

JEAN-MARC DELVAUX

SOCIÉTÉ DE VENTES VOLONTAIRES

Jean-Marc DELVAUX s.a.r.l. au capital de 7.500 euros

AGRÉMENT N°2002-240 - RCS PARIS B 442 569 844

29, rue Drouot – 75009 Paris

Tél. : 01 40 22 00 40 – Télécopie : 01 40 22 00 83

www.delvaux.auction.fr Email : contact@jmdelvaux.fr

VENTE AUX ENCHERES PUBLIQUES

DROUOT RICHELIEU – SALLE 16

9, rue Drouot 75009 Paris

JEUDI 22 JUIN 2017 A 19H

EXTREME-ORIENT

GRÈS - CÉRAMIQUES DE LA CHINE ET DU JAPON -

PIERRES DURES - IVOIRES

ALBUMS JAPONAIS – ESTAMPES JAPONAISES

PEINTURES – TSUBAS - BRONZES

TISSUS - MOBILIER

EXPERTS

Cabinet PORTIER & Associés

Madame Alice JOSSAUME

26 Boulevard Poissonnière - 75009 Paris

Tél. : 01 48 00 03 41 – Fax : 01 48 00 02 64

cabinet@portier-asianart.com

如閣下欲競拍本件拍品，請提前與本公司相關負責人聯繫，
辦理相關競投手續。本件拍品不接受網絡競拍。

Pour enchérir sur le lot n°23, une inscription préalable est obligatoire.
Aucune enchère ne sera prise en compte pour ce lot sur Drouot Live le jour de la vente.

Les numéros 23 et 130 seront visibles à l'occasion de l'exposition « Œuvres choisies – Asie »
du 10 au 17 juin 2017 à Drouot salle 9.

EXPOSITIONS PUBLIQUES :

Jeudi 22 juin de 11h à 18h

Téléphone pendant l'exposition : 01 48 00 20 16.

En couverture : lot n°23 (détail) et en quatrième de couverture : lot n°24 (détail)



1. INDE - Epoque Pala, XIème - XIIème siècle.
Partie de stèle en chlorite noire, sculptée de trois apsara debout, l'une derrière l'autre. Une partie d'une frise apparaît sur le côté gauche.
 Dim. 31 x 11 x 15 cm. 800/1.200
Voir la reproduction.
2. CAMBODGE - Dans le style Angkor Vat.
Tête de bouddha en grès dur, la coiffe surmontée d'un chignon conique.
 Haut. : 18 cm. 400/500
Voir la reproduction.
3. CAMBODGE - Période khmère, BAPHUON, XIème siècle.
Torse de Vishnu en grès dur, vêtu du *dhoti* finement plissé et retenu par un noeud, des plis en éventail sur son côté gauche.
 Haut. : 40,5 cm.
 Restaurations. 4.000/5.000
Voir la reproduction.

CERAMIQUES DE LA CHINE ET DU JAPON



4 (détail)



4

4. CHINE - Epoque KANGXI (1662 - 1722).
Grande potiche balustrade en porcelaine décorée en émaux polychromes et grisaille de lettrés dans un paysage lacustre. L'épaule ornée d'une frise de lingzhi stylisés ornés de chrysanthèmes et pivoines sur fond rouge, le col orné de fleurettes.
 Haut. : 51 cm.
 Socle et couvercle en bois.
 Fêlure sur la panse. 2.000/3.000

Voir les reproductions.

5. CHINE - Epoque KANGXI (1662 - 1722).
Important plat en porcelaine décorée en émaux polychromes de la famille verte de médaillons de qilin, tigres, oiseaux et fleurs entourant une deuxième rangée de rochers percés et fleuris autour d'un médaillon central orné de deux lettrés sous les pins admirant un paysage lacustre. Au revers de la base, la marque au bonnet de mandarin.
 Diam. : 47 cm.
 Ebréchures, restaurations au bord. 4.000/5.000

Voir la reproduction.



5

6. CHINE, Compagnie des Indes - Epoque WANLI (1573 - 1620).
Vase piriforme en porcelaine décorée en bleu sous couverte de registres ornés de fleurs et rouleaux, le col orné de perles et frise de lingzhi.
Haut. : 25 cm.
Col coupé et laqué. 200/300
Voir la reproduction.
7. CHINE - Epoque KANGXI (1662 - 1722).
Plat en porcelaine décorée en bleu sous couverte d'une grue et pêches de longévité au centre, entourées de fleurs de lotus stylisées dans leur feuillage.
Diam. : 36 cm.
Ebréchures. 600/800
Voir la reproduction.
8. CHINE - Epoque KANGXI (1662 - 1722).
Coupe en porcelaine décorée en émaux polychromes de deux Luohan assis sous un pin. Au revers, la marque apocryphe de Jiajing.
Diam. : 27,5 cm.
Usures et fêlure. 200/300
Voir la reproduction.
9. CHINE - Epoque KANGXI (1662 - 1722).
Pot à gingembre en porcelaine décorée en bleu sous couverte d'un lettré chevauchant un qilin accompagné de serviteurs.
Haut. : 16,5 cm.
Couvercle en bois ajouré, petites étoiles à l'intérieur. 400/600
Voir la reproduction.
10. CHINE - Epoque KANGXI (1662 - 1722).
Pot en porcelaine décorée en bleu sous couverte de jeunes femmes jouant de la musique sur une terrasse et d'un lettré s'adonnant à l'écriture dans un palais accompagné de sa femme. Au revers, la marque apocryphe de Chenghua.
Haut. : 14 cm. Diam. : 19 cm.
Fond percé et étoiles, égrenures au bord, manque le couvercle. 200/300
Voir la reproduction.
11. CHINE - Epoque KANGXI (1662 - 1722).
Paire de pots à gingembre côtelées en porcelaine décorée en bleu sous couverte de trois réserves ornées de sujets mobiliers. Le col orné d'une frise de lotus et rinceaux.
Haut. : 16 cm.
L'un avec restaurations et couvercle restauré, l'autre avec éclat au couvercle. 300/400
Voir la reproduction.
12. CHINE, Compagnie des Indes - Epoque KANGXI (1662 - 1722).
Suite de trois assiettes et **une assiette** en porcelaine décorée en bleu sous couverte, rouge de fer et émaux or dit «Imari» d'un jardin fleuri de pivoines et pivoines dans leur feuillage.
Diam. : 23 cm.
Trois fêlées. 60/80
Voir la reproduction.
13. CHINE - Epoque KANGXI (1662 - 1722).
Bol à bord polylobé en porcelaine décorée en bleu sous couverte à l'extérieur de quatre carpes nageant parmi les algues ; à l'intérieur un crabe.
Au revers de la base, la marque de Kangxi à quatre caractères.
Diam. : 23 cm. 500/600
Voir la reproduction.



7



6



8



9



10



13



12



12



11



14. CHINE, Compagnie des Indes - Epoque QIANLONG (1736 - 1795).
Paire de vases couverts en porcelaine décorée en émaux polychromes de la famille rose de pivoines.
Haut. : 31 cm.
Ebréchures et couvercles collés. 500/800
Voir la reproduction.
15. CHINE, Compagnie des Indes - Epoque KANGXI (1662 - 1722) et QIANLONG (1736 - 1795).
Coupe en porcelaine décorée en bleu sous couverte, émail rouge et or dit «Imari» de fleurs et **un présentoir** à pans coupés en émaux polychromes de la famille rose de bouquet de pivoines.
Diam. : 25 et 25,5 cm.
Eclat sur le présentoir. 300/400
Voir la reproduction.
16. CHINE, Compagnie des Indes - Epoque QIANLONG (1736 - 1795).
Paire d'assiettes polylobées en porcelaine décorée en émaux polychromes de la famille rose de fleurs au centre, l'aile décorée d'une frise de fers de lance.
Diam. : 26 cm.
Fêlure sur l'une. 150/200
Voir la reproduction.
17. CHINE - XVIIIème siècle.
Pique-cierge en porcelaine décorée en bleu sous couverte des huit emblèmes bouddhiques (*bajixiang*) parmi les rinceaux. Les bordures ornées de frise de grecques.
Haut. : 37,8 cm.
Restaurations. Monté en lampe. 500/600
Voir la reproduction.
18. CHINE, Compagnie des Indes - Epoque QIANLONG (1736 - 1795).
Cinq assiettes dont deux paires en porcelaine décorée en bleu sous couverte de pivoines, fleurs de lotus dans leur feuillage et quatre bouquets de fleurs entourant un médaillon.
Diam. : 22,5 et 23 cm.
Trois fêlées, égrenures. 200/300
Voir la reproduction.
19. CHINE, Compagnie des Indes - Epoque QIANLONG (1736 - 1795).
Porte-pinceaux en porcelaine décorée en bleu sous couverte de terrasse fleurie de pivoines.
Haut. : 11,5 cm. 300/400
Voir la reproduction.
20. CHINE - Epoque QIANLONG (1736 - 1795).
Pot à bord évasé en porcelaine décorée en bleu sous couverte de deux dragons pourchassant la perle sacrée.
Diam. : 15 cm. 400/600
Voir la reproduction.
21. CHINE, Compagnie des Indes - Epoque QIANLONG (1736 - 1795).
Deux assiettes en porcelaine décorée en émaux polychromes de la famille rose de rouleau déplié et oiseaux et pivoines, et saules pleureurs.
Diam. : 22 cm. 150/200
Voir la reproduction.
22. CHINE, Compagnie des Indes - Epoque QIANLONG (1736 - 1795).
Ensemble comprenant : **cinq assiettes** en porcelaine décorée en bleu sous couverte ; **quatre assiettes** décorées en émaux polychromes de la famille rose de pivoines et chevaux, et **deux assiettes** «Imari» de pivoines.
Diam. : 18 et 23 cm.
Egrenures, restaurations, fêlures. 200/250
Voir la reproduction d'une partie du lot.



14

15

15

17

16

21

20

16

18

21

19

22

18



23. CHINE - Epoque QIANLONG (1736 - 1795).

Important vase de forme balustre et hexagonale à col ouvert en porcelaine décorée en bleu sous couverte de branches fleurissantes de kakis, de grenades, de lotus, de chrysanthèmes, de pêches et de lingzhi. L'épaule ornée d'une frise de svastika et frise de lingzhi stylisés, les bords supérieurs et inférieurs ornés d'une frise de grecques.

Au revers de la base, la marque à six caractères de Qianlong en zhuanshu.

Haut. : 67 cm.

300.000/400.000

BIBLIOGRAPHIE :

- Geng Baochang, *Ming Qing ciqi jiangding*, Hong Kong, 1993, p. 274, pl. 469

- *Selected Masterpieces of the Matsuoka Museum of Art*, Tokyo, 1975, pl. 102.

- *The Official Kiln Porcelain of the Chinese Qing Dynasty*, Nanjing Museum ,Shanghai, 2003, pl. 212.

- Julian Thompson, *The Alan Chuang Collection of Chinese Porcelain*, Hong Kong, 2009, pl. 36

- *Oriental Ceramics. The World's Great Collection*, Musée Guimet, Paris, Collection Grandidier, vol. 7, Tokyo, 1981, pl. 164 (Marque et époque Yongzheng).

Voir les reproductions.

如閣下欲競拍本件拍品，請提前與本公司相關負責人聯繫，
辦理相關競投手續。本件拍品不接受網絡競拍。

Pour enchérir sur ce lot, une inscription préalable est obligatoire.
Aucune enchère ne sera prise en compte sur Drouot Live le jour de la vente.







24. CHINE - Epoque QIANLONG (1736 - 1795).
Suite de cinq assiettes en porcelaine décorée en bleu sous couverte et émaux rouges et or de la «dame au parasol» d'après un dessin de Cornelius Pronk. L'aile décorée de huit réserves ornées de volatiles et personnages, et à l'arrière de sept insectes.
 Diam. : 24 cm.
 Une restaurée. 3.000/4.000
 RÉFÉRENCE :
 «Pronk Porcelain - Porcelaine after designs by Cornelis Pronk», C.J.A. Jörg, Haags Gemeentemuseum, 20 juin - 24 août 1980, N°21, p. 67.
Voir la reproduction ci-dessus et en quatrième de couverture.
25. CHINE, Canton - Fin du XIX^{ème} siècle.
Paire de vases en porcelaine décorée en émaux polychromes de réserves ornées de lettrés, oiseaux et fleurs. L'épaule ornée de chilong en relief, les anses en forme de deux chimères.
 Haut. : 45 cm.
 Montés en lampe. Restaurations. 800/1.000
Voir la reproduction page 11.
26. CHINE, Canton - Fin du XIX^{ème} siècle.
Tulipier en porcelaine émaillée à décor de réserves ornées d'oiseaux volant parmi les fleurs. Au revers, la marque apocryphe de Qianlong.
 Haut. : 33,5 cm
 Ebrechures, fêlure de cuisson. 600/800
Voir la reproduction page 11.
27. CHINE - XIX^{ème} siècle.
Vase de forme balustre à col évasé en porcelaine émaillée rouge flammé.
 Haut. : 41 cm.
 Col coupé, fond percé. 500/600
Voir la reproduction page 11.
28. CHINE, Canton - XIX^{ème} siècle.
Coupe de forme oblongue en porcelaine émaillée polychrome à décor de quatre réserves de personnages, oiseaux et fleurs.
 Haut. : 8 cm. Long. : 28,5 cm.
 Monture en bronze doré. 600/800
Voir la reproduction page 11.



25



26



27



28



29. CHINE - Début du XXème siècle.
Jardinière en porcelaine décorée en bleu sous couverte de frises de grecques formant masques de taotie, le talon orné d'une frise grecques. Au revers de la base, la marque apocryphe de Daoguang.
Haut. : 16,5 cm. Diam. : 24 cm. 500/600
Voir la reproduction.
30. CHINE - XIXème siècle.
Deux panneaux de forme carrée à angles arrondies en porcelaine décorée en bleu sous couverte de rapace posé sur un rocher, et oiseaux sur une branche de pivoines.
Dim. : 23 x 23 cm. 200/300
Voir la reproduction.
31. CHINE - XIXème siècle.
Bol à bord évasé en porcelaine décorée en bleu sous couverte de Guanyin accompagnée de Shancai et dignitaires avec un poème.
Diam. : 16,5 cm. 400/500
Voir la reproduction.
32. CHINE, Canton - Fin du XIXème siècle.
Paire de sorbets et leurs soucoupes en porcelaine émaillée polychrome à décor de jeunes femmes et enfants.
Diam. : 15 cm.
Fêlure. 80/100
Voir la reproduction.
33. CHINE.
Repose-poignet en porcelaine émaillée céladon.
Long. : 22 cm. 300/400
Voir la reproduction.
34. CHINE - Vers 1900.
Sorbet et son présentoir en porcelaine émaillée polychrome de fleurs de lotus et chrysanthèmes dans leur feuillage sur fond noir, l'intérieur comportant une statuette de Shou Lao tenant une pêche.
Haut. : 6 cm. Diam. : 12,5 cm.
Egrenures, petites égrenures restaurées. 600/800
Voir la reproduction.
35. CHINE - XIXème siècle.
Jardinière polylobée en porcelaine décorée en bleu sous couverte de lettrés accompagnés d'enfants sur une terrasse.
Long. : 22,5 cm. 200/300
Voir la reproduction.
36. CHINE - Epoque JIAQING (1796 - 1820).
Statuette d'immortel en porcelaine émaillée polychrome, assis, tenant un sceptre dans sa main droite, vêtu d'une robe jaune.
Haut. : 26 cm. Socle en bois. 200/300
37. CHINE - Epoque JIAQING (1796 - 1820).
Groupe en porcelaine émaillée polychrome, jeune femme curant l'oreille d'un homme assis.
Haut. : 19,5 cm. 200/250

38. JAPON - Epoque MEIJI (1868 - 1912).
Deux grands plats en porcelaine décorée
en bleu sous couverte d'oiseaux posés
sur une branche de cerisiers en fleurs et
pivoines.

Diam. : 40 cm. 200/300

Voir la reproduction.

39. VIETNAM, Hue - XIX^{ème} siècle.
Deux vases bouteilles en porcelaine
décorée en bleu sous couverte de phénix
parmi les nuages.

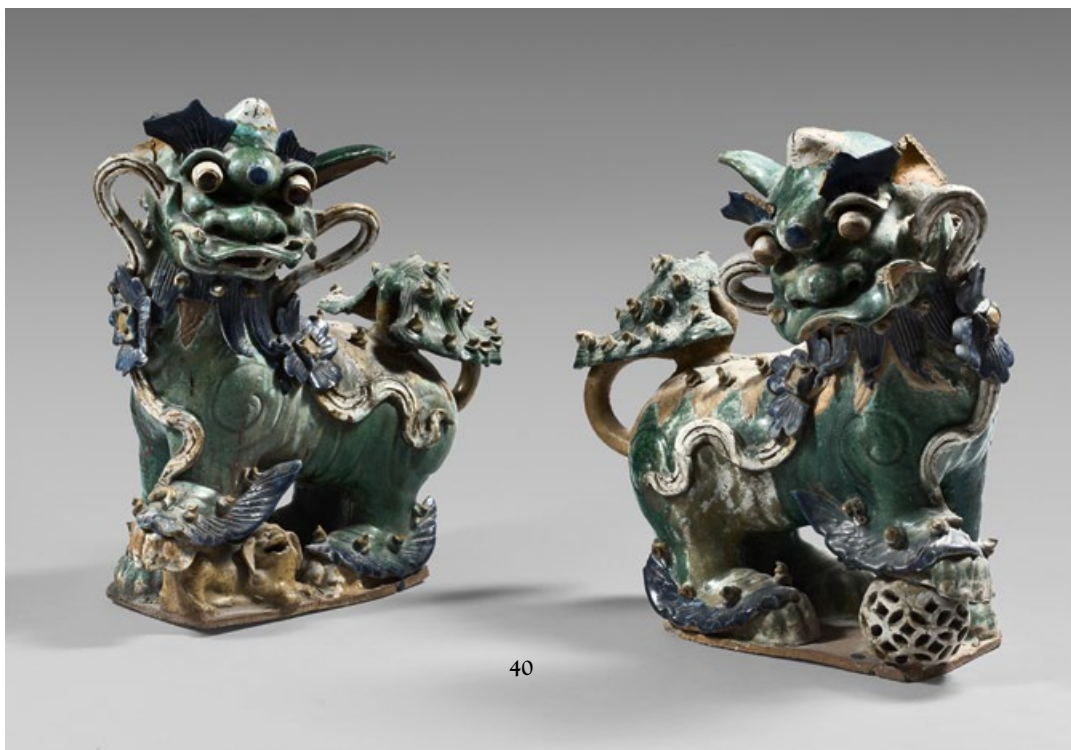
Au revers, la marque Nei Fu.
Haut. : 24,5 cm. 500/600

Voir la reproduction.

40. VIETNAM - Vers 1900.
Couple de chimères en grès émaillé vert
et bleu, assises, la femelle avec son petit,
le mâle avec la boule de rubans.

Haut. : 48 et 49 cm.
Accidents. 500/700

Voir la reproduction.



PIERRES DURES



41. CHINE - XXème siècle.
Vase de forme bouteille en verre transparent décoré en overlay bleu d'oiseaux posés sur des branches de cerisiers en fleurs.
 Haut. : 26 cm. 400/600
Voir la reproduction.
42. CHINE - Milieu du XXème siècle.
Statuette de jeune femme agenouillée près de pivoines en turquoise, versant une jarre.
 Haut. : 5,5 cm. Socle en bois. 150/200
43. CHINE - XXème siècle.
Statuette de jeune femme debout en corail rouge, la main gauche levée.
 Haut. : 9,5 cm. Socle en bois.
 Poids brut: 64 g. 400/500
Voir la reproduction.
44. CHINE - XXème siècle.
Deux flacons tabatières en agate grise et noir, à deux anses en forme de têtes de chimères.
 Haut. : 5,5 cm. 300/400
Voir la reproduction.
45. CHINE - Début du XXème siècle.
Statuette de pêcheur en corail rouge tenant une canne et un poisson.
 Haut. : 11 cm. Socle en bois. Poids brut : 102 g. 500/800
Voir la reproduction.



43

44

45



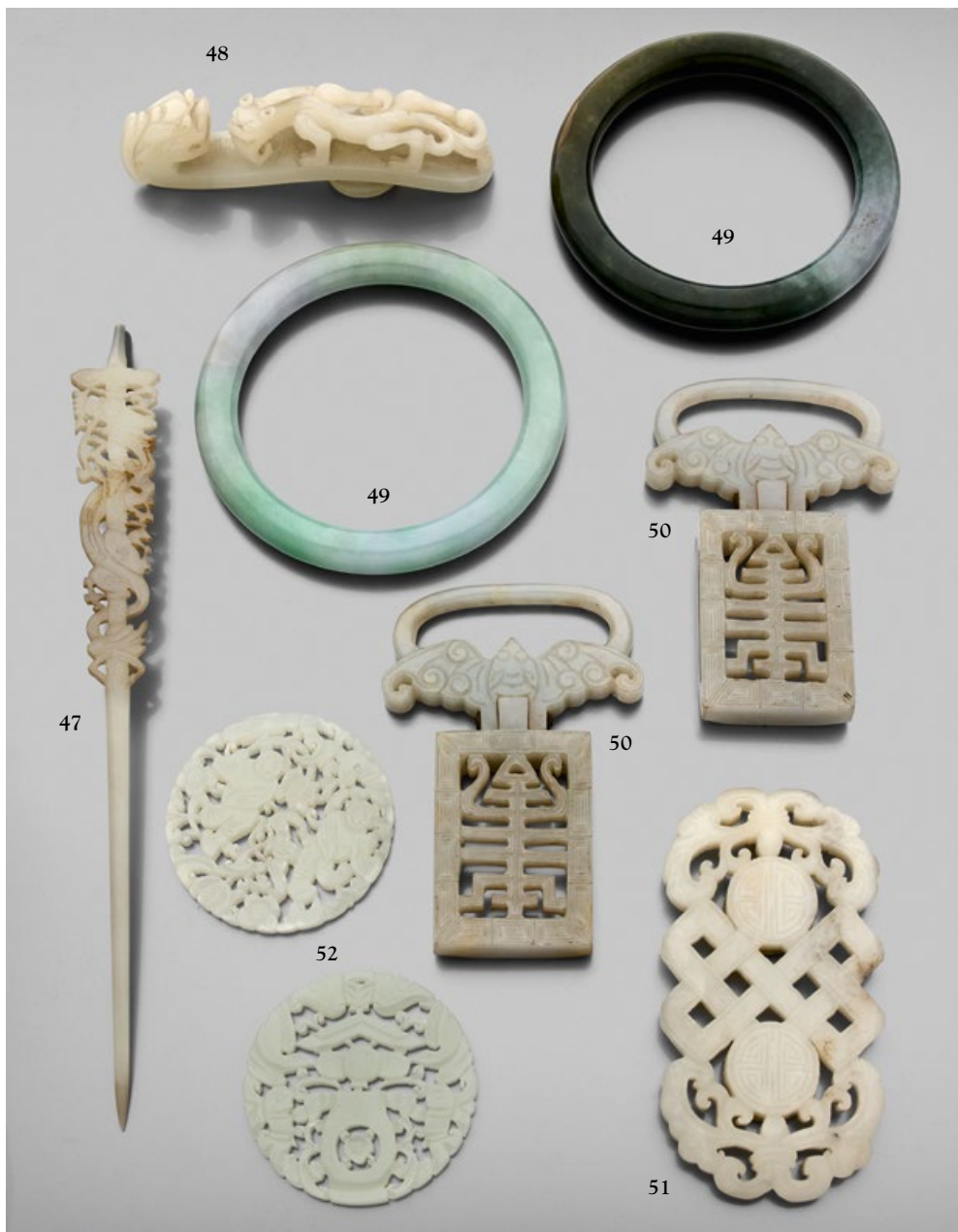
46. CHINE - Epoque QING (1644 - 1911).

Brûle-parfum sur son socle en néphrite céladon à décor ajouré d'enfants parmi les fleurs de lotus et feuillage. Les anses en forme de fleurs de lotus stylisées supportant des anneaux mobiles.

Haut. : 16 cm.

8.000/10.000

Voir la reproduction.



47. CHINE - Début du XXème siècle.
Ornement de cheveux en néphrite céladon sculpté d'un dragon enroulé autour de l'épingle.
 Long. : 21 cm.
 Eclat. 150/200

Voir la reproduction.

48. CHINE - XIXème siècle.
Fibule en néphrite céladon en forme de dragon à décor sculpté et détaché en haut-relief d'un chilong.
 Long. : 9,8 cm. 800/1.000

Voir la reproduction.

49. CHINE.
Deux bracelets en jadéite teinté vert pomme et gris noir.
 Diam. : 9,5 cm. 200/300

Voir la reproduction.

50. CHINE - Début XXème siècle.
Boucle de ceinture en deux pièces en néphrite céladon à décor ajouré de caractère «shou» stylisé, les boucles en forme de chauves-souris.
 Long. : 9 cm. 400/600

Voir la reproduction.

51. CHINE - Début du XXème siècle.
Boucle de ceinture en néphrite céladon, en forme de noeud sans fin et deux caractères «shou» (longévité) stylisés.
 Long. : 9,5 cm. 400/500

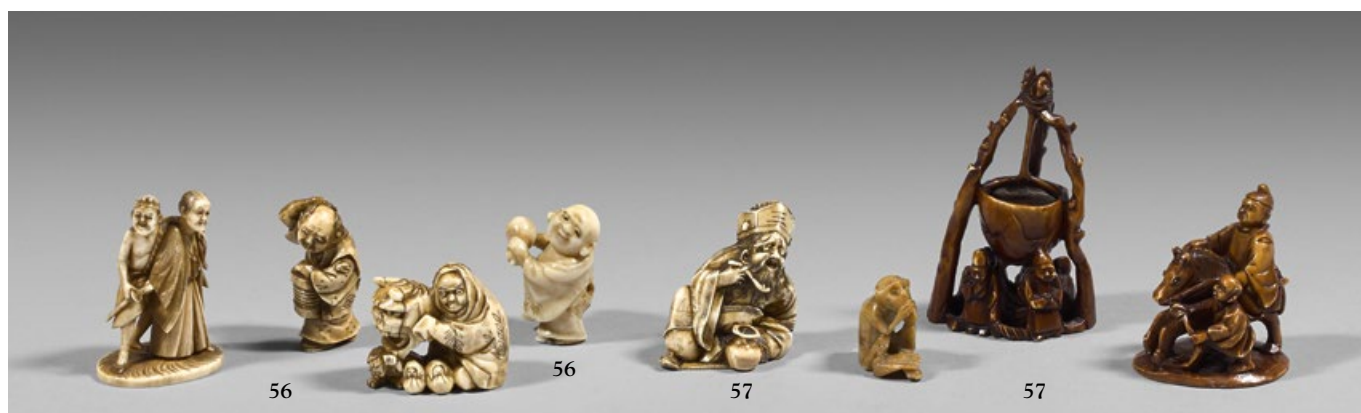
Voir la reproduction.

52. CHINE.
Deux médaillons en néphrite céladon à décor ajouré de frères Hehe pour l'un et vase fleuri pour l'autre.
 Diam. : 5 et 5,2 cm. 300/400

Voir la reproduction.



53. JAPON - Epoque MEIJI (1868 - 1912).
Netsuke en ivoire, rats dans un demi-panier tressé.
 Signature apocryphe Okatomo.
 Haut. : 6,5 cm. 300/400
Voir la reproduction.
54. JAPON - Epoque MEIJI (1868 - 1912).
Trois netsuke en ivoire : chamane debout les yeux exorbités, un chapeau renard sur la tête ; oni assis un bol dans les mains ; pêcheur assis avec enfant.
 Haut. : 3,5 à 6,5 cm. 300/500
Voir la reproduction.
55. JAPON - Epoque MEIJI (1868 - 1912).
Quatre netsuke en ivoire : femme debout avec masque d'Okame ; deux enfants jouant ; Hotei et enfant lui grim pant sur le dos ; homme debout avec barbichon.
 Haut. : 3,9 à 4 cm. 300/400
Voir la reproduction.
56. JAPON - Epoque MEIJI (1868 - 1912).
Quatre netsuke en ivoire : Daruma assis et ses poupées ; hotei tenant une double gourde ; homme se touchant le crâne ; paysan et samurai debout.
 Haut. : de 3,5 à 5,1 cm. 250/300
Voir la reproduction.
57. JAPON - Epoque MEIJI (1868 - 1912).
Trois netsuke en ivoire : hommes sous un chaudron ; cavalier à cheval et son serviteur ; homme assis mangeant à la cuillère.
 Haut. : 4 à 7,2 cm.
 On y joint **un singe** en stéatite sculptée, assis les mains devant la bouche.
 Haut. : 2,5 cm. 250/300
Voir la reproduction.





58. CHINE, Canton - Fin du XIXème siècle.
Pendentif en ivoire en forme de double gourde, à décor sculpté de fleurs et feuillages sur un fond ajouré de motifs géométriques, orné d'une cordelette rouge.
 Haut. : 12,5 cm.
 Manques et restaurations.

150/200

Voir la reproduction.

59. JAPON - Epoque MEIJI (1868-1912).
 Ensemble de **trois okimono** en ivoire, représentant une femme debout tenant une branche de pivoines, quatre singes essayant de manger des crabes, un personnage et une grenouille dans une feuille de lotus.
 Haut. : 15,5 cm – 3 cm – 2 cm.
 Manques et gerces.
 On y joint **un okimono** en dent, représentant un homme avec deux crapauds.
 Haut. : 15,5 cm.

150/200

Voir la reproduction.

60. JAPON - Epoque MEIJI (1868 - 1912).
Okimono en ivoire, Sarumawashi, son singe perché sur l'épaule, tenant un kaki et un tambour.
 Signé Munehide.
 Haut. : 19,5 cm.

400/600

Voir la reproduction.

61. **Okimono** en ivoire, représentant un pêcheur debout sur son panier, tenant le filet, un enfant debout à son côté.
 Haut. : 18 cm.
 Accidents au filet.

200/400

Voir la reproduction.

62. CHINE - Début du XXème siècle.
Important couple de dignitaires en ivoire polychrome, la femme tenant un panier rempli de fleurs, l'homme tenant un sabre.
 Haut. : 75 et 75,5 cm.
 Accidents et restaurations.

2.500/3.500

Voir la reproduction.



62



64. JAPON - Epoque MEIJI (1868 - 1912).
Deux okimono, l'un en ivoire et l'autre en dent d'hippopotame, paysan debout portant deux enfants, Kannon debout.
 Haut. : 26,5 et 18 cm. 300/500
Voir la reproduction de l'un ci-dessus et de l'autre page 21.
65. JAPON - Epoque MEIJI (1868 - 1912).
Okimono en ivoire, paysan debout avec des coquillages, tenant un énorme crabe.
 Haut. : 18 cm. 200/300
Voir la reproduction.
66. JAPON - Epoque MEIJI (1868-1912).
Deux okimono en ivoire, Sarumawashi debout avec son singe et jouant du tambour, et pêcheur debout avec un enfant tenant un harpon. Signé Harunobu.
 Haut. : 19 et 18 cm. 300/400
Voir la reproduction de l'un ci-dessus et de l'autre page 21.
67. JAPON - Epoque MEIJI (1868 - 1912).
Petit cabinet en ivoire incrusté de corne, nacre et écaille à décor de poulpe, langouste et carpes. Ouvre à deux portes et trois tiroirs intérieurs. Les charnières cerclées d'argent.
 Dim. : 7 x 9 x 6 cm.
 Socle en bois. 400/600
Voir la reproduction.
68. CHINE, Canton - XIX^{ème} siècle.
Porte-cartes en ivoire sculpté de personnages dans un jardin.
 Dim. : 9,6 cm. 200/300
Voir la reproduction.
69. JAPON - Epoque MEIJI (1868 - 1912).
Petit okimono en dent d'hippopotame et ivoire, paysan debout portant un panier dans son dos.
 Haut. : 10 cm. 150/200
Voir la reproduction.
70. CHINE - Vers 1900.
Petit groupe en buis sculpté, Shou Lao assis près d'un énorme citron digité.
 Haut. : 4,5 cm. 150/200
Voir la reproduction.

71. VIETNAM - XIX^{ème} siècle.
Couple de personnages en ivoire polychrome, tenant chacun un panier fleuri.
Haut. : 25 et 26,8 cm. 150/200
Voir la reproduction.
72. VIETNAM - Début du XX^{ème} siècle.
Statuette de jeune femme debout en ivoire polychrome, tenant un panier et un pipa.
Haut. : 35 cm. 150/200
Voir la reproduction.
73. JAPON - Epoque MEIJI (1868 - 1912).
Okimono en ivoire, paysan debout avec une houe, portant un panier dans son dos.
Haut. : 25 cm. 300/400
Voir la reproduction.
74. JAPON - Epoque MEIJI (1868 - 1912).
Okimono en ivoire à patine jaune, vieil homme debout portant un enfant et lui montrant un bernard-l'ermite.
Haut. : 30 cm. 400/600
Voir la reproduction.
75. JAPON - Epoque MEIJI (1868 - 1912).
Okimono en dent de morse teinté, Jurojin assis sur le dos d'un daim posé sur un rocher.
Haut. : 28 cm. 150/200
Voir la reproduction.
76. JAPON - Epoque MEIJI (1868 - 1912)
Okimono en dent de morse, immortel debout tenant un bol duquel sort une carpe.
Haut. : 24 cm. 150/200
Voir la reproduction.
77. JAPON - Epoque MEIJI (1868 - 1912).
O-tanto, shinogi zukuri, saya en os sculpté de jeunes femmes et enfants. Nagasa.
Long. : 30,3 cm. 200/300
Voir la reproduction.
78. JAPON - Epoque MEIJI (1868 - 1912).
Okimono en ivoire, colporteur debout.
Signé Sentei.
Haut. : 13 cm. 150/200
Voir la reproduction.
79. JAPON - Epoque MEIJI (1868 - 1912).
Okimono en ivoire, deux bûcherons assis coupant des tiges.
Haut. : 9 cm. 200/300
Voir la reproduction.



72

74

71

71

73

66

64

76

75

77

78

79

ALBUMS



80. **Ensemble de six albums** dont quatre par Kunisada et Yoshitora représentant des acteurs de kabuki, un représentant des samourai et un avec des scènes de la guerre sino-japonaise.

150/200

Voir la reproduction.

81. **Ensemble de cinq albums :**
 - deux albums *Shoshoku gatsu* par Hiroshige II, vol 1 et 2. Une partie reliée à l'envers.
 - deux albums *Ehon Taikôki*, chroniques de Toyotomi Hideyoshi.
 - un album *Gacho sansui*, manuel de peinture de paysage.

150/200

Voir la reproduction.

82. **Ensemble de quatre albums japonais :**

- *Kyosai gadan* par Kawanabe Kyosai vol.2 (1 vol. sur 2, avec des feuillets ajoutés d'un autre volume de la même série.).
- *Yamato Yokoden*, album sur les fantômes (vol.2 sur 3).
- *Ehon eiyu kagami*, album sur les héros (vol.3).
- Un album Meiji représentant des scènes mythiques et de la vie quotidienne.

300/400

Voir la reproduction.

83. JAPON - Epoque MEIJI (1868 - 1912).

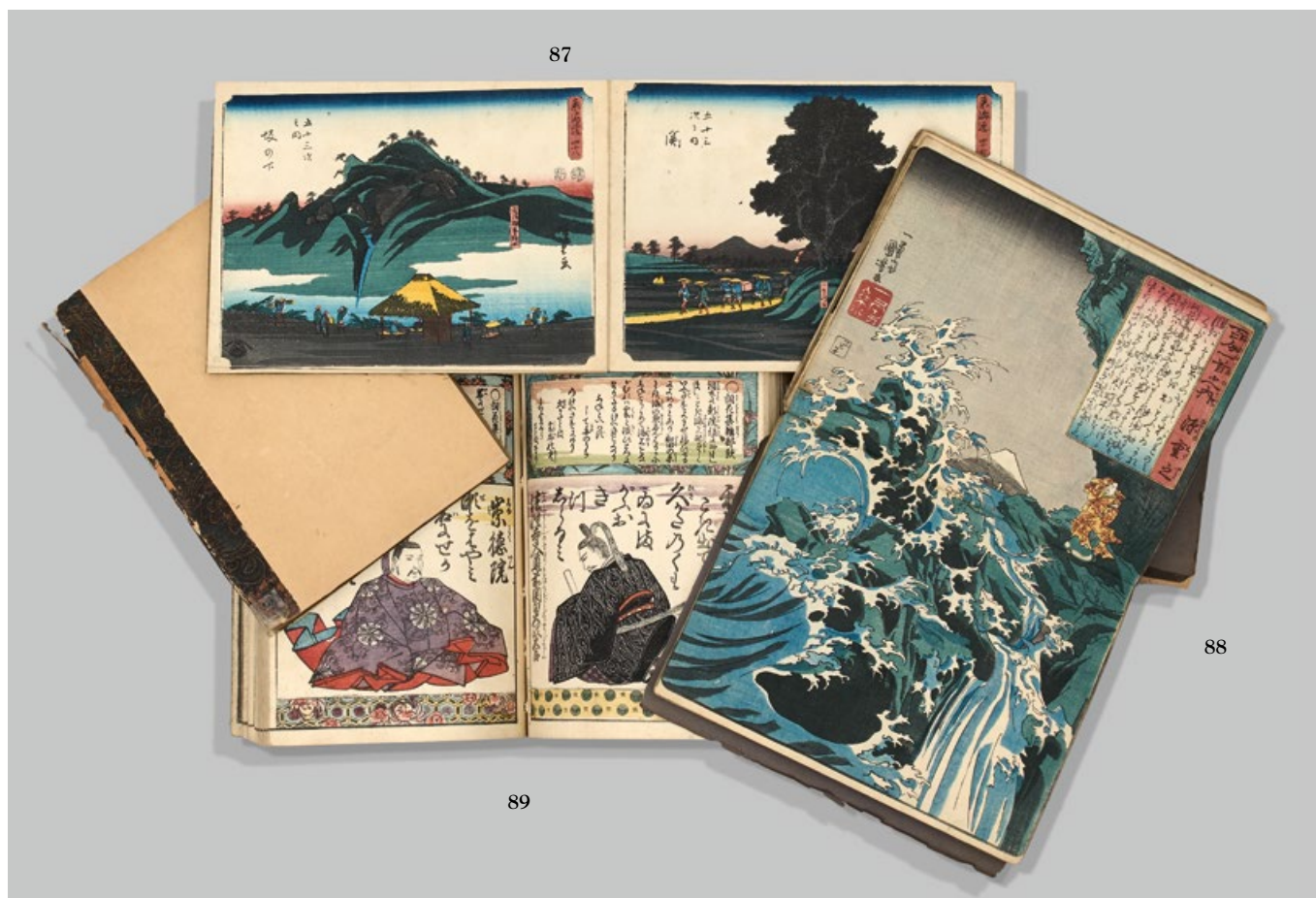
Petit album comprenant vingt cinq photos rehaussées à la main, scènes de la vie quotidienne.

Dim. : 13,5 x 19 cm.

Couverture en laque noir et or.

200/250

Voir la reproduction.



84. **Katsushika Hokusai (1760-1849):**
Toto meisho ichiran, coup d'oeil sur les vues célèbres d'Edo, 1er volume sur 2.
 Editeur Tsutaya Juzaburo. 600/800
Voir la reproduction page 22.
85. **Ensemble de cinq albums par Hokusai (1760-1849):**
 - *Hokusai Manga*, vol.7, 13 et 14 (Certaines pages de fin manquantes, un relié à l'envers).
 - *Ippitsu gafu*, dessins en un coup de pinceau, 1 vol.
 - *Hokusai gafu*, 1 vol. sur 3. 400/600
Voir la reproduction page 22.
86. **Ensemble de six albums :**
 - *Eiga Zuko*, dessins variés par Hanabusa Itcho.
 - *Gentai Sensei gafu*, manuel de dessins d'arbres par Gentai Watanabe, vol.2 sur 5 (déchirures et manques).
 - *Ehon sashin zue*, recueil de fleurs et oiseaux.
 - *Kacho sashin zue*, recueil de fleurs et oiseaux.
 - *Ehon no yamagusa*, recueil de fleurs, vol.2 sur 5.
 - *Somoku choyu shoshoku edehon*, recueil de plantes et animaux. 300/400
Voir la reproduction page 22.
87. **Utagawa Hiroshige (1797-1858) :**
 Album accordéon (complet) comprenant 54 chuban yoko-e de la série *Tokaido gojusan tsugi*, les cinquante trois stations du Tokaido, édition Kichizo. Signé Hiroshige ga, éditeur Tsutaya Kichizo.
 Vers 1850.
 Dim. : 17 x 23,5 cm.
 Légèrement coupés, collés. 800/1.000
Voir la reproduction.
88. **Utagawa Kuniyoshi (1797-1861) :**
 Album comprenant cinquante sept oban Tate-e de la série *Hyakunin Isshu*, les cent poètes. Signé Kuniyoshi ga, éditeur Ebisu-ya Shokichi.
 Vers 1840-1842.
 Marges partiellement coupées. 500/700
Voir la reproduction.
89. **Ishida Gyokuzan (? - 1812) :** Les cent poètes.
 Un volume daté de Bunka 10 (1813).
 Dim. : 24,5 x 18,5 cm. 400/600
Voir la reproduction.
90. **JAPON - XIXème siècle.**
 Ensemble de vingt pages d'albums, dont certaines par Hokusai, Yoshitoshi, Toyokuni, Sukenobu, représentant des scènes mythiques, des samourai et des scènes de la vie quotidienne.
 Quelques taches et traces d'humidité. 200/300
91. **JAPON - XIXème siècle.**
 Ensemble de trente pages d'albums dont certaines par Hokusai et Bairei représentant des paysages, des jardins, des fleurs et oiseaux, des roches, de l'ikebana et des animaux.
 Quelques déchirures, taches et traces d'humidité. 200/300
92. **CHINE - XIXème siècle.**
 Ensemble de pages d'albums représentant des fleurs, légumes et animaux, dont certaines issues de l'album *Shi zhu zhai*, le studio des dix bambous.
 Déchirures, taches, traces d'humidité. 300/400

ESTAMPES JAPONAISES



94



95

93. **Utagawa Kunitaru (1808-1876) :**
 Double oban Tate-e, oiran debout vêtue d'un kimono orné de vagues et coraux, l'obi orné d'une carpe.
 Signé Kunitaru.
 Dim. : 73 x 24,5 cm.
 Taches, couleurs passées.
 Encadré sous verre.

300/400

94. **Keisai Eisen (1790-1848) :**
 Oban Tate-e, oiran se préparant et ajustant sa coiffe.
 Signé Eisen ga.
 Dim. à vue : 35,5 x 23,5 cm.
 Encadré sous verre.

200/250

Voir la reproduction.

95. **Tsukimaro (1794-1836):**
 Aiban Tate-e, oiran tenant une ombrelle.
 Signé Kikumaro.
 Dim. à vue : 28,5 x 20 cm.
 Coupé.
 Encadré sous verre.
 On y joint un oban Tate-e, partie de triptyque, acteur sous un pin.
 Signé Toyokuni III.
 Encadré.

300/400

Voir la reproduction.



96. **Toyohara Chikanobu (1830-1912) :**
 Un triptyque, deux diptyques et un oban tate-e, représentant des geishas et des poètes.
 Doublées pour certaines, traces d'humidité.
Imao Keinen (1845-1925) :
 Deux oban tate-e, représentant des oiseaux parmi les fleurs.
 On y joint un diptyque et un oban tate-e par Kochoro Osai ainsi que sept tirages Meiji d'après Utamaro, Hokusai, Hiroshige, Harunobu.
 200/300
 Voir la reproduction.
97. **Tsukioka Yoshitoshi (1839 -1892) :**
 Oban tate-e, de la série *Yoshitoshi musha burui*, Courageux guerriers, planche Sukune, l'épreuve de l'eau bouillante.
 Dim. : 35,2 x 25 cm.
 300/400
 Voir la reproduction.
98. **Tsukioka Yoshitoshi (1839-1892) :**
 Oban tate-e, de la série *Dai nihon meisho kagami*, Miroir des généraux célèbres du grand japon, Oda Udaijin Taira Nobunaga. Editeur Funatsu Chujiro, 1878.
 Doublée, papier taché.
 Dim. : 35,5 x 23 cm.
 100/150
 Voir la reproduction.
99. **Tsukioka Yoshitoshi (1839 -1892) :**
 Diptyque oban tate-e, de la série *Shinsen higashi nishiki-e*, Nouvelle sélection d'images de brocart de l'est, la discussion de Jiro Saemon.
 Signé Yoshitoshi, 1883.
 Petites taches d'humidité.
 Dim. d'une planche : 36,7 x 24,2 cm.
 400/600
 Voir la reproduction.



100. Utagawa Kuniyoshi (1797-1861) :

Oban Tate-e, partie de triptyque, samourai debout tenant un intro dans sa main. Signé Ichiryusai Kuniyoshi ga, éditeur Sanooya Kihei, cachet de censeur Muramatsu et Yoshimura, vers 1848.

Dim. : 36 x 25,2 cm.

Doublee.

200/300

Voir la reproduction.

101. Utagawa Kuniyoshi (1797-1861) :

Diptyque oban Tate-e, hommes tenant des lanternes, une femme agenouillée pendant qu'une autre s'enfuit par une échelle. Signé Ichiryusai Kuniyoshi ga, éditeur Ningyoya Takichi, cachet de censeur Yoshimura et Kinugasa, 1849. Petits trous, petite trace d'humidité, planches collées ensemble.

Dim. : 36,8 x 49,1 cm.

300/400

Voir la reproduction.

102. Utagawa Kuniyoshi (1797-1861) :

Trois oban Tate-e, parties de triptyques, samourai assis près d'un brasero, samourai s'inclinant et samourai en armure devant les vagues, décoiffé par un coup de vent. Taches, trous, l'une doublee.

Dim. : 35,5 x 24,6 et 37,3 x 25,7 cm.

150/200

Voir la reproduction.

103. Utagawa Kunisada (1786-1865) :

Trois oban Tate-e, geishas en promenade au bord de l'eau, acteur de kabuki en orin et acteur de kabuki assis devant une table.

Trous, traces d'humidité.

200/300

Voir la reproduction.

104. Utagawa Hiroshige (1797-1858) :

Deux oban Tate-e de la série *Gojusan tsugi meisho zue*, les cinquante trois stations du Tokaido, planche 44, *Yokkaichi, Nako no ura Miekawa*, la baie de nako et la rivière Mie, et planche 36, *Goyu, Motono-ga-hara Motozaka goe*, Motono-ga-hara et le col de Motozaka. Signé Hiroshige ga, éditeur Tsutaya Kichizō (Kōeidō).

Dim. : 37 x 26 cm. Encadrés sous verre.

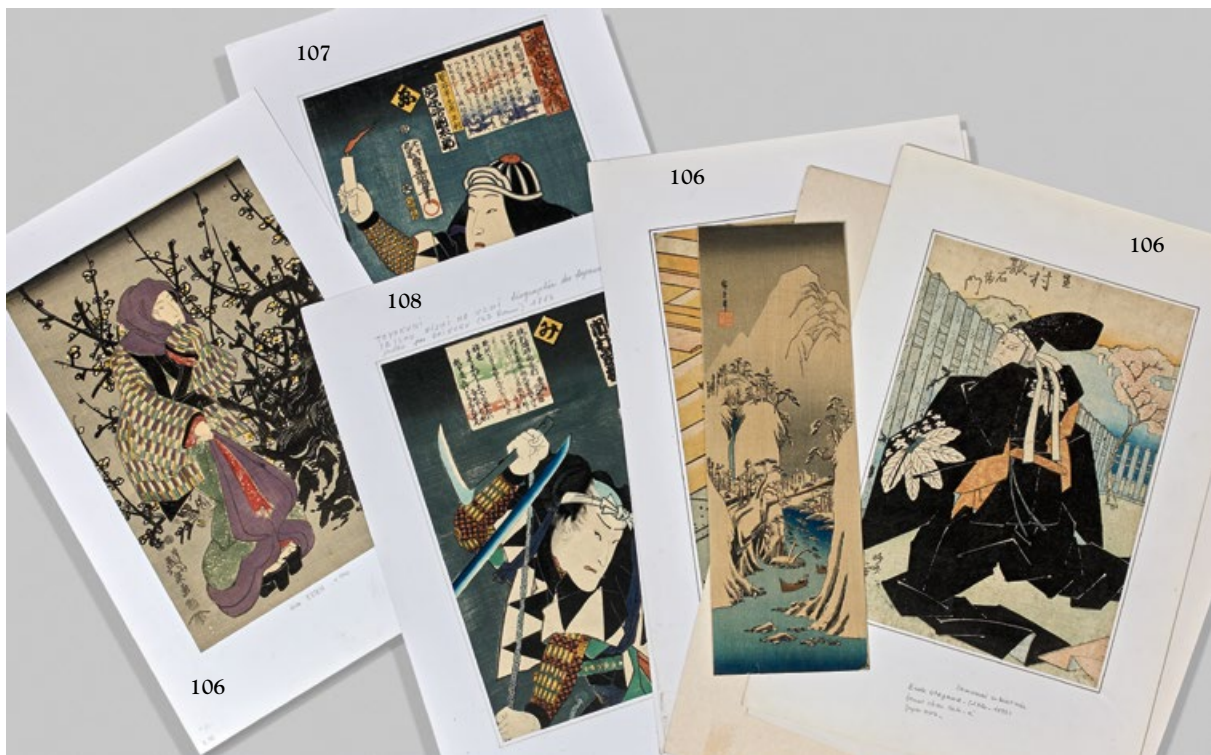
Couleurs légèrement passées.

300/400

Voir la reproduction.



104



105. **Utagawa Toyokuni III (1786-1865) :**

Huit oban tate-e, dont parties de triptyques, acteurs de kabuki, couple, geisha et enfants jouant de la musique. Signés Toyokuni ga.

Certaines doublées, traces d'humidité. 400/500

106. **JAPON - XIXème siècle.**

Cinq oban tate-e, par Sadanobu, Yoshiiku, Eisen, Kuninao et Shigeharu, représentant des acteurs de kabuki en guerriers et en geisha, et l'intérieur d'une maison verte.

Couleurs passées, taches, traces d'humidité, pliure.

On y joint un retraitage Meiji petit format de l'estampe « Fujigawa sous la neige » par Hiroshige et un yotsugiri tate-e, homme sur un crabe tenant une rame. 300/400

Voir la reproduction.

107. **Utagawa Toyokuni III (1786-1865) :**

Oban tate-e, de la série *Seichû gishi den no uchi*, Histoires de vraie loyauté des fidèles samourai, Syllabe we : l'acteur Kawarazaki Kunitarô I dans le rôle de Kan'ya Hannojo Masanori. Signé Nanajûkyû sai Toyokuni hitsu, 1864, éditeur Oyama Toyojirô, cachet de censeur aratame.

Marges coupées.

Tirage similaire :

- Museum of Fine Arts, Boston, accession n°00.888.

400/500

Voir la reproduction.

108. **Utagawa Toyokuni III (1786-1865) :**

Oban tate-e, de la série *Seichû gishi den no uchi*, Histoires de vraie loyauté des fidèles samourai, Syllabe mi : l'acteur Ichimura Kakitsu IV dans le rôle de Yokokawa Kanpei. Signé Nanajûkyû sai Toyokuni hitsu, 1864, éditeur Oyama Toyojirô, cachet de censeur aratame.

Tirage similaire :

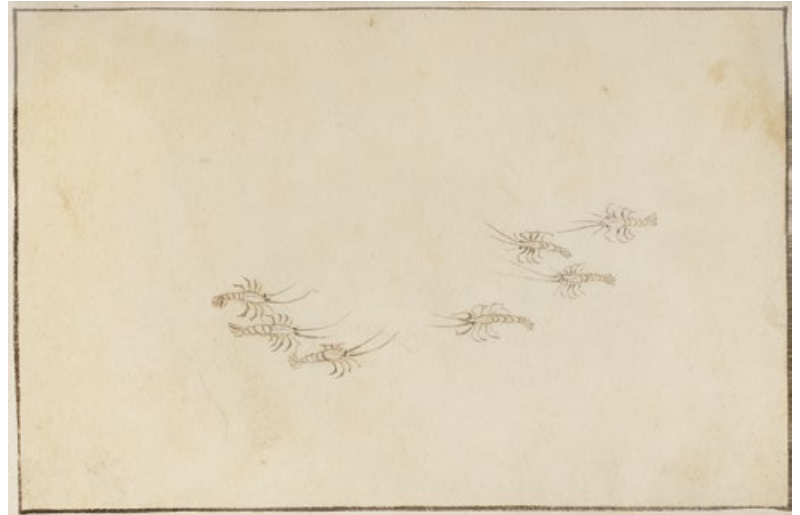
- Museum of Fine Arts, Boston, accession n° 00.1261.

400/600

Voir la reproduction.



109



110



111

109. **JAPON - Epoque MEIJI (1868 - 1912).**

Encre polychrome sur soie, jeune femme debout en kimono portant un enfant dans son dos.

Dim. 56 x 34,5 cm.

Encadrée sous verre.

200/300

Voir la reproduction.

110. **JAPON - Epoque EDO (1603 - 1868) : SEPT CREVETTES.**

Encre sur papier.

Dim. 9,5 x 15 cm.

Encadrée sous verre.

PROVENANCE : Ancienne collection Gouillard.

300/400

Voir la reproduction.

111. **CHINE - XIXème siècle.**

Encre et couleurs sur soie, représentant un lettré allongé dans un pavillon au bord d'un lac, parmi un paysage montagneux.

Signature apocryphe de Yu Zhiding en haut à droite.

Dim. : 79 x 30 cm.

Accidents et restaurations.

300/400

Voir la reproduction

112. **CHINE - Fin du XIXème siècle.**

Encre et couleurs sur soie, représentant un pêcheur sous un saule pleureur.

Dim. : 76 x 32 cm.

Taches et pliures.

150/200

113. **CHINE, Canton - Fin du XIXème siècle.**

Gouache sur papier, portrait de jeune femme accoudée à une table et tenant une pipe à eau.

Dim. : 32,5 x 20 cm.

Taches, pliure.

100/150

114. CHINE - Fin du XVIIIème siècle.

Encre et couleurs sur soie, représentant la légende «San Ying Zhan Lu Bu» : LIU Bei, GUAN Yu et ZHANG Fei se battant contre LU Bu parmi un paysage montagneux.

Montée en rouleau.

Dim. : 133 x 79 cm

Accidents.

2.000/3.000

Voir la reproduction.



115. CHINE - XIXème siècle.

Encre polychrome sur soie, représentant des pivoines et fleurs de pêcher.

Signature en haut à gauche (découpée).

Découpée, collée sur carton, restaurations et taches.

Dim. : 102 x 34 cm.

400/500

Voir la reproduction.



116

116. TRAVAIL SINO-TIBETAIN - XVIIème siècle.

Tangka, détrempe sur toile, bouddha Sakyamuni assis en padmasana sur le lotus au centre, les mains en bhumispara mudra (geste de la prise de la terre à témoin, entouré de lama et Luohan parmi les fleurs sur fond bleu foncé.

Dim. : 68 x 47 cm.

Encadrée sous verre.

Accidents, plis.

1.200/1.500

Voir la reproduction.

117. TIBET - Début du XIXème siècle.

Tangka, détrempe sur toile, Bouddha Amitabha assis sur un lotus, tenant son bol à aumônes, sous un arc-en-ciel, entouré de neuf divinités.

Dim. : 51 x 33,5 cm.

Encadré sous verre.

800/1.200

Voir la reproduction.



117

118. TIBET - XVIIIème siècle.

Tangka, détrempe sur toile, Sadaskari au centre, assis dans l'attitude du diamant, à deux paires de bras, l'une faisant le geste de l'offrande «anjali» sur le cœur, les deux autres, à la hauteur des épaules, tenant le rosaire et le lotus, entouré de quatre lama.

Dim. : 80 x 52 cm.

Encadré sous verre.

Accidents, usures, plis.

Le nom Sadaksari, « Aux six syllabes », symbolise le nombre de syllabes de la formule sacrée «Om mani padme hum», «Gloire au joyau de la fleur de lotus». Sous l'aspect Sadaksari, l'Avalokitesvara est le protecteur du Tibet.

800/1.200

119. Bhoutan - XIXème siècle.

Tangka, détrempe sur toile, Padmasambhava assis au centre et tenant dans sa main gauche le bol à aumônes, et dans sa main droite le vajra ; il est entouré de divinités, dont Mahakala, Sakyamunu, Amitayus et lama.

Dim. : 71 x 47 cm.

Encadré sous verre.

Plis, taches, usures.

500/800



120. JAPON - Fin Epoque EDO (1603 - 1868).
Nagamaru gata en shibuichi à décor en katakiri bori sur une face de sept dieux du bonheur dans une barque, l'autre face à décor incrusté en taka zogan de cuivre et cuivre doré de paysans sous la pluie près d'une chaumière et enfant courant suivi par un chiot.
 Signée Hosono Sozaemon (Masamori) horu.
 Haut. : 7 cm. 400/500
Voir la reproduction.
121. JAPON - Milieu Epoque EDO (1603 - 1868).
Hokkei gata en fer à décor incrusté en taka zogan de cuivre de trois abeilles et ruche. Mimi relevé.
 Non signée.
 Haut. : 5,8 cm. 150/200
Voir la reproduction.
122. JAPON - Milieu Epoque EDO (1603 - 1868).
Kawari gata en fer à décor en kage-sukashi d'un diamant et d'un udenuki ana. Non signée.
 Haut. : 8,5 cm.
 Traces de rouille. 200/250
Voir la reproduction.
123. JAPON - Fin Epoque EDO (1603 - 1868).
Nagamaru gata en sentoku à décor en katakiri bori et incrusté en taka zogan de shibuichi et cuivre doré d'une procession de rats.
 Signé Hiroyoshi et kao. Ecole Uchikoshi.
 Haut. : 6,5 cm. 400/500
Voir la reproduction.
124. JAPON - Milieu Epoque EDO (1603 - 1868).
Deux nagamaru gata en fer à décor ajouré en kage-sukashi pour l'une de deux tomo-e, l'autre d'une faucille et signée Toryuken Naotomo. Ecole Tetsugendo à Kyoto.
 Haut. : 7 cm. 400/500
Voir la reproduction ci-dessus et page 32.
125. JAPON - Milieu Epoque EDO (1603 - 1868).
Nadegaku gata en fer à décor ajouré en kage-sukashi d'une oie en vol.
 Non signée.
 Haut. : 7,6 cm.
 Traces de rouille. 200/300
Voir la reproduction.



126. JAPON - Epoque EDO (1603 - 1868).

Deux tsuba en fer :

-nagamaru gata à décor ajouré en maru bori de fleurs. Non signée.

Haut. : 8 cm. Rouille.

- nagamaru aga en fer incrusté en taka zogan de cuivre d'araignées.

Haut. : 7,2 cm. Manques d'incrustations. 200/300

Voir la reproduction.

127. JAPON - Milieu Epoque EDO (1603 - 1868).

Mokko gata en fer à décor incrusté en taka zogan de cuivre doré d'un paon volant au-dessus de fleurs. Non signée.

Haut. : 7,2 cm. 200/250

Voir la reproduction.

128. JAPON - Epoque EDO (1603 - 1868).

Deux tsuba :

- nadegaku gata en fer à décor incrusté d'origine d'oiseaux et tortues. Non signée. Haut. : 7,8 cm.

- nagamaru gata en sentoku ciselé en hira bori de pin et cascade. Non signée. Haut. : 7,5 cm.

Manque d'incrustations. 200/250

Voir la reproduction.

129. JAPON - Début Epoque EDO (1603 - 1868).

Mokko gata en fer à décor en kage-sukashi de quatre champignons et quatre trous. Non signée.

Haut. : 9,1 cm. 300/400

Voir la reproduction.

130. CHINE - Fin de l'époque MING (1368-1644).
Statuette de Guanyin en bronze doré assise en padmasana, tenant un ruyi dans ses mains. Sa coiffe ornée de l'image de bouddha, paré de bijoux
 Haut. : 21 cm. 6.000/8.000

Voir la reproduction.

131. TIBET - XVIIIème siècle.
Statuette en bronze doré d'Avalokitesvara debout, bodhisattva de la compassion, Chenrezig, sous sa forme à huit bras et onze têtes debout sur un socle lotiforme.
 Haut. : 17,3 cm. Socle en bois. 4.000/5.000

Voir la reproduction.

132. TIBET - XVème siècle.
Statuette de Maitreya en bronze doré et incrustations de cabochons de turquoises, assis en bhadrasana sur un socle rectangulaire, les mains en dharmachakra-pravartana mudra, qui font tourner la roue de la Loi.
 Haut. : 10 cm.
 Usures de la dorure. 5.000/6.000

Voir la reproduction.



130



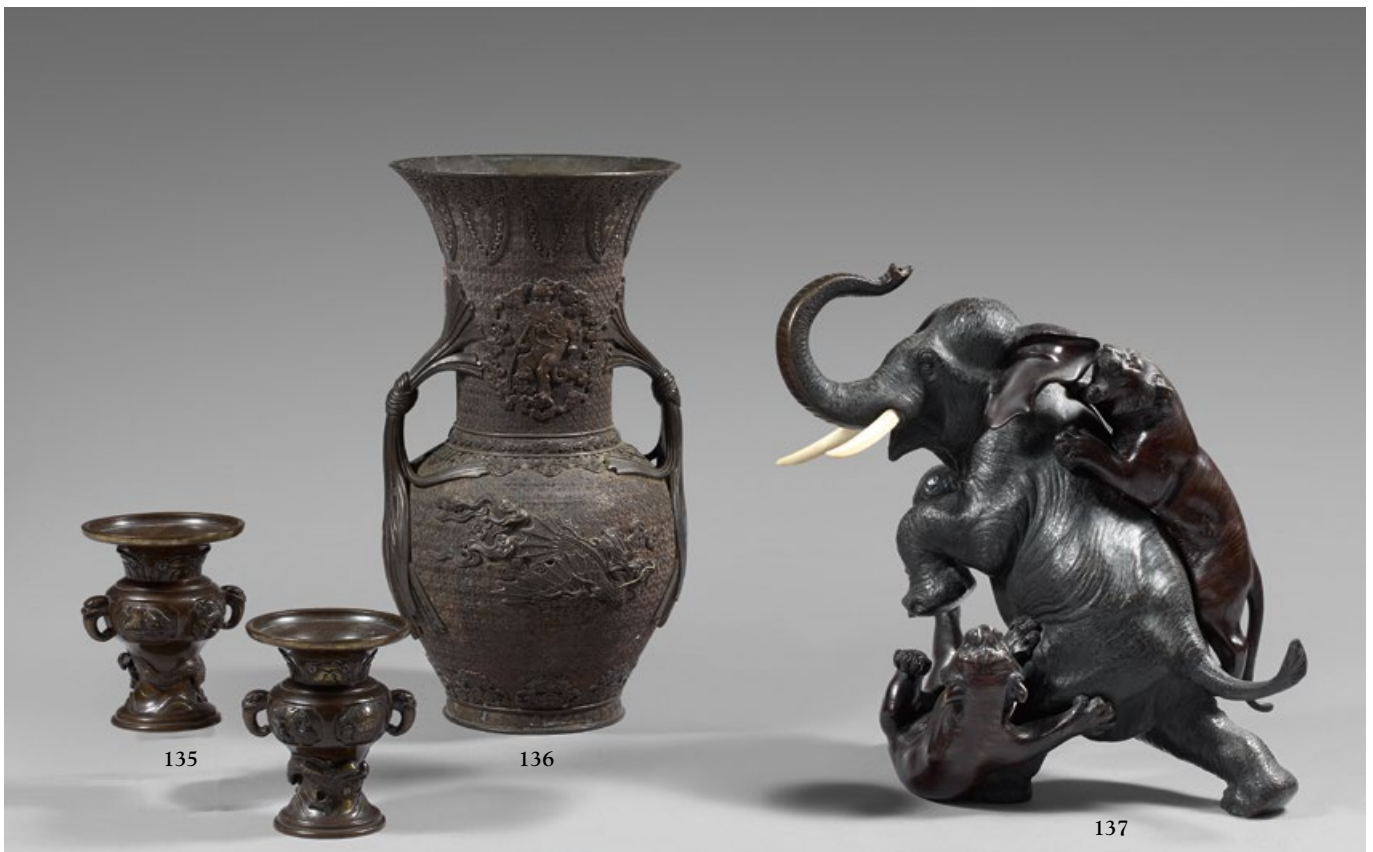
131

132



134

133. THAÏLANDE, Ratanakosin - Début du XX^{ème} siècle.
Statuette de bouddha en bronze laqué or, debout sur un socle sous un dais, tenant dans sa main un bol à aumônes.
 Haut. du bouddha : 59 cm. Haut. totale : 75 cm. 200/300
134. CHINE - Epoque KANGXI (1662 - 1722).
Brûle-parfum tripode en bronze à patine brune et partiellement doré, le haut en forme de lingot, deux anses en forme de têtes de chimères, la prise du couvercle surmonté d'un immortel à traces de dorure.
 Haut. : 23 cm. 800/1.200
Voir la reproduction.
135. JAPON - Vers 1900.
Paire de vases en bronze à patine brune et traces de dorure à décor en relief de tortues et qilin.
 Haut. : 12,5 cm. 120/150
Voir la reproduction.
136. JAPON - Epoque MEIJI (1868 - 1912).
Vase de forme balustre en bronze à patine brune à décor ciselé en relief de dragons et de personnages zoomorphes sur fond de spirales et motifs archaïsants. Les anses en forme de rubans noués.
 Au revers, la signature Genbi.
 Haut. : 40,5 cm. 400/500
Voir la reproduction.
137. JAPON - Epoque MEIJI (1868 - 1912).
Groupe en bronze à patine brune, éléphant attaqué par deux tigres.
 Marque Komitsu.
 Haut. : 34 cm. 800/1.200
Voir la reproduction.



135

136

137

138. JAPON - Epoque MEIJI (1868 - 1912).

Brûle-parfum tripode en bronze à patine brune à décor en relief des caractères «Fu Lu Shou» (bonheur, promotion et longévité). Les anses en forme de dragons, la prise du couvercle en forme de chimère. Socle polylobé.

Haut. totale : 40 cm.

300/400

139. JAPON, Sawasa - XVIIème siècle.

Brûle-parfum tripode en bronze laqué noir et doré à décor de réserves polylobées ornées de fleurs et oiseaux, deux anses en forme de têtes de chimères

Couvercle en bois ajouré, la prise en bronze en forme de chimère assise.

Haut. totale 13 cm

Un pied restauré, couvercle rapporté, manque les anneaux.

RÉFÉRENCE : Brûle-parfum similaire reproduit dans *Sawasa - Japanese export art in black and gold. 1650-1800*, Rijksmuseum, Amsterdam, 1998, n°E.1.1., p. 103.

1.500/2.000

Voir la reproduction.



140. CHINE - XIXème siècle.

Vase balustre à col évasé en bronze, orné de frises de motifs archaïsants sur le milieu de la panse et le pied, et de deux têtes de béliers en relief.

Haut. : 30,7 cm.

500/600

Voir la reproduction.

141. CHINE - XIXème siècle.

Bol en bronze et émaux cloisonnés à décor polychrome de fleurs de lotus stylisées et de rinceaux sur fond turquoise, le bord légèrement évasé orné de spirales et fleurons.

Quelques petits manques.

Diam. : 17cm.

1.500/2.000

Voir la reproduction.

MOBILIER – BOIS SCULPTÉS



142



143

142. CHINE - Epoque MING (1368-1644).

Sculpture en bois laqué rouge et doré, représentant Guanyin assise en padmasana, les mains en dhyana mudra.

Accidents.

Haut. : 29 cm.

Socle en bois.

600/800

Voir la reproduction.

143. CHINE - Epoque MING (1368 - 1644).

Statuette de bouddha en bois laqué polychrome, assis en padmasana sur un socle en forme de double lotus inversé, les mains en dhyana mudra (geste de la méditation). La poitrine ornée de la svastika.

Haut. : 26 cm.

Manques de laque.

800/1.000

Voir la reproduction.

144. JAPON - XXème siècle.

Paire de tables basses rectangulaires en laque noire, les angles et pieds ornés de plaques de laiton.

Dim. : 50 x 70 x 45 cm.

Egrenures.

300/500

Voir la reproduction page 37.

145. CHINE - XIXème siècle.

Statuette de dignitaire assis en bois polychrome, vêtu d'une robe rouge ornée de fleurs vertes.

Haut. : 85 cm.

Accidents, manques, restaurations.

200/300

Voir la reproduction page 37.



146. CHINE, Nankin - Fin du XIX^{ème} siècle.
Quatre panneaux rectangulaires en bois laqué or et rouge sculpté de paniers fleuris et livres soutenus par des têtes de chimères parmi les fleurs.
 Dim. : 150 x 34 cm.
 Accidents. 200/300

Voir la reproduction.

147. INDE - Vers 1900
Bois de char sculpté d'une divinité féminine debout tenant une lance et un serpent.
 Dim. : 50 x 19 cm.
 Accidents. 150/200

148. JAPON – Epoque MEIJI (1868-1912).
Broderie en fils polychromes de soie, coq se tenant sur un taiko orné de tama, de tomo-e, de nuées et de dragons, devant des branches de pin.
 78 x 64 cm. 800/1.000

Voir la reproduction.



Principaux résultats de la vente du 12 décembre 2016.



N°17

CHINE - XVIIIème siècle. Grande vasque en porcelaine décorée en bleu sous-couverte de réserves ornées de paysages lacustres et sujets mobiliers alternés sur fond de motifs géométriques.

Adjugée 20.000 €.

N°69

Katsushika Hokusai (1796 - 1830).

Oban tate-e de la série «Shokoku taki meguri», Voyage aux cascades célèbres des provinces, planche «Mino no kuni Yôrô no taki», la cascade de Yoro dans la province de Mino.

Adjugée 11.000 €.



N°104
CHINE - XVIème siècle Suiveur de Lü Ji (1477-?) :
Encre polychrome sur soie, aigrettes posées dans un paysage de
neige. Porte la signature de Lü Ji.
Adjugée 17.000 €.



N°135
Katsushika Hokusai (1760-1849).
Ehon Sumidagawa ryôgan ichiran, image des deux rives de la
Sumida. Trois volumes (complet). Editeur Tsuruya Kiemon
(Senkakudô). Vers 1804.
Adjugée 18.000 €.

CONDITIONS DE VENTE

La vente sera faite expressément au comptant.

Aucune réclamation ne sera recevable dès l'adjudication prononcée, les expositions successives ayant permis aux acquéreurs de constater l'état des objets présentés.

L'adjudicataire sera le plus offrant et dernier enchérisseur, et aura pour obligation de remettre ses nom et adresse.

Il devra acquitter, en sus du montant de l'enchère, les frais et taxes suivants :

- **pour les lots volontaires : 25,20% TTC.**

Dès l'adjudication prononcée, les achats sont sous l'entière responsabilité de l'adjudicataire.

Aucun lot ne sera remis aux acquéreurs avant acquittement de l'intégralité des sommes dues.

Les acquéreurs pourront obtenir tous renseignements concernant la livraison et l'expédition de leurs achats à la fin de la vente.

En cas de contestation au moment des adjudications, c'est-à-dire s'il est établi que deux ou plusieurs enchérisseurs ont simultanément porté une enchère équivalente, soit à haute voix, soit par signe, et réclament en même temps cet objet après le prononcé du mot "adjudgé", le-dit objet sera immédiatement remis en adjudication au prix proposé par les enchérisseurs et tout le public présent sera admis à enchérir à nouveau.

Les éventuelles modifications aux conditions de vente ou aux descriptions du catalogue seront annoncées verbalement pendant la vente et notées sur le procès-verbal.

Le Commissaire-Priseur étant par son statut, un mandataire agissant pour le compte du vendeur, c'est le vendeur de l'objet taxé à la T.V.A. qui est seul responsable de la déclaration du paiement de la T.V.A. auprès des autorités fiscales compétentes.

Une exposition préalable permettant aux acquéreurs de se rendre compte de l'état des biens mis en vente, il ne sera admis aucune réclamation une fois l'adjudication prononcée.

L'ordre du catalogue est suivi ; toutefois, le Commissaire-Priseur et l'Expert se réservent le droit de réunir ou de diviser les lots.

Le Commissaire-Priseur et l'Expert se chargent d'exécuter gracieusement les ordres d'achat qui leur seront confiés.

NOTE AUX PROFESSIONNELS

Nous informons nos acheteurs professionnels qu'aucun bordereau hors TVA ne sera établi sans justificatif officiel d'exportation.

En cas d'exportation, un bordereau hors taxe pourra être établi, sous réserve de la remise d'un chèque de caution du montant de la TVA.

Après le délai d'un mois, si aucun justificatif n'est présenté à la S.V.V. Jean-Marc DELVAUX, le chèque sera encaissé.

Nous rappelons que seul fourni le numéro de TVA intracommunautaire ne suffit pas à l'exonération de la TVA.