

JEAN-MARC DELVAUX

SOCIÉTÉ DE VENTES VOLONTAIRES
JEAN-MARC DELVAUX s.a.r.l. au capital de 7.500 euros
AGRÉMENT N°2002-240 - RCS PARIS B 442 569 844
29, rue Drouot – 75009 Paris
Tél. : 01 40 22 00 40 – Télécopie : 01 40 22 00 83
www.delvaux.auction.fr Email : contact@jmdelvaux.fr

VENTE AUX ENCHERES PUBLIQUES

DROUOT RICHELIEU – SALLE 2

9, rue Drouot 75009 Paris

Première vacation :

LUNDI 5 DECEMBRE 2016 A 13H30

ORFÈVRENERIE - ARGENTERIE

Deuxième vacation :

MARDI 6 DECEMBRE 2016 A 13H30

BIJOUX

Troisième vacation :

MERCREDI 7 DECEMBRE 2016 A 13H30

PIÈCES D'OR - OBJETS DE VITRINE - ICÔNES
ARGENTERIE RUSSE - MÉTAL ARGENTÉ

SAS DECHAUT – STETTEN & Associés
EXPERTS PRES LA COUR D'APPEL DE PARIS

Marie de NOBLET – Expert en orfèverie
10, rue du Chevalier de Saint George, 75001 Paris
(anciennement rue Richepanse)

Tél. : 01 42 60 27 14 - Fax. : 01 49 27 91 46 - cabinetstetten@wanadoo.fr

EXPERT POUR LES ICÔNES

Madame Ariane de SAINT-MARCQ

70 Avenue d'Iéna 75116 Paris

Tél : 01 77 18 63 54 - arianedesaintmarcq@hotmail.com

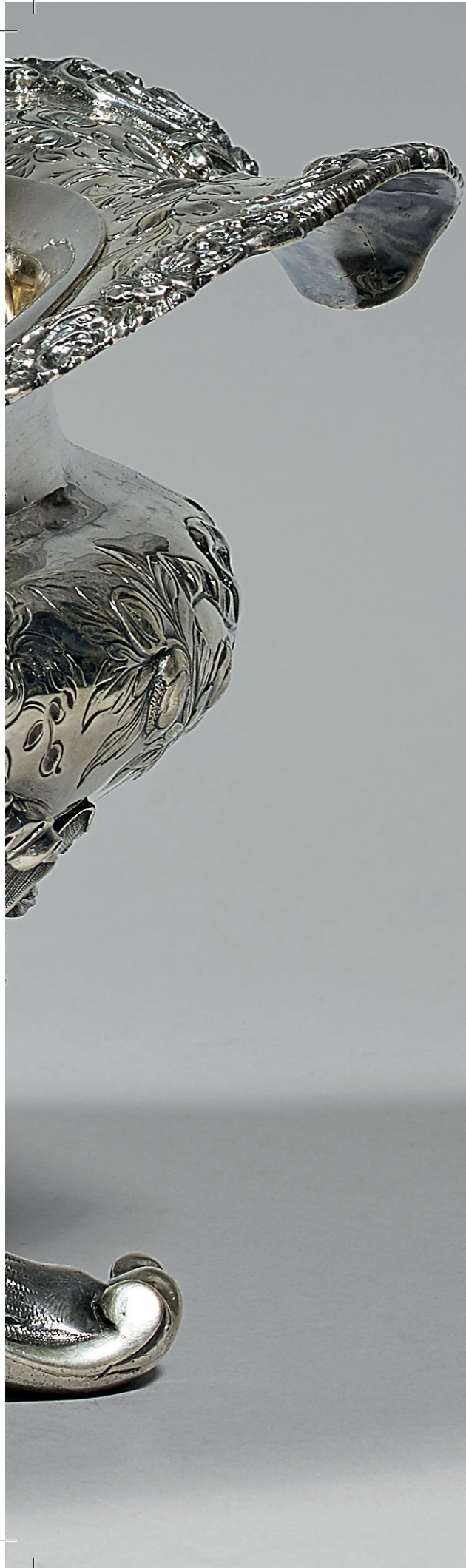
Les lots précédés d'un astérisque dépendent de la tutelle de Monsieur D. et sont soumis à des frais judiciaires de 14,40% TTC.

EXPOSITIONS PUBLIQUES :

- Samedi 3 décembre de 11h à 18h • Lundi 5 décembre de 11h à 12h
- Mardi 6 décembre de 11h à 12h • Mercredi 7 décembre de 11h à 12h

Téléphone pendant l'exposition et la vente : 01 48 00 20 02





Première vacation

Lundi 5 décembre
13h 30

Orfèvrerie Argenterie

SAS DECHAUT – STETTEN & Associés
cabinetstetten@wanadoo.fr

Marie de NOBLET - Expert en orfèvrerie et argenterie
10, rue du Chevalier de Saint George, 75001 Paris
Tél. : 01 42 60 27 14 - Fax. : 01 49 27 91 46
email : madenoblet@gmail.com

Orfèvrerie – Argenterie

- Huilier ovale** en argent et deux flacons en cristal taillé, posant sur quatre pieds à enroulements, les bordures à moulures de perles, les quatre pilastres à décor ajouré de pampres, la tige centrale balustre terminée en anneau perlé.
Poinçon du maître orfèvre **Jean-Pierre Charpenat**, reçu en 1782.
Paris, 1783.
Haut. : 29,5 cm. Larg. : 16,3 cm. Poids brut : 540 g.
La tige centrale rapportée postérieurement. 120/180

Voir la reproduction.
- Réchaud** en argent, posant sur trois pieds, à décor repercé d'enroulements feuillagés, le manche en bois brun.
Poinçon du maître orfèvre **Jean-Nicolas Saget**, reçu en 1783.
Paris, 1789.
Haut. : 16,5 cm. Long. : 35 cm. Poids brut : 914 g. 800/1.200

Voir la reproduction.
- Paire de burettes** en argent de forme balustre, posant sur un piédouche à moulures de godrons tors, l'anse à enroulements, l'une gravée *S/P.M.*
Poinçon du maître orfèvre incomplet, attribué à **Hester Bateman** (?)
Londres, 1782-1783.
Haut. : 12,5 cm. Poids : 148 g.
Accidents.
On joint en métal argenté : un **petit plateau ovale**, la bordure godronnée. Long. : 18,8 cm. Larg. : 13,5 cm. 50/60

Voir la reproduction.
- Verseuse tripode** en argent, de forme balustre, le bec verseur ceinturé d'un jonc fileté, le couvercle à charnière surmonté de la prise en toupie, le manche en bois noir.
Poinçons en partie effacés.
Province, XVIIIème siècle.
Haut. : 18,5 cm. Poids : 375 g.
Manque la goupille de la charnière. 400/500

Voir la reproduction.
- Théière ovale** en argent, gravée d'écusson et de guirlandes de feuillage en chute, l'anse et la prise du couvercle en bois brun.
Poinçon du maître orfèvre **George Smith (II) & Thomas Hayter**.
Londres, 1796.
Haut. : 16,5 cm. Long. à l'anse : 30,5 cm. Larg. : 9,5 cm.
Poids brut : 444 g.
Chocs et usures. 200/300

Voir la reproduction.
- Cuiller à saupoudrer** en argent, modèle à filets et coquilles, le cuilleron repercé d'une rosace et d'enroulements feuillagés.
Poinçon du maître orfèvre incomplet, attribué à **Eloi Guérin**, reçu en 1727.
Paris, 1748.
Long. : 21,2 cm. Poids : 107 g.
Choc et déformation du cuilleron. 100/200

Voir la reproduction.
- Cuiller à olives** en argent, modèle uni-plat (traces d'armoiries dégravées) gravée C sur le manche.
Poinçon du maître orfèvre attribué à **Louis Hugot**, reçu en 1705.
Paris, 1725.
Long. : 31,3 cm. Poids : 140 g. 700/900

Voir la reproduction.
- Plat rond** en argent à six contours et moulures de filets, gravé d'armoiries surmontées d'une couronne de marquis.
Poinçon du maître orfèvre attribué à **Jean-Pierre Payen**.
Avignon, deuxième moitié du XVIIIème siècle.
Diam : 28 cm. Poids : 643 g. 400/500

Voir la reproduction.
- Plat rond** en argent demi-creux à contours et moulures de filets, gravé postérieurement d'armoiries surmontées d'une couronne de comte.
Poinçon du maître orfèvre **Alexandre de Roussy**, reçu en 1758.
Paris, 1780.
Diam. : 30,5 cm. Poids : 871 g. 500/600

Voir la reproduction.



1



9



4



2



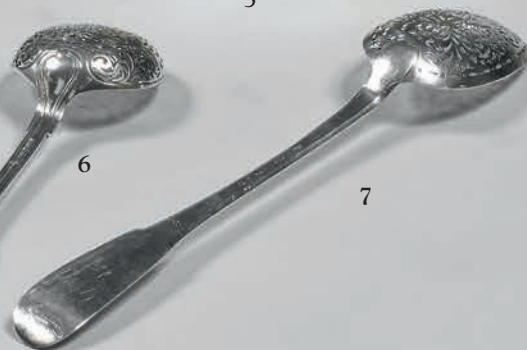
5



3



6



7

8

10. **Huilier ovale** en argent et deux flacons en cristal taillé, posant sur quatre pieds à enroulements, orné au repoussé de pampres, les porte-flacons à trois pilastres ajourés et guirlandes.
Poinçon du maître orfèvre **François Gaspard I** (le jeune), reçu en 1778.
Metz, vers 1782.
Les bouchons : Paris, 1774-1780.
Long. : 80,5 cm. Larg. : 18 cm. Poids brut : 639 g. 300/400
Voir la reproduction.
11. **Timbale tulipe** en argent, posant sur un piédouche à moulures d'oves ; gravée de feuilles lancéolées et lambrequins alternés sur fond amati, ceinturée à mi-corps d'un double filet, et ciselée sous le col de coquilles et culots. Gravée des initiales *F.G.*
Poinçon du maître orfèvre **Antoine Plot**, reçu en 1729.
Poinçon de lettre date effacé.
Paris, 1750-1756.
Haut. : 9,7 cm. Poids : 147 g. 300/400
Chocs et usures.
Voir la reproduction.
12. **Saucière** en argent, de forme ovale, posant sur un piédouche à bordure de jonc torsadé, l'anse à enroulement, ciselée de feuillage ; gravée d'un monogramme.
Poinçon du maître orfèvre **Jean-Nicolas Boulanger**, reçu en 1783.
Paris, 1789.
Haut. : 15,5 cm. Long. : 21 cm. Larg. : 10 cm. Poids : 420 g. 2.000/3.000
Accidents.
Voir la reproduction.
13. **Trois boîtes de toilette** en argent de forme cylindrique, gravées d'un monogramme dans un écusson, l'une à couvercle repéré.
Poinçon du maître orfèvre incomplet.
Paris, 1789.
Pour une : Haut. : 8,5 cm. Diam. : 7,5 cm.
Pour deux : Haut. : 7 cm. Diam. : 6,8 cm.
Poids total : 369 g.
Petits accidents. 400/600
Voir la reproduction.
14. **Plat ovale** en argent, à contours et moulures de filets.
Poinçon du maître orfèvre **Joseph-Pierre-Marie Tiret**, reçu en 1765.
Vannes, 1788.
Long. : 46,5 cm. Larg. : 31,8 cm. Poids : 1 kg 631. 800/1.200
Voir la reproduction.
15. **Cuiller à ragoût** en argent, modèle uni-plat, gravée *G.B.F* sur le manche.
Poinçon du maître orfèvre illisible.
Paris, 1782.
Long. : 32,2 cm. Poids : 187 g. 150/200
Voir la reproduction.
16. **Grande cuiller à ragoût** en argent, modèle uni-plat, gravée *F.D* sur le manche.
Poinçon du maître orfèvre **Jacques Anthiaume**, reçu en 1748.
Paris, 1773.
Long. : 35,5 cm. Poids : 198 g. 200/300
Accidents.
Voir la reproduction.
17. **Paire de salières double** en argent, de forme ovale avec quatre intérieurs en verre bleu, chacune posant sur huit pieds console, la galerie ajourée de guirlande, de feuillage, la bordure à moulures de perles, la prise centrale en forme de vase et bouquet. Gravées d'armoiries surmontées d'une couronne de marquis.
Poinçon du maître orfèvre **MRJ** (indéterminé).
Généralité de Paris, 1782-1789.
Haut. : 13 cm. Long. : 15,4 cm. Larg. : 7,5 cm. Poids : 609 g. 200/300
Voir la reproduction.
18. **Assiette ronde** en argent, à contours et moulures de filets, gravée postérieurement d'armoiries d'alliance surmontées d'une couronne de marquis.
Poinçon du maître orfèvre **Hugues Le Forestier**, reçu en 1740.
Valognes, 1763-1766.
Diam. : 25,5 cm. Poids : 634 g. 400/500
Voir la reproduction.



19. **Plat ovale** en argent, la bordure à contours et moulures de filets. Gravé d'armoiries surmontées d'une couronne de marquis. Poinçon du maître orfèvre **Gaspard Mandin**. Aix-en-Provence, 1755.
Long. : 36,3 cm. Larg. : 24,8 cm. Poids : 920 g.
Rayures d'usage sur le fond. 700/900
Voir la reproduction.
20. **Légumier et un couvercle** en argent, de forme ronde, les anses faites de branchages, le couvercle à doucine, la bordure à moulures d'oves, surmonté de la prise formant des branches feuillagées. Gravés postérieurement d'armoiries sous couronne de marquis. Sur le corps, trace de poinçon, et décharge d'Orléans, 1775-1781.
Sur le couvercle poinçon du maître orfèvre attribué à **Jean-Nicolas Menière**, reçu en 1770.
Paris, 1773.
Haut. : 13,5 cm. Diam. : 19,5 cm. Poids : 1 kg 042.
Accidents, usures, manque un écrou. 300/400
Voir la reproduction.
21. **Plat ovale** en argent à contours et moulures de filets. Gravé postérieurement d'armoiries d'alliance surmontées d'une couronne de comte. Poinçon du maître orfèvre **Laurent Savary**, reçu en 1746.
Lilles, lettre date difficile à lire, probablement 1752.
Poids : 855 g. 600/800
Voir la reproduction.
22. **Louche** en argent, modèle à filets, le cuilleron cerné d'un double filet, traces d'armoiries dégravées. Sans poinçon de maître orfèvre.
Douai, 1776-1777.
Long. : 36,5 cm. Poids : 315 g. 120/180
Voir la reproduction.
23. **Petite verseuse tripode** en argent, de forme balustre, le bec verseur cannelé, le couvercle surmonté de la prise en toupie, le manche en bois brun.
Poinçon du maître orfèvre **Louis-Antoine Taillepied**, reçu en 1760.
Paris, 1787, et poinçons de titre et garantie, Paris, 1819-1838.
Haut : 15 cm. Poids : 220 g.
Anciennement repolie. 200/300
Voir la reproduction.
24. **Porte-liqueurs** ou **cabaret** en argent et quatre flacons en cristal, le plateau quadrilobé à décor de palmettes, posant sur quatre pieds, les porte-flacons ornés de guirlandes, de pampres, la tige centrale pyramidale à décor ajouré de feuillage et médaillons, surmonté de la prise en anneau à feuilles de laurier, gravé sous le fond C.F.P.
Poinçon du maître orfèvre **Louis-François Devaucenne ou Devoscenez**, reçu en 1778.
Lille, 1790.
Haut. : 30 cm. Long. : 28 cm. Larg. : 22,7 cm.
On joint **quatre étiquettes à vin**, en argent à décor d'enroulements feuillagés, avec leur chaînette, sans poinçon, XIX^{ème} siècle.
Poids brut : 976 g.
Manque des rivets et petits accidents. 600/800
Voir la reproduction.
25. **Huit cuillers et huit fourchettes de table** en argent, modèle uni-plat, divers dates et orfèvres, XVIII^{ème} siècle, des juridictions ou villes: Amiens, Caen, Condom, Rennes, Paris.
Une cuiller sans poinçon.
Poids : 1 kg 033.
Accidents et usures. 300/400
Voir la reproduction.
26. **Six fourchettes et quatre cuillers de table** en argent, modèle uni-plat, gravées de monogrammes (variantes) ; composé de : pour quatre fourchettes, Caen XVIII^{ème} siècle ; pour deux fourchettes, maître orfèvre **Jean-Michel Vengeon**, Caen 1772 ; pour trois cuillers, poinçon du maître orfèvre **Pierre-Nicolas Hoart**, Paris, 1763 ; pour une cuiller, poinçon du maître orfèvre **Jacques Anthiaume**, Paris, 1783.
Poids : 787 g.
Usures et accidents. 200/300
Voir la reproduction.



19



21



20



22



23



24



25

25



26



27. **Taste-vin** en argent uni, l'anse serpent ; gravé sous la bordure *J. Simonneau*.
Poinçon du maître-orfèvre **Pierre-Louis Lejeune Guillaume-Desvantes**, reçu en 1776.
Fontenay-Le-Comte 1784.
Diam. : 7,3 cm. Poids : 62 g.
Accidents. 150/200
Voir la reproduction.
28. **Taste-vin** en argent, orné de godrons et points, l'anse serpent à enroulements, gravé sous la bordure *P. Bonnin*.
Province, XVIIIème siècle.
Diam. : 8 cm. Poids : 102 g. 200/300
Voir la reproduction.
29. **Taste-vin** en argent uni, l'anse serpent à enroulements ; gravé sous la bordure *P.A.D.*
Poinçon du maître orfèvre **Pierre Tréville**, reçu en 1770.
Châtelleraut, 1776-1777.
Diam. : 7,8 cm. Poids : 101 g. 250/300
Voir la reproduction.
30. **Taste-vin** en argent, l'appui-pouce, découpé, gravé d'un personnage avec la devise « vive la joie », gravé sous la bordure *C. Tourin*.
Sur le corps : poinçon du maître orfèvre attribué à **Charles-Sébastien Platel**, reçu à Beauvais en 1726.
Sur l'anse : poinçon d'un maître orfèvre incomplet.
Diam. : 8,7 cm. Poids : 106 g.
Trace de soudure sous l'anse, modification. 200/300
Voir la reproduction.
31. **Salière** couverte en argent, de forme ovale, à contours de filets, posant sur quatre pieds à enroulements, le couvercle à charnière en forme de coquille, l'intérieur en vermeil.
Sur le corps : poinçon du maître orfèvre **Edme-Pierre Balzac**, reçu en 1739.
Paris, 1746.
Le couvercle d'époque postérieure, sans poinçon.
Long. : 7,5 cm. Larg. : 6,5 cm. Poids brut : 155 g. 250/350
Voir la reproduction.
32. **Petite verseuse** dite « égoïste » en argent, de forme balustre à fond plat, le bec pris sur pièce, le manche en bois noir, le couvercle à charnière, la prise en bouton.
Poinçon du maître orfèvre **François Joubert**, reçu en 1749.
Paris, 1766.
Poinçons de titre et garantie Paris, 1809-1819.
Haut : 7 cm. Poids brut : 86 g. 250/350
Voir la reproduction.
33. **Boîte rectangulaire** à pans, en argent, à décor de scènes de chasse dans un entourage d'enroulements feuillagés et coquilles sur fond amati ; gravée *GH* sur la bordure intérieure.
Sans poinçon, probablement Hollande, XVIIIème siècle.
Haut. : 3,5 cm. Long. : 12 cm. Larg. : 6,7 cm. Poids : 172 g. 150/200
Voir la reproduction.
34. **Taste-vin** en argent uni, l'anse serpent, gravé sous la bordure *M. Taillard Duplessis*.
Poinçon du maître orfèvre insculpé trois fois en maître abonné, attribué à **Philippe Glaut**, reçu en 1733 à Saumur et en 1746 à Nantes.
Diam. : 8 cm. Poids : 83 g. 250/300
Voir la reproduction.



35. **Cuiller à olives** en argent, modèle uni-plat, le cuilleron repercé de quartefeuilles, croisillons et enroulements feuillagés. Gravée d'armoiries surmontées d'un heaume. Poinçon du maître orfèvre **Louis Hoart**, reçu en 1720 (son deuxième poinçon). Paris, 1733.
Long. : 29 cm. Poids : 134 g. 800/1.200
Voir la reproduction.
36. **Boîte à tabac** en argent, de forme oblongue, le couvercle à décor au repoussé d'une scène de paysage avec un berger et ses moutons. Amsterdam, 1753.
Long. : 16,7 cm. Larg. : 5,5 cm. Poids : 218 g. 300/400
Voir la reproduction.
37. **Encrier et boîte à sable de voyage** en argent, de forme carrée. Poinçon du maître orfèvre **Charles-François Legast**, reçu en 1769. Paris, 1775.
Haut. : 2,1 cm. Côté : 3,7 cm. Poids : 105 g. 300/500
Voir la reproduction.
38. **Châtelaine** en argent, à quatre éléments reliés par des anneaux à décor de scènes animées dans des médaillons filetés avec deux breloques en forme de lapin. Probablement Europe Centrale, XVIIIème siècle.
Long. : 15,5 cm. Poids : 103 g. 120/180
Voir la reproduction.
39. **Boîte** en argent, de forme chantournée à décor rocaille et scène animée, l'intérieur en vermeil. Poinçon du maître orfèvre, attribué à **Pierre Croissant**, reçu en 1714. Paris, 1738.
Usures.
Haut. : 2 cm. Long. : 6,3 cm. Larg. : 5,2 cm. Poids : 61 g. 300/400
Voir la reproduction.
40. **Boîte rectangulaire** en argent, à décor de scène champêtre avec danseurs et joueur de biniou, fleurs et feuillage. Poinçon du maître orfèvre effacé. Paris, 1760.
Haut. : 2,8 cm. Long. : 7 cm. Larg. : 5 cm. Poids : 76 g. Accidents et fentes.
On joint un **étui à aiguilles** en argent, de section ovale, ciselé de motifs rocailles et d'enroulements. Poinçon du maître orfèvre **Jean-Baptiste Gillet**, reçu en 1734. Paris, 1762-1768.
Haut. : 7,5 cm. Long. : 5 cm. Larg. : 1,2 cm. Poids : 18 g. 200/300
Voir la reproduction.
- 40A **Quatre cuillers et quatre fourchettes** de table en argent, modèle uni-plat, chiffrées GC. Paris, 1798-1809.
Poids : 630 g. Usures et bosses. 200/300
- *40B **Plat ovale** en argent, à contours et moulures de filets, gravé sous la bordure de l'ancien poids. Poinçon du maître orfèvre **Jean-Louis MOREL**, reçu en 1748. Paris, 1752.
Long. : 32 cm. Larg. : 22,5 cm. Poids : 567 g. Accidents et usures. 150/200
- *40C **Cinq cuillers et quatre fourchettes et une cuiller à café**, modèle uni-plat ou filets, divers dates et orfèvres, composé de : pour une cuiller et une fourchette Paris, 1750-1756; pour une cuiller, Paris 1777; pour une fourchette, Tours 1753; pour une cuiller et une fourchette, Paris 1788; pour la cuiller à café, Paris 1782-1789; pour deux cuillers et une fourchette, après 1838. Poids : 760 g.
On joint en métal argenté une **fourchette** par **Christofle**. Usures. 150/200

41. **Verseuse** en argent, de forme balustre posant sur un piédouche, les bordures à moulures de godrons tors, le bec verseur cannelé, la prise du couvercle en graine spiralée, le manche en bois à enroulements.
Gravée d'un crest surmonté d'une couronne.
Poinçon du maître orfèvre **RG**.
Londres, 1774.
Haut. : 26 cm. Poids brut : 629 g.
Repolie, chocs. 300/500
Voir la reproduction.
42. **Deux timbales tulipes** en argent, posant sur un piédouche à moulures de godrons, pour une, gravée postérieurement d'armoiries surmontées d'une couronne de comte et traces d'anciennes armoiries dégravées.
Poinçon du maître orfèvre effacé, Paris, 1748.
Troyes, 1798-1809 et la seconde, Troyes, 1798-1809.
Haut : 8,5 cm . Poids : 210 g.
Accidents, repolies. 120/180
Voir la reproduction.
43. **Louche** en argent, modèle à filets.
Poinçon du maître orfèvre **Jacques Anthiaume**, reçu en 1758.
Paris, 1782-1789, poinçon de décharge effacé.
Long. : 37,2 cm. Poids : 262 g.
Usures. 80/120
Voir la reproduction.
44. **Cuiller à ragoût** en argent, modèle uni-plat. Gravée d'armoiries d'alliance surmontées d'une couronne de marquis.
Poinçon du maître orfèvre incomplet.
Grenoble, 1773-1775.
Long. : 31,3 cm. Poids : 184 g. 200/300
Voir la reproduction.
45. **Paire de salières** en argent, de forme circulaire, posant sur une base carrée à quatre pieds griffes, les anses à enroulements, la bordure à moulures de feuilles d'eau.
Poinçon de l'orfèvre **Louis-Joseph Bouty, dit Milleraud Bouty**.
Paris, 1798-1809.
Haut. : 7,5 cm. Diam. : 7 cm. Poids brut : 349 g. 150/200
Voir la reproduction.
46. **Bougeoir à main** en argent, le plateau rond à contours, le binet cylindrique ceinturé d'un jonc, le manche violonné ciselé de filets et coquille.
Poinçon du maître orfèvre incomplet, attribué à **François-Dominique Colombier**, reçu en 1761.
Sans poinçon dans la bobèche.
Marseille, 1768-1775.
Insculpé de poinçons de titre et garantie, 1809-1819.
Haut. : 6 cm. Diam. : 10,5 cm. Poids : 185 g.
Accidents sur la bobèche. 800/1.000
Voir la reproduction.
47. **Cuiller à saupoudrer** en argent, modèle à filets ; gravée d'un monogramme, le cuilleron reperlé d'une rosace spiralée et feuillages.
Poinçon du maître orfèvre incomplet, attribué à **Claude Lacroix**, reçu en 1780.
Paris, 1787 et poinçons de titre et garantie. Paris, 1819-1838.
Long. : 21,2 cm. Poids : 100 g. 150/200
Voir la reproduction.
48. **Petit présentoir ovale** en argent, posant sur quatre pieds, orné au centre d'un écusson aveugle et de guirlandes feuillagées.
Londres, 1796.
Long. : 19 cm. Larg. : 14 cm.
Accidents et usures.
On joint **une pierre ponce**, la monture en argent 800/1000e, à motifs rayonnants ajourés, surmontés d'une agate ovale en cabochon. 30/40
Voir la reproduction.
49. **Huilier ovale** en argent et deux flacons en cristal taillé, la bordure à contours et les porte-flacons à décor de pampres, posant sur quatre pieds à enroulements, la tige centrale terminée en anneau, rapportée postérieurement.
Poinçon du maître orfèvre **Louis-Joseph Bouty, dit Milleraud Bouty**, reçu en 1779.
Paris, 1786.
Sur la prise en anneau : poinçons de titre et garantie de Strasbourg 1819-1838.
Haut. : 25,5 cm. Long : 31 cm. Larg. : 18,5 cm. Poids brut : 692 g.
Modifications. 250/300
Voir la reproduction.



41



49



42



42



43



45



48



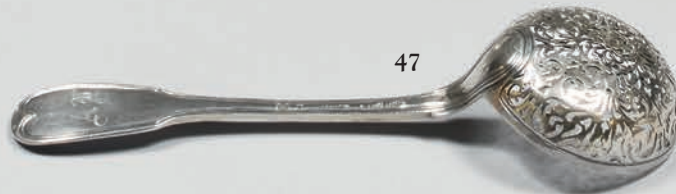
45



44



46



47

50. **Verseuse tripode** en argent, de forme balustré, le bec cannelé, ceinturé de filets, le couvercle à charnière, surmonté de la prise en forme de fleur, le manche en bois noir. Gravée postérieurement d'armoiries surmontées d'une couronne de comte.
Poinçon du maître orfèvre **François Minute**, reçu en 1782. Rochefort, 1789.
Haut. : 24 cm. Poids : 691 g.
Accidents. 700/1.000
Voir la reproduction
51. **Huilier de forme navette** en argent, posant sur quatre pieds, les porte-flacons à quatre pilastres filetés, le fût central balustré, la prise en anneau.
Poinçon d'un maître orfèvre répertorié, mais non identifié et poinçon d'un autre maître orfèvre non identifié.
Genève, 1785-1787.
Haut. : 22,5 cm. Long. : 24 cm. Larg. : 10,4 cm.
Poids brut : 332 g.
On joint **deux verres**.
Accidents et manque de rivets. 80/100
Voir la reproduction.
52. **Sucrier** en argent, l'intérieur en verre, posant sur trois pieds biche, surmontés d'une entretoise et de têtes de Bacchus ailé, la galerie ajourée de filets, le couvercle surmonté de la prise en forme de sphère.
Poinçon de l'orfèvre difficile à lire, attribué à **Jean-Joseph Beudet**.
Paris, 1798-1809.
Haut. : 26,5 cm. Poids : 510 g.
Accidents et un pied cassé. 100/200
Voir la reproduction.
53. **Moutardier** en argent, l'intérieur en verre, posant sur trois pieds griffe, à décor repoussé de putti ailés entourant un médaillon monogrammé, entre les pilastres cannelés reliés par des guirlandes de fleurs et fruits, le couvercle à canaux et moulures de perles, l'anse à enroulements feuillagés.
Poinçon du maître orfèvre **Pierre-Louis Loque**, reçu en 1779.
Paris, 1785.
Haut. : 10,5 cm. Poids brut : 114 g.
Accidents et manques. 150/200
Voir la reproduction.
54. **Deux plats ronds**, en cuivre doublé d'argent, demi-creux, la bordure à contours et moulures de filets.
Poinçon du maître orfèvre **Jacques Daumy**, reçu en 1783.
Paris, fin du XVIIIème siècle.
Diam. : 27,4 cm.
Accidents. 100/200
Voir la reproduction.
55. **Quatre fourchettes de table** en argent, modèle uni-plat, pour deux fourchettes, gravées d'armoiries d'alliance, poinçon du maître orfèvre attribué à **Jean-Pierre Violet**, Avignon vers 1774 ; pour deux fourchettes, gravées d'un monogramme, travail étranger du XIXème siècle.
On joint **une cuiller** et **une fourchette** gravées d'armoiries, poinçon du maître orfèvre **L.M.** sous couronne en maître abonné, Province, XVIIIème siècle.
Poids : 462 g.
Usures. 120/180
Voir la reproduction.
56. **Cuiller à ragoût** en argent, modèle uni-plat à spatule incurvée, le manche gravé MG.
Poinçon du maître orfèvre incomplet.
Dijon, 1762.
Long. : 32 cm. Poids : 127 g. 150/200
Voir la reproduction.
57. **Cuiller à ragoût** en argent, modèle uni-plat, gravée sur le manche *J.A.P.*
Traces d'armories dégravées.
Poinçon du maître orfèvre **Didier Farge**, reçu en 1724.
Saint-Malo, 1754-1757.
Long. : 30,5 cm. Poids : 153 g. 200/300
Voir la reproduction.
58. **Douze couverts de table** en argent, modèle uni-plat, gravés d'armories d'alliance surmontées d'une couronne de marquis.
Poinçon du maître orfèvre **Louis Roche**, reçu en 1768.
Grenoble, 1773-1775 (une cuiller 1775-1777).
Poids : 2 kg 170.
Repolis. 1.500/2.000
Voir la reproduction.
59. **Plat rond** en argent, la bordure à moulures de godrons tors, gravé postérieurement d'un monogramme.
Poinçon du maître orfèvre **Antoine Boullier**, reçu en 1775.
Paris, 1785.
Diam. : 25,9 cm. Poids : 613 g. 300/400
Voir la reproduction.
60. **Plat rond** en argent, à six contours et moulures de filets, gravé d'armoiries d'alliance surmontées d'une couronne (rayées).
Poinçon du maître orfèvre **Jean Loison**, reçu en 1744.
Rennes, 1783.
Diam. : 27,5 cm. Poids : 710 g. 450/600
Voir la reproduction.



50



51



52



60



54



53



59



54



58



57



56



55

61. **Huilier** en argent et deux flacons en cristal, de forme losangique posant sur quatre pieds feuillagés, la bordure godronnée, les extrémités à enroulements, les porte-flacons et porte-bouchons à pilastres ajourés de filets et coquilles; gravé d'armoiries surmontées d'une couronne de baron.
Montpellier, 1756-1768.
Uniquement insculpé du poinçon de décharge.
Long. : 31 cm. Larg. : 19 cm. Poids brut : 679 g.
Accidents et restaurations. 250/350
Voir la reproduction.
62. **Verseuse** tripode en argent, de forme balustre, le bec verseur cannelé, la prise du couvercle à charnière en forme de bouton, le manche en bois noir, gravé d'un monogramme.
Poinçon du maître orfèvre **Louis-Joseph Bouty dit Milleraud Bouty**, reçu en 1779.
Paris, 1785.
Poinçons de titre et garantie, Paris, 1819-1838.
Haut. : 23 cm. Poids : 712 g.
Repolie, fentes à l'attache du manche. 700/800
Voir la reproduction.
63. **Paire de plats ronds** en argent, la bordure à contours et moulures de filets, gravés d'armoiries surmontées d'un heaume et des initiales G.R sous la bordure.
Poinçon du maître orfèvre **Louis-Lazare Martin**, reçu en 1748.
Marseille, 1763.
Diam. : 27 cm. Poids : 1 kg 174.
Choc. 800/1.000
Voir la reproduction.
64. **Huilier** en argent et deux flacons en cristal taillé, de forme losangique à contours de filets, coquilles et pampres, posant sur quatre pieds à enroulements, les porte-flacons à quatre pilastres balustres ajourés à décor de feuillage; gravé au centre d'armoiries effacées surmontées d'une couronne de comte.
Poinçon du maître orfèvre **Pierre-François Rigal**, reçu en 1770.
Paris, 1777.
Sur les bouchons, poinçon du maître orfèvre attribué à **François Gallez**, Metz 1775-1781.
Long. : 31 cm. Larg. : 18,5 cm. Poids brut : 592 g.
On joint deux supports de flacons en argent. 300/400
Voir la reproduction.
65. **Plat rond** en argent à contours et moulures de filets, gravé d'un monogramme.
Poinçon du maître orfèvre incomplet, probablement **Louis-Joseph Lenhendrick**, reçu en 1747.
Paris, 1772.
Diam. : 27 cm. Poids : 562 g. 300/400
Voir la reproduction.
66. **Douze cuillers et douze fourchettes** de table, **une louche** et **une cuiller** à ragoût, en argent, modèle à filets, gravés d'armoiries d'alliance (variantes).
Composé de : cinq cuillers et onze fourchettes (une fourchette, orfèvre illisible) maître orfèvre **Etienne Pagnon**, Paris, 1777; une cuiller, Paris, 1776; une cuiller, maître orfèvre **Pierre-Nicolas Sommé**, Paris, 1787; une cuiller, maître orfèvre **Claude-Pierre Deville**, Paris, 1772; une cuiller et une fourchette, Abbeville, 1777, maître orfèvre probablement **Ribeaucourt**; une cuiller, Paris, 1789; deux cuillers, Paris, 1819-1838; une cuiller à ragoût, orfèvre **François-Dominique Naudin**, Paris, 1798-1809; une louche, orfèvre **Duvivier**, après 1838.
Poids : 2 kg 308.
Accidents.
Dans un coffre en bois à deux plateaux. 1.000/1.500
Nous remercions Madame Martine Plowier, pour son identification des couverts d'Abbeville (juridiction d'Amiens). Son ouvrage sur les orfèvres de Picardie est en cours de préparation.
Voir la reproduction.
67. **Cuiller à ragoût** en argent, modèle piriforme uni-plat.
Poinçon du maître-orfèvre **Antoine Jagour**, maître abonné à Sainte-Foy en 1775, juridiction de Bordeaux.
Long. : 31,3 cm. Poids : 164 g. 150/200



61



62



63

63



67



64



65



66

68. **Taste-*vin*** en argent uni, l'anse serpent à enroulements, gravé sous la bordure *FRANCOIS DESAUNAY*.
Poinçon du maître orfèvre **Jean II Bérard**, reçu en 1740.
Saumur, 1779-1783.
Diam. : 8 cm. Poids : 89 g. 450/500
Voir la reproduction.
69. **Taste-*vin*** en argent uni, l'anse à enroulement, gravé sous la bordure *M. LACHELLE. DE. St SATURNAN*.
Poinçon du maître orfèvre **Noël-César Boucherou-Desmarais**, reçu en 1764.
Diam. : 8,2 cm. Poids : 127 g. 600/700
Voir la reproduction.
70. **Taste-*vin*** en argent uni, posant sur un jonc, l'anse à appui-pouce découpé.
Poinçon du maître orfèvre, attribué à **Lazare Burette**, reçu en 1725.
Dijon, 1746 -1747.
Diam. : 8,5 cm. Poids : 137 g. 700/800
Petits chocs.
Voir la reproduction.
71. **Taste-*vin*** en argent, orné de godrons et points, l'anse serpent à enroulements, gravé sous la bordure *JEAN GASTON*.
Poinçon du maître orfèvre **Noël-César Boucherou-Desmarais**, reçu en 1764.
Paris, 1784.
Diam. : 8 cm. Poids : 78 g. 500/600
Voir la reproduction.
72. **Taste-*vin*** en argent uni, l'anse serpent à enroulements et têtes de canards affrontées, gravé sous la bordure *ET. BAILLE SUPIZE. GIONET*.
Poinçon du maître orfèvre **Claude II le cadet Dulaure ou Delors**, reçu en 1752.
Clermont-Ferrand, 1776-1777.
Diam. : 8,5 cm. Poids : 112 g. 600/700
Restauration à l'attache de l'anse.
Voir la reproduction.
73. **Taste-*vin*** en argent uni, l'anse serpent, gravé postérieurement sous la bordure d'armoiries dans un écusson entouré de l'inscription *VIGNOBLES DU Gd PEZE*.
Traces d'une inscription antérieure.
Poinçon du maître orfèvre **François Pierre Baube ou François II (1734-1790), dit François Baube-Bellanger**.
Tours, 1752
Diam. : 8 cm. Poids : 92 g. 300/400
Voir la reproduction.
74. **Taste-*vin*** en argent, orné de godrons et points, l'anse serpent à enroulements, gravé sous la bordure *N. POGNI*.
Poinçon du maître orfèvre effacé.
Paris, 1748.
Diam. : 9,3 cm. Poids : 160 g. 900/1.000
Voir la reproduction.
75. **Taste-*vin*** en argent uni, l'anse à enroulement, gravé sous la bordure *LAURENT BLANCHARD*.
Poinçon du maître orfèvre **Jean-François Béchard, dit Beschard-Bregeon**, reçu en 1774.
Orléans, 1782-1784.
Diam. : 8,2 cm. Poids : 74 g. 400/500
Voir la reproduction.
76. **Taste-*vin*** uni, l'anse serpent à enroulements, gravé sous la bordure *FRANCOIS. AME. P. DE. VASSE*.
Poinçon du maître orfèvre **Etienne Hugoulin (1776-1798)**, son petit poinçon.
Tours, 1774-1781.
Diam. : 7,5 cm. Poids : 86 g. 300/400
Voir la reproduction.



68



69



70



71



76



72



74



73



75

77. **Huilier gondole** en argent et deux flacons en cristal taillé, posant sur quatre pieds, à décor ajouré de godrons tors, gravé d'un monogramme dans un motif losangique, la tige centrale torsadée, terminée par la prise en demi-cercle, les bouchons reliés par deux chaînettes.
Poinçon de l'orfèvre **Nicolas-Richard Masson**, insculpation 1798.
Paris, 1798-1809.
Haut. : 21,5 cm. Long. : 27,5 cm. Larg. : 10,5 cm.
Poids brut sous les flacons : 493 g.
Chocs. 150/250
Voir la reproduction.
78. **Plat rond** en argent, demi-creux, la bordure à contours et moulures de filets.
Poinçon du maître orfèvre **Edme-Pierre Balzac**, reçu en 1739.
Paris, 1750.
Poinçons de titre et garantie. Paris, 1819-1838.
Diam : 31,5 cm. Poids : 897 g. 400/500
Voir la reproduction.
79. **Huilier** de forme losangique en argent, et deux flacons en cristal, les bordures à moulures de perles, posant sur quatre pieds à enroulements, les porte-flacons à quatre pilastres ciselés de pampres.
Poinçon du maître orfèvre **Jean-Pierre Charpenat**, reçu en 1782.
Paris, 1783.
Sur les bouchons : poinçon de décharge de Paris, 1782-1789.
Poids : 447 g. 300/400
Voir la reproduction.
80. **Sucrier ovale et un plateau adhérent** en argent, ciselés de pampres, les bordures à jonc torsadé, posant sur un pié-douche, les anses doubles à attaches feuillagées, le couvercle surmonté de la prise formée d'un bouquet de fraises, le plateau posant sur quatre pieds griffes.
Sur le sucrier, poinçon du maître orfèvre **Jean-Nicolas Boulanger**, reçu en 1783.
Paris, 1788.
Sur le plateau, poinçon du maître orfèvre **Nicolas Fauconnier**, reçu en 1785.
Paris, 1788.
Haut. : 13 cm. Long. : 19 cm. Larg. : 13,8 cm.
Poids brut : 639 g. 800/1.000
Voir la reproduction.
81. **Réchaud de voyage et sa lampe** en argent, de forme cylindrique, à décor ajouré de feuillages, le couvercle de la lampe à moulures de filets, les manches en bois noir (l'un à refixer), gravés d'un monogramme dans un écu.
Poinçon du maître orfèvre **Jean-Nicolas Boulanger**, reçu en 1783.
Paris, 1789.
Hauteur du réchaud : 7,5 cm. Diam. : 8 cm.
On joint **une petite boîte** de toilette en argent, de forme droite, le couvercle gravé *Opiat*.
Poinçon du maître orfèvre incomplet.
Paris, 1774.
Haut. : 6,5 cm. Diam. : 5 cm.
Poids de l'ensemble : 333 g. 350/450
Voir la reproduction.
82. **Verseuse** tripode en argent, de forme balustre, le bec verseur à canaux, le couvercle à charnière surmonté de la prise en toupie, le manche en bois brun.
Poinçon du maître orfèvre **Jacques Famechon**, reçu en 1770.
Paris, 1781.
Haut. : 17 cm. Poids : 258 g. 350/450
Petits chocs.
Voir la reproduction.
83. **Petite verseuse** en argent, posant sur trois pieds à attaches ciselées de fleurons et feuillages, le couvercle à charnière, surmonté de la prise en bouton, le manche en bois noir.
Poinçon du maître orfèvre **Jean-Baptiste Arthaud, dit Arthaud le Jeune**, reçu en 1781.
Toulouse, 1783.
Haut. : 16 cm. Poids : 305 g. 600/800
Voir la reproduction.
84. **Six gobelets à liqueur** en argent, à fond plat, la bordure à moulures de filets, gravés sous la bordure des initiales *P.D.*
Poinçon du maître orfèvre **Charles-Joseph Fontaine**, reçu en 1765.
Paris, 1777.
Haut. : 4 cm. Poids : 136 g. 500/700
Bosses.
Voir la reproduction.
85. **Timbale** dite curon en argent, gravée *B.F.*
Poinçon du maître orfèvre **Jean-Joachim JOUETTE**, reçu en 1759.
Sainte-Menehould, 1769-1771.
Haut. : 5,9 cm. Poids : 60 g. 60/70
Accidents.
Voir la reproduction.
86. **Cuiller à ragoût** en argent, modèle uni-plat, gravée d'armoiries surmontées d'une couronne de comte.
Poinçon du maître orfèvre illisible.
Rennes, 1753.
Long. : 26,5 cm. Poids : 117 g.
On joint **une cuiller à ragoût** en argent, modèle uni-plat.
Bosses.
Poinçon de l'orfèvre **Dutrevis**, Paris, 1819-1838.
Long. : 25,7 cm. Poids : 95 g. 200/250
Voir la reproduction.
87. **Deux louches** en argent, modèle uni-plat :
- pour l'une, gravée sur la spatule des initiales *S.L.*, poinçon biffé, trace d'une lettre date, probablement juridiction de Lille, deuxième moitié du XVIIIème siècle.
Long. : 37,7 cm. Poids : 283 g.
- pour la seconde, poinçon de l'orfèvre **J. Boullin**.
Paris, 1819-1838.
Long. : 34 cm. Poids : 226 g. 100/150
Bosses.
Voir la reproduction.



78



77



79



80



81



85



82



84



87



86



83

88. **Petite chocolatière** tripode en argent, le bec verseur cannelé, le couvercle à disque pivotant, surmonté de la prise en toupie.
Province, deuxième moitié du XVIIIème siècle .
Haut. : 16,5 cm.
Poids : 301 g. 400/500
Voir la reproduction.
89. **Plat rond** en argent, à contours et moulures de filets, gravé postérieurement d'un monogramme ; sous la bordure, gravé de l'ancien poids.
Poinçon du maître orfèvre **Edme-Pierre Balzac**, reçu en 1739.
Paris, 1766.
Diam. : 30 cm. Poids : 773 g.
Accidents. 300/400
Voir la reproduction.
90. **Gobelet** dit curon en argent uni, gravé sous la bordure C. J.C.A.R.
Province, seconde moitié du XVIIIème siècle.
Haut. : 7,6 cm. Poids : 74 g. 60/80
Voir la reproduction.
91. **Huilier** de forme losangique en argent et deux flacons en cristal bleu, posant sur quatre pieds feuillagés, les bordures formées d'un jonc torsadé, les porte-flacons à quatre pilastres ciselés de filets, reliés par des guirlandes de pampres, la tige centrale formée de branchages entrelacés, terminée en anneau.
Poinçon du maître orfèvre **Louis de Roussy**, reçu en 1763.
Paris, 1783.
Sur les bouchons, poinçon de décharge de Paris, 1782-1789.
Haut. : 26 cm.
Long. : 33 cm. Larg. : 16 cm. Poids : 754 g.
La tige centrale rapportée postérieurement. 200/250
Voir la reproduction.
92. **Pince à gâteaux** en argent.
Poinçon du maître orfèvre **Alberti**.
Strasbourg, 1779.
Long. : 23,2 cm. Poids : 101,7 g. 400/500
Voir la reproduction.
93. **Petit plateau rond**, posant sur trois pieds biche, la bordure à contours, coquilles et godrons tors, gravé au centre d'un crest et sous le fond *WB lun*.
Poinçon du maître-orfèvre **James Morrison**.
Londres, 1758.
Diam. : 18 cm. Poids : 268 g. 120/180
Voir la reproduction.
94. **Deux timbales tulipe** en argent, pour l'une posant sur un piédoche à moulures de rais de cœur, gravée *P.B/98*.
Poinçon de l'orfèvre **A.J.C.L.B. Berger**, insculpation 1811.
Paris, 1811-1819.
Haut. : 11,5 cm.
Accidents.
Pour la seconde, posant sur un piédoche à moulures de godrons, gravée sur la bordure du piédoche *M.F.R.*
Poinçon de l'orfèvre **Louis-Jacques Berger**, insculpation 1798.
Paris, 1798-1809.
Haut. : 9,6 cm. Poids : 181 g. 150/250
Voir la reproduction.
95. **Cuiller à saupoudrer** en argent, modèle à filets, le cuilleron à décor repercé de croisillons et feuillages.
Poinçon du maître orfèvre **Jean Rion**.
Castres, 1780.
Long. : 21,8 cm. Poids : 104 g.
Accidents. 150/200
Voir la reproduction.
96. **Petite cuiller à saupoudrer** en argent, modèle uni-plat, gravé de l'initiale S.
Poinçon du maître orfèvre **Christophe Cordé**, reçu à la Monnaie de Nantes en 1729.
Lorient, 1746.
Long. : 17,5 cm. Poids : 64 g. 120/180
Voir la reproduction.
97. **Cuiller à ragoût** en argent, modèle uni-plat, gravée *E.D.* sur le manche.
Poinçon du maître-orfèvre **Jean-Louis Morel**, reçu en 1748.
Paris, 1756.
Long. : 31,3 cm. Poids : 156 g. 150/200



89



88



94



90



91



94



95



93



96



92

98. **Pot à lait** en argent, de forme balustre, posant sur trois pieds biche, l'anse à enroulement en bois noir.
Traces de poinçons illisibles.
Travail étranger, fin du XVIIIème siècle, début du XIXème siècle.
Haut. : 15,5 cm. Poids brut : 233 g.
Accidents et restaurations sur les pieds. 60/80
Voir la reproduction.
99. **Petite verseuse tronconique** à pans et fond plat, le couvercle indépendant, surmonté de la prise en forme de graine stylisée, l'anse en bois brun.
Poinçon du maître orfèvre **Gustav Friedrich Gerich**, reçu en 1769.
Augsbourg, 1803.
Haut. : 13 cm. Poids brut : 289 g. 80/100
Voir la reproduction.
100. **Bouillon couvert** en argent, de forme ronde, les anses géométriques ciselées de feuillage, le couvercle surmonté de la prise formant deux colombes sur une terrasse à attributs de la chasse.
Sur le corps, poinçon de titre de garantie 1798-1809, travail étranger d'un pays sous protectorat français, le couvercle sans poinçon.
Haut. : 10 cm. Diam : 12,11 cm. Poids : 376 g.
Accidents. 200/300
Voir la reproduction.
101. **Plat ovale** en argent, à contours et moulures de filets, gravé postérieurement d'armoiries d'alliance surmontées d'une couronne de comte.
Poinçon du maître orfèvre **Jacques-Louis-Auguste Leguay**, reçu en 1779.
Paris, 1784.
Long. : 34,5 cm. Larg. : 24,8 cm. Poids : 747 g. 400/600
Voir la reproduction.
102. **Petit plat ovale** en argent, la bordure à contours et moulures de filets. Gravé D.C sous la bordure, traces d'armoiries dégravées sur le marli.
Poinçon du maître orfèvre incomplet.
Paris, 1763.
Long. : 32 cm. Larg. : 23 cm. Poids : 570 g. 400/500
Voir la reproduction.
103. **Moutardier** en verre taillé, en forme de tonneau, le col et le couvercle en vermeil, relevé par une chaînette, la prise en forme de fleur, les bordures à moulures de filets ; gravé des initiales MP.
Probablement Allemagne, fin du XVIIIème siècle, début du XIXème siècle.
Haut. : 11 cm. Poids brut : 285 g. 150/200
Voir la reproduction.
104. **Huilier** en argent, de forme ovale à contours, les bordures à moulures de perles, posant sur quatre pieds feuillagés, ciselé de pampres, les porte-flacons à pilastres reliés de guirlandes de pampres, les bouchons de même décor ; gravé postérieurement d'armoiries d'alliance surmontées d'une couronne de marquis.
Poinçon du maître orfèvre **Gaspard Burel**, reçu en 1777.
Les porte-flacons sans poinçon, sur les bouchons : poinçon de décharge d'Aix-en-Provence, 1781-1789.
Aix-en-Provence, 1789.
Long. : 31,5 cm. Larg. : 15,5 cm. Poids brut : 783 g.
Petit choc.
On joint **deux verres** modernes. 300/400
Voir la reproduction.
105. **Plat rond** en argent, la bordure à contours et moulures de filets. Gravé postérieurement d'un monogramme.
Poinçon du maître orfèvre incomplet, peut-être attribué à Jean-Antoine **Bourguet**, reçu en 1758.
Paris, 1766.
Diam. : 28,5 cm. Poids : 730 g. 400/500
Voir la reproduction.
106. **Six cuillers et six fourchettes de table** en argent, modèle uni-plat incurvé, différentes dates et orfèvres, gravées de monogrammes.
Londres, XVIIIème et XIXème siècles ; Exeter, début du XIXème siècle.
Poids : 881 g. 200/250
Voir la reproduction.



98



99



100



101



102



105



103



104

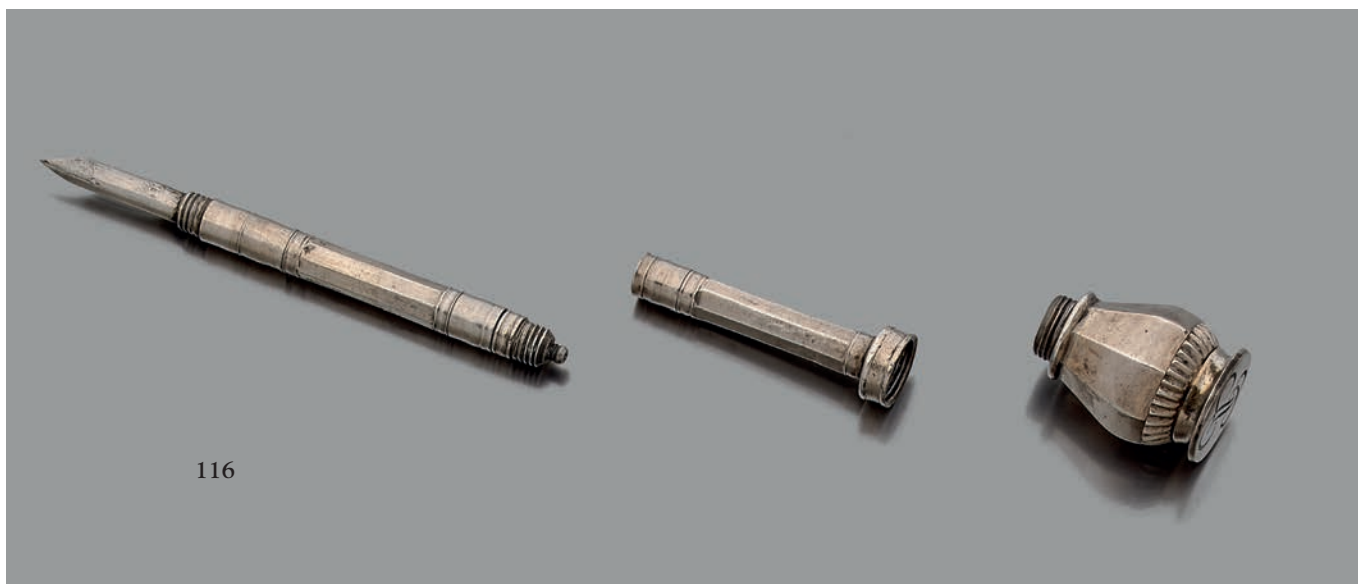


106

106

107. **Soupière ovale**, son couvercle et sa doublure en argent, posant sur un piédouche, les bordures à moulures de perles, à la partie inférieure ornée de godrons au repoussé, les anses géométriques, le couvercle à doucine surmonté de la prise en anneau à pans.
Orfèvre **Lucas de Toro** (1798-1818).
Madrid, 1800.
Haut. : 32,5 cm. Long. : 42 cm. Larg. : 22 cm. Poids brut : 3 kg 928.
Restauration dans le fond et pastille de fixation rajoutée. 800/1.200
Voir la reproduction.
108. **Sucrier** en argent de forme cylindrique, les bordures à moulures de feuilles d'eau ou palmettes, le couvercle surmonté de la prise en forme d'écureuil sur une terrasse feuillagée.
Poinçon de l'orfèvre **Marc-Augustin Lebrun**, insculpation 1808.
Pour le corps : Paris, 1808-1809.
Pour le couvercle : Paris, 1809-1819.
Haut. : 15,5 cm. Diam. : 12 cm. Poids : 411 g.
Chocs sur la bordure du couvercle. 250/350
Voir la reproduction.
109. **Plat rond**, creux en argent à contours et moulures de filets, gravé postérieurement d'un monogramme dans un écu feuillagé ; gravé sous la bordure de l'ancien poids.
Poinçon du maître orfèvre **Jean-Joseph Beaudet**, reçu en 1782.
Paris, 1789.
Diam : 30 cm. Poids : 810 g. 350/450
Voir la reproduction.
110. **Timbale tulipe** en argent, posant sur un piédouche à moulures de palmettes, ciselée de fleurs et feuillage, gravée sur le piédouche *J.B. Roi*.
Poinçon de l'orfèvre **A.J.C.L. Berger**, insculpation 1811.
Paris, 1811-1819.
Haut. : 10,6 cm. Poids : 87 g. 100/150
Voir la reproduction.
111. **Huilier gondole** en argent et deux flacons en cristal taillé, la galerie ajourée d'ogives, ornée de deux écussons, posant sur quatre pieds console, les bordures à moulures de palmettes, la tige centrale terminée en anneau, les bouchons (sans poinçon), reliés par une chaîne.
Poinçon de l'orfèvre incomplet.
Paris, 1798-1809.
Haut : 25 cm – Poids brut : 498 g. 100/150
Voir la reproduction.
112. **Plat ovale** en argent, la bordure à moulure de filets enrubannés ou perles. Gravé d'armoiries dans un écusson.
Poinçon du maître orfèvre **Henry Chawner**.
Londres, 1794.
Long. : 46 cm. Larg : 32,2 cm. Poids : 1 kg 933. 400/600
Voir la reproduction.
113. **Flambeau** en argent, la base octogonale, le fût et le binet à pans.
Poinçon du maître orfèvre **Thomas Saint**, reçu en 1724.
Saint-Lô, 1733-1736.
Haut. : 20 cm. Poids : 369 g.
Accidents. 300/500
Voir la reproduction.
114. **Salière double** en argent, le plateau rectangulaire posant sur quatre pieds boule, les intérieurs en cristal taillé, la tige centrale de forme balustre terminée par la prise en anneau godronné.
Poinçon de l'orfèvre **Quentin Baschelet**, insculpation 1803.
Paris, 1819-1838.
Haut. : 15,2 cm. Poids brut : 397 g.
Les intérieurs en verre probablement refaits. 50/80
Voir la reproduction.
115. **Verseuse de voyage** en argent, de forme droite, à fond plat, le bec verseur pris sur pièce, le couvercle indépendant, la prise et le manche en bois noir.
Poinçon de l'orfèvre **Louis-Jacques Berger**.
Paris, 1798-1809.
Haut. : 11,5 cm. Poids brut : 192 g.
Accidents. 100/150
Voir la reproduction.





116

116. **Nécessaire pour écrire dit Baradelle** en argent, se dévissant en quatre parties, orné de pans et filets, l'encrier à godrons, gravé postérieurement d'un monogramme.
Paris, 1738-1744.
Long : 13,4 cm. Poids brut : 26 g.
Petits chocs. 1.000/1.500
Voir la reproduction.
117. **Verseuse** en argent, de forme balustre à fond plat, le bec verseur pris sur pièce, le couvercle à charnière surmonté du frêtel en forme de graine, le manche postérieur en bois noir.
Poinçon du maître orfèvre incomplet.
Paris, 1775, insculpée postérieurement des poinçons de titre et de garantie 1798-1809.
Haut. : 15 cm. Poids brut : 459 g.
Accidents et restaurations. 200/300
118. **Paire de cuillers à moutarde** en argent, modèle à filet, gravées d'un monogramme.
Poinçon du maître orfèvre **Pierre-Nicolas Sommé**, reçu en 1760.
Paris, 1769.
On joint en argent : **une cuiller à moutarde**, Londres, 1818 ; **une petite cuiller à saupoudrer**, le cuilleron reperlé, modèle uni-plat incurvé.
Londres, 1801.
Poids : 72 g. 150/200
119. **Deux cuillers et trois fourchettes de table** en argent, modèle uni-plat, gravées *AD* ou *FD* ; pour deux cuillers et deux fourchettes, poinçon du maître orfèvre **Jacques Anthiaume**, Paris, 1768-1774 et Paris, 1780-1789 ; pour une fourchette, Paris, 1738.
Usures et accidents.
On joint **une fourchette de table** en argent, modèle à filets coquilles gravée d'initiales, Paris, 1780-1782.
Poids : 452 g.
Usée. 70/80
120. **Sept petites cuillers** en argent, modèle uni-plat et piriforme (variantes).
Province, XVIIIème siècle et Paris, 1798-1809.
Poids : 168 g.
On joint **deux cuillers à café** en métal argenté, anglais.
Accidents. 50/60
121. **Six couverts de table** en argent (950/1000e), modèle à médaillon perlé et feuillagé.
Orfèvre **Hénin**, fin du XIXème siècle.
Poids : 965 g. 250/350
122. **Lot** en argent guilloché (835/1000e), composé de : **un poudrier carré**, l'intérieur muni d'une glace ; **un étui à rouge à lèvres** ; **un peigne** en écaille dans son étui ; **un petit flacon rectangulaire** ; le bouchon sphérique, **deux étuis cylindriques**, les couvercles serts d'un cabochon de couleur corail.
Travail étranger, moderne.
Poids brut : 327 g.
Accidents. 60/80
123. **Hochet** en argent, les extrémités de forme circulaire.
Signé **Tiffany & Co**, travail américain, XXème siècle.
Long. : 7 cm. Poids : 27 g. 30/40

124. **Boîte rectangulaire** en argent, à décor guilloché, l'intérieur en vermeil.
Londres, 1914.
Long : 8 cm. Larg : 4,5 cm.
On joint un étui plat, rectangulaire en argent à décor de filets.
Signé **Tiffany & Co**, travail américain, XXème siècle.
Long. : 9,5 cm. Larg. : 5,8 cm. Poids : 155 g.
et en métal argenté : **un étui cylindrique** à canaux torsadés, long : 17,5 cm. 40/50
125. **Flacon à sels** en verre taillé, la monture en argent, de forme balustre, posant sur un piédoche, le col à pans gravé de grecques et entrelacs, le bouchon à charnière à contours et fleurs. Manque le bouchon intérieur.
Probablement Hollande, XIXème siècle.
Haut. : 12,2 cm. Poids brut : 63 g. 70/80
126. **Lot** en argent, composé de : **paire de salières** ovales, l'intérieur en verre bleu, posant sur quatre pieds griffes à décor ajouré de putti, et enroulements feuillagés, Hanau (Allemagne) vers 1900 ; **deux soucoupes** (925/1000e), la bordure à filets enrubannés, gravées d'un monogramme ; **un petit support** rond à bordure découpée.
Dimensions des salières : 6 cm x 4,5 cm.
Diam. des soucoupes : 11 cm.
Poids : 160 g. 20/30
127. **Huit petites salières** en verre, les bouchons en argent (800/1000e).
On joint **une râpe à muscade**, de forme cylindrique en argent (950/1000e) et un **crémier miniature** en argent à décor rocaille.
Poids brut : 220 g. 20/30
128. **Lot** en argent, composé de : **d'une cuiller à sauce**, le manche en bois noir torsadé (accidents), travail anglais, XIXème siècle ; **un moutardier** en porcelaine de Wedgwood, la monture en argent Sheffield, 1874 ; **un gobelet miniature** à fond plat, orfèvre **Keller** ; **un rond de serviette** à décor d'enroulements feuillagés, Birmingham, 1810 ; **un petit bouchon**, orfèvre **Puiforcat** ;
Poids brut : 185 g.
On joint en métal argenté **un coquetier**, en forme de coquille sur trois pieds griffes ; **une petite boîte ronde polylobée**, travail oriental et **quatre casseroles miniatures** signées **Christian Dior**. 30/40
129. **Huit cuillers à café** en argent (950/1000e), modèle à filets et coquilles stylisées.
Orfèvre **Edmond Ricard**, 1913-1929.
Poids : 112 g.
Dévermeillées.
On joint **six cuillers à moka** en métal doré, le manche tronconique et **deux petites cuillers** en nacre. 30/40
130. **Flacon** en verre, la monture en argent, de forme triangulaire, les côtes incurvés, à décor ajouré d'enroulement feuillagés.
Travail d'Extrême-Orient, fin du XIXème siècle.
Haut. : 23 cm. Poids brut : 850 g. 80/100
131. **Pince à sucre** en vermeil (950/1000e), les branches ciselées d'une coquille, terminées en griffes.
Orfèvre **Edmond Ricard**, 1913-1929.
On joint **une cuiller** en argent (900/1000e), le manche tronconique à pans, terminé par un enroulement ; **une cuiller à sauce**, le manche fourré en argent, le haut en métal et en métal argenté, **une pince à sucre** à médaillon perlé, par **Christofle**.
Poids brut des pièces en argent : 155 g. 20/30
132. **Lot** en argent et vermeil, composé de : **un passe-thé** sur trois pieds, le manche en bois noir, Paris, 1819-1838 ; **un face-à-main**, le manche en vermeil et émail incrusté de pierres de couleurs, sans poinçon, travail étranger, XIXème siècle, long. : 15,5 cm ; **une petite boîte** rectangulaire à allumettes, à décor guilloché, avec grattoir, signée **Lenoir** ; **une petite boîte rectangulaire** à décor de feuilles spiralées, travail français du XXème siècle ; **une vinaigrette** rectangulaire, la bordure à contours ornée d'un cartouche sur fond guilloché, l'intérieur avec sa grille ajourée de feuillage en vermeil, long. : 3,5 cm. Larg. : 2,5 cm. Orfèvre **Nathaniel Mills**. Birmingham, 1845.
Poids brut : 168 g. 150/200
133. **Sucrier** en verre taillé, la monture en argent, de forme sphérique, posant sur un piédoche carré à quatre pieds griffes, les anses à enroulements feuillagés, le couvercle surmonté de la prise en anneau perlé.
Poinçon de l'orfèvre, **Charles-Louis Duprié**, insculpation 1827.
Paris, 1827-1838.
Haut. : 21 cm. Poids brut : 614 g. 150/200
134. **Lot** en argent, composé de : **une timbale tulipe** unie, posant sur un piédoche ; gravée sous la bordure F. Gorneri, Province 1798-1809, haut : 7,7 cm ; **une petite pelle à hors-d'œuvres**, à décor ajouré, le manche en bois noir, long : 19,5 cm ; **une cuiller à saupoudrer**, (le manche à refixer) en bois noir, orfèvre **Joseph-Louis Harghen**, insculpation 1801, Paris, 1808-1809, long : 23,5 cm ; **une cuiller à sel**, le cuilleron coquille, Paris, 1819-1838.
Poids brut : 110 g. 70/80

135. **Porte-bouquet** en argent, en forme de vase et bouquet fleuri, posant sur une base carrée à quatre pieds griffes, orné de palmettes, le décor percé pour placer les cure-dents.
 Essayeur **Louis-Antoine Rodrigues de Araújo**.
 Poinçon de l'orfèvre attribué à **Antonio José Martins**.
 Porto, 1843-1853.
 Haut. : 26 cm. Poids brut : 425 g. 400/500
Voir la reproduction.
136. **Sucrier** en argent, de forme ovoïde, posant sur une base triangulaire à côtes incurvés, les trois pilastres à décor de masques féminins, coquille et enroulements, la bordure ajourée de palmettes, le couvercle surmonté d'une statuette de chinois assis.
 Poinçon de l'orfèvre **Tommaso Panizza** (1835-1868).
 Milan, 1812-1872, titre (800/1000e).
 Haut. : 25 cm. Poids : 584 g. 400/500
 Petits accidents.
Voir la reproduction.
137. **Plat rond** en argent, la bordure à moulures de filets, gravé d'armoiries d'alliance surmontées d'une couronne de comte.
 Poinçon de l'orfèvre **Jean-Baptiste-Claude Odier**.
 Paris, 1809-1819.
 Diam. : 27,2 cm. Poids : 745 g. 250/300
Voir la reproduction.
138. **Deux moutardiers et quatre salières** en argent, les intérieurs en cristal taillé, posant sur une base carrée à quatre pieds griffes, ciselés de palmettes, les anses des moutardiers à enroulements et attache en forme de cygne.
 Sur les moutardiers : poinçon de l'orfèvre **Charles-Antoine Lenglet**, insculpation 1823. Les salières sans poinçon d'orfèvre.
 Pour l'ensemble Paris, 1823-1838.
 Haut. des moutardiers : 14 cm. Haut des salières : 9,5 cm.
 Poids brut : 1 kg 306. 150/200
 Accidents.
Voir la reproduction.
139. **Sucrier couvert** en argent, l'intérieur en verre manquant, de forme ovoïde, posant sur un piédoche à décor ajouré de grecques, la galerie ajourée de feuilles et lambrequins alternés, les anses à tête de dauphins, le couvercle surmonté de la prise en anneau perlé.
 Sans poinçon d'orfèvre.
 Paris, 1809-1819.
 Haut. : 22,5 cm. Poids : 346 g. 80/120
 Accidents et restaurations.
Voir la reproduction.
140. **Paire de burettes et leur plateau** en argent, de forme balustre, les bordures à moulures de feuilles d'eau, gravées de feuilles lancéolées et pampres, le plateau ovale uni.
 Poinçon de l'orfèvre **Jean-Baptiste Famechon**, insculpation 1805.
 Paris, 1809-1819.
 Haut. : 14,5 cm. Poids : 473 g. 200/300
 Restaurations sous le fond.
Voir la reproduction.
141. **Tasse et sa soucoupe** en argent, de forme balustre posant sur un piédoche, les bordures ornées de pampres, l'anse à enroulements feuillagés.
 Poinçon de l'orfèvre attribué à **Jean-François Veyrat**, insculpation 1831.
 Paris, 1831-1838.
 Haut. : 12 cm. Diam. de la soucoupe : 15,5 cm. Poids : 383 g. 60/80
 Petits chocs.
Voir la reproduction.
142. **Plat ovale** en argent, la bordure à moulures d'eau.
 Poinçon de l'orfèvre **Quentin Baschelet**, insculpation 1815.
 Paris, 1819-1838.
 Long. : 41 cm. Larg. : 25,8 cm. Poids : 846 g. 300/500
 Petit choc.
Voir la reproduction.
143. **Six cuillers et six fourchettes de table**, modèle uni-plat.
 Divers orfèvres : Paris, 1819-1838 ; pour une fourchette : Paris, 1809-1819.
 Poids : 908 g. 250/400
Voir la reproduction.



144. **Compotier rond** en argent (950/1000e), posant sur quatre pieds, la bordure à contours et filets, à décor de feuillages.
Poinçon de l'orfèvre effacé.
Travail français, fin du XIX^{ème} siècle.
Poids : 450 g. 100/150
Voir la reproduction.
145. **Plat rond** en argent (950/1000e), la bordure à contours et moulures de filets. Gravé d'un monogramme.
Orfèvre **Fray Fils**, 1875-1891.
Diam. : 32,5 cm. Poids : 892 g. 200/250
Voir la reproduction.
146. Ensemble de **deux salières double** et **quatre salières** en argent, les bordures à moulures de feuilles d'eau, les intérieurs en cristal, les premières rectangulaires posant sur quatre pieds griffe, la prise centrale de forme balustre sur un socle, gravé d'un monogramme, la prise en anneau feuillagé, les secondes de forme carré de même modèle.
Poinçon de l'orfèvre **C.V. Martin**, insculpation 1817.
Paris, 1819-1838.
Haut. des salières double : 18,5 cm.
Poids brut total : 1 kg 365.
Accidents et manques. 400/700
Voir la reproduction.
147. **Saupoudroir** à côtes pincées de forme balustre en argent, posant sur un piédoche, le bouchon vissant, reperlé de feuilles.
Vienne, XIX^{ème} siècle.
Haut. : 13,5 cm. Poids : 133 g. 60/80
Voir la reproduction.
148. **Corbeille en argent** (800/1000e), à décor ajouré de motifs d'ogives entrelacés, posant sur un piédoche, les attaches de l'anse mobile ornées de tête d'indien, le fond en bois peint parme, appliqué d'un cartouche rectangulaire gravé d'un monogramme dans un encadrement feuillagé.
Haut. : 9,5 cm. Long. : 20,3 cm. Larg. : 15,5 cm.
Poids brut : 281 g.
Le fond à refixer. 400/600
Voir la reproduction.
149. **Pot à lait** en argent (950/1000e), de forme balustre à fond plat, le manche en bois noirci.
Orfèvre **J. Gruhier**, vers 1900.
Haut. : 6,5 cm. Poids brut : 150 g. 40/50
Voir la reproduction.
150. **Jatte ronde** en argent, à moulures de filets, gravée sous la bordure d'un monogramme.
Uniquement insculpée d'un poinçon de maître orfèvre indéterminé.
Diam. : 25,2 cm. Poids : 486 g.
Accidents. 200/300
Voir la reproduction.
151. **Douze cuillers et douze fourchettes** à entremets en argent, modèle uni-plat à spatule incurvée, gravé d'armoiries surmontées d'une couronne de comte.
Divers orfèvres, Paris, 1819-1838, et après 1838.
Poids : 1 kg 194. 200/300
Voir la reproduction.
152. **Louche** en argent (800/1000e), modèle à filets, gravée d'initiales.
Travail français, après 1838.
Long. : 37,5 cm. Poids : 247 g. 60/80
Voir la reproduction.
153. **Couvert de service à poisson**, les manches fourrés en argent (950/1000e), modèle à filets, les hauts à décor reperlé en métal argenté.
Orfèvre **Grandvigne**, XX^{ème} siècle.
Poids brut : 280 g. 40/60
Voir la reproduction.



145



144



148



146



147



149



146



150



152

153



151



154. **Lot** en argent, composé de : **trois moutardiers ; deux salières**, les intérieurs en cristal ; **un sucrier en verre**, la monture en argent ; pour un **moutardier et deux salières** rondes, modèle orné de sphinges ailées, Paris, 1798-1809 et Paris, et Province, 1809-1819 ; pour un moutardier, la base carrée à pieds griffes, les anses à tête de cheval, orfèvre **Jean-Pierre Bibron**, Paris, 1809-1819 ; pour un moutardier et une cuiller à sel, la base godronnée, les pieds griffes, les anses à enroulements feuillagés, et le sucrier en verre gravé de fleurs, la bordure à moulures de filets enrubannés, travail français, après 1838.
Haut. : 5,7 cm à 15 cm.
Poids brut des pièces pesables : 533 g. 120/180
Voir la reproduction.
155. **Verseuse** en argent de forme balustre, à fond plat, le bec cannelé, le couvercle à bordure de feuilles d'eau, la prise godronnée en toupie, le manche en bois brun.
Gravée d'un monogramme.
Poinçon de l'orfèvre incomplet.
Paris, 1819-1838.
Haut. : 19,5 cm. Poids : 486 g. 200/300
Accidents.
Voir la reproduction.
156. **Plat rond creux** en argent, la bordure à moulures de filets.
Gravé M.P et G.A.
Orfèvre **Jean-François Veyrat** (1832-1840).
Diam. : 29,5 cm. Poids : 750 g. 180/280
Petit choc.
Voir la reproduction.
157. **Douze couteaux** à dessert en argent (950/1000e), les manches fourrés à décor de médaillon et feuillages, les lames en acier.
Orfèvre **Pierre-François Queille** (1834-1846).
Poids brut : 547 g. 80/120
Accidents.
Voir la reproduction.
158. **Huilier** en argent (950/1000e) et **deux flacons** en cristal taillé rectangulaire sur quatre pieds, les porte-flacons à quatre pilastres en forme de vase balustre, la tige centrale surmontée de la prise en anneau à contours d'enroulements.
Orfèvre **Jean-François Veyrat** (1832-1840).
Long. : 23,3 cm. Larg. : 10,5 cm. Poids brut : 682 g. 120/180
Voir la reproduction.
159. **Quinze cuillers et douze fourchettes** à entremets en argent (950/1000e), modèle unit-plat, gravées d'un monogramme.
Divers orfèvres, travail français du XXème siècle.
On joint un **couvert de service à poisson** (2 pièces), modèle piriforme feuillagé, orfèvre **Henri Gabert** (1865-1872) et une fourchette de service à poisson, modèle à filets enrubannés, orfèvre **Pierre Queille**.
Poids : 1 kg 594. 300/400
Voir la reproduction.
160. **Deux timbales droites** à fond plat en argent (950/1000e), pour une : travail français après 1838 ; pour la seconde : orfèvre **César Tonnelier** (1845-1882)
Haut. : 9 cm. Poids : 164 g. 50/70
Accidents.
Voir la reproduction.
161. **Petit plateau ovale** à cartes en argent (950/1000e), la bordure à cartouches feuillagés et coquilles, gravé au centre d'un monogramme.
Travail français, vers 1900.
Long. : 19 cm. Larg. : 13,3 cm. Poids : 136 g. 30/40
162. **Trois salières rondes** en argent uni, la bordure crénelée.
Birmingham, 1888.
On joint **trois cuillers à sel** en argent (950/1000e), modèle piriforme, le cuilleron cannelé.
Travail français, après 1838.
Poids : 92 g. 40/60



154



154



155



160



158



154



156



160



154



159



157



159



159

163. **Présentoir rond en argent**, la bordure à contours et moulures de filets.
 Sans poinçon.
 XXème siècle.
 Diam. : 27,5 cm. Poids : 423 g.
 Perforations. 80/100
Voir la reproduction.
164. **Petit service à thé en argent**, de forme balustre, orné de cannelures au repoussé, posant sur un piédoche, les bordures à moulures de perles. Composé : d'une **théière, une cafetière, un sucrier sans couvercle, un pot à lait**.
 Orfèvre **Alphonse Gombert** (1896-1913).
 Poids brut : 896 g. 200/250
Voir la reproduction.
165. **Timbale droite en argent** (950/1000e), à fond plat, ornée sous la bordure de trèfles à quatre feuilles ; gravée d'un monogramme.
 Poinçon de l'orfèvre incomplet.
 Travail français, XXème siècle.
 Haut. : 7,5 cm. Poids : 73 g. 30/40
Voir la reproduction.
166. **Timbale droite en argent**, à fond plat, ornée à la base de feuilles lancéolées, et sous la bordure, d'une frise d'entrelacs sur fond guilloché, l'intérieur en vermeil.
 Orfèvre **Eugène Lefebvre** (1896-1910).
 Haut. : 7,5 cm. Poids : 70 g. 30/40
Voir la reproduction.
167. **Ecritoire en argent** de forme polylobée, posant sur trois pieds à enroulement, gravé de guirlandes de fleurs, le porte-plume dans son étui entouré de feuilles de chêne et d'une plume, l'encrier et le saupoudroir à sable en verre taillé, les bouchons en argent, la clochette sur son récipient, à décor de godrons et motifs losangiques, la prise en forme de caducée. Gravé d'un monogramme.
 Porto, fin du XIXème siècle.
 Haut. : 22,5 cm. Long. : 26 cm. Larg. : 17,5 cm.
 Poids brut : 645 g.
 Petits accidents. 300/400
Voir la reproduction.
168. **Douze fourchettes à gâteaux en argent**, (950/1000e), modèle à médaillon et filets enrubannés, gravées d'un monogramme.
 Orfèvre **Fouquet-Lapar**, XXème siècle.
 On joint **neuf cuillers à moka** en argent, orfèvre **Tétard** et **un couvert à entremets** en argent, modèle uni-plat, orfèvre **Boulenger**.
 Poids : 578 g. 100/150
Voir la reproduction.
169. **Plat ovale en argent**, la bordure polylobée, le marli à décor de feuillages alternés de quatre masques d'indien ou faune avec motifs tréflés et fleurs sur fond amati.
 Orfèvre **Cardeilhac**.
 Long. : 40,5 cm. Larg. : 28 cm. Poids : 1 kg 069. 300/400
Voir la reproduction.
170. **Petite casserole en argent**, le manche en bois noir. Gravée d'un monogramme.
 Poinçon de l'orfèvre effacé.
 Travail français, vers 1900.
 Diam. : 10,5 cm. Poids : 159 g. 50/60
Voir la reproduction.
171. **Petite verseuse « égoïste » en argent** à côtes torsées, le bec verseur ciselé d'une longue feuille, l'anse clissée.
 Poids brut. : 138,5 g.
 Bosses. 80/100
172. **Pince à sucre en vermeil**, à décor de filets et cartouches feuillagés.
 Poinçon de l'orfèvre **Charles-Salomon Mahler**, insculpation 1824.
 Paris, 1824-1838.
 Long. : 16,5 cm. Poids : 94 g.
 On joint **une cuiller à crème**, modèle à filets enrubannés, gravée d'armoiries d'alliance, par **Puiforcat**, poids : 84 g. 60/70



164

164

164



163



165



166



167



170



168



169



168

173. **Flacon** en verre, la monture en argent, (950/1000e), de forme balustre, le col à moulure de filets enrubannés, gravé de feuillages et rubans. Orfèvre incomplet, fin du XIX^{ème} siècle.
Haut. : 26,5 cm.
On joint **une étiquette à vin** en émail polychrome avec l'inscription *Malaga*, et sa chaînette. 60/70
Voir la reproduction.
174. **Sucrier** en verre taillé, la monture en argent (950/1000e), posant sur un piédouche carré à contours sur quatre pieds, la bordure à feuillages, les anses à filets et enroulements, le couvercle surmonté d'une prise en forme d'œillet feuillagé.
Orfèvre **Alphonse Debain** (1911-1916).
Haut. : 21 cm. Poids brut : 963 g. 180/280
Voir la reproduction.
175. **Huilier rectangulaire** en argent, posant sur quatre pieds à ressauts, les porte-flacons de forme carrée à quatre pilastres à motifs géométriques et enroulements, les porte-bouchons amovibles, la tige centrale terminée en anneau chantourné et feuillagé. Gravé *B de S.*
Orfèvre **Fray** (1875-1891).
Haut. : 35 cm. Larg. : 13,2 cm. Poids brut : 759 g.
Accident à un pied. 100/200
Voir la reproduction.
176. **Nécessaire de toilette** en verre taillé, la monture en argent (950/1000e), à décor de canaux, composé d'**une boîte de toilette** et **quatre flacons cylindriques**, le couvercle et les quatre bouchons à moulures de feuilles de laurier, gravés d'un monogramme et quatre bouchons intérieurs en verre.
Poinçon de l'orfèvre **Emile Langlois**, fin du XIX^{ème} siècle et poinçon d'un autre orfèvre illisible.
Dimensions de la boîte : Haut. : 9,5 cm. Diam : 10 cm.
Pour les deux paires de flacons : Haut. : 14,5 cm et 13,5 cm.
Poids des couvercles et des bouchons : 219 g.
Accidents et manques à un bouchon intérieur en verre. 120/180
Voir la reproduction.
177. **Coupe couverte**, en verre, la monture en argent (950/1000e), posant sur un piédouche à trois pieds ajourés, la bordure à moulures de perles, le fond guilloché, la coupe gravée de guirlandes de fleurs, le couvercle de même décor, surmonté de la prise en forme de cerises et feuilles en argent.
Sans poinçon d'orfèvre.
Travail français, XIX^{ème} siècle.
Haut. : 20,5 cm. Diam. : 14,3 cm. Poids brut : 708 g.
Restauration sous le fond. 80/120
Voir la reproduction.
178. **Service à eau** en verre à côtes torsées, la monture en argent (950/1000e), ciselée de vagues et godrons, composé de : **deux carafes** (différentes dimensions) et **un sucrier**, ornés de fleurs polychromes, **deux verres** sur piédouche, **un plateau rectangulaire** posant sur quatre pieds boule, le fond en verre taillé.
Orfèvre **Paul Gillet**, fin du XIX^{ème} siècle.
Dimensions du plateau : Long. : 32 cm. Larg. : 22 cm.
Hauteur des carafes : 11 et 20 cm.
Petits chocs. 150/250
Voir la reproduction.
179. **Lot** en argent (950/1000e), composé de **cinq pièces à hors-d'œuvre**, les manches gravés d'un monogramme, les hauts en argent ou métal, travail français vers 1900 ; **quatre couverts de table**, modèle à contours, orfèvre **Campenhout** ; **un manche à gigot**, modèle à filets enrubannés, orfèvre **Coignet** ; **une pince à asperges**, modèle à filets et feuillage, gravée d'un monogramme, orfèvre **Henri-Louis Chenailier** (1839-1859).
Poids brut : 1 kg 210.
On joint **six fourchettes à crustacés** en métal argenté. 250/300
Voir la reproduction.
180. **Six cuillers à café** en vermeil (800/1000e), modèle à feuillages et fleurs, le cuilleron gravé d'armoiries surmontées d'une couronne de comte.
Travail allemand, vers 1900.
Poids : 91 g.
Usure au vermeil. 60/70
181. **Moutardier** en argent, l'intérieur en verre manquant, le piédouche carré, posant sur quatre pieds, à décor ajouré de quatre palmettes, les anses en forme de cygnes et enroulements feuillagés, la prise du couvercle ovoïde.
Poinçon de l'orfèvre **Charles-Antoine-Armand Lenglet**, insculpation 1823.
Paris, 1823-1838
Haut. : 13,5 cm. Poids : 127 g. 60/100



174



175



173



176



176



176



176



177



178



179



179



182

182. **Important service à thé-café** en argent, à décor repoussé de godrons et frises de fleurs et feuillages sur fond amati, les anses à enroulements, la prise du couvercle en forme de fleur stylisée. Composé de : une **théière**, une **cafetière**, un **sucrier** et son couvercle, une **coupe**, un **pot à lait**, une **fontaine à thé** et sa lampe.
 Sur cinq pièces : poinçon de l'orfèvre attribué à **Antonio José de Sousa**.
 Porto, 1810-1818.
 Pour la fontaine à eau chaude et le réchaud : travail français après 1838, le réchaud signé **Moutot-Paris**.
 Haut. du samovar : 41 cm.
 Poids brut de l'ensemble : 7 kg 265.
 Petits accidents.

2.000/3.000

Bibliographie : à rapprocher d'un service à thé-café d'un modèle de même inspiration avec variantes, attribué à l'orfèvre Antonio-José de Sousa, daté 1853. D. Gonçalo de Vasconcelos E. Sousa, Prasta Portuguesa Ed. Jean-Louis Abessard, Porto 1998 n° 99.

Voir la reproduction.

183. **Petite coupe ronde**, à décor au repoussé de la Nativité et têtes d'anges.
 Turquie moderne (poinçon de la tourgha).
 Diam. : 13 cm. Poids : 99 g. 20/30
184. **Service de couteaux**, les manches en ébène, les viroles et embouts feuillagés en argent, composé de : **dix-huit couteaux de table**, **dix-huit couteaux à fromage**, **une pelle à gâteaux**, les lames signées Aubry-Cadoret, et d'un modèle avec variantes ; **douze couteaux à fruits**, les lames en argent, orfèvre **Jules Piault**, depuis 1856 ; **douze couteaux à fromage**, les lames en acier.
 Fentes. 150/200
185. **Vingt-trois couteaux**, les manches en ébène, composé de : **douze couteaux à dessert**, les viroles, écusson et lames en argent, Province 1819-1838 ; et **onze couteaux à fromage**, les viroles en argent, les lames en acier, XIXème siècle.
 Accidents et manques. 100/150
186. **Onze couteaux et douze fourchettes à gâteaux**, les manches violonnés, les hauts en argent (950/1000e).
 Pour les couteaux : orfèvre **Alexandre Huignard** (1854-1866).
 Pour les fourchettes : orfèvre **Hippolyte Thomas** (1845-1855).
 Poids brut : 485 g.
 Accidents. 100/120



189

187. **Petit plateau à cartes et six gobelets à liqueurs** en argent (950/1000e), le plateau de forme rectangulaire, les angles arrondis, la bordure à moulures de feuilles de laurier, orfèvre **Puiforcat**.
 Long. : 18 cm. Larg. : 12,7 cm.
 Les gobelets à liqueurs, à fond plat et bordure de filets enrubannés, orfèvre **Charles Barrier** (1905-1923).
 Poids : 244 g. 60/70
188. **Deux carafes hollandaises** en verre soufflé à deux anses, la monture en argent ; gravées de pampres, moulures, bateaux et motifs torsadés verticaux en relief, les bouchons ovales sertis de cabochons d'améthyste ou corail.
 Sur la monture, poinçon Minerve et poinçon de l'orfèvre illisible.
 Haut. : 22 cm. 150/200
189. **Nécessaire de toilette** en argent (950/1000e) et verre blanc, modèle à godrons et décor de guirlandes de feuilles de laurier, les bordures à filets enrubannés ou perles.
 Composé de : **quatre flacons** de forme balustre sur piédouche avec leurs bouchons intérieurs en verre et leurs bouchons en argent (différentes tailles) ; **deux boîtes rondes et deux boîtes ovales** de toilettes (différentes tailles) ; **trois brosses à main** (différentes tailles) ; **trois brosses à habits** (différentes tailles) ; **un miroir à main**. Gravés d'un monogramme.
 Orfèvre **Bointaburet**.
 Haut. des flacons : de 19,5 à 15,5 cm. Long. des boîtes ovales : 13 à 23,5 cm. Diam. des boîtes rondes : 10,5 cm.
 On joint **un miroir à main** en argent (950/1000e), gravé d'un monogramme, orfèvre **Tétard** et **une petite brosse à main** en argent à décor de panier fleuri accidentée.
 Poids des pièces pesables : 2 kg 311.
 Accidents. 800/1.200
- Voir la reproduction.*
190. **Lot** en argent, composé de : **une cuiller à ragoût**, modèle uni-plat, travail anglais, début du XIXème siècle ; **une petite louche**, travail anglais ; **un couvert à salade**, les manches fourrés à médaillons et feuillages, les hauts en composition.
 Travail français, vers 1900.
 Poids brut : 303 g. 30/40
191. **Plat rond** en argent, la bordure à moulures de filets.
 Poinçon de l'orfèvre incomplet, attribué à **Gabriel-Jacques-André Bompard**, insculpation 1803.
 Paris, 1819-1838.
 Diam : 29,8 cm. Poids : 884 g. 200/250

192. **Verseuse** en argent (950/1000e), de forme balustre posant sur quatre pieds griffes, ciselée de fleurs et de deux médaillons gravés d'un monogramme, l'anse à enroulements, le couvercle surmonté de la prise en forme de fleur feuillagée.
Sans poinçon d'orfèvre.
Travail français, vers la fin du XIXème siècle.
Haut : 20 cm. Poids brut : 351 g. 100/150
Chocs sur l'anse.
193. **Six couverts de table** en argent (950/1000e), modèle à médaillon perlé et feuillagé.
Orfèvre **Hénin**, fin du XIXème siècle.
Poids : 965 g. 250/350
194. **Paire de flambeaux et leurs bobèches** en argent, la base ronde à contours et le fût à côtes pincées, ciselés d'enroulements feuillagés, le binet balustre de même décor. La base fourrée en bois.
Orfèvre **Eward, John & William Barnard**.
Londres, 1847.
Haut : 29 cm. Poids brut : 1 kg 717. 300/350
Voir la reproduction.
195. **Calice et une patène** en vermeil, posant sur une base ronde à décor de rosaces, ciselés de roseaux, pampres, épis de blé et croix dans des cartouches trilobés, le fût balustre, la fausse coupe ajourée d'un décor de même inspiration, la coupe de forme tulipe.
Orfèvre **César Tonnelier** (1845-1861).
La patène gravée *IHS*, surmontée d'une croix.
Orfèvre incomplet.
Haut : 28,5 cm. Diam. de la patène : 14,3 cm. Poids : 457 g.
Usures au vermeil et restaurations au pas de vis. 200/300
Voir la reproduction.
196. **Calice** en argent, la base ronde, orné de quartefeuilles, l'ombilic et le fût balustre à décor de palmettes, la coupe unie.
Poinçon de l'orfèvre incomplet, attribué à **Claude Boullioud**.
Lyon, 1819-1838.
Haut : 27 cm. Poids : 440 g. 250/300
Voir la reproduction.
197. **Paire de burettes** et leur plateau ovale en argent et vermeil, de forme balustre posant sur un piédoche, à décor repoussé de pampres et figure du Christ, ou de feuillage avec la Vierge Noire en buste dans une nuée, le plateau orné de pampres, feuillages et têtes d'anges.
Orfèvre **François-Hubert Martin** (1830-1862).
Paris, 1838-1862.
Haut : 18 cm. Plateau : 29,8 x 18,7 cm.
Poids brut : 778 g.
Un pied restauré sous la base. 300/400
Voir la reproduction.
198. **Coupe ronde ou grande tasse** en argent, posant sur un piédoche à moulures de feuilles d'eau, l'anse à enroulements et fleurs.
Poinçon de l'orfèvre **L.N. Naudin (fils)**, insculpation 1812.
Paris, 1819-1838.
Haut : 10,6 cm. Diam. : 14 cm. Poids : 256 g. 100/150
Voir la reproduction.
199. **Timbale droite** en argent, à pans, le fond plat, gravée S.M.
Poinçon de l'orfèvre non identifié.
Melun, 1809-1819.
Haut : 9,1 cm. Poids : 166 g.
Accidents. 120/180
Voir la reproduction.
200. **Navette à encens** en argent, le piédoche à moulure de feuillage, le corps à canaux, le couvercle à charnière en deux parties, orné au repoussé de rosace, coquille stylisée et médaillon.
Poinçon de l'orfèvre **Pierre Paraud**, insculpation 1800.
Paris, 1800-1809.
Haut : 9,5 cm. Long. : 17 cm. Larg. : 8 cm. Poids : 305 g.
Accidents. 100/200
Voir la reproduction.
201. **Deux plats ronds** en argent (950/1000e), la bordure à moulures de filets et feuillages intercalés d'une moulure d'oves verticale.
Gravés sur le marli d'un monogramme.
Orfèvre **Tallois**, fin du XIXème siècle.
Diam : 32,8 cm et 30,7 cm. Poids : 1 kg 762. 500/600
Voir la reproduction.
202. Lot de **trois taste-vin** en argent (950 et 800/1000e) ; pour un : modèle à godrons tors et points, l'appui-pouce à enroulements, gravé sous la bordure *Ernest Tissier* ; pour deux : modèle à cupules et points, l'anse serpent.
Diam. : 8,2 - 5,7 et 4 cm.
Poids total : 130 g. 70/80
Voir la reproduction.



194



195



196



198



200



199



197



201



202



203. **Paire d'aiguières** en cristal taillé, la monture en argent (950/1000e), de forme balustre posant sur un piédouche, décor à enroulements feuillagés, le col orné d'un cartouche gravé d'un monogramme, le couvercle à canaux, l'anse à enroulements et feuillages.
Orfèvre : **Guerchet**, fin du XIXème siècle.
Haut. : 29 cm. Poids brut : 2 kg 384.
Les bases en argent refixées. 700/800
Voir la reproduction.
204. **Verseuse de voyage** de forme droite à fond plat, le couvercle indépendant, le manche en bois noir ; gravée d'un monogramme.
Poinçon de l'orfèvre **A.J.C.L Berger**, insculpation 1811.
Paris, 1811-1819.
Haut. : 12 cm. Poids brut : 203 g. 200/300
Voir la reproduction.
205. **Plat ovale** en argent (950/1000e), à contours de filets et volutes. Gravé d'un monogramme sur chaque face.
Orfèvre **Gustave Keller (Keller Frères)** 1881-1922.
Fin du XIXème siècle.
Long. : 45 cm. Larg. : 30 cm. Poids : 1 kg 472. 300/400
Voir la reproduction.
206. **Service à liqueur** en argent et **quatre flacons** en cristal taillé, le **plateau rond** posant sur quatre pieds griffes, la bordure à canaux, les quatre porte-flacons à décor ajouré d'arceaux, le fût central à pans, terminé par la prise en forme de vase balustre.
Travail étranger. XIXème siècle.
Haut. : 30 cm. Poids : 826 g.
Restaurations. 150/250
Voir la reproduction.
207. **Saucière ovale à plateau adhérent** en argent (950/1000e), à contours et moulures de filets.
Travail français, fin du XIXème siècle.
Long. : 24,6 cm. Larg. : 15,7 cm. Poids : 526 g. 200/300
Voir la reproduction.
208. **Plat ovale** en argent (950/1000e), à contours et moulures de filets.
Orfèvre **Guillemin et Fils**, fin du XIXème siècle.
Long. : 34,5 cm. Larg. : 25,2 cm. Poids : 707 g.
Chocs et rayures. 150/200
Voir la reproduction.
209. **Service de couteaux** en argent (950/1000e), les manches fourrés, piriformes à décor de fleurs et feuillages ; composé de **douze couteaux de table**, **douze couteaux à fruits**, lames en argent ; **douze couteaux à fromage**, lames acier.
Orfèvre **Boivin**, vers 1900.
Dans un écrin signé **Tallois**. 250/300
Voir la reproduction.
210. **Sept fourchettes** et **une cuiller de table** en argent, modèle uni-plat, divers dates et orfèvres, Paris, et Province 1819-1838 et après 1838.
Poids : 622 g. 180/250
Voir la reproduction.
211. **Lot de petites cuillers**, modèle uni plat en argent, composé de : **six cuillers à café**, Toulouse, Paris, et Province, XVIIIème siècle ; **cinq petites cuillers**, chiffrées RR, orfèvre **Laurent Labbé**, Paris, 1829-1838.
On joint **une cuiller à sel**, orfèvre **Tétard**, et en métal argenté, **trois cuillers à café**.
Poids des pièces en argent : 230 g. 100/150
Voir la reproduction.



203



205



204



206



207



209



208



211



211



210



211



212. **Huilier** en argent (950/1000e) et **deux flacons** en cristal taillé rose et blanc, le plateau de forme ovale posant sur quatre pieds coquilles, la bordure à moulures de godrons tors, les porte-flacons à trois pilastres torsadés, le fût central balustre à feuillage et coquilles, terminé en anneau à enroulements feuillagés ; gravé des initiales VP.
Orfèvre **François-Désiré Froment** (1838-1853).
Haut. : 32,5 cm. Long. : 28 cm. Larg. : 16,5 cm.
Poids brut : 731 g.
Accidents. 150/250
Voir la reproduction.
213. **Plat** en argent (950/1000e), polylobé à quatre contours de filets et feuillages dans les angles ; gravé d'un monogramme.
Orfèvre **Société Parisienne d'orfèvrerie** (1910-1914).
Côté : 30 cm. Poids : 775 g. 150/200
Voir la reproduction.
214. **Verseuse** en argent (950/1000e), de forme balustre à long col cannelé, posant sur quatre pieds à enroulements, ciselée à mi-corps d'une frise de feuillage sur fond amati, l'anse à enroulements feuillagés, le couvercle surmonté de la prise en forme de graine.
Gravée d'armoiries d'alliance surmontées d'une couronne de comte.
Orfèvre **Henri Soufflot** (1884-1910).
Haut. : 23,5 cm. Poids brut : 665 g. 200/300
Voir la reproduction.
215. **Petite verseuse** en argent, de forme balustre à fond plat, le bec verseur pris sur pièce, le couvercle à bordure de feuilles d'eau surmonté de la prise en toupie, le manche en bois noir.
Poinçon de l'orfèvre non répertorié.
Paris, 1819-1838.
Haut. : 11,5 cm. Poids : 128 g.
Accidents. 70/100
Voir la reproduction.
216. **Sucrier rond** en argent (950/1000e), avec un intérieur en verre, orné de frises de palmettes et feuillage sur fond guilloché, le couvercle surmonté de la prise en forme de graine, les anses à contours ajourés d'une couronne de laurier.
Orfèvre **Eugène Schifferlet** (1892-1902).
Haut. : 9 cm. Diam. : 9 cm.
On joint **une soucoupe** en argent à décor de même inspiration.
Orfèvre **Hénin**.
Poids total : 280 g. 60/70
Voir la reproduction.
217. **Plateau rectangulaire** en argent (900/1000e), la bordure à contours et moulures de feuillage, les anses à enroulement et coquille.
Sans poinçon.
Travail étranger, fin du XIXème siècle.
Long. : 32 cm. Larg. : 18 cm.
On joint **deux petites coupes sur piédouche** en argent (800/1000e), à décor au repoussé de fleurs et feuillages.
Travail dans le goût oriental.
Poinçon Minerve, XIXème siècle.
Haut. : 5,5 cm. Poids : 549 g. 120/150
Voir la reproduction.
218. **Corbeille ovale** en bois et argent, la bordure à filets enrubannés, la galerie à décor ajouré de cercles et entrelacs, le fond en bois.
Sans poinçon d'orfèvre, travail français, fin du XIXème siècle.
Haut. : 5 cm Long. : 28 cm Larg. : 22 cm.
Poids brut : 830 g. 150/200
Voir la reproduction.
219. **Lot de couverts** en argent, composé de : **douze cuillers et douze fourchettes de table** (950/1000e), modèle à filets, divers orfèvres, travail français après 1838 ; **une cuiller à crème**, modèle piriforme à filets, gravée d'un monogramme, poinçon de l'orfèvre **François-Dominique Naudin**, Paris, 1819-1838 ; **une cuiller et une fourchette**, modèle uni-plat, Hollande, XVIIIème siècle ; **six cuillers à thé** en vermeil, gravées de fleurs, orfèvre **Jean-Louis Buttner**, Strasbourg 1819-1838 ; **douze fourchettes à gâteaux**, ornées de feuillages, orfèvre **Debain**, fin du XIXème siècle.
Poids de l'ensemble : 2 kg 513. 650/750
Voir la reproduction.
220. **Cuiller à saupoudrer** en argent, modèle uni-plat, le cuilleron repercé d'une rosace et feuillage ; gravé d'un monogramme dans un écu.
Poinçon de l'orfèvre **Charles-Joachim-Benjamin Dallemagne**, insculption 1801.
Paris, 1801-1809.
Long. : 21,2 cm. Poids : 73 g. 70/80
Voir la reproduction.



212



213



214



215



216



217



218



217



220



219



219



219



221. **Verseuse et son sucrier** en argent (950/1000e), posant sur quatre pieds, ornés d'une frise de guirlandes de feuillages entrelacés et rubans sur fond amati, et de médaillons ovales entourés de guirlandes et nœuds.
Orfèvre **Boivin**, fin du XIX^{ème} siècle.
Poids : 935 g. 250/350
Voir la reproduction.
222. **Plat rond**, demi-creux en argent (950/1000e), à contours et moulures de filets, gravé des initiales J.A.
Orfèvre **François-Auguste Grattepain** (1837-1856).
Diam. : 28 cm. Poids : 606 g. 150/200
Voir la reproduction.
223. **Huilier** en argent et **deux flacons** en cristal taillé, le plateau rectangulaire posant sur quatre pieds boule, les bordures à moulures de feuilles de chêne ou feuille d'eau, les porte-flacons à trois pilastres, le fût central balustre, terminé en anneau, gravé d'un monogramme surmonté d'une couronne de comte.
Poinçon de l'orfèvre **Augustin Desnoyers-Hubert**, insculpation 1803.
Paris, 1803-1809.
Haut. : 29,5 cm. Long : 22,7 cm. Larg. : 10,5 cm.
Poids brut : 719 g.
Un flacon accidenté. 150/200
Voir la reproduction.
224. **Plat rond** en argent (950/1000e), à contours et moulures de filets.
Orfèvre **Martin-Gustave** (actif en 1913).
Diam. : 30 cm. Poids : 806 g. 180/200
Voir la reproduction.
225. **Petite verseuse** dite « égoïste » en argent, de forme balustre, posant sur trois pieds biches, le bec verseur orné de feuillage, le couvercle à canaux, le manche en bois noir, poinçons fantaisie.
Chocs, la goupille du couvercle remplacée.
Haut. : 11,8 cm. Poids brut : 155 g. 60/80
Voir la reproduction.
226. **Moutardier** en cristal taillé, la monture en argent, posant sur un piédouche carré à quatre pieds, les bordures à moulures de godrons, les anses à enroulements et attaches en forme de cygne, le couvercle à charnière surmonté de la prise godronnée.
Poinçon de l'orfèvre incomplet, attribué à **Charles-Antoine-Armand Lenglet**, insculpation 1823.
Paris, 1823-1838.
Haut. : 14,5 cm. Poids brut : 304 g.
L'attache d'une anse cassée, la goupille du couvercle refaite. 60/80
Voir la reproduction.
227. **Lot de pièces de service** en argent (950/1000e), composé d'un **couvert à salade** (2 pièces), les manches fourrés piriformes à décor de rubans et feuillage, les hauts en composition, travail français, vers 1900 ; un **service à poisson** (2 pièces), les manches fourrés géométriques, les hauts en métal argenté ; un **pelle à fraises**, modèle feuillagé, le haut en vermeil à décor d'iris.
Poinçon des orfèvres **Louis Ravinet & Charles d'Enfert** (1891-1912).
Poids brut : 468 g. 100/150
Voir la reproduction.
228. **Corbeille ronde** en argent (800/1000e), le marli ajouré de cartouches ornés de putti ou aveugles dans un entourage de croisillons fleuris.
Poinçon de l'orfèvre incomplet.
Travail français, vers 1900.
Diam. : 21,7 cm. Poids : 270 g. 80/100
Voir la reproduction.
229. **Douze pelles à glace** en vermeil (950/1000e), modèle à filets enrubbannés, le cuilleron gravé d'un bouquet de fleurs.
Orfèvre **Lappara & Gabriel** (1902-1923).
Poids : 303 g.
Usure au vermeil. 100/150
Voir la reproduction.



221



222



223



226



225

224



227



228



227



229



230. **Plat rond** en argent, à contours, filets et enroulements, gravé d'un monogramme.
Orfèvre **Keller**.
XXème siècle.
Diam. : 33 cm. Poids : 1 kg 185. 250/300
Voir la reproduction.
231. **Ensemble de voyage** composé de : une verseuse, son support, sa lampe et sa lanterne en argent, de forme cylindrique, Trieste, 1807
Haut. : de la lanterne : 14,5 cm.
Haut. de la verseuse : 13,5 cm.
Poids brut : 906 g.
Petits chocs. 400/500
Voir la reproduction.
232. **Huilier ovale** en argent, monté en lampe sur quatre pieds feuillagés, à décor ajouré de vannerie, la tige centrale terminée en anneau, avec deux verres bleus. Gravé d'un monogramme.
Travail français, après 1838.
Haut. : 29,5 cm. Poids brut : 779 g. 100/150
Voir la reproduction.
233. **Service à café** en argent, de forme circulaire, posant sur un piédoche orné de médaillons et frises de palmettes sur fond guilloché, le bec verseur et les anses appliqués de masques.
Composé de : une théière, une cafetière, un sucrier et son couvercle, un pot à lait.
Orfèvre **Emile Hugo** (1853-1880).
Poids brut : 2 kg 565. 500/600
Voir la reproduction.
234. **Paire de salerons** en argent et cristal taillé, la base ronde posant sur trois pieds feuillagés.
Poinçon de l'orfèvre **Louis Manant**, insculpation 1829.
Paris, 1829-1838
Haut. : 9 cm et 9,5 cm.
Poids brut : 501 g.
Les verres changés avec variantes, l'un ébréché. 150/200
Voir la reproduction.
235. **Douze fourchettes de table** en argent, modèle à filets. Gravées d'un monogramme surmonté d'une couronne fermée.
Poinçon de l'orfèvre **Laurent Labbé**, insculpation 1829.
Paris, 1829-1838.
Poids : 1 kg 053. 250/300
Voir la reproduction.
236. **Service de couverts à entremets** en argent, modèle uni-plat incurvé, gravé d'un monogramme dans un écu ; composé de **douze cuillers** et **douze fourchettes à trois dents**, poinçon de l'orfèvre **François-Dominique Naudin**, insculpation 1800, Paris, 1819-1838 (restauration sur le manche d'une cuiller, sans poinçon d'orfèvre) ; **douze couteaux**, les manches à pans, poinçon de l'orfèvre **Antoine-Vitae Cardeilhac**, insculpation 1829, Paris, 1829-1838.
Poids brut : 1 kg 009. 300/500
Voir la reproduction.
237. **Dix porte-côtelettes** en argent (950/1000e), le manche fourré, orné de feuillage.
Poinçon des orfèvres **Louis Ravinet & Charles d'Enfert** (1891-1912).
Long. : 10 cm. Poids brut : 182 g.
Accidents. 50/70
Voir la reproduction.
238. **Jatte ronde** en argent, à contours et moulures de filets.
Orfèvre **Edmond Tétard** (1880-1903).
Diam. : 20,5 cm. Poids : 761 g.
Petits chocs. 200/250
Voir la reproduction.



230



232



231



233



233

233



233

234



236



235



238



237



236

239. **Nécessaire de toilette** dans une valise de cuir noir, comprenant en verre gravé, les bouchons ou couvercles en argent (950/1000e) émaillé bleu sur fond guilloché : **quatre flacons, deux boîtes rondes, une boîte ovale, une boîte cylindrique, une brosse à cheveux et une brosse à habits, un crochet et une lime**, le manche dans un étui, **un miroir** (la glace oxydée).
Poinçon de l'orfèvre illisible.
Travail français, vers 1900.
Haut. des flacons ou boîtes : 4,7 à 12 cm.
Poids des bouchons : 228 g.
Dimensions de la malette : Haut : 14,5 cm Long : 46 cm Larg : 32 cm.
Dans sa housse. 250/300
- Voir la reproduction.*
240. **Nécessaire de toilette** dans une valise de cuir noir ; comprenant en verre taillé à pans, les bouchons ou couvercles en argent (950/1000e) : **quatre flacons, deux boîtes rondes, une boîte ovale, une boîte cylindrique à saupoudrer**, le couvercle repercé ; **une brosse à habits, une pince à gants, un chausse-pieds et un nécessaire à ongles** (sept pièces) dans un étui ; **un miroir à chevalet, une petite boîte rectangulaire** gainée de cuir noir ; en métal argenté : **un petit étui rectangulaire**.
Travail français, fin du XIXème siècle.
Haut. des flacons ou boîtes : 4,5 à 11 cm.
Poids des bouchons : 95 g.
Dimensions de la malette : Haut : 14,5 cm Long : 44,5 cm Larg : 30 cm. 250/350
- Voir la reproduction.*
241. **Nécessaire de toilette** dans une valise de cuir noir, comprenant en verre taillé à pans, les bouchons ou couvercles en argent, (950/1000e) : **quatre flacons, cinq boîtes cylindriques, une boîte cylindrique s'incorporant dans une timbale en argent, une boîte rectangulaire, une pelote ronde, une boîte à savon, un nécessaire à manucure** (sept instruments), **une petite boîte à couture, une lime, un crochet, un coupe-papier, et divers étuis ou boîtes gainés de cuir, un miroir**.
Gravés d'un monogramme.
Orfèvre **Keller** (1881-1922).
Poids brut des pièces pesables : 639 g. 300/400
- Voir la reproduction.*
242. **Nécessaire de toilette** dans une mallette en cuir, comprenant en verre, les bouchons ou couvercles en argent (950/1000e) : **six flacons rectangulaires** (différentes dimensions) ; **trois boîtes cylindriques** (variantes) ; **une boîte rectangulaire ; une boîte à pans**, s'incorporant dans une timbale ; **une petite casserole**, l'anse mobile en bois et son réchaud ; **un couvert de voyage et un couteau pliant** dans un étui ; **une flasque à alcool**, la monture en argent ; un nécessaire de voyage comprenant **treize instruments** en bois et acier dans un étui ; **un fer à friser ; deux brosses à habit** en bois (variantes) ; **un miroir et divers étuis ou boîtes** en cuir. Gravés d'un monogramme surmonté d'une couronne de comte.
Orfèvre **Keller** (1881-1922)
Pour le couvert de voyage : orfèvre **Puiforcat**.
Pour la flasque : orfèvre **Thomas Johnson**, Londres, 1881.
Poids des pièces pesable : 735 g. 400/600
- Voir la reproduction.*
243. **Lot** en argent, composé de :
- **deux salières ovales** à deux compartiments, l'intérieur en verre (l'un manquant) à côtes rayonnantes, posant sur quatre pieds feuillagés, la prise centrale en demi-cercle.
Travail français, après 1838.
Long. : 7,5 cm. Larg. : 4,5 cm.
- **une salière et un poivrier** de forme cylindrique à décor ajouré de filets et guirlandes enrubannées, les intérieurs en verre bleu.
Travail anglais, XXe siècle.
- **six cuillers à moka** en argent, l'extrémité en grain de café en bois.
Birmingham, 1925.
Poids brut : 245 g.
On joint en métal argenté : **six porte-couteaux** en forme de teckel, modernes. 50/80
244. **Petite coupelle** en forme de cœur, à décor ajouré et repoussé de fleurs coquille et feuillages, gravée au centre d'un M sous couronne.
Birmingham, 1887.
Long. : 9,5 cm. Larg. : 9 cm. Poids : 40 g. 20/30
245. **Boîte en forme de lion**.
Travail d'Extrême Orient. Fin du XIXème siècle.
Long. : 10,3 cm. Larg. : 5,5 cm. Poids : 131 g. 20/30
246. **Lot** en argent, composé de : **une timbale tronconique** à fond plat (925/1000e), Mexico, moderne, haut : 10,3 cm ; **une boîte cylindrique**, le couvercle à moulures de feuilles d'eau surmonté de la graine godronnée (925/1000e), orfèvre **Camusso**, Pérou, moderne, haut : 12,5 cm, diam : 7,8 cm ; **une petite coupelle** en forme de feuille, signée **Bucellati** ; **une coupelle miniature** demi-sphérique gravée *Empire Français 1868* ; **une boîte à pilules** carrée, ornée d'une araignée, Pérou, moderne ; **une fibule**, Maghreb, fin du XIXème siècle ; **une assiette** ornée au repoussé d'un évêque à cheval, Portugal, XXème siècle, diam : 22 cm.
Poids brut : 617 g. 150/180

239



240



241



242



247. **Jardinière ovale** en argent, posant sur quatre pieds à enroulements et feuillages, le corps orné au repoussé d'un panier fleuri, fruits, fleurs et d'un cartouche rocaille gravé d'un monogramme, la doublure en métal argenté.
Poinçon de l'orfèvre **William Ker Reid**.
Londres, 1835.
Haut. : 17,7 cm. Long. : 39,5 cm. Larg. : 25,8 cm. Poids : 2 kg 662. 2.000/3.000
Voir la reproduction.
248. **Service de couteaux**, les manches en nacre, composé de : **douze couteaux de table ; douze couteaux à fromage**, lames acier ; **douze couteaux à desserts**, lames argent (950/1000e), gravées d'un monogramme, orfèvre **Tallois**.
Paris, fin du XIXème siècle.
Usures. 250/300
249. **Six cuillers à café** en vermeil (950/1000e), modèle de forme violonée à filets et fleurettes.
Orfèvre **Louis-Charles-Eugène Bertrand** (1841-1845).
Travail français. Fin du XIXème siècle.
On joint une pince à sucre en vermeil.
Travail français. Fin du XIXème siècle.
Poids : 115 g.
Dans un écrin. 40/60
250. **Couvert de table et deux cuillers à café** en argent (950/1000e), modèle à médaillon feuillagé, uni ou gravé d'un monogramme, orfèvre **Hénin Fils**, 1872-1875, et orfèvre attribué à **André**.
Poids : 179 g.
On joint en métal argenté, **un couvert de table** de même modèle.
Accidents. 30/40
251. **Chocolatière** en argent (950/1000e), de forme tronconique, à fond plat, ornée en relief d'une guirlande de lauriers, le couvercle indépendant à disque pivotant, le manche en bois brun.
Orfèvre **Bointaburet**, vers 1900.
Haut. : 15,5 cm.
Poids brut. : 447 g.
Petit choc sur le couvercle. 150/200
252. **Paire de flacons** en cristal taillé de Bohême bleu ou rouge, la monture en argent (800/1000e).
Haut. : 31,5 cm.
Poids brut : 848 g.
Travail probablement allemand, fin du XIXème siècle. 200/300



247

253. **Paire de flambeaux** et leurs bobèches en argent, la base ronde à moulures de feuilles d'eau, le fût à pans et cariatides, le binet de forme balustre.
Poinçon de l'orfèvre **S.J. Dupezard, insculpation 1809.**
Paris, 1819-1838.
Haut. : 27,5 cm. Poids : 1 kg 062.
Un fût penché. 600/800
Voir la reproduction.
254. **Sucrier** en argent, l'intérieur en verre rose, de forme circulaire, posant sur un piédouche, la bordure à moulures de feuilles de laurier, le décor ajouré de médaillons aveugles perlés et guirlande de pampre, les anses géométriques, le couvercle surmonté de la prise en forme de fleur sur une terrasse godronnée.
Sans poinçon d'orfèvre.
Travail français, vers 1900.
Haut. : 16 cm. Diam. : 14 cm. Poids : 493 g. 150/200
Voir la reproduction.
255. **Plat rond** en argent, la bordure à moulures de feuilles d'eau.
Poinçon de l'orfèvre **Angélique-Marie Coulon, insculpation 1807.**
Paris, 1807-1809.
Diam. : 30 cm. Poids : 918 g. 400/600
Voir la reproduction.
256. **Compotier rond** en argent, la bordure à moulures de filets.
Sans poinçon d'orfèvre.
Paris, 1798-1809.
Diam. : 28 cm. Poids : 704 g.
Accidents. 200/300
Voir la reproduction.
257. **Lot** en argent, composé de :
- **une tasse et sa soucoupe** en argent, les bordures à motifs de grecques. Gravée *Jacqueline*, l'anse à appui pouce, repercée, travail probablement américain.
Diam. : 12 et 16 cm. Poids : 275 g.
- **deux tasses à café** et leur soucoupe à décor de feuille de gui, orfèvre **Coignet.**
Poids : 266 g. 100/150
Voir la reproduction.
258. **Verseuse et sucrier** en argent (950/1000e), de forme balustre, posant sur quatre pieds à décor de côtes torses, enroulements feuillagés et rocailles.
Orfèvre **Queille.**
Poids : 1 kg 335. 250/300
Voir la reproduction.
259. **Partie de service de couverts** en argent (950/1000e), modèle à médaillon, torchère ailée et feuillage. Composé de : **six cuillers de table, douze cuillers et douze fourchettes à entremets, une louche.**
Orfèvre **Lapparra & Gabriel (1902-1923).**
Poids : 1 kg 902. 400/600
Voir la reproduction.
260. **Paire de jattes** carrées en argent (950/1000e), la bordure à contours et moulures de filets.
Orfèvre **Tétard Frères.**
Côté : 22 cm. Poids : 907 g. 300/400
Voir la reproduction.



253



255



254



258



256



257



257



259



259



260



261. **Verseuse** en argent (950/1000e), de forme balustre posant sur un piédouche, ornée de godrons, médaillons aveugles, l'enroulement feuillagé sur fond amati, l'anse à filets enrubannés.
Poinçon de l'orfèvre incomplet.
Travail français, fin du XIX^{ème} siècle.
Haut. : 25,5 cm. Poids : 684 g. 180/250
Voir la reproduction.
262. **Verseuse** en argent, de forme balustre, posant sur trois pieds griffes à attaches de palmettes, le bec verseur cannelé, le couvercle à moulures de feuilles d'eau, surmonté de la prise en forme de graine, le manche en bois brun.
Poinçon de l'orfèvre **F. Favier**.
Lyon, 1819-1838.
Haut. : 29,5 cm. Poids brut : 784 g. 300/500
Voir la reproduction.
263. **Saucière** ovale et son plateau adhérent en argent (950/1000e), les bordures à contours et moulures de filets, les anses feuillagées.
Poinçon de l'orfèvre illisible.
Travail français, fin du XIX^{ème} siècle.
Long. : 26 cm. Larg. : 16 cm. Poids brut : 610 g. 180/250
Voir la reproduction.
264. **Ecuelle** en argent (950/1000e), les oreilles découpées à godrons rayonnants.
Orfèvre **Boulenger**.
Diam. : 25 cm. Poids : 606 g. 150/200
Voir la reproduction.
265. **Timbale droite** en argent, gravée sous le col d'une frise d'enroulements feuillagés et de l'inscription *Jline Coiffon FE Fournier* 1811 et des initiales C.C.F.
Poinçon de l'orfèvre **Louis Tassin**, insculpation 1804.
Paris, 1809-1811.
Haut. : 9,5 cm. Poids : 131 g.
On joint **un pot à lait** en argent (950/1000e) de forme balustre sur piédouche, les bordures à moulures de feuilles de laurier.
Travail français, fin du XIX^{ème} siècle.
Haut : 18 cm. Poids : 218 g.
Restaurations. 120/150
Voir la reproduction.
266. **Plat ovale** en argent (950/1000e), à contours et moulures de filets ; gravé d'un monogramme.
Orfèvre **Lapar**.
Fin du XIX^{ème} siècle.
Long. : 45 cm. Larg. : 28,5 cm. Poids : 1 kg 247. 250/350
Voir la reproduction.
267. **Plat rond** en argent (950/1000e) à contours et moulures de filets.
Orfèvre **Caron**.
Diam. : 29,4 cm. Poids : 560 g. 120/180
Voir la reproduction.
268. **Cinq grandes cuillers** et **une cuiller à ragoût** en argent (950/1000e), modèle à filets et feuillages, gravées aux armories du Royaume des Deux-Siciles.
Orfèvre **Odiot**, après 1838.
Longueur de la cuiller à ragoût : 26 cm.
Poids : 646 g. 200/300
Voir la reproduction.
269. **Huit cuillers** et **huit fourchettes** à entremets en argent (950/1000e), modèle piriforme à filets et feuillages.
Orfèvre **Puiforcat**.
Poids : 770 g.
Accidents. 150/200
Voir la reproduction.



261



262



263



264



265



265



266



267



269



269



268



270. **Théière** en argent martelé (800/1000e), de forme balustre à larges pans et côtes pincées, le manche en bois à enroulements. Travail italien, XXème siècle.
Haut. : 17 cm. Poids brut : 861 g. 150/200
Voir la reproduction.
271. **Service à thé** en argent, modèle de forme balustre posant sur un piédouche, orné d'un médaillon feuillagé gravé d'un monogramme, les anses à filets enrubannés. Composé de : **une théière, une cafetière, un pot à lait.**
Poinçons des orfèvres **Edmond Tétard et Tétard Frères.**
Poids brut : 1 kg 665. 350/450
Voir la reproduction.
272. **Sucrier** couvert et **son présentoir** en argent (950/1000e), de forme ronde, les bordures à contours de moulures de filets, les anses et la prise du couvercle faites de branches entrelacées. Gravé d'un monogramme.
Orfèvre **François Florence.**
Fin du XIXème siècle.
Haut. : 9 cm – Diam : 11 cm.
Diam. du présentoir : 16,5 cm.
Poids : 400 g.
Accidents. 150/200
Voir la reproduction.
273. **Huilier ovale** en argent, le plateau ovale, posant sur quatre pieds, la galerie ajourée de motifs géométriques, les porte-flacons et porte-bouchons en forme de cariatides ailées à tête d'égyptienne, la tige centrale balustre terminée en anneau.
Poinçon de l'orfèvre **Firmin-Chrysostome Caüet**, insculpation 1801.
Paris, 1801-1807.
Haut. : 26 cm. Long. : 23,8 cm. Larg. : 13,5 cm. Poids brut : 631 g.
Accidents. 200/300
Voir la reproduction.
274. Lot de **quatre taste-vin** en argent, l'un uni, l'anse serpent, Province 1809-1819 ; pour deux, à décor de fleurs et feuillages, les anses à têtes affrontées, travail français moderne ; pour un, à décor de lyre, l'anse serpent à enroulements, travail étranger moderne.
Dimensions : de 7,5 à 9,5 cm Poids : 397 g.
On joint **un taste-vin** en métal argenté à appui-pouce, orné de cupules. 200/300
Voir la reproduction.
275. **Douze cuillers à café** en vermeil (950/1000e), modèle violonné à coquilles et feuillages, gravées d'un monogramme.
Travail français. Fin du XIXème siècle.
Dans un écrin.
Poids : 149 g. 80/100
Voir la reproduction.
276. **Partie de service de couverts** en argent (950/1000e), modèle trilobé à feuillages, gravés d'un monogramme, composé de : **douze cuillers et douze fourchettes de table, douze cuillers et douze fourchettes à entremets, douze cuillers à café ; une louche.** Sur manches fourrés : **un couvert à salade** (deux pièces), les hauts en composition.
Orfèvre **Hénin**, fin du XIXème siècle.
Poids des pièces autres que celles sur manche : 4 kg 029.
Poids brut du couvert à salade : 154 g. 500/800
Voir la reproduction.



271

271

271



270



272



273



275



274

274



276



276



276



276



276

277. **Plat ovale** en argent (950/1000e), à contours et moulures de filets, gravé d'un monogramme.
Orfèvre **Augustin Lahure** (1886-1900).
Long. : 48,8 cm. Larg. : 33 cm. Poids : 1 kg 594. 300/400
Voir la reproduction.
278. **Tasse et sa soucoupe** à côtes pincées en argent (950/1000e), posant sur un piédoche, l'anse à enroulements feuillagés.
Orfèvre **François Piauxt**. Fin du XIXème siècle.
Haut. : 12 cm. Poids : 230 g. 70/80
Voir la reproduction.
279. **Paire de flambeaux** en argent et leurs bobèches, la base, le fût et le binet de forme ovale, à décor de canaux, la base fourrée gainée de feutrine.
Orfèvre **M & C**.
Birmingham, 1907
Haut. : 21 cm. Poids brut : 886 g.
Chocs et fût cassé. 100/150
Voir la reproduction.
280. **Timbale tulipe** en argent uni, posant sur un piédoche à moulures de godrons, gravée sous la bordure C.L.
Poinçon de l'orfèvre **D. Borgne**.
Troyes, 1809-1819.
Haut. : 10,5 cm. Poids : 94 g.
Accidents. 80/100
Voir la reproduction.
281. **Légumier rond** en argent, le couvercle à moulure de filets surmonté de la prise en forme de gland godronné sur une terrasse feuillagée.
Les anses géométriques.
Poinçon de l'orfèvre **Marc Jacquart**.
Paris, 1798-1809.
Haut. : 16,5 cm. Diam. : 21 cm. Poids : 1 kg 170. 500/600
Repoli.
Voir la reproduction.
282. **Verseuse et pot à lait** en argent (950/1000e), de forme balustre, posant sur trois pieds griffes, le couvercle à doucine surmonté de la prise spiralée, le manche en bois brun. Gravés d'armoiries d'alliance surmontées d'un heaume.
Orfèvre **Christofle**.
Haut : 19 et 11 cm. Poids : 629 g. 150/200
Voir la reproduction.
283. **Petit plateau rond** à contours, posant sur trois pieds griffes, la bordure à enroulements alternés de coquilles.
Sheffield, 1902.
Diam. : 20,7 cm. Poids : 354 g. 80/120
Voir la reproduction.
284. **Ensemble de couverts** en argent(950/1000e), modèle à filets, composé de : pour **quatorze cuillers et quatorze fourchettes de table**, chiffrées, orfèvre **Laurent Labbé**, XIXème siècle ; pour **douze cuillers et douze fourchettes à entremets** et **douze cuillers à moka**, orfèvre **Caron**, XXème siècle.
Poids : 3 kg 854. 900/1.000
Voir la reproduction.



277



281



279



282



278



280



283



284



284



284



285. **Plat rond** en argent, la bordure à moulures de filets.
Poinçon de l'orfèvre incomplet, attribué à **Gabriel-Jacques-André Bompard**, insculpation 1803.
Paris, 1819-1838.
Diam. : 29,8 cm. Poids : 884 g. 200/250
Voir la reproduction.
286. **Huilier** en argent (950/1000e) et **deux flacons** en cristal taillé, le plateau rectangulaire posant sur quatre pieds, la bordure à filets enrubannés, les porte-flacons à décor ajouré de guirlandes fleuries, médaillons et nœuds gravés d'un monogramme, le fût central terminé par la prise en anneau à filets et rubans.
Orfèvre indéterminé, travail français, fin du XIX^{ème} siècle.
Haut. : 30,5 cm. Long. : 24,5 cm. Larg. : 11,7 cm. Poids brut : 1 kg 011. 200/300
Voir la reproduction.
287. **Verseuse** en argent (950/1000e), de forme balustre posant sur quatre pieds griffes, ciselée de fleurs et de deux médaillons gravés d'un monogramme, l'anse à enroulements, le couvercle surmonté de la prise en forme de fleur feuillagée.
Sans poinçon d'orfèvre.
Travail français, vers la fin du XIX^{ème} siècle.
Haut. : 20 cm. Poids brut : 351 g.
Chocs sur l'anse. 100/150
Voir la reproduction.
288. **Plat rond** en argent (950/1000e), à contours et moulures de filets. Gravé d'armoiries d'alliance.
Orfèvre **Harleux**, fin du XIX^{ème} siècle.
Diam. : 26,5 cm. Poids : 653 g. 300/500
Voir la reproduction.
289. **Paire de salières double** en argent, les intérieurs en verre taillé, chacune posant sur six pieds griffés reliés par une entretoise, les porte-flacons à galerie ajourée et trois termes féminins, la tige centrale en forme de lyre terminée par la prise en anneau à moulures de feuilles d'eau.
Paris, 1809-1819.
Haut. : 17,5 cm. Poids : 289 g. 300/500
Voir la reproduction.
290. **Service à gigot** (trois pièces), les manches en argent, à décor de fleurs et feuillages, les hauts en métal. On joint en métal argenté, une **coupe ronde** à anse perlée, par **Christofle**, diam. : 15,4 cm ; et **six fourchettes à huitres**, modèle piriforme. 40/50
Voir la reproduction.
291. **Deux louches** en argent :
- pour une : (800/100e), le manche en bois.
Poinçon de l'orfèvre **Agostino Guidetti**.
Alexandrie (Italie), vers 1831.
Long. : 35,5 cm. Poids brut : 183 g.
- pour l'autre : modèle à filets, gravée des initiales **BB**.
Poinçon de l'orfèvre **Jean-Baptiste Duron**, insculpation 1798.
Paris, 1798/1809.
Long. : 38,5 cm. Poids : 319 g.
Petites bosses. 150/200
Voir la reproduction.
292. **Saucière ovale à plateau** adhérent en argent (950/1000e), posant sur un piédouche, les bordures à contours et moulures de filets, les anses à double attaches feuillagées, le plateau gravé d'armoiries d'alliance surmontées d'une couronne de comte.
Orfèvre **Harleux**, fin du XIX^{ème} siècle.
Long. : 23,5 cm. Larg. : 15,6 cm. Poids brut : 659 g. 150/200
Voir la reproduction.
293. **Six couverts de table** en argent, modèle à filets, chiffrés.
Orfèvre **Charles-Salomon Mahler**, insculpation 1824.
Paris, 1824-1838
Poids : 869 g. 250/350
Voir la reproduction.



286



285



287



288



289



290



291



292



293



294. **Service à condiments** en argent (816/1000e), de forme carrée, la galerie ajourée d'arceaux, la prise centrale terminée en anneau, comprenant en cristal taillé : **deux flacons, un moutardier et une salière**, les couvercles en argent.
Travail étranger, XXème siècle.
Haut. : 27,5 cm. Poids : 276 g. 80/100
Voir la reproduction.
295. **Verseuse et sucrier** en argent (950/1000e), de forme balustre posant sur quatre pieds, gravés d'un monogramme, les couvercles surmontés d'un branchage en anneau.
Orfèvre **Boulenger**, XXème siècle.
Poids brut : 880 g. 200/250
Voir la reproduction.
296. **Bouilloire et son réchaud** en argent, la lampe en métal argenté, à décor de côtes torsées et vagues.
Orfèvre **Augustin Lahure** (1886-1900).
Haut. : 46,5 cm. Poids brut : 2 kg 826. 800/1.000
Voir la reproduction.
297. **Boîte ronde** en argent (950/1000e), à décor au repoussé de muguet, vagues, fleurs et feuillages sur fond amati, l'intérieur en vermeil.
Travail français, vers 1900.
Haut. : 9,5 cm. Diam. : 12,5 cm. Poids : 259 g. 70/80
Voir la reproduction.
298. **Petit saupoudroir** en vermeil (950/1000e), de forme balustre, posant sur un piédoche, à décor de vagues et guirlandes de fleurs, le haut reperlé se vissant.
Orfèvre **Hénin & Vivier** (1891-1896).
Haut. : 13 cm. Poids : 92 g. 40/60
Voir la reproduction.
299. **Boîte ronde** en argent (950/1000e), posant sur une bête, à décor au repoussé de vagues, vases de fleurs et attributs de musique.
Orfèvre **Lançon**, vers 1900.
Diam. : 9,8 cm. Poids : 167 g. 50/60
Voir la reproduction.
300. **Ensemble de pièces de service** en argent (950/1000e), modèle trilobé à motifs rocailles et feuillages, gravé d'un monogramme, composé de : **un service à découper (deux pièces) ; un couvert à salade (deux pièces) ; un couvert de service à poisson (deux pièces)**.
Orfèvre **Henri Soufflot** (1884-1910).
Poids des pièces autres que celles sur manches : 376 g.
Dans son écrin. 150/200
Voir la reproduction.
301. **Louche** en argent (950/1000e), modèle piriforme, gravée d'un monogramme.
Belgique, 1831-1868.
Long. : 38,5 cm. Poids : 243 g.
Accidents. 100/150
Voir la reproduction.
302. **Cuiller à ragoût** en argent, modèle à filets.
Orfèvre **Laurent Labbé**, insculpation 1829.
Paris, 1829-1838.
Long. : 26,7 cm. Poids : 111 g. 80/120
Voir la reproduction.
303. **Sept cendriers** en verre taillé, la monture en argent (950/1000e).
Travail moderne.
Diam. : 7,5 cm. Poids brut : 636 g. 80/120
Voir la reproduction.



295



296



294



295



297



299



298



303



301



300



300



300



302



304. **Verseuse** en argent (950/1000e), de forme balustre, posant sur un piédouche, les bordures à moulures de perles, à décor de médaillons et coquilles sur fond lenticulaire, l'anse à enroulement.
Orfèvre **Auguste-Louis Fizaine**.
Fin du XIXème siècle.
Haut. : 22,5 cm. Poids : 398 g.
Repoli. 100/150
Voir la reproduction.
305. **Plat ovale** en argent (800/1000e), à contours feuillagés.
Autriche-Hongrie.
Fin du XIXème siècle.
Long. : 50 cm. Larg. : 32,5 cm. Poids : 1,376 kg. 250/300
Voir la reproduction.
306. **Broc à orangeade** en cristal taillé à côtes torsées, la monture en argent (950/1000e), avec son rafraîchissoir, à décor rocaille, le bec verseur à coquilles et feuillages, l'anse à enroulement, le couvercle surmonté de la prise en forme de fleur.
Signé **E. Roger**.
Vers 1900. Fin du XIXème siècle.
Haut. : 28,5 cm. Poids brut : 1,744 kg.
Petits chocs sur le couvercle. 250/300
Voir la reproduction.
307. **Verseuse** en argent, de forme balustre, à fond plat, ornée d'appliques et d'un masque sous le bec verseur, l'anse en bois.
Poinçons fantaisie, fin du XIXème siècle.
Haut. : 14 cm.
Poids brut : 297,2 g. 100/120
Voir la reproduction.
308. **Légumier rond** en argent (950/1000e), à contours et moulures de filets, posant sur une bête, les anses et la prise du couvercle faites de branchages entrelacés, gravé d'armoiries d'alliance, surmontées d'une couronne de marquis.
Avec **sa doublure** en métal argenté.
Orfèvre **Pierre-François-Augustin Turquet**, 1844/1855.
Signé **P. Marret**.
Haut. : 17 cm. Diam. : 20,5 g. Poids : 1,336 kg.
Petits chocs. 400/600
Voir la reproduction.
309. **Deux cuillers à saupoudrer** en argent : - pour une, modèle piriforme, le cuilleron ovale, à décor repercé d'un panier fleuri.
Poinçon de l'orfèvre **L. Denoyelle**, insculpation 1812.
Paris, 1812-1819.
Long. : 21,5 cm.
- pour la seconde, modèle feuillagé gravé d'un monogramme dans un écu, le cuilleron repercé à bordure polylobée.
Poinçon de l'orfèvre **Antoine-Jean Mahon**, insculpation 1818.
Paris, 1819-1838.
Long. : 21,5 cm. Poids total : 116 g. 120/180
Voir la reproduction.
310. **Verseuse de voyage** en argent, de forme droite, le couvercle vissant, le bouchon et bec verseurs reliés par une chaînette, le manche en bois amovible.
Poinçon de l'orfèvre **Hippolyte-François Paraud**, insculpation 1837.
Paris, 1837-1838.
Haut. : 9,5 cm. Diam. : 7 cm. Poids : 188 g. 300/400
Voir la reproduction.
311. **Verseuse** en argent, de forme balustre, posant sur une bête, le couvercle à doucine, surmonté de la prise en forme de gland, le manche en bois brun.
Poinçon de l'orfèvre **François-Cécil Soccard**, insculpation entre 1813-1816.
Lyon, 1819-1838.
Haut. : 23,5 cm. Poids : 626 g.
Chocs. 300/400
Voir la reproduction.
312. **Neuf cuillers, neuf fourchettes à entremets et deux cuillers à café** en argent (950/1000e), modèle guilloché à médaillon perlé, gravé d'un monogramme.
Orfèvre **Massat Frères**, fin du XIXème siècle ; pour une cuiller et les deux cuillers à café : orfèvre **Grandvigne**, fin du XIXème siècle.
Poids : 893 g. 200/300
Voir la reproduction.
313. **Cinq cuillers et cinq fourchettes de table**, modèle à filets, chiffrées ou monogrammées, divers dates et orfèvres.
Paris et Province de 1809 à 1838, et après 1838.
Poids : 843 g. 150/250
Voir la reproduction.



305

307

304

306

310

311

308

309

312

313

313

314. **Verseuse** sur piédouche en argent supérieur à (800/1000e), la panse ciselée de mandorles fleuries, sur un fond guilloché ; le col ciselé de frises.
Sans couvercle ou bouchon.
Poids : 318,4 g. 120/180
Voir la reproduction.
315. **Coupe ronde** en argent, la base triangulaire à côtés incurvés, surmontés de trois poissons stylisés, le fût à décor ajouré de feuilles de bambou.
Travail d'Extrême-Orient, XIXème siècle.
Haut. : 17 cm. Poids : 301 g. 80/100
Voir la reproduction.
316. **Verseuse** en porcelaine de Chantilly à décor polychrome dans le style kakiemon, la monture, le couvercle et la base en argent (950/1000e) à décor de frises de godrons.
Orfèvre **Henri Lapeyre** (1895-1923).
Haut. : 25 cm. 150/250
Voir la reproduction.
317. **Verseuse** en argent supérieur à (800/1000e), à décor sur une face de fleurs stylisées autour d'une réserve. Le col ciselé d'une frise de palmettes. La prise du couvercle figurant un bouton de fleur.
L'anse à décor de feuilles.
Travail turc.
Poids : 431,43 g. 200/250
Voir la reproduction.
318. **Verseuse** en argent de forme balustre à fond plat, le couvercle surmonté de la prise en forme de gland, l'anse à enroulement en bois noir.
Poinçon de l'orfèvre **L.R. Ruchmann**, insculpation 1811.
Paris, 1819-1838.
Haut. : 15 cm. Poids : 235 g. 60/80
Voir la reproduction.
319. **Quatre salières ovales** en argent (950/1000e), et les intérieurs en verre bleu, posant sur quatre pieds à enroulements, à décor ajouré de guirlandes, la bordure à moulure de perles.
Orfèvre **Fernand Gilles**, fin du XIXème siècle.
Long. : 7,8 cm. Larg. : 6 cm. Poids: 307 g.
Accidents et manques.
On joint **une salière double** en argent (950/1000e), posant sur six pieds, les galeries ajourées de cariatides ailées, la tige centrale terminée par une pomme de pin et une cuiller à sel.
Orfèvre **Coignet**. Fin du XIXème siècle.
Haut. : 15 cm. Long. : 14,7 cm. Poids : 95 g.
Manque un intérieur en verre bleu. 80/100
Voir la reproduction.
320. Ensemble en argent supérieur à (800/1000e) :
- **une tasse et sa soucoupe**, la première ciselée sur fond guilloché de deux dragons séparés par un caractère ; l'anse figurant un serpent ; la deuxième ciselée d'un dragon, d'une truite et d'une tortue sur un fond guilloché.
Le pourtour festonné sur fond de fleurs.
Poids : 250,2 g.
- **un coffret** à décor dans des réserves à fond guilloché, sur le couvercle de deux dragons séparés par un caractère, et sur le pourtour d'arbres fleuris.
Chine, première partie du XXème siècle.
Poids brut : 280 g.
Déformations. 200/300
Voir la reproduction.
321. **Paire de petites aiguières** en verre taillé, la monture en argent, posant sur un piédouche, le couvercle surmonté d'une coquille.
Orfèvre **Samuel Roberts Jr, George Cadman & Co.**
Londres, début du XIXème siècle.
Haut. : 22 cm. Poids brut: 715 g.
Accidents. 70/80
Voir la reproduction.
322. **Petite verseuse « égoïste »** en argent à côtes torsées, le bec verseur ciselé d'une longue feuille, l'anse clissée.
Poids brut. : 138,5 g. 50/80
Bosses.
Voir la reproduction.
323. **Boîte à cigares** en argent (900/1000e), de forme rectangulaire, à double compartiments, l'intérieur et le fond en composition.
Autriche. XXème siècle.
Haut. : 3,5 cm.
Long. : 19,5 cm. Larg. : 12,5 cm.
Poids brut : 544 g. 80/120
Voir la reproduction.
324. **Douze cuillers à moka en vermeil**, modèle torsadé à médaillons et feuillages.
Allemagne. Fin du XIXème siècle.
Poids : 122 g.
Dans un écrin.
Une cuiller accidentée. 80/100
Voir la reproduction.



317



319



323



324



319

325. **Broc à orangeade** en cristal taillé, la monture en argent (800/1000e), à décor de guirlandes et rubans, le couvercle surmonté de la prise en forme de graine, sans le rafraîchissoir. Travail étranger. Fin du XIX^{ème} siècle.
Haut. : 30 cm. Poids brut : 797 g. 150/200
Voir la reproduction.
326. **Assiette** en argent à contours et moulures de filets. Italie, XX^{ème} siècle.
Diam. : 23 cm. Poids : 334 g. 70/80
Voir la reproduction.
327. **Ciboire de voyage** en argent (950/1000e), posant sur une base ronde, les bordures à moulure de perles, le fût balustre, le couvercle surmonté d'une croix. Orfèvre **Demarquet Frères**. XX^{ème} siècle.
Haut. : 18,5 cm.
Poids : 159 g. 70/80
La base perforée.
Voir la reproduction.
328. **Théière** en argent supérieur à (800/1000e), ciselé d'une frise de palmettes et de coquilles alternées et finement gravé de frises de rinceaux et réserves de croisillons. La prise du couvercle figurant une fleur. L'anse en bois.
Poids brut : 539,15 g. 250/300
Voir la reproduction.
329. **Petite verseuse** tripode en argent, de forme balustre, le bec verseur à canaux, le couvercle à charnière surmonté de la prise piriforme, le manche en bois brun. Poinçon de l'orfèvre incomplet. Lyon, 1809-1819.
Haut. : 16 cm. Poids : 226 g. 250/300
Voir la reproduction.
330. **Saucière ovale** à plateau adhérent en argent (950/1000e), les bordures à moulures de filets enrubannés, les anses à attaches feuillagées. Orfèvre **Henri Lapeyre** (1895-1922).
Haut. : 10,5 cm. Long. : 23,5 cm. Larg. : 16,5 cm.
Poids brut : 669 g. 150/200
Voir la reproduction.
331. **Aiguière** de forme casque et son présentoir ovale en argent (800/1000e), à décor ciselé, repoussé, guilloché de roseaux, agrafes et enroulements feuillagés. Travail italien, XX^{ème} siècle.
Poids du plateau : 471,10 g.
Poids de l'aiguière : 808 g. 700/1.000
Voir la reproduction.
332. **Salière double** en argent et vermeil, de forme rectangulaire, posant sur huit pieds à enroulements, les bordures ciselées de feuillages, la tige centrale de forme balustre, à filets, terminée en anneau. Poinçon de l'orfèvre **François Durand** (1828-1874). Paris, 1819-1838.
Haut. : 13,5 cm. Long. : 14 cm. Larg. : 8 cm.
On joint **quatre cuillers à sel en vermeil**, modèle violonné à filets et feuillages, gravées d'un monogramme. Travail français. Fin du XIX^{ème} siècle.
Poids : 270 g. 80/100
Voir la reproduction.
333. **Petite verseuse** en argent (950/1000e), de forme balustre à fond plat, le bec verseur cannelé, le couvercle à moulures de godrons, surmonté de la prise en toupie, le manche en bois noir (cassé). Poinçon de l'orfèvre incomplet. Travail français, fin du XIX^{ème} siècle.
Haut. : 11 cm. Poids : 126 g. 80/100
Voir la reproduction.
334. **Lot de douze pièces de service**, les manches fourrés en argent, les hauts en métal doré, comprenant : modèle à fleurs et feuillages (variantes et différents modèles), **un service à poisson** (deux pièces), **un service à dessert** (deux pièces) et **quatre pièces à hors-d'œuvre, un couvert à salade, un service à poisson** (deux pièces). Portugal. Fin du XIX^{ème} siècle.
Poids : 941 g. 80/120
Voir la reproduction.
335. **Douze cuillers à entremets** en vermeil (950/1000e), modèle violon, filets et feuillage. Orfèvre **Hénin**, fin du XIX^{ème} siècle. Une cuiller sans poinçon d'orfèvre.
Poids : 487 g. 120/180
Voir la reproduction.
336. **Douze pelles à glace** en argent et vermeil (950/1000e), modèle à filets et feuillages, le cuilleron gravé d'enroulements feuillagés. Orfèvre **Paul Devaux** (1902-1920).
Poids : 227 g. 100/150
Voir la reproduction.
337. **Six cuillers à café** en vermeil, trois gravées d'armoiries d'alliance surmontées d'une couronne de baron. Paris, 1819-1838, et après 1838.
Poids : 105 g. 100/150
Voir la reproduction.



325



326



327



328



329



331



330



332



335



337



333



336



334



334



338. **Paire de flambeaux** et leur bobèche en argent (950/1000e), la base octogonale ciselée de coquilles et feuillages, croisillons et quarte-feuilles, le fût à pans et chutes de culots, en rappel sur le binet.
Orfèvre **Robert Linzeler** (1897-1926).
Haut. : 25 cm. Poids : 1 kg 588. 400/500
Voir la reproduction.
339. **Coupe ronde** en vermeil (800/1000e), posant sur un piédouche, les bordures à contours, à décor au repoussé de fleurs, fruits et feuillages. Gravée à l'intérieur 1881 - 11 juli - 1900.
Orfèvre **M.T. Wetzlar**.
Allemagne, vers 1900.
Haut. : 18,5 cm. Diam. : 20,7 cm. Poids : 471 g. 120/180
Voir la reproduction.
340. **Petit service à thé** en vermeil, de forme ovoïde, posant sur trois pieds griffes à attache feuillagée, les bordures à moulures de feuilles d'eau ou perles. Composé de : **une théière, une cafetière, un sucrier et son couvercle, un pot à lait**.
Orfèvre **Salomon** (1888-1903), Société Sherlé en 1958.
Poids brut : 639 g.
Usure au vermeil. 150/200
Voir la reproduction.
341. **Saupoudroir** en argent (950/1000e), de forme balustre, posant sur un piédouche, les bordures à moulures de feuilles de laurier, le couvercle vissant reperlé de motifs losangiques, la prise en forme de graine.
Orfèvre **Coignet**, XXème siècle.
Haut. : 18 cm Poids : 167 g. 80/100
Voir la reproduction.
342. **Vase balustre** en argent (950/1000e), la bordure de la base à moulures d'oves, ornée sous le col de guirlandes de laurier et médaillons surmontés d'une frise de couronnes de laurier et rubans.
Orfèvre **Hénin**, XXème siècle.
Haut. : 18 cm. Poids : 450 g.
On joint **un couvercle** en argent. 120/180
Voir la reproduction.
343. **Traineau** en argent, à décor ajouré de rocaille et feuillage, orné d'une statuette de putto.
Par **Neresheimer & Sohn**.
Hanau, vers 1900.
Haut. : 16 cm. Long : 15 cm. Larg. : 2 cm. Poids : 230 g. 100/200
Voir la reproduction.
344. **Moutardier** en argent, de forme balustre posant sur trois pieds ajourés de feuillage, le corps ciselé de feuillage et d'un écusson monogrammé sur fond guilloché, l'anse à enroulements ornée d'une fleur.
Signé **Lavallé**, orfèvre **Nicoud Succ**.
XIXème siècle.
On joint **une cuiller** à moutarde en argent, orfèvre **Coignet**.
Haut. : 8 cm. Poids total : 120 g. 30/40
Voir la reproduction.
345. **Coupe ronde** en argent (800/1000e), l'intérieur en verre, posant sur quatre pieds boule, la galerie ajourée d'arceaux, la bordure à moulures de perles.
Allemagne XXème siècle.
Haut. : 7 cm. Diam. : 16 cm. Poids : 136 g. 70/80
Voir la reproduction.
346. **Boîte à sucre** en argent, de forme ovale à contours et côtes pincées, les bordures à moulures de filets, posant sur quatre pieds à enroulements, quatre couvercles à charnière.
Poinçon de l'orfèvre attribué à **Charles Stuart Harris**.
Londres, 1900.
Haut. : 9 cm. Long. : 13 cm. Larg. : 9 cm. Poids brut : 244 g. 70/80
Voir la reproduction.



338



338



339



342



341



340



340



343



340



340



344



345



346

347. **Paire de légumes ronds et leur assiette de présentation** en argent (925/1000e), ciselés sous la bordure à filets d'une frise de godrons, culots et feuillage.
Signés **Gianmaria Buccellati Italy Sterling** et **Gianmara Buccelatti**.
Italie, XXème siècle.
Légumier - Haut. : 8,7 cm. Diam. : 18,3 cm. Poids : 1 kg 109.
Assiette – Diam. : 25,2 cm. Poids : 1 kg 035.
Petits chocs. 700/1.000
Voir la reproduction.
348. **Paire de saucières** ovales en argent, posant sur trois pieds biche, la bordure à contours et moulures de filets, l'anse à enroulements, gravées d'armoiries d'alliance surmontées d'une couronne.
Sans poinçon.
Haut. : 10,5 cm. Long. : 17,1 cm. Larg. : 8 cm.
Poids : 527 g. 150/200
Voir la reproduction
349. **Coupe ronde** en argent, posant sur un piédoche perlé, les anses à tête de cheval et enroulements.
Travail étranger, fin du XIXème siècle.
Haut. : 10 cm. Diam : 17,8 cm. Poids : 329 g. 80/100
Voir la reproduction
350. **Deux supports de tasse** en argent, posant sur un présentoir rond à contours et moulures de filets, l'un signé **M. Gomez**.
Sans poinçon.
Travail espagnol ou d'Amérique du Sud.
Diam. : 14,9 cm et 16 cm. Poids : 463 g. 80/100
Voir la reproduction
351. **Service à café** en argent (950/1000e), modèle de forme balustre, posant sur trois pieds biche, à décor de vagues.
Composé de : **une cafetière, un pot à lait, un sucrier, un plateau rectangulaire** à contours.
Signé **M. Gauthier**, Paris.
Dimensions du plateau : 25 cm x 19,5 cm.
Poids brut total : 963 g. 250/300
Voir la reproduction
352. **Compotier carré** en argent, à contours et moulures de filets et rocailles, les anses feuillagées.
Haut. : 7,8 cm. Côté : 18,5 cm. Poids : 681 g.
Travail français, XXème siècle. 120/180
Voir la reproduction
353. **Douze couverts à dessert** en argent (925/1000e), modèle uni-plat.
Poinçon de l'orfèvre attribué à **Louis-Charles-Simon Leterne**.
XXème siècle.
Poids : 985 g. 200/250
Voir la reproduction



347



349



347



348



350



351



351



352



353



353

354. **Flacon rectangulaire** à thé en argent, les bordures à moulures de filets feuillagés, gravé d'un monogramme.
Orfèvre **Goldsmith & Silversmith, Company Ltd.**
Londres, 1905.
Haut. : 11 cm.
On joint **une boîte cylindrique** en vermeil (950/1000e), ornée de filets verticaux, orfèvre **Puiforcat.**
Haut. : 8,2 cm Diam. : 6,2 cm Poids : 348 g. 80/120
Voir la reproduction.
355. **Plateau rond** en argent (925/1000e), la bordure à bord fort, le centre gravé d'une inscription datée de 1995.
Travail américain.
Signé **Tiffany & Co Makers** – Sterling Silver 21245.
Diam. : 38 cm. Poids : 1 kg 285. 350/450
Voir la reproduction.
356. **Service à thé** en argent (950/1000e) de forme balustre, à fond plat, les anses en argent ou bois, composé de : **une théière, une cafetière, un sucrier et son couvercle, un pot à lait.**
Poinçon de **Puiforcat.**
Poids brut : 1 kg 151. 600/900
Voir la reproduction.
357. **Timbale** en argent (950/1000e), de forme droite, posant sur un piédoche ceinturé d'un jonc fileté ; gravée de l'inscription « *coupe Raoul Bizeray/ Megève 1967* ».
Orfèvre **Puiforcat.**
Haut. : 7,5 cm. Poids : 143 g. 40/50
Voir la reproduction.
358. **Treize porte-bouquets de table** en argent (800/1000e), pour sept, posant sur deux feuilles lancéolées ; pour six, posant sur deux feuilles nervurées, le haut en corole.
Travail italien moderne.
Haut. : 6 et 9 cm
Poids : 397 g. 80/100
Voir la reproduction.
359. **Douze dessous de verre** en argent (950/1000e), la bordure à contours et filets, le marli à canaux.
Orfèvre **Puiforcat.** XXème siècle.
Diam. : 10 cm. Poids : 831 g. 250/300
Voir la reproduction.
360. **Boîte à cigarettes** en argent, de forme rectangulaire, le fond gainé de cuir, l'intérieur en bois à deux compartiments.
Orfèvre : **JB Chatterley & Sons Ltd.**
Birmingham, 1964.
Haut. : 5 cm. Long. : 16,6 cm. Larg. : 8,5 cm.
Poids brut : 550 g.
Petit choc. 100/120
Voir la reproduction.



355



356



354



356



356



354



360



357



358



358



359



358





361. **Panier en vannerie d'argent**, les mailles tressées souples.
 Signé **Tane**.
 Mexico, XXème siècle.
 Haut. : 10,2 cm. Diam. : env. 15 cm.
 Poids : 235 g. 70/80
Voir la reproduction.

362. **Trois timbales droites** en argent (950/1000e) à fond plat, l'une gravée *L.B* et 3825, orfèvre **César Tonnelier** (1845-1882).
 Haut. : pour une 8,5 cm ; pour deux : 7,5 cm.
 Poids : 261 g.
 Accidents. 70/80
Voir la reproduction.

363. **Six gobelets gigognes tronconiques** en corne, la monture en argent, le fond en verre, appliqués d'un écu gravé d'un *H* surmonté d'une couronne comtale.
 Londres, 1880.
 Haut. : 5 à 11 cm.
 Accidents et manques. 50/70
Voir la reproduction.

364. **Quatre timbales droites** en argent (950/1000e) à fond plat, pour deux : orfèvre **Massat** (1859-1877), l'une gravée *BD*.
 Pour deux : travail français après 1838.
 Haut. : 7 et 8 cm ; pour deux : 8,5 cm.
 Poids : 268 g.
 Accidents et restaurations. 70/80
Voir la reproduction.

365. **Coffret à cigares**, rectangulaire en argent uni, l'intérieur en bois, le fond garni de cuir rouge.
 Orfèvre **William Neale**.
 Chester, 1902.
 Haut. : 9,2 cm. Long. : 16 cm. Larg. : 12,5 cm.
 On joint une **boîte à cigarettes**, en argent, de forme rectangulaire, l'intérieur en bois.
 Orfèvre **Charles & Richard Comyns**.
 Londres, 1919.
 Long. : 10 cm. Larg. : 8 cm.
 Poids brut de l'ensemble : 794 g.
 Accidents. 80/120
Voir la reproduction.

366. **Noix de coco montée en coupe**, posant sur trois pieds trilobés, la bordure cerclée d'argent.
 Sans poinçon.
 Travail étranger, XIXème siècle.
 Haut. : 11,7 cm. Poids brut : 115 g.
 Manque le couvercle et quelques rivets, accidents. 80/100
Voir la reproduction.

367. **Boîte rectangulaire** en argent, les angles à pans, gravée d'éléphants, lions et feuillage, l'intérieur à trois compartiments.
 Sans poinçon.
 Travail probablement indien.
 Haut. : 3,6 cm. Long. : 8,6 cm. Larg. : 6,1 cm.
 Poids : 193 g. 50/70



368. **Encrier** en argent et écaille, de forme circulaire, le couvercle à charnière, le fond fourré garni de cuir rouge.
Poinçon de l'orfèvre incomplet.
Londres, 1911.
Haut. : 6,5 cm. Poids brut : 487 g. 80/100

Spécimen en écaille de tortue marine spp (chéloniidaé). Conforme au règle CE 338/97 art.2.w.mc du 09/12/96.

Spécimen antérieur au 1er juin 1947. Pour une sortie de l'UE, un CITES de ré-export sera nécessaire, celui-ci étant à la charge du futur acquéreur (I/A) (CE) pré-convention.

Voir la reproduction page 80.

369. **Petite coupe ronde** en corne, la monture en argent, l'intérieur doublé d'argent, posant sur un piédoche orné de turquoises et cabochons de corail, surmonté de motifs godronnés.
Sans poinçon.
Travail étranger, XXème siècle.
Haut. : 5,7 cm. Diam. : 9,9 cm. Poids brut : 140 g. 40/60

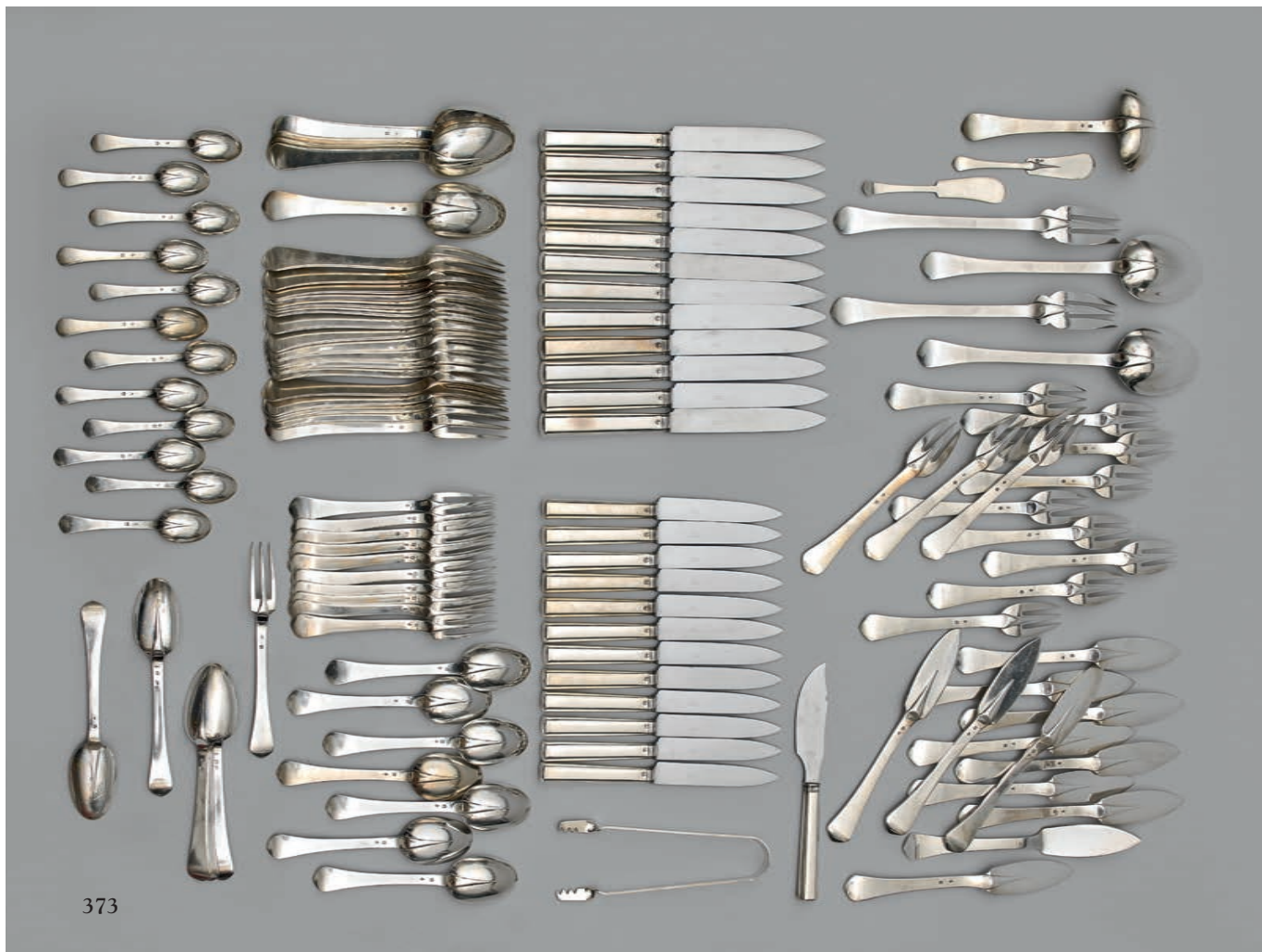
Voir la reproduction page 80.

370. **Service de couverts** en argent (950/1000e), modèle à filets et feuillages, gravé d'un monogramme, composé de : **quinze cuillers et trente-quatre fourchettes de table, seize cuillers et quatorze fourchettes à entremets, douze fourchettes et douze couteaux à poisson, deux cuillers à sauce.**
Orfèvre **Gustave Leroy & Cie** (1896-1897).
Poids : 7 kg 303.
Dans un écrin et un plateau. 1.800/2.000

Voir la reproduction.

371. **Service de couverts** en argent, modèle à filets et feuillage, gravé d'un monogramme, composé de : **douze cuillers et douze fourchettes de table, douze cuillers et douze fourchettes à entremets, douze cuillers à café, une louche.**
Orfèvre **Chenaillier**.
Poids : 2 kg 670. 1.500/1.800

372. **Moutardier** en argent (950/1000e), l'intérieur en verre bleu, posant sur quatre pieds feuillagés, orné de trois pilastres cannelés et guirlandes de pampres, le couvercle surmonté de la prise en forme de graine, l'anse à enroulement.
Orfèvre **Fernand Gilles**.
Fin du XIXème siècle.
Haut. : 11,5 cm.
Poids : 152 g.
Accidents.
On y joint en métal argenté, **une cuiller à sel**, modèle guilloché. 50/60



373. **Partie de service de couverts** en argent (950/1000e), modèle uni-plat piriforme, les cuillérons à queue de rat, les fourchettes à trois dents, composé de : **six cuillers et dix-sept fourchettes de table, douze cuillers et onze fourchettes à entremets, douze fourchettes et douze couteaux à poisson, douze cuillers à café, une cuiller à sauce, deux cuillers à ragoût ; deux fourchettes de service, deux couteaux à beurre.** Sur manches fourrés : **un couteau de service à fromage, douze couteaux de table, douze couteaux à fromage, lames acier.** Orfèvre **Puiforcat**.
Poids des pièces autres que celles sur manche : 5 kg 531.
Poids brut des pièces sur manches : 2 kg 547.
On joint **une pince à glaçons** en métal argenté. 2.000/3.000
Voir la reproduction ci-dessus.
374. **Soupière ronde** couverte en argent (950/1000e), posant sur un piédoche, les anses cannelées, le couvercle à moulures de godrons, surmonté de la prise en forme de graine sur une terrasse feuillagée.
Orfèvre **Veuve Marcelle Delaire**, XXème siècle.
Haut. : 23 cm. Diam. : 23,7 cm. Poids : 1 kg 605. 500/600
Voir la reproduction.
375. **Service de platerie** en argent (950/1000e), les bordures à moulures de godrons, composé de : **un plat ovale à contours, un petit plat rond, deux jattes carrées.** Orfèvre **Bointaburet**.
Dimension du plat ovale : 45 cm x 33 cm – Le plat rond : diam : 27 cm – La paire de jattes : côté : 24 cm.
Poids : 3 kg 268. 750/950
Voir la reproduction.
376. **Grande timbale tulipe** ou vase en argent (950/1000e), posant sur un piédoche à moulures de godrons ceinturée de filets.
Orfèvre **Puiforcat**.
Haut. : 14 cm. Poids : 437 g. 180/250
Voir la reproduction.
377. **Verseuse** en argent, de forme balustre à fond plat, le bec cannelé, le couvercle surmonté de la prise en forme de toupie, le manche en bois noir.
Poinçon de l'orfèvre **Sixte-Simon Riom**.
Paris, 1809-1819.
Haut. : 16 cm.
Poids : 292 g. 250/300
Voir la reproduction.
378. **Deux casseroles** en argent (950/1000e), l'une gravée d'armoiries avec devise, surmontée d'une couronne de comte, le manche en bois brun, orfèvre **Odiot** ; l'une à bec pris sur pièce, le manche en bois brun, sans poinçon d'orfèvre.
Travail français, fin du XIXème siècle.
Diam : 19,5 et 13,5 cm. Poids : 916 g. 400/500
Accidents.
Voir la reproduction.
379. **Jatte creuse** en argent (950/1000e), de forme carrée, la bordure à contours et moulures de godrons.
Orfèvre **Falkenberg**.
Côté : 25,5 cm. Poids : 997 g. 200/300
Voir la reproduction.



374



375



377



376



375



378



379



375



378

380. **Paire de candélabres** à deux lumières en argent (800/1000e), la base ronde, le fût cylindrique, le binet de forme balustre, les branches à enroulements, la prise en toupie. Gravés d'armoiries d'alliance surmontées d'une couronne, la base fourrée.
Autriche-Hongrie, fin du XIXème siècle.
Haut. : 28,5 cm. Poids brut : 1 kg 215.
Manque la prise en toupie sur l'un des flambeaux. 200/300
Voir la reproduction.
381. **Bouilloire, son réchaud et sa lampe** en argent de forme ronde, à décor au repoussé de scènes champêtres avec putti, dans un entourage de fleurs et coquilles, le couvercle indépendant avec une chaînette reliée à l'anse mobile, la poignée et le manche de la lampe en bois, le réchaud posant sur trois pieds griffe.
Par **J.D Schlessner & Söhne**.
Hanau, vers 1900.
Haut. totale : 19 cm. Poids brut : 768 g. 150/180
Voir la reproduction.
382. **Huilier** en argent et deux flacons en cristal taillé à pointes de diamant, le plateau ovale cintré, posant sur quatre pieds griffes, la tige centrale balustre ornée de feuillage, terminée en anneau chantourné.
Allemagne ou Autriche, XIXème siècle.
Orfèvre **Storr**.
Haut. : 28,5 cm. Poids brut : 294 g. 150/200
Voir la reproduction.
383. **Coffret à bijoux** en argent (900/1000e), de forme rectangulaire, posant sur quatre pieds feuillagés, le décor repoussé de fleurs et feuillages en relief sur fond amati, l'intérieur garni de velours rouge.
Travail étranger, fin du XIXème siècle.
Haut. : 12,5 cm. Long. : 28 cm. Larg. : 18 cm.
Poids brut : 1 kg 454. 250/400
Voir la reproduction.
384. **Petite verseuse, dite « égoïste »** en argent (800/1000e) guilloché, posant sur une bête, ornée d'un médaillon aveugle, la prise du couvercle sphérique, l'anse à enroulements.
Autriche-Hongrie. Fin du XIXème siècle.
Haut. : 10,5 cm. Poids brut : 161 g.
Chocs. 70/80
Voir la reproduction.
385. **Deux petits paniers rectangulaires** en argent (800/1000e), la bordure polylobée à moulures de perles, la galerie ajourée de rinceaux, l'anse courbe.
Autriche, XXème siècle.
Haut. : 10,5 cm. Long. : 12,5 cm. Larg. : 7,5 cm. Poids : 195 g. 60/70
Voir la reproduction.
386. **Petite tasse et sa soucoupe** en vermeil (830/1000e) et émail, ornées de motifs d'enroulement en émail vert sur un fond guilloché en émail rouge.
Signée **M. Hammer**.
Suède, XXème siècle.
Poids brut : 152 g. 40/50
Voir la reproduction.



380



380



381



382



383



384



385



386



385



387. **Partie de service de couverts** en argent ou vermeil (950/1000e), modèle polylobé à filets, gravé d'un monogramme.
 Composé de : **six cuillers et six fourchettes de table** ; **dix-huit cuillers et dix-huit fourchettes à entremets** en vermeil ; **dix-huit cuillers à café** en vermeil ; **une cuiller à sucre et deux cuillers à crème** en vermeil. Sur manche fourrés : **dix-huit couteaux de table** ; **dix-huit couteaux à fruits** en vermeil ; **dix-huit couteaux à fromages** en vermeil, lames acier.
 Pour les couverts : orfèvre **Jean Grandvigne**.
 Pour les couteaux : orfèvre **Odiot**, XXème siècle.
 Poids des pièces, autres que celles sur manche : 4 kg 190.
 Poids brut des couteaux : 4 kg 010.
 Dans un coffre en bois à trois plateaux, signé **Odiot**, Paris.
 On y joint **douze couverts** en métal argenté, modèle piriforme uni-plat, gravé des initiales AB.

1.500/2.000

Voir la reproduction.



388. **Service de couverts** en argent (950/1000e), modèle à filets, feuillages et rocailles, gravé d'un monogramme, composé de : **douze cuillers et dix-huit fourchettes de table ; douze cuillers et douze fourchettes à entremets ; onze cuillers à café ; une cuiller à sauce ; une cuiller à saupoudrer.**

Orfèvre **Albert Vignier & Georges Gallois** (1895-1908).

On joint **une cuiller à entremets** de même modèle, sans monogramme, orfèvre **Pierre Queille**.

Poids : 4 kg 661.

1.000/1.200

Voir la reproduction.

389. **Grande coupe ronde** en argent, la bordure chantournée, à décor de cartouches, fleurs et feuillages, la base à trois pieds à enroulements, le fût cylindrique, le nœud à pans, gravée de l'initiale A.

Sans poinçon.

Travail autrichien ou allemand, XIXème siècle.

Haut. : 34 cm.

Diam. : environ 29 cm.

Poids : 2,380 kg.

500/700

390. **Seau à rafraîchir** en argent (950/1000e), à côtes pincées, posant sur un piédouche, l'anse mobile, avec sa grille ajourée.

Orfèvre **Jacques & Pierre Cardeilhac** (1920-1945).

Haut. : 14 cm.

Diam. : 12,5 cm.

Poids : 624 g.

200/300

391. **Paire de carafes** en cristal taillé, de forme tronconique, la monture en argent, le bec verseur orné de masque d'indien, l'anse gravée de fleurs et feuillage.
Portugal, fin du XIXème siècle.
Haut. : 30,5 cm. Poids brut : 3 kg 054. 500/800
Voir la reproduction.
392. **Présentoir rond** en argent, la bordure ornée de fleurs, feuillages et croisillons sur fond amati.
Portugal, fin du XIXème siècle.
Diam. : 26,5 g.
Poids : 393 g. 70/80
Voir la reproduction.
393. **Vase** en cristal taillé, la monture en argent, la base ronde posant sur trois pieds ajourés.
Portugal, fin du XIXème siècle.
Haut : 47 cm. Poids brut : 1 kg 300. 100/150
Voir la reproduction.
394. **Paire de carafes** et leur bouchon en cristal taillé de couleur verte, la forme balustre à long col, la monture en argent, formée de double tiges à enroulements.
Portugal, fin du XIXème siècle.
Haut. : 37 cm. Poids brut : 3, 038 kg.
Les bouchons accidentés. 150/250
Voir la reproduction.
395. **Paire de candélabres** à trois lumières en argent, ornés de feuillages, la base ronde à quatre pieds ajourés, le fût à double tige et guirlandes, les binets cylindriques.
Portugal, fin du XIXème siècle.
Haut. : 42 cm. Poids : 1 kg 407.
Accidents. 300/400
Voir la reproduction.
396. **Corbeille** en argent, de forme ovale à décor ajouré de feuillages et fleurs, posant sur un piédouche, l'anse mobile.
Portugal, fin du XIXème siècle.
Long. : 33,5 cm. Larg. : 26 cm. Poids : 490 g. 150/200
Voir la reproduction.
397. **Coffret** losangique en argent, posant sur quatre pieds sphériques, à décor de larges cupules et enroulements feuillagés, l'intérieur en vermeil, le fermoir en forme de coquille. Avec sa clé.
Portugal, fin du XIXème siècle.
Haut. : 12 cm. Long. : 31,5 cm. Larg. : 26 cm. Poids brut : 1 kg 200. 200/300
Voir la reproduction.
398. **Service à glace** composé de : **six pelles et une pelle de service** en vermeil, modèle trilobé à rocaïlle et feuillages et en cristal taillé : à décor de fleurs, rosaces et feuilles lancéolées dorées, **une coupe de service** et **six coupelles de forme ronde**, à bordure polylobée.
Portugal, fin du XIXème siècle.
Poids des pièces en vermeil : 178 g.
Diamètre de la coupe : 26,5 cm.
Diamètre des coupelles : 12 cm. 200/250
Voir la reproduction.
399. **Porte-condiments** en argent, de forme trilobée, posant sur trois pieds feuillagés, la galerie à décor ajouré d'encadrements et d'enroulements feuillagés. Avec ses trois intérieurs en verre.
Portugal, fin du XIXème siècle.
Haut. : 26 cm. Long. : 25,5 cm. Larg. : 27,7 cm. Poids : 380 g. 100/150
Voir la reproduction.
400. **Douze fourchettes et douze couteaux à poisson** en argent, modèle trilobé, sur manches fourrés. Et avec variantes, **une pince à sucre**, les branches terminées en griffes et une cuiller à confiture.
Portugal, fin du XIXème siècle.
Une fourchette à poisson cassée.
On joint **cinq cuillers à entremets** en argent, modèle uni-plat, gravées d'un monogramme.
Sans poinçon. Travail probablement portugais.
Une petite cuiller à saupoudrer en argent, modèle à filets et feuillages, gravée d'un monogramme.
Travail français, vers 1900.
Poids brut : 1, 748 g. 120/180
Voir la reproduction.

FIN DE LA PREMIÈRE VACATION.



391

393

394

395

392

396

398

397

400

399