

# JEAN-MARC DELVAUX

JEUDI 14 - VENDREDI 15  
DÉCEMBRE 2023



# INDEX ALPHABÉTIQUE

ABISSALOV Youri	47	HOURRÈGUE Jean	40
BALLOT Jules	65	KARNEC Jean-Étienne	34
CERMAK Charles	30	LEBASQUE Henri	18
CHAPELAIN-MIDY Roger	13	LECOMTE Victor	14
CHEMIAKINE Rebecca	45,46	LÉVY-DHURMER Lucien	10
COCHIN Charles Nicolas	56	LHOTE André	23,25
COCTEAU Jean	22	LORIOT Bernard	41
DELAUNAY Sonia	19	MANGUIN Henri	15
DENIZARD Orens	5	PAPART Max	26
DERAIN André	29	PÉGURIER Auguste	33
DIDAY François	60	PRINS Pierre	6,7
DIOR Christian	20,21	PUY Jean	24
ENJOLRAS Delphin	12	RODIN Auguste	11
FAUTRIER Jean	48 à 50	ROUBTZOFF Alexandre	17
FROMENTIN Eugène	1	SEIGLE Henri	42
GARCACIO A.	31,32	SERRES Raoul	35 à 39
GHILION-GREEN Maurice	28	SKIRA Pierre	27
GRUAU René	51	SOUVERBIE Jean	16
HARPIGNIES Henri	2,3	VENARD Claude	44
HOOK Sandy	43	VIDAL Eugène	9

## EXPERTS

### *Extrême-Orient*

Cabinet PORTIER & Associés  
Madame Alice JOSSAUME  
26 boulevard Poissonnière - 75009 Paris  
Tél. : 01 48 00 03 41 - contact@cabinetportier.com

### *Art Persan*

Madame Laure SOUSTIEL  
185 rue Bâtonnier Boutière - 13090 AIX-EN-PROVENCE  
Tel: 04 42 64 33 45 - 06 09 47 27 31 - laure@soustiel.com  
A décrit les numéros 170 - 171 - 173 à 179

**Photos Xavier LAVICTOIRE**

JEAN-MARC DELVAUX

SOCIÉTÉ DE VENTES VOLONTAIRES  
Jean-Marc DELVAUX S.A.R.L. au capital de 7 500 euros  
Agrément n° 2002-240 - R.C.S. PARIS B 442 569 844  
5 rue de Provence - 75009 Paris  
Tél. : 01 40 22 00 40

www.jmdelvaux.fr - Email : contact@jmdelvaux.fr

VENTE AUX ENCHÈRES PUBLIQUES

**HÔTEL DROUOT - SALLE 14**

**JEUDI 14 DÉCEMBRE À 14H00**

**TABLEAUX**

**EXTRÊME-ORIENT - ART PERSAN  
MEUBLES - OBJETS D'ART**

Expositions publiques : mercredi 13 décembre de 11h00 à 18h00,  
jeudi 14 décembre de 11h00 à 12h00

**VENDREDI 15 DÉCEMBRE À 14H00**

**PIÈCES D'OR**

**BIJOUX ANCIENS ET MODERNES**

Expositions publiques : mercredi 13 décembre de 11h00 à 18h00,  
jeudi 14 décembre de 11h00 à 20h00,  
vendredi 15 décembre de 11h00 à 12h00

Le catalogue est consultable sur [drouot.com](http://drouot.com) et [www.jmdelvaux.fr](http://www.jmdelvaux.fr)

**DROUOT.com**  
Live

# JEUDI 14 DÉCEMBRE À 14H00

Lots 1 à 297



1. **Eugène FROMENTIN (1820-1876) : ÉTUDE DE CAVALIERS ARABES.** Mine de plomb et rehauts de blanc. À vue : 17 x 36,5 cm. Annoté à l'encre au dos sur une étiquette : *Attribué par Cormon à Eug. Fromentin.* 200/300



2. **Henri HARPIGNIES (1819-1916) : PAYSAGE ANIMÉ - PAYSAGE DE BORD DE MER, MENTON.** Encre de Chine, deux dessins dans un même montage, l'un signé en bas à gauche et daté 99, le second signé en bas à gauche et daté 1900, situé en bas à droite. 7 x 9,5 cm. 300/400



3. **Henri HARPIGNIES (1819-1916) : PAYSAGES.** Encre de Chine et lavis d'encre, cinq dessins dans un même montage, signés, quatre datés : 91 (2), 93 (1), 94 (1). À vue : 7,5 x 11,5 cm pour deux, 6 x 10 cm, 4,5 x 6 cm et 6 x 9 cm. 400/600

4. **École SYMBOLISTE de la fin du XIX<sup>e</sup> siècle : HALTE AU BORD D'UN RUISSEAU.** Huile sur panneau. 92,5 x 78 cm. Trois planches renforcées, restaurations. 400/700

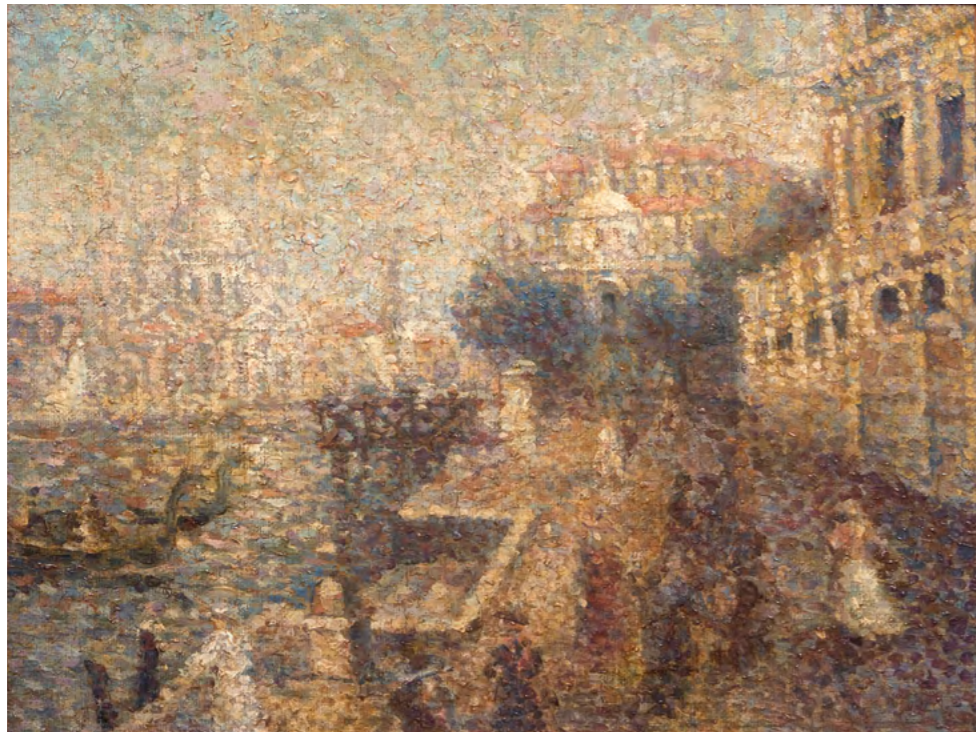


5. **Orens DENIZARD (1879-1965) : ALENTOURS DE MEKNÈS.** Gouache, signée en bas à gauche et datée 1919. À vue : 37 x 44 cm. 200/300

6. **Pierre PRINS (1838-1913) : MEULES DE FOIN.** Fusain, signé en bas à droite. À vue : 32 x 42,5 cm. 200/300

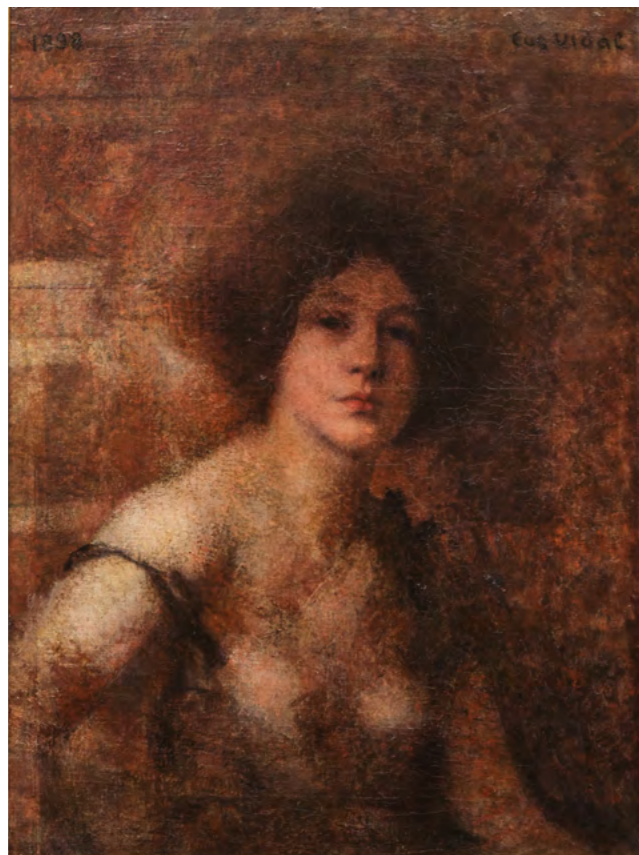


7. **Pierre PRINS (1838-1913) : PAYSAGE AU COUCHANT.** Huile sur toile, signée en bas à gauche. 38 x 46 cm. Accidents et restaurations. 700/1 000



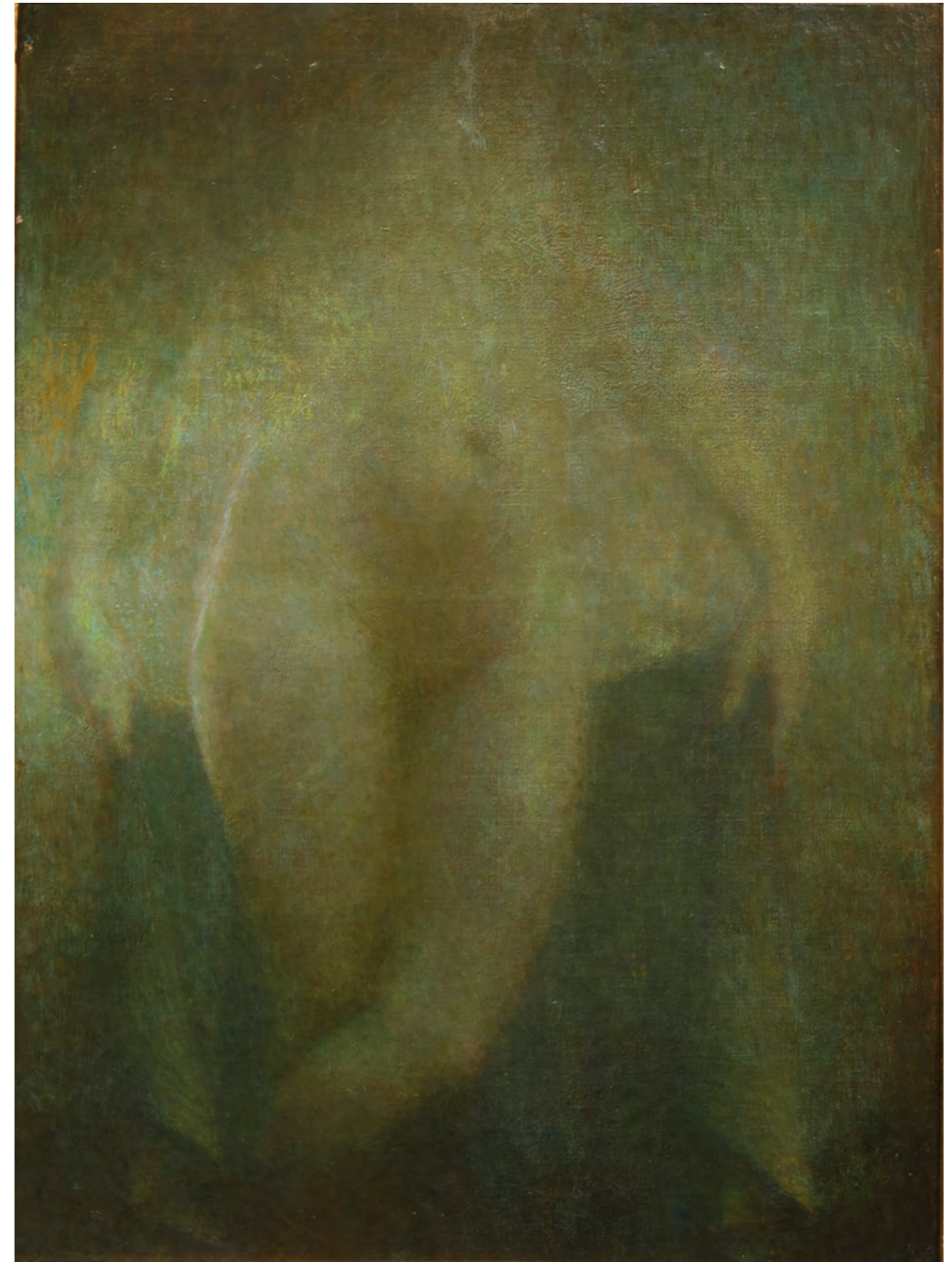
8 École POINTILLISTE : VUE DE VENISE. Huile sur toile.  
49,5 x 59,5 cm.

300/500



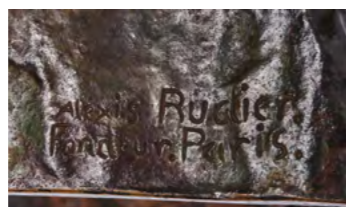
9. **Eugène VIDAL (1850-1908) : PORTRAIT DE FEMME EN BUSTE.** Huile sur toile, signée en haut à droite et datée 1898 en haut à gauche.  
61 x 46,5 cm.

600/700



10. **Lucien LÉVY-DHURMER (1865-1953) : LA VÉRITÉ.** Huile sur toile, non signée.  
61 x 46 cm.  
Ancienne collection Lucien Lévy-Dhurmer.

10 000/15 000



11. Auguste RODIN (1840-1917) : LE BAISER, 4<sup>e</sup> réduction ou petit modèle. Bronze à patine brune nuancée. H. 25,2 cm - L. 15,8 cm - P. 17,5 cm. Signé « A. Rodin » sur le côté droit du rocher, avec la marque « Alexis Rudier / Fondateur Paris » à l'arrière à droite et avec le cachet intérieur. Conçu en 1886, cette version réduite en 1898, cette épreuve en bronze en 1928.

120 000/150 000

Provenance : - Musée Rodin, Paris ;  
 - Eugène Rudier, Le Vésinet, Paris (acquis du ci-dessus, août 1928) ;  
 - M. Paul Lefebvre-Dibon (acquis très probablement avant 1936 par tradition familiale) ;  
 - Par descendance.

*Cette version du Baiser dite 4<sup>e</sup> réduction a tout d'abord fait partie du contrat d'édition signé en 1898 entre Auguste Rodin et la fonderie Leblanc-Barbedienne. Ce contrat qui durera vingt ans, porte sur l'édition en bronze du Baiser en quatre tailles et en une quantité non limitée. La taille de 25 centimètres fait partie des deux tailles initiales de ce sujet, éditées dès 1898. En 1901 puis en 1904, deux autres tailles - 40 et 61 cm - seront ajoutées à cette édition.*

*Ce modèle, dit quatrième réduction ou petit modèle puisqu'il s'agit de la quatrième et plus petite taille du Baiser, sera produit par Barbedienne jusqu'en 1918 entre 93 et 103 exemplaires, selon les recensements.*

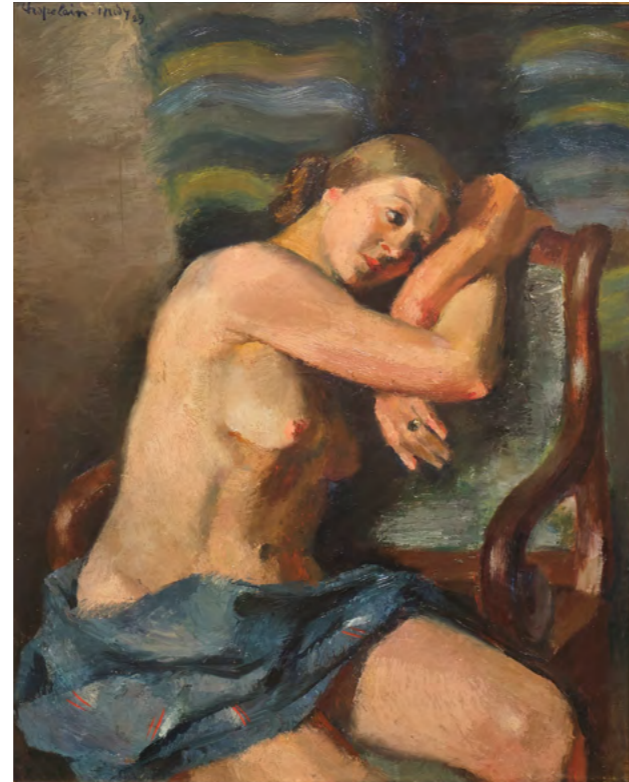
*Afin de rationaliser ces coûts et améliorer la qualité de ces fontes, la fonderie Barbedienne fit réaliser en 1898 un chef-modèle en bronze qui sera utilisé durant toute la durée du contrat. Après la mort de Rodin, le musée Rodin rachètera ce chef-modèle en janvier 1920 dont il se servit pour continuer l'édition. En l'état actuel de nos connaissances, nous savons que le musée Rodin fit ainsi réaliser de 1920 à 1946, vingt-et-un exemplaires supplémentaires par la fonderie Alexis Rudier.*

*Le Comité Rodin a eu l'occasion d'examiner de manière très détaillée ce bronze caractéristique des fontes au sable exécutées par la fonderie Alexis Rudier et dont l'exécution pour le musée Rodin date d'août 1928.*

*Cette œuvre sera incluse dans les archives du Comité en vue de la publication du Catalogue Critique de l'Œuvre Sculpté d'Auguste Rodin, actuellement en préparation à la galerie Brame & Lorenceau sous la direction de Jérôme Le Blay, sous le numéro 2023-7030B.*



12. **Delphin ENJOLRAS (1857-1945) :**  
**PORTAIT DE FILLETTE AU NOEUD BLEU.**  
 Pastel, signé en bas à droite. 55 x 46 cm.  
 Il s'agit probablement d'un portrait de la fille de l'artiste.  
 1 300/1 500



13. **Roger CHAPELAIN-MIDY (1904-1992) :**  
**RÉVERIE.** Huile sur toile, signée en haut à gauche  
 et datée 29, titrée au dos. 73 x 54,5 cm. 700/1 000

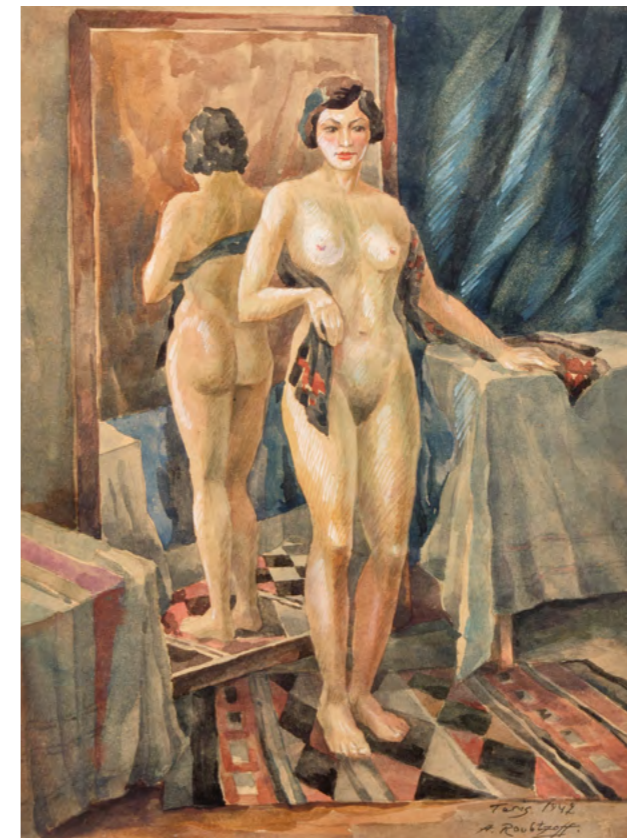
15. **Henri MANGUIN (1874-1949) :**  
**MODÈLE SUR UN DIVAN, ANNETTE.**  
 Plume et encre brune,  
 signée en bas à droite.  
 À vue : 20 x 29 cm.  
 Provenance : - n°275  
 d'une vente ADER. -  
 attestation de M. Jean-  
 Pierre MANGUIN.  
 600/1 000



16. **Jean SOUVERBIE (1891-1981) :**  
**MODÈLE ALLONGÉ.** Crayon  
 et aquarelle, signé en bas à droite.  
 16 x 32,5 cm. 800/1 000



17. **Alexandre ROUBTZOFF (1884-1949) :**  
**MODÈLE DEVANT UNE PSYCHÉ.**  
 Aquarelle, signée  
 en bas à droite  
 et datée 1942,  
 située Paris.  
 30 x 23 cm.  
 600/700

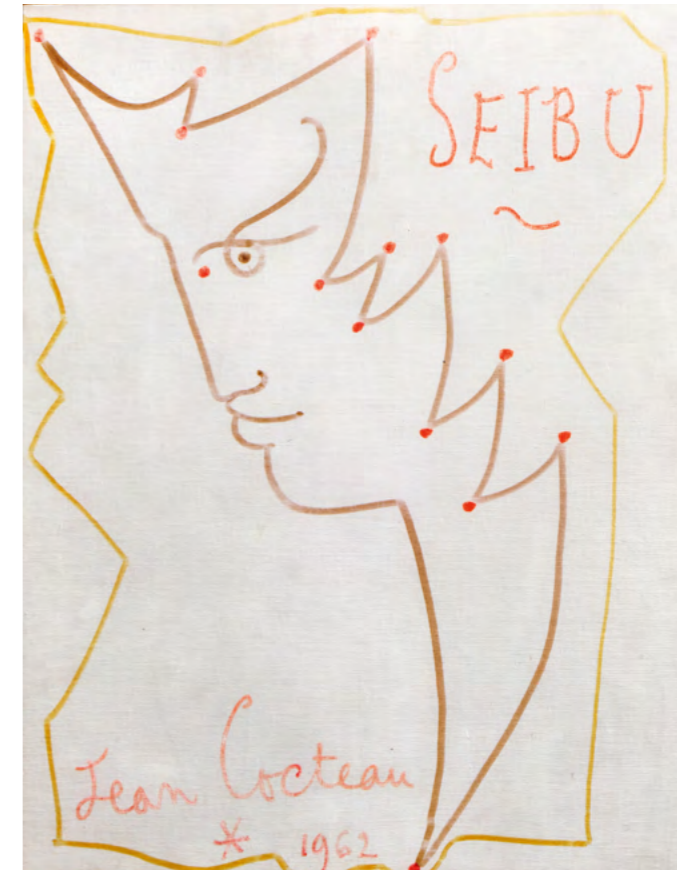


18. **Henri LEBASQUE (1865-1937) :**  
**NU DEBOUT.** Aquarelle sur calque,  
 signée en bas à droite. 27 x 15 cm.  
 Plumes et griffures. 400/600



14. **Victor LECOMTE (1856-1920) :**  
**ASSAUT DE BARBARES CONTRE DES CHRÉTIENS.**  
 Aquarelle, signée en bas à droite. À vue : 58 x 93 cm. 700/800

19. **Sonia DELAUNAY (1885-1979) :**  
**ÉTUDE POUR UNE ROBE.** Encre  
de Chine, signée Sonia Delaunay Terk,  
titrée et datée 1923. 28,5 x 20,9 cm.  
Provenance : - succession Jacques  
Damase, - collection particulière.  
1 500/2 000



22. **Jean COCTEAU (1889-1963) :** SEIBU. Encres de couleur sur carton toilé, signé en bas à gauche et daté 1962.  
Au dos, COMPOSITION AUX YEUX, encre rouge et pastels gras. À vue : 64 x 53 cm. 900/1 200



20. **Christian DIOR (1905-1957) :**  
**NOEUDS PAILLON.** Gouache, signée en bas  
à droite. À vue : 21 x 16,5 cm. 150/200



21. **Christian DIOR (1905-1957) :**  
**PROJET DE COSTUME MÉDIÉVAL.**  
Encre et aquarelle, signée en bas à droite  
et annotée. À vue : 31 x 23,5 cm. 200/300



-13-



23. **André LHOTE (1885-1962) : PAYSAGE, ROCHERS À GORDES.** Aquarelle, signée en bas à droite.  
À vue : 19 x 28 cm. 2 000/3 000



24. **Jean PUY (1876-1960) : VAPEUR DEVANT LE PONT DU COTEAU À ROANNE.** Huile sur carton, signée en bas à droite et située au dos. 37 x 45 cm. 2 500/3 500



25. **André LHOTE (1885-1962) : NATURE MORTE.** Huile sur toile, signée en bas à gauche. 38 x 46 cm. 7 000/10 000





26. **Max PAPART (1911-1994) :**  
**LES CERISES, 55.** Huile sur panneau,  
 signée en bas à droite et datée,  
 contresignée et titrée au dos.  
 14,5 x 22 cm. 300/500

27. **Pierre SKIRA (né en 1938) :**  
**NATURE MORTE AUX**  
**GOUSSES D'AIL.**  
 Pastel, signé en bas à gauche.  
 29 x 29 cm. 600/900



28. **Maurice GHILION-GREEN**  
**(1913-1984) : PAYSAGE.** Huile  
 sur Isorel, signée en bas à gauche.  
 24 x 33 cm. 200/300



29. **André DERAÏN (1880-1954) : NATURE MORTE.**  
 Huile sur toile, signée en bas à droite. 22 x 27 cm.  
 Restaurations, rentoilage.

5 000/7 000



30. **Charles CERMAK (1877-1966) : BÂTEAUX DE PÊCHE, SAINT-TROPEZ.**  
Huile sur toile, signée en bas à gauche. 54 x 65 cm. 250/400



35. **Raoul SERRES (1881-1971) : JOUEURS DE PELOTE BASQUE.**  
Huile sur panneau, signée en bas à droite. 54 x 65 cm. 2 000/3 000



31. **A. GARCACIO (XX<sup>e</sup>) : FALAISES EN BORD DE MER.** Huile sur toile, signée en bas à gauche et datée 1950. 50 x 73 cm. 150/200
32. **A. GARCACIO (XX<sup>e</sup>) : BORD DE MER AVEC CITADELLE.** Huile sur panneau, signée en bas à gauche. 32,5 x 41 cm. 100/150
33. **Auguste PÉGURIER (1856-1936) : PINS ET EUCALYPTUS (SAINT-TROPEZ).** Huile sur panneau, signée en bas à gauche, située et contresignée au dos. 24 x 35 cm. 300/500
34. **Jean-Etienne KARNEC (1885-1962) : PAYSAGE AVEC LAVANDIERES.** Huile sur panneau, signée en bas à gauche. 18 x 30 cm. 150/200



36. **Raoul SERRES (1881-1971) : MAISON AU PAYS BASQUE DEVANT LA RHUNE.** Huile sur toile, signée en bas à droite. 46 x 55 cm. 600/900
37. **Raoul SERRES (1881-1971) : VILLAGE DU PAYS BASQUE.** Huile sur Iisorel, signée en bas à gauche. 38 x 46 cm. 600/900
38. **Raoul SERRES (1881-1971) : LA PETITE CHAPELLE DE GUÉTHARY.** Huile sur toile marouflée sur carton, signée en bas à droite et située. 16 x 22 cm. 150/250
39. **Raoul SERRES (1881-1971) : Petit ensemble de gravures et cartes postales.** La plupart à sujet du Pays basque. Certaines signées de l'artiste. 30/50



40. **Jean HOURREGUE (1925-1983) : DEAUVILLE.**  
Aquarelle, signée en bas à droite, située et datée 72.  
51 x 80 cm. 100/150



41. **Bernard LORIOT (1925-1998) : HONFLEUR, LE QUAI SAINTE-CATHERINE.** Aquarelle, signée en bas à gauche, située et datée 1975, avec un envoi sur le carton de fond.  
À vue : 49 x 63,5 cm. 150/200



42. **Henri SEIGLE (1911-1995) : PONT SUR LA MARNE.**  
Huile sur toile, signée, située et datée 3-62 au dos.  
38,5 x 61 cm. 200/300

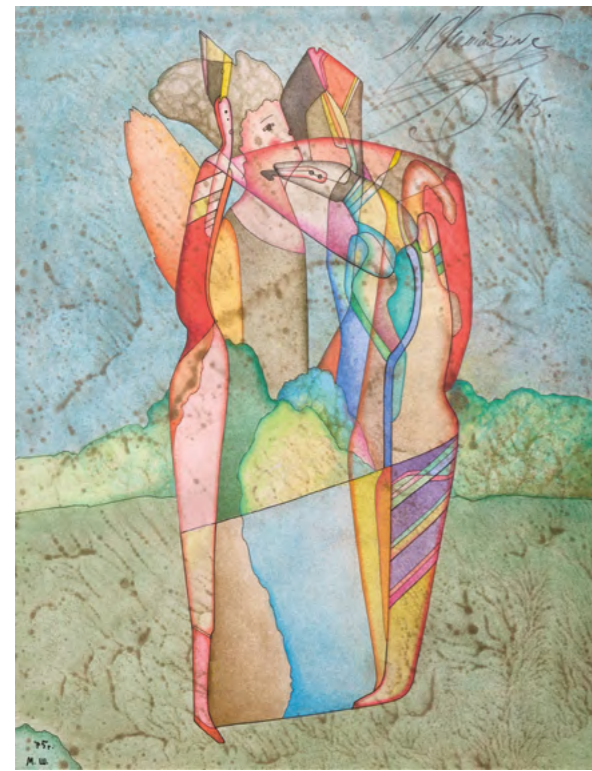
43. **Sandy HOOK (1879-1960) : CARGOS, VAPEURS ET PÉNICHES DANS UN PORT.**  
Gouache, signée en bas à droite et datée 1932.  
À vue : 52 x 68,5 cm. 400/600



44. **Claude VENARD (1913-1999) : FENÊTRE OUVERTE SUR MONTMARTRE.**  
Huile sur toile, signée en bas à gauche. 41 x 33 cm. 4 000/6 000



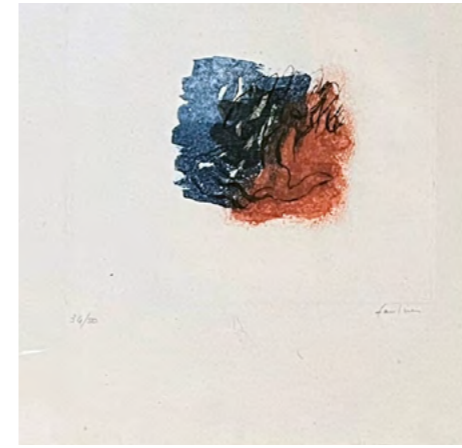
45. **Rebecca CHEMIAKINE (née en 1934) : NU AU MASQUE.** Deux pastels.  
55 x 37,5 cm et 50 x 32,5 cm.  
On joint six reproductions. 300/400



46. **Mikhaïl CHEMIAKINE (née en 1943) : DEUX PERSONNAGES.** Aquarelle, signée en haute à droite, monogrammée et datée 75 en bas à gauche. A vue : 30 x 23,5 cm. 300/400



47. **Youri ABISSALOV (XX<sup>e</sup>-XXI<sup>e</sup> siècles) : TRISTESSE.** Huile sur toile, signée en bas à droite, contresignée au dos, titrée et datée 1999. 48,5 x 40 cm. 150/250



48. **Jean FAUTRIER (1898-1964) : L'ARBRE, 1944.** Eau-forte. Épreuve imprimée sur vélin d'Auvergne, d'un tirage à 50 exemplaires, signée en bas à droite et justifiée 34/50. La planche : 15 x 19 cm. Petit trou d'origine dans la marge. Catalogue raisonné d'Engelbert, référence 1944/12. 100/150



49. **Jean FAUTRIER (1898-1964) : PAYSAGE DE PORT-CROS, 1945.** Eau-forte. Épreuve imprimée sur vélin d'Auvergne, d'un tirage à 50 exemplaires, signée en bas à droite et justifiée 40/50. La planche : 8 x 18 cm. Bordure de la marge irrégulière. Catalogue raisonné d'Engelbert, référence 1945/1. 100/150

50. **Jean FAUTRIER (1898-1964) : PETIT TORSO VIOLET, 1947.** Eau-forte. Épreuve imprimée sur Japon, d'un tirage à 25 exemplaires, signée en bas à droite et justifiée I/XXV. La planche : 13,5 x 13 cm. Catalogue raisonné d'Engelbert, référence 1947/14. 100/150

51. **René GRUAU (1909-2004) : BOUQUET DE TULIPES.** Encre et gouache, monogrammée en bas à gauche, avec envoi. À vue : 63 x 48,5 cm. 500/700

La carrière d'illustrateur de René Gruau est intimement liée aux Parfums Christian Dior, pour lesquels il a réalisé de nombreuses campagnes publicitaires de 1947 aux années 1980. L'envoi à l'une des directrices de Dior Parfums rappelle cette fructueuse collaboration.





55. École ANGLAISE de la fin du XVIII<sup>e</sup> siècle :  
 PORTRAIT DE FEMME À LA ROSE DANS  
 LES CHEVEUX. Huile sur toile, ovale. 60 x 51 cm.  
 Restaurations. 500/700



56. École ANGLAISE du XVIII<sup>e</sup> siècle : PORTRAIT  
 D'HOMME EN ARMURE. Huile sur toile.  
 47 x 30 cm. 500/700



57. École ITALIENNE dans le goût de Rosalba  
 CARRIERA : PORTRAIT DE FEMME.  
 Pastel. 30,5 x 26 cm. 300/400



58. Charles Nicolas COCHIN (1715-1790), attribué à :  
 PORTRAIT PRÉSUMÉ DE MADAME CHARDIN.  
 Mine de plomb avec légers rehauts de blanc,  
 de forme ronde. D. 10 cm.  
 Ancienne provenance : vente Hôtel Drouot, 28 février  
 ..., Maître Lair-Dubreuil et M. Loys Delteil.  
 Au dos, une mention manuscrite précise, selon  
 Monsieur Pierre Rosenberg à qui notre dessin a été  
 soumis en 1979, que ce portrait représente  
 vraisemblablement la deuxième épouse de Chardin,  
 née Françoise Marguerite Pouget (1707-1791).  
 Le couple s'est marié en l'église Saint-Sulpice le  
 26 novembre 1744. On joint le reçu de l'examen sur  
 papier à entête du ministère de la Culture en date  
 du 16 février 1979. 800/1 200



59. École FRANÇAISE vers 1700 : JEUNE FEMME AU CHIEN SUR FOND DE PAYSAGE.  
 Huile sur toile. 73 x 59 cm.  
 Accidents et restaurations. 800/1 000



60. **François DIDAY (1802-1877), attribué à :**  
**PÊCHEURS DANS UN PAYSAGE AU TORRENT ET À LA CASCADE.**  
 Huile sur toile. 90 x 117 cm.

1 200/1 800

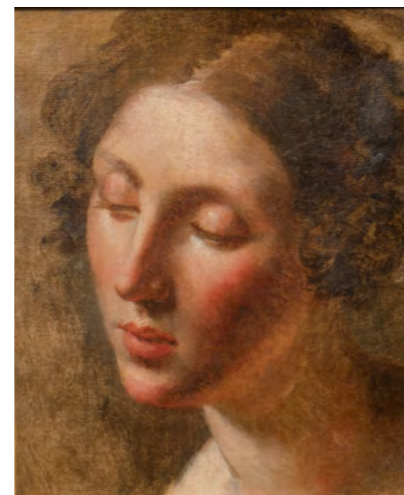


63



61. **École FRANÇAISE du milieu du XIX<sup>e</sup> siècle :**  
**PORTRAIT DU DUC DE BORDEAUX**  
**PORTANT L'ORDRE DU SAINT-ESPRIT.**  
 Huile sur toile. 53,5 x 45,5 cm.  
 Restaurations.

800/1 200



62. **École romantique**  
**du XIX<sup>e</sup> siècle :**  
**PORTRAIT DE**  
**FEMME EN BUSTE.**  
 Huile sur toile.  
 28,5 x 23,5 cm.  
 Rentoilage. 300/500

63. **École SUISSE du début du XIX<sup>e</sup> siècle :**  
**VUE D'UNE VILLE**  
**ANIMÉE DE QUELQUES PERSONNAGES AU PREMIER**  
**PLAN.** Aquarelle et plume sur trait d'impression. 50,5 x 73,5 cm.  
 600/800

64. **École HOLLANDAISE du XIX<sup>e</sup> siècle :**  
**INTÉRIEUR D'ÉGLISE**  
**ANIMÉ DE PERSONNAGES.** Huile sur panneau. 22,5 x 17,5 cm.  
 1 000/1 200

65. **Jules BALLOT (XIX<sup>e</sup> siècle) :**  
**PAYSAGE ANIMÉ, 1846.**  
 Huile sur toile, signée en bas à droite et datée. 32,5 x 40,5 cm.  
 300/400

66. **Dans le goût de Watteau :**  
**COMÉDIENS ET MUSICIENS**  
**DANS UN PARC.** Huile sur panneau. 16 x 23 cm.  
 Fente, déformations.  
 100/150

-26-



64



65

-27-



70. **CHINE, Fours de Qingbai - Dynastie SONG (960-1279).** Deux coupes en grès à couverte céladon et décor en relief sous couverte de poissons dans les ondées et les nénuphars. Lèvres laissées à nu. D. 14,6 cm. Fêlures, égrenures. 300/400

71. **CHINE - Époque KANGXI (1662-1722).** Assiette en porcelaine émaillée aubergine avec un court pied droit, à décor incisé anhua de dragon dans les nuées pourchassant la perle sacrée. Au revers, la marque de Kangxi. D. 24,7 cm. 3 000/4 000

72. **CHINE - Époque KANGXI (1662-1722).** Deux potiches pouvant former paire en porcelaine à décor en bleu sous couverte de phénix en vol parmi les fleurs, le col orné d'une frise de têtes de ruyi. H. 33,9 et 34,7 cm. Éclat au pied, fêlure de cuisson. 1 000/1 200

73. **CHINE - Époque KANGXI (1662-1722).** Potiche en porcelaine à décor en bleu sous couverte de pivoines dans des rinceaux feuillagés, le col orné d'une frise de fleurs et rinceaux. H. 29,7 cm. Éclat au col. 800/1 200



74. **CHINE - Époque KANGXI (1662-1722).** Brûle-parfum cylindrique tripode en porcelaine émaillée blanc de Chine. H. 8,5 cm - D. 8,6 cm. 200/300

75. **CHINE, Dehua - Époque KANGXI (1662-1722).** Pot à pinceaux bitong de forme cylindrique en porcelaine blanc de Chine ajouré de feuilles et fleurs de pivoines. Le dessous émaillé et le talon laissé à nu. H. 12,5 cm - D. 9,4 cm. Fêlures. 500/600



76. **CHINE, Compagnie des Indes - Fin Époque KANGXI (1662-1722).** Assiette à décor émaillé polychrome dit famille rose d'enfants jouant avec un aquarium dans un jardin. Bordure rose à décor de fleurettes. D. 23,2 cm. 300/400



77. **CHINE, Compagnie des Indes - XVIII<sup>e</sup> siècle.** Plat de forme ovale en porcelaine émaillée bleu, rouge de fer et or d'armoiries fascées d'or et azur et fleurs de lis de gueule et or à croix tréflée de gueule au centre, le bord orné de frises de fleurs. L. 37 cm. 400/600



78. **CHINE, Compagnie des Indes - Époque QIANLONG (1736-1795).** Présentoir de forme ovale chantournée en porcelaine à décor émaillé polychrome de la famille rose d'un bouquet de fleurs variées et papillons en vol, le rebord orné d'une guirlande de fleurs et feuilles. L. 44 cm. Sauts d'émail, usures. 500/600

79. **CHINE - Époque KANGXI (1662-1722).** Quatre assiettes en porcelaine décorée en bleu sous couverte, rouge de fer et émail or dit « Imari » de fleurs et rochers percés, fleurs et papillons, fleurs dans un jardin et médaillons et rinceaux végétaux. D. de 22,2 à 23 cm. Égrenures, fêlure. 150/200



80. **CHINE, Compagnie des Indes - XVIII<sup>e</sup> siècle. Trois assiettes** en porcelaine à décor émaillé polychrome de la famille rose :  
 - une de pivoines, lingzhi et mains de bouddhas. D. 25,8 cm ;  
 - une de grues dans la nature avec pivoines, mains de bouddhas et rochers. D. 27,2 cm. Fêlure de cuisson ;  
 - une de paysage lacustre avec pavillon, le rebord extérieur couvert d'émail brun. D. 21,9 cm. 300/500



81. **CHINE, Compagnie des Indes - Epoque QIANLONG (1736-1795). Ensemble de cinq assiettes** en porcelaine à décor émaillé dont : - une à décor en bleu sous couverte et émaux polychromes de faisans dans un jardin avec rochers et fleurs. D. 22,4 cm ; - trois à décor central de bouquets de fleurs et bordure de fleurettes. D. 22,6 à 22,8 cm ; - une petite creuse à décor de lotus et bambous dans les rochers et bordure avec bouquets de fleurs. D. 15,9 cm. Égrenures, fêlures, éclats. 200/300



82. **CHINE - Fin Epoque QIANLONG (1736-1795). Cinq assiettes** en porcelaine à décor émaillé rouge de fer ou polychrome dans le style de la famille rose de femmes et enfants dans des jardins ou bouquets de fleurs. D. de 15,7 cm à 23,2 cm. Égrenures, fêlure. 150/200

83. **CHINE, Compagnie des Indes - Epoque QIANLONG (1736-1795). Petit vase balustre** en porcelaine à décor émaillé polychrome et or rapporté de sujets mobiliers, branches de pivoines, chrysanthèmes et cerisier. H. 20,5 cm. Fêlure au col, éclats. 300/400

84. **CHINE, Compagnie des Indes - Époque QIANLONG (1736-1795). Bol à punch** en porcelaine à décor émaillé polychrome de la famille rose de pivoines, le rebord orné de fleurs de cerisiers et enroulements dans des réserves, l'intérieur à décor d'une frise de croisillons et fleurs. Monté en bronze doré postérieurement. Fêlures, restauration, usures, sauts d'émail. (L'état de la porcelaine sous la monture n'est pas garanti.) 300/400



85. **CHINE - XVIII<sup>e</sup>/XIX<sup>e</sup> siècle. Deux petits vases** en porcelaine émaillée bleue turquoise de forme balustre, l'un à col long et l'autre à pied droit. H. 23 et 22,4 cm. Restaurations. 400/500

86. **CHINE - XVIII<sup>e</sup> siècle. Coupe** en forme de pêche de longévité en porcelaine émaillée bleue turquoise sur le biscuit, l'anse formée par une branche de pêche et de son feuillage, une chauve-souris sur la bordure. L. 25,5 cm. Égrenure. 600/800

87. **CHINE - XIX<sup>e</sup> siècle. Pot à pinceaux** (bitong) en porcelaine émaillé orange à décor moulé et ciselé de montagnes, lacs et maisons de pêcheurs. Marque en relief de WANG Zuoting. H. 14,2 cm. Éclats. 3 000/5 000

88. **CHINE - Fin XIX<sup>e</sup> siècle. Paire de pots à gingembre** en porcelaine à couverte monochrome jaune. H. 19,5 cm. Éclats aux pieds. Socles en bois. 400/500







89. **CHINE - XIX<sup>e</sup> siècle.** Pot en porcelaine à couverture blanche bleutée légèrement craquelée en forme de tambour. H.19,1 cm. Défauts de cuisson. Socle en bois. 300/400
90. **CHINE - Vers 1900.** Paire de coqs posés sur un rocher en porcelaine émaillée blanche. H. 26 cm. 200/300
91. **CHINE - XIX<sup>e</sup> siècle.** Deux bols en porcelaine émaillée vert monochrome. Au revers, la marque apocryphe de Chenghua. D. 12,8 cm. Fêlures. 300/400
92. **CHINE - Époque KANGXI (1662-1722).** Sorbet et sa soucoupe en porcelaine aux bords ondulants à décor émaillé dans le style de la famille verte. Le sorbet, à l'intérieur, de feuilles de lotus, à l'extérieur de poissons et martins-pêcheurs dans les fleurs et feuilles de lotus sur fond café-au-lait. Au revers, la marque au lapin. La soucoupe, d'un martin-pêcheur et poissons dans une mare parmi les fleurs et feuilles de lotus. L'extérieur de fleurs de cerisier sur fond café-au-lait. Sorbet : H. 4,4 cm - D. 8,4 cm / Soucoupe : D. 12,6 cm. Égrenures. 100/150

93. **CHINE - XIX<sup>e</sup> siècle.** Ensemble de trois vases comprenant : - un double-gourde en porcelaine émaillé sang de bœuf. H. 10,3 cm ; - un double-gourde en porcelaine émaillée monochrome noir. H. 11 cm. Éclats au col et au pied, fêlures ; - un à panse basse et col évasé en porcelaine à couverture craquelée. H. 12,4 cm. Bulle de cuisson. Provenance : Étiquette L. Michon. 200/300
94. **CHINE - XIX<sup>e</sup> siècle.** Paire de vases balustres en porcelaine émaillée polychrome dans le style de la famille verte sur fond noir à décor de prunier et bambou. H. 19,8 cm. Égrenures. 150/200
95. **CHINE, Nankin - Fin XIX<sup>e</sup> siècle.** Ensemble en porcelaine à couverture beige craquelée comprenant : - un rince-pinceau circulaire à léger rebord. D. 13,2 cm ; - un brûle-parfum pansu flanqué de deux anses zoomorphes. Au revers, marque illisible. D. 11,2 cm. 150/200



96. **CHINE - XIX<sup>e</sup> siècle.** Deux lions bouddhiques pouvant former paire à usage de porte-encens en biscuit émaillé rose, turquoise et jaune figurés assis sur des socles rectangulaires. H. 24,5 et 22,3 cm. Accidents et manque. 200/300
97. **CHINE - Epoque TONGZHI (1862-1874).** Ensemble comprenant : - Coupe hexagonale sur pied en porcelaine émaillée polychrome et or à décor d'oiseaux sur des rochers près de pivoines, entourés d'une frise de rinceaux feuillagés. Au revers, la marque de Tongzhi. L. 17,2 cm ; - Coupe en forme de fleur de prunier sur pied en porcelaine émaillée polychrome et or à décor d'oiseaux sur des rochers près de pivoines, le pied orné d'une frise de rinceaux feuillagés. Au revers, la marque de Tongzhi. L. 17,9 cm. 300/400
98. **CHINE - Epoque TONGZHI (1862-1874).** Deux coupes en porcelaine en forme de lingots émaillée polychrome à décor de dragons pourchassant la perle sacrée dans les nuées sur fond jaune. Au revers, la marque apocryphe de Tongzhi. H. 8,3 cm - L. 21 cm - P. 15,5 cm. Éclat, perte d'émail. 200/300
99. **CHINE - XIX<sup>e</sup> siècle.** Coupe hexagonale en porcelaine émaillée polychrome à décor de médaillons sur fond de motifs géométriques, l'intérieur émaillé turquoise. Diam. 18,5 cm. Sauts d'émail. 100/150
100. **CHINE - XIX<sup>e</sup> siècle.** Paire de potiches en porcelaine à décor émaillé polychrome de branches de fleurs de cerisier, l'épaule surmontée d'une frise de croisillons et fleurs. H. 13,3 cm. Socles et couvercles en bois. 200/300

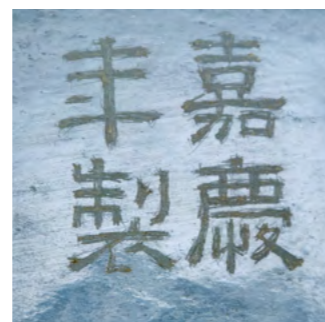




101. **JAPON - Epoque MELJI (1868 - 1912).** Plat en porcelaine émaillée et décorée en émaux cloisonnés (shippo) sur son endroit d'un canard dans les feuilles d'automne dans une nuit de pleine lune. D. 29 cm.  
On joint une assiette en porcelaine à décor émaillé sous couverte d'un saule au bord de l'eau et barque de pêcheurs. D. 21,2 cm. 80/100
102. **JAPON - Epoque MELJI (1868-1912).** Vase globulaire en cuivre à décor d'akasaki ginbari d'émail rouge et émaux cloisonnés polychromes à décor de d'oiseaux dans les kiku. L'émail rouge transparent laisse apparaître un fond nanako et des silhouettes de kiku ciselées sous l'émail. Anneau du col et plaque du pied en argent. Au revers la marque d'Ando Jubei. H. 15 cm. 500/600
103. **JAPON, Fours de Satsuma - XX<sup>e</sup> siècle. Bouddha** en porcelaine, assis en vajraparyankasana, les mains en dhyana mudra, sa robe monastique décorée d'émaux polychromes dit "satsuma" à motifs de fleurs, dragons ou géométriques. H. 34 cm. 100/150



- 104 **CHINE - Epoque de la République - MINGUO (1912 - 1949).** Plat rond en porcelaine à décor émaillé polychrome dans le style de la famille rose d'un éléphant dans un jardin avec rochers percés et papillon.  
Au revers, la marque apocryphe de Yongzheng. D. 23,5 cm.  
Restaurations. 300/400



105. **CHINE - Epoque JIAQING (1796-1820).** Coupelle de forme polylobée en néphrite blanche.  
Au revers, la marque de Jiaqing à quatre caractères en kaishu. L. 8,9 cm. 4 000/5 000





106. **CHINE - Dynastie QING (1644 - 1911), XIX<sup>e</sup> siècle.** Verseuse en jade (néphrite) céladon pâle, la panse à décor sculpté en léger relief de chauve-souris en vol parmi les têtes de ruyi, le col orné d'une frise de pétales de lotus, le bec verseur en forme de tête de phénix. H. 11,8 cm. Egrenures, éclats, couvercle probablement rapporté. 8 000/10 000



107. **CHINE - Dynastie QING (1644 - 1911), XIX<sup>e</sup> siècle.** Coupe de mariage quadripode en jade (néphrite) céladon pâle, le fond sculpté en relief de pivoines et rinceaux feuillagés et la bordre flanquée de quatre papillons supportant des anneaux mobiles, le revers sculpté de pivoines et reposant sur quatre pieds en forme de pivoines. D. 19,3 cm - D. anses incluses : 23,2 cm. Egrenures, gerces naturelles. 10 000/12 000



108. **CHINE - XIX<sup>e</sup> siècle. Boîte** ronde en néphrite céladon pâle à décor sculpté en léger relief de cinq chauves-souris entourant un caractère "shou" (longévité) stylisé. D. 6,9 cm. Égrenures. 1200/1500
109. **CHINE - XIX<sup>e</sup> siècle. Boîte** de forme quadrangulaire en jade (néphrite) blanc à décor sculpté sur le couvercle de deux motifs archaïsants dans le style des masques de taotie. Dimensions : 5,5 x 4,5 cm. 500/600
110. **CHINE - Dynastie QING (1644 - 1911), XIX<sup>e</sup> siècle. Boîte** en jade (néphrite) blanc avec tache de rouille, en forme de pêche de longévité, le feuillage sculpté en léger relief, une chauve-souris posée sur le couvercle tenant un svastika. H. 5 cm - L. 7,5 cm. 2000/3000
111. **CHINE - XIX<sup>e</sup> siècle. Quatre fibules** en jade (néphrite) clair à décor sculpté en relief et détaché d'un chilong, le crochet en forme de tête de dragon. L. 9,4 cm - 10cm - 10,1cm - 12,3 cm. Accidents et manques. 1500/2000
112. **CHINE. XIX<sup>e</sup> siècle - Brûle-parfum** couvert quadripode de forme "fangding" en jade (néphrite) céladon pâle, les côtés et les pieds sculptés de chilong stylisés en enroulements géométriques et portant les marques "Qianlong fang gu" et "Zhou taotie ding" et flanqués de deux têtes de dragon, les anses sculptées de chilong grimpants, le couvercle à décor de chilong et surmontée d'un dragon enroulé formant prise. Au revers, la marque Qianlong nian zhi. H. 26,5 cm. Gerces naturelles. Socle en bois ajouré de fleurs et rinceaux. 40 000/50 000





113. **CHINE - XIX<sup>e</sup> siècle.** Vase balustre archaïsant couvert en néphrite céladon pâle à décor sculpté de deux oiseaux et deux chilong affrontés sur fond de losanges, l'épaule flanquée de têtes de phénix formant anse et supportant une anse mobile. H. 13,5 cm - H. avec anse 19,4 cm. Égrenures, veines naturelles. 3 000/4 000
114. **CHINE - XIX<sup>e</sup> siècle.** Petit vase en jadéite vert pomme à panse basse sculpté d'une frise de pétales de lotus au-dessus du pied, d'une frise de masques de taotie sur la panse, d'une frise de feuilles de bananier sur le col. Poignées avec une anse mobile. Couvercle orné de frise de pétales de lotus et prise en forme de lion bouddhique couché. H. 12,2 cm - H. avec couvercle 16,6 cm. Socle en bois. 1 500/2 000



115. **CHINE - XVIII<sup>e</sup> siècle.** Petit vase trilobé à panse basse en néphrite céladon pâle à décor sculpté des trois abondances : pêche de longévité et chauve-souris, citron digité et grenade. H.10,6 cm. Socle en bois. Infimes égrenures. 3 000/4 000
116. **CHINE - Dynastie QING (1644 - 1911), XIX<sup>e</sup> siècle.** Pot à pinceau (bitong) en jade (néphrite) céladon pâle à décor sculpté en léger relief de bambous et branche de prunier en fleurs. H. 9,3 cm. Égrenures et veines naturelles. 3 000/5 000



117. **CHINE - Fin XIX<sup>e</sup> siècle. Brûle parfum** tripode en jadéite céladon et vert pomme à décor sculpté sur la panse de fleurs de lotus dans leur feuillage, les pieds en forme de fleurs, les anses en forme de pivoines supportant un anneau mobiles, la prise du couvercle en forme de pivoines. H. 13 cm. Égrenures. Socle en bois. 2 000/3 000

118. **CHINE - XIX<sup>e</sup> siècle. Grand vase** en sodalite de forme balustre sculpté de deux phénix dans les pivoines, le couvercle avec prise en forme de phénix enroulé sur lui-même. H. 23,7 cm - H. avec couvercle / 30 cm. 150/200

119. **CHINE - Fin XIX<sup>e</sup> siècle. Vase** en calcédoine mauve sculpté d'un chilong montant le long de la panse et d'une pivoine, le couvercle sculpté d'un chilong enroulé tenant un linghzi dans sa gueule, le socle à cinq pieds en forme de linghzi en améthyste de la même teinte. H. 11,1 m - H. avec socle et couvercle 16,5 cm. Égrenure. 400/500

120. **JAPON - Début XX<sup>e</sup> siècle. Grand vase** en agate grise à décor sculpté de dragon affrontant un phénix sous les branches de pivoines et de linghzi. Couvercle sculpté d'un phénix tenant une pivoine dans son bec. H. 24,6 cm - H. avec couvercle : 35,2 cm. Éclats, égrenures. Socle en bois. 500/600



121. **CHINE - Epoque MEIJI (1868-1912). Brûle-parfum** tripode en bronze de forme globulaire reposant sur un pied annulaire décoré en émaux cloisonnés de fleurs de lotus dans leurs feuillages et sur les eaux, deux anses en forme de têtes de makaras. Couvercle avec une prise en forme de lion bouddhique assis rugissant. H. 23,7 cm - H. avec couvercle 32,3 cm. 100/150

122. **JAPON - Epoque MEIJI (1868 - 1912). Sceptre ruyi** en bronze et émaux cloisonnés à décor de phénix, fleurs et rinceaux végétaux. L. 39,8 cm. Manques d'émail. 100/150

123. **JAPON - Epoque MEIJI (1868-1912). Statue** en bronze à patine brune et émaux cloisonnés, toba sur sa mule, une perle dans la main droite. H. 48 cm. Gerces. 100/150

124. **JAPON - Epoque MEIJI (1868 - 1912). Paire de vases balustres** en bronze à décor d'émaux cloisonnés de divinités et leurs assistants dans les nuées sur la panse, de frise de lotus sur l'épaule et de phénix sur le col. Poignées en makaras stylisés. Un avec un couvercle, le prise en forme de lion bouddhique assis. H. 36,5 cm. H. avec couvercle 45 cm. 150/200

125. **CHINE - XIX<sup>e</sup> siècle. Groupe en bois** laqué or et vert, Guanyin assise en lalitasana sous un rocher, accompagnée de Shancai en anjali mudra et un donateur portant un plateau. H. 26 cm. Gerces naturelles, sauts de laque. 200/300

126. **CHINE - Vers 1900. Tête de femme** en stuc peint polychrome. H. 12 cm. Socle en bois. 60/80



127. **VIETNAM - XIX<sup>e</sup> siècle. Paire de chimères** cornues en bois laqué or, esquissant un sourire. Les yeux en verre. H. 33 cm. L. 33 cm. Manques, gerces. 2000/2500



128

128. **CHINE - XIX<sup>e</sup> siècle. Veste en soie noire** damassée de fleurs, fermée sur le côté, à décor brodé aux fils polychromes au point d'armes (dazi) de fleurs des quatre saisons, fruits et papillons. Les bordures en soie écrue, brodées aux fils polychromes de lettres et femmes dans un jardin. Doublure en soie bleue. 400/600
129. **CHINE, Canton - Vers 1900. Ensemble de deux vestes** ouvrant par le milieu, en soie noire et jaune, à décor brodé aux fils polychromes de fleurs des quatre saisons et papillons. Doublure en soie jaune damassée de fleurs. Usures. 500/700
130. **CHINE, Canton - Vers 1900. Ensemble de deux vestes** ouvrant par le milieu, en soie mauve et verte, à décor brodé aux fils polychromes de fleurs et papillons. Les bordures des manches en soie écrue et noire, brodées aux fils polychromes de fleurs, oiseaux et personnages. Doublure en soie mauve et verte. Taches et usures. 500/700
131. **CHINE, Canton - XX<sup>e</sup> siècle. Grand châle** en soie grise, à décor brodé aux fils polychromes de personnages dans un jardin, entourés des fleurs. Les pourtours aux franges écruées. Dans sa boîte en carton, à décor de personnages et fleurs. Dim. 150 x 150 cm. État parfait, accidents sur la boîte. 600/800
132. **CHINE, Canton - XX<sup>e</sup> siècle. Ensemble de deux châles** en soie jaune et noire, à décor brodé aux fils polychromes de fleurs des quatre saisons, les pourtours aux franges écruées et noires. Dans leur boîte en carton, à décor de personnages et fleurs. Dim. 150 x 150 cm. État parfait, accidents sur les boîtes. 600/800
133. **CHINE, Canton - XX<sup>e</sup> siècle. Grand châle** en soie orange, à décor brodé aux fils polychromes d'oiseaux parmi des fleurs des quatre saisons et oiseaux, les pourtours aux franges oranges. Doublure en soie vert. Dim. 234 x 223 cm. Pliures. 400/600
134. **CHINE, Canton - XX<sup>e</sup> siècle. Grand châle** en soie écrue, à décor brodé aux fils polychromes d'oiseaux parmi des fleurs des quatre saisons et oiseaux, les pourtours aux franges écruées. Doublure en soie vert. Dim. 190 x 190 cm. Pliures. 300/500
135. **CHINE, Canton - XX<sup>e</sup> siècle. Grand châle** en soie vert foncé, à décor brodé aux fils polychromes d'oiseaux parmi des fleurs des quatre saisons et oiseaux, les pourtours aux franges vertes. Doublure en soie vert turquoise. Dim. 190 x 190 cm. Pliures. 300/500



136. **CHINE - XX<sup>e</sup> siècle. Ensemble de deux grands rideaux** de porte en soie tissées (kesi) aux fils polychromes et dorés, représentant des guerriers à cheval et à pied dans un paysage montagneux. Les bordures en soie bleue, tissées aux fils polychromes de fleurs, fruits, chauves-souris et objets de lettrés. Dim. : 194 x 150 cm. Usures et pliures. 1 000/1 200



137. **CHINE - XIX<sup>e</sup> siècle. Grand rideau** de porte de mariage en soie rouge damassée de fleurs de prunier, brodé aux fils dorés et polychromes au point d'armes (dit "dazi") et aux fils bleus dégradés (dit "sanlan") de fleurs de quatre saisons, chauve-souris et citrouilles. Doublure en soie rouge. Dim. : 204x 137 cm. Pliures. 800/1 000
138. **CHINE - XX<sup>e</sup> siècle. Ensemble de trois pièces** tissées (kesi) rectangulaires en soie jaune et orange, représentant des guerriers à cheval et à pied dans un paysage montagneux. Dim. 172 x 83 cm. Insolées, usures, pliures et accidents. 800/1 000
139. **CHINE - XX<sup>e</sup> siècle. Ensemble de quatre pièces** tissées (kesi) rectangulaires en soie orange claire, représentant des guerriers à cheval et à pied dans un paysage montagneux. Dim. 130 x 36,5 cm. Insolées, usures et accidents. 600/800
140. **CHINE - XIX<sup>e</sup> siècle. Grand panneau** de décoration rectangulaire en soie rouge, brodé aux fils polychromes de citrouilles et papillons. Doublure en coton écru. Dim. 236 x 163 cm. Taches et pliures. 600/800
141. **CHINE - XIX<sup>e</sup> siècle. Ensemble de deux pièces** rectangulaires en soie rouge brodées aux fils polychromes et dorés des immortels taoïstes entourés de fleurs, chauve-souris et nuages. Doublure en soie bleue. Dim. 135 x 69 cm et 216 x 91 cm. Usures, pliures et taches. 600/800
142. **CHINE - XIX<sup>e</sup> siècle. Grand panneau** de décoration rectangulaire en soie bleue, brodé aux fils polychromes de fleurs des quatre saisons, fruits, chauve-souris et papillons. Doublure en coton écru. Dim. : 164 x 138 cm. Taches et pliures. 500/700



143. **CHINE - XIX<sup>e</sup> siècle. Grand panneau** de décoration rectangulaire en soie brune, brodé aux fils dorés et polychromes au point d'armes (dit "dazi") de dragons à cinq griffes, figurés de face ou de profil, parmi des nuages, fleurs, chauve-souris et les huit symboles de bon augure, au-dessus d'une bande de lishui et de pics sacrés. Doublure en soie jaune damassée de nuages stylisés. Dim. 280 x 112 cm. Usures, pliures, accidents sur la doublure. 2 000/3 000
144. **CHINE - XX<sup>e</sup> siècle. Ensemble de deux pièces** tissées (kesi) rectangulaires en soie verte foncée et orange, une représentant une scène de la fête des bateaux dragons (duan wu), l'autre représentant les quatre métiers nobles (yu qiao geng du): bûcheron, pêcheur, lettré et paysan dans un paysage montagneux et lacustre. Dim. 176 x 78 cm et 161 x 81 cm. Insolées, usures. 500/700
145. **CHINE - XX<sup>e</sup> siècle. Ensemble de quatre pièces** tissées (kesi) rectangulaires en soie jaune, représentant des femmes, dignitaires, guerriers à cheval et à pied dans un paysage montagneux. Les bordures en soie violette, tissées aux fils polychromes de fleurs, fruits, papillons, vases et brûle-parfums. Dim. : 83 x 88 cm. Taches, usures, pliures et accidents. 500/700
146. **CHINE - XX<sup>e</sup> siècle. Pièces rectangulaires** tissées (kesi) aux fils polychromes et doré sur fond bleu foncé, représentant une scène du roman Trois Royaumes: Guanyu laisse Caocao s'échapper à Huarongdao. Les bordures en soie kaki tissées de nuages et grues. Doublure en soie kaki foncé. Dim. total : 104 x 61 cm. Usures et pliures. 400/600



147. **CHINE - XIX<sup>e</sup> siècle. Grand panneau** de décoration rectangulaire en soie orange claire, brodé aux fils dorés et polychromes de deux dragons à cinq griffes pourchassant la perle sacrée parmi les nuages, fleurs, chauves-souris et les objets de bon augure, au-dessus d'une bande de lishui et de pics sacrés. Bordures en soie bleue foncée brodées aux fils bleu dégradé (dit "sanlan") de fleurs des quatre saisons. Doublure en soie bleue damassée de pivoines. Dim. 79 x 170 cm. Insolé, usures et taches. 800/1 000



148. **CHINE - XIX<sup>e</sup> siècle. Grand panneau** de décoration rectangulaire en soie orange, brodé aux fils dorés et polychromes de neuf dignitaires entourés de nuages, fleurs et arbres. Bordure en soie bleue tissée de médaillons de dragons et phénix. Doublure en soie bleue foncée damassée de médaillons de dragons. Dim. 118 x 171 cm. Insolé, usures et taches. 700/900
149. **CHINE - XX<sup>e</sup> siècle. Pièce rectangulaire** tissée (kesi) aux fils polychromes et doré sur fond bleu foncé, représentant l'immortelle Magu tenant un plateau de pêches de longévité et d'une coupe Jue. Dim. : 97 x 63 cm. Pliures. 500/700



150. **JAPON - Vers 1900. Ensemble de deux grands panneaux** de décoration rectangulaires en soie jaune moutarde, à décor brodé aux fils polychromes de glycines et chrysanthèmes. Doublure en soie jaune moutarde. Dim. 341 x 114 cm. Pliures et usures. 500/700
151. **CHINE - XIX<sup>e</sup> siècle. Trois panneaux** de décoration de chaise (Yi Pi) en soie vert foncé brodés aux fils dorés et polychromes de grues, chimères Qiling, fleurs et de symboles de bon augure. Les bordures en soie noire damassées de fleurs. Doublures en coton écru. Dim. 154 x 58,5 cm. Usures, pliures, taches et petits accidents. 400/600
152. **CHINE - XX<sup>e</sup> siècle. Ensemble de deux pièces** tissées (kesi) rectangulaires en soie jaune claire, une représentant un lettré et son serviteur sur un pont, l'autre représentant cinq lettrés regardant une peinture. Dim. : 74 x 62 cm et 105 x 43,5 cm. Insolées, usures, pliures et taches. 400/600
153. **CHINE - XX<sup>e</sup> siècle. Ensemble de quatre pièces** rectangulaires en soie rouge corail, à décor brodé aux fils dorés et polychromes des huit immortels taoïstes (ba xian), entourés de fleurs, fruits, arbres et chauve-souris. Doublures en soie bleu foncé damassé de fleurs. Dim. 98 x 40 cm. Usures, taches, pliures et petits accidents. 300/500
154. **CHINE - XIX<sup>e</sup> siècle. Ensemble de quatre paires** de bordures de manches en soie écru, jaune et gris, brodées aux fils dorés et polychromes de personnages dans un jardin, de fleurs des quatre saisons, grues, chimères, daims, papillons et écureuils. Doublure en soie vert et violet. Dim. 74 x 35 cm et 65 x 33 cm. Usures, taches et pliures. 200/400



155. **CHINE, Canton - XX<sup>e</sup> siècle. Ensemble de quatre pièces** rectangulaires en soie écru, à décor brodé aux fils polychromes d'oiseaux et fleurs. Doublures en coton écru et soie jaune vert. Dim. 68 x 43 cm, 57 x 44 cm, 31 x 79 cm et 52,5 x 106 cm. Usures, taches et pliures. 200/400
156. **JAPON - Vers 1900. Ensemble de deux panneaux de décoration** rectangulaires en soie jaune moutarde et écru, à décor brodé aux fils polychromes de glycines et chrysanthèmes, ornés de franges. Doublure en soie jaune moutarde et écru. Dim. 67 x 254 cm et 68 x 264 cm. Pliures et usures. 200/400
157. **CHINE - XIX<sup>e</sup> siècle. Ensemble de six pièces** de décoration : - une en soie verte, brodée aux fils polychromes de fleurs des quatre saisons et papillons ; - une en velours rouge brique, tissée aux fils gris de pivoines. Doublure en soie jaune damassée de nuages ; - une en soie vert clair, brodée aux fils dorés et polychromes de papillons et caractères "Xi" (double joie) ; - une en soie rouge brodée aux fils polychromes d'un enfant assis sur une chimère qilin, accompagné de deux enfants, entourés de fleurs et papillons ; - une en soie bleue damassée de fleurs, brodée aux fils polychromes de fleurs des quatre saisons ; - une en soie noire brodée aux fils doré et bleus dégradés (dit "sanlan") de médaillons de pivoines et chauve-souris. Doublures en soie et coton. Dim. 101 x 98 cm, 85 x 85 cm, 73 x 52 cm, 70 x 54 cm, 73 x 78 cm et 91 x 53 cm. Taches, usures et accidents. 600/800



160. **Vase de narguilé** en argent (800), le col à décor de scènes mythologiques dans des arcatures, la panse à décor de fleurs sous une colonnade et divinités dans les écoinçons. Travail qajar. H. 30 cm. 100/150
161. **Vase de narguilé** en argent (800), le col à décor d'une frise de divinités, la panse à décor de scènes mythologiques dans des réserves. Travail qajar. H. 33,5 cm. 150/200
162. **Suite de six montures** de tasse en argent (800), à décor de médaillons polylobés dans des rinceaux ajourés. Le fond repercé d'une rosace. Poids : 702,97 g. 300/400
163. **Paire de paons** en argent (800), à décor de rosaces et rinceaux feuillagés ou de rosaces ovales, la queue à découpe dentelée, bordée d'une frise d'entrelacs pour l'un. Poids : 936,79 g. 500/600



164. **Tabatière** en argent (800), ciselée sur chaque face d'une chimère dans un médaillon entouré de rinceaux et de cabochons de corail. Poids brut : 56,95 g. On joint une **tabatière** ovoïde en bois, la monture en métal argenté à décor filigrané et cabochons de turquoise, manque la chaînette d'attache du bouchon. 30/50
165. **Encrier de plumier** en argent (800), la partie supérieure à deux réserves repercées de rinceaux, l'une d'elles arrondie ornée d'un petit cabochon de pierre verte au centre d'un médaillon en relief. Le fond glissant à ouverture circulaire dans un médaillon ovale. Iran qajar. Poids brut : 25,93 g. On joint deux autres encriers de plumier en laiton et un petit nécessaire de beauté en argent très bas titre, formé d'une pince, d'un cure-dent et d'un cure-oreille relié un anneau et une chaînette retenant une boule à onguent. Poids : 13,36 g. Manque le crochet de la boule à onguent. 40/60
166. **Deux bracelets jonc** en argent (800) : le premier ciselé d'une frise de médaillons ovales entourés de motifs stylisés. Poids brut : 72,12 g. Bosses. Le second de forme bombée et crantée à décor stylisé. Poids : 63,28 g. 50/80
167. **Bracelet manchette** en argent (800), à décor de motifs stylisés sur trois rangs ornés chacun de quatre médaillons de pierres dures. Turkménistan, Tekké, XIX<sup>e</sup> siècle. Poids brut : 222,42 g. 120/160
168. **Trois bracelets** en argent (800) : le premier, jonc ouvrant ciselé et repercé d'une frise d'entrelacs entre deux frises torsadées. Le fermoir quadrilobé orné d'un médaillon de pierre dure et deux breloques. Poids brut : 25,10 g (Déformations) ; - le second articulé à six rangs tressés réunis par des petits fleurons. Le fermoir vissant formé de deux motifs losangiques surmonté d'une rosace. Poids : 24,55 g ; - le troisième, jonc ouvert, ciselé de rinceaux bordés de frises torsadées et entrecoupées de cinq cabochons de corail. Poids brut : 46,45 g. 30/50
169. **Iran, qajar. Ensemble en argent** (800) : - boîte circulaire, le couvercle orné de cabochons de pierre de couleurs dans des méandres et frises de méandres ; - boîte ovale, le couvercle à décor en haut relief au repoussé de tigres attaquant un éléphant. Poids brut : 137,23 g ; - boîte octogonale, le couvercle ciselé d'une inscription entourée de deux frises de fleurs. Poids : 34,12 g. Manque les breloques latérales ; - petite boîte octogonale, le couvercle ciselé d'une inscription entourée d'une frise de rinceaux. Sur les deux côtés, une breloque en forme de coeur repercée de volutes. Poids : 24,15 g. On joint une petite **boîte** circulaire en métal, le couvercle orné d'un cabochon de lapis dans des arabesques en relief. 80/120



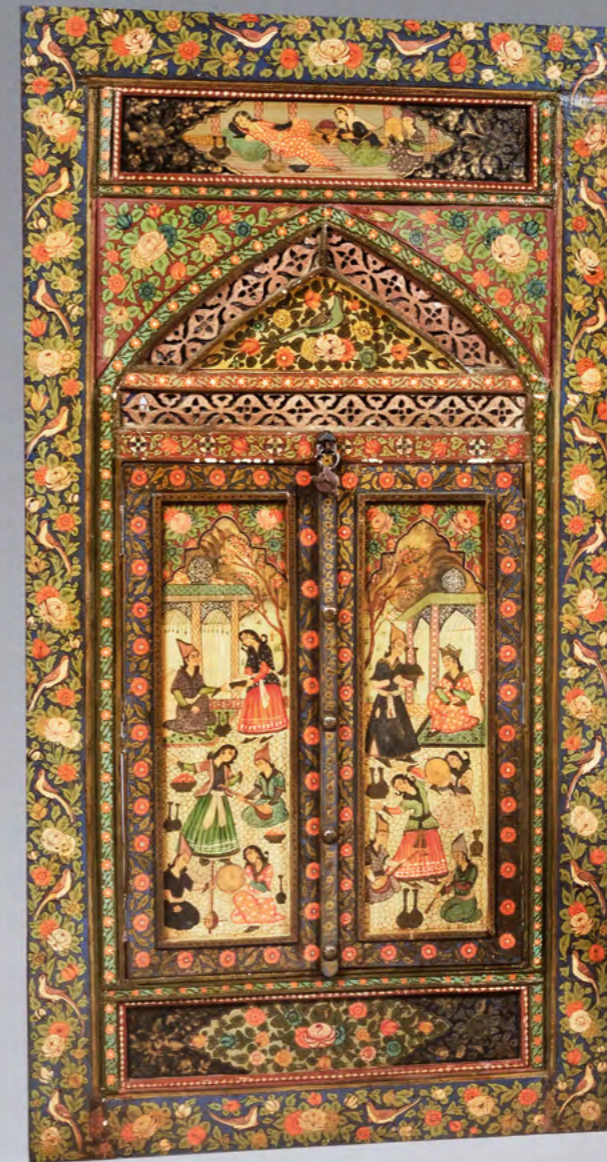
170. **Indicateur de Qibla** en laiton, le dessus et le revers à décor concentrique gravé, le compas mobile, le cadran ajouré d'une rosace. Iran. D. 7,5 cm. Restaurations, en l'état. 100/150
171. **Ensemble de trente-six monnaies** anciennes en argent (800) dont trente-deux iraniennes et une probablement abbasside. Poids : 190,58 g. On joint un petit ensemble de dix-sept monnaies ou jetons en cuivre. 80/120
172. **Ensemble de quatre étriers** en acier à décor damasquiné, rehaussés de petits clous, pour trois d'entre eux. Moyen-Orient, XIX<sup>e</sup> siècle. H. 16,5 à 17,5 cm - L. 14 à 17,5 cm. 100/120
173. **Astrolabe** planisphérique en laiton, comprend une mère surmontée d'un trône chantourné, une alidade à clavette en forme d'oiseau, quatre tympanes et une araignée ciselée à jour de rinceaux stylisés. Le fond gravé de cartouches dans plusieurs cercles concentriques, au centre une date apocryphe 1115 H. Au revers, plusieurs frises concentriques dont une gravée des signes du zodiaque. Iran qajar. H. 20,5 cm - L. 14 cm. 200/300



174. **Trois assiettes** en céramique émaillée à décor en bleu et vert de fleurs et oiseau. D. 22 cm. Éclats, sauts d'émail, accidents. 80/150
175. **Ensemble de coupes** en céramique argileuse : - Coupe à décor d'engobe brun et jaune, orné de lignes rayonnantes et cercles dans une frise stylisée. H. 8 cm - D. 24 cm. Accidents, manques, restaurations ; - Coupe à décor végétal incisé et coulures de glaçures (« splashed ware ») en vert et jaune. H. 8,5 cm - D. 21 cm. Accidents, manques, restaurations ; - Coupelle à décor d'engobe, orné d'un oiseau entouré de motifs stylisés. H. 5 cm - D. 18 cm. Accidents, manques restaurations. 150/200
176. **Iran médiéval. Ensemble en céramique** siliceuse turquoise irisée : - Aquamanile zoomorphe. H. 26 cm - L. 23 cm. Accidents, restaurations et manques, pièce composite ; - Aiguière à tête de coq. H. 22 cm. Accidents, restaurations et manques. Pièce possiblement composite ; - Petite aiguière en céramique siliceuse turquoise irisée, le corps balustre à légers canaux rehaussés d'entrelacs noirs. H. 18,5 cm. Accidents, manques, très restaurée et repeinte. 50/80
177. **Trois assiettes** et coupe en faïence émaillée à décor en bleu d'oiseaux, fleurs ou réserves stylisés. D. 22,5 à 24,5 cm. Éclats, sauts d'émail. 100/150
178. **Assiette** sur petit talon en faïence émaillée à décor en bleu d'une porte orientale. Inscrit « Fès » au revers. XX<sup>e</sup> siècle. D. 22,5 cm. Trou de suspension, sauts d'émail, bulles éclatées. 40/60



179. **Petite verseuse** balustre en métal, la panse à pans à décor stylisé, le col et le bec simulant une tête de taureau. H. 10,5 cm. On joint : une lampe à huile sur piedouche à deux becs, en bronze, l'anse et la prise du couvercle ornées d'un oiseau, dans le goût de Khorassan. H. 14,5 cm - L. 15,5 cm et une petite verseuse à panse aplatie. H. 7,5 cm. 80/120
180. **Verres irisés** : - petit vase globulaire à haut col. H. 4,3 cm (accidents) ; - petit vase quadrangulaire à haut col. H. 6 cm (accidents) ; - flacon à anse. H. 6,2 cm (accidents) ; - vase globulaire à petit col cheminée, la panse à côtes torsées. H. 11 cm (cassé-collé). 50/80
181. **Verseuse** à panse plate en terre cuite patinée à long bec verseur et petit anneau de préhension, la base du col à frise cordée. Moyen-Orient, probablement Iran. H. 20 cm. On joint une verseuse à petit bec à trois moulures rayonnantes en relief en terre cuite patinée et un petit pot à anse, la panse à décor de canaux rayonnant. H 18 cm et H. 13 cm. 100/150
182. **Ensemble de quatre petits vases** balustres dont deux à anse en terre cuite. Moyen-Orient. H. maximale : 10 cm. 40/70
183. **Vase balustre** en terre cuite, le col évasé, la panse et le piedouche à motifs stylisés en brun. Moyen-Orient. H. 25,5 cm. Accidents, restaurations et manques. On joint une gourde globulaire en terre cuite, à deux petites anses de part et d'autre du col. H. 22 cm. Accidents, cassé-collé. 60/100
184. **Ensemble de seize figurines** de cerfs, chevaux ou caprinés en bronze, certains percés pouvant être porté en pendentif. Louristan ou style du Louristan. L. 1,8 cm à 9,5 cm. Oxydations. 300/500
185. **Ensemble d'objets** en bronze : - une plaque de mors figurant un taureau ailé, dans le goût du Luristan. H. 11,5 cm ; - une cuiller à fard ; - une partie de figurine d'applique représentant un félin. H. 5,5 cm. On joint trois pointes de flèches. 100/120
186. **Grande jarre** à anse en terre cuite, l'épaule à décor géométrique stylisé en rouge. Le bec verseur zoomorphe (restauré). Moyen-Orient. H. 47 cm - D. 37 cm. Accidents, restaurations. 200/300
187. **Petite lampe** à huile en céramique siliceuse turquoise. H. 10 cm. On joint une lampe à huile, une petite verseuse et deux coupelles en faïence partiellement vernissée. Accidents, manque d'émail, en l'état. 100/150



188. **IRAN - XX<sup>e</sup> siècle. Façade d'armoire** en bois peint, les deux portes et le linteau à décor de personnages, séparés par un fronton ogival à décor d'un oiseau parmi les fleurs dans des frises repercées, les montants peints de guirlandes fleuries et feuillagées et de volatiles. H. 167,5 cm - L. 86,5 cm. 180/250
189. **IRAN - XIX<sup>e</sup> siècle. Berceau** en bois peint et doré, la partie haute à montants arqués réunis par un balustre, la caisse à petits compartiments et ouvrant par deux petites portes latérales. La ceinture chantournée. H. 91,5 cm - L. 87,5 cm - P. 43 cm. 250/300

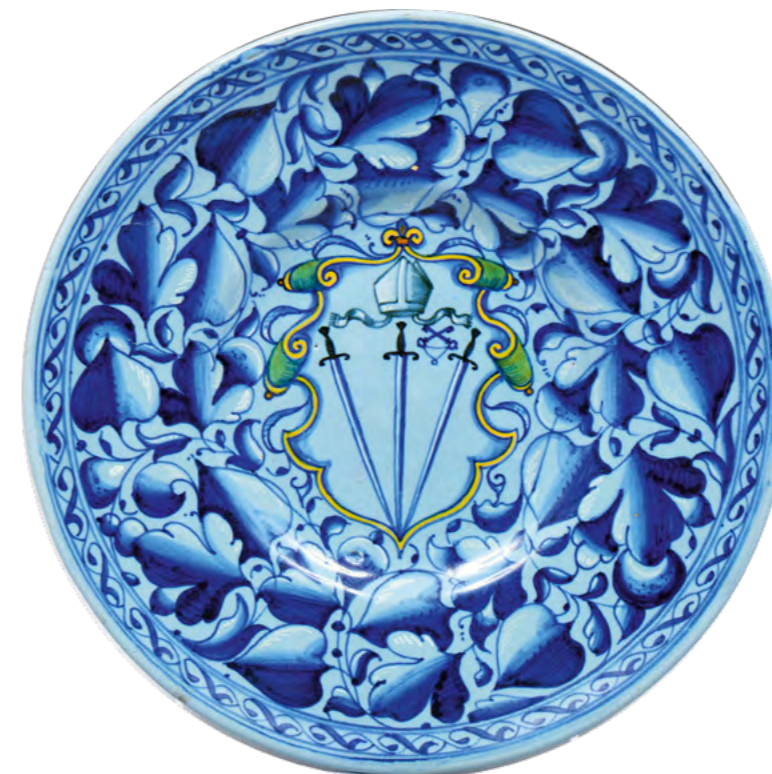


191. **Delft, XVIII<sup>e</sup> siècle. Statuette de Bouddha assis** en faïence de Delft.  
H. 12 cm. Sauts d'émail. 1 500/2 000
192. **Allemagne, XIX<sup>e</sup> siècle, dans le style du gothique tardif germanique. BUSTE D'HOMME.**  
Haut-relief sculpté en applique, en plâtre polychromé.  
H. 34 cm.  
Éclats et petits manques. 800/1200



-54-

193. **Atelier de Jan Claudius DE COCK (1667-1735). Flandres, première moitié du XVIII<sup>e</sup> siècle. JEUNE PAGE DE CARDINAL.**  
Sculpture en marbre blanc.  
Sur un socle en marbre jaune postérieur.  
H. 23 cm - H. totale 29cm. 3 500/4 500
- Provenance : - Collection Lady Lindsay née Ponsonby, duchesse de Westminster (1902-1993) ; - Collection particulière, Paris.



194. **Venise, vers 1560. Petit plat à fond bleu rehaussé de blanc, à décor au centre d'armoiries d'un prélat avec rehauts de vert et jaune entourés d'une large guirlande feuillagée sur l'aile et la chute.**  
Le revers à décor de rinceaux stylisés.  
D. 28 cm.  
Infime fêlure. 2 000/3 000

-55-



195. **Plat** en faïence émaillée blanc, dit « à la Cardinale ». L'aile chiffrée R dans un cartouche surmonté d'une couronne de marquis. Italie, XVII<sup>e</sup> - XVIII<sup>e</sup> siècle. D. 35 cm. 90/120
196. **Christ** en buis sculpté, sur une croix en bois noirci et sur fond de velours rouge dans un cadre en bois doré. 53 x 32,5 cm. 150/200
197. **DELFT, XVIII<sup>e</sup> siècle. Paire de plats** en faïence à décor en camaïeu bleu d'un bouquet fleuri au centre et entouré de réserves. D. 54 cm. 500/700
198. **Christ** en bois peint sur une croix en bois noirci, les rayons de gloire et les extrémités en bois doré. H. 75 cm - L. 45 cm. 100/150
199. **Grand plat** rond et creux en métal argenté, la bordure moulurée à frise de godrons. L'aile gravée d'armoiries et couronne. D. 60,5 cm. Accidents, restaurations, usures. 300/500

200. **Miroir** à entourage en bois doré à décor à la Bérain et frise de godrons en feuillure. La partie centrale cintrée surmontée d'une rosace dans un médaillon entouré de feuilles d'acanthe. Époque Louis XIV. H. 143 cm - L. 113 cm. Petits manques, petites fentes au fond de glace. 800/1 200
201. **Important buffet** en chêne mouluré, la façade à deux portes dans le ressaut central, les côtés galbés à trois tiroirs sur la droite et à une porte simulant trois tiroirs sur la gauche. Dessus de marbre jaune de Sienne rapporté, restauré. Les prises de tirage en bronze. XVIII<sup>e</sup> siècle. H. 95 cm - L. 210 cm - P. 66 cm. La porte transformée, restaurations. 1 200/1 800





202. **Cartel et sa console** en bois peint vert à l'imitation de la corne verte. Ornementation de bronzes dorés et laiton. Travail de Neufchâtel, XVIII<sup>e</sup> siècle.  
Console : H. 22,5 cm / Cartel : H. 7,5 cm. 600/700
203. **Paire de chaises** en bois naturel mouluré et sculpté de fleur, le dossier plat, les pieds cambrés. Époque Louis XV.  
H. 101 cm - L. 63 cm. 200/300  
Restaurations, éléments de ceinture rapportés.
204. **Petite table de salon** en acajou et placage d'acajou, le plateau de forme rognon, la ceinture à un tiroir. Les montants mouvementés sur des patins et réunis par une tablette oblongue et une barre d'entretoise. Style du XVIII<sup>e</sup> siècle.  
H. 76 cm - L. 81 cm - P. 43 cm. 120/200  
Restaurations.



205. **Petite commode** à façade galbée en bois de placage et marqueterie. Ouvre à deux petits et deux larges tiroirs. Poignées de tirage fixes, entrées de serrure et chutes d'angle en bronze doré. Dessus de marbre rapporté. Estampillée Lefèvre. Époque Louis XV.  
H. 82 cm - L. 84 cm - P. 48,5 cm. 1 000/1 500  
Accidents, manques au placage et petite restauration.  
Louis-Michel LEFÈVRE, reçu maître en 1749.
206. **Paire de vasques** sur piédouche de forme ovale en marbre gris veiné de blanc mouluré. Le col à gorge, les prises en volute. XVIII<sup>e</sup> siècle.  
H. 64 cm - L. 90 cm - P. 55 cm. 4 000/6 000  
Éclats, restaurations, altération de surface. Ancienne provenance : Château de la Source, Loiret.





207. **Miroir** à entourage en bois doré à décor de volutes et agrafes feuillagées. Le fronton découpé à décor d'un panier fleuri sur fond de croisillons et surmonté d'une coquille entourée de deux volatiles. Provence, XVIII<sup>e</sup> siècle. 93 x 50 cm. Le fond rapporté, le tain oxydé. 500/700
208. **Commode** à façade et côtés galbés, en placage de palissandre et marqueté de filets dessinant des réserves. Ouvre à deux larges tiroirs. Poignées de tirage fixes, entrées de serrure, cul de lampe, chutes d'angle et sabots en bronze doré. Pieds cambrés. Dessus de marbre rouge. Époque Louis XV. H. 89 cm - L. 114 cm - P. 56,5 cm. Accidents et restaurations. 1 400/1 800
209. **Manufacture Royale de Sèvres, XVIII<sup>e</sup> siècle. Pot à crème** tripode en porcelaine à décor de semis de bleuets. La bordure du col soulignée d'une frise de dents de loup à l'or, les trois pieds et l'anse imitant les rameaux, les agrafes soulignées de fleurettes rehaussées à l'or. Marque de la manufacture au revers, lettre-date "II" (1789), marqué "vb". H. 11 cm. Défauts de cuisson à l'attache de chacun des trois pieds, l'anse restaurée. 150/200



210. **Manufacture Royale de Sèvres, XVIII<sup>e</sup> siècle. Tasse trembleuse et sa soucoupe** en porcelaine de la Décor de bouquets de fleurs polychromes dans des réserves sur fond bleu vermiculé or. L'intérieur du col de la tasse souligné d'une frise de dents de loup à l'or. Marque de la manufacture au revers, lettre-date "j" (1762) au revers de la soucoupe, marques en creux au revers de la tasse. H. totale : 10 cm - D. 15,2 cm. Petites usures à la dorure. 1 200/1 500
211. **Manufacture Royale de Sèvres, XVIII<sup>e</sup> siècle. Tasse et sa soucoupe** miniature en porcelaine à décor de couronne de fleurs et ruban dans des réserves sur fond bleu à filets et frises de feuillages à l'or. Marque de la manufacture au revers, lettre-date "y" (1776), marquée S. H. totale : 3,4 cm - D. de la soucoupe : 7,6 cm. 400/600
212. **Manufacture Royale de Sèvres, XVIII<sup>e</sup> siècle. Tasse et sa soucoupe** miniature en porcelaine à décor d'un bandeau bleu entre deux frises stylisées et rehauts à l'or, le centre de la soucoupe à décor d'un bouquet noué à l'or sur fond bleu. Marque de la manufacture au revers, lettre-date "II" (1789), marques en creux sous la soucoupe. H. de la tasse : 3,2 cm - D. de la soucoupe : 7,7 cm. 400/600
213. **Manufacture Royale de Sèvres, XVIII<sup>e</sup> siècle. Tasse et sa soucoupe** miniature en porcelaine à décor polychrome d'un semis de rose, le col de la tasse et l'aile de la soucoupe à frise de dents de loup à l'or, le talon et l'anse soulignés d'un filet à l'or. Marque au double L sans lettre date au revers. H. de la tasse : 2,8 cm - D. de la soucoupe : 7,6 cm. 300/400
214. **Manufacture Royale de Sèvres, XVIII<sup>e</sup> siècle. Tasse trembleuse et sa soucoupe** en porcelaine à décor polychrome de branches fleuries. L'anse double torsadée, les attaches soulignées en bleu et or. La bordure du col et de la soucoupe soulignées d'une frise de dents de loup et d'un filet bleu avec rehauts à l'or. Marque de la manufacture au revers, lettre-date "m" (1765), et marquée "p.j.", marques en creux. H. totale : 9,8 cm. 600/800
215. **Dans le goût de la Manufacture Royale de Sèvres, XVIII<sup>e</sup> siècle. Bourdalou** miniature en porcelaine à décor polychrome de fleurs, la bordure soulignée d'un filet bleu et d'une frise de dents de loup. H. 4 cm - L. 8 cm. Usures à la dorure. 150/200
216. **Manufacture Royale de Sèvres, XVIII<sup>e</sup> siècle. Moutardier** tonneau couvert en porcelaine. La base et le col soulignés d'un double filet en relief, la bordure du col et du corps à frise de dents de loup à l'or. La prise du couvercle figurant un bouton de fleur. Marque au double L sans lettre date. H. 8,8 cm. Usures. 100/120
217. **Dans le goût de la Manufacture Royale de Sèvres, XVIII<sup>e</sup> siècle. Sucrier** couvert en porcelaine à décor d'une guirlande de feuillage et fleurs bleues et d'un bandeau à semis de rose sur fond pointillé or. La prise du couvercle figurant un bouton de pivoine rehaussé à l'or. L'intérieur du col souligné d'une frise de dents de loup à l'or. Porte la marque de la manufacture au revers, lettre-date "o" (1767). H. totale : 9 cm. 100/120





218. **Menecy, XVIII<sup>e</sup> siècle. Théière** dite "Calabre" en porcelaine blanche. La prise du couvercle en forme de bouton de rose. Marquée en creux DV au revers. H. 14 cm. 50/80
219. **Pont-aux-choux ou Est de la France, XVIII<sup>e</sup> siècle. Paire de pots à jus ronds** en faïence fine blanche à décor en léger relief de buissons fleuris dans des compartiments, les prises en bouton de fleur. H. 8,5 cm - L. 8,5 cm. Éclat à l'un des couvercles, une prise recollée, défaut de cuisson. 200/300
220. **Pont-aux-choux ou Est de la France, XVIII<sup>e</sup> siècle. Paire de pots à jus ovales** en faïence fine blanche à décor en léger relief de buissons fleuris dans des compartiments, les prises en bouton de fleur. H. 8 cm - L. 8 cm - P. 8 cm. Restaurations, fêle. 200/300
221. **Menecy, XVIII<sup>e</sup> siècle. Sucrier** en porcelaine à décor polychrome d'oiseaux branchés, la prise figurant un bouton de fleurs. Les bordures du col et du couvercle soulignées d'un filet mauve. Marqué en creux DV au revers. H. 9 cm. 300/400
222. **Menecy, XVIII<sup>e</sup> siècle. Pot à fard** en porcelaine et un couvercle. Décor polychrome de fleurs, la prise du couvercle en forme de fruit. Marqué en creux DV au revers. H. 8 cm - D. 5 cm. Très petits accidents à la prise du couvercle. 50/80
223. **Chantilly, XVIII<sup>e</sup> siècle. Deux assiettes plates** en porcelaine à décor de brindilles bleues. L'aile à léger relief simulant la vannerie et soulignée d'un filet bleu. Marque au cor de chasse au revers, l'une portant la lettre C en bleu et la lettre H en creux, l'autre la lettre P en bleu. D. 23,3 cm. 80/100
224. **Paris, à l'imitation des porcelaines de Saint-Cloud, XVIII<sup>e</sup> siècle. Tasse trembleuse** et sa soucoupe en porcelaine tendre à décor de frises de lambrequins et de croisillons. H. totale : 7,8 cm - D. de la soucoupe : 13,5 cm. 200/300
225. **Chantilly, XVIII<sup>e</sup> siècle. Tasse et sa soucoupe** en porcelaine à décor en bleu de fleurs et insectes. H. de la tasse : 6,9 cm - D. de la soucoupe 13 cm. Égrenure à la soucoupe et usure à la dorure. 150/200



226. **Meissen, XVIII<sup>e</sup> siècle. Gobelet couvert** trembleur et sa soucoupe à galerie ajourée en porcelaine à décor polychrome de guirlandes fleuries torsées dans une réserve chantournée sur fond d'écailles en camaïeu parme et rehauts à l'or. La galerie et les anses à rehauts vert. L'aile de la soucoupe et la bordure du couvercle à frise de dents de loup. La prise du couvercle en bouton de fleur. Marque au revers et chiffre "25" en creux sous la tasse, "2" sous la soucoupe. H. totale : 11,5 cm - D. de la soucoupe : 14,9 cm. Restaurations à la galerie et à la prise du couvercle. 150/200
227. **Paris, Manufacture de Locré, XVIII<sup>e</sup> siècle. Pot à jus** en porcelaine à décor polychrome de fleurs au naturel. La prise du couvercle en forme de fruit rehaussé à l'or, les bords du col et du couvercle à décor de dents de loup à l'or. H. 8 cm. 150/180
228. **Meissen, XVIII<sup>e</sup> siècle. Cuillère** en porcelaine à décor polychrome de bouquets et fleurettes, la bordure soulignée d'un filet or. Traces de marque au revers. H. 3,4 cm - L. 11 cm. 200/300
229. **Paris, fin du XVIII<sup>e</sup> siècle. Gobelet couvert** trembleur et sa soucoupe en porcelaine blanche. La prise en forme de branche, les anses et les bordures soulignées de filets or. Les filets les plus larges à discrète frise d'arceaux. La tasse et la soucoupe marquées C.D. à l'émail au revers. H. de l'ensemble : 14,5 cm - D. 16,8 cm. Petits manques à la dorure, petits défauts de cuisson à l'émail, infimes éclats au talon de la tasse et de la soucoupe. 80/100
230. **Dans le goût de Nyon, XIX<sup>e</sup> siècle. Sucrier** couvert en porcelaine à décor d'un semi de bleuets pourpres, la prise figurant un fruit rehaussé à l'or, la bordure du col et du couvercle soulignées d'une frise de dents de loup. Marque au poisson au revers. H. 11,5 cm. 50/80
231. **Marseille, Atelier de Robert, XVIII<sup>e</sup> siècle. Théière** cylindrique en porcelaine et un couvercle. Décor polychrome de semis de bouquets et branches fleuries. Le bec à décor moulé, et la prise figurant un gland à rehauts à l'or. La bordure du col et du couvercle à frises de dents de loup à l'or. H. 11 cm - L. 18,5 cm. Manques à la dorure. 200/300
232. **Niderviller, XVIII<sup>e</sup> siècle. Moutardier tonneau et un présentoir** en porcelaine à décor polychrome et or de guirlandes fleuries et nœuds de ruban. La prise du couvercle du moutardier figurant une pomme. Chaque pièce marquée CC à l'émail au revers. H. 9 cm et L. 14,8 cm. Usures à la dorure. 120/150
233. **Meissen, XVIII<sup>e</sup> siècle. Moutardier tonneau** en porcelaine à décor polychrome de fleurs au naturel, l'anse végétalisée, les attaches soulignées de fleurettes en léger relief, la base et le col à deux filets en léger relief. La prise du couvercle en bouton de fleur, la bordure à filet or. Marque au revers. H. 9,5 cm. 300/400
234. **Meissen, XVIII<sup>e</sup> siècle. Sucrier** ovale couvert en porcelaine à décor en bleu de branches fleuries et frises stylisées. La prise du couvercle en forme de lapin. Traces de marque aux épées. H. 7,4 cm - L. 11,5 cm. Une égrenure au couvercle. 300/400





235. **Baromètre** à entourage en bois doré de forme ovale, à décor d'une fine frise de feuilles d'eau. Le fronton à décor d'un guerrier casqué dans un médaillon perlé, entouré de branches et d'une chute de laurier. À la partie basse, des guirlandes retenues par des noeuds de ruban. Le cadran signé Bourgeois.  
Époque Louis XVI.  
H. 89 cm - L. 55 cm.  
Petits éclats, accidents, reprises à la dorure. 500/700
236. **Petite console** galbée en bois doré, la ceinture à décor de côtes torsées et guirlandes retenues. Les montants feuillagés réunis par une entretoise surmontée d'un vase fleuri. Époque Louis XVI.  
H. 84,5 cm - L. 67 cm - P. 33 cm.  
Écaillures. Dessus de marbre réparé. 400/600
237. **Petite table à écrire** rectangulaire en bois de placage, le plateau garni de maroquin doré au fer et ceinturé d'une lingotière de bronze. La ceinture à décor de chevrons, ouvrant à deux petits tiroirs latéraux. Les pieds gaine.  
Époque Louis XVI.  
H. 71 cm - L. 81 cm - P. 48 cm.  
Petits accidents et manques. 800/1 200



238. **Pendule squelette** en bronze doré poli et amati, en forme de lyre sur des jarrets. À la partie haute, une urne enflammée entre deux chutes de lauriers. Sur le pourtour de la lyre, des petites pastilles étoilées bleu sur fond or. Le cadran circulaire émaillé blanc signé CHOPIN à Paris.  
La base ovale à frise de perles et réserve guilochée sur quatre petits pieds.  
Fin du XVIII<sup>e</sup> siècle.  
H. 41,5 cm - L. 22 cm. 1 200/1 800
239. **Bureau plat** en acajou et placage d'acajou, à un large tiroir central encadré par deux tiroirs plus petits, et deux tablettes latérales. Les pieds gaine à deux larges cannelures. Le plateau et les tablettes garnis de maroquin vert doré au fer en bordure. Estampillé de Pierre GARNIER.  
Époque Louis XVI.  
H. 78 cm - L. 159 cm - P. 83 cm.  
Restaurations, deux entrées de serrure à refixer.  
Pierre GARNIER reçu maître en 1742. 4 000/5 000





240. **Miroir** à entourage en bois redoré, le fronton cintré à décor d'un casque à panache entouré de fleurs. Le pourtour à décor de panache et coquilles dans des cartouches.  
Époque Louis XV.  
H. 112 cm - L. 81 cm.  
Écaillures.

700/1 000

241. **Bureau cylindre** en acajou et placage d'acajou mouluré de canaux. Le gradin à trois tiroirs, surmonté d'une tablette de marbre. Le cylindre découvre casiers et tiroirs et dégage un plateau mobile garni de maroquin. La façade à un large tiroir encadré de deux caissons, l'un à double-tiroir, l'autre à deux petits tiroirs. Sur chacun des côtés, une tablette mobile. Les montants et les pieds cannelés. Dessus de marbre à lingotière. Fin du XVIII<sup>e</sup> siècle.  
H. 116,5 cm - L. 142 cm - P. 74 cm.  
Manque un sabot, une poignée de tirage à refixer, petits accidents.

800/1 200



242. **Applique** murale en bronze doré, le fût cannelé à asperges et guirlandes de laurier. La partie haute à feuilles d'acanthe surmontée d'une urne enflammée. Les deux bras de lumière feuillagés, le culot en graine.  
Époque Louis XVI.  
H. 45,5 cm - L. 29 cm. Percée.

400/600



243. **Pendule portique** en marbre blanc, marbre noir et bronzes dorés. Le mouvement de Gaston JOLY à Paris surmonté d'un aigle aux ailes déployées sur un foudre et reposant sur une colonne tronquée à chutes de fleurs sur les côtés. L'entablement orné de vases fleuris. Les montants en colonne cannelée à asperges, adossés à un pilastre épaulé d'une volute. La base cintrée au centre entre deux ressauts.  
Vers 1800.  
H. 57 cm - L. 41 cm - P. 11,5 cm.  
700/1 000

244. **Table de salon** en acajou blond marqueté de volatiles sur des vases fleuris entourés de rinceaux. Le plateau ovale à deux volets. Les pieds gaine. La ceinture à un tiroir traversant en ceinture. Hollande, fin du XVIII<sup>e</sup> siècle ou début du XIX<sup>e</sup> siècle.  
H. 73 cm - L. 114,5 cm - P. 86,5 cm.  
Petits accidents et manques.

300/400





245. **Important couteau pistolet** à percussion de vénerie. Poignée en ébène (éclats) à garnitures incrustées et virole en acier ciselé de feuillages. Croisière à deux quillons à enroulement décorés en suite. Lame cintrée à dos plat et contre-tranchant, pans creux, orné au talon d'un pistolet à balle forcée, à percussion (mécanique à réviser). Fourreau en cuir (usure) à trois garnitures en fer découpé, deux ciselées de fleurs.  
L. 65 cm.  
A.B.E. Vers 1780, pistolet vers 1820. 800/1 200

Expert pour les numéros **245 et 246** :  
Monsieur Jean-Claude DEY  
assisté de Monsieur Arnaud Gouvion Saint-Cyr  
8 bis rue Schlumberger - 92430 Marnes-la-Coquette - Tél. : 01 47 41 65 31  
jean-claude.dey@wanadoo.fr

246. **Baïonnette Chassepot** modèle 1866. Poignée en laiton. Croisière en fer. Lame yatagan à dos gravé « Mre d'armes de St Etienne Aout 1873 ». Fourreau en tôle de fer au même matricule que la croisière. (Piquères).  
On joint un **sabre briquet** d'enfant (lame dérivetée) avec un fourreau 1821 incomplet.  
50/80

247. **Paire de candélabres** en bronze patiné et doré figurant Zéphir et Flore portant une corne d'abondance d'une main et soutenant un bouquet de quatre lumières de l'autre. Le fût de la base à décor de frises d'écailles surmonté d'une sphère et reposant sur une base carrée ciselée de feuilles d'acanthé et de palmettes alternées.  
Époque Empire.  
H. 62,5 cm. 1 800/2 500

248. **Grand verre à jambe** gravé, le corps tronconique à décor d'armoiries encadrées de lions rampant et d'un chiffre surmonté d'une couronne du Saint-Empire, le pied hexagonal sur une base à décor de palmes.  
H. 22 cm. 200/300
249. **Petit seau à rafraichir** en cristal taillé de canaux et de navettes, et gravé d'armoiries surmontées d'une couronne de marquis. Les prises figurant un masque appliqué à chaud.  
H. 11,2 cm - D. 11,8 cm. 200/300
250. **Gobelet** en verre, à décor de rinceaux, volatile sur une branche et inscrit "M - L - CHOCPUEEL, NÉE LE 26 AOÛT 1803". La base taillée de canaux. H. 8,2 cm. 100/150
251. **Gobelet** en verre à décor taillé et gravé de frises de motifs stylisés et de canaux, et inscrit "W - H - HADEFIELD 1820" dans un cartouche fleuri et feuillagé. Au revers, un chien, attaché à un autel de l'Amour surmonté de colombes. H. 8,4 cm. 100/150
252. **Petit vase cornet** en cristal taillé de canaux et nid d'abeille. Le col émaillé d'une frise de roses surmontant des paysages animés.  
H. 14,5 cm. 70/100





254. **Bibliothèque** en acajou et placage d'acajou, les montants en pilastre engagé surmontés par des chapiteaux en bronze à décor de palmettes. Ouvre par deux portes vitrées. Les entrées de serrures en bronze à décor de palmettes.  
XIX<sup>e</sup> siècle.  
H. 239 cm - L. 142 cm - P. 44 cm. 600/900  
Restaurations d'usage.

255. **Fauteuil de bureau** en acajou et placage d'acajou, le dossier gondole, les accotoirs terminés par un protomé de lion, les pieds sabre terminés par des sabots et roulettes de laiton. Garniture postérieure de cuir tabac.  
Fin du XVIII<sup>e</sup> siècle - début du XIX<sup>e</sup> siècle.  
H. 84 cm - L. 71 cm.  
Ancien numéro 65 à l'encre sur les sangles, étiquette et ancien numéro d'inventaire sur la ceinture. Petites restaurations.  
1200/1 800

253. **Sous-main** en maroquin vert doré au fer, les plats centrés des Armes de France.  
40 x 56,5 cm. Griffures et décolorations. 250/400

256. **Grand tapis** d'Orient en laine, à médaillon hexagonale central à décor d'œillets et de feuilles saz, le fond vert à motifs floraux stylisés. Les écoinçons à fond rouge. Large bordure à décor de fleurs stylisées entre de fines contre-bordures.  
740 x 440 cm.  
Usures, déchirures, restaurations, décolorations. 3 000/5 000



257. **Nevers, XVIII<sup>e</sup> siècle. Assiette** en faïence à décor polychrome à sujet de la fable Le Corbeau et le Renard, d'après La Fontaine. L'aile contournée à frise stylisée. D. 22,3 cm. Usures et petits manques à l'émail. 70/100
258. **Nevers, XVIII<sup>e</sup> siècle. Assiette** en faïence à décor polychrome d'un paysage à la tour animé de deux personnages. L'aile contournée à filet et frise d'ondulations. D. 23 cm. Usures et petits manques à l'émail. 50/80
259. **Nevers, XVIII<sup>e</sup> siècle. Assiette** en faïence à décor polychrome d'un paysage au chien près d'une fontaine. L'aile contournée soulignée d'une frise. D. 23 cm. 50/80
260. **Nevers, XVIII<sup>e</sup> siècle. Assiette** en faïence à décor polychrome d'un bateau à voile dans un médaillon. L'aile contournée à décor de brindilles et guirlandes. D. 23 cm. Usures et petits manques d'émail. 50/80
261. **Nevers, XVIII<sup>e</sup> siècle. Assiette** en faïence à décor polychrome d'un chasseur visant un lièvre dans un paysage. L'aile contournée à décor de fleurettes et brindilles alternées. D. 22,5 cm. 50/80
262. **Nevers, XVIII<sup>e</sup> siècle. Assiette** en faïence à décor polychrome d'un chasseur visant des oiseaux dans un arbre. L'aile contournée à semi de fleurettes. D. 23 cm. Petits éclats et manque d'émail. 50/80
263. **La Rochelle, XVIII<sup>e</sup> siècle. Assiette** en faïence de La Rochelle. Décor polychrome en plein d'une cane et ses canetons guettant un insecte. L'aile contournée. D. 22,5 cm. Petits éclats et manques d'émail. 50/80
264. **Est de la France, fin du XVIII<sup>e</sup> siècle. Verrière** en faïence à décor au chinois fumant sur un tertre et à la cabosse, la bordure festonnée et les anses soulignées d'un filet rose. H. 9,5 cm - L. 34 cm - P. 19 cm. Restaurations et sauts d'émail. 100/150
265. **Est de la France. Assiette** en faïence à décor polychrome d'une montgolfière et légendé "Bon Voyage". L'aile contournée à décor de papillons. D. 22,5 cm. 100/150

266. **Est de la France. Assiette** en faïence à décor polychrome d'un lapin sur un tertre. L'aile dentelée à peigne. D. 22,5 cm. 100/150
267. **Est de la France. Assiette** en faïence à décor polychrome "À la Fabrique". Peignée sur l'aile. D. 23,3 cm. Petits éclats et manques d'émail. 100/150
268. **Est de la France, Les Islettes. Assiette** en faïence à décor polychrome d'un coq au drapeau- bleu blanc rouge. Peigné sur l'aile. D. 23 cm. 50/80
269. **Est de la France, Les Islettes. Assiette** en faïence à décor polychrome d'un coq sur un foudre. Peigné en camaïeu rouge sur l'aile. D. 23 cm. 40/70
270. **Est de la France, Les Islettes. Assiette** en faïence à décor polychrome d'un volatile sur un tertre. Peigné sur l'aile. D. 23 cm. 40/70
271. **Est de la France, Wally. Assiette** en faïence à décor polychrome d'une Crucifixion. D. 22,2 cm. 50/80



264



257



258



259



262



260



263



261



265



266



267



268



269



270



271



272. **Garniture de table** en argent (925) comprenant une paire de salerons double et une paire de salerons. Les montures à décor de termes égyptiens ailés, la prise des salerons doubles figurant un buste d'Esculape sur une gaine et surmonté d'un enroulement de couleuvres. Les intérieurs en cristal taillés de canaux et d'une étoile.  
Début du XIX<sup>e</sup> siècle.  
Poids : 780,27 g.  
Manque un intérieur, petites déformations. 500/800

273. **Confiturier** en argent (925) ciselé de frises de feuilles d'eau, rais de coeur et perles. Le pourtour reperlé de frises stylisées entourant des figures représentant Amour aiguisant ses flèches ou un putto jouant de la lyre. Les prises figurant une libellule. Le piédouche sur une base carrée à quatre pieds griffe. Le couvercle chiffré en argent (925) et l'intérieur en cristal probablement rapportés.  
Début du XIX<sup>e</sup> siècle.  
Poids : 581,38 g. 350/500

274. **Verseuse** tripode en métal argenté uni, l'extrémité du bec verseur zoomorphe, les attaches ciselées de palmette, les trois pieds à griffes. L'anse en palissandre.  
Style Empire.  
H. 33 cm. Petites déformations. 120/150

275. **Paire de flambeaux** en argent (925), ciselé de frises de feuilles, de rosaces, perles et palmettes, chiffrés.  
H. 29,6 cm - Poids : 1,540 kg. 500/700

276. **Encrier de bureau** en argent (925), ciselé de frises de rinceaux fleuris et feuillagés. La base à réceptacle hémisphérique surmontée de deux petits porte-plumes et de trois coupes de forme balustre, celle du centre plus importante supportant une clochette, les deux autres formant encrier et sablier couverts. Les pieds à palmette et volute.  
H. 16,5 cm - L. 25 cm - P. 15 cm. Poids : 940 g. 400/600

277. **Paire de flambeaux** en métal argenté uni, à décor de frises de feuilles, palmette et roses.  
Milieu du XIX<sup>e</sup> siècle.  
H. 29 cm. 50/80

278. **Confiturier** en argent et cristal et **douze petites cuillères** en vermeil, modèle à filets. La base carrée sur quatre pieds griffe, surmonté de quatre dauphins supportant la coupe ; les bordures à moulures d'enroulement feuillagés ou feuilles d'eau ; la prise du couvercle en anneau feuillagé, les anses à enroulements à double attache et fleurs.  
Poinçon de l'orfèvre Alexandre THIERRY, insculpation 1823. Paris 1823-1838. Pour onze petites cuillères, poinçon de l'orfèvre Bazille CHENAILLIER, insculpation 1807 ; pour une, poinçon de l'orfèvre Léonard CHATENET, insculpation 1807. Paris 1809-1819. H. : 31 cm.  
Poids des petites cuillères : 261 g.  
Les douze cuillères dans un écrin gainé rouge. 600/800

279. **Petite table à écrire** en acajou marqueté de filets, le plateau mobile déployant et garni de maroquin orange, la façade à volets coulissants et un tiroir. Les pieds gaine.  
Style Louis XVI.  
H. 76 cm - L. 60 cm - P. 30 cm.  
Petits accidents, anciennes restaurations. 70/100

280. **Lampe bouillote** en bronze doré, à trois lumières. Le pied balustre sur une base en cuvette bordée d'une frise de quartefeuilles et palmettes. L'abat-jour en tôle laquée vert.  
Travail moderne.  
H. 65 cm - D. 36 cm. 40/70

281. **Bonheur-du-jour** en bois de placage marqueté de réserves de chevrons et filets. Le gradin à volets coulissants, le plateau déployant garni de maroquin rouge et découvrant un casier central. La ceinture à deux petits tiroirs et un large tiroir.  
Les pieds gaine. Style Louis XVI.  
H. 106 cm - L. 79 cm - P. 45 cm.  
Ancienne restauration. 200/300





282. **Henryk II KOSSOWSKI (1855-1921).**  
**ARMURIER.**

Bronze à patine nuancée.  
H. 33 cm.

200/300

284. **Jean-Didier DEBUT (1824-1893).**  
**JANISSAIRE.**

Bronze à trois patines. Signé sur la terrasse. La moukhala,  
le sabre et le pistolet mobiles.  
H. 33 cm.

500/700

283. **Émile PINEDO (1840-1916).**  
**ARABE EN MARCHÉ.**

Bronze à trois patines. Signé sur la terrasse.  
H. 33 cm.  
Usures.

400/600

285. **J. HESTEAO (XIX<sup>e</sup>-XX<sup>e</sup> siècle).**  
**TIGRE BLESSÉ.**

Bronze à patine brune, signé.  
H. 18,5 cm - L. 24,5 cm.

300/400



286. **Suiveur de Bernard PALISSY, XIX<sup>e</sup> siècle.**

Grand plat ovale en faïence barbotine à décor de rougets,  
anguilles, coquillages...  
H. 10 cm - L. 62 cm - P. 43 cm.

300/500

287. **D'après James PRADIER (1790-1852).**  
**PHRYNÉE.**

Bronze à patine brun doré.  
H. 66 cm.

1 500/2 000

288. **D'après Mathurin MOREAU (1822-1912).**  
**LA STUDIEUSE.**

Bronze à patine brun doré.  
H. du bronze : 70 cm.  
Sur une colonne tronquée cannelée en marbre griotte,  
accidentée.

1 000/1 500



289. **Encrier**, le corps de forme boule en porcelaine chinoise émaillée rose, le couvercle, le col, le godet et le piédouche en argent (800), à décor de frises stylisées. Le couvercle surmonté d'une corolle feuillagée et d'une prise annulaire sculpté de jujubes en jadeïte. Travail de l'orfèvre **EDWARD FARMER à New York**.  
H. 11 cm. 300/400
290. **Cristallerie de BACCARAT, attribué à. Deux flacons et un pot couvert** en cristal pourpre et vert nuancé à décor de branches fleuries et baies dégagées à l'acide sur fond givré et rehaussé de dorure.  
H. 21 cm - 19,5 cm et 10,5 cm. 200/300
291. **Paire de bergères à oreille** en bois doré, à décor de cartouches et rinceaux fleuris et feuillagés. Les accotoirs à manchette, les pieds cambrés. Style Louis XV, vers 1900.  
H. 108 cm - L. 72 cm. Garnis de velours de Gênes à décor de vases fleuris. 500/700
292. **Émile GALLÉ (1846-1904). Table de salon** en hêtre teinté, le plateau supérieur mouvementé marqueté d'un chardonneret dans un paysage, le plateau d'entretoise à décor d'un pissenlit. Signature japonisante. Les montants surmontés d'une volute, les pieds cambrés.  
H. 74 cm - L. 56 cm - P. 38 cm. Décolorations. 400/600



293. **École MODERNE.**  
Adam et Eve.  
Sculpture en terre cuite.  
H. 132 cm - L. 33 cm - P. 29 cm. 1 000/1 200
294. **Robert DEBLANDER (1920-2004).**  
Vase sur petit piédouche, la coupe quadrangulaire, en grès pyrité émaillé gris. Signé de l'étoile.  
H. 15,5 cm. 200/300







295. **Travail des années 1970.**  
**SANS-TITRE.**  
 Tapisserie de laine naturelle, coton vert et mauve et corde.  
 H. 316 cm - L. 147 cm environ. 200/300



296. **Table basse** rectangulaire en bronze doré et patiné.  
 Les pieds de section carrée, les plateaux en verre, l'un noir, l'autre fumé.  
 H. 51 cm - L. 130,5 cm - P. 80,5 cm. 200/250

JEAN-MARC DELVAUX

SOCIÉTÉ DE VENTES VOLONTAIRES

Jean-Marc DELVAUX S.A.R.L. au capital de 7 500 euros

Agrément n° 2002-240 - R.C.S. PARIS B 442 569 844

5 rue de Provence - 75009 Paris

Tél. : 01 40 22 00 40

www.jmdelvaux.fr - Email : contact@jmdelvaux.fr

VENTE AUX ENCHÈRES PUBLIQUES

HÔTEL DROUOT - SALLE 14

**VENDREDI 15 DÉCEMBRE À 14H00**

**PIÈCES D'OR - BIJOUX ANCIENS  
 ET MODERNES - MONTRES**

Certains signés ou attribués à :

**Boucheron - Cartier - Chaumet - Marcha  
 Davite & Delucchi - Jaeger LeCoultre - Omega**

Expositions publiques : mercredi 13 décembre de 11h00 à 18h00, jeudi 14 décembre de 11h00 à 20h00,  
 vendredi 15 décembre de 11h00 à 12h00

**DROUOT.com**  
 Live