

JEAN-MARC DELVAUX

MERCREDI 29 JUIN 2022



HÔTEL
DROUOT

LES SERVICES DE DROUOT

**Consulter le calendrier
et les catalogues**
www.drouot.com

Acheter sur internet
Drouot Digital
www.drouotdigital.com

S'informer
La Gazette Drouot
www.gazette-drouot.com

Expédier vos achats
ThePackengers
www.drouot.com/transport

Stocker vos achats
Drouot Magasinage
www.drouot.com/magasinage

Hôtel des ventes Drouot
9, rue Drouot - Paris 9^e
+33 (0)1 48 00 20 20
www.drouot.com



DROUOT
PARIS



EXPERTS

Dessins anciens
Cabinet de BAYSER
69 rue Sainte-Anne - 75002 PARIS
Tél. 01 47 03 49 87 - expert@debayser.com
a décrit les lots n^{os} 1 - 7 - 13.

Tableaux anciens
Monsieur Gérard AUGUIER
Via Durini 27, Milano 20122 - Italie
Tél. 00 39 335 14 04 157 - gerard@auguier.it
a décrit le lot n^o 4.

Orfèvrerie
Marie de NOBLET
Membre du Syndicat Français des Experts Professionnels
en Œuvres d'art et Objets de Collection
Tél. 06 66 65 09 95 - madenoblet@gmail.com
a décrit les lots n^{os} 84 à 92 - 95 - 96 - 192 - 208.

Extrême-Orient
Cabinet Portier et Associés - Madame Alice JOSSAUME
26 boulevard Poissonnière - 75009 PARIS
Tél. 01 48 00 03 41 - contact@cabinetportier.com
a décrit les lots n^{os} 171 à 190.

Sculpture
Cabinet LACROIX - JEANNEST
69 rue Sainte-Anne - 75002 PARIS
Tél. 01 83 97 02 06 - contact@sculptureetcollection.com
a décrit les lot n^{os} 191 et 235.

JEAN-MARC DELVAUX

SOCIÉTÉ DE VENTES VOLONTAIRES

Jean-Marc DELVAUX S.A.R.L. au capital de 7 500 euros

Agrément n° 2002-240 - R.C.S. PARIS B 442 569 844

5 rue de Provence - 75009 Paris

Tél. : 01 40 22 00 40

www.delvaux.auction.fr - Email : contact@jmdelvaux.fr

VENTE AUX ENCHÈRES PUBLIQUES

HÔTEL DROUOT - SALLE 10

MERCREDI 29 JUIN À 14H00

Successions C., D., à divers

TABLEAUX ANCIENS, XIX^E ET MODERNES

ORFÈVREURIE - ARGENTERIE

EXTRÊME-ORIENT

MEUBLES ET OBJETS D'ART

DROUOT.com

 Live

L'ensemble des lots est visible sur drouot.com et www.jmdelvaux.fr

A l'étude uniquement sur rendez-vous préalable

Expositions publiques : mardi 28 juin de 11h00 à 18h00, mercredi 29 juin de 11h00 à 12h00



1. **École FRANÇAISE du XVII^e siècle, entourage de STELLA :**
LES MARTYRS DES SAINTS THOMAS, JEAN ET JACQUES LE MAJEUR.
 Plume et encre noire, lavis gris, passé au stylet.
 À vue : 22,5 x 41,5 cm.
 Annoté "da Ponte" en bas à droite.
 Taches, déchirures et manques en bordure, décoloration.
 700/1 000
 Provenance : ancienne collection Johan Conrad Spengler (1767-1839), cachet à sec dans le bas (Lugt 1434).

2. **École FRANÇAISE vers 1650, entourage de Philippe de CHAMPAIGNE :**
PORTRAIT D'HOMME.
 Huile sur toile.
 65 x 54 cm
 Rentoilée. 2 000/3 500





3. **Jacob VAN LOO (c. 1614-1670) : PORTRAIT PRÉSUMÉ DE JEAN DE GOMONT, ADMINISTRATEUR DE L'HOPITAL GÉNÉRAL DE PARIS DEVANT LA PITIÉ.**

Huile sur toile.

127 x 95 cm.

Rentoilée.

Anciennes provenances :

- Vente anonyme, Paris, Hôtel de Bullion, 20 février 1817 et jours suivants, lot 32.

- Collection Couturier, Paris.

- Vente Christie's, Paris, 15 décembre 2004, n° 512

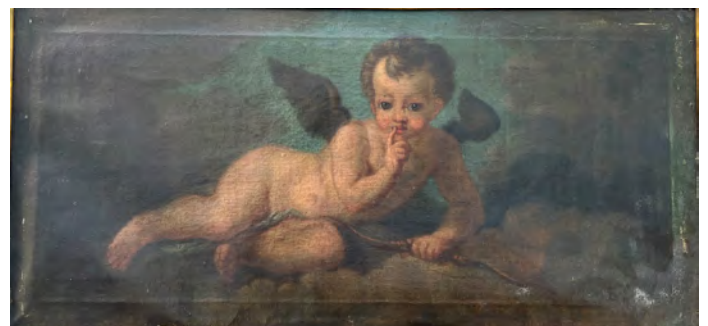
L'identification du sujet est due à l'historien de l'art Bernard Dorival qui, le premier, a rapproché notre tableau d'une gravure dont le modèle est Jean de Gomont, administrateur de l'Hôpital de la Pitié, datée de 1665 et d'après un autre tableau de Jacob van Loo.

4 000/6 000



4. **École FRANÇAISE, d'après Jean-Baptiste SANTERRE :**
PORTAIT D'UNE CANTATRICE.
 Pastel.
 78 x 64 cm.
 Ancienne attribution à Madame
 Élisabeth VIGÉE LE BRUN.
 Œuvre en rapport : une version de notre
 portrait au musée des Beaux-Arts de
 Rouen. 1 000/1 400

5. **École FRANÇAISE du XVIII^e siècle :**
AMOURS S'EMBRASSANT -
AMOUR À L'ARC - AMOUR
ENDORMI.
 Suite de trois huiles sur toile, anciens
 dessus de porte.
 38 x 80 cm (2), 43 x 77 cm (1).
 Accidents, en l'état. 600/800





6. **École FRANÇAISE du XVIII^e siècle : VUE PRÉSUMÉE DU CHÂTEAU ET DU PARC ANIMÉ DE CHARENTONNEAU.**
 Huile sur toile. 54 x 131 cm.
 Rentoilage. 500/700
Egalement connu sous le nom de château Gaillard, du nom d'un de ses propriétaires, le château de Charentonneau fut construit au cours des XVII^e et XVIII^e siècles. Il se situait sur l'actuelle commune de Maisons-Alfort. Il n'en subsiste aujourd'hui que quelques éléments de l'orangerie.

7. **École FRANÇAISE du XVIII^e siècle, d'après LOUTHERBOURG :**
JEUNE FERMIERE DANS UNE BASSE-COUR.
 Sanguine.
 29,5 x 22 cm.
 Contrecollée, pliure. 150/200



8. **Attribué à Fabrizio GALLIARI (1709-1790) :**
CAPRICE ARCHITECTURAL.
 Plume et lavis sur papier contrecollé.
 26 x 21 cm.
 Petites taches et rousseurs. 150/200



9. **École HOLLANDAISE de la fin du XVIII^e siècle :**
MARINE AU CLAIR DE LUNE.
 Encre et lavis d'encre de Chine sur papier.
 13 x 18 cm.
 Rousseurs et petite déchirure. 150/200



10. **Antoine ROUX (1821-1887) :**
ÉTUDES DE TROIS-MÂTS.
 Lavis d'encre brun sur verger.
 À vue : 12,5 x 26,5 cm. 120/150



11. **Tiberius Domenikus WOCHER (1728-1799) :**
PAYSAN ASSIS SUR UN ROCHER.
 Plume et lavis d'encre de Chine sur papier, signé en bas à gauche.
 22 x 17 cm
 Rousseurs.
 Provenance: Galerie Jean-Baptiste Choué, 6 mai 1984. 200/300



12. **HUBERT*** - École du XIX^e siècle :**
DEUX PROMENEURS DANS UN PAYSAGE.
 Encre et lavis d'encre brune, signée en bas à droite et datée "1886".
 À vue : 30 x 43 cm.
 Décoloration, taches, rousseurs. 200/300



13. **École FRANÇAISE du XVIII^e siècle :**
VUES D'UNE VILLE PORTUAIRE FORTIFIÉE.
 Deux plumes et encre de Chine sur papier.
 À vue : 10,5 x 22 cm et 11x22 cm. 150/200



14. **École NAPOLITAINE du XIX^e siècle :**
ANTICHI SEPOLCRI A POMPEJANO
TEMPLE DE PAESTUM.
 Deux gouaches formant pendant, l'une légendée.
 36 x 48 cm. 700/1 000



15. **École NAPOLITAINE du XIX^e siècle :**
TEMPIO DI SIRAPIS A POZZUOLI.
 Gouache.
 41 x 54 cm. 300/500







16. **École FRANÇAISE du XIX^e siècle, dans le style hollandais du XVII^e siècle :**
VASES DE FLEURS SUR UN ENTABLEMENT.
 Paire d'huiles sur toile.
 73 x 60 cm.
 Importants réseaux de craquelures, quelques usures. 700/1 000
17. **Atelier de Jules COIGNET (1798-1860) :**
L'ILLUMINATION DITE GIRANDOLE, DE LA BASILIQUE SAINT-PIERRE ET DU CHÂTEAU SAINT-ANGE.
 Huile sur toile.
 66 x 100 cm.
*Tous les 29 juin, depuis le XVII^e siècle, Rome célèbre ses saints patrons, Pierre et Paul, par l'illumination des toits du château Saint-
 Ange et de la basilique Saint-Pierre. L'origine de cet embrasement avec force effets pyrotechniques est généralement attribuée à
 Michel-Ange. Cet événement a fortement inspiré les peintres du XIX^e siècle.* 1 800/2 500
18. **École FRANÇAISE du début du XIX^e siècle :**
VUE DE PARIS, BÂTEAUX-LAVOIRS ET BAINS PUBLICS DEVANT LE PONT NEUF.
 Huile sur toile.
 45 x 65 cm.
 Rentoilage, restaurations et manque sur le vernis. 1 500/2 000



19. **Justin OUVRIÉ (1806-1879) :**
CANAL AVEC LE CLOCHER DE LA WESTERKERK.
 Aquarelle, signée en bas gauche, située et datée "1868".
 À vue : 28 x 39 cm.
 Ancienne provenance : vente Paris, Maître Bégot, 1^{er} avril 1957, n° 53.
 250/400

20. **Justin OUVRIÉ (1806-1879) :**
LAVANDIÈRES DEVANT UN CHÂTEAU FORTIFIÉ AU BORD D'UN LAC.
 Aquarelle, signée en bas à gauche et datée "1840".
 19,5 x 29,5 cm.
 Petite déchirure.
Voir la reproduction p. 82.
 100/150

21. **Justin OUVRIÉ (1806-1879) :**
CHÂTEAU DE CHENONCEAUX.
 Crayon, monogrammé en bas à gauche, le passe-partout annoté à l'angle "Justin Ouvrié".
 7 x 10 cm.
 Décoloration. 100/150
Voir la reproduction p. 82.

Au dos, une annotation à l'encre Village de l'Est ou Frontière Suisse.

Voir la reproduction p. 78.

100/150

22. **Justin OUVRIÉ (1806-1879) :**
PLACE DE VILLAGE ANIMÉE.
 Aquarelle, encre et lavis d'encre, signée en bas à droite et datée "1840".
 À vue : 13,5 x 17,5 cm.

23. **Alessandro CASATI (XIX^e siècle) :**
DANS UN PETIT PORT SUR FOND DE FALAISE, 1854.
 Huile sur toile, signée en bas à droite et datée.
 51 x 73 cm.
 Importante restauration. 1 000/1 500



24. **Jules NOËL (1815-1881) :**
TROIS-MÂTS AU PORT,
EFFET DE NUIT.
Dessin à la mine de plomb
et pointe d'argent, rehauts
de gouache blanche, signé
en bas à droite.
À vue : 12,5 x 20 cm.
Ancienne provenance :
vente Paris, 16 mai 1990.
100/150



25. **Jules NOËL (1815-1881) :**
L'AVANT-PORT.
Huile sur panneau, signée
en bas gauche, titrée au
dos sur une étiquette.
40 x 59 cm.
Ancienne provenance :
vente Paris, Maître Ader,
13 avril 1956, n°170.
Cadre ancien en bois doré.
2 000/3 000





26. **Édouard KASRIEL (1839-1882) :**
EFFET DE LUMIÈRE SUR UN PORT ANIMÉ.
 Huile sur toile, signée en bas à droite et datée [18]78.
 33 x 49 cm. 150/200

27. **École FRANÇAISE du XIX^e siècle :**
BOUVIERS EN BORD D'ÉTANG.
 Huile sur toile, monogrammée HP en bas à gauche.
 27 x 35,5 cm. 200/300



28. **Pierre Joseph TOUSSAINT (1822-1888) :**
LE PETIT GOURMAND.
 Huile sur panneau, signée en bas à droite et datée 1861.
 26 x 19,5 cm.
 Ancienne étiquette de vente portant le numéro "95" ; au dos, la certification manuscrite à l'encre par l'artiste.
 Cadre en bois stuqué et doré, les écoinçons à décor de glands et fougères. 450/600

29. **Jules VEYRASSAT (1828-1893) :**
LES GRANDS PLATANES AU HAMMA, PRÈS D'ALGER.
 Huile sur panneau, signée en bas à droite et située au dos.
 32 x 41 cm.
 Petits manques.
 Ancienne provenance : Vente Maître Ader, Paris, 13 avril 1956, n° 154 bis.
Hamma est un quartier situé au cœur d'Alger. Il abrite plusieurs sites touristiques, le Jardin d'essai, le Musée National des Beaux-Arts, la Grotte de Cervantès. 1 000/1 500

30. **Jules VEYRASSAT (1828-1893) :**
PETITE GARDEUSE D'OIES DANS UN PAYSAGE.
 Huile sur panneau, signée en bas à droite.
 27 x 35 cm.
 Ancienne provenance : Vente Maître Rheims, expert Cailac, Paris, 24 décembre 1952, n° 145. 500/800





31. **Antoine VOLLON (1833-1900) :**
CHEMIN VERS LE VILLAGE.
Huile sur panneau, signée en bas
à gauche.
21,5 x 27 cm.
Petits chocs et éclats. 700/1 000

32. **Joseph Kent RICHARDSON**
(1877-1972) :
PAYSAGE.
Huile sur panneau signée en bas
à droite.
21 x 25,5 cm.
Cadre à nœud de ruban. 300/400





33. **Attribué à François-Marie FIRMIN-GIRARD (1838-1921) :**
JEUNE FEMME À L'OMBRELLE DANS UN JARDIN.
Huile sur toile, non signée.
26,5 x 36,5 cm.
Ancienne provenance : Collection A. Girard.

3 000/4 000

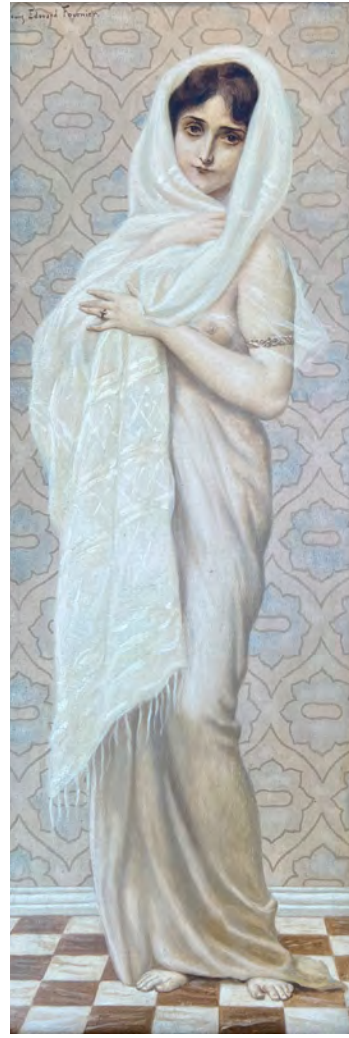




34. **François-Marie FIRMIN-GIRARD (1838-1921) :**
PROMENADE D'ENFANTS DANS UN PARC AVEC FAUCHEURS.
 Huile sur panneau, signée en bas à gauche.
 27 x 38 cm.
 Ancienne provenance : Collection A. Girard. 2 500/3 000

35. **Fernand MAILLAUD (1862-1948) :**
CAVALIER DANS LE SOLEIL.
 Huile sur panneau, signée en bas à droite, titrée au dos avec un cachet daté "1943".
 38 x 45,5 cm. 300/400





36. **Louis-Edouard FOURNIER (1857-1917) :**
ODALISQUES.
 Paire d'huiles sur toile formant pendant, une signée en haut à gauche, l'autre signée en haut à droite.
 68 x 25 cm. 500/800

37. **Michel KOROCHANSKY (1866-1925) :**
CHAUMIÈRE DANS UN PAYSAGE AU SOLEIL COUCHANT.
 Huile sur toile, signée en bas à gauche.
 46 x 55 cm. 500/700





38. **Théophile-Alexandre STEINLEN (1859-1923) :**
CHAT ALLONGÉ ENDORMI.
 Fusain, signé en bas à droite.
 Au dos, une étude de chat.
 44,5 x 54 cm.
 Monté sur charnière.

600/1 000



39. **L. MILLET*** - École FRANÇAISE**
du XX^e siècle :
ÉTUDE DE FEMMES NUES.
 Crayon bleu sur papier, signé en bas au
 centre.
 À vue : 17 x 24 cm.

80/120



40. **Paul BOREL (1828-1913) :**
MAISON FORESTIÈRE EN BORD DE RUISSEAU.
 Plume et rehauts de craie blanche. Porte le cachet ovale *P. Borel*
 (L. 4824).
 À vue : 15 x 24 cm.

150/200

41. **École FRANÇAISE du XIX^e siècle, d'après Ludovico Wolfgang**
HART :
DERVICHE MENDIANT DE HAUTE-ÉGYPTE.
 Mine de plomb sur papier brun contrecollé sur carton d'encadrement, titré
 en bas à droite.
 À vue : 20,5 x 15,5 cm.
La photographie originale d'après laquelle a été dessinée cette œuvre,
est conservée dans la Ken et Jenny Jacobson Orientalist Photography
Collection, au Getty Research Institute.

150/200





42. **Gustave FRAIPONT (1849-1923) :**
(ASNIÈRES - SURESNES - ARGENTEUIL)... NOUS
ENTRERONS AU CABARET.
 Plume sur papier découpé, signée en bas à gauche et titrée
 en bas au centre.
 À vue : 22,5 x 26 cm.
 Repentir, piqûres et petits accidents. 200/300

43. **Pierre-Auguste RENOIR (1841-1919) :**
BAIGNEUSE (c. 1910).
 Eau-forte, non signée.
 À vue : 18,5 x 12,5 cm. 150/250



44. **Félix ZIEM**
(1921-1911) :
LA JOUEUSE DE
MANDOLINE.
 Fusain sur papier.
 Porte le numéro
 2020 à l'encre, en
 bas à droite (Numéro
 de l'inventaire après
 décès de 1912, le
 cachet à l'encre
 rouge "Atelier Ziem"
 a disparu).
 22,4 x 14,3 cm.
 Petite déchirure,
 insolation. 200/300



45. **Charles CHAPLIN (1825-1891) :**
ÉTUDE D'UN VISAGE DE FEMME
ET D'YEUX.
 Fusain et rehauts de craie blanche
 sur papier contrecollé, signé en bas à
 gauche.
 36,5 x 30,5 cm.
 Rousseurs. 200/300



46. **Louis VALTAT (1869-1921) :**
CANOTIERS SUR LA SEINE.
Huile sur toile marouflée sur panneau, signée en bas à droite.
23,5 x 30 cm.

2 500/4 000



47. **Louis VALTAT (1869-1921) :**
FLEURS DANS UN VASE.
Huile sur toile, signée en bas à droite.
38 x 46 cm.

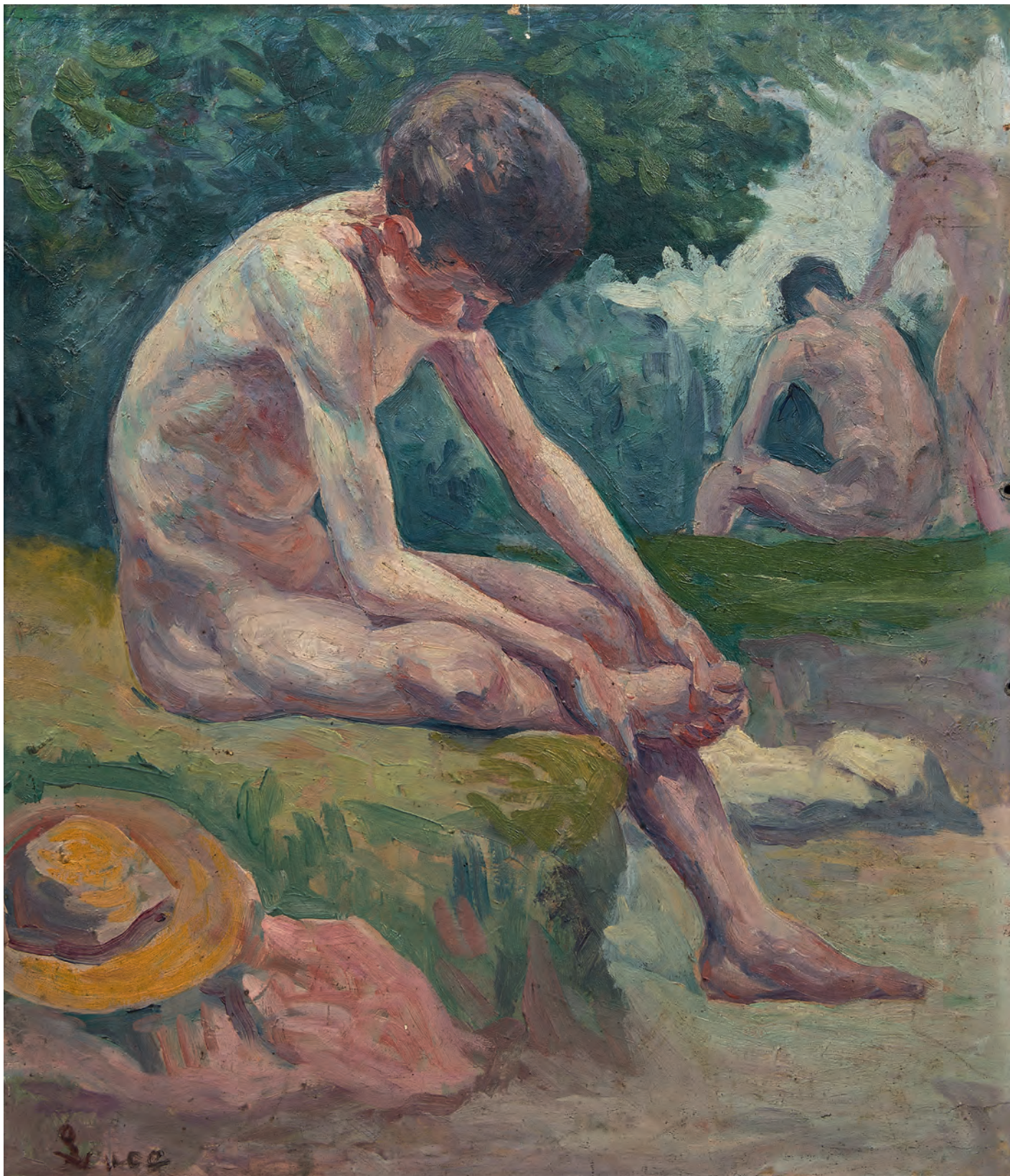
10 000/15 000



48. **Henri MARCHAL (1878-1942) : VUE DE SAN GIORGIO MAGGIORE DEPUIS LA PIAZZETTA.**
Huile sur panneau, signée en bas à gauche.
45,5 x 55,5 cm.
Griffures. 300/500



49. **Paul-Émile LECOMTE (1877-1950) : BATEAUX DE PÊCHEURS.**
Huile sur panneau, signée en bas à gauche.
21,5 x 27 cm. 300/500



50. **Maximilien LUCE (1858-1941) :**
JEUNES BAIGNEURS.
Huile sur ancien carton publicitaire, signée en bas à gauche, circa 1911.
42 x 37 cm.
Au dos, les annotations *acquis à l'Atelier de Luce juin 1927 et époque de Bourgogne.*
Deux perforations de suspension sur le côté droit, petites griffures, déformations.

2 000/3 000



51. **Louis CHARLOT (1878-1951) :**
CHEMIN ENNEIGÉ.
 Aquarelle, signée en bas à droite.
 À vue : 24 x 32 cm.

100/150

52. **Georges ROUAULT (1904-2002) :**
QUAI DES ORFÈVRES AVEC LA STATUE
D'HENRI IV.
 Aquarelle, signée en bas à droite.
 46 x 61 cm. 100/150

53. **V. ROUSSEAU*** - XX^e siècle :**
LES MARTIGUES.
 Huile sur toile, signée en bas à droite, située et
 datée janvier 1929 au dos sur le châssis.
 36 x 46 cm.
 Accidents. 50/80



54. **M. GREFF*** - XX^e siècle :**
LE PORT DE CASSIS, 1932.
 Aquarelle et encre, signée en bas à gauche,
 située et datée.
 À vue : 35 x 52 cm.

150/200



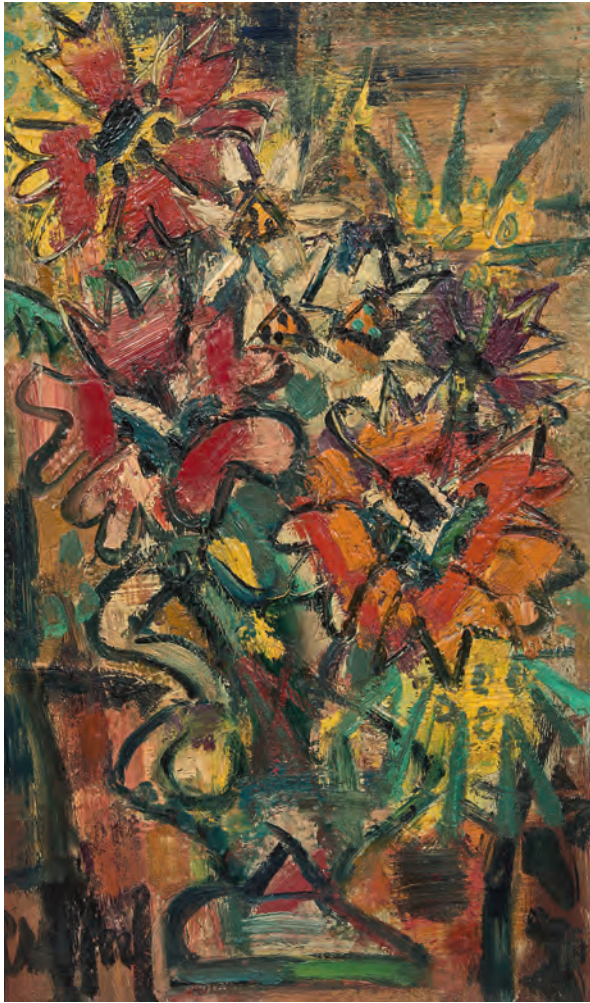
55. **N. SAGALAINT (XX^e siècle) :**
FLEURS DANS UN BROC.
 Pastel, signé en bas à gauche et daté 1934.
 65 x 50 cm. 200/300



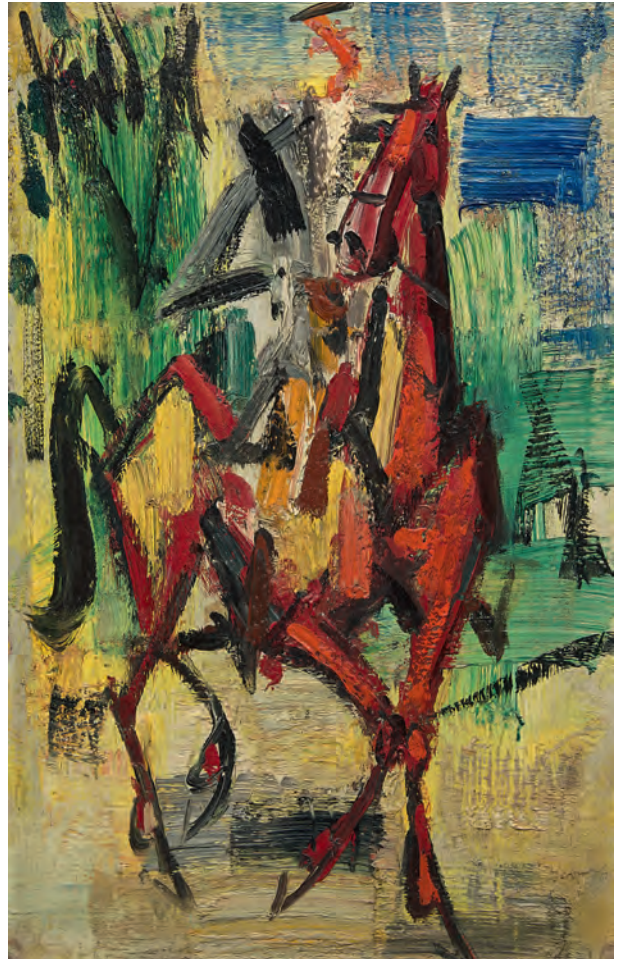
56. **André LHOTE (1885-1962) :**
NU ASSIS.
 Mine de plomb sur papier, signée à l'encre en bas
 à droite.
 35,5 x 26,5 cm.
 Importantes rousseurs.
 Madame Berman-Martin nous a aimablement
 confirmé l'authenticité de cette œuvre. 300/500



57. **Louise HERVIEU (1878-1954) :**
PENSÉES DANS UN VASE.
 Encre et lavis d'encre de Chine, signée en bas à gauche.
 29 x 35,5 cm. 150/200



58. **GEN PAUL (1895-1975) :**
FLEURS DANS UN VASE.
 Huile sur panneau d'isorel, signée en bas à gauche.
 55 x 33 cm. 2 500/4 000



59. **GEN PAUL (1895-1975) :**
CAVALIER.
 Huile sur panneau d'isorel, signée en haut à gauche
 et datée 1954 au dos.
 35 x 22 cm. 1 000/1 500



60. **GEN PAUL (1895-1975) :**
COURSES HIPPIQUES.
 Pastel et fusain, signé en bas à gauche.
 29,5 x 21 cm.
 Contrecollé. 500/700



61. **Marcel COSSON (1878-1956) :**
LE FOYER DE L'OPÉRA.
 Huile sur panneau d'isorel, signée en bas
 à gauche.
 27,5 x 35,5 cm. 800/1 200

62. **Marcel COSSON (1878-1956) :**
AU CIRQUE, L'ENTRÉE EN PISTE DE
L'ÉCUYER.
 Huile sur toile, signée en bas à droite.
 38 x 55 cm. 1 500/2 000



63. **Marcel COSSON (1878-1956) :**
CHAMPS DE COURSE.
 Huile sur toile, signée en bas à gauche.
 41 x 32,5 cm. 700/1 000



64. **Nicolas *** - École MODERNE :**
TRAVAUX DES CHAMPS DANS UN
PAYSAGE ESPAGNOL, 1936.
 Huile sur panneau, signée illisible en bas à gauche
 et datée.
 60 x 73 cm. 300/400





65. **Jean DUFY (1888-1964) :**
PARIS, LA PLACE DE LA CONCORDE.
Gouache, signée en bas à droite.
45 x 60 cm.

10 000/15 000



66. **Jean DUFY (1888-1964) :**
VENISE, LA FÊTE DU BUCENTAURE.
Aquarelle et gouache, signée en bas à droite.
50 x 65 cm.

8 000/12 000

67. **Robert LAVOINE (1916-1999) :**
LE MOULIN ROUGE ANIMÉ.
 Gouache, signée en bas à droite.
 À vue : 49 x 64,5 cm. 150/250



68. **Louis-Joseph SOULAS (1905-1954) :**
PAYSAGE DE LA BEAUCE.
 Eau-forte, signée en bas à droite avec un envoi, numérotée
 "118/200" en bas à gauche.
 25,5 x 32 cm.
 Décoloration. 30/50
69. **Pablo PICASSO (1881-1973) :**
L'ENFANT AU MASQUE, 1953.
 Impression en couleurs, signée au crayon bleu et numérotée 1234,
 d'un tirage à 2000 exemplaires.
 53 x 43 cm.
 Contrecollée sur carton d'encadrement, décoloration.
 Cette image a servi de première page pour le journal "L'Humanité
 Dimanche", du 27 décembre 1953. 300/500

70. **Élisée MACLET (1881-1962) :**
L'HERMITAGE FORÊT DE SENART.
 Aquarelle et gouache sur trait de crayon,
 signée en bas à gauche et située au centre.
 À vue : 18 x 24,5 cm. 400/600





71. **Francis PICABIA (1879-1953) :**
MODÈLE ALLONGÉE, vers 1936-42
 Huile sur carton, signée en bas à gauche.
 11 x 28 cm.
 Notre œuvre est enregistrée sous le n° 4207 du Comité Picabia et sera inclus au catalogue raisonné en préparation. Un certificat du
 Comité Picabia en date du 21 avril 2022, sera remis à l'acquéreur. 4 000/6 000



72. **Paul-Elie GERNEZ (1888-1948) :**
BOUQUET DE FLEURS.
 Huile sur toile, signée en bas à droite.
 Au dos, sur une étiquette, la date [1926 ou 30].
 46 x 38 cm. 1 500/2 000



73. **Serge MENDJISKY (1929-2017) :**
BORD DE MER.
 Huile sur toile, signée en bas à droite.
 65 x 92 cm.

200/300



74. **Georges Hannah SABBAGH**
 (1887-1951) :
PAYSAGE, CROZANT, 1925.
 Huile sur toile, signée en bas à
 droite et datée.
 65 x 92 cm. 1 000/1 200

75. **Charles-Stuart FORBES**
 (1856-1926) :
 - PLACE DU MARCHÉ.
 - VOILIERS AMARRÉS.
 - PLACE DES INVALIDES.
 - PORT BRETON.
 - VENISE.
 Suite de cinq huiles sur
 panneau dans un même
 montage, l'une signée en bas
 à gauche.
 Chacune : 18,5 x 27 cm.
 Montage : 28 x 159 cm.
 400/700





76. **Joë LE FUR (1920-2001) :**
LE PORT DE HONFLEUR.
 Huile sur toile, signée en bas à gauche.
 46 x 61 cm.

150/200



77. **Henri JOUSSET (XX^e siècle) :**
BARQUES ET BATEAUX DE PÊCHEURS.
 Huile sur panneau, signée en bas à droite et datée "1927".
 27 x 35 cm.

150/200



78. **André LADEN (XX^e siècle) :**
CABANONS DE PÊCHE DANS DES MARAIS.
 Huile sur panneau, signée en bas à droite.
 37,5 x 46 cm.

200/300



79. **École FRANÇAISE**
du XX^e siècle :
BATEAUX DE PÊCHE
PAR TEMPS COUVERT.
 Huile sur toile, signée
 illisible en bas à droite.
 65 x 54 cm.

200/300





80. **Adélaïde de CAD'ORO**
(XX^e siècle)
SANS TITRE, 87.
Technique mixte sur toile, signée en
bas à gauche et datée.
92,5 x 73,5 cm.

*Cette artiste d'origine Portugaise
est représentée au Musée d'Art
moderne à Paris et à la Fondation
Gulbenkian à Lisbonne. 200/300*

81. **Philippe BAILLY (XX^e siècle)**
COMPOSITION, 62
Technique mixte sur toile, signée en
bas à gauche et datée.
30 x 70 cm. 200/300

82. **Pierre DMITRIENKO**
(1925-1974) :
USINE CHAUSSON POLLLET.
Huile sur toile, signée au dos, titrée
et datée Janvier 1953.
100 x 73 cm.
Ancienne provenance : Vente Paris
Hôtel Drouot, 17 avril 1992, n°106
4 000/7 000







84. **Pelle en argent**, (cuillère à ragoût transformée), modèle à filets, gravée d'armoiries d'alliance surmontées d'une couronne de marquis, et *R* sur le manche.
Maître orfèvre Pierre-Nicolas SOMMÉ, reçu en 1760.
Paris, 1777-1778.
L. : 34,5 cm – Poids : 257 g.
Modifications. 120/150
85. **Timbale tulipe** en argent uni, posant sur un piédouche à moulures de godrons ; gravée *G*, et sur la bordure du piédouche, *P. L. LOULFT – F.B.*
Maître orfèvre Martial Louis ESCOT (fils).
Orléans, 1780-1782.
H. : 9,8 cm - Poids : 115 g.
Accidents, restaurations, repolie. 80/120
86. **Petite verseuse** tripode en argent uni, le bec verseur à cannelures, la prise du couvercle à prise en graine, le manche latéral en palissandre.
Chiffrée postérieurement.
Poinçon de Maître orfèvre illisible.
Paris, 1787-1788.
Poids sans le manche : 206 g.
Bosse et déformation. 250/350

87. **Tasse à vin** en argent uni, posant sur un jonc, l'anse serpent à enroulements ; gravée sous la bordure *L. B. Paitre* et d'un vase fleuri.
Maître orfèvre Louis ROBIN, reçu en 1757.
Sanxay, milieu du XVIII^e siècle.
Diam. : 7 cm – Poids : 90 g.
Accidents. 300/400
88. **Bougeoir** épiscopal en argent, posant sur trois pieds circulaires, l'extrémité ornée d'une coquille, le plateau à contours, le binet balustre ; avec sa pince à mèche et sa chaîne.
Gravé *A.P.*
Poinçon du Maître orfèvre J. Cens, (non répertorié).
Barcelone, XVIII^e siècle.
L. : 30 cm – Poids brut : 198 g. 200/300
89. **Paire de flambeaux** et deux bobèches en argent, la base ronde à contours et ressauts, l'ombilic à pans et côtes pincées, le fût triangulaire à coquilles, le binet à pans ; gravés sur la base *I.T.*
Uniquement insculpés d'un poinçon de Maître orfèvre non identifié (*M* dans un cœur couronné et quatre points).
Province, milieu du XVIII^e siècle, probablement le Nord de la France.
Pour les deux bobèches, Paris, 1756-1762.
H. : 26,4 cm – Poids : 1 626 g. 1 800/2 200



90. **Tasse et une soucoupe** en vermeil, les bordures à moulures de feuilles d'eau ; la tasse posant sur un piédouche, l'anse formée d'un terme féminin ailé s'appuyant sur la bordure.
La soucoupe gravée sous le fond, « 17 août 1818 ». Pour la tasse : orfèvre Marguerite HOGUET (veuve de Pierre Paraud), insculpation 1811. Paris, 1811-1819. Pour la soucoupe : orfèvre Pierre-Marie DEVILLECLAIR, insculpation 1812. Paris, 1812-1819.
H. : 14,5 cm - Poids : 382 g. 200/300
91. **Moutardier** en argent et vermeil, en forme de vase Médicis, le piédouche carré, orné à la base de godrons et de chaque côté d'une tête de lion stylisée, à mi-corps appliqué d'une guirlande de pampres, la bordure à moulures de palmettes, la doublure en vermeil.
Orfèvre Philippe-Jean-Baptiste HUGUET, insculpation 1800.
Paris, 1800-1809.
H. : 11,5 cm – Poids brut : 280 g.
Le couvercle manquant, accidents et manques. 120/180
92. **Assiette** en vermeil (950) la bordure à moulures de feuilles d'eau.
Orfèvre André AUCOC, (1856-1911) – Paris - (poinçon Minerve).
Diam : 24,3 cm – Poids, 485 g
Usures au vermeil. 120/150



93. **Pelle de service** en argent (950), la partie supérieure en accent circonflexe repercé d'une frise de rinceaux, la partie basse cintrée ciselée d'une frise de feuilles d'eau stylisée. Le manche en bois tourné.
Début du XIX^e siècle.
Poids sans le manche : 98,89 g. 150/200

94. **Petite théière** de forme ovale en argent uni (950), le col et la base à moulures, l'intérieur en vermeil. La prise du couvercle et l'anse en palissandre.
Maître Orfèvre : JBB. Paris, 1798-1809.
L. : 20,5 cm - Poids brut : 387,37 g. 250/400

95. **Moutardier** en argent et verre bleu, posant sur trois pieds griffe, la galerie ajourée d'arceaux, palmettes et d'un écu uni, l'anse géométrique, le couvercle à doucine, la prise en bouton.
Paris, 1798-1809.
H. : 11, cm – Poids : 85 g.
Accidents. 60/80

96. **Bougeoir à main** en argent, la base ovale à galerie ajourée de motifs géométriques ; orné d'une statuette de cygne, surmonté du binet circulaire à feuilles lancéolées, le manche à décor en relief d'une palmette et fleurs sur fond amati, terminé par une coquille stylisée.
Orfèvre Marie-Joseph-Gabriel GENU, insculpation 1798.
Paris, 1798-1809.
H. : 11,6 cm – Poids brut : 439 g
Un bougeoir à main du même modèle est reproduit dans l'ouvrage « Le XIX^e siècle Français » éd. Hachette / Connaissance des Arts, 1957, vol. II, p.111. 600/800



97. **Verseuse tripode** en argent (950) et vermeil, à décor de frises de feuilles d'eau et de perles, la prise du couvercle en graine sur des feuilles de lotus, le bec verseur terminé par une tête de cheval, les attaches ciselées de têtes de cheval entourées de fleurs et palmettes, les pieds à griffes, le manche en bois noir.
Début du XIX^e siècle.
H. : 39 cm.
Poids brut : 1 kg.
Usures. 500/700
98. **Grande verseuse** en argent (950), à moulures concentriques. La prise du couvercle en graine. Le bec verseur figurant une tête d'aigle. Les attaches des trois pieds griffe ciselées d'une large palmette à feuille de lotus. L'anse en palissandre.
Poids brut : 1,042 kg. 600/900
99. **Confiturier** en cristal taillé de canaux, et argent (950). La prise du couvercle ciselée de palmettes et feuilles de lotus. La monture à décor de frises de feuilles d'eau, palmettes repercées, losanges et lierre. Les montants en terme barbu à large palmettes sur des cœurs renversés en chute terminés par des feuilles et griffes. La base triangulaire sur trois pieds boule.
Début du XIX^e siècle.
Poids : 576 g.
Accident sur la couronne à décor de losanges.
Les douze cuillers modèle uniplat, le manche à décor sur une face d'une chute de feuillage terminée par un médaillon aveugle.
Après 1838.
Poids : 183 g. 120/150
100. **Petite casserole** en argent uni (950), le manche en bois tourné noirci.
Poids brut avec le manche : 191 g.
Bosses. 80/120
101. **Légumier couvert** en argent uni (950), le couvercle à décor de frises de godrons, la prise à godrons rayonnants sur des palmettes, les anses à godrons rayonnants.
Gravé d'armoiries surmontées d'un heaume.
Travail de ODIOT.
Paris, 1819-1838.
Poids : 1,143 kg. 500/700
102. **Paire de salerons et un moutardier** en argent (950). Les montures tripodes figurant des bacchantes, la bordure à frise de palmettes repercées. La prise du moutardier en graine, l'anse feuillagée.
Début du XIX^e siècle.
Poids : 201 g.
Un intérieur de saleron accidenté, les deux autres manquant. 120/150
103. **Cuiller saupoudreuse** en argent (950), modèle à filet. Chiffrée *LB*, surmontée d'une couronne de comte.
Poids : 96,47 g. 100/150
104. **Paire de salerons** en argent (950), de forme navette ; à décor reperlé de colonnes, culots et frises de croisillons entourant des cartouches aveugles, les pieds biche.
Intérieurs en cristal bleu.
Poids des montures : 61 g.
Petites accidents et manques. 100/150
105. **Service à gâteaux et à fruits**, les manches en nacre à virole et extrémité en vermeil, comprenant : dix-huit couteaux à lame en vermeil (950) ; dix-huit couverts, les dents des fourchettes en métal doré rapportées, les lames des couteaux gravées *NELATON, Orfèvre du Roy*.
On joint : un couteau, à manche en nacre, la lame, la virole, l'extrémité et le motif de navette incrusté en vermeil. Petits accidents.
Poids brut des couteaux à lame en vermeil : 464 g. 200/300
106. **Douze couteaux** à fruits à lame, virole et extrémité en vermeil. Le manche en nacre incrusté d'un écusson en vermeil gravé d'armoiries surmontées d'une couronne de comte.
Début du XIX^e siècle.
Poids brut : 364 g. 300/400



97



98



99



101



100



102



104



106



103



105



105



107. **Verseuse** sur piédouche en argent uni (950), à décor de frises de perles et de rubans croisés, la prise du couvercle en graine, l'anse en palissandre.
Poids brut : 457 g.
Bosses. 200/300
108. **Paire de flambeaux** en argent (800), à pans et côtes.
Travail anglais.
H. : 24,5 cm.
Poids brut : 1,025 kg.
La base remplie. 150/200
109. **Grand broc** à anse en cristal à côtes torsées, la monture en argent (800), ciselée de fleurs, cartouches feuillagés et vaguelettes rocailles.
Le poussoir repéré, la prise du couvercle en corolle et feuillage.
La prise à refixer, éclats et chocs sur le cristal. 200/300
110. **Verre d'eau** en cristal taillé de croisillons et canaux en éventail, la monture en argent uni (950), à décor de godrons. Comprend : un gobelet ; un flacon formant le couvercle du sucrier sur son plateau adhérent.
H. : 21 cm. 100/150
111. **Aiguière** en cristal à côtes, la monture en argent (950), à décor de branchage, guirlandes retenues, agrafes rocaïlle et coquille. L'anse à volutes feuillagées. La prise du couvercle à branche fleurie dans une agrafe feuillagée.
Poids brut : 1,159 g. 250/400
112. **Suite de six couverts et six couteaux** à fruits en vermeil (925). Les manches ciselés d'un masque entouré de feuillage et surmonté de deux volutes à coquille.
Travail anglais.
Poids des couverts : 671 g.
Poids des couteaux sur manche fourré à lame en vermeil : 312 g.
Dans un coffret en acajou. 300/500
113. **Encrier** en cristal taillé de réserves de pointes de diamant, les arêtes fuselées, la monture et le bouchon en argent (800).
Travail anglais.
H. : 13 cm. Section : 8,5 cm.
Petits éclats. 70/100
114. **Paire de salerons** ovales, la monture en argent (950), les montants en console réunis par des guirlandes entourant des cartouches chiffrés soutenus par des amours, les pieds griffe, les intérieurs en cristal bleu.
Style Louis XVI.
Poids des montures : 84,63 g. 100/150
115. **Ensemble pour bébé** en argent (950), appliqué d'une frise de feuillage en relief. Comprend : une timbale, un rond de serviette, un coquetier et une cuiller à œuf. Le cuilleron vermeillé. Chiffrés LR.
On joint **une fourchette de bébé** à décor de godrons portant le même chiffre gravé différemment.
Poids total : 253,15 g.
Petites bosses et déformations. 100/150
116. **Suite de vingt-quatre petites cuillers** en argent (950), le cuilleron vermeillé, le manche ciselé d'agrafes rocaïlle. En écrin.
Poids : 441 g. 200/300
117. **Ensemble en argent** (950) composé de : onze petites cuillers, le manche mouluré ; six cuillers à glace, le cuilleron gravé d'une fleur, le manche hexagonal à réserves guillochées ou unies.
Poids : 393,28 g. 120/180
118. **Douze cuillers à glace** en argent (950), le cuilleron et le manche à décor de motifs lancéolés et feuillagés.
Poids : 242,63 g. 120/200
119. **Paire de supports de coupe** en argent (800), de forme octogonale, la bordure repérée de canaux rayonnants et d'une frise de grecques, et ciselée d'une frise feuillagée sur le pourtour.
Poids : 179,68 g.
Manque les intérieurs, probablement en cristal. 100/150



107

108

109

111

110

113

114

115

112

116

117

119

117

118

120. **Petite verseuse** tripode en argent (950), à décor de côtes torsées, vaguelettes et frises de postes. Le bec verseur formé d'un escargot, la prise du couvercle en graine. L'anse en palissandre sculpté d'une tête de triton sur une prise torsadée. Poinçons apocryphes de la ville d'Orléans dans le goût du XVIII^e siècle.
H. : 15 cm. Poids brut : 294 g.
Petits éclats sur l'anse. 250/300
121. **Ensemble en argent** (950), à contours et agrafes feuillagés rocaille. Comprend un légumier couvert, une saucière sur son dormant, un grand plat et un petit plat ovales. Chiffrés.
Poids : 3,429 kg.
Griffures. 1 500/1 800
122. **Huilier**, la monture en argent (950). La prise sur un balustre à côtes. Les réceptacles et la base à contours de moulures et filets. Les quatre pieds quadrilobés. Les deux flacons à anse en cristal taillé de motifs floraux et frises stylisées.
Poids de la monture : 434 g. 250/350
123. **Suite de six assiettes** rondes en argent (950), l'aile à contours de moulures et filets.
Diam. : 23,5 cm - Poids : 1,976 kg. 1 200/1 500
124. **Verseuse** tripode de forme balustre en argent uni (950), à décor d'agrafes fleuries et feuillagées, la prise du couvercle figurant une fleur, le pourtour ciselé de rinçaux, le bec verseur terminé par une tête d'animal, les pieds figurant une volute feuillagée, l'anse en palissandre.
Poids brut : 397 g. 250/350
125. **Salière double** en cristal, la monture en argent (950), la prise sur balustre à pans. La base contournée, les quatre pieds à volutes.
On joint : deux cuillerons à manche d'entrelacs feuillagés (rapportés).
Poids brut : 334 g. 70/100
126. **Moutardier** en argent (950), le couvercle bordé de canaux, la prise en graine. La monture à deux anses, à décor de larges volutes feuillagées sur une base à quatre petits pieds rocaille. L'intérieur en cristal, de forme ovoïde, accidenté.
Poids de la monture : 141,98 g.
Petites déformations. 70/100
127. **Sucrier** à douze pans facettés, la monture en argent (950), la prise du couvercle en forme de fleurs, le bord perlé. Les anses en console à décor feuillagé, le col perlé. Les quatre pieds de la base à cartouche feuillagé.
Poids brut : 649 g. 150/350
128. **Service à thé** en vermeil (950), comprenant : douze petites cuillers, un passe-thé, une pelle à thé et une pince à sucre. Chaque pièce chiffrée dans un cartouche dans un entourage ou fond guilloché.
Poids : 250 g.
Dans un écrin en placage de palissandre marqueté de bois de rose, dessinant des motifs quadrilobés incrustés d'étoiles de nacre sur le couvercle. 200/300
129. **Ensemble sur manche** fourré en argent (950) à décor de cartouches, agrafes et volutes rocaille, l'extrémité des manches à têtes de putti comprenant : un service à découper et un couvert de service à poisson.
On joint sur manche fourré en argent (950) et ivoire, un couvert de service à salade de même style.
Poids brut : 612 g.
Usures. 100/150
130. **Partie de ménagère** de couverts en argent (950), à décor d'agrafes rocaille comprenant : douze grands couverts ; une louche ; une cuiller à ragoût.
Poids : 2,476 kg. 800/1 000
131. **Douze grands couverts** en argent (950), les manches contournés à décor de palmettes, feuillage et coquille. Chiffrés *AM*.
Poids : 2,150 kg. 600/900





132. **Service à thé et à café** en argent (950), comprenant : une verseuse, une théière, un sucrier couvert et un pot à lait à décor de côtes torsées, sur quatre pieds patin à enroulement, les attaches et les anses feuillagées. Chaque pièce chiffrée *TM* dans un cartouche trilobé entouré de vaguelettes rocaille, de fleurs et feuillages.
Travail de **CARDEILHAC**.
Poids : 2,105 kg. 1 500/2 000
133. **Partie de ménagère de couverts** en argent (950), les manches violonés à moulures, chiffrés *T.R.*
Comprenant :
- vingt-quatre grands couverts.
- vingt-trois petites cuillers.
- vingt-quatre couverts à entremet.
- vingt-quatre cuillers à dessert.
- deux pelles à tarte à manche fourré.
- une cuiller à ragoût.
- une saupoudreuse.
- une louche.
- quatre pièces de service à bonbon à manche fourré.
- deux pelles à tarte à manche fourré.
Maître orfèvre **J.G.**
Poids : 7,960 kg.
Poids des pièces sur manche fourré : 496 g.
Dans trois coffrets en chêne de la Maison Gronier Arnaud à Lyon. 3 500/4 500



133

132

133

134. **Ensemble en argent uni** (950), à contours entrecoupés de coquilles, comprenant un grand plat ovale et un autre plus petit, un grand plat rond et un autre plus petit, un légumier et une saucière sur son dormant.
Maître orfèvre **Gustave MARTIN**.
Poids : 5,284 kg. 2 500/3 000
135. **Suite de quatre plats** de forme polylobée en argent uni (950), à contours entrecoupés de coquilles à volutes feuillagées, chiffrés, comprenant un grand et un petit plat ovales et un grand et un petit plat ronds. Chiffrés.
Maître orfèvre **Jean-Baptiste HUGUET**.
Poids : 4,160 kg. 1 800/2 500
136. **Grande verseuse** en argent uni (950), à moulures. Le bec verseur cannelé. Les trois pieds patins à attache d'écusson surmonté de volutes accolées. La prise du couvercle en toupie tournée en balustre, l'appui-pouce à volute. Manche en palissandre.
Maître orfèvre **Gustave Martin**.
Poids sans le manche : 1,148 kg. 400/600
137. **Légumier** en argent uni (950), à contours, la prise du couvercle et les anses à décor de vaguelettes et feuillages rocaille, chiffré.
Travail de **PUIFORCAT**.
Poids : 1,018 kg.
Petites bosses. 450/600
138. **Pince à asperges** en argent (800), modèle à filet.
Poids : 167 g.
Usures.
On joint un ensemble en argent (950), comprenant : un rond de serviette à moulures concentriques et ciselé d'un médaillon chiffré à nœud de ruban et guirlande (déformations); une paire de cuillers à sel à moulures.
Poids : 58,67 g. 100/150
139. **Paire de saucières** sur leur dormant en argent (950), à contours et frises de perles, les prises à chute de perles, feuillages et graines.
Chiffrées.
Maître orfèvre **Henri SOUFFLOT**.
Poids : 1,166 kg. 600/700
140. **Casserole** en argent uni (950), la bordure moulurée. Le manche latéral en palissandre tourné.
Poids sans le manche : 245,10 g. 200/300



134

135

134

135

134

134

134

136

137

139

138

140



141. **Douze grandes timbales** tronconiques en argent uni (950), le col mouluré. Onze d'entre elles gravées d'un nom, tels que : Robert Bruce, Old Lady, Tapis Vert, Ambassadeur, Comédien, Nerveuse,... Probablement des noms de juments et d'étalons.
Travail de **A. AUCOC**.
Poids : 1,609 g.
Petites bosses.

800/1 200

142. **Plat rond** polylobé en argent (950), la bordure ciselée de canaux alternés de culots et entrecoupés d'agrafes feuillagées.
Travail de **FROMENT-MEURICE**.
Poids : 1,031 kg.
Quelques griffures.

500/600



143. **Plat ovale** en argent (950), à moulures entrecoupées d'agrafes feuillagées.
Travail de **BOULENGER**.
Poids : 1,146 kg.
Griffures, bosses. 500/600
144. **Plat rond** polylobé en argent (950), à contours entrecoupés de coquilles feuillagées.
Travail de **RISLER & CARRÉ**.
Poids : 1,004 kg. 500/600
145. **Saucière** en argent (950), à décor de branches feuillagées, les prises en volute, le piédoche ciselé de vaguelettes rocaille. Le dormant contourné à branches de feuillages et rubans croisés, sur quatre pieds repercés.
Travail de **G. BACHELET**.
Poids : 1,025 kg. 500/700
146. **Paire de plats ronds** en argent (950), à décor de larges et fins canaux entrecoupés d'agrafes feuillagées, chiffrés.
Travail de **ODIOT**.
Poids : 1,335 kg.
Griffures. 600/700
147. **Partie de ménagère** de couverts en argent (950), le manche à moulures et volutes gravé d'un mavelot. Comprend : douze grandes fourchettes ; six grandes cuillers ; douze grands couteaux et huit couteaux à fromage sur manche fourré, les lames en métal ; quatre couteaux à fruit sur manche fourré, les lames en argent ; six fourchettes et trois cuillers à entremet ; six couverts et un couteau de service à poisson ; trois petites cuillers ; deux cuillers à café ; cinq cuillers à glace ; six fourchettes à gâteau ; six fourchettes à huîtres ; cinq couteaux à beurre ; une louche à punch ; une cuiller à sauce ; une pelle à glace ; une pelle de service.
Travail de **PUIFORCAT**.
Poids des pièces en argent : 4,048 kg.
Poids des couteaux à lame en argent : 287 g.
Poids des couteaux à lame en métal : 1,595 kg. 2 000/3 000
148. **Plat ovale** en argent (950), à contours soulignés d'une frise de vaguelettes rocaille.
Travail de **BOIN TABURET**.
Poids : 908 g.
Griffures. 400/500
149. **Paire de grands candélabres** en argent (950), à décor de frises de godrons. Le bouquet de sept lumières mobile, les binets octogonaux, les bras à volutes. Le fût à pans unis ou à triple moulures alternées. La base à contours et ressaut.
Orfèvre **PUIFORCAT**, marque en toutes lettres.
H. : 53 cm. Poids : 12,745 kg. 7 000/10 000

150. **Plat** ovale en argent (950), l'aile à contours de moulures et filets.
Long. : 42 cm. larg. : 28,5 cm - Poids : 972 g.
Griffures. 350/500
151. **Très grand plat** rond en argent (950), l'aile à contours de moulures et filets gravée d'armoiries d'alliance entre un lévrier et un lion et surmontées d'une couronne de marquis.
Diam. : 43 cm - Poids : 1,843 kg.
Griffures. 1 000/1 500
152. **Grand plat** rond en argent (950), l'aile à contours de moulures et filets, gravée d'armoiries entre deux lions héraldiques et surmontée d'une couronne de marquis.
Travail de **Paul RECZKA à Bordeaux**.
Diam. : 40 cm - Poids : 1,570 kg
Griffures. 1 000/1 500
153. **Petit plat** rond en argent (950), l'aile à contours de moulures et filets.
Diam. : 26 cm - Poids : 692 g. 300/400
154. **Saucière** casque et sa doublure en argent uni (950). La prise à branches de feuillage entrelacées. Le dormant à moulures et rubans croisés. Les quatre pieds en boule aplatie. Chiffrée *TM*.
Travail de **ODIOT**.
Poids : 1,059 kg. 500/700
155. **Verseuse et pot à eau** en argent uni (950), à pans, le couvercle et les piédouches à décor d'une frise de perles, la prise en graine, les anses en palissandre.
Maître Orfèvre **Ernest PROST**.
Poids brut : 944 g. 300/450
156. **Verseuse** en argent uni (950), à pans, la prise du couvercle et l'anse en palissandre.
Maître orfèvre P. B.
Poids brut : 603 g. 300/400
157. **Sucrier couvert et pot à lait** en argent uni (950), à moulures, les attaches des pieds cambrés à coquille, la prise du sucrier couvert balustre, l'anse du pot à lait en palissandre.
Poids brut : 691 g. 300/400
158. **Partie de ménagère** de couverts en argent (800), les manches moulurés, les extrémités à godrons décroissants.
Comprenant :
- douze grands couverts.
- douze fourchettes à entremet.
- douze couverts à poisson.
- douze fourchettes à fruit.
- douze cuillers à dessert.
- douze grands couteaux à manche fourré, les lames en métal.
- douze couteaux à fromage à manche fourré, les lames en métal.
- douze couteaux à fruit à manche fourré, les lames en argent.
- onze cuillers à moka.
- douze cuillers à crème, l'intérieur en vermeil et une grande cuiller à crème, l'intérieur en vermeil.
- douze cuillers à glace, l'intérieur en vermeil et une grande cuiller à glace, l'intérieur en vermeil.
- quatre salerons, l'intérieur en vermeil.
- trois cuillers à sel.
- une louche.
- une pelle à tarte.
- un couvert à salade.
- une cuiller à sauce.
- une cuiller à ragoût.
- un couvert de service à poisson à manche fourré.
- une grande et deux petites fourchettes à viande.
- un couteau à fromage à manche fourré.
- un couteau à beurre à manche fourré.
Poids : 6,708 kg.
Poids des pièces sur manche fourré : 2,383 kg. 3 000/3 500



151

152

150

154

156

155

157

153

158

158



159 **Service à thé et à café** en argent uni (950), les bordures moulurées, les couvercles à décor rayonnant de lambrequins et feuilles stylisés alternés. Les prises et les manches en palissandre. Comprend : une verseuse, une théière, un sucrier, un grand broc à eau, un pot à crème, un passe-thé.
Travail de **PUIFORCAT**.
Poids brut : 2,905 kg.
Petits manques à l'une des prises, décolorations du palissandre.

1 500/2 000



160. **Service à thé et à café** en argent (800). La verseuse, la théière, le sucrier couvert et le pot à eau de forme rectangulaire, à décor de putti jouant dans des réserves entourées de guirlandes fleuries, feuillage, coquilles et roses. Les pans coupés à chutes de roses terminés par des pieds ciselés de cartouche. La prise du couvercle en forme d'agrafe rocaille. Le plateau à anses et pans coupés, la bordure des mêmes putti entourés de guirlandes retenues alternées de coquilles.
Poids : 4,614 kg. 2 000/3 000
161. **Sucrier** ovale en argent (800), à décor de cartouches aveugles entourés d'amours, guirlandes fleuries et vaguelettes rocaille. La bordure découpée de volutes, les deux anses surmontant une pastorale, les quatre petits pieds patin.
Poids : 114,63 g. 50/80
162. **Paire de vases** à haut col en argent (950) et vermeil, à décor gravé et incrusté de canards et oies parmi les roseaux.
H. : 24,5 cm. Diam. : 12 cm - Poids brut : 812,59 g.
Important choc sur l'un d'eux. 100/150
163. **Ensemble de couverts** en argent (950), modèle à filet, comprenant :
- huit fourchettes et neuf cuillers, chiffrées *AD*
- six fourchettes et six cuillers, chiffrées *HV*
- une grande cuiller, non chiffrée
- deux petites cuillers, chiffrées *LV*.
On joint **six petites cuillers** en argent modèle uniplat.
Poids : 2,644 kg. 800/1 200
Usures et griffures.



164. **Grand plateau** de service en métal argenté, la bordure à moulures et pans coupés, les anses à décor de volutes. 71 x 45 cm. 100/150

165. **Seau à champagne** en métal argenté, les prises en coquille. H. : 23 cm. L. : 25 cm. On joint un vase en cristal doublé rouge de Saint Louis à côtes torsées. Éclats au col. 70/100

166. **Grand seau** à rafraîchir de forme balustrade, le col mobile et les anses à décor de pampres de vigne, la base ciselée d'une guirlande fleurie. H : 25,5 cm L. : 27 cm. 150/250

167. **Fontaine** en métal argenté uni, le col en doucine bordé de moulures, les deux anneaux en ogive, les quatre montants terminés par des griffes. Les prises du couvercle et du robinet en palissandre. Le réchaud marqué **M.J. LINTON Paris**. Haut. : 30,5 cm. 50/80

168. **Service à thé et à café** en métal argenté, comprenant une verseuse, une théière, un sucrier et un pot à lait. Les prises et les anses en palissandre. Travail de **CHRISTOFLE**. 120/200

169. **Suite de douze grands et douze couteaux** à fromage en métal argenté, les manches en métal argenté à décor d'agrafes fleuries et vaguelette rocaille. Les lames en métal marquées **ERCUIS** rapportées. 150/200

170. **Plateau de service** à deux anses en métal argenté, la bordure moulurée à angles arrondis. Travail de **CHRISTOFLE**. Larg. 52 cm. long. 36,5 g. Petites griffures et chocs. 100/150



171. **CHINE - XIX^e siècle.**
Coupe à deux anses en néphrite céladon à décor sculpté sur chaque face de deux chilong parmi les lingzhi stylisés, le bord orné d'une frise de grecques, les deux anses en forme de têtes de chilong stylisés.
Diam. : 10,5 cm. L. : 17 cm. H. : 7 cm.
Montée sur un socle en bronze doré postérieur, ciselé d'une guirlande de laurier sur une base quadrangulaire à angles évidés.
De tradition familiale, cette coupe aurait été offerte par l'impératrice Eugénie au Maréchal Duc de Bassano et restée dans la famille par descendance. 4 000/6 000



172. **CHINE - XVIII^e siècle.**
 Grande coupe en porcelaine décorée en bleu sous couverte d'un bouquet de fleurs de lotus au centre dans le style Ming, entouré d'une frise de huit fleurs de lotus dans leur feuillage et frise de leiwen.
 Diam. : 37 cm.
 Fêlures. 2 000 / 3000
173. **CHINE, Compagnie des Indes - Époque QIANLONG (1736 - 1795).**
 Présentoir à pans coupés en porcelaine décorée en bleu sous couverte d'un pavillon au bord de l'eau, le bord orné d'une frise de croisillons, papillons et écailles.
 L. : 41 cm.
 Fêlures, restaurations et ébréchures. 100/150
175. **CHINE, Compagnie des Indes - Époque QIANLONG (1736 - 1795).**
 Grand présentoir polylobé à deux anses en porcelaine décorée en bleu sous couverte d'un tertre fleuri de pivoines, entourées d'une frise de croisillons et six bouquets de fleurs. Les anses ornées de fleurs.
 L. : 47 cm. 600/900
175. **CHINE, Compagnie des Indes - Fin de l'époque QIANLONG (1736 - 1795)**
 Grand plat ovale réchauffoir et couvert en porcelaine décorée en bleu sous couverte de pavillons au bord de l'eau.
 L. : 40 cm. 700/1 000



176.

CHINE - XIX^e siècle.

Vase de forme suantouping en porcelaine bleu blanc à décor de six fruits et fleurs (pêches, cerisiers kaki, chrysanthèmes, grenades, pivoines), l'épaule orné d'une frise de lingzhi surmonté de grecques et d'une frise de pétales. Le talon orné d'une frise de vagues, le col d'une frise de lotus dans leur feuillage. Au revers, la marque apocryphe de Qianlong.

H. : 44,5 cm.

Socle en bois.

3 000/4 000



177. **CHINE - Époque de la République - MINGUO (1912 - 1949).**
 Vase balustre en porcelaine émaillée polychrome à décor d'immortelles avec un cerf sous les pins. Marque apocryphe de Qianlong.
 H. : 40 cm. 600/800
178. **CHINE - XIX^e siècle.**
 Plat en porcelaine décorée en bleu sous couverte d'un couple d'oiseaux sur un rocher orné de chrysanthèmes, le bord orné de quatre réserves de papillons et pivoines.
 Diam. : 45,5 cm. 400/700
 400/500
179. **CHINE pour le VIETNAM - XIX^e siècle.**
 Coupe en porcelaine décorée en bleu sous couverte de deux lions sous un arbre.
 Diam. : 28,5 cm. 200/300
 Ébréchures au bord.
180. **CHINE - XIX^e siècle.**
 Vase balustre en porcelaine polychrome à décor de réserves ornées de lettrés sur fond de croisillons, l'épaule orné d'une frise de lignzhi, le col de deux anses en forme de tête d'éléphant.
 H. : 38 cm. 200/300
 Monté en lampe.
 Fond percé.



181. **JAPON - Epoque MEIJI (1868 - 1912).**
 Netsuke en ivoire, pêcheuse debout portant un panier rempli de coquillages. Signé Masatoshi.
 H. : 5 cm.
 On joint deux netsuke en ivoire, Jurojin nourrissant sa grue et Hotei assis.
 H. : 3 et 3 cm.
 Poids total : 54,61 g. 200/300
182. **JAPON - Epoque MEIJI (1868 - 1912).**
 Netsuke en ivoire, tigre et dragon enroulés. Signé Tomonobu.
 L. : 3,6 cm - Poids : 12,17 g. 150/200
183. **JAPON - Epoque MEIJI (1868 - 1912).**
 Netsuke en ivoire, oni sur une feuille de lotus repliée de laquelle sort un crabe.
 L. : 5 cm - Poids : 19,30 g. 150/200
184. **JAPON - Epoque MEIJI (1868 - 1912).**
 Okimono en ivoire, deux enfants, l'un debout tenant une fleur, l'autre accroupi.
 H. : 15 cm - Poids : 335 g. 600/800
185. **JAPON - Epoque MEIJI (1868 - 1912).**
 Deux petits okimono en ivoire dans le style des netsuke, personnage avec tissus et paysan assis près d'un panier.
 H. : 4,5 et 3 cm - Poids total : 38,05 g. 100/150
186. **JAPON - Epoque MEIJI (1868 - 1912).**
 Cinq peignes kushi en ivoire décoré en hira maki-e de laque rouge et or à décor de phénix parmi les pivoines.
 L. : 23 et 14,5 cm.
 Poids total : 241,37 g.
 Accidents. 150/200



188. **CHINE, Fours de Longquan - XV^e siècle.**
 Petit vase bouteille en grès émaillé céladon à panse côtelée.
 H. : 19,5 cm.
 Col coupé.
 On joint deux paires de lions debout sur une terrasse, formant porte-baguettes d'encens, une paire en terre cuite émaillée turquoise, l'autre en grès émaillé vert brun.
 H. : 16 et 20 cm.
 Accidents. 150/200
189. **VIETNAM, Tanhoa - XII^e-XIII^e siècle.**
 Ensemble comprenant six bols et une verseuse en grès émaillé beige céladon.
 Diam. : de 16 à 17 cm. H. : de la verseuse : 9,5 cm.
 Accidents, restaurations, fêlures. 300/500
190. **VIETNAM, Tanhoa - XII^e-XIII^e siècle.**
 Verseuse couverte en grès émaillé beige craquelé, l'épaule à décor incisé de frises de lotus, le bec verseur en forme de tête d'animal.
 H. : 22,5 cm.
 Accidents. 100/150

191. **Nord de la France, fin du XIV^e ou première moitié du XV^e siècle.**
Saint évêque bénissant.
Fort-relief en chêne polychromé.
H. : 150 cm.
Accidents, manques (notamment main gauche et doigts de la main droite) et décapage de la polychromie sur le visage. 2 000/3 000





192. **Bénitier** en argent, le réceptacle à eau bénite en forme de tête du Christ, le couvercle à charnière ; dans une gloire de rayons droits et flammés. Avec un intérieur en métal.
Poinçon du Maître orfèvre B sous couronne ouverte, répertorié, mais non identifié.
Tournai, vers 1610 (lettre date O).
L. : 16,5 cm. l. : 14 cm - Poids : 85,54 g.
Accidents, manques et restaurations. 1 200/1 800
193. **Bougeoir** à main en bronze argenté, la base ronde contournée entrecoupée d'agrafes rocaille et gravée d'une couronne de marquis, le manche à décor de coquilles.
XVIII^e siècle.
H. : 7 cm L. : 22 cm
Usures. 100/150
194. **Christ** en laiton doré, la tête et le perizonium finement ciselé. Italie, XVII^e-XVIII^e siècle.
H. : 22 cm. L. : 22 cm. 600/1 000
195. **LIMOGES**, XIX^e siècle, dans le goût du XVI^e siècle.
L'Annonciation.
Émail sur cuivre, de forme ovale.
12,5 x 10 cm.
Cadre ovale à nœud de ruban. 200/250
196. **Vierge à l'Enfant** en majesté, dans une abside. Plaquette d'ivoire sculpté en bas relief. Dans un encadrement en bois doré à fond de velours. XIX^e siècle.
H. : 18,5 cm. 250/350
197. **Plaquette** en bronze doré à décor ciselé en bas-relief représentant la Vierge à l'Enfant sous un dais accompagnés du petit saint Jean.
Italie, première moitié du XVII^e siècle.
H. : 9 cm.
Ancienne provenance : Collection Yves Saint-Laurent - Pierre Bergé, Paris, 25 février 2009, n° 630. 800/1 200



198. **Tabouret** en bois naturel, le piètement tourné en balustre à entretoise en H.
 Époque Louis XIV.
 H. : 39 cm. L. : 44,5 cm. P. : 37,5 cm.
 Garni de tapisserie au point moderne. 150/200
199. **Tabouret** en noyer torsadé, les pieds évasés à entretoise surmontée d'une toupie.
 H. : 44 cm. Section : 39 cm.
 Garni de tapisserie au point moderne. 150/200
200. **Paire de chenets** en bronze doré, dits "en espagnolette", à figure féminine en terme sur une base à enroulements feuillagés et réserves de croisillons.
 Style Régence, XIX^e siècle.
 Cachet du fondeur "R. PICARD".
 H. : 33 cm. L. : 27 cm.
 Avec leur fer. 300/500
201. **Paire de petits miroirs** en bois doré patiné, l'encadrement à écoinçons de croisillons, feuillages et volutes affrontées. Le fronton à décor d'un panier sur fond de croisillons et frises de canaux.
 Début du XVIII^e siècle.
 H. : 69 cm. L. : 36 cm.
 Accidents et manques. 300/500



202. **LIMOGES XIX^e siècle, dans le goût XVI^e siècle.**
La Déploration.
Émail sur cuivre, de forme rectangulaire.
27 x 20 cm.
Cadre en laiton doré à fleurons. Éclat. 250/300
203. **Paire de grands pique-cierges** en laiton argenté, la bobèche à frises de godrons, le fût balustre à décor de feuillage et têtes d'angelots retenant des guirlandes. La base tripode à cartouches surmontés d'un séraphin, de têtes d'angelots aux mains jointes aux angles et entourés de volutes et rinceaux feuillagés.
Gravés **LANCIN fait à Lyon.**
XVIII^e siècle.
H. : 62 cm.
Usures, déformations, montés en lampe. 500/800
204. **École FRANCAISE du XIX^e siècle :**
FRANÇOIS-JOSEPH DE LA ROCHEFOUCAULD,
ÉVÊQUE DE BEAUVAIS.
Buste en terre cuite.
H. : 44 cm. L. : 42 cm 600/1 000
François-Joseph de La Rochefoucauld-Bayers (1736-1792). Evêque de Beauvais en 1772, il est élu député du clergé aux Etats généraux de 1789. Ayant refusé de prêter le serment constitutionnel, il est tué le 2 septembre 1789, à la prison des Carmes. Il est reconnu pr l'Eglise comme martyr et bienheureux en 1926.
205. **Repositoryre** à Saintes-Huiles en bois sculpté et laqué noir et gris-crème. Le dessus à doucine sommé d'un crucifix sur des volutes feuillagées en bois doré. La porte marquée "Vasi olei pro infirmi repository" encadrée de motifs décoratifs, les côtés soulignés de volutes dorées.
XVIII^e siècle.
H. : 31 cm. L. : 29 cm.
Accidents et manques. 300/400
206. **Cadre** en bois doré en forme de cœur, la vue surmontant un ange, encadrée de flambeaux, et sommée d'un aigle bicéphale.
H. : 47 cm. L. : 33 cm. 200/300
207. **Îcône** représentant la **Mère de Dieu** de Tikhvine. Russie, XVIII^e siècle. Huile sur toile marouflée sur bois. Écaillures, manques, restaurations.
31,5 x 27 cm.
Provenance : Galerie Nikolenko. 300/500
Ce serait saint Luc qui aurait peint l'icône étant à l'origine de ce type de Vierge à l'Enfant. L'original serait apparu en Russie en 1383, au moment où, selon la légende, la célèbre image se serait transportée miraculeusement de Constantinople jusqu'au-dessus des eaux de la rivière de Novgorod, la Tikhvinka.
208. **Encensoir** en argent de forme balustre. Le couvercle et le corps repercé, ciselé de feuillage stylisé pour l'un et de volutes affrontées entourées de feuillage pour l'autre. Le piédouche à décor de guirlandes fleuries retenues.
Espagne, Salamanque, fin du XVIII^e ou début du XIX^e siècle.
Poids : 725 g. 400/600
209. **Christ** en ivoire sculpté. XVIII^e siècle. Sur une croix d'acajou d'époque postérieure.
H. : 33 cm. Larg. : 17,5 cm.
Accident à deux doigts. 400/600



210. **Guéridon** en bois naturel. Le plateau rond à bordure moulurée, le fût balustre. La base formée d'un assemblage de trois balustres à toupies en relief. Remontage d'éléments du XVII^e siècle. H. : 65 cm. Diam. : 49 cm. Section : 60 cm. Accidents. 100/150

211. **Petit tabouret** en bois naturel mouluré, le piètement tourné en balustre à entretoise en H. Époque Louis XIV. H. : 40 cm. L. 37 cm. P. 29 cm. Garniture de tapisserie au point postérieure à décor de fleurs sur fond rouge. 150/200

212. **Fauteuil** en bois naturel mouluré et sculpté de feuilles d'acanthé, les accotoirs sans manchette. Le piètement tourné en balustre à entretoise en H. Les bouts de pied avant feuillagés. Deuxième partie du XVII^e siècle. H. : 95 cm. L. : 61,5 cm. Petits accidents et usures. 300/400 Garni postérieurement d'une tapisserie au point du XVIII^e siècle, le dossier à sujet d'une marchande d'oublies, l'assise d'un vase fleuri.

214. **Table**, le plateau à pans coupés, en bois fruitier marqueté de réserves à décor de rinceaux fleuris et de lions entourant une couronne. Le centre incrusté d'ardoise. Le piètement en bois noirci à un tiroir en ceinture, les pieds balustre réunis par une entretoise mouvementée centrée d'une toupie. Remontage d'éléments des XVII^e et XVIII^e siècles. H. : 76 cm. L. : 102 cm. P. : 64,5 cm. Le fond d'une des réserves rectangulaires sans décor, probablement rapporté. 300/500

213. **Paire de chaises** en bois naturel mouluré, à haut dossier. Le piètement tourné en balustre à entretoise en H. Époque Louis XIV. H. : 109 cm L. : 43 cm. Garnies d'une tapisserie au point moderne. 200/300





215. **Paire de fauteuils** en bois naturel mouluré et sculpté de grenades, ailes de chauve-souris et feuilles d'acanthé. Le dossier plat, les accotoirs sans manchette, les pieds cambrés. Époque Louis XV.
H. : 92 cm. L. : 65 cm.
Anciennement cannés. Garnis de tapisserie au point. Accidents et restaurations. 300/400

216. **Petit chevet** en bois de placage marqueté de filets, la façade galbée à une tablette écrioire surmontant un tiroir simulé. Ouvré à un tiroir latéral. Les pieds cambrés. Dessus de marbre. Époque Louis XV.
H. : 64,5 cm. L. : 44 cm. P. : 31 cm.
Accidents, manques, mauvais état. 300/400

217. **Deux chaises** en bois naturel mouluré et sculpté de fleurettes. Les pieds cambrés. Époque Louis XV.
H. : 96,5 cm. L. : 50 et 52 cm.
Garnies de canne. Restaurations, éléments d'assise rapportés, renforts. 100/150



218. **Tabouret de pied** en bois naturel, le piétement tourné en balustre à entretoise en H. Époque Louis XIV.
H. : 25 cm. L. : 50 cm. P. : 27 cm.
Garni de damas à fond vieil or. 150/250

219. **Fauteuil** à haut dossier plat, en bois naturel mouluré et sculpté de feuillage, coquilles, volutes et croisillons, les accotoirs sans manchette, les pieds cambrés. Style Louis XIV.
H. : 119 cm. L. : 76 cm.
Garni de velours vieux rose. 200/250



220. **Commode** à façade galbée en bois fruitier, ronce et loupe de bois fruitier. Le plateau à décor d'une réserve centrale dans des filets dessinant un enroulement de ruban, les écoinçons à motif feuillagé dans un quart de cercle. Les tiroirs à deux réserves oblongues, les côtés à losange. En partie du XVIII^e siècle.
H. : 83 cm. L. : 111,5 cm. P. : 62 cm.
Restaurations, le fond, les entrées de serrure et les poignées de tirage en bronze rapportés. 600/1000

221. **Buffet** dit "de chasse" en chêne sculpté de fleurs et branches feuillagées et chutes de feuillage aux angles. Ouvré à deux portes à faux-dormant. La base en plinthe sur des petits pieds boule aplatis, probablement rapportée. Dessus de marbre Rance.
H. : 92 cm. L. : 171 cm. P. : 61,5 cm.
700/1000

222. **Cache-pot** octogonal en faïence à décor en camaïeu bleu de lambrequins, frises et chutes de fleurs. Décor en relief d'un masque sur les deux côtés et de feuilles à la base. Sur les deux autres faces, des armoiries surmontées d'une couronne. Style de la seconde partie du XVII^e siècle. H. : 41 cm. L. : 60 cm. Diam. au col : 50,5 cm. Éclats et petites restaurations. Sans son présentoir. 400/600

223. **DELFT, XVIII^e-XIX^e siècles.** Pot couvert en faïence à décor en camaïeu bleu de paons et papillons entourés de branches fleuries. La prise du couvercle figurant un félin assis. Marque J. V. sous le fond. H. : 34 cm. Éclat au col. 50/80

224. **Miroir** provençal à entourage en bois redoré à parclozes. Décor de pampres de vigne, le fronton figurant un panier fleuri dans un cartouche. XVIII^e siècle. H. : 100 cm. L. : 54 cm. Accidents, manques, restaurations. 150/250

225. **Paire de fauteuils** en bois naturel mouluré et sculpté de fleurettes et feuillage, le dossier plat, l'assise cannée, les accotoirs sans manchette, les pieds cambrés. Style Louis XV. Sur les traverses arrière le numéro "1039" au pochoir à l'encre. H. : 92 cm. L. : 56 cm. On joint des galettes garnies de tapisserie au point. Un fond de cannage accidenté. 250/300

226. **Meuble** à hauteur d'appui en bois de placage, la façade légèrement galbée, les montants à pans coupés à chute et sabots de bronze. Le dessus et les deux tablettes de la niche centrale en marbre brèche d'Alep. La partie basse à deux portes. Style Louis XV, avec quelques éléments anciens. H. : 129 cm. Larg. : 112 cm. P. : 43 cm. Soulèvements, dessus de marbre réparé. 400/600

227. **Paire de fauteuils** cabriolet en bois naturel mouluré et sculpté de fleurettes, les accotoirs à manchette, les pieds cambrés. Style Louis XV. H. : 86 cm. L. : 62 cm. Garnis d'une tapisserie au point à décor de nœud de rubans dans des guirlandes fleuries. 200/300



228. **Grand miroir** à entourage en bois redoré à parcloses. Décor de cartouches, agrafes fleuries et vaguelettes rocaille. Le fronton reperlé à coquille dans un cartouche entouré de fleurs et de feuillages. Début du XVIII^e siècle. H. : 168 cm. L. : 95 cm. 1 800/2 500

229. **Secrétaire** en bois de placage. La façade légèrement cintrée marquetée d'un décor de chevrons, à un tiroir médian, les deux volets supérieurs à lamelles coulissantes découvrant des casiers et tiroirs, ceux de la partie basse découvrant un petit coffre. Les montants à pans coupés. Les côtés galbés plaqués de réserves en aile de papillon dans des filets. Dessus de marbre brèche d'Alep. Petits pieds cambrés à sabot de bronze. Époque Louis XV. H. : 131 cm. L. : 85 cm. P. : 41 cm. Une lamelle détachée, petits accidents, anciennes restaurations et restaurations dans le fond. 1 800/2 500

230. **CHINE, XVIII^e-XIX^e siècle.** Paire de potiches couvertes de forme balustre en porcelaine à décor Imari en bleu sous couverte, rouge de fer et or et émaux polychromes de paysages et de glycines dans des réserves. Monture en bronze doré à couronne de laurier, la base quadrangulaire à angles évidés. H. : 55 cm. Fêles sur l'une d'elles. 1 200/1 800





231. **Paravent** en laque de Coromandel à cinq feuilles, les panneaux dans des châssis en bois noirci. Décor de paysages arborés et animés de personnages dans des pavillons et kiosques. Les compartiments inférieurs à décor de paniers fleuris.
Dimensions d'une feuille : H. : 240 cm. L. : 61,5 cm.
Accidents, éclats et manques.



232. **Secrétaire** en bois fruitier. Ouvre à un tiroir en doucine, un abattant découvrant casiers et tiroirs et deux portes. Les entrées de serrure en bronze doré rocaille. Petits pieds cambrés ornés de sabots de bronze.
Estampillé Joseph THOMAS.
Travail régional d'époque Louis XV, probablement par Joseph THOMAS, maître ébéniste à Dijon.
H. : 131,5 cm. L. : 96 cm. P. : 39 cm.
Chaînes de trous de vers, bouchages, restaurations, décoloration. 400/700
233. **Paire de marquises** en bois laqué vert bronze mouluré et sculpté de fleurettes. Les accotoirs à manchette. Style du XVIII^e siècle.
L. : 83 cm. H. : 82 cm.
Garnies de velours jaune. 600/900
234. **Cartel** en vernis Martin à décor de fleurs polychromes sur fond vert. Ornementation de bronzes à décor de feuillages fleuris, cartouches et volutes feuillagées. Repose sur quatre pieds cambrés à enroulement.
Le cadran émaillé à chiffres romains de LENOIR à Paris.
XIX^e siècle dans le goût du XVIII^e siècle.
H. : 85 cm. L. : 39,5 cm. 500/800
235. **École FRANÇAISE du XIX^e siècle**, dans le goût du XVIII^e siècle : Portrait d'homme.
Buste en terre cuite. Signature et date apocryphes : « M.C de Boismorin 1787 ».
H. : 54 cm. 700/1 000





236. **Table** de salon en bois de placage à décor marqueté de losanges et de filets. Ouvre à un plateau abattant et un tiroir en façade. Les montants à pans coupés réunis par une tablette sur des pieds cambrés à sabots de bronze. Estampillée J. DUBOIS. Fin de l'époque Louis XV. H. : 71,5 cm. L. : 48 cm. P. : 33 cm. Accidents, soulèvements, manques, anciennes restaurations, les charnières probablement rapportées. Jacques DUBOIS, reçu Maître en 1742. 400/600

237. **Paire d'appliques** en bronze doré. Le fût surmonté d'une urne enflammée, à décor de feuilles d'acanthé, de guirlandes de laurier, médaillon ovale à foudres et canaux rudentés, le culot en graine feuillagées. Les deux bras de lumière feuillagés, les bobèches à canaux torsés et frises de feuilles d'eau. Époque Louis XVI. H. : 45 cm. L. : 30 cm. Percées. 600/800

238. **Tabouret** de pied en bois relaqué gris mouluré, les dés feuillagés sur des petits pieds cannelés. Époque Louis XVI. H. : 19 cm. L. : 50 cm. P. : 39 cm. Garni de cuir havane, taché. Anciennes restaurations. 300/400

239. **Secrétaire** en bois de placage marqueté en aile de papillon dans des filets dessinant des réserves. Ouvre à un tiroir, un abattant découvrant des casiers et petits tiroirs, et deux portes. Les montants à pans coupés. Ornementation de bronzes dorés : anneaux de tirage, entrées de serrure et chutes d'angle. Dessus de marbre gris réparé. Estampillé PETIT. Époque Louis XVI. H. : 142,5 cm. L. : 96 cm. P. : 59,5 cm. Accidents, replacage. Nicolas PETIT, reçu Maître en 1761. 600/900





240. **Importante tapisserie** à décor de trois pastorales dans des médaillons de couronne de laurier, suspendus à des nœuds de ruban et supportant des paniers fleuris. Entre les médaillons, deux nids de colombes suspendus entourés de torches, carquois et fleurs ou d'instruments de musique et fleurs. Sur le pourtour des guirlandes retenues, chutes de fleurs et bouquets fleuris. La bordure à enroulement de ruban et guirlandes fleuries. Le fond vermiculé.
Deuxième partie du XVIII^e siècle.
290 x 558 cm.
Restaurations.

5 000/8 000

241. **Console** demi-lune en acajou et placage d'acajou. Ornementation de bronzes dorés : moulures, frises brettées, anneaux de tirage, asperges. La façade à un tiroir, les montants cannelés rudentés réunis par une entretoise mouvementée surmontée d'une urne rehaussée d'un couvercle feuillagé, d'une frise de perles et de canaux en bronze doré. Dessus de marbre blanc veiné à galerie. Estampillée C. TOPINO. Époque Louis XVI.
H. : 88 cm. L. : 67,5 cm. P. : 40,5 cm.
Charles TOPINO, reçu Maître en 1773.

2 000/3 000





242. **Bergère** en bois relaqué gris vert mouluré, les accotoirs sans manchette terminés par un enroulement. Les dés sculptés de fleurs. Les pieds cannelés rudentés.
Époque Louis XVI.
H. : 106,5 cm. L. : 72,5 cm.
Garnie de velours bleu très décoloré.
200/300



243. **Petit secrétaire** en bois de placage à décor en ailes de papillon dans des encadrements de filets marquetés. Ouvre à un tiroir, un abattant découvrant tiroirs et casiers, et deux portes, en partie basse. Les montants à pans coupés et cannelures simulées. Dessus de granit restauré, remploi d'une ancienne plaque funéraire.
Fin du XVIII^e siècle.
H. : 145 cm. L. : 64,5 cm. P. : 37 cm.
Accidents, déformations. 100/150



244. **Pendule** portique en marbre noir et bronze doré, surmontée d'une corbeille de fleurs et de fruits entourée de griffons. Sur les montants, des figures féminines portant une corbeille de fruits surmontant une rosace. Le cadran, signé AUBINEAU à Strasbourg, retient un motif de draperie.
Fin du XVIII^e siècle ou début du XIX^e siècle.
H. : 56 cm. L. : 33,5 cm. L. : 10 cm.
Une palmette détachée. Manque dans la frise de perles. Accidents et restaurations.
500/700



245. **Commode** en bois de placage marqueté. La façade à ressaut central. Ouvre à trois tiroirs, dont un en ceinture à décor de bûchettes simulées, les deux autres sans traverse à motif d'instruments de musique dans un médaillon et de filets dessinant des réserves se répétant sur les côtés. Les montants à pans coupés marquetés de cannelures simulées sur des petits pieds cambrés. Ornementation de bronzes dorés : entrées de serrure, anneaux de tirage, cul de lampe et sabots. Dessus de marbre. Transition des époques Louis XV et Louis XVI.
H. : 85,5 cm. L. 98 cm. P. 52 cm.
Accidents et manques. 700/900

246. **Petit miroir** à entourage en bois laqué gris vert et doré, à décor d'une frise de perles, le fronton à médaillon de fleurs entouré de nœuds de rubans et cordons de passementerie. Style Louis XVI.
H. : 80 cm. L. 44 cm. 100/150

247. **Semainier** en acajou et placage d'acajou. Ornementation de moulures, poignées de tirage et cannelures de laiton. Ouvre à sept tiroirs, celui du dessus plus étroit. Les montants arrondis, pieds toupies. Dessus de marbre à galerie.
Fin du XVIII^e siècle.
H. : 145 cm. L. : 92 cm. P. : 36 cm.
Accidents, manques et fentes. 300/400



248. **Secrétaire** en acajou et placage d'acajou. Ornementation de moulures, poignées de tirages et cannelures de laiton. Ouvre à un tiroir, un abattant découvrant casiers et tiroirs, et trois tiroirs. Les montants arrondis, les pieds toupie. Dessus de marbre à galerie, fendu.
Fin du XVIII^e siècle.
H. : 145 cm. L. : 92,5 cm. P. : 36,5 cm.
Accidents, fentes. 400/500

249. **Petite commode** en acajou et placage d'acajou. Ornementation de moulures, filets, poignées de tirages et cannelures de laiton. Ouvre à un étroit et deux larges tiroirs bordés de filets d'ébène et acajou à teinte plus foncée. Les montants arrondis, les pieds toupie. Dessus de marbre blanc à galerie.
Fin du XVIII^e siècle.
H. : 87,5 cm. L. : 96 cm. P. : 49 cm.
Accidents, soulèvements, fentes. 400/500





250. **Commode scriban** en bois fruitier et placage de bois fruitier marqueté de filets dessinant des réserves. L'abattant à décor d'un paysage dans un médaillon oblong entouré de rinceaux feuillagés, l'intérieur à quatre petits tiroirs entourant un volet central marqueté d'une fleur. La façade à trois tiroirs sans traverse marquetée d'un médaillon à sujet d'une jeune femme appuyée à un autel de l'Amour, retenu par un nœud de ruban et entouré de larges volutes feuillagées.
Époque Louis XVI.
H. : 110 cm. L. : 119 cm. P. : 53 cm.
Petits accidents et manques, fentes sur les côtés, soulèvements. 600/800

Les pieds avant balustre, les pieds arrière sabre.
Fin du XVIII^e siècle.

H. : 87 cm. L. : 63 cm.

Garnie de velours bleu. Restaurations d'usage, chocs, usures.
200/300

252. **Commode** en acajou et placage d'acajou, les montants en console sur des pieds griffe patiné. Ouvre à quatre tiroirs. Ornementation de bronzes dorés : branche fleurie, entrées de serrure et prises de tirage. Dessus de marbre.
Époque Empire.

H. : 84,5 cm. L. : 128 cm. P. : 58 cm.

Accidents, éclat sur le côté gauche du marbre, fentes.

200/300

251. **Bergère** en bois naturel mouluré de palmettes et rosaces, les montants du dossier renversé terminés par des volutes, les accotoirs à manchette sur des balustres à bases brettées.





253. **Paire de flambeaux** en bronze doré. Le fût figurant des termes féminin et masculin à l'Antique, la gaine cannelée. La base ronde à canaux tors, frises de perles et feuilles d'eau. Le binet feuillagé sur une bobèche à lambrequins. Deuxième partie du XIX^e siècle.
H. : 27 cm. 400/600

254. **Pendule** en bronze patiné et doré à sujet d'une laitière sur un cheval bâté. Le mouvement de SATIN à Lyon enchâssé dans le panier. La base à décor en bas-relief d'une vache encadrée par deux figures féminines, l'une goûtant de la crème, l'autre baratant le beurre. Époque Restauration.
H. : 40 cm. L. : 29 cm. P. : 10,5 cm.
Éclat sur le cadran. Usures. 700/800

255. **Mobilier** de salon en acajou, mouluré et sculpté de demi-rosaces godronnées et de losanges dans un médaillon. Les accotoirs sur des montants en glaive, les pieds arrière sabre. Comprend un canapé, une bergère et six fauteuils. Renforts.
L'ensemble garni de tapisseries de Beauvais du XVIII^e siècle à sujet d'enfants sur les dossiers, et de volatiles dans un entourage de guirlandes fleuries, sur les assises. Les joues du canapé et de la bergère à branches fleuries. Usures, décolorations, accidents.
Canapé : H. : 98,5 cm. Larg. : 178 cm. P. : 70 cm.
Bergère : H. : 93 cm. Larg. : 62 cm. P. : 70 cm.
Fauteuils : H. : 92 cm. Larg. : 57 cm. P. : 70 cm.
2 500/3 500





256. **Coffret de jeu** en laque noir et or, à décor dans le goût de la Chine de paysage animé et chimères dans des réserves. Le couvercle chiffré au centre, l'intérieur découvrant un grand et quatre petits coffrets, et douze petits plateaux, six à la couleur du jeu de carreau. Les jetons ronds ou rectangulaires en nacre, la plupart gravé de scènes animées.
Travail indo-portugais du XIX^e siècle.
H. : 9,5 cm. L. : 37,5 cm. P. : 30,5 cm.
Accidents, éclats, petits manques, fentes restaurées.

250/350



257. **Paire de flambeaux** en laiton doré à décor de frises stylisées, le fût en cristal facetté. La base ronde ciselée d'une frise de palmettes.
Époque Restauration.
H. : 24 cm.

100/150

258. **Console** en acajou et placage d'acajou. Ouvre à un tiroir en doucine en ceinture. Les montants à volutes sur une base en accolade sculptée de feuilles sur les côtés et reposant sur des pieds griffes. Dessus de marbre turquin.
Début du XIX^e siècle.
H. : 88 cm. L. : 130 cm. P. : 46 cm.
Petits accidents.

300/500

259. **Paire de flambeaux** en marbre blanc et bronze doré, figurant des pots à feu sur une colonne. Le binet vissant, la prise en graine, la colonne à décor de guirlandes de passementerie retenues et de frises de perles. Style Louis XVI. H. : 23 cm. Fêles sur l'un des binets, petites restaurations. 300/500

260. **École FRANÇAISE** du XIX^e siècle : Amour et Chérubin tenant des guirlandes fleuries autour d'un écu. Groupe en terre cuite patinée, rehaussée de dorure. H. : 35 cm. L. : 30 cm. P. : 17 cm. Accidents, restaurations. Sur un socle garni d'un tissu damassé rouge, en mauvais état. 400/700

261. **Paire de grands flambeaux** figurant des athéniennes en granit et bronze doré. Le couvercle formant binet réversible, à prise en graine feuillagée. Les trois montants à masque barbu retenant des guirlandes fleuries et terminés par des sabots. La base triangulaire évidée. Style Louis XVI. H. : 33 cm. 800/1 200

262. **Bibliothèque** en placage d'acajou marqueté de filets de bois clair et placage d'acajou, dessinant des réserves, la partie haute à deux portes à fenestrage, la partie basse à cinq tiroirs sur quatre rangs. H. : 220 cm. Larg. : 97 cm. P. : 51,5 cm. 50/80

263. **Table à jeu** en placage de palissandre marqueté de bois clair. Le plateau portefeuille pivotant à décor de rinceaux, thyrses et vases fleuris entourant une étoile feuillagée. Le fût balustre hexagonal, sur deux patins en accolade. La ceinture à corne d'abondance dans des rinceaux et palmettes. Époque Restauration. H. : 77,5 cm. L. : 81 cm. P. : 40 cm. Le feutre à décor d'une guirlande de laurier et rinceaux. Taches. 300/500

264. **Petit bureau** dit "de marine", en acajou, le plateau déployant garni de maroquin vert. Le piètement pliant en X à balustre cannelé. Plaque du fabricant H.J. LINTON, 30 rue Feydeau à Paris. H. : 78 cm. L. : 61,5 cm. P. ouvert : 61,5 cm. Décoloration, le maroquin accidenté. 200/300





265. **CHINE, XIX^e siècle.** Paire de vases cornet en porcelaine à décor Imari en bleu sous couverte, rouge de fer et or, et émaux polychromes de branches fleuries dans des réserves. Montures en bronze doré, le col à frise de perles, la base à couronne de lauriers et réserves de canaux.
H. : 32 cm. Diam. : 15 cm. 400/600
266. **CHINE, XVIII^e-XIX^e siècle.** Ensemble de neuf assiettes en porcelaine émaillée en bleu sous couverte, rouge de fer et or, à décor Imari de fleurs, paysages et coupes fleuries. Variantes.
Éclats. 400/600
267. **Table** en acajou, le plateau ovale à bandeau sur six pieds gaine terminés par des sabots de bronze.
H. : 76 cm. L. : 164 cm. P. : 144 cm.
On joint cinq allonges, dont une en acajou. 200/250
Larg. : 49,5 cm.
268. **Suite de seize chaises** en acajou, le dossier à barrettes, la partie supérieure des montants renversée. Style Restauration. Assises garnies de velours bordeaux, l'une garnie de tissu chenillé jaune.
H. : 85 cm. L. 45 cm. 450/700
269. **Lampadaire** à tablette médiane garnie d'un tissu à fond marbré gris bordé d'un galon, le fût cylindrique en laiton soutenu par un chinois assis en bois peint polychrome, sur une base découpée tripode, garnie du même tissu.
Fin du XIX^e siècle ou début du XX^e siècle.
H. : 160 cm. Diam. : 56 cm.
Éclats, écaillures, petits manques. 500/700





270. **Paire de rideaux** en damas cramoyse surpiqués de plis, garnis dans le haut de cordon et nœuds de passementerie. La bordure et la partie basse à galon de pompon. H. : 345 cm. L. : 170 cm. Décolorations.
On joint : - un juponnage de table en damas cramoyse au carré, bordé de galons de passementerie, les angles à soufflet vert olive. H. : 68 cm. Côté : 70 cm.
- un rideau damassé brique bordé d'un galon de passementerie. H. : 273 cm. L. : 124 cm. 200/300
271. **Échantillon** de damas rouge. 125 x 100 cm. 150/200
Voir la reproduction page 62.
272. **Paire de vases** à étranglement et col cornet, en opaline blanche à décor de réserves lancéolées sur fond rose mauve émaillé, l'étranglement à deux filets concentriques, soulignés de noir. Travail du XIX^e siècle pour le marché turc. H. : 35 cm. 150/200
273. **Jules VIEILLARD** à Bordeaux. Paire de vases en faïence émaillée polychrome à l'imitation des émaux cloisonnés. Décor de rameaux fleuris dans des réserves entourées de branches de pommier sur fond aubergine. Les prises à tête d'éléphant. Le col rehaussé de cabochons turquoise. Les montures en bronze doré à décor de têtes de chimère dans le goût chinois. H. : 27 cm. Percés, petits éclats et manques d'émail. 400/600
274. **Paire de lampes** en porcelaine à fond rose à décor de frises en noir et or, l'une orientale stylisée, l'autre de grecques. Monture en bronze doré. H. : 33 cm. Montées à l'électricité. 200/300
275. **SÈVRES, XIX^e siècle.** Paire d'assiettes en porcelaine blanche, chiffrées du "N" couronné de Napoléon III au centre, l'aile à filet doré. Diam. : 23,5 cm. 100/150





276. **D'après l'Antique :**
VÉNUS DE MILO.
Grande statue en plâtre, modèle d'Académie.
H. : 87 cm.
Restauration. 200/300
277. **D'après l'Antique :**
Buste de femme.
Moulage en plâtre.
H. : 60 cm.
Restauration au piédouche. 250/350
278. **Colonne** en bois laqué noir, le fût cannelé.
H. : 136 cm.
Écaillures. 100/150
279. **D'après l'Antique ou d'après Clodion :**
Vase en plâtre à décor en bas-relief d'une scène de bacchanales, avec faunes et vestales.
H. : 43 cm.
Le pied cassé, collé. 100/150
280. **D'après l'Antique :**
Buste d'homme en plâtre.
H. : 33 cm.
Griffures. 150/200
281. **D'après Jean-Antoine HOUDON :**
L'ÉCORCHÉ.
Statue en plâtre.
H. : 74 cm.
Accidents aux mains. 200/300
282. **D'après l'Antique :**
VÉNUS DE MILO.
Petite statue en plâtre, modèle d'Académie, marquée AR.
H. : 43 cm. 150/200
283. **D'après PIGALLE :**
MERCURE ATTACHANT SES TALONNIÈRES.
Bronze patiné brun nuancé vert.
H. : 34 cm. 400/450
284. **Paire de flambeaux** en bronze doré. Le binet et la bobèche feuillagés sur un triton, la base ciselée d'une frise de feuilles d'acanthe.
H. : 28 cm. 150/250
285. **Pendule** à cage en laiton, le mouvement de A.-H. Rodanet, Paris.
Fin du XIX^e siècle.
L. : 35,5 cm. L. : 21,5 cm. P. : 16,5 cm. 150/250
286. **Pierre-Bernard PROUHA (1822-1888) :**
HOMME DOMPTANT UN CHEVAL - HOMME DOMPTANT UN TAUREAU.
Paire de statuettes en terre cuite, dans le goût de l'Antique.
Haut. : 32 cm. L. : 27 cm. P. : 18 cm et H. : 30 cm.
L. : 27 cm. P. : 20 cm.
Petits accidents. 800/1 200



287. **BACCARAT.** Modèle Harcourt.
Service en cristal, comprenant : - vingt-trois verres à eau. - dix-sept coupes à champagne et deux avec variantes. - dix verres à vin blanc en cristal doublé rouge.- quatorze verres à vin blanc. - dix verres à vin rouge. - douze gobelets de forme hexagonale de deux tailles différentes.- quatorze verres à porto. - une paire de grandes carafes. - une paire de carafes plus petites. - une carafe à monture en argent (950) (accident au bouchon). - un broc à couvercle en argent (950).
Cachet sur certaines pièces, d'autres plus anciennes.
Différentes périodes, variantes.

1 500/2 000

288. **SAINT LOUIS.**
Partie de service de verres en cristal, le pied hexagonal, comprenant : - douze flûtes à champagne. - douze verres à eau. - neuf verres à vin rouge. - huit verres à vin blanc.

400/600



289. **Service de table** en porcelaine à décor imprimé de bouquets fleuris de la Maison "À la ville de Sèvres - Macé, Boulevard des Italiens et rue de Choiseul".
Composé de :
- 30 grandes assiettes (diam. : 25 cm)
- 24 petites assiettes à dessert (diam. : 22 cm)
- 6 assiettes creuses (diam. : 25 cm)
- 2 grands plats ronds (diam. : 31 cm)
- 2 petits plats ronds (diam. : 28 cm)
- 4 compotiers (diam. : 22 cm)
- 2 ravers (25 x 13 cm)
- 1 plat creux ovale (35 x 25 cm)
- 1 saucière (25 x 15 cm)
- 1 saucière couverte (24 x 15 cm)
- 1 compotier rond sur piedouche (diam. : 25 cm)
- 1 saladier sur piedouche (diam. : 28,5 cm)

120/200

290. **LALIQUE France.**
Onze verres à vin blanc en cristal, la coupe de couleur verte, la jambe à décor de volutes et contre-volutes.
H. : 19 cm.

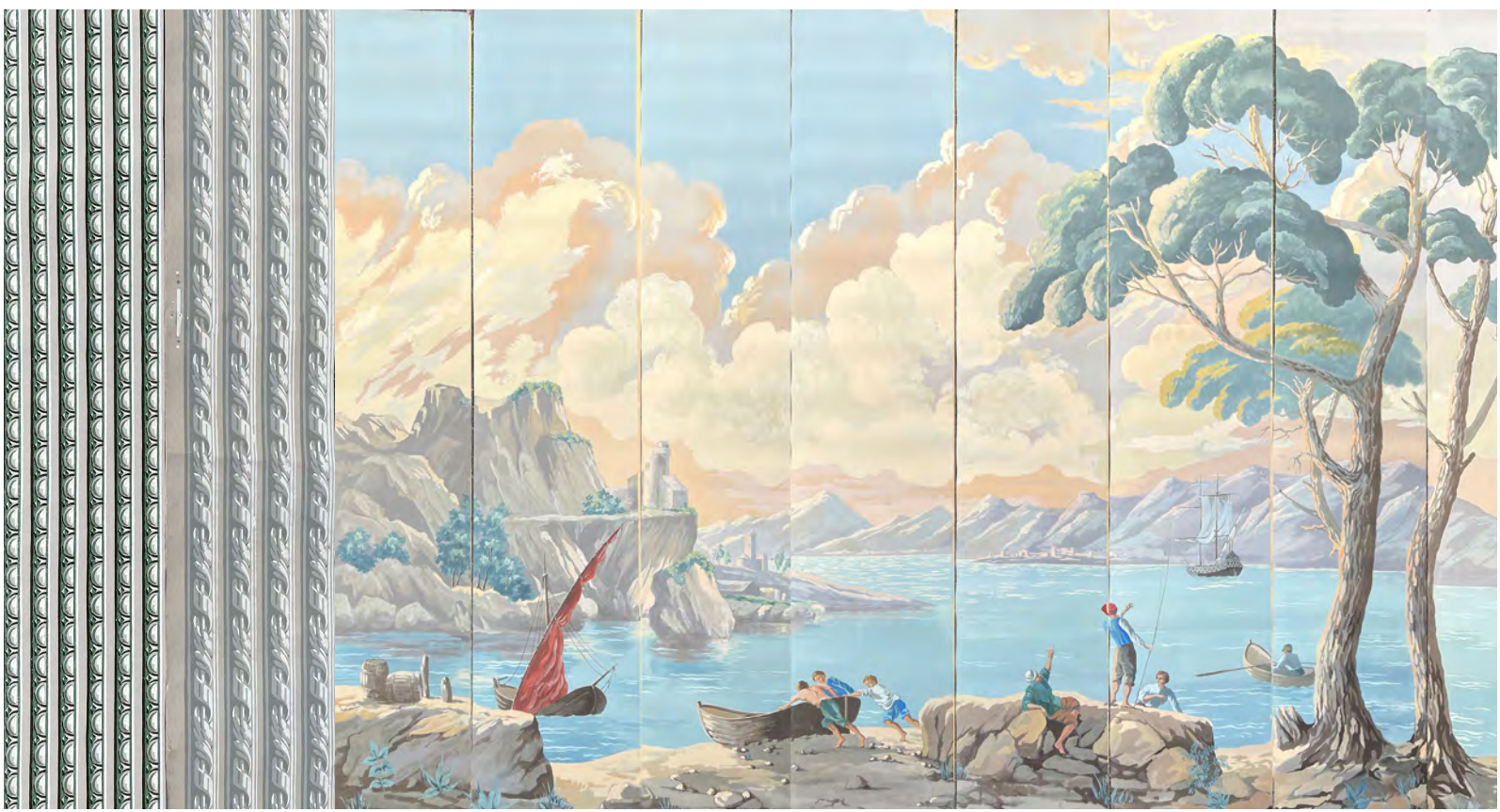
200/300



291. **Papier-peint panoramique** polychrome à sujet d'un bord de rivière animé, dans le goût de Vernet. Imprimé au pochoir par la Manufacture Chasset, traité en grisaille sur fond bleu. Composé en cinq lés. Vers 1930.
 Chaque lé : H. : 317 cm. L. : 56 cm.
 Motif : H. : 288 cm. L. 260 cm environ.
 Jamais monté. Empoussièrément et petits défauts. 300/500

292. **Papier peint panoramique** imprimé au pochoir, traité polychrome à sujet d'un paysage lacutre animé. Composé de huit lés. Vers 1930.
 Sept des lés : H. : 291 cm. L. : 55 cm, le huitième : H. : 291 cm. L. : 30,5 cm.
 Motif : H. : 281 cm. L. : 415 cm environ.
 Jamais monté. Empoussièrément et petits défauts. 400/600

293. **Fort ensemble de frises** et bordures de papier-peint. Pochoir polychrome à décor de frises d'oves, de billettes,... 100/150



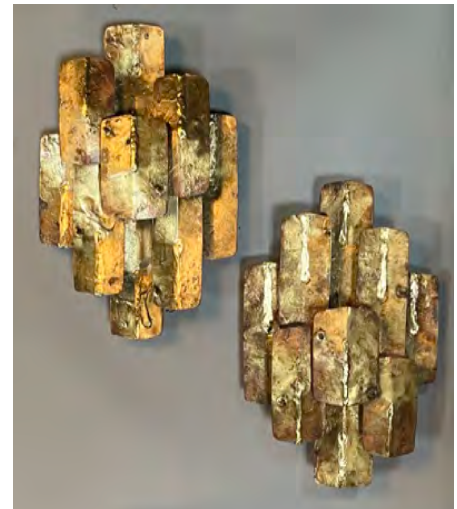




294. **Paravent** à quatre feuilles en bois laqué crème, les moulures rehaussées de dorure. Chaque feuille à trois réserves appliquées d'un panneau à sujet de style troubadour sur fond or. Le dos de chaque feuille à réserve rectangulaire entourée de deux losanges.
Chaque feuille : H. : 179 cm. L. : 40 cm.
Écaillures et manque. 300/500
295. **DAUM Nancy France.** Paire de grands vases quadrilobés à col évasé, en verre bullé teinté vert d'eau. Signés à la pointe vers la base.
H. : 26,5 cm. Diam. : 22 cm.
Très petits éclats. 400/700
296. **DAUM Nancy France.** Deux vases sur petit talon, à col évasé, pouvant former paire, en verre bullé teinté vert d'eau. Signés à la pointe vers la base.
H. : 15,5 cm. Diam. : 13 cm.
Infime éclat au talon. 250/400
297. **Guéridon**, le plateau rond en travertin. Le piètement en fer forgé patiné à quatre pieds en console réunis par une entretoise ronde reperlée de quartefeuilles, les anneaux et les pieds boule aplatie à patine dorée.
H. : 52,5 cm. Diam. : 75 cm. 250/400
298. **DELATTE Nancy.** Suspension en verre nuagé orange et bleu nuit, à une vasque et trois tulipes. La vasque soufflée dans une monture en fer forgé à décor d'arcatures et de fleurs stylisées.
H. : 80 cm. Section : 45 cm.
Manque une attache de suspension de l'une des tulipes. 200/300
299. **Adrien DALPAYRAT (1844-1910)** : vase balustre en céramique vert pâle et beige. Signé.
H. : 31 cm.
Bulles de cuisson. 100/150
300. **Attribué à Clément MÈRE (1861-1940)** : boîte ronde en ivoire et palissandre à décor vermiculé. Le centre du couvercle orné d'un cabochon de pierre verte dans un médaillon bordé de cinq réserves gravées de volutes et stries délimitées par des canaux teintés vert. Sur deux d'entre elles, un petit clou d'or.
H. : 3 cm. Diam. : 3,5 cm. 700/1 000



301. Jean-René DEBARRE (1907-1968) :
ADAM ET EVE.
 Bas-relief en feuille de cuivre repoussée sur fond en ébène de Macassar, signé en bas au centre.
 94 x 86 cm. 700 / 1 200
302. Auguste FIX, France (1925-2000).
 Paire d'appliques murales en fer battu, feuilles de métal soudées et dorées de forme rectangulaire et disposées en quinconce.
 Vers 1958-60.
 H. : 39 cm. L. : 25,5 cm. 200/300
303. Table basse de forme carrée à angles arrondis en aluminium brossé doré, le plateau et la tablette en verre fumé.
 Vers 1970.
 H. : 30 cm. Section : 80 cm. 250/300
304. Canapé convertible garni d'alcantara beige poudré.
 H. : 80 cm. L. : 196 cm. P. : 95 cm.
 État d'usage. 50/100
305. Tapis persan en laine, à décor d'un arbre fleuri entouré d'arbustes et volatiles dans des branchages sur fond vieux rose.
 Large bordure à fond beige à décor de rinceaux entre deux fines contre-bordures.
 270 x 165 cm.
 Décolorations. 300/500





CONDITIONS DE VENTE

La vente sera faite expressément au comptant.

Aucune réclamation ne sera recevable dès l'adjudication prononcée, les expositions successives ayant permis aux acquéreurs de constater l'état des objets présentés.

L'adjudicataire sera le plus offrant et dernier enchérisseur, et aura pour obligation de remettre ses nom et adresse.

Il devra acquitter, en sus du montant de l'enchère, par lot, les frais et taxes suivants : **28 % TTC.**

Pour les achats effectués via Drouot Live, des frais de **1,8 % TTC** seront appliqués.

Dès l'adjudication prononcée, les achats sont sous l'entière responsabilité de l'adjudicataire.

Aucun lot ne sera remis aux acquéreurs avant acquittement de l'intégralité des sommes dues.

Les acquéreurs pourront obtenir tout renseignement concernant la livraison de leurs achats à la fin de la vente.

En cas de contestation au moment des adjudications, c'est-à-dire s'il est établi que deux ou plusieurs enchérisseurs ont simultanément porté une enchère équivalente, soit à haute voix, soit par signe, et réclament en même temps cet objet après le prononcé du mot «adjudgé», ledit objet sera immédiatement remis en adjudication au prix proposé par les enchérisseurs et tout le public présent sera admis à enchérir à nouveau.

Les éventuelles modifications aux conditions de vente ou aux descriptions du catalogue seront annoncées verbalement pendant la vente et notées sur le procès-verbal.

NOTE AUX PROFESSIONNELS

Nous informons nos acheteurs professionnels qu'aucun bordereau hors TVA ne sera établi sans justificatif officiel d'exportation. En cas d'exportation, un bordereau hors taxe pourra être établi, sous réserve de la remise d'un chèque de caution du montant de la TVA. Après le délai d'un mois, si aucun justificatif n'est présenté à la S.V.V. Jean-Marc DELVAUX, le chèque sera encaissé. Nous rappelons que seul fourni le numéro de TVA intracommunautaire ne suffit pas à l'exonération de la TVA.



DROUOT
PARIS