



JEAN-MARC DELVAUX

LUNDI 24 JUIN  
MARDI 25 JUIN  
MERCREDI 26 JUIN 2019

DROUOT  
PARIS



# LES SERVICES DE DROUOT

**Consulter le calendrier  
et les catalogues**  
[www.drouot.com](http://www.drouot.com)

**Acheter sur internet**  
Drouot Digital  
[www.drouotdigital.com](http://www.drouotdigital.com)

**Faciliter vos achats**  
Drouot Card  
[www.drouotcard.com](http://www.drouotcard.com)

**S'informer**  
La Gazette Drouot  
[www.gazette-drouot.com](http://www.gazette-drouot.com)

**Expédier vos achats**  
Transport Drouot-Géodis  
[www.drouot.com/transport](http://www.drouot.com/transport)

**Stocker vos achats**  
Drouot Magasinage  
[www.drouot.com/magasinage](http://www.drouot.com/magasinage)

---

Hôtel des ventes Drouot  
9, rue Drouot - Paris 9<sup>e</sup>  
+33 (0)1 48 00 20 20  
[www.drouot.com](http://www.drouot.com)



**DROUOT**  
PARIS



# INDEX ALPHABÉTIQUE

ABBOUD	676 677 678	EVELI	768	MENNERET	573
APOSTU	692 693	FAVRE	569	MONICA	620
ARTEMOFF	540 541	FAIVRE	691	MONNERET	621
AURIC	554	FEURE de	512	MOREAU	502 503
AYMÉ	560	FLOCON	519	MORICONI	591
BALANDE	570	FLORDAVID	531 532	NOUROULINE	653
BARLEY	574	FOURNIER	648	OBERLÄNDER	661 À 675
BASKINE	595 596	FRAN-BARO	626	OTEMAR d'	516
BEAUFILS	762	FRANÇOIS	524 525	PAPART	607
BELLIAS	637	GANTNER	632 633	PASTOUKHOFF	566
BELLON	555	GASQUET	639 640	PELLETAN	522
BERGER	557	GAUDAIN	617	PERI	511
BERTALAN	552	GHIRARDI	647	PERESS	680 681
BERTRAM	549 550 551	GISSELBRECHT	580	PERROUD	618
BOLLIGER	545	GONDOUIN	526	PICART	546
BONAMICI	625	GRANDGERARD	535	POGGIANTI	510
BOUCHAUD	578	GRAZIER	656	PRADIER	559
BOUYSSOU	593 594	GUERRIER	584	PUECH	739
BRUHNS DA SILVA	614 615	GUEY	579	PYRZ (JONASZ)	760 761
BRYEN	697	GUIMINEL	576	REBEYROLLE	543 544
BUFFET	630 631	GUFFROY	582	REDON	508
CARDELLA	577	HELLEU	588 589	RICARD	659 660
CERIA	585	HILBERT	601	ROULLET	509
CHAPELAIN-MIDY	619	HOFMANN	638	ROUSSEAU	575
CHOUBINE	567	HUNTER	634	SCHERBATOFF	628
CLAMENS	682 683	IBARRA	729	SOUVERBIE	553
CLERTÉ	643 644 645	JOUVE A.	561	TOOROP	501
COLLOMB	523	KLAUKE	608	TORRES	684 À 690
COCTEAU	609 610	KOUYOUMDJAN	564	TOUCHAGUES	515
CORBASSIERE	658	KOVATCHEV	613	TROSMAN	627
COSTON	556	LABISSE	679	TYTGAT	518
COURNAULT	542	LABOUREUR	520	VAGH-WEINMANN	562
CORSIA	623	LAGAR	592	VALENSI	517
CREIXAMS	538 539	LAGRUE	649 650 651	VALLY	597
CRESTON	513	LEDIEU	646	VERA	536
DALI	629	LENSON	530	VERTES	583
DASSAULT	655	LETELLIER	636	VOSS	657
DAUCHOT	600	LHOTE	514	VOGT	571
DECARIS	558	LE MOIGNE	599	WEISBUCH	635
DESNOYER	547	LE VERRIER	711	YAN	622
DRATZ-BARAT	586	LUBIN	624	ZALIOUK	533
DUBAUT	537	MALET	587	ZAZZI	605 606
DUFRESNE	548	MALEWSKY-MALEVITCH	611 612	ZINOVIEFF	568
ELIOTT	506	MARTIN	590		
		MAUNIER	527		
		MAYO	602 603 604		



Troisième vacation

Mercredi 26 juin  
14h

TABLEAUX  
MODERNES &  
ARTS DU XX<sup>ème</sup>  
SIÈCLE

EXPOSITIONS PUBLIQUES :  
Mardi 25 juin de 11h à 18h  
Mercredi 26 juin de 11h à 12h

# Estampes et Tableaux modernes

---

501. **Jan TOOROP (1858-1928) : CERF BRAMANT ET BICHES.**  
Pointe sèche, signée dans la planche, numérotée 15/25 en bas à gauche au crayon.  
A vue : 16 x 18 cm. 70/100
502. **Luc-Albert MOREAU (1882-1948) : LES JOUEURS DE CARTE.**  
Fusain, signé et daté 916.  
A vue : 34 x 26,5 cm. 70/100
503. **Luc-Albert MOREAU (1882-1948) : MODELE AU BRAS RELEVE.**  
Fusain, signé en bas à droite.  
A vue : 32 x 24 cm.  
Rousseurs. 70/100
504. **Ecole FRANÇAISE vers 1900 : LA VIEILLE AVEUGLE DE MON VILLAGE.**  
Huile sur panneau.  
36,5 x 46 cm. 50/80
505. **Ecole FRANÇAISE du XXème siècle : CHAT BUVANT DU LAIT.**  
Crayon noir et gouache blanche, signée illisible en bas à droite et datée 1917.  
14,5 x 22 cm.  
Rousseurs et décoloration.  
On y joint **une huile sur carton** *Chat endormi sur un coussin.*  
14 x 18 cm.  
Ecaillures, manque sur le pourtour. 30/50
506. **Harry ELIOTT (1882-1959) : LE REPAS DES CHATONS.**  
Pochoir, signé dans la planche en bas à gauche.  
37 x 105 cm.  
Petits trous à l'angle inférieur gauche. 50/80
507. **École FRANÇAISE du début du XXème siècle : EFFET NOCTURNE SUR UNE VILLE EN BORD DE RIVIÈRE, 1902.**  
Encre, monogrammée *ILB* et datée.  
A vue : 31,5 x 40,5 cm. 90/140
508. **Gaston REDON ( 1853-1921) : VENISE, BRICOLAS SUR UN CANAL, 1885.**  
Aquarelle, signée en bas à gauche, située et datée.  
A vue : 29,5 x 21,5 cm.  
Une signature différente en bas à droite. 150/200
509. **Gaston ROULLET (1847 -1925) : CÔTES DE TRIESTE.**  
Huile sur papier, signée en bas à gauche et située.  
26 x 36,5 cm.  
Trous dans les angles et manques en bordure. 100/150
510. **Luigi POGGIANTI (1871-1925 ) : EFFET DE LUMIÈRE SUR UN BORD DE MER AVEC RETOUR DE PÊCHEURS.**  
Huile sur toile, signée en bas à droite, située Paris.  
Au dos, sur le châssis, la mention *plage napolitaine* au crayon avec un nom illisible.  
30 x 30 cm. 100/150
511. **Lucien PERI (1880-1948) :**  
- BORD DE LAC (2)  
- VOILIERS  
- ETUDE D'ARBRE.  
Quatre huiles sur papier, numérotées 12, 13, 14, 15, contrecollées sur un même montage signé en bas à droite.  
Dimensions du montage : 24 x 30 cm. 50/80



512

512. **Georges DE FEURE (1868-1943) :**  
**LA PLAGE .**  
 Pochoir, signé en bas à gauche.  
 A vue : 35,5 x 42 cm. 500/700  
*Voir la reproduction.*

513. **René Yves CRESTON (1898-1964) :**  
**DANSE BRETONNE.**  
 Gouache, signée en haut à droite et datée 23.  
 24,5 x 31 cm. 70/100

514. **André LHOTE (1885-1962) :**  
**LE COMBAT DE CARÊME ET DE CARNAVAL.**  
 Encre de Chine et rehauts de blanc, signée en bas à droite et  
 légendée au crayon.  
 23,5 x 35,5 cm. 100/150  
 Accidents.

515. **Louis TOUCHAGUES (1893-1974) :**  
**ENVOL D'UNE MONTGOLFIÈRE AVEC DES ANIMAUX  
 DOMESTIQUES.**  
 Aquarelle et découpage, signée en haut à droite.  
 31 x 22,5 cm. 40/70  
 Rousseurs, déchirures et manques en bas à droite.

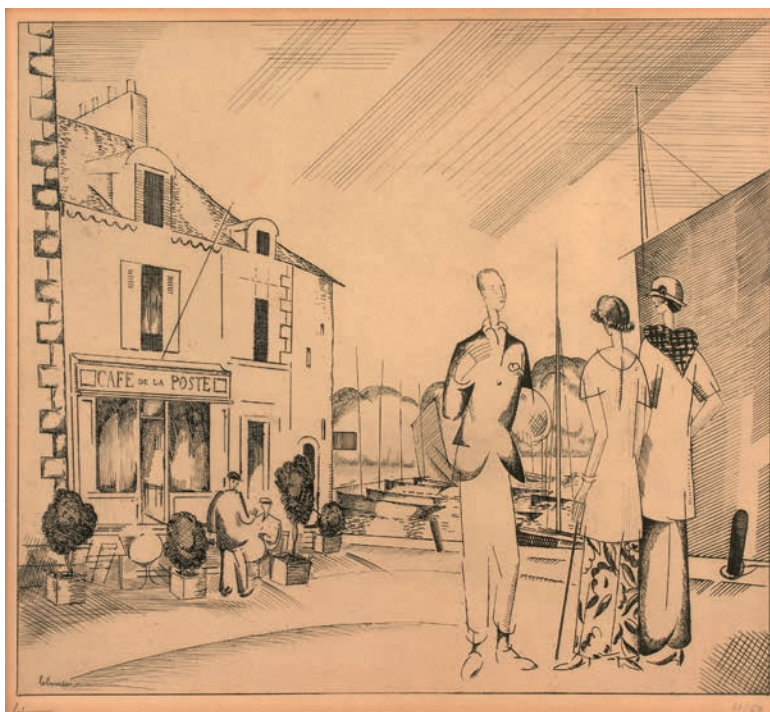
516. **Jac d'OTEMAR (1881-1952) : LE PONT NEUF A PARIS.**  
 Aquarelle, signée, située Paris et datée 1943.  
 24 x 33,5 cm. 70/100

517. **Henry VALENSI (1883-1960) :**  
**BALLONS D'ALSACE, 1920.**  
 Aquarelle, signée en bas à gauche et datée.  
 20 x 30,5 cm. 300/500  
 Avec un envoi à Robert Valancay, monogrammé et daté 1930  
 en bas à droite.

*Voir la reproduction.*



517



520

518. **Edgard TYTGAT (1879-1957) :**  
**LES SEPT ÂGES DE L'HOMME.**  
 Bois gravé en couleurs, signé et daté 1936 dans la planche, signée au crayon et annotée *épreuve d'essai* en bas à gauche.  
 A vue : 35 x 43 cm. 100/150
519. **Albert FLOCON (1909-1994) :** PAYSAGE.  
 Eau-forte monogrammée dans la planche, signée en bas à droite et numérotée 19/20 en bas à gauche au crayon bleu.  
 A vue : 17 x 18 cm. 50/80
520. **Jean Emile LABOUREUR (1877-1943) :**  
**LE CAFÉ SUR LE PORT (1923).**  
 Eau-forte, signée en bas à gauche dans la planche et au crayon, numérotée 41/50 en bas à droite.  
 A vue : 24 ,5 x 27 cm. 200/300  
*Voir la reproduction.*
521. **Ecole AMERICAINE (XXème siècle) :**  
**DÉCOLLAGE DU PLANEUR AMPHIBIE DE WILLIAM VAN DUZEN.**  
 Photographie et feutre noir, contrecollée, titrée, située et datée *San Diego, Californie, 16 avril 1930* sur le montage.  
 20,5 x 25,5 cm.  
 Pliures. Manques en bas à gauche. 30/50
522. **Michel PELLETAN (XXème siècle) :**  
**ESCADRILLE EN VOL.**  
 Gouache, signée en bas à gauche, légendée *début journée beau temps soleil dos spectateur....*  
 15,5 x 23,5 cm. 70/100
523. **Fernand COLLOMB (1902-1981) :**  
 - DEUX PORTEURS AFRICAINS.  
 - PIROGUE SUR UN FLEUVE.  
 - VILLAGE AFRICAIN.  
 Pierre noire, trois dessins signés d'un cachet à l'encre violette.  
 A vue : 19,5 x 12,5 cm. 12 x 19 cm. 12 x 20 cm. 100/150
524. **Géo FRANÇOIS (1880-1968), Georges François, dit :**  
**SULTAN DE BIRAO.**  
 Pastel, signé en bas à gauche et titré.  
 50 X 32,5 cm.  
 Taches et trous de punaise. 70/100
525. **Géo FRANÇOIS (1880-1968), Georges François, dit :**  
**FORÊT AU MAYUMBE.**  
 Huile sur panneau, signée en bas à gauche et située, contresignée au dos.  
 46 x 38 cm. 70/100
526. **Emmanuel GONDOUIN (1883-1934) :**  
**BAIGNEUSE.**  
 Crayon et fusain.  
 Cachet de la vente en bas à droite.  
 63 x 48 cm. 50/80
527. **Gabriel MAUNIER (XXème siècle) :**  
**LUCIFER.**  
 Pastel et gouache, signé en bas à droite, titré sur le carton de fond.  
 33,5 x 26 cm.  
 Rousseurs, pliures. 30/50
528. **Ecole FRANÇAISE de la première partie du XXème siècle :**  
**LA RUE SAINT JACQUES.**  
 Fusain et aquarelle.  
 29 x 26 cm. 70/100
529. **Ecole MODERNE : MODELE.**  
 Crayon noir et encre de Chine, cachet d'un monogramme en bas à gauche.  
 A vue : 28,5 x 49 cm. 40/70





530



531



535



532

530. **Michael LENSON (1903-1971) :**  
**BORD DE MER AVEC BAIGNEUSE ET CANOËS, 1932.**  
 Gouache, signée en bas à droite avec un envoi.  
 36,5 x 49,5 cm. 200/300  
*Voir la reproduction.*
531. **Florence FLORDAVID (1891-1958) :**  
**VILLAGE GREC, 1946.**  
 Huile sur isorel, signée et datée en bas à gauche.  
 33 x 40,5 cm. 100/150  
*Voir la reproduction.*
532. **Florence FLORDAVID (1891-1958) :**  
**PORTRAIT D'HOMME, 1941.**  
 Huile sur toile, signée en bas à droite, datée et titrée.  
 Portrait de Meran au dos sur une étiquette.  
 114 x 73 cm. 200/300  
 Accidents. *Voir la reproduction.*

533. **Sasha ZALIOUK (1887-1971) :** **PORTRAIT DE FEMME EN BUSTE.**  
 Fusain et pastel, signé en bas à droite.  
 42,5 x 35 cm. 120/200  
 Taches et décoloration.
534. **Ecole FRANÇAISE du début du XXème siècle :** **BIBLIOTHÈQUE D'UN VOYAGEUR.**  
 Gouache.  
 33,5 x 45,5 cm. 60/100
535. **Lucien GRANDGÉRARD (1880-1970) :** **SOLEIL COUCHANT EN HOLLANDE.**  
 Pierre noire et aquarelle, signée en bas à gauche, titrée au dos sur une étiquette.  
 38 x 46 cm. 200/300  
*Voir la reproduction.*



536

536. **Paul VERA (1882-1957) :**  
 - ALLEGORIE DU PRINTEMPS  
 - ALLEGORIE DE L'ETE.  
 Deux projets de forme ovale, aquarelle sur traits de crayon,  
 signés en bas à droite.  
 A vue : 32 x 62 cm. 700/1.000  
*Voir les reproductions.*

537. **Pierre DUBAUT (1886-1968) :**  
 UN JOUR DE VENT.  
 Crayon et aquarelle, signée en bas à gauche et datée 29.  
 A vue : 17 x 20 cm.  
 BIBLIOGRAPHIE :  
 Reproduit dans l'Illustration, 2 août 1930. 70/100

538. **Pierre CREIXAMS (1893-1955) :**  
 ETUDE DE NU DEBOUT.  
 Crayon et sanguine, signé en bas à droite.  
 A vue : 42,5 x 29,5 cm. 50/80

539. **Pierre CREIXAMS (1893-1965) :** ETUDE DE NU.  
 Crayon, signé en haut à droite.  
 26 x 37 cm.  
 Contrecollé, décolorations. 50/80

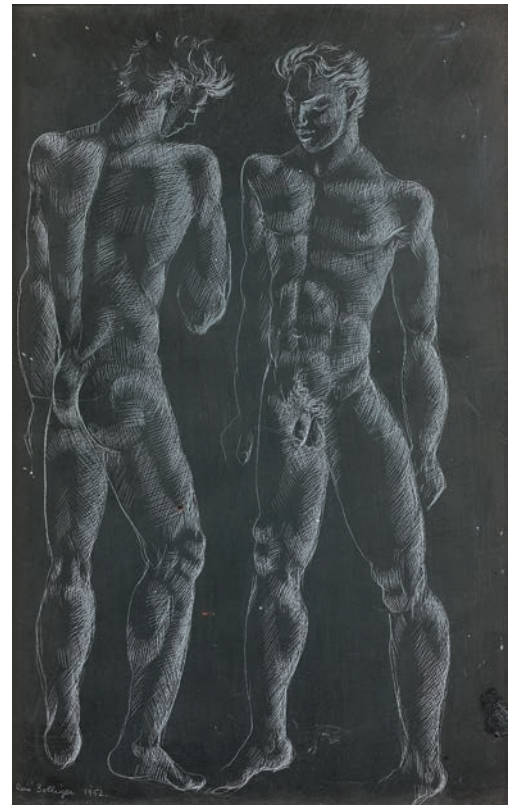
540. **Georges ARTEMOFF (1882-1965) :**  
 NU AUX BRAS CROISÉS.  
 Sanguine sur trait de plume et encre brune, signée en bas à  
 droite.  
 A vue : 43 x 25,5 cm. 70/100

541. **Georges ARTEMOFF (1882-1965) :** NU DE DOS.  
 Fusain sur trait de plume et encre brune, signée en bas à  
 droite.  
 A vue : 44 x 27,5 cm.  
 Rousseurs. 70/100

542. **Etienne COURNAULT (1891-1948) :**  
 ANEMONES DANS UN VASE, 1934.  
 Pastel, signé en bas à gauche et daté, avec un envoi.  
 A vue : 45 x 64 cm. 200/300



544



545

543. **Paul REBEYROLLE (1926-2005) :**  
 NU DEBOUT DEVANT UN LAVABO.  
 Crayon noir, signé en bas à droite et daté 52.  
 A vue : 38 x 24,5 cm.  
 Décoloration. 200/300
544. **Paul REBEYROLLE (1926-2005) :** COUPLE.  
 Crayon noir, signé en bas à droite et daté 52.  
 A vue : 37,5 x 24,5 cm.  
 Décoloration. 200/300  
*Voir la reproduction.*
545. **René BOLLIGER (1911-1971) :** DEUX NUS, 1952.  
 Pointe de stylet sur ardoise, signée en bas à gauche et datée.  
 24 x 16,5 cm.  
 Petits éclats à l'angle inférieur droit et bouchage. 200/300  
*Voir la reproduction.*
546. **Jean PICART (1902-1982) :**  
 PEINTRE A SON CHEVALET ET DEUX FEMMES SOUS  
 UN PARASOL.  
 Aquarelle sur trait de fusain, signée en bas à gauche.  
 41,5 x 49,5 cm. 80/120
547. **François DESNOYER (1894-1972) :** BORD DE RIVIÈRE.  
 Aquarelle, signée en bas à droite.  
 A vue : 12 x 15 cm. 30/50
548. **Charles George DUFRESNE (1876-1938) :**  
 PORT ANIMÉ.  
 Encre de Chine et aquarelle, signée au crayon en bas à droite.  
 A vue : 21,5 x 29 cm. 100/150
549. **Abel BERTRAM (1871-1954) :**  
 PORTRAIT DE JEUNE GARÇON AU BERET VERT.  
 Huile sur toile, signée en bas à droite.  
 35 x 27 cm. 50/80
550. **Abel BERTRAM (1871-1954) :** BORD DE RIVIÈRE.  
 Huile sur toile, signée en bas à gauche.  
 34 x 23,7 cm. 40/70
551. **Abel BERTRAM (1871-1954) :**  
 COUR DE FERME A LA MEULE.  
 Huile sur panneau, signée en bas à droite, située Bretagne au  
 dos.  
 22 x 27 cm. 40/70
552. **Albert BERTALAN (1899-1957) :**  
 PORTRAIT DE FEMME.  
 Huile sur panneau, signée en bas à gauche.  
 27 x 22,5 cm. 60/100
553. **Jean SOUVERBIE (1891-1981) :** BAIGNEUSES.  
 Crayon noir et couleurs, signé en bas à droite.  
 A vue : 7 x 9,5 cm. 70/100
554. **Nora AURIC (circa 1900-1982) :**  
 FLEURS ET COQUILLAGES.  
 Huile sur toile, signée en bas à droite et datée 52.  
 27 x 35 cm. 70/100
555. **P. BELLON (XXème siècle) :** PLAGE DE BORDIGHERA.  
 Huile sur toile, signée en bas à gauche, titrée au dos sur le  
 châssis.  
 24,5 x 35 cm. 100/150



560

556. **R. COSTON (XXème siècle) : VILLAGE DU QUERCY.**  
Huile sur panneau, signée en bas à gauche et située au dos.  
46 x 55 cm. 30/50
557. **A. BERGER C.M. (XXème siècle) : CABANON AU PIED D'UNE MONTAGNE.**  
Huile sur toile, signée en bas à gauche.  
56 x 45 cm. 40/70
558. **Albert DECARIS (1901-1988) : MOISSONNEURS DANS UN PAYSAGE DE FALAISE.**  
Aquarelle, signée en bas à droite.  
A vue : 44 x 53,5 cm. 70/100
559. **Raoul PRADIER (né en 1929) : LES TOITS DE CHÂTEAU-CHALON (JURA).**  
Huile sur toile, signée en bas à gauche et datée 65, située au dos.  
50 x 100 cm. 70/100
560. **Alix AYMÉ (1894-1989) : JEUNE VIETNAMIENNE.**  
Lithographie en couleur, signée en bas à droite, annotée *épreuve de présentation* et numérotée 18/20 en bas à gauche.  
73 x 51,5 cm. 1.000/1.500

*Voir la reproduction.*



561

561. **A. JOUVE (XXème siècle) : TÊTE DE TIGRE, 1948.**  
 Encre et rehauts de gouache blanche, signée en bas au centre et datée.  
 Cachet rond A.J. original en bas à gauche.  
 29,5 x 37 cm.  
 Sans cadre.  
 Décoloration, pliure. 300/500  
*Voir la reproduction.*

562. **Elemer VAGH-WEINMANN (1906-1990) :**  
 - JEUNE FILLE A L'OMBRELLE SUR UNE TERRASSE DE BORD DE MER. 24 x 30 cm.  
 - JAPONAISE ET GRUE SOUS UN ARBRE FLEURI. 30 x 24 cm.  
 - VENITIENNE ET SES DEUX PETITS MAURES.  
 Suite de trois papiers découpés en ombre chinoise et teintés noir, et tissu coloré, montés sur papier beige, signés en bas à droite.  
 22 x 28,5 cm.  
 Petits accidents et rousseurs. 70/100

563. **Dans le goût de Pierre LAPRADE : JETE DE FLEURS ET CHAPEAU SUR UNE TABLE DE JARDIN.**  
 Huile sur toile.  
 56 x 81 cm. 200/300

564. **Chahnazar KOUYOUMDJAN (1897-1978) :**  
 ECHAFFAUDAGE SUR UNE MAISON DEVANT SAINT NICOLAS DU CHARDONNET, 1925.  
 Huile sur toile, signée en bas à droite et datée.  
 50 x 61 cm. 200/300  
 Cette vue montre l'église Saint Nicolas du Chardonnet avant les travaux du début des années 1930 et l'achèvement de sa façade en 1934.  
*Voir les reproductions.*

565. **Ecole RUSSE du XXème siècle :**  
 PORTRAIT DU PRINCE DADIANI ?  
 Huile sur panneau, signée en bas à droite illisible et datée 20.  
 60 x 38 cm. 100/150

566. **Boris PASTOUKHOFF (1894-1974) :**  
 PORTRAIT D'HOMME, 1941.  
 Huile sur toile, signée en bas à gauche, située Biarritz et datée en bas à droite.  
 73 x 60 cm. 500/700



564



D'une série de photographies prises par Eugène ATGET entre 1898 et 1900, montrant Saint Nicolas du Chardonnet avant la réalisation de sa façade actuelle.

567. **Serge CHOUBINE (cicra 1900-1931) :**  
 PORTRAIT DE FEMME.  
 Huile sur toile, signée en bas à droite.  
 65 x 54 cm.  
 Restaurations. 70/100

568. **ZINOVIEFF : LE BOUCHON**  
 Encre et aquarelle sur toile, signée en bas à droite et située Rue Cortot Paris au dos.  
 46 x 55 cm. 30/50

569. **Pierre FAVRE (1906-1983) : LA CIOTAT, 1948.**  
 Huile sur toile, signée en bas à droite, contresignée, située et datée au dos sur le châssis.  
 27 x 35 cm 150/200

570. **Gaston BALANDE (1880-1971) :**  
 PÊCHEURS SUR UN QUAI.  
 Aquarelle, signée en bas à droite.  
 A vue : 24 x 32,5 cm. 200/300

571. **Lucien VOGT (1891-1968) :**  
 MAISONS ENTOURANT UN JARDIN.  
 Huile sur toile, signée en bas à gauche.  
 33 x 41 cm.  
 Petite écaillure. 200/300



578

572. Ecole MODERNE : MAISON DE PÊCHEURS, ENVIRONS DE SAINT-TROPEZ.

Huile sur panneau, signée en bas à gauche illisible.

27 x 45,5 cm.

Au dos, une étiquette incomplète avec la mention ..... Digue du... Becherie....l'étang de... 250/400

573. Charles MENNERET (1876-1946) : MAISON DE PÊCHEUR.

Huile sur toile, signée en bas à gauche.

47 x 65 cm.

200/300

574. Valdo BARLEY (1883-1965) : MAISON DE PÊCHEURS.

Huile sur toile, signée en bas à droite, titrée au dos sur une étiquette.

26,5 x 35 cm.

200/300

575. Victor ROUSSEAU (1865-1954) : SAINT-TROPEZ.

Huile sur toile, signée en bas à gauche.

34 x 43 cm.

Rentoilage.

576. G. GUIMINEL (XXème siècle) : SAINT TROPEZ.

Huile sur panneau, signée en bas à droite.

26,5 x 36,5 cm.

Ecaillures.

150/200

577. Tony CARDELLA (1898-1976) : SAINT TROPEZ.

Huile sur isorel, signée en bas à droite.

73 x 92 cm.

300/400

578. Etienne BOUCHAUD (1891-1977) : PORT D'AFRIQUE DU NORD.

Huile sur toile, signée en bas à droite.

65 x 54 cm.

Au dos, une ancienne étiquette d'exposition en Italie, incomplète.

600/700

Voir la reproduction.



579



580

579. Fernand L. GUEY (1877-1961) : NATURE MORTE AUX FRUITS ET POTS DE PORCELAINE.

Huile sur toile ovale, signée en vas à gauche.

60 x 74 cm.

200/300

Voir la reproduction.

580. Frédéric GISSELBRECHT (né en 1920) : CHAUSSURES ET COUTEAU SUR UN TAPIS A FLEURS, 1944.

Huile sur toile, monogrammée et datée au dos avec une annotation *Vu Matisse ?*

47 x 53 cm.

100/150

Voir la reproduction.

581. Ecole MODERNE : FANTASME DE LA JUNGLE AU LION SAUVAGE.

Huile sur isorel, signature illisible, *Blanche ?*

55 x 46 cm.

50/90

582. Pierre GUFFROY (né en 1926) : CHAMP D'OLIVIERS.

Huile sur toile signée en bas à droite et datée 79.

50 x 65 cm.

Accidents, trous, griffure.

50/100

583. Marcel VERTES (1895-1961) : MODÈLE ASSIS.

Huile sur toile signée en haut à gauche.

81 x 60 cm.

Taches.

300/500

Ce lot dépend de la tutelle de Madame C. et sera soumis à des frais judiciaires de 14,40 % TTC.



585



588



587



589

584. **Raymond GUERRIER (1920-2002) : LES QUAIS DE LA SEINE, VERS LE PONT DES TOURNELLES.**

Huile sur panneau, signée en bas à droite, titrée au dos sur le châssis.

46 x 55 cm.

400/500

585. **Edmond CERIA (1884-1955) : PLACE A SANARY.**

Huile sur toile, signée en bas à droite et contresignée au dos sur le châssis.

50 x 93 cm.

Petite restauration.

400/500

*Voir la reproduction.*

586. **Charles DRATZ-BARAT (1905-1967) : PONT ET VILLAGE DE SAINT MAMERT.**

Huile sur toile, signée en bas à gauche, titrée au dos sur le châssis.

60 x 73,5 cm.

Petit manque à l'angle inférieur gauche.

200/300

587. **Albert MALET (1905-1986) : BARQUES AU PIED D'UNE FALAISE.**

Huile sur toile, signée en bas à gauche.

54 x 65 cm.

400/500

*Voir la reproduction.*

588. **Jean HELLEU (1894-1985) : L'ESTUAIRE.**

Huile sur panneau, signée en bas à droite.

23,5 x 41 cm.

500/600

*Voir la reproduction.*

589. **Jean HELLEU (1894-1985) :**

**LA JETEE ET LA PLAGE DE TROUVILLE.**

Huile sur isorel, signée en bas à droite, titrée au dos.

38 x 61 cm.

400/500

*Voir la reproduction.*

590. **Raymond MARTIN (1910-1992) : NU ENDORMI.**

Crayon et aquarelle, signé en bas à gauche et datée 73.

A vue : 23,5 x 31 cm.

50/80

591. **Aldo MORICONI (1923-1973) : SANS TITRE.**

Monotype, signé en bas à droite et daté 56, annoté *monotipo* en bas à gauche.

A vue : 16 x 32 cm.

20/40

592. **Celso LAGAR (1891-1966) :**

**- NU DEBOUT DEVANT UN PAYSAGE.**

Encre de Chine, signée en bas à droite.

A vue : 16,2 x 10,5 cm

**- NU ASSIS**

Encre brune, signée du cachet en bas à droite.

A vue : 30 x 19 cm.

Pliures, décolorations, déchirures, restaurations et taches.

50/80



593



594

593. Jacques BOUYSSOU (1926-1997) : HONFLEUR, 1963.  
Huile sur toile, signée en bas à gauche, titrée et datée au dos.  
22 x 27 cm. 400/500  
*Voir la reproduction.*

594. Jacques BOUYSSOU (1926-1997) :  
SAINT MALO, octobre 1961.  
Huile sur toile, signée en bas à gauche, située et datée au dos.  
33 x 41 cm. 500/700  
*Voir la reproduction.*

595. Maurice BASKINE (1901-1968) : COMPOSITION  
SURREALISTE AU BUSTE A TROIS TÊTES.  
Encre de Chine et rehauts de blanc, signée en haut à droite.  
A vue : 31 x 24 cm. 400/500  
*Voir la reproduction.*

596. Maurice BASKINE (1901-1968) : BUSTE DE GORGONE  
ENTOURÉ DE DEUX CHIMÈRES.  
Encre de Chine et encre brune, rehauts d'aquarelle, signée en  
haut à gauche.  
A vue : 30,5 x 22 cm. 400/500  
*Voir la reproduction.*

597. Pierre VALLY (XXème siècle) : VOYEUR, 1973.  
Huile sur toile, signée en bas à droite et datée, titrée au dos  
sur un étiquette avec une annotation manuscrite signée de  
l'artiste *En hommage au naïf au quarante enfants (sic)*.  
54 x 65 cm. 50/80



595



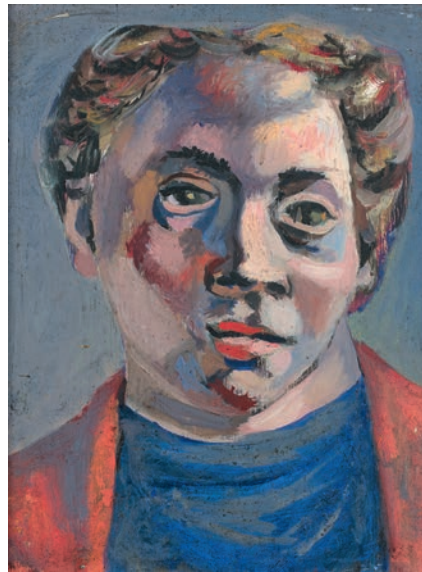
596

598. Ecole MODERNE : LA VAGUE.  
Huile sur panneau.  
20 x 40 cm. 30/50
599. André LE MOIGNE (1898-1987) : REMORQUEUR  
ABEILLE PAR TEMPS COUVERT.  
Huile sur toile, signée au dos avec un envoi *Pour Jean Paul  
Riopelle pour son anniversaire de la part de ?*.  
24 x 41 cm. 50/80
600. Gabriel DAUCHOT (1927-2005) : COUPLE DANSANT  
DANS UN SALON AU SON DU VIOLON.  
Huile sur toile, signée en bas à gauche.  
40 x 80 cm. 150/200
601. Jaro HILBERT (1897- ?) : COUP DE VENT, 1956.  
Huile sur panneau, signée en bas à droite, située Cairo et  
datée.  
29,5 x 23,5 cm. 150/200





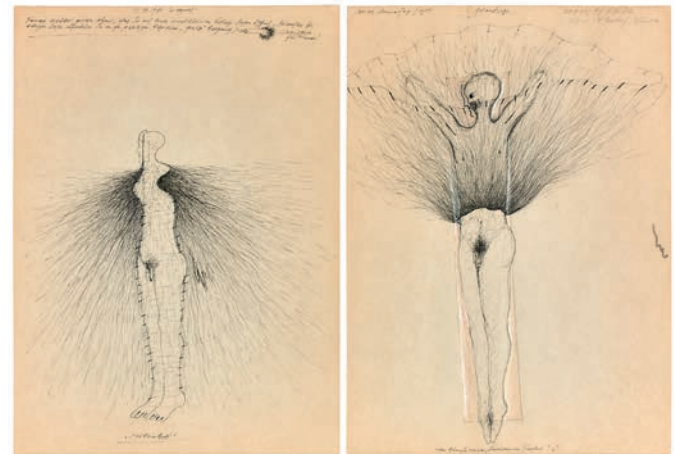
602



603



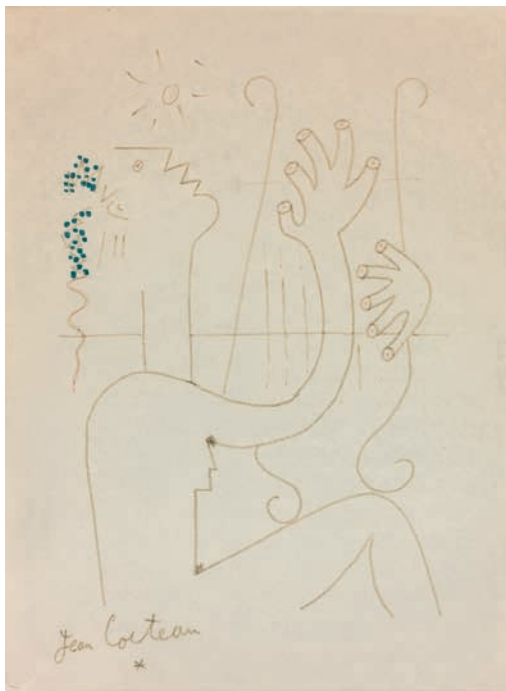
604



608

602. **Antoine MAYO (1905-1990), Antoine Malliarakis dit :** PORTRAIT DE FEMME EN BUSTE.  
Huile sur toile, signée au dos sur le châssis.  
33 x 24 cm. 200/300  
*Voir la reproduction.*
603. **Antoine MAYO (1905-1990), Antoine Malliarakis dit :** TÊTE GRASSE.  
Huile sur panneau, signée en bas à droite, contresignée, titrée et datée *Paris I 37* au dos.  
35 x 27 cm. 500/700  
*Voir la reproduction.*
604. **Antoine MAYO (1905-1990), Antoine Malliarakis, dit :** ARBRES AUX JAMBES ENCHEVÊTRÉES.  
Huile sur toile, signée en bas à droite.  
60 x 73 cm.  
Ecaillures. 400/600  
*Voir la reproduction.*
605. **Jean-Marie ZAZZI (né en 1936) : SANS TITRE.**  
Huile sur toile, signée en bas à droite.  
50 x 65 cm. 70/100

606. **Jean-Marie ZAZZI (né en 1936) : SANS TITRE.**  
Huile et matière sur toile, signée en bas à droite.  
54 x 65 cm. 70/100
607. **Max PAPART (1911-1994) : PERSONNAGE AU DRAPEAU AMERICAIN SURVOLANT UN PAYSAGE.**  
Encre de Chine et pastel sur papier Japon, signée en bas à droite et datée *LXXXV*.  
37 x 32,5 cm. 70/100
608. **Jürgen KLAUKE (né en 1943) :**  
- **MAN KÖNNTE MEINENDURCHZUGINN PROFIL.**  
Encre de Chine, partiellement argentée sur fond coloré, signée, datée *20.11. Donnerstag* et située *Hotel Florhof Zürich* en haut.  
- **SCHLEIERHAFT.**  
Encre de Chine, non signée, datée en haut *25.11.1975* avec un commentaire et titrée en bas au centre.  
28 x 20 cm. 600/900  
*Voir la reproduction.*



609



610



614



615

609. **Jean COCTEAU (1889-1963) : ORPHEE.**  
 Feutre, signé en bas à gauche.  
 A vue : 30,5 x 22,5 cm.  
 Petite déchirure en bas à gauche. 600/1.000  
*Voir la reproduction.*
610. **Jean COCTEAU (1889-1963) :  
 PORTRAIT DE JEUNE MARIN.**  
 Encre de Chine.  
 A vue : 26,5 x 19,5 cm. 600/1.000  
*Voir la reproduction.*
611. **Sviatoslav MALEWSKY-MALEVITCH (1905-1973) :  
 LE MOULIN DE TARISSAC SUR ORB.**  
 Huile sur panneau, signée en bas à gauche, contresignée,  
 située et numérotée 455 au dos.  
 55 x 46 cm. 70/100
612. **Sviatoslav MALEWSKY-MALEVITCH (1905-1973) :  
 LA FENÊTRE OUVERTE.**  
 Crayon bleu.  
 A vue : 19,5 x 12 cm. 100/150

613. **Valentin KOVATCHEV (né en 1953) :  
 LA TRINITÉ.**  
 Lithographie, signée en bas à droite et datée 89, annotée au  
 centre EA III/X et titrée à gauche. 20/40  
 A vue : 45 x 35,5 cm.
614. **Ivan DA SILVA BRUHNS (1881-1980) : LE GUERRIER.**  
 Huile sur panneau, signée en bas à gauche, datée 1977, et  
 numérotée 2969 au dos. 100/150  
 65 x 46 cm.  
*Voir la reproduction.*
615. **Ivan DA SILVA BRUHNS (1881-1980) :  
 COMPOSITION.**  
 Huile sur toile, signée en bas à gauche, datée 1976 et  
 numérotée 2920 au dos. 100/150  
 38,5 x 46 cm.  
 (Dimensions erronées au dos).  
*Voir la reproduction.*
616. **Ecole MODERNE : TOURMENT.**  
 Encre et lavis d'encre de Chine, aquarelle.  
 A vue : 48 x 30,5 cm.  
 On y joint une *Etude d'arbre*, crayon noir et sanguine,  
 signature en bas à droite illisible. 40/70  
 24 x 31,5 cm.



619

617. **GAUDAIN (XXème siècle) : COMPOSITION.**  
Gouache, signée en haut à droite et datée 78.  
15 x 15 cm. 40/70
618. **Js. PERROUD (XXème siècle) :**  
**AUTOportrait AUX LUNETTES, 1953.**  
Huile sur toile, signée et datée, à gauche vers le bas.  
46 x 38,5 cm. 50/80
619. **Roger CHAPELAIN-MIDY (1904-1992) : NATURE MORTE AUX FRUITS ET À LA NAPPE À CARREAUX.**  
Huile sur toile, signée en bas à gauche.  
60 x 73 cm. 800/1.000

*Voir la reproduction.*

620. **MONICA (XXème siècle) : LE JARDIN PUBLIC.**  
Huile sur panneau, signée en bas à droite et datée 1957,  
contresignée avec un envoi au dos.  
20 x 30 cm. 50/80
621. **Jean MONNERET (né en 1922) : NATURE MORTE.**  
Huile sur toile, signée en bas à gauche et datée 59.  
89,5 x 116 cm. 300/500

*Voir la reproduction.*



621



630



631

622. **Robert YAN (1901-1994) :**  
**LA BOSSE A SAINT MAMMES.**  
 Huile sur isorel, signée en bas à droite, titrée et contresignée au dos.  
 33 x 41 cm. 120/200
623. **Gilbert CORSIA (1915-1985) :** **ETUDE DE MATIERE.**  
 Huile sur isorel, signée en bas à gauche.  
 29,5 x 29,5 cm. 40/70
624. **Serge LUBIN (1916-1985) :**  
**BATEAUX DANS UN PORT.**  
 Huile sur toile, porte le cachet de la signature en bas à droite.  
 50 x 61 cm. 150/250
625. **Louis BONAMICI (1878-1966) :**  
**BARRIERE ET ARBRES EN FLEURS.**  
 Huile sur toile, signée en bas à gauche.  
 46 x 55 cm. 100/150
626. **FRAN-BARO (1926-2000) :**  
**LE MARCHÉ DE LA RUE MOUFFETARD.**  
 Huile sur toile, signée en bas à gauche, contresignée et située au dos.  
 27 x 22 cm. 100/150
627. **Norma TROSMAN (née en 1955) :**  
**TROIS PIGEONS AU CANAL SAINT MARTIN.**  
 Huile sur toile, signée en bas à droite et titrée au dos.  
 41 x 33 cm. 40/70
628. **Xenia SCHERBATOFF :** **POMMES ET FAISANS**  
 Huile sur toile, signée en bas à gauche.  
 81 x 54 cm. 100/200
629. **Salvador DALI (1904-1989) :**  
**- DEUX PERSONNAGES EN COSTUME DE CARNAVAL.**  
**- CHAT SUR UNE COLONNE ATTAQUÉ PAR UN CHIEN.**  
 Deux lithographies en couleurs sur papier Japon, signées en bas à droite et numérotées 222/250.  
 A vue : 25 x 18 cm. 50/80
630. **Bernard BUFFET (1928-1999) :** **TOREADOR.**  
 Lithographie en noir, signée en bas à droite et numérotée E.A. XIV/XX.  
 Envoi au dos.  
 94,5 x 67 cm. 500/700  
*Voir la reproduction.*
631. **Bernard BUFFET (1928-1999) :**  
**CLOWN SUR FOND ORANGE (c. 1990).**  
 Lithographie en couleurs, signée en bas à droite et numérotée EA en bas à gauche.  
 Envoi au dos.  
 77,5 x 59,5 cm. 800/1.400  
*Voir la reproduction.*



638

632. **Bernard GANTNER (1928-2018) :**  
**PAYSAGE HIVERNAL.**  
 Lithographie en couleur, signée en bas à droite et numérotée 96/185 en bas à gauche.  
 A vue : 65 x 51 cm. 20/40
633. **Bernard GANTNER (1928-2018) :**  
**PAYSAGE LACUSTRE SOUS LA NEIGE.**  
 Lithographie en couleur sur papier Japon, signée en bas à droite et numérotée 38/85 en bas à gauche.  
 A vue : 51 x 70 cm. 20/40
634. **Mel HUNTER (né en 1927) :** SNOWY OWL, 1995.  
 Lithographie en couleur, signée et datée, titrée au centre et numérotée 13/125 en bas à gauche.  
 A vue : 44,5 x 63 cm. 30/50
635. **Claude WEISBUCH (1927-2014) :** CLOWN ROUGE.  
 Lithographie, signée en bas à droite et numérotée III/CL en bas à gauche.  
 75,5 x 55 cm. 50/80  
 Certificat de Monsieur Robert MARTIN du 13/2/1973.
636. **Pierre LETELLIER (1928-2000) :**  
**NATURE MORTE DE FRUITS ET CHARDONS.**  
 Huile sur toile, signée en bas à gauche.  
 33 x 46 cm. 70/100
637. **Richard BELLIAS (1921-1974) :**  
**VASE DE FLEURS DANS UN PAYSAGE.**  
 Huile sur toile, signée en bas à gauche, datée au dos 58.  
 73 x 92 cm. 70/100
638. **Hans HOFMANN (1880-1966) :**  
**COMPOSITION SUR FOND ROUGE.**  
 Gouache, signée, datée 62 et numérotée #4 en bas à droite, identifiée et numérotée au dos #1/4.  
 34,5 x 41,5 cm.  
 De la série des Variations chromatiques. 500/700  
*Voir la reproduction.*



643

639. **Vasco GASQUET (XXème-XXIème siècle) :**  
**AUTO PORTRAIT, VAN DYCK REVISITÉ PAR L'ARTISTE, 2003.**  
 Huile sur toile et collage de papier miroir, signée en bas au milieu et datée.  
 41 x 33 cm.  
 On y joint une affichette de l'exposition *L'homme aux chapeaux noirs*, organisée par l'artiste dans son atelier 68 rue Paul Fort 91310 Montlhéry. 70/100
640. **Vasco GASQUET (XXème-XXIème siècle) :**  
**PORTRAIT DE FRANÇOISE.**  
 Acrylique sur toile, signée en bas à droite.  
 55 x 46 cm.  
 On y joint une carte postale introduisant un dessin préparatoire de ce tableau, portant le cachet de l'artiste. 50/80
641. **Ecole MODERNE du XXème siècle :**  
**BOUQUET DE FLEURS.**  
 Huile sur toile.  
 77 x 62 cm. 40/70
642. **Ecole MODERNE : ROSACE.**  
 Aquarelle sur papier.  
 A vue : 89 x 88 cm. 30/50
643. **Jean CLERTÉ (né en 1930) :** SANS TITRE, 1972.  
 Gouache, signée en bas à droite et datée.  
 75 x 105 cm. 200/300  
*Voir la reproduction.*
644. **Jean CLERTÉ (né en 1930) :** HUIT FIGURES.  
 Gouache, signée en bas à droite.  
 A vue : 72,5 x 103,5 cm. 150/250
645. **Jean CLERTÉ (né en 1930) :** SANS TITRE, 1993.  
 Aquarelle, signée et datée en bas vers le centre.  
 40 x 51 cm. 150/200
646. **Francine LEDIEU (XXème siècle) :**  
**FIGURES DANS UN INTERIEUR.**  
 Huile sur panneau, signée en bas à droite.  
 19 x 30,5 cm. 20/40

647. **Jean-Claude GHIRARDI (né en 1938) : VASE DE FLEURS DEVANT UN BALCON.**  
Lithographie en couleurs, signée en bas à droite et datée 87, numérotée 17/60 en bas à gauche, avec un envoi au centre.  
54 x 44,5 cm. 20/30
648. **Patrick FOURNIER : VUE DU SQUARE DU VERT GALANT ET DE L'ILE DE LA CITÉ.**  
24,5 x 33,2 cm.  
Œuvre de jeunesse de l'artiste selon une étiquette au dos. 20/40
649. **Jean-Pierre LAGRUE (1939-2018) : ENFANT SUR UNE PLAGE.**  
Huile sur toile, signée en bas à droite.  
38 x 61 cm. 40/60
650. **Jean-Pierre LAGRUE (1939-2018) : FÊTE VÉNITIENNE.**  
Huile sur toile, signée en bas à gauche.  
24 x 33 cm. 30/50
651. **Jean-Pierre LAGRUE (1939-2018) : CABANONS ET PERSONNAGES DANS UN PAYSAGE DE NEIGE.**  
Huile sur toile, signée en bas à droite.  
50 x 73 cm. 50/80
652. **Ecole MODERNE : COMPOSITION AUX MOTIFS GEOMETRIQUES.**  
Pierre noire et encre de Chine, signée illisible en bas à droite et datée 76 avec un envoi *For George* en bas à gauche.  
26,5 x 23 cm.  
Décolorations. 40/70
653. **R. NOUROULINE (XXème siècle) : L'AUBE.**  
Huile sur toile, signée en bas à droite et datée 91, contresignée et titrée au dos.  
48 x 33 cm.  
On joint *une nature morte de fruits*, huile sur toile, monogrammée EM en bas à droite.  
27 x 35 cm. 20/30
654. **Ecole MODERNE : NU SOUS UN VOILE.**  
Tirage photographique.  
A vue : 26,5 x 11 cm. 20/40
655. **Olivier DASSAULT (né en 1951) : VISAGE PAYSAGE.**  
Lithographie en couleurs, signée en bas à droite et numérotée 147/195 en bas à gauche.  
76 x 56 cm. 20/30
656. **Alain GRAZIER (né en 1956) : REZ-DE-CHAUSSÉE.**  
Huile sur toile, signée en bas à gauche, titrée au dos sur le châssis.  
80 x 80 cm. 200/300
657. **Jan VOSS (né en 1936) : SANS TITRE, 1987.**  
Lithographie en couleurs, signée en bas à droite et datée, numérotée 44/60 en bas à gauche.  
72 x 50 cm. 60/100
658. **Yves CORBASSIÈRE (né en 1925) : COMPOSITION.**  
Huile sur toile, signée en dos et datée 73.  
73 x 60cm. 70/100
659. **Jacqueline RICARD (XXème-XXIème siècle) : SANS TITRE.**  
Encre et gouache, signée en bas à droite et datée 88.  
A vue : 108 x 113 cm. 100/120
660. **Jacqueline RICARD (XXème-XXIème siècle) : SANS TITRE.**  
Huile sur toile de drap froissée, signée en bas à droite.  
99 x 120 cm. 150/250

**Ensemble d'œuvres par Marek OBERLÄNDER (1922-1978) provenant de la succession de Monsieur H.**

Marek OBERLÄNDER est né en 1922 près de Lvov, alors territoire polonais qui devient soviétique en 1939, allemand pendant la guerre et qui fait aujourd'hui partie de l'Ukraine depuis 1945.

Marek Oberländer est incorporé dans l'armée soviétique de 1939 à 1946. Ce passé mouvementé et douloureux explique ses œuvres qualifiées de « réalistes expressives », illustrant les ghettos, les camps, la guerre...

En juillet 1955, il est l'initiateur et l'organisateur de l'Exposition nationale polonaise au Cercle de l'Arsenal, « contre la guerre, contre le fascisme ». Cette exposition a pour but de présenter des œuvres « cachées », créées pendant la période socialiste qui dictait l'art officiel (le Réalisme Socialiste et le Colorisme).

A Varsovie, il suit la formation du collège des Arts Visuels et de l'Académie des Beaux-Arts.

Dans une deuxième période, Oberländer abandonne la brutalité de ses premières œuvres pour présenter des figures humaines qu'il déforme et simplifie. Nous retrouvons dans les lots présentés dans notre vente ses « squelettes » faits d'enchevêtrements de lignes en toile d'araignée et d'éclaboussures de peinture translucide avec une tension intérieure dramatique.

En 1963, Oberländer arrive en France, d'où il voyage et expose beaucoup à travers l'Europe.

Après une grave maladie, il commence à créer des œuvres essentiellement abstraites contenant des formes en dissolution et des rayons lumineux dans un style plus optimiste. Cette période est largement représentée dans notre vente.



661

661. Marek OBERLÄNDER (1922-1978) :  
FIGURES SUR FOND MAUVE.  
Huile sur toile à matelas, signée, datée 1969-1974 et située Nice, en bas à droite.  
80,8 x 100 cm. 100/150  
*Voir la reproduction.*

662. Marek OBERLÄNDER (1922-1978) :  
FIGURES SUR FOND ROUGE.  
Huile sur toile, signée, datée 1970 et située Nice, en bas à droite.  
64,6 x 54 cm.  
Accident. 70/100

663. Marek OBERLÄNDER (1922-1978) :  
FIGURES SUR FOND JAUNE.  
Huile sur toile, signée, datée 1966-1977 et située Nice, au dos sur le châssis au crayon.  
64,6 x 54,2 cm. 70/100  
*Voir la reproduction.*



663

664. Marek OBERLÄNDER (1922-1978) :  
COMPOSITION EN BLEU.  
Huile sur toile, signée, datée 1973-1974 et située Antibes-Nice, en bas à droite.  
54 x 72,9 cm. 70/100

665. Marek OBERLÄNDER (1922-1978) attribué à :  
FIGURES SUR FOND BLEU.  
Huile sur toile, non signée, datée 1976 au dos sur le châssis au crayon.  
64,5 x 81 cm. 70/100

666. Marek OBERLÄNDER (1922-1978) :  
FIGURE ROUGE ET ORANGE.  
Huile sur toile, signée, datée 1965 et située Nice en bas à droite.  
100 x 49,7 cm. 100/150

667. Marek OBERLÄNDER (1922-1978) :  
FIGURES MUTICOLORES.  
Deux aquarelles, signées et datées 1972 en bas à droite et situées à Aix en Provence en bas à gauche.  
31,6 x 23,5 cm. 70/100



668



674

668. **Marek OBERLÄNDER (1922-1978) :**  
**FIGURE SUR FOND MUTICOLERE.**  
 Lavis d'encre et aquarelle, signé, daté 1965 et situé à *Levens*.  
 47 x 30,6 cm. 100/150  
*Voir la reproduction.*

669. **Marek OBERLÄNDER (1922-1978) :**  
**COMPOSITION EN NOIR.**  
 Lavis d'encre signé, situé à *Paris* et daté 1969 en bas à droite.  
 31 x 23 cm.  
 Petite pliure et accidents. 70/100

670. **Marek OBERLÄNDER (1922-1978) :** **FIGURES BLEUES SUR FOND MULTICOLERE ET ROSE.**  
 Aquarelle, signée en bas à droite, située à *Neuilly sur Seine* et datée 1974 en bas à gauche au dos.  
 23,8 x 31,5 cm. 70/100

671. **Marek OBERLÄNDER (1922-1978) :**  
**VITRAIL MULTICOLERE.**  
 Crayon et aquarelle, signé, daté 1972 et situé à *Aix en Provence* en bas à gauche.  
 31,5 x 23,6 cm. 50/80

672. **Marek OBERLÄNDER (1922-1978) :** **VISAGE EN BLEU.**  
 Aquarelle, signé, daté 1972 et situé à *Aix en Provence* en bas à droite.  
 31,5 x 23,6 cm. 70/100

673. **Marek OBERLÄNDER (1922-1978) :**  
 Ensemble de trente-trois aquarelles à motifs polychromes, non signées mais situées au dos à *Nice* (ou *N*) et datées 1972, 1973 et principalement 1975.  
 31,8 x 23,8 cm. 200/300

674. **Marek OBERLÄNDER (1922-1978) :**  
 Ensemble de trente-huit aquarelles à motifs polychromes, certaines signées au dos et situées à *Neuilly sur Seine* (ou *N*) et datées principalement *Août* 1975.  
 31,8 x 23,8 cm. 200/300  
*Voir la reproduction.*

675. **Marek OBERLÄNDER (1922-1978) :**  
 Ensemble de :  
 - trois aquarelles à motifs dans les tons bleus ou vue de montagne situées à *La Clusaz* et datées 1972 au dos. 31,2 x 47,8 cm.  
 - trois aquarelles à motifs dans les tons vifs signées, datées 1965 et situées à *Levens*. 35 x 26,7 cm.  
 - dix aquarelles à motifs dans les tons vifs, certaines datées 1966, 1972, 1977, ou non datées. 31,6 x 23,8 ou 34,7 x 26,3 cm.  
 - un carnet à dessin avec des esquisses en feuilles détachées à l'encre, au style bille, au feutre et à l'aquarelle. On y joint un autre carnet à dessin avec simplement quelques dessins au crayon. 100/150





676. Shafic **ABBOUD** (1926-2004) : COMPOSITION ou MULTIPLE.

Huile sur toile, signée en bas à droite, contresignée au dos et numérotée 91.

60 x 92 cm.

ANCIENNE PROVENANCE :

Galerie Raymonde CAZENAVE, étiquette au dos sur le châssis.

4.000/7.000

*Voir la reproduction.*



677. Shafic **ABBOUD** (1926-2004) : COMPOSITION ou MULTIPLE.

Huile sur fine toile de gaze marouflée sur carton, signée en bas à droite et datée 61.

A vue : 43 x 70 cm.

ANCIENNE PROVENANCE :

Galerie Raymonde Cazenave, plusieurs étiquettes au dos sur le carton de fond.

2.000/3.000

*Voir la reproduction.*

678. Shafic **ABBOUD** (1926-2004) :

COMPOSITION SUR FOND ORANGE.

Lithographie, signée en bas à droite et numérotée 101/150 en bas à gauche.

42 x 56 cm.

200/300

679. **Félix LABISSE (1905-1982) :**  
**QUELQUES FLEURS POUR L'ILE HEUREUSE.**  
 Lithographie en couleur, signée en bas à droite, titrée et numérotée HC 4/10 en bas à gauche.  
 A vue : 64 x 48,5 cm. 40/70
680. **Pierre PERESS (1919-1990) :** LES TOITS ROUGES.  
 Huile sur toile, signée en bas à droite.  
 60,5 x 73,5 cm. 70/100
681. **Pierre PERESS (1919-1990) :** MAISONS DE PARIS.  
 Huile sur carton, signée en bas à droite.  
 42,5 x 30 cm. 50/80
682. **Henri Auguste CLAMENS (1905-1937) :**  
**PAYSANS AU REPOS.**  
 Huile sur carton, signée en bas à droite.  
 49,5 x 62,5 cm. 100/150
683. **Henri Auguste CLAMENS (1905-1937) :** PAYSANNE  
 CUEILLANT DES FRUITS DANS UN JARDIN.  
 Huile sur carton, signée en bas à droite.  
 52 x 66 cm.  
 Quelques écaillures. 100/150
684. **Emilio TORRES (XXème siècle) :** PERSONNAGES EN  
 BARQUE DANS UN PAYSAGE INONDÉ.  
 Encre de Chine et lavis d'encre, signée en bas à droite et datée 25. 1. 53.  
 A vue : 31,5 x 48,5 cm. 50/80
685. **Emilio TORRES (XXème siècle) :** ARBRE EN FLEUR AU  
 CENTRE D'UNE PLACE.  
 Gouache, signée en bas à gauche.  
 A vue : 31,5 x 48,5 cm. 30/50
686. **Emilio TORRES (XXème siècle) :** BARQUE ET VOILIERS  
 DANS LA TEMPETE.  
 Huile sur toile, signée en bas à droite. Envoi à Michèle Juhel  
 au dos.  
 50 x 61 cm. 40/70
687. **Emilio TORRES (XXème siècle) :**  
 VOILIERS DANS LA VAGUE.  
 Gouache, signée en bas à droite et datée 60.  
 A vue : 45 x 53,5 cm. 40/70
688. **Emilio TORRES (XXème siècle) :**  
 PAYSAGE FANTASTIQUE.  
 Suite de trois huiles sur papier marouflées sur carton, signées  
 en bas à gauche.  
 31,7 x 24 cm. 100/150
689. **Emilio TORRES (XXème siècle) :** PÉNICHE.  
 Gouache, signée en bas à gauche.  
 A vue : 29,5 x 21 cm. 30/50
690. **Emilio TORRES (XXème siècle) :** ensemble composé de :  
 - NOTRE DAME. Gouache, signée en bas à droite et datée  
 61. 33x 25 cm.  
 - PAYSAGE AUX POTEAUX ELECTRIQUES. Encre et  
 lavis d'encre de Chine, signée et datée 16.3.61 en bas à  
 droite avec un envoi à Mr Pellet. Contrecollée. 27 x 21 cm.  
 - COUPLE DANSANT. Encre et lavis d'encre de Chine,  
 signée en bas à droite. 27 x 20 cm.  
 - VOILIER EN MER. Encre et lavis d'encre de Chine, signée  
 en bas à droite et datée 17. 4. 61. Avec un envoi à Mr Pellet.  
 32 x 22,5 cm.  
 - RUE A MONTMARTRE. Pierre noire et aquarelle,  
 monogrammée en bas à droite. 33,5 x 24,5 cm. Sur  
 charnières, traces de colle et décoloration.  
 On y joint une affiche de la Galerie R. DROUET pour une  
 exposition Emilio TORRES du 27 juin au 12 juillet 1958  
 avec un envoi de l'artiste à M. Jean Pellet. 70/100
691. **Abel FAIVRE (1867-1945) :** NU DEBOUT.  
 Craie, sanguine et fusain, signée en bas à gauche avec un  
 envoi à Mr *Tristan cordialement*.  
 A vue : 36,5 x 25,5 cm.  
 ANCIENNE PROVENANCE :  
 Galerie Raymonde CAZENAVE, étiquette au dos. 30/50
692. **George APOSTU (1934-1986) :**  
**PERSONNAGE RECROQUEVILLE, 1973.**  
 Plume, encre et lavis d'encre brune, signée et datée en bas à  
 droite, contrecollée.  
 50 x 43 cm. 60/100
693. **George APOSTU (1934-1986) :** FIGURE, 1973.  
 Encre brune, signée en bas à droite et datée.  
 61 x 43 cm. 40/70
694. **Ecole MODERNE :** HONFLEUR, LA COMMANDERIE.  
 Aquarelle et rehauts de gouache sur trait de crayon noir,  
 signée illisible et située en bas à gauche.  
 A vue : 25 x 15 cm. 30/50
695. **Ecole MODERNE :** PERSONNAGES DANS UN BAR.  
 Huile et pastel sur toile, fragment.  
 25 x 31,5 cm. 50/80
696. **Ecole MODERNE :** VILLAGE SOUS LA NEIGE.  
 Huile sur toile.  
 37,5 x 61 cm. 70/100
697. **Camille BRYEN (1907-1977) :** COMPOSITION.  
 Lithographie à l'encre violette, signée en bas à droite et  
 numérotée 56/80 en bas à gauche.  
 66 x 50,5 cm.  
 Décoloration, cassures dans l'angle inférieur droit.  
 On y joint une affiche d'exposition à la Galerie Raymonde  
 Cazenave pour une Exposition BRYEN du 4 mai au 4 juin  
 1960 reprenant notre lithographie.  
 Mauvais état. 30/50
698. **Artistes de de la galerie Raymonde CAZENAVE :**  
 - LINER : Composition. Gouache sur papier Canson teinté  
 vert, non signée. Déchirures sur les bords.  
 On y joint une affiche d'exposition de l'artiste à la Galerie  
 Cazenave du 2 mai au 30 juin 1970.  
 - Aurora COLA ? : Portrait présumé de Raymonde Cazenave.  
 Pastel, signé en bas à droite et daté Paris 81.  
 - Ecole Moderne : Portrait de femme au turban. Crayon et  
 aquarelle, signé en bas à droite illisible et daté 12 mai 76.  
 Contrecollé.  
 - Deux fascicules Bryen par E. V. Gindertael, un petit portfolio  
 Bryen, Dessins, 1959-1961, édités par Raymonde Cazenave  
 et un catalogue d'exposition Bryen au Musée National d'Art  
 Moderne, 14 février-30 avril 1973.  
 - Affiche d'exposition Picasso and Braque, Pioneering  
 Cubism, 1990, MOMA. 30/50
699. **Ensemble composé de:**  
 - **Marjatta TABURET (née en 1931) H.B. Quimper :**  
 assiette quadrangulaire en céramique à décor d'un coq  
 entouré de fleurs, signée. Diam : 28,5 cm. Eclat.  
 - **Emilio TORRES :** assiette ronde en céramique peinte à  
 sujet d'un couple dans une rue de Paris, signée, marquée au  
 dos pièce unique créée par Emilio Torres, N° 35 Paris 61.  
 - **POIRIER :** panneau décoratif en bois doré deux tons à  
 décor en léger relief de figures abstraites, signé et daté 71 en  
 bas à droite. 18 x 25 cm. Eclats en bordure. 30/50



700



701

700. **Clément MASSIER, Golfe Juan AM.**

Importante jardinière en céramique à panse aplatie, à décor en lustre métallique dans les tons vert et mauve nuancés de bulbes de pavot, les anses en aile arquée, découpée et ajourée au centre inspirées par le japonisme.

Signée.

Haut. : 48 cm. Larg. : 51 cm. Prof. 17 cm.

Petits éclats au talon.

700/1.000

*Voir la reproduction ci-dessus et un détail en 3ème de couverture.*

701. **Atelier de Félix Optat MILET (1838-1911) à Sèvres et Amalric WALTER (1870-1959).**

Grand plat rond en faïence à décor polychrome d'iris, de pavots et de nénuphars sur un fond vert céladon à médaillon central de frises stylisées entouré de carpes. Les fleurs sont cernées d'un trait doré à l'imitation de l'émail champlevé.

Signé **A. WALTER** en bas à droite et signé **O. MILET** à Sèvres au dos.

Diam. : 60 cm.

Petits manques d'émail.

400/700

*Voir la reproduction.*



702

702. **Théodore DECK (1823-1891).**

Importante vasque de forme ronde en faïence à décor d'un faisan, papillons, mésange parmi des pivoines et marguerites sur fond jaune, le col à décor d'une frise de grecques sur fond bleu turquoise. A la base une frise de rinceaux fleuris.

Signée.

Haut. : 36 cm. Diam. : 47 cm.

Fêlure.

600/900

*Voir la reproduction.*



703 **Friedrich GOLDSCHIEDER (1845-1897) : JEUNE HOMME NOIR AU CANOTIER, EN POSITION ASSISE.**  
Sculpture en terre cuite polychrome, cachet de la signature en creux, cachet *reproduction réservée*, numéros en creux 1800 -56 -25.

Haut. : 38 cm. Larg. : 14,5 cm.  
Restaurations, reprises à la polychromie. 150/200  
*Voir la reproduction.*

704. **Dans le goût de GOLDSCHIEDER : JEUNE MATELOT FUMANT LE CIGARE.**  
Sculpture en terre cuite polychrome, monogrammée JM ? en creux avec le numéro 6459.

Haut. : 27,5 cm.  
Restaurations, reprises à la polychromie. 150/200  
*Voir la reproduction.*

705. **Dans le goût de GOLDSCHIEDER : JOUEUR DE BANJO.**  
Sculpture en terre cuite polychrome.

Haut. : 39 cm.  
Restaurations, reprises à la polychromie. 150/200  
*Voir la reproduction.*

706. **Dans le goût de GOLDSCHIEDER : COUPLE EFFEUILLANT LA MARGUERITE.**

Sculpture en terre cuite polychrome, monogrammée BB en creux avec le numéro 4840.

Haut. : 30 cm.  
Restaurations, reprises à la polychromie. 150/200  
*Voir la reproduction.*

707. **Delphin MASSIER (1836 - 1907).**

Jardinière en faïence émaillée figurant un cygne au naturel.

Signée *Delphin Massier Vallauris AMO*. Vers 1900.

Haut. 30 cm. Larg. 40 cm.  
Éclats et ébréchures. 250/350  
*Voir la reproduction.*

708. **Joseph MOUGIN (1876-1961) : GRINGOIRE. LA BALLADE DES PENDUS.**

Groupe en grès représentant le jeune poète Pierre Gringoire endormi sur une cathèdre gothique.

Signé *J. Mougin* sur le côté et grès *Mougin Nancy*, numéroté 963 avec le cachet sous la base.

Haut. : 31 cm. Larg. : 13,7 cm. Prof. : 13,7 cm.  
Éclat à la base.  
Socle en bois. 120/200

*Ce groupe est l'illustration d'une pièce éponyme de Théodore de Banville dans laquelle l'auteur nous présente un jeune poète miséreux Pierre Gringoire, qui saura faire fléchir le cruel roi Louis XI par sa prose.*  
*Voir la reproduction.*

709. **DAUM Nancy.**

Important vase balustre à haut col en verre multicouche à décor dégagé à l'acide de chatons d'arbres brun nuancé vert sur fond marmoréen opaque jaune et bleu.

Signé **Daum Nancy.**

Vers 1900.

Haut. : 65,5 cm

Griffures.

1.000/1.500

*Voir la reproduction.*



710. **LE VERRE FRANÇAIS.**

Haut vase ovoïde sur piédouche, à col resserré. Épreuve en verre multicouche au décor dégagé à l'acide rouge marbré sur fond jaune marbré.

Signé **LE VERRE FRANÇAIS** à la pointe sur le piédouche.

Haut. : 48 cm.

400/600

*Voir la reproduction.*

711. **JANLE par Max LE VERRIER (1891-1973) : LA DANSEUSE AU RUBAN.**

Épreuve en régule à patine verte à l'imitation du bronze. Socle d'origine en marbre portor.

Signée **Janle avec le cachet de Max Le Verrier.**

Haut. 28,5 cm.

Accidents.

100/120

*Voir la reproduction.*

712. **DAUM Nancy.** Vers 1925-1930.

Grand vase à col évasé, en verre double couche dégagé à l'acide, à décor de branchages stylisés bleu turquoise sur fond incolore givré.

Signé **Daum Nancy** à la **Croix de Lorraine** gravé sur la base.

Haut. : 29 cm.

600/900

*Voir la reproduction.*



713. **Émile GALLÉ (1846-1904).**  
Grand vase balustre sur piédouche en verre multicouche déposé à l'acide à décor de glaïeuls mauves, bleus et verts sur fond blanc rose.  
Signature japonisante.  
Haut. : 43 cm. 800/1.000  
*Voir la reproduction.*
714. **Émile GALLÉ (1846-1904).**  
Grand vase de forme balustre en verre multicouche à décor déposé à l'acide brun sur fond vert d'un paysage lacustre aux grands arbres.  
Signature à l'étoile en relief (1905-1908).  
Haut. : 46 cm. Diam. : 17cm. 700/900  
*Voir la reproduction.*
715. **Émile GALLÉ (1846-1904).**  
Pied de lampe de forme balustre et col ouvert en verre multicouche à décor déposé à l'acide d'iris, nénuphars et roseaux violette sur fond blanc.  
Signé.  
Haut. : 23,4 cm.  
Griffure. 300/500  
*Voir la reproduction.*
716. **Émile GALLÉ (1846-1904).**  
Petit vase ovoïde en verre multicouche à décor déposé à l'acide de crocus mauve et bleu sur fond jaune.  
Signé.  
Haut. : 13 cm. 300/400  
*Voir la reproduction.*
717. **Émile GALLÉ (1846-1904).**  
Vase de forme gourde méplate en verre multicouche à décor déposé à l'acide de libellule au bord d'un étang dans les tons brun-orangé sur fond gris, les deux anses appliques au chaud.  
Signature à l'étoile en relief (1905-1908).  
Haut. : 13,5 cm. Larg. : 11,5 cm.  
Petites traces de petits chocs. 800/1.200  
*Voir la reproduction.*
718. **Émile GALLÉ (1846-1904).**  
Coupe de forme croissant de lune en verre multicouche déposé à l'acide de lithodores bleu vert sur fond incolore et givré.  
Signée.  
Haut. : 13 cm. Larg. : 18,5 cm.  
Important choc. 100/150  
*Voir la reproduction.*
719. **Emile GALLÉ (1846-1904).**  
Veilleuse en verre multicouche à décor déposé à l'acide de marguerites dans les tons brun, bleu, vert sur fond jaune.  
Monture au sommet en bronze doré ajouré, à décor de frises de feuilles et canaux, percée pour l'alimentation électrique.  
Signée.  
Haut. totale : 21 cm. 400/600  
*Voir la reproduction.*
720. **Émile GALLÉ (1846-1904).**  
Petit vase soliflore à base pansue et col renflé en verre multicouche à décor déposé à l'acide de fougères dans les tons verts nuancés.  
Signature à l'étoile en relief (1905-1908).  
Haut. : 10 cm.  
Petite égrisure au col. 200/400  
*Voir la reproduction.*
721. **Emile GALLÉ (1846-1904).**  
Petit vase de forme balustre en verre multicouche à décor déposé à l'acide de plumbago à fleurs bleues  
Signé.  
Haut. 7,5 cm. 150/300  
*Voir la reproduction.*
722. **Émile GALLÉ (1846-1904).**  
Petit vase boule en verre multicouche à décor déposé à l'acide de pampres de vigne rouge sur fond incolore.  
Signature japonisante.  
Haut. : 8,5 cm. 200/400  
*Voir la reproduction.*
723. **François-Théodore LEGRAS (1839-1916).**  
Petit vase en verre à décor émaillé d'une clématite et d'une frise de fleurs bleues sur fond nuagé turquoise.  
Signé.  
Haut. : 7,2 cm.  
On y joint un vase balustre en verre double couche à décor déposé à l'acide d'iris et de papillons vert avec rehauts d'or, sur fond incolore et givré.  
Haut. : 20 cm. 70/100  
*Voir la reproduction.*
724. **François-Théodore LEGRAS (1839-1916).**  
Petite coupe rectangulaire à extrémités lobées à décor déposé à l'acide et émaillé violette de ronces et mûres sur fond incolore, givré.  
Signée.  
Haut. : 4,3 cm. Larg. : 12 cm. 30/50  
*Voir la reproduction.*
725. **François-Théodore LEGRAS (1839-1916).**  
Vase de forme quadrilobée en verre dégradé vert-orangé, à décor émaillé de conifères devant un lac de montagne.  
Signé.  
Haut. : 21,6 cm.  
Petits défauts à l'émail. 50/80  
*Voir la reproduction.*
726. **DAUM Nancy.**  
Petit pichet en verre jaune à décor en relief déposé à l'acide de fleurs dorées et dans une réserve d'un paysage lacustre émaillé en grisaille.  
Signé **Daum Nancy** sous le fond.  
Haut. : 6,2 cm.  
Petite égrisure sur le bec. 300/500  
*Voir la reproduction.*
727. **Amalric WALTER (1870-1959) et Henri BERGÉ (sculpteur).**  
Pendentif triangulaire en pâte de verre brun-orangée, à décor en relief et émaillé d'un papillon de nuit.  
Signé des deux monogrammes en creux.  
Haut. : 4,1 cm. Larg. : 3,7 cm.  
Un éclat au dos. 300/400  
*Voir la reproduction.*



713

714

723

715

716

719

718

717

722

720

721

726

725

724

723

727



728. **COULON René-André (1908-1997) pour Saint-Gobain.**  
«Radiaver», modèle crée en 1937. Radiateur en verre et métal, composé de deux plaques en verre trempé, la base rectangulaire en verre moulé marquée «SAINT-GOBAIN».  
Haut. : 60 cm. Larg. : 42,5 cm.  
Accident. 50/100  
*Voir la reproduction.*
729. **IBARRA (XXème siècle) : SANS TITRE.**  
Sculpture en bronze à patine brune nuancée de vert, signée.  
Montée sur une tige et une base de laiton, fixée sur un socle quadrangulaire en marbre noir veiné de blanc.  
Haut. : 42 cm.  
Haut. totale : 61,5 cm. 300/500  
*Voir la reproduction.*
730. **KERAMOS À SEVRES - Circa 1960.**  
Vase ovoïde en céramique émaillée rouge sang de bœuf.  
Monté en lampe. Signé.  
Percé pour l'électricité. 100/150  
*Voir la reproduction.*
731. **Atelier MADOURA.**  
Important vase boule en céramique à décor nuancé brun sur fond bleu vert et crème.  
Cachet MADOURA *plein feu*.  
Haut. : 40 cm. Larg. : 40 cm. 200/300  
*Voir la reproduction.*
732. **René LALIQUE.**  
Boîte ronde HOUPPES, en verre blanc moulé pressé, le couvercle à décor opalescent. Signée.  
Diam. : 13,7 cm.  
Éclat. 250/350  
BIBLIOGRAPHIE :  
Félix Marcilhac, Catalogue raisonné, reproduit page 228.  
*Voir la reproduction.*
733. **LALIQUE France.**  
Cendrier rond GAO, en verre blanc moulé pressé.  
Signé. 80/120  
BIBLIOGRAPHIE :  
Félix Marcilhac, Catalogue raisonné, reproduit page 282.  
*Voir la reproduction.*
734. **LALIQUE France.**  
Baguier NAIÏADE. Épreuve en cristal blanc moulé pressé satiné mat et brillant. Signé.  
BIBLIOGRAPHIE :  
Félix Marcilhac, Catalogue raisonné, reproduit page 278.  
On y joint :  
SÈVRES France. Baguier HIBOU. Épreuve en cristal blanc moulé pressé satiné mat et brillant. Signé. 80/120  
*Voir la reproduction.*
735. **LALIQUE France.**  
Suite de verres à pied en cristal sur une jambe en verre givré moulé-pressé, modèle BARSAC.  
Comprend : dix verres à eau, onze verres à bourgogne, et dix flûtes à champagne.  
Signés, dans leurs cartons d'origine.  
Infimes éclats. 600/800  
BIBLIOGRAPHIE :  
Félix Marcilhac, Catalogue raisonné, reproduit page 858.  
*Voir la reproduction.*
736. **LALIQUE France.**  
Coupe NÉNUPHAR en cristal moulé et pressé à frise de feuilles en relief sur l'aile.  
Signé.  
Haut. : 5,5 cm. Diam. : 21,5 cm.  
Eclats. 50/80





737. Paire d'appliques murales en bronze doré et métal laqué crème. Les deux bras de lumière sur un fond de glace vieilli à décor en fixé sous verre de deux feuilles entrelacées.  
Vers 1940-1950.  
Haut. : 40 cm. Larg. : 23,5 cm.  
Écaillures. 150/250

738. École du XXÈME SIÈCLE.  
Curieuse figure de poisson en dinanderie martelée.  
Haut. : 8,5 cm. 30/50

739. Denys PUECH (1854-1942).  
Statuette de l'Hiver symbolisé par un enfant grelottant, en bronze à patine vert nuancé.  
Signée sur le socle, située Rome et datée 1938. 80/120

740. E. SAMSON (XIXÈME-XXÈME SIÈCLE) : CHAT SUR LE REBORD D'UN BOCAL GUETTANT DES POISSONS.  
Vase en bronze à patine dorée.  
Signé, cachet Louchet Ciseleur Paris.  
Haut. : 13 cm. Diam. : 12 cm. 100/150

741. Ensemble composé de :  
- une statuette en biscuit Fillette au chat sur un coussin.  
- une petite bouquetière en faïence émaillée crème, Chat guettant une souris.  
- un ancien serre-livre, Chat jouant avec une balle, en régule et marbre portor. 30/50

742. Richard LE CORRONE (1909-1977) - Ciboure.  
Vase ovoïde en grès de la série Jarraila, à décor partiellement émaillé marron d'une fresque de joueurs de pelote et de danseurs de fandango sur fond brut granité.  
Signature en creux avec la mention *Sculpté main*. Pièce unique.  
Haut. : 31,5. Diam. : 20 cm. 300/400

Voir la reproduction.





743. Pablo PICASSO (1881-1973) – MADOURA :  
VISAGE DANS UN OVALE – 1955, 8 avril.  
Plat ovale, en terre de faïence blanche, décor aux engobes et oxydes sous  
couverte bleu, vert et noir, numéroté 27/200.  
Cachets en creux *Empreinte originale de Picasso et Madoura plein feu* au dos.  
Long. : 40 cm. Larg. : 33 cm.  
Petits éclats. 3.500/5.000

BIBLIOGRAPHIE :

Alain Ramié, *Picasso catalogue raisonné de l'œuvre céramique de 1947 à 1971*, n°273, p. 141.

*Voir la reproduction.*

744. **Pablo PICASSO (1881-1973) – MADOURA :**  
**JOUEUR DE FLUTE ET CHEVRE – 1956.**  
 Plaque murale convexe, en terre de faïence blanche,  
 décor à la paraffine oxydée et bain de couverte brun  
 vert.  
 Tirage à 450 exemplaires, non numérotés.  
 Cachets en creux *Empreinte originale de Picasso et*  
*Madoura plein feu au dos.*  
 Diam. : 25 cm. 1.800/2.500

**BIBLIOGRAPHIE :**  
 Alain Ramié, *Picasso catalogue raisonné de l'œuvre céramique de 1947 à 1971*, n°382, p. 198.  
 Voir la reproduction.



745. **Pablo PICASSO (1881-1973) – MADOURA :**  
**SCENE DE TAUROMACHIE – 1957, 2 janvier.**  
 Assiette ronde tournée, en terre de faïence rouge, décor  
 à l'engobe noir gravé au couteau, numérotée 59/500.  
 Cachets en creux *Edition Picasso et Madoura plein feu au dos.*  
 Diam. : 23 cm.  
 Petit éclat sur le talon. 2.500/3.500

**BIBLIOGRAPHIE :**  
 Alain Ramié, *Picasso catalogue raisonné de l'œuvre céramique de 1947 à 1971*, n°393, p. 203.  
 Voir la reproduction.

746. **Pablo PICASSO (1881-1973) – MADOURA :**  
**QUATRE PROFILS ENLACÉS - 1949.**  
 Assiette ronde tournée, en terre de faïence rouge, décor à  
 l'engobe noir.  
 Cachets en creux *Edition Picasso et Madoura plein feu au dos.*  
 Diam. : 23 cm.  
 Manque en bordure, fêle. 2.000/3.000

**BIBLIOGRAPHIE :**  
 Alain Ramié, *Picasso catalogue raisonné de l'œuvre céramique de 1947 à 1971*, modèles similaires n°84 à n°89, pp. 54, 55.  
 Voir la reproduction.



747

747. **Pablo PICASSO (1881-1973) – MADOURA :**  
**PETIT VISAGE n° 12 - 1963.**

Assiette de forme ronde, en terre de faïence blanche, décor aux engobes bleu, noir et paille, n°88/150.

Annotée au dos N° 12 Édition Picasso Madoura.

Diam. : 25 cm.

2.000/3.000

BIBLIOGRAPHIE :

Alain Ramié, *Picasso catalogue raisonné de l'œuvre céramique de 1947 à 1971*, n°460, p. 242.

*Voir la reproduction.*

748. **Pablo PICASSO (1881-1973) – MADOURA :**  
**QUATRE DANSEURS – 1956, 22 février.**

Plaque murale convexe, en terre de faïence blanche, décor à la paraffine oxydée et bain de couverte brun vert.

Tirage à 450 exemplaires, non numérotés. Cachets en creux *Empreinte originale de Picasso et Madoura plein feu* au dos.

Diam. : 25 cm.

Cassée, restaurée.

200/300

BIBLIOGRAPHIE :

Alain Ramié, *Picasso catalogue raisonné de l'œuvre céramique de 1947 à 1971*, n°314, p. 160.

*Voir la reproduction.*

749. **LALIQUE France.** Suite de verres modèle Vouvray :

Treize verres à madère et trois coupes à champagne. 80/120

BIBLIOGRAPHIE :

Félix Marcilhac, *Catalogue raisonné*, reproduit page 845.

*Voir la reproduction.*

750. **Maison DELVAUX** rue Royale à Paris.

Service à liqueur en cristal gravé de fougères. Comprend : une carafe et onze verres à liqueur.

Accidents.

30/50

*Voir la reproduction.*

751. **Ensemble de verrerie 1900** à côtes et bordure dorée, effilée. Comprend vingt verres tonneau à anse et deux carafes de taille et forme différentes.

40/80

*Voir la reproduction.*

752. **Jean MARAIS (1913-1998) :**

Petite coupe sur talon en terre cuite émaillée noir à décor épargné d'un visage.

Signée.

Haut. : 5 cm. Diam. : 15 cm.

Eclat au talon.

50/80

*Voir la reproduction.*

753. **Large cache-pot** en céramique émaillée craquelée turquoise. Milieu du XXème siècle.

Signature apocryphe.

50/80

*Voir la reproduction.*

754. **Raoul LACHENAL (1885-1956) :**

Partie de service à thé en céramique émaillée turquoise. Comprend : huit tasses, sept soucoupes, deux théières, un pot à lait et un sucrier couvert, la prise figurant un papillon stylisé.

Signé sous le fond.

Variante de couleur d'émail et un bec de théière cassé-collé.

150/200

*Voir la reproduction.*



748



750



751



751



753



754



752



749



754



755. Jacques ADNET (1900-1984) :

Mobilier gainé de cuir noir piqué sellier comprenant :

- une table ronde à quatre montants simulant le bambou réunis par quatre anneaux et une entretoise en X. Le plateau de verre.

Haut. : 75 cm. Diam. : 119 cm.

- quatre fauteuils et deux chaises de même modèle, le dossier en vannerie, les montants à extrémités de laiton.

Haut. : 82 cm et 84,5 cm.

Accidents et parties refaites.

1.000/1.500

*Voir la reproduction.*



756. René LALIQUE (1860-1925).

Important lustre boule, modèle PASSIFLORE créé en 1924, en verre moulé-pressé patiné de couleur jaune, constitué d'éléments à cinq côtés reliés par des attaches métalliques.

Soutenu par cinq cordages.

Haut. : 110 cm. Diam. : 50 cm.

Eclats.

18.000/25.000

BIBLIOGRAPHIE :

Félix Marcilhac, Catalogue raisonné, reproduit page 643.

Modèle non repris après 1947.

*Voir la reproduction ci-dessus et un détail en 4ème de couverture.*



757. **Suspension** en laiton verni à trois montants supportant une vasque hexagonale à fond de verre. Sur trois des côtés, un nœud agrafé supportant deux bras de lumières.  
Haut. : 66,5 cm. Larg. : 63 cm.  
On joint **une paire d'appliques** de même modèle, le nœud supportant deux bras de lumière monté sur un disque à fond de glace.  
100/150

758. **Suspension** en laiton verni et laqué rouge, le fût se terminant par une sphère à six bras de lumière dont deux plus longs.  
Haut. : 71,5 cm. Larg. : 77,5 cm. Prof. : 38 cm. 30/50

759. **Georges LELEU, XXème siècle.**  
Suspension en métal à patine argentée, le fût à trois montants épaulés par un motif stylisé annelé. La partie haute à décor d'une frise de fleurs stylisées surmontée d'une boule. Les quatre bras de lumière à cache-ampoule à décor de pastilles décroissantes en verre moulé pressé supportant une vasque de même modèle.  
Signée.  
Haut. : 89 cm. Larg. : 75 cm.  
Un cache-ampoule accidenté.  
300/500  
*Voir la reproduction.*

760. **Josef PYRZ (1946-2016) également connu sous le pseudonyme de JONASZ : LES APÔTRES.**  
Deux importantes sculptures en bois clair sculpté à la gouge, représentant trois personnages emboîtés les uns au-dessus des autres, imbriqués, les bras ouverts.  
Haut. : 188 cm et 190 cm. Larg. : 108 et 106 cm.  
Sur un socle en bois clair. 1.000/1.400  
*Voir la reproduction.*



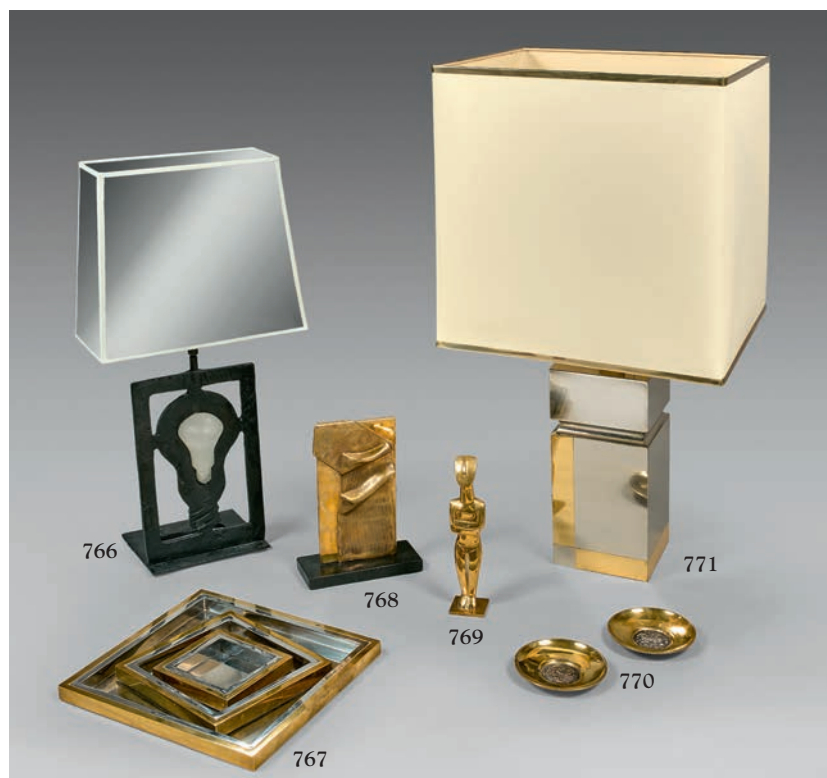
761. **Josef PYRZ (1946-2016) également connu sous le pseudonyme de JONASZ : FEMME A LA FAUCILLE.**  
Sculpture en chêne, à la gouge.  
Haut. : 133 cm. 700/1.000  
*Voir la reproduction.*

762. **Armel BEAUFILS (1882-1952) :**  
**BUSTE DE JEUNE FILLE.**  
Sculpture en pierre, sur une base pyramidale à degrés.  
Haut. : 46 cm. Larg. : 25 cm.  
Coulures d'humidité, traces de peinture et petit manque à la base. 100/200

763. **Paolo VENINI (1895-1959).**  
Paire d'appliques à tiges de verre triangulaires, certaines jaune au centre.  
Edition Murano.  
Signés sur la monture.  
Haut. : 26 cm. Larg. : 23cm. 200/250



764. **Table basse** quadrangulaire, le piétement en métal chromé et poli, le plateau en verre fumé.  
Vers 1970.  
Haut. : 34 cm. Section : 100 cm. 100/150  
*Voir la reproduction.*
765. **Tapisserie** en laine représentant un roi et une princesse, une licorne à ses pieds, dans un paysage avec animaux, château-fort et tente à lambrequins.  
Signée CLAIRE et datée 47. D'après un conte de fée.  
170 x 114 cm. 300/500  
*Voir la reproduction.*
766. **THE COOL REPUBLIC.**  
Lampe en fer forgé patiné noir ajouré de forme rectangulaire, le centre dessinant et entourant une importante ampoule factice en verre blanc.  
Signée.  
Haut. : 33 cm. 60/90  
*Voir la reproduction.*
767. **Travail des années 1970 :**  
Suite de trois plateaux quadrangulaires de taille décroissante en laiton poli et métal chromé.  
Section : 13, 20 et 30,5 cm. 60/100  
*Voir la reproduction.*
768. **EVELI (XXème siècle) : SANS TITRE.**  
Sculpture en bronze poli doré et mat, à décor de réserves sur une face et d'une bande plissée sur l'autre, signée et numérotée 7/20.  
Socle en marbre noir.  
Haut. : 23 cm. Larg. : 12,8 cm. 200/300  
*Voir la reproduction.*
769. **Ecole MODERNE du XXème siècle : IDOLE DES CYCLADES.**  
Statuette en bronze poli.  
Haut. : 23 cm. 80/120  
*Voir la reproduction.*



770. **Ilias LALAOUNIS (1920-2013) :**  
Paire de vide-poche en laiton, le fond en argent (900/1000e) ciselé d'un Pégase pour l'un et d'une tête de lion pour l'autre.  
Signés.  
Diam. : 12 cm. 90/140  
*Voir la reproduction.*
771. **Carlo VENTURINI pour BOTTEGA DEL LUME :**  
Paire de lampes quadrangulaires en métal chromé et laiton poli dessinant un décor géométrique.  
Travail des années 1970-1980.  
32,5 x 15 cm. 150/250  
*Voir la reproduction.*
772. **Maison VERONESE, vers 1970 :**  
Paire d'appliques murales, la monture en métal chromé surmontée de cinq tiges recourbées garnies de cinq pendeloques constituées d'éléments rectangulaires en verre à l'imitation de la glace, certains en verre transparent, d'autres en verre fumé, d'autres en verre ambré.  
Sur chacun des côtés de la monture, une ailette mobile orientable en bronze finition or mat.  
Haut. : 42 cm. Larg. : 22,5 cm. 500/700



773. **Geoffrey HARCOURT (né en 1931).** Edition ARTIFOR.  
 Paire de fauteuils modèle F 588 et un ottoman assorti, à coque thermoformée sur piédouche  
 Fauteuil. Haut. : 95 cm. Larg. : 94 cm.  
 Tabouret. Haut. : 39 cm. Larg. : 62 cm. Prof. 51 cm.  
 Garnis de tissu vert accidenté.

*Voir la reproduction.*

600/900



774. **EERO SAARINEN (1910-1961) DESIGNER & KNOLL INTERNATIONAL ÉDITEUR**  
 Table ronde, modèle Tulip créé en 1956. Piètement en fonte d'aluminium gainée de Rilsan. Dessus circulaire en marbre blanc veiné, chanfreiné sur le dessous de son pourtour.  
 Inscription au-dessous du pied *Knoll International 164, 15 fev. 73.*  
 Haut. : 72 cm. Diam. : 138 cm.  
 Rayures, éclats, usures.

*Voir la reproduction.*

700/1.000



775. **Long buffet** bas en palissandre, à quatre portes. Le piètement laqué noir à six montants de section carrée. Dessus de marbre blanc veiné. La partie arrière éclairante.  
Vers 1970.  
Haut. : 99 cm. Larg. : 219 cm. Prof. avec l'éclairage : 52 cm. 400/600  
Étiquette au dos : LE HOME CONTEMPORAIN PARIS.  
*Voir la reproduction.*



776. **Michel MANGEMATIN (né en 1928).**  
**Table basse**, le plateau ovale en verre fumé, le piètement en bronze à grandes et petites ailettes arquée.  
Vers 1965.  
Haut. : 34 cm. Larg. : 200 cm. Prof. : 85 cm. 2.000/3.000  
*Voir la reproduction.*



777. **Travail FRANÇAIS vers 1960/1970.**

Table, le plateau rond en marbre blanc veiné de gris, le piètement à fût cylindrique de bronze sur une base ronde en fonte de fer laquée noir.

Haut. : 73 cm. Diam. : 130 cm.

Eclats sur le pourtour du marbre.

300/500

778. **Suite de trois appliques murales**, la monture en métal chromé appliquée de trois disques laqués crème recevant les ampoules au centre.

A chaque extrémité, une tige métallique servant de support à une plaque de plexiglas repercée de trois ouvertures rondes.

Vers 1970.

Haut. : 43,5 cm. Larg. : 14,5 cm. Prof. : 11,5 cm.

Accident au plexiglas de deux d'entre elles.

60/100

779. **Suspension à trois spots** orientables laqués marron sur une tige en métal chromé.

On joint une applique murale de même modèle sur une rotule pivotante.

Suspension. Haut. : 71 cm. Larg. : 55,5 cm.

Applique : Haut. : 24 cm. Prof. : 20 cm.

Ecaillures.

30/50

780. **Philippe STARCK (né en 1949).**

Etagère HOWARD, circa 1987, en métal laqué gris, avec quatre étagères de la même dimension, pieds métalliques.

Haut. : 206 cm. Larg. : 175 cm.

150/300

*Voir la reproduction.*

781. **Philippe STARCK (né en 1949).**

Vélo-trottinette PIBAL. Véhicule hybride permettant de passer d'un mode cycliste à un mode patinette.

Fabriqué en aluminium, doté d'un repose-pied évoquant la patinette, d'un porte-bagages, et de pneus phosphorescents.

150/300

A l'initiative de la Ville de Bordeaux, les Bordelais étaient invités en janvier 2012 à participer à la conception d'un « vélo urbain idéal ». Philippe Starck a alors dessiné un vélo au concept inédit, dont il présente le dessin final le vendredi 10 février 2012 en compagnie d'Alain Juppé, maire de Bordeaux.

Ce nouveau concept de vélo-trottinette conçu par Philippe Starck est adapté pour la production par Peugeot.



782. **Philippe STARCK (né en 1949).**  
 Fauteuil RICHARD III, circa 1985 en polyuréthane rigide,  
 moulé et teinté argent, coussin de cuir blanc.  
 Edition Baleri Italie.  
 Haut. : 92 cm. Larg. : 93 cm. 500/700  
*Voir la reproduction.*

783. **Philippe STARCK (né en 1949).**  
 Petit secrétaire bombé en sycamore teinté noir, les pieds  
 arrière en métal chromé. Ouvre à un abattant garni de cuir  
 découvrant un miroir.  
 Haut. : 119 cm. Larg. : 55 cm. Prof. : 41,5 cm. 500/700  
*Voir la reproduction.*

784. **Philippe STARCK (né en 1949).**  
 Fauteuil et chaise ROYALTON, en acajou préformé, les pieds  
 en bois ou aluminium pour le pied arrière.  
 Edition Driade, 1988.  
 Création pour l'hôtel Royalton de New-York en 1988.  
 Chaise. Haut. : 87,5 cm. Larg. : 48 cm.  
 Fauteuil. Haut. : 86 cm. Larg. : 48 cm.  
 Petits accidents au bois. 250/400  
*Voir la reproduction.*

785. **Philippe STARCK (né en 1949).**  
 Tabouret basculant DADADA en polyuréthane rigide, moulé  
 et teinté brique. XO édition.  
 Haut. : 52 cm. Larg. : 45 cm. Prof. : 32,5 cm. 20/30  
*Voir la reproduction.*

786. **Olivier GAGNIERE (né en 1952).**  
 Paire de tabourets modèle MARLY, les pieds gaine en bois  
 laqué noir reliés par des entretoises, les sabots métalliques, le  
 siège garni de velours brun à deux anneaux latéraux en laiton.  
 Edition Artelano, circa 1990 .  
 Haut. : 80 cm. Section : 38 cm. 300/500  
*Voir la reproduction.*

787. **Porte-parapluie en céramique dit « picassiettes ».**  
 Haut. : 57 cm. Diam. : 25 cm. 70/100  
*Voir la reproduction.*





**788. Atelier JEAN PERZEL :**

Quatre suspensions en verre émaillé satiné acide à trois griffes en bronze sur lesquelles repose une lentille de verre prismatique à faisceau réglable amplifiant sa puissance.

Haut. : 18 cm. Diam. : 21 cm.

Avec une tige. Long. : 15,5 cm.

Référence 2015 A du catalogue *La Lumière* par Jean Perzel.

*Voir la reproduction.*

400/600

**789. Atelier JEAN PERZEL, attribué à :**

Suspension « scaphandre », la monture en bronze martelé finition verni or mat et lentilles en verre blanc poli de deux tailles différentes.

Diam. : 34 cm.

Avec une tige. Long. : 46,5 cm.

*Voir la reproduction.*

200/300

**790. Atelier JEAN PERZEL :**

Paire de suspensions en verre émaillé satiné acide à trois griffes en métal chromé sur lesquelles repose une lentille de verre prismatique à faisceau réglable amplifiant sa puissance.

Haut. : 26 cm. Diam. : 21 cm.

Avec une tige. Long. : 58 cm.

Référence 2015 A du catalogue *La Lumière* par Jean Perzel.

*Voir la reproduction.*

300/400

**791. Atelier JEAN PERZEL :**

Suspension de forme boule, la monture en bronze finition or, le cache-ampoule en verre blanc bullé, le fond en verre blanc poli.

Haut. : 34 cm. Diam. : 40 cm.

Avec une tige. Long. : 66 cm.

Traces d'oxydations.

*Voir la reproduction.*

400/600

**792. Atelier JEAN PERZEL :**

Suspension de forme boule, la monture en bronze finition or, le cache-ampoule en verre blanc bullé, le fond garni d'une lentille de verre prismatique enchâssée dans un disque de verre blanc poli. Signée.

Haut. : 34 cm. Diam. : 40 cm.

Avec une tige. Long. : 52 cm.

Traces d'oxydations.

400/600



793. **Atelier JEAN PERZEL :**  
 Applique murale, de forme quadrangulaire en verre blanc poli appliqué d'un petit et d'un grand carré en bronze finition or. Sur une monture en métal anodisée blanc. Signée.  
 Section : 40 cm. 200/300  
*Voir la reproduction.*
794. **Atelier JEAN PERZEL :**  
 Applique en métal finition chrome, le cache-ampoule cylindrique en verre émaillé satiné acide.  
 Diam. : 14 cm. Haut. : 33,5 cm. 100/150  
 Référence 1142 bis, p.89 du catalogue *La Lumière* par Jean Perzel.  
*Voir la reproduction.*
795. **Atelier JEAN PERZEL :**  
 Paire de plafonniers en verre émaillé satiné acide, les trois griffes en bronze finition verni or sur lesquelles repose une lentille de verre prismatique. Signée.  
 Haut. : 10 cm. Diam. : 13,5 cm. 200/300  
 Hauteur totale avec la monture à encastrer en métal anodisé blanc : 23 cm.  
*Voir la reproduction.*
796. **Atelier JEAN PERZEL :**  
 Paire de liseuses articulées en bronze finition vernis or, le cache-ampoule en verre mat, la coque hémisphérique tournante.  
 Signées. 200/300  
 Diam. : 20 cm. Prof. : 17 cm.  
 Oxydations et petites griffures.  
 Référence 1143, p.88 du catalogue *La Lumière* par Jean Perzel.  
*Voir la reproduction.*
797. **Alberto FRASER - STILNOVO :**  
 Lampe de bureau modèle NASTRO, 1983. Socle et tête en polycarbonate, câblage et éléments structurels dans une tige en PVC extrudé.  
 Haut. de la tige : 62 cm. Haut. du socle : 12,5 cm. 700/1.000

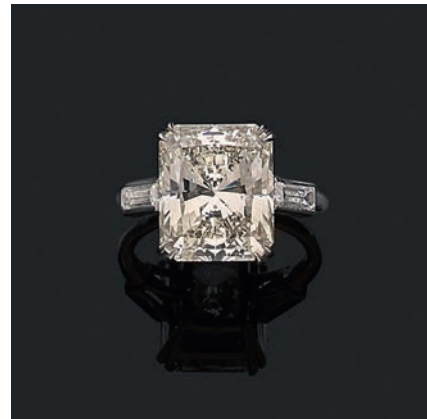
FIN DE LA TROISIÈME VACATION.

# Quelques résultats des ventes des 18 avril et 23 mai 2019.



N°88.  
CLIP DE CORSAGE stylisé d'un tournesol en or jaune 18K (750) et platine, les pétales sertis de rubis calibrés, le pistil pavé de diamants taillés en brillant et souligné de deux tiges cintrées serties de diamants baguette. Signé Van Cleef & Arpels 17085.

**Adjugé 22.500€**



N°91.  
BAGUE en platine, ornée d'un diamant rectangulaire à pans épaulé de deux diamants baguette. Signée Monture Cartier.

**Adjugé 37.000€**



N°119.  
Bouteille ROMANÉE-CONTI, Grand Cru, 1963, n°07749, niveau 3 cm, capsule du domaine.

**Adjugée 3.600€**

N°158.  
LARGE BUREAU plat en acajou et placage d'acajou. Epoque Empire.

**Adjugée 25.000€**

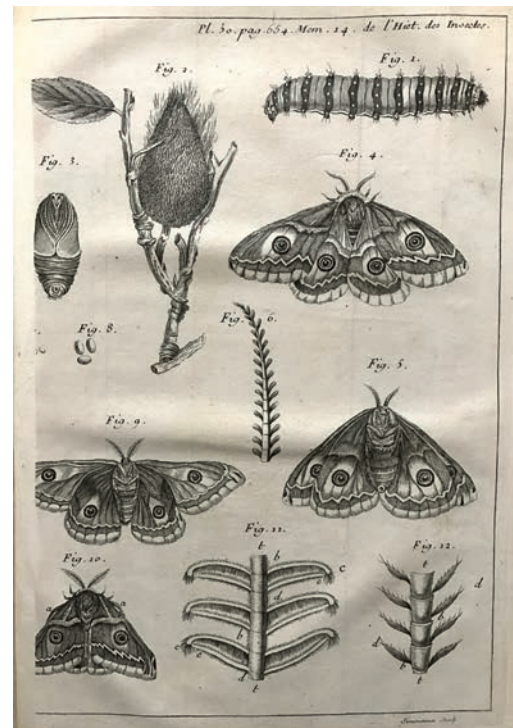
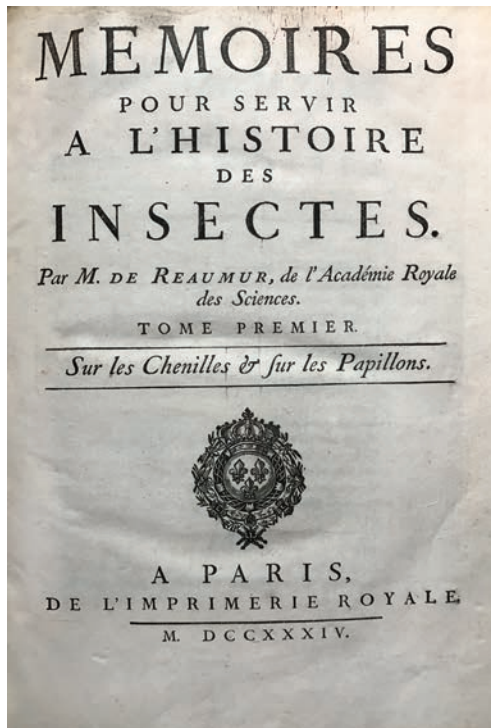




GRAVURES ANCIENNES - LIVRES ANCIENS ET MODERNES – AUTOGRAPHES  
dont un ensemble autour de Raymond Poincaré.

**Vendredi 15 novembre**

Drouot salle 16



BIJOUX – ARGENTERIE - OBJETS DE VITRINE

**Vendredi 29 novembre**

Drouot salle 14

MOBILIER – OBJETS D'ART

**Jedi 12 décembre**

Drouot salles 10 et 16

EXTRÊME-ORIENT

**Mercredi 18 décembre**

Drouot salle 14

# JEAN-MARC DELVAUX

SOCIÉTÉ DE VENTES VOLONTAIRES  
JEAN-MARC DELVAUX s.a.r.l. au capital de 7.500 euros  
AGRÈMENT N°2002-240 - RCS PARIS B 442 569 844  
29, rue Drouot – 75009 Paris  
Tél. : 01 40 22 00 40 – Télécopie : 01 40 22 00 83  
www.delvaux.auction.fr Email : contact@jmdelvaux.fr

## ORDRE D'ACHAT / ABSENTEE BID FORM

VENTES DES 24 - 25 & 26 JUIN 2019

EXTRÊME-ORIENT - TABLEAUX - MEUBLES & OBJETS D'ART - ARTS DU XXème SIÈCLE

Nom, prénom : \_\_\_\_\_

Adresse \_\_\_\_\_

Téléphone (dom.) \_\_\_\_\_ Téléphone (bur.) \_\_\_\_\_ Téléphone (portable) \_\_\_\_\_

Fax \_\_\_\_\_ e-mail \_\_\_\_\_

- ORDRE D'ACHAT.** Après avoir pris connaissance des conditions de vente décrites dans ce catalogue, je déclare les accepter et vous prie d'acquérir pour mon compte personnel aux limites indiquées en euros, les lots que j'ai désignés ci-dessous (les limites ne comprennent pas les frais légaux).
- ENCHERE PAR TÉLÉPHONE.** Je souhaite enchérir par téléphone le jour de la vente sur les lots ci-après.  
(Me joindre au : \_\_\_\_\_).

Lot N°	Description du lot	Limite en euros

Informations obligatoires : nom et adresse de votre banque.

Nom du responsable de votre compte :

Téléphone :

- Ci-joint mon relevé d'identité bancaire (RIB)  
 Je n'ai pas de RIB, je vous précise mes références bancaires :

code banque

code guichet

n° de compte

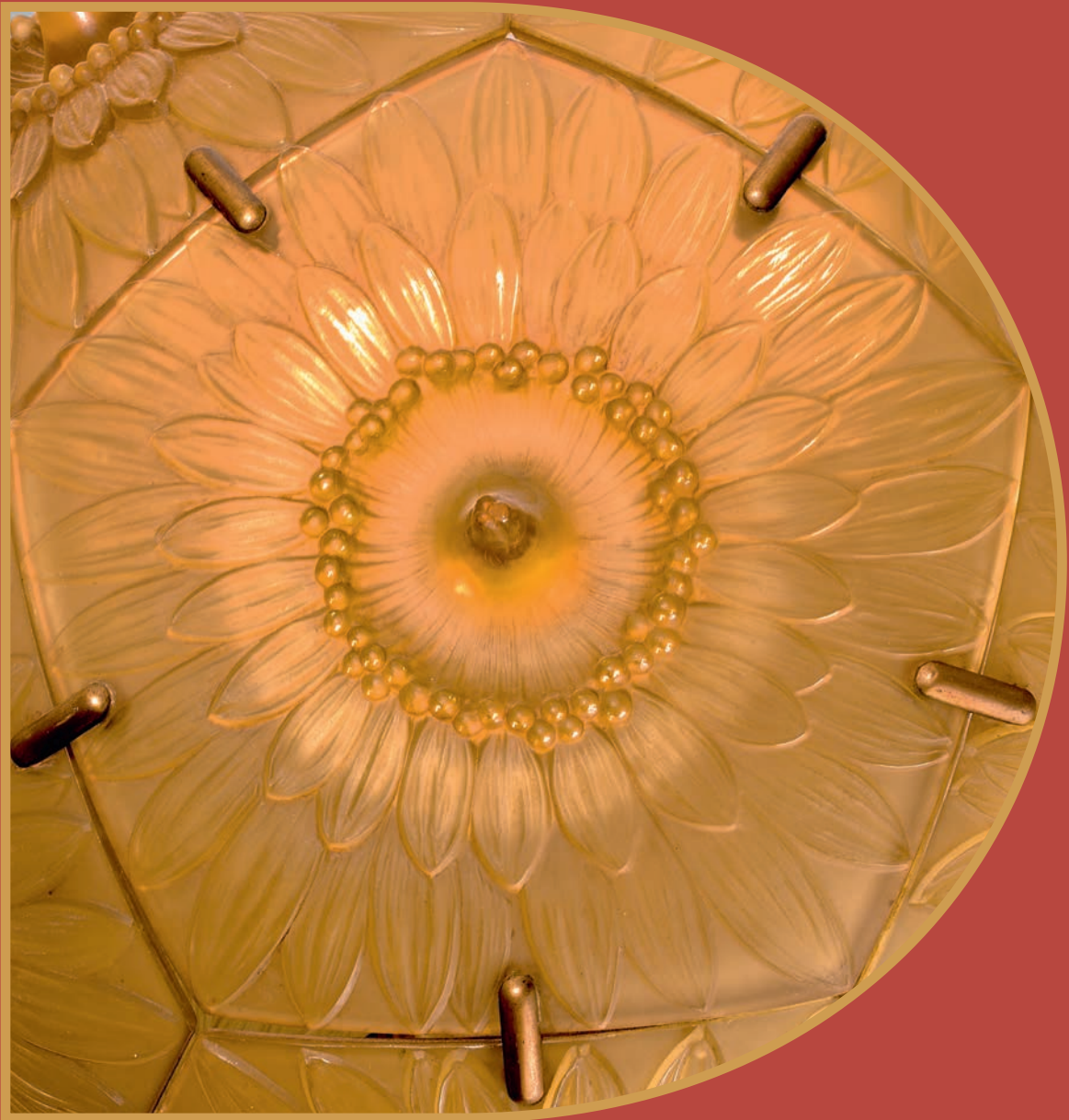
clé

Je confirme mes ordres ci-dessus et certifie l'exactitude des informations qui précèdent.

Signature obligatoire :

Date :





**DROUOT**  
PARIS