

# JEAN-MARC DELVAUX

JEUDI 23 MAI  
VENDREDI 24 MAI 2019



CABINET  
DECHAUT-STETTEN

DROUOT  
PARIS

# JEAN-MARC DELVAUX

SOCIÉTÉ DE VENTES VOLONTAIRES

JEAN-MARC DELVAUX s.a.r.l. au capital de 7.500 euros

AGRÉMENT N°2002-240 - RCS PARIS B 442 569 844

29, rue Drouot – 75009 Paris

Tél. : 01 40 22 00 40 – Télécopie : 01 40 22 00 83

www.delvaux.auction.fr Email : contact@jmdelvaux.fr

## VENTE AUX ENCHERES PUBLIQUES

DROUOT RICHELIEU – SALLE 16

9, rue Drouot 75009 Paris

*Tutelle de Madame C., Successions K., S. A divers.  
Successions C., R. au profit de l'Institut Gustave Roussy.*

*Première vacation :*

**JEUDI 23 MAI A 13 H 45**

**BIJOUX**

*Seconde vacation :*

**VENDREDI 24 MAI A 13 H 45**

**OBJETS DE VITRINE - PIÈCES D'OR  
ORFÈVRENERIE - ARGENTERIE  
MÉTAL ARGENTÉ - ART DE LA TABLE**

**SAS DECHAUT – STETTEN & Associés**

Marie de NOBLET – Expert en orfèvrerie et objets de vitrine

10, rue du Chevalier de Saint George, 75001 Paris

Tél. : 01 42 60 27 14 - Fax. : 01 49 27 91 46

cabinetstetten@wanadoo.fr - madenoblet@gmail.com

*Les lots précédés d'un astérisque dépendent de la Tutelle de Madame C.  
et sont soumis à des frais judiciaires de 14,40% TTC.*

### **EXPOSITIONS PUBLIQUES :**

Mercredi 22 mai de 11h à 18h.

Jeudi 23 mai de 11h à 21 h • Vendredi 24 mai de 11h à 12 h.

Téléphone pendant l'exposition et la vente : 01 48 00 20 16

# CONDITIONS DE VENTE

La vente sera faite expressément au comptant.

Aucune réclamation ne sera recevable dès l'adjudication prononcée, les expositions successives ayant permis aux acquéreurs de constater l'état des objets présentés.

L'adjudicataire sera le plus offrant et dernier enchérisseur, et aura pour obligation de remettre ses nom et adresse.

Il devra acquitter, en sus du montant de l'enchère, par lot, les frais et taxes suivants : **25,20% TTC**.

Dès l'adjudication prononcée, les achats sont sous l'entière responsabilité de l'adjudicataire.

Aucun lot ne sera remis aux acquéreurs avant acquittement de l'intégralité des sommes dues.

Les acquéreurs pourront obtenir tous renseignements concernant la livraison et l'expédition de leurs achats à la fin de la vente.

En cas de contestation au moment des adjudications, c'est-à-dire s'il est établi que deux ou plusieurs enchérisseurs ont simultanément porté une enchère équivalente, soit à haute voix, soit par signe, et réclament en même temps cet objet après le prononcé du mot "adjudé", le-dit objet sera immédiatement remis en adjudication au prix proposé par les enchérisseurs et tout le public présent sera admis à enchérir à nouveau.

Les éventuelles modifications aux conditions de vente ou aux descriptions du catalogue seront annoncées verbalement pendant la vente et notées sur le procès-verbal.

## AVIS

S.A.S Déchaut Stetten & Associés applique les appellations selon les normes et réglementations techniques conformes au décret n° 2002-65 du 14 janvier 2002.

a). S.A.S Déchaut Stetten & Associés désigne les pierres modifiées par « les pratiques lapidaires traditionnelle » de la même manière que celles qui n'auraient pas été modifiées. (Art. 3)

b). S.A.S Déchaut Stetten & Associés désigne les pierres modifiées par d'autres procédés, par le nom de la pierre, suivi de la mention « traitée » ou par l'indication du traitement subi. (Art. 2)

Les pierres non accompagnées de certificats ou attestations de Laboratoires ont été estimées par S.A.S Déchaut Stetten & Associés en tenant compte des modifications éventuelles du paragraphe a).

S.A.S Déchaut Stetten & Associés se tient à la disposition des acheteurs pour tous renseignements complémentaires concernant le décret 2002-65 ou les différentes sortes de traitements existants.

Les techniques d'identification et les conclusions d'analyse concernant l'origine et la classification des pierres et perles peuvent varier d'un laboratoire à un autre.

En conséquence, il est possible d'obtenir, dans certains cas, un résultat différent en fonction des laboratoires consultés.

La mention or jaune correspond à de l'or 18K soit 750‰. Le titre de l'alliage d'or 14K est 585‰, celui de l'alliage d'or 9K est 375‰.

## NOTE AUX PROFESSIONNELS

Nous informons nos acheteurs professionnels qu'aucun bordereau hors TVA ne sera établi sans justificatif officiel d'exportation.

En cas d'exportation, un bordereau hors taxe pourra être établi, sous réserve de la remise d'un chèque de caution du montant de la TVA.

Après le délai d'un mois, si aucun justificatif n'est présenté à la S.V.V. JEAN-MARC DELVAUX, le chèque sera encaissé.

Nous rappelons que seul fourni le numéro de TVA intracommunautaire ne suffit pas à l'exonération de la TVA.

*Pour chacun des objets de vitrine en ivoire ou en partie composés d'ivoire.*

*Spécimen en ivoire d'Elephantidae spp (I/A) pré-Convention, antérieur au 1er juillet 1947 et de ce fait conforme au Règle CE 338/97 du 09/12/1996 art.2-Wmc, et antérieur au 1er juillet 1975 et de ce fait conforme aux arrêtés français des 16 août 2016 et du 4 mai 2017.*

*Pour une sortie de l'Union Européenne, un CITES de ré-export sera nécessaire, celui-ci étant à la charge du futur acquéreur. La délivrance d'un tel document n'est pas automatique.*

*Pour une éventuelle réexportation, il appartiendra à l'adjudicataire de se renseigner - préalablement à tout achat - auprès des douanes du pays concerné, particulièrement s'il s'agit des Etats-Unis.*



## Seconde vacation

Vendredi 24 mai  
13h 45

Objets de Vitrine  
Pièces d'or  
Orfèvrerie  
Argenterie  
Métal Argenté  
Art de la table

### EXPOSITIONS PUBLIQUES :

Mercredi 22 mai de 11h à 18h.

Jeudi 23 mai de 11h à 21h.

Vendredi 24 mai de 11h à 12h.

### SAS DECHAUT – STETTEN & Associés

Marie de NOBLET - Expert en orfèvrerie et objets de vitrine

10, rue du Chevalier de Saint George, 75001 Paris

Tél. : 01 42 60 27 14 - Fax. : 01 49 27 91 46

email : [madenoblet@gmail.com](mailto:madenoblet@gmail.com)

# Objets de Vitrine

401. **Ensemble en or jaune 18K (750), comprenant :**  
- un porte-mine ciselé de côtes et cartouches rocaille.  
- un épingle ovale dessinant un entrelacs.  
- une fine chaîne.  
- une barrette ornée d'une perle entre deux motifs de petites roses.  
- un petit médaillon ovale à décor de fleurs sur une face et guilloché sur l'autre.  
Poids brut : 23,36 g. 100/150
402. **Ensemble en or jaune 18K (750), composé de :**  
- une paire de clous d'oreille ornés d'une pierre fumée dessinant un quadrillage.  
- un clou d'oreille dessinant un entrelacs et un autre en forme de boule.  
- une paire de clous d'oreille dessinant une spirale ornée d'une pierre blanche au centre.  
Poids brut : 6,34 g.  
On y joint, en métal, **une croix** centrée d'une rosace stylisée, **une épingle à cravate** chiffrée d'un *M*, **un clou d'oreille** dessinant un arc orné de deux filins d'acier. 70/100
403. **Ensemble composé de :**  
- en argent, une paire de boucles rectangulaires et bombées ornées de strass et une suite de cinq boutons à fond vert iridescent entouré de strass. Manques.  
Poids : 34,27 g.  
- en métal et métal doré, une paire de boutons de manchette à fond de nacre et émail noir, une boucle ovale et une paire de petites boucles rondes ornées de strass.  
Manques. 40/60
404. **Ensemble de trois pièces**, une en or jaune, une en argent, une en cuivre, frappées à l'occasion du Jubilé de 1983 sous le pontificat du pape Jean-Paul II. Sur l'avvers, le profil du pape ; au revers, la commémoration de la Rédemption par la Mort et la Résurrection de Jésus-Christ.  
Poids de la pièce en or jaune : 8,36 g.  
Poids de la pièce en argent : 6,84 g. 120/150
405. **Ensemble comprenant :** une petite peinture ovale à sujet de putti ; un mouvement de montre *Hardouin à Marseille, n°4003* dans un porte-montre en loupe ; un face-à-main en écaille ; une paire de bécicules en métal ; un flacon à sels ; un nécessaire à écrire contenant un porte-plume et deux petits encriers en cristal dans un petit coffret ; une sacoche miniature en maroquin rouge et monture en métal ; une boîte ronde en corne blonde. 120/200
406. **Ensemble composé de :**  
- un face-à-main en écaille.  
- un éventail en corne blonde, la feuille et la monture à décor pailleté.  
Petits accidents. 80/120
407. **Ensemble de petits éléments de bijoux** en or jaune 18K (750) , comprenant : deux médailles, deux boutons de manchette dont un orné de perles de corail, un élément de boucle d'oreille.  
Poids brut : 9 g.  
On y joint **quelques éléments de bijoux** en métal doré. 100/200
408. **Ensemble en argent** composé de : une fibule formée de deux béliers affrontés sur un cercle ; un médaillon souvenir renfermant des cheveux et daté 1859, trois broches barrettes à profil de Vierge ou d'angelot, une broche barrette ornée d'une pierre bleue, un médaillon pendentif émaillé mauve, trois éléments de broche.  
Poids brut : 77,8 g. 150/200
409. **Petit ensemble** de pièces miniatures : un tête-à-tête en porcelaine bleu marbré ; une baignoire ; un devant de foyer ; un pot de chambre marqué *Rouen*. 30/50
410. **Objets de vitrine** en métal : un peigne à monture dessinant une grecque, à deux épingles en corne blonde (manques) ; un face-à-main en écaille (accident) ; un porte-plume en os reperlé ; un hochet-sifflet en os reperlé. 100/160



411



412



413

411. FRANCE - SECOND EMPIRE.

**Décoration** de la Ville de Paris pour les dames, en or 18K (750), perles, argent et émail, le médaillon central orné des armoiries de la ville bordées d'une frise de diamants taillés en rose.

Sur le pourtour, des perles, quelques-unes surmontant des rinceaux feuillagés ou retenues par le phylactère portant la devise *Fluctuat Nec Mergitur*.

Avec son ruban.

Dans son écrin sabot d'origine à la forme de **Froment Meurice**.

Poids brut : 28,46 g.

Petits accidents.

2.500/3.200

*Cette décoration fut remise aux invitées du bal donné à l'Hôtel de Ville lors de la visite de l'empereur d'Autriche et du roi de Prusse à l'Exposition Universelle de 1867.*

*Voir la reproduction.*

412. **Poudrier** rectangulaire en argent godronné, le couvercle en argent doré à décor ajouré et ciselé de feuillage sur fond de miroir semé de cinq cabochons de rubis

Signé **Boucheron Paris 63473**.

Poids brut : 110,16 g.

Accidents.

300/400

*Voir la reproduction.*

413. **Tabatière** rectangulaire en ors de couleurs 18 K (750), à pans coupés, à décor de fleurons dans des croisillons sur fond guilloché de filets, les encadrements ciselés de feuillages sur fond amati.

Poinçon de prestige.

Probablement Suisse ou Allemagne, début du XIX<sup>ème</sup> siècle.

Haut. : 1,9 cm. Long. : 8,5 cm. Larg. : 4,1 cm.

Poids : 74,88 g.

1.500/1.800

*Voir la reproduction.*

414. **ITALIE :**  
 Bijou de Commandeur de l'Ordre Souverain Militaire Hospitalier de Saint Jean et de Saint Thomas d'Acre, en métal doré émaillé, légendé *Pro Fide Virtute ac Pietate*, son écharpe à rayures bleu ciel, noir et rouge.  
 Diam. : 5,5 cm.  
 Avec sa réduction et son insigne de revers.  
 Dans son écrin **A. Alberti & C. Milano.** 100/200
415. **ETATS-UNIS :**  
 Legion of Merit, en bronze émaillé, son ruban et sa barette.  
 Diam. : 4,5 cm.  
 Dans son écrin.  
 On y joint trois médailles : Air Medal, Bronze Star Medal, Silver Star Medal, dans leur écrin. 30/50
416. **Lot en or jaune 18K (750)**, composé de :  
 - un « collier de chien » en coton tressé brun, le fermoir en or jaune gravé de fleurs.  
 - une paire de boucles d'oreille formées de rosaces, l'entourage ciselé.  
 Poids brut : 8,60 g. 70/100  
*Voir la reproduction.*
417. **Bague** en argent, argent doré et acier poli de forme navette, à décor en relief d'une fleur sur fond émaillé bleu entouré de clous facettés.  
 Poids brut : 5,65 g.  
 Dans son écrin à la forme en maroquin rouge.  
 Petit manque. 70/100  
*Voir la reproduction.*
418. **Bracelet et paire de broches** en cheveux tressés, la monture en jaune 18K (750), à décor gravé d'enroulements et feuillages. Le fond du bracelet et de l'une des broches chiffré *LD*.  
 Poids brut : 23,89 g.  
 Accidents. 200/300  
*Voir la reproduction.*
419. **Face-à-main** en or jaune 18K (750), le manche constitué de triples filins dessinant de larges entrelacs terminés par des quartefeilles.  
 A l'extrémité, un anneau oblong.  
 Poids brut : 25,10 g. 300/400  
*Voir la reproduction.*
420. **Deux débris de diadème** de forme cintrée, en or jaune 18K (750), ciselés de fines frises, l'un d'eux enserrant un rang de petites perles.  
 Poids brut : 16,27 g.  
 Accidents, manque les perles sur l'un des deux débris. 150/200  
*Voir la reproduction.*
421. **Face-à-main**, la monture en or jaune 18K (750), le manche à trois filins en S terminés par des petites boules. À l'extrémité, un anneau rond rigide.  
 Poids brut : 15,38 g. 200/300  
*Voir la reproduction.*
422. **Epingle à cheveux** en corne blonde, l'extrémité à motif rayonnant ajouré en or jaune 18K (750), orné de petites perles.  
 Travail du XIX<sup>ème</sup> siècle.  
 Poids brut : 4,76 g.  
 Petits accidents. 80/120  
*Voir la reproduction.*
423. **Epingle à chapeau** à monture en or jaune 18K (750), ornée de cabochons de pierre rouge, roses et perles, la tige en métal.  
 Dans un écrin à chiffre et couronne de la **Maison Clasens Lunardi à Paris**, 1 rue de Choiseul.  
 Poids brut : 9,98 g. Long. : 20 cm. 70/100  
*Voir la reproduction.*
424. **Fume-cigarette** en ambre pressé appliqué d'un écusson et entouré d'une bague en or jaune 18K (750).  
 Poids brut : 13,19 g.  
 Accidents. 40/60  
*Voir la reproduction.*
425. **Paire de clips d'oreille** fantaisie figurant un nœud soutenant une demi-perle.  
 Signés **Nina Ricci.** 70/100



416



417



418



416



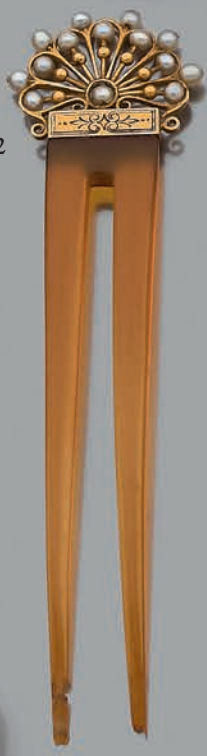
418



424



419



422



421



423



420



N. R.



426. **Ensemble en argent et strass**, composé de :  
 - un diadème, la monture à petits et grands médaillons ovales alternés rehaussés de nacre. Le peigne cassé.  
 - une boucle de ceinture en trois parties à décor repercé de fleurs stylisées, les deux extrémités trilobées.  
 - une paire de boucles ovales, la monture repercée de frises de petits et grands triangles affrontés. Petits manques.  
 - un flacon à senteur pour boutonnière, de forme oblongue, à décor émaillé, la chaînette et la monture en argent.  
 On y joint un « collier de chien » en fils tressés et strass.  
 Poids brut : 160 g. 120/180  
*Voir la reproduction.*
427. **Ensemble de quatre boucles** en argent : deux à décor de pierres blanches ; une à décor de deux échassiers, travail d'Extrême-Orient ; une à décor facetté.  
 Poids brut : 112,45 g.  
 On y joint **deux boucles** en métal ornées de pierres blanches et **une boucle** ovale en bois.  
 Accidents et manques. 70/100  
*Voir la reproduction.*
428. **Deux broches** de style baroque en métal doré de forme polylobée, l'une de forme ronde ornée de cabochons de pierres mauves et de nacre, l'autre de forme ovale ornée de nacre et de strass. Manque l'épingle.  
 On y joint **un grand peigne** en écaille. 50/80  
*Voir la reproduction.*
429. **Collier articulé** en argent orné de pierres blanches, les maillons oblongs ajourés de volutes. Au centre, un nœud de ruban retenant le Saint-Esprit.  
 Poids brut : 37,52 g. 250/350  
*Voir la reproduction.*
430. **Trois peignes** en corne blonde, la monture en métal damasquiné de Tolède. 50/70  
*Voir la reproduction.*
431. **Deux peignes**, l'un à motif oblong cintré en laiton à décor d'une branche fleurie émaillé bleue et rehaussée de cabochons de turquoise, l'autre à diadème en acier poli. 80/100  
*Voir la reproduction.*
432. **Ensemble en métal** composé de : une broche, un médaillon, un bouton, trois boucles, une paire de ciseaux, huit coqs de montres, deux flacons à sels, une épingle à chapeau en écaille et opale imitation, et divers. 50/80  
*Voir la reproduction.*
433. **Ensemble en argent** composé de : deux hochets formant sifflet, l'un à manche en ivoire, l'autre à manche en nacre ; un élément de boucle de cape de forme coquille.  
 Poids brut : 45,60 g.  
 On y joint **un petit lot** en métal de crochet, aiguilles et canif à manche en nacre.  
 Accidents et manques. 30/50
434. **Ensemble de bijoux** en or jaune 18K (750), composé de : une bague de jeune fille ornée d'une pierre ovale ; une paire de boucles d'oreille ornées d'une pierre blanche imitation.  
 On y joint un **petit lot** de débris d'or jaune : fragment d'or dentaire ; deux boucles d'oreille dépareillées ; une épingle accidentée.  
 Poids brut : 12,45 g. 100/150
435. **Ensemble de bijoux** en jais ou à l'imitation du jais ou teinté noir : deux épingles à chapeau ; un collier de boules facettées en chute ; une croix ; autres.  
 Accidents et manques. 40/70

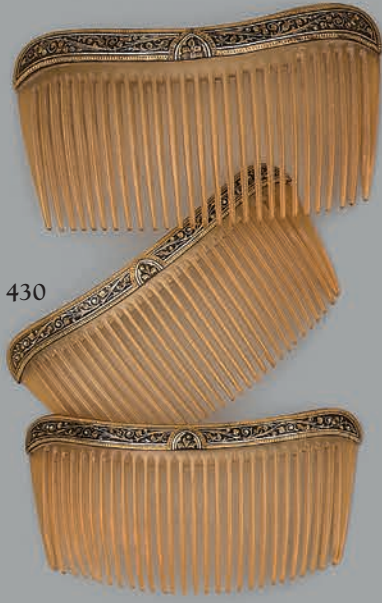


426

427

426

427



430



429



426



428



431



432



432



431



426



432



436. **Ensemble** en argent, composé de : un peigne à monture ciselée dans son étui ; une fibule ornée de perles baroques ; un pendentif cruciforme filigrané ; un curieux pendentif en argent émaillé guilloché bleu ; une montre de gousset à boîtier uni de marque **Lip** ; un bracelet jonc orné de corail ; un porte-mine à décor gravé.  
Poids brut : 109 g. 150/250  
*Voir la reproduction du bracelet.*
437. **Deux éléments de châtelaine** en argent, l'un à décor gravé et ajouré d'un cœur, l'autre articulé en trois parties dessinant un lambrequin et ornées de réserves de rinceaux ajourés en argent doré.  
Poids brut : 56 g. 80/120  
On y joint **deux châtelaines** en métal et leur chaîne, l'une en forme de fleur de lys reperlée.  
*Voir la reproduction.*
438. **Parure** en argent et acier poli, composée d'un bracelet, de deux broches, et d'un bouton à décor de médaillons de différentes tailles en porcelaine à décor à l'Antique sur fond bleu dans le style de Wedgwood, entourés de frises facettées et alternés de nœuds de rubans.  
Poids brut : 95 g. 300/500  
Accidents.  
*Voir la reproduction.*
439. **Deux éléments de châtelaine** en acier poli : l'un à décor d'un médaillon ovale à sujet d'un personnage dans un paysage sur fond émaillé bleu ; l'autre formé d'une chaîne triple à perles facettées de perles et médaillon de Wedgwood et retenant un cachet en cristal gravé.  
Accidents et manques. 100/150  
*Voir la reproduction.*
440. **Parure en argent**, comprenant un pendentif pouvant se transformer en broche, le fond renfermant des cheveux et une paire de boucles d'oreille. Formés d'un médaillon émaillé à décor de personnages allégoriques, dans un entourage de fleurs et feuillages serti de pierres de couleurs et petites perles, surmonté d'un nœud.  
Deuxième partie du XIXème siècle.  
Poids brut : 38 g. 600/1.000  
Manque l'épingle de la broche, petits manques.  
*Voir la reproduction.*
441. **Bracelet** en argent et argent doré, constitué de pièces de monnaie gravées de profils à l'Antique et réunis par des chaînettes centrées d'un fleuron bombé ciselé de volutes..  
On y joint une boucle d'oreille de même modèle.  
Travail romain.  
Long. : 18 cm. Poids brut : 43 g. 80/120  
*Voir la reproduction.*
442. **Petit ensemble** de boutons en métal : trois à décor animalier ; trois quadrilobés à décor de jais taillé en étoile ; quatre polylobés à décor reperlé ; une paire quadrilobée à décor émaillé ; une paire à décor genre Tolède ; trois reperlés de chimères et ornés de strass (en écrin à couronne comtale, chiffré) ; dix autres à points facettés. 100/160  
*Voir la reproduction.*
443. **Ensemble de bijoux** en acier poli facetté brillant et bleui, comprenant une paire de boucles d'oreille, un pendentif croix, un élément étoile et deux petites broches.  
Usures. 50/80  
*Voir la reproduction.*
444. **Ensemble de cinq épingles** à chapeau, les tiges en métal : une formée d'un entrelacs en or 18K (750) ; les autres en métal ou argent. 40/70  
*Voir la reproduction.*
445. **Bracelet** en argent, formé de boules d'agate, un dizainier en pampille figurant une Vierge à l'Enfant.  
Poids brut : 46 g. 80/120  
*Voir la reproduction.*
446. Ensemble comprenant :  
- un fume-cigarette, la monture en métal doré ciselé.  
- deux faces-à-main en écaille  
- une loupe, la monture en métal doré. 50/80
447. **Minaudière** en métal doré de marque **Dorset Rex**, de forme ovale à décor ajouré de chevrons, les côtés dessinant un treillage serti de pierres blanches imitation.  
Long. : 16 cm. 30/50



448. **Collier** de boules d'ambre ovales en chute, et rondes et oblongues alternées.  
Long. : 70 cm. 50/80  
*Voir la reproduction.*
449. **Ensemble en or jaune 18K (750)** composé de :  
- une croix régionale ornée de trois pampilles.  
- une croix « Jeannette » ciselée et émaillée au centre d'une rose sur une face et d'une pensée sur l'autre.  
Poids brut : 5,27 g. 80/100  
*Voir la reproduction.*
450. **Croix** à monture en or jaune 18K (750), ornée de cabochons de corail. 40/70  
*Voir la reproduction.*
451. **Ensemble en argent** composé de :  
- un pendentif du Pas-de-Calais, la croix sur un fond filigrané et entourée de quatre cabochons de pierre bleue.  
- un pendentif, la croix suspendue à un médaillon ornés de pierres ambrées, certaines en pampilles.  
- une croix sertie de pierres blanches.  
- une croix sertie de cabochons de pierres mauves.  
Poids brut : 30 g. 120/140  
*Voir la reproduction.*
452. **Ensemble** composé de :  
- un élément de châtelaine et sa chaîne en argent, repéré d'un cœur entouré de fleur et feuillages.  
- une croix « Jeannette » en métal doré, émaillée au centre de l'Immaculée Conception sur une face et d'un cœur enflammé sur l'autre.  
- une croix bretonne en laiton ciselé de feuillages et de motifs de perles, suspendue à un cordon de velours appliqué de fleurs de lys, roses, insectes, volatiles, cœur et fleurons repérés. Petits manques. Le velours usé.  
- un collier de veuve en bois noirci, la chaîne constituée de perles et de glands alternés à laquelle est suspendu un médaillon fleuri retenant des glands en pampilles.-  
- un pendentif, à monture en métal doré orné d'un médaillon en bois sculpté sur une face, et d'onyx sur l'autre.  
- un sautoir en fils de coton de quatre rangs reliés de motifs stylisés en billettes de laiton. 40/70  
*Voir la reproduction.*
453. **Tour de cou** en or jaune 18K (750) et émail bleu, la chaîne reliée par un cartouche découpé auquel est suspendue une petite croix.  
Poids brut : 3,27 g. 60/100  
*Voir la reproduction.*
454. **Grande croix** de Saint-Lô en argent orné de pierres du Rhin.  
Poids brut : 24 g. 80/120  
*Voir la reproduction.*
455. **Croix orthodoxe** en laiton.  
Haut. : 11,5 cm. 30/50  
*Voir la reproduction.*
456. **Croix** en métal, le Christ en bronze sur un décor floral en micro-mosaïques.  
Vers 1900. 70/100  
Haut. : 10 cm.  
*Voir la reproduction.*
457. **Ensemble composé de :**  
- un chapelet en or jaune 18K (750) et boules de corail, le crucifix gravé 22 mai 1924, la médaille médiane ciselée de l'Immaculée Conception sur une face et gravée CN sur l'autre.  
Poids brut : 8,65 g.  
- un chapelet en argent et boules d'ambre.  
Poids brut : 14,70 g. 250/300  
*Voir la reproduction.*
458. **Chapelet** en métal doré et boules de nacre, les extrémités de la croix ornées des symboles des Evangélistes.  
Dans un écrin en forme de cœur. 30/50  
*Voir la reproduction.*
459. **Petite collection de reliquaires et objets de piété**, la plupart en argent :  
- reliquaire en argent au profil du Christ  
- reliquaire en argent à l'effigie d'une Vierge à l'Enfant  
- reliquaire en argent figurant une Vierge en majesté  
- un pendentif en argent figurant Saint Michel  
- un pendentif reliquaire en métal doré ornés de trois cœurs enflammés  
- reliquaire du Saint-Sépulcre en argent à décor d'une Vierge en majesté  
- reliquaire en argent d'un bienheureux  
- reliquaire en argent de Sainte Lucie, avec une figure de Vierge à l'Enfant  
- reliquaire en argent filigrané et ajouré contenant le sang de Saint Philippe  
- une petite Vierge du Mexique en argent  
- une croix en bronze ornée de la Sainte Face  
- un reliquaire en argent ornés de trois cœurs enflammés  
- un reliquaire en argent ornés des Instruments de la Passion sur une face et de la Croix sur le Golgotha sur l'autre.  
Montés sur une bande de velours vert foncé à anneaux de suspensions figurant des serpents. 150/200  
*Voir la reproduction.*
460. **Ensemble de bijoux** religieux comprenant :  
- une petite croix reliquaire en or jaune 18K (750).  
Poids : 2,58 g.  
- un ensemble en argent comprenant : un dizainier de billes facettées ; un petit livret pendentif contenant les mystères du Rosaire ; une croix de perles, monture en argent ; une croix de Lorraine et divers.  
Poids brut : 45,58 g.  
- un ensemble de diverses croix en métal, certaines en micro-mosaïques, une émaillée. 80/140  
*Voir la reproduction.*



448



449



451



450

451



456



457



458



452



451



451



455



453



454



459



452



460



460



452

461. **Ensemble de bijoux** composé de : un bracelet jonc en argent, orné d'un médaillon rond à décor de fleurs en marqueterie de pierres dures ; un pendentif ovale en micro-mosaïques à décor d'une colombe (la monture accidentée) ; une paire de boutons de manchettes à médaillons ovales sur fond turquoise en micro-mosaïques ; un pendentif porte-photo en argent guilloché émaillé mauve (chocs) ; un coulant en métal doré à décor émaillé de drapeaux croisés ; une monture de cadre miniature en argent.  
Accidents et manques. 100/150  
*Voir la reproduction.*
462. **Ensemble composé de :**  
- un double flacon à sels en cristal facetté, les bouchons en vermeil chiffrés sur un fond guilloché. Les bouchons intérieurs manquant.  
- une paire de boucles en argent à décor de guirlandes retenues et une boucle rectangulaire en argent ornée de strass.  
Poids brut : 170 g. 70/100  
*Voir la reproduction.*
463. **Ensemble de boucles de ceintures** comprenant :  
- une boucle en vermeil à décor de feuillages verts dans une réserve émaillée noir.  
Poids brut : 28,49 g.  
- quatre boucles en métal doré, ornées de cabochons de pierres dures, à décor au centre d'un petit camée, trois feuilles émaillées, sur fond guilloché ou de stries dans un entourage de frise de perles.  
Accidents et manques. 70/100  
*Voir la reproduction.*
464. **Ensemble composé de :**  
- une broche à monture en argent ornée d'un coq de montre reperlé de rinceaux et ciselé d'un aigle et d'une tête grotesque.  
- un bracelet jonc ouvrant en métal reperlé de volutes et frises de zigzags, le fermoir orné d'une boule de corail.  
- une broche ovale en métal et émail genre Tolède.  
- une clé de montre. 80/100  
*Voir la reproduction.*
465. **Ensemble de bijoux** en métal doré comprenant : un bracelet à six rangs de double chaînettes, le fermoir à décor gravé ; un bracelet à maillons rectangulaires à décor en relief de fleurs intercalées de rangs de perles ; un large bracelet articulé à maillons ronds ajourés ornés de fleurs et pastilles, le fermoir orné au centre d'une agate entourée de huit pierres rondes.  
A remonter. 100/150  
*Voir la reproduction.*
466. **Ensemble composé de :**  
- un flacon à sels en cristal, de forme ovale aplatie, la monture en argent gravé de frises stylisées et de frises reperlées de losanges et de feuilles alternées.  
- un flacon à sels en cristal taillé, la monture en argent ciselé de fleurs.  
- un flacon à sels en cristal taillé de couleur ambre, le bouchon en bronze doré ciselé de frises de fleurs et feuillage, et orné d'un cabochon de lapis lazuli. 180/200  
*Voir la reproduction.*
467. **Boîte** en corne blonde de forme ronde, le couvercle à décor en micro-mosaïque, d'après la célèbre mosaïque des colombes s'abreuvant du musée du Capitole. Le cerclage en or jaune 18K (750).  
Début du XIX<sup>ème</sup> siècle.  
Diam. : 16,5 cm.  
La boîte accidentée. 1.000  
*Voir la reproduction.*
468. **Coquetier et son présentoir** en vermeil posant sur piédouche, à décor de cartouches et guirlandes de fleurs, orfèvre **Morel & Cie** (1921, associé à Duponchel).  
Paris, milieu du XX<sup>ème</sup> siècle.  
Poids : 130,32 g. 70/100
469. **Chapelet** en argent doré et perles de corail facettées, les maillons quadrilobés, les branches du crucifix ornées de petites boules de corail facettées et retenant trois médailles à sujet religieux. 120/180  
Poids brut : 31,10 g.
470. **Ensemble** composé de : **une boîte à pralines** de forme hexagonale, à décor chromolithographié d'une scène galante sur le couvercle et de jeunes parents dans le fond de la boîte ; **une boîte à pralines** de forme carrée à décor de lavandières dans un paysage ; **deux petites miniatures** sur ivoire représentant une bergère et un berger.  
Accidents. 50/80



461



461



462



464



465



465



463



464



463



463



466



467



471. **Clochette** en bronze figurant une fillette.  
Haut. : 9,5 cm. 30/50  
*Voir la reproduction.*
472. **Tabatière** de forme bombée en buis sculpté, le couvercle à décor d'anges tenant les Tables de la Loi, le fond à décor de trophées d'armes, dans un entourage de motifs floraux.  
Travail d'Art Populaire.  
Long. : 11 cm. 40/60  
*Voir la reproduction.*
473. **Plaque rectangulaire** en pietra serena marquetée de papillons en pierres dures de couleur.  
Souvenir de Florence.  
10 x 14 cm. 50/80  
*Voir la reproduction.*
474. **Etui rectangulaire** à pans coupés, le soufflet en cuir, orné de deux plaques en papier mâché, l'une à sujet d'un retour de chasse à l'imitation d'une miniature, celle du fond à l'imitation de l'écaille. 30/50  
*Voir la reproduction.*
475. **Ensemble comprenant** : un sac cotte de maille en métal doré ; une dague-coupe-papier Memento Mori, la lame en métal bleui et doré damasquiné à décor de Minerve sur une face, le manche en métal et plaquettes de nacre, dans un fourreau en maroquin gaufré rouge. 40/70  
Travail de Tolède.  
*Voir la reproduction.*
476. **Ensemble de bibelots animaliers** : un pigeon genre plomb de Vienne ; un chien assis en corail ; un chien dressé en composition. 60/80  
*Voir la reproduction.*
477. **Boîte à tabac** de forme oblongue en cuivre jaune et rouge, le couvercle ciselé d'une allégorie de la signature du Traité de Hubertsbourg le 15 février 1763, la légende et la date en allemand. Le fond à décor du Triomphe de Joseph en Égypte.  
XVIIIème siècle.  
Haut. : 3,2 cm. Long. : 14,5 cm. Prof. : 5,2 cm. 100/120  
Usures.  
*Le Traité de Hubertsbourg, ou Frieden von Hubertusburg en allemand, fut signé le 15 février 1763 entre Frédéric II de Prusse et Marie-Thérèse d'Autriche dans le château éponyme et mit fin à la troisième guerre de Silésie entre ces deux pays. Par ce traité, signé cinq jours après le Traité de Paris mettant fin à la Guerre de Sept Ans, la Prusse garda la Silésie mais dut rendre la Saxe au Saint Empire.*  
*Voir la reproduction.*
478. **Deux instruments de mesure** : un pied à coulisse en bronze et acier ; un pèse-lettre portable en métal. 30/50  
*Voir la reproduction.*
479. **Ensemble composé de** :  
- une médaille en bronze commémorative du Centenaire de la naissance de Gustave Flaubert, signée G. Bigard, ciselée du buste de l'écrivain sur une face et du Pavillon Musée A. Croisset de Rouen sur l'autre.  
- un étui à senteur en os reperlé et un flacon miniature en verre, sans bouchon.  
- une montre de poche en métal de marque **Fiat, Fabrication Suisse**, le boîtier émaillé d'un triangle coquille d'œuf sur fond noir.  
- une petite boîte en papier mâché noir, le couvercle incrusté d'une fleur en nacre burgautée.  
- une pendulette miniature à décor polychrome de fleurs et guirlandes façon vernis Martin. 100/160  
*Voir la reproduction.*
480. **Etui à cartes** en écaille, à décor sculpté de personnages d'Extrême-Orient dans des architectures.  
Au centre, un cartouche en or gravé *A de P.*  
9,5 x 7 cm. 40/60  
*Voir la reproduction.*
481. **Ensemble composé de** : une montre de gousset en métal (manque le fond) ; une boîte à pilules en métal à décor rayonnant ; un miroir à main miniature en bakélite ; un petit coffret en métal argenté à sujet de la Charité. 70/100



471



472



473



480



479



479



479



474



479



478



479



475



475



476



477



476



482. **Carnet de bal**, les plats en argent ciselé de fleurs et volutes dans des cartouches et écoinçons à fond guilloché, l'un d'eux orné d'une miniature ovale représentant un hameau de pêcheur attribuée à **Francesco BENUCCI**, mort en 1871 à Paris et aïeul de l'actuel propriétaire. Avec **son porte-mine** en argent guilloché terminé par un cabochon de pierre dure. 150/220  
*Voir la reproduction.*
483. **Boîte ovale en vermeil**, le couvercle à décor d'un cabochon de calcédoine dans un entourage de branches rehaussées de marcassite. Petits manques. Poids brut : 64,15 g. 30/50  
*Voir la reproduction.*
484. **Carnet de bal et bourse** polylobée assortie, les plats en ivoire incrusté d'un cartouche en or chiffré, les pourtours bordés d'un filet en argent. Un cartouche en or à refixer. 70/100  
*Voir la reproduction.*
485. **Ensemble de miniatures**, les montures en métal doré, comprenant :  
- une miniature de forme ovale, Portrait de Margaret Le Bailly, le fond en cheveux tressés  
- une miniature de forme ovale, Portrait d'homme aux petites lunettes, signée *Magdelaine Barry*. Fendue.  
- une miniature de forme ovale, Portrait de femme au collier de perles.  
- une miniature de forme rectangulaire, Portrait de femme au manteau bleu. Montée en broche. Accidents. 70/100  
*Voir la reproduction.*
486. **Ensemble en métal doré** comprenant : **deux petits cadres** à photographie à vue ronde, à décor de nœuds de rubans et fleurs (7 x 5 cm) ; et **un cadre** à poser à trois médaillons contenant des cheveux (12,5 x 10 cm). 70/100  
*Voir la reproduction.*
487. **Médaillon** en biscuit au profil de Marie-Antoinette, la monture en laiton à nœud de rubans. Haut. : 9 cm. 40/70  
*Voir la reproduction.*
488. **Boîte ronde** en corne blonde, le couvercle ornée d'une miniature représentant deux amours se disputant une plume, légendée *La guerre ...l'Amour (sic)*, dans un cerclage de laiton doré. Diam. : 6,5 cm. La miniature à refixer. 150/180  
*Voir la reproduction.*
489. **Boîte ronde en ivoire**, le couvercle orné d'un médaillon ciselé de frises et émaillée bleu et blanc. L'intérieur plaqué de vermeil guilloché. Probablement un remontage à partir d'un boîtier de montre. Diam. : 6,2 cm. 100/150  
*Voir la reproduction.*
490. **Ensemble** comprenant :  
- une petite boîte oblongue en ivoire, le pourtour incrusté de filet de laiton. Le couvercle orné d'un médaillon de porcelaine émaillé à sujet d'une femme au chapeau de paille sur fond de paysage. Long. : 9,5 cm. Accident.  
- un étui de forme oblongue en ivoire. Long. : 10 cm. 50/80  
*Voir la reproduction.*
491. **Ensemble de cadres** à photographies :  
- un diptyque en métal doré à décor de frise de feuilles d'eau, chaque feuille surmontée d'un nœud de ruban.  
- un dytique à monture en métal doré, chaque feuille surmontée d'un fronton reperlé de palmettes et émaillée dans le goût néogrec.  
- un petit cadre à monture en métal doré surmonté d'un nœud de ruban. 100/140  
*Voir la reproduction.*
492. **Plaque commémorative** en argent, de forme rectangulaire arrondie en tête, gravée ET. AMANT. MEMINISSE... et au revers 1889-1914 *Paul Françoise*, signée Henri Dropsy (1885-1969). 40/50
493. **Boîte en géode d'améthyste**, la monture en laiton, le couvercle à charnière. Diam. env. : 4,7 cm. 50/80



482

483



484



486



485



487



489



490



488



491

494. **Nécessaire de bureau** miniature en métal doré dans le goût rocaille, composé d'un encrier, un porte-plume et un cachet. 60/90  
*Voir la reproduction.*
495. **Ensemble** composé de :  
 - un peigne, dans une monture en argent et argent doré, à décor guilloché bordé de rinceaux fleuris.  
 - un coupe-papier en ivoire à monture en argent ciselé d'une ogive à fond guilloché et d'arcatures se croisant.  
 Poids brut : 61,13 g. 40/70  
*Voir la reproduction.*
496. **Nécessaire à couture** en nacre et laiton doré comprenant une paire de ciseaux, un étui à aiguilles à côtes torsées, un poinçon à cartouche en or chiffré *CF*, deux paires de motifs étoilés, et un dé à l'imitation de la nacre rapporté.  
 En écrin. 70/100  
*Voir la reproduction.*
497. **Deux porte-photos** en diptyque simulant des écrans en maroquin gaufré de semis de fleurs.  
 On y joint un **carnet de bal** à décor de fleurs de lys, un **crucifix** dans un étui, et un **étui de lorgnon**, de même style.  
 Accidents. 50/80  
*Voir la reproduction.*
498. **Ensemble** composé de :  
 - un carnet de bal, les plats en argent à décor gravé, guilloché, et niellé. Au centre, un cartouche signé *BL*.  
 On y joint un porte-mine en métal doré à décor guilloché.  
 - dans un étui en maroquin gaufré de fleurs, un nécessaire à couture en argent comprenant un dé et une paire de ciseaux à lames en métal.  
 - un étui ovale en argent à décor guilloché.  
 Poids brut : 70 g. 80/100  
*Voir la reproduction.*
499. **Ensemble en ivoire** composé de :  
 - un tour de cou, un collier en chute et un bracelet jonc. Quelques boules supplémentaires.  
 - un pendentif sculpté d'un poussin dans sa coquille.  
 - un cachet en argent, la prise sculptée d'anneaux décroissants.  
 - un cachet en métal, la prise sculptée de canaux et godons alternés.  
 - deux prises en forme de main. 120/200  
*Voir la reproduction.*
500. **Ensemble en ivoire** composé de :  
 - un manche d'écran sculpté d'un cordon de passementerie et de côtes torsées géométriques.  
 - un canif.  
 - un jeu de quilles miniature dans un étui en forme de poire et une lorgnette miniature.  
 - un étui cylindrique contenant un flacon à sels en cristal.  
 - deux coupe-papiers dont un à décor peint de pensées.  
 - un cachet, deux poinçons et un porte-mine.  
 On joint en os : trois navettes, un coupe-papier, un dé, une coupe miniature sur piédouche, le couvercle vissant, et un mètre pliant en bakélite. 120/200  
*Voir la reproduction.*
501. **Ensemble en métal** composé de : un porte-mine télescopique à décor guilloché ; un face-à-main à décor guilloché rétractable ; une paire de bésicles dans un étui en galuchat vert. 80/120  
*Voir la reproduction.*
502. **Nécessaire à couture** en métal à décor émaillé de canaux et perles, le couvercle à sujet de deux cigognes, les accessoires en métal doré.  
 Accidents, manques d'émail. 60/100  
*Voir la reproduction.*
503. **Ensemble** comprenant : **deux porte-mines** en argent, l'un à décor gravé de chiffres et feuillages, l'autre serti d'une pierre mauve à l'extrémité ; **deux porte-mines** en métal doré à décor guilloché, dont un signé *A.W. FABER*; **deux fume-cigarettes**, un en métal à décor émaillé, l'autre en ambre.  
 Poids brut : 28,42 g.  
 Accidents et manques. 70/100
504. **Ensemble en métal** composé de : une petite boîte en cuivre à décor de caractères arabes ; un large bracelet jonc ; une petite bourse cote de maille ; un sautoir en fils de coton et perles d'acier poli dessinant des motifs quadrilobés ; trois éléments en perlé.  
 On y joint quelques maillons d'un bracelet et une croix.  
 Accidents et manques. 40/70



494



495



496



502



501



498



498



497



501



499



499



499



497



500

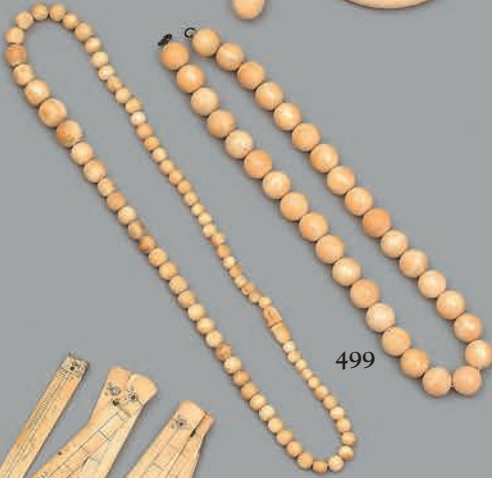
500



500



500



499



497



505. **Ensemble de bijoux fantaisie** comprenant : deux petites broches ornées de strass ; un pendentif « souvenir » chiffré ; une longue chaîne ; une paire de boutons de manchettes ; une épingle à chapeau ; un bracelet formé d'anneaux en composition à l'imitation de la pierre dure ; une broche en plexiglas soutenant trois pampilles ; un pendentif oriental en laiton reperlé et ciselé.  
On y joint quelques petits éléments de broches ou pendentif et débris de bijoux.  
Accidents et manques. 100/150
506. **Boîte rectangulaire** en argent anglais, chiffrée d'un monogramme.  
Poids brut : 323 g.  
Chocs. 60/80  
*Voir la reproduction.*
507. **Étui à cigarettes** en argent russe à décor floral stylisé entourant un monogramme. Titre 84 (875).  
Poids : 149 g.  
Petits chocs. 60/80  
*Voir la reproduction.*
508. **Poignée de canne** en argent à décor niellé de rinceaux stylisés entourant un chiffre et une inscription en cyrillique.  
Travail russe.  
Poids brut : 43,67 g. 70/100  
*Voir la reproduction.*
509. **Ensemble** composé de : un tire-bottine, le manche en forme de bottine ; un étui à allumettes à décor en damier niellé centré d'une fleur de lys ; une petite bourse en cuir vert ; un instrument d'optique dans un étui. 50/80  
*Voir la reproduction.*
510. **Ensemble** composé de :  
- une boîte trilobée à décor émaillé d'oiseaux et fleurs sur fond bleu. Travail d'Extrême-Orient  
- une boîte triangulaire en palissandre, le couvercle orné d'une plaque d'argent gravée et reperlée d'une scène galante dans un entourage de rinceaux fleuris.  
- une boîte en marqueterie de paille.  
- un porte-monnaie à fond de nacre, la monture en argent.  
Petits accidents. 60/100  
*Voir la reproduction.*
511. **Étui à cigarettes** en métal appliqué de galuchat teinté rose, le couvercle chiffré de deux C entrelacés en argent.  
On joint un médaillon en verre mauve à décor en creux d'un profil de femme en argent, cinq pièces de un franc, un pendentif ajouré du chrisme et un pendentif à caractère arabe. 40/70  
*Voir la reproduction.*
512. **Petite bourse** oblongue en écaille, le couvercle à chiffre et frises stylisées en argent incrusté. 30/50  
*Voir la reproduction.*
513. **Ensemble** en argent composé de :  
- un petit encrier porte-plume de voyage, à décor d'un filet émaillé bleu.  
- une boîte à priser à décor stylisé et réserves guillochées.  
Poids brut : 71 g. 100/120  
*Voir la reproduction.*
514. **Lot** en argent composé de : une paire de salières ovales, posant sur quatre pieds, à décor de médaillons et guirlandes, travail étranger, fin du XIX<sup>ème</sup> siècle ; un petit gobelet à fond plat et col évasé gravé d'épis et bâtiments, Autriche, XX<sup>ème</sup> siècle. 80/120  
*Voir la reproduction du gobelet.*
515. **Fibule** en argent, à médaillon polylobé émaillé et pendant piriforme ciselé, ornés de cabochons de verre. Les pendeloques ornées de perles de corail et de rials.  
Maroc, Moyen Atlas, Zaïne, XX<sup>ème</sup> siècle.  
Long. : 23 cm. Poids brut : 110 g.  
Usures et petits chocs. 80/100  
*Voir la reproduction.*
516. **Boîte en forme de babouche** en argent niellé, à décor d'enroulements feuillagés, gravée d'une inscription en cyrillique. Titre 84 (875).  
Travail russe, XIX<sup>ème</sup> siècle.  
Long. : 8,4 cm. Poids brut : 39 g. 100/150  
*Voir la reproduction.*
517. **Bracelet jonc** en jade jadéite.  
Tour de poignet : environ 21 cm. 80/100



506



507



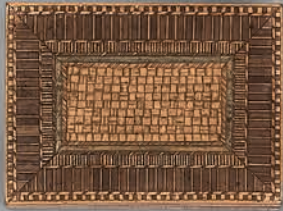
508



509



510



510



509



511



512



510



513



515



516



514





518. Ensemble de quatre images pieuses découpées gravées et rehaussées de couleur, l'une représentant Jésus Enfant et légendée d'une citation tirée du psaume 88, les autres Sainte Apolline, Sainte Christine et l'Ange Gardien. 30/50

*Voir la reproduction.*

519. Statuette de Vierge à l'Enfant en ivoire sculpté. Début du XXème siècle dans le style du Moyen Age. Haut. : 15,3 cm.

Dans un écrin en maroquin gaufré.

Accident à la fleur de lys tenue par la Vierge dans sa main droite. 150/220

*Voir la reproduction.*

520. Croix en palissandre, les extrémités trilobées. Décor marqueté de nacre figurant les Instruments de la Passion entourés de motifs floraux.

XVIIIème - XIXème siècles.

Haut. : 45 cm. Larg. : 22,5 cm.

Petits accidents et réparations. 100/150

*Voir la reproduction.*

521. Ensemble composé de :

- une boîte reliquaire ronde en laiton, le fût tournant abritant une Vierge à l'Enfant, surmonté d'une croix. Petites bosses.
- une boîte ronde en bois, le couvercle sculpté d'un cœur surmonté d'une croix et entouré de fleurs. A l'intérieur, une paperolle à sujet de Vierge à l'Enfant et reliques.
- une croix en nacre gravée des chiffres romains évoquant les quatorze stations du Chemin de Croix, sur un piédoche en bois tourné. Petits manques. 30/50

*Voir la reproduction.*

522. Christ en ivoire sculpté.

Sur une croix en palissandre portant une étiquette de la Maison DEVARENNE, 26 Faubourg Saint-Honoré. XIXème siècle.

38,5 x 19,5 cm. 40/70

*Voir la reproduction.*



523. **Etui** en écaille de forme bombée, le couvercle incrusté d'un cartouche chiffré et d'un large écoinçon à volute et branches fleuries.  
Deuxième partie du XIXème siècle. 60/100  
*Voir la reproduction.*

524. **Eventail**, la monture en nacre à décor repercé, gravé et argenté, la feuille à décor imprimé d'une allégorie de la félicité conjugale dans un paysage de fabriques, rehaussé à la gouache d'une large nuée et de fleurs sur fond de paysage.  
Dans un cadre à rubans croisés, redoré.  
Accidents. 20/40  
*Voir la reproduction.*

525. **Coffret à couture** en marqueterie de paille, le couvercle à décor d'un port. Sur quatre petits pieds boule.  
Début du XIXème siècle.  
Haut. : 7,5 cm. Larg. : 21,5 cm. Prof. : 16 cm.  
Accidents et manques. 50/80  
*Voir la reproduction.*

526. **Ensemble en ivoire composé de :**  
- un étui, une navette, une petite boîte simulant un vase à décor dans le goût Extrême-Orient et une boîte ethnique.  
- une paire de jumelles de théâtre.  
- une petite boîte ronde, le couvercle orné d'une miniature ovale à sujet d'une allégorie de l'Amour.  
Accidents. 40/70  
*Voir la reproduction.*

527. **Miniature ronde** en grisaille représentant des amours pleurant sur une urne devant l'entrée d'un tombeau néoclassique, le fronton portant l'inscription WIR SEHEN UNS WIDER.  
Signée en bas au centre SCHULER fecit.  
Attribuée à **Karl Ludwig SCHULER** (1790 ou 1791 - 1852).  
Diam. : 7 cm.  
Contrecollée. 150/200  
*Voir la reproduction.*

528. **Trois poignées** en bronze doré ciselé de têtes de bélier et de feuillages.  
Petites usures. 40/70  
*Voir la reproduction.*

529. **Ensemble composé de :**  
- un étui en maroquin à décor brodé et rehaussé de perles d'un livre pieux et d'une torche enflammée dans un entourage de roses.  
- un coffret de bureau en bois clair, le couvercle en pente, les côtés à décor d'un fin galon de dorure.  
Accidents. 20/40  
*Voir la reproduction.*

530. **Partie de broserie** en ivoire, certaines pièces chiffrées, comprenant une brosse, deux chausse-pieds, deux boîtes, une pince à gant.  
On joint **une spatule** dépareillée. 50/80  
*Voir la reproduction.*

531. **Eventail**, la monture en os ajouré à décor gravé et rehaussé de dorure ; la feuille en tulle et satin pailletée et brodée.  
Dans une boîte en plexiglas. 30/50



532. **Eventail** en bois sculpté et repercé.  
Travail d'Extrême-Orient.  
Dans un étui en laque à décor de personnages en dorure sur fond noir. 60/100  
*Voir la reproduction.*
533. **Miroir** ovale à entourage appliqué d'une feuille d'argent à décor repoussé d'une frise de fleurs et d'un galon de perles, sur une âme de bois.  
Travail du Moyen-Orient, probablement iranien.  
Poids brut : 313 g. 30/40  
*Voir la reproduction.*
534. **Eventail** à monture en ivoire à décor repercé, la feuille en gaze peinte d'un décor de temple de l'amour, rehaussée de paillettes.  
XVIIIème siècle.  
Long. : 28 cm.  
Accidents.  
Dans un écrin en maroquin rouge de la **Maison Isakof, boulevard des Italiens.** 80/140  
*Voir la reproduction.*
535. **Eventail** en corne blonde à décor incrusté de frises de paillettes, rehaussé de dorure, de frises de fleurs et passementerie.  
Début du XIXème siècle.  
Petits accidents et manques. 30/50  
*Voir la reproduction.*
536. **Carnet de bal** en nacre appliqué d'un cartouche repercé de volutes et agrafes rocaille.  
On joint **un éventail** en corne blonde à décor repercé rehaussé de dorure (usures et petits accidents) et **un éventail** en os ou ivoire repercé (très accidenté). 30/50  
*Voir la reproduction.*
537. **Ensemble de trois sacs en perlé :**  
- un à décor polychrome d'une rosace fleurie sur une face et de fleurs stylisées dans un octogone sur l'autre. Entourage de roses sur fond blanc. La monture en laiton doré ciselé de frises, la chaîne retenue par deux têtes dans le goût du Moyen-Age.  
- un sac à décor pailleté sur fond noir, la monture en acier poli à billes facettées.  
- une aumônière à décor de fleurs sur fond mauve et argent. 60/100  
*Voir la reproduction.*



538. **Ensemble** composé de :

- une broche à monture en argent ornée de cabochons de pierres de couleurs dans le goût des ornements du Haut Moyen-Age (manques).
- une petite broche en métal en forme de cœur émaillée rouge incrustée de petites étoiles.
- une montre en métal doré de marque VINCARA.
- un porte-mine en métal doré.
- une boucle en bronze figurant une tête de renard.
- une épingle en métal, les extrémités ornées d'un cabochon à l'imitation du jade et de lignes de petites pierres blanches fantaisie.

Manques. 20/40

539. **Ensemble de figurines** en porcelaine polychrome de Copenhague : deux teckels ; un groupe de chiots jouant ; un chiot assis ; un chiot couché, les pattes levées ; un col-vert. On y joint un chien dressé en porcelaine de Rosenthal ; un groupe de deux chiens en laisse ; un chien assis ; un chien couché.

Quelques accidents. 300/500

*Voir la reproduction.*

540. **Petit groupe** en bronze figurant un combat de deux crapauds.

Haut. : 8 cm. Larg. : 10 cm. 80/120

*Voir la reproduction.*

541. **Ensemble de boutons de livrée** en laiton chiffré *P.H.* en relief, **Maison de la Belle Jardinière.**

On y joint quelques boutons en laiton chiffré *CL.* 120/200

*Voir la reproduction.*

542. **Coffret de giberne** d'Officier de Chasseurs à cheval de la Garde Royale, modèle 1816.

Coffret en bois gainé de maroquin noir. Flancs en laiton doré. Pattelette en cuir recouvert d'une plaque de cuivre rouge anciennement argentée bordée d'un jonc en laiton uni.

Au centre, un motif en laiton doré moulé en relief des armes de France sur fond de faisceau d'étendard et de cors de chasse. Epoque Restauration.

Haut. : 9,5 cm. Larg. : 16,5 cm.

Déchirure et accident. 100/200

*Voir la reproduction.*



543. Ensemble comprenant :

- un pendentif cruciforme en argent incrusté de pierres de couleurs.
- une boucle de ceinture en argent à décor filigrané de motifs d'enroulements (accidents).
- un collier ras-de-cou formé de quatre chaînettes en métal doré, et orné au centre d'une pierre rouge, et deux éléments de bracelet de modèle similaire.

Poids brut des pièces en argent : 127 g.

On y joint une boucle de ceinture en métal. 80/120

*Voir la reproduction.*

544. **Mokugyo** en bois laqué rouge et doré, l'anse à deux têtes de dragon tenant le joyau sacré.

Japon.

Haut. : 10 cm. Larg. : 10 cm.

Fentes et écaillures. 50/80

*Voir la reproduction.*

545. **Quatre couteaux** à bétel en bronze et acier à décor stylisé de dragons, volatile ou rinceaux.

Les poignées en corne de l'un d'eux accidentées. 30/50

*Voir la reproduction.*

546. **Sautoir** en boules de corail, quelques-unes plus importantes regravées, alternées de petites boules de jade et de perles d'eau douce.

En pendentif, une boule de jade percée, entre une petite boule de corail et un motif quadrilobé en or jaune émaillé retenant deux petites perles en pampilles. 200/300

*Voir la reproduction.*

547. **Pendentif** orné d'une boule en jade surmonté d'une petite boule de corail et retenant en pampilles une griffe de tigre, un poisson en jade, des petits ornements de corail, turquoise, ou lapis.

On joint un autre **pendentif** en boule de pierre dure.

Choc à la pierre ornant l'extrémité.

Les cordons en fils tressés.

100/150

*Voir la reproduction.*

548. **Grande fibule** en argent, de forme triangulaire se terminant par deux pointes, émaillée jaune, vert et bleu dans des bordures perlées, et serties de cabochons de corail.

Le revers à décor stylisé partiellement émaillé.

Algérie, Grande Kabylie, Beni Yenni, XXème siècle.

Poids brut : 230,6 g.

70/100

*Voir la reproduction.*

549. **Collier** de boules d'ambre en chute.

Long. : 78 cm.

120/150

*Voir la reproduction.*

550. **Collier de perles** d'ambre irrégulières ou tronconiques alternées, retenant un pendentif en or jaune 14K (585), à deux motifs imbriqués ciselés de rinceaux ou uni, et appliqué d'un Y.

Long. : 61 cm.

150/200

*Voir la reproduction.*

551. **Pendentif en néphrite** céladon clair, reperlé et gravé de jujubes dans leur feuillage.

Chine, fin du XIXème siècle.

400/500

*Voir la reproduction.*

552. **Paire de longs ciseaux** en acier, à décor incrusté de rinceaux en laiton, les anneaux en argent.

Turquie, première partie du XIXème siècle.

Long. : 24 cm.

250/400

*Voir la reproduction.*



553. **Trois colliers de perles imitation.**  
Accidents et manques. 20/30

554. **Deux taste-vin en argent (950/1000<sup>e</sup>)** à cupules et godrons tors, pour l'un l'anse à enroulement, orfèvre César Tonnelier, le second, l'anse serpent, poinçon de l'orfèvre illisible.  
Diam. : 7,2 et 8 cm. Poids : 109 g.  
Bosses. 60/100  
*Voir la reproduction.*

555. **Service à thé miniature en argent anglais,** comprenant : une théière, un pot à lait, un sucrier et un plateau ovale.  
Poids brut : 32 g.  
On y joint **une tasse en métal blanc.** 70/100  
*Voir la reproduction.*

556. **Coupe à boire, dite « quelch » en gaélic,** en argent, le col ciselé d'une frise de dragons entrelacés entrecoupés de rosace.  
Poinçon d'Edimbourg.  
Poids : 94,04 g. 40/70  
*Voir la reproduction.*

557. **Trois petites bourses cotte de maille en argent,** les montures ciselées de fleurs, volutes fleuries ou frises stylisées.  
Poids : 101,64 g. 40/70  
*Voir la reproduction.*

557bis. **Lot de boules d'ambre,** de formes rondes, une de forme balustre. 20/30

558. **Ensemble en argent** comprenant :  
- une broche fleur ornée d'une pierre blanche dans un entourage de pierres jaunes calibrées, l'épingle en or jaune 18K(750).  
- une boîte ronde, le couvercle à décor repoussé de branches fleuries.  
- une boucle de ceinture à décor ciselé d'un crabe et d'un crapaud parmi les fleurs.  
- deux médailles religieuses à sujet de Saint Christophe.  
- un komboloï, la chaîne à deux grains et un motif coulissant retenant en pampilles des chaînettes tressées, orné de boules de verre bleu. Travail grec.  
Poids brut : 180 g.  
On y joint une empreinte de chevalière et un petit lot de pierres imitation. 100/150  
*Voir la reproduction.*

559. **Ensemble de huit médailles en argent :**  
- une ronde signée *L. Coudray* ciselée du buste d'Apollon sur une face et d'attributs de la Musique sur l'autre.  
- une *Compagnie des Chemins de Fer du Midi*.  
- une signée *E.O. Lelièvre* ciselée de golfeurs sur une face et gravée *Société de Golf de Paris Avril 1903* sur l'autre.  
- deux médailles rectangulaires *Paris-Lyon-Méditerranée Assemblée Générale des Actionnaires* ciselée de la gare de Lyon sur une face et d'une allégorie légendée *Ferro Conjungit* sur l'autre.  
- trois petites médailles diverses.  
Poids : 574,6 g.  
On y joint une médaille ronde en bronze, signée *G. DUPRE* ciselée d'une allégorie et légendée *O Crux Ave Spes Unica*. 60/90  
*Voir la reproduction.*

560. **Ensemble de médailles**, dont douze en argent, le reste en métal.  
Poids : 46 g. 20/40
561. **Deux ronds** de serviette en argent, chiffrés de petites pierres rouges calibrées dessinant les lettres S et E.  
Poids brut : 49 g.  
On y joint **quatre cuillers** en métal, l'extrémité orné d'un angelot, dans des boîtes de la Maison Wedgwood. 20/40
562. **HERMES**. Bracelet en cuir noir réversible orange à deux motifs géométriques en métal doré.  
Signé. 40/60  
*Voir la reproduction.*
563. **HERMES**. Sautoir en argent (900/1000<sup>ème</sup>), à maillons en forme de mors.  
Signé.  
Poids : 106,70 g.  
Long. : 80 cm. 120/180  
*Voir la reproduction.*
564. **JAEGER**. Pendulette de bureau figurant un soufflet, en métal doré à décor de réserves de croisillons, le pourtour gainé de maroquin rouge.  
Vers 1960.  
Haut. : 17 cm. 100/200  
*Voir la reproduction.*
565. **Stylo-plume Meisterstück n°146**, en argent et argent doré guilloché cerné de bandeaux unis, à remplissage piston.  
Signé **Montblanc**.  
Poids brut : 49,28 g.  
Dans son étui avec sa pochette. 300/400  
*Voir la reproduction.*
566. **HERMES**. Bague de foulard **KELLY** en métal doré gainé d'une bande de cuir noir.  
Signée. 40/60  
*Voir la reproduction.*
567. **HERMES**. Bague de foulard en métal doré en forme de ceinture.  
Signée.  
On y joint **un cadenas** et sa clé en métal doré, signé Hermès. 30/50  
*Voir la reproduction.*
568. **Bracelet** en argent à maille marine torse.  
Long. : 20 cm. Poids : 62,50 g. 40/60  
*Voir la reproduction.*
569. **MOVADO** Swiss Made. Réveil de voyage en argent doré, dans un boîtier coulissant émaillé noir, chiffré **JP**. 40/60  
*Voir la reproduction.*
570. **DUPONT** Paris. Deux briquets en métal doré, l'un guilloché, l'autre à réserves laquées noir. 20/30  
*Voir la reproduction.*
571. **Briquet** rectangulaire à gaz en métal doré fileté.  
Signé **S.T. Dupont Paris 120BW**. 30/50
572. **GUCCI**. Deux montres de dame en métal doré, les cadrans et les bracelets aux célèbres bandes rouges et vertes, la lunette de l'un souligné d'un filet noir, le cadran de l'autre à chiffres romains.  
Usures. 50/80
573. **Briquet** rectangulaire à gaz en métal à motif pointes de diamant.  
Signé **ST Dupont Paris**.  
Accidents.  
Dans son écrin. 20/30
574. **CARTIER**. Pendulette réveil, modèle Colisée, en métal doré, le cadran rond à fond blanc, chiffres romains, chemins de fer et aiguilles noirs, l'aiguille du réveil blanche, le mouvement à quartz. Reposant sur un socle en métal doré ajouré.  
Signée et numérotée 0521717.  
Dans son écrin.  
Diam. : 7,8 cm. 80/100

562



563



564



569



567



565



566



570



568



567





# Pièces d'or

575. **FRANCE. Deux pièces de quarante francs et une pièce de vingt francs en or jaune.**  
Consulat, un exemplaire de quarante francs An XI.  
Premier Empire, un exemplaire de quarante francs 1812.  
Second Empire, un exemplaire de vingt francs tête nue 1859.  
Poids : 32 g.  
Tapées frottées. 900/1.000  
*Voir la reproduction.*
576. **ETATS-UNIS. Quatre pièces de vingt dollars en or jaune.**  
Type Saint Gaudens, trois exemplaires 1924, un exemplaire 1925.  
Poids : 133,62 g.  
Tapées frottées. 3.000/3.500  
*Voir la reproduction.*
577. **ETATS-UNIS. Cinq pièces de vingt dollars en or jaune.**  
Type Liberty, un exemplaire 1896, un exemplaire 1897, un exemplaire 1898, un exemplaire 1900, un exemplaire 1904.  
Poids : 167,03 g.  
Tapées frottées. 4.200/4.800  
*Voir la reproduction.*
578. **ETATS-UNIS. Une pièce de vingt dollars en or jaune.**  
Type Liberty, un exemplaire 1895.  
Poids : 33,41 g.  
Tapée frottée. 700/900  
*Voir la reproduction.*
579. **FRANCE. Douze pièces de vingt francs en or jaune.**  
Deuxième République, un exemplaire 1851.  
Second Empire, un exemplaire 1854, un exemplaire 1856, deux exemplaires 1857, un exemplaire 1858, un exemplaire 1859, et un exemplaire 1860.  
IIIème République, un exemplaire 1886, un exemplaire 1902, un exemplaire 1906, et un exemplaire 1909.  
Poids : 77,10 g.  
Tapées frottées. 2.000/2.200  
*Voir la reproduction.*
580. **FRANCE. Une pièce de quarante francs et trois pièces de vingt francs en or jaune.**  
Monarchie de Juillet, Louis-Philippe, un exemplaire de quarante francs 1834.  
Deuxième République : un exemplaire 1850, un exemplaire 1851.  
Troisième République, un exemplaire 1876.  
Poids : 32,11 g.  
Tapées frottées. 800/900  
*Voir la reproduction.*
581. **FRANCE. Cinq pièces de vingt francs et deux pièces de dix francs.**  
Restauration, Louis XVIII, un exemplaire 1815.  
Deuxième République, un exemplaire 1851.  
Second Empire, un exemplaire de vingt francs 1856, et un exemplaire de dix francs 1859.  
IIIème République, un exemplaire de vingt francs 1899, un exemplaire de vingt francs 1912, un exemplaire de 1911.  
On y joint **une pièce** montée en pendentif du Costa Rica, 1900.  
Poids : 40 g.  
Tapées frottées. 1.000/1.300  
*Voir la reproduction.*
582. **FRANCE. Une pièce de cent francs en or jaune.**  
Troisième République, un exemplaire 1886.  
Poids : 32,19 g.  
Tapée frottée. 700/900  
*Voir la reproduction.*
583. **EMPIRE BYZANTIN, avant 1453.**  
**Pièce en or jaune.**  
Avers : buste de face de l'empereur avec globe crucigère.  
Revers : Christ Pantocrator.  
Poids : 4,95 g.  
Montée en pendentif, soudures.  
Tapée frottée. 500/800  
*Voir la reproduction.*
584. **Lot de pièces en argent** comprenant : treize pièces de cinq francs ; huit pièces de deux francs ; huit pièces de un franc ; sept pièces de cinquante centimes ; deux médailles souvenir.  
Poids : 460 g.  
Tapées frottées.  
On y joint quelques **pièces** en métal. 100/120
585. **Lot de pièces en argent** comprenant : huit pièces de cinquante francs ; cinq pièces de dix francs ; cent-soixante-neuf pièces de cinq francs.  
Poids : 2 kg 360.  
Tapées frottées. 500/600
586. **Lot de pièces argent** : une pièce de cinquante francs et deux pièces de cinq francs.  
Poids : 53,75 g.  
Tapées frottées. 30/40



575



575



576



577



579



578



580



582



581



583

# Argenterie

587. **Sucrier** en cristal taillé, la monture en argent (950), posant sur un piédoche à quatre pieds, les anses à enroulements feuillagés, le couvercle surmonté de la prise en forme de fruits sur une terrasse feuillagée.  
Orfèvre **Jean-François Veyrat** (1832-1840), Paris.  
Haut. : 17,5 cm. Diam. : 14 cm.  
Poids brut : 1 kg 173 g. 150/200  
*Voir la reproduction.*
588. **Sucrier** en cristal taillé, la monture en argent (950), la base carrée portant sur quatre pieds griffe, surmontée de quatre dauphins, les anses à col de cygne. Le couvercle à doucine, la prise formée d'un cygne sur une terrasse feuillagée.  
Orfèvre **Etienne-Auguste Courtois** (1834-1847).  
Paris 1838-1847.  
Haut. : 30,5 cm. Poids brut : 1 kg 455 g. 500/700  
*Voir la reproduction.*
589. **Verseuse** en argent (950), de forme balustre à fond plat, ornée de feuillages sous le bec verseur, le couvercle surmonté de la prise en forme de fleur, l'anse à enroulements en bois noir, gravée d'un monogramme.  
Poinçon de l'orfèvre incomplet attribué à **Jean-François Veyrat** (1832-1840), Paris.  
Haut. : 15 cm. Poids brut : 242 g. 80/100  
*Voir la reproduction.*
590. **Verseuse tripode** en argent (950), de forme balustre, les attaches des pieds et le bec verseur feuillagés, l'anse à enroulement en bois noir.  
Orfèvre **Louis Manant** (1829-1854) Paris.  
Haut : 20 cm. Poids brut : 403 g.  
Accidents. 100/150  
*Voir la reproduction.*
591. **Service à thé à côtes torsées** en argent (950), posant sur quatre pieds biche, gravé d'un monogramme.  
Composé de : une **théière**, un **sucrier** et son couvercle, un **pot à lait**.  
Orfèvre **Eusèbe Callot** (1847-1865), Paris.  
Poids : 1 kg 188.  
On joint en métal argenté, un **passé-thé**.  
Un pied du sucrier restauré. 200/300  
*Voir la reproduction.*
592. **Verseuse tripode** en argent, de forme balustre, le bec à canaux, le couvercle surmonté de la prise en toupie, le manche en bois noir.  
Poinçon du maître orfèvre **Antoine Lucas**, reçu en 1770.  
Paris, 1785-1786.  
Haut : 19 cm. Poids : 354 g. 250/300  
*Voir la reproduction.*
593. **Verseuse tripode** en argent, de forme balustre, le bec à canaux, le couvercle surmonté de la prise en toupie, le manche en bois noir.  
Poinçon du maître orfèvre **Louis-Joseph dit Milleraud Bouty**, reçu en 1779.  
Paris, 1785-1786.  
Haut : 21,3 cm. Poids : 536 g. 300/400  
*Voir la reproduction.*
594. **Dix cuillers et quatre fourchettes** de table, **huit cuillers** à entremets en argent (950), modèle à filets et coquilles stylisées, appliqué d'un monogramme.  
Orfèvre **Pierre Queille**, Paris.  
Fin du XIXème siècle, début du XXème siècle.  
Poids : 1 kg 533. 250/300  
*Voir la reproduction.*
595. **Casserole** en argent (950), le manche en bois noir, gravée d'un monogramme.  
Orfèvre **César Tonnelier** (1845-1882), Paris.  
Haut. : 6 cm. Diam. : 11,5 cm.  
Poids : 174 g. 70/80  
*Voir la reproduction.*
596. **Coupe de mariage** en argent (950), posant sur un piédoche à bordure d'entrelacs, les anses à enroulements. Gravée sur la bordure *Me Lebeault de Nelay 1844*.  
Poinçon d'orfèvre attribué à **Pierre Marie Ebrard**, orfèvre à Bourg v. 1800-1844 (Bourgogne).  
Haut. : 13 cm. Diam. : 14 cm.  
Accidents.  
On y joint une **saucière** ovale, posant sur un piédoche, l'anse à enroulements, poinçon de l'orfèvre incomplet, travail français, XXème siècle.  
Dim. de la saucière :  
Haut. : 9 cm. Long. : 23 cm. Larg. : 10 cm.  
Poids : 476 g. 150/200  
*Voir la reproduction.*
597. **Timbale tulipe** en argent uni, posant sur un piédoche à moulures de godrons. Gravée sur la bordure du piédoche *THE.FAULCONNIER.B*.  
Poinçon du maître orfèvre **Louis Sionnest**, orfèvre à Orléans (1743-1811).  
Orléans, 1787.  
Haut. : 12,5 cm. Poids : 187 g. 180/220  
Chocs.
598. **Timbale tulipe** en argent uni, posant sur un piédoche à moulures de godrons. Gravée sur la bordure du piédoche *A.F.C*.  
Poinçon du maître orfèvre **Claude-Nicolas Delanoy**, reçu en 1766.  
Paris, 1789.  
Haut. : 11,7 cm. Poids : 163 g. 150/200  
Chocs.



588



587



591



592



593



589



590



591



591



596



594



594



595



594



599

599. **Service à thé et à café en argent (950)**, de forme balustre, posant sur un piédouche, le décor godronné orné à mi-corps d'une frise de feuilles de laurier et de deux écussons en relief appliqués de la lettre *F* en vermeil, les anses en argent. Composé d'une théière, une cafetière, un sucrier et son couvercle, un pot à lait.

Orfèvre **Edmond Tétard** (1880-1903), Paris.

Fin du XIX<sup>ème</sup>, début du XX<sup>ème</sup> siècle.

Poids brut : 2 kg 150 g.

800/1.200

*Voir la reproduction.*

600. **Service à café en argent (950)**, de forme balustre, posant sur un piédouche, les bordures à feuilles de laurier, les anses en argent. Composé d'une cafetière, un sucrier et son couvercle, un pot à lait.

Orfèvre **Louis Ravinet & Charles Denfert** (1891-1912) Paris.

XX<sup>ème</sup> siècle.

On joint une **pince à sucre** en argent (800), les branches terminées en griffes, gravées d'un monogramme.

Travail français, fin du XIX<sup>ème</sup> siècle.

Poids : 1 kg 298 g.

Petits accidents.

450/500

*Voir la reproduction.*

601. **Service de platerie en argent (950)**, la bordure à moulures de feuilles de laurier et agrafes feuillagées, gravé d'un monogramme. Composé de :

- un **plat ovale polylobé**. Long. : 44,5 cm. Larg. : 27,5 cm.

- deux **plats ronds polylobés**. Diam : 33 cm. et 28 cm.

- un **plat rectangulaire**. Long. : 30 cm. Larg. : 24,5 cm.

- deux **jattes carrées** à contours (l'une sans poinçon d'orfèvre). Côté : 24,5 cm.

- une **coupe carrée** à contours, le présentoir adhérent, avec son intérieur. Côté : 18 cm.

Orfèvre **Georges Falkenberg** (1894-1928), Paris.

Fin du XIX<sup>ème</sup> siècle, début du XX<sup>ème</sup> siècle.

Poids : 6 kg 339.

1.500/2.000

*Voir la reproduction.*

602. **Légumier rond couvert, deux présentoirs carrés, une pelle ramasse-miettes** en argent (950), la bordure à moulures de feuilles de laurier, gravés d'un monogramme.

Le légumier rond, uni, le couvercle à doucine surmonté de la prise formée d'une graine sur une terrasse feuillagée à bordure perlée. Chocs.

Haut. : 16 cm. Diam. : 22,5 cm.

La paire de présentoirs carrés, à contours posant sur une bâte (l'une manquante).

Côté : 21,5 cm.

La pelle ramasse-miettes. Long. : 21 cm.

Orfèvre **Georges Falkenberg** (1894-1928), Paris.

Fin du XIX<sup>ème</sup> siècle, début du XX<sup>ème</sup> siècle.

Poids : 2 kg 570.

800/1.200

*Voir la reproduction.*



600



601



601



600



601



601



601



602



602



602



600

603. **Légumier rond** couvert en argent (950), les anses feuillagées, le couvercle à doucine surmonté de la prise en anneau feuillagé.  
Poinçon de l'orfèvre incomplet.  
Travail français, fin du XIX<sup>ème</sup> siècle.  
Haut : 15,5 cm. Diam : 19,5 cm. Poids : 859 g.  
Chocs. 200/250  
*Voir la reproduction.*
604. **Plat ovale et plat rond** en argent (950), la bordure à contours et moulures de filets, appliqués d'un monogramme.  
Signés **Vever**.  
Fin du XIX<sup>ème</sup> siècle.  
Dimensions du plat ovale : 42 cm x 28 cm.  
Diam. du plat rond : 30 cm.  
Poids : 1 kg 847. 400/500  
*Voir la reproduction.*
605. **Service** à thé et à café en argent (950), modèle à côtes torsées, posant sur quatre pieds feuillagés, composé d'une **théière**, une **cafetière**, un **sucrier** et son couvercle, un **pot à lait**.  
Orfèvre **Boyer Callot**, Paris.  
Fin du XIX<sup>ème</sup> siècle et début du XX<sup>ème</sup> siècle.  
Poids brut : 2 kg 043. 600/800  
*Voir la reproduction.*
606. **Cendrier** en argent (950), de forme balustre, ciselé de deux frises de feuilles de laurier, le réceptacle en deux parties.  
Orfèvre : **Bointaburet**, Paris.  
XX<sup>ème</sup> siècle.  
Haut. : 8 cm.  
La manivelle du réceptacle à refixer.  
Poids : 206,70 g. 140/200  
*Voir la reproduction.*
607. **Louche à punch** en argent (950), le manche torsadé en argent et palissandre accidenté à l'extrémité.  
On y joint une **pince à asperges** en argent (950) à décor de feuillages.  
Orfèvre **Puiforcat**.  
Poids brut de l'ensemble : 181,84 g. 60/80  
*Voir la reproduction.*
608. **Douze cuillers et douze fourchettes de table** et une **louche** en argent (950), modèle à filets, chiffrés.  
Orfèvre **Hippolyte Thomas** (1845-1855) et **J. Veyrier**.  
Milieu du XIX<sup>ème</sup> siècle.  
Poids : 1 kg 983. 400/600  
*Voir la reproduction.*
609. **Coupe de mariage** en argent (950), posant sur un piédouche à moulures d'entrelacs, les anses à enroulement à tête de bélier, gravée sur la bordure *Mangin Premeaux*. 1816.  
Orfèvre **Marc Parrod** (1877-1944).  
Dijon, fin du XIX<sup>ème</sup> siècle, début du XX<sup>ème</sup> siècle.  
Haut. : 9,2 cm. Diam. : 13,5 cm.  
Poids : 204 g. 150/200  
*Voir la reproduction.*
610. **Coupe de mariage** en argent (950), posant sur un piédouche à moulures de godrons, les anses terminées en putto ailé, gravée sur la bordure *Moreau. Beaune* 1794.  
Orfèvre **Marc Parrod** (1877-1944).  
Dijon, fin du XIX<sup>ème</sup> siècle, début du XX<sup>ème</sup> siècle.  
Haut. : 9 cm. Diam. : 11,2 cm.  
Poids : 136 g. 150/200  
*Voir la reproduction.*
611. **Douze fourchettes à gâteaux** en argent (950), modèle uni-plat piriforme, gravées d'un monogramme dans un écu.  
Orfèvre **Tallois & Mayence**.  
XIX<sup>ème</sup> siècle.  
Poids : 272 g.  
Dans leur écrin.  
On joint **une pelle à sel**, modèle à filets en argent (950). 80/100  
*Voir la reproduction.*
612. **Timbale tulipe** en argent, posant sur un piédouche à moulures d'oves, le décor ciselé de fleurs, coquilles et guirlandes filetées.  
Gravée *François FATUS*.  
Poinçon du maître orfèvre **Jacques Debrrie**, reçu en 1777.  
Paris, 1779-1780.  
Haut. : 10,1 cm. Poids : 132 g.  
Usures et petites restaurations. 150/200
613. **Saupoudroir** en argent, de forme balustre à pans coupés, le haut repercé de feuillage et points.  
Orfèvre **Sibray, Hall & Co Ltd** (Charles Clément Pilling).  
Londres, 1905.  
Haut. : 16,5 cm. Poids : 114 g.  
Accidents. 40/50
614. **Lot** en argent (950) composé de : une **coupe rince-doigts** à décor de godrons, posant sur un piédouche, la bordure gravée de l'inscription *Serge Miton*, orfèvre **Puiforcat** ; une petite **coupe commémorative**, à col évasé, gravée sous la bordure *Challenge Roussel*, et sous la bordure en vermeil de la base, *S. M... d'A...*  
On y joint un **petit vase (?)** de forme balustre, à fond plat, la base ornée de godrons, gravé sous le col *J.L. Bourdalouil*.  
Poinçon du maître-orfèvre incomplet, Paris 1781-1782, sans poinçon de décharge. Accidents, en l'état.  
Diam. du rince-doigts : 10,3 cm.  
Haut. de la coupe commémorative : 4,5 cm.  
Haut. du vase : 8,5 cm.  
Poids : 186,43 g. 120/150



604



603



605



605



611



609



607



606



610



604



608



608



608



615. **Service** à thé et à café en argent (915), modèle de forme balustre sur quatre pieds, à décor au repoussé de fleurs et feuillages. Composé d'une théière, une cafetière, un pot à lait, un passe-thé, un petit pot, un sucrier, un plateau rectangulaire à anses.  
Espagne, XX<sup>ème</sup> siècle.  
Dim. du plateau : 55,5 cm x 33,5 cm.  
Poids brut : 3 kg 588 g. 1.000/1.200  
*Voir la reproduction.*
616. **Sucrier** rond en cristal bleu, la monture en argent (950), posant sur un piédouche, orné sous la bordure d'un décor ajouré d'enroulements feuillagés, l'anse mobile.  
Orfèvre **Edouard Ernie**, Paris.  
Fin du XIX<sup>ème</sup> siècle, début du XX<sup>ème</sup> siècle.  
Haut. : 8,5 cm. Diam. : 11,8 cm.  
Poids brut : 369 g. 80/100  
*Voir la reproduction.*
617. **Broc à orangeade** en cristal et argent (950), à côtes torsées, posant sur un piédouche ; sur le col ciselé de feuilles de lierre, le couvercle à charnière surmonté d'un coquillage, l'anse à enroulement. Avec son rafraîchissoir.  
Orfèvre **Joseph Alexandre Martel** (1888-1914), Paris.  
Fin du XIX<sup>ème</sup> siècle, début du XX<sup>ème</sup> siècle.  
Haut. : 31,5 cm.  
Poids brut : 2 kg 500. 300/500  
*Voir la reproduction.*
618. **Présentoir** rond en cristal, la monture en argent (950), posant sur un piédouche, les bordures à moulures de feuilles de laurier et agrafes feuillagées.  
Sans poinçon d'orfèvre.  
Travail français.  
Fin du XIX<sup>ème</sup> siècle.  
Haut. : 7,5 cm. Diam. : 23,7 cm.  
Poids brut : 711 g. 100/150  
*Voir la reproduction.*
619. **Partie de service de couverts** en argent (950), modèle à médaillon perlé et feuillagé, gravé de la lettre *F* ou d'un monogramme (variantes). Composé de :  
- quinze cuillers et quinze fourchettes de table sur manches fourrés,  
- neuf couteaux de table,  
- onze couteaux à dessert, les lames argent,  
- dix couteaux à fromage, les lames acier.  
Orfèvres **Edmond Jamet** (1831-1847) et **Puiforcat**, les couteaux sans poinçon d'orfèvre.  
Poids des couverts : 2 kg 36 g.  
Poids brut des couteaux : 1kg 615 g.  
Dans trois écrins.  
On joint trois couteaux de table, les manches en ivoire, gravés d'un monogramme. Fentes à l'ivoire. 500/700  
*Voir la reproduction.*
620. **Douze couteaux à dessert**, le manche ivoire, les lames en argent (950), orfèvre **Philippe Berthier** (1841-1851), Paris.  
Dans un écrin gainé noir.  
On joint un **couvert à entremets** en argent (950) modèle piriforme à volutes, orfèvre **Henri Soufflot** (1884-1910), Paris.  
Poids brut des couteaux : 375 g.  
Poids du couvert : 95 g.  
Fentes. 100/150
621. **Lot** en argent, composé de : une **pelle à fraises** ; une **pelle guillochée**, orfèvre **Pierre Berthier** ; une **salière double** à décor de pampres ; un **élément**, le haut en forme de lyre (Province, 1809-1819).  
Poids : 426 g. 80/120
622. **Lot** en argent, composé de : **deux boucles de chaussures**, XIX<sup>ème</sup> siècle ; **trois bourses** en cotte de maille ; une **médaille** de Saint-Laurent, Italie, XIX<sup>ème</sup> siècle ; un **médailillon** ciselé d'un profil de femme ; **deux bouchons** ajourés, travail anglais.  
Poids : 195 g. 50/60
623. **Lot** en argent composé de : une **cuiller à café**, modèle à filets, gravée 317, Paris 1782 ; une **cuiller à café**, modèle uni-plat, Paris 1809-1819 ; une **cuiller à café**, modèle à filets, Paris 1819-1838 ; une **cuiller à café**, modèle uni-plat après 1838 ; une **cuiller à sucre**, le manche gravé d'un oiseau, Hollande XX<sup>ème</sup> siècle ; une **petite cuiller** gravée Paris, après 1838 ; une **cuiller à sel**, Sheffield, 1895 ; une **cuiller à moka**, modèle uni-plat, Pologne XX<sup>ème</sup> siècle ; **deux pelles à sel**, modèle uni-plat, Paris 1809-1819 et 1819-1838 ; **deux pelles à sel**, après 1838 ; une **boucle de cape** en forme de muse de lion, Paris 1809-1819 ; **deux médaillons** ovales ; une petite **pince**, l'extrémité en anneau.  
Poids : 213 g.  
On joint en métal argenté : un **médailillon** à l'effigie de la Vierge Marie sur ivoire et une **cuiller** à café. 30/40
624. **Lot** en argent (950), composé de : une petite **salière** de forme tronconique, l'intérieur en verre, le couvercle à charnière (à refixer), orfèvre **Maison Eschwege** ; un **rond de serviette**, gravé à filets verticaux, orfèvre **Puiforcat** ; un **manche à gigot**, à décor de médaillons et feuillages, travail français, fin du XIX<sup>ème</sup> siècle.  
Poids brut : 242 g. 30/40



615

616

617

618

619

619

619

619

625. **Corbeille** ovale en argent, posant sur quatre pieds festonnés, à contours et moulures de perles. La bordure à décor ajouré de quarte-feuilles, cercles et guirlandes de laurier encadrant deux médaillons aveugles.  
Poinçon de l'orfèvre attribué à **Sibray, Hall & Co** (Job Frank Hall).  
Londres, 1886.  
Haut. : 15 cm. Long. : 32 cm. Larg. : 23,5 cm.  
Poids : 1 kg 086 g. 200/300  
*Voir la reproduction.*
626. **Petite verseuse** en argent (950), de forme balustre, posant sur quatre pieds à attaches feuillagées, l'anse à enroulements.  
Orfèvre **Pierre Canaux & Cie** (1892-1911), Paris.  
Haut. : 16,5 cm. Poids brut : 271 g.  
Accidents. 80/100  
*Voir la reproduction.*
627. **Paire de salières** en forme de cygne en cristal et argent (925), les ailes mobiles.  
Poinçon d'importation en Angleterre pour les ouvrages de fabrication étrangère.  
Vers 1900.  
Haut. : 10,5 cm. Long. : 13 cm.  
On joint **deux supports de salières** en argent (950), posant sur quatre pieds, les pilastres à décor ajouré de volutes et feuilles.  
Travail français, fin du XIX<sup>ème</sup> siècle.  
Haut. : 5 cm. Diam. : 5,7 cm.  
Poids brut de l'ensemble : 560 g. 80/120  
*Voir la reproduction.*
628. **Six salières** ovales en argent, l'intérieur en verre bleu, posant sur quatre pieds griffes, à décor ajouré de médaillons, putti ailés, fleurons et arceaux.  
Paris 1787-1788. Et **six pelles à sel** en argent, modèle piriforme à filets ou filets feuillagés, après 1838.  
Dimensions des salières : Long. : 8 cm. Larg. : 5,2 cm.  
Poids : 142 g.  
Accidents et manques.  
Dans un écrin en chagrin noir. 180/220  
*Voir la reproduction.*
629. **Jatte carrée** en argent, la bordure à filets enrubannés, le marli à décor de buste d'homme dans des médaillons entourés de guirlandes de feuilles de laurier et rubans.  
Hanau (Allemagne), fin du XIX<sup>ème</sup> siècle.  
Côté : 19 cm. Poids : 356 g. 150/200  
*Voir la reproduction.*
630. **Douze cuillers à café** en argent (950), modèle trilobé à filets et feuillages.  
Orfèvre **Henri Soufflot** (1884-1910,) Paris.  
Poids : 312 g. 80/100  
*Voir la reproduction.*
631. Lot en argent composé de : **six cuillers et six fourchettes** à entremets, modèle guilloché à médaillon, gravées d'un monogramme, orfèvre **Queille et divers** ; une **cuiller à glace**, le manche tronconique, orfèvre Boyer-Callot ; **six couteaux à dessert**, les manches en nacre, Province 1819-1838 ; **douze cuillers à thé**, modèle piriforme à médaillon et points, Allemagne, XX<sup>ème</sup> siècle. 150/200  
Poids des cuillers : 917 g. Poids brut des couteaux : 196 g.  
*Voir la reproduction.*
632. **Quatre coquetiers** en argent (950), posant sur trois pieds.  
Variantes et divers orfèvres.  
Travail français, fin du XIX<sup>ème</sup> et début du XX<sup>ème</sup> siècle.  
Poids : 153 g. 100/120  
*Voir la reproduction.*
633. **Couvert de service à poisson**, modèle à médaillons et feuillages, les manches fourrés en argent (950), les hauts en métal argenté.  
Gravé d'un monogramme.  
Travail français, fin du XIX<sup>ème</sup> siècle.  
Poids brut : 328 g.  
Usures.  
Dans un écrin. 50/60  
*Voir la reproduction.*
634. **Douze cuillers à café** en vermeil (950), modèle godronné.  
Orfèvre **Société Richard et Cie**, Paris.  
XX<sup>ème</sup> siècle.  
Poids : 138 g.  
Dans un écrin. 80/100



625



626



628



627



627



632



632



629



633



630



631



631



635. **Six cuillers à café** en argent (950), le manche tronconique.  
Orfèvre **Hénin et Cie**, Paris.  
XXème siècle.  
Poids : 103 g. 40/50
636. **Douze couverts à poisson**, les manches en ivoire, les hauts en argent, chiffrés A.  
Orfèvre **Mappin & Webb Ltd.**  
Sheffield, 1909-1910.  
Poids brut : 1 kg 089.  
Fentes à l'ivoire.  
Dans leur écrin. 200/300  
*Voir la reproduction.*
637. **Lot** en argent composé de : un **porte-menu**, à décor ajouré de fleurs et enroulements, Allemagne, XXème siècle ; une **salière** ovale, l'intérieur en verre bleu et une pelle à sel, **Sheffield** 1911 ; une **timbale** droite à décor guilloché, orfèvre **Henri Soufflot** (1884-1910) ; une petite timbale gravée de feuillages et bâtiments, Kiev 1908-1926 ; une petite **timbale** à décor similaire, travail russe 1896-1908 ; **six verres à liqueur**, travail français, XXème siècle ; **deux ronds de serviette** à décor de feuilles ou fruits sur un fond guilloché, travail français moderne.  
Poids : 394 g. 120/150  
Accidents.  
*Voir la reproduction.*
638. **Plat ovale** et **plat rond** en argent (950), la bordure à contours et moulures de filets, gravés d'un monogramme.  
Orfèvre **Jean-Baptiste François**, Paris.  
XXème siècle.  
Dim. du plat ovale : long. : 48 cm. Larg. : 31 cm.  
Dim du plat rond : diam. : 30 cm.  
Poids : 1 kg 828. 500/700  
Chocs.  
*Voir la reproduction.*
639. **Saucière ovale** à plateau adhérent en argent (950), posant sur un piédoche, les bordures à contours et moulures de filets, les anses à attaches feuillagées, gravée d'un monogramme.  
Sans poinçon d'orfèvre.  
Travail français du XXème siècle.  
Haut. : 10 cm. Long. : 27,5 cm. Larg. : 16,7 cm.  
Poids : 738 g. 200/300  
*Voir la reproduction.*
640. **Deux théières** en argent, de forme circulaire à fond plat, l'anse clissée, la prise du couvercle en ivoire (à refixer).  
Orfèvre **Hukin & Heath** (John Thomas Heath & John Hartshorne Middleton).  
L'une signée *Clark*, les deux numérotées 18367.  
Londres, 1886.  
Haut. : 9,5 et 10,5 cm. Poids brut : 574 g. 120/150  
Accidents.  
*Voir la reproduction.*
641. **Petite verseuse** dite bouillote en argent (950), de forme balustre à fond plat, l'anse clissée.  
Poinçon de l'orfèvre biffé.  
Travail français, fin du XIXème siècle.  
Haut. : 9,7 cm. Poids brut : 92 g. 40/50  
*Voir la reproduction.*
642. **Légumier rond et son intérieur** en argent (950), posant sur une bête, la bordure à contours et moulures de godrons, les oreilles triangulaires à canaux rayonnants. Gravé d'un monogramme.  
Orfèvre **Maison Cardeilhac (Amélie Cardeilhac)** 1904-1920, Paris.  
Haut. : 6 cm. Diam. : 22,5 cm. 250/300  
Poids : 1 kg 191 g.  
*Voir la reproduction.*
643. **Assiette à dessert** en argent (950), la bordure à contours et moulures de filets, gravée d'un monogramme.  
Orfèvre **Pierre Queille**, Paris.  
Fin du XIXème siècle.  
Diam. : 20,5 cm. Poids : 260 g. 60/70  
Chocs et rayures.  
*Voir la reproduction.*
644. **Deux coupes** rince-doigts en argent (950), posant sur un piédoche, les bordures à moulures de perles.  
Orfèvre **Jules Rocher**.  
Paris, XXème siècle.  
Haut. : 6,3 cm. Diam. : 12,3 cm. Poids : 263 g. 70/100  
*Voir la reproduction.*
645. **Deux timbales** gravées en argent (950), une de forme droite, la seconde à col évasé, gravées d'un monogramme.  
Travail français, fin du XIXème siècle.  
Haut. : 7,5 et 6,5 cm. Poids : 104 g. 40/50  
Accidents.  
*Voir la reproduction.*
646. **Onze cuillers à café** en argent (950), modèle à filets, chiffrées.  
Orfèvre **Hippolyte Thomas** (1845-1855), Paris.  
Poids : 190 g. 70/80
647. **Cuiller à ragoût** et **cuiller à saupoudrer** en argent (950), modèle piriforme à filets enrubannés.  
Gravées d'un monogramme.  
Orfèvre **Hénin & Cie**, Paris.  
Fin du XIXème et début du XXème siècle.  
Poids : 201 g. 40/50



636



638



637

637

637



645



644



640



639



641



642



643

648. **Service à thé et à café** en argent (950), modèle à pans alternés de côtes, posant sur un piédouche, les anses en bois ou en argent, gravé d'un mavelot. Composé d'une **théière**, une **cafetière**, un **sucrier et son couvercle**, un **pot à lait**.  
Orfèvre **Gustave Keller** (1881-1922), Paris, poinçon de l'orfèvre et marque.  
XXème siècle.  
Poids brut : 1 kg 803. 800/1.000  
*Voir la reproduction.*
649. **Six petits pots** tronconiques en argent (950), à fond plat, ornés d'une coquille, l'anse à enroulements.  
Travail français, XXème siècle.  
Haut. : 5 cm.  
Poids : 169 g. 50/60  
*Voir la reproduction.*
650. **Grand plateau** ovale en argent (950), la bordure à contours et moulures de godrons, à décor de rinceaux, culots et pompons sur fond amati, gravé au centre d'un monogramme surmonté d'un crest avec la devise en latin *Nil conscire sibi*.  
Orfèvre **André Aucoc** (1887-1911), Paris. Poinçon de l'orfèvre et marque.  
XXème siècle.  
Long. : 70 cm. Larg. : 50 cm.  
Poids : 4 kg 844 g. 1.200/1.800  
*Voir la reproduction.*
651. **Saucière** ovale à plateau adhérent, en argent (950), posant sur un piédouche, les bordures à contours et moulures de filets feuillagés ou enrubannés.  
Orfèvre **Henri Soufflot** (1884-1910), Paris.  
XXème siècle.  
Haut. : 10 cm. Long. : 25,5 cm. Larg. : 16 cm.  
Poids brut : 697 g. 120/150  
*Voir la reproduction.*
652. **Verseuse** dite bouillotte en argent (950), de forme balustre à fond plat, l'anse clissée, gravée d'armoiries d'alliance surmontées d'une couronne de baron.  
Orfèvre **Albert Schiffmacher**, Paris.  
XXème siècle.  
Haut. : 15 cm. Poids brut : 219 g.  
Déformation du couvercle. 80/100  
*Voir la reproduction.*
653. **Plat carré** en argent (950), les angles arrondis.  
Orfèvre **Puiforcat**, Paris.  
XXème siècle.  
Côté : 27,5 cm. Poids : 952 g.  
Rayures. 200/300  
*Voir la reproduction.*
654. **Écuelle** en argent (950), posant sur une bâte, la bordure et les prises à décor ajouré d'enroulements feuillagés et de cornes d'abondance.  
Sans poinçon d'orfèvre.  
Travail français, XXème siècle.  
Haut. : 5,5 cm. Diam. : 20 cm. Poids : 629g. 200/300  
*Voir la reproduction.*
655. **Présentoir rond** en argent (950) posant sur un piédouche, les bordures à moulures de godrons et coquilles en agrafes, gravé d'un monogramme.  
Orfèvre **Tétard Frères**, Paris.  
XXème siècle.  
Diam. : 24 cm. Poids : 435 g. 120/150  
*Voir la reproduction.*
656. **Douze couverts à poisson** en argent (950), modèle à contours et filets.  
Orfèvre **Puiforcat**.  
XXème siècle.  
Poids : 1 kg 492.  
Dans un écrin. 200/300  
*Voir la reproduction.*
657. **Petite corbeille** en argent, de forme ovale, posant sur un piédouche, la bordure filetée et ciselée de feuillage sur fond guilloché, l'anse mobile.  
Londres, 1803.  
Long. : 18 cm. Larg. : 13 cm. Poids : 160 g.  
Accidents. 50/80
658. Lot de **douze ronds de serviette** en argent (950) : pour quatre, à décor guilloché ; pour deux, à décor de godrons ou moulures de perles ; pour deux, à guirlandes feuillagées ; pour deux, à décor de filets ou canaux ; pour deux, à frises de feuillages.  
Travail français.  
Fin du XIXème siècle, début du XXème siècle.  
Poids : 354 g.  
Petits accidents. 100/200
659. Lot de couteaux, les manches en ivoire, gravés d'un monogramme, composé de : **trois couteaux** de table, **six couteaux** à fromage à lame acier, **six couteaux** à fruits à lame argent, orfèvre **Queille**, fin du XIXème siècle.  
On joint les manches en ivoire (variantes), **deux couteaux** à lame métal et **cinq couteaux** à lame argent, Province, 1819-1838.  
Poids brut des couteaux à lame argent : 348 g.  
Accidents. 80/100



648

648

649

648

649

652

650

651

653

656

654

656

655





660. Douze couverts, une louche et neuf cuillers à café en argent (950), modèle à queue de rat, filets et spatule incurvée.  
Orfèvre **Tétard Frères**.  
XXème siècle.  
Poids : 2 kg 566 g.  
Dans un écrin. 900/1.200
- Voir la reproduction.*
661. Cinq couteaux à dessert en argent (800), les manches fourrés ornés de feuillages amatis, les lames en argent.  
Orfèvre **LG**.  
Travail français, fin du XIXème et début du XXème siècle.  
Poids brut : 120 g. 30/40
662. Quatre pièces à hors-d'œuvre en argent (950), modèle piriforme à filets et feuillages.  
Orfèvre **Henri Soufflot** (1884-1910), Paris  
On joint un **rond de serviette** en argent (950), gravé d'un monogramme.  
Travail français, fin du XIXème siècle.  
Poids total : 162 g. 30/40
663. Presse-citron en verre, la monture en argent (950) à bordure de perles.  
Poids brut : 141 g.  
On joint en métal argenté deux **coquetiers** sur piédouche (variantes) et une **cuiller à saupoudrer**, le cuilleron reperlé, polylobé. 20/30
664. Louche en argent, modèle uni-plat, gravée F.  
Poinçon de l'orfèvre **Bazille Chenailier**, insculpation 1807, Paris 1809-1819.  
Long. : 35 cm. Poids : 216 g.  
On y joint deux louches en métal argenté, modèles à filets et uni-plat. 100/150
665. Lot en argent composé de : un **hochet à sifflet** de forme balustre à quatre grelots, le manche en ivoire (à refixer) ; un **hochet** à deux grelots ; un élément de porte-mine.  
Travail français après 1838.  
Poids : 38 g. 80/120



666

666. Service de platerie en argent (950) et ivoire, modèle de style Art Déco, composé de :

- un légumier couvert,
- deux compotiers et leur présentoir,
- un plat ovale,
- un plat rond,
- un présentoir sur piédouche,
- deux cuillers à sauce.

Orfèvre **Ravinet d'Enfer et Cie**, Paris.

Première moitié du XXème siècle.

Dim. du légumier couvert : Haut. : 12,5 cm. Diam. : 20 cm.

Diam. des compotiers : 13,5 cm. Diam. des présentoirs : 19 cm.

Diam. du plat ovale : 49,3 x 33,3 cm. Diam. du plat rond : 34,5 cm.

Diam. du présentoir : 23 cm.

Poids brut : 6 kg 005.

Bosses et rayures.

2.000/3.000

*Voir la reproduction.*

667. Lot en argent composé de : un coquetier sur trois pieds à décor de vagues et médaillon, orfèvre **Henri Soufflot** (1884-1910) ; trois ronds de serviette, modèle à médaillon, style Art-Déco ou godronné ; une cuiller à café, modèle à filets gravée MP.

Poids : 144 g.

On y joint une pelle à sel en métal argenté.

50/70

668. Six couteaux à dessert, les manches en ivoire gravés d'un monogramme, les lames en argent (950).

Orfèvre **Hénin**.

On y joint deux couteaux à fromage, les manches en ivoire, les lames en métal ; un couteau de table et trois couteaux à dessert, les manches fourrés en argent, les lames en argent (accidentés, en l'état).

Poids brut : 373 g.

40/70

669. Brasero rond en argent, posant sur quatre pieds griffe, à deux manches en bois.

Travail probablement espagnol, XIXème siècle.

Long. : 27 cm. Diam. : 9,9 cm. Poids brut : 151 g.

70/80

670. **Petite boîte** ronde en argent (950), la bordure à contours, le couvercle à charnière à décor de bâtiments et d'arcatures.  
Travail hollandais, milieu du XIX<sup>ème</sup> siècle.  
Diam. : 5,3 cm. Poids : 28 g.  
Accidents. 20/30
671. **Timbale droite** en vermeil (950), à fond plat, le col évasé, ceinturée de deux frises d'entrelacs.  
Orfèvre **Puiforcat**, Paris.  
XX<sup>ème</sup> siècle.  
Haut. : 7,5 cm. Poids : 110 g. 50/70
672. **Lot** en argent (950) composé de : une petite **coupe** à anses posant sur un piédouche ; une petite **coupe** circulaire posant sur un piédouche ajouré ; un **gobelet** à col évasé sur trois pieds à enroulements, gravé de l'inscription *New golf/Deauville* ; un **porte cure-dents**, le col évasé, ceinturé d'une frise de damiers.  
Pour trois, orfèvre **Saglier**.  
L'ensemble signé **Pierre Maeght**, Paris.  
Haut. : 11 cm. à 5 cm. Poids : 234 g.  
Accidents.  
On y joint en métal argenté, une coupe circulaire sur un piédouche, gravée sur la bordure de l'inscription *CVP/BOL D'OR 1946 AILES 2<sup>ème</sup> PRIX*.  
Signée **Bancelin**.  
Haut. : 4,2 cm. Diam. : 11,2 cm. 70/80  
*Voir la reproduction.*
673. **Poignée de canne** en argent (950), représentant un buste féminin à collerette, gravé d'un monogramme.  
Poinçon de l'orfèvre illisible.  
Travail français.  
Fin du XIX<sup>ème</sup> siècle, début du XX<sup>ème</sup> siècle.  
Long. : 9 cm. Poids : 74 g. 120/180  
*Voir la reproduction.*
674. **Boîte rectangulaire** en argent, à décor au repoussé de fleurs et feuillages.  
Travail d'Extrême-Orient, XX<sup>ème</sup> siècle.  
Haut. : 6 cm. Long. : 14,5 cm. Larg. : 7,5 cm.  
Poids : 278 g. 80/120  
*Voir la reproduction.*
675. **Cuiller à saupoudrer** en argent, modèle violonné, à filets coquille, le cuilleron polylobé reperlé de feuillages.  
Poinçon de l'orfèvre incomplet.  
Paris, 1819-1838.  
Long. : 20 cm. Poids : 61 g. 20/30  
*Voir la reproduction.*
676. **Etui à cigarettes** rectangulaire en argent, de forme cintrée, orné en relief d'un dragon.  
Travail d'Extrême-Orient, XX<sup>ème</sup> siècle.  
Long. : 8,5 cm. Larg. : 7 cm.  
Poids : 121 g. 30/40  
*Voir la reproduction.*
677. **Boîte** ronde en argent, à décor de fleurs et feuillages.  
Haut. : 4 cm. Diam. : 7,5 cm. Poids : 56 g.  
Accidents.  
On joint un **petit butsudán** en métal argenté, les portes ajourées découvrant un bouddha assis en ivoire.  
Extrême-Orient, XX<sup>ème</sup> siècle.  
Haut. : 8,5 cm. Larg. : 4 cm. 60/70  
*Voir la reproduction.*
678. **Lot** en argent, composé de : un **sucrier** sur quatre pieds biche ; une **pelle triangulaire** à décor ajouré ; un **plateau** losangique à anses, orné d'une scène mythologique ; **deux petits pots** à anses, travail de style oriental.  
Poids : 420 g. 60/80  
*Voir la reproduction.*
679. **Boîte** ronde en argent (950), à décor guilloché de cercles concentriques et pastilles, le couvercle orné d'un mavelot dans un cercle, les encadrements à moulures de feuilles de laurier.  
Travail français, fin du XIX<sup>ème</sup> siècle.  
Haut. : 3 cm. Diam. : 8,5 cm. Poids : 126 g. 30/40  
*Voir la reproduction.*
680. **Boîte** ronde en argent (950), le couvercle orné d'un médaillon avec deux putti et l'inscription *J.P Legastelois* dans un entourage de quatre rosaces feuillagées, les encadrements à feuillages enrubannés.  
Orfèvre **AL**.  
Travail français, vers 1900.  
Haut. : 3 cm. Diam. : 9 cm. Poids : 183 g.  
Accidents. 70/80  
*Voir la reproduction.*
681. **Lot** en argent, composé de : une **boîte ovale** à décor au repoussé, travail anglais ; un **rond de serviette**, gravé *Marie*, travail français, fin du XIX<sup>ème</sup> siècle ; un **rond de serviette** gravé *41*, travail français du XIX<sup>ème</sup> siècle ; une **petite boîte** rectangulaire à décor feuillagé ; un **flacon** en verre, le bouchon en argent ; une **salière** en verre et argent ; une **cuiller**, le manche ajouré, le haut en composition ; une **petite boîte** ovale, à décor guilloché de filets.  
Travail hollandais.  
Poids brut : 297 g. 60/70  
*Voir la reproduction.*
682. **Cuiller à saupoudrer** en argent (950), modèle piriforme, le cuilleron reperlé de feuillages.  
Travail français, fin du XIX<sup>ème</sup> siècle.  
Long. : 19,5 cm.  
Poids : 45 g. 20/30  
*Voir la reproduction.*
683. **Cuiller à saupoudrer** en argent, ornée de pampres sur fond amati, le cuilleron à décor reperlé de feuillages stylisés.  
Signée **Tiffany & Co Sterling**.  
Travail américain.  
XIX<sup>ème</sup> siècle.  
Long. : 21 cm. Poids : 94 g. 100/150  
*Voir la reproduction.*



681

# Métal argenté - Art de la table

684. **Service à poisson** en métal anglais, à manche façon ivoire. Comprend : douze couverts et un couvert de service.  
Dans un écrin. 80/120  
*Voir la reproduction.*
685. **Soupière couverte** en métal argenté, de forme ronde, posant sur un piédouche, les bordures à moulures de feuilles d'eau, le couvercle surmonté de la prise en pomme de pin, les anses doubles à attaches feuillagées.  
XXème siècle.  
Haut. : 31 cm. Diam. : 24 cm.  
Restaurations dans le fond. 180/250  
*Voir la reproduction.*
686. **Grand samovar** en métal argenté.  
Travail russe des Frères Balachov à Toula.  
Manques. 150/250  
*Voir la reproduction.*
687. **Service quatre pièces à thé et à café** en métal argenté uni, la prise feuillagée surmontée d'une fleur en bouton, les manches en bois noirci.  
Comprend deux verseuses, un sucrier couvert et un pot à lait.  
Travail de la **Maison Christofle**. 120/180  
*Voir la reproduction.*
688. **Verseuse** tripode en métal anglais, le corps à décor de côtes torsées et guirlandes fleuries, le bec orné d'un masque féminin, le manche latéral en bois noirci. 50/90  
*Voir la reproduction.*
689. **Coupe** en métal argenté sur piédouche, le pourtour à décor de guirlandes fleuries. 20/40  
*Voir la reproduction.*
690. **Paire de flambeaux** en bronze argenté à décor rocaille de feuillage sur un piédouche contourné.  
XVIIIème siècle.  
Usures. 100/150  
*Voir la reproduction.*
691. **Encensoir sur piédouche en métal argenté**, la base à décor de godrons, la partie supérieure, à décor repercé, tenue par des chaînes.  
Usures. 90/140  
*Voir la reproduction.*
692. Deux séries de **douze grands et petits couteaux** à manche en nacre et lame acier.  
Dans deux écrins. 60/80  
*Voir la reproduction.*
693. Partie de ménagère de couverts en métal argenté à décor d'agrafes feuillagées de la **Maison Christofle** comprenant : **douze grands couverts ; douze couverts à entremet ; douze couverts à poisson ; douze cuillers à glace ; une louche ; douze grands et petits couteaux et un couteau à découper**. 150/250  
*Voir la reproduction.*
694. **Verseuse et théière** en métal argenté, à décor de frises de feuilles d'eau, les prises des couvercles en graine, les becs verseurs terminés par des têtes de bélier, les attaches des pieds griffes en forme de palmettes ciselées d'une tête de cheval et fleurs.  
Les anses en palissandre.  
Travail de **Christofle** de style Empire.  
Haut. : 30 et 28 cm. 200/300
695. **Lot** en métal argenté : une **verseuse** à côtes torsées sur quatre petits pieds griffe ; un **sucrier** à côtes, la prise à fleur et deux anses ; un **légumier** uni à deux anses ; une **brosse** ; un **dessous de bouteille** octogonal ; un **rond de serviette** marqué des initiales C.G. ; une **pince à sucre** ; un **couvert à salade** ; **trois louches** de modèles différents et une **louche à punch**. 80/120



684

685

686

689

687

690

688

690

691

687

687

692

693

696. **Service quatre pièces à thé et à café** en métal argenté à décor de rubans croisés et frises de perles, comprenant deux verseuses, un sucrier couvert et un pot à lait.  
Usures. 40/70
697. **Lot** en métal argenté : **douze petites cuillers**, modèle à décor d'agrafes rocaille, dans un écrin noir ; suite de **six couteaux** à manche en ivoire et lame acier avec variantes, dans un écrin **Coutellerie Marius Chesi Neuchâtel** ; **brosse et peigne** pour enfant, travail de Saint Médard. 30/50
698. **Lot** en métal argenté : **monture de sucrier**, travail de Gallia ; **passe-thé** ; **cuiller « biberon »** ; **dix petites cuillers uni-plat** ; **six petites cuillers coquille** ; **douze porte-couteaux** à croisillons ; **une pince à sucre** ; **six fourchettes à poisson** ; **une pelle de service** ajourée, le manche en palissandre ; **une saupoudreuse** à décor rocaille ; un **couvert d'enfant** modèle Art-Déco et **une fourchette** rocaille. 60/100
699. **Partie de ménagère de couverts** en métal argenté, modèle à filet : **douze grands couverts** chiffrés *F* ; **seize petites cuillers** ; **une louche**.  
Variantes et usures pour les petites cuillers. 80/120
700. **Broc à orangeade** en cristal avec son réservoir à glaçons, la monture en métal anglais. 30/50
701. **Légumier couvert** en métal argenté sur son trépied formant chauffe-plat, la prise et les pieds à décor de bouquets feuillagés.  
Manque le manche vissant. 100/150
702. **Partie de ménagère de couverts** en métal argenté à décor de coquille de la **Maison Christofle** comprenant : **six grandes fourchettes et cinq grandes cuillers** ; **six couteaux à poisson** ; **six couverts à entremet** ; **sept grands couteaux et six couteaux à beurre** manche en corne. 60/80
703. **Paire de salerons** en métal argenté à décor de rosaces dans des encadrements de rubans croisés, les intérieurs en verre blanc, et deux petites cuillères à sel.  
Dans un écrin. 20/40
704. **Douze porte-couteaux** formés de branchages croisés. On y joint **une saucière casque et une saucière mobile sur son dormant**. 20/40
705. **Lot** en métal argenté : un **plat mendiant** à prise centrale et deux compartiments polylobés bordés de rubans croisés et feuillage. On y joint **six verres à liqueur**. 40/60
706. **Lot** en métal argenté : **une paire de ciseaux** à raisin à décor de pampres de vigne et **deux hâtelets**, l'extrémité à motif floral trifolié ; **une fourchette** de service à trois dents ; **une fourchette** munie d'un mécanisme à ressort. 40/60
707. **Service à condiments** en métal anglais, la base ovale ajourée sur quatre pieds, les flacons en cristal taillé. 50/70
708. **Lot** en métal argenté : un **plateau**, la bordure contournée à décor feuillagé en relief, le fond guilloché avec décor feuillagé et cartouche central ; **une pelle et un ramasse-miette** à décor de bouquet noué ; **deux petits plateaux à courrier** rectangulaires à bordure godronnée ou à rubans croisés.  
Usures. 70/100
709. **Lot** en métal argenté : un **service à liqueur** à décor de rubans croisés, comprenant : un plateau ovalisé et douze verres sur hauts pieds ; **une base de service à condiments** à décor ajouré d'angelots portant des cartouches entre des consoles et des guirlandes fleuries ; un **saleron double** sur une base polylobée, la prise centrale feuillagée, l'intérieur en verre blanc. On y joint **une petite cuillère à sel** ; **deux coupelles unies** ; un **légumier** à deux anses coquille de la **Maison Franor**.  
Usures. 80/120
710. **Lot** en métal et métal argenté : suite de **douze grands couteaux et un service à découper** à manche en corne ; **une cuillère à sucre**, le manche torsadé de la **Maison Christofle** ; **six porte-couteaux** à croisillons terminés par des boules de la **Maison Christofle** ; un **passe-thé** à décor de marguerites et son support. On y joint **douze cuillères à moka** en métal doré, le manche en pied de biche de la **Maison Saint Médard** dans un écrin ; en argent fourré **une pelle à tarte** modèle rocaille et **onze couteaux** de table à filet dans leurs écrins. 50/80
711. **Ménagère de couverts** en métal argenté, modèle à filets violoné, comprenant : douze couverts à entremets ; douze grands couverts ; douze couverts à poisson ; une cuiller à sauce ; douze grands couteaux ; douze couteaux à dessert ; douze cuillers à glace ; douze cuillers à thé ; douze fourchettes à gâteau ; un couvert à salade ; un couvert à poisson ; une louche ; un couteau à fromage.  
Dans un coffret. 100/150
712. **Large corbeille rectangulaire** en métal argenté à l'imitation de la vannerie, à deux anses latérales.  
Usures. 30/50  
*Voir la reproduction.*
713. **Paire de flambeaux** en métal argenté à trois lumières sur des bras entrelacés, le fût balustre.  
Bobèches détachables. 60/80  
*Voir la reproduction.*



714. Vase à haut col en métal argenté à décor d'une frise de motifs végétaux stylisés.  
Vers 1925.  
Haut. : 16,5 cm.

*Voir la reproduction.*

50/80

715. Lot en métal argenté : un **seau à glace** à trois filets concentriques et deux anses de la **Maison Ravinet Denfert** ; un **presse-agrumes** tronconique à deux échancrures, le presseur en verre sur une partie creuse en métal percé.

*Voir la reproduction.*

30/50

716. **Lampe BERGER** en cristal doublé bleu taillé d'une frise de chevrons et de facettes. Le col en laiton reperlé d'un décor de fleurs et feuillage émaillé polychrome.  
Première patrie du XXème siècle.  
Haut. : 18,5 cm.  
Petits manques d'émail.

*Voir la reproduction.*

80/140

717. **Douze petites cuillers en métal argenté**, modèle à filets violonnés.  
Travail de **Christofle**.  
Dans un écrin vert gaufré.

*Voir la reproduction.*

40/70

718. Lot en métal argenté : un **service à condiments**, la base carrée, la prise dessinant à arcature, les flacons en cristal taillé en pointe de diamant ; une **salière** balustre à décor de coquille et frises de godrons ; un **couvert de service** à glace ; une **pelle à gâteau** ; un **batteur à champagne** ; une **cuillère à olive** ; une **louche à fruit** le manche annelé ; **deux louches**. On y joint un **service à hors-d'œuvre** de quatre pièces, les manches en argent fourré.

*Voir la reproduction du service à condiments.*

50/80

719. **HERMES Porcelaine - Limoges France :**

Suite de six tasses et leur soucoupe, de forme octogonale, en porcelaine à décor polychrome, modèle Marqueterie de pierres d'Orient et d'Occident.

*Voir la reproduction.*

200/300





720. **Service de verres** en cristal à décor en dorure de guirlandes retenues, frise de volutes et filets. Le calice à pans, le pied facetté sur une base ronde. Comprend :
- neuf flûtes à champagne
  - dix verres à eau
  - douze verres à vin rouge
  - onze verres à vin blanc
  - quatre carafes à anse (manque un bouchon).
- 200/300
- Voir la reproduction ci-dessus.*

721. **Partie de service** de table en porcelaine émaillé gris beige à décor en dorure. Comprend :
- quarante-quatre assiettes plates, de forme octogonale, décorées au centre de fleurs ou volatiles dans un paysage, entourées d'une couronne feuillagée et fleurie à médaillon central portant un chiffre *J.B.F.* de couleur corail effacé ou en partie effacé
  - douze assiettes creuses, de forme ronde, reprenant le même décor, uniquement de fleurs au centre. Le pourtour de l'aile soulignée d'une frise stylisée
  - douze bouillons et leur soucoupe reprenant également le même décor, uniquement de fruits dans le fond.
- Chaque pièce soulignée d'une frise de dents de loup.  
 Marqué d'une fleurette couleur corail.  
 Petites ébréchures.
- 200/300
- Voir la reproduction ci-dessus.*

722. **BERNARDAUD, LIMOGES.**  
 Partie de service de table en porcelaine blanche, modèle Marie-Thérèse, repris d'un décor style Louis XVI créé en 1875, l'aile polylobée à côtes torsées, à décor de guirlandes de fleurs et rubans noués dorés et argentés, comprenant :
- vingt-quatre assiettes plates
  - douze assiettes creuses
  - onze assiettes à dessert
  - huit assiettes à pain
  - treize tasses et onze soucoupes
  - deux ravier
  - une saucière
  - une grande et une petite jatte
  - un plat rond
  - un plat ovale
  - un sucrier
- Petits accidents. Une soucoupe recollée.  
 Quelques ébréchures.
- 300/500
- Voir la reproduction ci-dessous.*

723. **BACCARAT.**  
 Paire de photophores en cristal, la base en balustre à côtes torsées, le cornet à décor gravé de branches feuillagées terminées par des volutes, le col découpé.
- Haut. : 40 cm.
- 200/300
- Voir la reproduction page 115.*





724. **Richard GINORI – Manifattura di Doccia-Florence :**  
Partie de service de table en porcelaine blanche, à large réserve chocolat soulignée de fins filets noirs et de contre-filets en dorure.  
Comprend : vingt-six grandes assiettes plates ; quatorze assiettes plates ; quatorze assiettes à dessert ; quatorze assiettes à pain ; douze tasses à café et treize soucoupes ; une jatte ; un plat ovale ; deux plats ronds. 200/300

*Voir la reproduction.*

725. **Beurrier et sa soucoupe** en porcelaine blanche à décor polychrome de guirlandes retenues par des nœuds de ruban. Monture en argent ciselé de ruban croisé. Marque apocryphe de Sèvres. 150/200

*Voir la reproduction.*

726. **Seau à biscuit** en verre émaillé polychrome de pavots et de boutons d'or. La monture en métal argenté signée *Orfèverie Gallia*. 60/100

*Voir la reproduction.*

727. **Service à dessert** en porcelaine blanche, de forme polylobée, à décor polychrome de branches et bouquets fleuris, et rehaussé de filets de dorure. Comprend : trente-quatre assiettes ; six compotiers sur un haut piédouche ; un compotier sur un haut piédouche ; une paire de présentoirs de forme losangique, garnis chacun de six pots à crème et leur couvercle. Eclats sur quelques assiettes. 200/300

*Voir la reproduction.*

728. **Service à gâteau** en porcelaine blanche, l'aile polylobée à décor en dorure polie à l'agate sur fond turquoise, comprenant : vingt assiettes et deux présentoirs. 60/100

*Voir la reproduction.*

729. **Ensemble en porcelaine** composé de :

- une tasse et sa soucoupe à fond bleu poudré rehaussé d'une frise de lambrequins à volutes, d'une frise stylisée et de filets en dorure. Marque de Sèvres.
- une tasse et sa soucoupe en porcelaine blanche à décor de fleurs polychromes et de frises en dorure sur fond vert. Marque de Jacob PETIT.
- une tasse et sa soucoupe en porcelaine blanche à décor de bouquets polychromes, de nœuds de rubans dans des cartouches, frises et filets de dorure.
- une tasse en porcelaine à décor en dorure sur un fond bleu mat d'un écusson chiffré, d'une frise stylisée et de filets. Epoque Restauration. L'anse réparée.
- un pot à lait tripode en porcelaine à décor en dorure d'une frise de semis d'étoiles et pastilles et d'une frise de dentelle sur fond bleu, l'anse et les pieds simulant des sarments. Fêle.
- un petit pot à lait à décor d'une réserve de fleurs polychromes sur fond vert et rehauts de dorure.
- une petite verseuse couverte à anse latérale. Décor polychrome de fleurs et frises de dorure dans le goût rocaille. 100/150

*Voir la reproduction.*





730. **MINTON.**

Tasse à déjeuner et sa soucoupe et ensemble de huit tasses et neuf soucoupes à décor polychrome de volatiles ou de fleurs dans des réserves, de mobilier chinois et de frises dans le goût mauresque.

On y joint de même style une tasse en porcelaine de Copland et une autre en faïence de Sarreguemines.

Petits accidents. 70/100

*Voir la reproduction.*

731. **Paire de flambeaux** en laiton ciselé de frises de feuilles d'acanthé et de perles, le fût en porcelaine polychrome à décor d'une biche et d'un bouc dans un paysage.

Milieu du XIX<sup>ème</sup> siècle.

Haut. : 25 cm. Diamètre à la base : 10,5 cm.

Une bobèche à refixer. 30/50

*Voir la reproduction.*

732. **Coupe formée** d'une double coquille en cristal Overlay blanc, à décor de branchages et filets dorés à l'intérieur et de fleurs polychromes à l'extérieur. La prise en ruolz.

Deuxième partie du XIX<sup>ème</sup> siècle.

Haut. : 13 cm. Larg. 25,8 cm.

Usures. 50/80

733. **Présentoir**, les trois coupes décroissantes à bord dentelé, en porcelaine blanche à décor polychrome et or de fleurs, oiseaux, et paysages dans des réserves. Le fût composé de trois balustres, reposant sur une base triangulaire. Chiffré.

XIX<sup>ème</sup> siècle.

Haut. : 47 cm. Diam. : 25 cm. 120/150

734. **Petite bouquetière** de table en forme de baquet, en porcelaine rehaussée de dorure.

Décor polychrome de chutes de fleurs et treillage sur fond rose alternés. Le col à quatre têtes de bélier en relief.

Style du XVIII<sup>ème</sup> siècle. 60/100

735. **Ensemble composé de :**

- une jatte en cristal taillé d'une frise d'étoiles et d'une rosace sous le fond. Signée Saint-Louis.

- un service à whisky en cristal taillé de losanges concaves sous le fond, comprenant six verres et un seau à glace, l'anse en métal chromé. Signé Sèvres France.

Dans sa boîte. 60/100

736. **Lot** en cristal : un vase octogonal à pans, la partie centrale creusée, Baccarat ; petit vase balustre côtelé à col évasé, Saint Louis ; vase à col évasé et motif de draperie appliqué sur le corps, Daum France.

Rayures. 100/150

737. **Ensemble composé de :**

- une partie de service en porcelaine blanche de forme polylobée, à décor polychrome de fleurs et guirlandes fleuries dans un entrelacs de ruban bleu. Rehauts de filets et de frises de dents de loup en dorure. Comprend : huit tasses à café et leur soucoupe et cinq tasses à thé et leur soucoupe. Petits éclats.

- une partie de service à thé en porcelaine blanche à frise en léger relief simulant la vannerie. Décor polychrome dans le goût chinois de personnages sur des tertres et de branches feuillagées, certaines avec volatiles.

Marque Raynaud & Co Limoges. 50/80

738. **LALIQUE, attribué à :**

Suite de douze rince-doigts en cristal, non signés.

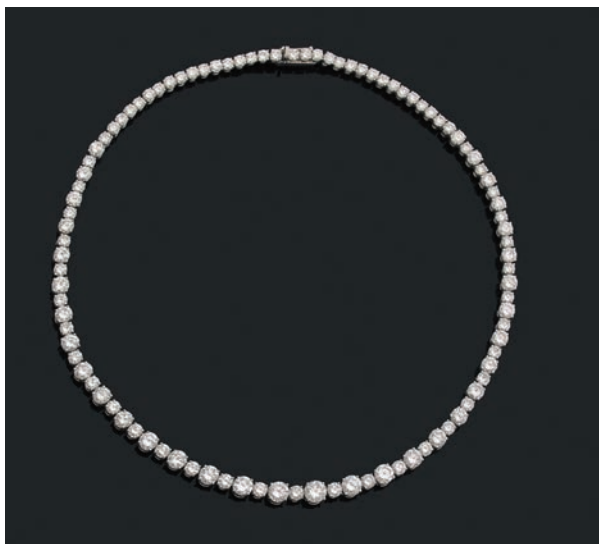
Dans leur coffret d'origine en carton portant le cachet **Lalique 11 rue Royale Paris.** 150/200

739. **Tête-à-tête** en faïence de forme contournée, à décor floral polychrome d'agrafes et de peignés en camaïeu rose dans le goût rocaille. Comprend : une verreuse, un sucrier, un plateau deux tasses tripodes et leur soucoupe.

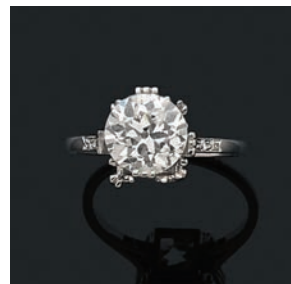
Marque de Keller et Guérin à Lunéville.

Accident à la prise du couvercle de la verreuse. 60/100

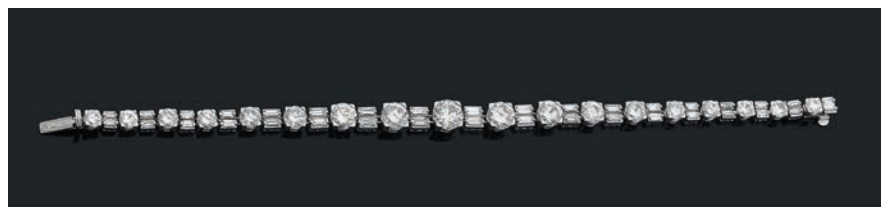
## Quelques résultats des ventes des 26 et 27 novembre 2018.



N°521.  
COLLIER en or gris 18K (750) et platine.  
**Adjugé 22.000 €**



N°537.  
BAGUE en platine ornée  
d'un diamant demi-taille.  
Poids de la pierre : 2,34 cts.  
**Adjugé 12.000 €.**



N°524.  
BRACELET souple en or gris 18K (750).  
**Adjugé 14.000 €.**



N°72.  
SERVICE DE PLATERIE en argent.  
Poids de l'ensemble : 7 kg 723.  
**Adjugé 2.600 €.**

**MARDI 25 JUIN**  
**DROUOT RICHELIEU SALLES 10 ET 16**  
TABLEAUX MODERNES - TABLEAUX ANCIENS  
EXTREME-ORIENT - MOBILIER - OBJETS D'ART



**Carle VERNET (1758-1836) :**  
**PIQUEUR ET SA MEUTE AU BORD D'UN LAC.**  
Huile sur toile, monogrammée C.V. en bas à gauche.  
40 x 49 cm. Rentoilage.



**Jean Louis Ernest MEISSONNIER (1815-1891):**  
**HUSSARD DANS UN PAYSAGE DE NEIGE, UNE PRISE DE CHASSE ACCROCHÉE A SON CÔTÉ.**  
Huile sur toile, monogrammée en bas à droite.  
54 x 73 cm.  
PROVENANCE : Vente Pontoise, 19 mars 1967, n°65.



**PAIRE DE BUSTES** Naples, Fonderie Chiurazzi, vers 1900.  
Tête idéale ou Apollon et Tête d'éphèbe d'après l'Antique.  
Paire de bustes en bronze à patine vert antique.  
Haut. : 56 et 46 cm dont piédouches en marbre jaune de Sienne 14 cm.



**CHINE - XIXème siècle.**  
**Suspension** formée par un couvercle de brûle-parfum en bronze doré et émaux cloisonnés à décor de fleurs de lotus dans leur feuillage sur fond bleu turquoise.  
Monture en bronze doré postérieure dans le style Barbedienne.  
Diam. 30 cm.

MERCREDI 26 JUIN  
DROUOT RICHELIEU SALLES 10 ET 16  
ARTS DÉCORATIFS DU XXÈME SIECLE  
TABLEAUX - VERRERIES - CÉRAMIQUES - MOBILIER



D'un ensemble de céramiques de PICASSO,  
éditions MADOURA.



Pablo PICASSO (1881-1973) – MADOURA :  
VISAGE DANS UN OVALE – 1955, 8 avril.  
Plat ovale, en terre de faïence blanche, décor aux engobes et oxydes sous couverte bleu, vert et noir, numéroté 27/200.  
Cachets en creux Empreinte originale de Picasso et Madoura plein feu au dos.  
Long. : 40 cm. Larg. : 33 cm.



Félix LABISSE (1905-1982):  
L'ENCLOUEUR DE MOULIN, 1954.  
Huile sur toile, signée en bas à gauche, contresignée, datée et titrée au dos.  
50 x 60 cm.

Michel MANGEMATIN (né en 1928).  
Table basse, le plateau ovale en verre fumé,  
le piètement en bronze à grandes et petites ailettes  
arquées. Vers 1965.  
Haut. : 34 cm. Larg. : 200 cm. Prof. : 85 cm.



# LES SERVICES DE DROUOT

**Consulter le calendrier  
et les catalogues**  
[www.drouot.com](http://www.drouot.com)

**Acheter sur internet**  
Drouot Digital  
[www.drouotdigital.com](http://www.drouotdigital.com)

**Faciliter vos achats**  
Drouot Card  
[www.drouotcard.com](http://www.drouotcard.com)

**S'informer**  
La Gazette Drouot  
[www.gazette-drouot.com](http://www.gazette-drouot.com)

**Expédier vos achats**  
Transport Drouot-Géodis  
[www.drouot.com/transport](http://www.drouot.com/transport)

**Stocker vos achats**  
Drouot Magasinage  
[www.drouot.com/magasinage](http://www.drouot.com/magasinage)

---

Hôtel des ventes Drouot  
9, rue Drouot - Paris 9<sup>e</sup>  
+33 (0)1 48 00 20 20  
[www.drouot.com](http://www.drouot.com)



**DROUOT**  
PARIS



**DROUOT**  
PARIS