

JEAN-MARC DELVAUX

LUNDI 26 NOVEMBRE
MARDI 27 NOVEMBRE 2018



CABINET
DECHAUT-STETTEN

DROUOT
PARIS

Ventes futures



LUNDI 10 DECEMBRE
DROUOT SALLE 7
EXTREME ORIENT

JEUDI 13 DECEMBRE
DROUOT SALLE 14
TABLEAUX – MOBILIER – OBJETS D'ART



MARDI 18 DECEMBRE
DROUOT
ATELIER JULES LELLOUCHE

JEAN-MARC DELVAUX

SOCIÉTÉ DE VENTES VOLONTAIRES

JEAN-MARC DELVAUX s.a.r.l. au capital de 7.500 euros

AGRÉMENT N°2002-240 - RCS PARIS B 442 569 844

29, rue Drouot – 75009 Paris

Tél. : 01 40 22 00 40 – Télécopie : 01 40 22 00 83

www.delvaux.auction.fr Email : contact@jmdelvaux.fr

VENTE AUX ENCHERES PUBLIQUES

DROUOT RICHELIEU – SALLE 7

9, rue Drouot 75009 Paris

Première vacation :

LUNDI 26 NOVEMBRE 2018 A 13H30

ORFÈVRERIE - ARGENTERIE
MÉTAL ARGENTÉ - ART DE LA TABLE
OBJETS DE VITRINE

Seconde vacation :

MARDI 27 NOVEMBRE 2018 A 13H30

BIJOUX
MONNAIES ANTIQUES
PIÈCES D'OR

SAS DECHAUT – STETTEN & Associés

Marie de NOBLET – Expert en orfèvrerie

10, rue du Chevalier de Saint George, 75001 Paris

Tél. : 01 42 60 27 14 - Fax. : 01 49 27 91 46

cabinetstetten@wanadoo.fr - madenoblet@gmail.com

EXPOSITIONS PUBLIQUES :

Samedi 24 novembre de 11h à 18h

Lundi 26 novembre de 11h à 12 h • Mardi 27 novembre de 11h à 12 h.

Téléphone pendant l'exposition et la vente : 01 48 00 20 07





Première vacation

Lundi 26 novembre
13h 30

Orfèvrerie
Argenterie
Métal Argenté
Art de la table
Objets de Vitrine

SAS DECHAUT – STETTEN & Associés

Marie de NOBLET - Expert en orfèvrerie et objets de vitrine
10, rue du Chevalier de Saint George, 75001 Paris
Tél. : 01 42 60 27 14 - Fax. : 01 49 27 91 46
email : madenoblet@gmail.com

Argenterie

1. **Plat ovale** en argent, à contours et moulures de filets, gravé postérieurement d'armoiries surmontées d'une couronne de comte.
Poinçon du maître orfèvre biffé.
Paris, 1764-1765.
Long. : 47,5 cm. Larg. : 31,3 cm. Poids : 1 kg 660. 700/900
Voir la reproduction.
2. **Grand plat rond** demi-creux en argent à contours et moulures de filets, gravé d'armoiries surmontées d'une couronne de marquis et sous le fond G/8 et de l'ancien poids.
Poinçon du maître orfèvre **Jean-Joseph Dartis**, reçu en 1744.
Montpellier, 1748-1749.
Diam. : 34,4 cm. Poids : 1 kg 124.
Accidents. 500/600
Voir la reproduction.
3. **Verseuse** en argent, de forme balustre, posant sur un piédoche, à décor au repoussé de fleurs et enroulements feuillagés, le bec verseur à attaches rocaille, le couvercle à doucine surmonté d'un bouton feuillagé, l'anse à enroulements en bois noir.
Poinçon du maître orfèvre **Thomas Whipham & Charles Wright**.
Londres, 1757.
Haut. : 30 cm. Poids brut : 1 kg 275.
Restaurations. 600/800
Voir la reproduction.
4. **Paire de flambeaux** en argent et deux bobèches, la base ronde à contours, le fût tronconique à pans et filets, le binet cylindrique mouluré d'un jonc.
Gravés postérieurement d'une couronne de comte.
Poinçon du maître orfèvre **Jean-Baptiste Blanchard**, reçu en 1739.
Limoges, vers 1752-1755.
Les bobèches sans poinçon.
Haut. : 27 cm. Poids : 1 kg 550. 1.200/1.500
Voir la reproduction.
5. **Verseuse de voyage** en argent uni, de forme droite à fond plat, son couvercle mobile à bordure moulurée d'olives, le manche et la prise du couvercle en bois noir.
Poinçon du maître orfèvre **Jean-Nicolas Saget**, reçu en 1783.
Paris, 1789.
Haut. : 13 cm. Poids brut : 270 g.
Accidents. 200/250
Voir la reproduction.
6. **Plat creux** en argent, à contours et moulures de filets.
Traces de poinçons illisibles.
Sur la bordure, poinçon de décharge de Paris, 1738-1744.
Diam. : 33,5 cm. Poids : 1 kg 178. 500/600
Voir la reproduction.
7. **Taste-vin** en argent, l'appui-pouce découpé, gravé d'un fruit et d'une devise en partie visible.
Gravé sous la bordure *P. Bayeux*.
Poinçon du maître orfèvre incomplet.
Rouen, 1749-1750.
Diam. : 8,7 cm. Poids : 99 g.
Usures. 600/1.000
Voir la reproduction.
8. **Timbale tulipe** en argent uni, posant sur un piédoche à moulures de godrons. Gravée sous la bordure *I.G.*
Poinçon du maître orfèvre **François Rougemaille**, reçu en 1724 (insculpé trois fois en maître abonné).
Etampes, milieu du XVIIIème siècle.
Haut. : 9 cm. Poids : 94 g.
Accidents. 80/120
Voir la reproduction.
9. **Paire de flambeaux** en argent, la base ronde à contours, à décor de côtes torses, le fût et les binets de forme balustre.
Gravés *IV* sur la bordure.
Poinçon du maître orfèvre **Carel de Rynck**.
Gand, 1766.
Haut. : 23,5 cm. Poids : 777 g. 700/1.000
Voir la reproduction.
10. **Plat rond** en argent, à contours et moulures de filets. Gravé d'armoiries d'alliance surmontées d'une couronne de marquis.
Poinçon du maître orfèvre incomplet.
Paris, 1763-1764.
Sans poinçon de décharge.
Diam. : 30,5 cm. Poids : 952 g. 400/500
Voir la reproduction.



1

2

3

4

10

5

6

9

8

7

9



11. **Sucrier couvert et un présentoir** en argent, de forme balustre, à frises de culots et feuillages, posant sur un piédoche à moulures de palmettes, les anses en anneau à attaches de tête de lion, le couvercle à bordure de fleurs et feuilles, surmonté de la prise en forme de graine ; le présentoir uni, la bordure à moulures de palmettes.
 Sur le sucrier, poinçon de l'orfèvre **Jean-Baptiste Potot**, insculpation 1800.
 Paris, 1800-1809.
 Sur le présentoir, poinçon de l'orfèvre **Jean-Nicolas Boulenger**, insculpation 1798.
 Paris, 1798-1809.
 Haut. : 18,5 cm. Diam. : 14,9 cm.
 Diam. du présentoir : 19 cm.
 Poids de l'ensemble : 885 g. 300/400
Voir la reproduction.
12. **Timbale tulipe** en argent, posant sur un piédoche à moulures de feuillages, le corps ciselé de fleurs et guirlandes feuillagées. Gravée sur le piédoche **PINCHON**.
 Poinçon de l'orfèvre **Théodore Tonnelier**, insculpation 1798.
 Paris, 1819-1838.
 Haut. : 11,5 cm. Poids : 97 g.
 Chocs. 70/80
Voir la reproduction.
13. **Timbale tulipe** en argent uni, posant sur un piédoche à moulures de godrons. Gravée postérieurement de deux monogrammes.
 Poinçon du maître orfèvre **Jean-Pierre Charpenat**, reçu en 1782.
 Paris, 1787.
 Haut. : 12,7cm. Poids : 181 g. 100/150
Voir la reproduction.
14. **Huit cuillers, sept fourchettes et une cuiller à ragoût** en argent, modèle uni-plat, gravées VP.
 Pour trois cuillers, quatre fourchettes et la cuiller à ragoût, gravées d'un monogramme postérieur.
 Poinçon du maître orfèvre **Antoine Pinel**, reçu vers 1780.
 Rodez vers 1780, ce poinçon de Rodez n'est pas répertorié dans le Thuile.
 Petites variantes dans le modèle.
 Poids : 1 kg 288. 600/800
 Dans un écrin à un plateau.
Voir la reproduction.
15. **Trois taste-vin** en argent. Pour un, uni, l'anse serpent, gravé sur la bordure **LC DESNOYER**.
 Poinçon du maître orfèvre incomplet, insculpé trois fois en maître abonné. Province, XVIIIème siècle.
 Pour deux, à cupules, l'anse à enroulements. Paris, 1819-1838.
 Diam. : 6,3 cm. 7 cm. 6,7 cm.
 Poids : 121 g.
 Accidents. 50/60
Voir la reproduction.
16. **Louche** en argent, modèle uni-plat. Gravée **Aimée CAUCHOIS**.
 Poinçon de l'orfèvre **Léonard Chatenet**, insculpation 1807.
 Paris, 1809-1819
 Long. : 36 cm. Poids : 272 g.
 Bosses. 50/60
Voir la reproduction.
17. **Louche** en argent, modèle uni-plat, chiffré.
 Poinçon de l'orfèvre **François-Gaston Labady**, insculpation 1835.
 Paris, 1835-1838.
 Long. : 31 cm. Poids : 173 g.
 Bosses. 40/50
Voir la reproduction.



18. **Petite verseuse marabout** en argent, gravée sous le bec verseur de feuillage, le couvercle à charnière surmonté de la prise en bouton, l'anse en enroulements en bois noir. Poinçon du maître orfèvre **François Joubert**, reçu en 1749. Paris, 1772-1773. Haut. : 13,4 cm. Poids brut : 268 g. La prise du couvercle refaite. 300/400
Voir la reproduction.
19. **Petite clochette de nécessaire** en argent, à côtes torsées, la prise de forme balustre. Poinçon du maître orfèvre en partie effacé. Augsbourg, 1763-1765. Haut. : 6,5 cm. Poids : 96 g. 200/250
Voir la reproduction.
20. **Trois gobelets** ou curons en argent uni, les bordures à filets. Pour un, gravé sous le fond **E.J Verdureau**. Poinçon du maître orfèvre **Pierre IX Hanappier**, reçu en 1730. Orléans, 1774-1776. Pour un, gravé sous la bordure **M.B.** Poinçon du maître orfèvre **Jean Debrie**, reçu en 1725. Paris, 1753-1754. Pour un, gravé **Alede-C.D.** Poinçon du maître orfèvre incomplet, peut-être **Gabriel-Joseph Moillet**, reçu en 1706. Paris, 1718-1719. Haut. : 6 cm. 5,3 cm. 6 cm. Poids : 198 g. Accidents. 250/300
Voir la reproduction.
21. **Gobelet** ou curon en argent uni. Poinçon du maître orfèvre incomplet. Paris, 1789. Haut. : 7 cm. Poids : 74 g. Accidents, en l'état. 50/60
Voir la reproduction.
22. **Timbale tulipe** en argent uni, posant sur un piédoche à moulures de godrons. Gravée sur la bordure du piédoche **THE FAULCONNIER.B.** Poinçon du maître orfèvre **Louis Sionnest**, orfèvre à Orléans (1743-1811). Orléans, 1787. Haut. : 12,5 cm. Poids : 187 g. Chocs. 180/220
Voir la reproduction.
23. **Timbale tulipe** en argent uni, posant sur un piédoche à moulures de godrons. Gravée sur la bordure du piédoche **A.F.C.** Poinçon du maître orfèvre **Claude-Nicolas Delanoy**, reçu en 1766. Paris, 1789. Haut. : 11,7 cm. Poids : 163 g. Chocs. 150/200
Voir la reproduction.
24. **Six cuillers et six fourchettes** en argent, modèle uni-plat. Divers dates et orfèvres. Poinçons illisibles sur une cuiller et une fourchette. Bayonne, XVIIIème siècle. Poids : 929 g. Usures. 200/300
Voir la reproduction.
25. **Douze cuillers à café** en vermeil, modèle à écusson, colombes et tête de lion. Gravées d'un monogramme. Poinçon de l'orfèvre **Pierre Benoit Lorillon**, insculpation 1798. Paris, 1798-1809. Poids : 390 g. Usures. 300/400
Voir la reproduction.

26. **Plat creux** ovale en argent, la bordure à moulures de filets, gravé d'armoiries sous une devise et d'un monogramme. Poinçon de l'orfèvre **J.A Cressend**, insculpation 1810. Paris, 1819-1838. Long. : 49 cm. Larg. : 27,8 cm. Poids : 1 kg 861. Rayures. 300/400
Voir la reproduction.
27. **Soupière couverte** ovale en argent, posant sur un piédouche, les bordures à moulures de godrons tors, les anses à attaches de masques d'homme barbu et coquille stylisée, le couvercle surmonté de la prise en pomme de pin sur une terrasse ajourée de palmettes, fleurons et enroulements. Dans le couvercle, poinçon de l'orfèvre **Eugène Delebois**, insculpation 1827. Sur le corps, poinçon d'un autre orfèvre incomplet. Sur l'ensemble, poinçons de titre et garantie, Paris 1798-1809 et Paris 1819-1838. *Le poinçon de l'orfèvre Eugène Delebois, insculpé en 1827 sur une pièce de 1798-1809 pourrait s'expliquer par une pièce restée en magasin et poinçonnée par la suite par l'orfèvre.* Haut. : 31 cm. Long. : 36 cm. Larg. : 22 cm. Poids : 2 kg 430. 1.000/1.200
Voir la reproduction.
28. **Théière et un pot à lait** de forme ovale en argent, les bordures à moulures de feuilles d'eau, l'anse et la prise du couvercle en bois noir. Poinçon de l'orfèvre **Jacques-Nicolas Soreil**, insculpation 1798. Le pot à lait sans poinçon d'orfèvre. Paris, 1809-1819. Haut. : 14,5 cm. Long. : 26 cm. Larg. : 10,5 cm. Haut. du pot à lait : 12 cm. Poids brut : 930 g. Accidents. 400/600
Voir la reproduction.
29. **Petite corbeille** en argent, de forme ovale, posant sur un piédouche, la bordure filetée et ciselée de feuillage sur fond guilloché, l'anse mobile. Londres, 1803. Long. : 18 cm. Larg. : 13 cm. Poids : 160 g. Accidents. 80/100
Voir la reproduction.
30. **Paire de moutardiers**, la monture en argent, l'intérieur en cristal taillé, le piédouche carré posant sur quatre pieds griffe, les anses terminées en tête de cheval, le couvercle surmonté d'une graine. Poinçon de l'orfèvre **Jean-Baptiste-Simon Lefranc**, insculpation 1798. Paris, 1819-1838. Haut. : 12 cm. Poids : 359 g. Accidents. 200/300
Voir la reproduction.
31. **Paire de salières** en argent, en forme de coquille, la base carrée posant sur quatre pieds, le décor orné de coquilles et feuillage. Poinçon de l'orfèvre incomplet. Paris, 1819-1838. Haut. : 10,9 cm. Long. : 9,3 cm. Larg. : 8 cm. Poids brut : 374 g. 150/200
Voir la reproduction.
32. **Louche** en argent, modèle uni-plat. Gravée S sur la spatule. Poinçon de l'orfèvre **F. Quenar**, insculpation 1807. Lille, 1809-1819. Long. : 40 cm. Poids : 231 g. Accidents. 50/70
Voir la reproduction.
33. **Timbale tulipe** en argent, posant sur un piédouche à moulures d'oves, le décor ciselé de fleurs, coquilles et guirlandes filetées. Gravée François **FATUS**. Poinçon du maître orfèvre **Jacques Debrie**, reçu en 1777. Paris, 1779-1780. Haut. : 10,1 cm. Poids : 132 g. Usures et petites restaurations. 150/200
Voir la reproduction.
34. **Timbale tulipe** en argent, posant sur un piédouche à moulures d'oves, ciselée de fleurs et pampres. Gravée MC **PO-THIES**. Poinçon de l'orfèvre incomplet. Melun, 1809-1819. Haut. : 9,5 cm. Poids : 81 g. Accidents. 80/100
Voir la reproduction.
35. **Porte-huilier** en argent, de forme ovale, posant sur quatre pieds, les porte-flacons à galerie ajourée de filets, la tige centrale terminée par une urne surmontée de la prise en anneau. Sur les porte-flacons, poinçon de titre et garantie. Paris, 1798-1809. Haut. totale : 43 cm. Long. : 26 cm. Larg. : 17 cm. Poids brut : 1 kg 530. Transformations et accidents. 120/150
Voir la reproduction.
36. **Lot de couverts dépareillés**, composé de : **quatre cuillers, cinq fourchettes et trois petites cuillers**, Paris, 1809-1819 et 1819-1838 et après 1838 ; **une petite cuiller**, Rennes, XVIIIème siècle. Poids : 597 g. On joint **deux petites cuillers** en métal argenté, anglais. Usures. 100/120

26



27



28



28



30



35



34



33



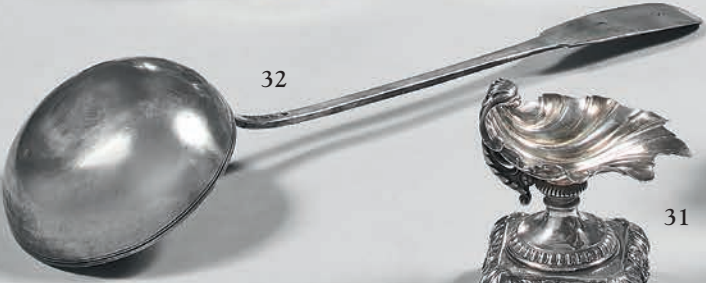
29



30



32



31



31





37. **Vingt-quatre couteaux à fromage**, les manches en nacre, gravés d'un monogramme, les lames en acier (postérieures). XIXème siècle. 120/180
Voir la reproduction.
38. **Vingt-quatre couverts à entremets** en vermeil, modèle à filets, coquilles et feuillage. Gravés d'un monogramme. Poinçon de l'orfèvre **Marie-Louise Dutertre**, insculpation 1833, veuve de Jean-Baptiste Andrieu. Paris, 1833-1835. Poids : 2 kg 340. 800/1.200
Voir la reproduction.
39. **Seize petites cuillers** dépareillées en argent, modèle uni-plat et à filets. Paris et Province, 1798-1809. Paris, 1809-1819 et après 1838. Poids : 260 g. Accidents et usures. 60/70
40. **Sept petites cuillers et sept cuillers à sel** en argent, dépareillés. Pour les petites cuillers et quatre pelles à sel, travail français après 1838 ; pour deux cuillers, sans poinçon ; pour une cuiller à sel, Moscou 1839. Poids : 155 g. 30/40
41. **Deux timbales** en argent uni, de forme droite à fond plat, l'une numérotée 165 et gravée VB, sous la bordure, poinçon de l'orfèvre **Sixte-Simon Rion**, insculpation 1807, Paris 1819-1838 ; la seconde, orfèvre **Louis-Victoire-Eloy Lenain**. Paris après 1838. Haut. : 7,5 cm et 7,8 cm. Poids : 136 g. Accidents. 60/70
42. **Quatre cuillers et quatre fourchettes** dépareillées en argent, modèle uni-plat, des juridictions ou villes de Caen, Gisors, Le Puy, Paris, Rennes, XVIIIème siècle ; une fourchette, Province XVIIIème siècle. On joint **une cuiller**, Paris 1809-1819. Poids : 577 g. Usures. 120/150



43. **Un couvert à salade et un service à gigot**, les manches fourrés en argent (950), modèle à filets, feuillage et rubans. Orfèvre **Hénin & Cie**, Paris. Fin du XIXème, début du XXème siècle. Poids brut : 394 g. Dans un écrin. Accidents. 70/80

Voir la reproduction.

44. **Lot de pièces de service en argent (950)**, composé de : **un couvert de service à poisson**, les manches fourrés à décor rocaille, gravé d'un monogramme, les hauts en métal, sans poinçon d'orfèvre ; **un couvert à salade**, modèle à carquois et feuillage, poinçon de l'orfèvre **EF** ; **une cuiller**, le manche fourré à décor de gui, sans poinçon d'orfèvre ; **deux pinces à sucre**, les branches terminées en griffes ; **un couteau à fromage**, orfèvre **Henri Gabert**, dans un écrin. Travail français, fin du XIXème siècle. On joint **un couvert de table**, modèle à filets, chiffré, orfèvre **Maitreau**. Poids des pièces autres que celles sur manche : 516 g. Poids brut des pièces sur manche : 381 g. 100/150

Voir la reproduction.

45. **Six couverts de table en argent**, modèle uni-plat, gravés **P. Pinchon**. Poinçon de l'orfèvre **Jean-Joseph Rivert**, insculpation 1815. Paris, 1819-1838. Poids : 990 g. Usures. 200/300

Voir la reproduction.

46. **Vingt-trois couteaux à dessert**, les manches en nacre à filets, les lames, viroles et embouts en vermeil. Gravés d'un monogramme. Poinçon de l'orfèvre **Simon Joyant**, insculpation 1826. Paris, 1826-1838. Poids brut : 1 kg 039. Usures. 300/400

Voir la reproduction.

47. **Service de couverts à dessert en argent (950)**, modèle à filets et volutes, composé de : **douze cuillers et douze fourchettes** sur manches fourrés ; **douze couteaux**, lames en acier. Orfèvre **Tétard Frères**. XXème siècle. Poids des couverts : 729 g. Poids brut des couteaux : 577 g. 200/300

Voir la reproduction.

48. **Huilier** en argent (950) et **deux flacons** en cristal, le plateau rectangulaire à contours, posant sur quatre pieds, les porte-flacons ajourés de canaux à volutes, la tige centrale balustre terminée en anneau à contours.
Sans poinçon d'orfèvre.
Travail français, après 1838.
Haut. : 33,5 cm. Poids brut : 554 g.
Accidents. 150/200
Voir la reproduction.
49. **Aiguière** en cristal taillé, la monture en argent (950), de forme balustre, posant sur un piédouche, la bordure à moulures de filets enrubannés et feuillagés, ciselée sur le col de coquilles et guirlandes feuillagées, le couvercle surmonté d'un coquillage, l'anse à enroulements.
Orfèvre **Risler & Carré** (1897-1912), Paris.
Poinçon et marque.
Haut. : 29 cm. Poids brut : 1 kg 277. 300/400
Voir la reproduction.
50. **Verseuse** en argent (950) de forme balustre, posant sur un piédouche à contours, ornée à mi-corps de filets ondulés, et sous le col et le bec verseur de coquilles, le couvercle surmonté de la prise en coquille et volutes sur une terrasse feuillagée, l'anse à enroulements en bois noir.
Orfèvre **Paul Canaux** (1888-1892), Paris.
Haut. : 28,5 cm. Poids brut : 1 kg 160. 200/250
Voir la reproduction.
51. **Plat ovale et plat rond** en argent (950), à contours et moulures de filets, gravés d'un monogramme dans un écu.
Orfèvre **Paillard Frères** (1868-1888), Paris.
Dimensions du plat ovale. Long. : 45 cm. Larg. : 29 cm.
Poids total : 2 kg 630. 500/700
Voir la reproduction.
52. **Paire de salières double** en argent, les intérieurs en verre, de forme rectangulaire, posant sur quatre pieds griffes, la tige centrale torsadée, terminée en anneau.
Poinçon de l'orfèvre **Etienne-Auguste Courtois**, insculpation 1834.
Paris, 1834-1838.
Haut. : 20 cm. Poids : 433 g.
Les verres accidentés. 200/300
Voir la reproduction.
53. **Paire de salerons** en argent, l'intérieur en verre taillé, la base ronde posant sur trois pieds griffe, les bordures à moulures de godrons.
Sans poinçon d'orfèvre.
Paris, 1819-1838.
Haut. : 9,5 cm. Poids : 99 g. 60/80
Voir la reproduction.
54. **Sucrier rond** en argent, de forme balustre, posant sur quatre pieds, ciselé d'enroulements feuillagés et de deux médaillons aveugles, les anses à enroulements, le couvercle surmonté de trois noisettes.
Orfèvre **Debain & Flamant** (1874-1880), Paris.
Fin du XIXème siècle.
Haut. : 18,5 cm. Poids : 403 g.
Accidents. 80/120
Voir la reproduction.
55. **Six couverts de table** en argent (950), modèle à filets, chiffrés.
Orfèvre **Guillaume Deniere**. (1850-1855), Paris.
Poids : 986 g.
Bosses. 200/300
Voir la reproduction.
56. **Lot** en argent, composé de :
- **deux petites assiettes**, la bordure à décor de pampres et motifs orientaux, sans poinçon.
Travail d'Extrême-Orient, XXème siècle.
- **une boîte ovale** à décor au repoussé de putti ailés, orfèvre **Johann Kurz**, Hanau vers 1900.
- **un plateau rectangulaire** ou vide-poche, gravé d'un monogramme, orfèvre **Lapar**.
- **un moutardier**, l'intérieur en verre bleu. Paris 1819-1838.
Poids de l'ensemble : 657 g.
Accidents et modification.
On joint **une boîte ronde** en métal. Diam : 9 cm.
Accidentée. 80/120
Voir la reproduction.
57. **Huit fourchettes et neuf cuillers** de table en argent (950), dépareillées, modèle uni-plat.
Travail français, après 1838.
Poids : 1 kg 219.
Usures. 150/200
Voir la reproduction.
58. **Présentoir rond** en argent, la bordure festonnée.
Orfèvre **Maxfield & Sons**.
Sheffield, 1899.
Diam. : 27,5 cm. Poids : 470 g. 100/150
59. **Monture de coupe** en argent, le plateau rond, le réceptacle à pans.
Sans poinçon.
Travail étranger.
Haut. : 9,8 cm. Diam. : 17,5 cm. Poids : 294 g. 60/70



49

51

48

50

52

52

56

54

53

53

56

57

55

56

56

55

60. **Douze couverts de table** en argent (950), modèle à filets chiffrés.
Orfèvre **François Nicoud** (1875-1880), Paris.
Poids : 1 kg 735.
Dans un écrin en cuir rouge. 500/700
Voir la reproduction.
61. **Tasse et sa soucoupe** en argent (950), à décor de pastilles sur fond guilloché, ornées d'un médaillon aveugle, la tasse posant sur un piédouche, l'anse à enroulements, l'attache en corne d'abondance.
Orfèvre **Ladoucette & Gavard** (1869-1886), Paris.
Haut. : 9,5 cm. Poids : 240 g. 80/100
Voir la reproduction.
62. **Saladier** en argent (950), posant sur un piédouche, la bordure à contours, filets et coquilles en agrafe.
Orfèvre : **Gustave Martin**, Paris.
XXème siècle.
Haut. : 13 cm. Diam. : 26 cm. Poids : 990 g. 250/300
Voir la reproduction.
63. **Service à thé et à café** en argent (950), modèle à côtes torsées, posant sur trois pieds griffes, le couvercle surmonté d'une fraise feuillagée, les anses en argent ou en bois. Composé d'**une théière, une cafetière, un sucrier et son couvercle, un pot à lait.**
Orfèvre **Jean-François Veyrat** (1832-1840), Paris après 1838.
Poids brut : 1kg 710.
Chocs. 600/800
Voir la reproduction.
64. **Plateau ovale** en argent, la bordure à moulures de perles.
Signé **Sanborn**.
Mexico, XXème siècle.
Long. : 53 cm. Larg. : 41 cm. Poids : 1 kg 972. 500/600
Voir la reproduction.
65. **Trois timbales** en argent uni (950), de forme droite à fond plat, l'une gravée AB, orfèvre **Dubois & Cie** (1857-1866), Paris ; la seconde, orfèvre **Ernest Bunet** (1864-1886), Paris ; la troisième gravée L.R., orfèvre **Pierre-Auguste Chevalier** (1840-1865), Paris.
Haut. : 8,4 cm - 8 cm - 7,5 cm. Poids : 206 g.
Accidents. 60/80
Voir la reproduction.
66. **Trois taste-vin** en argent (950). Pour deux, ornés de godrons ou pampres, l'anse serpent ; pour un, orné de cupules, l'anse à enroulements, travail français XXème siècle.
Diam : 8,3 cm. 7,8 cm. 7,2 cm. Poids : 175 g. 60/70
Voir la reproduction.
67. **Six couverts de table** en argent (950), modèle à filets, gravés d'un monogramme.
Orfèvre **Etienne-Henri Sanoner** (1852-1868), Paris.
Fin du XIXème siècle.
Poids : 983 g.
Dans un écrin. 200/300
Voir la reproduction.
68. **Cuiller à saupoudrer** en argent (950), modèle violonné à feuillage sur fond guilloché, le cuilleron polylobé.
Poinçon de l'orfèvre effacé.
Travail français, après 1838.
On joint un **moulin à poivre** à côtes torsées en argent (950), orfèvre **Henri Lapeyre** (1895-1923), Paris.
Long. de la cuiller : 20,3 cm. Haut. du poivrier : 9 cm.
Poids brut : 183 g.
Accidents. 50/70
Voir la reproduction.
69. **Lot** en argent (950), composé de : un **service à friandises** (quatre pièces), modèle à feuillage, orfèvre **Henri Gabert** (1882-1901) ; un **service à friandises** (trois pièces), modèle à filets enrubannés, orfèvre **Charles Barrier** (1905-1923) ; une **paire de ciseaux**, orfèvre **Henri Lapparra**.
Poids brut : 233 g. 70/80
70. **Lot** en argent (950), composé de : un **passe-thé** ; une **cuiller** gravée *Alice*, le cuilleron en nacre ; **quatre cuillers à sel**.
Poids brut : 78 g. 10/20
71. **Six cuillers à café** en argent.
Mexico, XXème siècle.
Poids : 46 g. 10/20



62

64



61



63



65



65



63



63



60



67



66



68



68



66





72. **Service de platerie** en argent (950), modèle à contours et moulures de godrons. Composé de :
 - quatre plats ovales (différentes dimensions),
 - deux plats ronds.
 Poinçon de l'orfèvre illisible.
 Travail français du XXème siècle.
 Dim. des plats ovales :
 55 cm. x 32 cm. 48 cm. x 31 cm.
 Diam. de la paire de plats ronds : 32 cm.
 Poids de l'ensemble : 7 kg 723. 2.200/2.800
Voir la reproduction.
73. **Ensemble** en argent (950), modèle à contours et moulures de godrons. Composé de :
 - deux jattes carrées,
 - deux coupes rondes sur piédouche à présentoir adhérent.
 Poinçon de l'orfèvre illisible.
 Travail français du XXème siècle.
 La paire de jattes. Côté : 22 cm.
 La paire de coupes. Diam : 21,5 cm.
 Poids de l'ensemble : 2 kg 668.
 On joint un couvercle rond en argent (950), la bordure à moulures de godrons, la prise en toupie, orfèvre **Gustave Martin**, Paris.
 XXème siècle.
 Diam. : 21,5 cm. Poids : 505 g. 700/1.000
Voir la reproduction..
74. **Douze couteaux à dessert**, les manches en ivoire, les lames en argent (950). Gravés d'un monogramme.
 Fin du XIXème, début du XXème siècle.
 Poids brut : 402 g.
 Dans un écrin.
 Fentes à l'ivoire. 80/100
75. **Douze couteaux à dessert**, les manches en nacre, les lames en argent (950).
 Fin du XIXème, début du XXème siècle.
 Poids brut : 496 g.
 Dans un écrin. 80/100
76. **Service de platerie** en argent (950), la bordure à moulures de feuilles de laurier et agrafes feuillagées, gravé d'un monogramme. Composé de :
 - un plat ovale polylobé. Long. : 44,5 cm. Larg. : 27,5 cm.
 - deux plats ronds polylobés. Diam : 33 cm. et 28 cm.
 - un plat rectangulaire. Long. : 30 cm. Larg. : 24,5 cm.
 - deux jattes carrées à contours (l'une sans poinçon d'orfèvre). Côté : 24,5 cm.
 - une coupe carrée à contours, le présentoir adhérent, avec son intérieur. Côté : 18 cm.
 Orfèvre **Georges Falkenberg** (1894-1928), Paris.
 Fin du XIXème siècle, début du XXème siècle.
 Poids : 6 kg 339. 2.500/4.000
Voir la reproduction page 17.



77. **Légumier rond couvert, deux présentoirs carrés, une pelle ramasse-miettes** en argent (950), la bordure à moulures de feuilles de laurier, gravés d'un monogramme.
 Le légumier rond, uni, le couvercle à doucine surmonté de la prise formée d'une graine sur une terrasse feuillagée à bordure perlée.
 Chocs.
 Haut : 16 cm. Diam. : 22,5 cm.
 La paire de présentoirs carrés, à contours posant sur une bête (l'une manquante).
 Côté : 21,5 cm.
 La pelle ramasse-miettes. Long. : 21 cm.
 Orfèvre **Georges Falkenberg** (1894-1928), Paris.
 Fin du XIXème siècle, début du XXème siècle.
 Poids : 2 kg 570. 1.200/1.500

Voir la reproduction.

78. **Plateau rond à anses** en argent (950), la bordure polylobée, l'aile ciselée de godrons alternés d'encadrements fleuris, les anses feuillagées.
 Orfèvre **Georges Falkenberg** (1894-1928), Paris.
 Fin du XIXème siècle, début du XXème siècle.
 Diam. : 40 cm.
 Poids : 1 kg 463.
 Une anse accidentée. 400/500

Voir la reproduction.

79. **Service à friandises** en argent (950), de quatre pièces, les manches fourrés en argent, à décor de fleurs et feuillage, gravées d'un monogramme.
 Orfèvre **Henri Gabert** (1882-1901), Paris.
 Poids brut : 119 g.
 Dans son écrin. 100/150

80. **Saucière ovale** à plateau adhérent en argent (950), les bordures à moulures de feuilles d'eau, l'anse à col de cygne ailé. Poinçon de l'orfèvre attribué à **Henri Ofri** (1890-1903), Paris.
Haut. : 18 cm. Long. : 25,5 cm. Poids : 780 g. 180/220
Voir la reproduction.
81. **Saupoudroir** en argent (950), de forme balustre, posant sur un piédouche, la base ornée de godrons surmontés d'une frise de feuilles de laurier enrubannées, le couvercle vissé et ajouré, la prise formée d'une graine. Orfèvre **Georges Falkenberg** (1894-1928), Paris.
Fin du XIX^{ème} siècle, début du XX^{ème} siècle.
Haut. : 22 cm. Poids : 258 g. 120/180
Accidents.
Voir la reproduction.
82. **Légumier rond couvert et son intérieur** en argent (950), posant sur un piédouche, les anses faites de branchages entrelacés à attaches de feuilles de laurier en rappel sur la prise du couvercle, la bordure à filets et agrafes feuillagées. Orfèvre **AM. Tallois & Mayence**.
Fin du XIX^{ème} siècle, début du XX^{ème} siècle.
Haut. : 19,5 cm. Diam. : 20 cm. Poids : 2 kg 096. 400/500
Voir la reproduction.
83. **Trois pots à lait** en argent, de forme balustre. Pour un, à fond plat, l'anse à enroulements en bois noir, orfèvre **Albert Shiffmacher**, Paris. Pour un, posant sur un piédouche à moulures de perles, ceinturé sous le col de filets, l'anse en bois brun, poinçon de l'orfèvre **Tétard Frères** et marque **A. Aucoc**, Paris. Pour un, sur piédouche, l'anse en argent à enroulements, sans poinçon.
Haut. : 9,5 cm. 8 cm. 15 cm. Poids brut total : 405 g. 80/100
Voir la reproduction.
84. **Deux plateaux rectangulaires à cartes** en argent (950). Pour un, la bordure à filets enrubannés, orfèvre **A. Aucoc** ; pour un, la bordure à moulures de feuilles d'eau et rubans, sans poinçon d'orfèvre, travail français du XX^{ème} siècle.
Dim. : 21,7 cm. x 12,3 cm. et 19,7 cm. x 15 cm.
On joint un **petit plateau ovale** en argent (800), la bordure à moulures de feuilles de laurier, Vienne, XX^{ème} siècle.
Dim. : 27 cm. x 13 cm. Poids total : 612 g. 100/150
Voir la reproduction.
85. **Onze cuillers et douze fourchettes en argent** (950), modèle à queue de rat et volutes, gravées d'un monogramme. Orfèvre **Léontine Compère** (veuve Ernest Compère), Paris.
Fin du XIX^{ème} siècle.
Poids : 1 kg 174. 300/400
Voir la reproduction.
86. **Plat ovale demi-creux** en argent (950), la bordure à moulures de feuilles de laurier, gravé d'un monogramme. Sans poinçon d'orfèvre.
Travail français, fin du XIX^{ème} siècle, début du XX^{ème} siècle.
Long. : 36 cm. Larg. : 25 cm. Poids : 779 g. 200/250
Voir la reproduction.
87. **Onze bols rince-doigts** en argent (950), la bordure à moulures d'oves, posant sur un piédouche, l'intérieur en vermeil. Orfèvre **Georges Falkenberg** (1894-1928), Paris.
Haut. : 7 cm. Diam. : 13 cm. Poids : 2 kg 824. 600/800
Voir la reproduction.
88. **Saucière ovale à plateau adhérent** en argent (950), la bordure à moulures de filets, les anses feuillagées, le plateau appliqué aux deux extrémités d'un monogramme. Orfèvre **L. Lapar**.
Fin du XIX^{ème} siècle.
Long. : 25 cm. Larg. : 16 cm. Poids : 536 g. 150/200
Voir la reproduction.
89. **Manche à gigot** en argent fourré (950), modèle à pans, à décor guilloché, orné de feuillage. Gravé d'un monogramme. Poinçon de l'orfèvre incomplet, peut-être **Edouard Ernie**.
Fin du XIX^{ème} siècle.
Poids brut : 168 g.
Dans son écrin. 20/30
90. **Six couteaux à entremets**, les manches fourrés en argent (950), modèle violonné à feuillage et coquilles stylisées, les lames en acier, gravées d'un monogramme. Travail français, fin du XIX^{ème} siècle.
Poids brut : 266 g.
Usures. 100/150



80



81



82



83



87



83



88



84



86



84



85



85

91. **Beurrier couvert** et son présentoir adhérent, en cristal, la monture en argent (950), de forme circulaire, les bordures à moulures de filets enrubannés, le couvercle surmonté d'une pomme de pin.
Travail français, XXème siècle.
Haut. : 9,5 cm. Diam : 9 cm. Diam. du présentoir : 14 cm.
30/40
92. **Un plat ovale et une jatte carrée** en argent (950).
La bordure à moulures de filets enrubannés. Gravés d'un monogramme.
Orfèvre **Odiot**, poinçon *PR Cie* (Association d'Odiot avec Prévost et Récipon).
Marque Maison **Odiot - Prévost et Cie**.
Numérotés 7405 et 7716. Paris, 1894-1906.
Dimensions du plat : 49 cm x 34,5 cm. Jatte : côté : 24,5 cm.
Poids de l'ensemble : 2 kg 606.
Accidents. 500/600
Voir la reproduction.
93. **Service à thé** en argent, modèle à godrons, les manches en argent ou bois, composé d'une théière, un sucrier sans couvercle, un pot à lait.
Gorham, signé **Théodore B. Starr**, New-York, numéroté A.5005.
Travail américain, XXème siècle.
Poids brut : 449 g. 150/200
Voir la reproduction.
94. **Plat rond** en argent (950), la bordure à contours et moulures de filets, gravé d'un monogramme.
Orfèvre **Tétard**, Paris.
XXème siècle.
Diam. : 35,5 cm. Poids : 1 kg 186.
On joint en métal argenté, **un plat rond**, la bordure à contours et moulures de filets, gravé d'armoiries.
Diam. : 34,5 cm. 250/300
Voir la reproduction.
95. **Jatte carrée** en argent (950), les angles à contours, les moulures à filets. Gravée d'un monogramme.
Orfèvre **Lapparra**, Paris
XXème siècle.
Côté : 25 cm. Poids : 676 g. 200/300
Voir la reproduction.
96. **Lot** en argent (950), composé de :
- **une coupe ronde** sur piédouche, la bordure ornée de roses et rubans, l'intérieur en vermeil, orfèvre illisible.
Travail français, XXème siècle.
- **une petite écuelle**, les oreilles triangulaires, orfèvre **Paul Canaux**.
- **une tasse** à côtes pincées sur piédouche, l'anse à enroulements feuillagés, orfèvre **Veyrat**.
Diam. de la coupe : 18,5 cm. Diam. de l'écuelle : 12,3 cm.
Haut. de la tasse : 10 cm.
Poids de l'ensemble : 534 g. 100/150
Voir la reproduction.
97. **Quatre salières ovales**, en argent (950), les intérieurs en verre blanc, à décor de feuillage, gravés d'un monogramme.
Orfèvre **Paul Canaux & Cie** (1892-1911) et quatre cuillers à sel, orfèvre **Puiforcat**.
Poids : 119 g.
Dans un écrin de la Maison Delorme à Rouen.
Manque un intérieur. 80/100
Voir la reproduction.
98. **Saupoudroir** en argent, de forme balustré à pans coupés, le haut repercé de feuillage et points.
Orfèvre **Sibray, Hall & Co Ltd** (Charles Clément Pilling).
Londres, 1905.
Haut. : 16,5 cm. Poids : 114 g.
Accidents. 40/50
Voir la reproduction.
99. **Douze couteaux à dessert** en argent (950), modèle à filets enrubannés, gravés d'un monogramme.
Les manches fourrés, les lames en argent.
Orfèvre **Odiot, Prévost et Récipon**. Paris, 1894-1906.
On joint **trois cuillers de table** et **une cuiller à entremets** en argent (800), modèle uni-plat, chiffrées.
Orfèvre **Holl**.
Poids des cuillers : 230 g. Poids brut des couteaux : 749 g.
Usures. 80/120
Voir la reproduction.
100. **Sept dessous de bouteilles** en argent, la bordure polylobée, à décor ajouré de pampres.
Travail égyptien, XXème siècle.
Diam. : 14,7 cm. Poids : 1 kg 766. 300/400
Voir la reproduction.
101. **Petit sucrier rond** en argent (950), posant sur quatre pieds, orné de vagues et cartouches, le couvercle surmonté d'une rose, les anses feuillagées.
Orfèvre **Fray Fils** (1875-1891), Paris.
Fin du XIXème siècle.
Haut. : 10 cm. Poids : 156 g.
Petits accidents. 60/70
102. **Timbale droite** en argent (950), à fond plat, ciselée sous la bordure d'une frise de feuillage sur un fond guilloché.
Orfèvre **Eugène Lefebvre** (1896-1910), Paris.
Haut. : 7,5 cm. Poids : 77 g.
Accidents. 20/30
103. **Pot à lait** en argent, de forme ovale, les bordures à moulures de palmettes.
Poinçon de l'orfèvre incomplet, probablement **Marc-Augustin Lebrun**, insculpation 1810.
Paris, 1809-1819.
Haut. : 12 cm. Long. : 8,5 cm. Larg. : 6,5 cm.
Poids : 200 g.
Chocs. 100/150

104. **Plat ovale** en argent (950), à contours, la bordure à moulures de filets enrubannés et agrafes feuillagées, gravé d'un monogramme.
Orfèvre **Odiot**, poinçon de l'orfèvre et marque **Odiot à Paris**, numéroté 1175.
Fin du XIX^{ème} siècle.
Long. : 49 cm. Larg. : 33,5 cm. Poids : 1 kg 715. 400/500
Voir la reproduction.
105. **Paire de petites carafes** et leur bouchon, en cristal taillé à côtes torsées, la monture en argent, posant sur un piédoche, ciselée de rocailles et vagues, le col orné d'un cartouche gravé d'un monogramme.
Signées **L. Lapar**.
Haut. : 20,5 cm.
Accidents et manques. 80/120
Voir la reproduction.
106. **Sucrier circulaire** en argent (950), de style Empire, posant sur trois pieds griffe à attaches de palmettes, les bordures à moulures de godrons ou feuilles d'eau, le couvercle plat surmonté de la prise en forme de graine sur une terrasse de feuilles lancéolées, les anses à attaches de tête de bélier, l'intérieur en vermeil.
Orfèvre **Odiot**, poinçon *PR Cie* (Association d'Odiot avec Prévost et Récipon.)
Paris, 1894-1906.
Haut. : 15 cm. Poids : 644 g.
Chocs. 120/150
Voir la reproduction.
107. **Paire de plats ronds** en argent (950), la bordure ornée de feuillage ajouré.
Orfèvre **Hénin**.
Fin du XIX^{ème} siècle, début du XX^{ème} siècle.
Diam. : 30 cm. Poids : 1 kg 910. 400/500
Voir la reproduction.
108. **Deux saucières ovales** sur plateau adhérent pouvant former paire, en argent (950), les bordures à contours et moulures de filets, les anses feuillagées. Gravées d'un monogramme. Pour l'une : orfèvre **Henri Laigniez** (1901-1913), Paris ; pour la seconde : orfèvre incomplet, travail français du début du XX^{ème} siècle.
Haut. : 11 cm. Long. : 25 cm. Larg. : 16 cm.
Poids : 1 kg 076.
Accidents. 200/250
Voir la reproduction.
109. **Douze fourchettes à gâteaux** en argent (950), les manches fourrés, à filets et feuillage.
Orfèvre **Edmond Bonnesoeur** (1887-1908), Paris.
Poids brut : 232 g.
Dans un écrin. 80/100
Voir la reproduction.
110. **Service à gigot**, les manches fourrés en argent (950) à décor de fleurs et feuillage.
Orfèvre **Louis Ravinet & Charles Denfert** (1891-1912), Paris.
Poids brut : 250 g.
Lame oxydée.
Dans un écrin. 50/70
Voir la reproduction.
111. **Paire de salières** ovales en argent, posant sur quatre pieds biche, à décor ajouré d'arcatures et cartouches aveugles, gravées *Cthe BAUDOIN*, avec un intérieur en verre bleu.
Paris, 1787.
Long. : 7,7 cm. Larg. : 5,5 cm. Poids : 66 g.
Manque un intérieur. 70/80
Voir la reproduction.
112. **Neuf assiettes à dessert** en porcelaine de Limoges à décor d'oiseaux, fleurs et feuillage, la bordure en argent (950), à moulures de godrons.
Diam. : 19 cm.
Poids brut : 2 kg 338. 100/150
Voir la reproduction.
113. **Chocolatière** en porcelaine, la monture en argent, le couvercle mobile à moulures de godrons, le manche en bois brun.
Avec un mousoir.
Poinçon de l'orfèvre incomplet.
Travail français, XX^{ème} siècle.
Haut. : 19 cm. 60/80
Voir la reproduction.
114. **Saupoudroir** en cristal taillé et argent (950), de forme balustre, posant sur un piédoche.
Orfèvre **Henri Lapparra**, Paris.
XX^{ème} siècle.
Haut. : 15 cm. Poids brut : 285 g. 50/60
115. **Brasero rond** en argent, posant sur quatre pieds griffe, à deux manches en bois.
Travail probablement espagnol, XIX^{ème} siècle.
Long. : 27 cm. Diam. : 9,9 cm. Poids brut : 151 g. 70/80

104



106



113



105



107



108

108



110



112



112



111



109



116. **Plat ovale** en argent (950), la bordure à contours et moulures de filets coquilles en agrafe.
Orfèvre **Olier & Caron** (1910-1936), Paris.
XXème siècle.
Long. : 45 cm. Larg. : 30 cm. Poids : 1 kg 149. 200/300
Voir la reproduction.
117. **Coupe ronde ajourée** en argent, posant sur un piédouche, la bordure à contours feuillagés.
Birmingham, 1902.
Haut. : 10,5 cm.
On joint **une corbeille rectangulaire** en argent ajouré, l'anse à filets enrubannés.
Gorahm, signée **Spaulding & Co Chicago**, numérotée A79-84.
Travail américain, XXème siècle.
Haut. : 13,5 cm. Long. : 16 cm. Larg. : 13,5 cm.
Poids de l'ensemble : 502 g.
Accidents. 100/120
Voir la reproduction.
118. **Plat rond** en argent (950), la bordure à contours et moulures de godrons, gravé d'un mavelot.
Orfèvre **Cardeilhac** (1904-1920), poinçon et marque, Paris.
Diam. : 31,5 cm. Poids : 946 g. 250/300
Voir la reproduction.
119. **Broc à orangeade** en cristal, la monture en vermeil (950), à décor de pampres, le couvercle à charnière surmonté d'une pomme, l'anse à filets feuillagés. Avec son rafraîchissoir.
Poinçon de l'orfèvre en partie effacé.
XXème siècle.
Haut. : 29 cm. 400/500
Voir la reproduction.
120. **Boîte à sucre** rectangulaire en argent, posant sur quatre pieds boule, gravée d'enroulements feuillagés, le fermoir godronné.
Probablement Autriche-Hongrie.
Fin du XIXème siècle.
Poids : 642 g.
La clé manquante. 100/150
Voir la reproduction.
121. **Une verseuse, son sucrier et une tasse et sa soucoupe** en argent (950), gravés d'un monogramme dans un médaillon.
Pour la verseuse balustre et le sucrier rond, orfèvre **Chauchefoin & Cie** (1859-1865), Paris ; pour la tasse sur piédouche et sa soucoupe, orfèvre **Capelet & Guthé** (1885-1895), Paris.
Poids : 1 kg 149.
Chocs. 250/300
Voir la reproduction.
122. **Boîte à biscuits** en argent (800), de forme ovale polylobée, à décor au repoussé de putti dans un paysage arboré et fleuri.
Travail allemand vers 1900.
Haut. : 7 cm. Long. : 15 cm. Larg. : 13 cm. Poids : 387 g. 100/150
Voir la reproduction.
123. **Douze pelles à glace** en argent (950), modèle à filets feuillagés et médaillons.
Orfèvre **Hénin & Cie**, Paris.
XXème siècle.
On joint **une cuiller à saupoudrer**, modèle à filets et feuillage, orfèvre **Louis Coignet** (1889-1893) ; **deux pièces à hors-d'œuvres**, orfèvre **Henri Gautier** (1902-1920) ; **une cuiller à crème**, le manche fourré, le haut en métal, orfèvre **Puiforcat**.
Poids brut : 617 g. 120/150
Voir la reproduction.
124. **Six couverts de table** en argent (950), modèle à filets feuillagés.
Gravés d'un monogramme.
Orfèvre **Henin & Cie**, Paris.
Fin du XIXème siècle ou début du XXème siècle.
Poids : 927 g.
Dans un écrin. 200/300
Voir la reproduction.
125. **Timbale** en argent (950), à pans, posant sur un piédouche, l'intérieur en vermeil. Gravée FMB.
Sans poinçon d'orfèvre.
Travail français, XXème siècle.
Haut. : 8,4 cm. Poids : 106 g. 30/40
126. **Petite coupe ronde** à deux anses en argent. Gravée M.E.V. sur la bordure.
Sans poinçon.
Travail étranger, XIXème siècle.
Diam. : 6,5 cm. Poids : 36 g. 20/30
127. **Lot de couverts dépareillés** en argent, composé de : **un couvert à entremets**, modèle feuillagé, orfèvre **Henri Soufflot** ; **cinq cuillers à café**, modèle à fleurs et feuillage, orfèvre **Boivin** ; **une fourchette à entremets**, modèle à filets enrubannés ; **une cuiller de service**, le manche ajouré d'enroulements, orfèvre **Maxfield & Sons**, Londres 1899.
Poids : 329 g.
On joint **une pelle à tarte** en métal argenté.
Dans un écrin. 30/40



116



118



117



119



122



124



121



120



121



121



123



123



123



123



123

123

128. Partie de service de couverts en argent (925), modèle piri-forme à filets, composé de : **six cuillers et six fourchettes de table ; six cuillers et six fourchettes à entremets ; douze fourchettes et douze couteaux à poisson ; douze fourchettes à huîtres ; six fourchettes à gâteaux ; six pelles à glace ; six cuillers à café ; six cuillers à moka ; un couvert de service à poisson** (deux pièces) ; **une pince à sucre**.
Sur manches fourrés : **un couteau à beurre ; un couteau à fromage ; six couteaux de table ; six couteaux à fromage**, lames en acier.
Orfèvre **Ercuis**.
Poids des pièces autres que celles sur manches : 4 kg 012.
Poids brut des pièces sur manches : 1 kg 468.
Cent une pièces. 1.000/1.200
Voir la reproduction.
129. **Partie de service de couverts** en argent (950). Modèle piriforme à feuillage. Composé de : **douze cuillers et dix fourchettes de table, douze cuillers et douze fourchettes à entremets, douze cuillers à café, une louche**.
Orfèvre **Maillard, Rousseau** (1903-1905), Paris.
Poids : 3 kg 545.
Dans un écrin. 600/800
Voir la reproduction.
130. **Service de couverts** en argent (950), modèle trilobé à filets et feuillage. Composé de : **douze cuillers et douze fourchettes de table ; douze cuillers et douze fourchettes à entremets ; neuf fourchettes à gâteaux ; onze cuillers à café ; une pelle à tarte ; un couvert à salade** (deux pièces) ; **une louche**.
Sur manches fourrés : **douze couteaux de table ; dix couteaux à fromage**, lames en acier.
Orfèvre **Puiforcat**, Paris.
Fin XIXème, début du XXème siècle.
Poids des pièces autres que celles sur manches : 4 kg 420.
Poids brut des couteaux : 1 kg 365.
Quatre-vingt-treize pièces.
Quelques manches desservis. 1.000/1.500
Voir la reproduction.
131. **Service de couteaux**, les manches en ivoire. Composé de : **vingt-quatre couteaux de table ; vingt-trois couteaux à fromage**, lames acier ; **vingt-quatre couteaux à dessert**, lames argent (950) ; **un couteau à découper ; un couvert à salade** (deux pièces) ; **un manche à gigot ; une fourchette à gigot ; sept pièces à hors-d'œuvre**, les hauts en métal.
Fentes à l'ivoire. 150/200
132. **Douze couteaux à dessert**, les manches fourrés en argent, les lames en métal.
Modèle à filets et écusson, gravés d'un monogramme.
Travail étranger, XXème siècle.
Poids brut : 572 g. 100/150
133. **Lot** en argent (950), composé de : **un couvert à entremets**, gravé **FMB**, orfèvre **Henri Lapparra** ; **une cuiller à entremets** en vermeil, modèle violonné, gravée **B**, sans orfèvre, travail français après 1838 ; **une petite cuiller**, modèle piri-forme, orfèvre **Henri Soufflot** (1880-1910).
Poids : 135 g. 20/30
134. **Lot** en argent, composé de : **une salière ovale** et deux intérieurs en verre bleu, posant sur quatre pieds, à décor ajouré de putti et rubans, travail français après 1838 ; **une salière ronde** posant sur quatre pieds, la galerie ajourée ornée de griffons et d'un écusson, monogrammé Paris 1798-1809 ; **une pince à sucre**, Birmingham 1909.
Poids : 80 g. 30/40
135. **Quatorze cuillers à café**, modèle à filets et quatre cuillers à café, modèle uni-plat en argent (950). Divers orfèvres.
Fin du XIXème siècle.
Poids : 383 g.
Dans un écrin.
Accidents. 80/120
136. **Lot de couverts** en argent (950), composé de : **une cuiller et une fourchette de table**, modèle à filets, chiffrés, orfèvre **Henri Soufflot** ; **une cuiller et une fourchette à entremets**, modèle floral, gravé **Suzanne** ; **une cuiller de table**, modèle à filets, monogrammé, orfèvre **François-Dominique Naudin**, Paris 1819-1838 ; **onze cuillers à café**, orfèvre **Henri Lapeyre** ; **une cuiller à confiture**, modèle à médaillon ; **deux cuillers à moutarde**, les manches tronconiques ; **une petite cuiller**, gravée d'un monogramme.
Poids : 651 g.
On joint en métal argenté, modèle à filets : **une cuiller de table et un couvert à entremets**. 80/100
137. **Cuiller à saupoudrer** en argent (950), modèle à vagues et feuillage, le cuilleron polylobé, reperlé de feuillage.
Orfèvre **Antoine Lapparra** (1895-1902), Paris.
Poids : 60 g.
Dans un écrin.
On y joint : **une cuiller à saupoudrer** en argent (950), le manche tronconique, le cuilleron reperlé à bordure polylobée.
Orfèvre **Edmond Bonnesoeur** (1887-1908), Paris.
Poids : 48 g. 40/50
138. **Quatre timbales** en argent (950), à fond plat. Pour une, à décor guilloché, orfèvre **Veyrat** ; pour une, à frise feuillagée, orfèvre **MV** ; pour une, à deux joncs sous la bordure, orfèvre **Hénin** ; pour une, ciselée de feuillage sur fond guilloché, orfèvre **Pierre Gavard** (1886-1895).
Haut. : 7,5 cm à 7 cm.
Poids : 221 g.
Accidents. 60/80
139. **Quatre timbales** en argent (950), à fond plat. Pour une : à décor guilloché, chiffrée, numérotée 68, orfèvre **César Tonnelier** (1845-1882), Paris ; pour une, ornée sous le col de vagues, orfèvre **GM**, après 1838 ; pour une, gravée **Geneviève** dans un cartouche tréflé, orfèvre incomplet, après 1838 ; pour une, ornée sous la bordure de godrons, orfèvre **Lenain** après 1838.
Haut. : 7,8 cm à 7 cm. Poids total : 220 g.
Accidents. 70/80
140. **Trois ronds de serviette** en argent, à motifs losangiques ou entrelacs et perles.
Travail français après 1838.
Poids : 54 g.
On joint **trois ronds de serviette** en métal argenté.
Accidents. 20/30

130



129



128



141. **Lot de trois flacons** en verre, la monture en argent : pour deux de forme rectangulaire ; pour un de forme cylindrique à décor ajouré d'enroulements feuillagés ou croisillons. Travail asiatique, fin du XIX^{ème} siècle et XX^{ème} siècle.
Haut. : 22 cm. 23 cm. 17 cm. 100/120
Voir la reproduction.
142. **Verseuse** en argent (800), à décor sur une face de fleurs stylisées autour d'une réserve. Le col ciselé d'une frise de palmettes. La prise du couvercle figurant un bouton de fleur. L'anse à décor de feuilles.
Travail turc.
Poids : 431,43g. 200/250
Voir la reproduction.
143. **Monture de vase** en argent, posant sur trois pieds biche, de forme tronconique, à décor ajouré de putti, médaillons aveugles de têtes de bélier et colombes.
Poinçons fantaisie.
Travail étranger, fin du XIX^{ème} siècle.
Haut. : 16 cm. Poids : 193 g.
Accidents. 50/70
Voir la reproduction.
144. **Lot en argent, composé de : une tasse à café et sa soucoupe** à côtes torsées et cartouche gravé d'un monogramme, orfèvre **Henri Soufflot** (1884-1910) Paris ; **une petite tasse** unie, Pérou XX^{ème} siècle ; **une tasse** à décor guilloché, gravée d'un monogramme, posant sur un piédouche, orfèvre **Espones**, Madrid, 1882 ; **une soucoupe** à décor de vagues, orfèvre **Boulenger** ; **une soucoupe** à décor d'enroulements, orfèvre **Alphonse Debain** (1883-1911), Paris ; **une timbale droite**, unie à fond plat, gravée d'un monogramme, et sous le fond numérotée 34, orfèvre **Pierre Gavard** (1886-1895), Paris ; **une timbale** à décor guilloché, gravée AB, orfèvre **Philippe Berthier** (1841-1851), Paris.
Poids total : 676 g.
Accidents. 100/150
145. **Verseuse** en forme de canard en verre et argent (950). Orfèvre **J. Gruhier**.
XX^{ème} siècle.
Long. : 28 cm. Poids brut : 1 kg 342.
Accidents et manque la goupille de la fixation de la tête. 200/300
Voir la reproduction.
146. **Coupe ovale** à anses, la bordure polylobée, à décor au repoussé de fruits et feuillage.
Sans poinçon d'origine.
Probablement allemand, fin du XIX^{ème} siècle.
Long. : 17,5 cm. Larg. : 11 cm. Poids : 63 g. 30/40
Voir la reproduction.
147. **Lot en argent, composé de :**
- **deux coupes ovales**, à décor au repoussé de fruits, divinités ou vendanges, les bordures polylobées, les anses ajourées à enroulement.
Allemagne, fin du XIX^{ème} siècle.
Long. : 23,5 cm. et 13,5 cm. Larg. : 14,5 cm. et 13,5 cm.
- **un bouillon rond** couvert, les bordures à moulures de palmettes, le couvercle surmonté d'un volatile.
Travail égyptien, XX^{ème} siècle.
Haut. : 8,5 cm. Diam. : 12,6 cm.
Poids de l'ensemble : 459 g.
Petits accidents. 150/200
Voir la reproduction.
148. **Douze cuillers à café** en argent (950), les manches tronconiques.
Orfèvre **Louis Coignet** (1889-1893), Paris.
Poids : 169 g. 70/80
Voir la reproduction.
149. **Six zarfs** en argent filigrané, à décor d'enroulements et fleurs, la bordure polylobée.
Sans poinçon.
Probablement Turquie, XX^{ème} siècle.
Poids : 248 g. 100/150
Voir la reproduction.
150. **Douze pelles à glace** en argent et vermeil (950), modèle à filets et feuillage.
Orfèvre **Alphonse Debain** (1883-1919), Paris.
Poids : 399 g. 100/150
Voir la reproduction.
151. **Trois timbales** en argent (925) uni, gravées des prénoms *Cindy, Michel et Olivia*.
Signées **Bulgari**.
Haut. : 7,5 et 6,5 cm.
Poids : 585 g. 200/300
152. **Deux cuillers, deux fourchettes et une cuiller à café** en argent, modèle uni-plat, composé de : une cuiller, St-Petersbourg, 1898-1903 ; une cuiller, Moscou, 1878 ; une fourchette, Moscou, 1858 ; une fourchette, orfèvre **Forbes**, Europe Centrale, fin du XIX^{ème} siècle ; une cuiller à café, gravée de feuillage, Moscou, 1882-1899.
Paris : 260 g. 60/70



141



142



143



141



141



144



144



147



145



144



144



146



147



147



148



148



150



149



150



Métal argenté

153. **Paire de verrières** en métal réargenté. Gravées d'armoires surmontées d'une couronne de comte avec deux intérieurs en tôle.
Ancien travail français.
Long. : 37 cm. Larg. : 20 cm.
Petites usures. 300/400
Voir la reproduction.
154. **Grande coupe** de présentation sur piédouche, le pied et le contour de la coupe ornés d'une frise de coquilles et de feuilles en relief, le fond gravé de pampres de vigne.
Maison **Gandais** au Palais Royal.
Usures. 30/50
Voir la reproduction.
155. **Paire de candélabres** à cinq lumières en métal argenté. Le fût à godrons et frises de perles alternées, la base ronde à palmettes et frise de grecques.
Travail de la **Maison Chrysalia**.
Haut. : 43 cm. 200/300
Voir la reproduction.
156. **Réchaud et sa lampe** en métal argenté, à décor ajouré de feuillage, posant sur quatre pieds à enroulements.
XVIIIème siècle.
Haut. : 14,5 cm. Diam. : 19 cm. 200/300
Voir la reproduction.
157. **Lot** en métal argenté composé de :
- **un porte-coquetiers**, la base ronde à godrons supportant quatre coquetiers et leur cuiller.
- **une grande coupe** ovale à deux anses figurant des cols de cygne, la bordure à palmettes.
- **un seau** à champagne figurant un broc sur piédouche. 60/80
Voir la reproduction.
158. **Ensemble de trois verseuses** en métal argenté : la première sur piédouche à frise de perles, la prise du couvercle à enroulement, manche à pans en bois noirci ; la deuxième tronconique, le bec verseur à décor d'un visage, le manche en bois brun ; la troisième tronconique, le bec verseur figurant une tête de dragon, le manche en bois brun (manque le couvercle).
Usures. 50/80
Voir la reproduction.
159. **Jardinière et surtout** de forme ovale, en métal argenté, la jardinière posant sur quatre pieds, ornée de cartouches, croisillons et fleurs, les anses feuillagées, le surtout à fond de glace sur âme en bois, à décor de même inspiration.
La jardinière par **Viktor Saglier**. Le surtout sans poinçon d'orfèvre.
Fin du XIXème siècle.
Dim. de la jardinière :
Haut. : 14,5 cm. Long. : 42 cm. Larg. : 21 cm.
Dim. du surtout : Long : 60 cm. Larg : 43 cm.
Accidents. 400/500
Voir la reproduction.
160. **Deux boules à savon** en métal argenté.
Pour une : poinçon au C couronné (1745-1749) ; pour la seconde : milieu du XVIIIème siècle.
Haut. : 9,5 cm et 9 cm. Diam. : 7,7 cm. et 7,8 cm.
Accidents. 100/150
Voir la reproduction.
161. **Partie de service de couverts** en métal argenté, modèle à filets coquilles, composé de : **douze couverts de table, neuf cuillers et deux fourchettes à entremets, six couverts à poisson, un couvert à salade et une cuiller à ragoût.**
Maison **Christofle**. 100/150
162. **Lot** en métal argenté : **plat ovale** marqué au dos *Casino Municipal Biarritz* de la maison Christofle ; **coupe décagonale** sur piédouche à deux prises en forme de coquille stylisée avec un intérieur en cristal gravé ; **coupe hexagonale** sur piédouche, les bordures ornées de frises de feuilles ; un **dessous de plat** à fond de miroir, orné de frises de perles.
Usures. 20/30
163. **Paire de coupes ovales** sur piédouche, l'extérieur gravé d'écussons et rameaux fleuris.
Maison **Cailar Bayard**.
Usures. 20/40
164. **Paires de coupes rondes** sur piédouche monogrammées.
Maison **C. Boyron** à Lyon.
Usures. 20/40
165. **Paire de flambeaux** sur piédouche, le fût balustre gravé de frises et ramages fleuris.
Usures. 30/40
166. **Lot** de couverts, modèle uni-plat avec variantes, composé de **seize cuillers et treize fourchettes de table ; treize cuillers et dix-sept fourchettes à entremets ; cinq cuillers à café et une louche.**
Usures. 80/120
167. **Service à thé** en métal argenté, de forme tronconique, martelé à mi-corps, les couvercles surmontés d'un bouton, les anses en bois clair, composé de : une théière, une cafetière (accidents à l'anse), un sucrier couvert, un plateau ovale à anses.
Travail probablement d'Europe du Nord. 150/200
168. **Douze couteaux à dessert**, les manches en nacre, les lames en argent (950). Signés **Boivin**.
Poids brut : 339 g. 150/250
169. **Une verseuse et une théière** en métal argenté, à décor de frises de feuilles d'eau, les prises des couvercles en graine, les becs verseurs terminés par des têtes de bélier, les attaches des pieds griffes en forme de palmettes ciselées d'une tête de cheval et fleurs.
Les anses en palissandre.
Travail de **Christofle** de style Empire.
Haut. : 30 et 28 cm. 400/600



157

155

156

153

154

158

153

158

158

159

157

160

170. **Deux verrières** à deux anses, en métal argenté.
Haut. : 8,5 et 9,5 cm. Larg. : 20 et 28 cm.
On y joint deux ronds de serviettes Christofle. 60/80
171. **Service à thé** sur piédouche en métal argenté, à décor de frise de perles.
Composé d'une théière, un crémier, un sucrier couvert et un sucrier sans couvercle.
Bosses. 50/80
172. **Service à thé et à café** en métal argenté chiffré à pans, composé de cinq pièces : trois verseuses à prise de palissandre, un crémier et un sucrier couvert. 70/100
173. **Suite de six dessous** de bouteille en métal argenté à décor guilloché.
Travail de la Maison **Halphen**. 40/60
174. **Lot** en métal argenté composé de :
- une suite de **douze petites cuillers** modèle uni-plat (dans un écrin).
- **une boîte à thé** en métal anglais
- une suite de **douze couteaux** à manche en palissandre (dans un écrin). 40/60
175. **Carafe** en cristal de forme décagonale, le col en argent.
On y joint **une carafe** de forme pyramidale en cristal à panse plate, le col en métal argenté. 50/80
176. **Ensemble** en métal argenté composé de :
douze gobelets à liqueur, la bordure feuillagée ; **un plateau de service** oblong à deux anses ; **un plat ovale**, bordure à filets et rubans croisés ; **un présentoir** et **un couvercle** à pastilles et frise de grecques ; **une coupe navette** à encens en bronze sur piédouche.
On y joint **une petite monture** en argent. 40/60
177. **Partie de ménagère** en métal argenté, modèle à coquilles.
Composée de : **douze grands couverts**, **douze cuillers à entremets** et **quatre fourchettes**, **douze cuillers à thé**, **douze fourchettes** à gâteaux, **douze fourchettes** à huîtres, **quatre pièces de service à bonbon**, **douze grands couteaux**, **douze petits couteaux**, **un couteau de service** et **une pelle à tarte**.
Par **François Brionnet**. 150/200
178. **Partie de ménagère** en métal argenté, modèle Renaissance.
Composée de : **douze grands couverts**, **douze fourchettes** à entremets, **douze couverts à poisson**, **douze grands couteaux**, **douze petits couteaux**, **douze cuillers à thé**, **un couvert de service**, **une pelle à tarte** et **une louche**.
Par **Boulenger**. 150/200
179. **Lot** en métal argenté, composé de : **quatorze couverts à poisson** et un couvert de service, **Ercuis** ; **une saucière** à plateau adhérent, les bordures à filets, **Christofle**.
On y joint **une pince à gâteaux**, **un couteau** à fromage et **une cuiller** à glace, modèles dépareillés. 40/60
180. **Seau** à rafraîchir en métal argenté à deux anses, la bordure polylobée, les prises à motif godronné. Par **Ercuis**.
Haut. : 20 cm. Diam. : 21 cm. 50/70
181. **Partie de platerie** en métal argenté, modèle à filets.
Comprenant **trois plats ovales** et **trois plats ronds**, de tailles différentes ; certains chiffrés.
On y joint **un plateau** rectangulaire à deux anses. 50/80

Art de la table



182. SAINT LOUIS.

Partie de service de verres à pied en cristal taillé, modèle Tommy, à décor de pointes de diamants et olives facettées, comprenant : un broc, dix verres à eau, douze verres à vin à rouge, onze verres à vin blanc et dix flutes à champagne.

Haut. du broc : 26 cm.

Haut. : de 14 à 19 cm.

Voir la reproduction.

150/250

183. **Service à thé** en porcelaine polychrome à décor d'un bouquet de fleurs central sur fond de différentes couleurs, comprenant dix tasses sur piedouche à deux anses et leur soucoupe.

Marque apocryphe de Sèvres.

Voir la reproduction.

80/120

184. LIMOGES – France.

Partie de service de table en porcelaine blanche, à filets bleu et doré à décor d'une frise de feuilles de laurier. Comprend : trente-trois grandes assiettes, onze assiettes creuses, douze assiettes à dessert, deux compotiers, une coupe sur piedouche, un légumier couvert, un plat rond et un plat ovale.

Voir la reproduction.

150/200

Objets de vitrine

Spécimen en ivoire d'*Elephantidae* spp (I/A) pré-Convention, antérieur au 1er juillet 1947 et de ce fait conforme au Règle CE 338/97 du 09/12/1996 art.2-Wmc, et antérieur au 1er juillet 1975 et de ce fait conforme aux arrêtés français des 16 août 2016 et du 4 mai 2017.

Pour une sortie de l'Union Européenne, un CITES de ré-export sera nécessaire, celui-ci étant à la charge du futur acquéreur. La délivrance d'un tel document n'est pas automatique.

Pour une éventuelle réexportation, il appartiendra à l'adjudicataire de se renseigner - préalablement à tout achat - auprès des douanes du pays concerné, particulièrement s'il s'agit des Etats-Unis.

185. **Chapelet** en argent doré et perles de corail facettées, les maillons quadrilobés, les branches du crucifix ornées de petites boules de corail facettées et retenant trois médailles à sujet religieux.
Poids brut : 31,10 g. 200/300
Voir la reproduction.
186. **Chapelet** en or 18K (750) et petites perles baroques, à maillons de volutes quadrilobées retenant en pampille une croix à fond de nacre ornée d'une petite pierre blanche.
Poids brut : 16,14 g. 200/300
Voir la reproduction.
187. **Lot** en or jaune composé de : **une pièce** portant des inscriptions arabes, percée ; **une broche** figurant une dague à décor gravé d'un profil, et **une petite boîte** formant une citrouille, la prise filigranée.
Poids : 31,60 g. 500/600
Accidents et manques.
Voir la reproduction.
188. **Zarf** en or jaune, à décor émaillé ajouré de cornes d'abondance, gerbes de blé et attributs de la Musique dans des médaillons.
Haut. : 5,5 cm.
Poids brut : 31,65 g. 300/500
Accidents et manques.
Voir la reproduction.
189. **Chapelet** en or jaune et perles d'écaille, les maillons quadrilobés de volutes, le pendant à large motif ajouré retenant le crucifix suspendu en pampille entre deux médailles ciselées de saints sur chacune des faces et surmontées comme le crucifix de clochettes filigranées.
Probablement un travail espagnol ou d'Amérique du Sud.
Poids brut : 50,70 g. 500/700
Petits accidents et manques.
Voir la reproduction.
190. **Lot** en or jaune comprenant **trois dés** à coudre, à décor guilloché.
Poids : 11,75 g. 150/180
Accidents.
Voir la reproduction.
191. **Chapelet** en or jaune et perles de pierre dure réunies par une petite médaille ciselée d'une tête de Christ retenant en pampille une petite croix.
Poids brut : 10,31 g. 200/300
Voir la reproduction.



187



187



188



189



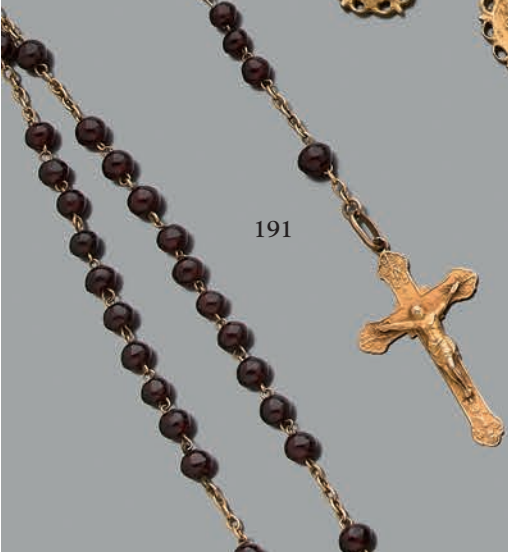
186



185



191



190



190



190

192. **Salière** ronde en vermeil figurant un baquet, anse tressée mobile ciselée de filets guillochés.
 Essayeur **Ivan Vihliaev**.
 Poinçon de l'orfèvre non identifié.
 Moscou, début du XIXème siècle, poinçon incomplet.
 Titre 84 (875).
 Haut. : 1,7 cm. Diam. : 6 cm.
 Poids : 37,70 g. 200/300
Voir la reproduction.
193. **Marmite miniature** en vermeil.
 Travail hollandais, XIXème siècle.
 Haut. : 1,6 cm. Diam. : 3,7 cm.
 Poids : 24,52 g. 100/150
Voir la reproduction.
194. **Salière** en vermeil en forme de siège à décor d'écusson et fond guilloché.
 Essayeur **Viktor Vasilyevich Savinsky**.
 Poinçon de l'orfèvre probablement **Alexandre Alexievich Moukhin**.
 Moscou 1869.
 Titre 84 (875).
 Haut. : 7,5 cm Larg. : 6 cm. Prof. : 5 cm.
 Poids : 92,80g. 150/200
Voir la reproduction.
195. **Petite boîte** en vermeil et nacre, figurant un livre, la tranche à décor de fleurs et fruits, les plats à décor gravé de rosaces et enroulements.
 Long. : 6,5 cm. Larg. : 4 cm.
 On y joint **un carnet de bal** en nacre et métal doré à décor de palmettes.
 Accidents. 80/120
Voir la reproduction.
196. **Lot** en or jaune composé de : **un face-à-main** et **une loupe** à monture émaillée.
 Poids brut : 22 g.
 Manques d'émail. 150/200
Voir la reproduction.
197. **Petit canif** de forme oblongue, les plats en or jaune ciselé de canaux et vaguelettes rocaille sur une face, un cartouche feuillagé chiffé.
 Poids brut : 19,5 g.
 On y joint **un porte-mines** en métal doré à décor guilloché.
 Accidents. 150/200
Voir la reproduction.
198. **Bracelet** en or 18K (750), composé de neuf maillons ovales en pierre de lave à décor de profils féminins d'après l'Antique.
 Poids brut : 19,50 g.
 Accident à la monture d'un des médaillons et petits chocs. 300/400
Voir la reproduction.
199. **Bracelet** en métal doré, composé de neuf maillons hexagonaux en pierre de lave à décor de profils féminins d'après l'Antique.
 Petits chocs. 200/300
Voir la reproduction.
200. **Bracelet** en or 18K (750), composé de sept maillons à pans coupés en pierre de lave représentant des bacchantes.
 Poids brut : 25,15 g.
 Un médaillon et sa monture accidentés. 300/400
Voir la reproduction.

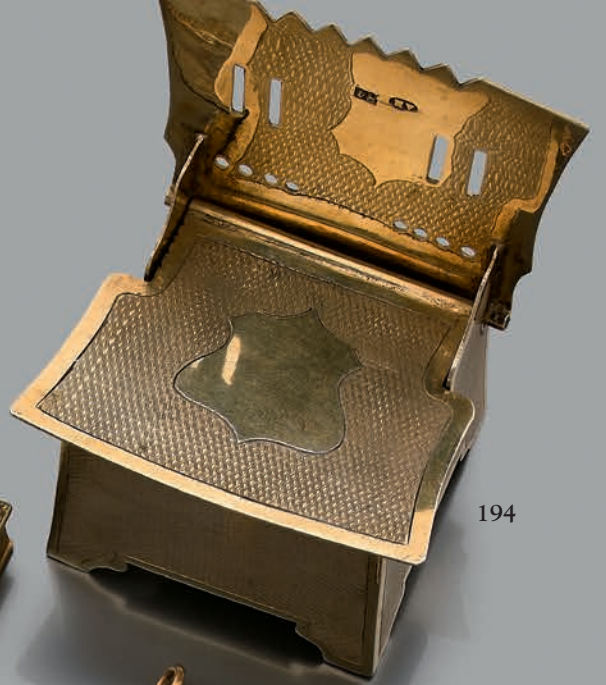
192



193



194



195



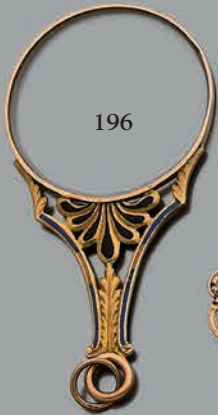
197



196



196



198



199



200



201. **Ensemble** en métal doré et corail comprenant : **deux longs sautoirs** formés de billettes de corail ; **une paire de boucles d'oreille**.
On y joint quelques **petits éléments et breloques**. 70/100
Voir la reproduction.
202. **Ensemble** en argent et strass composé de : **une paire de boucles d'oreilles** figurant un nœud retenant un médaillon en rosace ; **une broche** à décor de fleurs et feuillages ; **une épingle à jabot** aux extrémités en onyx.
Accidents. 50/80
Voir la reproduction.
203. **Broche barrette** en argent à décor niellé de palmettes et motifs floraux entourant trois pièces ciselées de profils d'empereurs romains tournés vers la droite.
Poids brut : 23,10 g.
L'épingle en métal. 70/100
Voir la reproduction.
204. **Ensemble** en métal doré et corail comprenant : **un élément de bracelet**, une extrémité figurant une tête d'animal fantastique ; **une branche de corail** montée en broche ; **deux pendentifs souvenirs** en métal doré filigrané et ajouré, l'un en forme de rosace et l'autre en forme de goutte ; **un petit bracelet** formé de pièces de monnaie et corail, supportant des breloques.
On y joint **une branche et deux petits éléments** de corail.
Accidents et manques. 50/70
Voir la reproduction.
205. **Ensemble** en argent composé de : **quatre dés** à couture ; **un hochet** figurant un polichinelle, le manche en ivoire ; **un bénitier** miniature.
Poids brut : 82,82g.
Manque des grelots au hochet, usures. 100/150
Voir la reproduction.
206. **Ensemble** en argent composé de :
- **quatre porte-mines**, à décor de fleurs, d'un médaillon ou unis.
- **un cure-dent** à décor guilloché.
On y joint **un porte-mine** en ivoire, les embouts en métal doré à décor rocaille.
Accidents. 40/70
Voir la reproduction.
207. **Lot** en argent et vermeil composé de : **un élément de hochet** figurant un polichinelle ; **une broche** à décor d'une fleur de lys ornée de strass sur fond émaillé bleu ; **une broche** souvenir de forme rectangulaire ; **une petite broche** en micro-mosaïques à décor d'un volatile ; **un pendentif** souvenir à décor d'une guirlande de roses ; **deux broches** filigranées ajourées.
Poids brut : 63 g.
Accidents et manques. 80/100
Voir la reproduction.
208. **Hochet** à grelot en argent, de forme quadrilobée, ciselé de branches de muguet, l'anneau de prise en ivoire à refixer.
Vers 1900.
Petits chocs. 40/70
Voir la reproduction.



201



201



202



202



202



203



207



207



207



206



206



204



205



208



207



205



205

209. **Ensemble** en argent comprenant : **une partie de chapelet** à billes torsadées de verre blanc et pendentif rond ajouré supportant une croix à décor émaillé ; **un chapelet** en verroterie lie-de-vin orné d'une croix en argent filigrané ; **une croix pendentif** en argent filigrané.
Poids brut : 141 g.
Accidents et manques. 40/70
Voir la reproduction.
210. **Croix de baptême** en micromosaïques à décor de fleurs polychromes, la monture en métal doré.
On y joint **un crucifix** en micromosaïques et métal, monté en pendentif.
Petits accidents. 30/50
Voir la reproduction.
211. **Ensemble de douze éléments** ronds ou polylobés en métal émaillé, à décor notamment de l'Agneau Pascal et des symboles évangélistes...
Limoges, XIXème siècle. 60/100
Voir la reproduction.
212. **Lot** comprenant : **un médaillon** pendentif en métal doré, à entourage filigrané, formant reliquaire ; **une petite broche** souvenir en métal ajouré retenant des lettres en pampilles ; **une boîte à pilules** en argent émaillé noir à décor de tête de mort ; **un petit pendentif** en métal formant reliquaire, à entourage godronné et frise de perles, le médaillon à décor d'attributs religieux ; **une petite boîte** à onguent en argent, une petit spatule s'intégrant dans le couvercle. 80/120
Voir la reproduction.
213. **Ensemble** comprenant **trois chapelets** à perles de corail, deux à monture en argent, un à monture en métal.
On y joint **un pendentif croix** en corail.
Accidents. 50/70
Voir la reproduction.
214. **Petite boîte rectangulaire** en argent niellé. Le couvercle et le fond à décor de motifs floraux entrelacés, le pourtour à décor d'une frise d'anneaux entrelacés, le poussoir en or jaune, l'intérieur en vermeil.
Essayeur **Nikolay Dubrovin**.
Maître orfèvre **HJ**.
Moscou, 1840. Titre 84 (875).
Haut. : 1,7 cm. Long. : 5,7 cm. Poids : 49 g. 150/200
Voir la reproduction.
215. **Îcône** miniature en pendentif, la rizza et la monture en argent.
Travail russe.
Poids brut : 10,90 g.
4 x 3 cm. 60/100
Voir la reproduction.
216. **Pendentif**, la monture en argent, orné d'une camée ovale représentant la Vierge à l'Enfant entourée de deux saints, d'après le célèbre tableau de Raphaël dit Madone de Saint Sixte.
6,5 x 5,2 cm.
Petits accidents. 200/300
Voir la reproduction.
217. **Lot** en argent composé de : **un chapelet**, **un collier**, **une broche libellule**, **trois bagues**, et **trois dormeuses** ornées de pierres imitation ; **une breloque** décoration, émaillée, ornée de petites roses ; **une broche camée coquille** et **une montre bracelet** Richards Zeger ; **une broche** et de **deux paires de pendants d'oreilles** ornés de turquoises ou à décor de rinceaux.
Poids brut : 157,20 g.
Accidents et manques.
On joint des **billetes de corail** et en métal doré. 50/70



209



210



211



211



211



209



212



212



212



213



212



213



216



213



212



215



214



209

209

218. **Petit sujet** en argent représentant un rouet, gravé « souvenir de Plombières ».
Haut : 10 cm.
Poids brut : 20,05 g. 70/100
Voir la reproduction.
219. **Ensemble** en argent composé de : **une petite boîte** rectangulaire à décor d'un chiot contrarié regardant un panneau « carte de sucre 1917 », le couvercle à décor d'iris ; **un étui à allumettes** à décor niellé, le bouton orné d'un cabochon de pierre rouge ; **un étui à allumettes** à décor floral et chiffré C.A. dans un médaillon sur une face ; **une boîte miniature** à décor guilloché ; **une boîte** à pilules simulant un bonbon emballé.
Poids brut : 122,30 g. 150/200
Voir la reproduction.
220. **Ensemble** composé de :
- **un nécessaire à couture**, l'étui de forme triangulaire en maroquin gold contenant un dé en ivoire (petite fêlure) et des accessoires en métal doré : paire de ciseaux, fuseau, manche et deux accessoires vissants, un étui à aiguille.
Haut : 9 cm.
- **un nécessaire à couture**, l'étui oblong en placage d'écaille contenant deux manches en ivoire et six accessoires vissants.
Accidents à un manche. 80/120
Voir la reproduction.
221. **Ensemble** composé de :
- **un petit pendentif** rectangulaire en porcelaine peinte, représentant une sainte entourée d'anges ; **un médaillon** ovale en porcelaine représentant la Sainte Face sur le linge de Véronique ; **un médaillon** ovale en porcelaine peint de saints sur une face et d'Instruments de la Passion sur l'autre ; **un pendentif** en médaillon formant porte-photographie, le couvercle en porcelaine à sujet d'un joueur de cornemuse dans un paysage.
- **un petit coffret** rectangulaire en acier patiné noir, le couvercle à décor de joueurs de cartes dans une taverne. Cachet russe à l'intérieur.
Haut : 4 cm. Larg. : 6 cm.
Petits accidents. 60/100
Voir la reproduction.
222. **Ensemble** composé de :
- **un canif**, le manche pliant en deux parties, en ivoire et acier. Accident à la lame.
- **une paire de ciseaux** en ivoire et acier, les deux prises se repliant pour former un étui.
Dans un étui en maroquin rouge.
Long. : 6,2 cm.
On joint **une montre de poche** en acier dans un étui en métal chromé émaillé noir.
Eclats. 70/100
Voir la reproduction.
223. **Bracelet à monture** en métal doré, serti de sept cabochons de pierre verte entrecoupés de trois chaînettes, le fermoir ovale à décor filigrané.
Accidents. 30/50
Voir la reproduction.
224. **Parure** en argent et argent doré partiellement émaillé noir et blanc, composé d'**une paire de boucles d'oreille** et d'**un pendentif** articulés, ornés de pierres de couleur rose, la partie centrale en médaillon soulignée de perles dans un entourage festonné supportant une guirlande de pampilles.
Poids brut : 26,55 g.
Dans un écrin sabot.
Petits accidents et manques. 250/400
Voir la reproduction.
225. **Ensemble** en argent composé de : **une boîte à pilules** ovale, le couvercle à décor d'une fleur et d'une abeille ; **un petit poudrier** de forme ronde à décor guilloché (bosses) ; **une petite boîte** à poudre de forme bombée, le couvercle à décor d'un panier fleuri, les pourtours à décor de rubans croisés.
Poids brut : 85,90 g. 60/100
Voir la reproduction.
226. **Ensemble** en argent composé de : **une bague** ornée d'une importante pierre mauve dans un entourage de marcassites (manques) ; **un pendentif** simulant une clé de montre partiellement doré et émaillé bleu ; **un petit étui** cylindrique à réserve guillochée ou émaillé en damier.
Poids brut : 15,10 g. 40/70
227. **Bourse** en tissu de mailles d'argent, la monture ciselée de fleurs et feuilles. On joint **une bourse** en tissu de mailles de métal.
Poids brut : 81,62 g.
Accidents et manques. 30/40

218



219



220



219

220



225



222



221



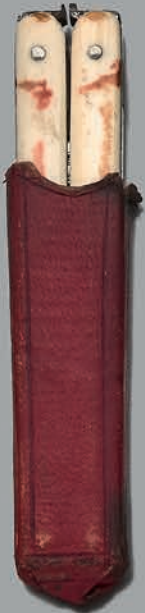
221

224



224

223



221



228. **Ensemble** en argent composé de : **un pommeau** d'ombrelle à décor de guirlandes fleuries et motif rocaïlle ; **un bouchon** de flacon à décor de frise de feuilles de laurier ; **un pommeau** de canne à décor de canaux à asperges et guirlandes ; **une clochette** plate à décor ciselé de fleurs sur un fond guilloché.
Bosses et petits accidents.
Poids brut : 64,75g. 50/70
Voir la reproduction.
229. **Boîte rectangulaire** à angles arrondis, la monture en pomponne à décor de frises de palmettes, le couvercle et le fond en jaspe.
On joint **une boîte** de forme ovale, la monture en laiton doré à décor de frise guillochée, le couvercle et le fond en agate.
Long. : 7,5 cm et 6 cm.
Usures. 40/70
Voir la reproduction.
230. **Ensemble** en argent composé de :
- **deux boîtes** et **un étui** de garniture de toilette, de forme ronde, en cristal gravé de clochettes dans des canaux, les couvercles à décor guilloché et guirlandes.
- **une bourse cotte de maille**, le fermoir ajouré de rinceaux fleuris.
- **une fibule** en forme de croissant, appliquée de volutes et ornée de perles. 50/80
Voir la reproduction.
231. **Boîte à cigarettes** en argent à décor de stries et bandes vermeillées unies.
On joint **une pièce** de cinq francs en argent 1874 et **une pièce** de cinquante Francs en argent 1877.
Poids brut : 143,75 g. 40/70
Voir la reproduction.
232. **Étui à cigarettes** en argent guilloché à décor de frises droites et en zigzag, le couvercle orné d'un médaillon doré ciselé d'un couple de lions marchant dans la savane.
Poids brut : 98,10 g. 60/100
Voir la reproduction.
233. **Étui à cigarettes** en argent anglais, de forme bombée, à décor de rinceaux feuillagés, le couvercle centré d'un cartouche.
12 x 7,5 cm.
Poids : 135 g. 70/100
Voir la reproduction.
234. **Poudrier** en argent de forme rectangulaire, émaillé corail et noir, le couvercle à décor d'un pavillon et palmiers en nacre burgauté sur fond noir dans le goût de l'Extrême-Orient. L'intérieur en vermeil.
Vers 1925.
Poids brut : 194,26 g.
Usures et petits manques. 100/150
Voir la reproduction.
235. **Petit poudrier** en argent de forme ronde et bombée, à décor de réserves et coquilles.
Diam. : 4 cm.
Poids : 13,94 g. 30/50
Voir la reproduction.
236. **Ensemble** en argent composé de : **une boîte** de forme ronde et bombée à décor gravé et niellé de branches fleuries, le couvercle centré d'un écusson chiffré en or, travail de **Gorham** ; **un porte-épingles** figurant un cygne.
Poids de la boîte : 50,70 g.
Bosses. 60/100
Voir la reproduction.
237. **Ensemble** composé de :
- **un arrosoir** miniature en cristal gravé de branches fleuries, le pommeau et la monture en argent à décor de fleurs et agrafes rocaïlle.
- **un flacon** à parfum en cristal taillé de facettes, le col et le bouchon en argent ciselé de fleurs et rinceaux rocaïlle.
On joint **une broche** figurant un flacon en verre, la monture en métal argenté ornée d'un médaillon à la Watteau et d'un cabochon. 80/120
Voir la reproduction.
238. **Étui à cigarettes** en argent et argent doré ciselé de rinceaux mouvementés, guirlandes de fleurs et d'une coupe.
Travail probablement italien.
Poids brut : 190,75 g. 80/100
239. **Étui à cigarettes** en argent, à décor de godrons verticaux ou horizontaux.
Époque Art Déco.
Poids brut : 150,06 g.
Accidents. 40/60



228



230



229

230



230



228



231

230



237



231



231



234



232



237



236



235



233

240. **Pommeau** de canne en ivoire sculpté d'une tête de chien tirant la langue et portant un ruban noué, les yeux en verre.
Haut. : 6 cm.
Voir la reproduction. 100/150
241. **Ensemble** en ivoire comprenant :
- un **carnet de bal**, le chiffre, la monture et la chaîne du styler en argent.
- un **coupe-papier**, le manche torsadé d'une branche de rosier.
- un **coupe-papier**, le manche sculpté de perles et entrelacs de cordage.
- un **cachet**, l'extrémité en argent, chiffré.
- **deux petites raclettes** à langue, les spatules en acier.
Voir la reproduction. 60/80
242. **Étui** cylindrique en ivoire, les extrémités formant couvercle vissant. Décor de dragon, insectes et volatiles parmi les nuages.
A l'intérieur, quelques aiguilles.
Travail d'Extrême-Orient vers 1900.
Haut. : 16 cm.
Fente.
Voir la reproduction. 50/80
243. **Ensemble** en ivoire composé de :
- une **bourse** polylobée, le plat supérieur sculpté de brins de muguet, la monture en métal.
Larg. : 8 cm.
- un **manche** d'ombrelle sculpté de deux serpents enroulés.
Long. : 29,2 cm, sans le pas de vis.
- un **petit manche d'ombrelle** sculpté d'une guirlande de fleurs.
Long. : 15 cm.
- une **boîte ronde**, le couvercle sculpté de fleurs, le pourtour d'une frise de perles.
Voir la reproduction. 100/150
244. **Crucifix de communion** en ivoire.
Dans un écrin de la **Maison J. Chalmette**.
Haut. : 16,5 cm. Larg. : 7 cm.
Voir la reproduction. 40/70
245. **Deux étuis** plats en ivoire sculpté :
- le premier à décor de pavillons dans un parc animé de personnages.
Haut. : 9,7 cm.
- le second à décor de personnages sur un fond reperlé.
Haut. : 9,7 cm.
Canton, vers 1900.
Voir la reproduction. 300/400
246. **Ensemble** d'objets de vitrine en ivoire comprenant :
- une **petite boîte** à poudre de forme ronde (tache).
- un **manche** d'ombrelle à anneau coulissant en laiton chiffré (fentes).
- une **boîte** oblongue, le couvercle orné d'un médaillon ovale dans le goût de Wedgwood (accidents au médaillon et à l'attache du couvercle).
- une **broche** représentant une branche de muguet (manque l'épingle).
- **quatre fleurs**.
- un **étui** oblong à décor reperlé (manques).
- une **statuette de Dieppe** représentant une marchande de poisson (très accidentée).
- une **base** de porte-épingle reperlée (manques).
- une **partie d'étui** à décor d'une frise feuillagée en spirale.
- une **très petite tabatière**.
- **deux éléments** rectangulaires reperlés.
On y joint un **mètre-ruban**, un **anneau** et une **navette** en os.
Voir la reproduction. 50/80
247. **Ensemble de onze cachets** en ivoire tourné et sculpté.
On y joint un **élément** en ivoire.
Accidents et manques. 50/80



241



241

242



241



243



243



240



244



247



247



246



246



246



245



245

246



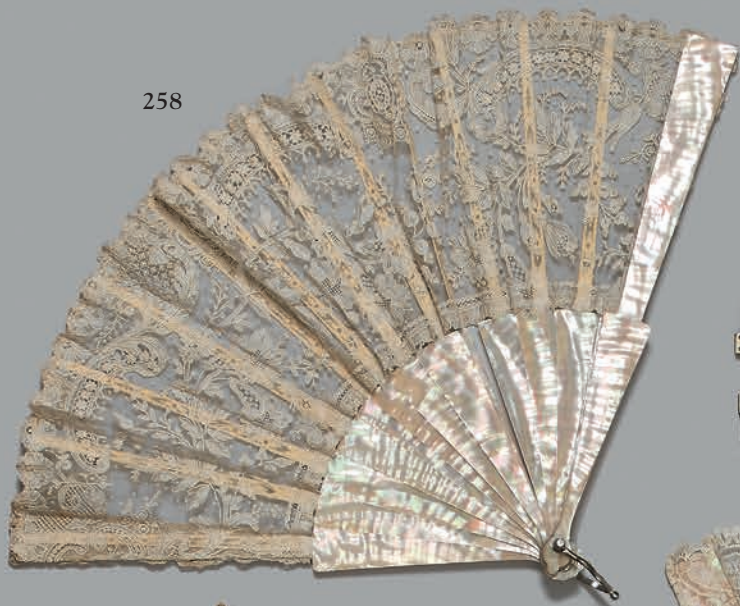
246



248. **Ensemble de cinq cachets** : deux en bois noirci et tourné, deux en bois tourné brun et un en bois teinté rouge sculpté d'une fleur et feuillages.
Accidents. 50/70
Voir la reproduction.
249. **Ensemble** en ivoire composé de : **un manche** de forme balustre ; **un cachet** vissant à long manche torsadé (manque une des extrémités) ; **un manche** à décor oriental ; **un chausse-pieds** sculpté d'une guanyin ; **quatre coupe-papier** ; **élément de plaque** polychrome sculpté représentant un couple à l'eventail.
On y joint **un coupe-papiers** en os. 50/80
Voir la reproduction.
250. **Ensemble** en ivoire composé de : **un carnet de bal**, le plat supérieur sculpté de fleurs dans un médaillon ovale ; **un carnet de bal**, le plat supérieur pivotant (manque le stylet) ; **un pot** à poudre cylindrique, le couvercle chiffré ; **une ombrelle**, la feuille en coton noir doublée de satin, le manche à motifs quadrilobés et bagues évidées. 150/200
Voir la reproduction.
251. **Ensemble** en ivoire composé de : **deux étuis** oblongs, l'un à couvercle coulissant ; **un étui** simulant une clé ; **un autre** à tête vissante de marionnette ; **une paire de sabots** ; **un sifflet** à grelots ; **un fuseau** et un **dévidoir** à couture ; **un petit pot** reperlé de motifs polylobés. 50/80
Voir la reproduction.
252. **Deux pots** couverts de forme balustre en palissandre ou en buis, les prises, le col et la base en ivoire.
Haut. : 11 et 10,5 cm.
Eclats. 60/100
Voir la reproduction.
253. **Baguier** en ivoire, en forme de coupe à décor sculpté et reperlé, le pied sur une base ronde à frises de guirlandes et de perles, en creux ou en relief.
Haut. : 9,5 cm. Diam. : 8,2 cm. 100/150
Voir la reproduction.
254. **Statuette** en ivoire représentant une femme nue assise sur la margelle d'un puits, symbolisant La Vérité. Décor sculpté de branches feuillagées s'enroulant sur la potence et autour de la maçonnerie.
La base simulant de l'herbe.
Haut. : 16 cm. Larg. : 7,3 cm.
Accidents et réparation. 150/200
Voir la reproduction.
255. **Ensemble de cinq cachets** : un en agate brune, un en agate orangé, un en agate marbré jaune, un en verre bleu, le dernier en bakélite.
Accidents. 40/60
Voir la reproduction.
256. **Ensemble de cinq cachets** : deux en argent à décor de nœud de ruban ou feuillages, un en métal à décor de fleurs, un en métal à décor gravé de personnages, et un dernier en métal quadrangulaire à décor d'épis de blé.
Accidents et transformations. 50/70
Voir la reproduction.
257. **Ensemble de six cachets** figurant : un trèfle en métal émaillé bleu, une main en bronze doré, un en bronze à patine brune, un en métal doré ajouré et pierre dure, un en bronze doré à décor ajouré d'une coquille et fleurs, et un dernier miniature orné d'une fleur de lys.
Accidents. 40/60
Voir la reproduction.

258. **Eventail** plein vol, la monture en nacre et os, la feuille en dentelle à décor de guirlandes fleuries.
Accidents. 60/100
Voir la reproduction.
259. **Ensemble** composé de : **un jeu** des *Régattes de l'Atlantique*, les cartes imprimées avec règle du jeu dans un étui de cuir bordeaux avec inscription ; **un jeu de dominos** dans une petite boîte en acajou et **quatre dés** en os. 50/80
Voir la reproduction.
260. **Nécessaire de bureau** en argent à décor guilloché, certaines parties en nacre ou métal, composé de : **trois coupe-papier, un cachet et un porte-plumes.**
Dans un écrin. 80/120
Voir la reproduction.
261. **Eventail** plein vol, la monture en nacre gravée de motifs floraux rehaussés de dorure et d'argenture, la feuille en dentelle et gaze peinte d'une scène galante. Chiffre en or.
Signé et dans son écrin de la **Maison Duvelleroy** à l'imitation du cuir de Cordoue. 150/200
Voir la reproduction.
262. **Ensemble de peignes et barrettes** en écaille, corne blonde et imitation, quelques-uns à décor repercé, l'un d'eux piqué de petits points d'or.
Accidents. 100/150
Voir la reproduction.
263. **Ensemble** composé de : **un éventail**, la monture en corne blonde repercée à décor gravé de motifs floraux et feuillagés rehaussés de dorure, la feuille en gaze pailletée (un maître-brin déformé) ; **un éventail**, à monture en os repercé, la feuille à décor imprimée et réhaussée de couleurs d'une fête villageoise tyrolienne (accidents) ; **un éventail**, à monture en os repercé, la feuille en soie peinte de fleurs (accidents). 80/120
Voir la reproduction.
264. **Face-à-main** en corne blonde, le manche à l'imitation d'une tige de rose. 40/70
Voir la reproduction.
265. **Ensemble** composé de : **deux petits poudriers** en métal émaillé rose ou jaune ; **un flacon à sels** en cristal, la monture en vermeil et **un miroir** à main en métal doré orné d'une miniature figurant une femme au chapeau. 60/80
Voir la reproduction.
266. **Ensemble** composé de : **une boîte à pralines** de forme hexagonale, à décor chromolithographié d'une scène galante sur le couvercle et de jeune parents dans le fond de la boîte ; **une boîte à pralines** carrée à décor de lavandières dans un paysage ; **deux petites miniatures** sur ivoire représentant une bergère et un berger.
Accidents. 70/100
Voir la reproduction.
- 266bis **Eventail**, la monture en os ajouré à décor gravé et rehaussé de dorure ; la feuille en tulle et satin pailletée et brodée.
Dans une boîte en plexiglass. 80/120

258



259



260



261



265



266



266



265



264



263



262



262



267. **Ensemble** composé de : **deux boucles de ceinture** en métal et strass ; **une boucle** en métal doré émaillé noir et marcassites, chiffrée ; **une boucle** rectangulaire en métal doré à décor géométrique et **un élément de châtelaine** en métal à décor d'attributs de musique. 30/50
Voir la reproduction.
268. **Ensemble** composé de : **un carnet** « souvenirs » en bakélite à l'imitation de l'écaille à décor de pampres de vigne ; **un petit carnet de bal** « souvenir » en nacre ; **un étui** « souvenir » en nacre et **deux jetons** en nacre. 50/70
Voir la reproduction.
269. **Porte-louis** en mailles de coton polychrome et perlées, la monture en or jaune à décor gravé. 80/120
 On y joint **deux porte-louis** en mailles de coton vert et perles argentées, la monture en métal.
Voir la reproduction.
270. **Ensemble** composé de : **une bourse** en velours bordeaux ; **un petit porte-monnaie** en velours aubergine brodé de feuillage et nœud de ruban ; **une bourse** en coton ajouré beige et vert, la monture et la chaînette en argent. 60/80
 Accidents.
Voir la reproduction.
271. **Ensemble de trois petites bourses** en mailles de coton brun, l'une à monture en métal doré, les deux autres à monture en métal et perles argentées. 50/80
 Petits accidents.
Voir la reproduction.
272. **Ensemble** composé de : **un petit porte-monnaie** de forme ovale gainé de cuir marron, le couvercle à décor d'un médaillon en gutta-percha d'un profil de l'homme à l'Antique ; **un petit porte-monnaie** oblong gainé de cuir marron à motifs de croisillons, le couvercle orné d'un motif de ceinture en métal ; **un petit carnet** de bal garni de cuir rouge. 50/70
Voir la reproduction.
273. **Cachet de cire**, aux Grandes Armes de Louis XVIII de France et de Navarre, dans une boîte métallique. Accompagnant à l'origine un brevet. 60/100
Voir la reproduction.
274. **Ensemble de deux boîtes** en métal doré : l'une ovale à décor de fleurs et feuillages, le couvercle ajouré figurant un scarabée ; l'autre ronde de même décor, le couvercle ajouré de trois écureuils. 50/80
Voir la reproduction.



267



267



268



268



267



274



273



268

274



272



272



272



269



270



270



271



271



270



275



276



277

275. **Dix-sept paires de boucles de chaussure** en argent. Décor de pointes de diamant, fleurs et motifs floraux, frises de perles..., une paire ornée de strass (manques).
Début du XIXème siècle.
Parties métal, une manquante.
Poids brut : 595 g.

Voir la reproduction.

200/300

276. **Ensemble de boucles de chaussure et de boucles** en argent, à décor de fleurs, pointes de diamants, motifs floraux, rubans croisés..., certaines ornées de strass.
Début du XIXème siècle et XIXème siècle.
Parties métal.
Poids brut : 337,20 g.
Accidents et manques.

Voir la reproduction.

100/150

277. **Ensemble de boucles de ceinture et de chaussures**, en métal, acier, laiton..., certaines ornées de strass, émaillées...
Accidents, certaines incomplètes.
XIXème siècle et 1900.

On y joint :

- **une suite de boutons** ronds ornés d'un cabochon bleu.
- **une suite de boutons** ajourés à décor émaillés.
- **une paire de plaques de poignées de tirage et une paire de plaques d'entrée de serrure.**

Voir la reproduction.

120/200

278. **Trois médailles en bronze**, deux représentant le roi Louis XIV, et la troisième à l'effigie d'Anne d'Autriche.
Diam. : 6 à 7 cm.

40/60

279. **Ensemble de pièces et de jetons de présence** en argent.
On y joint des pièces et deux médailles en bronze et métal.

100/150



280



281



282

280. **Ensemble de dix boucles** de ceinture en argent, l'une d'elles plus importante à décor ajouré de branches et paniers fleuris, les autres à décor de rubans croisés, pointes de diamants, agrafes rocaille...

Début du XIXème siècle et XIXème siècle.

Parties métal.

Poids brut : 323,13 g.

Voir la reproduction.

200/300

281. **Huit boucles de ceinture** en argent ciselé de fleurs.

Vers 1900.

Parties métal, une manquante.

Poids brut : 215 g.

Voir la reproduction.

200/300

282. **Douze boucles** de cape en deux parties, en argent, la plus importante ciselée d'un cœur entouré d'amours musiciens parmi des rinceaux et surmonté d'une couronne fleurdelisée, certaines à décor de pointes de diamants, une autre à décor de gerbe de blé...

On y joint **deux éléments** de boucle incomplète et **un élément** de châtelaine en vermeil.

Petits accidents.

Poids brut : 246,90 g.

Voir la reproduction.

200/300



283. Parfums GRES Paris – Verney joaillier.
Vaporisateur en titane de forme hexagonale. Le fermoir figurant le célèbre nœud Cabochard orné au centre d'un saphir cabochon serti dans du vermeil. Le bouchon orné d'un Concorde en bronze doré.
 Offert lors du vol d'inauguration du Concorde.
 Dans son étui gris marqué Concorde. 70/100
Voir la reproduction.
284. Alexandre FASSIANOS (né en 1935) – DAUM, France.
Broche KALLISTI en verre bleu rehaussé de dorure, la monture en bronze doré.
 Signée.
 Dans sa boîte d'origine. 250/400
Voir la reproduction
285. Yves SAINT-LAURENT Collection.
Broche pendentif « trèfle à quatre feuilles », en bronze doré, ornée de cabochons de verre rouge et orangé. Signé.
 Dans sa boîte d'origine. 100/150
Voir la reproduction
286. Yves SAINT-LAURENT Collection.
Tour de cou en bronze doré martelé et percé de motifs de cœurs. Signé.
 Dans sa boîte d'origine. 150/200
Voir la reproduction
287. Yves SAINT-LAURENT Collection.
Bracelet jonc ouvrant en bronze doré, orné de cabochons de verre de couleurs de forme libre. Signé. 100/150
Voir la reproduction
288. **Montre bracelet** en métal, le cadran argent à indicateurs bâtons, le mécanisme à quartz.
 Cadran signé **Jean Perret Genève**.
 Accident.
 Dans son écrin. 40/60
289. **Bracelet** jonc en jade jadéite.
 Tour de poignet : env. 21 cm. 150/200
290. **Montre bracelet de dame** à quartz, en acier et acier doré à boîtier ovale et bracelet articulé de plaquettes.
 Cadran et fond signés **Festina**.
 Tour de poignet : env. 18 cm.
 Dans son écrin.
 On y joint une **croix pendentif** en argent à décor d'enroulements, sertie de marcassites et d'une perle imitation, la **chaîne de cou** à maille gourmette ; un **médailillon** ciselé de rinceaux ; **deux alliances** ; une **chaîne** à maille gourmette ; **débris** d'alliance.
 Accidents et manques. 40/50
291. **Ensemble** en argent composé de : une grande et une petite **bourse** cote de mailles ; un **bracelet** à maillons torsadés à petits motifs floraux (sans fermoir) ; une **chaîne tour de cou** retenant une breloque oblongue ornée de deux plaquettes et chaînettes en pampille ; un **tour de cou**, la chaîne en argent à trois plaques ; un médailillon en métal et laiton ornées de perles baroques.
 Poids brut : 134,52 g. 70/100
Voir la reproduction page 57.



292. **Bracelet rigide** ouvrant en argent ciselé au reperlé de chrysanthèmes et feuillage et appliqué d'un motif ovale de style asiatique.
Tour de poignet : env. 19 cm. Poids brut : 54,81 g.
Accidents. 10/20
Voir la reproduction.
293. **Broche pendentif** en argent figurant un masque Maya, les oreilles, les yeux et la coiffe partiellement émaillés et incrustés de pierre dure.
Poids brut : 21,49 g.
On y joint **une petite broche barrette** en métal ornée de pierres roses et d'un insecte au centre. 150/200
Voir la reproduction.
294. **Ensemble** en argent composé de : **un bracelet** jonc « grille » ; **un bracelet** constitué de maillons étoilés incrusté d'acier (accidents et à remonter) ; **un collier de chien** martelé ; **un tour de cou** articulé en trois parties martelées, celle du centre ornée de cabochons de couleurs. 60/100
Voir la reproduction.
295. Anne GLASER. Vers 1970.
Ensemble de bijoux et ornements en métal martelé et cuivre comprenant : **deux bracelets** jonc, **un bracelet** jonc ouvrant orné d'un médaillon de pierre dure, **une bague** ornée d'un cabochon de pierre dure, **une ceinture**, **un porte-clés** « cloche ». 50/80
Voir la reproduction.
296. **Collier** en argent articulé de pierres violettes imitation sur paillon, deux plus importantes faisant office de coulant.
Premier quart du XIX^{ème} siècle.
Poids brut : 30,40 g.
Accidents et manques. 80/120
297. **Ensemble** en métal doré composé de : **un long sautoir**, la chaîne entrecoupée de petites perles de turquoise baguées de pierres blanches fantaisie ; **une fine chaîne** de montre, le maillons entrecoupés de perles grises fantaisie ; **un pendentif** en médaillon ouvrant, le couvercle centré d'une fleur de lys orné de pierres blanches sur un fond noir à l'imitation de l'onyx, la bélière figurant également une fleur de lys ; **une bague** ornée d'une petite pierre mauve entre deux très petites pierres blanches ; **un boîtier** de montre guilloché ; **deux pierres mauves** non montées et une petite pierre mauve ovale gravée d'une fleur rehaussée de dorure et d'une petite perle. 70/100
298. **Ensemble** en argent composé de : **une longue chaîne** à maillons bombés ; **une chaîne** composite ; **une chaîne** torsadée en argent doré et **un lot** d'anneaux. 30/50
Poids brut : 211,15 g.

299. **Pipe** en écume de mer, le fourneau sur un talon à décor de godrons, la jonction en argent, le tuyau en ivoire sculpté et tourné de torsades et godrons tors dans une spirale de corne ajourée.
Long. : 54 cm.
Petits accidents. 250/350
Voir la reproduction.
300. **Importante pipe** en terre dite Jacob, le fourneau figurant une tête d'oriental barbu, richement vêtu et coiffé d'un turban, le talon figurant une tête de faune grimaçant entourée de pampres de vigne. Le tuyau de forme balustre percé de six trous sur deux rangs.
Haut. : 17 cm. 300/500
Voir la reproduction.
301. **Pipe** en écume de mer, le fourneau ovoïde soutenu par une main à revers de manche bordé de dentelle, la jonction en argent gravé, le tuyau en corne.
Long. : 24,5 cm.
Décoloration, fentes. 120/200
Voir la reproduction.
302. **Pipe**, le fourneau en argent gravé d'une inscription, le tuyau en palissandre à décor de godrons et corne à bagues et chaînette d'argent.
Long. : 26 cm.
Petites bosses. 100/150
Voir la reproduction.
303. **Pipe**, le fourneau en coquillage de l'espèce *turbo sarmaticus*, le tuyau fin et long en bois à extrémité en corne.
Long. : 39 cm. 90/150
Voir la reproduction.
304. **Pipe**, le fourneau en écume de mer sculpté d'un visage d'homme barbu coiffé d'un tarbouche, le tuyau en corne blonde.
Long. : 15 cm. 90/150
Voir la reproduction.
305. **Pipe**, le fourneau ovoïde en terre marbrée, le tuyau à angle brisé en bambou, à bagues et extrémité figurant une boule aplatie en argent.
Long. : 54,5 cm.
Le fourneau fêlé. 60/100
Voir la reproduction.
306. **Pipe**, le fourneau en écume, la jonction et le couvercle en argent, celui-ci ajouré de losanges et à prise figurant un serpent. Le tuyau en corne dans une monture en ivoire sculpté de torsades perlées ajourées, d'anneaux et de côtes torsées.
Long. : 51 cm.
Accident. 150/200
Voir la reproduction.
307. **Couteau et fourchette** à deux dents en acier, les manches en corne avec embouts et virole en argent.
Probablement Balkans, XIX^{ème} siècle.
Long. : 20 cm. et 17,5 cm.
Dans un étui en cuir. 100/150
Voir la reproduction.
308. **Deux fourchettes** à deux dents en acier (variantes), les manches en bois de cerf et laiton sertis de six rivets. Décor gravé sur les côtés d'enroulements feuillagés.
Allemagne, XVIII^{ème} siècle.
Long. : 22 cm et 19 cm.
Restauration pour l'une. 200/300
Voir la reproduction.
309. **Couteau**, la lame en acier, le manche en bois et laiton, clouté et serti de six rivets, gravé sur les côtés d'entrelacs.
Probablement Italie, fin du XVII^{ème} siècle, la lame antérieure.
Long. : 29,5 cm.
Accidents. 100/150
Voir la reproduction.
310. **Fourchette** en acier à quatre dents, le manche en buis sculpté représentant Lédà et le cygne.
Hollande, début du XVIII^{ème} siècle.
Long. : 19,5 cm. 150/200
Voir la reproduction.



303



305



304



300



306



302



299



301



308



309



307



310



311. **Quatre cadres** à photographies façon écaille, dont une paire. Signés **Nina Ricci**.
23 x 17,5 cm. 15,5 x 11,5 cm. 10 x 7 cm. 60/100
Voir la reproduction.
312. **Deux cadres** à photographies en laiton doré ; l'un de forme ronde et l'autre ovale, l'encadrement à décor guilloché et motifs de fleurs et feuillage.
Diam. : 13 cm. 11 x 15 cm. 50/70
Voir la reproduction.
313. **Boîte** ovale en laque noir à décor marbré beige, le couvercle orné de coquillages dorés en relief. Signée **Nina Ricci**.
Haut. : 4,5 cm. Long. : 16 cm. 40/60
Voir la reproduction.
314. **Vaporisateur** à parfum en cristal de **Baccarat**, le mécanisme en métal doré signé **Guerlain**.
Dans son écrin en maroquin griffé et sa boîte d'origine.
Haut. : 11 cm. Larg. : 10 cm. 100/150
Voir la reproduction.
315. **Vaporisateur** à parfum en cristal de **Baccarat**, le mécanisme en métal doré signé **Guerlain**.
Dans son écrin en maroquin griffé et sa boîte d'origine.
Haut. : 11 cm. Larg. : 10 cm. 100/150
Voir la reproduction.
316. **Nécessaire de bureau** en argent (925) émaillé brun, à décor de guirlandes de nœuds comprenant : **un buvard, un porte-carnet et un vide-poche**.
Le buvard et le porte-carnet signés **Puiforcat**.
Buvard – Haut. : 6,5 cm. Long. : 11,5 cm. Larg.: 6 cm.
Porte-carnet – Long. : 13,5 cm. Larg. : 8 cm.
Vide-poche – Long. : 18 cm. Larg. : 9,5 cm. 200/300
Voir la reproduction.
317. **Cadre** à photographies en laiton cloisonné à décor polychrome.
Travail de la Maison **H. Cochard** à Paris.
16,5 x 10,5 cm. 70/100
Voir la reproduction.
318. **HERMES**.
Boîte à cigarettes gainée de cuir noir, signée.
Haut. : 1,5cm. Larg. : 14 cm.
Dans une boîte Hermès. 50/80
Voir la reproduction.
319. **Etui** à cigarettes rectangulaire émaillé noir, l'intérieur en vermeil chiffré *JM*.
Signé **Maquet à Nice**.
Poids brut : 123 g. 50/80



311



312



313



312



314



315



318



316



317



316



320. **Cave à liqueur** dite « Supplice de Tantale », en acajou et métal chromé ; la prise mobile dégageant trois flacons en cristal taillé. Fabrication anglaise de la Maison **Betjemann's**. Avec sa clé.
Haut. : 28 cm. Larg. 31 cm. Prof. : 12,5 cm.
Eclat au col d'un des flacons. 100/150
Voir la reproduction.
321. **Baccarat**. Petite carafe de forme ovoïde en cristal taillé de frises de quadrillage, le col en argent.
Haut. : 14,5 cm. 40/50
Voir la reproduction.
322. **Suite de quatre carafes** de forme pyramidale à panse plate, en cristal, le fond taillé d'une étoile, le col en argent.
Haut. : 26 cm. 200/300
Voir la reproduction.
323. **Coffret** de forme carrée en placage de palissandre marqueté de rinceaux et de filets de bois clair. L'intérieur à compartiments en placage de citronnier.
Epoque Restauration.
Haut. : 23,5 cm. Section : 24,5 cm.
Des couvercles intérieurs manquants. 70/100
Voir la reproduction.
324. **Coffret** en bois noirci, marqueté de filets de laiton dessinant des réserves, le couvercle bordé de bois de rose et centré d'un cartouche en laiton marqueté.
Haut. : 9,5 cm. Larg. : 20,5 cm. Prof. : 15 cm.
Chocs. 30/50
Voir la reproduction.
325. **Coffret à bijoux** de forme carrée, en loupe, le couvercle bordé de bois de rose et, au centre, d'un cartouche de laiton gravé *Louise*, l'intérieur garni de satin bleu capitonné.
Deuxième partie du XIXème siècle.
Haut. : 9 cm. Section : 20,5 cm. 50/80
Voir la reproduction.
326. **Coffret** en acajou, le pourtour à bandes de laiton incrustées, le couvercle marqueté d'un filet de laiton et centré d'une prise chiffrée C.M.
Haut. : 11 cm. Larg. : 27 cm. Prof. : 19 cm.
Manque les cloisons intérieures. 50/80
Voir la reproduction.
327. **Boîte à musique** en loupe et placage de palissandre, le couvercle légèrement bombé et centré d'un cartouche imitant l'ivoire. A l'intérieur du couvercle, une étiquette indiquant à l'encre les quatre airs joués :
- *Mme Favart (ronde)*
- *Yedda Valse*
- *Rigoletto Bella figlia del amor*
- *Tout à la joie Polka*.
Deuxième partie du XIXème siècle. Avec sa clé.
Haut. : 5,5 cm. Larg. : 15 cm. Prof. : 9,5 cm. 200/300
Voir la reproduction.
328. **Coffret** en placage de bois de rose à moulures de laiton, le couvercle à doucine, les montants à pans coupés.
Haut. : 16 cm. Larg. : 21 cm. Prof. : 23 cm. 120/180
Voir la reproduction.
329. **Boîte à allumettes** en laque noire, le couvercle à décor de personnages en traineau.
La partie basse formant grattoir.
Travail Russe de la première partie du XXème siècle.
Haut. : 7,5 cm. Section : 10 cm. 40/60
Voir la reproduction.
330. **Figurine** du Japon représentant une chenille en argent rampant sur une feuille en pierre dure, illustrant un proverbe *Patience et Perfection*.
Haut. : 3 cm. Larg. : 14 cm. 200/300
Voir la reproduction.

FIN DE LA PREMIÈRE VACATION.



320



322



323



321



324



328



325



327



330



326



329

Principaux résultats de la vente du 31 mai 2018



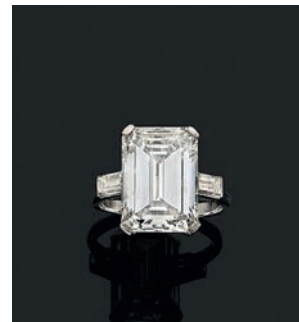
N° 120.
Clip de Co r s a g e
« bouquet Hawaï »
Van Cleef & a r p e l s.
Adjugée 15.000 €



N°121.
paire de Clips
d'oreille.
Van Cleef & a r p e l s.
Adjugée 16.000 €



N°122.
Ba g u e B o u l e en or
jaune.
Van Cleef & a r p e l s.
Adjugée 9.500 €



N°123.
Ba g u e en platine et
diamant.
Adjugée 75.000 €



N°314.
s o u p i è r e o v a l e
en argent. o r f è v r e
a u c o c l'â i n é.
Adjugée 1.700 €



N°235.
M o n t r e d e
t a B l e a u d e
B o r d. Cartier.
Adjugée 34.000 €

CONDITIONS DE VENTE

La vente sera faite expressément au comptant.

Aucune réclamation ne sera recevable dès l'adjudication prononcée, les expositions successives ayant permis aux acquéreurs de constater l'état des objets présentés.

L'adjudicataire sera le plus offrant et dernier enchérisseur, et aura pour obligation de remettre ses nom et adresse.

Il devra acquitter, en sus du montant de l'enchère, par lot, les frais et taxes suivants : **25,20% TTC.**

Dès l'adjudication prononcée, les achats sont sous l'entière responsabilité de l'adjudicataire.

Aucun lot ne sera remis aux acquéreurs avant acquittement de l'intégralité des sommes dues.

Les acquéreurs pourront obtenir tous renseignements concernant la livraison et l'expédition de leurs achats à la fin de la vente.

En cas de contestation au moment des adjudications, c'est-à-dire s'il est établi que deux ou plusieurs enchérisseurs ont simultanément porté une enchère équivalente, soit à haute voix, soit par signe, et réclament en même temps cet objet après le prononcé du mot "adjudgé", le-dit objet sera immédiatement remis en adjudication au prix proposé par les enchérisseurs et tout le public présent sera admis à enchérir à nouveau.

Les éventuelles modifications aux conditions de vente ou aux descriptions du catalogue seront annoncées verbalement pendant la vente et notées sur le procès-verbal.

AVIS

S.A.S Déchaut Stetten & Associés applique les appellations selon les normes et réglementations techniques conformes au décret n° 2002-65 du 14 janvier 2002.

a). S.A.S Déchaut Stetten & Associés désigne les pierres modifiées par « les pratiques lapidaires traditionnelle » de la même manière que celles qui n'auraient pas été modifiées. (Art. 3)

b). S.A.S Déchaut Stetten & Associés désigne les pierres modifiées par d'autres procédés, par le nom de la pierre, suivi de la mention « traitée » ou par l'indication du traitement subi. (Art. 2)

Les pierres non accompagnées de certificats ou attestations de Laboratoires ont été estimées par S.A.S Déchaut Stetten & Associés en tenant compte des modifications éventuelles du paragraphe a).

S.A.S Déchaut Stetten & Associés se tient à la disposition des acheteurs pour tous renseignements complémentaires concernant le décret 2002-65 ou les différentes sortes de traitements existants.

Les techniques d'identification et les conclusions d'analyse concernant l'origine et la classification des pierres et perles peuvent varier d'un laboratoire à un autre. En conséquence, il est possible d'obtenir, dans certains cas, un résultat différent en fonction des laboratoires consultés.

La mention or jaune correspond à de l'or 18K soit 750‰. Le titre de l'alliage d'or 14K est 585‰, celui de l'alliage d'or 9K est 375‰.

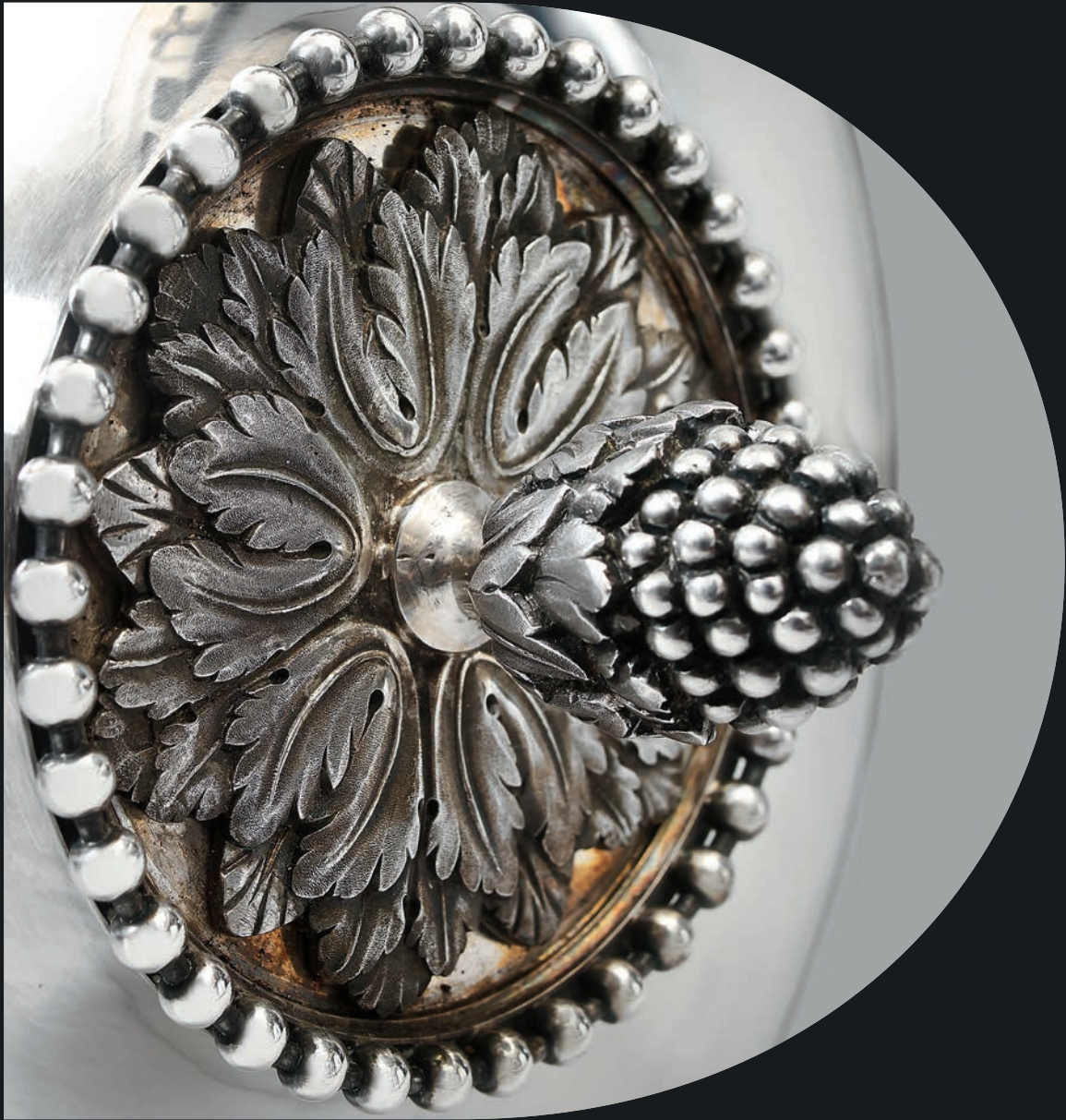
NOTE AUX PROFESSIONNELS

Nous informons nos acheteurs professionnels qu'aucun bordereau hors TVA ne sera établi sans justificatif officiel d'exportation.

En cas d'exportation, un bordereau hors taxe pourra être établi, sous réserve de la remise d'un chèque de caution du montant de la TVA.

Après le délai d'un mois, si aucun justificatif n'est présenté à la S.V.V. JEAN-MARC DELVAUX, le chèque sera encaissé.

Nous rappelons que seul fourni le numéro de TVA intracommunautaire ne suffit pas à l'exonération de la TVA.



DROUOT
PARIS