

JEAN-MARC DELVAUX

SOCIÉTÉ DE VENTES VOLONTAIRES

JEAN-MARC DELVAUX s.a.r.l. au capital de 7.500 euros

AGRÉMENT N°2002-240 - RCS PARIS B 442 569 844

29, rue Drouot – 75009 Paris

Tél. : 01 40 22 00 40 – Télécopie : 01 40 22 00 83

www.delvaux.auction.fr Email : contact@jmdelvaux.fr

VENTE AUX ENCHERES PUBLIQUES

DROUOT RICHELIEU – SALLE 14

9, rue Drouot 75009 Paris

JEUDI 13 DECEMBRE 2018 A 14H

TABLEAUX XIXÈME ET MODERNES

TABLEAUX ANCIENS

ARCHEOLOGIE

MOBILIER ET OBJETS D'ART

TAPISSERIES ET TAPIS

EXPOSITIONS PUBLIQUES :

Mercredi 12 décembre de 11h à 18h.

Jeudi 13 décembre de 11h à 12h.

Téléphone pendant l'exposition et la vente : 01 48 00 20 14

DROUOT
DIGITAL
Live

*En première de couverture : détail du numéro 12.
En quatrième de couverture : détail du numéro 173.*

EXPERTS

Pour les tableaux anciens n^{os} 105 à 109 - 111- 113 - 115 - 121 à 126

Monsieur Gérard AUGUIER Srls
Via Durini, 27, Milano 20122 – Italie
Tél. : 00 39 335 14 04 157
gerard@auguier.it

Pour les tableaux anciens n^{os} 110 - 112 - 114 - 120

CABINET TURQUIN
Monsieur Stéphane PINTA
69, rue Sainte Anne, 75002 Paris
Tél: +33.(0)1.47.03.48.78
stephane.pinta@turquin.fr

Pour le n^o 46

Cabinet de BAYSER
69, rue Sainte Anne, 75002 Paris
Tél. : 01 47 03 49 87
info@debayser.com

Pour l'archéologie n^{os} 128 à 133

Monsieur Christophe KUNICKI
Tél. : 01 43 35 84 34
c.kunicki@orange.fr

Pour les n^{os} 173 à 177

Cabinet DECHAUT STETTEN
Madame Marie de NOBLET
10 rue du Chevalier Saint George, 75001 Paris
Tél. : 01 42 60 27 14
madenoblet@gmail.com

CONDITIONS DE VENTE

La vente sera faite expressément au comptant.

Aucune réclamation ne sera recevable dès l'adjudication prononcée, les expositions successives ayant permis aux acquéreurs de constater l'état des objets présentés.

L'adjudicataire sera le plus offrant et dernier enchérisseur, et aura pour obligation de remettre ses nom et adresse.

Il devra acquitter, en sus du montant de l'enchère, les frais et taxes suivants :

- pour les lots volontaires : 25,20% TTC.

Dès l'adjudication prononcée, les achats sont sous l'entière responsabilité de l'adjudicataire.

Aucun lot ne sera remis aux acquéreurs avant acquittement de l'intégralité des sommes dues.

Les acquéreurs pourront obtenir tous renseignements concernant la livraison et l'expédition de leurs achats à la fin de la vente.

En cas de contestation au moment des adjudications, c'est-à-dire s'il est établi que deux ou plusieurs enchérisseurs ont simultanément porté une enchère équivalente, soit à haute voix, soit par signe, et réclament en même temps cet objet après le prononcé du mot "adjudgé", le-dit objet sera immédiatement remis en adjudication au prix proposé par les enchérisseurs et tout le public présent sera admis à enchérir à nouveau. Les éventuelles modifications aux conditions de vente ou aux descriptions du catalogue seront annoncées verbalement pendant la vente et notées sur le procès-verbal.

Le Commissaire-Preneur étant par son statut, un mandataire agissant pour le compte du vendeur, c'est le vendeur de l'objet taxé à la T.V.A. qui est seul responsable de la déclaration du paiement de la T.V.A. auprès des autorités fiscales compétentes.

Une exposition préalable permettant aux acquéreurs de se rendre compte de l'état des biens mis en vente, il ne sera admis aucune réclamation une fois l'adjudication prononcée.

L'ordre du catalogue est suivi ; toutefois, le Commissaire-Preneur et l'Expert se réservent le droit de réunir ou de diviser les lots.

Les renseignements concernant les lots sont donnés à titre indicatif.

Le Commissaire-Preneur et l'Expert se chargent d'exécuter gracieusement les ordres d'achat qui leur seront confiés.

NOTE AUX PROFESSIONNELS

Nous informons nos acheteurs professionnels qu'aucun bordereau hors TVA ne sera établi sans justificatif officiel d'exportation.

En cas d'exportation, un bordereau hors taxe pourra être établi, sous réserve de la remise d'un chèque de caution du montant de la TVA.

Après le délai d'un mois, si aucun justificatif n'est présenté à la S.V.V. Jean-Marc DELVAUX, le chèque sera encaissé.

Nous rappelons que seul fourni le numéro de TVA intracommunautaire ne suffit pas à l'exonération de la TVA.

INDEX ALPHABÉTIQUE DES TABLEAUX XIXÈME ET MODERNES

AUBERT	80	HIBON	48
AKKERSDYK	65	HIS	97
BERGERET	85	JACOB	94
BOGGS	77	JANKOWSKI	83
BRAYER	99	JONAS	89-90
BRUGUIERE	100	JUNG	58
BRUNEL	59	LE FLEURY	55
BRUNEL DE NEUVILLE	81	LACHAUX	102
COMMUNAL	84	LAURENS	68
CICERI	46-47	LE FLEURY	55
de COOL	88	LOIR	79
DARRU	53	LOUBON	69
DELECROIX	57	LYDIS	96
DEVERIA	49 - 63	MARCHAL	101
DUBUFE	50	NADAR	62
EDOUARD	71	PELOUSE	73
FICHEL	64	PETITJEAN	78
FORTUNY Y MARSAL	66	ROUSSEAU-DECELLE	87
de FOSSA	92	ROUSSELOT	91
GABORIAUD	103	SCHULZ	72
GALAND	98	SCOHY	1 à 43
GUILLAUMIN	93	TOCHE	74
GUMERY	86	TROYON	67
HAMMAN	82	VAN HOVE	45
HARPIGNIES	76	WEISBUCH	104
HERVIEU	95	WYLD	61

Tableaux XIXème et modernes

Deuxième vente du fonds d'atelier Jean SCOHY (1824-1897) :

Artiste lyonnais, Jean Scohy est formé aux Beaux-Arts de cette ville dans les classes de Bonnefond et Thierriat. Il part ensuite cinq ou six ans en Italie : Florence, Rome, Naples... et Paestum, laissant des carnets de dessins, des paysages et des femmes en costume traditionnel. A son retour, Scohy entre à Paris dans la classe de Bouguereau qui lui ouvre la porte aux décorations architecturales (théâtre Bellecour, tribunal de commerce, palais de la Bourse à Lyon). Il expose régulièrement à Lyon de 1862 à 1891.

En 1866, Scohy s'établit à Villette sur Ain dont il décorera l'église et ses sujets de prédilection seront les paysages de la région et son bonheur familial avec sa femme et ses deux filles.

Sa veuve organisera une « vente Scohy » après sa mort en 1897.



1

1. **Jean SCOHY (1824-1897) :**
AUTOPORTRAIT, 1840.

Huile sur toile rentoilée, signée et datée en bas à gauche.
59,6 x 48,4 cm.

Ce tableau date de son apprentissage dans la classe de Bonnefond aux Beaux-Arts de Lyon. 500/700

A figuré à la rétrospective Jean Scohy au Domaine de Lacroix-Laval et à la Maison des Princes de Pérouges, octobre 1999, sous le n° 1, reproduit au catalogue page 49.

Voir la reproduction.

2. **Jean SCOHY (1824-1897) :**
NATURE MORTE AU VASE DE FLEURS, ET FRUITS.

Circa 1840.

Huile sur toile, signée en bas à droite avec un envoi « à ma chère cousine », rentoilée.

40,7 x 32,7 cm. 600/800

A figuré à la rétrospective Jean Scohy au Domaine de Lacroix-Laval et à la Maison des Princes de Pérouges, octobre 1999, reproduit au catalogue page 30, n°6.

Voir la reproduction.



2



3

3. **Jean SCOHY (1824-1897) :**
PAMPRES DE VIGNES. Circa 1840.

Huile sur toile, non signée.

41,2 x 33 cm.

600/800

A figuré à la rétrospective Jean Scohy au Domaine de Lacroix-Laval et à la Maison des Princes de Pérouges, octobre 1999, reproduit au catalogue page 30, n°7.

Voir la reproduction.



4



6



5



7



8

4. **Jean SCOHY (1824-1897) :**
PORTRAIT DE JEUNE HOMME EN CHEMISE ROUGE.
 Huile sur toile, marouflée sur panneau avec cachet de la signature en bas à droite et au dos.
 41,4 x 36 cm. 200/300

Voir la reproduction.

5. **Jean SCOHY (1824-1897) :**
MILITAIRE DEBOUT.
 Huile sur toile rentoilée, non signée, rentoilée. Esquisse pour un tableau promenade jeune femme au bras d'un militaire.
 46,5 x 33 cm. 200/300

Voir la reproduction.

6. **Jean SCOHY (1824-1897) :**
LOUIS SCOHY EN MILITAIRE. 1841.
 Huile sur toile, signée et datée vers le bas à gauche.
 36,3 x 28,2 cm. 150/250

Voir la reproduction.

7. **Jean SCOHY (1824-1897) :**
ITALIENNE EN COSTUME RÉGIONAL.
 Aquarelle, non signée.
 16,9 x 12,3 cm. 150/250

Voir la reproduction.

8. **Jean SCOHY (1824-1897) :**
ITALIENNE, LA MAIN SUR LA HANCHE.
 Huile sur toile, non signée, rentoilée.
 33,6 x 28,7 cm. 600/800

Voir la reproduction.



9



14



10



11



12

9. **Jean SCOHY (1824-1897) :**
ITALIENNE AU TABLIER ROUGE.
 Huile sur papier marouflée sur toile, non signée.
 44,2 x 29,2 cm.
 Papier gondolé. 300/500
 A figuré à la rétrospective Jean Scohy au Domaine de Lacroix-Laval et à la Maison des Princes de Pérouges, octobre 1999, sous le n°17.

Voir la reproduction.

10. **Jean SCOHY (1824-1897) :**
TEMPLE D'HERA A PAESTUM.
 Huile sur toile, cachet de la signature au dos sur la toile et le châssis, rentoilée.
 22,2 x 44 cm. 200/300
 A figuré à la rétrospective Jean Scohy au Domaine de Lacroix-Laval et à la Maison des Princes de Pérouges, octobre 1999, sous le n°19.

Voir la reproduction.

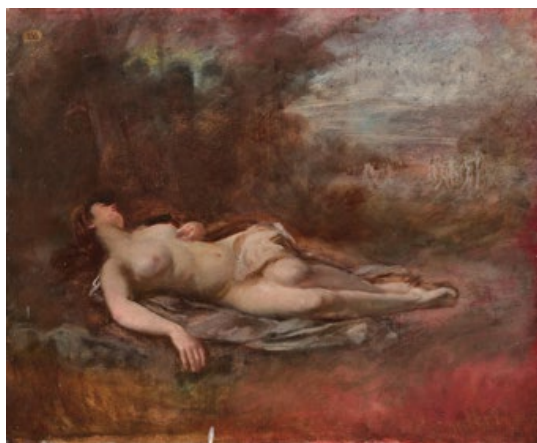
11. **Jean SCOHY (1824-1897) :**
VILLAGE ITALIEN A FLANC DE COLLINE.
 Huile sur toile marouflée sur panneau, non signée.
 22,5 x 33 cm.
 Accidents, restaurations. 200/300
Voir la reproduction.

12. **Jean SCOHY (1824-1897) :**
PAYSAGE DU SUD DE L'ITALIE AVEC PAYSANS AUTOUR D'UN RÉSERVOIR D'EAU.
 Huile sur toile, signée en bas à droite, rentoilée.
 23 x 38 cm. 300/500
 A figuré à la rétrospective Jean Scohy au Domaine de Lacroix-Laval et à la Maison des Princes de Pérouges, octobre 1999, sous le n°16.

Voir la reproduction ci-dessus et un détail en couverture.

13. **Jean SCOHY (1824-1897) :**
ETUDE DE TÊTES.
 Sanguine, non signée, la figure de droite coupée.
 A vue : 20,8 x 29,7 cm. 80/120
14. **Jean SCOHY (1824-1897) :**
L'ONCLE AU CHIEN, 1848.
 Huile sur toile, signée en bas à gauche et datée.
 116,5 x 90 cm. 1.200/1.500
 A figuré à la rétrospective Jean Scohy au Domaine de Lacroix-Laval et à la Maison des Princes de Pérouges, octobre 1999, sous le n° 20, reproduit au catalogue page 34.

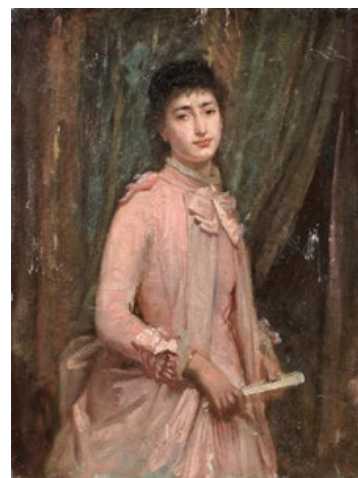
Voir la reproduction.



17



19



21

15. **Jean SCOHY (1824-1897) :**
PROFIL DE JEUNE FEMME AU CHIGNON.
 Sanguine, non signé.

A vue : 32 x 28 cm. 100/150

A figuré à la rétrospective Jean Scohy au Domaine de Lacroix-Laval et à la Maison des Princes de Pérouges, octobre 1999, sous le n°64, reproduit au catalogue page 70.

16. **Jean SCOHY (1824-1897) :**
LA PASSÉE AUX CANARDS.
 Huile sur toile, signée en bas à droite.
 Restaurations.

32,3 x 40,4 cm. 150/250



18



20

17. **Jean SCOHY (1824-1897) :**
NU ALLONGÉ DANS UN PAYSAGE, UNE RONDE DE BACCHANTES FAISANT UNE OFFRANDE A PRIAPE DANS LE FOND.

Huile sur toile, non signée.
 60 x 73 cm. 200/300

Voir la reproduction.

18. **Jean SCOHY (1824-1897) :**
SOUS-BOIS.
 Huile sur toile, non signée, cachet de la signature au dos sur la toile et le châssis, rentoilée.

40,5 x 32,5 cm. 100/150

Voir la reproduction.

19. **Jean SCOHY (1824-1897) :**
ETUDE DE MODÈLE FÉMININ ASSIS SUR UN ROCHER.
 Huile sur toile, signée au dos sur le châssis, avec indication *vente F. Bauer.*

55 x 46 cm. 100/150

Voir la reproduction.

20. **Jean SCOHY (1824-1897) :**
PAYSAGE AVEC ROCHERS, BARRIÈRE ET TOITS PARMIS LES ARBRES.
 Huile sur toile, cachet de la signature au dos sur la toile et le châssis.

33,3 x 22,2 cm. 100/200

Voir la reproduction.

21. **Jean SCOHY (1824-1897) :**
MARTHE SCOHY EN ROBE DU SOIR ROSE, 1885.
 Huile sur toile, non signée.

35 x 27 cm. 100/200

Petits accidents. 100/200
 A figuré à la rétrospective Jean Scohy au Domaine de Lacroix-Laval et à la Maison des Princes de Pérouges, octobre 1999, sous le n°78.

Voir la reproduction.



22

22. **Jean SCOHY (1824-1897) :**
PORTRAIT DE JEUNE FILLE DE TROIS-QUART.
 Huile sur toile ovale, non signée, rentoilée.

41 x 33 cm. 200/300
 A figuré à la rétrospective Jean Scohy au Domaine de Lacroix-Laval et à la Maison des Princes de Pérouges, octobre 1999, reproduit au catalogue page 53, n°23.

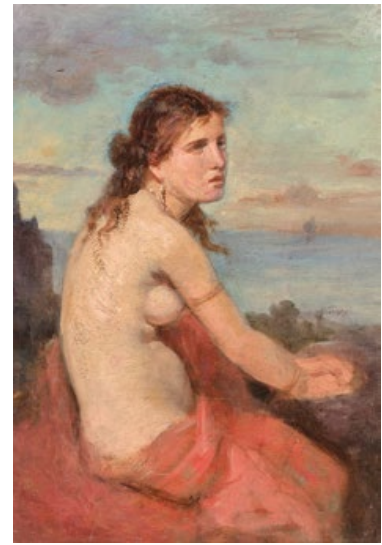
Voir la reproduction.



23



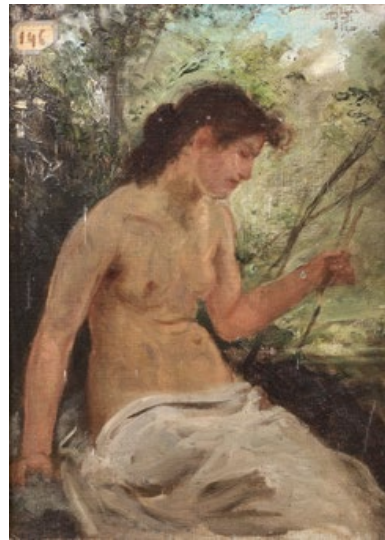
24



26



25



28



27

23. **Jean SCOHY (1824-1897) :**
JEANNE SCOHY, ÉTUDES DE PROFIL. 1878.
 Sanguine. Étude préparatoire pour un tableau de Jeanne et Marthe Scohy au piano.
 A vue : 42,5 x 30,5 cm. 200/300
 A figuré à la rétrospective Jean Scohy au Domaine de Lacroix-Laval et à la Maison des Princes de Pérouges, octobre 1999, reproduit au catalogue page 63, n°54.
Voir la reproduction.

24. **Jean SCOHY (1824-1897) :**
FEMME A GENOUX.
 Sanguine, cachet de la signature en bas à droite.
 A vue : 44,5 x 29 cm.
 Taches. 100/200
Voir la reproduction.

25. **Jean SCOHY (1824-1897) :**
GROTTE AVEC PAYSAGE.
 Huile sur toile, non signée, rentoilée.
 22 x 33 cm. 100/200
Voir la reproduction.
26. **Jean SCOHY (1824-1897) :**
HÉROÏNE AU BUSTE DÉNUDÉ, ASSISE SUR UN ROCHER EN BORD DE MER.
 Huile sur toile, non signée, rentoilée.
 32 x 22 cm. 100/200
Voir la reproduction.
27. **Jean SCOHY (1824-1897) :**
PENTE ROCHEUSE AVEC ÉBOULEMENT DE TERRE.
 Huile sur toile, non signée, rentoilée.
 25,8 x 30 cm. 100/200
Voir la reproduction.

28. **Jean SCOHY (1824-1897) :**
MODÈLE FEMININ DANS UN PAYSAGE.
 Huile sur toile, non signée, avec une ancienne étiquette 146 en haut à gauche.
 33 x 24 cm.
 Petits accidents. 150/250
Voir la reproduction.



30



31



32



35

29. **Jean SCOHY (1824-1897) :**
 PORTRAIT DE FEMME A LA COIFFE DE DENTELLE
 RETENUE PAR UN RUBAN BLEU.
 Huile sur toile ovale, non signée.
 80 x 64,5 cm.
 Petits accidents. 150/250

30. **Jean SCOHY (1824-1897) :**
 PORTRAIT DE FEMME A LA ROBE NOIRE, AU COL
 BLANC ET AU RUBAN BLEU.
 Huile sur toile non signée.
 81 x 65,5 cm.
 Petits accidents. 400/600

Voir la reproduction.

31. **Jean SCOHY (1824-1897) :**
 FEMME AU CORSAGE BLANC ET A LA VESTE BLEUE.
 Huile sur toile, non signée.
 40,5 x 30 cm. 250/350

Voir la reproduction.

32. **Jean SCOHY (1824-1897) :**
 - HOMME A LA MOUSTACHE.
 - FEMME AU COL FERMÉ PAR UNE BROCHE.
 Deux huiles sur toile, non signées.
 46 x 38 cm.
 Petits accidents. 200/300

33. **Jean SCOHY (1824-1897) :**
 TÊTE DE JEUNE GARÇON.
 Crayon, non signé.
 34 x 23,5 cm.
 Taches, trous de vers, décoloration. 50/100

34. **Jean SCOHY (1824-1897) :**
 MARIE-MADELEINE.
 Encre et fusain avec rehauts de craie.
 A vue : 35,5 x 29,5 cm. 150/250
 A figuré à la rétrospective Jean Scohy au Domaine de Lacroix-
 Laval et à la Maison des Princes de Pérouges, octobre 1999,
 sous le n° 91, reproduit au catalogue page 79.

Voir la reproduction.

35. **Jean SCOHY (1824-1897) :**
 LA DÉPLORATION DU CHRIST, 1866.
 Fusain avec rehauts de craie sur papier bleu, non signé.
 Étude pour le tableau conservé en l'Eglise Saint Martin à
 Villette-sur-Ain. 150/250
 A figuré à la rétrospective Jean Scohy au Domaine de Lacroix-
 Laval et à la Maison des Princes de Pérouges, octobre 1999,
 sous le n° 32, reproduit au catalogue page 56.

Voir la reproduction.



36



37



38



39

36. **Jean SCOHY (1824-1897) :**
CHRIST MORT, 1866.
 Sanguine, cachet de la signature en bas à droite.
 Étude pour le tableau de la Déposition de Croix conservé en
 l'Eglise Saint Martin à Villette-sur-Ain.
 A vue : 42,5 x 58,5 cm.
 Taches. 200/300
 A figuré à la rétrospective Jean Scohy au Domaine de Lacroix-
 Laval et à la Maison des Princes de Pérouges, octobre 1999,
 sous le n°33, reproduit au catalogue page 56.

Voir la reproduction.

37. **Jean SCOHY (1824-1897) :**
FIGURE ALLÉGORIQUE DE FEMME ALLONGÉE ET
ÉTUDES DE BRAS. Circa 1861.
 Crayon avec rehauts de craie sur mise au carreau, cachet de la
 signature en bas à gauche.
 Sans doute une étude pour la réalisation du plafond du palais
 du tribunal de Commerce de Lyon.
 A vue : 43 x 59,5 cm.
 Taches. 200/300

Voir la reproduction.

38. **Jean SCOHY (1824-1897) :**
LE PASSEUR.
 Crayon avec rehauts de craie sur papier gris.
 47,3 x 31 cm.
 Papier gondolé. 200/300
 A figuré à la rétrospective Jean Scohy au Domaine de Lacroix-
 Laval et à la Maison des Princes de Pérouges, octobre 1999,
 sous le n°92, reproduit au catalogue page 80.

Voir la reproduction.

39. **Jean SCOHY (1824-1897) :**
MODÈLE FEMININ AVEC VOILE SUR LES HANCHES
ET ÉTUDE DE PIEDS.
 Crayon avec rehauts de craie, cachet de la signature en bas
 vers la gauche.
 A vue 45 x 29,5 cm. 150/250

Voir la reproduction.

40. **Jean SCOHY (1824-1897) :**
PORTRAIT DE FEMME AU CHIGNON.
 Crayon avec rehauts de craie ; en bas à droite, sur un papier
 collé, cachet de la vente Scohy.
 40 x 26 cm. 100/200

41. **Jean SCOHY (1824-1897) :**
PORTRAIT DE FEMME.
Sanguine, cachet de la signature en bas à droite et une ancienne étiquette
303 en bas à gauche.
44,3 x 29 cm.

Voir la reproduction.

100/200

42. **Jean SCOHY (1824-1897) :**
TÊTE DE BÉBÉ ET ÉTUDES D'ENFANT.
Crayon, non signé.
39 x 29 cm.

80/120

43. **Jean SCOHY (1824-1897) :**
LA MOISSON, 1885.
Huile sur toile, signée et datée en bas à droite.
100,5 x 81,5 cm.

Restaurations.

1.400/1.800

A figuré à la rétrospective Jean Scohy au Domaine de Lacroix-Laval et à
la Maison des Princes de Pérouges, octobre 1999, sous le n°77, reproduit au
catalogue page 44.

Voir la reproduction.



41



43



45



46



47



48



49

45. **Bartholomeus Johannes Van HOVE (1790-1880) :**
CANAL ANIMÉ A LA HAYE.
 Aquarelle, signée en bas à droite.
 19,5 x 27,5 cm. 100/150
Voir la reproduction.

46. **Eugène CICERI (1813-1890) attribué à :**
VISITEURS EN BARQUE DANS UNE GROTTÉ
NAPOLITAINE.
 Aquarelle, plume et encre noire sur trait de crayon noir.
 10 x 15,2 cm.
 Grattage. 300/500
Voir la reproduction.

47. **Eugène CICERI (1813-1890) :**
PAYSAGE AU CAVALIER.
 Aquarelle et gouache, signée en bas vers le centre et daté 54.
 10,5 x 15 cm. 150/200
Voir la reproduction.

48. **Auguste HIBON (1780-1857) :**
RAPHAËL ET L'ARCHITECTE PERUZZI SOUS LA
LOGGIA DE LA VILLA FARNESINA À ROME.
 Aquarelle sur trait de plume, signée en bas à gauche.
 A vue : 19,2 x 16,3 cm.
 Petites griffures. 200/300
Voir la reproduction.

49. **Eugène DEVERIA (1808-1865) :**
JEUNE FEMME À LA ROBE BLANCHE.
 Aquarelle et gouache, signée en bas à gauche et datée 1831.
 26,5 x 19,5 cm. 400/600
 EXPOSITIONS :
 - Galerie Charpentier, *L'Aquarelle romantique et contemporaine*,
 1944.
 - Galerie Charpentier, *Deux siècles d'élégance*, 1951.
 ANCIENNE PROVENANCE :
 Vente Maître Blache, 1979.
Voir la reproduction.

50. Édouard Louis DUBUFE (1819/20-1883) :
 PORTRAIT DE VICTORINE BOUJEAU,
 PORTANT UN SAUTOIR D'OR ET UNE
 ÉTOLE BLEUE.

Huile sur toile, signée en bas à droite.

82 x 65,5 cm.

600/900

Au dos sur une étiquette, l'identification du modèle *Portrait de Victorine Marie Louise Boujeau, née à Nancy le 13 novembre 1814, morte à Avignon le 2 mai 1839, peinte à l'âge de 19 ans et sur une autre étiquette, un poème amoureux en hommage funèbre par Pierre Auguste Dubois.*

Voir la reproduction.



51. Ecole FRANÇAISE du XIXème siècle :
 FAMILLE JOUANT A FAIRE DES BULLES DE SAVON.

Huile sur toile.

28,2 x 24,5 cm.

Restaurations.

250/400

Voir la reproduction.



52. Ecole FRANÇAISE du XIXème siècle :
 FILLETTE JOUANT AVEC UNE BULLE DE SAVON.

Huile sur toile.

27 x 21 cm.

Restauration.

250/400

Voir la reproduction.



53



54



55



57

53. **Louise DARRU (1837-1900) : FLEURS DANS UN VASE.**
Huile sur toile, signée en bas à droite et datée 69.
40,6 x 32 cm. 200/300
Voir la reproduction.

54. **Ecole FRANÇAISE du XIXème siècle : NATURE MORTE AUX FRUITS, VERRE ET AIGUIÈRE SUR UN ENTABLEMENT.**
Huile sur toile, monogrammée SJ en bas à droite.
46 x 37,5 cm. 200/300
Voir la reproduction.

55. **LE FLEURY (XIXème siècle) : ÉGLISE AU CLOCHER FORTIFIÉ DANS UN PAYSAGE ANIMÉ.**
Huile sur toile, signée en bas vers la gauche.
27,5 x 39,7 cm.
Restaurations. 250/400
Voir la reproduction.

56. **Ecole FRANÇAISE du XIXème siècle :**
- PAYSAGE AU CHATEAU FORT SURPLOMBANT UN PETIT PORT.
- PAYSAGE ANIMÉ SUR FOND DE BAIE AVEC UN ILOT.
Paires d'huiles sur toile, la deuxième marouflée sur panneau.
Petits soulèvements.
Au dos de chacune, la mention *donné à Melle Monanges.*
200/300

57. **Auguste DELACROIX (1809-1868) : PÊCHEUR PORTANT UN TONNELET.**
Aquarelle et rehauts de gouache blanche, en ovale, signée en bas à gauche.
A vue : 34 x 26 cm. 100/150
Voir la reproduction.

58. **Théodore JUNG (1803-1865) : CAVALIER ARABE TIRANT, 1844.**
Crayon, encre et aquarelle, signé et daté en bas à gauche.
A vue : 14,5 x 19,5 cm. 100/150

59. **Léon BRUNEL et Fontaine photographe : PORTRAIT D'HOMME PORTANT DES DÉCORATIONS, 1874.**
Huile et photographie sur toile, signée en bas à droite et datée.
130 x 98 cm.
Petit enfoncement et griffures sur le pourtour. 150/250

60. **Ecole FRANÇAISE de la deuxième partie du XIXème siècle : PORTRAIT DE FEMME TENANT UN ÉVENTAIL.**
Huile sur toile.
112,5 x 82,3 cm.
Petites écaillures. 200/300

61. **William WYLD (1806-1889) attribuées à :**
 - JOUEURS DE TAMBOURIN ARABES
 DEVANT UNE PORTE DE VILLE
 FORTIFIEE EN ORIENT.
 - JOUEURS DE TAMBOURIN DEVANT
 L'ESCALIER D'UNE VILLE FORTIFIEE
 EN ORIENT.

Paires d'aquarelles, non signées.

A vue : 20,5 x 18 cm.

Décoloration.

400/600

Voir les reproductions.



61



62



63



64

62. **Félix TOURNACHON, dit NADAR (1820-1910) :**
 PORTRAIT DU COMÉDIEN COQUELIN, dans *Cyrano de Bergerac*.
 Photographie contrecollée sur un carton au nom de Nadar Paris. Envoi autographe de C. Coquelin en bas à droite à *Louise Marquet, son
 vieil ami.*

29,5 x 18 cm.

Déchirure restaurée en bas à gauche.

150/200

Benoît Constant COQUELIN (1841-1909), dit Coquelin aîné, né à Boulogne-sur-Mer, créa le rôle de *Cyrano de Bergerac* en 1897 au théâtre de la Porte Saint Martin. Il y connut une telle gloire que Edmond Rostand lui dédia sa pièce : *C'est à l'âme de Cyrano que je voulais dédier ce poème. Mais puisqu'elle a
 passé en vous, Coquelin, c'est à vous que je le dédie.*

Louise MARQUET (1871-1956), fut la mère de la célèbre comédienne et actrice Mary Marquet (1895-1979).

Voir la reproduction.

63. **Eugène DEVERIA (1805-1865) :**
 SCÈNE MOYENÂGEUSE.
 Huile sur toile, signée en bas à droite, avec une date illisible.
 47 x 38,5 cm.

Voir la reproduction.

600/1000

64. **Eugène FICHEL (1826-1895) :** MOUSQUETAIRE, 1869.
 Huile sur panneau, signée en bas à droite et datée, avec un envoi à *Alfred Arago*.
 22 x 15,5 cm.

ANCIENNE PROVENANCE :

Vente Maître Étienne ADER, 1974.

Voir la reproduction.

500/700



65



67



66

65. **Jacob AKKERSDYK (1815-1862) :**
 - JEUNE FEMME ASSISE TENANT UNE LETTRE.
 - LA LEÇON DE MUSIQUE.
 Paires d'huiles sur panneau, signées en bas à droite.
 27 x 23 cm.
 Les panneaux légèrement arrondis dans le haut et amincis dans le bas. 1.200/1.600

Voir les reproductions.

67. **Constant TROYON (1810- 1865) :**
 RAMASSEURS DE BOIS DANS UN PAYSAGE.
 Huile sur panneau, signée en bas à gauche.
 27 x 21,5 cm. 1.200/1.800
 EXPOSITION :
 Galerie René Drouin, Maîtres et Petits Maîtres du XIXème siècle, octobre 1942, n° 16 du catalogue.

Voir la reproduction.

66. **Mariano FORTUNY Y MARSAL (1838-1874) :**
 DÉJEUNER DANS LA COUR D'UNE HOTELLERIE,
 Espagne.
 Huile sur panneau, signée en bas à droite, titrée au dos sur une ancienne étiquette de catalogue de vente.
 6 x 10,3 cm. 300/500

Voir la reproduction.



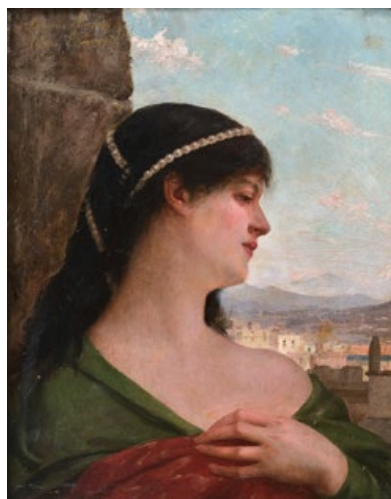
68



69



70



71



72



73

68. **Jules LAURENS (1825-1901) :**
PAYSAN DEVANT UNE CHAUMIÈRE.
 Huile sur toile, signée en bas à gauche.
 24 x 32,5 cm.
 Petite restauration. 300/500
Voir la reproduction.
69. **Emile LOUBON (1809-1863) :**
PAYSAGE AU COURS D'EAU BORDÉ D'ARBRES.
 Huile sur panneau, signée en bas à gauche, située au dos Vue prise à Saint-Marset.
 33,5 x 51,5 cm. 400/600
Voir la reproduction.
70. **Ecole FRANÇAISE de la deuxième partie du XIXème siècle :**
PONT DE PIERRE SUR UN TORRENT DANS UN PAYSAGE BOISÉ.
 Huile sur toile.
 106 x 82 cm. 200/300
Voir la reproduction.

71. **Albert Jules EDOUARD (1845- ?) :**
JEUNE FEMME EN BUSTE AUX PERLES DANS LES CHEVEUX SUR FOND DE PAYSAGE.
 Huile sur panneau, signée en haut à gauche avec un envoi.
 40,5 x 32,5 cm. 600/900
Voir la reproduction.
72. **A. SCHULZ :**
VUE DE MONTIGNY SUR LOING, Mai 1883.
 Huile sur toile, signée en bas à droite et datée, située au dos sur le châssis.
 44 x 65 cm. 200/300
Voir la reproduction.
73. **Léon Germain PELOUSE (1838-1891) :**
BORD DE RIVIERE.
 Huile sur toile, signée en bas à gauche.
 38,5 x 55 cm. 300/400
Voir la reproduction.



74



77



76

74. **Charles TOCHE (1851-1916) :**
LA GRANDE PLACE DE LOC-RONAN.
 Encre et lavis d'encre noire et brune, rehauts de gouache blanche et d'aquarelle, signée, située et datée *Novembre 1911* en bas à droite.
 A vue : 62,5 x 83 cm.
 Beau cadre en palissandre et acajou, la vue sculptée d'une frise de fleurs stylisées dessinant une ondulation.
 Rousseurs et déformation du papier dans le haut. 600/800
Voir la reproduction.

76. **Henri HARPIGNIES (1819-1916) :**
VUE DE CHARTRES.
 Encre de Chine, signée et située et datée 93 en bas à gauche.
 A vue : 30 x 23 cm. 300/500
Voir la reproduction.

75. **Ecole ANGLAISE de la fin du XIXème siècle :**
GLEDHOW POND, 1893.
 Aquarelle, monogrammée SCB, située et datée en bas à gauche.
 A vue : 21 x 30,5cm. 50/80
 Gledhow est un faubourg au Nord Est de Leeds, West Yorkshire, Angleterre.

77. **Franck BOGGS (1855-1926) :**
VUE DE ROUEN.
 Fusain et aquarelle, signé et situé en bas à gauche.
 41 x 28 cm. 500/700
Voir la reproduction.

78. **Edmond PETITJEAN (1844-1925) :**
VUE DE VILLAGE AVEC LAVANDIÈRES, DEVANT UN MONT SURMONTÉ D'UNE STATUE.
 Huile sur toile à vue cintrée dans le haut, non signée.
 Au dos, cachet de la vente Edmond Petitjean, Paris, Hôtel Drouot, 20 juin 2012.
 A vue : 27 x 21 cm. 150/200



79. **Luigi LOIR (1845-1916) :**
PARIS, LA PORTE MAILLOT.
Gouache et aquarelle, signée en bas à droite.
A vue : 35,5 x 51 cm. 5.000/7.000
Voir la reproduction.



80



81



82



83



84



85

80. **F. ou S. AUBERT, fin du XIXème ou début du XXème siècle : NATURE MORTE DE FRUITS.**

Huile sur toile, signée en bas à gauche.

54 x 65 cm.

Voir la reproduction.

200/300

81. **Alfred Arthur BRUNEL DE NEUVILLE (1852-1941) : NATURE MORTE AUX PECHES, RAISIN ET CRUCHE VERNISSÉE.**

Huile sur toile, signée en bas à droite.

38 x 46 cm.

Voir la reproduction.

400/600

82. **F. HAMMAN : TROUPEAU DE VACHES DANS UN PAYSAGE.**

Huile sur toile, signée en bas à gauche.

60 x 82 cm.

Voir la reproduction.

300/500

83. **Czeslaw Boris JANKOWSKI (1862-1941) : PAYSAGE MARÉCAGEUX AVEC HAMEAU ET VILLAGE, 1906.**

Pastel, signé en bas à droite et daté avec un envoi A Me Azema.

39,5 x 47 cm.

Voir la reproduction.

200/300

84. **Joseph Victor COMMUNAL (1876-1962) : PAYSAGE D'AUTOMNE.**

Pastel, signé en bas à gauche.

27 x 35 cm.

Voir la reproduction.

200/300

85. **Denis Pierre BERGERET (1846-1910) : NATURE MORTE AUX FRUITS DE MER.**

Huile sur toile, signée en bas à gauche.

46 x 55 cm.

Voir la reproduction.

300/500

86. **Adolphe GUMERY (1861-1943) : CAVALIERS ARABES.**

Huile sur panneau, signée en bas à droite.

26,5 x 35 cm.

Au dos :

Henri LEBASQUE (1865-1937), suiveur de : MERE ET ENFANT SUR UNE PLAGE.

Esquisse sur trait de crayon noir.

Voir les reproductions page 21.

1.000/1.500



86



87. René ROUSSEAU-DECELLE (1881-1964) : PADDOCK A ARGENTEUIL.
Huile sur toile, signée en bas à droite.
38 x 55 cm.

6.000/9.000

Voir la reproduction.



88



89



90



91



92

88. **Gabriel de COOL (1854-1908) : PORTRAIT D'UN HASSIDIM COIFFÉ D'UN SCHTREIMEL.**
 Pastel et gouache, signé en haut à gauche.
 37 x 28 cm. 200/300

Voir la reproduction.

89. **Lucien JONAS (1910-1979) : SOLDAT ANGLAIS ASSIS FUMANT LA PIPE.**
 Lithographie en noir, signée et datée dans la planche 18 juillet 1915, annotée Japon 5/20, contresignée au crayon bleu avec un envoi au général Weygand respectueux hommage et datée 2 février 1918 en bas à gauche.
 A l'angle supérieur droit, le portrait d'un militaire coiffé du bérêt écossais Glengarry, à l'encre et à l'aquarelle, signé.
 A vue : 35,5 x 27 cm. 100/150

Voir la reproduction.

90. **Lucien JONAS (1910-1979) : POILU APPUYÉ SUR UNE CANNE ET LISANT UNE LETTRE.**
 Lithographie en noir, signée dans la planche, contresignée au crayon avec un envoi au général Weygand respectueux hommage en bas à gauche, datée 27 janvier 1917, annotée épreuve d'artiste Bon à tirer.
 A vue : 36 x 37 cm.
 A l'angle supérieur droit, sur un feuillet à part, un petit dessin au crayon et à l'aquarelle du même sujet, signé avec un envoi.
 A vue : 11,5 x 8,5 cm.
 Pliures. 100/150

Voir la reproduction.

91. **Lucien ROUSSELOT (1900-1992) :**
 - CAVALIER DE LA C^{IE} D'ELITE DU 5^{EME} HUSSARDS FIN 1807.
 - CHASSEUR A CHEVAL 1810.
 Deux aquarelles en pendant, monogrammées en bas à gauche et légendées. 400/700

Voir la reproduction.

92. **François de FOSSA (1861- ?) :**
 LE MANOIR DE TRAONFEUNTEUNIOU.
 Aquarelle sur trait de crayon, signée en bas à droite, avec un envoi Au Général Weygand, très respectueux hommage en bas à gauche. 300/500

Le manoir de Traonfeunteuniou fut la propriété de Ferdinand Foch (1851-1929), général et académicien, maréchal de France, de Grande Bretagne et de Pologne. Né à Tarbes, Foch épousa le 5 novembre 1883 une jeune bretonne, Julie Bienvenüe, petite cousine du père du métropolitain parisien Fulgence Bienvenüe, en l'église de Saint-Brieuc. Trois ans plus tard, le couple fit l'acquisition du manoir de Traonfeunteuniou, à Ploujean près de Morlaix. Cette maison se situe à cinq kilomètres de celle de son fidèle bras droit, le général Weygand, qui avait lui aussi épousé une bretonne.

Voir la reproduction.



93



95



98



94



96

93. **Armand GUILLAUMIN (1841-1927) : PARIS, LES QUAIS AVEC VUE SUR LE CHEVET DE NOTRE-DAME.**
Fusain, signé en bas à gauche.
A vue : 26,5 x 33,5 cm.
Petites pliures aux angles inférieurs, quelques rousseurs. 300/500

Voir la reproduction.

94. **Max JACOB (1876-1944) : L'ANNONCIATION.**
Plume et encre brune, signée en bas à droite et datée 27.
A vue : 26,3 x 20,3 cm. 200/300

Voir la reproduction.

95. **Louise HERVIEU (1878-1954) : PETIT PÂTRE ET SON TROUPEAU.**
Encre et lavis d'encre brune, signée en bas à droite.
A vue : 19,5 x 29,5 cm.
ANCIENNE PROVENANCE :
Hôtel Drouot, salle 6, le 6 décembre 1933. 100/150

Voir la reproduction.

96. **Mariette LYDIS (1894-1970) : FILLETTE AU CARTON A DESSIN, 1933.**
Crayon et rehauts de rouge, signé en bas à droite et daté.
29,5 x 19,5 cm.
Décolorations, piqûres. 70/100

Voir la reproduction.

97. **René HIS (1877-1960) : BORDS DE L'EURE.**
Huile sur toile, signée en bas à droite.
50,5 x 65 cm. 200/300

98. **Léon GALAND (1872-1960) : VUE DE MORET SUR LOING.**
Huile sur toile, signée en bas à gauche et datée 39.
50 x 65 cm. 250/400

Voir la reproduction.



99. Yves **BRAYER** (1907-1990) : PAYSAGE DES ALPILLES.

Huile sur toile, signée en bas à droite.

81 x 60 cm.

2.000/3.000

Voir la reproduction.



100. Fernand **BRUGUIÈRE** (1879-1945) : MAISON ET MOULIN EN BORD DE CANAL EN HOLLANDE.

Huile sur toile, signée en bas à droite, contresignée au dos.

58,2 x 71 cm.

400/600

Voir la reproduction.



101. Henri **MARCHAL** (1878-1942) : EZE, UN MATIN.

Huile sur toile, signée en bas à droite, contresignée, titrée et datée au dos 1928 sur le châssis.

60 x 73 cm.

700/1.000

Voir la reproduction.



102



103



104

102. **Géo LACHAUX (1891 - ?)** :
LES VOILES ORANGES, 1927.
 Huile sur toile, signée et datée en bas à gauche.
 48,5 x 62 cm. 150/250
Voir la reproduction.
103. **Josué GABORIAUD (1883-1955)** :
LA CHARMEUSE DE LÉOPARDS, 1911.
 Huile sur toile, signée en bas à droite et datée.
 125 x 81,5 cm. 600/900
Voir la reproduction.
104. **Claude WEISBUCH (1927-2014)** :
MODÈLE DE DOS.
 Huile sur toile, signée en bas à droite, contresignée
 et datée 69/70 au dos.
 116 x 89 cm. 1.800/2.500
Voir la reproduction.

Tableaux anciens



105

105. Ecole ITALIENNE du XVIIIème siècle :
LA DEPOSITION DU CHRIST.
Huile sur panneau.
58 x 42 cm.
D'après la composition de Barocci conservée dans la
cathédrale de Perugia. 1.200/1.500
Voir la reproduction.

106. Ecole FLAMANDE de la fin du XVIIème siècle,
entourage de A. Van Dyck :
LA VIERGE ET L'ENFANT JÉSUS ENDORMI.
Huile sur toile, rentoilée.
90 x 70,6 cm. 2.300/2.500
Voir la reproduction.



106



107

107. Ecole ITALIENNE du XVIIIème siècle :
TETE DE CHRIST.
Huile sur toile, rentoilée.
46,8 x 35 cm.
Restaurations. 300/500
Voir la reproduction.



108. Ecole FRANÇAISE du XIX^{ème} siècle, d'après Raphaël :
LA VIERGE, L'ENFANT JESUS, SAINT JEAN BAPTISTE
ET SAINT JOSEPH, dite La Vierge à la promenade.
Huile sur toile, rentoilée.
89 x 65 cm.
Accidents, restaurations. 300/500
Voir la reproduction.



109. Ecole FRANÇAISE du XIX^{ème} siècle :
LE CHRIST EN CROIX, LA VIERGE, SAINTE
MADELEINE ET SAINT JEAN.
Huile sur panneau.
69,5 x 49 cm.
Restaurations, fentes. 200/300
Voir la reproduction BT 181 451 039.



110. Ecole FLAMANDE vers 1800, suiveur d'Anthony Van
DYCK : FIGURE D'APÔTRE.
Huile sur toile, marouflée sur carton.
Porte au revers du carton, une inscription Van Dyck.
17,5 x 13,5 cm.
Restaurations anciennes. 600/800
Voir la reproduction.



111. Ecole ITALIENNE du XIX^{ème} siècle, d'après un Maître
du XVII^{ème} siècle : SAINTE CÉCILE.
Huile sur toile.
45 x 29,5 cm. 300/500
Voir la reproduction.



112. Ecole FRANÇAISE vers 1720, suiveur d'Hyacinthe RIGAUD :
PORTRAIT D'ARCHITECTE EN BUSTE.

Huile sur toile.

128 x 99 cm.

Restaurations anciennes et manques.

3.000/5.000

Voir la reproduction.



113. Ecole FRANÇAISE du milieu du XVIIIème siècle :
PORTRAIT D'HOMME.

Pastel.

80 x 63,5 cm.

2.500/4.000

PROVENANCE :

Ancienne collection Madame Blanche Salomon De Jonge

Sa vente, Paris, 1-2 juin 1930, n° 30, repr. comme : *Attribué à Quentin de La Tour et comme portrait présumé de M. Hue de Miromesnil, garde des Sceaux (1723-1796).*

BIBLIOGRAPHIE :

Neil Jeffares, *Dictionary of pastellists before 1800*. Londres, 2006. Reproduit p. 583.

Nous remercions Monsieur Neil Jeffares pour son aide et ses informations.

Voir la reproduction.



114. **Nicolas de LARGILLIERRE (Paris 1656 - 1746) :**
PORTRAIT D'HOMME EN ARMURE.

Toile.

92 x 73,5 cm.

Restaurations anciennes.

20.000/30.000

PROVENANCE :

Dans la collection d'Henri-Guillaume Chatillon, élève de Girodet-Trioson ; puis transmis, au milieu du XIX^{ème} siècle, dans la famille de l'actuelle propriétaire.

Ce tableau portait anciennement une attribution à Hyacinthe Rigaud, l'identifiant comme un portrait du Maréchal de Boufflers.

Nous remercions Monsieur Dominique Brême qui a examiné le tableau et le date de la fin des années 1720, et qu'il inclura dans le catalogue raisonné.

Voir la reproduction.





115. Ecole FRANÇAISE du XVIIIème siècle :
LA PÊCHE, D'APRES NICOLAS LANCRET.

Huile sur panneau, parqueté.

41,5 x 33,2 cm.

1.500/2.000

Voir la reproduction.



116. Ecole FRANÇAISE du XVIIIème siècle : LE PETIT SOUFFLEUR.

Huile sur toile, rentoilée.

25,7 x 33,5 cm.

800/1.000

ŒUVRE EN RAPPORT :

La gravure de Duflos d'après François Boucher.

Voir la reproduction.



117. **François EISEN (1695-1778) :**

- LE JEU DE COLIN-MAILLARD.

- JEUX D'ENFANTS.

Paire d'huiles sur toile, rentoilées.

La première est signée en bas à gauche *F. Eisen le père*.

La seconde est signée et datée 1770 en bas à gauche

46 x 37,7 cm.

6.000/8.000

Voir les reproductions.



118

118. Atelier d'Etienne JEURAT (1699-1789) :
LE CARNAVAL DE RUE DE PARIS.

Huile sur toile, rentoilée.

39,5 x 50,5 cm.

2.000/3.000

ŒUVRES EN RAPPORT :

- Le tableau de Jeaurat, exposé au Salon de 1767, sous le n° 15. Ancienne collection du Chevalier de Damery, Musée Carnavalet, Paris (don des Amis du musée, 1939).
- La gravure de Le Vasseur.

Voir la reproduction.

119. École FRANÇAISE d'après François BOUCHER :
ALLÉGORIE DE L'ÉTÉ.

Huile sur toile.

77 x 100,5 cm.

Voir la reproduction.

1.000/1.500



119



120. École FRANÇAISE *** 1755 : PAYSAGE AU PETIT PONT.

Huile sur toile.

Monogrammée à droite PF DB (liés)*...1755.

73,5 x 121,5 cm.

Restaurations anciennes.

Voir la reproduction.

2.000/3.000

121. École FRANÇAISE du XVIIIème siècle :
 PORTRAIT DE FEMME À LA GUIRLANDE
 DE FLEURS EN ÉCHARPE.

Huile sur toile, rentoilée.

78,5 x 62 cm.

Voir la reproduction.

1.200/1.800





122. École FRANÇAISE du XIXème siècle, d'après
Jean-Honoré FRAGONARD :
 SAPHO INSPIRÉE PAR L'AMOUR.
 Huile sur toile ovale.
 71 x 60 cm. 1.600/2.200
Voir la reproduction.



123. École FRANÇAISE du XVIIIème siècle :
 - GROUPE DE BUVEURS DEVANT UNE AUBERGE.
 - JOUEURS DE CARTES À L'AUBERGE.
 Deux huiles sur toile.
 50,5 x 60,5 cm.

Voir les reproductions.

300/500



124. **Joséphine DEFONTENAY *** :**
LA MISE AU TOMBEAU.
 Crayon, annoté à l'encre sur le montage Dessiné par Joséphine Defontenay d'après la gravure de Van Crispin. May 1802.
 22 x 16 cm. 200/300
Voir la reproduction.



125. **Ecole FRANÇAISE du XIXème siècle :**
LES JOUEURS DE CARTES.
 Aquarelle, encre et gouache.
 41,5 x 33,5 cm.
 Sur le carton de fond, une annotation manuscrite à l'encre fait d'amour pour Madame Auguste d'Avout d'après un tableau de l'Ecole flamande, 1835, suivi d'un nom illisible et du prénom Alix. 200/300
Voir la reproduction.



126. **Ecole FRANÇAISE du début du XIXème siècle :**
LE COMTE DU VERDIER, COLONEL ROYALE TRANGER.
 Huile sur panneau. Date de 1815.
 A vue : 26 x 20 cm.
 Soulèvements. 100/150

128. **Statuette de femme** drapée de type tanagréen.
Terre cuite.
Epoque hellénistique, IIIème-IIème siècles av. J.C.
Haut. : 22,5 cm.
Petits accidents à la base.
Voir la reproduction. 400/600
129. **Statuette de femme** drapée de type tangréen.
Terre cuite.
Epoque hellénistique, IIIème-IIème siècles av. J.C.
Haut. : 19 cm.
Voir la reproduction. 400/600
130. **Lot de cinq flacons et une lampe à huile.**
Verre et terre cuite.
Epoque Romaine et Islamique (XIIème siècle pour la lampe).
Haut. : de 6,5 à 13,5 cm.
Voir la reproduction. 50/80
131. **Mors** dont le frein articulé se termine par deux mains.
Bronze.
Luristan, IXème-VIIème siècles avant J.C.
Long. : 25 cm.
Voir la reproduction. 700/1.000
132. **Idole** tubulaire janiforme.
Bronze.
Luristan, IXème-VIIème siècles avant J.C.
Haut. : 19,3 cm.
Voir la reproduction. 400/600
133. **Lot** composé d'une hache, de deux figurines, de deux épingles, d'une pointe de flèche et d'un flacon.
Bronze et verre.
Orient, Ier millénaire avant J.C. et époque Romaine.
De 5 cm à 19,5 cm.
Voir la reproduction. 40/60



128



129



130



130



130



130



130



132



133



133



133



131



Mobilier - Objets d'art

135. **Chapiteau** corinthien en bois sculpté de volutes, canaux et feuilles d'acanthé.
XVII^{ème} ou XVIII^{ème} siècle.
Ancien élément de colonne.
Haut. : 37,5 cm. Larg. : 57 cm. Prof. : 25 cm. 150/200
Voir la reproduction.
136. **Icône** représentant la Vierge à l'Enfant en Majesté, entourés de saints et surmontés de deux anges.
En haut au centre, Dieu le Père et le Saint-Esprit.
XVI^{ème}-XVII^{ème} siècle.
33,7 x 27,7 cm.
Soulèvements, accidents et manques.
Au dos, une étiquette avec la mention suivante : *Icône ayant appartenu à Monsieur de Neuville, Consul de France à Jérusalem. Achetée à Jérusalem en Août 1955 par Monsieur A. Romagnoli. Certifiée authentique de plus de deux siècles.* 200/300
Voir la reproduction.
137. **Petit coffre** à couvercle légèrement bombé, garni de cuir clouté aux angles et dessinant des motifs floraux stylisés et volutes sur la façade.
XVII^{ème}-XVIII^{ème} siècle.
Haut. : 25 cm. Larg. : 46 cm. Prof. : 34 cm. 100/150
Accident et manques.
Voir la reproduction.
138. **Paire d'appliques murales** en cuivre repoussé et étamé de forme contournée. Décor de fleurs, volutes et vaguelettes rocaille. Le bras de lumière mobile.
Italie, XVIII^{ème} siècle.
Haut. : 36 cm. Larg. : 34 cm. 200/300
Percées, usures.
Voir la reproduction.
139. **Ensemble** comprenant :
- **une pertuisane**, large fer à arête médiane, à base découpée en crocs vers le haut. Montée sur boule et douille ronde garnie d'un croc à quatre pans, prolongée par quatre attelles. Hampe en bois recouvert en partie de cuir avec cloutage de laiton.
Italie, fin du XVI^{ème} siècle ou début du XVII^{ème} siècle.
Hampe, postérieure.
Haut. : 223 cm.
- **une hallebarde**, long fer d'estoc à arête médiane et pointée. Garnie à la base d'un fer de hache, à pic et à croc avec reste de gravure, travaillée à jours. Montée sur une douille à six pans et deux longues attelles.
Hampe en bois ornée d'un cloutage de laiton.
Italie, fin du XVI^{ème} siècle ou début du XVII^{ème} siècle.
Haut. : 225 cm. 700/1.000
Voir la reproduction.
140. **Broderie** représentant Saint Claude revêtu des habits d'évêque et bénissant un enfant.
XVIII^{ème} siècle.
27 x 22 cm. 100/150
Dans un cadre en pitchpin.
Saint Claude né à Brajon (Jura), en 607 et mort en 699 à Saint-Oyand de Joux (aujourd'hui Saint Claude), fut évêque de Besançon avant de se démettre en 692.
Voir la reproduction.



140



135



136



138



137



139



141. **Groupe** en bois sculpté polychrome et doré représentant Sainte Anne, la Vierge et l'Enfant Jésus.
XVIII^{ème} siècle.
Haut. : 33 cm. Larg. : 18 cm.
Ecaillures, accidents et manques. 200/300
Voir la reproduction.
142. **Statuette** en bois sculpté polychrome représentant Saint Pierre.
XVIII^{ème} siècle.
Haut. : 23 cm.
Sur un socle moderne.
Accidents. 150/200
Voir la reproduction.
143. **Statuette** en bois sculpté polychrome représentant Saint Jean Baptiste.
XIX^{ème} siècle.
Haut. : 23 cm.
Sur un socle moderne.
Ecaillures. 100/150
Voir la reproduction.
144. **Petit mortier** et un pilon en bronze patiné à décor en relief d'un médaillon sur une face et d'un motif de givre sur l'autre.
XVII^{ème} siècle.
Haut. : 10,5 cm. Diam. : 13 cm.
On y joint **un petit mortier** en bronze et un pilon.
Haut. : 9 cm. Diam. : 5 cm. 100/150
Voir la reproduction.
145. **Statuette** en buis sculpté représentant la Vierge à l'Enfant.
XVII^{ème} siècle.
Haut. : 15 cm.
Accidents et manques. 150/200
Voir la reproduction.
146. **Paire de petites plaques** en ivoire sculpté du roi David tenant sa lyre pour l'une et du roi Saül frappé des rayons divins pour l'autre.
Entourage de fines frise stylisées, entrecoupées et rehaussées de petits motifs floraux en nacre.
Dans des encadrements en palissandre noirci rehaussés des mêmes motifs floraux.
XIX^{ème} siècle.
Haut. : 14 cm. Larg. : 10 cm. 200/300
Voir la reproduction.
147. **Plaquette** en bronze doré représentant des religieux bénissant une mère et ses enfants devant un paralytique.
XVII^{ème} siècle.
9,3 x 6,2 cm. 300/500
Voir la reproduction.
148. **Tête de saint personnage** en bois sculpté polychrome.
XVII^{ème} siècle.
Haut. : 16 cm. 250/350
Voir la reproduction.



141



142



143



148



147



146



144



144



145

146

149. **Façade de tabernacle** en bois laqué crème, vert et rouge à l'imitation du marbre. Les montants en pilastre surmontés de chapiteau feuillagé. La porte cintrée dans le haut en bois naturel sculptée d'un ostensorio.
XVIIème siècle.
Haut. : 78 cm. Larg. : 60,5 cm.
La porte rapportée.
Fente, écaillures et usures. 300/400
Voir la reproduction.
150. **Christ** en ivoire sculpté, le visage tourné vers le Ciel.
Sur une croix en bois noirci montée sur un fond de velours marron.
Dans un cadre en bois doré, cintré à la partie supérieure, à décor de frises de feuillage, ruban et canaux.
Epoque Louis XIV.
Haut. : 24,5 cm.
Dimensions du cadre : 79,5 x 52,5 cm.
Les bras en os rapportés et accidentés, le périzonium et un pied accidentés. 400/500
Voir la reproduction.
151. **Deux statues** en bois sculpté et peint polychrome avec rehauts de dorure, représentant deux évangélistes.
XVIIème siècle.
Haut. : 39 et 38,5 cm.
Ecaillures, accidents, et manques. 600/900
Voir la reproduction.
152. **Crucifix** en bois sculpté, sur une croix peinte d'un fond noir à filet imitant la dorure.
Ancien travail d'Art Populaire.
Haut. : 54,5 cm. Larg. : 41 cm.
Accidents et manques. 200/250
Voir la reproduction.
153. **Piéta** en bois sculpté repeint et redoré.
XVIème-XVIIème siècle.
Haut. : 26,5 cm. Larg. : 24 cm. 200/300
Voir la reproduction.
154. **Statue** en bois sculpté polychrome représentant Saint Roch désignant la plaie de sa jambe.
XVIIème siècle.
Haut. : 61 cm.
Importante fente au centre, écaillures, manques et accidents. 300/400
Voir la reproduction.





155. **Important Christ** en ivoire sculpté, le périzonium noué sur la droite.

XIXème siècle.

Haut. : 74 cm. Larg. : 49 cm.

Sur une croix en chêne :

Haut. : 128 cm. Larg. : 63 cm.

1.500/2.000

Voir la reproduction.



156. **Bureau dit Mazarin**, en placage de bois de violette, le plateau marqueté de rosaces, la façade en ailes de papillon. Ouvre à sept tiroirs de forme cintrée, celui du centre sur un caisson à une porte en retrait. Les montants en console inversée, les huit pieds gaine à chapiteau et base en bois doré réunis par des entretoises et reposant sur des petites boules de bois noir.

Epoque Louis XIV

Haut. : 76 cm. Larg. : 113 cm. Prof. 66 cm.

Replacage, restaurations, petits manques.

3.000/4.000

Voir la reproduction.

157. **D'après Nicolas POUSSIN :**
PAYSAGE AVEC LES CENDRES DE PHOCION.
 Gravure en noir, colorée postérieurement.
 Tirage inversé d'après le célèbre tableau de Nicolas Poussin conservé à la Walker Art Gallery de Liverpool.
 50 x 68 cm.
 Restaurations, marges coupées. 200/300
Voir la reproduction.



158. **Armoire** en bois fruitier et bois naturel à décor de frises d'ondulations dessinant des réserves carrées ou rectangulaires. La partie haute à deux petites portes datées 1746 et entrecoupées de pilastres sculptés et peints de figures de nus. La partie basse à une porte à deux panneaux entre deux pilastres sculptés et marquetés. La corniche à denticules. Travail suisse du milieu du XVIIIème siècle.
 Haut. : 186,5 cm. Larg. : 135 cm.
 Prof. : 50 cm.
 Accidents. 600/900
Voir la reproduction.

159. **Fauteuil dit de malade** en bois fruitier tourné en balustre, le haut dossier à crémaillère, les extrémités des accotoirs mobiles en acier. Epoque Louis XIV.
 Haut. : 132 cm. Larg. : 68 cm.
 Garniture moderne de velours à bandes rouges et vertes alternées dans le goût du XVIIème siècle. 250/400
Voir la reproduction.



160. **Petit chevet** en bois fruitier et bois de placage, marqueté de filets dessinant des réserves, la façade ouverte d'une niche. Les pieds cambrés garnis d'un petit sabot de bronze à l'avant. Epoque Louis XV.
Haut. : 68,5 cm. Larg. : 52,5 cm. Prof. : 34 cm.
Accidents et réparations. 150/250

Voir la reproduction.

161. **Fauteuil dit de malade**, le haut dossier à crémaillère, le piètement en bois fruitier tourné à entretoise, les extrémités des accotoirs à tête mobile en acier. Epoque Louis XIV.
Garni d'une ancienne tapisserie au point à décor floral polychrome.
Haut. : 128 cm. Larg. : 63 cm. 400/600

Voir la reproduction.

162. **Armoire** en chêne sculpté, la traverse haute à décor d'enroulements fleuris entourant une corbeille de fleurs. Ouvre à deux portes à trois panneaux dans des réserves moulurées de volutes et entourées de branches fleuries et de graines. A la partie haute, une agrafe feuillagée. Le faux-dormant à chute de passementerie et de fleurs dans une frise de rubans. Les pieds patin.
Travail régional du XVIIIème siècle.
Haut. : 268 cm. Larg. : 184,5 cm. Prof. : 71 cm. 700/1.000

Voir la reproduction.



163. **Encoignure** en placage de bois de violette, le plateau sur une doucine marqueté en chevrons dans une réserve. La façade galbée à deux portes marquetées de réserves oblongues. Le cul de lampe et les pieds ornés de bronzes dorés.

Fin de l'époque Louis XV.
Haut. : 87 cm. Section : 42 cm.

Accidents, transformations. 300/500

Voir la reproduction.



163

164



165

165. **Commode** en bois fruitier mouluré, la façade galbée à deux tiroirs creusés de réserves encadrant un motif de quartefeuille incluant l'entrée de serrure. Poignées de tirage fixes en bronze. La traverse basse découpée.

Pieds cambrés.

Travail régional d'époque Louis XV.

Haut. : 90 cm. Larg. : 141 cm. Prof. : 63,5 cm.

Restaurations, la partie arrière du plateau refaite. 700/1.000

Voir la reproduction.

166. **Armoire transformée** en vitrine, en chêne sculpté de frises de rubans, perles et oves. Riche décor de bouquets et corbeilles fleuries, le faux-dormant à décor d'une gerbe de blé, râteau, faucille, suspendus à un nœud de ruban, et d'un vase sur un entablement. Les montants arrondis à cannelures à asperges, la traverse basse à guirlandes de lauriers et frise de rubans.

Normandie, XVIIIème siècle.

Haut. : 256 cm. Larg. : 173 cm. Prof. : 72 cm. 600/900

Voir la reproduction.

164. **Deux fauteuils** à dossier plat en bois naturel mouluré et sculpté de fleurs ou de motifs en ailes de chauve-souris et feuillage, les accotoirs sans manchette sur des montants cambrés.

Pieds cambrés réunis par une entretoise en X.

Epoque Louis XV.

Haut. : 92,5 cm. Larg. : 63 cm.

Variantes.

Garnis de canne.

Accidents, ceinture refaite, restaurations.

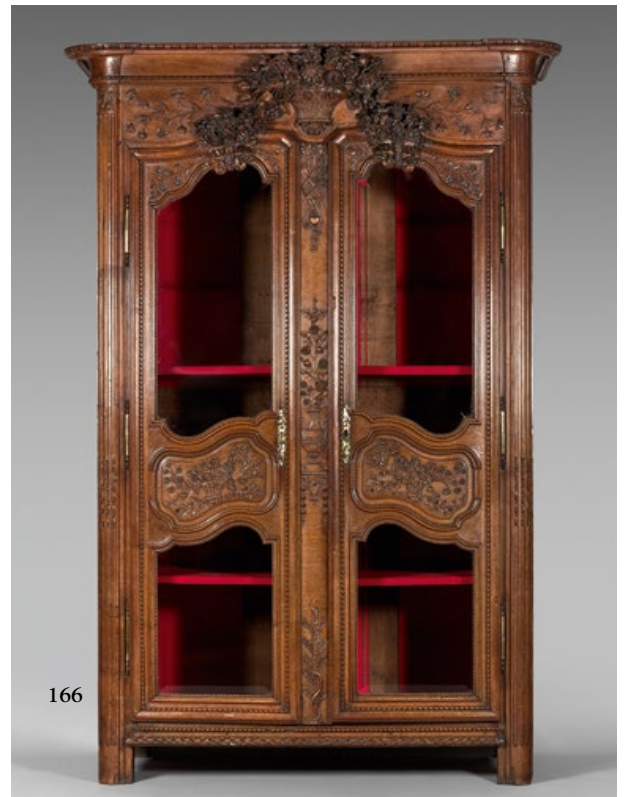
On y joint **une chaise** à dossier plat en bois naturel mouluré et sculpté de coquilles et feuillage, les pieds cambrés terminés par une volute et réunis par une entretoise en X.

Epoque Louis XV.

Haut. : 100 cm. Larg. : 48,5 cm.

400/600

Voir la reproduction.



166



167

167. **Commode** à façade légèrement galbée en placage de palissandre marqueté de filets. Ouvre à deux larges tiroirs séparés par des canaux de cuivre. Montants arrondis à canaux de cuivre sur des pieds cambrés.
En partie d'Epoque Louis XV.
Le dessus de marbre, les poignées et les entrées de serrure rapportés.
Haut. : 85,5 cm. Larg. : 95 cm. Prof. : 49,5 cm. 700/1.000

Voir la reproduction.

168. **Paire de fauteuils** à dossier légèrement cintré, en bois naturel mouluré et sculpté de fleurs et feuillages, les accotoirs sans manchette. Pieds cambrés.
Estampille difficilement lisible.
Travail régional d'époque Louis XV.
Haut. : 98 cm. Larg. : 66,5 cm.
Restaurations. 800/1.200

Voir la reproduction.

169. **Table à jeux** en bois fruitier, le plateau à angles arrondis, déployant et pivotant, marqueté d'un damier entre deux losanges. La ceinture découpée, les pieds cannelés.
Epoque Louis XVI.
Haut. : 72 cm. Larg. : 75 cm. Prof. : 36,5 cm.
Accidents. 300/500

Voir la reproduction.



168

169

170. **Fauteuil** en bois fruitier mouluré et sculpté de fleurettes en haut du dossier et à la ceinture, les accotoirs à manchette.
Les pieds cambrés.
Epoque Louis XV.
Haut. : 87 cm. Larg. : 67,5 cm.
Restaurations. 300/500

Voir la reproduction.

171. **Console** en bois naturel mouluré et sculpté de feuillage, la ceinture sculptée à jour d'un médaillon central feuillagé.
Les montants cambrés entrecoupés de volutes et réunis par un cartouche feuillagé.
Dessus de marbre brun veiné réparé.
Epoque Louis XV.
Haut. : 81 cm. Larg. : 97 cm. Prof. : 51 cm.
Renforts. Petites parties refaites. 400/600

Voir la reproduction.

172. **Large bergère** à dossier plat en bois naturel mouluré et sculpté de fleurs et feuillage. Pieds cambrés terminés par une volute.
Epoque Louis XV.
Haut. : 105 cm. Larg. : 76 cm.
Garnie de velours bleu ciselé.
Accidents, la traverse avant brisée. 300/500

Voir la reproduction.



170



171

172



173. **Rare** verseuse en porcelaine du Japon du XVIIème siècle, Fours d'Arita, à décor en bleu sous couverte de médaillons en relief rehaussés de motifs floraux en dorure, l'anse et le talon décorés de frises de rinceaux rouges.

La monture en argent, la bordure à moulures de godrons, le bec verseur formé d'un masque d'indien, l'anse à appui-pouce cannelé.

Décharge de Paris 1717-1722.

Haut. : 17,5 cm.

Usures, petits éclats.

7.000/10.000

ŒUVRES EN RAPPORT :

- Objet similaire conservé au British Museum, Londres, n°2015, 3013.1.
- Une pièce en porcelaine bleu blanc similaire vendue chez Christie's Amsterdam, le 24 novembre 2002, n°137.

BIBLIOGRAPHIE :

D'après le Dr. C. J. A. Jörg, dans *Interactions in Ceramics Oriental Porcelain and Delftware - Catalogue of an Exhibition January to February 1984*, ces verseuses ont été commandées par la Compagnie néerlandaise des Indes orientales (VOC) à partir de 1663, et s'inspirèrent directement des pièces allemandes en grès de Westerwald.

Voir la reproduction



174

175

174. **Bouillon couvert** en porcelaine de Chine du XVIII^{ème} siècle, à décor Imari de branchages fleuris.

La monture en argent, la bordure à filets, le couvercle surmonté de la prise en panache sur une terrasse de godrons rayonnants, les anses filetées à feuilles lancéolées.

Poinçons illisibles.

Début du XVIII^{ème} siècle.

Haut. : 15,5 cm. Diam. : 15,4 cm.

Petites déformations sur la monture.

5.000/7.000

Voir la reproduction.

175. **Bouillon couvert** en porcelaine de Chine du XVIII^{ème} siècle, à décor Imari de branchages fleuris.

La monture en argent, les bordures à moulures de godrons, le couvercle surmonté de la prise formée d'une graine sur une terrasse godronnée, les oreilles triangulaires découpées, ciselées de quartefeuilles et pommes de pin.

Décharge de Paris 1717-1722.

Haut. : 14,5 cm. Diam. : 15,5 cm.

Restaurations au col.

5.000/7.000

Voir la reproduction.



176

177

176. **Pot couvert** en porcelaine de Chine du XVIIIème siècle de forme cylindrique, à décor Imari de branchages feuillagés. La monture en argent ciselée de quartefeuilles et filets entrelacés. Poinçon de décharge difficile à lire, peut-être Paris 1722-1727. Haut. : 16 cm. Diam. : 12,6 cm.

2.000/3.000

Voir la reproduction.

177. **Petite aiguière** en porcelaine de Chine du XVIIIème siècle posant sur un piédoche, à décor de branchages feuillagés, fruits et oiseau, avec un poème chinois, la bordure à moulures de godrons, le support ajouré à pilastres. Décharge de Paris 1722-1726 et contremarque 1726-1732. Haut. : 13,5 cm. Légère fêlure, petit choc sur la monture.

1.000/1.500

Voir la reproduction.



178. **Mobilier de salon** comprenant un canapé et une paire de fauteuils à dossier cabriolet, en bois naturel mouluré et sculpté de filets de rubans, les accotoirs à manchette sur des montants arqués sculptés de cannelures à asperges. Pieds cannelés. Epoque Louis XVI.

Canapé : Haut. : 90 cm. Larg. : 89,5 cm.

Fauteuils : Haut. : 91 cm. Larg. : 60,5 cm.

Garnis de fragments de tapisserie Verdure d'Aubusson à décor de volatiles, château et paysages, accidentés.

Accidents, renforts.

500/700

Voir la reproduction.

179. **Paire de petits fauteuils** à dossier cabriolet, en bois naturel, la ceinture arrondie, les pieds avant sculptés de motifs en éventails à la partie haute.

Estampillés BOUCAULT.

Epoque Louis XV.

Haut. : 81 cm. Larg. : 51,5 cm.

Garnis de soie à quadrillages et bouquets de fleurs de la Manufacture Prella.

Restauration à la ceinture.

600/900

Jean BOUCAULT, reçu Maître en 1728.

Voir la reproduction.



180. **Commode** à façade galbée, en bois fruitier mouluré et sculpté, les deux tiroirs à décor de réserves de volutes affrontées et de cartouches au centre incluant les entrées de serrure.

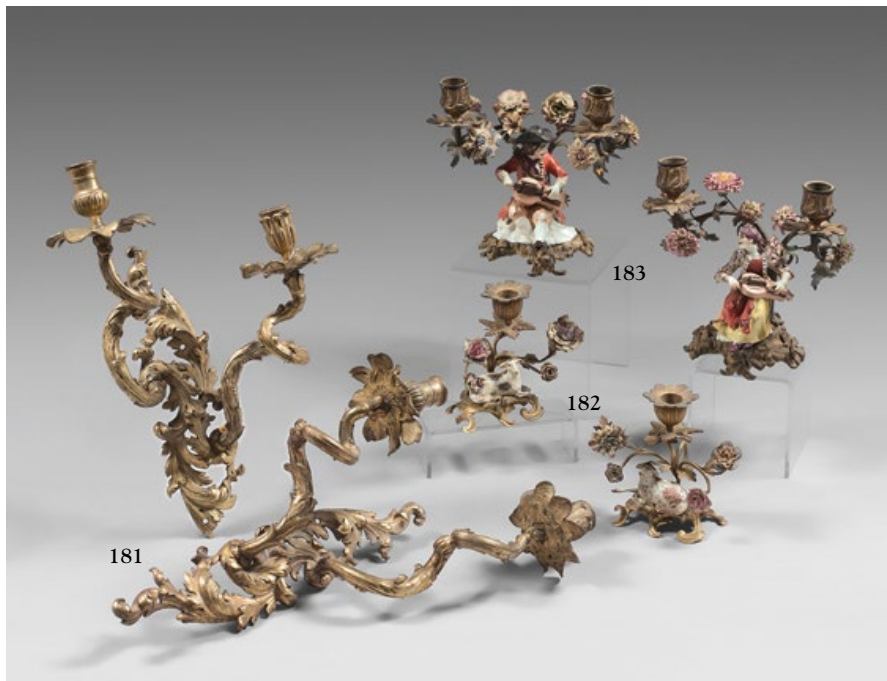
La traverse basse découpée à décor d'une coquille et feuillage. Les montants arrondis sculptés de volutes et feuillage et terminés par des sabots.

Travail régional d'époque Louis XV.

Haut. : 86 cm. Larg. : 123 cm. Prof. : 71,5 cm.

Accidents, restaurations, notamment sur le plateau, renforts sous le fond. 1.000/1.500

Voir la reproduction.



181. **Paire d'appliques murales** en bronze doré ciselé de feuillages, les deux bras de lumière dessinant des volutes et enroulements feuillagés.

Epoque Louis XV.

Haut. : 36 cm. Larg. : 27 cm.

Variantes dans les binets, deux d'entre eux probablement rapportés.

600/900

Voir la reproduction.

182. **Paire de petits flambeaux** en bronze et laiton doré à une lumière. La base rocaille surmontée d'un mouton couché en porcelaine polychrome de Meissen, les deux bras ornés de fleurettes polychromes.

XVIIIème siècle.

Haut. : 13 cm. Larg. : 15 et 13 cm.

Petits éclats.

300/500

Voir la reproduction.

183. **Paire de flambeaux** en bronze doré et laiton découpé relaqué vert, ornés chacun d'une figurine en porcelaine polychrome de Meissen, représentant un mendiant et une bohémienne joueurs de vielle reposant sur un tertre découpé ciselé de feuillage. Les deux bras de lumière ornés de fleurettes en porcelaine polychrome.

XVIIIème siècle.

Haut. : 19,5 cm. Larg. : 21 cm.

Accidents. La polychromie des statuette probablement postérieure.

600/800

Voir la reproduction.

184. **Petit bureau bonheur-du-jour** dit à la Bourgogne, en bois de placage marqueté de filets formant des réserves. Le gradin rétractable à deux larges et quatre petits tiroirs, le plateau écritoire déployant dégageant les couvercles de deux casiers.

Epoque Louis XV.

Haut. : 72 cm. Larg. : 53,5 cm. Larg. : 40 cm.

Restaurations, transformations probables, décolorations.

1.000/1.500

Voir la reproduction.

185. **Petite table à écrire** en bois de placage et palissandre, le plateau légèrement galbé, la façade à un tiroir, les pieds cambrés.

Epoque Louis XV.

Haut. : 70,5 cm. Larg. : 55 cm. Prof. : 38 cm.

Accidents, restaurations, replacage.

200/300

Voir la reproduction.





186. **Petite commode**, la façade et les côtés galbés, en bois fruitier marqueté de filets dessinant des réserves. Ouvre à deux tiroirs.
Dessus de marbre.
Italie du Nord, milieu du XVIIIème siècle.
Haut. : 82 cm. Larg. : 71 cm. Prof. : 37 cm.
Les anciennes entrées de serrure bouchées par un médaillon.

Voir la reproduction.

187. **Paire de fauteuils** en bois laqué gris, le dossier de forme cabriolet chantournée, les accotoirs à manchette. Pieds cambrés.
Style Louis XV.
Haut. : 83 cm. Larg. : 69 cm.
Garnis d'un tissu à semis de fleurettes sur fond bleu. 300/500

Voir la reproduction.

188. **Coiffeuse** en bois de placage marqueté en ailes de papillon dans des filets de bois teintés vert dessinant des réserves. Le plateau à trois volets découvrant des casiers, celui du centre à fond de glace. Ouvre à une tablette écrivain mobile et un tiroir au centre entre deux caissons, celui de droite à un petit tiroir.
Pieds cambrés terminés par des sabots de bronze.
Epoque Louis XV.
Haut. : 76,5 cm. Larg. : 81 cm. Prof. : 45,5 cm.
Accidents et réparations.

Voir la reproduction.

400/700



189. **Paire de fauteuils** à dossier plat, en bois naturel mouluré et sculpté de coquilles entourées de motifs en ailes de chauve-souris et feuilles d'acanthe, les accotoirs sans manchette sur des montants cambrés.
Pieds cambrés réunis par une entretoise en X.
Début de l'époque Louis XV.
Haut. : 93 cm. Larg. : 64 cm.
Garnis de canne.
Restaurations, assise refaite.

Voir la reproduction.

400/600



190. **Secrétaire** à hauteur d'appui simulant un chiffonnier, en bois de placage marqueté de filets de bois teintés verts dessinant des réserves, les montants à pans coupés ornés de triglyphes de bronze. Ouvre à un tiroir, un tiroir écrivain coulissant découvrant des casiers, tablettes et petits tiroirs, et deux tiroirs dans le bas.
Dessus de marbre réparé.
Epoque Louis XVI.
Haut. : 120 cm. Larg. : 98 cm. Prof. : 44,5 cm.

Voir la reproduction.

700/1.000

191. Lot composé de :
- une **petite gravure** en noir à sujet allégorique, d'après Pierre MARILLIER, J.B. Simonet graveur. Dans un cadre de style rocaille à agrafes et feuillage. 19 x 14 cm.
 - une **petite gravure** en noir avant la lettre, représentant Auguste-Louis de Rossel et sa fille, d'après FRANÇOIS EN 1784, P.P. Choffard graveur. Auguste-Louis de Rossel (1736-1804), officier de marine et peintre connu pour sa série de tableaux sur la guerre d'indépendance américaine.
 - une **petite gravure** rehaussée de couleur représentant une scène galante dans le style Troubadour. 10,5 x 10,5 cm.
- Cadre à palmettes accidenté. 70/100
Voir la reproduction.

192. Ecole FRANÇAISE du XVIIIème siècle : PAYSAGE CHAMPÊTRE ANIMÉ. Gouache. 19 x 24 cm. 200/300
Voir la reproduction.

193. Paire de flambeaux en bronze doré figurant des amours tenant une branche feuillagée à deux volutes et surmontée d'un binet. Le socle cylindrique en marbre blanc, garni de chaînettes. Style Louis XVI, XIXème siècle. Haut. : 30 cm. Larg. : 10 cm. 200/300
Voir la reproduction.

194. Jean-Baptiste NINI (1717-1786) : - L'AMIRANDE, MARQUISE DE VAUDREUIL. - CHARLES RENÉ PEAU, SEIGNEUR DE MOSNAC. Paire de médaillons ronds en terre cuite, signés. Diam. : 16,5 cm. 400/700
Voir la reproduction.

195. Miniature à la gouache et à l'aquarelle représentant des Amours jouant à colin-maillard. Fin du XIXème siècle. A vue : 2,3 x 5,5 cm. 70/100
Voir la reproduction.



196. Petite console demi-lune en bois relaqué gris, la ceinture sculptée de canaux entrecoupés de fleurs et de guirlandes fleuries retenues, les pieds cannelés feuillagés réunis par une entretoise surmontée d'un vase fleuri à frise de postes. Epoque Louis XVI. Dessus de marbre blanc rapporté. Haut. : 86 cm. Larg. : 79,5 cm. Prof. : 38 cm. Accidents et réparations. 500/800



197. Chaise en bois relaqué gris rechampi vert, le dossier cabriolet en médaillon surmonté d'un nœud de ruban se répétant au centre de la ceinture. Pieds cannelés. Epoque Louis XVI. Renforts. Haut. : 94,5 cm. Larg. : 50 cm. Garnie d'un tissu chenillé bleu. On y joint une chaise en bois relaqué gris rechampi vert, le dossier cabriolet en médaillon, la ceinture centrée d'un médaillon fleuri. Les pieds cannelés. Epoque Louis XVI. Haut. : 92,5 cm. Larg. : 45 cm. Garnie du même tissu chenillé bleu. Renforts. 200/300
Voir la reproduction.



198. **Large canapé corbeille** en bois relaqué gris clair mouluré et sculpté de nœuds de rubans au centre du dossier et à la ceinture.
 Pieds cannelés rudentés.
 Estampillé plusieurs fois **G. SENÉ**.
 Epoque Louis XVI.
 Haut. : 98 cm. Larg. : 187 cm.
 Garni d'un velours corail chenillé.
 Claude I SENE, reçu Maître en 1743.
Voir la reproduction.

800/1.200

199. **Paire de bergères** à dossier cabriolet en bois relaqué gris mouluré, les accotoirs à manchette sur des montants arqués à cannelures rudentées.
 Pieds cannelés rudentés.
 Trace d'estampille **G. SENÉ** sur l'une d'elles.
 Epoque Louis XVI.
 Haut. : 96 cm. Larg. : 66 cm.
 Restaurations.
 Garnies de velours corail chenillé.
 Claude I SENE, reçu Maître en 1743.
Voir la reproduction.

600/1.000





200. **Suite de quatre fauteuils** à dossier cabriolet en médaillon, en bois relaqué gris mouluré, les accotoirs à manchette sur des montants arqués.
Pieds cannelés rudentés.
Epoque Louis XVI.
Haut. : 91 cm. Larg. : 58, 5 cm.
Garnis de velours corail chenillé.

1.000/1.200

Voir la reproduction.

201. **Suite de cinq chaises** à dossier en médaillon, en bois relaqué gris.
Pieds cannelés rudentés.
Epoque Louis XVI.
Haut. : 89 cm. Larg. : 44 cm.
Garnies de velours corail chenillé.
Anciennes traces de renforts.

800/1.200

Voir la reproduction.

202. **Petite commode** en bois de placage marqueté de filets de rubans dessinant des réserves. Ouvre à un large tiroir à trois réserves de chevrons sur deux tiroirs sans traverse, celui du centre marqueté de deux petits motifs ovales bicolores se répétant sur les côtés.
Les montants arrondis sur des pieds fuselés à cannelures simulées.
Dessus de marbre.
Epoque Louis XVI.
Haut. : 86 cm. Larg. : 109 cm.
Prof. : 45 cm.
Restaurations d'usage.

700/1.000

Voir la reproduction.





203

203. **Pendule portique** en marbre blanc, marbre turquin et bronzes dorés. Le mouvement de *Le Jeune Paris*, surmonté d'un aigle aux ailes déployées sur un foudre, et posé sur deux attaches godronnées desquelles pendent des guirlandes de passementerie fleuries retenues par des bâtons de myrrhe. Les montants pyramidaux sur des griffes appliqués de trophées et surmontés de pots à feu. La base rectangulaire ornée de frise de perles et de canaux sur des pieds toupie.

Fin du XVIIIème siècle.

Haut. : 53,5 cm. Larg. : 35 cm. Prof. : 9,5 cm. 1.000/1.500

Voir la reproduction.

204. **Commode**, la façade à léger ressaut, en bois de placage marqueté de filets de rubans dessinant des réserves, les montants arrondis sur des pieds fuselés à cannelures simulées.

Ouvre à trois tiroirs en ceinture sur deux larges tiroirs sans traverse.

Dessus de marbre gris.

Epoque Louis XVI.

Haut. : 88,5 cm. Larg. : 129 cm. Prof. : 60 cm.

Restaurations d'usage.

1.200/1.800

Voir la reproduction.



204



205. **Petite banquette** en bois relaqué gris mouluré et sculpté de frises de perles, les accotoirs à manchette sur des montants arqués terminés par des cannelures rudentées.
 Pieds cannelés rudentés.
 Epoque Louis XVI.
 Haut. : 93 cm. Larg. : 116 cm.
 Garnie de soie jaune moirée à œillets polychromes. 1.000/1.200
Voir la reproduction.

206. **Paire de bergères** en bois relaqué gris mouluré, le dossier cabriolet en trapèze à ressaut. Les accotoirs à manchette sur des montants cannelés.
 Pieds cannelés rudentés.
 Fin de l'époque Louis XVI.
 Haut. : 99 cm. Larg. : 69,5 cm.
 Renforts, manque les traverses de fond, usures.
 Garnies de soie jaune moirée à œillets polychromes. 1.000/1.800
Voir la reproduction.





207. **Bergère**, le dossier cabriolet en médaillon, en bois redoré mouluré et sculpté d'une frise d'enroulements feuillagés, perles et pirouettes. Les accotoirs à manchette sur des montants cannelés rudentés à asperges. Pieds cannelés rudentés. Epoque Louis XVI.
Haut. : 95 cm. Larg. : 65 cm.
Garniture de velours moderne.
Usures et écaillures. 600/900
Voir la reproduction.

208. **Bergère** à dossier cabriolet en trapèze, en bois redoré mouluré et sculpté de frises, godrons tors, rubans et perles. Les accotoirs sculptés de rais de cœur, feuilles d'acanthé sur des montants cannelés, la ceinture à frises de canaux et de perles. Les pieds cannelés rudentés. Estampillée **LELARGE**.
Epoque Louis XVI.
Haut. : 94,5 cm. Larg. : 63,5 cm.
Garniture de velours moderne.
Ecaillures. Petits accidents et manques. 700/1.000
Jean-Baptiste LELARGE, reçu Maître en 1775.
Voir la reproduction.

209. **Petit bureau** en acajou et placage d'acajou, le plateau ceinturé d'une lingotière de bronze doré, la ceinture à frise de bronze perlée. Ouvre à deux tiroirs. Les pieds cannelés rudentés bagués d'une frise de dents de loup en bronze. Estampillé **F. SCHEY**.
Epoque Louis XVI.
Haut. : 72 cm. Larg. : 92,5 cm. Prof. : 51,5 cm. 1.000/1.400
Fidelys SCHEY, reçu Maître en 1788.
Voir la reproduction.



210. **Paire de chaises** en acajou, le dossier légèrement renversé à prise en balustre, le bandeau sculpté d'un fleuron dans un losange et surmontant un motif de croisillons. Les pieds avant fuselés bagués d'une frise de dents de loup, les pieds arrière sabre. Fin du XVIIIème siècle.
Haut. : 87 cm. Larg. : 44 cm.
Garnies d'un tissu à rinceaux feuillagés sur fond bleu. Accidents. 300/450
Voir la reproduction.



211. **Commode** en acajou et placage d'acajou. Ornementation de frises de bronze perlées, entrées de serrure et prises de tirages à anneau mobile. Les montants arrondis cannelés sur des pieds fuselés. Ouvre à un étroit tiroir sur deux tiroirs sans traverse. Epoque Louis XVI.
Dessus de marbre blanc veiné de gris.
Haut. : 86 cm. Larg. : 113 cm. Prof. : 56,5 cm.
Fentes, petits accidents. 800/1.200
Voir la reproduction.



212. **Encoignure** en bois laqué crème patiné rechampi rouge, le plateau et la plinthe repeints à l'imitation du marbre. Ouvre à une porte. Fin du XVIIIème siècle. Haut. : 88,5 cm. Section : 46 cm. Restaurations. Le plateau et la plinthe rapportés. 200/300
Voir la reproduction.

213. **Bergère** en bois naturel mouluré, le dossier cabriolet, les accotoirs à manchette sur des montants en coup de fouet terminés par une volute, les pieds cannelés. Epoque Louis XVI. Estampillée **M. DELAPORTE**. Haut. : 99 cm. Larg. : 69 cm. Garnie de tapisserie au point à fleurs beiges sur fond rouge. Accidents. 500/800
 Martin Nicolas DELAPORTE, reçu Maître en 1765, neveu et successeur de Martin DELAPORTE.
Voir la reproduction.

214. **Secrétaire** en bois de placage marqueté en ailes de papillon, les montants à pans coupés ornés d'un triglyphe de bronze. Ouvre à un tiroir, un abattant et deux portes. Dessus de marbre gris. Fin du XVIIIème siècle. Haut. : 140,5 cm. Larg. : 64 cm. Prof. : 64,5 cm. Accidents. 300/500
Voir la reproduction.

215. **Petite commode** demi-lune en placage de bois de rose, marqueté d'un double filet de bois noir à damier aux angles. Ouvre à un petit et deux larges tiroirs. Les pieds gaine. Les montants et le cul de lampe ornés de bronze. Entrées de serrure et prises de tirage à anneau mobile. Dessus de marbre gris. Epoque Louis XVI. Haut. : 85 cm. Larg. : 70 cm. Prof. : 34 cm. Petits accidents et manques. 700/1.000
Voir la reproduction.





216. D'après Jean-François DE TROY (1679-1752),
J. BEAUVARLET graveur :
 MARDOCHÉE REFUSE DE FLÉCHIR LES GENOUX
 DEVANT AMAN.
 Eau-forte.
 A vue : 47,5 x 60,5 cm.
 Taches.

100/150

Voir la reproduction.

217. **Miroir** à entourage en bois patiné et doré, à décor de frises de
 feuilles d'eau et de perles. Le fronton surmonté de colombes
 sous une guirlande de laurier et entourées de volutes de
 rinceaux et cordons de passementerie retombant sur les côtés.
 Fin du XVIIIème siècle.
 Haut. : 103 cm. Larg. : 69 cm.
 Accident au tain.

300/400

Voir la reproduction.

218. D'après A. DUPLESSIS :
 LE TRIOMPHE DE VOLTAIRE.
 Eau-forte et burin.
 53 x 64 cm.
 Petites déchirures.

100/150

Voir la reproduction.



219

219. **Commode** en bois fruitier et placage de bois fruitier marquetés de filets
 et frises de rubans simulés dessinant des réserves. Ouvre à deux larges
 tiroirs. Pieds gainé.
 Dessus de marbre gris.
 Entrées de serrure et prises de tirage à anneau sur des fonds d'urnes et
 de profils en bronze.
 Fin du XVIIIème siècle.
 Haut. : 88,5 cm. Larg. : 117 cm. Prof. : 57 cm.
 Très accidentée.

250/400

Voir la reproduction.

220. **Secrétaire** à guillotine en acajou et placage de palissandre. Décor
 marqueté de vases et bouquets fleuris dans des filets de bois teintés vert
 se répétant sur les côtés. Ouvre à deux portes dans le haut, un abattant
 découvrant casiers et tiroirs, et deux portes dans le bas.
 Hollande, deuxième partie du XVIIIème siècle.
 Haut. : 167 cm. Larg. : 82 cm. Prof. : 40 cm.
 Accidents.

600/900

Voir la reproduction.



220

221. **Petit chevet** en placage de palissandre et bois de violette. Décor marqueté de losanges. Ouvre à trois tiroirs. Dessus de marbre brèche d'Alep à galerie.
Pieds gaine.
Epoque Louis XVI.
Haut. : 76 cm. Larg. : 40,5 cm. Prof. : 30,5 cm.
Accidents. 500/700

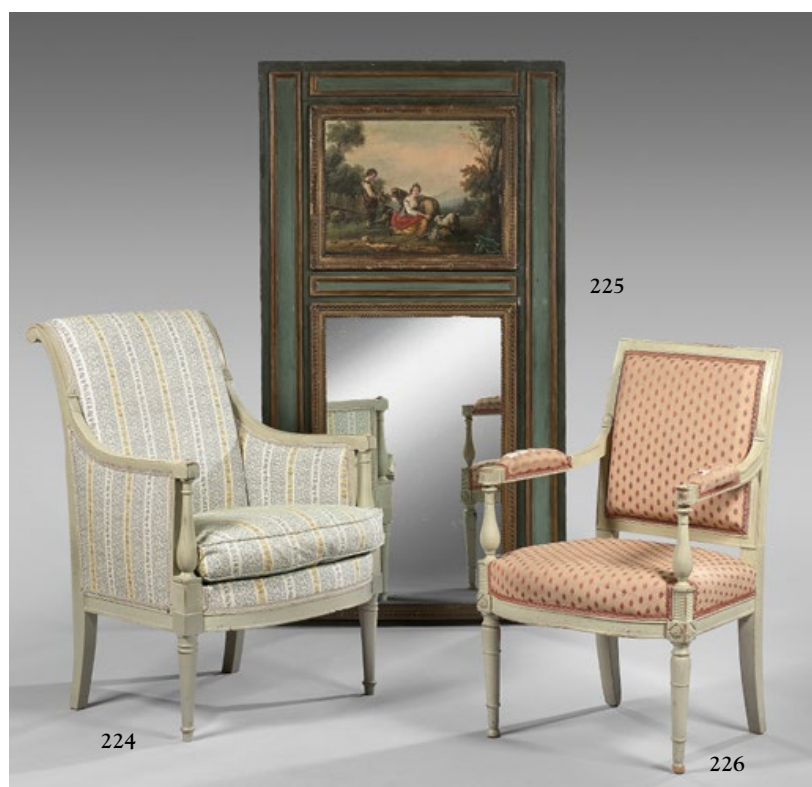
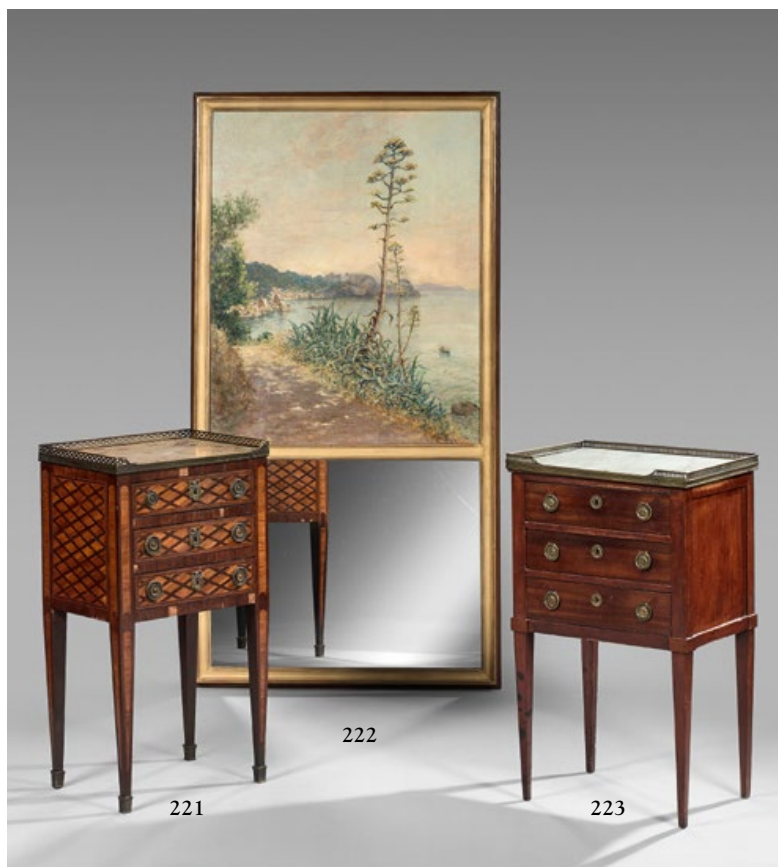
Voir la reproduction.

222. **Eugène DAUPHIN (1857-1930) :**
Trumeau en bois naturel appliqué de moulures de bois doré, le miroir surmonté d'une huile sur toile à sujet d'un paysage, signée en bas à gauche.
155 x 80 cm. 400/700

Voir la reproduction.

223. **Petit chevet** en bois teinté acajou, les trois tiroirs à entrées de serrure et prises de tirage à anneau de forme ronde en laiton.
Dessus de marbre gris clair à galerie.
Pieds gaines.
Travail rustique de la fin du XVIIIème siècle.
Haut. : 74,5 cm. Larg. : 44 cm. Prof. : 32 cm.
Accidents à la patine. 200/300

Voir la reproduction.



224. **Bergère** en bois relaqué gris, le dossier légèrement renversé, les accotoirs sur balustre. Pieds fuselés.

Epoque Directoire.

Haut. : 93 cm. Larg. : 65 cm.

Renforts et réparations.

Garnie d'un tissu à larges bandes vermiculées à fond gris bleu, entrecoupées de fines bandes de fleurettes jaunes ou blanches alternées. 200/300

Voir la reproduction.

225. **Trumeau** en bois relaqué gris bleu sur fond bleu vert, appliqué de moulures de bois redoré. Le miroir et la toile à sujet d'une pastorale dans le style du XVIIIème siècle, entourés de moulures de bois redoré à frises de perles et feuille d'eau. Quelques parties anciennes.

Haut. : 155,5 cm. Larg. : 84 cm. 300/500

Voir la reproduction.

226. **Fauteuil** en bois relaqué gris mouluré, le dossier légèrement renversé, les accotoirs à manchette sur balustre. Pieds fuselés.

Epoque Directoire.

Haut. : 86,5 cm. Larg. : 55,5 cm.

Petits accidents.

100/150

Voir la reproduction.



227. **Pendule** en bronze doré, le mouvement de *Barret A Paris*, entouré d'un cadran ciselé de roses et enchâssé dans une borne à écoinçons à palmettes et guirlandes fleuries. Sur cette borne est assise une jeune femme près d'une aiguière et tenant une corne d'abondance, ses pieds reposant sur un tabouret en X. De sa main gauche, elle tend des fleurs vers une sphère aux signes du Zodiaque. La base rectangulaire à décor d'amours ailés portant une corbeille de fleurs, sur des petits pieds patin. Epoque Restauration.
Haut. : 41 cm. Larg. : 30 cm. Prof. : 11 cm. 600/900
Voir la reproduction.

228. **Pendule** en placage de palissandre marqueté de filets, rinceaux et cartouches de bois clair. Le cadran à fond argenté guilloché. Les colonnes à chapiteau et base en bronze doré. Epoque Louis Philippe.
Haut. : 41,5 cm. Larg. : 22 cm. Prof. : 13 cm. 100/150
Voir la reproduction.

229. **Pendule** en bronze patiné et doré, le mouvement de *Lamy Gouge* dans un cylindre à pans appliqués des instruments de l'Astronomie et reposant sur des pieds griffe. Sur le côté, un amour ailé perché sur un tabouret et désignant une sphère en marbre fixée sur le haut du cylindre. La base ciselée d'une allégorie des Arts, les côtés incurvés à couronne de laurier suspendue à des guirlandes de ruban. Début du XIXème siècle. Manques, la sphère en marbre probablement rapportée. 300/400
Voir la reproduction.



230. **Pendule** en bronze patiné et doré, le mouvement dans un rocher feuillagé sur lequel est assise une fillette s'abritant sous une ombrelle. La base rectangulaire à décor d'attributs et frises. Le contre-socle à décor de cornes d'abondance et enroulements feuillagés. Epoque Romantique.
Haut. : 42 cm. Larg. : 30,5 cm. Prof. : 9,5 cm. 300/500
Voir la reproduction.

231. **Console** en acajou et placage d'acajou, les montants figurant des bustes de chimères ailées sur un jarret à griffes. Ouvre à un tiroir en ceinture orné du char de Vénus en bronze. La base en plinthe, les montants arrière en pilastre enserrant un fond de glace. Dessus de marbre noir. En partie d'époque Empire.
Haut. : 99 cm. Larg. : 93,5 cm. Prof. : 49 cm. Transformations. Des ornements de bronze rapportés : aigles impériales, masques, arcs et guirlandes entremêlés. 500/800
Voir la reproduction.

232. **Paire de grands vases balustre** à panse aplatie, en porcelaine à décor de bouquets de fleurs dans des réserves sur fond bordeaux rehaussé de rinceaux en dorure. Base ovale sur des pieds griffe. Les prises latérales à protomé de lion coiffé de plumes.
Paris, XIXème siècle. Haut. 38 cm.
Une base réparée, éclat sur l'autre. 400/700
Voir la reproduction.

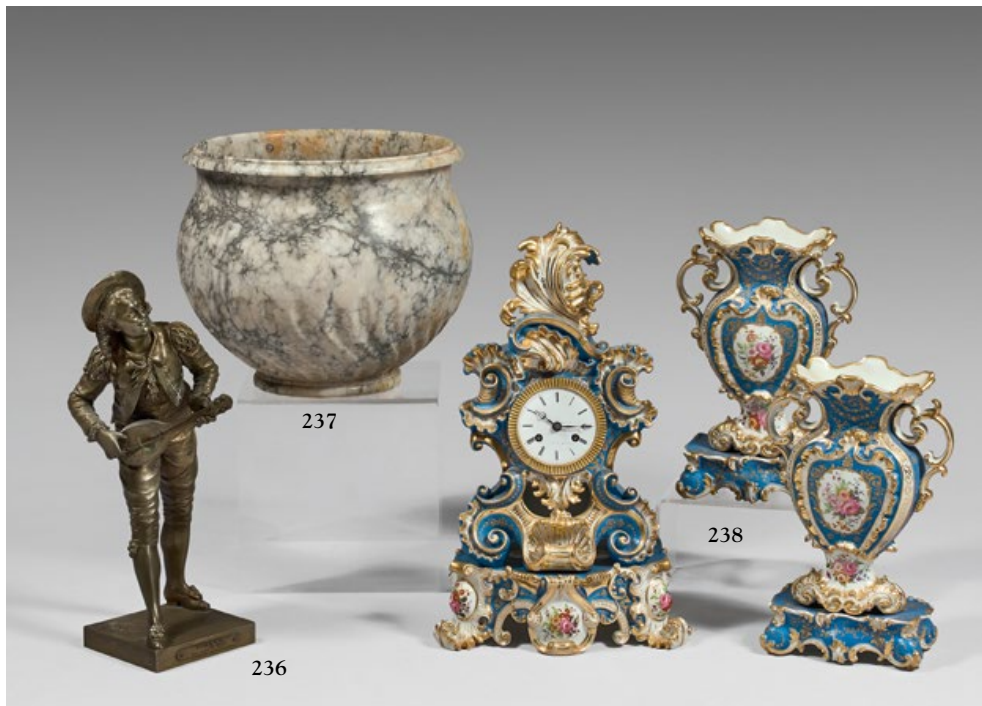


233. **Ensemble de sièges** en acajou comprenant :
- **une paire de fauteuils**, le dossier légèrement renversé, le fronton à deux volutes et petits canaux tors, les accotoirs terminés par une frise de palmettes. Les pieds avant en double balustre, les pieds arrière sabre.
Haut. : 93 cm. Larg. : 58 cm.
Renforts et réparations.
- **une paire de chaises**, le dossier légèrement renversé à petit panneau sculpté d'une palmette, les pieds en double balustre.
Haut. : 87 cm. Larg. : 48 cm.
Réparations.
Epoque Restauration.
Garnis de moleskine rouille. 400/700
Voir la reproduction.

234. **Paire de fauteuils** en acajou, les accotoirs à tête et queue de triton, les pieds sabre.
Epoque Restauration.
Haut. : 94 cm. Larg. : 59,5 cm.
Petits accidents.
Garnis de velours vert en état d'usage. 200/300
Voir la reproduction.

235. **Deux fauteuils** en acajou à dossier légèrement cintré, les accotoirs du premier à tête et queue de triton, les accotoirs du deuxième à godrons, palmettes et volutes. Les pieds sabre.
Epoque Restauration.
Haut. : 90 cm et 91 cm. Larg. : 59,5 cm et 58 cm.
Garnis de velours vert en état d'usage. 150/250
Voir la reproduction.





236. **Eutrope BOURET (1833-1906) : FIGARO.**

Bronze, signé sur la terrasse.

Haut. : 37 cm.

Usures à la patine.

Voir la reproduction.

200/300

237. **Vasque** de forme ronde en albâtre, à décor en creux de côtes torsées.

XIXème siècle.

Haut. : 25 cm. Diam. : 28 cm.

Voir la reproduction.

200/300

238. **Jacob PETIT.**

Garniture en porcelaine blanche et bleu céleste, rehaussée en dorure de frises, rinceaux, volutes et guirlandes fleuries entourant des réserves de fleurs polychromes. Comprend :

- une pendule de forme chantournée à décor d'agrafes feuillagées, volutes, coquilles et vaguelettes. Le mouvement dans une frise de passementerie en bronze doré ; sur une base à patins feuillagés.

Haut. : 40 cm. Larg. : 25 cm. Prof. : 14,5 cm.

- une paire de vases de forme balustre à panse plate soulignées d'une frise de vaguelettes en relief dessinant une réserve ; la base à petite coquille sur des patins feuillagés.

Haut. : 27,5 cm.

Accidents et réparations.

400/600

Voir la reproduction.

239. **Pendule** en bronze patiné et doré symbolisant le Commerce Maritime et l'Abondance qu'il procure, figurés par une corne d'abondance et une jeune femme appuyée sur une ancre de marine autour d'un rocher. La base rectangulaire à décor d'une coupe de fleurs dans une couronne d'épis de blé et de boutons de pavot soutenue par deux proues de trirèmes à masque barbu et rostre en hure de sanglier. Pieds décorés des attributs de Mercure.

Epoque Restauration.

Haut. : 56,5 cm. Larg. : 38 cm. Prof. : 14,5 cm.

Manque le mouvement.

300/500

240. **Bureau** en bois fruitier marqueté de filets de bois clair et de bois noir.

Ouvre à six tiroirs dans le gradin. Le cylindre dégageant six tiroirs de forme cintrée et un plateau écritoire coulissant. La façade à deux tiroirs et deux tiroirs dans chacun des caissons. Pieds gainé.

Première partie du XIXème siècle.

Haut. : 122 cm. Larg. : 110 cm. Prof. : 57,5 cm.

Mauvais état.

300/500

Voir la reproduction.





246. **Miniature** de forme ronde représentant une mère et son enfant, la monture en or jaune à anneau.
Début du XIXème siècle.
Diam. : 6,5 cm.
Petites bosses.

Voir la reproduction.

400/600

247. **Miniature** de forme ronde représentant un jeune homme en buste, la monture en or jaune à anneau.
Début du XIXème siècle.
Diam. : 5,6 cm.

Voir la reproduction.

300/500

248. **Miniature de forme ovale**, représentant une femme coiffée de boucles, ses oreilles ornées de perle.
Début du XIXème siècle.
8,5 x 6,5 cm.
Au dos, un quatrain manuscrit à l'encre en gage d'amour.

Voir la reproduction.

200/300

249. **Deux miniatures** ovales inachevées.
- Portrait de jeune femme coiffée d'anglaises.
Annotée au dos *Portrait de Me Potheau par Melle Clémentine sa fille.*
- Portrait de jeune fille coiffée d'anglaises.
Au dos de chacune d'elles, l'étiquette de CONSTANTIN Md de tableaux...Rue St Lazare, n°52 à Paris.
Epoque Restauration.
14,5 x 10,2 cm.

Voir la reproduction.

120/200

250. **Coffret** en opaline gorge de pigeon dessinant un damier.
Monture en bronze doré à décor de guirlandes fleuries ; la base ciselées de frises de fleurs sur quatre petits pieds à figures animalières ; les côtés ornés d'une coquille à perles rayonnantes ; la serrure ciselée de cornes d'abondance.
Epoque Restauration.
Haut. : 10,5 cm. Larg. : 13 cm. Prof. : 8,5 cm.
Ancienne collection Roger Imbert.

Voir la reproduction.

700/1.000

251. **Coffret** en opaline bleu turquoise dessinant un damier et des buchettes.
Monture en bronze doré à décor de frises de fleurs étoilées et de fleurons. La serrure appliquée de cornes d'abondance.
Epoque Restauration.
Haut. : 13 cm. Larg. : 11 cm. Prof. : 8 cm.
Bulle à l'intérieur du couvercle.
Ancienne collection Roger Imbert.

Voir la reproduction.

600/900

252. **Coffret** en opaline savonneuse dessinant un damier.
Monture en bronze doré à décor de guirlandes fleuries ; la base ciselée de frises de feuille d'eau et de fleurons sur des petits pieds en sabot. La serrure ciselée de cornes d'abondance, les côtés de serpents lovés sur une coquille.
Epoque Restauration.
Haut. : 10 cm. Larg. : 14 cm. Prof. : 9,5 cm.
Ancienne collection Roger Imbert.

Voir la reproduction.

600/900

253. **Cabinet** rectangulaire en laque japonais et européen, à décor de pagodes dans des paysages sur le dessus et les portes ; les côtés à décor de bambous et arbres en fleurs. Les pentures, serrures et écoinçons en cuivre gravé et doré.
Angleterre, début du XIXème siècle.
Haut. : 70 cm. Larg. : 90 cm. Prof. : 49 cm.
Sur un piètement moderne en bois noirci :
Haut : 46 cm. Larg. : 92 cm. Prof. : 50 cm.

Voir la reproduction.

1.000/1.500





254. D'après Louis-Simon BOIZOT
(1743-1809) :
BORÉE ENLEVANT ORYTHIE.
Bronze à patine brune, la base
quadrangulaire sur un contre-socle en
bronze doré à décor d'agrafes, feuillage
et volutes rocaille.
Deuxième partie du XIXème siècle.
Haut. : 54,5 cm. 1.500/2.000

Voir la reproduction.



255. SAMSON - XIX^{ème} siècle.

Paire de pots couverts en porcelaine émaillée bleu poudré à décor dans des réserves ornés en émaux dans le style de la famille verte de chrysanthèmes et pivoines.

Diam. : 15,5 cm. Haut. totale :18 cm.

Monture en bronze doré.

Fêlures, accidents et restaurations. 200/300

Voir la reproduction.

256. CHINE - Vers 1900.

Pot en porcelaine émaillée polychrome à décor de fleurs entourant sur une face une réserve en creux ornée d'une chimère en relief. Sur l'autre face, la même réserve en creux ornée d'une branche fleurie.

Monté en bronze doré.

Haut. : 10 cm. Hauteur totale 21,5 cm. 150/200

Voir la reproduction.

257. CHINE - XIX^{ème} siècle :

Vase balustre en porcelaine émaillée bleu clair craquelé, la monture en bronze doré dans le goût rocaille le transformant en aiguère.

Haut. : 34 cm.

Accidents. 400/600

Voir la reproduction.

258. CHINE - Vers 1900 :

Paire de vases gu en porcelaine émaillée blanc craquelé. Au revers, la marque apocryphe de Qianlong.

Haut. : 25 cm.

Monture en bronze doré. 400/500

Voir la reproduction.



259. Fauteuil à haut dossier plat en acajou mouluré et sculpté de feuilles d'acanthé, les accotoirs et les pieds à volutes réunis par une entretoise en accolade.

Style Louis XIV.

Haut. : 121 cm. Larg. : 64 cm.

Garniture de toile en mauvais état.

100/150

Voir la reproduction.

260. Paire de fauteuils à haut dossier plat en bois naturel mouluré, les accotoirs sans manchette terminés par une volute, les pieds cambrés réunis par une entretoise en accolade.

Style Louis XIV.

Haut. : 112 cm. Larg. : 62 cm.

Garnis de toile marron en mauvais état.

200/300

Voir la reproduction.



261. **Petit bureau** en bois de placage et marqueterie, le gradin incrusté d'un marbre à galerie sur une doucine à décor d'entrelacs. Le cylindre à décor d'un médaillon central d'attributs sur une console et entouré de rinceaux feuillagés, découvre des casiers, petits tiroirs et un plateau écrivain mobile. La façade à trois petits tiroirs sur un large tiroir marqueté de branches fleuries. Sur les côtés, des guirlandes fleuries retenues par des oiseaux et des urnes enflammées dans des rinceaux. Pieds cambrés.
Style Louis XV.
Haut. : 101 cm. Larg. : 73 cm. Prof. : 43,5 cm.
Accidents. 600/900

Voir la reproduction.

262. **Petit meuble de salon** en bois de placage marqueté de losanges dans des filets dessinant des réserves, les montants arrondis ornés d'une chute de bronzes dorés se prolongeant sur des pieds cambrés, la façade à quatre petits tiroirs et un compartiment ouvert à tablettes. Au revers, quatre petits tiroirs simulés. Dessus de marbre brèche violette entouré d'une lingotière de bronze.
Style du XVIIIème siècle.
Haut. : 78 cm. Larg. : 58 cm.
Prof. : 40 cm. 700/1.000

Voir la reproduction.

263. **Paire d'applique murales** en bronze doré à décor de feuillage et volutes rocaille, les deux bras de lumière se recroisant.
Style Louis XV.
Haut. : 39 cm. Larg. : 26 cm. 100/150

264. **Canapé et paire de fauteuils** en bois doré à décor de frises de perles, de rubans et de feuilles d'eau. Les montants à décor de canaux à asperges surmontés d'une frise de fleurs et de graines. Les accotoirs à manchette sur balustres, les pieds tournés à côtes torsées et frises de feuilles.
Style Louis XVI.
Canapé : Haut. : 104 cm. Larg. : 161 cm.
Fauteuils : Haut. : 100 cm. Larg. : 60,5 cm.
Variantes dans les garnitures. 600/900

Voir la reproduction.





265. **Paire de feux** en bronze patiné et doré, figurant un lion couché sur une draperie, devant une flamme. Les pieds cannelés.
Style Louis XVI, XIXème siècle.
Haut. : 31,5 cm. Larg. : 44,5 cm. 900/1.200
Voir la reproduction.

268. **Bibliothèque tournante** en acajou et placage d'acajou à moulurations de laiton. Le piètement cruciforme à roulettes.
Travail de la Maison **J. DERU & Co, 24 place des Vosges.**
Haut. : 79,5 cm. Section : 45,5 cm.
Restaurations au plateau. 150/200
Voir la reproduction.

266. **Ensemble de quatre gravures** en noir, d'après FRAGONARD, N. De Launay graveur.
- *L'heureuse Fécondité.*
- *Les Baignets*
- *L'Education fait tout*
- *Le petit prédicateur*
31 x 35 cm.
Cadres en bois doré à frise de perles.
Taches et décoloration. 150/200

269. **Petit guéridon** en acajou, le plateau rond à gorge basculant. Le piètement à trois colonnes sur une base triangulaire à pieds arqués.
Deuxième partie du XIXème siècle.
Haut. : 73 cm. Diam. : 48 cm.
Accidents et réparations. 100/150
Voir la reproduction.

267. **Petite chaise chauffeuse** en bois noirci mouluré et sculpté de volutes, le dossier et l'assise garnie d'une tapisserie au point.
Epoque Napoléon III.
Haut. : 69 cm. Larg. : 46 cm.
Usures à la tapisserie. 100/150
Voir la reproduction.

270. **Fauteuil d'enfant** en bois laqué gris rechapé vert, mouluré et sculpté de frises d'entrelacs et feuilles d'eau. Le dossier cabriolet en médaillon surmonté de fleurs.
Pieds cannelés.
Style Louis XVI.
Haut. : 67,5 cm. Larg. : 41,5 cm.
Le dossier et l'assise appliqués d'un médaillon en tapisserie du XVIIIème siècle à sujet d'une fillette au chien et d'un jeune garçon à la branche fleurie, sur fond de velours jaune. 200/300
Voir la reproduction.





271. **Vitrine** en acajou marqueté de nacre et gravé de bambous, branches fleuries et nuages. La partie haute en forme de pagode ornée au centre et sur le montant de dragons en bronze doré. La partie médiane à une porte vitrée épaulée par un montant arqué, sculpté d'une tête de dragon et supportant une tablette. La partie basse à deux portes, chacune marquetée d'un paysage animé sur fond de palissandre et entourée de branches fleuries et d'un motif de grecque. Ornementation de bronzes dorés en chute. Dans le style de Viardot. Haut. : 196 cm. Larg. : 79 cm. Prof. : 36,5 cm. 1.000/1.500

Voir la reproduction.



272. **Petite vitrine** en acajou, la partie haute surmontée d'une tablette en fronton orné au centre d'un dragon en bronze doré. Décor gravé de motifs stylisés dans des réserves entourées de grecques. Ouvre à une porte, le panneau à décor de vases fleuris et de volatiles. Petits pieds à enroulements. Fin du XIXème siècle. Haut. : 158,5 cm. Larg. : 59 cm. Prof. : 32 cm. 700/1.000

Voir la reproduction.



273. **Cabinet** en palissandre et placage de palissandre marqueté d'ivoire. La partie centrale en ressaut à un étroit tiroir marqueté d'une frise de postes, surmontant une porte marquetée d'une figure de la Justice tenant le Livre de la Loi et la Balance, dans un entourage de rinceaux, guirlandes fleuries, sphinges, termes et médaillons. Les portes latérales à riche décor dit de candélabres, à colombes, trophées, flèches et carquois, arcs et torches, et rinceaux fleuris et feuillagés. Le piètement à quatre montants torsadés, le fond et la base marquetés de filets et bouquets fleuris. L'intérieur plaqué de citronnier, bois de rose, palissandre et filets d'ivoire. Au centre, une niche à tablette et trois tiroirs. Petits pieds toupie.
 Fin du XIX^{ème} siècle.
 Haut. : 178,5 cm. Larg. : 122 cm. Prof. : 50 cm.
 Petits accidents.

1.500/2.000

Ce lot dépend de la tutelle de Madame G. et sera soumis à des frais judiciaires de 14,40%.

Voir la reproduction.

274. **Miroir** à entourage en bois doré à décor d'amours symbolisant les Saisons, le Printemps et l'Automne assis sur un lambrequin de part et d'autre d'une large agrafe feuillagée. Sur chacun des côtés, une chute d'enroulements feuillagés.

A la base, l'Eté et l'Hiver encadrant une guirlande feuillagée centrée d'un masque féminin.

Fin du XIXème siècle.

Haut. : 160 cm. Larg. : 117 cm.

500/800

Voir la reproduction.

275. **Petite table de salon** de forme ovale en acajou et placage d'acajou. Ornementation de bronze doré et de moulures de cuivre. Ouvre à un tiroir en ceinture. Les montants cannelés à asperges réunis par une tablette de forme rognon, ceinturée d'une frise de passementerie.

Pieds toupie.

Dessus de marbre à galerie.

Deuxième partie du XIXème siècle.

Haut. : 76 cm. Larg. : 55 cm. Prof. : 33 cm.

Au fond du tiroir, une étiquette de la **Maison Gleizes, 3 place Vendôme.**

Petits accidents.

250/400

Voir la reproduction.



274



275

276

277

276. **Petite console** de forme demi-lune, en bois de placage. Décor de guirlandes fleuries, le plateau marqueté d'un vase de fleurs dans de larges rinceaux et souligné d'une frise de rubans. Ouvre à deux rideaux coulissants. Les pieds gaine.

Hollande, fin du XIXème siècle.

Haut. : 76,5 cm. Larg. : 81 cm. Prof. : 41,5 cm.

Restaurations, petits accidents.

200/300

Voir la reproduction.

277. **Petite vitrine** en acajou blond souligné de filets noirs dessinant des réserves. Décor peint de guirlandes fleuries polychromes. Ouvre à un casier abattant vitré sur toutes ses faces et dégageant un petit tiroir.

Les pieds gaine réunis par une tablette évidée.

Angleterre, vers 1900.

Haut. : 83 cm. Larg. : 45 cm. Prof. : 36 cm.

200/300

Voir la reproduction.

278. **Fauteuil** à dossier légèrement cintré en acajou, les accotoirs sans manchette sur des montants en glaive sculptés de motifs floraux et volutes.

Epoque Empire.

Haut. : 91,5 cm. Larg. : 59 cm.

Garniture à motifs de losanges.

100/150

Voir la reproduction.

279. **Petit bureau** en acajou et placage d'acajou mouluré. Ouvre à un tiroir central écrivain entre deux petits tiroirs, et un tiroir double dans chacun des caissons.

Sur chacun des côtés, une petite tablette mobile.

Le plateau à crémaillère à double inclinaison, garni de maroquin vert gaufré.

Pieds gaine sur roulettes.

Angleterre, vers 1900.

Haut. : 77 cm. Larg. : 100,5 cm. Prof. : 67 cm.

Petits accidents et manques.

Manque la réglette du plateau.

200/300

Voir la reproduction.



278

279



280. **Statuette** en ivoire sculpté représentant la Vénus de Milo.
Sur un socle en ivoire.
Travail dieppois du XIXème siècle.
Haut. : 12 cm.
Fentes. 100/150

Voir la reproduction.

281. **Statuette** en bronze patiné représentant Aphrodite détachant sa sandale, la jambe relevée appuyée sur la queue d'un dauphin. Le piédoche à frises de larges godrons, perles et zigzags.
XIXème siècle d'après l'Antique.
Haut. : 17,5 cm. 300/450

Voir la reproduction.

282. **Pendulette d'officier** en bronze ciselé de fines frises d'arcatures perlées.
Avec sa clé.
Deuxième partie du XIXème siècle.
Dans son étui en maroquin.
Haut. : 9,5 cm. 150/200

Voir la reproduction.

283. **Christophe FRATIN (1801-1867) :**
LA COURSE DE CHEVAUX.
Bronze à patine brune, signé. Porte le numéro 27 à l'arrière.
Sur un socle en bois sculpté de feuilles et baies.
Haut. : 28 cm. Larg. : 51 cm. Prof. : 18,5 cm.
Socle : Haut. : 7,5 cm. Larg. : 54,5 cm. Prof. : 19 cm.

1.200/1.800

Voir la reproduction.



283



284

284. **Bureau double face** en acajou et placage d'acajou marqueté de galons et de fins filets de bois clair et foncé, le plateau garni de maroquin vert gaufré. Une face ouvrant à un tiroir central entre deux petits tiroirs et trois tiroirs dans chacun des caissons. L'autre face à trois tiroirs en ceinture et une porte dans chacun des caissons.

Travail attribué à **Maple**.

Haut. : 80,5 cm. Larg. : 152,5 cm. Prof. : 106 cm.
Manque une poignée de tirage. 400/700

Voir la reproduction.



285. **Service de table** en porcelaine blanche de forme chantournée. Décor de bouquets de branches fleuries. Les prises figurant des épis de blé rehaussées de dorure. Les bords poudrés corail et or. Comprenant :

- quarante-huit grandes assiettes
- douze assiettes creuses
- trois grands plats ronds
- trois légumes
- deux saucières
- deux rapiers
- un salière double
- douze tasses à café et leur soucoupe
- neuf tasses à thé et douze soucoupes.

Quelques accidents et éclats.

250/400

Voir la reproduction.

286. **Suite de quatre vasques** de jardin en fonte de fer, la bordure à frise de cartouches stylisés, la panse à décor de réserves oblongues entrecoupées d'entrelacs fleuris, le piédoche à frises d'entrelacs sur une base carrée.

Fin du XIXème siècle.

Haut. : 41,5 cm. Diam. 62 cm.

1.000/1.500

Voir la reproduction.

287. **Tabouret en faïence polychrome**, l'assise simulant un coussin à décor d'un chat attrapant un pigeon, le fût figurant quatre lions à griffes adossés sur une base évidée à l'imitation du marbre.

Vers 1900.

Haut. : 46 cm. Section : 36 cm.

200/300

Voir la reproduction.





288

288. **AUBUSSON, XVIIIème siècle.**
 Tapiserie représentant LA BATAILLE DU PONT MILVIUS.
 La bordure à décor de trophées militaires, fleurs et feuillages.
 270 x 370 cm.
 Reprises et décolorations.

1.600/2.200

Voir la reproduction.

- 289 **Fragment de tapisserie** verdure à sujet d'une pastorale.
 XVIIIème siècle.
 224 x 112 cm.
 Décolorations.

500/700

Voir la reproduction.

290. **Tapis d'Orient** en laine à décor floral stylisé polychrome sur fond bleu. Large bordure à fond rouge entre de fines contre-bordures à fond bleu ou beige.
 323 x 272 cm.
 Très usé.

200/300

291. **Tapis d'Orient** en laine à décor floral stylisé sur fond lie de vin. Large bordure à fond rouge entre de fines contre-bordures à fond saumon.
 364 x 274 cm.
 Importantes usures au centre.

100/150

292. **Tapis jardin** en laine et soie à décor d'arbres fleuris et cyprès, dans des réserves rectangulaires.
 300 x 215 cm.

200/300

293. **Tapis d'Orient** en laine à décor floral sur fond corail. Au centre, une rosace à fond crème dans une rosace à fond lie de vin. Les écoinçons à fond lie de vin. Bordure à fond corail entre de fines contre-bordures.
 392 x 295 cm.
 Usures.

200/300

294. **Tapis Ispahan** en laine et soie à fond beige. Décor au centre d'une rosace entourée de rinceaux fleuris, les angles à décor de phénix. Bordure à larges rinceaux fleuris entre deux fines contre-bordures à fond bleu turquoise.
 160 x 110 cm.

200/300



289