

JEAN-MARC DELVAUX

SOCIÉTÉ DE VENTES VOLONTAIRES

Jean-Marc DELVAUX s.a.r.l. au capital de 7.500 euros

AGRÉMENT N°2002-240 - RCS PARIS B 442 569 844

29, rue Drouot – 75009 Paris

Tél. : 01 40 22 00 40 – Télécopie : 01 40 22 00 83

www.delvaux.auction.fr Email : contact@jmdelvaux.fr

VENTE AUX ENCHERES PUBLIQUES

DROUOT RICHELIEU – SALLE 7

9, rue Drouot 75009 Paris

LUNDI 10 DECEMBRE 2018 A 14H

EXTREME-ORIENT

CÉRAMIQUES DE LA CHINE ET DU JAPON

BOIS LAQUÉS - IVOIRES

CORNES DE RHINOCÉROS

PIERRES DURES

BRONZES - SCULPTURES

SABRES JAPONAIS - TSUBAS

PEINTURES - TEXTILES - DOCUMENTATION

Cabinet PORTIER & Associés

Madame Alice JOSSAUME

26 Boulevard Poissonnière - 75009 Paris

Tél. : 01 48 00 03 41 – Fax : 01 48 00 02 64

contact@cabinetportier.com

ART ISLAMIQUE

Les numéros 262 à 264 sont décrits par **Monsieur Jean-Claude DEY**

8 bis rue Schlumberger - 92430 Marnes la Coquette

Tél. : 01 47 41 65 31

jean-claude.dey@wanadoo.fr

EXPOSITIONS PUBLIQUES :

Samedi 8 décembre de 11h à 18h.

Lundi 10 décembre de 11h à 12h.

Téléphone pendant l'exposition : 01 48 00 20 07.

En couverture : lot 181 (détail) - En quatrième de couverture : lot 58 (détail)



1. CHINE - Période Transition, XVIIème siècle.
Potiche de forme balustre en porcelaine décorée en bleu sous couverte et émaux polychromes dits wucai de rochers fleuris de pivoines et magnolia.
Haut. : 29 cm. 1.500/2.000
Voir la reproduction.
2. * CHINE - Epoque KANGXI (1662 - 1722).
Pot de forme carrée en porcelaine décorée en émaux polychromes dits wucai de rochers fleuris, de pivoines et de grenades sur deux faces ; sur les deux autres faces, de médaillons ronds parmi des motifs de croisillons.
Le col orné de quatre lingzhi.
Haut. : 9 cm.
Couvercle japonais rapporté postérieurement en shibuichi ajouré de paons parmi les fleurs.
Usures à l'émail. 1.000/1.500
Voir la reproduction.
3. CHINE - Période Transition, XVIIème siècle.
Potiche balustre en porcelaine décorée en bleu sous couverte et émaux polychromes dits wucai, de dragons pourchassant la perle sacrée parmi les nuages.
Haut. : 33,5 cm.
Restaurations. 300/400
Voir la reproduction.
4. CHINE - Epoque KANGXI (1662 - 1722).
Coupe en porcelaine décorée en émaux polychromes dits wucai, de trois pivoines au centre entourées de frise de lingzhi.
Diam. : 27 cm.
Ebréchures et fêlures. 250/300
Voir la reproduction.
5. CHINE - Epoque MING (1368 - 1644) et XIXème siècle.
Quatre pots en grès émaillé brun, céladon et beige craquelé.
Haut. : de 4 à 9 cm.
Petits accidents. 100/150
Voir la reproduction.
6. * CHINE - Epoque KANGXI (1662 - 1722).
Petit brûle-parfum de forme balustre en porcelaine émaillée blanc de Chine, les deux anses en forme de têtes de chimères.
Haut. : 6,5 cm.
Couvercle rapporté en bois ajouré de trois lingzhi, la prise du couvercle rapportée en forme de petit cachet en stéatite figurant une chimère. 2.000/3.000
Voir la reproduction.
7. JAPON, Imari - Epoque EDO (1603 - 1868), XVIIIème siècle.
Coupe en porcelaine décorée en bleu sous couverte, rouge de fer et émaux verts de rouleaux dépliés ornés de fleurs.
Diam. : 19,5 cm. 80/120



8. JAPON – XXème.
Grand vase cornet en porcelaine à étranglement, à décor en camaïeu bleu dans des réserves de phénix, dragons et oiseaux dans des paysages. Le fond à décor réticulé de pivoines.
 Haut. : 62 cm. Diam. : 28,2 cm. 150/250

9. * CHINE - XIXème siècle.
Grand vase de forme carrée à col évasé en porcelaine émaillée «œuf de rouge-gorge», les deux anses de forme archaïque.
 Haut. : 30,5 cm. 2.000/3.000
Voir la reproduction.

10. CHINE - Style Song.
Ensemble comprenant un bol en grès émaillé noir et brun et un bol en grès émaillé céladon.
 Diam. : 11 et 14,5 cm. 100/150
Voir la reproduction.

11. CHINE - XIXème siècle.
Vase de forme balustre à col évasé, en porcelaine émaillée noir.
 Haut. : 44 cm.
 Eclat au talon. 400/600
Voir la reproduction.

12.* CHINE - XIXème siècle.
Porte-pinceaux de forme cylindrique en porcelaine émaillée polychrome à décor de bambous, cerisiers, chrysanthèmes et orchidées avec poèmes alternés.
 Au revers, la marque Shen De Tang zhi.
 Haut. : 10,5 cm. Diam. : 7,5 cm. 1.000/1.500
Voir la reproduction.

13. CHINE – Epoque de la République MINGUO (1912-1949).
Vasque en porcelaine en émaux polychromes de Zhong Kui accueillant sa femme dans une chaise à porteurs porté par des démons.
 Haut. : 30 cm. Diam. : 36 cm. 1.500/2.000
Voir la reproduction.



14. CHINE - XIXème siècle.
Grand vase balustre en porcelaine à décor floral polychrome.
Haut. : 36 cm.
Fêlure. 150/200
15. CHINE - Début du XXème siècle.
Paire de coqs en porcelaine émaillée blanche, la crête émaillée rouge, posés sur des rochers.
Haut. : 31 cm.
Restaurations aux crêtes. 150/200
- Voir la reproduction.*
16. CHINE - Vers 1900.
Vase en porcelaine à décor émaillé polychrome d'un dignitaire à cheval et sa femme dans un chariot.
Haut. : 41,5 cm.
Choc sous le fond et fêle au col. 150/200
- Voir la reproduction.*
17. CHINE - Vers 1900.
Vase en porcelaine à décor émaillé polychrome de jeunes femmes et enfants sous un arbre.
Haut. : 39 cm.
Col coupé. 150/200
- Voir la reproduction.*
18. CHINE - XIXème siècle
Potiche couverte de forme balustre en porcelaine décorée en émaux polychromes dans le style de la famille verte à décor de réserves ornées de cerisiers en fleurs et chrysanthèmes sur fond de chrysanthèmes stylisés parmi les rinceaux. Marque apocryphe de Yongzheng.
Haut. : 39 cm.
Couvercle percé. 200/300
- Voir la reproduction.*
19. CHINE - Début du XXème siècle.
Paire de pots couverts en porcelaine émaillée polychrome à décor de jeunes femmes sous un arbre.
Haut. : 18 cm.
Egrenures, fêlures. 100/120
- Voir la reproduction.*
20. CHINE - Vers 1900.
Paire de pots à gingembre en porcelaine émaillée polychrome à décor d'enfants portant un dragon pour le festival.
Haut. : 32 cm.
Restauration à un couvercle. 200/300
- Voir la reproduction.*
21. CHINE - XXème siècle.
Brûle-parfum en porcelaine émaillée polychrome à décor de femmes, les deux anses et la prise du couvercle figurant des chimères.
Haut. : 29 cm. 100/120
- Voir la reproduction.*
22. CHINE - Début du XXème siècle.
Jardinière en porcelaine décorée en bleu sous couverte de frises de grecques formant des masques de taotie, le talon orné d'une frise de grecques. Au revers de la base, la marque apocryphe de Daoguang.
Haut. : 16,6 cm. Diam. : 24 cm. 400/500



15

15



16



17



20



18



21



19



19



23. CHINE - XIX^{ème} siècle.
Vase de forme bouteille en porcelaine décorée en bleu sous couverte d'un oiseau posé sur un rocher et pivoines.
Haut. : 37 cm.
Collé sur un socle en bois. 150/200
Voir la reproduction.
24. SAMSON et CHINE - Vers 1900.
Ensemble comprenant **deux vases**, l'un en porcelaine émaillée bleu poudré à décor dans des réserves d'oiseaux, l'autre émaillé céladon à décor moulé de fleurs.
Haut. : 19 et 23,5 cm.
Percés. 150/200
Voir la reproduction.
25. CHINE - Vers 1900.
Ensemble comprenant **deux vases**, l'un en bleu blanc à décor de cerisiers en fleurs, l'un à décor de symboles bouddhiques.
Haut. : 32 et 33 cm.
Le vase bleu et blanc percé. 150/200
Voir la reproduction.
26. CHINE, Canton - XIX^{ème} siècle.
Vase en porcelaine décorée en émaux polychromes à décor d'oiseaux parmi les fleurs.
Haut. : 34 cm.
Fond percé. 150/200
Voir la reproduction.
27. CHINE, Canton - Fin du XIX^{ème} siècle.
Paire de vases bouteille en porcelaine décorée en émaux polychromes de réserves ornées de jeunes femmes et lettrés sur fond d'oiseaux, papillons et fleurs. L'épaulement orné de trois chilong en relief.
Haut. : 44 cm.
Fonds percés, accidents aux chilong, fêlures. 200/300
Voir la reproduction.
28. CHINE - Début du XX^{ème} siècle.
Paire de coupes en porcelaine décorée en bleu sous couverte de fleurs de lotus dans leur feuillage. Au revers, la marque apocryphe de Guangxu.
Diam. : 17,5 cm.
L'une fêlée. 400/500
Voir la reproduction.
29. CHINE - Epoque JIAQING (1796 - 1820) et XX^{ème} siècle.
Six statuettes d'immortels en porcelaine émaillée polychrome, chacun debout portant un attribut, sauf Shoulao assis.
Haut. : de 17 à 22 cm.
Fêlures, manques et restaurations.
On y joint **une statuette de dignitaire** debout en grès émaillé bleu turquoise et manganèse.
Haut. : 35 cm.
Restaurations. 300/500
Voir la reproduction.



30. CHINE - Epoque JIAQING (1796 - 1820).
Terrine en forme de carpe en porcelaine émaillée noir et blanc, l'intérieur émaillé bleu turquoise.
 Long. : 33,2 cm.
 Eclats sur la partie inférieure. 4.000/7.000
Voir la reproduction.

31. JAPON - Milieu Epoque EDO (1603 - 1868).
Inro à quatre cases en laque noir, brun et rouge à décor d'un poète assis regardant un oiseau posé sur une branche devant une cascade. Haut. : 6,7 cm.
 Netsuke en ivoire, ormeau et coquillages.
 Long. : 4 cm. 400/600
Voir la reproduction.

32. CHINE - XVIIIème siècle.
Fibule en néphrite céladon, le crochet en forme de tête de dragon, le corps sculpté en haut relief d'un chilong tenant une branche de lingzhi.
 Long. : 7,5 cm.
 Egrenure. 600/700
Voir la reproduction.

33. CHINE - XXème siècle.
Epingle à cheveux en néphrite vert céladon.
 Long. : 10,5 cm.
 Accidents. 300/400
Voir la reproduction.

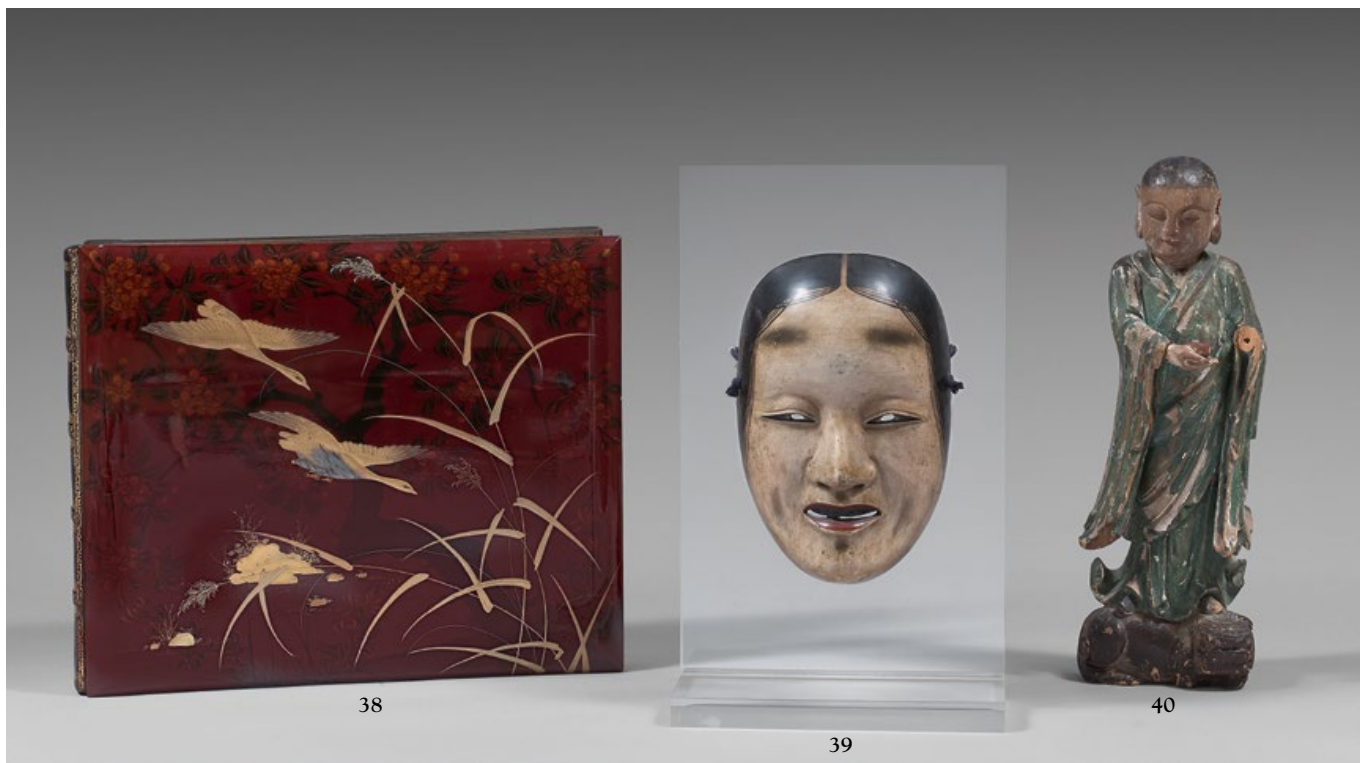
34. JAPON - Epoque MEIJI (1868 - 1912).
Deux netsuke en ivoire et corne de cerf, deux oni se cachant des petits pois qu'on leur a jetés.
 Haut. : 4 cm. Long. : 4 cm. 150/200
Voir la reproduction.

35. CHINE - Epoque MING (1368 - 1644).
Bracelet en néphrite noire et grise à décor sculpté de caractères.
 Diam. : 8 cm.
 Restaurations.
 On y joint **deux miroirs** en obsidienne à décor en relief de motifs géométriques. Restaurés et accidents. 400/600
Voir la reproduction.

36. CHINE - Vers 1900.
Nécessaire à pique-nique en écaille de tortue, les baguettes en os.
 Long. : 26 cm. 70/100
Voir la reproduction.

37. CHINE - XIXème siècle.
Femme médecin en ivoire à patine jaune, allongée, la tête reposant sur son bras droit replié.
 Long. : 15 cm.
 Socle en bois. 500/600





38. JAPON - Epoque MEIJI (1868 - 1912).
 Adolfo Farsari & Co. Yokohama :
Album comprenant cinquante et une photographies rehaussées à la main. Couverture en laque brun décoré en hira maki-e de laque or et argent, à décor d'ois en vol au-dessus des roseaux. Dim. album : 29 x 36 cm.
 Dans une boîte cartonnée et recouverte de soie jaune.
 Quelques feuillets détachés. 850/1.000

Voir la reproduction.

39. JAPON - Milieu Epoque EDO (1603 - 1868).
Masque de Nô du type Shakumi en bois et gofun, les yeux ouverts, la bouche légèrement vers le bas, les dents laquées noires, les lèvres rouges, les fossettes basses donnant une expression de tristesse due à la séparation de son bien-aimé.
 Haut. : 20,8 cm.
 Petits accidents. 1.200/1.500

Voir la reproduction.

40. CHINE - XIXème siècle.
Statuette de moine en bois à traces de polychromie debout sur une chimère, tenant un bol. Haut. : 34 cm.
 Accidents, manque une main. 200/300
Voir la reproduction.

41. VIETNAM - XXème siècle.
Panneau de forme rectangulaire en laque représentant une scène de marché.
 Signé Hoa Nga et daté de 88.
 Dim. 61 x 81 cm. 400/600
Voir la reproduction.



41



42. CHINE.
Guéridon hexagonal en bambou, la ceinture ajourée à décor géométrique. Le plateau en vannerie.
 Haut. : 51 cm.
 Accidents 500/800
Voir la reproduction.
43. JAPON - Epoque MEIJI (1868 - 1912).
Paire de panneaux rectangulaires en bois et laque or à décor incrusté d'os, de nacre et de bois, à décor de vases posés sur une sellette fleuris de pivoines et cerisiers.
 Dim. : 66,5 x 44,5 cm. 600/800
Voir la reproduction.
44. JAPON - Epoque MEIJI (1868 - 1912).
Paire de boîtes à pique-nique (hokkai bako) de forme octogonale, en laque noire et or imitant deux compartiments et un socle à décor de mûn parmi les pins et feuillage.
 Haut. totale : 45 cm.
 Petits accidents et restaurations. 800/1.000
Voir la reproduction.
45. JAPON - Epoque MEIJI (1868 - 1912).
Grande coupe à saké en laque rouge décorée en hira et taka maki-e de laque or et incrustations de nacre d'un rapace guettant deux singes sur une branche devant le Mont Fuji.
 Signé Hakuryusai.
 Diam. : 39 cm.
 Manques et trou. 300/400
Voir la reproduction.
46. CHINE, Canton - XIXème siècle.
Boîte à thé octogonale à pans en laque noire, or et argent à décor de scènes de palais dans des réserves sur fond de fruits, fleurs, rinceaux et papillons, les boîtes en étain à décor de fleurs.
 Dim. : 20 x 37 x 27 cm.
 Petits accidents et manques. 500/600
Voir la reproduction.

Ivoires

47. CHINE - XIXème siècle
Pot à pinceaux en racine noueuse sculptée.
Haut. : 13 cm. 300/400
Voir la reproduction.
48. CHINE - XXème siècle.
Deux porte-pinceaux en bambou sculpté en relief de lettrés dans un paysage montagneux et lacustre.
Haut. : 27,5 cm.
Gerces. 150/200
Voir la reproduction.
49. JAPON - Epoque MEIJI (1868 - 1912).
Butsudan en ivoire à décor sculpté de rakan sur ses portes, découvrant une Kannon derrière un brûle-parfum, accompagnée de deux Nyo.
Le toit orné de papillons et fleurs de lotus.
Haut. : 39 cm.
Une porte détachée, accident au toit. 600/800
Voir la reproduction.
50. * CHINE - Fin Epoque QING (1644 - 1911).
Porte-pinceaux en bambou à décor sculpté de lettrés s'adonnant à la lecture et au jeu de go sous les pins, dans un paysage montagneux.
Haut. : 15 cm. Diam. : 11,5 cm. 1.800/2.000
Voir la reproduction.
51. JAPON - Epoque MEIJI (1868 - 1912).
Okimono en ivoire et dent d'hippopotame, bûcheron debout portant un fagot et une hâche. Haut. : 17 cm.
Chapeau détaché. 150/200
Voir la reproduction.
52. JAPON - XIXème siècle.
Deux okimono en ivoire, kitsune effrayant un kappa dans les roseaux et danseur sur un pied, tenant un tsutsumi, un enfant accroupi près de lui.
Haut. : 10 et 11 cm.
Manques au danseur. 300/400
Voir la reproduction.
53. JAPON - Fin Epoque EDO (1603 - 1868).
Tonkotsu en bois naturel, à décor en hira maki-e de laque argent, brun et or, d'un bateau parmi les roseaux, tiré par trois personnages.
Haut. : 9 cm.
Netsuke en buis, personnage assis fabriquant un panier.
Haut. : 4 cm. 400/600
Voir la reproduction.
54. JAPON - Fin Epoque EDO (1603 - 1868).
Tonkotsu en bois naturel à décor incrusté de nacre, corail et mitsuda d'un corbeau volant sous la pleine lune et pivoines.
Signé Yoshiyama.
Haut. : 7 cm. 400/600
Voir la reproduction.
55. JAPON - Epoque MEIJI (1868 - 1912).
Deux défenses sculptées d'un pont d'éléphants. Signées dans des cartouches en laque rouge.
Long. : 55 cm. 300/400
Voir la reproduction.
56. JAPON - Epoque MEIJI (1868 - 1912).
Tonkotsu en bois à décor incrusté en hira zogan de faïence et mitsuda d'une sauterelle sur une aubergine et d'une racine et coquillages.
Haut. : 8 cm. 300/500
Voir la reproduction.
57. JAPON - Epoque MEIJI (1868 - 1912).
Tourne-page en bambou sculpté de Hotei sous les pins dansant.
Long. : 43,5 cm. 150/200
Voir la reproduction.



48



49



51



47



50



56



52



53



55



54



57

58. CHINE - XVIIIème siècle.

Coupe libatoire en corne de rhinocéros en forme de feuille de lotus sortant des flots desquels émergent trois chilong.

Haut. : 6 cm. Long. : 10,9 cm. Poids: 200 g.

Infimes égrenures.

10.000/15.000

Spécimen en corne de rhinocéros (Rhinocerotidae sp.) pré-convention, antérieur au 1er juillet 1947 et de ce fait conforme au Règle CE 338/97 du 09/12/1996 art. 2-Wmc, et antérieur au 1er juillet 1975 et de ce fait conforme aux arrêtés français des 16 août 2016 et du 4 mai 2017.

Pour une sortie de l'Union Européenne, un CITES de ré-export sera nécessaire, celui-ci étant à la charge du futur acquéreur. La délivrance d'un tel document n'est pas automatique. Pour une éventuelle réexportation, il appartiendra à l'adjudicataire de se renseigner – préalablement à tout achat – auprès des douanes du pays concerné, particulièrement s'il s'agit des Etats-Unis.

Voir les reproductions ci-dessous et un détail en 4ème de couverture.





59. CHINE - XVII^{ème}-XVIII^{ème} siècle.

Coupe libatoire en corne de rhinocéros sculptée en forme de tronc d'arbre. L'anse sculptée en relief et détachée d'une double gourde et d'un sceptre ruyi.

Haut : 9,5 cm. Long. : 16,5 cm. Poids : 357 g.

Petite restauration au talon, petites éclats à l'anse et au bord.

20.000/25.000

Spécimen en corne de rhinocéros (Rhinocerotidae sp.) pré-convention, antérieur au 1er juillet 1947 et de ce fait conforme au Règle CE 338/97 du 09/12/1996 art. 2-Wmc, et antérieur au 1er juillet 1975 et de ce fait conforme aux arrêtés français des 16 août 2016 et du 4 mai 2017.

Pour une sortie de l'Union Européenne, un CITES de ré-export sera nécessaire, celui-ci étant à la charge du futur acquéreur. La délivrance d'un tel document n'est pas automatique. Pour une éventuelle réexportation, il appartiendra à l'adjudicataire de se renseigner – préalablement à tout achat – auprès des douanes du pays concerné, particulièrement s'il s'agit des Etats-Unis.

Voir les reproductions.





60. CHINE - Vers 1900.
Vase couvert de forme hexagonale en cristal de roche à décor sculpté de quatre anses en forme de lingzhi supportant des anneaux mobiles sur le vase et le couvercle, la prise en forme de chimère couchée.
 Haut. : 28 cm.
 Socle en bois incrusté de fils d'argent. 800/1.000
Voir la reproduction.
61. CHINE - Vers 1900.
Vase de forme hexagonale en cristal de roche à deux anses en forme de têtes de chimères supportant des anneaux mobiles. La prise en forme de chimère assise.
 Haut. : 26,5 cm. 500/600
Voir la reproduction.
62. CHINE - Vers 1900.
Deux groupes en cristal de roche, représentant un couple de boucs posés sur une terrasse, et un Budai assis contre son sac.
 Haut. : 9 et 8 cm. 300/400
Voir la reproduction.
63. CHINE - Début du XXème siècle.
Trois groupes en cristal de roche, représentant un nid sur lequel sont posés des oiseaux, une chimère couchée, un lettré debout avec un enfant et tenant un rouleau.
 Haut. : 6 et 18 cm. Long. : 11 cm. 400/600
Voir la reproduction.
64. CHINE - Début du XXème siècle.
Trois groupes en cristal de roche, représentant Shojo assis sur un tronc tenant une louche et une coupe à alcool, un lapin posé et une paire de paons sur un rocher.
 Haut. : 8 et 7 et 14 cm. 400/500
Voir la reproduction.
65. CHINE - Vers 1900.
Vase couvert en cristal de roche fumé à décor sculpté de masques de taotie sur la panse, les anses en forme de chimères supportant des anneaux mobiles, la prise du couvercle figurant une chimère.
 Haut. : 23 cm.
 Egrenures, éclat à l'intérieur du bord. 300/400
Voir la reproduction.
66. INDE – XIXème siècle.
Trois petites stèles en albâtre polychrome, Shiva et Parvati assis, Hanuman et Ganesh.
 Haut. : 18,5 cm et 19 cm. 200/300



67. CHINE - XXème siècle.
Paire de phénix posés en néphrite verte, la tête tournée légèrement.
 Long. : 31 cm.
 Socles en bois sculpté de fleurs. 500/600
Voir la reproduction.
68. CHINE - XXème siècle.
Paire de vases bouteille en verre blanc overlay bleu à décor d'oiseaux volant parmi les pivoines.
 Au revers, la marque apocryphe de Qianlong.
 Haut. : 23,8 cm.
 Eclat au talon de l'un. 300/500
Voir la reproduction.
69. CHINE - XXème siècle.
Statuette de bouddha en jadéite blanche, assis en padmasana sur une base rectangulaire, devant sa mandorle, la main gauche tenant le kalasa.
 Haut.: 23,5 cm.
 Accidents. 500/600
Voir la reproduction.
70. CHINE - XXème siècle.
Petite statuette en corail rouge de jeune femme debout portant un éventail rigide.
 Haut. : 9,6 cm.
 Egrenures 300/400
Voir la reproduction.
71. CHINE - XXème siècle.
Ensemble comprenant : **trois cachets** et **un Budai** en steatite beige et rouge ; **un chien** couché en agate grise et brune et **un bouc** couché en turquoise ; **deux cachets** en néphrite céladon, l'un de forme carrée, surmontée d'un chiot couché, l'autre d'une chimère.
 Eclats. 300/400
Voir la reproduction.
- 71A. CHINE - Début du XXème siècle.
Coupelle quadilobée en néphrite blanche.
 Long. : 8,5 cm.
 Socle en bois. 200/250
Voir la reproduction.
- 71B. CHINE - XIXème siècle.
Statuette de cheval couché en néphrite céladon et rouille, la tête tournée vers l'arrière.
 Long. : 6,5 cm. 600/800
Voir la reproduction.
- 71C. CHINE - Début du XXème siècle.
Ornement de forme carrée à pans coupés en néphrite céladon à décor ajouré d'un immortel accompagné de quatre enfants parmi les rinceaux.
 Dim. 7 x 7 cm. Socle en bois. 500/600
- 71D. CHINE - XXème siècle.
Petit vase en cornaline rouge orangé, transformé en flacon tabatière, en forme de fruit à décor détaché d'un oiseau posé sur une branche.
 Haut. : 5 cm. Socle en bois. 100/150



72. CHINE - Epoque MING (1368 - 1644).
Brûle-parfum tripode en bronze à patine brune, avec verseur.
 Le couvercle ajouré et surmonté d'un dragon lové.
 Haut. : 13 cm.
 Trou, accident. 300/400

Voir la reproduction.

73. CHINE - XIXème siècle.
Brûle-parfum tripode en bronze à patine brune, à deux anses.
 Au revers, la marque apocryphe de Xuande.
 Haut. : 11 cm. Diam. 14 cm. 500/800

Voir la reproduction.

74. CHINE - Style Shang.
Verseuse à vin du type jue en bronze à patine verte, le corps orné d'une frise de masque de taotie, l'anse en forme de tête de chimère.
 Haut. : 18 cm.
 Oxydations. 300/400

Voir la reproduction.

75. CHINE - XIXème siècle.
Brûle-parfum en bronze dépatiné à deux anses en forme de têtes de chimères.
 Au revers, la marque apocryphe de Xuande.
 Diam. : 11,5 cm. 300/500

Voir la reproduction.

76. CHINE - Epoque TANG (618-907).
Miroir en bronze à décor en relief de loirs et chimères parmi les vignes.
 Le bouton en forme de chimère.
 Diam. : 11 cm. 800/1.000

Voir la reproduction.

77. CHINE - XIXème siècle.
Repose-pinceaux en bronze à patine brune, en forme de Luo-han allongé, la tête reposant sur son bras droit replié tenant un chasse-mouche avec lequel jouent deux chats.
 Long. : 11,2 cm.
 Petit accident au manche du chasse-mouche. 300/400

Voir la reproduction.



78. CHINE - Epoque MING (1368 - 1644).
Petite boîte en bronze en forme de chien assis, à décor en incrustation de fils d'argent de volutes et caractères sigillaires.
Long. : 9,5 cm. 800/1.000
Voir la reproduction page 16.
79. THAILANDE - XVIIème-XVIIIème siècle.
Main de bouddha en bronze à patine brune, en varada mudra (geste du don.).
Long. : 11,3 cm. 200/300
Voir la reproduction page 16.
80. CHINE - Epoque HAN (206 av. JC - 220 ap. JC).
Poids en bronze, la patine brune à traces de dorure et incrusté de fils de cuivre doré, représentant un tigre assis sur une base ronde, feulant, la tête tournée vers la gauche.
Haut. : 6 cm. Diam. 7 cm. 4.000/6.000
Voir la reproduction.



81. JAPON - Epoque MEIJI (1868 - 1912).
Paire de pots couverts en bronze et émaux cloisonnés à décor d'Immortels parmi les fleurs.
 Haut. : 36 cm. 200/300
Voir la reproduction.
82. JAPON - Epoque MEIJI (1868 - 1912).
Vase en bronze et émaux cloisonnés à décor de guerriers et serviteurs dans un paysage.
 Haut. : 37 cm. 500/700
Voir la reproduction.
83. JAPON - Epoque MEIJI (1868 - 1912).
Paire de vases en bronze à patine brune à décor en émaux cloisonnés de dragons parmi les pivovins. Les deux anses en forme de têtes de chimères.
 Haut. : 30 cm. 150/200
Voir la reproduction.
84. JAPON - Epoque MEIJI (1868 - 1912).
Statuette de Toba assis sur sa mule lisant un rouleau, en bronze et émaux cloisonnés.
 Haut. : 36 cm.
 On y joint **deux boîtes** en bronze et émaux cloisonnés. 300/400
Voir la reproduction.
85. CHINE - XXème siècle.
Coupe de forme ovale polylobée en cuivre et émaux cloisonnés à décor de dragons.
 Haut. : 14 cm. Larg. : 24 cm. 250/400
Voir la reproduction.
86. CHINE - XXème siècle.
Boîte ronde en cuivre et émaux cloisonnés à décor d'un dragon.
 Diam. : 13 cm. 200/300
Voir la reproduction.
87. CHINE - XXème siècle.
Coupe ronde en cuivre et émaux cloisonnés à décor de dragons sur fond noir.
 Signée.
 Diam. : 30 cm. 250/400
Voir la reproduction.



88. JAPON - Epoque MEIJI (1868 - 1912).
Paire de vases en bronze et émaux cloisonnés à décor de jeunes femmes dans une barque.
 Haut. : 6,5 cm. 200/300
Voir la reproduction.

89. JAPON - Epoque MEIJI (1868 - 1912).
Paire de vases de forme cylindrique à col légèrement évasé, en bronze à patine brune à décor ciselé en relief de dragons parmi les nuages.
 Haut. : 23 cm. 200/300
Voir la reproduction.

90. JAPON - Epoque MEIJI (1868 - 1912).
Paire de vases de forme balustre et côtelé en bronze à patine brune à décor en relief d'oiseaux, les deux anses en forme de bambous.
 Haut. : 30,5 cm. 200/300
Voir la reproduction.

91. JAPON - Epoque MEIJI (1868 - 1912).
Jardinière de forme octogonale en bronze à patine brune, à décor en relief d'Immortels sur les côtés, les pieds en forme de têtes de shishi.
 Haut. : 27 cm. Diam. 37 cm. 400/500
Voir la reproduction.

92. JAPON - Début du XXème siècle.
Groupe en porcelaine émaillée polychrome, Hotei assis sur son sac tiré par trois enfants.
 Long. : 26 cm. 150/200
Voir la reproduction.

93. JAPON - Epoque MEIJI (1868 - 1912).
Statuette de jeune femme agenouillée en porcelaine émaillée polychrome, tenant un éventail et vêtue d'un kimono orné de bambous et cerisiers.
 Haut. : 24 cm. Fêlure. 150/200
Voir la reproduction.

94. JAPON -Epoque MEIJI (1868-1912).

Brûle-parfum quadripode en bronze à patine brune, en forme de cucurbitacée à décor en relief d'oiseaux volant parmi les branches de fleurs. La prise du couvercle en forme de coq et poule posés. Au revers, la marque Dai Nihon Kyoto Murakami zo.

Haut. : 44 cm.

Prise détachée.

200/300

95. TIBET - Vers 1900.

Statuette de divinité couronnée à huit têtes, seize bras et quatre jambes, debout sur quatre démons posés sur un socle en forme de double lotus inversé, en bronze à patine brune partiellement doré, en yab-yum avec sa Sakti. Il tient dans chacune de ses mains des kapala sur lesquels sont posés des bouddhas et des animaux.

Haut. : 46 cm.

1.500/2.000

Voir la reproduction.

96. JAPON - Début du XXème siècle.

Grande statuette de guerrier debout en bronze à patine brune, vêtu de son armure, tenant une hallebarde.

Haut. : 66 cm.

1.500/2.000

Voir la reproduction.



95



96



97. BIRMANIE, MANDALAY - XIX^{ème} siècle.
Statuette de bouddha en grès laqué noir et or, assis en padmasana sur un socle en forme de lotus, la main droite en bhumisparsa mudra (geste de la prise de la Terre à témoin).
 Haut. : 52 cm. 1.200/1.500

Voir la reproduction.

98. INDE - XVI^{ème}-XVII^{ème} siècle.
Petite stèle en granite noir représentant Bouddha assis sur un socle orné de deux daims entourant la roue, il est accompagné de deux bodhisattva debout.
 Haut. : 21 cm.
 Usures. 500/600

Voir la reproduction.

99. INDE - XVII^{ème}-XVIII^{ème} siècle.
Statuette de Ganesh assis en granite gris, à quatre bras, tenant ses attributs.
 Haut. : 19 cm.
 Certaines parties resculptées. 300/400

Voir la reproduction.

100. INDE - Période médiévale, XI^{ème}-XIII^{ème} siècle.
Shiva et Parvati en grès gris, assis en rajalilasana sur une haute base, Shiva posant son pied sur son buffle, Parvati sur un tigre.
 Dim. 34 x 22 cm 1.000/1.500

Voir la reproduction.





102. INDE - GANDHARA, art gréco-bouddhique, II^{ème}-IV^{ème} siècle.

Tête de bouddha en schiste gris, les yeux en amande, la coiffe ondulée et ramassée en un chignon.

Haut. : 15 cm.

Restaurations et petits accidents. 1.000/1.500

Voir la reproduction.

103. INDE - GANDHARA, art gréco-bouddhique, II^{ème}-IV^{ème} siècle.

Buste de bouddha en schiste gris, assis en padmasana sur un socle, les mains en dhyana mudra (geste de la méditation).

Haut. : 19 cm.

Accidents. 600/800

Voir la reproduction.

104. INDE - GANDHARA, art gréco-bouddhique, II^{ème}-IV^{ème} siècle.

Fragment en schiste gris, apsara dansant, la tête levée vers le ciel.

Haut. : 24 cm.

Accidents. 800/1.000

Voir la reproduction.

105. CAMBODGE - Période pré-angkorienne, VII^{ème}-VIII^{ème} siècle.

Torse en grès, probablement Bhagavati Mahisasuramardani, à quatre bras, portant un dhoti noué simplement.

Haut. : 18,5 cm

Accidents et manques. 1.200/1.500

Voir la reproduction.



110

106. CAMBODGE - Période khmère, ANGKOR VAT, XIIème siècle.

Main de divinité en grès, les doigts délicatement repliés, le poignet orné d'un large bracelet.

Haut. : 6 cm.

150/500

Voir la reproduction page 22.

107. INDE - GANDHARA, art gréco-bouddhique, IIème-IVème siècle.

Petite statuette en schiste gris, bouddha assis en padmasana sur un socle en forme de lotus, les mains en dhyana mudra.

Haut. : 15 cm.

Accidents et petites restaurations.

300/400

Voir la reproduction page 22.

108. GANDHARA, art gréco-bouddhique, IIème-IVème siècle.

Buste de bouddha en schiste gris, la main droite levée en abhaya mudra (geste de l'absence de crainte).

Haut. : 26 cm.

800/1.000

Voir la reproduction page 22.

109. INDE - GANDHARA, art gréco-bouddhique, IIème-IVème siècle.

Fragment de frise en schiste gris, bouddha assis sur un socle accompagné de deux bodhisattva.

Dim. : 20 x 20 cm.

Accidents et restaurations.

1.000/1.200

Voir la reproduction page 22.

110. INDE - GANDHARA, art gréco-bouddhique, IIème-IVème siècle.

Buste de bouddha enseignant, en schiste gris, assis en padmasana sur un socle orné de deux bouddhas assis entourés de deux personnages debout et flanqués de deux lions. Il est vêtu de sa robe monastique.

66 x 53 cm.

Accidents.

12.000/15.000

Voir la reproduction.

Sabres Japonais



111. JAPON - Epoque EDO (1603 - 1868).

Shinto katana, à gorge, hamon midare, horimono d'incantation bouddhique, fusée percée d'un mekugi ana, signée Moriiye.

Kizu, rayures.

Nagasa : 66,6 cm.

Nagamaru gata en fer incrusté de cuivre doré et shibuichi de bambous, mumei.

Fuchi kashira en shibuichi incrusté de cuivre doré de fleurs dans leurs rinceaux sur fond nanako. Saya en galuchat blanc.

Haut. : 8 cm.

Usures.

1.000/1.500

Voir la reproduction.

112. JAPON - Epoque MEIJI (1868 - 1912).

Shinshinto tanto, unokubi zukuri, sans trempe, fusée percée de deux mekugi ana, signée Kanehiro.. Fuchi kashira en fer incrusté de cuivre doré d'insectes parmi les fleurs. Saya en galuchat.

Nagasa : 28 cm.

Rayures.

300/400

Voir la reproduction

113. JAPON - Epoque MEIJI (1868 - 1912).

Shinshinto wakizashi, shinogi zukuri, hamon midare, fusée percée d'un mekugi ana, mumei.

Fuchi kashira, menuki et tsuba en shibuichi incrusté de cuivre doré de samouraï. Saya en laque nashiji vert, et incrusté d'os.

Nagasa : 52,5 cm.

800/1.200

Voir la reproduction.

114. JAPON - Début Epoque EDO (1603 - 1868).

Daisho de montures :

Shinto le wakizashi shinogi zukuri, hamon suguha, fusée percée d'un mekugi ana, mumei, suriage.

Nagasa : 47,5 cm.

Kizu, accidents.

Le katana, shinogi zukuri hamon choji midare, fusée percée de deux mekugi ana, signée Hizen kuni ju omi daijo Fujiwara Tadahiro, suriag.

Nagasa : 69 cm.

Montures en cuivre incrusté de shibuichi à décor des môn des Tokugawa.

Rayures.

5.000/6.000

Voir la reproduction.





115. JAPON - Epoque MEIJI (1868 - 1912).

Shinshinto wakizashi, shinogi zukuri, hamon midare, fusée percée de deux mekugi ana, mumei. Tsuba en fer ajouré de chrysanthèmes. Fuchi kashira dépareillés, signé Soten.
Nagasa : 53,5 cm.

800/1.000

Voir la reproduction.

116. JAPON - Epoque MEIJI (1868 - 1912).

Shinshinto wakizashi à gorge, fusée percée d'un mekugi ana, signé Kunimune.
Nagasa : 59 cm.
Monté en tachi.
Petits accidents.
Saya en laque imitant le bois à décor en hira maki-e de laque or des môn des Tokugawa.

600/800

Voir la reproduction.

117. JAPON - Epoque EDO (1603 - 1868).

Shinto katana, shinogi zukuri, hamon choji midare, fusée percée d'un mekugi ana signée Omi ju Sukenao. Tsuba en fer ajouré de Kan'u. Fuchi kashira en fer incrusté de cuivre à décor de shishi, les menuki en forme de tigres.
Saya en laque noire et or à décor de phénix parmi les fleurs.
Nagasa : 74 cm.
Rayures.

1.200/1.500

Voir la reproduction.



118. JAPON - Epoque EDO (1603 - 1868).

Shinto wakizashi, shinogi zukuri, hamon choji midare, fusée percée d'un mekugi ana signée Soshu ju masahiro, suriage.
Tsuba en fer ajouré en kage-sukashi de fleur de prunier. Saya en laque noire.
Nagasa : 54 cm.

1.000/1.500

Voir la reproduction.

119. JAPON - Epoque EDO (1603 - 1868).

Shinto wakizashi, shinogi zukuri, hamon choji midare, fusée percée de deux mekugi ana, signé Sukesada. Kizu.
Nagasa : 45 cm.
Saya postérieure en os sculpté de lettrés et enfants. Tsuba en corne de buffle.

600/800

Voir la reproduction.

120. JAPON - Début Epoque EDO (1603 - 1868).

Shinto katana, shinogi zukuri, hamon midare, fusée percée d'un mekugi ana, signée Muttsu no kami Kaneyasu, en miroir.
Tsuba en fer ajouré de feuilles de ginko, fuchi kashira en fer à décor de branches d'oiseaux, menuki en fer en forme d'oiseaux.
Saya en laque noire.
Nagasa : 60 cm.

1.000/1.500

Voir la reproduction.



121. JAPON - Milieu Epoque EDO (1603 - 1868).

Shinto wakizashi à gorge, avec horimono au vajra. Fusée percée d'un mekugi ana signée Awataguchi Omi (no) kami Tadatsuna.

Nagasa : 53 cm.

Monté en shirasaya.

Rayures.

400/500

Voir la reproduction.

122. JAPON - Epoque EDO (1603 - 1868).

Shinto wakizashi, unokubi zukuri, horimono en forme de Fudo Myo et lance, hamon choji midare, fusée percée de deux mekugi ana, signée Kanemitsu.

Nagasa : 35 cm.

Montée en shirasata.

1.000/1.500

Voir la reproduction.

123. JAPON - Epoque EDO (1603 - 1868).

Shinto katana, shinogi zukuri, hamon suguha, fusée percée d'un mekugi ana signée Naganori.

Nagasa: 68 cm.

Monté en shirasaya.

Kissaki refait.

1.000/1.200

Voir la reproduction.



124. JAPON.
Katana moderne.
 Nagasa : 71,5 cm.
 Non démonté. 150/200
Voir la reproduction.
125. JAPON - Epoque MUROMACHI (1333 - 1573).
Koto katana, shinogi zukuri, fusée percée de deux mekugi ana, mumei.
 Nagasa : 63 cm.
 On y joint **deux lames** de shinto tanto, fusées percées de deux mekugi ana chacun. Rouille, oxydations.
 Rouille, oxydations, accidents. 500/600
Voir la reproduction.
126. JAPON - Epoque EDO (1603 - 1868).
Shinto katana et wakizashi, shinogi zukuri, les deux percés d'un mekugi ana et l'un signé Bishu Osafune Yasumitsu(?).
 Nagasa : 66,5 et 27,5 cm.
 Accidents. 500/600
Voir la reproduction.
127. JAPON - Epoque MEIJI (1868 - 1912).
Shinshinto katana et wakizashi, shinogi zukuri, le katana percé de deux mekugi ana, mumei, le wakizashi percé d'un mekugi ana et signé Nobukuni.
 Nagasa : 70,5 et 34,5 cm. 500/600
Voir la reproduction.



128. JAPON - Epoque MEIJI (1868 - 1912).
Wakizashi dans un fourreau en os sculpté de samourai.
 Long. totale : 60 cm.
 Non démonté. 300/400
Voir la reproduction.
129. JAPON - Epoque MEIJI (1868 - 1912).
Quatre wakizashi, les fourreaux en os sculpté en léger relief à décor de samourai, scènes de la vie quotidienne et animaux.
 Nagasa : de 40 à 61 cm.
 Accidents et manques, importante restauration. 600/850
Voir la reproduction.
130. INDOCHINE - Vers 1900.
Sabre d'apparat, le fourreau en laiton et bois à décor en incrustation de nacre, représentant des oiseaux sur des branches fleuries.
 Longueur de la lame : 62 cm.
 Accidents et manques, traces de rouille. 500/600
Voir la reproduction.
131. **Ensemble** comprenant tsuka en bois et galuchat, une saya en laque. 100/120



132. JAPON - Epoque EDO (1603 - 1868), XIXème siècle.
Cinq kozuka en shibuichi et sentoku ciselé de grues, cavalier, personnage sur sanglier et kirin.
 Long. : de 9,5 à 10 cm sans lames. 150/200
Voir la reproduction.
133. **Dix couteaux et cinq manches** en cuivre repoussé dans le style des kozuka à décor de personnages et éventails et fleurs.
 Long. : de 9,5 à 10 cm, sans lames. 30/50
 Dépatinés.
Voir la reproduction.
134. JAPON - Milieu Epoque EDO (1603 - 1868).
Maru gata en fer incrusté de laiton de demi cercles en haut et en bas.
 Diam. 8,3 cm 300/400
Voir la reproduction page 32.
135. JAPON - Milieu Epoque EDO (1603 - 1868).
Maru gata en fer à décor ajouré en yo-sukashi d'un papillon et plumes.
 Diam. 8,5 cm. 300/500
Voir la reproduction page 32.
136. JAPON - Milieu Epoque EDO (1603 - 1868).
Nagamaru gata en fer ajouré en yo-sukashi de branches de cerisiers en fleurs et cerisiers.
 Haut : 7,6 cm. 300/400
Voir la reproduction page 32.



137. JAPON - Milieu Epoque EDO (1603 - 1868).
Quatre tsuba en fer, l'une en forme d'awabi, les trois autres nagamaru gata, à décor de pins, nuages et cerisiers en fleurs.
 Haut. : de 7 à 7,6 cm. 300/400
Voir la reproduction.

138. JAPON - Milieu Epoque EDO (1603 - 1868).
Quatre tsuba en fer, à décor de bambou, roue et buffles.
 Haut. : de 7 à 8,5 cm.
 Dépatinées. 150/200
Voir la reproduction.

139. JAPON - Epoque EDO (1603 - 1868).
Six tsuba en fer à décor de grues, chaumières, dragons et bambous.
 Haut. : 5 à 7 cm.
 Dépatinées. 200/250
Voir la reproduction.

140. **Ensemble** comprenant des outils de polissage de sabre japonais, dont poudres et feuilles, dans trois boîtes artisanales en bois.
 60/80

141. JAPON - Moderne.
Ensemble de sept paires de menuki en métal en forme de personnages, mantes religieuses, libellules.
 30/40

142. JAPON - Epoque EDO (1603 - 1868), XIXème siècle.
Deux paires de fuchi kashira en fer, l'un incrusté de cuivre doré de fleurs de paulownia, l'autre de langouste.
 120/150

143. JAPON - Epoque EDO (1603 - 1868), XIXème siècle.
Deux paires de fuchi kashira en fer incrusté de cuivre doré de cerfs sous les érables et cavaliers.
 120/150

144. JAPON - Epoque EDO (1603 - 1868), XIXème siècle.
Ensemble de deux kashira et huit fuchi en fer incrusté de grues, personnages et fleurs.
 80/100

145. JAPON - Epoque EDO (1603 - 1868), XIXème siècle.
Dix-sept menuki dont deux paires en fer et shibuichi en forme de poissons, dragons et fleurs, et singes. 150/250

146. JAPON
Ensemble de pierres à polir de différents grains pour sabres japonais.
 On y joint des rubans pour le laçage des tsuka. 200/300

147. **Boîte** pour katana en bois.
 On y joint un porte-sabres en bois laqué. 50/60

148. **Ratelier porte-sabres** en bois naturel.
 Haut. : 212 cm. Larg. : 32,5 cm. 50/60





149. JAPON - Epoque MEIJI (1868 - 1912).

Ensemble de vingt estampes dans le style des nagasaki-e, représentant des étrangers, notamment des hollandais, des américains et des chinois dans leur vie quotidienne ainsi que des navires et des animaux exotiques.

Couleurs légèrement passées pour certaines, quelques taches.

200/300

Voir la reproduction.

150. CHINE - XIX^{ème} siècle.

Ensemble de huit peintures, encre et couleurs sur feuilles de pipal, représentant des immortels et femmes jouant de la musique.

Haut. : environ 14 cm

Collées sur papiers bleus.

Petits accidents.

400/600

Voir la reproduction.

151. CHINE - XIX^{ème} siècle.

Ensemble de neuf peintures, encres et couleurs sur soie, représentant des compositions florales.

Signature apocryphe de MA Quan sur une peinture.

Dim. de la peinture signée : 19 x 14 cm.

Taches, salissures.

500/600

Voir la reproduction.

152. JAPON - Epoque MEIJI (1868 - 1912).

Deux encres sur papier, pêcheur dans une barque devant le Mont Fuji et Toba sur sa mule.

Dim. à vue : 18 x 23,5 cm.

Encadrés sous verre.

150/200

Voir la reproduction.

153. CHINE - XIX^{ème} siècle.

Encre sur soie, deux lettrés à table près d'un grand rocher percé.

Dim. : 18 x 17 cm.

Encadré sous verre.

Accidents, taches.

150/200

Voir la reproduction.

154. CHINE - Vers 1900.

Ensemble comprenant huit encres dont cinq sur soie et trois sur papier, représentant des jeunes femmes, personnages dans une barque et oiseaux et fleurs

Dim. de la peinture « jeune femme dans une barque » : 81,5 x 42 cm.

Accidents et restaurations.

300/500



155. CHINE - Vers 1900.
Deux encres l'une sur papier, l'autre sur soie, pivoines dans leur feuillage.
 Dim. : 82 x 38 cm et 48 x 30 cm. 200/300
156. CHINE-XXème siècle.
Ensemble de six broderies sur soie beige, à décor d'un papillon pour l'une, les cinq autres figurant des pagodes dans des paysages. Encadrées. 150/250
157. CHINE - Fin du XIXème siècle.
Ensemble de dix-huit pièces rectangulaires en soie rouge, brodées aux fils bleus dégradés dit «sanlan» au point d'armes dit «dazi» des pivoines et papillons, les bordures en soie à décor tissé de fleurs.
 Dim. : environ 41 x 32 cm. 300/500
Voir la reproduction.
158. CHINE - Fin du XIXème siècle.
Ensemble de treize pièces brodées rectangulaires en soie de couleurs différentes aux fils polychromes de fleurs, les bordures en soie à décor tissé de fleurs.
 Dim. : environ 45 x 32 cm. 300/500
Voir la reproduction.
159. CHINE - Fin du XIXème siècle.
Ensemble de vingt pièces rectangulaires en soie rouge, brodées aux fils bleus dégradés dit «sanlan» au point d'armes dit «dazi» de pivoines et papillons, les bordures en soie à décor tissé de fleurs.
 Dim. : environ 39 x 32 cm. 300/500
Voir la reproduction.
160. CHINE - XIXème siècle.
Ensemble de onze pièces rectangulaires en soie noire, brodées aux fils dorés et polychromes de fleurs et oiseaux.
 Dim. : 142 x 66 cm. 300/500
Voir la reproduction.
161. CHINE - XIXème siècle.
Ensemble de treize pièces rectangulaires en soie pourpre, brodées aux fils dorés et polychromes de fleurs et oiseaux.
 Dim. 147 x 63 cm. 400/600
Voir la reproduction.
162. CHINE - Fin du XIXème siècle.
Ensemble de neuf pièces rectangulaires en soie écrue, brodées aux fils polychromes de personnages dans des jardins, les bordures en soie à décor brodé de fleurs.
 Dim. : environ 64 x 31 cm. 500/600
 Taches.
163. CHINE - Fin du XIXème siècle.
Ensemble de onze pièces rectangulaires en soie, brodées aux fils polychromes des pivoines, papillons, orchidées, lotus, etc., les bordures en soie à décor brodé ou tissé de fleurs et papillons.
 Dim. : environ 65 x 30 cm. 500/600
 Taches.

164. CHINE - Fin du XIX^{ème} siècle.

Ensemble de seize pièces rectangulaires en soie rouge, brodées aux fils bleus dégradés dit «sanlan» au point d'armes dit «dazi» de pivoines et chrysanthèmes, les bordures en soie à décor tissé de fleurs.

Dim. : environ 40 x 35 cm. 300/400

165. CHINE - Fin du XIX^{ème} siècle.

Veste ouvrant par le milieu, en soie jaune foncée, à décor brodé de fils polychromes de fleurs et papillons.

Doublure en coton brun damassé de fleurs.
Trous, couleurs passées. 300/400

Voir la reproduction.

166. CHINE - Fin du XIX^{ème} siècle.

Veste ouvrant par le milieu, en soie verte, à décor brodé de fils polychromes de pivoines et papillons.

Les bordures des manches en soie bleue claire brodée de fils polychromes de fleurs.

Doublure en soie verte.
Taches. 300/500

Voir la reproduction.

167. CHINE - Fin du XIX^{ème} siècle.

Ensemble de seize bordures de manches en soie de couleurs différentes, brodées aux fils polychromes de pivoines, papillons, orchidées, lotus, jardins, etc., les bordures en soie à décor brodé ou tissé de fleurs et papillons.

Dim. : environ 58 x 19 cm.
Taches. 300/400

168. CHINE - Fin du XIX^{ème} siècle.

Ensemble de quatorze pièces rectangulaires en soie rouge, brodées aux fils bleus dégradés dit «sanlan» au point d'armes dit «dazi» de pivoines et papillons, les bordures en soie à décor tissé de fleurs.

Dim. : environ 40 x 33 cm. 300/400



169. CHINE - Fin du XIX^{ème} siècle.

Ensemble de dix-huit pièces rectangulaires en soie rouge, brodées aux fils bleus dégradés dit «sanlan» de pivoines et papillons, les bordures en soie à décor tissé de fleurs.

Dim. : environ 39 x 33 cm. 300/500

170. CHINE - Fin du XIX^{ème} siècle.

Ensemble de dix-huit pièces rectangulaires en soie rouge, jaune et verte, brodées aux fils polychromes à décor de pivoines et papillons, les bordures en soie à décor tissé de fleurs.

Dim. : environ 38 x 34 cm. 300/400





173

171. CHINE - Fin du XIX^{ème} siècle.
Ensemble de vingt pièces rectangulaires en soie rouge, brodées aux fils bleus dégradés dit «sanlan» de pivoines et papillons, les bordures en soie à décor tissé de fleurs.
 Dim. : environ 35 x 33 cm. 300/500
172. CHINE - Fin du XIX^{ème} siècle.
Ensemble de quatorze pièces rectangulaires en soie de couleurs différentes, brodées aux fils polychromes de pivoines et papillons, les bordures en soie à décor tissé de fleurs.
 Dim. : environ 38 x 34 cm. 200/300
173. CHINE - Fin du XIX^{ème} siècle.
Veste ouvrant par le milieu, en soie bleue, à décor brodé aux fils polychromes de pivoines dans des paniers et papillons. Les bordures des manches en soie écru brodée aux fils polychromes d'oiseaux et bambous. Doublure en coton bleue. Taches. 300/500
- Voir la reproduction.*
174. CHINE - Fin du XIX^{ème} siècle.
Ensemble de seize pièces rectangulaires en soie polychrome brodées aux fils bleus dégradés dit «sanlan» au point d'armes dit «dazi» de pivoines et papillons, les bordures en soie à décor tissé de fleurs.
 Dim. : environ 32 x 38 cm. 300/500
175. CHINE - Fin du XIX^{ème} siècle.
Ensemble de dix-sept pièces rectangulaires en soie rouge aux fils bleus dégradés dit «sanlan» au point d'armes dit «dazi» des pivoines et papillons, les bordures en soie à décor tissé de fleurs.
 Dim. : environ 35 x 33 cm. 300/500
176. CHINE - Fin du XIX^{ème} siècle.
Ensemble de quatorze pièces brodées rectangulaires en soie rouge aux fils bleus dégradés dit «sanlan» de pivoines et papillons, les bordures en soie à décor tissé de fleurs.
 Dim. : environ 50 x 34 cm. 300/500
177. CHINE - Fin du XIX^{ème} siècle.
Ensemble de douze pièces brodées rectangulaires en soie de couleurs différentes aux fils bleus dégradés dit «sanlan» de fleurs et papillons, les bordures en soie à décor tissé de fleurs.
 Dim. : environ 42 x 36 cm. 300/500
178. CHINE - XIX^{ème} siècle.
Ensemble de seize pièces rectangulaires en soie de couleurs différentes, brodées aux fils polychromes de personnages, dragons, oiseaux, fleurs et enfants. Les bordures en soie à décor tissé de fleurs.
 Dim. : environ 61 x 34 cm. Taches et usures. 400/600
179. CHINE - Fin du XIX^{ème} siècle.
Veste de femme fermée sur le côté en soie mauve damassée de fleurs, les bordures en soie écru et noire, brodées de fils polychromes de fleurs, oiseaux, papillons et poissons. Doublure en coton blanc. Usures et taches. 300/400
180. CHINE - Fin du XIX^{ème} siècle.
Veste de femme fermée sur le côté, en soie bordeaux damassée de fleurs, à décor brodé polychrome. Doublure en coton bleu. Usures et taches. 200/300
181. CHINE - XIX^{ème} siècle.
Veste de femme fermée sur le côté en soie bleue claire damassée de fleurs, à décor brodé de fils noirs et dorés de pivoines, grenades, et fleurs de quatre saisons. Doublure en coton bleu. Usures. 300/400
182. CHINE - Fin du XIX^{ème} siècle.
Veste ouvrant par le milieu, en soie noire, à décor brodé de fils polychromes au point d'armes dit «dazi» représentant des fleurs des quatre saisons et citrouilles. Les bordures en soie écru brodée à décor de personnages dans jardins. Doublure en coton bleu foncé. Taches. 500/600



183. CHINE - Fin du XIXème siècle.
Robe en soie bordeaux brodée de fils polychromes et dorés à décor de neuf dragons à cinq griffes, de face ou de profil, parmi des nuages et fleurs stylisées, encadrés par un décor de « lishui » et pics sacrés dégradés de bleu dit « sanlan ». La bordure des manches et du col brodés de dragons sur fond bleu nuit.
 Doublée de soie bleue claire.
 Usures et accidents sur la doublure. 1.500/2.000

Voir la reproduction et un détail en couverture.



184. CHINE - XIXème siècle.
Robe en soie rouge foncée brodée de fils polychromes et dorés à décor de neuf dragons à cinq griffes, de face ou de profil, parmi des nuages et fleurs stylisés encadrés par un décor de lishui, pivoines, des huit symboles de bonne augure « Ashtamangala, Ba bao en chinois » et des pics sacrés. La bordure des manches et du col brodés de dragons sur fond bleu nuit.
 Non doublée. 1.500/2.000

Voir la reproduction.

185. CHINE - Fin du XIX^{ème} siècle.
Veste ouvrant par le milieu, en soie bleu, à décor brodé de fils polychromes au point d'armes dit «dazi» représentant des fleurs de quatre saisons.
 Doublure en coton bleu clair. 400/500
186. CHINE - Fin du XIX^{ème} siècle.
Veste ouvrant par le milieu, en soie bleu, à décor brodé de fils polychromes de fleurs et chauve-souris.
 Doublure en coton bleu damassé de chrysanthèmes.
 Petites taches. 300/400
187. CHINE - Fin du XIX^{ème} siècle.
Veste ouvrant par le milieu, en soie bleue foncée, à décor brodé de fils bleus dégradés dit «sanlan» de fleurs et papillons.
 Doublure en coton bleu clair damassé de pivoines.
 Déchirures et taches. 400/500
188. CHINE - Fin du XIX^{ème} siècle.
Veste fermée sur le côté, en soie rose, à décor brodé de fils bleus dégradés dit «sanlan» de fleurs, papillons et chauve-souris.
 Doublure en coton jaune clair damassé de fleurs.
 Déchirures et taches. 200/300
189. CHINE - Fin du XIX^{ème} siècle.
Veste ouvrant par le milieu, en soie bleue, à décor brodé de fils polychromes de fleurs, papillons et double-gourdes.
 Doublure en coton noir damassé de motifs géométriques. 300/400
190. CHINE - Fin du XIX^{ème} siècle.
Veste de femme fermée sur le côté, en soie rouge, à décor brodé de fils bleus dégradés dit «sanlan» de fleurs des quatre saisons et papillons.
 Doublure en soie jaune.
 Déchirures, trous, taches, couleurs passées. 300/400
191. CHINE - Fin du XIX^{ème} siècle.
Veste ouvrant par le milieu, en coton bleu nuit, à décor brodé de fils polychromes, de fleurs et insectes. Les bordures en soie noire brodée des fleurs.
 Doublure en coton bleu. 300/500
192. CHINE - XIX^{ème} siècle.
Veste de femme fermée sur le côté, en soie bleue claire damassée de fleurs, à décor brodé de fils noirs des fleurs des quatre saisons et papillons.
 Taches et déchirures. 300/400
193. CHINE - Fin du XIX^{ème} siècle.
Veste ouvrant par le milieu, en soie rouge, à décor brodé de fils polychromes de papillons. Les bordures en soie écrue brodée de personnages dans des jardins.
 Doublure en soie rouge.
 Taches. 300/500
194. CHINE - XIX^{ème} siècle.
Veste ouvrant par le milieu, en soie bleue foncée, à décor brodé de fils bleus dégradés dit «sanlan» au point d'armes dit «dazi» des fleurs de quatre saisons et papillons.
 Doublure en soie bleue claire damassée de chrysanthèmes. 500/600
195. CHINE - Fin du XIX^{ème} siècle.
Veste de femme fermée sur le côté, en soie rouge, à décor brodé de fils bleus dégradés dit «sanlan» de fleurs et papillons.
 Doublure en coton blanc damassé de fleurs.
 Taches, couleurs passées. 300/400
196. CHINE - Fin du XIX^{ème} siècle.
Veste de femme fermée sur le côté, en soie bleue claire damassée de fleurs de prunier, à décor brodé aux fils noirs et dorés de papillons et fleurs des quatre saisons.
 Doublure en coton noir damassé de fleurs. 500/600
197. CHINE - Fin du XIX^{ème} siècle.
Veste de femme fermée sur le côté, en soie bleue foncée, à décor brodé de fils bleus dégradés dit «sanlan» de fleurs et papillons.
 Doublure en coton bleu clair. 300/500
198. CHINE - Fin du XIX^{ème} siècle.
Veste ouvrant par le milieu, en soie bleue foncée, à décor brodé de fils bleus dégradés dit «sanlan» au point d'armes dit «dazi» des fleurs des quatre saisons et phénix.
 Les bordures des manches en soie bleue claire, brodées de fils polychromes de pivoines, orchidées et papillons.
 Doublure en soie bleue claire damassée de pivoines. 600/800
199. CHINE - Fin du XIX^{ème} siècle.
Robe en soie bleue brodée aux fils dorés et polychromes de neuf dragons à cinq griffes, figurés de face ou de profil, parmi des nuages et fleurs stylisés au-dessus d'une bande de «lishui» et des pics sacrés.
 La bordure des manches et du col à décor brodé de dragons sur fond bleu nuit.
 Doublée de coton bleu clair.
 Accidents. 500/700
200. CHINE - Fin du XIX^{ème} siècle.
Ensemble de trois grands châles en soie écrue à décor brodé de fils blanc à décor de fleurs, le pourtour à franges de soie écrue.
 Larg. : 125 cm. 600/800
201. CHINE - Fin du XIX^{ème} siècle.
Ensemble de deux grands panneaux en soie écrue brodée de fils polychromes à décor de fleurs des quatre saisons et oiseaux.
 Dim. : 286 x 133 cm. 600/800
202. CHINE - Fin du XIX^{ème} siècle.
Ensemble de trois chutes de tissus: une en soie brune, une en soie verte foncée brochée de fils jaunes à décor de fleurs, une en coton tissé de fleurs et feuillage de style européen sur fond rouge. 300/500
203. CHINE - XIX^{ème} siècle.
Ensemble de deux chutes de tissus en soie écrue à décor brodé blanc de fleurs.
 Haut. : 81 cm. 400/600
204. CHINE - XIX^{ème} siècle.
Ensemble de deux grand châles en soie écrue à décor brodé de fils polychromes de fleurs des quatre saisons et oiseaux, le pourtour à franges de soie écrue.
 Doublure en soie bleue.
 Dim. : 190 x 190 cm. 600/800

205. CHINE - XIX^{ème} siècle.
Grand châle en soie écru à décor brodé de fils dorés et polychromes de fleurs des quatre saisons et oiseaux, le pourtour à franges de soie écru.
 Doublure en soie bleue.
 Dim. : 233 x 233 cm. 400/600

206. CHINE - XIX^{ème} siècle.
Ensemble de quinze pièces rectangulaires en soie écru, brodées aux fils dorés et polychromes de fleurs et oiseaux.
 Dim. : 145 x 60 cm. 400/600

207. CHINE - XIX^{ème} siècle.
Ensemble de cinq pièces brodées rectangulaires et **trois pièces** brodées rondes en soie de couleurs différentes, à décor brodé de fils dorés et polychromes représentant des enfants, fleurs et papillons.
 Dimensions diverses. 300/500

208. CHINE - XIX^{ème} siècle.
Ensemble de six décorations de chaises en soie de couleurs différentes, à décor brodé de fils dorés et polychromes d'oiseaux, fleurs et papillons.
 Dim. environ : 111 x 33 cm
 On y joint **trois paires de bordures** des manches brodées. 600/800

209. CHINE - XIX^{ème} siècle.
Ensemble de sept pièces rectangulaires en soie rouge et bleue, brodées de fils polychromes de fleurs et oiseaux.
 Dim. : 116 x 64 cm
 On y joint **une paire de carrés de mandarin** brodés. 300/500



204

210. CHINE - XIX^{ème} siècle.
Ensemble de douze pièces brodées rectangulaires en soie de couleurs différentes, brodées de fils dorés et polychromes représentant des chimères, oiseaux, fleurs et papillons. Les bordures en soie à décor tissé de fleurs.
 Dimension diverses.
 Taches et usures. 300/500

211. CHINE - XIX^{ème} siècle.
Grand châle en soie pourpre à décor brodé de fils dorés et polychromes de fleurs des quatre saisons et oiseaux, le pourtour à franges de soie pourpre.
 Doublure en soie bleue.
 Dim. : 230 x 230 cm. 600/800
Voir la reproduction.

212. CHINE - XIX^{ème} siècle.
Ensemble de deux grands châles en soie écru à décor brodé de fils polychromes des fleurs de quatre saisons et oiseaux, le pourtour à franges de soie écru.
 Doublure en soie bleue.
 Dim. : 190 x 190 cm. 600/800

213. CHINE - Fin du XIX^{ème} siècle.
Ensemble de trois décorations de lit,
 - une en soie écru damassée des pivoinies, à décor brodé aux fils noirs de fleurs de quatre saisons et papillons.
 - une en soie écru à décor brodé aux fils dorés et polychromes de fleurs de prunier et hirondelles.
 - une en coton vert tissé aux fils jaunes et rouge des fleurs de lotus stylisées.
 Dim. environ : 40 x 150 cm. 700/900



211

214. CHINE - Fin du XIX^{ème} siècle.
Ensemble de trois décorations de lit,
 - une en soie rouge à décor brodé de fils polychromes de fleurs de printemps et papillons.
 - une en soie bleue à décor brodé de fils blancs de chrysanthèmes et papillons.
 - une en soie violette brodée de fils polychromes de pivoines.
 Dim. : environ 57 x 190 cm. 600/800
215. CHINE - XIX^{ème} siècle.
Ensemble de deux décorations de lit,
 - une en soie rouge brodée de fils polychromes à décor d'objets de lettré : vases, livres anciens, bronzes archaïques, brûle-parfum, compte-gouttes, porcelaines, etc. Les bordures en soie bleue nuit, brodées de fils dorés et bleus dégradés (dit «sanlan») de pivoines et orchidées. Doublure en soie beige damassée des fleurs.
 - une en soie rouge à décor brodé de fils dorés et polychromes représentant deux Immortels taoïstes assis entourés des nuages et chauve-souris. Doublure en soie bleue damassée des motifs géométriques.
 Dim. : environ 57 x 190 cm. 800/1.000
216. CHINE - Fin du XIX^{ème} siècle.
Grande chute en soie noire, à décor brodé de fils polychromes des fleurs de quatre saisons et papillons.
 Taches.
 Dim. : 144 x 180 cm.
 On y joint **un pantalon de femme** en soie noire damassée des fleurs, bordé des fleurs. 300/500
217. CHINE - XX^{ème} siècle.
Ensemble de onze peintures en velours, tissées de fils polychromes, représentant des paysages japonais.
 Bordures en papier blanc.
 Dim. à vue : environ 73 x 53 cm. 200/300
218. CHINE - XX^{ème} siècle.
Ensemble de dix peintures en velours, tissées de fils polychromes, représentant des tigres.
 Bordures en papier blanc.
 Dim. à vue environ : 73 x 53 cm. 200/300
219. CHINE-XX^{ème} siècle.
Veste d'enfant ouvrant par le milieu, en soie brochée bleu marine. Les bordures du col et des manches ornées d'un galon de soie jaune à décor de fleurs roses.
 Doublure en soie bleue. 150/200

Documentation

220. **Ensemble de quatre volumes** (trois en japonais) sur les armes et armures dont Georges Cameron Stone, *A Glossary of the Construction, Decoration and Use of Arms and Armour.* 80/100
221. Henry L. Joly et Kumasaku Tomita, *Japanese Art and Handicraft*, ed. Sawers-Valansot Londres, 1976. 100/120
222. **Ensemble de treize volumes** dont *La cosmologie japonaise, L'argus des objets d'Extrême Orient, Design japonais, Porcelaine japonaise ancienne, Histoire du Japon.* 60/80
223. **Ensemble de huit volumes** sur les bronzes et céramiques chinoises ainsi que l'art du Vietnam, dont Daisy Lion-Goldschmidt *La porcelaine Ming.* 80/100
224. Daisy Lion-Goldschmidt et Jean- Claude Moreau-Gobard, *Les arts de la Chine*, vol 1 à 3, éd. Office du livre, Fribourg, 1980. 60/80
225. **Ensemble de cinq volumes** sur la langue chinoise : *Dictionnaire Ricci des caractères chinois, Dictionnaire chinois-français éditions You Feng, Manuel élémentaire de chinois, L'idiot chinois* par Kyril Ryjik et Marie-Anne Destrebecq vol 1 et 2. 60/80
226. CHINE.
Dictionnaire Ci Yuan en quatre volumes, la première encyclopédie chinoise moderne.
 Publié par Shang Wu Yin Shu Guan en 1983. 60/80
227. **Ensemble de quatre volumes** : Joly's List of names and kakihan , O'Neill, List of names, The new Nelson Japanese-English character dictionary, Leçons de japonais par Harimaa Mori. 60/80
228. **Cinq volumes** : Lawrance P. Roberts *A Dictionnaire of Japanese artists*, James Self and Nobuko Hirose *Japanese art signatures*, M. Coquet *Le bouddhisme ésotérique japonais, Les seigneurs du Japon, The living treasures of Japan.* 60/80



229. **Six volumes** sur les estampes et peintures japonaises : Exposition d'art japonais, Erotisme japonais, Janette Ostier Dessin japonais, Janette Ostier Formes et objets de l'ancien Japon, Libertson Ukiyo-e, Lane L'estampe japonaise. 100/120
230. **Ensemble de sept catalogues** de ventes d'Extrême-Orient, catalogue d'exposition Shogun l'art de vivre des tokugawa, Bushell The inro handbook. 60/80
231. **Six volumes** sur les tsuba : Hawley, Japanese swordsmiths revised, deux volumes Nihon toko jiten (shinto et koto), kinko tsuba, deux volumes en japonais sur les tsuba. 100/150
232. **Dix volumes** sur les tsuba dont : The Hartman collection of Japanese metalwork, Joly Japanese sword fittings from the Naunton collection, Masayuki Sasano Early japanese sword guard. 60/80
233. **Deux volumes** : John W. Dower The Elements of Japanese Design, Joly Legend in Japanese Art. 60/80
234. **Treize volumes** sur les sabres japonais (six en japonais) dont : R. Burawoy Le sabre d'art japonais, Kanzan Sato The japanese sword G. D. Murtha The samurai sword vol.2. 100/120
235. **Quatorze volumes** sur les sabres japonais et leur fabrication (quatre en japonais) dont : Hawley Japanese swordsmiths, Robinson The arts of the japanese sword, Leon et Hiroko Kapp The craft of the japanese sword, Joly The sword and same, Hawley Shinto bengi oshigata, Nihon toza vol.9, Caldwell The book of the Sword : Ten monographs on Japanese swords. 100/120
236. **Huit volumes** sur les sabres japonais (cinq en japonais dont un dictionnaire), Nagayama The connoisseurs book of japanese swords, Fuller and Gregory Military swords of Japan, Illustrated cataogue of Tokyo national museum. 60/80
237. **Neuf volumes** en japonais sur les sabres, dont Teiryō yoji honami koson; Zusetsu nihontō yōgo jiten; Kōzuhakuo shigata : tōeite kiroku : zen; Tōsō kinkō jiten; Yūmei kotō taikan. 200/300
238. **Quatre volumes** en japonais sur les sabres dont Hizenno katana to tsuba et Nihontō zuikan. 100/150
239. **Huit volumes** sur les sabres japonais : Nihontō kōza. 200/300
240. **Quatre volumes** sur les sabres japonais : Shintō kagami, deux sur les sabres shinto, deux sur les sabres shin shinto. Datés de Showa 41 et 51 (1966 et 1976). 100/120
241. **Huit volumes** en japonais sur les sabres: Tōsōkodōgu kōza. 200/300
242. **Trois volumes** en japonais sur les sabres: Inōeshinkai taikan; Echizen' no kami Sukehiro taikan et Minotō taikan. 100/120
243. Desclée de Brouwer, **Dictionnaire Ricci** de caractères chinois, en deux volumes sur trois, Institut Ricci, Paris 1999. 80/100
244. Henri Scrépél, Les paravents japonais de paysages de 1500 à 1825, **quatre volumes**. Quatre porte-folios, sous chemise, jaquette illustrée et double étui doré. Tiré à 2025 exemplaires, numéroté 1578. 1983. 800/1.200

245. **Miniature indo-persane** représentant trois cavaliers armés d'arc et de flèches à la poursuite d'un corbeau dévorant un enfant. Le haut, le bas et le dos du feuillet remplis de texte. Haut. : 29 cm. Larg. : 19,5 cm. Restaurations et taches. 70/100
Voir la reproduction.
246. **Deux plats de reliure** à décor peint et laqué rehaussé de dorure représentant des dragons, félins, biches, lapins, singes et volatiles parmi des fleurs et arbres fleuris. Ecole de Hérat, XVI^{ème} siècle. A vue : 26,5 x 31 cm. Ecaillures, manques. 100/150
247. **Dessin** au crayon représentant une perdrix, signé en bas à gauche. Au dos, la mention à l'encre : *Dessin de Monsieur Mensour Nader.* 9 x 11,2 cm. Sur un montage à semis de dorure. 100/150
Voir la reproduction.
248. **Page de manuscrit** recto-verso ornée d'une miniature représentant un dromadaire se grattant la tête à l'aide d'une de ses pattes arrières. Le texte entrecoupé de petites rosaces d'or. 20 x 13,5 cm. 70/100
Voir la reproduction.
249. **Miniature** représentant un personnage se recueillant devant un homme allongé reposant sous un arbre fleuri. 9 x 12 cm. 70/100
Voir la reproduction.



255

250. **Miniature** représentant deux guerriers descendus de leur cheval, l'un blessé gisant, l'autre à genoux devant lui. Haut. : 10 cm. Larg. : 15,3 cm. Contrecollée, accidentée, restaurations. 70/100
Voir la reproduction.
251. **Page de manuscrit** ornée d'une miniature représentant une scène de collation dans un paysage, épiée par deux personnages. Dimension du montage : 21,2 x 11 cm. 70/100
Voir la reproduction.
252. **Deux pages de manuscrit**, l'une à sujet de deux personnages vêtus d'un pagne, l'autre d'un cheval bicéphale, chacune rehaussée de petits ronds d'or. 27 x 19 cm. Contrecollées, importantes chaînes de trous de vers, mauvais état général. 30/50
Voir la reproduction.
253. **Miniature** à sujet d'un combat de deux éléphants, avec rehauts de dorure. 8,5 x 16 cm. Taches. On y joint un **petit dessin** à l'encre représentant une mouche poursuivie par une araignée. 2,2 x 4,8 cm. Contrecollée. 30/50
Voir la reproduction.
254. **Miniature** représentant une jeune femme jouant avec une boule au bout d'un fil. 16,3 x 9,7 cm. 100/150
Voir la reproduction.
255. **Grande miniature** rehaussée de dorure représentant des femmes à leur toilette dans un hammam. A vue : 33,5 x 25,5 cm. Usures, pliures et restaurations. 250/400
Voir la reproduction.
256. **Paire de longs ciseaux** en bronze rehaussé d'un décor de réserves de palmes et feuillage stylisées en dorure. Les lames ciselées de deux canaux, l'intérieur creux. Turquie, première partie du XIX^{ème} siècle. Long. : 28,5 cm. 250/400
Voir la reproduction.
257. **Quatre fragments de tissu** en soie brochée :
- un à décor de vases fleuris stylisés sur fond corail.
- un à décor de fleurs stylisées sur fond jaune.
- un à décor de vases fleuris sur fond corail.
- un constitué d'un assemblage de galons à décor de rinceaux fleuris. Accidents et réparations. 70/100
Voir la reproduction.

250



248



245



257

247



253



257



247

257



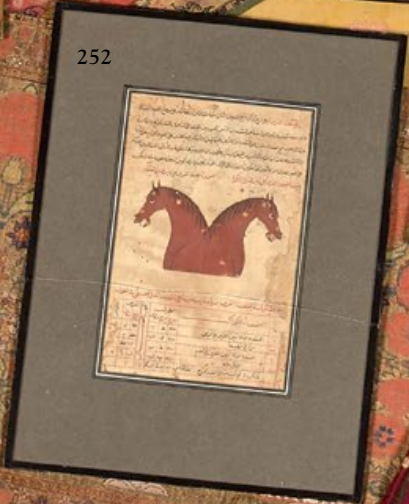
256

253

249



252



252

254

259

257





258

258. **Futuh al-Haramain**, récit des cérémonies du pèlerinage à la Mecque en vers persan, orné de quinze miniatures. Reliure en maroquin rouge. 22 x 14,5 cm. Accidents, trous de vers et restaurations. 250/400

Voir les reproductions.

259. **Caftan** en soie brochée à décor de vases fleuris sur fond gris, bordé d'un galon polychrome à sujet d'animaux courant parmi des branches fleuries. L'intérieur doublé de toile bleue. Moyen-Orient, XVIIIème siècle. Haut. : 95 cm. 250/400

Voir la reproduction.



259



260. **Ensemble** composé de :

- un vase à pâte siliceuse à décor de motifs floraux stylisés sur fond blanc alternés de lignes bleue, et partiellement recouvert d'un lustre métallique.

Haut. : 17,5 cm.

- un vase à pâte siliceuse, de forme balustre à panse aplatie, à décor de frises géométriques recouvertes d'un lustre métallique.

Haut. : 22 cm.

Petits éclats.

100/150

Voir la reproduction.

261. **Seau à bain** en bronze patiné à décor gravé de félins et de volatiles dans des médaillons et des arches alternés. Sur le col et le pourtour de la panse, des inscriptions entrecoupées de petits médaillons. Sur le piedouche, de fines buchettes gravées. Accidents, importants manques et réparations.

Haut. : 22 cm. Diam. : 21 cm. 150/250

Voir la reproduction.

262. **Ensemble** composé de :

- **une petite coupe** sur talon à pâte siliceuse à glaçure blanche irisée.

Haut. : 7,8 cm. Diam. : 17 cm.

- **une petite coupe** sur talon à pâte siliceuse à décor en lustre métallique de motifs stylisés et rinceaux.

Haut. : 6,5 cm. Diam. : 14,3 cm.

80/120

Voir la reproduction.

263. **Ensemble** composé de :

- **une coupe** sur talon à pâte siliceuse à décor de rinceaux en bleu à décor de rinceaux en bleu sur fond turquoise.

Haut. : 7 cm. Diam. : 15,5 cm.

Cassée, collée.

- **une petite coupe** sur talon à pâte siliceuse à glaçure turquoise. Haut. : 5,5 cm. Diam. : 11,2 cm.

- **un bol** à pâte siliceuse à décor émaillé en bleu de fleurs sur fond blanc. Haut. : 6,2 cm. Diam. : 12,3 cm. 70/100

Voir la reproduction.

264. **Ensemble** composé de :

- **un pot** à deux anses à pâte siliceuse émaillée vert nuancé. Haut. : 30 cm.

Eclats.

- **un petit bol** en terre patinée.

Haut. : 8 cm. Diam. : 11 cm.

30/50

Voir la reproduction.

265. **Vase balustre** à haut col, en métal gravé incrusté de dorure à décor de volatiles, fleurs et feuillage.

Travail persan.

Haut. : 28 cm.

Accident, manque le piedouche.

50/80

Voir la reproduction.



266. **Tromblon à silex** ottoman. Canon rond à pans au tonnerre à décor incrusté d'argent. Chien col de cygne. Garnitures en maillechort. Crosse en noyer. E.M. Seconde partie du XIXème siècle. Manque la baguette. 300/400
Voir la reproduction.
267. **Fusil à silex** marocain dit Moukalah. Long canon rond à pans au tonnerre. Platine à la chenapan. Garnitures en fer et métal argenté. Crosse incrustée de morceaux d'os. Talon de crosse en os de chameau. A.B.E. Vers 1830-1850. 300/400
Voir la reproduction.
268. **Fusil à silex** marocain dit Moukalah. Long canon rond à pans au tonnerre. Platine à la chenapan. Garnitures en métal argenté et en laiton ciselé et gravé. Crosse entièrement recouverte de métal travaillé à jours. Talon de crosse en os de chameau. Baguette en fer. A.B.E. Vers 1830-1850. 300/400
Voir la reproduction.

Principaux résultats de la vente du 29 juin 2018.



N°415.

Vase en porcelaine. Chine, époque Jianqing (1796-1820).

Adjugée 155.000 €.



N°419.

Suite de cinq assiettes en porcelaine. Chine époque Qianlong.

Adjugée 10.000 €.



N°428.

Coupe en corne de rhinocéros. Chine, XVIIIème siècle.

Adjugée 64.000 €.

N°429.

Paire de corbeilles en bronze doré.

Chine, époque Qianlong.

Adjugée 18.000 €.



CONDITIONS DE VENTE

La vente sera faite expressément au comptant.

Aucune réclamation ne sera recevable dès l'adjudication prononcée, les expositions successives ayant permis aux acquéreurs de constater l'état des objets présentés.

L'adjudicataire sera le plus offrant et dernier enchérisseur, et aura pour obligation de remettre ses nom et adresse.

Il devra acquitter, en sus du montant de l'enchère, les frais et taxes suivants :

- pour les lots volontaires : 25,20% TTC.

Dès l'adjudication prononcée, les achats sont sous l'entière responsabilité de l'adjudicataire.

Aucun lot ne sera remis aux acquéreurs avant acquittement de l'intégralité des sommes dues.

Les acquéreurs pourront obtenir tous renseignements concernant la livraison et l'expédition de leurs achats à la fin de la vente.

En cas de contestation au moment des adjudications, c'est-à-dire s'il est établi que deux ou plusieurs enchérisseurs ont simultanément porté une enchère équivalente, soit à haute voix, soit par signe, et réclament en même temps cet objet après le prononcé du mot "adjudgé", le-dit objet sera immédiatement remis en adjudication au prix proposé par les enchérisseurs et tout le public présent sera admis à enchérir à nouveau.

Les éventuelles modifications aux conditions de vente ou aux descriptions du catalogue seront annoncées verbalement pendant la vente et notées sur le procès-verbal.

Le Commissaire-Priseur étant par son statut, un mandataire agissant pour le compte du vendeur, c'est le vendeur de l'objet taxé à la T.V.A. qui est seul responsable de la déclaration du paiement de la T.V.A. auprès des autorités fiscales compétentes.

Une exposition préalable permettant aux acquéreurs de se rendre compte de l'état des biens mis en vente, il ne sera admis aucune réclamation une fois l'adjudication prononcée.

L'ordre du catalogue est suivi ; toutefois, le Commissaire-Priseur et l'Expert se réservent le droit de réunir ou de diviser les lots.

Le Commissaire-Priseur et l'Expert se chargent d'exécuter gracieusement les ordres d'achat qui leur seront confiés.

Les lots précédés d'un astérisque sont en importation temporaire et soumis à des frais de 5,5 % à la charge de l'acquéreur en sus des frais de vente et du prix d'adjudication.

NOTE AUX PROFESSIONNELS

Nous informons nos acheteurs professionnels qu'aucun bordereau hors TVA ne sera établi sans justificatif officiel d'exportation.

En cas d'exportation, un bordereau hors taxe pourra être établi, sous réserve de la remise d'un chèque de caution du montant de la TVA.

Après le délai d'un mois, si aucun justificatif n'est présenté à la S.V.V. Jean-Marc DELVAUX, le chèque sera encaissé.

Nous rappelons que seul fourni le numéro de TVA intracommunautaire ne suffit pas à l'exonération de la TVA.