

JEAN-MARC DELVAUX

SOCIÉTÉ DE VENTES VOLONTAIRES

JEAN-MARC DELVAUX s.a.r.l. au capital de 7.500 euros

AGRÉMENT N°2002-240 - RCS PARIS B 442 569 844

29, rue Drouot – 75009 Paris

Tél. : 01 40 22 00 40 – Télécopie : 01 40 22 00 83

www.delvaux.auction.fr Email : contact@jmdelvaux.fr

VENTE AUX ENCHERES PUBLIQUES

DROUOT RICHELIEU – SALLE 14

9, rue Drouot 75009 Paris

JEUDI 22 NOVEMBRE 2018

*Successions du décorateur parisien Jean-Dominique BONHOTAL et de Madame G.,
à divers.*

À 11H15 (N^{os} 1 à 55)

DOCUMENTATION

LITHOGRAPHIES

À 13H30 (N^{os} 57 à 403)

TABLEAUX MODERNES

ARTS DECORATIFS DU XX^{EME} SIECLE

OBJETS D'ART - MOBILIER - TAPISSERIES

EXPOSITIONS PUBLIQUES

SALLE 14 :

Mercredi 21 novembre de 11h à 18h • Jeudi 22 novembre de 11h à 12h

Téléphone pendant l'exposition : 01 48 00 20 14

Tous les lots sont visibles sur le site internet :
www.delvaux.auction.fr et www.drouot.com

INDEX ALPHABETIQUE DES ŒUVRES GRAPHIQUES

ALMONACID Igor	219	DUNOYER DE SEGONZAC	12	MASSON André	17, 105
ALTMANN Gérard	158	DURSTMULLER Harald	224, 225	MATISSE Henri	77
APPEL Karel	154	EDELMANN Jean	146 à 148	MAZO Maurice	134
ARNOULD Reynold	150	ERRO Gudmundur	56 à 64	METCALF Conger	145
AUTARD Georges	208	ESTABAN Carlos	193	MEURICE Jean-Michel	46
BAZANGI Vincze	86	FASSANIOS Alexandre	180	MOLINARD Paul	75
BEN	178	FAZZINO Charles	209, 210	MORETTI Raymond	43
BERGER Jacques	21	FELIX André	197	MUNZER Kathe Neuman	81
BERRY Philippe	213	FONTENE Robert	96, 97	NAPAMANGKO BROWN Glenys	177
BIGAUD Wilson	174	FORTUNA Pietro	207	NIKOLSKY Athanasius	144
BILAS Charles	211	FOSSORIER François	226	OUDOT Roland	18, 19
BOKOR Miklos	163, 164	FOUQUET Armand	136	PALLUT Pierre	149
BONHONTAL Henri	122 à 127	FROMANGER Gérard	48	PASCIN Jules	90
BONHOTAL Paul-Emile	116 à 118	GACHON Pol	195	PEYNET Raymond	142
BRAM VAN VELDE	15, 16	GAFGEN Wolfgang	187	PICART LE DOUX Jean	20
BRAYER Yves	28 à 30	GARRACHE Claude	40	POLACK Emile Ferdinand	114
BRUNSCHWIG Colette	165	GASQUET Vasco	228, 229	PRINKING Franz	41
BUFFET Bernard	39	GEN PAUL	102, 103	QUENTIN Bernard	156
CABALLERO Luis	196	GUYOT Georges Lucien	92	RAIMON Michel	53
CARZOU Jean	26	HEINEN AYECH Bettina	188	RECALCATI Antonio	192
CHADENET-HUOT Marie	115	HELHOLC Serge	221	REZVANI Serge	169
CLEMENT Alain	49, 50	HENRIBERNARD Armand	132	ROUBILLE Jean	78
COCTEAU Jean	13	HERTZ DALBY Lise	230	ROUSSEL Pierre	37
COMMERE Yves-Jean	151 à 153	HILAIRE Camille	33	SACKOROFF Olga	82, 83
CONSTANT Joseph	98	HOFMANN Hans	84	SAINT CLAIR P.	89
CRABIT François	206	JACUS Jean Théobald	159, 160	SAINT PHALLE Niki de	42
DABADIE Henri	76	JOURMARD Véronique	222	SATIO OIWA Oscar	223
DALBIS Eric	214 à 217	JOURDAIN Francis	9	SCHMIDT Robert G.	157
DALI Salvador	22 à 25	KISLING Moïse	14	SCHURR Claude	155
DAUGUET Jean-Claude	93	KLEMENT Philippe	184	SEPIOL Maria	218
DAVID Hermine	47	LACROIX Georges	87	SIEFFERT Paul	80
DE CLAUDE Pierre	143	LALIBERTE Norman	162	SIEGRIST P.	128
DEBRE Olivier	34	LAURENCIN Marie	11	SOISSON Jacques	170
DEFOSSEZ Alfred	44	LE ROCHAIS Marie-Ange	212	SZABO Akos	45, 181 à 183
DEGAS Edgar	7	LEGOIS-BONHOTAL Christine	198 à 205	TAYLOR David	129
DELAHAYE Marcel	120, 121	LEROUX Pierre Albert	94	TINGUELY Jean	35
DELFAU	88	LETELLIER Pierre	38	TOUCHAGUES Louis	79, 99 à 101
DELPY Lucien Victor	110	LEVEQUE Yves	189, 190	TOURTE Suzanne	137, 138
DESCAMPS Jean-Louis	130	LIARDO Filippo	67	USTINOV Igor	51
D'ESPARBES Jean	113	LOEB Michel	173	VAN CAULAERT Jean-Dominique	107
DEVAL Pierre	106	LORJOU Bernard	139 à 141	VERLINDE Claude	166
DIGNIMONT André	95	LUCARDA Antonio	135	VOSS Jan	186
DOM ROBERT	27	LUCE Frédéric	104	VRIZ Georges	194
DORING Jorg	52	LUCE Maxmilien	68 à 74	VTOROFF Olga	108, 109
DRONNIKOV Nikolai	171	MACLET Elysée	85	YOLDOGLOU Georges	175
DUFRENE François	172	MARQUET Albert	8	ZIGMOND Michael	220
DUFY Raoul	10	MAS Pierre	176		

INDEX ALPHABETIQUE DES MEUBLES ET OBJETS D'ART

AMPHORA	253	GREBER	250	OSTERGAARD Steen	400
APOSTU George	347	GUARICHE Pierre	389 à 392	PIERREFONDS	254
ARGY ROUSSEAU Gabriel	305	HABERT-DYS Jules	296	POINTU	256
BAZOR Lucien	244	HALD Edward	314	PICASSO Pablo	264, 265
BEAUFILS Armel	345	HEIZLER Hippolyte	234	PICART LE DOUX	402
BELLINI Mario	385	JAEGER-LECOULTRE	276	PIRETTI Giancarlo	387
BONHONTAL Jean-Dominique	358 à 366	KANN Léon	235	PUIFORCAT	268
COCTEAU Jean	266	LALIQUE René	324 à 327, 329 à 336	PYRZ Josef	342, 343
CRISTAL DE SEVRES	323	LEGOIS-BONHOTAL Christine	350 à 355	PYRAMIDE DESIGN	370, 371
CURETTI Danillo	320	LIAIGRE Christian	375	SABINO	298
DALI Salvador	315, 316	LINDSTRAND Vicke	311	SENLIS Céline	348
DAUM	299, 306 et 317	LONGWY	321	SETH-ANDERSON Carina	270
DELATTE André	242	LURÇAT Jean	401	SIMEON Dominique William	273
DENBAC	245	MAC CONNICO Hilton	310	STARCK Philippe	322, 378 à 380
DENIEL René	313	MAISON CARAVANE	287 à 289	TALLON Roger	309
DETEL	328	MAISON RAMSAY	396, 397	TOFFOLI Louis	403
DE VEZ	304	MANZANO Martin	346	TONTINI Carine	269
DODONI Rodolfo	277	MARAIS Jean	259	VALLAURIS	260, 339
DUFY Jean	338	MAYODON Jean	308	VAUTRIN Line	318, 319
EAMES Charles & Ray	399	MEDA-MOLTENI Luca	374	VERLYS	295, 301
FAURE Camille	291	METENIER Louis et Gilbert	246	VERONESE	280
FONTANA ARTE	285	MITORAJ Igor	278	WILLY RIZZO	384
GALLE Emile	302, 303, 307	MULLER Frères	294	ZANOTTA Aurelio	373
GALTIE André	236	OHRSTROM Edvin	312		
GAROUSTE Elisabeth et BONETTI Mattia	376	O'KIN Yokohama	240		

CONDITIONS DE VENTE

La vente sera faite expressément au comptant.

Aucune réclamation ne sera recevable dès l'adjudication prononcée, les expositions successives ayant permis aux acquéreurs de constater l'état des objets présentés.

L'adjudicataire sera le plus offrant et dernier enchérisseur, et aura pour obligation de remettre ses nom et adresse.

Il devra acquitter, en sus du montant de l'enchère, par lot, les frais et taxes suivants :

- pour les lots volontaires : 25,20% TTC.

- pour les lots judiciaires, précédés d'un astérisque : 14,40% TTC.

Dès l'adjudication prononcée, les achats sont sous l'entière responsabilité de l'adjudicataire.

Aucun lot ne sera remis aux acquéreurs avant acquittement de l'intégralité des sommes dues.

Les acquéreurs pourront obtenir tous renseignements concernant la livraison et l'expédition de leurs achats à la fin de la vente.

En cas de contestation au moment des adjudications, c'est-à-dire s'il est établi que deux ou plusieurs enchérisseurs ont simultanément porté une enchère équivalente, soit à haute voix, soit par signe, et réclament en même temps cet objet après le prononcé du mot "adjudgé", le-dit objet sera immédiatement remis en adjudication au prix proposé par les enchérisseurs et tout le public présent sera admis à enchérir à nouveau.

Les éventuelles modifications aux conditions de vente ou aux descriptions du catalogue seront annoncées verbalement pendant la vente et notées sur le procès-verbal.

NOTE AUX PROFESSIONNELS

Nous informons nos acheteurs professionnels qu'aucun bordereau hors TVA ne sera établi sans justificatif officiel d'exportation.

En cas d'exportation, un bordereau hors taxe pourra être établi, sous réserve de la remise d'un chèque de caution du montant de la TVA.

Après le délai d'un mois, si aucun justificatif n'est présenté à la S.V.V. JEAN-MARC DELVAUX, le chèque sera encaissé.

Nous rappelons que seul fourni le numéro de TVA intracommunautaire ne suffit pas à l'exonération de la TVA.

1. **Important ensemble** de volumes d'Art et de Décoration. Mobilier et décoration intérieure, architectes, Versailles, arts décoratifs, peintres, catalogues d'exposition et vente, Art Nouveau, les grands noms de l'Art Déco, Londres, décoration hôtels et cafés..., villes du monde, l'Islam, le Maghreb et le Moyen-Orient, l'Italie, Paris, Russie et pays de l'Est, Espagne, mode, l'art des jardins... 1.500/2.000
2. **Ensemble de documentation en cartonnage** : Vieux Hôtels de Paris, J.F. BOUCHER Fils, décorations intérieures. Époques Directoire-Empire, œuvres de Percier et Fontaine. Collections Eugène Kraemer. Tome I. 300/500
3. **Ensemble de livres Beaux-Arts**, principalement sur l'Art du Verre : Gallé, Lalique, Colotte, Daum, quelques-uns sur l'Art et les artistes du XXème siècle. 150/250
4. **LES CONTEMPORAINS CÉLÈBRES**. Éditions Octave Beauchamps, vers 1904. Couverture : bois imprimé marouflé sur carton et médaillon en rhodoïd. Pages intérieures : chromolithographie sur vélin et sur vergé. Album édité par la Maison LU contenant vingt-sept portraits de personnages illustres de la Belle époque, leurs autographes et leurs notices biographiques. Le médaillon en rhodoïd de la couverture montre un portrait en relief de Sarah Bernhardt dans la « Princesse lointaine ». Haut. : 33 cm. Larg. : 26 cm. 100/150
5. **Ensemble d'affiches** :
 - une affiche sur Cavanna, par Wolinski.
 - une affiche d'une pièce de Cavanna, Louise la Pétroleuse.
 - une affiche publicitaire pour le baume Algipan, Images Pellerin - Epinal.
 - une affiche du Crazy Horse de Paris, 1951-1981, Jubilee Show. 20/30
6. **[RIMBAUD] - PIGNON-ERNEST (Ernest). REGARDS - ARTHUR RIMBAUD. (Paris, Hubert Bouelle et Alin Avila), 1986.** Grande boîte portefeuille cartonnée entièrement recouverte de toile argentée, intérieurs recouverts de papier noir, le plat supérieur est ajouré d'un plexiglas, titrage doré sur le bas du premier plat et sur le dos. Livre objet édité à l'occasion du centenaire de la publication des *Illuminations* d'Arthur Rimbaud pour les laboratoires Pfizer, tiré sur un papier aquarelle Montval. Renferme au format grand in-folio : un feuillet replié avec page de titre, texte d'Alin Alexis Avila (Regard sur la vie artistique d'E. Pignon-Ernest), une page de neuf reproductions de photos d'interventions de l'artiste depuis 1978 (Paris) à 1982 (Anvers) et une page de biographie et justification du présent tirage. Cinq portraits de Rimbaud dont une lithographie imprimée en couleurs, signée et numérotée au crayon n° 158 / 200 ; entre chaque portrait, une serpente imprimée recto d'un poème tiré des *Illuminations* : *Le Bateau ivre* - *Voyelles* - *Mémoires* - *Vies et Éternités*, imprimés sur un papier soie. Petites taches. 100/150

7. **D'après Edgar DEGAS (1834-1917)** :
 - DANSEUSE. 34 x 24,5 cm.
 - BALLET VU D'UNE LOGE. A vue : 41,5 x 35 cm.
 - DANSEUSE AJUSTANT SON SOULIER. Tirage par phototypie et pochoir selon le procédé Jacomet. A vue : 31 x 24 cm. 120/200
8. **Albert MARQUET (1875-1947)** :
 - LE PORT, numérotée 35/100. 32,5 x 40,5 cm.
 - GRUES SUR LE PORT, numérotée 74/200. 32,2 x 41 cm.
 Deux lithographies en couleurs, signées du cachet en bas à droite. 150/200
9. **Francis JOURDAIN (1876-1958)** :
 - LA VAGUE, numérotée 17/30. A vue : 41,5 x 31,5 cm.
 - LE COQ, numérotée 25/25. 30,5 x 30,5 cm.
 Deux aquatintes en couleurs, signées en bas à droite. Petites déchirures et taches. 80/120
10. **Raoul DUFY (1877-1953) et Jacques VILLON (1875-1963) graveur** :
 - BATEAUX EN BORD DE MER LE 14 JUILLET.
 Lithographie en couleurs, signée en bas à droite, annotée gravée par Jacques Villon 26 dans la planche. A vue : 53,5 x 59,5 cm. 100/150
11. **D'après Marie LAURENCIN (1883-1956)** :
 - TROIS JEUNES FILLES.
 Lithographie en couleurs, signée en bas à droite, numérotée 196/200 à gauche. 36 x 58 cm. 100/200
12. **André DUNOYER DE SEGONZAC (1884-1974)** :
 - LA SOUPIERE DE MOUSTIERS.
 Lithographie originale, signée en bas à droite, annotée *épreuve d'artiste* en bas à gauche. A vue : 64,5 x 49,5 cm. PROVENANCE : Galerie Charpentier, Paris 1960. 50/80
13. **Jean COCTEAU (1889-1963)** :
 - ETUDE POUR L'ABSIDE DE LA CHAPELLE SAINT PIERRE.
 Lithographie en couleurs, signée et datée 3 octobre 1956 en bas à droite, contresignée au crayon bleu en bas à droite et numérotée 13/50 en bas à gauche. A vue : 48,5 x 63 cm. 150/250
14. **Moïse KISLING (1891-1953) photo. ROSMAN. Paris** :
 - ARBRE ÉLAGUÉ DANS UN PAYSAGE.
 Photographie d'une œuvre de Moïse Kisling répertoriée sous le numéro 157, signature autographe de Moïse Kisling en bas à gauche. A vue : 27 x 17 cm. 40/70
15. **BRAM VAN VELDE, Abraham Gerardus van VELDE (1895-1981) dit : COMPOSITION GEOMETRIQUE.** Lithographie en couleurs, sur papier Japon, signée en bas à droite et numérotée 24/100 en bas à gauche. Dimension de la feuille : 38,5 x 30,9 cm. Pluie. 80/150

16. **BRAM VAN VELDE, Abraham Gerardus van VELDE (1895-1981) dit :**
COMPOSITION.
Lithographie en couleurs, monogrammée en bas vers la gauche.
62,5 x 93 cm. 300/500
17. **André MASSON (1896-1987) :**
FIGURES.
Deux lithographies en couleurs à la manière du fusain sur papier Japon, signées en bas à droite, numérotées X/X.
A vue : 60,5 x 48 cm. 1.000/1.600
18. **Roland OUDOT (1897-1981) :**
VUE DE VENISE.
Lithographie en couleurs, signée en bas à droite et numérotée 12/165 en bas à gauche.
36 x 55 cm. 30/50
19. **Roland OUDOT (1897-1981) :**
VUE DE SANTA MARIA MAGGIORE.
Lithographie en couleurs, signée en bas à droite et numérotée XVI/XXV en bas à gauche.
36 x 55 cm. 30/50
20. **Jean PICART LEDOUX (1902-1982) :**
POISSON VOILE.
Lithographie en couleurs, signée en bas à droite et numérotée 121/175.
73 x 51 cm. 50/80
21. **Jacques BERGER (1902-1977) :**
BATEAUX AMARRES DANS UNE BAIE.
Lithographie en couleurs, signée en bas à droite, annotée EA en bas à gauche avec envoi.
A vue : 38,5 x 48,5 cm. 20/30
22. **Salvador DALI (1904-1989) :**
LE BESTIAIRE DE LA FONTAINE DALINISE.
Lithographie en couleurs sur papier Japon, signée en bas à droite, numérotée 31/250.
A vue : 48 x 68 cm.
BIBLIOGRAPHIE : référencée dans le catalogue raisonné de l'Œuvre Gravé de S. Dali, p. 222, n° 653 à 664, Antoni Clavé, Éditions Skira. 150/250
23. **Salvador DALI (1904-1989) :**
COUPLE ET PETITE SORCIERE.
Lithographie en couleurs, signée en bas à droite et numérotée 165/175 en bas à gauche.
A vue : 174,5 x 35,5 cm. 70/100
24. **Salvador DALI (1904-1989) :**
NUS VOLANTS ET GUITARISTE.
Lithographie en couleurs, signée en bas à droite et numérotée 37/250 en bas à gauche.
A vue : 49,5 x 40 cm. 100/150
25. **D'après Salvador DALI :**
- REPENTIR CHEZ LES DÉMONS.
- LE PÊCHEUR ET LE DÉMON.
Paire de tirages en couleur, signés dans la planche.
33 x 26 cm. 100/150
26. **Jean CARZOU (1907-2000) :**
VASE ET PERSONNAGES SURREALISTES.
Lithographie en couleurs, signée en bas à droite avec un envoi et datée 23/7/77, annotée HC 5/8 en bas à gauche.
56,5 x 76 cm. 50/80
27. **DOM ROBERT, Guy de CHAUGNAC-LANZAC dit (1907-1997) :**
SERIE DES OMBELLES.
Deux procédés Jacomet.
L'un estampé « Procédé Jacomet », signé dans la planche, daté 1980 et contresigné. L'autre, contresignée.
60 x 80,5 cm - 80,5 x 60 cm. 50/80
28. **Yves BRAYER (1907-1990) :**
LE TEMPLE DE NEPTUNE A PAESTUM.
Lithographie en couleurs, signée en bas à droite et numérotée 54/175 en bas à gauche.
A vue : 48 x 60 cm.
Taches en haut à gauche, petits trous de punaise dans la marge. 40/70
29. **Yves BRAYER (1907-1980) :**
ETE EN CAMARGUE.
Lithographie, signée en bas à droite et numérotée 39/150 en bas à gauche.
A vue : 55 x 69,5 cm. 70/100
30. **Yves BRAYER (1907-1990) :**
VILLAGE PROVENÇAL.
Lithographie en couleurs, signée en bas à droite et numérotée 31/175 en bas à gauche.
A vue : 52,5 x 67,5 cm. 50/80
32. **Ecole FRANCAISE du XXème siècle :**
PLACE DE FURSTENBERG.
Lithographie en couleurs, signée illisible en bas à droite.
A vue : 49 x 64 cm. 10/20
33. **Camille HILAIRE (1916-2004) :**
DEUX FEMMES NUES SUR UNE PLAGE.
Lithographie en couleurs, signée en bas à droite et numérotée 7/200 en bas à gauche.
48,5 x 63,5 cm. 30/50
34. **Olivier DEBRÉ (1920-1999) :**
COMPOSITION A FOND ROUGE.
Epreuve d'artiste, signée en bas à droite, avec un envoi A Jacques...
111,5 x 76,8 cm.
Petites traces de trous de punaise aux angles. 300/400
35. **Jean TINGUELY (1925-1991) :**
FONTAINE JO SIFFERT.
Lithographie, signée en bas à droite, titrée et numérotée 205/300.
104 x 73 cm. 150/250
36. **D'après Joan MIRÓ (1893-1983) :**
COMPOSITION.
Lithographie en couleurs, signée en bas à droite dans la planche et numérotée 65/100 en bas à gauche.
35 x 100 cm. 100/150

37. **Pierre ROUSSEL (1927-1996) :**
MOLIERE A LA COMEDIE FRANCAISE, 1973.
Portfolio de lithographies originales en couleurs, exemplaire n°19. Edité pour le tricentenaire de la mort de Molière.
Une des lithographies encadrée sous verre. 200/300
38. **Pierre LETELLIER (1928-2000) :**
PAYSAGE DE MARAIS AVEC SAULES.
Lithographie en couleurs, signée en bas à droite et annotée EA en bas à gauche.
A vue : 46 x 63,5 cm. 20/30
39. **Bernard BUFFET (1928-1999) :**
PAYSAGE AUX CYPRES.
Lithographie en couleurs, signée en bas à droite, numérotée 74/150 en bas à gauche.
57 x 39 cm. 30/50
40. **Claude GARRACHE (né en 1929) :**
SILHOUETTE ROUGE COUCHÉE.
Lithographie H.C, signée en bas à droite, avec un envoi « A Jacques... »
73 x 98,3 cm. 60/120
41. **Franz PRIKING (1929-1979) :**
- CHEVAL CABRÉ.
Lithographie en couleurs, signée en bas à droite et numérotée 82/175.
A vue : 48,5 x 59,5 cm.
- LA MONTAGNE SAINTE VICTOIRE.
Lithographie en couleurs, signée en bas à droite et numérotée 118/175.
A vue : 48,5 x 59,5 cm. 100/150
42. **Niki de SAINT-PHALLE (1930-2002) :**
DEAR DIANA...
Lithographie en couleurs, annotée EA et signée en bas vers la gauche.
A vue : 47,5 x 58,5 cm. 400/700
43. **Raymond MORETTI (1931-2005) :**
ORCHESTRE.
Impression en couleurs, signée et datée 63 dans la planche, et signée au crayon.
33 x 49,5 cm. 30/50
44. **Alfred DEFOSSEZ (né en 1932) :**
NATURE MORTE.
Lithographie en couleurs, signée en bas à droite et numérotée 293/300 en bas à gauche.
44 x 59 cm. 20/30
45. **Akos SZABO (né en 1936) :**
- CARICATURE AU TURBAN, 1977.
Epreuve d'artiste numérotée III/X en bas à gauche, signée et datée 18 février 1977 en bas à droite. Avec un envoi, datée et contresignée en bas vers la droite.
- DETAIL D'UNE TETE DE CHEVAL, 1977.
Epreuve d'artiste numérotée I/X en bas à gauche, signée et datée 16 juin 1977 en bas à droite.
Avec un envoi, située, datée et contresignée dans le bas.
Dimension de la feuille : 39,5 x 29 cm – 33 x 25 cm. 80/150
46. **Jean-Michel MEURICE (né en 1938) :**
COMPOSITION AUX BANDES VERTICALES NOIRES ET BLEUES.
Lithographie en couleurs, signée en bas à droite et numérotée 10/95 en bas à gauche.
64,6 x 49,8 cm. 40/80
47. **Hermine DAVID (1886-1970) :**
PAYSAGE IMAGINAIRE.
Eau-forte, signée en bas à droite, numérotée 3/50 et titrée en bas à gauche.
A vue : 26,5 x 19,5 cm. 40/70
48. **Gérard FROMANGER (né en 1939) :**
HYMNEN, 1970.
Sérigraphie en couleurs, signée en bas vers la droite.
50 x 60 cm.
On y joint une affiche « Rue animée ».
80 x 64,7 cm. 150/200
49. **Alain CLEMENT (né en 1941) :**
COMPOSITION A LA FENETRE.
Lithographie en couleurs, signée en bas à droite et datée 93, annotée EA 2/5, avec un envoi pour Philippe avec mon amitié.
A vue : 54,5 x 69 cm.
ANCIENNE PROVENANCE : Galerie Montenay. 120/200
50. **Alain CLEMENT (né en 1941) :**
COMPOSITION GEOMETRIQUE
Lithographie en couleurs, signée en bas à droite et datée 93, annotée EA 2/5, avec un envoi pour Philippe Montenay amitié.
A vue : 54,5 x 69 cm.
ANCIENNE PROVENANCE : Galerie Montenay. 120/200
51. **Igor USTINOV (né en 1956) :**
SILHOUETTE ET SON REFLET.
Épreuve d'artiste en technique mixte, signée en bas à gauche et numérotée E.A./1, avec un envoi au dos Bon anniversaire avec toute notre amitié Noëlle et Igor le 20.09.99.
89 x 63 cm. 70/100
52. **Jorg DORING (né en 1965) :**
COMPOSITION AUX ARTISTES AMERICAINS.
Sérigraphie sur toile, signée en bas à droite.
Cachet Jorg DÖRING, strictly limited, numérotée au dos 33/99.
40 x 40 cm. 50/100
53. **Michel RAIMON :**
FORMULE 1 RENAULT ELF.
Lithographie HC, signée en bas à droite.
56 x 76 cm. 30/50
54. **R.A.H...**
GREEN DOOR.
Lithographie en couleurs, signée illisible, titrée et numérotée en bas.
A vue : 37,5 x 29,5 cm. 30/50
55. **Ecole MODERNE du XXème siècle :**
NU ACCROUPI DE DOS.
Lithographie, signée illisible en bas à droite et datée 73, annotée épreuve d'artiste en bas à gauche.
A vue : 73 x 53 cm.
Décolorations. 20/40

Chez Erró, les collages précèdent systématiquement les toiles et ce, depuis 1964. Ils lui permettent en effet de structurer en amont ses peintures. Mais tous ses collages ne donnent pas nécessairement naissance à une pièce plus importante ensuite ; beaucoup sont pensés comme des œuvres à part entière par l'artiste. Cette production est longtemps restée secrète, jusqu'à ce qu'Erró ne dévoile lui-même son procédé à l'occasion d'une exposition à Paris en 1981. Le peintre islandais réalise son tout premier collage en 1958 en Israël, en écho aux surréalistes parisiens. Comme eux, Erró accorde toujours une large place à la portée critique et politique de son propos plastique. Et les images de propagande, qui marquent au fer rouge son style si caractéristique, y font leur apparition au tout début des années 1970 après la découverte par Erró des images diffusées par la Chine communiste.

57. **Gudmundur ERRÓ (né en 1932) :**
LUDWIG VAN BEETHOVEN, 1776-1827.
Collage, signé en bas à droite, contresigné, daté 1981 et titré au dos.
28,5 x 28,5 cm. 800/1.200
58. **Gudmundur ERRÓ (né en 1932) :**
SERGE RACHMANINOV, 1862-1943.
Collage, signé en bas à gauche, contresigné, daté 1981 et titré au dos.
30 x 31 cm. 800/1.200
59. **Gudmundur ERRÓ (né en 1932) :**
ALICE ET L'AS DE PIQUE HITLER.
Collage, signé et daté au dos 8/05/2014.
29 x 28,6 cm.
EXPOSITION :
Musée d'art Contemporain de Lyon du 3 octobre 2014 au 22 février 2015.
Offert à l'actuel propriétaire directement par l'artiste.
1.200/1.500
60. **Gudmundur ERRÓ (né en 1932) :**
CLAUDE DEBUSSY, 1862-1918.
Collage, signé en bas à gauche, titré au dos, avec une légende indiquant les noms des artistes entourant Debussy : Mallarmé, Baudelaire, Verlaine, Moussorgski, Wagner, Diaghilev.
30 x 48 cm. 1.000/1.500
61. **Gudmundur ERRÓ (né en 1932) :**
AMERICAN INTERIEUR, N°5.
Photomontage sur toile, signé, titré et daté 1968 au dos.
33,5 x 46,5 cm.
Pliures et petits accidents. 300/500
62. **Gudmundur ERRÓ (né en 1932) :**
VISAGE DE FEMME, 1999.
Sérigraphie sur tôle, signée, datée au dos et numérotée HC I/II.
28 x 19,5 cm. 100/150
63. **Gudmundur ERRÓ (né en 1932) :**
CHINOIS A VENISE, 2003.
Epreuve d'artiste, signée et datée en bas à droite, numérotée EA 5/6 en bas à gauche.
A vue : 38,5 x 45 cm. 100/150
64. **Gudmundur ERRÓ (né en 1932) :**
LE CHARIOT DE FOIN D'APRES JEROME BOSCH.
Acrylique sur toile, signée au dos et datée 64.
201 x 101 cm.
EXPOSITIONS :
- « Figuration narrative », GNGP 13 avril-14 juillet 2008, et IVAM 18 septembre 2008 – 11 janvier 2009
Belgique, Bruxelles – Galerie Montenay.
Erró, *Boschlooded*.
04 – Détournement de la peinture classique
FN-7. 15.000/20.000
Voir la reproduction page 14.
66. **École FRANÇAISE de la fin du XIXème siècle :**
BOUQUET DE FLEURS DANS UN VASE.
Huile sur panneau, monogrammée FD en bas à droite.
22 x 16 cm. 100/200
67. **Filippo LIARDO (1840-1917) :**
- FEMMES ET ENFANTS SOUS UNE TENTE AU BORD DE L'EAU. Encre et lavis, signée en bas à gauche. 18 x 29 cm.
- JEUNE HOMME ASSIS JOUANT DU PIPEAU. Encre. 18 x 30 cm. Coins déchirés.
- DEUX HOMMES AU CAFE. Encre et lavis, signée en bas à gauche. 17,5 x 25,5 cm. 80/100
68. **Maximilien LUCE (1858-1941) :**
TROIS HOMMES ATABLÉS.
Encre et lavis d'encre, signée en bas à droite, collée sur carton.
27 x 38 cm. 150/200
69. **Maximilien LUCE (1858-1941) :**
ATTELAGE DANS UNE FERME.
Encre brune et lavis d'encre, signée en bas à droite, collée sur carton.
25 x 42 cm. 150/200
70. **Maximilien LUCE (1858-1941) :**
CHEVAL A L'ABREUVOIR.
Pastel, lavis d'encre et rehauts de gouache blanche, collé sur carton.
32,2 x 49,2 cm. 150/200
71. **Maximilien LUCE (1858-1941) :**
CHEVAUX A L'ECURIE.
Crayon, encre et lavis, signé en bas à droite, collé sur carton.
31 x 49 cm.
Taches. 150/200
72. **Maximilien LUCE (1858-1941) :**
LE RETOUR DU BLESSE.
Crayon, aquarelle et rehauts de gouache blanche, signé en bas à droite.
60 x 46 cm. 150/200
73. **Maximilien LUCE (1858-1941) :**
ETUDE D'OUVRIER ASSIS.
Crayon noir sur papier beige, signé en bas à droite et cachet de l'atelier en bas à gauche.
22 x 19 cm. 200/300

74. **Maximilien LUCE (1858-1941).**
 BAIGNADE ANIMÉE AUX ENVIRONS DE ROLLE-BOISE, vers 1920.
 Lavis gris sur traits de crayon noir.
 19 x 29 cm.
 Cachet à l'encre rouge de l'atelier en bas à gauche.
 Cachet à sec de Jean Bouin-Luce en bas au centre.
 Cachet à l'encre bleue de la signature en bas à droite.
 Annotations au verso.
 Notre dessin est une étude préparatoire pour le tableau intitulé : « Baignade aux environs de Rolleboise » (voir, Jean Bouin-Luce et Denise Bazetoux, « Maximilien Luce », catalogue de l'œuvre peint, éd. JBL, Paris, 1986, tome III, p.360, n°1938). 200/300
75. **Paul MOLINARD (1861-1942) :**
 - PENICHES AU BORD DE LA SEINE. 26 x 32,5 cm.
 - DEUX COQS, daté 1919. 24,5 x 31,5 cm.
 - MELUN VUE DU QUAI, daté 1915. 24 x 33 cm.
 Crayon, encre et aquarelle, signés ou monogrammés en bas. 80/120
76. **Henri DABADIE (1867-1949) :**
 LE SAMPAN ECHOUE.
 Huile sur toile, signée en bas à droite.
 38 x 55 cm.
 Accidents. 200/400
77. **D'après Henri MATISSE (1869-1954) :**
 PALME BLANCHE.
 Impression en couleurs d'après Les Papiers Découpés.
 A vue : 39,5 x 30 cm. 20/30
78. **Auguste Jean B. ROUBILLE (1872-1955) :**
 - VUE DE MARQUISE, 1917. Gouache sur papier, collée sur carton, signée, située et datée en bas à droite. 19,2 x 28,5 cm. Taches.
 - VUE DE VILLAGE. Encre et aquarelle, signée en bas à droite. A vue : 11,3 x 19,5 cm.
 - VUE DE PORT. Encre et aquarelle, sur trois papiers assemblés et collés sur carton, signée et datée 13 en bas à droite. 23,5 x 58,5 cm. Taches, pliures déchirures. 100/120
79. **Louis TOUCHAGUES (1873-1974) :**
 PAMPELONNE, LA PLAGE NATURISTE.
 Encre de Chine, signée en bas à gauche et située.
 On y joint un dessin à l'encre et rehauts d'aquarelle représentant l'Abreuvoir à Montmartre, avec une très importante déchirure sur la gauche. 80/120
80. **Paul SIEFFERT (1874-1957) :**
 NU DE DOS AU POWDRIER.
 Pastel, signé en bas à droite. 500/800
 Exposition au Salon de 1935 :
 Elève de Jérôme et Maïgna, Premier Grand Prix de Rome en 1902, diplôme d'honneur à l'Exposition de 1937. Œuvres dans les musées de Calais, Dijon, Nîmes, Le Havre, Lorient...
 Vitraux et verrières : Eglise votive de Cognac, Chapelle du Sacré-Cœur de Montmartre.
81. **Kathe Neuman MUNZER (1877-1959):**
 BIER GARTEN, 1906.
 Aquarelle, signée en bas à droite.
 27 x 38 cm.
 Petite déchirure. 80/120
82. **Olga SACKOROFF (1879/89-1967/69) :**
 COUPLE A CHEVAL.
 Aquarelle, rehaussée de gouache, signée en bas à gauche.
 43,3 x 33,3 cm. 500/800
83. **Olga SACKOROFF (1879/89-1967/69) :**
 CHEVREUIL SUR UN CHEMIN.
 Aquarelle, rehaussée de gouache, signée en bas à droite et à gauche.
 43,3 x 33,3 cm. 200/300
84. **Hans HOFMANN (1880-1966) :**
 COMPOSITION SUR FOND ROUGE.
 Gouache, signée, datée 62 et numérotée #4 en bas à droite, identifiée et numérotée au dos #1/4.
 34,5 x 41,5 cm.
 De la série des Variations Chromatiques. 4.000/6.000
- BIBLIOGRAPHIE :
 - Hans Hofmann, Catalogue raisonné des peintures, Volume III (1952-1965), œuvres en rapport numéros P1359 à P1426.
 - Hans Hofmann, Paintings on paper 1958-1965, exposition, New York, André Emmerich Gallery, 1983, œuvres similaires.
- Né en Bavière en 1880, Hans Hofmann étudie entre l'Allemagne et la France. A Paris, il rencontre de nombreux artistes de la scène parisienne et devient l'assistant de Robert Delaunay. A l'aube de la première Guerre Mondiale, il quitte la France et ouvre à Munich sa première école d'Art en 1915. Il émigre ensuite aux Etats-Unis dans les années 1930 où, poussé par ses anciens élèves, il ouvre deux écoles. L'artiste maîtrise et joue de tous les codes de création. Il explore de nouvelles techniques. Parmi elles, l'improvisation, l'automatisation, le dripping et le « push and pull ». A partir de 1939, il adopte une manière abstraite qui se caractérise par une touche vigoureuse, des couleurs saturées, une irrégularité des formes. C'est par lui qu'émerge l'expressionnisme abstrait aux Etats-Unis. Hans Hofmann se distingue de la peinture pessimiste des expressionnistes abstrait de son époque par sa joie de vivre dont témoigne l'opulence de la couleur et de la matière dans chacune de ses créations. Hans Hofmann laisse ainsi le souvenir non seulement d'un artiste mais d'un excellent professeur. Parmi ses élèves, on distingue quelques grands noms tels que Mark Rothko ou Bill Parker. Pour lui, « le médium utilisé dans la création devient œuvre d'art si les principes et le sens, la nature essentielle de ce médium sont maîtrisés et si l'artiste est intuitif ».*
- « My aim in painting as in art in general is to create pulsating, luminous and open surfaces that emanate a mystic light, determined exclusively through painterly development, and in accordance with my deepest insight into the experience of light and nature. »*
Cette pensée résume à elle-seule la recherche de l'artiste et illustre son état d'esprit au moment de la création de l'œuvre que nous présentons.
- Voir la reproduction page 15.
85. **Élisée MACLET (1881-1962) :**
 LA PLACE DU TERTRE.
 Huile sur toile, signée en bas à droite.
 60 x 81 cm.
 Restaurations. 1.000/1.600
 ANCIENNE PROVENANCE :
 Vente Hôtel Meurice, 1976, numéro 67.
 Voir la reproduction page 16.

86. **Vincze BAZANGI (1881-1960) :**
VILLAGE SOUS LA NEIGE, 1923.
Huile sur toile, signée et datée en bas à gauche.
66 x 77,5 cm. 300/500
87. **Georges LACROIX (1882-1960) :**
COUR DE FERME.
Huile sur toile, signée en bas à droite.
60 x 50 cm. 60/100
88. **DELFAU (XXème siècle) :**
- PERSONNAGE SUR UNE JETEE.
- PECHEURS REPRISANT LEURS FILETS.
Deux huiles sur isorel, signées en bas à droite.
16 x 22 cm 30/50
89. **P. SAINT CLAIR (XXème siècle) :**
CROSS LINES.
Technique mixte de papier crème, signée en bas à droite,
titrée et numérotée 9/30 en bas à gauche.
A vue : 16 x 16 cm. 30/50
90. **Jules PASCIN (1885-1930) :**
DEUX HOMMES CONVERSANT ET UNE FEMME ASSISE SUR UN BANC.
Encre de Chine et aquarelle.
Cachet de la signature en bas à gauche et cachet d'atelier en bas à droite.
14,5 x 20,5 cm. 150/250
92. **Georges Lucien GUYOT (1885-1973) :**
CARBONNE.
Aquarelle et encre, signée, datée et située en bas à gauche.
31,5 x 40 cm.
Petites taches. 60/100
94. **Pierre Albert LEROUX (1890-1959) :**
MILITAIRES A CHEVAL DANS LES RUES DE BERGUES.
Aquarelle et gouache, signée, située et datée 1918 en bas à gauche.
42 x 25,6 cm. 60/100
95. **André DIGNIMONT (1891-1965) :**
MODÈLE AU BUSTE DÉNUDÉ, COIFFÉ D'UN CHAPEAU À FLEURS.
Aquarelle et encre, signée en bas à droite.
A vue : 56,5 x 44,5 cm. 120/200
96. **Robert FONTENE (1892-1980) :**
COMPOSITION.
Huile sur toile, non signée.
100 x 100 cm. 200/300
97. **Robert FONTENE (1892-1980) :**
FOULE.
Huile sur toile, signée en bas à gauche, contresignée, titrée et datée *Sept. Oct.* 60 au dos.
116 x 89 cm.
Petits éclats. 200/300
98. **Joseph CONSTANT (1892-1969) :**
MAISON AU-DESSUS DE L'EAU.
Huile sur toile, signée en bas à droite.
38 x 46,5 cm. 300/400
99. **Louis TOUCHAGUES (1893-1974) :**
PARIS DE MA FENETRE.
Aquarelle, signée en bas à gauche, titrée au dos.
A vue : 45 x 63 cm. 120/200
100. **Louis TOUCHAGUES (1893-1974) :**
MODELE EN MAILLOT ROUGE.
Encre de Chine et aquarelle, signée deux fois en bas à droite avec un envoi *pour Tich, en souvenir de nos souvenirs, Paris 1954.*
A vue : 26 x 20 cm. 50/80
101. **Louis TOUCHAGUES (1893-1974) :**
MODELE ASSIS SUR UNE CHAISE CHAUFFEUSE.
Gouache, signée en bas à droite, située Naples et datée 1935 en bas à gauche.
A vue : 23,5 x 30,8 cm. 70/100
102. **GEN PAUL (1895-1975) :**
TAUROMACHIE.
Fusain, signé en haut à droite et situé *Bilbao.*
A vue : 41 x 30 cm. 600/900
Voir la reproduction page 16.
103. **GEN PAUL (1895-1975) :**
VASE DE FLEURS.
Gouache, signée en bas à gauche. 500/700
A vue : 50 x 36,5 cm.
ANCIENNE PROVENANCE :
Vente Maître Claude Robert.
Voir la reproduction page 16.
104. **Frédéric LUCE (Paris 1896 - 1974).**
LES HAUTS DE ROLLEBOISE.
Pastel sur traits de crayon noir sur papier beige, signé en bas à gauche.
31,5 x 46 cm.
PROVENANCE :
Ancienne collection Edouard Gasje-Bouin, son cachet bleu en bas à droite. 200/300
105. **André MASSON (1896-1987) :**
TETES ELASTIQUES.
Crayon, signé du cachet de la signature en bas à droite et titré.
46 x 35,5 cm. 1.000/1.500
Voir la reproduction page 14.
106. **Pierre DEVAL (1897-1993) :**
MOUGINS.
Aquarelle, signée et titrée en bas à gauche.
46,5 x 57,5 cm. 100/150
107. **Jean-Dominique Van CAULAERT (1897-1979) :**
BOUQUET DE ROSES DANS UN VASE.
Huile sur toile, signée en bas à droite.
89 x 116 cm. 150/250

- Olga VTOROFF est la fille du grand industriel russe d'avant la Révolution, Boris Vtoroff, qui fit fortune dans le commerce du minerai d'or et de l'industrie d'armement. Son empire lui permit de commanditer plusieurs édifices prestigieux, parmi lesquels on peut citer la résidence privée de l'ambassadeur des États Unis à Moscou, et une ville entière lui doit son existence, Elektrostal, laquelle consacra à l'artiste une exposition en 2012/2013.*
108. **Olga VTOROFF (1898-1936) :**
BOUQUET ET NATURE MORTE D'AUTOMNE.
Huile sur toile, non signée.
162 x 114 cm. 800/1.000
109. **Olga VTOROFF (1898-1936) :**
BOUQUET DE CAMPANULES DEVANT UNE FENÊTRE OUVERTE SUR LE VAL DE GRÂCE.
Huile sur toile, signée en bas à droite et datée 1925, contresignée au dos.
100 x 85,5 cm. 1.000/1.200
110. **Lucien Victor DELPY (1898-1967) :**
BREST, BATEAUX ET GRUES AU PORT.
Huile sur toile, signée en bas à droite.
54 x 65 cm.
Petits accidents. 1.000/1.500
Notre tableau représente un voilier de l'Ecole Navale et le port militaire de Brest accidenté. Il est référencé LVD 1511 dans le recensement des œuvres de l'artiste. Nous remercions Madame Marine Delpy, fille de l'artiste, des précisions qu'elle a bien voulu nous donner pour la description de ce tableau.
111. **Ecole MODERNE :**
BATEAUX SUR LA RIVE.
Huile sur toile marouflée sur carton, signée illisible au dos et datée 34 ?
38 x 46 cm. 50/100
112. **Ecole FRANÇAISE du XXème siècle :**
SAINT TROPEZ, 1992.
Huile sur toile, signée et située en bas droite, contresignée, titrée et datée au dos.
39 x 53 cm. 50/80
113. **Jean d'ESPARBES (1899-1968) :**
LE VIOLONNISTE A L'OISEAU.
Huile sur toile marouflée sur carton, signée en bas à gauche.
38 x 46 cm. 200/400
114. **Emile Ferdinand POLACK (XIXème-XXème siècles) :**
EGLISE SAINT PIERRE A MONTMARTRE.
Huile sur panneau, signée en bas à droite.
47 x 38,5 cm. 200/300
115. **Marie CHADENET-HUOT (XIXème-XXème siècles) :**
PAYSAGE DE NEIGE AVEC ALLÉE D'ARBRES.
Huile sur toile, signée en bas à gauche.
38 x 55 cm. 100/200
116. **Paul-Emile BONHOTAL (XIXème - XXème siècles) :**
PAYSAGE AUX MEULES EN BORD DE MER.
Huile sur toile marouflée sur carton, non signée.
19 x 26,7 cm. 100/150
117. **Paul-Emile BONHOTAL (XIXème - XXème siècles) :**
FALAISES DES PETITES DALLES.
Huile sur toile, signée en bas à gauche, située et datée 1922, située au dos.
27 x 40,8 cm. 150/200
118. **Paul-Emile BONHOTAL (XIXème - XXème siècles) :**
LES PETITES DALLES.
Huile sur toile, signée en bas à droite et datée 1922, située au dos sur une étiquette de la Société Artistique de Clichy.
70 x 120 cm.
Accidents. 200/300
119. **Ecole FRANÇAISE du début du XXème siècle :**
ETUDE DE NU.
Sanguine et rehauts de blanc.
A vue : 45,5 x 25,5 cm.
Quelques rousseurs. 30/50
120. **Marcel DELAHAYE (XXème siècle) :**
- SCENE DE PLAGE A TREBOUL AVEC VUE MER, 28,5 x 38 cm.
- SCENE DE PLAGE, située Ploumanach, plage de la Bastille et datée 59, 24 x 31,5 cm.
- SAINT-NAZAIRE, 27 x 35 cm.
- PORT A MAREE BASSE, 24 x 31,5 cm.
Aquarelles, signées ou portant le cachet d'atelier. 80/100
121. **Marcel DELAHAYE (XXème siècle) :**
- TERRASSE AVEC VUE SUR PARIS, 24,5 x 32,5 cm.
- PIRIAC, LA FETE, AUTOS TAMPONNEUSES, 23,5 x 31 cm.
- PLOUMANACH, LES POETES, 25,5 x 33,5 cm.
- PIRIAC, LA FETE, 25 x 32,5 cm.
- PIRIAC AVEC AUTOMOBILE AU PREMIER PLAN, 25 x 31 cm.
Aquarelles, signées ou portant le cachet d'atelier. 80/100
122. **Henri BONHOTAL (XXème siècle) :**
PORTRAIT D'HOMME.
Huile sur toile, non signée.
54,7 x 46 cm.
Accidents. 50/90
123. **Henri BONHOTAL (XXème siècle) :**
PÊCHEURS EN BARQUE DANS UN PAYSAGE.
Huile sur panneau, non signée.
21,5 x 27 cm. 150/250
124. **Henri BONHOTAL (XXème siècle) :**
COURS D'EAU EN FORÊT.
Huile sur carton, signée au dos.
27 x 19,5 cm. 80/120
125. **Henri BONHOTAL (XXème siècle) :**
BERGÈRE ET LAVANDIÈRES DANS UN PAYSAGE.
Huile sur toile, signée en bas à droite.
36 x 29 cm. 200/300
126. **Henri BONHOTAL (XXème siècle) :**
FERME EN NORMANDIE.
Huile sur toile, signée en bas à droite, monogrammée H. B. et située au dos.
32,5 x 40,5 cm. 150/250

127. **Henri BONHOTAL (XXème siècle) :**
VUE DE BEAULIEU.
Huile sur panneau, signée au dos et située.
17,5 x 25,5 cm. 70/100
128. **P. SIEGRIST (XXème siècle) :**
BATEAUX DANS UN PORT.
Huile sur panneau, signée en bas à gauche et datée 1960.
33 x 46 cm. 70/100
129. **David TAYLOR (XXème siècle) :**
MARKET DAY, FIUZZA, ITALY.
Aquarelle, signature en bas à gauche, titrée et contresignée
au dos.
A vue : 38 x 56 cm. 100/150
130. **Jean-Louis DESCAMPS (XXème siècle) :**
PAYSAGE DU BOULONNAIS.
Huile sur toile, signée en bas à gauche.
38 x 46 cm. 80/140
ANCIENNE PROVENANCE : Galerie Morantin-Nouvion, acquis
en 1971.
132. **Armand HENRIBERNARD (XXème siècle) :**
MARCHÉ AUX FLEURS.
Huile sur toile, signée en bas à gauche.
81 x 100 cm. 100/200
133. **Ecole MODERNE du XXème siècle :**
ROSY FINGERED DAWN.
Technique mixte et collage de journaux, papiers déchirés et
feuilles végétales sur panneau, titrée au dos.
43 x 50 cm. 150/200
134. **Maurice MAZO (1901-1989) :**
SCENE GALANTE DANS UN JARDIN, 1939.
Encre, signée et datée en bas à droite.
39 x 49,5 cm. 50/100
135. **Antonio LUCARDA (1904-1993) :**
- CARNAVAL SUR LA PLACE SAINT MARC, 1982.
- CANAL A VENISE, 1976.
Encre et sanguine, signées et datées en bas à gauche.
30 x 44 cm. 200/300
136. **Armand FOUQUET (1904- ?) :**
RUE DE PARIS ANIMÉE À LA TOMBÉE DE LA NUIT.
Huile sur toile, signée en bas à gauche.
24 x 35 cm. 60/100
137. **Suzanne TOURTE (1904-1979) :**
- LE BUCHERON, 47 x 29,5 cm.
- JEUNE ELEGANT, 45 x 23,5 cm.
- LE JOUEUR DE FLUTE, 46,5 x 25 cm.
- ACADEMIE D'HOMME, 35,5 x 27,5 cm.
Quatre dessins au crayon, le premier à rehauts de crayon
rouge, signés en bas à droite et portant le cachet d'atelier.
Pluies et déchirures. 200/250
138. **Suzanne TOURTE (1904-1979) :**
- MARIE FRANCE SCULPTEUR, 30 x 41,5 cm.
- LES VIGNES, situé à Ecueil sur Marne, 32,5 x 49,5 cm.
- FEMME ASSISE AU SOL, 27,5 x 28 cm.
- FEMME A LA CHEVELURE ET AU COLLIER DE
FLEURS, 31,5 x 23,5 cm.
- CARICATURE DE PROFIL, 29 x 19 cm.
- ACADEMIE DE COUPLE, daté 1922, à vue : 50 x 24 cm.
Six dessins signés et ou monogrammés, portant le cachet
d'atelier. 200/250
Taches.
139. **Bernard LORJOU (1908-1986) :**
PORTRAIT.
Dessin aux feutres de couleurs sur papier glacé, signé en bas à
droite.
Sans doute un projet pour la lithographie *Arlequin à la fleur*.
A vue : 48,5 x 35,5 cm. 300/500
140. **Bernard LORJOU (1908-1986) :**
OISEAU.
Dessin aux feutres noir, jaune et orange et à l'encre de Chine
sur papier, signé en bas à droite.
A vue 72,5 x 100 cm. 200/400
141. **Bernard LORJOU (1908-1986) :**
BRIGITTE BLANCHE.
Lithographie rehaussée de craies de couleurs sur papier, signée
et datée 59 en bas à droite.
Il s'agirait d'un des premiers états de lithographie originale
réalisé chez Fernand Mourlot que Lorjou a rehaussé pour le
donner à un de ses amis.
A vue : 95 x 57,5 cm.
Nous remercions Madame Junko Shibanuma pour l'authen-
tification des œuvres de Lorjou que nous présentons et ses
indications sur l'œuvre de cet artiste. 800/1 500
142. **Raymond PEYNET (1909-1999) :**
JE NE VOUS PLAIS QU'À MOITIE.
Encre, signée en bas à droite, légendée à gauche et traces
d'envoi illisible.
17,5 x 20 cm. 180/220
143. **Pierre de CLAUSADE (1910-1976) :**
PAYSAGE AU CIEL GRIS.
Huile sur toile, signée en bas à droite.
75 x 118 cm.
Restaurations. 400/600
144. **Athanasius NIKOLSKY (actif entre 1950 et 1980) :**
NU ALLONGE.
Crayon, fusain, sanguine et estompe, signé en bas à droite.
A vue : 42 x 59 cm. 80/140
145. **Conger METCALF (1914-1998) :**
JEUNE GARÇON ASSIS ET ACCOUDÉ.
Crayon, fusain et estompe, signé en bas à droite.
A vue : 94,5 x 61 cm. 400/800
*Conger Metcalf est un peintre américain, né dans l'Iowa et mort à
Boston.*
146. **Jean EDELMANN (1916-2008) :**
MUSIQUE DE CHAMBRE.
Encre et aquarelle, signée en bas à droite, circa 1960.
A vue : 15,5 x 22,8 cm. 250/300

147. **Jean EDELMANN (1916-2008) :**
ORCHESTRE.
Encre, aquarelle et gouache, signée en bas à gauche, circa 1960.
A vue : 17,5 x 23 cm. 250/300
148. **Jean EDELMANN (1916-2008) :**
MUSICIENS.
Encre, aquarelle et gouache, signée en bas à gauche et datée 1966.
A vue : 20,6 x 25,7 cm. 250/300
149. **Pierre PALLUT (1918-1999) :**
- STRUCTURES, 1978.
- STRUCTURES, 1978.
Paire de gouaches sur papier, signées en bas à droite.
A vue : 59,5 x 39,5 cm.
Au dos, une étiquette de la galerie de l'Atelier Lambert, 75 rue de la Boétie, 75008 Paris. 180/250
150. **Reynold ARNOULD (1919-1980) :**
COMPOSITION ABSTRAITE.
Aquarelle, signée en bas à droite.
50 x 65 cm.
Taches, petits trous. 70/100
151. **Yves-Jean COMMERE (1920-1986) :**
PAYSAGE.
Encre de Chine sur papier, signée en bas à droite.
A vue : 15 x 19 cm. 40/80
152. **Yves-Jean COMMERE (1920-1986) :**
PERSONNAGES DEVANT LE CHAMP DE COURSE.
Encre de Chine sur papier, signée en bas à droite.
A vue 15 x 19 cm. 60/100
153. **Yves-Jean COMMERE (1920-1986) :**
NATURE MORTE AUX DEUX FAISANS.
Encre sur papier, signée en bas à gauche.
44,2 x 54,7 cm. 40/80
154. **Karel APPEL (1921-2006) :**
COMPOSITION.
Gouache et pastel, signée en bas à droite et datée 60.
A vue : 64 x 48 cm.
PROVENANCE : Collection particulière Parisienne.
Acheté par la mère de l'actuel propriétaire à un marchand américain installé à Paris.
Un certificat de Monsieur Jan Nieuwenhuizen Segaar sera remis à l'acquéreur. 8.000/12.000
Voir la reproduction page 15.
155. **Claude SCHURR (1921-2014) :**
LA TURBIE.
Aquarelle sur papier, signée et située en bas à gauche.
Porte une inscription manuscrite au dos *Poulain de la galerie Chardin, M. Mme J. Ratier.*
A vue : 49 x 63,5 cm. 100/150
156. **Bernard QUENTIN (né en 1923) :**
POEME : AUBE SOMBRE...
Feuille de métal découpé.
32 x 19 cm. 100/150
157. **Robert G. SCHMIDT (né en 1923) :**
LA TABLE NOIRE.
Huile sur toile, signée en bas à droite, titrée et signée au dos.
100 x 100 cm. 100/200
158. **Gérard ALTMANN (1923-2012) :**
PAYSAGE DE TEMPETE.
Fusain et aquarelle, signé en bas à droite et daté 81.
75 x 104 cm. 100/150
159. **Jean Théobald JACUS (né en 1924) :**
L'ACROPOLE D'ATHENES.
Huile sur toile, signée en bas à gauche, titrée, contresignée et datée 6.57 au dos.
19 x 27 cm. 80/120
160. **Jean Théobald JACUS (né en 1924) :**
PAYSAGE FANTASTIQUE.
Huile sur toile, signée en bas à gauche.
19 x 27 cm. 80/120
162. **Norman LALIBERTE (né en 1925) :**
E. P. EMPRESS (RUSSIA).
Technique mixte sur toile, signée et datée V 86 en bas à droite, titrée au dos sur le châssis.
121,5 x 91 cm. 300/500
163. **Miklos BOKOR (né en 1927) :**
DE MA FENETRE, 1986.
Gouache et aquarelle sur papier, signée et datée en bas à droite.
48 x 60,5 cm.
Au dos, une étiquette de la galerie de l'Atelier Lambert, 75 rue de la Boétie, 75008 Paris. 200/300
164. **Miklos BOKOR (né en 1927) :**
COMPOSITION.
Gouache et aquarelle sur papier, signée et datée 3.8.67 en bas à droite.
50,5 x 57,5 cm. 200/300
165. **Colette BRUNSCHWIG (née en 1927) :**
COMPOSITION GRISE.
Huile sur toile, monogrammée CB en bas à gauche, contresignée et datée 87 au dos. Porte une étiquette de la FIAC 1989, et le cachet la Galerie CLIVAGES sur le châssis.
100 x 80 cm. 600/800
Voir la reproduction page 15.
166. **Claude VERLINDE (né en 1927) :**
FEMME TATOUEE POSANT.
Dessin au crayon, signé en bas à droite.
Au dos du cadre, une inscription *Vérité du puits, 5^{ème} état.*
A vue : 29 x 18,5 cm. 200/300
167. **École du XX^{ème} siècle :**
COMPOSITION.
Huile sur panneau.
110 x 60 cm. 50/100
168. **Ecole MODERNE :**
ROSACE.
Aquarelle sur papier.
A vue : 89 x 88 cm.
Taches. 100/150





64



105



186



84



154



165



85



178



183



102



103



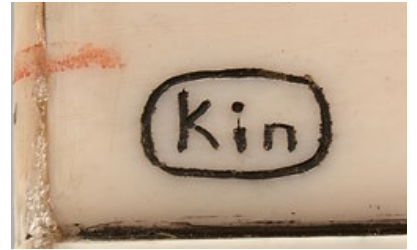
223



234



240



264



265



242



273



267



277

278



266



304

303

302

305

306

301

294

308









342



343





401



169. **Serge REZVANI (1928-2005) :**
COMPOSITION ABSTRAITE.
Huile sur toile, signée en bas à droite et datée 57, contresignée sur le cadre à l'arrière.
63 x 95 cm. 300/500
170. **Jacques SOISSON (1928-2012) :**
COMPOSITION GEOMETRIQUE ROSE ET BLANCHE SUR FOND BLEU.
Gouache, signée en bas à droite.
75,5 x 56 cm. 100/200
171. **Nikolai DRONNIKOV (né en 1930) :**
VILLAGE SUR LA COLLINE, 1976.
Huile sur toile, contresignée et datée au dos.
50,5 x 61,5 cm. 150/200
172. **François DUFRENE (1930-1982) :**
COMPOSITION MOUCHETEE, 1960.
Encre, aquarelle, et collage, signée et datée en bas à droite.
36,5 x 29 cm. 800/1.000
173. **Michel LOEB (né en 1931) :**
L'ARBRE DE LA VIE.
Dessin à l'encre et à l'aquarelle, signé en bas à droite, avec envoi au dos, contresigné et daté Sept. 1987.
A vue 48,5 x 35,5 cm. 100/200
174. **Wilson BIGAUD (1931-2010) :**
UN BAL.
Huile sur panneau, signée et titrée en bas à droite.
59,5 x 74,5 cm. 100/200
175. **Georges YOLDOGLOU (né en 1933) :**
COUPLE SUR UN BANC DANS UN PARC.
Huile sur toile, signée en bas à droite.
24 x 35 cm. 70/100
176. **Pierre MAS (né en 1933) :**
PAYSAGE DE NEIGE.
Gouache, signée en bas à droite et datée 62, annotée *gouache originale*, contresignée au crayon.
64 x 49 cm. 20/40
177. **Glenys NAPAMANGKO BROWN :**
COMPOSITION.
Huile sur toile, signée au dos avec la mention Warlukurlangu Artists et un cachet de provenance Woo Mang Partners.
31 x 66 cm. 80/140
178. **BEN (né en 1935) :**
NOUS FINIRONS PAR VAINCRE.
Huile sur toile, signée en bas à droite.
Au dos, un dessin humoristique légendé *Vaincre l'art c'est peut-être ne plus faire d'art car l'art c'est toujours la même chose*, contresignée et datée 07 au dos.
46,5 x 55 cm.
Certificat signé de l'artiste. 2.000/3.000
Voir la reproduction page 16.
179. **D'après DALI :**
LES MONTRES MOLLES AVEC LE PORTRAIT DE DALI EN CAMAÏEU.
Acrylique sur toile, signée GAK au dos et numérotée 24/30.
64 x 113 cm. 70/100
180. **Alexandre FASSIANOS (né en 1935) :**
DEUX KOROÏ.
Crayon, signé en haut à droite.
A vue : 15,2 x 13 cm. 200/400
181. **Akos SZABO (né en 1936) :**
LE LOUP, 1980.
Plume et encre avec rehauts de blanc, aquarelle, sur papier vert amande, signée et datée en bas à gauche.
17 x 13,7 cm. 200/300
182. **Akos SZABO (né en 1936) :**
HOMME EN BUSTE, 1972.
Crayon et estompe rehaussé d'acrylique, signé et daté en bas à gauche.
23 x 14,6 cm. 200/300
183. **Akos SZABO (né en 1936) :**
SINGE ACROBATE DANS UN DÉCOR DÉCALÉ A FOND D'ÉGLISE ITALIENNE, 1977.
Pastel sur papier marouflé sur toile, signé et daté en bas à droite.
73,3 x 60,2 cm. 400/600
Voir la reproduction page 16.
184. **Philippe KLEMENT :**
FEMME AU BOUQUET.
Huile sur toile, monogrammée dans la robe.
46,5 x 38,5 cm. 50/100
185. **Ecole MODERNE :**
COMPOSITION SUR PAGE DE CAHIER.
Collage, aquarelle, crayon, gouache et rehauts de dorure, signé en bas vers le milieu et daté 84.
40,5 x 27,5 cm. 50/80
186. **Jan VOSS (né en 1936) :**
DOPPELEBEN.
Huile sur toile, signée et datée 74 en bas à droite, titrée et contresignée au dos.
146,5 x 114 cm.
On y joint un fascicule d'exposition à la Streaming Art Gallery 7, rue de Miromesnil, Paris. 2.800/3.500
Voir la reproduction page 14.
187. **Wolfgang GÄFGEN (né en 1936) :**
BLOUSON DE CUIR.
Mezzotinte, signée et numéroté 39/80.
A vue : 73 x 55 cm. 50/80
188. **Bettina HEINEN-AYECH (née en 1937, épouse de l'artiste Pierreluca Fernando NANDO, qui signait de son prénom) :**
- FEMME ET ENFANT.
Encre, aux crayons à bille et aquarelle, signée en bas à droite.
39,5 x 26,5 cm.
Déchirure et taches.
- SILHOUETTE DE FEMME ET ENFANT.
Encre et aux crayons à bille de couleurs, signée en bas à gauche.
39,5 x 26,5 cm.
Déchirures, taches et manques. 100/150

189. **Yves LEVEQUE (né en 1937) :**
L'ECHELLE ET LA LUMIERE.
Pastel, monogrammé en bas à gauche, signé, titré et daté 76 sur le montage.
33 x 25 cm. 150/200
190. **Yves LEVEQUE (né en 1937) :**
LA ZONE PRINTANIERE.
Pastel, monogrammé en bas à droite, signé, titré et daté 1976 sur le montage.
31 x 37 cm. 150/200
192. **Antonio RECALCATI (né en 1938) :**
LA GUILLOTINE EN PEINTURE, 1976.
Dessin au crayon, signé et daté 76 en bas à droite.
64 x 50,4 cm.
Taches. 200/400
193. **Carlos ESTEBAN (né en 1938) :**
LES ARBRES II.
Peinture vinylique sur toile, signée et datée *avril 1976* au dos.
60 x 134 cm, sans châssis. 120/180
194. **Georges VRIZ (né en 1940) :**
L'AVARE.
Panneau de bois marqueté, signé en bas vers le milieu.
34 x 28 cm.
Petits accidents. 100/150
195. **Pol GACHON (né en 1943) :**
COMPOSITION A LA LETTRE DANS DES RESERVES ROUGE BRIQUE SUR FOND BEIGE.
Huile sur toile, signée en bas au centre.
73 x 54 cm.
Petit enfoncement. 50/100
196. **Luis CABALLERO (1943-1995) :**
LUTTEURS.
Pastel et gouache sur papier, signé en bas à droite.
À vue : 22,5 x 30,5 cm.
ANCIENNE PROVENANCE : Galerie Albert Loeb, 12 rue des Beaux-Arts 75006 Paris, en 1985. 500/800
197. **André FELIX (né en 1947) :**
NATURE MORTE.
Esquisse à l'huile sur toile, signée et datée au dos septembre 1909.
21 x 40, 5 cm. 50/80
- Christine LEGOIS-BONHOTAL.**
Issue d'une famille d'artistes et sœur du décorateur Jean-Dominique Bonhotal, Christine Legois-Bonhotal privilégie la figure féminine peinte ou sculptée. La plupart de nos œuvres ont été exposées à la galerie Nicole Bellier en 1990.
198. **Christine LEGOIS-BONHOTAL (née en 1949) :**
NU SUR UN FAUTEUIL, 23.7.1991.
Acrylique sur panneau.
200 x 150 cm. 400/600
Voir la reproduction page 20.
199. **Christine LEGOIS-BONHOTAL (née en 1949) :**
FEMME JAUNE DANS UNE MANDORLE ROUGE.
Acrylique sur panneau.
200 x 150 cm. 400/600
Voir la reproduction page 16.
200. **Christine LEGOIS-BONHOTAL (née en 1949) :**
FIGURES DE FEMMES, 1989.
Acrylique sur panneau, signée et datée au dos.
210 x 153,5 cm. 400/600
201. **Christine LEGOIS-BONHOTAL (née en 1949) :**
FEMMES EN JAUNE.
Acrylique sur panneau
200 x 150 cm. 400/600
202. **Christine LEGOIS-BONHOTAL (née en 1949) :**
DEUX FEMMES, 24.7.91.
Acrylique sur panneau, signée au dos.
200 x 150 cm. 400/600
203. **Christine LEGOIS-BONHOTAL (née en 1949) :**
FIGURE DE FEMME DANS UN QUADRILLAGE, 1990.
Acrylique sur panneau, signée et datée au dos.
200 x 150 cm. 400/600
204. **Christine LEGOIS-BONHOTAL (née en 1949) :**
LES GRENOUILLES, 1989.
Acrylique sur panneau, signée, datée et titrée au dos.
200 x 150 cm. 400/600
205. **Christine LEGOIS-BONHOTAL (née en 1949) :**
SILHOUETTES DE FEMMES AUX MASQUES BLEUS.
Acrylique sur panneau.
135 x 122,5 cm. 400/600
206. **François CRABIT (né en 1950) :**
VUE SUR LA MER.
Triptyque. Pastel sur papier. Chaque dessin signé en bas à droite et daté 1988.
A vue : 30,5 x 27 cm, pour chaque. 200/300
207. **Pietro FORTUNA (né en 1950) :**
COMPOSITION, 1985.
Encre brune et fusain, signée et datée au dos.
21 x 27 cm. 100/150
ANCIENNE PROVENANCE : Galerie Montenay.
208. **Georges AUTARD (né en 1951) :**
SIGNES D'ANATOMIE DANS UNE MANDORLE VERTE.
Suite de quatre peintures sur tissu, signées en bas à droite et datées 93-94 pour trois, l'autre signée vers le milieu et datée 93-94.
A vue : 19,5 x 24,5 cm. 90/150
ANCIENNE PROVENANCE : Galerie Montenay.
209. **Charles FAZZINO (né en 1955) :**
GRIDLOCKIN IS MANATTHAN.
Technique mixte en 3D, signée en bas à droite et annotée 9/50 PR et titrée au milieu.
A vue : 52,5 x 62 cm. 500/800
210. **Charles FAZZINO (né en 1955) :**
THE BUSY CITY.
Mosaïque, signée au dos, titrée et datée 2003.
122 x 61 cm. 400/600

211. **Charles BILAS (né en 1955) :**
COMPOSITION ABSTRAITE.
Gouache et encre de Chine sur papier, collée sur papier brut, contresignée au dos sur le montage et daté 03.81.
51 x 37 cm. 100/150
212. **Marie-Ange LE ROCHAIS (né en 1956) :**
ILS N'ONT PAS VU !... 1978.
Dessin au crayon et crayons de couleur, signé, titré et daté novembre 78 en bas à droite.
55 x 65 cm.
Ancienne pliure d'encadrement, taches et petite déchirure.
200/300
213. **Philippe BERRY (né en 1956) :**
VISAGE ou SANS TITRE, circa 1990-91.
Aquarelle sur papier.
24 x 16 cm. 70/100
ANCIENNE PROVENANCE : Galerie Montenay.
214. **Eric DALBIS (né en 1957) :**
SILHOUETTES ATTRROUPÉES.
Fusain et pastel, signé et daté en bas à droite, avec un envoi A Marie-Hélène.
A vue : 65 x 48,5 cm. 80/120
ANCIENNE PROVENANCE : Galerie Montenay.
215. **Eric DALBIS (né en 1957) :**
SILHOUETTES DE MODELES.
Crayon et estompe, monogrammé et daté 86 en bas à droite.
66 x 48,5 cm. 80/120
ANCIENNE PROVENANCE : Galerie Montenay.
216. **Eric DALBIS (né en 1957) :**
COMPOSITION.
Huile sur toile, non signée.
200 x 280 cm.
Au dos, une série de chiffres. 1.000/1.500
ANCIENNE PROVENANCE : Galerie Montenay.
217. **Eric DALBIS (né en 1957) :**
ETUDE DE COUPLE.
Fusain sur fond préparé jaune vert, monogrammée ED et daté 86 en bas à droite.
47 x 32 cm. 80/120
ANCIENNE PROVENANCE : Galerie Montenay.
218. **Maria SEPIOL (née en 1957) :**
- LA MONTAGNE QUI EST TOMBÉE II.
- LA MONTAGNE QUI EST TOMBÉE VII.
Paire de pastels, signés et datés 1987 en bas à droite pour l'un, et en bas vers la gauche pour l'autre.
A vue : 64 x 32,5 cm.
Au dos, une étiquette de la galerie de l'Atelier Lambert, 75 rue de la Boétie, 75008 Paris. 150/200
219. **Igor ALMONACID (né en 1960) :**
EL MURO.
Technique mixte, signée et datée vers la gauche, contresignée, titrée et datée 1989 au dos.
50 x 60 cm. 100/150
220. **Michael ZIGMOND (né en 1962) :**
JEU DE QUILLES.
Huile sur toile, signée en bas à droite.
70,5 x 78,5. 300/500
221. **Serge HELHOLC (né en 1963) :**
COMPOSITION A L'EMPREINTE DE MAIN BLEUE.
Huile sur toile, signée en bas à droite.
40 x 30 cm.
On y joint **une reproduction** d'une lithographie « Portrait imaginaire » par Marcel SALINAS, d'après Picasso. 40/60
222. **Véronique JOUMARD (né en 1964) :**
TABLEAU VERT.
Peinture thermosensible sur panneau percé de deux trous.
Signée au dos et numérotée 7/15.
40 x 60 cm. 200/300
- Oscar SATIO OIWA (né en 1965).**
Brésilien d'origine japonaise, diplômé d'architecture et d'urbanisme, Oscar Satio Oiwa vit à New York depuis qu'il a reçu le prix de la fondation Guggenheim en 2002. Son travail porte essentiellement une critique formelle des mutilations subies par la Nature et questionne l'empreinte laissée par l'Homme sur celle-ci.
En 2000, la galerie Montenay à Paris lui avait consacré une exposition personnelle. Depuis, largement représenté sur la scène artistique contemporaine, il participe à de nombreuses expositions collectives.
Dernière exposition personnelle en 2016 : « The World is filled with Light », Art Front Gallery, Japon, Shibuya-ku.
Dernière exposition collective en 2018 : "A Colossal World : Japanese Artists and New York, 1950s-Present", White Box, USA, Lower East Side.
223. **Oscar SATIO OIWA (né en 1965) :**
NUAGES SUR LA VILLE.
Technique mixte, diptyque signé en bas à droite.
227 x 222 cm. 10.000/15.000
Voir la reproduction page 17.
224. **Harald DURSTMÜLLER (1966-2004) :**
PORTRAITS.
Quatre photographies rehaussées de peinture au couteau, signées au dos et datées 97.
44,8 x 29,5 cm. 200/300
225. **Harald DURSTMÜLLER (1966-2004) :**
PORTRAIT DE PROFIL.
Photographie imprimée sur toile, signée au dos et datée 96 avec les lettres W. U.
120 x 97 cm. 100/150
226. **François FOSSORIER (XXème siècle) :**
PAMPA, 1991.
Huile sur toile, signée en bas à gauche et datée 91, titrée au dos.
115 x 146,5 cm. 50/100
227. **Ecole AMÉRICAINE du XXème siècle, d'après KEITH HARING :**
Impression sur toile, signée illisible en bas à droite, contresignée et numérotée 3/8 au dos.
80 x 80 cm. 50/80

228. **Vasco GASQUET (XXème-XXIème siècle) :**
 AUTOPORTRAIT, VAN DYCK REVISITÉ PAR L'ARTISTE.
 Huile sur toile et collage de papier miroir, signée en bas au milieu et daté 2003.
 41 x 33 cm.
 On y joint **une affiche** de l'exposition *L'homme aux chapeaux noirs*, organisée par l'artiste dans son atelier 68 rue Paul Fort 91310 Montlhéry. 150/250
229. **Vasco GASQUET (XXème-XXIème siècle) :**
 PORTRAIT DE FRANÇOISE.
 Acrylique sur toile, signée en bas à droite.
 55 x 46 cm.
 On y joint **une carte postale** introduisant un dessin préparatoire de ce tableau, portant le cachet de l'artiste. 150/200
230. **Lise HERTZ DALBY (XXème-XXIème siècle) :**
 COMPOSITION ABSTRAITE.
 Huile sur toile, collage de toile et matériaux, signée en bas à droite.
 100 x 81 cm. 150/200
231. **Jean-Claude DAUGUET (1939-2002) :**
 VASE DE FLEURS.
 Huile sur toile, signée en bas à droite et datée 92.
 89 x 116 cm. 50/100
232. **Ecole MODERNE du XXème siècle :**
 BOUQUET DE FLEURS.
 Huile sur toile.
 77 x 62 cm. 100/200
233. **Ecole MODERNE du XXème siècle :**
 COMPOSITION.
 Gouache et pastel, signature illisible en bas à droite.
 A vue : 64 x 49 cm. 100/150

Objets d'art

234. **Hippolyte HEIZLER (1828-1871) :**
 - BŒUF AUROCH ET OURS.
 - ÉLÉPHANT D'AFRIQUE ET LIONNE.
 Paire de groupes en plâtre.
 41 x 70 cm et 45 x 70 cm.
 Sur des bases à pans coupés en pin.
 Accidents et réparations. 4.000/6.000
 ANCIENNE PROVENANCE : Galerie Aaron.
Voir les reproductions page 16.
235. **Léon KANN (1859-1925) :**
 Petit vase en étain, orné d'une frise de feuilles d'arum en relief, signé L. KANN, fondeur Siot à Paris, marqué 212 D sous le fond.
 Haut. : 8,2 cm. Diam. : 5,2 cm. 40/80
 BIBLIOGRAPHIE : Philippe DAHAN, Étain 1900, 200 Sculpteurs de la Belle Époque, Les Éditions de l'Amateur, Paris, 2000, p. 216.
236. **André GALTIE (XIXème-XXème siècle) :**
 JAZZ MUSIC.
 Médaille en bronze, à décor d'un orchestre de jazz sur une face, d'un masque symbolique sur l'autre, signée et monogrammée, datée sur la tranche 1986.
 Diam. : 7 cm. 50/60
237. **Ecole FRANÇAISE du début du XXème siècle :**
 DEUX ÉLÉGANTES AU CHAPEAU.
 Deux sculptures en cire noire, sur un support de plâtre, l'une signée sur la base.
 Haut. : 26 cm et 23,5 cm.
 Accidents. 80/120
238. **Boîte rectangulaire** gainée de galuchat beige, les arêtes et le bouton en ivoire.
 Haut. : 5,5 cm. Long. : 17,5 cm. Prof. : 10 cm.
 Taches. 150/200
239. **Travail FRANÇAIS du début du XXème siècle.**
 Boîte en palissandre, le couvercle à décor émaillé dans un losange de deux poissons parmi les algues.
 Haut. : 5 cm. Long. : 16,5 cm. Prof. : 13 cm.
 Manques. 80/120
240. **Yokohama O'KIN, Eugénie Jubin dite (1880-1948).**
 Boîte rectangulaire en ivoire sculpté et patiné noir. Le couvercle coulissant à décor d'un phénix sur un fond piqué à l'imitation du guilloché, dans un ovale souligné d'un filet en or, les grands côtés soulignés d'un même filet en or. Le pourtour supérieur et les côtés à décor d'une frise de motifs de grecques entrecoupés de petits points d'or.
 Signée.
 Haut. : 3,5 cm. Larg. : 18,2 cm. Prof. : 10,5 cm.
 Petits manques, un filet d'or de l'ovale manquant, traces de colle. 15.000/20.000
Spécimen en ivoire d'Elephantidae spp (I/A) pré-Convention, antérieur au 1er juillet 1947 et de ce fait conforme au Règle CE 338/97 du 09/12/1996 art.2-Wmc, et antérieur au 1er juillet 1975 et de ce fait conforme aux arrêtés français des 16 août 2016 et du 4 mai 2017.
Pour une sortie de l'Union Européenne, un CITES de ré-export sera nécessaire, celui-ci étant à la charge du futur acquéreur. La délivrance d'un tel document n'est pas automatique.
Pour une éventuelle réexportation, il appartiendra à l'adjudicataire de se renseigner - préalablement à tout achat - auprès des douanes du pays concerné, particulièrement s'il s'agit des Etats-Unis.
Voir les reproductions page 18.
241. **Manufacture Nationale de SÈVRES :**
 Grand vase balustre en porcelaine à décor de semis de trèfle en dorure sur fond gros bleu.
 Cachet sous le fond avec la date 1920.
 Haut. : 59 cm. 200/300
242. **André DELATTE (1887-1953) :**
 Vase ovoïde sur piédouche en verre doublé émaillé gravé et rehaussé de dorure à l'épaule, à décor de frise animée de quatre danseuses, dans l'esprit des Années Folles. Coloration noire sur fond orange et réserves d'émaux roses, bleus et verts à la façon vitrail.
 Signé Delatte Nancy, vers 1930.
 Haut. : 31 cm. 1.500/2.000
 BIBLIOGRAPHIE : Victor Arwas, Glass Art Nouveau Art Déco Academy Editions, p.96, reproduit.
Voir la reproduction page 18.

243. **Mignonnette** en porcelaine assise dans un fauteuil, sa jupe formant houppette à poudre.
Marque DEP.
Haut. : 10 cm. 50/80
244. **Lucien BAZOR (1889-1974) :**
Presse-papier en bronze, ciselé d'une femme portant un enfant sur ses épaules d'un côté, et d'un motif de draperie de l'autre.
Signé et daté 1928.
Long. : 12 cm. 100/140
245. **DENBAC.**
Ensemble composé de :
- Une boîte ovale en grès vernissé vert à coulures marron, le couvercle orné d'un scarabée en relief de couleur marron. Signée et numérotée 322. Haut. : 6 cm. Larg. : 11 cm.
- Un vase de forme balustre en céramique verte à coulures bleues et brunes, à quatre anses terminées par des épis. Signé. Haut. : 23,5 cm.
- Deux cruches balustre en grès vernissé, l'une brun à coulures caramel, l'autre beige à coulures vertes. Signées et numérotées 68. Haut. : 14 cm.
- Un petit pot à lait en grès vernissé bleu vert à coulures brunes. Signé et numéroté 64. Haut. : 9,5 cm.
- Petite verreuse en grès vernissé brun à coulures vertes. Signée et numérotée 135 bis. Haut. : 11,5 cm. 100/150
246. **Louis et Gilbert METENIER :**
Ensemble composé de :
- Un vase boule à deux anses en grès vernissé à fond rosé et coulures vertes. Signé. Haut. : 22,5 cm.
- Un petit vase à deux anses en grès vernissé à fond vert et coulures bleues. Signé. Haut. : 11,5 cm.
- Un petit vase à deux anses en grès vernissé à fond bleu irisé et coulures marron. Signé. Haut. : 12,5 cm.
- Un vase balustre à deux anses en grès vernissé brun foncé et coulures caramel. Signé. Haut. : 24 cm.
On y joint **un vase** à deux anses en grès vernissé brun foncé à coulures beige vert et **un pot** en grès vernissé bleu à coulures bleues vertes, attribués à METENIER, non signés.
Ancienne restauration. 80/120
247. **Ensemble composé de :**
- Stan BRELIVET (XX^{ème} siècle, céramiste à Locronan). Vase boule en grès vernissé gris à taches roses. Signé. Haut. : 19,5 cm.
- Emile MOUSSEUX (XX^{ème} siècle, céramiste à Marlotte). Petit vase balustre à trois anses en grès vernissé vert brun. Monogrammé et situé. Haut. : 10 cm.
- Miep SYBESMA DE BAY (XX^{ème} siècle, céramiste à La Borne). Vase à long col en grès vernissé bleu vert à craquelures. Signé. Haut. : 20 cm.
- Jean-Marie MAURE (XX^{ème} siècle, Poterie des Ligiers à Saint-Amand en Puisaye) : Boîte hexagonale en grès vernissé brun à coulures beige mauve. Signé. Haut. : 7 cm. Long. : 15 cm.
- Poterie de Saint Amand en Puisaye : Vase boule à col dentelé en grès vernissé vert à coulures bleues. Signé d'un monogramme. Haut. : 9,5 cm. 80/120
248. **Ensemble de grès du début du XX^{ème} siècle comprenant :**
- Une verreuse de forme cylindrique à coulures gris bleu, à décor de pastilles. Haut. : 18,5 cm.
- Une verreuse à trois becs et motifs de spirales, en grès vernissé brun et coulures vertes. Haut. : 15,5 cm.
- Un vase boule à double col relié en grès vernissé vert à coulures bleues. Haut. : 22 m.
- Une boîte ovale en grès vernissé brun à coulures et taches mauves. Haut. : 13,5 cm. 70/100
249. **Ensemble de grès du début du XX^{ème} siècle composé de :**
- Un grand vase à trois petites anses sur le col, en grès vernissé brun à coulures beiges vertes. Haut. : 29 cm.
- Un grand vase à six anses sur le col, en grès vernissé vert à coulures brunes. Haut. : 23,5 cm. Défaut de cuisson sur le col.
- Un vase à deux étranglements, en grès vernissé bleuté. Haut. : 28,5 cm.
- Un cache-pot à deux anses, en grès vernissé marron à coulures brunes. Haut. : 20 cm.
- Une coupe en grès vernissé marron à coulures brunes. Diam. : 23 cm.
- Un petit vase balustre en grès vernissé à coulures. Haut. : 12,5 cm.
- Un vase de forme cabossée en grès vernissée bleu à coulures vertes. Haut. : 10 cm.
- Une petite cruche à anse et deux becs opposés, en grès vernissé à coulures mauves. Haut. : 11,5 cm. 70/100
250. **GREBER. Ensemble composé de :**
- Un cendrier carré orné d'un escargot en relief, en grès vernissé à coulures mauves et vertes. Signé. Haut. 5 cm. Section : 10,5 cm.
- Un vase balustre en grès vernissé à coulures pastel. Signé. Haut. : 15,2 cm.
Egrenures. 80/120
251. **Service de fumeur** en céramique émaillée bleu vert à décor de souris en relief, comprenant un pot couvert, deux pots à col mouvementé de taille différente et un plateau polylobé. Sans marque.
Haut. : 17 cm. Diam. : 34,5 cm.
Craquelures et défauts de cuisson. 70/100
252. **Ensemble composé de :**
- **MONTIERES** : Grand vase ovoïde sur piédouche en céramique à décor d'une guirlande sur fond lustré, le col souligné d'une frise de feuillage stylisé. Haut. : 33,5 cm. Fêlure.
- Vide-poche en céramique vert et beige rosé figurant une feuille trilobée reliée à la prise en forme de longues tiges surmontées d'un buste d'ondine. Haut. : 26 cm. Fêlure. 60/100
253. **AMPHORA** : Vase en céramique émaillée vert mordoré de forme balustre à panse aplatie. Décor en relief d'un chien guettant une grenouille parmi des roseaux.
Cachet et le numéro 411 50 en creux
Haut. : 28 cm. 300/500
254. **PIERREFONDS** : Petit vase boule en céramique à décor de coulures et cristallisations bleu et marron, le col pincé triangulaire.
Marqué.
Haut. : 9 cm. 30/50

256. **Léon POINTU (1879-1942)** : Grand vase en céramique à décor de coulures nuancées brun vert et bleu sur fond bleu. Signé.
Haut. : 42 cm.
On y joint un vase balustre en grès vernissé vert à coulures brunes à deux anses un bec dissimulé dans une des anses.
Signé. Haut. : 22,5 cm. 150/200
257. **Deux vases**, de forme boule à panse aplatie en céramique à décor stylisé en creux, l'un de couleur bordeaux et vert, l'autre de couleur marron et bleu.
Sans marque.
Haut. : 17 cm. 60/100
258. **RAMBERVILLERS - ATELIER CYTHERE** :
Boîte de forme étoilée à décor en relief d'hortensias en grès vernissé mauve et reflets métalliques.
Haut. : 8 cm. Diam. : 17 cm. 80/120
259. **Jean MARAIS (1913-1998)** :
Photophore de forme balustre en terre cuite émaillée noir lustré. Signé.
Haut. : 29,5 cm. Diam. au col : 14 cm. 150/200
260. **VALLAURIS, attribué à** :
Grand vase en céramique orange, marron et lustre métallique, de forme triangulaire libre à trois anses.
Haut. : 31,5 cm. Section : 23 cm. 70/100
262. **Travail du début du XXème siècle** :
Vase à haut col déchiqueté en verre jaune nuagé marron.
Haut. : 45,3 cm.
On y joint un vase en cristal à six côtes, sur un piétement polylobé teinté noir.
Accidents. 100/150
263. **Travail probablement d'EUROPE du NORD, XXème siècle** :
Canard en bois sculpté, à couvercle pivotant autour d'une anse supérieure.
Long. : 39,5 cm. Haut. : 25,5 cm. 120/200
264. **Pablo PICASSO (1881-1973) – MADOURA** :
TETE DE CHEVRE DE PROFIL, 1950.
Assiette de forme ronde/carrée, en terre de faïence blanche, décor à la paraffine oxydée et bain de couverte brun vert.
Tirage à 60 exemplaires, non numérotés.
Cachet en creux *Empreinte originale de Picasso et Madoura plein feu* au dos.
Diam. : 27,5 cm. 4.000/4.500
BIBLIOGRAPHIE :
Alain Ramié, Picasso, Catalogue raisonné de l'œuvre céramique de 1947 à 1971, Paris, 1988, n°109, p. 61, reproduite.
Voir la reproduction page 18.
265. **Pablo PICASSO (1881-1973) – MADOURA** :
PICADOR, 1952.
Assiette de forme ronde/carrée, en terre de faïence blanche, décor à la paraffine oxydée vert et noir et émail blanc.
Cachet en creux *Madoura Plein Feu* et *Édition Picasso* sous le fond.
Diam. : 19 cm. 1.300/1.800
BIBLIOGRAPHIE :
Alain Ramié, Picasso, Catalogue raisonné de l'œuvre céramique de 1947 à 1971, Paris, 1988, modèle variant p. 89 n°160.
Voir la reproduction page 18.
266. **Jean COCTEAU (1889-1963)** :
HINDOUS SUR BLEU, 1959.
Plat en terre blanche, crayons d'oxyde et émaux bleus, signé et daté en bas à droite, marqué au dos *Edition originale de Jean Cocteau, Atelier Madeline-Jolly Villefranche* et numéroté 2/10.
Porte un envoi : à mon très cher Raymond, Jean* 1962.
Diam. : 36 cm. 1.200/1.800
PROVENANCE :
Notre plat a été offert à Raymond Oliver (1909-1990), chef cuisinier et propriétaire du Grand Véfour, véritable institution et longtemps 3 étoiles au Guide Michelin. Raymond Oliver devient célèbre auprès du grand public en 1953 avec la première émission de télévision Art et magie de la cuisine. Il est également l'auteur de nombreux livres gastronomiques.
BIBLIOGRAPHIE :
Jean Cocteau, Céramiques 1957-1963, Catalogue raisonné par Annie Guédras, 1989, Editeurs Teillet et Dermit, modèle reproduit page 83, sous le numéro 117, à la date de 1961.
Voir la reproduction page 19.
267. **École MODERNE du XXème siècle** :
BAIGNEUSE ASSISE LE COUDE SUR LE GENOU.
Bronze à patine brun foncé, signature illisible, cachet *Cire perdue C. Valsuani*.
Haut. : 28 cm. Larg. : 35 cm. 800/1.200
Voir la reproduction page 19.
268. **PUIFORCAT** :
Coupe en métal argenté, le pied à côtes laqué caramel.
Haut. : 9 cm. Diam. : 24 cm. 100/150
269. **Carine TONTINI** :
Vase en bois sculpté à patine foncée vernie, renflé à la partie supérieure.
Cachet sous le fond *Carine Tontini Extrêm Origin*.
Haut. : 35,5 cm. 70/100
270. **Carina SETH-ANDERSSON, IITTALA** :
Grande coupe en verre évasé.
Diam. : 44,5 cm. 40/60
271. **Grande coupe** en céramique vernissée brique et vert amande.
Haut. : 13 cm. Diam. : 40 cm. 50/80
272. **Lampe de bureau** en métal laqué noir, le fût cylindrique supportant un abat-jour en coupole pivotant.
Haut. : 36 cm. Section : 42 cm. 80/120
273. **Dominique William SIMEON (né en 1951)** :
PRÉSENCE.
Sculpture de gorille en bronze à patine brun doré nuancé, datée 1988. Cachet *Cire perdue Blanchet-Landowski*.
Haut. : 34 cm. Long. : 44 cm. 1.500/2.000
EXPOSITION :
Galerie Univers du bronze, 29 rue de Penthièvre 75008 Paris.
Voir la reproduction page 19.
274. **Pare-feu** en bronze doré figurant des entrelacs, sur une base en acier gris.
Cachet des Ateliers Saint Jacques.
Haut. : 46 cm. Larg. : 68 cm. 100/200

275. **Nécessaire de cheminée** en aluminium, à quatre accessoires, le fût à base évasé.
Vers 1970.
Haut. : 72 cm. 100/150
276. **JAEGER-LECOULTRE :**
Pendule, modèle ATMOS en bronze doré, gravée *A l'occasion du centième anniversaire 1885-1985, Erne SA Suisse.*
Haut. : 22,5 cm. Larg. : 20 cm. Prof. : 15 cm. 400/600
277. **Rodolfo DORDONI (né en 1954) pour FONTANA ARTE, Éditeur :**
Paire de lampes modèle OTERO, le cache-ampoule en cône inversé en opaline blanche reposant sur une tablette ronde en verre noir à trois pieds en épais verre transparent.
Haut. : 53 cm. Diam. : 42 cm. 700/1.000
Voir la reproduction page 19.
278. **Igor MITORAJ (1944-2014) : PERSÉE, 1988.**
Bronze à patine verte, signée et numérotée *H.C. A 619/1000.*
Sur un socle en travertin.
Haut. : 38 cm. Larg. : 27 cm. Prof. : 8 cm. 4.000/7.000
Voir la reproduction page 19.
279. **Paire de lampes**, en bois à patine foncée verni, formées de quatre boules décroissantes sur une base quadrangulaire, la partie supérieure à vasque éclairante supportant un abat-jour en soie plissé de couleur crème dessiné par Jean-Dominique BONHOTAL.
Haut. avec les vasques : 81 cm. 200/300
280. **VERONESE :**
Suspension, la monture à deux rangs de pampilles triangulaires en verre.
Haut. : 60 cm. Diam. : 44 cm.
Manques de pampilles.
On y joint **une suspension** de même modèle, plus petite.
Haut. : 47,5 cm. Diam. : 30 cm. 200/300
281. **Suite de huit appliques murales** formées d'une coupe hémisphérique en inox poli ornée à la base de six lames de verre.
Modèle «Paquebot Normandie», fabrication moderne d'après une inspiration des appliques du célèbre paquebot, par Design SCE édition
Larg. : 40 cm. Haut. : 15 cm. Prof. : 20 cm. 400/600
282. **Suite de huit appliques murales** formées d'une coupe hémisphérique en inox poli ornée à la base de six lames de verre.
Modèle «Paquebot Normandie», fabrication moderne d'après une inspiration des appliques du célèbre paquebot, par Design SCE édition
Larg. : 40 cm. Haut. : 15 cm. Prof. : 20 cm. 400/600
283. **Suite de huit appliques murales** formées d'une coupe hémisphérique en inox poli ornée à la base de six lames de verre.
Modèle «Paquebot Normandie», fabrication moderne d'après une inspiration des appliques du célèbre paquebot, par Design SCE édition
Larg. : 40 cm. Haut. : 15 cm. Prof. : 20 cm. 400/600
284. **Suite de neuf appliques murales** formées d'une coupe hémisphérique en inox poli ornée à la base de six lames de verre.
Modèle «Paquebot Normandie», fabrication moderne d'après une inspiration des appliques du célèbre paquebot, par Design SCE édition
Larg. : 40 cm. Haut. : 15 cm. Prof. : 20 cm. 400/600
285. **FONTANA ARTE :**
Paire de suspensions, modèle LAMPARA, de forme hémisphérique en acier brossé, la partie supérieure tubulaire.
Haut. : 48 cm. Diam. : 40 cm. 150/200
286. **Paire de lampes octogonales** en céramique émaillée argent.
Haut. : 51 cm. Larg. : 25 cm.
On y joint **deux abat-jours** en papier blanc. 100/150
287. **Maison CARAVANE :**
Paire de suspensions en papier blanc souligné de satin noir, formé de deux cylindres de taille inégale imbriqués.
Haut. : 42 cm. Diam. : 30 cm. 70/100
288. **Maison CARAVANE :**
Paire de suspensions en papier blanc souligné de satin noir, formé d'un cylindre et d'un soubassement.
Haut. : 31 cm. Diam. : 45 cm. 70/100
289. **Maison CARAVANE :**
Suspension cône en papier blanc souligné de satin noir, à base asymétrique.
Haut. : 42 cm. Diam. : 25 cm.
On y joint **une suspension** genre mouchoir en tissu blanc bordé de noir.
Haut. : 29,5 cm. Section : 21 cm. 40/60
290. **Paire d'appliques** en résine de plâtre en forme de feuille nervurée.
Haut. : 29,5 cm. Larg. : 55 cm. 50/100
291. **Camille FAURÉ (1874-1956) Limoges France :**
Vase ovoïde en cuivre émaillé de fleurs polychromes, signé à la base.
Haut. : 24,5 cm.
Petits accidents. 200/300
293. **Ensemble composé de :**
- PEYNAUD. Pied de lampe de table en verre jaune orangé à décor émaillé d'un paysage lacustre animé de pêcheurs en barque. Signé.
Haut. : 23,5 cm.
- PEYNAUD. Un cache-ampoule de forme ovoïde en verre jaune à décor émaillé de roses rouges. Signé. Haut. : 17 cm.
- Pied de lampe en fer forgé à décor de feuilles de lierre.
Haut. : 19 cm. 30/50
294. **MULLER Frères Lunéville :**
Vase ovoïde en verre nuagé jaune, marbré orange marron.
Haut. : 22,5 cm. 80/120
Voir la reproduction page 19.

295. **VERLYS France :**
 Vasque d'éclairage en verre moulé pressé fumé à décor d'oiseaux et abeilles. Signée.
 Diam. : 30 cm.
 Dans une monture en bronze à décor d'une frise de feuilles de chêne à rubans croisés.
 Haut. : 7 cm. Diam. : 43 cm. 100/150
296. **Jules HABERT-DYS :**
 Vase à large col évasé en verre à fond rosé avec inclusions métalliques en surface. Signé.
 Haut. : 21 cm.
 Fêle.
 On y joint un vase trilobé, le col corolle à décor émaillé de paysage.
 Haut. : 18 cm. 40/80
297. **Dans le goût de LOETZ :**
 Vase en verre irisé de forme cabossée, enserré dans un décor en relief de racines.
 Haut. : 12 cm. 50/80
298. **SABINO France :**
 Paire de flacons en verre opalescent moulé pressé à décor de pétales, le bouchon figurant un papillon. Signés.
 Haut. : 17 cm. Accidents.
 On y joint un petit flacon en verre moulé pressé opalescent en forme d'urne aplatie, le bouchon figurant un papillon rapporté.
 Haut. : 9,5 cm. Eclats. 30/50
299. **DAUM Nancy :**
 - Coupe ronde en verre nuagé bleu, signée.
 Haut. : 8,5 cm.
 - Deux vases à panse plate et col rectangulaire en verre nuagé jaune orangé pour l'une et brun mauve pour l'autre. Signés.
 Haut. : 11,5 cm. Larg. : 18 cm. 60/100
301. **VERLYS France :**
 Veilleuse Paon en verre moulé pressé opalescent, sur une base rectangulaire en métal chromé.
 Long. : 48,5 cm. Prof. : 9,5 cm. 300/500
Voir la reproduction page 19.
302. **Emile GALLÉ (1846-1904) :**
 Petit vase en verre double couche blanc et rouge à décor dégagé à l'acide de branches de marronniers.
 Signature à l'étoile.
 Haut. : 6,5 cm. 100/150
Voir la reproduction page 19.
303. **Emile GALLÉ (1846-1904) :**
 Vase à haut col et panse aplatie en verre double couche à décor dégagé à l'acide de violettes.
 Signé.
 Haut. : 17 cm. 150/250
Voir la reproduction page 19.
304. **DE VEZ :**
 Petit vase de forme balustre en verre multicouche blanc irisé, orange et vert à décor dégagé à l'acide d'un paysage hollandais. Signé.
 Haut. : 17,3 cm. 100/150
305. **Gabriel ARGY-ROUSSEAU (1885-1953) :**
 Vase de forme conique en pâte de verre nuagé couleur ambre à décor de godrons sur quatre rangs.
 Signé.
 Haut. : 31 cm. Diam. : 29 cm. 800/1.400
Voir la reproduction page 19.
306. **DAUM Nancy :**
 Cache-ampoule en verre double couche blanc et vert à décor dégagé à l'acide d'un paysage lacustre. Signé.
 Haut. : 11 cm.
 Eclat.
 On y joint un pied de lampe en verre double couche blanc et vert à décor dégagé à l'acide de nervures stylisées. Monture en fer forgé. Non signé.
 Haut. : 21 cm. 200/300
Voir la reproduction page 19.
307. **Emile GALLÉ (1846-1904) :**
 Petit vase ovoïde en verre multicouche vert et mauve nuancé à décor de crocus dégagé à l'acide. Signé.
 Haut. : 13 cm. 200/300
308. **Jean MAYODON (1893-1967) :** Petit vase de forme balustre en céramique à décor de deux danseuses à l'Antique en vert sur un fond bleu poudré et or. Signé.
 Haut. : 13 cm.
 Petits éclats sur le piédouche. 200/300
Voir la reproduction page 19.
309. **Roger TALLON (1929-2011) et DAUM CRISTAL France :**
 Suite de huit verres à pied « détachable », composés d'un gobelet en cristal et d'un pied en métal chromé.
 Les gobelets signés Daum France.
 Haut. : 15 cm.
 On y joint quatre gobelets supplémentaires. 700/1.000
- BIBLIOGRAPHIE :**
 - Roger TALLON, Itinéraires d'un designer industriel Centre Georges Pompidou, Collection Monographie, pp. 102 et 103.
 Notre modèle de verre fait partie du Système 3T, 3 pour la table : couverts, vaisselle et verres.
 A la suite d'une demande du Syndicat des Arts de la table en 1966, Roger Tallon imagine ce système 3T, considérant que les arts de la table forment un tout. Il propose donc de regrouper trois fabricants et travaille avec Ravinet d'Enfer pour l'orfèvrerie, Daum pour la verrerie et Reynaud pour la vaisselle.
 - Revue de la Maison de Marie Claire, Janvier 1970, reproduit p. 79.
Voir la reproduction page 22.
310. **Hilton MAC CONNICO (né en 1943) pour DAUM France :**
 Coupe en épais cristal sur un pied en pâte de verre bleu vert figurant un cactus.
 Signée à la base.
 Haut. : 22 cm. Larg. : 38 cm. Prof. : 30 cm. 250/400
Voir la reproduction page 22.

311. **Vicke LINDSTRAND (1904-1983), édité par Orrefors, Suède :**
Vase cornet évasé à ondulations horizontales, en épais cristal incolore à décor d'un pêcheur de perles. Signé et numéroté 1343 à la pointe sous le fond.
Années 30.
Haut. : 28 cm. Diam. 15,8 cm.
Petites rayures. 150/250
Voir la reproduction page 22.
312. **Edvin ÖHRSTRÖM (1906-1994), édité par Orrefors, Suède :**
Vase hexagonal en épais cristal incolore gravé à l'acide en creux sur un des côtés d'un chevalier en armure de la mythologie scandinave. Signé et numéroté 2053 à la pointe sous le fond.
Années 30.
Haut. : 30,2 cm. Diam. : 12 cm.
Petit éclat. 300/500
Voir la reproduction page 22.
313. **René DENIEL (né en 1947) :**
Vase ovoïde en verre à inclusions et paillons d'or.
Signé et daté 94.
Haut. : 15 cm. 250/400
Voir la reproduction page 22.
314. **Edward HALD (1883-1980), Orrefors, Suède :**
Vase en cristal Graal à décor intercalaire de poissons parmi les algues. Signé et numéroté 1342 D.
Haut. : 13,5 cm.
Eclats. 200/300
Voir la reproduction page 22.
315. **Salvador DALI (1904-1989) pour DAUM :**
Coupe CALICE trilobée en cristal rouge, les pieds en forme de profil et la base en pâte de verre pourpre. Signée *Daum France* et numérotée 0137/2950 en dessous.
Haut. : 20,5 cm. 1.000/1.500
Dans son coffret d'origine.
Voir la reproduction page 22.
316. **Salvador DALI (1904 - 1989) pour DAUM :**
Paire de chandeliers CALICE en cristal rouge, le pied en forme de profil en pâte de verre pourpre, la bobèche ornée de trois pampilles suspendues à une chaînette. Les bougies de même modèle que le pied. Signés *Daum France* et numérotés 250/2950.
Haut. : 27,5 cm. Larg. : 18 cm.
Dans leur coffret d'origine. 1.500/1.800
Voir la reproduction page 22.
317. **DAUM France :**
COUPÉ RIVIERA.
Interprétation de voiture d'après un dessin de Xavier Froissart en verre moulé pressé, satiné mat et brillant. Figure au catalogue de 1984.
Long. : 39 cm. 200/300
Voir la reproduction page 22.
318. **Line VAUTRIN (1913-1997) :**
Petit cadre à poser rectangulaire en résine taloscel ocre et miroir or, le dos en parchemin, signé à l'arrière sur le montant bas du cadre.
7,5 x 6 cm. 500/800
319. **Line VAUTRIN (1913-1997) :**
Encrier en forme de diabolo en résine taloscel noire et miroir violine. Avec sa plume en résine taloscel noire.
Non signé.
Haut. : 7,5 cm. Larg. : 5,5 cm. Plume : Long. : 20 cm. 400/600
320. **Danillo CURETTI (1953-1993) pour LONGWY :**
Vase boule émaillé noir à décor géométrique de filets dorés dessinant des réserves se croisant, le col bordé d'un liseré doré.
Signé, avec le cachet de Longwy, et numéroté 2.
Haut. : 38 cm. Diam. : 31,5 cm. 1.000/1.500
Voir la reproduction page 22.
321. **LONGWY – France :**
Vase en émaux à décor de fleurs polychromes sur fond turquoise. Le col et le piédouche à fond gros bleu.
Cachet sous le fond.
Haut. : 27 cm. 70/100
322. **Philippe STARCK pour DAUM :**
UNE ETRANGETÉ SOUS UN MUR.
Vase-sculpture en cristal et pâte de verre représentant une corne d'abondance en verre satiné bleu fixé sur une épaisse dalle de cristal.
Signé.
Circa 1990.
Haut. : 48 cm. Larg. : 29 cm.
Dans son coffret d'origine. 1.500/2.000
Voir la reproduction page 22.
323. **CRISTAL DE SEVRES :**
Deux sujets en cristal moulé pressé représentant un ours et son ourson et une chouette et son petit.
Signés.
Haut. : 8,5 cm et 9 cm. 30/50
324. **R. LALIQUE.**
Vase SAUGE en verre moulé pressé opalescent.
Signé. Modèle créé en 1923, non repris après 1947.
Haut. : 26 cm.
Petit éclat au col.
BIBLIOGRAPHIE :
R. Lalique, Catalogue raisonné de l'œuvre de verre, par Felix Marcilhac, p. 425 n°935, reproduit. 200/300
Voir la reproduction page 22.
325. **R. LALIQUE France.**
Carafe GOUTTES D'EAU en verre blanc soufflé moulé.
Signé. Modèle créé en 1922.
Haut. : 30 cm.
BIBLIOGRAPHIE :
R. Lalique, Catalogue raisonné de l'œuvre de verre, par Felix Marcilhac, p. 823, n°4500, reproduit. 200/250
Voir la reproduction page 22.
326. **LALIQUE :**
Paire de flacons EAU DE TOILETTE pour COTY en verre blanc soufflé moulé. Modèle créé en 1911. Signature moulée.
Haut. : 15,5 cm.
Eclats.
BIBLIOGRAPHIE :
R. Lalique, Catalogue raisonné de l'œuvre de verre, par Felix Marcilhac, p. 928, n°11, reproduit. 150/200
Voir la reproduction page 22.

327. **R. LALIQUE :**
Vaporisateur sphérique FLEURS pour MARCEL FRANCK, n°2, modèle créé vers 1925, en verre blanc soufflé moulé patiné. Signature moulée R. LALIQUE made in France.
Haut. : 10,5 cm.
BIBLIOGRAPHIE :
R. Lalique, Catalogue raisonné de l'œuvre de verre, par Felix Marcilhac, p. 962, reproduit. 50/80
Voir la reproduction page 22.
328. **DETEL :**
Vase en verre moulé pressé à décor d'une ronde de bacchantes aux pampres de vigne. Signé.
Haut. : 13 cm.
On y joint un **petit vase** ou porte-bougie en verre moulé pressé à décor d'une ronde d'amours aux guirlandes.
Signé **R. LALIQUE**
Haut. : 8 cm.
Probablement meulé. 40/70
Voir la reproduction page 22.
329. **R. LALIQUE France :**
Flacon de parfum L'AIR DU TEMPS pour NINA RICCI.
Signé.
Haut. : 10,5 cm.
BIBLIOGRAPHIE :
R. Lalique, Catalogue raisonné de l'œuvre de verre, par Felix Marcilhac, p. 425, n°935, reproduit. 40/70
Voir la reproduction page 22.
330. **René LALIQUE (1860-1945) :**
Paire de coupes CHEVREUSE en verre blanc moulé pressé, signées R. Lalique sous le fond.
Haut. : 5 cm. Diam. : 26,5 cm.
BIBLIOGRAPHIE :
R. Lalique, Catalogue raisonné de l'œuvre de verre, par Felix Marcilhac, p. 311, n°10-403, reproduit. 200/300
Voir la reproduction page 22.
331. **LALIQUE France :**
Coupe carrée ROSES en verre blanc moulé pressé patiné.
Signée.
Section : 24,5 cm.
BIBLIOGRAPHIE :
R. Lalique, Catalogue raisonné de l'œuvre de verre, par Felix Marcilhac, p. 312, n°10-407, reproduit. 100/150
Voir la reproduction page 22.
332. **LALIQUE France :**
- Deux cendriers ronds DEUX COLOMBES. Signés.
Diam. : 9,5 cm et 10 cm.
BIBLIOGRAPHIE :
R. Lalique, Catalogue raisonné de l'œuvre de verre, par Felix Marcilhac, p. 280, n°320, reproduits.
- Presse-papier DAIM, en verre moulé pressé.
Signé R. Lalique France. Haut. : 8,5 cm.
BIBLIOGRAPHIE :
R. Lalique, Catalogue raisonné de l'œuvre de verre, par Felix Marcilhac, p. 389, n°1168, reproduit.
On y joint un **cendrier** en verre moulé orné de six moineaux. 200/250
Voir la reproduction page 22.
333. **LALIQUE :**
Vase RENNES en verre blanc moulé pressé.
Signé Lalique France.
Haut. : 12,7 cm. Diam. : 15,5 cm.
BIBLIOGRAPHIE :
R. Lalique, Catalogue raisonné de l'œuvre de verre, par Felix Marcilhac, p. 459, n°10-875, reproduit. 400/600
Voir la reproduction page 22.
334. **LALIQUE :**
Vase RENNES en verre blanc moulé pressé.
Signé Lalique France.
Haut. : 12,7 cm. Diam. : 15,5 cm.
BIBLIOGRAPHIE :
R. Lalique, Catalogue raisonné de l'œuvre de verre, par Felix Marcilhac, p. 459, n°10-875, reproduit. 400/600
Voir la reproduction page 22.
335. **R. LALIQUE (1860-1945) France :**
Assiette JAFFA en verre moulé pressé et satiné. Signée.
Diam. : 32,3 cm.
BIBLIOGRAPHIE :
R. Lalique, catalogue raisonné de l'œuvre de verre, par Felix Marcilhac, p. 707, reproduit. 150/200
Voir la reproduction page 22.
336. **R. LALIQUE (1860-1945) :**
Vase POIVRE en verre soufflé moulé patiné et de couleur fumée. Signé. Modèle créé en 1921, non repris après 1947/
Haut. : 24,2 cm.
BIBLIOGRAPHIE :
R. Lalique, catalogue raisonné de l'œuvre de verre, par Felix Marcilhac, p. 417, n°901, reproduit. 3.000/4.000
Voir la reproduction page 22.
338. **Jean DUFY (1888-1964) – Manufacture Théodore HAVILAND, Limoges :**
Partie de service à thé et à gâteau en porcelaine, comprenant : onze tasses, onze soucoupes et douze assiettes à gâteau.
Décor en creux d'une large frise rehaussée de dorure polie à l'agate et soulignée d'un filet gros bleu.
La plupart des pièces marquées.
Chaque pièce signée, la plupart marquées *Exposition des A. D. Paris 1925.*
Eclat sur deux des assiettes à gâteau. 800/1.200
339. **VALLAURIS :**
Service à orangeade en terre vernissée blanc, l'intérieur de couleurs vives, composé de huit gobelets et un pichet à col pincé.
Signé M Vallauris.
Haut. : 21,5 cm. 100/150
340. **Ecole MODERNE :**
TORSE DE FEMME.
Bronze à patine brun foncé, monogrammé RQ.
Haut. : 27,5 cm. 50/80
341. **Ecole ITALIENNE du XXème siècle :**
BUSTE DE FEMME EN COLERE.
Sculpture en marbre de Carrare, datée sous la base 29 août 1950.
Petite tache au sommet.
Haut. : 19,8 cm. Larg. : 22 cm. 150/250

Josef PYRZ (1946-2016) :

Sculpteur, poète et philosophe polonais, installé en France depuis 1979. Converti à la lecture de l'Évangile, son œuvre se caractérise par une puissante réflexion spirituelle. Chacune de ses œuvres, véritable témoignage de Foi, est une pensée théologique. Il s'agit d'un art mystique et profondément symbolique. « Mon ambition n'est pas d'être un artiste. Le plus important est la Foi. Certains la chantent, l'écrivent. Moi, je la sculpte. Parler n'est pas mon métier. Les formes que je sculpte sont mes paroles. » De nombreuses églises parisiennes et françaises, telles que la Basilique du Sacré-Cœur ou encore la Cathédrale du Durham au Royaume-Uni, abritent des œuvres de Josef Pyrż. Le Musée d'Art de Schorbach, en Moselle, conserve un grand nombre de ses œuvres.

**342. Josef PYRZ (1946-2016) également connu sous le pseudonyme JONASZ :
LES APÔTRES.**

Deux importantes sculptures en bois clair sculpté à la gouge, représentant trois personnages emboîtés les uns au-dessus des autres, imbriqués, les bras ouverts.

Haut. : 188 cm et 190 cm. Larg. : 108 cm et 106 cm.
Sur un socle en bois clair. 3.000/5.000

Voir la reproduction page 23.

343. Josef PYRZ (1946-2016) également connu sous le pseudonyme JONASZ :

FEMME A LA FAUCILLE.

Sculpture en chêne, à la gouge.

Haut. : 133 cm. 1.000/1.600

Voir la reproduction page 23.

344. Travail FRANÇAIS des années 1970 :

GOUPIL.

Bronze à patine dorée, signée Michaël, numérotée 17 et datée 1978.

Haut. : 31,3 cm.

Taches d'oxydation.

Sur un socle carré en marbre noir veiné. 200/300

Voir la reproduction page 23.

345. Armel BEAUFILS (1882-1952) :

BUSTE DE JEUNE FILLE.

Sculpture en pierre, signée, sur une base pyramidale à degrés.

Haut. : 46 cm. Larg. : 25 cm.

Coulures d'humidité, traces de peinture et petit manque à la base. 300/500

Voir la reproduction page 23.

346. Martin MANZANO (XX^{ème} siècle) :

SPIRALE AJOURÉE.

Sculpture en marbre du Languedoc, pivotant sur son socle en bois, signée et datée 1980.

Haut. : 39 cm.

Accident. 500/800

Voir la reproduction page 23.

347. George APOSTU (né en 1934) :

FIGURE ASSISE, LE BRAS GAUCHE LEVÉ.

Sculpture en pierre calcaire, signée.

Haut. : 59,5 cm. Larg. : 42 cm. Prof. : 25 cm. 1.200/1.500

ANCIENNE PROVENANCE :

Collection Raymonde Cazenave, galeriste parisienne de 1956 à 1976. Vente Libert, 24 février 2006.

Voir la reproduction page 23.

348. Céline SENLIS (née en 1968) :

CÂLIN DE PIEDS.

Bronze à patine brun clair nuancé, signé *Célin*, numéroté 2/8. Cachet de la Fonderie Avangini.

Haut. : 17 cm. Larg. : 31 cm. Prof. : 21 cm. 1.800/2.200

Le modèle original en terre (2018) de notre sculpture a été exposé à la Mairie du 8^{ème} Arrondissement du 3 au 12 juillet 2018.

Voir la reproduction page 23.

349. D'après KIRAZ (né en 1923) :

Figurine de Parisienne en celluloid, fils de nylon, cuir, peluche et moleskine.

Vers 1970.

Long. : 61 cm.

Accidents. 20/30

350. Christine LEGOIS-BONHOTAL (née en 1949) :

CORPS DE FEMME ACÉPHALE.

Sculpture en polyuréthane polychrome à dominante de gris, monogrammée au dos sur le mollet gauche et porte le numéro 4.

Sur un socle en bois quadrangulaire.

Haut. : 140 cm. 600/1.000

Voir la reproduction page 21.

351. Christine LEGOIS-BONHOTAL (née en 1949) :

CORPS DE FEMME ACÉPHALE.

Sculpture en polyuréthane polychrome à dominante bleu foncé. Sur un socle en bois quadrangulaire.

Haut. : 143 cm. 600/1.000

Voir la reproduction en 2^{ème} de couverture.

352. Christine LEGOIS-BONHOTAL (née en 1949) :

CORPS DE FEMME ACÉPHALE.

Sculpture en polyuréthane polychrome à dominante bleu clair, monogrammée au dos sur le mollet gauche et porte le numéro 12.

Sur un socle en bois quadrangulaire.

Haut. : 140 cm. 600/1.000

Voir la reproduction en 2^{ème} de couverture.

353. Christine LEGOIS-BONHOTAL (née en 1949) :

CORPS DE FEMME ACÉPHALE.

Sculpture en polyuréthane polychrome à dominante bleu clair, monogrammée au dos sur le mollet gauche et porte le numéro 9.

Sur un socle en bois quadrangulaire.

Haut. : 141 cm. 600/1.000

Voir la reproduction page 13.

354. Christine LEGOIS-BONHOTAL (XX^{ème} siècle) :

CORPS DE FEMME ACÉPHALE.

Sculpture en polyuréthane coloré orange, bleu et noir, monogrammée au dos sur le mollet gauche.

Sur un socle en bois quadrangulaire.

Haut. : 150 cm. 700/1.000

355. Christine LEGOIS-BONHOTAL (XX^{ème} siècle) :

016.

Sculpture en polyuréthane et plâtre sur neuf tiges de métal fileté.

100 x 185 cm. 300/500

356. **Grand plateau rond** à cuvette en métal damasquiné à décor de fleurs, volatiles et animaux, l'aile à décor de mandorles stylisées.
Diam. : 116,5 cm.
Cadeau d'une princesse du Moyen-Orient à Jean-Dominique Bonhotal, après la réalisation d'un chantier. 200/300
Voir la reproduction page 21.
357. **Grande coupe sur pied** en métal damasquiné, le bassin à décor d'une rosace, le pourtour à larges godrons à décor de musiciens alternés de motifs stylisés, le pied balustre sur une base ronde.
Haut. : 59 cm. Diam. : 33 cm.
Cadeau d'une princesse du Moyen-Orient à Jean-Dominique Bonhotal, après la réalisation d'un chantier. 200/300
Voir la reproduction en 2ème de couverture.

Meubles

Jean-Dominique BONHOTAL est cet architecte de formation, qui plonge dans la haute décoration. Il fait figure d'ardent défenseur d'une élégance discrète et du bel ouvrage, en utilisant des matériaux nobles. C'est dans cette logique qu'il aménage son hôtel particulier, donnant sur le Parc Monceau, dont notre vente propose l'entier mobilier. Il utilise massivement le chêne : pour les boiseries murales, les escaliers, les meubles, et même pour de délicats tressages façon haies de jardin, souvent associé au métal. Sa clientèle se compose d'une élite fortunée, familles princières du Moyen-Orient et hommes d'affaires. « Je ne leur impose pas un style, j'essaie de traduire leurs inspirations, sans renier mes goûts profonds. »

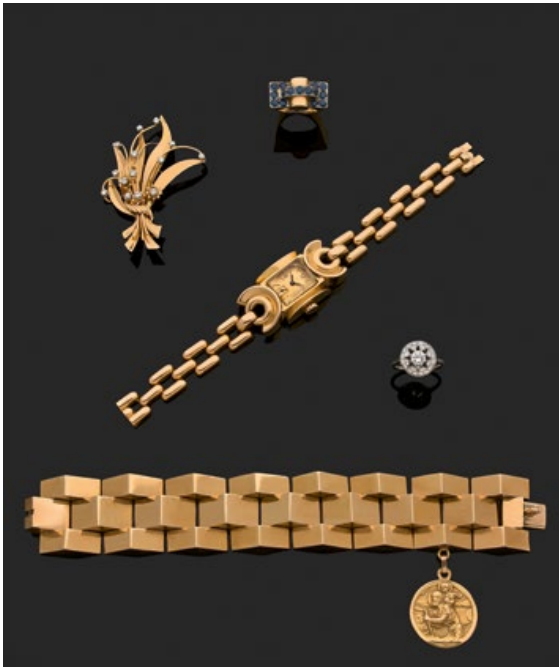
358. **Jean-Dominique BONHOTAL (1954-2018) :**
Table en chêne clair, le plateau rond évidé d'un octogone mobile au centre, le piètement octogonal dans l'esprit des sellettes de sculpteur.
Haut. : 72 cm. Diam. : 190 cm. 1.000/1.500
Voir la reproduction page 13.
359. **Jean-Dominique BONHOTAL (1954-2018) :**
Table de milieu en chêne clair, le plateau en deux parties sur des montants rectangulaires. Des tiroirs casiers amovibles ont été rapportés ultérieurement.
Haut. : 78,5 cm. Larg. : 300 cm. Prof. : 92 cm. 600/800
Voir la reproduction page 13.
360. **Jean-Dominique BONHOTAL (1954-2018)** pour le décorateur Michel BOYER :
Petit paravent à quatre feuilles garnies de soie brochée plissée couleur cerise.
Une feuille : 110,5 x 38,5 cm. 150/250
361. **Jean-Dominique BONHOTAL (1954-2018) :**
Table bureau en acajou, le plateau rectangulaire sur six pieds réunis par des barres d'entretoise.
Haut. : 72 cm. Larg. : 177 cm. Prof. : 90 cm. 300/500
Voir la reproduction en 3ème de couverture.
362. **Jean-Dominique BONHOTAL (1954-2018)** pour le décorateur Michel BOYER :
Petit paravent à quatre feuilles garnies de soie brochée plissée couleur paille.
Une feuille : 110,5 x 38,5 cm. 150/250
363. **Jean-Dominique BONHOTAL (1954-2018) :**
Console rectangulaire en fer battu à patine noir, le plateau à six compartiments rectangulaires garnis de tablettes en verre sur dix fins pieds tubulaires, six d'entre eux réunis par une entretoise.
Haut. : 71 cm. Larg. : 300 cm. Prof. : 60 cm. 400/600
364. **Jean-Dominique BONHOTAL (1954-2018) :**
Paire de tables basses, le plateau rectangulaire à large cadre légèrement concave en chêne clair, garni de larges lames de métal tressées patinées noir. Reposent sur six pieds cubiques reliés par des barres d'entretoise.
Haut. : 34 cm. Larg. : 165 cm. Prof. : 88,5 cm. 1.500/2.000
Voir la reproduction pages 20 et 21, et le détail en 1ère de couverture.
365. **Jean-Dominique BONHOTAL (1954-2018) :**
Importante suspension en forme d'abat-jour, garnie d'une soie plissée couleur crème.
Haut. : 80 cm. Diam. : 110 cm. 200/300
366. **Jean-Dominique BONHOTAL (1954-2018) :**
Grand lit en métal laqué noir formé sur trois côtés de rectangles reliés entre eux.
Haut. : 77 cm. Larg. : 118 cm. Long. : 214 cm.
On y joint **une table de chevet** carrée en métal et mélaminé laqué noir dans le même esprit et un pouf garni de lainage chiné beige gris formé de trois coussins carrés superposés.
Haut. : 72,5 cm. Larg. : 45 cm. Prof. : 48,5 cm. 200/300
367. **Trois sellettes** en métal laqué gris métallisé, le plateau rond soutenu par trois pieds courbés réunis par un petit plateau en cuvette.
Haut. : 66,5 cm. Diam. : 51 cm. 100/150
368. **Bureau rectangulaire**, en chêne teinté brun, sur deux montants rectangulaires.
Haut. : 69 cm. Larg. : 115 cm. Prof. : 70,5 cm. 100/200
369. Ensemble de mobilier de bureau en laque noire comprenant :
- **Une bibliothèque** à huit casiers carrés sur roulettes.
Haut. : 97 cm. Larg. : 162 cm. Prof. : 36 cm.
- **Un meuble** à hauteur d'appui ouvrant à quatre portes.
Haut. : 143,3 cm. Larg. : 90 cm. Prof. : 45,5 cm. 100/200
370. **PYRAMIDE DESIGN :**
Quatre tabourets en fer patiné, l'assise rectangulaire en treillage, le piètement en X.
Haut. : 142,5 cm. Larg. : 50 cm. Prof. : 45 cm.
Quelques traces de peinture blanche. 200/300
371. **PYRAMIDE DESIGN :**
Console en fibre thermoformée de couleur blanche, le plateau rectangulaire à angles arrondis soutenu par deux montants en jarret de lion terminés par des griffes.
Haut. : 77 cm. Larg. : 106,5 cm. Prof. : 45,5 cm.
Fente. 400/800

372. **Paire de petits tabourets** en bois, l'assise recouverte de longs poils de chèvre.
Haut. : 30 cm. Larg. : 42,5 cm. Prof. : 37 cm. 70/100
Voir la reproduction pages 20 et 21.
373. **Aurelio ZANOTTA (XIX^{ème} - XX^{ème} siècles) :**
Paire de larges canapés, modèle MILANO, garnis de cuir noir piqué, sur quatre pieds tubulaires en métal brossé.
Haut. : 77,5 cm. Larg. : 233 cm. Prof. : 93 cm. 600/900
Voir la reproduction en 3^{ème} de couverture.
374. **Luca MEDA-MOLTENI & C (1936-1998) :**
Quatre fauteuils, modèle VIVETTE, et un pouf assorti, garnis de cuir rouge.
Fauteuil - Haut. : 78,5 cm. Larg. : 63,5 cm.
Pouf - Haut. : 38 cm. Diam. : 47 cm. 400/600
Voir la reproduction en 2^{ème} et 3^{ème} de couverture.
375. **Christian LIAIGRE (né en 1943) :**
Grand fauteuil, modèle BARBUDA, à haut dossier enveloppant, piètement en bois noirci. Garni de cuir noir.
Haut. : 103 cm. Larg. : 78 cm. 200/300
Voir la reproduction en 2^{ème} de couverture.
376. **Elisabeth GAROUSTE (née en 1949) et Mattia BONETTI (né en 1952) :**
Lampe modèle LUNE, le fût en bronze doré.
Monogrammée BG et cachet.
Haut. : 19,5 cm.
Manque le verre opalin. 200/400
378. **Philippe STARCK (né en 1949) :**
Dix fauteuils, modèle Dr. NO, la coque en plastique blanche thermoformée sur quatre pieds tubulaires métallisés.
Garnis d'une housse en tissu crème.
Haut. : 94 cm. Larg. : 60 cm. 400/600
379. **Philippe STARCK (né en 1949) :**
Grand canapé, modèle NEOZ, à très haut dossier, la base en bois teinté acajou sur six pieds gainé à roulettes.
Garni de tissu beige, avec huit coussins.
Haut. : 155 cm. Long. : 205 cm. Prof. : 80 cm. 500/800
380. **Philippe STARCK (né en 1949) :**
Paire de petits canapés, modèle NEOZ, la base en bois teinté acajou sur six pieds gainé à roulettes.
Garnis de tissu beige, avec chacun six coussins.
Haut. : 84 cm. Long. : 144 cm. Prof. : 81 cm. 1.000/1.500
381. **Travail FRANÇAIS, vers 1930-1940 :**
Petite table en acajou mouluré à deux plateaux en palissandre, le plateau supérieur à motif central en forme d'hélice incrusté de nacre et de bois clair.
Haut. : 57,5 cm. Larg. : 59,5 cm. Prof. : 53,5 cm. 200/300
382. **Travail DANOIS vers 1970 :**
Coiffeuse en palissandre, le plateau à tablette ouvrante à fond de glace dégageant un casier sous le fond, la ceinture à un petit tiroir sur la droite.
Pieds fuselés.
Haut. : 70 cm. Larg. : 110 cm. Prof. : 65 cm. 200/300
383. **Travail DANOIS vers 1970 :**
Fauteuil en palissandre, le dossier à bandeau supérieur arqué sur des fuseaux, les extrémités sur des montants en oblique.
Garnis de cuir ou de moleskine noir. 100/150
384. **WILLY RIZZO (1928-2013) :**
Paire de bouts de table modèle FLAMINIA, le piètement en métal chromé et doré poli, les tablettes en verre.
50 x 50 x 50 cm.
Petits éclats. 300/500
385. **Mario BELLINI (né en 1935) :**
Table ronde, modèle LA ROTONDA 452, créé en 1976. Le plateau en verre, le piètement fait de poutres entrecroisées.
Haut. : 72 cm. Diam. : 165 cm.
Accidents au plateau. 800/1.000
386. **Travail FRANÇAIS, vers 1960 :**
Bureau en arc de cercle en acajou et placage d'acajou blond, les plinthes des caissons et la traverse en chêne. Le plateau formant dans son épaisseur un casier ouvert sur toute sa surface, à deux tiroirs en ceinture encadrés de deux tablettes mobiles. Sur deux caissons pyramidaux ouvrant à quatre tiroirs pour l'un et trois tiroirs dont un double pour l'autre.
Haut. : 81,5 cm. Larg. : 260 cm. Prof. : 90 cm. 1.000/1.500
Voir la reproduction page 24.
387. **Giancarlo PIRETTI (né en 1940) :**
Porte-manteau modèle PLANTA en plastique noir, à quatre patères rétractables.
Edition Castelli, vers 1975.
Haut. : 165 cm. Diam. : 38 cm. 100/150
388. **Travail DANOIS vers 1960, dans le goût de Borge MORGENSEN :**
Paire de fauteuils à structure en chêne clair, les pieds réunis par une tablette, le dossier, l'assise et les accotoirs garnis de cuir clouté.
Haut. : 73 cm. Larg. : 88 cm. Prof. : 70 cm.
Accident à une des tablettes. 600/800
Voir la reproduction page 24.
389. **Attribué à Pierre GUARICHE (1926-1995) :**
Petit bureau demi-ministre en chêne clair et métal laqué noir, le caisson à trois tiroirs reposant sur la barre d'entretoise et encastré entre trois montants.
Haut. : 75 cm. Larg. : 110 cm. Prof. : 70 cm. 100/150
BIBLIOGRAPHIE :
Patrick Favardin, Les décorateurs des années 50, Norma, Paris, 2002, p. 215.
Dans la lignée des jeunes décorateurs des années 50, la première création de Pierre Guariche chez Airbone est un programme complet d'habitation : ce sera le programme Prefacto qui permet d'élaborer des ensembles démontables pour meubler les différentes pièces à partir d'un matériau type : le tube métallique laqué associé au bois.
Voir la reproduction page 24.
390. **Pierre GUARICHE (1926-1995) :**
Table basse PREFACTO circa 1951, le piètement en métal tubulaire laqué vert et le plateau rognon en chêne verni.
Edition Airborne.
Haut. : 42 cm. Larg. : 45 à 68 cm. 1.000/1.500
Voir la reproduction page 24.

391. **Pierre GUARICHE (1926-1995) :**
 Paire de fauteuils PREFACTO, circa 1950, le piètement en métal tubulaire laqué vert, les accotoirs détachés à manchette en chêne, les coussins d'assise et du dossier en mousse recouverts de lainage vert.
 Edition Airbone.
 Haut. : 79 cm. Larg. : 67 cm. Prof. : 57 cm. 4.000/6.000
Voir la reproduction page 24.
392. **Pierre GUARICHE (1926-1995) :**
 Canapé PREFACTO, circa 1950, le piètement en métal tubulaire laqué vert, le dossier légèrement incliné à oreilles, les accotoirs détachés à manchette en chêne, les coussins d'assise et du dossier en mousse recouverts de lainage vert.
 Edition Airbone.
 Haut. : 90 cm. Larg. : 132 cm. Prof. : 90 cm. 2.000/3.000
Voir la reproduction page 24.
393. **Travail FRANÇAIS, vers 1960 :**
 Suite de six chaises bistrot en bois teinté préformé, le dossier en forme de ballon ajouré d'une large prise. Repose sur quatre pieds fuselés.
 Haut. : 78 cm. Larg. : 41,5 cm.
 Petits accidents. 200/300
394. **Travail FRANÇAIS, vers 1960 :**
 Petit table d'appoint en chêne, le plateau à bordure asymétrique et le piètement tubulaire en fer forgé noir.
 Haut. : 50,5 cm. Larg. : 50 cm. Prof. : 30 cm. 60/80
395. **Travail FRANÇAIS, vers 1970-1980 :**
 Fauteuil en acajou, la garniture d'une seule pièce en cuir naturel sanglée.
 Taches.
 Haut. : 72 cm. Larg. : 55,5 cm. 50/80
396. **Maison RAMSAY :**
 Table basse rectangulaire et deux petites tables de forme demi-lune, les piètements en fer forgé battu et doré, les tablettes en verre translucide. Les pieds gaine soulignés d'une fine bague.
 Haut. : 41 cm. Larg. : 120 cm. Prof. : 47 cm. 500/700
Voir la reproduction page 25.
397. **Maison RAMSAY :**
 Table de milieu, le plateau en dalle de verre translucide, sur un piètement formé de quatre montants arqués en fer forgé battu et doré, réunis par une ceinture circulaire et un petit anneau médian.
 Haut. : 73 cm. Diam. : 111 cm.
 Eclat au plateau. 500/700
Voir la reproduction page 24.
398. **Petit guéridon** en fer forgé noirci et doré, le piètement tripode à décor de volutes et spirales.
 Haut. : 73 cm. Diam. : 45 cm.
 Petits accidents. 80/120
399. **Charles & Ray EAMES (1907-1978 & 1912-1988) - Edition Herman Miller :**
 Paire de fauteuils modèle LOOSE CUSHION, 1971.
 Coque moulée en fibres de verre, tapissée de tissu marron, le piètement sur une base quadripode en fonte d'aluminium.
 Haut. : 77 cm. Larg. : 65 cm. 400/600
400. **Steen OSTERGAARD (né en 1935) pour CADO :**
 Suite de trois chaises empilables, modèle CANTILEVER 290, dessiné en 1970, plastique thermoformé rouge, le piètement ajouré.
 Haut. : 74 cm. Larg. : 52 cm.
 Griffures. 120/200

TAPISSERIES

401. **Jean LURÇAT (1892-1966) :**
 UNE ROUTE UN SEUL SOLEIL.
 Tapisserie en laine tissée à la main par l'atelier Goubely à Aubusson, vers 1940, signée en bas à droite et monogramme du licier en bas à gauche.
 200 x 266 cm.
 Accidents et décousue en partie haute. 2.000/4.000
Voir la reproduction page 25.
402. **D'après Jean PICART LE DOUX (1902-1982), Atelier Robert Four :**
 BAL MASQUÉ.
 Tapisserie imprimée.
 Tirage n°1/100. Signature autographe de Jean PICART LE DOUX sur le bolduc.
 103 x 174 cm. 60/100
403. **Louis TOFFOLI (1907-1999) :**
 LE CONCILIABULE.
 Tapisserie, signée en bas à droite. Marque de l'Atelier Four en bas à gauche.
 124 x 160 cm. 200/300



LUNDI 26 et MARDI 27 NOVEMBRE
DROUOT SALLE 7
BIJOUX – ARGENTERIE – OBJETS DE VITRINE

LUNDI 10 DECEMBRE
DROUOT SALLE 11
EXTREME ORIENT



JEUDI 13 DECEMBRE
DROUOT SALLES 14 ET 15
TABLEAUX – MOBILIER – OBJETS D'ART

MARDI 18 DECEMBRE
DROUOT
ATELIER JULES LELLOUCHE

