

JEAN-MARC DELVAUX

JEUDI 31 MAI 2018



CABINET
DECHAUT-STETTEN

DROUOT
PARIS

LES SERVICES DE DROUOT

Consulter le calendrier et les catalogues

www.drouot.com

Acheter sur internet

Drouot Digital

www.drouotdigital.com

Faciliter vos achats

Drouot Card

www.drouotcard.com

S'informer

La Gazette Drouot

www.gazette-drouot.com

Expédier vos achats

Transport Drouot-Géodis

www.drouot.com/transport

Stocker vos achats

Drouot Magasinage

www.drouot.com/magasinage

Hôtel des ventes Drouot

9, rue Drouot - Paris 9^e

+33 (0)1 48 00 20 20

www.drouot.com



DROUOT
PARIS

JEAN-MARC DELVAUX

SOCIÉTÉ DE VENTES VOLONTAIRES
JEAN-MARC DELVAUX s.a.r.l. au capital de 7.500 euros
AGRÉMENT N°2002-240 - RCS PARIS B 442 569 844
29, rue Drouot – 75009 Paris
Tél. : 01 40 22 00 40 – Télécopie : 01 40 22 00 83
www.delvaux.auction.fr Email : contact@jmdelvaux.fr

VENTE AUX ENCHERES PUBLIQUES

DROUOT RICHELIEU – SALLE 15

9, rue Drouot 75009 Paris

JEUDI 31 MAI 2018 À 13H30

BIJOUX

LINGOT ET PIÈCES D'OR

OBJETS DE VITRINE

ORFEVRERIE

ARGENTERIE – METAL ARGENTÉ

SAS DECHAUT – STETTEN & Associés
EXPERTS PRES LA COUR D'APPEL DE PARIS
Marie de NOBLET – Expert en orfèvrerie
10, rue du Chevalier de Saint George, 75001 Paris
Tél. : 01 42 60 27 14 - Fax. : 01 49 27 91 46
cabinetstetten@wanadoo.fr - madenoblet@gmail.com

EXPOSITIONS PUBLIQUES :

Mercredi 30 mai de 11h à 18h

Jedi 31 mai de 11h à 12h

Téléphone pendant l'exposition et la vente : 01 48 00 20 15

Bijoux

1. **Broche gerbe** en or 18K (750) à trois branchages retenus par un ruban, sertie de diamants taillés à l'ancienne ou en rose.
Larg. : env. 8 cm. Poids brut : 18,87 g.
Accidents, manques et soudures. 350/500
Voir la reproduction.
2. **Broche ovale** en or jaune 18K (750) ornée sous verre d'une miniature représentant un portrait d'homme dans le goût ottoman, vêtu d'une veste rouge à col de fourrure et coiffé d'un turban.
Deuxième moitié du XIXème siècle.
Haut. : env. 4,2 cm. Poids brut : 17,75 g.
Ancien fermoir de bracelet, transformations. 250/300
Voir la reproduction.
3. **Montre de col et chaîne giletère** en ors de couleur 18K (750), le fond guilloché à motif de feuillage, le mécanisme à clef, le double-fond en métal.
Poids brut total : 38,41 g.
Accidents et manques. 220/250
Voir la reproduction.
4. **Bague** en or jaune 18K (750) et argent ornée sous verre d'une miniature dans le goût du XVIIIème siècle, représentant un portrait de jeune femme à la robe et au ruban bleus, dans un encadrement ajouré d'une couronne et serti de marcassites.
Travail du XIXème siècle.
Tour de doigt : 58 ½. Poids brut : 4,18 g
Dans un écrin. 200/300
Voir la reproduction.
5. **Élément de broche ronde** en or jaune 18K (750) orné d'une micro-mosaïque polychrome représentant un coléoptère sur fond blanc.
Diam. : env. 4 cm. Poids brut : 14,05 g.
Accidents et manques. 300/500
Voir la reproduction.
6. **Bague chevalière** en or jaune 18K (750) ornée d'un camée en jaspe rouille représentant un profil de Janus et un guerrier.
Tour de doigt : 66. Poids brut : 13,63 g.
Accidents et manques. 200/250
Voir la reproduction.
7. **Porte-mine télescopique** en alliage d'or 14K (585) et métal orné en incrustation de couronnes et fleurs de lys serties de diamants taillés en rose.
Signé **Black Starr & Frost**.
Début du XXème siècle.
Poids brut : 29,64 g.
Accidents et manques. 80/120
Voir la reproduction.
8. **Porte-mine télescopique** en or jaune 18K (750) et métal fileté à décor de guirlandes et cartouche.
Poids brut : 21,23 g.
Accidents et manques. 100/150
Voir la reproduction.
9. **Sept croix pendentifs** en or jaune 18K (750) ou alliage d'or 14K (585).
Poids brut total : 18,71 g.
Accidents et manques. 250/300



1



3



2



4



8



7



6



5

10. **Pendentif** rosace en or jaune 18K (750) serti de pierres blanches imitation, l'une en pampille, coulissant sur une chaîne à maille jugulaire double.
Haut. : env. 5,5 cm. Long. : env. 40,5 cm.
Poids brut : 10,05 g.
Accidents et manques. 150/200
Voir la reproduction.
11. **Lot** en or jaune et or gris 18K (750) composé de **deux bagues** ornées d'une pièce au profil de Guillaume II ou de deux diamants table et **de trois broches** formées de fond de montre de poche.
Poids brut : 34,59 g.
Accidents et manques. 400/600
Voir la reproduction ci-contre des trois broches et page 17 des deux bagues.
12. **Trois broches** en or jaune 18K (750) ronde à trois pampilles, stylisée d'une fleur ou ajourée d'une boucle de ruban et d'une couronne feuillagée.
Poids brut : 7,89 g.
Accidents. 120/150
Voir la reproduction.
13. **Sautoir** en or jaune 18K (750) à maille jugulaire, le fermoir rectangulaire ciselé.
Long. : env. 110 cm. Poids brut : 20,51 g.
Accidents. 350/400
Voir la reproduction.
14. **Collier** en or jaune 18K (750) articulé de motifs filigranés oblongs, ronds ou piriformes, l'un en pampille.
Long.: env. 43 cm. Poids brut : 14,15 g. 250/300
Voir la reproduction.
15. **Bague et barrette** en or jaune 18K (750) ornées chacune d'un cabochon d'opale.
Tour de doigt : 52 ½.
Larg. : env. 6,7 cm. Poids brut : 5,24 g.
Accidents et manques. 150/180
Voir la reproduction.
16. **Montre de col** savonnette en or jaune 18K (750) à remontoir, compteur des secondes à six heures, le couvercle et le fond à décor de cartouche émaillé noir, le premier orné de diamants taillés en rose. On joint **une épingle** et **un débris** de motif.
Double fond signé **Ch Suchy & Fils**.
Poids brut : 50,94 g.
Accidents et manques. 300/350
Voir la reproduction.
17. **Collier** en or jaune 18K (750) à quatre chaînes à maille forçat, le fermoir ovale ciselé au repoussé de bulbes.
On joint **une croix pendentif** en or jaune 18K (750).
Vers 1840.
Long.: env. 85 cm. Poids brut : 30,11 g.
Accidents et manques. 500/600
Voir la reproduction.
18. **Pendentif** croix et **deux paires de pendants d'oreilles** en or jaune 18K (750) émaillés polychrome.
Début du XIXème siècle.
Poids brut : 9,36 g.
Accidents et manques. 150/200
Voir la reproduction.
19. **Lot** en or jaune 18K (750) composé d'**un collier** à trois rangs articulés de motifs navettes formés de faisceaux agrafés et d'**un pendentif** rond orné d'un daguerréotype.
Poids brut total : 18,04 g.
Accidents et manques, parties en métal. 200/300
Voir la reproduction.



11



12



13



15



14



18



15



16



10



18



18



17

17

16

20. **Bracelet** rigide ouvrant en or jaune 18K (750) formé d'un bandeau uni.
Tour de poignet : env. 16 cm. Poids brut : 8,93 g.
Accidents. 100/150
Voir la reproduction.
21. **Collier** en or jaune 18K (750) à maillons navette cintrés et filigranés.
Long. : env. 38 cm. Poids brut: 14,97 g. 250/300
Voir la reproduction.
22. **Broche** en or jaune 18K (750) texturé, stylisée d'une fleur à deux feuilles, le pistil fait d'une perle de culture entourée de six diamants taillés en 8/8.
Haut. : env. 4,5 cm. Poids brut : 11,10 g. 200/300
Voir la reproduction.
23. **Paire de créoles** en or jaune 18K (750) partiellement émaillé noir, ornées de perles baroques.
Époque Napoléon III.
Haut. : env. 2,5 cm. Poids brut : 5,04 g.
Accidents et manques. 100/150
Voir la reproduction.
24. **Paire de pendants d'oreilles** en or jaune 18K (750) orné d'un camée en corail représentant un profil de jeune fille ; en pampille, un noeud de ruban retenant une goutte de corail.
Haut. : env. 6,5 cm. Poids brut : 9,78 g. 80/100
Voir la reproduction.
25. **Pendentif** en or jaune 18K (750) stylisé d'un blason filigrané.
Poids brut : 8,77 g.
Accidents. 100/150
Voir la reproduction.
26. **Montre de poche** en or de couleur 18K (750), le mouvement à clef, le fond guilloché orné d'un panier de fruits.
On joint **une clef de montre** en métal.
Cadran et mécanisme signés **Chevalier à Paris**.
Poids brut : 52,16 g. 250/300
Voir la reproduction.
27. **Broche pendentif** en or jaune 18K (750) ornée d'un camée coquille représentant un profil de femme au collier de perles.
Haut. : env. 3 cm. Poids brut : 4,87 g.
Accidents. 60/80
Voir la reproduction.
28. **Montre de poche** en or jaune 18K (750) à remontoir, le cadran à chiffres romains, le compteur des secondes à six heures, le fond ciselé de rinceaux et fleurs.
Diam. : env. 44 mm. Poids brut : 59,02 g.
Accidents. 300/350
Voir la reproduction.
29. **HOLLANDE. Chaise d'or.**
William de Hollande.
XVème siècle.
Montée en broche.
Poids brut : 6,59 g.
BTB. 250/400
Voir la reproduction.
30. **Paire de créoles** en or jaune 18K (750) formées d'une grappe de perles de culture baroques et de billettes de verre.
Poids brut : 10,13 g.
Accidents et manques. 30/50
Voir la reproduction.



20



21



22



24



23



29



25



30



28



27



26

31. **Bracelet** en or jaune 18K (750) à motifs ciselés de fleurs et attaches unies retenant une breloque figurant une gondole.
Tour de poignet : env. 17 cm. Poids brut : 14,06 g.
Accidents. 250/300
Voir la reproduction.
32. **Broche navette** en or gris 18K (750) ornée de trois perles bouton en chute.
Larg. : env. 5 cm. Poids brut : 3,15 g. 100/120
Voir la reproduction.
33. **Alliance** en alliage d'or 14K (585) serti de rubis ou émeraudes calibrés à deux arceaux mobiles sertis d'une chute de diamants taillés en brillant.
Tour de doigt : 52 ½. Poids brut : 6,03 g. 100/120
Voir la reproduction.
34. **Montre de poche** en or jaune 18K (750) à remontoir, le compteur des secondes à six heures, le fond guilloché orné d'un blason aveugle.
Double-fond signé **Richardey à Besançon**.
Diam. : env. 46 mm. Poids brut : 91,88 g.
Accidents. 400/600
Voir la reproduction.
35. **Bague chevalière** en or jaune 18K (750) gravée d'armoiries d'alliance sous un heaume.
Tour de doigt : 47. Poids brut : 6,57 g. 100/150
Voir la reproduction.
36. **Bague** en or jaune 18K (750) ornée de quatre perles encadrant un diamant taillé en rose.
On joint **deux bagues** en alliage d'or 9K (375) ornées d'un rubis entouré de demi-perles ou d'un cabochon ovale de pierre de lune dans un entourage de rubis.
Poids brut total : 9,67 g.
Accidents. 100/150
Voir la reproduction.
37. **Montre de col** en or jaune 18K (750) à remontoir, la lunette comme le fond guilloché orné d'un médaillon aux attributs de la Musique, ciselée d'une frise de feuilles.
Cadran signé **Leroy Paris**.
Diam. : env. 27 mm. Poids brut : 16,48 g.
Accidents. 80/100
Voir la reproduction.
38. **Broche** en or jaune 18K (750) ciselée d'un visage de femme sentant le parfum d'une fleur sertie d'un diamant taille ancienne.
On joint en or jaune et or gris 18K (750) **deux épingles à cravate** ornées d'une perle de culture ou stylisée de feuilles de ginko.
Broche signée **Vernon**.
Poids brut : 15,85 g. 150/200
Voir la reproduction.
39. **Collier** en or gris 18K (750) articulé de navettes filigranées et coupé de perles fines en chute.
Long. : env. 43,5 cm. Poids brut : 4,63 g.
On joint **un collier** en alliage d'or 9K (375) articulé de bâtonnets et de perles imitation en chute.
Poids brut : 4,79 g.
Accidents. 100/150
Voir la reproduction.
40. **Montre de poche** en or jaune 18K (750) à remontoir, le compteur des secondes à six heures, le fond monogrammé **HP**.
On joint **une chaîne giletère** en or jaune et or gris 18K (750) à bâtonnets.
Cadran signé **F. Senn**.
Diam. : env. 45 mm. Long. : env. 38 cm.
Poids brut : 57,73 g.
Accidents. 400/500
Voir la reproduction.



32



35



33



34



36



31



37



36



40



38



38



36

39

41. **Bracelet rigide** ouvrant en alliage d'or 14K (585) formé d'un bandeau ciselé au reperlé de feuilles et motifs géométriques.
Tour de poignet : env. 20 cm. Poids brut : 66,74 g.
Accidents. 500/700
Voir la reproduction.
42. **Broche losangée** en or jaune 18K (750) ornée d'une plaque en porcelaine peinte de fleurs polychromes, l'entourage ajouré émaillé blanc et noir. On joint **un coulant** en or 18K (750) ajouré d'un chardon mouvementé et **une épingle** à cravate en argent et métal ornée d'une pièce dans le style antique.
Larg. : env. 5 cm. Poids brut d'or : 10,74 g.
Accidents et manques. 150/200
43. **Broche coussin** allongé en or jaune 18K (750) ornée d'une plaque de jaspe brun.
Poids brut : 21,52 g. 150/200
Voir la reproduction.
44. **Broche pendentif** en or jaune 18K (750) à trois brins à maille forçat retenant deux clés de montre et une breloque figurant une guitare.
Poids brut : 7,86 g.
Accidents, manques et transformations. 200/300
Voir la reproduction.
45. **Bague** en or gris 18K (750) ornée d'un diamant taillé en rose sur paillon.
Tour de doigt : 52 ½. Poids brut : 2,17 g.
On joint **une bague** en alliage d'or 14K (585) ornée d'une pierre rose imitation.
Tour de doigt : 49. Poids brut : 2,12 g.
Accident. 250/300
Voir la reproduction.
46. **Broche ovale** en or jaune 18K (750) formée d'une fleur mouvementée émaillée bleu ciel. On joint **deux coulants** sur le même modèle.
Poids brut total : 19,30 g.
Accidents, manques et transformations. 200/300
Voir la reproduction.
47. **Bracelet** en or jaune 18K (750) à maille gourmette.
Tour de poignet : env. 18 cm. Poids brut : 24,05 g.
Accidents. 400/500
Voir la reproduction.
48. **Montre bracelet** de dame en or jaune 18K (750), le boîtier ovale, le cadran à chiffres arabes, le mouvement mécanique, le tour de poignet à maille vannerie.
Cadran signé **Glaive Fab. Suisse**.
Poids brut : 31,78 g.
Accidents. 150/200
Voir la reproduction.
49. **Lot** en or jaune 18K (750) composé d'une **broche ronde** ornée d'une boucle fleurie sertie de quatre grenats, **une chaîne** à coulant ciselé de rinceaux et **une montre bracelet** de dame au cadran signé **Matex** et bracelet en métal.
Poids brut total : 38,37 g.
Accidents et manques. 400/600
Voir la reproduction.
50. **Lot** en or jaune et or gris 18K (750) composé d'un **dé** à coudre orné d'une frise de losanges, **une chaîne giletère** articulé de bâtonnets, **trois boutons de plastron** ornés d'une demi-perle, **un anneau ressort** et **un coulant** formé d'une spirale
Poids brut total : 34,60 g.
Accidents et manques. 400/600
51. **Bague demi-jonc** et **paire de pendants d'oreilles** en or jaune 18K (750) ornés d'un diamant taille ancienne ou à motif losangé serti d'un saphir.
Tour de doigt : 53 ½. Poids brut total : 6,22 g.
Accidents. 120/150



41



43



42



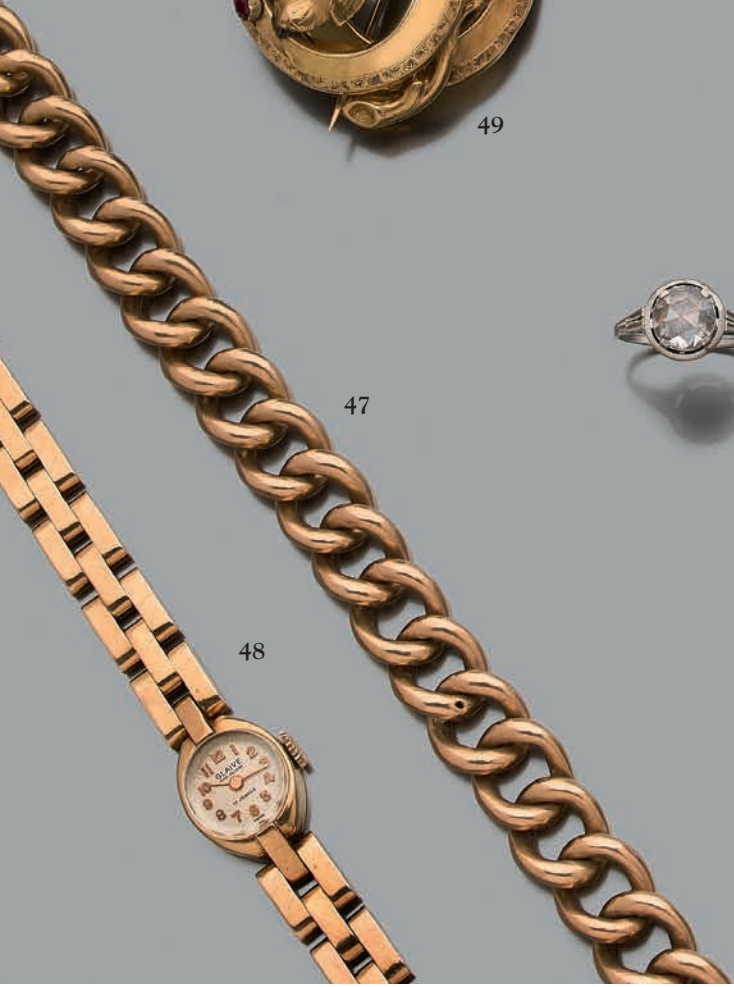
44



49



45



48



45

47



46



52. **Montre de col** en or jaune 18K (750) à clef, le fond monogrammé. On joint **une clef de montre**.
Double-fond signé **A. Renault A Romorantin**.
Poids brut : 25,57 g.
Accidents et manques. 150/200
Voir la reproduction.
53. **Montre de col** en or jaune 18K (750) à clef, le fond guilloché orné d'un blason monogrammé.
Poids brut : 31,10 g.
Accidents et manques. 100/120
Voir la reproduction.
54. **Lot** en or jaune 18K (750), composé de **deux coulants** ornés de jaspe sanguin et de débris de chaîne.
Poids brut : 18,58 g. 300/400
Voir la reproduction.
55. **Collier** quatre rangs de billettes de corail, le fermoir rectangulaire en or jaune 18K (750) émaillé polychrome.
Premier quart du XIX^{ème} siècle.
Long. : 42 cm.
Accidents et manques. 100/150
Voir la reproduction.
56. **Épingle de cravate** en or jaune 18K (750) orné d'un jaspe sanguin ovale. On joint **deux épingles de cravate** en métal à motif de feuille ou de rosace.
Poids brut : 3,18 g. 40/80
Voir la reproduction.
57. **Porte-mine** en or jaune 18K (750) fileté, monogrammé **PBC**.
Poids brut : 22,83 g.
Accidents et manques. 200/300
Voir la reproduction.
58. **Montre de sac** formant étui à rouge à lèvres en argent laqué noir et or 18K (750), le cadran émaillé noir, le mouvement mécanique.
Époque Art Déco.
Cadran signé **Sigma**.
Poids brut : 31,65 g.
Accidents et manques. 100/200
Voir la reproduction.
59. **Bague chevalière** et **médaille religieuse** en or jaune 18K (750), la première monogrammée **SL** et la seconde à l'effigie de Saint Georges terrassant le dragon.
Poids brut : 8,37 g.
Accidents. 150/200
Voir la reproduction.
60. **Collier** de perles de corail, le fermoir en or jaune 14K (585).
Poids brut : 20,86 g. 60/80
Voir la reproduction.
61. **Montre de col** savonnette à décor guilloché et **clef de montre** en or jaune 18K (750).
Mécanisme signé **Ch. Oudin à Paris**.
Poids brut total : 21,83 g.
Accidents et manques. 100/150
Voir la reproduction.
62. **Quatre alliances** en or jaune 18K (750).
Poids brut : 12,32 g. 180/200
63. **Lot** en or jaune 18K (750) composé de **deux broches** unie ou ornée d'une **perle bouton**, un **bracelet d'identité** et des **débris** d'alliance.
Poids brut : 15,18 g.
Accidents et manques. 250/300



52

53

54

59

58

55

57

56

56

61

60

64. **Broche** en or jaune 18K (750) ornée d'un camée coquille représentant un profil de femme à trois roses dans les cheveux.
Poids brut : 14,56 g.
Accidents et manques. 80/100
Voir la reproduction.
65. **Broche pendentif** en alliage d'or jaune 14K (585) ornée d'un camée coquille représentant un profil de femme.
Haut. : env. 4,5 cm. Poids brut : 10,13 g. 80/120
Voir la reproduction.
66. **Croix pendentif** en or jaune 18K (750) appliquée de filigranes et ornée d'un cabochon de jaspe sanguin, sur une chaîne à maille tressée.
Haut. : env. 5 cm. Long. : env. 78 cm.
Poids brut : 36,89 g.
Accidents et manques. 650/700
Voir la reproduction.
67. **Bague chevalière** à pont en or jaune 18K (750) et platine ornée d'une ligne de rubis calibrés entre huit diamants taillés en 8/8.
Vers 1950.
Tour de doigt : 48. Poids brut : 12,11 g. 300/400
Voir la reproduction.
68. **Broche** en ors de couleur 18K (750) stylisée d'une gerbe nouée d'un ruban sertis de diamants taillés en 8/8.
Haut. : env. 7 cm. Poids brut : 12,64 g.
Accidents et soudures. 200/300
Voir la reproduction.
69. **Collier** en or jaune 18K (750) à maille double mouvementée.
Long. : env. 40 cm. Poids brut : 13,82 g. 200/250
Voir la reproduction.
70. **Sautoir** en or jaune 18K (750) à maille double mouvementée.
Long.: env. 120 cm. Poids brut : 75,37 g. 1.300/1.400
Voir la reproduction.
71. **Montre bracelet** de dame en or jaune 18K (750) à boîtier carré, cadran à chiffres arabes, mécanisme à quartz, bracelet articulé d'arceaux godronnés.
Poids brut : 52,48 g.
Accidents. 300/350
Voir la reproduction.
72. **Broche** en or jaune 18K (750) à deux anneaux uni ou satiné imbriqués.
Poids brut : 8,70 g. 150/200
Voir la reproduction.
73. **Bracelet** en or jaune 18K (750) à maille gourmette sorcière retenant deux médailles dont une au signe astrologique du Cancer.
Poids brut : 48,54 g.
Accidents. 850/900
Voir la reproduction.
74. **Dix paires de pendants d'oreilles** en or jaune et or gris 18K (750) unis ou ornés de diamants taillés en rose, pierres blanches ou vertes imitation ou demi-perles
Poids brut : 26,4 g.
Accidents et manques. 350/400
75. **Lot** en ors de couleurs 18K (750) composé d'une épingle de Berthe, une médaille religieuse, un pendentif cœur et un débris de collier au fermoir émaillé polychrome.
Poids brut : 24,41 g.
Accidents et manques. 400/500



64



65



66



67



68



69

70

73



71



72



76. **Médaille religieuse et broche pendentif** ovale en or jaune 18K (750) ciselée de la Vierge ou à trois anneaux imbriqués.
Poids brut total : 5,81 g.
Accidents. 90/120
Voir la reproduction.
77. **Chaîne** en or jaune 18K (750) articulée de maillons oblongs agrafés. On joint **une alliance** en or jaune 18K (750) uni.
Long. : env. 61 cm. Poids brut : 13,96 g.
Accidents. 250/300
Voir la reproduction.
78. **Montre de col** en or jaune 18K (750) à remontoir, le fond guilloché appliqué de rinceaux et enroulements ; au centre, un diamant taillé en rose.
Poids brut : 15,72 g.
Accidents et manques. 90/100
Voir la reproduction.
79. **Montre bracelet** de dame en or jaune 18K (750), le mouvement mécanique, le bracelet souple tissé.
Cadran signé **Zénith**.
Poids brut : 25,10 g.
Accidents. Le bracelet rapporté. 180/200
Voir la reproduction.
80. **Lot** en or jaune 18K (750) composé de **deux montres bracelet** de dame à mouvement mécanique **Oméga** et **Lip**, cette dernière à bracelet cuir à boucle en métal et d'**un débris** de broche fleur.
Poids brut : 48,24 g.
Accidents et manques. 300/500
Voir la reproduction.
81. **Bague** en or jaune 18K (750) ornée d'une pierre mauve imitation rectangulaire à pans.
Tour de doigt : 59. Poids brut : 9,70 g. 150/180
Voir la reproduction.
82. **Bracelet** en or jaune 18K (750) articulé de godrons entre deux lignes de motifs concaves.
Tour de poignet : env. 17 cm. Poids brut : 72,97 g.
Accidents. 700/900
Voir la reproduction.
83. **Lot** en or jaune 18K (750) et métal composé de **deux montres bracelet** de dame à boîtier carré et d'**une broche pendentif** croix de Provence sertie de diamants.
Poids brut : 37,89 g.
Accidents et manques. 200/300
Voir la reproduction.
84. **Epingle de cravate** en or jaune 18K (750) à motif rond estampé d'une jeune femme dans un champ de fleurs.
Poids brut : 1,05 g.
On y joint **une bague** en argent ornée d'une perle imitation dorée.
Tour de doigt : 53 ½. Poids brut : 6,66 g.
Accidents. 60/80
85. **Deux médailles religieuses** ovale ou ronde au profil de la Vierge auréolée d'émail bleu en plique-à-jour, le revers gravé.
Vers 1900.
Poids brut total : 5,35 g.
Accidents et manques. 100/120
86. **Médaille religieuse** en or jaune 18K (750) représentant Sainte Geneviève, le revers gravé.
Poids brut : 10,39 g. 200/250
87. **Bracelet** en or jaune 18K (750) à maille pressée.
Long. : env. 18 cm. Poids brut : 1,77 g. 30/40



11



78



79



80



11



76



81



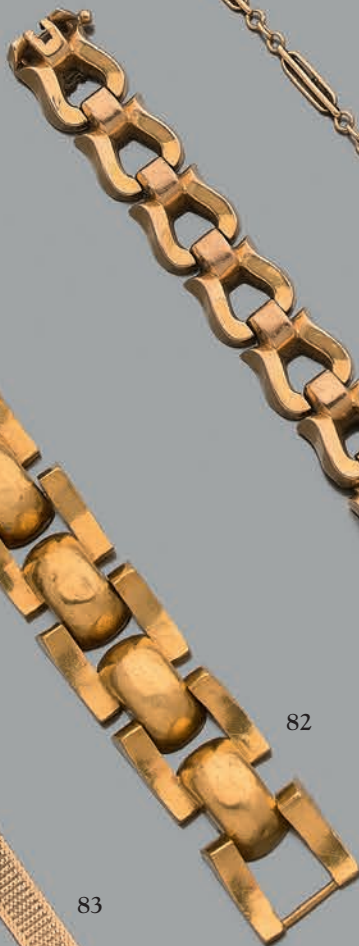
76



77



83



82



80



83

88. **Bracelet** en ors de couleurs 18K (750) à maillons doubles creux appliqués chacun d'une feuille.
Fin du XIX^{ème} siècle.
Poids brut : 7,71 g.
Accidents et manques. 150/180
Voir la reproduction.
89. **Collier de cent soixante-cinq perles fines** en chute, le fermoir mousqueton en or jaune 18K (750).
Diam. : env. 1,9 à 5,5 mm. Poids brut : 5,70 g.
Dans un écrin **Cartier**.
Peut-être quelques perles de culture.
Provenance : Famille Cartier, par descendance. 800/1.000
Voir la reproduction.
90. **Bracelet** en or jaune 18K (750) à deux brins à maillons limés unis ou ciselés coupés de perles de culture.
Long. : env. 20 cm. Poids brut : 11,15 g.
Accidents. 150/180
Voir la reproduction.
91. **Broche** pendentif rosace en alliage d'or 14K (585) ornée de saphirs et pierres bleues imitation.
Diam. : env. 4 cm. Poids brut : 12,24 g.
Accidents. 150/180
Voir la reproduction.
92. **Montre de gousset** en or jaune 18K (750) à remontoir, le compteur des secondes à six heures, le fond ciselé de rinceaux et d'un cartouche aveugle.
Poids brut : 69,57 g.
Accidents et manques. 200/300
Voir la reproduction.
93. **Montre de col** en or jaune 18K (750) à remontoir, la carre facetée, le fond ciselé de rinceaux et d'un blason monogrammé, retenue par **une chaîne** à deux brins à maille forçat coupés d'olives ornées de grènetis.
Poids brut : 45,20 g. 500/600
Voir la reproduction.
94. **Bracelet manchette** en or jaune 18K (750) formé de dix chaînettes à maillons creux ovales ou rectangulaires.
Long. : env. 17 cm. Poids brut: 47,82 g.
Accidents et modifications. 850/900
Voir la reproduction.
95. **Bague** en platine ornée d'un diamant taillé en brillant.
Poids de la pierre : env. 0,25 ct.
Tour de doigt : 53 ½. Poids brut : 2,31 g. 200/300
Voir la reproduction.
96. **Bague** en platine et or gris 18K (750) ornée d'un diamant demi-taille.
Poids de la pierre : env. 1,20 cts.
Tour de doigt : 55. Poids brut : 4,17 g. 800/1.000
Voir la reproduction.
97. **Lot** en argent composé de **trois pendentifs** croix ou stylisé d'un nœud de ruban, **un coulant** orné de diamants ou pierres blanches imitation taillés en rose et **un débris** de chaîne.
Poids brut : 41,92 g.
Accidents et manques. 20/50
98. **Montre bracelet** à quartz en acier et métal doré, guichet dateur à six heures.
Cadran et fond signés **Michel Herbelin**.
Accidents. 40/60
99. **Lot** en or jaune 18K (750) composé de **dormeuses ou pendants d'oreilles**, **un coulant** émaillé polychrome, **une bague** et de **débris** d'alliances, **pendants d'oreilles**, fermoir ou chaîne.
Poids brut total : 27,26 g.
Accidents et manques. 450/500



91



92



93



88

89

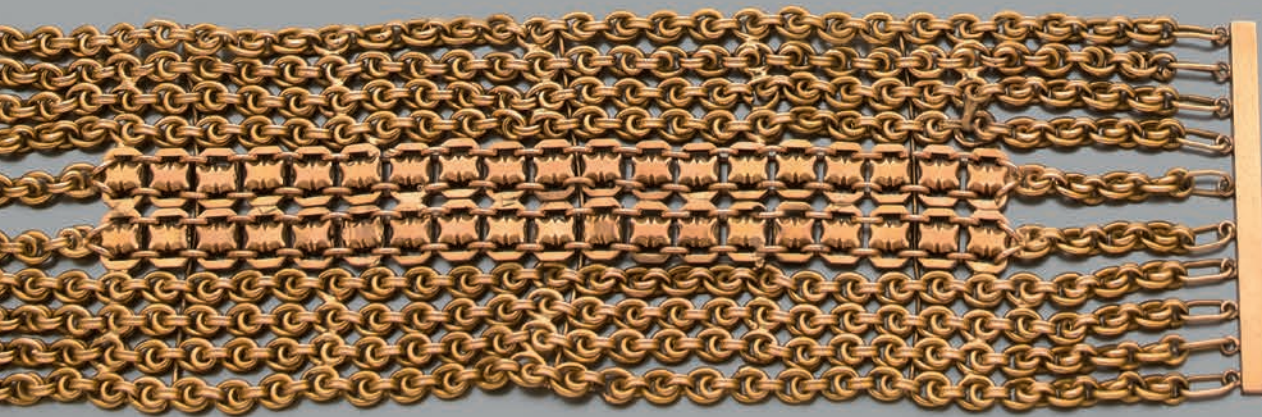
90



96



95

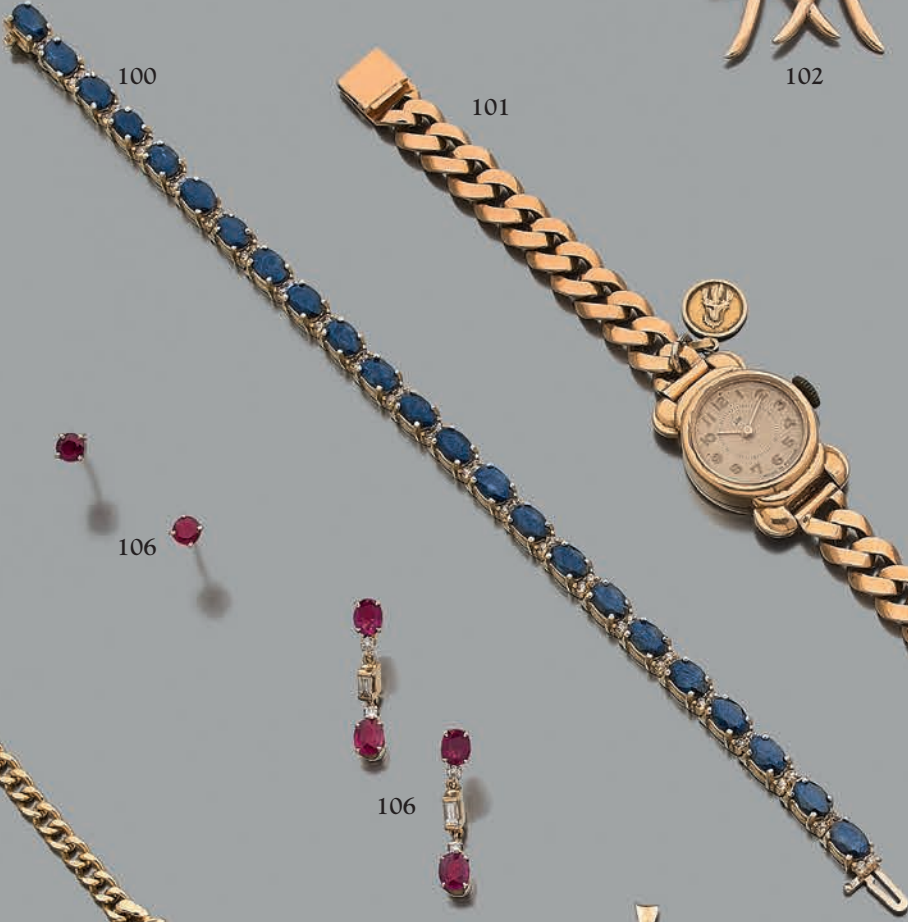


94

100. **Bracelet** souple en alliage d'or 14K (585) articulé de vingt-trois saphirs ovales intercalés chacun de deux diamants taillés en brillant.
Tour de poignet : env. 17 cm. Poids brut : 14,19 g. 300/400
Voir la reproduction.
101. **Deux montres bracelets de dame** en or jaune 18K (750) à mouvement mécanique, la première à boîtier tonneau et bracelet à maille gourmette retenant une médaille de la Vierge, la seconde à boîtier rectangulaire et bracelet cuir à boucle métal.
Cadran signé **Lip** ou **Laconda**.
Poids brut total : 34,72 g.
Accidents. 250/300
Voir la reproduction.
102. **Broche** en alliage d'or 9K (375) stylisée de deux oiseaux sur une branche, le corps fait d'une opale, les yeux d'émeraudes.
Haut. : env. 3,5 cm. Poids brut : 9,82 g. 60/80
Voir la reproduction.
103. **Pendentif** en or jaune 18K (750) orné d'une pierre imitation violette ronde, la chaîne de cou à maille forçat.
On joint **un débris de chaîne**.
Poids brut : 5,86 g.
Accidents, manques et parties en métal. 80/100
Voir la reproduction.
104. **Bague chevalière** en or jaune 18K (750) à motif rayonnant.
Poids brut : 5,60 g.
Usures. 80/100
Voir la reproduction.
105. **Bracelet** en or jaune 18K (750) à maille gourmette limée.
On joint **deux maillons** supplémentaires.
Tour de poignet : env. 16 cm. Poids brut : 24 g.
Usures. 400/500
Voir la reproduction.
106. **Pendentif et deux paires de pendants ou boutons d'oreilles** en alliage d'or 14K (585) ornés de rubis navette, ovales ou ronds, les seconds formés d'une ligne souple de trois diamants.
Poids brut : 5,83 g. 80/100
Voir la reproduction.
107. **Bracelet** en or jaune 18K (750) à maille gourmette coupée de cinq chrysoptères rectangulaires intercalées chacune de deux pierres blanches imitation.
Tour de poignet : env. 17 cm. Poids brut : 7,84 g.
Accidents. 100/150
Voir la reproduction.
108. **Montre bracelet de dame** en or jaune 18K (750) à boîtier rond, le cadran à index bâtons, le mouvement mécanique, le tour de poignet à maille pressée.
Cadran et fond signés **Nivada**.
Poids brut : 19,65 g.
Accidents et manques. 250/300
Voir la reproduction.
109. **Collier de cent soixante-sept perles fines** en chute, le fermoir rectangulaire en or gris 18K (750) orné de diamants taille ancienne.
Diam. : env. 1,8 à 6,6 mm. Long. : env. 53 cm.
Poids brut : 7,57 g. 600/1.000
Voir la reproduction.
110. **Collier de perles de culture en chute**, le fermoir navette en argent orné de pierres blanches imitation.
Long. : env. 48 cm. Poids brut : 13,90 g. 100/150
111. **Pendentif crucifix** en or jaune 18K (750), la chaîne de cou à maille gourmette.
Haut. : env. 4 cm. Long. : env. 50 cm.
Poids brut : 6,16 g. 100/150



102



100

101



109

103



106



106



106



104



101

107

108



105

112. Broche oblongue en platine et or gris 18K (750) sertie de diamants taille ancienne et de diamants taillés en rose.
Larg. : env. 5,5 cm. Poids brut : 15,52 g.
Dans un écrin.

Voir la reproduction.

1.500/2.000

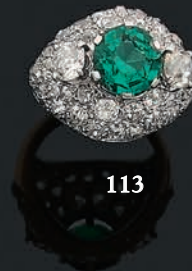
113. Bague dôme en or jaune et or gris 18K (750) ornée d'une pierre verte imitation, l'épaule-ment serti de diamants demi-taille et d'émeraudes.
Tour de doigt : 52 ½. Poids brut : 9,87 g.
Accidents et manques.

Voir la reproduction.

400/600



112



113



115



114

114. Bague de genre chevalière asymétrique en or gris 18K (750) et platine ornée d'un diamant taillé en brillant épaulé de diamants plus petits.
Tour de doigt : 51. Poids brut : 7,30 g.

Voir la reproduction.

300/400

115. Montre bracelet de dame en or jaune 18K (750) à boîtier rond, le mouvement mécanique, le tour de poignet fait d'un ruban à maille pressée en légère chute.

Cadran et mécanisme signés Jaeger LeCoultre.

Fond signé LeCoultre C°.

Poids brut : 36,35 g.

500/700

Voir la reproduction.

116

116. Montre bracelet de dame en platine à boîtier rectangulaire serti, comme les attaches et les agrafes, de diamants taillés en 8/8, le mouvement mécanique, le tour de poignet formé d'un double cordon, le fermoir en métal.

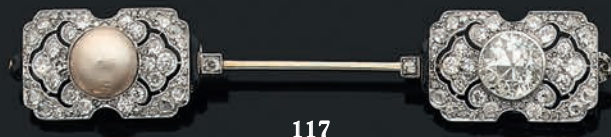
Vers 1930.

Poids brut : 12,85 g.

Accidents.

300/400

Voir la reproduction.



117

117. **Epingle à jabot** en platine et or gris 18K (750) à deux motifs rectangulaires à encoches ajourés de panaches stylisés sertis de diamants taillés en brillant et en rose ; au centre de chacun d'eux, un diamant demi-taille plus important ou une demi-perle imitation entre deux filets ou lunules émaillés noir.

Poids du diamant : env. 2,40 cts.

Epoque 1930.

Long. : env. 8,3 cm. Poids brut : 12,29 g.

Petits accidents et manques.

Voir la reproduction.

5.000/6.000

118. **Bague** en platine et or gris 18K (750) ornée d'un diamant taillé en brillant entouré de diamants taille ancienne.

Poids de la pierre : env. 1 ct. Tour de doigt : 52 ½.

Poids brut : 4,97 g. 1.200/1.500

Voir la reproduction.



118

119. **Bague** en platine et or gris 18K (750) ornée d'un diamant taille ancienne dans un entourage carré de diamants taillés en brillant.

Poids de la pierre : env. 0,30 ct. Tour de doigt : 48.

Poids brut : 4,64 g. 600/800

Voir la reproduction.



119

120. Clip de corsage «Bouquet Hawai » en or jaune 18K (750) et platine stylisé de fleurs et boutons sertis de diamants taillés en brillant ou en poire, rubis ronds ou piriformes et saphirs ronds, les feuilles mouvementées.

Clip signé Van Cleef & Arpels 62187, poinçon de joaillier, n°6228.

Haut. : env. 7 cm. Poids brut : 38,17 g.

A rapprocher d'un modèle similaire p.127, Van Cleef & Arpels, *L'Art de la Haute Joaillerie*, éd. Les Arts Décoratifs 2012 ; n°148 p. 147 Van Cleef & Arpels, éd. Paris-Musées 1992. 8.000/12.000

Voir la reproduction.



120



121

121. Paire de clips d'oreilles en or jaune 18K (750) et platine à cinq fleurs serties de diamants taillés en brillant, rubis et saphirs ronds, la feuille unie mouvementée, systèmes pour oreilles percées amovibles. Clips d'oreilles numérotés 6233, signé Van Cleef & Arpels 64061 pour l'un et numéroté 64061 pour l'autre.

Haut. env. 3,5 cm. Poids brut : 22,68 g.

A rapprocher d'un modèle similaire p.176, Van Cleef & Arpels, *L'Art de la Haute Joaillerie*, éd. Les Arts Décoratifs 2012 ; n°151 p. 147, Van Cleef & Arpels, éd. Paris-Musées 1992. 4.000/6.000

Voir la reproduction.

122. Bague de style boule en or jaune 18K (750) et platine ornée de huit fleurs serties de diamants taillés en brillant, saphirs et rubis ronds, le corps godronné. Bague signée Van Cleef.

Tour de doigt : 48. Poids brut : 18,18 g.

A rapprocher d'un modèle similaire p.126, Van Cleef & Arpels, *L'Art de la Haute Joaillerie*, éd. Les Arts Décoratifs 2012. 3.000/5.000

Voir la reproduction.



122

123. Bague en platine ornée d'un diamant rectangulaire à pans épaulé de deux diamants baguette.

Poids de la pierre : 7,73 cts

Tour de doigt : 54. Poids brut : 6,63 g. 50.000/60.000

Accompagné d'un certificat du LFG (2018) indiquant : couleur J, pureté VVS2, fluorescence faible. Voir la reproduction.



124. **Quatre bracelets demi-jonc** en or jaune 18K (750) uni, la tranche ciselée d'arceaux.
Tour de poignet : env. 21 cm. Poids brut : 40,15 g.
Accidents. 700/800
Voir la reproduction.
125. **Sautoir** en or jaune 18K (750) articulé d'anneaux appliqués d'un tortil, certains ornés d'un cabochon de saphir ou de quatre diamants taillés en brillant.
Signé **VC** pour **Véronique Cartier**.
Long. : env. 90 cm. Poids brut : 76,18 g. 1.800/2.500
Voir la reproduction.
126. **Bracelet** en or jaune 18K (750) articulé de demi-perles, les attaches godronnées serties de deux diamants taillés en brillant et aux extrémités de cabochons de rubis.
Signé **VC** pour **Véronique Cartier**.
Long. : env. 19 cm. Poids brut : 62,39 g.
Accidents. 1.200/1.800
Voir la reproduction.
127. **Bague** de genre serpent en or jaune 18K (750) ornée en serti clos d'un saphir ovale, les extrémités serties d'un cabochon de rubis.
Signée **VC** pour **Véronique Cartier**.
Poids de la pierre : env. 2,50 cts.
Tour de doigt : 51. Poids brut : 7,32 g. 1.000/1.500
Voir la reproduction.
128. **Bracelet ruban** en or jaune 18K (750) articulé de bâtonnets unis ou sertis de diamants taillés en brillant appliqués d'un diamant carré.
Signé **VC** pour **Véronique Cartier**.
Long. : env. 16,5 cm. Poids brut : 63,17 g. 3.000/5.000
Voir la reproduction.
129. **Pendentif croix Jeannette** en or jaune 18K (750) à décor estampé.
Poids brut : 2,85 g.
Accidents. 80/100
130. **Collier** deux rangs de perles de culture en chute, le fermoir en or jaune 18K (750) orné d'une pierre imitation violette appliquée d'une rosace en demi-perles.
Diam. : env. 3,6 à 7,4 mm. Long. : env. 49 cm.
Poids brut : 28,26 g.
Accidents et manques. 120/150
131. **Bague** « vous et moi » en or jaune 18K (750) et argent ornée d'un diamant taillé en rose et d'une perle mabé, l'épaulement mouvementé serti de diamants taillés en rose.
Tour de doigt : 56 ½. Poids brut : 3,47 g.
Dans un écrin. 150/200
132. **Lot** en or jaune 18K (750) composé d'une épingle de cravate ornée d'un diamant taillé en rose, une bague sertie d'une citrine et d'un collier à maillons filigranés.
Poids brut : 8,57 g.
Accidents et manques. 150/200
133. **Lot** en ors de couleur 18K (750) composé d'un coulant orné de gui, une breloque coccinelle émaillée polychrome, une chaîne à maille forçat retenant cinq médailles, breloque ou croix, et d'une broche au profil d'une femme.
Poids brut : 16,66 g.
Accidents et manques. 250/300
134. **Collier de perles** de culture en chute, le fermoir en or gris 18K (750).
On joint une épingle à cravate en métal ornée d'une perle de culture.
Poids brut : 11,63 g.
Accidents et manques. 70/100
135. **Lot** en or jaune 18K (750) et alliage d'or 14K (585) composé de trois médailles religieuses, un pendentif croix et un débris de chaîne.
Poids brut total : 8,09 g.
Accidents et manques. 100/150



124



125

126



127



128

136. **Pendentif** en or jaune 18K (750) stylisé d'un scarabée partiellement orné de lapis-lazuli, l'envers appliqué de motifs rappelant les hiéroglyphes.
On joint **une chaîne de cou** en alliage d'or 9K (375) à maille figaro limée.
Haut. : env. 3 cm. Long. : env. 44 cm.
Poids brut : 10,80 g.
Accidents et manques. 80/100
Voir la reproduction.
137. **Pendentif** rond en alliage d'or 14K (585) ciselé au repéré d'un caractère asiatique, la chaîne de cou en or jaune 18K (750) à maille colonne de section carrée.
Diam. : env. 2,8 cm. Long. : env. 58 cm.
Poids brut : 7,24 g. 60/80
Voir la reproduction.
138. **Bracelet** en or jaune 18K (750) orné au repoussé d'un caractère chinois épaulé de deux dragons.
Tour de poignet : env. 17 cm. Poids brut : 22,25 g. 350/400
Voir la reproduction.
139. **Collier et bague** en or jaune 18K (750), le premier articulé de bâtonnets et de turquoises, la seconde ornée d'un cabochon de turquoise.
On joint des **pendants d'oreilles** en métal doré sur le même modèle que le collier.
Long. : env. 68 cm. Haut. : env. 3 cm. Tour de doigt : 54 ½.
Poids brut : 23,14 g.
Accidents et manques. 100/150
Voir la reproduction.
140. **Bracelet** rigide ouvrant en argent ciselé de motifs marins, une partie du jonc fait de jade.
Diam. : env. 19 cm. Poids brut : 48,29 g.
On y joint une broche en or jaune 18K (750) stylisée d'un fouet de venaison orné de crocs de cerf.
Haut. : env. 5,5 cm. Poids brut : 5,85 g.
Accidents. 40/60
Voir la reproduction.
141. **Bracelet demi-jonc** en alliage d'or 14K (585) à décor gravé.
Tour de poignet : env. 20 cm. Poids brut : 10,46 g.
Accidents. 100/150
Voir la reproduction.
142. **Bracelet** ligne souple en ors de couleurs 18K (750) à motifs amatis appliqués de feuilles et cœurs stylisés.
Long. : env. 18 cm. Poids brut : 13,54 g. 180/200
Voir la reproduction.
143. **Bague** de genre chevalière en or jaune et or gris 18K (750) ornée de trois pierres blanches imitation.
On joint **une bague** en alliage d'or 14K (585) ornée d'un cartouche égyptien à décor de hiéroglyphes.
Poids brut or 18K (750) : 4,61 g. Poids brut alliage d'or 14K (585) : 3,68 g.
Accidents. 80/100
Voir la reproduction.
144. **Bague** en alliage d'or 14K (585) ornée d'un cabochon ovale de jade, l'épaulement ajouré de feuillages.
Tour de doigt : 56. Poids brut : 5,94 g. 120/150
Voir la reproduction.
145. **Bague** demi-jonc en or jaune 18K (750) satiné ornée d'une demi-perle et d'une émeraude carrée reliées par une ligne sinueuse.
Tour de doigt : 55. Poids brut : 7,22 g.
Accidents. 150/200
Voir la reproduction.
146. **Montre en or jaune** 18K (750) à boîtier octogonal, mouvement mécanique.
Cadran signé **Huma Genève**. Fond numéroté : 5328.
Poids brut : 6,62 g.
Accidents. 30/40



136



137



138



145



144



143



143



139



139



139



140



141



142

147. **Cinq bracelets** jonc en or jaune 18K (750) ciselé au repercé.
Poids brut : 48,79 g.
Accidents. 800/1.000
Voir la reproduction.
148. **Bague** en or jaune 18K (750) ornée d'un cabochon de turquoise entouré de saphirs ou pierres bleues imitation.
Tour de doigt : 53. Poids brut : 6,34 g. 120/150
Voir la reproduction.
149. **Bracelet** en alliage d'or 14K (585) à cinq brins à maille double.
Long. : env. 19,5 cm. Poids brut : 59,77 g. 1.000/1.200
Voir la reproduction.
150. **Pendentif** et **bracelet** en or jaune 18K (750) formé ou articulé de disques ornés de caractères chinois.
Diam. : env. 4 cm. Tour de poignet : env. 22 cm.
Poids brut total : 62,41 g. 800/1.000
Voir la reproduction.
151. **Broche** octogonale en or jaune 18K (750) ornée d'idéogrammes et de dragons.
Larg.: env. 6,5 cm. Poids brut : 11,29 g. 150/200
Voir la reproduction.
152. **Bague chevalière** en or jaune 18K (750) et platine à pont serti de trois diamants demi-taille.
Tour de doigt : 52 ½. Poids brut : 4,44 g. 150/200
Voir la reproduction.
153. **Pendentif, broche** rectangulaire et **paire de boutons de manchette** en or jaune 18K (750) filigranés.
Poids brut : 28,20 g.
Accidents. 500/600
Voir la reproduction.
154. **Médaille** en or jaune 18K (750) ornée d'une pièce de vingt pesos.
Poids brut : 23,04 g. 500/600
Voir la reproduction.
155. **Médaille** en or jaune 18K (750) au profil d'une jeune fille, le revers gravé, la chaîne de cou en or jaune 18K (750) à maille gourmette.
On joint **un débris de chaîne et deux cabochons de turquoise**.
Long. : env. 46 cm. Poids brut total : 5,52 g. 80/100
156. **Lot** en or jaune 18K (750) composé d'une **bague chevalière** à motif pointes de diamant appliqué d'un « G » et d'un **bouton de manchette** à deux motifs ovales en jaspe sanguin, l'entourage cordé.
Poids brut : 5,66 g.
Accidents. 80/100
157. **Chaîne de cou** en or jaune 18K (750) à maillons limés torsadés.
Long. : env. 44 cm. Tour de doigt : 54 ½.
Poids brut total : 3 g.
Accidents.
On joint **deux bagues** en métal doré unie ou ornée de pierres imitation et **une bague** en métal ornée d'un diamant et deux rubis dans un entrelac. 40/60



147



148



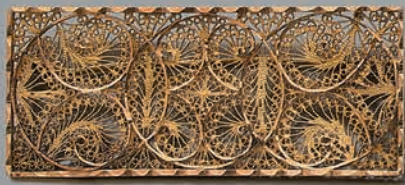
149



154



150



153



153



151



153



152



150

158. **Paire de bracelets demi-jonc** en or jaune 18K (750) satiné.
Tour de poignet : env. 21,5 cm. Poids brut : 16,26 g.
Accidents. 250/300
Voir la reproduction.
159. **Bague navette** en or jaune 18K (750) sertie d'une pierre rose imitation entourée de demi-perles.
On joint **une bague** en alliage d'or 9K (375) ornée de quatre perles imitation ou billettes noires et trois pierres blanches imitation.
Tour de doigt : 54 et 57. Poids brut : 6,90 g.
Accidents et manques. 30/40
Voir la reproduction.
160. **Deux paires de boutons d'oreilles** en or jaune 18K (750) ornés chacun d'une perle de culture blanche ou grise, ces dernières retenues en pampille.
Poids brut : 6,16 g. 80/100
Voir la reproduction.
161. **Bague** de genre « vous et moi » en or jaune 18K (750) ornée d'une perle de culture blanche ou grise entre deux diamants taillés en brillant.
Tour de doigt : 53. Poids brut : 8,79 g. 100/150
Voir la reproduction.
162. **Deux bagues** en or jaune 18K (750) ornée d'un cabochon de lapis-lazuli ou demi-jonc émaillée vert et bleu.
Tour de doigt : 55 ½ et 54 ½. Poids brut : 22,15 g.
Accidents et manques. 250/300
Voir la reproduction.
163. **Bague, pendentif et paire de boutons d'oreilles** en alliage d'or 14K (585) ornés chacun d'un cabochon ovale d'opale, les deux premiers encadrés ou surmontés de quatre ou d'un diamants taillés en brillant.
Tour de doigt : 53. Haut. : env. 3 cm. Haut. des boutons : env. 1 cm.
Poids brut total : 9,64 g.
Accidents et fêles. 120/150
Voir la reproduction.
164. **Deux bagues** en or jaune 18K (750) ornées d'une perle de culture blanche ou grise, la seconde épaulée de quatre diamants taillés en brillant.
Tour de doigt : 55 et 54. Poids brut : 6,85 g.
Accidents. 80/100
Voir la reproduction.
165. **Deux pendentifs et une paire de pendants d'oreilles** en or jaune 18K (750) et **une bague** en alliage d'or 9K (375) ornés de perles de culture grises baroques ou rondes.
Poids brut total : 10,97 g. 40/60
Voir la reproduction.
166. **Bracelet trois rangs de perles** de culture en chute, le fermoir en argent (supérieur à 800/000) serti d'un cabochon de pierre bleue imitation.
Long. : 17 cm. 50/70
Voir la reproduction.
167. **Bracelet** en alliage d'or 14K (585) à maille gourmette.
Tour de poignet : env. 17 cm. Poids brut : 27,23 g.
Accidents. 300/400
Voir la reproduction.
168. **Bague et paire de dormeuses** en or jaune 18K (750) ornées d'une pierre verte imitation ou de jais gravé.
On joint **deux cabochons** ovales de jade ou amazonite et une citrine ronde.
Poids brut : 5,47 g. 80/100
169. **Montre bracelet** de dame en or jaune 18K (750) le mouvement mécanique, le bracelet à boucle en métal.
Cadran signé **Girard Perregaux**.
Poids brut : 13,36 g.
Accidents et manques. 150/200



158



159



160



160



166

167



162



161



162



165



164



163



165



164



163



165



163



170. **Bracelet gourmette** en or jaune 18K (750) à maille figaro.
Poids : 14,90 g. 180/250
Voir la reproduction.
171. **Bague serpent** en or jaune 18K (750), la tête émaillée vert.
Tour de doigt : 50.
Poids brut : 5,32 g.
Accidents et manques. 60/80
Voir la reproduction.
172. **Bague** en or jaune 18K (750) ornée d'une tête de panthère partiellement émaillée noir, les yeux sertis de pierres rouges.
Tour de doigt : 50.
Poids brut : 8,92 g.
Accidents et manques. 100/150
Voir la reproduction.
173. **Deux bagues** en or jaune 18K (750) figurant un serpent lové, la tête sertie d'un rubis pour l'une et d'un saphir pour l'autre.
Tour de doigt : 51 et 53.
Poids brut : 7,12 g. 80/100
Voir la reproduction.
174. **Bague** en or jaune et or gris 18K (750) de genre « vous et moi » ornée de deux émeraudes, l'épaulement mouvementé sertie de diamants taillés en 8/8.
Tour de doigt : 51.
Poids brut : 5,4 g. 150/200
Voir la reproduction.
175. **Pendentif** en or jaune 18K (750) formé d'un anneau losangé appliqué d'un motif géométrique sertie de diamants et **une chaîne** en or jaune à maille colonne. 200/250
Poids brut : 11,09 g.
Voir la reproduction.
176. **Lot** en or jaune 18k (750) composé d'un **pendentif cygne**, **une clef** de montre et **un élément** de crucifix. 100/150
Poids brut : 13,70.
Voir la reproduction.
177. **Bague** en or jaune 18K (750) à décor ajouré d'une divinité indienne dans un médaillon ovale.
Tour de doigt : 49.
Poids : 5 g. 70/80
Voir la reproduction.
178. **Bague** en or gris 18K (750) à décor rayonnant, sertie au centre d'un diamant taillé en brillant.
Tour de doigt : 50.
Poids brut : 7,93 g. 150/200
Voir la reproduction.
179. **Bague** en or gris 18K (750) sertie d'une pierre blanche dans un entourage de sept pierres bleues imitation.
Tour de doigt : 52.
Poids brut : 4,03 50/80
Voir la reproduction.
180. **Lot** en or jaune et or gris 18K (750) comprenant : **une bague** ornée de trois petits brillants et une pierre verte ; **une bague** sertie d'un brillant et **une bague** à trois motifs, l'un sertie de brillants.
Tour de doigt : 59, 51, 52.
Poids brut : 7,25 g. 80/120
181. **Lot** en or jaune 18K (750) composé de **deux bagues**, **deux pendentifs** et **une paire de boutons** d'oreille, ornés chacun d'une ou deux perles.
Poids brut : 8,90 g. 80/100



176



178



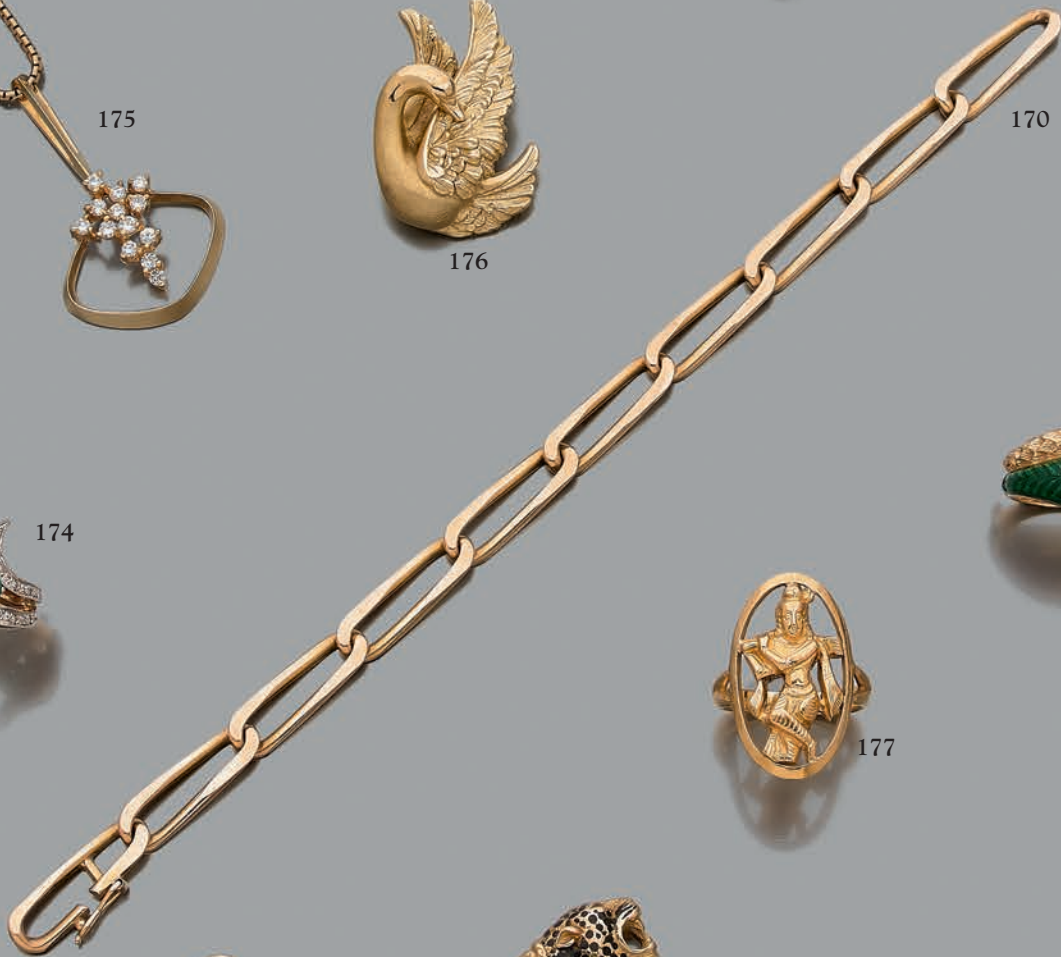
179



175



176



170



174



171



177



173



172



173

182. **Médaille religieuse** au profil de la Vierge et sa **chaîne** en or jaune 18K (750).
Poids : 11,36 g. 150/180
Voir la reproduction.
183. **Bague** en or jaune 18K (750) ornée d'un camée coquille représentant un profil de femme et ajourée d'enroulements.
Tour de doigt : 51.
Poids brut : 7,74 g. 80/120
Voir la reproduction.
184. **Bague** en or jaune 18K (750) formée de six anneaux dessinant un losange serti de pierres de couleur.
Tour de doigt : 52.
Poids brut : 6,92 g.
Petits accidents. 80/120
Voir la reproduction.
185. **Bague chevalière** en or jaune 18K (750) chiffrée MR sur fond guilloché.
Tour de doigt : 69.
Poids : 17,84 g. 200/300
Voir la reproduction.
186. **Pièce de vingt francs** Napoléon III en or jaune 18K (750), montée en pendentif, l'entourage à décor rayonnant.
Poids : 13,67 g. 180/220
Voir la reproduction.
187. **Bague** « vous et moi » en or jaune 18K (750) ornée de deux cabochons de turquoises rondes.
Tour de doigt : 50.
Poids : 3,86 g.
Petits accidents. 40/60
Voir la reproduction.
188. **Trois petites bagues** en or jaune 18K (750), la monture stylisant des grains, ornées chacune d'un saphir, d'une émeraude ou d'un rubis.
Tour de doigt : 52.
Poids brut : 3,20 g.
Egrisures. 50/80
Voir la reproduction.
189. **Lot** en or jaune 18K (750) composé d'un **pendentif** et d'une **bague**, ornés chacun d'une citrine.
On y joint **une bague** en alliage d'or jaune 9K (375) sertie d'un quartz fumé.
Tour de doigt : 50 et 51.
Poids brut : 28,90 g. 120/150
Voir la reproduction.
190. **Lot** en or jaune 18K (750) composé de six **bagues** et **deux pendentifs**, ornés de rubis, diamants ou saphirs.
Poids brut : 11,95 g. 120/180
191. **Lot** en or jaune 18K (750) comprenant : **une bague** en or jaune ornée d'un brillant ; **une bague** en or jaune et or gris ; **une bague** ornée de deux cœurs entrelacés ; **une bague** à décor filigrané.
Poids brut : 8,60 g. 100/120
192. **Lot** en or jaune 18K (750) composé de **trois paires de boutons** d'oreille et d'un **médailillon** uni ou orné d'un diamant.
Poids brut : 5,10 g.
Accidents. 80/100
193. **Lot** en or jaune et or gris 18K (750), composé d'un **pendentif** cœur serti de diamants, **une paire de boutons** d'oreille ornés de saphirs et diamants et **deux chaînes** à mailles forçat ou filigranée.
Poids brut : 8,65 g.
Un anneau à ressort en argent doré. 100/150
194. **Lot** en or jaune 18K (750) composé d'un **fermoir**, de **débris d'alliances** et d'une **chaîne**.
Poids brut : 6,58 g.
On y joint **une bague** en métal doré et perles et **une médaille** religieuse. 80/100



186



185



187



183



188



182



189



189



189



184

195. **Bracelet demi-jonc** en or jaune 18K (750) facetté.
Tour de poignet : env. 20,5 cm. Poids brut : 7,89 g.
Accidents. 120/150
Voir la reproduction.
196. **Bague** en or jaune 18K (750) **et collier** en alliage d'or 14K (585), ornés pour la première de saphirs navette ou ronds et pour le second de quatre saphirs ovales.
Tour de doigt : 54 ½. Long. : env. 41 cm.
Poids brut : 12,13 g. 180/200
Voir la reproduction.
197. **Bague** en or jaune 18K (750) sertie d'une émeraude rectangulaire à pans épaulée de six diamants taillés en brillant.
Tour de doigt : 55. Poids brut : 3,42 g.
Égrenures. 200/300
Voir la reproduction.
198. **Paire de pendants d'oreilles** en or jaune 18K (750) formés chacun de deux topazes bleues reliées par une chaînette.
On joint **une paire de boutons d'oreilles et un pendentif** en alliage d'or 9K (375) et argent doré ornés d'une topaze surmontée de trois diamants taillés en brillant, la chaîne de cou à maille colonne.
Poids brut total : 8,13 g. 150/200
Voir la reproduction.
199. **Bracelet** en alliage d'or 14K (585) orné de onze rubis ovales entrecoupés de diamants taillés en brillant.
Long. : env. 18 cm. Poids brut : 8,47 g. 180/200
Voir la reproduction.
200. **Pendentif, bague et paires de boutons d'oreilles** en alliage d'or 14K (585) ornés d'émeraudes rectangulaires à pans, ovales ou taillées en navette et surmontées d'un diamant pour les boutons.
Tour de doigt : 54. Poids brut total : 6,46 g.
Accidents. 100/150
Voir la reproduction.
201. **Deux bagues** en alliage d'or 14K (585) ornées d'une améthyste rectangulaire ou une topaze piriforme.
On joint **une bague** en alliage d'or 9K (375) sertie d'une pierre bleue imitation ronde.
Poids brut total : 18,48 g.
Accidents. 150/200
Voir la reproduction.
202. **Pendentif, bague et paire de boutons d'oreille** en or jaune 18K (750) sertis chacun d'une citrine ovale et de petits diamants.
Tour de doigt : 55. Poids brut : 13,74 g. 250/300
Voir la reproduction.
203. **Pendentif, paire de pendants d'oreilles et bague** en alliage d'or 9K (375) ornés chacun d'un cabochon piriforme ou rond en rhodochrosite.
Poids brut : 16,78 g. 80/100
Voir la reproduction.
204. **Deux bagues** en alliage d'or 9K (375) serties de pierres bleues ou blanches imitation rondes ou navette.
Tour de doigt : 52 et 58. Poids brut : 6,35 g. 20/30
Voir la reproduction.
205. **Montre de poche** en or jaune 18K (750) à remontoir, le cadran à chiffres arabes, le compteur des secondes à six heures, le fond uni.
Cadran, double-fond et mécanisme signés **Longines**.
Poids brut : 62,95 g.
Accidents. 320/350
206. **Lot** en ors de couleur 18K (750) et argent composé d'**une broche** coupée d'une rose, **un pendentif** rond orné d'un trèfle centré d'une demi-perle et **deux bagues** serties de marcassites, d'une pierre rouge imitation ou de nacre.
Poids brut total : 10,09 g.
Accidents et manques. 150/200
207. **Bague** en or jaune 18K (750) et argent ornée d'un diamant taillé en rose entouré de pierres bleues calibrées.
On joint **une bague** en or jaune 18K (750) ornée d'une pierre blanche imitation.
Tour de doigt : 55 et 52. Poids brut : 8,45 g.
Accidents, manques et restaurations. 150/200
208. **Lot** en or jaune 18K (750) composé d'**une bague** ornée d'un bouton de corail rose, **une croix pendentif** ajourée de rinceaux et **une médaille religieuse**.
Poids brut : 6,46 g.
Accidents. 100/150
209. **Lot** en or jaune 18K (750) composé de **trois broches** dont une ornée d'une demi-perle cernée de diamants taillés en rose et de **deux alliances**.
Poids brut total : 11,40 g.
Accidents et manques. 200/250
210. **Deux diamants demi-taille** pesant 0,29 ct et 0,37 ct et **lot de diamants** taillés en rose et de saphirs calibrés pesant 0,74 ct.
On joint **trois pierres imitations** jaunes ou rose. 20/40
211. **Pendentif** en or jaune, l'attache à décor d'enroulements retenant un motif pivotant en jaspe d'un côté et sanguin de l'autre.
On y joint **des débris de deux alliances** en or jaune.
Poids brut : 8,70 g. 100/120



195



196



197



198



198



198



204



196



204

199



200



203



203



200



200



203



202



201



201



202



202



201

212. **Paire de clips d'oreilles** en argent tissé agrafé de godrons en or jaune 18K (750).
Signés **Hermès Paris**.
Poids brut : 19,48 g.
Dans un écrin **Hermès**.
Voir la reproduction. 200/300
213. **Bracelet** en or jaune 18K (750) à maille marine.
Long. : env. 19 cm. Poids brut : 9,56 g.
Voir la reproduction. 150/200
214. **Bracelet** en or jaune 18K (750) et or gris à maille tressée.
Long. : 19,7 cm. Poids brut : 27,5 g.
Usures.
Voir la reproduction. 300/400
215. **Collier et bracelet** en or jaune 18K (750) à maillons oblongs unis et ronds filetés.
Long. : env. 48 et 17 cm. Poids brut : 302,51 g.
Accidents.
Voir la reproduction. 6.000/7.000
216. **Collier** « Menottes » en or jaune 18K (750) et acier, à maillons oblongs évidés ou pleins, le fermoir fait de deux menottes stylisées.
Signé **Dinh Van**.
Long. : env. 58 cm. Poids brut : 9,09 g.
Dans sa pochette.
Voir la reproduction. 450/550
217. **Bague** en or gris 18K (750) ornée d'un diamant taillé en brillant, l'épaulement mouvementé.
Poids de la pierre : env. 0,30 ct.
Tour de doigt : 50 ½. Poids brut : 4,84 g.
Voir la reproduction. 180/200
218. **Bague** en or jaune 18K (750) ornée d'un saphir ovale entouré de diamants taillés en brillant.
Poids de la pierre : env. 2,50 cts.
Tour de doigt : 53 ½. Poids brut : 6,75 g.
Voir la reproduction. 1.500/2.000
219. **Alliance** en or gris 18K (750) sertie de vingt-six diamants taillés en brillant.
Tour de doigt : 58. Poids brut : 3,57 g.
Accidents.
Voir la reproduction. 200/300
220. **Sept paires de boucles d'oreilles** en or jaune ou gris 18K (750) et **cinq paires** en alliage d'or 9K (375) ou 14K (585) ornées de diamants, saphirs ou pierres imitation ou émaillée polychrome.
Poids brut total : 31,97 g.
Accidents, manques et parties en métal. 450/500
221. **Bague** en or jaune et or gris 18K (750) ornée d'une pierre bleue imitation dans un double entourage de pierres blanches imitation.
Tour de doigt : 57. Poids brut : 3,95 g. 40/50
222. **Pendentif** cœur en or gris 18K (750) serti de diamants, la chaîne de cou à maille forçat limée.
On joint **une paire de pendants d'oreilles** en alliage d'or 14K (585) à deux fleurs serties de diamants.
Poids brut : 10,15 g.
On joint **des clips d'oreilles** en métal ornés de pierres imitation. 150/200
223. **Bague** en alliage d'or 9K (375) ornée d'une pierre blanche imitation dans un entourage de pierres blanches imitation rondes ou piriformes.
Tour de doigt : 51 ½. Poids brut : 3,96 g. 20/30



212



213



214



215

216



217



218



219



215

224. **Pendentif** Croix de Saint Lô en argent ornée de pierres blanches imitation.
XIXème siècle.
Haut. : env. 6 cm. Poids brut : 14,39 g.
Accidents et manques. 60/80
Voir la reproduction.
225. **Collier** en argent articulé, les maillons ornés de citrines ovales intercalées de nacre, le motif central serti d'une citrine ronde plus importante soulignée de trois citrines ovales ou piriformes entourée de pierres blanches imitation.
Long. : env. 42 cm. Poids brut : 47,08 g.
Accidents. 180/300
Voir la reproduction.
226. **Médaille** ovale découvrant un miroir et **montre de poche** à remontoir en argent orné au repoussé de fleurs et feuillages, le fond de la montre orné d'un cartouche monogrammé.
Vers 1900.
Haut. du médaillon : env. 5,5 cm. Poids brut total : 101,73 g.
Accidents. 20/30
Voir la reproduction.
227. **Pendentif** Saint Esprit en argent orné de pierres du Rhin et de pierres imitation rouges et bleues.
XIXème siècle.
Haut. : env. 7,5 cm. Poids brut : 15,97 g. 100/120
Voir la reproduction.
228. **Médaille** rectangulaire dissimulant un miroir, en argent ciselé au repoussé d'une femme sentant le parfum des iris qui l'entourent, le fond orné du même encadrement.
On joint **une chaîne de cou** à maille forçat en argent.
Médaille signée **E. Dropsy**.
Époque Art Nouveau.
Haut. : env. 3,5 cm. Poids brut total : 33,74 g.
Usures. 40/60
Voir la reproduction.
229. **Collier rigide** en argent, retenant un pendentif à sept pampilles martelées.
Travail danois.
Poids : 73 g. 30/50
230. **Bracelet** en argent et métal doré orné de trois motifs polychromes séparés par six chaînettes, le motif central orné d'une croix parmi des fleurettes.
On y joint un **bracelet** en argent à rosaces perlées.
Accidents. 40/60
231. **Pendentif croix** en argent et or jaune 18K (750) serti de diamants taillés en rose, la chaîne de cou en métal.
Haut. : env. 2,5 cm. Poids brut total : 4,82 g. 50/80
232. **Bague demi-jonc** en argent et or gris 18K (750) godronné ornée de trois lignes de saphirs calibrés entre quatre pierres blanches imitation.
Époque Art Déco.
Tour de doigt : 55. Poids brut : 9,36 g. 80/100
233. **Bracelet** formé d'une torsade de quatre fils de semence de perles, coupée d'olives en argent ornées de diamants taillés en rose, le fermoir filigrané en or jaune 18K (750).
Long. : env. 18 cm. Poids brut : 5,70 g.
Accidents.
On y joint **un pendentif d'oreille** en alliage d'or 14K (585) à deux motifs en biscuit figurant une tête de bélier retenant une amphore à décor d'un oiseau et de pampres.
Haut. : env. 6 cm. Poids brut : 4,94 g
Accidents et manques. 60/80
234. **Deux petites bourses** cote de maille en argent.
Poids brut : 45 g.
On y joint **une loupe** en métal doré. 20/30



225



224



228



226

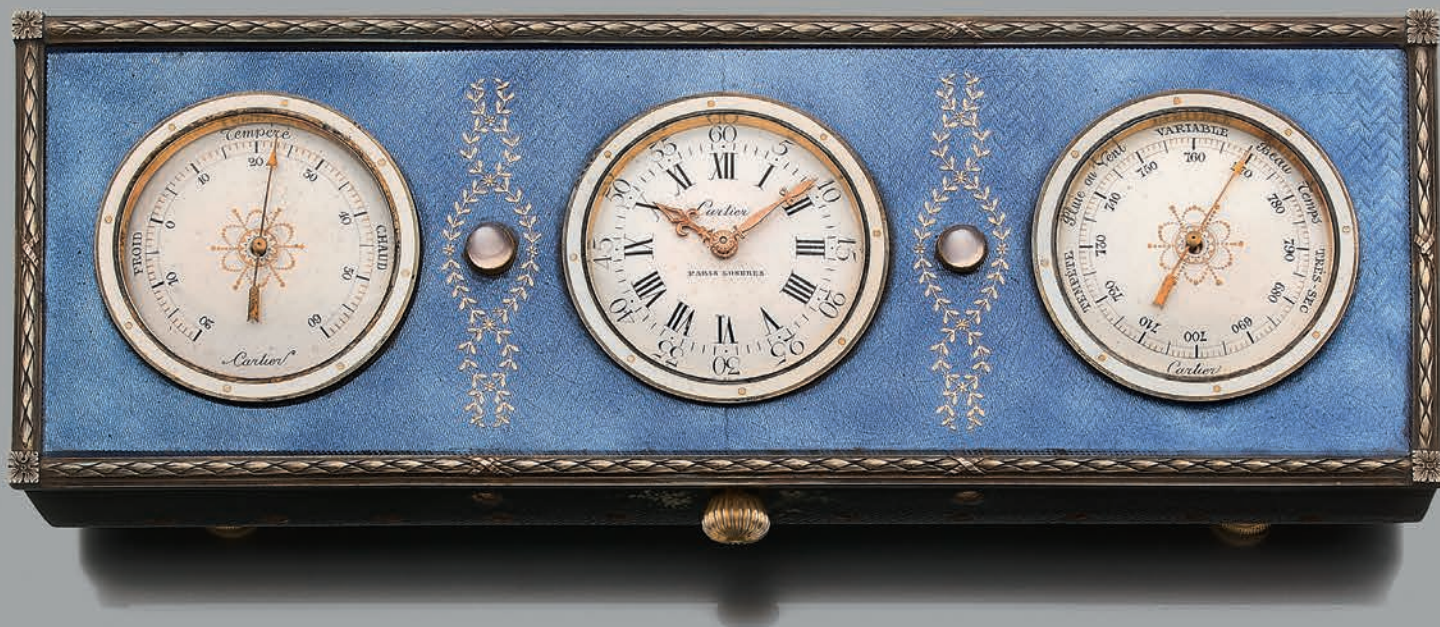


227



226





235. **Montre de tableau de bord** rectangulaire en argent émaillé bleu sur fond guilloché de chevrons dans un entourage de lauriers enrubannés, les trois cadrans ronds, cernés d'un filet émaillé blanc, contenant un thermomètre, une pendulette et un baromètre, à chiffres romains ou arabes, les aiguilles en métal. Ils sont intercalés d'entrelacs feuillagés encadrant deux cabochons de pierre de lune.

Le fond en métal gainé de cuir à deux pattes de fixation, le remontoir à la base.

Le cadran central signé **Cartier Paris Londres** ; les deux qui l'encadrent signés **Cartier**.

Sur une patte, le numéro 54228.

Exécuté vers 1907.

Long. : env. 22 cm. Haut. : env. 8,5 cm. Prof. : env. 3,5 cm.

Poids brut : 1074,66 g.

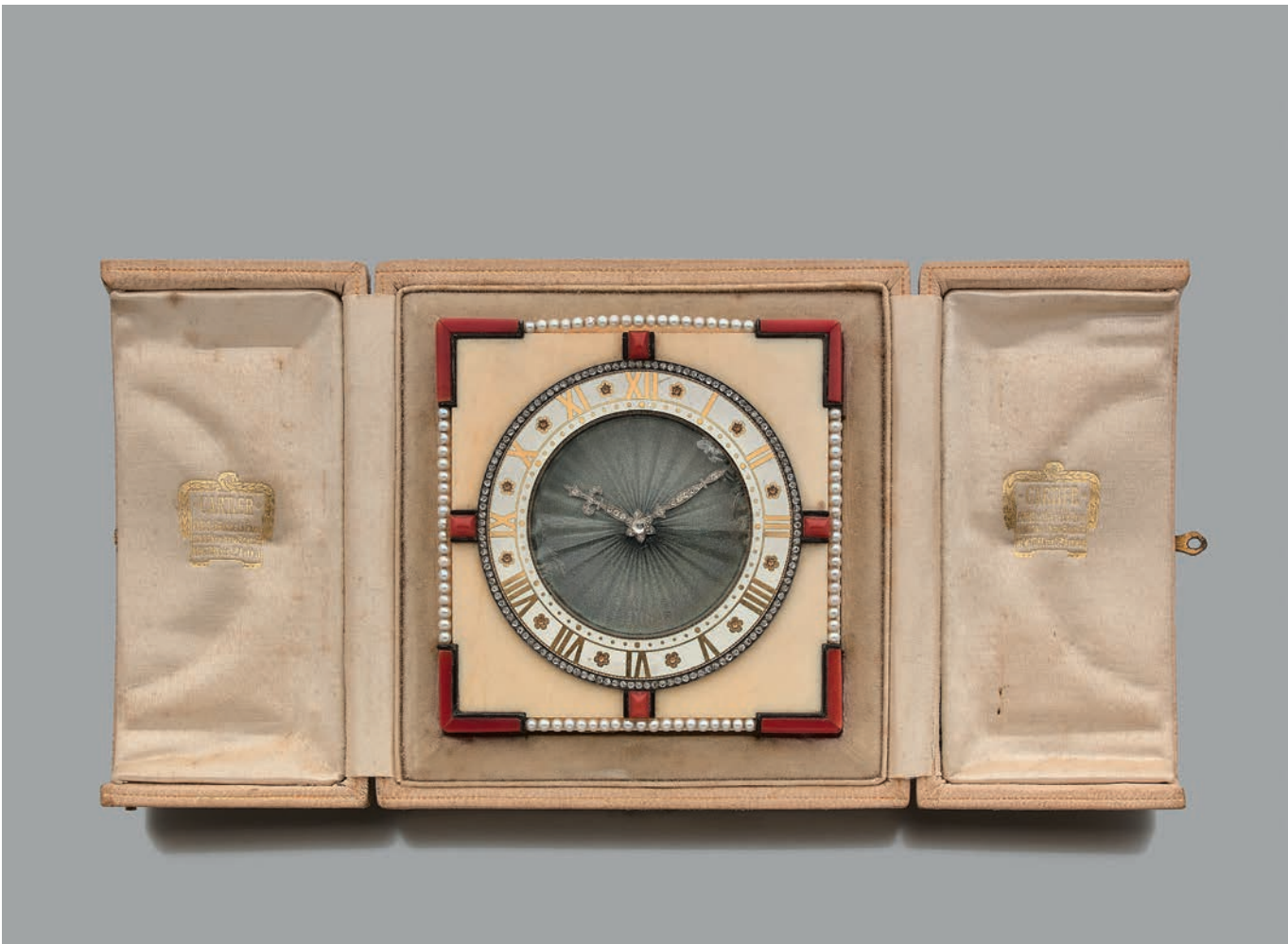
Dans son écrin en maroquin rouge « *Cartier Paris rue de la Paix – London 4 new Burlington St* ».

10.000/20.000

Un objet de même inspiration a été vendu chez Sotheby's le 14 mai 2014, sous le n°79.

En 1902, Cartier ouvre au 4 Burlington Street sous la direction de Pierre Cartier, deuxième fils d'Alfred.

Voir les reproductions.



236. **Pendulette de table** de forme carrée, en or jaune 18K (750) et métal doré plaqué d'ivoire, cernée de perles fines, les écoinçons en corail soulignés d'émail noir, le cadran rond guilloché émaillé gris à couronne ornée de chiffres romains sur fond blanc, les aiguilles, comme le tour de la lunette, serties de diamants taillés en rose.

Mécanisme signé **Longines 3766983**.

Aucun poinçon ni numéro.

Travail exécuté vers 1930.

Côté : env. 7,8 cm Poids brut : 289,53 g.

Dans son écrin de la **Maison Cartier**.

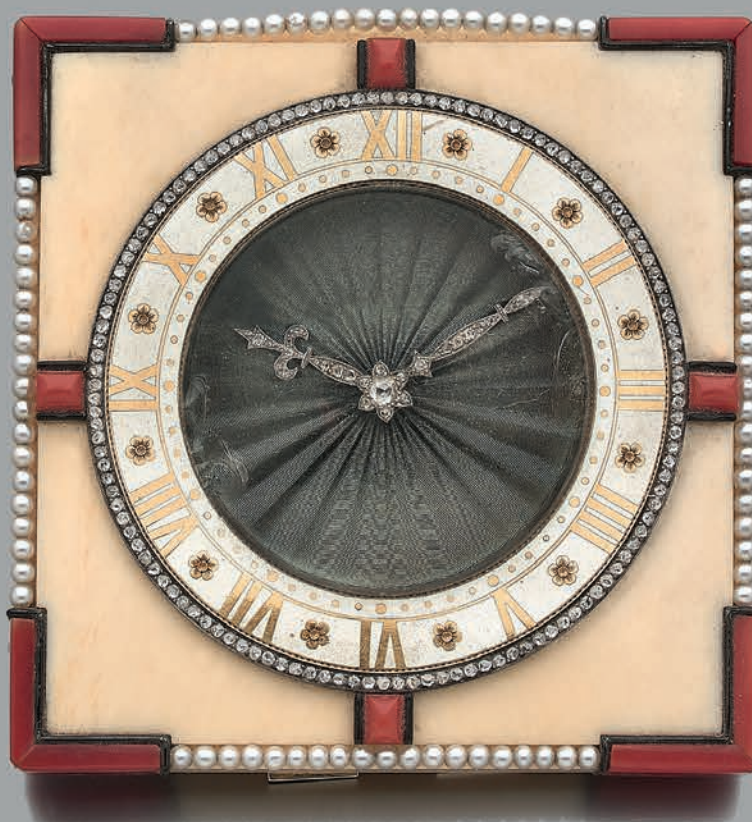
Accidents.

10.000/15.000

PROVENANCE : Cadeau de mariage effectué en 1935 dans une famille aristocratique française, offert aux parents des actuels propriétaires.

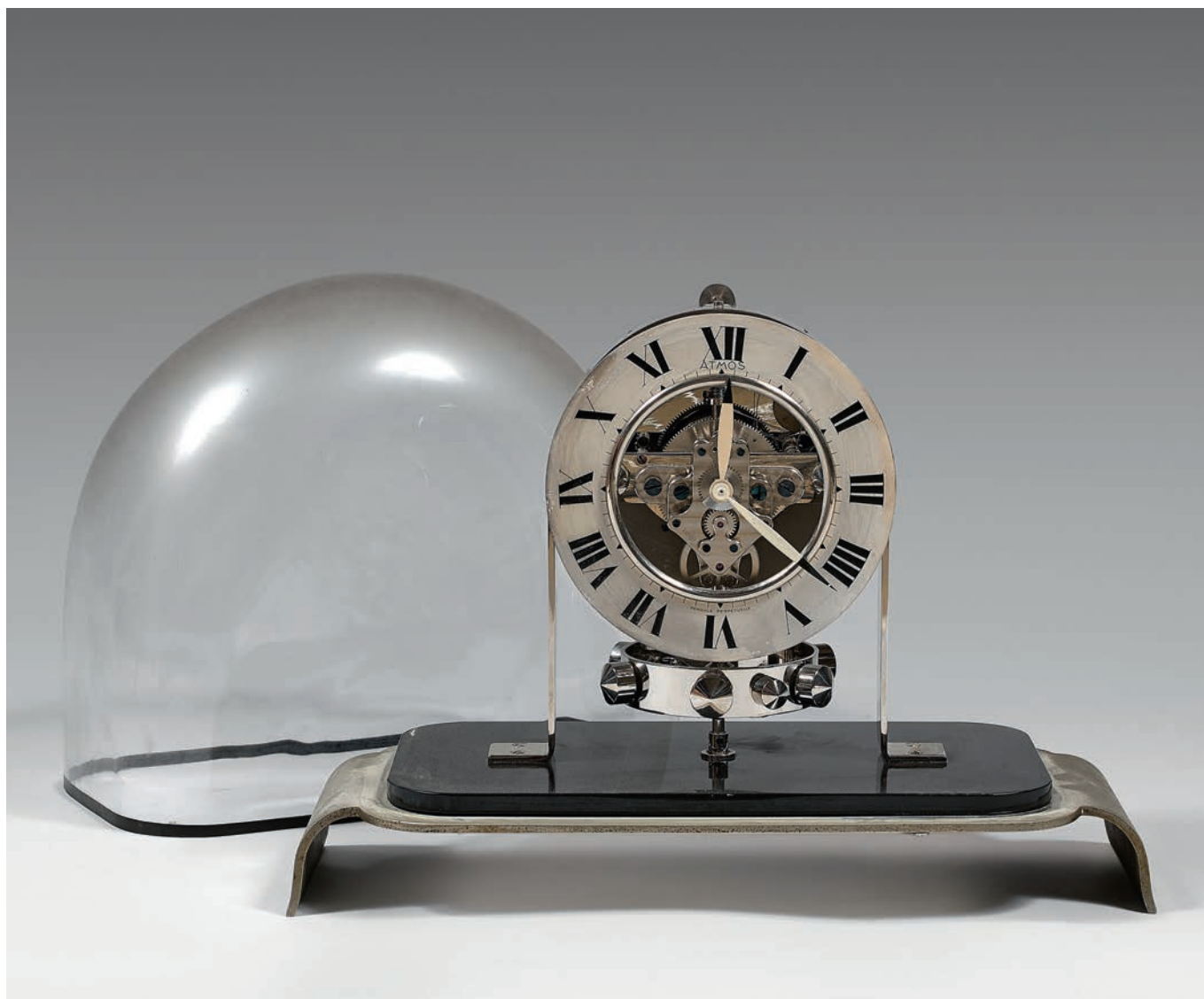
BIBLIOGRAPHIE : Voir la reproduction d'un cendrier sur lequel on retrouve un décor de même inspiration dans « *Cartier, le Style et l'Histoire* », Editions des Musées Nationaux, page 245, catalogue n°351.

Voir les reproductions.





237. **Montre bracelet** en or jaune 18K (750), le cadran à deux compteurs auxiliaires et deux guichets pour les mois et les jours, les quantités à trotteuse, le mouvement mécanique, la boucle métal.
 Cadran signé **Angelus Chronodate**.
 Mécanisme signé **Angelus**.
 Vers 1960.
 Poids brut : 56,10 g.
 Accidents et manques. 300/400
Voir la reproduction.
238. **Montre bracelet** chronographe en acier à trois compteurs, guichet dateur à 3h, mouvement automatique, couronne pivotante en métal doré.
 Cadran, fond et bracelet signés **Breitling 1884**.
 Diam. : env. 39 mm. 1.000/1.200
Voir la reproduction.
239. **Montre bracelet** « Tank » de dame en or jaune 18K (750) à quartz, cadran à chiffres romains et chemin de fer, bracelet articulé de plaquettes à boucle déployante.
 Cadran, fond et bracelet signés **Cartier**.
 Fond numéroté **173995CD**.
 Poids brut : 76,06 g.
 Dans sa pochette. 5.000/6.000
Voir la reproduction.
240. **Montre bracelet** en or jaune 18K (750) à boîtier rectangulaire, le cadran à index bâton et guichet dateur à trois heures, le mouvement automatique, le bracelet cuir à boucle métal.
 Cadran et mécanisme signés **Oméga De Ville**.
 Poids brut : 29,18 g.
 Accidents. 200/300
Voir la reproduction.
241. **Montre** en or jaune 18K (750), cadran argent, mouvement mécanique, cadran des secondes à six heures, manque le bracelet.
 Poids brut : 18,53 g.
 Accidents et manques. 80/120



242. **ATMOS, modèle RADIOLOGIE.**

Réf P.0.1, vers 1920-1930, brevet J.L. REUTTER.

Pendule à mouvement perpétuel numéroté 1699 et à l'arrière numéroté 1486.

Cadran annulaire à chiffres romains laqués noir sur fond crème, marqué ATMOS PENDULE PERPETUELLE KIRBY BEARD PARIS.

Cabinet globe en verre, le socle en opaline noire à angles arrondis sur une base en métal chromé à deux patins latéraux arqués.

24 x 34 x 16 cm.

Usures au cadran annulaire, infimes éclats sur l'opaline, oxydations de la base en métal.

5.000/8.000

Voir la reproduction.

Lingot et Pièces d'or

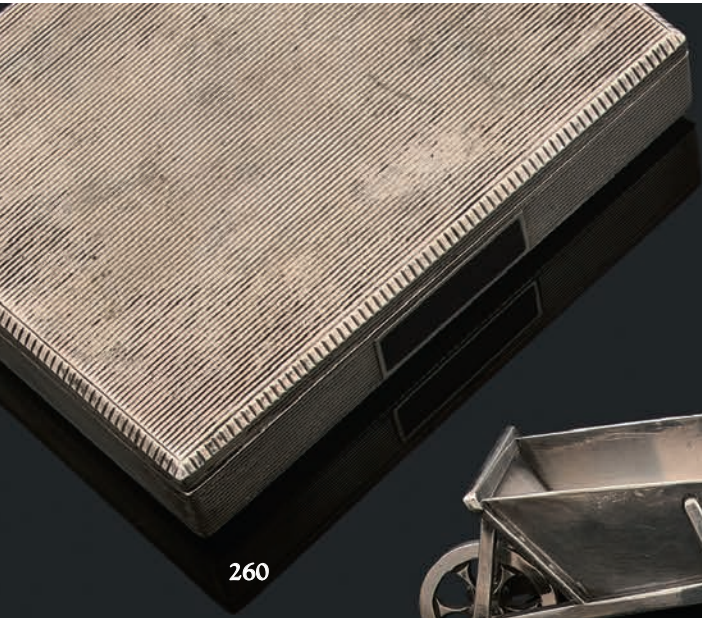
243. **Dix timbres-pièces** en or 24K (999) frappées par la Monnaie de Paris en 1965 : un Penny Queen Victoria, deux Pence Queen Victoria, douze Pence Canada, un Franc Français, trois Couronnes Suédoises, deux Pence Ile Maurice, cinq Cent Guillaume III des Pays-Bas, Colombe de Bâle, six Cuartos Reine Isabelle II d'Espagne et ten Cents George Washington. Poids brut : 57,97 g.
Dans leur écrin. 1.000/1.500
Voir la reproduction.
244. **Dix timbres-pièces** en or 24K (999) frappées par la Monnaie de Paris : un Franc Napoléon III, cinq Francs Français, cinq Francs Principauté de Monaco, dix Centimes français, vingt Centimes Léopold I de Belgique, dix centimes Guillaume III du Luxembourg, quatre Skilling de Norvège, quatre Rappen de Zurich, un Lepta de Grèce et cinquante Grana Ferdinand II de Sicile. Poids brut : 57,23 g.
Dans leur écrin. 1.000/1.500
Voir la reproduction.
245. **Lingot** en or jaune, numéroté 6049. Titre or 996g/kg. Cachet Caplan Saint André, affineur, fondeur Paris. Poids : 1000 g. Avec son bulletin d'essai datant du 21 janvier 1952.
33.000/35.000
Voir la reproduction.
246. **FRANCE. Vingt pièces de vingt francs** en or jaune. Seconde République, un exemplaire 1851. Second Empire, Napoléon III, tête nue : un exemplaire 1854, deux exemplaires 1855, deux exemplaires 1856, deux exemplaires 1857, un exemplaire 1858, trois exemplaires 1859, un exemplaire 1860, et Napoléon III, tête aurée : un exemplaire 1864, un exemplaire 1867, un exemplaire 1868. Troisième République : un exemplaire 1875, un exemplaire 1876, un exemplaire 1878, un exemplaire 1912. Poids : 128,51 g
Tapées frottées. 3.600/4.100
Voir la reproduction.
247. **MEXIQUE. Quinze pièces de cinquante pesos** en or jaune. Trois exemplaires 1843, quatre exemplaires 1844, six exemplaires 1846, deux exemplaires 1847. Poids : 624,91 g
Tapées frottées. 18.000/20.000
Voir la reproduction.
248. **GRANDE BRETAGNE. Quatorze pièces d'un souverain** en or jaune. Dix souverains Edouard VII : un exemplaire 1902, un exemplaire 1904, un exemplaire 1906, un exemplaire 1907, un exemplaire 1908, un exemplaire 1909, quatre exemplaires 1910. Quatre souverains George V : un exemplaire 1911, deux exemplaires 1912, un exemplaire 1915. Poids : 111,63 g
Tapées frottées. 3.300/3.600
Voir la reproduction.
249. **ETATS-UNIS. Dix-sept pièces de vingt dollars** en or jaune. Type Liberty : un exemplaire 1865, un exemplaire 1876, deux exemplaires 1878, deux exemplaires 1880, un exemplaire 1881, un exemplaire 1882, un exemplaire 1890, un exemplaire 1892, un exemplaire 1894, deux exemplaires 1895. Type Saint Gaudens : un exemplaire 1923, un exemplaire 1925, un exemplaire 1927, un exemplaire 1928. Poids : 567,64 g
Tapées frottées. 16.000/18.000
Voir la reproduction.
250. **ETATS UNIS. Une pièce de vingt dollars** en or jaune. Type Saint Gaudens, un exemplaire 1925. Poids : 33,41 g.
Tapée frottée. 700/900
Voir la reproduction.
251. **France. Deux pièces de vingt francs** en or jaune. Second Empire, Napoléon III, tête nue, un exemplaire 1858. Troisième République, un exemplaire 1904. Poids : 12,84 g.
On y joint **une pièce de un franc 1920, une pièce de cinq Lires** au profil du roi Charles-Félix de Sardaigne 1826 et **une pièce de dix Francs.** Poids : 54,45 g.
Tapées frottées. 300/500
Voir la reproduction.
252. **Lot en or jaune** comprenant :
GRANDE BRETAGNE. Douze pièces d'un Souverain. Victoria buste jeune : un exemplaire 1885 ; Victoria jubilé un exemplaire 1889, un exemplaire 1891 ; Victoria voilée deux exemplaires 1895, un exemplaire 1896, un exemplaire 1897, un exemplaire 1899, quatre exemplaires 1900.
SUISSE. Deux pièces de vingt francs. Un exemplaire 1922 et un exemplaire 1935. Poids : 108,38 g.
Tapées frottées. 3.200/3.500
Voir la reproduction.
253. **FRANCE. Douze pièces de vingt francs** en or jaune. Seconde République : un exemplaire 1850, un exemplaire 1851. Second Empire : Napoléon III, tête nue, un exemplaire 1852, un exemplaire 1858 ; Napoléon III, tête aurée, un exemplaire 1864, un exemplaire 1866, un exemplaire 1868. Troisième République : un exemplaire 1893, une exemplaire 1907, un exemplaire 1909, deux exemplaires 1910. Poids brut : 79,37 g.
Tapées frottées.
Dans un sachet scellé. 1.500/2.000
254. **ETATS-UNIS. Une pièce de vingt dollars** en or jaune. Type Liberty, un exemplaire 1894. Poids : 33,45 g.
Tapée frottée. 700/900
255. **FRANCE. Trois pièces de vingt francs** en or jaune. Second Empire, Napoléon III tête aurée, un exemplaire 1867. Troisième République, un exemplaire 1897, un exemplaire 1906. Poids : 19,46 g.
Tapées frottées. 450/500
256. **FRANCE. Dix-neuf pièces de vingt francs** en or jaune. Second Empire, Napoléon III, tête nue : un exemplaire 1858. Troisième République: un exemplaire 1876, un exemplaire 1878, un exemplaire 1893, un exemplaire 1896, deux exemplaires 1897, deux exemplaires 1898, huit exemplaires 1909, un exemplaire 1912, un exemplaire 1915.
Dans un sachet scellé. Poids brut : 126,80 g.
Tapées frottées. 3.400/3.900



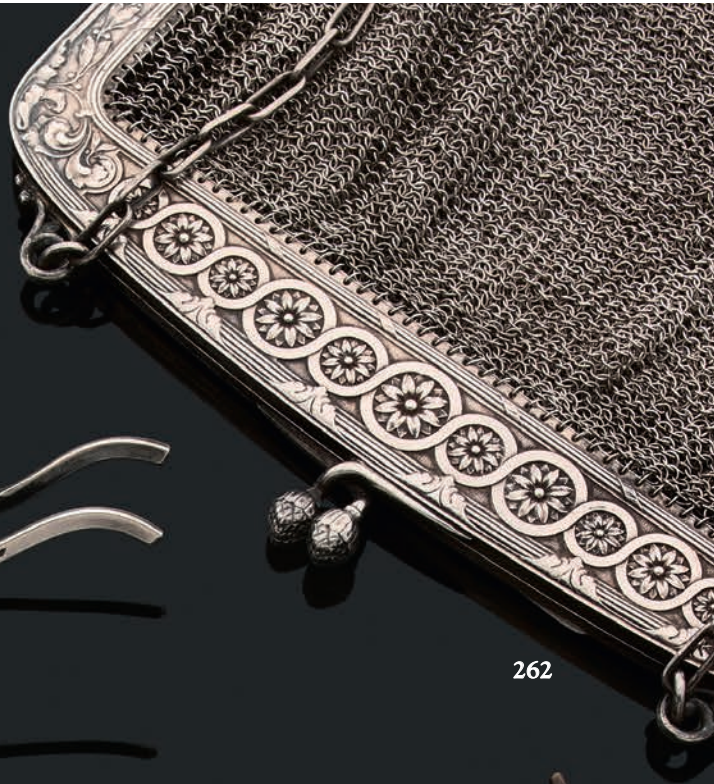
257. **FRANCE. Une pièce en argent.**
 Louis XIV. Quart d'écu à la mèche courte, 1643.
 Poids : 6,69 g.
 Tapée frottée. 180/220
258. **Lot de diverses pièces en argent** comprenant : un écu Louis XVI, des pièces de deux francs, dix francs, cinquante francs, cent francs et dollars.
 Poids : 300 g.
 Tapées frottées.
 On y joint **un petit lot de pièces en métal.** 70/100
259. **FRANCE. Trois pièces en argent** comprenant une pièce de cinq francs 1962, une pièce de cent francs 1988, une pièce de cent francs 1997.
 Poids : 42 g.
 Tapées frottées.
 On y joint **une pièce** de cinq francs 1972 en métal et **un petit élément** en or à décor rayonnant (Poids : 1,65 g).
 Accidents. 20/30

Objets de vitrine

260. **Boîte à cigarettes** en argent à décor strié, le bouton poussoir rectangulaire en palissandre.
Travail probablement américain.
Long. : 10 cm.
Poids brut : 190 g. 50/70
Voir la reproduction.
261. **Brouette** miniature en argent, signée **Cartier** sous le fond.
Haut.: 3 cm. Long.: 9 cm.
Poids : 39 g. 40/50
Voir la reproduction.
262. **Sac** en argent cote de mailles, la monture à décor d'une frise de rosaces de fleurs dans des entrelacs, le fermoir orné de deux graines.
Poids brut : 275 g. 50/70
Voir la reproduction.
263. **Flacon à parfum cylindrique** en verre bleu appliqué d'une résille en argent repercée de croisillons et fleurs, le col et le couvercle ciselés du même décor.
Fin du XIXème siècle.
Haut. : env. 8 cm. Poids brut : 56,74 g.
Dans son écrin chiffré de la **Maison Odier**. 60/80
Voir la reproduction.
264. **Porte-épingles** en bronze à patine brun nuancé figurant un basset artésien.
Long. : 12 cm.
On y joint un **petit sujet** en bronze doré figurant un chien sur ses deux pattes arrière.
Long. : 6,3 cm. 50/100
Voir la reproduction.
265. **Petit poudrier de forme ronde** en vermeil à décor guilloché, le couvercle émaillé bleu et filets noirs. Au centre, un médaillon en cloisonné de fleurs stylisées, séparées par un motif trilobé pavé de marcassites.
Diam. : 4 cm. 60/100
Voir la reproduction.
266. **Minaudière** en métal argenté à décor ajouré de volatiles, papillons, fleurs et feuillages sur fond de treillage, une chaîne formant bandoulière.
Long. : 16 cm. 30/50
Voir la reproduction.



260



262



261



263



264



265



266

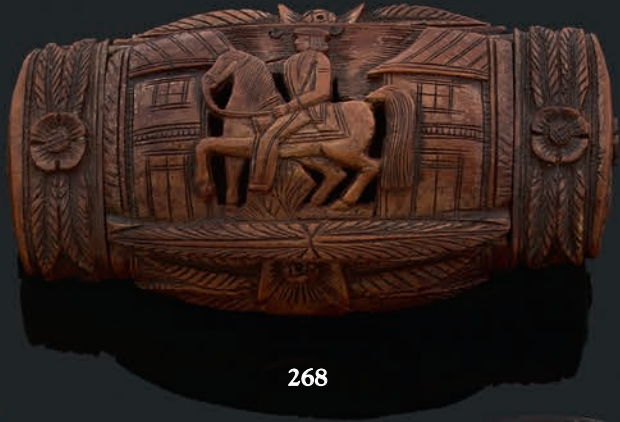


264

267. **Petit porte-monnaie** de forme polylobée en écaille, le couvercle orné d'une montre dans un entourage de pastilles de nacre et incrustations de laiton dessinant des fleurs et guirlandes.
XIX^{ème} siècle.
Long. : 7 cm.
Petits manques de nacre et accidents à l'émail du cadran. 150/250
Voir la reproduction.
268. **Tabatière** de forme bombée en buis sculpté, le couvercle à décor repercé d'un cavalier, le fond à décor d'une scène d'aubade dans le style du Moyen-Age. Entourage de motifs floraux stylisés.
Art populaire ou travail de bagnard du XIX^{ème} siècle.
Long. : 9 cm. 100/150
Voir la reproduction.
269. **Boîte** ronde en ivoire, l'intérieur en écaille. Le couvercle à décor d'un trois-mâts appliqué sur une feuille d'or, l'ensemble serti sous verre dans un cerclage en or ciselé d'une frise d'enroulements feuillagés.
Fin du XVIII^{ème} siècle ou début du XIX^{ème} siècle.
Haut. : 3,3 cm. Diam. : 7,5 cm.
Poids brut : 95 g.
Petits accidents. 400/600
Voir la reproduction.
270. **Boîte** **ronde** en écaille, le couvercle à décor piqué et incrusté deux tons, d'une montgolfière prenant son envol, des personnages sur un tertre, le pourtour dessinant un galon festonné.
Fin du XVIII^{ème} siècle.
Haut. : 2,5 cm. Diam. : 6 cm.
Petits accidents. 250/350
Voir la reproduction.
271. **Petit sujet** figurant un paon en argent émaillé orné de rubis et saphirs.
Sur un socle en marbre.
Travail russe ?
Fin du XIX^{ème} siècle.
Long. : 6,5 cm. 800/1.200
Voir la reproduction.
272. **Etui nécessaire** en pierre dure, la monture en pomponne, le bouton poussoir orné d'une pierre blanche.
XVIII^{ème} siècle.
Haut. : 10 cm.
Manquent les accessoires, fêlure au couvercle. 250/400
Voir la reproduction.
273. **Bouton**, la monture en métal, orné d'une miniature en camaïeu vert figurant une jeune femme en buste au chapeau à plume.
XVIII^{ème} siècle.
Diam. : 3 cm. 100/200
Voir la reproduction.
274. **Flacon** sur piédouche à monture en vermeil à décor ciselé de feuillages. Les deux faces ornées d'un boîtier de montre à décor émaillé de scènes galantes.
Les boîtiers du XVIII^{ème} siècle, la monture du XIX^{ème} siècle.
Haut. : 9 cm. Poids brut : 78,08 g. 400/600
Voir la reproduction.



267



268



269



270



274



271



273



272



275. Ensemble en métal chromé, composé d'une montre bracelet chronographe d'homme à quartz, le boîtier rectangulaire et deux poussoirs, le cadran à trois compteurs auxiliaires et guichet dateur ; une paire de boutons de manchettes à disque et bâtonnet basculant, un stylo bille à décor de filets et un portefeuille en cuir noir. Dans un coffret en acajou, accompagnés de leur carnet de garantie. Travail de **Christian Dior** - Paris. 400/600

Voir la reproduction.

276. Pendulette en laiton doré et laqué à l'imitation du lapis-lazuli, le mouvement squelette, le cadran repercé de chiffres romains.. Cadran signé **Jaeger LeCoultre**. Le fond marqué Réf. 481 et numéroté R 36281 D. Dim. : env. 8 x 4,2 x 12 cm. 500/800

Voir la reproduction.



277. Ensemble de sept plaques rectangulaires, six percées et une en pendentif, en métal doré avec différents décors géométriques, certains ajourés. Travail Africain Baoulé. XXème siècle. 20/40

Voir la reproduction.

278. Oignon en argent à double boîte; pour la première, le fond ciselé de «la Fuite en Egypte» dans un encadrement de rinceaux, pour la seconde, le fond uni, le mécanisme à coq ciselé de rinceaux et d'un chien courant, le cadran à couronne et pastilles gravées de chiffres arabes, le centre ciselé et ajouré à guichet pour les quantités. Platine et cadran signés **Debeaufre London**. Deuxième quart du XVIIIème siècle. Diam. : env. 5,8 cm. Poids brut : 138,18 g. Usures et accidents. 500/600

Voir la reproduction.

Orfèvrerie - Argenterie



279. **Verseuse** en argent, de forme balustre, à côtes pincées alternées de pans plats, posant sur trois pieds à enroulements, le bec cannelé, le couvercle surmonté de la prise formée d'une fleur, le manche en bois noir.
Poinçon du Maître Orfèvre **Adrien-Joseph Lemesre ou Le Mesre**, reçu en 1749.
Lille, 1771-1772.

Haut. : 30,5 cm. Poids : 1,040 kg.
Accidents. Repolie.

1.000/1.500

Voir la reproduction.

280. **Huit cuillers, huit fourchettes et deux cuillers à café** en argent, modèle uni-plat, gravées postérieurement d'un monogramme, composé de : quatre cuillers, quatre fourchettes, et deux cuillers à café, poinçon du maître orfèvre **Jacques Deberc**, orfèvre à Trévoux de 1766-1786, Trévoux 1766-1770 ; pour quatre cuillers et quatre fourchettes, poinçon du maître orfèvre difficile à lire, peut-être **Jean-François-Edme Jacquier**, reçu en 1779 ou Jean Jeannin, reçu en 1779, Paris 1785-1786.
On y joint **cinq cuillers et quatre fourchettes**, différents dates et orfèvres, variantes composé de : pour deux cuillers et une fourchette, Province 1809-1819 ; pour trois cuillers et une fourchette, Paris 1819-1838, pour deux fourchettes, travail français après 1838.

Poids : 2 kg 121.

Et en métal argenté, **une cuiller et une fourchette** par Christofle.
Accidents.

400/500

Voir la reproduction.

281. **Verseuse tronconique** en argent, le couvercle indépendant à doucine (manque la prise du couvercle), le manche en bois brun.
Poinçon de l'orfèvre illisible.
Paris, 1789.
Haut. : 11 cm. Diam. : 7,8 cm. Poids brut : 210 g.
Petites restaurations.

100/150

282. **Dix gobelets à liqueur** en argent, la bordure à décor d'une frise de feuilles d'eau.
Orfèvre **Edmond Molle** (1898-1919).
Dans un écrin de la **Maison Veizy à Nérac**.
Bosses.

On y joint **cinq cuillers à moka** en argent anglais et **cinq petites cuillers** souvenirs en métal.

Poids : 136 g.

30/40

283. **Écuelle** en argent (950), les bordures à moulures de filets enrubannés et agrafes, les oreilles triangulaires à contours et coquilles.
Gravée sur le fond d'un monogramme. Sans poinçon d'orfèvre.
Travail français de la fin XIXème ou du début du XXème siècle.
Poids : 777 g.

On joint **deux cuillers et deux fourchettes** de table en argent.

Pour une fourchette, modèle uni-plat.

Poinçon du maître orfèvre attribué à **Antoine II Neyrat**.

Clermont-Ferrand, vers 1746.

Poids : 291 g.

Usures et déformations.

150/200

Voir la reproduction de l'écuelle page 69.

284. **Plat rond** en argent (950) demi-creux, la bordure à moulures de filets, gravé d'un monogramme.
Orfèvre **Hippolyte-Pierre Bompard** (1834-1851).
Paris, 1838-1851.
Diam.: 29,8 cm. Poids : 940 g. 200/300
Voir la reproduction.
285. **Service à thé et café** en argent (950) de forme balustre posant sur trois pieds à branchages entrelacés, à décor de pampres et branchages.
Composé de : une théière, une cafetière, un sucrier et son couvercle, un pot à lait.
Orfèvre **Aucoc Aîné**, poinçon et marque.
Paris, XIXème siècle.
Poids : 3 kg 318.
Le pot à lait sans poinçon d'orfèvre. 1.000/1.200
Voir la reproduction.
286. **Verseuse tripode** en argent, de forme balustre, le bec à canaux, le couvercle à bordure guillochée, surmonté de la prise en toupie, gravée d'un monogramme.
Poinçon de l'orfèvre **Pierre-Jacques Meurice**, insculpation 1806.
Paris, 1806-1809.
Haut : 19 cm. Poids : 350 g.
Repolie. 150/200
Voir la reproduction.
287. **Légumier rond et un couvercle** en argent, le corps uni, les anses feuillagées faites de deux têtes de griffons affrontés.
Sur le corps, poinçon de l'orfèvre **Louis III Samson** (1753-1822).
Toulouse, 1819-1822.
Le couvercle à bordure de palmettes surmonté de la prise en forme de graine godronnée sur une terrasse rayonnante.
Sur le couvercle, poinçon de l'orfèvre **S.J. Dupezard**, insculpation 1809.
Paris, 1809-1819.
Haut : 16 cm. Diam. : 19,3 cm. Poids : 839 g.
Accidents, fixation de la prise du couvercle refaite. 300/400
Voir la reproduction.
288. **Six couverts de table** en argent, modèle uni-plat, gravés M sur le manche.
Poinçon de l'orfèvre **Augustin-Louis Cottin**, insculpation 1810.
Paris, 1819-1838.
Poids : 854 g. 200/300
Voir la reproduction.
289. **Partie de service de couverts** en argent (950), modèle violonné à filets et nœud gordien, gravés d'un monogramme, composé de : **six cuillers et six fourchettes** à entremets, **cinq cuillers** à café, **une cuiller** à ragoût, **une cuiller** à sauce, **une pelle à fraises**, sur manche fourré : **six fourchettes à melon**.
Orfèvre **Pierre Queille**, Paris, XIXème siècle.
Poids des pièces pesables, autres que celles sur manche : 1 kg 228.
Poids brut des fourchettes à melon : 332 g. 300/400
Voir la reproduction.
290. **Trois taste-vin** en argent (950) : pour deux, (différentes dimensions) à décor de cupules, pampres et points, les anses serpent, gravés sous la bordure *Girot. Beaune 1806* ou *Martin. Chenôve 1827*, orfèvre **Marc Parrod** (1877-1944) Dijon ; pour un, uni, l'anse serpent, gravé sous la bordure *J. Joseph Mari*, poinçon de l'orfèvre incomplet, travail français après 1838.
Diam. : 9,5 cm, 6,5 cm et 7,5 cm. Poids : 210 g. 150/200
Voir la reproduction.
291. **Saupoudroir** en argent de forme balustre, posant sur un piédouche à décor de feuillages et volutes, le haut à décor repercé d'enroulements feuillagés et filets obliques, gravé d'un monogramme dans un cartouche.
Orfèvre **William Leuchars**.
Londres, 1882.
Haut. : 22,5 cm. Poids : 274 g. 80/120
Voir la reproduction.



284



285



285



286



285



291



287



285



290



290



288



288



288



289



288



289



289

289

292. **Verseuse** marabout en argent à pans plats alternés de bandes filetéés en relief, le couvercle à charnière surmonté de la prise en toupie, le manche quadrangulaire en bois noir.
Orfèvre **Tirbour**. Paris, XXème siècle.
Haut. : 14,8 cm. Poids brut : 393 g. 100/150
Voir la reproduction.
293. **Coupe ronde** en cristal taillé, la monture en argent (950) posant sur un piédouche, les bordures à moulures de perles.
Poinçon de l'orfèvre **AR**.
Travail français du XXème siècle.
Haut. : 11,6 cm. Diam. : 22,5 cm. Poids brut : 1 kg 064. 100/150
Voir la reproduction.
294. **Verseuse** en argent (950) de forme balustre à larges pans plats et côtes pincées, les bordures à moulures de godrons, posant sur un piédouche, le couvercle surmonté de la prise en toupie godronnée, le manche à enroulement en bois brun.
Orfèvre **Georges Froideval** (1922-1925), Paris.
Haut.: 24 cm. Poids brut : 558 g.
Accidents. 180/250
Voir la reproduction.
295. **Deux casseroles** en argent (950).
Pour l'une, poinçon de l'orfèvre difficile à lire, peut-être **Léon Baujois** (1877-1899), Paris.
Haut.: 6,7 cm. Diam.: 12,5 cm.
Le manche en bois manquant.
Pour la seconde, la bordure à moulures de perles, le manche en bois à pans, poinçon de l'orfèvre incomplet.
Travail français, fin du XIXème siècle.
Haut.: 6,2 cm. Diam.: 10,5 cm. Poids brut: 480 g.
Bosses. Restaurations à l'attache du manche. 100/150
Voir la reproduction.
296. **Boîte ronde** en argent (950), de forme cintrée, posant sur un piédouche à décor de vagues rayonnantes, enroulements feuillagés et quadrillages sur fond amati.
Poinçon de l'orfèvre surchargé attribué à **Henri Soufflot** (1884-1910), Paris.
Haut. : 8 cm. Diam. : 12 cm. Poids : 280 g. 70/80
Voir la reproduction.
297. **Lot de quatre timbales** en argent (950), pour une : de forme droite à fond plat, à décor guilloché lenticulaire et feuillage, gravée d'un monogramme, travail français, fin du XIXème siècle ; pour une : à décor guilloché, orfèvre **Alexandre Torte** (1891-1898) ; pour une : à fond plat, le col évasé, gravée de feuillage sous le col, orfèvre incomplet, fin du XIXème siècle ; pour une : posant sur une bête, la base à pans, gravée d'un monogramme, orfèvre **Olier & Caron** (1910-1936).
Poids : 363 g. 80/100
Voir la reproduction.
298. **Douze tasses** à café et leur soucoupe en argent (950), les bordures à moulures de feuilles d'eau, gravées d'un monogramme, les anses géométriques à filets feuillagés.
Orfèvre **Brosse & Cie**. Paris, XXème siècle.
Poids : 906 g.
Accidents et deux anses manquantes. 250/400
Voir la reproduction.
299. **Neuf ronds de serviettes** en argent (950), à décor de côtes torsées, guillochage, feuillages ou palmettes.
Divers orfèvres.
Fin du XIXème siècle.
Poids : 268 g. 70/80
Voir la reproduction.
300. **Dix petites cuillers** à café en argent, modèle uni-plat, dépareillées.
Paris (1798-1809), Paris (1809-1819), Paris (1819-1838) et après 1838, pour une Province, XVIIIème siècle.
Poids : 186 g.
Accidents. 70/100
Voir la reproduction.



292



295



293



294



296



297



298



295



297



299



297



298



299



299



300



300



301. **Légumier rond** en argent (950), la bordure à feuillage, gravé d'armoiries d'alliance surmontées d'une couronne de marquis dans une couronne de feuilles de chêne, feuilles de laurier et rubans.
Orfèvre **Compagnie Française d'Orfèvrerie Artistique**.
Paris, XXème siècle.
Haut. : 7 cm. Diam. : 17 cm. Poids : 268 g.
Bosses. 70/80
Voir la reproduction.
302. **Théière et sucrier** en argent (950) de forme balustre, posant sur quatre pieds, ornés à mi-corps d'une frise de feuillages enrubannés, le couvercle surmonté de la prise en anneau fleuri.
Orfèvre **Adolphe Boulenger** (1876-1899).
Paris, fin du XIXème siècle.
Poids brut : 1 kg 304. 200/300
Voir la reproduction.
303. **Casserole** en argent (950) à décor guilloché, le bec verseur ciselé de feuillages.
Orfèvre **Lavallée, F. Nicoud** successeur.
Paris, fin du XIXème siècle.
Haut. : 6,3 cm. Diam. : 11,5 cm. Poids : 207 g.
Manque le manche en bois. 70/80
Voir la reproduction.
304. **Plat ovale** en argent (950), à décor de godrons obliques et feuillages, gravé au centre d'un monogramme.
Orfèvre **François-Auguste Boyer-Callot**.
Paris, fin du XIXème siècle.
Long. : 39 cm. Larg. : 24,5 cm. Poids : 875 g. 250/300
Voir la reproduction.
305. **Lot** en argent composé de : **une coupe à anses**, posant sur un piédouche, traces de poinçon, travail probablement d'Amérique du Sud XVIIIème siècle; **une coupe ovale** à deux anses, posant sur quatre pieds, à décor au repoussé de guirlandes, rubans et feuillages, par **Stork & Sinsheimer**, Hanau (Allemagne), du XIXème siècle ; **une salière** de forme cylindrique posant sur un piédouche carré, à décor au repoussé de volatiles et d'une scène de cabaret, travail étranger fin du XIXème siècle; **quatre gobelets à liqueur**, la bordure à moulures de feuilles d'eau, orfèvre Charles Vincent (1889-1922) Paris ; **une petite boîte** ronde à décor guilloché et motifs losangiques, orfèvre **Antony Salomon** (1901-1912) Paris ; **un rond de serviette**, à décor de feuillages et moulures de perles, orfèvre **Plasait**, fin du XIXème siècle, Paris.
Poids : 378 g. 60/80
Voir la reproduction.
306. **Douze gobelets** à liqueur en argent (950) à fond plat, gravés sous le col d'enroulements feuillagés.
Travail français, fin du XIXème siècle.
Poids : 170 g. 80/100
Voir la reproduction.
307. **Douze cuillers** à glace en argent (950), modèle piriforme à filets.
Orfèvre **Christoffle**.
Poids : 245 g. 100/150
Voir la reproduction.
308. **Plateau à cartes** ovale en argent (950), la bordure à moulures de feuilles de laurier, à décor de feuillages et rosaces spiralées, gravé au centre d'armoiries d'alliance avec devise, surmontées d'une couronne de baron.
Orfèvre **Odiot Paris**, marque et poinçon d'orfèvre, numéroté.
Fin du XIXème siècle.
Long. : 22,5 cm. Larg. : 17 cm. Poids : 349 g. 70/80
Voir la reproduction.
309. **Ensemble de pièces de service**, le manche fourré en argent (950) à décor de cartouche et feuillage, gravés d'un monogramme.
Composé de : un couvert à salade, les hauts en imitation ivoire, une fourchette à gigot, un couteau à découper.
Travail français, fin du XIXème siècle.
Poids brut : 497 g.
Dans un écrin gainé noir, chiffré B.M. 70/80
Voir la reproduction.



301



302



303



304



309



305



306



305



306



305



308



305



305



307



310. **Service en vermeil et émail cloisonné polychrome** (variantes), à décor de fleurs et enroulements feuillagés en émail blanc, corail et bleu sur fond amati, les bordures ornées de perles émaillées bleu, composé de : **six cuillers à thé** et **une cuiller à caviar**, les manches tronconiques, orfèvre **Nikolay Alekseyev**, Moscou, 1898-1914, titre 84 (875) et titre 88 (916) ; **une cuiller à saupoudrer**, modèle piriforme, essayeur Aleksandr Vladislavovich Skovronsky, poinçon de l'orfèvre attribué à **Vasily Andreyev** ou **Vasily Akimov**, Moscou, 1896, titre 84 (875) ; **une pince à sucre**, sans poinçon d'orfèvre, Moscou, 1882-1899, titre 84 (875).
 Long. des cuillers à thé : 14 cm.
 Long. de la cuillère à caviar : 17,5 cm.
 Long. de la cuiller à saupoudrer : 14,5 cm.
 Long. de la pince à sucre : 12,5 cm.
 Poids brut : 292 g.
 Dans un écrin en bois chiffré. 400/600
Voir la reproduction.

311. **Plateau rond en argent** (800), la bordure à contours ornée de fleurs et enroulements feuillagés, gravé au centre d'un monogramme dans un entouragement de fleurs, quadrillages et coquilles. Travail allemand, fin du XIXème siècle.
 Diam. : 30,5 cm.
 Poids : 512 g.
 Restaurations. 80/120
Voir la reproduction.

312. **Aspersoir en argent**, posant sur un piédoche à décor de feuillage, le col vissé. Travail oriental, fin du XIXème siècle.
 Haut. : 19 cm.
 On joint **une coupe ronde** en argent repoussé à décor de fruits et feuillages. Allemagne, fin du XIXème siècle.
 Diam. : 12 cm. Poids : 278 g. 100/150
Voir la reproduction.

313. **Boîte ovale en argent**, à décor repoussé de fleurs et feuillages, le couvercle à doucine et le poussoir surmonté d'un volatile, les anses à coquilles et fleurs. Egypte, XXème siècle.
 Haut. : 19,5 cm. Long. : 19,7 cm. Larg. : 16 cm.
 Poids : 655 g.
 Une anse à refixer. 120/150
Voir la reproduction.



314. **Soubière ovale en argent** (950), posant sur quatre pieds à enroulements à attaches de rocailles et feuille lancéolée, les anses faites de branchages, le couvercle à bordure de filets et agrafes, surmonté de la prise formée d'un chou, haricots et feuillages. Gravée d'un monogramme. Orfèvre **Aucoc l'Aîné**. Paris, (marque et poinçon d'orfèvre). XXème siècle.
 Haut. : 25,5 cm. Long. : 42 cm. Larg. : 25 cm.
 Poids : 3 kg 286. 700/900
Voir la reproduction.



315. **Partie de service de couverts en argent (950)**, modèle à contours et filets, composé de : **douze cuillers et douze fourchettes de table** ; **douze cuillers et douze fourchettes à entremets**; **onze fourchettes et douze couteaux à poisson**; **douze fourchettes à huîtres**; **un couvert de service à poisson (deux pièces)**; **un couvert à salade (deux pièces)**; **une cuiller et une fourchette de service.**

Orfèvre **Amédée Plaisait**.

Paris, XXème siècle.

Poids : 5kg371.

1.200/1.500

Voir la reproduction.

316. **Onze couverts de table en argent (950)**, modèle trilobé à filets.

Orfèvre **Cailar, Bayard et Cie**. Paris, XXème siècle.

Poids : 1kg789.

On joint en métal argenté du même modèle, **sept couverts de table** par **Christofle** et **deux cuillers**, modèle uni-plat par **Charles Halphen**.

200/300

Voir la reproduction.

317. **Timbale en argent (950)** à fond plat, de forme balustré ciselé sous le col d'une frise de feuillages enrubannés, gravée d'un monogramme.

Orfèvre **Armand Fresnais** (1877-1927), XXème siècle.

Haut. : 7,5 cm. Poids : 103 g.

Accidents.

30/50

318. **Théière en argent (950)**, de style oriental, posant sur un pié-douche, à décor de fleurs et enroulements feuillagés, gravée d'un monogramme dans un médaillon.

Orfèvre **Jean-François Veyrat** (1832-1840).

Haut. : 22,5 cm. Poids brut : 432 g.

Accidents, en l'état.

On y joint **une petite casserole en argent (950)**, la bordure à moulures de feuilles de lauriers, le manche à pans en bois brun.

Orfèvre **Georges Falkenberg** (1894-1928). Paris, XXème siècle.

Diam. : 11 cm. Poids : 168 g.

70/80

319. **Lot en argent** composé de : **une tasse ciselée d'une frise de feuillages**, orfèvre **Vaneste & Delettretz** (1883-1888), Paris ; **une petite assiette**, la bordure à moulures de palmettes, gravée d'un monogramme, Province (1809-1819) ; **une timbale à fond plat**, gravée d'une frise de feuillages et d'une inscription commémorative datée 1901, orfèvre **Henri Soufflot** (1884-1910) Paris ; **une timbale droite** appliquée d'une guirlande de fleurs, gravée **Jeanne**, orfèvre **Pierre Queille**, Paris, fin du XIXème siècle ; **une timbale droite**, orfèvre **Jules-Alfred Tranchant** (1881-1901), Paris ; **un rond de serviette à filets enrubannés**, gravé **Philippe**, travail français du XXème siècle ; **un rond de serviette à frises godronnées**, travail français de la fin du XIXème siècle ; **deux petites coupes ovales** à bordure polylobée à décor au repoussé de fleurs et feuillages, travail allemand de la fin du XIXème siècle.

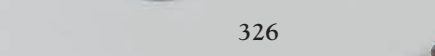
Poids : 666 g.

Accidents.

On y joint **une soucoupe en métal argenté.**

120/150

320. Lot en argent (950) composé de : **un coquetier** à piédouche, la bordure à décor de perles, travail français du XX^{ème} siècle; **deux ronds de serviette**, l'un à pans, gravé *Michel*, le second à moulures de perles, travail français après 1838; **une fourchette** à entremets piriforme, à filets enrubannés; **une cuiller à confiture**, modèle piriforme feuillagé, orfèvre **Henri Soufflot** (1884-1910), Paris; **un passe-thé**, la bordure à palmettes, l'anse mobile, travail français après 1838.
Poids : 165 g.
Accidents.
On joint en métal argenté, **une cuiller à saupoudrer**, le manche modèle piriforme à filets enrubannés, gravée d'un monogramme par **Boulinger**. 15/25
321. **Six fourchettes** à gâteaux en argent (800), les manches en ivoire.
Orfèvre **Hippolyte Thomas** (1845-1855).
On y joint **une pince à sucre**, les extrémités à griffes, gravée d'un monogramme, orfèvre **Henri Soufflot** (1884-1910), Paris.
Poids : 165 g.
Fentes à l'ivoire. 40/50
322. **Douze grands couteaux et douze couteaux à fromage**, les manches en ivoire à extrémités et viroles en argent ciselé de feuilles, les lames en inox gravées **CALMELS A LAGUIOLE**. Dans leur écrin de la **Maison Pierre Calmels**. 100/160
Voir la reproduction.
323. **Service à découper** en inox, les manches en ivoire et acier à décor d'une frise stylisée, la lame du couteau pliante gravée **CALMELS A LAGUIOLE**. Dans son écrin de la **Maison Jules Calmels**. 100/160
Voir la reproduction.
324. **Dix cuillers et neuf fourchettes** en argent, modèle à filets, gravées d'un monogramme, différentes dates et orfèvres, composé de : cinq cuillers et six fourchettes, orfèvre **Henri-Louis Chenaillier**, Paris, fin du XIX^{ème} siècle ; trois cuillers et trois fourchettes, Province, 1819-1838 ; une cuiller, Paris 1809-1819 ; une cuiller après 1838.
On y joint **une cuiller et une fourchette** à entremets, gravées du numéro de collège (28), Paris, 1819-1838 (deux orfèvres).
Poids : 1 kg 725.
Accidents. 300/500
Voir la reproduction.
325. **Lot de couverts** en argent dépareillés composé de : **deux cuillers et une fourchette**, modèle uni-plat, gravés HV ou HP, Lille et Paris deuxième moitié du XVIII^{ème} siècle ; **deux cuillers et quatre fourchettes**, modèle uni-plat chiffrées, Province 1809-1819 et 1809-1819 ; **une cuiller et une fourchette**, modèle à filets, gravées d'un monogramme, poinçon de l'orfèvre **Charles-Salomon Mahler**, Paris 1819-1838 ; **quatre cuillers et trois fourchettes**, modèle trilobé à cartouche feuillagé, orfèvre **Henri Lapeyre** (1895-1923) ; **une cuiller et une fourchette**, modèle à médaillon et feuillages sur fond amati, orfèvre **Hénin & Cie** ; **une cuiller et une fourchette à entremets**, modèle feuillagé, gravées *Geneviève*, orfèvre **Robert Linzeler & Cie** ; **une cuiller et une fourchette à entremets**, modèle trilobé à feuillage, travail français fin XIX^{ème} siècle ; **une cuiller à café**, modèle uni-plat, **orfèvre Mahler**, après 1838 ; **deux cuillers à café**, modèle uni-plat ou à coquille, travail français après 1838.
Poids : 1 kg 449.
Accidents, usures.
On joint **une cuiller à moka** en métal. 200/300
Voir la reproduction.
326. **Lot de couverts** en argent (950) composé de : **une cuiller, trois fourchettes** de table et **quatre couteaux** de table, modèle à filets et coquilles, gravées d'un monogramme, orfèvres **Puiforcat et François Laslier** (1838-1848) ; **huit cuillers** à entremets, **deux couteaux** à fromage lame acier, **un couteau** à fruits lame argent et **une cuiller** à crème, modèle à feuilles de lauriers et coquilles, gravés d'un monogramme, orfèvres **Puiforcat et François Laslier** (1838-1848). Paris.
On y joint **six cuillers** à café, modèle à filets et feuillages, travail français vers 1900 et **six cuillers** à café, modèle piriforme, gravées d'un monogramme, travail allemand (800) et poinçon d'exportation (1879).
Poids des pièces pesables autres que celles sur manche : 1 kg 247.
Poids des couteaux : 568 g. 200/250
Voir la reproduction.
327. Lot en argent (950) composé de : **deux pièces à hors-d'œuvre**, les manches fourrés, les hauts en métal argenté ; **un passe-thé**, le manche orné de feuillages, gravée d'un monogramme, orfèvre **Eugène Lefebvre** (1896-1910) ; **trois petites cuillers**, modèle à filets, travail français après 1838 ; **six cuillers à sel**, le manche tronconique, travail français de la fin du XIX^{ème} siècle.
Poids : 186 g. 40/60
328. **Petit sucrier rond** couvert en argent, à deux anses et quatre petits pieds, à décor de fleurs dans des réserves.
Poids : 172,8 g.
On y joint **un petit plateau** à courrier rectangulaire en métal argenté, la bordure ornée d'une frise de feuilles, par **Frenais**. 40/50
329. **Service à bonbons** quatre pièces en argent fourré, le manche à décor de feuillages.
Dans un écrin **Capdupuy à Agen**.
On y joint **un couvert à salade**, les manches en argent fourré à décor rocaille.
Poids brut : 245 g. 30/40
330. Lot en argent comprenant : **une plaque** rectangulaire Professeur Sebileau ; **une plaque** rectangulaire archéologie ; **une médaille** ronde Maurice Grivot ; **un jeton octogonal** Académie de Reims ; **une montre**, le bracelet en cuir, manque le remontoir.
Poids brut : 250 g.
On y joint un lot en métal argenté comprenant : **une ver-seuse** à anse en palissandre ; **une pince à sucre unie** ; **une pince à sucre terminée** par des cuillerons ; **trois couverts** à entremets à décor de volutes.
Accidents. 60/100



331. **Lot** en argent composé de : **une tasse à café et sa soucoupe** (950), les bordures à moulures de feuilles d'eau, l'anse à enroulements et rosaces, orfèvre **Charles Barrier** (1905-1923), Paris ; **une coupe** ovale à anses, la bordure polylobée, à décor au repoussé de fruits feuillagés et au centre, d'un lion couché, travail probablement allemand, fin du XIX^{ème} siècle ; **un passe-thé** (950), orfèvre **Philippe Berthier** (1841-1851), Paris.
Dim. de la coupe ovale : Long. : 14,2 cm. Larg. : 8,2 cm.
Poids : 177 g. 20/30
Voir la reproduction.
332. **Trois cuillers à thé** en argent, à bordure polylobée et décor repoussé de scènes paysannes, les anses à enroulements à décor de personnages, cheval ou volatile.
Hollande, fin du XIX^{ème} siècle.
Long. : 13,8 cm. Poids : 84 g. 15/20
Voir la reproduction.
333. **Deux boucles de cape** en argent, à décor ajouré et stylisé de rosaces et perles, pour une, poinçon de l'orfèvre attribué à **A. Boucher**, insculpation 1817, Rouen, 1819-1838, pour la seconde, poinçon de l'orfèvre **Eloy A Frene**, insculpation 1830, Rouen, 1830-1838.
Long. : 13 cm et 12,2 cm. Poids : 67 g. 40/60
Voir la reproduction.
334. **Lot** en argent composé de : **un crochet de châtelaine** (950), à décor de panier fleuri, travail français, fin XIX^{ème} siècle et **un flacon à sels** en cristal, la monture en argent (900), à décor de mascarons ailés, travail étranger, fin du XIX^{ème} siècle ; **une boîte à senteurs** en argent en forme de panier, à décor de filets, feuillages et cœur, avec sa chaînette, travail hollandais, fin du XIX^{ème} siècle.
Long. du crochet : 8 cm. Long. du flacon : 6,7 cm.
Dim de la boîte : Haut. : 4 cm. Long. : 4 cm.
Poids brut : 80 g. 40/60
Voir la reproduction.
335. **Sucrier** en cristal « givré » chiffré dans un médaillon, la monture en argent (950), de forme circulaire, posant sur un piédouche à décor guilloché de filets et pastilles, les bordures à moulures de perles, le couvercle de même décor surmonté de la prise en toupie, les anses à enroulements. Gravé d'un monogramme.
Orfèvre **Charles Harleux**. Paris, fin du XIX^{ème} siècle.
Haut. : 15 cm. Diam. : 10,5 cm. Poids : 778 g. 70/100
Voir la reproduction.
336. **Verseuse** en argent (950), posant sur trois pieds à enroulements, les attaches et le bec ornés de feuillages, les bordures à moulures de godrons, le couvercle surmonté de la prise en forme de bouton de fleur sur une terrasse feuillagée, l'anse à enroulements en bois noir.
Orfèvre **J.C. Coffinet**, insculpation 1814, Paris, après 1838.
Haut. : 22 cm.
On y joint **un pot à lait** en argent (950) posant sur quatre pieds à attaches feuillagées, l'anse à enroulements en bois noir.
Orfèvre **Jean-François Veyrat** (1832-1840), Paris.
Haut. : 16 cm. Poids : 784 g. 160/220
Voir la reproduction.
337. **Lot** en argent composé de : **une corbeille** ovale de forme cintrée, posant sur un piédouche, à décor au repoussé de rocailles, fleurs, feuillages et rubans, l'anse à décor de même inspiration, probablement Hanau (Allemagne), fin du XIX^{ème} siècle ; **six gobelets à liqueur** (950), à fond plat, les bordures à filets enrubannés, orfèvre **Auguste Flinois** (1898-1924), Paris ; **une pince à sucre** en vermeil, ornée de filets, la prise en forme de gland, gravée d'un monogramme, poinçon de l'orfèvre **François Pamphile Josan**, insculpation 1824, Paris 1824-1836 ; **une pince à sucre** (950), à décor de feuillages, orfèvre **Jacob Cunge** (1906-1910), Paris ; **un taste-vin** (950), à décor de cupules, godrons et points, sans poinçon d'orfèvre, travail français du XX^{ème} siècle.
Dimensions de la corbeille :
Haut. : 13,5 cm. Long. : 15,2 cm. Larg. : 10,8 cm.
Long. des pinces à sucre : 17,2 cm. et 11,5 cm.
Diam. du taste-vin : 8,2 cm.
Poids : 340 g. 80/100
Voir la reproduction.
338. **Sucrier** en cristal taillé, la monture en argent (950), de forme circulaire, le piédouche à base carrée posant sur quatre pieds griffes, à décor au repoussé de feuillages, le couvercle à moulures de perles, surmonté de la prise formée d'une fleur, les anses à enroulements feuillagés.
Sur le corps, poinçon de l'orfèvre incomplet.
Sur le couvercle, trace d'un poinçon d'orfèvre.
Travail français, fin du XIX^{ème} siècle.
Haut. : 20 cm. Diam. : 11,7 cm. Poids : 611 g.
Restaurations. 120/180
Voir la reproduction.
339. **Six cuillers à café** en vermeil, modèle piriforme à feuillages.
Pour cinq, poinçon de l'orfèvre **François Pamphile Josan** (son deuxième poinçon) ; pour une, **même orfèvre** (son premier poinçon) insculpation 1824, Paris, 1824-1836.
Poids : 57 g.
Dans un écrin. 30/50
Voir la reproduction.
340. **Service de couverts** en argent, modèle à filets et feuillage, gravé d'un monogramme, composé de : douze cuillers et douze fourchettes de table, douze cuillers à café, une louche.
Orfèvre **Chenaillier**.
Poids : 2 kg 400. 600/800



336



335



338



331



337



339



334



337



283



337



337



333



332



341. **Service à thé et café** en argent (950), orné de quatre pans plats et côtes pincées, posant sur un piédouche, les anses en argent ou bois. Composé de : **une théière, une cafetière, un sucrier** et son couvercle, **un pot à lait**. Orfèvre **Léopold Bessereau** (1920-1930). Paris, XXème siècle. Poids brut : 2 kg 080. 500/700
Voir la reproduction.
342. **Verseuse** en argent (950) de forme balustre, posant sur quatre pieds feuillagés à décor guilloché, ornée d'un médaillon ciselé de grecques et rubans, gravé d'un monogramme, le couvercle surmonté de la prise formée d'un bouquet, l'anse à enroulements. Orfèvre **Pierre Queille**. Paris, fin du XIXème siècle. Haut. : 24,5 cm. Poids brut : 561 g. 100/150
Voir la reproduction.
343. **Théière et sucrier** à côtes torsées en argent (950), la théière posant sur quatre pieds griffes, le manche à enroulements, orfèvre **Simon Slisonski** (1889-1903), Paris; le sucrier posant sur une bâte, le couvercle surmonté de la prise formée d'une graine, orfèvre **Cardeilhac**, Paris, fin du XIXème siècle. Haut.: 16,5 et 11 cm. Poids brut: 770 g. 120/150
Voir la reproduction.
344. **Service de voyage** en argent (950), de style Art Déco, orné de filets, gravé d'un monogramme. Composé de : **une timbale** sur piédouche, **une cuiller** et **une fourchette, une raclette, un rond de serviette**. Orfèvre **Puiforcat**. Paris, XXème siècle. Poids : 321 g. 80/100
Voir la reproduction.
345. **Saupoudroir** en argent de forme balustre posant sur un piédouche, le couvercle à décor repercé. Birmingham, 1913. Haut.: 18, 5 cm. Poids : 80 g. 40/50
Accidents.
Voir la reproduction.
346. **Douze pelles** à glace en argent (950), modèle trilobé à filets feuillagés, gravées d'un monogramme. Orfèvre **J. Grandvigne**, Paris, fin du XIXème ou début du XXème siècle. Poids : 275 g. 100/150
Voir la reproduction.
347. **Deux ronds de serviette** en argent (950), l'un gravé de fleurs et d'un monogramme, le second à décor de filets verticaux. Travail français, fin du XIXème siècle. Poids : 67 g. 15/20
Voir la reproduction.
348. **Lot** en argent (950) composé de : **une petite verseuse** bouillote, de forme balustre à fond plat, l'anse clissée, orfèvre **Emile Hugo** (1853-1880), Paris ; **deux coquetiers** tripodes, ornés d'un cartouche aveugle, orfèvre **Henri Soufflot** (1884-1910), Paris ; **deux coquetiers**, de forme cintrée, à décor de rocaille, orfèvre **Tétard Frères**, Paris XXème siècle. Poids : 305 g. 100/150
Voir la reproduction.
349. **Lot** de couverts en argent (950) et (925) composé de : **six cuillers** à café, modèle à filets, gravées des initiales GL, orfèvre **Laurent Labbé** (1829-1852) Paris ; **un couvert à entremets**, modèle piriforme à médaillon feuillagé, gravé d'un monogramme, orfèvre **Boulenger** ; **un couvert à entremets**, modèle à filets et volutes, orfèvre **Henri Lapparra** ; **un couvert** à dessert, modèle trilobé, orfèvre **Tirbour** ; **deux cuillers** paille, travail américain. Poids : 359 g. 80/120
Voir la reproduction.
350. **Service de couteaux**, les manches en nacre. Composé de : douze couteaux de table, douze couteaux à fruits, les lames argent (800/1000°), onze couteaux à fromage, lames acier. 180/250



341



343



342



341



341



345



344



347



346



348



348



349



349



Métal argenté

351. **Miroir de coiffeuse** à poser ou à suspendre de forme contournée, en bronze argenté ciselé de frises de feuilles d'acanthé et de perles et pirouettes. Le fronton cintré à médaillon central, nœud de ruban et guirlandes retenues.
Haut. : 53,5 cm. Larg. : 39 cm. 200/300
Voir la reproduction.
352. **Paire de carafes** en cristal, la monture en métal argenté à anse feuillagée et à décor rocaille.
Haut. : 30 cm.
On y joint **une carafe**, la monture en métal argenté, la base à quatre filets de verre vert.
Accidents. 60/100
Voir la reproduction.
353. **Service de platerie** en métal argenté, les bordures à filets feuillagés, gravé d'un monogramme. Composé de : **un légumier** rond couvert, **deux plats ronds, un plat ovale et une saucière ovale** à plateau adhérent.
Christofle (1862-1935). Fin du XIX^{ème} siècle.
La saucière à refixer. 100/150
Voir la reproduction.
354. **Samovar** en métal argenté, à décor feuillagé, le support posant sur quatre pieds, la verseuse monogrammée à anse perlée, le couvercle à prise formant un fruit, et son réchaud.
Christofle.
Haut. : 35 cm. 100/150
Voir la reproduction.
355. **Service à thé et café** en métal argenté à décor de frises de godrons, et coquilles, comprenant : **deux verseuses, un sucrier, un pot à lait.**
Sur **un plateau** ovale à deux anses.
On y joint **un passe-thé.**
Manques. 80/120
Voir la reproduction.
356. **Coupe ovale** en métal argenté, à décor repoussé de cartouches rocaille, à deux anses. Pose sur quatre petits pieds feuillagés.
XIX^{ème} siècle. 40/60
Voir la reproduction.
357. **Lot** en métal argenté comprenant **une verseuse** à côtes torsées, posant sur quatre pieds feuillagés ; **une louche**, modèle à filets, **Christofle** ; **une louche**, modèle à filets violonnés. 40/60
Voir la reproduction.
358. **Service à thé et café** en métal argenté et bois, à décor de pans plats, posant sur un piédouche à quatre boules en bois. Composé d'**une théière, une cafetière, un sucrier** et son couvercle, **un pot à lait, un plateau** ovale à anses.
Par **Sala et Como** (1922-1928).
Dimensions du plateau : 59 cm x 30 cm.
Usures. 120/150
359. **Porte-bouteilles** en métal argenté formé de trois compartiments, à décor de fleurs et feuillages, la tige à anse à enroulements feuillagés.
On y joint **un support** trilobé à frise ciselée de fleurs. 50/80
360. **Paire de photophores**, la monture en bronze argenté, la base ronde perlée à décor d'un écusson armorié dans un entourage de branches de gui, les verres à décor gravé de bustes féminins. 60/100
361. **Lot** en métal argenté comprenant : **un couvert** à découper, les manches en argent fourré ; **une base** de photophore en métal argenté, à décor ajouré, à deux petites anses ; dans un écrin, **un couvert, un couteau, une cuiller à café** à décor de fleurs et ornements feuillagés. 30/50
362. **Service à thé et café** en métal argenté comprenant **deux verseuses, un crémier, un sucrier** couvert, à décor guilloché, les prises du couvercle surmontées d'une pomme de pin.
Angleterre, fin du XIX^{ème} siècle. 70/100
363. **Huilier-vinaigrier**, la monture en métal argenté à décor de médaillons dans un entourage de feuillages, les deux flacons en cristal gravé de fleurettes et leur bouchon. 40/60



354

352

351

352

353

356

355

353

353

357

364. **Paire de flambeaux** à trois lumières en bronze argenté, la base à moulures de filets, la tige centrale surmontée d'une toupie.
Haut. : 21 cm. 40/60
365. **Quatre salerons** en métal argenté à décor rocaille, les intérieurs en cristal bleu, avec leur pelle à sel. 30/50
366. **Plateau** en métal argenté, à deux anses, à décor gravé de fleurs et feuillages, la bordure perlée. 60/100
367. **Verre à eau** en cristal gravé de fleurs, la monture en métal doré à frise de feuilles d'eau, comprenant : verre, soucoupe, flacon et son bouchon réfrigérant.
Dans un écrin de la **Maison Vve Joyé à Nérac**. 40/80
368. **Ensemble de couverts** en métal doré, les manches en bakélite corail comprenant : **douze fourchettes** à gâteau, **douze couteaux** à melon et **six couteaux** à fruits.
Fentes. 15/25
369. **Ensemble de douze grands et douze petits couteaux** (variantes), à manche en ivoire et lame acier, les viroles à décor de guirlandes retenues.
On y joint un lot de **grands et petits couteaux** à manche ivoire et lame acier.
Accidents. 30/40
370. **Ensemble de douze grands, douze petits couteaux et un manche à gigot**, à manche en métal argenté à décor feuillagé et chiffré, les lames en métal, par **Christofle**.
Dans deux écrins verts de la **Maison Christofle**.
On y joint **une pince à sucre** en métal argenté. 30/40
371. **Partie de ménagère de couverts** en métal argenté, modèle à filets, comprenant **dix fourchettes et dix cuillers** de table, **dix cuillers et douze fourchettes** à entremets, par **Christofle**.
On y joint **huit fourchettes**, modèle uni-plat, par **Christofle**, **quatre fourchettes** dépareillées et **un couvert à salade**, modèle feuillagé. 40/60
372. **Grand plateau rectangulaire** en métal argenté, à deux anses à décor de perles et enroulement, le fond à décor guilloché et gravé d'un monogramme au centre, la bordure à décor de frise de feuillages.
Long. : 72 cm. 60/100
373. **Grand plateau** en métal argenté, à deux anses, le fond à décor gravé de branches fleuries dans des réserves, la bordure à décor de pampres de vigne.
Long. : 77 cm. 60/100
374. **Partie de services de couverts** en métal argenté, modèle géométrique à filets, comprenant : **dix-huit cuillers et dix-huit fourchettes** de table, **douze cuillers et douze fourchettes** à entremets, **douze cuillers et douze fourchettes** à poisson ; **douze couteaux de table et douze couteaux à fromage**, **dix-neuf petites cuillers**, **neuf fourchettes à gâteau**, **douze fourchettes à huîtres**, **douze cuillers à café**, **un couvert à découper**, **un manche à gigot**, **un couvert à salade**, **une louche**, **une cuiller à crème**, **deux pelles et une fourchette de service**.
On y joint **trois cuillers et trois fourchettes** de table, modèle uni plat ; **une pince à sucre** ; **un couteau** ; **une cuiller à café** et **une cuiller à sel**.
Accidents. 50/80

Services de table et de verres



375. **BACCARAT. Partie de service de verres** en cristal taillé à décor de facettes et croisillons comprenant : douze verres à eau ; douze verres à vin rouge ; treize verres à vin blanc ; onze coupes à champagne ; un broc.
Haut. : de 13 à 18 cm.
Eclats.

Voir la reproduction.

600/900

376. **SAINT-LOUIS. Suite de huit verres** à vin blanc en cristal de couleur taillé, modèle *TOMMY*, à décor de facettes et pointes de diamant comprenant deux rouges, deux jaunes, deux verts et deux bleus.
Haut. : 17 cm.

Voir la reproduction.

200/300

377. **BACCARAT. Partie de service de verres** en cristal taillé à décor de facettes, modèle *TALLEYRAND*, comprenant : douze verres à eau ; douze verres à vin rouge ; douze verres à vin blanc ; dix coupes à champagne ; un broc.
Haut. : de 7,5 à 11 cm.
Eclats.

Voir la reproduction.

500/800





378. **BACCARAT. Partie de service de verres** en cristal taillé, modèle *CASSINO* à décor de facettes comprenant : onze verres à eau ; onze verres à vin rouge ; onze verres à vin blanc ; douze verres à liqueur ; dix flûtes.
Haut. : de 11,5 à 16 cm.
Eclats. 500/800

Voir la reproduction.

380. **SAINT-LOUIS. Partie de service de verres à pied** en cristal taillé, modèle *CHANTILLY*, comprenant : sept verres en cristal de couleur ; douze verres à eau ; douze verres à vin rouge ; onze verres à vin blanc ; douze coupes à champagne ; deux carafes.
Haut. : de 13 à 17,5 cm. 800/1.200

Voir la reproduction.

379. **LIMOGES. F.Z. et Cie France.**
Partie de service de table en porcelaine blanche à filets verts et or, frises en dorure partiellement polies à l'agate comprenant : vingt-quatre assiettes plates ; douze assiettes creuses ; deux plats ronds dont un creux ; un plat ovale ; une soupière ronde ; une saucière ; deux rapiers
On y joint **un service à thé** d'un modèle proche, comprenant une verseuse (manque le couvercle), une théière, un pot à lait, un sucrier, douze tasses et douze sous-tasses. 150/300

Voir la reproduction.

381. **BERNARDAUD, LIMOGES.**
Partie de service de table en porcelaine blanche, modèle *Marie-Thérèse*, repris d'un décor style *Louis XVI* créé en 1875, l'aile polylobée à côtes torsées, à décor de guirlandes de fleurs et rubans noués dorés et argentés, comprenant : vingt-quatre assiettes plates ; douze assiettes creuses ; douze assiettes à dessert ; huit bouillons et leur soucoupe ; deux rapiers ; un légumier. 300/500

Voir la reproduction.





382. LIMOGES France, Jean BOYER.

Partie de service de table en porcelaine blanche à filets bleus et or, frises en dorure partiellement polies à l'agate comprenant : vingt-quatre assiettes plates ; cinq assiettes creuses ; trois ravers ; paire de plats ronds ; deux plats ronds et creux de forme différente ; un saladier ; un plat ovale ; un légumier couvert ovale ; une soupière ovale accidentée ; deux saucières de forme différente, l'une accidentée. Légères usures à la dorure.

150/300

Voir la reproduction.

383. BACCARAT.

Partie de service de verres à pied en cristal taillé, modèle *TALLEYRAND*, comprenant : dix-neuf verres à eau ; neuf verres à vin rouge ; dix verres à vin blanc ; cinq coupes à champagne ; une carafe. Haut. : de 9 à 11,5 cm.

Eclats.

On y joint **cinq verres** en cristal taillé et **une carafe**.

500/800

Voir la reproduction.

384. CHANTILLY.

Partie de service de table en porcelaine blanche, décoré au centre d'œillets roses, la bordure polylobée à décor de branches de fleurs et papillons, comprenant :

trente-six assiettes plates ; douze assiettes creuses ; vingt-quatre assiettes à dessert ; un saladier ; un légumier couvert ; un plat ovale ; un plat creux rond ; quatre ravers.

Eclats.

200/400

Voir la reproduction.



Principaux résultats des ventes des 6-7-8 décembre 2017



N° 26.
CUILLER À OLIVES en argent
Poinçon du maître orfèvre André Tudier, reçu en 1739.
Béziers, 1752-1756.
Adjugée 5.200 euros

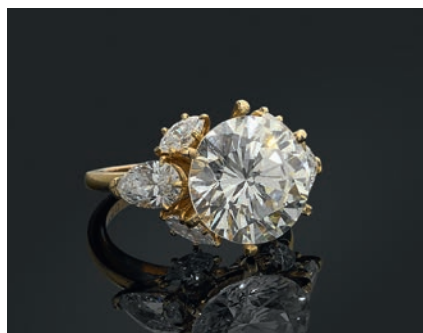


N°29.
ECUELLE et son couvercle en argent.
Poinçon du maître orfèvre Joseph Moillet, reçu en 1695.
Paris, 1729-1730.
Adjugée 7.000 euros

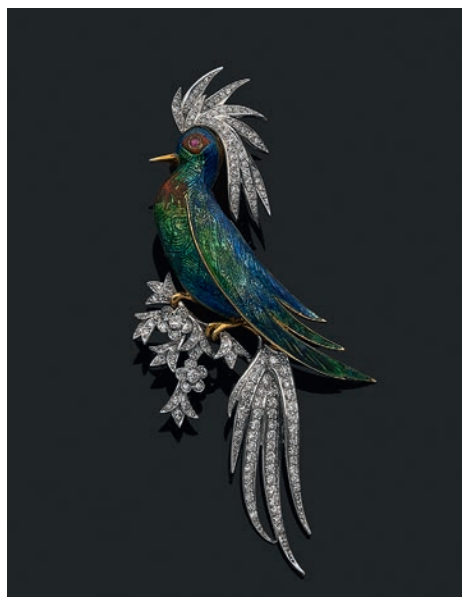


N°410.
BAGUE en or gris et platine
ornée d'un diamant de 7,30 cts.
Adjugée 53.000 euros

N°413.
BAGUE en or jaune ornée
d'un diamant de 6,66 cts.
Signée VCA.
Adjugée 48.500 euros



N°27.
ENSEMBLE DE PLATS en argent.
Pontivy, vers 1730.
Adjugée 16.000 euros



N°408.
CLIP DE CORSAGE en or jaune et platine.
Signé BOUCHERON.
Adjugée 8.500 euros



JEUDI 24 MAI 2018

Drouot Richelieu salle 15

Vente classique

JEUDI 28 ET VENDREDI 29 JUIN 2018

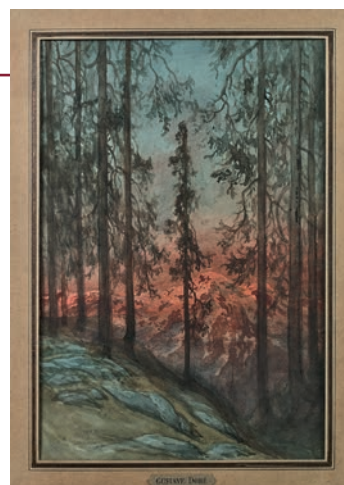
Drouot Richelieu salles 14 et 15

**TABLEAUX ANCIENS ET MODERNES – MEUBLES
& OBJETS D'ART – EXTREME-ORIENT**



Francis PICABIA (1879-1953) : LES PEUPLIERS, MORET, 1904.
Huile sur toile, signée et datée en haut à droite, située au dos sur le châssis.
54 x 65 cm.
Un certificat du Comité Picabia sera remis à l'acquéreur.

Gustave DORÉ (1832-1883) :
VUE DE MONTAGNE AU SOLEIL COUCHÉ A TRAVERS LES PINS.
Aquarelle, signée avec envoi en bas à gauche.
40 x 27 cm.



CHINE
Epoque **JIAQING (1796 - 1820)**
Vase en porcelaine blanche émaillée polychrome à décor sur la panse de branches de grenadier fleuries, en bourgeons et de grenades ouvertes parmi les rochers. Au revers de la base, la marque Jiaqing à six caractères en rouge de fer en zhuanshu.
Haut. : 35,5 cm.



JEUDI 5 JUILLET 2018

Drouot Richelieu salle 16

Vente classique

JEUDI 29 NOVEMBRE 2018

Drouot Richelieu salle 15

**BIJOUX – ARGENTERIE
OBJETS DE VITRINE**

JEUDI 14 DÉCEMBRE 2018

Drouot Richelieu salle 14

**TABLEAUX ANCIENS ET MODERNES
MEUBLES ET OBJETS D'ART**

CONDITIONS DE VENTE

La vente sera faite expressément au comptant.

Aucune réclamation ne sera recevable dès l'adjudication prononcée, les expositions successives ayant permis aux acquéreurs de constater l'état des objets présentés.

L'adjudicataire sera le plus offrant et dernier enchérisseur, et aura pour obligation de remettre ses nom et adresse.

Il devra acquitter, en sus du montant de l'enchère, par lot, les frais et taxes suivants : **25,20% TTC.**

Dès l'adjudication prononcée, les achats sont sous l'entière responsabilité de l'adjudicataire.

Aucun lot ne sera remis aux acquéreurs avant acquittement de l'intégralité des sommes dues.

Les acquéreurs pourront obtenir tous renseignements concernant la livraison et l'expédition de leurs achats à la fin de la vente.

En cas de contestation au moment des adjudications, c'est-à-dire s'il est établi que deux ou plusieurs enchérisseurs ont simultanément porté une enchère équivalente, soit à haute voix, soit par signe, et réclament en même temps cet objet après le prononcé du mot "adjugé", le-dit objet sera immédiatement remis en adjudication au prix proposé par les enchérisseurs et tout le public présent sera admis à enchérir à nouveau.

Les éventuelles modifications aux conditions de vente ou aux descriptions du catalogue seront annoncées verbalement pendant la vente et notées sur le procès-verbal.

AVIS

a). La SAS Déchaut Stetten & Associés désigne les pierres modifiées par les pratiques lapidaires traditionnelles » de la même manière que celles qui n'auraient pas été modifiées.

b). La SAS Déchaut Stetten & Associés désigne les pierres modifiées par d'autres procédés, par le nom de la pierre, suivi de la mention « traitée » ou par l'indication du traitement subi. Les pierres non accompagnées de certificats ou attestations de Laboratoires ont été estimées par S.A.S Déchaut Stetten & Associés en tenant compte des modifications éventuelles du paragraphe a).

S.A.S Déchaut Stetten & Associés se tient à la disposition des acheteurs pour tous renseignements complémentaires concernant les différentes sortes de traitements existants. Les techniques d'identification et les conclusions d'analyse concernant l'origine et la classification des pierres et perles peuvent varier d'un laboratoire à un autre. En conséquence, il est possible d'obtenir, dans certain cas, un résultat différent en fonction des laboratoires consultés.

c). La circulation des rubis et/ou jades birmans est dorénavant libre, aux Etats-Unis au même titre que dans l'Union Européenne.

NOTE AUX PROFESSIONNELS

Nous informons nos acheteurs professionnels qu'aucun bordereau hors TVA ne sera établi sans justificatif officiel d'exportation.

En cas d'exportation, un bordereau hors taxe pourra être établi, sous réserve de la remise d'un chèque de caution du montant de la TVA.

Après le délai d'un mois, si aucun justificatif n'est présenté à la S.V.V. JEAN-MARC DELVAUX, le chèque sera encaissé.

Nous rappelons que seul fourni le numéro de TVA intracommunautaire ne suffit pas à l'exonération de la TVA.



DROUOT
PARIS