

# JEAN-MARC DELVAUX

SOCIÉTÉ DE VENTES VOLONTAIRES

JEAN-MARC DELVAUX s.a.r.l. au capital de 7.500 euros

AGRÈMENT N°2002-240 - RCS PARIS B 442 569 844

29, rue Drouot – 75009 Paris

Tél. : 01 40 22 00 40 – Télécopie : 01 40 22 00 83

www.delvaux.auction.fr Email : contact@jmdelvaux.fr

## VENTE AUX ENCHERES PUBLIQUES

DROUOT RICHELIEU – SALLES 14 & 15

9, rue Drouot 75009 Paris

*Successions C., H., L.,*

*Mobilier provenant des collections de la famille Lahoche-Pannier,*

*propriétaire de l'Escalier de Cristal,*

*et des Comtes d'Hoffelize, garnissant leur propriété de Saint-Jean-de-Luz*

### PREMIÈRE VACATION

---

JEUDI 28 JUIN 2018 A 14H

---

NUMÉROS 1 À 300

### SECONDE VACATION

---

VENDREDI 29 JUIN 2018 A 14H

---

NUMÉROS 301 À 487

#### EXPOSITIONS PUBLIQUES :

Mercredi 27 juin de 11h à 18h

Jeudi 28 juin de 11h à 12h pour la salle 14 et de 11h à 21h pour la salle 15

Vendredi 29 juin de 11h à 12h

Téléphone pendant l'exposition et les ventes : 01 48 00 20 14

**DROUOT**  
DIGITAL  
Live

*En première de couverture : détail du numéro 51.*

*En quatrième de couverture : détail du numéro 415.*

## EXPERTS

*Pour les tableaux anciens*

**Monsieur Gérard AUGUIER Srls**  
Via Durini, 27, Milano 20122 – Italie  
Tél. : 00 39 335 14 04 157  
gerard@auguier.it  
a décrit les numéros 87 à 93 et 99 à 110.

*Pour les dessins*

**Cabinet de BAYSER**  
69, rue Sainte Anne, 75002 Paris  
Tél. : 01 47 03 49 87  
info@debayser.com  
a décrit les numéros 4, 31, 78, 79, 80, 81, 82.

*Pour l'Extrême-Orient*

**Cabinet Portier & Jossaume**  
**Madame Alice Jossaume**  
26 boulevard Poissonnière, 75009 Paris  
Tél. : 01 48 00 03 41  
cabinet@portier-asianart.com

*Pour l'archéologie*

**Monsieur Christophe KUNICKI**  
Tél. : 01 43 25 84 34  
c.kunicki@orange.fr

*Pour les archets*


**Monsieur Jean-François RAFFIN**  
10 rue de Constantinople, 75008 Paris  
01 55 30 01 47  
Jf.raffin@orange.fr

*Pour les instruments de musique*

**Monsieur Jean-Jacques RAMPAL**  
11 bis rue Portalis, 75008 Paris  
01 45 22 17 25  
lutherie@vatelot-rampal.com

## INDEX ALPHABÉTIQUE DES TABLEAUX XIXÈME ET MODERNES

ALLEGRE	71	DUFY	72	MILLET	31
BARCO	44	DUTEURTRE	75	MOISSET	66
BINET	54	GERDERÈS-FREYSSENGE	48	MONNIER	29
CARME	49	FORAIN	52	MOREL FATIO	10
CHAINBAULT	20	FORT	27	de NOBILI	76
CHAVET	25	FOUJITA	73	PETIT	50
CHERET	59-60	HANSI	63	PEZOUS	24
CHIGOT	55-56	HODEBERT	37	PICABIA	51
CICERI	1-2-3	IBELS	62	RAMEAU	70
COLIN	32	LANQUETIN	38	ROQUEPLAN	4
de COOL	46	LARRUE	68	ROUSSOFF	45
COURTOIS D'HURBAL	7	LAURENS	57	THORNLEY	53
DELOT	39	LEBAS	9	TOULMOUCHE	18
DELPY	74	MADRAZO Y KUNTZ	19	TSAROUCHIS	77
DESMARQUAIS	8	MANAGO	65	VIANI	69
DETHOMAS	61	MARTIN	13	WEGENER	58
DORÉ	33-34-35	MAZEROLLE	36	ZIEM (Suiveur de )	42
DUBUFE	11	MERY	22		



**Première vacation**

---

**JEUDI 28 JUIN 2018 A 14H**

---

**Numéros 1 à 300**

**TABLEAUX MODERNES  
DESSINS ANCIENS - TABLEAUX ANCIENS  
MOBILIER – OBJETS D'ART  
TAPIS - TAPISSERIE**

**Expositions publiques :**  
**Mercredi 27 juin de 11h à 18h**  
**Jeudi 28 juin de 11h à 12h**

# Tableaux XIXème et modernes



1



2



3

1. **Eugène CICERI (1813-1890) :**  
**PROMENEUR ASSIS DANS UN RAVIN.**  
 Aquarelle, signée et datée 1836 en bas à gauche, située *chemin de Saint Chéron*.  
 13,7 x 17 cm. 300/500

*Voir la reproduction.*

2. **Eugène CICERI (1813-1890) :**  
**TROIS PROMENEURS DANS UN PAYSAGE DE MONTAGNE.**  
 Encre et lavis d'encre, signé en bas à gauche et daté 18..?  
 8,2 x 10,5 cm. 150/250

*Voir la reproduction.*



4



5

3. **Eugène CICERI (1813-1890) :**  
**PAYSAGE LACUSTRE AVEC BERGER ET SON TROUPEAU, 1831.**  
 Aquarelle, signée en bas à gauche et datée.  
 A vue : 31,5 x 47 cm.  
 Rousseurs. 200/300

*Voir la reproduction.*

4. **Camille ROQUEPLAN (1803-1855) :**  
**FEMME TENANT UN BOUQUET, ASSISE SUR DES ROCHERS.**  
 Huile sur toile, non signée.  
 22 x 16 cm.  
 Esquisse pour un tableau, porte une ancienne attribution à Eugène Delacroix au dos. 300/500

*Voir la reproduction.*

5. **École FRANÇAISE, vers 1830-1850 :**  
**FILLETTE ASSISE AU BORD D'UN MUR.**  
 Huile sur toile.  
 19 x 24,5 cm.  
 Cadre en bois redoré à palmettes. 250/300

*Voir la reproduction.*



6



8



7



9



10

6. **Ecole SUISSE du milieu du XIX<sup>ème</sup> siècle :**  
**HAMEAU ANIME DANS UN PAYSAGE DE MONTAGNE.**  
 Huile sur toile.  
 Au dos du cadre, une étiquette Antoine de SYPOIRCKI.  
 60 x 73 cm. 250/400

*Voir la reproduction.*

7. **L. ou H. COURTOIS d'HURBAL :**  
**BOURGEOIS ET GRISETTE.**  
 Encre, lavis d'encre et rehauts d'aquarelle, signé en bas à droite.  
 Feuille contrecollée dans un entourage de dessins humoristiques à l'encre simulant un cadre.  
 21,7 x 17,3 cm. 150/200

*Voir la reproduction.*

8. **Jules DESMARQUAIS (1813-1893) :**  
**PEINTRE PORTANT SON ATTIRAIL ET MARCHANT SUR UN SENTIER BOISÉ.**  
 Huile sur panneau, signée en bas vers la gauche et contresignée au dos.  
 40,5 x 31,5 cm. 200/300

*Voir la reproduction.*

9. **Hippolyte LEBAS (1782-1867) :**  
**TEMPÊTE SUR UNE CÔTE ROCHEUSE AVEC LE MÂT D'UN NAVIRE DISPARAISANT DANS LES FLOTS.**  
 Gouache, signée en bas à gauche.  
 À vue : 28 x 46,5 cm. 250/400

*Voir la reproduction.*

10. **Antoine Léon MOREL FATIO (1810-1871) :**  
**VUE DE L'ÎLE DE SAINTE-HÉLÈNE.**  
 Crayon et rehauts de gouache, monogrammé en bas à droite.  
 À vue : 23,5 x 34 cm.  
 Dans un passe-partout au lavis rehaussé d'une aigle impériale accompagnant la légende.  
 Antoine Léon MOREL FATIO fut conservateur du Musée de la Marine de 1852 à 1871. 150/250

*Voir la reproduction.*



11. **Édouard Louis DUBUFE (1819/20-1883) :**  
**PORTAIT DE VICTORINE BOUJEAU,**  
**PORTANT UN SAUTOIR D'OR ET UNE**  
**ÉTOLE BLEUE.**  
 Huile sur toile, signée en bas à droite.  
 82 x 65,5 cm. 1.500/2.000  
 Au dos sur une étiquette, l'identification du  
 modèle *Portrait de Victorine Marie Louise Boujeau,*  
*née à Nancy le 13 novembre 1814, morte à*  
*Avignon le 2 mai 1839, peinte à l'âge de 19 ans*  
 et  
 sur une autre étiquette, un poème amoureux en  
 hommage funèbre par Pierre Auguste Dubois.  
*Voir la reproduction.*



12. **École FRANÇAISE vers 1840 :**  
**PORTAIT DE JEUNE FILLE COIFFÉE DE TRESSSES ET**  
**D'ANGLAISES.**  
 Fusain.  
 57 x 42 cm.  
 Dans un cadre à écoinçons et palmettes redoré. 150/250  
*Voir la reproduction.*



13. **MARTIN, deuxième partie du XIXème siècle :**  
**PORTAIT DE MADAME CLAUDE GAVIOLI, NÉE**  
**MARGUERITE FOUCHET.**  
 Fusain et estompe, signé en bas à gauche.  
 Dans une vue ovale, 33 x 27 cm.  
 Cadre en bois doré à écoinçons de fleurs.  
 Décolorations.  
 On y joint le blason de la Famille Gavioli, légendé *Stemma*  
*di Lodovico Gavioli di Modena.* 150/250  
*Voir la reproduction.*



14



15



17



16

14. **CATTAND ou CATTARD : PORTRAIT DE MARGUERITE FOUCHET.**  
Huile sur panneau, signée et datée en bas droite.  
40,5 x 32 cm.  
Au dos, l'identification du modèle avec la mention *Madame GAVIOLI, grand-mère d'André, 1865.*  
Dans un cadre à canaux à angles arrondis. 300/400  
*Voir la reproduction.*

15. **École FRANÇAISE de la deuxième partie du XIXème siècle : PORTRAIT DE MARGUERITE FOUCHET.**  
Huile sur toile.  
118 x 90 cm.  
Au dos, l'identification du modèle avec la mention *Madame GAVIOLI, grand-mère d'André, 1865.*  
Rentoilage, chancis visible. 600/900  
*Voir la reproduction.*

16. **École FRANÇAISE de la deuxième partie du XIXème siècle : PORTRAIT DE CLAIRE BECQUINCOURT, COMTESSE DE LOUVENCOURT ET DE SA SCEUR MARIE.**  
Pastel.  
65 x 54 cm.  
Riche cadre en stuc à écoinçons fleuris. 500/800  
*Voir la reproduction.*

17. **BEGUIN ou SEGUIN : PORTRAIT DE MARTHE DE LOUVENCOURT, COMTESSE DE GUICHEN, 1878-1963.**  
Pastel, fusain et rehauts de blanc, signé en bas vers la gauche.  
Dans une vue ovale, 36,5 x 29,5 cm.  
Cadre de forme ovale en bois et stuc doré à feuillages d'acanthes.  
On y joint une gravure en noir représentant son père, le Comte Ghislain de Louvencourt (1842-1908). 300/350  
*Voir la reproduction.*



18. **Marie TOULMOUCHE (XIX<sup>ème</sup> siècle) : ÉLÉGANTE AU BOUQUET DE FLEURS ET À L'ÉVENTAIL.**  
Huile sur toile, signée en bas à gauche et datée 91 avec un envoi *pour mon mari A. Toulmouche*.  
64 x 44 cm.  
Petits accidents. 200/300  
Nantaise d'origine, pastelliste, Marie Toulmouche fut l'épouse du peintre Auguste Toulmouche (1829-1890), spécialiste de scènes de genre et intérieurs de la vie mondaine.  
*Voir la reproduction.*



19. **Luis de MADRAZO Y KUNTZ (1825-1897) : PORTRAIT EN BUSTE DE DIDIER PETIT DE MEURVILLE, 1864.**  
Huile sur toile, monogrammée et datée à gauche.  
62 x 52,5 cm. 800/1.200  
Dans un cadre à écoinçons en stuc doré à vue ovale.  
Didier Petit de Meurville (1793-1873), très lié à Madrazo, fut consul de France à San Sebastian de 1857 jusqu'à sa mort.  
EXPOSITION :  
Fundacion Social y Cultural Kutxa San Sebastian, automne 1994.  
*Voir la reproduction.*



20. **CHAINBAULT, deuxième partie du XIX<sup>ème</sup> siècle :**  
- ENFANTS A LA CAGE D'OISEAU.  
- ENFANTS AU CHAT.  
Paire d'huiles sur panneau, la première signée en bas à droite, la seconde en bas à gauche.  
32,5 x 24 cm. 700/900  
*Voir les reproductions.*



21. École ITALIENNE de la deuxième partie du XIX<sup>ème</sup> siècle :

- LE PRINTEMPS

- L'ÉTÉ

Paire d'huiles sur panneau.

32 x 17 cm.

Trous de vers.

*Voir les reproductions.*

150/200



21



22

22. Charles Léon MERY (1878-1921) : DISPUTE ENTRE JOUEURS DE CARTE, LE TRICHEUR.

Huile sur toile, signée en bas à gauche.

65 x 54 cm.

*Voir la reproduction.*

200/300



23

23. École FRANÇAISE de la deuxième partie du XIX<sup>ème</sup> siècle :

LES JOUEURS DE CARTE.

Huile sur toile.

27 x 35 cm.

*Voir la reproduction.*

250/400



24

24. Jean PEZOUS (1815-1885) : SCÈNE DE TAVERNE.

Huile sur panneau, signée en bas à droite avec un envoi à Monsieur Salarc.

26 x 41 cm.

*Voir la reproduction.*

400/600



25



26



27



30



25. **Victor CHAVET (1822-1906) :**  
**PETIT MENDIANT JOUANT DE LA FLÛTE.**  
 Huile sur panneau, signée en bas à droite.  
 16 x 10 cm.

400

*Voir la reproduction.*

26. **Ecole FRANÇAISE de la deuxième partie du XIXème siècle :**  
**PORTRAIT D'UN MILITAIRE.**  
 Crayon, fusain, aquarelle et rehauts de blanc.  
 A vue ovale : 24 x 18,5 cm.

150/200

*Voir la reproduction.*

27. **E. FORT :**

- **PORTRAIT DE J. BLAISE GOYENECHÉ, 1778-1842.**  
 Plume et aquarelle, signée et datée en bas à droite 2 8bre 1901, avec un envoi à Monsieur Goyeneche.

En bas à gauche, en dessous de l'identification du modèle, les mentions suivantes : *off. Des chasseurs basques, Lieutenant de la garde d'honneur basque 1808, commandant de colonies mobiles 1810-1812, major de la Garde Nationale des cantons ruraux de l'arrondissement de Bayonne 1814.*

A vue : 24,5 x 15 cm.

- **MAJOR DE LA LEGION DES COHORTES.**

Plume et aquarelle, signée en bas à droite.

En bas à droite, légendée *Garde nationale rurale des cantons de l'arrondissement de Bayonne.*

A vue : 22,5 x 15,5 cm.

Rousseurs.

150/200

*Voir la reproduction.*

28. **Ecole FRANÇAISE de la deuxième partie du XIXème siècle :**

**CAVALIER FUMANT AU REPOS.**

Aquarelle, monogramme apocryphe en bas à droite.

A vue : 13 x 16,5 cm.

Taches.

70/100

29. **Henri MONNIER (1799-1877) :** **SCÈNE DE MARCHÉ.**

Crayon, plume, encre et lavis d'encre, aquarelle, signé en bas à droite.

10,5 x 14,5 cm.

Petits accidents.

80/100

30. **Ecole FRANÇAISE de la deuxième partie du XIXème siècle :**

**ETUDES DE MILITAIRES ET MAROCAINS.**

Deux dessins, encre, aquarelle et rehauts de gouache blanche.

A vue : 10,5 x 18 cm et 10,2 x 11,5 cm.

100/150

*Voir la reproduction.*

31. **Jean-François MILLET (Gruchy 1814 - Barbizon 1875) :**  
**PAYSANNE ASSISE.**

Crayon noir.

Cachet de l'atelier en bas à gauche (L.1816a).

28 x 19 cm.

Taches.

800/1.000

*Voir la reproduction.*

32. **Gustave Henri COLIN (1828-1910) :**  
**PROMENEURS EN BARQUE DANS UN PETIT PORT**  
**DU PAYS BASQUE.**

Huile sur panneau, signée en bas à droite.

42,5 x 61 cm.

800/1.200

Au dos, sur une carte de visite au nom de Mr. et Mme Albert Goyeneche, à Saint-Jean-de-Luz : *TABLEAU gagné par RENE le 20 Mars 1881, à la loterie tiercé au profit des naufragés de la Denise de Ciboure. Lot unique n°124.*

*Voir la reproduction.*



31



32



33. **Gustave DORÉ (1832-1883) :**  
VUE DE MONTAGNE AU SOLEIL COUCHANT À TRAVERS LES PINS.  
Aquarelle, signée avec envoi en bas à gauche.  
40 x 27 cm. 2.500/3.000

*Voir la reproduction.*



34. **Gustave DORÉ (1823-1883) : L.A.S. sous forme de billet chanté sur une feuille à partition double face à huit ou neuf portées, située Paris, 3 rue Bayard et datée 17 mars 1880, illustrée de petits croquis à l'encre d'une lyre et d'une palette de peintre, d'un couple de hiboux, d'une nuée avec violon et trompette.**

*Chère Madame, vous m'avez fait toujours espérer qu'un jour, vous me feriez avec Monsieur l'honneur de visiter mon atelier de la rue Bayard. Je me dispose en ce moment à envoyer mes œuvres destinées.... de cette année (ce qui doit être samedi....) et vous me feriez le plus grand plaisir si dans deux ou trois jours vous trouviez une heure pour venir voir mon atelier et mes travaux. Madame Sichel... que j'ai eu le plaisir de voir hier m'a dit qu'elle se chargeait de son côté d'appuyer ma requête. Veuillez agréer, Chère Madame, l'expression de mes meilleurs sentiments.*

500/600

Voir les reproductions.



35. **Gustave DORÉ (1823-1883) : PAYSAGE DE MONTAGNE.**  
Aquarelle, signée en bas à droite.  
À vue : 15,8 x 29,5 cm.

600/1.000

Voir la reproduction.



36



37



38



39



40



41

36. **Alexis Joseph MAZEROLLE (1826-1889) :**  
**AMPHITRITE.**  
 Huile sur toile, signée en bas à gauche avec un envoi À mon ami Arago.  
 24 x 41 cm.  
 Esquisse pour un plafond réalisé au 24 bis boulevard Saint Germain à Paris, actuel Conseil de la Fédération Nationale André Maginot, toujours en situation. 300/500  
*Voir la reproduction.*
37. **Léon HODEBERT (1852-1914) :**  
**BAIGNEUSE ENDORMIE EN BORD DE RIVIERE.**  
 Huile sur toile, signée en bas à gauche.  
 32,5 x 46 cm. 600/1.000  
*Voir la reproduction.*
38. **Gilbert LANQUETIN (1870-1939) pseudonyme de Paul François BERTHOUD :**  
**COUR DE FERME.**  
 Huile sur panneau, signée en bas à droite.  
 15 x 23,5 cm. 100/150  
*Voir la reproduction.*

39. **Paul DELOT (XXème siècle) :** PAYSAGE ANIME A LA CHAUMIERE.  
 Huile sur panneau, signée en bas à gauche.  
 22 x 27 cm. 150/250  
*Voir la reproduction.*
40. **École FRANÇAISE de la fin du XIXème siècle :**  
**GARÇON EN COSTUME MARIN ET JEUNE FILLE AU CHAPEAU À PLUMES ASSIS AU BORD D'UN BASSIN.**  
 Huile sur panneau.  
 11,5 x 19 cm.  
 Léger accident. 80/140  
*Voir la reproduction.*
41. **Ecole FRANÇAISE de la deuxième partie du XIXème siècle :**  
**PAYSAGE AU SOLEIL COUCHANT.**  
 Huile sur panneau.  
 30,5 x 50 cm. 250/400  
*Voir la reproduction.*



42

42. **Suiveur de Félix ZIEM :**  
**VUE DE VENISE.**  
 Huile sur panneau parqueté, porte une signature  
 apocryphe Ziem en bas à droite.  
 50 x 69 cm. 500/800  
*Voir la reproduction.*

43. **Ecole FRANÇAISE vers 1900 :**  
**GRAND VASE DE FLEURS SUR FOND DE**  
**PAYSAGE MARIN.**  
 Huile sur toile.  
 152,5 x 81,5 cm.  
 Petits accidents et écaillures. 300/500  
*Voir la reproduction.*



43



44



46



45



47

44. **Marie Marguerite BARCO (1882-1965) :**  
**PORTRAIT DE FILLETTE À LA ROBE BLEUE.**  
 Pastel maroufflé sur toile, signé en haut à droite.  
 61 x 46 cm. 250/400  
*Voir la reproduction.*
45. **Alexandre Nicolaïevitch ROUSSOFF (1844-1928) :**  
**INTERIEUR DE L'EGLISE SAINT VITAL, RAVENNE,**  
 1901.  
 Aquarelle signée en bas à gauche, située et datée.  
 A vue : 45 x 28,5 cm. 800/1.200  
*Voir la reproduction.*

46. **Gabriel de COOL (1854-1908) :**  
**PORTRAIT D'UN HASSIDIM COIFFÉ D'UN SCHRTEIMEL.**  
 Pastel et gouache, signé en haut à gauche.  
 37 x 28 cm. 350/550  
*Voir la reproduction.*
47. **École ANGLAISE de la fin du XIXème siècle ou du début  
 du XXème siècle :**  
**TROIS TÊTES DE CHEVAUX.**  
 Huile sur toile rectangulaire, à vue ovale.  
 73,5 x 60 cm. 300/500  
*Voir la reproduction.*





48. **Jeanne GERDERÈS-FREYSSENCE (XIX<sup>ème</sup>-XX<sup>ème</sup> siècle) :**  
**BOUQUET DE FLEURS DANS UN PANIER.**  
 Aquarelle, signée en bas à gauche et datée août 1885.  
 A vue : 99 x 65 cm. 400/600  
*Voir la reproduction.*



49. **Félix CARME (1863-1938) :** **GRANDE JARRE DE FLEURS DANS UN JARDIN, 1890.**  
 Huile sur toile, signée en bas à droite et datée.  
 38 x 55 cm. 800/1.200  
*Voir la reproduction.*



50. **Eugène PETIT (1839-1886) :** **JETÉ DE FLEURS.**  
 Huile sur toile, signée en bas à droite.  
 20,2 x 28,3 cm. 150/250  
*Voir la reproduction.*

51. **Francis PICABIA (1879-1953) :**

LES PEUPLIERS, MORET, 1904.

Huile sur toile, signée et datée en haut à droite, située au dos sur le châssis.  
54 x 65 cm.

120.000/150.000

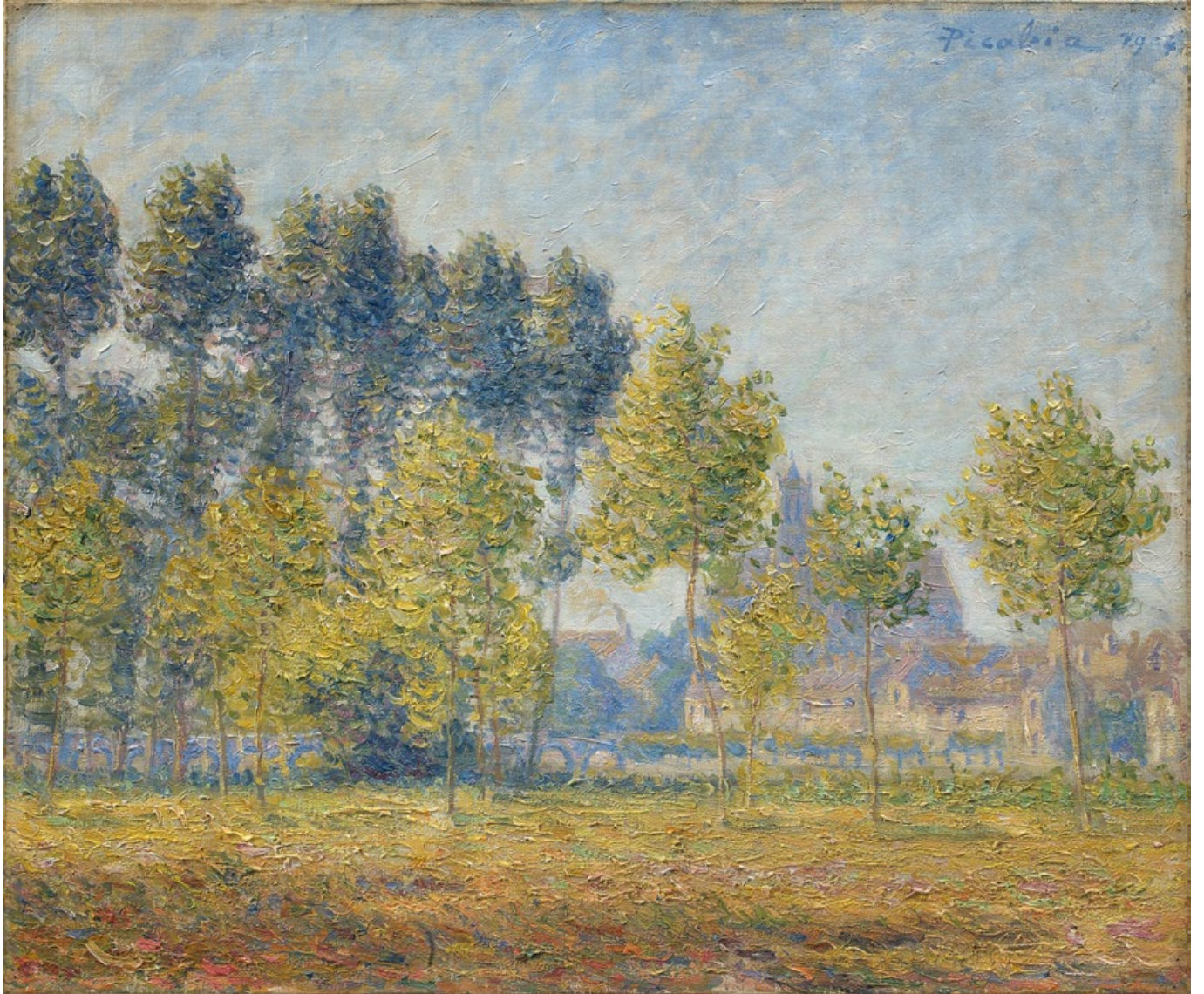
*Voir les reproductions.*

Un certificat du Comité Picabia sera remis à l'acquéreur.

*Francis PICABIA naît à Paris 82 rue des Petits Champs, actuelle rue Danielle Casanova.*

*Son père est un aristocrate espagnol né à Cuba et sa mère est issue de la riche bourgeoisie française. Celle-ci meurt lorsque l'enfant a sept ans. Elevé dans un univers masculin, le jeune garçon trompe son ennui avec la peinture et le dessin. Une amusante anecdote explique le futur parcours de Picabia dans la peinture. A son grand-père, fervent photographe amateur, qui lui aurait déclaré à propos de sa vocation naissante : « Tu veux devenir peintre ? Bientôt nous (les photographes) aurons rendu la peinture inutile. Nous reproduirons toutes les formes et toutes les couleurs mieux et plus vite ! », Picabia aurait répondu : « Tu peux photographier un paysage, mais non les idées que j'ai dans la tête. Nous ferons des tableaux qui n'imiteront pas la nature. »*

*Indépendant de caractère, et après une scolarité tumultueuse, Francis Picabia commence son apprentissage à l'Ecole des Arts Décoratifs en 1895. Marie Laurencin et Georges Braque sont ses camarades de classe. Il fait ses débuts en 1899 au Salon des Artistes Français avec le tableau " Une rue aux Martigues ". En 1902, commence sa période impressionniste fortement influencée par Pissaro et Sisley. Il peint alors abondamment des tableaux dont les paysages sont plutôt basés sur l'émotion ressentie par l'artiste que reproduits d'une manière fidèle. Notre tableau appartient à cette période impressionniste qui prendra fin en 1909, Picabia décidant brutalement de rompre avec cet impressionnisme et ses marchands malgré une réputation déjà bien établie après une exposition à la galerie Georges Petit en 1909.*





52



55



53



54



56

52. **Jean-Louis FORAIN (1852-1931) :**

Série de cinq dessins encadrés.

- HOMME À CHEVAL. Crayon, encre et lavis, signé de l'initiale F. et situé vers Duisbourg en bas à droite.
- SOLDATS AU BORD DE LA RIVE. Crayon et aquarelle, signé, daté 13 mai 1921 et situé Le Rhin à Dusseldorf en bas à droite.
- SOLDAT DE DOS SALUANT. Plume et lavis d'encre, signée de l'initiale F. en bas à droite et située au milieu La route d'Essen.
- DEUX SOLDATS SUR LE PORT. Crayon, encre et lavis, signé de l'initiale F. daté 13 mai 1921 et situé Ruhrort en bas à droite.
- SOLDATS POINTANT UNE VILLE. Crayon et encre, signé de l'initiale F. en bas à droite et situé Le berceau des Berthas en bas vers le milieu.

A vue : 13 x 20 cm.

150/250

Voir la reproduction.

53. **William THORNLEY (1857-1935) :**

PAYSAGE DE MONTAGNE ET RIVIERE.  
Aquarelle, signée en bas à droite.

24 x 22 cm.

100/150

Voir la reproduction.

54. **Georges BINET (1865-1949) :**  
SCENE DE MARCHÉ.

Pastel, signé en bas à droite.

A vue : 44 x 59 cm.

600/900

Voir la reproduction.

55. **Eugène CHIGOT (1860-1923) :**  
COUR DE FERME NORMANDE ANIMEE, AVEC  
POMMIERS EN FLEURS.

Huile sur carton, signée en bas à gauche.

20,5 x 27,5 cm.

400/500

Voir la reproduction.

56. **Eugène CHIGOT (1860-1923) :**  
CHAUMIERES ET LAVANDIERES EN BORD DE  
RIVIERE.

Huile sur toile, signée en bas à droite, située au dos sur une  
étiquette Etang de Ceu, Nièvre et datée 1915.

38,5 x 46,5 cm.

600/800

Voir la reproduction.



57



58



60



61

57. **Paul Albert LAURENS (1870-1934) :**  
LE FOYER DE L'OPÉRA, JEUNE DANSEUSE ET VIEUX  
ADMIRATEURS CONCUPISEMENTS.

Encre et lavis d'encre de Chine, et rehauts de gouache  
blanche, signée en bas à gauche.

A vue : 25,2 x 17,2 cm. 200/300

*Voir la reproduction.*

58. **Gerda WEGENER (1885-1940) :** COUPLE GALANT  
SOUS LE REGARD BIENVEILLANT D'UNE BONNE FÉE  
DÉNUDÉE, 1917.

Aquarelle et gouache, signée et datée en bas à droite.

26,5 x 19,5 cm. 400/700

*Voir la reproduction.*

59. **Jules CHERET (1836-1932) :**  
ÉTUDES DE JAMBES ET DE FEMME COSTUMÉE.

Sanguine, signée en bas à droite.

39,5 x 24 cm.

Accidents en bordure, décoloration. 100/120

60. **Jules CHÉRET (1836-1932) :**  
DEUX JEUNES FEMMES DANSANT.

Fusain sur papier, signé en bas au milieu.

25,5 x 38 cm.

Légère décoloration. 200/300

*Voir la reproduction.*

61. **Maxime DETHOMAS (1867-1929) :** LE MIME  
GEORGES WAGNE EN COSTUME DE PIERROT, 1915.

Fusain et gouache blanche, lavis d'encre, monogrammé et  
daté en bas à droite.

A vue : 48 x 31 cm.

Sur un ancien carton de fond contrecollé, un envoi A Georges  
WAGNE l'archimime, bien amicalement Maxime Dethomas,  
mai 1961. 200/300

*Voir la reproduction.*



62

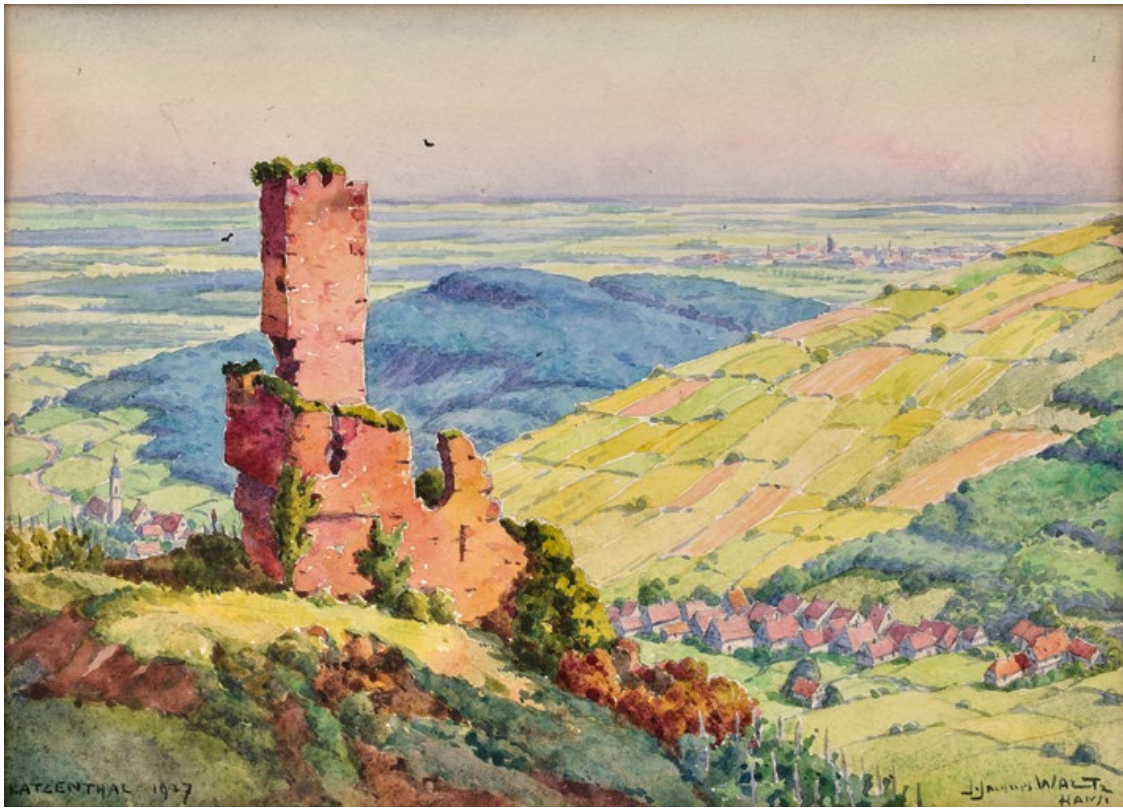
62. **Henri Gabriel IBELS (1867-1936) :** DANSEUR AU  
COSTUME D'ARLEQUIN, 1925.

Crayon et gouache, signé en bas à droite et daté.

A vue : 29,5 x 14,7 cm.

300/400

*Voir la reproduction.*



63



64



65



66

63. **Jean-Jacques WALTZ dit HANSI (1873-1951) :**  
**VUE DE KATZENTHAL, 1927.**  
 Aquarelle, signée en bas à droite, située et datée en bas à gauche.  
 A vue : 19,5 x 27,5 cm.  
 Annotée sur le carton de fond *Katzenthal à 6 km de Colmar - Ruines du Wineck (donjon du XIIème siècle au XVIIème siècle détruit vers 1500)* et par une autre main *Souvenir de Ch. Lyon-Caen. Avocat.1930.*

1.000/1.400

*Voir la reproduction.*

64. **École FRANÇAISE du XXème siècle :**  
**CÔTE ROCHEUSE.**  
 Pastel, signé illisible en bas à droite.  
 65 x 54 cm.

200/300

*Voir la reproduction.*

65. **Vincent MANAGO (1880-1936) :**  
**VUE DE VENISE.**  
 Gouache, signée en bas à gauche.  
 A vue : 30 x 47 cm.

100/150

*Voir la reproduction.*

66. **Maurice MOISSET (1860-1946) :**  
**PAYSANNE ET SON TROUPEAU DANS UN PAYSAGE.**  
 Huile sur toile, signée en bas à droite.  
 46 x 72 cm.  
 Petite restauration.

200/300

*Voir la reproduction.*



67



69



68

67. **École VIETNAMIENNE de la première partie du XXème siècle :**  
**PERSONNAGE DANS UN JARDIN DEVANT UN PAVILLON,**  
 1936.

Huile sur toile, signature en bas à gauche illisible et datée.  
 65 x 100 cm.

Restaurations.

700/1.000

*Voir la reproduction.*

68. **Guillaume LARRUE (1851-1935) :**  
**VERSAILLES, LA COUR ROYALE.**

Huile sur toile, signée en bas à droite.  
 81,5 x 65 cm.

700/1.000

*Voir la reproduction.*

69. **T. VIANI : FÊTE DE BOHÉMIENS.**  
 Huile sur toile, signée en bas à droite.

À vue : 28,5 x 38,5 cm.

200/300

*Voir la reproduction.*



70

70. **Claude RAMEAU (1876-1953) :**  
**LE VAL DE LOIRE, VU DE SANCERRE.**  
 Huile sur toile, signée en bas à gauche, située au dos.  
 65 x 81 cm. 500/800

*Voir la reproduction.*

71. **Raymond ALLEGRE (1857-1933) :**  
**BORD DE SEINE, CARRIÈRES.**  
 Huile sur toile, signée en bas à droite, située au dos.  
 38,5 x 56 cm. 600/800

*Voir la reproduction.*

71







72 . **Jean DUFY (1888-1964) : VASE DE FLEURS.**

Aquarelle et gouache, signée en bas à droite au crayon, avec un envoi.

A vue : 56,5 x 43,5 cm.

1.500/2.500

*Voir la reproduction.*



73



74



75

73. **Léonard Tsugaru FOUJITA (1886-1968) :**  
**CHATTE ET CHATON.**  
 Lithographie, signée en bas à droite et numérotée 4/10 en bas à gauche dans la planche.  
 41 x 18 cm.  
 Porte une étiquette au dos : *Galleries ANDRÉ Estampes, 3 rue des Saints Pères Paris 6ème.* 600/900  
*Voir la reproduction.*

74. **Lucien Victor DELPY (1898-1967) :**  
**BATEAUX ET GRUES DANS UN PORT.**  
 Huile sur toile, signée en bas à droite.  
 54 x 65 cm.  
 Petits accidents. 1.500/2.000  
*Voir la reproduction.*

75. **Pierre DUTEURTRE (1911-1989) :**  
**DÉJEUNER AU JARDIN.**  
 Huile sur toile, signée en bas à gauche, contresignée et titrée au dos.  
 46 x 55 cm. 100/150  
*Voir la reproduction.*

76. **Lila de NOBILI (1916-2002) attribué à :**  
**ÉTUDE DE CHAT.**  
 Pastel et fusain, non signé, légendé en bas à droite *Étude préparatoire pour le portrait of a Lady.*  
 À vue : 22,2 x 29,7 cm.  
 Petits trous d'épingle en bordure. 100/150



77. **Yannis TSAROUCHEIS (1910-2002) :**  
**CHAT ET CHASSEURS ARMÉS DE LANCE.**  
Gouache, signée en haut à gauche avec un envoi à *Jean-Marie Simon, son ami admirateur, Paris 6 mai 1968.*  
A vue : 31,5 x 40 cm. 8.000/12.000  
*Voir la reproduction.*

# Dessins anciens

---

78. **Jean Honoré FRAGONARD (1732 – 1806) :**  
LE DOCTEUR STEINHAUSSE AU CHEVET DE DELPHINE MÉLITE, JEUNE PARISIENNE TROP GÂTÉE ET TROP CAPRICIEUSE.  
Crayon noir et estompe.  
Numéroté « 6 » au crayon en haut à gauche.  
16,7 x 21,5 cm.  
Taches. 3.000/4.000
- Voir la reproduction.*

## BIBLIOGRAPHIE :

Baron Roger Portalis, *Honoré Fragonard, sa vie et son œuvre*, Paris, 1889, J. Rothschild éditeur, pp 215-216, l'un reproduit p. 216.

Ces deux charmants dessins, dont l'un est inédit, sont des projets d'illustration pour *Les Veillées du château*, un roman en trois volumes par Madame de Genlis publié en 1784. L'ouvrage, sous-titré *Un Cours de morale à l'usage des enfants* eut un immense succès : sept mille exemplaires furent vendus en huit jours. Le récit met en scène Madame de Clémire retirée dans un château bourguignon avec ses trois enfants César, Caroline et Pulchérie (voir Marie-Anne Dupuy-Vachey, Fragonard, *Les plaisirs d'un siècle*, catalogue d'exposition au Musée Jacquemard-André, Paris, 2007, p.109). Madame de Clémire raconte à ses enfants des histoires édifiantes pendant les veillées. Le premier sujet identifié illustre le conte de « Delphine, ou l'heureuse guérison ».

Fragonard aurait dessiné une vingtaine de dessins en s'inspirant des « Veillées » de Madame de Genlis, toutes d'un format équivalent (environ 17x21cm), au crayon noir et à l'estompe. On connaît cinq autres dessins de la série (voir opus cité supra, p.109).

Portalis signale seize dessins dans la collection Walferdin, puis vingt-et-un dans son ouvrage (opus cité supra, p.214). Cinq d'entre eux passent à la vente Walferdin, et huit réputés provenir de Walferdin à la vente Portalis (14 mars 1887, n°90), puis Groult (21 mars 1952, n°39). Ananoff en répertorie vingt-sept qu'il ne croit pas de la main de Fragonard, mais plutôt de Marguerite Gérard (voir Ananoff, *L'œuvre dessinée de Fragonard*, tome IV, p.225, n°2668). Portalis aurait fait graver une douzaine des compositions de Fragonard (n°165 de son catalogue) dans l'idée d'une édition de l'ouvrage de la marquise de Genlis illustrée des dessins de Fragonard. On ne connaît plus que quatre de ces gravures. Portalis suggère que Fragonard a dessiné ces scènes pour éduquer son jeune fils, mais il pourrait aussi s'agir d'un projet d'édition illustrée non abouti.

79. **Jean Honoré FRAGONARD (1732 – 1806) :**  
SCENE FAMILIALE : MERE AU CLAVECIN EMBRASSANT SA FILLE.  
Crayon noir et estompe.  
Numéroté « 13 » au crayon en haut à gauche.  
17 x 21,5 cm.  
Une jeune fille embrassée par sa mère au clavecin, à droite, trois personnages et un chien assis sur un fauteuil.  
Quelques pliures. 3.000/4.000
- Voir la reproduction.*



HONORÉ FRAGONARD.

78



HONORÉ FRAGONARD

79



80



81



82



83

80. École ITALIENNE du XVIIIème siècle :  
PAYSAGE ANIME AU CHATEAU.

Gouache.

32,5 x 48,5 cm.

300/500

*Voir la reproduction.*

81. Jean-Baptiste LALLEMAND (Dijon 1716 - Paris 1803) :  
PONT SUR LE TIBRE AUX ENVIRONS DE ROME  
(NOMENTANO).

Lavis brun, plume et encre de Chine sur traits de crayon noir.

32 x 45,5 cm.

Pliure au centre, collé en plein.

600/800

PROVENANCE :

Ancienne collection J. F. Coolidge, son cachet en bas à droite (L.1429).

*Voir la reproduction.*

82. John Appleton BROWN (Newburyport 1844 - New York 1902) :

ARTISTE DESSINANT UNE CASCADE.

Aquarelle, plume et encre noire, grattage.

Signée en bas au centre.

28,5 x 24 cm de forme ovale.

200/300

*Voir la reproduction.*

83. École FRANÇAISE de la deuxième partie du XVIIIème siècle :  
PAYSANS PRÈS D'UN TORRENT QU'UN TROUPEAU  
TRAVERSE SUR UN PONT SUSPENDU.

Aquarelle, gouache et lavis d'encre.

À vue : 21,5 x 37 cm.

Contrecollé.

*Voir la reproduction.*

84. Victor Jean NICOLLE (1754-1826) :  
CLOÎTRE ANIMÉ.

Plume et lavis d'encre brune, rehauts de blanc, signée en bas à droite.

À vue : 14 x 10,7 cm.

400/600

*Voir la reproduction.*



85. École FRANÇAISE de la fin du XVIIIème siècle :  
 VOYAGE EN BATEAU DES ÉMIGRÉS DE WEIL DER STATT.  
 Suite de vingt vignettes à l'encre et au lavis d'encre, chacune légendée.  
 7 x 9,5 cm chaque.  
 Contrecollées, encadrées dans deux montages en largeur.  
 24 x 62 cm.

300/500

*Voir les reproductions.*



86. Nicolas DRAGUE, XIXème siècle, actif en Allemagne :  
 - PORTRAIT D'HOMME VÊTU D'UNE REDINGOTE.  
 - PORTRAIT DE FEMME À LA COIFFE DE DENTELLE.  
 Paire de pastels, le premier signé et daté 1816 au milieu à droite.  
 54,5 x 41 cm et 48,5 x 38 cm.  
 Le portrait d'Homme agrandi dans le haut et dans le bas.  
 Accidents.

500/700

*Voir les reproductions.*

# Tableaux anciens



87



88



89

87. École FLAMANDE du XVIIème siècle :  
L'ENFANT JÉSUS SUR LES GENOUX DE LA VIERGE  
VOIT EN SONGE LES INSTRUMENTS DE LA PASSION.  
Huile sur cuivre.  
30,5 x 23,8 cm.  
Cadre ancien redoré. 500/800  
*Voir la reproduction.*
88. Ecole ITALIENNE du XVIIIème siècle :  
TETE DE CHRIST.  
Huile sur toile, rentoilée.  
46,8 x 35 cm.  
Restaurations. 600/800  
*Voir la reproduction.*
89. Ecole ITALIENNE du XIXème siècle, d'après un Maître du  
XVIIème siècle :  
SAINTE CÉCILE.  
Huile sur toile.  
45 x 29,5 cm. 400/600  
*Voir la reproduction.*





90. **Attribué à Domenico VIOLA (vers 1610-1696) : LE RENIEMENT DE SAINT PIERRE.**

Huile sur toile.

110 x 159 cm.

Petites restaurations, petits accidents.

3.000/4.000

Elève d'Andrea Vaccaro et Mattia Preti, Domenico Viola a été principalement actif à Naples malgré un passage à Rome dans les années 1630.

Par le sujet, par son éclairage émanant des flammes du feu de bois, par l'accumulation de figures, notre tableau est typique de l'œuvre de l'artiste (voir pour exemple, le reniement de saint Pierre, Naples Collection Privée, toile, 100 x 127 cm).

Assez rare, l'artiste a été réhabilité par le professeur Nicola Spinosa dans son ouvrage *La Pittura Napoletana del '600, repertori fotografici*, Longanesi, 1984, dans lequel sont reproduits la plupart des œuvres de l'artiste (ill. 873-876).

*Voir la reproduction.*

Expert : Cabinet TURQUIN

69 sur Sainte-Anne, 75002 Paris - 01 47 03 48 78.

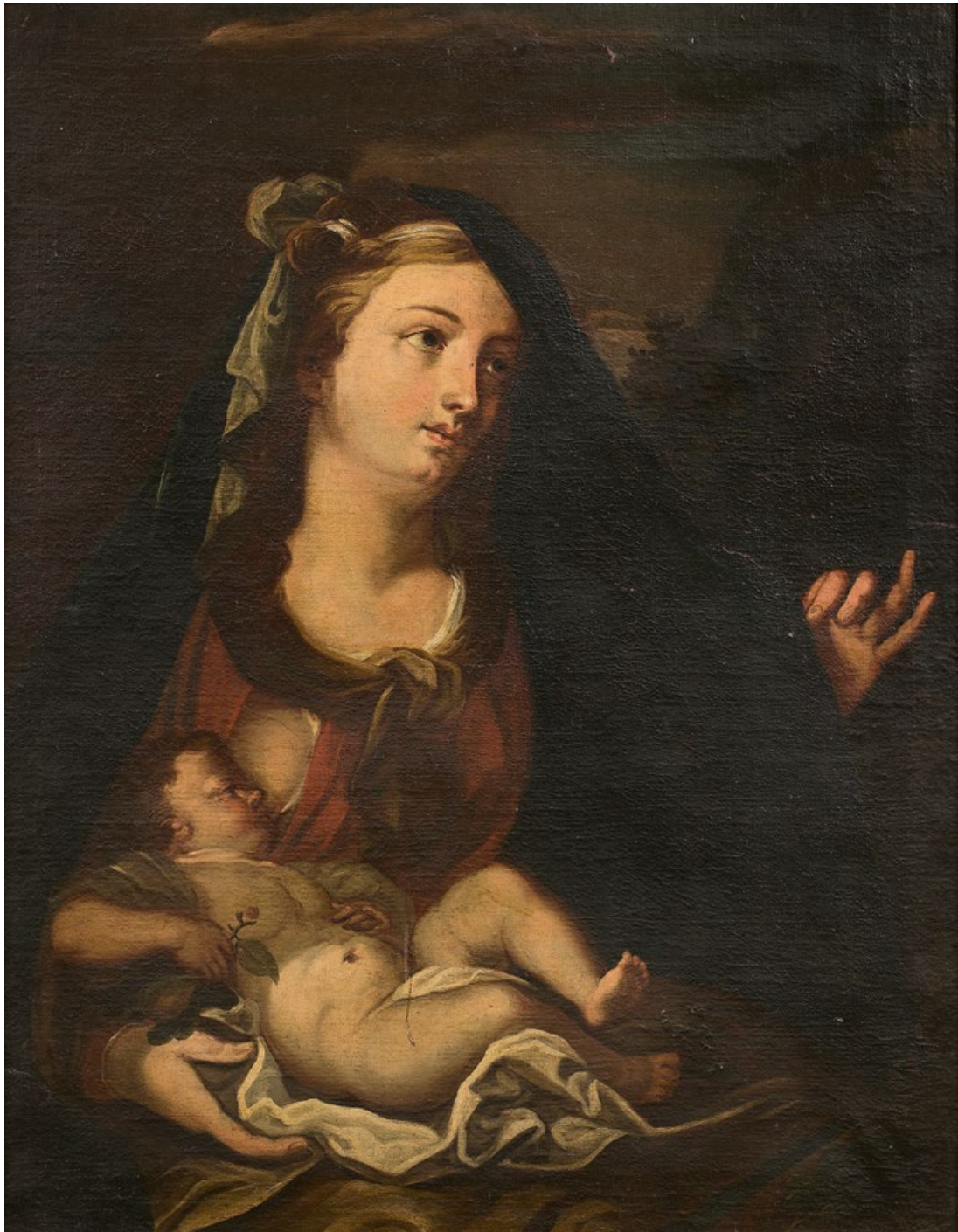


91. École HOLLANDAISE du XVIIème siècle :  
- PORTRAIT D'HOMME.  
- PORTRAIT DE FEMME.  
Deux huiles sur panneau, grisaille.  
27,8 x 23 cm chaque. 2.a000/3.000

PROVENANCE :  
Ancienne collection J.J. Chapuis, cachet à la cire  
au verso.

*Voir les reproductions.*





92. Ecole FLAMANDE de la fin du XVIIème siècle, entourage de A. Van Dyck :  
LA VIERGE ET L'ENFANT JESUS ENDORMI.  
Huile sur toile, rentoilée.  
90 x 70,6 cm.

*Voir la reproduction.*

3.500/4.500



93. **Atelier de Pierre MIGNARD (1612-1695) :**  
**PORTRAIT EQUESTRE DE LOUIS XIV COURONNÉ PAR LA**  
**VICTOIRE.**  
Huile sur toile.  
75 x 59,5 cm. 5.000/7.000

L'original du tableau de Pierre Mignard est conservé au Musée des Châteaux de Versailles et de Trianon. De nombreuses répliques ou copies de ce tableau sont connues.

*Voir la reproduction*



94



95



96

94. Ecole FRANÇAISE du XVIIIème siècle :  
 PORTRAIT DE JACOB LE DUCHAT.  
 Huile sur toile.  
 75 x 61 cm.  
 Accidents. 500/700  
*Jacob Le Duchat (1658-1735), érudit et philologue français. Annotateur et éditeur scientifique, il a laissé une édition de référence des œuvres de Rabelais.*  
 Voir la reproduction.



97

95. Ecole FRANÇAISE du XVIIIème siècle :  
 PORTRAIT DE GEDEON LE DUCHAT EN HABIT DE MAGISTRAT.  
 Huile sur toile.  
 67 x 57 cm.  
 Accidents. 300/500  
 Voir la reproduction.

96. Ecole FRANÇAISE du XVIIIème siècle :  
 PORTRAIT D'ESTIENNE LE DUCHAT DE RURANGE.  
 Huile sur toile.  
 78 x 62,5 cm.  
 Accidents et écaillures. 200/300  
*Le Colonel François Estienne de Rurange de Rederquin, né en 1732, fut chef de corps du 7ème Régiment de Chasseurs à cheval de Picardie en 1788.*  
 Voir la reproduction.



98

97. Ecole FRANÇAISE :  
 PORTRAIT PRESUMÉ DE MARIANNE LE DUCHAT LE CARLIER.  
 Huile sur toile de forme ovale.  
 70 x 57 cm.  
 Importante restauration, le costume repeint. 200/300  
 Voir la reproduction.



99

98. Ecole FRANÇAISE du XVIIIème siècle :  
 PORTRAIT DE LOUIS XIV.  
 Huile sur toile.  
 61,5 x 50 cm.  
 Accidents. 200/300  
 Voir la reproduction.

99. École FRANÇAISE du XVIIIème siècle d'après Jean-Bapstiste SANTERRE : LA RÉVEUSE.  
 Huile sur papier, marouflé sur toile.  
 21,5 x 27,5 cm.  
 Manques. 400/600  
 Voir la reproduction.



100. École FRANÇAISE du XVIIIème siècle :  
 PORTRAIT DE MADELEINE DE CHINOT DE  
 CHAILLY TENANT UN BOUQUET DE FLEURS  
 DANS UN ENCADREMENT DE FLEURS ET DE  
 FRUITS.

Huile sur toile.

87 x 71,5 cm.

Accidents, restaurations.

800/1.200

*Voir la reproduction.*

101. École NAPOLITAINE du XVIIIème siècle :  
 PAYSAGE AVEC BOUVIERS ET LEUR  
 TROUPEAU AU BORD D'UN FLEUVE.

Huile sur toile, rentoilée.

63,5 x 87,5 cm.

2.000/3.000

*Voir la reproduction.*

100



101

102. École FRANÇAISE du XVIIIème siècle :  
PORTRAIT DE FEMME À LA GUIRLANDE DE  
FLEURS EN ÉCHARPE.  
Huile sur toile, rentoilée.  
78,5 x 62 cm. 2.000/3.000  
*Voir la reproduction.*



103. École FRANÇAISE d'après François BOUCHER :  
ALLEGORIE DE L'ÉTÉ.  
Huile sur toile.  
77 x 100,5 cm. 1.800/2.500  
*Voir la reproduction.*



102



104. École FRANÇAISE du XIXème siècle, d'après Jean-Honoré FRAGONARD :  
SAPHO INSPIRÉE PAR L'AMOUR.  
Huile sur toile ovale.  
71 x 60 cm.

2.500/3.500

*Voir la reproduction.*

105. Ecole FRANÇAISE du XIXème siècle, d'après François BOUCHER :  
AMOUR SUR UNE NUÉE.  
Huile sur toile.  
87 x 114,5 cm.

700/1.000

*Voir la reproduction.*

100



103



106. École FRANÇAISE du XIX<sup>ème</sup> siècle, dans le goût du XVIII<sup>ème</sup> siècle :  
**PORTRAIT D'HOMME.**  
 Huile sur toile, ovale.  
 73 x 60 cm.  
 Cadre ancien en bois doré à panache et fleurs.  
 1.800/2.500

*Voir la reproduction.*



107. École HOLLANDAISE du XIX<sup>ème</sup> siècle, dans le goût de Gérard DOU :  
**LE MARCHAND DE VOLAILLES.**  
 Huile sur panneau.  
 39,4 x 32,2 cm.  
 1.000/1.200

*Voir la reproduction.*



108. École FLAMANDE du XVIII<sup>ème</sup> siècle :  
**L'OPÉRATION DU PIED.**  
 Huile sur panneau.  
 30,8 x 40,4 cm.  
 400/600

*Voir la reproduction.*



109. École FRANÇAISE du XVIIIème siècle :  
- GROUPE DE BUVEURS DEVANT UNE AUBERGE.  
- JOUEURS DE CARTES À L'AUBERGE.  
Deux huiles sur toile.  
50,5 x 60,5 cm.

700/1.200

*Voir les reproductions.*





110. École FLAMANDE du début du XIXème siècle :  
SCÈNE DE MARCHÉ.

Huile sur papier maroufflé sur toile, rentoilée.

112 x 99 cm.

Partie supérieure complétée, restaurations.

2.500/3.000

*Voir la reproduction.*



111



114



112



115



113

111. École FRANÇAISE du début du XIXème siècle :  
LE COMTE DU VERDIER, COLONEL DE ROYAL  
ETRANGER.

Huile sur panneau.

A vue : 26 x 20 cm.

Au dos, des annotations à l'encre identifiant le personnage  
et la date 1815.

Soulèvements.

200/300

*Voir la reproduction.*

112. SAINT GEORGES\*\*\*, XIXème siècle :  
VUE DU CLOCHER DE L'ÉGLISE SAINT-ÉTIENNE-  
DU-MONT ET DU PANTHÉON, 1827.

Gouache, signée en bas à droite et datée.

29 x 35 cm.

200/300

*Voir la reproduction.*

113. Ecole FRANÇAISE du XIXème siècle :  
BOUQUET DE FLEURS DANS UN VASE SUR UN ENTABLEMENT.

Huile sur toile.

49,8 x 39,5 cm.

200/300

*Voir la reproduction.*

114. École FRANÇAISE de la première partie du XIXème  
siècle :

PORTRAIT D'HOMME EN BUSTE, PORTANT UNE  
DÉCORATION.

Huile sur toile.

73 x 59,5 cm.

Accidents.

250/400

*Voir la reproduction.*

115. Ecole FRANÇAISE de la fin du XIXème siècle :  
RENCONTRE D'UN OURS ET DE TROIS CHIENS.

Huile sur panneau.

13 x 16 cm.

500/600

*Voir la reproduction.*



116. École FRANÇAISE du début du XIX<sup>ème</sup> siècle :  
PORTRAIT DE JEANNE DE LOUVENCOURT, COMTESSE  
CHARLES JOSÉPH DE REVILLIASC (1795-1814).

Huile sur toile.

98 x 81 cm

Rentoilage.

1.200/1.800

Fille du marquis de Louvencourt et de la marquise née Sainte Aldegonde,  
et mère de Marie Zénaïde, comtesse Charles-Eugène de Bonvouloir.

*Voir la reproduction.*



117. **Andréas Théodor MATTENHEIMER (1752-1810)**  
ou son fils **Andréas Théodor MATTENHEIMER (1787-1856) :**  
- NATURE MORTE A LA MONTRE ET AU VASE DE FLEURS.  
- NATURE MORTE A LA PIECE D'ORFÈVRE, AUX FRUITS ET ESCARGOT.  
Paire d'huiles sur toile en pendant, la deuxième signée et datée 1811.  
60,5 x 48,8 cm.  
Restaurations.

6.000/8.000

*Voir les reproductions.*



# Mobilier - Objets d'art



118. **ARCHIVES DE LA FAMILLE D'HOFFELIZE ET ALLIÉS, AVEC MENTIONS DES FAMILLES FOURNIER, DE FRANQUEMONT, BAILLIVY, O'GORMAN, DE MONTESQUIOU**, comprenant divers documents manuscrits du XIII<sup>ème</sup> siècle au XX<sup>ème</sup> siècle.

La Maison d'Hoffelize est une ancienne et riche famille de seigneurs du Pays de Liège. Parmi les membres de cette lignée, Regnaut d'Hoffelize fut pourvu en 1456 du fief d'Oberfing. Il s'établit au milieu du XV<sup>ème</sup> siècle dans l'actuel Hôtel de la Monnaie de Vic-sur-Seille. On y retrouve l'écu de la famille d'Hoffelize Liégeois.

La terre et seigneurie de Bainville, près de Mirecourt en Lorraine, unie à celle de Valfroicourt, fut érigée en comté, sous le nom de Hoffelize, par lettres du 16 juin 1726, en faveur de Marc-César de Hoffelize (1691-1747), chambellan du Duc Léopold de Lorraine, en considération de sa naissance, de ses services et de ses ancêtres.

Charles-George d'Hoffelize (1728-1795), fut à la fois chambellan de l'Empereur germanique et maréchal de camp pour le compte du roi de France Louis XV.

Son fils, Théobald-Joseph-Gaspard, lieutenant-colonel de cavalerie sous l'Ancien Régime, puis maréchal de camp et conseiller général de la Moselle après avoir servi dans l'armée de Condé, fut élu député du collège du département de la Moselle en 1822. En 1827, il fut nommé pair de France. Son frère Christophe-Thiébault fut capitaine au régiment des chasseurs de Lorraine en 1784 et aide de camp de son père. Au retour des Bourbons, il devint lieutenant-colonel de cavalerie et chef d'escadron de gendarmerie. En 1824, il est élu député de la Meurthe. Il fut chevalier de l'Ordre de Saint-Louis et chevalier de Légion d'Honneur.

Certains documents ont été traduits, annotés et titrés par un membre de la famille Hoffelize, dans le courant du XVIII<sup>ème</sup> siècle. Il en fit un classement rigoureux qui permet une lecture aisée de ces archives et a conservé la fraîcheur de ce témoignage historique.





\* Documents historiques et politiques (lettres avec cachets de cire des Ducs de Lorraine, documents de paix) :

- Accord de paix, datant de 1429
- Lettre sur parchemin, de Nicolas Duc de Lorraine, datant de 1590, avec cachet. Importantes taches.
- Arrêt sur parchemin, datant de 1591, avec cachet
- Acte de reconnaissance de propriétés accordées par le Duc de Lorraine Léopold, signé de sa main avec cachet et datant de 1700.
- Acte d'érection en comté des Seigneurs d'Hoffelize, daté de 1726 et signé par le Duc de Lorraine Léopold avec dessin à l'aquarelle de leur blason, avec important cachet en cire dans une boîte métallique et soutenant pompons et passementerie
- Acte d'érection en comté, datant de 1760

\* Documents juridiques de famille (contrats de mariage, actes de succession, extraits de baptêmes, partages, testaments) :

- Document datant de 1506
- Contrat de mariage sur parchemin, datant de 1609
- Constitution de rente, datant de 1611, sur parchemin
- Acte de fondation d'un édifice religieux, sur parchemin, datant de 1622 avec cachet
- Acte notarié de partage, datant de 1658
- Contrats de mariage manuscrits datant de 1635, de 1723
- Clause de dot du XVIIIème siècle
- Testament olographe datant de 1709
- Attestation de rente après succession datant de 1705
- Testament datant de 1747
- Inventaire mobilier datant de 1747
- Etat de succession datant de 1749
- Testament, datant de 1757
- Inventaire mobilier datant de 1764
- Lettre de mainlevée, datant de 1766
- Brevet de pension, datant de 1784. Taché.
- Reconnaissance de dette, datant de 1786
- Registres d'actes de baptêmes, mariages, enterrements de la paroisse Notre-Dame de la ville de Nancy.
- Etat des revenus de la chapelle de Bon Secours

*L'église Notre-Dame de Bonsecours, à Jarville, près de Nancy, fut rasée par Stanislas Leszczyński. Un nouveau sanctuaire fut construit sur les plans de l'architecte Emmanuel Héré.*

\* Documents traitant de l'administration du domaine familial de Valfroicourt, Vic-sur-Seille (documents féodaux, lettres de baillage, lettres d'investiture, constitution de fiefs) :

- Contrat dit « d'hommage-lige » datant de 1251, rédigé en latin et accompagné de sa traduction
- Acte féodal d'investiture, sur parchemin, datant de 1456
- Inventaire de reprise de fief, datant de 1456
- Lettre d'investiture, datant de 1479, sur parchemin avec cachet, accompagnée de sa traduction
- Lettres d'investitures, datant de 1508, 1529, et 1617.
- Bail à cens datant de 1579, sur parchemin
- Lettre d'investiture de fief, datant de 1598
- Acte d'acquisition, sur parchemin, datant de 1602
- Acte d'adjudication, datant de 1627, avec cachet
- Acte de transaction, datant de 1633, sur parchemin
- Acte d'acquisition d'une maison, datant de 1635
- Acte de succession datant de 1638
- Lettres de reprise, sur parchemin, avec cachet, datée 1647, 1663
- Acte de notoriété de baillage, datant de 1674
- Lettre de constitution de bail, datant de 1727
- Acte d'acquisition de 1779, signé par le roi, avec cachet
- Divers lettres et registres traitant de l'administration du Domaine de Valfroicourt

\* Documents militaires (brevets, diplômes, lettres de mutation, lettre de nomination) :

- Nomination de Chambellan sur parchemin, signée de Léopold, Duc de Lorraine, datant de 1705, avec cachet
- Brevet de capitaine, signé par Léopold, Duc de Lorraine, datant de 1717
- Nomination militaire de colonel, datant de 1762, signée par le roi avec important cachet
- Lettre de nomination de chevalier de l'Ordre de Saint Louis, datant de 1772 et signée du Marquis de Choiseul et portant son cachet
- Lettre de nomination de Commandeur de l'Ordre de Saint Louis, datant de 1784 et signée du roi et portant son cachet
- Lettres de mutations militaires datant de 1762, 1778, 1779 1791, signées du roi
- Nomination de Maître de camp, datant de 1797
- Lettre de nomination de Chevalier de l'Ordre de Saint Louis, datant de 1816 et signée de la main du roi avec cachet
- Lettre de nomination de Commandeur de l'Ordre de Saint Louis, datant de 1821, signée de la main du roi, avec cachet dans un étui
- Nomination de Chambellan sur parchemin, signée de Léopold, Duc de Lorraine, datant de 1722, avec cachet

\* Documents héraldiques (preuves de noblesse et de filiation) :

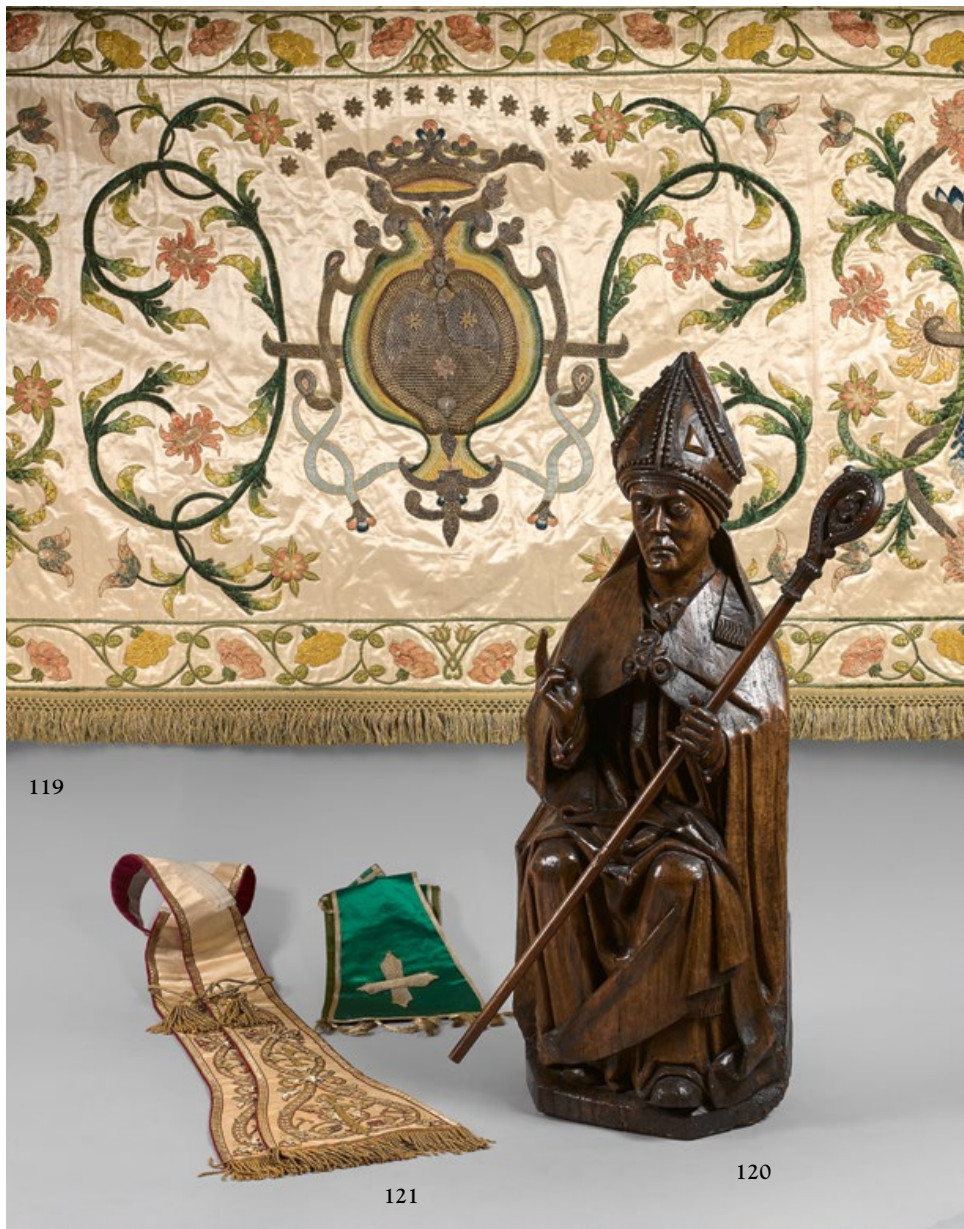
- Preuves de noblesse, datant de 1726
- Preuves de noblesse datant de 1760
- Acte justificatif de filiation de noblesse, 1760
- Nomination nobiliaire au titre de Baron, signée de Charles X et datée de 1827. Dans son étui cylindrique métallique, avec important cachet dans sa boîte ronde

Trous de vers, pliures, taches, accidents.

3.000/5.000

*Voir les reproductions pages 48 et 49.*





119. **Panneau rectangulaire** en trois parties en satin de soie crème brodé au point lancé, à décor au centre d'un cartouche appliqué d'étoiles, entouré de rubans entrelacés, surmonté d'une couronne et terminé par une fleur de lys. De part et d'autre, des rinceaux fleuris et des bouquets noués. Bordure de rinceaux de fleurs jaunes et roses.  
XVIII<sup>ème</sup> siècle.  
100 x 215 cm.

*Voir la reproduction.*

700/1.000

120. **Importante statue** en chêne sculpté anciennement polychrome représentant un saint évêque assis coiffé d'une mitre, bénissant de sa main droite et tenant une crosse de sa main gauche.  
XV<sup>ème</sup>-XVI<sup>ème</sup> siècle.  
Haut. : 94 cm. Larg. : 30 cm. Prof. : 28 cm.  
Accidents et restaurations.

*Voir la reproduction.*

1.000

121. **Etole** en satin de soie crème brodé au fil d'or de croix dans des rinceaux entrelacés.  
XIX<sup>ème</sup> siècle.  
Accidents.  
On y joint **une étole** en satin de soie vert appliqué de croix et de galons d'or.  
XX<sup>ème</sup> siècle.

*Voir la reproduction.*

60/100



122. **Paire de flambeaux** en bronze doré, de forme balustre hexagonal à renflements, la base ronde contournée. Gravés d'armoiries.  
XVIII<sup>ème</sup> siècle.  
Haut. : 26 cm. Diam. : 14,2 cm.  
Usures.

*Voir la reproduction.*

100/150

123. **Miroir** rectangulaire à entourage en bois doré ajouré de volutes et rinceaux feuillagés.  
Italie, XVIII<sup>ème</sup> siècle.  
Haut. : 64 cm. Larg. : 48,5 cm.  
Écaillures, accidents.

*Voir la reproduction.*

200/300

124. **Petit plateau** en laiton à décor repoussé au centre de Saül se voyant présenter la tête de Goliath par des soldats, et sur l'aile de canaux à motifs floraux stylisés.  
XVII<sup>ème</sup> siècle.  
25,5 x 30,5 cm.

*Voir la reproduction.*

100/150

125. **Tête de personnage** en pierre sculptée, des larmes ruisselant sur ses joues.  
XV<sup>ème</sup>-XVI<sup>ème</sup> siècle.  
Haut. : 12 cm.  
Éclats.

*Voir la reproduction.*

150/200

126. **Statuette** en bois sculpté représentant le Christ aux liens.  
XVII<sup>ème</sup>-XVIII<sup>ème</sup> siècle.  
Haut. : 26 cm.  
Anciennes traces de polychromie.  
Usures et manques, la tête restaurée.

*Voir la reproduction.*

120/150

127. **Plat ovale en laiton**, à décor repoussé au centre de Judith apportant la tête d'Holopherne au camp des Béthuliens, et sur l'aile de rinceaux feuillagés entrecoupés de fruits. XVIII<sup>ème</sup> siècle.  
Haut. : 33,2 cm. Larg. : 38,7 cm.  
Petit trou, ancien anneau de suspension appliqué au dos. 200/300

*Voir la reproduction.*

128. **Miroir** à entourage en bois doré patiné à parecloses, le fronton à décor d'une corbeille de fruits et feuillages, le pourtour à décor de pampres entourant une frise de perles, le culot à volutes entourant une fleur stylisée évidée au centre et se terminant par une graine. XVIII<sup>ème</sup> siècle.  
Haut. : 91,5 cm. Larg. : 47 cm.  
Manque le bras de lumière, éclats et accidents. 300/400

*Voir la reproduction.*

129. **Christ en ivoire sculpté**.  
Fin du XVII<sup>ème</sup> siècle ou début du XVIII<sup>ème</sup> siècle.  
Haut. : 40 cm. Larg. : 23 cm.  
Fentes, petites restaurations.  
Sur une croix en bois noirci.  
Haut. : 58,7 cm. Larg. : 30,5 cm. 500/700

*Voir la reproduction.*

130. **Plat d'offrandes ou à quête** en cuivre repoussé, l'ombilic ciselé de godrons tors et entouré d'inscriptions en caractères gothiques. L'aile estampée d'une frise d'ogives terminées par une fleur de lys. XVI<sup>ème</sup>-XVII<sup>ème</sup> siècle.  
Diam. : 47 cm.  
Anneau de suspension appliqué au dos, un autre appliqué au cuivre rouge sur l'aile. 300/500

*Voir la reproduction.*



131. **Buffet dit « ribbank »** en chêne mouluré de réserves partiellement teintées noir. A la partie haute, deux petites portes séparées par des têtes de lions surmontées de têtes d'enfants. A la partie médiane, une frise de godrons oblongs alternés de pastilles. A la partie basse, deux grandes portes à montants en termes féminins et masculins terminés par des griffes. Flandres, première partie du XVII<sup>ème</sup> siècle.  
Haut. : 1,42 m.  
Larg. : 164,5 cm.  
Prof. : 64,5 cm.  
Petits accidents et manques. 1.000/1.500

*Voir la reproduction.*



131



132. **Cabinet** en bois fruitier, la façade à décor marqueté d'un vase fleuri sur la porte centrale et de réserves de rinceaux et volutes sur les six petits tiroirs qui l'encadrent.  
Travail espagnol du XVIIIème siècle.  
Haut. : 40 cm. Larg. : 85 cm. Prof. : 34 cm.  
Les pieds rapportés.  
Accidents, importante restauration sur les côtés. 600/900  
*Voir la reproduction.*

133. **Petit miroir** à entourage en bois à patine argentée à décor de rinceaux stylisés, le fronton à décor découpé de trois fleurs en relief surmontées d'un panache.  
XVIIIème siècle.  
Haut. : 48 cm. Larg. : 25 cm.  
Éclats. 100/150  
*Voir la reproduction.*

134. **Petit miroir** à entourage en bois à patine argentée à décor sculpté de rinceaux sur fond de croisillons, le fronton découpé à décor de trois fleurs en relief surmontées d'un panache.  
XVIIIème siècle.  
Haut. : 59 cm. Larg. : 33 cm.  
Petites écaillures. 200/300  
*Voir la reproduction.*

135. **Miroir** à entourage en bois doré, à décor de cartouches et écoinçons en relief sur fond de croisillons, le fronton cintré à coquille entouré de guirlandes de fleurs.  
XVIIIème siècle.  
Haut. : 102 cm. Larg. : 72,5 cm.  
Accidents et manques. 300/500  
*Voir la reproduction.*

136. **Table** en bois fruitier mouluré, le plateau à angles arrondis, la ceinture découpée de petits ressauts et ouvrant à un tiroir.  
Pieds cambrés.  
XVIIIème siècle.  
Haut. : 68 cm. Larg. : 88 cm. Prof. : 60 cm.  
Accidents et taches. 200/300  
*Voir la reproduction.*

137. **Deux chaises** en bois fruitier, le dossier et l'assise garnis de cuir fauve à larges clous de laiton à décor rayonnant.  
Espagne, XVIIème siècle.  
Accidents. Variantes. 150/250  
*Voir la reproduction.*



138. **Statuette** en ivoire sculpté représentant un saint personnage debout, la main droite retenant sa toge. Sur un socle en bois sculpté de larges feuilles d'acanthé aux angles et se terminant par un enroulement.  
XVIIIème siècle.  
Haut. de la statuette : 17,5 cm.  
Haut. du socle : 6,5 cm.  
La main gauche rapportée.



300/500

*Voir la reproduction.*

139. **Statuette** en ivoire sculpté représentant Jésus enfant tenant l'orbe de sa main gauche, la main droite sur sa poitrine, la tête tournée vers les cieux.  
Goa, XVIIIème siècle.  
Haut. : 16,5 cm.  
Fentes, accidents et réparations.  
Sur un socle en bois sculpté de feuilles d'acanthé, d'époque postérieure.  
Haut. : 5,2 cm.

300/500

*Voir la reproduction.*

140. **Statuette** en ivoire sculpté représentant une reine debout vêtue à la mode de la Renaissance, probablement Elisabeth 1<sup>ère</sup> d'Angleterre tenant le sceptre et l'orbe.  
Le devant de sa robe ouvrant à deux petits volets sculptés au revers d'une femme et d'un homme en costume de cour et découvrant une scène d'audience.  
XIXème siècle.  
Haut. : 9,5 cm.  
Accidents et réparations, l'extrémité du sceptre rapportée, greffe à une des charnières, éclat sur le devant de la robe.

150/250

*Voir la reproduction.*

141. **Médaille** rond en émail polychrome représentant Rébecca et Eliézer au puits.  
Diam. : 7,2 cm.  
Défauts de cuisson.  
Dans un cadre quadrangulaire en bois noirci à fond de velours.

100/150

*Voir la reproduction.*

142. **Table bureau** en chêne mouluré, le plateau rectangulaire à angles arrondis. Ouvre à un large tiroir en ceinture. Les pieds balustre réunis par une entretoise. La tranche du tiroir gravée  
*Hans Ball a Danendorf.*  
XVIIIème siècle.  
Haut. : 70 cm. Larg. : 108 cm. Prof. : 60 cm.  
Accidents et manques.

200/300

*Voir la reproduction.*

143. **Suite de six chaises** en bois fruitier mouluré, le haut dossier cintré, le piétement tourné de balustres à entretoise en H.  
Epoque Louis XIV.  
Haut. : 105 cm. Larg. : 46 cm.  
Garnies de tapisserie mécanique à décor de feuillages dans le style du XVIIème siècle, décolorations.  
Accidents.

400/600

*Voir la reproduction.*



142

143



144. **Deux plaques de lumière** de forme ovale, à décor repoussé d'un phœnix au centre, l'aile à décor de rinceaux feuillagés pour l'une, et de rinceaux feuillagés, tournesols et têtes de lion pour l'autre. Chacune supportant deux bras de lumière.  
XVIIème siècle.  
Haut. : 39,5 cm et 38,5 cm. Larg. : 32 et 30 cm. 300/400  
*Voir la reproduction.*

145. **Coffret** en bois fruitier, le couvercle à décor de quartefeuilles dans des réserves de rubans à volutes et feuillages d'acanthé. Sur le pourtour, une frise de feuillages. La ceinture à décor de corps de chimères affrontées dans des frises de perles et pirouettes, la moulure inférieure à frise feuillagée et fleurie. Italie, première partie du XVIIème siècle.  
Haut. : 17,5 cm. Long. : 44,5 cm. Prof. : 35 cm.  
Petits accidents. 300/500  
*Voir la reproduction.*

146. **Miroir** à entourage en bois redoré, à décor de cartouches et écoinçons en relief entourés de rinceaux, le fronton à fleurettes et panache sur fond de croisillons. Début du XVIIIème siècle.  
Haut. : 65 cm. Larg. : 34,5 cm. 300/400  
*Voir la reproduction.*

148. **Miroir** à entourage en bois redoré à décor de guirlandes de fleurs et frises de motifs floraux stylisés, le fronton ajouré de volutes encadrant un blason. La partie basse découpée à deux porte-lumières. Italie, XVIIIème siècle.  
Haut. : 102 cm. Larg. : 44,5 cm. 400/500  
Accidents et manques.  
*Voir la reproduction.*

147. **Table** en bois fruitier mouluré, le plateau rectangulaire, le piètement à montants et balustres d'entretoise torsadés. XVIIème siècle.  
Haut. : 76 cm. Larg. : 104 cm. Prof. : 70 cm. 200/300  
Accidents.  
*Voir la reproduction.*

149. **Paire de chaises** en bois fruitier mouluré, le dossier et l'assise garnis de cuir bordé de frise de clous oblongs et ronds alternés, les pieds cannelés à entretoises. Sur la face avant, un bandeau découpé. Espagne, XVIIème siècle.  
Haut. : 108 cm. Larg. : 52 cm. 200/300  
Accidents, manque une barre d'entretoise.  
*Voir la reproduction.*



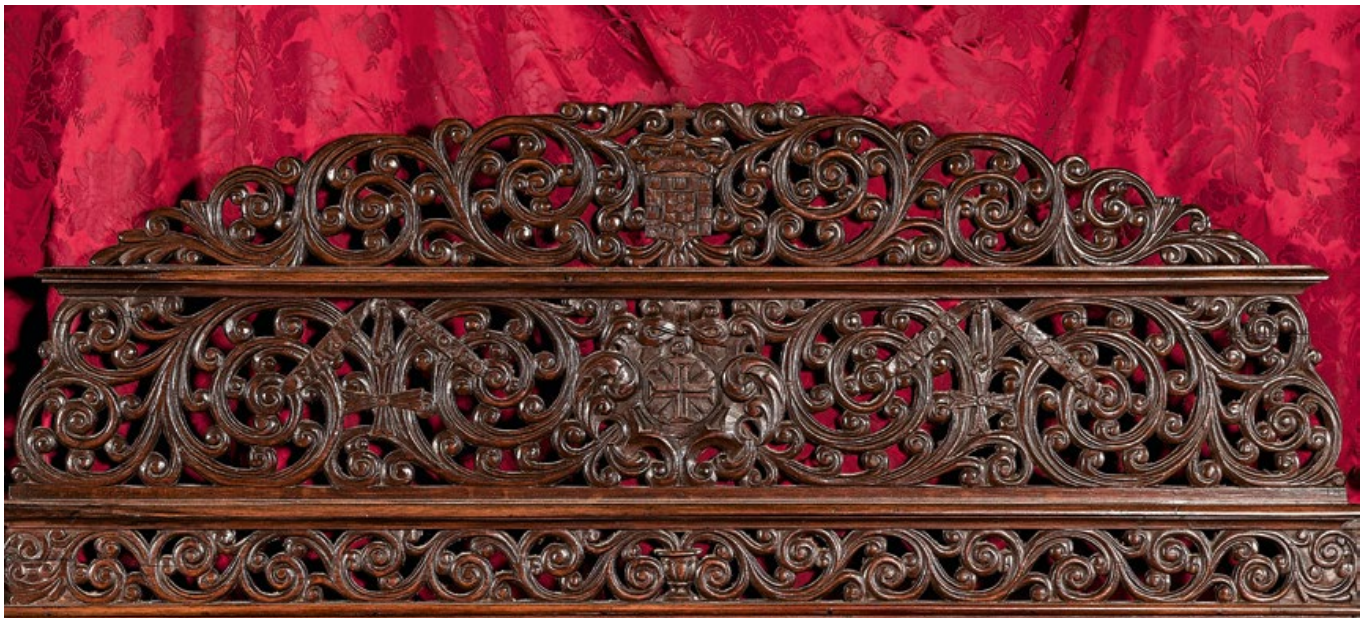




150. **Importante armoire** en bois fruitier mouluré, les deux portes à deux panneaux sculptés de croix de Malte et de fleurs de lys entrecoupés d'un panneau sculpté de fleurs dans des entrelacs. La partie basse à un large tiroir entre deux motifs d'étoile évidés, sur une plinthe à ressauts. Les pieds en boule aplatie godronnés. Sur chacun des côtés, une porte à trois panneaux. La corniche à denticules.  
XVII<sup>ème</sup> siècle.  
Haut. : 250 cm. Prof. : 69 cm. Larg. : 199 cm.  
Accidents, transformations.

*Voir la reproduction.*

500/800



151. **Important lit à baldaquin** en palissandre sculpté, les quatre montants torsadés, la tête et le pied de lit à petits balustres torsadés. La tête de lit surmontée d'un fronton ajouré sur trois registres. Le registre médian plus large à décor au centre d'une croix de Jérusalem dans un entourage de rinceaux entrecoupés de croix de Malte suspendues à un ruban gravé d'une devise. Le registre supérieur de forme cintrée, centré d'un blason du Portugal surmonté d'une couronne. La corniche à denticules.

Travail indo-portugais du XVIIIème siècle.

Haut. : 259 cm. Larg. : 181 cm. Prof. : 225 cm.

Transformations. Le baldaquin probablement rapporté.

Garniture de soie damassée rouge bordée de franges.

On y joint trois importants montants en palissandre massif sculpté faisant partie de ce lit à l'origine et un autre montant transformé en lampadaire.

1.500/2.000

*Voir les reproductions.*





152. **Vierge** en bois patiné et doré, les mains jointes, son pied droit écrasant le serpent.  
 XIXème siècle.  
 Haut. : 56 cm.  
 Restaurations, écaillures.  
 On y joint un **Enfant Jésus** en bois repeint polychrome, les yeux en verre.  
 Long. : 15 cm.  
 Petits manques. 200/300  
*Voir la reproduction.*
153. **Piéta** en bois sculpté, redoré, patiné et repeint.  
 Espagne, XVIème-XVIIème siècle.  
 Haut. : 26,5 cm. Larg. : 25 cm.  
 Accidents. 200/300  
*Voir la reproduction.*
154. **Miroir** à entourage de forme contournée en bois redoré, à décor de volutes, vaguelettes et agrafes rocaille, la partie supérieure surmontée de deux fleurs se rejoignant.  
 Italie, XVIIIème siècle.  
 Haut. : 66 cm. Larg. : 41 cm.  
 Accidents et manques. 300/500  
*Voir la reproduction.*
155. **Paire de guétrons** en broderie de fils d'argent sur velours aubergine.  
 Haut. : 27 cm. Larg. : 19 cm.  
 Dans un encadrement sous verre moderne.  
 Usures. 200/300  
*Voir la reproduction.*
156. **Plaque** en marbre blanc représentant Diane et Endymion, ce dernier allongé, sa tête reposant sur les genoux de Diane. Fond de paysage.  
 Dans un bel encadrement ovale à moulurations de marbre Portor.  
 XVIIème siècle.  
 Sur une base à volutes formant étrier, d'époque postérieure.  
 Haut. : 46,5 cm. Larg. : 43 cm. 7.000/10.000  
*Voir la reproduction page 61.*



156



157

157. **Trumeau** de boiserie en bois relaqué vert et redoré, le miroir dans une moulure à la Bérain, cintrée dans le haut, encadrée de deux motifs d'enroulements rocaille.

Epoque Régence.

Haut. : 139,5 cm. Larg. : 90,5 cm.

Accidents et manques.

400/700

*Voir la reproduction.*

158. **Suite de trois fauteuils** en bois naturel mouluré et sculpté de fleurettes, le dossier cabriolet, les pieds cambrés.

Époque Louis XV.

Haut. : 87,5 cm. Larg. : 60 cm.

Accidents, éléments de ceinture refaits et consolidés.

Garnis de tapisserie au point à décor de paniers et vases garnis de fleurs et fruits.

Accidents.

On joint **un fauteuil** en bois naturel mouluré et sculpté de fleurettes, le dossier cabriolet, les pieds cambrés.

Epoque Louis XV.

Anciennes restaurations, accidents, garnis d'une tapisserie au point en mauvais état.

400/600

*Voir la reproduction.*



158



159

159. **Commode** à façade en arbalète en bois fruitier mouluré.

Entrées de serrure et prises de tirage fixes en bronze doré. Ouvre à trois tiroirs. La ceinture découpée, les petits pieds cambrés.

Travail régional d'époque Louis XV.

Haut. : 91 cm. Larg. : 121,5 cm. Prof. : 60 cm.

Petites restaurations.

500/800

*Voir la reproduction.*

160. **Tabouret** en bois naturel relaqué gris mouluré et sculpté de coquilles feuillagées et motifs en ailes de chauve-souris.

Pieds cambrés terminés par un enroulement et réunis par une entretoise en X.

Époque Louis XIV.

Haut. : 50 cm. Section : 48 cm.

Garni de tapisserie au point à décor de volatiles et feuillages.

Accidents et réparations. Ecaillures. 200/300

*Voir la reproduction.*

161. **Petit tabouret** en bois naturel mouluré et sculpté de feuillages et agrafes fleuries. Pieds cambrés.

Époque Louis XV.

Haut. : 36 cm. Larg. : 34 cm.

La ceinture refaite.

Garni de tapisserie au point. 100/150

*Voir la reproduction.*



162. **Plaque de cheminée** en fonte, la partie haute cintrée, à décor d'une allégorie des bienfaits du feu.

XVIIIème siècle.

Haut. : 60 cm. Larg. : 59 cm.

100/150

*Voir la reproduction.*

163. **Table bureau** en bois fruitier, le plateau légèrement mouvementé, la ceinture découpée à deux tiroirs.

Pieds cambrés.

Travail régional d'époque Louis XV.

Haut. : 73 cm. Larg. : 100,5 cm. Prof. : 54 cm.

Petites restaurations d'usage.

300/400

*Voir la reproduction.*

164. **Suite de quatre fauteuils** en bois naturel mouluré et sculpté de fleurettes, le dossier cabriolet, les accotoirs à manchettes, les pieds cambrés.

Epoque Louis XV.

Haut. : 87 cm. Larg. : 60 cm.

Renforts et réparations. Accidents. 400/600

*Voir la reproduction.*

165. **Commode** à façade galbée moulurée. Ouvre à trois tiroirs. La traverse basse découpée. Petits pieds à enroulements.

Entrées de serrure et prises de tirage en laiton ciselé de fleurs.

Travail régional de la fin de l'époque Louis XV.

Haut. : 87,5 cm. Larg. : 117 cm. Prof. : 65 cm. 400/600

*Voir la reproduction.*





166. **Important cartel et sa console** en placage de laiton à décor marqueté de branches d'œillets en corne teintée rouge, vert et blanc et rehaussée de nacre.

Belle ornementation de bronzes ciselés et dorés à décor de rayons solaires surmontés d'un coq, d'un couple de volatiles, de feuilles de chêne et glands et agrafes rocaille. Les pieds patins à enroulement.

Le mouvement signé **Jean GODDE Paris.**

Estampillé **VANDERNASSE.**

Epoque Louis XV.

Dim. du cartel. Haut. : 106,5 cm. Larg. : 52,5 cm. Prof. : 25 cm.

Dim. de la console. Haut. : 42,5 cm. Larg. : 60 cm. Prof. : 35 cm.

Soulèvements et petits manques.

4.000/7.000

Sylvain-Lambert VANDERNASSE, reçu Maître en 1771.

Jean GODDE, Maître en 1691, mort en 1748 ou 1749. Installé rue de Harlay « A la Bourse » en 1700, il s'y fait saisir des pendules dorées en contravention avec l'Edit somptuaire de Mars. A l'inventaire de Louis XIV figurait une pendule signée de son nom.

**BIBLIOGRAPHIE :**

Modèle similaire reproduit en noir et blanc, dans TARDY, *La Pendule Française, 1ère partie*, page 160.

*Voir la reproduction.*









167. **Petit chevet** en bois de placage marqueté de filets. Ouvre à trois tiroirs.  
 Dessus de marbre blanc dans une ceinture découpée.  
 Pieds cambrés.  
 Époque Louis XV.  
 Haut. : 82 cm. Larg. : 40 cm. Prof. : 27 cm.  
 Accidents. Anciennes restaurations. 250/400  
*Voir la reproduction.*

168. **Petit secrétaire** de dame simulant un chiffonnier, en bois de placage marqueté de filets de bois teinté vert dessinant des réserves. Ouvre à un tiroir, un abattant et trois tiroirs. Les montants à pans coupés.  
 Dessus de marbre brun veiné de blanc, réparé.  
 Époque Louis XV.  
 Haut. : 115,5 cm. Larg. 49,5 cm. Prof. : 34 cm.  
 Entrées de serrure et poignées de tirage fixes probablement rapportées.  
 Accidents. 400/600  
*Voir la reproduction.*



169. **Encoignure** en vernis Martin imitant le laque du Japon à décor de cavaliers franchissant des ponts, pagodes et végétaux. Ouvre à une large porte cintrée.  
 Garniture de bronze rocaille à tableau d'encadrement, chutes feuillagées, sabots et cul de lampe.  
 Dessus de marbre griotte.  
 Poinçon de Jurande et trace d'estampille illisible.  
 Époque Louis XV.  
 Haut. : 91 cm. Section : 54 cm.  
 Accidents et fentes. 1.000/1.500  
*Voir la reproduction.*



170. **Petite console** en bois doré, la façade et les côtés galbés ajourés d'un cartouche et rinceaux fleuris feuillagés, les montants cambrés à coquilles et vaguelettes rocaille, entretoise à vaguelettes et feuillage rocaille.  
 Époque Louis XV.  
 Haut. : 83 cm. Larg. : 84 cm. Prof. : 45 cm.  
 Dessus de marbre brun veiné.  
 Accidents. 700/1.000  
*Voir la reproduction.*

171. **Grand trumeau** de boiserie en bois relaqué gris, à moulures de bois doré cintrées dans la partie haute et surmontées d'une coquille dans un entourage de rinceaux et guirlandes rocaille.  
Époque Louis XV.  
Haut. : 232 cm. Larg. : 78,5 cm.  
Accidents.

*Voir la reproduction.*

600/900



172. **Petit canapé corbeille** en bois naturel mouluré et sculpté de fleurettes, le dossier mouvementé, la traverse incurvée. Repose sur six pieds cambrés.  
Remontage à partir d'éléments d'époque Louis XV.  
Haut. : 106 cm. Long. : 145 cm. Larg. : 72 cm.  
Quelques éléments et parties refaits, notamment sur la ceinture. Renforts et traces de renforts.

*Voir la reproduction.*

500/800

173. **Bureau** en bois de placage marqueté de filets dessinant des réserves, la partie haute en doucine centrée d'un motif à fond de croisillons. Ouvre à un cylindre marqueté d'un large cartouche au centre et découvrant trois petits tiroirs, une tablette écrivain mobile et trois tiroirs. Pieds cambrés.  
Epoque Louis XV.  
Haut. : 107 cm. Larg. : 99 cm. Prof. : 57 cm.  
Accidents, anciennes restaurations et manques.

*Voir la reproduction.*

600/900





174. **Cartel** et sa console d'applique à décor peint façon vernis Martin de fleurs polychromes sur fond vert, la console peinte d'une des Fables de La Fontaine « La Cigogne et le Renard ». Belle ornementation de bronzes dorés : carquois et caducée sur une console, entourés de guirlande de laurier, couronne et chutes de laurier et de feuillage, nœud de ruban. Au sommet, un vase fleuri ; au culot, un bouquet noué.  
 Le cadran de **PERRENET A BONNE**.  
 Fin de l'époque Louis XV.  
 Haut. : 123 cm. Larg. : 44 cm. Prof. : 25 cm.  
 Petites fentes et écaillures, anciennes restaurations, usures à la dorure des bronzes. 5.000

*Voir la reproduction.*

175. **Petite console** à toutes faces, en bois de placage marqueté de filets formant des réserves. Ouvre à deux tiroirs, pieds cambrés. Dessus de marbre à galerie. Estampillée **A. GOSSELIN**. Transition des époques Louis XV et Louis XVI. Haut. : 72 m. Larg. : 69,5 cm. Prof. : 35 cm. Restaurations d'usage.

500/700

Antoine GOSSELIN, reçu Maître en 1752.  
*Voir la reproduction.*



176. **Fauteuil** en bois fruitier mouluré et sculpté de fleurettes en haut du dossier et à la ceinture, les accotoirs à manchette. Les pieds cambrés. Epoque Louis XV. Haut. : 87 cm. Larg. : 67,5 cm. Restaurations.

700/1.000

*Voir la reproduction.*

177. **Paire de chevets** en bois de placage marqueté de filets formant des réserves. Ouvre à deux tiroirs sur une ceinture découpée. Pieds cambrés réunis par une tablette évidée. Dessus de marbre. Epoque Louis XV. Haut. : 69 cm. Larg. : 39,5 cm. Prof. : 29,5 cm. Accidents et réparations.

600/1.000

*Voir la reproduction.*

178. **Petite commode** à léger ressaut, en bois de placage marqueté de filets dessinant des réserves, les montants à pans coupés. Ouvre à deux tiroirs. Pieds avant cambrés. Entrées de serrure, prises de tirage, rosaces et sabots en bronze doré. Dessus de marbre brun veiné gris et blanc. Transition des époques Louis XV et Louis XVI. Haut. : 78,5 cm. Larg. : 79 cm. Prof. : 43 cm. Accidents.

700/1.000

*Voir la reproduction.*





179. **Trumeau** en bois laqué vert et doré, le miroir dans des moulures à frises de perles fines et longues, les montants surmontés d'une pomme de pin, la traverse supérieure à décor d'un vase à guirlandes. A la partie supérieure, une huile sur toile à sujet de la Cage d'oiseaux dans un entourage à nœuds de rubans et branches de laurier.  
Deuxième partie du XVIIIème siècle.  
147 x 128 cm.  
Accidents.

*Voir la reproduction.*

900/1.400

180. **Fauteuil de bureau** en bois laqué crème mouluré, le dossier cabriolet à chapeau encadré de petites boules, les accotoirs sur balustre cannelé rudenté, les pieds cannelés.  
Estampillé **F. C. MENANT**.  
Epoque Louis XVI.  
Haut. : 87 cm. Larg. : 58 cm.  
Renfort et réparations.  
Garni de cuir gris clair, accidenté.

200/250

*Voir la reproduction.*



181. **Bureau cylindre** en acajou et placage d'acajou, le gradin à trois tiroirs à dessus de marbre blanc entourée d'une galerie de cuivre. Ouvre à un cylindre dégageant des casiers et tiroirs et une tablette écriteiro. A la ceinture, un large tiroir encadré de trois tiroirs dont un double. Les montants à angles vifs et les pieds cannelés.  
Epoque Louis XVI.  
Haut. : 114,5 cm. Larg. : 128 cm. Prof. : 63 cm.  
Petites fentes et décoloration.

1.000/1.500

*Voir la reproduction.*

182. **Table tric-trac** en acajou et placage d'acajou, le plateau mobile écritoire découvrant un intérieur marqueté d'ivoire et d'ébène. Ouvre à deux petits tiroirs en opposition. Les angles ornés de plaquettes de laiton incrustées entourées de filets d'ébène. Les pieds fuselés. Fin du XVIIIème siècle.  
 Haut. : 74 cm. Long. : 114,5 cm. Prof.: 58 cm.  
 Accidents.  
 Avec des jetons et deux petits flambeaux en bronze argenté ciselé de godrons. 800/1.000

*Voir la reproduction.*



182



183

184

183. **Fauteuil** en bois redoré mouluré, le dossier trapézoïdal, les accotoirs à manchette sur balustre à côtes torsées. Pieds fuselés. Fin de l'époque Louis XVI.  
 Haut. : 88,5 cm. Larg. : 57 cm.  
 Écaillures. La ceinture refaite.  
 Garni de tissu vert amande très usagé. 200/300  
*Voir la reproduction.*

184. **Encoignure** de forme cintrée en acajou et placage d'acajou. Ornementation de bronzes et filets de laiton. Ouvre à un tiroir en ceinture. Le plateau et les deux tablettes à dessus de marbre blanc à galerie ajourée de cœurs. Les montants et les pieds cannelés.  
 Époque Louis XVI.  
 Haut. : 90 cm. Larg. : 43 cm.  
 Accidents et manques. 250/400  
*Voir la reproduction.*

185. **Petite table console** de forme rectangulaire en bois doré à décor d'une large et d'une petite frise de losanges en ceinture. Pieds gaine. Dessus de marbre gris à gorge veiné de blanc. Époque Louis XVI.  
 Haut. : 77 cm. Larg. : 62 cm. Prof. : 42 cm.  
 300/400  
*Voir la reproduction.*

186. **Petit canapé** en bois naturel mouluré, les accotoirs à manchette sur un balustre cannelé, la ceinture en ressaut. Pieds cannelés. Époque Louis XVI.  
 Haut. : 92 cm. Larg. : 129,5cm.  
 Garni de velours vert en mauvais état.  
 Renforts. 300/400  
*Voir la reproduction.*



185

186



187. Boîte rectangulaire en nacre et nacre burgautée à décor repercé et gravé rehaussé d'argent. Sur le couvercle, une pastorale entourée de guirlandes retenues, attributs et rinceaux. Le fond à décor d'une jeune lavandière dans un paysage avec pont, canards et arbres, dans un large cartouche entouré de fleurons et rinceaux. Les pans coupés de fleurs et cartouches feuillagés. La monture en or jaune ciselée de frises de feuillage, chevrons et perles. L'intérieur en écaille.

XVIII<sup>ème</sup> siècle.

Haut. : 4,2 cm. Larg. : 4,8 cm. Prof. : 6,8 cm.

Deux éléments de nacre détachés, petits manques.

700/1.000

*Voir la reproduction.*







188. **Lampe bouillote** en bronze argenté, le bouquet de trois lumières mobile sur un fût cannelé. La base en cuvette à frises brettées et de perles.  
L'abat-jour en tôle relaqué vert foncé.  
Fin du XIX<sup>ème</sup> siècle.  
Haut. : 71 cm.  
Usures.

*Voir la reproduction.*

100/150

189. PARIS, fin du XVIII<sup>ème</sup> siècle.  
**Casserole** et son couvercle en porcelaine blanche à décor floral polychrome. Rehauts de dorure sur la prise du couvercle en sarment et de dents de loup sur le pourtour.  
Haut. : 15,5 cm. Diam. : 20 cm.  
Manque le manche.

*Voir la reproduction.*

100/150

190. PARIS, fin du XVIII<sup>ème</sup> siècle.  
**Casserole** et son couvercle en porcelaine blanche à décor floral polychrome. Rehauts de dorure sur la prise du couvercle en sarment et de dents de loup sur le pourtour.  
Le manche en palissandre tourné.  
Haut. : 10,5 cm. Diam. : 15 cm. Long. : 30 cm.  
Choc sous le fond.

*Voir la reproduction.*

100/150

191. PARIS, fin du XVIII<sup>ème</sup> siècle.  
**Bouillon couvert** en porcelaine blanche rehaussé de dorure, à décor polychrome d'un chiffre couronné de fleurs dans une guirlande de laurier et dans un entourage d'œillets roses.  
Haut. : 12 cm. Larg. : 17 cm.

*Voir la reproduction.*

70/100

192. WEDGWOOD, XIX<sup>ème</sup> siècle.  
**Cache-pot** en porcelaine à fond bleu. Décor en relief de muses surmontées de protomés de lions retenant des guirlandes de pampres de vigne. Le col souligné d'une frise de roses.  
Haut. : 20,5 cm. Diam. : 23,5 cm.  
Craquelures de cuisson.

*Voir la reproduction.*

100/150



193. **Important groupe** en biscuit représentant une figure allégorique symbolisant probablement La Fortune. XVIIIème siècle.  
Haut. : 50 cm.  
Accidents et manques. 500/900  
*Voir la reproduction.*
194. **Deux statuettes** en biscuit :  
- LE PETIT MARCHAND DE PÂTISSERIES.  
- LA PETITE MARCHANDE DE POISSONS.  
XVIIIème siècle.  
Haut. : 18,5 et 17,5 cm.  
Accidents et restaurations. 300/400  
*Voir la reproduction.*
195. PARIS ? Fin du XVIIIème siècle.  
**Statuette** en biscuit représentant une cantatrice.  
Haut. : 24 cm.  
Accidents et restaurations. 250/400  
*Voir la reproduction.*
196. D'après SEVRES, fin du XIXème siècle :  
LA TOILETTE DE DIANE.  
Haut. : 39 cm.  
Accidents. 300/500  
*Voir la reproduction.*
197. **Groupe en biscuit** représentant des chasseurs au repos.  
Haut. : 41 cm.  
Vers 1780.  
Accidents. 300/500  
*Voir la reproduction.*
198. **Groupe en biscuit** : LA FÉE URGÈLE ou CE QUI PLAÎT AUX DAMES.  
Biscuit marqué 1767 par Bachelier, successeur de Falconnet.  
Fin du XIXème siècle.  
Haut. : 20 cm.  
Accidents et manques. 250/400  
*Voir la reproduction.*
199. **Médaille ovale** en porcelaine à la manière de Wedgwood représentant une princesse en buste de profil, en costume du XVIIIème siècle.  
Marque apocryphe de Sèvres.  
13,7 x 11 cm. 80/100  
*Voir la reproduction page 75.*
200. **Miniature ovale** Vue d'un château animée de personnages dans un parc.  
Milieu du XIXème siècle.  
11 x 13,5 cm.  
Dans un cadre en bronze moulé doré, à frise de fleurs et pampres alternées de visages en relief. 100/150  
*Voir la reproduction page 75.*
201. **Boîte** de forme ronde en écaille, le couvercle orné d'une miniature cerclée d'or représentant une jeune femme portant un châle de tulle au nœud bleu.  
Epoque Louis XVI.  
Haut. : 2 cm. Diam. : 7,5 cm.  
Selon une notice à l'encre à l'intérieur, il s'agit du portrait présumé de Marguerite Victoire de Janzé, née Dareste de Saconay, tante de la mère de François-Didier Petit de Meurville, ancien Consul de France à Saint Sébastien. Son mari Pierre de Janzé et ses deux fils Jean et Camille, les trois officiers, ont été guillotins dans la même journée le 11 décembre 1793.  
Chocs. 300/500  
*Voir la reproduction page 75.*



202. **Camée** ovale sur coquille de forme bombée représentant Amphion et Zethos, fils d'Antiope s'apprêtant à attacher Dirce aux cornes du taureau. D'après le célèbre groupe en marbre du Taureau Farnèse conservé au Musée Archéologique National de Naples. Italie, XIXème siècle.  
Haut. : 9 cm. Larg. : 6,7 cm.  
Accidents.  
Dans un cadre rectangulaire en bois noirci à vue ovale souligné d'un filet doré. 100/150  
*Voir la reproduction.*

203. **Buste de profil** sur une console d'applique en ivoire sculpté représentant Bonaparte de profil tourné vers la droite. Dans un cadre en chêne à pans coupés, mouluré, l'intérieur souligné de filets d'ivoire. XIXème siècle.  
Haut. : 20 cm. Larg. : 16,7 cm. 100/150  
*Voir la reproduction.*
204. **Paire de profils d'homme** en buste, tournés vers la droite, en ivoire sculpté, l'un barbu et coiffé d'un chapeau à plume, l'autre portant une boucle d'oreille. Dans des cadres en chêne mouluré d'un médaillon, le pourtour à pans coupés. XIXème siècle.  
Haut. : 21 cm. Larg. : 17,5 cm. 120/200  
*Voir la reproduction.*



205. **Petit buffet bas** en bois fruitier mouluré à décor de frises de perles et cannelures à asperges. Ouvre à deux tiroirs et deux portes à décor de branches fleuries dans la partie haute. La traverse basse découpée et sculptée d'une fleur de tournesol.

Travail régional du XIX<sup>ème</sup> siècle.

Haut. : 116,5 cm. Larg. : 125,5 cm. Prof. : 46 cm.

Restaurations.

200/300

*Voir la reproduction.*



206. **Armoire** en bois fruitier mouluré, la corniche cintrée. Ouvre à deux portes à trois panneaux, celui du centre mouvementé à motifs circulaires et un large tiroir dans la plinthe.

Travail régional du XIX<sup>ème</sup> siècle.

Haut. : 236,5 cm. Larg. : 139 cm. Prof. : 57,5 cm.

Petits accidents, pieds entés.

200/300

*Voir la reproduction.*



207. **Armoire** en bois fruitier mouluré, la corniche mouvementée.

Ouvre à deux portes à trois panneaux, celui du haut sculpté de petites volutes affrontées. A la partie basse, un large tiroir sur une traverse découpée.

Travail régional du XVIII<sup>ème</sup> siècle.

Haut. : 240 cm. Larg. : 180,5 cm. Prof. : 70,5 cm. 600/1.000

*Voir la reproduction.*

208. **Paire de gravures** en noir d'après Mademoiselle MEYER, gravées par Roger, tirées de l'*Histoire de Psyché*. Cadres en bois dorés à palmettes d'époque Restauration. 61 x 48 cm.  
Décoloration. 120/200

*Voir les reproductions.*



209. **Petit coffre** en chêne sculpté à décor de disques et éventails.  
Travail du Pays Basque.  
Haut. : 51 cm. Larg. : 112 cm. Prof. 47 cm.  
On y joint **un petit coffre** en chêne, la façade sculptée de motifs basques.  
Haut. : 47,5 cm. Larg. : 106 cm. Prof. : 45 cm.

200/300

*Voir la reproduction.*

210. **Secrétaire** en noyer clair. Ouvre à un tiroir, un abattant et trois tiroirs.  
Le haut des montants à motif de console.  
Dessus de marbre gris réparé.  
Époque Restauration.  
Haut. : 143,5 cm. Larg. : 94 cm. Prof. : 50 cm. 200/300

*Voir la reproduction.*





211. **Chevet** en acajou et placage d'acajou, les montants en colonnes détachées. Ornementation de bronzes dorés : palmettes, amphores, chapiteaux et astragales. Ouvre à un tiroir et une porte. Dessus de marbre turquin en cuvette.

Epoque Empire.

Haut. : 79 cm. Section : 41 cm.

Accidents et réparations.

300/500

*Voir la reproduction.*

212. **Lit** en acajou et placage d'acajou, les montants en demi-colonnes à chapiteaux et astragales de bronze ciselé d'attributs et frises de feuillage surmonté d'un cygne.

Epoque Empire.

Haut. : 107,5 cm. Long. : 193,5 cm. Larg. : 134 cm.

Fentes et accidents.

300/500

*Voir la reproduction.*

213. **Ciel de lit** de forme rectangulaire en acajou, la corniche en doucine. Garni d'une cantonnière en velours à résille et pompons de passementerie.

XIX<sup>ème</sup> siècle.

Haut. : 52 cm. Larg. : 130 cm. Prof. : 58 cm. 150/250

*Voir la reproduction.*

214. **Psyché** en acajou et placage d'acajou, les montants en colonne. Ornementation de bronzes dorés, la traverse supérieure à décor de feuilles de laurier et fleurons.

Les pieds arqués réunis par une barre d'entretoise.

Epoque Empire.

Haut. : 193 cm. Larg. : 107 cm. Prof. : 31 cm.

Petits accidents.

300/500

*Voir la reproduction.*

215. **Guéridon** rond en acajou et placage d'acajou, les trois montants en colonne réunis par une entretoise hélicoïdale, centrée d'une tête de Mercure en bronze.

Ornementation de palmettes de feuilles de laurier.

Dessus de marbre gris Sainte Anne.

Epoque Empire.

Haut. : 69 cm. Diam. : 65 cm.

500/700

*Voir la reproduction.*



216. **Méridienne** en citronnier et loupe de citronnier, mouluré et sculpté de volutes.

Époque Charles X.

Haut. : 87 cm. Larg. : 158 cm. Prof. : 70 cm.

Garnie de velours marron ciselé de croisillons.

200/300

*Voir la reproduction.*

217. **Paire de vases** de forme balustre en porcelaine à décor polychrome de paysages sur fond de dorure. Paris, XIX<sup>ème</sup> siècle.  
Haut. : 27 cm.  
Accidents et restaurations. 200/300  
*Voir la reproduction.*

218. **Lampe** en bronze patiné et doré figurant une lampe à huile à l'Antique à prise centrale et deux lumières, reposant sur quatre pieds griffe. Décor ciselé de feuillage, canaux et frise de palmettes. Sur le bord de la lampe, est assise une figure féminine ailée saisissant un papillon. Base carrée en marbre vert de mer. XIX<sup>ème</sup> siècle.  
Haut. : 19,5 cm. Larg. : 18 cm. 200/300  
*Voir la reproduction.*

219. **Paire de statuettes** en bronze patiné représentant une divinité féminine et Mercure. Sur des socles quadrangulaires en marbre. XIX<sup>ème</sup> siècle.  
Haut. : 35,5 et 38 cm.  
Manque certains attributs. 500/700  
*Voir la reproduction.*

220. **Pendule** en bronze ciselé et doré, le mouvement dans une lyre à décor de diverses frises de fleurs stylisées et soutenues par deux griffons adossés, unis par une palmette. La base en marbre vert de mer à décor d'une frise de palmettes et d'une frise torsse, le motif central à volutes de fleurs et feuillage. XIX<sup>ème</sup> siècle.  
Haut. : 32,5 cm. Larg. : 14 cm. Prof. : 9,5 cm. 400/500  
*Voir la reproduction.*

221. **Statue de Saturne** en bronze patiné, assis sur une sphère et tenant une faux en bronze doré. Ancien ornement de pendule du XIX<sup>ème</sup> siècle.  
Haut. : 26 cm.  
Sur une base en marbre rapportée. 250/350  
*Voir la reproduction.*



222. **Longue-vue télescopique** en laiton et chagrin noir. XIX<sup>ème</sup> siècle.  
Manques. 200/300  
Long. fermée : 31 cm ; ouverte : 112 cm.  
*Voir la reproduction.*

223. **Paire de hauts vases Médicis** en porcelaine et biscuit à fond bleu mat et or à décor de frises de lierres, d'écaille et de fleurons. Le col souligné d'une guirlande de fleurs en relief, les anses à extrémités figurant des masques en relief. La base en marbre noir. Epoque Restauration.  
Haut. : 32 cm. Diam. : 15 cm. 600/900  
Les anses d'un des vases réparées.  
*Voir la reproduction.*





224. **Groupe** en porcelaine polychrome représentant Neptune et une nymphe.  
Saxe, XIX<sup>ème</sup> siècle.  
Haut. : 46,5 cm.  
Le trident en bronze doré.  
Accidents et réparations. 300/500  
*Voir la reproduction.*

225. **Paire de grands vases balustre** à panse aplatie, en porcelaine à décor de bouquets de fleurs dans des réserves sur fond bordeaux rehaussé de rinceaux en dorure.  
Base ovale sur des pieds griffe.  
Les prises latérales à protomé de lion coiffé de plumes.  
Paris, XIX<sup>ème</sup> siècle.  
Haut. 38 cm.  
Une base réparée, éclat sur l'autre. 700/1.200  
*Voir la reproduction.*

226. **Importante partie de service de table** en porcelaine blanche à décor au barbeau, comprenant :  
quatre-vingt-dix-neuf assiettes plates ; dix-huit assiettes creuses ; vingt assiettes à dessert ; quinze petites assiettes ; six plats ronds ; un beurrier couvert sur plateau adhérent ; un sucrier couvert marqué **Nast à paris** ; un légumier couvert ; une paire de saucières à plateau adhérent, les prises figurant une tête de cheval, une couverture ; une saucière à plateau adhérent ; un grand plat ovale ; une paire de plats ovales et un plat ovale plus petit ; une jatte ; une suite de six pots à crème couvert, sur leur plateau présentoir de forme polylobée.  
On y joint un **comptoir** sur pied et un **sucrier** couvert accidentés.  
Variantes. 700/1.000  
*Voir la reproduction.*

227. **Table** en acajou mouluré, le plateau ovale à volets, les six pieds fuselés.  
Style Louis XVI, XIX<sup>ème</sup> siècle.  
Haut. : 75 cm. Plateau : 129 x 125 cm.  
Griffures et décolorations.  
Avec une allonge en acajou (50 cm) et deux autres en bois naturel (48 cm et 45 cm). 200/300  
*Voir la reproduction.*



228. **Guéridon** en acajou et placage d'acajou, le plateau rond à dessus de marbre gris Sainte Anne à moulures. Le fût balustre sculpté de feuillages sur un piétement tripode à volutes feuillagées et terminé par des enroulements.  
Epoque Louis Philippe.  
Haut. : 70 cm. Diam. : 97,5 cm.  
Petits accidents. 300/500  
*Voir la reproduction.*

229. **Commode** à angles vifs en acajou et placage d'acajou surmontée d'une psyché, les montants en colonnes à chapiteaux et astragales de bronze. La traverse supérieure ornée d'une rosace à palmettes de bronze.  
Ouvre à quatre tiroirs, la base en plinthe.  
Dessus de marbre noir.  
Première partie du XIX<sup>ème</sup> siècle.  
Haut. : 201 cm. Larg. : 90 cm. Prof. : 44 cm.  
Fentes sur les côtés, petits accidents. 200  
*Voir la reproduction.*



230. **Ensemble de cinq encadrements** en bois doré, contenant des gouaches et des gravures rehaussées de couleurs à figures allégoriques dans le goût Pompéien. Deuxième partie du XIXème siècle.  
 Pour une paire à trois vues : 68 x 21 cm.  
 Pour la plus petite des paires : 20,5 x 25,5 cm.  
 Pour la dernière : 29 x 23,5 cm. 200/300  
*Voir la reproduction.*

231. **Pendule portique** en placage de palissandre marqueté de rinceaux fleuris et de filets de bois clair. Le mouvement à patine argentée de **Gillion, rue de Braque n°5 à Paris**, dans un entourage de bronze doré. Première partie du XIXème siècle.  
 Haut. : 51 cm. Larg. : 26,5 cm. Prof. : 16 cm. 200/300  
*Voir la reproduction.*

232. **Pendule portique** en bois noirci à décor marqueté de rinceaux fleuris en laiton rehaussés d'écaillé, de nacre et de corne teintée bleu vert et rose, le cadran émaillé blanc de **Grellier à Bayonne**, le balancier chiffré. Epoque Napoléon III.  
 Haut. : 46 cm. Larg. : 24,5 cm. Prof. : 13 cm.  
 Sous un globe à base en bois noirci.  
 Petits éclats à l'émail. 200/300  
*Voir la reproduction.*



230

233. **Petit miroir** à entourage en bois laqué et redoré, le fronton à décor d'instruments de musique dans des rinceaux fleuris et guirlandes de lauriers. Sur les côtés, des éléments de passementerie en chute et canaux en ressaut. Epoque Louis XVI.  
 Haut. : 82 cm. Larg. : 44 cm. 200/300  
*Voir la reproduction.*

234. **Petit miroir** à entourage en bois patiné et doré à décor d'une frise de perles, le fronton à décor d'instruments de musique, volutes fleuries et guirlandes de laurier se terminant en motifs de passementerie. Epoque Louis XVI.  
 Haut. : 60 cm. Larg. : 36,5 cm.  
 Petits accidents et manques. 100/150  
*Voir la reproduction.*



231

232

233

234



235. **Importante salle à manger** en bois noirci mouluré. Ornementation de bronzes dorés : guirlandes et chutes de fleurs, feuillages d'acanthé, rosaces, frises de godrons et de canaux. Comprend :
- deux buffets à ressaut central, les côtés cintrés, la partie supérieure formant vitrine à trois portes, surmontée d'un fronton à volutes affrontées et reposant sur trois montants en console ; la partie basse à trois tiroirs et trois portes.  
Haut. : 275 cm. Larg. : 195 cm. Prof. : 50 cm.  
Haut. : 285 cm. Larg. : 237 cm. Prof. : 56 cm.
  - une desserte à plateau mobile ouvrant à un tiroir en ceinture, les montants balustre réunis par une tablette.  
Haut. : 84,5 cm. Larg. : 120 cm. Prof. : 50 cm.
  - une table à plateau ovale ceinturé d'une lingotière de canaux à asperges, le piètement à quatre montants terminés par de larges volutes et ornés de chutes de fruits en bronze doré.  
Long. : 170 cm. Larg. : 138 cm. Haut. : 75 cm.
  - douze chaises à dossier « raquette », garnies de cuir rouge et quatre chaises en très mauvais état.  
Haut. : 95 cm. Larg. : 47 cm.

Epoque Napoléon III.

Accidents et petits manques.

2.500/4.000

*Voir les reproductions.*

236. **Petit paravent** en bois noirci, la partie supérieure cintrée à décor d'agrafes et fleurettes rocaille, les quatre feuilles, garnies de tapisseries au point à décor de volatiles dans des paysages.  
Epoque Napoléon III.

300/400

*Voir la reproduction.*

237. **Paire de rideaux** en damas de soie cerise à décor de branches fleuries et galon de dentelle. Bordure d'un galon de passementerie ; à la base, un galon de franges de passementerie.  
255 x 155 cm.  
Avec **une paire d'embrasses** en passementerie à glands.  
Accidents et décolorations.

200/300

*Voir la reproduction.*

238. **Paire de rideaux** en soie rayée fushia, kaki et jaune, bordés d'un galon de passementerie.  
263 x 130 cm.  
Avec **une paire d'embrasses** en passementerie torsadée rouge et vert.  
Accidents.

70/100

*Voir la reproduction.*



235



235



235

236



239. COPENHAGUE, XIX<sup>ème</sup> siècle :

Quatre médaillons ronds en terre, symbolisant les Quatre saisons et les Ages de la Vie de l'Homme, marqués *Thomsen i Kibenhaun Eneret*  
Diam. : 20,5 cm.

Dans des cadres en bois noirci à moulure dorée, accidentés. 500/800

*Voir la reproduction.*



240. **Plateau de marine** en acajou, le fond parqueté, les côtés mobiles ajourés d'une prise et formant un ovale.

Sur un piètement pliant en X.

Haut. : 39 cm. Long. : 93 cm. Larg. : 70,5 cm. 100/200

*Voir la reproduction.*

241. **Plateau rectangulaire** à angles arrondis, en tôle laquée, à décor d'une couronne de fleurs polychromes sur fond noir, entourage de rinceaux dorés, chiffré *PD* au centre. XIX<sup>ème</sup> siècle.

68 x 54 cm.

Sur un piètement en X en bronze doré à fleurons.

Hauteur totale : 40 cm.

*Voir la reproduction.*

200/300

242. **Grande suspension** en laiton et bronze doré à quatre montants dessinant des volutes feuillagées et supportant chacun cinq bras de lumière. Au centre, une lumière plus importante ornée d'un globe en cristal dépoli.

Fin du XIXème siècle.

Haut. : 103 cm. Larg. : 92 cm.

Usures. Les vingt petits globes manquant.

300/500

*Voir la reproduction.*



243. **Peinture en fixé** sous verre représentant une danseuse devant une balustrade fleurie.

Chine, XIXème siècle.

37 x 46,5 cm.

Cadre en bois doré à canaux et écoinçons à feuillages d'acanthé.

600/800

*Voir la reproduction.*

244. **Table à ouvrage**, de forme rectangulaire, les petits côtés cintrés, en bois de placage et marqueterie. Le plateau à décor d'attributs de musique sur un entablement à lambrequins dans un entourage de frise de piastres. La ceinture à décor de médaillons et rinceaux feuillagés. Le plateau découvrant des casiers et un tiroir. Les pieds cannelés réunis par une entretoise.

Epoque Napoléon III.

Haut. : 74,5 cm. Prof. : 39,5 cm. Larg. : 67 cm.

Petits accidents.

200/300

*Voir la reproduction.*

245. **Paire de chaises** en bois noirci mouluré, le dossier et l'assise capitonnés.

Epoque Napoléon III.

Haut. : 90 cm. Larg. : 53 cm.

Garnies de damas capitonné en mauvais état d'usage.

100/150

*Voir la reproduction.*





246. **Paire de fauteuils**, les pieds tournés en bois noirci.  
Deuxième partie du XIXème siècle.  
Haut. : 90 cm. Larg. : 86 cm.  
Garnis d'une tapisserie moderne à rinceaux feuillagés vert olive sur fond bordeaux. 200/300  
*Voir la reproduction.*

247. **Paire de rideaux** en tapisserie mécanique à décor de quartefeuilles stylisés vert amande soulignés de rouge sur fond olive.  
Travail moderne dans le goût du XIXème siècle.  
Haut. : 274 cm. Larg. : 180 cm.  
Accidents. 100/150  
*Voir la reproduction.*

248. **Paire d'appliques** en bronze doré à décor de feuillage, les deux bras de lumière à enroulements feuillagés.  
Style Louis XV.  
Haut. : 42 cm. Larg. : 32 cm. 200/300  
*Voir la reproduction.*

249. **Canapé** à dossier plat en noyer mouluré et sculpté d'agrafes, feuillages et guirlandes rocaille rehaussées de dorure, les accotoirs à manchette, les pieds cambrés.  
Style Louis XV.  
Haut. : 89,5 cm. Larg. : 141 cm.  
Garni d'un damas vieux rose accidenté. 150/250  
*Voir la reproduction.*

250. **Miroir de cheminée** à entourage en bois doré à décor d'une large frise d'oves et d'une frise de perles.  
Deuxième partie du XIXème siècle.  
Haut. : 155 cm. Larg. : 141 cm.  
Ecaillures. 300/400  
*Voir la reproduction.*

251. **Devant de foyer** en bronze patiné et doré à décor de bustes de chimères et de motifs stylisés dans le goût néo-grec sur chacun des balustres latéraux.  
Fin du XIXème siècle.  
Haut. : 61 cm. Larg. : 114 cm.  
On y joint une pelle et une paire de pincettes à prises en bronze perlées et godronnées et une paire de pelles et pincettes en acier. 300/500  
*Voir la reproduction.*

252. **Pare-feu** en forme de cloche demi-lune en cuivre rouge, les bordures à décor repoussé de rinceaux feuillagés, la prise moulurée à décor de godrons et d'une frise de motifs géométriques.  
Haut. : 46 cm. Larg. : 61,5 cm. Prof. : 31 cm. 100/150  
*Voir la reproduction.*





253. **Lustre** en verre blanc de Venise souligné d'ondulations de filets bleus, à six bras de lumière. Décor d'œillets, tulipes et clochettes polychromes.  
XIXème siècle.  
Haut. : 96 cm. Larg. : 62 cm.  
Accidents et manques. 600/800  
*Voir la reproduction.*



255. **Miroir** à entourage en bois doré à décor ajouré de larges volutes feuillagées, vaguelettes et agrafes rocaille.  
Style Louis XV.  
Haut. : 110 cm. Larg. : 75 cm.  
Petits accidents et éclats. 450/600  
*Voir la reproduction.*

254. **Paire d'appliques** à deux bras de lumière en bronze doré à décor d'enroulements de feuillage.  
Style Louis XV.  
Haut. : 41,5 cm. Long. : 32 cm. 150/250  
*Voir la reproduction.*

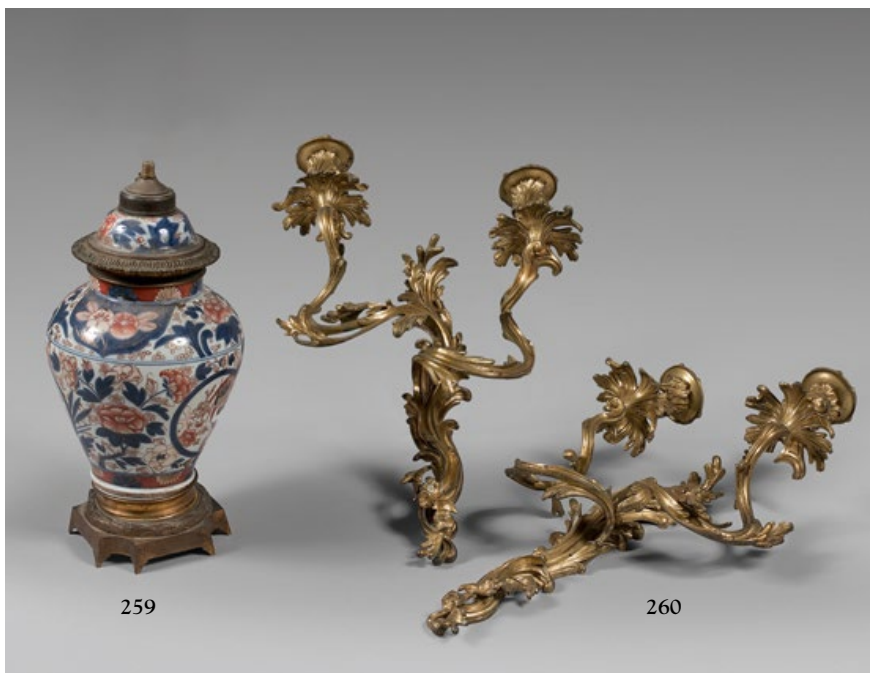
256. **D'après Étienne Maurice FALCONET (1716-1791) : L'AMOUR MENAÇANT.**  
Sculpture en marbre blanc, version sans les ailes.  
Haut. : 49 cm. Larg. : 24 cm. 600/900  
*Voir la reproduction.*



257. **Lit de repos** en bois naturel mouluré et sculpté de fleurs, feuillage et agrafes rocaille. Les chevets cambrés à larges volutes, la ceinture mouvementée. Repose sur cinq petits pieds cambrés à enroulement.  
Style Louis XV.  
Haut. : 76 cm. Prof. : 207 cm. Prof. : 93 cm.  
Garni de velours vieux rose en état d'usage. 400/700  
*Voir la reproduction.*



258



259

260

258. **Lustre** à monture cage en bronze patiné doré à trois montants supportant chacun deux bras de lumière terminés par des grecques. Sur chaque bras, des pampilles de cristal facettées et fleurs.

Style du XVIIIème siècle.

Haut. : 72 cm. Larg. : 52,5 cm.

Petits manques.

500/800

*Voir la reproduction.*

259. **Potiche** couverte en porcelaine à décor Imari en bleu sous couverte et rouge de fer rehaussé de dorure, de volatiles dans des réserves et entourage de fleurs.

Chine, XVIIIème-XIXème siècle.

Haut. : 40 cm.

Monture en bronze doré. Le fond et le couvercle percés pour l'électricité.

150/250

*Voir la reproduction.*

260. **Paire d'appliques** à deux bras de lumière en bronze moulé doré à décor de feuillages, volutes et fleurettes dans le goût rocaille.

Style Louis XV.

Haut. : 56 cm. Larg. : 36 cm.

200/300

*Voir la reproduction.*

261. **Mobilier de salon** en noyer mouluré et sculpté à jours d'agrafes rocaille et de vaguelettes. Pieds cambrés. Comprenant un canapé, une paire de fauteuils et une paire de chaises.

Style Louis XV, vers 1900.

Canapé Haut. : 100,5 cm. Larg. : 129 cm.

Fauteuil Haut. : 93,5 cm. Larg. : 63 cm.

Chaise Haut. : 89,5 cm. Larg. : 44 cm.

Garni de velours corail.

Accidents au dossier de l'une des chaises.

400

*Voir la reproduction.*



262

261

262. **Table à jeux** en noyer rehaussé de dorure, mouluré et sculpté de fleurs au sommet des pieds cambrés. Le plateau en « mouchoir ». La ceinture découpée ouvrant à un tiroir à prise sculptée de vaguelettes rocaille.

Vers 1900.

Haut. : 74,5 cm. Section : 58,5 cm.

Taches.

200/300

*Voir la reproduction.*





263. **Louis Ernest BARRIAS (1841-1905) :**  
**LA FILLE DE BOU SAADA.**

Bronze à patine argentée et dorée, signé.

Rehauts de petits cabochons turquoise sur les fibules.

Fondeur Susse Frères Éditeur Paris.

Haut. : 32 cm. Larg. : 31 cm. Prof. : 26 cm.

9.000/12.000

*Voir la reproduction.*



264. **Lanterne** à monture en bronze doré et patiné, le lumignon à trois lumières, la couronne à décor alterné de têtes de béliers et de frises d'entrelacs, le culot à décor d'une frise de feuilles terminé par une graine, le fumivore et la vasque ovoïdes en cristal. Sur le pourtour, une guirlande d'enfilage de cristaux facettés.  
Style du XVIIIème siècle.  
Haut. : 73 cm. Diam. : 32 cm. 300/500

*Voir la reproduction.*

265. **Lanterne** à monture en bronze doré et patiné, le lumignon à trois lumières, la couronne à décor alterné de têtes de béliers et de fleurs de tournesol, le culot à décor d'une frise d'épis terminé par une graine, le fumivore et la vasque ovoïdes en cristal. Sur le pourtour, une guirlande d'enfilage de cristaux facettés.  
Style du XVIIIème siècle.  
Haut. : 79 cm. Diam. : 32 cm. 300/500

*Voir la reproduction.*

266. **Paire de feux** en bronze patiné et doré, figurant un lion couché sur une draperie, devant une flamme.  
Les pieds cannelés.  
Style Louis XVI, XIXème siècle.  
Haut. : 31,5 cm. Larg. : 44,5 cm. 1.400/2.200

*Voir la reproduction.*



267. **Bureau bonheur-du-jour** en acajou et placage d'acajou. Ornementation de bronzes dorés : attributs à noeud de rubans, guirlandes retenues, moulures de perles. La partie supérieure à niche centrale encadrée de portes à décor d'une réserve de losanges surmontée d'un médaillon bombé et de trois petits tiroirs. Le plateau écritoire mobile encadré par deux montants incurvés sculptés de chute de fleurs. La ceinture ouvrant à deux tiroirs. Pieds gainé.  
Travail du Faubourg Saint Antoine de style Louis XVI, vers 1900.  
Haut. : 163,5 cm. Larg. : 104 cm. Prof. : 60 cm. 1.200/1.800

*Voir la reproduction.*



268. **Large bureau plat** en acajou et placage d'acajou, le plateau rectangulaire garni de cuir et ceinturé d'une lingotière de bronze. Ouvre à un large tiroir entre deux petits tiroirs. Aux angles, des chutes de draperies retenues en bronze doré. Pieds gaine à facettes terminés par des sabots de bronze.
- Estampillé **SORMANI Paris**, 134 boulevard Haussmann sur la serrure.
- Style Louis XVI.
- Haut. : 75,5 cm. Larg. : 149,5 cm. Prof. : 84,5 cm. 4.000

*Voir les reproductions*





269. **Bureau plat double face** en acajou et placage d'acajou moucheté, le plateau rectangulaire garni de maroquin rouge gaufré, entouré d'une lingotière de bronze. Ornementation de bronzes dorés : entrées de serrure ciselées de guirlandes, anneaux de tirage, draperies retenues aux angles, moulures de feuilles d'acanthes et denticules en haut des pieds. Ouvre à un large et deux tiroirs en ceinture. Pieds gaine. Travail du Faubourg Saint Antoine, de style Louis XVI, dans le goût de Riesener, vers 1920.  
Haut. : 75 cm. Long. 145 cm. Larg. : 80 cm. 1.500/2.000  
*Voir la reproduction.*



270. **Christophe FRATIN (1801-1867) :**  
**LA COURSE DE CHEVAUX.**  
Bronze à patine brune, signé. Porte le numéro 27 à l'arrière. Sur un socle en bois sculpté de feuilles et baies.  
Haut. : 28 cm. Larg. : 51 cm. Prof. : 18,5 cm.  
Socle : Haut. : 7,5 cm. Larg. : 54,5 cm. Prof. : 19 cm. 1.500/2.500  
*Voir la reproduction.*



271. **Paire de fauteuils** en bois naturel mouluré de frise de perles, feuilles d'eau et canaux, le dossier cabriolet à chapeau encadré de plumets. Les accotoirs à manchette sculptés de feuilles d'acanthes sur des balustres cannelés. Pieds cannelés. Style Louis XVI.  
Haut. : 88 cm. Larg. : 58 cm.  
Renforts.  
Garnis de velours à semis sur fond beige. 200/300  
*Voir la reproduction.*



272. **Bureau** en acajou et placage d'acajou, le plateau à angles arrondis en ressaut ceinturé d'une lingotière de bronze. Sur une face, une frise d'entrelacs à fleurons entre deux poignées de tirage simulées. Sur l'autre, un large tiroir entre deux petits tiroirs. Montants arrondis et des pieds cannelés. Style Louis XVI.  
Haut. : 77 cm. Larg. : 122 cm. Prof. : 69,5 cm.  
La garniture de cuir très accidentée.  
Manque trois sabots. 200/300  
*Voir la reproduction.*



273. **Mobilier miniature** en bois de placage orné de bronzes dorés :  
 - un chiffonnier, les montants à pans coupés, ouvrant à six tiroirs.  
 - une armoire, les montants à pans coupés, ouvrant à une porte à glace et un tiroir manquant.  
 Deuxième partie du XIXème siècle.  
 Chiffonnier : Haut. : 45 cm. Larg. : 30,5 cm. Prof. : 17 cm.  
 Armoire : Haut. : 46,5 cm. Larg. : 32,5 cm. Prof. : 18 cm.  
 Accidents et manques. 100/150

274 **Paire de flambeaux** en bronze argenté ciselé de frises, feuillages d'acanthé, guirlandes de lauriers, perles et canaux, le bouquet à quatre lumières ciselé d'une frise d'entrelacs et de canaux, celui du centre figurant un pot à feu.  
 Style Louis XVI.  
 Haut. : 37 cm. Larg. : 25 cm. 500/700  
*Voir la reproduction.*

275. **Paire de grands flambeaux** en bronze argenté, le fût à côtes légèrement torsés, la base contournée ciselée de canaux. Le bouquet mobile à quatre lumières sur des bras feuillagés.  
 Style du XVIIIème siècle.  
 Haut. : 44 cm. Larg. : 31 cm. 500/700  
 Restaurations.  
*Voir la reproduction.*

276. **Coffret simulant** une commode, de forme rectangulaire et galbée, en placage d'écaille. Ornementation de bronzes dorés à décor feuillagé de style rocaille. Ouvre à un couvercle abattant.  
 Fin du XIXème siècle.  
 Haut. : 17 cm. Larg. : 28 cm. Prof. : 18,5 cm.  
 Sous le fond, une étiquette de la **Maison H. Artéon, joaillier orfèvre, 11 rue Gambetta.** 400/600  
*Voir la reproduction.*

277. **Partie de service de table** en porcelaine blanche à fins filets rouge et or, chiffrée, comprend : quarante-quatre assiettes plates; seize assiettes creuses; vingt-et-une assiettes à dessert; trois plats ovales de différentes tailles; deux petits compotiers bas sur piédouche; un légumier couvert; deux compotiers sur piédouche moyen; un compotier sur piédouche haut; deux ravier polylobés; deux plats ronds de différente taille; une saucière.  
 Fin du XIXème siècle. 200/300  
*Voir la reproduction.*

278. **Partie de service** à porto en cristal à décor de facettes et de stries, comprenant : dix-neuf verres à pied; une carafe.  
 Fin du XIXème siècle.  
 On y joint trois flûtes à champagne de même modèle. 200/300

*Voir la reproduction.*





279. **Partie de service** de verres à pied en cristal à décor gravé de pampres de vigne et de frises de lierre, comprenant :  
vingt-et-une coupes à champagne ; vingt-et-un verres à eau ; quinze verres à vin blanc ; vingt verres à vin rouge ; seize carafes.  
Fin du XIXème siècle. 400/600  
*Voir la reproduction.*

280. **Partie de service de verres** en cristal à décor gravé d'une frise de motifs entrelacés, comprenant :  
quatorze grands verres à eau ; quinze verres à vin rouge ; treize verres à vin blanc ; deux grandes et cinq carafes légèrement plus petites ; deux aiguières.  
200/300

*Voir la reproduction.*



281. **Partie de service de table** en porcelaine blanche marquée CFH-GDM à décor de branches fleuries polychromes, certaines pièces de forme polylobée rehaussées de dorure, comprenant :  
quarante-deux assiettes plates ; dix-huit assiettes creuses ; cinquante-deux assiettes à dessert ; deux plats ronds ; deux plats ronds creux ; trois plats ovales de taille décroissante ; un long plat ovale à poisson ; une soupière couverte sur piédouche ; deux légumiers couverts sur piédouche ; quatre compotiers sur haut piédouche ; quatre compotiers sur bas piédouche ; un saladier ; une saucière sur plateau adhérent ; une saucière couverte sur plateau adhérent.  
300/500

*Voir la reproduction.*



282. **LIMOGES France Haviland & Co, vers 1900 :**  
 Partie de service de table en porcelaine blanche à décor de vaguelettes et rinceaux, l'aile à décor d'une couronne comtale en dorure, comprenant :  
 Soixante-cinq assiettes plates ; sept assiettes creuses ; vingt-trois assiettes à dessert, l'aile à fond crème.  
 Quelques accidents. 200/300  
*Voir la reproduction.*

283. **Partie de service de verres en cristal taillé** comprenant :  
 quinze coupes à champagne ; neuf verres à eau ; vingt-trois verres à vin rouge (variantes dans les tailles).  
 On y joint douze verres à vin blanc en cristal de couleur, de modèle similaire. 300/500  
*Voir la reproduction.*

284. **Paire de carafes en cristal à anse**, dans une résille de métal doré.  
 Travail de **Christofle**.  
 Haut. : 29 cm. 200/300  
*Voir la reproduction.*

285. **SARREGUEMINES, vers 1900, modèle Pompadour :**  
 Partie de service de table en faïence à décor de fleurs polychromes au centre et sur l'aile bordée de deux filets jaune et rose, comprenant :  
 quatre-vingt-quinze grandes assiettes ; trente-quatre assiettes à dessert ; deux saucières.  
 Petits accidents. 600/800  
*Voir la reproduction.*





286

286. **Trente-six panneaux** de tapisserie au point à divers décors : chimères, fleurs, guirlandes fleuries, rinceaux feuillagés, paysages, grenades..., certains en paires. Fin du XIX<sup>ème</sup> siècle et première partie du XX<sup>ème</sup> siècle. Encadrés sous verre. 700/1.000

*Voir les reproductions.*

287. **Ensemble en toile de Jouy** imprimée rouge à décor de colonnes et ruines antiques comprenant un panneau composé de deux lés d'égales dimensions (243 x 177 cm), un panneau de trois lés et une bordure (270 x 270), une paire de rideaux (265 x 123 cm).

Accidents, reprises et décolorations. 300/500

*Voir la reproduction.*



287



288

288. **Ensemble de passementerie** composé de deux longs métrages de galon rouge, trois métrages de galon rouge et argent, un métrage de galon prune, un métrage de galon bleu et un lot d'embrasses. 200/300

*Voir la reproduction.*





289. **Suite de douze chaises** en bois laqué crème, le dossier cabriolet en trapèze, les montants surmontés d'un petit faitage feuillagé. Pieds cannelés rudentés.  
Style Louis XVI.  
Haut. : 90 cm. Larg. : 47 cm.  
Le dossier canné relaqué dessinant des croisillons, l'assise garnie de velours gris bleu.  
600/1.000

*Voir la reproduction.*

290. **Buffet** en bois noirci rehaussé de filets dorés soulignant des réserves en loupe.  
La partie haute surmontée de balustres, à deux portes à petits carreaux biseautés encadrées de deux étagères à fond de miroir. La partie basse à niche centrale à arcatures surmontant deux petites portes ; sur chacun des côtés, un tiroir et une porte partiellement garnis de miroirs et encadrés de montants cannelés.  
Angleterre, fin du XIXème siècle.  
Haut. : 202 cm. Larg. : 175 cm.  
Haut. : 42,5 cm. 400/600

*Voir la reproduction.*

291. **Paire de gravures** d'oiseaux en couleur.  
- HARPACTES MACKLOTI  
- PSARISOMUS DALHOUSLAE  
D'après J. Goudland HC Richter.  
À vue : 51,5 x 34 cm. 70/100

292. **Fauteuil** à dossier cabriolet en médaillon, en bois relaqué crème mouluré et sculpté de fleurettes. Les pieds cannelés rudentés.  
Style Louis XVI.  
Haut. : 92 cm. Larg. : 60 cm.  
Garni d'un tissu à fleurettes sur fond vert. 70/100

293. **Suite de cinq gravures** d'oiseaux en couleur :  
- 1. *Tangara à tête rousse de Cayenne.* 2. *Tangara tachetée de Cayenne.*  
- *Cotinga pourprée de Cayenne.*  
- 1. *Manakin à gorge blanche.* 2. *Manakin à front blanc de Cayenne.*  
- *Cardinal Dominique huppé.*  
- *Tourterelle à large queue.* 100/150





294. **Fragment de tapisserie** à décor d'une pastorale sur fond d'architecture et ruines.

Bordures de rinceaux fleuris sur les grands côtés, montées avec des galons postérieurs.

Aubusson, XVIIIème siècle.

235 x 156,5 cm.

500/800

*Voir la reproduction.*

295. **Suite de douze fauteuils et six chaises** en bois laqué crème mouluré et sculpté de fleurettes, le dossier cabriolet et l'assise cannés.

Pieds cambrés.

Travail moderne de style Louis XV.

Haut. : 93 cm. Larg. : 60,5 cm.

500/800

*Voir la reproduction .*



296. **Table** en acajou, le plateau rectangulaire à angles arrondis, souligné d'un galon de bois clair, sur deux fûts tripodes.

Travail moderne dans le goût anglais du XIXème siècle.

Haut. : 78 cm. Long. : 187,5 cm.

Larg. : 120 cm.

Avec trois allonges de 46 cm chacune. 300/500

*Voir la reproduction.*



297. AUBUSSON, XVIII<sup>ème</sup> siècle.

Tapiserie représentant LA BATAILLE DU PONT MILVIUS.

La bordure à décor de trophées militaires, fleurs et feuillages.

270 x 370 cm.

Reprises et décolorations.

2.500/4.000

*La bataille du pont Milvius opposa le 28 octobre 312 Maxence à l'Auguste de l'Ouest, Constantin. La victoire de ce dernier consacra le début de la nouvelle ère pour l'Empire tout entier. Elle doit son nom au pont Milvius qui enjambe le Tibre à quelques kilomètres au nord-ouest de Rome.*

*Voir la reproduction.*



298



299



300

298. **Tapis d'Orient** en laine à décor d'un losange à fond rouge entre deux losanges à fond jaune. Large fond bleu à motifs stylisés. Ecoinçons à fond beige. Petite bordure à fond rouge entre deux fines bordures à fond jaune.

290 x 255 cm.

Usures.

400/500

*Voir la reproduction.*

299. **Grand tapis** d'Orient en laine à décor de réserves de fleurs stylisées dans des motifs cruciformes ou étoilés, à fond beige, jaune, vert, rouge, vert amande. Large bordure à fond bleu entre deux fines contre bordures.

422 x 321 cm.

Usures.

300/500

*Voir la reproduction.*

300. **Grand tapis** d'Orient en laine à décor floral et rinceaux feuillagés sur fond saumon.

387 x 282 cm.

500/900

*Voir la reproduction.*



**Deuxième vacation**

---

**VENDREDI 29 JUIN 2018 A 14H**

---

**Numéros 301 à 487**

**ARCHEOLOGIE - FAIENCES - VERRERIE  
EXTREME-ORIENT  
INSTRUMENTS DE MUSIQUE  
ARGENTERIE  
ART 1900**

**Expositions publiques :  
Mercredi 27 juin de 11h à 18h  
Jeudi 28 juin de 11h à 21h  
Vendredi 29 juin de 11h à 12h**

301. **Cinq lampes à huile** ornées d'un masque de grotesque, de deux singes dans une barque (marque d'atelier), d'une guirlande végétale, d'un paon (marque d'atelier), l'une sans décor.  
Terre cuite.  
Carthage, époque romaine.  
Long. : de 9 cm à 12,2 cm. 100/150  
*Voir la reproduction.*
302. **Cinq lampes à huile** ornées d'un Éros, d'une tête de Mercure (marque d'atelier), d'un lion attaquant un daim, d'une rosette, l'une sans décor.  
Terre cuite.  
Carthage, époque punique et romaine.  
Long. : de 8,5 cm à 11,5 cm. 100/150  
*Voir la reproduction.*
303. **Cinq lampes à huile** ornées d'un chien (marque d'atelier), d'un enfant sur un caprin (marque d'atelier), d'un canthare (marque d'atelier), d'une Victoire, l'une sans décor (marque d'atelier).  
Terre cuite.  
Carthage, époque romaine.  
Long. : de 9 cm à 12 cm. 100/150  
*Voir la reproduction.*
304. **Lampe à huile**, le disque orné d'une scène érotique (marque d'atelier).  
Terre cuite.  
Carthage, époque romaine.  
Long. : de 9 cm. 100/150  
*Voir la reproduction.*
305. **Moule de lampe à huile**, le disque orné d'un volatile.  
Stuc.  
Carthage, époque paléochrétienne.  
Long. : 15 cm. 80/100  
Lacune.  
*Voir la reproduction.*
306. **Deux amphoriques**, l'une ornée d'un personnage tenant un lièvre, d'un lion et de palmettes.  
Terre cuite.  
Carthage, époque romaine.  
Haut. : 17 cm et 18,5 cm.  
Cassures pour l'une. 50/80  
*Voir la reproduction.*
307. **Un pichet et une amphorique** ornée de deux personnages, d'un lion et de palmettes.  
Terre cuite.  
Carthage, époque romaine.  
Haut. : 18 cm et 19 cm. 80/100  
*Voir la reproduction.*
308. **Lot composé d'une coupelle, d'un askos et de trois flacons.**  
Terre cuite et verre.  
Afrique du Nord, époque romaine.  
De 7 cm à 15,5 cm. 30/50  
Accidents.  
*Voir la reproduction.*



307



305



306



304



308



308



308



308



303



301



302



302



303



301



302



301



303



302



**309. MANISES, XVIème siècle :**

Ensemble de six bols à oreilles en faïence à décor de frises stylisées en lustre métallique brun cuivré sur fond crème dans le style hispano-mauresque.

Haut. : de 5 à 7,5 cm. Diam. : de 15,5 à 18,5 cm.

Accidents et manques, certains percés. 300/500  
*Voir la reproduction.*

**310. MANISES, XVIème siècle :**

Ensemble de quatre vases de forme oblongue en faïence à décor d'enroulements stylisés et corps de grand vase à décor d'œillettes et motifs floraux en lustre métallique brun cuivré sur fond crème dans le style hispano-mauresque.

Haut. : de 22,5 à 26 cm. Haut. : 30 cm.

Accidents, manques d'émail, une partie d'un des cols manquante. 150/200

*Voir la reproduction.*

**311. MANISES, XVIème siècle :**

Ensemble de cinq coupes en faïence à décor de volatiles, œillettes et frises de motifs stylisés en lustre métallique brun cuivré sur fond crème dans le style hispano-mauresque.

Haut. : de 6 à 11 cm. Diam. : de 31 à 38 cm.

Accidents, manques et agrafes. 200/300  
*Voir la reproduction.*

**312. MANISES, XVIème siècle :**

Ensemble de trois plats creux en faïence à décor d'œillettes, volatiles et frises stylisés en lustre métallique brun cuivré sur fond crème dans le style hispano-mauresque.

Haut. : de 8 à 10 cm. Diam. : 35 à 37 cm.

Accidents, manques et agrafes. 200/300  
*Voir la reproduction.*

**313. MANISES, XVIème siècle :**

Large bassin patronymique portant l'inscription de *Joseph Barbera Fran ca Grantacaps* en faïence à décor au centre d'un important navire ; sur le pourtour, des navires plus petits alternés de motifs floraux, animaux fantastiques et semis, le revers à décor de pampres en lustre métallique brun cuivré sur fond crème dans le style hispano-mauresque.

Haut. : 17 cm. Larg. : 43,5 cm.

Usures, manques d'émail, éclats, agrafé. 200/300  
*Voir la reproduction.*

**314. MANISES, XVIème siècle :**

Ensemble de dix petites coupes en faïence à décor d'œillettes, volatiles et motifs stylisés en lustre métallique brun cuivré sur fond crème dans le style hispano-mauresque.

Haut. : environ 5 cm. Diam. : de 18 à 19,5 cm.

Accidents, manques d'émail, une pièce agrafée, quelques-unes percées. 200/300

*Voir la reproduction page 105.*



315. **MANISES, XVIème siècle :**  
Coupe creuse en faïence à décor de bovidés stylisés dans un  
entourage de rinceaux en lustre métallique brun cuivré sur fond  
crème dans le style hispano-mauresque.  
Haut. : 9 cm. Diam. : 39 cm.  
Sautes d'émail, agrafée.

200/300

*Voir la reproduction.*

316. **MANISES, XVIème siècle :**  
Présentoir sur piédouche en faïence à décor d'une croix de Malte  
dans un écusson dans une réserve, l'aile à décor de croisillons  
et enroulements stylisés, le revers de l'aile à décor d'œillet et  
rinceaux, en lustre métallique brun cuivré sur fond crème dans le  
style hispano-mauresque.  
Haut. : 10 cm. Diam. : 32 cm.  
Eclats, sautes d'émail.

200/300

*Voir la reproduction.*

317. **MANISES, XVIème siècle :**  
Grand bassin en faïence à décor de larges palmes et œillets alternés de  
chiffres, le revers à décor de frise d'enroulements en lustre métallique  
brun cuivré sur fond crème dans le style hispano-mauresque.  
Haut. : 16,5 cm. Diam. : 38 cm.  
Accidents et manques d'émail, agrafé, percé.  
On y joint un **grand bassin** du XVIIIème siècle en faïence à décor d'un  
papillon parmi des guirlandes et branches fleuries en lustre métallique  
brun cuivré sur fond crème dans le style hispano-mauresque.  
Haut. : 18,5 cm. Diam. : 30 cm.  
Accidents.

200/300

*Voir la reproduction.*

318. **MANISES, XVIème siècle :**  
Ensemble de six grands coupes creuses en faïence à décor de volatiles  
stylisés entourés d'œillets et frises stylisées en lustre métallique brun  
cuivré sur fond crème dans le style hispano-mauresque.  
Haut. : de 9,5 à 11,5 cm. Diam. : de 38 à 39,5 cm.  
Accidents, manques d'émail, égrenures, fêlures, pièces agrafées.

1.000/1.500

*Voir la reproduction.*

319. **MANISES, travail tardif dans le style du XVIème siècle :**  
Salière en faïence, le fond à décor d'un volatile, la base à trois  
animaux sur une base triangulaire évidée, le décor en lustre  
métallique brun cuivré sur fond crème dans le style hispano-  
mauresque.  
Haut. : 7,5 cm. Larg. : 14 cm.  
Accidents, manques d'émail.

50/100

*Voir la reproduction.*



320. **ESPAGNE, XVIIème siècle.**  
**Grand plat** patronymique de forme ronde et creuse  
à décor en camaïeu bleu d'un aigle à deux têtes.  
Sur le pourtour, une frise de motifs en écaille, et sur  
l'aile une frise de feuillage.  
Haut. : 15 cm. Diam. : 44 cm.  
Agrafé, importante restauration, manques d'émail.

150/200

*Voir la reproduction.*

321. **ESPAGNE, XVIIème siècle.**  
**Plat** patronymique à décor au centre d'un lion  
couronné entouré d'une frise de rinceaux feuillagés,  
d'une frise de fleurs et fougères.  
Haut. : 6,5 cm. Diam. : 41 cm.  
Agrafé.

200/300

*Voir la reproduction.*

322. **ESPAGNE, XVIIIème siècle.**  
**Plat** patronymique au nom de Cathalina Gomez,  
de forme ronde et creuse, à décor au centre d'un  
large vase fleuri et de motifs floraux sur l'aile.  
Haut. : 8,5 cm. Diam. : 39 cm.  
Eclats et égrenures.

150/200

*Voir la reproduction.*

323. **ESPAGNE ou PORTUGAL, fin du XVIIème siècle.**  
**Plat** rond à décor d'un médaillon de fleurs et  
feuillage au centre, dans un entourage de rinceaux  
feuillagés et d'une frise de fougères sur l'aile.  
Haut. : 7 cm. Diam. : 40 cm.  
Agrafé, fêlures.

150/200

*Voir la reproduction.*



324. ESPAGNE, XVIIIème siècle.  
Ensemble en faïence composé de :
- **un plat** rond à décor d'une tour dans un paysage, l'aile à motifs feuillagés. Diam. : 39 cm. Fêlure et agrafes, manques d'émail, trous de suspension.
  - **un plat** rond à décor d'un paysage dans un médaillon au centre et d'une frise de motifs trifoliés sur l'aile. Diam. : 37,5 cm. Fêlure et agrafes.
  - **un plat** rond creux à décor de larges motifs floraux au centre et sur l'aile. Diam. : 36,5 cm. Egrenures.
  - **un plat** rond creux à décor d'une rosace au centre et de motifs floraux dans des cartouches sur le marli et sur l'aile. Diam. : 37 cm. Fêlure. 200/300
- Voir la reproduction.*

325. ESPAGNE, XVIème siècle et XVIIIème siècle.  
Ensemble en faïence composé de :
- **une partie de vase** à décor de deux frises de motifs floraux. Haut. : 20,5 cm. Coupé en deux, manques d'émail.
  - **une petite coupe** creuse à décor d'un volatile dans un paysage. Diam. : 18,6 cm.
  - **un albarello** à décor d'une réserve de tulipes. Haut. : 30,5 cm. Casse-collé.
  - **un plat** rond creux à décor de motifs floraux dans un médaillon central et dans des réserves rayonnantes. Diam. : 35,5 cm. 100/150
- Voir la reproduction.*

326. ESPAGNE, XVIIIème siècle.  
Ensemble en faïence composé de :
- **un plat** rond à décor d'un rocher percé et fleuri au centre et de petits rochers fleuris sur l'aile. Diam. : 36 cm. Fêlure et agrafes.
  - **un plat** rond à décor de motifs floraux au centre et sur l'aile. Diam. : 37,2 cm. Fêlure et agrafes. 100/150
- Voir la reproduction page 109.*

327. ESPAGNE, XIXème siècle.  
Ensemble de **cinq petites coupes** en faïence à décor de motifs floraux stylisés au centre et de frises sur l'aile. Diam. : de 17,5 à 18,5 cm. 100/150
- Voir la reproduction.*

328. ESPAGNE, XIXème siècle.  
Ensemble de **cinq petites coupes** en faïence à décor de fleurs et feuillage au centre, et de filets ou de frises sur l'aile. Diam. : de 18 à 18,7 cm. 100/150
- Manques d'émail et égrenures.
- Voir la reproduction.*

329. ESPAGNE, XIXème siècle.  
Ensemble en faïence composé de :
- **un grand plat** patronymique au nom de Roca Mora, de forme ronde, à décor de larges motifs feuillagés et d'un volatile. Diam. : 45 cm. Importants manques d'émail notamment au revers.
  - **un grand plat** rond creux à décor de larges fleurs. Diam. : 35,5 cm. Cassé-réparé.
  - **un plat** rond creux à décor de fleurs au centre et de larges feuilles sur l'aile. Diam. : 27 cm. Fêlure.
  - **un plat** rond creux à décor d'un motif floral au centre et de signes sur l'aile. Diam. : 27 cm. Manques, fêlure.
  - **un plat** rond à décor d'un vase fleuri et d'une frise d'ondulations feuillagées sur l'aile. Diam. : 30 cm. Manques d'émail, fêlure, agrafes. 100/150
- Voir la reproduction.*

330. TALAVERA, XVIIème-XVIIIème siècle.  
**Plat** patronymique de forme ronde et creux, à décor d'un médaillon étoilé orné de fleurs au centre et légendé **SOLDANDRES DARBELLANEDA**. Sur le pourtour de l'aile, une frise de peignés et volutes. Haut. : 8 cm. Diam. : 37,5 cm. 100/150
- Voir la reproduction.*

331. ESPAGNE, XIXème siècle.

Ensemble en faïence composé de :

- un pot à quatre anses à décor d'une frise stylisée. Haut. : 21,5 cm. Eclats et manques.
- un pichet sur piedouche à décor de fleurs et feuilles. Haut. : 16,7 cm.
- deux « manzarinas » en forme de coquille, l'une à décor d'une frise de feuillage, l'autre de filets. Larg. : 19,5 cm. Fêlure, éclats et trou de suspension.
- un présentoir à épices à quatre compartiments sur piedouche, la prise pyramidale. Haut. : 15 cm. 100/150

*Voir la reproduction.*

332. ESPAGNE, XIXème siècle.

Ensemble en faïence composé de :

- un plat rond à décor d'un lion près d'un palmier. Diam. : 33,5 cm.
- un plat rond à décor d'un volatile entouré de feuillage. Diam. : 33,5 cm. Fêlure et agrafe.
- un plat rond à décor de fruits. Diam. : 34,5 cm. Fêlures et agrafes.
- un plat rond à décor de fleurs et draperies retenues. Diam. : 33,8 cm. 150/200

*Voir la reproduction.*

333. ESPAGNE, XIXème siècle.

Ensemble en faïence composé de :

- un grand bassin rond à décor de fleurs, motifs floraux et motifs stylisés. Haut. : 17 cm. Diam. : 40 cm.
- un plat rond à décor de motifs floraux au centre et sur l'aile, sur fond jaune. Diam. : 37,7 cm. Fêlure.
- un bassin rond à décor d'une chaise sur un tertre, sur fond vert. Haut. : 15 cm. Diam. : 37,5 cm. Eclats.
- un petit plat rond à décor d'un panier fleuri sur fond vert. Diam. : 21,3 cm. 100/150

*Voir la reproduction.*

334. ESPAGNE, XIXème siècle.

Ensemble en faïence composé de :

- un plat rond à décor au centre d'un palmier et de deux figures dans un édifice entouré de feuillage, l'aile et le marli à décor de fleurs et frises stylisées alternées. Diam. : 34 cm.
- un plat à décor d'un volatile sur une branche de feuillage au centre, l'aile à réserves alternées de soleils et kiosques. Diam. : 34,5 cm.
- un plat rond décoré sur l'aile et le marli d'une large frise de fleurs. Diam. : 34 cm.
- un plat rond à décor de motifs floraux dans des filets, au centre et sur l'aile. Diam. : 34 cm. 100/150

*Voir la reproduction.*

335. ESPAGNE, XIXème siècle.

Ensemble en faïence composé de :

- un plat rond à décor de larges branches feuillagées alternées de volatiles et papillons. Diam. : 34 cm.
- un plat rond à décor d'un motif floral au centre et d'une frise d'ondulations de feuillage sur l'aile. Diam. : 30 cm.
- un plat rond à décor d'un volatile sur une guirlande au centre et d'une frise de rubans sur l'aile. Diam. : 30,5 cm.
- un plat rond à décor d'une branche fleurie au centre et d'une frise de fleurs et feuillage sur l'aile. Diam. : 34 cm. 100/150

*Voir la reproduction.*



336. ESPAGNE, XIXème siècle.

Ensemble en faïence composé de :

- un plat rond à décor d'un volatile sur une branche feuillagée au centre, et de draperies et guirlandes alternées sur l'aile. Diam. : 34 cm.
- un petit plat rond à décor d'un volatile sur une branche feuillagée au centre et d'une frise d'ondulations fleuries sur l'aile. Diam. : 25 cm.
- un plat rond à décor de fleurs au centre et de feuillage sur l'aile. Diam. : 33,3 cm.
- un plat rond à décor de fleurs et draperies feuillagées sur l'aile et le marli. Diam. : 33,5 cm. Egrenures. 100/150

*Voir la reproduction.*

337. PORTUGAL, XIXème siècle.

Bassin en faïence à décor d'un bouquet noué au fond et de larges et petits motifs floraux alternés sur le pourtour. Haut. : 12,5 cm. Diam. : 33 cm.

Percé de deux trous de suspension. 100/150

*Voir la reproduction.*

338. ITALIE DU NORD, XVIIIème siècle.  
**Grand pot** couvert à moutarde en faïence de forme balustre sur piédouche à décor de larges cartouches feuillagés et frises de feuilles.  
 Marqué *Mostarda* sur une face et daté 1776 sur l'autre.  
 Haut. : 49 cm.  
 Accidents, restaurations au couvercle, aux anses et au piédouche. 100/150  
*Voir la reproduction.*
339. TALAVERA, fin du XVIIIème siècle.  
**Deux plats** à barbe en faïence de forme polylobée à décor de fleurs au centre et sur l'aile.  
 Haut. : 7 cm. Larg. : 35 et 35,5 cm. Prof. : 26 et 26,5 cm.  
 Egrenures. 100/150  
*Voir la reproduction.*
340. TALAVERA, fin du XVIIIème siècle.  
 Ensemble en faïence à décor de fleurs et guirlandes fleuries, composé de :  
 - **une terrine** couverte, de forme ovale à décor de godrons.  
 Haut. : 16 cm. Larg. : 29 cm. Fêlures et égrenures.  
 - **une assiette** ronde à aile godronnée. Diam. : 22 cm. Eclat.  
 - **une assiette** ronde. Diam. : 22 cm.  
 - **une saucière** oblongue. Haut. : 6 cm. Larg. : 21 cm. Manque une anse. 50/80  
*Voir la reproduction.*
341. CERRETO, XVIIIème siècle.  
**Terrine** couverte et **un plat**, de forme ovale polylobée à décor manganèse de branches et guirlandes fleuries. La prise du couvercle figurant deux fruits, les prises latérales des masques.  
 Terrine. Haut. : 20 cm. Larg. : 26 cm.  
 Plat. 38,7 x 31 cm. 200/300  
*Voir la reproduction.*
342. PESARO, XIXème siècle.  
 Ensemble de **deux pichets** en faïence de forme balustre, sur piédouche, à décor d'un aigle à deux têtes et de guirlandes et rinceaux feuillagés, le col lobé.  
 Haut. : 22,5 cm et 19 cm.  
 Réparation au piédouche sur l'un et au col sur l'autre. 100/150  
*Voir la reproduction.*
343. CERRETO, XVIIIème siècle.  
**Plat** de forme ovale polylobée, en faïence, à décor en camaïeu vert de branches fleuries.  
 33 x 27 cm.  
 Fêlure. 70/100  
*Voir la reproduction.*
344. ROUEN, XVIIIème siècle.  
**Fontaine** de forme balustre en faïence à décor en camaïeu bleu d'une guirlande fleurie dans des rinceaux feuillagés. A la partie basse, une frise de godrons ; à la partie supérieure, deux tritons affrontés.  
 Haut. : 52,5 cm. Larg. : 27 cm.  
 Le couvercle rapporté, éclat à la base. 200/300  
*Voir la reproduction.*
345. ROUEN, fin du XVIIIème siècle.  
**Plat** rond de forme polylobée à décor en camaïeu bleu de fleurs au centre et de frises de galon sur l'aile.  
 Diam. : 39 cm. 100/150  
*Voir la reproduction.*
346. SUD-OUEST, XVIIIème siècle.  
 Ensemble en faïence composé de :  
 - **une saucière** oblongue à deux anses et **un petit plat** polylobé à décor de fleurs au centre et d'une frise de galon sur l'aile.  
 Eclats.  
 - **une assiette** ronde polylobée, décorée d'une fleur au centre et d'une frise stylisée sur l'aile.  
 Diam. : 26 cm. 70/100  
*Voir la reproduction.*
347. MARSEILLE, Fabrique de la Veuve Perrin, XVIIIème siècle.  
**Assiette** polylobée en faïence à décor d'un bouquet de fleurs au centre et de branches fleuries sur l'aile. Marquée.  
 Diam. : 24 cm. 100/150  
*Voir la reproduction.*
348. DELFT, XVIIIème siècle.  
**Paire d'assiettes** de forme ronde en faïence à décor en camaïeu bleu d'une libellule posée sur un rocher entouré de branches fleuries. L'aile à décor de réserves de motifs stylisés dans le goût chinois.  
 Diam. : 22,5 et 22 cm.  
 Petits éclats en bordure. 70/100  
*Voir la reproduction.*
349. CENTRE, XVIIIème siècle.  
**Deux assiettes** de forme polylobée, en faïence à décor de fleurs polychromes au centre et sur l'aile.  
 Diam. : 23,7 et 23,5 cm.  
 Éclats. 50/80  
*Voir la reproduction.*
350. FRANCE, XIXème siècle.  
**Pichet** couvert de forme balustre, en faïence à décor de lambrequins, motifs floraux et frises stylisées. L'attache du couvercle et de l'anse en métal.  
 Haut. : 24 cm. 100/150  
*Voir la reproduction.*
351. FRANCE, XIXème siècle  
**Paire de petits pots** à pharmacie, sur piédouche, et leur couvercle, en faïence blanche, chacun à décor d'un cartouche légendé *PI-SAGAP* et *EX-TRIFO-FIB*.  
 Haut. : 17 cm.  
 Petits éclats. 100/150  
*Voir la reproduction.*



# Verrerie

352. **Gobelet** octogonal en verre translucide soufflé dans un moule. Décor gravé à la meule de réserves alternées d'enfants et fleurs, de rinceaux fleuris et de frises.  
XVIIIème siècle.  
Haut. : 10,6 cm. 100/150  
*Voir la reproduction.*
353. **Flacon** rectangulaire à pans, en verre translucide soufflé à décor gravé de couples de volatiles posés sur un cœur fleuri et sur les côtés d'un volatile dans des branches fleuries.  
XVIIIème siècle.  
Haut. : 15,5 cm. 70/100  
Le col vissant sans monture.  
*Voir la reproduction.*
354. **Pot** sur piédouche à deux anses en verre translucide gravé à la façon de Bohême de fleurs rehaussées de dorure et entourées de branches feuillagées.  
Manufacture Royale de la Granja de San Ildefonso, Espagne.  
Haut. : 21 cm. 80/120  
*Voir la reproduction.*
355. **Gobelet** en verre translucide incolore soufflé dans un moule à godrons. Décor d'une frise de motifs floraux dans des volutes.  
XVIIIème siècle.  
Haut. : 10,3 cm. 70/100  
*Voir la reproduction.*
356. **Petit pichet** sur piédouche en verre translucide, la panse sphérique, le col cylindrique à filets rapportés.  
XVIIIème siècle.  
Haut. : 12,5 cm. 80/120  
*Voir la reproduction.*
357. **Gobelet** tronconique en verre translucide incolore à décor émaillé de fleurs polychromes dans des volutes et légendé *je vous donne mon cœur, 1705*.  
Début du XVIIIème siècle.  
Haut. : 7,5 cm. 70/100  
*Voir la reproduction.*
358. **Gobelet** tronconique en verre translucide incolore à décor émaillé de fleurs polychromes entourée de volutes et frise émaillées blanc.  
Début du XVIIIème siècle.  
Haut. : 7,2 cm. 70/100  
*Voir la reproduction.*
359. **Gobelet** sur piédouche en verre opalin blanc à décor émaillé polychrome dans une réserve soulignée de deux frises, d'un volatile et d'un lion dressé, entrecoupés de deux larges bouquets de fleurs.  
Travail du Pays de Loire du début du XVIIIème siècle.  
Haut. : 12 cm. 50/80  
Fêlure au milieu du piédouche, petits manques d'émail.  
*Voir la reproduction.*
360. **Gobelet** tronconique en verre translucide incolore à décor émaillé polychrome dans une réserve de filets, d'un volatile entre deux motifs de plume et légendé *je vous honore 1720*.  
Début du XVIIIème siècle.  
Haut. : 7,5 cm. 70/100  
*Voir la reproduction.*
361. **Pichet** en verre bleu soufflé dans un moule à côtes torsées.  
Probablement Normandie, fin du XVIIIème siècle ou début du XIXème siècle.  
Haut. : 21,5 cm. 50/80  
*Voir la reproduction.*
362. **Gobelet** cylindrique en verre translucide gravé d'armoiries d'alliance, surmontées d'une couronne ducale. Le col souligné d'une fine frise de feuilles.  
XVIIIème siècle.  
Haut. : 8 cm. 50/80  
Petits éclats.  
*Voir la reproduction.*
363. **Pichet** en verre blanc soufflé dans un moule à côtes torsées.  
Probablement Normandie, fin du XVIIIème siècle ou début du XIXème siècle.  
Haut. : 19 cm. 50/80  
Bulles.  
*Voir la reproduction.*
364. **Grand gobelet** tronconique en verre translucide soufflé, à décor gravé de deux colombes entourant un cœur enflammé dans une réserve rayonnante.  
Le col souligné d'une frise d'ondulations.  
XVIIIème siècle.  
Haut. : 13,7 cm. 80/120  
*Voir la reproduction.*
365. **Assiette** en verre translucide incolore soufflé dans un moule.  
Décor de petites côtes pincées.  
XVIIIème siècle.  
Diam. : 19 cm. 70/100  
*Voir la reproduction.*
366. **Grande assiette** en verre translucide incolore soufflé dans un moule. Décor rayonnant de côtes pincées légèrement torsées.  
Bordure à filet.  
XVIIIème siècle.  
Diam. : 24 cm. 80/120  
*Voir la reproduction.*
367. **Confiturier** ou compotier couvert en verre translucide légèrement rosé, soufflé dans un moule à godrons, les bords à filets, le bouton spiraloïde.  
XVIIIème siècle.  
Haut. : 9 cm. Diam. : 13,2 cm. 200/300  
*Voir la reproduction.*
368. **Coupe** en verre translucide incolore, soufflé dans un moule à godrons, les bords à filets.  
XVIIIème siècle.  
Diam. : 17 cm. 80/120  
*Voir la reproduction.*
369. **Confiturier** en verre translucide incolore, à décor gravé de guirlandes et frises.  
Fin du XVIIIème siècle.  
Haut. : 15 cm. Diam. : 15 cm. 80/120  
*Voir la reproduction.*
370. **Verre** tronconique en verre à décor gravé de vases fleuris, entrelacs de feuillages et volutes fleuries entre deux frises de dents de loup. La base facettée d'ogives et le pied d'un décor nid d'abeille.  
XVIIIème siècle.  
Haut. : 15 cm. 80/120  
*Voir la reproduction.*



371. **Deux verres à jambe** en verre blanc translucide à décor gravé à la roue de frises de feuille. La base de la coupe et le renflement de la tige taillée de facettes.  
XVIIIème siècle.  
Haut. : 12,2 cm. 80/120

*Voir la reproduction.*

372. **Ensemble de trois verres à jambe**, en verre blanc translucide, de forme polygonale.  
La coupe à décor en dorure de guirlandes retenues pour l'un, de rinceaux feuillagées pour l'autre et d'un chasseur sur un terre pour le troisième.  
XVIIIème siècle.  
Haut. : 14, 13 et 10 cm. 100/150

*Voir la reproduction.*

373. **Verre à jambe** en verre blanc translucide, le col et le pied entouré d'un filet bleu, la jambe en balustre.  
XVIIIème siècle.  
Haut. : 11,3 cm. 40/70

*Voir la reproduction.*

374. **Pichet** en verre translucide aubergine, à décor de filets.  
Probablement Normandie, XVIIIème siècle.  
Haut. : 17,3 cm. 80/120

*Voir la reproduction.*



375

375. **Grand calice** en verre de forme tronconique. La coupe à décor gravé d'un large cartouche découpé à guirlandes de fleurs, palmes et volutes. Au centre, un médaillon appliqué à l'imitation d'un camée du buste de la reine Marie-Josèphe de Pologne tourné vers la gauche et surmonté d'une couronne fermée.

Légendé *Vivat Maria Josepha Königin*.

La base de la coupe et la jambe en balustre taillées de facettes, le pied rond gravé de deux branches nouées.

Haut. : 22,3 cm.

Usures.

500/800

*Marie-Josèphe de Habsbourg, (1699-1757), archiduchesse d'Autriche, fille aînée de l'empereur Joseph 1<sup>er</sup> du Saint Empire.*

*Ecartée comme sa sœur de la succession autrichienne par la Pragmatique Sanction publiée en 1713 par leur oncle l'empereur Charles VI du Saint Empire qui voulait protéger ses États en cas d'extinction de la Maison de Habsbourg, elle épousa l'électeur Frédéric-Auguste II de Saxe. Celui-ci soutenu par l'Autriche et la Russie, fut élu roi de Pologne en 1733 contre le candidat français Stanislas Leszczyński, beau-père de Louis XV. La guerre dite de Succession de Pologne dura jusqu'en 1738 et vit la reconnaissance de la souveraineté de son mari. Deux ans plus tard, son mari malgré la reconnaissance de la Pragmatique Sanction, déclara ses prétentions sur la Moravie et s'engagea dans la guerre de Succession d'Autriche. Ayant ensuite pris le parti de l'Autriche et de la France contre la Prusse, le couple saxon vit ses États envahis par les troupes de Frédéric II, ce qui déclencha la guerre de Sept Ans. La reine mourut l'année suivante des suites des mauvais traitements reçus de l'armée prussienne.*

*Voir la reproduction.*

376. **Grand flacon** en verre translucide bleu, le col à décor moucheté blanc.

XIX<sup>ème</sup> siècle.

Haut. : 27,12 cm.

50/80

*Voir la reproduction page 113.*

377. **Fleurier** bordelais en verre bleu foncé, de forme balustre, appliqué de deux protomés de lion.

Bordeaux, dernier tiers du XVIII<sup>ème</sup> siècle.

Haut. : 19,6 cm.

100/150

*Voir la reproduction page 113.*

378. **Fleurier** bordelais en verre bleu foncé, de forme balustre.

Bordeaux, fin du XVIII<sup>ème</sup> siècle.

Haut. : 19,8 cm.

50/80

*Voir la reproduction page 113.*

379. **Gobelet** en cristal à décor de réserves, de palmes et brettets, orné d'un cristallo-cérame représentant le roi Louis-Philippe en buste, de profil tourné vers la gauche.

Haut. : 9,6 cm.

100/150

*Voir la reproduction page 113.*

380. **Gobelet** en cristal à décor de réserves oblongues à pastilles en relief aux extrémités, orné d'un cristallo-cérame représentant le prince Eugène en buste de profil tourné vers la droite. La base festonnée.

Haut. : 9 cm.

Petits chocs.

100/150

*Voir la reproduction page 113.*

381. **Gobelet** en cristal à décor en relief de pointes de diamant, orné d'un cristallo-cérame représentant La Fayette en buste, de profil tourné vers la droite.

Haut. : 9,5 cm.

100/150

*Voir la reproduction page 113.*

382. **Gobelet** en cristal à décor de réserves de palmes et brettets entourant le profil en relief du roi Louis-Philippe en buste, tourné vers la droite.

Haut. : 9,7 cm.

70/100

*Voir la reproduction page 113.*

383. **Gobelet** en cristal à décor de navettes en relief, entourant un cristallo-cérame représentant le roi Louis-Philippe en buste, tourné vers la gauche.

La base à pastilles en relief.

Haut. : 9,7 cm.

100/150

*Voir la reproduction page 113.*

384. **Gobelet** en cristal à décor en creux de navettes terminées par une pastille, entourant un cristallo-cérame représentant la Déploration du Christ.

La base festonnée.

Haut. : 10 cm.

100/150

*Voir la reproduction page 113.*

385. **Gobelet** en cristal à décor en relief des profils de l'empereur Napoléon III et de l'impératrice Eugénie alternés de couronnes de laurier entourant leur initiale.

La base octogonale.

Haut. : 10 cm.

Chocs.

70/100

*Voir la reproduction page 113.*





376. **Gobelet** de cure de forme tronconique en verre moulé à décor d'une frise de fleurs stylisées. Dans son étui en maroquin à décor estampé sur le couvercle.  
Début du XIX<sup>ème</sup> siècle.  
Haut. du gobelet : 7 cm. Haut. de l'étui : 9,5 cm. 70/100  
*Voir la reproduction.*
377. **Broche** à monture en laiton, orné d'un médaillon en cristal-cérame représentant le comte de Beaumarchais en buste, de profil tourné vers la gauche, sur fond vert.  
Début du XIX<sup>ème</sup> siècle.  
Haut. : 4 cm.  
Griffures au revers. 40/70  
*Voir la reproduction.*
378. **Baguier** sur piédouche à twist tricolore, avec sa cloche en verre blanc translucide à décor de facettes en nid d'abeilles et frises de motifs géométriques.  
Normandie, fin du XVIII<sup>ème</sup> siècle ou début du XIX<sup>ème</sup> siècle.  
Haut. : 29,3 cm.  
Accidents à deux crochets. 200/300  
*Voir la reproduction.*
379. **Baguier** sur piédouche et pied en verre blanc translucide, la coupe en verre rouge taillée d'une frise de facettes ovales. Avec sa cloche en verre partiellement doublée rouge taillé de deux frises de facettes ovales.  
XIX<sup>ème</sup> siècle.  
Haut. : 19,8 cm. 100/150  
*Voir la reproduction.*
380. **Rafraîchissoir** à verres, en cristal blanc translucide à deux becs.  
Fin du XIX<sup>ème</sup> siècle.  
Haut. : 13,3 cm. 50/80  
*Voir la reproduction.*
381. **Chope commémorative** en verre, gravée de deux chiffres couronnés du roi d'Angleterre Edouard VIII, le bourrelet légendé *Accession January 20th 1936 Coronation May 12th 1937*, et à la base *The Friend of His People*.  
Cachet sous le fond de T. Goode & Co Ltd avec le numéro 19.  
Haut. : 12,8 cm. 80/100  
*Le 12 mai 1937 est la date du couronnement qui n'eut jamais lieu, le roi Edouard VIII ayant signé son abdication le 10 décembre 1936.*  
*Voir la reproduction.*
382. **Paire de flacons** de forme balustre en cristal taillé du Creusot.  
La base carrée.  
XIX<sup>ème</sup> siècle.  
Haut. : 22 cm.  
Éclats. 100/150  
*Voir la reproduction.*
383. **Flûte à champagne** en cristal taillé de facettes oblongues et gravé du chiffre de Louis-Philippe surmonté d'une couronne fermée.  
Haut. : 16,3 cm. 80/120  
*Voir la reproduction.*
384. **Grand calice** sur pied, en cristal gravé du profil de l'Amiral Nelson dans une couronne de fleurs et légendé *Lord Admiral Nelson 1805* dans une couronne de lauriers et *England expects that every man this day will do his duty*.  
Angleterre, première partie du XIX<sup>ème</sup> siècle.  
Haut. : 22,3 cm. 100/150  
*Voir la reproduction.*
385. **Petit vase en cristal** à décor gravé de guirlandes de fleurs retenues. Le col à décor d'une frise de pointes de diamants, le pied surmonté d'une frise de facettes ovales.  
XIX<sup>ème</sup> siècle.  
Haut. : 12,5 cm. 50/80  
*Voir la reproduction.*
386. **Flacon ovoïde** en verre translucide légèrement teinté vert, gravé de fleurs de lys dans un cartouche surmonté d'une couronne ducale sur une face et des initiales C.J.B.C. avec la date 1819 sur l'autre.  
Sur chacun des côtés, une colonne à enroulement feuillagé se poursuivant par une frise de petites facettes ovales aux épaulements.  
Première partie du XIX<sup>ème</sup> siècle.  
Haut. : 16,7 cm.  
Le col en métal rapporté. 70/100  
*Voir la reproduction.*



397. CHINE - Époque WANLI (1573 - 1620).

**Deux kendi** en porcelaine blanche, décorée en bleu sous couverte de médaillons d'animaux et fleurs alternés.

Haut : 19 cm.

2.500/3.500

*Voir la reproduction.*

398. CHINE - Période TRANSITION, XVII<sup>ème</sup> siècle.

**Vase** de forme double gourde en porcelaine décorée en bleu sous couverte d'un dignitaire recevant un sabre en cadeau accompagné de serviteurs sous un saule pleureur. Le col orné de tulipes et d'un astre.

Monture en bronze postérieure.

Haut. : 30 cm.

Fond percé, col coupé et fêlé.

2.000/3.000

*Voir la reproduction.*



399. CHINE, Compagnie des Indes - XVIIIème siècle.  
**Verseuse** en forme de hanap inversé en porcelaine décorée en bleu sous couverte et émail or d'un cartouche à attributs chiffré entouré d'objets précieux.  
 Haut. : 15 cm. 300/400  
*Voir la reproduction.*

400. CHINE, Compagnie des Indes - Époque QIANLONG (1736 - 1795).  
**Plat** en porcelaine décorée en bleu sous couverte de pivoines et bambou au centre, le bord orné de croisillons.  
 Diam. : 39 cm. 400/600  
*Voir la reproduction.*

401. CHINE, Compagnie des Indes - Époque QIANLONG (1736 - 1795).  
**Suite de treize assiettes** en porcelaine décorée en bleu sous couverte de grenades, litchi, citron digité et cucurbitacée dans leur feuillage.  
 Diam. : 23 cm.  
 Six fêlées. 300/400  
*Voir la reproduction.*

402. CHINE, Compagnie des Indes - Époque QIANLONG (1736 - 1795).  
**Paire d'assiettes** en porcelaine décorée en bleu sous couverte de fleurs dans leur feuillage.  
 Diam. : 23,5 cm. 80/100  
*Voir la reproduction.*

403. CHINE, Compagnie des Indes - Époque QIANLONG (1736 - 1795).  
**Plat** en porcelaine décorée en bleu sous couverte de chrysanthèmes et pivoines stylisées dans leur feuillage au centre, le bord et la chute à décor moulé de fleurs.  
 Diam. : 40 cm.  
 Fêlure.  
 On joint un **présentoir** en bois sculpté de vagues et d'écume. 200/300  
*Voir la reproduction.*

404. CHINE - XIXème siècle.  
**Tulipier** en porcelaine décorée en bleu sous couverte de deux dragons parmi les fleurs. Au revers, la marque apocryphe de Qianlong.  
 Haut. : 27 cm.  
 Restauration au col. 200/300  
*Voir la reproduction.*

405. CHINE - Début du XXème siècle.  
**Jardinière** en porcelaine décorée en bleu sous couverte de frises de grecques formant masques de taotie, le talon orné d'une frise de grecques.  
 Au revers de la base, la marque apocryphe de Daoguang.  
 Haut. : 16,6 cm. Diam. : 24 cm. 500/800  
*Voir la reproduction.*

406. CHINE, Compagnie des Indes - Époque QIANLONG (1736 - 1795).  
**Ensemble de quatre assiettes** dont trois d'une suite et **une coupe** en porcelaine décorée en émaux polychromes de la Famille Rose de bouquets de fleurs et jeune femme et enfant.  
 Diam. : 20 et 23 cm.  
 L'une restaurée, l'une fêlée. 200/300  
*Voir la reproduction page 116.*



407. CHINE, Compagnie des Indes - Époque KANGXI (1662 - 1722).  
**Suite de huit assiettes** en porcelaine décorée en bleu sous couverte, rouge de fer et émail or dit «Imari» d'un paysage lacustre.

Diam. 23 cm.  
 Trois fêlées. 250/300  
*Voir la reproduction.*

408. CHINE - Époque KANGXI (1662 - 1722).  
**Pot à gingembre** en porcelaine décorée en émaux polychromes de la Famille Rose dans des réserves polylobées de pivoines, chrysanthèmes, lotus et pruniers en fleurs sur fond capucin.

Haut. : 21,5 cm.  
 Manque le couvercle. 150/200  
*Voir la reproduction.*

409. CHINE, Compagnie des Indes - Époque QIANLONG (1736 - 1795).

**Soupière couverte et son dormant** en porcelaine décorée en émaux polychromes de la Famille Rose de bouquets de pivoines et oiseaux. Les bords ornés d'une frise de fer de lance. Les anses en forme de têtes de cervidés, la prise du couvercle en forme de grenade.

Diam. : 20 cm et 26,5 cm.  
 Egrenures. 600/900  
*Voir la reproduction.*



410. CHINE, Compagnie des Indes - XVIIIème siècle.  
**Ensemble** comprenant sept sorbets, dix soucoupes en porcelaine bleu blanc, Imari ou famille rose de fleurs et feuillage.  
 Trois fêlés. 120/150  
*Voir la reproduction.*

411. JAPON, Imari - Époque EDO (1603 - 1868), XIXème siècle.  
**Suite de cinq sorbets** et six soucoupes en porcelaine décorée en bleu sous couverte, rouge de fer et émail or de fleurs et rinceaux.

Diam. des soucoupes : 8 cm. 120/150  
*Voir la reproduction.*

412. CHINE, Canton - XVIIIème-XIXème siècle.  
**Coupe et paire de coupelles** en cuivre et émaux peint à décor de pivoines, chrysanthèmes et grenades dans leur feuillage.

Diam. : 30 et 9,5 cm.  
 Accidents. 150/200  
*Voir la reproduction.*

413. CHINE - Époque KANGXI (1662 - 1722).  
**Porte-pinceaux** en porcelaine décorée en émaux polychromes de la famille verte de papillons parmi les rochers percés ornés de pivoines et chrysanthèmes.

Haut. : 12,5 cm. Socle en bois.  
 Manques d'émail. 5.000/7.000  
*Voir la reproduction.*



414. CHINE - Epoque KANGXI (1662 - 1722).

Écran comprenant une plaque en porcelaine décorée en émaux polychromes de la famille verte d'un guerrier pourchassé par deux cavaliers et trois soldats sur une face, l'autre face émaillée bleu poudré avec un décor en émail or d'un paysage lacustre, la bordure à décor incisé d'une frise de grecques. Le portant en bois laqué noir.

Dim. de la plaque : 20 x 26 cm.

Hauteur totale : 38 cm.

Egrenures et éclats sur le portant. 5.000/7.000

*Voir les reproductions.*





415. CHINE - Époque JIAQING (1796 - 1820)

Vase de forme balustre à col long droit en porcelaine blanche émaillée polychrome à décor sur la panse de branches de grenadier fleuries en bourgeons et de grenades ouvertes parmi les rochers, orné de frises de lotus et rinceaux le long du pied et au col, surmontées de chauve-souris sur fond vert clair. Au revers de la base, la marque Jiaqing à six caractères en rouge de fer en zhuanshu.

Haut. : 35, 5 cm.

Fêlure verticale au col.

60.000/80.000

La grenade, dite «shiliu», grande ouverte, laissant apparaître ses graines est un souhait de grande descendance. Ce motif faisait partie des thèmes favoris de l'empereur Jiaqing, qu'il utilise dans la décoration des boiseries de son palais d'été. La grenade accompagnée du lotus, signifie: «Puissiez-vous donner naissance à des fils de manière continue», les grains de la grenade symbolisant les fils, le lotus «lian», désignant le terme «continu».

*Voir les reproductions.*





416. JAPON, Imari - Époque EDO (1603 - 1868), XIX<sup>ème</sup> siècle.  
**Grand plat** en porcelaine décorée en bleu sous couverte, rouge de fer et émail or d'un vase fleuri de bambous au centre, la chute ornée de médaillons de pavillons parmi les chrysanthèmes.  
 Diam. : 55 cm. 800/1.200  
*Voir la reproduction.*
417. CHINE - XIX<sup>ème</sup> siècle.  
**Brûle-parfum** de forme carrée en porcelaine émaillée polychrome à décor ajouré de svastika formant des rinceaux stylisés, le corps orné de svastika émaillés rose, les bordure à décor de fleurs sur fond rose. La prise du couvercle en forme de chimère assise.  
 Haut. : 28 cm. Section : 17 cm. 1.000/1.500  
 Restaurations au couvercle, fêlures aux pieds.  
*Voir la reproduction.*



418. CHINE - Époque de la République - MINGUO (1912 - 1949).  
**Vasque** en porcelaine décorée en émaux polychromes de Zhong Kui accueillant sa femme dans une chaise à porteurs portée par des démons.  
 Haut. : 30 cm. Diam. : 36 cm. 1.500/2.000  
*Voir la reproduction.*





419. CHINE - Époque QIANLONG (1736 - 1795).

**Suite de cinq assiettes** en porcelaine décorée en bleu sous couverte et émaux rouges et or de la «dame au parasol» d'après un dessin de Cornelius Pronk. L'aile décorée de huit réserves ornées de volatiles et personnages, et à l'arrière de sept insectes.

Diam. : 24 cm.

Très petites égrenures, fêlure sur l'une.

3.000/4.000

RÉFÉRENCE :

*Pronk Porcelain - Porcelaine after designs by Cornelius Pronk*, C.J.A. Jörg, Haags Gemeentemuseum, 20 juin - 24 août 1980, N°21, p. 67.

Une suite de cinq assiettes de même modèle a été vendue le 22 juin 2017 par notre maison de ventes sous le numéro 24.

*Voir la reproduction.*



420

420. CHINE - Début du XXème siècle.  
**Groupe** en cristal de roche figurant deux chimères, les pattes sur une sphère.  
 Long. : 23,5 cm. 2.500/3.500

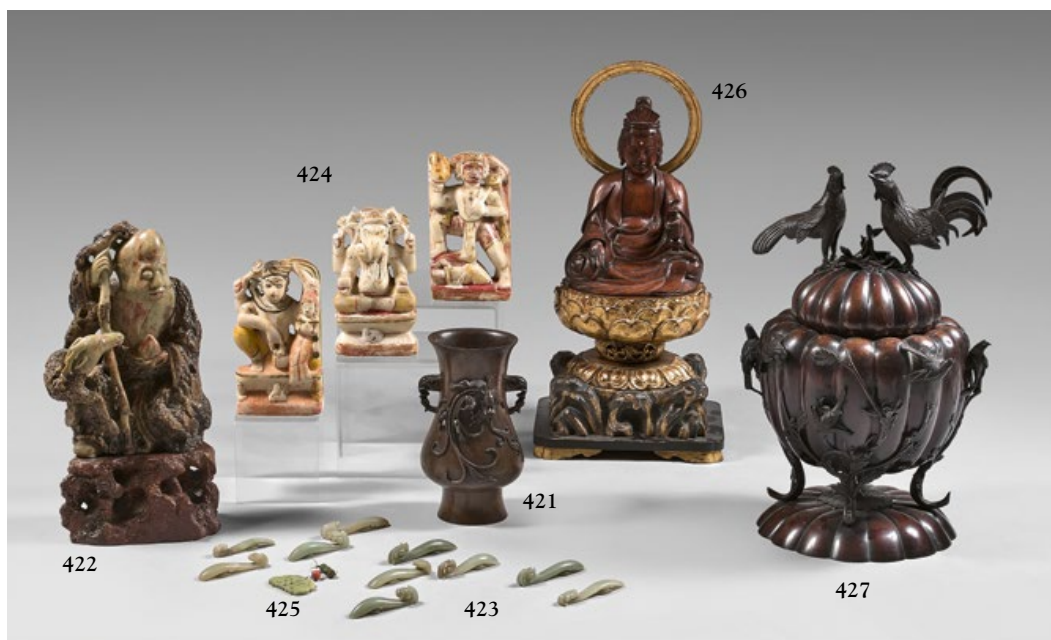
*Voir la reproduction.*

421. CHINE - Début du XXème siècle.  
**Vase** de forme balustre à col évasé en bronze à patine brune à décor en relief de deux chilong. Les anses en forme de têtes d'éléphants. Au revers, la marque apocryphe de Xuande.  
 Haut. : 21,5 cm. 200/300

*Voir la reproduction.*

422. CHINE - XXème siècle.  
**Grande statue** de Shoulao en stéatite beige assis sur un rocher tenant sa canne et une pêche de longévité, accompagné d'un daim.  
 Haut. : 26 cm. Socle en stéatite brune. 250/300

*Voir la reproduction.*



426

424

421

427

422

425

423

423. CHINE - XIXème siècle.  
**Ensemble de dix fibules** en néphrite céladon, le crochet en forme de tête de dragon.  
 Long. : de 8 à 9,5 cm. 500/800

*Voir la reproduction.*

424. INDE - XIXème siècle.  
**Trois petites stèles** en albâtre polychrome, Shiva et Parvati assis, Hanuman et Ganesh.  
 Haut. : 18,5 et 19 cm. 300/500

*Voir la reproduction.*

425. CHINE - Fin du XIXème siècle.  
**Pendentif** en néphrite céladon clair, en forme de jujube dans son feuillage.  
 Haut. : 5,8 cm. 500/600

*Voir la reproduction.*

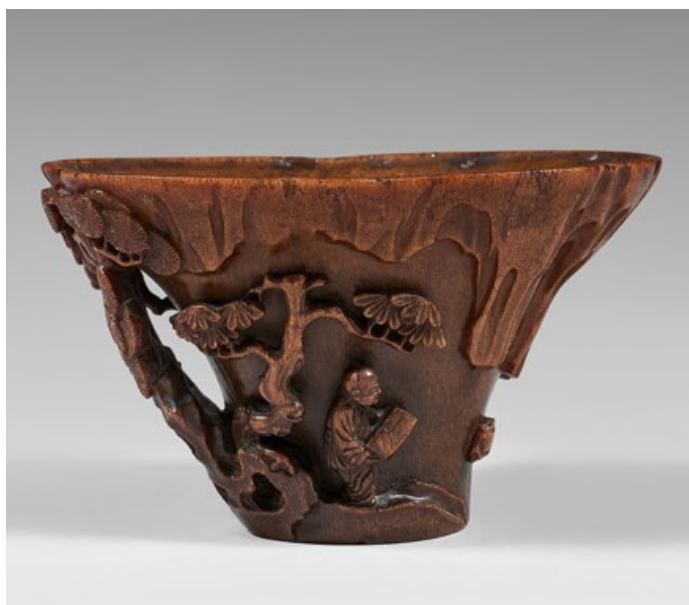
426. JAPON - Époque MEIJI (1868 - 1912)  
**Statuette de bouddha** en bois, assis sur un socle en forme de lotus en bois laqué or émergeant d'un rocher, devant une mandorle ronde. Il tient un vase de sa main gauche.  
 Haut. du bouddha : 24 cm.  
 Haut. totale : 49 cm.

Restauration à un doigt, petits manques. 800/1.000

*Voir la reproduction.*

427. JAPON - Epoque MEIJI (1868 - 1912).  
**Brûle-parfum** quadripode en bronze à patine brune, en forme de cucurbitacée à décor en relief d'oiseaux volant parmi les branches de fleurs. La prise du couvercle en forme de coq et poule posés. Au revers, la marque *Dai Nihon Kyoto Murakami zo.*  
 Haut. : 44 cm.  
 Prise détachée. 400/600

*Voir la reproduction.*



428. CHINE - XVIIIème siècle.

**Coupe** libatoire en corne de rhinocéros à décor sculpté et détaché en relief d'un lettré assis sur un rocher sous les pins, un éventail à la main, accompagné de son serviteur.

Haut. : 8,7 cm. Larg. : 14,6 cm. 15.000/20.000

Spécimen en corne de rhinocéros (*Rhinocerotidae* sp.) pré-convention, antérieur au 1<sup>er</sup> juillet 1947 et de ce fait conforme au Règle CE 338/97 du 09/12/1996 art. 2-Wmc, et antérieur au 1<sup>er</sup> juillet 1975 et de ce fait conforme aux arrêtés français des 16 août 2016 et du 4 mai 2017. Pour une sortie de l'Union Européenne, un CITES de ré-export sera nécessaire, celui-ci étant à la charge du futur acquéreur. La délivrance d'un tel document n'est pas automatique. Pour une éventuelle réexportation, il appartiendra à l'adjudicataire de se renseigner – préalablement à tout achat – auprès des douanes du pays concerné, particulièrement s'il s'agit des Etats-Unis.

*Voir les reproductions.*



429. CHINE - Époque QIANLONG (1736 - 1795).  
**Paire de corbeilles** à anse en bronze doré et émaux cloisonnés à décor ajouré de cercles et polychrome de fleurs, rinceaux, lingzhi et grecques.  
 Haut. : 15,5 cm avec l'anse. Diam. : 12 cm.  
 Petits manques d'émaux à l'une. 15.000/18.000  
*Voir la reproduction.*
430. CHINE - Époque JIAQING (1796 - 1820).  
**Boîte ronde** en bronze doré et émaux cloisonnés à décor sur le couvercle d'un médaillon rond orné d'un pékinois parmi les bambous sur fond bleu entouré de quatre réserves ornées des fleurs des quatre saisons sur fond turquoise et alternés avec des lotus stylisés.  
 Haut. : 10 cm. Diam. : 20 cm.  
 Manques à l'intérieur et au fond. 1.500/2.000  
*Voir la reproduction.*



431. CHINE - Époque JIAQING (1796 - 1820).

**Plaque** de forme rectangulaire en bronze doré et émaux cloisonnés à décor sur une face de vases fleuries de lotus, grenades et citrons digités sur fond bleu turquoise et svastika, sur l'autre face des oiseaux perchés sur un saule pleureur sur fond bleu foncé.

Dim. : 18 x 25 cm.

Cadre en ivoire sculpté.

Petits manques.

*Voir les reproductions.*

7.000/10.000





432. CHINE - Epoque MING (1368-1644) :  
**Statuette de dignitaire** assis en bronze à patine brune, une main sur sa ceinture.  
 Haut. : 27 cm.  
 Manques au chapeau, défauts de cuisson. 300/400  
*Voir la reproduction.*
433. TRAVAIL SINO-TIBÉTAIN - Vers 1900.  
**Groupe** en bronze à patine brune, Mahakala à six bras debout en yab-yum avec sa Sakti sur un socle en forme de lotus, devant une mandorle.  
 A l'arrière du socle, la marque apocryphe de Xuande à six caractères.  
 Haut. : 22 cm. 1.400/2.000  
*Voir la reproduction.*
434. THAILANDE - XVIIème siècle.  
**Tête de bouddha** en bronze à traces de laque or, les yeux mi-clos, la coiffe bouclée surmontée de l'ushnisha.  
 Haut. : 13 cm. 200/300  
*Voir la reproduction.*
- 434B. CHINE - Epoque MING (1368 - 1644).  
**Statuette** de dignitaire taoïste en bronze laqué or, debout sur un socle carré, tenant devant lui une tablette.  
 Haut. : 30 cm.  
 Usures à la dorure. 800/1.000  
*Voir la reproduction.*
435. CHINE - Époque QIANLONG (1736 - 1795)  
**Statuette d'Amitayus** en bronze doré, assis en padmasana sur un tissu posé sur un socle rectangulaire devant une mandorle, les mains en dhyana mudra (geste de la méditation).  
 Sur le socle, la date de l'année gengyin (1777) et la marque de Qianlong.  
 Haut. : 21 cm.  
 Manque le kalasa, usures de la dorure. 2.000/3.000  
*Voir la reproduction.*



436. TIBET - XVIIIème siècle.

**Statuette** en bronze doré d'Avalokitesvara debout, bodhisattva de la compassion, Chenrezig, sous sa forme à huit bras et onze têtes debout sur un socle lotiforme.

Haut. : 17,3 cm.

Socle en bois.

4.000/5.000

*Voir la reproduction.*



437



438



439

437. CHINE - XXème siècle.

**Ensemble de quatre peintures**, encre et couleurs sur papier, représentant des lettrés parmi des paysages montagneux.

Signatures apocryphe de CHEN Shaomei.

Dim. : 79,5 x 14,5 cm.

Montées en rouleaux.

1.200/1.500

*Voir la reproduction.*

438. CHINE - XIXème siècle.

**Encre et couleurs sur soie**, représentant un oiseau perché sur un rocher, entouré de bambous et fleurs de camélia enneigés.

Signature apocryphe de QIAN Weicheng en bas à gauche.

Dim. : 104 x 45 cm

Montée en rouleau.

600/800

*Voir la reproduction.*

439. CHINE - XIXème siècle.

**Panneau** de forme rectangulaire en soie jaune à décor brodé polychrome de deux dragons pourchassant la perle sacrée parmi les nuages, entourés de fleurs et médaillons de dragons. La bordure en forme de nuages.

Dim. : 220 x 190 cm.

1.000/1.500

*Voir la reproduction.*

440. TIBET - XIXème siècle.

**Tangkha**, détrempe sur toile, Mahakala courroucé tenant le vajra, debout sur un lotus, entouré de nuées et de quatre divinités.

31x 21 cm.

Accidents,

Dans un encadrement sous verre réalisé par Claude de Muzac.

150/250





441. CHINE - XVIIIème siècle.

**Couple de chimères** assises grès émaillé bleu, vert et jaune, sur des terrasses, le mâle avec sa patte sur la boule de pouvoir, la femelle avec son petit.

Haut. : 21 cm.

Petites égrenures.

*Voir la reproduction.*

1.500/2.000

442. CHINE - Époque MING (1368 - 1644).

**Paire de vases** de forme balustre et carrée en grès émaillé bleu turquoise, les deux anses en forme de dragon stylisé émaillées jaune.

Haut. : 35 cm.

Socles en bois.

Accidents.

*Voir la reproduction.*

400/600



443. CAMBODGE - Période khmère, BAPHUON, XIème siècle.  
**Tête de bouddha** en grès brun, les yeux clos, esquissant un léger sourire, la  
coiffe finement ciselée retenue par un chignon.  
Haut. : 15 cm.  
Petits accidents.

3.000/4.000

*Voir la reproduction.*



444. CAMBODGE - Période khmère, Xème-XIIIème siècle.  
**Partie de bas-relief** en grès gris, bodhisattva agenouillé dans une niche et tenant un sabre.  
 Dim. : 36 x 23 cm.  
 Accidents. 800/1.200  
*Voir la reproduction.*
445. CAMBODGE. Période khmère, XIIème-XIIIème siècle.  
**Bas-relief** en grès gris sculpté d'une divinité assise tenant une épée devant une mandorle.  
 Haut. : 26,5 cm. 800/1.000  
*Voir la reproduction.*
446. CAMBODGE - Période khmère, XIIème siècle.  
**Torse d'Uma** en grès gris, vêtue d'un dhoti à rabat en triple crosse.  
 Haut. : 44 cm. 4.000/5.000  
*Voir la reproduction.*

# Instruments de musique

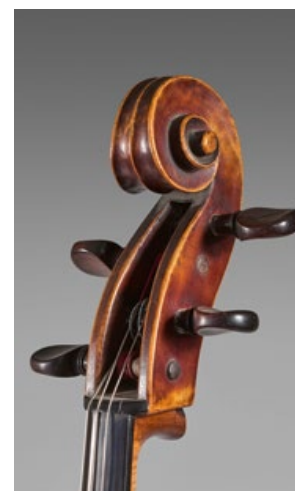
---



447. Violon de François VAILLANT fait à Paris vers 1715-1720  
étiq. de Claude Pierray.  
Tête remplacée deuxième partie du XVIIIème siècle.  
Différentes restaurations sur la table dont une cassure d'âme  
et de barre.  
Longueur : 359 mm. 8.000/10.000

*Voir les reproductions.*

448. **Archet** de violon ARY France.  
Signé.  
Montage : ébène et maillechort.  
Poids : 60,7 g.  
Assez bon état. 100  
*Voir la reproduction.*
449. **Baguette et bouton d'archet** de violon : de l'école française de la fin du XIXème siècle avec une hausse en copie. Non signé.  
Montage : argent.  
Poids : 57,3 g.  
Assez bon état, petits coups côtés tête. 400/500  
*Voir la reproduction.*
450. **Archet** de violon LABERTE.  
Signé V.J. FERELLI.  
Montage : ébène et maillechort.  
Poids : 52,6 g.  
Assez bon état, éclat hausse. 100  
*Voir la reproduction.*
451. **Archet** de violon : Allemand de 1930.  
Signé BRUGERES à PARIS.  
Montage : argent.  
Poids : 52,5 g.  
Etat : avec mèche et garniture fines, assez bon état. 200/300  
*Voir la reproduction.*
452. **Violon** moderne fini et vendu par le magasin Cordes et Âme.  
Bon état.  
Longueur : 358 mm. 200/300  
*Voir la reproduction.*
453. **Violon** Mirecourt 20<sup>ème</sup> étiquette Bertholini.  
Assez bon état.  
Longueur : 357 mm. 300/400  
*Voir la reproduction.*



454. **Intéressant violoncelle** exécuté vers 1850-1860, probablement de l'École Autrichienne.  
Quelques restaurations.  
Longueur : 748 mm. 5.000/7.000  
*Voir les reproductions.*

# Argenterie

---

455. **Lot** en argent comprenant **deux petites tasses et leur soucoupe** à décor gravé de rinceaux fleuris.  
On y joint **une petite coupe** tripode à décor de pampres, les pieds figurant des chimères.  
Poids : 378 g. 100/150  
*Voir la reproduction.*
456. **Verseuse** en argent, le bec ciselé de feuillage, le couvercle bordé de godrons tors, la prise en palissandre noircie.  
On joint **un petit pot à lait** en argent, le col mouluré, les attaches de l'anse ciselées de feuillages, gravé d'une couronne comtale.  
Poids brut : 493 g. 120/180  
*Voir la reproduction.*
457. **Théière et sucrier** en argent (950) à côtes de melon, sur piédouche, les prises mouvementées feuillagées.  
Poinçon de l'**orfèvre Durand**.  
Poids brut : 1,758 g. 200/300  
Accidents.  
*Voir la reproduction.*
458. **Suite de trois salerons** tripodes, la monture en argent à têtes d'aigles, **un moutardier** assorti (manque l'intérieur) et un huilier de modèle approchant, à base losangique.  
Poids : 690 g. 120/180  
Manque les flacons. Déformations.  
*Voir la reproduction.*
459. **Sucrier** en cristal taillé de facettes, la monture en argent, les anses à volutes, la prise du couvercle figurant une graine, le piédouche à godrons sur une base quadrangulaire.  
Haut. : 21 cm.  
Poids brut : 777 g. 150/200  
Chocs et déformations.  
*Voir la reproduction.*
460. **Légumier** en argent, le bord contourné, à décor de vaguelettes rocaille, la bordure moulurée alternée de feuillages et agrafes fleuris.  
Diam. : 24 cm.  
Bosses.  
On y joint **un flacon** en cristal à décor gravé, à bouchon et piédouche en argent.  
Dans le goût Rocaille.  
Haut. : 19 cm. Poids brut : 733 g. 120/180  
*Voir la reproduction.*
461. **Encrier** en cristal de Baccarat, le col et le couvercle en argent, la prise figurant un aigle aux ailes éployées.  
Poids brut : 1,164 g. 100/150  
*Voir la reproduction.*
462. **Partie de ménagère** de couverts en argent, modèle à filets coquille, gravés d'armoiries d'alliance surmontées d'une couronne comtale comprenant : **sept grandes fourchettes ; cinq grandes cuillers ; huit couverts à entremets ; trois petites cuillers ; une cuiller de service**.  
On y joint **deux petites cuillers** de modèles similaires avec variantes.  
Poids : 2,214 g. 400/600  
*Voir la reproduction.*
463. **Petit plat creux** en argent, la bordure à moulures de filets, monogrammé.  
Diam. : 24,3 cm. Poids : 512 g. 120/180  
*Voir la reproduction.*
464. **Paire de carafes** en cristal taillé de pointes de diamants et cannelures, la monture en argent ciselée de frise de palmettes, le col gravé d'armoiries d'alliance surmontées d'une couronne comtale dans une couronne de lauriers.  
Haut. : 28 cm. Poids brut : 1,523 g. 150/250  
Manque un bouchon.  
*Voir la reproduction.*





465. **Paire de grands vases** à haut col en céramique, à décor en dorure de volatiles parmi des pivoines et des bambous sur fond bleu nuancé.  
Fin du XIX<sup>ème</sup> siècle.  
Haut. : 53 cm.

800/1.000

*Voir la reproduction.*

466. **André-Fernand THESMAR (1843-1912) :**  
**Plat** en émaux cloisonnés à décor d'une hirondelle en vol, signé en bordure.  
Porte un monogramme MG.  
Diam. : 32 cm.

On y joint **un plat rond** à décor d'un panier fleuri et volatiles sur fond bleu en émaux cloisonnés et **un élément en forme d'éventail** à décor de fleurs et volatiles entourés de motifs géométriques en émaux cloisonnés.

300/400

*Voir la reproduction.*

467. **Important vase cornet** en cristal, appliqué de deux anses dessinant un sarment sinueux. Décor d'iris et marguerites dégagé et rehaussé de dorure sur fond givré, poudré d'or. La base appliquée d'une frise de vagues.  
Marque de Saint Denis.  
Haut. : 51,5 cm. Larg. : 25 cm.  
Choc à une anse.

300/500

*Voir la reproduction.*





468. D'après Aimé-Jules DALOU (1838-1902) :  
MIROIR BRISÉ ou LA VÉRITÉ MÉCONNUE.  
Bronze à patine brun nuancé vert, signé.  
Cire perdue de *Susse Fres Edts Paris*, cachet de fondeur.  
Haut. : 15 cm. Larg. : 13 cm. Prof. : 8 cm. 200/300  
*Voir la reproduction.*

- 469 Johan LOETZ (1880-1940) :  
Petit vase de forme triangulaire en verre à décor irisé bleu  
nuancé sur fond jaune, signé *Loetz Austria*.  
Haut. : 12 cm. 300/500  
*Voir la reproduction.*

470. D'après Jules DALOU (1838-1902) - **Manufacture  
Nationale de SÈVRES : BERGER ASSIS.**  
Grès à patine beige nuancé.  
Cachet rectangulaire *Sèvres* et cachet rond 1923.  
7,5 x 8,1 cm. 150/250  
*Voir la reproduction.*

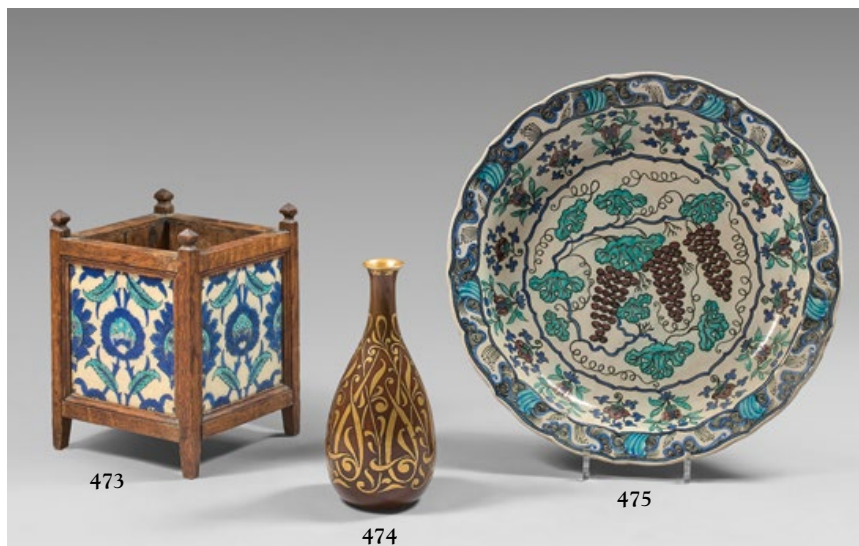
471. **Noix de coco** gravée de motifs traditionnels reprenant ceux  
utilisés pour les tatouages corporels, têtes de Tiki, motifs Ipu...  
Belle patine laquée brune.  
Iles Marquises, fin du XIXème siècle.  
Haut. : 15,5 cm. 700/1.000  
BIBLIOGRAPHIE : Modèle similaire dans *Die Marquesaner und  
ihre Kunst, Von den Steinen 1928.*  
*Voir la reproduction.*

472. Albert BARTHOLOMÉ (1848-1928) :  
BAIGNEUSE RECROQUEVILLÉE.  
Sculpture de bureau en bronze doré, signée.  
Fondeur *SIOT Paris*.  
Haut. : 7 cm. Larg. : 16,8 cm. Prof. : 9 cm. 300/400  
*Voir la reproduction.*

473. KÜTAHYA, travail tardif :  
**Suite de quatre carreaux** à décor d'œillets, fleurs et palmes  
bleues et turquoise. Dans un montage en chêne en forme de  
caisse à fleurs.  
Un carreau : 15 x 15 cm. 600/1.000  
Un carreau fendu.  
*Voir la reproduction.*

474. CHRISTOFLE, vers 1900.  
**Vase bouteille** en bronze doré à décor de rinceaux et volutes  
dans le goût persan, sur fond patiné brun rouge.  
Signé.  
Haut. : 24 cm. 600/700  
*Voir la reproduction.*

475. **Grand plat creux** en faïence à décor turquoise et manganèse.  
Au centre des pampres de vigne, l'aile contournée à décor de  
vagues, le marli à décor de fleurs et motifs floraux alternés.  
Iznik, XIXème - XXème siècle.  
Diam. : 40,5 cm. 100/200  
*Voir la reproduction.*





476. **Lampe** en bronze doré figurant un arbre orné de fleurettes de porcelaine, reposant sur un terre rocaille ciselé de volutes et feuillage, et supportant un lampion sous lequel est assis un chinois fumant en porcelaine polychrome.  
 Fin du XIXème siècle, la statuette portant la marque de Samson.  
 Haut. : 41 cm. Larg. : 22 cm. Prof. : 17 cm.  
 Accidents et manques. 200/300

*Voir la reproduction.*

477. **Garniture** en régule doré comprenant :  
 - **une pendule** à décor d'une ondine en relief sur fond étoilé dans un entourage d'enroulements de lianes et de trèfles, le mouvement marqué *Made By The New Haven Clock co. New-Haven Conn USA*, et entouré de trèfles à quatre feuilles.  
 - **une paire de flambeaux** figurant une jeune femme dénudée debout sur des feuilles de nénuphar et tenant une fleur de pavot formant le binet.  
 Travail Américain vers 1900.  
 Haut.de la pendule : 31,5 cm.  
 Haut. du flambeau : 33,5 cm. 1.000/1.500

*Voir la reproduction.*

478. **Émile GALLÉ (1846-1904) :**  
**Vase** ovoïde en verre multicouche jaune, vert et bleu nuancé, à décor floral dégagé à l'acide.  
 Signé.  
 Haut. : 21cm. 800/1.200

*Voir la reproduction.*

479. **Émile GALLÉ (1846-1904) :**  
**Vase** à haut col en verre multicouche jaune, bleu et brun-vert nuancé, à décor dégagé à l'acide de nénuphars et fleurs des marais.  
 Signé.  
 Haut. : 44,5 cm. 800/1.200

*Voir la reproduction.*

480. **Émile GALLÉ (1846-1904) :**  
**Petit vase** ovoïde en verre multicouche vert et brun-vert nuancé, à décor floral dégagé à l'acide.  
 Signé.  
 Haut. : 12 cm. 300/400

*Voir la reproduction.*

481. **Vase** ovoïde à deux anses, en argent, à décor ciselé d'iris. La base ovale vissée.  
 Vers 1900, poinçon Minerve, orfèvre V.B.  
 Haut. : 20 cm. Larg. : 16 cm.  
 Poids brut : 501 gr. 200/300

*Voir la reproduction.*



482. René LALIQUE (1860-1945) :

Vase ESTEREL dit aussi vase « Laurier rose », en verre blanc soufflé-moulé patiné.

Signé. Modèle créé en 1933, non continué après 1947.

Haut. : 15 cm. 200/300

BIBLIOGRAPHIE :

Félix Marcilhac, R. *Lalique*, catalogue raisonné de l'œuvre de verre, n° 941, p. 426.

*Voir la reproduction.*

483. René LALIQUE (1860-1945) :

Vase CACTUS, en verre blanc soufflé-moulé et émaillé.

Signé. Modèle créé en 1933, non continué après 1947.

Haut. : 14 cm. 200/300

BIBLIOGRAPHIE :

Félix Marcilhac, R. *Lalique*, catalogue raisonné de l'œuvre de verre, n° 1089, p. 457.

*Voir la reproduction.*

484. René LALIQUE (1860-1945) :

Brûle-parfum à alcool SIRÈNES, en verre blanc soufflé-moulé patiné opalescent.

Modèle créé en 1920, non continué après 1947.

Haut. : 18 cm. 1.000/1.200

BIBLIOGRAPHIE :

Félix Marcilhac, R. *Lalique*, catalogue raisonné de l'œuvre de verre, n° 2651, p. 688.

*Voir la reproduction.*

485. René LALIQUE (1860-1945) :

- Suite de huit gobelets REIMS, en verre blanc soufflé-moulé patiné. Signés. Modèle créé en 1942, continué en 1947 et repris après 1951.

Haut. : 12,5 cm.

Éclats.

BIBLIOGRAPHIE : Félix Marcilhac, R. *Lalique*, catalogue raisonné de l'œuvre de verre, n° 3426, p. 771.

- Carafe LOGELBACH, en verre blanc moulé pressé, le bouchon moulé-pressé patiné. Signée. Modèle créé en 1925, non continué après 1947.

Haut. : 27 cm. 250/400

BIBLIOGRAPHIE : Félix Marcilhac, R. *Lalique*, catalogue raisonné de l'œuvre de verre, n° 5025, p. 829.

*Voir la reproduction.*

486. René LALIQUE (1860-1945) :

Vase LOS ANGELES en verre blanc soufflé-moulé patiné. Modèle créé en 1936, non continué après 1947.

Haut. : 35,5 cm. 600/900

BIBLIOGRAPHIE : Félix Marcilhac, R. *Lalique*, catalogue raisonné de l'œuvre de verre, n° 10-898, p. 464.

*Voir la reproduction.*

487. René LALIQUE (1860-1945) :

Vase LIEVRES, en verre blanc soufflé moulé. Modèle créé en 1923, non repris après 1947.

Haut. : 16 cm. 500/700

BIBLIOGRAPHIE : Félix Marcilhac, R. *Lalique*, catalogue raisonné de l'œuvre de verre, n° 942, p. 426.

*Voir la reproduction.*

# Quelques résultats de la vente du 15 décembre 2017.



N°129.  
Paul GAUGUIN (1848-1903):  
PORTRAIT DE CLOVIS,  
1879.  
Fusain. 23,5 x 15,5 cm.

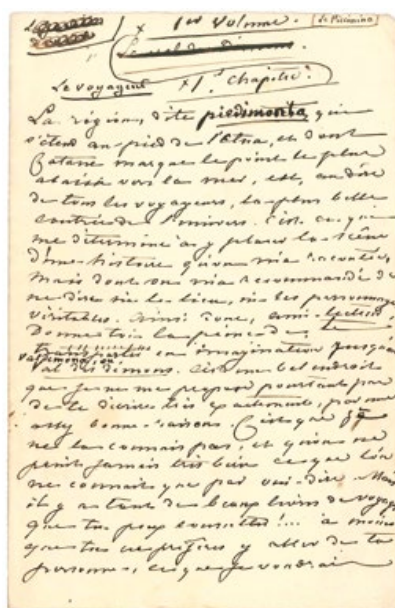
**Adjugé 12.000€**



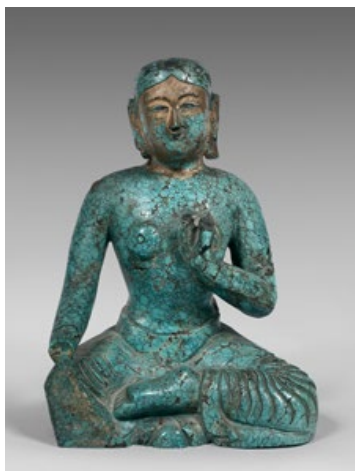
N°137.  
Jan SLUIJTERS (1881-1957) : LE CANAL DE WEST-  
ZAAAN AVEC LE MOULIN DE TWEELING.  
Huile sur toile, signée en bas à gauche.

**Adjugée 42.000€**

N°144  
George SAND (1804-1876).  
Manuscrit autographe signé  
Le Piccinino (1846).



**Adjugé 11.000€**



N°217  
CHINE – XIX<sup>ème</sup> siècle.  
Statuette de Tara blanche en  
turquoise sculptée.  
Haut : 16 cm.

**Adjugée 26.000€**



N°152  
Attribué à Vincent Laurensz van der VINNE  
(Haarlem 1629-1702) : VANITÉ.  
Huile sur toile. 103 x 83 cm.

**Adjugée 41.000€**

# Quelques résultats de la vente du 15 décembre 2017.



N°383  
Paire de flambeaux dits « à la Grande Armée ».  
Fin de l'époque Empire.

**Adjugé 11.500€**



N°442  
Grand vase en albâtre.

**Adjugé 32.000€**



N°343  
Mobilier de salon estampillé BONNEMAIN.

**Adjugé 14.000€**



N°441  
Piano à queue en laque noire STEINWAY and Sons.  
Succession de la cantatrice Eliane Lublin.

**Adjugé 17.500€**

JEUDI 25 SEPTEMBRE - DROUOT SALLE 10  
VENTE CLASSIQUE

JEUDI 18 OCTOBRE - DROUOT SALLE 10  
VENTE CLASSIQUE

JEUDI 15 NOVEMBRE - DROUOT SALLE 10  
VENTE CLASSIQUE

VENREDI 16 NOVEMBRE - DROUOT SALLE 14  
TABLEAUX MODERNES ET CONTEMPORAINS  
OBJETS D'ART DU XXÈME SIÈCLE  
MOBILIER DESIGN



**ERRO (Né en 1932) :**  
LE CHARIOT DE FOIN  
D'APRES JERÔME BOSCH.  
Acrylique sur toile.  
201 x 101 cm.



**EUGÉNIE O'KIN.**  
Boîte en ivoire signée.



Editions PICASSO.  
MADOURA

JEUDI 29 NOVEMBRE - DROUOT SALLE 11  
BIJOUX - ARGENTERIE



ORFEVRERIE  
du XVIIIème  
siècle.



Broche en or jaune  
et diamants, signée  
CHAUMET.

VENDREDI 14 DÉCEMBRE - DROUOT SALLES 14 ET 15  
TABLEAUX MODERNES  
TABLEAUX ANCIENS  
MOBILIER - OBJETS D'ART



Commode en  
acajou,  
attribuée à  
LELEU.  
Epoque  
Louis XVI.

## CONDITIONS DE VENTE

La vente sera faite expressément au comptant.

Aucune réclamation ne sera recevable dès l'adjudication prononcée, les expositions successives ayant permis aux acquéreurs de constater l'état des objets présentés.

L'adjudicataire sera le plus offrant et dernier enchérisseur, et aura pour obligation de remettre ses nom et adresse.

Il devra acquitter, en sus du montant de l'enchère, les frais et taxes suivants :

- **pour les lots volontaires : 25,20% TTC.**

Dès l'adjudication prononcée, les achats sont sous l'entière responsabilité de l'adjudicataire.

Aucun lot ne sera remis aux acquéreurs avant acquittement de l'intégralité des sommes dues.

Les acquéreurs pourront obtenir tous renseignements concernant la livraison et l'expédition de leurs achats à la fin de la vente.

En cas de contestation au moment des adjudications, c'est-à-dire s'il est établi que deux ou plusieurs enchérisseurs ont simultanément porté une enchère équivalente, soit à haute voix, soit par signe, et réclament en même temps cet objet après le prononcé du mot "adjudgé", le-dit objet sera immédiatement remis en adjudication au prix proposé par les enchérisseurs et tout le public présent sera admis à enchérir à nouveau.

Les éventuelles modifications aux conditions de vente ou aux descriptions du catalogue seront annoncées verbalement pendant la vente et notées sur le procès-verbal.

Le Commissaire-Priseur étant par son statut, un mandataire agissant pour le compte du vendeur, c'est le vendeur de l'objet taxé à la T.V.A. qui est seul responsable de la déclaration du paiement de la T.V.A. auprès des autorités fiscales compétentes.

Une exposition préalable permettant aux acquéreurs de se rendre compte de l'état des biens mis en vente, il ne sera admis aucune réclamation une fois l'adjudication prononcée.

L'ordre du catalogue est suivi ; toutefois, le Commissaire-Priseur et l'Expert se réservent le droit de réunir ou de diviser les lots.

Les renseignements concernant les lots sont donnés à titre indicatif.

Le Commissaire-Priseur et l'Expert se chargent d'exécuter gracieusement les ordres d'achat qui leur seront confiés.

### NOTE AUX PROFESSIONNELS

Nous informons nos acheteurs professionnels qu'aucun bordereau hors TVA ne sera établi sans justificatif officiel d'exportation.

En cas d'exportation, un bordereau hors taxe pourra être établi, sous réserve de la remise d'un chèque de caution du montant de la TVA.

Après le délai d'un mois, si aucun justificatif n'est présenté à la S.V.V. Jean-Marc DELVAUX, le chèque sera encaissé.

Nous rappelons que seul fourni le numéro de TVA intracommunautaire ne suffit pas à l'exonération de la TVA.