

JEAN-MARC DELVAUX

SOCIÉTÉ DE VENTES VOLONTAIRES

JEAN-MARC DELVAUX s.a.r.l. au capital de 7.500 euros

AGRÉMENT N°2002-240 - RCS PARIS B 442 569 844

29, rue Drouot – 75009 Paris

Tél. : 01 40 22 00 40 – Télécopie : 01 40 22 00 83

www.delvaux.auction.fr Email : contact@jmdelvaux.fr

VENTE AUX ENCHERES PUBLIQUES

DROUOT RICHELIEU – SALLE 11

9, rue Drouot 75009 Paris

MARDI 20 JUIN 2017 A 13H30

BIJOUX- LINGOT D'OR

ORFEVRERIE

ARGENTERIE – METAL ARGENTE

SAS DECHAUT – STETTEN & Associés
EXPERTS PRES LA COUR D'APPEL DE PARIS

Marie de NOBLET – Expert en orfèvrerie
10, rue du Chevalier de Saint George, 75001 Paris
(anciennement rue Richepanse)

Tél. : 01 42 60 27 14 - Fax. : 01 49 27 91 46
cabinetstetten@wanadoo.fr

EXPOSITIONS PUBLIQUES :

Lundi 19 juin de 11h à 18h

Mardi 20 juin de 11h à 12h

Téléphone pendant l'exposition et la vente : 01 48 00 20 11

BIJOUX

1. **Deux broches** ovales en or jaune 18K (750) ornées chacune d'un camée coquille à l'antique : Chasseur au repos et Grâce agitant ses voiles, l'entourage émaillé noir.
Fin du XIXème siècle.
Poids brut : 12,41 g.
Accidents et manques. 100/200
Voir la reproduction.
2. **Collier** en or jaune 18K (750) à maille navette filigranée.
Long. : env. 44 cm. Poids brut : 13,03 g. 200/250
Voir la reproduction.
3. **Broche pendentif** en or jaune 18K (750) ornée d'un camée coquille au profil de Terpsichore.
Fin du XIXème siècle.
Haut. : env. 4,5 cm. Poids brut : 16,73 g.
Accidents. 250/300
Voir la reproduction.
4. **Broche** ronde en or jaune 18K (750) ajouré de rinceaux, ornée d'un camée coquille : profil de femme à l'antique. L'épingle en métal.
Deuxième moitié du XIXème siècle.
Diam. : env. 4,5 cm. Poids brut : 22,56 g.
Accidents et manques. 250/300
Voir la reproduction.
5. **Pendentif** en or jaune 18K (750) orné d'un camée en agate : profil de femme à l'antique entouré de perles fines.
Haut. : env. 4,5 cm. Poids brut : 22,43 g. 300/500
Voir la reproduction.
6. **Bague** en or jaune 18K (750) ornée d'un camée coquille : profil de femme à l'antique.
Tour de doigt : 47 ½. Poids brut : 4,54 g.
Accidents. 70/100
Voir la reproduction.
7. **Paire de pendants d'oreille** en or jaune 18K (750) ornés chacun de deux camées coquille : profils de femme ou d'homme, l'un en pampille.
Fin du XIXème siècle.
Poids brut : 9,46 g.
Accidents et manques. 60/100
Voir la reproduction.
8. **Bague** en or jaune 18K (750) ornée d'un camée ovale du XIXème siècle en calcédoine brune : profil d'homme à l'antique.
Tour de doigt : 47. Poids brut : 6,07 g.
Accidents. 120/150
Voir la reproduction.
9. **Barrette** en or jaune 18K (750) coupée d'un camée coquille : profil de bacchante.
Larg. : env. 6 cm. Poids brut : 5,58 g.
Accidents et manques. 60/100
10. **Broche** ovale en or jaune 18K (750) ornée d'un camée coquille : profil de Bacchus.
Fin du XIXème siècle.
Haut. : env. 5 cm. Poids brut : 16,07 g.
Accidents. 120/150



3



4



1



5



1



7



6



8



2

11. **Broche ronde** en or jaune 18K (750) ornée d'un diamant taillé en rose dans un entourage de demi-perles.
Diam. : env. 2,8 cm. Poids brut : 5,58 g.
Accidents et manques. 80/120
Voir la reproduction.
12. **Collier** en or jaune 18K (750) articulé de grains d'orge.
Long. : env. 42 cm. Poids brut : 23,66 g. 400/500
Voir la reproduction.
13. **Collier** en or 18K (750) et argent formé d'une chute de billes facettées de corail retenant une croix.
Fin du XIXème siècle.
Long. : env. 41 cm. Poids brut : 28,54 g.
Accidents et manques. 60/100
Voir la reproduction.
14. **Croix crucifix** et **chaîne** à maille forçat en or jaune 18K (750).
Début du XXème siècle.
Poids brut : 7,88 g.
Accidents. 100/150
Voir la reproduction.
15. **Collier** de billes de corail en chute, intercalées dans sa partie centrale de disques facettés de cristal.
Long. : env. 40 cm. Poids brut : 18,98 g. 30/50
Voir la reproduction.
16. **Croix pendentif** en or jaune 18K (750) filigranée et perlée.
Haut. : env. 4,5 cm. Poids brut : 4,05 g. 60/80
Voir la reproduction.
17. **Broche ronde** en or jaune 18K (750) ciselée de rinceaux et émaillée polychrome d'une femme, l'épingle en métal.
Diam. : env. 4 cm. Poids brut : 7,35 g.
Accidents et manques, ancien fond de montre. 80/100
Voir la reproduction.
18. **Collier** en or jaune 18K (750) à maillons rectangulaires ajourés agrafés d'anneaux filetés.
Long. : env. 36 cm. Poids brut : 11,58 g. 180/220
Voir la reproduction.
19. **Médaille ovale** en or jaune 18K (750) et argent appliqué d'un motif cruciforme serti d'une perle et de diamants taillés en rose.
Poids brut : 17,35 g.
Accidents et manques. 300/350
Voir la reproduction.
20. **Collier** en or jaune 18K (750) à maillons navette filigranés intercalés de sept perles fines.
Long. : env. 46 cm. Poids brut : 9,29 g.
Accidents. 150/200
Voir la reproduction.
21. **Bourse** en or jaune 18K (750) en tissu de maille et deux pastilles unies.
Poids brut : 26,48 g.
Accidents et manques. 400/450
Voir la reproduction.



11



12



13



14



15



16



17



18



19



21



20

22. **Étui à cire** en or jaune 18K (750) guilloché à décor de pastilles cerné de filins cordés, la base gravée d'armoiries d'alliance à devise et couronne de marquis.
Traces de poinçons.
Fin du XVIIIème siècle.
Haut. : env. 12 cm. Poids brut : 47,51 g.
Accident et restaurations. 1.000/1.100
Voir la reproduction.
23. **Broche** en or jaune 18K (750) ciselée au naturel d'un aigle aux ailes éployées tenant un diamant taille ancienne dans son bec et une perle imitation entre ses serres.
Début du XXème siècle.
Larg. : env. 6 cm. Poids brut : 16,93 g.
Accidents. 400/500
Voir la reproduction.
24. **Médaille pendentif** ovale en ors de couleur 18K (750) orné d'un émail polychrome à sujet d'une bergère, dans un encadrement de lauriers et d'un nœud de ruban.
Fin du XIXème siècle.
Haut. : env. 5,5 cm. Poids brut : 18,08 g.
Dans son écrin sabot.
Accident et manque. 280/300
Voir la reproduction.
25. **Bague** en or jaune 18K (750) de style égyptien, ornée d'une citrine ovale pivotante entre deux sphinx, le chaton émaillé polychrome.
Tour de doigt : 55. Poids brut : 15,37 g. 400/500
Voir la reproduction.
26. **Bague demi-jonc** en or jaune 18K (750) à décor de rinceaux émaillés noir et blanc, ornée d'un compartiment sous verre.
Premier tiers du XIXème siècle.
Tour de doigt : 54. Poids brut : 3,44 g. 50/80
Voir la reproduction.
27. **Bague** en or jaune 18K (750) ciselée d'une tête de lion émaillée polychrome.
Tour de doigt : 54. Poids brut : 9,58 g.
Accidents et manques. 200/300
Voir la reproduction.
28. **Épingle de cravate** en or jaune 18K (750) ciselée dans le goût de la Renaissance d'un chien émaillé polychrome orné de deux rubis.
XIXème siècle.
Poids brut : 9,53 g.
Dans un écrin.
Accidents, manques et modifications. 200/250
Voir la reproduction.
29. **Bracelet ruban** souple en or jaune 18K (750) articulé de bâtonnets partiellement ciselés.
Tour de poignet : env. 18 cm. Poids brut : 29,38 g.
Accidents. 550/600
Voir la reproduction.
30. Lot en or 18K (750) composé d'une **bague** (750) ornée d'une pierre blanche imitation, d'une **montre de col** à clef, le fond ciselé d'un cartouche aveugle et d'un **coulant** ajouré de fleurs.
Tour de doigt : 51 ½ Poids brut total : 27,31 g.
Accidents et manques. 100/120
31. Lot en or jaune 18K (750) composé d'un **pendentif crucifix**, la **chaîne de cou** à maille forçat et d'une **bague** ciselée d'une frise ornée d'une pierre blanche imitation.
Poids brut : 7,18 g.
Accidents et manques. 100/150



22



23



24



25



26



27



28



29



32. **Bague** mouvementée en or jaune et or gris 18K (750), stylisée d'une fleur ornée de diamants taillés en rose et de trois perles.
Début du XXème siècle.
Tour de doigt : 51. Poids brut : 2,65 g.
Accident. 60/80
Voir la reproduction.
33. **Bague « toi et moi »** faite de deux serpents affrontés en or jaune 18K (750), la tête sertie d'un diamant taille ancienne ou d'un rubis.
Tour de doigt : 50. Poids brut : 5,35 g. 150/200
Voir la reproduction.
34. **Deux bagues « toi et moi »** en or jaune et or gris 18K (750), ornées de diamants demi-taille ou taillés en rose.
Tour de doigt : 59 et 63. Poids brut : 7,45 g. 200/250
Voir la reproduction.
35. **Lot** en ors de couleur 18K (750) composé d'une **chaîne giletère** à quatre brins de deux coulants retenant une clef et de **deux coulants** ciselés d'une fleur ou d'un dragon.
Poids brut : 27,28 g.
Accidents et manques. 400/500
Voir la reproduction.
36. **Montre de col** en or jaune 18K (750) à clef, répétition des quarts, le cadran à couronne émaillée, les tours de la lunette et du fond guilloché sertis de demi-perles, le double-fond en métal.
Signé **Godemard frères**.
Époque 1809/1819.
Diam. : env. 36 mm. Poids brut : 38,11 g. 250/300
Accidents et manques.
Voir la reproduction.
37. **Épingle de cravate** en or jaune 18K (750) ciselée d'un aigle et deux rameaux de laurier.
XIXème siècle.
Poids brut : 2,65 g. 50/70
Voir la reproduction.
38. **Porte-mine** en or jaune 18K (750) fileté, monogrammé *PBC*.
Poids brut : 22,83 g.
Accidents et manques. 350/400
Voir la reproduction.
39. **Trois broches** en alliage d'or 14K (585) et or jaune 18K (750) stylisée d'un panier fleuri sertie de pierres imitation, gravée *Roberte* ou à maillons.
Poids brut : 3,89 g.
Accidents et manques. 50/80
40. **Paire de dormeuses étoilées** et **croix pendentif** en or jaune 18K (750) ornées de demi-perles et perles imitation.
Poids brut : 1,60 g.
Accidents et manques. 20/40
41. **Médaillon polylobé** et **médaille religieuse** en ors de couleur 18K (750), le premier orné d'un trèfle et d'une fleur sertie de pierres rouges imitation, le second d'un angelot.
Poids brut : 4,44 g.
Accidents et manques. 80/100



33



34



32



35



34



36



38



35



35



37

42. **Barrette** en or jaune et or gris 18K (750) ornée d'une pierre bleue carrée entourée et épaulée de diamants taillés en rose.
Long. : env. 7 cm. Poids brut : 3,12 g. 60/80
Voir la reproduction.
43. **Bracelet** en or jaune 18K (750) à maille gourmette.
Long. : env. 18 cm. Poids brut : 40,63 g. 700/800
Voir la reproduction.
44. **Bague** en or jaune et or gris 18K (750) ornée d'un cabochon de turquoise entouré de diamants taillés en rose.
Tour de doigt : 51. Poids brut : 3,18 g. 60/100
Voir la reproduction.
45. **Montre de col** en or jaune 18K (750) à remontoir, cadran à couronne et chiffres arabes, fond monogrammé SC.
Fond signé **Jacoton FabT**, 11 rue Auber, Paris.
Poids brut : 17,83 g.
Accidents et manques. 80/120
Voir la reproduction..
46. **Bague** en or jaune et or gris 18K (750) agrafée d'une fleur stylisée sertie de diamants taillés à l'ancienne ou en rose.
Début du XXème siècle.
Tour de doigt : 59 ½. Poids brut : 3,28 g. 80/100
Voir la reproduction.
47. **Bracelet** en ors de couleur 18K (750) retenant cinq médailles dont une en nacre.
Long. : env. 20,5 cm. Poids brut : 24,96 g. 350/400
Accidents et manques.
Voir la reproduction.
48. **Bague chevalière** en or jaune 18K (750) monogrammée MM.
Tour de doigt : 53. Poids brut : 9,07 g. 150/200
Voir la reproduction.
49. **Médaille religieuse** en or jaune 18K (750) gravée de l'Immaculée Conception.
Poids brut : 2,31 g. 30/40
Accidents.
Voir la reproduction.
50. **Paire de dormeuses** en or jaune et or gris 18K (750) ornées chacune de deux diamants taille ancienne, l'un plus important.
Poids du diamant : env. 0,35 ct.
Haut. : env. 1,5 cm. Poids brut : 3,34 g. 80/100
Voir la reproduction.
51. **Bague** en or jaune 18K (750) et platine, à motif octogonal serti de deux diamants taillés en rose.
Tour de doigt : 59. Poids brut : 1,81 g. 30/60
Voir la reproduction.
52. **Bracelet** en or jaune 18K (750) à six chaînettes filigranées, le fermoir carré monogrammé LM.
Long. : env. 16 cm. Poids brut : 17,81 g. 250/300
Accidents.
Voir la reproduction.
53. **Montre** en ors 18K (750) à boîtier rectangulaire à pans et gradins partiellement godronné, cadran à chiffres arabes, mouvement mécanique, boucle métal.
Poids brut : 10,75 g. 60/80
Accidents et manques.
Voir la reproduction.



42

43



46



45



44



47



50



48

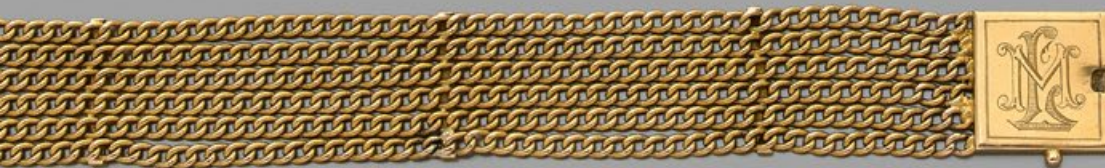


49



51

52



53

54. **Montre savonnette** en or jaune 18K (750), le couvercle monogrammé, cadran à chiffres arabes, trotteuse des secondes à six heures, mouvement mécanique.
Diam. : env. 51 mm. Poids brut : 93,79 g.
Accidents. 600/700
Voir la reproduction.
55. **Épingle à cravate** en or jaune 18K (750) ornée d'une tête de cheval stylisée.
Poids brut : 1,02 g. 20/40
Voir la reproduction.
56. **Paire de boutons de manchette** en or jaune 18K (750) à motif carré en bois appliqué d'une tête de cerf ciselée.
Signés **Bry Paris 8585**.
Poids brut : 23,17 g. 350/500
Voir la reproduction.
57. **Pendentif ovale** en ivoire orné d'une tête de gazelle en or jaune 18K (750) ciselée au naturel.
Haut. : env. 6,5 cm. Poids brut : 22,61 g. 100/150
Voir la reproduction.
58. **Collier choker** de perles de culture, le fermoir en or gris 18K (750).
Diam. : env. 7 mm. Long. : env. 63,5 cm. Poids brut : 41,46 g. 150/200
Voir la reproduction.
59. **Châtelaine** en or jaune 18K (750) retenant **deux clefs** de montre et un **cachet**.
Fin du XIXème siècle.
Poids brut : 14,17 g.
Accidents et manques. 250/300
Voir la reproduction.
60. **Deux broches** en or jaune 18K (750), de forme polylobée, ciselées et ajourées. Une épingle en métal.
Poids brut : 5,14 g.
Accidents et manques. 100/150
Voir la reproduction.
61. **Bracelet** en or jaune 18K (750) à maille gourmette double unie ou ciselée.
Long. : env. 19 cm. Poids brut : 21,42 g.
Accidents. 400/450
Voir la reproduction.
62. **Montre de col** en or jaune 18K (750) à clef, cadran à chiffres romains, le fond guilloché, double-fond métal.
Poids brut : 29,01 g.
Accident. 180/200
Voir la reproduction.
63. **Chaîne** de cou en or jaune 18K (750) à maille gourmette.
Long. : env. 48 cm. Poids brut : 5,21 g. 100/150
64. **Quatre alliances** en or jaune 18K (750).
Poids brut : 10,42 g. 200/250



54



57



56



55



58



59



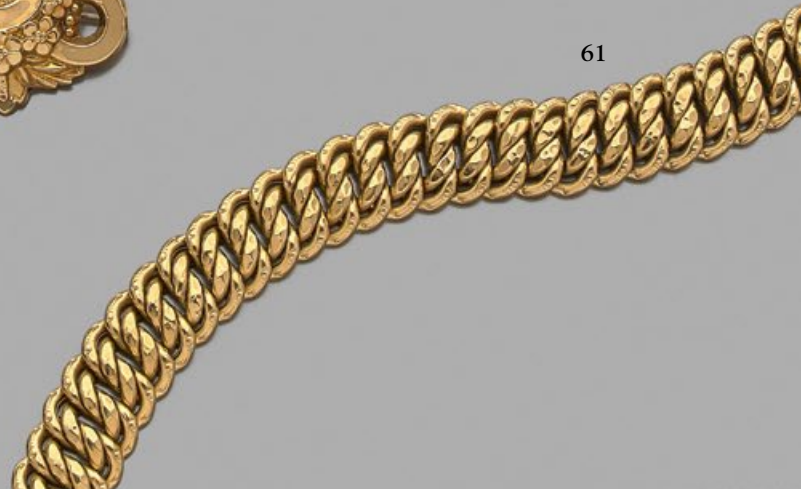
60



61



62



65. **Bracelet rigide** ouvrant en or jaune 18K (750), formé d'un ruban finement repercé de rinceaux et feuillage.
Travail français.
Tour de poignet : env. 19 cm. Poids brut : 37,26 g. 600/700
Voir la reproduction.
66. **Boucle de ceinture** en or jaune 18K (750) ciselée de deux serpents entrelacés.
Haut. : env. 7,5 cm. Poids brut : 29,41 g. 550/600
Voir la reproduction.
67. **Deux paires de dormeuses** en or jaune et gris 18K (750) ornées diamants taille ancienne, demi-taille ou taillés en rose.
Poids brut total : 6,63 g. 150/200
Voir la reproduction.
68. **Médaille rond** en alliage d'or 14K (585) à décor filigrané orné de six cabochons de corail et d'un diamant taillé en brillant.
L'anneau en métal. On joint **deux breloques «danseuses»** en métal.
Poids de la pierre : env. 0,05 ct.
Diam. : env. 3,5 cm. Poids brut : 19,85 g. 200/250
Voir la reproduction.
69. **Chaîne de cou** en alliage d'or 14K (585) à maille torsadée. On joint un **débris** à maille gourmette pressée.
Poids brut total : 31,03 g.
Accidents et manques. 400/600
Voir la reproduction.
70. **Lot** en or jaune 18K (750) composé d'un **boîtier de montre de dame rond** signé **Rolex** et d'un **bracelet ruban** modifié.
Diam. : env. 15 mm. Larg. bracelet : env. 15 à 17,5 cm.
Poids brut total : 37,83 g.
Accidents et manques. 600/800
Voir la reproduction.
71. **Longue chaîne** en or jaune 18K (750) à maille gourmette coupée de motifs losangés ajourés.
Long. : env. 98 cm. Poids brut : 11,68 g. 200/220
Voir la reproduction.
72. **Broche ronde** en or jaune 18K (750) ornée d'un ruban émaillé noir agrafé d'un rubis entre deux demi-perles, le pourtour souligné d'un motif serti de demi-perles et rubis ou pierre rouge imitation retenant des franges.
Fin du XIX^{ème} siècle.
Diam. : env. 3,5 cm. Poids brut : 9,94 g.
Accidents et réparations. 150/180
Voir la reproduction.
73. **Paire de dormeuses** en or jaune 18K (750) ciselées et émaillées polychrome.
Deuxième moitié du XIX^{ème} siècle.
Haut. : env. 2 cm. Poids brut : 2,61 g.
Accidents et manques. 50/80
Voir la reproduction.
74. **Deux alliances** en or jaune 18K (750).
Poids brut : 4,06 g. 60/80
75. **Bague** en platine ornée d'un diamant taille ancienne.
Poids de la pierre : env. 0,20 ct.
Tour de doigt : 56. Poids brut : 2,18 g. 80/100



65



66



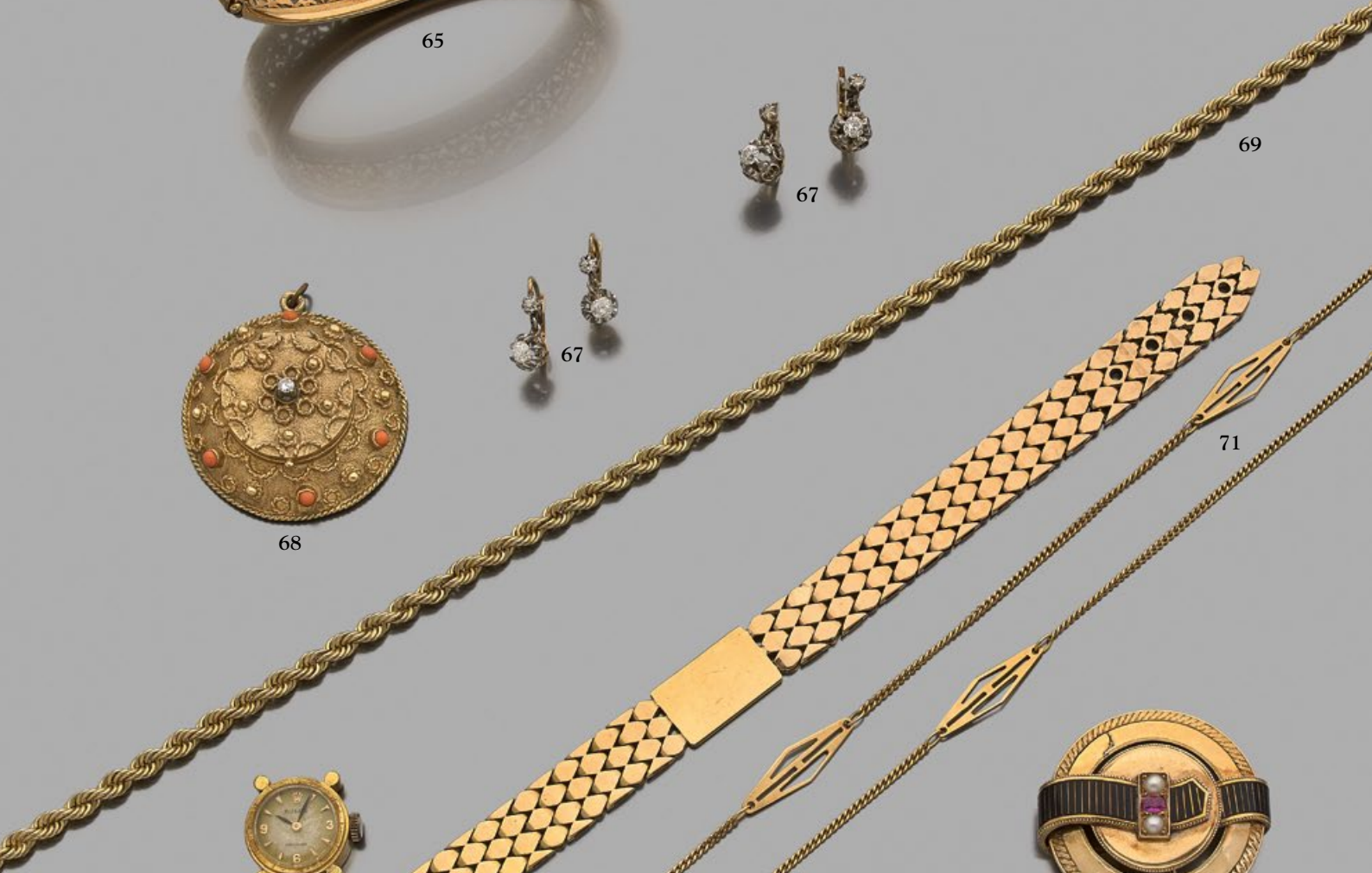
67



67



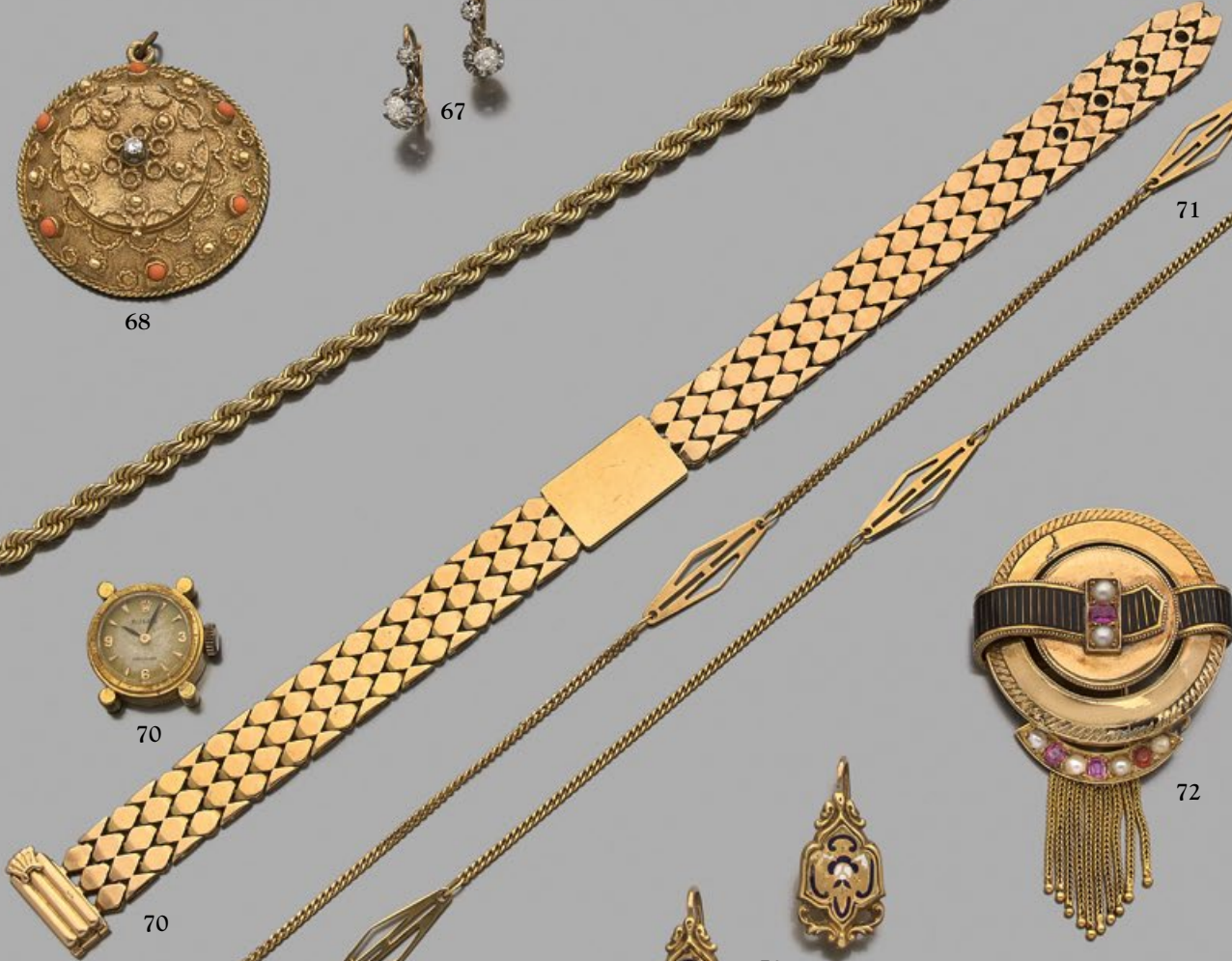
68



69



70



71

70



72



73



76. **Bracelet rigide** ouvrant en bas or à cinq bandeaux.
Tour de poignet : env. 16,5 cm. Poids brut : 30,48 g.
Accidents et manques. 300/500
Voir la reproduction.
77. **Broche colibri** en or jaune 18K (750) sertie de diamants taillés en brillant ou en navette, l'œil orné d'un rubis.
Larg. : env. 7,5 cm. Poids brut : 22,58 g. 900/1.500
Voir la reproduction.
78. **Bague demi-jonc** en or jaune 18K (750) ornée d'un saphir ovale épaulé de diamants demi-taille, deux plus importants.
Poids de la pierre : env. 4 cts.
Tour de doigt : 51 ½. Poids brut : 8,75 g. 3.000/4.000
Voir la reproduction.
79. **Paire de boutons de manchette** en ors de couleurs 18K (750), à double « C » serti de diamants taillés en brillant et entouré d'un cordon tressé.
Signé **Cartier 755746**, poinçon du joaillier.
Poids brut : 10,03 g. 1.000/1.500
Voir la reproduction.
80. **Montre bracelet de dame** en or jaune et or gris 18K (750) à boîtier rond, tour de lunette serti de diamants taillés en brillant, cadran à index bâtonnets, tour de poignet à double rangée d'anneaux en chute.
Cadran signé **Oméga**.
Diam. : env. 15 mm. Tour de poignet : env. 17 cm.
Poids brut : 29,89 g.
Dans son écrin. 600/700
Voir la reproduction.
81. **Collier** en or jaune 18K (750) à maille forçat.
Long. : env. 68 cm. Poids brut : 7,18 g. 120/150
82. **Paire de boucles d'oreilles et une monture** en alliage d'or 14K (585) ornées d'un cabochon de jade vert.
Poids brut : 5,58 g.
Accident et manque. 80/120
83. **Monture de broche** en or jaune 18K (750) et or dentaire.
Poids brut : 12,71 g. 180/200
84. **Bracelet** en or jaune 18K (750) à maillons oblongs retenant six breloques : médailles, crucifix, soufflet et corne d'abondance, trois en métal.
Poids brut : 12,40 g. 150/200



76



77



78



79

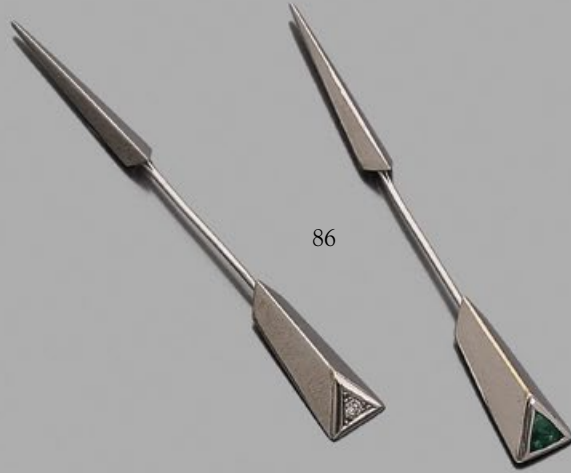


80

85. **Broche** en or gris 18K (750) et platine, de forme rectangulaire à gradins amatis, unis ou sertis de diamants taille ancienne, au centre trois plus importants.
Époque 1930/1940.
Long. : env. 4,7 cm. Poids brut : 13,73 g.
Dans un écrin. 300/350
Voir la reproduction.
86. **Deux épingles de cravate** Art Déco en or gris 18K (750) stylisées chacune d'une flèche, l'empennage serti d'un diamant taillé en brillant ou d'une tourmaline.
Époque 1930.
Poids brut : 7,96 g. 400/500
Voir la reproduction.
87. **Bague** en or gris 18K (750) à brins croisés épaulant un diamant taille ancienne.
Poids de la pierre : env. 0,40 ct.
Tour de doigt : 50 ½ Poids brut : 7,86 g. 200/300
Voir la reproduction.
88. **Double-clip** en platine et or gris 18K (750) à décor de boucles, gerbes et agrafes mouvementées serties de diamants taillés en brillant ou en bague.
Vers 1930.
Haut. : env. 5,5 cm. Poids brut : 28,31 g. 1.200/1.500
Voir la reproduction.
89. **Broche pendentif** piriforme en or gris 18K (750) et platine, ajourée de volutes serties de diamants taillés à l'ancienne ou en rose.
L'épingle en métal.
Haut. : env. 3,5 cm. Poids brut : 10,90 g.
Accidents et manques. 300/400
Voir la reproduction.
90. **Bague** en or jaune et or gris 18K (750) à motif oblong orné d'un lapis-lazuli appliqué d'une fleur, comme l'entourage, sertie de diamants taillés en brillant ou en 8/8.
Tour de doigt : 51. Poids brut : 8,97 g. 200/300
Voir la reproduction.
91. **Bague** en or gris 18K (750) et platine, à motif hexagonal orné de trois saphirs ronds épaulés de diamants taillés en 8/8.
Tour de doigt : 57 ½. Poids brut : 6,47 g.
Modification. 300/500
Voir la reproduction.
92. **Trois bagues** en or jaune et or gris 18K (750) ornées d'émeraudes ou pierres imitation.
Poids brut : 6,43 g.
Accidents et manques. 100/120
93. **Chaîne de cou** en or jaune 18K (750) à maille gourmette figaro.
Long. : env. 54 cm. Poids brut : 17,29 g. 300/350
94. **Bracelet rigide** en or jaune 18K (750) formé d'un ruban guilloché.
Tour de poignet : env. 20 cm. Poids brut : 13,23 g.
Accidents. 200/250
95. **Quatre chaînes de cou** or jaune 18K (750) ou alliage d'or 14K (585) à maille colonne ou pressée.
Poids brut total d'or : 6,07 g. 100/150



85



86



87



88



91



89



90

96. **Montre bracelet de dame** en or gris 18K (750) à boîtier ovale, le tour de la lunette serti de diamants taillés en brillant, cadran à index bâtons, mouvement mécanique, tour de poignet souple satiné. Cadran signé **Baume & Mercier** Genève.
Tour de poignet : env. 16 cm. Poids brut : 61,78 g. 2.000/2.500

Voir la reproduction.



97. **Bague « toi et moi »** en or gris 18K (750) ornée de deux diamants demi-taille épaulé de diamants plus petits.
Poids des pierres : env. 1,46 ct et 1,34 ct
Tour de doigt : 53. Poids brut : 6,56 g. 3.000/3.500

Voir la reproduction.

98. **Double-clip** oblong en or gris 18K (750) à deux étriers unis ou sertis de diamants taillés en brillant. A chaque extrémité, l'un d'eux plus important en serti clos.

Poids de chaque pierre : env. 1,85 ct.

Époque Art Déco.

Long. : env. 4,5 cm. Poids brut : 16,39 g.

5.500/6.000

Voir la reproduction.



99. **Bague** en platine à pont ornée d'un diamant demi-taille, l'épaulement à gradins sertis de diamants et de quatre pierres rouges baguette, le chaton démontable. On joint son **tournevis**.

Poids de la pierre : env. 3,90 cts.

Époque 1930.

Tour de doigt : 51 ½. Poids brut : 11,54 g.

Egrisure, manque.

9.000/10.000

Voir la reproduction.

100. **Collier** en or jaune 18K (750) à un et deux brins à maille colonne tissée réunis par deux agrafes stylisées.
Vers 1950.
Long. : env. 42 cm. Poids brut : 60,01 g.
Modifications. 1.200/1.500
Voir la reproduction.
101. **Paire de boutons de manchette** en or jaune 18K (750) à motif carré serti chacun d'une tourmaline.
Poids brut : 16,83 g. 300/400
Voir la reproduction.
102. **Broche** en or jaune 18K (750) et platine stylisée d'un nœud ajouré et agrafé de filins et d'un bandeau serti de diamants taille ancienne.
Époque 1950.
Larg. : env. 5 cm. Poids brut : 17,94 g.
Accidents. 350/400
Voir la reproduction.
103. **Pendentif** en or jaune 18K (750) orné d'un diamant taille ancienne.
Poids du diamant : env. 0,55 ct.
Poids brut : 1,09 g.
Égrenures. 200/300
Voir la reproduction.
104. **Collier** en or jaune 18K (750) à maille gourmette double en chute.
Long. : env. 41,5 cm. Poids brut : 36,83 g. 700/800
Voir la reproduction.
105. **Bague** en or 18K (750) rhodié ornée d'un diamant taillé en brillant.
Poids de la pierre : env. 0,80 cts.
Tour de doigt : 57. Poids brut : 2,53 g. 500/600
Voir la reproduction.
106. **Bracelet ruban** souple en or jaune 18K (750) articulé de plaquettes unies.
Tour de poignet : env. 18 cm. Poids brut : 44,77 g.
Usures. 700/800
Voir la reproduction.
107. **Montre bracelet de dame** en or jaune 18K (750) à remontoir, tour de poignet articulé de motifs alvéolés.
Cadran signé **Longines**.
Long. : env. 16 cm. Poids brut : 23,68 g.
Accidents et manques. 250/300
Voir la reproduction.
108. **Deux colliers articulés** de bâtonnets de corail en chute, fermoirs en métal.
Long. : env. 34 et 39 cm.
Accidents et manques. 30/50
109. **Quatre fume-cigarettes** en ambre pressé, l'un cerclé d'or jaune 18K (750).
Dans leurs écrins.
Accidents. 30/50



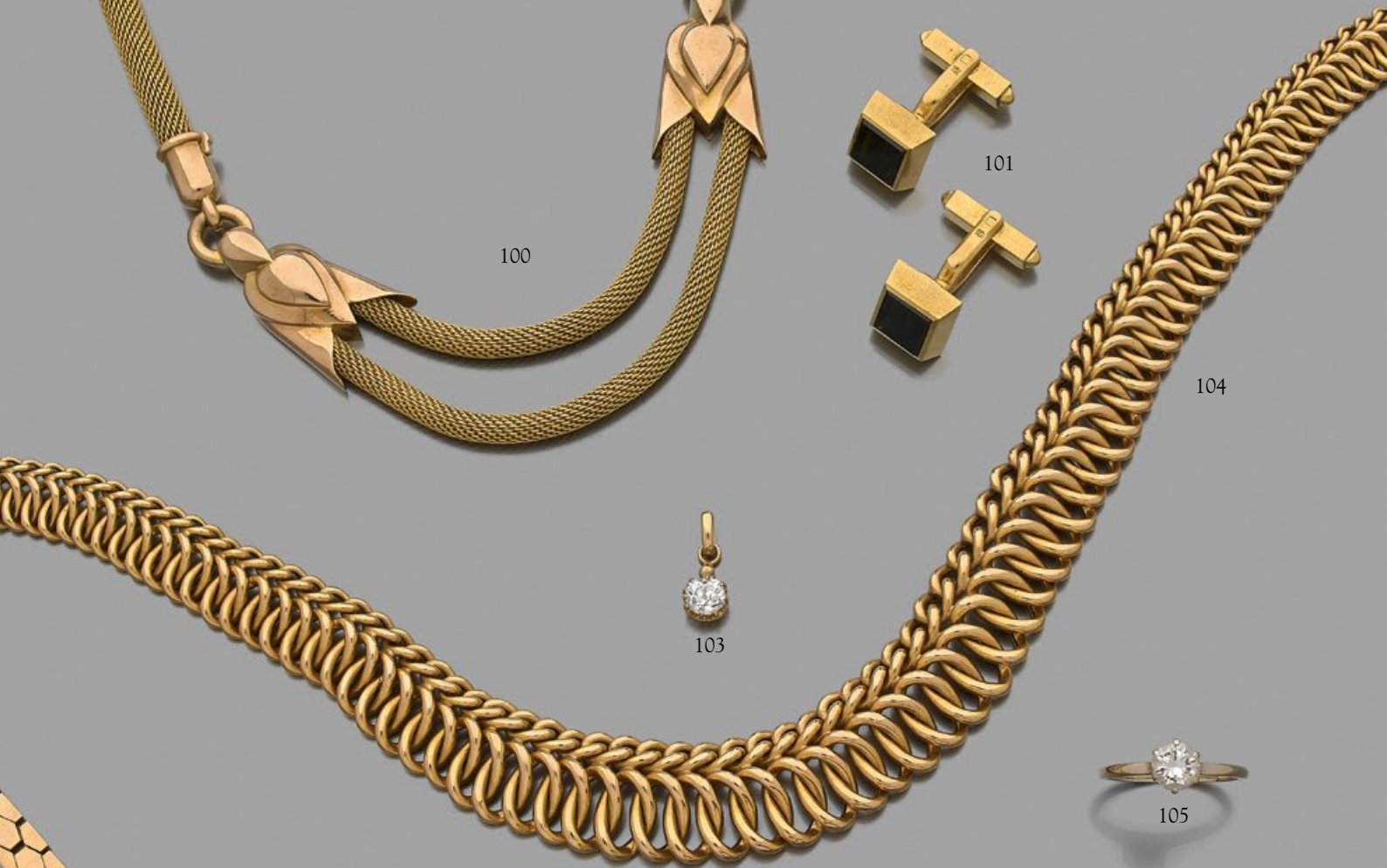
100



102



101



103

104



105



107



106

110. **Lot** en or jaune 18K (750), composé d'une **bague** ornée de deux diamants taillés en brillant et d'un **pendentif** à motifs égyptiens.
Poids brut : 4,80 g.
Manques. 180/250
Voir la reproduction du pendentif.
111. **Paire de clips d'oreille** étoile en or gris 18K (750) sertis de rubis, de diamants taillés en brillant et de saphirs.
Diam. : env. 3 cm. Poids brut : 22,07 g. 1.000/1.400
Voir la reproduction.
112. **Paire de clips d'oreille** en or jaune et or gris 18K (750) ornés d'un disque de lapis lazuli cerné de filins agrafés de motifs sertis de diamants taillés en rose et de pierres bleues imitation.
Diam. : env. 2 cm. Poids brut : 10,93 g.
On joint une **paire de clips d'oreille** en métal ornés de pierres imitation.
Accidents, manques et modification. 100/150
Voir la reproduction d'une paire de clips.
113. **Montre bracelet de dame** en or jaune 18K (750) à boîtier carré entre deux pierres rouges imitation, le tour de poignet articulé de manilles stylisées, mouvement mécanique.
Cadran signé **Jaeger LeCoultre**
Vers 1950
Tour de poignet : env. 16,5 cm. Poids brut : 30,21 g.
Accidents et manques. 600/900
Voir la reproduction.
114. **Broche gerbe nouée** en or gris 18K (750) et platine à filins unis ou cordés ornés de diamants ou saphirs.
Vers 1960.
Larg. : env. 7 cm. Poids brut : 30,26 g.
Accidents et manques. 700/1.000
Voir la reproduction.
115. **Bague** en or jaune 18K (750) ornée d'une ligne de quatre diamants demi-taille.
Tour de doigt : 53. Poids brut : 5,16 g. 180/250
Voir la reproduction.
116. **Bague** en or gris 18K (750) et platine ornée d'un saphir ovale entouré de douze diamants demi-taille.
Poids de la pierre : env. 4 cts.
Tour de doigt : 60. Poids brut : 10,14 g. 1.500/2.000
Voir la reproduction.
117. **Broche ovale** en argent ornée d'un camée coquille : bacchante.
Poids brut : 13,31 g.
Accidents et manques. 20/30
118. **Lot** en ors 18K (750) composé d'une **dormeuse**, une **médaille religieuse** octogonale et de **débris dentaire**.
Poids brut : 6,04 g
On joint une **montre de col** en argent à remontoir, cadran émaillé à chiffres romains, fond monogrammé et gravé de fleurs et d'un village.
Diam. : env. 30 mm. Poids brut : 25,16 g. 100/150



111



112



110



113



114



115

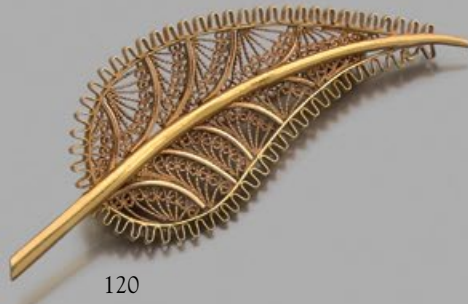


116

119. **Broche** en or jaune 18K (750) stylisée de deux feuilles filigranées.
Larg. : env. 6,5 cm. Poids brut : 12,26 g. 200/250
Voir la reproduction.
120. **Broche feuille** en or jaune 18K (750) filigrané.
Haut. : env. 7,5 cm. Poids brut : 10,96 g. 180/220
Voir la reproduction.
121. **Paire de boutons de manchette** en or jaune 18K (750), à bâtonnet biseauté quadrillé, système à motif losangé basculant.
Poids brut : 11,46 g. 250/300
Voir la reproduction.
122. **Pendentif** en or jaune 18K (750) stylisé d'une divinité aztèque partiellement ornée de jaspe vert.
Haut. : env. 6,8 cm. Poids brut : 24,66 g. 400/600
Voir la reproduction.
123. **Broche pendentif** en or jaune 18K (750) estampé d'un dragon.
Travail indochinois.
Poids brut : 34,81 g. 600/700
Voir la reproduction.
124. **Sautoir** en or jaune 18K (750) à maille forçat agrafée retenant trois breloques : croix émaillée bleue, chaise et orgue de barbarie.
Long. : env. 138 cm. Poids brut : 30,53 g. 600/800
Accidents et manques.
Voir la reproduction.
125. **Montre bracelet de dame** en or jaune 18K (750) à quartz, boîtier ovale, cadran guilloché à index bâtonnets, le tour de poignet souple satiné en chute.
Cadran signé **Oméga**.
Vers 1970.
Tour de poignet : env. 15 cm. Poids brut : 41,78 g. 600/700
Voir la reproduction.
126. **Bague** en or jaune 18K (750) à deux boucles s'imbriquant.
Tour de doigt : 45. Poids brut : 13,69 g. 150/200
127. **Bague rivière** en or jaune et or gris 18K (750) sertie de diamants taillés en 8/8.
Tour de doigt : 58 ½. Poids brut : 3,37 g. 80/100
128. **Chaîne** en or jaune 18K (750) à maille forçat coupée de motifs losangés ajourés.
Long. : environ 99 cm. Poids brut : 8,60 g. 150/170



119



120



121



122



123



124



125

129. **Barrette** en or jaune 18K (750) coupée d'une plaquette ovale d'onyx.
Long. : env. 6 cm. Poids brut : 4,73 g.
Égrisures. 60/80
Voir la reproduction.
130. **Pendentif** en agate sculptée d'un Bouddha, la monture en alliage d'or 14K (585).
Haut. : env. 2,5 cm. Poids brut : 7,78 g. 90/140
Voir la reproduction.
131. **Pendentif stylisé d'un Bouddha** en quartz œil de tigre, la monture en or jaune 18K (750).
Haut. : env. 3 cm. Poids brut : 9,15 g. 90/140
Voir la reproduction.
132. **Bracelet croisé** en or jaune 18K (750) fileté, les extrémités serties d'une pierre blanche imitation taillée en cœur.
Poids brut : 7,17 g. 130/140
Voir la reproduction.
133. **Broche zodiacale** en or jaune 18K (750) au signe du scorpion.
Haut. : env. 3,5 cm. Poids brut : 7,91 g. 150/200
Voir la reproduction.
134. **Pièce de 80 Lires** Charles Félix montée en pendentif, la monture en or jaune 18K (750).
Poids brut : 29 g. 400/600
Voir la reproduction.
135. **Deux bagues** en or jaune 18K (750) ornées d'un cabochon d'améthyste entre deux demi-perles ou d'un disque d'onyx.
Tour de doigt : 59 ½ et 56 ½. Poids brut : 9,36 g.
Accidents et manques. 150/200
Voir la reproduction.
136. **Bracelet d'identité** en or jaune 18K (750) à maille gourmette.
Long. : env. 19 cm. Poids brut : 35,60 g. 700/900
Voir la reproduction.
137. **Lot** en or jaune 18K (750) composé d'une **paire de pendants d'oreilles**, deux **épingles de cravate** et une **broche stylisée** de deux feuilles.
Poids brut : 11,59 g. 200/250
138. Lot en or jaune 18K (750) composé d'un **pendentif** coquillage, d'un **bracelet** à maille pressé et d'un **coulant** étoile.
On joint une **chaîne de cou** en alliage d'or 14K (585).
Poids brut d'or : 6,36 g.
Accidents et manques. 100/150



129



132



130



131



133



135



134



135



136

139. **Médaille** en ors de couleur 18K (750) appliqué de frises feuillagées ; à l'intérieur, un verre.
Deuxième moitié du XIXème siècle.
Haut. : env. 2 cm. Poids brut : 5,21 g.
Accident. 60/80
Voir la reproduction.
140. **Élément rectangulaire** en alliage d'or 14K (585) transformé en broche émaillée polychrome de fleurs ornée d'un écu central.
Époque Restauration:
Larg. : env. 4 cm. Poids brut : 5,56 g.
Accident et manque. 70/80
Voir la reproduction.
141. **Sautoir** en or jaune 18K (750) à maille gourmette coupée de motifs losangés unis et torsadés.
Long. : environ 98 cm. Poids brut : 18,27 g. 350/400
Voir la reproduction.
142. **Bague rivière** en alliage d'or 14K (585) ornée de quatre émeraudes carrées et trois diamants taillés en brillant.
Tour de doigt : 57. Poids brut : 2,03 g. 120/150
Voir la reproduction.
143. **Bague chevalière** en or jaune 18K (750) gravée d'armoiries.
Tour de doigt : 52. Poids brut : 11,21 g. 200/250
Voir la reproduction.
144. **Bague** en or jaune 18K (750) torsadée sertie de diamants taillés en brillant et de saphirs.
Tour de doigt : 48. Poids brut : 6,44 g.
Dans un écrin. 180/200
Voir la reproduction.
145. **Pendentif rectangulaire** en or jaune 18K (750) à deux faces appliquées de caractères asiatiques sur fond amati, l'entourage filigrané.
Travail indochinois.
Haut. : env. 4,5 cm. Poids brut : 15,58 g. 300/350
Voir la reproduction.
146. **Broche libellule** en or jaune 18K (750) sertie de pierres bleues et de quatre diamants.
Vers 1960.
Larg. : env. 4,5 cm. Poids brut : 6,84 g. 150/200
Voir la reproduction.
147. **Bague** en or jaune 18K (750) et platine ornée d'une perle bouton, l'épaulement serti de six diamants taillés à l'ancienne.
Diam : 6,10 mm. Poids brut : 2,46 g. 300/400
Voir la reproduction.
148. **Bague** en alliage d'or 9K (375) orné d'une rosace sertie de saphirs, rubis et pierres vertes imitation.
Tour de doigt : 61. Poids brut : 4,39 g.
Accidents 40/80
Voir la reproduction.
149. **Montre bracelet** en or jaune 18K (750) à boîtier rond, mouvement mécanique, le tour de poignet en métal.
Cadran et mécanisme signés **Movado**.
Vers 1950.
Poids brut : 23,78 g.
Accidents. 80/120
Voir la reproduction.
150. **Bague** en ors 18K (750) ornée de trois diamants taillés en brillant ou en rose et **bague chevalière** en argent.
Poids brut total : 16,29 g. 60/80
151. **Trois bagues** en or jaune et or gris 18K (750) ornées de diamants demi-taille ou taillés en rose ou d'une pierre blanche imitation.
Poids brut : 4,98 g. 80/100



140



139



141



142



144



143



146



145



147



148



149

152. **Deux montres bracelet de dame**, un **boîtier** de montre de dame et un **élément** de montre en or jaune (750).
Accidents et manques. 100/150
Voir la reproduction.
153. **Montre de gousset** en métal doré, cadran à chiffres arabes, compteur des secondes à six heures.
Diam. : 45 mm. 30/50
Voir la reproduction.
154. **Stylo plume** en or jaune 18K (750) à pompe, à décor de bandeaux quadrillés ou guillochés, coulant et plume en métal.
Signé **Waterman's**.
Poids brut : 17,97 g.
Dans son étui.
Accidents et manques. 150/200
Voir la reproduction..
155. Lot en or jaune 18K (750) composé d'un **bracelet** à maille figaro et d'une **chaîne** à maille forçat coupée de maillons navette filigranés.
Poids brut : 9,62 g.
Accidents. 150/180
Voir la reproduction.
156. **Alliance** en platine sertie de diamants taillés en 8/8.
Tour de doigt : 57. Poids brut : 1,79 g.
Accidents et manques. 120/150
Voir la reproduction.
157. **Bague** rivière en or gris 18K (750) ornée d'une chute de cinq diamants taillés en brillant ou en 8/8.
Vers 1930.
Tour de doigt : 54. Poids brut : 2,48 g.
Accidents. 80/100
Voir la reproduction.
158. **Deux diamants** taillés en brillant.
Poids total : 1,13 ct. 700/900
Voir la reproduction.
159. **Bracelet** en or jaune 18K (750) à maille gourmette.
Tour de poignet : env. 20 cm. Poids brut : 16,78 g.
Accidents et manques. 300/350
Voir la reproduction.
160. **Montre bracelet de dame** en platine, mouvement mécanique, à boîtier carré, le tour de la lunette sertie de diamants taille ancienne, boucle et coulants en métal.
Vers 1930.
Cadran signé **Leroy**.
Poids brut : 16,03 g.
Modification et accidents. 300/400
Voir la reproduction.
161. **Bracelet demi-jonc** en ivoire sculpté d'un profil de femme. On joint un **collier** en os.
Tour de poignet : env. 13,5 cm. 20/30
162. **Pendentif** en métal doré orné d'une plaquette piriforme en agate grise.
Haut. : env. 7 cm. 20/50
163. **Débris de bague chevalière** et un anneau à ressort en or jaune 18K (750). On joint une **médaille miraculeuse**, une **chaîne de cou** et une **paire de pendants d'oreille** en métal doré.
Poids brut d'or : 5,63 g.
Accidents et manques. 80/100



153



152



154



155



156



157



158



159



160

164. **Broche** en or jaune 18K (750) faite d'une gerbe de filins, semée de rubis et diamants taille ancienne. Vers 1960.
Haut. : 5 cm. Poids brut : 11,81 g. 400/600
Voir la reproduction.
165. **Collier de deux rangs de perles de culture** en chute, le fermoir en or jaune 18K (750).
Diam. : 3,5/7,5 mm. Long. : 46 cm. 80/120
Voir la reproduction.
166. **Broche** à trois étages en or jaune 18K (750) faite de feuilles au naturel. Signée **Chaumet Paris**.
Poids brut : 26,42 g. 700/900
Voir la reproduction.
167. **Deux bagues chevalières** en or jaune ou or gris 18K (750). On joint une **bague chevalière** en argent.
Poids brut d'or : 12,08 g, d'argent : 11,49 g. 200/250
Voir la reproduction.
168. **Bague** en or jaune 18K (750) ornée d'un saphir cabochon entouré, comme l'épaulement ajouré, de diamants taillés en brillant.
Tour de doigt : 57. Poids brut : 13,70 g. 1.500/2.000
Voir la reproduction.
169. **Bague** en or jaune émaillée polychrome ornée d'un cabochon de pierre dure appliqué d'une rosace, comme l'encadrement, serti de rubis et de diamants table sur paillon.
Travail indien
Tour de doigt : 50 1/2 Poids brut : 20,86 g. 700/900
Voir la reproduction.
170. **Bracelet large rigide** ouvrant en alliage d'or 14K (585) formé d'un ruban satiné appliqué, dans sa partie supérieure, de flammèches serties de diamants taille ancienne et de perles.
Vers 1950.
Tour de poignet : env. 17 cm. Poids brut : 53,33 g. 800/1.200
Voir la reproduction.
171. **Paire de créoles** en or jaune 18K (750) uni.
Diam. : env. 4 cm. Poids brut : 4,68 g. 80/100
Voir la reproduction.
172. **Quatre bagues** en ors 18K (750) ou platine, ornées chacune d'une perle fine ou de culture.
Poids brut total : 4,92 g.
On joint une **bague** en métal ornée d'une pierre blanche imitation. 100/150
173. **Paire de boucles d'oreille** ornées chacune d'une perle de culture et **deux bagues chevalières** en or jaune 18K (750) et argent.
Poids brut total : 20,48 g. 50/60



166



164



167



167



171

165



170



168



169

174. **Parure** en or jaune 18K (750) ornée de bouquets de perles fines ou filigranée composé d'une paire de boucles d'oreilles, une broche, une épingle de Berthe et trois épingles à chapeau, l'une à six motifs mobiles.
Travail d'Europe centrale.
Poids brut : 69,92 g.
Dans son écrin signé **Coutume National de Spalato Dalmatie**.
Accidents et transformations, parties en métal. 800/1.000
Voir la reproduction.
175. **Collier** en alliage d'or jaune 14K (585/000), formé d'une chute de motifs ovales, de fleurs et feuillages en grènetis ornés chacun d'une turquoise ; en pampille, un motif ovale.
Travail probablement d'Europe centrale.
Aucun poinçon.
Long. : 34 cm. Poids brut : 47,79 g.
Dans un écrin. 600/800
Voir la reproduction.
176. **Bracelet** en alliage d'or 14K (585) articulé de six camées coquille ovales profils de femme.
Long. : env. 20 cm. Poids brut : 34,41 g.
Accidents et manques. 250/300
Voir la reproduction.
177. **Broche pendentif** en alliage d'or jaune 14K (585) ornée d'un camée coquille : profil de femme.
Haut. : env. 4,5 cm. Poids brut : 10,13 g. 100/150
Voir la reproduction.
178. **Lot** en or jaune 18K (750) composé d'une **épingle à cravate** ornée d'une perle et d'une **bague** ornée d'une pierre bleue imitation. 70/90
Poids brut : 5,17 g.

174



176



177



175



179. **Élément de coiffure** en argent (950/000) fait d'un disque ciselé de rinceaux et chardons semés de pierre blanches imitation sur paillons et **collier ras du cou** à huit brins en argent (950/000), le fermoir en argent (950/000) doré ciselé orné de billes de corail sur agate.
Fin du XIXème siècle.
Long. : 35 cm. Poids brut : 71,85 g. 50/80
- Voir la reproduction.*
180. **Broche** en argent à deux demi-sphères et trois pampilles ornées de rosaces, filigranes et poignards émaillés bleu ou blanc.
Europe centrale.
Fin du XIXème siècle.
Haut. : 13 cm. Poids brut : 17 g. 50/80
- Voir la reproduction.*
181. **Chapelet** en argent (925/000) filigrané et perlé, pâte de verre de couleur bordeaux ou corail, le crucifix en bois sculpté, orné de miniatures sur vélin et des Instruments de la Passion également en argent.
Europe centrale.
Fin du XIXème siècle. 100/130
- Voir la reproduction.*
182. **Pendentif** formé d'une goutte d'améthyste, le culot, comme la chaîne de cou en argent.
Signée **Paloma Picasso Tiffany & Co.**
Haut. : env. 3 cm. Long. : env. 45 cm. Poids brut : 8,01 g.
Dans son écrin et sa boîte. 200/300



183. **Deux bracelets** souples en argent articulés de motifs carrés, cinq d'entre eux ornés de diamants.
 Long. : environ 16,5 cm. Poids brut total : 61,52 g. 100/150
Voir la reproduction.
184. **Bague et coulant** de style Art Déco en argent à deux pentes trapézoïdales ornées d'aigues-marines, citrines et pierres imitations.
 Tour de doigt : 57. Haut. : environ 3 cm. Poids brut : 32,37 g. 60/80
Voir la reproduction.
185. **Bague** en argent ornée d'une pierre bleue imitation rectangulaire à pans épaulée de deux pierres blanches imitation baguette.
 Tour de doigt : 54. Poids brut : 4,29 g. 10/20
 Accidents.
Voir la reproduction.
186. **Montre bracelet** de dame en argent à boîtier ovale s'inscrivant dans l'un des anneaux du tour de poignet, mouvement mécanique.
 Cadran signé **Edma**.
 Vers 1970.
 Tour de poignet : env. 19 cm Poids brut : 164,55 g. 150/200
 Accidents.
Voir la reproduction.
187. **Trois broches** en argent ornées d'une plaque d'agate, d'une patte d'oiseau ou de bâtonnets d'agate.
 Travail écossais du XIX^{ème} siècle.
 Poids brut : 49,69 g. 80/100
 Accident et manques.



188. **Montre bracelet d'homme** en or jaune 18K (750) à boîtier coussin, trotteuse des secondes à six heures, mouvement mécanique, boucle en métal.
 Cadran et mécanismes signés **Oméga**.
 Vers 1930.
 Poids brut : 27,68 g.
 Accidents et manques. 200/250
Voir la reproduction.

189. **Montre bracelet d'homme**, modèle « Santos » en acier et or jaune 18K (750), mouvement automatique, guichet dateur à trois heures.
 On joint un maillon.
 Cadran signé **Cartier**.
 Fond signé **Santos de Cartier 296652868**.
 Tour de poignet : env. 16 cm. Poids brut : 70,41 g.
 Dans son écrin. 500/700
Voir la reproduction.

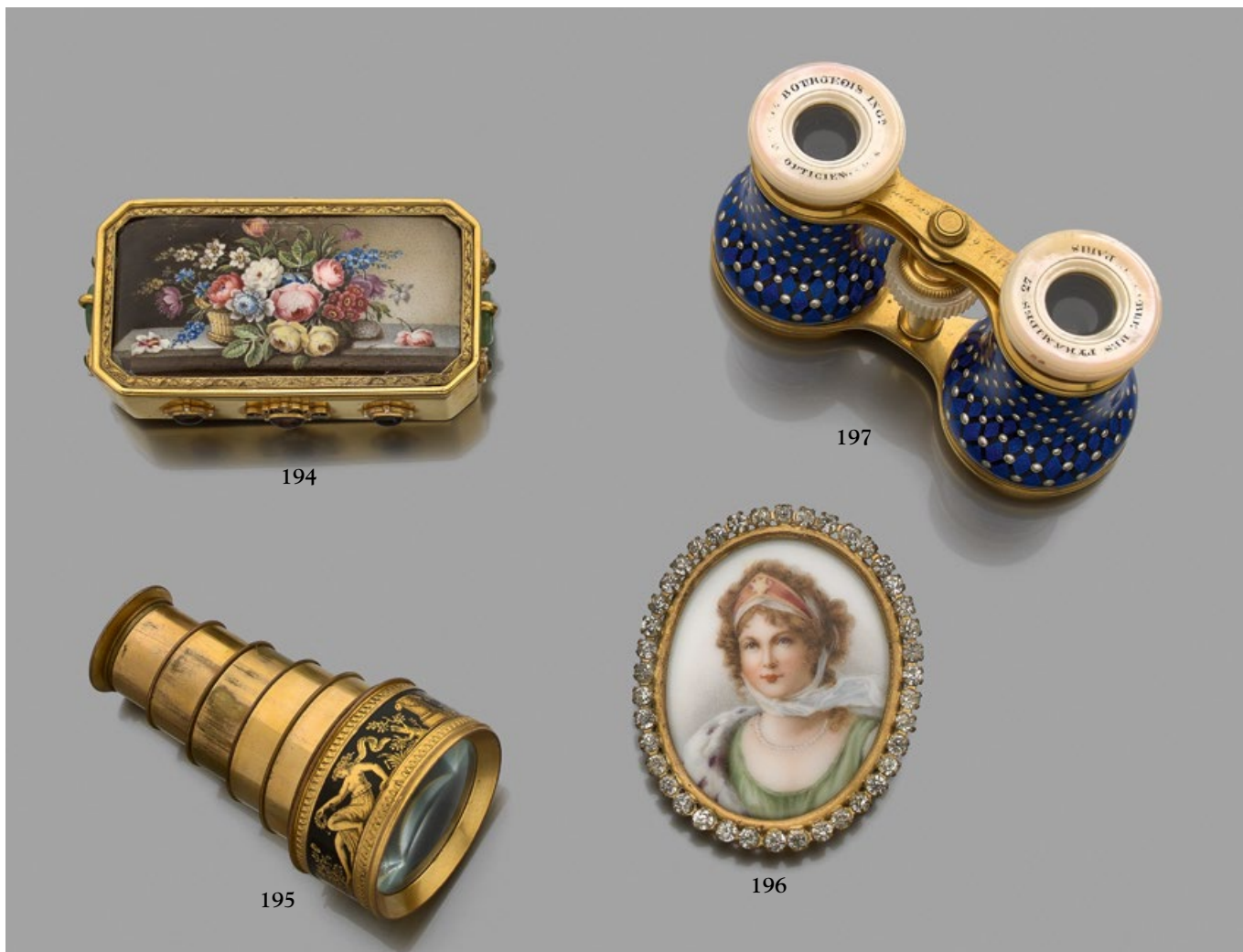
190. **Montre bracelet d'homme** à boîtier carré, en or jaune 18K (750), le cadran doré brossé, le compteur des secondes à six heures.
 Signée **Patek Philippe & Cie Genève** n° 821685.
 Diam. : 26,49 mm. Poids brut : 55,53 g.
 Accidents à la couronne. 1.500/2.000
Voir la reproduction.

191. **Montre d'homme** en or jaune 18K (750), cadran à tachymètre et deux compteurs auxiliaires, double-fond métal.
 Cadran signé **Ipi Watch Suisse**.
 Diam. : environ 34 mm. Poids brut : 37,08 g.
 Accidents et manques. 150/200
Voir la reproduction.

192. **Montre bracelet chronographe d'homme** en or jaune 18K (750) à tachymètre, à deux poussoirs et deux compteurs auxiliaires, le tour de poignet en métal.
 Poids brut : 64,94 g.
 Accidents et manques. 50/70

193. **Lingot d'or** de 999,8 grammes, portant le numéro 908 843.
 Tappé frotté. 35.000
Voir la reproduction.





194. **Boîte rectangulaire** à pans en métal doré, le couvercle orné d'un émail polychrome XVIIIème siècle, représentant un bouquet de fleurs sur un entablement. Le pourtour serti de grenats, tourmalines et de deux anneaux en aventurine.
Signée **Percossi Papi**.
Long. : 8,3 cm. Larg. : 4,5 cm.
Accidents. 150/200
Voir la reproduction.
195. **Lorgnette de théâtre** télescopique en laiton doré, la base à frise dorée sur fond noir, ornée d'une scène de putti ailés et femmes à l'antique.
Long. ouverte : 9,9 cm. Long. fermée : 2,5 cm. Diam. : 4,2 cm.
Petits accidents. 200/300
Voir la reproduction.
196. **Cadre ovale** à chevalet en métal doré orné d'une porcelaine polychrome, représentant la reine Louise de Prusse dans un entourage de pierres blanches imitation.
XXème siècle.
Haut. : 7,2 cm. 60/80
Voir la reproduction.
197. **Paire de jumelles de théâtre** en métal doré, émail et nacre, à décor de pastilles argentées et motifs losangés sur un fond guilloché émaillé bleu.
Signée **Bourgeois ingr** – opticien rue des pyramides, 27 – Paris.
Dans son étui en cuir noir.
Haut : 6 cm. Long : 10,3 cm. 50/60
Voir la reproduction.



198. **Briquet** à gaz Must de Cartier en métal doré à section oblongue laqué bordeaux.
Signé **Cartier Paris 27747**. 50/80

199. **Couteau** lame argent et manche en nacre à filets obliques, la virole et l'embout à coquille en or 18K (750).
Moulins, vers 1776.
Long. : 17,7 cm. Poids brut : 20 g. 100/150
Voir la reproduction.

200. **Boîte ovale** en argent à décor de fleurs.
XVIIIème siècle.
Long. : 7,2 cm. Poids : 75 g. 60/80
Voir la reproduction.

201. **Étui rectangulaire** en argent, laqué polychrome d'enroulements et gerbe.
Époque Art Déco.
Long. : 8,7 cm. Larg. : 5,5 cm. Poids : 120 g. 60/80
Accidents.
Voir la reproduction.

202. **Nécessaire du soir** en argent, à section ovale, émaillé de filets et entrelacs, l'intérieur à deux compartiments et miroir.
Début du XXème siècle.
Haut. : 8,5 cm. Poids brut : 155 g. 80/100
Voir la reproduction.



203. **Oignon** en argent à double boîte; pour la première, le fond ciselé de « la Fuite en Egypte » dans un encadrement de rinceaux, pour la seconde, fond uni, mécanisme à coq ciselé de rinceaux et d'un chien courant, le cadran à couronne et pastilles gravées de chiffres arabes, le centre ciselé et ajouré à guichet pour les quantièmes.
Platine et cadran signés **Debeaufre London**.
Deuxième quart du XVIIIème siècle.
Diam. : env. 5,8 cm. Poids brut : 138,18 g. 600/800
Usures et accidents.
Voir la reproduction.

ORFÈVRES – ARGENTERIE



204. **Petite verseuse** tripode en argent dite « égoïste », de forme balustre, le bec verseur ceinturé de filets et feuillage, le couvercle surmonté de la prise en forme de gland sur une terrasse de filets ondulant, le manche en bois brun. Gravée d'armoiries surmontées d'une couronne de marquis.
Poinçon du maître orfèvre **Pierre Adrien**, reçu en 1773.
Saintes 1775-1777 (juridiction de La Rochelle).
Haut. : 13 cm. Poids : 204 g.
Manque la goupille de fixation du couvercle. 400/600
Voir la reproduction.
205. **Taste-vin** en argent, l'anse serpent à enroulement. Gravé sur la bordure T.B. TIER.
Poinçon du maître orfèvre **Martin Lumière**, reçu en 1749.
Orléans 1768-1770.
Diam. : 8,5 cm. Poids : 103 g. 250/300
Voir la reproduction.
206. **Taste-vin** en argent, orné de godrons tors et points, l'anse serpent à enroulements, gravé sous la bordure *Jacque Sarret-A-Ladus*.
Poinçon du maître-orfèvre **Nicolas Ménière**, reçu en 1775.
Paris 1778.
Diam. : 8,7 cm. Poids : 133 g.
Chocs. 300/400
Voir la reproduction.
207. **Taste-vin** en argent, orné de godrons et points, l'anse serpent, gravé sous la bordure, *Jean Brion de Charbuy*.
Poinçon du maître orfèvre **Pierre-Jean Dalençon** (sans poinçon frappé trois fois en maître abonné).
Orfèvre à Auxerre (1754-1796).
Diam. : 8,9 cm. Poids : 101 g.
Bosses. 300/350
Voir la reproduction.
208. **Soupière miniature** en argent, de forme ronde, posant sur une bête, les anses doubles à enroulements, le couvercle à doucine surmonté de la prise en forme de graine sur une terrasse feuillagé dans un entourage de moulure de perles.
Poinçon du maître-orfèvre **Jean Toussaint Lucas**, reçu en 1784.
Paris 1788.
Haut. : 7,5 cm. Diam. : 7,3 cm. Poids : 159 g.
Petits chocs. 300/500
Voir la reproduction.
209. **Couvert de voyage**, les manches en filigrane d'argent, la cuiller et la fourchette en vermeil, le couteau à lame acier.
Sans poinçon.
La marque du coutelier non identifié.
Probablement Allemagne, fin du XVIIème siècle.
Manque les embouts sur les trois pièces.
Long. du couteau : 14,7 cm. Poids brut : 76 g.
Dans un écrin en maroquin rouge d'époque postérieure.
Un couvert de voyage similaire avec la même marque de coutelier est reproduit dans le catalogue Die Kunstsammlung – II – Besteck – Sammlung – Herausgeben Von Arthur PABST. Berlin/von Paul Bette – 1893. 300/500
Voir la reproduction.

210. **Sucrier ovale** en argent, manque le couvercle, l'intérieur en verre blanc, posant sur quatre pieds griffes, le corps à décor ajouré de deux médaillons ovales, putti et guirlandes de fleurs et feuillages, les anses à branchages entrelacés.
Poinçon du maître orfèvre **René-Pierre Ferrier**, reçu en 1775.
Paris 1783-1784.
Haut. : 9 cm. Long. : 19,5 cm. Poids : 172 g. 100/150
Voir la reproduction.
211. **Verseuse tripode** en argent, de forme balustre, le bec cannelé, ceinturé de filets, le couvercle à charnière, surmonté de la prise en forme de fleur, le manche en bois noir. Gravée postérieurement d'armoiries surmontées d'une couronne de comte.
Poinçon du maître orfèvre **François Minute**, reçu en 1782.
Rochefort 1789.
Haut. : 24 cm. Poids : 691 g. 500/700
Accidents.
Voir la reproduction.
212. **Plat ovale** en argent, la bordure à contours et moulures de filets, gravé sous la bordure de l'ancien poids.
Poinçon du maître orfèvre différent, difficile à lire, peut-être **Guillaume Hannier**, reçu en 1723.
Paris 1743-1744.
Long. : 28,7 cm. Larg. : 21,2 cm. Poids : 530 g. 600/700
Chocs.
Voir la reproduction.
213. **Bougeoir à main** en argent, le plateau rond à contours, le binet cylindrique ceinturé d'un jonc, le manche violonné ciselé de filets et coquille. Poinçon du maître orfèvre incomplet, attribué à **François-Dominique Colombier**, reçu en 1761. Sans poinçon dans la bobèche.
Marseille 1768-1775. Insculpé de poinçons de titre et garantie, 1809-1819.
Haut. : 6 cm. Diam. : 10,5 cm. Poids : 185 g. 500/800
Accidents sur la bobèche.
Voir la reproduction.
214. **Verseuse** en argent, à côtes torsées, de forme balustre posant sur un piédouche, le couvercle surmonté de la prise en forme de graine torsadée, le bec verseur à clapet, le manche à enroulements en bois noir.
Poinçon du maître orfèvre **Johann Lorenz Wernberger** (1729-1767).
Nuremberg vers 1760.
Haut. : 26 cm. Poids brut : 591 g. 500/600
Petits accidents.
Voir la reproduction.
215. **Timbale tulipe** en argent uni, posant sur un piédouche à moulures de godrons, gravée du maître orfèvre incomplet.
Paris 1783-1784.
Haut. : 11,7 cm. Poids : 149 g. 150/200
Voir la reproduction.
216. **Cuiller et fourchette à ragoût** en argent, modèle uni-plat, la cuiller gravée sur le manche des initiales M.S.
Poinçon du maître orfèvre **Jacques Lafoux**, reçu en 1788.
Pour la cuiller : Montpellier 1788, pour la fourchette : Montpellier 1788-1790.
Long. de la cuiller : 31,7 cm. Long. de la fourchette : 29,8 cm. 500/800
Poids : 158 g et 173 g.
Voir la reproduction.
217. **Six couverts en argent**, modèle uni-plat, gravés I.S.P. sur le manche.
Poinçon du maître **Joseph Mommejean**, présent à Bayonne en 1761, puis de nouveau à partir de 1767.
Le poinçonnage est très particulier avec, en plus du poinçon du maître orfèvre, deux marques représentant chaque fois deux couronnes inversées, couronnes de Bayonne à partir de 1769.
Nous avons rencontré d'autres objets de cet orfèvre avec son poinçon « d'abonné » répété trois fois, ce qui est quand même différent du cas présent. Nous avons rencontré peu d'objets de cet orfèvre.
Poids : 1,107 kg.
Nous remercions Monsieur Jean Clarke de Dromantin pour son aide, son ouvrage sur les orfèvres de Bayonne est en cours de réalisation. 800/1.000
Voir la reproduction.
218. **Six cuillers et six fourchettes** en argent, modèle uni-plat, composé de : pour deux cuillers et trois fourchettes, poinçon du maître orfèvre **Pierre-Antoine Grandguillaume**.
Besançon 1783.
Pour une cuiller et trois fourchettes, poinçon du maître orfèvre **Pierre-Antoine Grandguillaume**, Besançon 1784.
Pour une cuiller, poinçon du maître orfèvre **Etienne-François Renard**, Dôle 1757.
Pour une cuiller, poinçon du maître orfèvre **Claude-Antoine Thiebaud**, Salins 1751.
Pour une cuiller, poinçon du maître orfèvre, **Louis I Gabriel Radepont**, Châlon-sur-Saône 1781. 500/600
Poids : 868 g.
Voir la reproduction.



211



214



212



210



213



215



216

217

218



219. **Taste-vin** en argent, orné de godrons tors et points, l'anse serpent à enroulements, gravée sous la bordure *G. Bourdet*.
Poinçon du maître orfèvre attribué à **Louis Roux**.
Moulins 1750-1774 (?) « C.Cassan, Les orfèvres de L'Auvergne, p. 87 et 97 ».
Diam. : 8,5 cm. Poids : 106 g.
Bordure légèrement déformée. 400/600
Voir la reproduction.
220. **Taste-vin** en argent uni, l'appui-pouce découpé, gravée sous la bordure *George Brigon*.
Poinçon du maître orfèvre **Pierre III Barberet** (1659-1715).
Lyon 1706-1707.
Diam. : 8,5 cm. Poids : 107 g.
Accidents et restaurations. 400/600
Voir la reproduction.
221. **Taste-vin** en argent uni, l'anse serpent, gravé sous la bordure *P. Durait*.
Poinçon du maître orfèvre **Pierre II Chesneau dit Chesneau de La Haugrenière**, reçu en 1742.
Angers 1787.
Diam. : 7,8 cm. Poids : 63 g. 250/400
Voir la reproduction.
222. **Taste-vin** en argent, orné de godrons tors et points, l'anse serpent à enroulements, gravée sous la bordure *Pierre Calmie*.
Poinçon du maître orfèvre probablement **Louis André Balthasar Julien**.
Melun 1784.
Diam. : 9 cm. Poids : 104 g. 300/400
Voir la reproduction.
223. **Taste-vin** en argent uni, l'anse serpent à enroulements, gravé sous la bordure *J.B. Paillard*.
Poinçon de l'orfèvre incomplet.
Province 1798-1809.
Diam. : 8,8 cm. Poids : 136 g. 200/300
Voir la reproduction.
224. **Treize cuillères et douze fourchettes** en argent, modèle uni-plat, gravées d'armoiries surmontées d'une couronne de comte.
Poinçons des Juridictions ou villes de : Cambrai, Dôle, Orléans, Paris, Perpignan, Toulouse.
XVIIIème siècle.
Poids : 1,815 kg. 1.000/1.200



225. **Partie de service de couverts** en argent (950/1000e), modèle à médaillons et feuillage, composé de : **douze cuillers et douze fourchettes** de table; **douze cuillers et douze fourchettes** à entremets; **douze pelles à glace**; **une louche**; **une cuiller à ragoût**.
Orfèvre **Louis Coignet** (1889-1893).
Poids : 3,942 kg. 1.000/1.200
- Voir la reproduction*
226. **Lot** en argent, composé de : **deux coquetiers** ceinturés de lauriers, posent sur un piédocouche, **un troisième** sur trois pieds.
Travail français après 1838.
Poids : 170 g. 50/70
227. **Lot** en argent, composé d'une **louche**, une **pelle à glace** et une **pelle à poisson**, **deux pièces à hors-d'œuvres**, un **couvert à entremets**, modèle à filets, perles et fleurs.
Travail français après 1838.
Poids : 650 g.
Accidents. 80/120
228. **Lot** de **vingt cuillers à café** ou à moka et **deux pelles ciselées**, modèle à décor de filets, vagues et fleurs.
Poids : 670g. 80/120
229. **Six cuillers et quatre fourchettes** en argent, modèle à filets, gravées AC.
Travail français après 1838.
Poids : 770 g.
Usures. 150/180
230. **Pince à sucre** en argent, modèle à cuillerons et branches reperlées de feuilles.
Époque Restauration.
Poids : 40 g. 50/70

231. **Service à thé et à café** en argent (950/1000e), à côtes torsées, posant sur quatre pieds feuillagés, les prises en toupie, les anses en argent, composé : d'une théière, une cafetière, un sucrier et son couvercle, un pot à lait.
Orfèvre **Bonnesoeur** (1887-1908).
Poids brut : 1,635 kg.
Accidents. 500/700
Voir la reproduction.
232. **Service à condiments** en argent, le plateau de forme carrée à contours de filets, coquilles et feuillages, posant sur quatre pieds, les porte-flacons à pilastres balustres, la tige centrale terminée en anneau feuillé. Composé de deux flacons et leur bouchon, un moutardier et un saupoudroir en cristal taillé, les couvercles en argent ; une cuiller à moutarde.
Poinçon de l'orfèvre **Joseph Angell I & John Angell I**.
Londres 1833.
Pour la cuiller à moutarde : poinçon de l'orfèvre **Mary Chawner**, Londres 1835
Haut. : 25,5 cm. Côté : 17,5 cm.
Poids des pièces pesables : 674 g. 500/600
Voir la reproduction.
233. **Paire de flambeaux** en argent et deux bobèches, posant sur une base ronde ciselée d'une frise ornée de roseaux, feuillages et enroulements, le fût de section carré, surmonté de bustes féminins à l'antique, le binet cylindrique ciselé de palmettes, la base fourrée.
Sans poinçon d'orfèvre.
Lyon 1819-1838.
Une bobèche : Paris 1809-1819 ; la seconde : après 1838.
Haut. : 27,7 cm. Poids brut : 1,758 kg.
Restaurations. 1.000/1.200
Voir la reproduction.
234. **Paire de saupoudroirs** en argent (800/1000e) de forme balustre, posant sur un piédouche, ciselés d'une frise d'écailles, le couvercle reperlé surmonté de la prise en anneau feuillagé.
Italie, moderne
Haut. : 17 cm. Poids : 321 g. 80/120
Voir la reproduction.
235. **Quatre pièces à hors-d'œuvre** en argent (950/1000e), le manche fourré trilobé.
Orfèvre **Henri Soufflot** (1884-1910).
Poids brut : 133 g.
Dans son écrin en cuir noir, monogrammé BC sous une couronne comtale. 60/70
Voir la reproduction.
236. **Trois assiettes** en argent (800/1000e), à contours et moulures de filets, sans poinçon.
Travail étranger, moderne.
On joint **une coupe** en argent, la forme découpée, ornée de coquilles et enroulements feuillagés.
Italie, moderne.
Diam. des assiettes : 21,5 cm.
Côté de la coupe : 20,5 cm.
Poids : 944 g. 200/300
Voir la reproduction.
237. **Douze cuillers à café** en vermeil, modèle à filets, gravé d'un monogramme dans un écu.
Poinçon de l'orfèvre **Pierre-Antoine-Gabriel Gerbu**, insculpation 1808.
Paris 1819-1838.
Poids : 315 g.
Dans un écrin en bois clair. 150/200
Voir la reproduction.
238. **Couverts à salade** en argent, modèle à filets et feuillage.
Travail américain, fin du XIXème siècle.
Poids : 253 g. 40/50
Voir la reproduction.
239. **Douze couverts** de table en argent (950/1000e), modèle uni à attaches et spatules feuillagées.
Orfèvre **Hénin**.
Fin du XIXème siècle. 150/200
240. **Lot** en argent composé de **deux couverts à entremets** à spatule lancéolée et **onze cuillers** à thé gravées PB.
Travail français après 1838.
Poids : 450 g. 70/80



231



232



231



233



231



231



234



236



235



236



238



237

241. **Casserole couverte, son présentoir, son réchaud et sa lampe** en argent, à décor de putti ailés, chevaux marins, feuillages et insectes.
Gorham, Providence 1874-1876, travail américain.
Haut. : 18,5 cm. Diam. du présentoir : 18,3 cm. Poids : 916 g. 200/250
Voir la reproduction.
242. **Bouillon couvert** en argent (950/1000e), de forme circulaire, posant sur un piédouche, le corps appliqué de deux motifs de chars, les anses en forme de cygnes, le couvercle surmonté de la prise en bouquet fleuri.
Orfèvre **Marc Parrod** (1877-1944).
Dijon, début du XXème siècle.
Haut. : 13 cm. Diam. : 11,8 cm. Poids : 347 g. 150/200
Voir la reproduction.
243. **Flacon** en verre taillé, la monture en argent (950/1000e), à décor de godrons tors.
Orfèvre **Gruhler**, fin du XIXème siècle.
Haut. : 20,5 cm.
Accidents et manques au bouchon. 60/70
Voir la reproduction.
244. **Vase** en cristal, la monture en argent (800/1000e), de forme balustre, posant sur un piédouche, les bordures à moulures de perles, à décor de guirlandes en chute et rubans.
Poinçon de l'orfèvre illisible.
Travail français, fin du XIXème, début du XXème siècle.
Haut. : 23 cm. Poids brut : 624 g.
Petits chocs, la guirlande à refixer. 120/180
Voir la reproduction.
245. **Service à thé** en argent (950/1000e), modèle de forme balustre, posant sur un piédouche, les bordures à moulures de perles, composé d'une théière, une cafetière, un sucrier et son couvercle, un pot à lait, et en métal argenté, un plateau rectangulaire à anses.
Orfèvre **Olier & Caron** (1910-1934).
Poids des pièces en argent : 1,771 kg. 400/600
Voir la reproduction.
246. **Saucière ovale** à plateau adhérent et **deux salerons** en argent (950/1000e), les bordures à moulures de godrons, la première, orfèvre **Bloch**, XXème siècle; les salerons sur piédouche, ornés de coquilles, orfèvre **Bointaburet**, XXème siècle (les intérieurs en verre).
Dimensions de la saucière : Long. : 20 cm. Larg. : 12,5 cm.
Dimensions des salerons : Haut. : 4 cm. Diam. : 6,9 cm. Poids brut : 453 g. 150/200
Voir la reproduction.
247. **Paire de salerons** ronds en argent (950/1000e), les intérieurs en verre, posant sur trois pieds biche reliés par une entretoise surmontés d'un masque barbu ailé, la bordure à moulures de palmettes.
Sans poinçon d'orfèvre.
Travail français, fin du XIXème siècle.
Diam. : 7,5 cm. Poids : 136 g
Les intérieurs en verre ébréchés. 70/80
Voir la reproduction.
248. **Service de couteaux**, les manches en nacre. Composé de : **douze couteaux de table, douze couteaux à fruits**, les lames en argent (800/1000e), **onze couteaux à fromage**, lames acier. 250/300
Voir la reproduction.
249. **Boîte ronde** en argent (950/1000e), les encadrements à moulures de feuilles de laurier.
Orfèvre **Coignet**, XXème siècle.
Haut. : 3,5 cm. Diam. : 8,2 cm. Poids : 79 g.
Petits accidents. 40/50
Voir la reproduction.
250. **Six cuillers à glace** en argent, modèle trilobé à contours, fleurs et feuillages.
Pour deux cuillers : orfèvre **Scribner & Loehr**.
Quatre cuillers sans orfèvre.
Gorham, travail américain, fin du XIXème siècle.
Poids : 136 g.
On joint **six cuillers à glace** en métal argenté, modèle à contours feuillagés.
Signées **Oneida – Community**. 50/70
Voir la reproduction.



241



242



243



244



246



245



246



247



248

248



248



250



249

251. **Verseuse et pot à lait** en argent, de forme balustre, ornés de larges côtes torsées, posant sur un piédoche. La verseuse (950/1000e), l'anse à enroulements, le couvercle surmonté de la prise en forme de fleurs (à refixer).
Orfèvre incomplet.
Travail français après 1838.
Le pot à lait, Saint Petersburg, 1862.
Haut. : 23, 5 cm et 10 cm. Poids brut : 823 g. 150/200
Voir la reproduction.
252. **Petite verseuse et son sucrier** couvert en argent (950/1000e), de forme balustre, posant sur quatre pieds, ornés de feuilles lancéolés et guirlandes de fleurs.
Orfèvre **Puiforcat**.
Poids brut : 539 g. 150/200
Voir la reproduction.
253. **Verseuse** en argent (950/1000e) de forme balustre, posant sur un piédoche, gravée d'un monogramme dans un médaillon feuillagé, l'anse à enroulements en bois noir.
Orfèvre **Vallée. F. Nicoud Successeur**.
Fin du XIXème siècle.
Haut. : 15,5 cm. Poids brut : 273 g. 80/100
Accidents.
Voir la reproduction.
254. **Dix couverts** en argent, modèle à filets, agrafé de coquilles.
Orfèvre **Hénin et Cie**.
Poids : 1,570 kg. 250/300
Voir la reproduction.
255. **Deux salières ovales**, leur intérieur et deux pelles à sel mouvementées en argent à décor de croisillons fleuronnés.
Travail français après 1838.
Poids : 50 g. 40/60
256. **Partie de service de couverts** en argent « queue de rat », modèle à spatule triangulaire appliqué des initiales RC, composé de : **douze cuillers, vingt-quatre cuillers** de table et **douze petites cuillers**; sur manche fourré, **douze couteaux de table**.
Orfèvre **Debain**.
Poids des pièces pesables : 3,350 kg. 800/1.000
Trois écrins.
Voir la reproduction.
257. **Nécessaire de baptême** en argent (950/1000e) de modèle godronné, comprenant une **timbale** droite à fond plat, un **couvert**, un **rond de serviette**.
Orfèvre **Ernest Prost** (1923-1963).
Poids : 133 g. 60/80
Dans son écrin gainé bleu.
258. **Lot** en argent composé : **d'une cuiller de service**, modèle à filets; **quatorze cuillers à café** (six dévermeillées et huit), modèle à cartouches gravé BC ou RL.
Travail français.
Poids : 430 g. 70/90
259. **Sucrier** en cristal taillé de cannelures, la prise de coquilles et le piédoche à godrons en argent.
Début du XXème siècle. 50/70
260. **Seau à glaçons** tronconique en cristal, le col et l'anse mobile en argent, à décor feuillagé.
Poinçon de **Jamin**.
Haut. : 15 cm. 50/70



253



252



251



252



257



256



254



251



256



256



256

261. **Casserole** en argent, le manche en bois brun.
Poinçon de l'orfèvre **Théodore Tonnelier**, insculpation 1811.
Paris 1819-1838.
Haut : 7,5 cm. Diam : 14 cm. Poids : 269 g. 200/300
Voir la reproduction.
262. **Pot à lait** en argent, posant sur un piédouche à moulures de feuilles d'eau, le manche à enroulements en bois noir.
Poinçon de l'orfèvre **Mare Augustin Lebrun**, insculpation 1810.
Paris 1819-1838.
Poids brut : 89 g. 60/80
Accidents.
Voir la reproduction.
263. **Plat rond** en argent (950/1000e), la bordure à contours de filets et vagues, gravé d'un monogramme.
Poinçon et signature de **Georges Bachelet**.
Paris, fin du XIXème siècle.
Diam. : 30 cm. Poids : 850 g. 180/200
Voir la reproduction.
264. **Sucrier ovale** en argent (950/1000e), l'intérieur en cristal bleu, posant sur quatre pieds, le corps à décor ajouré de fleurs et motifs losangés entrelacés, les anses à enroulements feuillagés, le couvercle surmonté de la prise en forme de fleur sur une terrasse de feuilles.
Orfèvre **Veyrat** (1832-1840).
Haut. : 13 cm. Long. : 19,5 cm. Larg. : 9 cm. Poids : 204 g. 120/150
Accident et manque.
Voir la reproduction.
265. **Tasse et trois soucoupes** en argent (950/1000e), la première posant sur un piédouche, l'anse à enroulements, les bordures à moulures d'entrelacs ou perles, Paris 1798-1809.
Une soucoupe, la bordure à feuille d'eau, poinçon de l'orfèvre **J.A Cressend**, Paris 1819-1838; une soucoupe, poinçons illisibles, XIXe; une soucoupe, la bordure ciselée de fleurs et feuillages, orfèvre **Paul Tonnelier** (1882-1889).
Haut. de la tasse : 10,5 cm. Diam. des soucoupes : 15,5 cm, 15,7 cm et 16,9 cm. Poids : 668 g. 120/150
Accidents.
On joint une **petite timbale**, le fond serti d'une médaille, travail étranger, sans poinçon. Haut. : 4,6 cm.
Voir la reproduction.
266. **Petit nécessaire de toilette** en argent (950/1000e), comprenant quatre flacons en cristal gravé, et leurs bouchons incorporés dans leur réceptacle circulaire, à bordure ciselée de feuillage.
Orfèvre **Lagriffoul & Laval**.
Paris, fin du XIXème siècle. 50/70
Haut : 11,5 cm. Poids des pièces pesables : 60 g.
Voir la reproduction.
267. **Douze petites cuillers** en argent, modèle à filets.
Hollande, XIXème siècle. 100/150
Poids : 182 g.
Voir la reproduction.
268. **Douze petites cuillers** en argent, modèle à filets et coquilles stylisées.
Hollande, fin du XIXème siècle. 100/150
Poids : 349 g
Usures.
Voir la reproduction.
269. **Fourchette à ragoût** en argent, à trois dents, le manche en bois à pans.
Poinçon de l'orfèvre **François-Charles Gavet**.
Paris 1809-1819. 100/150
Long : 26,5 cm. Poids brut : 109 g.
Le manche refait, les dents raccourcies.
Voir la reproduction.



261



262



263



265



265



264



265



266



268



269



268



265



267



270. **Service à thé** en argent (950/1000e), de forme balustre, posant sur trois pieds biche, la prise du couvercle en toupie, composé de :
une **théière**, une **cafetière**, un **sucrier** et son couvercle, un **pot à lait**.
Orfèvre **Société Orfèvrerie du Marais**.
Travail moderne.
Poids brut : 1,864 kg. 500/700
Voir la reproduction.
271. **Légumier rond** en argent, à côtes pincées et pans plats.
Orfèvre **Edmond Tétard** (1882-1920).
Début du XXème siècle.
Haut. : 7,3 cm. Diam. : 23 cm. Poids : 484 g. 120/150
Petit choc.
Voir la reproduction.
272. **Plat rond** en argent, la bordure à moulures de palmettes.
Travail Egyptien, XXème siècle.
Diam. : 26,7 cm. Poids : 534 g. 100/120
Accidents.
Voir la reproduction.
273. **Coupe ronde** en argent (800/1000e), sertie au centre d'une médaille à l'effigée de Marie-Thérèse d'Autriche.
Autriche, moderne.
Diam. : 19,7 cm. Poids : 255 g. 70/80
Voir la reproduction.
274. **Boîte à cigarettes** rectangulaire en argent (925/1000e), posant sur quatre pieds, le couvercle guilloché, le fond en bois gainé de cuir, l'intérieur en bois.
Argentine, XXème siècle.
Haut. : 4 cm. Long. : 9,7 cm. Larg. : 9 cm. Poids brut : 340 g. 60/70
Petits chocs.
Voir la reproduction.
275. **Assiette creuse** en argent, le centre à ombilic, la bordure à filets.
Orfèvre **Lowe & Sons**.
Chester 1962.
Diam. : 22,2 cm. Poids : 513 g. 120/150
Voir la reproduction.
276. **Ensemble de toilette** en cristal taillé, les bouchons à moulures de perles en argent (950/1000e), composé de **trois flacons** et **deux boîtes cylindriques** (différentes tailles).
Orfèvre **Henri Lappara**, XXème siècle.
Haut. des flacons : 16,5 cm. 14,5 cm et 13 cm.
Dimensions des boîtes : Haut. : 9,5 cm et 7,5 cm. Diam. : 7,7 cm et 6,7 cm. 150/200
Bosses et petits éclats.
Voir la reproduction.
277. **Six couverts à entremets** en argent (950/1000e), modèle géométrique, gravé d'un monogramme.
Orfèvre **Louis Coignet** (1889-1893).
Poids : 638 g. 150/200
Voir la reproduction.
278. **Lot** en argent, ou monté en argent, composé de **deux sucriers**, **trois coquetiers**, **une tasse et sa soucoupe**.
On y joint **un coquetier** en métal.
Poids d'argent : 210 g. 50/80



270



271



272



270



270



276



273



276



274



275



277



279. **Coupe de mariage** en argent (950/1000e), posant sur un piédoche à contours et moulures de godrons, les anses à enroulements. Orfèvre **Marc Parrod** (1877-1944).
Dijon, fin du XIXème, début du XXème siècle.
Haut : 9,2 cm. Diam. : 13,5 cm. Poids : 196 g.
Accident. 100/150
Voir la reproduction.
280. **Deux plats ronds** en argent (800/1000e), pour un à contours et feuillage, le marli orné de cabochons de turquoises sur fond amati, travail étranger; le second à contours et moulures de filets, coquilles et feuillage, travail italien moderne.
Diam. : 34 cm et 27 cm. Poids : 1 kg 193.
Manque des turquoises. 250/300
Voir la reproduction.
281. **Lot** en argent, composé de : **une paire de coupes** en forme de coquilles, Italie, moderne (800/1000e); **deux salerons** de forme ronde sur trois pieds biche, les intérieurs en verre bleu, travail étranger; **une salière ronde** à deux anses, à décor en relief de centaure, personnage, et médaillons gravés d'un monogramme, travail napolitain (800/1000e); **une petite coupe** de forme oblongue, à contours de filets, sur quatre pieds, travail italien (800/1000e); **un petit plateau** ovale, la bordure feuillagée, travail étranger; **une corbeille** ovale, à bordure de perles, et galerie ajourée d'arceaux et feuillages, sans poinçon; **deux petites coupes** en feuille de chêne, sans poinçon, moderne; **une coupe ronde** posant sur un piédoche.
Poids : 960 g. 200/250
Voir la reproduction.
282. **Moutardier** en argent, posant sur un piédoche à quatre pieds, le corps ciselé de feuillage et d'un médaillon gravé d'un monogramme dans un cartouche, les anses ornées d'une tête d'oiseau.
Travail français, fin du XIXème siècle.
Haut : 10,3 cm.
On joint un **pot à lait** à décor de fleurs de rocaille, probablement Hanau, vers 1900, et une **petite cuiller** à thé, Birmingham 1805.
Poids : 151 g. 20/30
Voir la reproduction.
283. **Douze cuillers à café**, le manche ajouré, orné d'une rose feuillagée.
Allemagne, XXème siècle.
Poids : 90 g. 60/70
Voir la reproduction.
284. **Seize cuillers à sel** en argent (950/1000e), modèle à filets à spatule incurvée, le cuilleron en forme de coquilles.
Gravées d'un monogramme (petites variantes).
Orfèvre **Vautrin** et différents orfèvres, après 1838.
Poids : 148 g. 60/70
Voir la reproduction.
285. **Douze cuillères et treize fourchettes de table** en argent (950/1000e), modèle uni-plat dépareillées, divers orfèvres, composé de : pour une cuillère, Paris 1819-1838; pour une fourchette, Province 1809-1819; pour trois fourchettes, Paris 1819-1838; pour onze cuillères et neuf fourchettes, travail français après 1838.
Poids : 1,739 kg.
Usures et accidents. 300/400
Voir la reproduction.
286. **Douze cuillères et douze fourchettes de table** en argent (950/1000e), modèle uni-plat, dépareillées, divers orfèvres, composé de : pour une cuillère Paris 1798-1809; pour deux cuillères Paris 1819-1838; pour une fourchette Paris 1798-1809; pour une fourchette Paris 1819-1838; pour neuf cuillères et dix fourchettes, travail français après 1838.
Poids : 1,630 kg.
Usures et accidents. 300/400
Voir la reproduction.



280



280



279



281



281



281



282



281



281



281



282



283



284



285



286



287. **Service de couverts** à entremets en vermeil (950/1000e), modèle à médaillon appliqué d'un monogramme, composé de : douze cuillers et douze fourchettes; douze petites cuillers; deux cuillers à crème; une cuiller à saupoudrer. Sur manches fourrés : une pelle à glace; douze couteaux à fromage, les lames en acier; de modèle guilloché à médaillon : douze couteaux à fruits, les lames en métal doré.
Orfèvre Pierre Queille; pour les couteaux à dessert : orfèvre **DG**, fin du XIX^{ème} siècle.
Poids des pièces autres que celles sur manche : 1,775 kg.
Poids des pièces sur manches : 1,177 kg.
Usures.
Dans son coffret en bois, monogrammé. 600/800
Voir la reproduction.
288. **Confiturier** en argent, l'intérieur en cristal, le piédouche carré posant sur quatre pieds boule, le décor ajouré de feuillages et cygnes, les anses à enroulements à têtes de lion, le couvercle surmonté de la prise en panache gravé d'un monogramme dans un écu.
Poinçon de l'orfèvre **Ambroise Mignerot**, insculpation 1800.
Paris 1809-1819.
Haut : 26 cm. Poids : 611 g. 400/500
Voir la reproduction.
289. **Jardinière ovale** en cristal taillé, la monture en argent (875/1000e), les anses à enroulements.
Allemagne, fin du XIX^{ème} siècle.
Haut : 23,5 cm. Long : 46,5 cm. Larg. : 23,5 cm. 400/700
Voir la reproduction.
290. **Verseuse** en argent, de forme balustre, posant sur trois pieds griffes à attaches de feuilles stylisées, le bec verseur à côtes pincées et feuillages, le couvercle à bordure de godrons tors surmonté de la prise en forme de melon, l'anse à enroulements en bois noir.
Poinçon de l'orfèvre incomplet.
Paris 1819-1838.
Haut : 24 cm. Poids brut : 675 g. 150/200
Voir la reproduction.
291. **Pot à lait** en argent à côtes torsées posant sur trois pieds, orné d'un cartouche aveugle et de feuillages, l'anse en bois noir.
Poinçons fantaisie.
Fin du XIX^{ème} siècle.
Haut : 10,5 cm. Poids brut : 149 g. 40/50
Voir la reproduction.
292. **Deux cuillers à ragoût** en argent (950/1000e), modèle à filets, pour une, gravée d'un monogramme, poinçon de l'orfèvre **Louis-Jean Noblet**, insculpation 1831, Paris 1831-1838; pour une, gravée d'armoiries d'alliance surmontées d'une couronne de comte, orfèvre **François Laslier** (1836-1848), Paris, après 1838.
Long : 27 cm et 26,3 cm. Poids : 245 g. 120/130
Voir la reproduction.
293. **Petite casserole** en argent, l'intérieur en vermeil, le manche en ivoire.
Essayeur **Edouard Fedorovitch Brandebourg**.
Poinçon de l'orfèvre non identifié.
Moscou, vers 1860 (date incomplète).
Titre 84 (875).
Haut : 6 cm. Diam : 9,7 cm. Poids brut : 189 g. 100/150
Voir la reproduction.
294. **Verseuse** en argent (950/1000e), de forme balustre posant sur quatre pieds griffes à attaches feuillagées, le bec verseur à tête d'aigle, le couvercle à bordure de palmettes surmonté de la prise en forme de pomme de pin, l'anse géométrique en bois noir.
Poinçon de l'orfèvre incomplet.
Travail français, après 1838.
Haut : 15,5 cm. Poids brut : 389 g. 100/150
Voir la reproduction.
295. **Verseuse en argent** (950/1000e), de forme balustre, posant sur une bâte, le bec verseur orné de feuillages, le couvercle surmonté de la prise en forme de melon sur une terrasse feuillagée, l'anse à enroulements en bois noir.
Orfèvre **Antoine Levasseur** (1825-1862).
Paris, après 1838.
Haut : 21,5 cm. Poids brut : 540 g. 120/180
Voir la reproduction.
296. **Timbale tulipe** en argent uni, posant sur un piédouche à moulures de godrons, gravée sous le col, GE. YR. VE. Berton.
Poinçon de l'orfèvre non répertorié.
Tours, 1798-1809.
Haut : 11,5 cm. Poids : 136 g. 80/120
Voir la reproduction.



287



288



289



295



296



294



293



291



290



292



297. **Pot à lait** en argent (950/1000e) posant sur quatre pieds feuillagés, l'anse à enroulement.
Orfèvre **Harleux**, XXème siècle.
Haut. : 12 cm. Poids : 146 g. 50/60
Voir la reproduction.
298. **Plat rond** en argent, la bordure à contours et bords forts. Gravé au centre d'un monogramme et sous le fond : 1884-April 17 th 1909.
Signé **Theodore B. Starr – New York/Sterling 4582/12IN.**
Travail américain, XXème siècle.
Diam : 30,5 cm. Poids : 712 g. 300/400
Voir la reproduction.
299. **Plat rond**, en argent (950/1000e) à filets et feuillages.
Orfèvre **Tallois**, XXème siècle.
Diam. : 27,4 cm. Poids : 612 g. 120/150
Voir la reproduction.
300. **Grande verseuse** en argent martelé (900/1000e), posant sur un piédouche, le bec verseur à bouchon relié par une chaînette, le couvercle indépendant, la prise en bouton. Gravée d'un monogramme.
Travail étranger. XXème siècle.
Haut. : 31 cm. Poids : 781g. 150/180
Voir la reproduction.
301. **Verseuse** en argent (950/1000e), de forme balustre, posant sur un piédouche, le bec verseur à godrons et canaux ceinturé d'un jonc fileté, le couvercle surmonté de la prise balustre godronnée, l'anse à enroulements en bois brun. Gravée d'armoiries surmontées de deux heaumes.
Orfèvre **Charles Tirbour** (1897-1951).
Paris XXème siècle.
Haut. : 22 cm. Poids : 692 g
Choc. 200/300
Voir la reproduction.
302. **Petite saucière ovale** en argent, posant sur trois pieds biche à attaches feuillagées, l'anse à enroulements.
Orfèvre **RW.**
Londres 1914.
Long : 16,6 cm. Larg : 8,8 cm. Poids : 134 g. 50/60
Voir la reproduction.
303. **Deux coupes ovales** en argent, posant sur quatre pieds, à décor au repoussé de putti, vagues et enroulements, les anses à volutes.
Atelier de **J.D.Schleissner & Söhne.**
Hanau (Allemagne). Vers 1900.
Haut. : 7,5 cm. Longueur aux anses : 14,5 cm.
Larg. : 8,5 cm. Poids : 311 g. 150/200
Voir la reproduction.
304. **Onze cuillers et onze fourchettes** en argent, modèle uni-plat, divers dates et orfèvres, composé de : une cuiller, Province 1809-1819; une fourchette, Province 1798-1809; cinq cuillers et quatre fourchettes, orfèvre **Bazille Chenaillier**, Paris 1819-1838; une cuiller et deux fourchettes, Paris 1819-1838; quatre cuillers et quatre fourchettes, travail après 1838.
Poids : 1,382 kg. 300/400
Voir la reproduction.
305. **Lot** en argent, composé d'un étui à cigarettes et d'un porte-photos à décor guilloché; un cadre uni; un flacon en cristal, son verre et son couvercle chiffré SY.
Poids brut : 380 g. 60/80
306. **Carafe** en cristal taillé de branchages, le couvercle en argent.
Début du XXème siècle. 50/70



299

298



297



303



304



304



300



301



302

307. **Coupe couverte** commémorative en argent, de forme cylindrique, posant sur un piédouche, le socle en bois noir, la base du corps ornée de godrons en rappel sur le couvercle, les anses de forme géométrique, gravée *St Jean de Luz Alliance 1959*.
Espagne, moderne.
Haut. : 30 cm. Poids brut : 882 g. 80/120
Voir la reproduction.
308. **Coupe commémorative** en argent (950/1000e), de forme cylindrique à col évasé, posant sur une base ronde, gravée d'une inscription et datée 1959.
Signée **Jean Puiforcat**, Paris.
Haut. : 11,5 cm. Poids : 251 g. 100/150
Voir la reproduction.
309. **Grande timbale tulipe** commémorative en argent (950/1000e), posant sur un piédouche, à moulures de godrons, le corps ceinturé de filets, gravé d'une inscription et datée 1966.
Orfèvre **Puiforcat**, moderne.
Haut. : 11,5 cm. Poids : 287 g. 100/150
Voir la reproduction.
310. **Coupe** en argent (950/1000e), de forme balustre, la bordure à moulures de perles, posant sur un piédouche, le socle en bois brun.
Gravée *Balles d'or Martiny R.C.F. le 20 septembre 1964*.
Poinçon de l'orfèvre incomplet, peut-être **Tétard Frères**.
Moderne.
Haut. : 19,5 cm. Poids brut : 622 g. 80/120
Voir la reproduction.
311. **Deux timbales commémoratives** en argent (950/1000e), l'une de forme tulipe, posant sur un piédouche à moulures de godrons, datée de 1954, orfèvre **Boin Taburet**, la seconde de forme droite, posant sur un piédouche à filets en rappel sur la bordure, datée de 1958, orfèvre **Hénin**.
Haut. : 8,5 et 8 cm.
Poids : 205 g.
Bosses. 50/60
Voir la reproduction.
312. **Lot en argent** (950/1000e) composé de : **deux timbales** sur piédouche, l'une à coquilles, datée 1966, orfèvre **Saglier**, la seconde datée 1955, poinçon de l'orfèvre effacé, et **une coupe ronde** commémorative, sur piédouche à deux anses, la base carrée en bois datée 1959, orfèvre **Saglier**.
Hauteur des timbales : 7,5 et 8,4 cm.
Hauteur de la coupe : 6,5 cm.
Poids brut : 317 g.
Accidents. 60/80
Voir la reproduction.
313. **Trois petites coupes et une coupelle commémoratives** en argent (950/1000e). Deux coupes, datées 1960 et 1962, orfèvre **Puiforcat**, une coupe datée 1955, orfèvre non identifié, et la coupelle ronde à décor repoussé de canaux, datée 1965, orfèvre **Puiforcat**.
Haut. des coupes : 5 à 6 cm.
Diam. de la coupelle : 10,2 cm.
Poids : 226 g. 70/80
Voir la reproduction.
314. **Lot en argent** (950/1000e) composé de : **une coupe ronde** sur piédouche, orfèvre **Saglier**, signée **Pierre Maeght** – Paris; **un taste-vin** à godrons tors et cupules, l'anse faite de deux clubs de golf, orfèvre **Saglier**; et **une petite coupe** sur piédouche à décor de filets, orfèvre H.P.
Hauteur de la coupe : 7 cm. Diamètre du taste-vin : 8,5 cm.
Hauteur de la petite coupe : 5 cm.
Poids : 221 g. 60/70
Voir la reproduction.
315. **Lot en argent** (950/1000e) composé de : **une coupe ronde**, posant sur un piédouche ciselé de feuillages et enroulements, orfèvre **Tétard Frères**, signée **Léon Maeght** – Paris; **deux petites coupes** rondes commémoratives, les anses à enroulements, posant sur un piédouche, le socle carré en bois brun, chacune datée 1955, orfèvre **Saglier**; **une coupe ronde commémorative**, datée 1955, sur un piédouche à moulures de godrons, sans poinçon d'orfèvre, signée **Léon Maeght** – Paris.
Hauteur des coupes : 8,5, 9 et 5, 6,3 cm. Poids brut : 434g.
Accidents et manques. 70/80
316. **Lot en argent** composé de : **une coupe commémorative**, de forme tronconique, les anses à enroulements, datée 1982, le socle rond en bois brun, poinçon incomplet, probablement **Tétard**; **une petite coupe** posant sur un piédouche à moulures de godrons, orfèvre **Saglier**, signée **Léon Maeght** – Paris; **une timbale** de forme balustre, posant sur un piédouche, la base ornée de filets, orfèvre **Saglier**; signée **Léon Maeght** – Paris.
Hauteur des coupes : 9,5 et 4,4.
Hauteur de la timbale : 7,5 cm.
Poids brut : 284 g.
Accidents. 60/70
Voir la reproduction.
317. **Lot en argent** (950/1000e) composé de : **une timbale**, ornée de filets, orfèvre incomplet, **une petite timbale** droite commémorative, ceinturée d'une frise de palmettes, datée sous le fond 1975, orfèvre **Puiforcat**; **une coupelle commémorative**, datée sous le fond 1965, orfèvre **Saglier**.
Hauteur des timbales : 7,5 et 6 cm.
Diamètre de la coupelle : 8,8 cm.
Poids : 213 g.
Accidents.
On joint en métal argenté, **une coupelle ronde**, datée 1965. 60/70
Voir la reproduction.



307



309



312



308



310



316



311



311



317



317



314



314



314



317



317



313



313



313



318. **Lot en argent** (800/1000e), composé de : **un vase double**, de forme cylindrique, l'anse ornée de feuillage, Italie moderne ; **une coupelle** en forme de feuille de chêne ; **deux** étuis à cigarettes rectangulaires, l'un uni, sans poinçon, le second guilloché, travail italien XXème siècle.
Hauteur du vase : 15,3 cm.
Dimensions des étuis à cigarettes : 10 cm x 7,8 cm et 10 cm x 8,7 cm.
Poids : 477 g. 80/120
Voir la reproduction.
319. **Paire de salières** double en argent, les intérieurs en cristal taillé, chacune posant sur six pieds griffe reliés par une entretoise, les porte-flacons à galerie ajourée et trois termes féminins, la tige centrale en forme de lyre terminée par la prise en anneau à moulures de feuilles d'eau.
Paris, 1809-1819.
Haut. : 17,5 cm. Poids : 289 g. 150/200
Voir la reproduction.
320. **Aiguillère** de forme casque et son présentoir en argent (800/1000e), à décor ciselé, repoussé, guilloché de roseaux, agrafes et enroulements feuillagés.
Travail italien, XXème siècle.
Poids du présentoir : 471,10 g.
Poids de l'aiguillère : 808 g. 400/700
Voir la reproduction.
321. **Huilier** en argent et deux flacons en cristal, posant sur six pieds biche, à décor ajouré de guirlandes, cartouches et putti, le fût central en forme de pyramide sur une base à feuillages et volutes, les bouchons reliés par une chaîne. Poinçon de l'orfèvre illisible.
Travail français, après 1838.
Haut. : 26,5 cm. Long. : 19,3 cm. Poids brut : 554 g.
Accidents et manques.
On y joint **six hâtelets** en métal argenté par **Christofle**. 200/300
Voir la reproduction.
322. **Verseuse** en argent, de forme balustre, posant sur trois pieds biche, à côtes torsées et frises d'écailles, le manche en bois brun.
Poinçon fantaisie.
Haut. : 23 cm. Poids : 469 g. 100/150
Voir la reproduction.
323. **Paire de petits candélabres** à deux lumières en argent (950/1000e), la base de forme ovale à contours, le décor à feuillages et rocailles, la prise centrale terminée en bouquet.
Orfèvre **Bointaburet** – Paris, XXème siècle.
Haut. : 17 cm. Poids brut : 1,828 kg.
Une vis changée, une prise centrale à refixer. 600/800
Voir la reproduction.
324. **Quinze cuillères et onze fourchettes de table** en argent (950/1000e), modèle à filets, dépareillées, divers orfèvres, pour deux fourchettes, Paris 1819-1838 et travail français après 1838.
Poids : 1,951 kg.
Usures. 350/450
Voir la reproduction.
325. **Lot en argent** composé de : **un cendrier, une coupelle**, travail anglais, **six cuillers à café** gravées FG, modèle à filets.
Poids : 250 g.
Dans un écrin. 60/80
326. **Treize cuillères et quinze fourchettes** en argent, modèle à filets, gravées d'armoiries d'alliance surmontées d'une couronne de marquis. Pour deux cuillères et trois fourchettes, orfèvre **Laurent Labbé**, insculpation 1829, Paris 1829-1838 ; pour deux cuillères et trois fourchettes, orfèvre **Laurent Labbé**, Paris après 1838 ; Pour huit cuillères et dix fourchettes, orfèvre **François Laslier**, Paris après 1838.
Poids : 2,255 kg.
Petites bosses. 500/700



320



322



319



321



323



318



324



327. **Théière** de forme balustre en argent guilloché, ceinturé d'une grecque, pose sur une bête.
Orfèvre **E. Hugo**.
Haut. : 14,5 cm. Poids brut : 365 g. 80/100
Voir la reproduction.
328. **Plat** ovale en argent (950/1000e) à contours et moulures de filets et feuillages.
Orfèvre **Hénin**.
Long. : 42 cm. Larg. : 10 cm. 250/300
Poids : 1,021 kg.
Voir la reproduction.
329. **Plat** rond en argent, polylobé à moulures de filets enrubbés et agrafes feuillagées, gravé d'initiales.
Travail français.
Diam. : 30 cm. Poids : 770 g. 150/180
Voir la reproduction.
330. **Vase** ovoïde en cristal à pans, décoré à la chinoise de personnages et édifices, le col et le pied en argent.
Signé **Risler**.
Haut. : 23,2 cm. Poids brut : 1,200 kg. 100/150
Voir la reproduction.
331. **Théière** en argent, de forme balustre à long col, sur le corps gravé MC, pose sur quatre pieds, l'anse en argent.
Travail de **M. Renoir**.
Haut. : 26 cm. Poids : 530 g. 120/150
Voir la reproduction.
332. **Assiette** en argent à contours et moulures de filets, sur le marli gravée B.J.
Travail français, après 1838.
Diam. : 25,2 cm. Poids : 540 g. 120/150
Voir la reproduction.
333. **Louche** en argent, modèle uni-plat à cartouche, gravée d'initiales.
Travail français, après 1838.
Long. : 34,5 cm. Poids brut : 240 g. 50/70
Voir la reproduction.
334. **Louche** en argent à moulures de filets et spatule feuillagée.
Orfèvre **Louis Coignet** (1889-?).
Long. : 33,8 cm. Poids brut : 250 g. 50/70
Voir la reproduction.
335. **Lot de cuillers** en argent, composé de **douze cuillers à moka** (800/1000e), modèle piriforme à filets, travail italien moderne ; **huit cuillers** en vermeil, le manche ajouré orné d'une figurine de Napoléon entouré de lauriers, travail probablement italien, fin du XIXème siècle ; **quatre cuillers** et **une fourchette** à deux dents, le manche orné de fraises et framboises, travail italien moderne (800/1000e).
Poids : 477 g. 80/120
336. **Douze couteaux** à dessert, les manches en nacre, les lames en argent.
Sans poinçon, fin du XIXème siècle.
Poids brut : 415 g. 120/180
Dans un écrin.
337. **Sept cuillères de table** en argent (950/1000e), modèle uni-plat, dépareillées, divers orfèvres, travail français après 1838.
Poids : 481 g. 100/150
Usures et accidents.



329



328



330



327



331



332



334

333





338. **Service de couverts en argent et vermeil (950/1000e)**, modèle à filets, coquilles et enroulements, composé de : dix-neuf et trente-deux fourchettes de table; trente-six et vingt-trois fourchettes à entremets; dix-huit fourchettes et dix-huit couteaux à poisson; douze fourchettes à gâteaux; dix-sept pelles à glace; onze cuillers à café; dix-huit cuillers à moka; une cuiller à sauce; un couvert de service à salade (2 pièces); une louche; un couteau à glace; une cuiller de service; une pelle de service à glace. Orfèvre **Georges Fouquet-Lapar** – XXème siècle. On joint **une cuiller à café** en argent et vermeil (950/1000e). Orfèvre **Ravinet d'Enfert**. Poids : 13,180 kg. 2.500/ 3.500
Voir la reproduction.
339. **Douze cuillères et douze fourchettes de table**, modèle uni-plat en argent (950/1000e), dépareillées, divers orfèvres, composé de : pour deux cuillères, Paris 1819-1838; pour une fourchette, Province 1809-1819; pour trois fourchettes, Paris 1819 -1838; pour dix cuillères et huit fourchettes, travail français après 1838. Poids : 1,679 kg. Usures et accidents. 300/400
340. **Douze cuillères et douze fourchettes de table en argent (950/1000e)**, modèle uni-plat, dépareillées, divers orfèvres, composé de : deux cuillères Paris 1819-1838; une fourchette Paris 1809-1819; dix cuillères et onze fourchettes, travail français après 1838. Poids : 1,667 kg. Usures et accidents. 300/400
341. **Douze cuillères et douze fourchettes de table en argent (950/1000e)**, modèle uni-plat, dépareillées, divers orfèvres, composé de : une cuillère Paris 1798-1809; une cuillère, Paris 1809-1819; une cuillère, Paris 1819-1838; deux fourchettes Paris 1819-1838; neuf cuillères et dix fourchettes, travail français après 1838. Poids : 1,668 kg. Usures. 300/400
342. **Douze cuillères de table en argent (950/1000e)**, modèle à filets, gravées d'un cœur, divers orfèvres, travail français après 1838. Poids : 930 g. 180/200
343. **Douze cuillères et douze fourchettes de table en argent (950/1000e)**, modèle à filets, dépareillées, divers orfèvres, travail français après 1838. Poids : 1,903 kg. Usures. 350/450



344. Partie de **service de couverts** en argent, modèle uni-plat à spatule incurvée, gravé d'un crest (dépareillés).
Composé de : **douze cuillers de table**, Londres 1815 et 1851-1852; **onze fourchettes**, Dublin 1833; **dix petites cuillers**, Londres 1822-1846 et Dublin 1833; **cinq cuillers à café**, Exeter 1857; **une pelle à poisson**, Londres 1815; **deux cuillers à crème**, Dublin 1825.
Poids : 1,560 kg. 300/400

Voir la reproduction.

345. **Treize cuillers et treize fourchettes de table** en argent (950/1000e), modèle uni-plat, gravé d'un monogramme dans un écu.
Pour cinq cuillers et six fourchettes : orfèvre **Laurent Labbé** (1829-1852); pour cinq cuillers et cinq fourchettes : orfèvre **Philibert Barbier**, après 1838; pour trois cuillers et deux fourchettes : Orfèvre **Lunéville** (1819-1838).
Poids : 1,730 kg.
Usures.
Dans un écrin gainé de cuir noir. 400/600

Voir la reproduction.

346. **Neuf petites cuillères** en argent (950/1000e), modèle à filets (une modèle uni-plat) dépareillées, divers orfèvres, travail français après 1838.
Poids : 190 g.
Usures. 40/60

347. Lot en argent (950/1000e) composé de : **deux fourchettes et une cuillère de table, une cuillère à entremets, une cuillère à café** modèle uni-plat ou à médaillons, dépareillées, divers orfèvres.
Travail français après 1838.
On joint **une fourchette de table** en argent, modèle uni-plat, lettre date effacée, probablement Paris 1786.
Poids : 354 g.
Usures et accidents. 60/70

348. **Théière** en argent supérieur (800/1000e), ciselé d'une frise de palmettes et de coquilles alternées et finement gravé de frises de rinceaux et réserves de croisillons. La prise du couvercle figurant une fleur.
L'anse en bois.
Poids brut : 539,15 g. 150/200

349. **Douze cuillers à café** en argent, modèle à filets feuillagés et médaillon.
Orfèvre **Jamet**, fin du XIXème siècle.
Poids : 284 g. Dans un écrin.
On y joint **douze fourchettes à gâteaux** en argent, les manches en ivoire.
Orfèvre **Queille**.
Poids brut : 251 g. Dans un écrin. 100/150



350. **Lot de vingt-quatre cuillers** en argent ou vermeil, composé de pour douze, modèle à filets enrubannés, orfèvre **Louis Coignet** (1889-1893); pour six : modèle guilloché à médaillon gravé d'un monogramme, orfèvre **Louis Béguin** (1838-1878); pour six : modèle à filets, orfèvre **Imlin**, Strasbourg 1809-1819 et 1819-1838.
Poids : 447 g.
Accidents. 100/120
Voir la reproduction.
351. **Flasque à alcool** en argent (925/1000e), ornée d'une tête de femme fumant une cigarette dans un entourage de volutes, le bouchon à charnière.
Travail américain, vers 1900.
Haut. : 13,5 cm. Larg. : 8,5 cm. Poids : 125 g.
Accidents. 80/120
Voir la reproduction.
352. **Plateau ovale** en argent (950/1000e), à contours, la bordure à feuilles de laurier, les prises ajourées de feuillages.
Gravé au centre d'un monogramme.
Orfèvre **Hénin**, fin du XIX^{ème} siècle.
Long. : 29 cm. Larg. : 16 cm. Poids : 321 g.
On joint un **porte-cartes** (800/1000e), en forme d'enveloppe, gravée de feuillage.
Travail italien, moderne.
Long. : 9 cm. Larg. : 6 cm. Poids : 52 g. 100/150
Voir la reproduction.
353. **Taste-vin** en argent (800/1000e), orné de cupules et godrons tors, l'anse serpent, le fond serti d'une pièce à l'effigie de Louis XVIII.
Travail français, après 1838.
Diam. : 8,2 cm. Poids : 85 g. 40/60
Voir la reproduction.
354. **Dix cuillers à moka** en vermeil, modèle trilobé, à filets enrubannés et feuillages.
Orfèvre **Hénin**.
Poids : 107 g. 40/60
Voir la reproduction.
355. **Petite verseuse** en argent dite « égoïste », de forme balustre à fond plat, le bec verseur cannelé, le couvercle à bordure de rais de cœur, le manche et la prise du couvercle en bois noir.
Poinçon de l'orfèvre **Jean-Charles Cahier**.
Paris 1819-1838.
Haut. : 12,5 cm. Poids brut : 160 g.
Restauration à l'intérieur du couvercle. 250/300
Voir la reproduction.
356. **Six cuillères et huit fourchettes**, modèle à filets, plusieurs orfèvres, gravées d'initiales surmontées d'une couronne de baron (deux fourchettes gravées Delacoste ou La grange).
Après 1838.
Poids : 1,120 kg. 200/300
357. **Quatre fourchettes** en argent, modèle uni-plat.
Pour trois, Paris 1819-1838, pour une, après 1838.
Poids : 360 g.
Usures. 60/70
358. **Quatre coupe-œufs** en vermeil, les branches en forme de poule.
Travail étranger, moderne.
Long. : 12,5 cm. Poids : 282 g. 60/70
Voir la reproduction.



359. **Taste-vin** en argent uni (800/1000e), l'anse serpent à enroulements, gravée sous la bordure Goulay de Fennier. Orfèvre **J.B. Peyrend** Clermont-Ferrand, milieu du XIXème siècle
Diam. : 8,3 cm. Poids : 136 g.
Petite restauration. 100/150
Voir la reproduction.
360. **Taste-vin** en argent, à ombilic, orné de cupules et points, l'anse serpent. Poinçons illisibles, XIXème siècle.
Diam. : 8 cm. Poids : 90 g. 150/200
Voir la reproduction.
361. **Deux flacons à sels** en cristal et argent, l'un de forme piriforme, le second de forme balustré. Manque un bouchon intérieur. Sans poinçon. XIXème siècle.
Haut. : 10 et 12 cm. Poids brut : 97 g.
Accidents et restaurations.
On joint en verre et métal argenté **un petit flacon à sels** de forme ronde. 40/50
Voir la reproduction.
362. **Taste-vin** en argent uni (950/1000e), modèle bordelais à ombilic central, posant sur une bête à filets, la bordure évasée. Orfèvre **A Ste M** non répertorié (poinçon minerve).
Diam. : 10,9 cm. Poids : 92 g. 100/150
Voir la reproduction.
363. **Deux taste vin** en argent (950/1000e) à cupules et godrons tors, pour l'un l'anse à enroulement, orfèvre **César Tonnelier**, le second, l'anse serpent, poinçon de l'orfèvres illisible.
Diam. : 7,2 et 8 cm. Poids : 109 g.
Bosses. 60/70
Voir la reproduction.
364. **Neuf cuillers à thé** en argent (800/1000e), modèle à manche torsadé et spatule gravée de fleurs. Poinçon de l'orfèvre attribué à **Jean-Marie Bêche**, fin du XIXème siècle.
Poids : 111 g. 60/70
365. **Pince à sucre** en vermeil, les branches ajourées de feuillages, la prise formée d'un gland. Poinçon de l'orfèvre **Antoine-Jean Mahon**, insculpation 1818. Paris 1819-1838
Long. : 16,5 cm. Poids : 39 g
Accidents.
On joint **deux pinces à sucre** en métal argenté. 80/100
366. **Nécessaire de toilette** en argent comprenant un peigne et une brosse. Dans son écrin.
On joint une **boîte** de toilette rectangulaire en cristal et couvercle en argent. 30/60
Accidents.
367. **Lot** en argent composé d'une **boîte ronde** monogrammée A.N, une **boîte carrée** au couvercle émaillé bleu monogrammé MF et une **boîte de beauté** à décor quadrillé contenant un poudrier, un miroir et un rouge à lèvres à usage de fermoir.
Poids brut total : 285,03 g. 120/150
Accidents et manques.
368. **Six cuillères à café** en vermeil, modèle à filets, et spatule incurvée, gravées d'un monogramme dans un écu. Poinçon de l'orfèvre **Théophile Pays**, insculpation 1829. Paris 1829-1838.
Poids : 141 g.
Petites bosses et usures au vermeil. 60/70

MÉTAL ARGENTÉ



369. **Surtout de table** rectangulaire en bronze argenté, la base sur fond de glace et âme en bois, posant sur quatre pieds à enroulements, la bordure ornée d'attributs de chasse. La jardinière à quatre putti ailés soutenant le réceptacle à trois compartiments en cristal taillé.
Fin du XIX^{ème} siècle.
Long. : 57 cm. Larg. : 35 cm.
Accidents. 400/600
Voir la reproduction.
370. **Patène** en métal argenté, gravée IMS et de la couronne d'épines.
Diam : 14 cm. 10/20
371. **Service thé et à café** en métal argenté, modèle à pans, posant sur un piédouche, la bordure à moulures de godrons, composé : d'une **théière**, une **cafetière**, un **sucrier** et son couvercle, un **pot à lait**.
Par **Christofle**, moderne. 150/200
372. **Décapsuleur** en métal argenté, en forme de fer à cheval.
Signé **Hermès**.
Long : 10 cm. 30/40
- 372bis. **Paire de candélabres** à quatre lumières en métal argenté.
La base ronde à contours, le fût triangulaire à trois coquilles, les binets à pans, et moulures de godrons, les branches à enroulements.
Travail moderne.
Haut. : 47,5 cm. 300/400
373. **Présentoir et jatte** en métal argenté, de forme ronde, la bordure à contours et feuillages, le fond à décor de filets ondulés et vagues, le présentoir posant sur un piédouche.
Par **Sagliet**.
Haut: 7,5 cm. Diam: 25 cm.
On joint un **plat ovale** en métal argenté, à contours et moulures de filets.
Long.: 33 cm. Larg.: 22 cm. 60/70
Voir la reproduction page 77.
374. **Paire de grands flambeaux** en métal argenté, le pied rond et le fût tourné à nœuds et ceinturé de godrons.
Haut. : 55 cm.
Les pointes coupées. 200/300
Voir la reproduction page 77.
375. **Plateau rectangulaire** en métal argenté, posant sur quatre pieds à coquilles, les bordures arrondies à godrons tors, le centre gravé d'enroulements feuillagés, les anses à coquilles stylisées.
Travail anglais, fin du XIX^{ème} siècle.
Long. : 78,5 cm. Larg. : 45 cm.
Usures. 200/300
Voir la reproduction page 77.
376. **Seau à eau bénite** en métal argenté, de forme balustre, posant sur un piédouche, orné de godrons et canaux, l'anse mobile, avec un intérieur en tôle.
Fin du XIX^{ème} siècle.
Haut. : 18,5 cm.
Le fond percé. 100/150
Voir la reproduction page 77.



377. **Coupe** rectangulaire en métal argenté, les angles arrondis, posant sur un piédouche à quatre pieds feuillagés. Travail français de la fin du XIXème siècle.
Haut. : 26 cm. Long. : 34,5 cm. Larg. : 28 cm.
Usures et un pied cassé.

Voir la reproduction.

180/250

378. **Écritoire ovale** en métal argenté, posant sur quatre pieds, la galerie ajourée, composé d'un encrier, et de la boîte à sable de forme cylindrique (manquent les intérieurs en verre), et d'une sonnette sur son support, signé J.A.L. Portugal. Moderne.
Long. : 24,5 cm. Larg. : 16,9 cm.
Petits accidents.

Voir la reproduction.

80/100

379. **Partie de service de couverts** en métal argenté, modèle géométrique, composé de : **douze cuillers et douze fourchettes de table, six fourchettes et six couteaux à poisson, douze cuillers à café, quatre pièces à hors-d'œuvre, une louche, une pelle à tarte, une cuiller à ragoût, douze couteaux de table, douze couteaux à fromage.**
Signés Apollo, moderne.
On y joint de différents modèles : **douze cuillers et douze fourchettes à entremets, douze cuillers et douze fourchettes à huîtres, douze cuillers à café, douze couteaux et douze fourchettes à poisson**, les manches en imitation ivoire.
Les couteaux, travail anglais, début du XXème siècle.
Dans **douze plateaux** garnis de feutrine.

120/180

380. **Douze couverts** à entremets en métal doré, modèle violonné, filets et coquilles. Fin du XIXème siècle, début du XXème siècle.
Dans un écrin.

80/120

381. **Centre de table** en métal argenté de forme ovale à contours de fond de glace sur âme en bois.
Travail français, fin du XIXème siècle ou début du XXème siècle.
Long. : 49,5 cm. Larg. : 31,5 cm.

150/200

382. **Surtout de table** en métal argenté, de forme ovale, posant sur une base à quatre pieds, à décor ajouré de cartouches et feuillages, la corbeille ajourée de godrons rayonnants surmontés de larges coquilles stylisées ou enroulements. Gravée des initiales AL.
Par **Christofle**, fin du XIX^{ème} siècle, numérotée 65699.
Haut. : 44 cm. Long. : 46 cm. Larg. : 32 cm.
Usures. 700/900
Voir la reproduction.
383. **Paire de candélabres** à trois lumières en métal argenté, posant sur une base ronde à contours, la bordure à moulures d'oves, à décor de cartouches et enroulements feuillagés, le fût balustre surmonté d'un bouquet, les branches entrelacées ornées de feuillages.
Fin du XIX^{ème} siècle.
Haut : 47 cm.
Manque les vis, les bras de lumières à refixer. 400/700
Voir la reproduction.
384. **Deux rafraîchissoirs** en métal désargenté, de forme cylindrique à fond plat, les prises à enroulements feuillagés.
XVIII^{ème} siècle.
Haut. : 18 cm et 18,5 cm.
Déformations, usures. 200/300
Voir la reproduction.
385. **Trois petits rafraîchissoirs** à bouteille, en métal argenté, de forme cylindrique, les prises à godrons ;
l'un gravé d'armoiries surmontées d'une couronne de marquis.
XVIII^{ème} siècle.
Haut : 11,8 cm – 11,5 cm – 10,5 cm.
Variantes et usures 150/200
Voir la reproduction.
386. **Soupière ovale et son présentoir** en métal argenté, posant sur un piédoche, les anses à enroulements, feuilles et godrons, le couvercle surmonté de la prise en forme de gland sur une terrasse de godrons rayonnants. Gravée d'un monogramme. XIX^{ème} siècle.
Dimensions de la soupière : Haut. : 31 cm. Long. : 42,5 cm. Larg. : 23 cm.
Dimensions du présentoir : 43,3 cm x 28 cm.
Rayure. 150/200
Voir la reproduction.
387. **Légumier rond couvert et sa doublure** en métal argenté, les anses feuillagées, le couvercle surmonté de la prise en forme de fleurs et feuillage.
Par **Christofle**.
Haut. : 14 cm. Diam. : 22,2 cm. 100/150
Voir la reproduction.
388. **Un légumier rond**, deux couvercles en métal argenté, la prise des couvercles en forme de gland.
Le corps par **Christofle**. Les couvercles par **Pierre-Joseph Leclerq**.
On joint **trois coupes** rondes en métal argenté, par Christofle.
Diam du légumier : 19 cm. Diam des coupes : 16,5 cm.
Usures et chocs. 30/40
389. **Présentoir à condiments** en métal argenté, posant sur une base ronde, à tige centrale terminée en anneau, comprenant un moutardier en verre, la monture en argent (950/1000e), un saupoudroir, le bouchon en métal argenté, un flacon d'huilier.
Par **Christofle**.
Poids brut du moutardier : 186 g.
Haut. : 29 cm.
Manque trois flacons. 50/70
390. **Une salière couverte, un pot à lait** en métal argenté, la salière posant sur quatre pieds à volutes, le couvercle en forme de coquille avec un intérieur en verre, le pot à lait de forme hexagonale à pans, gravé d'enroulements feuillagés.
Travail américain, fin du XIX^{ème} siècle. 30/50
391. **Bouilloire, son réchaud et sa lampe** en métal argenté, travail anglais, XX^{ème} siècle.
Haut. : 28,5 cm.
On joint **un légumier** couvert en métal argenté par M.J. Linton, travail anglais, XX^{ème} siècle.
Haut. : 10 cm. Diam. : 15,2 cm. 50/80
392. **Plateau rectangulaire** à anses en métal argenté, les anses arrondis, la bordure à moulures de godrons.
Fin du XIX^{ème} siècle.
Long. : 74,5 cm. Larg. : 51,3 cm. 200/300
393. **Taste-vin** en métal argenté, l'anse à appui-pouce, la bordure et l'anneau à moulures de godrons.
Diam. : 8 cm. 20/30



382



383



384



385



384



385



386



387



385

Principaux résultats des ventes des 5-6-7 décembre 2016.

VENTE DU 5 DÉCEMBRE



N°116

Nécessaire pour écrire dit Baradelle en argent, se dévissant en quatre parties, orné de pans et filets, l'encrier à godrons, gravé postérieurement d'un monogramme. Paris, 1738-1744.

Adjugée 1.600 €.

N°182

Important service à thé-café en argent, à décor repoussé de godrons et frises de fleurs et feuillages sur fond amati.

Sur cinq pièces : poinçon de l'orfèvre attribué à Antonio José de Sousa. Porto, 1810-1818.

Adjugée 2.500 €.



N°247

Jardinière ovale en argent, la doublure en métal argenté. Poinçon de l'orfèvre William Ker Reid. Londres, 1835.

Adjugée 2.500 €.

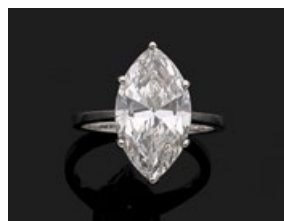
VENTE DU 6 DÉCEMBRE



N°661

Collier et paire de clips d'oreilles en or gris 18K (750), en saphirs et diamants.

Adjugée 115.000 €.



N°662

Bague en or gris 18K (750) sertie d'un diamant taillé en navette.

Poids du diamant environ : 4,98 ct.

Adjugée 13.000 €.

N°665

Bracelet ruban large et souple en or jaune 18K(750) fait de sept lignes de motifs cordés ronds ou navettes sertis d'émeraudes alternées de diamants taillés en brillant.

Signé Van Cleef & Arpels 20719. Vers 1990.

Adjugée 32.000 €.





N°1038
Boîte ovale en or 14K (585) émail et strass, à contours polylobés, le couvercle à charnière orné au centre dans un médaillon du monogramme W sous couronne royale, de la reine Wilhelmine des Pays-Bas (1880-1962).

Adjugée 12.000 €.



N°1175

ETATS-UNIS. - Une pièce de vingt dollars Liberty 1924 en or jaune. - Une pièce de dix dollars « Miners Bank San Francisco » en or jaune. Tapées et frottées.

Adjugée 18.000 €.



N°1220

Email polychrome sur métal représentant une vue du Kremlin et de la cathédrale Saint-Basile le Bienheureux. Décor ciselé et repoussé de trois dignitaires moscovites, l'un d'eux lisant une dédicace Au grand duc Sergueï Alexandrovitch de la part du régiment de hussards de Soumsky.

Adjugée 15.000 €.

PROCHAINE VENTE : TABLEAUX, MOBILIER & OBJETS D'ART
MERCREDI 28 JUIN 2017 - DROUOT SALLES 5 & 6.



Johann Rudolf FEYERABEND dit LELONG (1779-1814) :

- NATURE MORTE AVEC VASE DE FLEURS, MELON, PIONS DE JEU DE DAMES, BOUTEILLES ET VERRES.

Gouache, signée en bas à gauche.

27,7 x 31,5 cm

- NATURE MORTE AVEC VASE DE FLEURS, DEJEUNER DE PORCELAINE ET MAPPEMONDE.

Gouache, signée en bas à gauche.

27,7 x 31,5 cm

6.000/9.000

CONDITIONS DE VENTE

La vente sera faite expressément au comptant.

Aucune réclamation ne sera recevable dès l'adjudication prononcée, les expositions successives ayant permis aux acquéreurs de constater l'état des objets présentés.

L'adjudicataire sera le plus offrant et dernier enchérisseur, et aura pour obligation de remettre ses nom et adresse.

Il devra acquitter, en sus du montant de l'enchère, par lot, les frais et taxes suivants : **25,20% TTC.**

Dès l'adjudication prononcée, les achats sont sous l'entière responsabilité de l'adjudicataire.

Aucun lot ne sera remis aux acquéreurs avant acquittement de l'intégralité des sommes dues.

Les acquéreurs pourront obtenir tous renseignements concernant la livraison et l'expédition de leurs achats à la fin de la vente.

En cas de contestation au moment des adjudications, c'est-à-dire s'il est établi que deux ou plusieurs enchérisseurs ont simultanément porté une enchère équivalente, soit à haute voix, soit par signe, et réclament en même temps cet objet après le prononcé du mot "adjudgé", le-dit objet sera immédiatement remis en adjudication au prix proposé par les enchérisseurs et tout le public présent sera admis à enchérir à nouveau.

Les éventuelles modifications aux conditions de vente ou aux descriptions du catalogue seront annoncées verbalement pendant la vente et notées sur le procès-verbal.

AVIS

S.A.S Déchaut Stetten & Associés applique les appellations selon les normes et réglementations techniques conformes au décret n° 2002-65 du 14 janvier 2002.

a). S.A.S Déchaut Stetten & Associés désigne les pierres modifiées par « les pratiques lapidaires traditionnelle » de la même manière que celles qui n'auraient pas été modifiées. (Art. 3)

b). S.A.S Déchaut Stetten & Associés désigne les pierres modifiées par d'autres procédés, par le nom de la pierre, suivi de la mention « traitée » ou par l'indication du traitement subi. (Art. 2)

Les pierres non accompagnées de certificats ou attestations de Laboratoires ont été estimées par S.A.S Déchaut Stetten & Associés en tenant compte des modifications éventuelles du paragraphe a).

S.A.S Déchaut Stetten & Associés se tient à la disposition des acheteurs pour tous renseignements complémentaires concernant le décret 2002-65 ou les différentes sortes de traitements existants.

Les techniques d'identification et les conclusions d'analyse concernant l'origine et la classification des pierres et perles peuvent varier d'un laboratoire à un autre.

En conséquence, il est possible d'obtenir, dans certains cas, un résultat différent en fonction des laboratoires consultés.

La mention or jaune correspond à de l'or 18K soit 750‰. Le titre de l'alliage d'or 14K est 585‰, celui de l'alliage d'or 9K est 375‰.

NOTE AUX PROFESSIONNELS

Nous informons nos acheteurs professionnels qu'aucun bordereau hors TVA ne sera établi sans justificatif officiel d'exportation.

En cas d'exportation, un bordereau hors taxe pourra être établi, sous réserve de la remise d'un chèque de caution du montant de la TVA.

Après le délai d'un mois, si aucun justificatif n'est présenté à la S.V.V. JEAN-MARC DELVAUX, le chèque sera encaissé.

Nous rappelons que seul fourni le numéro de TVA intracommunautaire ne suffit pas à l'exonération de la TVA.