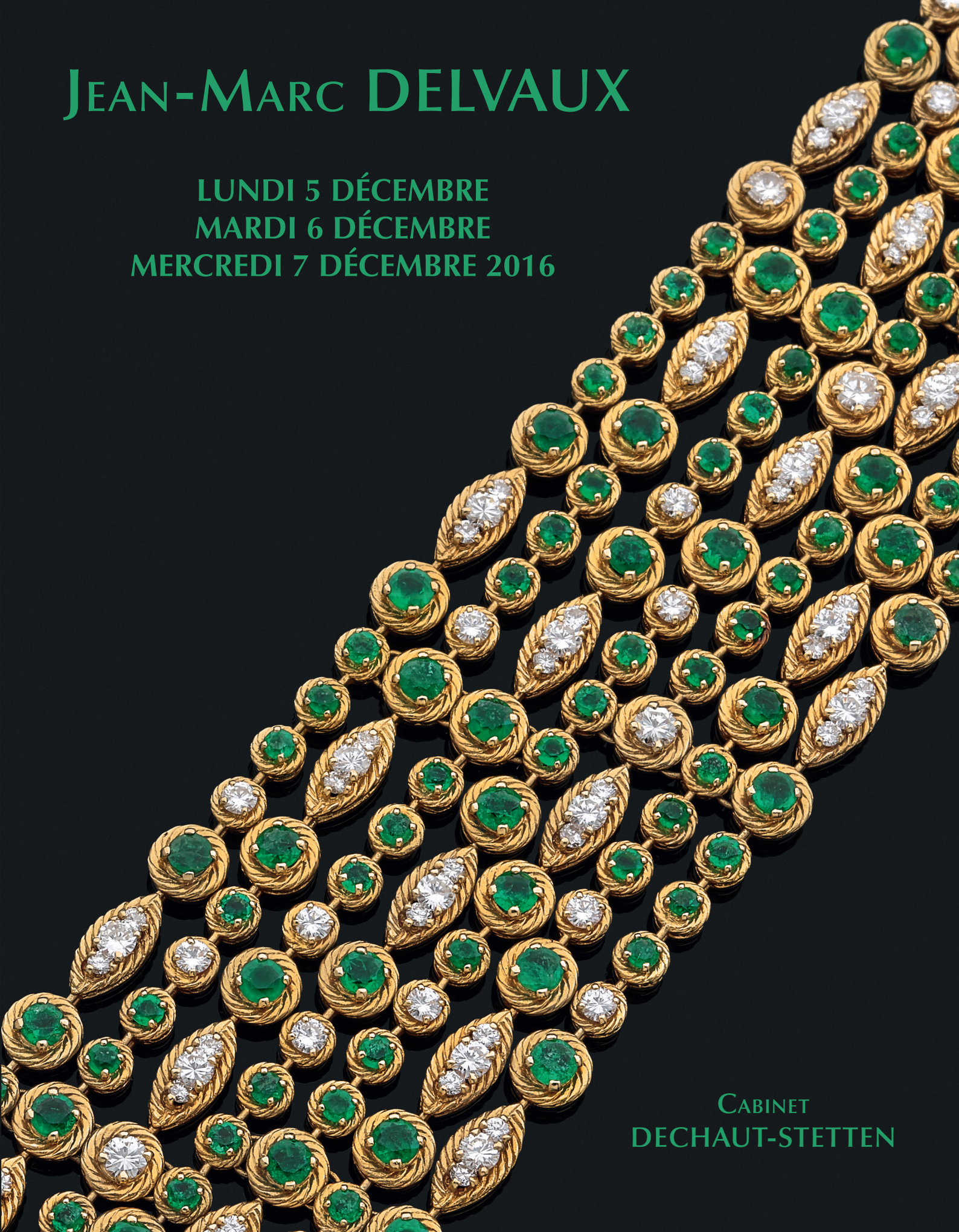


JEAN-MARC DELVAUX

LUNDI 5 DÉCEMBRE
MARDI 6 DÉCEMBRE
MERCREDI 7 DÉCEMBRE 2016



CABINET
DECHAUT-STETTEN





Troisième vacation

Mercredi 7 décembre
13h30

Objets de vitrine Art russe

EXPERT POUR LES ICÔNES
Madame Ariane de SAINT-MARCQ
70 Avenue d'Iéna 75116 Paris
Tél : 01 77 18 63 54
arianedesaintmarcq@hotmail.com

SAS DECHAUT – STETTEN & Associés
cabinetstetten@wanadoo.fr

Marie de NOBLET - Expert en orfèvrerie et argenterie
10, rue du Chevalier de Saint George, 75001 Paris
Tél. : 01 42 60 27 14 - Fax. : 01 49 27 91 46
email : madenoblet@gmail.com

Les lots précédés d'un astérisque dépendent de la tutelle de Monsieur D. et sont soumis à des frais judiciaires de 14,40% TTC.

Pièces

1001. **FRANCE. Trois pièces de Vingt Francs** en or jaune.
Premier Empire : un exemplaire Napoléon Ier tête nue (1807) et deux exemplaires Napoléon Ier tête aurée (1809).
Poids : 19,23g.
Tapées et frottées. 550/650
Voir la reproduction.
1002. **FRANCE. Quatre pièces de Vingt Francs** en or jaune.
Restauration, Louis XVIII : un exemplaire 1817, deux exemplaires 1818, un exemplaire 1824.
Poids : 25, 52 g.
Tapées et frottées. 700/800
Voir la reproduction.
1003. **FRANCE. Douze pièces de Vingt Francs et une pièce de Dix Francs** en or jaune.
Second Empire, Louis Napoléon : deux exemplaires 1852, et Napoléon III tête nue : un exemplaire 1854, deux exemplaires 1855, un exemplaire 1855, un exemplaire 1858, quatre exemplaires 1859, deux exemplaires 1860 et une pièce de Dix Francs 1859.
Poids : 76,98 g.
Tapées et frottées. 2.100/2.300
Voir la reproduction.
1004. **FRANCE. Huit pièces de Vingt Francs** en or jaune.
Second Empire, Napoléon III tête aurée : un exemplaire 1861, un exemplaire 1862, un exemplaire 1863, un exemplaire 1864, trois exemplaires 1867, un exemplaire 1868.
Poids : 51,48 g.
Tapées et frottées. 1.300/1.500
Voir la reproduction.
1005. **FRANCE. Sept pièces de Vingt Francs et une pièce de Dix Francs** en or jaune.
Une pièce de Vingt Francs Seconde République, Cérès 1852, et six pièces de Vingt Francs et une pièce de Dix Francs Troisième République (quatre pièces de Vingt Francs au Coq 1905, 1908, 1910, 1913 et une pièce de Dix Francs au Coq 1906 et deux pièces de Vingt Francs Génie de la République 1878, 1898).
Poids : 48, 30 g.
Tapées et frottées. 1.300/1.500
Voir la reproduction.
1006. **FRANCE. Dix pièces de Vingt Francs** en or jaune.
Troisième République, au Coq (1906, 1907, 1908, 1909, 1910, deux exemplaires 1911, deux exemplaires 1913, 1914).
Poids : 45, 10 g.
Tapées et frottées. 1.700/1.900
Voir la reproduction.
1007. **FRANCE. Une pièce de Cinq Francs et une pièce de Dix Francs** en or jaune.
Second Empire, Napoléon III tête nue, une pièce de cinq francs 1858.
Troisième République, au Coq, une pièce de dix francs 1899.
Poids : 4,83 g.
Tapées et frottées. 120/140
Voir la reproduction.
1008. **SUISSE. Douze pièces de Vingt Francs** en or jaune.
Trois exemplaires Helvetia (1892, 1895, 1896) et neuf exemplaires Vreneli (1898, deux exemplaires 1899, 1901, 1902, quatre exemplaires 1922).
Poids : 77,33 g.
Tapées et frottées. 2.000/2.200
Voir la reproduction.
1009. **SUISSE. Douze pièces de Vingt Francs** en or jaune.
Douze exemplaires Vreneli (1925, quatre exemplaires 1930, sept exemplaires 1947).
Poids : 77,37 g.
Tapées et frottées. 2.000/2.200
Voir la reproduction.
1010. **SUISSE. Seize pièces de Vingt Francs** en or jaune.
Seize exemplaires Vreneli 1935.
Poids : 103,19 g.
Tapées et frottées. 2.800/3.000
Voir la reproduction.
1011. **GRANDE BRETAGNE. Six pièces d'un Souverain et deux pièces d'un Demi-Souverain** en or jaune.
Trois Souverains Victoria buste jeune (1870, 1871, 1885), trois Souverains Victoria voilée (1894, 1898, 1900) et deux Demi-Souverains Victoria voilée (1894, 1899).
Poids : 55,76 g.
Tapées et frottées. 1.200/1.400
Voir la reproduction.
1012. **GRANDE BRETAGNE. Quinze pièces d'un Souverain et deux pièces d'un Demi-Souverain** en or jaune.
Neuf Souverains Edouard VII (1903, 1904, 1905, trois Souverains 1907, deux Souverains 1908, un Souverain 1910) et dix Souverains George V (deux Souverains 1911, un Souverain 1912, deux Souverains 1913, un Souverain 1914) et deux Demi-Souverains George V (1903, 1910).
Poids : 127,56 g.
Tapées et frottées. 2.800/3.000
Voir la reproduction.
1013. **DIVERS. Trois pièces** en or jaune.
- une pièce de Vingt Lires Victor Emmanuel 1863.
- une pièce de Vingt Lires Charles Albert 1841.
- une pièce de Vingt Florins François Joseph 1881.
Poids : 19,27 g.
Tapées et frottées. 550/650
Voir la reproduction.



1001



1002



1003



1004



1005



1006



1007



1008



1009



1013



1011



1012

- *1014. **Montre de gousset** à remontoir en or jaune 18K (750), le cadran à chiffres romains, le compteur des secondes à six heures, le fond à cartouche aveugle.
Diam. : 4,6 cm. Poids brut : 78,71 g.
Dans un écrin. 350/400
Voir la reproduction.
- *1015. **Collier** en or gris 18K (750) articulé de motifs feuillagés sertis de diamants taillés en rose coupés de perles de culture, stylisé d'une fleur en argent et or jaune 18K (750) sertie de diamants taillés à l'ancienne et en rose.
Long. : 41 cm. Haut. : 3 cm. Poids brut : 37,06 g. 1.500/2.000
Voir la reproduction.
- *1016. **Broche** en or jaune 18K (750) ajourée, à décor de feuillage, ornée de demi-perles retenant neuf brins en pampille.
Haut. : 6,5 cm. Poids brut : 13,21 g. 180/200
Voir la reproduction.
- *1017. **Pendentif** en or jaune 18K (750) et argent ajouré de branchages retenant une croix stylisée sertie de diamants taillés en rose.
Haut. : 7 cm. Poids brut : 12,05 g.
Accidents et manques. 80/120
Voir la reproduction.
- *1018. **Élément de collier** en or jaune 18K (750) orné de cinq camées coquilles gravés de profils de femme à l'antique.
Long. : 35 cm. Poids brut : 27,73 g. 400/500
Voir la reproduction.
- *1019. **Broche** ronde en or jaune 18K (750) ornée d'une terrasse de jaspe sanguin sertie d'une rosace de diamants taillés en rose.
Diam. : 3,3 cm. Poids brut : 11,15 g.
Transformations. 150/200
Voir la reproduction.
- *1020. **Bracelet** de trois rangs de perles de culture coupées de barettes en or jaune 18K (750) comme le fermoir.
Long. : 16,5 cm. Diam. : 6,7 mm. Poids brut : 32,7 g.
Accidents et manques. 80/120
Voir la reproduction.
- *1021. **Broche** feuillagée en argent et or jaune 18K (750) stylisée d'une branche fleurie sertie de diamants taillés à l'ancienne.
Fin du XIXème siècle.
Long. : 6,5 cm. Poids brut : 13,74 g. 400/600
Voir la reproduction.
- *1022. **Élément de bracelet** en or gris et or jaune 18K (750).
Poids brut : 4,03 g.
On joint des éléments de chaîne en métal. 50/60
- *1023. **Brochet barette** en alliage d'or 14K (585) ornée d'un rubis synthétique rectangulaire.
Poids brut : 3,12 g. 30/50



1014



1015



1016



1017



1018



1020



1019



1021

- *1024. **Bague** de genre chevalière ciselée, en or jaune 18K (750), ornée d'un disque ovale de lapis-lazuli épaulé de deux diamants taillés en brillant.
Poids brut : 13,12 g. 180/200
Voir la reproduction.
- *1025. **Alliance rivière** demi-jonc en or jaune 18K (750) ornée d'une ligne de quinze diamants taillés en brillant.
Tour de doigt 51.
Poids brut : 6,03 g. 150/180
Voir la reproduction.
- *1026. **Bague** de genre chevalière ornée de huit saphirs cabochons.
Tour de doigt 50.
Poids : 18,93 g. 350/380
Voir la reproduction.
- *1027. **Bague** souple à maille gourmette en or jaune 18K (750) ornée d'un saphir ovale (dépoli).
Poids brut : 7,34 g. 120/160
Voir la reproduction.
- *1028. **Débris** en or jaune 18K (750) composé d'éléments de chaîne et d'un fermoir.
Poids brut : 56,41 g. 800/1.000
Voir la reproduction.
- *1029. **Collier** en or jaune 18K (750) à maille gourmette.
Long. : 75 cm. Poids brut : 30,83 g. 550/600
Voir la reproduction.
- *1030. **Chaîne de cou** en or jaune 18K (750) à maille gourmette plate.
Long. : 86 cm. Poids brut : 22,78 g.
On y joint **un long sautoir** à maille carrée en métal. 400/420
Voir la reproduction.
- *1031. **Pendentif** orné d'une imitation de pépite en or jaune 18K (750).
Haut. : 3,5 cm. Poids : 34,61 g. 600/700
Voir la reproduction.
- *1032. **Deux pendentifs** cœur en or jaune 18K (750), le premier uni, le second guilloché.
Haut. : 1,5 et 2 cm. Poids brut : 1,28 g. 30/50
Voir la reproduction.
- *1033. **Bracelet** en or jaune 18K (750) à maille gourmette double.
Long. : 19 cm. Poids brut : 6,32 g. 100/120
- *1034. **Bague** demi-jonc en argent (925/1000e) ornée d'une pâte de verre bleue rectangulaire à pans.
Poids brut : 5,12 g. 30/40
Accidents.
1035. **Montre-bracelet d'homme** mécanique à boîtier rond en or jaune 18K (750) cadran à chiffres arabes, guichet dateur à neuf et trois heures et indication des quantièmes, compteur des secondes à six heures.
Diam. : 3 cm
On joint des débris d'or ainsi qu'un bracelet de montre. 1.500/1.600
Poids brut total : 94,65 g.
1036. Non venu.
1037. Non venu.



1024



1026



1025



1027



1028



1029



1030



1031



1032



Objets de vitrine



1038

1038. **Boîte ovale** en or 14K (585) émail et strass, à contours polylobés, le couvercle à charnière orné au centre dans un médaillon du monogramme W sous couronne royale, de la reine Wilhelmine des Pays-Bas (1880-1962), le fond amati, les encadrements ciselés de fleurs alternées de rubans en émail bleu, les côtés et le fond gravés de fleurs et feuillages.

Poinçon d'importation des Pays-Bas. Vers 1900.

Haut. : 4,5 cm. Long. : 11 cm. Larg. : 8 cm.

Poids brut : 184 g.

3.000/4.000

Expert : Madame Marie de Noblet.

Voir la reproduction.

1039. **Coffret nécessaire de voyage** en acajou à moulures et angles de laiton, l'intérieur garni de maroquin rouge et vert gaufré contenant de nombreux pots et flacons en cristal, certains à décor pointes de diamant, les bouchons et couvercles en argent ainsi que quelques accessoires : entonnoir, bain d'œil, petites cuillers...

Deux compartiments mobiles contiennent des accessoires principalement à couture et à écrire.

Epoque Restauration.

Travail de Maire, fabricant de Nécessaires du Roi, de S.A.R Madame Duchesse d'Angoulême et des Princes, Rue Saint Honoré, N°154, vis-à-vis l'Oratoire, A Paris.

Haut. : 11,8 cm. Larg. : 32 cm. Prof. : 21,6 cm.

La tablette écrivain sous le fond du couvercle manquante, quelques accessoires manquants ou rapportés.

700/1.000

Voir la reproduction page 179.



1040. **Lot en argent :**
- **une boîte ovale** en vermeil, orné sous verre d'une miniature représentant un paysage lacustre animé.
Travail étranger. Fin du XIX^{ème} siècle.
- **quatre salières ovales** et leur cuiller à sel, modèle posant sur quatre pieds, à décor de cartouches et rocailles, avec leur intérieur en verre.
Orfèvre **Eugène Schifferlet**, vers 1900.
Verre accidenté.
- **un charriot** sur quatre roues en forme de double coquille.
Travail étranger, fin du XIX^{ème} siècle.
- **une pince à sucre**, les branches terminées en griffe.
Travail français, fin du XIX^{ème} siècle.
- **un coquetier**, sur piedouche, gravé *Fernande*.
Paris, 1819-1838. Accidents.
Poids brut : 508 g.
On joint en métal argenté ou doré : **une boîte ronde** à décor guilloché ; **une loupe**, le manche rocaille et croisillons ajourés. 200/250
Voir la reproduction.
1041. **Lot en argent composé de :**
- **une timbale**, le col évasé, à fond guilloché, gravée *André*.
Orfèvre **Massat**, vers 1900.
- **une petite timbale**, à fond plat, travail français.
XX^{ème} siècle.
- **six gobelets à liqueur**, à fond plat, ornés d'enroulements feuillagés sur fond amati, gravés d'un monogramme.
Orfèvre **Boulenger**. Fin du XIX^{ème} siècle.
- **un coupe-papier**, le manche orné de godrons et fleurettes.
Londres, 1909.
- **un poudrier** carré en argent (835) guilloché, l'intérieur muni d'une glace. Côté : 8 cm.
Travail étranger.
- **un petit charriot** en vermeil, en forme de coquille.
Travail étranger. Fin du XIX^{ème} siècle.
- **quatre cuillers à café**, modèle piriforme à feuillages et rubans.
Travail français. Vers 1900.
Poids brut : 712,6 g. 200/250
Voir la reproduction.
1042. **Service à café miniature** en argent, à côtes torsé, posant sur trois pieds, composé de : une cafetière, un sucrier et son couvercle, un pot à lait.
Poinçons fantaisies, fin du XIX^{ème} siècle.
Poids brut : 170 g.
On joint en métal argenté, **deux salières** ovales à galerie ajourée, ciselées de fleurs et guirlandes, les intérieurs en verre bleu. 40/60
Voir la reproduction.
1043. **Petit nécessaire de toilette dans un coffret** en bois gainé bleu et blanc, muni d'une glace dans le couvercle, comprenant une brosse ovale en argent, émaillé bleu sur fond guilloché, et un peigne en écaille, la monture en argent.
Orfèvre **Deakin & Francis**.
Birmingham, 1902.
Dimensions de la brosse : Long. : 8,5 cm. Larg. : 5,5 cm.
Poids brut : 64 g.
On joint **une petite boîte rectangulaire** en argent, à décor guilloché, travail français, fin du XIX^{ème} siècle.
Haut. : 2 cm. Long. : 7 cm. Larg. : 3,3 cm. Poids : 51 g.
Accidents. 50/70
Voir la reproduction.
1044. **Boîte à cigarettes** rectangulaire en argent, ornée de godrons obliques, le côté avec un compartiment et son couvercle formant boîte à allumettes, avec son grattoir.
Manque le crayon.
Orfèvre **George Adam Scheid**, Vienne, vers 1900.
Long. : 9,8 cm. Larg. : 6,8 cm. Haut. : 1,5 cm.
Poids brut : 166 g. 70/80
Voir la reproduction.
1045. **Boîte rectangulaire** en argent, le couvercle ciselé de feuillage et fond guilloché.
Paris, 1819-1828.
Haut. : 1,5 cm. Long. : 8,5 cm. Poids : 61 g.
Chocs. 30/50
Voir la reproduction.
1046. **Boîte** rectangulaire en argent (800/1000e), à décor de fleurs dans une réserve, entourée d'enroulements feuillagés sur fond guilloché, l'intérieur en vermeil.
Autriche – Hongrie, fin du XIX^{ème} siècle.
Haut. : 1,3 cm. Long. : 8,5 cm. Larg. : 6,2 cm.
Poids : 95 g. 50/60
Voir la reproduction.
1047. **Etui à cigarettes** rectangulaire incurvé en argent, à décor guilloché, au centre, appliqué d'un encadrement uni, l'intérieur en vermeil.
Gorham Providence, Rhode Island, travail américain.
XX^{ème} siècle.
Long. : 9,8 cm. Larg. : 8,5 cm. Poids brut : 151 g. 70/80
Voir la reproduction.
1048. **Etui à cigarettes rectangulaire** en argent guilloché, sans poinçon.
Travail étranger, XX^{ème} siècle.
Long. : 13 cm. Larg. : 8,5 cm. Poids : 244 g.
On joint **deux porte-mines** en argent, le haut terminé par un cachet monogrammé, travail français après 1838, (accidents). Long. : 12,3 cm et 9,5 cm. Poids brut : 20 g, et **un petit porte-mine** en or 18 K(750) à décor vermiculé.
Long. : 5,5 cm. Poids brut : 7,3 g. 220/250
Voir la reproduction.
1049. **Sac** en fils de mailles d'argent (supérieur à 800/1000e), la monture ajourée sur une face à décor ciselé de pensées, les chaînes ornées de pièces, médaille ou breloque également en argent.
Poids : 318,6 g. 100/150
Voir la reproduction.
1050. **Châtelaine et sa montre** demi-savonnette en argent (800/1000e) à décor ajouré d'un monogramme dans un entourage d'enroulements feuillagés, la montre à remontoir, ornée de griffons stylisés, feuillage et rinceaux.
XIX^{ème} siècle.
Long. : 18 cm. Poids brut : 117 g. 120/180
Voir la reproduction.



1040



1041



1042



1043



1046



1045



1048



1040



1040



1049



1047



1050



1051



1052



1053



1054



1053

1051. **Coupe sur talon** en céramique à glaçure siliceuse à décor de mandorles et pendentifs en bleu rehaussé de dorure sur fond crème, la base en bronze doré à décor de frises de perles.

Travail de **Samson**, étiquette de la Maison **Au Vase Etrusque** sous le fond.

Style Safavide.

Haut. : 14 cm. Diam. : 14,5 cm.

90/150

Voir la reproduction.

1052. **Nef formant boîte**, en argent émaillé sur la coque ovoïde et sur la base de scènes mythologiques : *Vénus*, *Diane découvrant la grossesse de Calisto*, *le Réveil de Diane*. Le fond émaillé d'un paysage. Sur le pont et la mâture formant le couvercle, quelques marins, voiles et drapeaux émaillés.

La coque soutenue par un hibou soufflant dans une conque. Travail Viennois du XIXème siècle.

Haut. : 20 cm.

Accidents et manques, anciennes soudures, le couvercle à refixer.

300/500

Voir la reproduction.

1053. Ensemble composé de :

- **un coffret** en faïence polychrome, le couvercle à décor d'un couple galant dans une réserve de peignés et rinceaux, le pourtour à décor de paysages, la monture en métal ciselé de frises de feuilles d'eau.

Style du XVIIIème siècle, marque apocryphe de la Veuve Perrin.

Début du XXème siècle.

Haut. : 7 cm. Larg. : 17,5 cm. Prof. : 12,5 cm.

- **une boîte ronde à pralines** en carton doré à décor gaufré de frises de feuilles de chêne et de fleurs, le couvercle orné d'une gravure en couleur à sujet d'une scène humoristique montrant un singe et un couple derrière un filet dans un paysage exotique.

Epoque Restauration.

Diam. : 11 cm.

70/100

Voir la reproduction.

1054. **Ornement de bureau en laiton**, composé d'une figurine en biscuit à sujet d'un amour dans une gondole, reposant sur une base rectangulaire à fond de glace et métal doré ciselé de feuilles d'acanthé, perles et piastres, ornés de nénuphar, roseau et branchage de chêne.

Vers 1900.

Haut. : 11 cm. Larg. : 16 cm. Prof. : 10,2 cm.

Eclats.

On joint **une petite boîte** en porcelaine à décor de fleurs.

50/80

Voir la reproduction.

1055. Non venu.



1056. **Casse-noix** en bois sculpté figurant une tête grotesque sur un manche tournant à sept pans.
Travail d'Art Populaire du XIX^{ème} siècle.
Long. : 17,5 cm. 70/100

Voir la reproduction.

1057. **Tabatière** en corne se terminant par un enroulement, la charnière, le col et un médaillon ovale non chiffré en argent. Le couvercle orné d'une pierre jaune dans un chaton en argent.
Angleterre, XIX^{ème} siècle.
Haut. : 8,5 cm. 70/100

Voir la reproduction.

1058. Ensemble composé de :
- une **boîte** en buis sculpté, le couvercle à décor ajouré au centre de la Conversion de Saint Hubert dans un médaillon sur fond d'écailles ; le pourtour à décor de vues de ville, le fond en écailles. Haut. : 3 cm. Larg. : 9,5 cm.
- un **étui** en trois parties, en buis sculpté de fleurs, le bouchon figurant une tête de paysan breton (petits accidents). Haut. : 11,3 cm.
- un **étui** en palissandre à décor guilloché, en trois parties et contenant un petit blaireau. Haut. : 10,5 cm. 90/140

Voir la reproduction.

1059. Ensemble composé de :
- une **miniature** représentant un jeune militaire.
XIX^{ème} siècle.
7,5 x 8,5 cm.
Sans cadre.
- une **boîte ronde** en bois laqué, le couvercle peint d'une tête d'homme grotesque, le pourtour et le fond à l'imitation de la loupe.
XIX^{ème} siècle.
Diam. : 8 cm.
Petits accidents. 70/100

Voir la reproduction.

1060. **Flacon** en buis de forme ovoïde, figurant un animal fantastique sculpté d'un décor tournant à sujet du *Départ de Diane pour la chasse*.

La gueule béante de l'animal renferme le col et le bouchon en argent, ce dernier relié à l'autre extrémité sculptée de feuillage par une fine chaîne.

Travail d'Art populaire du XIX^{ème} siècle.

Long. : 10 cm.

Petits accidents.

100/150

Voir la reproduction.

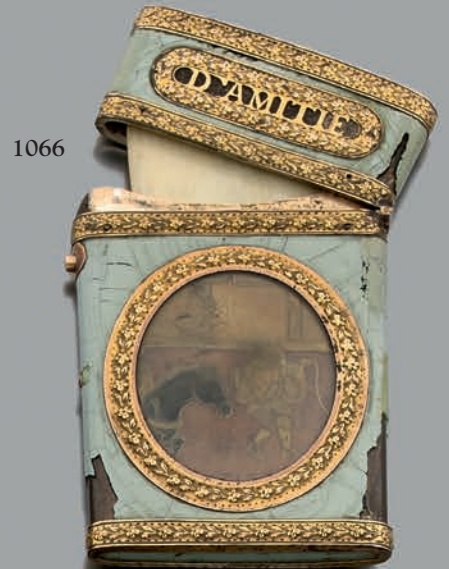
1061. Dans des cadres ronds en laiton doré :
- une **miniature** représentant une jeune femme vêtue d'une robe de linon blanc, les bras levés appuyés sur un tronc d'arbre.
Monogrammée *DEB* ; le fond orné d'un chiffre découpé et d'une mèche de cheveux.
- une **miniature** représentant un homme portant une double décoration sur une redingote brune. Signée **Brande ?** ; le fond orné d'une mèche de cheveux.
Ecaillures.
Epoque Restauration.
Diam. : 7 et 7,5 cm. 400/600

1062. Dans un cadre ovale en bois noirci, une **miniature** représentant un homme aux cheveux blancs séparés au centre de son front et portant des vêtements bruns.
Début du XIX^{ème} siècle.
Haut. : 12 cm. Larg. : 10,5 cm. 300/500

1063. **Boîte rectangulaire**, la monture en pomponne à frises d'ondulation. Les côtés et le couvercle en nacre à décor regravé de colombes dans des médaillons sur fond de rinceaux.
Le fond également en nacre.
XVIII^{ème} siècle.
Haut. : 3 cm. Larg. : 6,5 cm. Prof. : 5 cm.
Usures. 150/200
Voir la reproduction.
1064. **Etui nécessaire** en pierre dure à côtes, la monture en bronze doré ciselé de volatiles, d'agrafes rocaille, de guirlandes de fleurs et de feuillage.
Epoque Louis XV.
Haut. : 8 cm. Larg. : 3,7 cm.
Accidents, le couvercle et le bouton poussoir manquant, le fond fendu. 250/400
Voir la reproduction.
1065. **Etui nécessaire** garni de cuir noir grainé à l'imitation du galuchat. La monture et les plaques ornementales ciselées de fleurs, rinceaux et agrafes rocaille en pomponne.
L'intérieur contenant divers accessoires en acier et pomponne : un manche formant étui sur lequel peuvent se visser une fourchette à deux dents ou un couteau miniature, ou encore une mèche ou un poinçon ; un pied de Roy miniature ; une paire de ciseaux.
Epoque Louis XV.
Haut. : 9,3 cm. Larg. : 5 cm.
Manque. 300/500
Voir la reproduction.
1066. **Etui à tablettes**, de forme légèrement trapézoïdale aplatie, en vernis laqué vert céladon. La monture en pomponne ciselée de guirlandes fleuries. Sur chacune des faces, un médaillon ovale en laque du Japon à sujet de personnages.
Le couvercle portant l'inscription *Souvenir d'Amitié* s'ouvre par un bouton poussoir et découvre un carnet de deux tablettes en ivoire réunies par un rivet en argent.
Deuxième partie du XVIII^{ème} siècle.
Haut. : 8,5 cm. Larg. : 5,2 cm.
Accidents, éclats, le crayon manquant. 300/400
Voir la reproduction.
1067. **Médaille** à monture ronde en or gravé *La Reconnaissance à L'Amitié*, le fond en cheveux tressés appliqué de deux miniatures représentant chacune un portrait d'homme.
Deuxième partie du XVIII^{ème} siècle.
Diam. : 7,5 cm. 300/500
Voir la reproduction.
1068. **Etui à tablettes**, de forme légèrement trapézoïdale aplatie, en galuchat. Les différentes parties de la monture en argent ciselées de zigzags. Sur une face, une miniature représentant une femme en buste coiffée de rubans roses dans les cheveux ; sur l'autre, une miniature à sujet d'une Heureuse Maternité.
Le couvercle portant l'inscription *Souvenir d'Amitié* dégage un carnet de deux tablettes réunies par un rivet en argent et crayon.
Fin de l'époque Louis XVI.
Haut. : 8,7 cm. Larg. : 5,5 cm.
Accident à l'une des tablettes. 200/300
Voir la reproduction.
1069. **Etui** en placage de nacre à décor regravé et argenté d'attributs, de fleurs et de symboles de l'Amour dans des médaillons ovales à nœud de ruban. Le couvercle mouvementé, légendé *Nécessaire de Toilette*, découvre quelques accessoires en argent, cristal et os.
XVIII^{ème} siècle.
Haut. : 7 cm.
Usures, certains des accessoires rapportés. 200/300
Voir la reproduction.
1070. **Etui à parfum** en galuchat, l'intérieur garni de quatre flacons en cristal facetté à l'encolure, les bouchons en argent.
Haut. : 7 cm. Larg. : 6 cm.
Manque l'entonnoir. 120/180
Voir la reproduction.



1063



1066



1064



1065



1067



1068



1069



1070

1071. **Coffret nécessaire** en palissandre et bois verni, le couvercle bombé, à décor marqueté de cuivre et d'écaille et de filets de laiton. A l'intérieur, sur un compartiment mobile garni de velours bleu, des accessoires en or jaune et ors de couleur :
 - un étui à cire à décor de frises feuillagées.
 - une paire de ciseaux, ciselés de cornes d'abondance.
 - un stilet.
 - un porte-mine en trois parties se dévissant, à décor guilloché et de frises feuillagées.
 - un dé à coudre ciselé d'une frise imitant la vannerie et d'un chiffre rehaussés de filets et de petits points d'émail bleu.
 Le coffret signé **Tahan Fabriquant : 34 rue de la Paix Paris.**
 Poids brut: 4,5 g. Larg. : 18 cm. Prof. : 6,2 cm.
 Petits accidents, certains des accessoires probablement rapportés. 700/1.000
Voir la reproduction.
1072. **Nécessaire à coudre** en or jaune 18K (750) à décor de rinceaux et de branchages composé d'un étui à aiguilles, un dé et un poinçon, la pointe comme les ciseaux en métal.
 Début du XIXème siècle.
 Poids d'or : 6,31 g.
 Dans son écrin. 150/200
Voir la reproduction.
1073. **Nécessaire à couture** de forme oblongue, le couvercle gravé d'une couronne comtale. A l'intérieur, un dé, un étui à aiguilles, une aiguille, un poinçon et une paire de ciseaux en ors de couleur. Les deux dernières pièces en partie en métal.
 XIXème siècle.
 Long. : 11 cm. 300/500
Voir la reproduction.
1074. **Nécessaire à couture**, de forme rectangulaire, les angles arrondis, gravé d'un monogramme sous couronne, comprenant en argent ou vermeil : **une paire de ciseaux**, les lames en acier ; **un étui à aiguilles ; un dé ; un passe-fil.**
 On joint **un passe-fil** en or 18 K (750) à décor de canaux et feuillage.
 Travail français, après 1838.
 Poids brut des pièces en argent : 20 g.
 Poids brut du passe-fil en or : 6 g.
 Dimensions de l'étui : Long. : 11 cm. Larg. : 6 cm.
 Manque une aiguille, le dé changé, accidents à l'ivoire. 100/150
Voir la reproduction.
1075. **Lot** en or jaune (750) composé de trois clefs de montre ciselées de feuilles ou croisillons, et d'un bouton de manchette orné de médaillon de lapis lazuli.
 Poids brut : 15,7 g. 200/250
Voir la reproduction.
1076. **Broche** ornée d'une miniature ronde peinte d'un portrait de femme dans le style du XVIIIème siècle, la monture en or jaune à vue ronde entourée de rinceaux feuillagés et de perles, le fond en métal.
 Vers 1900.
 Usures à la miniature, une perle probablement rapportée. 150/220
Voir la reproduction.
1077. **Foureaux de porte-mine** de forme ovale en or jaune martelé 18K (750), une des faces à bouton poussoir.
 Poids : 9,5 g. 150/200
Voir la reproduction.
1078. **Paire de lorgnons**, la monture en or jaune 18K (750) ciselée d'une frise stylisée. Vers 1900.
 Poids brut : 8,8 g.
 Manques. 90/120
Voir la reproduction.
1079. **Épingle à cravate** en or jaune 18K (750), ornée d'une chimère tenant un petit diamant taillé en rose dans sa gueule.
 Poids brut : 3,6g. 70/100
Voir la reproduction.
1080. Ensemble composé de **trois épingles de cravate** en or jaune (18K), l'une ornée d'un buste de femme en corail, les deux autres d'un camée sur coquille orné d'un buste d'empereur ou d'un buste de philosophe.
 Poids brut : 10,5 g. 200/250
Voir la reproduction.
1081. Ensemble composé de :
 - **une paire de ciseaux** à couture en acier et or jaune 18K (750), ciselé de rinceaux feuillagés. Dans un étui en perlé en mauvais état. XIXème siècle.
 - **une clef de montre** en or jaune 18K (750) ciselé de frises feuillagées.
 Poids brut : 10,7 g. 120/200
Voir la reproduction.



1077

1080

1079

1082. **Tabatière oblongue** en cuivre jaune et cuivre rouge, les extrémités en accolade, à décor gravé de rinceaux entourant des réserves à sujets historiques : sur le couvercle, la prise de la ville de Münster par Jean de Leyde en 1534, et sur le fond, la peine de Jean de Leyde en 1537.
XVIIIème siècle.
Haut. : 3,5 cm. Long. : 12,5 cm. 100/150
Voir la reproduction.
1083. **Suite de neuf fourchettes et neuf couteaux à fruits**, les manches en porcelaine de Chine, à décor Imari en bleu sous couverte rouge de fer et émail or de fleurs et volatiles, les lames en laiton marquées *Uchatius Bronze*.
Longueur des fourchettes : 14,5 cm. Longueur des couteaux : 15,7 cm.
Usures, quelques petits accidents. 150/200
Voir la reproduction.
1084. **Petite pile de poids** en bronze, le couvercle gravé *Demi-livre 250g, Chatel*.
XVIIIème siècle.
Haut. : 3,2 cm. Section : 6 cm. 70/100
Voir la reproduction.
1085. Ensemble composé de :
- **un pied de roy** ou compas de proportion en laiton, signé **Butterfield**. XVIIIème siècle.
Les ateliers de **Michael Butterfield** (1635-1727), ingénieur et maître-fondeur du Roi étaient spécialisés dans la confection des outils de calcul pour le pilotage et les calculs de navigation.
Long. ouvert : 33,2 cm.
- **une équerre** à charnière demi-pied de roy en laiton, signé **Butterfield**. XVIIIème siècle.
Long. : 17 cm.
- **trois boutons ronds** en cuivre argenté aux armes de France. 150/250
Voir la reproduction.
1086. **Couteau**, la lame légèrement courbe en acier, le manche en pierre dure à pans, la virole en argent.
XVIIème siècle.
Long. : 24,5cm. 150/200
Voir la reproduction.
1087. **Couteau** à lame en métal, le manche sculpté d'un enroulement de branchage de lierre.
Long. : 20,5 cm. 60/100
Voir la reproduction.
1088. Ensemble composé de :
- **une suite de quatre boutons ronds** à décor peint en grisaille d'une jeune jardinière, de l'Amour aux yeux bandés, d'amours cueillant des fleurs et d'un paysage. Montures en laiton doré. Fin du XVIIIème siècle.
Diam. : 3,8 cm.
- **deux boutons peints** d'une jeune femme offrant une colombe sur l'autel de l'Amour et d'un athlète tenant un javelot.
Variantes dans les supports.
Accidents.
Diam. : 3,5 et 3,6 cm. 350/450
Voir la reproduction.
1089. **Suite de quatre boutons ronds** à décor peint en fixé sous verre de paysages en camaïeu de brun. Les montures en laiton.
XIXème siècle.
Diam. : 3,3 cm. 200/300
Voir la reproduction.
1090. Ensemble composé de :
- **un bouton rond** à décor en relief d'un sonneur à cheval en bronze patiné et doré sur fond de nacre burgautée. Le fond gravé *J.W et W, Paris Médaille d'or, Médaille de bronze*.
Diam. : 3,7 cm.
- **un bouton rond** à décor peint en fixé sous verre d'un ours près d'un arbre.
Diam. : 3,8 cm. 80/120
Voir la reproduction.
1091. Ensemble composé de :
- **une paire de boutons ronds** à décor révolutionnaire peint en fixé sous verre, l'un portant la devise *Soyons Fidèles, servons l'état*, l'autre *Peuple Souverain*, surmonté d'un bonnet phrygien entre deux drapeaux.
Diam. : 3,7 cm.
- **une paire de boutons ronds** ornés de vues gravées rehaussées de couleur situées de *Fontainebleau et de Menilmontant*, les verres bombés peints en ombre chinoise de personnages et arbres en noir.
Diam. : 3,7 cm.
- **un bouton rond** à décor peint à la gouache et en relief d'un garde sous une guérite.
Diam. : 3,8 cm. Accidents. 150/200
Voir la reproduction.
1092. Ensemble de **trois figurines** en porcelaine polychrome de **Bing et Grohental** :
- **deux mésanges** charbonnières.
- **un duo de cannetons**. 60/100



1082



1083



1084



1085



1091



1088



1091



1089



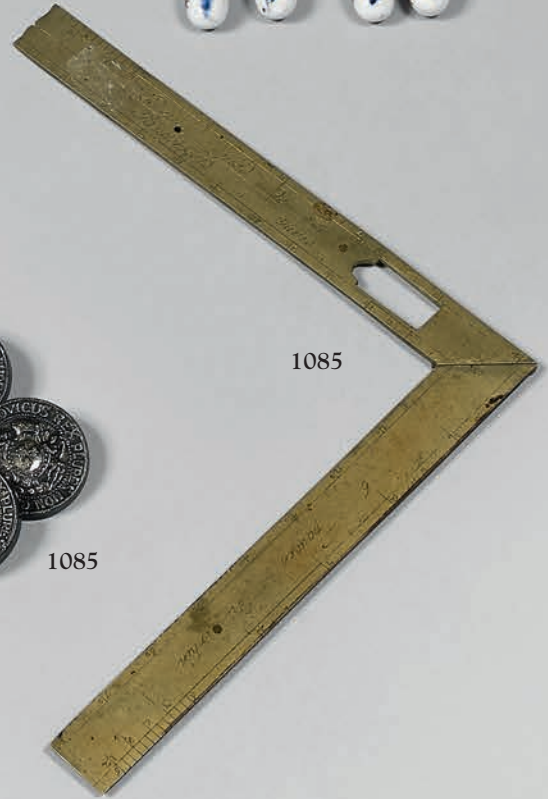
1090



1088



1085



1085



1087



1086

1093. Ensemble composé de :
 - **une broche pendentif** en argent ajouré de volutes et enroulements, ornée de nacre et de pierres rouges.
 - **une broche barrette** en argent ornée de strass et de pierres rouges en ligne, l'épingle en métal. 50/80
Voir la reproduction.
1094. Ensemble composé de :
 - **une boîte** en vermeil ciselée de rinceaux fleuris. Usures.
 - **une tabatière** en argent à décor guilloché. Bosses.
 - **un coquetier** sur piédouche en argent à décor de vues de ville en réserve. Déformations.
 Poids brut : 132,4 g. 70/100
Voir la reproduction.
1095. Ensemble composé de :
 - **une broche barrette** à monture en argent ornée de cinq têtes de maures émaillées, celle du centre plus importante ornée d'une petite pierre rouge.
 - **une bourse** en mailles d'argent, la monture à décor de guirlandes fleuries.
 Poids brut : 45,8 g. 50/80
Voir la reproduction.
1096. **Cachet** en argent, l'extrémité ciselé d'une tête de lion, le manche à décor de têtes de chimères affrontées et de volutes formant des réserves.
 Poids brut : 16,5 g. 30/50
Voir la reproduction.
1097. Ensemble composé de **trois petits cachets**, les manches en quartz rose, jade ou coraline, la monture des sceaux en argent, l'un d'eux orné d'un médaillon en jasque sanguin, un autre gravé d'une fleur, le troisième orné d'une pierre jaune. 60/90
Voir la reproduction.
1098. Ensemble composé de **trois épingles** :
 - une en argent simulant une épée, à décor d'une fleur de lys, le fourreau appliqué de l'Archange Gabriel en médaillon.
 - les deux autres en vermeil, le fourreau ciselé, le manche de l'une en corail sculpté d'un poing fermé, le manche de l'autre en œil de tigre.
 Les lames gravées *Vendetta Corsa*. 50/80
Voir la reproduction.
1099. **Flacon à parfum** en cristal taillé le pied, le col et le couvercle en or jaune 18K (750) gravés de chutes d'enroulement.
 Epoque Restauration
 Haut. : 10,5 cm Poids brut 55,35 g.
 Accidents. 120/150
Voir la reproduction.
1100. **Croix reliquaire**, le dos de la croix mobile.
 Haut. : 8,5 cm. 70/100
Voir la reproduction.
1101. **Broche** en argent et or jaune, la monture ornée d'un émail à sujet d'un amour sur un triton, entouré de perles et de diamants taillés en rose.
 Vers 1900.
 Poids brut : 4,5 g. 100/150
Voir la reproduction.
1102. **Carnet de bal** figurant un éventail miniature, la monture en argent (supérieur à 800/1000e) ciselé de fleurs dans des cartouches, rinceaux et losange à fond guilloché. Les tablettes en ivoire.
 XIXème siècle.
 Haut. : 9 cm.
 Manque le crayon. 70/100
Voir la reproduction.
1103. Ensemble composé de :
 - **une broche** à monture octogonale en argent et laiton ornée de petites roses, contenant une miniature peinte d'un portrait de femme coiffée de fleurs dans le style du XVIIIème siècle, l'épingle en or, le fond en nacre.
 - **une broche** à monture ronde en argent ornée d'une miniature peinte d'une femme en buste dans le style Louis XV. L'épingle en métal, le fond en métal doré. 80/120
Voir la reproduction.



1093



1094



1093



1094



1095



1098



1095



1101



1097



1102



1099



1097



1100



1103



1104. **Ensemble** en argent (supérieur à 800/1000e) comprenant :
 - **une paire de bols** à col ourlé, ciselé de frises de feuillage, pampres de vigne et d'un serpent.
 - **une pipe à maté** ciselée de frises de feuillage.
 - **un flacon figurant un poisson**, les écailles articulées, le bouchon orné de deux cabochons de pierres vertes.
 Poids brut : 236,6 g.
 On y joint **un poisson articulé** en placage de nacre.
 Manques. 50/80
Voir la reproduction.
1105. **Pendulette** en métal doré et laque, dans son étui en cuir rouge.
 Signée **Hermès**.
 Haut. : 8,5 cm. Larg. : 7,5 cm. 100/150
Voir la reproduction.
1106. **Ensemble** en argent (supérieur à 800/1000e et 925/1000e) composé de :
 - **deux paires de bouchons** en liège, la prise figurant une tête de volatile.
 - **un bouchon** en liège, la prise figurant une tête de lama.
 - **un bouchon** en liège à disques concentriques.
 Travail étranger.
 Poids brut : 172 g.
 On y joint **une paire de bouchons** en liège à prise en métal argenté figurant une boule et **une petite sonnette de table** en métal argenté. 70/100
Voir la reproduction.
1107. **Lot** composé de :
 - **une cuiller** en vermeil (925), l'extrémité du manche émaillé bordeaux dessinant la date 1986.
 Travail danois de la Maison **Hans Hansen**.
 - **un vide-poche** ovale en argent (supérieur à 800/1000e), le fond gravé de blasons surmontés d'une couronne royale avec la date 22-7-1964.
 - **un vide-poche** en argent (supérieur à 800/1000e), le fond serti d'une pièce commémorative *United States Of America 1909. One Peso Filipinas*.
 Poids brut : 135 g. 40/70
Voir la reproduction.
1108. Ensemble composé de :
 - **une tabatière** en argent mexicain de forme bombée, gravée sur une face d'une tête d'indien dans un motif étoilé, le bouchon orné d'un cabochon de pierre bleue.
 - **une tabatière miniature** en argent mexicain de forme bombée, gravée sur une face d'une tête d'indien dans un motif étoilé, le bouchon orné d'un cabochon de turquoise.
 - **un étui à aiguille** en argent, poinçon, et **une paire de ciseaux** en métal et argent (accidents).
 - **un couteau à beurre**. Poids brut : 71,6 g.
 On joint un **dé** à couture en métal et **un coupe-cigare** figurant un hibou. 40/70
Voir la reproduction.
1109. Ensemble composé de :
 - **une médaille** en argent au profil de Bonaparte tourné sur la droite, monogrammée *LM , An III* (choc).
 - **une médaille** en argent au profil de Napoléon Empereur et Roi, La Vaccine, par **Andrieu** d'après **Denon**.
 - **une médaille** en argent au profil de Napoléon Empereur et Roi, 1809, par **L. Manfredini**.
 - **une médaille** commémorative en cuivre du Retour des Cendres et de leur passage à Rouen, le 5 décembre 1840.
 - **une médaille** en bronze doré du Tribunal Civil et Criminel, Département de la Seine.
 Poids des médailles en argent : 170,7 g. 100/150
1110. Ensemble composé de :
 - **quatre petites cuillers** en argent (925), le manche ciselé terminé par un écusson orné du lion du Danemark (de la Suède, de la Norvège ???) sur fond émaillé rouge et surmonté d'une couronne royale ; le cuilleron émaillé de diverses vues : Norangsfjord, Cols Kirke, Nord cap... Poids brut : 53,6 g.
 - **quatre étiquettes à alcool** émaillées : Mirabelle ; Kirsch ; Fine Champagne ; Bourgogne Rouge. 60/100
Voir la reproduction.
1111. **Réveil de voyage** en laiton doré.
Jaeger LeCoultre.
 Haut. : 8,5 cm. Larg. : 6,5 cm. 50/80
Voir la reproduction.
1112. **Pochette** en daim marron, le fermoir en cristal, or (ou métal doré) et corail, le poussoir figurant une tête de dragon aux yeux en cabochon de pierre bleue.
 Vers 1930-1940. 150/200
Voir la reproduction.
1113. **Théière miniature** couverte en émaux cloisonnés sur argent, à décor de fleurs et papillons.
 Japon, vers 1900.
 Haut. : 10 cm. 50/80



1104



1104



1105



1106



1112



1111



1106



1106



1107



1109



1109



1110



1110



1108

1108



1108



1108



1108

1108



1107



1114. **Cachet en ivoire** sculpté d'une main enserrant un manche, le sceau en argent ciselé d'armoiries.
Deuxième partie du XIXème siècle.
Haut.: 11,2 cm. 80/120
Voir la reproduction.
1115. **Cachet en ivoire** sculpté d'un homme en buste sur un piédouche de forme balustre, le sceau en bronze doré à décor d'une rosace.
Deuxième partie du XIXème siècle.
Haut. : 9,5 cm. 60/100
Voir la reproduction.
1116. **Pendulette miniature** à cage en bronze ciselé de frises, le mouvement et le fond portant le n° 1032. Avec sa clef.
Haut. : 7,8 cm.
Dans son étui en velours, l'intérieur du couvercle contenant un ruban marqué *souvenir du 16 septembre 1886, T et C Malaspina*.
Usures et décoloration. 100/150
Voir la reproduction.
1117. **Coffret à couture** formant boîte à musique, en bois de rose, les angles soulignés de palissandre, le couvercle légèrement bombé et le pourtour garni de sangles et de clous simulés.
Les accessoires à couture en vermeil.
XIXème siècle.
Haut. : 8 cm. Larg. : 22 cm. Prof. : 15,5 cm.
Accident à la monture de la paire de ciseaux ; le mécanisme à musique défectueux. 200/300
Voir la reproduction.
1118. **Boîte** ronde en argent (supérieur à 800/1000e) doré guilloché et émaillé mauve ornée de plaquettes de nacre.
Signée **Falkenberg**
Début du XXème siècle.
Diam.: 5,4 cm. Poids brut : 102 g. 80/120
Voir la reproduction.
1119. Ensemble composé de :
- **une boîte ronde** en os, le couvercle chiffré.
Diam. : 6 cm.
- **une ombrelle miniature**, le manche en os. Garniture de soie rose accidentée.
Long. : 20 cm.
Deuxième partie du XIXème siècle. 40/70
Voir la reproduction.
1120. Ensemble composé de :
- **un cachet** en nacre sculpté de godrons et palmettes, et incrusté d'une feuille d'or, le sceau chiffré RA.
Haut. : 9, cm.
- **deux cachets** en bois tourné, les sceaux à décor d'armoiries.
XIXème siècle.
Haut.: 9 et 11 cm. 40/70
Voir la reproduction.
1121. Ensemble composé de :
- **un face-à-main** en argent doré et corne blonde, appliqué sur une face d'un chiffre dans un cartouche rocaille. Vers 1900.
Haut. : 18,5 cm.
- **deux montures de face-à-main** en métal doré.
- **un manche** en os teinté rouge, accidenté. 100/150
Voir la reproduction.
1122. **Étui rectangulaire** en agate brune, les charnières et le fermoir en platine (950) sertis de diamants taillés en rose, dans un angle appliqué du monogramme *MD* serti de saphirs calibrés.
Trace de signature de **Lanesich**.
Epoque 1925.
Long. : 9 cm. Larg. : 6,5 cm. Poids brut : 61,85 g. 600/1.000
Voir la reproduction.
1123. **Lot** en argent (supérieur à 800/1000e) composé d'**un poudrier** rond émaillé polychrome début du XXème siècle d'une guirlande de fleurs et **un cachet** ciselé de rinceaux, gravé d'armoiries et **son empreinte** en cire. 50/80
Poids brut : 46,2 g.
Voir la reproduction.



1114



1115



1116



1117



1120



1119



1118



1123



1122



1123



1121



1121



1121

1124. **Petit éventail**, la monture en corne blonde à décor regravé et doré, la feuille en tulle et soie peinte de guirlandes et bouquets fleuris. Application de frises de paillettes dessinant un encadrement central dans un paysage. Dans un écrin de la **Maison Duvelloy**. Petits accidents et réparations. 50/80
Voir la reproduction.
1125. **Eventail**, la monture en nacre à décor reperlé de palmettes et gravé de bouquets rehaussés de dorure. La feuille en soie moirée peinte d'un jeté de fleurs des champs. Taches et décolorations. Dans un écrin garni satin bordeaux. 50/80
Voir la reproduction.
1126. **Eventail**, la monture en os reperlé rehaussée de dorure et de paillettes, la feuille en soie et tulle dessinant deux rangs de guirlandes retenues dans la partie haute et rehaussé de paillettes. Dans un étui de la **Maison Duvelloy**. 50/80
Voir la reproduction.
1127. **Petit éventail**, la monture en os reperlé de dragons. La feuille en gaze et broderie polychrome d'un dragon poursuivant la perle sacrée parmi les nuages. Canton, vers 1900. Taches et petits manques sur la feuille. Dans un étui laqué noir, le couvercle à décor à l'extérieur de branche fleurie et à l'intérieur d'un oiseau et fleurs peints sur papier de riz. 70/100
Voir la reproduction.
1128. **Eventail**, la monture en os reperlé d'un décor floral et de scènes animées de personnages. La feuille en gaze et broderie polychrome d'un dragon poursuivant la perle sacrée parmi les nuages. Canton, vers 1900. Dans son étui en laque à décor de fleurs et oiseaux branchés sur fond noir. 100/150
Voir la reproduction.
1129. **Eventail**, la monture en os reperlé, les maîtres-brins à décor d'attributs sur fond rouge. La feuille peinte en grisaille de guirlandes fleuries entourant une réserve centrale à sujet du Christ et la Samaritaine entre deux paysages encadrés imitant le trompe-l'œil. XVIIIème siècle. Taches, accidents et réparations. 70/100.
Voir la reproduction.
1130. **Eventail**, la monture en nacre, la feuille en gaze peinte d'une jeune femme à la cage d'oiseau dans un entourage d'agrafes rocaille, fleurs et roseaux. Accidents et réparations. 50/80
Voir la reproduction.



1125



1124



1126



1127



1128



1129



1130

1131. **Éventail** à monture repercée de guirlandes fleuries, la feuille peinte, sur un fond imitant la marqueterie de paille, d'allégories de l'Amour avec des colombes dans des cartouches pailletés.
XVIII^{ème} siècle.
Accident et réparations.
On y joint **un éventail** à monture repercée d'un décor de fleurs, la feuille peinte d'une pastorale.
Accidents et manques. 100/150
Voir la reproduction.
1132. Ensemble comprenant :
- **un éventail** à maître-brun de la monture en laiton rehaussé de cabochons de turquoise, les brins en nacre gravée, la feuille en gaze imprimée et peinte de diverses scènes dans des médaillons et entourées de guirlandes fleuries.
Signé **Duvelleroy**. Paris.
Dans son écrin de la **Maison Duvelleroy**.
Accidents et manques.
- **un éventail**, un des maître-brun gravé d'un cartouche chiffré, la feuille en gaze ornée de paillettes.
On y joint **un éventail** à monture en bois laqué noir, la feuille rehaussée de paillettes et deux éventails japonais. 100/150
Voir la reproduction.
1133. Ensemble de **sept éventails** :
Certains à monture en nacre repercée et rehaussée d'un décor argenté ou en dorure, les feuilles peintes ou imprimées de scènes polychromes dont une à sujet du sacrifice d'un taureau dans l'Antiquité païenne, une autre à sujet de la Famille de Darius devant Alexandre...
XVIII^{ème} et XIX^{ème} siècles, certaines feuilles rapportées à l'époque Romantique.
Accidents. 150/200
Voir la reproduction.
1134. **Éventail** à monture repercée de scènes de jardin animées et d'un décor de rinceaux et volutes feuillagées formant des réserves, la feuille gouachée à sujet de personnages dans des jardins, les têtes en ivoire rehaussé de polychromie.
Canton, XIX^{ème} siècle.
Accidents.
On y joint **un éventail** à monture en ivoire repercé de scènes de jardins animées, la feuille rapportée en soie imprimée d'une scène de jeu dans un parc, signée A. Lauronce.
Canton, XIX^{ème} siècle pour la monture. 70/100
Voir la reproduction.
1135. Ensemble composé de :
- **une ombrelle**, le manche de forme ovale en trois éléments, composé d'améthyste sertie de deux fines de petites roses, la monture en or jaune 18K (750) sur un manche en loupe.
Vers 1925.
Long. : 78,5 cm.
Garnie de soie rose.
- **une canne**, le pommeau en marbre sur un jonc à anneau en métal doré.
Long. : 89 cm.
Eclats. 150/200
Voir la reproduction.



1131



1132



1133



1133



1134



1135

1136. Ensemble composé de :
 - **un carnet de bal** en papier mâché à décor incrusté de rinceaux en laiton et argent dans des réserves, l'intérieur garni de moire bleue. Usures.
 9 x 6 cm.
 - **un étui** garni de velours bordeaux ciselé de guirlandes et rinceaux fleuris, une face à réserve découpée contenant une broderie de fleurs, l'intérieur garni de moire jaune.
 Long. : 13 cm.
 - **une paire de jumelles de théâtre** en métal et nacre burgauté.
 Long. : 10 cm.
 Dans leur étui en maroquin noir. 60/90
Voir la reproduction.
1137. Ensemble composé de :
 - **un porte-montre** en laque à l'imitation du vernis martin. Décor dans le style chinois de personnages courant et volatiles sur fond vert craquelé.
 Petits pieds boules en laiton.
 - une **pendulette miniature** en écaille incrustée de fines et larges bandes d'or alternées. Manques.
 Début du XXème siècle.
 On y joint une **montre de col** en acier. Manque la bélière. 60/100
Voir la reproduction.
1138. Ensemble composé de :
 - **un éventail** à monture en métal doré, la feuille peinte. Nombreux manques.
 Dans un étui en maroquin bordeaux à décor gaufré, de la **Maison Briquet, Successeur de Groulu, joailler Bijoutier 28 Palais Royal.**
 Accidents.
 - **une boucle de ceinture** en métal doré filigrané à décor de médaillons émaillés et de pierres de couleurs. Manques.
 - **un étui en ivoire** double-face représentant un moine et une religieuse. Petits accidents à la base.
 - **un interrupteur** « poire » en noyer et os. 50/80
Voir la reproduction.
1139. Ensemble composé de :
 - **un étui** en corne blonde, le couvercle incrusté d'un large rinceau fleuri en argent rehaussé de nacre et de cuivre doré.
 Long : 13 cm.
 - **un cachet** en bronze ciselé d'un protomé de lion et d'enroulements feuillagés.
 Haut. : 7 cm. 100/150
Voir la reproduction.
1140. Ensemble composé de :
 - **un carnet de bal** en nacre, chiffré AB dans un cartouche en argent découpé et incrusté.
 L'intérieur garni de moire saumon, en l'état.
 Haut. : 9,5 cm. Larg. : 6,5 cm.
 - **un étui carnet de bal**, en écaille, le couvercle orné d'un écusson en or jaune, l'intérieur garni d'une tablette en ivoire.
 Haut. : 10,7 cm. Larg. : 7,8 cm.
 Le couvercle cassé recollé. 40/70
Voir la reproduction.
1141. **Sac du soir** en tissu de mailles perlées roses, bleu, vert et or dessinant des réserves, le fermoir constitué d'une perle fantaisie, le fond bordé d'une frange de perles. 40/60
 Accidents.
Voir la reproduction.
1142. Ensemble composé de :
 - **une minaudière** cotte de maille en métal, la monture en arc de cercle à décor ciselé de demi-fleurs dans des zigzags émaillés rose et bleu. La cotte de maille rehaussée de motifs stylisés rose et bleu.
 - **une minaudière** cotte de maille en fils de métal rehaussée de couleurs, la monture en métal doré laquée jaune et vert.
 Vers 1925. 100/150
Voir la reproduction.
1143. **Deux étuis** en ivoire représentant un couple de pêcheurs normands.
 Travail dieppois du XIXème siècle.
 Haut. : 8,5 cm et 8 cm. 200/300



1136



1137



1138



1139



1138



1136



1138



1140



1136



1140



1141



1142



1144. **Paire de flacons** et leur bouchon en porcelaine rehaussée de dorure en relief de petites fleurs roses entourant une réserve de fleurs polychromes.
Les prises figurant une chute de feuillage.
Paris, XIX^{ème} siècle.
Petits éclats. 50/80
Voir la reproduction.
1145. **Petite coupe** ovale en pierre dure, la monture en vermeil, les prises figurant des aigles aux ailes éployées.
Style Empire.
Haut. : 6,5 cm. Long. : 13 cm.
Eclat et manque. 50/80
Voir la reproduction.
1146. **Boîte à pralines** de forme ronde, en carton gaufré doré, le couvercle à décor lithographié en fixé sous verre d'un couple consolant une jeune femme assise.
Diam. : 16,8 cm. 60/100
Voir la reproduction.
1147. **Paire de flacons** piriformes et leur bouchon, à fond turquoise. Décor en noir, or et corail de rinceaux et palmettes.
Deuxième moitié du XIX^{ème} siècle.
Haut. : 22 cm. 30/50
Voir la reproduction.
1148. **Boîte à pralines** de forme ronde, en carton gaufré doré, le couvercle à fond blanc à décor lithographié en fixé sous verre d'un paysage avec une jeune femme à l'ombrelle devant un pavillon.
Diam. : 16,6 cm. 60/100
Voir la reproduction.
1149. **Deux boîtes à pralines** en carton gaufré doré :
- une de forme ronde, le couvercle à décor lithographié en fixé sous verre d'une jeune femme en costume de l'époque Louis XIII.
Diam. : 7 cm.
- une de forme rectangulaire simulant un livre, le couvercle à décor lithographié en fixé sous verre d'un couple galant près d'un puits.
9,5 x 6,5 cm. 30/50
Voir la reproduction.
1150. **Lot** composé de :
- **une boîte à pralines** de forme ronde en carton gaufré doré, le couvercle à décor lithographié fixé sous verre de deux jeune femmes en tenue de soirée.
Diam. : 16 ,5 cm.
Ecaillures.
- **une boîte à pralines** de forme ronde en carton gaufré doré, le couvercle à décor lithographié en fixé sous verre d'un couple en costume louis XIV dans un intérieur.
Diam. : 16,8 cm.
Ecaillures. 60/100
Voir la reproduction.
1151. **Boîte à pralines** de forme ronde, en carton gaufré doré, le couvercle à décor lithographié d'un prélat conduisant un bovidé à un couple de paysans reconnaissant.
Diam. : 14 cm. 40/60
Voir la reproduction.
1152. **Petite boîte à pralines** de forme ovale, en carton gaufré doré, le couvercle à décor lithographié en fixé sous verre d'une allégorie à la cage d'oiseau.
Long. : 6,3 cm. Larg. : 4,5 cm. 30/50
Voir la reproduction.
1153. Presse-papiers en cristal de Baccarat orné d'une pensée violette et jaune sur une tige verte à onze feuilles.
Haut. : 5 cm. Diam. : 6,5 cm. 100/150
Voir la reproduction.
1154. **Lot** composé de :
- **un éventail**, la monture en nacre à décor gravé or et argent de chutes et agrafes feuillagées, la feuille en soie peinte d'un couple fuyant une maison en flammes.
- **un éventail**, la monture en nacre repercée à décor de chutes et branches fleuries or et argent, la feuille en gaze brodée d'un riche décor pailleté de guirlandes fleuries entourant quatre réserves à fond de croisillons.
- **un éventail**, la monture en os à décor repercé de réserves en quinconce et de médaillons ovales, la feuille en soie peinte d'un jeté de fleurs.
Accidents et anciennes restaurations. 30/50
Voir la reproduction de l'un d'eux.
1155. **Eventail** de plein fouet, la monture en écaille brune, la feuille en Chantilly noir à décor floral. 200/300
Voir la reproduction.
1156. **Boîte à pralines** de forme ronde, en carton gaufré doré de grecques, le couvercle à décor lithographié en fixé sous verre d'une jeune femme s'apprêtant, dans une réserve carrée sur un fond à l'imitation de l'écaille.
Diam. : 14 cm.
Accidents et manques. 50/60
Voir la reproduction.
1157. **Boîte à pralines** de forme ronde, en carton gaufré doré, le couvercle à décor lithographié en fixé sous verre de deux jeunes femmes sur fond de paysage dans une réserve octogonale bordée de palmes sur fond noir.
Diam. : 17 cm.
La monture à resserrer. 60/100
Voir la reproduction.
- *1158. **Boîte** ovale en laque noir, le couvercle peint du portrait de l'écrivain russe Nicolas Gogol.
Travail russe.
Petites griffures au vernis. 100
Voir la reproduction.



1144



1146



1147



1145



1148



1150



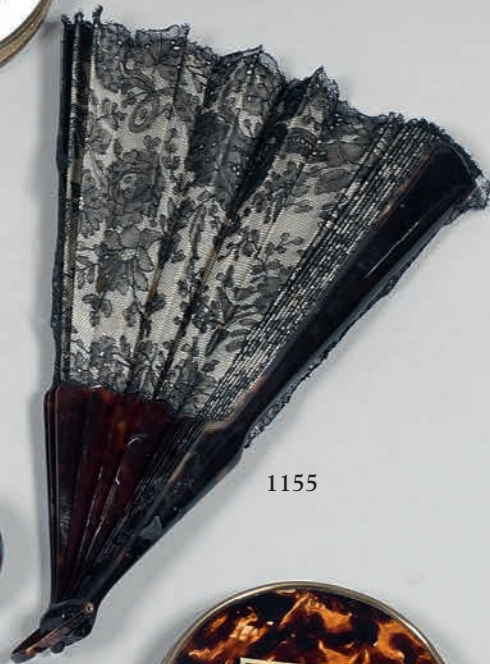
1149



1152



1151



1155



1153



1154



1156



1158



1157

1159. **Nécessaire** en maroquin rouge à décor aux petits fers de guirlandes fleuries dessinant des réserves. Le couvercle orné d'une miniature représentant une jeune femme à la coiffe de dentelle piquée de roses et tenant une rose dans sa main droite. L'intérieur contient onze gobelets en verre, de taille décroissante et avec variantes dans les formes.
Certains signés **Josef Lag**.
Epoque Louis XVI.
Haut. : 11 cm. Diam. : 11 cm. 500/600
Voir la reproduction.
1160. **Etui nécessaire** en galuchat de forme ovale, orné de deux miniatures dans des médaillons en pomponne, à sujet allégorique de l'Amour et de la Fidélité. le couvercle légèrement bombé découvre une paire de ciseaux, un canif, une épingle, un étui à aiguilles, un flacon à sels et un carnet à trois feuilles.
Epoque Louis XVI.
Haut. : 10,5 cm. Larg. : 6 cm. 200/300
Accidents et manques.
Voir la reproduction.
1161. **Lot** comprenant :
- **une croix** en argent doré suspendu sur un ruban de velours rebrodé de paillettes.
- **un collier de chien** à quatre motifs en filigrane d'argent. 100/150
- **un petit bracelet** à médaillon et chaînes d'acier marccassité.
Voir la reproduction.
1162. **Bijou** en argent , formé de rosace et de motifs soulignant des rubans ourlés.
XIXème siècle.
Diam. : 11 cm. 100/150
On y joint **deux agrafes** en forme de feuille en argent.
Voir la reproduction.
1163. **Chatelaïne** en acier marccassité portant un petit cachet et des pendeloques en forme de passementerie.
Fin du XVIIIème siècle. 300/400
Voir la reproduction.
1164. **Lot** comprenant :
- **une partie de chatelaïne** en métal argenté.
- **une partie de chatelaïne** en métal doré. 70/100
- **une épingle à chapeau** en métal argenté.
Voir la reproduction.
1165. **Peigne** pour les cheveux en métal doré orné de boules de corail. 50/60
Manques.
Voir la reproduction.
1166. **Médaille** commémorative représentant les profils de Napoléon 1er et de l'Impératrice Marie-Louise, signée **Andrieu**.
Dans un étui de galuchat. 100/150
Diam. : 3,2 cm.
Voir la reproduction.
1167. **Eventail**, la monture ajourée à décor d'enfants, fleurs ; la feuille gouachée représente une fête lacustre animées de nombreux personnages.
Au revers, des jeux d'enfants. 400/600
Epoque Louis XV.
Voir la reproduction.
1168. **Lot** composé de :
- **une boucle de ceinture** en bronze doré ciselé d'un dragon et de clématites, vers 1900. Haut. : 6,5 cm. Larg. : 6 cm.
- **un bracelet** en métal, constitué de douze éléments à décor de fleurs en micromosaïque. Long. : 20 cm. 50/80
Petits manques.
Voir la reproduction.
1169. **Eventail**, la monture en nacre et nacre burgautée repercée à décor en dorure de trois réserves à sujet de personnages entourés d'attributs, volutes et rinceaux feuillagés. La feuille en dentelle.
Dans un écrin de la **Maison Duvelleroy**. 150/200
Petits accidents.
Voir la reproduction.
1170. **Croix** en argent repercé et ciselé de rinceaux ornée d'une petite perle baroque au centre et de petites pierres mauves entourées de cabochons de turquoise. 60/100
Poids brut : 7,66 g.
Voir la reproduction.



1159



1160



1166



1161



164



1169



1162



1162



1164



1161



1163



1168



1165



1167

1171. Petit sujet figurant **un paon** en argent émaillé orné de rubis et saphirs.
Russie ? fin du XIXème siècle.
Long. : 6,5 cm. 1.200/1.500
- Voir la reproduction.*
- *1172. **Lot** en argent (825/1000e) composé de : **deux montres de gousset** à remontoir, la première monogrammée *DG*, la seconde ciselée de feuillage, le double-fond monogrammé *JDC*.
Diam. : 4,5 et 4,73 cm.
Poids brut : 159,10 g. 20/30
- *1173. **Pendentif** figurant un cœur en argent. Signé **POIRAY**.
Avec son cordon. 30/40
- *1174. **Pièce en or** jaune, à l'effigie du Pape Jean XXIII, 1962. 150/200
1175. **ETATS-UNIS.**
- Une pièce de vingt dollars Liberty 1924 en or jaune.
- Une pièce de dix dollars « Miners Bank San Francisco » en or jaune.
Tapées et frottées. 1.000/1.500
1176. **FRANCE.**
- Consulat : deux pièces de quarante francs en or jaune, Premier Consul Bonaparte – An 12.
- Premier Empire : une pièce de vingt francs en or jaune, Napoléon Ier Empereur tête nue – 1806.
- Second Empire : une pièce de dix francs en or jaune, Napoléon III Empereur tête nue – 1858.
Tapées et frottées. 1.000/1.200
1177. **GRANDE-BRETAGNE.**
Une pièce en or jaune d'un souverain Georges V – 1913.
Tapée et frottée. 150/200



1171

Icônes russes

Le succès grandissant au XIX^{ème} siècle de l'oklad en or, argent, métal, perles et pierres précieuses donnera une place moindre à la peinture. Les artistes russes créeront de magnifiques objets d'orfèvrerie qui recouvriront les icônes. Sur chaque revêtement de cette collection particulière, le support en bois est habillé d'un velours à son dos.

1178. **Résurrection et seize fêtes liturgiques.**

Au centre est représentée la double image du Christ ressuscité, au tombeau et à sa Descente en Enfers.

Seize scènes latérales expliquent l'histoire de la Rédemption. De gauche à droite : Nativité de la Vierge, Présentation de Marie au temple, Trinité, Annonciation, Nativité du Christ, Présentation du Christ au temple, Baptême, Entrée à Jérusalem, Transfiguration, Ascension, Dormition de la Mère de Dieu, Résurrection de Lazare, Décollation de Jean-Baptiste, Exaltation de la sainte Croix, Pentecôte, et le Pokrov ou la Protection de la Vierge.

Russie 1895.

Orfèvre **A.A** Maître essayeur.

Peint sur bois avec usures et débuts de fentes

L'oklad en argent dorée, usures.

31 x 26,5cm.

1.500/2.000

Voir la reproduction.

1179. **Mère de Dieu de Vladimir.**

Ce modèle a eu une grande influence sur l'art et la nation russe, et l'icône est devenue en 1395, l'étendard et la protectrice de la ville de Moscou. Cette image exprime toute la beauté et la compassion infinie de la Mère de Dieu pour l'humanité. Elle est une des nombreuses répliques de l'image miraculeuse du XII^{ème} siècle venue de Byzance et offerte au prince de Kiev.

Moscou 1886, Poinçons sur le nimbe et la tranche inférieure.

Huile sur bois, oklad en argent et vermeil, usures.

31 x 27 cm.

1.000/1.500

Voir la reproduction.

1180. **L'ange Gardien et sainte Parascève.**

L'ange gardien veille sur les hommes et sainte Parascève est invoquée comme la protectrice du mariage et du commerce. Elle veille sur l'eau et protège de nombreuses maladies. Sur le fond doré et gravé, l'Esprit-Saint envoie des rayons.

Russie, fin du XIX^{ème} siècle.

Les poinçons sont présents à trois endroits ; un, sur le bas de la tunique de l'ange- Gardien, l'autre sur la robe de la Vierge et le dernier sur la tranche inférieure.

Huile sur bois, oklad en argent, vermeil et filigramme (émaux).

Les nimbes précieux sont émaillés, par leur présence sur le fond en or, ils soulignent leur fonction d'auréole qui consiste à montrer la splendeur de la sainteté des saints personnages. Les vêtements, aux drapés soignés sont traités en relief, petits accidents et usures.

31 x 26,5 cm.

1.500/2.000

Voir la reproduction.



1178



1179



1180

1181. **Saint Nicolas.**
De tous les saints honorés sur terre il est le plus vénéré. Nicolas, saint évêque, porte ici une tenue liturgique richement ornée.
Russie vers 1900.
Peint sur bois avec oklad en métal doré et repoussé, usures.
33,5 x 24,5 cm. 200
Voir la reproduction.
1182. **Transfiguration.**
Le Christ est figuré sur le mont Tabor avec Elie, à gauche et Moïse à droite. En bas, Pierre, Jacques et Jean sont endormis et couverts par la lumière de Dieu au pied de la montagne.
Russie, XIXème siècle
Peint sur bois, avec oklad en métal doré.
Usures.
36 x 31,5 cm. 300
Voir la reproduction.
1183. **Mère de Dieu « Iverskaïa ».**
Ce modèle de Vierge est aussi appelé « Portaïtissa ». La joue droite de Marie a une légère blessure rouge. D'après la tradition, à l'époque « iconoclaste », l'icône a été profanée par un soldat qui lui a donné un coup de sabre. Le bois a saigné et l'image, jetée à la mer, est arrivée miraculeusement au Mont Athos.
Russie, vers 1900.
Peint sur bois, vernis sablé, oklad en métal doré, les nimbes sont entourés d'une aura rayonnante.
31,5 x 27 cm. 200/400
Voir la reproduction.
1184. **Saint Nicolas.**
Russie, XIXème siècle.
Tempera sur bois, usures, manques, restaurations.
31 x 26 cm. 100/150
Voir la reproduction.
1185. **Le Métropolitain Alexis (1354-1378).**
Alexis, coiffé d'un capuchon blanc, a encouragé l'unification des terres russes sous l'égide des grands princes de Moscou.
Russie 1880 ?
Peint sur bois, oklad en métal doré, usures et accidents.
26,5 x 22 cm. 200/300
Voir la reproduction.
1186. **Christ Pantocrator.**
Russie vers 1900.
Peint sur bois avec oklad en métal doré, signé en bas sur la tranche.
Usures et accidents.
27 x 22,5 cm. 100 /150
Voir la reproduction.
1187. **Christ Sauveur.**
Russie 182?.
Peint sur bois, vernis craquelé, oklad en argent, usures. Les poinçons figurent sur l'auréole et sur la face inférieure de l'icône
31 x 26,5 cm. 400/600
Voir la reproduction.
1188. **Saint Georges terrassant le dragon.**
Russie, XIXème siècle.
Huile sur bois, oklad en métal doré, usures, petits accidents.
27 x 22 cm. 150/200
Voir la reproduction.
1189. **L'archange Michel « Chef des milices célestes ».**
Saint Michel parcourt le monde entier pour annoncer la « bonne nouvelle », l'arrivée du Christ.
Russie, XIXème siècle.
Tempera sur bois, restaurations, usures, fentes, brûlures.
37,5 x 31,5 cm. 150/200
Voir la reproduction.

1181



1182



1183



1184



1185



1186



1187



1188



1189



1190. **Christ Pantocrator.**

Russie, poinçon d'essai 1896 à 1908, les poinçons sont marqués une deuxième fois sur le manteau du Christ.

Huile sur bois, oklad en argent avec nimbe portant les trois lettres en grec qui signifie « *Je suis, celui qui est* », lettres et évangile sont en émail bleu foncé.

Petits accidents.

18 x 14,5 cm.

1.200/1.400

Voir la reproduction.

1191. **Mère de Dieu de Kazan.**

Saint-Pétersbourg, 1850, Maître essayeur **A.K** et le poinçon d'essai, 1908–1917.

Sur la bordure et au bas de la tunique du Christ, un deuxième poinçon, travail fin, le nimbe a des anges aux ailes déployées de chaque côté.

Huile sur bois, oklad en argent doré, usures.

10 x 8 cm.

500/800

Voir la reproduction.

1192. **Saint Alexandre Nevski.**

Prince de Novgorod, grand chef de guerre et fin médiateur au XIII^e siècle, Alexandre a donné sa vie et son honneur pour son peuple.

Saint-Pétersbourg, 84, Maître essayeur « **IL** » en (caractère cyrilliques) et poinçon d'essai 1896 – 1908.

Huile sur bois, oklad en argent doré, petits accidents et usures.

13,5 x 11,5 cm.

300/600

Voir la reproduction.

1193. **La Mère de Dieu de Kazan et le Christ Pantocrator.**

Il est rare de trouver, sur le marché, deux petites icônes tout à fait semblables avec le Christ et la Vierge.

Russie - Oklad en argent et émaux, 1830, et un deuxième poinçon d'essai 1898 – 1908. Petits accidents et usures, des perles ornent les nimbés.

Sur chacune des icônes, un deuxième poinçon, sur le maphorion de la Vierge et la tunique du Christ. Peinture plus récente sur bois, vernis craquelé, usures.

9,5 x 8 cm.

1.400/1.800

Voir la reproduction.



1195



1196



1197

1194. **Mère de Dieu de Kazan.**

Les vêtements de la Vierge et de Jésus sont en relief. Le cadre est orné d'une jolie frise formée de cœur turquoise et aux angles, des croix. Le fond est joliment strié de zigzag.

Moscou, poinçon d'essai de 1896-1908 - peinture plus récente sur bois, Maître essayeur **BH**, l'oklad en argent et émail a un deuxième poinçon sur le bas du maphorion de la Vierge.

12 x 10, 5 cm.

900/1.200

Voir la reproduction.

1195. **Saint Nicolas.**

Nicolas, saint très vénéré, est entouré du Christ et de la Vierge pour rappeler sa présence au premier Concile, celui de Nicée en 325. Il bénit et tient l'évangile ouvert.

Moscou 1861, poinçon sur deux endroits, l'auréole et le bas du vêtement

Tempera sur bois, oklad en vermeil, vêtements liturgiques, traités niellé.

31 x 26,5 cm.

1.200/1.500

Voir la reproduction.

1196. **Mandyliou ou Sainte Face.**

Cette représentation du Christ est encore dite : « Non faite de main d'homme ». Elle fait référence aux images miraculeuses imprimées sur un linge.

Russie, 1891, figurent deuxième poinçons, l'un sur la tranche inférieure, l'autre sur le nimbe.

Huile sur bois, avec oklad en argent doré et motifs en émail.

Usures et accidents.

26,5 x 22 cm.

1.500/2.000

Voir la reproduction.

1197. **Mère de Dieu Iverskaïa.**

Russie - sur l'oklad figure le poinçon d'essai 1908-1917, avec « l'aigle impériale bicéphale », de la manufacture Ovchennikov, Maître **BM**, un deuxième poinçon apparaît sur le maphorion de la Vierge sous sa main gauche. Les nimbes et les quatre angles du revêtement sont en émaux de couleur bleu-vert, bleu foncé, blanc et quelques touches de rouge. Les titres de la Sainte-Mère-de-Dieu d'Iverskaïa figure en émail bleu sombre sur le fond et au bas de l'icône. Le cadre a une frise végétale et le dessin des drapés en relief est soigneusement traité, petits accidents et usures.

Huile sur bois récente.

31 x 26,5 cm.

2.000/3.000

Voir la reproduction.

1198. **Christ Sauveur.**
1863 Moscou.
Huile sur bois, oklad en argent, poinçons sur l'auréole et sur la tranche inférieure revêtement, présentée dans un cadre, usures.
22 x 17,5 cm. Avec le cadre 28 x 23cm. 400/600
Voir la reproduction.
1199. **Les saints fondateurs d'un monastère à Kiev.**
Moscou 1887.
Peint sur bois, oklad en argent doré et présenté dans une kiot.
13,5 x 11 cm. Avec la kiot : 21 x 18,5 cm. 400/500
Voir la reproduction.
1200. **L'archange Michel et quatre saints surmonté d'une Sainte-Face.**
Russie 1853.
L'image est entièrement peinte sous l'oklad en argent, auréole en vermeil, des accidents, usures et manques, l'ensemble est présenté dans une kiot.
22 x 17,5 cm. Avec la kiot : 28 x 23,5 cm. 400 /600
Voir la reproduction.
1201. **Mère de Dieu Iverskaïa.**
Russie, XIXème siècle.
Huile sur bois, oklad en argent doré, présentée dans une kiot, usures et petits accidents.
13,5 x 11,5 cm. Avec la kiot : 20 x 17,5 cm. 300/600
Voir la reproduction.
1202. **Mère de Dieu de Smolensk.**
Russie, vers 1900.
Huile sur bois, oklad en métal argenté et doré présenté dans une kiot.
Manques et accidents.
17 x 14 cm. Avec la kiot : 24,5 x 21 cm. 300
Voir la reproduction.
1203. **Mère de Dieu de Kazan.**
Dans ce modèle, Marie est figurée jusqu'aux épaules et de face, avec la tête légèrement penchée sur son Fils qui bénit de la main droite.
Moscou, 1879.
Huile sur bois, oklad en argent et présentée dans une kiot en bois et cadre doré, usures et fente.
13,5 x 11 cm. Avec la kiot : 25 x 23 cm. 500/600
Voir la reproduction.
1204. **Mère de Dieu de Kazan.**
Huile sur bois, oklad en métal doré, présentée dans une kiot de forme gothique, usures et petits manques.
22,5 x 18 cm. Avec la kiot : 43x 27 cm. 300/400
Voir la reproduction.



1198



1199



1200



1201



1202



1203



1204

1205. **Christ Sauveur.**
Russie, vers 1900.
Huile sur bois, oklad en métal, usures et petits accidents.
19 x 14 cm. 40/60
Voir la reproduction.
1206. **Christ Pantocrator.**
Russie, vers 1900.
Peint sur bois, oklad en métal, ornée de pierres de couleur, usures.
22 x 18 cm. 30/60
Voir la reproduction.
1207. **Mère de Dieu « Avocate des Pécheurs ».**
Le titre « d'avocate des pécheurs » montre et prouve la diversité des faveurs qu'elle a dispensées par amour à l'humanité pécheresse.
Russie 185 ?.
Huile sur bois, oklad en métal doré, usures.
27 x 22,5 cm. 200/300
Voir la reproduction.
1208. **L'Apparition de la Vierge à saint Serge.**
Adorateur du mystère de la Sainte-Trinité, dont il promulgua le culte, Saint Serge fonda le célèbre monastère à côté de Moscou.
Russie, fin du XIXème siècle.
Peint sur bois, oklad en métal, avec les nimbes de Marie et de saint Serge en émail, accidents et usures.
13,5 x 11,5 cm. 80/100
Voir la reproduction.
1209. **Christ Pantocrator.**
Russie, vers 1900.
Sur bois, oklad en métal, usures.
19 x 15 cm. 40/60
Voir la reproduction.
1210. **Mère de Dieu de Vladimir.**
Russie, vers 1900.
Peinture sur bois, l'oklad en tissu est entièrement brodée, elle est ornée et décorée de perles, de nacre, de pierres colorées. Le travail de broderie est exécuté avec grand soin. Quelques manques et usures.
29,5 x 25 cm. 400/600
Voir la reproduction.
1211. **Vierge de Vladimir.**
Russie, vers 1900.
Sur bois, riza en métal, vernis craquelé, usures.
23,5 x 18 cm. 40/60
Voir la reproduction.
1212. **Sainte Anne.**
Russie vers 1900.
Huile sur bois, oklad en métal doré, petits accidents.
18 x 14,5 cm. 100/200
Voir la reproduction.



1205



1206



1207



1208



1209



1211



1212



1210



1213



1214



1215



1219



1216



1217



1218

1213. Pyxide en forme de Croix.

Sur le dos est figuré la crucifixion, entourée de la Vierge et de saint Jean, en haut, Dieu, le Père, est représenté symboliquement dans un triangle rayonnant et en bas le crâne d'Adam.

Moscou 1806, essayeur **A.B** (84).

Gravée sur argent doré, usures et petit accidents.
9,5 x 8 cm.

200/400

*Voir la reproduction.***1214. Croix bénitier, émaillée.**

Russie, XIXème siècle.

Sur bronze, manque, usures.
24 x 15,5 cm.

100/150

*Voir la reproduction.***1215. Saint Elefthérios.**

Grèce, fin du XIXème siècle.

Le visage a été repeint, oklad en métal, repoussé, usures.
13x 9 cm.

100/20

*Voir la reproduction.***1216. Mère de Dieu Aktyrskaïa.**

Ce modèle d'icône a été créé en 1739 et représente Marie en prières devant la croix.

Un texte commémoratif avec au centre l'aigle bicéphale figure au bas de l'image.

Russie, vers 1900.

Huile sur bois, oklad en argent doré, repoussé, usures et accidents.

22,5 x 18,5 cm.

800/1.000

*Voir la reproduction.***1217. Présentation de la Vierge au Temple.**

Russie, vers 1900.

L'icône est montée sur un triptyque en bronze ajouré avec un décor d'église, usures et petits accidents.

13 x 11 cm. 13,5 x 24 cm.

100/200

*Voir la reproduction.***1218. Croix de bénédiction.**

Russie, XIXème siècle.

Sculptée et peint sur bois, usures.
19 x 8,5 cm.

150/200

*Voir la reproduction.***1219. Assemblée de saints moines vénérant la Vierge de Vladimir.**

Russie, vers 1900.

Pectoral, émaillé et peint sur métal, accidents, usures et manques.

10 x 8 cm.

100/150

Voir la reproduction.

1220. **Email polychrome** sur métal représentant une vue du Kremlin et de la cathédrale Saint-Basile le Bienheureux, dans un encadrement en argent partiellement doré formant une fenêtre. Décor ciselé et repoussé de trois dignitaires moscovites, l'un d'eux lisant une dédicace *Au grand duc Serguei Alexandrovitch de la part du régiment de hussards de Soumsky*.

Le reste du cadre ciselé de motifs à enroulements stylisés et d'un collier dans le goût Art-Déco et rehaussé de deux cabochons de couleur. En haut à gauche, les armoiries de l'Empire russe.

Le grand-duc Serge Alexandrovitch de Russie (1857-1905) était le cinquième fils et le septième enfant de l'empereur Alexandre II et de sa femme Marie, née princesse de Hesse-Darmstadt.

Après l'assassinat de son père, il est nommé par son frère Alexandre III, commandant du régiment de la Garde Préobrajensky. Il épouse en 1894 une de ses cousines germaines Elisabeth de Hesse Darinstadt, dite « Ella », sœur de la future tsarine Alexandra. En 1891, il est nommé gouverneur général de Moscou. C'est en cette qualité qu'il supervise les cérémonies du couronnement du tsar Nicolas II en 1896 au cours desquelles 1300 personnes perdent la vie suite à un mouvement de foule incontrôlable. Devenu impopulaire, considéré comme réactionnaire dans sa façon de gouverner, et malgré les améliorations sensibles apportées dans les conditions de vie à Moscou, le grand-duc décide de se retirer de la vie publique.

Après treize ans de service, il démissionne le 1^{er} janvier 1905 de son poste de gouverneur militaire de Moscou, mais conserve ses fonctions de commandant du district militaire de Moscou. Il meurt dans un attentat en février de la même année.

Voir la reproduction.



1220



1221. **Christ** en croix entouré du Saint Esprit et d'anges en bois peint, l'oklad en laiton repoussé.

Dans un cadre en bois doré à volutes, le fond garni de damas vert.

Accidents.

Le Christ : Haut. : 37 cm. Larg. : 18,7 cm.

Le cadre : Haut. : 65 cm. Larg. : 44 cm.

Voir la reproduction.

1222. **Croix reliquaire** en ébène contenant une relique de Sainte Lucie dans un petit médaillon ovale. La croix est recouverte d'une monture en argent ajourée, ciselée et regravée du Christ en croix et d'une Vierge de Douleur dans des rinceaux.

XVII^{ème} siècle.

Haut. : 18,8 cm. Larg. : 9,2 cm.

Manque quelques petits clous de fixation. 150/200

Voir la reproduction.

1223. **Bénitier** en laiton argenté et doré. La plaque centrale, figurant la déploration du Christ, dans un encadrement à motifs dits en « cuir découpé » rehaussés de têtes d'angelots. Le fronton surmonté d'une croix. La cuve, à trois compartiments ovales dans des encadrements à volutes et feuillage, terminée par un culot. La plaque de fond gravée d'armoiries entourées.

ANTONIUS GRIMALDUS – BARO MONTELLE FF – A.D. 1628.

Epoque Louis XIII.

Haut. : 31,5 cm.

Petites restaurations par soudure.

400/600

Voir la reproduction.

Argenterie russe

1224. **Plateau rectangulaire** en argent, à contours et moulures de filets, les anses faites de branchages entrelacés.
Essayeur **Alexandre Yakovlevitch Moor**.
Poinçon de l'orfèvre A.S.
Saint-Pétersbourg, 1853.
Titre 84.
Long. : 55,5 cm. Larg. : 35,5 cm. Poids : 1 kg 729.
Petits chocs. 300/400
Voir la reproduction.
1225. **Douze petites cuillères** en vermeil et nielle, le manche torsadé, à décor de bâtiments.
Poinçon de l'orfèvre non identifié.
Moscou, 1891.
Titre 84 (875).
Pois brut : 185 g.
Dans un écrin. 250/350
Voir la reproduction.
1226. **Paire de petits flambeaux** en argent, la base ronde, à côtes pincées, le fût et le binet de forme balustre. Gravés d'un monogramme.
Orfèvre **Carl Adolf Seipel ?** (1820-1891).
Saint-Pétersbourg 1868.
Titre 84 (875).
Haut. : 13 cm. Poids : 295 g. 150/200
Voir la reproduction.
1227. **Service à thé** en argent amati, gravé d'un monogramme, de fleurs et de motifs d'enroulements, la base ajourée.
Composé : d'une **théière**, un **sucrier** et son couvercle, un **pot à lait** et une **cuiller à thé** avec variante (orfèvre indéterminé, Moscou 1908-1926).
Poinçon de l'orfèvre attribué à **Nilolai Nicolaevitch Zverev**.
Moscou, 1908-1926.
Titre 84.
Poids brut : 1 kg 028.
On joint une **paire de coupes rondes** sur piédouche ajouré, la bordure découpée à motifs géométriques, fleurs et enroulements. Gravé d'un monogramme dans un losange, l'intérieur en vermeil, Moscou, après 1912-1981, titre 84, haut. : 14 cm, (5e Artel) ; et **deux cuillers en argent**, le manche tronconique, le cuilleron gravé de fleurs et feuillage, Moscou, 1908-1917.
Poids : 686 g. 400/500
Voir la reproduction.
1228. **Théière et verseuse** en argent, la première de forme circulaire, Moscou, 1874 ; la seconde de forme balustre, Moscou, 1868, la chaîne reliant le manche au couvercle à refixer.
Haut. : 10,5 cm et 14,5 cm.
Poids brut : 615 g. 250/350
Voir la reproduction.
1229. **Théière** en argent, à pans et côtes pincées, ciselée de médaillons, feuillages et motifs fleurons, la prise du couvercle plat à décor godronné.
Poinçon de l'orfèvre **Bolin** et du revendeur **Shanks**.
Moscou 1885.
Titre 84 (875)
Haut : 9 cm – Poids brut : 308 g. 150/200
Voir la reproduction.
1230. **Six petites cuillères** en argent et émail polychrome, les manches torsadés, à décor de fleurs et feuillages dans un encadrement de perles émaillées bleu.
Essayeur **Ivan Sergejevitch Lebedkin**.
Poinçon de l'orfèvre **Sergey Shaposhnikov**.
Moscou 1898-1914.
Titre : 84 (875).
Poids brut : 155 g. 150/200
Voir la reproduction.
1231. **Plateau ovale** en argent niellé, orné d'une vue du Kremlin avec personnages et une inscription en cyrillique, sur fond rayonnant dans un entourage d'enroulements feuillagés et médaillons fleuris, les anses en forme de cœur.
Essayeur **Viktor Savinkov**.
Poinçon de l'orfèvre non identifié
Moscou, 1857.
Titre 84 (875).
Long. : 40 cm. Larg. : 27,5 cm. Poids : 600 g. 600/800
Voir la reproduction.



1224

1225



1227



1227



1227



1227



1226



1227



1228



1226



1227



1227



1231



1228



1230



1229

1232. **Knout** en argent, le manche niellé d'enroulements feuillagés et d'inscriptions, le fouet en cuir tressé.
Travail russe.
Fin du XIXème siècle.
Titre 84 (875).
Long. du manche : 42 cm. Poids brut : 370 g. 50/100
Voir la reproduction.
1233. **Cuiller en vermeil** et émail cloisonné polychrome, le manche tronconique à pans, à filets émaillés bleu, le cuilleron ovale à décor d'enroulements feuillagés sur fond émaillé bleu, les encadrements à filets émaillés blanc.
Essayeur **Andrey Antonovich Kovalsky**.
Poinçon de l'orfèvre incomplet, peut-être **Pavel Ovchinnikov**?
Moscou, probablement 1842 ou 1848.
Long. : 21,2 cm. Poids brut : 137 g.
Accidents à l'émail. 200/300
Voir la reproduction.
1234. **Etui à cigarettes** rectangulaire en vermeil et émail cloisonné polychrome, à décor de fleurs et feuillages, sur fond d'émail jaune, les encadrements à motifs géométriques sur fond d'émail bleu ou vert.
Orfèvre indéterminé.
Moscou, 1899-1908.
Titre 88.
Long. : 10 cm. Larg. : 8,5 cm.
Poids brut : 192 g. 800/1.200
Voir la reproduction.
1235. **Aspersoir** en argent, posant sur un piédoche ciselé d'enroulements feuillagés, le corps à décor repercé de petites croix dans un quadrillage.
Poinçon du maître orfèvre non identifié.
Moscou, 1791.
Haut. : 30 cm. Poids : 235 g.
Accidents. 300/400
Voir la reproduction.
1236. **Onze petites cuillères** en vermeil et émail polychrome, le manche torsadé, à décor de fleurs et bordure perlée en émail bleu.
Poinçon de l'orfèvre **B K** non identifié.
Probablement Kazan, 1899-1916.
Titre 84 (875).
On joint **deux petites cuillères** en vermeil et émail polychrome, de modèle similaire avec variantes.
Titre 84 (875).
Poids brut : 180 g. 150/250
Voir la reproduction.
1237. **Onze petites cuillères** en vermeil et émail polychrome, le manche torsadé, à décor de fleurs et bordure perlée en émail bleu.
Poinçon de l'orfèvre **B H**.
Probablement Kazan, 1899-1916.
Titre 84 (875).
Poids : 150 g. 150/250
Voir la reproduction.
1238. **Ceinture** en argent (supérieur à 800/1000e) articulée de motifs guillochés polylobés à décor niellé d'enroulements.
Travail russe, 1899/1908.
Long.: 72 cm. Poids brut : 125 g. 50/100
Voir la reproduction.
1239. **Douze petites cuillers** en vermeil et émail cloisonné polychrome, le manche torsadé à décor de fleurs et feuillage, la bordure perlée, émaillée bleu.
Orfèvre **BH**.
Moscou, 1908-1926.
Titre 84.
Long. : 10,3 cm. Poids brut : 172 g. 150/250
Voir la reproduction.
1240. **Douze petites cuillères** en vermeil et émail cloisonné polychrome, le manche torsadé, à décor de fleurs motifs d'enroulements, la bordure perlée en émail bleu.
Uniquement poinçonnées d'un orfèvre **B H** non identifié et du titre 84 (875).
Poids brut : 175 g. 150/250
Voir la reproduction.



1232



1233



1234



1235



1238



1241. **Boîte ronde à pilules** en argent (supérieur à 800/1000e) email polychrome en cloisonné dans le goût russe. Aucun poinçon. Diam. : 5,3 cm. Poids brut 49 g. Usure. 80/120
Voir la reproduction.
1242. **Régence et cimette miniature** en argent et argent doré émaillé polychrome en cloisonné de feuillage. Tiflix, fin du XIXème siècle. Titre 84 (875). Long. : 13 cm. Poids brut 33,5 g. Accidents. 50/80
Voir la reproduction.
1243. **Flacon à parfum** en formé de fiasque en argent filigrané, émaillé bleu et blanc à décor de pastilles. Moscou, fin du XIXème siècle. Titre 84 (875). Haut. : 7 cm. Poids brut : 52,50 g. Accidents. 50/70
Voir la reproduction.
1244. **Croix pendentif** formant reliquaire vermeil (supérieur à 800/1000e) à décor de filigranes et de perles de corail. Travail probablement d'Europe centrale. Haut. : 7,7 cm. Poids brut : 46 g. Accidents et manques. 50/80
Voir la reproduction.
1245. **Pendentif ovale** en argent (supérieur à 800/1000e) formant reliquaire orné sous verre d'une miniature présentant Saint Lesmes de Burgos et un fragment de tunique. Espagne, XIXème siècle. Haut. : 4,7 cm. Poids brut : 22,30 g. 50/70
Voir la reproduction.
1246. **Quatre croix pendentifs** en argent (supérieur à 800/1000e) à décor de repercé. Travail probablement d'Europe centrale. Poids brut 59,85 ct. 50/70
Voir la reproduction.



1247. **Deux kovschs** à long manche en vermeil, émaillés polychrome en cloisonné sur fond amati de rinceaux, fleurs, godrons et pastilles.
Poinçon de l'orfèvre non identifié.
Moscou, fin du XIXème siècle.
Titre 88.
Long. 15 cm. Poids brut : 207 g. 1.000/1.500
Voir la reproduction.
1248. **Kovsch** en vermeil en forme de coq émaillé polychrome en cloisonné de fleurs sur fond pistache, les yeux sertis de pierres rouges imitation, pose sur deux pattes et un support.
Poinçon de l'orfèvre illisible.
Moscou 1898-1914.
Long. : 8 cm. Poids brut : 80 g. 600/800
Voir la reproduction.
1249. **Kovsch** en argent, émaillé polychrome en cloisonné sur fond vert de rinceaux et de fleurs.
Poinçon de l'orfèvre non identifié.
Moscou, 1908-1926.
Titre 84 (875).
Long.: 13 cm. Poids brut : 137 g. 800/1.200
Voir la reproduction.
1250. **Rond de serviette** en argent, émaillé bleu à décor d'enroulements filigranés.
Poinçon de l'orfèvre attribué à **V. Akimov**.
Moscou, 1898-1914.
Titre 84 (875).
Poids brut : 39 g. 50/70
Voir la reproduction.
1251. **Rond de serviette** en argent (supérieur à 800/1000e) doré émaillé polychrome en cloisonné sur fond amati de pastilles, rinceaux et fleurs.
Aucun poinçon.
Travail russe.
Poids brut : 57,5 g. 60/100
Voir la reproduction.
1252. **Rond de serviette** en argent émaillé polychrome en cloisonné d'enroulements feuillagés et filets, gravé d'un monogramme.
Moscou, début du XXème siècle.
Titre 84 (875).
Poids brut : 42 g. 50/70
Accidents. *Voir la reproduction.*
1253. **Pipe** en bois sculpté d'un masque grotesque, la cheminée ceinturée d'un bandeau en argent (supérieur à 800/1000e) doré émaillé polychrome en cloisonné de rinceaux et pastilles.
Travail russe.
Début du XXème siècle.
Long. : 14,5 cm. Poids brut. : 26,5 g. 50/80
Accidents. *Voir la reproduction.*
1254. **Fume-cigarettes** en argent (supérieur 800/1000e) émaillé polychrome en cloisonné de rinceaux.
Travail russe.
Début du XXème siècle.
Long. : 10,2 cm. Poids brut 11,1 g. 50/80
Accidents. *Voir la reproduction.*



1255. **Coupelle** en vermeil émaillée polychrome en cloisonné de feuillages, pastilles et palmettes. Poinçon de l'orfèvre non identifié. Moscou 1908/1917. Titre 84 (875). Diam.: 6 cm. Poids brut 5,9 g. 300/400
Voir la reproduction.
1256. **Coquetier double** en vermeil, émaillé polychrome sur fond amati d'ogives, arceaux, rinceaux et panaches, chacun pose sur un piédoche. Poinçon de l'orfèvre illisible Moscou, fin du XIXème siècle. Titre 88. Haut. : 12 cm. Poids brut 150 g. 500/700
Voir la reproduction.
1257. **Calvaire** en argent doré (750/1000e) orné de grenats d'émeraudes, de rubis et de motifs émaillés polychrome de fleurs sur fond filigrané, la base rectangulaire à pans pose sur quatre boules. Travail austro-hongrois de la fin du XIXème siècle. Haut. : 13 cm. Poids brut : 102,15 g. 100/200
Voir la reproduction.
1258. **Paire de salières** rondes et deux pelles à sel en vermeil, émaillé polychrome en cloisonné sur fond amati et posent sur trois boules ; les pelles à branche spiralée et pellon émaillé. Restauration. Pour les salières. Poinçon de l'orfèvre non identifié. Moscou 1908/1926. Titre 84 (875). Diam. : 4,7 cm. Poids brut : 74,5 g. 150/200
Voir la reproduction.
1259. **Gobelet tronconique** en vermeil, émaillé polychrome en cloisonné de rinceaux, rosettes et pastilles sur fond amati. Poinçon de l'orfèvre attribué à **Nicolaev Dmitry Nicolaevitch(?)**. Moscou 1908/1926. Titre 84 (875). Haut. : 4,2 cm. Poids brut 29,5 g. 30/50
Voir la reproduction.
1260. **Gobelet tronconique** en vermeil, émaillé polychrome en cloisonné sur fond amati de rosettes, pastilles et de fleurs. Poinçon de l'orfèvre non identifié. Moscou, 1896. Titre 84 (875). Haut. : 4,3 cm. Poids brut 37,5 g. 60/100
Voir la reproduction.
1261. **Calvaire** en argent (750/1000e) orné de grenats d'émeraudes, de rubis et de motifs émaillés polychrome de fleurs sur fond filigrané, la base rectangulaire à pans pose sur quatre boules. Travail austro-hongrois de la fin du XIXème siècle. Haut. : 13 cm. Poids brut : 97 g. Dans son écrin. 100/150
Voir la reproduction.
1262. **Boîte octogonale** en argent (supérieur à 800/1000e) émaillé polychrome en cloisonné de fleurs, palmette, rosettes et enroulements. Poinçon du 20ème artel. Moscou, 1908/1926. Diam. : 6 cm. Poids brut : 84 g. 500/700
Voir la reproduction.



1263. **Tabatière rectangulaire** en argent, niellé sur le couvercle d'un édifice, au fond, de rinceaux feuillagés. Poinçon de l'orfèvre attribué à **Pavel Kochelev**. Moscou, 1886. Titre 84 (875). Long. : 9 cm. Larg. : 5,5 cm. Poids brut : 92,5 g. 150/180
Voir la reproduction.

1264. **Salière** en argent, en forme de chaise, ciselée de motifs géométriques et d'inscriptions en cyrillique, sous le couvercle ornée d'une poule dans un médaillon. Essayeur **Ivan Yefimovich Konstantinov**. Poinçon de l'orfèvre non identifié. Moscou, 1880. Titre 84 (875). Haut. : 6 cm. Poids : 53 g. Petits chocs. 80/120
Voir la reproduction.

1265. **Flacon à parfum** ovoïde en argent (supérieur à 800/1000e) ciselé de rinceaux, volutes et animaux, le couvercle stylisé d'un cygne (soudé). Travail étranger. Fin du XIXème siècle. Haut. : 6,3 cm. Poids brut : 46 g. On joint **un flacon** en composition et monture en argent supérieur à 800/1000^{ème}. Aucun poinçon. 40/70
Voir la reproduction.

1266. **Etui à cigarettes** en argent, rectangulaire, le couvercle ciselé de branchages et d'un bandeau quadrillé. Poinçon de l'orfèvre attribué à **Nicolaev Dmitry Nicolaevitch**. Moscou, 1895. Titre 84 (875). Long. : 9 cm. Larg. : 4,8 cm. Poids brut : 99 g. 60/80
Voir la reproduction.

1267. **Boîte rectangulaire** cintrée à décor de niellé sur le couvercle, d'une harpiste, au fond, d'un joueur de cornemuse. Poinçon de l'orfèvre attribué à **Ivan Dimitrievitch Kaltikov**. Moscou, 1828. Titre 84 (875). Long. : 6,4. Larg. : 4,4 cm. Poids brut : 70 g. 150/200
Voir la reproduction.

1268. **Six petites cuillères** en vermeil et nielle, à spatule incurvée, ornée d'enroulements feuillagés sur fond amati. Essayeur **Viktor Vasilyevich Savinsky**. Poinçon de l'orfèvre **Mikhail Dimitriyev**. Moscou, 1857. Titre 84 (875). Poids brut : 120 g. On joint **une cuillère à sauce** en argent et vermeil, le manche en bois noir. Travail étranger, fin du XVIIIème - début du XIXème siècle. Long. : 21 cm. Poids brut : 30 g. 100/150
Voir la reproduction.



1269. **Coupe calice** en argent et vermeil à décor niellé d'une frise tournante de vues de villes avec monuments (Art de Triomphe, muraille, colonnes) et de frises à décor de rinceaux fleuris et feuillagés.
Haut. : 13 cm. Poids : 221,10 g. 400/600
1270. **Timbale** en argent niellé, à fond plat, le col évasé, à décor de bâtiments dans des médaillons, croisillons et feuillages sur fond guilloché.
Essayeur **Aggey Grigoryevich Svechin**.
Poinçon de l'orfèvre non identifié.
Moscou, 1874.
Titre 84 (875).
Haut. : 6,8 cm. Poids : 54 g. 100/200
Voir la reproduction.
1271. **Timbale** en argent, vermeil et nielle, à fond plat, le col évasé, à décor de bâtiments dans des réserves avec entourage d'enroulements feuillagés sur fond amati.
Essayeur **Viktor Vasilyevich Savinsky**.
Poinçon de l'orfèvre **Mikhail Dimitriyev**.
Moscou 1863.
Titre 84 (875).
Haut. : 6,2 cm. Poids : 55 g.
On joint un **passé-thé** en vermeil et nielle, le manche violonné, à décor d'enroulements feuillagés sur fond amati.
Essayeur **Nikolai Loukitch Doubrovin**.
Poinçon de l'orfèvre non identifié.
Moscou, 1841.
Titre 84 (875).
Long. : 16,2 cm. Poids : 60 g. 100/150
Voir la reproduction page précédente.
1272. **Cuiller** en vermeil et nielle, à spatule incurvée, ornée d'une urne dans un entourage de feuillage sur fond amati.
Essayeur **Nikolai Loukitch Doubrovin**.
Poinçon de l'orfèvre attribué à **Ivan Kaltikov**.
Moscou, date difficile à lire, probablement 1838.
Titre 84 (875).
Long. : 17,5 cm. Poids : 40 g. 80/120
Voir la reproduction.
1273. **Louche** en argent et vermeil, modèle piriforme, la bordure à moulures de filets.
Probablement Smolensk, 1812.
Titre 84 (875).
Long. : 34,5 cm. Poids : 200 g. 60/80
Voir la reproduction.
1274. **Boîte rectangulaire** en argent, niellé de rosettes laurées ou d'étoiles.
Poinçon de l'orfèvre non identifié.
Moscou, 1837.
Titre 84 (875).
Long. : 10 cm. Larg. : 4,5 cm. Poids brut : 149 g. 150/200
Voir la reproduction.
1275. **Deux porte-verres à thé** en argent et vermeil, posant sur quatre pieds boule, l'un à décor de trois médaillons à motifs d'enroulements sur fond amati, et d'une scène galante dans un paysage, l'anse torsadée.
Essayeur **Ivan Yefimovich Konstantinov**.
Poinçon de l'orfèvre **Pavel Ovtchinnikov**, avec privilège impérial.
Moscou 1882.
Titre 84 (875).
Le second, à décor de volatiles et enroulements entrelacés, et d'une scène paysanne avec une datcha, personnages et gallinacés, l'anse à enroulements et appui-pouce.
Essayeur non identifié.
Poinçon de l'orfèvre **Pavel Ovtchinnikov**, avec privilège impérial.
Moscou, date effacée, deuxième partie du XIXème siècle.
Titre 84 (875).
Haut. : 8,3 cm et 9 cm.
Poids : 350 g. 1.000/1.500
Voir la reproduction.

Métal argenté – Art de la table



1276. **Grande jardinière** centrale en métal argenté, de forme ovale à moulure de rameaux en sautoir, le pourtour ciselé de godrons ; sous le bord, de feuillage et gorge guillochée, entrecoupé de deux cartouches aveugles à décor de branches et rocaille, surmontés d'un arceau, de part et d'autre en fondu et ciselé, les anses figurant une muse de la Musique et un Bacchus.
Travail français.
Long. aux anses : 68 cm. Haut. aux anses : 38 cm. 600/1.000
Voir la reproduction.
1277. **Surtout centre de table** en métal argenté à galerie repercée de croisillons et repercé de bandeaux finement cannelés, pose sur quatre pieds feuillagés, foncé de glace sur une anse en bois.
Long. : 57,6 cm. 200/300
Voir la reproduction.
1278. **Deux rafraîchissoirs en métal argenté** (différentes dimensions), la bordure et les anses à moulures de perles.
Pour l'un avec son couvercle : Haut. : 19 cm. Diam. : 19 cm
Pour le second avec son égouttoir : Haut. : 12,5 cm. Diam. : 11,5 cm.
Moderne. 30/50
1279. **Bol et louche** à caviar. Le bol, avec son intérieur en verre taillé, la monture en métal argenté, par Heinkélé (petites égrisures).
Haut. : 11 cm. Diam. : 26 cm et 17 cm
La louche en métal argenté, par Lenain. 70/80

1280. **Trois verrières ovales** en métal argenté, pour une :
dimension : long : 28 cm – Larg : 21,5 cm ; pour deux gravées d'armoiries surmontées d'une couronne de comte, par Christoffe,
dimensions : 26,5 x 21,5 cm et 27 x 22 cm. 300/400
Voir la reproduction.
1281. **Quatre flambeaux** en métal argenté, à côtes torsées, la base ronde à contours (différentes dimensions et variantes), une paire gravées
d'armoiries d'alliance surmontées d'une couronne de comte, par **Christoffe**, haut. : 24,7 cm, une paire sans orfèvre, haut. : 26,5 cm.
XXème siècle. 200/300
Voir la reproduction.
1282. **Broc à orangeade** en verre taillé, à décor de pampres, la monture en métal argenté.
Haut. : 25,5 cm.
Manque le rafraîchissoir. 150/200
Voir la reproduction.
1283. **Paire de salières doubles** en métal argenté et verre, les bordures à moulures de perles, posant chacune sur quatre pieds toupie, la prise
centrale balustre terminée en anneau, les intérieurs en verre gravés de grecques.
Par **Hallot**, XXème siècle.
Haut. : 14,2 cm. Long. : 19 cm.
Ebréchures. 20/30
Voir la reproduction.
1284. **Réchaud à œufs**, sa lampe et sa grille intérieure, en métal argenté, de forme ovale, posant sur quatre pieds boule, le couvercle pivotant
orné de fleurs de lys et grave d'un monogramme dans un entourage de grecques.
Par **Cailar-Bayard**, fin du XIXème siècle.
Haut. : 18 cm. Long. : 20 cm. Larg. : 12,5 cm. 70/80
Voir la reproduction.
1285. **Paire de candélabres à deux lumières** en métal argenté, la base ronde à moulures de feuilles, le fût cylindrique, les bras de lumières à
enroulements, les binets et l'urne centrale à feuilles lancéolées.
XIXème siècle.
Haut. : 35,5 cm.
Désargenté et un fût déformé. 400/600
Voir la reproduction.
1286. **Un plateau rectangulaire et un plat à poisson** en métal argenté, les bordures à filets enrubbannés.
Dimensions du plateau sans les anses : Long. : 50,3 cm. Larg : 40,5 cm.
Dimensions du plat : Long. : 61,7 cm. Larg : 28,9 cm.
Les anses du plateau à ressouder. 50/70
Voir la reproduction.
1287. **Service à thé-café** en métal argenté, de forme balustre, les bordures à moulures de perles, posant sur quatre pieds feuillagés.
Composé : d'une théière, une cafetière, un sucrier et son couvercle, un pot à lait, un plateau rectangulaire à anses.
Par **Julien Charles**.
XXème siècle.
Manque la goupille du couvercle de la théière, usure à l'argenterie. 50/70
Voir la reproduction.
1288. **Lot** en métal argenté, composé de : **un porte-crayon** cylindrique, appliqué d'un monogramme émaillé rose ; **six coupelles rondes**, la
bordure polylobée, travail anglais ; **un entonnoir**, travail anglais ; **deux paires de ciseaux** à raisins ; **un petit flacon cylindrique** orné
de feuilles de gui. 20/30
Voir la reproduction des deux paires de ciseaux à raisins.
1289. **Paire de candélabres** à deux lumières en métal argenté, la base ronde à décor de cannelure en rappel sur le fût et les binets, les branches
à enroulements feuillagés, le binet central amovible surmonté d'une graine.
Fin du XIXème siècle, début du XXème siècle.
Haut. : 41 cm.
Deux bobèches rapportées. 150/200
1290. **Mouchettes et leur plateau** en métal argenté, de forme rectangulaire à pans, gravés de clefs en sautoir.
Travail français. XVIIIème siècle.
Manques à l'argenterie.
Long. : 19 cm. Larg. : 8,5 cm. 70/80
1291. **Trois rafraîchissoirs** en métal argenté de différentes dimensions, à fond plat, les prises godronnées.
Fin du XIXème siècle.
Haut. : 18,3 cm 18 cm 13 cm. Diam. : 18,5 cm 17,7 cm 13,4 cm. 250/350



1281

1281

1280

1280

1285

1285

1282

1287

1286

1284

1283

1283

1288

1292. **Faisan et Faisane** au naturel en métal argenté, XXème siècle.
Long. : 31 cm.
Accidents. 80/100
Voir la reproduction.
1293. **Boîte à gâteaux**, de forme ronde, les bordures à jonc torsadé.
Moderne. 20/30
Haut. : 12 cm. Diam. : 17 cm.
Voir la reproduction.
1294. **Légumier rond et son couvercle** en métal argenté, les anses ornées de feuillages, le couvercle surmonté de la prise en forme de graine sur une terrasse de feuilles de chêne et gland. Gravé d'armoiries surmontées d'une couronne de comte.
Haut. : 15,5 cm. Diam. : 20,4 cm.
XIXème siècle. 80/120
Usures.
Voir la reproduction.
1295. **Soupière ovale et son présentoir** en métal argenté, posant sur un piédouche, les anses à enroulements, feuilles et godrons, le couvercle surmonté de la prise en forme de gland sur une terrasse de godrons rayonnants. Gravée d'un monogramme.
XIXème siècle. 150/200
Dimensions de la soupière : Haut. : 31 cm. Long. : 42,5 cm. Larg. : 23 cm.
Dimensions du présentoir : 43,3 cm x 28 cm.
Rayure.
Voir la reproduction.
1296. **Paire de petits candélabres** à trois lumières, la base ronde à ressauts, les binets ceinturés d'un jonc fileté.
Estampés **A. Mourier**, moderne. 100/150
Haut. : 16 cm.
Voir la reproduction.
1297. **Boîte à biscuits** en métal argenté, de forme rectangulaire à contours et moulures de filets.
Moderne. 20/30
Haut. : 9,5 cm. Long. : 14,5 cm. Larg. : 10,5 cm.
Voir la reproduction.
1298. **Service à thé** en métal argenté, modèle de forme balustre, les bordures à moulures de filets enrubannés ou perles.
Composé de : une théière, une cafetière, un sucrier et son couvercle, un pot à lait.
Signé **W.A.F.** 80/120
Moderne.
Restaurations.
Voir la reproduction.
1299. **Deux rafraîchissoirs** en métal argenté, de forme cylindrique à fond plat, les prises godronnées.
Fin XIXème siècle. 200/300
Haut : 17,5 cm.
Voir la reproduction.
1300. **Service de couverts** en métal argenté, modèle orné d'un motif godronné et fileté.
Composé de : **douze cuillers** et **douze fourchettes** de table, **douze cuillers** et **douze fourchettes** à entremets, onze cuillers à café, **douze couteaux** de table, **douze couteaux** à dessert, **un service à découper** (deux pièces), un **couvert à salade** (deux pièces) **deux cuillers à ragoût**, **une louche**.
Par **Ercuis**. 60/80
Un couteau accidenté.
Dans deux plateaux en bois.
On joint une **partie de service de table** en métal argenté, modèle trilobé à filets. Composé de : **six couteaux à poisson**, **un couteau à fromage**, **une cuiller à entremets**, **une cuiller à café**, **un couvert de service à poisson** (deux pièces), un **couvert à salade** (deux pièces).
Par **Christoffle**.
1301. **Plateau ovale** en métal argenté, la bordure ornée de pampres, le fond gravé de fleurs, quadrillage et enroulements feuillagés, les anses à filets, feuilles et coquille. 100/150
Travail anglais.
XIXème siècle.
Long. : 61,5 cm. Larg. : 38,5 cm.
Usures.



1298



1298



1296



1299



1294



1295



1296



1292



1293



1297

1302. Une **pelle ramasse-miettes** et sa **brosse** en métal argenté, les bordures à moulures de filets.
Par **Orbrille**.
Dim. de la pelle : 17,5 cm x 17,5 cm. 20/30
1303. **Partie de service de couverts** en métal argenté, modèle à filets et coquilles, composé de : **neuf fourchettes de table, une cuiller et dix fourchettes à entremets, douze couteaux de table, douze couteaux à fromage**
Par **Boulangier**.
XX^{ème} siècle.
Deux manches dessertis, une lame manquante. 100/200
1304. **Douze couverts à poisson** en métal argenté, modèle violonné à coquilles stylisées.
Par **Orbrille**.
XX^{ème} siècle. 30/50
1305. **Ensemble de couverts** en métal argenté, modèle à filets, composé **d'une cuiller de table, dix cuillers à entremets monogrammées, cinq cuillers à café** (variantes).
Par **Christofle**.
Usures. 30/50
1306. **Verseuse à côtes pincées** en métal argenté, la base sur quatre pieds ajourés, le couvercle à ressauts, surmonté de la prise en forme de bouton de fleur, l'anse en bois noir.
Par **Pierre-Augustin Lambert**, XIX^{ème} siècle.
Haut. : 23,5 cm. 40/50
1307. **Verseuse** en métal argenté, de forme ovoïde, posant sur trois pieds griffes, les attaches à feuilles de palmes, le bec verseur à tête d'oiseau, la prise du couvercle en forme de gland.
Fin du XIX^{ème} siècle.
Haut. : 25 cm. 50/60
1308. **Lot** en métal argenté, composé de : **trois plateaux rectangulaires**, pour l'un, à contours feuillagés ; pour deux différentes dimensions: Long. : 31 cm à 22,2 cm. Larg. : 24 cm à 18 cm ; **un sucrier rond**, l'intérieur en verre bleu, posant sur un piédouche, la bordure à moulures de filets enrubannés, l'anse mobile. Haut. : 6 cm. Diam. : 11,4 cm.
Usures, petits accidents. 40/50
1309. **Plat ovale** en métal argenté, la bordure à moulures de filets enrubannés.
Par **Ercuis**.
Long. : 44,5 cm. Larg. : 28,7 cm. 20/30
1310. **Deux rafraîchissoirs** en métal argenté (différentes dimensions), la bordure et les anses à moulures de perles.
Pour l'un avec son couvercle : Haut : 19 cm. Diam. : 19 cm.
Pour le second avec son égouttoir : Haut : 12,5 cm. Diam. : 11,5 cm.
Moderne. 30/50
1311. **Bol et louche à caviar**.
Le bol, avec son intérieur en verre taillé, la monture en métal argenté, par Heinkélé (petites égrisures).
Haut : 11 cm. Diam. : 26 cm et 17 cm.
La louche en métal argenté, par **Lenain**. 70/80
1312. **Légumier rond** et son présentoir en métal argenté, les anses à branchages entrelacés, les bordures à moulures de perles, le couvercle surmonté de la prise en toupie.
Par **Udner** – Moderne.
Haut : 15,5 cm. Diam. : 19,5 cm.
Diam. du présentoir : 27,5 cm. 50/60
1313. **Broc à orangeade** en verre taillé, la monture en métal argenté, avec son rafraîchissoir.
Haut : 28,5 cm. 120/180
1314. **Plateau rectangulaire** en métal argenté, les angles arrondis, la bordure et les anses à filets.
Moderne.
Long : 63 cm. Larg : 37,5 cm. 50/60
1315. **Porte-liqueurs (cabaret)** en métal argenté, le plateau rond à trois pieds griffes, les trois porte-flacons à moulures de perles, la tige centrale à enroulements feuillagés, appliqué d'armories d'alliance surmontées d'une couronne de comte.
Haut. : 31 cm. Diam. : 34 cm. 80/120

1316. **Service à thé** en métal argenté, modèle balustre sur piédouche, orné de feuillage.
Composé d'une théière, une cafetière, un sucrier couvert, un pot à lait, un plateau à anses.
On joint **une pince à sucre**.
Dimensions du plateau : 52 cm x 31 cm. 70/80
1317. **Plat rond**, creux en métal argenté, la bordure à contours et moulures de filets.
Diam. : 35 cm. 40/60
1318. **Petit plat ovale** en métal argenté, à contours et moulures de filets, ancien travail français.
Anciennement réargenté.
Long. : 23,2 cm. Larg. : 14,8 cm. 80/120
1319. **Paire de boîtes à thé** cubiques en métal argenté, et leurs bouchons.
Haut. : 13 cm. Côté : 10,2 cm. 40/50
1320. **Paire d'assiettes** en métal argenté, à contours et moulures de filets, gravées d'un monogramme.
Christofle.
Diam. : 26,5 cm. 50/60
1321. **Partie de service de couverts** en métal argenté, modèle à filets ; composé de : **dix cuillers et deux fourchettes de table, une fourchette à entremets, douze fourchettes et douze couteaux à poisson**. 50/70
1322. **BOIVIN Jean**. *Les anciens orfèvres français et leurs poinçons*. Paris, 1925; un fort volume, demi-chagrin rouge, dos à nerfs.
NOCQ Henry. *Le poinçon de Paris*. Paris, 1926; cinq tomes, et un errata, demi-chagrin vert passé, dos à nerfs. Coiffes abîmées.
CARRE Louis. *Les poinçons de l'orfèvrerie française*. Paris, 1928; fort volume broché. Etat moyen.
On y joint deux petits volumes sur les poinçons, et un volume en anglais sur les horlogers. 40/60

FIN DE LA TROISIÈME VACATION.

PROCHAINE VENTE DE BIJOUX ET D'ARGENTERIE
Mercredi 24 mai 2017 - Drout Richelieu Salle 7

Principaux résultats des ventes des 26 et 27 mai 2016



N° 64 Collier
de perles fines.
15.500€

N° 65 Bague en or
jaune ornée en serti
clos d'un diamant
4,20 ct environ.
27.000€



N° 194
Montre d'homme
Patek Philippe.
5.100€

N° 228 Boîte à oiseau
chanteur, XVIIIème
siècle.
5.500€



N° 419
Vatican, ordre du Christ,
institué en 1319.
Ensemble de chevalier.
6.200€



N° 430
Paire de petits plats en argent.
Poinçon du maître orfèvre
Joseph-Marie L'Hermitte, reçu en 1734.
3.110€

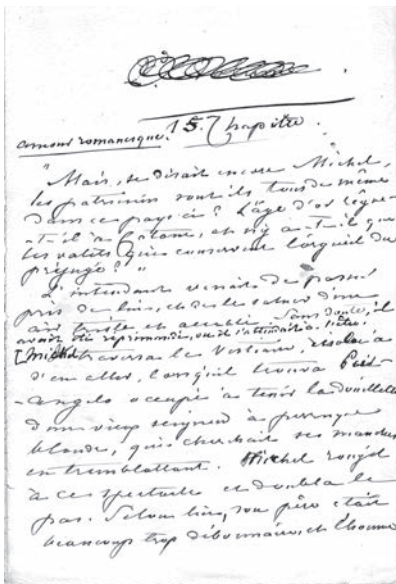


N° 491
Service à thé en argent, orfèvre Hénin.
3.200€

LUNDI 12 DECEMBRE, DROUOT salle 11
EXTREME-ORIENT



VENDREDI 16 DECEMBRE,
DROUOT SALLES 5 et 6.
TABLEAUX ANCIENS ET
MODERNES, DESSINS ANCIENS,
MOBILIER ET OBJETS D'ART.



LUNDI 19 DECEMBRE, DROUOT SALLE 5.
LIVRES, AUTOGRAPHES, GRAVURES ET
ESTAMPES MODERNES.



George SAND (1804-1876).
Manuscrit autographe signé, *Le Piccinino*, [1846];
811 pages in-8, en feuilles.

CONDITIONS DE VENTE

La vente sera faite expressément au comptant.

Aucune réclamation ne sera recevable dès l'adjudication prononcée, les expositions successives ayant permis aux acquéreurs de constater l'état des objets présentés.

L'adjudicataire sera le plus offrant et dernier enchérisseur, et aura pour obligation de remettre ses nom et adresse.

Il devra acquitter, en sus du montant de l'enchère, par lot, les frais et taxes suivants : **25,20% TTC**.

Dès l'adjudication prononcée, les achats sont sous l'entière responsabilité de l'adjudicataire.

Aucun lot ne sera remis aux acquéreurs avant acquittement de l'intégralité des sommes dues.

Les acquéreurs pourront obtenir tous renseignements concernant la livraison et l'expédition de leurs achats à la fin de la vente.

En cas de contestation au moment des adjudications, c'est-à-dire s'il est établi que deux ou plusieurs enchérisseurs ont simultanément porté une enchère équivalente, soit à haute voix, soit par signe, et réclament en même temps cet objet après le prononcé du mot "adjudgé", le-dit objet sera immédiatement remis en adjudication au prix proposé par les enchérisseurs et tout le public présent sera admis à enchérir à nouveau.

Les éventuelles modifications aux conditions de vente ou aux descriptions du catalogue seront annoncées verbalement pendant la vente et notées sur le procès-verbal.

AVIS

S.A.S Déchaut Stetten & Associés applique les appellations selon les normes et réglementations techniques conformes au décret n° 2002-65 du 14 janvier 2002.

a). S.A.S Déchaut Stetten & Associés désigne les pierres modifiées par « les pratiques lapidaires traditionnelle » de la même manière que celles qui n'auraient pas été modifiées. (Art. 3)

b). S.A.S Déchaut Stetten & Associés désigne les pierres modifiées par d'autres procédés, par le nom de la pierre, suivi de la mention « traitée » ou par l'indication du traitement subi. (Art. 2)

Les pierres non accompagnées de certificats ou attestations de Laboratoires ont été estimées par S.A.S Déchaut Stetten & Associés en tenant compte des modifications éventuelles du paragraphe a).

S.A.S Déchaut Stetten & Associés se tient à la disposition des acheteurs pour tous renseignements complémentaires concernant le décret 2002-65 ou les différentes sortes de traitements existants.

Les techniques d'identification et les conclusions d'analyse concernant l'origine et la classification des pierres et perles peuvent varier d'un laboratoire à un autre.

En conséquence, il est possible d'obtenir, dans certains cas, un résultat différent en fonction des laboratoires consultés.

La mention or jaune correspond à de l'or 18K soit 750‰. Le titre de l'alliage d'or 14K est 585‰, celui de l'alliage d'or 9K est 375‰.

NOTE AUX PROFESSIONNELS

Nous informons nos acheteurs professionnels qu'aucun bordereau hors TVA ne sera établi sans justificatif officiel d'exportation.

En cas d'exportation, un bordereau hors taxe pourra être établi, sous réserve de la remise d'un chèque de caution du montant de la TVA.

Après le délai d'un mois, si aucun justificatif n'est présenté à la S.V.V. JEAN-MARC DELVAUX, le chèque sera encaissé.

Nous rappelons que seul fourni le numéro de TVA intracommunautaire ne suffit pas à l'exonération de la TVA.



D
Drouot