

The background is a painting of a bright blue sky with visible brushstrokes. A vertical wooden post is on the left, and a horizontal wooden beam is at the top, connected by a diagonal brace. The bottom edge shows a wooden surface.

**Jean-Marc DELVAUX**

**JEUDI 27 JUIN 2024**

Consulter le calendrier  
et les catalogues  
[www.drouot.com](http://www.drouot.com)

Acheter sur internet  
Drouot Digital  
[www.drouotdigital.com](http://www.drouotdigital.com)

S'informer  
La Gazette Drouot  
[www.gazette-drouot.com](http://www.gazette-drouot.com)

Expédier vos achats  
ThePackengers  
[www.drouot.com/transport](http://www.drouot.com/transport)

Stocker vos achats  
Drouot Magasinage  
[www.drouot.com/magasinage](http://www.drouot.com/magasinage)

Hôtel des ventes Drouot  
9, rue Drouot - Paris 9<sup>e</sup>  
+33 (0)1 48 00 20 20  
[www.drouot.com](http://www.drouot.com)



## INDEX ALPHABÉTIQUE 27 JUIN

AROSTEGUY Bernard	316	KIJNO Ladislav	346
ARTUS Charles	528	LASSALLE Charles-Louis	366
BARYE Alfred (d'après)	498	LAURENCIN Marie	319
BARYE Antoine-Louis	497, 499	LECOURTIER Prosper	517
BERROETA Pierre de	341	LETOUBLON Martine	
BIASI Guido	337		351, 352, 353
BLAIS Jean-Charles	349	LEUNG David	315
BLANCHARD Rémy	356	LJUBA	347
BOMBLED Louis	304	MACLET Elisée	327
BOULET Cyprien	324	MAILLAUD Fernand	312
BRISS Samuel	357, 358	MAJEWSKI Antje	367
CABASSON Joseph	308	MARK Anna	342
CERMAK Claude	310	MAURY François	313
CHARON Guy	330	MICK-MICHEYL	334
COCHIN Charles Nicolas		MONNERET Jean	328
(attribué à)	369	PAUCHET Roland	318
COGNÉ François Victor	500, 501	PÉGURIER Auguste	309
COSTE Vincent	311	PIGNON-ERNEST Ernest	363
DE ANGELIS Clotilde	302	RAFOLS CASAMADA	
DIDAY François (attr. à)	374	Alberto	343
DOMERGUE Jean-Gabriel	322	ROBERT Hubert	373
ESTÈVE Maurice	323	SAINT-FLEURANT Louisianne	
FAUTRIER Jean	339		354, 355
FENOLLOSA Lina	348	SAXOD Pierre	332
GARAT Francis	305	SCHURR Claude	350
GASPARINI Andrea	303	TAL-COAT Pierre	335
GERMAIN Jacques	340	VAN CAULAERT Jean-	
GRANOVSKY Sam	314	Dominique	321
GRENIER Madeleine	336	VAN DER MEER Barend	
GUCCIONE Piero	344	(attr. à)	372
HASAN G.	317	VAN HAARDT Georges	338
HÉLION Jean	325	VERDILHAN Louis Mathieu	331
HODIN Jean-Marie	364, 365	VILASIS-CAPALLEJA	
HOFFMAN Charles Herman	326	Francesc	359 à 362
JANET Janine	329	WISEUX Claude	345
KARAVOUSIS Sarandis	333	VOLTI Antonucci	320
KELETY Alexandre	530		

**Photographies Xavier LAVICTOIRE**

**JEAN-MARC DELVAUX**  
SOCIÉTÉ DE VENTES VOLONTAIRES  
Jean-Marc DELVAUX S.A.R.L. au capital de 7 500 euros  
Agrément n° 2002-240 - R.C.S. PARIS B 442 569 844

5 rue de Provence - 75009 Paris  
Tél. : 01 40 22 00 40

[www.jmdelvaux.fr](http://www.jmdelvaux.fr) - Email : [contact@jmdelvaux.fr](mailto:contact@jmdelvaux.fr)

VENTE AUX ENCHÈRES PUBLIQUES

**HÔTEL DROUOT - SALLE 14**

**JEUDI 27 JUIN À 14H00**

**TABLEAUX ANCIENS  
ET MODERNES - ICÔNES  
SOUVENIRS HISTORIQUES  
MEUBLES - OBJETS D'ART**

Expositions publiques : mercredi 26 juin de 11h00 à 18h00,  
jeudi 27 juin de 11h00 à 12h00

Le catalogue est consultable sur [www.drouot.com](http://www.drouot.com) et [www.jmdelvaux.fr](http://www.jmdelvaux.fr)



301. **École ANGLAISE du XIX<sup>e</sup> siècle :** INDIENS DANS LE CRATÈRE DU VOLCAN LA SOUFRIÈRE (Saint-Vincent), après l'éruption de 1812. Deux huiles sur papier, légendées en anglais au dos, et monogrammée HP pour l'une. 36,5 x 42 cm et 36,5 x 42 cm. 200/300



302. **Clotilde DE ANGELIS (XIX<sup>e</sup> siècle) :** PÊCHEUR À LA PLEINE LUNE. Aquarelle, signée en bas à gauche et annotée "d'après Nat[ure]". 20,5 x 17,5 cm. Collée aux angles, annotée Vicinanze d'Amalfi à l'encre brune sur le montage. 50/80



303. **Andrea GASPARINI (XIX<sup>e</sup> siècle) :** BUFFLONES DANS LES MARAIS À PROXIMITÉ DU CHÂTEAU DE JULES II, OSTIE. Aquarelle, signée en bas à droite, datée et située Roma 1840 au centre. 17 x 23 cm. Collée aux angles, annotée Vicinanza d'Ostia à l'encre brune sur la feuille de montage. 150/200

304. **Louis BOMBLED (1862-1927) :** POSE DE LA MOSAÏQUE AU GRAND PALAIS, 1899. Plume, encre de Chine et aquarelle sur carton, signé en bas et daté. 47,8 x 59,8 cm. 200/300

305. **Francis GARAT (1853-?) :** BORD DE MER. Quatre aquarelles, signées en bas à gauche (3) ou à droite (1). 14,5 x 25 cm. Contrecollées sur un même carton, salissures. 100/150

306. **École du XIX<sup>e</sup> siècle :** PORTRAITS DE FEMMES. Trois dessins au crayon ou à l'aquarelle, dans un même montage. À vue : 15 x 12,5 cm, 12 x 10,5 cm et 14,5 x 9 cm. 100/150



307. **École FRANÇAISE de la première partie du XX<sup>e</sup> siècle :** SIX PROJETS DE CARTES POSTALES DES ANCIENNES COLONIES : Algérie, Guyane, Martinique, Indochine, Sénégal, Madagascar. Dans un même montage, chacune à plusieurs vues imbriquées, et portrait dans l'angle supérieur gauche, monogrammé HD. Chacune : 11,5 x 16,5 cm, le montage : 39 x 67 cm. 200/300



308. **Joseph CABASSON (1841-1920) : VUE D'ALLAUCH, 1909**  
- VUE DE SIX-FOUR, 1881. Deux aquarelles, signées en bas à gauche et datées, situées à gauche pour l'une et à droite pour l'autre.  
À vue : 32 x 52 cm et 36 x 53 cm.  
Décoloration, rousseurs. 200/300



309. **Auguste PÉGURIER (1856-1936) : PINS ET EUCALYPTUS (SAINT-TROPEZ)**. Huile sur panneau, signée en bas à gauche, située et contresignée au dos.  
24 x 35 cm. 200/300



310. **Claude CERMAK (1877-1966) : BÂTEAUX DE PÊCHE, SAINT-TROPEZ**. Huile sur toile, signée en bas à gauche.  
54 x 65 cm. 180/200



312. **Fernand MAILLAUD (1862-1948) : LES FOINS AU PETIT-MATIN, ÎLE DE FRANCE**. Huile sur panneau, signée en bas à droite, titrée au dos avec un numéro 21. 50 x 74 cm. 400/600



311. **Vincent COSTE (1844-1923) : EFFET DE LUMIÈRE SUR DES BÂTEAUX DE PÊCHE**. Huile sur toile, signée en bas à droite.  
62 x 92 cm.  
Petits enfoncements, toile détendue. 600/1 000



313. **François MAURY (1861-1933) : VUE DE VENISE**. Huile sur toile, signée en bas à droite et datée 19[...]. 30 x 63 cm. 300/500



314. **Sam GRANOVSKY (1889-1942) : TÊTE DE TIGRE.**  
Fusain et sanguine, signée en bas à gauche et située Paris.  
À vue : 44 x 31 cm. 300/500



315. **David LEUNG (XX<sup>e</sup>-XXI<sup>e</sup> siècle) : GIRAFES.** Encre et lavis d'encre noire et brune, signée en bas à droite, cachet au dos. 50 x 30,5 cm. 300/500



317. **G. HASAN, École INDOCHINOISE du XX<sup>e</sup> siècle : PAYSAGES DE RIZIÈRES.** Ensemble de cinq gouaches, trois signées en bas à droite. 28 x 37 cm (3), 24 x 27 cm et 24 x 31 cm. Collées aux angles, déchirure sur deux d'entre elles. 300/500



318. **Roland PAUCHET (XX<sup>e</sup> siècle) : PORTRAIT DE MARTINIQUEAISE.** Huile sur carton, signée en bas à droite, contresignée au dos. 23 x 16,5 cm. 30/50



316. **Bernard AROSTEGUY (1886-1957) : VUE DE LA CÔTE DE MARTINIQUE.**  
Huile sur carton, signée en bas à droite. 33,5 x 50 cm. 1 500/2 000



319. **Marie LAURENCIN (1883-1956) : JEUNES FILLES À LA GUITARE.** Eau-forte, épreuve sur vélin. Signée en bas à droite et justifiée Épreuve d'artiste en bas à gauche. 29,8 x 19,8 cm + marges. 150/200



320. **Antoniucci VOLTI (1915-1989) : MODÈLE ASSIS DE DOS.** Lithographie à la sanguine, signée en bas à gauche et justifiée 28/125 en bas à droite. À vue : 63 x 48 cm. 100/150

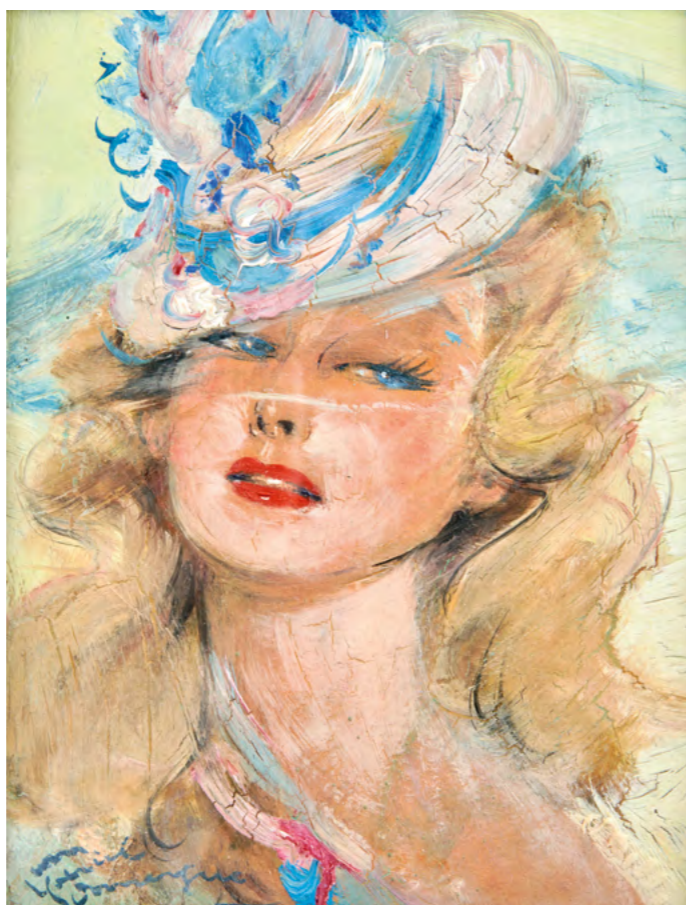
323. **Maurice ESTÈVE (1904-2001) : NU DEBOUT.** Crayon, signé en bas à droite avec un envoi. À vue : 30,5 x 21 cm. Taches, décolorations, piqûres. Ancienne provenance : Vente Calmels, 26 mars 1995. 250/300



324. **Cyprien BOULET (1877-1972) : NU ALLONGÉ LISANT.** Huile sur toile, signée en bas à droite. 38 x 55 cm. 250/350



321. **Jean-Dominique VAN CAULAERT (1897-1979) : BALLERINE LAÇANT SON CHAUSSON.** Huile sur toile, signée en bas à gauche. 100 x 100 cm. 300/500



322. **Jean-Gabriel DOMERGUE (1889-1962) : PORTRAIT DE LILIAN HARVEY.** Huile sur carton, signée en bas à gauche, titrée au dos. 24 x 19 cm. 1 200/1 500  
Ancienne provenance : Galerie des Champs-Élysées.  
Lilian HARVEY, actrice et chanteuse anglo-allemande, connut un énorme succès en 1930 avec la comédie musicale *Le Chemin du Paradis*.



325. **Jean HÉLION (1904-1987) : NU PENSIF ACCOUDÉ.** Encre de Chine rehaussée de fusain, signée en bas à gauche et datée 46. 47,5 x 63 cm. Contrecollée, taches. 3 000/5 000



326. **Charles Herman HOFFMAN (1900-1973) :** RUE DE VILLE. Huile sur toile, signée en bas à gauche, contresignée au dos. 60 x 92 cm. 200/300
327. **Elisée MACLET (1881-1962) :** BORD DE RIVIÈRE. Aquarelle, signée en bas à droite. À vue : 20,5 x 27 cm. 400/600
328. **Jean MONNERET (né en 1922) :** LE PORT DE HONFLEUR. Encre et aquarelle, signée en bas à droite. À vue : 47 x 61,5 cm. 80/120
329. **Janine JANET (1913-2000) :** BOUQUETS DE FLEURS. Trois aquarelles. Portent le cachet de l'Atelier Janine et Claude JANET au dos. 50,5 x 32,5 cm. 60/80



330. **Guy CHARON (1927-2021) :** BOUQUET DANS UN JARDIN ou DEVANT UNE FENÊTRE. Ensemble de trois aquarelles et une encre de Chine, signées en bas à droite ou à gauche. Dans un même montage. 32,5 x 25 cm, chacune. 300/500



331. **Louis Mathieu VERDILHAN (1875-1928), attribué à :** NATURE MORTE À LA POUPÉE JAPONAISE ET À LA THÉIÈRE. Huile sur carton. Non signée. 56,5 x 67 cm. 1 500/2 000



332. **Pierre SAXOD (1958-1990) : BLEU, ROUGE, JAUNE.** Acrylique sur panneau.  
75 x 85 cm. Très petits éclats. 400/600  
Au dos, une étiquette de la Galerie Karl Flinker portant le nom de l'artiste,  
le titre et la date 1984.



333. **Sarandis KARAVOUSIS (1938-2011) : NATURE MORTE.**  
Huile sur toile, signée en bas à droite.  
38 x 46 cm. 300/500

334. **MICK-MICHEYL (Paulette MICHEYL dite) (1922-2019) : DANSEURS.** Acier abrasé, signé en bas à droite. 84 x 62,5 cm.  
Encadrement en liège. 150/250
335. **Pierre TAL-COAT (1905-1985) : SANS-TITRE, 76.**  
Crayon, signé en bas à droite et daté.  
À vue : 49 x 24,5 cm.  
Ancienne provenance : Galerie Clivages. 700/1 000
336. **Madeleine GRENIER (1929-1982) : COMPOSITION BLANCHE,**  
60. Huile sur papier, marouflée sur toile,  
signée en bas à gauche et datée, titrée au dos sur le châssis.  
77 x 56 cm. 500/800







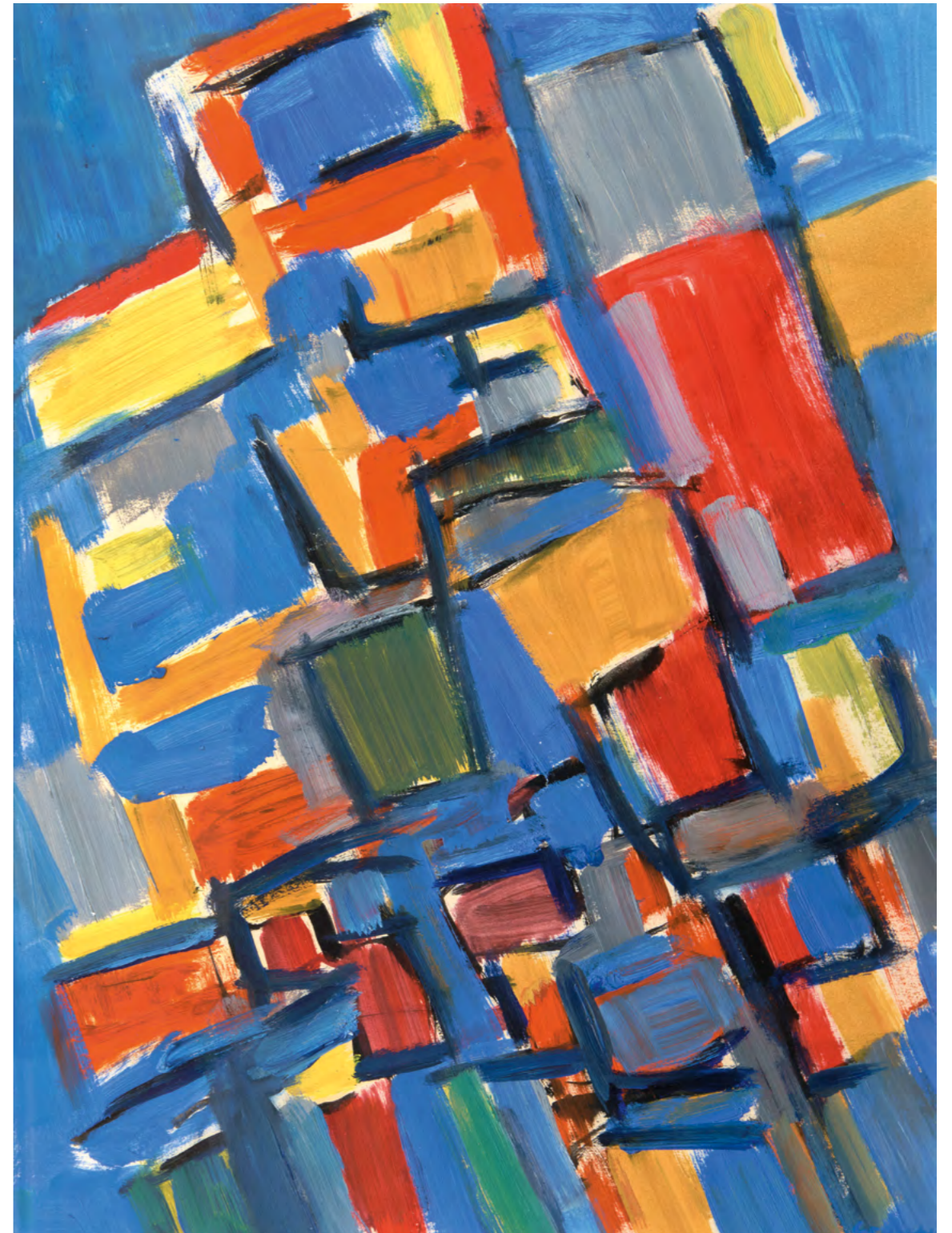
337. **Guido BIASI (1933-1983) : FONTAINE BAROQUE, 63.** Huile sur toile, signée et datée en bas à droite, contresignée, titrée, située Paris et datée au dos. 46 x 38 cm. Accident.  
Provenance : Gallery Generarte (?) London. 200/300



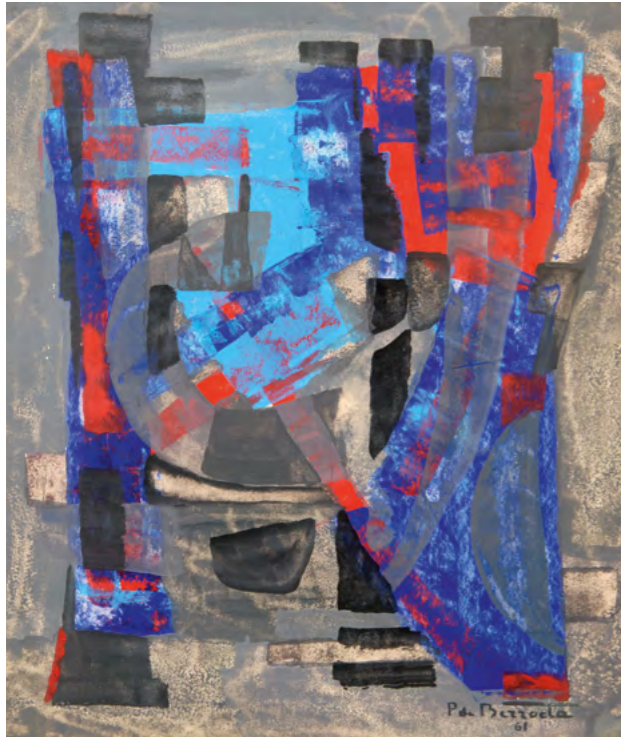
338. **Georges VAN HAARDT (1907-1980) : SANS TITRE.** Huile sur carton, signée en bas à droite. 35 x 25 cm.  
Provenance : ancienne collection André Picyre de Mandiargues, vente Binoche, 8 décembre 1999, selon une annotation au dos avec le prénom erroné. 200/300



339. **Jean FAUTRIER (1898-1964) : SANS TITRE.** Fusain et gouache sur papier. À vue : 32 x 47,5 cm.  
Ancienne provenance : Galerie Yvon LAMBERT. 1 500/2 000  
Un certificat à la charge de l'acquéreur pourra être demandé auprès de Dominique FAUTRIER.



340. **Jacques GERMAIN (1915-2001) : SANS-TITRE, 57.** Gouache, signée en bas à droite et datée.  
À vue : 47,5 x 35,5 cm. 1 000/1 500



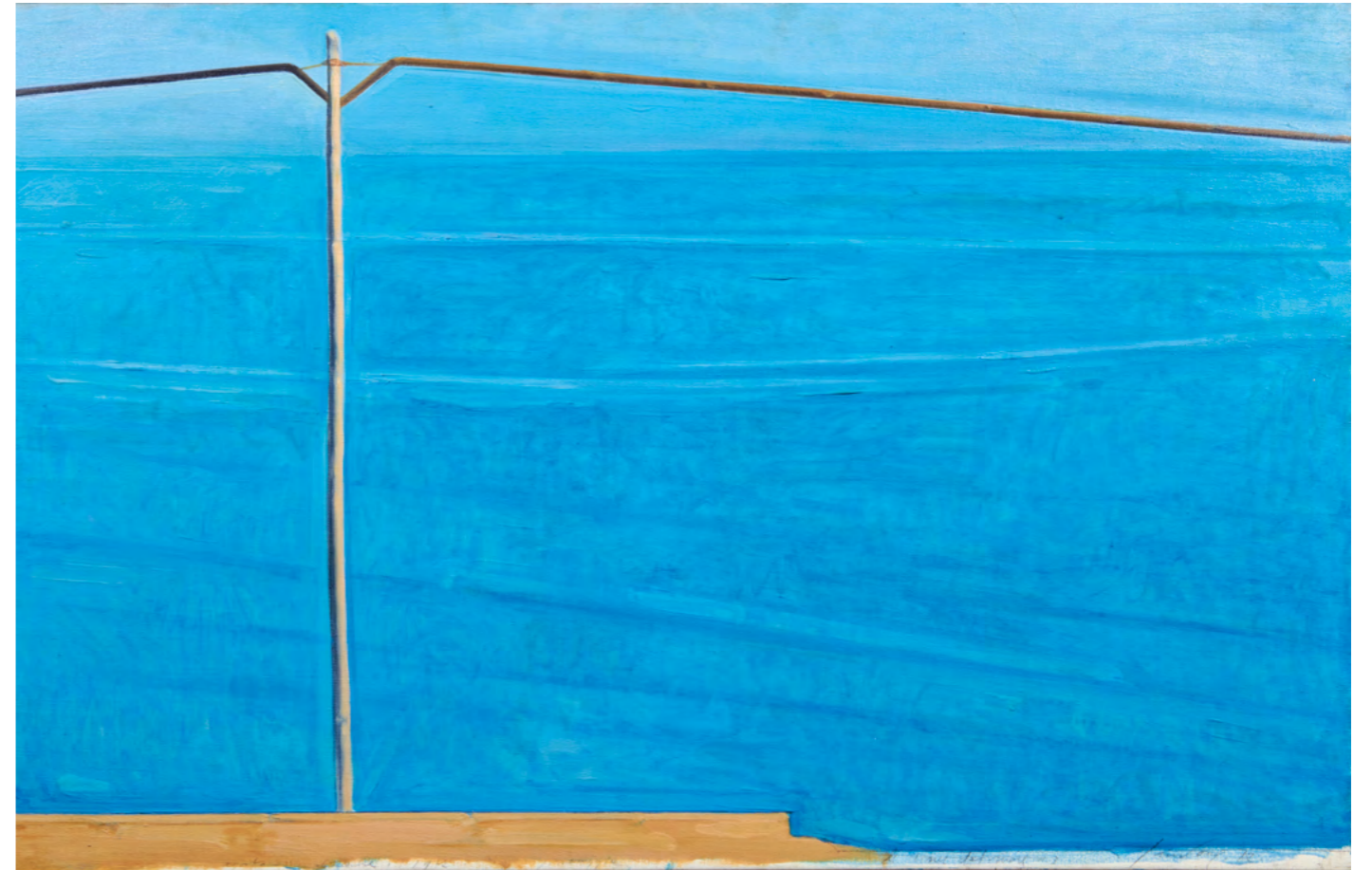
341. **Pierre de BERROETA (1914-2004) :**  
COMPOSITION. Gouache, signée en bas à droite  
et datée 61.  
À vue : 32 x 24 cm. 200/250



342. **Anna MARK (née en 1928) :** COMPOSITION.  
Technique mixte, signée et datée 96 au dos.  
34,5 x 34,5 cm.  
Tampon de la galerie Clivages au dos sur le châssis. 300/500



343. **Alberto RAFOLS CASAMADA (1923-2009) :** LIMIT GROC (Limite jaune en catalan).  
Huile sur toile, signée en bas à gauche et datée 82, contresignée et titrée au dos.  
27 x 35 cm. 300/500



344. **Piero GUCCIONE (1935-2018) :** LE LINEE DEL MARE, POMERIGGIO, 1972.  
Huile sur toile, signée, titrée et datée en bas à droite, contresignée, titrée et annotée Agosto-Dicembre 1972, au dos.  
Porte deux étiquettes de la galerie Claude Bernard sur le châssis.  
57 x 90 cm. 9 000/12 000



345. **Claude VISEUX (1927-2008) : COMPOSITION EN NOIR ET BLANC.** Huile sur toile, signée au dos, datée 54 et située Paris. 92 x 73 cm. 300/500



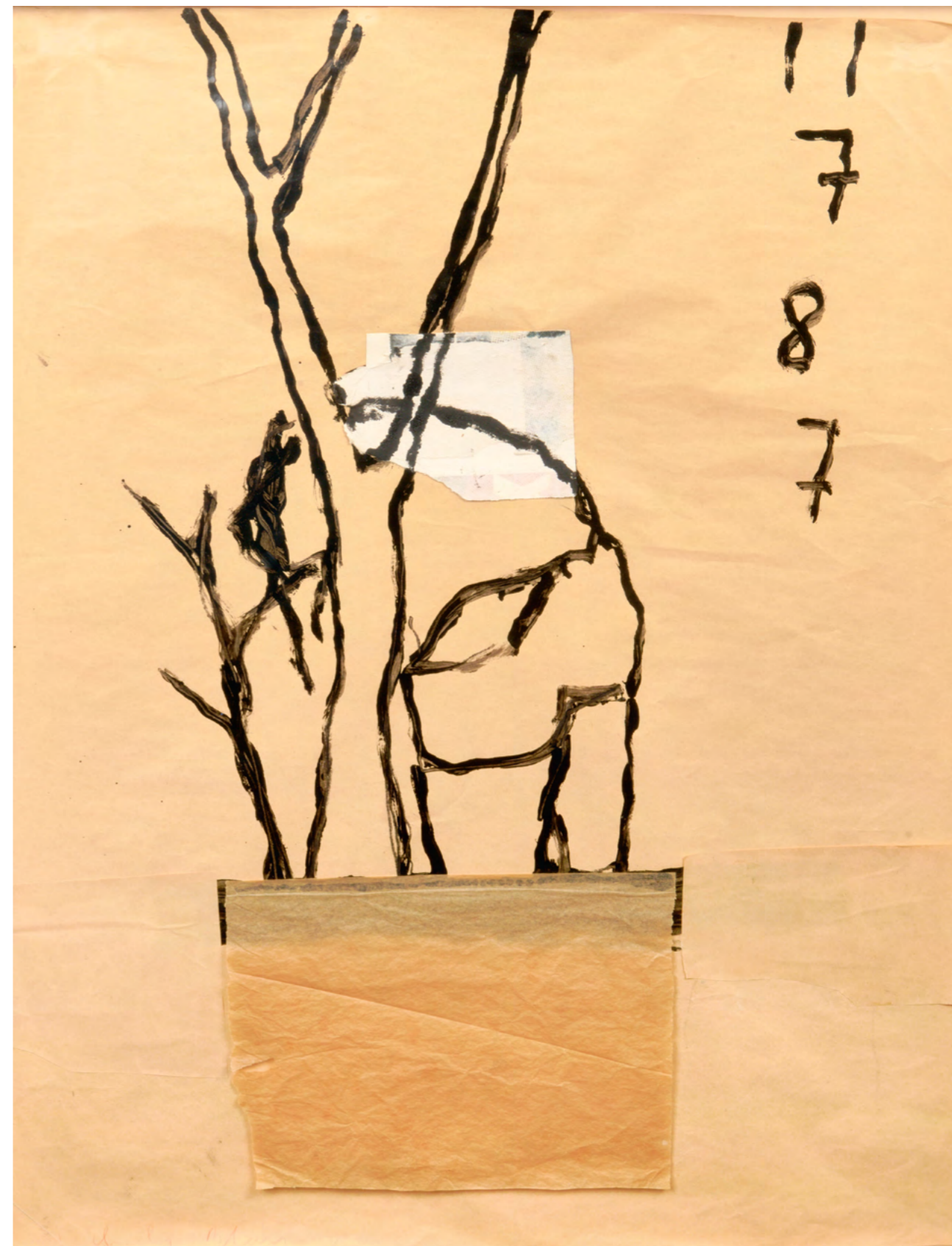
346. **Ladislav KIJNO (1921-2012) : LE COUPLE.** Encre et gouache sur papier froissé, signée en haut à gauche, contresignée et titrée au dos. 47 x 39,5 cm. Contrecollé. 400/600



347. **Attribué à LJUBA, Ljubomir-Ljuba POPOVIC dit (1934-2016) : FEMME EN BUSTE TOURNÉE VERS LA GAUCHE - FEMME EN BUSTE DE FACE.** Deux dessins à la plume, lavis d'encre brune et aquarelle, non signés. Dans un même montage. 18 x 12 cm et 20,5 x 13 cm. Provenance : Maîtres Delavenne Lafarge, 2 juin 1993, étiquette sur le montage. 150/200



348. **Lina FENOLLOSA (XX<sup>e</sup>-XXI<sup>e</sup> siècle) : BOUQUET DE MOULINS À VENT DANS UN VASE.** Huile sur toile, signée en bas à droite. 130 x 97 cm. 400/600



349. **Jean-Charles BLAIS (né en 1956) : SANS TITRE, 1987.** Encre de Chine et collage sur papier, signé en bas à gauche. 87 x 63 cm. Porte une étiquette de la galerie Soardi à Nice, avec un numéro 1836. Acquis chez Artcurial le 6/12/2003, n°580 de la vente. Le verre accidenté. 2 000/3 000



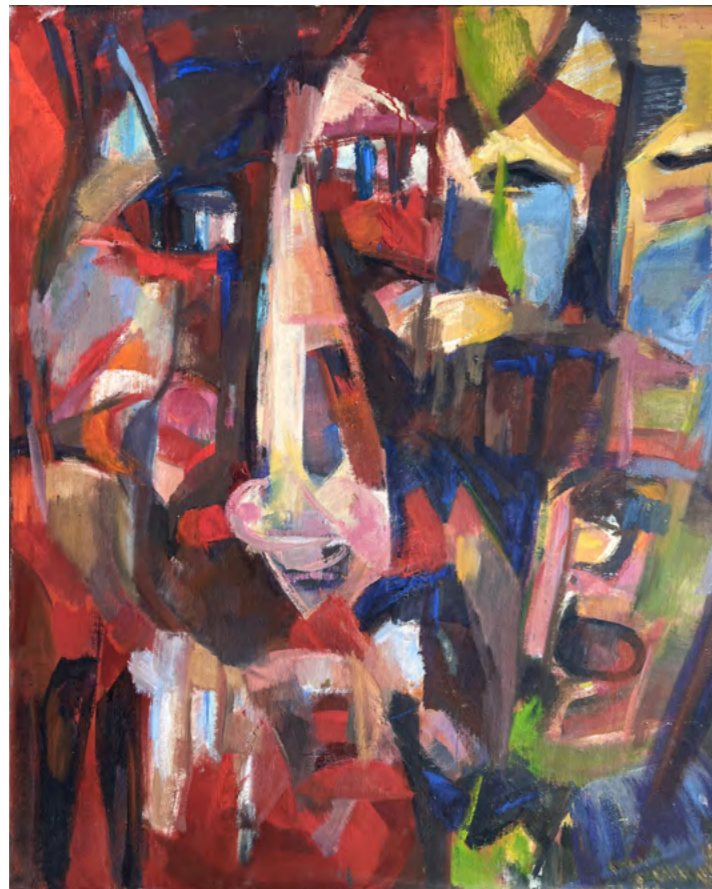
350. **Claude SCHURR (1921-2014) : LES REMORQUEURS DES ESCLAVONS.**  
Huile sur toile, signée en bas à droite, contresignée et titrée au dos.  
114 x 146 cm.

500/800



352. **Martine LETOUBLON (XXe-XXIe siècle) : VENISE.** Huile sur toile, signée en bas à droite, contresignée et titrée au dos.  
130 x 162,5 cm..

200/300



351. **Martine LETOUBLON (XXe-XXIe siècle) : LES MASQUES.**  
Huile sur toile, signée, titrée et datée 87 au dos.  
100 x 81 cm.

150/200



353. **Martine LETOUBLON (XXe-XXIe siècle) : PROVENCE, PAYSAGE CRAYEUX.**  
Huile sur toile, signée en bas à droite, titrée et datée 1990 au dos.  
97 x 130 cm.

200/300



354. **Louisianne SAINT-FLEURANT (1924-2005) :**  
**FILLETTE ET POUPÉE DANS UN PAYSAGE.**  
 Huile sur toile, signée en bas au centre et datée 1996.  
 102 x 76 cm. 400/600



355. **Louisianne SAINT-FLEURANT (1924-2005) :**  
**JEUNES FILLES.**  
 Huile sur toile, signée en bas au centre. 50,5 x 60 cm. 120/180



356. **Rémy BLANCHARD (1958-1993) :**  
**HOMME ET OISEAU.** Huile sur toile, signée en bas à droite et datée 1988, titrée au dos.  
 146 x 114 cm. 8 000/10 000



357. **Samuel BRISS (né en 1930) : PETIT ARLEQUIN.**  
Gouache, signée en bas vers la gauche, titrée sur le carton de fond.  
À vue : 31,5 x 26 cm. 700/1 000

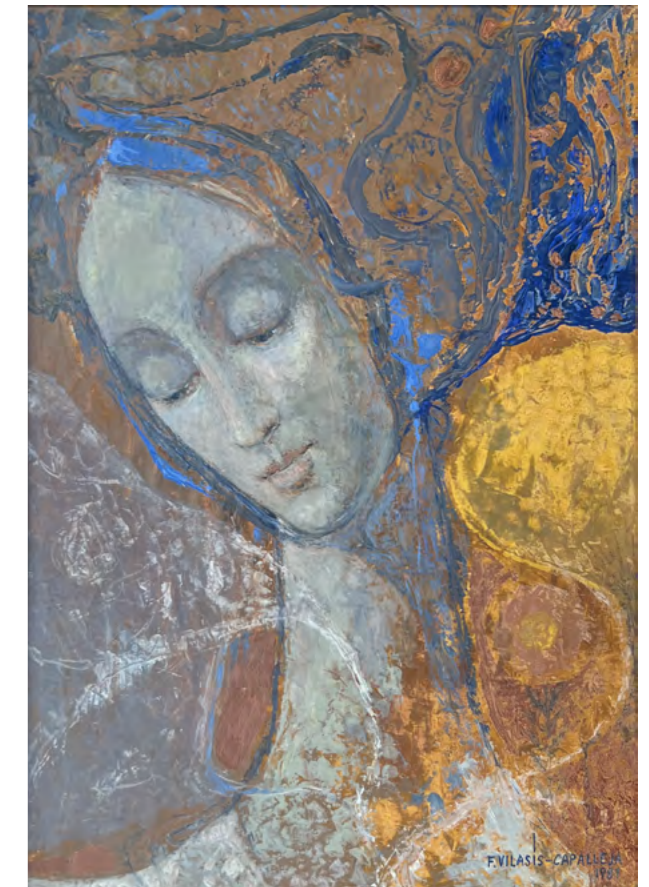
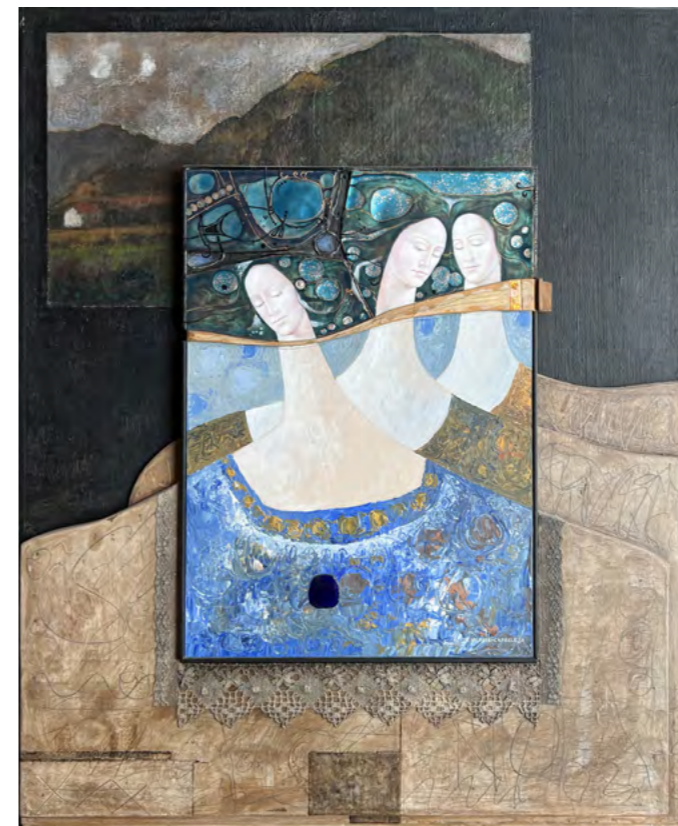
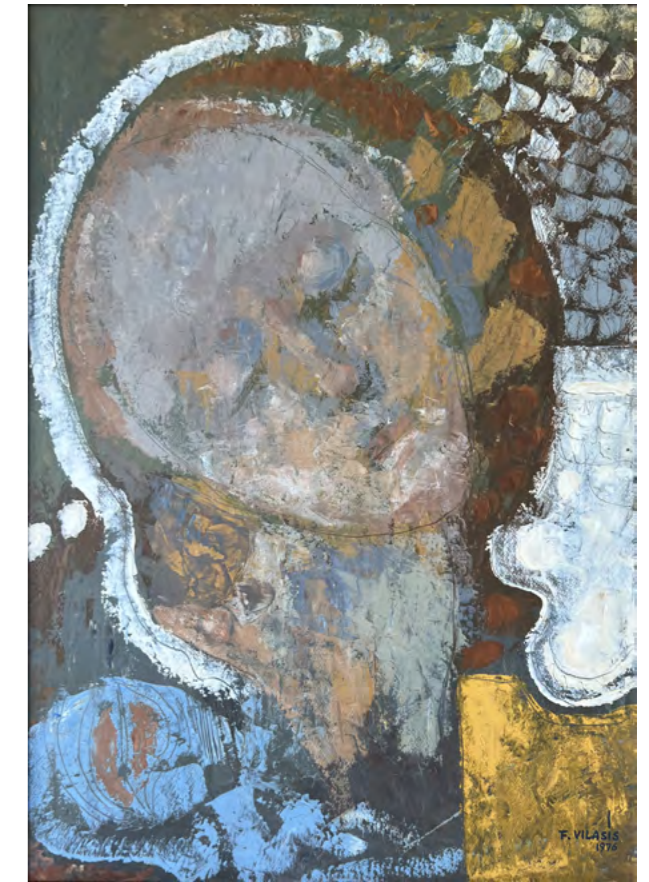
358. **Samuel BRISS (né en 1930) : L'OISEAU SUR LA TÊTE.** Gouache sur papier, signée en bas à gauche, titrée au dos sur le carton de fond. Vers 1989.  
Ancienne provenance : Galerie Romanet.  
63 x 49 cm. 600/800

359. **Francesc VILASIS-CAPALLEJA (né en 1932) : JEUNE FEMME EN BUSTE ET POT DE FLEURS.**  
Huile sur panneau, signée en bas à droite et datée 69. 50 x 35 cm.  
Griffures. 120/180

360. **Francesc VILASIS-CAPALLEJA (né en 1932) : JEUNE FEMME, LES YEUX FERMÉS.**  
Huile sur panneau, signée en bas à droite et datée 1976.  
50 x 35 cm. 120/150

361. **Francesc VILASIS-CAPALLEJA (né en 1932) : TROIS FEMMES.** Technique mixte (collage, céramique) sur toile, signée en bas à droite.  
61 x 50 cm. 200/300

362. **Francesc VILASIS-CAPALLEJA (né en 1932) : PORTRAIT DE FEMME.** Huile sur panneau, signée en bas à droite.  
59,5 x 44,5 cm. 150/200





363. **Ernest PIGNON-ERNEST (né en 1942) : MARIE-MADELEINE, NAPLES, 1990.**  
 Technique mixte, fusain et photographie, signée, située Napoli et datée 1990.  
 D'après la *Marie-Madeleine en extase* du Caravage.  
 Au dos, une étiquette contresignée, située, datée et titrée.  
 140 x 140 cm. 3 000/5 000  
 Provenance : acquis à la Galerie LELONG en 1991. (facture du 5 mars 91).



364. **Jean-Marie HODIN (XX<sup>e</sup>-XXI<sup>e</sup> siècle) : MATIN D'AUTOMNE.** Huile sur toile, signée en bas à droite, contresignée, titrée et datée 1<sup>er</sup> octobre 1990.  
 35 x 26 cm. 100/150



365. **Jean-Marie HODIN (XX<sup>e</sup>-XXI<sup>e</sup> siècle) : ATSINAS.** Huile sur toile, signée en bas à droite, contresignée, titrée et datée 4 décembre 1990 au dos.  
 41 x 33 cm. 100/150



366. **Charles-Louis LASSALLE (né en 1938) : MINOTAURES.**  
 Huile sur toile, signée en bas à gauche.  
 97 x 130 cm.

150/200



367. **Antje MAJEWSKI (né en 1968) : L'ÉCHANGE, 2003.**  
 Huile sur toile, signée et datée au dos.  
 140,5 x 160,5 cm.

150/200



368. École ANGLAISE de la fin du XVIII<sup>e</sup> siècle : PORTRAIT DE FEMME A LA ROSE DANS LES CHEVEUX. Huile sur toile ovale. 60 x 51 cm. Restaurations. 300/500



369. Charles Nicolas COCHIN (1715-1790), attribué à : PORTRAIT PRÉSUMÉ DE MADAME CHARDIN. Mine de plomb avec légers rehauts de blanc, de forme ronde. D. 10 cm. 400/700

Ancienne provenance : vente Hôtel Drouot, 28 février ..., Maître Lair-Dubreuil et M. Loys Delteil.  
 Au dos, une mention manuscrite précise, selon Monsieur Pierre Rosenberg à qui notre dessin a été soumis en 1979, que ce portrait représente vraisemblablement la deuxième épouse de Chardin, née Françoise Marguerite Pouget (1707-1791). Le couple s'est marié en l'église Saint-Sulpice le 26 novembre 1744. On joint le reçu de l'examen sur papier à entête du ministère de la Culture en date du 16 février 1979.



370. École FRANÇAISE vers 1700 : JEUNE FEMME AU CHIEN SUR FOND DE PAYSAGE. Huile sur toile. 73 x 59 cm. Accidents et restaurations. 500/800

371. Ecole FRANÇAISE du XVIII<sup>e</sup> siècle : JEUNE FEMME TENANT UNE ROSE. Huile sur toile, rentoilée. 85,5x 71 cm. 250/400



372. Barend VAN DER MEER (1659-1690/1702), attribué à : NATURE MORTE DE FRUITS, COQUILLAGES ET POKAL. Huile sur panneau parqueté. 59 x 47 cm. Fentes, accidents, manques. Expert : Monsieur Gérard AUGUIER - Tél. : 00 39 3351 404 157 - gerard@auguier.it

1 800/2 500





373. **Hubert ROBERT (1733-1808) : HALTE À LA FONTAINE AVEC UNE LAVANDIÈRE, un homme et un enfant.** Vers 1773.  
Huile sur toile. H. 64,5 ; L. 53 cm ; format ovale. Rentoilée. 18 000/25 000  
Historique : - Ancienne collection Jacques Doucet, - Marie Dubrujeaud, sa soeur, - Jean Dubrujeaud, le fils de cette dernière, - Galerie Hector Brame, Paris, 1961, - Acquis par Madame C. et conservée par descendance jusqu'à nos jours.  
Madame Sarah Catala nous a aimablement confirmé l'authenticité de cette oeuvre et a rédigé la notice complète à consulter sur notre site internet [www.jmdelvaux.fr](http://www.jmdelvaux.fr)  
Bibliographie et exposition : inédit.



374. **François DIDAY (1802-1877), attribué à : PÊCHEURS DANS UN PAYSAGE AU TORRENT ET À LA CASCADE.** Huile sur toile. 90 x 117 cm.

500/800



375. **École ITALIENNE du XIX<sup>e</sup> siècle : VASE DE FLEURS SUR UN ENTABLEMENT.**  
Paire d'huiles sur toile. 70 x 58,5 cm.

700/900

**IMPORTANTS SOUVENIRS DE NICOLAS DEVILLE,  
TRÉSORIER DES PRINCES EN ÉMIGRATION,  
ET DE SON FILS GABRIEL DENIS DEVILLE,  
OFFICIER DES GARDES SUISSES, PRÉSENT LE 10 AOUT 1792  
*provenant de sa descendance.***



376. École FRANÇAISE vers 1820 :  
PORTRAIT DE GABRIEL DENIS  
DEVILLE (1772-1839), en uniforme  
d'officier des Gardes suisses, portant la croix  
de Saint Louis et la médaille du 10 août  
1792, et tenant le rouleau de la Relation  
du 10 août 1792.  
Huile sur toile.  
72,5 x 59,5 cm.

900/1 500

Gabriel Nicolas DEVILLE (1741-1806), que nous appellerons Nicolas pour plus de lisibilité, naît le 8 mars 1741. Agent de change, il est personnage important, fort apprécié par Mgr le Comte d'Artois, qui lui fait la grâce d'être son débiteur, ayant mérité l'estime et l'affection du Roi. Il est mêlé à l'affaire « du Collier ». Il est secrétaire du Roi à partir de 1787. Parti à Strasbourg en 1790, il rejoint les Princes, qu'il connaît bien, en émigration en 1791. Trésorier des princes en exil en Allemagne, il part par la suite à Londres.

Gabriel Denis DEVILLE O'KEEFE (1772-1839), fils du précédent. Né à Neuchâtel, le 6 janvier 1772, enseigne au régiment des gardes suisses. Le 12 mars 1791, Gabriel-Denis endossait l'uniforme rouge à revers et parements bleus et s'en allait caserner rue de la Grange Batelière. Il sert dans la compagnie Dürler. Il est un des seuls qui laisse un témoignage de la journée du 10 août 1792, publié dans la revue des Deux mondes en 1928 (les informations biographiques sur les deux hommes viennent en partie de l'introduction à son témoignage). Il arrive, après le massacre, à émigrer. Il demande à reprendre du service, était nommé capitaine au Royal Volontaires, régiment à la solde britannique, levé par le baron de Roll, cet intime de Vaudreuil et de Monsieure, quelque temps son ambassadeur à Berlin. Il prend part aux campagnes de 1794-1798, assiste à la déroute de Sombreffe, Il est blessé à la bataille de la Roer. Il est par la suite cornette au VII<sup>e</sup> dragons anglais, régiment de la Princesse royale. Il rentre en France à la paix d'Amiens mais est malgré tout arrêté. Après deux mois d'emprisonnement, il rentre en Angleterre et ne reviendra en France qu'en 1814. Fait chevalier de Saint Louis et Lieutenant-colonel. Propriétaire à Gagny, il meurt en 1839.

Expert : Monsieur Jean-Claude DEY, assisté de Monsieur Arnaud Gouvion Saint-Cyr - 8 bis rue Schlumberger - 92430 Marnes-la-Coquette - Tél. : 01 47 41 65 31 - jean-claude.dey@wanadoo.fr



377. **FRANCE. ORDRE MILITAIRE DE SAINT-LOUIS.** Deux documents relatifs à la nomination de Gabriel Denis DEVILLE, ancien officier des gardes suisses, comme chevalier de l'ordre. - Brevet de chevalier. Sur vélin. Donné le 19 juillet 1814. Signé « Louis » et du général comte Dupont ; - Certificat à entête « Nous, Charles Ferdinand duc de Berry, petit-fils de France, colonel général des chasseurs et chevaux légers lanciers, etc » pour la remise de la croix de chevalier de Saint-Louis. Cachet de cire rouge (petit manque) et signature « Charles Ferdinand » du duc de Berry. Le 19 juillet 1814.  
100/150

378. **SUISSE. Médaille d'honneur** des gardes suisses en commémoration du 10 août 1792. Ensemble de trois documents : - Autorisation de port de la médaille d'honneur par la grande chancellerie de la Légion d'honneur. Une page adressée à Deville ancien sous lieutenant des gardes suisses. Cachet sec et signature du grand chancelier Macdonald. Fait le 25 décembre 1818 ; - Journal des débats politiques et littéraires du 25 août 1817, sur la création par la diète fédérale de cette médaille. 4 pages imprimées ; - L.S. du chargé d'affaire de la Confédération suisse auprès du Roi, lui annonçant que le Directoire de la Confédération a bien reçu sa réclamation concernant l'obtention de cette médaille et qu'elle est parfaitement fondée. Les médailles sont actuellement « en ouvrage ». Le 21 novembre 1817. Avec enveloppe.  
300/400

379. **Ensemble de vingt-deux passeports utilisés par Nicolas DEVILLE, trésorier des Princes et son fils Gabriel DEVILLE,** ancien officier des gardes suisses dont : - Deux passeports français pour le père et le fils (Avril 1791), un « De par le Roy », un à entête de Bailly maire de la ville de Paris, ainsi qu'un passeport de la légation prussienne en France. Ces passeports ont dû servir au père pour son émigration ; - Rare passeport d'émigration manuscrit au nom du trésorier général Deville, manuscrit, signé par les Princes, Monsieur et le Comte d'Artois (« Louis Stanislas Xavier » et « Charles Philippe »), le 1er janvier 1793. Cachets de cire des deux princes. Une page ; - Deux passeports imprimés à entête « Nous, Charles Philippe de France ». Fait à Hamm le 28 mars 1794. Signé du futur Charles X « Charles Philippe » ; - Passeport du conseil d'état de Sa majesté le Roi de Prusse en sa souveraineté de Neuchâtel et Valengin en Suisse (1795) ; - Passeport imprimé du Consul des États-Unis d'Amérique à Hambourg (1796) ; - Passeport de la Légation du royaume de Prusse en Grande Bretagne (1797) ; - Passeport du Royaume de Prusse (1799). - Grand passeport du ministre plénipotentiaire de sa Majesté britannique près le louable corps helvétique (1800, bilingue). - Passeport à entête Charles Guillaume Ferdinand duc de Brunswick Lunebourg (bilingue, juillet 1792).  
400/600

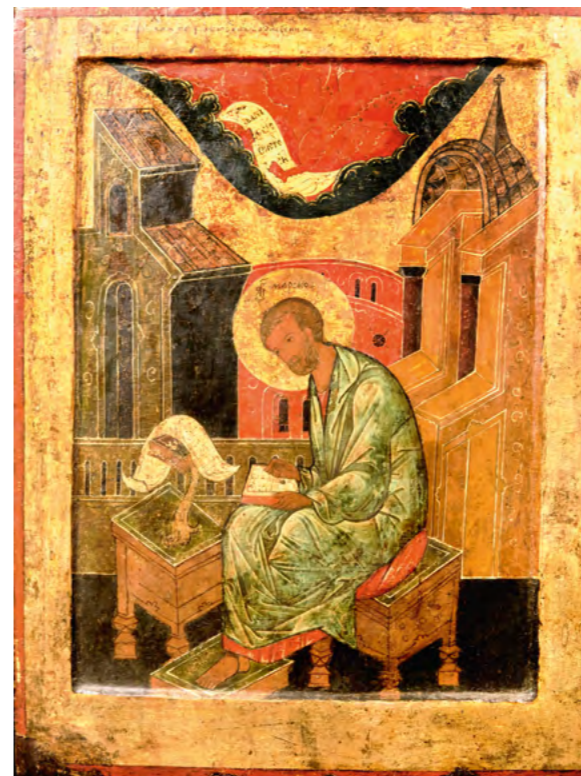
380. **Ensemble de trois souvenirs personnels sur le 10 août 1792** provenant de Gabriel Denis DEVILLE, sous-lieutenant des gardes suisses, présent aux Tuileries : - « Journal d'un officier aux gardes suisses pour la journée du 10 Aoust 1792 » ; Cahier de 35 pages manuscrites relatant les événements vécus par Gabriel Deville, officier du corps des gardes suisses, du 9 août 1792 jusqu'à son départ pour l'Angleterre. Reliure en papier avec ruban de soie. Ce récit, l'un des rares provenant d'un des Suisses présents aux Tuileries lors du massacre de l'unité, a été publié en 1928 dans la Revue des Deux Mondes. 32 x 21 cm. On joint quatre pages « Relation de Mr de Durlier capitaine au régiment des gardes suisses » ; - Colonel PFYFFER D'ALTISHOFEN. « Récit de la conduite du régiment des gardes suisses à la journée du 10 août 1792 » Lador, 1824. 68 pages enrichies de gravures, certaines en couleurs. Rousseurs. Avec historique, états nominatifs des officiers (dont Deville) et des hommes

de troupe ; - « Journée du 10 août 1792 ». Gravure par Esnauts et Rapilly en couleurs. Exemplaire de Deville, ayant vécu cette journée aux cœurs des événements.  
600/800

381. **DEVILLE – O'KEEFE. Ensemble de souvenirs relatifs à l'anoblissement de Gabriel Denis DEVILLE O'KEEFE,** ancien officier de gardes suisses. - Concession d'armoiries « grant of arms » pour Gabriel Denis DEVILLE O'KEEFE et son père. Sur vélin, richement peint, en haut à gauche de ses armes, et en partie droite des armes royales, de celle du Duc de Norfolk et du « College of Arms ». Avec ses deux cachets de cire rouge dans des étuis laqués retenus par des rubans de soie verte, aux armes d'Isaac Heard « Garter Principal King of Arms » et de Thomas Lock « Clarenceux King of Arms ». Fait le 22 janvier 1803. B.E. Présenté dans son écrin en bois recouvert de cuir brun décoré de motifs fleuris et du chiffre royal (manques et accidents). Ce document lui donne le droit de porter armoiries ainsi que d'ajouter « O'Keefe » après son nom ; - Généalogie de Gabriel Denis Deville O'Keefe, officier au régiment de Roll. Grand arbre généalogique sur vélin annoté à la plume, aquarellé et rehaussé d'or, présentant la filiation entre les Deville et les O'Keefe. Fait en juillet 1797. Conforme aux archives du collège héraldique de Londres et signé George Harrison, Ralph Bigland et Joseph Hawker. 65 x 52 cm. Dans son étui en métal blanc ; - « The Genealogy of the antient and Princely family of O'Keefe in the county of Cork and Kingdom of Ireland ». Cahier de dix pages avec page de garde aquarellée et peinte des grandes armes de la famille. Ce cahier présente l'ascendance de Nicolas et Gabriel Denis Deville et leurs origines irlandaises. Vers 1800 ; - Ensemble de treize documents manuscrits contenus dans une pochette en maroquin rouge présentant l'ascendance irlandaise de la famille Deville.  
800/1 200

382. **FRANC-MAÇONNERIE. Deux brevets :** - Brevet de maçon du 3<sup>e</sup> degré dans la Loge des Neuf Muses au nom de Gabriel Denis de Ville O'Keefe. Sur vélin. En langue anglaise. Fait le 21 octobre 1797 ; - Brevet de la Loge des Sept Ecosais réunis. Grand brevet sur vélin à entête gravée aquarellée au pélican nourrissant ses petits. Au nom de Gabriel Deville, ancien officier. Fait à Paris le 4 mars 1813. Avec ses rubans (cassure à un) et son cachet de cire rouge de la loge contenu dans une boîte en fer blanc. A.B.E.  
100/150

383. **Important ensemble de documents relatifs à Monsieur Nicolas DEVILLE,** trésorier général des Princes, frères du Roi, durant l'émigration. 200 pièces environ. Comprenant : - Brevet de bourgeois de la ville de Landeron (Comté de Neufchatel) ; - Un rare brevet de trésorier général des Princes au nom du Sieur Nicolas DEVILLE ; entièrement manuscrit, signé et cacheté des deux frères du Roi. Fait le 3 octobre 1791 ; - Brevet sur vélin signé des deux Princes pour faire retirer leurs obligations à Amsterdam ; - Importante suite de correspondances et reçus (certains signés par Monsieur frère du Roi) sur l'activité de Trésorier général, dans les comptes de dépense du Trésor royal pour 1791 ; - Commission d'officier au service britannique de Gabriel Denis Deville ; - Dossier de réclamations des sommes dépensées par Nicolas Deville au service royal (vers 1818) ; - Pièces justificatives pour l'affaire du Collier ; - Correspondances avec le comte de Vaudreuil ; - Correspondance entre Gabriel DEVILLE et son père, notamment au sujet d'injures qui lui sont faites à Londres ; - Important ensemble d'actes divers. On joint un portefeuille en maroquin vert décoré au fer à l'or de frise de feuilles de chêne. Fermoir en laiton argenté. Intérieur doublé de toile bleue avec compartiments étiquetés des mois de l'année. 32 x 18 cm. B.E. Vers 1810-1820.  
1 500/2 000



384. **Icône** figurant Saint Marc à la rédaction de son Évangile. Le saint est nommé, malgré la présence dans la partie haute du symbole d'un autre évangéliste : l'aigle, habituellement lié à Saint-Jean le théologien. Balkans, XIX<sup>e</sup> siècle. 55,5 x 43 cm.  
300/400

385. **Grande icône** russe de Vieux-Croyants figurant la Légende de saint Georges. Dans le registre supérieur, le saint transperce le dragon de sa lance devant les remparts de Silène. En bas à gauche, le saint déloge le dragon de sa grotte. À droite, il reçoit une épée des mains de la princesse de Silène qui devait être sacrifiée à la bête le jour même de l'arrivée du saint. Tempera sur bois. Probablement école de Novgorod, XVIII<sup>e</sup>-XIX<sup>e</sup> siècle. 90 x 70 cm. Restaurations, repeints.  
500/700

386. **Icône russe** figurant une Vierge Hodigitria, dite de Tikhvine. Le costume de la Vierge rehaussé de dorure, le fond de gesso ivoire. Tempera sur bois. Probablement Moscou, XIX<sup>e</sup> siècle. 31 x 26 cm. Repeints, écaillures, petits soulèvements.  
220/250

387. **Icône russe** figurant l'Hospitalité d'Abraham (ou Sainte Trinité). La scène peinte dans une réserve partiellement cintrée et en léger retrait. Au premier plan, Abraham et Sarah offrent l'hospitalité aux trois anges qui les visitent. En haut à gauche, le palais figure la tente d'Abraham. À droite, un veau est sacrifié par un esclave. La scène principale est encadrée par un archange à gauche et saint Jean-Baptiste à droite. Tempera sur bois. Probablement Novgorod, XVIII<sup>e</sup> siècle. 35,5 x 30,5 cm. Très petits manques et repeints.  
250/300

Nous remercions le professeur Dr. Christos Karydis - Ionian University - Athènes, pour ses précieux renseignements.



388. **Petit coffre-fort de voyage** en bois fruitier mouluré à décor incrusté de petits losanges et de carrés en métal dissimulant les fixations des lames d'acier garnissant entièrement l'intérieur. Les serrures et les prises latérales en fer forgé. La base en plinthe. XVI<sup>e</sup>-XVII<sup>e</sup> siècle. H. 60,5 cm – L. 76 cm – P. 60 cm. 400/600

389. **Paire de chaises rustiques** en bois naturel, le dossier ajouré, les pieds tournés en chapelet à entretoise. H. 98 cm – L. 39 cm. 50/80

390. **Petit buffet** en bois fruitier mouluré et sculpté, les montants en demi-colonnes engagées cannelées, la base en appareillage de pierre et surmontées de feuille d'acanthes. Les quatre portes moulurées d'un losange et séparées par deux tiroirs. Les pieds boule. XVII<sup>e</sup> siècle. H. 182 cm – L. 113 cm – P. 49 cm. Petits accidents et restaurations d'usage. 500/800



391. **Deux paires de pique-cierges** en bronze doré, le fût balustre sur une base triangulaire à trois pieds griffe. Style du XVII<sup>e</sup> siècle. H. 54 cm et 50 cm. Percés. 500/700

392. **Table** en bois fruitier mouluré, la ceinture à un tiroir, les pieds torsadés réunis par une entretoise en H torsadée et surmontée d'une toupie. XVII<sup>e</sup> - XVIII<sup>e</sup> siècle. H. 72,5 cm - L. 103 cm - P. 61,5 cm. 500/700

393. **Important Christ** en ivoire (elephantidae spp) sculpté. Sur une croix en palissandre. Travail probablement indo-portugais du XVIII<sup>e</sup> siècle. Le sujet : H. 47 cm - L. 40 cm. Poids brut : 3 035g. Dimensions de la croix : H. 101 cm - L. 54 cm. 800/1 200

*Conformément aux dispositions de la réglementation en vigueur sur le territoire de l'Union (Règlement (UE) n° 2021/2280 du 16/12/21), l'objet sera délivré à l'acquéreur avec son Certificat Intracommunautaire n° CITES n°FR2407506241-K délivré par la DRIEAT ILE DE FRANCE le 15 mai 2024*

*En cas de sortie du territoire européen, un certificat de réexportation, à la charge de l'acquéreur, sera nécessaire. Ce dernier doit également se renseigner au préalable sur la législation en vigueur dans le pays de destination.*



394. **Paire de coffres dits cassone**, en bois naturel mouluré, la ceinture à frise de petits canaux à patine dorée, la façade centrée d'une réserve entourée de blasons rouge et or sculptés d'armes d'alliance, dont celles de la Famille Gerini à dextre. Poignées latérales en fer forgé. Les pieds griffe. Italie, XVIII<sup>e</sup> siècle. H. 58 cm – L. 153 cm – P. 54 cm. Restaurations sur le couvercle et manque sur le fond de l'un. 900/1 200





395. **Console** ou dressoir, dit joined open low dresser, en châtaignier mouluré de chutes en chapelet aux angles. La façade à deux tiroirs, chacun à deux réserves cruciforme ou octogonale. Les prises en laiton en forme d'olive. Les quatre pieds en balustre à barre d'entretoise.  
Angleterre, début du XVIII<sup>e</sup> siècle.  
H. 84 cm – L. 124 cm – P. 52 cm.  
600/800

396. **Grand plat rond** en étain à décor estampé de frises de petits motifs stylisés : leurons, palmettes, oeillets... Savoie ? XVIII<sup>e</sup> siècle.  
D. 46,5 cm.  
160/200

397. **Grande aiguière** en étain à décor de moulures et filets concentriques.  
H. 33 cm – L. 30 cm.  
80/120

398. **Tabouret** en bois fruitier, les montants et la barre d'entretoise en balustre. Époque Louis XIV.  
H. 49 cm – L. 48 cm – P. 39 cm.  
Garni d'un tissu damassé vert olive. Petits accidents, bouts de pied refaits.  
200/300

399. **Paire de cornes**, la monture et le piètement en métal doré, le fût figurant un homme et une femme en bronze patiné. Dans le style de la Renaissance allemande.  
H. : 42,5 cm. Larg. : 25 cm.  
200/300

400. **Deux fauteuils** en bois fruitier mouluré et tourné en chapelet. L'extrémité des accotoirs à pans terminée par un petit bouton. Époque Louis XIII. Variantes.  
H. 83 et 87 cm – L. 56 et 61 cm.  
Garnis d'un tissu damassé à bandes ocre et jaune dessinant des carrés, accidenté. Les bouts de pied probablement rapportés, renforts.  
250/400

401. **Table** en bois fruitier mouluré, la ceinture à un large tiroir, les pieds balustre réunis par une entretoise en X surmontée d'une toupie au centre. XVIII<sup>e</sup> siècle.  
H. 74 cm – L. 116 cm – P. 66 cm.  
Restaurations.  
400/500

402. **Christ** en buis sculpté, sur une croix en bois noirci et sur fond de velours rouge dans un cadre en bois doré. 53 x 32,5 cm.  
Quelques petits manques au bout des doigts.  
80/120



405. **Tapiserie d'Aubusson** à sujet d'un paysage avec pavillons dans le goût chinois. Au premier plan, un échassier attaqué par un chien, un perroquet perché observant la scène. La bordure à frises de festons et de cartouches. 230 x 265 cm.  
La bordure manquante dans le bas. Restaurations, retrayage.  
1 600/1 800



403. **Table** en bois fruitier, les moulures noircies. La ceinture à un large tiroir en simulant deux. Les montants et les barres d'entretoise torsadés. Fin du XVII<sup>e</sup> siècle.  
H. 72 cm – P. 48,5 cm – L. 81,5 cm. Le plateau brut, anciennement garni de tapisserie.  
500/800

404. **Paire de fauteuils** d'ecclésiastique, en bois fruitier mouluré et sculpté de frises de canaux rehaussés de dorure. Le dossier à pans. La base en architecture triangulaire à une petite porte centrale. La base en plinthe.  
H. 84 cm – L. 59 cm – P. 50 cm. Restaurations, transformations, petits accidents.  
300/400



406. **Paire de fauteuils** en bois fruitier, les accotoirs sculptés de feuille d'acanthé et de rosaces. Les piètements pliants en X sur des patins terminés par des griffes. Assise et dossier garnis d'une toile enduite imitant le cuir. Italie, XVII<sup>e</sup> siècle.  
H. 91 cm – L. 67,5 cm.  
600/800

407. **Grand buffet** à hauteur d'appui en bois fruitier patiné, mouluré et sculpté de losanges dans des réserves. La façade à une petite porte encadrée par deux grandes portes. Espagne, XVII<sup>e</sup> siècle.  
H. 124 cm – L. 217 cm – P. 53 cm.  
Griffures et taches.  
300/500



408. **Tapiserie d'Aubusson** à sujet d'un paysage avec colonne et pavillon dans le goût chinois entouré de végétation luxuriante et de volatiles. La bordure à frise de festons et cartouche.  
H. 265 cm – L. 264 cm. Décoloration, rentrayage.

2 400/2 600



409. **Ensemble de trois fauteuils** en bois fruitier mouluré et tourné en chapelet. Le piètement à entretoise et barre d'entretoise. Époque Louis XIII. Variantes. H. 88 à 90 cm – L. 59 cm. Garnis d'un tissu à rayures. Accidents. 350/450

410. **Petite table** en chêne et bois fruitier mouluré. La ceinture découpée à un tiroir en façade. Les pieds balustre réunis par une entretoise surmontée d'une toupie au centre. Les moulures noircies. Époque Louis XIV. H. 70 cm – L. 71 cm – P. 48 cm. 450/500

411. **Atelier de Johan Mainrad Guggenbischler (1649-1723).** Statue de procession représentant Saint-Jean. Bois peint polychrome et dorure. Vers 1700. H. 59 cm. Accidents et restaurations, repeints et reprises à la dorure. 500/700



412. **Suite de huit chaises** à dossier plat mouvementé, le piètement en balustre et balustre d'entretoise. Les pieds arrière à pans coupés. XVII<sup>e</sup>-XVIII<sup>e</sup> siècles. H. 102 cm – L. 54 cm. Garnies de toile à petits carreaux usée, petits accidents. Restaurations. 800/1 000



413. **Grande table** rustique en bois fruitier, le plateau ovale à volets. Le piètement en balustre à barre d'entretoise, à deux montants pliants. XVII<sup>e</sup>-XVIII<sup>e</sup> siècles. H. 78 cm – L. 214 cm – P. 183 cm. Restaurations d'usage, griffures.

1 000/1 200



414. **Paire d'éléments** décoratifs en bois doré, en forme de vase sur piédouche à décor de lambrequins, feuilles d'acanthé et quartefeuilles. La base quadrangulaire en bois laqué noir.  
H. 25 cm - D. 19 cm. Écaillures, restaurations, reprises au décor. Montés à l'électricité. 100/150

415. **Petite banquette** en bois naturel mouluré et sculpté de cartouches et agrafes feuillagés, les pieds cambrés à chute de volutes et feuillages. Remontage à partir d'éléments d'époque Louis XV.  
H. 45 cm - L. 77 cm - P. 39 cm. Ceinture complétée, renforts. 100/150

416. **Petit coffre** garni de cuir clouté à décor de volutes dans des réserves, le couvercle à pans. Serrure et prise latérale en fer forgé.  
H. 45 cm - L. 61 cm - P. 37 cm. Accidents. 100/150



417. **Fauteuil** en bois fruitier, le haut dossier plat légèrement renversé. Les accotoirs à volute terminés par une crosse et reposant sur un balustre. Le piètement à entretoise et barre d'entretoise en balustre. Époque Louis XIV.  
H. 120 cm - L. 71 cm. Garni d'un tissu à rayures damassées ocre et jaune. 200/300

418. **Fauteuil** en bois fruitier, le haut dossier plat renversé, les accotoirs à manchette sur des consoles tournées. Le piètement à entretoise et barre d'entretoise tournées. Époque Louis XIV.  
H. 120 cm - L. 64 cm. Garni de tissu à rayures bleue et jaune, tachée et usée. 200/300



419. **Meuble** bas rustique en chêne mouluré, la façade à deux panneaux entourant une petite porte monogrammée GM. Les pieds balustre réunis par des barres d'entretoise. XVII<sup>e</sup>-XVIII<sup>e</sup> siècle.  
H. 80 cm - L. 101 cm - P. 53 cm. 250/350

420. **Tabouret** en bois fruitier, les pieds balustre réunis par une entretoise en X centrée d'un petit faitage. Époque XIV.  
H. 53 cm - Section 45 cm. Garni d'une tapisserie au point à décor de perroquets. 180/200



421. **Réplique du trois-mâts** *L'Astrolabe* de Dumont d'Urville, en bois, les voiles en toile. H. 56 cm - L. 70 cm. 80/120

422. **Table bureau** en bois fruitier mouluré. La ceinture à un large tiroir. Le piètement à entretoise en balustre. Époque Louis XIV.  
H. 76 cm - L. 110 cm - P. 69,5 cm. 300/500

423. **Fontaine** en cuivre rouge et son bassin à décor de frises stylisées, les deux robinets en bronze. Sur un meuble en chêne, la partie haute à pilastres surmontés d'un motif floral. La partie basse à une porte, sur une base en plinthe.  
H. 192 cm - L. 70 cm - P. 41 cm. 300/500

424. **Paire de tabourets** en bois fruitier, le piètement à montants et entretoise en balustre. Époque Louis XIV.  
H. 51 cm - L. 43 cm - P. 36 cm. Garnis de velours frappé. 300/500

425. **Important coffre** rustique en bois fruitier mouluré, la façade à un large tiroir. Les pieds boule aplatie. H. 72 cm - L. 172,5 cm - P. 75 cm. Ancien bas d'armoire, l'arrière refait. 150/200

426. **Grand retirage** d'une gravure en noir du Loudunois, encadrée sous verre. 70 x 100 cm. 50/80





427. **Petit bureau plat** en bois relaqué noir, la ceinture à trois tiroirs, les pieds cambrés. Les entrées de serrure et les sabots en bronze probablement rapportés. Les petits côtés ornés d'une tête d'Apollon ailé probablement rapportée. Le dessus de maroquin gaufré. H. 71 cm - L. 130 cm - P. 72 cm. 900/1 400

428. **Important cartel d'applique** en marqueterie d'écaïlle et cuivre. Belle ornementation de bronzes. Le sommet surmonté d'un amour ailé. La porte à deux allégories féminines, les angles à figures d'Indiennes sur des chutes de feuilles. La base à volutes feuillagées. Le mouvement signé C. De Lespée A Reims. La console à masques barbues en chute. Le culot à réserves de quartefeuilles surmontées d'un masque et terminé par une graine. Époque Louis XIV. Cartel : H. 46 cm. L. : 43 cm. P. : 14,5 cm. Console : H. 36,5 cm. L. 46 cm. P. 22 cm. Restaurations, sans balancier, les bronzes redorés. 3 000/4 000



429. **Important buffet** en chêne mouluré, la façade à deux portes dans le ressaut central, les côtés galbés à trois tiroirs sur la droite et à une porte simulant trois tiroirs sur la gauche. Dessus de marbre jaune de Sienne rapporté, restauré. Les prises de tirage en bronze. XVIII<sup>e</sup> siècle. H. 95 cm - L. 210 cm - P. 66 cm. La porte transformée, restaurations. 800/1 200



430. **Deruta**, dans le goût du XVI<sup>e</sup> siècle. Grand plat en faïence à décor en camaïeu jaune et camaïeu bleu du Christ et de Saint Mathieu. Légendé sur un phylactère. L'aile à décor d'écaïlle et motifs feuillagés dans des réserves. D. 42,5 cm. Petits éclats au talon. 150/200

431. **Petit réchaud** ou brasero en laiton à décor repercé de rosaces et d'une frise de losanges. Le manche latéral de bois tourné. Ouvre à une petite porte. Repose sur trois pieds patin. Marque au C couronné. Milieu du XVIII<sup>e</sup> siècle. H. 20 cm. 150/200

432. **Lampion** de poche en bois peint à décor de treillage en rouge sur fond noir. XVIII<sup>e</sup> siècle. D. 10 cm. Usures et éclat. 250/350

433. **Lampion** de poche en écaïlle, la prise, le crochet et la charnière en laiton. H. 8,5 cm. Petits éclats en bordure. 250/350

434. **Fauteuil** en bois naturel mouluré et sculpté de coquilles, agrafes feuillagées et feuilles d'acanthe. Les pieds cambrés. Époque Louis XV. H. 97 cm - L. 66 cm. Garni de canne. Parties de l'assise rapportée. 250/300



435. **Petit bureau scriban** en bois naturel patiné, l'abattant à décor d'attributs de musique, branche fleurie et flèche, dans une réserve à vaguelettes et guirlandes retenues. La façade arbalète à deux tiroirs sculptés de réserves en creux à petites branches fleuries. Style du XVIII<sup>e</sup> siècle. H. 90 cm - L. 94 cm - 42 cm. 200/300

436. **Commode** en bois fruitier, la façade arbalète ouvrant à trois tiroirs à décor de réserves moulurées en creux. Entrées de serrure et prises de tirage en bronze. Travail régional du XVIII<sup>e</sup> siècle. H. 89 cm - L. 128 cm - P. 60 cm. Partie arrière du plateau rapportée, bouchages, usures des bronzes. 900/1 400





437.

**Paire de fauteuils** en bois naturel mouluré et sculpté de fleurettes, le dossier cabriolet, les accotoirs à manchette, les pieds cambrés. Époque Louis XV. H. 93 cm - L. 68 cm. Garnis de toile imprimée dans le goût des indiennes. Taches. 500/800



440.

**Paire d'appliques** murales en bronze doré, le fût à feuilles d'acanthé et cannelures rudentées, surmonté d'un pot à feu et terminé en graine. Les deux bras de lumière à décor de feuillages et côtes torses. Époque Louis XVI. H. 45 cm – L. 29 cm. Usures à la dorure. 800/1 000



441.

**Petit miroir** à entourage en bois doré à décor de frise et d'agrafes feuillagées. Le fronton cintré à cartouches et guirlandes fleuris. Époque Louis XV. H. 80 cm – L. 67 cm. 450/500



438.

**Miroir** à entourage en bois doré à décor à la Bérain et frise de godrons en feuillure. La partie centrale cintrée surmontée d'une rosace dans un médaillon entouré de feuilles d'acanthé. Époque Louis XIV. H. 143 cm - L. 113 cm. Petits manques, petites fentes au fond de glace. 400/600



442.

**Suite de quatre fauteuils** en bois naturel mouluré, le haut du dossier et la ceinture sculptée de boutons de fleurs différentes. Le dossier plat et l'assise garni de cannage. Les accotoirs sans manchette en coup de fleurettes. Époque Louis XV. H. 100 cm - L. 68,5 cm. Restaurations. 2 000/3 000



439.

**Commode** à façade et côtés galbés en bois de placage marqueté de filets dessinant des réserves. La façade à deux tiroirs sur deux larges tiroirs. Prises de tirage fixes, entrées de serrure, cul de lampe, chutes d'angle et sabots de bronze doré rocaille. Dessus de marbre brèche d'Alep réparé. Époque Louis XV. H. 84 cm - L. 136 cm - P. 63 cm. Restaurations d'usage. 2 500/4 000

443.

**Commode** en bois de placage marqueté de filets dessinant des réserves. La façade galbée à deux tiroirs encadrant un petit au centre, sur deux larges tiroirs. Prises de tirage fixes, entrées de serrure, cul de lampe, chutes d'angles et sabots en bronze doré. Dessus de marbre restauré. Estampillée JM Chevallier. Époque Louis XV. H. 87 cm - L. 132 cm - P. 66 cm. Restaurations d'usage. 2 500/4 000  
Jean-Mathieu Chevallier (1694-1768) dit l'Ainé, reçu maître le 5 mars 1743.





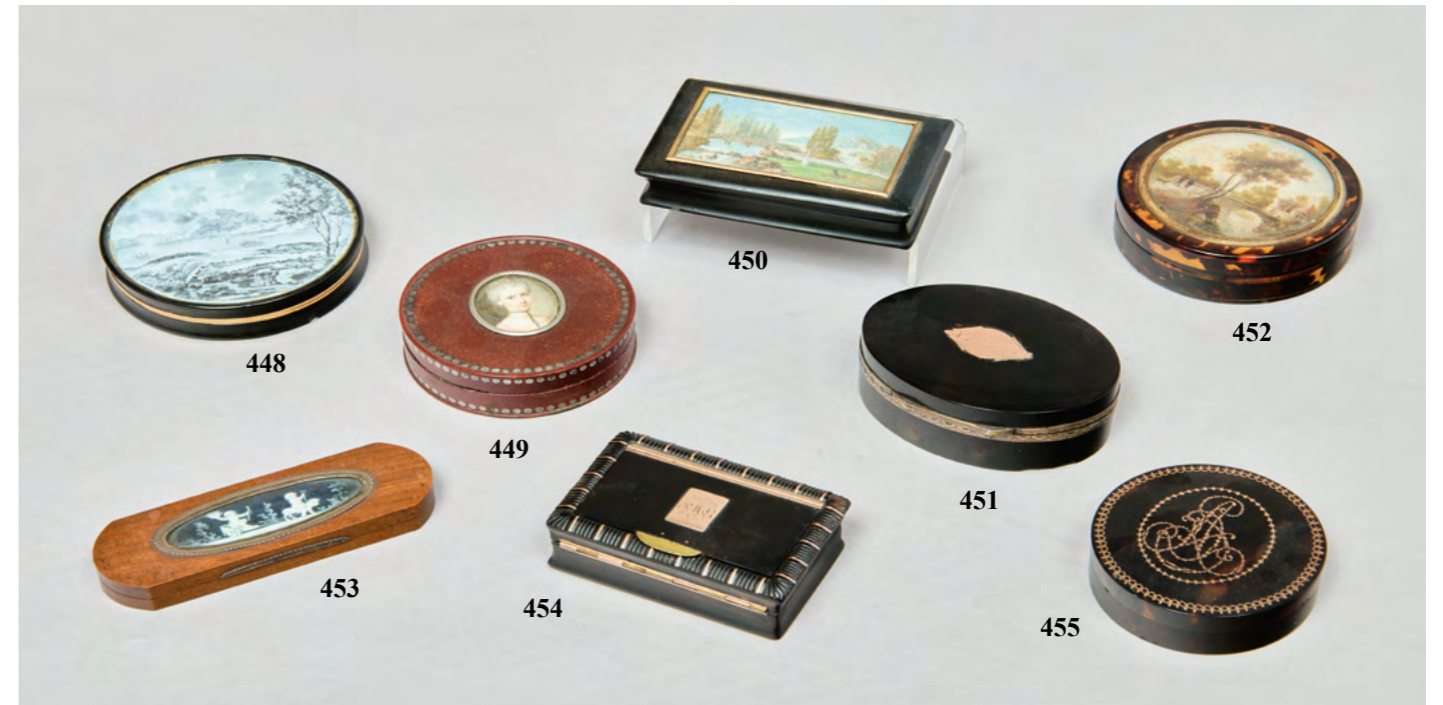
444. **Commode** tombeau en bois de placage, la façade et les côtés galbés ; ouvre à quatre tiroirs sur trois rangs. Ornementation de bronzes : poignées de tirage, entrées de serrure, chutes d'angles, cul de lampe. Dessus de marbre, réparé, probablement rapporté. Estampillée Genty. Époque Louis XV. H. 89 cm - L. 65 cm - P. 132 cm. Décolorations, manque totale de dorure, soulèvements, anciennes restaurations. Denis Genty reçu maître en 1754. 1 200/1 800

445. **Miroir** à entourage en bois doré à décor de volutes et agrafes feuillagées. Le fronton découpé à décor d'un panier fleuri sur fond de croisillons et surmonté d'une coquille entourée de deux volatiles. Provence, XVIII<sup>e</sup> siècle. 93 x 50 cm. Le fond rapporté, le tain oxydé. Petits accidents et manques. 300/500



446. **Commode** bureau à façade et côtés galbés en placage de palissandre marqueté de filets de bois de rose, l'abattant découvrant une porte à fond de glace, casiers et tiroirs mouvementés, la ceinture à deux tiroirs sur deux larges tiroirs. Ornementation de bronzes dorés : entrée de serrures, boutons et poignées de tirage, sabots en bronze doré. Pieds cambrés. Travail génois du milieu du XVIII<sup>e</sup> siècle. P. 108 cm - L. 123 cm - P. 68 cm. 2 000/3 000

447. **Commode** en bois de placage marqueté de filets dessinant des réserves. Ouvre à quatre tiroirs sur trois rangs. Ornementation de bronzes dorés : entrée de serrures, prises de tirage fixes, cul de lampe, chutes d'angle et sabots. Dessus de marbre. Époque Louis XV. H. 86 cm - L. 130 cm - P. 61 cm. Petits accidents et manques. 1 200/1 800  
Reproduite page 91.



448. **Boîte** ronde en écaille, le couvercle orné d'une miniature représentant un paysage animé en grisaille, signée Philippe. La monture en or. Paris, 1809-1819. H. 2 cm - D. 9 cm. Manque le verre et le cerclage du couvercle, éclat. 300/400

449. **Boîte** ronde en laque rouge piqué de frises de pastilles d'argent, l'intérieur en écaille. Le couvercle orné d'une miniature ovale représentant une jeune femme en buste. H. 2,3 cm - D. 7,8 cm. Petits éclats. 200/300

450. **Tabatière** rectangulaire en écaille, le couvercle orné d'une miniature représentant un parc avec fabrique animé de personnages. H. 2 cm - L. 9,5 cm - P. 6 cm. Accidents. 200/300

451. **Boîte** ovale en écaille, le couvercle et le fond centrés d'un cartouche en argent doré, la monture en argent à décor de guirlandes stylisées. Poinçon de la Maison Commune de Paris, 1781. Poinçon d'orfèvre illisible. H. 3 cm - L. 8,5 cm - P. 6,2 cm. Choc. 250/400

452. **Boîte** ronde en écaille, le couvercle orné d'une miniature à sujet de promeneurs et leur chien dans un paysage au pont et à la tour fortifiée. H. 3 cm - D. 8 cm. Manque un des cerclages. 200/300

453. **Étui** à bouts arrondis en acajou, le couvercle à décor d'une miniature en camaïeu représentant un char conduit par deux amours. L'intérieur du couvercle foncé de glace. XIX<sup>e</sup> siècle. L. 10,7 cm. 80/120

454. **Boîte** rectangulaire en écaille, le couvercle centré d'un cartouche chiffré, découvrant un petit compartiment cintré, le pourtour à décor d'une frise de godrons entrecoupés de filets. H. 2,5 cm - L. 8 cm - P. 5,3 cm. 200/300

455. **Boîte** ronde en écaille, le couvercle et le fond piqué d'or, à décor d'un chiffre dans un médaillon et d'une frise sur le pourtour. H. 2,3 cm - D. 7 cm. Éclats, accidents. 200/300





456. **Boîte** rectangulaire en écaille, le couvercle légèrement bombé à décor de bandes striées entrecoupées de petits clous. Le fond gravé de zigzags.  
H. 2,3 cm - L. 9,5 cm - P. 5,5 cm.  
Petits accidents. 150/200
457. **Petite boîte** rectangulaire en corne simulant un portefeuille, le couvercle figurant le rabat à réserves striées, les bordures incrustées de motifs de laiton.  
H. 1,5 cm - L. 8,5 cm - P. 5 cm.  
Petit accident. 40/70
458. **Petite boîte** en écaille à décor incrusté d'un semis d'étoiles. Le couvercle à deux cartouches aveugles surmontés d'une couronne de fleurs.  
H. 4,5 cm - L. 5 cm - P. 4 cm.  
Quelques étoiles manquantes. 60/90
459. **Miniature** ronde représentant une jeune femme en costume régional. Ancien ornement de couvercle de boîte. La monture en or jaune 18K (750).  
D. 3,6 cm. 120/200
460. **Joseph HEIGEL (1780-1837) : PORTRAIT D'HOMME À LA BOUCLE D'OREILLE.** Miniature ovale, signée à gauche et datée 1800.  
À vue : 7 x 6 cm. Cadre en bronze doré à fond de velours et moulurations de frises de feuilles. 200/300

461. **Petite boîte** rectangulaire en écaille, le couvercle incrusté d'un cartouche et d'un filet. La charnière en argent (925).  
H. 2 cm - L. 9 cm - P. 5,5 cm.  
Petits accidents et restaurations. 70/100
462. **Tabatière** en corne, le couvercle sculpté d'une scène de l'épopée impériale légendée "*Sire, c'est à Austerlitz que j'ai été démoli*".  
H. 2,7 cm - L. 10,3 cm - P. 5,5 cm.  
Petits éclats. 120/200
463. **Boîte** en écaille blonde, le couvercle et le fond centrés d'une rosace en argent doré, le pourtour cerclé de filets d'argent.  
H. 2,2 cm - D. 6,5 cm. Usures. 200/300
464. **Tabatière** rectangulaire en écaille, les filets de la monture probablement en or. Le couvercle orné d'une miniature représentant une tête de renard.  
H. 2,5 cm - L. 8,5 cm - P. 6,3 cm.  
Éclat et accident à la miniature. 200/300
465. **Tabatière** rectangulaire en écaille, le pourtour du couvercle et la charnière en laiton mouluré, le couvercle à décor d'une réserve simulant un décor guilloché.  
H. 2,3 cm - L. 8,2 cm - P. 5,5 cm. 100/150

466. **Paire de marquises** en bois naturel mouluré, les accotoirs à manchette, les pieds cannelés.  
Époque Louis XVI.  
H. 80 cm - L. 84 cm.  
Garnies de velours bleu.  
Traces d'estampille.  
Anciennement laquées, renforts. 700/1 000



467. **Paire de fauteuils** en bois naturel, le dossier cabriolet en médaillon, les accotoirs à manchette. Les pieds avant cannelés rudentés.  
Style Louis XVI.  
H. 89 cm - L. 57 cm.  
Garnis de tapisserie au canevass.  
Restauration, accidents. 100/150
468. **Marquise** en bois naturel mouluré, les accotoirs à manchette, les pieds cannelés.  
Époque Louis XVI.  
H. 86 cm - L. 87 cm.  
Garnie de velours orange.  
Renforts. 400/600

469. **Console** en bois laqué gris rechampi gris clair, à décor de feuilles et guirlandes de laurier, les pieds cannelés rudentés.  
Dessus de marbre fleur de pêcher à gorge.  
Fin du XVIII<sup>e</sup> siècle.  
H. 85 cm - L. 159 cm - P. 63 cm.  
Renforts, restaurations, quelques éclats sur le marbre. 1 500/2 000





470. **Peinture en fixé sous verre** représentant un couple de faisans sur un rocher, entouré de fleurs et branches fleuries. Chine, XIX<sup>e</sup> siècle. 52,5 x 58,5 cm. Cadre en bois noirci à frise d'enroulements et frise de perles en dorure, accidenté. 300/500



471. **Suite de quatre fauteuils** en bois naturel mouluré, le dossier cabriolet en médaillon, les accotoirs à manchette, les pieds cannelés rudentés. Époque Louis XVI. H. 87,5 cm - L. 58 cm. Garnis d'un tissu à petits losanges, en état d'usage. Anciennement laqués. 400/600



472. **Bureau à cylindre** en acajou et placage d'acajou mouluré et sculpté de canaux. Le gradin à dessus de marbre et galerie ouvrant à trois tiroirs. Le cylindre découvrant casiers, tiroirs et plateau-écrivain coulissant. En ceinture, un large tiroir entre trois tiroirs dont un double. Pieds cannelés. Le plateau et les tablettes latérales mobiles garnis de maroquin gaufré bordeaux. Fin du XVIII<sup>e</sup> ou début du XIX<sup>e</sup> siècle. H. 123 cm - L. 162 cm - P. 77 cm. Accidents. Par tradition familiale, notre bureau a appartenu à Gabriel Denis DEVILLE. 600/900



473. **Baromètre** à entourage en bois doré de forme ovale, à décor d'une fine frise de feuilles d'eau. Le fronton à décor d'un guerrier casqué dans un médaillon perlé, entouré de branches et d'une chute de laurier. À la partie basse, des guirlandes retenues par des nœuds de ruban. Le cadran signé Bourgeois. Époque Louis XVI. H. 89 cm - L. 55 cm. Petits éclats, accidents, reprises à la dorure. 300/500

475. **Table console** en bois fruitier marqueté de palissandre. La ceinture à décor de réserves et cubes aux angles. Les montants et les pieds fuselés à cannelures simulées. Dessus de marbre noir veiné. Fin du XVIII<sup>e</sup> siècle. H. 77 cm - L. 115 cm - P. 60,5 cm. Restaurations d'usage. 350/500



474. **Duchesse brisée** en deux parties, en bois relaqué crème mouluré et sculpté de cannelures. Les montants de la bergère surmontés de petits faitages en graine, les accotoirs à manchette. Les pieds cannelés. Les longs côtés du bout de pied légèrement cintrés. Les pieds cannelés rudentés. Époque Louis XVI. Variantes. Dim. de la bergère : H. 96 cm - L. 64 cm. Dim. du bout de pied : H. 48 cm - L. 94 cm - P. 64 cm. Le bout de pied peut-être postérieur, restaurations à la ceinture de la bergère. 600/800



476.

**Épinette** en acajou et placage d'acajou. Marque de Freudenthaler, breveté de son Altesse Sérénissime le Duc d'Orléans, dans un cartouche. Première partie du XIX<sup>e</sup> siècle. Les pieds fuselés à chapiteau et sabot en bronze doré. H. 84,5 cm - L. 168 cm - P. 62,5 cm. Accidents, en l'état. 200/300



477. **Bureau cylindre** à toutes faces en placage de bois de rose marqueté de filets d'amarante dessinant des réserves. Le cylindre découvrant casiers et tiroirs, le plateau écritoire mobile garni de maroquin gaufré. La ceinture à un large et deux petits tiroirs. Pieds gainé à cannelures simulées. Fin du XVIII<sup>e</sup> siècle. H. 101 cm - L. 114 cm - P. 55 cm. Restaurations d'usage. On joint une galerie en bronze à petits balustres. 2 000/3 000

-56-



478. **Pendule squelette** en bronze doré au mat et bruni, et marbre noir. Le cadran annulaire émaillé blanc, entouré de deux frises de feuilles, signé Bryère à Versailles, indique les heures en chiffres romains et les minutes par tranches de quinze. Il est enchâssé dans une plaque de cristal et entouré d'étoiles, papillons et draperie. À la partie basse, Vénus sur son char tiré par des paons accompagnés d'amours musiciens. Le pourtour à pans coupés souligné d'une frise d'oves feuillagés. La base en marbre noir, appliquée de deux griffons affrontés et entourés de volutes fleuries. Les angles en ressaut à décor d'une marguerite épanouie. Le mouvement à roues latérales supportant les deux poids moteur en bronze ciselés de frises de feuilles, et le balancier terminé par un masque d'Apollon. Fin de l'époque Empire. H. 45 cm - L. 30 cm - P. 12,5 cm. Plaque de cristal fêlée. 1 800/2 000

-57-



479. **Psyché** en acajou mouluré, les montants surmontés d'une urne, les barres d'entretoise en balustre, les pieds patin.  
H. 168 cm – L. 71 cm – P. 70 cm.  
Miroir basculant probablement rapporté. 300/500

480. **Petite banquette** en acajou et placage d'acajou, les montants bagués renversés. Les pieds fuselés. Époque Directoire.  
H. 85,5 cm - L. 131 cm - P. 40 cm. Garni de velours frappé jaune bouton d'or, accidenté et décoloré. 700/1 000



481. **Fauteuil de bureau** en acajou et placage d'acajou, le dossier gondole, les accotoirs terminés par un protomé de lion, les pieds sabre terminés par des sabots et roulettes de laiton. Garniture postérieure de cuir tabac. Fin du XVIII<sup>e</sup> siècle-début du XIX<sup>e</sup> siècle.  
H. 84 cm - L. 71 cm.  
Ancien numéro 65 à l'encre sur les sangles, étiquette et ancien numéro d'inventaire sur la ceinture. Petites restaurations. 700/1 000



482. **Bureau plat** en acajou et placage d'acajou, à un large tiroir central encadré par deux tiroirs plus petits, et deux tablettes latérales. Les pieds gainé à deux larges cannelures. Le plateau et les tablettes garnis de maroquin vert doré au fer en bordure. Estampillé de Pierre GARNIER. Époque Louis XVI. H. 78 cm - L. 159 cm - P. 83 cm.  
Restaurations, deux entrées de serrure à refixer. Pierre GARNIER reçu maître en 1742. 2 500/4 000

483. **Suite de huit chaises** en acajou et placage d'acajou, le dossier gondole. Les pieds sabre. XIX<sup>e</sup> siècle.  
H. 82 cm – L. 47 cm.  
Garnies d'un tissu à rosaces sur fond bleu et beige.  
Restaurations, accidents. 500/800

484. **Pendule portique** en marbre blanc et marbre noir, le cadran surmonté d'une urne et encadré de deux bornes. Ornementation de bronzes dorés : vases à côtes torsées et canaux, fleurs, thyrses dans une draperie, rinceaux fleuris. La base rectangulaire sur cinq pieds aplatis. Début du XIX<sup>e</sup> siècle.  
H. 49 cm - L. 34 cm - P. 10 cm.  
Accidents, manques et usures à la dorure. 250/400



485. **Bergère** en bois relaqué crème rechampi vert mouluré et sculpté de feuilles de lotus et de petites rosaces. Le dossier légèrement renversé, les accotoirs à manchette sur balustre. Les pieds avant fuselés et bagués, les pieds arrière sabre. Époque Directoire.  
H. 90 cm – L. 61 cm.  
Garnie d'un tissu à bandes de semis ou d'ondulations alternées. 300/500

486. **Paire de petites tables** en bois fruitier, de forme quadrangulaire, le plateau incrusté de marbre gris. La ceinture à un tiroir. Les montants torsadés réunis par deux tablettes. XIX<sup>e</sup> siècle.  
H. 72 cm - Section : 44 cm.  
Marbre fendu, une tablette accidentée. 120/180

487. **Paire de paravents** à trois feuilles peintes de colombes et attributs entre deux urnes pour l'un, et d'une tête de chien entourée d'attributs entre deux urnes pour l'autre. Le sujet dans une niche simulée, sur une frise de postes et entouré de passementerie.  
Dim. d'une feuille : 107 x 70 cm.  
Accidents et manques. 400/500





488. **Suite de quatre fauteuils** en acajou et bois doré. Le dossier légèrement cintré souligné d'un bandeau à motif en éventail. Les accotoirs à rosace, les pieds avant balustre, les pieds arrière sabre. Travail probablement russe. Garnis d'un tissu bayadère. H. 85 cm - L. 55 cm. 700/1 000

489. **Paire de petits paravents** à deux feuilles à décor laqué de paysages animés en dorure sur fond rouge. Chine, XIX<sup>e</sup> siècle. Feuilles : H. 140 cm - L. 47 cm. Restaurations. 500/700



491. **Paire d'appliques** murales en bronze et métal doré, les quatre bras de lumière à binet en forme de fleur de lys et entourés de fleurs en porcelaine polychrome, noués par un nœud de ruban. Style Louis XVI. H. 35 cm - L. 37 cm. Quelques éclats, deux fleurs à refixer. 600/800

492. **Cave à liqueurs** en placage de palissandre et marqueterie de cuivre et d'écaille dans le style de Boule. L'intérieur mobile, lamonture en bronze doré à décor de pampres de vigne. La garniture en cristal taillé comprenant quatre carafes et douze verres. Deuxième partie du XIX<sup>e</sup> siècle. H. 27 cm - L. 34 cm - P. 25 cm. Éclat sur un des verres, quelques pieds probablement meulés aux angles. 400/600

493. **HAVILAND Limoges. Paire de vases** de forme balustre en porcelaine à décor floral polychrome sur fond rose. Le haut col à enroulement en haut-relief d'une branche fleurie en biscuit de porcelaine. Rehauts de dorure au col et à la base. Deuxième partie du XIX<sup>e</sup> siècle. H. 37 cm. 500/700

490. **Commode** en bois peint à l'imitation du marbre noir, marbre jaune et du marbre vert. Les deux portes découvrant deux tiroirs. Les montants en pilastre plat. Travail probablement italien du XIX<sup>e</sup> siècle. H. 93 cm - L. 145 cm - P. 65 cm. Usures. 500/800



494. **Voiture d'enfant** à deux grandes et une petite roues, en métal laqué noir à volutes. La caisse en bois peint vert à filets rouges, l'assise garnie de cuir rouge capitonné. La poignée terminée par des boules de laiton doré. H. 94,5 cm - L. 130 cm. 300/500

495. **Petite malle** en bois relaqué rouge, le couvercle bombé, les pentures en fer laqué noir. Les poignées latérales en métal. H. 50 cm - L. 56 cm - P. 37 cm. 60/100



496. **Plaque d'ornement** en terre cuite, représentant un intérieur de prison, un chevalier en armure agenouillé implorant un évêque. Les angles supérieurs arrondis. Deux trous de suspension. 22,3 x 29,5 cm. 100/150
497. **Antoine-Louis BARYE (1796-1875)**. Panthère de l'Inde n° 2. Sculpture en bronze à patine foncée nuancée vert, signée BARYE sur la terrasse, devant l'antérieur droit. Cachet à l'or de Ferdinand Barbedienne. 9,8 x 19,5 x 6 cm. Bibliographie : Michel POLETTI, Alain RICHARME. *Barye, catalogue raisonné des sculptures*. Paris : Gallimard, 2000. Réf. A84 (2), p. 220. 500/800
498. **D'après Alfred BARYE (1839-1895)**. Vautour sur un rocher. Bonze à patine brune. Socle en granit brut. H. 7,5 cm - H. totale : 19,5 cm. 100/150

499. **Antoine-Louis BARYE (1796-1875)**. Panthère de Tunis n° 2. Sculpture en bronze à patine foncée nuancée vert, signée BARYE sur le devant de la terrasse, à l'avant gauche. Cachet à l'or de Ferdinand Barbedienne. 9,1 x 20,2 x 6,7 cm. Bibliographie : Michel POLETTI, Alain RICHARME. *Barye, catalogue raisonné des sculptures*. Paris : Gallimard, 2000. Réf. A85 (2), p. 222. 500/800
500. **François Victor COGNÉ (1876-1952) : PROFIL DE FILLETTE**. Mine de plomb, signée en bas à droite et datée 1949. À vue : 13 x 10 cm. 70/100
501. **François Victor COGNÉ (1876-1952) : PROFIL DE FILLETTE**. Médaillon en terre cuite, signé en bas à droite et daté 1949. D. 25 cm. 70/100



502. **Japon, vers 1900**. Paire de vases balustre en bronze à patine brun nuancé, à décor en léger relief d'échassiers dans un paysage lacustre. Cachet au revers. H. 23 cm. Bosses, déformations, oxydations. 120/150
503. **Japon, vers 1900**. Plat en émaux cloisonnés polychromes, à décor d'un martin-pêcheur parmi les nénuphars sur fond turquoise. La bordure à frise de feuillage stylisé sur fond noir. D. 30,5 cm. Déformations, petits accidents. 100/150
504. **Boîte** rectangulaire à pans en émaux cloisonnés sur cuivre, à décor polychrome d'une maison dans un paysage sur le couvercle, et de deux kimonos au revers. Les côtés à réserves de fleurs et vaguelettes. Japon, XX<sup>e</sup> siècle. H. 4,2 cm - L. 9,2 cm - P. 8,5 cm. Très petits manques. 150/200
505. **Vase** de forme quadrangulaire à pans coupés en métal argenté, deux des faces à décor en dorure d'un aigle et d'oiseaux sur une branche, les deux autres de chrysanthèmes et pivoines parmi les ondes. Signé sous le fond. Japon, vers 1900. H. 25 cm. 120/200
506. **Chine, vers 1900**. Grande boîte en émaux cloisonnés polychromes. Le couvercle à décor d'un faisan parmi les fleurs dans un médaillon entouré d'une large frise aux huit symboles de bon augure, sur fond turquoise. H. 12 cm - D. 25 cm. Accidents. 100/150
507. **Chine, début du XX<sup>e</sup> siècle**. Boîte à thé pentagonale en étain, la panse ornée de plaques imitant le fixé sous verre, à décor de guerriers chinois. H. 18 cm. Petits accidents. 30/50
508. **Statue** de danseuse thaïlandaise en bronze. H. 45 cm. Manque totale de dorure. 100/120
509. **Asie du Sud-Est**. Cavalier birman en bronze à patine brune. H. 27 cm - L. 22,5 cm. 80/120
510. **Asie du Sud-Est, XX<sup>e</sup> siècle**. Ensemble en bronze à patine brune ou vert de gris : - Bouddha debout. H. 30 cm ; - Bouddha assis en tailleur. H. 8 cm ; - Tête de bouddha. H. 14 cm. 100/150



511



516

511. **TIBET, début du XX<sup>e</sup> siècle**. Statuette de bouddha en bronze doré, assis en padmasana sur un socle en forme de lotus, les mains en bhumisparsha mudra (geste de la prise de la terre à témoin). H. 20,5 cm - L. 14,5 cm - P. 9 cm. 800/1 000
512. **TOYOKUNI III (Utagawa Kunisada I, dit) (1786-1864)**. Oban tate-e représentant deux femmes et une jeune fille autour d'une barque, sur un ponton. Gravure sur bois. Japon, époque Meiji. 35,5 x 24,5 cm. 60/80
513. **Chine, XX<sup>e</sup> siècle**. Cachet et son capuchon en ivoire, à quatre caractères, une face gravée d'un paysage lacustre aux volatiles. Dans son écrin en métal et cuir, avec un compartiment pour la couleur. Cachet : L. 3,6 cm - Écrin : H. 7,5 cm L. 3 cm. Accident au capuchon. 120/150
514. **Chine, XX<sup>e</sup> siècle**. Paire de vases balustre en porcelaine à décor en émaux polychromes d'arbustes fleuris et insectes, l'épaule à décor d'oiseaux dans des réserves sur fond de croisillons rouges. H. 15,5 cm. 150/200
515. **CHINE, Fours de Longquan - Milieu de l'époque MING (1368-1644)**. Vase de forme meiping en grès émaillé céladon, à décor incisé sous la couverte de pivoines dans leur feuillage, l'épaule orné de rinceaux feuillagés. Éclats et fêlures. H. : 26 cm. **On joint un petit vase meiping en grès émaillé céladon à décor incisé de fleurs.** Fêlures. H. : 10 cm. 200/300
516. **CAMBODGE - Période angkorienne, BAYON, XII<sup>e</sup>-XIII<sup>e</sup> siècle**. Importante tête de bouddha en grès gris, les yeux ouverts, esquissant un léger sourire. La chevelure bouclée, il porte de lourdes boucles d'oreilles. H. 36,5 cm - L. 29 cm - P. 20 cm. 5 000/7 000

Expert pour les lots 511, 515 et 516 : Cabinet Portier & Associés - Madame Alice JOSSAUME - 26 boulevard Poissonnière - 75009 Paris - Tél 01 48 00 03 41 - contact@cabinetportier.com





517. **Prosper LECOURTIER (1855-1924).**  
LION RUGISSANT. Sculpture en régule à patine bronze, la base en pierre figurant un rocher. Signée.  
H. 41 cm - L. 72 cm. 200/300



518. **Paire de grands flambeaux** en bronze argenté à décor de guirlandes retenues et cannelures à asperges. Le bouquet mobile à trois bras de lumière à décor de feuillage. Au centre, un binet en athénienne. Style Louis XVI, travail de Christofle.  
H. 43,5 cm - Section 30 cm. 800/1 000

519. **Paire d'appliques** en laiton doré, les quatre bras de lumière entourés de lys et cosmos. XIX<sup>e</sup> siècle.  
H. 30 cm - L. 40 cm. 100/150

520. **Large bureau** double face en acajou mouluré, chacun des longs côtés à trois tiroirs. Le piètement en X à balustre d'entretoise. Le plateau gainé de maroquin gaufré. Angleterre, vers 1900. H. 78,5 cm - L. 152,5 cm - P. 105,5 cm. Déformations, petites restaurations, décolorations. 250/400



521. **Manufacture Jules VIEILLARD, Bordeaux.** Partie de service de table en faïence modèle **Moustiers**. Décor en camaïeu bleu à la Bérain, de chimères, griffons, vases fleuris, bustes sur des consoles, amours soutenant des armoiries de fantaisie... Comprend : quarante-deux assiettes plates, seize assiettes creuses, vingt-quatre assiettes à dessert, trois compotiers sur piedouche dont un creux, une saucière couverte, un grand plat ovale, deux plats oblongs de taille différente, quatre plats ronds de taille différente, un légumier. Chaque pièce marquée au revers. 500/1 000

522. **Partie de service de verres** en cristal taillé et gravé, rehaussé de guirlandes fleuries en dorure. Comprend : douze flûtes, douze verres à eau, douze à vin. 150/200



523. **Cristallerie de BACCARAT.** Partie de service de verres en cristal à décor de pointes de diamant, étoiles et croisillons, modèle **Lagny**. Comprend : dix-sept verres à eau, huit verres à vin rouge, dix verres à vin blanc, neuf coupes à champagne, deux verres à porto. **On joint cinq tasses à anse de modèle similaire.** 400/600



524. **Suite de douze verres** à vin blanc en cristal de couleur, la coupe à six facettes, le pied hexagonal. H. 18,5 cm. 250/400
525. **Cristallerie de BACCARAT.** Cinq gobelets en cristal à huit faces, modèle **Talleyrand**. Marque au revers. H. 13 cm. 60/100



528. **Charles ARTUS (1897-1978).** ÂNE. Bronze à patine brun foncé, signé sur la terrasse et monogrammé CA, justifié EA. H. 29,5 cm - L. 28,5 cm. 1 000/1 200



526. **CENEDESE Vetri Murano.** Partie de service de verres, à décor gravé de cartouches à croisillons, gerbes fleuries et branches feuillagées. Comprend : douze flûtes à champagne, douze verres à eau, douze verres à vin. Certains portent l'étiquette de la manufacture. 250/400



527. **Cristallerie de BACCARAT.** Suite de onze grands gobelets en cristal à décor gravé de volutes feuillagées. Marqués au revers. H. 13 cm. 250/400



529. **Bureau** en placage de palissandre, de forme cintrée, la partie centrale du plateau garnie de parchemin, la ceinture à un tiroir. Les caissons arrondis sur l'un des côtés et ouvrant par une porte sur l'autre, sur une base en bronze. Travail Art déco, vers 1940. H. 75 cm - L. 180 cm - L. 73 cm. Petits accidents. 300/400



530. **Alexandre KELETY (1874-1940). LE FAUCONNIER.**  
Bronze à patine brun vert sur une terrasse en marbre noir. Signé.  
H. 41,5 cm - L. 51 cm - P. 16 cm.

500/900



532. **Venise. Lustre à six bras de lumière, en verre soufflé et étiré,**  
à deux niveaux ornés de volutes et gouttes.  
H. 80 cm.

300/500



531. **Manufacture Ebenezzer GOMME Ltd, Wycombe.** Suite de quatre chaises en bois naturel, les montants arqués en aileron sur des patins, la partie haute gravée de fleurettes peintes. Travail des années 1930.  
H. 75 cm - L. 41 cm.

150/200

533. **DAUM France.** Partie de service de verres modèle **Sorcy**, en cristal. La coupe tronconique sur un talon à décor mouvementé. Comprend : onze verres à eau, seize verres à vin rouge, douze verres à vin blanc, seize flûtes à champagne, douze verres à porto, douze verres à liqueur. Chaque verre gravé Daum France. Quelques éclats.

300/500



534. **Maison LALIQUE.** Partie de service de verres en cristal, modèle **Barsac**. Comprend : vingt coupes hautes, quatorze coupes basses, douze verres à eau, vingt-deux verres à vin blanc, vingt verres à vin rouge. Chaque verre signé Lalique France à la pointe. Modèle créé en 1939, repris après 1951. Variantes dans les tailles pour quelques verres, notamment à eau.

1 000/1 500

535. **Maison LALIQUE.** Suite de six assiettes en cristal moulé pressé partiellement givré, à décor de voilier cerclé d'un cordage sur le talon. Signées Lalique France à la pointe.  
D. 21,5 cm.

200/300



536. **Pol CHAMBOST (1906-1983)**. Bambou, modèle 2061. Bonbonnière en céramique émaillée, la ceinture du corps et la prise imitant le bambou. L'intérieur et le couvercle émaillés noir. Signé au revers. H. 14 cm - D. 18 cm. 100/150
537. **Jacques BLIN (1920-1995)**. Chope cylindrique en céramique émaillée bleue, à décor incisé d'une ronde de chameau. Signée au revers. H. 16 cm. 120/150
538. **Lisa LARSON (née en 1931)** pour Gustavsberg. Lion, série Afrika en grès émaillé polychrome. Cachet au revers. H. 5,5 cm. 30/50
539. **Georges MATHIEU (1921-2012)** pour la Manufacture de Sèvres. Bonbonnière en porcelaine blanche. Décor à l'or d'une composition sur le couvercle, et d'un semis d'étoiles stylisées. Signée au revers et datée 68. H. 10 cm - D. 14 cm. 80/120
540. **Georges JOUVE (1910-1964)**. Cendrier en céramique émaillée noir, modèle créé en 1953. Signée au revers de l'Alpha et Jouve. H. 6 cm - L. 13 cm - P. 8,5 cm. Bibliographie : Georges Jouve, P. Jousse, Galerie Jousse Entreprise, 2006, pièces de forme similaire p.169. 2 000/2 500
541. **Enzo MARI (1932-2020)**. Cendrier en verre bleu, modèle créé en 1980. Édition DANESE. D. 21 cm. 30/50



542. **Barbara HUNZIKER (XX<sup>e</sup>-XXI<sup>e</sup> siècle)**. Important vase baluste en céramique émaillée à décor polychrome de fleurs stylisées. Signé au revers. H. 38,5 cm - D. 35 cm. 200/300
543. **Nicole (1937-2012) et Michel (1935-2020) ANASSE**. Coupe ronde en céramique émaillée gris, l'intérieur à motif stylisé vert. Signé au revers. H. 10 cm - D. 19 cm. 50/80
544. **Nicole (1937-2012) et Michel (1935-2020) ANASSE**. Partie de service de table en céramique émaillée à décor de motifs stylisés. Chaque pièce signée au revers. Comprend : onze assiettes plates et onze assiettes à dessert. D. 24 cm et 19 cm. 350/500
545. **Nicole (1937-2012) et Michel (1935-2020) ANASSE**. Grande coupe creuse en céramique émaillée, la panse et le fond à décor stylisé en bleu. Signée au revers. H. 15 cm - D. 29 cm. 100/150
546. **Nicole (1937-2012) et Michel (1935-2020) ANASSE**. Large coupe à haut col en céramique émaillée, l'intérieur à motif stylisé bleu. Signée au revers. D. 34 cm. 200/300
547. **Nicole (1937-2012) et Michel (1935-2020) ANASSE**. Important plat à poisson en céramique émaillée. Signé au revers. L. 59 cm - P. 23 cm. 150/200
548. **Jacques POUCHAIN (1925-2015)**. Sculpture en deux éléments en terre cuite peinte noir et blanc. Porte le cachet monogramme JP. H. 32,5 cm - L. 24,5 cm - P. 15 cm. 400/600
549. **Jacques POUCHAIN (1925-2015)**. Vase de section rectangulaire en grès chamotté partiellement émaillé noir, brun et bronze. Porte le cachet monogramme JP et le cachet Dieulefit. H. 31 cm - L. 31 cm - P. 9,5 cm. 500/800
550. **Nicole (1937-2012) et Michel (1935-2020) ANASSE**. Pichet à petite anse en céramique émaillée, le corps tronconique brun, l'intérieur émaillé gris. Signé au revers. H. 31 cm. 150/200
551. **Nicole (1937-2012) et Michel (1935-2020) ANASSE**. Bonbonnière en céramique, le corps à deux petites prises surmontées d'une gorge. La prise du couvercle en spatule. L'intérieur émaillé gris. Signée au revers. H. 15,5 cm - L. 16,5 cm. 60/100
552. **Nicole (1937-2012) et Michel (1935-2020) ANASSE**. Pichet en céramique émaillée gris, la panse légèrement concave. Signé au revers. H. 18,5 cm. 60/100
553. **Nicole (1937-2012) et Michel (1935-2020) ANASSE**. Vase en forme de coq, en céramique émaillée brun, l'intérieur émaillé gris. Signé au revers. H. 18 cm - L. 25,5 cm - P. 14,5 cm. 800/1 400
554. **Nicole (1937-2012) et Michel (1935-2020) ANASSE**. Vase boule en céramique émaillée, à petit col resserré. Signé au revers. H. 19 cm. 100/150
555. **Nicole (1937-2012) et Michel (1935-2020) ANASSE**. Pichet à petite anse en céramique émaillée gris, le corps tronconique à renflement. Signé au revers. H. 30 cm. 150/200



556. **Mathieu MATÉGOT (1910-2001)**. Anthéor. Ensemble de salon de jardin en métal laqué blanc, composé d'une table et de quatre fauteuils. Les piétements diabolo tors, les dossiers gondole formés de tiges terminées par une crosse, les assises en tôle perforée, le plateau circulaire en verre. Table : H. 71 cm - D. 102,5 cm / Fauteuils : H. 80,5 cm - L. 65 cm. Coussins d'origine. Manque quelques embouts en caoutchouc. Bibliographie : Favardin Patrick, *Mathieu Matégot*, Paris : Norma, 2014. Un modèle identique est reproduit page 51. 4 000/6 000



557. **Warren PLATNER (1919-2006)**. Grande enfilade formant bureau ministre à structure en palissandre et métal chromé. Le plateau et les façades des caissons à tiroirs garnis de cuir havane. Édition KNOLL International. H. 72 cm - L. 285 cm - P. 60 cm. Taches, griffures et décolorations. 400/600

558. **Bruno GECHELIN (né en 1939)**. Lampadaire modèle Mezzaluna. La base en marbre blanc, le fût en acier chromé réglable, le diffuseur laqué blanc mobile. Édition Skipper. Circa 1980. H. maximale : 215 cm. 80/120



559. **Gio PONTI (1891-1979)**. Chaise modèle Superleggera, en hêtre laqué rouge, l'assise cannée. Édition CASSINA, étiquette sur une traverse. H. 83 cm - L. 40,5 cm. 80/120

560. **Paolo PIVA (1950-2017)**. Lampadaire modèle Yuki, la base hémisphérique en fonte laquée noir, le fût et le bras basculant à deux tiges de métal laqué blanc. Le cache-ampoule hémisphérique pivotant et le contrepoids en métal laqué blanc. H. 129 cm. Relaqué, oxydation, électrification à revoir. 70/100

561. **Bruno GECHELIN (né en 1939)**. Lampadaire modèle Mezzaluna. La base en marbre blanc, le fût en acier chromé réglable, le diffuseur laqué blanc mobile. Édition Skipper. Circa 1980. H. maximale : 215 cm. 100/150



561 B. **Bruno GECHELIN (né en 1939)**. Paire d'appliques modèle Mezzaluna. La platine de fixation en métal laqué blanc, le fût en acier chromé, le diffuseur laqué blanc mobile. Édition Skipper. Circa 1980. H. 75 cm. 200/300

561 C. **Charles et Ray EAMES (1907-1978 et 1912-1988)**. Fauteuil modèle Lounge Chair et son ottoman, la coque en palissandre, la garniture en cuir marron. Édition Mobilier International. H. 77 cm - L. 87 cm et H. 43 cm - L. 66 cm - P. 54 cm. 1 800/2 000





562. **Elisabeth GAROUSTE (née en 1949) et Mattia BONETTI (né en 1953).** Guéridon Feuilles 2. Piètement à trois pieds cambrés en fer battu patiné brun, sabots et ornements de l'entretoise recouverts de feuille d'or jaune. Le plateau circulaire en verre. Cachet BG sur un patin. Édition En attendant les barbares. 2 000/3 000  
H. 70,5 cm - D. 60 cm.

563. **Elisabeth GAROUSTE (née en 1949) et Mattia BONETTI (né en 1953).** Fauteuil modèle Jour et Nuit, la structure en métal laqué noir. Les montants du dossier surmonté de croissant de lune en bronze, les suspensions et les bagues d'attaches de la garniture sur les pieds également en bronze. Garni de natté bleu. Édition BGH. 1 000/1 500  
H. 89 cm - L. 70 cm - P. 79 cm.  
Taches, décolorations, oxydation.

564. **Eero SAARINEN (1910-1961).** Table modèle Tulip, le plateau en marbre blanc veiné de gris, le piètement en fonte d'aluminium gainé de Rilsan blanc. Édition KNOLL. 1 500/2 000  
H. 82 cm - D. 119 cm.  
Rayures sur le piètement, petits éclats et restauration sur l'arête du marbre.

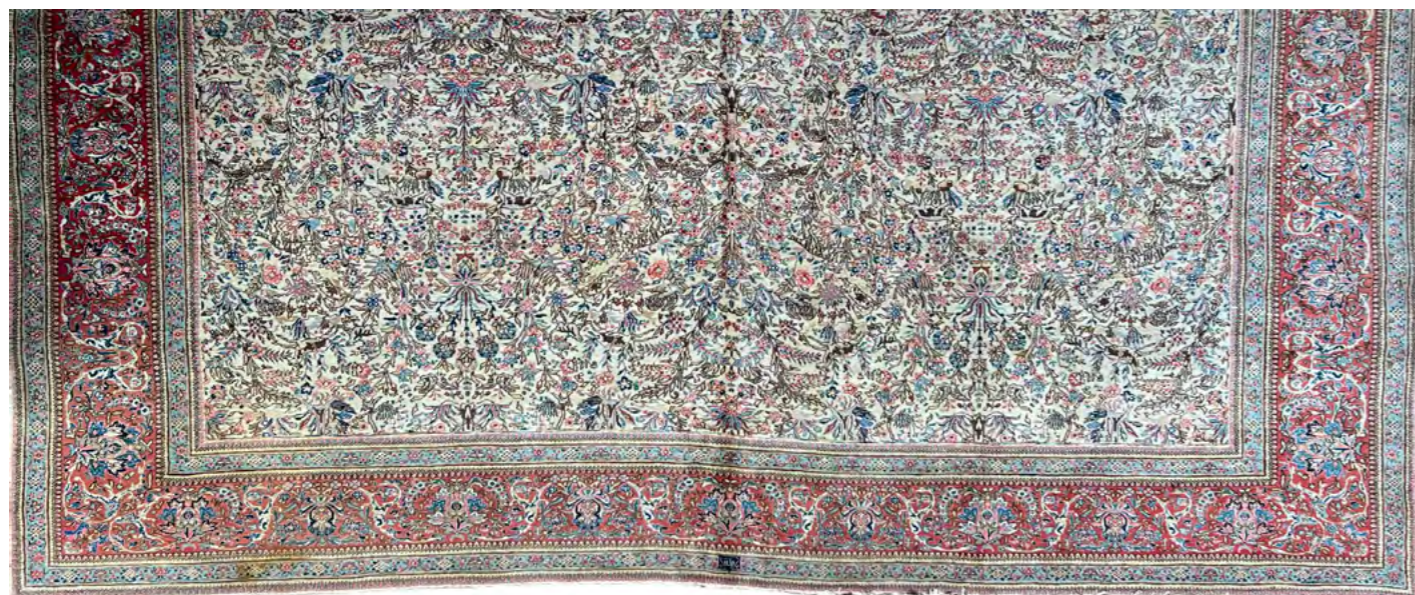
565. **Jasper MORRISON (1959).** Lampadaire modèle Luxmaster, le fût en acier, le réflecteur en polycarbonate translucide. Édition FLOS, vers 2000. 120/180  
H. 185 cm.

566. **Alexandre BABEANU (XX<sup>e</sup> siècle).** Table basse rectangulaire en métal patiné noir, le centre incrusté d'une plaque d'onyx. 500/800  
H. 35 cm - L. 140 cm - P. 110 cm. Griffures en bordure.





567. **Grand tapis d'Orient** en laine, à décor d'animaux entourés de fleurs, palmes et arbres fleuris sur fond beige. Bordure à décor de rinceaux sur fond rouge entre deux fines contre-bordures à semis de fleurs sur fond bleu. 560 x 360 cm. Détails. 600/1 000
568. **Grand tapis** iranien en laine, à décor au centre d'un vase dans une mandorle entourée de palais, mosquées et vases fleuris sur fond de fleurs. 385 x 301 cm. Détails. 350/500
569. **Tapis d'Orient** en laine jaune, vert et corail. Décor au centre d'une rosace centrale ovale à pendentifs. Fond beige. Bordure à fond corail entre de fines contre-bordures. 250 x 300 cm. Reproduit ci-contre. 300/500



569

### CONDITIONS DE VENTE

La vente sera faite expressément au comptant. Aucune réclamation ne sera recevable dès l'adjudication prononcée, les expositions successives ayant permis aux acquéreurs de constater l'état des objets présentés. L'adjudicataire sera le plus offrant et dernier enchérisseur, et aura pour obligation de remettre ses nom et adresse. Il devra acquitter, en sus du montant de l'enchère, par lot, les frais et taxes suivants : **28 % TTC**. Pour les achats effectués via Drouot Live, des frais de **1,8 % TTC** seront appliqués. Dès l'adjudication prononcée, les achats sont sous l'entière responsabilité de l'adjudicataire. Aucun lot ne sera remis aux acquéreurs avant acquittement de l'intégralité des sommes dues. Les acquéreurs pourront obtenir tout renseignement concernant la livraison de leurs achats à la fin de la vente. En cas de contestation au moment des adjudications, c'est-à-dire s'il est établi que deux ou plusieurs enchérisseurs ont simultanément porté une enchère équivalente, soit à haute

voix, soit par signe, et réclament en même temps cet objet après le prononcé du mot «adjugé», ledit objet sera immédiatement remis en adjudication au prix proposé par les enchérisseurs et tout le public présent sera admis à enchérir à nouveau.

Les éventuelles modifications aux conditions de vente ou aux descriptions du catalogue seront annoncées verbalement pendant la vente et notées sur le procès-verbal.

### NOTE AUX PROFESSIONNELS

Nous informons nos acheteurs professionnels qu'aucun bordereau hors TVA ne sera établi sans justificatif officiel d'exportation. En cas d'exportation, un bordereau hors taxe pourra être établi, sous réserve de la remise d'un chèque de caution du montant de la TVA. Après le délai d'un mois, si aucun justificatif n'est présenté à la S.V.V. Jean-Marc DELVAUX, le chèque sera encaissé. Nous rappelons que seul fourni le numéro de TVA intracommunautaire ne suffit pas à l'exonération de la TVA.