

JEAN-MARC DELVAUX

MARDI 29 NOVEMBRE 2022



DROUOT

# LES SERVICES DE DROUOT

Consulter le calendrier  
et les catalogues  
[www.drouot.com](http://www.drouot.com)

Acheter sur internet  
Drouot Digital  
[www.drouotdigital.com](http://www.drouotdigital.com)

S'informer  
La Gazette Drouot  
[www.gazette-drouot.com](http://www.gazette-drouot.com)

Expédier vos achats  
ThePackengers  
[www.drouot.com/transport](http://www.drouot.com/transport)

Stocker vos achats  
Drouot Magasinage  
[www.drouot.com/magasinage](http://www.drouot.com/magasinage)

Hôtel des ventes Drouot  
9, rue Drouot - Paris 9<sup>e</sup>  
+33 (0)1 48 00 20 20  
[www.drouot.com](http://www.drouot.com)



**DROUOT**  
PARIS

## CONDITIONS DE VENTE

La vente sera faite expressément au comptant.  
Aucune réclamation ne sera recevable dès l'adjudication prononcée, les expositions successives ayant permis aux acquéreurs de constater l'état des objets présentés.  
L'adjudicataire sera le plus offrant et dernier enchérisseur, et aura pour obligation de remettre ses nom et adresse.  
Il devra acquitter, en sus du montant de l'enchère, par lot, les frais et taxes suivants : **28 % TTC**.  
Pour les achats effectués via Drouot Live, des frais de **1,8 % TTC** seront appliqués.  
Dès l'adjudication prononcée, les achats sont sous l'entière responsabilité de l'adjudicataire.  
Aucun lot ne sera remis aux acquéreurs avant acquittement de l'intégralité des sommes dues.  
Les acquéreurs pourront obtenir tout renseignement concernant la livraison de leurs achats à la fin de la vente.  
En cas de contestation au moment des adjudications, c'est-à-dire s'il est établi que deux ou plusieurs enchérisseurs ont simultanément porté une enchère équivalente, soit à haute voix, soit par signe, et réclament en même temps cet objet après le prononcé du mot «adjugé», ledit objet sera immédiatement remis en adjudication au prix proposé par les enchérisseurs et tout le public présent sera admis à enchérir à nouveau.  
Les éventuelles modifications aux conditions de vente ou aux descriptions du catalogue seront annoncées verbalement pendant la vente et notées sur le procès-verbal.

## NOTE AUX PROFESSIONNELS

Nous informons nos acheteurs professionnels qu'aucun bordereau hors TVA ne sera établi sans justificatif officiel d'exportation. En cas d'exportation, un bordereau hors taxe pourra être établi, sous réserve de la remise d'un chèque de caution du montant de la TVA. Après le délai d'un mois, si aucun justificatif n'est présenté à la S.V.V. Jean-Marc DELVAUX, le chèque sera encaissé. Nous rappelons que seul fourni le numéro de TVA intracommunautaire ne suffit pas à l'exonération de la TVA.

JEAN-MARC DELVAUX  
SOCIÉTÉ DE VENTES VOLONTAIRES  
Jean-Marc DELVAUX S.A.R.L. au capital de 7 500 euros  
Agrément n° 2002-240 - R.C.S. PARIS B 442 569 844  
5 rue de Provence - 75009 Paris  
Tél. : 01 40 22 00 40  
[www.jmdelvaux.fr](http://www.jmdelvaux.fr) - Email : [contact@jmdelvaux.fr](mailto:contact@jmdelvaux.fr)

VENTE AUX ENCHÈRES PUBLIQUES

**HÔTEL DROUOT - SALLE 2**

**MARDI 29 NOVEMBRE À 13H45**

**PIÈCES D'OR**

**BIJOUX ANCIENS ET MODERNES**

**ORFÈVRENERIE - ARGENTRIE**

**EXTRÊME-ORIENT**

**Experts :**

*Orfèvrerie*

Marie de NOBLET

Membre du Syndicat Français des Experts Professionnels en Œuvres d'art et Objets de Collection

Tél. 06 66 65 09 95 - [madenoblet@gmail.com](mailto:madenoblet@gmail.com)

*Extrême-Orient*

Cabinet Portier et Associés - Madame Alice JOSSAUME

26 boulevard Poissonnière - 75009 PARIS - Tél. 01 48 00 03 41 - [contact@cabinetportier.com](mailto:contact@cabinetportier.com)

**Photos Xavier LAVICTOIRE**

**DROUOT.com**

 **Live**

**L'ensemble des lots est visible sur [drouot.com](http://drouot.com) et [www.jmdelvaux.fr](http://www.jmdelvaux.fr)**  
**Les bijoux sont visibles à l'étude uniquement sur rendez-vous préalable**

**Expositions publiques :** samedi 26 et lundi 28 novembre de 11h00 à 18h00  
mardi 29 novembre de 11h00 à 12h00

1. **ÉOLYDE CYMÉ** (vers 160 avant notre ère). Tétradrachme en argent. Avers : Tête de la nymphe Kymé diadémée à droite, les cheveux relevés et coiffés en petit chignon. Revers : cheval au pas à droite, levant la jambe au-dessus d'une coupe à une anse, et entouré d'une couronne de laurier. Poids : 16,55 g. 200/300
2. **ÉOLYDE CYMÉ** (vers 160 avant notre ère). Tétradrachme en argent. Avers : Tête de la nymphe Kymé diadémée à droite, les cheveux relevés et coiffés en petit chignon. Revers : cheval au pas à droite, levant la jambe au-dessus d'une coupe à une anse, et entouré d'une couronne de laurier. Poids : 16,72 g. 200/300
3. **FRANCE**. XVIII<sup>e</sup> siècle. Pièce en or jaune au profil de Louis XV : Louis d'or au bandeau, Paris, 1753. Poids : 8,12 g. Tapée, frottée, usures. 600/900
4. **FRANCE**. Pièce de cent francs en or jaune Second Empire, Napoléon III, tête nue. 1855. Poids : 32,25 g. 1 200/1 500
5. **FRANCE**. Pièce de vingt francs or jaune Second Empire, Napoléon III, tête laurée. 1862. Poids : 6,44 g. 280/350
6. **FRANCE**. Trois pièces de dix francs en or jaune Second Empire, Napoléon III, tête nue, 1859 (1), 1860 (2) ; Poids : 9,52 g. 450/500
7. **FRANCE**. Sept pièces de vingt francs en or jaune :  
 - Louis XVIII, 1814 (1), 1815 (1), 1818 (1) ; - Napoléon III, tête nue, 1860 (1) ;  
 - Napoléon III, tête laurée, 1869 (1) ; - III<sup>e</sup> République, Génie, 1876 (1) ;  
 - III<sup>e</sup> République, Marianne, 1908 (1) ; Poids : 44,91 g. 2 000/2 200
8. **ANGLETERRE**. Pièce en or jaune : un souverain George V, 1911. Poids : 7,99 g. 280/300



9. **Montre de gousset** en or jaune 18K (750), à double cuvette, le boîtier guilloché à décor d'un cartouche aveugle. Cadran à chiffres romains, secondes à six heures. La bélière en métal. Poids brut : 64,09 g. Accidents. 300/400
10. **Montre de col** en or jaune 18K (750), le cadran émaillé blanc, les heures en chiffres romains, les minutes en chiffres arabes. Le boîtier guilloché à décor d'un cartouche aveugle et d'une frise de rinceaux émaillée noir sur fond guilloché. Poids brut : 25,29 g. 200/300
11. **Bracelet articulé** en or jaune 18K (750), à mailles gourmette ornées chacune d'une petite perle. Poids brut : 6,85 g. 200/250
12. **Chaîne giletère** en or jaune 18K (750), à maillons plats et maillons arrondis, ornée d'une clé de montre et d'une breloque simulant un médaillon orné de petites perles. Poids brut : 17,51 g. Accidents et manques. 400/450
13. **Broche et paire de clips d'oreille** en or jaune 18K (750), en forme de disque à fine bordure perlée, ornés au centre d'une plaquette rectangulaire d'onyx noir sertie de petits diamants taillés en rose dessinant un losange et bordée de deux frises de grecque, 9 petits diamants pour la broche, 4 pour les clips. Système à pinces. Poids brut : 15,14 g. 700/800
14. **Paire de boutons de manchette** en or jaune 18K (750), chacun des éléments ciselé et reperlé d'un griffon entouré de volutes feuillagées. Poids : 5.82 g. 200/250
15. **Broche en or** jaune 18K (750) et argent (800), pouvant être transformée en pendentif, figurant une gerbe de fleurs ornée de diamants taille ancienne, trois de couleur jaune dont un en pampille. XVIII<sup>e</sup>-XIX<sup>e</sup> siècles. Poids brut : 15,18 g. Manque un diamant. 4 000/4 500
16. **Broche articulée** en or jaune 18K (750) et argent (950), figurant une fleur retenue par une branche de feuillage nouée, ornée de diamants taillés en rose, celui du centre plus important. Époque Napoléon III. Poids brut : 8,47 g. Petits manques. 500/600
17. **Bague** en or jaune 18K (750), ornée d'un camée en agate représentant un profil de guerrier casqué dans le style de la Renaissance. Les épaulements à deux volutes entourant une palmette stylisée. Tour de doigt : 55. Poids brut : 7,5 g. 600/700
18. **Montre de gousset** en or jaune 18K (750), à répétition des quarts, le fond uni, le cadran à chiffres arabes, aiguilles en acier, la carre godronnée. Double-fond en métal gravé Le Paute et Fils à Paris, et numéroté 2429. Début du XIX<sup>e</sup> siècle. Diam. : 5,2 cm. Poids brut : 99,7 g. 500/700
19. **Bague** en or jaune 18K (750), ornée d'une intaille ovale sur agate représentant Apollon entouré d'attributs symbolisant l'Abondance. Poids brut : 13,77 g. Petites égrisures. 800/1 000
20. **Bague** en or jaune 18K (750), la monture ciselée de godrons aux épaulements, sertie d'une intaille sur cornaline représentant un cavalier. Poids brut : 17,54 g. Chocs, éclats et égrisures 600/800
21. **Broche** en or jaune 18K (750) et argent (950), en forme d'écusson reperlé de volutes serties de diamants taillés en rose, et ornée de perles fines dans une réserve oblongue, trois d'entre elles en pampille. Époque Napoléon III. Poids brut : 22,31 g. Transformations. 1 800/2 200
22. **Bracelet** en or jaune 18K (750), les maillons torsadés, orné de sept breloques, une en argent, chiffrée sur fond d'émail guilloché bleu et orné de rose, deux autres en partie métal. Poids brut : 32,53 g. 1 100/1 300



23. **Montre de gousset** en or jaune 18K (750), à double cuvette. Le boîtier uni, le cadran émaillé blanc, les heures en chiffres romains, les minutes en chiffres arabes, petites secondes à six heures. La bélière en métal. Poids brut : 84,25 g. Bosses. 400/500
24. **Montre de gousset** en or jaune 18K (750), à clef, la trotteuse à six heures, le fond guilloché à cartouche aveugle, le double-fond en métal. Poids brut : 74,01 g. On joint une clef. 400/600
25. **Broche** en or jaune 18K (750), figurant un aigle en vol et pouvant former porte-montre de col ou être monté en pendentif. Poids brut : 12,08 g. 500/550
26. **Paire de boutons de manchette** en or jaune 18K (750). Un des éléments reperlé d'un vase stylisé et serti de petits diamants et de rubis, le second uni en forme de disque. Poids brut : 7,77 g. Transformations. 250/300
27. **Croix-pendentif** en or jaune 18K (750), le Christ en relief sur une croix amatie, le revers uni. Poids : 4,15 g. 120/180
28. **Collier de billes** de corail retenant une croix pendentif ornée de boutons de corail, le fermoir et la monture en or jaune 18K (750). Long. : env. 40 cm. Haut. : env. 5,5 cm. Poids brut : 33,94 g. Accidents. 200/300
29. **Bague jonc** en or jaune 18K (750), sertie d'une pièce de 20 Francs Napoléon III. Poids : 13,01 g. 450/500
30. **Bracelet articulé** en or jaune 18K (750), formé de mailles doubles partiellement guillochées. Poids : 33,63 g. 850/950
31. **Chaîne giletère** en or jaune 18K (750), formée de deux chaînes agrémentées de deux coulants à côtes et garnie de sa clé à décor guilloché, les extrémités à côtes. Le mousqueton en métal. Poids brut : 19,65 g. 450/550
32. **Paire de boutons de manchette** en or jaune 18K (750), un des éléments de forme ronde reperlé et ciselé de deux têtes de serpent affrontées. Le fermoir olive. Poids : 11,15 g. 400/450
33. **Pendentif en or** jaune 18K (750), la monture ovale ciselée de frise de zigzags et motifs stylisés ornée d'un camée coquille sculpté d'un profil de femme, une guirlande fleurie dans les cheveux. Poids brut : 16,09 g. 200/300
34. **Broche à monture** en or jaune 18K (750), ornée d'un camée coquille sculpté d'un profil de femme couronnée de fleurs. Poids brut : 11,46 g. 150/200
35. **Broche papillon** en or jaune 18K (750), les ailes ciselées de feuilles et ornées de pierres fines de couleur : opale, améthyste, saphir et d'autres à l'imitation du rubis. Poids brut : 15,06 g. Manque un élément de corail sur une des antennes. 600/800
36. **Bague en or** jaune 18K (750), la monture ciselée d'un feston entouré d'une guirlande de laurier, les épaulements à décor d'une coquille et sertie d'un saphir ovale. Vers 1900. Tour de doigt 47. Poids brut : 19,28 g. Usures et égrisures. 1 400/1 600



37. **Bracelet à mailles gourmette** en or jaune 18K (750), orné de trois breloques, une figurant une main de Fatma, une ciselée d'un Biliken (Dieu de la Veine), la troisième en corail sculpté d'une Figa (manque). Poids brut : 20,87 g. 700/750
38. **Tour de cou en or** jaune 18K (750), les maillons polylobés de forme oblongue repercés de quartefeuille. Poids brut : 8,62 g. 300/350
39. **Deux coulants en or** jaune 18k (750) ornés de perles et une **paire de dormeuses** ornées de petites perles. Poids brut : 4,88 g. 120/150
40. **Fin bracelet en or** jaune tressé 18K (750). Poids : 12,89 g. 300/350
41. **Large bracelet articulé** en or jaune 18K (750), les maillons formant un nœud feuillagé et stylisé, le centre sphérique, les extrémités repercées. Poids : 15,03 g. Bosses. 400/450
42. **Montre savonnette** en or jaune 14K (585), le boîtier et la cuvette unis, le cadran guilloché signé **UNION SA, SOLEUR**, à chiffres arabes, les secondes à six heures. Poids brut : 73,23 g. Petit choc sur la tranche, manque l'aiguille des secondes. La bélière en métal. 600/900
43. **Paire de boutons de manchette et paire de boutons de col** assortis en or jaune et or gris 18K (750), les éléments circulaires en nacre ornés d'une perle au centre. Manque une perle. Poids brut : 9,50 g. 300/350
44. **Collier** en billes de corail facettées en chute, le fermoir en or jaune 18K (750). 120/180
45. **Paire de boutons de manchette** en or jaune 18K (750), chacun des éléments à décor d'une abeille appliquée sur onyx de forme octogonale, la bordure godronnée. Poids brut : 11,06 g. Variante dans les couleurs d'onyx, une abeille accidentée. 200/300
46. **Bague en or** jaune 18K (750), ornée d'un médaillon ovale de jaspe sanguin gravé d'un chiffre. Les épaulements ciselés à jours d'une fleur de lys. Poids brut : 8,31 g. Usures. 250/350
47. **Bague jonc** en or jaune uni 18K (750), sertie d'un médaillon d'onyx ovale. Poids brut : 19,87 g. 450/550
48. **Bague en or** 18K (750), l'anneau en or jaune doublé d'or blanc à décor gravé, le chaton à griffes orné d'un doublet (?). Poids brut : 3,63 g. 80/120
49. **Bague en or** jaune et or gris 18K (750), la monture dessinant deux arceaux cordés aux épaulements et réunis par une navette ornée de trois diamants, celui du centre plus important. Poids brut : 8,15 g. Tour de doigt : 50. 700/800
50. **Chaîne en or** jaune tressé 18K (750). Poids : 10,26 g. 300/350
51. **Chaîne giletère** en or jaune et or gris 18K (750), à mailles gourmette. Poids brut : 11,75 g. Réduite dans ses dimensions. 400/450
52. **Deux broches barrette en or** jaune 18k (750), la première ciselée d'une rose entourée de deux perles, la deuxième ciselée de deux roses et d'enroulements feuillagés. Poids brut : 6,42 g. 150/200



53. **Collier choker** de perles de culture, le fermoir en or gris 14K (585), à motif rayonnant centré d'une perle entourée de petites pierres bleues. Diam. : env. 8 mm. Long. : env. 73 cm. Poids brut : 62,01 g. Accidents et manques. 200/300
54. **Clip de revers en platine** en forme de pectoral stylisé, serti de diamants taille ancienne, le plus important d'environ 1,3 à 1,5 carat surmonté d'une collerette et entouré de galons se terminant en pointe. Époque 1925-1930. Poids brut : 19,88 g. 5 000/7 000  
*Selon l'actuelle propriétaire, ce clip aurait été commandé dans le courant des années 30 chez Mauboussin par son grand-père, M. Lucien L. (mort au milieu des années 50), pour se faire pardonner une dispute avec son épouse.*
55. **Bague dôme en platine** (950), ornée d'un rubis cabochon entre huit diamants taillés en brillant et quatre arceaux de diamants taillés en bague. Poids de la pierre : env. 4 cts. Époque 1950. Poids brut : 11,50 g. Tour de doigt : 52,5. 1 400/1 800
56. **Bague en or gris 18K** (750), la monture à pans sertie d'un diamant taille émeraude entouré d'onyx calibrés et de petits diamants. Sur chacun des épaulements, une chute de trois petits diamants. Poids brut : 3,85 g. Tour de doigt : 53. 3 600/3 800
57. **Bague en or gris 18K** (750), ornée d'un important rubis ovale d'environ 10,5 carats, les épaulements sertis de petits diamants dans un motif en trapèze entouré d'un arc de cercle. Poids brut : 7,18 g. Tour de doigt : 53. 3 500/3 800



58. **Paire de boutons de manchette et paire de boutons de col assortis** en or jaune et or gris 18K (750), ornés d'un médaillon rond d'onyx noir entouré de petits diamants taillés en rose. Poids brut : 10,51 g. 350/400
59. **Collier de perles de culture** en chute, le fermoir en argent orné de trois pierres blanches imitation. Poids brut : 21,54 g. 100/150
60. **Broche en platine**, figurant un nœud orné de diamants taille ancienne, les trois principaux au centre bordés de deux motifs sertis de saphirs calibrés. Poids brut : 7,12 g. 800/1 000
61. **Bague en or gris 18K (750)**, ornée d'un saphir cabochon dans un entourage circulaire de diamants. Poids brut : 14,21 g. Tour de doigt : 49. 1 000/1 200
62. **Paire de clips d'oreille** en or jaune et or gris 18K (750), ornés chacun d'un saphir cabochon dans un entourage circulaire de diamants. Système à pince. Poids brut : 8,72 g. 1 000/1 200
63. **Bague en or blanc 18K (750)**, ornée de deux perles et deux petits brillants. Poids brut : 3,76 g. 150/200
64. **Montre de dame** en platine sertie de diamants. Le boîtier rectangulaire à angles rentrant, les attaches articulées à trois diamants. Le cadran à fond argenté, les chiffres arabes. Signée **VACHERON & CONSTANTIN** à l'intérieur du fond, et numérotée 230350. Poids brut : 21,08 g. Une attache à refixer. 1 000/1 500
65. **Broche ronde** en or gris 18K (750), formée de deux croissants sertis de diamants taille ancienne entrecoupés de deux trios de saphirs et épaulés d'un motif trilobé sertis de diamants taillés en rose. Au centre, un diamant taille ancienne entouré de saphirs dessinant une fleur dans une couronne feuillagée sertie de petits diamants taillés en rose et de quatre perles. Poids brut : 13,89 g. 1 000/1 500
66. **Paire de boucles d'oreille** en or gris 18K (750), l'attache en arc de cercle sertie de petits diamants en chute, retenant une pampille ornée d'un diamant taillé en poire dans un entourage de diamants plus petits. Poids brut : 3,81 g. 1 000/1 200





67. **Bague en or jaune** 18K (750) ornée d'une importante aigue-marine de taille émeraude, la monture bombée sur les grands côtés repercés de canaux en éventail, les petits côtés ajourés de motif en forme de goutte. Poids brut : 23,65 g. 300/500
68. **Paire de boutons de manchette** en or jaune 18K (750), le disque en nacre à point croisé au centre simulant un bouton cousu, le fermoir olive pivotant. Poids brut : 6,55 g. 200/250
69. **Collier tubogaz** en or jaune 18K (750). Poids : 35,21 g. 000/000
70. **Clip de revers** en or jaune 18K (750) sertie d'une topaze fumée entre deux gerbes nouées. Poids brut : 47,90 g. Manque une épingle, l'épingle en or jaune 14K (585). 300/500
71. **Paire de boucles d'oreille** en or jaune 18K (750), ornées de perles d'eau douce sur deux rangs, celle du centre sur un motif filigrané. Poids brut : 18,94 g. Système à pince. 200/300
72. **Montre bracelet** de dame en or jaune 18K (750), le boîtier rond signé **OMEGA**, les heures bâtonnets, le bracelet tressé orné de deux petits diamants sur les épaulements. Numérotée 246714 sous le fond. Poids brut : 25,74 g. 1 000/1 100
73. **Bague** en or jaune et or gris 18K (750), ornée d'une pierre blanche. Poids brut : 2,94 g. Dans un écrin sabot. 100/150
74. **Montre bracelet** de dame en or jaune 18K (750), le boîtier rond, le cadran doré signé Jaeger-LeCoultre, les attaches serties de diamants taillés en rose. Le bracelet souple formé de fines chaînes tressés. Poids brut : 27,26 g. 450/550
75. **Bracelet articulé** en or de trois couleurs 18K (750), à maillons bombés en quart de cercle. Poids : 41,42 g. Accidents et manques. 1 000/1 100
76. **Tour de cou articulé** en or jaune 18K (750), les maillons en forme de volutes entrecoupées de boules. L. 40 cm - Poids : 39,57 g. 1 500/1 800
77. **Bague jonc** en or jaune 18K (750), ornée d'un important grenat taillé en cabochon. Poids brut : 14,14 g. Tour de doigt : 51. 800/1 000
78. **Bague jonc** en or jaune 18K (750), ornée d'un diamant taille ancienne d'environ 0,50 cts. Poids : 15,73 g. 1 200/1 500
79. **Montre bracelet** de dame en or jaune 18K (750), le cadran carré à chiffres arabes, le bracelet tubogaz, les attaches arquées, celles du bracelet en croissant de lune. Poids brut sans le mécanisme : 17,29 g. 450/500



80. **Pince à cravate** et sa chaîne en or jaune 18K (750), de forme légèrement évasée, l'extrémité arrondie, à décor de bandes striées. Poids : 5,18 g. 150/200
81. **Bracelet en or jaune** 18K (750), à maille cheval. Poids : 39,85 g. 1 000/1 200
82. **Tour de cou** en or jaune 18K (750), les maillons oblongs torsadés reliés par des maillons grain de café. Poids : 37,84 g. 1 300/1 400
83. **Montre d'homme** en or jaune 18K (750), le boîtier rond, le cadran argenté signé **UTI**. Mouvement mécanique. Poids brut : 26,93 g. Le bracelet en cuir, usures au cadran, griffures sur le verre. 350/450
84. **Collier de perles**, le fermoir avec chaînette de sécurité en or jaune 18K (750). L. 48 cm. 100/150
85. **Bague en or jaune** 18K (750), ciselée au centre d'une guirlande stylisée entourée de deux lignes de diamants taille ancienne de taille décroissante. Poids brut : 10,41 g. 600/700
86. **Bracelet de montre articulé** en or jaune 18K (750) à mailles palmiers et bâtonnets. Poids brut : 22,12 g. On joint une montre de marque Tissot, le boîtier en métal doré, le mouvement à quartz. 600/700
87. **Anneau en or jaune** et or blanc 18K (750), ciselé de deux filets et orné de quatre petits diamants dans une réserve quadrangulaire. Poids : 8,41 g. 300/350
88. **Clip de revers** en or jaune et or gris 18K (750), dessinant deux volutes affrontées, chacune formée d'une ligne de diamants taille ancienne et d'une ligne de cabochons d'émeraude. Poids brut : 22,58 g. Dans un écrin de la Maison **G. Barichella, Nice-Vichy**. 1 500/2 500
89. **Montre-bracelet** en or jaune 18K (750). Le cadran rectangulaire à fond argenté, signé **Jaeger-LeCoultre**, les attaches en virgule aux angles. Le fond numéroté 101681. Le bracelet articulé à mailles tressées en quinconce. Poids : 55,61 g. Petite piqûres et oxydation à gauche sur le cadran. 2 200/2 500
90. **Bague jarretière** en or jaune 18k (750) et argent (925), ornée de quatre diamants taille ancienne de tailles décroissantes. Manque un des petits diamants. Poids brut : 3,35 g. On joint un diamant de taille moderne. 700/1 000
91. **Bague jonc** en or jaune 18K (750), ornée d'un diamant taille ancienne d'environ 1,50 ct. Poids brut : 11,98 g. Éclat. 2 500/3 000
92. **Paire de boutons de manchette** en or jaune 18K (750), chacun formé de deux disques émaillés d'un médaillon bleu lapis entouré d'un filet vert. Poids brut : 12,85 g. 350/450



93. **Tour de cou articulé** en or jaune 18K (750), formé de fins bâtonnets torses à une ou deux petites boules à leurs extrémités.  
L. 44 cm - Poids : 54,52 g. 2 200/2 500
94. **Paire de clips d'oreille bombés** en or jaune 18K (750), ornés chacun de trois cœurs en citrine, iolite ou tourmaline rose séparés par une ligne de diamants taillés en brillant. Haut. : env. 2 cm. Poids brut : 15,23 g.  
On joint : une paire de clips d'oreille fantaisie figurant un nœud soutenant une demi-perle. Signés **Nina RICCI**. 300/400
95. **Pendentif en or jaune** 18K (750), orné d'une importante émeraude d'environ 31,50 carats entourée de petits diamants.  
La bélière ouvrante. Poids brut : 12,49 g. 5 000/6 000
96. **Bague demi-jonc** en or jaune 18K (750) ornée de deux lignes de petits diamants sertis en quinconce dans une frise d'entrelacs.  
Poids brut : 4,21 g. 300/400
97. **Bracelet souple** en or jaune 18K (750), composé de neuf rangs à mailles plates guillochées. Poids : 62,31 g. 1 600/1 800
98. **Montre bracelet** en or jaune 18K (750), le cadran à pans coupés, la lunette à vis, le cadran émaillé blanc marqué Genève, les heures en chiffres romains, chemin de fer pour les minutes, le guichet dateur à trois heures. Le bracelet à mailles en quinconce, la boucle déployante. Mouvement à quartz signé **CARTIER**. Poids brut : 89,14 g. 3 200/3 500
99. **Chaîne en or jaune** 18K (750), à maille figaro ornée de treize diamants. Poids : 23,01 g. 1 200/1 400
100. **Montre bracelet de dame** en or jaune 18K (750), le boîtier quadrangulaire à pans, le cadran émaillé or rose signé **BAUME ET MERCIER**, les heures en chiffres romains. Les maillons du bracelet de forme bâtonnets de taille décroissante.  
On joint cinq maillons supplémentaires en deux éléments. Poids brut : 56,85 g. 1 300/1 500
101. **Paire de créoles** en or jaune 18K (750), ciselée d'une moulure creuse ornée de sept diamants et d'une ligne de diamants plus petits sur chacun des côtés. Poids brut : 10,39 g. 1 000/1 200
102. **Montre de dame** en or jaune 18K (750), le boîtier rond à deux cadrans ronds et deux mécanismes à quartz, le cadran et le fond en nacre. Cadran signé **DELANEAU CHAUMET**. Fond signé : **CHAUMET 4441 RE**. Diam. : 3 cm. Poids brut : 36,5 g. 600/900
103. **Bague en or jaune** 18K (750), ornée d'un diamant d'environ un carat, les épaulements sertis chacun de cinq diamants baguette.  
Tour de doigt : 53. Poids brut : 6,54 g. 2 000/2 500
104. **Bague en or jaune** 18K (750), en forme de large bandeau, sertie de diamants taillés en brillant ; au centre, un diamant ovale plus important.  
Poids de la pierre : env. 0,50 ct. Tour de doigt : 60. Poids brut : 17,6 g. 600/800



105. **Bague en or jaune 18K (750)**, ornée d'une topaze fumée rectangulaire, les épaulements cordés. Poids brut : 12,28 g. 160/220
106. **Deux montres de dame en or jaune 18K (750)**, l'une de forme étrier à cadran rectangulaire, les chiffres bâtonnets ; l'autre à boîtier ovale, de marque **Juvenia**, les heures en chiffres arabes. Bracelets cuir. Poids brut : 27,11 g. 60/100
107. **Pendentif ovale en or jaune 18K (750)**, orné d'un camée figurant un profil de jeune femme, la monture entourée de huit petits brillants. Poids : 5,24 g. 200/250
108. **Pendentif en or jaune 18K (750)**, orné d'un médaillon en cornaline gravé de caractères arabes. Poids brut : 4,55 g. 150/200
109. **Pendentif en or jaune 18K (750)**, figurant la tête du Christ couronné d'épines. Poids : 4,47 g. 150/200
110. **Collier de perles de culture à fermoir billette en or jaune 18K (750)**. Accident. 60/80
111. **Pendentif figurant une fleur et une chaîne en or jaune 18K (750)**, le pistil orné de petits diamants, les quatre pétales guillochés et amatis. Poids : 6,97 g. 200/250
112. **Deux montres de dame en or jaune 18K (750)**, la première de forme rectangulaire à pans coupés, la deuxième de marque **JOLUS**, les attaches bombées. L'une à bracelet cuir. Poids brut : 9,63 g. 120/180
113. **Bague demi-jonc en or jaune ornée d'une ligne transversale de cinq petits diamants**, l'un des épaulements en malachite. Poids brut : 4,11 g. 120/200
114. **Sautoir de perles d'eau douce**, de forme aplatie et irrégulière, alternées de petites boules en feuille d'or jaune. 80/120
115. **Bague en or jaune 18K (750)**, la monture asymétrique repercée d'une réserve oblongue et sertie de cinq petits diamants en chute sur chacun des côtés. Poids brut : 8,54 g. 300/350
116. **Demi-parure en or jaune 14K (585)**, comprenant une paire de dormeuses et une bague, chacune ornée d'une pierre violette. Poids brut : 6,80 g. 70/100
117. **Montre de col miniature en or jaune 18K (750)**, le boîtier ciselé d'une branche fleurie sur un fond guilloché. Signée **O. J. Perrin**. Poids brut : 7,60 g. 100/150
118. **Montre de dame en or jaune 18K (750)**, le cadran de marque **OMEGA**, les attaches godronnées. Poids brut sans le mécanisme : 3,03 g. 50/80
119. **Montre bracelet de dame en acier TAG HEUER Aquaracer 300**. Boîtier rond, cadran nacre, chiffres bâton et arabes alternés. Mouvement automatique. Guichet dateur à trois heures. Lunette tournante. Bracelet à boucle déployante. 150/250
120. **Montre d'homme en argent plaqué or**, le boîtier oblong, le cadran à chiffres arabes et motifs de frises géométriques. Les secondes à six heures. Poids brut sans mécanisme ni bracelet : 7,03 g On joint une montre de dame en argent plaqué d'or. Poids brut : 2,65 g. 50/80
121. **Ensemble de petits diamants non montés**, quatre d'entre eux d'environ 0,10 carat, un de taille ancienne. 150/250
122. **Ensemble de pierres de couleurs, non montées** : cinq saphirs calibrés, trois saphirs jaunes ovales, cinq aigues-marines, dix pierres de différentes couleurs. 80/120



123. **Pendentif en or jaune 18K (750)**, figurant le symbole égyptien Ankh. Poids : 2,53 g. 70/100
124. **Pendentif en or jaune 18K (750)**, figurant un cartouche égyptien à décor de hiéroglyphes sur une face, le revers uni. Poids : 2,30 g. 80/100
125. **Pendentif en or jaune 18K (750)**, figurant un cartouche égyptien, ciselé sur une face du dieu scarabée Khépri, et appliqué d'un scarabée en relief sur l'autre. Poids : 4,49 g. Petites déformations. 150/200
126. **Paire de boutons de manchette en or jaune 18K (750)**, de forme navette sertie d'une plaquette de jade poli et relié par une chaînette à fermoir bâtonnet. Poids brut : 4,77 g. 200/300
127. **Paire de boutons de manchette en or jaune 9K (375)**, ornés chacun d'une topaze fumée taille émeraude, le fermoir bâtonnet. Poids : 15,61 g. 250/350
128. **Paire de boucles d'oreille en or jaune 9K (375)**, ornées d'un dôme pyramidal en cristal bleu. Signées **Baccarat**. Poids brut : 32,39 g. 70/100
129. **Ensemble en or jaune 18K (750)** : une paire de dormeuses à petite boule sur un motif quadrangulaire à lobe strié sur chacun des côtés ; une paire de créoles ; un pendentif figurant une paire de ciseaux ouvrant. Poids : 2,64 g. 100/150
130. **Collier de perles d'eau douce**, le fermoir en or jaune 18k (750). Poids brut : 62,09 g. 200/250
131. **Pendentif et chaîne en or gris 18K (750)**, en forme de fleur ornée de six diamants, la chaîne à maille vénitienne. Poids : 2,35 g. 100/150
132. **Fine chaîne en or jaune 18K (750)**, ornée de six petits grenats facettés mobiles entrecoupés de cinq boules d'or. Poids brut : 5,37 g. L. 45 cm. 220/250
133. **Pendentif en or jaune 18K (750)**, la monture à volutes et rosaces sur un fond de filigrane retenant une griffe de félin. Poids brut : 6,55 g. 150/200
134. **Bague semainier en or jaune 18K (750)**, les sept anneaux à motifs stylisés. Poids : 2,12 g. Tour de doigt : 54. 60/90
135. **Bague en or jaune 18K (750)**, ornée d'une citrine taille émeraude, les épaulements amatis et soulignés de fins canaux en chute. Poids brut : 11,72 g. 300/400
136. **Bague en or jaune 18k (750)**, ornée d'une citrine rectangulaire. Poids brut : 8,84 g. 200/250
137. **Deux bagues chevalière en or jaune 18k (750)**, chiffrées. Poids : 13,96 g. 250/300
138. **Ensemble de débris d'or jaune 18K (750)**, comprenant : une broche de forme polylobée ornée de petites perles et ciselée d'une frise de petites boules ; une broche ornée d'un camée sur pierre dure représentant un profil de femme dans le style de la Renaissance ; une clé de montre (partie en métal). Poids brut : 17,03 g. On joint un élément de bague à blason et fleur de lys en or 18K (750) et argent (925) ; une petite montre de dame, le boîtier à pans. Poids brut : 8,26 g. Mauvais état, accidents et manques sur chacune des pièces. 200/300
139. **Bague en or gris 18K (750)**, sertie d'un petit diamant d'environ 0,05 ct. Poids brut : 2,76 g. Tour de doigt : 51,5. 100/150
140. **Deux bagues en or jaune et or gris 18K (750)** : la première sertie d'une pierre verte entre deux petits diamants ; la deuxième ornée d'une pierre blanche imitation. Poids brut : 2,63 g et 2,09 g. 60/90
141. **Collier de perles de verre à l'imitation de la truquoise alternées de perles d'eau douce**. Le fermoir en or jaune 18K (750). Poids brut : 23,71 g. 60/100
142. **Deux pendentifs en verre à paillons d'argent**, l'un bleu appliqué d'un motif de poisson en or jaune 18K (750), l'autre, jaune appliqué d'un coeur en or jaune 18K (750). Les tiges et bélières également en or jaune. Poids brut : 14,69 g. 200/250
143. **Bague d'enfant en or jaune 18K (750)**, ornée d'une pierre bleu taille navette et de deux petits brillants. Poids brut : 1,03 g. 30/50
144. **Ensemble en or jaune 18K (750)** : une chevalière, le chaton ciselé d'une étoile à trois branches dans un médaillon, les épaulements à godrons rayonnants ; une alliance. Poids : 6,86 g. 200/250
145. **Ensemble de débris d'or jaune 18K (750)** : barette de bébé ; anneau de bracelet ; mousqueton ; chaîne de sécurité ; divers. Poids : 10,11 g. 300/350
146. **Chaîne de montre en argent (925)**, les maillons barrette ajourés. Poids : 18,34 g. On joint un pendentif également en argent (925) en forme de croissant de lune festonné. Poinçon d'orfèvre illisible. Poids : 11,57 g. 30/50
147. **Ensemble de débris d'or jaune 18K (750)** : un fragment de chaîne ; une broche à quadruple boucle ; une chaîne, les maillons oblongs en deux parties imbriquées ; divers a Poids : 10,12 g. 220/250
148. **Collier de dix rangs de perles d'eau douce**, le fermoir en argent (800). On joint : un sautoir de perles baroques d'eau douce de plusieurs nuances. L. 106 cm. 60/80



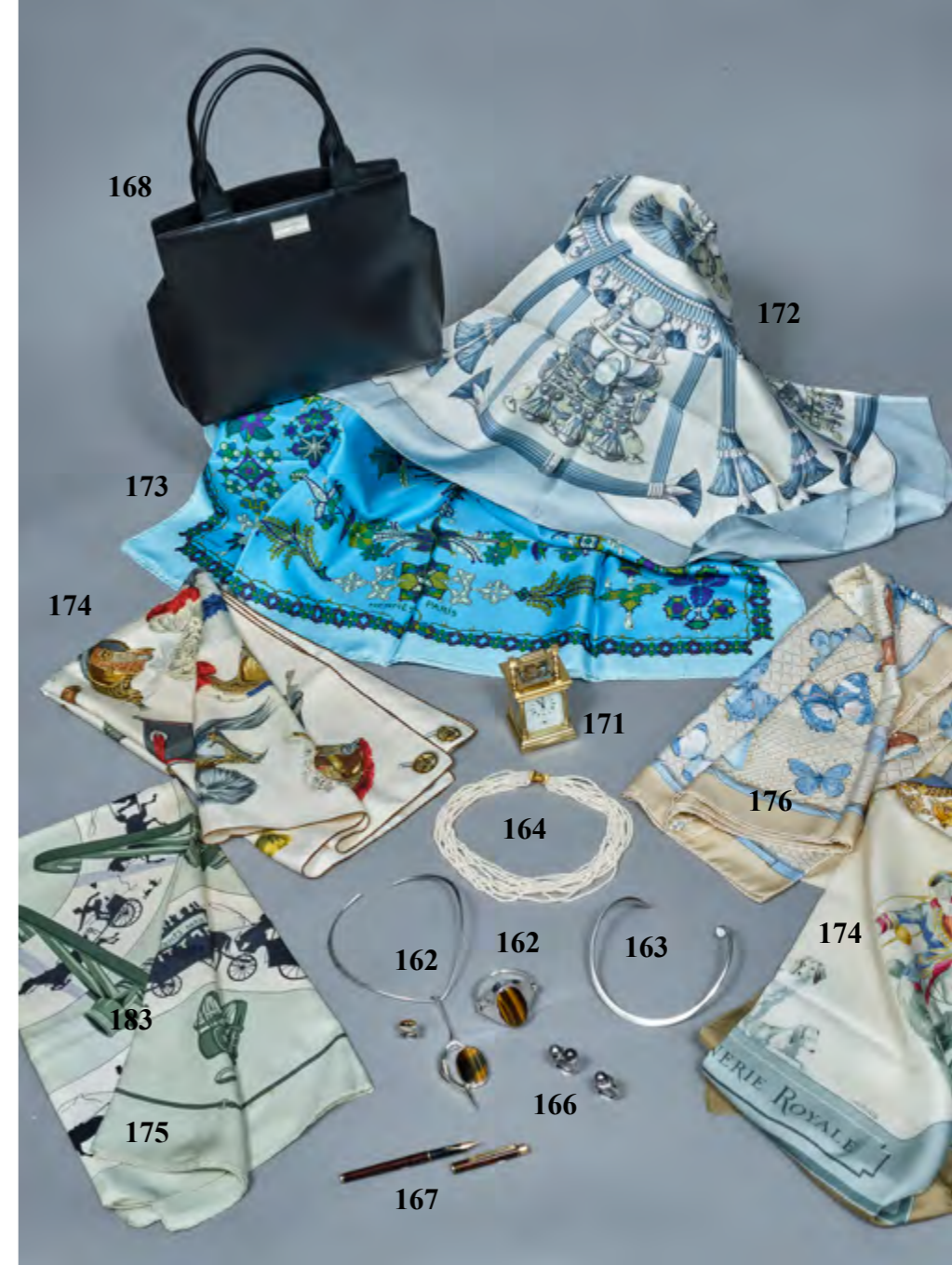


154. **Petit sceau à cacheter** en acier, la matrice ovale représentant un vase fleuri, la prise trilobée repercée. XIV<sup>e</sup> - XV<sup>e</sup> siècles. H. 2 cm. 100/150
155. **Sceau à cacheter** en acier, le cachet ovale tournant, la matrice à décor d'un oiseau, un rameau dans son bec, sur une face et une croix dans une couronne entourée d'une légende sur l'autre. La monture en arceau surmontée d'une prise chantournée. H. 3,5 cm. 100/150
156. **Pommeau** en argent (800), la prise figurant une boule de pierre dure laiteuse, la monture repercée de croisillons de quartefeuilles surmonté d'une frise trifoliée, le manche ciselé de rinceaux et rehaussé de cabochons de turquoise et de pierres de couleur rouge. Poids brut sans la boule : 14,34 g. Petit manque. 80/120
157. **Broche** à monture en argent doré (800) et métal, ornée de pierres du Rhin dessinant une rosace ovale. Poids brut : 5,62 g. Soudures. 200/250
158. **Ensemble d'échantillons** d'ornement en acier facetté de diverses formes (coeur, losange, rosaces,...) et cousus sur leur carton de recueil amovible. On joint deux boucles de ceinture et une ceinture en daim noir doublé riveté de petites rosaces et clous facettés 70/100
159. **Bague** en argent (925), ornée de cabochons d'opale sur trois rangs, entrecoupé de motifs facettés. Poids brut : 8,60 g. Manque. 30/50
160. **Croix pendentif** en argent (925) ornée de navettes de pierre rouge et hématites. Poids brut : 5,31 g. 40/70

149. **Sceau à cacheter** en acier, le cachet tournant à trois matrices ovales, légendées respectivement : *Vespasianus*, *Un seul me suffit*, *Gratis*. La prise en balustrade à noeud facetté entouré d'une volute feuillagée ; la chaîne à maillons doubles oblongs reliés par des anneaux ronds. H. 4 cm - L. de la chaîne : 17 cm. 200/250
150. **Sceau à cacheter** en acier, le cachet ovale tournant, la matrice au profil de *Georgius III* sur une face et de Polymnie sur l'autre. La monture en arceau surmontée d'une prise chantournée, sur une chaîne double. Cachet : 3 cm. L. de la chaîne : 17,5 cm. *George III de Grande-Bretagne et d'Irlande, 1738-1820*. 200/250
151. **Sceau à cacheter** en acier, la matrice ovale à décor d'un médaillon légendé *Oriens sine fuco*. La prise figurant une lyre surmonté d'une coquille. H. 3,5 cm. 150/200
152. **Sceau à cacheter** en acier, la matrice ovale représentant la Paix. La matrice à volutes chantournées. H. 2,7 cm. 100/150
153. **Sceau à cacheter** en acier, la matrice à décor d'un écu armorié surmonté d'un cimier. La prise sur des godrons rayonnants. XVIII<sup>e</sup> siècle, dans son écrin. H. 3,3 cm. 300/400

161. **Pendentif** en argent (800), ornée d'une pierre ovale de couleur rose pâle suspendu à une boucle ornée de petites pierres blanches. Poids brut : 1,78 g. 10/20
162. **DAVID ANDERSEN, NORWAY** : parure en argent (925) : un collier torque martelé ouvert retenant un pendentif, un bracelet rigide ouvrant et une bague. Chacun orné d'un cabochon ovale d'oeil de tigre. Poids brut : 122,90 g. 150/200
163. **DAVID ANDERSEN, NORWAY** : collier torque en argent martelé (925). Poids : 23,7 g. 80/120
164. **Collier ras de cou** multirang formé de dix rangs de petites perles d'eau douce, le fermoir en argent doré (925), figurant un noeud. Poids brut : 83,34 g. 50/80
165. **ANDREAS MIKKELSEN, DENMARK** : collier torque ouvert en argent (925). Les extrémités terminées par des spatules en formes de virgule. Poids : 51,98 g. 80/120
166. **Bague** en argent (800), ornée de deux perles grises de nuances différentes. Tour de doigts 60. Poids brut : 13,56 g. On joint : une bague en argent (800), le chaton en croissant de lune orné d'une perle grise. Tour de doigts 60. Poids brut : 11,16 g. 50/80
167. **Stylo SHEAFFER** en métal doré et laqué à l'imitation de la loupe, la plume en or jaune 18K (750). 30/50
168. **Maison LALIQUE**. Sac en cuir noir, le fermoir aimanté en métal orné d'une plaquette de cristal moulé d'une panthère. Griffé. 50/80

169. **LOUIS VUITTON France**. Sacoche modèle Savana, en toile enduite à l'imitation du cuir chocolat, poignées et attaches en cuir brun. L'intérieur à compartiment d'ordinateur, trousse et attaches en toile de coton chocolat. Bandoulière réglable griffée. Monogrammé et marqué Louis Vuitton France à l'intérieur. H. 34 cm - L. 39 cm - P. 6,5 cm. 300/500
170. **Sac en cuir** noir façon crocodile, griffé G. On joint deux petits sacs du soir, le premier en perlé noir, le deuxième en perlé rouge à bouton orné de cabochon. 60/80
171. **Pendulette de voyage** en bronze doré, la cage en bronze doré, le cadran émaillé blanc à chiffres romains, signé L'Épée. H. 11 cm. Avec son écrin de voyage. Manque la clé. 100/150
172. **HERMÈS Paris**. Carré modèle Égypte, signé Caty. 70/100
173. **HERMÈS Paris**. Carré en soie modèle Shérazade, signé Henri d'Origny. 70/100
174. **HERMÈS Paris**. Carré en soie modèle Casques et coiffures militaires. Taches. 70/100
175. **HERMÈS Paris**. Carré en soie à décor de voitures hippomobiles traversant des roues. Taches. 60/90
176. **HERMÈS Paris**. Carré en soie modèle Farandoles, signé Caty. Taches. 70/100
177. **HERMÈS Paris**. Carré en soie modèle Grande Venerie Royale, signé Charles Hallo. Taches. 70/100





190. **Timbale tulipe** en argent uni posant sur un piédoche à moulures de godrons. Gravée sur la bordure du piédoche, M.S.R. Maître orfèvre Catherine MALTESTE (veuve de Pierre Moutet). Poitiers, 1781. H. 10,3 cm - Poids : 105,95 g. Accidents. 150/200
191. **Timbale tulipe** en argent uni posant sur un piédoche à moulures de godrons. Gravée sous la bordure, M.D.R. Uniquement insculpée d'un poinçon de Maître abonné (trois fois). Province, XVIII<sup>e</sup> siècle. H. 10,5 cm - Poids : 132,80 g. Repolie. 100/150
192. **Verseuse** en argent, de forme balustre, posant sur trois pieds biche, le bec verseur à pans, le couvercle bombé surmonté de la prise spiralée, le manche en bois brun. Gravée d'armoiries en partie effacées surmontées d'une couronne de comte et postérieurement d'un monogramme ; gravée I sous le fond et FC sous la bordure. Poinçon de Maître orfèvre de la veuve LORET (Claire Bertrand, veuve de Jean-Marie Loret, continuera à tenir boutique jusqu'en 1780 environ). Castelnaudary, seconde moitié du XVIII<sup>e</sup> siècle. H. 20,5 cm - Poids sans le manche : 442,82 g. Accidents. 400/600
193. **Timbale tulipe** en argent posant sur un piédoche à moulures de godrons, ciselée sous la bordure d'une frise de fleurs dans des réserves. Gravée, MR sur la bordure du piédoche. Province, 1809-1819. H. 11,2 cm - Poids : 119,33 g. 100/150
194. **Chocolatière** en argent de forme balustre, posant sur trois pieds patin, le bec verseur à clapet orné de rocailles, le couvercle à disque pivotant, le manche en bois noirci. Gravée d'un monogramme surmonté d'une couronne de comte. Poinçons fantaisie. H. 22,5 cm - Poids sans le manche : 662 g. Accidents. 150/200
195. **Timbale tulipe** en argent posant sur un piédoche à moulures d'oves, ciselée sous la bordure d'une frise de fleurs et croisillons sur fond amati. Poinçon du Maître orfèvre incomplet. Généralité de Paris, 1781-1790. H. 10,5 cm - Poids : 116,34. Accidents et restaurations. 70/100
196. **Paire de coquetiers** en argent, la base ronde à décor ajouré de fleurs de lys stylisées, le fût à collerette perlée. Gravés sous la base, I.A. Sans poinçon. Probablement en partie du XVII<sup>e</sup> siècle, les godets rapportés postérieurement. H. 6,8 cm - Poids : 118,03 g. Accidents, restaurations. 200/300
197. **Timbale tulipe** en argent posant sur un piédoche à moulures de palmettes, le décor ciselé de fleurs, feuillages et paniers fleuris. Gravée sur la bordure du piédoche, P. DUVAL. C. BEUDON. Poinçon de l'orfèvre incomplet. Paris, 1809-1819. H. 11,6 cm - Poids : 114,51 g. Accidents, fentes sur le piédoche. 150/200
198. **Timbale tulipe** en argent uni posant sur un piédoche à moulures de godrons, gravée sous la bordure, MARIE GARNIER. Maître orfèvre André FOURNIER, reçu en 1734. Tours, 1760. H. 9 cm - Poids : 104,76 g. Accidents et restaurations. 100/150



199. **Cuillère ragoût** en argent, modèle uni-plat. Maître orfèvre Pierre-Nicolas SOMMÉ, reçu en 1760. Paris, 1789-1792. L. 31,5 cm. Poids : 151 g. Accidents. 150/200
200. **Cuillère à ragoût** en argent, modèle uni-plat. Gravée d'un monogramme. Poinçon du Maître orfèvre IG. Province, XVIII<sup>e</sup> siècle. Long : 32,3 cm - Poids : 133 g. Accidents, usures. 200/300
201. **Verseuse** en argent, de forme balustre, posant sur trois pieds biche, les attaches à cartouche, le bec cannelé, le couvercle surmonté de la prise en forme de graine sur une terrasse feuillagée, le manche en bois brun. Gravée d'un monogramme surmonté d'une couronne de comte. Poinçons fantaisie. H. 18,2 cm - Poids sans le manche : 418,58 g. Accidents et restaurations à l'attache du manche. 120/150
202. **Verseuse** dite égoïste en argent, de forme balustre à fond plat, le bec verseur cannelé, le couvercle à bordure de feuilles d'eau, la prise en toupie, le manche en bois noir. Orfèvre Eugène DELEBOIS (1827-1842). Paris, 1827-1838. H. 8,5 cm - Poids sans le manche : 76,15 g. Accidents. 100/150
203. **Lot de cinq tasses à vin** en argent, composé de : une à anse serpent à enroulements, à décor de godrons et points, gravée sur la bordure, MARIN CAUDRY. Généralité de Paris, 1768-1775, Diam : 9 cm - Poids : 98,08 g. (accidents et déformations) ; une à anse à enroulements, le décor à godrons tors et points, gravée sur la bordure AB, orfèvre Charles-Marie GUIDÉE, insculpation 1801, Paris 1819-1838, Diam 7 cm - Poids : 42,81 g ; une à ombilic, l'anse serpent à enroulements, ornée de godrons, cercles et pampres, travail français, après 1838, poinçon Minerve, Diam : 7,3 cm - Poids : 46,06 g (accidents) ; une à ombilic, l'anse à appui-pouce, à décor de godrons tors et points, travail français après 1838, poinçon Minerve, Diam : 7,5 cm - Poids : 60,57 g (accidents) ; une à ombilic, l'anse à appui-pouce, gravée sur la bordure, J. CHANDY A BEAUREGARG D'ÉVÉQUE (P-de-D) travail français après 1838, poinçon Minerve. Diam : 8 cm - Poids : 116,53 g. (accidents). 250/350
204. **Chocolatière** en argent, de forme balustre, posant sur trois pieds biche, le bec verseur cannelé, le couvercle à disque pivotant, le manche en bois brun. Maître orfèvre Charles-Étienne LEMAIRE, reçu en 1759. Paris, 1776-1777 (sous le fond trace du poinçon de charge et de la lettre date). H. 16,5 cm - Poids sans le manche : 308,32 g. Accidents et restaurations. 300/400
205. **Lot de couverts** en argent, XVIII<sup>e</sup> siècle, modèle uni-plat, composé de : une suite de huit couverts, gravés sur la tige, FG. Poinçon du Maître orfèvre Antoine FELJAS, insculpé trois fois en maître abonné. (Garde plusieurs fois entre 1776 et 1789) ; Alès, seconde moitié du XVIII<sup>e</sup> siècle. Cinq fourchettes et six cuillères dépareillées, Paris et Province, XVIII<sup>e</sup> siècle (accidents et usures). On joint, deux cuillères café, modèle uni-plat, gravées d'un monogramme, Paris, 1819-1838. Poids : 2 179 g. 450/600

206. **Grande verseuse** de forme balustre en argent (950), à décor de frises de palmettes, feuilles d'eau et perles. Le bec verseur terminé en col de cygne, les trois pieds à griffes et palmettes aux épaulement. L'anse en palissandre. Après 1838. H. 33 cm – Poids brut : 831 g. Déformation à la graine, le couvercle à refixer. 400/600
207. **Ensemble de couverts** en argent (925), modèle uniplat comprenant :  
- vingt-six cuillers,  
- dix fourchettes,  
- une louche.  
Poids : 2 780 g. Variantes, accidents, bosses, déformations. 300/500
208. **Garniture de table** en argent (925), comprenant : un saleron double formé de deux coquilles posées sur des tritons accolés, la prise figurant un cygne (H. : 15,5 cm) ; un moutardier en forme de coquille Saint-Jacques posée sur un triton (H. : 14,5 cm). Les bases ovales bordées d'une frise de godrons, les pieds figurant un coquillage. Les intérieurs en vermeil, Travail de **Froment-Meurice**. Poids ; 523 g. Manque un pied au saleron double. 250/400
209. **Six couverts** en argent (925), modèle à filet. Début du XX<sup>e</sup> siècle. Poids : 973 g. Dans un écrin rouge. 200/250
210. **Gobelet tronconique** en argent uni (950), la lèvre et le corps à deux moulures concentriques en relief. Gravé d'armoiries surmontées d'une couronne de marquis. L'intérieur vermeillé. Début du XIX<sup>e</sup> siècle. H. 7,8 cm - D. 7 cm - Poids : 138,09 g. 100/150
211. **Ensemble** en argent (925), modèle à filet, comprenant : - huit grands couverts et un couvert plus petit, - deux louches. Variantes, bosses, accidents. Poids : 1 887 g. 300/400
212. **Pince à asperges** en argent uni (925), chiffrée dans deux médaillons feuillagés. Poids : 225,18 g. On joint **une pelle de service** en argent (925), ciselé d'une frise à motifs stylisés sur fond'guilloché et repérée de rinceaux fleuris, chiffrée sur l'attache, le manche en ivoire. Poids brut : 192 g. 120/180
213. **Ensemble de couverts** en argent (925), modèle à filet, comprenant : seize grandes fourchettes, trente et une grandes cuillers, quatre louches. Poids : 4 848 g. Variantes, certaines chiffrées. Bosses, accidents, en l'état. 600/900
214. **Louche** en argent (950) modèle à filet. Chiffrée. Poids : 237 g. 150/200
215. **Service à glace** en argent (925) et vermeil, comprenant onze cuillers, une pelle et une cuiller de service, à décor de palmettes, cygnes et guirlandes de laurier, chiffrées. On joint une cuiller à entremets, chiffrée différemment. Poids : 538 g. 120/180







216. **TIFFANY & Co. Boîte** en argent martelé (800), le couvercle ciselé et incrusté de laiton à décor d'un crapaud gobant une libellule. Numérotée 5804 M 2205. Poids brut : 86,93 g. 200/300

217. **Brûle-parfum** en argent (800), à décor ciselé de cailloutis, en forme de vase à deux anses en volute fleurie et feuillagée, le couvercle surmonté d'une pyramide de fleurs repercée. Le piédoche dans une monture à l'imitation d'une margelle de fontaine turque et reposant sur une soucoupe à trois petits pieds feuillagés. Travail turc, poinçon probable du tugra de Mahmoud II (1784-1839). H. : 25 cm. Diam. : 16 cm. Poids : 660 g. 500/800

218. **Importante garniture de toilette** en argent (950), à décor de frises de perles, de jonc rubané, de guirlandes retenues, et volutes fleuries. Comprenant : deux boîtes rondes, une boîte rectangulaire, une paire de grands flacons, une paire de petits flacons, une petite brosse et une grande monture de brosse, une brosse et un miroir à main. Travail de **Aucoc**. Accidents et manques à un des grands flacons. On joint **une brosse à main** à décor d'une frise de perles d'un modèle différent. Poids brut total : 5 706 g. 600/800





219. **Verseuse en argent (925)**, de forme balustre, la prise du couvercle en forme de fleurs. Chiffrée dans deux médaillons sur un fond guilloché. H. : 27 cm. Poids brut : 658 g. Accident et réparation. 120/180
220. **Six supports de coupe en argent (950)**, de forme ronde (différentes dimensions), chacun à trois pilastres cannelés reliés par une guirlande de feuilles de laurier, posant sur trois pieds biche. Orfèvre **André Aucoc** (1887-1911), poinçon et estampille. Fin du XIX<sup>e</sup> siècle, début du XX<sup>e</sup> siècle. Pour une paire : Haut. : 13 cm - Diam. : 16,5 cm. Pour quatre : Haut. : 6,5 cm - Diam. : 16,5 cm. Poids : 2 170 g. 600/800
221. **Paire de salerons double en argent (925)**, la prise à nœud de ruban, coquille et agrafes feuillagées. Les porte-salerons à l'imitation de la vannerie appliqués de cartouches chiffrés. Les intérieurs en cristal bleu à bord festonné. Poids des pièces pesables : 309 g. Manque un des intérieurs en cristal bleu. 120/180
222. **Chocolatière en argent (925)**, le bord du couvercle à décor de rubans croisés, le bec ciselé de feuilles, la base à décor d'une frise de perles, le manche en bois tourné. Poids sans le manche : 671 g. H. : 25 cm. Sans mousoir. 150/200
223. **Paire de montures de vase cornet en argent (925)**, ajourés de canaux filetés appliqués de draperies retenues par des nœuds de ruban et glands de passementerie. Travail anglais. Poids : 498 g. 120/180
224. **Partie de ménagère de couverts en argent (925)**, le manche à fond guilloché terminé par une spatule ciselée d'instruments de musique et guirlandes retenues sur une face et chiffré sur l'autre. Comprend : cinq grandes fourchettes ; douze grands couteaux, les lames en métal ; neuf couverts à entremet ; une fourchette à poisson ; trois cuillers à glace ; douze couteaux à fromage, les lames en métal. Poids des pièces pesables : 1 410 g. Poids brut : 1 871 g. 200/300
225. **Service à thé et café en argent et vermeil (950)**, à décor d'agrafes feuillagées et moulures, le col ciselé de rosaces ovales, la base à frises de larges côtes. Comprend une verseuse, une théière et un pot à lait, à anses en palissandre sculpté de feuilles d'acanthé, un sucrier couvert et un bol à crème (petits chocs à la base). Les prises des couvercles en graine. On joint de même modèle, en métal argenté, **une importante fontaine à eau et un plateau à angles arrondis**. Chaque pièce signée **BOIN-TABURET**. Poids des pièces à anse en palissandre : 1469,25 g. Poids des pièces en argent : 629,08 g. Poids brut total : 298,33 g. 2 500/3 000
226. **Louche à punch en argent (950)**, à décor d'agrafes et feuillage rocaille, chiffrée. Poids : 83 g. 80/120

227. **Partie de service** en argent (950), à côtes torsées et vaguelettes rocaille. Comprend : une verseuse tripode, une théière, les anses en bois sculpté, et un sucrier couvert. Les attaches des pieds patin à cartouche entouré de feuillage, les prises des couvercles en graine spiralée. Chiffrés. Poids brut : 2 347 g. 800/1 000
228. **Jatte** en argent (925), la bordure mouvementée à filets. Poids : 445,26 g. 200/250
229. **Partie de service** en argent (925), à décor de côtes torsées et frises de vaguelettes. Comprend :  
 - une théière tripode, l'anse en palissandre à côte torsée. H. : 23 cm.  
 - un pot à lait, l'anse en palissandre à côte torsée. H. : 14 cm.  
 - un sucrier, sans couvercle. H. : 7 cm.  
 Poids brut : 1 827 g. 300/400
230. **Monture de nécessaire de table** en argent (925), à décor de nœuds gordiens. Chiffrée. Travail de **Aucoc**. Poids : 755 g. 150/200
231. **Légumier couvert** en argent (950), à décor de côtes torsées, avec sa doublure, également en argent. Travail de **Cardeilhac**. Poids : 1396 g. Petites déformations au couvercle, griffures. 300/500
232. **Ménagère de couverts** en argent (925), à décor de fleurs, agrafes feuillagées et vaguelettes. Comprend :  
 - douze grands couverts,  
 - douze petites cuillers,  
 - une louche. Chiffrés JM.  
 Dans deux écrins chiffrés JM. Poids : 2 533 g. 500/700
233. **Boîte ovale** en argent (925), le couvercle à décor d'une scène de chasse au sanglier. Le pourtour ciselé d'une frise de rinceaux et de médaillons de guerriers casqués. Style de la Renaissance. Poids : 133,67 g. On joint une boîte en argent (925), le couvercle ciselé de fleurs, vaguelettes et agrafes rocaille dessinant un cartouche. La panse à décor de vaguelettes fleuries. Poids : 329,25 g. Bosses. 70/100



234. **Ménagère de couverts en argent (925)**, le manche ciselé d'un médaillon à rubans croisés, nœuds de rubans et agrafes feuillagées.

Comprend :

- douze grands couverts
- douze couverts à entremet
- douze petites cuillers
- douze grands couteaux, les lames en métal
- une louche
- douze couverts et un couvert de service à poisson
- douze fourchettes à gâteaux
- douze cuillers et une pelle à glace
- quatre petites pièces de service
- un couteau à beurre
- un couvert à salade.

Poids brut : 8 369 g.

Dans deux coffrets marqués **Pavillon de Hanovre**, 33 boulevard de Italiens, Paris.

1 500/2 000

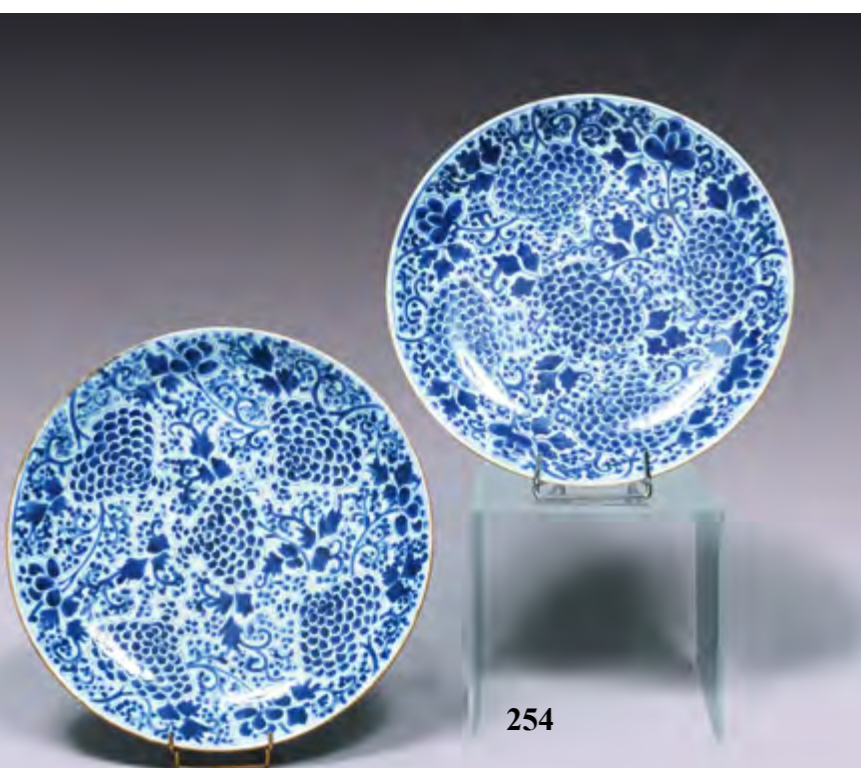


235. **Plateau ovale** en argent (800), la bordure à décor de godron, chiffré AP au centre et entouré d'un envoi légendé en allemand. Poids : 723 g. 200/300
236. **Deux plats ronds** en argent (925), l'aile à contours et moulures. Chiffrés CM. Orfèvre : Cosson Corby, Pont Neuf 13, Paris. Poids : 1 709 g. Griffures. 750/900
237. **Plat ovale** en argent (925), à contours et moulures. L'aile appliqué de deux médaillons chiffrés PJ. Orfèvre : E. Hugo. Poids : 1 308 g. Griffures. 600/700
238. **Service à thé et à café** en argent (800), composé d'une verseuse, d'une théière, d'un pot à lait et d'un sucrier, le pourtour ciselé d'une frise de fleurs entrelacées sur fond guilloché, dans le goût 1900, les becs verseurs et les anses à décor de feuilles d'acanthé, les fonds à décor de godrons rayonnants, chaque pièce reposant sur quatre pieds ciselés de fleurs. Poids : 981,26 g. Usures, petits chocs, accident au sucrier (la prise du couvercle détachée, les pieds déformés). 400/600
239. **Partie de service** en argent uni (950), à moulures et coquilles. Les prises et les anses en palissandre. Comprend : une théière, une verseuse, un sucrier et un pot à lait, chiffrés. Poids brut : 1 538 g. Déformation à la prise de la théière. 800/1 200
240. **Petite théière** en argent (925), de forme octogonale à pans, la prise du couvercle en graine, le bec ciselé d'une palme. L'anse en palissandre. H. : 15 cm. Poids brut : 389,74 g. Petites bosses. 100/150
241. **Six grands couverts et six couverts à entremets**, en argent (950), les manches bordés d'une frise de feuilles d'eau stylisées. Chiffrés en relief. Poids : 1 566 g. On joint **deux grands couteaux** et **deux couteaux à fromage**, à lame en métal et manche fourré (très déformés). Poids : 298 g. 700/900





250. **CHINE - Dynastie MING (1368-1644).** Statuette de Chenwu en grès émaillé manganèse, turquoise et jaune, assis sur un trône à décor d'un serpent et d'une tortue, son vêtement orné de nuages. H.32,5 cm. Visage, mains et pieds laqués or. 400/500
251. **CHINE - Époque KANGXI (1662-1722).** Sorbet en porcelaine émaillée manganèse en forme de fleur, le pied formé d'une branche de bourgeons. Diam. 7 cm. Éclat et égrenure au rebord. 120/150
252. **CHINE - Époque KANGXI (1662-1722).** Brûle-parfum tripode en porcelaine émaillée manganèse, la panse et les pieds imitant le tronc d'un pin, les branches et les aiguilles rapportées sur la panse. H. 11,1 cm. Éclats aux aiguilles, petite restauration. 500/600
253. **CHINE - XVII<sup>e</sup> siècle.** Coupe sur piédouche en porcelaine décorée en bleu sous couverte, la panse à décor de masques animaliers crachant des anneaux alternant avec des ruyi et doubles cercles, le pied orné de motifs de bon augure : feuille, pierre sonore et doubles losanges. H. 13 cm. Montée postérieurement en brûle-parfum en bronze doré. Rayures. L'état de la porcelaine sous la monture n'est pas garanti. 800/1 000



254. **CHINE - Epoque KANGXI (1662-1722).** Paire de coupes en porcelaine décorée en bleu sous couverte de cinq pivoines dans leur feuillage. Diam. 35 cm. Fêlure. 800/1 200



255. **CHINE, Compagnie des Indes - Époque QIANLONG (1736-1795).** Bouillon et présentoir en porcelaine évoquant le tressage à décor en émaux polychromes de la famille rose de pivoines épanouies et fleurs variées dans leur feuillage, les anses du bouillon figurant des têtes de chimère. Diam. bouillon 13 cm. Diam. présentoir 23 cm. 400/500
256. **CHINE, Compagnie des Indes - Époque QIANLONG (1736-1795).** Soupière et présentoir en porcelaine émaillée polychrome et or à décor de roses, pivoines, chrysanthèmes et fleurs, les anses en forme d'une tête de suidé, la prise du couvercle figurant une feuille. L. soupière : 33 cm L. présentoir : 36,7 cm. Usures de l'émail, éclats au rebord. 800/1 000
257. **CHINE, Compagnie des Indes - Époque QIANLONG (1736-1795).** Pot à anse en porcelaine émaillée polychrome et or de la famille rose à décor de sujets mobiliers, vase fleuri et coupe de fruits, la panse et l'extérieur du col ornés de branches de pivoines, grenades et pêches, l'intérieur du col à décor de coquilles, l'anse ornée d'une tête de ruyi. H. 12,1 cm Diam. 18,3 cm. Petits éclats au col et au pied, usures, défauts de cuisson. 300/400



258. **CHINE - XIX<sup>e</sup> siècle.** Ensemble en porcelaine décorée en bleu sous couverte comprenant : - deux petits pots globulaires, l'un à décor de personnage portant une bannière avec l'inscription "zhuang yuan ji di" (être premier à l'examen impérial), l'autre à décor de papillons et feuillage. H. 10 et 11,8 cm, rayures ; - un rince-pinseau en forme de chausson miniature à décor de double losange et caractère 'shou' (longévité). L. 8,8 cm. Fêlure. 200/300
259. **JAPON, Fours de Hirado - Époque MEIJI (1868 - 1912).** Netsuke en porcelaine émaillée bleu, blanc et brun d'un karako allongé sur le ventre, levant les pieds, la langue et la tête mobiles. L.8 cm. 80/100
260. **CHINE, Compagnie des Indes - Époque QIANLONG (1736-1795).** Grand présentoir polylobé à deux anses en porcelaine décorée en bleu sous couverte d'un tertre fleuri de pivoines, entourées d'une frise de croisillons et six bouquets de fleurs. Les anses ornées de fleurs. L. : 47 cm. 400/500



261. **CHINE - Epoque WANLI (1572-1620).** Grand plat polylobé en porcelaine décorée en bleu sous couverte de coqs et poules sous les pins près d'une pagode, deux canards dans une marre aux lotus. Le bord orné de pêcheur dans une barque près de pagodes. L'arrière orné d'oiseaux posés sur des branches de pêches. Diam. 44 cm. Fêlure. 2 000/3 000
262. **JAPON, Fours d'Arita - XVII<sup>e</sup> siècle.** Grand plat en porcelaine décorée en bleu sous couverte à décor de pivoines et chrysanthèmes sur une terrasse au centre, le bord orné de fleurs de lotus dans leur feuillage formant spirales (karakusa). Diam. 45 cm. 1 500/2 000
263. **CHINE - Epoque KANGXI (1662-1722).** Grande coupe en porcelaine décorée en bleu sous couverte de cinq pivoines stylisées dans leur feuillage. Au revers, la marque à la conque. Diam. 35,5 cm. Ebréchures, fêlures. 400/600
264. **JAPON, Fours d'Arita - XVII<sup>e</sup> siècle.** Grande coupe en porcelaine décorée en bleu sous couverte de pivoines et chrysanthèmes sur une terrasse au centre, entourées de réserves ornées de pivoines, bambous et pruniers. Diam. 40 cm. 1 000/1 200
265. **JAPON - Epoque MEIJI (1868-1912).** Grand plat en porcelaine décorée en bleu sous couverte de réserves ornées de svastika, motifs géométriques, oiseaux et fleurs, paysages entrecoupés de vers de différents poèmes chinois et entourant un médaillon rond orné d'un dragon stylisé parmi les nuages. Diam. 49 cm. 600/800



266. **CHINE - XIX<sup>e</sup> siècle.** Jarre à poissons en porcelaine décorée en bleu sous couverte de pivoines dans leur feuillage surmontées d'une frise de lingzhi. H. 41 cm. Diam. 46 cm. 2 000/3 000



267. **CHINE, Compagnie des Indes - Époque QIANLONG (1736-1795).** Paire de vases à col coupé en porcelaine émaillée polychrome et or de la famille rose à décor de bouquets de fleurs, l'épaulé ornée de frises de guirlande de feuilles, fleurs et croisillons. H. 18,2 cm. Le pied monté en bronze doré. L'état de la porcelaine sous la monture n'est pas garanti. Rayure, usure, fêlure au rebord. 400/600

268. **CHINE, Compagnie des Indes - Époque QIANLONG (1736-1795).** Petit vase à panse basse et globulaire en porcelaine émaillée polychrome de la famille rose à décor d'un oiseau en vol et branches de pivoines et de prunier. H. 16,8 cm. Rayures, usures, petits accidents sur la panse. Le pied et le col montés postérieurement en argent, poinçon Bouin Taburet à Paris. L'état de la porcelaine sous la monture n'est pas garanti. Provenance: Etiquette "Collection Bouin-Taburet". 400/500

269. **CHINE, Compagnie des Indes - Époque QIANLONG (1736-1795).** Deux vases balustre à pans coupés en porcelaine émaillée polychrome de la famille rose et or de pivoines, saules pleureurs et rochers percés. H. 20,1 et 24,5 cm. Couvercles manquants, usures, petit saut d'email. 400/500

270. **CHINE, Compagnie des Indes - Époque QIANLONG (1736-1795).** Deux petits vases balustre quadrilobés en porcelaine émaillée polychrome de la famille rose à décor de coq, magnolia et prunier en fleurs. H. 16,5 et 16,7 cm. Restauration au col, usures. 150/200

271. **CHINE - XIX<sup>e</sup> siècle.** Petit vase balustre de section rectangulaire, en porcelaine à décor en émaux de la famille rose de pivoines et rochers percés, les anses en relief figurant une tête de chimère supportant un anneau. H. : 21 cm. Usures et petits sauts d'email. 300/400

272. **CHINE - XIX<sup>e</sup> siècle.** Petit vase balustre en porcelaine émaillée polychrome à décor de trois béliers et papillons dans un paysage de pin, rochers percés et pivoines, le col flanqué de deux anses tubulaires. Au revers, la marque apocryphe de Qianlong. H. 21 cm. Usures, petits éclats au rebord, rayures. 200/300

273. **CHINE - Époque JIAQING (1796-1820).** Statuette d'enfant en porcelaine assis sur sa jambe gauche, tenant un ruyi de la main gauche, un kaki dans la main droite. H. 16,7 cm. Usures, rayures, éclats à la main et au ruyi, aux dents, aux boutons, et à l'oreille. 200/300

274. **CHINE - Époque JIAQING (1796-1820).** Paire de vases d'applique en porcelaine émaillée polychrome figurant des jeunes femmes assises tenant un vase. Haut. : 19 cm. Accident à la coiffe de l'une. On joint une statuette d'immortel en porcelaine émaillée polychrome, debout sur un socle orné de vagues, et deux boîtes lenticulaires en porcelaine, le couvercle à décor d'un enfant sur un nénuphar. Haut. : 22,5 cm. Accidents et restaurations. 200/300

275. **CHINE - Époque JIAQING (1796-1820).** Statuette en porcelaine émaillée polychrome figurant guanyin assise, tenant l'enfant sur son genou droit. H. 21,5 cm. Nombreux éclats et manques, sauts d'email. Socle en bois. 300/400

276. **CHINE - Début du XIX<sup>e</sup> siècle.** Statuette en porcelaine émaillée blanche, rose et brun en forme de tapir, le pelage finement incisé, tenant un lingzhi dans sa gueule. L. 15,5 cm. Petits sauts d'email. 600/800

277. **CHINE - Vers 1900.** Rince-pinceau de forme 'matizun' (cage à poule) en porcelaine à couverte blanc bleuté, à décor de cannelures horizontales et branches de bambou rapportées. Marque au revers en zhuanshu. Diam. 15 cm. Fêlure au rebord. 200/300

278. **CHINE - XIX<sup>e</sup> siècle.** Paire de vases "gu" en porcelaine émaillée céladon à décor archaïsant de feuilles de bananier et qilong appliqués grim pant le long de la panse et du col, le pied à décor d'une frise de grecques. H. 20,6 et 20,9 cm. Socles en bois. Éclat et fêlure au rebord. 400/500

279. **CHINE - XX<sup>e</sup> siècle.** Paire de vases en porcelaine à décor moulé et incisé sous couverte de branches de pêches, citrons digités et grenades sur fond de nid d'abeille, l'épaulé ornée de tête de ruyi, le col à décor de feuilles. Au revers la marque apocryphe de Qianlong en zhuanshu. H. 19,6 cm. Petits défauts de cuisson. 400/600

280. **CHINE, XIX<sup>e</sup> siècle.** Paire de vases couverts en porcelaine à décor en bleu sous couverte de personnages jouant à des jeux de société. H. 40 cm. 700/1000

281. **CHINE - Fin XIX<sup>e</sup> siècle.** Deux coupes sur piédouche en porcelaine émaillée polychrome, l'une dans le style de la famille rose à décor de pivoines et frise de palmettes, l'autre émaillée polychrome à décor de qilong dans des rinceaux de lotus. H. 10 cm. et 11,2 cm. Petits éclats au pied, fêlure au rebord. Montures en bronze doré. 300/400

282. **CHINE - Fin du XIX<sup>e</sup> siècle.** Trois coupes sur piédouche en porcelaine émaillée polychrome, la panse à décor de pivoines et rinceaux sur fond rose ou sur fond jaune le pied orné d'une frise de triangles ou lambrequins. H. 9,3 cm, 11,8 cm et 12 cm. Restauration à pied, éclat au rebord, fêlures de cuisson rayures, usures. 200/300

283. **CHINE - XIX<sup>e</sup> siècle.** Trois coupes sur piédouche en porcelaine émaillée polychrome, l'une à décor de caractères 'shou' (longévité) et sanskrit et rinceaux de lotus, l'autre à décor de caractères 'shou' (longévité) et sanscrit et dragons au-dessus des flots, la dernière à décor de rinceaux de pivoines et lotus et caractère sanskrit. H. 11,1 à 12 cm. Éclats aux cols et au pied, fêlure. 200/300







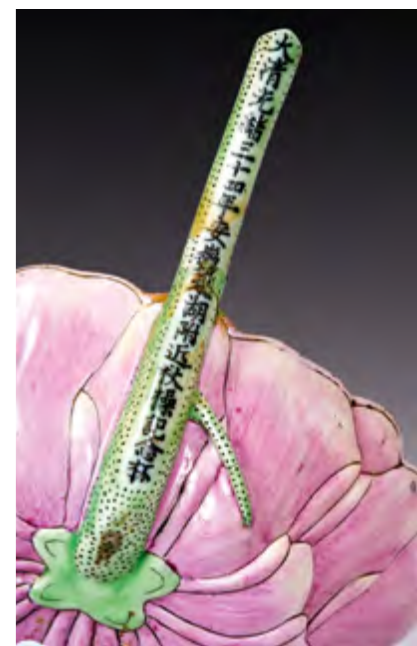
284. **CHINE - XIX<sup>e</sup> siècle.** Ensemble en porcelaine émaillée rouge corail comprenant une saucière, l'anse se terminant par une tête de ruyi, l'intérieur émaillé turquoise et deux coupelles oblongues polylobées. H. saucière : 17,3 cm L. coupelles : 24,6 cm. Usures de l'émail, fêlures de cuisson, petit éclat au pied. 300/500
285. **CHINE - Fin XIX<sup>e</sup> siècle.** Paire de pots à gingembre en porcelaine émaillée corail. Marque apocryphe de Daoguang au-dessous. H. 17 cm. Socles en bois ajouré. 300/400
286. **CHINE - XIX<sup>e</sup> siècle.** Coupe en porcelaine émaillée rouge de fer, turquoise, brun, vert et or en forme de lingjiao, un plus petit sur le rebord à décor de feuilles. L. 24,3 cm. Usures, sauts d'émail. 400/500
287. **CHINE - XIX<sup>e</sup> siècle.** Ensemble en porcelaine émaillée rouge corail comprenant trois cucurbitacées, la tige émaillée verte et une paire de chaussons miniatures formant rince-pinceau, l'intérieur émaillé turquoise. Diam. 7,4 et 8 cm L. chausson : 9,6 cm. Restaurations, petits sauts d'émail, usures. 300/400
288. **CHINE - XIX<sup>e</sup> siècle.** Figurine en porcelaine émaillée rouge corail figurant un lévrier assis, portant un grelot autour du cou, la gueule entrouverte. H. 16,1 cm. Usures de l'émail. 300/400



289. **CHINE - XIX<sup>e</sup> siècle.** Ensemble en porcelaine émaillé or sur fond rouge corail comprenant : - six bols couverts à décor de bambous et libellule, au revers la marque de Tongzhi. Diam. 8,1 et 8,8 cm. Éclat et fêlure au rebord ; - une boîte lenticulaire et un pot couvert à décor de dragon, phénix et pivoines. Au revers la marque de Tongzhi. Diam. 7,6 et 8,7 cm. Manques et restaurations ; - une verseuse émaillée polychrome sur fond corail à décor d'objets de bon augure. (usures) H. 10,6 cm. 150/200
290. **CHINE - XIX<sup>e</sup> siècle.** Paire de bols et paire de coupes polylobées en porcelaine émaillée rouge corail et or, l'intérieur des bols à décor de caractère 'shou' et chauve-souris. Diam. 9,1 et 13,1 cm. 150/200
291. **CHINE - XIX<sup>e</sup> siècle.** Verseuse en porcelaine émaillée polychrome à décor de pivoines et paysage montagneux sur fond rouge corail. H. 14 cm. Usures de l'émail, éclats au rebord, défauts de cuisson. 100/150



292. **CHINE - Époque DAOGUANG (1821-1850).** Bol couvert et coupe en porcelaine émaillée polychrome à décor de pétales de lotus sur les côtés. Le couvercle orné de deux rangées de pétales de lotus. Les bords et les talons émaillés or. Au revers de la base, la marque à six caractères de Daoguang. D. du bol 10,5 cm. D. 17 cm. Petit éclat au bord du bol, fêlure. 1 500/2 000



293. **CHINE - Époque GUANGXU (1875-1908).** Compte-gouttes en porcelaine émaillée polychrome en forme de fleur de lotus, la tige formant bec et portant la marque " Da Qing Guangxu san shi si nian an hui tai hu fu jin qiu cao jinian bei" (Coupe commémorative pour les exercices d'automne près du lac Tai dans la 34<sup>e</sup> année de Guangxu sous la dynastie Qing). L. 19,3 cm. Restauration à la tige, usures de l'émail. 500/600



294. **CHINE - Début du XX<sup>e</sup> siècle.** Ensemble de cinq plats en porcelaine émaillée polychrome à décor de papillons, cucurbitacées, pêches et pivoines. D. 29 à 29,5 cm. 200/300
295. **CHINE - Début du XX<sup>e</sup> siècle.** Paire de potiches couvertes en porcelaine émaillée polychrome à décor d'enfants défilant pour le festival du dragon. H. 45 cm. Éclats. 600/800



298. **CHINE - Vers 1900.** Paire de potiches couvertes en porcelaine émaillée polychrome de vase fleuri de pivoines dans un cartouche carré sur fond de fleurs de lotus et fond bleu. H. 26 cm. Montées en lampe en bronze doré, fond percé. 500/600
299. **CHINE - Vers 1900.** Plat de forme ovale en porcelaine décorée en bleu sous couverte d'un lion jouant avec une balle de rubans sous un prunier en fleurs. L. 37 cm. 200/300



296. **CHINE - Début du XX<sup>e</sup> siècle.** Paire de potiches couvertes en porcelaine émaillée polychrome à décor de sujets mobiliers dit "cent trésors". H. 42,5 et 43 cm. Ébrechures. On joint une potiche couverte en porcelaine émaillée polychrome à décor de pivoines, pruniers, citrons digités et caractère "xi". H. 44 cm. 600/800
297. **CHINE - Fin du XIX<sup>e</sup> siècle.** Paire de potiches en porcelaine à décor en émaux polychromes de lotus stylisés dans leur feuillage, chauve-souris et caractères "xi" (double bonheur), le pied orné d'une frise de pétales, le col orné de chauve-souris. H.46 cm. Socles en bois ajouré. Restaurations, fêlures aux talons, éclat à un couvercle. 300/400

300. **CHINE - Fin du XIX<sup>e</sup> siècle.** Paire de potiches en porcelaine à décor en émaux polychromes de caractères "xi" (double bonheur) alternant avec des fleurs et des fruits, le pied orné d'une frise de pétales, l'épaule ornée d'une frise de ruyi et de grecques. H. 44,5 cm. Accidents et restaurations aux couvercles. 300/400
301. **CHINE - Début du XX<sup>e</sup> siècle.** Potiche balustre en porcelaine émaillée polychrome d'enfants jouant sous un arbre sur fond turquoise. H. 39,5 cm. 200/300





302. **CHINE - XX<sup>e</sup> siècle.** Ensemble comprenant un vase balustre en porcelaine émaillée rouge flammée et un vase à panse basse en grès craquelé beige à décor appliqué de branches de prunus. H. 19 et 19,3 cm. On joint une tranche fruit de lotus en porcelaine émaillée rose, Japon, XXe siècle. Diam. 7,5 cm. Éclats. 100/150
303. **CHINE, Fours de Cizhou - Dynastie SONG (960-1279).** Bol en grès à couverte blanche, l'intérieur à décor d'émaux rouges, verts et jaunes de fleurs stylisées et feuillage. Diam. 12,1 cm. Sauts de couverte, fêlure au rebord, usures. 100/150
304. **CHINE - XIX<sup>e</sup> siècle.** Trois statuettes en porcelaine émaillées bleu et céladon dont Shoulao, une immortelle et un dignitaire assis. (petits éclats, gerces de cuisson H. 8,3 à 16,4 cm. On joint une statuette en porcelaine émaillée bleu figurant un enfant debout tenant une branche de lotus formant porte-baguettes d'encens. H. 21,6 cm. Fêlure de cuisson. 200/300



305. **CHINE - Vers 1900.** Paire de boîtes circulaires en porcelaine émaillée polychrome dans le style de la famille rose, la panse et le couvercle à décor de sujets mobiliers, vases fleuris et objets bouddhiques terminés par une frise de grecques. Au revers, la marque apocryphe de Tongzhi. Diam. 20,5 cm. Usures de l'émail, éclat au rebord, rayures, défauts de cuisson. 400/500
306. **CHINE - Époque KANGXI (1662-1722).** Bol polylobé en porcelaine émaillée polychrome de la famille verte à décor de pivoines sur des rochers, l'intérieur orné d'une frise de lotus et svastika sur fond de croisillons, une pivoine au centre. Diam. 21,3cm. Fêlure et agrafes. 200/300
307. **CHINE - Vers 1900.** Paire de pots à gingembre en porcelaine à décor en émaux polychromes d'enfants jouant sur des terrasses et chauve-souris stylisées en vol. H.19,5 cm. Couvercles manquants. 200/300



310. **JAPON - Époque MEIJI (1868-1912).** Petit brûle parfum tripode en grès à couverte céladon, le couvercle en métal ajouré formant kiku. H. 7,5 cm. Petits défauts de cuisson. 80/100
311. **JAPON - Époque MEIJI (1868-1912).** Lanterne en porcelaine émaillée polychrome de papillons ajourés, le support à décor de pivoines et chrysanthèmes et frise de grecques. H.8,7 cm. Socle tripode en bronze doré à décor incisé de pivoines. Restauration au kintsugi, pieds manquants, petit manque, fêlure, éclats. 300/400
312. **JAPON, Fours de Kutani - XX<sup>e</sup> siècle.** Enfant assis en porcelaine émaillée polychrome, portant un vêtement orné de fleurs, un sifflet en forme d'oiseau à la main. H. 19 cm. Accident à l'oiseau. 150/200

308. **CHINE - XX<sup>e</sup> siècle.** Statuette en biscuit à émaillé jaune, aubergine et vert dit sancai d'un soldat debout. H. 23,8 cm. Eclats, manques et restauration. On joint une chimère en porcelaine émaillée sancai, une balle mobile sous sa patte avant droite, début 20e siècle. H. 9 cm. 100/120
309. **CHINE - Fin XIX<sup>e</sup> siècle.** Paire de chimères porte baguettes d'encens couchées en porcelaine émaillée bleu-gris. L.12 cm. Un socle manquant. On joint une statuette de Shou Lao en porcelaine polychrome, allongé près d'une gourde. L. 8,3 cm. 100/120
- 309 B. **CHINE - Epoque TANG (618-907).** Mingqi en terre cuite et traces de polychromie figurant une dame de cour dite "fat lady" debout, un oiseau posé sur sa main gauche. H. : 47,8 cm. 400/600



313. **CHINE - Début du XX<sup>e</sup> siècle.** Paire de potiches couvertes en porcelaine émaillée polychrome à décor de pruniers en fleurs sur fond bleu clair. Au revers de la base, la marque apocryphe de Kangxi. H. 40 cm 400/500
314. **CHINE - XIX<sup>e</sup> siècle.** Vase balustre en porcelaine polychrome à décor de réserves ornées de lettrés sur fond de croisillons, l'épaule orné d'une frise de lingzhi, le col de deux anses en forme de tête d'éléphant. H. 38 cm. Monté en lampe, fond percé; 150/200



315. **CHINE - XIX<sup>e</sup> siècle.** Trois fibules en néphrite céladon et pâle, le crochet se terminant en tête de dragon, le corps sculpté d'un qilong grim pant. L. 8,3 à 10,2 cm. Veines naturelles, petites égrenures.

600/800



316. **CHINE - XX<sup>e</sup> siècle.** Cinq flacons tabatière en verre dont trois en overlay, deux sur fond bullé, l'un en rouge à décor de tigre et chauve-souris, un singe et une abeille sous un pin, l'autre en noir à décor de fleurs, l'un en blanc sur bleu orné d'un cheval sur chaque face, deux peint à l'intérieur, d'un paysage montagneux au bord de la rivière, de lettré jouant de la musique. H. : de 5,7 à 6,8 cm. Egrenures, éclats. Sans bouchons ni pelles.

200/300



317. **CHINE - XX<sup>e</sup> siècle.** Vase couvert en quartz rose à décor sculpté et détaché d'un garçonnet grim pant dans les pêcheurs en fleurs. H. 24,5 cm. Restaurations, éclats, égrenures. 150/200

318. **CHINE - XX<sup>e</sup> siècle.** Deux groupes en serpentine, jeune femme tenant un panier sur son épaule et jeune femme accompagnée d'un enfant et d'une grue. H.19 cm. Socles en bois ajouré. Egrenures. 80/100



319. **CHINE - XX<sup>e</sup> siècle.** Groupe en cristal de roche, deux chimères s'amusant avec une grande balle à motifs de chrysanthèmes, une chimère grimpée sur la balle. H.25 cm. Socle en bois. 200/300

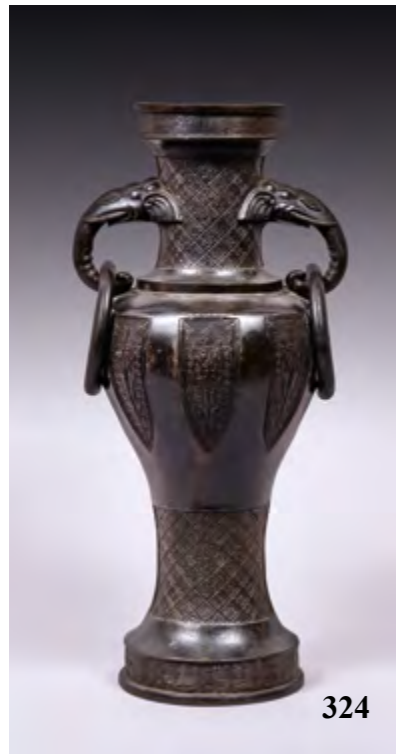
320. **CHINE - XX<sup>e</sup> siècle.** Poule, coq et trois poussins posés en cristal de roche. H. de 5 à 19,5 cm. Egrenures. Socle en bois. 200/300

321. **CHINE - XX<sup>e</sup> siècle.** Statuette en cristal de roche, danseuse japonaise tenant un éventail et levant une manche. H.23,5 cm. Socle en bois. 100/150

322. **CHINE - XX<sup>e</sup> siècle.** Jardinière tripode en porcelaine céladon à décor incisé sous couverte de rinceaux stylisés. Diam. 24 cm. Garnie d'un prunier en fleurs en pierres dures, dont turquoise, calcédoine, quartz, améthyste et serpentine postérieur. H. totale 52 cm. Égrenures, petits manques. 500/600

323. **CHINE - XX<sup>e</sup> siècle.** Décoration en pierres dures dont serpentine et quartz, figurant des fleurs de lotus épanouies et en boutons au-dessus de leurs feuilles. H.15 cm - Diam.35 cm . Accidents et manques. On joint une grappe de raisin en os teinté. L. 13 cm. 150/200





324



325

326

327



334

335



328

331

329

330

332

324. **CHINE - XIX<sup>e</sup> siècle.** Vase balustre à haut col en bronze à patine brune à décor archaisant de cigales, spirales carrées et losanges, le col flanqué de deux anses en forme de tête d'éléphant supportant des anneaux. H. 40,2 cm. Fond restauré. 400/600
325. **CHINE - XIX<sup>e</sup> siècle.** Luohan en bronze laqué or figuré debout sur un socle en forme de double lotus, les mains jointes, la bordure de sa robe monastique finement ciselée. H. 24,8 cm. Relaqué, fond fermé, manques aux pétales. 300/400
326. **TIBET - XX<sup>e</sup> siècle.** Bol à sang en forme de masque de Mahakala en cuivre doré et cabochons de verre imitant la turquoise, figuré la gueule ouverte, sa chevelure faite de crânes et rinceaux, richement paré. H. 15,3 cm. Manques, usures, enfoncements, chocs. 50/60
327. **JAPON - Époque MEIJI (1868-1912).** Statuette en buis figurant un oni debout, légèrement penché en arrière, la bouche ouverte, tenant une lanterne en forme de pagode. H. 35,3 cm. Gerce, éclat, restauration à la lanterne. 200/300
328. **VIETNAM - Vers 1900.** Brûle-parfum globulaire en bronze dépatiné reposant sur un socle formé par un dragon sortant des flots, les deux anses en forme de dragon, la prise en forme d'un personnage chevauchant un qilin. H. totale 59 cm. Une dorsale d'un dragon manquant. 300/500
329. **JAPON - Epoque MEIJI (1868-1912).** Statuette en bronze et émaux cloisonnés figurant Toba sur sa mule tenant les rênes de la main droite. H. : 45,3 cm. Manques d'émail, dépatiné. 500/600
330. **JAPON - Epoque MEIJI (1868-1912).** Paire d'éléphants bronze et émaux cloisonnés campés sur leurs quatre pattes, la trompe levée, supportant une pagode sur leur dos. H. : 41 cm. Manques d'émaux, dépatinés. 300/400
331. **JAPON - Epoque MEIJI (1868-1912).** Biwa en bronze à patine verte et émaux cloisonnés à décor de scène de prédication du Bouddha et fleurs de lotus, la partie centrale du corps s'ouvrant par deux portes. Au revers, la marque apocryphe de Qianlong. H. : 90,5cm. Manques d'émaux, dépatiné. 500/600
332. **JAPON - Epoque MEIJI (1868-1912).** Grand brûle-parfum en bronze et émaux cloisonnés à décor de vagues écumantes et frises de fleurs de lotus. Deux anses en forme de phénix stylisés. La prise du couvercle en forme de shishi assise. H. : 55 cm. 120/180
333. **JAPON - Epoque MEIJI (1868-1912).** Butsudan en bronze et émaux cloisonnés en forme de pavillon sur un pied en forme de double lotus supporté par quatre éléphants. H. : 46,5 cm. Manques d'émaux, trou au toit, portes accidentées. 300/400
334. **JAPON - Début du XX<sup>e</sup> siècle.** Paire de vases de forme achaisante "hu" en bronze et émaux cloisonnés, à décor de fleurs dans leur feuillage alternant avec des frises de masques de taotie et chilong, les anses en forme de tête d'animal fantastique. H.30 cm. Petits chocs. 150/200
335. **JAPON - Début du XX<sup>e</sup> siècle.** Paire de vases balustres en bronze à patine brune et émaux cloisonnés polychrome à décor d'oiseaux posés sur les branches de cerisiers en fleurs, l'épaule ornée d'une frise de lotus stylisés, les anses en forme de tête d'animal fantastique. H.27 cm. 150/200



336. **JAPON - Époque MEIJI (1868-1912).** Brûle-parfum quadripode en bronze et émaux cloisonnés, la panse aplatie à décor de rinceaux fleuris dans des médaillons polylobés sur fond de asanoha flanquée de deux anses en forme de dragon stylisé et reposant sur quatre pieds en forme de masque animalier, le couvercle à motifs de frises de fleurs de lotus, la prise en forme de baku. H.33,9 cm. Prise recollée, une anse ressoudée, couvercle légèrement enfoncé. 200/300

337. **JAPON - Époque MEIJI (1868-1912).** Hoteï en bronze à patine brune et émaux cloisonnés, figuré assis souriant et tenant son éventail, son vêtement orné de fleurs. H. 25 cm. 100/150

338. **JAPON - Époque MEIJI (1868-1912).** Coupe en laque brune imitant le cuir à décor en hira maki-e de laque or et incrustations de corne et d'os de deux guêpes posées sur un nid dans une vigne. Diam. 17,2 cm. Éclats, restauration, gerces. 100/150

339. **CHINE - XIX<sup>e</sup> siècle.** Petite coupe en bois laqué en forme de fleur, l'anse formée par une branche de bourgeons de fleurs, l'intérieur recouvert de métal. L. 10 cm. Anse restaurée, gerce, petits éclats. 150/200

340. **CHINE - XIX<sup>e</sup> siècle.** Deux coupelles carrées en laque noire et incrustations de pierres dures et nacre à décor de lettré au bord d'une rivière près de pavillons. Dim. 10,9 x 10,9 cm. Gerces. On joint une coupelle carrée en écaille. Dim. 11,4 x 11,4 cm. Gerces, accidents. 100/120

341. **CHINE, Canton - XIX<sup>e</sup> siècle.** Ensemble en cuivre et émaux peints comprenant : - deux coupes octogonales à décor de pivoines, chrysanthèmes, rose, lys et papillons dans des réserves sur fond rose et jaune de fleurs et rinceaux. Diam. 13,5 cm. Usures ; - deux coupes octogonales à décor de fleurs et gourdes dans des rinceaux sur fond bleu et turquoise. Diam. 13,5 cm. Usures ; - Deux petites coupes rondes à décor d'enfants et paysage, la chute et l'aile ornés de rinceaux. Au revers, la marque apocryphe de Qianlong. Diam. 9,4 cm. 200/300



342. **JAPON - Époque MEIJI (1868-1912).** Boîte de forme rectangulaire en shibuichi à décor incisé du Mont Fuji. Haut. : 8 cm. Larg. : 24,5 cm. Prof. : 15,5 cm. Oxydations. 100/150

343. **JAPON - Époque MEIJI (1868-1912).** Petite boîte carrée en métal argenté à décor en émaux cloisonnés d'insectes volant à travers des chrysanthèmes, œillets, iris et feuillage. Dim. 7,1 x 7,1 cm. 100/150

344. **CHINE - Vers 1900.** Deux boîtes de forme lenticulaire en bronze et émaux cloisonnés à décor de chrysanthèmes et cerisiers sur fond bleu turquoise. Diam. : 9,5 cm. Petit éclat à l'une. 100/150

345. **CHINE - XX<sup>e</sup> siècle.** Boîte rectangulaire en métal et émaux cloisonnés polychromes à décor de fleurs sur fond de motifs de svastika, le couvercle orné d'une petite plaque de serpentine ajourée d'un oiseau. Dim. 11,2 x 15 x 4,5 cm. Accident à la plaque. 30/40

346. **CHINE - XIX<sup>e</sup> siècle.** Statuette en bois à traces de polychromie et de laque or, de dignitaire debout les mains jointes sous ses longues manches. H. : 42,2 cm. Manque la tablette entre ses mains, usures et manque au pied gauche, gerces, restaurations. 60/80

347. **JAPON - Époque MEIJI (1868 - 1912).** Okimono en ivoire, deux enfants, l'un debout tenant une fleur, l'autre accroupi. H. : 15 cm. Poids : 335 g. 300/500

**349**

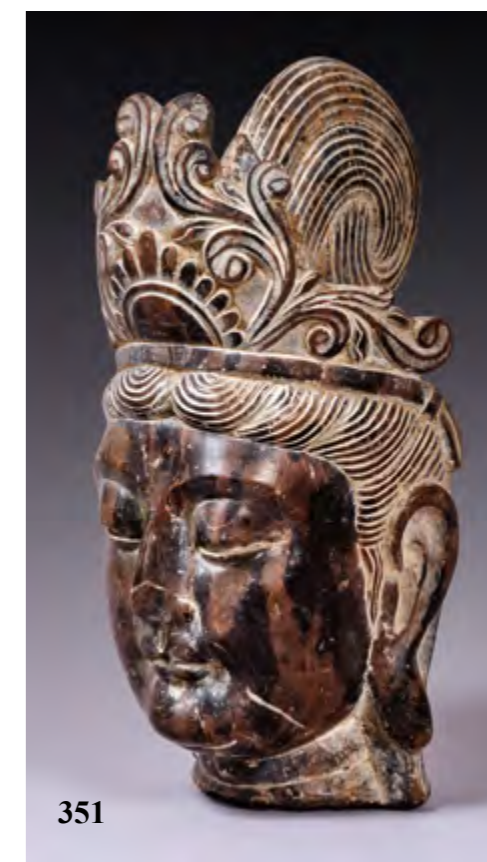


348. **Kitagawa Utamaro (1753?-1806).** Oban tate-e, partie de tryptique, jeune femme allaitant son enfant devant un bateau sur lequel sont posés les dieux du bonheur enfant. A vue : 37 x 24 cm. Couleurs passées, petits accidents, taches. 200/300

349. **Utawaga Yoshitora (actif 1850-1880).** Double oban tate-e, représentant un rapace sur une branche de pin devant le soleil levant. A vue : 66 x 23 cm. Encadré sous verre. Taches. 250/400

350. **Utawaga Kunisada (1786-1865).** Double oban tate-e, portrait d'oiran debout vêtue d'un kimono bleu tenant un éventail, un enfant derrière son dos. A vue : 70 x 24 cm. Encadré sous verre. Taches. 200/300

351. **CHINE.** Tête de Guanyin en pierre, le visage serein, les cheveux ramassés en un haut chignon retenu par un diadème floral. H.29 cm. 100/150





356



356

352. **CHINE - XIX<sup>e</sup> siècle.** Ensemble de trois vestes ouvrant par le milieu, en soie bleu foncée, à décor brodé aux fils bleus dégradés dit sanlan de fleurs des quatre saisons et papillons au-dessus d'une bande de lishui et des pics sacrés. Les bordures des manches en soie jaune, bleue et écru, brodées aux fils polychromes de fleurs et papillons. Doublure en soie bleue. 600/800

353. **CHINE - Vers 1900.** Ensemble de quatre vestes de femme en soie bleue, dont trois ouvrant par le milieu, une fermée sur le côté, à décor brodé aux fils polychromes de fleurs des quatre saisons, papillons, fruits et chauve-souris. Doublure en soie noire et bleue. 600/800

354. **CHINE - Vers 1900.** Ensemble de trois vestes de femme en soie verte, rouge et bleue clair, dont une ouvrant par le milieu, deux fermées sur le côté, à décor brodé aux fils polychromes de fleurs des quatre saisons, fruits, papillons et chauve-souris. Doublure en soie rose, jaune et bleue. 400/600

354. **CHINE - XIX<sup>e</sup> siècle.** Ensemble de deux vestes en soie corail, fermées sur le côté, à décor brodé aux fils doré et bleu dégradés dit sanlan au point d'armes (dazi) de fleurs des quatre saisons, papillons et chauve-souris au-dessus d'une bande de "lishui" et des pics sacrés. Doublure en soie jaune et verte damassées de fleurs. 500/700

356. **CHINE - XIX<sup>e</sup> siècle.** Ensemble de deux vêtements :  
- robe de théâtre en soie rouge, fermée sur le côté, à décor brodé aux fils polychromes et bleu dégradés (dit sanlan) de carrés de mandarin, oiseaux et fleurs des quatre saisons au-dessus d'une bande de "lishui" et des pics sacrés.  
- veste de femme en soie jaune damassée de médaillons de dragons, à décor brodé aux fils noirs de médaillons de fleurs, fruits et papillons. 600/800

357. **CHINE - Vers 1900.** Veste en soie bordeaux et velours, les bandes en soie bleu brodé de fils d'or et d'argent des noeuds sans fin. Accidents. 300/400

358. **CHINE - Vers 1900.** Veste de femme en soie bleue damassée de papillons et fleurs et brodée de fils beiges de pivoines. Les bordures en soie jaune brodée bleu de fleurs. Usures et taches. 150/200

359. **CHINE - Vers 1900.** Jupe (Mamianqun) en soie polychrome et brodée aux fils polychromes et or de personnages et fleurs. 200/300

360. **CHINE - Vers 1900.** Veste et pantalon, la veste en soie verte damassée de bambous, les bandes de manche en soie rose brodée de papillons, fruits et fleurs. Le pantalon en soie rose brodée aux fils polychromes de pivoines et citrons digités. Taches, petits accidents. 500/600

361. **CHINE - Début du XX<sup>e</sup> siècle.** Robe en soie violette tissée "zhijing" de fils polychromes de neuf dragons parmi les nuages et fleurs au-dessus des flots et vagues écumantes. 600/800



357

358

359

360



361



362



363

362. **CHINE - Début du XX<sup>e</sup> siècle.** Robe en soie bleu violet tissée "zhijing" de fils polychromes de neuf dragons parmi les nuages et fleurs au-dessus des flots et vagues écumantes. 600/800
363. **CHINE - XIX<sup>e</sup> siècle.** Robe en soie bleue brodée aux fils dorés et polychromes de huit dragons à quatre griffes figurés de face ou de profil, pourchassant ou tenant la perle sacrée parmi des nuages stylisés, chauve-souris, fleurs et des objets de bon augure, au-dessus d'une bande de "lishui" et des pics sacrés. Doublé de soie bleu clair. Usures et accidents. 1 500/2 000
364. **CHINE, Canton - XX<sup>e</sup> siècle.** Ensemble de trois grandes pièces rectangulaires en soie noire et rouge, à décor brodé aux fils polychromes de grues entourées de fleurs des quatre saisons. Dim. 145 x 334 cm. 300/500
365. **CHINE, Canton - XX<sup>e</sup> siècle.** Grand châle en soie écrue, à décor brodé aux fils blancs de fleurs des quatre saisons et oiseaux, les pourtours aux franges écruées. Dim. 160 x 160 cm. On joint deux tissus écru et vert pour des doublures de châle. 150/200
366. **CHINE, Canton - XX<sup>e</sup> siècle.** Ensemble de cinq pièces rectangulaires en soie jaune et écruée, à décor brodé aux fils dorés et polychromes d'oiseaux et papillons entourés de fleurs des quatre saisons. Dim. 127 x 64 cm; 150 x 65 cm. 200/400
367. **CHINE, Canton - XX<sup>e</sup> siècle.** Ensemble de huit pièces rectangulaires en soie fuchsia, à décor brodé aux fils polychromes d'oiseaux et papillons entourés de fleurs des quatre saisons. Dim. 146 x 65 cm. 300/500
368. **CHINE - XIX<sup>e</sup> siècle.** Ensemble de trois jupes (Mamianqun): - jupe en soie verte damassée de fruits, à décor brodée aux fils dorés et polychromes de paons et fleurs; - jupe en soie rouge tissée aux fils dorés et polychromes de dragons et phénix parmi des nuages et fleurs stylisés au-dessus d'une bande de "lishui" et des pics sacrés, doublure en soie jaune; - jupe en soie jaune damassée de fleurs sur fond géométrique, à décor brodée aux fils polychromes de pivoines et orchidées. On joint quatre pièces en soie brodées et une paire de chaussures (dite " lotus d'or"). 300/500
369. **CHINE, Canton - XX<sup>e</sup> siècle.** Ensemble de deux châles en soie écruée, à décor brodé aux fils polychromes de fleurs des quatre saisons, les pourtours aux franges écruées. Dans leur boîtes en carton, à décor de personnages, oiseaux et fleurs. Dim. 155 x 155 cm; 100 x 100 cm. 300/500
370. **CHINE, Canton - XX<sup>e</sup> siècle.** Ensemble de quatre grands châles en soie rose, à décor brodé aux fils polychromes de fleurs des quatre saisons et oiseaux, les pourtours aux franges roses. Doublure en soie bleu clair. Dim. 230 x 225 cm; 135 x 135 cm; 183 x 183 cm. 600/800
371. **CHINE, Canton - XX<sup>e</sup> siècle.** Ensemble de sept grands châles en soie écruée, à décor brodé aux fils polychromes de fleurs des quatre saisons et oiseaux, les pourtours aux franges écruées. Doublure en soie bleu clair. Dim. 235 x 218 cm; 182 x 188 cm. 1200/1500
372. **CHINE, Canton - XX<sup>e</sup> siècle.** Ensemble de trois châles en soie noire, à décor brodé aux fils polychromes de fleurs des quatre saisons, les pourtours aux franges noires. Dans leur boîtes en carton, à décor de personnages et fleurs. Dim. 155 x 155 cm; 100 x 100 cm. 400/600
373. **CHINE, Canton - XX<sup>e</sup> siècle.** Ensemble de trois grands châles en soie écruée, vert clair et rouge bordeaux à décor brodé aux fils dorés et polychromes de fleurs des quatre saisons et oiseaux, les pourtours aux franges écruées, verte clair et rouge bordeaux. Doublure en soie écruée et bleu clair. Dim. 228 x 228 cm; 232 x 221 cm; 155 x 148 cm. 500/700



369



374. **CHINE, Canton - XX<sup>e</sup> siècle.** Ensemble de quatre grands panneaux rectangulaires en soie écrue, à décor brodé aux fils polychromes de fleurs des quatre saisons et oiseaux. Doublure en soie écrue. Dim. 288 x 130 cm. 600/800
375. **CHINE, Canton - XX<sup>e</sup> siècle.** Ensemble de deux grands rideaux de porte en soie écrue, à décor brodé aux fils dorés et polychromes de fleurs des quatre saisons et oiseaux. Doublure en soie bleu clair. Dim. 337 x 265 cm. 500/700
376. **CHINE, Canton - XX<sup>e</sup> siècle.** Ensemble de trois grands châles en soie noire, à décor brodé aux fils dorés et polychromes de fleurs des quatre saisons et oiseaux, les pourtours aux franges noires. Doublure en soie bleu clair. Dim. 240 x 250 cm. 500/700
377. **CHINE, Canton - XX<sup>e</sup> siècle.** Ensemble de douze pièces rectangulaires en soie noire, à décor brodé aux fils dorés et polychromes de paons, grues, faisans et d'autre oiseaux entourés de pivoines, lotus, chrysanthèmes et bambous. Dim. 150 x 62 cm. 400/600
378. **CHINE, Canton - XX<sup>e</sup> siècle.** Ensemble de douze pièces rectangulaires en soie noire, à décor brodé aux fils dorés et polychromes de paons, grues, faisans et d'autre oiseaux entourés de pivoines, lotus, chrysanthèmes et bambous. Dim. 150 x 62 cm. 400/600
379. **CHINE, Canton - XX<sup>e</sup> siècle.** Ensemble de quatorze pièces rectangulaires en soie écrue, à décor brodé aux fils dorés et polychromes de paons, grues, faisans et d'autres oiseaux entourés de pivoines, lotus, chrysanthèmes et bambous. Dim. 155 x 62 cm. 400/600
380. **CHINE, Canton - XX<sup>e</sup> siècle.** Ensemble de quatorze pièces rectangulaires en soie écrue, à décor brodé aux fils dorés et polychromes de paons, grues, faisans et d'autres oiseaux entourés de pivoines, lotus, chrysanthèmes et bambous. Dim. 150 x 62 cm. 400/600
381. **CHINE, Canton - XX<sup>e</sup> siècle.** Ensemble de quatorze pièces rectangulaires en soie rose fuchsia, à décor brodé aux fils polychromes d'oiseaux et papillons entourés de fleurs des quatre saisons. Dim. 125 x 62 cm. 400/600



382. **CHINE, Canton - XX<sup>e</sup> siècle.** Ensemble de quatorze pièces rectangulaires en soie rose fuchsia, à décor brodé aux fils polychromes d'oiseaux et papillons entourés de fleurs des quatre saisons. Dim. 125 x 62 cm. 400/600
383. **CHINE, Canton - XX<sup>e</sup> siècle.** Ensemble de dix pièces rectangulaires en soie jaune clair, à décor brodé aux fils polychromes d'oiseaux et papillons entourés de fleurs des quatre saisons. Dim. 120 x 63 cm. 400/600
384. **CHINE, Canton - XX<sup>e</sup> siècle.** Ensemble de dix pièces rectangulaires en soie jaune clair, à décor brodé aux fils polychromes d'oiseaux et papillons entourés de fleurs des quatre saisons. Dim. 120 x 63 cm. 400/600
385. **CHINE, Canton - XX<sup>e</sup> siècle.** Ensemble de six pièces rectangulaires en soie bleu, à décor brodé aux fils polychromes d'oiseaux et papillons entourés de fleurs des quatre saisons. Dim. 120 x 63 cm. 300/500
386. **CHINE, Canton - XX<sup>e</sup> siècle.** Ensemble de treize pièces rectangulaires en soie écrue, à décor brodé aux fils polychromes d'oiseaux et papillons entourés de fleurs des quatre saisons. Dim. 120 x 63 cm. 400/600

376

387. **CHINE - Vers 1900.** Ensemble de deux grands rideaux de porte en soie rouge, à décor brodé aux fils dorés et polychromes de phénix et chimères parmi des papillons, immortels, chauve-souris, poissons et fleurs des quatre saisons. Doublure en coton brun. Dim. 219 x 76 cm ; 206 x 83 cm. 700/900
388. **CHINE, Canton - XX<sup>e</sup> siècle.** Ensemble de treize pièces rectangulaires en soie écrue, à décor brodé aux fils polychromes d'oiseaux et papillons entourés de fleurs des quatre saisons. Dim. 120 x 63 cm. 400/600
389. **CHINE, Canton - XX<sup>e</sup> siècle.** Ensemble de onze pièces rectangulaires en soie noire, à décor brodé aux fils polychromes d'oiseaux et papillons entourés de fleurs des quatre saisons. Dim. 130 x 65 cm ; 140 x 66 cm ; 165 x 70 cm ; 120 x 63 cm. 400/600
390. **CHINE, Canton - XX<sup>e</sup> siècle.** Ensemble de onze pièces rectangulaires en soie rouge framboise, à décor brodé aux fils polychromes d'oiseaux et papillons entourés de fleurs des quatre saisons. Dim. 120 x 63 cm. 400/600
391. **CHINE, Canton - XX<sup>e</sup> siècle.** Ensemble de onze pièces rectangulaires en soie rouge framboise, à décor brodé aux fils polychromes d'oiseaux et papillons entourés de fleurs des quatre saisons. Dim. 120 x 63 cm. 400/600
392. **CHINE, Canton - XX<sup>e</sup> siècle.** Ensemble de dix pièces rectangulaires en soie écrue, à décor brodé aux fils blanc d'oiseaux et papillons entourés de fleurs des quatre saisons. Dim. 120 x 63 cm. 300/500
393. **CHINE, Canton - XX<sup>e</sup> siècle.** Grand panneau rectangulaire en soie noire, à décor brodé aux fils polychromes de femmes et lettrés dans un jardin au bord d'une rivière entourée de fleurs, arbres et oiseaux. Doublure en coton rose. Dim. 288 x 195 cm. 300/400
394. **CHINE, Canton - Vers 1900.** Châle à franges de forme carrée en soie à décor brodé en fils polychromes de fleurs dans leur feuillage. Dimensions sans les franges : 160 x 160 cm environ. 150/200

394



387

395. **CHINE - Vers 1900.** Grand panneau rectangulaire en soie rouge, à décor brodé aux fils dorés et polychromes d'immortels taoïstes parmi des fleurs. Les bordures bordées aux fils bleus dégradés (dit "sanlan") de fleurs et papillons. Doublure en coton écru. Dim. 78 x 412 cm. 600/800
396. **CHINE - Vers 1900.** Ensemble de deux panneaux rectangulaires en soie rouge et verte, à décor brodé aux fils dorés et polychromes de phénix et fleurs des quatre saisons. Les bordures bordées aux fils bleus dégradés (dit "sanlan") de fleurs. Doublure en coton écru et rouge. Dim. 50 x 209 cm; 48 x 178 cm. 400/600
397. **CHINE - Vers 1900.** Ensemble de deux grands rideaux de porte en soie jaune et rouge, à décor brodé aux fils dorés et polychromes, un représentant des lettrés dans un jardin au bord d'une rivière, entourés de nuages, chauve-souris, fleurs et oiseaux; l'autre représentant des fruits et fleurs des quatre saisons et deux immortels assis sur des phénix et dragons. Doublure en coton beige et vert foncé. Dim. 198 x 81 cm; 215 x 93 cm. 800/1 000
398. **CHINE, Canton - Vers 1900.** Ensemble de trente-et-une pièces brodées rectangulaires, dont vingt-six pièces en soie écru, brodées aux fils polychromes d'oiseaux parmi des fleurs; quatre pièces en soie jaune foncé, brodées d'oiseaux et chrysanthèmes rouges; une pièce en soie jaune clair, brodée d'oiseaux et fleurs de quatre saisons. Dim. : 65,5 x 119 cm; 61 x 147 cm; 146 x 332 cm. Taches. 1 500/2 000
399. **CHINE, Canton - Vers 1900.** Châle à franges de forme carrée en soie noire à décor brodé de fils polychromes de fleurs dans leurs feuillages. Dim. environ : 97 x 97 cm. On joint un Kesa japonais (manteau de prêtre) en soie rouge tissée de fils polychromes de médaillons de fleurs. 300/500
400. **JAPON - Vers 1900.** Ensemble de six panneaux rectangulaires en soie jaune, à décor brodé aux fils polychromes de glycines et chrysanthèmes. Doublure en coton imprimé de dragons parmi des nuages. Dim. 193 x 200 cm. 500/600
401. **JAPON - XX<sup>e</sup> siècle.** Ensemble de quatorze velours rasés polychromes, représentant des chaumières parmi des paysages lacustres agrémentés de cascades. Dim. 73 x 53 cm et 51 x 52,5 cm. 100/120
402. **CHINE - XX<sup>e</sup> siècle.** Ensemble de sept panneaux rectangulaires en soie beige brodée en fils polychromes de pivoines. Dim. 60 x 126 cm. Déplié. Et cinq panneaux rectangulaires en soie noire à décor brodé de fils polychromes d'oiseaux sur des branches fleuries. Dim. 60 x 126 cm. 400/500



## FIN DE LA VACATION



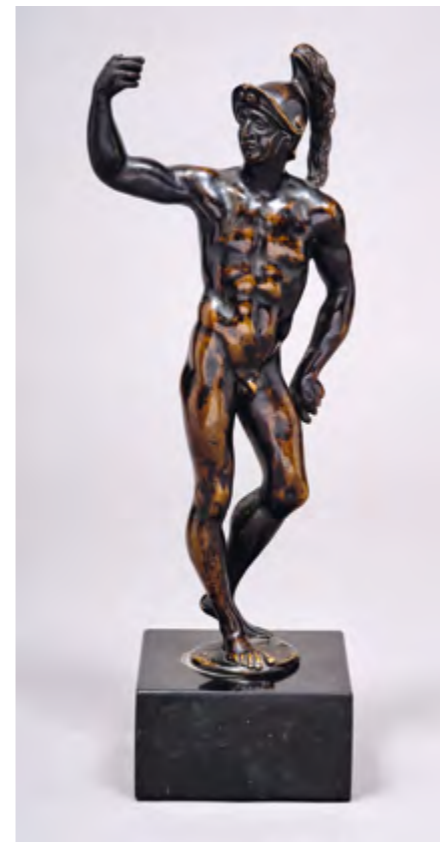
René LALIQUE.  
Sirènes.  
Flacon.  
H. 35 cm.

Luigi LOIR.  
60 x 44 cm.



**Vendredi 16 décembre à 14h00**

## TABLEAUX - MEUBLES OBJETS D'ART



École vénitienne du XVII<sup>e</sup> siècle.  
Mars. Bronze. H. 29 cm.



Dans le goût de Riesner.  
H. 107 cm.



**DROUOT**  
PARIS