



## **JEAN-MARC DELVAUX**

SOCIÉTÉ DE VENTES VOLONTAIRES  
Jean-Marc DELVAUX S.A.R.L. au capital de 7 500 euros  
Agrément n° 2002-240 – R.C.S. PARIS B 442 569 844

5 rue de Provence – 75009 Paris

Tél. : 01 40 22 00 40

[www.jmdelvaux.fr](http://www.jmdelvaux.fr) - Email : [contact@jmdelvaux.fr](mailto:contact@jmdelvaux.fr)

VENTE AUX ENCHÈRES PUBLIQUES

**DROUOT - SALLE 1**

9 rue Drouot - 75009 Paris

**MARDI 12 AVRIL 2022 À 14H15**

**TABLEAUX ET DESSINS  
ANCIENS ET MODERNES**

**EXTRÊME-ORIENT**

Expert : cabinet Portier & Associés

Madame Alice JOSSAUME

Tél. : 01 48 00 03 41 - [contact@cabinetportier.com](mailto:contact@cabinetportier.com)

**MEUBLES**

**OBJETS D'ART**

EXPOSITIONS PUBLIQUES

Samedi 9 et lundi 11 avril de 11h à 18h00

mardi 12 avril de 11h00 à 12h00

Téléphone pendant l'exposition : +33 (0)1 48 00 20 02

Participez et enchérissez en direct

**DROUOT.com**

 Live

**L'ensemble des lots est visible sur [drouot.com](http://drouot.com) et [www.jmdelvaux.fr](http://www.jmdelvaux.fr)**



# TABLEAUX ANCIENS ET MODERNES



1. **École HOLLANDAISE du XVII<sup>e</sup> siècle :**  
VIERGE À L'ENFANT.  
Huile sur cuivre.  
22,5 x 17 cm.  
Dans un cadre en bois doré, le fronton et les écoinçons à tête d'angelot. 300/400
2. **École HOLLANDAISE du XVII<sup>e</sup> siècle :**  
SAINTE FAMILLE ENTOURÉE D'ANGES.  
Huile sur cuivre.  
14,5 x 11 cm.  
Chocs, accident et restauration. 200/300
3. **Ecole FRANÇAISE du XVIII<sup>e</sup> siècle :**  
JEUNE FEMME TENANT UNE ROSE  
Huile sur toile, rentoilée.  
85,5x 71 cm. 250/400



4. **École BOLONAISE du début du XVIII<sup>e</sup> siècle : FÊTE DANS UNE COUR DE PALAIS VÉNITIEN.**  
Huile sur toile, rentoilée. 91 x 129 cm.  
Accidents, manques et restauration.

1 800/2 500



5. **École HOLLANDAISE du XVIII<sup>e</sup> siècle :**  
**DEUX GRANDES BARQUES À VOILES ET BESTIAUX SUR LA RIVE.**  
Huile sur panneau. 25,1 x 37,9 cm.

Œuvre en rapport : le tableau de Jan van Goyen, de même sujet, conservé au musée du Louvre. 1 500/2 000





6. **Jean PILLEMENT (1728-1808) :**  
COLPORTEUR CHINOIS DEVANT UNE BARRIERE.  
Pierre noire, sanguine et aquarelle, monogrammée JP en bas à gauche.  
17,5 x 21 cm. 400/600  
Contrecollé et annoté sur le passepartout *Jean Pillement*.
7. **Attribué à Nicolas-Toussaint CHARLET (1792-1845) :**  
ÉTUDE EN PIED POUR UN HOMME COIFFÉ D'UN CHAPEAU.  
Encre et lavis d'encre brune.  
23 x 17,5 cm. 150/250



8. **Victor ADAM (1801-1866) :**  
Cinq études de personnages, scènes animées, port, militaires.  
Crayon, chacun signé en bas à droite.  
21 x 29 cm.  
Montés sur charnière, accidentés, décoloration, taches. 250/300





9. **Jean TRUCHOT (? - 1823) :**  
**PORTRAIT D'HOMME EN BUSTE.**  
 Crayon, signé en bas à droite et daté 1818.  
 Dans une vue ovale : 17,5 x 13,5 cm  
 Piqûre et décoloration. 70/100
10. **Alfred DEHODENCQ (1822-1882) :**  
**LE COCHER DANS L'ARRESTATION DE CHARLOTTE CORDAY.**  
 Encre et lavis d'encre, cachet à l'encre rouge en bas à droite, annotation  
 au crayon XXXII 15 en haut à droite, titrée au dos, avec la mention  
 Musée du Louvre.  
 À vue : 18 x 14,5 cm. 60/100
11. **École HOLLANDAISE du XIX<sup>e</sup> siècle dans le style du XVII<sup>e</sup> siècle :**  
**VUE D'UNE VILLE EN BORD DE RIVIÈRE.**  
 Huile sur panneau.  
 29 x 38,5 cm. 300/400
12. **École FRANÇAISE du XIX<sup>e</sup> siècle :**  
**JEUNE ENFANT AU PIPEAU.**  
 Huile sur panneau.  
 Dans un cadre en bois doré à palmette.  
 37 x 29 cm.  
 Griffures. 200/300



13. **École ITALIENNE du début du XIX<sup>e</sup> siècle :**  
**VUE DE NAPLES.**  
 Huile sur toile.  
 18 x 25 cm. 200/300

14. **Ecole française dans le goût du XVIII<sup>e</sup> siècle :**  
**PORTRAIT D'HOMME.**  
 Huile sur panneau.  
 23 x 17 cm. 200/300





- 15. **École FRANÇAISE vers 1900 :**  
BATEAUX DE PÊCHE.  
Huile sur panneau, signée en bas à droite illisible.  
34 x 61 cm. 200/300
  
- 16. **AL. GUINEPIED (1883-1937) :**  
PORTRAIT DE FEMME AU BANDEAU.  
Huile sur toile, signée en bas à droite et datée 1919.  
50 x 61 cm. 800/1 000
  
- 17. **Gaston ROULLET (1847-1925) :**  
AUX MARTIGUES, SOLEIL COUCHÉ.  
Aquarelle, signée en bas à droite, titrée et située.  
À vue : 26 x 36,5 cm. 150/200

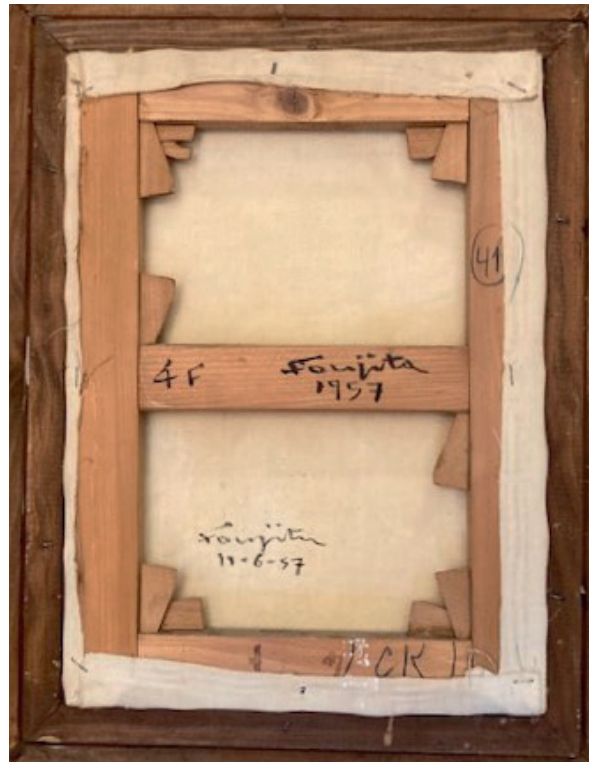




18. **Roger GODCHAUX (1878-1958) : LIONCEAUX JOUANT.**  
Bronze à patine argentée, signé sur le côté gauche de la terrasse. Fonte à la cire perdue de Susse Frères Éditeurs Paris et cachet de fondeur.  
H. : 12 cm. L. : 27,5 cm. P. : 10,5 cm.

6 000/9 000

Bibliographie : modèle similaire reproduit dans *Roger Godchaux, Œuvre complet* par Jean François DUNAND, Xavier EECKHOUT, Paris, Édition Fatou, 2021, réf. F21, p. 88.



19. **Léonard Tsuguharu FOJITA (1886-1968) :**  
FILLETTE ASSISE SUR UN FAUTEUIL GARNI DE TAPISSERIE VERDURE.  
Huile sur toile, signée en bas au centre et datée, contresignée au dos et datée "11-6-57",  
sur la toile et sur le châssis.  
33 x 24 cm.  
Infimes craquelures. 180 000/220 000

Provenance :  
- Collection particulière.  
- Galerie Pétridès.

Un certificat par Madame Sylvie Buisson, en date du 28 février 2022, sera remis  
à l'acquéreur.

Notre toile fait partie d'une série de tableaux peints en 1957, dans lesquels Foujita  
utilise le motif de la tapisserie comme élément décoratif.









20. **Alfred RETH (1884-1966) :**  
DEUX PERSONNAGES DANS UN BAR.  
Crayon, non signé.  
À vue : 17 x 13 cm. 120/200
- Provenance : ancienne collection Aline Boutin;
21. **Georges CHEYSSIAL (1907-1997) :**  
JEUNE CHASSEUR AU FAISAN.  
Huile sur toile, signée en bas à gauche.  
100 x 73 cm. 200/300
22. **Léonor FINI (1907-1996) :** VISAGE.  
Lithographie en couleur, signée en bas à droite, annotée « EA »  
en bas à gauche.  
À vue : 51,5 x 40 cm. 50/80
23. **Mario AVATI (1921-2009) :** LE POISSON MAGIQUE.  
Manière noire, signée en bas à droite, datée « 65 », titrée et  
annotée « 3<sup>e</sup> état 6/13 » en bas à gauche.  
À vue : 26 x 30 cm. 60/100
24. **Mario AVATI (1921-2009) :** LA DERNIÈRE POULE.  
Manière noire, signée en bas à droite et datée « 65 », numérotée  
« 22/50 » et titrée en bas à gauche.  
26 x 30 cm. 60/100
25. **École MODERNE :** LE TEMPS ÉCOULÉ.  
Technique mixte, photographie et encre.  
65 x 50 cm. 200/300

21



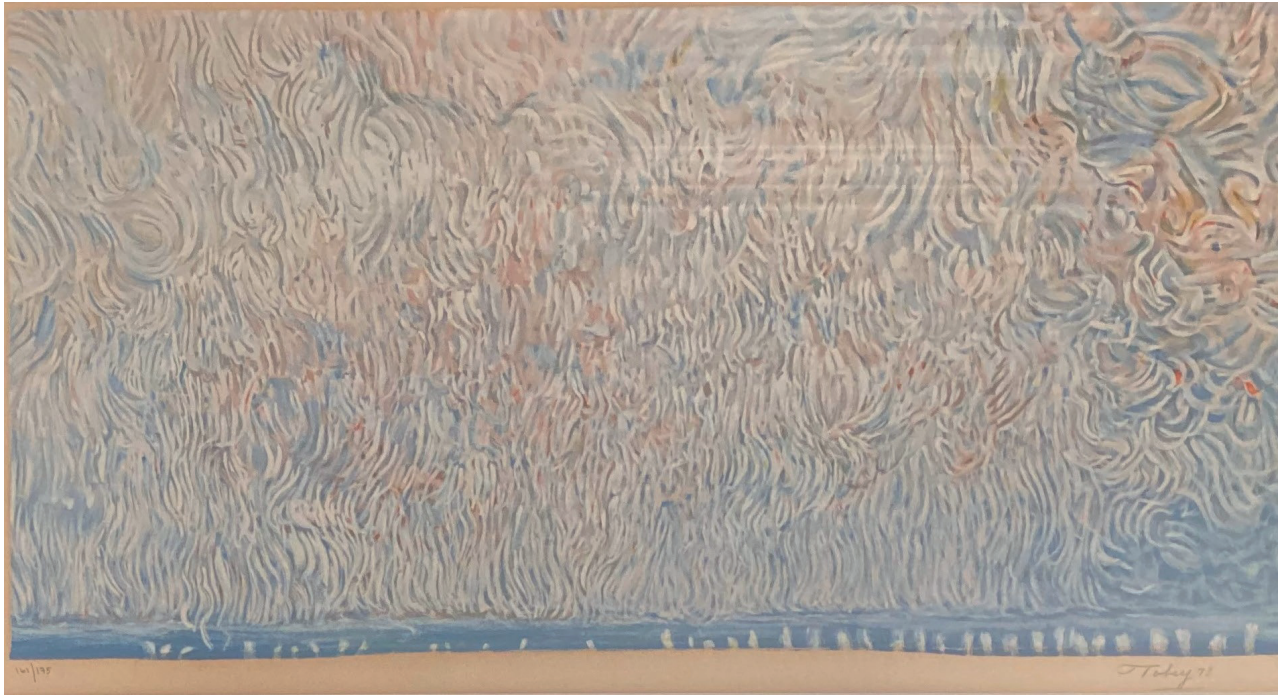
10

20



25

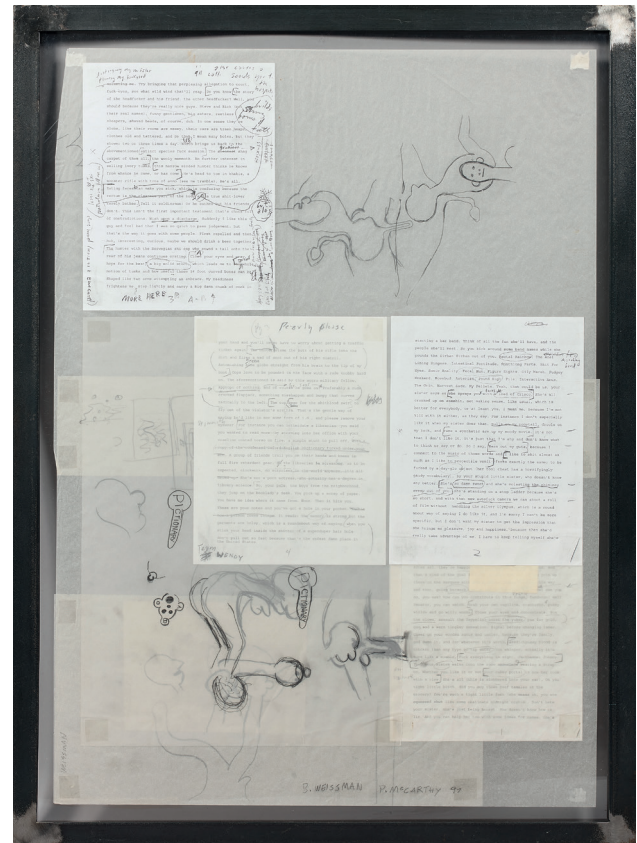




26. **Mark TOBEY (1890-1976) : COMPOSITION.**  
Lithographie en couleur, signée et datée "73"  
en bas à droite, numérotée "161/175" en bas  
à gauche.  
34 x 65 cm. 120/200



27. **Vincent BATBEDAT (1932-2010) :**  
Flambeau en tube de section carrée, en métal brossé sectionné et plié, à sept bras de lumière.  
H. : 27 cm. L. maximale : 41 cm. 400/700
28. **Terry HAASS (1923-2016) :**  
Sculpture en plexiglas. Cube en deux parties décalées en plexiglas sur une base pivotante quadrangulaire appliquée de mélaminé blanc et métal brossé.  
H. : 12 cm. Section : 20 cm. 300/400
29. **Paul MCCARTHY (né en 1945) et Benjamin WEISSMAN (né en 1957) : SANS TITRE.**  
Assemblage de feuilles de papier dactylographiées et dessins sur calque assemblés et annotés, signé et daté 91 en bas à droite.  
85 x 61 cm. 3 000/5 000





30. **Sam SAMORE (né en 1963) :**  
**THE SIRENS #18, 1998.**  
 Tirage chromogénique. Edition # : 2.  
 Titré, signé, daté et numéroté au dos.  
 64 x 113,5 cm. 1 000/1 500

Provenance : Galerie Rodolphe Janssen,  
 Bruxelles.

31. **Dany LERICHE (né en 1951) :**  
**MARIA, 1995.**  
 Photographie 1/6.  
 186 x 146,5 cm. 800/1 200

Exposition : Galerie Françoise PAVIOT,  
 Corps à vif, Art et Anatomie.





32. **Sebastião SALGADO (né en 1944) : ALASKA, 2009 (GENESIS PROJECT).**  
 Tirage argentique, monogrammé, titré et daté au dos, encadré sous verre.  
 Avec son coffret d'origine, exemplaire "0480" sur une édition de 3 000 exemplaires.  
 Éditions Taschen.  
 La photographie à vue : 33,5 x 24 cm.  
 Coffret : H. : 61 cm. L. : 84 cm. P. : 61 cm.  
 Dans son état d'origine, la plupart des éléments sous film ou encore emballés.

4 000/7 000



33

33. **Patrick BAILLY-MAITRE-GRAND (né en 1945) : CASTOR ET POLLUX, 2002.**  
 Monotype, signé, titré et daté au dos.  
 Contrecollé sur alu-dibond.  
 28,7 x 28,7 cm. 200/300

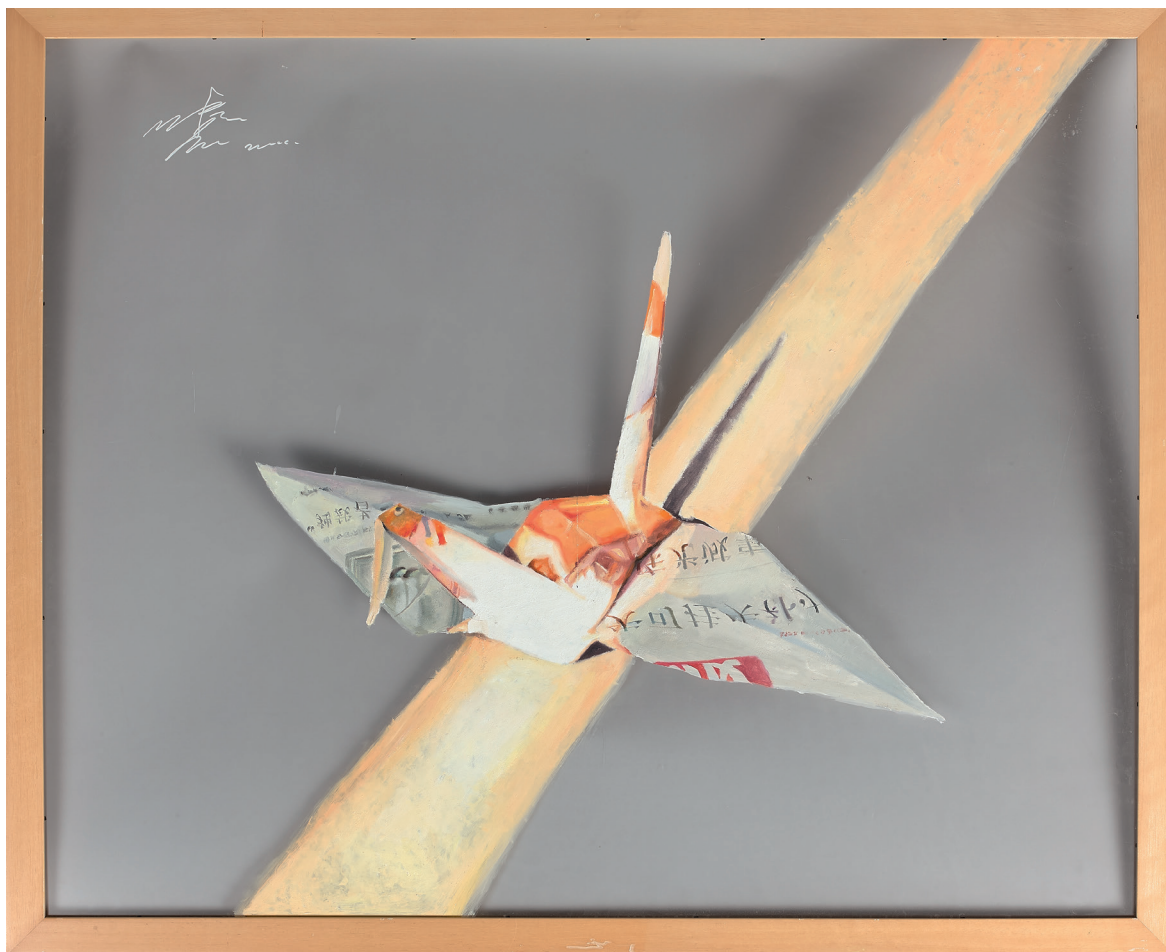
34. **École CHINOISE contemporaine : SANS TITRE.**  
 Trois techniques mixtes, peinture sur Plexiglas, signées et datées en bas à gauche.  
 Chaque : 89 x 109 cm. 300/400

35. **Carlo RÉA (né en 1962) : LE CHARIOT.**  
 Technique mixte sur papier, signée en bas à droite et datée 89.  
 À vue : 36 x 27,5 cm.

Provenance : acquis à la Galerie Berthet-Aittourès, mai-juin 1994. 150/200

36. **Daniel GASTAUD (né en 1958) : BODYLANDSCAPE EYE PINK, 2010.**  
 Plumes et impression sous plexiglass, la toile de fond signée au dos.  
 61 x 81,5 cm. 900/1 200  
 Un certificat de l'artiste sera remis à l'acquéreur.

37. **Antje MAJEWSKI (né en 1968) : L'ÉCHANGE, 2003.**  
 Huile sur toile, signée et datée au dos.  
 140,5 x 160,5 cm. 1 500/2 000



34





36



37

15



# EXTRÊME-ORIENT



38. **CHINE - Epoque MING (1368 - 1644).** Deux jarres en grès émaillé brun, le col orné de six anses.  
H. : 22,5 et 24,5 cm.  
Éclats au col et au pied. 150/200
39. **CHINE, Fours de Cizhou - XX<sup>e</sup> siècle.** Verseuse en forme d'un enfant assis en grès à couverte crème craquelée et émaillée marron et bleu.  
H. : 21,2 cm.  
Fêlure de cuisson. 100/150
40. **CHINE, Fours de Cizhou - Epoque MING (1368 - 1644).** Deux statuettes en grès à engobe beige et brune figurant Guandi et Chenwu assis.  
H. : 19,8 et 22,5 cm.  
Défauts de cuisson, accidents, restauration, fêlure. 400/600
41. **CHINE - Epoque TANG (618-907).** Mingqi en terre cuite et traces de polychromie figurant un homme de cour debout, la main gauche cachée par son vêtement.  
H. : 44,5 cm.  
Accident à la terrasse, restauration dans le bas du vêtement. 800/1 200
42. **CHINE - Epoque TANG (618-907).** Mingqi en terre cuite et traces de polychromie figurant une dame de cour dite "fat lady" debout, un oiseau posé sur sa main gauche.  
H. : 47,8 cm. 800/1 200
43. **CHINE - Epoque MING (1368 - 1644).** Importante statue de dignitaire en grès émaillé vert, debout, portant sous son bras gauche un livre. La tête non émaillée, la coiffe ornée d'un phénix.  
H. : 90 cm.  
Restaurations. 1 000/1 500€
44. **CHINE, Fours de Longquan – Milieu de l'époque MING (1368-1644).** Vase de forme meiping en grès émaillé céladon, à décor incisé sous la couverte de pivoinnes dans leur feuillage, l'épaulement orné de rinceaux feuillagés. Éclats et fêlures. H. : 26 cm.  
On joint un petit vase meiping en grès émaillé céladon à décor incisé de fleurs  
Fêlures. H. : 10 cm. 400/700







45. **CHINE - Début du XX<sup>e</sup> siècle.**  
 Paire de potiches balustre couvertes en porcelaine émaillée polychrome à décor d'un dignitaire et ses attendants d'un côté et d'un lettré entouré d'enfants dans un jardin de l'autre, sur fond rubis à décor de branches de cucurbitacées, l'épaule ornée de lambrequins et têtes de ruyi et le pied d'une frise de panneaux.  
 H. : 44,5 cm.  
 Socles en bois. Restaurations et éclats aux couvercles, usures, rayures. 200/300
46. **CHINE - XX<sup>e</sup> siècle.**  
 Paire de pots à gingembre en porcelaine émaillée polychrome figurant des femmes de cour buvant du thé, dansant et jouant de la musique près d'un grenadier et de pivoines, l'une apportant un vase fleuri de lotus, une autre un plateau garni de pêche et main de bouddha. Marque apocryphe de Qianlong.  
 H. : 21,5 cm. 80/120
47. **CHINE - Vers 1900.**  
 Paire de pots à gingembre en porcelaine émaillée polychrome à décor d'une femme assise sur un lion entourée d'enfants portant des bannières.  
 H. : 21,8 cm.  
 Usures, éclats aux cols, rayures, égrenures et restauration à l'un des couvercles. 200/300
48. **CHINE, Shiwan - XIX<sup>e</sup> siècle.**  
 Paire de compte-gouttes en grès émaillé rouge flammé figurant un aigle assis sur un rocher, un chien aboyant à ses pieds.  
 H. : 14,5 cm.  
 Éclats aux oreilles du chien.  
 On joint un dignitaire assis tenant un ruyi en grès émaillé brun.  
 H. : 17 cm. 150/200





49. **CHINE - Vers 1900.**

Paire de potiches balustre couvertes en porcelaine émaillée polychrome à décor de fleurs de lotus, chauve-souris et caractère "xi" (mariage) dans des rinceaux végétaux, le pied orné d'une frise de palmettes.

H. : 40,7 cm.

Éclats à l'un des couvercles, fêlures aux cols, rayures, usures.

150/200

50. **CHINE - XIX<sup>e</sup> siècle.**

Potiche balustre en porcelaine émaillée polychrome à décor de médaillons de pivoines, rochers percés et papillons sur fond de rinceaux végétaux et fleurs, l'épaupe ornée de fleurs sur fond d'enroulements.

H. : 30,5 cm.

Couvercle sculpté de fleurs de pruniers et socle en bois.

800/1 000

51. **CHINE - XIX<sup>e</sup> siècle.**

Paire de potiches en porcelaine émaillée polychrome à décor dans le style de la famille rose d'objets de lettré et vases, l'épaupe ornée d'une frise de fleurs dans des ruyi.

H. : 41 cm.

Éclats au couvercle, fêlure à un col. Socles en bois.

300/400

52. **CHINE - XIX<sup>e</sup> siècle.**

Paire de vases de forme "suantouping" (gousse d'ail) en grès émaillé crème, le col orné d'un dragon moulé poursuivant la perle flammée.

H. : 36,5 cm.

Fêlures de cuisson.

400/600

53. **CHINE - Vers 1900.**

Paire de vases couverts en grès émaillé ocre et vert en forme de cucurbitacée.

H. : 26 cm.

Éclats aux couvercles, égrenures au col de l'un, défauts de cuisson.

150/200





54. **CHINE - Début du XX<sup>e</sup> siècle.**  
Paire de vases carrés à long col évasé en porcelaine émaillée clair de lune. Au revers, la marque apocryphe de Yongzheng.  
H. : 32,7 cm.  
Éclats au pied. 300/500
55. **JAPON - XX<sup>e</sup> siècle.**  
Vase de forme aplatie en porcelaine émaillée polychrome à décor sur une face d'un couple de perroquets sur une branche de bambou au-dessus de pivoines, sur l'autre face de joueurs de go. Les deux anses en forme de têtes d'éléphants.  
H. : 30 cm. 150/200
56. **CHINE - XIX<sup>e</sup> siècle.**  
Drageoir composé de neuf pièces en porcelaine décorée en bleu sous couverte de deux chilong stylisés formant médaillons. Dans une boîte en laque noir et or à décor de pivoines et lotus.  
Diam. : 39 cm.  
Éclats. 700/900
57. **CHINE - XIX<sup>e</sup> siècle.**  
Vase de forme bouteille en porcelaine émaillée noire. Au revers, la marque apocryphe de Kangxi.  
H. : 37 cm. 800/1 200





58. **CHINE - XVIII<sup>e</sup> siècle**

Coupe libatoire en corne de rhinocéros couleur miel, sculptée et ajourée en forme de fleur de lotus agrémentée de tiges de bourgeons fleurissant et feuilles se dressant.

H. 21 cm. Poids. 270 g.

Éclats en bordure de la fleur principale de lotus, à un pétale de feuille sur la panse, trous.

Socle en bois sculpté et ajouré en forme de rocher fleuri.

H. totale avec socle. 29,3 cm.

Éclat.

20 000/30 000







59. **JAPON, Fours de Satsuma - Epoque MEIJI (1868 - 1912).**  
 Paire de vases balustres en faïence à décor en émaux polychromes et or de rakan, le col orné d'une frise géométrique.  
 H. : 24,5 cm. 80/100
60. **JAPON, Fours de Satsuma - XX<sup>e</sup> siècle.**  
 Service à thé en porcelaine à décor en émaux polychromes et or de rakan et motifs géométriques sur fond brun, comprenant une théière, quatre pots à lait, deux pots à sucre, deux tasses et seize soucoupes.  
 H. : théière 20 cm. 100/120
61. **JAPON, Fours de Satsuma - XX<sup>e</sup> siècle.**  
 Ensemble de huit statuettes en faïence et émaux polychromes et or représentant Fukurokuju, Hotei, Jurojin, Bouddha assis et une jeune femme son enfant sur le dos.  
 H. : de 6,5 à 14 cm. 100/150
62. **JAPON, Fours de Satsuma - XX<sup>e</sup> siècle.**  
 Brûle-parfum tripode en faïence à décor en émaux polychromes et or de rakan, les anses et la prise figurant des shishi.  
 H. : 31 cm.  
 On joint un pot couvert en faïence à décor en émaux polychromes de rakan et d'une frise de fleurs, la prise du couvercle figurant un dragon, et une statuette de jeune femme debout, son kimono orné de fleurs et nuées.  
 H. : 17 et 36 cm. 200/250
63. **JAPON, Fours de Satsuma - XX<sup>e</sup> siècle.**  
 Service à thé en faïence à décor en émaux polychromes de Benten et dragons sur fond brun, comprenant une théière, un pot à sucre, un pot à lait, vingt-quatre tasses et vingt soucoupes.  
 H. : théière 19 cm.  
 On joint une partie de service en faïence à décor en émaux polychromes et or de fleurs, oiseaux et dragon sur fond orange, comprenant dix-neuf tasses et dix soucoupes. 100/120





64. **CHINE - XIX<sup>e</sup> siècle.**

Cinq flacons tabatière en porcelaine, l'un moulé en forme de carpe, l'un en noir et blanc à décor de dragon à la recherche de la perle enflammée, deux émaillés polychrome à décor de coq, l'un craquelé émaillé jaune.

H. : de 6 à 9,2 cm.

Petits éclats. Sans bouchons ni pelles.

400/500

65. **CHINE - XIX<sup>e</sup> siècle.**

Trois flacons tabatière en porcelaine de forme rouleau, l'un émaillé en rouge de cuivre de Zhongkui, l'un en rouge de cuivre et bleu de cobalt à décor de paysage montagneux et de pêcheur, l'un craquelé orné en bleu sous couverte de shi shi jouant avec la balle enrubannée.

H. : de 4,8 à 7,7 cm.

Fêlure au col de Zhong kui. Sans bouchons ni pelles.

300/400

66. **CHINE - XIX<sup>e</sup> siècle.**

Deux flacons tabatière en porcelaine l'un rectangulaire émaillé polychrome d'un criquet sur chaque face, l'autre à facettes d'un oiseau, d'une branche de bambou et tige fleurie, au revers, la marque apocryphe de Qianlong en rouge de fer.

H. : 6,7 et 7 cm.

Sans bouchons ni pelles.

400/500



67. **CHINE - XX<sup>e</sup> siècle.**

Cinq flacons tabatière en verre dont trois en overlay, deux sur fond bullé, l'un en rouge à décor de tigre et chauve-souris, un singe et une abeille sous un pins, l'autre en noir à décor de fleurs, l'un en blanc sur bleu orné d'un cheval sur chaque face, deux peint à l'intérieur, d'un paysage montagneux au bord de la rivière, de lettré jouant de la musique.

H. : de 5,7 à 6,8 cm.

Egrenures, éclats. Sans bouchons ni pelles.

300/400

68. **CHINE - XIX<sup>e</sup>-XX<sup>e</sup> siècles.**

Six flacons tabatière, l'un en néphrite rectangulaire à épaules tombantes rétrécissant vers le bas, le col carré, deux anses en forme de têtes de bélier stylisées sur un petit pied rectangulaire (Gerces naturelles dans la pierre), l'un tubulaire en quartz rose à décor de chat et papillon, deux en agate, l'un en cristal de roche (givre interne formant fêlure), l'un en verre imitant l'agate.

H. : de 5 à 8,2 cm.

Egrenures. Un bouchon en quartz rose. Pas de bouchons ni pelles.

300/500





69. **CHINE - XX<sup>e</sup> siècle.**  
 Brûle-parfum tripode en jadéite claire, la panse sculptée de motifs archaisants de taotie et flanquée de deux anses zoomorphes supportant des anneaux, le couvercle formant un pavillon auquel est suspendu six clochettes.  
 H. : 45,2 cm.  
 Socle en bois.

600/800



70. **CHINE - XIX<sup>e</sup> siècle.**  
 Paire de grands vases balustre rectangulaires couverts en néphrite vert épinard sculptés sur une face de dragons affrontés autour de la perle flammée, et de deux phénix autour d'une fleur de lotus sur l'autre face, le col flanqué de deux anses en forme de double lingzhi supportant des anneaux, le couvercle surmonté d'une chimère.  
 H. : 38,9 cm.  
 Socle en bois ajouré sculpté de pivoines et lingzhi.  
 Éclats et égrenures.

400/600







71. **CHINE - Fin du XIX<sup>e</sup> siècle.**

Paire de cerisiers miniatures reposant dans des jardinières quadrilobées en porcelaine émaillée polychrome et or figurant des phénix, les fleurs faites de néphrite claire (ou composition ?) et perles.

H. : 39,5 cm.

Accidents.

600/800

72. **CHINE - XX<sup>e</sup> siècle.**

Paire de statuettes en jadéite figurant des femmes debout portant des hampes de rinceaux et entourées de phénix et caille sur des rochers percés.

H. : 35,5 cm.

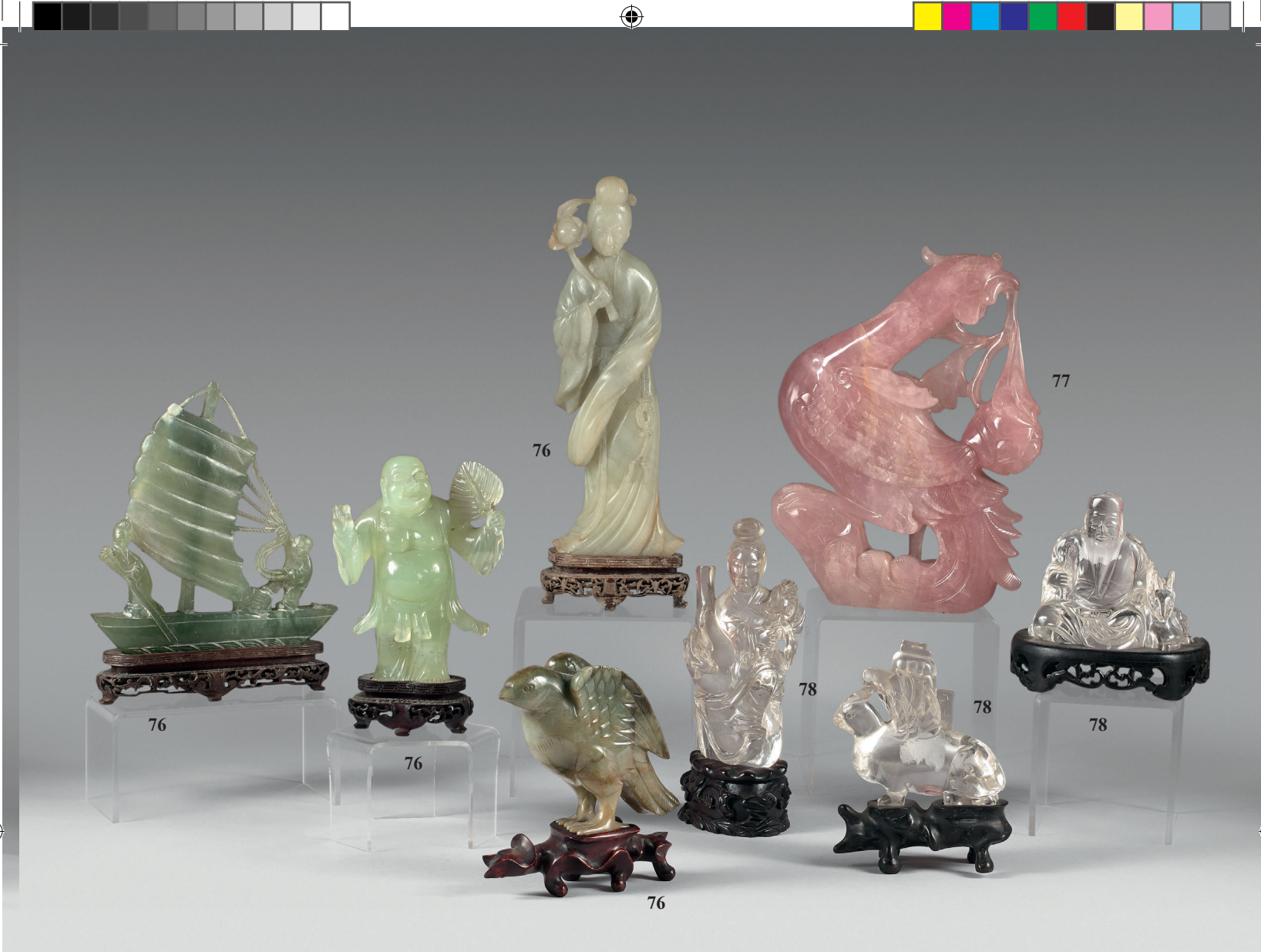
Égrenures.

1 000/1 500





73. **CHINE - XX<sup>e</sup> siècle.**  
 Quatre statuette en cristal de roche de Budai, trois debout et un allongé, tenant un éventail et son sac de richesse.  
 H. : 9,7 à 15,2 cm.  
 Égrenures et éclats. Socles en bois. 400/600
74. **CHINE - Début du XX<sup>e</sup> siècle.**  
 Deux groupes en cristal de roche fumé, Budai allongé avec son sac de richesse et son éventail, et lièvre et son petit.  
 H. : 7 et 8,5 cm.  
 Éclats, égrenures. 500/600
75. **CHINE - XX<sup>e</sup> siècle.**  
 Deux grues en quartz gris debout sur un rocher formant boîte et deux faisans en stéatite, la queue relevée.  
 H. : 22,2 et 24,7 cm.  
 Égrenures et éclats. Socles en bois. 500/600



76. **CHINE - XX<sup>e</sup> siècle.**  
 Ensemble comprenant un oiseau en néphrite, un bateau et Budai debout tenant un éventail en serpentine et jeune femme debout tenant un bouton de pivoine en néphrite claire.  
 H. : 9,5 à 26 cm.  
 Gerces naturelles, légères égrenures à l'oiseau. Socles en bois. 800/1 200
77. **CHINE - XX<sup>e</sup> siècle.**  
 Statuette en quartz rose figurant un phénix, la tête tournée vers l'arrière, tenant une fleur de pivoine dans son bec.  
 H. : 23,5 cm.  
 Petites égrenures, petits éclats. 150/200
78. **CHINE - XX<sup>e</sup> siècle.**  
 Trois groupes en cristal de roche comprenant : Shoulao assis accompagné de son daim ; femme assise tenant un bouquet de fleurs, une chauve-souris à ses côtés ; animal fantastique ailé supportant un vase couvert.  
 H. : 10,2 cm à 15,5 cm.  
 Socles en bois. Éclats, égrenures, gerces. 300/400



79. **CHINE - Epoque MING (1368-1644).**

Statuette de bouddha en bronze laqué or, assis en padmasana sur un socle en forme de double lotus inversé, la main droite en bhumisparsa mudra.

H. : 17 cm.

Couvercle en bois. Éclats à l'intérieur, quelques plaques recollées.

600/900

80. **CHINE - XVIII<sup>e</sup>-XIX<sup>e</sup> siècles.**

Vase fanghu en cuivre doré et plaques en agate mousse à décor de glace brisée, le col orné de feuilles de bananier et flanqué de deux anses géométriques.

H. : 26,4 cm.

Couvercle en bois. Éclats à l'intérieur, quelques plaques recollées.

3 000/4 000







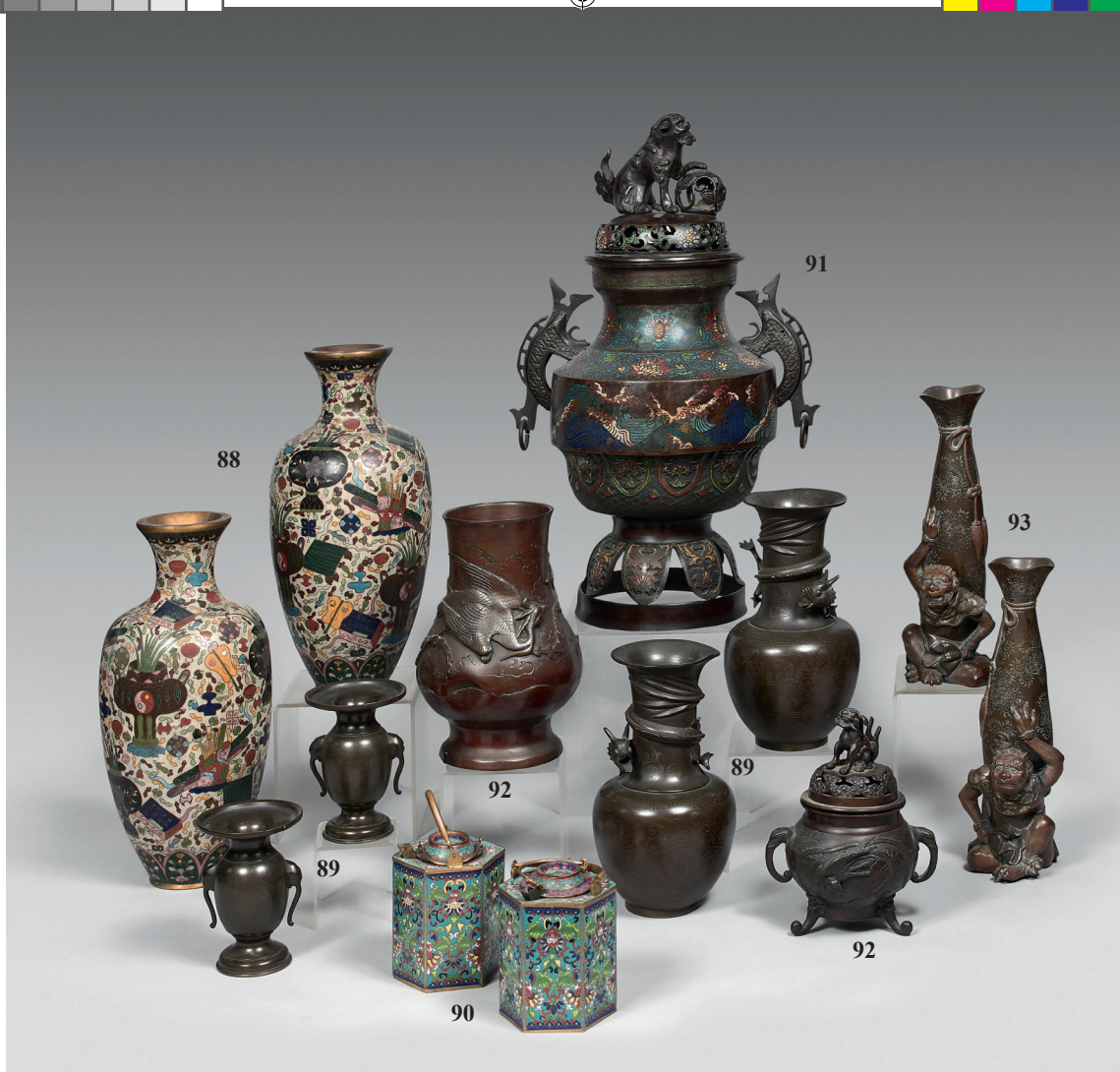
81. **JAPON - XIX<sup>e</sup> siècle.**  
 Hallebarde dite Jomonji Yari, l'extrémité en acier à trois pointes, la hampe en bois à pans, la partie supérieure garnie de morceaux de nacre.  
 Avec l'étui de protection en cuir pour la pointe de l'époque.  
 H. : 196 cm.  
 Manques. 600/800
82. **JAPON - Début du XX<sup>e</sup> siècle.**  
 Trois dents de morse sculptées d'éléphants marchant à la file indienne.  
 L. : de 40 à 60 cm.  
 Accidents, restaurations.  
 Socles en bois. 500/600
83. **JAPON - Epoque MEIJI (1868 - 1912).**  
 Deux wakizashi, le fourreau et la poignée en placage d'os à décor sculpté de jeunes femmes et Daimyo.  
 L. totale 61,2 cm.  
 Cordons rouge.  
 Manque le placage de l'extrémité d'une poignée, fourreaux coincés. 100/200





84. **JAPON - Epoque MEIJI (1868 - 1912).**  
 Paire de vases en bronze à patine brune et émaux cloisonnés à décor central d'un rassemblement de dignitaires surmontant une frise de chrysanthèmes et rinceaux, l'épaule ornée d'une frise de palmettes, le col flanqué de deux anses zoomorphes.  
 H. : 30,2 cm.  
 Dépatinés, manques d'émaux. 150/200
85. **JAPON - Epoque MEIJI (1868 - 1912).**  
 Statuette en bronze et émaux cloisonnés figurant Kannon assise, le manteau orné de fleurs de lotus et rinceaux, la jambe droite repliée, la main gauche tenant un rouleau.  
 H. : 29 cm.  
 Manques d'émaux. 300/400
86. **JAPON - Epoque MEIJI (1868 - 1912).**  
 Statuette en bronze et émaux cloisonnés figurant Toba sur sa mule tenant un rouleau dans ses mains.  
 H. : 35,7 cm.  
 Dépatiné, manques d'émaux. 400/500
87. **JAPON - Epoque MEIJI (1868 - 1912).**  
 Paire d'éléphants bronze et émaux cloisonnés campés sur leur quatre pattes, la trompe levée, supportant des pagodes sur leur dos.  
 H. : 41 cm.  
 Manques d'émaux, dépatinés. 300/400





88. **CHINE - Vers 1900.**  
 Paire de vases balustre en cuivre doré et émaux cloisonnés à décor de vases fleuris et sujets mobiliers sur fond blanc orné de fleurons. Au revers, la marque apocryphe "Da Ming Nian zhi".  
 H. : 37 cm.  
 Accident sur l'un. 200/300
89. **CHINE - Vers 1900.**  
 Deux paires de vases en bronze à patine brune à décor incrusté de fils d'argent, la grande paire balustre, un dragon s'enroulant autour du col, la petite paire à deux anses en forme de têtes d'éléphants stylisés.  
 H.: 25 et 13,5 cm. 200/300
90. **CHINE - Début XX<sup>e</sup> siècle.**  
 Paire de petites verseuses chauffantes en bronze et émaux cloisonnés à décor de fleurs de lotus dans leur feuillage sur fond turquoise.  
 H. : 13 cm. 100/150
91. **JAPON - Epoque MEIJI (1868 - 1912).**  
 Grand brûle-parfum en bronze et émaux cloisonnés à décor de vagues écumantes et frises de fleurs de lotus. Deux anses en forme de phénix stylisés. La prise du couvercle en forme de shishi assise.  
 H. : 55 cm. 300/400
92. **JAPON - EPOQUE MEIJI (1868 - 1912)**  
 Brûle-parfum tripode en bronze à patine brune, décoré en relief de phénix, les anses en forme de têtes d'éléphants. La prise en forme de shishi.  
 H. 21,5 cm.  
 On joint un vase balustre en bronze à patine brune décoré en relief de phénix et oiseaux parmi les nuages.  
 H. 24,5 cm  
 Bosses. 150/200
93. **JAPON - Epoque MEIJI (1868 - 1912).**  
 Paire de vases en bronze à patine brune et partiellement doré formés par deux oni assis portant un haut vase sur leurs dos, les vases retenus par une corde nouée.  
 H. : 30,5 cm.  
 Un fond manquant. 300/500
94. **INDOCHINE - Vers 1900.**  
 Important brûle-parfum tripode en bronze dépatiné, à décor en relief d'écrevisses, grenouille, carpe et crabe sur la panse, les deux anses en forme de dragons, la prise du couvercle en forme de qilin allongée dans les feuilles, le socle ajouré de fleurs. H. totale : 43 cm. 400/600





95. **JAPON - Epoque MEIJI (1868 - 1912).**  
Fukurokuju en bronze et émaux cloisonnés, son vêtement orné de rinceaux et fleurs, la tête levée, la main gauche pointée vers le ciel, portant un bâton de sa main droite. 400/600
96. **JAPON - Epoque MEIJI (1868 - 1912).**  
Paire de vases en bronze à patine brune et émaux cloisonnés, la panse globulaire ornée de frises de lotus sur fond de losanges et flanquée de deux anses supportant des anneaux.  
H. : 25 cm.  
Dépatinés, manques d'émaux. 150/200
97. **JAPON - Epoque MEIJI (1868 - 1912).**  
Biwa en bronze à patine verte et émaux cloisonnés à décor de scène de prédication du Bouddha et fleurs de lotus, la partie centrale du corps s'ouvrant par deux portes. Au revers, la marque apocryphe de Qianlong.  
H. : 90,5cm.  
Manques d'émaux, dépatiné. 500/600
98. **JAPON - Epoque MEIJI (1868 - 1912).**  
Butsudan en bronze et émaux cloisonnés en forme de pavillon sur un pied en forme de double lotus supporté par quatre éléphants.  
H. : 46,5 cm.  
Manques d'émaux, trou au toit, portes accidentées. 300/400
99. **JAPON - Epoque MEIJI (1868 - 1912).**  
Statuette en bronze et émaux cloisonnés figurant Toba sur sa mule tenant les rennes de la main droite.  
H. : 45,3 cm.  
Manques d'email, dépatiné. 500/600





100. **CHINE - XVIII<sup>e</sup> siècle.**  
Statuette en bois laqué rouge, noir et or de servante debout, le visage tourné vers la gauche, esquissant un léger sourire, les cheveux plaqués derrière les oreilles, et tenant une offrande de ses deux mains cachées sous de longues manches tombantes.  
H. : 32,9 cm.  
Accidents, manques, gerces, sauts de laque. 400/500
101. **CHINE - XIX<sup>e</sup> siècle.**  
Statuette de Guanyin en bois à traces de laque or, assise en rajalilasana sur le lotus, le pied droit sur la fleur de lotus.  
H. : 43,7 cm.  
Manques aux orteils du pied gauche, gerces, restauration au bras avant droit. 200/300
102. **CHINE - XIX<sup>e</sup> siècle.**  
Statuette en bois à traces de polychromie et de laque or, de dignitaire debout les mains jointes sous ses longues manches.  
H. : 42,2 cm.  
Manque la tablette entre ses mains, usures et manque au pied gauche, gerces, restaurations. 100/150





103. **CHINE - XVII<sup>e</sup>-XVIII<sup>e</sup> siècles.**

Statuette de bouddha en bois à traces de laque rouge or et bleu dans la coiffe, assis en padmasana sur le double lotus, les mains en dharmachakra mudra, en mise en mouvement de la doctrine, les yeux entrouverts, esquissant un léger sourire, les cheveux peints en bleu finement bouclés, les trois plis de la sagesse au cou, la robe plissée formant un joli drapé épousant les lignes de son corps, tombant jusqu'au socle.

H. : 35,5 cm.

Accidents et manques.

3 000/4 000





104. **CHINE - XIX<sup>e</sup> siècle.**  
Ensemble de sept panneaux rectangulaires en soie rouge et orange, dont quatre brodés aux fils polychromes et dorés d'immortels, dignitaires et enfants; trois brodés aux fils polychromes et bleus dégradés (dit "sanlan") au point d'armes (dit "dazi") de pivoines, lotus et panier de fleurs.  
Doublure en soie et coton. 1 500/2 000
105. **CHINE - XIX<sup>e</sup> siècle.**  
Ensemble de neuf vestes de femme en soie rouge et orange, fermées sur le côté, à décor brodé aux fils bleus dégradés (dit "sanlan") de fleurs des quatre saisons, papillons, phénix et chauve-souris.  
Doublure en soie jaune damassée de fleurs.  
Usures, couleurs passées, déchirures et taches. 1 500/2 000
106. **CHINE - XIX<sup>e</sup> siècle.**  
Ensemble de six jupes (ma mian qun) en soie rouge damassées de fleurs, dont une jupe d'hiver fourrée, brodées aux fils dorés et polychromes de fleurs des quatre saisons, fruits, phénix et papillons.  
Trois jupes doublées en soie bleu.  
Taches et usures. 1 000/1 200
107. **CHINE - XIX<sup>e</sup> siècle.**  
Deux panneaux rectangulaires en soie tissée (kesi), à décor brodé aux fils polychromes, un représentant GUAN Yu assis lisant un livre, ZHOU Cang se tenant à ses côtés et gardant sa hallebarde; l'autre représentant deux dragons à cinq griffes parmi des nuages, au-dessus d'une bande de lishui et de pics sacrés.  
Doublure en coton et soie.  
Dim. : 138 x 34 cm ; 111 x 60 cm  
Usures et accidents. 500/700
108. **CHINE - XIX<sup>e</sup> siècle.**  
Ensemble de dix-sept paires et cinq pièces seules de bordures de manches brodée en soie de couleurs différentes, brodées aux fils polychromes de fleurs des quatre saisons, personnages, immortels, papillons, chauve-souris, oiseaux, etc.  
Taches et usures. 1 500/2 000
109. **CHINE - XIX<sup>e</sup> siècle.**  
Ensemble de onze pièces brodées rectangulaires et carrées en soie rouge, noire et brune, brodées aux fils polychromes et dorés d'immortels, enfants, chimères, phénix, dragons, conque et fleurs, dont trois pièces brodées au point d'armes dit "dazi".  
Doublures en soie et coton.  
Usures et taches. 1 200/1 500
110. **CHINE - XIX<sup>e</sup> siècle.**  
Ensemble de sept pièces rectangulaires en soie rouge et écru, brodées aux fils polychromes et dorés de papillons, pivoines, hirondelles, fleurs de prunier, grues et chauve-souris.  
Doublure en soie et coton. 600/800
111. **CHINE - XIX<sup>e</sup> siècle.**  
Ensemble de treize pièces rectangulaires et carrées en soie écru, vert, rouge, jaune et brune, brodées aux fils polychromes et dorés d'immortels, enfants, papillons et fleurs, dont certaines pièces brodées aux fils polychromes et bleus dégradés dit "sanlan", au point d'armes dit "dazi".  
Doublures en soie et coton. 1 200/1 500
112. **CHINE - XIX<sup>e</sup> siècle.**  
Ensemble de douze pièces carrées et rectangulaires en soie rouge, écru et bleu foncé, brodées aux fils polychromes et bleu dégradé dit "sanlan" au point d'armes dit "dazi", de pivoines, papillons, orchidées, chauve-souris et vases fleuris.  
Doublure en soie et coton. 800/1 000
113. **CHINE - XIX<sup>e</sup> siècle.**  
Ensemble de dix-huit pièces rectangulaires en soie bleu, écru, mauve claire et vert, brodées aux fils polychromes et dorés de femmes, enfants et dignitaires dans des jardins et palais, entourés de fleurs.  
Doublure en soie et coton. 1 200/1 500
114. **CHINE - XIX<sup>e</sup> siècle.**  
Robe en soie orange brodée aux fils dorés et polychromes de dragons à quatre griffes, figurés de face ou de profil, parmi des nuages, phénix et fleurs stylisés au-dessus d'une bande de lishui et des pics sacrés.  
Doublure en soie jaune damassée de motifs géométriques.  
Usures, déchirures, couleurs passées et taches. 600/800



113

114



37





115

115. **CHINE - XIX<sup>e</sup> siècle.**  
Manteau de femme en soie bleu foncé, ouvrant au milieu devant et fendu de côté, la poitrine et le dos brodés chacun aux fils polychromes d'un carré d'une grue perchée sur un rocher au-dessus d'une bande de lishui. Des fleurs des quatre saisons, papillons et oiseaux parsèment le fond de manteau.  
Doublure en soie bleu clair damassée de svastikas. 600/800
116. **CHINE - XIX<sup>e</sup> siècle.**  
Ensemble de dix-sept pièces rectangulaires en soie bleu, écru, jaune et rouge, brodées aux fils polychromes et dorés de fleurs des quatre saisons, vases et papillons.  
Doublure en soie et coton. 1 200/1 500
117. **CHINE - XIX<sup>e</sup> siècle.**  
Ensemble de neuf bordures de manches brodées en soie écru, bleu et rouge, brodées aux fils polychromes et dorés de fleurs, fruits, oiseaux et personnages.  
Doublure en soie et coton. 600/800
118. **CHINE - XIX<sup>e</sup> siècle.**  
Ensemble de neuf pièces en soie bleu, jaune et rouge, brodées aux fils polychromes et dorés de fleurs des quatre saisons, phénix, dragons, panier de fleurs et enfants, dont quatre rectangulaires et cinq rondes.  
Doublure en soie et coton. 600/800
119. **CHINE - XIX<sup>e</sup> siècle.**  
Ensemble de quatre vestes de femme en soie bleu clair, fermées sur le côté, dont deux brodées aux fils polychromes, deux brodées aux fils noirs de fleurs des quatre saisons, papillons et chauve-souris.  
Doublure en soie jaune damassée de fleurs.  
Usures, couleurs passées, déchirures et taches. 800/1 000
120. **CHINE - XIX<sup>e</sup> siècle.**  
Ensemble de six vestes de femme en soie bleu foncé, dont une fermée sur le côté, d'autres ouvrant par le milieu, à décor brodé aux fils bleus dégradés dit "sanlan" et polychromes de fleurs des quatre saisons, fruits, papillons et chauve-souris.  
Doublure en soie damassée de fleurs.  
Déchirures et taches. 1 200/1 500





121

121. **CHINE - XIX<sup>e</sup> siècle.**

Ensemble de cinq jupes "ma mian qun" en soie rouge, noir et vert, à décor des plis "écaille de poisson" (Yulin zhe), brodées aux fils dorés et polychromes de personnages, fleurs des quatre saisons, les huit symboles de bonne augure, fruits, oiseaux et papillons.  
Usures et taches.

1 000/1 200

122. **CHINE - XIX<sup>e</sup> siècle.**

Ensemble de trois vestes de femme en soie vert, fuchsia et orange, dont une ouvrant par le milieu, deux fermées sur le côté, à décor brodé aux fils polychromes au point d'armes dit "dazi" de fleurs des quatre saisons et papillons.  
Doublure en soie et coton.  
Usures, couleurs passées et taches.

800/1 500





123

**123. CHINE - XIX<sup>e</sup> siècle.**

Robe en soie brune brodée aux fils dorés et polychromes de dragons à cinq griffes, figurés de face ou de profil, parmi des nuages, grues, chauve-souris et les huit symboles de bon augure au-dessus d'une bande de lishui et de pics sacrés.

Les bordures inférieures en soie écrue ornées brodées de femmes dans un jardin entourées de fleurs.

Doublure en soie bleue.

Usures.

800/1 000

**124. CHINE - XIX<sup>e</sup> siècle.**

Ensemble de cinq jupes "ma mian qun" en soie brun, vert clair et écru, damassés de fleurs, brodées aux fils dorés et polychromes de personnages, fleurs des quatre saisons, les huit symboles de bon augure, fruits et papillons.

Quatre jupes doublées en soie rouge et bleu.

Usures et taches.

800/1 000

**125. CHINE - XIX<sup>e</sup> siècle.**

Deux panneaux rectangulaires en soie rouge, à décor brodé aux fils polychromes, un représentant un dignitaire et des enfants dans un jardin; l'autre représentant des pêches de longévité dans leur feuillage.

Doublure en soie rouge et vert.

Dim. : 190 x 93 cm; 156 x 95 cm.

Usures et taches.

300/400

**126. CHINE - XIX<sup>e</sup> siècle.**

Ensemble de quatre décorations de porte en soie rouge, noir, vert et brun, brodées aux fils dorés et polychromes d'immortels, oiseaux, fruits, fleurs des quatre saisons et chimères.

Doublure en coton et soie.

Dim. : 31 x 158 cm; 35 x 137 cm; 40 x 202 cm; 89 x 93 cm.

Usures, taches et accidents.

400/600





127

128

129

127. **CHINE - XIX<sup>e</sup> siècle.**  
 Panneau de décoration en soie rouge, brodé aux fils dorés et polychromes de six dragons à cinq griffes pourchassant ou tenant la perle sacrée parmi les nuages, autour de grues, chauves-souris, et parsemés de paniers de pêches de longévité, au-dessus d'une bande de lishui et de pics sacrés.  
 Doublure en coton jaune.  
 Dim. : 105 x 180 cm.  
 Usures. 500/700
128. **CHINE - XIX<sup>e</sup> siècle.**  
 Panneau de décoration en soie rouge, brodé aux fils dorés et polychromes de trois dignitaires dans un jardin devant un rocher et de pivoines, les bordures brodées aux fils bleus dégradés dit "sanlan" de fleurs et d'objets taoïstes de bon augure.  
 Doublure en coton jaune.  
 Dim. 167 x 80 cm  
 Taches et usures. 400/600
129. **CHINE - XIX<sup>e</sup> siècle.**  
 Panneau de décoration en soie fuchsia, brodé aux fils dorés et polychromes des huit immortels taoïstes, entourés de nuages et pivoines.  
 Les bordures brodées de chauve-souris et caractères "shou" (longévité).  
 Doublure en coton jaune.  
 Dim. : 254 x 130 cm.  
 Usures. 600/800





130. **CHINE - XIX<sup>e</sup> siècle.**  
Ensemble de six panneaux de décoration rectangulaires en soie rouge, rose et bleu, brodées aux fils polychromes et dorés de fleurs de quatre saisons, oiseaux, enfants, immortels taoïstes, poule et poussins, un orné de franges.  
Doublure en coton et soie.  
Usures, taches et accidents. 2 000/3 000
131. **CHINE - XIX<sup>e</sup> siècle.**  
Grand panneau de décoration rectangulaire en soie bleu, à décor brodé aux fils dorés et polychromes des trois Dieux étoiles San Xing et un enfant au milieu, entourés des huit immortels taoïstes Ba Xian et un panier des pêches de longévité.  
Doublure en coton bleu foncé.  
Dim. : 301 x 141 cm. 800/1 000
132. **CHINE - XIX<sup>e</sup> siècle.**  
Ensemble de deux grands panneaux de décoration rectangulaires en soie orange et brun, à décor brodé aux fils dorés et polychromes, un représentant Shou Lao debout tenant une pêche de longévité dans sa main gauche et une canne dans sa main droite, en compagnie d'un cerf ; l'autre représentant une immortelle et son phénix, entourée de chauves-souris.  
Dim. : 173 x 72 cm ; 183 x 90 cm.  
Usures 1 000/1 200
133. **CHINE - XIX<sup>e</sup> siècle.**  
Ensemble de deux rideaux de porte en soie rouge, brodés aux fils polychromes de fleurs des quatre saisons, fruits, chauve-souris et des dignitaires dans un jardin.  
Doublure en coton jaune.  
Dim. : 144 x 104 cm ; 210 x 162 cm.  
Usures et taches. 1 500/1 200
134. **CHINE - XIX<sup>e</sup> siècle.**  
Ensemble de deux panneaux de décoration rectangulaires en soie rouge, brodés aux fils polychromes et dorés, représentant deux immortelles debout, une tenant une verveine à vin "jue", l'autre portant un panier de pêches de longévité, en compagnie de deux cerfs.  
Doublure en coton.  
Dim. : 268 x 114 cm; 274 x 90 cm. 800/1 000
135. **CHINE - XIX<sup>e</sup> siècle.**  
Panneau rectangulaire en soie vert, brodé aux fils dorés et polychromes de deux dragons à cinq griffes pourchassant les perles sacrées parmi les nuages, entourés de chauve-souris et d'objets de bon augure au-dessus une bande de vagues écumantes.  
Doublure en coton.  
Dim. : 85 x 304 cm.  
Usures et accidents. 600/800
136. **CHINE - XIX<sup>e</sup> siècle.**  
Panneau rectangulaire brodé aux fils dorés et polychromes sur gaze de soie "nasha" de trois dragons à cinq griffes, figurés de face ou de profil, parmi des nuages stylisés, fleurs et chauve-souris au-dessus d'une bande de lishui et des pics sacrés.  
Doublure en coton bleu.  
Dim. : 124 x 86 cm. 1 000/1 200
137. **CHINE - XIX<sup>e</sup> siècle.**  
Panneau rectangulaire en soie écrue brodé aux fils dorés et polychromes de dragons à cinq griffes, figurés de face ou de profil, parmi des nuages stylisés, fleurs, chauve-souris et objets de bon augure, au-dessus d'une bande de lishui et des pics sacrés.  
La partie supérieure en soie verte à décor brodé de chauve-souris et nuages.  
Doublure en coton.  
Dim. : 116 x 158 cm.  
Taches, usures, couleurs passées. 800/1 000
138. **CHINE - XIX<sup>e</sup> siècle.**  
Ensemble de huit pièces en soie de couleurs différentes, dont une tissée "kesi" aux fils polychromes et dorés, l'une aux trésors parmi des nuages ; deux brodées aux fils bleus dégradés dit "sanlan" de fleurs et papillons ; une en soie rouge brodée d'une grue ; une en soie brun clair damassée de pêches de longévité bordées d'un panier de pivoines ; une partie de gilet en soie bleu foncé, brodée de fleurs des quatre saisons et deux pièces brodées de fleurs et personnages.  
Doublure en coton et soie.  
On joint trois carrés de mandarin en soie brodée d'oiseaux ; sept pièces rectangulaires en coton écru non brodées et un sachet de chutes de tissus brodés. 800/1 200
139. **MONGOLIE - XIX<sup>e</sup> siècle.**  
Thangka brodé aux fils polychromes et dorés à décor central de Manjusri assis en padmasana sur le lotus devant la mandorle sous l'atapatra. Il brandit de la main droite l'épée de la sagesse qui tranche les nuages de l'ignorance, la main gauche en katari mudra, geste de la discorde, tenant une tige de lotus se dressant. Il est flanqué en partie supérieure de deux avalokiteshvara debout portant une jupe courte, l'un tenant le vase d'éternité, le kalasha, l'autre le kundika. Doublure en coton écru.  
Dim. : 144 x 89 cm. 2 000/3 000







140. **CHINE, Canton - Vers 1900.**  
Ensemble de trente-et-une pièces brodées rectangulaires, dont vingt-six pièces en soie écru, brodées aux fils polychromes d'oiseaux parmi des fleurs ; quatre pièces en soie jaune foncé, brodées d'oiseaux et chrysanthèmes rouges ; une pièce en soie jaune claire, brodée d'oiseaux et fleurs de quatre saisons.  
Dim. : 65,5 x 119 cm; 61 x 147 cm; 146 x 332 cm.  
Taches. 1 500/2 000
141. **CHINE - Vers 1900.**  
Grand panneau carré en soie écru, brodé aux fils polychromes et dorés de dragons à cinq griffes pourchassant ou tenant les perles sacrées parmi les nuages, entouré des flammes stylisées.  
Doublure en coton.  
Dim. : 146 x 146 cm.  
Taches et usures. 500/600
142. **CHINE, Canton - Vers 1900.**  
Châle à franges de forme carrée en soie noire à décor brodé de fils polychromes de fleurs dans leurs feuillages.  
Dim. environ : 97 x 97 cm.  
On joint un Kesa japonais (manteau de prêtre) en soie rouge tissée de fils polychromes de médaillons de fleurs. 300/500
143. **JAPON - XX<sup>e</sup> siècle.**  
Ensemble de quatorze velours rasés représentant des lions, tigres dans les bambous, paysages avec le mont Fuji et chaumières dans des paysages lacustres.  
Dim. des plus grands : 74 x 51 cm.  
On joint deux peintures sur soie et une broderie représentant des paysages et un torii.  
Dim. peintures : 42 x 42 cm. 200/250
144. **JAPON - XX<sup>e</sup> siècle.**  
Ensemble de quatre panneaux de décoration en soie brodés aux fils polychromes, deux représentant des lions, un représentant un paysage montagneux, un représentant la légende de Choryo et Kosekiko.  
Dim. : 138 x 96 cm; 195 x 82 cm.  
Taches. 300/500
145. **CHINE - XX<sup>e</sup> siècle.**  
Ensemble de deux panneaux de décoration en soie noir et bleu foncé, à décor tissé aux fils polychromes et dorés, un représentant des phénix et dragons parmi des nuages stylisés et des objets de bon augure; l'autre représentant des vases de fleurs et des enfants.  
Dim. : 109 x 109 cm; 128 x 68 cm. 500/700
146. **CHINE - XX<sup>e</sup> siècle.**  
Ensemble de quinze pièces tissées (kesi) rectangulaires, dont huit pièces en soie jaune foncé, décorées d'immortels dans un palais, de dignitaires et leurs femmes dans un jardin; deux grands panneaux en soie jaune, représentant des scènes du Xi Xiang Ji (L'Histoire du pavillon d'Occident); cinq pièces en soie jaune, représentant les huit immortels taoïstes et Xi Wangmu, des scènes de fête des bateaux dragons.  
Dim. : 163 x 38,5 cm; 201 x 147 cm; 85 x 178 cm.  
Insolées, usures. 2 500/3 000





# MEUBLES ET OJETS D'ART

147. **ITALIE (SICILE - TRAPANI), fin du XVI<sup>e</sup> siècle.**  
Paire d'albarelli en faïence, à décor de rubans sur fond bleu.  
H. : 29,5 cm.  
Accidents et restaurations sur l'un. Manque au talon de l'un. Petits éclats sur les deux. 800/1 200
148. **ITALIE (SICILE - TRAPANI), fin du XVI<sup>e</sup> siècle.**  
Albarelo en faïence, à décor d'armoiries dans une guirlande de laurier sur fond de rubans.  
H. : 30 cm. Fêlures. 1 000/1 200
149. **ITALIE (SICILE - PALERME), fin du XVI<sup>e</sup> siècle.**  
Albarelo à décor de Saint Jean-Baptiste dans un cartouche.  
H. : 29 cm.  
Manques au col et au talon. 800/1 200
150. **ITALIE (FAENZA ou SICILE), XVI<sup>e</sup> siècle.**  
Albarelo en faïence, à décor d'un guerrier casqué dans un cartouche. Légendé en dessous.  
H. : 30,5 cm.  
Petits éclats, un plus important sur le talon. Défaut de cuisson. 800/1 200
151. **ITALIE (FAENZA ou SICILE), XVI<sup>e</sup> siècle.**  
Albarelo en faïence, à décor d'un homme au turban dans un cartouche.  
H. : 30,5 cm.  
Éclat au col et au talon. 120/150
152. **FRANCE (NIVERNAIS ?), XVI<sup>e</sup> siècle.**  
Chevrette en faïence, à décor d'armoiries avec un cerf et une couronne renversée.  
H. : 21,5 cm.  
Très craquelée. 400/500
153. **FRANCE (MIDI), XVII<sup>e</sup> siècle.**  
Chevrette en faïence, à décor de lambrequins en camaïeu bleu.  
H. : 27,5 cm. 300/400
154. **LYON, XVI<sup>e</sup> siècle.**  
Albarelo en faïence, à décor de rinceaux feuillagés.  
H. : 24,5 cm. 800/1 000
155. **HOLLANDE, XIX<sup>e</sup> siècle.**  
Pot sur piedouche en faïence, à décor de volatiles en camaïeu bleu, marqué VIOLARUM.  
H. : 14 cm.  
Fêlures. 80/100
156. **HOLLANDE, XIX<sup>e</sup> siècle.**  
Pot en faïence à décor de volatiles en camaïeu bleu, marqué MART POM.  
H. : 13 cm.  
Fêle et agrafe. 80/100
157. **ALLEMAGNE (RAEREN), XVIII<sup>e</sup> siècle.**  
Pichet en grès émaillé bleu et brun.  
H. : 27 cm.  
Éclat au talon, et manques. 250/400





152



154



157



155



156



153



149



150

151



147



147



148





158. **ESPAGNE, XVI<sup>e</sup> siècle.**  
Albarelo en faïence, à décor d'écaillés en camaïeu bleu.  
H. : 30 cm.  
Éclats et restaurations. 600/800
159. **ESPAGNE, XVI<sup>e</sup> siècle.**  
Albarelo en faïence, à décor de palmes en camaïeu bleu.  
H. : 28 cm. 600/800
160. **ITALIE (SICILE), XVII<sup>e</sup> siècle.**  
Vase en faïence, à décor d'un profil dans un médaillon entouré de fleurs et rinceaux.  
H. : 22,5 cm. 700/800
161. **ITALIE (MONTELUPO), fin du XVI<sup>e</sup> siècle.**  
Vase à pharmacie en faïence, à deux anses, à décor de rinceaux et légendé.  
H. : 17 cm. L. : 20 cm. 600/800
162. **ITALIE (CASTELLI), début du XVII<sup>e</sup> siècle.**  
Pot à pharmacie en faïence, à décor d'une femme assise lisant entourée de fleurs, marqué V. SANDALINO.  
H. : 20,5 cm.  
Défaut de cuisson. 500/600







163. **Chaise en bois fruitier**, le dossier et l'assise garni de cuir, les pied avant à balustre.  
XVI<sup>e</sup>-XVII<sup>e</sup> siècles.  
H. : 93 cm. L. : 52 cm. 70/100
164. **Fauteuil** en bois naturel mouluré et sculpté de chutes de feuillage et agrafes feuillagées. Le dossier plat, les accotoirs sans manchette.  
Les pieds cambrés réunis par une entretoise en X.  
Début de l'époque Louis XV.  
H. : 94 cm. L. : 63 cm.  
L'assise refaite, restaurations, la garniture de canne accidentée. 200/250
165. **Fragment de Verdure d'Aubusson** à décor de volatile, fontaine et châteaux.  
XVII<sup>e</sup>-XVIII<sup>e</sup> siècles.  
150 x 147 cm.  
Accidents, rentrayage, décoloration. 400/500
166. **Coffret rectangulaire** en bois sculpté de Sainte Lucie. Le couvercle à décor d'armoiries formées de deux sabres entrecroisés et étoilés, dans un médaillon surmonté d'un heaume et entouré de rinceaux feuillagés et gerbes. Dans les quatre écoinçons, un volatile dans des rinceaux fleuris. Sur le pourtour, des rinceaux fleuris et frises de lambrequins.  
Travail attribué à l'atelier nancéen des Bagard.  
H. : 7,5 cm. L. : 29 cm. P. : 22 cm. L'intérieur postérieur en loupe.  
Fentes. 300/500



167. **COMPAGNIE DES INDES, XVIII<sup>e</sup> siècle.**  
Terrine couverte et son plat présentoir, de forme ovale, en porcelaine à décor de volatile guettant une chenille parmi les fleurs. La prise en forme d'artichaut et les anses couleur corail.  
Plat : 38 x 31 cm.  
Terrine : 23 x 31 cm.  
600/900

168. **COMPAGNIE DE INDES, XVIII<sup>e</sup> siècle.**  
Grande verseuse à manche latéral en porcelaine à décor floral en émaux polychromes.  
H. : 21 cm.  
Petit éclat au couvercle.  
200/300

169. **COMPAGNIE DES INDES, XVIII<sup>e</sup> siècle.** Paire de petits flambeaux en porcelaine à décor de fleurs en émaux polychromes. Le fût balustre sur une base quadrangulaire à pans.  
H. : 16,5 cm. 400/600

170. **CHINE, Compagnie des Indes - XVIII<sup>e</sup> siècle.**  
Quatre tasses et leur soucoupe en porcelaine, une émaillée bleu et or de papillon et tige de fleurs, deux émaillées bleu sous couverte de croisillons en réserve et bouquet au centre, une de la famille rose ornée de bouquets fleuris, le dos du marli émaillé capucin. 100/150

171. **CHINE, Compagnie des Indes - XVIII<sup>e</sup> siècle.**  
Quatre tasses et leur soucoupe en porcelaine émaillée polychrome de la famille rose, deux ornées de bouquets fleuris et deux de scènes d'intérieurs, de femmes et serviteurs. 150/150

172. **CHINE, Compagnie des Indes - XVIII<sup>e</sup> siècle.**  
Cinq tasses et leur soucoupe en porcelaine émaillée polychrome de la famille rose, quatre de modèles différents ornées de tiges fleuries, une à décor de portrait de mandarin dans des médaillons en réserve, d'une femme et d'un enfant au centre. 150/200



173. **Paire de fauteuils** en bois naturel mouluré et sculpté de coquilles, chutes de feuillage et agrafes. Le dossier plat, les accotoirs sans manchette. Pieds cambrés terminés par une volute et réunis par une entretoise en X.  
Début de l'époque Louis XV.  
H. : 100 cm. L. : 65,5 cm.  
Restaurations, renforts, garnis de cannage accidenté en état d'usage. 300/500

174. **Deux chaises** en bois naturel mouluré et sculpté de fleurettes. Les pieds cambrés. Époque Louis XV.  
H. : 96,5 cm. L. : 50 et 52 cm.  
Garnies de canne. Restaurations, éléments d'assise rapportés, renforts. 120/200





175. **CHINE, Compagnie des Indes - XVIII<sup>e</sup> siècle.**  
Huit assiettes en porcelaine émaillée polychrome de la famille rose et or à décor central de bouquets fleuris. 400/500
176. **CHINE, Compagnie des Indes - XVIII<sup>e</sup> siècle.**  
Douze assiettes en porcelaine émaillée en bleu sous couverte, rouge de fer et or à décor central d'un couple d'oiseaux parmi des rochers fleuris et bambous, l'aile parsemée de trois bouquets de fleurs. 500/600
177. **CHINE - Vers 1900.**  
Deux ornements en néphrite sculptée ajourée, une plaque et une pince à cheveux. On joint un dignitaire en terre cuite, deux tasses et soucoupes en porcelaine bleu blanc. Moderne. 150/200
178. **Important cartel** d'applique en marqueterie d'écaille et de vuvire. Belle ornementation de bronzes. Le sommet surmonté d'un amour ailé. La porte à deux allégories féminines, les angles à figures d'Indiennes sur des chutes de feuilles. La base à volutes feuillagées. Le mouvement signé *C. De Lespée A Reims*.  
La console à masques barbus en chute. Le culot à réserves de quartefeuilles surmontés d'un masque et terminé par une graine.  
Epoque Louis XIV.  
Cartel : H. 46 cm. L. : 43 cm. P. : 14,5 cm.  
Console : H. 36,5 cm. L. : 46 cm. P. : 22 cm.  
Restaurations, sans balancier, les bronzes redorés. 3 000/4 000
179. **Deux fauteuils** pouvant former paire, en bois naturel mouluré et sculpté de coquille, chute de feuillages et agrafes. Le dossier plat, les accotoirs sans manchette. Pieds en console terminés par une volute et réunis par une entretoise en X.  
Début de l'époque Louis XV. Trace d'estampille sur l'un.  
H. : 97 et 93 cm. L. : 64,5 et 61 cm.  
Restaurations, renforts, garnis de cannage accidenté à l'exception de l'assise pour l'un, bouts de pied refaits pour l'un. 300/500
180. **Deux chaises** en bois naturel mouluré et sculpté de fleurettes.  
Les pieds cambrés. Époque Louis XV.  
H. : 95,5 et 95 cm. L. : 52 cm.  
Garnies de canne. Restaurations, les assises rapportées, renforts. 120/200





181. **Petit meuble à écrire** en acajou et placage d'acajou moucheté sur bâti de chêne ; les côtés galbés, le plateau marqueté d'une réserve de losanges et ceint d'une lingotière, coulissant et dégageant deux petites tablettes abattant, l'une d'elles garnie de maroquin, découvrant des compartiments. Sur chacun des côtés, un petit tiroir. Pieds cambrés terminés par des sabots de bronzes en volute.  
Époque Louis XV dans le goût d'Oeben.  
H. : 69 cm. L. : 64 cm. P. : 40,5 cm.  
Petits accidents, taches et décolorations. Manque un anneau de tirage.

1 200/1 800





182. **Pendule en bronze patiné et doré, dite "À l'Enlèvement d'Europe".** Le cadran émaillé signé "Charles Dutertre" supporté par le taureau et surmonté d'Europe. Sur les côtés, une suivante et un amour. La base à enroulements feuillagés rocaille.  
Style Louis XV, XIX<sup>e</sup> siècle.  
H. : 55,5 cm. L. : 44 cm. P. : 19 cm.

5 000/8 000





183. **MANUFACTURE DE CLIGNANCOURT, fin du XVIII<sup>e</sup> siècle.** Tête-à-tête en porcelaine à décor de frises de fleurs polychromes, rehaussé de semis, guirlandes et filets de dorure, comprenant : une verseuse couverte à manche latéral en bois, deux tasses et soucoupe (accident aux deux tasses), un pot à eau (manque le couvercle), un sucrier couvert (fêlé), et un plateau carré. 500/700

184. **SÈVRES, XVIII<sup>e</sup>-XIX<sup>e</sup> siècles.** Suite de six tasses et leur soucoupe à décor de fleurs polychromes, rehauts de dorure et frise de dents de loup sur le pourtour. Marquées, certaines avec initiales de peintre. Eclats sur trois des tasses et une des soucoupes. 300/500

185. **MEISSEN, XVIII<sup>e</sup> siècle.** Paire de statuettes en porcelaine émaillée brun nuancé figurant deux carlins assis. H. : 13,5 cm. Accident à la patte de l'un, éclat sur une patte de l'autre, la queue manquante. 600/900

186. **Vitrine à facade** et côtés légèrement galbés, en placage de bois de rose, ornée de moulures, frises, entrées de serrure et prise de tirage en bronze doré. Aux angles, des amours canéphores, agrafes feuillagées et sabots de bronze doré. Ouvre à un tiroir en doucine et deux portes vitrées. Pieds cambrés. Dessus de marbre rouge du Languedoc. Estampillée P. Roussel. Ancien secrétaire d'époque Louis XV transformé. H. : 147,5 cm. L. : 96 cm. P. : 42 cm. Accidents au placage. Certains bronzes rapportés. Pierre Roussel, reçu Maître en 1745. 400/600

187. **Commode**, la façade à léger ressaut central, en bois de placage marqueté de filets de bois teinté vert dessinant des réserves. Ouvre à deux tiroirs, les entrées de serrure et les prises de tirage fixes en bronze doré. Angles à pans coupés, ornés de triglyphe de bronze, terminés par des pieds cambrés. Dessus de marbre. Époque Louis XVI. H. : 84,5 cm. L. : 97 cm. P. : 46 cm. Accidents au placage, déformations, le cul de lampe de bronze rapporté, manques. 500/700



188. **Bonheur-du-jour** en bois de placage marqueté de filets, de rubans simulés et de filets entrecoupés de damiers dessinant des réserves. Ornementation de moulures et frises de bronze doré. La partie haute à galerie ouvre à deux portes vitrées, un cylindre marqueté d'un médaillon de fleurs, trois petits tiroirs, une tablette écrivain mobile et un large tiroir en ceinture. Pieds cambrés. Estampillé F. Rübestück. Époque Louis XV. Transformation probable, certains bronzes et moulures rapportés. H. : 142 cm. L. : 78 cm. P. : 46 cm. François Rübestück, reçu Maître en 1766. 200/300
189. **Baromètre-thermomètre** en bois laqué gris bleu et doré. Le fronton à décor d'une urne et chutes de laurier, le mouvement par Antoine Maschiadro. Sur les côtés, une chute de perles terminée par un gland de passementerie. Le culot feuillagé sur fond de croisillons. Époque Louis XVI. H. : 102 cm. L. : 29,5 cm. Reprises à la dorure, écaillures. 200/300



190. **Paire de fauteuils** en bois naturel mouluré, les accotoirs à joue et balustre. Les pieds réunis par des barreaux d'entretoise.  
Provence, XVIII<sup>e</sup>-XIX<sup>e</sup> siècles.  
H. : 90 cm. L. : 72 cm.  
Garnis d'un tissu à fleurettes polychromes sur fond moutarde à l'imitation de la tapisserie au point.  
200/300

191. **Fragment de tapisserie**, représentant un laboureur dans un paysage, la partie haute à lambrequins et glands de passementerie.  
Epoque Louis XVI.  
H.: 97 cm. L. : 103 cm.  
Accidents, rentrayage, parties refaites.  
200/300

192. **Paire de fauteuils** en bois relaqué gris vert mouluré et sculpté. Le dossier cabriolet en trapèze, les montants surmontés d'un plumet, les accotoirs à manchette sur balustre. Les pieds cannelés.  
Époque Louis XVI.  
H. : 88,5 cm. L. : 57 cm.  
Garnis de tapisseries de Beauvais tirées des *Fables* de La Fontaine pour les assises (Le lion et la mouche, Le corbeau et le renard), et d'enfants dans des paysages) pour les dossiers.  
Accidents et restaurations, anciennes traces de renfort. 400/600

193. **Sellette en acajou** et placage d'acajou de forme ronde. Dessus de marbre gris à galerie. Ornementation d'étoiles en bronze doré sur la ceinture. Les trois montants cambrés à col de cygne en bronze doré réunis sur un fût hexagonal. La base triangulaire.  
Époque Empire.  
H. : 96 cm. L. : 36,5 cm.  
Probablement un ancien lavabo transformé, le marbre fendu, petits accidents, renforts, les pieds boules rapportés. 200/300







194. **Miroir de coiffeuse**, la base ronde en cristal du Creusot et bronze doré, surmontée d'un angelot portant une corne d'abondance dans sa main et sur sa tête un panier fleuri surmonté d'une monture de miroir pivotant ciselé de fleurs.

H. : 46 cm. L. : 21,5 cm.

À réfixer, le fond de glace manquant.

150/200

195. **Partie de service à gâteau** en porcelaine à décor floral polychrome, les bordures polylobées à filets vert et or. Composé de quarante-sept assiettes, deux saucières couvertes sur leur dormant (accident au dormant de l'une d'elles), cinq compotiers sur piedouche (un fêlé), quatre compotiers sur talons. Deuxième partie du XIX<sup>e</sup> siècle. Accidents, quelques éclats. 500/700

196. **Miniature** ovale représentant un homme en buste portant une cravate noire. Époque romantique. 6,2 x 5 cm. Petites écailles.

70/100

197. **Paire de vases** balustre en porcelaine à décor de personnages et paysages en polychromie dans des réserves sur fond or. Les anses figurant des branches de feuillage se croisant. Le piedouche à décor de roseaux. Milieu du XIX<sup>e</sup> siècle. H. : 28 cm. Diam. : 17 cm. Accidents, usures.

250/400

198. **Table à jeu** en acajou et placage d'acajou marqueté de filets, le plateau déployant à décor de quartefeuilles dans des losanges bordés d'une astragale de bronze à canaux. La ceinture à décor d'une plaque de bronze ciselée d'amours dans le goût de Clodion entre deux rinceaux feuillagés. Les pieds cannelés rudentés. Style Louis XVI. H. : 76 cm. L. : 89 cm. P. : 44 cm. Le plateau légèrement déformé. 300/400





199. **D'après Pierre-Jules MÈNE (1810-1879) :**  
- SANGLIER ATTAQUÉ PAR DES CHIENS  
- CERF ATTAQUÉ PAR DES CHIENS.  
Paire de sculptures en bronze à patine brune, signatures apocryphes.  
H. : 28 et 25,5 cm. L. : 31,5 et 32 cm.  
P. : 20,5 cm. 3 500/5 000
200. **Grande coupe** à boire en corne, la monture en laiton et bronze, le fût simulant un enfant agenouillé, la base en bois tourné. Style de la Renaissance allemande.  
H. : 50 cm. Larg. : 42 cm.  
Manque un élément de la monture. 200/300
201. **Paire de cornes**, la monture et le piètement en métal doré, le fût figurant un homme et une femme en bronze patiné.  
H. : 42,5 cm. Larg. : 25 cm. 200/300
202. **Miroir à entourage** en bois doré à parclozes, les angles supérieurs arrondis. Décor de coquille, agrafes fleuries, rinceaux feuillagés et frises de perles.  
Fin du XIX<sup>e</sup> siècle.  
174 x 122 cm.  
Petits éclats et restaurations. 600/900



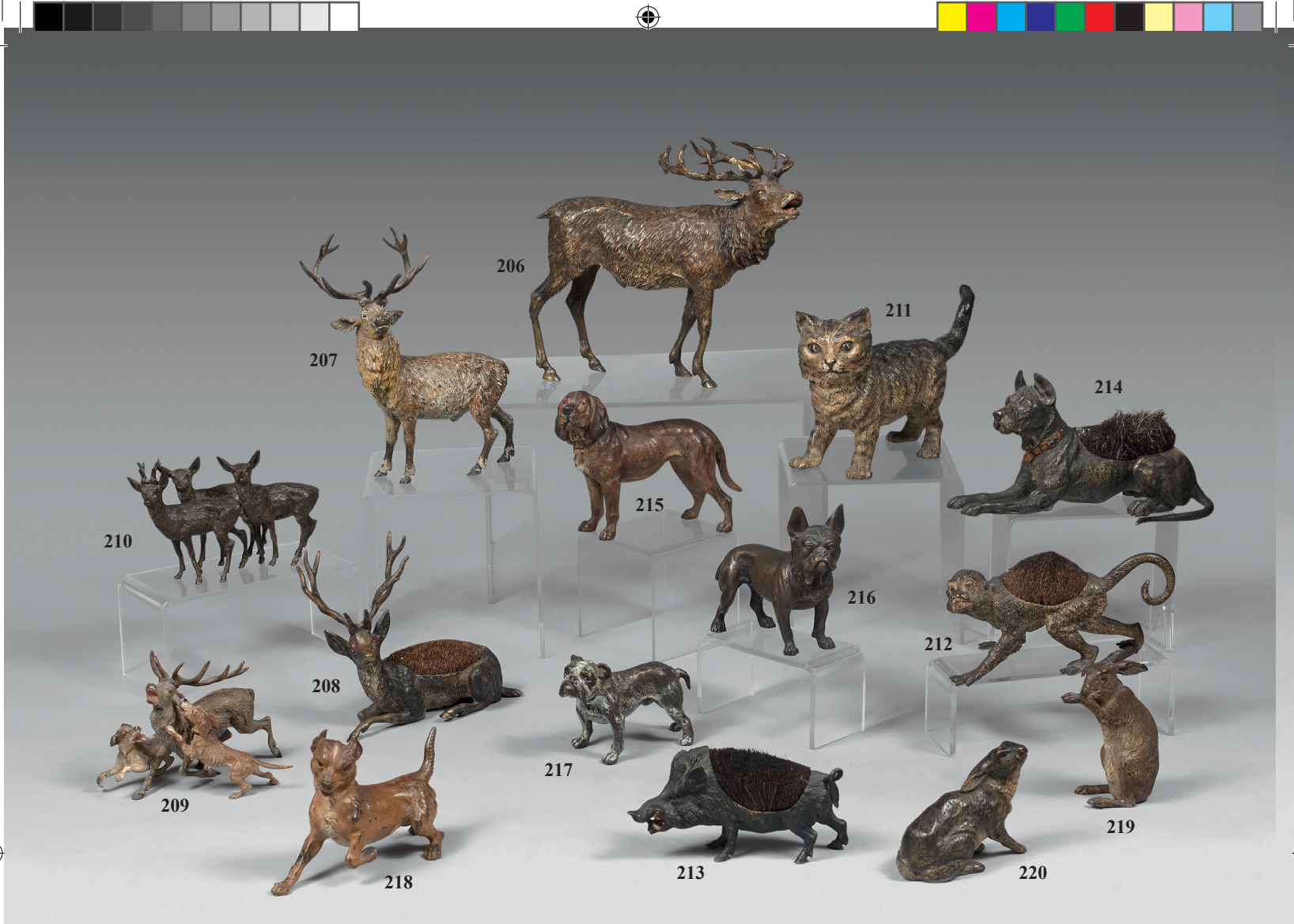


203. **Paire de grands candélabres** en bronze patiné vert et doré figurant des amours assis sur une souche et supportant un bouquet de six lumières. La base cannelée entourée de volutes, fleurs et agrafes feuillagées dans le goût rocaille.  
Époque Napoléon III.  
H. : 86 cm. L. : 47 cm. 4 000/7 000

204. **Secrétaire** de dame simulant un semainier, en palissandre et placage de bois de rose. Décor de moulures et d'entrées de serrures en bronze. Ouvre à un tiroir en doucine, un abattant et trois tiroirs. Les angles à pans coupés à termes féminins canéphores. Petits pieds cambrés.  
Dessus de marbre.  
Fin du XIX<sup>e</sup> siècle.  
H. : 140 cm. L. : 57 cm. P. : 36 cm. 600/800

205. **Dans le goût des faïences de CASTELLI du XVIII<sup>e</sup> siècle :**  
Plaque en faïence émaillée à sujet du Jugement de Pâris.  
25 x 40 cm. 150/200





## COLLECTION DE "BRONZES" DE VIENNE

Les petites figures en bronze aux couleurs vives, réalisées à Vienne, en Autriche, par la fabrique de Franz Bergmann à partir de 1850, sont des bronzes d'une rare qualité. Souvent de petite taille, les bronzes de Vienne peuvent varier de quelques millimètres jusqu'à près d'un mètre. Objets attractifs, ces sculptures d'une grande finesse surprennent par leur vivacité et leur côté parfois très amusant.

Pour protéger la qualité de la fabrication, les ateliers viennois décident d'estampiller leur production "Geschützt", soit "protégé" ou "déposé". Cette estampille garantit l'origine Bronze de Vienne et la nature des métaux employés qui composeront l'alliage utilisé pour la fabrication (plus de 50% de cuivre jaune et de zinc).

Eclats et manques à la polychromie de chacune de ces statuettes.

206.	Cerf bramant. H. : 17,5 cm. L. : 22 cm.	200/300	213.	Sanglier formant porte-épingles. Marqué <i>Geschützt</i> . H. : 6,5 cm. L. : 12,8 cm.	200/300
207.	Cerf aux aguets. H. : 17,3 cm. L. : 14 cm.	150/250	214.	Dobermann couché formant porte-épingles. Marqué <i>Geschützt</i> . H. : 10,5 cm. L. : 18 cm.	200/300
208.	Cerf couché, formant porte-épingles. H. : 11,3 cm. L. : 13,5 cm.	150/250	215.	Chien aux aguets. H. : 9 cm. L. : 13 cm.	100/150
209.	Cerf attaqué par deux chiens. Marqué <i>Geschützt</i> . H. : 8 cm. L. : 11,5 cm.	100/150	216.	Boston-terrier. Marqué <i>Geschützt</i> . H. : 10,2 cm. L. : 12,4 cm.	100/150
210.	Jeune cerf et deux biches. Marqué <i>Geschützt</i> . H. : 8 cm. L. : 14,5 cm.	100/150	217.	Bouledog anglais. Marqué <i>Austria Geschützt</i> . H. : 6,7 cm. L. : 9,8 cm.	100/150
211.	Chat tigré. Marqué <i>Geschützt</i> . H. : 11,8 cm. L. : 18 cm.	200/300	218.	Braque de Weimar. H. : 10,4 cm. L. : 13,8 cm.	100/150
212.	Singe marchant formant porte-épingles. Marqué <i>Geschützt</i> . H. : 7,5 cm. L. : 14,5 cm.	150/250	219.	Lièvre assis se léchant une patte. H. : 9 cm. L. : 6,5 cm.	100/150
			220.	Lièvre assis aux aguets. H. : 6,5 cm. L. : 8,5 cm.	100/150



- |      |   |         |      |   |         |
|------|---|---------|------|---|---------|
| 221. | Carlin debout. Marqué <i>Geschützt</i> .<br>H. : 6,2 cm. L. : 5,8 cm.                               | 100/150 | 229. | Petit martin-pêcheur. Marqué <i>Geschützt</i> .<br>H. : 7,2 cm. L. : 7,5 cm.<br>Le bec déformé, manque à une patte. | 60/100  |
| 222. | Rat. Marqué <i>Geschützt</i> .<br>H. : 3 cm. L. : 7,5 cm.   | 100/150 | 230. | Hibou. Marqué <i>Geschützt</i> .<br>H. : 8,5 cm. L. : 5 cm.   | 150/250 |
| 223. | Couple de cailles, en deux parties.<br>H. : 5,5 cm. L. : 9 cm.                                      | 100/150 | 231. | Rapace. Marqué <i>Geschützt</i> .<br>H. : 6,8 cm. L. : 8,5 cm.  | 100/150 |
| 224. | Couple d'oisillons.<br>H. : 3 cm. L. : 4 cm.  | 50/80   | 232. | Martin-pêcheur. Marqué <i>Geschützt</i> .<br>H. : 10 cm. L. : 10 cm.<br>Déformation au bec et aux pattes.           | 100/150 |
| 225. | Deux perdreaux. Marqué <i>Geschützt</i> .<br>H. : 2,8 cm. L. : 3,5 cm.                              | 50/80   | 233. | Dindon faisant la roue.<br>H. : 8,7 cm. L. : 7,5 cm.  | 150/200 |
| 226. | Oisillon. Marqué <i>Geschützt</i> .<br>H. : 4 cm. L. : 3,5 cm.                                      | 50/80   | 234. | Faisan vénéré. H. : 9 cm. L. : 21,5 cm.   | 150/200 |
| 227. | Volatile aux ailes déployées.<br>H. : 6,3 cm. L. : 7 cm.  | 50/80   | 235. | Perdrix et ses poussins formant porte-épingles.<br>H. : 6,3 cm. L. : 11 cm.   | 150/200 |
| 228. | Moineau. Marqué <i>Geschützt</i> .<br>H. : 5 cm. L. : 12 cm.<br>Le bec déformé, une patte recollée. | 60/100  | 236. | Perruche ondulée. H. : 8,5 cm. L. : 15,5 cm.  | 150/200 |



237. **DAUM, Nancy.**  
Grand vase cornet en verre multicouche jaune, orange et mauve, à décor dégagé à l'acide de branches de mûriers. Signé.  
H. : 53,5 cm. Diam. : 15,5 cm. 1 800/2 500
238. **Émile GALLÉ (1846-1904).**  
Suspension comprenant une vasque et trois cache-ampoules à col trilobé, en verre multicouche blanc jaune et brun rouge nuancés, à décor de branches de cerisiers dégagé à l'acide.  
La monture en bronze à décor de feuilles stylisées dans le goût 1900.  
Dim. des cache-ampoules : H. : 15 cm.  
Section : 11 cm.  
Dim. de la vasque : H. : 13,5 cm. Diam : 48,5 cm.  
Dim. de la monture : H. : 69 cm. Section : 65 cm.  
La vasque cassée recollée. 700/1 000
239. **DAUM, Nancy.**  
Coupe sur piédouche en verre marbré jaune orangé rouge.  
H. : 8,5 cm. Diam. : 14 cm. 40/70
240. **MONTJOYE. Verrerie de Saint-Denis.**  
Grand vase cornet en cristal givré à décor dégagé à l'acide et émaillé or de branches fleuries. Signé.  
H. : 40 cm. 400/600
241. **Attribué à MONTJOYE. Verrerie de Saint-Denis.**  
Vase à haut col et panse ronde en cristal givré à décor dégagé à l'acide, émaillé polychrome de violettes et rehaussé de dorure.  
H. : 24,5 cm. 150/250
242. **Charles VESSIERE, Nancy.**  
Vase rouleau en verre multicouche blanc et mauve à décor dégagé à l'acide d'un paysage. Signé.  
H. : 15 cm. 100/150
243. **DAUM, Nancy.**  
Vase en verre givré rose mauve, à décor dégagé à l'acide de fleurs de lys émaillées or. Signé.  
H. : 16 cm. 150/250
244. **Paire de fauteuils genre club garnis de cuir havane.**  
Le dossier renversé terminé par un arrondi. Les accotoirs à décrochement sur des montants droits terminés par des pieds en retrait. Vers 1930.  
H. : 81 cm. L. : 84 cm.  
Accidents, déchirures, griffures, taches. 600/1 000





# VENTES FUTURES

**17 mai - Classique**

**14 juin - Bijoux et argenterie**

**29 juin - Tableaux, meubles, objets d'art**



**Ludwig BLUM (1891-1974) : PAYSAGE DE PALESTINE.** Huile sur toile signée en bas à gauche et datée 1926. 39 x 80 cm

---

## CONDITIONS DE VENTE

La vente sera faite expressément au comptant.

Aucune réclamation ne sera recevable dès l'adjudication prononcée, les expositions successives ayant permis aux acquéreurs de constater l'état des objets présentés.

L'adjudicataire sera le plus offrant et dernier enchérisseur, et aura pour obligation de remettre son nom et adresse.

Il devra acquitter, en sus du montant de l'enchère, par lot, les frais et taxes suivants : **28 % TTC.**

Pour les achats effectués via Drouot Live, des frais de **1,8 % TTC** seront appliqués.

Dès l'adjudication prononcée, les achats sont sous l'entière responsabilité de l'adjudicataire.

Aucun lot ne sera remis aux acquéreurs avant acquittement de l'intégralité des sommes dues.

Les acquéreurs pourront obtenir tout renseignement concernant la livraison de leurs achats à la fin de la vente.

En cas de contestation au moment des adjudications, c'est-à-dire s'il est établi que deux ou plusieurs enchérisseurs ont simultanément porté une enchère équivalente, soit à haute voix, soit par signe, et réclament en même temps cet objet après le prononcé du mot «adjugé», ledit objet sera immédiatement remis en adjudication au prix proposé par les enchérisseurs et tout le public présent sera admis à enchérir à nouveau.

Les éventuelles modifications aux conditions de vente ou aux descriptions du catalogue seront annoncées verbalement pendant la vente et notées sur le procès-verbal.

## NOTE AUX PROFESSIONNELS

Nous informons nos acheteurs professionnels qu'aucun bordereau hors TVA ne sera établi sans justificatif officiel d'exportation. En cas d'exportation, un bordereau hors taxe pourra être établi, sous réserve de la remise d'un chèque de caution du montant de la TVA. Après le délai d'un mois, si aucun justificatif n'est présenté à la S.V.V. Jean-Marc DELVAUX, le chèque sera encaissé. Nous rappelons que seul fourni le numéro de TVA intracommunautaire ne suffit pas à l'exonération de la TVA.

