

JEAN-MARC DELVAUX
SOCIÉTÉ DE VENTES VOLONTAIRES
Jean-Marc DELVAUX S.A.R.L. au capital de 7 500 euros
Agrément n° 2002-240 - R.C.S. PARIS B 442 569 844
5 rue de Provence - 75009 Paris
Tél. : 01 40 22 00 40

www.delvaux.auction.fr - Email : contact@jmdelvaux.fr

VENTE AUX ENCHÈRES PUBLIQUES
HÔTEL DROUOT - SALLE 11

MERCREDI 26 MAI À 13H30

**MÉTAL ARGENTÉ - ARGENTERIE
OBJETS DE VITRINE - ARTS DE LA TABLE**

JEUDI 27 MAI À 13H30

**MODE ET ACCESSOIRES DE MODE
PIÈCES D'OR
BIJOUX ANCIENS ET MODERNES**

Avec l'assistance de SAS DÉCHAUT - STETTEN & Associés
10 rue du Chevalier-de-Saint-George - 75001 Paris
Tél. : 01 42 60 27 14 - Fax 01 49 27 91 46
cabinetstetten@wanadoo.fr

Pour l'argenterie : les numéros 70, 106, 136, 160, 188.
Marie de NOBLET - Expert en orfèvrerie et objets de vitrine - madenoblet@gmail.com.
Pour les bijoux : les numéros 552, 580, 588, 636, 638, 713.

DROUOT
DIGITAL
Live

L'ensemble des lots est visible sur delvaux.auction.fr et drouot.com

**A l'étude uniquement sur rendez-vous préalable
dans le respect des normes sanitaires**

Expositions publiques : mardi 25 mai de 11h00 à 18h00, mercredi 26 et jeudi 27 mai de 11h00 à 12h00

Première vacation

Métal argenté

1. **CHRISTOFLE France.**
Plateau de service rectangulaire à deux anses en métal argenté, les angles arrondis. Décor de rubans croisés.
Long. : 51,5 cm. Larg. : 32,5 cm. 100/150
2. **CHRISTOFLE France.**
Suite de six assiettes à pain en métal argenté, la bordure moulurée à quatre contours.
D. : 16 cm. 60/90
3. **Carafe** en cristal taillé de frises de croisillons et d'oves. La monture en métal argenté à décor de fleurs, cartouches et rinceaux rocaille.
H. : 26,5 cm. 70/100
4. **GALLIA.**
Broc à orangeade en cristal gravé de cerises, la monture en métal argenté à guirlandes et chutes de fleurs.
Vers 1900.
H. : 29 cm. 40/70
5. **Paire de flambeaux** en métal argenté, le fût octogonal sur trois pieds griffe, la base ronde à frise de palmettes et feuilles d'eau.
Époque Empire.
H. : 26,5 cm. D. : 13 cm. 120/200
6. **Paire de flambeaux** en métal argenté à décor de frises de canaux et de perles.
Fin du XVIII^e siècle.
H. : 27 cm. D. à la base : 13 cm. 100/150
7. **Métal argenté** : une paire de bougeoirs à main, le binet sur une corolle, la prise à décor d'une coquille ; un bougeoir à main, la cuvette à bordure polylobée (restauration) ; un petit bougeoir à main. 40/70
8. **Monture d'huilier vinaigrier** à deux anses, en métal argenté, de forme ovale à contours et filets.
XVIII^e siècle.
L. : 28 cm.
Usures. Sans ses flacons. 60/100
9. **Bouquetière** de table en métal argenté en forme de rameau d'ipomée, à sept calices mobiles de trois tailles différentes.
H. : 26,5 cm. Larg. : 48 cm. 100/150
10. **Légumier** couvert en métal argenté, la bordure et les anses à décor de guirlande de laurier, la prise du couvercle figurant une graine. 40/70
11. **Légumier** couvert et sa doublure, en métal argenté, de forme quadrilobée, la prise du couvercle ciselée de fleurs et feuillages. Chiffré. 50/80
12. **Paire de légumiers** en métal argenté de forme quadrangulaire mouvementée, la bordure à frise de laurier, les quatre pieds à médaillons, rubans croisés et nœuds de ruban.
Section : 28,5 cm. 70/100
13. **Suite de six couverts** à entremet, en métal argenté, modèle à filet chiffré. 20/30
14. **Métal** : dix-sept fourchettes et treize couteaux à gâteau les manches en nacre, dépareillés ; six couteaux dépareillés à manche en ivoire. Accidents.
On joint un coquetier en métal argenté, un porte-mine et un porte-plume en métal à décor d'épis. 20/40
15. **Métal argenté** : une corbeille à pain en métal argenté à décor de fleurs en léger relief, sur quatre petits pieds à agrafe feuillagée.
H. : 6 cm. L. : 38,5 cm ; un petit seau, les deux anses à enroulements ; un panier à bouteille en vannerie. 80/120
16. **Métal argenté** : un sucrier tripode de forme ovoïde ; une tasse Gallia ; une bouquetière sur piédouche à frise de feuilles d'eau, le pi-que-fleur en verre ; un seau à glaçons en cristal, la monture à anse ; une cuiller de malade ; une tasse miniature à décor de rinceaux. 30/50
17. **Paire de flambeaux** en métal argenté, le fût triangulaire sur une base ronde contournée.
Style du XVIII^e siècle.
H. : 26,5 cm. D. : 13,5 cm. 100/150



18. **Douze couteaux de table et douze couteaux à fromage**, le manche en ivoire strié et métal argenté, la lame en métal.
Fentes. 40/70
19. **Métal argenté** : une saucière ovale sur son plateau, à deux anses ; un porte-toasts ; un flambeau, le fût cannelé, rudenté et à médaillons, monté en lampe. 40/70
20. **Broc à orangeade** en verre, la monture en métal argenté. 30/50
21. **Métal argenté** :
- un grand et une paire de seaux à rafraîchir, les anses à décor de feuillage. Usures ;
- un ancien flambeau, transformé en lampe, en forme de colonne, à décor de guirlandes fleuries et frises perlées, la base carrée à doucine. H. : 30 cm. Usures ;
- une verrière ovale à bordure dentelée, les prises en protomé de lion. 40/70
22. **Deux assiettes de présentation** en métal argenté, la bordure à rubans croisés.
On joint une jatte ronde à décor d'une frise de palmettes. 20/40
23. **GALLIA.**
Seau à rafraîchir en métal argenté, à quatre groupes de côtes pincées et deux anses. 70/100
24. **CHRISTOFLE.**
Seau à champagne en métal argenté uni, les prises figurant des coquilles.
H.: 22,5 cm. L. : 25 cm. 50/80
25. **GALLIA.**
Seau à champagne en métal argenté uni, à décor de canaux, les prises stylisées.
H. : 21 cm. 70/100
26. **Deux shakers**, l'un en cristal taillé et métal argenté ; l'autre en métal argenté, à anse, formant presse-citron, le court bec verseur à bouchon vissant, marqué **Old England**. 100/150
27. **Broc thermos** en métal argenté. Marque **Thermos**. 40/70
28. **Broc à eau** en métal argenté, sur quatre pieds cambrés.
Marque **Pioneer EPNS**. 40/70
29. **Platerie** en métal argenté, à pans coupés : un légumier couvert, une saucière, une coupe sur piédouche, une jatte octogonale, un plat et un plateau. 50/80
30. **CHRISTOFLE.**
Grand chauffe-plats en métal argenté uni de forme ovale, les attaches des prises en pampres de vignes. Repose sur quatre petits pieds aplatis. La prise de la cloche figurant une fleur. Chiffré.
Légère déformation.
H. : 27 cm. L. : 45 cm. 200/300
31. **Paire de bouts de table** en métal argenté, le bouquet mobile à trois lumières, le fût à pans, la base à frises de perles et godrons.
H. : 30 cm. Section : 24 cm. 100/150
32. **CHRISTOFLE.**
Douze cuillers et onze fourchettes à entremets en métal argenté à décor de motifs trifoliés et volutes.
Usures. 30/50
33. **Suite de douze couverts à poisson et un couvert de service** en métal argenté, le manche à frise de godrons décroissants entourant un chiffre.
On joint deux couverts à poisson de modèle approchant, avec variantes. 100/150
34. **Ensemble de couverts dépareillés** en métal argenté comprenant :
- douze grands couteaux et douze couteaux à fromage, les manches violonés en ivoire, les lames en métal, de la **Maison L. Lefrère Paris** (accidents) ;
- une suite de six couverts à poisson ;
- douze fourchettes à huître ;
- un couvert à salade à manche en ivoire ;
- une cuiller à sauce ;
- une pelle à tarte.
On joint douze fourchettes à fruit à manche en palissandre, en écrin. 80/120

35. **Métal argenté** : un moulin à poivre ; des couverts dépareillés et incomplet ; deux pinces à sucre ; un couvert à salade ; sept et six couteaux à manche en bakélite noir ; deux timbales ; un vide-poches panier et un présentoir ovale polylobé ; une petite verseuse à manche en palissandre. 40/70
36. **Métal argenté** dépareillé : un broc à orangeade (manque son intérieur) ; un petit seau à glaçons ; un shaker ; une pelle et une brosse de ramasse-miettes à décor stylisé et rubans croisés ; une suite de douze mousseurs à champagne en bakélite sur leur présentoir en métal et palissandre. 30/50
37. **Métal argenté** : un plateau à décor de feuilles d'eau en bordure, **Lapar** ; une corbeille à pain et un plat rond **Boulenger** à décor de godrons en bordure ; un plat ovale à bordure mouluré. 40/70
38. **Métal argenté** : un plat oblong à décor de godrons et coquilles ; un plat ovale à bord polylobé ; une coupe sur piédouche. 40/70
39. **Métal argenté** : un plateau rond à oreilles (manque un pied), la bordure à décor de godrons ; une jatte à oreilles ; un légumier couvert, les deux anses à décor de coquilles, la bordure à frise de godrons. 30/50
40. **CHRISTOFLE.**
Métal argenté : une suite de trois dessous de bouteilles à décor guilloché et frise de perles ; cinq dessous de bouteilles unis (variante pour l'un) ; une petite verseuse. 40/70
41. **Métal argenté** : une paire de faisans de table ; neuf porte-couteaux ; un beurrier octogonal ; une paire de petites coupes **Christian Dior** à décor martelé ; un petit poêlon ; un vide-poches ; un plateau et une soucoupe. 80/120
42. **Métal argenté** :
- une paire de coupes à deux anses, en métal argenté à décor de volutes et godrons, le pied figurant trois dauphins. Haut. : 14 cm. Larg. : 16 cm.
- quatre cendriers ovales à côtes rayonnantes ;
- deux cendriers en forme de taste-vin ;
- une coupe figurant une tortue ;
- un bol à frise torse en bordure ;
- une paire de ronds de serviette à décor stylisé ;
- un rond de serviette de forme octogonale, chiffré ; 60/100
43. **Plateau ovale** en acajou, bordé d'une moulure en métal argenté.
Long. : 60,5 cm. Larg. : 45 cm.
Craquelures. 30/50
44. **ERCUIS.**
Grand plateau de service à deux anses, en métal argenté, la bordure à décor d'entrelacs dans le style 1900.
Long. : 64,5. Larg. : 43,5 cm. 100/150
45. **Ensemble d'accessoires de table** en argent (800) :
- deux cuillers à sel, dépareillées. Poids : 10,10 g ;
- un porte cure-dent figurant un taureau piqué de trois rapières. Poids : 58,29 g ;
- un bouchon, la prise figurant un taureau ;
On joint, en **métal argenté** :
- un bouchon, la prise figurant une pomme de pin, signé **Christian Dior** ;
- un bouchon, la prise figurant un vigneron ;
- une clochette de table, travail de **Christoffle** ;
- un crustacé en bronze argenté. 50/80
46. **Important chauffe-plats et sa cloche** de forme ovale, en métal argenté, la prise du couvercle sur une frise de godrons rayonnants.
Sur quatre petits pieds boule.
H. : 35 cm. L. : 47 cm.
Petite déformation. 100/150
47. **Paire de flambeaux** en bronze moulé argenté, à décor rocaille, le fût torsadé à sujet de trois amours sur des cartouches entourés de branches et feuillages. La base contournée à frise de canaux et feuilles d'acanthé.
Fin du XIX^e siècle, dans le goût de Meissonnier.
H. : 31 cm. Section : 15,5 cm. 200/300



48. **PUIFORCAT.** Modèle Themis, d'après un dessin de Lauren HORWITZ. Partie de service de table en porcelaine, à décor de filets concentriques en camaïeu gris et fines ou larges réserves vertes sur l'aile : quatre assiettes de présentation ; six assiettes plates ; cinq assiettes creuses ; cinq assiettes à pain ; deux bols à anses et leur soucoupe ; deux plats ronds ; deux saladiers ; une saucière ; un plat à gâteau. Quelques petits accidents. 70/100
49. **EPNS.** Paire de bouquetières en métal argenté à sept réservoirs cylindriques accrochés à des sarments. H. : 44,5 cm. L. : 31,5 cm. 150/200
50. **Service à thé** en métal argenté, de forme tronconique, martelé à mi-corps, les couvercles surmontés d'un bouton, les anses en bois clair, comprenant : une théière, une cafetière (accidents à l'anse), un sucrier couvert, un plateau ovale à anses. Travail probablement d'Europe du Nord. 50/80
51. **Partie de service de table** en porcelaine blanche à frises en dorure de croisillons et de rinceaux feuillagés, comprenant : vingt-trois assiettes plates, vingt-quatre assiettes à dessert, un saladier, un plat rond et deux plats ovales, un plat rond creux et un ravier. Marque *Porcelainor*. Quelques éclats. 100/150
52. **LALIQUE France.** Vingt-quatre assiettes à salade en cristal de forme demi-lune et six assiettes à salade en cristal de forme ronde. Accidents. On joint sept soucoupes en cristal signées et une avec variante de Baccarat. 60/100
53. **LALIQUE France.** Suite de douze petits bols en cristal. Signés. H. : 5 cm. D. : 10 cm. Petits éclats. 100/150
54. **DAUM France.** Suite de douze porte-couteaux en cristal signés. Long. : 9,5 cm. 30/50
55. **CHRISTOFLE.** Douze porte-couteaux en métal argenté, à décor stylisé Art déco. 40/70

Argenterie

56. **Ensemble** en argent (800) :
 - deux ronds de serviette à décor de côtes torsées, chiffrés ;
 - un petit saupoudroir en cristal à côtes torsées, le bouchon ciselé de fleurettes et le pied en argent ;
 - une timbale à frise de vaguelettes et côtes torsées.
 Poids des pièces pesables : 142 g. 60/90
57. **Couvert** en argent, modèle uniplat.
 XVIII^e siècle.
 Poids : 146 g. 50/80
58. **Couverts** dépareillés en argent (800) :
 - un couvert d'enfant gravé *Catherine* ;
 - deux cuillers à bouillie à manche fourré, un ciselé de fleurs ;
 - une cuiller à œuf.
 Poids brut : 168 g. 40/70
59. **Hochet siffleur** en argent ciselé de grenades, le manche en ivoire.
 On joint un **grelot** en forme d'haltère, les boules ciselées d'une frise de fleurs.
 Poids brut : 25 g.
 Bosses. 40/70
60. **Ensemble** en argent :
 - un pot miniature à côtes, le col ciselé de rinceaux ;
 - une boîte à crème gravé *O. S.* ;
 - un petit gobelet à pans.
 Poids : 96 g. 40/70
61. Ensemble en argent (800), comprenant :
 - une jatte ronde, la bordure ciselée d'une frise de feuilles d'eau. D. : 20 cm. Déformations.
 - un plat rond à bordure polylobée.
 - un petit plat ovale à bordure polylobée.
 Poids : 1 kg 126 g. 200/250
62. **Ensemble** en argent (800) :
 - une paire de petites timbales, la base à frise d'arcatures. Travail étranger. Poids : 107,28 g. Bosses ;
 - une tasse et sa soucoupe, à décor de larges côtes gravées de guirlandes de liseron. Poids : 85,38 g. Bosses ;
 - trois cendriers de table en argent (925), à décor émaillé guilloché bleu et mauve. Poids brut : 64,54 g. Bosses. 100/150
63. **Ensemble** en argent (800) :
 - une paire de flambeaux, le binet et le haut du pied à décor de canaux torsées, la base contournée en doucine.
 H. : 20,5 cm. D. : 14,5 cm. g. Percés, montés en lampe ;
 - un vase tripode ;
 - une petite coupe à anse ;
 - une spatule ;
 - divers.
 Poids brut : 1 kg 235.
 Accidents et manques. 150/250
64. **Ensemble** en argent (800 et 925) :
 - une boîte à cigarettes, le couvercle à décor guilloché ;
 - un cendrier de table ;
 - un petit cendrier en forme de coquille ;
 - un coupe-papier en ivoire, le manche fourré à côtes torsées et feuilles stylisées ;
 - une boîte à cigarettes plaquée d'une feuille en argent (925), le couvercle à bandes horizontales et verticales ;
 - une boîte ovale en argent uni, travail de **Mappin & Web**.
 Travail anglais.
 Poids brut : 1 kg 056.
 Bosses. 100/150
65. **Ensemble** en argent (800) : un coquetier sur piédouche ; trois tasses en porcelaine et quatre montures et quatre soucoupes à décor de roses et rubans. Poids : 352 g. 40/70
66. **Pince à sucre** en argent (800), à décor de filets, les extrémités terminées par des griffes.
 Poids : 64,83 g. 50/80
67. **Paires de petits pots à lait** en argent (800), à décor de côtes, le col gravé d'armoiries et couronne.
 Travail de **Ed. Wollenweber**.
 Poids : 129,68 g. 40/70
68. **Suite de huit petits ronds de serviette** en argent (800), gravés de croisillons et demi-losanges stylisés dans des réserves.
 Poids : 133,15 g.
 On joint une cuiller à sauce en argent à manche courbe.
 Poids : 20,21 g. 60/100

69. **Plat rond et creux en argent uni (800)**, la bordure à décor de fins godrons tors. Début du XIX^e siècle. Chiffré sur l'aile.
D. : 28 cm. Poids : 765 g.
Griffures. 300/350
70. **Service à liqueur en argent**, le plateau circulaire posant sur trois pieds griffe, la bordure ajourée de feuillage, les quatre porte-flacons à pilastres ; le fût central à pans formé de quatre cariatides à bustes d'égyptienne surmontant un panier fleuri et feuillagé ; avec trois flacons et leur bouchon, et trois étiquettes en argent.
Poinçon de l'orfèvre **Jean-Joseph-Amédée BLANCHARD**, inscription 1803.
Paris, 1803-1809.
H. : 34 cm. D. : 33 cm. Poids brut : 1 kg 917.
Manque un flacon, les bouchons accidentés ; quelques écrous manquants. 300/400
71. **Grande casserole en argent uni (800)**, la bordure moulurée de filets, le manche latéral en palissandre tourné. Chiffrée dans un médaillon.
Poids de l'argent : 307,16 g.
Petite bosse. 250/350
72. **Petite casserole en argent uni (800)**, la bordure moulurée, le manche latéral en palissandre tourné.
Poids de l'argent : 195,72 g.
Usures et bosses. 200/250
73. **Petite casserole en argent**, la bordure moulurée. Le manche latéral en bois.
XVIII^e siècle.
Poids brut : 246 g.
Bosses, le manche fendu. 200/250
74. **Petite casserole en argent uni (800)**, la bordure moulurée, le manche balustre en palissandre.
Poids sans le manche : 188,62 g. 120/180
75. **Suite de quatre salerons et un moutardier en cristal taillé de facettes ou uni (variantes)**, les montures en argent (800), à décor d'une frise de lotus et reposant sur quatre petits pieds griffe. Le moutardier ciselé de rosaces et palmettes, la prise figurant une graine. Chiffré.
Poids de l'argent : 425,99 g. 300/400
76. **Petit bouillon couvert en argent (800)**, les anses à enroulement de rosaces et feuillages, la prise du couvercle figurant un écureuil.
Début du XIX^e siècle.
H. : 12 cm. L. : 21 cm. Poids : 391,64 g. 300/400
77. **Tastevin en argent (800)**, à décor de cupules et côtes torsées, la prise figurant un nœud de serpent.
Poids : 92,75 g. 40/70
78. **Deux bassins ovales de nécessaire de voyage, en argent uni (800)**.
Début du XIX^e siècle.
Poids : 229,30 g. 100/150
79. **Cuiller à ragoût en argent (800)**, modèle à filet, chiffrée.
Poids : 115 g. Usures. 80/120
80. **Deux cuillers à ragoût en argent (800)**, modèle uniplat, l'une chiffrée *CB* et du début du XIX^e siècle.
Poids total : 261,18 g. 200/250
81. **Louche en argent (800)**, modèle à filet, chiffrée *PB*.
Poids : 238 g. Bosses. 100/150
82. **Cuiller à ragoût en argent (800)**, modèle à filet, gravée *J.F. BEUST*.
Poids : 154 g. 150/200
83. **Louche en argent (800)**, modèle uniplat, monogrammée *VB*.
Poids : 240 g. Bosses. 100/150
84. **Partie de ménagère de couverts en argent (800)** à décor de nœud gordien. Douze grands couverts, six petites cuillers et une louche
Chiffrée. Poids : 2 kg 498. 400/600
85. **Grande louche en argent (800)**, modèle uniplat.
Poids : 255 g. Accidents. 70/100
86. **Deux cuillers à fraise en argent**, modèle à filet, le cuilleron en forme de coquille pour l'une, travail de Kruger, et ciselé de branches de canne à sucre pour l'autre.
Poids : 188,49 g. 100/150
87. **Ensemble en argent (800)** :
- un cendrier en forme de coquille, sur trois petits pieds boule ;
- une cuiller à sauce, modèle uni plat.
Poids : 103,98 g. 50/80



69

70

71

72

76

75

73

77

78

74

84

81

79

80

84

82

83

88. **Trois pièces de service** en argent, à manche fourré :
 - une pelle à tarte à décor de branches fleuries, agrafes et rinceaux rocaille ;
 - un couteau à beurre à décor de branches fleuries et agrafes feuillagées ;
 - une cuiller à sauce à décor de cornes d'abondance, guirlandes et feuillage.
 Poids brut : 296,52 g. 40/70
89. **Plateau rond** en argent uni (925), le fond gravé d'un envoi au Dr Pierre DeVraigne. Travail de **Schofield Co.**
 Poids : 382,54 g. Diam. : 25,5 cm. 100/150
90. **Ensemble** en argent :
 - **un coupe-papier**, le manche fourré à décor de lambrequins stylisés ;
 - **une pince à billets** simulant un trombone.
 Poids brut : 76,81 g. 30/50
91. **Ensemble** en argent uni :
 - **une timbale droite**, le col souligné de filets. Début du XIX^e siècle. Restauration, usures ;
 - **une timbale**, le col souligné d'une frise de vaguelettes, gravée *Patricia* ;
 - **un petit gobelet** gravé d'un chiffre dans une guirlande fleurie.
 Poids : 170,85 g. 50/80
92. **Ensemble** en argent (800) : un flacon à sels en verre, la monture en argent guilloché, le bouchon chiffré ; une cuiller saupoudreuse, le manche en bois (accidents).
 Poids brut : 131,32 g. 30/50
93. **Dix cuillers à café** en argent, modèle uniplat, chiffré *NWV*.
 Hollande, XVIII^e siècle.
 L. : 14 cm. Poids : 161,82 g. 100/150
94. **Petit sucrier couvert** en argent uni (800), la prise du couvercle figurant une graine, les deux anses entrecoupées d'une perle ovale.
 Poids : 107,38 g.
 Bosses, déformation. 20/40
95. **Ensemble de pièces d'Extrême-Orient** en argent uni (800) :
 - une boîte ronde, le couvercle ciselé d'une fleur stylisée. Poids : 72,53 g ;
 - une boîte ronde, le couvercle à décor d'un motif floral à godrons entouré d'une guirlande feuillagée. Poids : 66,16 g. Bosses ;
 - une suite de quatre verres à liqueur, de forme tulipe, l'intérieur vermeillé. Poids 109,37 g ;
 - une coupelle, le fond et la bordure gravés de caractères asiatiques. Poids : 38,37 g. Déformations ;
 - une coupelle, la bordure simulant le bambou, le fond orné d'une pièce asiatique. Poids : 66 g ;
 - dix bols, sur talon, huit à décor martelé, les deux autres à décor de filets concentriques. Poids : 195,42 g.
 Poids total : 547,85 g. 150/250
96. **Ensemble** en argent (950-925 et 800) :
 - une petite coupe tripode, la bordure à frise de palmettes ;
 - un pot à crème, l'anse à volutes (bosses) ;
 - une soucoupe ;
 - un cendrier, la bordure à quatre échancrures, le fond orné d'une pièce italienne *Napoleone Imperator E Re 1811* ;
 - un cendrier à décor d'un écusson (accidents).
 Poids : 324,63 g. 100/150
97. **Ensemble** en argent (bas-titre et 925) :
 - une coupe tripode, à côtes martelées, la bordure polylobée à décor de fleurs et feuillage stylisés. Déformations ;
 - une petite coupe, en forme de skyphos, à patine doré mat, les anses ornés chacun de deux figures dans le goût mésopotamien.
 Poids : 450,44 g. 80/120
98. **Petit ensemble de pièces de service** dépareillées en argent (800) : trois cuillers à œuf, trois pelles à sel, une cuiller à sauce, une cuiller à absinthe, deux petites cuillers uniplat, trois fourchettes de couvert d'enfant ou à entremets.
 Poids : 296 g.
 Usures, petits accidents. 100/150
99. **Ensemble** en argent (800) :
 - une laitère couverte en argent (800), la bordure du couvercle ciselée d'une frise de croisillons, la prise en palissandre, chiffrée.
 H. : 13 cm. Accident et restaurations, le fond ressoudé, bosses ;
 - une petite écuelle creuse en argent (800), la bordure à décor d'une frise de croisillons. Début du XIX^e siècle. D. : 19 cm. Chocs.
 Poids : 412,68 g. 100/150
100. **Ensemble** de quatre passe-thé en argent (800), le plus important à décor d'une frise de fleur et feuilles, la prise à décor d'un médaillon central et surmonté par deux amours et couronne ; l'un en vannerie ; les deux autres accidentés.
 Poids : 137 g. 70/100
101. **Écuelle** à bouillie en argent (800), l'aile à décor de vaguelettes rocaille. Dans un écrin de la **Maison E. Texier à Granville**.
 Poids : 80,45 g. Usures.
 On joint une **cuiller à bouillie** à manche en argent fourré à décor de volutes et agrafes rocaille.
 Poids brut : 28,16 g. 50/80
102. **Ensemble de couverts** à manche fourré en argent (800) ; deux services à découper, la fourchette de l'un surmontée d'un animal fuyant ; un couvert à salade ; un manche à gigot ; une cuiller à bouillie ; un petit couteau de service à décor guilloché ; un couvert à décor 1925 ; un couvert à décor de perles et feuillage. Poids brut : 1 kg 165.
 Très mauvais état, manques. 100/150



103. **Écuelle à oreilles en argent uni**, de forme ronde, les prises à décor de godrons rayonnants, le couvercle à doucine et moulures. Poinçon du Maître Orfèvre **Pierre-Guillaume RAHIER**, reçu en 1744. Brest, 1757-1768. Poids : 736 g. 3.000/4.000
104. **Ensemble de trois timbales en argent (800)** : une à col évasé, décor guilloché dans le goût rocaille, chiffrée dans un médaillon ; une à décor guilloché de petits motifs de quartefeuilles, chiffrée dans un médaillon ; une timbale tulipe ciselée d'un décor floral et de médaillons stylisés, souligné d'une frise de grecques. Poids des trois timbales : 209,13 g. Bosses. 60/100
105. **Deux suites de douze couteaux à fruits à manche en ivoire**, les lames en argent (800). Pour l'une, la virole et l'extrémité à décor de feuillage et ruban croisé. Pour l'autre, le manche violonné. On joint **six couteaux à fruits à manche violonné en ivoire chiffré**, les lames en argent. Poids brut : 886 g. Accidents. 100/150
106. **Coupe de mariage en argent uni (950)**, sur un piédoche à moulures de godrons, les anses à enroulements ornées d'une tête de coq. Orfèvre Marc PARROD (1877-1944). Dijon, XXe siècle. H. : 11 cm. D. : 14,4 cm. Poids : 236 g. 50/80
107. **Ménagère de couverts en argent (800)**, à chiffre et couronne dans un médaillon simulant une ceinture, le fond guilloché, le revers uni, comprenant : douze grands couverts, onze petites cuillères et une louche. Poids des pièces pesables : 2 kg 186 g. 500/700
108. **Douze fourchettes à entremet en argent (800)**, modèle uniplat violonné, à chiffre et couronne. On joint : douze couteaux de même modèles, les lames en métal. Poids des pièces pesables : 559 g. 200/300
109. **Paire de salerons**, les montures ovales en argent (800), à décor de volutes, l'intérieur en verre. Un intérieur cassé. On joint un petit rond de serviette en argent, chiffré *Marie-José* dans un cartouche à décor de branches de gui et rubans croisés. Poids : 62 g. 60/90

110.	Plateau de service en argent (585), de forme rectangulaire à pans coupés, la bordure à frise de godrons. Les anses en palissandre, les attaches ciselées d'un motif floral sur un fond amati. Chiffré au centre. Long. : 60 cm. Larg. : 40,5 cm. Poids : 2 kg 730. Réparation à l'une des anses.	500/800
111.	Paire de salerons double en argent (800), à décor guilloché, la prise figurant un anneau. Poids : 120,20 g. Bosses.	50/80
112.	Ensemble de platerie en argent mexicain (800), le bord contourné à décor de feuillages. Comprenant : six petites coupelles (D. : 10 cm) ; six assiettes à pain (D. : 15,5 cm) ; deux petites (D. : 17,5 cm) ; six moyennes (D. : 27,5 cm) et deux grandes (D. : 30 cm) assiettes de présentation. Poids total : 4 k 248.	600/800
113.	Plat rond en argent (800), à contours et filets. D. : 33 cm. Poids : 970 g. Choc, griffures, usures.	250/350
114.	Grand plateau rond en argent (950), la bordure contournée. D. : 42,5 cm. Poids : 1 kg 461. Usures et griffures.	500/700
115.	Partie de ménagère de couverts en argent (800), le manche à frise de godrons décroissants entourant un chiffre. Comprend : dix-huit grands couverts ; quatorze grands couteaux, les manches fourrés, quatorze couverts à entremets ; quatorze petites cuillers ; treize cuillers à glace ; un couvert à salade ; une pelle à glace ; une pelle à tarte. Dans son coffret en l'état. Poids des pièces pesables : 5 kg 493.	1.800/2.500
116.	Paire de flambeaux en argent (800), le fût balustre supportant quatre bras de lumière terminés par une volute, la base ronde contournée à degrés. Poids : 2 kg 029. H. : 19 cm. Section : 30 cm.	600/1.000
117.	Partie de ménagère de couverts en argent (800), à décor d'agrafes feuillagées dans le goût rocaille, comprenant dix-huit grandes fourchettes ; dix-sept grandes cuillers ; treize fourchettes ; treize cuillers à entremets. Poids : 4 kg 602.	600/900
118.	Suite de onze petites cuillers à moka en argent (800), le manche oblong à pans terminé par une volute. Poids : 160,36 g.	70/100
119.	Suite de onze fourchettes à gâteaux en argent (800), modèle uni plat. Poids : 388,50 g.	70/100
120.	Douze cuillères à café et une pince à sucre en argent anglais, le manche ajouré. Dans leur écrin de la Maison J.R. et W. Laing à Glasgow. L. : 11 cm. Poids : 128,22 g.	200/250
121.	Suite de onze petites cuillers en argent (800), le manche ciselé de canaux, de frises de perles en chute et de rubans croisés. Poids : 259,32 g.	70/100
122.	Ensemble de pièces de service en argent (800), comprenant : - deux pièces de service à glace, le manche fourré à décor d'une guirlande de roses retenue. - quatre pièces de service à bonbon, le manche à pans à décor guilloché, l'attache et l'extrémité à décor feuillagé. Poids brut : 473,79 g.	80/120
123.	Suite de six grands couverts et deux petites cuillers en argent (800), ciselé de sarment et de pampres de vignes. Chiffré. Poids : 1 kg 101.	120/180
124.	Ensemble de couverts de service à manches fourré en argent (800), comprenant : - un couvert à salade et une pelle de service à décor de feuillages dans le goût rocaille, les extrémités en ivoire. - un couvert de service. - une pelle à décor floral 1900. - un couteau à décor de coquilles. - une cuiller saupoudreuse, à décor estampé d'un semis de fleurettes. Poids brut : 687 g.	80/120
125.	Quatre salerons en cristal de forme tonneau, taillés de canaux, les bouchons en argent (800). Poids de l'argent : 9,48 g. Très petits éclats.	40/60
126.	Couverts de service à manche fourré en argent (800). Poids brut : 301 g.	50/80
127.	Suite de six grands couverts et six couteaux assortis en argent (800), à décor de palmettes et frise de perles, chiffrés YV. Poids des pièces pesables : 1 kg 094. Les lames des couteaux en métal.	200/300



128. **Grand plat** rond en argent (800), à contours et moulures de filets.
Poinçon du Maître Orfèvre Hénin et Vivier.
D. : 34,5 cm. Poids : 1 kg 165. 400/600
129. **Plat ovale** en argent (800), la bordure à contours et filets.
L. : 44,5 cm. P. : 29,5 cm. Poids : 1 kg 089.
Bosses et griffures. 300/400
130. **Suite de douze gobelets** à liqueur en argent (800), à décor d'une frise de rubans croisés.
Dans un écrin en bois de la **Maison Eugène Flocon**.
Poids : 88,84 g. 150/200
131. **Jatte** ronde en argent (800), la bordure découpée d'accolades, le pourtour à décor de côtes torses.
Poids : 367,95 g. 100/150
132. **Paire de coupes** en forme de coquille, en argent (800). Le fond mouluré de canaux, la prise à enroulement, les trois pieds ciselés de coquilles et volutes.
Poids : 375,04 g. H. : 8 cm. Long. : 18,5 cm. Larg. : 13 cm. 200/300
133. **Petite coupe** sur talon en argent uni (800). Le col à moulure.
Travail de **Froment Meurice**.
Poids : 222,02 g. 100/150
134. **Tasse et sa soucoupe** en argent (925) et vermeil, appliqué d'un élément demi-lune et cintré en ivoire pour la protection des lèvres.
Travail de **Keller**.
Poids brut : 309,88 g. 100/150
135. **Petite tasse et sa soucoupe** en argent uni (800). Décor, pour la tasse, de volatiles parmi des iris, la prise figurant un papillon, et pour la soucoupe, d'une libellule, d'une guêpe et de fleurs. Travail de Tallois et Mayence.
On joint une petite cuiller de même style.
Poids : 155,60 g. 40/70
136. **Deux salerons** en argent (800), figurant un petit Hollandais et une petite Hollandaise.
Allemagne, fin du XIX^e siècle.
Poinçon d'impôt hollandais.
H. : 10 cm et 10,2 cm. Poids : 145 g. 200/250
137. **Brosse** de ramasse-miettes, la montre en argent uni (800), gravée des armes de la famille ROTSCHILD. Travail de ODIOT.
Long. : 36 cm. 100/150
138. **Légumier** couvert en argent (800), de forme rectangulaire à angles arrondis, les deux anses et la bordure à décor de godrons. La prise du couvercle ciselée de canaux et godrons et surmontée d'un anneau percé pour recevoir une chaînette fixée à l'arrière permettant de le retenir. Le double-fond formant chauffe-plats, les petits côtés à bec de remplissage fermé par un clapet. Travail anglais.
Poids : 1 kg 039.
Manque la tige de la charnière. 300/500
139. **Onze petites cuillers** en argent (800) et vermeil, modèle à filets. Début du XIX^e siècle.
Poids : 241,45 g. 150/200
140. **Suite de douze gobelets** en argent (800), le col évasé, l'intérieur vermeillé. Huit chiffrés J.S.
Poids : 970 g. 300/400
141. **Ensemble en cristal** et argent (800), comprenant : un plateau rond, la bordure à frise de perles ; un flacon, la monture à décor de rubans croisés ; une boîte, le couvercle gravé d'un panier fleuri et de guirlandes.
On joint, en argent (800) : deux timbales accidentées ; un coquetier, le piédouche déformé ; un col de carafe et une pince à sucre. 70/90
142. **Couvert à glace**, les manches en argent fourré (800), à décor de lys. Vers 1900. Dans son écrin dans la **Maison Curriès à Nice**.
Poids brut : 216,10 g. Usures.
On joint une petite verseuse en métal argenté, modèle à ruban croisé (Usures et bosses) et une reproduction d'une pointe-sèche de Joan Miró. 30/50
143. **Ensemble de pièces de service**, les manches fourrés en argent (950), les hauts en métal ou composition, modèle à filets et palmettes.
Composé d'un service à découper et d'un couvert à salade (5 pièces), d'un service à hors-d'œuvre (4 pièces), un service à salade (2 pièces), un service à poisson (3 pièces). Poinçon Minerve. 70/100
144. **Sac cotte de mailles** en argent (800), le fermoir à décor de guirlandes fleuries. Intérieur doublé crème.
On joint un petit sac cotte de maille en métal.
Poids brut : 317,66 g. 60/100
145. **Deux timbales** droites en argent uni (800), le col à filets. Chiffrées, l'une du Maître Orfèvre **Louis-Joseph THOMAS**. Paris, 1809-1819. Bosses. Poids : 134,18 g. 80/120
146. **Ensemble** en argent (800), comprenant : une pelle à fraise ; une cuillère saupoudreuse ; une pelle à tarte à manche fourré accidenté ; une timbale tulipe unie, chiffrée ; une timbale à col cornet ciselé d'une frise, gravée « Jean » dans un cartouche, (bosse).
Poids brut : 450,82 g. 70/100
147. **Ensemble** en argent (800), comprenant : un crochet de châtelaine ; une blague à tabac (bosse). Poids : 52,03 g. 30/50



148. **Plateau rectangulaire** en argent (bas titre), les angles arrondis. Décor rocaille, la bordure et les deux prises découpées d'agrafes et rinceaux, le marli ciselé de vaguelettes.
Poids : 1 kg 075. 400/500
149. **Verseuse** en argent (800), à décor de feuillage et frises de laurier. La prise du couvercle figurant une graine. Chiffré.
H. : 28 cm.
Poids : 657 g. 200/300
150. **Vase Médicis** en argent (800), à petites et larges côtes alternées, la panse à deux anses ciselées de fleurs, le piédouche ciselé de roses et de chardons. L'intérieur vermeillé.
H. : 21 cm. D. : 15 cm.
Poids : 767 g. 300/400
151. **Suite de quatre salerons** ovales en argent (800), à décor d'attributs dans des réserves, la bordure à décor de nœuds de rubans et rubans croisés. Avec leurs cuillerons en partie vermeillés et leur intérieur en cristal. Écrin.
Poids de l'argent : 63,12 g.
Déformations. 150/250
152. **Petite verseuse tripode** en argent (800), à décor de côtes torsées et vaguelettes, les attaches à agrafe feuillagée. Manche latéral en palissandre.
Poids sans le manche : 236,45 g.
H. : 15,5 cm. 150/200
153. **Suite de quatre aiguères** en cristal à côtes torsées, les montures en argent (800), à décor de guirlandes fleuries, cartouches et vaguelettes rocaille.
H. : 24 cm. 500/800
154. **Légumier couvert** en argent (800), à décor de vaguelettes rocaille, la prise du couvercle feuillagée, les anses à coquilles et vaguelettes.
Poids : 889,20 g.
Quelques bosses. 300/400
155. **Paire de salerons** de forme ovale, la monture en argent (800), repercée d'un décor de corbeille fleurie dans des rinceaux. Les intérieurs en cristal bleu.
Avec deux pelles à sel en argent.
Poids des pièces pesables : 110 g. 100/150
156. **Ensemble** en argent (800) comprenant : un bougeoir à main, la prise et la cuvette à décor de rinceaux, vaguelettes et agrafes rocaille ; un petit bougeoir à main à décor de frises et feuillage.
Poids : 305 g. 50/80
157. **Ensemble** en argent (800), comprenant :
- six manches à côtelettes en argent fourré à décor de fleurs. Vers 1900.
- paire de salerons en argent (800), de forme balustre à décor rocaille.
Poids total : 199,42 g. 100/150
158. **Petit sucrier** en argent (800) à décor de médaillons à nœud de rubans, guirlande fleuries, vaguelettes rocaille et godrons.
Style du XVIII^e siècle, poinçons apocryphes.
Poids : 127,28 g. 50/70
159. **Couvert à salade** en argent (800), les manches terminés par un entrelacs de fleurs. Chiffré.
Vers 1900.
Poids : 159 g. 40/50
160. **Trois coupes** à contours en argent et vermeil (950), à décor de vagues, posant sur une bête, l'anse à enroulements.
Orfèvre Jean-Baptiste FRANÇOIS (1900).
Paris, début du XX^e siècle.
Long. : 23,5 cm. Larg. : 22 cm.
Poids : 1 kg 406. 500/600



Objets de vitrine et d'ameublement

161. **Plateau** en argent (800), à moulures, les angles à décor de baies et feuillages. Gravé de diverses signatures.
Poids : 700,1 g. 200/250
162. **Paire de petits flambeaux** en argent (800), le binet à décor de godrons, le pied à décor d'une frise de feuilles d'eau sur une base carrée à quatre petits pieds griffé.
Poids : 208,90 g. 60/90
163. **Boîte** plate en argent uni (800), légèrement martelé, de forme contournée, le pourtour du couvercle ciselé de petits losanges en chevrons. Travail étranger probablement nordique.
Monogrammée JD ou GP sous le fond.
H. : 3,5 cm. Larg. : 21,5 cm. Prof. : 15,5 cm. Poids : 661 g. 200/250
164. **Pot** en cristal à pans, la monture et le couvercle en argent (800), orné d'un médaillon de jade sculpté d'un personnage chevauchant un animal.
Haut. : 11 cm. D. : 7,5 cm. 200/250
165. **Nécessaire** à opium en argent anglais, de forme losangique à décor de côtes en biais.
Sur quatre petits pieds boule.
H. : 10 cm. Larg. : 8,5 cm. Prof. : 7cm.
Poids brut : 258,55 g. 100/150
166. **Paire de petites timbales** en argent (800), à décor de frise gravée stylisée.
Travail russe.
Poids : 84,55 g.
Bosses. 70/100
167. **Boîte** en argent uni, le couvercle à décor d'un médaillon ovale en nacre sculpté de trois figures féminines représentant probablement les Érinyes.
Travail anglais.
Poids brut : 180,41 g.
Accident au médaillon de nacre et petites bosses. 50/80
168. **Petit coffret** en argent uni (800), le couvercle chiffré F.M.S.
Travail anglais.
Poids : 151,65 g.
H. : 3,7 cm. Larg. : 9 cm. Prof. : 5,5 cm 100/140
169. **Deux flacons** : le premier de forme plate en argent (800), à décor de godrons, gravé *Marjorie Layton, Croquet Tournament sep 8th 1899, 1st prize*. Travail anglais. Poids : 22,10 g. Bosses. Le deuxième à sels, en cristal à décor de côtes, la monture et le bouchon en argent à décor gravé, XIX^e siècle. 80/120
170. **Poudrier** en argent et argent doré (800), à décor guilloché et stries. Le couvercle à décor de volatiles sur une branche fleurie ornée de petits cabochons de pierre rouge, le fermoir orné de petites pierres calibrées.
Poids brut. : 152,80 g.
H. : 1 cm. Larg. : 8 cm. Prof. : 7 cm. 150/200
171. **Deux petites boîtes** en argent (800), l'une unie, à angles arrondis le couvercle à décor guilloché, l'intérieur vermeillé ; l'autre rectangulaire, à décor de stries alternées. H. : 2,5 cm. Larg. : 9 cm. Prof. : 4,5 cm
Poids : 137,82 g. 150/200
172. **Petit nécessaire** à couture en argent (800), simulant une valise.
Travail anglais de la **Maison S. Mordan & Co London**.
Poids brut : 63,95 g.
H. : 5,5 cm. Larg. : 5,5 cm. Prof. : 2 cm. 120/180
173. **Boîte** en carapace de tortue, la monture et le couvercle en argent (800), gravée d'initiales, datée 11th March 1818 et légendée.
Poids brut : 41,40 g.
H. : 3 cm. Larg. : 7 cm. Prof. : 5cm. 200/300
174. **Étui** à cigarettes en or 18K (750) et argent (800), à décor de stries longitudinales, le couvercle orné d'une carte de la Péninsule ibérique, l'intérieur vermeillé et gravé d'un envoi au Docteur Pierre Devraigne, Madrid, 20 avril 1959. Le fermoir orné de petites pierres bleues.
Dans un écrin de la **Maison Luis Sanz, Madrid**.
Poids brut : 144,04 g.
Larg. : 12 cm. Prof. : 8 cm. 200/300
175. **Chausse-pied** en argent uni, le manche oblong gravé *Dr. Pierre DEVRAIGNE*.
Poids : 151,88 g.
Long. : 27,5 cm. 60/100
176. **HERMÈS Paris**.
Paire de petits cendriers de table en argent (800), et vermeil.
Signé.
Poids : 60,25 g. 50/80



161



162



163



164



166



168



165



167



169



171



173



170



169



172



174



171



176



175

177. **Flacon** en cristal à côtes torsées, la monture et le bouchon vissant en argent (800). H. : 16 cm. 40/70
178. **Ensemble** en argent (800), comprenant :
 - un nécessaire à parfum de forme cylindrique, à décor de guirlandes retenues sur un fond guilloché. L'intérieur vermeillé, contenant quatre flacons en cristal à décor gravé de guirlandes, de forme triangulaire, le col en argent guilloché. Vers 1900.
 Poids de l'argent : 191,18 g. Petite déformation.
 - un pommeau de canne à décor de fleur, guirlandes retenues et longues palmettes feuillagées sur fond guilloché. Poids. : 24,29 g.
 Déformations.
 Poids total : 215,47 g. 200/250
179. **Pot** en argent (800), à décor appliqué de motifs dans le goût Régence. Le couvercle vissant à doucine et le piédouche ciselé d'une frise de godrons. L'intérieur vermeillé.
 Poids : 247,26 g. H. : 11 cm. 100/150
180. **Trois flacons** de garniture de toilette en cristal taillé de croisillons entourant des réserves en amande. Les bouchons en argent ciselé de cartouches rocaille.
 Petites bosses.
 Un de forme boule et deux de forme ovale.
 On joint un **flacon** de forme boule en cristal taillé, le bouchon en argent à décor d'une frise de perles. 70/100
181. **Miroir** de forme ronde, la monture polylobée en argent (800), à décor repoussé et ciselé de fleurs et rinceaux. La prise centrale figurant un paon.
 Travail probablement iranien.
 Poids brut : 351,07 g. D. : 16 cm.
 Quelques taches d'oxydation sur le tain. 40/70
182. **Pot couvert** en argent (800), de forme cylindrique, à décor de fleurs et corbeilles fleuries dans des cartouches sur un fond guilloché. Le couvercle chiffré.
 Travail anglais.
 Poids : 167,75 g. H. : 7,5 cm.
 Bosses. 70/100
183. **Coupe vide-poches** en argent (800), la bordure polylobée à décor de rinceaux. Au centre, une prise figurant un ours appuyé à un arbre. Le fond gravé *El Alcalde de Madrid à M. Devraigne*. Sur quatre petits pieds.
 Poids : 170,31 g. 50/80
184. **Gobelet en argent uni** (800), à moulures et filets sous le col, l'intérieur en vermeil. Gravé d'un mavelot, travail de **KELLER**.
 Poids : 31,26 g.
 On joint un gobelet de même modèle en métal argenté, chiffré.
 Dans leurs étuis. 30/50
185. **Porte-photographies** en argent (925), les quatre feuilles rectangulaires à décor guilloché.
 Poids : 73,87 g. 50/90
186. **Nécessaire de beauté** en argent (925), ciselé de rinceaux fleuris. L'étui à rouge à lèvres orné d'un cabochon de corne blonde, dégageant le couvercle à fond de miroir. L'intérieur parsemé d'étoiles, découvre le poudrier ouvrant par un petit étrier.
 Travail anglais.
 Poids brut : 192,40 g. 200/300
187. **Boîte** de forme polylobée en argent (800), le couvercle ciselé de la scène mythologique de Méléagre remettant la tête du sanglier de Calydon à Artémis, dans un entourage de cartouches et guirlandes dans le goût rocaille.
 Poids : 105,81 g. 70/100
188. **Petit encrier** en argent et cristal ; de forme contournée, posant sur quatre pieds ; décor ajouré d'enroulements feuillagés, fleurs, putto et volatiles. Le couvercle en argent surmonté d'une graine torsadée. Le réceptacle à deux récipients.
 Travail étranger, fin du XIX^e siècle.
 Long. : 10 cm. Larg. : 9 cm.
 Poids : 117 g. 150/200
189. **Ensemble** en argent (800), comprenant :
 - une boîte à tabac de forme rectangulaire à angles arrondis. Le couvercle à décor d'un cartouche aveugle sur un fond guilloché. Le fond à décor de frises guillochées alternées.
 Poids : 48,81 g.
 - une boîte de forme ovoïde et bombée à décor de godrons unis ou ciselés de rinceaux alternés. Le couvercle centré d'un cartouche aveugle figurant une boucle de ceinture.
 Poids : 29,13 g.
 Accident au fermoir. 70/100
190. **Boîte à tabac** en argent doré (800), de forme légèrement cintrée, le couvercle à médaillon central gravé d'une couronne sur un fond strié, le pourtour ciselé de guirlandes de fleurs, l'intérieur en vermeil.
 Maître-orfèvre **François CHARLES**, Paris 1819-1838.
 Poids : 71,55 g.
 Usures. 100/150
191. **Main de justice** en ivoire, le manche en argent à côtes torsées ciselé de fleurs, terminé par une boule d'ambre et un cabochon de malachite.
 Long. : 28 cm. Petits accidents. 200/300



177



179



178



180



180



180



181



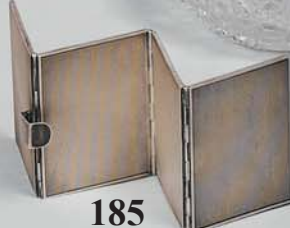
182



183



184



185



178



186



187



188



189



189



190



191

192. **Ensemble de cinq bourses** en maille d'argent, un des fermoirs doré, quatre d'entre elles garnies de petites boules.
Poids brut : 158, 02 g.
Deux petites boules manquantes sur l'une. 70/100
193. **Ensemble** en argent (poinçons E.T.), comprenant :
- une boîte à allumettes à décor de motifs floraux et cartouches.
- un étui à bouche de forme ovale à décor de godrons, garni de deux accessoires.
- un coffret miniature en forme de boîte à couteaux.
Poids total : 78,49 g. 70/100
194. **Ensemble** comprenant :
- un flacon à sels en cristal, le bouchon en argent (800).
- un étui à allumettes, les plats ornés de nacre.
- un étui en bois sculpté à décor de personnages et pavillons de style Extrême-Oriental.
- un élément de boucle en cloisonné à décor d'une grue sur fond turquoise. 40/70
195. **Ancienne pince à bétel** en acier à décor repercé et gravé. 30/50
196. **Trois cachets** en bronze patiné représentant :
- Hercule, H. : 9 cm.
- Voltaire, H. : 8,7 cm.
- un guerrier romain (manque sa lance), H. : 9 cm. 60/90
197. **Ensemble** comprenant :
- une aumônière en velours marron à décor appliqué de paillettes.
- une aumônière en crochet mauve brodée de paillettes.
- un écrin en maroquin bordeaux gaufré et monogrammé H.G. 30/50
198. **Miroir à main** en métal poli sur une face, décor d'un médaillon fleuri entouré d'arbres en fleurs sur l'autre.
Signé.
Dans une boîte en bois laqué. 70/100
199. **Éventail** à monture en écaille, un des maître-bruns orné d'un chiffre en or jaune.
La feuille en Chantilly très accidentée.
L'anneau en écaille cassé. 50/80
200. **Éventail** à la Fontange, la monture en os à décor gravé. La feuille imprimée d'une scène de port d'après Van der NEER.
Le bord rogné.
Dans un fourreau de velours noir brodé accidenté. 50/80
201. **Trois éventails** : pour l'un, la monture en nacre burgauté à décor repercé, argenté et doré d'une allégorie dans un médaillon, la feuille peinte de personnages dans un parc ; le deuxième, la monture en nacre à décor gravé, argenté et doré de guirlandes fleuries, la feuille peinte d'une pastorale ; le troisième, la monture en ivoire, à décor repercé et polychromé de fleurs et vases fleuris, la feuille peinte d'un pêcheur et d'un couple de paysan dans des réserves entourées de personnages chinois.
Accidents et manques sur chacun. 60/100
202. **Éventail**, la monture en os à décor gravé et polychromé de guirlandes et rinceaux fleuris. La feuille peinte de semis de fleurs dans des réserves bordées de paillettes.
Accidents et manques.
Dans une boîte de la **Maison Faucon**. 30/50
203. **Ensemble** comprenant :
- trois épingles à chapeau et deux peignes (éclat sur l'un) ;
- un sac à monture et chaîne en métal argenté garni de mailles de métal facettées ;
- un sac en soie brodée de motifs géométriques en fils dorés et petites billes (accidents et manques). 30/50
204. **Deux peignes** : un en écaille de tortue à large bandeau repercé à décor d'un médaillon central orné de fleurs et feuillages dans un entourage de fleurs et palmettes, un en écaille blonde.
H. : 16 et 12 cm.
Accidents et manques. 30/50
205. **Ensemble** comprenant : une petite boîte en porcelaine polychrome à décor de paysages lacustres sur fond vert, la monture en pomponne, marque apocryphe de Sèvres ; une tabatière en métal doré en forme d'escargot ciselé de rinceaux et cartouches feuillagés. 30/50
206. **Ensemble** comprenant : deux boîtes cylindriques en cloisonné ; une boîte ronde en métal argenté ; un cadre à photographie rectangulaire, la monture en métal argenté à décor de filets rubanés. 20/40
207. **Miroir à main**, la monture en argent (800), ciselé de vagues et vaguelettes rocailles, d'une réserve de croisillons et de guirlandes fleuries entourant un cartouche aveugle ; le manche à décor de canaux tors.
Vers 1900.
Le tain tâché. 40/70
208. **Paire de burettes** en verre ou cristal, émaillées de croix blanche ou rouge. Les montures en laiton repercées au col, les anses figurant une chimère, les couvercles ornés au centre d'une perle de verre blanche ou rouge. Sur leur plateau ovale ciselé d'une croix au centre, la bordure à frise de perles.
H. : 13 cm. Larg. : 23 cm. 30/50



209. **Neuf pièces de garniture de toilette** en cristal à décor émaillé polychrome d'insectes parmi des agrafes et des rinceaux rocaille retenant des guirlandes de fleurettes.
Les bouchons, les couvercles et les montures en argent (800), à décor rocaille de vaguelettes et branches fleuries entourant un cartouche chiffré.
Comprend : une paire de coupes, chacune à monture intérieure ajourée en argent ; une paire de boîtes rectangulaires ; un grand et un petit pots ronds ; une paire de flacons tronconiques.
Chaque pièce signée sous le fond *Cristallerie d'Émile Gallé Nancy*.
Poids des couvercles et des bouchons : 537,85 g.
Quelques variantes dans les signatures, une des coupes à fond taillé d'une rosace rayonnante. 700/1.000
210. **Bibelots** du XIX^e siècle : étui oblong en métal doré à décor rocaille ; carnet de bal en écaille ; petit étui en marqueterie de paille ; tabatière oblongue à décor peint de fleurs et couples de volatiles sur fond d'écaille (accidents) ; deux étuis à parfum gainés de galuchat, l'un à quatre flacons, l'autre à deux flacons ; carnet de bal en laiton doré, l'une des montures de plat garnie de bakélite verte, manquant sur l'autre.
En l'état. 40/70
211. **Cadre à photographie**, la monture en argent (800), à décor guilloché émaillé bleu turquoise entre des filets blancs.
D. : 11 cm.
Accidents.
On joint un vase de forme fuseau, en cristal taillé de canaux et pointes de diamants et gravé de motifs stylisés. Le col et la base en argent (800), ciselé de feuilles d'eau. 80/100
212. **Deux vases** en verre de Venise : un de forme balustre à latticines blanches, le col appliqué d'une spirale ; l'autre fumé, le col heptagonal, le fût appliqué de filets bleus, la base ronde.
H. : 18 cm et 22 cm. 30/50
213. **Ensemble** comprenant : une petite boîte plaquée d'écaille ; une autre en argent (925), émaillé en forme de cœur ; une boîte en porcelaine à fond gros bleu ; une autre à couvercle émaillé de fleurs polychromes dans une monture de bronze. 30/50
214. **Objets de vitrine** : face-à-main en laiton et écaille ; face-à-main à long manche en écaille ; face-à-main en écaille blonde (accidents) ; boîte à pilules en laiton au profil de Shakespeare. En l'état. Accidents. 30/50
215. **Objets de vitrine** : jeu de domino miniature ; deux carnets de bal, un en nacre, l'autre en papier-mâché à décor incrusté ; un étui à cartes de visites en papier-mâché à décor incrusté ; deux compte-jeux ; un flacon à parfum émaillé.
En l'état. 70/100

216. **Coffret nécessaire de voyage** garni de maroquin grainé brun rouge. Le couvercle intérieur à soufflet découvrant des compartiments et plateaux mobiles contenant des accessoires en cristal à facettes, les bouchons et les couvercles en argent ciselé d'un cartouche aveugle sur fond guilloché : un encrier, deux flacons, deux petits et deux grands pots, une boîte à savon et une boîte oblongue. Sur un plateau, des accessoires à manche en ivoire ou en os : rasoirs, porte-plume, canif, tire-bouchon...
Usures, manques, en l'état. 120/180
217. **Carafe** en cristal taillé à décor de frises de stries et godrons en relief, le col à losanges et médaillons. Attribuée au CREUSOT.
H. : 29 cm. 40/70
218. **Centre de table** en biscuit, figurant une ronde d'enfants musiciens, buveurs et jardiniers autour d'un vase couvert Médicis sur une colonne. La base à frise d'entrelacs. Vers 1900.
H. : 28 cm. D. de la base : 18 cm. Quelques petits accidents, la prise du couvercle réparée. 120/200
219. **SAXE, XIX^e siècle.**
Groupe en porcelaine polychrome représentant des enfants cueillant des pommes.
H. : 26 cm. Accidents. 150/200
220. **Cave à cigares**, en forme de kiosque, en palissandre à décor de frises et ornements de laiton ciselé de rinceaux.
La prise surmontée d'un boule d'ivoire ; sur le côté, un poussoir dégageant deux parties basculantes en hémicycle. Fin du XIX^e siècle.
H. : 25 cm. - D. à la base : 15,5 cm. 200/300
221. **Coffret à parfums** garni d'un tissu damassé bordé d'un galon de fils d'argent, le fermoir formé de deux coqs de montre. L'intérieur contenant huit flacons, un petit entonnoir, deux petits bassins en cristal rouge, et une boîte ovoïde, les bouchons en bronze doré argenté à décor guilloché. XIX^e siècle. 200/250
222. **Verre tronconique** en verre légèrement fumé. Décor gravé d'un médaillon au nom *Mde PLOUS 1776*, entouré de rinceaux feuillagés, le col à festons. H. : 10 cm. Petit éclat au col. 40/70
223. **SAINSBURGER**, vers 1900 : LE JOUEUR DE FLÛTE. Bronze à patine brun doré, signé. H. : 17 cm. 120/180
224. **Léon BRUNSWICK**, vers 1900.
Pendulette en bronze doré figurant un amour enlaçant une colombe et appuyé sur le cadran.
H. : 11 cm. Larg. : 12,5 cm. 100/120
225. **Pendulette** à cage en bronze, le cadran marqué *GUIOT Horloger de la Marine*. H. : 18 cm. 60/100
226. **SÈVRES**, 1869.
Assiette en porcelaine à décor polychrome de quatre pêcheurs devant un palais sur un lac italien. L'aile à fond framboise bordée de filets de dorure. D. : 24,3 cm. 100/150
227. **Boîte à musique** en loupe et placage de palissandre, le couvercle légèrement bombé orné d'un cartouche imitant l'ivoire.
À l'intérieur du couvercle, une étiquette indiquant à l'encre les quatre airs joués : *Mme Favart (Ronde) - Yedda Valse - Rigoletto Bella figlia del amor - Tout à la joie Polka*. Deuxième partie du XIX^e siècle. Avec sa clé.
H. : 5,5 cm. Larg. : 15 cm. Prof. : 9,5 cm. 100/150
228. **Petite huile sur panneau**, représentant un troubadour à la mandoline. Dans un cadre en bronze à décor de rinceaux feuillagés et fleuris ajourés. Époque romantique.
Dimension avec le cadre : 22,5 x 18 cm. 80/120
229. **Blague à tabac** en buis sculpté de trophée et d'un personnage. Travail dit de bagnard de la première partie du XIX^e siècle. 50/80
230. **Boîte** en laque rouge à décor tournant, le couvercle orné d'une miniature ovale à sujet de pêcheurs dans un paysage. Intérieur en écaille.
Fin du XVIII^e siècle.
H. : 3 cm. D. : 7,5 cm. 150/200
231. **Coffret à jeux de piquet** en palissandre marqueté de filets de bois clair, à l'intérieur, des jetons de nacre et compte-jeux.
H. : 4 cm. Larg. : 20,2 cm. 50/80
232. **Important ensemble de flacons à sels et à parfum**, certains en verre, la plupart en cristal, cristal doublé ou Overlay, les montures en argent (800). Quelques uns reproduits.
Accidents, en l'état. 300/500
233. **Ensemble** en perlé comprenant : un étui plat et oblong en trois parties ; deux étuis cylindriques ; un étui aplati ; une bourse à monture en argent ; une bourse double.
XIX^e siècle.
Petits manques. 80/120
234. **Boîte** de forme ovale en pomponne à décor de réserves guillochées entourées de fleurs et de frises stylisées. L'intérieur en écaille.
Fin du XVIII^e siècle.
H. : 2,5 cm. Larg. : 8 cm.
Usures. 100/150
235. **Étui** de forme contournée en pomponne à décor ciselé de scènes galantes et musiciens dans des cartouches rocaille. Époque Louis XV.
H. : 10 cm.
Manque le bouton poussoir. Usure à la dorure. 100/150
236. **Deux cachets**, un à décor en émail cloisonné de fleurs et volatiles sur fond bleu, le deuxième en bronze argenté représentant Marianne.
H. : 7,5 et 9 cm. 40



237. **Encrier** de bureau en métal argenté de forme ovale, le plateau bordé d'une galerie ajourée, à trois réservoirs, celui du centre surmonté d'une clochette, un binet et un présentoir à crayons. Sur quatre pieds patin.
H. : 19 cm. L. : 28,5 cm. P. : 19,5 cm. 40/70
238. **Encrier** de forme pyramidale, en cristal taillé de fleurs de pavot. Le bouchon en laiton.
H. : 8 cm.
Petite bosses.
On joint un encrier en porcelaine de forme ronde. Le pourtour à fond jaune souligné de filets de dorure. Le godet et son couvercle en faïence, rapportés.
Accidents. 30/50
239. **Encrier** en bronze, en forme de cassolette, à deux anses et deux têtes de chimères entrecoupées d'une frise de grecques.
La cuvette ciselée d'une frise de scènes animées de personnages à l'Antique.
Fin du XIX^e siècle.
H. : 16 cm. D. : 19 cm. 80/120
240. **Paire de cache-pots** en porcelaine à décor polychrome tiré de l'histoire de Paul et Virginie.
XIX^e siècle.
Percés, sans présentoir.
H. : 20,5 cm. D. : 23 cm.
Petits manques d'émail. 150/200
241. **Présentoir**, les trois coupes décroissantes à bord dentelé, en porcelaine blanche à décor polychrome et or de fleurs, oiseaux, et paysages dans des réserves. Le fût composé de trois balustres, reposant sur une base triangulaire. Chiffré.
XIX^e siècle.
H. : 47 cm. D. : 25 cm. 100/150
242. **Paire de flacons** de forme balustre en cristal taillé du Creusot.
La base carrée.
XIX^e siècle.
H. : 22 cm.
Éclats. 50/80
243. **Cache-pot** en faïence barbotine à décor de roses et feuilles de chêne sur fond bleu turquoise nuancé.
H. : 24,5 cm. L. : 39 cm.
Éclats. 70/100
244. **Fort ensemble** de bijoux fantaisie, accessoires de mode, nécessaire de beauté et divers ... En l'état. 40/70
245. **Dans un coffret à bijoux** gainé à l'imitation du crocodile : un petit ensemble de faux bijoux, certains émaillés. En l'état. 40/70
246. **Tour de cou** en argent filigrané (800), composé de médaillons ovales de taille décroissante, retenant cinq pampilles et ornés de cabochons de corail.
On joint un bracelet de même modèle, avec accidents et manques.
Travail d'Afrique du Nord.
Poids brut : 55,08 g. 40/70
247. **Bourse** cotte de maille en argent (800), la monture à décor de rubans croisés.
On joint, en argent, une pièce de 50 francs 1975 et une pièce de 10 francs 1968.
Poids total : 98,23 g. 30/50
248. **Grand coupe-papier** en ivoire, la prise en argent (800), à décor de feuillages, vers 1900. Déformation. Éclat à la pointe.
On joint un chausse-pied, le manche en argent fourré (800), à décor martelé. 40/70
249. **Dans un coffret marqueté** de cuivre et écaille, ensemble de bibelots comprenant : deux boucles de ceinture ; une minaudière en métal doré ; une paire de bésicles en métal doré ; canifs ; divers boîtes, étuis, porte-plumes, crochet ; flacon à sels à monture argent ; cachet coquillage ; deux taste-vin et coquetier en métal argenté.
Accidents. 200/300
250. **Coffret de jeux de papeterie** en papier gaufré bleu, avec ses accessoires : encriers, tampons, carnets, balance, boîte de timbres, nécessaire à écrire et divers.
Début du XX^e siècle.
Accidents et manques. 80/120
251. **Miniature** ronde sur ivoire représentant de manière naïve la famille royale au Temple.
Fin du XVIII^e ou début du XIX^e siècle.
Cadre en métal doré (accidentée). 70/100
252. **Ensemble** comprenant : un élément de châtelaine en métal doré ciselé de fleurs ; un flacon à sels en cristal, la monture en métal argenté à décor de fleurs de lys, suspendu à un crochet de châtelaine (manque) ; un cachet en métal argenté, la prise en forme de fleurs de lys. 30/50
253. **Ensemble** comprenant :
- un petit lorgnon rétractable en vermeil, à décor floral dans des réserves, le pourtour à entrelacs. L'attache intérieure du lorgnon cassée.
H. : 8,5 cm. Poids brut : 18 g.
- une petite boîte ronde en argent (950), à décor émaillé d'un chat chanteur sur un fond guilloché. À l'intérieur, une petite médaille de mariage en vermeil. Choc. 70/100

254. **Ensemble de trois éventails** : le premier, la monture en écaille à pastilles argentées, la feuille en gaze et soie noire brodée de paillettes, signé E. Kees ; le deuxième, la monture en corne blonde, la feuille en soie verte brodée de paillettes; le troisième, la monture en bois noirci, la feuille en gaze noire pailletée d'argent.
On joint une monture de flacon à sels en pomponne, de forme balustre, à décor au centre d'une tête d'enfant dans une réserve sur un fond feuillagé, une anse avec anneau encadrant le bouchon.
H. : 8,2 cm. 50/80
255. **Coffret** en acajou à décor d'attributs Empire en bronze.
L'intérieur doublé d'un damas de soie vert à motifs de couronnes de laurier.
H. : 11,5 cm. Larg. : 37 cm. 40/70
Fentes, accidents et manques
256. **Miniature** ovale représentant un homme aux cheveux gris, datée 1801 en bas vers le centre.
Dim. : 6 x 5 cm. 70/100
257. **Ensemble en cloisonné** : petit pot tripode et boîte à décor floral sur fond turquoise.
Chine, début du XX^e siècle.
Pot : H. : 8 cm. Section : 9,5 cm. 30/50
Boîte : H. : 5 cm. Larg. : 8 cm.
258. **Ensemble d'une vingtaine de pièces** en ivoire et os sculpté : boîtes ; calices ; glands de tenture ; statuette de fillette ; pommeau Buste de jockey ; jetons de trictrac ; divers. 100/150
259. **Médaille** en vermeil représentant Léonard de Vinci âgé sur l'avvers et commémorant les cinq cents ans de sa naissance ; le revers représentant l'Homme de Vitruve. Dans son écrin.
D. : 8 cm. 30/50
Poids 260,40 g.
260. **Ensemble de quinze médailles** en bronze patiné ou doré, la plupart sur la Marine.
On joint quatre médailles en argent.
Poids : 127,24 g. 100/150
261. **Médaille du Nichan el-Iftikhar** en argent (800), à décor faceté à l'imitation du diamant et émaillé vert et rouge. Ruban à rosette. Au dos, le nom du fabricant *Ancienne Maison Fayole Briquet au Palais Royal*.
Poids brut : 40,64 g. 50/80
262. **Ensemble de quatorze médailles** en argent, au nom de Pierre Devraigne et relatives à ses fonctions de Président du Conseil Municipal de Paris, de Conseiller Général de la Seine..., certaines signées Dropsy, Chaplain, Coëfun, Joly, Dupuis, etc. 200/300
Poids : 1 kg 297.
263. **Ensemble de sept médailles** en bronze, dont une au profil de Charles DE GAULLE, et un jeton de présence. 40/70
264. **Ensemble de pièces françaises** en argent : Louis XVI 1781, Cent Francs Cinquante Francs, Dix Francs, Cinq Francs, Un Franc, Cinquante Centimes.
On joint deux pièces étrangères en argent.
Poids : 336,30 g. 120/150
Tapées frottées.
265. **Pendule portique** en bois marqueté de têtes d'oiseau terminées par du feuillage, le cadran soutenu par quatre colonnes torsées en bois noirci.
XIX^e siècle.
H. : 45 cm. Larg. : 22 cm. 70/100
Petits accidents.
266. **Petit vase** émaillé d'un décor de sous-bois avec corbeaux dans les arbres.
H. : 15,5 cm. D. : 5,5 cm. 50/80
267. **Petit réveil** de voyage en métal doré de marque Jaeger. En l'état, dans son écrin en maroquin noir incomplet.
On joint un couvert de voyage. Les couverts en ivoire et métal, le gobelet en cristal, dans un étui en maroquin noir. 30/50
268. **Tabatière** chinoise de forme ovale en ivoire, sculptée de personnages.
H. : 7,5 cm. 30/50
269. **Pied de lampe** colonne, le chapiteau corinthien et la base en métal blanc, le fût en albâtre.
H. : 40 cm. 30/50
270. **Canne** en bois sculpté à décor gravé de réserves à sujet d'un aigle au serpent, d'un paysan et de scènes de taumachie.
Long. : 88 cm. 70/100
271. **Aspersoir** en bronze argenté à décor floral, le col vissant à décor de branches fleuries, le bec terminé par un volatile. Travail du Moyen-Orient. 50/80
272. **Tête-à-tête** en faïence, émaillé vert nuancée, comprenant : une verseuse, un sucrier, un pot à lait, deux tasses et leur soucoupe, un ravier, un ravier en forme de coquillage, un cendrier.
Égrenures. 50/80

273. **DAUM, Nancy.**
Grande coupe en verre orange nuancé, soufflé dans une monture en fer forgé à décor ajouré en ombre chinoise de cerfs passants.
Le talon à canaux.
Signée. La monture attribuée à **Majorelle.**
H.: 19,5 cm. D. : 30,5 cm. 300/400
274. **Attribué à DAUM et MAJORELLE. Vase cornet** en verre marbré orange, soufflé de sphères en reliefs et de canaux dans une monture en métal argenté à deux frises de volutes et chute stylisées.
H. : 19,5 cm. 100/150
275. **BACCARAT.** Vase ovoïde en cristal, modèle Michelangelo.
Non signé.
H. : 20,2 cm. Larg. : 9,5 cm. 50/80
276. **JAEGER – LECOULTRE – Modèle ATMOS.**
Pendule atmosphérique à mouvement perpétuel, dans une cage en métal doré à pans coupés.
Le cadran gris avec index en épis et chiffres romains appliqués.
Numérotée 72A767.
H. : 23,5 cm. Larg. : 21 cm. Prof. : 16 cm.
Usures et piqûres. 200/300
277. **HERMÈS Paris.**
Cendrier rectangulaire en porcelaine, à décor polychrome et filets de dorure. Décor d'un étalon harnaché d'une couverture à carreaux ; sur le pourtour, une frise de petits losanges.
Dim. : 19 x 16 cm. 50/80
278. **BIOT.**
Assiette en terre cuite à décor peint et émaillé polychrome d'un visage et d'une frise de zigzags sur l'aile.
D. : 24 cm. 40/70
279. **D'après Piero FORNASETTI (1913-1988) - Milano.**
Suite de huit dessous de verre *Les Heures*, en porcelaine à décor en noir, l'aile rehaussée de dorure. Dans leur boîte d'origine.
D. : 10,30 cm. 60/100
280. **Marcello FANTONI (1915-2011) - Firenze.**
Petit plateau de forme quadrangulaire, à angles arrondis, en faïence à décor polychrome d'un personnage cueillant des fruits.
Signé en bas à gauche.
Section : 22 cm. 100/150
281. **SCHNEIDER. Veilleuse,** le cache-ampoule en verre nuagé rouge orangé brun et blanc, la monture en métal martelé et bronze, la base rectangulaire à deux motifs en éventail. Signée.
H. : 17 cm ; Larg. : 18 cm ; Prof. : 11,5 cm 200/300
282. **JAEGER.**
Petit réveil de voyage en bronze doré, le pourtour à décor guilloché.
Le cadran signé.
Dans son étui en cuir et son n°64953 sur son étiquette d'origine.
H. : 5 cm. 50/80
283. **LALIQUE France.** Hérisson en cristal moulé pressé. Signé.
H. : 7 cm. Larg. : 13 cm. 70/100
284. **LALIQUE France.** Cachet Écureuil en cristal moulé pressé. Signé.
H. : 11 cm. 50/80
285. **HERMÈS Paris.**
Pendulette à cage en bronze et laiton doré, et laque à l'imitation de l'écaille, le cadran signé.
H. : 8,5 cm. Larg. : 7,5 cm. Prof. : 4,5 cm. 60/80
286. **HERMÈS Paris.**
Importante loupe de bureau, la monture en métal argenté figurant une boucle de ceinture.
D. : 8,2 cm. 40/70
287. **DUPONT.** Deux briquets plaqués or, l'un à stries longitudinales, l'autre à stries verticales. 100/150
288. **CARTIER.** Deux briquets, un plaqué or, l'autre en argent, à décor de godrons.
Écaillures et bosses. 60/90
289. **Piero FORNASETTI (1913-1988) - Milano.**
Petit ravier rectangulaire *Strumenti Musicali*, à décor polychrome d'instruments de musique sur fond marron.
Dim. : 18,5 x 8 cm. 40/70
290. **RÖRSTRAND - Suède.**
Petite coupe creuse en céramique, à décor en creux et polychrome d'un marin sur une jetée et entouré d'un voilier et d'un vapeur.
D. : 26 cm. 100/150



273

274

276

275

280

279

278

281

277

282

284

285

283

288

287

290

286

289

291. **Ensemble** comprenant :
 - un pot couvert de forme boule en porcelaine émaillée vert poudré, à décor en dorure oxydée d'échassiers et de lotus.
 H. : 32 cm. L. : 27 cm. Petits éclats.
 - une lampe en faïence, à décor géométrique argenté sur fond noir. Signée **ODYV**.
 H. : 32 cm. 70/100
292. **Vase** en verre bleu moulé, de forme ovoïde à côtes, à décor de baies et feuilles.
 H. : 27 cm.
 Éclats. 70/100
293. **CEPYX**. Vase en verre marbré brun, ocre et rouge brique à filets d'argent intercalaires. Le col à deux petites anses en verre opalescent appliqué à chaud. Signé.
 H. : 32 cm.
 Accident. 40/70
294. **Ensemble** comprenant :
 - un cendrier en verre moulé dépoli sur un support en palissandre et arceaux de métal chromé.
 Dim. : 6 x 10 x 21 cm.
 - une règle en palissandre à extrémités en ivoire.
 Long. : 33 cm. 30/50
295. **LALIQUE France**.
 Ensemble en verre moulé pressé à décor de fleurs, comprenant :
 - un pot à bougie. H. : 9,5 cm.
 - cinq cendriers de table carrés. Section : 8,5 cm. 100/150
296. **LALIQUE France**.
 Ensemble en verre moulé pressé, comprenant :
 - un bague à l'aigle. H. : 10,5 cm.
 - une statuette de baigneuse. H. : 8 cm. 60/100
297. **LALIQUE France**.
 - statuette de bison en verre moulé pressé.
 H. : 9,5 cm. Larg. : 13 cm.
 - éléments de centre de table à décor de palmettes.
 H. : 6 cm. Dim. : 21 x 24 cm.
 Éclats. 30/50
298. **LALIQUE France**.
 Scarabée en cristal bronze cuivré. Signé.
 L. : 5,5 cm. 30/50
299. **Ensemble** comprenant trois cendriers publicitaires en verre moulé :
 - un rectangulaire au blason de la Ville de Paris.
 Dim. : 16,5 x 11 cm.
 - un rond, *La Fanfare de Bagnolet, 1938*.
 D. : 12,5 cm.
 - un rectangulaire, *Le Colisée, Thé de l'Éléphant*.
 Dim. : 12,5 x 8,5 cm. 40/70
300. **Ensemble** comprenant :
 - un vase cornet en verre moulé pressé jaune ambre, à décor de roses.
 H. : 18 cm. D. : 24 cm.
 - un vase en verre blanc moulé pressé, à décor de cerises.
 H. : 18 cm. D. : 13,5 cm. 30/50
301. **Cendrier** en verre moulé de forme hexagonale, le fond à décor d'un cheval marin et gravé *Air France*. Vers 1950.
 H. : 5 cm. Section : 17 cm.
 Petits chocs et éclats. 70/100
302. **LALIQUE France**, modèle Soudan.
 Cendrier quadrangulaire en verre blanc moulé pressé à décor de zigzags.
 H. : 5 cm. Section : 11 cm. 100/150
303. **LALIQUE France**.
 Cendrier de forme pyramidale en verre moulé pressé à décor de félin marchant sur chacun des côtés. Signé.
 H. : 4 cm. Section : 16,5 cm. 120/200
304. **LALIQUE France**.
 Cendrier en verre moulé pressé à décor d'une tête de lion. Signé.
 D. : 15 cm.
 Éclat. 40/70

Collection d'encriers de voyage

305. **Deux encriers** de voyage de forme rectangulaire, l'un en métal gainé de maroquin noir, le couvercle en argent ciselé de rinceaux fleuris entourant un médaillon chiffré. H. : 4,5 cm. Accidents au maroquin ; l'autre en métal gainé de cuir grainé havane, le couvercle marqué *Ink* découvrant un intérieur doré à couvercle bombé. H. : 4,5 cm. 40/70
306. **Deux encriers** de voyage, l'un figurant un étui à jumelles, en métal gainé de maroquin, le couvercle et l'intérieur en laiton. H. : 3,5 cm. Accidents au maroquin ; l'autre de forme cubique, en métal gainé de maroquin vert olive, le couvercle à chiffre et couronne, l'intérieur laqué vert. H. : 3,5 cm. Accidents, en l'état. 50/80
307. **Encrier** de voyage de forme ronde, en métal ciselé de rinceaux feuillagés sur fond guilloché. Le couvercle découvrant un capot gravé des armes impériales russes. H. : 3,5 cm. (Accidents à la charnière).
On joint un encrier de voyage de forme ronde, en laiton ciselé de rinceaux feuillagés. Le couvercle orné d'un cabochon de pierre rouge fantaisie au centre et de quatre cabochons de turquoise. Le capot intérieur gravé des armes impériales russes. H. : 3,5 cm. 30/40
308. **Deux encriers** de voyage, l'un de forme ronde, en laiton uni, le couvercle intérieur marqué *Breveté SGD Paris*. H. : 3 cm. Bosses ; l'autre de forme oblongue, en métal, le fond garni d'une plaque tournante. H. : 6 cm. Oxydations. 40/70
309. **Deux encriers** de voyage, l'un de forme ronde, le réservoir en verre ou cristal, la monture en laiton, le bouchon cuivré marqué *A.D. Paris*. H. : 7 cm. ; l'autre de forme oblongue, gainé de cuir façon crocodile, le couvercle marqué *Ink et le fond Mappin & Webb Oxford St.* H. : 5 cm. 40/70
310. **Deux encriers** de voyage, l'un de forme ronde, en verre ou cristal, le fond taillé d'une étoile, la monture et le bouchon en forme de boule en argent (800). H. : 6 cm ; l'autre de forme cubique en métal gainé de maroquin, le couvercle plaqué de métal argenté, chiffré dans un cartouche. H. : 3,5 cm. 70/100
311. **Encrier** de voyage de forme ronde, en argent à décor martelé. Travail anglais. H. : 5 cm. 100/150
312. **Deux encriers** de voyage, l'un de forme ronde, en métal gainé de maroquin noir, le couvercle en laiton à décor d'un buste de personnage en armure et fleur de lys. H. : 4 cm. Accidents ; l'autre de forme rectangulaire, la monture en acajou, l'encrier en métal pivotant et coulissant, marqué *Ransomes Patent*. H. ouvert : 5 cm.
On joint un encrier de voyage de forme ronde, en métal gainé de maroquin, le couvercle en laiton à frise de godrons. H. : 5,5 cm. Accidents. 50/80
313. **Deux encriers** de voyage, l'un figurant une malette de forme cubique, en palissandre à clous de laiton. H. : 5,5 cm. Fentes. ; l'autre de forme tonneau, en laiton. H. : 5 cm. 50/80
314. **Deux encriers** de voyage de forme rectangulaire, l'un en verre ou cristal, la monture et le couvercle à vis en bronze. H. : 4 cm. ; l'autre garni de maroquin havane, le flacon en verre à bouchon vissant en laiton, le fond du couvercle garni de glace. H. : 3,5 cm. 40/70
315. **Deux encriers** de voyage, l'un de forme rectangulaire, garni de maroquin rouge. L'intérieur en laiton ciselé de rinceaux, à deux réservoirs. H. : 3,3 cm. ; l'autre figurant un étui à violon, garni de maroquin, l'intérieur en laiton à un réservoir et une petite brosse. H. : 3 cm. Accidents. 50/80
316. **Deux encriers** de voyage, l'un figurant une malette de forme cubique, garni de maroquin marqué *Berry's Patent London Light*. A la base, un tiroir à allumettes, la façade en grattoir. H. : 6 cm. ; l'autre de forme ovale, garni de maroquin, le couvercle marqué *Ink*. H. : 4 cm. Usures. 50/80
317. **Deux encriers** de voyage, l'un de forme rectangulaire, en laiton, se dégageant d'une structure par un bouton poussoir et pivotant. H. ouvert : 4 cm. ; l'autre figurant un bidon à lait en métal argenté. Travail de **G. Keller Paris**. H. : 5,5 cm. 50/80
318. **Deux encriers** de voyage, l'un de forme ronde, gainé de maroquin havane, l'intérieur en laiton. H. : 3,7 cm. ; l'autre de forme rectangulaire, gainé de maroquin havane, l'intérieur laqué vert. H. : 4 cm. 40/70
319. **Deux encriers** de voyage, l'un de forme boule munie d'un manche, garni de maroquin. H. : 4 cm. Long. : 11 cm. ; l'autre en buis tourné de forme ronde, le couvercle vissant. H. : 6,5 cm.
On joint un encrier de forme ronde, garnie de maroquin gaufré. La partie supérieure en laiton. H. : 6,5 cm. Accidents et manques. 40/70
320. **Deux encriers** de voyage et une boîte à allumettes, le premier de forme oblongue, garni de cuir fauve, le couvercle marqué *Ink* et muni d'une vis de fermeture de sécurité. H. : 5,5 cm. ; le deuxième de forme rectangulaire, garni de maroquin marqué *Ink et Light* ; la troisième à grattoir intérieur double face articulé. 50/80

Arts de la table

321. **Partie de service de table** en porcelaine blanche à décor en dorure de frise de fleurettes amaties et filets.
Comprend : seize assiettes ; douze assiettes creuses ; six assiettes à dessert ; un plat rond ; deux plats ovales ; deux ravier ; un saladier ; une soupière.
Quelques petits éclats. 120/200
322. **Royal Limoges.** Paire de tasses et leur soucoupe en porcelaine blanche à décor d'un filet bleu cerné de frises de dorure.
Offertes par la princesse Diane de France à l'actuelle propriétaire.
On joint une paire de tasses à déjeuner en porcelaine de Paris à décor de cartouches et fleurettes polychromes.
Manque une soucoupe. 30/50
323. **Service à orangeade** en verre, comprenant un broc et huit verres à décor émaillé de baies à feuilles oranges, vertes ou blanches sur leur présentoir en métal courbé laqué blanc.
H. du présentoir : 33,5 cm.
Les feuilles de deux verres très usées. 40/70
324. **Partie de service de verres à pied** en cristal taillé d'une guirlande de motifs étoilés stylisés.
Comprend six verres à eau, six verres à vin blanc et six verres à vin rouge. 100/150
325. **Partie de service de verres** en cristal à décor gravé de rinceaux :
- deux brocs.
- deux carafes.
- six coupes à champagne.
- dix verres à eau.
- quatorze verres à vin rouge.
- onze verres à vin blanc (éclat sur l'un).
On joint un **broc** de modèle similaire et deux carafes. 200/300
326. **Partie de service à dessert** en faïence de **Rubelles**, émaillée vert nuancé, à décor de personnages. L'aile polylobée à décor de rinceaux.
Comprend :
- seize assiettes.
- deux plats.
- deux compotiers sur piédouche.
- une saucière à décor imitant la vannerie, la prise du couvercle figurant un coquillage.
Quelques éclats.
On joint une **petite assiette** d'un modèle différent. 150/200
327. **Huilier** en faïence de Lunéville à décor de rinceaux fleuris, les flacons couverts marqués H et V sur les anses.
On joint un **huilier** en faïence à décor de lambrequins et guirlandes en camaïeu bleu et un pichet en faïence à décor d'Amphitrite. 30/50
328. **Rafraîchissoir** à deux compartiments en porcelaine à décor polychrome d'une scène galante et d'une allégorie de l'Amour. Les prises figurant des têtes de félin en porcelaine blanche.
H. : 18 cm. Larg. : 35 cm. Prof. : 18 cm. 60/100
329. **Jatte** en verre à facettes, le col en argent (800).
H. : 10 cm. D. : 25 cm.
On joint une jatte en verre, le col en métal argenté. 40/70
330. **Suite de douze coupes à champagne** en cristal. Le pied facetté.
H. : 13,2 cm. 70/100
331. **Deux carafes** en cristal, le col en argent (800), l'une de forme octogonale, l'autre de forme ovale à panse aplatie à décor gravé et dépoli géométrique.
H : 20,5 cm et 27 cm. 150/200
332. **Deux tasses et leur soucoupe** en porcelaine blanche à décor « À perles et barbeaux ». Ancienne Manufacture Royale de Limoges, d'après le célèbre service fabriqué à Sèvres pour la reine Marie-Antoinette, pour son domaine de Trianon.
Dans leurs coffrets. 30/50
333. **SAMSON.**
Paire de vases cornet et une grande coupe polylobée en porcelaine blanche à décor de guirlandes fleuries, insectes et fleurs en camaïeu rose et liserés dorés.
H. vases : 29,5 cm. D. coupe : 30 cm. 70/100
334. **Quatre tasses et leur soucoupe et quatre assiettes à gâteau** en porcelaine blanche à décor d'un treillage en dorure et frise de roses.
Maison DELVAUX, 18 rue Royale Paris. 30/50
335. **Vingt-deux assiettes plates** en porcelaine à décor polychrome de fleurs au centre, l'aile à fond vert d'eau entourée de filets vert et or.
Théodore Haviland, Limoges.
D. : 24,5 cm.
Quelques éclats. 100/150
On joint **douze assiettes** en porcelaine à décor floral polychrome dans le style de la Compagnie des Indes.
336. **RAVINET DENFERT.**
Coupe en cristal à pans, le couvercle à prises en palissandre et le piédouche en métal argenté. 30/50



337. **CREIL MONTEREAU. Partie de service de table** nommé Rousseau, en faïence fine de la Manufacture de Lebœuf et Milliet, modèle créé en 1866 par Eugène Rousseau et Félix Bracquemond. Décor polychrome dans le goût japonisant de volatiles, poissons, mollusques, crustacés, insectes et branches fleuries. Les bords contournés soulignés de peignés bleu. Comprend douze assiettes plates, deux terrines rondes et leur couvercle, deux saucières ovales sur dormant, deux compotiers sur piédouche dont un creux. Quelques éclats et fêlures, manques d'émail, usures. 1.000/1.500

338. **Paire de carafes** de forme pyramidale, en cristal taillé, le col en argent (925).
H. : 26 cm.
Petits éclats.
On joint une **carafe** de forme ovale, en cristal taillé d'amandes, le col en argent. (925). 70/100
339. **Partie de service de verres** à pied en cristal taillé d'une frise de pointes de diamant et de canaux facettés : dix-huit coupes à champagne, quatorze verres à eau, dix-neuf verres à vin blanc, quatorze verres à vin rouge, quatre carafes. 700/1.000
340. **BACCARAT.** Suite de six verres à whisky en cristal, la base taillée d'un décor alvéolé. 40/70
341. **SAINT-LOUIS.** Paire de carafes, cinq grands verres à pied et cinq autres plus petits taillés de croisillons.
On joint cinq flûtes à champagne (variante) 50/80
342. **Paire d'aiguières** en verre ou cristal à côtes torsées, la monture en métal argenté à décor rocaille. 30/50
343. **VAL SAINT-LAMBERT.** Suite de douze assiettes à pain en cristal. 30/50
344. **Service de verres** en forme de gobelet, le col émaillé vert : quatorze grands, vingt moyens, douze petits, un broc. 30/50
345. **BOYER, rue de la Paix.** Suite de douze assiettes à dessert en porcelaine à décor de fruits au centre, l'aile polylobée à fond vert soulignée de dents de loup en dorure.
Éclat sur l'une. 30/50
346. **Théodore HAVILAND Limoges.** Suite de vingt-deux assiettes en porcelaine à décor de bouquet polychrome au centre, l'aile à fond vert d'eau soulignée de filets bleus et or. 150/200
347. **Paire de flambeaux** en porcelaine à décor floral polychrome.
Style du XVIII^e siècle.
H. : 20 cm. 30/50
348. **LIMOGES France.** Partie de service de table en porcelaine blanche, l'aile contournée à décor d'une frise de houx polychrome en léger relief.
Quarante-huit assiettes plates, six assiettes creuses, trente-quatre assiettes à dessert ; trois compotiers sur un haut piédouche ; deux compotiers sur piédouche ; trois ravers ; une saucière couverte ; une saucière ; un saladier ; une soupière ; un plat creux ; un plat ovale ; deux plats ronds de taille différente. 150/200
349. **Tasse à déjeuner et sa soucoupe** en porcelaine de Limoges à décor en dorure sur fond gros bleu poli à l'agate. 10/20

350. **DAUM Nancy.** Cinq grands verres, deux verres à vin rouge, sept verres à eau, huit verres à vin blanc ; une carafe (éclat au bouchon) et un broc. 100/1500
351. **Partie de service de verres à pied** en cristal taillé d'une frise de motifs nid d'abeille : neuf coupes à champagne, onze verres à eau, six verres à vin rouge, huit verres à vin blanc, cinq carafes. 200/300
352. **BACCARAT. Modèle Nancy.** Huit grands verres à whisky en cristal. On joint un bol de même modèle. 100/150
353. **Quinze flutes** à champagne en cristal. 70/100
354. **Partie de service à thé** en porcelaine blanche à décor de rinceaux polychromes et filets de dorure. 70/100
355. **Partie de service à café** en porcelaine blanche à filet or. 30/50
356. **HAVILAND Limoges.** Partie de service à café en porcelaine blanche à décor polychrome de volatiles. 100/150
357. **Parties de platerie et vaisselle** en porcelaine, faïence ou cristal dont une suite d'assiettes à gâteau en porcelaine blanche à décor de paysage en camaïeu rose. 150
358. **SAINT LOUIS.** Service de verres à pied en cristal, à pans. Comprend : onze verres à eau et huit à vin. 200/250
359. **Richard GINORI. Manifattura Di Doccia, Florence.**
FRUTTE I FIORI.
Partie de service de table en porcelaine à décor polychrome de fleurs et fruits. L'aile contournée à peigné bleu et filet de dorure. Comprend : douze assiettes plates ; huit assiettes creuses ; douze assiettes à fromage ; un plat rond et un plat ovale ; un plat rond creux ; deux ravers ; deux coupes ovales ; un saladier ; onze tasses à café et quatorze soucoupes ; cinq tasses à thé et six soucoupes ; dix assiettes à gâteau ; un sucrier. 400/600
360. **Atelier CERENNE-VALLAURIS.**
Service de table en faïence à décor de paysages provençaux, marins ou campagnards sur fond crème, les ailes à bord polylobé rehaussé de vert.
- douze assiettes plates
- quatorze assiettes creuses
- neuf assiettes à dessert
- un saladier
- un petit plat ovale
- quatre ravers rectangulaires
- un plat rond creux
- un plat rond
- une soupière couverte
- une saucière 250/400
361. **BACCARAT. Modèle NANCY.**
Partie de service de verres à pied en cristal. Comprend : huit coupes à champagne, trois flûtes, douze grands verres, treize verres à vin blanc, neuf verres à vin rouge, deux grands gobelets à whisky et trois petits gobelets. 500/700
362. **LALIQUE France. Modèle JAFFA.**
Six verres à orangeade, en verre blanc moulé patiné.
H. : 12,5 cm. D. : 7,5 cm. 200/300
363. **Cristal de MURANO.**
Suite de onze grands verres et dix verres à vin, sur pied, en cristal à côtes, le col peigné de dorure. On joint deux carafes de même style. 150/200
364. **TRAVAIL FRANÇAIS, vers 1930-1940.**
Suite de trois grands gobelets en cristal gravé à décor d'un buste de fumeur de profil. 50/80
365. **Ensemble** en cristal comprenant :
- une carafe ronde à quatre larges facettes, signée ORFORS. H. : 28 cm.
- un flacon décagonal à anse, signé BACCARAT. H. : 19 cm. 100/150
366. **Partie de service à asperges** en faïence barbotine comprenant un plat ovale (sans égouttoir) et douze assiettes. D. : 24,5 cm. 250/400
367. **SÈVRES, 1926.**
Paire d'assiettes en porcelaine blanche, l'aile à décor en dorure de palmettes et de motifs floraux stylisés alternés, entourés de frises. Chiffrées M au centre. D. : 24 cm. 70/100
368. **D. PORTHAULT.** Service à thé en voile de coton blanc brodé de nœuds verts (de Verdun), composé d'une nappe et de douze serviettes
Nappe : 285 x 200 cm.
Tâches. 100/150

369. **D. PORTHAULT.** Service à thé en voile de coton blanc brodé de boutons d'or, composé d'une nappe et de douze serviettes
Nappe : 310 x 210 cm.
Petites tâches. 100/150
370. **Ensemble** en lin écru composé d'une nappe ovale à bord festonné et de dix serviettes. 70/100
Nappe : 220 x 230 cm
371. **Deux ensembles** de linge de maison en lin écru composés d'une nappe et de serviettes. L'un à motif de fleurs stylisées. Chiffre SRR sur les serviettes du second avec nappe rebrodée de lignes bleu vert. 70/100
372. **Nappe et douze serviettes** assorties en toile de lin et dentelle au filet. Décor incrusté d'une large guirlande fleurie en ovale au centre, de trios de fleurs en bordure et dans les angles. Le pourtour bordé d'un galon. 300 x 160 cm.
Les serviettes brodées d'une fleur dans un angle. 70/100
373. **Nappe** en lin brodée à jour et applications. Décor de cygnes, tritons, volatiles, motifs stylisés... 186 x 130 cm. 50/80
374. **Deux chemins de table** en lin brodé à jour et applications.
Décor d'amours et angelots jouant dans des médaillons polylobés pour l'un. 190 x 100 cm ; Décor de volutes dessinant des motifs stylisés et fleurettes pour l'autre. 160 x 80 cm. 70/100
375. **Deux petites nappes** en lin brodé à jour et applications. Décor de guirlandes nouées pour l'une. 130 x 130. Tâches.
Décor de losanges et triangles entourant un médaillon pour l'autre. 110 x 110 cm. 70/100
376. **Deux petites nappes** en lin brodé à jour et applications.
Pour l'une, décor de paon dans les écoinçons et petits médaillons retenus par des guirlandes nouées. 130 x 130 cm.
Pour l'autre, décor de fleurs dans un médaillon central et d'amour dans les écoinçons, entourés de guirlandes et médaillons noués. 105 x 105 cm. 70/100
377. **Deux nappes** en lin brodé à jour et applications. Pour l'une, décor d'un médaillon central et d'amours dans les écoinçons, entourés de fleurs et d'étoiles. Pour l'autre, décor de losanges ; la bordure à vases fleuris entourés de lions de Saint Marc et couronnes de lauriers à palmettes. 160 x 115 cm. 100/150
378. **Nappe** en lin brodée à jour de rosaces et étoiles dans une réserve centrale et une bordure médiane entre deux bordures à décor de guirlandes fleuries. 220 x 220 cm. 70/100
379. **Nappe** en lin brodée à jour et applications, la réserve centrale à décor de foudres dans une guirlande de lauriers entourée de deux aigles aux ailes déployées, la bordure à décor de vase entourés de lions de Saint Marc ; dans les angles, une couronne de laurier à palmettes. 170 x 130 cm. Tâches. 70/100
380. **Nappe** brodée à jour et applications ; au centre, un damier de motifs floraux alternés de losanges. 140 x 140 cm. Tâches. 50/80
381. **Nappe** en dentelle au crochet et applications. Décor dans quatre réserves d'une gente dame et d'un troubadour et de Vénus et Amour. 130 x 130 cm. 50/80
382. **Nappe** ovale en lin brodée à jour et applications à décor de motifs cruciformes dans des carrés et des losanges. 160 x 110 cm.
Accidents.
On joint deux napperons, un à décor de fleurs et de feuilles, l'autre à décor de rosaces dans des compartiments. Tâches. 50/80
383. **Fichu** au point à l'aiguille, à semis dans une réserve centrale, la bordure à décor d'insectes et guirlandes fleuries. Accidents et tâches.
On joint un couvre-théière à décor d'un charmeur de chien et cinq serviettes à thé. En l'état. 30/50
384. **Deux combinaisons** en lin, la première à bretelles brodée de bouquets. Tâches. La deuxième sans bretelle brodée d'une guirlande fleurie.
On joint une combinaison noire appliquée de coquelicots et un métrage noir brodé de tournesols. 30/50
385. **Parure de lit** en soie saumon, chiffrée MR. Comprend quatre taies d'oreiller à motif de fleurs pour deux et de bordures de vaguelettes pour les deux autres. Deux draps de dessous unis et deux draps de dessus, l'un à motif de fleurs, l'autre de vaguelettes. 70/100
386. **Ensemble** composé d'un métrage de dentelle à décor de fleurs et branches fleuries, la bordure festonnée, en deux parties cousues (Long. : 460 cm), et un autre de même modèle (Long. : 354 cm). Accidents. 100/150
387. **Tapiserie** en laine à décor de scène galante au chien savant dans un paysage.
Style du XVIII^e siècle.
H. : 176 cm. Larg. : 220 cm.
Décolorations, restaurations. 100/150

FIN DE LA PREMIÈRE VACATION

Mode et accessoires de mode

400. **Carton à chapeaux MOTSCH**, contenant trois chapeaux pour homme, deux de la marque E. MOTSCH Paris et un MOSSANT Paris. On joint : une toque en velours noir et vison de la marque Zoé BRENTANA Paris. 30/50
401. **Karl LAGERFELD**. Capeline en toile noire enduite. 40/70
402. **Karl LAGERFELD**. Sac-à-dos en cuir noir, la fermeture à deux barrettes de métal doré, dont une siglée, l'avant à une pochette à deux zips. Accidents sur un des soufflets. 70/100
403. **Christian DIOR**. Modèle Life bag. Sac en bandoulière nylon noir et plastique transparent, lanière et gainage en cuir blanc, porte-clés siglé Christian Dior. 50/80
404. **Christian DIOR**. Sac à main et bandoulière, cuir plastifié bleu, modèle Malice, année 2000. 100/150
405. **Karl LAGERFELD**. Lot de ceintures : une ceinture en cuir blanc, baleines en métal or et argent ; une ceinture en cuir orange clouté métal or ; une ceinture veau velours noir, baleines métal or et strass ; une ceinture cuir marron, baleines métal doré, cuir usagé. 70/100
406. **Inès de la FRESSANGE**. Paire d'escarpins bicolores marron et beige, petite boucle. Taille 8,5. 50/60
407. **Maison ROXANE**. Pochette du soir en perlé brun dessinant deux bandes de volutes. Bandoulière amovible en métal doré. 40/70
408. **GIVENCHY**. Châle carré en laine écrue, la bordure découpée soulignée d'un fin galon garni de pompons aux angles. Tâches. 70/100
409. **Christian DIOR**. Châle en laine et soie écrue, les petits côtés à rayures polychromes. 70/100
410. **Louis VUITTON**. Châle en laine et soie écrue, tissé du sigle de la marque. 150/200
411. **Trois chapeaux** de paille, le premier jaune orangé orné d'une résille bleue et orné d'un gros nœud et de fleurs jaune et orange ; le deuxième de forme cloche orné d'un nœud vert mordoré ; le troisième en raphia rose orné d'un nœud en tulle violet et rose. 50/80
412. **Ensemble d'accessoires** : couronne de fleur d'oranger, un ornement de coiffure en tissu à décor de marguerite et des fleurs d'ornement en organdi. 30/50
413. **Ensemble** comprenant :
- deux sacs de soirée à bandoulière en veau velours noir, doublé de cuir noir. Fermoir travaillé en métal doré.
- une paire d'accessoires vestimentaires en plumes de coq. 100/150
414. **Ensemble de sacs et accessoires** comprenant :
- Boîte de beauté en écaille blonde chiffré SR, à trois compartiments, avec glace et peigne. Dans un petit sac en tissu.
- Renaud PELLIGRINO. Sac à deux anses en toile marron gansé de tissu beige.
- Renaud PELLIGRINO. Sac en toile vert amande. Poignées et fermeture en cuir blanc. Tâches et usures d'usage. 50/80
415. **Ensemble de sacs** comprenant :
- Christian DIOR. Sac de soirée à bandoulière en veau velours marron. Fermoir doré.
- Sonia RYKIEL. Sac en veau pleine fleur foulonné marron, à une anse, fermeture zippée et plusieurs poches extérieures.
- HERMÈS. Sac à bandoulière en cuir, façon crocodile, marron glacé. Fermoir maillon de chaîne doré. 200/300
416. **HERMÈS**. Pochette en veau marron glacé. Fermoir H surpiqué. 300/400
417. **HERMÈS**. Nécessaire de correspondance de voyage en cuir box marron. Fermoir doré. 300/400
418. **Ensemble de sacs** comprenant :
- Jane BRAK. Pochette en veau velours marron. Bouton fermoir doré.
- Christian DIOR. Petit sac en cuir box grainé marron.
- Christian DIOR. Pochette en cuir grainé marron. Fermoir doré. 200/300
419. **Ensemble de sacs** comprenant :
- Louis VUITTON. Sac en toile enduite monogrammée Vuitton. Accidents.
- Salvatore FERRAGAMO. Petit sac à bandoulière en cuir grainé vert. 20/40
420. **Ensemble de sacs** comprenant :
- PRADA. Sac de femme en cuir noir à bandoulière tressée style CHANEL à maillons en plastique et cuir. Tâches et usures d'usage.
- Germaine BERNARD. Sac du soir en veau velours noir, fermoir en bakélite blonde.
- HERMÈS. Pochette de soirée en veau velours noir. Fermoir pression en forme d'écusson en métal argenté.
- Renaud PELLIGRINO. Petit sac de soirée en gros grain noir.
- Pochette de soirée en satin noir. Fermoir en strass en forme de couronne.
- Roberta di CAMERINO. Pochette du soir en velours noir doublé de cuir. Fermoir et chaîne dorés. 200/300



421. **Ensemble de sacs** comprenant :
 - TODS. Sac à main (poche) en veau velours noir. Les deux anses en cuir noir.
 - Petit sac en cuir façon crocodile noir, fermoir et chaîne bandoulière dorés.
 - PRADA. Sac du soir en velours noir, chaîne et fermoir métallique.
 - Sac en tissu noir à poches intérieures multiples. Deux anses formées de boules de corne polie en forme d'amande. 50/80
422. **Ensemble de sacs** comprenant :
 - SAKS FIFTH AVENUE. Pochette de soirée brodée de perles noires et ornée d'une rose en perles de couleur.
 - Renaud PELLIGRINO. Petit sac de soirée en satin noir. La fermeture se terminant par un gland/pampille en bakélite.
 - GUCCI. Pochette du soir en satin petit grain. Fermoir doré double G.
 - Christian DIOR. Pochette en box grainé noir. Fermoir argenté.
 - Sac de soirée en perles, à bandes alternées noires et grises. Bandoulière en cordon torsadé.
 - Petit sac du soir en satin noir rebrodé sur une face de fleurs de perles noires. Petit accident.
 - Jane BRAK. Pochette de soirée en tissu gaufré bleu marine. Fermoir pression orné de strass. 200/300
423. **YVES SAINT-LAURENT RIVE GAUCHE. Sac à main** à bandoulière en toile rouge et bleu.
 On joint cinq paires de gants en cuir et daim. 40/70
424. **Ensemble de paires de gants** en cuir et veau velours de différentes couleurs et tailles, dont une griffée **Hermès**. 50/70
425. **Ensemble en cuir** comprenant :
 - deux portefeuilles.
 - un étui à cigarettes.
 - un carnet.
 - un porte-papier d'identité
 - un couvert de voyage, les manches en écaille ou façon écaille (accidents). 30/50
426. **HERMÈS**. Set de golf en coton imprimé jaune, vert et fuchsia à décor de perroquets. Comprend cinq protèges-clubs numérotés sur un médaillon de cuir de un à cinq ; une pochette-ceinture zippée ; une visière en éponge ; une serviette.
 Dans sa boîte d'origine défraîchie. 100/150
427. **HERMÈS**. Sac de voyage, modèle Victoria, en cuir grainé bordeaux.
 Petite décoloration et tâches 200/300
428. **HERMÈS**. Porte-documents « deux soufflets » Homme, en cuir rouge Hermès. Chiffré MRB. Avec ses deux clés. Petites griffures. 500/700
429. **HERMÈS**. Porte-documents « un soufflet » Homme, en cuir grainé gold. Avec ses clés. Tâches et décolorations. 200/300
430. **HERMÈS**. Pochette en cuir noir « un soufflet », la fermeture à lanière se glissant dans le sigle H. Usures et griffures. 150/200
431. **HERMÈS**. Châle en cachemire et soie écrue à motifs des médaillons de la marque sur de fines bandes de chevrons. 200/300
432. **Sonia RYKIEL**. Sac à main en cuir noir. Les deux poignées à attaches en métal doré. L'une d'elle retenant les lettres SR en pendant.
 Pochette intérieure et chaîne porte-clés. 50/80
433. **Christian DIOR**. Petite pochette à bandoulière, en toile monogrammée au sigle de la marque. 40/70
434. **BULGARI**. Sac à main en cuir marron grainé, deux poignées, fermoir métal doré Bulgari. 150/200
435. **BULGARI**. Sac à main en veau velours marron, une poignée, siglé Bulgari. Usures d'usage. 80/100
436. **Yves SAINT-LAURENT RIVE GAUCHE** :
 - un châle pashmina en laine et soie de couleur champagne rosé, les bords frangés.
 - un foulard à motif à carreaux noir et marron sur fond écru. Tissu de fil lamé or. 100/120
437. **Christian DIOR**. Châle carré en laine et angora noir, gansé de rouge. 50/80
438. **Deux grands foulards** :
 - Emmanuel UNGARO. Grand foulard carré en étamine de coton à motifs de botchs polychromes sur fond bleu marine dans des losanges à fond rose se répétant dans la bordure.
 - Christian DIOR. Grand foulard en étamine de laine à motifs géométriques polychromes sur fond noir entouré d'une large bordure coordonnée à rayures. 100/120
439. **Yves SAINT-LAURENT RIVE-GAUCHE**. Trois grands foulards, le premier en voile de coton à pois et rayures bleu et noir, le deuxième en tissu damassé écru et noir, le troisième à réserve centrale rouge, les bordures à fond orange et deux réserves de motifs cachemire. 200/250
440. **Manuel CANOVAS**. Châle en cachemire et soie à réserve centrale écru ornée de motifs de botchs multicolores. Large bordure à motifs géométriques multicolores. 60/70



426

427

434

428

433

430

435

432

429

431

441.	Ensemble comprenant : - HERMÈS. Écharpe en cachemire bleu ciel, à bords frangés. - Hervé CHAPPELIER. Écharpe pashmina en laine et soie rouge, à bords frangés. - BROOKS BROTHERS. Écharpe en cachemire, un côté gris et un côté noir, les bords frangés. - une écharpe en laine et soie bleu encre, à bords frangés. - une écharpe en cachemire de couleur marron, à bords frangés.	150/200
442.	Ensemble comprenant : - Yves SAINT-LAURENT RIVE GAUCHE. Pashmina marron à bords frangés. - un châle pashmina noir à bords frangés. - un châle pashmina écru.	80/100
443.	Christian DIOR : - une écharpe en laine et cachemire bleu pétrole, à bords frangés. - un châle carré en cachemire et soie de couleur bleu nuit. Franges sur tout le pourtour.	100/120
444.	Ensemble de quatre écharpes en laine et cachemire écru, dont une Loro Piana (accident).	50/80
445.	Châle pashmina et soie de couleur beige jaune, à bords frangés. On joint un châle pashmina de couleur beige, à bords frangés.	100/150
446.	Châle à franges en crêpe de soie beige brodé de roses. 150 x 150 cm.	50/80
447.	Châle à franges en crêpe de soie beige brodé de fleurs et oiseaux. 150 x 150 cm. Déchirures.	40/60
448.	Large écharpe en vison tressé à bords frangés.	50/70
449.	Ensemble comprenant : - RÉVILLON. Col en loup.- Jean BARTHET. Toque en zibeline ornée d'un nœud en tissu. - des chutes de vison sauvage. - une étole en renard de couleur grise. - une cravate en castor marron. - un ensemble de toques et cols de fourrure, principalement en vison.	150/200
450.	REBECCA . Veste en vison gris.	140/170
451.	Yves SAINT-LAURENT FOURRURES . Manteau en laine de couleur caramel doublé de fourrure. Avec une ceinture.	100/150
452.	Yves SAINT-LAURENT RIVE GAUCHE . Caban bord à bord en lainage noir. Taille 40.	150/200
453.	Emmanuel UNGARO . Manteau en tissu à l'imitation de la tapisserie, doublure à l'imitation de la fourrure. Boutons façon œil de tigre.	100/120
454.	VALENTINO COUTURE FURS . Manteau trois-quarts en astrakan noir, col, bordures et bords des manches en fourrure.	100/150
455.	G.R. FISCHER , rue Mozart Paris. Ensemble comprenant : - un manteau en astrakan marron, col et bords des manches en zibeline. Avec une ceinture en astrakan de même couleur. - un manteau court en vison. - un manteau court en vison. Décousu sur une manche. - un imperméable noir doublé de fourrure. Manches bordées de fourrure. - une veste courte en castor.	200/300
456.	Manteau trois-quarts en cuir glacé noir, doublé de lapin noir, le col en vison.	70/100
457.	Manteau noir réversible, une face en mouton, l'autre en tissu. Col de fourrure.	70/100
458.	Cape réversible en laine, un côté marron et l'autre tissu à motifs de feuilles mortes. Bordée de fourrure.	50/70
459.	Christian DIOR . Pelisse imperméable marron doublée de vison.	70/100
460.	Fourrures George V . Deux manteaux de vison, l'un gris, l'autre brun.	200/300
461.	Cinq manteaux : - un manteau de vison brun, col officier, sans marque. - un manteau de vison naturel, griffé Mandou. - un manteau de vison dark, sans marque.- un manteau de vison 3/4 dark, sans marque. - un manteau en queue de vison, et manteau en astrakan et divers toques et morceaux de fourrures, manchon.	200/300
462.	DIOR Fourrures . Manteau de fourrure, griffé. La taille, la ceinture, les manches et les poches en daim marron.	90
463.	Manteau en vison dark.	80/100
464.	CHANEL . Manteau en laine et cachemire, chiné gris, blanc et fil d'argent. Bords à petites franges. Boutons perlés.	100/120
465.	CHANEL . Deux vestes, l'une chinée bleu et blanc et fils lamés. Bords à petites franges. Boutons griffés cuir et métal ; l'autre à rayures orangées, beiges et vert, les bords frangés. Boutons griffés à corolle marguerite.	150/200

466. **Quatre vestes** : - CHANEL. Veste de tailleur chinée. Taille 44. - CHANEL. Veste bord à bord en soie et coton. Motifs de chevrons vert et doré sur fond beige. Taille 44. - Gianfranco FERRÉ. Veste de femme en daim de couleur fauve. 150/200
467. **Emmanuel UNGARO**, deux ensembles, le premier pour PARALLÈLE, comprenant :
 - une veste chinée en laine et viscose, bordée de petites fleurs pailletées.
 On joint un pantalon écru en viscose et acétate, griffé Emanuel UNGARO.
 - une veste chinée et haut à manches courtes à pois coordonnés dans les tons mauves.
 On joint un pantalon en lin mauve griffé WEIL. 70/100
468. **Emmanuel UNGARO**. Deux ensembles coordonnés comprenant : l'un une veste verte et haut en soie à manches courtes à fleurs ; l'autre une chemise à manches longues boutonnées et pantalon. 70/100
469. **Ensemble** comprenant :
 - HERMÈS. Veste de femme ceinturée en lin écru, poignets à revers.
 - HERMÈS. Chemise saharienne bleu marine en laine et viscose, à poches plaquées et ceinture. Manches à fermeture éclair et boutons.
 - HERMÈS. Tunique à longues manches et poches en lin écru.
 - CHANEL. Corsage en soie marron, le col et les tours de poignet gansés de satin noir. 70/100
470. **Yves SAINT-LAURENT**. Deux robes, l'une à manches courtes rose en coton et soie, à quatre poches plaquées et ceinture. Boutons en nacre marqués YSL et groupés en paires sur le devant ; l'autre à manches courtes en coton noir, l'encolure en V et un des côtés fendus noué d'un cordon. 50/100
471. **Yves SAINT-LAURENT RIVE GAUCHE/VARIATION**. Ensemble comprenant :
 - un tailleur pantalon en lin vert olive. La veste à un bouton et ceinture. Veste taille 38 et pantalon taille 40.
 - un tailleur pantalon en soie et viscose à rayures. Taille 40.
 - une blouse à col en V et boutons dorés. Taille 38.
 On joint un chemisier à manches courtes taille 44. 70/100
472. **Ensemble** comprenant :
 - GIVENCHY LIFE. Robe croisée en coton noir à manches courtes. Ferme par deux rangées de boutons dorés.
 - Giorgio ARMANI. Tailleur pantalon en polyester couleur mastic. Taille 44.
 - Inès de la FRESSANGE. Veste en laine bleu marine. Gros boutons en nacre. Taille 44. 70/100
473. **Ensemble** comprenant :
 - CHANEL BOUTIQUE. Chemisier à double boutonnage en soie rose, le col fermé par un nœud, les manches à poignets mousquetaire.
 - CHANEL. Haut sans manche en soie écru, le devant surplissé. Taille 42.
 - Yves SAINT-LAURENT VARIATION. Robe à manches courtes en coton bleu marine. Poches plaquées sur la poitrine et ceinture, fermeture à gros boutons sur toute la hauteur. Taille 42. 70/100
474. **Ensemble** : - CHARVET. Deux chemisiers en soie écru, l'un à chevrons, l'autre uni à poignets mousquetaire. Tailles : small et L.
 - Laurence MAISTRET. Pantalon bleu marine. Taille élastique.
 - Ralph LAUREN. Chemise de smoking en lin et plastron nid d'abeille en coton, de couleur écru. Taille 10 US. 70/100
475. **Yves SAINT-LAURENT RIVE GAUCHE**. Ensemble de cinq hauts sans manche, en crêpe de soie, soie et lin. 50/80
476. **Ensemble** comprenant :
 - Philippe VENET. Robe-manteau encre noire à boutons dorés.
 - Christian DIOR. Tee-shirt en coton à manches courtes de couleur kaki.
 - un ensemble trois pièces en soie à rayures turquoise et violet comprenant un caraco, une jupe et une veste. 50/80
477. **MISSONI**. Ensemble comprenant :
 - Twin-set chiné beige jaune et marron, coton et viscose. Taille 48 et une jupe assortie en taille 46.
 - Twin-set à chevrons beige. 100/120
478. **Yves SAINT-LAURENT VARIATION**. Deux pulls d'été à manches courtes, l'un de couleur ocre, l'autre de couleur noir. 50/80
479. **Salvatore FERRAGAMO**. Six paires de chaussures, tailles 7,5 et 8. 50/80
480. **CHANEL**. Paire d'escarpins en tissu grainé noir. Taille 37,5. 30/50
481. **Sac** en cuir noir façon crocodile, à pochettes et porte-monnaie intérieurs. 30/50
482. **Niki DE SAINT-PHALLE (1930-2002)** :
 - Petit flacon d'eau de toilette en verre bleu à décor polychrome de serpents enroulés. Dans son emballage d'origine.
 - Flacon d'eau de toilette miniature en verre bleu et savon en forme d'œuf.
 Dans leur emballage d'origine à fermeture « mouchoir ».
 - Échantillon d'eau de toilette, dans son étui d'origine. 100/150
483. **Christian DIOR Paris**. Ensemble en métal chromé composé d'une montre bracelet chronographe d'homme à quartz, boîtier rectangulaire et deux poussoirs, le cadran à trois compteurs auxiliaires et guichet dateur ; une paire de boutons de manchettes à disque et bâtonnet basculant et un stylo bille à décor de filets, disposés dans un coffret en acajou, accompagnés de leur carnet de garantie. 150/200

Pièces d'or

500.	FRANCE. Pièce de vingt francs en or jaune. Napoléon I ^{er} tête laurée, 1813. Poids : 6,34 g.	250/300
501.	FRANCE. Pièce de quarante francs en or jaune. Napoléon I ^{er} , 1806. Poids : 12,88 g.	400/600
502.	FRANCE. Pièce de quarante francs en or jaune. Louis-Philippe, 1854. Poids : 12,85 g.	300/400
503.	FRANCE. Cinq pièces de vingt francs en or jaune. II ^e République, Marianne, 1850 (1) - 1851 (4). Poids : 32,50 g.	1.200/1.300
504.	FRANCE. Vingt-deux pièces de vingt francs en or jaune. Second Empire, Napoléon III tête nue, 1854 (2) - 1855 (6) - 1856 (3) - 1857 (3) - 1858 (2) - 1859 (5) - 1860 (1). Poids : 140,93 g.	5.200/5.600
505.	FRANCE. Quatorze pièces de vingt francs en or jaune. Second Empire, Napoléon III tête laurée, 1861 (1) - 1863 (2) - 1864 (4) - 1865 (2) - 1866 (2) - 1867 (1) - 1868 (2). Poids : 89,90 g.	3.200/3.600
506.	FRANCE. Dix pièces de vingt francs en or jaune. III ^e République, Génie, 1875 (1) - 1876 (2) - 1877 (1) - 1893 (3) - 1895 (1) - 1896 (1) - 1898 (1). Poids : 64,37 g.	2.200/2.600
507.	FRANCE. Trente pièces de vingt francs en or jaune. III ^e République, Marianne/Coq, 1904 (1) - 1905 (2) - 1907 (4) - 1908 (4) - 1909 (7) - 1910 (1) - 1911 (3) - 1912 (6) - 1913 (2). Poids : 193,33 g.	6.000/6.500
508.	ÉTATS-UNIS. Quatre pièces de dix dollars en or jaune. Type Liberty, 1893 (1) - 1894 (1) - 1897 (1) - 1899 (1). Poids : 66,82 g.	3.000/3.500
509.	BELGIQUE. Pièce de vingt francs en or jaune. Léopold II, 1869. Poids : 6,44 g.	250/300
510.	FRANCE. Quatre pièces de vingt francs en or jaune. - Pièces Second Empire, Napoléon III tête nue, 1857 (3). - Pièce Second Empire, Napoléon III tête laurée, 1862 (1). Poids : 25,62 g.	1.000/1.200
511.	FRANCE. Cinquante pièces de dix francs en or jaune. - Pièces Second Empire, Napoléon III tête nue, 1855 (3) - 1856 (3) - 1857 (12) - 1858 (8) - 1859 (5) - 1860 (3). - Pièces Second Empire, Napoléon III tête laurée, 1862 (2) - 1863 (2) - 1864 (3) - 1866 (4) - 1867 (2) - 1868 (2). - Pièce III ^e République, Marianne/Coq, 1907 (1). Poids : 159,30 g.	6.000/6.500
512.	FRANCE. Cinquante pièces de vingt francs en or jaune. - II ^e République, Génie, 1849 (1) - 1851 (2). - Second Empire, Napoléon III tête laurée, 1863 (1) - 1864 (2) - 1865 (1) - 1866 (1). - III ^e République, Génie, 1876 (1) - 1878 (1) - 1893 (1). - III ^e République, Marianne/Coq, 1901 (1) - 1904 (2) - 1905 (1) - 1907 (2) - 1908 (29) - 1909 (1) - 1910 (1) - 1911 (1) - 1913 (1). Poids : 321,71 g.	12.000/13.000
513.	FRANCE. Dix-neuf pièces de vingt francs en or jaune. - Second Empire, Napoléon III tête laurée, 1869 (1) - III ^e République, Génie, 1877 (2) - 1878 (1) - 1887 (1) - 1895 (2) - 1896 (1) - 1898 (1). - III ^e République, Marianne/Coq, 1901 (1) - 1906 (1) - 1907 (1) - 1909 (3) - 1911 (1) - 1912 (1) - 1913 (1) - 1914 (1). Poids : 122,27 g.	4.600/4.800



500



502



503



501



504



505



506



507



508



509



510

514.	FRANCE. Vingt-cinq pièces de vingt francs en or jaune. - Second Empire, Napoléon III tête nue, 1856 (2) - 1857 (1) - 1859 (1). - Second Empire, Napoléon III tête laurée, 1867 (1). - III ^e République, Génie, 1891 (1) - 1896 (1). - III ^e République, Marianne/Coq, 1903 (1) - 1907 (3) - 1908 (3) - 1910 (1) - 1911 (3) - 1912 (2) - 1913 (3) - 1914 (2). Poids : 160,63 g.	6.000/6.500
515.	FRANCE. Six pièces de vingt francs en or jaune. - Second Empire, Napoléon III tête nue, 1858 (1). - Second Empire, Napoléon III tête laurée, 1863 (1). - III ^e République, Génie, 1878 (1). - III ^e République, Marianne/Coq, 1905 (1) - 1909 (1) - 1913 (1). Poids : 38,58 g.	1.500/1.600
516.	FRANCE. Deux pièces de vingt francs en or jaune. - Second Empire, Napoléon III tête laurée, 1866 (1). - III ^e République, Marianne/Coq, 1913 (1). Poids : 12,86 g.	500/550
517.	MEXIQUE. Dix pièces de cinquante pesos en or jaune. 1821 (1) - 1941 (1) - 1947 (8). Poids : 416,09 g.	17.000/18.000
518.	ÉTATS-UNIS. Cinq pièces de vingt dollars en or jaune. Type Liberty, 1860 - 1880 - 1881 - 1882 - 1892. Poids : 166,74 g.	7.000/7.500
519.	ÉTATS-UNIS. Cinq pièces de vingt dollars en or jaune. Type Liberty, 1880 (1) - 1924 (2) - 1927 (2). Poids : 166,49 g.	7.000/7.500
520.	ÉTATS-UNIS. Cinq pièces de dix dollars en or jaune. Type Liberty, 1881. Poids : 16,63 g.	700/750
521.	ROYAUME D'ÉGYPTE. Pièce de cent piastres en or jaune. Frappée pour le mariage du roi Farouk (H 1357 / 1938). Poids : 8,47 g.	500/600
522.	Réplique en or jaune d'un Solidus d'or du règne de Valentinien I^{er}. Poids : 4,97 g.	200/300
523.	ITALIE - ANGLETERE - BELGIQUE. Lot de pièces démonétisées.	20/30
524.	FRANCE. Sept pièces de cinquante francs en argent. Hercule, 1975 (1) - 1976 (3) - 1978 (3). Poids : 209,57 g.	100/150
525.	FRANCE - MONACO. Six pièces en argent. - Cent francs, 1984 (2) - 1986 (1). - Dix francs, Hercule, 1965 (1) - 1966 (1). - Pièce de cinquante francs, Rainier III, 1974. On joint une médaille en argent de la Burgan-Bank du Koweït. Poids : 156,35 g.	80/120
526.	FRANCE. Lot de treize pièces de dix francs en argent. Hercule, 1969 (9) - 1973 (4). Poids : 324,80 g.	100/150
527.	Lot de cinq jetons de présence en bronze des Avoués près le Tribunal de Première Instance de la Seine ; au verso, l'allégorie de la Justice et la devise <i>Concilier Défendre</i> . On joint sept pièces diverses.	50/80
528.	Lot de douze jetons de présence en argent comprenant : - huit jetons ronds des Avoués près le Tribunal de Première Instance de la Seine ; au verso, l'allégorie de la Justice et la devise <i>Concilier Défendre</i> . - deux jetons octogonaux des Avoués près le Tribunal de Première Instance de Paris de 1826 ; au verso, le profil de Charles X. - un jeton octogonal des Avoués près le Tribunal de Première Instance de Paris de 1849 ; au verso, l'allégorie de la Justice. - un jeton octogonal de l'Académie de Reims. Poids : 235,68 g.	100/150



511



512



513



514



515



516



517



518



519



520



521



522

Bijoux

529.	Bracelet jonc articulé en or jaune 18K (750), à décor ciselé de fleurs, le médaillon central polylobé orné d'un grenat rectangulaire à pans entre deux petits diamants, les attaches ovales et trilobées serties d'un grenat plus petit. Poids brut : 24,47 g. Manque un grenat. Bosses.	450/600
530.	Bracelet jonc ouvrant en or jaune 18K (750), ciselé d'étoiles en ligne entourant un nœud orné de petites perles. Poids brut : 8,52 g. Accidents et manques, la chaîne de sécurité manquante.	180/220
531.	Camée sur coquille de forme ovale à sujet du char d'Apollon. 4,3 x 5,5 cm.	80/120
532.	Croix en or jaune 18K (750) et argent (800), émaillée noir et ornée de sept perles de taille différente. Les bras mouvementés, ciselés d'un fin grainetis et épaulés de motifs trilobés. L'attache quadrilobée. Poids brut : 12,68 g.	200/300
533.	Camée sur coquille de forme ovale représentant la Madeleine pénitente, d'après Canova. 5 x 4,3 cm.	70/100
534.	Bague en or jaune 18K (750), ornée d'un camée ovale sur pierre dure représentant Ariane abandonnée. Poids brut : 5,11 g.	400/450
535.	Parure en or jaune (375), ornée de grenats, comprenant : - un tour de cou formé d'un médaillon ovale et de deux médaillons ronds entourés chacun de petits grenats. - un bracelet, les maillons ornés chacun de trois grenats. Poids brut : 17,14 g.	160/220
536.	Broche en or jaune 18K (750), figurant une abeille, partiellement émaillée noir et ornée de diamants taille ancienne ou taillés en rose, la tête et les yeux ornés de cabochons de pierre verte ou rouge. Les ailes articulées. Poids brut : 8,73 g. Accidents.	400/500
537.	Broche en or jaune 18K (750), formée de trois motifs rectangulaires à pans ornés de grenats, celui du centre plus important. Poids brut : 5,79 g.	200/300
538.	Broche en or jaune 18K (750), formée d'un ancien fermoir de forme ovale polylobée, orné d'un médaillon en corail sculpté d'une tête de femme à l'antique. Poids brut : 5,62 g.	120/180
539.	Broche , la monture en or jaune 18K (750), ornée d'un petit diamant et de quatre pierres de couleur, sertie d'une monnaie en or Charles V, Franc à pied. Poids brut : 9,05 g. Chocs, usures.	700/1.000
540.	Pièce montée en pendentif : Honorius-Solidus en or, V ^e siècle, Ravenne ou Milan. Poids : 4,62 g. Usures, soudures.	700/1.000
541.	Pièce montée en pendentif, Espagne. Escudo en or, Royaume d'Espagne (1516-1555). Poids : 3,52 g. Usures, accidents, percée.	200/300



529



530



531



532



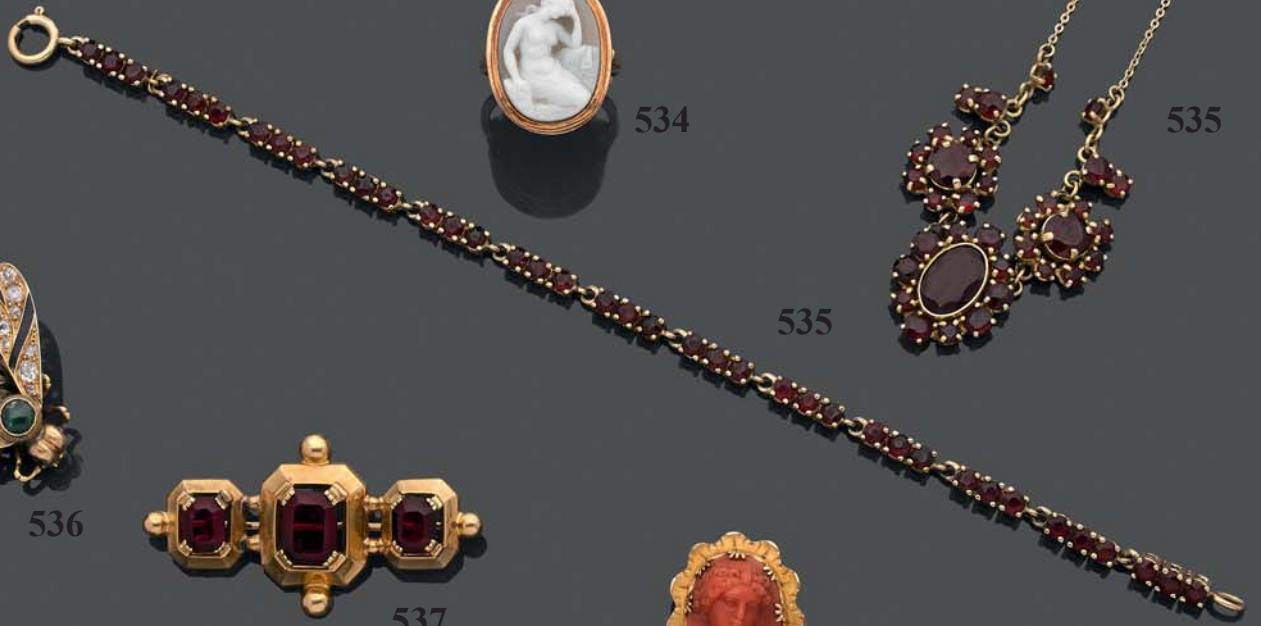
533



534



535



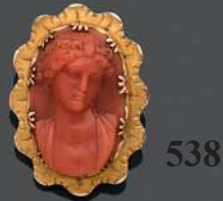
535



536



537



538



539



540



541

542.	Élément de châtelaine en argent (800), orné de breloques, certaines en cornaline jaspe sanguin ou agate, d'autres ornées de pièces d'or percées, l'une en corozo figurant un flacon. Poids brut : 40,76 g.	250/350
543.	Croix en or jaune 18K (750), repercée de rosaces, les bras bordés de crochets et terminés par une palmette. Poids : 2,74 g.	50/70
544.	Bague marquise en or jaune 18K (750), ornée de pierres rouges, celle du centre de forme navette. Poids brut : 7,18 g. Tour de doigt : 54,5.	100/150
545.	Coulant en or jaune 18K (750), pouvant former pendentif, en forme de feuille ciselée d'un profil féminin surmonté d'une petite pierre rouge. Vers 1900. Poids : 5,95 g.	70/100
546.	Tour de cou en or jaune filigrané 18K (750), les maillons centraux ronds et oblongs retenant une pampille oblongue, les maillons plus petits de forme ovale repercés de volutes. Poids : 25,11 g. Long. : 46 cm.	600/700
547.	Paire de boutons de manchette en or jaune 18K (750), formé d'un mécanisme ouvrant retenant deux éléments en jaspe taillés en pain de sucre. Poids : 16,42 g. Chocs.	200/300
548.	Chaîne giletère en or jaune 18k (750), les maillons oblongs en deux parties imbriquées. Poids : 18,32 g.	450/500
549.	Tour de cou en or jaune 18k (750), les maillons ovales filigranés de volute, quatre d'entre eux plus importants. Poids : 14,75 g. Long. : 42 cm.	350/400
550.	Bague en or jaune 18K (750), ornée d'un diamant ovale TA, les épaulements soulignés de lignes émaillées noires. Poids brut : 2,85 g. La monture coupée.	350/450
551.	Bague en or jaune et or gris 18K (750), ornée d'une émeraude entourée de diamants taillés en rose. Poids brut : 3,31 g. Manque un diamant.	350/450
552.	Bague marquise en or jaune 18K (750) et argent (800), ornée d'une opale dans un entourage de diamants taillés en rose. Poids brut : 3,01 g. Tour de doigt : 58. Manque une rose.	150/250
553.	Bracelet en or jaune 18K (750), les maillons rectangulaires repercés et ciselés d'un motif feuillagé centré d'une rose. Poids : 7,84 g.	200/250
554.	Bracelet de quatre rangs de perle de culture, le fermoir en argent (800), orné d'une importante pierre bleue dans un entourage de pierres blanches imitation.	250/300



542



546



543



545

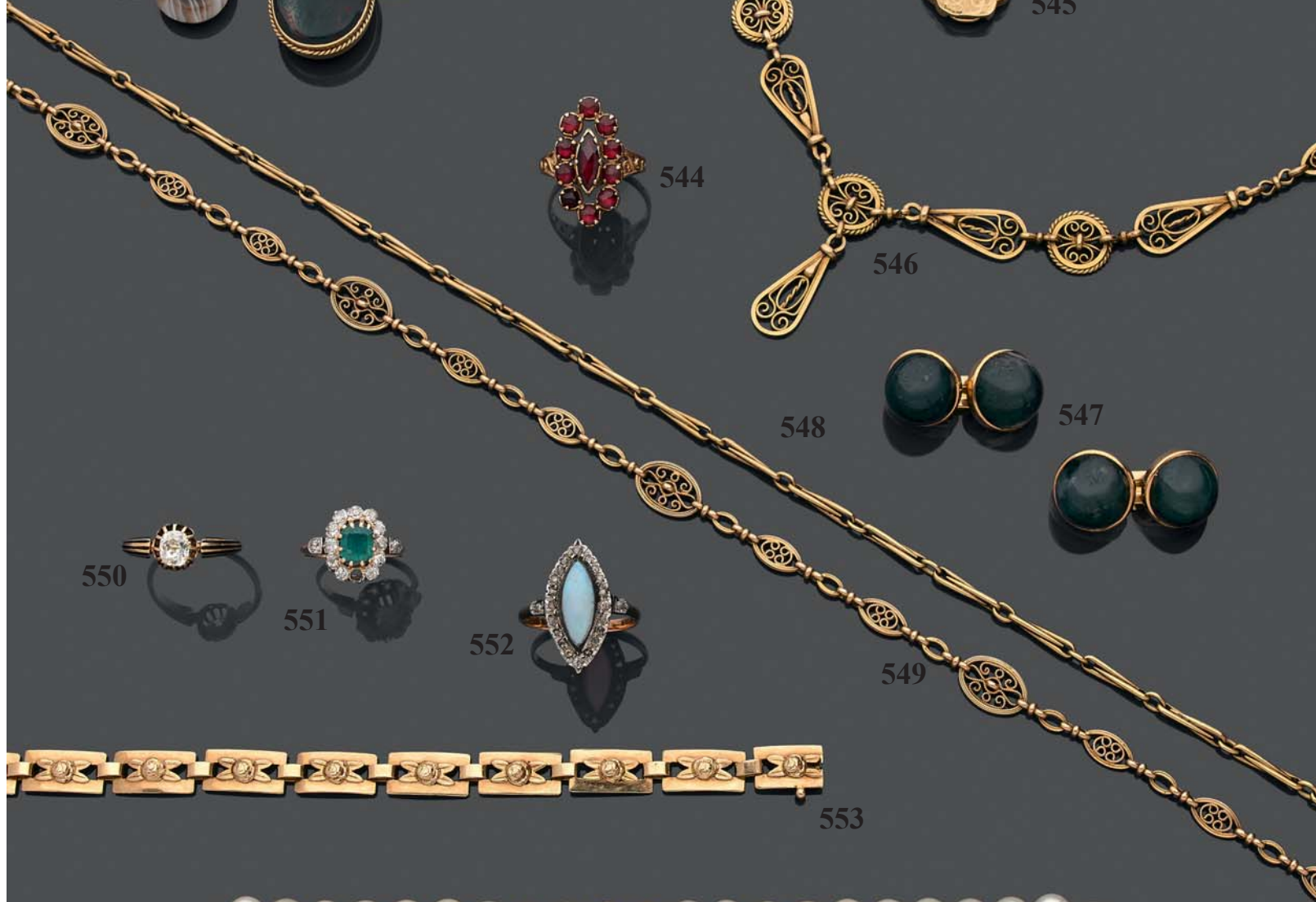


544



548

547



549

550



551



552



553



554

555.	Croix régionale en or jaune 18K (750), l'anneau retenu par un motif lancéolé, les deux bras et l'extrémité retenant un pampille facettée. Poids : 2,59 g. Petit manque au motif lancéolé.	100/150
556.	Quatre médailles religieuses en or jaune 18K (750) : deux rondes, une ornée de quatre petites perles, une émaillée. Poids brut : 7,03 g.	180/220
557.	Ensemble en or jaune 18K (750) comprenant : - une croix régionale appliquée d'un Christ en relief, les bras de la croix terminés par une double volute. - une longue et fine chaîne. Poids : 18,56 g. On joint une médaille religieuse en métal.	450/500
558.	Boucle d'oreille en or jaune et or gris 18K (750), figurant une fleur ornée de diamants taille ancienne, celui du centre d'environ 0,50 ct. Poids brut : 3,32 g.	500/700
559.	Tour de cou en or jaune 18K (750), les maillons en losange repercés et ornés d'un motif cordé. Poids : 8,15 g. Manques, anciennement orné d'une draperie.	200/300
560.	Montre de gousset en or jaune 18K (750), le boîtier plat ciselé d'un cartouche aveugle dans un cadre fleuri sur fond de plumes stylisées. Le cadran émaillé blanc, les heures en chiffres arabes. Poids brut : 44,28 g. On joint une chaîne giletère en or jaune 18K (750), les maillons décroissants tressés guillochés et unis. Poids : 22,27 g.	500/700
561.	Paire de boutons de col en or jaune 18K (750), de forme ronde, la bordure à décor de rubans croisés. Poids : 4,89 g.	100/150
562.	Broche en or jaune 18K (750) et argent (800), figurant une branche fleurie, le pistil de la fleur orné d'un diamant rond TA, les feuilles et boutons de diamant taillés en rose. Poids brut : 8,27 g. Manques.	300/400
563.	Montre de gousset en or jaune 18K (750), le boîtier ciselé d'un cartouche aveugle dans un médaillon bordé de rinceaux et volutes. Le cadran émaillé blanc, les heures en chiffres romains, les minutes en chiffres arabes, les secondes à six heures. Le double-fond gravé <i>Alliance Horlogère à Besançon 1886</i> . Poids brut : 78,40 g. Usures, bosses.	250/300
564.	Montre de gousset en or jaune 18K (750), le boîtier ciselé de la Vierge de l'Immaculée Conception sur un fond guilloché et entouré d'une frise de feuilles. Le cadran émaillé blanc, les heures en chiffres romains, les minutes en chiffres arabes, les secondes à six heures. Le double-fond gravé <i>Balancier Compensateur Spiral Breguet ... Auguste Perret</i> . Poids brut : 75,30 g.	250/300
565.	Pendentif articulé en or jaune 18K (750) et argent doré (800), formé de motifs oblongs, de feuilles et de pampilles, ornés de petits diamants taillés en rose. Poids brut : 3,25 g.	120/200
566.	Petit bracelet en or jaune 18K (750), à maille gourmette. Poids : 7,75 g.	150/200



555



556



556



557



559



558



560



561



563



562



565



564



566

567. **Montre** chronomètre en or jaune 18K (750), le boîtier chasseur uni chiffré sur une face.
Le cadran émaillé blanc, les chiffres arabes.
Signée **MINERVA** et numérotée 896570.
Poids brut : 108,16 g. 500/600
568. **Montre** de gousset en or jaune 18K (750), le boîtier uni et le double-fond numéroté 1847394.
Le cadran émaillé blanc, les heures et les minutes en chiffres arabes, les secondes à six heures.
Signée **OMEGA**.
Poids brut : 62,85 g.
Fêlure au cadran. 300/400
569. **Croix** pendentif en or jaune 18K (750), ciselée de fleurettes et ornée de cabochons de turquoise.
Poids brut : 6,26 g. 150/200
570. **Double chaîne** giletère en or jaune 18k (750), à maille cordée, ornée d'un coulant serti de petites pierres rouges et émaillé de zigzags noirs.
Poids : 23,60 g. Long. : 74 cm. 550/600
571. **Montre** de col en or jaune 18k (750), le boîtier rehaussé d'émail noir, ciselé d'un cartouche aveugle dans un médaillon à fond guilloché, le pourtour festonné.
Le cadran émaillé blanc, les heures en chiffres romains, les minutes en chiffres arabes.
Poids brut : 25,50 g. 120/180
572. **Tour de cou** en or jaune 18K (750), les maillons bâtonnets filigranés de zigzags retenant quatre éléments oblongs et un rond repercés de volute, et une pampille bilobée de même style.
Poids : 9,65 g. 220/280
573. **Chaîne** giletère en or jaune 18k (750), les maillons en bâtonnet double alternés de mailles cheval.
Poids : 15, 67 g. 400/450
574. **Médaille** porte-photographie en or jaune 18k (750), de forme ovale, appliqué d'une fleur ornée de perles, l'attache et le culot repercés de rinceaux feuillagés.
Poids brut : 11,52 g.
Petit choc. 250/300
575. **Trois chevalières** en or jaune 18K (750) : la première formée d'une pièce de dix francs, III^e République, 1907 (très usée) ; la deuxième chiffrée CR ; la troisième chiffrée RE.
On joint une bague de jeune fille en or jaune 18K (750) à décor de feuillage repercé stylisé.
Poids : 21,66 g. Tour de doigt : 62-46-50. 500/600
576. **Bague** en or jaune et or gris 18K (750), de forme tourbillon, ornée au centre d'une petite émeraude et de petites pierres blanches aux épaulements.
Poids brut : 5,06 g. Tour de doigt : 61.
Éclat à la pierre centrale. 100/150
577. **Bracelet** articulé en or jaune 18K (750), les maillons oblongs à deux petits motifs circulaires et double volute, orné chacun d'un petit diamant ou d'une petite pierre rouge alternés.
Poids brut : 19 g. 450/550
578. **Petit bracelet** en or jaune 18K (750), les maillons torsadés entrelacés.
La chaîne de sécurité accidentée.
Poids : 6,40 g. 250/350



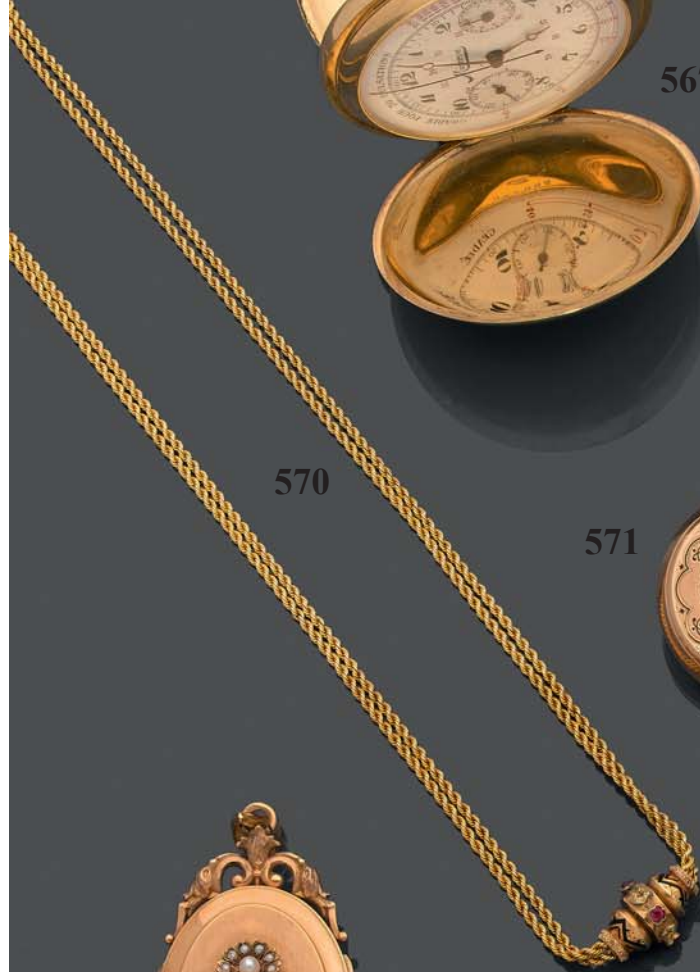
567



568



569



570



571



572



573



574



575



575



575



576



575



577



578



579. Collier draperie en or jaune 18K (750), à décor émaillé en camaïeu gris sur fond vert d'eau bordé de gris ou de blanc. Le médaillon central à décor d'un jeune berger et son chien sur une face et d'un mouton et un chien assis sur l'autre, retenant deux éléments émaillés d'une rosace et d'une croix, eux-même ornés de pampilles facetées alternées de perles en chute. Les maillons oblongs reperçés à navette centrale entrecoupés de maillons arrondis émaillés.

Vers 1820-1830.

Poids brut : 25,89 g.

Quelques petits chocs et manques.

2.200/2.500



580. Bracelet jonc articulé en or jaune 18K (750), orné au centre d'un saphir de Ceylan de 10,05 cts, entourée de deux rangs de diamants taille ancienne ou taillés en rose. Les épaulements repercés de rinceaux ornés de trois rubis birmans et de petits diamants en chute.
Poids brut : 35,71 g.
Manque la chaînette de sécurité. 5.000/8.000

Un certificat du laboratoire GemParis sera remis à l'acquéreur.



581



582



583



584

581. **Tour de cou** en or jaune 18K (750) et argent (800), orné de perles fines et de diamants taillés en rose figurant une guirlande fleurie entrecoupée d'un nœud de ruban, retenant une fleur amovible en pampille. Les maillons batonnets ornés chacun d'une perle.
Poids brut : 29,27 g. 1.800/2.000
582. **Broche** trembleuse en or jaune 18K (750) et argent (800), figurant un pampre de vigne, les quatre tiges trifoliées et la grappe ornées de diamants TA et taillés en rose.
XVIII^e siècle.
Poids brut : 20,42 g. 3.000/3.500
583. **Pendentif** en or jaune 18K (750) et argent (800), de forme ovale, le fond émaillé bleu orné au centre d'un important diamant TA d'environ 0,50 ct dans un motif étoilé, entre deux autres plus petits. Le pourtour à deux nœuds de ruban et la bélière ornés de diamants taillés en rose.
Poids brut : 17,43 g. 1.800/2.000
584. **Paire de boucles d'oreille** en or jaune 18K (750) et argent (800), en forme de fleurs, le pistil orné d'un diamant TA, les feuilles de diamants taillés en rose. Système à pince postérieur.
Poids brut : 29,20 g. 1.800/2.000
585. **Importante broche trembleuse** en or jaune 18K (750) et argent (800), figurant une branche fleurie ornée de diamants taillés en rose, les pistils des trois fleurs ornés d'un diamant TA.
Numérotée 23151.
Poinçon du fabricant non indentifié.
Poids brut : 97,45 g. 1.600/2.200

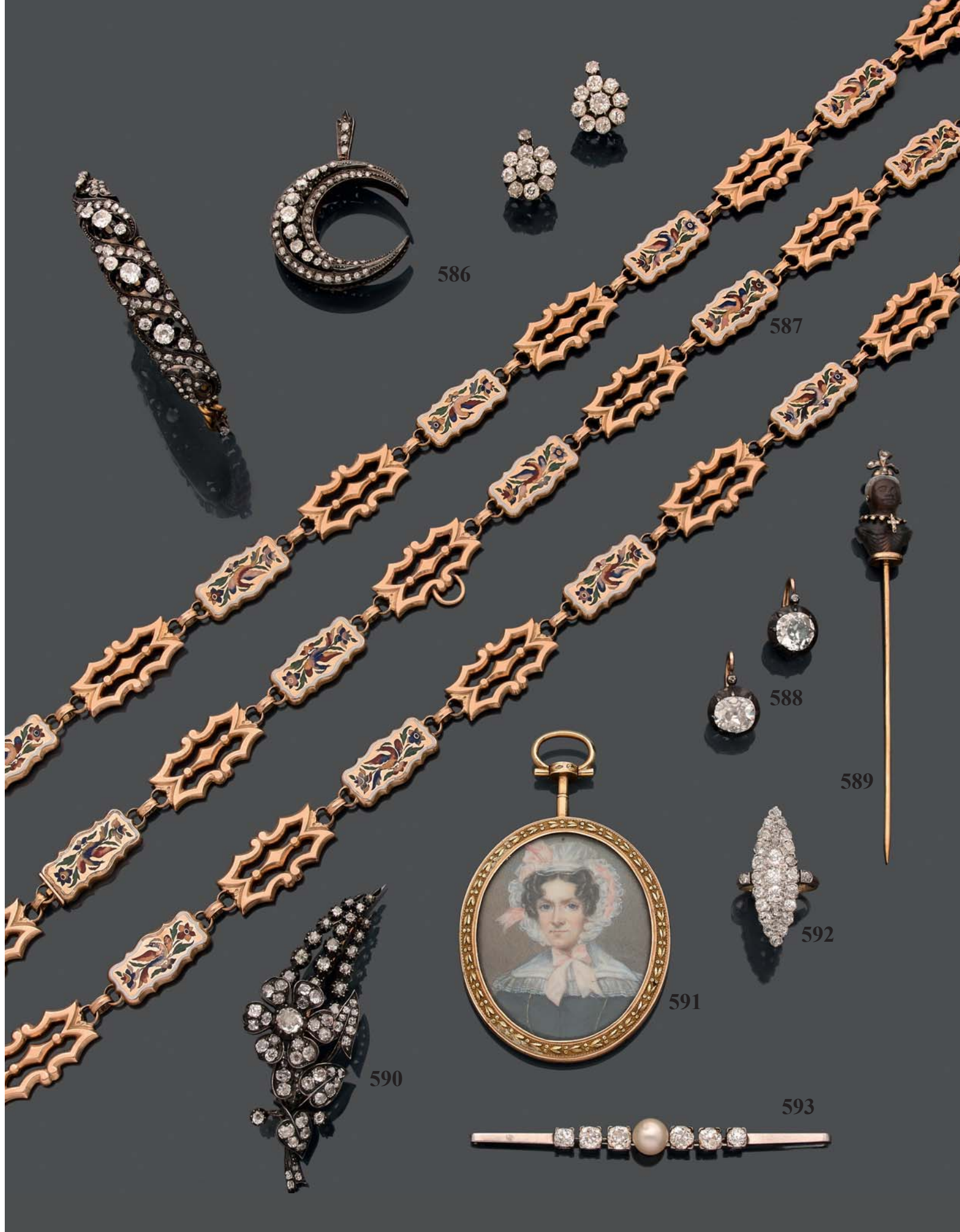


585

586. **Parure** en or jaune 18K (750) et argent (800), comprenant :
 - un bracelet en arc de cercle repercé de volutes entrelacées ornées de diamants ronds TA (l'un détaché) et de petits diamants taillés en rose. Le bracelet amovible à maille gourmette, orné de deux petits diamants taillés en rose.
 - un pendentif pouvant être transformé en broche, en forme de croissant de lune serti sur trois rangs, celui du centre en relief, de diamants TA entre des petits diamants taillés en rose, de taille décroissante. Avec son épingle amovible.
 - une paire de boucles d'oreilles dessinant une marguerite, ornées de diamants TA, celui du centre plus important.
 Dans son écrin.
 Poids brut total : 48,42 g.
 Manque une rose sur le pendentif. 2.200/3.200
587. **Long sautoir** en deux parties en or jaune 18K (750), les maillons rectangulaires polylobés et repercés, alternés de maillons émaillés de fleurs polychromes.
 Poids brut : 76,42 g.
 Long. : 81 et 41 cm.
 Chocs et petits éclats. 1.200/1.800
588. **Paire de boucles d'oreille** en or jaune 18K (750) et argent (800), ornée chacune d'un diamant taille ancienne rond ou de taille coussin d'environ 2,50 carats et surmonté d'un petit diamant taillé en rose. Numérotées 8344.
 Poids brut : 5,60 g.
 Égrisures. 3.500/5.000
589. **Épingle** à cravate en or jaune 18K (750), surmontée d'un buste de maure en pierre dure et ornée de petits diamants taillés en rose.
 Poids : 7,69 g. 200/300
590. **Broche** en or jaune 18K (750) et argent (800), figurant une branche fleurie, ornée de diamants taille ancienne et de diamants taillés en rose. Numérotée 8908.
 Poids brut : 17,69 g." 700/1.000
591. **Médaille** ovale en or jaune 18K (750), ciselé d'une frise de feuilles contenant sur chaque face une miniature représentant une femme à la coiffé au ruban rose et un homme portant des favoris.
 La deuxième signée **Jean-Baptiste TROIVAUX** (1788-1860).
 H. : 8 cm. 500/700
592. **Bague** marquise en or jaune 18K (750) et argent (800), ornée de diamants TA dont un plus petit sur chacun des épaulements.
 Poids brut : 5,64 g. 600/900
593. **Broche** barrette en platine, ornée au centre d'une perle entourée de six diamants TA de taille décroissante de part et d'autre.
 Poids brut : 8,95 g. 600/900



586



587



588



589



592



590



591



593

594.	Montre bracelet de dame en or jaune 18K (750), le boîtier carré à attaches bombées, le bracelet tressé. Poids brut : 29,14 g.	400/500
595.	Montre de gousset en or jaune 18K (750), le boîtier chiffré dans un médaillon sur fond guilloché. Le cadran, le double-fond et le mouvement signé Fx Perneti Genève , numéroté 15579. Poids brut : 110,50 g. Usures.	300/400
596.	Montre de col en or jaune 18K (750), le boîtier ciselé de rinceaux. Le cadran émaillé blanc, les heures en chiffres arabes. Vers 1900. Poids brut : 20,49 g.	160/220
597.	Montre de col en or jaune 18K (750), le cadran émaillé blanc, les heures en chiffres romains, les minutes en chiffres arabes. Le boîtier à cartouche chiffré sur un fond guilloché. Le double-fond signé. Poids brut : 26,11 g. Le cadran accidenté, manque le verre.	250/300
598.	Petite montre de col en or jaune 18K (750), le boîtier ciselé de roseaux. Le cadran émaillé blanc, les heures en chiffres arabes. Le double-fond signé. Poids brut : 14,75 g.	150/200
599.	Montre de poche savonnette en or jaune 14K (585) le boîtier à décor guilloché centré d'une cartouche aveugle rond sur une face. Le cadran doré à fin guillochage concentrique, les aiguilles émaillées bleues, les chiffres arabes dans des médaillons, les secondes à six heures. Signée AUDEMARS FRERES Genève , numérotée 191789. Poids brut : 79,38 g.	1.000/1.400
600.	Montre de col en or jaune 18K (750), le boîtier émaillé bleu orné au centre d'une branche fleurie ornée de petites roses. Poids brut : 18,68 g. Manque des roses. Le cadran émaillé blanc fêlé.	150/200
601.	Chaîne giletère en or jaune 18K (750), formée d'une chaîne à maille gourmette et de deux double chaînes tressées, entrecoupées de petites boules. Poids : 10,89 g. Remontage.	250/300
602.	Bracelet jonc en or jaune 18K (750), à décor en léger relief de motifs simulant le ruban. Poids : 13,40 g.	200/250
603.	Montre de col en or jaune 18K (750), le boîtier ciselé de liseron sur un fond guilloché. Le cadran émaillé blanc, les heures en chiffres romains, le mouvement à clé. Le double-fond signé. Poids brut : 17,39 g.	160/220
604.	Montre de col en or jaune 18K (750), le cadran ciselé d'un amour et d'un panier fleuri sous un soleil rayonnant. Le fond à cartouche aveugle dans un entourage rayonnant. Le mouvement à clé. Poids brut : 42,28 g.	450/600
605.	Chaîne giletère en or jaune 18K (750), formé de trois fines chaînettes tressées, entrecoupées de deux coulants et retenant une clé de montre et une breloque repercée en forme d'aumônière ornée de pampilles tressées suspendues à un arc articulé. Poids : 22,03 g.	450/550



594



595



596



597



598



599



600



603



604



602



601

605



606. **Collier** de six rangs de billes de corail, le fermoir rectangulaire en métal doré à décor de fleurettes et rinceaux feuillagés sur un fond guilloché. 600/800
607. **Pendentif** en or jaune 18K (750) et argent (800), pouvant former porte-montre, orné d'un camée ovale sur pierre dure sculpté d'un buste de femme dans le style de la Renaissance. La monture dessinant deux grecques, ornée de diamants taillés en rose. Sur la bélière, le numéro 6729. Poids brut : 21,70 g. Dans un écrin de la **Maison VEVER**. 800/1.000
608. **Bague** en or jaune 18K (750) et argent (800), de forme rectangulaire légèrement bombée à angles arrondis, dessinant des fleurs stylisées dans une navette sur un fond émaillé bleu et ornées de cabochons de pierres de couleur et de petites roses. Les épaulements repercés de volutes. Poids brut : 11,04 g. Tour de doigt : 58. 1.200/1.500
609. **Broche-pendentif** en or gris 18K (750), dessinant des volutes fleuries et feuillagées, serties de diamants taillés en rose, ornée de trois diamants TA dont un en pampille. Avec une chaîne en or gris 18K (750), les maillons en huit. L'épingle et la chaîne amovibles. Poids brut : 14,04 g. 800/1.000
610. **Pendentif** en or jaune et or gris 18K (750), en forme de poire à contour polylobée, ornée de diamants taillés en rose et retenant en pampille un diamant TA. Avec une chaîne en or gris 18K (750). Poids brut : 4,53 g. 150/200
611. **Bague** en or jaune 18K (750) et argent (800), de forme ovale, ornée de diamants taillés en rose, celui du centre plus important. La galerie ajourée de volutes en S, l'anneau ciselé. Poids brut : 5,25 g. Tour de doigt : 51,5. Manque une petite rose sur chacun des épaulements. 800/1.000
612. **Broche** en or jaune et or gris 18K (750), de forme oblongue surmontée d'un motif trilobé, ornée d'une perle au centre entre deux rubis rond et ovale, et d'un autre en pampille, dans un entourage de petits diamants taillés en rose. Poids brut : 7,46 g. L'anneau de fermeture à vérifier. 300/400
613. **Chaîne giletère** en or jaune 18K (750), les maillons ovales repercés. Poids : 17,82 g. Long. : 39 cm. 400/450
614. **Bracelet** souple en or jaune 18K (750), à maille américaine. Poids : 45,04 g. 1.000/1.200
615. **Bague** en or jaune 18K (750), ornée d'une intaille ovale sur pierre dure à décor d'un profil d'homme à l'Antique. Les épaulements repercés et surmontés d'une petite boule en relief. Poids brut : 9,78 g. Tour de doigt : 61. 450/500
616. **Bague** en or jaune 18K (750) et platine, ornée au centre d'une émeraude rectangulaire à pans entourée de diamants taillés en rose sur chacun des côtés trilobés. Poids brut : 14,12 g. Tour de doigt : 54. 1.000/1.200
617. **Bague** en or jaune 18K (750), ciselée d'une tête de lion retenant dans sa gueule un diamant coussin ovale. Poids : 14,11 g. Tour de doigt : 56. 800/900
618. **Bague** en or gris 18K (750), ornée d'un saphir taillé en pain de sucre dans un entourage de diamants taillés en rose. Sur chacun des épaulements repercés, trois petites roses serties en triangle. Poids brut : 6,25 g. Tour de doigt : 50. Petit accident à la monture. 1.800/2.000



606



607



609



608



610



611



612



613

614



615



616



617



618

619.	<p>Montre de gousset en or jaune 18K (750), le fond uni, le pourtour à décor de godrons. Le cadran émaillé blanc signé <i>Signoret A Nevers</i>. Poids brut : 106,31 g.</p>	200/300
620.	<p>Médaille porte-cheveux en or jaune 18K (750), de forme ronde, gravé <i>Solange</i> sur une face. Poids brut : 8,34 g. Choc.</p>	100/150
621.	<p>Tour de cou en or jaune 18K (750), formé de boules en chute enfilées sur une fine chaîne. Poids : 10,07 g. Remontage.</p>	200/300
622.	<p>Montre de col en or jaune 18K (750), le boîtier ciselé d'un cartouche chiffré et émaillé de volutes noires sur un fond guilloché. Sur le pourtour, une frise de quartefeuilles stylisées émaillées noir. Le cadran émaillé blanc, les heures en chiffres romains, les minutes en chiffres arabes. Poids brut : 33,34 g. Petits manques d'email.</p>	200/300
623.	<p>Montre de col en or jaune 18K (750), le boîtier uni, le double-fond gravé <i>Aux Quatre Coins. Minier à Étampes</i> et numéroté 7447. Le cadran émaillé blanc marqué <i>La Minière</i>, les heures en chiffres arabes. Poids brut : 19,74 g. Chocs au cadran, la bélière en métal.</p>	70/100
624.	<p>Montre de col en or jaune 18K (750), le boîtier centré d'un cartouche aveugle sur un fond guilloché. Le cadran émaillé blanc accidenté, les heures en chiffres romains. Le double-fond signé <i>Vacheron A Genève</i>. Poids brut : 22,64 g. Bosses.</p>	150/250
625.	<p>Chaîne tour de cou en or jaune 18K (750), les maillons ovales. Poids : 13,84 g.</p>	300/350
626.	<p>Montre de col en or jaune 18K (750), le boîtier chiffré et numéroté 60222 comme le double-fond. Le cadran émaillé blanc, les heures en chiffres romains, les minutes en chiffres arabes. Poids brut : 25,83 g. La bélière en métal.</p>	100/150
627.	<p>Paire de boutons de manchette en or jaune 18K (750), formés de deux éléments ornés chacun d'un cabochon d'œil de tigre retenu par des griffes. Poids brut : 19,32 g.</p>	200/300
628.	<p>Bague demi-jonc en or jaune 18K (750), ornée d'un petit saphir ovale entre deux diamants. Poids brut : 9,54 g. Égrisures, manque sur l'un des diamants.</p>	250/300
629.	<p>Petite montre de col en or jaune 18K (750), le boîtier uni, bordé de frises de losanges. Le cadran émaillé blanc, les heures en chiffres romains. Poids brut : 17,34 g.</p>	70/100
630.	<p>Gourmètre d'identité en or jaune 18K (750), la plaque rectangulaire cintrée non gravée, la bracelet à mailles cheval. Poids : 7,31 g.</p>	200/250
631.	<p>Bracelet en or jaune 18K (750), formé de petites boules enfilées sur une chaînette. Poids : 9,11 g. Remontage.</p>	150/200

619



620



621



622



623



625



624

626



627



628



630



629

631



632.	Montre bracelet de dame en or gris 18K (750), le boîtier ovale, le cadran orné de diamants, le bracelet tressé guilloché. Poids brut : 46,91 g.	600/900
633.	Broche en or gris 18K (750), figurant une gerbe dans un large nœud, ornée d'une aigle-marine, la gerbe et le nœud de petits diamants ronds ou taillés en rose. Poids brut : 11,78 g.	300/400
634.	Broche gerbe en or gris 18K (750), ornée au centre de quatre diamants TA d'environ 0,20 ct chacun et de diamants plus petits sur les feuilles. Poids brut : 18,55 g.	900/1.400
635.	Bague en or gris 18K (750), figurant une spirale ornée d'une perle au centre. Poids brut : 4,51 g.	150/200
636.	Bague à monture en or gris 18K (750), ornée d'une topaze entourée de trois petits diamants sur chacun des épaulements. Poids brut : 7,58 g.	250/400
637.	Bague en or gris 14K (585), ornée de trois perles et d'un petit diamant taillé en rose sur chacun des épaulements. Poids brut : 4,48 g. Tour de doigt : 55.	100/150
638.	Bague en platine, la monture bombée, ornée d'un saphir ovale entre trois lignes de petits diamants ronds ou taillés en rose. Poids brut : 4,70 g. Tour de doigt : 52.	1.200/1.800
639.	Bracelet articulé en or gris 18K (750), formé d'une ligne de cinquante-et-un diamants ronds TA. Poids brut : 23,80 g. Long. : 18,5 cm.	2.000/3.000
640.	Bague Vous et Moi en or jaune et or gris 18K (750), ornée de deux diamants TA d'environ 0,10 ct chacun et de deux petites roses. Poids brut : 3,44 g.	250/300
641.	Bague Vous et Moi en or jaune et or gris 18K (750), en forme de volute pavée de petits diamants, ornée à chaque extrémité d'un diamant d'environ 0,50 ct chacun. Poids brut : 5,36 g. L'anneau coupé.	700/1.000
642.	Bague à monture en or gris 18K (750), ornée d'une émeraude rectangulaire dans un entourage de six diamants. Poids brut : 11,34 g.	500/700
643.	Montre bracelet de dame en or gris 18K (750), le cadran à fond gris de forme carrée orné de diamants taillés en rose. Les attaches articulées en trapèze, repercées et ornées chacune de quatre émeraudes en chute dans un entourage de diamants TA de taille décroissante, d'environ 0,30 ct pour les plus importants. Poids brut : 22,31 g. Le bracelet en moire grise en état d'usage.	1.600/2.000
644.	Broche barrette en or jaune et or gris 18K (750), ornée au centre d'un diamant rond et de deux diamants ovales TA entre deux lignes de diamants de taille décroissante. Poids brut : 7,48 g.	900/1.400



632



633



634



635



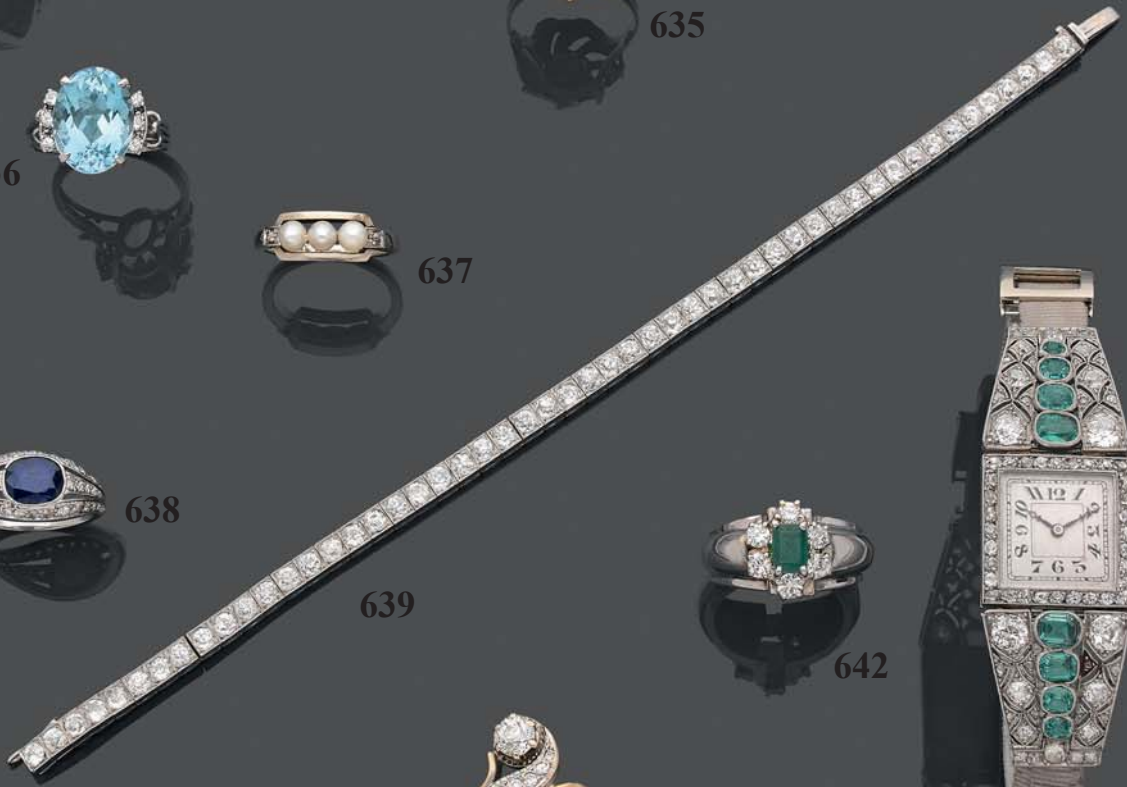
636



637



638



639



642



643



640



641



644

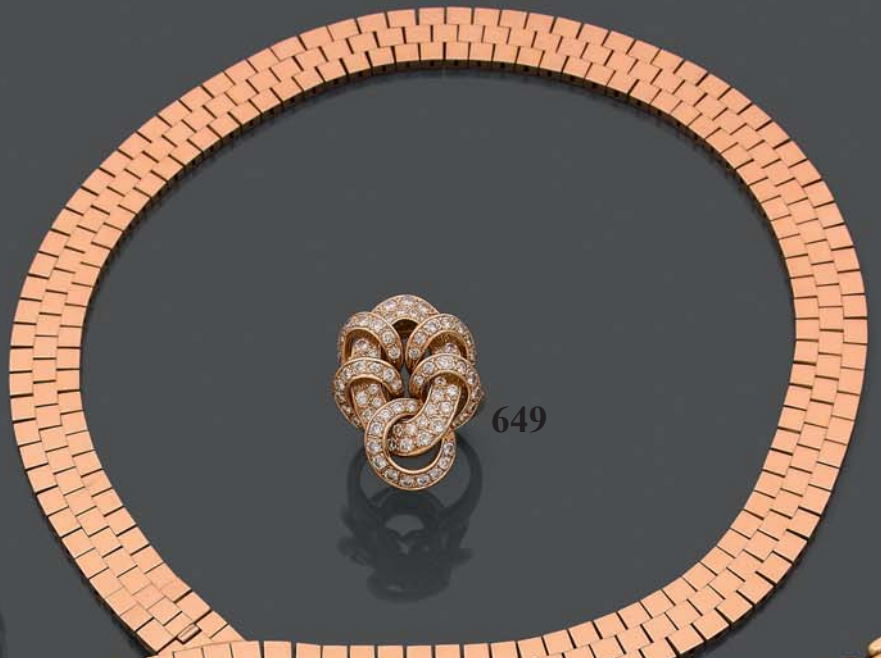
645.	Pendentif en or gris 18K (750), en forme de poire sertie de diamants taillés en rose. On joint une chaîne en or gris 18K (750). Poids brut : 6,26 g.	150/200
646.	Clip de revers en or gris 18K (750), dessinant une boucle croisée ornée d'une perle au centre, entourée de quatre chutes de diamants ronds TA, l'une d'elles entrecoupée de diamants baguette. A l'extrémité, un diamant rond TA. Poids brut : 15,84 g.	1.600/2.000
647.	Large anneau en or jaune deux tons 18K (750), de forme bombée. Poids : 16,59 g.	400/450
648.	Tour de cou "cravate" en or jaune 18K (750), à maille en damier. Poids : 165,16 g.	4.000/4.200
649.	Bague en or jaune 18K (750), dessinant un entrelac de boucles sur un motif ovale ajouré, sertie de diamants ronds. Signée FRED . Poids brut : 16,87 g. Tour de doigt : 58.	2.000/2.200
650.	Bague en or gris 18K (750), ornée d'un diamant TA d'environ 0,70 ct, entre deux petits diamants sur chacun des épaulements. Vers 1940. Poids brut : 3,74 g. Tour de doigt : 54,5.	800/1.000
651.	Pendentif en or jaune 18K (750), formé de deux boules superposées de jade noir sculpté dans le goût chinois, la bélière et le motif triangulaire intermédiaire ornés de petits diamants ronds. Poids brut : 19,61 g.	250/400
652.	Tour de cou en or jaune 18K (750), à maille grain de riz. Poids : 81,90 g. Long. : 43,5 cm.	2.000/2.200
653.	Chaîne en or jaune 18K (750), à maille gourmette. Poids : 76,30 g. Long. : 51,5 cm.	1.800/2.000
654.	Bague jonc en or jaune 18K (750), ornée d'un saphir ovale entre deux diamants baguette. Poids : 24,84 g. Tour de doigt : 51.	2.000/2.200
655.	Anneau en or jaune 18K (750), orné d'une ligne de petits diamants entourée de trapèzes de nacre et nacre irisée. Poids brut : 8,27 g. Tour de doigt : 52. Petits chocs sous l'anneau.	400/450
656.	Bague demi-jonc en or gris 18K (750), ornée d'un rubis ovale d'environ 1,80 ct et de trois diamants baguette sur chacun des côtés, les épaulements pavés de diamants ronds. Poids brut : 9,29 g. Tour de doigt : 53.	5.000/5.500
657.	Paire de boucles d'oreilles en or gris 18K (750), ornée chacune d'un rubis ovale en pampille retenu par un diamant navette et un diamant rond. Poids brut : 4,57 g.	6.000/6.500
658.	Bague Duo en or jaune 18K (750), ornée d'une perle grise et d'une perle blanche sur un anneau serti de petits diamants ronds se prolongeant sur l'épaulement. Poids brut : 11,25 g. Tour de doigt : 57.	900/1.200
659.	Stylo en jaune et or gris 18K (750), les deux parties ciselées de motifs simulant le tressage, la pointe en ogive à décor de stries. Poids de l'or : 41,13 g.	1.000/1.100



645



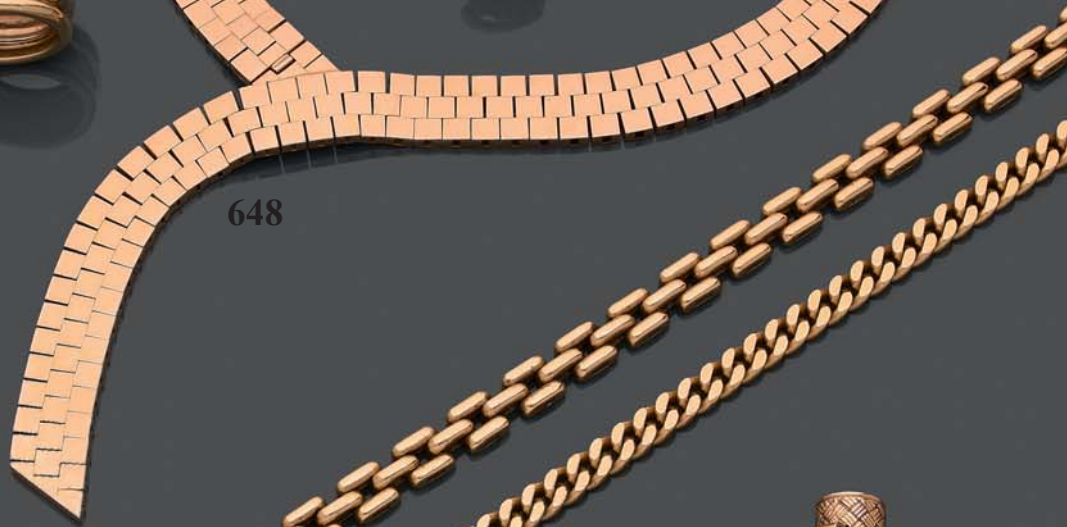
646



649



647



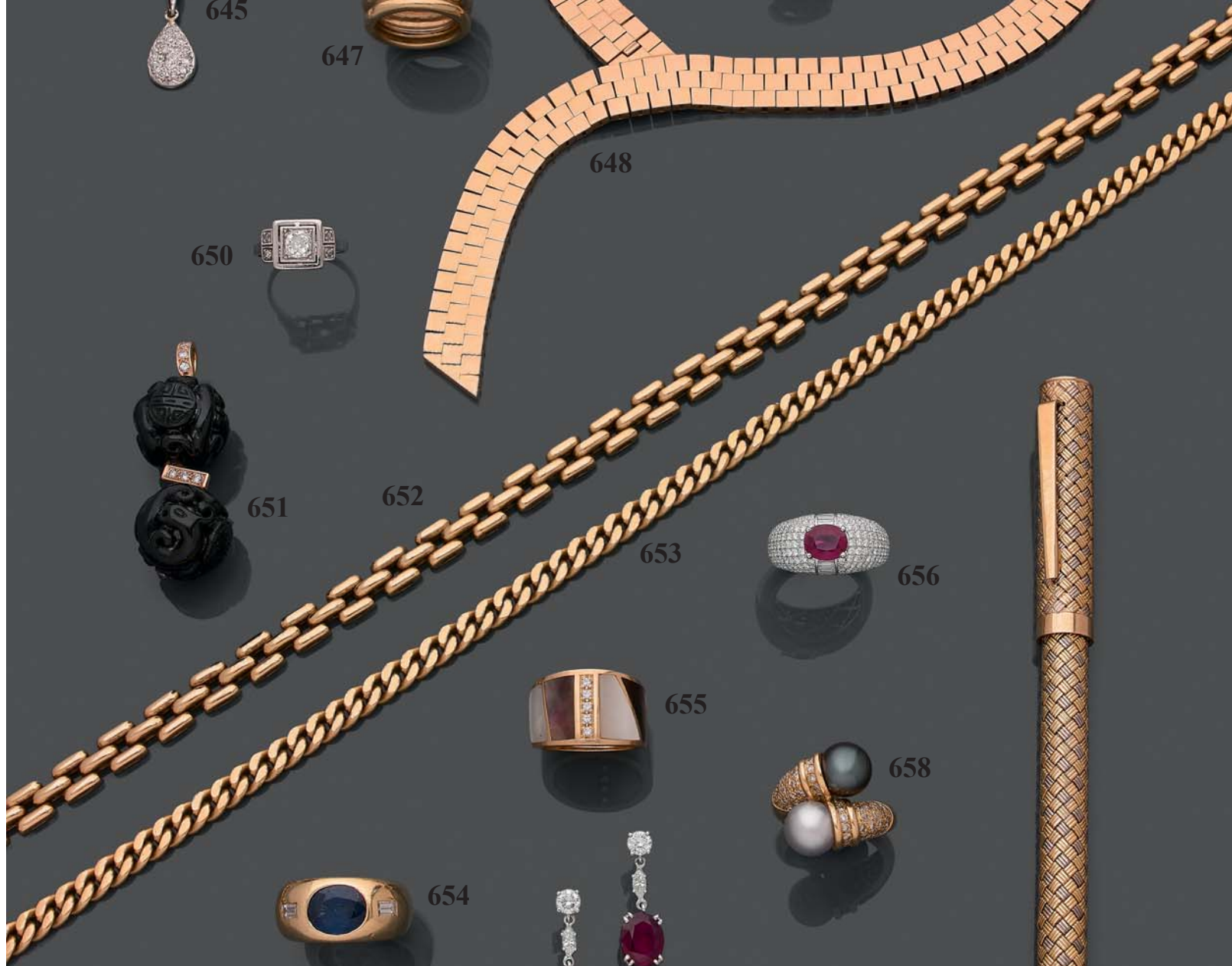
648



650



651



652

653



656



655



658



654



657



659

660. **Ensemble** en or jaune 18K (750), comprenant : deux alliances ; une broche figurant une ancre de marine et sa chaîne enroulée sur une épingle. Poids : 7,55 g.
On joint en métal, une gourmette d'identité ; une paire de boutons de manchette ; une broche sainte Thérèse et une broche Jeanne d'Arc.
150/180
661. **Pendentif** en or jaune 18K (750), orné d'une importante pierre blanche.
Poids brut : 7,35 g.
On joint une chaîne en or jaune 18K (750).
Poids : 2,89 g.
Accidents.
70/100
662. **Ensemble** comprenant :
- une **paire de dormeuses** en or jaune et or gris 18K (750), figurant un arceau surmonté d'une étoile et ciselé de motifs floraux stylisés.
- une **paire de dormeuses** en or gris 18K (750), retenant un motif octogonal reperlé et orné d'une pierre blanche.
- une **dormeuse** en forme d'étoile et trois débris de dormeuse en or jaune 18K (750).
Poids brut : 5,72 g.
120/180
663. **Bague** en or jaune et or gris 18K (750), ornée d'un très petit diamant serti dans un motif étoilé.
Poids brut : 1,66 g. Tour de doigt : 55.
40/70
664. **Ensemble** en or jaune 18K (750), comprenant :
- une **épingle à cravate**, ornée d'une perle dans un médaillon étoilé entouré d'une frise feuillagée reperlée. Poids brut : 0,86 g.
- une **chevalière**, très usée et accidentée. Poids : 2,63 g.
- une **chaîne** en cinq fragments. Poids : 5,40 g.
Poids total : 8,89 g.
100/150
665. **Chaîne** en or jaune 18K (750), à maille cordée.
Accidents.
On joint un pendentif cœur en or jaune 18K (750).
Poids total : 5,36 g.
120/180
666. **Ensemble de neuf petits diamants** taille brillant.
70/100
667. **Ensemble** en or jaune 18K (750) comprenant : une alliance ; une croix reperlée en superposition sur un fond guilloché, les bras à pans coupés ; une breloque en forme de cœur.
Poids : 6,30 g.
150/250
668. **Médaille** religieuse en or jaune 18K (750), ciselé du buste de la Vierge sur un fond guilloché argenté, le pourtour à décor reperlé de volutes.
On joint une alliance en or jaune 18K (750).
Poids : 12,24 g.
250/350
669. **Alliance** américaine en or jaune 18K (750), ornée de vingt petits diamants.
Poids brut : 3,41 g.
Cassée en deux, deux diamants détachés.
200/250
670. **Fine chaîne** en or jaune 18K (750).
Poids : 7,39 g. Long. : 45 cm.
160/220
671. **Collier** de perles de culture en chute.
Sans fermoir.
100/150
672. **Ensemble** comprenant :
- une **bague** en or jaune 18K (750), ornée de demi-perles.
Poids brut : 1,27 g.
Manques.
- une **bague** en argent (800), ornée d'une hématite rectangulaire à pans.
Poids brut : 5,04 g.
On joint une bague en métal doré ornée d'une pierre bleue.
20/40
673. **Ensemble de boucles d'oreilles** en or jaune 18K (750), comprenant :
- une paire de dormeuses ornées d'une sphère entre deux attaches.
- une paire de créoles.
- une paire de dormeuses en forme d'étoile ornée d'une perle au centre.
- une créole très accidentée et un clou d'oreilles orné d'une petite perle.
Poids brut : 5,63 g.
On joint une paire de boucles d'oreilles fantaisie.
120/180

674.	Chaîne en or jaune 18K (750). Poids : 10,73 g. Long. : 51 cm.	250/300
675.	Gourmette d'identité en or jaune 18K (750), la plaque gravée <i>Françoise</i> , le bracelet formé d'une double chaîne . Poids : 8,69 g. La chaînette de sécurité à refixer.	200/250
676.	Pendentif en or jaune 18K (750), de forme ovale repercée, ornée de pierres rouges et pierres blanches. On joint une chaîne en or jaune 18K (750), le fermoir défectueux. Poids brut : 7,21 g.	150/200
677.	Demi-alliance en or gris 18K (750), ornée de petits diamants et saphirs alternés. Poids : 3,01 g. Tour de doigt : 54.	100/120
678.	Ensemble en or jaune 18K (750), comprenant : - une fine chaîne . Poids : 3,19 g. - une gourmette d'identité, la plaque gravée <i>Christiane</i> . Poids : 1,03 g. On joint trois éléments de fermoir. Poids : 0,72 g.	100/150
679.	Chaîne tour de cou en or jaune 18K (750), tressée et alternée de petites boules facettées, retenant une médaille religieuse en or jaune 18K (750). Poids : 4,96 g. La chaîne réduite, en l'état.	100/150
680.	FRANCE . Ordre de la Légion d'Honneur, une étoile en argent, or et émail. Époque IIIe République, 1870. Poids brut : 18,38 g. Chocs, sans ruban.	70/100
681.	Chaîne et croix pendentif en or jaune 18K (750), le Christ en relief sur la croix unie. Poids : 13,22 g. Long. : 58 cm. On joint une croix pendentif et une chaîne en métal doré.	300/350
682.	Médaille religieuse en or jaune 18K (750), ciselée du profil de la Vierge dans un médaillon ovale à rubans croisés et nœud de ruban. Chiffrée et datée au dos. On joint une chaîne en or jaune 18K (750), Long. : 43 cm. Poids : 10,47 g.	200/250
683.	Médaille religieuse en or jaune 18K (750), de forme ronde, ciselée du profil de la Vierge dans un entourage guilloché. On joint une chaîne en or jaune 18K (750). Long. : 46 cm. Poids : 5,57 g.	120/150
684.	Paire de boutons de manchettes en or jaune 18K (750), formés chacun de deux éléments oblongs repercés de trèfles et reliés par une chaînette. Poids : 2,66 g. Choc et déformation.	50/70
685.	Alliance américaine en platine, ornée de petits diamants. Poids brut : 2,20 g. Tour de doigt : 53,5 g.	120/180
686.	Paire de clous d'oreilles en or jaune 18K (750), ornés d'une perle pour une paire, la deuxième dessinant un croissant orné de petites pierres blanches et d'une perle. On joint, en or jaune 18K (750), un clou d'oreille de forme ovale orné d'une perle ; une paire de clous d'oreilles ornés de petites pierres vertes et blanches (manque l'une) ; et en métal, une paire de clous d'oreilles ornés d'une boule de pierres vertes. Poids brut des pièces en or : 7,45 g.	100/150
687.	Trois pendentifs en or jaune 18K (750), le premier représentant le buste de Néfertiti, le deuxième un panier fleuri orné de petites pierres blanches, le troisième un cœur. On joint une chaîne en or jaune 18K (750). L. : 51 cm. Poids : 7,40 g.	150/200

688.	Broche en or jaune 18K (750), représentant Isis aux bras ailés. Poids : 10,73 g.	200/250
689.	Clip de revers en or jaune 18K (750), figurant une plume ornée de dix diamants TA et quatre saphirs. Poids brut : 16,13 g.	500/700
690.	Bracelet en or jaune 18K (750), orné de breloques figurant un dauphin, une bouteille de Coca-Cola, une paire de ciseaux..., quelques-unes ornées de pierres de couleur. Poids brut : 30,14 g.	400/600
691.	Broche en or jaune 18K (750), figurant une gerbe de feuilles, les limbes amatis. Poids : 9,29 g.	150/200
692.	Montre bracelet de dame en or jaune 18K (750), le boîtier ovale entouré de diamants, le cadran signé LIP , le bracelet tressé. Poids brut : 35,73 g.	700/900
693.	Bague en or jaune 18K (750), à décor martelé, ornée de petites boules d'or, de perles et de pierres de couleur articulées. Poids brut : 4,01 g. Tour de doigt : 54.	100/150
694.	Clip de revers en or jaune 18K (750), figurant un oiseau sur une branche, l'œil et les feuilles ornés d'un petit diamant. Poids brut : 6,37 g.	150/200
695.	Broche en or jaune 18K (750), figurant une rose, les pétales guillochés. Poids : 16,02 g.	350/400
696.	Montre en or jaune 18K (750), le boîtier rectangulaire légèrement bombé, le cadran signé BOUCHERON . Poids : 23,81 g. Le bracelet en cuir noir.	500/700
697.	Bague en or jaune 18K (750), ornée d'une ligne de cinq petits diamants ronds, entourée de frises d'arcatures stylisées. Poids brut : 3,63 g.	200/300
698.	Bague en or jaune 18K (750), la monture rectangulaire à pans, ornée de deux diamants taille brillant d'environ 0,10 et chacun dans un entourage de rubis taillés en trapèze. Le pourtour orné de petits diamants. Poids brut : 6,53 g. Tour de doigt : 54,5.	500/700
699.	Paire de boutons de manchette en or jaune 18K (750), formés de deux disques légèrement convexes, et repercés de lignes incurvées, celle du centre lancéolée à l'une de ses extrémités. Poids : 5,62 g.	120/150



688



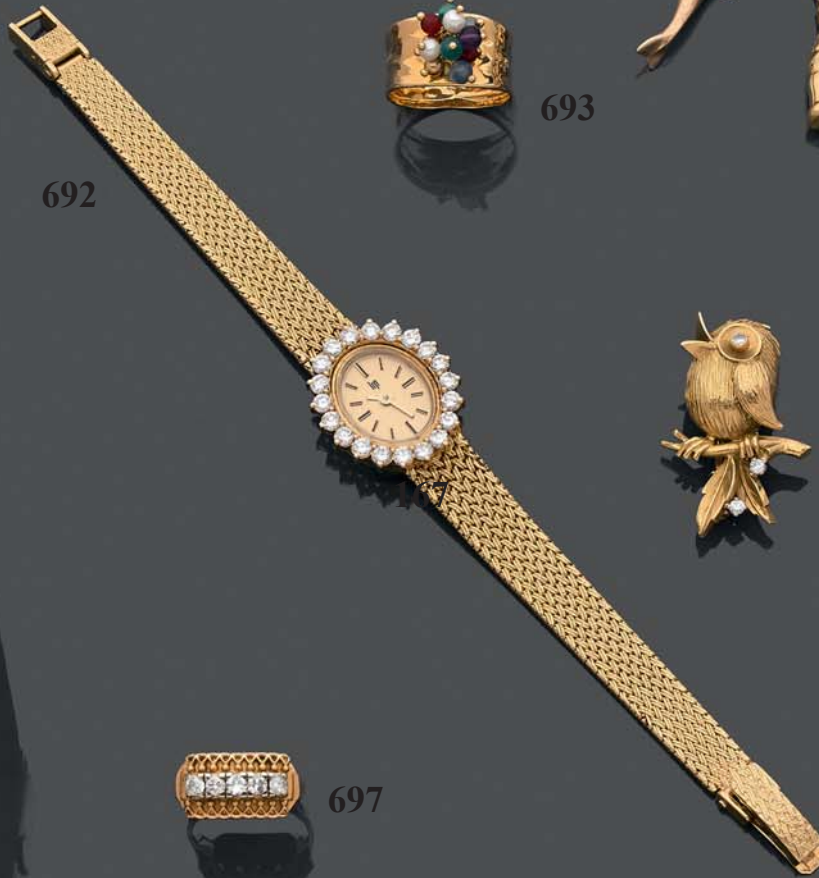
689



690



691



692



693



694



696



697



695



699

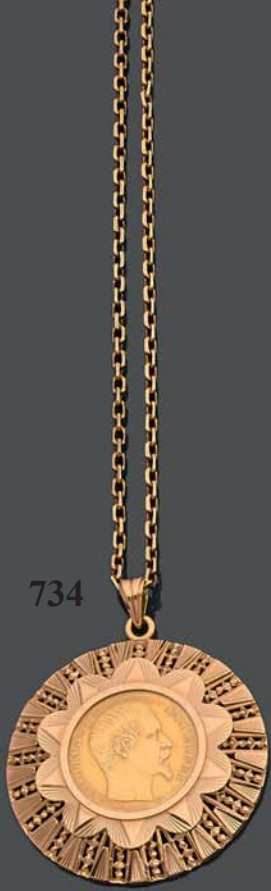


698

700.	Bague en or jaune 18K (750), ornée d'un petit diamant dans un motif circulaire et de diamants plus petits aux épaulements. Poids brut : 2,91 g. Tour de doigt : 53.	80/120
701.	Ensemble en or jaune 18K (750), composé de : - une broche en forme de C majuscule, à décor de canaux. - une broche en forme de M majuscule, à décor de croisillons et nervures sur fond guilloché. - un pendentif en forme de cœur, surmonté d'un nœud orné de petites pierres bleues. Poids brut : 4,68 g.	100/150
702.	Médaille en or jaune 18K (750), ornée de pierres blanche et rouge, légendée + <i>qu'hier et - que demain</i> sur un fond guilloché. On joint une chaîne en or jaune 18K (750). Long. : 51 cm. Poids brut : 4,96 g.	100/150
703.	Chevalière d'homme en or jaune 18K (750), chiffrée <i>PB</i> . Poids : 8,02 g. Usures.	150/200
704.	Chevalière de dame en or jaune et or gris 18K (750), chiffrée <i>M</i> sur un fond guilloché. Poids : 5,39 g.	100/120
705.	Deux alliances en or jaune 18K (750). Poids : 4,40 g. Usures et déformations.	100/140
706.	Débris d'or jaune 18K (750) : maillons, fermoirs, "poussettes belges"... Poids : 2,53 g.	50/70
707.	Ensemble de sept montres de dame en métal, métal doré et acier. Marques : Lov, Seiko, Pulsar, Larex. On joint un bracelet en métal doré à maillons ovales repercés de volutes et un pendentif éléphant.	20/30
708.	Croix pendentif et chaîne en or jaune 18K (750). Poids : 10,88 g. "	200/250
709.	Paire de boutons de manchette en or jaune 18K (750), formés de deux éléments ovales reliés par une chaînette et ornés chacun de jaspe sanguin. On joint un bouton de manchette en or jaune et or gris 18K (750). Poids brut : 6,14 g. Accidents, manque un médaillon de jaspe.	50/80
710.	Tour de cou en or jaune 18K (750), formé d'une fine chaîne soutenant un motif ciselé de rinceaux et retenant un Saint-Esprit en pampille, ces deux éléments ornés chacun d'une petite pierre verte. Poids : 1,97 g.	120/200
711.	Petit bracelet d'identité en or jaune 18K (750), à longs maillons, la plaque gravée <i>Cédric</i> . Poids : 2,46 g.	60/100
712.	Deux épingles à cravate en or jaune 18K (750), l'une surmontée de trois pierres de couleur, l'autre ornée d'une petite perle, les deux reliées par une fine chaînette. Poids brut : 2,67 g. Soudure.	60/100
713.	Bague en or jaune 18K (750), ornée d'une perle bouton de culture dans un entourage de diamants taillés en rose. Poids brut : 2,64 g. Manque un diamant. Dans un écrin sabot.	200/300
714.	Deux boutons de col en or jaune 18K (750), réunis par une fine chaîne, chacun orné d'une perle. Poids brut : 2,95 g. Manque.	60/100
715.	Deux petits saphirs , non montés. On joint une émeraude accidentée.	40/70
716.	Bague en or jaune, ornée d'un diamant taillé en rose sur une couronne pyramidale repercée. Poids brut : 3,80 g. Tour de doigt : 59.	100/150

717.	Ensemble en or jaune 18K (750), composé de trois alliances et d'une monture de bague en or jaune, à décor de deux lignes de petites boules décroissantes aux épaulements. Poids : 9,16 g.	200/300
718.	Anneau en or jaune 18K (750), ciselé de lettres composant le mot <i>AMITIÉ</i> . Poids : 2,25 g. Tour de doigt : 49.	60/100
719.	Ensemble en or jaune 18K (750), comprenant : - un petit bracelet à maille gourmette guillochée, le fermoir détaché, accidenté, orné d'une breloque ovale. - un bracelet jonc ouvrant en deux parties creuses (bosses). - une épingle à deux boules filigranées, la chaînette ornée d'une perle (accident). Poids brut : 9,35 g.	220/280
720.	Paire de boucles d'oreilles en or jaune 18K (750), formées d'une pièce de un dollar américain. Les attaches soudées. Poids : 3,69 g.	70/100
721.	Petit bracelet en or jaune 18K (750), formé d'une chaînette à coulant orné de deux perles et terminé par une breloque en forme de boule. Poids : 2,66 g. Bosses.	60/100
722.	Bague en or jaune, ornée de trois petites perles, les épaulements repercés de volutes. Poids : 1,51 g.	40/60
723.	Petite broche barrette en or jaune 18K (750), ornée d'une petite perle. Poids : 1,51 g. Déformation. Dans un écrin chiffré LB.	30/50
724.	Montre bracelet de dame en or jaune 18K (750), le boîtier rond, le cadran de marque ZÉNITH, le bracelet tressé. Poids brut : 20,88 g.	250/350
725.	Broche formant porte-montre de col, en or jaune 18K (750), à décor ciselé de rinceaux. Poids : 2,28 g.	50/70
726.	Monture de bague en or jaune 18K (750) et argent (800), de forme navette. Anciennement pavée de diamants, six d'entre eux subsistant. On joint un diamant à remonter. Poids brut : 6,39 g.	200/300
727.	Petite alliance américaine en or gris 18K (750), ornée de diamants ronds et de pierres blanches de remplacement. Poids brut : 2,25 g. Nombreux manques.	100/150
728.	Débris d'or jaune 18K (750) : deux boucles d'oreilles émaillées ; un bouton de col ; une bague trèfle ; une bague ornée de trois petites perles ; une médaille religieuse de forme ovale à décor émaillé. Poids brut : 6,74 g. Accidents et manques.	150/200
729.	Quatre camées sur coquille : deux de forme ovale à sujet de profils féminins, éclat en bordure sur l'un ; deux autres plus petits de forme ovale, à sujet de danseuse à l'Antique (un cassé).	70/100
730.	Broche en or jaune 18K (750), figurant un lézard, le corps ciselé d'écailles, les yeux et le dos ornés de diamants taillés en brillant et en rose de taille décroissante. Poids brut : 8,80 g.	200/250
731.	Pendentif pouvant former broche en or jaune 18K (750), la monture ovale à pourtour ondulé et frise de volutes repercée, ornée d'un camée sur coquille sculpté d'un buste féminin. Poids brut : 6,87 g.	50/70
732.	Bague en or jaune 18K (750), ornée de trois diamants sur une ligne épaulée d'une volute ornée de roses. Poids brut : 2,34 g. Manques.	60/80
733.	Bague en or jaune 18K (750), ornée de petits diamants et pierres bleues alternées. Poids brut : 1,97 g.	50/80

734. **Pendentif** en or jaune 18K (750), formé d'une pièce de vingt francs, Napoléon III tête nue, 1857, la monture ciselée de deux rangs de motifs rayonnants.
On joint une chaîne en or jaune 18K (750). L. : 64 cm.
Poids : 28,77 g. 500/700
735. **Paire de boutons de manchette** en or jaune 18K (750), formé chacun d'une pièce de dix pesos mexicains.
Système à bâtonnet basculant.
Poids : 11,05 g. 250/300
736. **Pendentif** en or jaune 18K (750), de forme irrégulière, ciselé d'une église dans un paysage, les vitraux sertis de petites pierres rouges.
On joint une chaîne en or jaune 18K (750). L. : 59 cm.
Poids total : 21,10 g. 400/600
737. **Broche** pendentif en or jaune 18K (750), la monture repercée ornée d'une pièce de dix francs Napoléon III tête laurée 1863.
Poids : 6,46 g. 150/200
738. **Pendentif** en or jaune et or gris 18K (750), figurant une main porte-bonheur ornée d'un diamant entre le pouce et l'index et de petits diamants sur l'attache.
On joint une chaîne à mailles cheval en or jaune 18K (750). L. : 45 cm.
Poids brut : 8,14 g. 120/200
739. **Bague** en or jaune 18K (750), de forme octogonale, ornée au centre d'un petit diamant entouré de saphirs taillés en trapèze. Le pourtour orné de petits diamants.
Poids brut : 5,45 g. Tour de doigt : 64. 120/180
740. **Bague** en or jaune 18K (750), la partie centrale ornée d'une pierre bleue entourée de pierres blanches dessinant une fleur cernée de feuilles. Aux épaulements, une fleur sertie de pierres bleues.
Poids brut : 5,80 g. Tour de doigt : 65. 150/200
741. **Bague** en or jaune 18K (750), ornée d'une pièce de vingt francs en or jaune, Napoléon III tête laurée, 1861.
Poids : 13,31 g. Tour de doigt : 59. 300/350
742. **Bracelet** jonc en ivoire, orné d'un enroulement de filet d'or jaune 18K (750).
Poids brut : 13,70 g.
Gerces. 200/300
743. **Bracelet** jonc, ouvrant en deux parties, en jade, le fermoir et la charnière en or jaune 14K (585) à décor repercé.
Poids brut : 64,55 g. 100/150
744. **Broche** en argent doré (800), la monture ovale à décor de fleurs et rinceaux filigranés, ornée d'un cabochon de jade.
Poids brut : 10,72 g. 40/70
745. **Bracelet** en or jaune 18K (750), à mailles cheval, orné de nombreuses breloques : trèfle à quatre feuilles, buste de Néfertiti, amphore, étoile, hippocampe, éléphants..., quelques-unes ornées de pierres de couleur.
Poids : 38,26 g. 600/800
746. **Bague** en or jaune 18K (750), ornée d'une citrine ovale.
Poids brut : 6,69 g. Tour de doigt : 57. 80/120



734



735



736



737



738



739



740



741



744



742

743



745



746

747.	Ensemble en or jaune 14K (585), comprenant : - une bague , ornée d'une petite perle blanche. Poids brut : 1,17 g. - une bague , ornée d'une pierre rouge ovale dans un entourage de petites pierres blanches. Poids brut : 2,58 g. Poids total : 3,75 g.	80/100
748.	Ensemble en or jaune 18K (750), comprenant : - une alliance , l'intérieur gravé. Poids : 3,91 g. - une paire de créoles facettées de losanges. Poids : 2,15 g. Petites bosses et déformation. Poids total : 6,06 g.	120/180
749.	Débris d'or jaune 18K (750) : deux mousquetons ; une bague ornée d'une perle, la monture coupée ; un fragment. Poids brut : 3,09 g.	40/60
750.	Croix pendentif en or jaune 18K (750), les bras appliqués d'un filin torsadé sur une face. On joint une chaîne en or jaune 18K (750). Poids : 1,32 et 4,80 g.	100/120
751.	Fine chaîne en or jaune 9K (375). On joint un pendentif météorite orné de pierres blanches imitation. Manques. Poids brut : 0,74 g.	10/20

Bijoux en argent et fantaisie

752.	Épingle en argent (800), surmontée de la Colombe du Saint-Esprit retenant une médaille de la Vierge dans son bec. Poids : 3,36 g.	10/20
753.	Ensemble en argent (800), comprenant : - une bague ornée d'une importante pierre bleue de forme ovale entourée de petites pierres blanches. Poids brut : 5,12 g. - une bague ornée d'une aigle-marine ovale. Poids : 4,49 g. Tour de doigt : 54. - une chaîne et un pendentif , la monture losangique ornée d'une hématite taillée en triangle. Poids brut : 4,72 g.	50/80
754.	Bague en argent (800), ciselée de cinq fleurs ornées chacune d'un cabochon de lapis-lazuli. Poids brut : 8,29 g.	40/70
755.	Bague demi-jonc en argent (925), ornée de pierres rouges serties en diagonales. Poids brut : 5,44 g. Tour de doigt : 58.	40/70
756.	Deux porte-clés en argent (800), l'un figurant une baleine, l'autre une sirène à corps d'écaillés articulé. Poids : 57,05 g.	40/70
757.	Gourmante en argent (800), à mailles cheval, ornée d'une breloque figurant un hérisson. Poids : 46,76 g.	20/40
758.	Ensemble en argent (925 et 800) composé de : - une broche pendentif ovale ornée d'un camée coquille sculpté du profil de Diane chasseresse. - une médaille religieuse ciselée d'un profil de communiant. - une longue chaîne . Long. : 70 cm. Poids brut : 25,29 g.	30/50
759.	Ensemble en argent et argent doré (800), comprenant : - un petit bracelet , orné de billes de corail et terminé par une médaille religieuse. - une bague en forme de diadème, ornée de quatre petites perles et de pierres de couleur dont un cabochon de turquoise. - une bague ornée d'une pierre mauve entre quatre pierres jaunes de taille décroissante. - deux éléments émaillés et ornés de petites pierres grenat, articulés d'un papillon. Poids brut : 10,61 g.	50/70
760.	Ensemble en argent (800) composé de : - un anneau , ciselé d'un cartouche aveugle entouré de rinceaux. Poids : 5,17 g. - une breloque articulée, ornée de pierres blanches imitation en chute. Poids : 5,76 g.	10/20
761.	Ensemble en argent (800) comprenant : - une montre de col, le boîtier ciselé d'un cartouche aveugle entouré de guirlandes stylisées, le cadran émaillé blanc accidenté. - une montre de col en métal, le boîtier reperlé de carquois et torche entourés de frises de rinceaux. Poids brut : 33,97 g.	40/70

762.	Broche en argent doré (800), de forme ovale, ornée de pierres couleur grenat. Poids brut : 8,85 g. Manques.	150/200
763.	Bague en argent (800), ornée de trois pierres vertes et de petites pierres blanches. Poids brut : 2,22 g.	20/30
764.	Dans une boîte ornée du chrisme, émaillé bleu, un chapelet en argent doré (800). On joint un chapelet et trois médailles en métal.	20/40
765.	Ensemble comprenant : - un médailion à monture en or jaune 18K (750), ornée d'une gouache miniature représentant un vase fleuri dans un paysage. La monture très accidentée. - une gourmette d'identité en métal gravée <i>Maryse</i> . - une barrette en métal à double boules en opposition. - une broche en métal doré à deux motifs oblongs émaillés noir et blanc.	30/50
766.	Montre bracelet de dame en acier et acier doré, le cadran rond signé Michel HERBELIN.	50/60
767.	Ensemble de bijoux fantaisie : bracelet et collier de boules de malachite ; coulants de foulard ; paires de boucles d'oreille ; collier de pierre dures ; pin's ; divers.	30/50
768.	Broche en métal doré, de forme ovale, repercée de rinceaux feuillagés et ornée au centre d'une importante pierre jaune de forme ovale.	50/80
769.	Épingle à cravate en métal doré, surmontée d'un médaillon à décor émaillé de deux violettes sur un fond guilloché. Écrin. Éclats. On joint : - trois épingles à cravate en métal doré : deux surmontées d'une boule ciselée, la troisième émaillée et portant la devise <i>Dieu et le Roi</i> . - un pendentif porte-photographie de forme ovale. - un coq de montre ciselé de rinceaux et chimère. - une alliance facettée.	30/50
770.	DAUM France. Paire de boucles d'oreilles, la monture en métal doré retenant une pampille en verre bleu moulé. Signées.	30/50
771.	DAUM France. Épingle de revers figurant un papillon en métal doré, les ailes en verre bleu. Signée.	30/50
772.	Lot de petites pierres : rubis, saphir ovale, cabochon de saphir, deux cabochons de turquoise, une pierre blanche en forme de cœur, une autre octogonale et petits saphirs calibrés.	50/80
773.	Cinq montres Swatch : trois dans leur boîte d'origine, dont une de la série limitée <i>Globe Trotter Tintin</i> , deux sans boîte En l'état. On joint quatre montres d'homme en métal, une gourmette en argent gravée <i>Patrice</i> (poids : 47,20 gr.), une décoration miniature du Mérite Agricole dans un écrin et deux insignes émaillés du RPF et de la France Libre.	70/100



PATEK PHILIPPE :
Montre d'homme, le boîtier
et le fond en or jaune 18K.
Secondes à six heures.
Mouvement mécanique.

Adjugé 16 000 €
Vente du 17 décembre 2020
N° 240



ZAO WOU-KI :
COMPOSITION.
Aquarelle, signée en bas
à droite et datée 73.
23,5 x 25,5 cm.

Adjugé 62 000 €
Vente du 16 mars 2021
N° 236

MARIN-MARIE :
HARCOUËT
Aquarelle et gouache,
signée en bas à droite.
55 x 74 cm.

Adjugé 53 000 €
Vente du 15 avril 2021
N° 190



PUIFORCAT :
paire de candélabres
à sept lumières en argent (950).
XX^e siècle.
Poids : 13 kg 130 environ.

Adjugé 12 500 €
Vente du 15 avril 2021
N° 381

