

## **JEAN-MARC DELVAUX**

SOCIÉTÉ DE VENTES VOLONTAIRES  
Jean-Marc DELVAUX S.A.R.L. au capital de 7 500 euros  
Agrément n° 2002-240 – R.C.S. PARIS B 442 569 844

5 rue de Provence – 75009 Paris

Tél. : 01 40 22 00 40

[www.delvaux.auction.fr](http://www.delvaux.auction.fr) - Email : [contact@jmdelvaux.fr](mailto:contact@jmdelvaux.fr)

VENTE AUX ENCHÈRES PUBLIQUES

**DROUOT RICHELIEU - SALLE 10**

9 rue Drouot - 75009 Paris

---

**JEUDI 15 AVRIL 2021**

---

**À 11H15**

Numéros 1 à 88

**EXTRÊME-ORIENT**

**À 13H30**

Numéros 101 à 400

**TABLEAUX ANCIENS ET MODERNES  
ARCHÉOLOGIE - ARMES DE MARINE  
MEUBLES ET OBJETS D'ART  
ORFÈVREURIE**

EXPOSITIONS PUBLIQUES

Mardi 13 et mercredi 14 avril de 11h à 17h45

**DROUOT**  
DIGITAL  
Live

L'ensemble des lots est visible sur [delvaux.auction.fr](http://delvaux.auction.fr) et [drouot.com](http://drouot.com)

Téléphone pendant l'exposition : 01 48 00 20 10

# EXPERTS

## *Extrême-Orient*

Cabinet PORTIER & Associés  
Madame Alice JOSSAUME  
26 boulevard Poissonnière  
75009 Paris  
Tél. : 01 48 00 03 41  
contact@cabinetportier.com

## *Tableaux anciens*

Monsieur Gérard AUGUIER  
Via Durini 27, Milano 20122 - Italie  
Tél. : 00 39 335 14 04 157  
gerard@auguier.it

*a décrit les n<sup>os</sup> 197 - 199 - 200 - 202 - 207 à 211 - 215 - 216 - 219 - 220 - 223*

## Monsieur Stéphane PINTA

Cabinet TURQUIN  
69 rue Sainte-Anne  
75002 Paris  
stephane.pinta@turquin.fr  
*a décrit les n<sup>os</sup> 201 - 203 - 204 - 205 - 206*

## *Tableaux militaires - Armes de marine*

Monsieur Jean-Claude DEY,  
assisté de Monsieur Arnaud Gouvion Saint-Cyr  
8 bis rue Schlumberger  
92430 Marnes-la-Coquette  
Tél. : 01 47 41 65 31  
jean-claude.dey@wanadoo.fr  
*a décrit les n<sup>os</sup> 118 à 121 et 233 à 239*

## Cabinet Sculpture et Colletion

Monsieur Alexandre LACROIX  
69 rue Sainte-Anne  
75002 Paris  
Tél. : 01 83 97 02 06  
*a décrit le n<sup>o</sup> 356*

## *Orfèvrerie*

SAS DECHAUT-STETTEN  
Madame Marie de NOBLET  
madenoblet@gmail.com  
*a décrit les n<sup>os</sup> 320 à 331*

# INDEX ALPHABÉTIQUE

ANDRÉ	136	LAPRADE	167à 169
ANDRILLON	161	de LAVAU	145
BOUVARD	138	LEBASQUE	172
BARRÈRE	142	LEMARCHAND	192
BOBERG	191	LOTIRON	182
BRACQUEMOND	151	LUMINAIS	123
BRUNELLI	144	MADELAIN	174
BURNAND	164	MARIN-MARIE	190
COLIN	134	MASSIAS	173
DEHODENCQ	101 à 114	MATHIEU	141
DELPY	137	MÉRICE	128
DE MARIA	158	MESLÉ	162
DERAIN	181	MOREAU	178
DUBOUCHET	131	NOIZEUX	154
DUNOYER DE SEGONZAC	179	ORANGE	118 à 120
DUVIEUX	143	PALVADEAU	156
d'ESPAGNAT	175	PISSARRO	115
FORAIN	152-153	PLISSON-AUBREY	157
FOUJITA	194	POINT	135
GENIN	176	POIRSON	165
GERNEZ	184	PRÉVAUT-VALERI	140
GHIGLION-GREEN	180	SIGNAC	160
GOERG	177	SOMM	126-127
GRAU SALA	183	SOURGEN	187 à 189
HAMONET	163	SOUVERBIE	193
A. JANNIOT	166	SURVAGE	195
Alfred JANNIOT	170-171	TOULOUSE-LAUTREC	116
JOB	121-122	WOLFHAGEN	196

## EXTRÊME-ORIENT

Provenant principalement de la collection de Monsieur l'ambassadeur F. H.



- CHINE - Époque TANG (618-907).**  
Grande statue de dignitaire en terre cuite émaillée trois couleurs (sancai), vert, jaune et brun.  
H. : 75 cm.  
Restaurations. 1.200/1.500
- CHINE - Époque MING (1368-1644).**  
Deux tuiles faïtières en grès émaillé vert, jaune, crème et brun, représentant des immortels debout, l'un portant une coiffe de lettré et tenant une tablette, l'autre portant un vêtement à longues manches et tenant une pêche de longévité.  
H. : 41 cm.  
Fêles de cuisson. 1.000/1.200
- CHINE - Époque TANG (618-907)**  
Fragment de tête de cheval en terre cuite sancai, vert, beige et brun.  
H. : 17 cm.  
Manques. 100/150
- CHINE - XXe siècle.**  
Statuette de dignitaire en grès émaillé vert, assis sur un socle, tenant une tablette.  
H. : 40 cm.  
Restaurations, ébréchures, éclats. 50/100
- CHINE - Époque KANGXI (1662-1722).**  
Deux chimères en porcelaine émaillée vert, jaune et manganèse formant porte-baguettes d'encens, l'une avec son petit, l'autre la patte posée sur une balle ajourée.  
H. : 20 et 18,5 cm.  
Accidents et manques, restaurations. 300/350
- CHINE - Époque MING (1368-1644).**  
Tuile faïtière en grès émaillé vert et jaune, ornée d'un cavalier sur des nuées tourné vers la gauche.  
Restauration.  
H. : 35,5 cm. L. : 25 cm. 200/300
- CHINE - Fin de l'époque MING (1368-1644).**  
Vase de forme suantouping (tête de gousse d'ail) en grès émaillé beige.  
H. : 37 cm.  
Fêlures et accidents. 60/80
- CHINE - XIXe siècle.**  
Vase de forme cylindrique en porcelaine émaillée blanche, deux anses en forme de têtes de chimères supportant des anneaux.  
H. : 36 cm. 150/200





9. **CHINE, Fours de Longquan – Milieu de l'époque MING (1368-1644).**  
Grand plat en grès émaillé céladon.  
D. : 34,5 cm. 500/600

10. **CHINE - Époque SONG (960-1279).**  
Deux bols en grès émaillé céladon, l'un à bord évasé, l'autre à décor moulé de pétales de lotus. Restaurations sur l'un, usures sur l'autre.  
D. : 17 et 15,5 cm. 100/150

11. **CHINE, Fours de Longquan - Milieu de l'époque MING (1368-1644).**  
Grand plat en grès émaillé céladon, la chute côtelée ; au centre un décor moulé de fleurs stylisées.  
D. : 37 cm. 500/800

15. **CHINE, Fours de Longquan - Milieu de l'époque MING (1368-1644).**  
Grand bol en grès émaillé céladon, l'extérieur à décor moulé de pétales de lotus.  
XVIIIe siècle.  
H. : 13 cm. D. : 20 cm.  
Restaurations à la laque or, fêlures. 2.000/3.000

12. **CHINE - Époque MING (1368-1644).**  
Bol carré sur piédouche en grès émaillé céladon en forme de fleur de lotus.  
H. : 10 cm. Diam. 15 cm. 200/300

13. **CHINE, Fours de Longquan - Milieu de l'époque MING (1368-1644).**  
Deux coupes en grès émaillé céladon, l'une polylobée à décor au mieux de motifs de sapèques moulés et fleurs incisées, l'autre à décor de fleur moulée au centre. L'une restaurée.  
D. : 26 et 23,5 cm. 200/300

14. **CHINE, Fours de Longquan - Milieu de l'époque MING (1368-1644).**  
Bol en grès émaillé céladon, l'extérieur à décor moulé de feuilles de lotus.  
D. : 16 cm.  
Restaurations en bordure. 50/60





16. **CHINE, Fours de Longquan - Milieu de l'époque MING (1368-1644).**

Deux plats polylobés pouvant former paire en grès émaillé céladon à décor incisé sous la couverture de fleurs stylisées sur la chute, le centre orné de fleurs.

D. : 26 cm. 300/400

17. **CORÉE - Période GORYEO (918-1392), XII<sup>e</sup> siècle.**

Deux bols et supports pouvant former paire en grès émaillé céladon en forme de fleur de lotus.

D. bols : 7,7 et 7,5 cm. D. supports : 14 et 16 cm

H. totales : 10 et 12 cm.

Restaurations à la laque or, fêlure et égrenures pour l'un avec restauration. 2.000/3.000

18. **CHINE, Fours de Longquan - Milieu de l'époque MING (1368-1644).**

Vase de forme meiping en grès émaillé céladon, à décor incisé sous la couverture de pivoines dans leur feuillage, l'épaule orné de rinceaux feuillagés. Éclats et fêlures.

H. : 26 cm.

On joint un petit vase meiping en grès émaillé céladon à décor incisé de fleurs.

H. : 10 cm.

Fêlures. 1.000/1.200

19. **CHINE, Fours de Longquan - Milieu de l'époque MING (1368-1644).**

Grand plat en grès émaillé céladon décor incisé au centre de fleurs stylisées. Restaurations à la laque d'or.

D. : 35 cm. 800/1.200

20. **CHINE - Époque HONGZHI (1488-1505).**

Coupe en porcelaine émaillée jaune. Au revers, la marque à six caractères de Hongzhi en bleu sous couverture en kaishu.

D. : 21,5 cm

Restauration et fêlures. 600/800

21. **CHINE - Époque QIANLONG (1736-1795).**

Coupe évasée en porcelaine émaillée jaune à décor incisé sous couverture d'un dragon poursuivant la perle dans les nuées. Au revers, la marque à six caractères de Qianlong en zhuanshu.

D. : 17,2 cm.

Accidents et restaurations. 500/600

22. **CHINE - XIX<sup>e</sup> siècle.**

Ensemble en porcelaine jaune comprenant :

- grand bol évasé, marque de Guangxu. (Accidents, fêlures).

D. 19,5 cm.

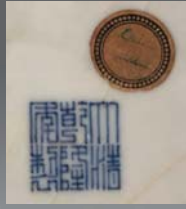
- paire de bols dont un couvert à décor incisé sous couverture d'orchidées. Marque de Tongzhi. Accidents, manques.

D. 10,5 cm.

- trois coupelles à décor de dragons incisé sous couverture.

D. 10 cm.

Éclats. 500/600



23. **CHINE - XIX<sup>e</sup> siècle.**  
 Guanyin en porcelaine dit blanc de Chine, assise sur un rocher près de livres, tenant d'une main son sceptre ruyi, l'autre main en abhaya mudra, ses robes retombant en plis harmonieux, les yeux mi-clos et ses cheveux relevés en un élégant chignon.  
 Marque Boji Yuren.  
 H. : 31 cm.  
 Petit accident et manque. 1.000/1.200

24. **CHINE - XX<sup>e</sup> siècle.**  
 Chimère assise en porcelaine blanche, la tête tournée vers la droite, les poils incisés sous la couverture.  
 H. : 16 cm.  
 Accidents et manques à la queue.  
 On joint une petite chimère en porcelaine émaillée turquoise sur le biscuit.  
 H. : 11 cm. 150/200

forme rectangulaire posant sur des pieds cannelés ornés de têtes de chimères, le rebord orné d'une frise de grecques.  
 Marque en creux.  
 H. : 15 cm. L. : 12,2 cm. P. : 9,2 cm.  
 Éclat et fêlure. 250/300

26. **CHINE - XIX<sup>e</sup> siècle.**  
 Paire de vases en porcelaine bleu clair de lune, figurant deux carpes accolées sortant des eaux.  
 H. : 27,5 cm.  
 Importants accidents, restauration, manques. 500/600





27. **CHINE, Compagnie des Indes - XVIII<sup>e</sup> siècle.**  
Deux verseuses en porcelaine côtelée à décor en émaux dit Imari d'éventails et chrysanthèmes pour l'une, papillons et fleurs pour l'autre.  
H. : 13,5 et 12 cm.  
Égrenures à un bec. 300/350
28. **CHINE, Compagnie des Indes - XVIII<sup>e</sup> siècle.**  
Deux paires d'assiettes en porcelaine à décor en émaux dits Imari d'une chaumière dans un paysage et d'une pivoine arbustive.  
D. : 22,7 et 23 cm.  
Égrenures.  
On joint une petite assiette lobée à décor Imari de pivoines.  
D. : 21 cm.  
Égrenures. 100/150
29. **CHINE, Compagnie des Indes - XVIII<sup>e</sup> siècle.**  
Pot à lait couvert en porcelaine à décor dit Imari de paysages lacustres et médaillons fleuris.  
H. : 15 cm.  
Égrenures.  
On joint quatre sorbets à motifs et fleurs en bleu sous couverte, surdécorés en émaux polychromes, et un sorbet et sa soucoupe à motif Imari de paniers fleuris.  
D. : 7,5 et 6 cm.  
Égrenures. 200/300
30. **CHINE, Compagnie des Indes - XVIII<sup>e</sup> siècle.**  
Cafetière en porcelaine à décor en émaux dits Imari de pivoines épanouies, oiseau et cucurbitacées.  
H. : 16,5 cm.  
Couvercle manquant. 300/400
31. **CHINE - XIX<sup>e</sup> siècle.**  
Cache-pot rectangulaire en porcelaine, à décor d'un motif de treillage ajouré émaillé vert et de frises de grecques, fleurons et motifs de svastika émaillés bleu. Éclats aux émaux.  
H. : 16 cm. L. : 14,5 cm. P. : 15,5 cm. 400/500
32. **CHINE - Époque MING (1368-1644).**  
Bas de vase en porcelaine à décor en bleu sous couverte de loirs et oiseaux parmi les arbres en fleurs, la partie inférieure ornée d'une frise de feuilles stylisées.  
H. : 23,5 cm.  
Partie supérieure manquante, bord meulé.  
Socle en bois à motifs ajourés de rinceaux. 1.000/1.200
33. **CHINE - XIX<sup>e</sup> siècle.**  
Potiche en porcelaine à décor en bleu sous couverte, céladon et rouge de cuivre de pêcheur sous les pins parmi les rochers. Au revers, marque au lotus.  
H. : 23 cm.  
Petits éclats au col.  
Couvercle et socle en bois ajouré à décor de rinceaux feuillagés. 400/600
34. **CHINE - XIX<sup>e</sup> siècle.**  
Vase balustre en porcelaine émaillée bleu poudré, le col évasé, les anses figurant des têtes de chimères stylisées.  
H. : 38 cm.  
Monté en lampe. 400/500
35. **CHINE - XVIII<sup>e</sup> siècle.**  
Ensemble en porcelaine à décor en bleu sous couverte comprenant trois petites boîtes à décor de fleurs, deux coupes lobées à décor de fleurs, deux coupes ornées de fleurs et oiseaux, une salière et une boîte à décor de trigrammes (XIX<sup>e</sup> siècle).  
D. boîtes : 5 cm. D. coupelles lobées : 11 cm.  
Égrenures, petite restauration.  
Provenance des boîtes : Hatcher collection, vente Christie's, Juin 1984. 100/150
36. **CHINE - XIX<sup>e</sup> siècle.**  
Cache-pot en porcelaine à décor en bleu sous couverte de paysage lacustre, le rebord orné de croisillons.  
H. : 23,7 cm.  
Éclats.  
On joint un petit pot balustre en porcelaine bleu-blanc à décor d'objets de lettrés sur fond de fleurs de pruniers.  
Étoile de cuisson.  
D. : 15,5 cm. 300/400
37. **CHINE - XIX<sup>e</sup> siècle.** Vase de forme double gourde en porcelaine à décor en bleu sous couverte de lettrés et leurs attendants dans des jardins et sur des terrasses.  
H. : 29 cm. 150/200
38. **CHINE - XX<sup>e</sup> siècle.** Coupe en porcelaine décorée en bleu sous couverte de trois immortels sur une terrasse près de pins, la chute ornée de caractères stylisés et nuages dans des rinceaux.  
Au revers, la marque apocryphe de Wanli.  
D. : 30 cm. 50/60





39. **CHINE - XVIII<sup>e</sup> siècle.**  
 Potiche en porcelaine à décor en bleu sous couverte de pivoines arbustives et chrysanthèmes épanouis parmi les rochers et les feuillages, l'épaule ornée d'une frise géométrique. Au-dessous, marque à la feuille.  
 H. : 21,5 cm.  
 Éclats au col.  
 Socle et couvercle en bois à décor ajouré de rinceaux stylisés. 400/500

40. **CHINE, Compagnie des Indes - XVIII<sup>e</sup> siècle.**  
 Deux assiettes en porcelaine à décor en bleu sous couverte, l'une à décor de jeunes femmes près d'un brûle-parfum dans un jardin (marque de Kangxi au revers), l'autre à décor de scène de bataille près d'une ville en Hollande (marque apocryphe de Chenghua au revers).  
 D. : 20,7 et 20 cm.  
 Egrenures. 300/400

41. **CHINE - XIX<sup>e</sup> siècle.**  
 Potiche balustre à pans en porcelaine à décor en émail dans le style de la famille verte de pivoines et de chrysanthèmes épanouis parmi les rochers. Sauts d'émail, montée en lampe.  
 H. : 33 cm.  
 L'état de la porcelaine n'est pas garanti sous la monture. 300/400

42. **CHINE - Début XX<sup>e</sup> siècle.**  
 Paire de coqs en porcelaine, la crête émaillée rouge, se tenant debout sur des bases figurant des troncs noueux.  
 H. : 40,5 cm.  
 Petit accident à une crête, usures. 1.000/1.200





43



44



45

43. **CHINE - XVII<sup>e</sup>/XVIII<sup>e</sup> siècle.**  
Brûle-parfum tripode en bronze doré à décor sur la panse de médaillons ornés en relief de branches de pivoinés, pins et pruniers, la bordure ornée d'une double frise de pétales de lotus, les pieds en forme de têtes de lions. Le couvercle ajouré de fleurs de chrysanthèmes stylisées, la prise en forme de chimère couchée. Prise légèrement détachée.  
H. : 17 cm. 2.000/3.000
44. **CHINE - Époque QIANLONG (1736-1795).**  
Statuette d'Amitayus en bronze doré, assis en padmasana sur un socle, tenant le kalasa dans ses mains, paré de bijoux et ses cheveux relevés en un haut chignon orné, devant une mandorle flammée.  
H. : 20 cm.  
Usures. 1.500/2.000

45. **CHINE - Fin Époque MING (1368 - 1644).**  
Paire de pique-cierges en bronze doré et émaux cloisonnés de fleurs de lotus dans leur feuillage sur fond turquoise.  
H. : 23 cm.  
Manque une mèche, restaurations, partie supérieure détachée de l'un. 1.200/1.500
46. **CHINE - Époque MING (1368-1644).**  
Statuette de dignitaire taoïste en bronze à patine brune, assis sur un fauteuil et tenant sa tablette devant son torse.  
H. : 22,8 cm.  
Petites restaurations. 700/1.000
47. **CHINE - Fin de l'époque MING (1368-1644), XVII<sup>e</sup> siècle.**  
Canard mandarin en bronze à patine brune à traces de polychromie formant brûle-parfum, posé sur une feuille de lotus.  
H. : 16,5 cm.  
Restaurations et petits accidents à la queue. 500/600
48. **CHINE - Fin de l'époque MING (1368-1644), XVII<sup>e</sup> siècle.**  
Oie posée en bronze à patine brune formant brûle-parfum, la tête levée, le bec grand ouvert.  
H. : 21 cm. 300/500
49. **CHINE - XVII<sup>e</sup>/XVIII<sup>e</sup> siècle.**  
Canard en bronze incrusté d'argent formant brûle-parfum.  
H. : 14 cm.  
Restaurations et verni. 150/200
50. **JAPON - Époque MEIJI (1868-1912).**  
Phénix en bronze à patine brune et cloisonnés formant brûle-parfum.  
H. : 25 cm. 50/60
51. **THAÏLANDE, Ratanakosin - Vers 1900.**  
Paire d'orants en bronze laqué doré, agenouillés sur des socles ornés de pétales de lotus stylisés, les mains en namaskara mudra (geste de la prière), leurs robes ornées de motifs floraux.  
H. : 25,5 cm.  
On joint un bras droit en bronze, en abhaya mudra (geste de l'absence de crainte). Thaïlande, XVI<sup>e</sup> siècle.  
L. : 6,5 cm. 400/500



46



52. **INDOCHINE - Vers 1900.**

Important brûle-parfum tripode en bronze dépatiné, à décor en relief d'écrevisses, grenouille, carpe et crabe sur la panse, les deux anses en forme de dragons, la prise du couvercle en forme de qilin allongée dans les feuilles, le socle ajouré de fleurs.

H. totale : 43 cm.

1.000/1.200

53. **CHINE - XX<sup>e</sup> siècle.**

Brûle-parfum tripode en bronze et émaux cloisonnés, à décor polychrome de lotus dans leurs rinceaux et grecques sur fond blanc, le couvercle ajouré surmonté d'une chimère.

H. : 23 cm.

150/200

54. **CHINE - XVIII<sup>e</sup>/XIX<sup>e</sup> siècle.** Ensemble en émaux peints sur cuivre comprenant :

- paire de gobelets à godrons ornés d'immortels dans des jardins et sur les flots sur fond de fleurs et fruits.

Accidents, restaurations.

H. : 11 cm.

- trois boîtes à thé ornées de fleurs, fruits et enfants. (Accidents, manques, restaurations, un bouchon manquant).

H. : de 10,5 à 14,5 cm.

- petit zhadou polylobé à décor de fleurs et feuillages. (Accidents, restaurations, manques). H. : 6,5 cm.

- trois plateaux, l'un rectangulaire à décor de caractères shou, l'un lobé à décor de jeunes femmes et rinceaux, l'un irrégulier orné d'une scène galante. (Accidents, restaurations et manques). L. : de 18 à 30 cm.

300/400

55. **CHINE - XVIII<sup>e</sup>/XIX<sup>e</sup> siècle.**

Paire de plats octogonaux en cuivre et émaux peints bleu et blanc à décor d'oiseaux perchés parmi les pivoines et les pruniers en fleurs.

L. : 28,6 cm.

Restaurations, accidents, gerces, manques.

150/200

56. **CHINE - XVIII<sup>e</sup>/XIX<sup>e</sup> siècle.**

Ensemble en émaux peints sur cuivre :

- huit sorbets à décor de fleurs, glace brisée et objets mobiliers. (Accidents, restaurations et manques). D. de 4,6 à 8 cm.

- six coupelles rondes et en forme d'éventails à décor de fleurs et oiseaux. (Accidents et manques). D. de 8,3 à 13 cm.

- trois boîtes et deux encriers à décor de fleurs, rinceaux, glace brisée, scène paysanne et objets mobiliers. (Accidents, manques). L. de 6,3 à 10 cm.

300/400





57. **CHINE, Canton - Vers 1900.**  
 Paire de repose-poignets en ivoire ajouré à décor de jeunes femmes et d'immortels jouant au go sous les arbres.  
 H. : 14 cm.  
 Fixés sur des supports en bois. 300/500
58. **CHINE, Canton - Vers 1900.**  
 Boule de canton en ivoire, formée de six sphères ajourées et sculptées de dragons dans les nuées, la base sculptée du même motif.  
 H. : 24 cm.  
 Gerce. 150/200
59. **CHINE - XIX<sup>e</sup> siècle.**  
 Petit vase en agate jaune figurant un tronc sculpté de branches de bambou, de prunier en fleur et de lingzhi.  
 H. : 9 cm. 200/300

60. **CHINE - XX<sup>e</sup> siècle.**  
 Vase balustre en néphrite céladon et rouille, à décor de frises de masques de taotie archaïsants, les anses supportant des anneaux mobiles.  
 Un anneau manquant, égrenures, collé sur socle.  
 H. : 17 cm.  
 Socle en bois.  
 On joint un petit vase couvert en jadéite, à décor sculpté et détaché d'oiseaux sur des branches fleuries formant les anses.  
 Collé sur socle.  
 H. : 13,5 cm.  
 Socles en bois. 200/300



61. **CHINE - XVIII<sup>e</sup> siècle.**  
Petite coupe en néphrite céladon et rouille, des chilong sculptés et détachés s'enroulant autour des anses, les rebords gravés d'une fine frise de grecques. Collée sur socle, ancien manque meulé  
L. : 14 cm. 1.200/1.500
62. **CHINE - XX<sup>e</sup> siècle.**  
Cinq petites plaques en néphrite et serpentine, à décor ajouré de sapèques, rinceaux, chilong, phenix et panier fleuri.  
H. : de 5,3 à 7 cm.  
Petits éclats. 150/200
63. **CHINE - XX<sup>e</sup> siècle.**  
Paire de petits sorbets en néphrite céladon, le rebord légèrement évasé. Égrenure à un rebord.  
D. : 6 cm. 400/500
64. **CHINE - XIX<sup>e</sup> siècle.**  
Petit vase hexagonal à pans en néphrite céladon, la partie centrale sculptée en léger relief de frises de taotie et de volutes archaïsantes. Trous.  
H. : 12,5 cm. 500/600
65. **CHINE - XIX<sup>e</sup> siècle.**  
Coupe circulaire en néphrite céladon, le rebord légèrement évasé.  
D. : 12,5 cm.  
Infimes égrenures. Socle en bois. 500/600
66. **CHINE - XX<sup>e</sup> siècle.**  
Trois petits coraux rouges, sculptés de jeunes femmes tenant des fleurs et d'un immortel debout sur une chimère.  
H. : 9, 5, 9 et 6,8 cm.  
Accidents et manques. 300/400
67. **CHINE - Début du XIX<sup>e</sup> siècle.**  
Table basse en laque rouge et or à décor de personnages. Piétement postérieur, restaurations.  
H. : 40 cm. L. : 74 cm. P. : 74 cm. 200/300
68. **JAPON - Epoque EDO (1603 - 1868).**  
*Kesa* (manteau de prêtre) en soie beige, composé de carrés de soie ornés de double poissons et fleurs de lotus.  
203 x 110 cm.  
Encadré. Accidents, taches. 100/150
69. **JAPON - Époque EDO (1603-1868), XVIII<sup>e</sup> siècle.**  
Encre polychrome sur soie, dans un médaillon rond Dainichi Nyorai assis sur fond blanc, surmontant un autre médaillon rond orné du bonji (caractère sanskrit) de Dainichi Nyorai surmontant une fleur de lotus.  
107 x 49,5 cm.  
Taches, accidents 1.000/1.500
70. **JAPON - Début de l'époque EDO (1603-1868).**  
Paravent à deux feuilles, oiseaux survolant le riz et bambous.  
Accidents et restaurations.  
H. : 170 cm. L. d'une feuille : 74 cm. 500/600
71. **CORÉE - Fin Période CHOSEON (1392-1897).**  
Statuette de bouddha en bois debout sur un socle en forme de lotus. Accidents et manques.  
H. : 38 cm. 100/150
72. **BIRMANIE - XX<sup>e</sup> siècle.**  
Statuette en bois sculpté polychrome, personnage debout, son longy orné de motifs géométriques.  
H. : 40 cm.  
On joint une petite tête de bouddha en bronze, Thaïlande.
73. **CHINE - Fin du XIX<sup>e</sup> siècle.**  
Deux statuette de dignitaires en bois laqué polychrome, debout sur un socle rectangulaire, l'un tenant des cymbales, l'autre un tambour. Accidents, manques, restaurations.  
H. : 46 cm. 200/300
74. **CHINE - Vers 1900.**  
Guanyin en bois sculpté polychrome, assise en rajalilasana (position de délassement) sur un rocher, parée de bijoux et ses cheveux relevés en chignon. Accidents, manques, fentes.  
H. : 43 cm. 300/400
75. **Utagawa HIROSHIGE (1797-1858).**  
Oban yoko-e, de la série Tokaido gojusan tsugi no uchi, Les cinquante-trois stations du Tokaido, Shirasuka, vue de Shiomizaka. Signé Hiroshige ga, éditeur Hoeido.  
Pliure, petites taches.  
Dim. à vue : 35,8 x 22,5 cm.  
Encadré sous verre. 300/400
76. **JAPON - XIX<sup>e</sup> siècle.**  
D'après Isoda KORYUSAI.  
Encre et couleurs sur papier, oiran en riche kimono, accompagné de ses deux kamuro et de son attendant tenant son ombrelle, sous un arbre fleuri. Porte la signature Koryusai.  
87 x 31,5 cm.  
Marouflé et encadré.  
Taches. 200/300



77. **Shinshinto** wakizashi shinogi zukuri, hamon suguha, fusée percée d'un mekugi ana, mumei. Nagasa : 40 cm. Saya en laque noire et or à décor de branches de pruniers en fleurs. 500/600
78. **JAPON - XIX<sup>e</sup> siècle.**  
Deux intro :  
- à trois cases en laque rouge, à décor en takamaki-e de laque or d'un phénix en vol près d'un tronc nouveau. Intérieur en laque nashiji.  
Signé Kajikawa.  
H. : 6,5 cm. Usures, manques, rayures.  
Netsuke en laque rouge en forme de citron digité.  
- à trois cases en laque rouge à décor en hiramaki-e de laque or et incrustation d'aogai des fleurs de l'automne et d'un coq sous les bambous.  
Signé.  
Intérieur en laque or.  
H. : 7,3 cm. Incrustation du coq manquant, rayures.  
Manju en ivoire ajouré d'un oni tenant des fleurs en bouton. 300/400
79. **JAPON - Époque EDO (1603-1868).**  
Deux intro :  
- à quatre cases en laque rouge de style negoro, à décor en hiramaki-e de chidori au-dessus de rochers dans les vagues. Intérieur en laque rouge et nashiji.  
H. : 6,5 cm.  
Usures.  
Ojime en ivoire figurant des sennin.  
- à trois cases en laque rouge à décor en laque noire et or d'un bouvier et son animal. Intérieur en laque noire.  
H. : 8 cm. Accidents et manques, importantes usures.  
Netsuke en dent figurant un personnage jouant de la flûte, un samouraï à ses côtés. 150/200
80. **JAPON - XIX<sup>e</sup> siècle.**  
Deux intro :  
- à trois cases en laque noire, à décor en hiramaki-e et togidashi de laque or de chidori volant au-dessus des vagues. Intérieur en laque nashiji.  
H. : 7,3 cm. Hedatsu des chidori usé, rayures et petits chocs.  
Netsuke en ivoire figurant un kappa tenant un concombre.  
- à quatre cases en laque noire, à décor en hiramaki-e de laque rouge, or, brun, incrustations d'aogai et kirigane de faisans perchés sur un tronc de pin nouveau. Intérieur en laque rogin et rouge.  
H. : 7,4 cm. Rayures, manques, petits chocs.  
Manju en corne. 400/500
81. **JAPON - Époque EDO (1603-1868).**  
Trois intro :  
- à quatre cases en laque noire à décor en hiramaki-e de laque or et rouge d'un plateau à saké sous les glycines. Intérieur en laque nashiji.  
H. : 7,6 cm. Accident, taches, manques, usures.  
Netsuke en dent figurant un phacochère.  
- à quatre cases en laque noire à décor en hiramaki-e de laque or de chrysanthèmes dans leur feuillage. Intérieur en laque nashiji.  
H. 6,8 cm. Accidents et manques.  
- à trois cases en laque noire à décor en hiramaki-e de laque or et incrustation d'aogai de crabes près d'un balai. Intérieur en laque noire.  
H. : 6,2 cm. Accidents et manques.  
Netsuke en bois de cerf figurant une divinité. 200/300
82. **JAPON - Époque EDO (1603-1868).**  
Deux intro :  
- à trois cases en same, à décor en hiramaki-e de laque or de paysans portant leurs palanquins près de chaumières. Intérieur en laque brune.  
H. : 5,7 cm. Accidents, manques, restaurations.  
Netsuke en os figurant une fenêtre ajourée.  
- miniature à trois cases en laque grise à décor en hiramaki-e de laque or de libellule au-dessus des lotus et fleurs.  
XIX<sup>e</sup> siècle.  
H. : 4,5 cm. Accidents. 100/150
83. **JAPON - XIX<sup>e</sup> siècle.**  
Deux intro :  
- à cinq cases en laque kinji à décor en hiramaki-e et takamaki-e de laque or, argent et kirigane de pins nains et de pruniers en fleurs près de rochers. Intérieur en laque nashiji.  
H. : 9,4 cm.  
Rayures, petits éclats.  
Netsuke en ivoire figurant des champignons accolés.  
- à trois cases en laque noire et kimpun à décor en togidashi de laque or d'un pont, un temple et pins dans les hautes montagnes. Intérieur en laque noire et rouge.  
H. : 8,6 cm. Accidents et manques.  
Netsuke en ivoire figurant le masque du souffleur d'eau salée. 400/500
84. **JAPON - XIX<sup>e</sup> siècle.**  
Deux intro :  
- à quatre cases en laque brune à décor en hiramaki-e de kiku. Intérieur en laque nashiji. Signé Kajikawa.  
H. : 10 cm. Accidents et manques.  
Netsuke en os figurant un shishi.  
- à quatre cases en laque brune à décor en hiramaki-e de laque or et kirigane d'une chaumière et de rochers au bord de l'eau. Intérieur en laque brune.  
H. : 8 cm. Accidents et manques.  
Netsuke en os une coloquinte.  
On joint une petite boîte en laque kinji à décor en hiramaki-e de laque or et rouge de prunier fleuri.  
H. : 7,5 cm. L. : 6 cm. P. : 1,5 cm. Manque. 100/150
85. **JAPON - XIX<sup>e</sup> siècle.**  
Intro à quatre cases en laque hiramaki-e, à décor en togidashi et hiramaki-e de laque or, rouge, noire et incrustation d'écaïlle et de nacre de cyprins parmi les algues dans le courant. Intérieur en laque or et argent à décor en togidashi de coquillages et d'algues. Signé Yamada Jokasai hitsu.  
H. : 7 cm. Soulèvement, manque. 1.000/1.200
86. **JAPON - Époque EDO (1603-1868).**  
Intro en laque noire à trois cases, légèrement bombé, à décor en takamaki-e de laque brun et or et incrustation de shibuichi de deux rapaces posés sur des rochers près d'arbres. Intérieur en laque nashiji.  
H. : 6,2 cm. Usures.  
Kagamibuta, le bol en os ajouré à décor de fleurs, la plaque en shibuichi ajouré orné d'un dragon de pluie (D. 4 cm) ojime en shibuichi, à décor géométrique.  
Provenance : collection J. Prieur, n° 200B. 800/1.000
87. **JAPON - Milieu Époque EDO (1603-1868).**  
Intro à deux cases en laque or, aux angles arrondis, à décor en incrustation d'écaïlle en relief de deux étrangers traversant un pont, l'un à cheval, l'autre portant un étendard. Intérieur en laque nashiji.  
H. : 7 cm. Usures  
Netsuke en buis, sennin debout sur une jambe. 400/500
88. **JAPON - XIX<sup>e</sup> siècle.**  
Intro à quatre cases en laque brune à décor en takamaki-e de laque or et rouge, kirigane et incrustations de mitsuda et d'aogai d'un prunier en fleurs et d'un couple de coqs posés sur un toit. Intérieur en laque brune.  
H. : 10,5 cm. Petits accidents et manques.  
Netsuke en bois figurant deux personnages frappant un grand tambour. 150/200
89. **JAPON - Époque EDO (1603-1868)**  
Intro rond à deux cases en laque kinji à décor en takamaki-e de laque or et argent d'une shishi couchée sur une face et d'une branche de pivoines sur l'autre, les rebords en laque mura nashiji, les himotoshi ornés de fleurs de cerisiers en shibuichi. Intérieur en laque nashiji.  
D. : 5,8 cm. Petits manques et repeints.  
Kagamibuta au bol en dent de morse, la plaque en shibuichi à décor en relief d'un acteur de kabuki.  
D. : 4 cm.  
Provenance : Collection Kay, vente Hôtel Drouot, novembre 1913, n° 304. 400/500



84

84

84

81

81

81

79

82

79

80

78

82

80

83

87

83

85

86

88

89

78

## TABLEAUX XIX<sup>E</sup> ET MODERNES

### ENSEMBLE DE DESSINS PAR ALFRED DEHODENCQ

Élève de Léon Cogniet à l'École des Beaux-Arts de Paris, Alfred Dehodencq débute au Salon de 1844. Ses premières compositions sont principalement des tableaux religieux, où se retrouve son goût pour le drame et le mouvement. Blessé au cours de la Révolution de 1848, il part dans les Pyrénées pour sa convalescence, poursuit son voyage en Espagne, puis s'installe au Maroc de 1853 à 1863. C'est la révélation d'un monde fourmillant qu'il rend dans ses toiles où les sujets sont violents, les personnages agités. Notre ensemble de dessins témoignent de ce parcours, notamment les études pour son tableau L'arrestation de Charlotte Corday, après le meurtre de Marat (1853), aujourd'hui en dépôt au Musée de la Révolution Française à Vizille.

- |  |   |
|--|---|
| <p>101. <b>Alfred DEHODENCQ (1822-1882) :</b><br/>LE COCHER DANS L'ARRESTATION DE CHARLOTTE CORDAY.<br/>Encre et lavis d'encre, cachet à l'encre rouge en bas à droite, annotation au crayon XXXII 15 en haut à droite, titrée au dos, avec la mention <i>Musée du Louvre</i>.<br/>À vue : 18 x 14,5 cm. 200/300</p>   | <p>108. <b>Alfred DEHODENCQ (1822-1882) :</b><br/>PAYSANNES ANDALOUSES.<br/>Encre et lavis d'encre, annotée VIII 13 en haut et en bas à droite.<br/>À vue : 14 x 18,5 cm.<br/>Au dos une annotation manuscrite grattée <i>Vte Dehodencq... (Vte de CONDOM) n°41</i> et d'une autre main <i>Collection POPOFF</i>. 200/300</p> |
| <p>102. <b>Alfred DEHODENCQ (1822-1882) :</b><br/>ÉTUDE POUR L'ARRESTATION DE CHARLOTTE CORDAY.<br/>Encre, cachet à l'encre rouge en bas à gauche, annotée XXXII 10 en haut à droite, titrée au dos.<br/>31 x 20 cm. 200/300</p>   | <p>109. <b>Alfred DEHODENCQ (1822-1882) :</b> DEUX MUSICIENS, ANDALOUSIE.<br/>Encre brune, cachet à l'encre rouge en bas à droite, située au dos.<br/>À vue : 18,5 x 13 cm. 200/300</p>   |
| <p>103. <b>Alfred DEHODENCQ (1822-1882) :</b><br/>ÉTUDE POUR L'ARRESTATION DE CHARLOTTE CORDAY.<br/>Fusain, cachet à l'encre rouge en bas à droite.<br/>À vue : 19,5 x 14,5 cm.<br/>Au dos, la mention manuscrite <i>croquis pour l'arrestation</i>, Cf. Gabriel Séailles, Alfred Dehodencq : histoire d'un coloriste, Paris, P. Ollendorff, 1885, p. 180. 200/300</p> | <p>110. <b>Alfred DEHODENCQ (1822-1882) :</b><br/>SCÈNE DE RUE.<br/>Encre et lavis d'encre, cachet à l'encre rouge en bas à droite, numérotée I 7 en haut à droite, titrée au dos.<br/>À vue : 20 x 12,5 cm.<br/>Pliures. 150/200</p>   |
| <p>104. <b>Alfred DEHODENCQ (1822-1882) :</b><br/>LE RETOUR DU FILS PRODIGE ?<br/>Encre et lavis d'encre brune, cachet à l'encre rouge en bas à droite.<br/>À vue : 18,5 x 14,5 cm. 150/200</p>  | <p>111. <b>Alfred DEHODENCQ (1822-1882) :</b><br/>LA TROUPE.<br/>Encre et lavis d'encre, cachet à l'encre rouge en bas à gauche.<br/>20,5 x 31 cm. 200/300</p>  |
| <p>105. <b>Alfred DEHODENCQ (1822-1882) :</b><br/>ÉTUDE, MÈRE ET ENFANT.<br/>Crayon, cachet à l'encre rouge en bas à droite.<br/>31 x 19 cm. 150/200</p>   | <p>112. <b>Alfred DEHODENCQ (1822-1882) :</b><br/>MAROCAIN.<br/>Fusain, signé en bas à droite, titré au dos.<br/>30 x 19,5 cm.<br/>Contrecollé. Accident sur le bord gauche. 150/200</p>  |
| <p>106. <b>Alfred DEHODENCQ (1822-1882) :</b><br/>ÉTUDE DE TÊTE D'HOMME BARBU, SILÈNE ?<br/>Encre et lavis d'encre, cachet à l'encre rouge en bas à gauche, numérotée XXIX 17 en haut à droite.<br/>20 x 31 cm. 150/200</p>  | <p>113. <b>Alfred DEHODENCQ (1822-1882) :</b><br/>FEMMES ET ENFANTS MAROCAINS.<br/>Encre et lavis d'encre sur papier gris bleu, cachet à l'encre rouge en bas à droite, annotation au crayon IXI en haut à droite.<br/>À vue : 20 x 13 cm.<br/>Déchirure à l'angle inférieur droit, le papier froissé. 150/200</p>            |
| <p>107. <b>Alfred DEHODENCQ (1822-1882) :</b><br/>BOHÉMIENS SUR LA ROUTE.<br/>Encre et lavis d'encre sur papier gris bleu, cachet à l'encre rouge en bas à droite, titré au dos.<br/>À vue : 19,5 x 12 cm. 150/200</p>   | <p>114. <b>Alfred DEHODENCQ (1822-1882) :</b><br/>ÉTUDES DE MILITAIRES, CAVALIERS, GROUPES DE PERSONNAGES...<br/>Encre et lavis d'encre, cachet à l'encre rouge en bas à droite.<br/>21 x 27 cm.<br/>Pliure au centre. 200/300</p>  |





115. **Camille PISSARRO (1830-1903) :**  
**PORTRAIT DE PAUL CÉZANNE.**  
 Eau-forte, signée deux fois dans la planche et datée 1874.  
 Dans la marge, cachet C.P.  
 40 x 34 cm.  
 Taches, décolorations, pliures. 500/800
116. **Henri de TOULOUSE-LAUTREC (1864-1901) :**  
**CYRANO DE BERGERAC.**  
 Lithographie en noir.  
 À vue : 29 x 24 cm. 200/300
117. **École FRANÇAISE du XIXe siècle,**  
**suiueur de Jean-Baptiste COROT :**  
**PAYSAGE CHAMPÊTRE.**  
 Huile sur toile.  
 33,5 x 56 cm. 500/700
118. **Maurice ORANGE (1868-1916) :**  
**SOLDATS DE LA 2<sup>E</sup> LÉGION DÉPARTEMENTALE.**  
**ÉPOQUE RESTAURATION**  
 Crayon, aquarelle et gouache (légèrement oxydée), signée en  
 bas à gauche et datée 93.  
 46 x 33 cm.  
 Cadre doré avec cartouche de salon « MÉDAILLE  
 ANTÉRIEUREMENT ». 400/600
119. **Maurice ORANGE (1868-1916) :**  
**TAMBOUR DE LA GARDE RÉPUBLICAINE, vers 1880.**  
 Plume, encre de Chine et aquarelle, signée en bas à gauche.  
 À vue : 11,5 x 6,5 cm. 100/150
120. **Maurice ORANGE (1868-1916) :**  
**OFFICIER EN REDINGOTE ET GILET. ÉPOQUE**  
**PREMIER EMPIRE.**  
 Aquarelle, signée et datée 1900 en bas à droite.  
 43 x 28 cm. 250/350
121. **JOB (1858-1931) :**  
**SERGEANT DU RÉGIMENT DE BAYONNE (1772).**  
 Encre de Chine, aquarelle et rehauts de gouache, signée en  
 bas à droite.  
 41 x 32 cm. 200/250

122. **JOB (1858-1931) :**  
**OFFICIER DE LA MARINE FRANÇAISE. ÉPOQUE**  
**RÉVOLUTIONNAIRE.**  
 Encre de Chine, aquarelle et rehauts de gouache, signée en  
 bas à droite.  
 33 x 24 cm. 200/300



118

117





123

123. **Evariste Vital LUMINAIS (1822-1896) :**  
**GAULOIS APRÈS LA BATAILLE.**  
 Huile sur carton, signée en bas à gauche.  
 42 cm x 55 cm. 700/1.000
124. **École FRANÇAISE de la fin du XIX<sup>e</sup> siècle :**  
**MOUSQUETAIRE.**  
 Huile sur panneau, signature en bas à gauche illisible.  
 65 x 53,5 cm. 450/550
125. **École FRANÇAISE vers 1900 :** BATEAUX DE PÊCHE.  
 Huile sur panneau, signée en bas à droite illisible.  
 34 x 61 cm. 500/700

126. **Henry SOMM (1844-1907) :**  
**ÉLÉGANTE CHEZ LE MARCHAND**  
**DE TABLEAUX**  
 Fusain et pastel, signé en bas à gauche.  
 À vue : 49 x 32,5 cm.  
 Fine pliure en bas. 150/250
127. **Henry SOMM (1844-1907) :** MODÈLE DE DOS  
 ALLONGÉE SUR UN TAPIS.  
 Crayon et pastel, signé en bas à gauche.  
 À vue : 30,5 x 46,5 cm.  
 Fine pliure en bas. 150/250



125



128

128. **Arthur MÉRICE (? -1908) : JEUNE ÉGYPTIENNE JOUANT DE LA HARPE SUR FOND DE VILLE.**  
Huile sur toile, signée en bas à droite.  
96 x 82 cm.  
Restaurations. 600/1.000
129. **Entourage de Théodore CHASSÉRIAU : SAPHO.**  
Huile sur panneau.  
40 x 27 cm. 200/300
130. **École FRANÇAISE vers 1900 : ALLÉGORIE.**  
Huile sur toile.  
41 x 25 cm.  
Restauration. 200/300
131. **Henri DUBOUCHET (1833-1909) : TROIS FIGURES DANS UN PAYSAGE.**  
Huile sur toile, marouflée sur panneau, signée en bas à droite.  
32,5 x 23,5 cm.  
Reprise partielle et transposée de trois personnages figurant sur la fresque de la Bataille de Cascina conçue par Michel-Ange pour le Palazzo Vecchio à Florence. 300/400
132. **École FRANÇAISE du XIX<sup>e</sup> siècle : SAINT MICHEL.**  
Encre, lavis d'encre, fusain et rehauts, sur plusieurs feuilles assemblées avec mise au carreau.  
À vue : 34 x 47 cm. 200/300
133. **École FRANÇAISE du XIX<sup>e</sup> siècle, suiveur d'Honoré DAUMIER :**  
- LE JUGE.  
- HOMME ET ENFANT.  
Deux huiles sur panneau, formant pendant.  
23,6 x 14,3 cm. 300/400

129



130



134. **Gustave COLIN (1828-1910) : MÈRE ET ENFANT DANS UNE RUE DE VILLAGE AU PAYS BASQUE.**  
Huile sur panneau, signée en bas à gauche.  
46,5 x 38 cm. 700/1.000
135. **Armand POINT (1860-1932) : TROIS FEMMES DANS UNE CALÈCHE, BIRKADEM.**  
Huile sur panneau, signée en bas à droite et datée 1890, située avec un envoi à Madame L. Muron.  
26,5 x 35 cm.  
En l'état.  
Birkadem, localité située dans la proche banlieue Sud d'Alger. 400/600
136. **Albert ANDRÉ (1869-1954) : FEMME DÉJEUNANT.**  
Encre de Chine et aquarelle, signée en bas à droite.  
À vue : 20 x 13 cm. 200/300



134

137. **Hippolyte Camille DELPY (1842-1910) : BORD DE RIVIÈRE.**  
Huile sur panneau, signée en bas à gauche.  
44,5 x 69 cm.  
Important cadre en bois stuqué et doré. 1.500/2.000



135

137



138. **Georges-Noël BOUVARD, dit Marc ALDINE, (1912-1972) :**  
**GONDOLIERS DEVANT VENISE.**  
 Huile sur toile, signée en bas à droite.  
 54 x 65 cm. 900/1.400
139. **École FRANÇAISE du début du XX<sup>e</sup> siècle :**  
**HONFLEUR, L'HÔPITAL**  
 Crayon et rehauts de blanc, monogrammé et daté 19 juin 1912 à  
 l'encre en bas à gauche et situé au crayon en bas à droite.  
 À vue : 32 x 22 cm. 200/300
140. **Auguste PRÉVAUT-VALERI (1857-1930) :**  
**BERGÈRE CONDUISANT SES MOUTONS.**  
 Huile sur toile, signée en bas à droite.  
 55 x 46 cm. 200/250
141. **Gabriel MATHIEU (1843-1921) :**  
**LAVANDIÈRE DANS UN PAYSAGE DE RIVIÈRE.**  
 Huile sur toile, signée en bas à gauche.  
 54 x 81 cm. 600/800



138



142. **Adrien BARRÈRE (1877-1931) :**  
 - **POILUS PERMISSIONNAIRES.**  
 Fusain et aquarelle, signé en bas à  
 gauche et daté 1918, légendé en bas à  
 droite.  
 À vue : 25 x 18 cm.  
 - **GERMIER, DANS LA**  
**RABOUILLEUSE.**  
 Tirage à la manière du fusain, signé en  
 bas à droite, daté 1920 et légendé au  
 crayon. 80/120

143

143. **Henri DUVIEUX (1855-1902) :**  
**VUE DE VENISE.**  
 Huile sur toile, signée en bas à droite.  
 40 x 65 cm.  
 Restauration. 3.000/3.500

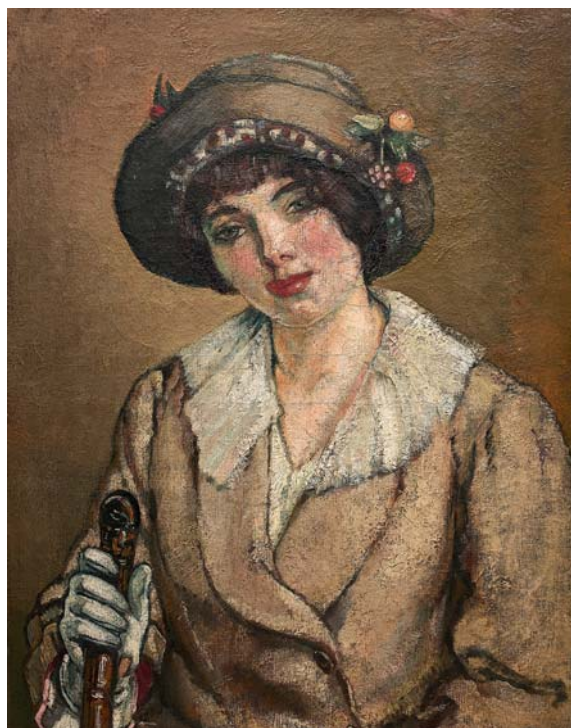
145



144

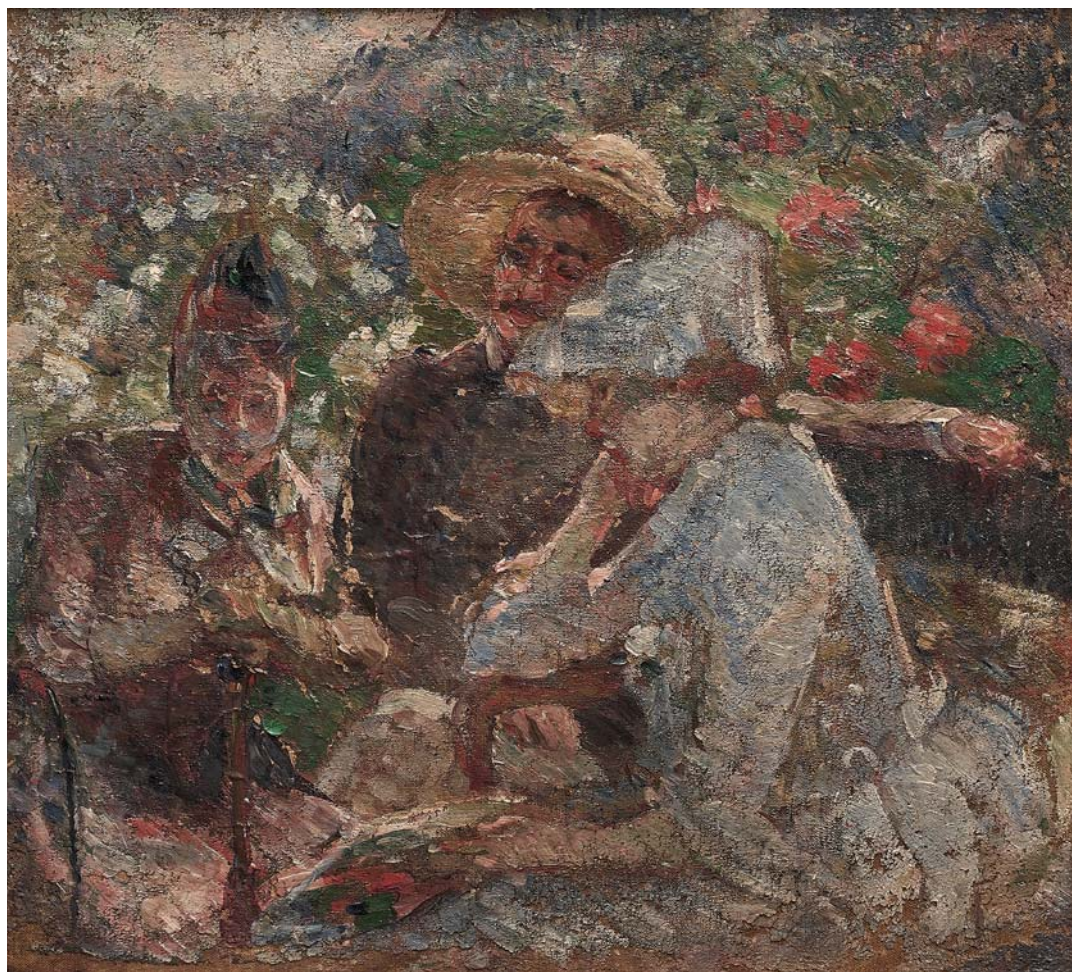
144. **H. BRUNELLI, deuxième partie du XIX<sup>e</sup> siècle :**  
**DÉPART POUR UNE CHASSE A COURRE.**  
 Huile sur toile, signée en bas à gauche.  
 51 x 87,5 cm. 2.500/2.800
145. **Bernard de LAVAU (XIX<sup>e</sup>-XX<sup>e</sup> siècle) :**  
**LES JOCKEYS.**  
 Huile sur toile, signée en bas à droite.  
 39 x 47 cm. 1.200/1.500

146. **École FRANÇAISE de la première partie du XX<sup>e</sup> siècle :**  
**MODÈLE ALLONGÉ SUR UN TAPIS.**  
 Encre de Chine et aquarelle, traces de signature en bas à droite.  
 À vue : 16,5 x 24 cm. 100/150
147. **École FRANÇAISE du début du XX<sup>e</sup> siècle :**  
**AU THÉÂTRE.**  
 Encre de Chine et aquarelle sur trait de crayon, signée en bas à droite illisible et datée 1910.  
 16,5 x 24 cm. 100/150
148. **École FRANÇAISE de la fin du XIX<sup>e</sup> siècle :**  
**FEMME ASSISE DESSINANT.**  
 Crayon et fusain, monogrammé HD en bas à droite.  
 32,5 x 24,5 cm. 100/150
149. **École FRANÇAISE de la fin du XIX<sup>e</sup> siècle :**  
**FEMME AU BUSTE DÉNUDÉ.**  
 Encre de Chine et sanguine, datée 17 avril 93 en bas à droite.  
 À vue : 23 x 18 cm. 40/70
150. **École FRANÇAISE vers 1900 :**  
**PORTRAIT DE JEUNE FILLE A LA CANNE ET AU CHAPEAU GARNI DE FRUITS.**  
 Huile sur toile.  
 72,5 x 54 cm. 200/300
151. **Marie BRACQUEMOND (1841-1916) : SUR LA TERRASSE À SÈVRES.**  
 Huile sur toile, non signée.  
 24,5 cm x 27,5 cm.  
 Manques sur les bords.  
 À rapprocher de « Sur la terrasse à Sèvres », 1880, conservée au Musée du Petit Palais, Genève. 800/1.200



150

151



152. **Jean-Louis FORAIN (1852-1931) : AU TRIBUNAL.**  
Fusain, non signé.  
À vue : 42 x 30,5 cm.  
Provenance : ancienne collection Ambroise Vollard. 120/200
153. **Jean-Louis FORAIN (1852-1931) : LES ARPENTEURS.**  
Crayon, non signé.  
32 x 22 cm.  
Au dos, une esquisse du même sujet et une attestation au crayon de Madame Valdès Forain.  
Anciennes provenances :  
- collection Ambroise VOLLARD.  
- Bernard Lecomte. 300/500
154. **Marie-Claire NOIZEUX (XX<sup>e</sup> siècle) :**  
**DANSEUSE THAÏLANDAISE OU BIRMANE.**  
Suite de quatre huiles sur carton, deux signées en bas à droite.  
46 x 38 cm. 200/300
155. **École ESPAGNOLE de la première partie du XX<sup>e</sup> siècle :**  
**PERSONNAGE DE CARNAVAL.**  
Huile sur carton.  
60 x 45 cm.  
Accidents en bordure. 100/150
156. **Katia PALVADEAU (1903-1960) : FEMME DANS UN INTÉRIEUR.**  
Pastel et gouache, signé en bas à droite.  
À vue : 30,5 x 29,5 cm. 150/200
157. **Rosamonde PLISSON-AUBREY (XX<sup>e</sup> siècle) :**  
**LES VENDANGES EN ANJOU.**  
Huile sur isorel, signée en bas à droite et datée Novembre 1943, titrée au dos sur une étiquette.  
38 x 46 cm.  
Sur une ancienne étiquette au dos, une exposition à Besançon sous le n° 8745. 200/300
158. **Pierre DE MARIA (1896-1984) :**  
**DEUX HOMMES ACCOUDÉS À UN BAR.**  
Gouache, signée en bas à gauche et datée 25.  
À vue : 30,5 x 30 cm. 300/500



152



153



158

159. **École CUBISTE NORDIQUE :**  
**PARIS, TABAC.**  
Aquarelle.  
À vue : 32,5 x 24,5 cm. 200/300
160. **Paul SIGNAC (1863-1935) :**  
**APPLICATION DU CERCLE CHROMATIQUE DE MONSIEUR CH HENRY.**  
Lithographie en couleurs, signée en bas à droite dans la planche.  
À vue : 16 x 18,5 cm.  
Taches et manques en bordure. 30/50



161. **Michel ANDRILLON (XX<sup>e</sup> SIÈCLE) :**  
LE JOURNAL, FEMME ASSISE SUR UN BANC.  
Impression en couleurs, signée et numérotée 47/100 en bas à droite.  
60 x 40 cm. 20/40
162. **Paul MESLÉ (1855-1929) :** MAISON DANS LES ARBRES.  
Huile sur toile, signée en bas à droite.  
38 x 46 cm.  
Exposition : Galerie Georges PETIT, mai 1929 200/300
163. **Léon HAMONET (1877-1953) :** CHÂTEAU-NOYÉ ET L'ÂNESSE,  
ERQUY.  
Aquarelle, signée en bas à droite et située.  
33 x 46 cm.  
Décolorations. 200/300
164. **David BURNAND (1888-1975) :** TAUREAU.  
Encre et lavis d'encre brune, signé en bas à droite.  
À vue : 29 x 41 cm. 100/150
165. **Ernest POIRSON (XIX<sup>e</sup>-XX<sup>e</sup> siècle) :**  
BUREAU AUX TENTURES ET TAPIS BLEU.  
Aquarelle et gouache, signée en bas à droite.  
À vue : 15,5 x 22,5 cm.  
Quelques rousseurs. 70/100
166. **A. JANNIOT (début du XX<sup>e</sup> siècle) :**  
PERSONNAGES DANS UN JARDIN.  
Huile sur panneau, signée en bas à droite.  
21 x 27,5 cm. 40/70



167

167. **Pierre LAPRADE (1875-1931) :**  
CATHÉDRALE DERRIÈRE UN  
CHAMP DE BLÉ.  
Plume et encre brune, signée en bas à droite  
au crayon.  
25,5 x 21,5 cm. 200/300

168. **Pierre LAPRADE (1875-1932) :**  
FEMME CUEILLANT DES ROSES DANS  
UN PAYSAGE ANIMÉ.  
Plume et encre brune, non signée.  
20 x 19 cm.  
Acquise chez Huguette Bérés le 10/11/1969.  
200/300

169. **Pierre LAPRADE (1875-1932) :**  
ARLEQUIN CUEILLANT DES ROSES.  
Huile sur carton, inachevée et signée en bas à  
droite.  
61 x 48 cm.  
Taches. 200/300

170

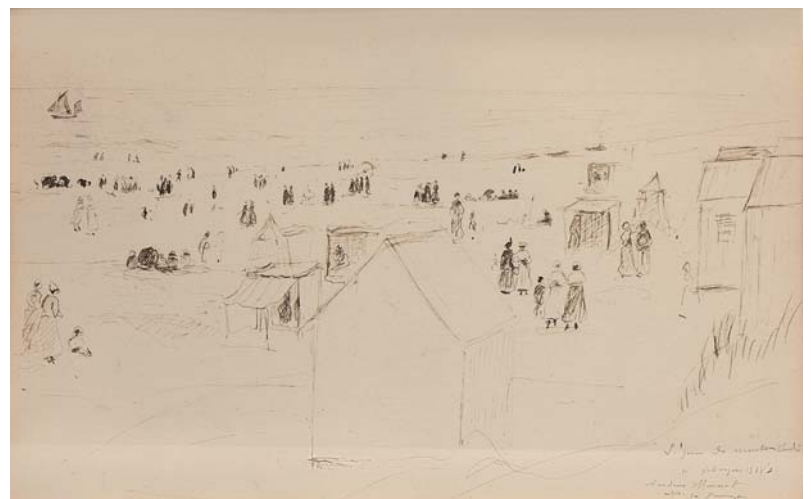
172



170. **Alfred JANNIOT (1889-1969) attribué à :**  
ÉTUDES D'APRÈS L'ANTIQUE.  
Ensemble de six dessins dans un même montage,  
au fusain et à la sanguine, à l'encre et au lavis  
d'encre, et au crayon.  
Dim. du montage : 33 x 44,5 cm. 300/500

171. **Alfred JANNIOT (1889-1969) :** LÉDA ET LE  
CYGNE – MODÈLE (2).  
Trois études dans un même montage, au fusain et à  
la sanguine, chacune signée.  
À vue : 19 x 14 cm et 15,5 x 10 cm. 300/500

172. **Henri LESBASQUE (1865-1937) :**  
LA PLAGE DE SAINT-JEAN-DE-MONTS.  
Plume et encre brune, signée en bas à droite  
et datée 1918, avec un envoi.  
À vue : 21 x 33,5 cm. 300/400





173

- |   |                    |   |                    |
|---|--------------------|---|--------------------|
| <p>173. <b>Georges MASSIAS (XIX<sup>e</sup>-XX<sup>e</sup> siècle) :</b><br/> <b>JEUNE FILLE DANS UN JARDIN.</b><br/>           Huile sur toile, signée en bas à gauche.<br/>           38 x 55 cm.</p>                           | <p>1.400/1.600</p> | <p>176. <b>Lucien GENIN (1894-1953) :</b><br/> <b>LE LAPIN AGILE.</b><br/>           Gouache, signée en bas à gauche.<br/>           À vue : 10,5 x 14,5 cm.</p>  | <p>200/300</p>     |
| <p>174. <b>Gustave MADELAIN (1867-1944) :</b><br/> <b>LES BOUQUINISTES.</b><br/>           Huile sur panneau, signée en bas à gauche.<br/>           32,5 x 46 cm.</p>  | <p>400/600</p>     | <p>177. <b>Edouard GOERG (1893-1969) :</b><br/> <b>DEUX FIGURES DANS UN PAYSAGE.</b><br/>           Fusain, signé en bas à gauche et daté 46.<br/>           À vue : 38 x 27 cm.</p>  | <p>70/100</p>      |
| <p>175. <b>Georges d'ESPAGNAT (1870-1950) :</b><br/> <b>MÈRE ET ENFANT SUR FOND DE PAYSAGE.</b><br/>           Aquarelle sur traits de crayon, monogrammée<br/>           en bas à gauche.<br/>           À vue : 24 x 24 cm.</p> | <p>500/700</p>     | <p>178. <b>Luc Albert MOREAU (1882-1948) :</b><br/> <b>LA TERRASSE, LES OBJETS ABANDONNÉS, 1927.</b><br/>           Huile sur toile, signée et datée en bas à droite, contresignée<br/>           au dos.<br/>           64 x 126 cm.<br/>           Petite restauration.</p> | <p>1.200/1.500</p> |

178





179. **André DUNOYER DE SEGONZAC (1884-1974) :**  
**UNE RUE.**  
 Encre de Chine, signée en bas au centre.  
 À vue : 15 x 19,5 cm. 50/80
180. **Maurice GHIGLION-GREEN (1913-1989) :**  
**RUE DANS LA NUIT.**  
 Encre de Chine, signée en bas à gauche.  
 15,5 x 23,5 cm. 30/50
181. **André DERAÏN (1880-1954) :**  
**MODÈLE.**  
 Sanguine. Cachet de la vente d'atelier en bas à droite à l'encre noire.  
 À vue : 46,5 cm x 62 cm.  
 Décolorations. 500/800

182. **Robert LOTIRON (1886-1966) :**  
**AU BOIS DE BOULOGNE.**  
 Lithographie en deux couleurs, signée en bas à droite et datée 1936, annotée *épreuve d'artiste* en bas à gauche.  
 32,5 x 25 cm. 20/40
183. **Emilio GRAU SALA (1911-1975) :**  
**REPASSEUSE DEVANT UNE FENÊTRE.**  
 Impression en couleurs rehaussée, signée en bas à droite.  
 À vue : 27,5 x 22 cm. 300/500
184. **Paul-Elie GERNEZ (1888-1948) :**  
**HONFLEUR, UN JARDIN DEVANT L'ESTUAIRE.**  
 Pastel, signé en bas à droite.  
 À vue : 39 x 31 cm.  
 Au dos, une inscription à l'encre sur une étiquette *jardin Bd Canot vu de l'atelier 17 7bre 1923 et une inscription sur le carton de fond son jardin et l'Estuaire. Honfleur / Eté 1923.*  
 1.000/1.400
185. **École MODERNE : RUE ANIMÉE.**  
 Gouache.  
 À vue : 17,5 x 14,5 cm. 30/50
186. **Ecole FRANCAISE du XX<sup>e</sup> siècle :**  
**MAISON CLOSE.**  
 Gravure en couleurs, non signée.  
 À vue : 27,5 x 32 cm.  
 Décolorations. 50/80



187. **Jean-Roger SOURGEN (1883-1978) :**  
 - HOSSEGOR, signée en bas à gauche. 10 x 14 cm.  
 - DANS LES DUNES SAUVAGES, signée en bas à gauche. 10,5 x 17 cm.  
 - DANS LES DUNES, signée en bas à droite. 10 x 14 cm.  
 - DANS LES DUNES AU CRÉPUSCULE, signée en bas à gauche. 10 x 14 cm.  
 - LA FILLE D'ARCADIE signée en bas à gauche. 11,5 x 14,5 cm.  
 Suite de six gouaches sur carton, signées, montées sur une feuille de Canson noir, portant chacune un texte poétique de Jean-Roger SOURGEN.  
 Dans un portefeuille marqué :  
 HOSSEGOR – Jean-Roger SOURGEN.  
 1.000/1.500



187



188

188. **Jean-Roger SOURGEN (1883-1978) :**  
 HOSSEGOR, LES DUNES.  
 Huile sur panneau, signée en bas à droite.  
 19 x 24 cm. 300/400

189. **Jean-Roger SOURGEN (1883-1978) :**  
 PAYSAGE DES LANDES.  
 Huile sur panneau, signée en bas à droite.  
 25,5 x 51 cm. 2.000/3.000

189





190. **MARIN-MARIE (1901-1987) : HARCOUËT.**  
Aquarelle et gouache sur trait de fusain, signée en bas à droite.  
À vue : 55 x 74 cm.

20.000/25.000

Expositions :

- Laval, Musée-École de la Perrine, du 6 février au 30 avril 2004, « Marin-Marie, coureur d'Océans ».
- Hommage à Marin Marie rendu par la ville de Saint-Malo (La Halle au Blé), par la ville de Granville (Musée de Granville) et par le Musée de la Marine à Paris, en 1989.

*Harcouët* est le nom d'un des voiliers ayant appartenu à Marin-Marie, du nom de la localité de Saint-Hilaire-du-Harcouët où il résidait.



191. **Anna BOBERG (1864-1935) : DJURGARDEN.**  
 Huile sur toile, signée en bas à droite, située au dos.  
 46 x 61 cm. 700/1.000

192. **Pierre LEMARCHAND (1906-1970) : LE JARDIN DU LUXEMBOURG.**  
 Huile sur panneau, signée en bas à droite.  
 19 x 24 cm. 250/300





193. **Jean SOUVERBIE (1891-1981) :**  
SCÈNE DE RUE, LA BOUTIQUE DE L'OPTICIEN  
À SAINT-GERMAIN-EN-LAYE.  
Crayon rehaussé, signé en haut à droite, situé au dos.  
À vue : 21 x 14,5 cm. 250/400

194. **Tsuguharu Léonard FOUJITA (1886-1968) :**  
VILLAGE ET CLOCHER.  
Encre de Chine et encres de couleur, signée en bas à  
droite.  
À vue : 23 x 28,5 cm. 700/1.000

195. **Léopold SURVAGE (1879-1968) :**  
PORTEUSE ET OISEAUX.  
Pochoir (gouache), signé et daté 52 en bas à gauche,  
signé dans la marge.  
17,5 x 14,5 cm. 600/800

196. **Ernst WOLFHAGEN (1907-1992) :**  
NU A LA SERVIETTE BLEUE SE REGARDANT.  
Eau-forte, signée et datée 1978 en bas à droite,  
monogrammée et datée dans la planche.  
À vue : 33 x 17,5 cm. 40/70





197. **École CRÉTOISE dans le goût du XVI<sup>e</sup> siècle :**  
**SAINT GEORGE TERRASSANT**  
**LE DRAGON.**  
Détrempe et fond d'or sur panneau.  
28,2 x 24,7 cm  
Fentes et renforts. 500/800



198. **École ITALIENNE du XVII<sup>e</sup> siècle :**  
**ADORATION DES MAGES.**  
Huile sur toile.  
100 x 80 cm.  
Restaurations. 600/1.000



199. **Jacob Van der DOES (1653-1673) :**  
**PAÏSAGE AVEC GROUPE DE CHÈVRES ET**  
**BÉLIER.**  
Huile sur panneau.  
38,5 x 34 cm. 1.200/1.800



200. **École FRANÇAISE de la fin du XVIII<sup>e</sup> ou du début du XIX<sup>e</sup> siècle :**  
**BOUQUET DE FLEURS DANS UN VASE POSÉ SUR UN ENTABLEMENT.**  
 Huile sur toile, rentoilée.  
 45,3 x 37,5 cm.  
 Restaurations.

1.000/1.500



201. **École HOLLANDAISE de la fin du XVIII<sup>e</sup> siècle, d'après BERCHEM :**  
**- LE REPOS DES BERGERS.**  
**- LE RETOUR DES BERGERS.**  
 Paire de toiles.  
 32 x 42 cm.

500/800



202. **École FLAMANDE de la fin du XVIII<sup>e</sup> ou du début du XIX<sup>e</sup> siècle :**  
**PAYSAGE, CHAUMIÈRE ET PAYSANS.**  
 Huile sur panneau.  
 25,8 x 42 cm

1.000/1.500





203. **Attribué à Pedro de ORRENTE (1580-1645) :**  
**JACOB ET LABAN.**  
 Toile.  
 96 x 136 cm.  
 Provenance : vente publique à Gênes, Asta Boetto, 28  
 septembre 2015, n° 195.  
 Ce tableau a été rapproché de la série de scènes bibliques  
 d'Orrente conservée au musée du Prado à Madrid.  
 5.000/8.000

204. **Attribué à Tommaso SALINI (vers 1575-avant 1625) :**  
**JEUNE BERGER JOUANT DE LA FLÛTE.**  
 Toile.  
 65 x 47,5 cm.  
 Restaurations anciennes. 3.000/5.000





205. **École NAPOLITAINE du XVIII<sup>e</sup> siècle,**  
 suiveur de Francesco SOLIMENA :  
**ABRAHAM ET LES TROIS ANGES.**  
 Toile.  
 72 x 99 cm. 1.000/1.500



206. **École NAPOLITAINE du XVIII<sup>e</sup> siècle :**  
**PAYSAGE AVEC BOUVIERS ET LEUR**  
**TROUPEAU AU BORD D'UN FLEUVE.**  
 Huile sur toile, rentoilée.  
 63,5 x 87,5 cm. 1.200/1.800



207. **École ITALIENNE,**  
**dans le goût de Salvator ROSA :**  
**PAYSAGE MÉDITERRANÉEN**  
**ANIMÉ DE PERSONNAGES.**  
 Huile sur toile, rentoilée.  
 88,5 x 117,5 cm.  
 1.500/2.500



208. **École FRANÇAISE du XVIII<sup>e</sup> siècle :**  
**PORTRAIT DE FEMME AU PERROQUET.**  
 Huile sur toile, rentoilée.  
 98 x 75 cm. 500/600

210. **École FRANÇAISE du XVIII<sup>e</sup> siècle :**  
**PORTRAIT D'HOMME PORTANT L'ORDRE DU SAINT ESPRIT.**  
 Pastel.  
 41 x 33 cm, ovale. 300/500

209. **École FRANÇAISE du XVIII<sup>e</sup> siècle :**  
**JEUNE FEMME TENANT UNE ROSE.**  
 Huile sur toile, rentoilée.  
 85,5 x 71 cm. 500/600

211. **École FRANÇAISE de la fin du XVIII<sup>e</sup> siècle :**  
**PORTRAIT DE JEUNE FEMME À LA ROSE.**  
 Pastel.  
 60 x 45 cm. 500/800





212. **D'après Jean-Baptiste PIRANÈSE (1720-1778) :**  
VEDUTTA DEL TEMPIO DETTO DELLA CONCORDIA.  
Eau-forte.  
À vue : 48,5 x 71,5 cm. 300/500

213. **D'après Jean-Baptiste PIRANÈSE (1720-1778) :**  
VEDUTTA DEL PANTHEON D'AGRIPPA...  
Eau-forte.  
À vue : 48 x 70 cm.  
Pluie au centre, marge coupée. 200/300

214. **Grande gravure en noir : LA MADRAGUE ou LA PÊCHE AU THON, VUE DU GOLPHE DE BANDOL, d'après Joseph VERNET, de la suite des Ports de France.**  
À vue : 53,5 x 74,5 cm. 300/500

215. **École FRANÇAISE de la fin du XVIII<sup>e</sup> siècle :**  
SCÈNE ANTIQUE.  
Pierre noire, estampe.  
20,5 x 27,5 cm  
Cachet de collection en bas à gauche probablement le (L.61).  
Accidents et restauration. 150/200

216. **École FRANÇAISE du XIX<sup>e</sup> siècle :**  
LE JEUNE JOUEUR DE VIELLE.  
Crayon noir, estampe.  
59 x 44 cm.  
200/300

217. **École FRANÇAISE DU XIX<sup>e</sup> siècle dans le style du XVIII<sup>e</sup> siècle :**  
JEUNE FEMME A SA TOILETTE  
Pastel ovale.  
33 x 28 cm.  
200/300

218. **École AUTRICHIENNE du XIX<sup>e</sup> siècle :**  
PORTRAIT EN BUSTE DE L'EMPEREUR FRANCOIS II D'AUTRICHE.  
Huile sur toile.  
97 x 75,5 cm.  
600/900





219. **École FRANÇAISE** du XIX<sup>e</sup> siècle, d'après P.P. PRUD'HON :  
LE CHRIST EN CROIX.  
Huile sur toile, rentoilée.  
42,7 x 26,6 cm. 400/500



221. **École FLAMANDE** dans le goût du XVII<sup>e</sup> siècle :  
PORTRAIT D'HOMME.  
Huile sur panneau, annotée en haut à gauche : « Anno MDCXXXIII » et « Aetatis Suæ XXX ».  
65,5 x 52 cm. 500/600

220. **École ITALIENNE** de la deuxième partie du XIX<sup>e</sup> siècle :  
SAINTE IMPLORANT.  
Huile sur toile.  
41,5 x 31,5 cm.  
Dans un cadre à vue ovale.  
Restaurations. 300/500

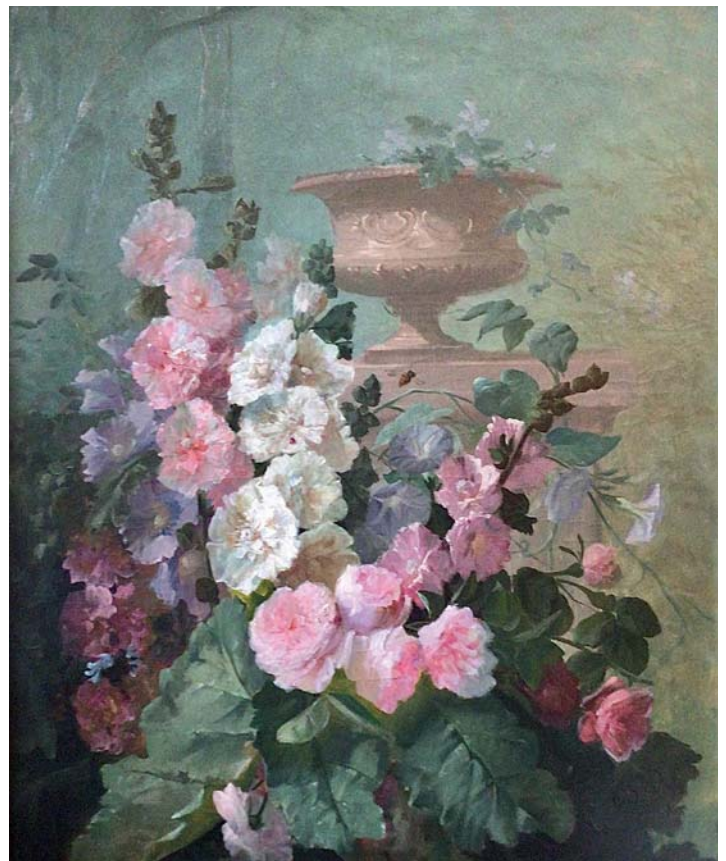
222. **École FRANÇAISE** du milieu du XIX<sup>e</sup> siècle :  
COUPLE DANS UN INTÉRIEUR.  
Huile sur panneau.  
52,5 x 70,5 cm. 1.200/1.500





223. **École ANGLAISE du XIX<sup>e</sup> siècle, dans le goût de CONSTABLE :**  
**CANAL ET PÉNICHES.**  
 Huile sur toile, rentoilée.  
 64,5 x 108 cm. 700/1.000

224. **Jacob PETIT (1796-1868) :**  
**ROSES TRÉMIÈRES DANS UN PARC.**  
 Huile sur toile, signée en bas à droite.  
 92 x 73 cm.  
 Restauration. 1.500/2.000



# ARCHÉOLOGIE

- |   |   |
|---|---|
| <p>225. <b>Petite tête</b> fragmentaire en pierre noire sculptée.<br/>Style égyptien.<br/>H. : 5 cm.<br/>Sur une gaine garnie de cuir teint à l'imitation du marbre.<br/>300/400</p> <p>226. <b>Lot : lacrymal</b> en verre irisé ; <b>oushebtî</b> en terre siliceuse (restaurations).<br/>H. 11,5 cm et 11,5 cm.<br/>70/100</p> <p>227. <b>Tête</b> fragmentaire de statuette féminine en terre cuite.<br/>Époque hellénistique.<br/>H. : 5 cm.<br/>Éclats.<br/>50/80</p> <p>228. <b>Tête</b> fragmentaire de Silène, en terre cuite.<br/>Tarente, V<sup>e</sup> siècle avant J.-C.<br/>H. : 6 cm.<br/>70/100</p> | <p>229. <b>Tête</b> fragmentaire de statuette votive, en terre cuite.<br/>Art étrusque, V<sup>e</sup> siècle avant J.-C.<br/>H. : 10 cm.<br/>100/150</p> <p>230. <b>Tête</b> fragmentaire de statuette votive, en terre cuite.<br/>Art étrusque, V<sup>e</sup> siècle avant J.-C.<br/>H. : 13 cm.<br/>150/200</p> <p>231. <b>Statuette</b> fragmentaire de pharaon enfant, en bronze patiné.<br/>Égypte, époque ptolémaïque.<br/>H. 8 cm.<br/>500/700</p> <p>232. <b>Fragment de tissu copte</b> en lin et laine, probablement de dalmatique, le pectoral central entouré de deux bandes d'épaule terminées par un médaillon.<br/>Égypte, Fayoum ?, III<sup>e</sup>-X<sup>e</sup> siècle.<br/>50 x 49 cm.<br/>700/1.000</p> |
|---|---|







233. **Dague** d'officier de marine.  
Poignée à plaquettes de nacre rainurées. Monture en laiton ciselé et doré, pommeau au mufle de lion, garde à double chaînette et quillon en « S ». Demi-oreillon à l'ancre encablée à l'avant et au soleil rayonnant au revers. Lame courbe à dos plat et pans creux gravé. Fourreau en laiton à deux anneaux et deux bracelets simulés en laiton gravé de roseaux et toiles d'araignée.  
L. : 42 cm.  
A.B.E. Époque Restauration. 500/600

234. **Dague** d'officier de marine.  
Fusée en ivoire tournée. Monture en laiton. Garde à deux quillons en fût de canon. Nœud de corps à motif à l'ancre. Fine lame gravée à arête médiane avec restes bleui et d'or. Fourreau en laiton gravé de rinceaux et d'ancre, à deux bracelets gravés et deux anneaux.  
B.E. Époque Premier Empire - Restauration. 500/600

235. **Dague** d'officier de marine suédoise.  
Fusée en os tourné. Monture en laiton ciselé et doré, pommeau bulbeux, garde à deux quillons en fût de canon, avec sifflet. Petit clavier aux armes suédoises. Lame unie. Fourreau en laiton à deux bracelets à décor de frises de grecques.  
B.E. Vers 1830-1850. 300/500

236. **Dague** d'officier de la marine impériale allemande.  
Fusée en ivoire avec filigrane. Monture en laiton, pommeau à la couronne impériale. Nœud de corps à l'ancre, avec bouton poussoir. Lame damas, sans marquages. Fourreau en laiton à deux bracelets.  
B.E. 1re GM. 500/600

237. **Sabre** d'abordage pour l'entraînement modèle 1833.  
Poignée à pans et coquille en fer noirci. Lame courbe repolie à dos plat gravé « Manufre Rale de Chatellerault », et pointe à embout en laiton. Fourreau en cuir à deux garnitures en laiton et tirant en cuir.  
A.B.E. 200/300

238. **Sabre** d'abordage pour l'entraînement modèle 1833.  
Poignée à pans et coquille en fer noirci. Lame courbe à dos plat gravé « Manufre Rale de Chatellerault 9bre 1837 », pans creux (restes de la gravure des ancres) et pointe à embout en laiton. Fourreau en cuir à deux garnitures en laiton.  
A.B.E. 200/300

239. **Sabre** d'officier de marine.  
Poignée en corne. Monture en laiton ciselé, garde à une branche et coquille ajourée à décor de feuilles de vigne et ancre couronnée. Lame cintrée de Coulaux & Cie Klingenthal, poinçonnée. Fourreau en cuir à trois garnitures en laiton. Chape à l'ancre couronnée.  
Époque Monarchie de Juillet-Second Empire. 400/600





240. **Deux anciens coffrets** à couverts en maroquin gaufré. XVIII<sup>e</sup> siècle, transformés en boîte à courrier. Mauvais état, accidents, manque la poignée et la charnière sur l'un. H. : 32 et 24,5 cm. L. : 21 et 23 cm. P. : 17 et 14 cm. 70/100
241. **DELFT - XVIII<sup>e</sup> siècle.** Bouteille rectangulaire en faïence, à décor en camaïeu bleu de paysages et pavillons chinois animés. H. : 26,5 cm. Petits éclats. 100/150
242. **Paire de groupes de têtes d'angelot** en papier mâché à patine dorée deux tons. XVIII<sup>e</sup> siècle. H. : 20 cm. L. : 37 cm. Trous de fixation. 150/200

243. **Statuette** de Vierge à l'Enfant en bois doré et peint polychrome. XVII<sup>e</sup>-XVIII<sup>e</sup> siècle. H. : 35,5 cm. Accidents, écaillures, manque un bras de l'Enfant. 250/400
244. **Petit miroir**, à entourage contourné en bois doré à décor d'agrafes et volutes feuillagées. XVIII<sup>e</sup> siècle. H. : 40 cm. L. : 32 cm. Restaurations. 160/240
245. **Statuette d'enfant** en bois sculpté et peint, les bras levés et tenant une petite bille dans sa main droite. Les yeux en verre. Italie, XVIII<sup>e</sup> siècle. H. : 30 cm. Manque, accidents et réparations, repeints. 100/150
246. **Cabinet** en bois fruitier marqueté de frises de rinceaux et entrelacs, et placage d'écaille. La façade à ressaut central figurant un portique à colonnes torsées orné de bronzes dorés. Dans une niche, une figure allégorique représentant Minerve (manque sa lance). Le ressaut encadré de six tiroirs à réserves rectangulaires d'écaille, ouvrant à une porte et découvrant trois tiroirs. Les six pieds en bois doré rapportés. XVII<sup>e</sup> siècle. Cabinet : H. : 48,5 cm. L. : 115 cm. P. : 36 cm. Sur un piétement en bois fruitier à colonnes et entretoises torsadées. Piétement : H. : 73 cm. L. : 116 cm. P. : 39 cm. Restaurations. 2.500/4.000



247. **Lustre en bronze verni**, les douze bras de lumière sur deux rangs, en forme d'enroulement de dragon. Le fût balustre surmonté d'un animal bicéphale et terminé par une boule à anneau mobile.  
Style du XVII<sup>e</sup> siècle.  
H. : 145 cm. L. : 105 cm. P. : 40 cm. 300/400
248. **Statue de sainte** en bois naturel anciennement polychrome.  
XVIII<sup>e</sup> siècle.  
H. : 85 cm.  
Accidents et manques. 400/500
249. **Important cartel d'applique** en marqueterie d'écaille et de cuivre. Belle ornementation de bronzes. Le sommet surmonté d'un amour ailé. La porte à deux allégories féminines, les angles à figures d'indiennes sur des chutes de feuille. La base à volutes feuillagées. Le mouvement signé *C. De Lespée A Reims*.  
La console à masques barbus en chute. Le culot à réserves de quartefeuilles surmontés d'un masque et terminé par une graine.  
Époque Louis XIV.  
Cartel : H. : 46 cm. L. : 43 cm. P. : 14,5 cm.  
Console : H. : 36,5 cm. L. : 46 cm. P. : 22 cm.  
Restaurations, sans balancier, les bronzes redorés. 3.500/4.500
250. **Important et large bureau** de milieu, en bois noirci. Le plateau ceinturé d'une lingotière de bronze, les angles ornés d'écoinçons à fond guilloché. Ouvre à un tiroir dans chacun des caissons. Les pieds cambrés terminés par un sabot de bronze.  
Début du XVIII<sup>e</sup> siècle.  
H. : 72 cm. L. : 211 cm. P. : 97 cm.  
Transformations, des éléments rapportés, le plateau garni de maroquin rouge gaufré. 5.000/8.000





251. **Paire de fauteuils** à dossier plat en bois naturel mouluré et sculpté de fleurettes et feuillage, les accotoirs à manchette.  
Éstampillés C. DELANONCOURT.  
Époque Louis XV.  
H. : 94 cm. L. : 62 cm.  
En l'état.  
Charles DELANONCOURT, reçu Maître en 1752. 700/1.000

252. **Petit secrétaire** de dame en bois de placage marqueté en ailes de papillons dans des réserves soulignées de filets. Ouvre à un tiroir en douceur, un abattant et deux portes. Petits pieds cambrés. Dessus de marbre réparé.  
Éstampillé H. LUTZ.  
Époque Louis XV.  
H. : 129 cm. L. : 66 cm. P. : 33,5 cm.  
Petits accidents.  
Gérard Henri LUTZ, reçu maître en 1766. 500/700

253. **Table tric-trac** en acajou, le plateau mobile garni de maroquin gaufré sur une face et de feutre sur l'autre. L'intérieur découvrant le jeu marqueté de différentes essences de bois teinté. Pieds cambrés. Restaurations d'usage.  
Époque Louis XV.  
H. : 72,5 cm. L. : 117,5 cm. P. : 59,5 cm. 1.500/2.000



254. **Fauteuil de bureau** en bois naturel mouluré, les accotoirs à manchette, les pieds cambrés.  
Époque Louis XV.  
H. : 79 cm. L. : 60 cm.  
L'assise rapportée et le dossier cannés. 200/300
255. **Bibliothèque** à hauteur d'appui en placage de palissandre, les angles arrondis à cannelures de laiton. Ouvre à deux portes grillagées, les entrées de serrure en bronze doré.  
Première partie du XVIII<sup>e</sup> siècle.  
H. : 128,5 cm. L. : 129 cm. P. : 34,5 cm.  
Accidents. 700/1.000

256. **Bureau plat** en bois de placage. Ornementation de bronzes dorés : lingotière, espagnolettes, prises de tirage et sabots à griffes. Ouvre à trois tiroirs. Pieds cambrés. Éléments d'époque Louis XV. H. : 77,5 cm. L. : 143 cm. P. : 76 cm. Restaurations, transformations. 1.500/2.000



257. **Miroir** à encadrement en bois redoré à parcelles. Décor d'enroulements de pampres. Le fronton à décor de roses et fleurs dans un cartouche ajouré. Époque Louis XV. H. : 126 cm. L. : 84 cm. Petits accidents et restaurations. 700/1.000

258. **Commode tombeau** en bois de placage marqueté de filets dessinant des réserves. Ornementation de chutes d'angles, entrées de serrure, prises de tirage et cul de lampe en bronze. Ouvre à un petit tiroir entre deux tiroirs sur deux larges tiroirs. Dessus de marbre réparé. Estampillée B. HEDOUIN. Époque Louis XV. H. : 87 cm. L. : 132 cm. P. : 63 cm. Accidents, fentes, manque total de dorure sur les bronzes. Jean-Baptiste HEDOUIN, reçu Maître en 1738. 2.500/3.500





259. **Fauteuil** en bois naturel mouluré et sculpté de branches fleuris. Les pieds cambrés réunis par une entretoise en X. Le dossier plat et l'assise garnis de canne.  
Époque Régence.  
H. : 96,5 cm. L. : 65,5 cm  
Accidents, réparation, bouts de pieds refaits. 200/250
264. **Paire de chaises** à dossier plat en bois naturel, mouluré de cartouche et fleurettes. Les pieds cambrés.  
Époque Louis XV.  
H. : 88 cm. L. : 45,5 cm.  
Garnies de canne. Accidents et restaurations. 100/150
265. **Table de salon** en acajou et placage d'acajou, le plateau de forme rognon et la tablette médiane oblongue entourés d'une galerie de laiton.  
Les montants sur des patins et réunis par une traverse mouvementée.  
Style du XVIII<sup>e</sup> siècle.  
H. : 74 cm. L. : 62 cm. P. : 32 cm. 200/250
266. **Chaise d'aisance** en bois naturel mouluré et sculpté de fleurs et feuillage. Le dossier plat et l'assise mobile cannés. La façade galbée à réserves et fleurs.  
Pieds cambrés.  
Époque Louis XV.  
H. : 90 cm. L. : 49 cm. 300/500



259. **Petite bibliothèque** en placage de palissandre marqueté de filets dessinant des réserves. Ouvre à deux portes à quatre panneaux grillagés.  
Début du XVIII<sup>e</sup> siècle.  
H. 96,5 cm. L. 64,5 cm. P. 21,5 cm.  
Déformation, accidents et manques.  
Replacage. 400/600
260. **Cadre** à entourage en bois doré à décor de coquilles et rinceaux sur fond de croisillons.  
XVIII<sup>e</sup> siècle.  
H. : 53,5 cm. L. : 64 cm.  
Petits éclats, usures. Transformé en miroir.  
200/300
261. **Paravent**, les trois feuilles garnies sur une face de bordures de tapisserie à décor de coupes de fruits et vases fleuris du XVIII<sup>e</sup> siècle, sur un fond de satin jaune.  
La feuille : H. : 159,5 cm. L. : 38 cm.  
Taches. 300/500
262. **Tabouret** en bois doré à décor sculpté de panaches et rinceaux fleuris sur fond de croisillons. Les pieds cambrés surmontés d'une coquille et terminés par une volute.  
Italie, XVIII<sup>e</sup> siècle, probablement un travail piémontais.  
H. : 37 cm. L. : 55 cm. P. : 39 cm.  
Garni d'un ancien damas broché accidenté.  
Petits accidents, écaillures. 300/500



267. **Important semainier** en bois de placage dessinant des réserves mouvementées. Ouvre à sept tiroirs, les entrées de serrure et les poignées de tirage fixes. Petits pieds cambrés. Dessus de marbre.  
Époque Louis XV.  
H. : 166 cm. L. : 88 cm. P. : 41 cm.  
Petits accidents. 900/1.400



268. **Commode** en bois naturel mouluré et sculpté. La façade mouvementée à trois tiroirs creusés de médaillons centraux pour les entrées de serrure et de réserves pour les poignées de tirage mobile.  
Époque Louis XV.  
H. : 80 cm. L. : 126 cm. P. : 66 cm.  
Restaurations, le plateau réparé. 800/1.200

269. **Miroir** à entourage de forme contournée en bois doré à décor de vaguelettes, ailes de chauve-souris et agrafes rocaille. Le fronton à volute feuillagée.  
Italie, XVIII<sup>e</sup> siècle.  
H. : 94 cm. L. : 60 cm.  
Accidents, restaurations et manques. Le fond de glace rapporté. 450/650

270. **Suite de quatre fauteuils** en bois naturel mouluré et sculpté de fleurettes. Le dossier et les accotoirs à manchette, les pieds cambrés.  
Époque Louis XV.  
H. : 95 cm. L. : 70 cm.  
Renforts. Garnis de velours vert en mauvais état. 1.800/2.500

271. **Commode** en bois de placage marqueté de filets de bois teinté vert dessinant des réserves. Les angles arrondis à cannelures simulées à chûtes de bronze. La façade à ressaut ouvrant à trois tiroirs. Les entrées de serrures et les poignées de tirage en bronze doré. Pieds cambrés. Dessus de marbre.  
Éstampillée BIRCKLÉ.  
Époque Louis XVI.  
H. : 86 cm. L. : 84 cm. P. : 47 cm.  
Accidents.  
Jacques BIRCKLÉ reçu Maître en 1764. 1.200/1.800

272. **Encrier** de bureau, le plateau mouvementé en bois de placage marqueté de croisillons et ceinturé d'une galerie de bronze sur quatre pieds feuillagés. Le godet et l'encrier en porcelaine à décor de fleurs en relief, les montures en bronze doré.  
Époque Louis XV.  
H. : 10 cm. L. : 29 cm. P. : 20 cm.  
Très accidenté. 200/250



273. **Paire de fauteuils** en bois naturel mouluré et sculpté de fleurettes. Le dossier cabriolet, les accotoirs à manchette, les pieds cambrés.  
Époque Louis XV.  
H. : 85,5 cm. L. : 48 cm.  
Garnis de tissus à carreaux en état d'usage.  
Restaurations. 300/500

274. **Commode** en bois de placage marqueté de filets dessinant des réserves. La façade à ressaut ouvrant à trois tiroirs. Les montants arrondis terminés par des petits pieds cambrés.  
Estampillée HERICOURT.  
Transition des époques Louis XV et Louis XVI.  
H. : 85 cm. L. : 97 cm.  
P. : 50 cm.  
Petits accidents.  
Antoine HERICOURT, reçu Maître en 1773. 1.200/1.500



275. **COMPAGNIE DES INDES - XVIII<sup>e</sup> siècle.**  
 Suite de vingt-cinq assiettes plates en porcelaine à décor de fleurs en émaux polychromes de la famille rose. L'aile polylobée à décor de guirlandes fleuries.  
 D. : 23 cm.  
 Egrenures, deux assiettes fêlées.  
 On joint deux assiettes plates et deux assiettes creuses (une fêlée), de modèles proches.  
 Provenance : Château de Guermantes.  
 600/1.000

276. **COMPAGNIE DES INDES - XVIII<sup>e</sup> siècle.**  
 Terrine couverte et son plat présentoir en porcelaine à décor en émaux polychrome de fleurs et fruits, la prise du couvercle figurant une grenade.  
 Terrine : H. : 21 cm. L. : 34 cm. P. 25 cm.  
 Plat : L. : 46 cm. P. : 39,5 cm.  
 Accidents, restaurations au couvercle, aux prises de la terrine et sur l'aile du plat présentoir.  
 350/450

277. **CHINE - XVIII<sup>e</sup> siècle.**  
 Paire de vases côtelés à panse haute, à décor en émaux de la famille rose de fleurs variées dans leur feuillage et de rochers.  
 Eclats, usures, restaurations.  
 H. : 26 cm.  
 100/150



278. **JAPON - Début du XVIII<sup>e</sup> siècle.**  
 Pot-pourri en porcelaine à décor Imari en bleu sous couverte et rouge de fer rehaussé de dorure, de branches fleuries et frises concentriques.  
 Monture en bronze doré, la prise du couvercle figurant une graine, les anses ciselées de chutes de feuilles et pampres de vigne, le piédoche à décor de caneaux et frise de feuilles d'eau.  
 H. 30 cm. L. 20 cm.  
 2.800/3.500

279. **Petit bureau** en placage de bois de rose et d'amarante. Ornementation de rosaces, bagues et sabots de bronze doré. Le gradin à tablette sur des montants ajourés mouvementés.  
 Ouvre à un tiroir-écrivain à tablette mobile en ceinture. Les pieds gaine réunis par une tablette évidée.  
 Estampillé C. C. SAUNIER.  
 Époque Louis XVI.  
 H. 108 cm. L. 74 cm. P. 43 cm.  
 Transformations, petits accidents.  
 Claude-Charles SAUNIER, reçu Maître en 1752.  
 1.200/1.800



280. **Paire de cassolettes** en marbre blanc et bronze doré figurant une athénienne, les couvercles réversibles formant flambeaux. Style Louis XVI, XIX<sup>e</sup> siècle.  
H. : 21 cm. D. : 11 cm. 1.000/1.400

281. **Pendule** en marbre blanc et bronze doré. Le cadran dans une colonne cannelée, signé JANVIER Aux Menus, entouré de guirlandes de fleurs et entrelacs de rubans. La partie haute figurant une cassolette fleurie, les prises figurant une sphinge. La base à décor de guirlandes retenues. Epoque Louis XVI.  
H. : 45 cm. L. : 28 cm. P. : 14 cm. 1.400/2.000  
Petits Accidents.

*Antide JANVIER (1751-1831). Après avoir présenté deux pendules astronomiques à Louis XVI, il se voit attribuer un logement à l'Hôtel des Menus Plaisirs, rue du Faubourg-Poissonnière, par l'intermédiaires de l'astronome de Lalande.*



282. **Paire d'appliques** murales en bronze ciselé et doré figurant un buste de Bacchus enfant en terme supportant deux bras de lumière. Epoque Louis XVI.  
H. 33 cm. L. 26 cm. 500/700  
Usures à la dorure, manque les bobèches.

283. **Table de salon** en bois de placage marqueté de filets dessinant des réserves. La façade à ressaut central ouvrant à un tiroir ; sur chacun des côtés, un petit tiroir. Les pieds fuselés réunis par une tablette. A l'arrière du plateau, un écran mobile garni d'une tapisserie à décor d'attributs sur fond de draperies. Epoque Louis XVI.  
H. : 75 cm. L. : 52 cm. P. : 34 cm. 300/500  
Accidents et manques.

284. **Tabouret** de pieds en bois laqué gris mouluré, les dés sculptés de fleurs, les petits pieds cannelés. Epoque Louis XVI.  
H. : 20 cm. L. 40 cm. P. 34 cm. 100/150  
Renforts.

285. **Miroir à entourage** en bois doré et laqué vert sculpté de canaux, frises de perles et chutes de feuillage. Le fronton à nœuds de ruban soutenant un médaillon et des guirlandes de passementerie. Fin du XVIII<sup>e</sup> siècle.  
H. : 97 cm. L. : 60 cm. 300/400

286. **Table à écrire** en bois de placage marqueté de filets dessinant des réserves à grecques aux angles. Le plateau ceinturé d'une moulure de bronze Ouvre à un tiroir latéral, les pieds fuselés à cannelures simulées. Epoque Louis XVI.  
H. : 71 cm. L. : 81 cm. P. : 50 cm. 1.000/1.500  
Accidents, restauration.

287. **Table bouillotte** en acajou et placage d'acajou à moulurations de laiton. Le plateau rond à galerie, avec un bouchon garni de maroquin gaufré. La ceinture à deux tiroirs et deux petites tablettes. Les pieds cannelés. Fin du XVIII<sup>e</sup> siècle.  
H. : 72 cm. D. : 65 cm. 500/700  
Accidents et restauration.





288. **Paire de petites consoles** en acajou et placage d'acajou. Ornementation de frises brettées et galeries de laiton. La façade plane à un tiroir, les côtés cintrés, les montants cannelés réunis par une tablette et terminés par des pieds fuselés. Dessus de marbre, l'un d'eux réparés. Estampillées J. LUCIEN. Époque Louis XVI.  
H. : 77,5 cm. L. : 65 cm. P. : 31 cm.  
Jacques LUCIEN, reçu Maître en 1774. 1.200/1.800

289. **Console** en acajou et placage d'acajou marqueté de filets et ornée de moulurations de laiton. La ceinture à un tiroir. Dessus de marbre blanc à galerie. Les montants à cannelures de cuivre réunis par un plateau de marbre incrusté. Pieds toupie. Fin du XVIII<sup>e</sup> siècle.  
H. : 89 cm. L. : 77 cm. P. : 39 cm.  
Marbre accidenté. 500/800

290. **Commode** en bois de placage marqueté de filets dessinant des réserves. La façade plane à deux larges tiroirs en simulant six. Pieds gainé. Dessus de marbre gris. Fin de l'époque Louis XVI.  
H. : 89 cm. L. : 100 cm. P. : 57 cm. 800/1.200



291. **Baromètre-thermomètre** en bois doré. La partie haute à décor d'un vase sur une console. Le mouvement encadré de deux montants ajourés retenant des guirlandes de laurier. Époque Louis XVI.  
H. : 99 cm. L. : 38 cm.  
Accidents. 500/600

292. **Paire de petites tables de salon** en bois de placage marqueté de filets dessinant des réserves. Le dessus de marbre à galerie de bronze. Ouvre à deux tiroirs en ceinture. Les pieds gainés réunis par une tablette. Époque Louis XVI.  
H. : 72 cm. L. : 53,5 cm. P. : 34,5 cm.  
Accidents, soulèvement au placage, manque des éléments de galerie. 800/1.200





293. **Commode** en acajou mouluré à trois tiroirs creusés de deux réserves, celui du dessus plus étroit. Montants cannelés arrondis. Pieds fuselés. Dessus de marbre blanc veiné. Estampillée C. C. SAUNIER. Époque Louis XVI. H. : 90 cm. L. : 97 cm. P. : 50 cm. Claude Charles SAUNIER, reçu Maître en 1752. 900/1.400
294. **Paire de tabourets** en bois relaqué gris et redoré. Les dés arrondis de la ceinture à petits canaux sur quatre pieds cannelés. Époque Louis XVI, travail probablement italien. H. 44 cm. Section : 42 cm. 400/600
295. **Paire d'appliques murales** en bronze à deux lumières, figurant des cordons de passementerie. Style de la fin du XVIII<sup>e</sup> siècle. H. : 55 cm. L. : 27 cm. 100/150

296. **Bergère** en bois relaqué crème mouluré. Le dossier çabriolet, les accotoirs à manchette, les pieds cannelés. Époque Louis XVI. H. : 94,5 cm. L. : 71 cm. Garnie de velours bleu en état d'usage. 400/600
297. **Console** en acajou et placage d'acajou ornée de plaques et de moulures de laiton. Ouvre à un tiroir. Les montants cannelés réunis par une tablette incrustée d'un marbre blanc (fendu). Dessus de marbre blanc à galerie. Petits pieds fuselés. Fin du XVIII<sup>e</sup> siècle. L. : 92,5 cm. l. : 84,5 cm. P. : 34,5 cm. 700/800
298. **Sellette** en placage de bois fruitier, le plateau rond à dessus de marbre blanc, les trois pieds cambrés réunis par une tablette évidée. Fin du XVIII<sup>e</sup> ou début du XIX<sup>e</sup> siècle. H. 72 cm. D. du plateau 32,5 cm. Section 39 cm. Accidents. 100/150
299. **Ensemble** composé de : une lampe bouillotte en bronze anciennement argenté, l'abat-jour ovale mobile en tôle laquée vert ; un bougeoir à main en bronze anciennement argenté à deux lumières. On joint une paire de mouchette en bronze argenté. 30/50



300. **Coiffeuse** en acajou et placage d'acajou, le plateau à trois abattants découvrant un miroir et deux casiers, les angles à chutes de passementerie en bronze doré. La façade à une tablette écrivain et un large tiroir et un petit tiroir, un troisième simulé. Pieds gaines cannelés. Estampillée CANABAS. Fin du XVIII<sup>e</sup> siècle. Sous le fond, un numéro à l'encre 25737 et un autre RC 849. H. : 72 cm. L. : 81 cm. P. : 49 cm. Fentes, décolorations, reprises au placage. François Antoine CANABAS, reçu Maître en 1779. 600/900
301. **Lampe** bouillotte en bronze doré à trois lumières sur un fût cannelé, la base en cuvette, l'abat-jour en tôle laquée vert. Travail de la maison BOLER, de style Louis XVI. H. : 62 cm. D. de l'abat-jour : 35,5 cm. 100/150
302. **Jardinière** en acajou mouluré et sculpté de canaux et de frises de canaux. Les pieds cannelés. Ornementation de frises de perles de bronze doré. Époque Louis XVI. H. : 69,5 cm. L. : 72 cm. P. : 42 cm. Très mauvais état. 200/250

303. **Étui** de forme contournée en pomponne à décor ciselé de scènes galantes et musiciens dans des cartouches rocaille. Époque Louis XV.  
H. : 10 cm.  
Manque le bouton poussoir. Usure à la dorure. 200/300
304. **Étui**, la monture à pans en bronze doré garnie de plaquettes de nacre gravées de masques et rinceaux. XVIII<sup>e</sup> siècle.  
H. : 10 cm.  
Petits accidents. 300/400
305. **Étui** en laque noire piquée d'étoiles, la monture en or et argent, le couvercle marqué Souvenir d'Amitié. Décor de deux miniatures ovales sur ivoire à sujet d'allégorie. Époque Louis XVI.  
H. : 9,5 cm.  
Accidents et manques, les miniatures fendues. 300/400
306. **Boîte** de forme quadrilobée en pierre dure, les couvercles en forme de cœur, la monture en argent. XVIII<sup>e</sup> siècle.  
H. : 3 cm. Section : 8 cm.  
Petits chocs. 400/500
307. **Boîte** en laque rouge à décor tournant, le couvercle orné d'une miniature ovale à sujet de pêcheurs dans un paysage. L'intérieur en écaille. Fin du XVIII<sup>e</sup> siècle.  
H. : 3 cm. D. : 7,5 cm. 400/600
308. **Boîte** ronde en bois pressé à l'imitation de la vannerie, le couvercle orné d'une miniature à sujet d'un paysage animé. L'intérieur en écaille. Fin du XVIII<sup>e</sup> siècle.  
D. : 6,5 cm.  
Accidents. 150/200
309. **École FRANÇAISE de la deuxième partie du XVIII<sup>e</sup> siècle :**  
**LE PAVILLON DE FLORE À LOUVECIENNES.**  
Gouache et rehauts d'or sur fond préparé noir, située au dos. Encadrement à parcelles de glace entourées de frises de perles de verre.  
Dim. totale : 17 x 18,5 cm.  
Accidents et restaurations. 200/300
310. **École FRANÇAISE de la fin du XVIII<sup>e</sup> siècle :**  
**COUPLE DANS UN INTÉRIEUR.**  
Crayon, porte une signature MALLET 1798.  
À vue : 8 x 6 cm. 80/120
311. **Miniature** représentant une jeune femme assise vêtue d'une robe noire bordée de dentelle. Cadre en bronze doré à palmettes. Milieu du XIX<sup>e</sup> siècle.  
À vue : 12 x 9 cm. 300/500
312. **Henri-Joseph HESSE (1781-1849) :** miniature ovale représentant un jeune homme aux cheveux bouclés. Signée en bas à gauche et datée 1809.  
13 x 10 cm.  
Dans un cadre rectangulaire en acajou à vue ovale en bronze doré. 400/600
313. **Étienne BOUCHARDY (1797-1850) :** miniature ovale représentant une femme à la coiffe et au col de dentelle. Signée en bas à droite et datée 1828.  
Cadre en ronce, la vue en bronze doré.  
10 x 8 cm.  
Au dos sur une étiquette, la mention *Mère de M. Gabriel auteur dramatique.* 300/400
314. **Miniature** quadrangulaire représentant un jeune homme aux cheveux bouclés sur fond de draperies. Début du XIX<sup>e</sup> siècle.  
9,5 x 9,5 cm. 300/400
315. **Miniature** ovale représentant un homme aux cheveux gris, datée 1801 en bas vers le centre.  
6 x 5 cm. 120/150
316. **Jean-Baptiste Jacques AUGUSTIN (1759-1832) :** miniature ronde représentant un officier (lieutenant, officier d'état-major ou aide de camp) décoré d'une Légion d'honneur. Signée Augustin Pinxit 1812.  
D. 6 cm.  
Dans un cadre en bronze à nœuds de ruban d'époque postérieure. 400/600
317. **Jean-Baptiste TROIVAUX (1788-1860) :** Médaillon ovale en or jaune ciselé d'une frise de feuilles contenant sur chaque face une miniature représentant une femme à la coiffe au ruban rose et un homme portant des favoris. La deuxième signée Troivaux.  
H. : 8 cm. 700/1.000
318. **Miniature** rectangulaire représentant une allégorie de la Peinture. Style du XVIII<sup>e</sup> siècle.  
À vue : 9,5 x 13,5 cm.  
Dans un cadre en bois et stuc doré. 250/350
319. **Miniature** ovale représentant une baigneuse entourée de deux amours. Dans le goût de François Boucher.  
À vue : 8,5 x 7 cm.  
Dans un cadre en bois doré à tors de laurier, de carquois et flèche dans une guirlande à nœud de ruban. 300/500



311



312



303

304

306



313



306



309



307



308



314



315



318



316



317



319



320. **Verseuse** tripode en argent, de forme balustre, le bec cannelé, le couvercle à doucine, surmonté de la prise en forme de graine sur une terrasse feuillagée ; le manche en bois noirci.  
Poinçon du Maître orfèvre Jean Cheret, reçu en 1775.  
Bordeaux 1789-1790.  
Poinçons de titre et de garantie 1798-1809.  
H. : 24,5 cm.  
Poids : 718 g.  
Repolie. 600/800
321. **Verseuse** tripode en argent, de forme balustre, le bec verseur ceinturé de filets, le couvercle charnière surmonté de la prise en forme de fleur, le manche en bois brun ; gravée postérieurement d'armoiries surmontées d'un tortil et d'un volatile.  
Poinçon du Maître orfèvre Jean-François Jouette, reçu en 1765.  
Bordeaux 1771-1772.  
H. : 21 cm. Poids : 572 g.  
Choc, anciennement repolie. 400/600
322. **Verseuse** tripode en argent, de forme balustre, le bec verseur ceinturé de filets, le couvercle à doucine, la prise en forme de toupie ; le manche en bois noirci.  
Poinçon du Maître orfèvre Joseph-Pierre-Jacques Dugay, reçu en 1756.  
Paris 1774-1775.  
Poinçons de titre et de garantie 1819-1838.  
H. : 19 cm.  
Poids : 415 g.  
Traces d'anciens poinçons (réemploi).  
Restaurations sous le fond. Accidents. Repolie. 300/400
323. **Grand plat** rond et creux en argent à contours et filets, gravé d'armoiries et, sous la bordure, de l'ancien poids.  
Poinçon du Maître Orfèvre Roch Louis DANY, reçu en 1779.  
Paris 1781-1782.  
D. : 38,5 cm. Poids : 1,431 kg. 600/900
324. **Pot à lait** en argent, de forme balustre, l'anse à enroulement en bois noirci.  
Poinçon du Maître orfèvre Jean-Pierre Charpenat, reçu en 1782.  
Paris 1785-1786.  
H. : 12,5 cm.  
Poids brut : 171 g. 300/500
325. **Service à condiments** en argent et cristal taillé, posant sur cinq pieds à enroulements, les compartiments octogonaux à moulures de filets ; appliqué d'un cartouche aveugle ; la tige centrale terminée en anneau à volutes.  
Composé de : un huilier, un vinaigrier, le couvercle à charnière, l'anse à enroulements, et trois flacons.  
Insculpé uniquement sous le fond du poinçon d'un orfèvre, GR (trois fois).  
Modèle d'inspiration anglaise, XIX<sup>e</sup> siècle.  
H. : 22,3 cm.  
Poids brut : 3,166 kg. 400/700
326. **Flambeau** en argent, la base octogonale, le fût et le binet à pans, gravé sous la base SW.  
Poinçon du Maître orfèvre Guillaume Cardon, reçu en 1714  
Dunkerque 1743  
Haut : 22 cm. Poids : 472 g ;  
Chocs. 400/600



327. **Plat rond** en argent, la bordure à moulures de palmettes, gravé d'un monogramme dans un écu. Poinçon de l'orfèvre Quentin BACHELET, insculpation 1815. Paris 1819-1838. D. : 30 cm. Poids : 873 g. 250/300

328. **Verseuse** ovoïde en argent, posant sur trois pieds griffe à attache feuillagée, les bordures à moulure de feuilles d'eau ou moulures perlées, le bec verseur à tête de griffon, le couvercle surmonté de la prise en graine torsadée, le manche géométrique en bois noirci. Poinçon de l'orfèvre Angélique-Marie COULON, insculpation 1807. Paris 1809-1819. Haut. : 26,5 cm. Poids brut : 782 g. Accidents. 250/300

329. **Laitière** en argent, de forme cylindrique à fond plat, le manche et la prise du couvercle en bois noirci ; gravée d'un monogramme. Poinçon de l'orfèvre .... Paris 1798-1809. H. : 12,8 cm. Poids brut : 264 g. 150/200

330. **Bougeoir** à main en argent (800), le plateau circulaire posant sur une bâte, la bordure à moulures de palmettes, le binet de forme balustre, l'anse à enroulement à filets. Poinçons de l'orfèvre incomplet. Paris 1798-1809. D. : 13 cm. Poids : 209,50 g. Restauration à l'attache du binet et sous le fond. 150/200

331. **Confiturier** en argent et cristal et **douze petites cuillères** en vermeil, modèle à filets. La base carrée sur quatre pieds griffe, surmonté de quatre dauphins supportant la coupe ; les bordures à moulures d'enroulement feuillagés ou feuilles d'eau ; la prise du couvercle en anneau feuillagé, les anses à enroulements à double attache et fleurs. Poinçon de l'orfèvre Alexandre THIERRY, insculpation 1823. Paris 1823-1838. Pour **onze petites cuillères**, poinçon de l'orfèvre Bazille CHENAILLIER, insculpation 1807 ; pour une, poinçon de l'orfèvre Léonard CHATENET, insculpation 1807. Paris 1809-1819. Haut. : 31 cm. Poids des petites cuillères : 261 g. Les douze cuillères dans un écrin gainé rouge. 700/1.000



332. **Broc et son bassin** de forme navette en porcelaine à décor polychrome des membres de la famille impériale dans des médaillons. Le fond gros bleu à décor en dorure d'abeilles, guirlandes et couronnes de laurier. Marqués Manufacture Impériale de Sèvres, avec le chiffre E.H. pour Honoré.  
Broc : H. : 25,5 cm. Bassin : H. : 8 cm. L. 38 cm. 500/700

333. **Petite pendule** en marbre gris et blanc et bronze doré, le mouvement surmonté d'un aigle sur un foudre et reposant sur deux griffons. La base ornée de fleurons, frises de perles et frises de fleurs et palmettes.  
Époque Restauration.  
H. : 33 cm. L. : 20 cm. Prof. : 7 cm. 300/500

334. **Paire de cassolettes** formant flambeau en bronze ciselé et doré de canaux et feuillages. La prise des couvercles formant binet figurant une flamme. La base sur quatre petits pieds en boule aplatie.  
Époque Louis XVI.  
H. 19 cm. Section : 7 cm.  
Manque une flamme. 200/300

335. **Ensemble** composé de :  
- **un étui** formant serre-papiers en maroquin vert gaufré. Début du XIXe siècle. Accidents et usures. L. : 32 cm. D. : 6cm.  
- **une petite boîte de poids**.  
- **une règle** en laiton, échelle de 1 à 2 500 sur une face et de 1 à 5 000 sur l'autre, travail de CHAROT. 70/100

336. **Pendule** en bronze doré. Le mouvement dans une borne surmontée d'un casque reposant sur un hémicycle ciselé de Mercure et Pâris. Sur un côté, le berger Pâris tenant la pomme, de l'autre un arc et des flèches. La base ciselée d'une frise représentant l'Enlèvement d'Hélène.  
Époque Restauration.  
H. : 50 cm. L. : 37,5 cm.  
Usures, les aiguilles manquantes. 700/800

337. **Semainier** en acajou mouluré, les montants à angles vifs. Ouvre à sept tiroirs. Petits pieds gainé. Dessus de marbre.  
XIXe siècle.  
H. : 141 cm. L. : 68 cm. P. : 40 cm.  
Fentes sur les côtés. 200/300

338. **Petite bergère** en bois laqué gris mouluré et sculpté de feuilles d'eau et enroulement de ruban. Le dossier cabriolet en trapèze à traverse supérieure en anse de panier, les accotoirs à manchette sur balustre, les pieds cannelés rudentés.  
Style de la fin de l'époque Louis XVI.  
Garnie de velours bleu en état d'usage.  
H. : 90 cm. L. : 65 cm.  
Écaillures. 200/300

339. **Commode** en acajou moucheté, mouluré de réserves en relief. Ouvre à trois tiroirs dont deux sans traverse. Les pieds griffe en bois patiné noir. Dessus de marbre.  
Époque Empire.  
H. : 83 cm. L. : 132 cm. P. : 58 cm.  
Accidents et restaurations d'usage. 400/500





340. **Paire de fauteuils** en acajou sculpté de fleurons, palmettes et motifs lotiformes. Les accotoirs sans manchette, les pieds sabre. Époque Empire. H. : 96 cm. L. : 67 cm. Garniture d'un aiguilleté léopard. Proviendraient, selon une tradition orale des anciennes collections du Maréchal Macdonald. 1.000/1.500

341. **Guéridon** à monture en bronze doré, le plateau rond, les trois montants arqués à volute entrecoupés par une petite tablette et terminés par des pieds griffe réunis par une entretoise. Le plateau et la tablette en marbre turquin. XIX<sup>e</sup> siècle. H. : 69,5 cm. D. : 62,5 cm. Usure à la dorure. Restaurations. 1.200/1.800



342. **Paire de fauteuils** en acajou mouluré, la traverse du dossier terminée par une palmette à volutes aux extrémités. Les accotoirs sans manchette sculptés de godrons et palmettes. Les pieds antérieurs en jarret, les pieds arrière sabre. Époque Empire. H. : 95 cm. L. : 60 cm. Garnis de crin noir. Restaurations d'usage. 500/700

343. **Guéridon** en acajou et placage d'acajou, le plateau rond basculant à ceinture de laiton, le fût à trois balustres sur une base tripode. XIX<sup>e</sup> siècle. H. : 74 cm. D. : 52 cm. Accidents et réparations. 250/400

344. **Miroir** à entourage en bois doré, le fronton à décor d'une allégorie de l'Amour avec Vénus endormie entourée de putti sur des nuées. La corniche à petites boules. Les montants en colonne détachée cannelée surmontée d'un vase fleuri. Le pourtour à décor d'une frise de feuillage. Première partie du XIX<sup>e</sup> siècle. H. : 153 cm. L. : 105 cm. P. : 16 cm. Usures, écaillures, reprises à la dorure, le tain oxydé. 700/1.000

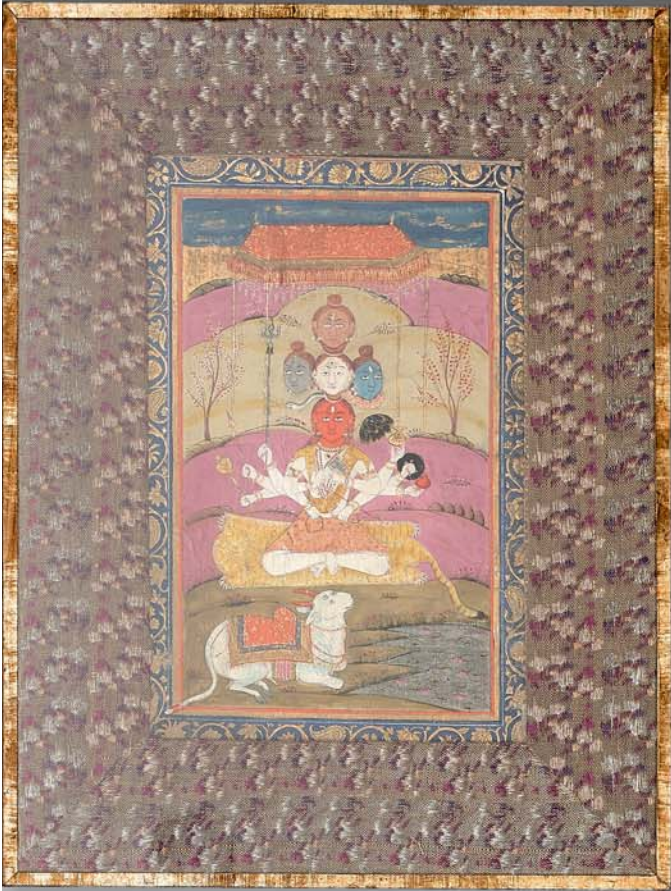
345. **Lampadaire** en bois doré, la colonne cannelée surmontée d'un chapiteau corinthien, la base en doucine laquée vert à décor de fleurs en dorures. H. : 114 cm. Section : 29 cm. Remontage. 120/180



346. **Lutrin** en bois laqué vert antique à décor de médaillons à palmettes, rinceaux et filets en dorure. La partie supérieure à croisillons garnis d'un bras de lumière mobile sur chacun des côtés. Le fût à crémaillère sur une base tripode à griffes de laiton. Début du XIX<sup>e</sup> siècle. H. maximale : 147 cm. L. : 90 cm. Usure, écaillures, accidents. 200/300

347. **Piano** en acajou et placage d'acajou, l'abattant en doucine découvrant deux petits flambeaux en bronze doré. Les montants en console terminés par des griffes. Poignées latérales en bronze. Marque Ignace PLEYEL et Compie-Facteurs du Roi-Paris-Médaille d'Or 1827 et 1834. Numéroté 3910 pour l'année 1834. H. : 108,5 cm. L. : 122 cm. P. : 59 cm. 400/600

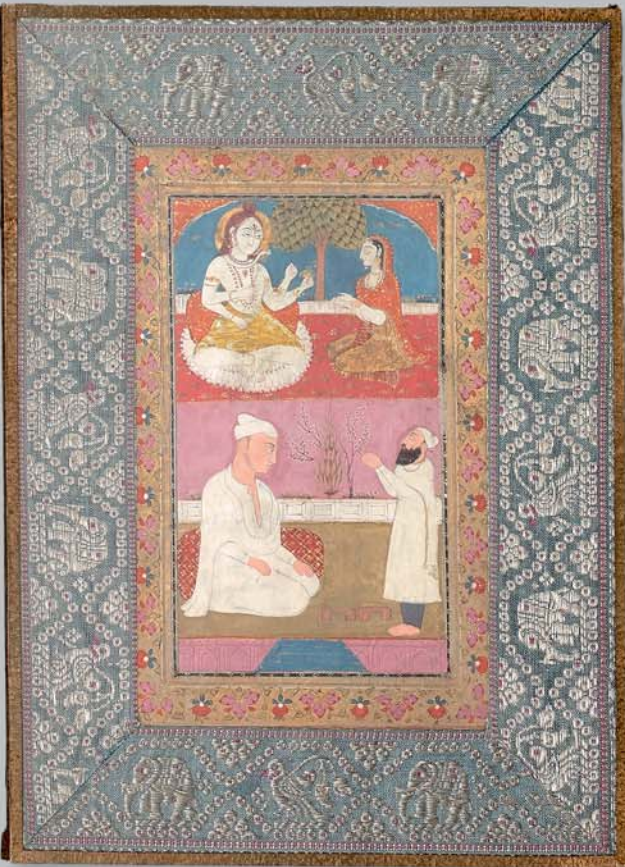
348



349



350



351



348. **Miniature** indienne à rehauts d'or représentant Saravasti sous un dais. La bordure à décor de rinceaux de fleurs et palmes sur fond bleu.  
À vue : 18,5 x 12 cm. 100/150
349. **Miniature** moghole représentant un prince vêtu d'un manteau à semis de fleurs sur fond bleu.  
À vue : 21,5 x 14,5 cm. 100/150
350. **Miniature** indienne à sujet sur deux registres de scènes d'offrande ou de prière. Bordure à fleurs polychromes sur fond d'or.  
À vue : 18 x 11 cm. 100/150
351. **Miniature** indienne à rehauts d'or représentant une scène religieuse. La bordure à fleurs sur fond or.  
18,2 x 11,2 cm. 100/150
352. **Miniature** moghole représentant un prince assis sur un tapis.  
À vue : 20 x 13 cm.  
Usures. 70/100
353. **Miniature** moghole à rehauts d'or représentant un prince enlaçant une jeune femme se pâmant.  
15 x 12 cm.  
Contrecollée, petits accidents. 100/150

354. **Miniature** moghole à sujet d'une scène de chasse.  
À vue : 24 x 12,5 cm  
Trous de vers. 70/100
355. **Miniature** moghole à rehauts d'or représentant des personnages debout devant une porte.  
6,5 x 3 cm.  
Accidents et restaurations, repeints. 50/80
356. **Paire de fauteuils** en noyer, le dossier légèrement cintré, les accotoirs sans manchette. Les pieds sabre.  
Début du XIXe siècle.  
H. : 93 cm. L. : 58,5 cm.  
Garnis d'une tapisserie à fleurs sur fond beige. 200/250



357. **Antoine-Denis CHAUDET (1763-1810) :**  
**L'AMOUR AGENOUILLÉ JOUANT AVEC UN PAPILLON.**  
Bronze à patine noire.  
La terrasse en bas-relief marbre portor ornée en façade d'un bas-relief en bronze argenté ciselé d'amours entourés de Mercure enfant et d'une cassolette.  
H. : 59 cm. L. : 48 cm. P. : 25 cm. 5.500/6.000
358. **Table de dessinateur** en acajou, le plateau mobile formant pupitre. Sur chacun des côtés, deux tablettes. Les montants à crémaillère entrecoupés d'une tablette et réunis par deux patins à entretoise. Deuxième partie du XIXe siècle.  
H. : 80 cm ; ouverte : 132 cm. L. : 139 cm.  
P. : 55 cm. 600/1.000
359. **Paire de flambeaux** en bronze doré à décor de frises de feuilles d'acanthé et palmettes. Le fût godronné sur une base ronde.  
Époque Restauration.  
H. : 26 cm.  
Usures. 80/120



360. **Coffret** de forme quadrangulaire en bronze patiné et doré, décoré en relief de branchages, plantes exotiques et paons dans le style indochinois. Prise en forme de dragon ailé. Vers 1880, attribué à Edouard LIEVRE.  
H. : 17 cm. Section : 18 cm. 400/700

361. **Pendulette** à cage en bronze doré, la prise figurant deux serpents entrelacés, les montants en console à frise de piastres et guirlandes, et terminée en pied de biche. Le cadran reperçé de guirlandes retenues entourant une rosace portant les heures en chiffres romains et les minutes en chiffres arabes. Les côtés à même décor entourant un panier fleuri pour l'un et un nid d'oiseau pour l'autre. Les quatre petits pieds aplatis ciselés de canaux et guirlandes de laurier. Le fond signé *A. Drocourt Fabt 28 rue Debellyme Paris, Hors concours 1900 et 32955*. Dans un écrin en maroquin rouge à la forme, chiffré CM, l'intérieur garni de satin reprenant le nom et l'Exposition 1900 Hors Concours. Avec sa clé.  
H. : 17 cm. L. : 10,5 cm. P. : 9,5 cm 400/600

362. **Paire de petites cassolettes** en émail de Canton à décor polychrome de fleurs de prunier sur fond bleu de glace brisée. La monture en bronze doré, la prise du couvercle en graine, le piètement à quatre volutes feuillagées terminées par des griffes. Style du XVIII<sup>e</sup> siècle.  
H. : 7 cm. L. : 10 cm. P. : 8 cm. 250/350  
Accident à un pied.

363. **Paire de flambeaux** en marbre blanc et bronze doré, les binets ciselés de feuilles, la base à décor de draperies retenues et entourée d'une frise de perles. Petits pieds boules. Style Louis XVI, XIX<sup>e</sup> siècle. 200/300

364. **Paire de coupes vide-poche** en bronze ciselé et doré figurant un triton sur un bassin en coquille. XIX<sup>e</sup> siècle.  
H. : 15,5 cm. L. : 16 cm. P. : 20 cm. 250/400  
Usure à la dorure.



365. **Table tric-trac** en acajou, le plateau mobile garni de maroquin gaufré sur ses deux faces, l'intérieur marqueté d'ivoire et de bois teinté vert. Ouvre à un tiroir sur chacun des petits côtés. Les pieds gaine. Fin du XVIII<sup>e</sup> siècle.  
H. : 73,5 cm. L. : 116 cm. P. : 57 cm. 700/1.000  
Accidents.

366. **Importante pendule** en bronze patiné et doré, le mouvement rond dans une base à guirlande de laurier et trophées militaires aux angles. La partie haute surmontée de Napoléon Ier aidé par un aide de camp à se mettre en selle. Milieu du XIX<sup>e</sup> siècle.  
H. : 56,5 cm. L. : 43 cm. P. : 18,5 cm. 700/1.000

367. **Paire de grandes colonnes** en bois doré, le fût cannelé et feuillagé, la base triangulaire sculpté d'un cœur sur une face, les pieds griffe. XIX<sup>e</sup> siècle. Globes en verre opalin blanc. Électrifiées.  
H. : 158 cm. Section à la base : 27 cm. 800/1.200

368. **Petite armoire** basse en bois fruitier, les montants à pans coupés. Ouvre à deux portes en acajou sculpté de fleurs alternées de réserves courtes et longues, le dormant à chute de petits balustres. Dessus de marbre rapporté. Ancienne provenance : galerie Patrice Bellangé.  
H. : 121,5 cm. L. : 96,5 cm. P. : 47,5 cm. 400/700
369. **Suite de six chaises** en bois laqué gris, mouluré le dossier plat, les pieds cannelés. Style Louis XVI.  
H. : 90 cm. L. : 48 cm.  
Garnies de velours vert amande. 400/600
370. **Paire de jardinières** en fonte, de forme quadrilobée, ornées sur chaque face d'un protomé de lion.  
H. : 31 cm. D. : 41,5 cm. 600/1.000
371. **Antoine Louis BARYE (1796-1875) : PIQUEUR, COSTUME LOUIS XV.**  
Bronze à patine brun foncé nuancée, signé.  
Cachet à l'or « FB », utilisé par Ferdinand Barbedienne vers 1876-1889.  
H. : 19,2 cm. L. : 16 cm.  
Sous la terrasse, des marques en creux (« C13 », « F47 » et « TT »), ainsi que des numéros à l'encre (« 3814 », « 140 » ?) et une annotation illisible. 500/700
372. **Pendule portique** en acajou et ornementation de bronzes. Le fronton à masque d'Apollon surmonté d'une sphère. Le cadran émaillé blanc dans un entourage ciselé de deux sonneurs de cloches en costume de guerrier romain. De chaque côté, une demi-colonne simulant l'ivoire et flanquée d'une galerie à palmettes. La partie basse à arcatures, les colonnes en bois clair, le sol peint de fleurettes ; au centre une fontaine se reflétant sur un piédoche.  
XIX<sup>e</sup> siècle..  
H. : 57 cm. L. : 36,5 cm. P. : 15 cm 300/400
373. **ITALIE, XIX<sup>e</sup> siècle**, dans le style des Majoliques.  
Grand plat en faïence, à décor d'une scène de l'Antiquité romaine représentant l'arrestation d'un général. L'aile à décor de grotesques sur fond crème.  
D. : 48 cm. 200/300



375. **ITALIE XIX<sup>e</sup> siècle**, dans le style des Majoliques.  
Coupe en faïence à décor polychrome de Vénus émergeant des ondes, sur une nuée entourée d'amours et zéphirs.  
D. : 35 cm. 200/300
376. **Dans le goût des faïences de CASTELLI du XVIII<sup>e</sup> siècle :**  
Plaque en faïence émaillée à sujet du Jugement de Paris.  
25 x 40 cm. 350/450





377. Suite de quinze assiettes dites Botaniques, en faïence à bord contourné rehaussé d'un filet jaune. Décor polychrome de volatiles (7), papillons (2) et fleurs (6).  
Attribuées à la Fabrique de Porquier. XIX<sup>e</sup> siècle, sans marque.  
D. : 25 cm.  
Quelques petits éclats.

3.000/5.000

378. Baromètre et cartel d'applique en bronze ciselé et doré, formant pendant.  
Le mouvement surmonté d'une cassolette à têtes de bélier et entouré de colonnes cannelées avec pot à feu et chutes de guirlandes de laurier. Le culot à frise de postes sur des canaux terminés par une agrafe feuillagée.  
Signés RAINGO Frères.  
XIX<sup>e</sup> siècle.  
H. : 70 cm. L. 32 cm. 3.000/4.000
379. Suite de six chaises en bois laqué gris, mouluré le dossier plat, les pieds cannelés.  
Style Louis XVI.  
H. : 90 cm. L. : 48 cm.  
Garnies de velours vert amande. 400/600
380. Importante serrure en bronze doré, ciselé de couronne de laurier, feuillage d'acanthe, palmette et tournesol dans un médaillon.  
XIX<sup>e</sup> siècle.  
L. : 36,5 cm. P. : 10 cm. 300/500
381. Paire de candélabres à sept lumières en argent (950), la base ronde à contours et ressauts, le fût à pans et volutes, le binet hexagonal, les bras de lumière à enroulements, les bobèches filetées.  
Orfèvre PUIFORCAT – Poinçon de l'orfèvre et marque en toutes lettres.  
XX<sup>e</sup> siècle.  
H. : 51,5 cm.  
Poids : 13 kg 130 environ. 7.000/10.000



382. Attribué à **BAGUÈS**.  
Lustre en bronze doré et tôle laquée  
figurant une gerbe de feuilles retenue par  
six bras de lumière simulant le bambou.  
H. : 92 cm. L. : 58 cm. 300/400

383. Attribué à **BAGUÈS**.  
Sellette tripode en métal doré à l'imitation  
du bambou, le plateau rond en marbre noir.  
H. : 101 cm. Section : 41 cm. 300/400

384. **Miroir** à entourage en bois doré, ajouré de  
vaguelettes torsées, les écoinçons à décor  
de fleurs dans des volutes rocailles.  
88 x 101 cm.  
Usures, petits accidents et manques.  
300/500

385. **Paire de petits tapis** de Chine de forme  
ronde, à décor de dragons sur fond rouge  
corail.  
D. 120 cm.  
Usures. 300/400

386. **Chevalet** en bambou, la tablette en laque  
dans le style du Japon.  
Vers 1900.  
H. : 170 cm. L. : 72 cm.  
En l'état. Écaillures. 100/150



387. **Table à jeu** en placage d'acajou marqueté de filets, le  
plateau déployant à décor de losanges. Ouvre à un tiroir  
écritoire garni de feutre et découvrant des compartiments.  
Pieds gaine.  
Style Louis XVI.  
H. : 76,5 cm. L. : 70 cm. P. : 45 cm. 200/300

388. **Petite armoire** en bois de placage à façade et côtés galbés.  
Ouvre à un tiroir en doucine et deux portes marquetées de  
branches fleuries dans des réserves.  
Dessus de marbre accidenté.  
Style Louis XV.  
H. : 145 cm. L. : 105 cm. P. : 40 cm. 300/400

390. **Table à thé** en acajou, le plateau contourné à dessus de  
marbre ceint d'une lingotière et anses, les pieds cambrés  
réunis par une tablette.  
Style Louis XV, vers 1920.  
H. : 76,5 cm. L. : 76,5 cm. P. : 59 cm. 200/300

389. **Meuble lavabo** en acajou, à une porte dans le haut, une  
tablette médiane, un abattant découvrant une cuvette et des  
robinets en métal, et deux petites portes dans le bas.  
Vers 1900.  
H. : 181 cm. L. : 53 cm. P. : 17,5 cm. 300/500





391. **Paire de flambeaux** en bronze moulé argenté, à décor rocaille, le fût torsadé à sujet de trois amours sur des cartouches entourés de branches et feuillage. La base contournée à frises de canaux et feuilles d'acanthé. Fin du XIX<sup>e</sup> siècle, dans le goût de Meissonnier.  
H. : 31 cm. Section : 15,5 cm. 250/400
392. **Fauteuil** de bateau en acajou mouluré et sculpté d'enroulements d'algues. Les accotoirs terminés par une double volute. Le piètement en fonte, le fût cannelé sur trois pieds feuillagés terminés par un lion couché.  
Monté sur un cercle de métal.  
H. : 88,5 cm. L. : 57 cm.  
L'assise garnie de moleskine bordeaux. 300/500
393. **Calorifère** en fonte patinée, de forme hexagonale. Le couvercle à décor de tritons adossés. Le fût à décor de deux plaques en opaline blanche à fleurs polychromes et d'un verre cathédrale (variantes), surmonté de tritons et rinceaux et reposant sur une base reprenant le même décor. Les six pieds feuillagés. Sur deux des côtés, une poignée mobile.  
H. : 85 cm. Section : 40 cm.  
Electrifié. 200/300
394. **Armoire** en bois laqué, les deux portes et les côtés ornés de panneaux de laque à décor à l'or sur fond corail de paysages animés, mobilier et caractères chinois.  
L'intérieur à étagères et deux casiers ouvrant par un abattant.  
Dessus de marbre.  
H. : 179 cm. L. : 110 cm. P. : 45,5 cm.  
Écaillures. 500/700
395. **Vase** en faïence vernissée blanche en forme d'urne à décor de côtes torses, médaillons à guirlandes retenues et palmes. Le piédouche à décor d'une frise d'entrelacs.  
H. : 56 cm.  
Restaurations. Monté en lampe.  
Ancienne provenance : galerie Patrice Bellangé. 500/700
396. **Tapis** persan en laine, à décor d'un arbre fleuri entouré d'arbustes et volatiles dans des branchages sur fond vieux rose. Large bordure à fond beige à décor de rinceaux entre deux fines contre-bordures.  
270 x 165 cm.  
Décolorations. 300/400
397. **Grand tapis** d'Orient en laine à décor floral stylisé sur fond corail.  
Large bordure à décor de palmes sur fond bleu entre de fines contre-bordures.  
540 x 405 cm  
Accidents, décolorations, réduit dans ses dimensions. 300/500





398. AUBUSSON, XVIII<sup>e</sup> siècle :  
Tapisserie représentant un port fortifié et navires dans un paysage de montagne, des volatiles et coquillages au premier plan.  
La bordure à décor de guirlandes fleuries.  
305 cm x 263 cm.  
Accidents, anciennes restaurations et probablement réduite dans ses dimensions.

3.000/5.000



399. Tapis au point de la Savonnerie à décor de fleurs dans une réserve centrale, cartouches et écoinçons.  
XVIII<sup>e</sup> siècle.  
420 x 480 cm.  
Usures, restaurations, accidents.

3.000/5.000

# LES SERVICES DE DROUOT

## Consulter le calendrier et les catalogues

[www.drouot.com](http://www.drouot.com)

## Acheter sur internet

Drouot Digital  
[www.drouotdigital.com](http://www.drouotdigital.com)

## S'informer

La Gazette Drouot  
[www.gazette-drouot.com](http://www.gazette-drouot.com)

## Expédier vos achats

ThePackengers  
[www.drouot.com/transport](http://www.drouot.com/transport)

## Stocker vos achats

Drouot Magasinage  
[www.drouot.com/magasinage](http://www.drouot.com/magasinage)

---

Hôtel des ventes Drouot  
9, rue Drouot - Paris 9<sup>e</sup>  
+33 (0)1 48 00 20 20  
[www.drouot.com](http://www.drouot.com)



**DROUOT**  
PARIS

---

## CONDITIONS DE VENTE

La vente sera faite expressément au comptant.

Aucune réclamation ne sera recevable dès l'adjudication prononcée, les expositions successives ayant permis aux acquéreurs de constater l'état des objets présentés.

L'adjudicataire sera le plus offrant et dernier enchérisseur, et aura pour obligation de remettre ses nom et adresse.

Il devra acquitter, en sus du montant de l'enchère, par lot, les frais et taxes suivants : **27 % TTC.**

Pour les achats effectués via Drouot Live, des frais de **1,8 % TTC** seront appliqués.

Dès l'adjudication prononcée, les achats sont sous l'entière responsabilité de l'adjudicataire.

Aucun lot ne sera remis aux acquéreurs avant acquittement de l'intégralité des sommes dues.

Les acquéreurs pourront obtenir tout renseignement concernant la livraison de leurs achats à la fin de la vente.

En cas de contestation au moment des adjudications, c'est-à-dire s'il est établi que deux ou plusieurs enchérisseurs ont simultanément porté une enchère équivalente, soit à haute voix, soit par signe, et réclament en même temps cet objet après le prononcé du mot «adjugé», ledit objet sera immédiatement remis en adjudication au prix proposé par les enchérisseurs et tout le public présent sera admis à enchérir à nouveau.

Les éventuelles modifications aux conditions de vente ou aux descriptions du catalogue seront annoncées verbalement pendant la vente et notées sur le procès-verbal.

## NOTE AUX PROFESSIONNELS

Nous informons nos acheteurs professionnels qu'aucun bordereau hors TVA ne sera établi sans justificatif officiel d'exportation. En cas d'exportation, un bordereau hors taxe pourra être établi, sous réserve de la remise d'un chèque de caution du montant de la TVA. Après le délai d'un mois, si aucun justificatif n'est présenté à la S.V.V. Jean-Marc DELVAUX, le chèque sera encaissé. Nous rappelons que seul fourni le numéro de TVA intracommunautaire ne suffit pas à l'exonération de la TVA.