

An abstract watercolor painting featuring a complex composition of colors. The upper portion is dominated by various shades of green, ranging from light, airy tones to deep, forest greens. Below this, there are large, irregular patches of brown and tan, suggesting earth or stone. The lower half of the image is more dynamic, with dark, almost black, expressive brushstrokes and splatters that create a sense of movement and depth. These dark elements are interspersed with lighter, greyish-blue washes. The overall texture is soft and layered, characteristic of watercolor techniques.

JEAN-MARC DELVAUX

MARDI 16 MARS 2021

DROUOT
PARIS



VENTES EN PRÉPARATION

BIJOUX - PIÈCES D'OR

27 MAI

**TABLEAUX - MEUBLES
ET OBJETS D'ART**

1^{ER} JUILLET

JEAN-MARC DELVAUX

SOCIÉTÉ DE VENTES VOLONTAIRES

Jean-Marc DELVAUX S.A.R.L. au capital de 7 500 euros

Agrément n° 2002-240 - R.C.S. PARIS B 442 569 844

5 rue de Provence - 75009 Paris

Tél. : 01 40 22 00 40

www.delvaux.auction.fr - Email : contact@jmdelvaux.fr

VENTE AUX ENCHÈRES PUBLIQUES

DROUOT RICHELIEU - SALLE 5

9 rue Drouot - 75009 Paris

MARDI 16 MARS 2021

À 11H00

Numéros 1 à 150

ARTS PREMIERS

Expert : Monsieur Stéphane Mangin - 01 44 07 00 18

ATELIER JACQUES FOUGEIROL

À 13H30

Numéros 155 à 440

TABLEAUX MODERNES

ARTS DÉCORATIFS DU XX^E SIÈCLE

EXPOSITIONS PUBLIQUES

Samedi 13 et lundi 15 mars de 11h à 18h

DROUOT
DIGITAL
Live

L'ensemble des lots est visible sur delvaux.auction.fr et drouot.com

Téléphone pendant l'exposition et la vente : 01 48 00 20 05



30 MARS 2021

**ARTS D'ASIE
TABLEAUX
MEUBLES
OBJETS
D'ART**

**MARIN-MARIE
(1901-1987) :**
HARCOUËT.

Aquarelle et gouache
sur trait de fusain, signée
en bas à droite.
À vue : 55 x 74 cm.

13 ET 14 AVRIL 2021

TABLEAUX - MEUBLES - OBJETS D'ART

**Paire de cassolettes
en marbre et bronze.
Style Louis XVI.**



27 AVRIL 2021

**ARGENTERIE
ARTS DE LA TABLE
OBJETS DE VITRINE
MODE**

Cristallerie Émile GALLÉ.
Garniture de toilette en cristal émaillé,
les montures en argent.

INDEX ALPHABÉTIQUE

ALECHINSKY	170	FISCHER	295	NEMOURS	177
ANNA POULOS	262	FOUGEIROL	101 à 151	ORLOV	223
ANTON	253	FRANÇOIS	161	ORTIZ	290
D'ANTY	198	GASTAUD	282	PENALBA	247
ARMAN	222	GEN PAUL	211	PERDRIAT	218-219
ARP	169	GRITZNER	240	PFEIFFER	228 à 231
AUJAME	203	HALLEY	276	PEVERELLI	225 à 227
BAILLY-MAÎTRE-GRAND	278	HERMAN	264	PIGNON-ERNEST	261
BANDO	195	HOGOMMAT	241	POLI	244
BLANC	291	JACOB	183	POMET	289
BERROCAL	237-238	JONAS	155-179	PRINNER	186
BOUILLÉ	245	JOHNSON	242-243	PRUNA	201
BOUTS	202	KIKOÏNE	189	RAB	180
BRADLEY	284 à 286	KISLING	156	RAYMOND	217
BRUNIS	294	KLASEN	176	RÉA	287
BUTHE	221	KOYANAGUI	188	RETH	185
CARDELLA	197	KRÉMÈGNE	196	REVOL	212
CHAPIRO	190	LEICK	277	RICHARD	207
CHARMY	200	LEMAIRE	192	RIVEIRO	248
CLAVÉ	178	LERICHE	274	RUYANT	266
DALI	167	LIMERAT	246	SAMORE	283
DEBRÉ	235	LOILIER	199	SOULAGES	171
DEGOTTEX	220	MACAYA	255 à 257	SOULIÉ	267 à 271
DELAY	259	McCARTHY	275	SZENES	224
DEVRAIGNE Nicole	208 à 210	MAJEWSKY	288	TAL COAT	233-234
DEVRAIGNE Pierre	205-206	MARY	251	VALBRUNE	292
DIEUDONNÉ	273	MATEU	252	VAN DONGEN	158
DIEUSEUL	293	MATHIEU	239	VAN VELDE	159-160-232
DIGNIMONT	194	MATTA	173-174	VERTÈS	157
DUFY	191	MAVRO	193	VIEIRA DA SILVA	168
ESSAYAN	249-250	MESSAGIER	175	WOHLFAERT	260
FAUCHIER	258	MOISSET	244 bis	ZAO WOU KI	162 à 165-236
FINI	184	MOUALLA	213 à 216		

Arts Premiers et Précolombiens - Ethnographie

1.	Bouclier en peau. Peuple Touareg. Niger. H. : 80 cm.	150/200	21.	Masque. Chine. H. : 23 cm.	200/300
2.	Masque de style. Papouasie Nouvelle Guinée. H. : 30 cm.	80/100	22.	Masque. Île de Timor. Indonésie. H. : 25 cm.	400/500
3.	Sculpture en bois. Népal. H. : 36cm.	200/300		<i>Voir la reproduction.</i>	
4.	Coupe. Peuple Dayak. Bornéo. L. : 43cm.	200/250	23.	Paire de figures magiques en bois et divers Hautes Terres de Nouvelle Guinée. H. : 18 cm et 23 cm.	150/200
	<i>Voir la reproduction.</i>		24.	Tête en terre cuite. Peuple Krinjabo. Côte d'Ivoire. H. : 21 cm.	80/100
5.	Masquette Kifwebe. Bois. Peuple Songyé. République démocratique du Congo. H. : 18 cm.	50/80	25.	Tête de tambour Garamut. Bois érodé. Fleuve Sepik. Papouasie Nouvelle Guinée. L. : 39 cm.	100/150
6.	Appui-nuque en bois. Peuple Tellem. Mali. H. : 22 cm.	150	26.	Tête en bois. Peuple Lobi. Burkina Faso. H. : 55 cm.	200/250
7.	Coupe (artisanat). Îles Marquises. Diam. : 20 cm.	10/20	27.	Masque de style. Peuple Mossi. Burkina Faso. H. : 36 cm.	100/150
8.	Lot de deux boîtes gravées , l'une contenant un simulacre de Tiki sculpté. Peuple Maori. Nouvelle Zélande. L. : 14cm et 10 cm.	100/150	28.	Cuillère en os (artisanat). Peuple Maori. Nouvelle Zélande. L. : 24 cm.	50/80
9.	Appui-nuque en bois. Éthiopie. H. : 16 cm.	30	29.	Statue en bois. Peuple Moba. Togo. H. : 50 cm.	250/300
10.	Personnage debout en bois. Peuple Senoufo. Côte d'Ivoire. H. : 27 cm.	150/180	30.	Statue en bois. Peuple Lobi. Burkina Faso. H. : 36 cm.	250/300
11.	Spatule en bois. Peuple Korwar. Irian Jaya. L. : 57cm.	100/150		<i>Voir la reproduction.</i>	
12.	Encrier (artisanat). Peuple Kanak. Nouvelle Calédonie. H. : 20cm.	20/30	31.	Statue en bois à patine sacrificielle. Peuple Karaboro. Burkina Faso. H. : 32 cm.	200/300
13.	Tête de marionnette. Chine. H. : 29 cm.	50/80	32.	Masque polychrome. Mexique. H. : 23 cm.	150
14.	Lot de peignes et divers. Indonésie.	100/150	33.	Bâton surmonté d'un personnage. Bois. Peuple Choco. Argentine. H. : 60 cm.	200/300
15.	Coiffe en calebasse et cuir figurant un bovin. Ancienne collection Bottet, Nice. Diam. : 19 cm.	120/150		<i>Voir la reproduction.</i>	
16.	Tambour à deux peaux. Afrique. H. : 10 cm.	20/50	34.	Bâton surmonté d'un personnage. Peuple Choco. Argentine. H. : 76 cm.	200/300
17.	Masque terrifiant. Peuple Guéré. Côte d'Ivoire. Rapporté avant 1940. H. : 25 cm.	250/300		<i>Voir la reproduction.</i>	
	<i>Voir la reproduction.</i>		35.	Arbalète. Peuple Jorai. Vietnam. Dimensions : 50/70 cm.	50
18.	Masque géométrique. Bois. Peuple Kran. Côte d'Ivoire. Ancienne collection du docteur Edouard André. Manque la mâchoire inférieure. H. : 24 cm.	200/300	36.	Poupée. Peuple Ashanti. Ghana. H. : 26 cm.	100/150
19.	Masque. Peuple Kran. Côte d'Ivoire. Ancienne collection Brill, USA. H. : 24 cm.	250/300	37.	Masque en bois. Peuple Lega. République démocratique du Congo (ancienne collection coloniale belge). H. : 17 cm.	150
	<i>Voir la reproduction.</i>		38.	Poupée. Peuple Baguirmi. Tchad. H. : 25 cm. Restauration.	100/150
20.	Masque. Himalaya. H. : 29 cm.	200/300	39.	Poupée. Peuple Baguirmi. Tchad. H. : 31 cm.	100/150
			40.	Corne fétiche décorée d'un travail de perlage endommagé. Madagascar. H. : 27 cm.	100/150



- | | | | | | |
|-----|-----------------------------------------------------------------------------------------------|---------|-----|---------------------------------------------------------------------------------------------------------------------------------------------|---------|
| 41. | Masque. Chine.
H. : 21 cm. | 100/150 | 49. | Tambour en l'état. Peuple Fang. Gabon.
H. : 103cm. | 100/150 |
| 42. | Cuillère en bois (manques). Peuple Fang. Gabon.
H. : 19 cm. | 100/120 | 50. | Grande sculpture en bois. Népal.
H. : 126 cm.
<i>Voir la reproduction.</i> | 300/400 |
| 43. | Masque Citipati miniature. Népal.
H. : 12 cm. | 80/120 | 51. | Massue. Vanuatu.
Ancienne collection du docteur P. François. XIX ^e siècle.
L. : 103 cm. | 200 |
| 44. | Peigne. Peuple Gouro. Côte d'Ivoire.
H. : 17 cm. | 80/120 | 52. | Deux hachettes en fer forgé et cuivre.
République démocratique du Congo.
H. : 27 cm. | 150/200 |
| 45. | Statuette. Peuple Baoulé. Côte d'Ivoire
H. : 25 cm. | 180/200 | 53. | Tabouret. Peuple Mangbetu.
République démocratique du Congo.
H. : 54 cm.
<i>Voir la reproduction.</i> | 300/400 |
| 46. | Fragment en bois. Peuple Dogon. Mali
H. : 13 cm. | 20/30 | 54. | Lance fragmentaire. Papouasie Nouvelle Guinée.
Ancienne collection du musée missionnaire
Saint-Augustin. Bonn.
L. : 108 cm. | 150/180 |
| 47. | Masque miniature en champignon. Népal.
Ancienne collection Guy Porré.
H. : 9 cm. | 30 | | | |
| 48. | Canne de dignitaire. Peuple Kwele. Gabon. Avant 1920.
H. : 115 cm. | 200/300 | | | |

Voir la reproduction.

55. **Épingle à cheveux.** Peuple Zaragoza. Tanzanie.
H. : 21 cm. 30/50
56. **Fragment représentant une tête.** Fleuve Sepik.
Papouasie Nouvelle Guinée.
L. : 12 cm. 30
57. **Lot de trois objets africains :** appui-nuque, sommet de
bâton, poupée. 50/80
58. **Poignée d'instrument.** Birmanie.
L. : 30 cm. 100
59. **Pagaie.** Surinam.
L. : 143 cm. 50/80
60. **Bracelet en cuivre.** Niger.
Diam. : 13 cm. 50
61. **Pagaie curios.** Îles Marquises.
L. : 129 cm. 80/100
62. **Grande statue en bois.** Népal.
H. : 105 cm. 500/600
Voir la reproduction page 5.
63. **Lot d'armes africaines** en l'état. 100/150
64. **Bouclier** en bois. Région des Hautes Terres.
Papouasie Nouvelle Guinée.
H. : 136 cm. 150
65. **Lot :** arc du Vanuatu, flèches de Papouasie,
etc. 120/150
66. **Oiseau.** Peuple Jorai. Vietnam.
Restauration indigène au cou et manque au bec.
H. : 102 cm. 200/300
67. **Statue** en bois sculpté et peint polychrome d'un dieu ailé.
Travail de Bali.
H. : 30 cm, L. : 23,5cm. 70/100
68. **Masque** en bois sculpté appliqué de feuilles et de petits
losanges cloutés simulant des scarifications.
H. : 28 cm, L. : 13 cm.
Petits accidents. 20/40
69. **Lot de trois grandes flûtes** NUNA/MARKA,
Burkina Faso.
De très grandes tailles, elles sont utilisées lors des
compétitions de lutte et certaines de ce type sont
considérées comme des flûtes de guerre.
Très belles patines de grande utilisation brun nuancé.
H. : 51, 59 et 61 cm. 400/500
70. **Flûte de chasse** MARKA, Burkina Faso.
Belle décoration géométrique, embout décoré de fibres.
Ancienne patine d'usage brun foncé.
H. : 38 cm. 100/150
71. **Masque** Kanaga en bois à patine blanche.
H. : 93,5 cm. 600/1 000
72. **Tabouret** africain en bois sculpté à patine foncée, l'assise
creuse ceinturée d'une frise stylisée. Piètement à entrelacs.
H. : 30 cm. L. : 49 cm. P. : 43 cm. 100/150
73. **Suite de douze figurines** africaines en métal rehaussé de
polychromie.
H. : de 15,5 à 18,5 cm. 100/150
74. **Statue de personnage** debout aux bras décollés du corps.
Bois dur à patine sombre.
Peuple Mumuyé. Nigéria. 600/800
75. **Masque** en bois sculpté à patine sacrificielle et sac fétiche
sur le front. Peuple Bambara. Mali.
H. : 40 cm. 200/300
76. **Masque** en amande aux yeux aigus. Bois dur à belle patine
noire laquée.
Peuple Dan. Côte-d'Ivoire.
H. : 23 cm. 300/500
77. **Monnaie de mariage** formée d'un coquillage surmonté de
son masque en vannerie tressée.
ARAPESH, Papouasie Nouvelle-Guinée.
H. : 45,5 cm. 500/700
Voir la reproduction.
78. **Manche de sceptre** en fer ou bronze, la prise à croisillons
surmontée d'un oiseau.
BÉNIN, fin du XIX^e ou début du XX^e siècle.
H. : 20,5 cm. 500/700
Voir la reproduction.
79. **Masquette** en bois, les yeux en grain de café.
Peuple GUERE, Côte d'Ivoire.
H. : 17 cm. 200/300
80. **Tête culturelle** en terre cuite.
Culture KOMA, Komaland, Togo.
H. : 13 cm. 100/150
81. **Masquette** en bois sculpté aux multiples paires d'yeux.
Peuple GUERE, Côte d'Ivoire.
H. : 7 cm. 200/250
82. **Masque** en bois rouge sculpté, la coiffe à décor d'un
crocodile en relief. Style BAOULÉ, Côte d'Ivoire.
H. : 48 cm.
Accidents. 30/50
83. **Statuette** de femme en bois sculpté, le bassin couvert d'un
pagne en toile. BAOULÉ, Côte d'Ivoire.
H. : 33 cm. 200/300
84. **Oshe shango** en bois à patine noire représentant un
personnage agenouillé tenant des offrandes.
YORUBA, Nigéria.
H. : 41 cm. 500/800
Voir la reproduction.
85. **Masque** Guéléédé en bois à patine blanche, la coiffure
retombant sur chacun des côtés. YORUBA, Nigéria.
H. : 24 cm. 250/350
86. **Masque** à cornes en bois patiné, les bords dentelés.
Style YAOURE, Côte d'Ivoire.
H. : 24 cm. 30/50
87. **Masque** en bois sculpté figurant une tête simiesque
surmontée d'un serpent.
Peuple IBIBIO, Nigéria.
H. : 26 cm. 250/350
88. **Masque** en bois sculpté à dents de phacochère.
Peuple BETE, Côte d'Ivoire.
H. : 31 cm. 1.000/1.200
Voir la reproduction.



89. **Important fétiche** féminin debout, les jambes écartées, les bras légèrement écartés et levés, la poitrine nettement marquée. L'ensemble dénotant une position assez agressive. La tête plutôt naturaliste possède un visage marqué d'un long nez droit, encadré de grands yeux en amande. Bouche ouverte, coiffe rainurée. Une scarification barre le visage transversalement au niveau du nez. Au-dessus du bassin, toute la statue, y compris la tête, est enserrée dans un maillage de fil de coton, attachés par des lames de fer forgé plantés dans le bois de la sculpture. Bois semi-dur, à épaisse patine sacrificielle grise, croûteuse, reste de plumes. Peuple BOBO, Burkina Faso. XX^e siècle.
H. : 100 cm. 1.000/1.500
90. **Masque « Kanaga »** à hampe en forme de « Croix de Lorraine » constituée de planchettes ligaturées au-dessus d'un visage stylisé. Ancienne polychromie blanche, noire et bleue. Deux belles réparations indigènes cousues sur le visage. Peuple DOGON, Mali. Début du XX^e siècle.
H. : 103 cm. 1.000/1.500
Provenance : Rapporté en 1963 par l'ethnologue lyonnais Pierre Labrovsky.
91. **Tambour** à fente circulaire, constitué d'un fût de bois sculpté de six têtes barbues opposées, entre lesquelles une longue découpe est ménagée dans la base du bois (trois fentes). L'arrière de l'instrument est décoré de motifs géométriques linéaires et de deux seins stylisés. Bois dur à belle patine brune brillante. L'un des côtés du tambour est bouché, alors que l'autre est resté vide en son centre. Peuple ATTIE, Côte d'Ivoire. Fin du XIX^e siècle, début du XX^e siècle.
L. : 80 cm. 600/900
92. **Élément de gratte-cocos** de forme allongée, orné de deux singes assis et enlacés. Les yeux incrustés de pierres blanches. Peinture noire en partie effacée par le temps, quelques érosions. Timor (Iles de la Sonde). XX^e siècle.
H. : 137 cm. 500/800
93. **Objet chamanique** formé de cinq éléments en os, chacun percé d'un trou, l'un d'eux à décor repercé d'un cœur et de trois petits trous. Montés sur un cordon de peau tannée. Russie, Art des Steppes. 50/80
94. **Deux chapelets** en coques de fruits exotiques. Probablement Amérique du Sud. 30/50
95. **Petite tête** en terre cuite. Art précolombien.
H. : 6 cm. 70/100
96. **Petit masque pendentif** en serpentine. GUERRERO, Rio Mezcala, Mexique.
H. : 9,5 cm. 200/300
97. **Masque de mort** en bois naturel patiné. NAHUATL, Mexique. Acquis à la Galerie Punchinello. 100/150
98. **Statuette** de personnage agenouillé. Civilisation AZTÈQUE, Mexique.
H. : 9 cm. En l'état. 200/300
98. **Petit pot** en terre cuite incisée d'un décor géométrique ; le col à deux petites anses. Culture CHAVIN, Pérou.
H. : 6 cm. D. : 12 cm. 100/150
100. **Statue** de personnage assis en terre cuite. Culture MAYA, Mexique.
H. : 10 cm. Accidents et manques. 150/200
- 100 bis. **Trois sifflets et un masque miniature** en terre cuite. Accidents. 30/50

ATELIER JACQUES FOUGEIROL

Jacques FOUGEIROL est né le 30 Juin 1929 à Saint-Laurent-du-Pape, en Ardèche. Après avoir exercé une première activité professionnelle de styliste, il décide de répondre à sa vocation de peintre et à se consacrer entièrement à elle. Il se forme ainsi en autodidacte. Ses premières expositions particulières à Marseille puis à Paris remontent à 1968. En 1969, il participe à l'Exposition d'Art fantastique du château de Culan dans le Cher.

Plus que de l'abstraction, ses œuvres se perçoivent comme des développements oniriques, très souvent à partir du visage humain et puisant dans les formes du monde minéral. Il fait preuve d'une grande assurance technique tout en utilisant une gamme chromatique ouatée dont les tons froids sont reliés intimement à l'étrangeté de la composition. Des œuvres de Jacques Fougeirol sont conservées au Cabinet des Estampes de Mulhouse et au Musée d'Art Moderne de la Ville de Paris.

101.	VISAGE. COQUILLAGE BLEU. Huile sur toile, signée en bas à droite. 73 x 92 cm.	300/500	114.	MASQUE. Huile sur toile, signée en bas à droite et datée novembre 1973 au dos. 100 x 81 cm.	300/500
102.	MÉTÉORITE. Huile sur toile, signée en bas à droite. 65 x 81 cm.	250/350		<i>Voir la reproduction.</i>	
103.	TROIS FACES ROSES. 1970. Huile sur toile, signée en bas à droite et datée. 65 x 54 cm.	250/350	115.	ROCHE ET VOLUTE. Huile sur toile, signée en bas à droite. 100 x 81 cm.	300/500
104.	BOULE ET PROFILS NOIRS ET BLANCS. Huile sur toile, signée en bas à droite. 61 x 73 cm.	250/350	116.	PYRAMIDE, CORPS ET VISAGE. Huile sur toile, signée en bas à droite et datée mars 1974 au dos. 100 x 81 cm.	300/500
105.	MASQUE ROSE. Huile sur toile, signée en bas à droite. 50 x 61 cm.	300/500	117.	HOMME ENDORMI. Huile sur toile, signée en bas à droite et datée juillet 1974 au dos. 89 x 116 cm.	300/500
106.	VISAGE COLONNES. Huile sur toile, signée en bas à droite. 65 x 81 cm.	300/500	118.	HOMMES EN MARCHÉ. Huile sur toile, signée en bas à droite. 80 x 100 cm.	300/500
107.	VISAGES BLANCS ET ROCHES. Huile sur toile, signée en bas à droite. 92 x 60 cm.	300/500	119.	FOOTBALLEUR DU FUTUR. Huile sur toile, signée en bas à droite. 115 x 90 cm.	300/500
108.	VISAGES VERTS ET ROCHES. Huile sur toile, signée en bas à droite. 92 x 60 cm.	300/500		<i>Voir la reproduction.</i>	
109.	OISEAU DE GLACE (ICARE). Huile sur toile, signée en bas à droite, titrée au dos sur le châssis. 82 x 65 cm.	300/500	120.	MOMIE. Huile sur toile, signée en bas à droite. 89 x 116 cm.	300/500
110.	MIRAGE. Huile sur toile, signée en bas à droite, titrée au dos sur le châssis. 81 x 65 cm.	300/500	121.	MASQUE DU FUTUR. Huile sur toile, signée en bas à droite. 116 x 89 cm.	300/500
111.	MATIÈRE EN GRIS ET ROSE. Huile sur toile, signée en bas à droite. 92 x 73 cm.	300/500	122.	CORPS ET CAMÉLÉONS. 1969. Huile sur toile, signée en bas à droite. 130 x 97 cm. Petits enfoncements.	300/500
112.	VISAGE À L'OISEAU ET COLONNES. Huile sur toile, signée en bas à droite et datée juillet 1973 au dos. 92 x 73 cm.	300/500	123.	VISAGE LUNE NOIRE. Huile sur toile, signée en bas à droite et datée décembre 1977 au dos. 90 x 116 cm.	
113.	LES OISEAUX. Huile sur toile, signée en bas à droite et datée octobre 1973 au dos. 92 x 73 cm.	300/500	124.	SONGE. Huile sur toile, signée en bas à droite et datée janvier 1978 au dos. 81 x 100 cm.	300/500
			125.	RÊVE. Huile sur toile, signée en bas à droite et datée avril 1978 au dos. 81 x 100 cm.	300/500



114

119



102



128



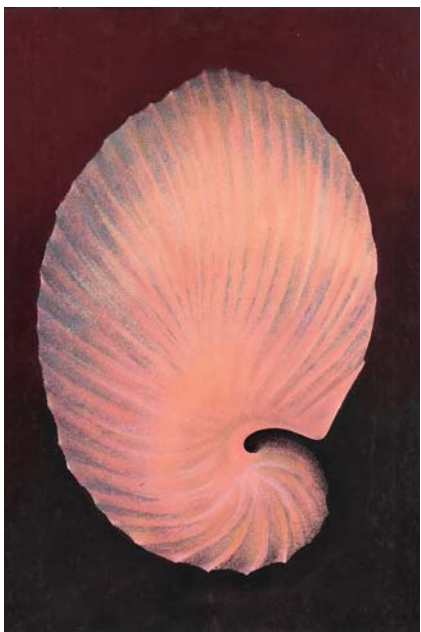
130



129



132



131



148



133

126.	FORMES OVOÏDES. Huile sur toile, signée en bas à droite. 92 x 73 cm.	300/500	141.	TROIS VISAGES ROSES. Gouache vernissée et huile sur carton, signée en bas à droite et datée 1967. 64 x 108 cm.	250/350
127.	SILEX. Huile sur toile, signée en bas à droite. 81 x 65 cm.	300/500		<i>Voir la reproduction.</i>	
128.	VISAGES ET SPHÈRES. Huile sur panneau, sous verre. 120 x 80 cm.	300/500	142.	VISAGE ROSE. Gouache, datée 1967. 72 x 52 cm.	250/350
	<i>Voir la reproduction page 9.</i>		143.	VISAGE ROSE. Gouache, datée 1967. 72 x 52 cm.	250/350
129.	ASTÉROÏDES. Gouache sur carton, non signée. 120 x 80 cm.	300/500	144.	VISAGES ET CAMÉLÉONS. Vingt-et-une lithographies, exemplaires numérotés 9-12-13-14-20-21-23-24-25-26-27-35-36-37 38-39-40-41-42-46-52 sur un tirage de 75. On joint le projet original à l'encre de Chine, signé en bas à droite et daté 1969. 60 x 50 cm.	300/500
	<i>Voir la reproduction page 9.</i>				
130.	ENVOL. Gouache vernissée sur carton, non signée. 80 x 120 cm.	300/500	145.	FACE DE LUNE. Quarante lithographies dont six épreuves d'artiste. Exemplaires numérotés 7-8-9-10-11-14-15-17-18-19-20-21-22-23-24-25-26-27-28-29-32-33-34-35-36-37-38-39-41-42-43-44-45-47 sur un tirage de 50.	300/500
	<i>Voir la reproduction page 9.</i>				
131.	COQUILLAGE. Gouache, non signée. 120 x 80 cm.	300/500	146.	NU À LA POMME. Trente-neuf lithographies dont trois épreuves d'artiste. Exemplaires numérotés 1-2-3-4-10-11-12-13-14-15-16-17-18-19-20-21-22-23-24-25-26-27-28-29-33-34-35-36-37-38-39-38-39-40-41-42-46-47 sur un tirage de 50.	300/500
	<i>Voir la reproduction page 9.</i>				
132.	SOMMEIL. Gouache et aquarelle, signée en bas à droite et datée 1966. 80 x 120 cm.	300/500	147.	VARIATIONS VISAGES. Quinze tirages en noir sur carton à l'imitation du fusain. Dim. : 75 x 52 cm. pour 9 - 65 x 49,5 cm. pour 4 - 79,5 x 59,5 cm. pour 1 - 54,5 x 44,5 cm. pour 1.	250/350
	<i>Voir la reproduction page 9.</i>				
133.	FORMES MINÉRALES. Gouache sur carton, signée en bas à droite. 120 x 80 cm.	300/500	148.	CONSTELLATIONS, VISAGES, RAPACE, COQUILLAGES ET ANIMAUX FANTASTIQUES. Onze encres sur carton et quatre sur papier, certaines signées et datées. 49,5 x 65 cm ou 65 x 49,5 cm et 80 x 60 cm (3).	300/500
	<i>Voir la reproduction page 9.</i>			<i>Voir la reproduction.</i>	
134.	CARAPACE À L'ÉTOILE. Gouache sur carton, signée en bas à droite. 120 x 80 cm.	300/500	149.	Ensemble composé de trois gouaches : - ARLEQUIN SURREALISTE (2) sur papier gris, signées. 65 x 50 cm et 50 x 35 cm. - VISAGE, sur papier brun, 50 x 65 cm.	200/300
	<i>Voir la reproduction page 9.</i>				
135.	FORMES ET ELLIPSE. Gouache sur carton, non signée. 120 x 80 cm.	300/500	150.	Ensemble de quatre encres sur carton et papier : - VISAGES (2) ET NATURE MORTE SURREALISTES. Signées et datées 1968. - SILHOUETTE ET OISEAU. 65 x 50 cm.	200/300
	<i>Voir la reproduction page 9.</i>				
136.	AMIBE TURQUOISE FOND BRUN. Gouache sur carton, signée en bas à droite. 120 x 80 cm.	300/500	151.	Ensemble d'affiches d'exposition Fougeirol : Librairie Laffitte, Galerie Vital, Château de Culan-Cher. On joint deux tirages photographiques représentant le peintre à son travail.	30/50
	<i>Voir la reproduction.</i>				
137.	IRIDESCENCE. Gouache sur carton, signée en bas à droite. 120 x 80 cm.	300/500			
	<i>Voir la reproduction.</i>				
138.	NU GALACTIQUE. Gouache sur carton. 120 x 80 cm.	300/500			
	<i>Voir la reproduction.</i>				
139.	ŒIL DU CYCLONE BLEU ORANGE. Gouache sur carton, non signée. 120 x 80 cm.	250/350			
	<i>Voir la reproduction.</i>				
140.	NU ALLONGÉ. Gouache sur carton, signée en bas à droite et datée 1966. 59 x 120 cm.	250/350			
	<i>Voir la reproduction.</i>				



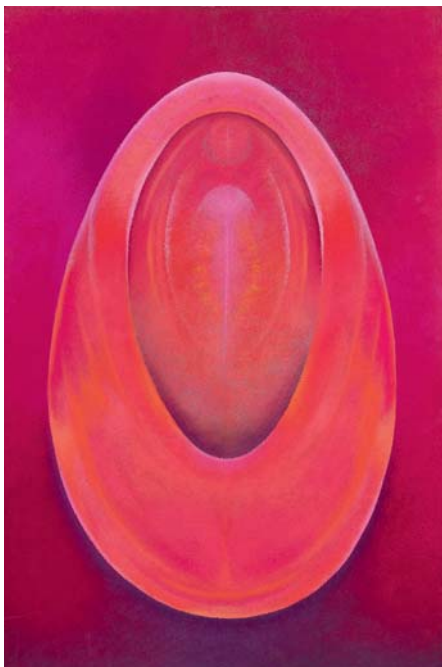
134



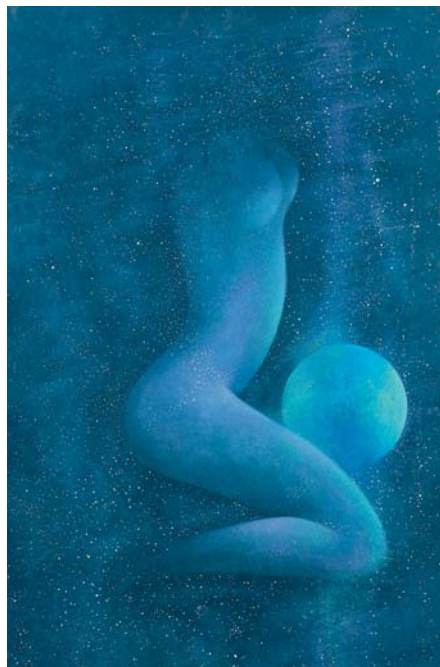
135



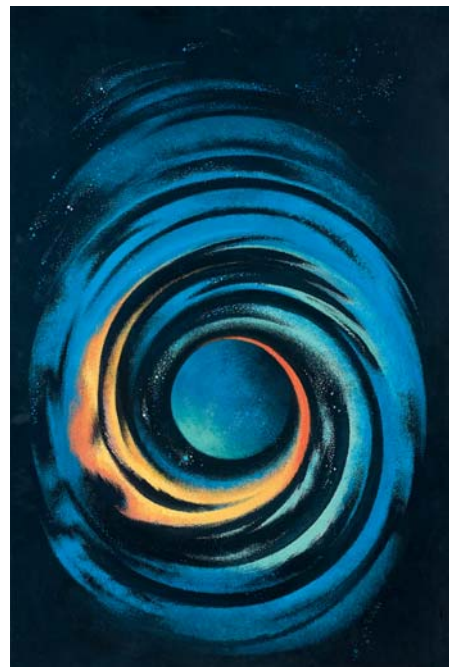
136



137



138



139



140



141

ESTAMPES - TABLEAUX

155. **Lucien JONAS (1880-1947) :**
PORTRAIT DU DOCTEUR LOUIS DEVRAIGNE.
 Lithographie en noir, avec envoi de l'artiste daté Déc. 1941, signée au pastel orange, annotée épreuve d'artiste et numérotée 20 au pastel bleu. En bas à gauche, un envoi du docteur Devraigne.
 32,5 x 25,5 cm. 50/80
 On joint :
 - Une photographie de militaire, datée 1914-1919. Avec un envoi au Docteur et à Madame L. Devraigne.
 - Trois gouaches d'amateurs composées de nombreux petits croquis sur l'obstétrique, signées de collaborateurs et d'étudiants du docteur Louis Devraigne :
 Le service de la maternité de Saint Louis à son maître le docteur Louis Devraigne.
 Les anciens élèves, à leur maître le docteur Louis Devraigne.
 Le service hospitalier de la maternité de Saint Louis au docteur Louis Devraigne.



156. **Moïse KISLING (1891-1952) :**
JEUNE FILLE EN COSTUME NÉERLANDAIS.
 Aquatinte en couleurs, signée en bas à droite au crayon, annotée épreuve d'artiste en bas à gauche.
 À vue : 65 x 46,5 cm. 1.500/2.000
Voir la reproduction ci-dessus.
157. **Marcel VERTES (1895-1961) :**
VIEIL HOMME ET JEUNE GITON.
 Lithographie, signée en bas à droite, annotée HC en bas à gauche.
 À vue : 31,5 x 23,5 cm.
 Décoloration. 70/100

158. **Kees VAN DONGEN (1877-1968) :**
PORTRAIT DE FEMME.
 Lithographie en couleur, signée dans la planche et numérotée 18/20 H.C.
 À vue : 43,5 x 35,5 cm.
 Décoloration. 300/500
159. **Bram Van VELDE (1895-1981) :** COMPOSITION.
 Lithographie en couleurs, signée en bas à droite et numérotée 50/70 en bas à gauche.
 À vue : 60,5 x 42 cm. 300/500
160. **Bram Van VELDE (1882-1965) :**
COMPOSITION EN BLEU ET VERT.
 Lithographie en couleurs, signée en bas à droite et numérotée 46/99 en bas gauche.
 À vue : 60,5 x 42 cm. 300/500
161. **André FRANCOIS (1915-2005) :**
 - VIOLONISTE. Signée en bas à droite et numérotée 60/99.
 66 x 50,5 cm.
 - CLORONS. Signée en bas à droite et numérotée 29/99.
 50,5 x 66 cm.
 - ÉCUYÈRE. Signée en bas à droite et numérotée 29/99.
 50,5 x 66 cm.
 - CHAPITEAU. Signée en bas à droite et numérotée 29/99. 50,5 x 66 cm.
 - ACROBATES. Signée en bas à droite et numérotée 29/99. 66 x 50,5 cm.
 Suite de six lithographies en couleur.
 Les bords tachés. 200 / 300
162. **ZAO WOU-KI (1921-2013) :** COMPOSITION.
 Lithographie en couleurs, signée en bas à droite et datée 81, annotée EA avec un envoi en bas à gauche.
 À vue : 60 x 48,5 cm. 1.200/1.500
163. **ZAO WOU-KI (1921-2013) :** COMPOSITION.
 Lithographie en couleurs, signée en bas à droite et datée 73, annotée EA avec un envoi en bas à gauche.
 54 x 77 cm.
 Petites décolorations à l'angle supérieur gauche. 800/1.200
Voir la reproduction page 13.
164. **ZAO WOU-KI (1921-2013) :** COMPOSITION.
 Lithographie en couleurs, signée en bas à droite et datée 78, annotée EA en bas à gauche.
 À vue : 65 x 49 cm. 1.000/1.500
165. **ZAO WOU-KI (1921-2013) :** COMPOSITION.
 Lithographie en couleurs, signée en bas à droite et datée 73, annotée EA avec un envoi en bas à gauche.
 À vue : 65,5 x 49 cm. 1.000/1.500
166. **École MODERNE : PERSONNAGES FANTASTIQUES.**
 Lithographie en couleurs, monogrammée M. H., datée 48.
 28 x 17,5 cm. 30/50
167. **Salvador DALÍ (1904-1989) :** LE PEINTRE.
 Lithographie en couleurs sur papier Japon, signée en bas à droite à côté du cachet sec, annotée E.A. en bas à gauche.
 À vue : 35,5 x 26 cm. 100/150
168. **Maria Elena VIEIRA DA SILVA (1908-1992) :**
SANS TITRE.
 Lithographie en bleu, signée en bas à droite et numérotée 4/120 en bas à gauche.
 19 X 26 cm. 70/100

169. **Jean ARP (1886-1966) : SANS TITRE.**
Lithographie en noir et rouge sur fond gris, signée en bas à droite et numérotée 34/50 en bas à gauche.
À vue : 17,5 x 14,5 cm. 100/150
170. **Pierre ALECHINSKY (né en 1927) : COMPOSITION.**
Paire de lithographies, signées en bas à droite, annotées e.a. XIX/XXV en bas à gauche.
À vue : 19 x 14,5 cm. 150/200
171. **Pierre SOULAGES (né en 1919) : LITHOGRAPHIE n° 9, 1959.**
Lithographie en noir, signée en bas à droite et numérotée 15/75 en bas à gauche.
50 x 35 cm.
Décolorations. 600/900
Voir la reproduction ci-dessous.



163

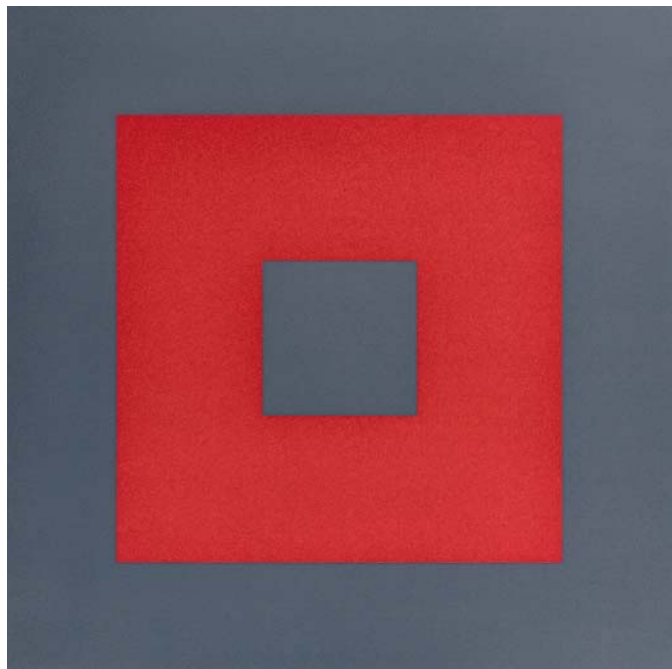


176. **Peter KLASSEN (né en 1935) : JU 37.**
Lithographie en couleurs, signée en bas à droite, annotée EA et numérotée 1/15 en bas à gauche.
56 x 71 cm. 300/500
177. **Aurélie NEMOURS (1910-2005). Hoffman Éditeur : ALBIRÉO.**
Trois poèmes et huit sérigraphies, chacune signée, datée 1981 et numérotée.
Exemplaire XIV/XX, signé et annoté E.A.
52 x 52 cm. 2.000/3.000
Voir la reproduction.
178. **Antoni CLAVÉ (1913-2005) : DERNIÈRES NOUVELLES (1972).**
Gravure au carborundum, signée en bas à gauche, numéroté 40/75.
76 x 56 cm.
Ancienne provenance : Galerie Vision nouvelle 1972.
Bibliographie : n° 295 du catalogue raisonné par Roger Passeron.

100/150

177

172. **École MODERNE : VISAGE.**
Lithographie, signée en bas à droite et datée 94, annotée A.P. 7/7 en bas à gauche (illisible).
À vue : 29,5 x 20 cm.
On joint : MINOTAURE. Impression en noir, sous verre.
30/50
173. **Roberto MATTA (1911-2002) : SANS TITRE.**
Lithographie en couleurs, signée en bas à droite et numérotée 39/120.
56 x 72 cm. 200/300
174. **Roberto MATTA (1911-2002) : SANS TITRE.**
Lithographie en couleurs, signée en bas à droite et numérotée 116/120.
56 x 72 cm. 200/300
175. **Jean MESSAGIER (1920-1999) : AVEUGLÉS PAR LES COLCHIQUES.**
Pointe-sèche en couleur, signée en bas à droite, titrée au centre et numérotée 15/50 en bas à gauche.
62 x 90 cm. 50/80





184

179. **Lucien JONAS (1880-1947) :**
PORTRAIT DU DOCTEUR LOUIS DEVRAIGNE.
 Fusain, signée avec un envoi de l'artiste au pastel orange, et daté 1941 au pastel bleu. En bas à droite, une étude de l'artiste du même sujet. Au centre, un envoi à l'encre brune du docteur Louis Devraigne à son fils Pierre, daté 24-12-41
 60 x 46 cm. 150/250
180. **Pol RAB (1898-1933) :**
MIJAURÉE !
 Encre et aquarelle, en tondo, signature en bas à gauche et titrée en bas au centre.
 31 x 31 cm. 70/100
181. **École MODERNE :**
UN CAVEAU À SAINT GERMAIN.
 Fusain et aquarelle.
 25,5 x 33 cm. 150/200
182. **École MODERNE**
HOMME A LA PIPE.
 Caricature. Encre de Chine, signée (illisible) et datée 48 en bas à droite.
 À vue : 24,5 x 19,5 cm.
 Décoloration. 40/70
183. **Max JACOB (1876-1944) :**
FEMME A LA ROBE LONGUE DANS UN PAYSAGE.
 Plume et encre brune, signée en bas à droite.
 À vue : 27,5 x 21 cm. 250/400
184. **Léonore FINI (1907-1966) :** **MODÈLE.**
 Encre de Chine et aquarelle, signée en bas à droite.
 À vue : 34 x 28,5 cm.
 Pliures. 300/500

Voir la reproduction.

185. **Alfred RETH (1884-1966) :** **DEUX PERSONNAGES DANS UN BAR.**
 Crayon non signé.
 À vue : 17 x 13 cm.
 Provenance : ancienne collection Aline Boutin. 200/300
186. **Anton PRINNER (1902-1983) :** **LE COQ ÉTRANGLÉ.**
 Crayon, signé en bas à droite et daté 45.
 A vue : 28 x 20,5 cm.
 Petite déchirure en haut à gauche, pliures. 120/200
187. **École MODERNE :** **PERSONNAGE FANTASTIQUE.**
 Fusain, sur mise au carreau.
 À vue : 37 x 26,5 cm. 100/150
188. **Sei KOYANAGUI (1896-1948) :**
PASSANTE DANS UNE RUE DE VILLAGE.
 Huile sur panneau, signée en bas à gauche.
 26 x 20,5 cm. 300/500
Voir la reproduction.
189. **Michel KIKOÏNE (1892-1968) :**
PÊCHEUR ASSIS.
 Aquarelle, signée en haut à gauche.
 A vue 26 x 37 cm. 200/300
190. **Jacques CHAPIRO (1887/97-1972) :**
PORTRAIT D'HOMME EN BUSTE À LA PIPE.
 Fusain, encre, aquarelle et rehauts de blanc, signé en bas à droite, situé Moscou et daté 26/V/25 en bas à droite.
 62 x 53 cm.
 Accidents. 200/300

188





191. **Jean DUFY (1888-1964) : BRASSERIE AU BOIS DE BOULOGNE.**
Aquarelle gouachée, signée en bas à droite.
44 x 59,5 cm.
Déchirure en bas à droite, petits accidents. 10.000/15.000

Monsieur Jacques Bailly nous a aimablement confirmé l'authenticité de cette œuvre qui figurera au catalogue raisonné actuellement en préparation.
Un certificat portant le N° 4807, établi par Monsieur Jacques Bailly le 11 février 2021, sera remis à l'acquéreur.

192. **Denise LEMAIRE (née en 1925) : LES BAUX.**
Huile sur toile, signée en bas à droite, titrée au dos sur le châssis.
130 x 98 cm. 100/150
193. **Mania MAVRO (1889-1969) : MODÈLE ASSIS.**
Huile sur toile, cachet de l'atelier au dos.
86 x 60 cm. 300/500
194. **André DIGNIMONT (1891-1965) : MODÈLE A LA FENÊTRE.**
Crayon et aquarelle, signé en bas à gauche.
A vue : 31,5 x 24 cm. 200/250
195. **Toshio BANDO (1895-1973) : PORTRAIT DE FEMME AU BORDER TERRIER.**
Huile sur toile, signée en haut à droite.
61 x 38 cm. 2.000/3.000
Voir la reproduction ci-contre.
196. **Pinchus KREMEGNE (1890-1981) : AUTOportrait.**
Huile sur toile, signée en bas à gauche et située Paris en bas à droite.
41,5 x 33,5 cm.
Rentoilage. 600/800
Voir la reproduction ci-dessous.



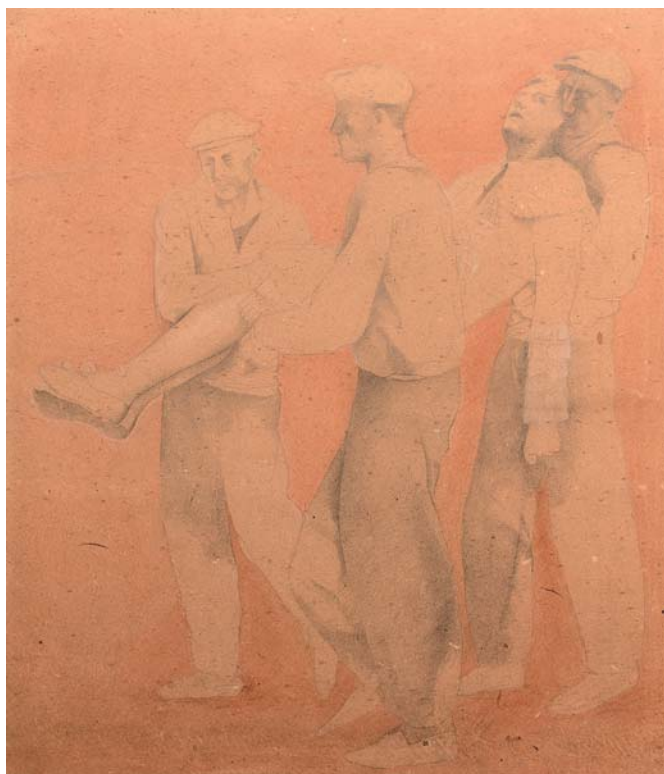
196

197. **Tony CARDELLA (1898-1976) : VUE DU PORT DE BASTIA.**
Huile sur panneau, signée en bas à gauche.
65 x 81 cm. 300/400



195

198. **Henry d'ANTY (1910-1998) : MÈRE ET ENFANT.**
Huile sur toile, signée en bas à droite.
35 x 27 cm. 80/120
199. **Hervé LOILIER (né en 1948) : NU A LA BRANCHE DE ROSES.**
Huile sur toile, signée en bas à droite.
60,5 x 92 cm. 300/500
200. **Émilie CHARMY (1878-1974) : PORTRAIT.**
Huile sur panneau signée en bas à droite.
30,5 x 27,5 cm. 100/150
201. **Pedro PRUNA (1904-1977) : TORÉADOR PORTÉS PAR TROIS BALETS.**
Crayon et aquarelle, signé en bas à droite.
61 x 52 cm. 700/1.000
Voir la reproduction page 14.
202. **Bernard BOUTS (1909-1986/87) : FEMME DE L'ALTIPLANO.**
Encre et lavis d'encre de Chine, signée dans un cachet rouge en bas à gauche.
À vue : 62 x 40,5 cm. 100/150



201

203. **Jean AUJAME (1905-1965) :**
 - BONNE ANNÉE 1964. Signée en bas vers la gauche.
 À vue : 15,5 x 24 cm.
 - NATIVITÉ.
 - JEUNE FILLE A LA FLEUR. Signée en bas à droite.
 À vue : 15,5 x 12 cm.
 - JEUNE FILLE A LA FLEUR ROUGE. Au dos : VŒUX
 POUR 1961, signée.
 A vue : 16 x 12 cm. 100/150
204. **École MODERNE :**
 PAYSAGE.
 Suite de six aquarelles dans un même montage.
 7,5 x 12,5 cm chaque. 30/50
205. **Pierre DEVRAIGNE :**
 FLEURS JAUNES DANS UN VASE BLEU.
 Huile sur toile, signée en bas à droite.
 38 x 46 cm. 50/80
206. **Pierre DEVRAIGNE :**
 PAYSAGE AUX OLIVIERS.
 Gouache, signée en bas à gauche.
 A vue : 24 x 34 cm. 20/40
207. **RICHARD :**
 PÉNICHE À QUAI DANS UN PORT ANIMÉ.
 Huile sur toile, signée en bas à gauche.
 38 x 55 cm.
 Accident. 30/50
208. **Nicole DEVRAIGNE :**
 PORTRAIT D'HOMME AU CHAPEAU PORTANT UN
 FLAMBEAU.
 Huile sur toile, signée en bas à gauche. Au dos, une nature
 morte.
 65 x 50 cm. 40/70

209. **Nicole DEVRAIGNE :**
 NATURE MORTE AUX MASQUES.
 Huile sur toile, signée en bas à gauche.
 65 x 55 cm. 30/50
210. **Nicole DEVRAIGNE :**
 DEUX PERSONNAGES.
 Huile sur toile, non signée.
 64 x 45 cm. 30/50
211. **GEN PAUL (1895-1975) : CAVALIER.**
 Huile sur isorel, signée en haut à droite.
 41 x 65 cm. 1.500/2.000
Voir la reproduction ci-dessous.



212. **Guy-Charles REVOL (1912-1991) :**
 MODÈLE ALLONGÉ.
 Encre de Chine, signée en bas à gauche et datée 67.
 À vue : 30 x 49 cm.
 Ancienne provenance : galerie Creuze, d'après un
 découpage de journal collé au dos.
 On joint un portfolio entoilé G.C. REVOL Sculpteur
 Paris 1972, contenant trente sérigraphies, la page de titre
 reprenant chacune d'elles signée, datée mars 1973 et
 numérotée Exemple 140. 40/60



213. **Fikret MOUALLA (1903-1967) : DANS UN PARC**
Huile sur toile, signée en bas à gauche et datée 48.
46 x 54,5 cm.

4.500/6.500

Ancienne provenance : probablement acquis dans une vente de Maître Guy Loudmer.

Monsieur Marc Ottavi nous a aimablement confirmé l'authenticité de cette huile qui figure désormais dans les archives du catalogue raisonné de l'œuvre de Fikret Moualla, actuellement en préparation par Messieurs Marc Ottavi et Kerem Topuz (tome II).

Un certificat d'authenticité, à la demande et à la charge de l'acquéreur, sera établi par Monsieur Marc Ottavi.

Bibliographie :

Une œuvre de même esprit est reproduite dans :

- Hifzi Topuz, Paris'te Bir Türk Ressam, Remzi Kitabevi, Istanbul, 2014.
- Tome I du catalogue raisonné de Fikret Moualla, sous le n° 0270, p. 79, MAS éditeur, Istanbul.



214.

**Fikret MOUALLA
(1903-1967) :**

AU CAFÉ.

Gouache, signée en haut à droite et datée 54.

49 x 64.5 cm. 4.500/6.500

Montage sur charnières.

Annotations au crayon de papier sur la marie-louise, le carton intérieur et le carton de fond 2197/2.

Ancienne provenance :

Pierre Devraigne, puis par descendance.

Monsieur Marc Ottavi nous a aimablement confirmé l'authenticité de cette gouache qui figure désormais dans les archives du catalogue raisonné de l'œuvre de Fikret Moualla, actuellement en préparation par Messieurs Marc Ottavi et Kerem Topuz (tome II).

Une œuvre de même esprit est reproduite dans le tome I du catalogue raisonné de Fikret Moualla, sous le n° 1006, p. 219, MAS éditeur, Istanbul.



Pour chacune de ces deux oeuvres, un certificat d'authenticité, à la demande et à la charge de l'acquéreur, sera établi par Monsieur Marc Ottavi.



215.

**Fikret MOUALLA
(1903-1967) :**

DANS LA RUE.

Gouache, signée en haut à gauche et datée 54.

49,5 x 64,5 cm. 4.500/6.500

Montage sur charnières.

Annotations au crayon de papier sur la marie-louise, le carton intérieur et le carton de fond 2197/1.

Ancienne provenance : Pierre Devraigne (son nom au stylo à bille au dos), puis par descendance.

Monsieur Marc Ottavi nous a aimablement confirmé l'authenticité de cette gouache qui figure désormais dans les archives du catalogue raisonné de l'œuvre de Fikret Moualla, actuellement en préparation par Messieurs Marc Ottavi et Kerem Topuz (tome II).



216. **Fikret MOUALLA (1903-1967) : AU CAFÉ, 1944.**
Huile sur toile, signée et datée en bas à droite.
46 x 27 cm. 5.000/7.000
Ancienne provenance : vente Maître Claude Robert, Hôtel Drouot, le
19 mai 1976, n° 143.

Monsieur Marc Ottavi nous a aimablement confirmé l'authenticité de cette huile qui figure désormais dans les archives du catalogue raisonné de l'œuvre de Fikret Moualla, actuellement en préparation par Messieurs Marc Ottavi et Kerem Topuz (tome II). Une œuvre de même esprit est reproduite dans le tome I du catalogue raisonné de Fikret Moualla, sous le n° 0136, p. 55, MAS éditeur, Istanbul.
Un certificat d'authenticité, à la demande et à la charge de l'acquéreur, sera établi par Monsieur Marc Ottavi.



217

217. **Marie RAYMOND (1908-1988) : SANS TITRE.**
Aquarelle, signée en bas à droite.
24 x 31,5 cm. 700/1.000
Voir la reproduction.

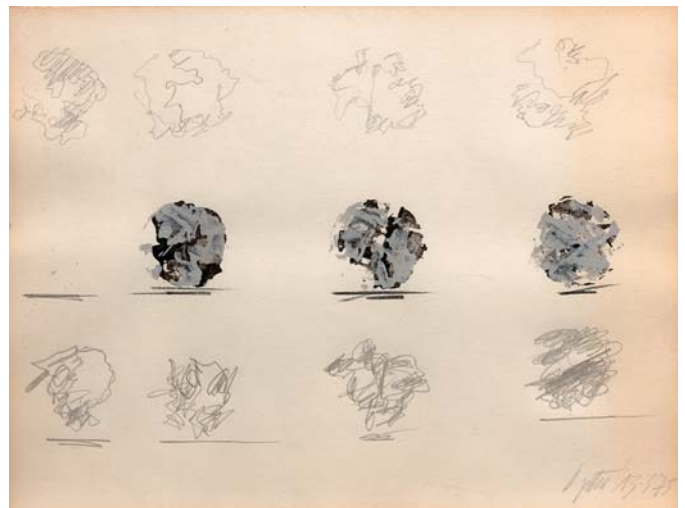
218. **Hélène PERDRIAT (1894-1969) : SIRÈNE ET MOUETTE, 1915.**
Huile sur isorel, signée en bas à gauche.
19,5 x 27 cm. 100/150

219. **Hélène PERDRIAT (1894-1969) : TROIS DANSEURS ET ÉCHASSIER.**
Encre sur fond préparé jaune, signée en bas à droite.
21 x 20 cm. 100/150

220. **Jean DEGOTTEX (1918-1988) : BOULE (II).**
Encre, gouache et crayon, signée en bas à droite et datée
13/7/75, titrée au dos.
24 x 32 cm. 500/800
Cachet au dos.
Voir la reproduction.

221. **Michael BUTHE (1944-1994) : SANS TITRE.**
Technique mixte, cire et plumes, non signée, dans un
montage en plexiglas. Étiquette au dos.
39 x 51 cm. 600/1.000
Voir la reproduction.

221



220



222. **ARMAN (1928-2005) : IL VAUT MIEUX EN SORTIR.**
Huile sur toile, signée et titrée au dos sur le
châssis, annotée Période Poliakov.
18 x 14 cm
Écaillures.
Ancienne provenance : vente Hôtel Drouot, Maître
Binoche, 14 12 1974, n° 10 du catalogue, Mme
Marie-Claude Tubiana expert. 2.000/3.000
Voir la reproduction ci-dessus.

223. **Alexander ORLOV (1899-1979) : COMPOSITION.**
Huile sur toile, marouflée sur carton, signée et
datée 64 en bas à droite.
25 x 19 cm. 120/200



224 **Arpad SZENES (1897-1985) : COMPOSITION.**
Huile sur panneau, signée en bas à droite. 10 x 29,5 cm.
Catalogue raisonné
Galerie Jeanne BUCHER.
Ancienne provenance : I. de Gavardi.
2.500/4.000
Voir reproduction.

225. **Cesare PEVERELLI (1922-2000) : PERSONNAGE ÉROTIQUE.**
Tempera sur papier, signée en bas à droite et datée 1962. 48 x 51 cm.
De la série Les Paradisiens.
Expositions :
- Hanover Gallery Londres, novembre-décembre 1962.
- Galerie Le Point Cardinal, mai 1963.
- Galerie Marcel Zerbib, Paris 1972. 150/200

226. **Cesare PEVERELLI (1922-2000) : NEW YORK.**
Fusain et craie, signé en bas à droite et daté 66. 65 x 49,5 cm.
Ancienne provenance : vente Maîtres Libert et Castor, 30 juin 1977, n° 6 du catalogue.
Expositions :
- Galerie Lucie Weil, mars 1969. De la série Champ de vitres, présentée par Michel Butor.
- Galerie Marcel Zerbib, 1972. 200/300

228. **Henri PFEIFFER (1907-1994) : LA VILLE.**
Aquarelle et encre sur toile, monogrammée en bas à droite et datée 30. 72,5 x 53,5 cm. 120/200
Voir la reproduction.

229. **Henri PFEIFFER (1907-1994) : LE PONT.**
Encre et aquarelle sur toile, monogrammée en bas à droite et datée 30. 75 x 56,5 cm.
Ancienne provenance : vente Maître Loudmer, 10 décembre 1974, numéro 104 du catalogue. 120/200

230. **Henri PFEIFFER (1907-1994) : COMPOSITION EN BLEU ET OCRE.**
Aquarelle sur toile, monogrammée en bas à droite et datée probablement 31. 72,5 x 54 cm. 70/100

227



227. **Cesare PEVERELLI (1922-2000) : SEVILLANA.**
Gouache sur papier marouflée sur toile, signée en bas à droite, titrée et datée 63. 75,5 x 51,5 cm.
Expositions : Le Point cardinal 1963 ; Galerie Marcel Zerbib, Paris 1976. 120/200
Voir la reproduction.

228



231. **Henri PFEIFFER (1907-1994) : COMPOSITION.**
Aquarelle sur papier, monogrammée en bas à droite et datée 30. À vue : 46,5 x 31,5 cm.
Ancienne provenance : vente Maître Loudmer, 10 décembre 1974, n° 35 du catalogue. 70/100



232. **Bram van VELDE (1895-1981) :**
SANS TITRE, LA CHAPELLE-
SUR-CAROUGE, 1976.
Gouache sur chiffon Superbus de la
Sihl (260 R), signée en bas à droite
au crayon graphite Bram van V.
70 x 36 cm. 15.000/20.000

Monsieur Rainer Michael Mason
nous a aimablement confirmé
l'authenticité de cette œuvre qui
figurera au catalogue raisonné sous
la référence ad MP 246.

Provenances :
- Jacques Putman, Paris
- Ancienne collection de M. D.,
Toulon

Œuvre en rapport : Sans titre, 1976,
lithographie 7 couleurs, 64 x 36 cm,
100 épreuves sur vélin d'Arches
justifiées et signées + quelques e.a.,
Mason-Putman 246 (a aussi servi
d'affiche lithographique à telle ou
telle exposition).



233. **Pierre TAL COAT (1905-1985) : COUCHANT.**
Huile sur toile, signée des initiales en blanc en bas à droite.
Dim. : 130 x 130 cm.

15.000/20.000

Provenance :

- galerie Patrice Trigano, où elle a été exposée du 15 septembre au 31 octobre 1983, numéro 1 du catalogue, probablement acquise à cette date.
- ancienne collection de M. D., Toulon.

Nous remercions vivement M. Xavier Demolon pour les informations complémentaires qu'il nous a aimablement communiquées :

Cette toile signée des initiales en blanc en bas à droite a été peinte à Dormont. La date vers 1960-1965 portée sur une étiquette au dos (la même que sur le catalogue de l'exposition chez Trigano) lui paraît trop ancienne. Il nous indique avoir choisi de la dater en 1978. Il nous informe également que cette œuvre sera incluse au catalogue raisonné sous la référence XD-1978-065.

234. **Pierre TAL COAT (1905-1985) :**
SANS TITRE, 1975.
Huile sur toile, signée des initiales
en blanc/bleu en bas à droite.
81 x 81 cm.
Craquelures. 10.000/12.000

Figure au catalogue raisonné sous
le n° XD-1975-005. Cette toile a
été peinte à Dormont.

Provenances :

- Galerie Sapone, Nice ;
- Collection particulière ;
- Vente publique, Maître Briest,
Paris, 7 juin 2000, n° 55,
reproduit ;
- Collection particulière, Paris.

Exposition :

Galerie Sapone, Nice.



235. **Olivier DEBRÉ**
(1920-1999) : BLANC ET BLEU
D'HIVER, SLETHALEN.
Huile sur toile signée, datée 88,
titrée et située au dos.
54 x 73 cm. 5.000/7.000





236. **ZAO WOU-KI (1921-2013) : COMPOSITION**
Aquarelle, signée en bas à droite et datée 73.
Avec un envoi en bas à gauche.
23,5 x 25,5 cm.

Bien que cette œuvre ne figure pas dans ses archives, la Fondation Zao Wou-Ki nous en a aimablement confirmé l'authenticité par un courrier électronique en date du 21/10/2020. 25.000/30.000



237

237. **Miguel BERROCAL (1933-2006) : TORERO**, 1972.
Sculpture en laiton poli, signée et numérotée 622 /2000.
Haut. : 29 cm. Diam. à la base : 19, 5 cm.
On joint son fascicule d'instructions pour le montage.
1.500/2.000

Voir la reproduction ci contre.

238. **Miguel BERROCAL (1933-2006) :**
BUSTE DE MICHÈLE.
Sculpture en acier poli, démontable, l'œil émaillé formant bague.
Signée et numérotée 1253.
Haut. : 7 cm. Haut. : 10 cm avec le socle.
On joint son manuel d'instructions pour le montage.
300/500

239. **Georges MATHIEU (1921-2012) :**
1944 – VON NEUMANN ET MORGENSTEIN :
THÉORIE DES JEUX, 1971.
Médaille en étain, signée, numérotée 154/250.
D. 14,5 cm.
Dans son écrin de la Monnaie de Paris. 300/500

240. **Gunter GRITZNER (né en 1943) : LE MÉTRO.**
Huile sur toile, signée en bas à droite et datée 71.
100 x 100 cm.
Enfoncement. 150/250

241. **André HOGOMMAT (1925-2015) : FEMME DEBOUT.**
Bronze à patine brun noir nuancé, signé, numéroté
E A I/IV, cachet de la Fonderie de La Plaine.
H. : 21 cm. 400/700

242. **Ray JOHNSON (1927-1995) : MADAM RED.**
Handbill with mini collage.
Prospectus dessiné par Ray Johnson pour son exposition
au Walker Art Center, 1978. Imprimé en partie à l'envers
pour être lu dans un miroir. Dédié à Lucie Lippard,
écrivaine, activiste, conservatrice et historienne d'art
28 x 21,5 cm. 1.000/1.500

Voir la reproduction.

243. **Ray JOHNSON (1927-1995) :**
PANDORA'S BOX, 1973.
Collage.
36 x 46 cm. 1.500/2.000

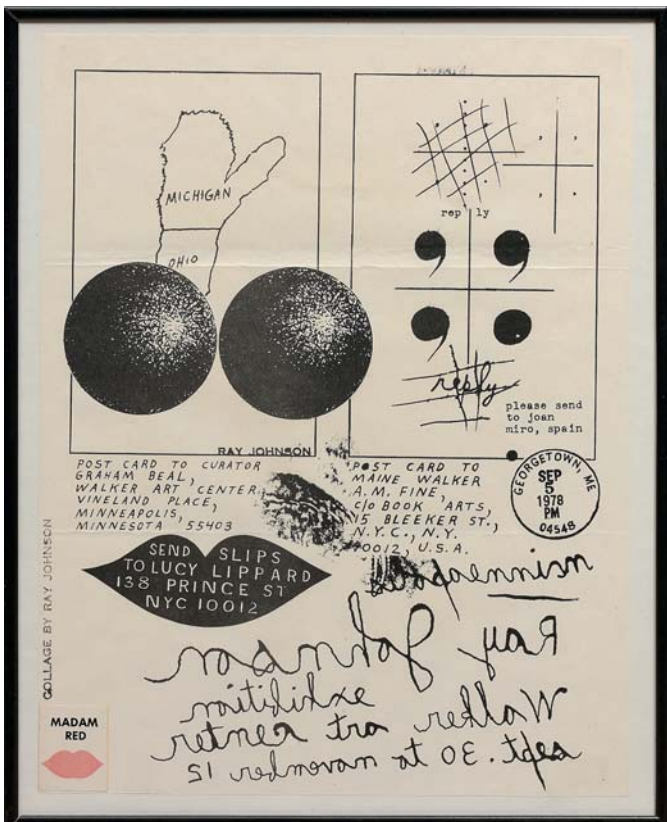
244. **Jacques POLI (1938-2002) :**
FRAISE À TAILLER LES ENGRENAGES.
Technique mixte, toile cirée, signée, titrée et datée
14-11/1971 au dos.
141 x 114 cm. 800/1.200

- 244 bis. **Raymond MOISSET (1906-1994) :**
LE SACRÉ ET LE PROFANE, 1974.
Acrylique sur toile, signée en haut à gauche, contresignée,
titrée et datée au dos.
Au dos, une indication d'un Salon de mai en 1974.
130 x 109 cm. 100/150

245. **Christian BOUILLÉ (1948-2005) :**
HOMME EN BLEU.
Huile et collage sur toile, signée et datée au dos, 1984.
Annotée « Série : Et la Périphérie »
82 x 101 cm. 200/300

246. **Francis LIMERAT (né en 1946) : COMPOSITION.**
Baguettes de bois et brindilles assemblées et peintes.
95 x 80 cm.
Enfoncement. 700/1.000

242





247. **Alicia PENALBA (1913-18-1982) :**
INCANTATOIRE, 1962.
Bronze patiné, en deux parties.
50 x 46 x 13 cm.

On joint un fascicule d'exposition : PENALBA, Sculptures 1960-1965, galerie
Creuzevault. 12.000/18.000

248. **Ernesto RIVEIRO (né en 1947) : C. 24, 1989.**
 Diptyque, chaque panneau signé, titré et daté au dos avec
 la mention Droite ou Gauche.
 122 x 120 cm. 200/300

249. **SERGE ESSAYAN (1939-2007) :**
LA MAISON QUI PENCHE.
 Collage et gouache, monogrammé en bas à droite et daté
 91.
 41 x 41 cm. 200/300

Voir la reproduction ci-dessous.



250. **SERGE ESSAYAN (1939-2007) : BASTINGAGE.**
 Collage et gouache, monogrammé en bas à droite et daté
 91.
 37,5 x 40 cm. 200/300

251. **Guillaume MARY (né en 1962) : MARELLE, 1991.**
 Huile sur fragments de toile découpés et collés,
 monogrammée et datée sur la tranche, signée, titrée et
 datée au dos
 163 x 130 cm. 800/1.200

252. **Assumpcio MATEU (né en 1952) :**
CREUAMENTS, 1989.
 Technique mixte et collage sur papier, signée en bas à
 droite.
 50 x 50 cm.
 Au dos, une étiquette avec la référence 3691/89. 300/500

253. **François ANTON (né en 1944) : L'ANDALOU II.**
 Fusain, signé en bas à gauche, titré au dos sur le carton de
 fond.
 A vue : 27,5 x 19,5 cm. 200/300

254. **École MODERNE : TAUREAUX ET PICADORS.**
 Gouache et collage, signée en bas à gauche (illisible) et
 datée 1984.
 28 x 22 cm. 150/200

255. **Miguel MACAYA (né en 1964) : PAJARO.**
 Huile sur panneau, signée en bas à gauche, contresignée au
 dos, numéro d'atelier 1590-2003.
 60 x 52 cm.
 Ancienne provenance : acquise à la galerie Artcurus, Paris,
 en 2003. 800/1.200

256. **Miguel MACAYA (né en 1964) : PASSE DE
 TAUROMACHIE.**
 Huile, gouache et encre sur papier, signée en bas au centre.
 45 x 44 cm. 400/600

257. **Miguel MACAYA (né en 1964) : POT DE PINCEAUX.**
 Huile sur panneau, signée en bas à gauche.
 70 x 60 cm. 1.000/1.500

258. **Serge FAUCHIER (né en 1952) : SANS TITRE.**
 Huile sur toile, signée au dos et datée 1986.
 101 x 90 cm.
 Ancienne provenance : Galerie REGARDS. 200/300

259. **Alexandre DELAY (né en 1941), attribué à :**
LA PEINTURE, esquisse, 1981.
 Technique mixte, non signée.
 38 x 35 cm.
 Ancienne provenance : Galerie STADLER, étiquette au
 dos. 50/80

260. **Frank WOHLFAHRT (né en 1942) :**
FIGURE ASSISE.
 Encre et aquarelle, signée en bas à droite et datée 1984
 28 x 22 cm. 150/200

261. **Ernest PIGNON-ERNEST (né en 1942) :**
ANVERS-RUBENS.
 Encre et gouache blanche sur papier déchiré et collé,
 légendée dessin préparatoire Anvers, signée Ernest et datée
 1982 en bas au centre.
 Provenance : galerie LOFT rue des Beaux-Arts.
 Dans un montage avec photographie des dessins de
 cette série placés sur la façade de la Maison de Rubens.
 Légendée intervention/ images ICC Anvers face à la
 maison de Rubens 1982.
 Au dos, sur le fond d'isorel, la mention « Pasolini », 1981.
 Bibliographie : Ernest Pignon-Ernest, Hersher. Préface de
 Paul Veyne.
 A vue : 63 x 38 cm.
 Dimension totale : 100 x 70 cm. 4.000/7.000
Voir la reproduction page 31.

262. **ANNAPOULOS ? :**
VERT I, 1998.
 Technique mixte sur toile, titrée et datée au dos.
 195 x 97 cm.
 Écaillures, accident. 50/80

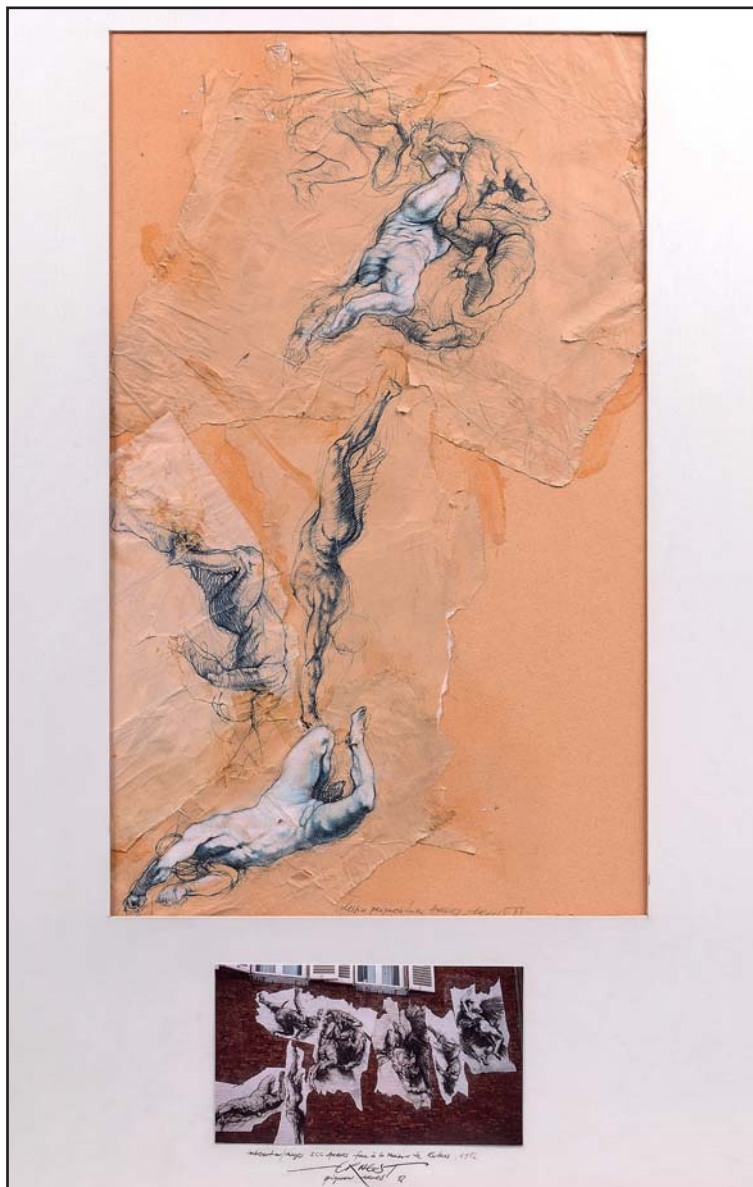
263. **École MODERNE :**
SANS TITRE, NOIR SUR BLEU.
 Technique mixte, contrecollée sur panneau.
 67 x 50 cm. 100/200

264. **Mathieu HERMAN :**
SANS TITRE.
 Technique mixte sur du papier peint gaufré, marouflé sur
 bullgum, signée en bas à gauche.
 136 x 53 cm
 A la partie basse, un galet suspendu. 100/200

265. **École CONTEMPORAINE :**
SANS TITRE.
 Trois feuilles de plexiglas découpées et assemblées dans
 un même montage.
 25 x 19 cm. 30/50

266. **Frédéric RUYANT (né en 1955) :**
SANS TITRE.
 Gouache, non signée, annotée au dos Avril 1991.
 64 x 48,5 cm. 100/150

267. **Tony SOULIÉ (né en 1955) :**
SANS TITRE, 1990.
Technique mixte sur toile, signée au dos et datée.
100 x 100 cm. 200/300
268. **Tony SOULIÉ (né en 1955) :**
ZANZIBAR.
Tirage photographique et technique mixte, signé en bas à droite et daté 1998.
50 x 74 cm. 300/500
Voir la reproduction.
269. **Tony SOULIÉ (né en 1955) :**
SANS TITRE.
Lithographie en couleur, signée en bas au centre et numérotée 119/120.
A vue 30 x 22 cm 30/50
270. **Tony SOULIÉ (né en 1955) :**
MEILLEURS VŒUX, 1992, 1995 et 1998.
Trois techniques mixtes, la première non signée, la deuxième signée Tony, la troisième Tony Soulié.
28 x 21 cm, 14 x 20 cm et 10,5 x 21 cm. 50/90
On joint un tirage en fac-similé d'une carte de vœux.
271. **Tony SOULIÉ (né en 1955) :**
NEW YORK, 2001.
Technique mixte et tirage photographique sur papier, signée en bas à droite, située et datée.
50 x 75,4 cm. 300/500
272. **École MODERNE : LE TEMPS ÉCOULÉ.**
Technique mixte, photographie et encre.
65 x 50 cm. 400/700
Voir la reproduction.
273. **Bruno DIEUDONNÉ, XX^e-XXI^e :**
BERLIN, 2003.
Deux tirages photographiques, signés au dos sur une étiquette : L'Œil Ouvert, numérotés 05/50 et 08/50.
40 x 120 cm. 100/150



261

268

272



274. **Dany LERICHE (né en 1951) : MARIA, 1995.**
 Photographie 1/6.
 186 x 146, 5 cm.
 Exposition : Galerie Françoise PAVIOT,
 Corps à vif, Art et Anatomie. 1.500/2.000
Voir la reproduction ci-dessous.



275

277. **Joël LEICK (né en 1961) : FORMES.**
 Gouache et encre, triptyque, signé au dos et daté 93.
 33 x 25 cm chaque. 200/300

278. **Patrick BAILLY-MAITRE-GRAND (né en 1945) :
 CASTOR ET POLLUX, 2002.**
 Monotype, signé, titré et daté au dos. Contrecollé sur alu-
 dibond
 28,7 x 28,7 cm. 500/700
Voir la reproduction page 33.

275. **Paul MCCARTHY (né en 1945) et Benjamin
 WEISSMAN (né en 1957) :**
SANS TITRE.
 Assemblage de feuilles de papier dactylographiées
 et dessins sur calque assemblés et annotés, signé
 et daté 91 en bas à droite.
 85 x 61 cm. 6.000/9.000
Voir la reproduction.

276. **Peter HALLEY (né en 1953) : COMPOSITION
 11/16/95.12.**
 Technique mixte, signée en bas à droite et datée 1996.
 45,5 x 61 cm. 5.000/7.000
Voir la reproduction ci-contre.

276





278



279

279. **École CHINOISE contemporaine : SANS TITRE.**
 Technique mixte, peinture sur plexiglas, signée et datée
 en bas à gauche.
 89 x 109 cm. 200/300
Voir la reproduction.

280. **École CHINOISE contemporaine : SANS TITRE.**
 Technique mixte, peinture sur plexiglas, signée et datée
 en bas à gauche.
 89 x 109 cm. 200/300
Voir la reproduction.

281. **École CHINOISE contemporaine : SANS TITRE.**
 Technique mixte, peinture sur plexiglas, signée et datée
 en bas à gauche.
 89 x 109 cm. 200/300
Voir la reproduction.

282. **Daniel GASTAUD (né en 1958) :**
BODYLANDSCAPE EYE PINK, 2010.
 Plumes et impression sous plexiglass.
 61 x 81,5 cm.
 Un certificat de l'artiste sera remis à l'acquéreur.
 1.800/2.500
Voir la reproduction.

282



280

281





283. **Sam SAMORE (né en 1963) : THE SIRENS #18, 1998.**
 Tirage chromogénique.
 Edition # : 2. Titré, signé,
 daté et numéroté au dos.
 64 x 113,5 cm.
 Provenance : Galerie
 Rodolphe Janssen,
 Bruxelles. 2.000/3.000
*Voir la reproduction
 ci-contre.*

284. **Martin BRADLEY (né en 1931) : PAYSAGE, 1986.**
 Encre et lavis d'encre de Chine, signée et datée en bas à droite.
 80 x 62 cm. 300/500

Voir la reproduction.

285. **Martin BRADLEY (né en 1931) : BY THE LIGHT OF THE SILVERY MOON, 1988.**
 Gouache en tondo sur carton à fond or, signée en bas à droite et datée,
 titrée en bas à gauche.
 27 x 24 cm. 300/500

Voir la reproduction.

286. **Martin BRADLEY (né en 1931) : BLACK SEAGULL, 1987.**
 Gouache sur carton à fond argent, signée en bas à droite et datée, titrée
 en bas à gauche.
 27 x 24 cm. 300/500

Voir la reproduction.

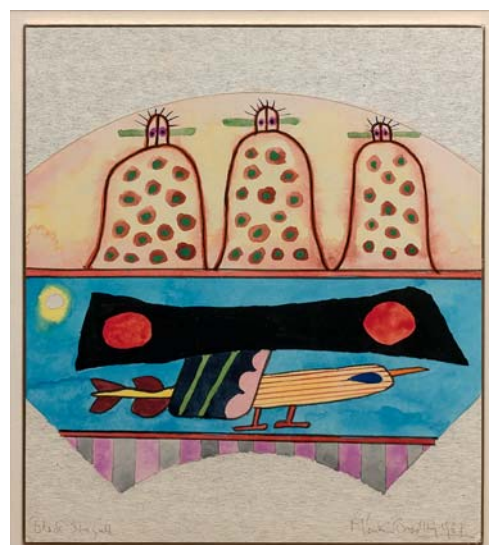
284



285



286



287. **Carlo RÉA (né en 1962) : LE CHARIOT.**
 Technique mixte sur papier, signée en bas à droite et datée 89.
 À vue : 36 x 27,5 cm. 200/300
 Provenance : acquis à la Galerie Berthet-Aittouarès, mai-juin 1994.
Voir la reproduction.



288. **Antje MAJEWSKI (né en 1968) : L'ÉCHANGE, 2003.**
 Huile sur toile, signée et datée au dos.
 140,5 x 160,5 cm. 2.000/3.000
Voir la reproduction ci-contre.

289. **Paco POMET (né en 1970) : ELLA.**
 Huile sur toile, signée, titrée et datée 07 au dos.
 120 x 180 cm. 1.000/1.500
Voir la reproduction.

290. **Angel ORTIZ, LA II (né en 1966) : SKIPPY, 2008.**
 Peinture à l'aérosol et feutre sur toile, signée au dos.
 61 x 91,5 cm. 600/900
Voir la reproduction.

291. **BLANC (XX^e siècle) : MARCHANDE DE FRUITS EN AFRIQUE.**
 Huile sur toile, signée en bas à droite.
 20 x 26 cm. 20/40

292. **Henry VALBRUNE (XX^e siècle) : LE BAR-RESTAURANT.**
 Huile sur panneau, signée en bas à droite.
 25 x 20 cm. 30/50

293. **Paul DIEUSEUL (1956-2006) : FIGURE FÉMININE SUR UNE PEAU TANNÉE.**
 Huile sur toile, signée en bas à droite et datée 91.
 60 x 50 cm. 50/80

294. **Mécène BRUNIS (XX^e siècle) : LA TRAVERSÉE.**
 Huile sur toile, signée et datée 1961 en bas à droite.
 50 x 40,5 cm. 40/70

295. **FISCHER Carlos - Les Costumes de l'Opéra**
 Un volume, Imprimerie de Compiègne pour la Librairie de France, 1921.
 Nombreuses gravures. 100/150

296. **Ensemble de volumes Beaux-Arts : Pierre TAL COAT - Tony SOULIÉ - Ernest PIGNON-ERNEST - Bram van VELDE.**
 50/100

287



289 290



VERRERIES

300. **CLICHY vers 1900.**
Vase de forme balustre en verre partiellement teinté mauve à décor émaillé de pensées rehaussée de dorure.
Haut. : 24 cm. 60/90
301. **Paire de vases tripodes** en verre rouge et ambré, le col ourlé. Décor émaillé polychrome rehaussé de dorure de rinceaux fleuris.
Début du XX^e siècle.
H. 23 cm. 80/120
302. **DAUM Nancy.**
Petit vase en verre givré nuancé, à décor dégagé à l'acide de tulipes émaillées rouge et or. Signé.
Sur un talon en argent ciselé de vaguelettes rocaille.
Haut. : 10 cm.
Le talon à refixer, petite bosse. 200/300
303. **DAUM Nancy (dans le goût de).** Petit vase émaillé d'un décor de sous-bois et corbeaux.
Haut. : 15,5 cm. Diam. : 5,5 cm. 150/200
304. **Émile GALLÉ (1846-1904).** Petit vase cornet en verre translucide à côtes torsées, émaillé en relief de fleurs et fruits en chute. Col et pied festonnés.
Signé sous le fond.
Haut. : 20,5 cm. Diam. : 7,6 cm. 250/400
305. **Émile GALLÉ (1846-1904).** Vase cornet sur base renflée en verre multicouche à décor dégagé à l'acide de feuilles et disamares d'érable dans les tons vert-brun.
Signé.
Haut. : 23,6 cm. 250/400
Égrenures.
306. **François-Émile DECORCHEMONT (1880-1971).**
Coupe sur talon en pâte de verre nuagé vert-brun-violet. Décor tournant de feuilles.
Signée du cachet, numérotée A 268 et daté 31-8-35 sous le talon.
Haut. : 10,5 cm. Diam. : 17 cm. 1.000/1.400
Voir la reproduction.
307. **LE VERRE FRANÇAIS.**
Vase en verre double couche, blanc et mauve, de forme balustre, à deux anses. Décor stylisé dégagé à l'acide de guirlandes de fleurs.
Signé.
Début du XX^e siècle.
H. 41 cm. 450/550
308. **LEUNE.**
Paire de vases ovoïdes en verre granité rosé à décor émaillé polychrome de perroquet sur une branche fleurie.
Chacun signé.
H. 25 cm. 200/250
309. **René LALIQUE (1860-1945).**
Vase Druide dit aussi vase Gui de chêne, de forme boule en verre opalescent moulé pressé.
Signature en relief.
Haut. : 19 cm. 600/900
Voir la reproduction.
310. **René LALIQUE (1860-1945).**
Vase Béliers en verre soufflé moulé fumé vert, les anses moulées pressées appliquées à chaud. Signé.
Haut. : 19 cm. Larg. : 24 cm.
Offert à la tante de l'actuel propriétaire au tout début du XX^e siècle. 700/1.000
Voir la reproduction.



309



306



310



311. **René LALIQUE (1860-1945).**
Vase Aras en verre moulé presse opalescent en forme de boule aplatie. Signé.
Haut. : 22 cm. Circonférence : environ 25,5 cm.
2.000/3.000
Voir la reproduction ci-dessus.
312. **LEGRAS.** Petit vase de forme boule en verre à décor émaillé d'un paysage de neige, le col ondulé.
Signé.
Haut. : 7,5 cm. 40/70
313. **LEGRAS.** Paire de vases à haut col en verre à décor émaillé d'un paysage de neige.
Un signé.
Haut. : 40 cm.
Petits manques d'émail. 200/300
314. **LEGRAS.** Vase ovoïde en verre à décor dégagé à l'acide et émaillé rouge de feuilles de marronnier sur fond givré.
Signé.
Haut. : 30 cm. 80/120
315. **D'après Alvar AALTO (1898-1976).**
Vase en verre vert fumé, de forme libre.
Hauteur : 16 cm. Largeur : 21 cm.
Petits éclats.
On joint un vase soliflore en verre, à côtes torsées.
Haut. : 35 cm. 50/80
316. **LALIQUE France.**
Bouchon de radiateur Coq nain, en verre blanc moulé pressé.
Signé.
H. 20,5 cm. 120/200
317. **DAUM France : HORS-BORD.**
Sculpture en cristal, signée.
Haut. : 8 cm. Larg. : 38 cm. 200/250
318. **BACCARAT.** Vase ovoïde en cristal, modèle Michelangelo. Non signé.
Haut. : 20,2 Larg. : 9,5 cm. 60/100

319. **Xavier de MIRBECK (né en 1947).**
Vase à panse aplatie en verre rouge nuancé partiellement dépoli à décor d'algues intercalaires en oxydes métalliques. Les anses appliquées à chaud en verre noir entrecoupé d'une boule en verre opaque. Signé et daté 1991.
Haut. : 28 cm. Larg. : 23 cm. 50/80
320. **Xavier de MIRBECK (né en 1947).**
Vase à panse aplatie en verre bleu marbré à paillons intercalaires or et argent. Signé et daté 1991.
Haut. : 16,5 cm. Larg. : 16 cm. 30/50
321. **MURANO, Flavio POLI (1900-1984) attribué à.**
Vase « sommerso », facetté en verre incolore à inclusion de verre jaune et aubergine.
Vers 1960.
Haut. : 20,7 cm.
Étiquette Murano sur le vase.
Petits éclats et rayure. 60/100
322. **MURANO, Flavio POLI (1900-1984) attribué à.**
Vase « sommerso », quadrangulaire en verre bleuté à inclusion de verre jaune et vert.
Vers 1960.
Haut. : 21,1 cm. 100/140
323. **MURANO, Flavio POLI (1900-1984) attribué à.**
Vide-poche « sommerso », facetté octogonal en verre incolore à inclusion de verre jaune et bleu.
Vers 1960.
Haut. : 6,2 cm. Section : 12,1 cm. 60/100
324. **MURANO, Flavio POLI (1900-1984) attribué à.**
Vide-poche « sommerso », de forme navette aux extrémités relevées, en verre incolore à inclusion de verre gris vert.
Vers 1960.
Long. : 14,7 cm. 40/60
325. **MURANO, Archimède SEGUSO (1909-1999).**
Vide-poche en forme de fleur à quatre pétales en verre bullé.
Sur deux étiquettes, la marque SEGUSO et le numéro 8751.
Section : 13,5 cm. 60/100
326. **MURANO, Archimède SEGUSO (1909-1999).**
Vide-poche de forme arrondie en verre translucide avec inclusions de paillons d'or.
Sur deux étiquettes la marque SEGUSO et le numéro 5800.
Section : 10,4 cm. 30/80
327. **MURANO, Archimède SEGUSO (1909-1999).**
Vide-poche en forme de fleur à trois pétales en verre rosé avec inclusions de paillons d'or.
Sur une étiquette la marque SEGUSO et le numéro 8968.
Section : 14 cm. 60/100
328. **MURANO, BAROVIER et TOSO.**
Vase à côtes et col cornet en verre translucide bullé vert pâle.
Haut. : 22,8 cm. Section : 22 cm. 60/100
329. **Véronique MONOD (née en 1954).** Vase rouleau à col évasé en verre translucide rouge avec inclusions opaques dessinant des marbrures.
Signé et daté 5.82 sous la base.
Haut. : 20 cm. 30/80
330. **MURANO.** Vide-poche quadrilobé à bords pincés en verre translucide à taches multicolores et incrustations de paillons d'or et d'argent.
Section : 17 cm.
On joint un vide-poche bilobé à bords pincés en verre à taches multicolores et incrustations de paillons d'argent sur fond noir.
Section : 13, 3 cm. 80/120
331. **MURANO.** Vide-poche trilobé en verre à l'extérieur jaune et à l'intérieur blanc opalin. Bordure et piètement en verre appliqué et festonné.
Section : 13 cm.
On joint un vide-poche bilobé en verre à l'intérieur rouge et à l'extérieur blanc opalin.
Section : 12 cm. 50/80
332. **MURANO.**
- Vase quadrangulaire à côtes en verre translucide rouge.
Haut. : 20,4 cm. Larg. : 4,9 cm.
- Petit vase balustre en verre fumé à inclusions marbrées.
Signature sous le fond difficilement lisible et daté 1984.
Haut. : 10 cm.
Éclats de fabrication sous la base.
- Briquet de table de forme ronde en verre translucide, décor intérieur de feuilles stylisées sur fond de verre vert moucheté blanc.
Haut. : 9,5 cm. 80/120
333. **MURANO.**
- Vase ovoïde en verre translucide vert-pale, bullé à intervalles réguliers.
Haut. : 13,5 cm.
- Vase conique en verre translucide fumé.
Haut. : 13,5 cm. 50/80





334. **CHARDER.** Importante coupe en verre bullé multicouche incolore, rouge corail et vert nuancés, à décor dégagé à l'acide, gravé à la roue et poli, d'un banc de rascasses sur fond d'algues.
 Le thème et la technique contribuent à donner l'illusion d'un aquarium.
 Signée dans le décor « Charder » et gravée sur la base « Verre français ».
 Vers 1923-1925.
 Haut. : 21,5 cm. Diam. : 42 cm. 600/1.000

Bibliographie : un vase très similaire est décrit et photographié dans le livre de Janine BLOCH-DERMANT « Le verre en France d'Émile Gallé à nos jours », page 229.

Parmi les plus beaux modèles du Verre français (marque créée par les Verreries Schneider en 1921), quelques-uns sont sélectionnés et font l'objet d'une production signée « Charder », contraction de Charles Schneider. Cette production est plus limitée, de formes et décors souvent japonaisants.

Certaines pièces peuvent porter les deux signatures Charder et Verre français.

CÉRAMIQUES - MEUBLES ET OBJETS D'ART

335. **M.R.** : coupe en céramique émaillée crème et turquoise nuancé. Décor en relief au centre d'une biche. Monogrammée sous le fond. Diam. : 34 cm. 70/100
Voir la reproduction.
336. **KERAMIS** : vase ovoïde en grès à décor émaillé blanc et vert nuancé d'une large frise de rhododendrons. Le col et la base soulignés d'une frise de fleurs stylisées. Haut. : 30 cm. 100/150
Voir la reproduction.
337. **BOCH LA LOUVIÈRE – KERAMIS** : vase ovoïde en grès craquelé émaillé crème, noir et marron à décor d'un feston ondulant entrecoupé de médaillons ovales. La panse soulignée de coulures noires. Haut. : 28,5 cm. 100/150
Voir la reproduction.
338. **BOCH LA LOUVIÈRE – KERAMIS pour POMONE** : coupe en grès craquelé émaillé crème, noir et marron à décor d'une frise ondulante de feuilles stylisées. Haut. : 12,5 cm. Diam. : 16 cm. 100/150
Voir la reproduction.
339. **BOCH LA LOUVIÈRE – KERAMIS** : vase ovoïde en grès émaillé jaune, blanc, noir et verts nuancés à décor de réserves de fleurs stylisées, le col marbré souligné d'un feston se répétant à la base. Haut. : 27 cm. 100/150
Voir la reproduction.
340. **KERAMIS – Atelier POMONE – Bon Marché** : vase ovoïde en grès craquelé émaillé gris blanc à décor d'une frise stylisée émaillée bleu et marron nuancé. Haut. : 25,5 cm. 100/150
Voir la reproduction.
341. **BOCH LA LOUVIÈRE – Charles CATTEAU** : vase ovoïde en grès émaillé marron et bleu noir sur fond crème à décor de réserves de feuilles stylisées. Haut. : 15,5 cm. Décor fusé. 100/150
Voir la reproduction.
342. **Keith MURRAY (1892-1981) – WEDGWOOD** : vase tronconique en céramique émaillée crème, à décor d'anneaux en creux. Haut. : 29 cm. 100/150
Voir la reproduction.
343. **Dans le goût de MASSIER** : vase en céramique émaillée en lustre métallique, à décor en relief de branche de boutons de fleur. Haut. : 16 cm. 50/80
344. **AMSTELHOEK. PAYS-BAS** : vase fuseau en céramique à décor de plumes de paon stylisées bleu et noir sur fond marron, le col à deux petites anses. Haut. : 39,5 cm. Pastille de papier AMSTELHOEK sous le fond. 50/80
345. **Royal Doulton** : vase balustre en céramique à décor en lustre métallique de fleurs sur fond bleu marbré. Haut. : 32 cm. 30/50
346. **Vase** en céramique craquelée émaillé crème. Haut. : 27 cm. 30/50
347. **MÉTÉNIER** : vase ovoïde en céramique à décor de coulures marron rosé sur fond gris beige. Haut. : 19 cm. 30/50
348. **Louis LAURIOUX** :
- petite coupe en céramique émaillée bleu vert poudré, le col en doucine à trois petites anses. Haut. : 7,5 cm.
- vase en céramique de forme boule, à décor en relief de chutes de pastilles vert et marron foncé nuancé, sur fond brun clair. Haut. : 14,5 cm.
- petit vase en céramique à décor d'ondulation nuancée sur fond ocre jaune. Haut. : 12 cm.
- pichet en céramique à côtes, émaillée bleu vert nuancé et marron tacheté. Haut. : 19 cm.
- pichet en céramique émaillée gris sur fond brun vert. Haut. : 20 cm. Éclat au col. 70/100
349. **PIERREFONDS** : vase ovoïde en céramique à décor de coulures caramel sur fond bleu nuancé. H. 22,5cm. 40/70
350. **SAINT-HONORÉ** : vase, la panse aplatie, à deux petites anses, en céramique à décor de coulures ocre jaune et bleu nuancé sur fond marron. Haut. : 9,5 cm. 30/50
351. **KERAMOS** : pied de lampe en céramique beige granité, à deux moulures concentriques marron. Haut. : 15 cm. Petits éclats. 20/40
352. **Dans le goût d'AMPHORA** : vase en céramique émaillée gris beige marbré à décor en creux sous le col. Sur la panse, des réserves ovales de baies rehaussées de dorure. Haut. : 32 cm. Éclats. 30/50
353. **ORCHIES** : paire de petits vases en faïence, à décor émaillé jaune, noir et blanc de paysage au clair de lune. Haut. : 8 cm. Diam. : 11 cm. 20/40
354. **Jacques POUCHAIN (1925-2015) – Atelier Dieulefit : OISEAU.** Vase sculpture en terre chamottée. Signé du cachet du monogramme et cachet d'atelier sous le fond. Haut. : 62 cm. Larg. : 40 cm. Éclat au col. 70/100
Voir reproduction page 48.
355. **Jean BESNARD (1889-1958).** Grand plat en céramique à décor d'ondulations et branches sur fond noir. Daté 1926. Diam. : 50 cm. Éclat. 120/200
Voir reproduction page 49.
356. **Robert PEROT (1931-2003) – Atelier du Vieux Moulin à Vallauris.** Vase bouteille en céramique à décor géométrique gris-vert, brun et brun-noir. Haut. : 30 cm. Éclat. 30/50
Voir reproduction page 45.

357. **Edgar AUBRY (1880-1943) :** grand vase en céramique à décor émaillé de couleurs nuancées noir, marron clair, et bleu vert.
Haut. : 60 cm. 150/200
358. **Sculpture** en biscuit émaillé à craquelures grises sur fond blanc crème représentant une panthère attaquant un serpent.
Marquée L en creux et 36.S.
Haut. : 21 cm.
Éclat. 150/200
359. **École MODERNE :**
Sculpture en terre cuite patinée représentant un couple allongé.
Signée ou monogrammée (illisible) et datée 1921.
Haut. : 9 cm. Larg. : 25,5. Prof. : 11 cm. 50/80
360. **MOUGIN Frères - Gaston GOOR (1902-1977).**
Deux vases formant pendant, en céramique émaillée noir nuancé à décor d'une frise tournante de bustes de personnages.
Haut. : 16 cm. 500/800
361. **Mathieu MATÉGOT (1910-2001) :**
Porte-revues en tôle perforée et métal relaqué crème, la grille centrale à prise, les côtés à volutes.
Haut. : 51,5 cm. Larg. : 50 cm. Prof. : 33 cm. 300/400
Voir la reproduction.
362. **Salon de jardin** laqué blanc, en tôle perforée, les structures en métal dessinant des volutes.
Comprend :
- une table ronde sur quatre pieds cambrés.
Haut. : 72 cm. Diam. : 97,5 cm.
- une paire de fauteuil;
Haut. : 93,5 cm. Larg. : 71 cm.
- quatre chaises.
Haut. 93 cm. Larg. : 44 cm. 300/500
Voir la reproduction.
363. **Paire de lampes** en verre légèrement teinté, le fût à deux éléments octogonaux entrecoupés de motifs carrés en gradin.
Vers 1950.
Haut. : 17 cm. Section : 9 cm. 50/80
364. **Coiffeuse** en palissandre et placage de palissandre. Le plateau en ressaut surmonté d'un miroir de forme ronde. La ceinture à un large tiroir, les prises en boule de métal chromé.
Les montants arqués dans le bas, terminés par un patin et réunis par deux traverses en métal chromé.
Vers 1940-1950.
Haut. : 131 cm. Larg. : 91 cm. Prof. : 47 cm. 400/700





365. **Dans le style de GOLDSCHIEDER.**
Jeune maure portant un panier. Terre cuite patinée et rehaussée de dorure.
H. 94 cm. L. 32 cm. 900/1.400
Voir la reproduction ci-dessus.

366. **TRAVAIL FRANÇAIS, vers 1940.**
Guéridon de fumeur, en placage de palissandre et métal argenté. Le plateau bordé sur un des côtés d'un casier à abattant à trois compartiments, et à l'opposé d'un cendrier mobile. Le fût garni de cornières en métal argenté, reposant sur une base carrée.
Haut. : 50,5 cm. Larg. : 40 cm. Prof. : 45 cm.
Accidents. 100/150

367. **Service de couverts** en argent (950), modèle à filets godronnés, gravé d'un mavelot ; composé de :
- Douze cuillères et vingt-quatre fourchettes de table ;
- Douze cuillères et douze fourchettes à entremets ;
- Douze fourchettes et douze couteaux à poisson ;
- Douze fourchettes à huîtres ;
- Douze cuillères à café ;
- Douze cuillères à moka
- Une louche
- Un service à poisson (deux pièces)
- Un couvert à salade (deux pièces)
- Deux cuillères à sauce
- Sur manche fourré : douze couteaux de table ; douze couteaux à fromage (lames acier).
Cent trois pièces
Orfèvre TÉTARD Frères.
XX^e siècle.
Poids net des pièces autres que celles sur manches :
7 kg 750.
Poids brut des couteaux : 1 kg 809. 3.000/4.000
Voir la reproduction page ci-contre.

368. **Service à thé et café** en argent (950), de forme balustré, posant sur un petit piédoche ; les bordures à motifs godronnés ; les anses en argent ou bois ; gravé d'un mavelot.
Comprend : une verseuse une théière, un sucrier et un pot à eau.
Orfèvre TÉTARD Frères.
Poids brut : 2 kg 176. 600/800
Voir la reproduction page ci-contre.

369. **Saucière ovale** à plateau adhérent en argent (950), les extrémités à motifs godronnés.
Orfèvre TETARD Frères.
XX^e siècle.
Hauteur : 7,8 cm. Long. : 27 cm. Larg. : 16,5 cm.
Poids brut : 557 g. 150/200
Voir la reproduction page ci-contre.

370. **LALIQUE France. Modèle ARGOS.**
Neuf grands verres, neuf verres de taille moyenne, sept petits verres et six verres à liqueur en verre blanc soufflé moulé, la jambe moulée pressée, le pied à décor de deux rangs de zigzags. 1.800/2.500
Voir la reproduction ci-dessous.

371. **René LALIQUE. Modèle HAGUENAU.**
Vers 1930-1935.
Suite de dix bols à mains, en verre blanc soufflé moulé.
Haut. : 6 cm. Diam. : 11,5 cm. 700/1.000

372. **Hilton Mac CONICO pour Daum** – Limoges France.
Suite de six assiettes en porcelaine à décor polychrome de différentes cactées, l'aile rehaussée de dorure.
Diam. : 21,5 cm. 150/200

373. **Ensemble en métal argenté** uni, à panse plate gravée d'un disque, le talon pyramidal.
Les prises en palissandre. Modèle pour un paquebot.
Comprend une théière, un sucrier et un pot à lait. 150/250

374. **ROYAL COPENHAGUE.** Six tasses à thé et leur soucoupe en porcelaine blanche. 30/50

375. **Maison CHARLES.**
Paire de lampadaires tripodes en bronze à décor de palmes.
Haut. : 121 cm. Section : 36 cm. 600/1.000

376. **Maison CHARLES.**
Pied de lampe en bronze doré figurant un palmier, la base carrée.
Haut. : 67 cm. 300/400





Expert : SAS DÉCHAUT - STETTEN & Associés - Marie de Noblet - Expert en orfèvrerie.
E-mail : madenoblet@gmail.com



377. **The British Electric Transformer Co Ltd.** Vers 1930. Lampadaire Tricity en métal chromé et fonte laquée noir, le fût à tablette médiane, l'abat-jour constitué d'une succession de disques en pagode.
Haut. : 140 cm. Diam. à la base : 30 cm.
Acquis à la galerie Anne Sophie Duval dans les années 1990.
Bibliographie : The Wolfson Collection of Genoa, Editions Skyra, deux modèles similaires reproduits p. 149.

2.000/3.000

Voir reproduction ci-contre.

378. **Jean LUCE (1895-1964).**

Console en dalle de verre d'environ trois centimètres d'épaisseur.
L. : 280 cm. P. : 38 cm.
Réalisée vers 1932-1933 pour l'appartement du Docteur Louis Devraigne, 42 Rue Ampère, où elle était encastrée dans le mur.
On joint deux montants cintrés en métal chromé acquis postérieurement.
H. : 75 cm. L. : 82 cm.
P. : 37 cm. 1.500/2.500

Voir la reproduction.

379. **Dans le goût de LELEU.**

Paires de fauteuils en acajou et placage d'acajou. Les accotoirs cintrés sur des montants en console. Les pieds avant cambrés.
H. 82 cm. L. 67 cm.
Garnis de velours gris clair.

500/700

383. **Large canapé et paire de fauteuils** en acajou verni. Les accotoirs arqués sans manchette, terminés par un patin. Vers 1940-1950.
Canapé : H. 78 cm. L. 162 cm.
Fauteuils : H. 78 cm. L. 71 cm.
Garnis de cuir blanc cassé décoloré sur les bords.800/1.400

384. **D'après Pierre CHAREAU.** Bureau et son meuble de retour en palissandre et placage de palissandre teinté à monture et piètement métallique.
Bureau : Haut. : 75 cm, Larg. : 212 cm, Prof. : 99 cm.
Retour articulé à tablette écriteoire, tiroirs et portes.
H. : 65 cm. L. : 241 cm. P. : 37 cm.
Travail moderne d'après les modèles MB 388 et MT876.
900/1.200

385. **Paire de tabourets** en fer forgé à patine dorée, le piètement en X terminé par une grecque.
Haut. : 32,5 cm. Larg. : 50 cm. Prof. : 35 cm.
Les coussins garnis d'un velours ciselé dessinant un labyrinthe. 300/400

386. **Paire de chaises** en fer forgé, le dossier ajouré de croisillons et terminé par une volute, le piètement en X. Garnies de coussins à motifs géométriques.
Haut. : 94, 5 cm. Larg. : 37 cm. 100 / 150

387. **Guéridon**, le plateau rond en marbre, le piètement en fer forgé de forme triangulaire dessinant un jeu de courbes et contre-courbes terminées par une volute.
Haut. : 71 cm. 250/350

388. **Boule** en cristal de roche.
Diam. : 13 cm. 150/250

389. **Bloc** en cristal de roche taillé, légèrement teinté améthyste.
Haut. : 13 cm.
On joint un bloc d'améthyste. 150/200

390. **Petite boule** en améthyste.
Diam. 8 cm. 70/100

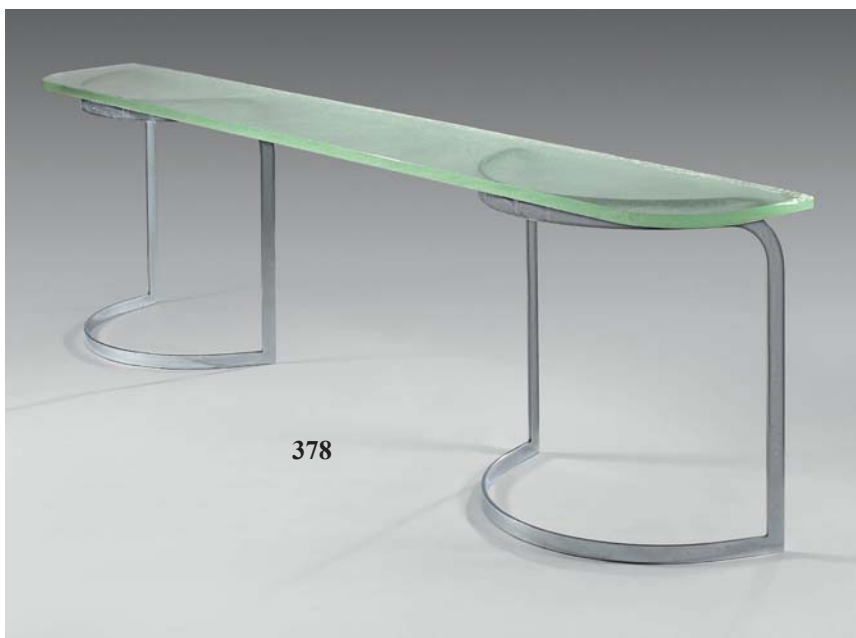
391. **Quatre boules**, deux en marbre, une en malachite et une imitation ivoire.
Diam. : 14 et 9 cm ; 6,5 cm ; 10 cm. 50/90

392. **Paire d'obélisques** en malachite.
Haut. : 34,5 cm. Section à la base : 8 cm.
Accidents et réparations 200/300

380. **Sellette** en bois laqué noir, le fût à décrochements agrémenté de deux ailettes en verre.
Le plateau en plexiglas
Plateau : section : 25 cm.
Haut. : 105,5 cm.
Section à la base : 34 cm. 200/300

381. **Commode** en placage de frêne et placage de palissandre, les montants arrondis.
Ouvre à trois tiroirs, les prise à anneau en métal.
La base en plinthe en retrait.
Vers 1940-1950.
H. 78,5 cm. L. 105 cm. P. 52 cm. 300/400

382. **Paire de chevets** en bois clair et placage de bois ronceux. Ouvrent à un tiroir et une porte à prise en métal chromé.
Vers 1940-1950.
H. 59 cm. L. 45 cm. P. 35 cm. 200/300



378

393. **Ensemble** composé d'une tranche de pierre dure et de deux paires de gastéropodes fossilisés. 30/50
394. **Paire de fauteuils** en palissandre, les accotoirs inclinés sans manchette. Garniture de cuir brun. Travail danois. Haut. : 94,5 cm. Larg. : 67,5 cm. 500/800
Voir la reproduction ci-dessous.
395. **Suite de trois tables gigogne** en palissandre, le plateau à pans, les pieds gaine. Travail danois. Cachet Danish Silkeborg sous le fond. Haut. : 52, 47 et 41 cm. Larg. : 60, 52 et 43,5 cm. Prof. : 36,5 cm. Taches et décoloration. 200/300
Voir la reproduction ci-dessous.
396. **Table basse** rectangulaire, en palissandre, le plateau à angles arrondis, la ceinture à découpe légèrement incurvée, les pieds fuselés. Travail danois. Haut. : 50 cm. Larg. : 120 cm. Prof. 55 cm. 100/150
Voir la reproduction ci-dessous.
397. **Seau** à sauna de forme ovoïde, en palissandre, l'anse légèrement arquée. Travail danois, vers 1970, tampon à l'encre sous le fond. Haut. : 49 cm. Larg. : 23 cm. Taches et décolorations. 30/50
398. **Table basse** de forme rectangulaire, le plateau à fond de glace, la ceinture en métal chromé, le piètement en bois plaqué noirci. Vers 1970. Haut. : 27 cm, Larg. : 120 cm, Prof. : 80 cm. Petits manques au tain, soulèvement au placage. 60/100
399. **FOG & MÓRUP, COPENHAGUEN DENMARK** : pied de lampe en céramique à décor géométrique sur fond bleu. Haut. : 25 cm. 20/40
400. **DE SEDE**. Large canapé d'angle Team – Easy Chair, garni de cuir marron, composé de quatre éléments. Long. : 290 cm, Haut. : 82 cm, larg. : 100 cm. La garniture de cuir, usée, décolorée, petits accidents 200/300
401. **Max INGRAND (1908-1969)** : Lampe modèle 1853 en verre opalin blanc, l'abat-jour tronconique, le pied boule. Haut. : 78,5 cm. 300/500
Voir la reproduction ci-dessous.
402. **Max INGRAND (1908-1969)** : Lampe modèle 1853 en verre opalin blanc, le pied boule. Haut. : 78,5 cm. Manque l'abat-jour. 150/200





403. **KNOLL International – Eero SAARINEN (1910-1961).**
 Guéridon rond, le dessus de marbre, le piètement en fonte
 laquée blanc crème.
 Haut. : 51 cm. Diam. : 51 cm. 300/400
Voir la reproduction.

404. **KNOLL International.**
 Table basse de forme carrée, le plateau en marbre blanc
 veiné, le piètement en métal chromé.
 Vers 1970.
 Haut. : 42,5 cm, Section : 60 cm.
 Oxydations. 200/300
Voir la reproduction.

405. **KNOLL International.**
 Paire de petits buffets bas en chêne, le dessus de marbre
 blanc veiné, les deux portes découvrant un tiroir intérieur
 et des tablettes pour l'un, et des tablettes pour l'autre.
 Sur un piètement en métal chromé.
 Vers 1970.
 Haut. : 65 cm, Larg. : 95 cm, Prof. : 45,5 cm.
 Oxydations. 450/550
Voir la reproduction.

406. **KNOLL International.** Bureau, le plateau en marbre
 blanc veiné, le piètement en métal chromé à un caisson en
 palissandre.
 Vers 1970.
 Haut. : 74 cm, Larg. : 140 cm, Prof. : 75 cm.
 Oxydations. 400/600
Voir la reproduction.





407. **Fritz NAGEL et Caesar STOFFI (XX^e siècle) :**
Ensemble d'une quinzaine de bougeoirs modulables en métal nickelé. 100/150

408. **VETRI, MURANO, circa 1970.**
Lampe à poser avec grand globe de forme ovoïde en verre vert d'eau satiné doublé blanc, repose sur un piètement en acier en forme de croissant de lune. Étiquette sur le globe. Haut. : 52,5 cm.
Léger accident à la base du globe au niveau de la fixation. 300/500
Voir la reproduction ci-contre.

409. **Marcel BREUER (1902-1981).**
Table basse modèle Laccio pour Gavina, le plateau en mélaminé noir, les montants tubulaires en métal chromé. Haut. : 34 cm. Larg. : 136,5 cm. Prof. : 48 cm. Accidents. 300/500
Voir la reproduction page 48.

410. **Paire d'étagères** en acier et tôle peinte. Chacune 60 x 40 x 13 cm. 200/300

411. **NICOLLE.**
Trois tabourets de bar années 40 en acier. Haut. : 75 cm. 150/250

412. **DEHO.**
Horloge de gare. Diam. : 64 cm. 100/150

413. **JIELDE.**
Grande lampe d'usine. Haut. : 170 cm 150/180

414. **JIELDE.**
Lampe d'usine. Haut. : 120 cm. 80/120

415. **Table,** le plateau rond en verre fumé, le pied à trois montants arqués en métal chromé. Haut. : 70 cm, Diam. : 120 cm. 200/300

416. **FLOX Ivory France :** suite de cinq chaises garnies de daim marron piqué, le piètement à quatre montants arqués en métal chromé soudés. Haut. : 77 cm, Larg. : 46 cm. Un piètement accidenté. 150/200

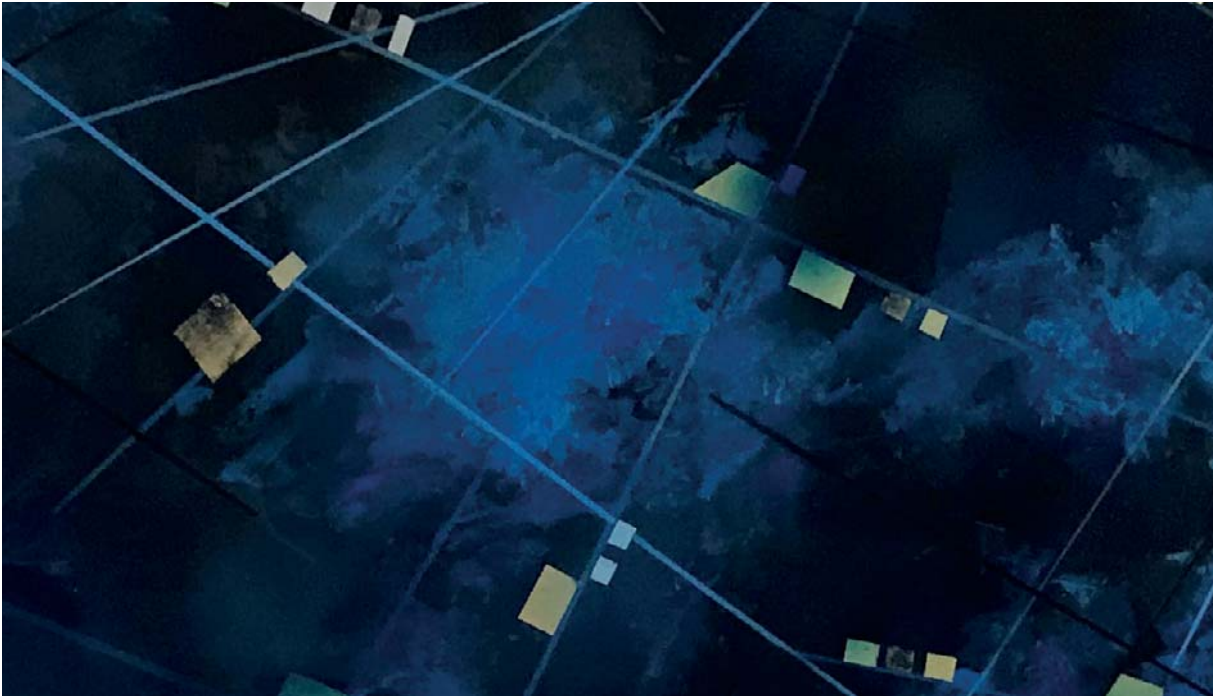
417. **École MODERNE : AFRICAINE PORTANT UN PANIER SUR SA TÊTE**
Bronze patiné. Haut. : 34 cm.
On joint une statuette en bois sculpté à patine noire représentant une figure féminine stylisée portant une charge sur sa tête. 30/50

418. **George NELSON (1908-1986).**
Bureau d'architecte, modèle Action Office, le piètement en métal, le plateau en stratifié blanc et moleskine noir formant caisson et se dépliant. Haut. : 73,5 cm. Larg. : 127 cm. Prof. : 81 cm. Taches. 400/600



419. **D'après LE CORBUSIER - Pierre JEANNERET - Charlotte PERRIAND.**
Canapé trois places modèle LC2 (1925-1965/78), la structure tubulaire en acier chromé, la garniture de toile violine très décolorée et tachée.
H. 70 cm. L. 180 cm. P. 70 cm.
On joint sa « carte d'identité » d'origine, n° 68998, Cassina S.p.A., 1965. 200/300
Voir la reproduction ci-dessous.
420. **Gio PONTI (1891-1979) – Éditeur Fontana Arte Milan.**
Lampe Pirellina de forme ovale en verre opaque et monture en métal à prise circulaire.
Haut. : 40 cm. Larg. : 17 cm. 400/600
Voir la reproduction ci-dessous.
421. **Piet HEIN et Bruno MATHSSON. Fritz HANSEN.**
Table de salle à manger modèle Ellipse, le plateau en bois naturel, les montants ajourés en métal chromé.
Haut. : 72,5 cm. Larg. : 135 cm. Prof. : 90 cm. 400/600
Voir la reproduction ci-contre.
422. **Arne JACOBSEN (1902-1971). Fritz HANSEN.**
Suite de huit chaises, modèle Fourmi (1996), une paire en bois teinté vert, les trois autres en différentes essences de bois naturels, les montants tubulaires en métal chromé. Une paire numérotée.
Haut. : 77 cm. Larg. : 50 cm. 300/500
Voir la reproduction ci-contre.
423. **Sori YANAGI (1915-2011).**
Tabouret Butterfly stool pour Vitra. Modèle créé en 1954. Plywood.
Haut. : 40 cm. Larg. : 41,5 cm. Prof. : 30 cm.
On joint un tabouret de piano en bois laqué noir. 200/300
Voir la reproduction ci-contre.
424. **Paul Etienne SAÏN (1904-1995) :**
LA NUIT TRANSFIGURÉE, 1989
Panneau de laque de Beka, signé en bas à gauche avec une annotation en latin.
70 x 85 cm.
Au dos des annotations par l'artiste sur une carte de visite à son nom : « musique à Arnold Schönberg (1874-1951) sur un poème de Richard DEHMEL (1891-1926) » signée de l'artiste avec la date. Le poème « La nuit transfigurée » contrecollé en pendant. 600/1.000
Voir la reproduction ci-contre.
425. **Lampadaire**, le fût en métal tubulaire en deux parties reliées par un dé réglable en bois et colliers de métal (probablement rapportés).
La base ronde en acajou cerclé de métal chromé.
Vers 1970.
Haut. : 177 cm. Diam. : 27 cm.
On joint une lampe de bureau, le fût laqué crème à bague et base en laiton verni.
Vers 1960-1970.
Haut. : 45 cm. Diam. : 21 cm.
Piqûres, oxydations. 40/70





426. **Philippe STARCK (né en 1949).**
 Fauteuil Richard III », circa 1985 en polyuréthane rigide, moulé et teinté argent, coussin de cuir blanc.
 Haut. : 92 cm. Larg. : 93 cm. 350/450
Voir la reproduction ci-dessous.
427. **Bureau en acajou**, le plateau à compartiments plaqués de stratifié blanc sur une face, et à casier encadré de deux tiroirs sur l'autre. Les pieds en X en métal chromé.
 Vers 1970.
 Décoloration.
 H. 71,5. L. 183 cm. Prof. 90 cm.
 On joint une petite table d'appoint de modèle similaire et un fauteuil de bureau garni de cuir noir, le pied cruciforme en métal chromé.
 Table : H. 68 cm. L. 70 cm. P. 40 cm.
 Fauteuil : H. 98 cm. 300/400
Voir la reproduction page 51.
428. **Grande carte planétaire AIR FRANCE.**
 Éditée et réalisée par le Service Publicité Air France.
 85 x 147 cm.
 On joint un modèle réduit du Concorde en métal peint. 30/50
429. **Dans le goût de Poul KJÆRHOLM.**
 Ensemble composé de :
 - Suite de quatre étagères à triple structure métallique laquée crème, les tablettes en verre.
 Haut. : 93 cm, Larg. : 41 cm, Prof. : 32 cm.
 - Paire de petites étagères à double structure métallique laquée crème, les tablettes en verre.
 Haut. : 62,5 cm, Larg. : 41,5 cm, Prof. : 32,5 cm. 60/100
430. **MAZDA.**
 Paire de lampes de bureau en bois laqué noir, le col et la platine de la base en métal chromé, l'abat-jour en verre opalin blanc.
 H. 80 cm. 150/250
431. **Pietro Ferruccio LAVIANI (né en 1960).**
 Paire de suspensions circulaires, modèle Neutra en polycarbonate bleu.
 Haut. : 22 cm. Diam. : 90 cm. 200/300
432. **Edition Jean NOUVEL (né en 1945), modèle 1=2.**
 Table basse rectangulaire, le plateau en verre opaque teinté mauve, les quatre pieds en métal chromé.
 Haut. : 40 cm. Larg. : 155 cm. Prof. : 50 cm. 300/400



433. **Sellette** de forme quadrangulaire, le piètement en acier à entretoise en X, le plateau en ardoise.
Hauteur : 78 cm. Section : 42 cm 70/100
434. **STILNOVO.**
Lampadaire halogène en métal laqué noir, le bras articulé sur deux fûts tubulaires reposant sur une base carrée.
Haut. : 197 cm. 70/100
435. **Suite de trois tables gigogne**, les montures en métal chromé à profil plat. Les tablettes à fond de glace.
Vers 1970.
H. 50 cm. L. 70 cm. P. 37,5 cm. 150/250
436. **Sellette** en marbre noir et marbre blanc, les plateaux quadrangulaires en quinconce sur des colonnes reposant sur une base oblongue.
Haut. : 72,5 cm.
Les plateaux : 35 x 35 cm. Piètement : 70 x 40 cm. 400/600
437. **Lampadaire** en métal chromé, la vasque en verre, le fût à bagues de laiton doré sur une boule de verre, la base ronde.
Haut. : 181 cm. Diam. de la vasque : 45 cm. 200/300
438. **ARTEMIDE et Richard SAPPER (1932-2015) :**
Lampe à poser de bureau, modèle TIZIO, le bras articulé.
439. **PAB, B&B ITALIA.**
Meuble bas satiné DESERTO, à deux portes abattantes, sur un piètement chromé brillant.
Haut. : 99 cm. Larg. : 90 cm. Prof. : 41 cm. 70/100



LES SERVICES DE DROUOT

Consulter le calendrier et les catalogues

www.drouot.com

Acheter sur internet

Drouot Digital
www.drouotdigital.com

S'informer

La Gazette Drouot
www.gazette-drouot.com

Expédier vos achats

ThePackengers
www.drouot.com/transport

Stocker vos achats

Drouot Magasinage
www.drouot.com/magasinage

Hôtel des ventes Drouot
9, rue Drouot - Paris 9^e
+33 (0)1 48 00 20 20
www.drouot.com



DROUOT
PARIS

CONDITIONS DE VENTE

La vente sera faite expressément au comptant.

Aucune réclamation ne sera recevable dès l'adjudication prononcée, les expositions successives ayant permis aux acquéreurs de constater l'état des objets présentés.

L'adjudicataire sera le plus offrant et dernier enchérisseur, et aura pour obligation de remettre ses nom et adresse.

Il devra acquitter, en sus du montant de l'enchère, par lot, les frais et taxes suivants : **27 % TTC.**

Pour les achats effectués via Drouot Live, des frais de **1,8 % TTC.** seront appliqués.

Dès l'adjudication prononcée, les achats sont sous l'entière responsabilité de l'adjudicataire.

Aucun lot ne sera remis aux acquéreurs avant acquittement de l'intégralité des sommes dues.

Les acquéreurs pourront obtenir tout renseignement concernant la livraison de leurs achats à la fin de la vente.

En cas de contestation au moment des adjudications, c'est-à-dire s'il est établi que deux ou plusieurs enchérisseurs ont simultanément porté une enchère équivalente, soit à haute voix, soit par signe, et réclament en même temps cet objet après le prononcé du mot «adjugé», ledit objet sera immédiatement remis en adjudication au prix proposé par les enchérisseurs et tout le public présent sera admis à enchérir à nouveau.

Les éventuelles modifications aux conditions de vente ou aux descriptions du catalogue seront annoncées verbalement pendant la vente et notées sur le procès-verbal.

NOTE AUX PROFESSIONNELS

Nous informons nos acheteurs professionnels qu'aucun bordereau hors TVA ne sera établi sans justificatif officiel d'exportation. En cas d'exportation, un bordereau hors taxe pourra être établi, sous réserve de la remise d'un chèque de caution du montant de la TVA. Après le délai d'un mois, si aucun justificatif n'est présenté à la S.V.V. Jean-Marc DELVAUX, le chèque sera encaissé. Nous rappelons que seul fourni le numéro de TVA intracommunautaire ne suffit pas à l'exonération de la TVA.

165



164



163



162



400



398





DROUOT
PARIS