

JEAN-MARC DELVAUX

SOCIÉTÉ DE VENTES VOLONTAIRES

JEAN-MARC DELVAUX s.a.r.l. au capital de 7.500 euros

AGRÉMENT N°2002-240 - RCS PARIS B 442 569 844

29, rue Drouot – 75009 Paris

Tél. : 01 40 22 00 40 – Télécopie : 01 40 22 00 83

www.delvaux.auction.fr Email : contact@jmdelvaux.fr

VENTE AUX ENCHERES PUBLIQUES

DROUOT RICHELIEU – SALLE 15

9 rue Drouot 75009 PARIS

MERCREDI 24 JUIN A 13H30

BIJOUX – MONTRES

ORFEVREURIE - ARGENTERIE

SAS DECHAUT – STETTEN & Associés

MARIE DE NOBLET – Expert en orfèvrerie et objets de vitrine

E-mail : madenoblet@gmail.com

METAL ARGENTE - ART DE LA TABLE

OBJETS DE VITRINE

DROUOT
DIGITAL
Live

Expositions publiques :

Salle 14, Samedi 20 juin de 11h à 19h.

Salle 15, Mardi 23 juin de 11h à 19h.

Tous les lots visibles sur le site et à l'étude uniquement sur rendez-vous.

Téléphone pendant l'exposition et la vente : 01 48 00 20 15

BIJOUX

- 1 **Ensemble** en or jaune 18K (750) : clé de montre et cachet amovible en pendentif ; médaillon porte-photo orné d'une pierre dure avec un fragment de chaîne ; clé de montre à médaillon ovale de cornaline.
Poids brut : 49,70 g. 300/400
- 2 **Ensemble** en or jaune 18K (750) : épingle ornée d'une améthyste ; débris et médaille ajourée d'un chiffre ; fragment de chaîne et d'épingle ; col de flacon ciselé de fleurs ; épingle ornée d'une améthyste.
Poids : 11,69 g.
On joint un élément en métal doré et pierres de couleur. 70/100
- 3 **Barrette** en or jaune 18K (750), ornée de sept boutons de corail en chute, l'épingle en métal.
Long. : environ 7 cm. Poids brut : 6,10 g. 150/200
- 4 **Bracelet** jonc ouvrant en or jaune 18K (750), formé de deux anneaux plats accolés réunis par un motif oblong dessinant un entrelac orné de diamants taille ancienne et de diamants taillés en rose dans de fins filets émaillés noir. Sur chacun des côtés, un diamant taille ancienne.
Pois brut : 14,67 g.
Chocs. 350/450
Voir la reproduction page 5
- 5 **Croix** en or jaune ornée de diamants taille ancienne, ceux du centre et des extrémités plus importants dans un motif pyramidal. Les arêtes des bras de la croix et les côtés de la bélière émaillés d'un fin filet noir.
Poids brut : 8,56 g.
Usures à l'émail.
On joint une **chaîne** en or jaune 18K (750).
Poids : 3,01 g. 500/600
Voir la reproduction page 5
- 6 **Bracelet** de quatre rangs torsadés de billes de corail, les attaches et le fermoir en or jaune 18K (750), simulant un cadenas orné d'un cabochon de corail. 100/120
- 7 **Lot** composé de : une broche à monture ovale en métal doré ciselé, ornée d'un camée sur coquille à décor d'un profil de Femme à l'Antique ; débris de broche à monture en or jaune ornée d'une améthyste à pans (déformations, accidents, l'épingle en métal) ; deux pelles à sel dépareillées en argent et vermeil. 30/40
- 8 **Epingle** à cravate en or jaune 18K (750), ornée d'une pierre à pans couleur grenat.
Poids brut : 1,47 g.
On joint une épingle à cravate en or gris 18K (750), ornée d'une perle de culture. Poids brut : 1,13 g. 40/70
- 9 **Montre de col** en or jaune 14K (585), le boîtier ciselé d'un oiseau voletant autour d'une branche dans un médaillon, le fond guilloché, le pourtour à décor de frises stylisées.
Poids brut : 16,64 g. 200/300
- 10 **Bracelet** en or jaune composé de six pièces rondes de un dollar américain (années 1853-1849-1854-1851 (2) – 1850), d'une pièce octogonale de un dollar californien 1854, d'une pièce octogonale de ¼ de dollar 1854. Anneaux soudés sur chacune des pièces, une pièce montée en fermoir.
Accidents.
On joint une pièce supplémentaire de un dollar californien 1854.
Poids total : 16,39 g. 300/350
Voir la reproduction page 5
- 11 **Bague** à monture en or jaune ornée d'un saphir ovale dans un entourage de petites perles.
Poids brut : 2,73 g. 300/400
Voir la reproduction page 5

- 12 Montre de col et une broche nœud** formant porte-montre, en or jaune 18K (750), le boîtier en émail cloisonné dessinant une fleur ornée de petites roses sur fond vert guilloché, et une réserve à décor d'une naïade.
Poids brut de la montre : 12,12 g.
Poids de la broche : 2,08 g.
Chocs, accidents à l'émail. 200/300
Voir la reproduction page 5
- 13 Bague** à monture en or jaune ornée d'une améthyste ovale dans un entourage de petites perles. 300/400
Poids brut : 3,59 g.
Voir la reproduction page 5
- 14 Montre de col** en or jaune 14K (585), le boîtier émaillé de fleurs sur fond guilloché et ciselé d'une ville au bord d'un lac de montagne, le pourtour à décor de frises stylisées.
Poids brut : 22,01 g.
Manque la bélière, accidents à l'émail. 200/300
- 15 Bague** à monture en or jaune 18K (750), ciselée de deux dragons ailés et ornée d'une pierre rouge ovale entourée de deux diamants, les épaulements ornés de roses. 300/400
Poids brut : 3,59 g.
Voir la reproduction page 5
- 16 Bague** Vous et Moi à monture en or jaune 18K (750), ornée de deux diamants taille ancienne et de petites roses. 200/300
Poids brut : 2,60 g.
Voir la reproduction page 5
- 17 Bague** à monture en or jaune ornée d'une pierre rouge taillée en cabochon entre deux petits diamants. 200/300
Poids brut : 6,19 g.
Voir la reproduction page 5
- 18 Pendentif porte-photographie** en or jaune 18K (750). Sur une face, un losange orné de quatre roses entourées de perles sur fond de rinceaux. Sur l'autre face, un cartouche aveugle entouré de volutes, le pourtour à petites boules et rinceaux feuillagés. 200/300
Poids brut : 18,70 g.
Voir la reproduction page 5
- 19 Croix régionale** en or jaune 18K (750), ciselé et reperlé, ornée de pierres blanches imitation. Sur une chaîne en or jaune tressée 18K (750), garnie d'un motif de même style que la croix, à usage de coulant. 250/300
Poids brut : 14,23 g.
Voir la reproduction page 5
- 20 Bracelet** jonc en or jaune uni 18K (750), les extrémités ciselées d'une tête d'animal fantastique à corps en écaille, les yeux en cabochon de pierre de couleur rouge, la crête émaillée noir. 400/500
Poids brut : 23,55 g.
Chocs et déformations.
Voir la reproduction page 5
- 21 Montre de gousset** en or jaune 18K (750), le cadran à chiffres arabes, le compteur des secondes à six heures. Le boîtier uni chiffré BC sur une face. Le cadran signé **chronomètre officiel LIP**.
L'intérieur du boîtier et le double-fond numérotés 619305, le mouvement marqué **FASR**. 400/600
Poids brut : 92,63 g. Diam. : 5 cm.
- 22 Chaîne giletère** en or gris 18K (750), les maillons oblongs reperlés de zigzags, les doubles attaches centrées d'une étoile. 220/250
Poids : 12,91 g. Long. : 37 cm.
Voir la reproduction page 5
- 23 Collier** en or jaune 18K (750), constitué d'une chute de boules unies ou ciselées de fleurs stylisées, le fermoir en S. 1.300/1.500
Poids brut : 76,19 g. Long. : 55 cm.
Monté sur fil de coton.
Voir la reproduction page 5

- 24 Croix** en or jaune 18K (750), ornée de petits cabochons de turquoise dessinant des fleurs stylisées.
Poids brut : 2,12 g.
Accidents et manques.
On joint une chaîne en or jaune 18K (750).
Poids : 2,82 g. 50/70
- 25 Pendentif** en or jaune 18K (750), formé de deux chaînes tressées retenant chacune un pompon de chaînettes tressées, surmonté d'un motif orné de lapis-lazuli sur deux de ses faces.
Poids brut : 6,55 g. 100/120
- 26 Tour de cou** en or jaune 18K (750), les maillons oblongs retenant deux motifs feuillagés auxquels est suspendu un médaillon ouvrant de forme trilobée, ciselé de rinceaux ou d'un cartouche guilloché rehaussé d'émail noir sur une face.
Poids brut : 5,86 g
Le fermoir accidenté. 100/120
- 27 Pendentif** formant porte-photographies en or jaune 18K (750), à cartouche aveugle entouré de rinceaux repercés sur une face, et d'un décor guilloché sur l'autre.
Poids brut : 5,83 g.
Petits chocs. 60/90
- 28 Coulant** en or jaune 18K (750), ciselé d'une fleur, ornée d'une petite pierre bleue ovale.
Poids brut : 3,32 g. 50/80
- 29 Collier** en or jaune 18K (750), composé de boules en chute à décor filigrané de rinceaux et volutes.
Poids : 75,71 g. Long. : 55 g.
Le fermoir probablement rapporté. 1.400/1.500
Voir la reproduction page 5
- 30 Bracelet** en or jaune 18K (750), formé de deux rangs de lignes de mailles tressées en chevrons se recroisant et ornées de quatre petites billes appliquées.
Poids : 23,71 g. Long. : 19 cm.
Petits chocs. 400/450
Voir la reproduction page 5
- 32 Tour de cou** en or jaune bas titre (poinçon ET), les maillons ovales filetés et unis alternés, le fermoir bâtonnet uni.
Poids : 18,66 g. Long. : 45,5 g.
Chocs. 250/300
- 33 Bracelet** en or jaune 18K (750), la chaîne constituée de maillons ovales entrelacés et retenant quatre breloques figurant une lanterne ornée d'améthystes, une lanterne ornée de cabochons de lapis lazuli, une amphore ornée de turquoise et une mine marine ornée de divers cabochons de couleurs.
Poids brut : 52,04 g.
Manque une breloque. 900/1 .000
Voir la reproduction page 5
- 34 Collier** en or jaune 18K (750), composé de boules unies enfilées sur une fine chaînette, le fermoir figurant une boule ajourée de spirales.
Poids : 16,29 g. Long. : 39,5 cm.
Petits chocs. 300/350
- 35 Bracelet** en or jaune 18K (750), formé de deux chaînes genre « tubogaz » réunies par un important fermoir à pans à décor d'un médaillon central et ciselé de frises et motifs guillochés.
Poids : 52,87 g. 1.000/1.100
Voir la reproduction page 5
- 36 Bracelet** ruban en or jaune 18K (750), à maille en S.
Poids : 31,94 g. Long. : 18 cm.
Déformation. 550/600
Voir la reproduction page 5



- 37 Chaîne** pouvant former tour de cou en or jaune 18K (750), à mailles unies et ciselées.
Poids : 17,08g. Long. : 41 cm. 300/350
- 38 Bracelet** articulé en or jaune 18K (750), à larges maillons ovales et petits maillons rectangulaires alternés, ciselés de guirlandes retenues, nœuds de ruban et rehaussés de filets d'émail blanc, les attaches à décor de fleurettes. Les maillons ovales ornés au centre d'un saphir navette dans une couronne de laurier et de quatre petites roses.
Début du XXème siècle.
Poids brut : 33,88 g. 600/800
Voir la reproduction page 5
- 39 Tour de cou** pouvant se transformer en deux bracelets, en or gris 18K (750), les neuf maillons en volutes et contre-volutes ornés d'une perle entourée de deux motifs ornés de roses, les attaches quadrilobées également ornées de roses. La chaîne et un des maillons mobiles.
Poids brut : 28,47 g. Porte un numéro 41165.
Manque une rose.
Dans son écrin ovale en maroquin gaufré de la Maison B. NOURY 64 rue Greneta Paris ; chiffré MJ. 500/600
Voir la reproduction page 5
- 40 Bague** à monture en or jaune et or gris 18K (750), ornée d'une émeraude dans un entourage de diamants taille ancienne.
Poids brut : 5,51 g.
Dans un écrin en maroquin gaufré de la Maison B. NOURY 64 rue Greneta Paris. 1000/1500
Voir la reproduction page 5
- 41 Barrette en or jaune** 18K (750) et platine, ornée au centre d'un diamant taillé à l'ancienne entre deux diamants plus petits dans un entourage losangé, les extrémités ajourées de panaches, l'ensemble serti de diamants taillés en rose et de six perles fines boutons.
Vers 1920.
Larg. : env. 6 cm. Poids brut : 7,36 g. 400/500
Dans son écrin.
Voir la reproduction page 5
- 42 Montre** de gousset savonnette en or jaune 18K (750) à remontoir, chiffres arabes, compteur des secondes à trois heures, un fond monogrammé, la bélière en métal.
Double-fond signé Thomis Segret Lompré.
Diam : env. 4,8 cm. Poids brut : 93,56 g.
Dans un étui.
Accidents et manques. 700/800
Voir la reproduction page 11
- 43 Pendentif crucifix** en or jaune 18K (750), et émail bleu.
Haut. : env. 4,3 cm. Poids brut : 3,66 g. 100/120
- 44 Médaille religieuse** carrée en or jaune 18K (750) et émail bleu, les angles ornés de perles de culture.
Haut. : env. 2,7 cm. Poids brut : 5,76 g.
On joint en métal doré un bracelet coupé de perles imitation et une médaille religieuse.
Accidents et manques. 120/150
- 45 Bracelet** souple en or jaune 18K (750), à maille forçat coupée de onze billettes de corail, retenant une médaille religieuse.
Poids brut : 2,97 g.
Accidents et manques. 60/70
- 46 Bague** en or jaune 18K (750), ornée de trois rubis taillés en cabochon.
Tour de doigt : 57. Poids brut : 2,64 g. 80/100
- 47 Epingle** en or jaune 18K (750), ornée d'une aigle-marine carrée, entouré de deux perles de culture bouton.
Long. : env. 4,5 cm. Poids brut : 3,3 g. 80/100
- 48 Bracelet** ruban souple en or jaune 18K (750), à mailles gourmette unies et ciselées.
Poids : 31,12 g. 550/600

- 49 Médaillon** en or jaune 18K (750), de forme polylobée, ciselé d'un cartouche aveugle sur une face et d'un motif entrelacé sur l'autre, les fonds guillochés.
On y joint une chaîne en or jaune 18K (750).
Poids : 11,21 g. 200/250
- 50 Collier** d'esclavage en or jaune 9K ou 14K, formé d'une plaquette rectangulaire à réserve aveugle entourée d'une frise de motifs stylisés, retenue par des chaînettes.
Poids : 6,77 g.
Les anneaux réunissant les chaînettes rapportés. 120/150
Voir la reproduction page 11
- 51 Deux bagues** : une en or jaune 18K (750), ornée d'une pierre rouge imitation, l'autre à monture Vous et Moi en or jaune 18K (750), ornée d'une rose (manque la deuxième rose).
Poids brut : 3,82 g.
On joint une bague en argent (800), de forme navette ornée d'une pierre brun mauve.
Poids : 3,71 g. 60/90
- 52 Ensemble** en or jaune 18K (750), composé de : une paire de boucles d'oreilles, la monture ciselée en spirale ornée d'une perle. ; une broche trilobée dessinant des volutes et ciselée d'une fleur ornée d'une petite pierre rouge et de trois perles dont une en pampille (déformations).
Poids brut : 7,44g. 120/150
- 53 Montre de gousset**, le boîtier en or jaune uni 18K (750), le centre du cadran guilloché.
Poids brut : 49,80 g.
Bosses, une aiguille détachée. 160/220
- 54 Chaîne de montre** en argent doré, tressée de « 8 » entrelacés, ornée d'une médaille en argent dorée avec inscription *Regate 9 sette 1911*, dans une monture en argent.
Soudures et accidents. 30/50
- 55 Médaille** en or jaune 18K (750) ciselée sur une face d'un profil de Gloria Victrix, et sur l'autre de deux avironneurs, Prix Dubonnet 1912, 4000 mètres.
Signée. **F. Quillé**.
Poids brut : 30,80 g. 450/650
Voir la reproduction page 11
- 56 Longue chaîne de montre** en or jaune 18K (750), à maillons double.
Poids : 31,50 g. 500/700
- 57 France. Deux pièces** de vingt francs en or jaune Second Empire, Napoléon III, tête nue, un exemplaire 1856, un exemplaire 1857. Atelier A, signée **BARRE**.
Poids : 12,80 g.
Tapées, frottées. 400/450
- 58 Montre de gousset** en or jaune 18K (750), à remontoir, compteur des secondes à six heures, chiffres arabes, le fond monogrammé, la chaîne giletère à maillons oblongs ajourés.
Cadran et mécanisme signés **Longines**. Numéroté 3820904.
Diam. : env. 4,5 cm. Long. : env. 37 cm. Poids brut : 76,9 g. 700/1.000
Voir la reproduction page 11
- 59 Sautoir** en or jaune 18K (750), à maille forçat alterné de maillons oblongs ajourés et filigranés, le fermoir en or et argent.
Long. : env. 114 cm.
Poids brut : 19,7 g. 450/500
- 60 Montre de col** savonnette à quartz en or jaune 18K (750), le cadran à chiffres romains, le fond et le couvercle guillochés et ciselés de rinceaux.
Diam : env. 2,5 cm. Poids brut : 18,2 g. 150/200

- 62** Lot de trois bagues en or jaune 18K (750) et platine, la première ornée d'un diamant taillé en brillant, l'entourage ajouré et serti de diamants plus petits, la seconde sertie de diamants taillés en rose, la dernière sertie de quatre perles.
Tour de doigt : 51 - 54 - 56. Poids brut : 9,4 g.
Accidents et manques. 150/200
- 63** Collier de perles de culture en chute, le fermoir en or gris 18K (750), serti de diamants taillés en rose.
Long. : env. 51 cm. Poids brut : 20,4 g.
Accidents et manques. 80/120
- 64** Lot en or jaune 18K (750), composé d'une bague stylisée d'un trèfle à quatre feuille uni, une bague sertie d'un rubis ovale épaulé de diamants taillés en brillant, et une paire de créoles guillochées de motifs losangiques.
Poids brut : 6,6 g.
Accidents et manques. 160/180
- 65** Lot en or jaune 18K (750) et alliage d'or jaune 14K (585), composé d'une broche quadrilobé ajourée de pampres, au centre sertie d'une perle bouton, et une broche ornée d'un camée coquille représentant un profil de femme.
Poids brut de l'or 18K (750) : 2,3 g.
Poids brut de l'alliage d'or 14K (585) : 2,7 g. 100/120
- 66** Lot en or jaune et gris 18K (750) et alliage d'or jaune 14K (585), composé d'une boucle d'oreille formée d'une ellipse filetée, un bracelet à maille gourmette et plaquettes, un bracelet à maille forçat alterné de bâtonnets, trois alliances, une paire de pendants d'oreilles retenant chacun une chute de trois disques, une dormeuse sertie de deux diamants taillés en rose, trois boutons d'oreilles et de débris.
Poids brut de l'or 18K (750) : 21,3 g.
Poids brut de l'alliage d'or 14K (585) : 2,3 g.
Accidents et manques. 550/600
- 67** Lot en or jaune 18K (750) et alliage d'or jaune 14K (585), composé d'un pendentif ovale ajouré serti d'une pierre rouge imitation, une paire de dormeuses serties chacune d'une perle bouton dans un motif rayonnant, et une barrette centrée d'un motif losangique.
Poids brut de l'or 18K (750) : 4,9 g.
Poids brut de l'alliage d'or 14K (585) : 1,2 g. 150/180
- 68** Chaîne en or jaune 18K (750), à maille gourmette, le fermoir en or et argent.
Long. : env. 45 cm. Poids brut : 15,0 g. 350/400
- 69** Chaîne en or jaune 18K (750), à maille gourmette.
Long. : env. 70 cm. Poids brut : 11,6 g. 280/300
- 70** Cachet-pendentif en or jaune 18K (750), la base ovale ornée d'un quartz gravé de caractères orientaux.
Poids brut : 23,04 g. 300/500
- 71** Broche barrette en or jaune 18K (750), formée d'une ligne de dix-neuf perles bouton.
Long. : env. 4,8 cm Poids brut : 3,03 g 200/300
- 72** Broche barrette en or jaune 18K (750), émaillée vert sur fond guilloché coupée d'une opale ovale épaulé de diamants taillés en rose.
Long. : env. 5,8 cm. Poids brut : 5,59 g.
Accidents et égrures. 150/200
- 73** Broche en or jaune 18K (750), stylisée d'un soleil rayonnant orné de diamants taille ancienne, les rayons semés de diamants taillés en rose.
Larg. env. 3,5 cm. Poids brut : 9,76 g.
Accidents. 400/600
Voir la reproduction page 11
- 74** Bague en or gris 18K (750), ornée d'une perle bouton de culture entourée de douze diamants taillés en brillant.
Diam. : env. 7 ,73 mm. Tour de doigt : 55. Poids brut : 5,72 g.
Dans un écrin **J. Chaumet**. 600/1.000

- 75 **Bague** en platine, ornée d'un saphir ovale entouré de diamants taillés en 8/8.
Poids du saphir : environ 4,80 cts.
Tour de doigt : 57. Poids brut : 4,86 g. 700/1.000
- 76 **Bague** en or jaune 18K (750) et platine, sertie d'un diamant taillé à l'ancienne entre deux diamants plus petits.
Poids du diamant : environ 0,30 cts. Tour de doigt : 53.
Poids brut : 1,74 g. 200/300
- 77 **Montre chronographe** de gousset en or jaune 18K (750), monopoussoir, le cadran émaillé blanc à chiffres arabes, le cadran auxiliaire des secondes à six heures, le totalisateur de quinze minutes à douze heures, le fond uni chiffré en relief HC, le double-fond gravé HC....1915.
Marque **OMEGA**, numéroté 5154081, le mouvement signé.
Poids brut : 97,88 g.
On joint une chaîne giletère en argent (800) à mailles figaro.
Poids : 6,09 g. 600/900
Voir la reproduction page 11
- 78 **Broche pendentif** ovale en or jaune 18K (750), ornée d'un camée en sardonix sculpté d'un profil de femme portant un voile, l'encadrement uni et cordé.
Haut. : environ 4 cm. Poids brut : 17,54 g. 200/300
- 79 **Sautoir** en or jaune 18K (750), formé de six chaînes de taille décroissante à fins maillons doubles.
Poids : 65,55 g. 1.200/1.400
Voir la reproduction page 11
- 80 **Bracelet** en or jaune 18K (750), à maillons gourmette unis et ciselés.
Poids : 29,46 g.
La chaîne de sécurité en métal. 500/550
- 81 **Tour de cou** en or jaune 18K (750), les mailles gourmette torsadées en chute, ciselées ou unies.
Poids : 46,22 g. 800/900
- 82 **Bracelet articulé** en or jaune 18K (750), les maillons bombés rectangulaires ou oblongs alternés. Orné d'un cachet en breloque figurant un chien assis sur un médaillon ovale en jaspe sanguin gravé d'initiales, son collier orné de deux petites perles.
Poids brut : 60,57 g.
Long. : 18,5 cm. 1.000/1.200
Voir la reproduction page 11
- 83 **Tour de cou articulé** en or jaune 18K (750), les maillons oblongs facettés ou figurant un hexagone guilloché entre deux volutes et retenant en pampille cinq aigues-marines taillées en poire entre deux petites fleurs stylisées.
Poids brut : 28,13 g. 500/600
Voir la reproduction page 11
- 84 **Paire de broches** à monture en or jaune 18K (750), dessinant un disque ajouré orné de cabochons de turquoise et entrecoupés de quatre améthystes taillées en poire.
Poids brut : 12,54 g. 200/300
- 85 **Bague** à monture en or jaune 18K (750), et platine (850), ornée d'une importante améthyste ovale facettée et de neuf petits diamants sur chacun des deux épaulements.
Poids brut : 12,15 g.
Egrisures. 250/350
Voir la reproduction page 11
- 86 **Bracelet souple** en or jaune 18K (750), à maille gourmette et maille gourmette triple.
Long. : env. 19 cm. Poids brut : 21,1 g. 550/600
Voir la reproduction page 11
- 87 **Diamant** taille ancienne, de forme carrée. Poids : environ 0,30 carat. 300/400

- 88 Médaille** en or jaune 18 K (750), ciselé de saint Christophe portant Jésus Enfant.
On joint un fragment d'or jaune et un motif de chaîne orné de petites pierres mauves.
Poids brut : 4,35 gr. 60/90
- 89 Tour de cou** articulé en or jaune 18K (750), les maillons en chute de piastres stylisés, formant un nœud et retenant deux pampilles de franges tressées.
Poids : 29,74 g. 500/550
Voir la reproduction page 11
- 90 Bracelet** en or jaune 18K (750), les mailles oblongues garnies de vingt-trois breloques figurant un nid, une palette de peintre, un puits, un banc d'amoureux, un téléphone, une chaise à porteur, un piano à queue, des cages à oiseaux, l'une d'elle contenant une dent de lait, la plupart ornées de cabochons de petites pierres de couleurs, de perles, une émaillée (petits éclats).
Poids brut : 60,92 g. Long. : 17 cm. 1.000/1.200
Voir la reproduction page 11
- 92 Collier** tour de cou en or jaune 18K (750) et platine, formé d'une longue et d'une courte doubles chaînes tressées, chacune attachée par des topazes ovales en chute, la plus longue ornée d'une agrafe en pont ornée de petits diamants, la plus courte terminée par un fermoir simulant la même agrafe.
Au centre, une citrine ovale plus importante dans un médaillon dentelé, les attaches ornées de petits diamants.
Poids brut : 69,17 g. Long. : 43,5 g. 800/1.000
Voir la reproduction page 11
- 93 Bracelet** articulé en or jaune deux tons, bas titre (poinçon ET), les maillons oblongs ciselés à chaque extrémité d'une fleur et feuilles, et ornés chacun d'une pierre de couleurs : citrine, améthyste, aigue-marine, tourmaline.
La chaînette de sécurité en or jaune 18K (750).
Poids brut : 18,48 g. Long. : 17,5 cm. 250/300
Voir la reproduction page 11
- 94 Bague** en or jaune 18K (750), ornée d'une importante améthyste ovale, les épaulements repercés d'entrelacs.
Poids brut : 12,30 g. 200/250
- 95 Collier** tour de cou en or jaune 18K (750), articulé de maillons formés de petits cylindres unis, bordés de deux lignes de fleurs stylisées et de deux rangs de pastilles unies. Le fermoir quadrangulaire orné de cinq cabochons de turquoise.
Poids brut : 41,20 g. Long. : 37 cm. 750/800
Petits chocs, manque une pastille.
Voir la reproduction page 11
- 96 Bague** jonc en or jaune 18K (750) ornée en serti clos d'un diamant taille ancienne d'environ 0,70 carat.
Poids brut : 8 g. 800/1.200
Voir la reproduction page 11
- 97 Tour de cou** en or gris 18K (750), retenant un pendentif composé de deux diamants taille ancienne reliés par des bâtonnets ornés de deux petites roses. Poids des diamants : environ 1,50 carat et 0,50 carat.
Poids brut : 6,18 g. 1.200/1.800
Voir la reproduction page 11
- 98 Montre de dame** en or jaune 14K (585), le boîtier de forme rectangulaire et bombée, surmonté sur un côté d'un pont orné d'une ligne de petits rubis calibrés entre deux lignes de petits diamants. Le bracelet constitué de deux chaînes tressées, le fermoir en forme de mousqueton orné d'une ligne de petits rubis calibrés se rattachant à une boucle rectangulaire mobile.
Travail suisse.
Le cadran signé **E.M. GATTLE & Co.**
Poids brut : 33,16 g. Long. : 17 cm. 300/400
- 99 Bague** en or jaune 18K (750), ornée d'un diamant taille ancienne d'environ 0,50 carat.
Poids brut : 3,81 g. 400/500



42



50



55



58



73



77



79



82



83



85



86



89



90



92



93



95



96



97



100



104



106



107



111

- 100 Clip de revers** en or gris 18K (750) et platine, en forme de palmette ajourée ornée de diamants baguettes, diamants taille ancienne ou taillés en rose, celui de centre plus important.
Poids brut : 10,67 g. 600/900
Voir la reproduction page 11
- 101 Bague** chevalière à pont, en or jaune 18K (750) et platine (850), à deux arceaux ornés chacun de cinq petits diamants et surmontant deux cylindres accolés.
Poids brut : 10,22 g. 300/400
- 102 Broche** à monture repercée en platine (850), de forme oblongue et légèrement bombée, ornée de diamants, celui du centre plus important. Sur chacun des côtés, un motif cylindrique orné de deux saphirs cabochon.
Poids brut : 15,97 g. 800/1.000
Voir la reproduction en première de couverture
- 103 Collier** de perles de culture en chute, le fermoir en or gris 18 K (750) orné de trois diamants, celui du centre plus important. 150/200
- 104 Tour de cou** cravate en or jaune 18K (750), genre « tubogaz », le fermoir uni orné de deux petits bâtonnets cylindriques en diagonale.
Poids : 65,7 g. Long. : 50,5 g.
Accidents et restaurations. 1.100/1.200
Voir la reproduction page 11
- 105 Bague** à monture en platine (850), ornée d'un cabochon d'émeraude en forme de pain de sucre. Sur chacun des épaulements, trois diamants taille princesse en chute.
Poids brut : 7,55 g. 1.500/2.000
Voir la reproduction en première de couverture
- 106 Collier** tour de cou en or jaune 18K (750), les maillons rectangulaires formant trois courtes chaînes en chute réunies par deux agrafes et retenues à deux longues chaînes. 900/1.000
Voir la reproduction page 11
- 107 Clip de corsage** en or jaune 18K (750), figurant un nœud de ruban feuillagé et fleuri, repercé de volutes stylisées et décoré au centre d'un croissant orné de diamants taille ancienne. A la base, une branche ornée de petits diamants.
Poids brut : 26,42 g. 500/600
Voir la reproduction page 11
- 108 Clip d'oreille** en or jaune 18K (750) et platine, figurant un nœud de ruban noué à une chaîne tressée par un croissant orné de petits diamants, et retenant en pampille deux grappes ornées de cabochon de petites pierres roses. 150/200
Poids brut : 9,45 g.
- 109 Broche** en or jaune 18K (750), figurant un chardon, les pétales ciselés. 120/150
Poids : 8,56 g.
- 110 Deux médailles** religieuses en or jaune 18K (750), l'une ronde ciselée et gravée *Anne Marie 29 avril 1906*, l'autre en ovale au profil de la Vierge dans un entourage de rinceaux repercés.
Poids : 3,45 g. 50/70
On joint une pierre fumée (petit éclat).
- 111 Bracelet** articulé en or jaune 18K (750), les maillons quadrangulaires, les attaches doubles et bombées. 600/650
Poids : 34,12 g. Long. : 17,5 cm.
Voir la reproduction page 11
- 112 Large bracelet** ruban souple en or jaune 18K (750), formé de motifs rectangulaires bombés ciselés de fleurettes unies. 2.500/3.000
Long. : env. 19 cm. Larg. : env. 5 cm. Poids brut : 97,6 g.
Voir la reproduction page 15

- 113 Collier** en or jaune 18K (750), les maillons en chevrons tressés formant un ruban appliqué d'un motif dessinant deux boucles ornées chacune de trois petits diamants, les extrémités en pointe.
Poids brut : 76,95 g. 1.400/1.600
Voir la reproduction page 15
- 114 Bracelet** en or jaune 18K (750), les maillons ciselés de feuilles doubles nervurées.
Poids : 77,57 g. 1.300/1.400
Voir la reproduction page 15
- 115 Tour de cou** articulé en or jaune 18K (750), constitué de filins dessinant une chute de motifs en pointe ou superposés se recroisant.
Poids : 90,74 g. 1.600/1.800
Voir la reproduction page 15
- 116 Bracelet** en or jaune 18K (750), les maillons ornés de citrines, améthystes, aigues-marines, topazes..., alternées.
Poids brut : 20,20 g. 350/450
Voir la reproduction page 15
- 117 Sautoir** en or jaune 18K (750), à mailles figaro, certaines ornées de pierres ovales de couleur alternées : aigues-marines, améthystes, topazes, tourmalines...
Poids brut : 77,36 g. Long. : 79 cm. 1.400/1.600
Voir la reproduction page 15
- 118 Bracelet** articulé en or jaune 18K (750), les maillons ovales ajourés alternés de pierres rectangulaires de couleurs : grenat, améthyste, topaze, aigue-marine... Un élément détaché supplémentaire.
Poids brut : 24,42 g. 350/450
Voir la reproduction page 15
- 119 Collier** dit négligé, en or jaune 18K (750), formé d'une chaîne torsadée retenant à chaque extrémité un ornement figurant une mine marine explosive, l'une d'elles amovible, les antennes ornées de petites pierres blanches.
Poids brut : 198,53g. Long. de la chaîne : 57 cm. 3.500/4.000
Voir la reproduction en première de couverture
- 120 Tour de cou** en forme de collerette, en or jaune 18K (750), les maillons articulés à entrelacs, terminés sur la moitié de la longueur par des motifs lotiformes stylisés dans le goût égyptien, certains en or gris.
Porte un numéro 110300.
Poids : 44,78 g. 750/850
- 121 Paire de boucles d'oreille** en or jaune 18K (750), formées de trois boules en chute (à refixer).
Poids : 8,25 g. 100/140
- 122 Bague** à monture en platine (850), ornée d'un saphir ovale entre deux diamants baguette, les épaulements ornés de petits diamants en chute.
Poids brut : 5,86 g. 1.200/1.800
Egrisures.
Voir la reproduction page 15
- 123 Clip de corsage** en or jaune et or gris 18K (750), figurant une fleur, le pistil orné de trois saphirs cabochon et de trois diamants taille moderne d'environ 0,10 ct chacun. Les tiges ornées de petits diamants.
Poids brut : 33,88 g. 600/800
Voir la reproduction page 15
- 124 Paire de clips** d'oreilles en or jaune 18K (750), de forme bombée, ornés de trois cabochons de saphir en chute dans un entourage de petits diamants de taille décroissante.
Poids brut : 10,23 g. 250/350
Voir la reproduction page 15

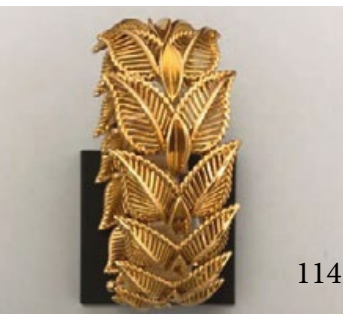
- 125 Collier** articulé en or jaune 18K (750) et platine, formé de filins dessinant des plumes, cinq d'entre elles agrafées par un petit diamant taillé en brillant, les trois au centre ornées de trois diamants, chaque plume latérale de deux diamants.
Signé **Van Cleef & Arpels, 69134 B.**
Poids brut : 57,99 g. 1.200/1.500
Voir la reproduction en première de couverture
- 126 Paire de clips** d'oreilles en or jaune 18K (750) et platine, en forme d'étoiles de mer, ornés de diamants.
Poids brut : 28 g. 600/900
Voir la reproduction en première de couverture
- 127 Clip de corsage** en or jaune 18K (750) et platine (850), figurant une fleur et du feuillage noué par un fin cordage, le pistil orné de quatre diamants d'environ 0,10 ct chacun, le limbe des feuilles en platine souligné d'une ligne de petits diamants de taille décroissante.
Signé **MAUBOUSSIN.**
Poids brut : 22,09 g. 600/900
Voir la reproduction en première de couverture
- 128 Paire de clips d'oreilles** en or jaune 18K (750) et platine (850), figurant des boucles de ruban et une fleur nouée par un fin cordage, le pistil orné de quatre petits diamants, les boucles soulignées de petits diamants.
Poids brut : 16,5 g. 300/400
Voir la reproduction page 15
- 129 Collier** articulé en or jaune et or gris 18K (750), figurant une couronne de feuilles tressées ciselées au naturel, ornée dans sa partie la plus large d'une ligne de vingt-sept diamants de taille décroissante.
Poids brut : 77,97 g. 2.000/3.000
- 130 Paire de clips** d'oreilles en or jaune 18K (750), figurant chacun une gerbe de plumes nervurées parsemées de cinq petits diamants.
Poids brut : 20,85 g. 400/500
Voir la reproduction page 15
- 131 Clip de corsage** en or jaune 18K (750), et platine (850), figurant une double gerbe de plumes nervurées parsemées de huit petits diamants, le pétiole orné d'une ligne de petits diamants taillés en rose.
Poids brut : 25,42 g. 500/600
Voir la reproduction page 15
- 132 Alliance** en or jaune 18K (750), ciselée d'une chaîne stylisée et ornée de petits diamants.
Poids brut : 5,5 g. 200/300
Voir la reproduction page 15
- 133 Bracelet** ruban souple en or jaune 18K (750), articulé d'épis ciselés.
Long. : env. 18 cm. Poids brut : 60,6 g. 1.500/2.000
Voir la reproduction page 15
- 134 Montre bracelet** de dame en or jaune 18K (750), à boîtier carré, le cadran doré, le mouvement mécanique, le bracelet ruban à maille plate.
Cadran et mécanisme signés **Oméga. Numéroté 614687.**
Tour de poignet : env. 16 cm. Poids brut : 41,2 g. 800/1.000
- 135 Bracelet** jonc en or deux tons 18K (750), ciselé d'épis de blé entrecroisés au naturel.
Poids : 70,88 g. 1.400/1.500
Voir la reproduction page 15
- 136 Bracelet** jonc en or deux tons 18K (750), ciselé de grappes de cerises au naturel.
Poids : 71,75 g. 1.400/1.500
Voir la reproduction page 15



112



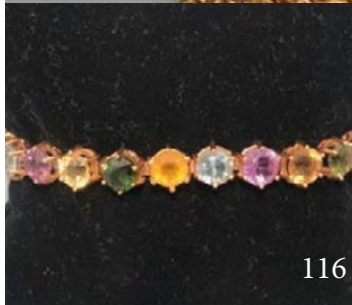
113



114



115



116



117



118



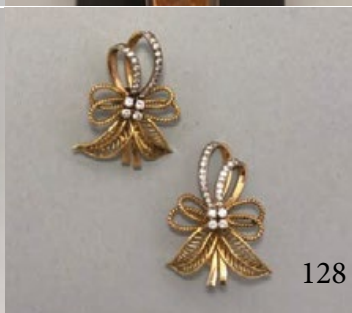
122



123



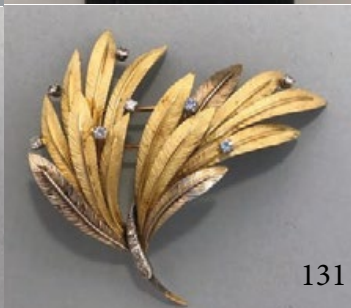
124



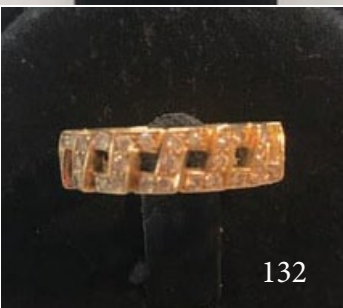
128



130



131



132



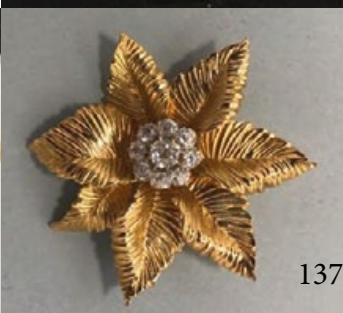
133



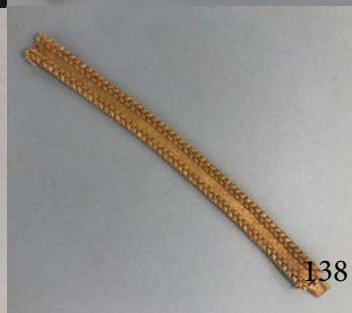
135



136



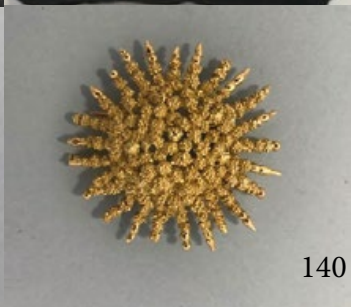
137



138



139



140



141



144

- 137 Broche** en or jaune 18K (750), figurant une fleur, les pétales ciselés de nervures, ornée au centre de neuf diamants taille ancienne, celui du centre plus important.
Poids brut : 14,95 g. 400/500
Voir la reproduction page 15
- 138 Bracelet** ruban souple en or jaune 18K (750), les maillons en chevrons amatis au centre, bordés de part et d'autre de cordages tressés en relief.
Poids : 59,58 g. 1.100/1.300
Voir la reproduction page 15
- 139 Pendentif** en or jaune 18K (750), formé de cercles concentriques irréguliers à attaches en quinconce, le centre orné d'un cabochon de lapis lazuli.
Poids brut : 26,04 g. 450/500
Voir la reproduction page 15
- 140 Clip** en or jaune 18K (750), en forme de soleil rayonnant.
Poids : 31,36 g. 600/700
Voir la reproduction page 15
- 141 Bague** en or jaune 18K (750), de forme bombée ciselée de feuilles entrecroisées, les fonds amatis.
Poids : 8,79 g. 180/250
Voir la reproduction page 15
- 142 Collier** de perles de culture, le fermoir olive et sa chaînette de sécurité en or jaune 18K (750). 200/250
- 143 Collier** tour de cou en or jaune 18K (750), les maillons articulés en forme de sarments ciselés, ornés de six roses au naturel en relief.
Signé **ZOLOTAS**.
Ecrin de la Maison Zolotas 370 rue Saint Honoré.
Poids : 65,63 g. 1.500/2.000
Voir la reproduction en première de couverture
- 144 Broche** en or jaune amati 18 K (750), figurant deux têtes de bouquetins affrontés, réunies par une boucle.
Travail grec.
Poids : 10,25 gr. 200/300
Voir la reproduction page 15
- 145 Paire de clips** d'oreilles en or gris 18K (750), dessinant des boucles entrelacées ornées de diamants ronds et baguette, et retenant une pampille composée de deux perles de culture entrecoupées de deux diamants baguette.
Poids brut : 13,77 g. 700/1.000
Voir la reproduction en première de couverture
- 146 Bague** à monture en or gris 18K (750) et platine, ornée d'entrelacs de diamants navette, de rubis taillés en poire ou navette, d'émeraudes et de saphirs.
Poids brut : 17,86 g. 1.500/2.000
Voir la reproduction en première de couverture
- 147 Paire de clips** d'oreilles platine, la monture articulée en forme de pampre de vigne ornée de diamants ronds et navette.
Voir la reproduction page 19 2.000/3.000
- 148 Deux alliances** en platine (850), ornées pour l'une de petites pierres rouges calibrées et de petites pierres bleues calibrées pour l'autre.
Poids brut : 8,14 g. 120/200
Voir la reproduction page 19
- 149 Bague** en or jaune 18 K (750), ornée d'une ligne brisée de saphirs calibrés, entourée de diamants de taille décroissante dessinant une boucle.
Poids brut : 9,46 gr. 400/600
Voir la reproduction page 19

- 150 Bracelet** jonc rigide ouvrant en or jaune 18K (750), ciselé de médaillons ronds ajourés et d'entrelacs ornés de saphirs. Au centre, un clip amovible figurant un masque vénitien, les yeux ornés de diamants et la coiffure de lignes de saphirs.
Signé **CANNILLAS – MASENZA Roma**.
Poids brut : 82,85 g. 1.800/2.500
Masenza, célèbre bijouterie orfèvrerie à Rome sous la direction de Mario Masenza après la seconde Guerre Mondiale. Ont travaillé pour cette Maison les frères sculpteurs Arnaldo et Gio Pomodoro ou encore Afro Balsadella.
Œuvres en rapport : exposition Musée Poldi Pezzoli, Milan, 2017.
Bibliographie : Mélissa GABARDI, *Il Gioiello italiano del XX secolo*.
Voir la reproduction en quatrième de couverture
- 151 Ensemble** en or jaune 18K (750), composé de : boutons et boutons de col dont trois à décor de lézard ; une clé de montre ; une alliance.
Poids brut : 11,94 g. 150/250
- 152 Collier** en or jaune 18K (750), à maille gourmette, coupé dans sa partie centrale de trois diamants demi-taille.
Poids du diamant central : env. 1,8 ct.
Poids des deux autres diamants : env. 0,4 ct chacun.
Poids brut : 84,7 g. 4.000/5.000
Voir la reproduction en première de couverture
- 153 Bague** à monture en or gris 18K (750) et platine, ornée d'un important saphir ovale entouré de vingt petits diamants.
Poids brut : 9,89 g. 1.000/1.500
- 154 Broche** en or jaune 18K (750), figurant un ruban noué, plissé et rayonnant, orné de neuf petites billes de corail.
Poids brut : 9,26 g. 150/200
Voir la reproduction page 19
- 155 Broche** pendentif en or jaune 18K (750), figurant une fleur dans des enroulements de feuilles, le pistil orné de sept petites billes de corail.
Poids brut : 9,37 g. 150/200
- 156 Broche** en or jaune 18K (750), figurant une branche de corail, ornée de petites billes de corail.
Poids brut : 9,76 g. 150/200
Voir la reproduction page 19
- 157 Long sautoir** en or jaune 18K (750), les maillons en forme de losange ajouré ou de huit amati alternés et réunis par des anneaux.
Poids : 33,55 g. Long. : 118 cm. 600/650
- 158 Broche** en or jaune 18K (750), figurant une fleur, le pistil orné d'une perle de culture.
Poids brut : 9,44 g. 150/200
- 159 Broche** en or jaune 18K (750), figurant deux fleurs entrelacées, les pistils ornés d'une perle de culture.
Poids brut : 7,41 g. 120/150
- 160 Broche** en or jaune 18K (750), figurant une fleur, le pistil orné d'un petit cabochon de turquoise entouré de cinq petites perles.
Poids brut : 5,64 g. 100/150
- 161 Bracelet** en or jaune 18K (750), les maillons amatis et ciselés alterné en forme de billes repercées de côtes torsées ou en forme de filins oblongs entrelacés et rehaussés de petits saphirs.
Poids brut : 42,42 g. Long. : 20,5 cm. 750/800
Voir la reproduction page 19
- 162 Paire de clips** d'oreille en or jaune et or gris 18K (750), formé de triple filins torsadés dessinant un coussin orné au centre d'un important cabochon de turquoise entouré de seize petits diamants sertis en paire.
Poids brut : 25,57 g. 400/500
Voir la reproduction page 19

- 163 Paire de broches** en or jaune 18K (750), figurant une longue feuille ciselée de nervures et ornées d'une ligne de turquoises de forme navette et de taille décroissante, l'enroulement de feuillage surmonté d'une petite pierre rouge.
Poids brut : 9,06 g. 120/180
- 164 Broche** en or jaune 18K (750), figurant un chat, les yeux, le corps et la balle entre ses pattes en cabochon de turquoise de forme ronde, navette ou ovale.
Poids brut : 8 g. 150/200
Voir la reproduction page 19
- 165 Broche** figurant un oiseau en alliage d'or jaune 14K (585), filigranée et guillochée, ornée de turquoises taillés en cabochons.
Long. : env. 5,5 cm. Poids brut : 7,5 g. 120/150
Voir la reproduction page 19
- 166 Chaîne de cou** en or jaune 18K (750), les maillons figurant des lames de rasoir.
Poids : 26,67 g. 450/550
- 167 Clip de corsage** en or jaune 18K (750), figurant une majorette, la tête en cristal opalescent, le tambour en palissandre, le képi, les épaulettes et le bouquet en pierres de couleur bleues ou rouges.
Poids brut : 8,18 g. 150/200
Voir la reproduction page 19
- 168 Broche** en or jaune ciselé bas titre (poinçon ET), figurant un lionceau, les yeux ornés d'une petite émeraude, le museau d'un cabochon de pierre mauve entouré de petits diamants.
Poids brut : 15,85 g. 200/250
Voir la reproduction page 19
- 169 Sautoir** en or jaune 18K (750), les maillons oblongs et bombés.
Poids : 45,08 g. Long. : 84 cm. 800/850
Voir la reproduction page 19
- 170 Paire de bracelets** pouvant former tour de cou, en or jaune 18K (750), les maillons rectangulaires à côtés concaves et reliés par des anneaux ovales.
Poids : 31,85 g. Long. de chacun des bracelets : 18,5 cm. 500/600
- 171 Broche** en or jaune 18K (750), figurant un tigre couché rugissant, le pelage ciselé au naturel rehaussé d'émail blanc et noir, la truffe et la langue d'émail brun rosé, les yeux en pierre de couleur verte.
Poids brut : 56,44 g.
Manque un œil, accidents à l'émail. 1.000/1.200
Voir la reproduction page 19
- 172 Chaîne de cou** en or jaune 18K (750), à maille figaro.
Poids : 34,53 g. Long. : 58,5 cm. 600/650
- 173 Sautoir** en or jaune et or gris 18K (750), formé d'une fine chaîne à maille vénitienne entrelacée dans une large chaîne à maille torsadée amatie.
Poids : 57,15 g. Long. : 59,5 cm. 1.000/1.200
- 174 Paire de broches** en or jaune 18K (750), figurant une plume à décor guilloché, et entourée de filins dessinant des volutes.
Poids : 13,15 g. 220/250
Voir la reproduction page 19
- 175 Paire de boucles d'oreilles** en or jaune en forme de dôme retenant en pampille trois fins cylindres et trois lignes de petites perles alternées, le fermoir orné d'une perle plus importante.
Poids brut : 4,97 g. 60/100
- 176 Trois alliances** en or gris 18K (750), ornées de saphirs, d'émeraudes ou de diamants.
Poids brut : 9,44 g. 300/400
Voir la reproduction page 19



147



148



149



154



156



161



162



164



165



167



168



169



171



174



176



177



179



183



184



185



187



188



191

- 177 Paire de clips d'oreilles** en or gris 18K (750), ornés de cabochons de saphir et de turquoise dans un entourage de diamants tapers ou ronds.
Poids brut : 18,21 g. 450/600
Voir la reproduction page 19
- 178 Bague** à monture en or gris 18K (750) et platine, ornée d'une importante perle grise, et à chacun des épaulements, d'un diamant tapers.
Poids brut : 7,02 g. 400/600
- 179 Paire de clips d'oreilles** en or gris 18K (750) et platine, la monture dessinant une spirale rayonnante ornée de diamants ronds et baguette entourant une perle bouton blanc rosé sur l'une et de couleur verte sur l'autre.
Poids brut : 15,39 g. 400/500
Voir la reproduction page 19
- 180 Deux fines chaînes** en or gris 18K (750).
Poids : 3,64 g. 50/80
- 181 Bracelet** en argent doré formé de médaillons ovales émaillés bleu à décor floral en dorure.
Accidents et manques. 30/50
- 182 Deux alliances** en or gris 18K (750), ornées de petits diamants.
Poids brut : 4,94 g. 100/150
- 183 Paire de clips d'oreilles** en or gris 18K (750), formée de gerbes de filins rayonnants de taille différente, réunies par une sphère et deux rubans ornés de diamants.
Poids brut : 16,38 g. 350/450
Voir la reproduction page 19
- 184 Collier collerette** en chute en or gris 18K (750), les maillons amatis bordés de deux frises de chevrons unis, et ornés d'une ligne de trente-cinq saphirs dans leur partie la plus large.
Poids brut : 74,36 g. 1.200/1.500
Voir la reproduction page 19
- 185 Bracelet** en or gris 18K (750), les maillons en chute amatis bordés de deux frises de chevrons unis, et ornés d'une ligne de dix-sept petits saphirs en chute.
Poids brut : 57,03 g. Long.: 18,5 cm. 1.000/1.100
Voir la reproduction page 19
- 186 Pendentif** en or gris 18K (750), la monture ornée de six petits diamants en chute et retenant une perle chocolat nuancée de gris.
Poids brut : 5,01 g.
On joint une chaîne en argent (925).
Poids : 1,85 g. 200/300
- 187 Bague** à monture en or gris 18K (750), ornée d'une importante aigle-marine rectangulaire et de trois petits diamants à chacun des épaulements.
Poids brut : 8,17 g. 200/300
Voir la reproduction page 19
- 188 Broche** en or gris 18K (750), formée de filins dessinant une gerbe nouée ornée de petits diamants et d'une importante aigle-marine rectangulaire.
Poids brut : 12,10 g. 250/350
Voir la reproduction page 19
- 189 Bague** à monture en or gris 18K (750), ornée d'une importante aigle-marine rectangulaire.
Poids brut : 11,33 g. 200/250

- 190 Alliance américaine** en or gris 18K (750) et platine, ornée de petits diamants.
Poids brut : 2,98 g. 150/200
- 191 Ensemble** en or gris 18 K (750), composé de : une **bague** ornée d'un diamant d'environ 0,25 carat sur une monture à couronne et épaulements ornés de petits diamants ; une **деми-аlliance** ornée d'une fine ligne de petits diamants.
Travail grec.
Poids brut : 4,88 gr. 250/350
Voir la reproduction page 19
- 192 Trois broches** en or gris 18K (750) : la première formant une double boucle de filins noués par une fleur ornée de petites pierres vertes et blanches ; la deuxième formant deux rubans amatis et rayons unis ornés d'une perle de culture et de trois petites pierres vertes ; la troisième figurant un brin de muguet stylisé orné de deux perles de culture.
Poids brut total : 17,5 g. 300/350
- 193 Pendentif** à monture en or jaune 18K (750), dessinant une boucle de ruban et ornée d'une aigue-marine rectangulaire.
Poids brut : 8,51 g.
On joint une **chaîne** à maille figaro en or jaune 18K (750), à deux positions.
Poids : 12,75 g. 300/400
Voir la reproduction page 27
- 194 Tour de cou** dessinant une guirlande de motifs ovales de trois rangs de six perles de culture chacun, entrecoupés d'une bille de corail.
Le fermoir et la chaînette de sécurité en or jaune 18 K (750). 100/120
Voir la reproduction page 27
- 195 Bracelet** gourmette en or jaune 18K (750), à maille cheval. 1000/1100
Poids : 51,9 g.
- 196 Pendentif** en or jaune 18K (750), orné d'une importante topaze fumée taillée en poire.
Poids brut : 26,04 g.
On joint une chaîne en or jaune 18K (750), les maillons en losange. 350/450
Poids : 6,38 g.
- 197 Paire de clous d'oreilles** en or gris 18K (750), ornés chacun d'une perle de culture.
Poids brut : 2,08 g.
Dans un écrin. 30/50
- 198 Collier** de perles de culture en chute. La chaîne de sécurité et le fermoir en or jaune 18K (750), ce dernier rectangulaire orné de trois pierres rouges calibrées.
Long. : 53 cm. 150/200
- 199 Bague** croisée en or jaune 18K (750), ornée d'un rubis ovale, les épaulements sertis de diamants taillés en brillant.
Poids du rubis : environ 2,20 cts. Tour de doigt : 48. 1.000/1.400
Poids brut : 6,61 g.
- 200 Tour de cou** en or jaune 18K (750), formé d'une chaîne retenant sept arceaux ornés de petits diamants, et formant une guirlande entrecoupée de diamants plus importants.
Poids brut : 10,73 g. 300/400
Voir la reproduction page 27
- 201 Long sautoir** en or jaune 18K (750), les mailles torsadées. 650/700
Poids : 32,77 g.
- 202 Bague chevalière** en or jaune 18K (750), ciselée d'armoiries. 100/150
Poids : 6,17 g.
Voir la reproduction page 27

- 203 Tour de cou** en or gris (750), formé d'une chaîne retenant un pendentif orné d'une petite émeraude ovale et d'un diamant terminé par une perle articulée.
Poids brut : 4,49 g. 120/180
Voir la reproduction page 27
- 204 Collier** formé de sept rangs de perles de cultures blanches alternées de perles de couleurs variant du vert à l'aubergine. Le fermoir en argent à motifs stylisés. 100/150
- 205 Bague** à monture en or gris 18K (750), ornée d'une importante aigüe-marine taillée en émeraude.
Poids brut : 10,80 g. 200/300
Voir la reproduction page 27
- 206 Bague** en or gris 18K (750), ornée d'une perle de culture épaulée de deux pierres blanches imitation.
Tour de doigt : 50. Poids brut : 2,4 g. 60/80
- 207 Lot en métal ou métal doré** composé de quatre boutons de col ornés de nacre et un bouton ; deux paires de boutons de col en métal, ornés chacun d'une perle imitation.
On joint une médaille en pendentif en métal formé d'une pièce de dix centimes de 1855. 10/20
- 208 Bague** genre tank en or jaune 18K (750), à double incurvation surmontée d'un arceau orné de quatre petits diamants.
Poids brut : 5,29 g. 150/200
Voir la reproduction page 27
- 209 Montre de dame** en or jaune 18K (750), le boîtier en cuvette, le cadran marqué *Landy*.
Poids brut : 11,49 g. 60/100
Voir la reproduction page 27
- 210 Chevalière** en or jaune 18K (750), chiffrée MB, les épaulements à godrons en éventail.
Poids : 8,80 g. 150/200
- 211 Paire de boutons** de plastron à monture en or jaune 18K (750), ornés de cabochons de lapis lazuli.
Poids brut : 19,46 g. 100/150
- 212 Ensemble en or jaune** 18K (750), composé de : une broche ornée au centre d'un médaillon ovale émaillé représentant un buste de femme dans le style de la Renaissance, signé *Cibot Limoges* au dos (accidents) ; une boucle d'oreille ornée d'une perle ; une médaille religieuse (accidents).
Poids brut : 5,24 g. 100/150
- 213 Ensemble en or jaune** 18K (750), composé de : une paire de boucles d'oreilles dessinant une étoile ornée d'une perle au centre ; une médaille religieuse ciselée du petit Saint Jean et gravée Patrick au dos ; une fine chaîne ; une gourmette d'identité d'enfant gravée Philippe (accidents).
Poids brut : 6,92 g. 120/150
- 214 Ensemble** de débris en or jaune 18K (750), composé de : deux alliances ; une bague ornée d'une rose au centre ; une médaille religieuse au profil de la Vierge.
Poids brut : 5,86 g. 100/150
- 215 Collier** de perles blanches, perles grises et perles vertes de formes irrégulières, le fermoir en or jaune 18K (750), orné de diamants et de petites pierres rouges dessinant une rosace. Certaines perles coupées, le collier à renfiler. 150/200
- 216 Epingle à cravate** en or jaune 18K (750), ornée d'une demi-perle.
Poids brut : 1,64 g. 30/50
- 217 Paire de clips d'oreilles** en or gris 18K (750), ornés de demi-perles.
Poids brut : 16,77 g. 100/150
- 218 Collier de perles**, le fermoir en or jaune 18K (750), orné d'une petite perle au centre.
A remonter. 50/80

- 219 Lot de débris** d'or gris 18K (750), composé d'une monture d'alliance, d'une épingle de broche et d'un anneau.
Poids : 8,17 g.
On y joint une monture de bague en platine et une perle détachée.
Poids de la monture : 2,17 g. 150/200
- 220 Deux colliers** de perles de culture, le fermoir de l'un en or gris 18K (750), le fermoir de l'autre en platine orné de petits diamants dont deux plus importants.
Accident au premier. 200/250
- 221 Collier** de perles de culture en chute, le fermoir en or gris 18K (750). 100/150
- 222 Collier** de perles de culture en chute, le fermoir en or gris 18K (750). 100/150
- 223 Collier sautoir** de perles de culture et de perles de Tahiti de couleurs et de tailles alternées. 80/120
- 224 Collier** de perles de culture et de perles de verre rouge alternées avec des anneaux « ressort », le fermoir en or jaune 14K (585). 100/150
- 225 Collier sautoir** de perles de culture, perles grises de Tahiti, perles de corail, et petites perles de verre de différentes tailles et formes. 100/150
- 226 Collier tour de cou** de perles de culture baroques et perles de Tahiti alternées, le fermoir en métal.
On joint un collier tour de cou de perles de culture baroques, perles de Tahiti et perles de corail alternées, le fermoir en métal, une partie manquante. Certaines perles coupées. 30/50
- 227 Collier** de perles de culture en chute, le fermoir en or gris 18K (750), orné de pierres blanches. 80/120
- 228 DAMAS COLLECTION.**
Pendentif en forme de clé et sa chaîne en or jaune 18K (750).
Poids du pendentif : 2,29 g.
Poids de la chaîne : 1,12 g. 60/80
Etat neuf. Dans sa boîte d'origine.

MONTRES

- 230 PATEK PHILIPPE.** Modèle Calatrava, la lunette *Clous de Paris*.
Montre d'homme en or jaune 18K (750), le boîtier rond à double frise de motifs pyramidaux, le cadran émaillé blanc à chiffres romains, signé **PATEK PHILIPPE**.
Numérotée 408 7097 /3992.
Le mouvement signé numéroté 1202 150. Diam. : 33 mm.
Le bracelet en lézard, la boucle en or jaune 18K (750), signée.
Poids brut : 42,01 g.
Dans son écrin et sa boîte d'origine. 2.500/4.000
Voir la reproduction en troisième de couverture
- 231 CARTIER.** BALLON BLEU LADY
Montre de dame en acier et or rose.
Boîtier rond, cadran nacre rose avec index, chiffres romains et aiguilles en acier bleui.
Mouvement automatique.
Bracelet en acier à intermaillons en or rose et boucle déployante invisible.
Cadran, boîtier et mouvement signés.
Numérotée 338354WX.
Écrin, certificat (achat 2017 -2018) et mode d'emploi.
Diam. 29 mm. 2.000/3.000
Voir la reproduction en troisième de couverture

- 232 ROLEX OYSTER PERPETUAL. Modèle Submariner.
Montre bracelet de plongée en acier.
N° de série M21S5640. N° de modèle : 114060.
Boîtier : rond, lunette tournante graduée.
Cadran : noir, index cerclés et index luminescents, trotteuse centrale, minuterie chemin de fer, signé.
Mouvement automatique. Boucle déployante.
Diam. : 40 mm
Avec son manuel et sa carte de garantie.
Achat en mai 2014.
Etat neuf. Dans sa boîte d'origine. 4.000/6.000
Voir la reproduction en troisième de couverture
- 233 **Montre de dame** en acier, le boîtier de forme légèrement arrondie, le cadran émaillé noir.
Signée **Baume & Mercier Genève – HERMES.**
Bracelet en lézard rose. 200/300
Voir la reproduction en troisième de couverture
- 234 **Briquet** Dupont en métal doré, les faces striées.
Signé et numéroté DM 1195. 30/50
- 235 HERMES.
Cendrier en porcelaine de forme rectangulaire, modèle « Les jardins d'Arménie ».
Haut. : 4 cm. Long. : 19,8 cm. Larg. : 16,2 cm.
Etat neuf. Dans sa boîte d'origine. 100/150
- 236 MONT BLANC.
Deux étuis à stylos en cuir bleu marine doublé.
Etat neuf. Dans leur boîte d'origine. 150/200
- 237 MONT BLANC.
Stylo roller modèle « Starwalker » en résine noire et métal argenté.
Etat neuf. Dans sa boîte d'origine. 80/120
- 238 MONT BLANC.
Stylo-plume et stylo à bille en résine noire et métal argenté.
Modèle « Meisterstück, Le Petit Prince – spécial édition ».
Etat neuf. Dans sa boîte d'origine. 150/250
Voir la reproduction en troisième de couverture
- 239 MONT BLANC.
Stylo-plume en métal argenté et laque bleue transparente guillochée.
Modèle « Meistertück Solitaire Doué ».
Etat neuf. Dans sa boîte d'origine. 200/300
Voir la reproduction en troisième de couverture
- 240 CARTIER
Montre bracelet de dame en acier et or, modèle SANTOS.
Le mouvement automatique. Le cadran à chiffres romains sur fond blanc.
Signée sur le cadran, le fond et le bracelet à boucle déployante. 400/600
Voir la reproduction en troisième de couverture

BIJOUX FANTAISIE ou EN ARGENT

- 242 **Collier** de petites billes de grenat, de forme irrégulière, le fermoir en métal.
Long. : 44 cm. 30/50
- 243 **Collier** de billes de lapis-lazuli alternées de très petites billes de boules de métal doré, le fermoir en métal doré. 70/100
- 244 **Collier** de perles de culture alternées de billes d'améthyste en chute, le fermoir en métal.
Long. : 75,5 cm. 70/100
- 245 **Collier** de perles de cristal à côtes de melon alternées de billes vertes entrecoupées de très petites billes vert olive et grenat.
50/80
- 246 **Chapelet** en argent (950), formé de billes à l'imitation du jaspé sanguin, orné d'une médaille aux bustes de la Vierge et du Christ, et terminé par une croix. 30/50
- 247 **Collier** de trois rangs de billes de corail, le fermoir en métal.
Un rang à remonter. 40/70
- 248 **Ensemble** composé de : un collier formé de petites billes de corail alternées de perles et de boules de verre vertes à l'imitation du jade ou en jade ; enfilage de billes de corail sur fil de coton. 30/50
- 249 **Broche pendentif** en argent (925), en forme de ruban et pampre enlacés ornés de pierres bleues et petites pierres blanches imitation.
Poids brut : 9,47 g.
On joint une chaîne en argent. Poids : 1,68 g. 70/100
- 250 **Trois petits pendentifs** ornés chacun d'une perle grise, et trois chaînes en argent (800).
Poids des chaînes : 5,15 g. 30/50
- 251 **Collier** de billes de grenat, assemblées en grappe formant une chute, terminé par deux cordons à nouer. 100/150
- 252 **Collier** en chute de demi-boules de quartz rose et de quartz améthysté alternées, et séparées chacune par un disque de cristal à bordure facettée. 30/50
- 253 **Petit bracelet** composé de billes rondes ovales ou briolette en quartz améthysté, cristal fumé, turquoise, jade....
Le fermoir en argent. 20/30
- 254 **Deux colliers** entrelacés de billes de grenat et de billes de saphir. Les fermoirs en or jaune 18K (750). 70/100
- 255 **Bracelet** à monture en métal doré formé de médaillons ovales en agate et cornaline. 50/80
- 256 **Collier** formé de billes de turquoise et de boules en argent filigrané et émaillé bleu lapis et bleu turquoise. Le fermoir en argent.
Accidents, éclats. 50/80
- 257 **Tour de cou** formé de perles de malachite alternées d'anneaux de pierres blanches imitation, le fermoir en métal doré à cylindres vissants ornés de pierres blanches. 30/50
- 258 **Collier** de huit rangs de perles d'eau douce baroques, le fermoir en métal. 20/40
- 259 **Lot de perles ou demi-perles** de culture, de corail ou fantaisie montées pour certaines sur métal, en deux sachets. 10/20
- 260 **Ensemble en argent** composé de : une fine chaîne tressée ; une chaîne à maillons et entrelacs ; un élément formé de deux boules ornées de cabochons de turquoise, pierres et perle ; partie d'une monture et son cabochon ovale de grenat.
Poids : 13,89 g. 20/40
- 261 **Komboloï** composé de perles de turquoise sur un cordon de cuir. 10/20

- 262** **Lot** composé de petits rubis calibrés ; d'une émeraude cabochon ; de deux petites pierres rouges et une bleue cabochon. 30/50
- 263** **Ensemble en jade** néphrite composé d'un pendentif sculpté de fruits et fleurs et de cinquante-six boules (à remonter) et de six cristaux de pierre dure orangée.
On joint dix perles en email cloisonné. 250/400
- 264** **Clip** en argent (800), orné d'une plaque rectangulaire en jade ciselée de fleurs.
Haut. : environ 3,5 cm. Poids brut : 8,01 g. 80/120
- 265** **Ensemble en argent** (800), composé de quatre bagues : une ornée d'un cabochon d'ivoire ; une ornée d'une pierre fumée ; une ornée d'une pierre bleue genre aigue-marine ; une de forme navette ornée d'un cabochon de turquoise.
Poids brut : 9,02 g. 30/50
- 266** **Ensemble en argent** (800), composé de : un large bracelet jonc ouvert, chiffré de caractères chinois entre deux scènes animées ; une gourmette d'identité gravée Philippe, une bague solitaire ornée d'une pierre blanche ; un fin bracelet à mailles figaro ; une bague accidentée.
Poids brut : 87,55 g. 50/80

ARGENTERIE

- 267** **Verseuse** tripode en argent, de forme balustre, le bec verseur ceinturé de filets, le couvercle à charnière surmonté de la prise en forme de fleur, le manche en bois brun ; gravée postérieurement d'armoiries surmontées d'un tortil et d'un volatile.
Poinçon du Maître orfèvre Jean-François Jouette, reçu en 1765.
Bordeaux, 1771-1772.
Haut : 21 cm. Poids : 572 g.
Choc, anciennement repolie. 600/800
Voir la reproduction page 27
- 268** **Chocolatière** à côtes torsées en argent, de forme balustre, posant sur trois pieds à enroulements, les attaches ciselées de coquilles ; le couvercle surmonté de la prise à charnière, en forme de graine torsadée ; l'anse à enroulements en bois noirci ; avec un mousoir en bois brun.
Poinçon du Maître orfèvre Sébastien-Joseph PRONNIER, reçu en 1737.
Lille, 1762-1763.
Haut : 29 cm – Poids brut : 1k 073.
Restauration à un pied. 800/1200
Voir la reproduction page 27
- 269** **Huilier** en argent et deux flacons en cristal blanc ; de forme ovale à contours, les extrémités ornés d'une coquille ; posant sur quatre pieds à enroulements ; sur les bouchons, poinçon de décharge de Paris 1762-1768. Poinçon du Maître orfèvre attribué à Claude HERICOURT reçu en 1769.
Paris, 1767-1768.
Long. : 29 cm. Larg. : 15 cm. Poids : 750 g.
Accidents. 300/400
Voir la reproduction page 27
- 270** **Moutardier** en argent, l'intérieur en verre bleu ; de forme cylindrique, posant sur quatre pieds, la galerie ajourée de filets, le couvercle à charnière à canaux ; l'anse à enroulements ; gravé d'un monogramme.
Poinçon du Maître orfèvre Etienne Modenx, reçu en 1777.
Paris, 1785-1786.
Haut : 10 cm. Diam : 6,4 cm. Poids : 56 g.
Accidents. 150/200
Voir la reproduction page 27



193



194



200



202



203



205



208



209



267



268



269



270



274



268



278



280



300



322



325



329



331



332



334



338

- 272 Six couverts** en argent, modèle à filets et volutes, gravés postérieurement d'un monogramme.
Poinçon du maître orfèvre Edme-Pierre Balzac, reçu en 1739.
Paris 1769-1770.
Poids : 1k 080.
Le poinçon de l'orfèvre effacé sur quelques couverts. 600/800
- 273 Coupe de mariage** en argent uni (950) posant sur un piédouche à moulures de godrons, les anses à enroulements ornées d'une tête de coq.
Orfèvre Marc PARROD (1877-1944).
Haut : 11 cm. Diam : 14,4 cm. Poids : 236 g.
Dijon, XXème siècle 80/100
- 274 Service à liqueur** en argent, le plateau circulaire posant sur trois pieds griffe, la bordure ajourée de feuillage, les quatre porte-flacons à pilastres ; le fût central à pans formé de quatre cariatides à bustes d'égyptienne surmontant un panier fleuri et feuillagé ; avec trois flacons et leur bouchon, et trois étiquettes en argent.
Poinçon de l'orfèvre Jean-Joseph-Amédée BLANCHARD, insculpation 1803.
Paris, 1803-1809.
Haut : 34 cm. Diam : 33 cm. Poids brut : 1k 917 g.
Manque un flacon, les bouchons accidentés ; quelques écrous manquants. 600/900
Voir la reproduction page 27
- 275 Taste-vin** en argent uni, l'anse à enroulement, gravé sous la bordure M. LACHELLE. DE. St SATURNAN.
Poinçon du maître orfèvre Noel-César Bouthroue-Desmarais, reçu en 1764.
Diam. : 8,2 cm. Poids : 127 g. 400/600
- 276 Taste-vin** en argent, orné de godrons et points, l'anse serpent à enroulements, gravé sous la bordure JEAN GASTON.
Poinçon du maître orfèvre Noel-César Bouthroue-Desmarais, reçu en 1764.
Paris, 1784.
Diam. : 8 cm. Poids : 78 g. 300/500
- 277 Taste-vin** en argent uni, l'anse serpent à enroulements et têtes de canards affrontées, gravé sous la bordure ET. BAILLE SUPIZE. GIONET.
Poinçon du maître orfèvre Claude II le cadet Dulaure ou Delors, reçu en 1752.
Clermont-Ferrand, 1776-1777.
Diam. : 8,5 cm. Poids : 112 g.
Restauration à l'attache de l'anse. 300/500
- 278 Taste-vin** en argent uni, l'anse serpent à enroulement, gravé sous la bordure PIERRE COQUELIN.
Poinçon du maître orfèvre non identifié.
Orléans, 1746-1748.
Insculpé postérieurement des poinçons de titre et de garantie 1809-1819.
Diam. : 8,8 cm. Poids : 149 g.
Petits chocs. 500/800
Voir la reproduction page 27
- 279 Taste-vin** en argent uni, de forme ronde à ombilic central, posant sur une bête filetée, gravé sous la bordure T. PAILLERE.
Poinçon de l'orfèvre A.C non identifié.
Bordeaux, 1798-1809.
Diam. : 11 cm. Poids : 68 g.
Accidents. 200/300
- 280 Taste-vin** en argent uni, l'anse à enroulement. Gravé sous la bordure J. DESNOYERS.
Poinçon du maître orfèvre Jean-François Béchard dit Beschard-Bregeon, reçu en 1774.
Orléans, 1780-1782.
Diam. : 8 cm. Poids : 82 g. 300/500
Voir la reproduction page 27

- 281 Tasse-*vin*** en argent, l'anse serpent, à décor de godrons tors entre deux rangs de points, gravé sous la bordure J.F. PERCHELET.
Poinçon du maître orfèvre effacé.
Paris, 1784.
Diam. : 8,5 cm. Poids : 99 g. 200/300
- 282 Tasse-*vin*** en argent uni (800/1000e), l'anse serpent à enroulements, gravée sous la bordure Goulay de Fennier.
Orfèvre J.B. Peyrend.
Clermont-Ferrand, milieu du XIXème siècle.
Diam. : 8,3 cm. Poids : 136 g. 70/100
Petite restauration.
- 283 Tasse-*vin*** en argent, à ombilic, ornée de cupules et points, l'anse serpent.
Poinçons illisibles, XIXème siècle.
Diam. : 8 cm. Poids : 90 g. 80/120
- 284 Verseau** tripode en argent (950), les attaches des pieds et le bec verseur ornés de feuillage ; le couvercle à bordure de godrons tors, surmonté de la prise en forme de fleur feuillée ; l'anse à enroulements en bois noirci.
Sans poinçon d'orfèvre.
Travail français après 1838.
Haut. : 20 cm. Poids brut : 483 g. 80/100
Accidents sur les pieds.
- 285 Pot à lait** en argent (950), à côtes pincées, posant sur quatre pieds feuillés, l'anse à enroulements.
Orfèvre Debain.
Paris, deuxième moitié du XIXème siècle.
Haut. : 14,9 cm. Poids : 250 g. 60/70
- 286 Cuillère à punch** en argent (950), le cuilleron à deux bords verseur ; le manche torsadé en argent et bois.
Orfèvre Nicols VAUTRIN (1844-1859).
Long. : 38 cm. Poids brut : 41 g. 30/40
- 287 Neuf cuillères** à café en argent, modèle à filets ; pour six, gravées d'un monogramme dans un écu, Paris 1798-1809 ; pour une, gravée d'un monogramme, Paris 1919-1838 ; pour deux, travail français après 1838.
Poids 205 g. 40/50
Accidents.
- 288 Neuf cuillères** à café en argent (950), pour huit, modèle à filets et volutes, gravées d'initiales, orfèvre Pierre Queille ; pour une, modèle à nœud gordien, gravée d'un monogramme, orfèvre Henri-Louis Chenaillier.
Deuxième moitié du XIXème siècle.
Poids : 207 g. 30/40
- 289 Quatre pièces de service** en argent (950), composé d'un couvert à salade, modèle filets coquilles, les manches fourrés, les hauts en métal, orfèvre Tétard Frères ; une pelle de service à poisson, modèle filets coquilles, gravé d'un monogramme, sans poinçon d'orfèvre ; un couteau de service à fromage, modèle à filets, le manche fourré, la lame en acier.
Poids brut des pièces en argent sur manche fourré : 250 g. 20/30
Poids de la pelle à poisson : 125 g.
- 290 Lot en argent** (950), composé de : une soucoupe à bordure guilloché ; deux salières rondes sur trois pieds, (manque un intérieur en verre) , orfèvre Association Ouvrière ; une salière losangique, sur trois pieds, l'intérieur en verre, orfèvre Louis Coignet ; une pince à sucre, les branches guillochées, gravée d'un monogramme ; trois pelles à sel, différents modèle ; un rond de serviette orné de feuillages, gravé d'initiales dans un cartouche, travail français, fin du XIXe siècle.
Poids 293 g. 30/40
Accidents, en l'état.

- 291 Saupoudroir** en cristal, la monture en argent (950), de forme balustre, posant sur un piédouche, à décor de feuillage, le haut reperlé de pastilles.
Orfèvre Alfred Hector (1881-1913) Paris.
Haut : 17,4 cm. - Poids brut : environ 280 g.
On y joint un seau à glace, en verre taillé, l'anse mobile ; la monture en métal argenté. 60/100
- 292 Lot** en argent composé de : une boucle de ceinture rectangulaire ; deux porte- serviettes, l'un à bordures de feuilles de laurier ; l'un à décor ajouré de feuillages, gravé d'un monogramme, orfèvre Christofle ; quatre fourchettes à huitres, modèle à filets feuillagés, gravées d'un monogramme ; une cuillère à thé et une fourchette à gâteaux, les manches fourrés ; trois cuillères à café, modèle uni-plat, gravées d'un monogramme, Paris 1798-1809 ; une cuillère à gâteaux, modèle piriforme, orfèvre Ernest Cardeilhac (1851-1904) Paris.
Poids des pièces en argent : 296 g.
Poids brut de la boucle de ceinture et des pièces sur manches fourrés : 126 g.
Accidents. 30/40
- 293 Suite de douze cuillers** à café modèle queue de rat filetée en argent, fabriqué en Russie en 1896.
Poinçons du fabricant (A.K en cyrillique), de l'essayeur (PO en cyrillique), de la date (1896), du degré de pureté en zolotnicki (84) et de la ville de Moscou (St.Georges).
Poids : 189 g. 100/150
- 294 Boîte** en argent (800), de forme oblongue, le couvercle ciselé de deux angelots entourant un cartouche aveugle, parmi des rinceaux, cartouches à croisillons et vaguelettes rocaille. Le pourtour à décor d'amours jardiniers et paysans.
Poids : 88,44 g. 70/100
- 295 Deux brosses** à monture en argent de forme ovale. L'une à décor d'une scène de buveurs entourée d'une frise d'entrelacs et fleurs. La deuxième à décor d'une caravelle.
Travail probablement hollandais. 60/100
- 296 Nécessaire à bonbon** en argent (950), comprenant quatre pièces, les manches torsadés dans un écrin chiffré B.A.
Poids : 64 g. 40/70
- 297 Nécessaire à bonbons** en argent (950), les manches à décor de feuillage rocaille.
Poids : 125,50 g.
Dans un écrin L. LAPAR. 40/70
- 298 Nécessaire à bonbons** en argent (950), les manches à pans et à décor stylisé.
Poids : 135 g.
Dans un écrin JAMET fabricant d'orfèvrerie. 40/70
- 299 Bol à anses** en argent (950), à décor de vaguelettes, gravé *Solange*.
L'intérieur vermeillé.
Poids : 206 g. 60/80
- 300 Casserole** à bec en argent uni (950), le manche en bois noirci tourné.
On joint une autre petite casserole à décor de monogramme dans une frise de grecques, le manche cassé.
Poids brut : 519 g. 150/250
Voir la reproduction page 27
- 301 Suite de vingt-quatre couteaux** à fromage et à fruit, douze lames en argent, les manches en argent fourré à décor de cartouches feuillagés.
Poids brut des couteaux à lame argent : 307 g.
Dans un écrin rouge.
Usures. 40/80
- 302 Ensemble en argent** (950), composé de : une paire de petits vases Médicis (un accidenté) ; une paire de salerons à décor de guirlandes retenues, intérieur en verre bleu ; un service à liqueur miniature comprenant un plateau, un flacon et deux verres en cristal, monture argent.
Poids : 221 g. 100/150

- 303 Deux salerons** dépareillés à monture en argent (950), l'intérieur en cristal bleu.
Poids : 100 g. 30/50
- 304 Manche à gigot** en argent fourré (950), modèle à pans, à décor guilloché, orné de feuillage. Gravé d'un monogramme.
Poinçon de l'orfèvre incomplet, peut-être Edouard Ernie.
Fin du XIXème siècle.
Poids brut : 168 g.
Dans son écrin. 20/30
- 305 Suite de quatre carafes** de forme pyramidale à panse plate, en cristal, le fond taillé d'une étoile, le col en argent.
Haut. : 26 cm. 150/200
- 306 Thière et un pot à lait** de forme ovale en argent, les bordures à moulures de feuilles d'eau, l'anse et la prise du couvercle en bois noir.
Poinçon de l'orfèvre Jacques-Nicolas Soreil, insculpation 1798.
Le pot à lait sans poinçon d'orfèvre.
Paris, 1809-1819.
Haut. : 14,5 cm. Long. : 26 cm. Larg. : 10,5 cm.
Haut. du pot à lait : 12 cm.
Poids brut : 930 g.
Accidents. 200/300
- 307 Paire de moutardiers**, la monture en argent, l'intérieur en cristal taillé, le piédoche carré posant sur quatre pieds griffe, les anses terminées en tête de cheval, le couvercle surmonté d'une graine.
Poinçon de l'orfèvre Jean-Baptiste-Simon Lefranc, insculpation 1798.
Paris, 1819-1838.
Haut. : 12 cm. Poids : 359 g.
Accidents. 100/150
- 308 Paire de salières** double en argent, les intérieurs en verre, de forme rectangulaire, posant sur quatre pieds griffes, la tige centrale torsadée, terminée en anneau.
Poinçon de l'orfèvre Etienne-Auguste Courtois, insculpation 1834.
Paris, 1834-1838.
Haut. : 20 cm. Poids : 433 g.
Les verres accidentés. 100/150
- 309 Six couteaux à entremets**, les manches fourrés en argent (950), modèle violonné à feuillage et coquille stylisées, les lames en acier, gravés d'un monogramme.
Travail français, fin du XIXème siècle.
Poids brut : 266 g.
Usures. 60/80
- 310 Pot à lait** en argent, de forme ovale, les bordures à moulures de palmettes.
Poinçon de l'orfèvre incomplet, probablement Marc-Augustin Lebrun, insculpation 1810.
Paris, 1809-1819.
Haut. : 12 cm. Long. : 8,5 cm. Larg. : 6,5 cm.
Poids : 200 g.
Chocs. 50/60
- 311 Quatre timbales** droites en argent (950), à fond plat ; l'une gravée *Joseph Loit* et du numéro de collègue 428.
Orfèvre César Tonnelier (1845-1882) Paris.
Haut : 8,2 cm à 8,5 cm Poids : 300 g.
Accidents. 80/120
- 312 Quatre timbales** droites en argent (950), à fond plat ; pour trois, gravées d'initiales.
Poinçons de différents orfèvres.
Travail français après 1838.
Haut : 8,5 cm. Poids : 285 g.
Accidents. 80/120

- 313 Six timbales** droites en argent (950), à fond plat, Pour quatre gravées d'initiales.
Poinçons de différents orfèvres.
Travail français après 1838.
Haut : 7,3 cm à 8,5 cm.
Poids : 426 g.
Accidents. 100/150
- 314 Suite de quatre salières ovales** en argent (950), les intérieurs en verre bleu ; posant sur quatre pieds biche, la galerie ajourée de filets.
Orfèvre Paillard Frères (1868-1888), Paris (poinçon lisible sur une salière).
Haut : 4,2 cm. Long. : 7,8 cm. Larg. : 5,5 cm. Poids : 152 g. 100/150
- 315 Porte cure-dents** en argent, en forme de coq, posant sur un piédouche torsadé.
Poinçon de l'orfèvre incomplet
Probablement Portugal, XXème siècle.
Haut : 17 cm. Poids : 116 g.
Accidents, le coq à refixer. 40/70
- 316 Service à thé-café** miniature en argent, à côtes torsées, posant sur trois pieds biche ; composé d'une théière, une cafetière, un sucrier et son couvercle, un pot à lait.
Poinçons de fantaisie.
Poids brut : 245 g.
On joint une petite bouilloire, son réchaud et sa lampe en métal argenté. 120/150
- 317 Douze petites cuillères** en vermeil, modèle uni-plat à spatule incurvée, gravées d'un monogramme dans un écu.
Poinçon de l'orfèvre François-Dominique Naudin, insculpation 1800.
Paris, 1800-1809.
Poids : 216 g. 180/220
- 318 Six salières ovales** en argent (950), et cinq intérieurs en verre, à décor de godrons, feuillage et feuilles de laurier.
Orfèvre Risler & Carré.
On y joint, dix pelles à sel en argent (950) ou vermeil, travail français, et une en argent travail anglais.
Poids : 334 g. 80/100
- 319 Huit cuillères à moka** en vermeil (950), le manche uni-plat, le cuilleron coquille ; gravées d'un monogramme.
Poinçon de l'orfèvre illisible.
Travail français après 1838.
Poids : 76 g. 50/60
- 320 Six pelles à sel** en argent (950), modèle à filets, gravées d'un monogramme,
Orfèvre Pierre Queille.
Dans un écrin.
On y joint une cuillère en forme de feuille, le manche à enroulements en argent (950) et trois pelles à sel en argent, sans poinçon, modèle violon et filets, feuillage.
Poids : 85 g. 20/30
- 321 Laitière** en argent, de forme cylindrique à fond plat ; le couvercle mobile, le manche et la prise du couvercle en bois noirci ; gravée d'un monogramme
Poinçon de l'orfèvre Pierre BOURGUIGNON, insculpation 1798.
Paris, 1798-1809.
Haut : 12 cm. Poids brut : 251 g.
La prise du couvercle accidentée. 150/200

- 322 Plat ovale et plat rond** en argent (950), la bordure à contours et moulures.
Orfèvre Pierre Queille.
Fin XIXème, début XXème siècle.
Dimensions du plat : Long. : 44,5 cm. Larg. : 30,5 cm. Poids : 1k 119.
Diam du plat rond : 33 cm.
Poids : 1K 958. 450/550
Voir la reproduction page 27
- 323 Quatre cuillères, douze fourchettes** de table, et **deux cuillères à café** en argent (950), modèle à nœud gordien, gravées d'un monogramme.
Orfèvres, Henri-Louis Chenailler et Edmond Jamet.
Milieu du XIXème siècle.
Poids : 1k 469. 250/350
- 324 Jatte** ronde creuse en argent (950), la bordure à contours et moulures de filets.
Sans poinçon d'orfèvre, numérotée 2944.
Travail français après 1838.
Diamètre : 29 cm. Poids : 869 g. 180/220
- 325 Légumier** rond couvert en argent, les anses et la bordure du couvercle à moulures de filets ; la prise du couvercle en forme de fleur sur une terrasse feuillagée ; gravé des initiales M C en lettres gothiques.
Poinçon de l'orfèvre incomplet.
Paris, 1819-1838.
Haut : 13,5 cm. Diam : 20 cm. Poids : 949 g. 300/350
Voir la reproduction page 27
- 326 Compotier et saladier** en cristal taillé, la monture en argent (950).
Travail français, XXème siècle.
Haut. : 7 cm et 9,5 cm. 80/100
- 327 Saucière** ovale à plateau adhérent en argent (950), le corps à côtes pincées, les anses à enroulements feuillagées ; gravée d'un monogramme.
Orfèvre Pierre Queille.
Fin du XIXème siècle.
Haut. : 11,5 cm. Long. : 25,3 cm. Larg. : 16 cm. Poids : 675 g. 150/200
- 328 Deux louches** en argent (950), modèle à filets, gravées d'un monogramme.
Pour une, poinçon de l'orfèvre François-Dominique Naudin, insculpation 1800, Paris 1819-1838 ; pour la seconde, poinçon du maître orfèvre effacé, Paris, 1782-1789.
Long. : 35,5 cm et 34,5 cm.
On y joint une cuillère à crème en vermeil (950), modèle à filets et coquille stylisée, gravée d'un monogramme ; orfèvre Jamet, milieu du XIXème siècle.
Poids de l'ensemble : 569 g.
Accidents. 120/150
- 329 Seau à glaçons** en cristal taillé de facettes et d'une frise de pointes de diamants. La monture en vermeil à décor d'une frise de cygnes sur des guirlandes retenues. L'anse ciselée de frises de palmettes et de grecques. L'égouttoir à glaçons en métal marqué JPH FAYARD.
Haut. du col : 16 cm. Diam. : 13 cm. 120/180
Voir la reproduction page 27
- 330 Suite de dix manches à côtelette** en argent (800), les manches fourrés, les montures en métal à système vissant.
En écrin. 100/150

- 331 Plat rond** en argent, à contours et moulures de filets, gravé AC sous la bordure. Trace de poinçon du maître orfèvre illisible.
Paris, 1787.
Diam. : 29,5 cm. Poids : 890 g.
Chocs. 300/500
Voir la reproduction page 27
- 332 Six supports de coupe** en argent (950), de forme ronde (différentes dimensions), chacun à trois pilastres cannelés reliés par une guirlande de feuilles de laurier, posant sur trois pieds biche.
Orfèvre André Aucoc (1887-1911), poinçon et estampille.
Fin du XIXème siècle, début du XXème siècle.
Pour une paire : Haut. : 13 cm - Diam. : 16,5 cm.
Pour quatre : Haut. : 6,5 cm - Diam. : 16,5 cm.
Poids : 2 kg 170. 700/900
Voir la reproduction page 27
- 333 Six couteaux de table et six couteaux à fromage**, les manches fourrés en argent, gravés des initiales P.R, les lames en acier.
Travail étranger, moderne.
Poids brut : 929 g
Chocs. 80/120
- 334 Treize cuillères et douze fourchettes** en argent, modèle uni-plat, gravées d'armoiries surmontées d'une couronne de comte.
Poinçons des Juridictions ou villes de : Cambrai, Dôle, Orléans, Paris, Perpignan, Toulouse.
XVIIIème siècle.
Poids : 1,815 kg. 700/1.000
Voir la reproduction page 27
- 335 Pince à sucre** en argent, modèle à cuillerons et branches repercées de feuilles.
Epoque Restauration.
Poids : 40 g. 30/50
- 336 Confiturier** en argent, l'intérieur en verre, le piédouche carré posant sur quatre pieds boule, le décor ajouré de feuillages et cygnes, les anses à enroulements à têtes de lion, le couvercle surmonté de la prise en panache gravé d'un monogramme dans un écu.
Poinçon de l'orfèvre Ambroise Mignerot, insculpation 1800.
Paris, 1809-1819.
Haut. : 26 cm. Poids : 611g. 200/300
- 337 Petite verseuse** en argent dite « égoïste », de forme balustre à fond plat, le bec verseur cannelé, le couvercle à bordure de rais de cœur, le manche et la prise du couvercle en bois noir.
Poinçon de l'orfèvre Jean-Charles Cahier.
Paris, 1819-1838.
Haut. : 12,5 cm. Poids brut : 160 g.
Restauration à l'intérieur du couvercle. 150/200
- 338 Plat rond** en argent (950), la bordure octogonale, gravé sous la bordure, 1942-1967.
Orfèvre Puiforcat, poinçon de l'orfèvre et marque en toute lettre, Jean E. Puiforcat.
Diam : 32,5 cm.
Poids : 1k 152.
Rayures. 300/400
Voir la reproduction page 27

- 339 Service à thé-café** en argent (950), modèle à pans, posant sur un piédouche, les anses en bois ou argent.
 Poinçon de l'orfèvre HN.
 Travail français du XXème siècle.
 Poids : 2k 376.
 Accidents. 600/800
Voir la reproduction page 39
- 340 Ensemble de toilette** en cristal taillé, les bouchons à moulures de perles en argent (950/1000e), composé de trois flacons et deux boîtes cylindriques (différentes tailles).
 Orfèvre Henri Lappara, XXème siècle.
 Haut. des flacons : 16,5 cm. 14,5 cm et 13 cm.
 Dimensions des boîtes : Haut. : 9,5 cm et 7,5 cm. Diam. : 7,7 cm et 6,7 cm.
 Bosses et petits éclats. 80/120
- 341 M'kahla** ou flacon à khol en argent, à décor de feuillages stylisés et ciselés, la panse octogonale, reposant sur un piédouche ajouré. Trois anses surmontées d'oiseaux et bouchon à prise en forme d'oiseau.
 Afrique du Nord, fin du XIXème siècle.
 Haut. : 18,5 cm. Poids : 128 g. 50/80
- 342 Ensemble de pièces de service**, les manches fourrés en argent (950), les hauts en métal ou composition, modèle à filets et palmettes. Composé d'un service à découper et d'un couvert à salade (cinq pièces), d'un service à hors-d'œuvre (quatre pièces), un service à salade (deux pièces), un service à poisson (trois pièces).
 Poinçon Minerve. 80/120
- 343 Suite de onze couteaux** à dessert, lame argent, manche ivoire.
 Un couteau de modèle différent.
 Poids brut : 349 g.
 Dans un écrin rouge.
 Fentes. 80/120

METAL ARGENTE ET PLATERIE

- 372 Paire de burettes** et un plateau en métal argenté ; les burettes, posant sur un piédouche, à décor de godrons, les bordures à feuilles de laurier ou moulures d'oves, le couvercle à charnière, les anses à enroulements ; le plateau ovale à contours et moulure perlée, orné de feuillage.
 XIXème siècle
 Haut : 13,5 cm. Dimensions du plateau : 28,6 cm. Larg. : 21,8 cm
 Accidents, petites fentes. 100/150
- 373 Ecuelle à saignée** en métal argenté, la prise oblongue.
 Haut. : 4 cm. Long. : 21,5 cm. 70/100
- 374 Soupière couverte** en métal argenté, de forme ronde, posant sur un piédouche, les bordures à moulures de feuilles d'eau, le couvercle surmonté de la prise en pomme de pin, les anses doubles à attaches feuillagées.
 XXème siècle.
 Haut. : 31 cm. Diam. : 24 cm.
 Restaurations dans le fond. 100/150

- 375 Partie de ménagère de couverts** en métal argenté à décor rocaille de volutes feuillagées et fleuries comprenant : douze grands couverts, douze couverts à entremets, douze petites cuillers, une louche, une cuiller à ragout, un couvert de service à poisson, un couvert à salade, un service trois pièces à découper, une pelle à glace, une pelle à gâteau, un couteau à beurre, trois petites pelles à sel de taille différente.
On y joint douze couteaux à dessert à manche en bakélite façon corne, en métal argenté, quatre grandes cuillers, une cuiller à sauce, une cuiller de collection.
On y joint une paire de salerons en cristal polylobé DAUM France, un saleron double en cristal moulé et une pince à sucre.
100/150
- 376 Paire de verrières** en métal réargenté. Gravées d'armoiries surmontées d'une couronne de comte avec deux intérieurs en tôle. Ancien travail français.
Long. : 37 cm. Larg. : 20 cm.
Petites usures.
150/200
- 377 Service à thé** en métal argenté, de forme tronconique, martelé à mi-corps, les couvercles surmontés d'un bouton, les anses en bois clair, composé de : une théière, une cafetière (accidents à l'anse), un sucrier couvert, un plateau ovale à anses.
Travail probablement d'Europe du Nord.
80/120
- 378 Important chauffe-plat et sa cloche** de forme ovale, en métal argenté, la prise du couvercle sur une frise de godrons rayonnants.
Sur quatre petits pieds boule.
Haut. : 35 cm. Larg. : 47 cm.
Petite déformation.
Voir la reproduction page 39
300/500
- 379 Grand cornet** en cristal taillé d'étoiles dans des losanges et une frise de feuilles.
Vers 1900.
Long. : 60 cm.
200/300
- 380 Cornet** en cristal taillé de losanges étoilés et de croisillons.
Vers 1900.
Long. : 38 cm.
150/200
- 381 Ecrioire** ovale en métal argenté, posant sur quatre pieds, la galerie ajourée, composé d'un encrier, et de la boîte à sable de forme cylindrique (manquent les intérieurs en verre), et d'une sonnette sur son support, signé J.A.L.
Portugal. moderne.
Long. : 24,5 cm. Larg. : 16,9 cm.
Petits accidents.
60/80
- 382 Plateau** en métal argenté uni, la bordure moulurée à pans coupés.
Long. : 42,5 cm. Larg. : 31,2.
Bosse, usures et griffures.
30/50
- 383 Plateau** en métal argenté uni, à anses, les angles arrondis.
Long. : 53,5 cm. Larg. : 34 cm.
Quelques griffures.
20/30
- 384 Grand plat** ovale à bordure contournée moulurée, en métal argenté.
Long. : 61 cm. Larg. : 31,5 cm.
50/80
- 385 Grande soupière** couverte sur piédouche, en métal argenté, à décor de frises de perles.
Travail de Cailar Bayard.
Haut. 26 cm. Larg. : 33 cm. Diam. : 24,5 cm.
Usures.
50/90

- 386 Ensemble** composé de : un plateau à fromage et une paire de jattes en cristal taillé d'une étoile rayonnante, les montures en métal argenté.
Diam. du plateau : 32 cm. Haut. des jattes : 11,5 cm. Diam. : 22,5 cm. 30/50
- 387 Suite de douze assiettes à gâteau** en porcelaine à décor floral en camaïeu bleu. L'aile polylobée. Modèle Blue Danube.
Diam. : 22,2 cm. 40/70
- 388 Partie de service à thé et à café** en porcelaine à fond gris vert. Marque R à Limoges. Comprend : douze tasses à café et leur soucoupe ; deux théières dont une sans couvercle ; quatre coupelles ; un sucrier ; un pot à lait ; onze tasses à thé et leur soucoupe.
On joint une tasse à thé d'un modèle différent à décor de croisillons 60/100
- 389 Grand plateau** de service en métal argenté, à décor gravé de rinceaux entourant un cartouche aveugle, les côtés légèrement incurvés et les deux anses à décor de pampres de vigne.
Long. : 18 cm. Larg. : 51 cm. 100/180
- 390 Ensemble** en métal argenté : un plat rond à bordure moulurée, Maison Halphen. Diam. : 33 cm ; un légumier à anses, le couvercle mouluré, Maison Christofle. Haut. : 13 cm. Larg. : 28,5 cm.
Griffures et usures. 30/50
- 391 Ensemble** en métal argenté : un plateau rectangulaire, la bordure moulurée à angles arrondis. Long. : 41,5 cm. Larg. : 33,5 cm ; un petit légumier couvert sur piédouche, travail de Boulenger. Haut. : 16 cm.
Griffures et usures. 30/50
- 392 Ensemble** composé de : cinq gobelets à liqueur sur piédouche, à décor guilloché ; un service à découper, les manches en ivoire, chiffrés (fente) ; douze grands couteaux et onze couteaux à fromage, les manches en bakélite à l'imitation de l'ivoire. 30/50
- 393 Ménagère de couverts** en métal argenté, modèle contours et coquille, comprenant : douze grands couverts, douze grands couteaux, douze couteaux et un couteau de service à fromage, douze couverts à entremet, douze petites cuillers, douze couverts à poisson, douze fourchettes à gâteau, douze cuillers à glace, une pince à sucre, une cuiller à sauce, une pelle à tarte, une louche, une louche à punch.
Travail de Christofle.
On joint une paire de salerons en cristal de Baccarat sur un présentoir Christofle et deux pelles à sel en métal, rapportées.
Dans son coffret en chêne à quatre tiroirs. 400/600
Voir la reproduction page 39
- 394 Douze grands couverts** en métal argenté, modèle uniplat.
Dans deux écrins. 30/50
- 395 Corbeille à pain** en métal argenté, de forme ovale polylobée, la bordure à guirlande de laurier, les prises figurant un nœud de ruban.
Long. : 40 cm. Larg. : 25 cm.
On joint une verseuse en métal argenté à côtes, le manche latéral en bois noirci. 40/60
- 396 Douze grands couverts** en métal argenté, modèle uniplat.
Dans deux écrins. 30/50
- 397 Corbeille à pain** en métal argenté de forme ovale polylobée, la bordure à guirlande de laurier, les prises figurant un nœud de ruban.
Long. : 40 cm. Larg. : 25 cm.
On joint une verseuse en métal argenté à côtes, le manche latéral en bois noirci. 40/60

- 398 Tasse à vin** en métal argenté, l'anse à appui-pouce, la bordure et l'anneau à moulures de godrons.
Diam. : 8 cm. 20/30
- 399 Verseuse et sucrier** couvert en métal argenté, de forme ovoïde, à décor de frises de palmettes, les prises en graine, le bec verseur figurant une tête de chien, les attaches à palmettes, les quatre pieds à griffes. Les prises en palissandre.
Gravés d'armoiries d'alliance.
Ravinet Denfert. 40/60
- 400 Ensemble** en métal argenté comprenant : un plat de présentation de forme ronde à larges moulures ; une corbeille de forme oblongue à moulures polylobées entrecoupées d'agrafes, les anses feuillagées, travail de Gallia ; un plateau à cartes à décor d'une frise de godrons ; deux plats ronds, un chiffré Christofle et une petite assiette à motif feuillagé stylisé chiffrée.
Usures et griffures. 30/50
- 401 Ensemble** en métal argenté composé de : une coupe mendiant formée de trois coquilles assemblées, la prise en forme d'anneau ; une coupe de mariage unie, à deux anses feuillagées ; deux sucriers, l'un à frise de feuilles d'eau et deux anses en griffon, le dernier accidenté à frise de feuilles de lauriers.
On y joint un décapsuleur formé d'une pièce de cinq francs en argent. 30/50

OBJETS DE VITRINE

- 402 Montre de gousset** en ors de couleurs 18K (750), le boîtier à décor d'une scène de chasse, les aiguilles et le fermoir sertis de roses.
Le cadran signé Gudin à Paris.
XVIIIème siècle.
Poids brut : 57 g.
Manque le verre. Accidents à l'émail et à la pointe de la petite aiguille. 300/500
Voir la reproduction page 39
- 403 Intérieur de montre de poche** en métal doré, le cadran émaillé à une aiguille.
Le mécanisme signé JLN Le Roy, Paris.
Accidents à l'émail, manque une aiguille et oxydations. 40/60
- 404 Miniature** ovale représentant un gentilhomme du XVIIIème siècle, coiffé d'une longue perruque, vêtu d'un costume de velours rouge et portant des décorations.
Cadre en or jaune 18K (750), dos en onyx.
XVIIIème siècle. 600/800
Voir la reproduction page 39
- 405 Pendentif** double face en or jaune 18K (750), porté par trois chaînes et fermé par un petit cadenas. Il est orné de deux miniatures représentant un homme en costume bleu à perruque (manque les angles) et une femme à la perruque poudrée.
Travail régional de la fin du XVIIIème siècle. 400/600
Voir la reproduction page 39
- 406 Miniature** représentant un homme en buste au jabot et au gilet rayé.
Monture en or jaune 18K (750), ornée d'une frise de perles, dos en nacre.
Fin du XVIIIème siècle.
Manque l'épingle. 150/250
- 407 Deux éléments** de bracelet de forme ovale en or jaune à décor de frise de perles et en argent, contenant une miniature représentant un homme au chien et une femme en bergère.
XVIIIème siècle. 50/70



339



378



393



402



404



405



408



413



432



450



455



467



474



456



493



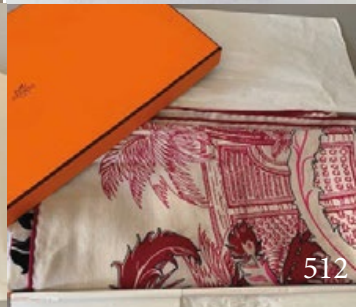
501



509



510



512

- 408 Miniature** ronde sur ivoire représentant de manière naïve la famille royale au Temple.
Fin du XVIIIème ou début du XIXème siècle.
Cadre en métal doré (accidentée). 200/300
Voir la reproduction page 39
- 409 Miniature** ronde en grisaille sur fond bleu représentant un jeune garçon de profil.
Diam. : 5,5 cm. 50/90
- 410 Petit étui** en écaille, monture et écusson en or jaune 18K (750), écusson chiffré d'un D. 80/100
- 411 Épingle de cravate** en or jaune 18K (750), la tige torsadée ornée d'un médaillon d'agate herborisée entouré de petites perles fines. 60/80
- 412 Ensemble** composé de : une petite miniature ronde de jeune garçon en costume militaire dans une monture de broche en métal, le dos en nacre ; une miniature ovale de femme, signée *Michel*, dans une monture de broche en métal accidenté, dos en nacre ; une miniature ovale à décor de tête de femme à la chevelure rousse, la monture de broche en partie en or émaillé, au dos une mèche de ses cheveux. 200/250
- 413 Bague** en or jaune 18K (750) à décor ajouré, ornée de perles et petites pierres de couleur. Au centre, une miniature d'Hébé.
Fin du XIXème siècle.
Poids brut : 6 g. 200/300
Voir la reproduction page 39
- 414 Miniature** ovale d'un homme barbu en habit, dans un petit cadre en or jaune 18K (750), orné d'une frise de perles sur le pourtour.
XIXème siècle. 150/250
- 415 Miniature** ovale à décor en fixé sous verre d'un turc dans un paysage, dans une monture de broche en métal accidentée.
On y joint deux scènes de port ovales en fixé sous verre. 100/140
- 416 Ensemble** composé de : une miniature ronde de femme à la coiffure enrubannée et robe rose dans un paysage, cadre en métal doré ; une petite broche ajourée et ornée de perles contenant une miniature de femme assise ; une miniature ovale représentant une femme, des guirlandes de roses dans les cheveux (fendue). 150/200
- 417 Lot de plaques** à décor en micro-mosaïque : plaque ovale avec colombes autour d'un bassin ; plaque ovale avec couple d'oiseaux sur une branche fleurie ; deux petites plaques avec des oiseaux tenant une branche ; plaque en pierre rouge avec architecture en ruine ; petite plaque sur pierre rouge avec une corbeille fleurie. 120/200
- 418 Décoration en or jaune** 18K (750), à décor émaillé au centre du blason de la Ville de Paris dans un entourage de perles, quelques-unes en breloque.
Avec son ruban.
Dans son écrin sabot d'origine à la forme de Froment Meurice.
Epoque Second Empire. 1.500/2.000
Petits accidents.
Cette décoration fut remise aux invitées du bal donné à l'Hôtel de Ville lors de la visite de l'empereur d'Autriche et du roi de Prusse à l'Exposition Universelle de 1867.
Voir la reproduction en deuxième de couverture.
- 419 Barrette** en or jaune 18K (750), avec deux réductions de décoration (croix en or émaillée et décoration ronde en métal datée du 10 août 1792), surmontée d'un galon à décor d'une croix sur fond rouge. 120/150
- 420 Barrette** souple en or jaune 18K (750), formée d'une double chaînette soutenue par deux épingles, avec trois réductions de décoration dont une Légion d'honneur. On y joint deux petites réductions : une fleur de lys surmontée d'une couronne et une croix émaillée surmontée d'une couronne. 140/180

- 422 Médaille** en argent ciselé du profil de Raoul NORDLING et des Armes de Suède.
Signée J. H. COËFFIN.
Poids : 145,25 gr.
Dans son écrin.
Médaille frappée en commémoration des actions du Consul de Suède à la Libération. 60/100
- 423 Suite de trois moules** en bronze et manche de bois à motif de feuilles et fleurs.
Long. : entre 21 et 22 cm. 30/50
- 424 Flasque à whisky** en verre dans une monture en argent ciselé de deux amusants emblèmes d'un buste de reine et d'une tête de paon.
Travail anglais.
Haut. 17 cm. 70/100
- 425 Ensemble** comprenant : trois éventails en ivoire ou os reperlé, les rubans à remplacer ; un étui cylindrique à décor de rinceaux fleuris ; un étui en os contenant un jeu de dominos ; un carnet de bal en ivoire, le plat à décor d'un bouquet fleuri ; une boîte à miniature en ivoire ; un étui vaporisateur marqueté de plaquettes de nacre en damier. Accidents et manques. 50/80
- 426 Eventail**, la monture en nacre à chiffres en laiton doré, la feuille en application doublée de soie beige. Taches. On y joint un éventail à monture en acajou simulant des épines, la feuille peinte de deux volatiles sur des branches de groseiller. 40/60
- 427 Ensemble** de boutons de livrée en laiton chiffré P.H. en relief, Maison de la Belle Jardinière.
On y joint quelques boutons en laiton chiffré CL. 70/100
- 428 Boîte** ovale en argent (950), le couvercle à décor d'une scène galante dans un paysage, la bordure à décor d'entrelacs.
Poids : 97 g. Haut. : 1,8 cm. Larg. : 9 cm. 60/80
- 429 Porte-monnaie** à soufflets en vermeil, à décor d'entrelacs et trophées de chasse en relief au centre.
Poids brut : 35g. Haut. : 5,7 cm. Larg. : 7,5 cm. 50/60
- 430 Attache de châtelaine** en argent doré à décor floral et d'un volatile.
Comporte un cachet, une clé de montre et une attache.
Poids : 43 g. Haut. : 12,2 cm. 60/80
- 431 Flacon à sels** en pomponne, de forme balustre, à décor au centre d'une tête d'enfant dans une réserve sur un fond feuillagé, une anse avec anneau encadrant le bouchon.
Haut. : 8,2 cm.
Accidents à l'épaule. 150/200
- 432 Double flacon à sels** en cristal à pans, les montures en argent doré ornées de cabochons de turquoise, pierres rose et violette.
Travail austro-hongrois.
Poids brut : 84 g. Haut. : 14 cm.
Manque un des bouchons intérieurs. 100/150
Voir la reproduction page 39
- 433 Petit lorgnon** rétractable en vermeil, à décor floral dans des réserves, le pourtour à entrelac.
L'attache intérieure du lorgnon cassée.
Poids brut : 18 g. Haut. : 8,5 cm. 40/60
- 434 Petite boîte ronde** en argent (950), à décor émaillé d'un chat chanteur sur un fond guilloché.
À l'intérieur, une petite médaille de mariage en vermeil. 120/180
- 435 Poignée de canne** en argent ciselé sur une face d'un dragon parmi les nuages et de personnages dans un paysage sur l'autre.
Le fond guilloché.
Travail d'Extrême-Orient.
Poids : 45,25 g. 70/100

- 436 Ensemble** composé de : un flacon à sels en cristal, le col et la monture en argent (manque le bouchon intérieur) ; un flacon à sels en cristal rehaussé de dorure (le bouchon cassé) ; une pince à sucre en argent figurant des serpents terminés par une feuille de vigne. 40/70
- 437 Monture** de carnet de bal en argent (950) ciselé de brins de muguet.
On joint un porte-cartes en argent filigrané à décor au centre d'un écusson chiffré.
Poids : 58,30 g. 30/50
- 438 Ensemble de boutons anciens** : six en argent (950) à décor de feuillage ajouré ; sept en métal ajouré à décor Art Nouveau, ornés de strass ; six à décor d'une fleur ajourée et ornée de strass ; six en métal bombé avec cabochons de turquoise ; cinq en métal et ornés de strass (variantes) ; deux boutons ajourés à décor floral et petits strass.
On joint divers petits éléments et débris.
Accidents et manques. 50/70
- 439 Ensemble** composé de : une plaque en lithophanie ; trois petits personnages chinois en porcelaine et un cache-pot ajouré à décor en bleu et blanc, Chine. 40/60
- 440 Ensemble** composé de : un cachet en acier gravé d'armoiries surmontées d'une couronne comtale entre deux lions héraldiques ; un cachet en bronze doré à prise en onyx, gravé d'un chiffre ; un élément de cachet en métal, gravé d'armoiries comtales. 40/70
- 441 Ensemble** composé de : un élément de châtelaine en métal doré ciselé de fleurs ; un flacon à sels en cristal, la monture en métal argenté à décor de fleurs de lys, suspendu à un crochet de chatelaine (manque) ; un cachet en métal argenté, la prise en forme de fleurs de lys. 60/90
- 442 Ensemble** composé de : une petite boîte à pilules en laiton doré, le couvercle guilloché bleu-vert ; une boîte en émail sur cuivre, le couvercle à sujet d'une pastorale (à refixer, petits chocs) ; un médaillon ovale en porcelaine peinte d'une Vierge à l'Enfant, dans un cadre en laiton doré surmonté d'une croix (déformations). 40/70
- 443 Aquarelle** représentant la Crucifixion. Dans un cadre en bois noirci.
Au dos, une inscription *Petit cadre détaché du prie-Dieu de Madame la Duchesse de Nemours pendant les journées de février 1848 par M. L.K, Elève de l'école de Saint Cyr.*
7 x 10,5 cm. 100/150
- 444 Médaillon** ovale en émail peint polychrome représentant la Crucifixion.
5 x 4 cm.
Éclats. 30/50
- 445 Ecole FRANÇAISE du XIX^{ème} siècle** : HOMME A LA MANDOLINE.
Huile sur panneau.
Dans un cadre en bronze à décor de rinceaux feuillagés et fleuris ajourés.
Dimension avec le cadre : 22,5 x 18 cm. 120/180
- 446 Miniature** rectangulaire à pans coupés représentant un homme en buste à la veste montante bleue et au jabot de dentelle.
Dans un cadre à vue ronde en bois doré.
Accidents. 30/50
- 447 Carnet de bal** en nacre, les plats gravés d'une chauve-souris tenant un panier.
Travail d'Extrême-Orient. 40/70
- 448 Petit ensemble** de pièces et médaille révolutionnaires. 50/80
- 449 Broche** en argent (950), figurant un cimenterre, ornée de cabochons de turquoise et perles.
Poids brut : 18,65 g. 40/70

- 450 Deux miniatures** en pendant à sujet d'hommes en buste, l'un au col rouge et l'autre à la veste violette.
Fin du XVIIIème siècle.
Dans cadres à vue ronde en bois noirci. 400/600
Voir la reproduction page 39
- 452 Miniature ovale** représentant un homme en buste, dans un costume Empire à col montant brodé. Dans un cadre rectangulaire en bois noirci.
On joint une miniature ovale représentant un militaire tenant un plan, dans un cadre rectangulaire en acajou.
Accidents et oxydations. 150/200
- 453 Miniature ronde**, représentant un portrait d'homme en buste à la veste rouge, sur fond de paysage.
Dans un cadre carré en bois noirci à écoinçons de bronze doré.
Manque un écoinçon sur le cadre. 200/300
- 454 Miniature ronde** à décor de paysage lacustre aux pêcheurs.
Fin du XVIIIème siècle.
Accidents et taches.
Dans un cadre en bois noirci de forme carrée. 80/100
- 455 Petit coffret** en bois de santal marqueté de frises et filets d'ivoire, le couvercle à pans, sculpté de volatiles et éléphants parmi des rinceaux fleuris. L'intérieur à compartiments comprend des accessoires en ivoire, certains en partie marquetés de frises d'argent et rehauts de couleurs.
Travail Indo-Syrien du XIXème siècle.
Haut. : 11 cm. Larg. : 25,6 cm. Prof. : 18 cm.
Accidents et manques. 200/300
Voir la reproduction page 39
- 456 Ombrelle**, le manche en écaille et prise en or jaune 18K (750), à décor de rinceaux. Garnie de dentelle de Chantilly doublée de soie beige.
Petits accidents. 200/300
Voir la reproduction page 39
- 457 Trois carnets de bal**, un en ivoire piqué d'acier avec inscription *ricordati di me*, un à chiffre et bandes d'argent et son crayon en métal doré, l'autre en papier mâché.
Accidents. 70/100
- 458 Ensemble** composé de : un cachet, le manche en bois ; un triptyque grec en bronze ; une mandoline miniature plaquée d'écaille ; deux Légions d'Honneur en argent émaillé (manques et accidents); une fleur de lys émaillée : un petit canif en nacre et métal et quatre pièces anciennes.
On joint un couvercle de boîte rectangulaire en argent. Poids : 92g. 30/50
- 459 Deux médailles** en argent dans des écrins et trois médailles en bronze dont deux dans des écrins, notamment sur le thème de l'aviron.
Poids de l'argent : 90 g. 30/50
- 460 Ensemble** composé de : boutons avec pierres dures ; châtelaine ; fragments de corail ; montre de gousset ; médaillons de cheveux ; bague améthyste, pendentif émaillé en étain avec sa chaîne ; boutons de manchette ; pendentifs ou breloques ; peigne ; une dague coupe-papier et pierres dures. 50/80
- 461 Ensemble** en argent (950) composé de : une montre de gousset à décor d'iris ; une médaille de mariage ; un ensemble de médailles religieuses et une croix en nacre ; une pièce de 1 franc Napoléon III.
Poids brut : 133 g. 30/50

- 462 Ensemble** composé de : deux éléments pendants en or jaune 18K (750), à décor d'une perle fantaisie oblongue retenue par une petite rose ; une boucle d'oreille en or jaune 18K (750) boule noire ; un fragment de bracelet en argent et pierres du Rhin ; deux boutons de plastron ; une bague torsadée en or. 100/150
- 463 Paire de boucles d'oreilles** en argent (950), ornées de strass, un nœud de ruban retenant un pendentif. Poids brut : 28,64 g. 200/300
- 464 Boîte à gants** en marqueterie de loupe et bois de rose, le couvercle à décor floral en incrustation de nacre. Haut. : 9 cm. Larg. : 30 cm. 50/80
- 465 Coffret à jeux de piquet** en palissandre marqueté de filets de bois clair, à l'intérieur, des jetons de nacre et compte-jeux. Haut. : 4 cm. Larg. : 20,2 cm. 120/150
- 466 Ensemble** composé de : un petit coffret en palissandre, le couvercle marqueté *Caisse d'Épargne* ; un coffret de jeux en palissandre noirci et bois de rose marqueté de filets de laiton, quelques jetons en os teinté à l'intérieur. On joint un coffret en bois clair à marqueterie géométrique de palissandre. Accidents. 20/40
- 467 Coffret de jeux de papeterie** en papier gaufré bleu, avec ses accessoires : encriers, tampons, carnets, balance, boîte de timbres, nécessaire à écrire et divers. Début du XXème siècle. Accidents et manques. Voir la reproduction page 39 150/250
- 468 Ensemble** de petites miniatures sur ivoire : trois rondes en camaïeu blanc et noir aux allégories de l'Été, de l'Hiver et petit pêcheur ; une à décor de petit temple-pagode, entouré de deux chinois prosternés ; une de forme carrée à décor de paysage animé ; on y joint une plaque en ivoire à décor en relief d'une fermière et d'un jardinier. 80/120
- 469 Ensemble** en argent (950) composé de : un pommeau de canne à décor de fleurs de lys ; une bourse cotte de maille ; une gondole filigranée ; un flacon à parfum à décor rocaille et une chaîne de montre à maillons géométriques. Poids brut : 201 g. 70/100
- 470 Ensemble** composé de : un petit carnet en nacre et métal doré gravé *souvenir*, une plaque ronde émaillée d'une réserve florale sur fond turquoise ; une plaque avec femme à la coiffe ; une petite miniature à décor peint d'un chat sur un coussin rouge ; une reproduction de miniature dans le goût du XVIIIème siècle ; une boussole en métal dans sa boîte étui en cuir ; un porte-plume en ivoire torsadé. On joint une monture de miniature ronde, en métal doré 140/180
- 471 Pendule d'officier** à cage en bronze, le mouvement émaillé. De la *Maison du Nègre 19 Bld Saint Denis Paris*. Manque la clé et le coffret. 60/80
- 472 Ensemble** composé de : un écritoire en palissandre noirci, marqueterie de laiton et nacre ; un petit coffret en palissandre, à couvercle marqueté d'une frise de laiton (manque les pieds) ; un coffret en bois laqué marqueté de nacre (travail Vietnamien). Accidents. 30/50
- 473 Ensemble** de trois éventails : le premier, la monture en écaille à pastilles argentées, la feuille en gaze et soie noire brodée de paillettes, signé E. Kees ; le deuxième, la monture en corne blonde, la feuille en soie verte brodée de paillettes ; le troisième, la monture en bois noirci, la feuille en gaze noire pailletée d'argent. 150/200
- 474 Ensemble** de trois éventails : le premier, la monture en ivoire, la feuille peinte à décor d'une scène galante ; le deuxième, la monture en nacre burgautée, la feuille peinte à sujet d'une baigneuse, signé M.P. DELVAULT ; le troisième en os, la feuille en gaze peinte à décor d'une scène galante et brodée de paillettes. Accidents. Voir la reproduction page 39 150/200

- 475 Ensemble** de cinq éventails en écaille, corne blonde, os ou ivoire.
On y joint un éventail, la monture en nacre à pastilles argentées, la feuille en tulle brodé argenté.
Accidents. 120/150
- 476 Ensemble** de sept éventails, les montures en bois noirci, os ou ivoire, les feuilles imprimées ou en gaze peinte et pailletée.
Accidents. 120/150
- 477 Coffret** en acajou à décor d'attributs Empire en bronze.
L'intérieur doublé d'un damas de soie vert à motifs de couronnes de laurier.
Haut. : 11,5 cm. Larg. : 37 cm.
Fentes. 120/150
- 478 Face-à-main** en écaille piqueté d'or.
On y joint un étui oblong en ivoire piqueté d'or. 100/120
- 479 Dans un coffret marqueté** de cuivre et écaille, **ensemble de bibelots** : deux boucles de ceinture ; une minaudière en métal doré ; une paire de bécies en métal doré ; canifs ; divers boîtes, étuis, porte-plumes, crochet ; flacon à sels à monture argenté ; cachet coquillage ; deux taste-vin et coquetier en métal argenté
Accidents. 200/300
- 480 Nécessaire à couture**, les accessoires en argent de style Art-Déco.
Le dé rapporté.
Dans un écrin façon galuchat. 30/50
- 482 Petit cadre** en bronze doré à décor de colonnes et palmettes avec une gravure des mois d'Avril, Mai et Juin.
Haut. : 19 cm. 20/40
- 483 Petite huile sur panneau** : COUPLE GALANT DANS UN INTÉRIEUR.
12,5 x 15 cm. 30/50
- 484 Gouache** : VIERGE À L'ENFANT ENTOURÉE DE SAINTS.
A vue : 9 x 11,5 cm.
Dans un cadre en acajou. 30/50
- 485 LERMIER, XIX^{ème} siècle** : PAYSAGE AVEC PÊCHEURS.
Aquarelle signée en bas à droite et datée 1835 en haut à gauche.
6 x 9,5 cm. 30/50
- 486 Nécessaire à couture** en nacre, dans une boîte en maroquin rouge.
Accidents au nécessaire et charnière accidentée 60/80
- 487 Dans un écrin** en cuir bordeaux chiffré HB, une pipe en ambre et écume sculptée d'un chien en relief et une plus petite pipe en ambre en forme de sabot de cheval, la monture en argent.
Accidents et manques. 20/30
- 488 Ensemble** en os et ivoire composé de : un bilboquet ; un cadran solaire ; un netsuké. 60/100
- 489 Dans une boîte, un ensemble** de jeux de cartes anciennes, l'un d'eux légendé le *livre du destin*, dés miniatures et compte-jeux. 100/150
- 490 Sac cotte de maille** en argent (800), le fermoir repercé d'agrafes fleuries, volutes rocaille et frises de perle. Intérieur en peau.
Poids brut : 330,12 gr. 100/150

- 491 Coffret** rectangulaire garni de velours bordeaux, le couvercle orné d'un cartouche rocaille aveugle au centre et d'une guirlande fleurie repercée ; les angles ornés d'un portrait d'homme en médaillon dans le style du XVIIIe siècle.
Haut. : 10 cm. Larg. : 33,5 cm. Prof. : 25,5 cm.
Usures.
On joint : une épingle à chapeau, l'extrémité ornée d'une rosace en argent ; une épingle à cravate, l'extrémité ornée d'un profil féminin en argent de style 1900 ; une montre de dame à boîtier ovale en métal orné de strass ; une épingle à chapeau, les extrémités ornées d'une perle et de strass ; un cachet en pierre dure et métal ; une boîte à timbres en bronze et laiton en forme de coffre bombé. 60/100
- 492 Ensemble** en argent comprenant une croix, deux médailles et trois chapelets en billes de nacre ou bois.
On joint un col de flacon et deux chiffres également en argent.
Poids brut : 106,14 gr.
Accidents. 30/50
- 493 Boîte à musique** en loupe et placage de palissandre, le couvercle légèrement bombé orné d'un cartouche imitant l'ivoire.
A l'intérieur du couvercle, une étiquette indiquant à l'encre les quatre airs joués : Mme Favart (ronde) - Yedda Valse - Rigoletto Bella figlia del amor - Tout à la joie Polka.
Deuxième partie du XIXème siècle. Avec sa clé.
Haut. : 5,5 cm. Larg. : 15 cm. Prof. : 9,5 cm. 150/200
Voir la reproduction page 39
- 494 Ensemble** composé de : un face-à-main en écaille ; un éventail en corne blonde, la feuille et la monture à décor pailleté.
Petits accidents. 50/80
- 495 Ensemble** en argent composé de : une fibule formée de deux béliers affrontés sur un cercle ; un médaillon souvenir renfermant des cheveux daté 1859; trois broches barrettes à profil de Vierge ou d'angelot; une broche barrette pierre bleue; un médaillon pendentif émaillé mauve; trois éléments de broche.
Poids brut : 77,8 g. 100/150
- 496 Ensemble** de pièces miniatures : tête-à-tête en porcelaine bleu marbré ; baignoire ; devant de foyer ; pot de chambre marqué Rouen. 30/50
- 497 Objets de vitrine** en métal : peigne à monture dessinant une grecque, à deux épingle en corne blonde (manques) ; face-à-main en écaille (accident) ; porte-plume en os repercé ; un hochet-sifflet en os repercé. 60/100
- 498 Ensemble de boutons** en métal : trois à décor animalier ; trois quadrilobés à décor de jais taillé en étoile ; quatre polylobés à décor repercé ; une paire quadrilobée à décor émaillé ; une paire à décor genre Tolède ; trois repercés de chimères et ornés de strass (en écrin à couronne comtale, chiffré) ; dix autres à points facettés. 60/100
- 499 Ensemble** composé de : montre de gousset en métal (manque le fond) ; boîte à pilules en métal à décor rayonnant ; miroir à main miniature en bakélite ; petit coffret en métal argenté à sujet de la Charité. 50/70
- 500 Lot en argent** composé de : une paire de salières ovales, posant sur quatre pieds, à décor de médaillons et guirlandes, travail étranger, fin du XIXème siècle ; un petit gobelet à fond plat et col évasé gravé d'épis et bâtiments, Autriche, XXème siècle.
Poids brut : 80,89 g. 60/100
- 501 Coffret à bijoux** garni de maroquin noir grainé souligné de fins filets. Le couvercle à prise en métal chiffré PL surmonté d'une couronne comtale. L'intérieur garni de velours et satin mauve découvre un compartiment mobile et deux tiroirs. La façade abattant signée **Vve P. SORMANI & Fils 10 rue Charlot Paris**. Avec sa clé.
Haut. : 16 cm. Larg. : 30 cm. Prof. : 24 cm.
Griffures. 100/150
Voir la reproduction page 39

- 502 Sac cotte de maille** en argent (800), le fermoir à décor de guirlandes fleuries.
Intérieur doublé crème.
On joint un petit sac cotte de maille en métal.
Poids brut : 317,66 g. 100/150
- 503 Hochet-sifflet** en argent (800), ciselé d'une rosace stylisée à décor d'étoiles et orné de deux grelots. Le manche en os.
Poids brut : 13,96 g. 30/50
- 504 Ensemble** comprenant : une médaille en bronze patiné *Ministère du Travail et de la Prévoyance Sociale. 1933*, signée A. BORREL (dans son écrin) ; une médaille en argent *République Française, Valeur et Discipline* ; une autre *Napoléon III. Expédition du Mexique* ; un réveil de voyage dans un écrin en maroquin noir LANCEL (accidents). 40/70
- 505 Malette de voyage** en maroquin vert, le couvercle chiffré M.T.P.
L'intérieur garni de sept pièces en cristal, les bouchons et les couvercles en argent.
Haut. : 15,5 cm. Long. : 48 cm. Prof. : 32 cm
Poids des couvercles et des bouchons : 97,05 g.
Décoloration, manques. 50/90

MODE

- 506 LOUIS VUITTON.**
Sac de voyage, modèle Scirus, en toile monogrammée et cuir naturel. Garniture en métal doré. Poignées en cuir naturel.
Doublure intérieure en toile beige.
Long. : 53 cm. Haut. : 40 cm.
Chiffré sur une des lanières en cuir.
Usures. 200/300
- 507 HERMES.**
Porte-documents en cuir rouge, le fermoir et les attaches de la poignée en métal doré. Chiffré.
Long. : 45 cm. Haut. : 35 cm.
Accident. 200/300
- 508 GUCCI.**
Petit vide-poche oblong en métal argenté.
Long. : 13,5 cm.
Dans sa boîte d'origine.
On y joint une suite de quatre verres à alcool en métal argenté, l'intérieur doré, dans un étui de cuir noir. 20/40
- 509 Louis VUITTON.**
Châle en soie et laine beige monogrammée.
Etat neuf. Dans sa boîte d'origine. 200/300
Voir la reproduction page 39
- 510 Louis VUITTON.**
Foulard en coton et soie à carreaux de couleur prune.
Etat neuf. Dans sa boîte d'origine. 70/100
Voir la reproduction page 39
- 512 HERMES.**
Châle en cachemire et soie modèle « Mythiques phénix ».
Fond crème à motifs rose, fushia ou noir.
Signé Touty.
Etat neuf. Dans sa boîte d'origine. 200/300
Voir la reproduction page 39

- 513 **HERMES.**
Carré en soie « Zouaves et dragons », dans les tons orangés, bleu et vert.
Etat neuf. Dans sa boîte d'origine. 60/80
- 514 **HERMES.**
Deux cravates en soie à motifs bleus sur fond marine.
Etat neuf. Dans leur boîte d'origine. 50/70
- 515 **MUSKA MILANO. SWAROSKI.**
Pochette de soirée en métal doré et strass sur des éléments floraux et feuillagés. L'intérieur doublé de cuir doré.
Larg. : 20 cm.
Etat neuf. Dans sa boîte d'origine. 60/100
- 516 **Sac à main** en crocodile noir verni, à deux anses, les attaches et le fermoir en métal doré.
24 x 31 cm.
Usures. 150/200
- 517 **Minaudière** à l'imitation de la tapisserie, à décor de fleurs sur fond beige et bordure vieux rose dans un entourage de rinceaux fleuris sur fond noir. La chaîne et le fermoir en métal doré émaillé noir et souligné d'une frise de perles sur une face. Petits manques. 10/20

VENTES FUTURES

MARDI 30 JUIN - Salle 10

AUTOGRAPHES. TABLEAUX. MOBILIER. OBJETS D'ART.

JEUDI 9 JUILLET - Salle 14

VENTE CLASSIQUE :

TABLEAUX. MOBILIER. OBJETS D'ART. EXTRÊME-ORIENT. ART PREMIER.

JEUDI 24 SEPTEMBRE

VENTE CLASSIQUE

JEUDI 15 OCTOBRE

VENTE CLASSIQUE

JEUDI 19 NOVEMBRE

ART DU XX^{ème} SIÈCLE. SUCCESSION DE MONSIEUR D. A TOULON.

JEUDI 26 NOVEMBRE

BIJOUX. ARGENTERIE. OBJETS DE VITRINE.

JEUDI 10 DÉCEMBRE

TABLEAUX. MOBILIER. OBJETS D'ART.