

# OGER - BLANCHET

EXPERTISES - VENTES AUX ENCHÈRES

## Collections classiques



Paris - Hôtel Drouot - 30 avril 2024



# OGER - BLANCHET

EXPERTISES – VENTES AUX ENCHÈRES

## COLLECTIONS CLASSIQUES VENTE AUX ENCHÈRES PUBLIQUES

Le mardi 30 avril 2024 à 14 h

Hôtel Drouot salles 1 & 7  
9, rue Drouot à Paris IX<sup>e</sup>

Reproduction des œuvres sur :  
[www.ogerblanchet.fr](http://www.ogerblanchet.fr)

Expositions publiques :  
Lundi 29 avril de 11 h à 18 heures  
Mardi 30 avril de 11 h à 12 heures

# OGER - BLANCHET

EXPERTISES – VENTES AUX ENCHÈRES

22 rue Drouot - 75009 Paris

## ASSISTÉS DES EXPERTS

*Pour les estampes*

Mme Sylvie COLLIGNON

01 42 96 12 17 - collignonsylvie@cegetel.net

*Pour les tableaux et dessins anciens*

M. René MILLET

01 44 51 05 90 - expert@rmillet.net

*Pour l'art d'Extrême-Orient*

Cabinet PORTIER – Alice JOUSSAUME

01 48 00 03 41 - info@portier-asianart.com

*Pour les instruments de musique*

Mme Odile VEROT

06 85 83 71 10 - verot.expert.musique@wanadoo.fr

*Pour la taxidermie*

Michaël COMBEXELLE

06 25 10 81 67 - michael.combexelle@orange.fr

*Pour les armes de chasse*

M. Dany MAGLOIRE

01 47 57 53 20 - armurerie.jeannot@orange.fr

*Pour la Haute époque*

M. Gilles BRESSET

gilles.bresset@wanadoo.fr - 06 72 98 44 89

*Pour les lots 151, 152 et 194*

M. Alexandre LACROIX

01 83 97 02 06 - a.lacroix@sculptureetcollection.com

*Pour les meubles et objets d'art*

Cabinet ÉTIENNE-MOLINIER

06 09 25 26 27 - info@etiennemolinier.com

*Pour les tapis et tapisseries*

M. Alexandre CHEVALIER

06 76 49 16 83 - contact@cabinet-alexandrechevalier.fr

### Responsable de vente

Augustin BROUCHOT

+33 (0)1 42 46 96 95

contact@ogerblanchet.fr

OGER BLANCHET

*Adrien Blanchet*

*Commissaire priseur de ventes volontaires*

22 rue Drouot 75009 Paris

Tél. : 01 42 46 96 95

contact@ogerblanchet.fr

S.V.V. agrément 2002 -050 – RCS Paris B 441 100 427

TVA : FR 36 441 100 427 – Ape 748K



Estampes provenant de la Collection du  
Marquis Alphonse d'AOUST (1819-1909)





- 1**  
**Jacques CALLOT (1592-1635)**  
*Les mesureurs de grain*, titre et paysage, planches de la *Passion*, le  *marché d'esclaves*, *martyres du Japon*, *scène de massacre*, la *Vie de la Vierge*.  
 Eau-forte, belles épreuves certaines un peu tardives collées par les angles avec des traces de plis, un peu jaunies, petit manque dans l'angle à quelques unes. (Lieuze 50, 272, 282, 283, 285, 286, 287, 369 III, 427, 594). Avec 8 planches en copie d'après la *Passion* et autres sujets. Environ 22 planches. 16 x 20,8 cm ; 12 x 21,5 cm ; 16,4 x 11 cm. 200 / 300 €  
 Provenance :  
 - Collection du Marquis Alphonse d'Aoust (1819-1909) ;  
 - Par descendance à l'actuel propriétaire.
- 2**  
**Jacques CALLOT (1592-1635)**  
*Les Balli*, 20 p. (sur 24) - les *Gobbi* 18 p (sur 20) - les *Gueux* 8 p.  
 Eau-forte, belles épreuves sans marges en grande partie collées avec de petites taches, accidents et manques, traces de plis. Avec quelques copies et planches d'autres séries. (Lieuze 279, 379, 380, 381, 384, 386 à 388, 390, 392 à 398, 400 à 402, 407, 408 à 420, 422, 424, 426, 479, 482, 484, 487, 492, 494, 495, 496, 503). 7,2 x 9,3 cm ; 6,2 x 8 cm ; 14 x 9 cm. 300 / 500 €  
 Provenance :  
 - Collection du Marquis Alphonse d'Aoust (1819-1909) ;  
 - Par descendance à l'actuel propriétaire.
- 3**  
**Jacques CALLOT (1592-1635)**  
*Les Bohémiens* 1 p - *Les petites Misères de la guerre*, 6 pl - *Les grandes Misères de la guerre* : 18 p.  
 Eau-forte, très belles épreuves, coupées au cuivres et en partie collées, petits accidents, taches. (Lieuze 375, 1333 à 1338 IIII, 1339 à 1356 IIII avec l'excudit d'Israël). 12,2 x 23,5 cm ; 5,5 x 11,5 cm ; 8,2 x 18,5 cm. 300 / 500 €  
 Provenance :  
 - Collection du Marquis Alphonse d'Aoust (1819-1909) ;  
 - Par descendance à l'actuel propriétaire.
- 4**  
**Jacques CALLOT (1592-1635)**  
*Les Bohémiens*, 2 pl. *Les grands Saints* : 14 pl (sur 16) - *La Vie de la sainte Vierge* : 10 p. (sur 14) - *Nouveau Testament*, 8 planches des *Images des saints* - *Les petits Apôtres* 10 p. (sur 16) - *Le Nouveau Testament* : 10 p.  
 Eau-forte, belles épreuves tirages un peu tardifs en grande partie collés, taches et petits manques. (Lieuze 376, 377, 1297, 1300 à 1306, 1307 à 1312, 1357, 1358, 1363 à 1367, 1368, 1369, 1370, 1386 à 1391, 1393, 1394, 1397, 1401, 1418 (2) à 1420 (2), 1421 à 1424 (2), 1425 à 1427). Environ 72 pl. 12,5 x 23,7 cm ; 15 x 9,5 cm, 7 x 5 cm ; 7 x 8,5 cm. 400 / 600 €  
 Provenance :  
 - Collection du Marquis Alphonse d'Aoust (1819-1909) ;  
 - Par descendance à l'actuel propriétaire.
- 5**  
**Jacques CALLOT (1592-1635)**  
*La Vie de l'enfant prodigue*. Série du titre et de dix planches.  
 Eau-forte, épreuves de l'état définitif en retirage, le titre et la dernière planches sont jaunies, tachées, pliées, petits accidents et manques. Trous dans le bord gauche, petites marges. 6,2 x 8,1cm. (Lieuze 1404 à 1414). 100 / 200 €  
 Provenance :  
 - Collection grenobloise du milieu du XX<sup>e</sup> siècle ;  
 - Par descendance à l'actuel propriétaire.



6

**Stefano DELLA BELLA (1610-1664)**

*Les Cinq Morts* : Suite de cinq planches de forme ovale. - *La mort à cheval* - *La mort emportant un enfant la tête en bas* - *la mort emporte sur son dos un enfant - la mort se dirige vers la gauche et emporte une femme la tête en bas* - *la mort entraînant un vieillard dans un tombeau...*

Eau-forte, burin. Très belles épreuves (en tirage 18°), avec quelques amincissements, manques et petits accidents restaurés, légère taches, pliure dans un angle à de V.89, les angles supérieurs manquent à de V.90 qui a une longue déchirure dans le bord gauche et le sujet, petites marges. (de Vesme 87 à 91, II/III). Environ 19 x 15 cm.

2 000 / 3 000 €

Provenance :

- Collection du Marquis Alphonse d'Aoust (1819-1909) ;
- Par descendance à l'actuel propriétaire.

7

**Stefano DELLA BELLA (1610-1664)**

Planches de diverses séries : *Diversi Capricci*, *Diversi Disegni tant pour la Paix...* 3 p. Animaux, frises et feuillages grotesques (fragments)...

(de Vesme 4, 139, 141, 142, 145, 147, 264, 266, 268, 690, 696, 697, 700, 702, 704, 705, 706, 710, 711, 713, fragments de 980, 985, de V.987, 988, 996)

*Animaux* par N. Berghem. (Hollstein 29, 30, 31, 32, 34, 36, 37, 39, 40, 42, 47, 52, 56).

Eau-forte, belles épreuves légèrement jaunies et tardives, coupées au cuivre ou au sujet, en partie collées, taches, traces de plis, petits manques, certaines rognées. Environ 9 x 10,8 cm.

200 / 300 €

Provenance :

- Collection du Marquis Alphonse d'Aoust (1819-1909) ;
- Par descendance à l'actuel propriétaire.



7



6





**8**  
**REMBRANDT VAN RIJN (1606-1669)**

*Autoportrait avec Saskia*

Eau-forte. Très belle épreuve d'un tirage très légèrement tardif, petites marges. Quelques amincissures et légers manques restaurés dans les angles, angle inférieur droit manquant et refait. Environ 0,5 cm de marge. (Boon 19, New Hollstein 158, semble III/IV). 10,4 x 9,4 cm.

1 000 / 1 500 €

Provenance :

- Collection du Marquis Alphonse d'Aoust (1819-1909) ;
- Par descendance à l'actuel propriétaire.

**9**  
**REMBRANDT VAN RIJN (1606-1669)**

*Le Triomphe de Mardochée*

Eau-forte, pointe sèche. Très belle épreuve d'un tirage un peu tardif (XVIII<sup>e</sup>), filet de marges. Trace d'anciennes pliures verticales, quelques amincissures et taches, finement doublée. (Boon 40, New Hollstein 185, III/IV). 17,4 x 21 cm.

600 / 800 €

Provenance :

- Collection du Marquis Alphonse d'Aoust (1819-1909) ;
- Par descendance à l'actuel propriétaire.

**10**  
**REMBRANDT VAN RIJN (1606-1669)**

*Joseph disant ses songes*

Eau-forte. Très belle épreuve d'un tirage très légèrement tardif, filet de marges. Petits accidents restaurés, légère éraflure dans le haut, petits manques et amincissures sur les bords, finement doublée. (Boon 37, New Hollstein 167, III/VI). 11 x 8,3 cm.

400 / 600 €

Provenance :

- Collection du Marquis Alphonse d'Aoust (1819-1909) ;
- Par descendance à l'actuel propriétaire.

**11**  
**REMBRANDT VAN RIJN (1606-1669)**

*La Circoncision dans l'étable*

Eau-forte. Très belle épreuve d'un tirage très légèrement tardif, filet de marges. Infimes traces de plis dans le bas. (Boon 47, New Hollstein 280, III/IV). 9,4 x 14,3 cm.

400 / 600 €

Provenance :

- Collection du Marquis Alphonse d'Aoust (1819-1909) ;
- Par descendance à l'actuel propriétaire.



8



9



10



11

**12**  
**REMBRANDT VAN RIJN (1606-1669)**

*Le repos pendant la fuite en Égypte, planche de nuit*

Eau-forte, pointe sèche. Très belle épreuve d'un tirage légèrement tardif, sans marges. Infimes amincissures et manques sur les bords, sans doute très finement doublée. (Boon 57, New Hollstein 216, VI/IX). 9,2 x 5,8 cm. 500 / 700 €

Provenance :

- Collection du Marquis Alphonse d'Aoust (1819-1909) ;
- Par descendance à l'actuel propriétaire.

**13**  
**REMBRANDT VAN RIJN (1606-1669)**

*La Vierge à l'enfant avec le chat et le serpent*

Eau-forte. Très belle épreuve d'un tirage légèrement tardif (XVIII<sup>e</sup>), sans marges. Petits manques restaurés et légères amincissures sur les bords. (Boon 63, New Hollstein 278, II/IV). 9,4 x 14,4 cm. 500 / 700 €

Provenance :

- Collection du Marquis Alphonse d'Aoust (1819-1909) ;
- Par descendance à l'actuel propriétaire.

**14**  
**REMBRANDT VAN RIJN (1606-1669)**

*Le Christ assis disputant avec les docteurs*

Eau-forte. Très belle épreuve très légèrement tardive avec de petites amincissures et restaurations, traces de plis, très finement doublée, petite éraflure dans le haut du sujet. Sans marges. (Boon 64, New Hollstein 281). 9,5 x 14,5cm. 600 / 800 €

Provenance :

- Collection du Marquis Alphonse d'Aoust (1819-1909) ;
- Par descendance à l'actuel propriétaire.

**15**  
**REMBRANDT VAN RIJN (1606-1669)**

*Le Christ prêchant ou La petite Tombe*

Eau-forte. Très belle épreuve d'un tirage légèrement tardif, la pointe sèche manquante, filet de marges. Petites amincissures et accidents ou manques restaurés dans les angles, petites piqûres brunes, légers plis, éraflure dans la marge supérieure. Environ 0,5 cm de marge. (Boon 67, New Hollstein 298, II/I). 15,4 x 20,7 cm. 800 / 1 200 €

Provenance :

- Collection du Marquis Alphonse d'Aoust (1819-1909) ;
- Par descendance à l'actuel propriétaire.



12



13



14



15



**16**  
**REMBRANDT VAN RIJN (1606-1669)**

*Jésus chassant les marchands du temple*

Eau-forte. Très belle épreuve d'un tirage légèrement tardif XVIII<sup>e</sup>, environ 0,5 cm de marges. Petits accidents et manques restaurés, quelques amincissures, infimes traces de plis. (Boon 69, New Hollstein 139, II/IV). 13,6 x 16,8 cm.

600 / 800 €

Provenance :

- Collection du Marquis Alphonse d'Aoust (1819-1909) ;
- Par descendance à l'actuel propriétaire.

**17**  
**REMBRANDT VAN RIJN (1606-1669)**

*Le Baptême de l'Eunuque*

Eau-forte et pointe sèche. Très belle épreuve d'un tirage légèrement tardif (XVIII<sup>e</sup>), coupée au sujet sur trois côtés et un peu rognée dans le bord supérieur. Quelques amincissures, petits manques dans l'angle inférieur droit, légère déchirure dans le bord supérieur. Pli pincé et infimes déchirures sur le bord droit. (Boon 98, New Hollstein 186, III/IV). 16,8 x 21,3 cm.

500 / 700 €

Provenance :

- Collection du Marquis Alphonse d'Aoust (1819-1909) ;
- Par descendance à l'actuel propriétaire.

**18**  
**REMBRANDT VAN RIJN (1606-1669)**

*Le joueur de cornemuse suivi par les enfants à la porte d'une maison (ou La maîtresse d'école)*

Eau-forte. Très belle épreuve d'un tirage très légèrement tardif, filet de marges, infime amincissure dans le bord supérieur. (Boon 128, New Hollstein 191, II/IV). 9,2 x 6,1 cm.

500 / 700 €

Provenance :

- Collection du Marquis Alphonse d'Aoust (1819-1909) ;
- Par descendance à l'actuel propriétaire.

**19**  
**REMBRANDT VAN RIJN (1606-1669)**

*Famille de paysans sur la route*

Eau-forte. Très belle épreuve d'un tirage légèrement tardif, quelques amincissures, 9,5 cm de marges. (Boon 131, New Hollstein 266, II/III). 11,2 x 9,2 cm.

400 / 600 €

Provenance :

- Collection du Marquis Alphonse d'Aoust (1819-1909) ;
- Par descendance à l'actuel propriétaire.



18



19



16



17



DESSINS & TABLEAUX ANCIENS





20

École ALLEMANDE du XVII<sup>e</sup> siècle

*Vierge à l'Enfant entourée de deux anges*

Toile à fond d'or.

(Manques).

34 x 25,5 cm

600 / 800 €

21

École ALLEMANDE du début du XVII<sup>e</sup> siècle

*La Fuite en Égypte*

Panneau ovale.

21 x 30,5 cm

Cadre en bois sculpté et doré. 2 000 / 3 000 €



20



21



22

École ITALIENNE du XVII<sup>e</sup> siècle, suiveur  
de Annibal CARRACHE (1560-1609)

*Le Christ au roseau*

Panneau.

19 x 17 cm

1 000 / 1 500 €

23

École ALLEMANDE du XVII<sup>e</sup> siècle

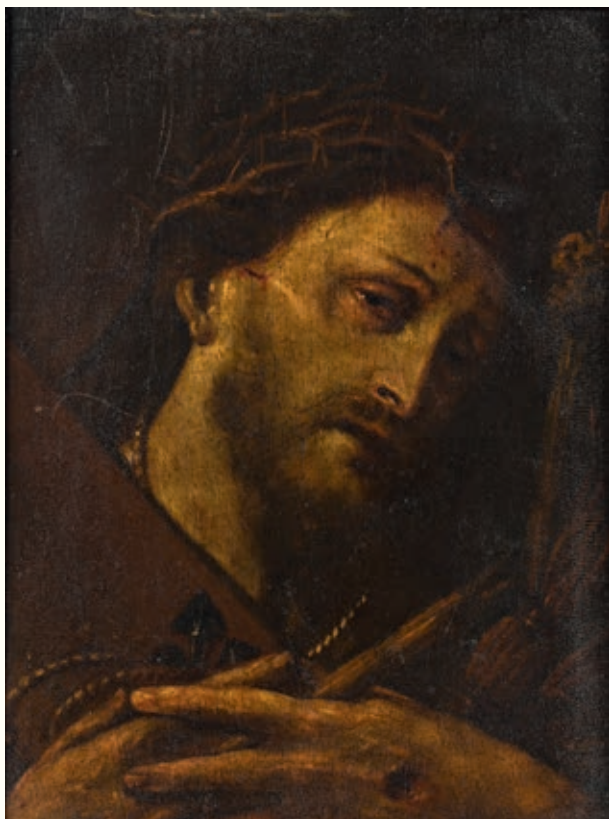
*Portrait du roi Eric XIV de Suède*

Cuivre.

25 x 20 cm

4 000 / 6 000 €

Roi de Suède de 1560 à 1568 et monarque d'Estonie à partir de 1561, Eric XIV souhaite faire de la Suède une grande puissance en essayant d'étendre son influence dans la région baltique et en Estonie. Il est alors impliqué dans la brutale guerre de Sept ans avec le Danemark et la Pologne.



22



23

24

Quiringh Gerritsz van BREKELENKAM  
(Zwammerdam 1622 - Leyde 1668)

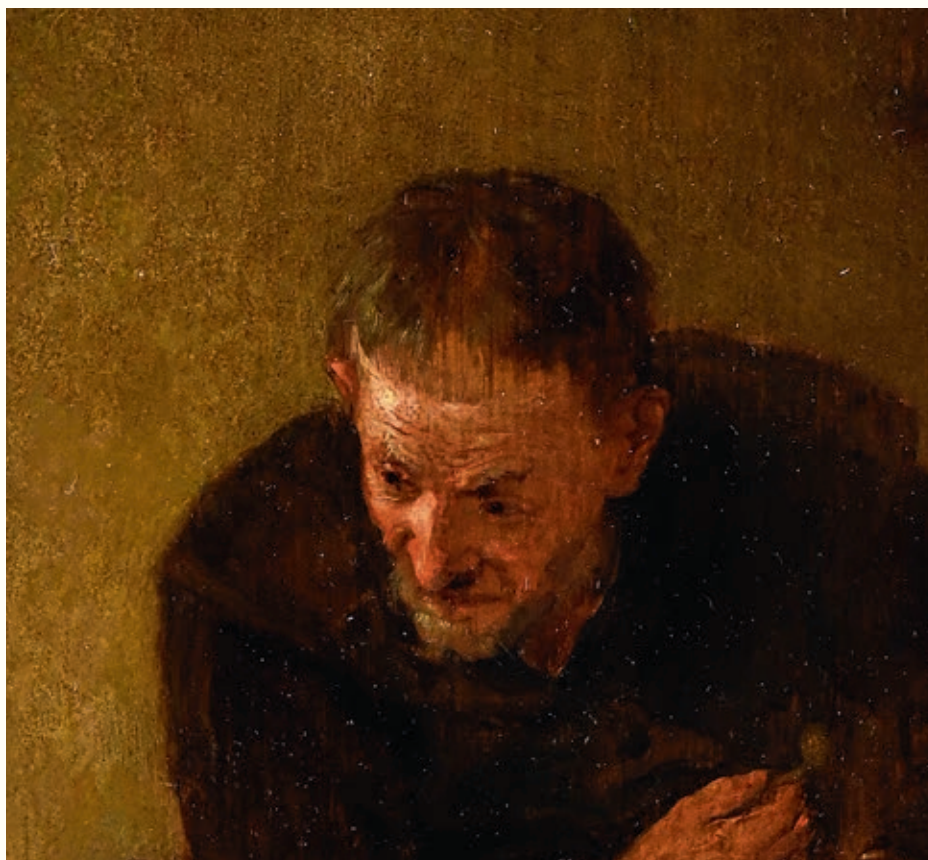
*Le cordonnier*

Panneau de chêne, une planche, non parqueté.

50 x 36 cm 8 000 / 12 000 €

Provenance :

Vente Foucart, Valenciennes (M<sup>rs</sup> Gostieau, Lancial et Sœur), 12 octobre 1898, n°14.





25

Attribué à Karel van MANDER (1548-1606)

*La prédication de saint Jean-Baptiste*

Panneau de chêne, une planche, non parqueté.

40 x 53 cm

20 000 / 30 000 €





26

Jan-Baptist WEENIX

(Amsterdam 1621 - Haarzuilens 1661)

*Épagneul devant un trophée de chasse*

Toile.

112 x 145 cm

Signé en bas à droite *Gio Battà Weenix.*

Au revers de la toile une ancienne inscription

*Graf Andor...*

Accidents. 15 000 / 20 000 €

Provenance :

- Collection du Marquis Alphonse d'Aoust (1819-1909) ;

- Par descendance à l'actuel propriétaire.



26





27

**Pieter BOEL (Anvers 1622 - Paris 1674)**

*Nature morte aux trophées de chasse*

Toile.

155 x 203 cm

Monogrammé en bas à droite PB.

20 000 / 30 000 €

Provenance :

- Vente anonyme, Sotheby's Monaco, 2 décembre 1994, n°17, reproduit ;

- Vente anonyme, Paris, Hôtel Drouot (M<sup>me</sup> Neret-Minet et Tessier), 19 juin 2009, n°6, reproduit.

Le tableau évoque une harmonie naturelle avec la présence de plusieurs grives musiciennes, des mésanges charbonnières, des bécasses, une chouette effraie, un faisan vénéré, un colvert en mue, une canne siffleuse, deux lapins, deux lièvres, des perdreaux rouges et gris et un chien barbet.

Jean-Siméon Chardin est également un fervent admirateur du chien barbet, qu'il représente dans son tableau anciennement dans la collection Roberto Polo (voir P. Rosenberg, *Tout l'œuvre peint de Chardin*, Paris, 1983, n°49, reproduit). Il dresse ici le portrait d'un animal duquel semble émaner une loyauté profonde ainsi qu'une vitalité tranquille, et en fait le sujet principal du tableau.

Connu pour ses « retours de chasse », Pieter Boel est l'un des artistes les plus réputés dans la peinture animalière du XVII<sup>e</sup> siècle. Il dessine directement d'après des animaux vivants dans un cadre naturel, ce qui lui permet de reproduire la vivacité des textures.

D'abord formé auprès de son père, lui-même graveur, il effectue un premier séjour à Gênes, avant de retourner à Anvers où il est reçu à la guilde de Saint Luc comme franc-maître en 1650. Il s'installe ensuite à Paris et sera chargé, avec Charles Le Brun, de réaliser des études pour servir aux tapisseries de la manufacture des Gobelins. Il exécute pour la tenture dite « des Maisons royales » entre 1669 et 1671, quatre-vingt une études d'oiseaux et de mammifères pensionnaires de la Ménagerie royale de Versailles. Elles seront transférées au musée du Louvre puis dispersées par la suite dans divers musées de province.



27







28

David TENIERS LE JEUNE  
(Anvers, 1610 - Bruxelles, 1690)

*Paysans devant une chaumière*

Panneau.

Monogrammé en bas au centre.

21 x 30,5 cm

10 000 / 15 000 €

Provenance :

- Famille PEREIRE ;

- Madame Emile (II) PEREIRE (inventaire de sa succession  
en date du 2 novembre 1934 : comme Teniers (David) :

« paysans devant une chaumière ») ;

- Par descendance à l'actuel propriétaire.

Nous remercions le docteur Margret Klinge d'avoir  
confirmé l'authenticité de cette œuvre par un examen  
visuel en date du 8 avril 2024.

Un certificat du docteur Margret Klinge pourra être remis  
à l'acquéreur.



28

29

Dirk MAAS (Haarlem 1659-1717)

*Cavaliers dans un paysage*

Toile.

Signé en bas à gauche *D. Maas.*

49 x 40,5 cm

3 000 / 5 000 €



29



30  
Karel DU JARDIN  
(Amsterdam 1626 - Venise 1678)

*Le chanteur des rues*

Toile.

Signé en bas à gauche *K. du Jardin.*

43 x 37 cm

40 000 / 60 000 €

Provenance :

Collection Henri de Rothschild d'après une étiquette au  
revers du cadre.

Une autre version considérée comme problématique  
est actuellement perdue (voir J.M Kilian, *The Paintings  
of Karel du Jardin*, 2005, Amsterdam, B28, reproduit  
planche 155).







31  
École FLAMANDE du XVII<sup>e</sup> siècle,  
suiveur de Pierre-Paul RUBENS (1577-1640)  
*L'Assomption de la Vierge*  
Cuivre.  
65 x 49 cm

2 000 / 3 000 €

Reprise d'une gravure du tableau de Rubens conservé à Buckingham Palace (voir M. Jaffé, *Rubens*, Milan, 1989, n°148, reproduit).

32  
École ESPAGNOLE de la fin du XVI<sup>e</sup> siècle  
*La Transfiguration*  
Panneau, deux planches, non parqueté.  
66 x 51 cm

800 / 1 200 €



31



32

33

École FLAMANDE du XVII<sup>e</sup> siècle,  
suiveur de Anton van DYCK

*La Sainte Famille avec saint Jean-Baptiste*

Toile.

149 x 118 cm

6 000 / 8 000 €

Provenance :

- Collection du Marquis Alphonse d'Aoust (1819-1909) ;
- Par descendance à l'actuel propriétaire.



33



34

Pieter Fransz DE GREBBER  
(Haarlem vers 1600-1652)

*L'enfance de Jupiter*

Toile.

125 x 178 cm

Monogrammé et daté en bas à gauche PDG  
1631.

Manques et soulèvements importants.

8 000 / 12 000 €

Provenance :

- Collection du Marquis Alphonse d'Aoust (1819-1909) ;
- Par descendance à l'actuel propriétaire.







35

**Bonaventura I PEETERS**  
(Anvers 1614 - Hoboken 1652)

*Dauphins près de navires hollandais*

Panneau de chêne parqueté.

45 x 68,5 cm

Monogrammé en bas à droite BP.

Fentes au panneau.

Sans cadre.

2 000 / 3 000 €

Provenance :

- Collection grenobloise du milieu du XX<sup>e</sup> siècle ;

- Par descendance à l'actuel propriétaire.

36

**École VENTIENNE** du XVIII<sup>e</sup> siècle,  
entourage de Luca CARLEVARIS  
(1663/65-1729/31)

*Vue de port*

Toile.

108 x 179 cm

2 000 / 3 000 €



35



36

37  
 Attribué à Andrea DI LEONE (1610-1685)  
*Scène de bataille*  
 Toile.  
 69,5 x 143 cm 3 000 / 5 000 €  
 Provenance :  
 - Comtesse de Maudres au château de Maudres à Vaurey (Isère) ;  
 - Acquis de la précédente en novembre 1942 ;  
 - Collection grenobloise du milieu du XX<sup>e</sup> siècle ;  
 - Par descendance à l'actuel propriétaire.

38  
 Attribué à Jacopo ROBUSTI dit LE TINTORET (1518-1594)  
*L'Adoration des bergers*  
 Toile.  
 98 x 122 cm 4 000 / 6 000 €  
 Provenance :  
 - Collection du Marquis Alphonse d'Aoust (1819-1909) ;  
 - Par descendance à l'actuel propriétaire.

39  
 École BOLONAISE de la fin du XVII<sup>e</sup> siècle  
*Vénus et putti*  
 Toile ovale.  
 50 x 77 cm 800 / 1 200 €  
 Provenance :  
 Acquis à Paris en 1982.



38



39



37



40

École NAPOLITAINE vers 1680, entourage  
de Luca GIORDANO (1634-1705)

*Hercule combattant Nérée*

Toile.

101,5 x 127 cm

8 000 / 12 000 €

Provenance :

- Collection Dr. Herbst, Vienne en 1971 ;
- Vente anonyme, Vienne, Dorotheum, 14-17 juin 1977, n°7 ;
- Vente anonyme, Asheville, Robert S Brunk Auction, 17 novembre 2013, n°1203 (école italienne).





41

**Ludovico POZZOSERRATO (c.1550-c.1603)**

*La mort d'Adonis*

Sur sa toile d'origine.

94 x 104 cm

18 000 / 22 000 €

Ce tableau représente la mort d'Adonis, accompagné de ses chiens de chasse. Vénus à gauche, horrifiée par la découverte du corps de son amant, se lamente entourée d'amours.

Élève à Anvers de Martin de Vos, Ludovico Pozzoserrato, aussi appelé Ludovic Toeput, décide sur les conseils de son maître de partir étudier en Italie, d'abord à Venise dans l'atelier du Tintoret, puis à Rome et à Florence avant de s'établir à Trévise où il réalise des fresques et des grands décors ce qui fait de lui l'un des créateurs du paysage maniériste.

Notre composition est caractéristique de l'œuvre italienne de Pozzoserrato où le décor est mis en avant avec la végétation dense de la forêt encadrant la scène et qui se mêle à l'architecture. Les figures sont elles-aussi caractéristiques de l'artiste, avec ces corps massifs tout en courbes, la figure d'Adonis peut être rapprochée de celle du Bon samaritain de la fresque de *L'histoire biblique de Trévise*.





42

École FRANÇAISE du XVII<sup>e</sup> siècle, suiveur  
de Jacques STELLA (1596-1657)

*La Sainte Famille*

Toile.

56 x 44,5 cm

3 000 / 5 000 €



42



43

École LIÉGEOISE du XVII<sup>e</sup> siècle,  
suiveur de Nicolas POUSSIN (1594-1665)

*Le triomphe de Pan*

Toile.

155 x 146 cm

3 000 / 4 000 €

Reprise du tableau de Poussin conservé à la National  
Gallery de Londres, (voir A. Mérot, *Poussin*, Paris, 1990,  
n°128, reproduit).



43

44  
École FLAMANDE de la fin du XVI<sup>e</sup> siècle  
*Les noces de Cana*  
Panneau de chêne parqueté.  
(Fentes, accidents et manques.)  
73 x 104 cm 1 800 / 2 000 €



44

45  
École FRANÇAISE du XVII<sup>e</sup> siècle,  
entourage de Jean SENELLE (1603-1671)  
*L'Adoration des Mages*  
Toile.  
(Anciens accidents.)  
75,5 x 89 cm 2 000 / 3 000 €



45

46  
École FRANÇAISE du XVII<sup>e</sup> siècle,  
suiveur de Simon VOUET  
*La Déposition du Christ*  
Toile.  
61 x 44,5 cm 500 / 700 €  
Reprise du tableau de Simon Vouet conservé au musée  
des Beaux-Arts d'Épinal (voir W. R. Crellly, *The painting of  
Simon Vouet*, New Haven, 1962, n°32, reproduit fig. 56).



46

47

Adriaen Frans BOUDEWYNS & Peeter BOUT  
(Bruxelles vers 1644-1711)  
& (Bruxelles 1658-1719)

*Personnages devant un escalier*

*Personnages près de ruines antiques au bord de la mer*

Paire de toiles.

34 x 36,5 cm

L'un est monogrammé en bas à gauche JB F.

Accidents.

Sans cadre.

2 000 / 3 000 €



47



48

Carel van FALENS (Anvers 1683 - Paris 1733)

*Le retour de la chasse*

Panneau de chêne parqueté.

26 x 34 cm

Trace de repentir de cheval au niveau des moutons dans le paysage.

Fente au panneau.

6 000 / 8 000 €

Provenance :

- Vente anonyme, Paris, Hôtel Drouot, (M<sup>es</sup> Ader, Picard et Tajan), 16 juin 1972, n°71 bis ;

- Collection de Monsieur D.



48

49

VERON

(École FRANÇAISE de la fin du XIX<sup>e</sup> siècle)*Le départ pour la chasse au faucon**Le retour de la chasse*Paire de panneaux de chêne, une planche, non  
parquetés.

19 x 24,5 cm

Étiquette au revers 3014.

2 000 / 3 000 €

Provenance :

Vente anonyme, Paris, Palais Galliera (M<sup>e</sup> Rheims),  
11 décembre 1961, n<sup>o</sup>33 et 34.

49



50

Christian Georg I SCHÜTZ  
(Flörsheim 1718 - Francfort 1791)

*Vue du Rhin*

Toile.

39,5 x 54,5 cm

Signé en bas au centre C. Schutz.

4 000 / 6 000 €



50

51

École FRANÇAISE vers 1750, atelier de  
François BOUCHER (1703-1770)

*Le Chant*

Toile.

65,5 x 54 cm

Porte une signature en bas à droite *F. Boucher*.

3 000 / 5 000 €

Reprise de la partie supérieure du panneau conservé à la  
Frick Collection de New-York (voir A. Ananoff, *François  
Boucher, Tome II*, Paris, 1976, n°367, reproduit fig. 1076).



51

52  
École ROMAINE de la fin du XVIII<sup>e</sup> siècle,  
entourage de Hubert ROBERT (1733-1808)  
*Femmes à la fontaine*  
Sur sa toile d'origine.  
31,5 x 41 cm  
Accident.  
Sans cadre. 400 / 600 €



52

53  
École FRANÇAISE vers 1810,  
entourage de BERTIN  
*Paysage au pont*  
Toile.  
65 x 89 cm  
Restaurations. 800 / 1 200 €



53

54  
Pierre Julien GILBERT (1783-1860)  
*Pêcheurs à marée basse*  
Suite de trois huiles sur panneau.  
Deux signées en bas à gauche, la troisième en  
bas à droite. 800 / 1 000 €



54



55

**John Lewis BROWN**  
(Bordeaux 1829 - Paris 1890)

*Cavalier au repos sur la plage à Batz-sur-mer*  
Sur sa toile d'origine.

56,5 x 47 cm

Signé et daté en bas à gauche *John Lewis Brown / 1876.* 3 000 / 5 000 €

Œuvre en rapport :

Notre tableau peut être mis en relation avec l'œuvre de John Lewis Brown, *Le Gué au Bourg-de-Batz* conservé au musée des Beaux-Arts de Brest.

56

**Pierre Joseph LAFONTAINE**  
(Courtrai 1758 - Paris 1835)

*Intérieur d'église gothique*  
Panneau préparé.

15,5 x 19,5 cm

Signé et daté en bas à droite *P. Lafon / taine / 1791.* 600 / 800 €

Provenance :

- Collection du Marquis Alphonse d'Aoust (1819-1909) ;  
- Par descendance à l'actuel propriétaire.

57

**Alexandre DEFAUX (Paris 1826-1900)**

*La mare aux oies*

Toile.

60 x 87 cm

Signée en bas à droite *A. Defaux.* 800 / 1 200 €



55



56



57

58

Louis SENE (Genève, 1747 - Paris, 1804)

Portrait d'Angélique Aimée de Rostaing (1757-1842), marquise de Sémonville, en premières noces marquise de Montholon, à 37 ans

Aquarelle et gouache.

Diamètre : 6,2 cm

Porte une ancienne étiquette au dos du montage avec l'identité du modèle.

Usures, accidents.

400 / 600 €

Il est possible qu'Angélique Aimée de Rostaing ait été la fille naturelle du duc de Penthièvre. Angélique-Aimée de Rostaing a épousé en première noce le Marquis Mathieu de Montholon (1753-1788) et en seconde noce le Marquis Charles-Louis de Sémonville (1759-1839). Elle est la mère du Général Charles Tristan de Montholon (1783-1853), compagnon durant son exil à Sainte-Hélène et exécuteur testamentaire de Napoléon Ier.

Issu d'une famille d'orfèvres genevois, Louis Séné montra un talent précoce en faisant un portrait de Voltaire à l'âge de quinze ans, que le modèle jugea assez ressemblant. À Paris, il fut l'élève de Lagrenée. Il travailla principalement à Paris et Genève, rencontrant un certain succès. Il peignit quelques miniatures à l'huile.

59

École HOLLANDAISE vers 1840

Portrait de famille

Sur sa toile d'origine.

85,5 x 100,5 cm

Accidents.

2 000 / 3 000 €

60

École FRANÇAISE vers 1825

Portrait de femme au chapeau à fleurs

Sur sa toile d'origine ovale.

40,5 x 35 cm

Inscriptions au revers Agé de 55 ans. 300 / 500 €



58



59



60

61

**Eugène DELACROIX****(Charenton Saint Maurice 1798 - Paris 1863)***Feuille d'études de personnages divers en costumes du Moyen-Âge*

Plume et encre brune.

22 x 17,5 cm

Porte en bas au centre le cachet d'atelier (Lugt n°838a). 2 000 / 3 000 €

Notre dessin a probablement été réalisé d'après un des recueils de gravures de Hans Burgkmair (Augsbourg 1473-1531). Le Louvre possède plusieurs feuilles de la même série. Delacroix aurait utilisé en partie la collection de gravures appartenant à l'abbé Marolles, rassemblées dans un recueil factice sous le titre *Vieux maîtres en bois*, conservé à la Bibliothèque Nationale. Claudine Ganeval a écrit un article sur ces dessins.

62

**École FRANCAISE vers 1810***Scène de la vie d'Alexandre*

Papier maroufflé sur toile.

23,5 x 35 cm

600 / 800 €



61



62



Instruments de musique anciens  
provenant principalement des collections de  
Philippe DUPUY (1932-2021)  
& Charles BOURGOING-DUMONTEIL (1878-1954)



63

**Viole d'amour** en pin et érable vernis rouge brun. Le cheviller sculpté d'une tête d'ange.

Touche et cordier en bois de violette, quatorze chevilles portant ornements en os.

Porte une étiquette *Pietro Gio Frattelli, Montegazza nella contrada, sanda Margarita in Milano...*

Italie, fin du XVIII<sup>e</sup>-début du XIX<sup>e</sup> siècle.

Accidents, fentes et décollements.

Longueur de corps : 37,5 cm

Longueur totale : 81,3 cm

Longueur de touche : 28 cm     3 000 / 5 000 €

Provenance :

- Collection de Monsieur François DUPUY (1932-2021) ;

- Par descendance à l'actuel propriétaire.



63



64

**Vielle à roue** portant une marque au fer *LAMBERT à Paris*. La tête sculptée d'une figure de femme coiffée d'un chapeau en forme de coquillage. Le cheviller orné de part et d'autre de trois coquillages. Le cache mécanique en placage d'ébène. La table d'harmonie à entourage de filet d'os et d'ivoire.

Accidents, manques et restaurations notamment du XIX<sup>e</sup> siècle pour le corps sonore. Manque le cache roue.

Seconde moitié du XVIII<sup>e</sup> siècle.

Longueur totale : 62 cm                      2 000 / 3 000 €

Provenance :

- Collection de Monsieur François DUPUY (1932-2021) ;
- Par descendance à l'actuel propriétaire.

65

**Vielle à roue** portant une marque au fer « Pierre LOUVET à Paris ». La tête finement sculptée d'une figure de femme coiffée d'un bandeau se terminant à l'arrière par une coquille Saint-Jacques.

Le cheviller orné de part et d'autre de trois coquilles Saint-Jacques. Le cache mécanique en placage d'ébène. La table d'harmonie à entourage de filet d'os et d'ivoire.

La mécanique et le cheviller du XVIII<sup>e</sup> siècle.

Accidents et importantes restaurations datant du XIX<sup>e</sup> siècle. Une cheville non d'époque, les cinq autres manquantes. Manque le cache roue.

Longueur totale : 64 cm                      1 500 / 2 000 €

Provenance :

- Collection de Monsieur François DUPUY (1932-2021) ;
- Par descendance à l'actuel propriétaire.



64



65

66

**Guitare** portant une étiquette *Augustin CLAUDOT* à corps sonore en érable et filet d'ébène. Dos en deux parties soulignées d'un filet de palissandre. Le manche en ébène, six chevilles en os.

Mirecourt, début du XIX<sup>e</sup> siècle.

Accidents, fentes, restaurations, cheviller postérieur.

Longueur du corps sonore : 46,3 cm

Longueur de touche : 42 cm 500 / 800 €

Augustin Claudot (1776-1843) est issu d'une famille de luthiers de Mirecourt.

Provenance :

- Collection de Monsieur François DUPUY (1932-2021) ;
- Par descendance à l'actuel propriétaire.

67

**Guitare** portant une étiquette *COLLIN, luthier rue des Fossés à Paris, 1808*, pour Hippolyte COLLIN la touche et cheviller en ébène et placage d'ébène. Le corps sonore en érable à filets d'ébène, la table d'harmonie en épicea. Huit cordes (six au cordier).

XIX<sup>e</sup> siècle.

Manche et cordier non d'origine. La touche élargie.

Accidents, manques et restaurations.

Longueur du corps sonore : 43,7 cm

Longueur de touche : 39 cm 300 / 500 €

Provenance :

- Collection de Monsieur François DUPUY (1932-2021) ;
- Par descendance à l'actuel propriétaire.

68

**Guitare** portant une marque au fer *LUTZEMBOURG à Paris*, le corps sonore en érable à filet d'ébène au centre du fond.

XIX<sup>e</sup> siècle.

Accidents, manques et décolllements.

Longueur du corps sonore : 45,5 cm

Longueur de touche : 40,5 cm 400 / 600 €

Provenance :

- Collection de Monsieur François DUPUY (1932-2021) ;
- Par descendance à l'actuel propriétaire.

69

**Guitare romantique** probablement de Jérôme Thibouville-Lamy à corps sonore, manche et cordier en érable, la rosace ornée de motifs de nacre polychrome. Touche en ébène.

Milieu du XIX<sup>e</sup> siècle.

Accidents et manques.

Longueur du corps sonore : 43,8 cm

Longueur de touche : 41 cm 400 / 600 €

Provenance :

- Collection de Monsieur François DUPUY (1932-2021) ;
- Par descendance à l'actuel propriétaire.



66



67



68



69

70

Cistre portant une marque au fer *Gérard DELEPLANQUE* à Lille sur la table d'harmonie et une étiquette de *Gérard J. DELEPANQUE*, luthier rue de la Grande-Chauffée coin de celle des dominicains, à Lille, 1770. Le corps sonore en érable, la table d'harmonie ornée d'un filet en ébène et os. La rosace sculptée de feuillage doré soulignée de filet en ébène et os.

Onze cordes avec son capo. La touche en placage d'ébène. Le cheviller en érable, les chevilles d'accord à perles d'os.

Fentes, décollements et manques notamment le cordier.

XVIII<sup>e</sup> siècle.

Longueur du corps sonore : 37,5 cm

Longueur de touche : 30,5 cm 3 000 / 5 000 €

Provenance :

- Collection de Monsieur François DUPUY (1932-2021) ;

- Par descendance à l'actuel propriétaire.



70



71

**Guitare romantique** portant une marque au fer *BRETON* à Paris. Le corps sonore en loupe d'érable. La table d'harmonie à filet en ébène et fanon de baleine. La touche en placage d'ébène, le manche et cheviller en bois noirci.

Travail de Mirecourt du début du XIX<sup>e</sup> siècle.

Accidents et manques, le cordier postérieur.

Longueur du corps sonore : 42,5 cm

Longueur de touche : 41 cm      1 000 / 1 500 €

Provenance :

- Collection de Monsieur François DUPUY (1932-2021) ;

- Par descendance à l'actuel propriétaire.



71

72

**Mandore milanais**, le corps sonore à 13 côtes en palissandre ornés de filets d'os. Touche, pourtour de la rosace et cheviller ornés de nacre. La rosace sculptée finement ajouré en parchemin. Le cordier portant un ornement en os à décor feuillagé.

Italie, XVIII<sup>e</sup> siècle.

Accidents et restaurations notamment à la touche.

Longueur de corps : 24 cm

Longueur totale : 56 cm                      1 500 / 2 000 €

Provenance :

- Collection de Monsieur François DUPUY (1932-2021) ;
- Par descendance à l'actuel propriétaire.

73

**Mandoline à 13 côtes** en palissandre et érable, le pourtour de la caisse marqueté à décor de volutes feuillagés. La table en épicéa fileté. Le cordier à plaquette en os.

Portant une étiquette *Rocca Enrico et Giuseppe, Genova, 1889.*

Italie, XIX<sup>e</sup> siècle.

Accidents et manques (notamment la plaque de nacre sur la tête de la volute).

Longueur de corps : 30 cm

Longueur totale : 55 cm                      500 / 800 €

Provenance :

Provenance :

- Collection de Monsieur François DUPUY (1932-2021) ;
- Par descendance à l'actuel propriétaire.



72



73

74

Guitare luth théorbé à corps sonore constitué de onze côtes en érable, la rosace sculptée dans la table d'harmonie à pourtour orné de filets d'ébène et d'os. Le cordier sculpté et le cheviller en érable. Cheviller surmonté d'une étoile en nacre blanche et verte. Neuf cordes.

Début du XX<sup>e</sup> siècle.

Accidents et manques.

Longueur totale : 116 cm

Longueur du corps sonore : 51,5 cm

500 / 600 €

Provenance :

- Collection de Monsieur François DUPUY (1932-2021) ;
- Par descendance à l'actuel propriétaire.

75

Guitare luth théorbé à corps sonore constitué de onze côtes en érable. Touche et cheviller placage d'ébène et cordier en bois noirci. La rosace sculptée dans la table d'harmonie.

Allemagne, Début du XX<sup>e</sup> siècle.

Accidents.

Longueur du corps sonore : 56 cm

Longueur de touche : 37,5 cm

Longueur totale 109 cm

300 / 500 €

Provenance :

- Collection de Monsieur François DUPUY (1932-2021) ;
- Par descendance à l'actuel propriétaire.

76

Guitare luth portant une marque au fer *Goldkang*. La rosace sculptée dans la table d'harmonie. Cordier et touche en palissandre et placage de palissandre. Le manche et cheviller en érable.

Corps sonore constitué de 11 cotes en érable. Six cordes.

Travail de Mittenwald du début du XX<sup>e</sup> siècle.

Accidents.

Longueur totale : 95 cm

Longueur de corps sonore : 50 cm 300 / 500 €

Provenance :

- Collection de Monsieur François DUPUY (1932-2021) ;
- Par descendance à l'actuel propriétaire.



74



75



76





77

Cistre théorbe en érable et ébène portant deux marques au fer Sébastien RENAULT à Paris. Ornementation en os et nacre. La rosace finement ajourée en parchemin. Seize chevilles d'accord en bois noirci.

Cinq cœurs plus une corde. Cinq basses.

Accidents, décollements et manques. Fentes à la table d'harmonie.

Porte une étiquette de collection ancienne, numéro 22.

XVIII<sup>e</sup> siècle.

Longueur du corps sonore : 40 cm

Longueur totale : 111 cm

Longueur de touche : 35 cm 4 000 / 6 000 €

Provenance :

- Collection de Monsieur François DUPUY (1932-2021) ;

- Par descendance à l'actuel propriétaire.



77

78

**Harpe celtique** à leviers à 31 cordes.

Ornements de trèfles sur fond vert.

Porte l'inscription : *Vendu par / Geo. Morley / Harpe Maker From ERARD / 6 Sussex place / South Kensington London.*

Porte le numéro : 1016.

XIX<sup>e</sup> siècle.

Traces de vers, usures.

H. 1 m 200 / 300 €

Provenance :

- Collection de Monsieur François DUPUY (1932-2021) ;
- Par descendance à l'actuel propriétaire.

79

**Harpe** laquée rouge et or, portant marque au fer *NADERMAN* à Paris, à une colonne cannelée surmontée d'un chapiteau à décor de têtes de béliers et cariatides ailés. La cuvette ornée de licornes marines. 43 cordes et sept pédales à simple mouvement, mécanique à fourchette.

Reposant sur quatre pieds griffes.

Époque Empire.

Accidents et manques (notamment deux chevilles d'accord).

H. 168 cm 1 500 / 2 000 €

Provenance :

- Collection de Monsieur François DUPUY (1932-2021) ;
- Par descendance à l'actuel propriétaire.

80

**Serpent** en bois recouvert de cuir.XIX<sup>e</sup> siècle.

Accidents et manques (notamment le bouquin).

H. 81 cm

L. 41 cm 300 / 500 €

Provenance :

- Collection de Monsieur François DUPUY (1932-2021) ;
- Par descendance à l'actuel propriétaire.

81

**Ophimonocléide** en palissandre avec pompe d'accord.Porte la marque sur le pavillon : *COEFFET Fils* à Gisors EURE.

Accidents, usures.

H. 100 cm

300 / 500 €

Provenance :

- Collection de Monsieur François DUPUY (1932-2021) ;
- Par descendance à l'actuel propriétaire.

Jules Modeste COEFFET travailla avec son père Jean Baptiste et signa ses instruments COEFFET Fils, il arrête la facture instrumentale en 1863.

82

**Ophimonocléide** de Jean Baptiste COEFFET (1784-1863) en palissandre.

Accidents, usures

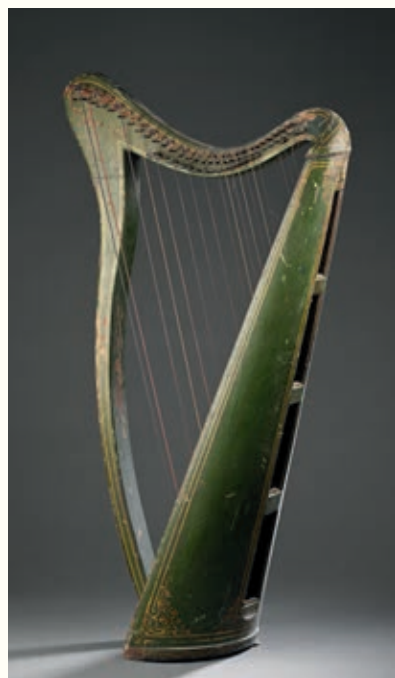
H. 98 cm

300 / 500 €

Provenance :

- Collection de Monsieur François DUPUY (1932-2021) ;
- Par descendance à l'actuel propriétaire.

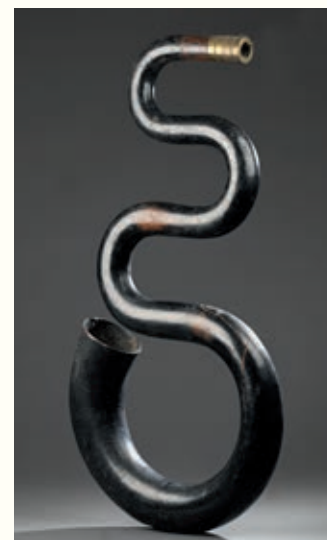
L'ophimonocléide est un compromis entre le serpent et l'ophicléide.



78



79



80



82 - 81

83

**Violon guitare** probablement de Chanot en érable, épïcéa et ébène.

Accidents et manques, sans étiquette.

360 mm 2 000 / 3 000 €

Provenance :

- Collection de Charles BOURGOING-DUMONTEIL (1878-1954) ;
- Par descendance à l'actuel propriétaire.

84

**Mélophone à caisse** en palissandre et érable.

Signature manuscrite : *A. BROWN, 20 rue des Fossés du Temple, à Paris, 1846.*

Signature *AB fecit Paris* et marque au fer *A. Brown à Paris* et numéro manuscrit 171.

Accidents et manques (notamment la volute).

Long. 50 cm

Larg. 25,5 cm

H. 18 cm

1 000 / 1 500 €

Provenance :

- Collection de Charles BOURGOING-DUMONTEIL (1878-1954) ;
- Par descendance à l'actuel propriétaire.

85

**Guitare** portant une étiquette *Moissier à Paris* en érable, épïcéa et bois de rose.

XIX<sup>e</sup> siècle.

Accidents et restaurations.

500 / 600 €

D'après la tradition familiale cette guitare a été jouée par Josée Deneuille, dite Marie-Josée Neuville (1938-2023), une chanteuse, comédienne et animatrice de radio et de télévision française.



83



84



85



86

Basson portant la marque *Savary à Paris* en palissandre à crémaillère à 10 clefs.

H. 127,5 cm

3 000 / 5 000 €

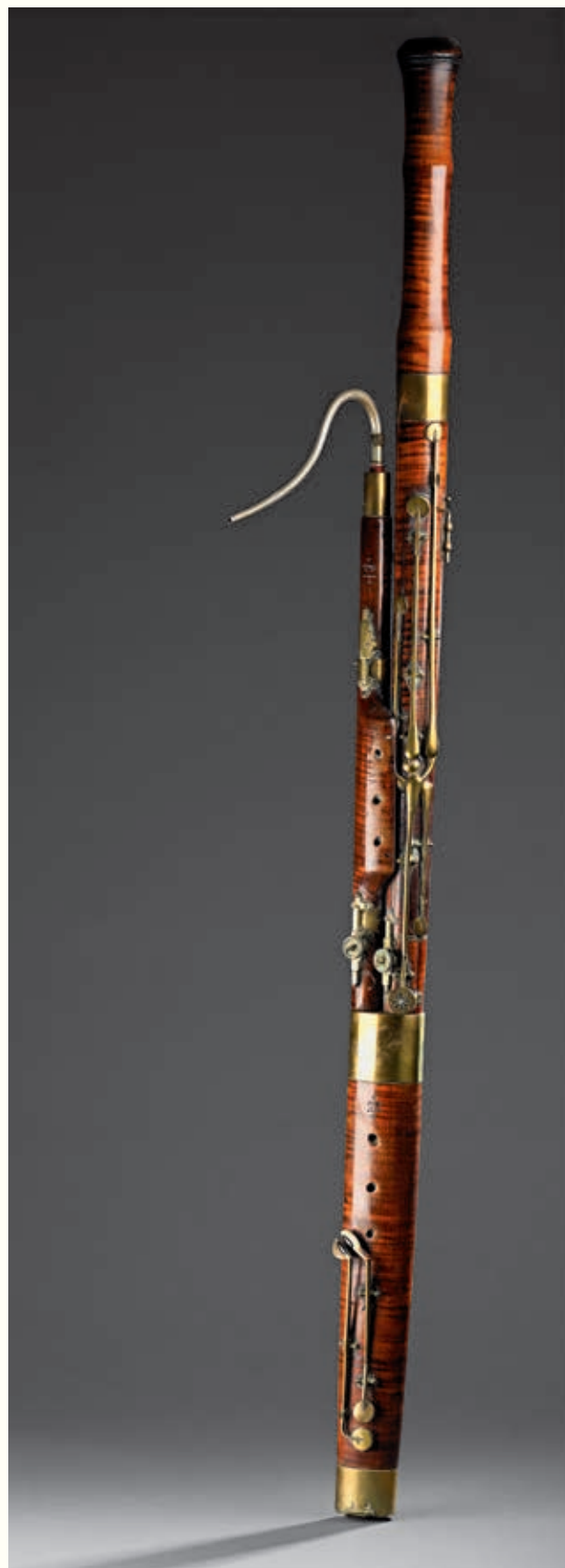
Ce basson aurait été joué lors de la première représentation de la *Symphonie Fantastique* d'Hector Berlioz.

Provenance :

- Collection de Charles BOURGOING-DUMONTEIL (1878-1954) ;
- Par descendance à l'actuel propriétaire.



Charles BOURGOING-DUMONTEIL (1878-1954)



86

87

Rare et probablement unique fortepiano carré en loupe modèle 6 B de Henri Pape dans son état d'origine portant le numéro de série 3 346.

Année : 1836

Le clavier à 46 touches.

Hauteur de caisse : 24,5 cm

Hauteur totale : 85 cm

Largeur totale : 187 cm

Accidents et manques. 5 000 / 6 000 €

Provenance :

- Collection de Charles BOURGOING-DUMONTEIL (1878-1954) ;

- Par descendance à l'actuel propriétaire.



87

88

**Piano-forte carré** en acajou et placage d'acajou portant une inscription *Christopher Gane, Londini fecit 1784* dans un cartouche en érable (inscription en partie effacée).

Planche de clavier orné de marqueterie en érable et bois de placage de différentes essences.

Clavier 5 octaves (fa/fa) de 60 touches en ivoire et fintes en ébène. Deux tirasses pour les fortés, graves et aigus.

Angleterre, fin du XVIII<sup>e</sup> siècle.

Repose sur un piétement à quatre pieds gaines reliés une entretoise en H.

Dimensions : H. 81 cm - L. 153,5 cm - P. 54 cm  
1 500 / 2 000 €

Provenance :

Vente publique, Maître Loudmer, 18 novembre 1979.

89

**Piano-forte carré**, la caisse en acajou à marqueterie de fin filet de bois clair reposant sur quatre pieds fuselés cylindriques à deux pédales. Inscription dans un cartouche en érable : *Frederich Beck, Londini fecit 1776. N° 4 broad street, golden square.*

Le clavier à 61 touches à cinq octaves fa-fa. 36 touches en ivoire et fintes en poirier noirci recouvertes de languettes d'ébène.

Restaurations mécaniques.

Travail anglais, fin du XVIII<sup>e</sup> siècle.

Dimensions : 50 x 145,5 x 81 cm

Hauteur de la caisse : 18,5 cm 800 / 1 200 €



88



89



Exceptionnelle collection de jeux d'échecs  
de Monsieur & Madame A.



90

Jeu d'échecs avec 32 pièces en ivoire et ivoire teinté rouge, sculpté figurant d'une part une armée européenne et d'autre part une armée ottomane.

XIX<sup>e</sup> siècle.

Hauteur maximale : 9,5 cm

Poids brut : 736 g.

2 000 / 3 000 €

L'originalité de ce jeu d'échecs réside dans la représentation probable de personnalités régnautes au milieu du XIX<sup>e</sup> siècle, Napoléon III et Eugénie de Montijo d'une part, Le sultan Abdülmecid I<sup>er</sup> et probablement Servetseza Kadin, sa première épouse d'autre part.

Si la France et l'Empire Ottoman ne furent jamais directement en guerre au cours du XIX<sup>e</sup> siècle, on ne doit pas oublier les confrontations de puissance entre « l'Homme malade de l'Europe » et le second Empire, que cela soit au Maghreb, en Égypte ou au Liban.



90

91

Jeu d'échecs avec 32 pièces en ivoire et ivoire teinté noir, sculpté en buste sur des piédestaux représentant d'une part des européens et d'autre part, des africains

Travail anglais de la fin du XVIII<sup>e</sup> - début du XIX<sup>e</sup> siècle.

Dans une boîte en cuir noir du XIX<sup>e</sup> siècle.

Hauteur maximale : 8 cm

Poids : 516 g.

1 000 / 1 500 €



91



92

Jeu d'échecs de type « buste » avec 32 pièces en ivoire et ivoire teinté bleu, sculpté représentant d'une part des personnages occidentaux et de l'autre des orientaux, reposant sur une base ronde en bois tourné en gradin.

Angleterre, fin du XVIII<sup>e</sup> - début du XIX<sup>e</sup> siècle.

Hauteur maximale : 9 cm

Poids brut : 519 g.

1 000 / 1 500 €



92

93

Jeu d'échecs avec 32 pièces en ivoire et ivoire teinté rouge, sculpté figurant des personnages sur des boules de Shanghai, les tours portées par des éléphants.

Chine, Canton, fin du XIX<sup>e</sup> siècle.

Hauteur maximale : 17 cm

Poids : 993 g.

400 / 600 €

94

Jeu d'échecs avec 32 pièces en ivoire et ivoire teinté rouge, sculpté figurant des dignitaires reposant sur un socle octogonal.

Canton, fin du XIX<sup>e</sup> - début du XX<sup>e</sup> siècle.

Hauteur maximale : 11 cm

Poids : 730 g.

300 / 500 €



93



94

95

Jeu d'échecs en palissandre et ivoire sculpté. Le plateau et la boîte formant présentoir en bois de santal plaqué d'ivoire à décor gravé de rinceaux. Inde, Vizagapatam, XIX<sup>e</sup> siècle.  
 Poids brut : 7317 g.  
 Poids : 236 g. (pour les pièces noires)  
 Accidents. 2 000 / 3 000 €



95



95



96

Jeu d'échecs avec 32 pièces en ivoire et ivoire teinté vert, sculpté et tourné.  
Inde, Vizagapatam, XIX<sup>e</sup> siècle.  
Hauteur maximale : 13 cm  
Poids : 938 g. 600 / 800 €

97

Jeu d'échecs avec 32 pièces en ivoire et ivoire teinté rouge, tourné.  
Modèle Howard.  
Angleterre, XIX<sup>e</sup> siècle.  
Hauteur maximale : 6,5 cm  
Poids : 166 g. 200 / 300 €

98

Jeu d'échecs non figuratif dit «musulman» avec 32 pièces en ivoire peint vert ou rouge, sculpté et rehaussé de dorures.  
Indes, XIX<sup>e</sup> siècle.  
Accidents.  
Hauteur maximale : 5 cm  
Poids : 482 g. 800 / 1 200 €

99

Jeu d'échecs avec 32 pièces en ivoire sculpté peint polychrome à décor de Maharajas, la base en piédouche feuillagé teinté vert ou teinté rouge.  
Inde, XIX<sup>e</sup> siècle.  
Accidents.  
Hauteur maximale : 8,5 cm  
Poids : 345 g. 400 / 600 €



96



97



98



99

100

Jeu d'échecs avec 32 pièces en ivoire et ivoire teinté rouge, tourné de type Howard.

Travail anglais du XIX<sup>e</sup> siècle.

Hauteur maximale : 7,5 cm

Poids : 181 g.

400 / 600 €

101

Jeu d'échecs avec 32 pièces en ivoire et ivoire teinté rouge, sculpté, de type Staunton.

Travail anglais, vers 1900.

Hauteur maximale : 10 cm

Poids : 464 g.

100 / 150 €

102

Jeu d'échecs avec 32 pièces en ivoire et ivoire teinté rouge, sculpté.

Travail européen du milieu du XIX<sup>e</sup> siècle.

Hauteur maximale : 9,5 cm

Poids : 423 g.

200 / 300 €

103

Jeu d'échecs dit « Barleycorn » avec 32 pièces en ivoire et ivoire teinté rouge, tourné.

Angleterre, milieu du XIX<sup>e</sup> siècle.

Hauteur maximale : 13 cm

Poids : 605 g.

300 / 500 €



100



101



102



103

104

Jeu d'échecs avec 32 pièces en ivoire et ivoire teinté rouge, tourné et sculpté de type Staunton. Dans une boîte en palissandre. Travail anglais de la fin du XIX<sup>e</sup> siècle. Hauteur maximale : 10 cm  
Poids : 635 g. 300 / 500 €

105

Jeu d'échecs de voyage avec 32 pièces en ivoire et ivoire teinté rouge, tourné, de type Statu quo chessboard. Travail anglais du XIX<sup>e</sup> siècle. Dans un étui de voyage en forme de livre de la maison Alphonse Giroux. Hauteur maximale : 2,5 cm  
Poids brut : 104 g. 300 / 500 €



104



105



106

Jeu d'échecs avec 32 pièces en bronze et en plomb figurant des Romains contre des Gaulois.  
Début du XX<sup>e</sup> siècle.

Hauteur maximale : 10 cm

300 / 500 €

107

Jeu d'échecs avec 32 pièces en régule argenté et doré présentant deux armées napoléoniennes.  
Travail français du début du XX<sup>e</sup> siècle.

Accidents, une pièce à ressouder.

Hauteur maximale : 10 cm

300 / 500 €

108

Jeu d'échecs avec 32 pièces en plâtre peint polychrome.

Travail d'Extrême Orient du début du XX<sup>e</sup> siècle.

Accidents et manques.

Hauteur maximale : 9,5 cm

50 / 100 €

109

Jeu d'échecs avec 32 pièces en métal émaillé polychrome orné de cabochons de verre.

Iran, époque Kadjar (1794-1925).

Accidents et manques.

Hauteur maximale : 6,5 cm

100 / 150 €



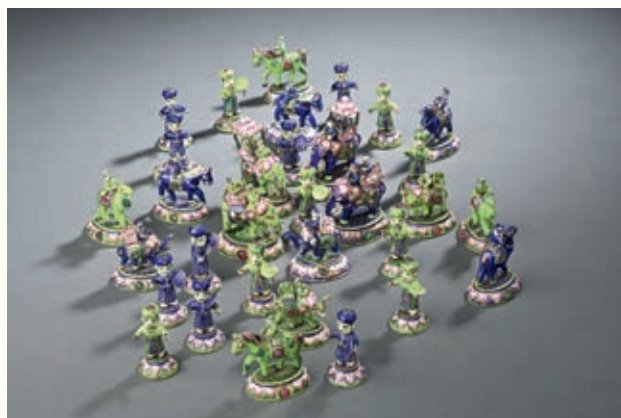
106



107



108



109

110

Échiquier pliant en carton bouilli à décor laqué noir rehaussé de rinceaux en dorure à damier burgotté sur fond noir à décor de rinceaux en dorure.

Époque Napoléon III.

Accidents et manques (notamment les charnières).  
30 x 46 cm 100 / 200 €

111

Boîte formant échiquiers marqueté d'os et de bois teinté vert à décor de frises de rosaces.

Travail du Levant, XIX<sup>e</sup> siècle.

Accidents et manques.

Dim. fermée : 11 x 20,5 x 53,5 cm

Dim. ouvert : 5,5 x 41 x 53,5 cm 600 / 800 €

112

Boîte formant échiquier en laque noir et or à décor sur les cases noir de courtisanes.

Chine, Canton, fin du XIX<sup>e</sup> siècle.

Accidents et restaurations.

Dim. fermée : 8,5 x 24,5 x 49 cm

Dim. ouverte : 4 x 49 x 48,7 cm 150 / 200 €

113

Boîte formant échiquier en placage de palissandre marqueté découvrant jeu de tric trac.

Seconde moitié du XIX<sup>e</sup> siècle.

Petits accidents et manques.

Dim. fermée : 12,5 x 35,5 x 52 cm

Dim. fermée : 6 x 71 x 52 cm 50 / 100 €



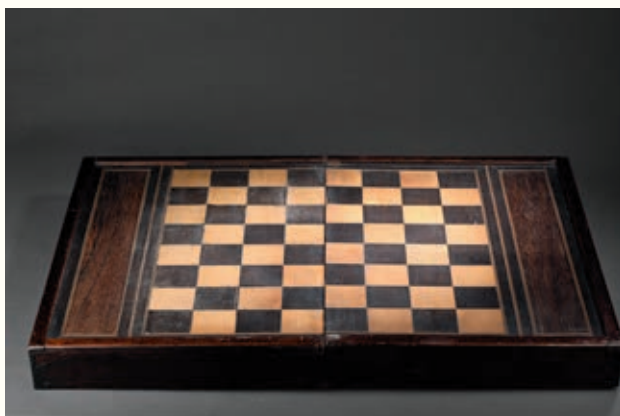
110



111



112



113



ART D'ASIE





114

## TRAVAIL SINO-TIBETAIN

Époque QIANLONG (1736-1795)

**Thangka**, détrempe sur toile, portrait présumé du Panchen Lama, Lobsang Palden Yeshe (blo-bzang Dpal-Idan Ye-she) (1738-1780).

Le lama est portraituré dans un paysage escarpé et verdoyant. Nimbé de cercles lumineux, il se tient en vajraparyankasana sur un lotus reposant sur un trône orné de frises de vajra et de lions cariatides. Un dais de bronze ciselé et de rubans agités par le vent le couronne. Vêtu à la tibétaine, il porte un chos-gos rouge et le chapeau jaune des pandits de l'école Gelug. Devant lui, un luxueux tapis de Ningxia orné de motifs végétaux et de lions, et une table kang couverte de brocards. Sur celle-ci reposent de précieux objets rituels : kapala, vajra et ghanta, brûle-parfum en bronze doré, coupe en jade, verseuse en cuivre et boîte en laque.

(Taches, déchirures, manques).

Dim. 167 x 64 cm.

Encadré.

20 000 / 30 000 €

Ce portrait aurait pu être réalisé à l'occasion de la venue du lama à la cour de Qianlong pour l'anniversaire des 70 ans de l'empereur. Cette visite fut l'occasion d'une faste campagne de commandes, dont la plus célèbre est celle de l'érection du monastère Xumi Fushou, bâti selon le modèle du Tashilhunpo, pour loger le Panchen Lama et sa suite. Parmi ces commandes, des objets rituels d'une grande préciosité, offerts par le lama à l'empereur ou par l'empereur au lama et de nombreux portraits des deux grands hommes, habillés à la chinoise ou à la tibétaine.

Bien qu'idéalisé dans une jeunesse immuable et un profond état méditatif, le visage montre des traits propres au 6<sup>e</sup> Panchen Lama notables sur d'autres portraits, comme celui conservé au

Palace Museum présentant le lama en habits de cour chinois : sa lèvre supérieure plus épaisse que sa lèvre inférieure et son nez particulièrement épaté (ill. 1).



"Ill. 1 : Le Sixième Panchen Lama, XVIII<sup>e</sup> s. détrempe sur toile, dans *Tangka-Buddhist Painting of Tibet*, The Complete Collection of Treasure of the Palace Museum, Honk Kong, 2003, notice 30, p. 35"

La peinture est d'un étonnant naturalisme pour un tel sujet. Des éléments normalement ornementaux sont rendus avec une grande sobriété : les pétales du trône ne sont pas sculptés d'habituelles volutes, et les nuées, qui présentent encore de petits enroulements, ne reprennent plus la forme exacte du *ruyi* si nettement dessinée dans les *thangkas* de divinités commandités par l'empereur pour décorer le hall du *Xumi Fushou*<sup>(1)</sup>. Les nimbes ne sont pas animés de flammèches, mais simplement figurés par une décoloration environnant le lama, évoquant ainsi sa luminence. Le tapis, représenté en perspective dite « occidentale », évoque le mousseux des fils de laine et de soie et s'oppose au paysage typiquement chinois des montagnes bleues et vertes sur lesquelles se détache le lama. Ce fond montagneux, évoquant le paradis théorisé par Lobsang Yeshe, le *Shambala*, est singulièrement sobre, dépourvu de la population céleste qui habite le plus souvent ces *thangkas*, de lignes monastiques, d'invocations ou d'incarnations. Ce dénuement et ce naturalisme pourrait être le résultat du passage à la cour de l'empereur du père jésuite italien Giuseppe Castiglione, envoyé comme peintre à la cour de Qianlong, dont on sait que la main fut influencée par des artistes flamands. Celui-ci cultiva à la cour cet art du portrait, influençant tout le genre. Ce portrait d'un style rare contraste avec les *thangkas* commandités lors de cette visite diplomatique historique, connus et recensés aujourd'hui par des inscriptions qui les caractérisent. Peut-être alors n'était-il pas destiné au monastère même de Xumi Fushou, mais à honorer la mémoire du Panchen Lama, mort de la variole à Pékin, quelques mois après son arrivée, au grand désarroi de l'empereur.

(1) Bartholomew, Terese Tse, Chapitre 7: "Thangkas for the Qianlong Emperor's Seventieth Birthday" in *Cultural Intersections in Later Chinese Buddhism*, Honolulu: University of Hawaii Press, 2001, p. 170-188, Fig. 7.3.





115

CHINE - XVII<sup>e</sup> / XVIII<sup>e</sup> siècle

Encre et couleurs sur soie, trois lettrés et un palefrenier avec deux chevaux sous des saules pleureurs.

Signature et date apocryphe de Zhao Mengfu (1254-1322) en haut à droite.

(Déchirures, taches, nombreuses restaurations.)

Dim. 158 x 95 cm

Encadré sous verre.

4 000 / 6 000 €



115



116

VIETNAM - Époque TU DUC (1847-1883)

Médaille en or de l'ordre du *Kim Tien* (*Sapèque d'honneur*) portant l'inscription à l'avvers *Tong Bao Tu Duc* (*monnaie du règne de Tu Duc*) et au revers *Phu To Da Nam* (*Prosperité, longévité, nombreuse descendance*). Passementerie en fils de soie rouge, vert, bleu et jaune.

H. 4,6 cm

Poids brut : 18,3 g

3 000 / 5 000 €



116



117

VIETNAM - Époque THANH THAI (1889-1907)  
 Médaille en or de l'ordre du *Kim Khanh* en forme de *Gong* stylisé de première classe, à l'avant l'inscription *Thành Thái sắc tứ* (Décerné par l'empereur Thanh Thai), au revers l'inscription *Bảo nghĩa thù huân* (Témoigner de la reconnaissance et rendre les bienfaits) entouré de deux dragons affrontés autour de la perle flammée. (Passementerie manquante.)  
 L. 7,7 cm  
 Poids : 14,53 g

1 500 / 2 000 €



117

118

VIETNAM - Époque THANH THAI (1889-1907)  
 Médaille en or de l'ordre du *Kim Khanh* en forme de *Gong* stylisé de première classe, à l'avant l'inscription *Thành Thái sắc tứ* (Décerné par l'empereur Thanh Thai), au revers l'inscription *Bảo nghĩa thù huân* (Témoigner de la reconnaissance et rendre les bienfaits) entouré de deux dragons affrontés autour de la perle flammée. (Passementerie manquante.)  
 L. 7,7 cm  
 Poids : 14,92 g

1 500 / 2 000 €



118

119

VIETNAM - XIX<sup>e</sup> / XX<sup>e</sup> siècle  
 Médaille en or de l'ordre du *Kim Khanh* en forme de *Gong* stylisé de première classe, à l'avant l'inscription *Đại Nam Hoàng đế sắc tứ* (Décerné par l'empereur d'Annam), au revers l'inscription *Nhi hạng Kim Khanh* (*Kim Khanh* seconde classe) entouré de deux dragons affrontés autour de la perle flammée. (Passementerie détachée.)  
 L. 6,9 cm  
 Poids brut : 11,89 g

1 000 / 1 500 €



119

120

VIETNAM - Époque THANH THAI (1889-1907)  
 Médaille en or de l'ordre du *Kim Boi* à décor  
 ciselé sur chaque face de deux phénix dans les  
 nuées autour de la perle flammée et objets de  
 bon augure entourant l'inscription *Quy nh dao*  
*vinh hảo* (Objet similaire au rubis et au jade pour  
 servir de souvenir éternel) et *Thành Thái nien*  
*tao* (Fait pendant le règne de l'empereur Thành  
 Thái). (Passementerie manquante.)

H. 6 cm - Poids : 14,84 g 1 500 / 2 000 €

121

VIETNAM - Époque THANH THAI (1889-1907)  
 Médaille en or de l'ordre du *Kim Boi* à décor  
 ciselé sur chaque face de deux phénix dans les  
 nuées autour de la perle flammée et objets de  
 bon augure entourant l'inscription *Quy nh dao*  
*vinh hảo* (Objet similaire au rubis et au jade pour  
 servir de souvenir éternel) et *Thành Thái nien*  
*tao* (Fait pendant le règne de l'empereur Thành  
 Thái). (Passementerie manquante.)

H. 6 cm - Poids : 14,88 g 1 500 / 2 000 €



120



121





122

CHINE - Dynastie TANG (618-907)

Important chameau en terre cuite à traces de polychrome, debout, blâterant, portant sur son dos deux gros sacs ornés de têtes de taotie.

H. 63 cm - L. 52 cm

(Éclat et restaurations.)

1 500 / 2 000 €



122

123

JAPON - Époque EDO (1603-1868),  
DÉBUT XIX<sup>e</sup> siècle

Koma Kansai II (1767-1835)

Bunko (bois à documents) en laque nashiji or décoré en hira et taka maki-e de laque or, argent et rouge d'un coq et poule sur le couvercle et de fleurs à l'intérieur. Signé *Kansai*.

Dim. 15 x 40 x 31 cm.

Boîte en bois.

4 000 / 6 000 €

La lignée des lacqueurs de la famille Koma a été fondée par Koma Kyui (1600-1663). Ils étaient nommés Goyo Makie Shi (Lacqueur nommé au shogun) par le shogun Tokugawa Iemitsu.

Koma Kansai II fut le maître de l'artiste lacqueur Shibata Zeshin.



123

124

CHINE - Époque KANGXI (1662-1722)

Potiche balustre en porcelaine à décor en bleu sous couverte et émaux rouge, aubergine, vert et jaune dit « wucai » de dragons en vol dans les nuées pourchassant la perle flammée, le col orné de feuilles et le couvercle de nuages et lotus. (Égrenures au col, fêlure de cuisson à l'intérieur.)  
H. 41,6 cm 600 / 800 €

125

CHINE - Fin XIX<sup>e</sup> siècle

Grand vase balustre en porcelaine émaillée polychrome dans le style de la famille verte à décor de médaillons de lettrés, enfants et femmes de cour se divertissant, fleurs et oiseaux sur fond de fleurs, l'épaule ornée de lambrequins et lotus, le pied et le col terminés par une frise de lingzhi. (Étoile au fond.)  
H. 61 cm 400 / 600 €

126

CHINE - Époque YONGZHENG (1723-1735)

Potiche balustre en porcelaine à décor en bleu sous couverte et émaux polychromes de la famille rose de dragons en vol dans les nuées, pourchassant la perle flammée, le pied orné de palmettes et l'épaule d'une frise de *ruyi* et fleurs. (Percé, éclats à l'intérieur sur la base, sauts d'émaux.)  
H. 45,4 cm 600 / 800 €

127

CHINE - Compagnie des Indes

Époque YONGZHENG (1723-1735)

Grand plat en porcelaine émaillée polychrome de la famille rose à décor d'une jeune femme accompagnée de sa servante portant son *guqin* emballé, le bord orné d'une branche de pivoines, pruniers et hibiscus.  
(Fêlures).

D. 42,8 cm

800 / 1 200 €

Provenance :

- Vente du 29 novembre 1995, lot 46.
- Collection de l'ambassadeur LAMBERT.
- Par descendance aux actuels propriétaires.

128

CHINE - Compagnie des Indes

Époque YONGZHENG (1723-1735)

Plat en porcelaine émaillée polychrome de la famille rose à décor des armoiries de Michel-Nicolas Judde de Soisy, chevalier de Saint Michel en 1723, au centre, le bord orné de branches de pivoines, la chue ornée de quatre réserves de lotus sur fond de motifs de nids d'abeilles.  
(Usures, éclat et fêlure).

D. 28 cm

400 / 600 €

Provenance :

- Ader Tajan, George V, 29 juin 1996, lot 5.
- Collection de l'ambassadeur LAMBERT.
- Par descendance aux actuels propriétaires.

129

CHINE - Compagnie des Indes

Époque QIANLONG (1736-1795)

Assiette polylobée en porcelaine décorée en émaux polychromes de la famille rose de double armoiries au centre flanquées de deux lions et surmontées d'une couronne de marquis, le bord orné de branches de bambous et pivoines entrelacés, la chute ornée d'une frise de fers de lance.  
(Fêlure et restauration au bord).

D. 23 cm

100 / 150 €

Provenance :

- Collection de l'ambassadeur LAMBERT.
- Par descendance aux actuels propriétaires.

130

CHINE - Compagnie des Indes

Époque KANGXI (1662-1722)

Grand plat en porcelaine émaillée polychrome de la famille rose à décor d'une jeune femme et sa servante lui offrant une fleur de lotus dans un palais près d'une marre aux lotus, le bord orné de frises de fruits et fleurs : pivoines, cucurbitacées et chrysanthèmes, la chute ornée d'une frise de pétales stylisées. Au revers, quatre champignons de longévité.  
(Restaurations).

D. 46 cm

800 / 1 200 €

Provenance :

- Collection de l'ambassadeur LAMBERT.
- Par descendance aux actuels propriétaires.



124



125



126



127



128



129



130



131

CHINE - Fin XIX<sup>e</sup> siècle

Coupe polylobée en agate veinée de rouille à deux anses en forme de têtes de *chilong*. (Veines naturelles, gerce près d'une anse.)

Diam. 10,8 cm

Socle en bois ajouré.

200 / 300 €



131

132

CHINE - XX<sup>e</sup> siècle

Album accordéon, quatre encres sur papier, paysages montagneux.

Daté de l'année *guihai* (1983).

Dim. 22,3 x 13,9 cm

100 / 150 €



132

133

JAPON

KATSUKAWA Shunsho (1726-1793)

Album, *sanjurokkasen*, les trente six poètes célèbres.

Signé *Katsu Shunsho ga.*

(Pliures, taches, frottements) dim. 27,9 x 20,3 cm

400 / 600 €



133

134

JAPON - Milieu Époque EDO (1603-1868)

Statuette de bouddha *Amida-nyorai* en bois laqué or, assis en *padmasana* sur un socle en forme de lotus, devant la mandorle, les pouces et index dos à dos formant des cercles, le geste qui correspond dans les « neuf classes » à la « classe et existence supérieure », (*jōbon jōshō*).

(Petits accidents et restaurations.)

H. bouddha 27 cm

H. totale 60 cm

500 / 800 €

Provenance :

- Collection de l'ambassadeur LAMBERT.
- Par descendance aux actuels propriétaires.



134

135

JAPON - Époque MEIJI (1868-1912)

*Ittō-ryōson* (Un *stupa*, deux vénérés), ou *L'hommage au Sūtra du Lotus entre les Deux bouddha*

Composé des deux bouddha Shakamuni-butsu et Tahō-nyorai en bois laqué or, assis en *padmasana* sur un socle en forme de lotus entourant la tablette de l'hommage au titre du *Sūtra du lotus de la Loi Merveilleuse Namu myōhō renge kyō*. Le tout reposant sur deux *shishi* allongées et sur une base rectangulaire ornée de roues de la loi.

(Manques, restaurations.)

Dim. 61 x 55 cm

500 / 700 €

Pièce similaire conservée au Musée Guimet, n° MG46765, et reproduite dans Bernard Frank, *Le panthéon bouddhique au Japon - Collections d'Emile Guimet*, RMN, Paris, 1991, n°11, p. 78.

Provenance :

- Collection de l'ambassadeur LAMBERT.
- Par descendance aux actuels propriétaires.



135

136

JAPON - XX<sup>e</sup> siècle

Pot en grès à couverte beige et à décor de hiragana dans le goût d'*Otagaki Rengetsu*. (Fêlure.)

H. 19,5 cm

D. 13,7 cm

Dans sa boîte en bois avec inscription *Rengetsu zo*.  
300 / 400 €

137

JAPON - XX<sup>e</sup> siècle

Chaire en grès beige à décor incisé de *daikon* et poème, l'épaule surmontée de deux anses en forme d'oreilles.

H. 9 cm

Boîte en bois et shifuku.

100 / 150 €

138

JAPON - XIX<sup>e</sup> siècle

Chawan (bol à thé) dans le style d'*Ogata Kenzan*, en grès à couverte bleu, vert, blanc et or d'iris et feuillage.

Shifuku et boîte en bois.

300 / 500 €

139

JAPON - XX<sup>e</sup> siècle

Ensemble de cinq plateaux carrés à pans coupés en laque rouge. (Usures.)

Dans une boîte en bois.

32,8 x 32,8 cm

200 / 400 €

140

Probablement CORÉE - XX<sup>e</sup> siècle

Vase de forme « yuhuchunping » en porcelaine craquelée à décor en rouge de cuivre de poissons.

H. 27,9 cm

100 / 150 €



136



137



138



139



140



141

CORÉE - XX<sup>e</sup> siècle

Deux coffres rectangulaires superposables en bois ouvrant à quatre tiroirs et deux battants, les ferrures en laiton les charnières et partie centrale en forme de papillons.

Dimensions de chaque coffre : 64,5 x 81 x 44 cm  
300 / 500 €



141

MOBILIER & OBJETS D'ART





142

**Cadran solaire** en ivoire de forme circulaire daté 1604.

La face supérieure du couvercle est composée de trois échelles graduées représentant l'épacte.

La face intérieure du couvercle forme un cadran solaire horizontal avec une échelle horaire graduée V-XII-VII inscrite en chiffres romains.

Présence d'une boussole sur fond doré (aiguille manquante) et de la date « 1604 » entourée de trois étoiles de part et d'autre. L'intérieur de la plaque de base contient une boussole mobile sur papier sur pivot acier et l'extérieur de la plaque représente un calendrier lunaire avec les inscriptions des mois en périphérie.

Dimensions : D. 8,5 cm - H. 5 cm

Poids : 215 grammes

Quelques fentes et manques.

Daté 1604, probablement d'origine allemande.

1 000 / 1 500 €



142

143

**Cadran solaire** en laiton de type Butterfield signé HAYE A PARIS.

Platine à 3 échelles horaires, deux en chiffres romains (III-XII-VIII / V-XII-VII) et une en chiffres arabes (4-12-7), pour les latitudes de 48, 49, 50, 51, 52 et 53 degrés, 40, 45 et 50°, divisées en 30 ou 15 minutes.

Décor de feuilles d'acanthes en pourtour du gnomon (décor à l'oiseau).

Boussole à 8 directions avec aiguille en acier à pivot en laiton.

Dos de la platine gravé de 23 villes avec leurs latitudes. Ressort du gnomon gravé de feuilles d'acanthe et un pied en laiton tourné.

Dans son écrin d'origine à la forme avec intérieur en velours vert.

Nota : Thomas Haye a travaillé entre c.1680 et c.1710, il est notamment l'auteur d'un ouvrage de gnomonique : *Règle horaire universelle pour tracer des cadrans solaires*, qui sera édité à titre posthume en 1716.

Dimensions : 7 x 6 cm

France (Paris) datable vers 1700. 200 / 300 €



143

144

**Sablier** en bois teinté à 5 colonnes avec bases circulaires à décors de cercles.

Présence d'une fiole à deux ampoules.

Joint en tissu de couleur beige maintenu par des fils.

Dimension : hauteur de 18 cm

France datable du XVIII<sup>e</sup> siècle. 150 / 200 €

145

**Enseigne** figurant un serpent ailé en tôle de cuivre repoussé.

Début du XVII<sup>e</sup> siècle.

H. 47 cm - L. 52 cm

500 / 700 €



144



145



146

*La Visitation*

Groupe en chêne sculpté, élément de retable.

Atelier Anversois, circa 1500.

Manques.

H. 31 - L. 30 cm

3 000 / 5 000 €

Nous pouvons retrouver cette composition au sein du retable des *Sept Joies de la Vierge* dans la Chapelle dédiée à Marguerite d'Autriche au Monastère royal de Brou, chef-d'œuvre du style gothique flamboyant.

Cette œuvre honore donc *La Visitation* qui est l'une des sept étapes fondamentales de la vie de la Vierge parmi lesquelles figurent également l'Annonciation, la Nativité, l'Adoration des mages, la Résurrection, la Pentecôte et l'Assomption.



146

147

**Petit coffre de mariage** en noyer à décor d'armoiries et de monogrammes.  
Ouest de la France, début du XVII<sup>e</sup> siècle.  
Restaurations. Figures d'appliques rapportées.  
32 x 55 x 32 cm 500 / 700 €

14

*Saint Franciscaïn*  
**Statuette** en bois de noyer sa main gauche retenant un linge.  
Espagne du nord, début du XVII<sup>e</sup> siècle.  
Quelques manques et accidents.  
H. 62 cm - L. 29 cm 1 500 / 2 000 €

149

*Saint Évêque*  
**Figurine** en bois polychrome  
Fin du XVII<sup>e</sup> siècle.  
H. 33 cm - L. 15 cm  
Accidents et restaurations. 300 / 500 €

150

*Saint-Antoine assis lisant la bible, un cochon à ses pieds*  
Statuette en terre cuite.  
Italie du Nord, XVIII<sup>e</sup> siècle.  
Petits accidents.  
H. 38 cm - L. 16 cm 400 / 600 €



147



148



149



150

151

École FRANÇAISE de la seconde moitié du XVI<sup>e</sup> siècle

Élément d'architecture à décor d'un masque et de cornes d'abondance.

Relief en marbre blanc.

37 x 72 cm

Usures, petits manques et restaurations.

4 000 / 6 000 €

Provenance :

- Collection de Monsieur et Madame A., en leur Hôtel particulier proche des Champs-Élysées ;
- Par descendance à l'actuel propriétaire.

152

École ITALIENNE du XVI<sup>e</sup> siècle*Jeune enfant au drapé*

Buste en marbre blanc.

Porte une étiquette au revers du piédouche 3285.

Porte une étiquette sur le socle n° 3285 / *Acht 1951 / Buste Romain / P.A. 2000.*

H. 32 cm dont piédouche H. 11,5 cm

Accidents au nez et dans le drapé.

2 000 / 3 000 €

Provenance :

- Collection grenobloise du milieu du XX<sup>e</sup> siècle ;
- Par descendance à l'actuel propriétaire.

153

Tête représentant le dieu Eros juvénile. La chevelure abondamment bouclée est ramassée au sommet du crâne et traitée à l'aide du trépan.

Marbre blanc.

Lacunes visibles.

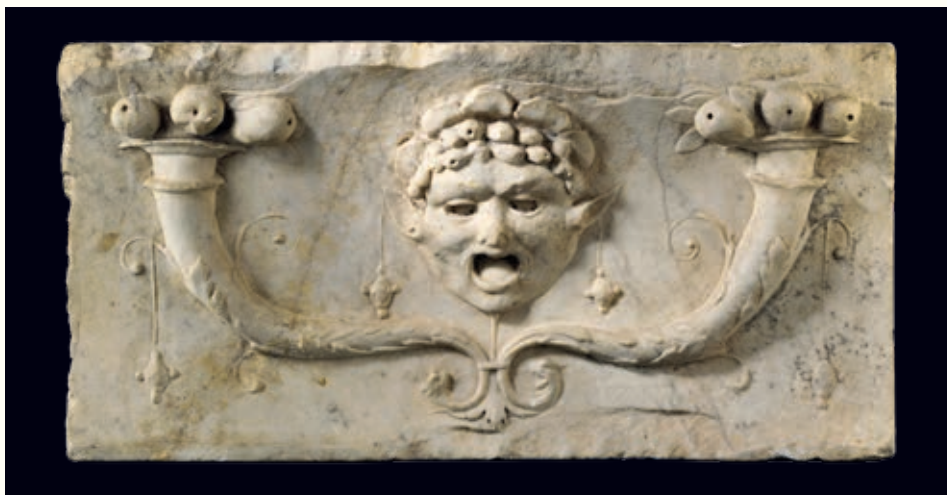
Style romain.

H. 25 cm

4 000 / 6 000 €

Provenance :

- Collection de Monsieur et Madame A., en leur Hôtel particulier proche des Champs-Élysées ;
- Par descendance à l'actuel propriétaire.



151



152



153



154

**Cartel et son cul-de-lampe** en marqueterie dite « Boule » d'écaïlle et de laiton ; le riche décor de bronze présente à l'amortissement une allégorie de l'Astronomie ; la porte ornée d'une figure féminine accostée d'un échassier ; le cul-de-lampe à tête de satyre et culot feuillagé à graine. Le cadran en bronze présente douze cartouches émaillés indiquant les heures en chiffres romains ; le mouvement signé *Jacq. Panier à Paris*. Époque Louis XIV (soulèvement et manques à la marqueterie ; suspension modifiée).  
H. 130 - L. 53 - P. 23 cm 1 800 / 2 000 €



154

155

**Petite pendule** à poser en placage d'écaïlle jaspée teintée rouge et bronze ciselé et doré ; de forme architecturée, le recouvrement en large doucine supportant un brûle-parfum ; la façade à rosaces et enroulements feuillagés sur fond amati centré d'une palmette ; le cadran à douze cartouches émaillés indique les heures en chiffres romains ; platine signée *B.G. Martinot à Paris*. Époque Louis XIV (manques).  
H. 38,5 - L. 20 - P. 11,5 cm 600 / 800 €  
Provenance : achat 1929.

156

**Pendule** en placage d'écaïlle teintée rouge et laiton ; le chapiteau en dôme à pots à feu ; la caisse flanquée de colonnettes à chapiteaux composites ; la base à tablier à lambrequin ; pieds boules godronnés. Le cadran inscrit dans une plaque gravée à bustes et cartouche signé *Panier à Paris* et douze autres indiquant les heures en chiffres romains ; la platine également signée. Sonnerie à la demande.  
Époque Louis XIV (suspension modifiée).  
H. 57 - L. 38 - P. 16 cm. 400 / 600 €



155



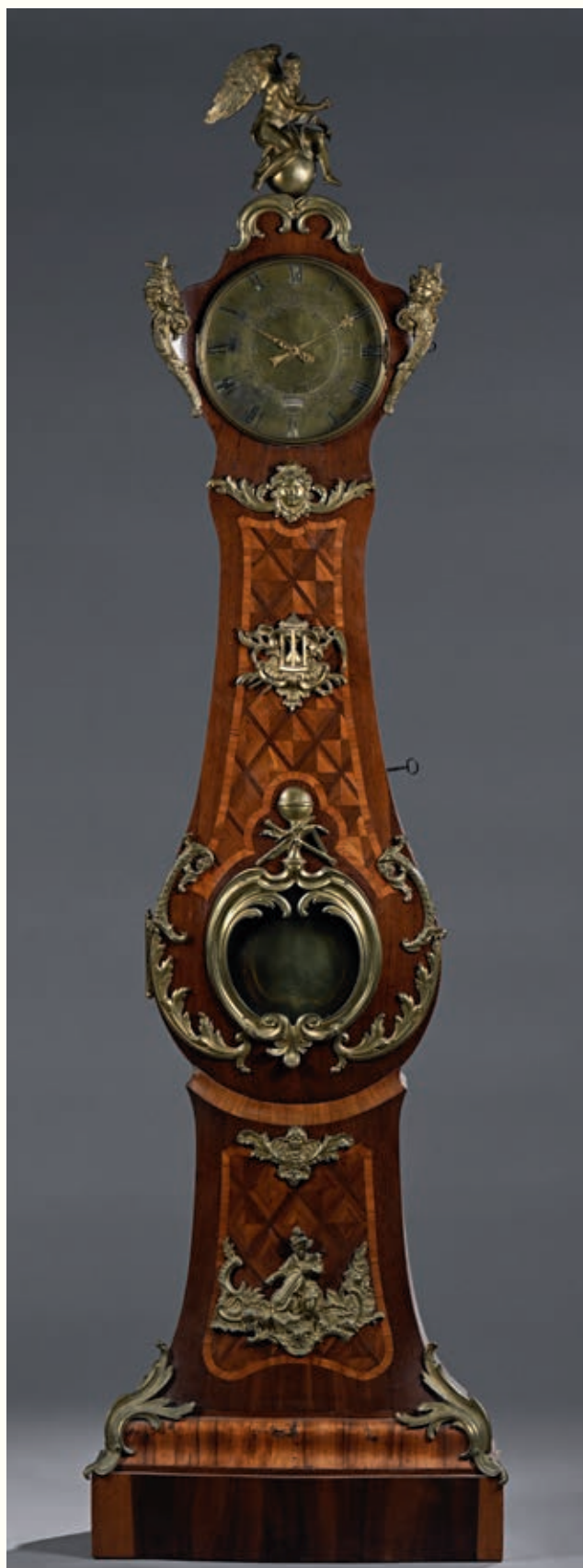
156

157

**Régulateur de parquet** marqueté en croisillons de satiné dans des encadrements d'amarante de fil souligné de larges filets de travers ; riche décor de bronze ciselé et doré : à l'amortissement une figure du Temps aux ailes déployées ; la tête flanquée de deux chutes à tête de valets surmontant un mascarón de Diane ; le guichet du balancier à crosses feuillagées surmonté des attributs de l'Astronomie ; la base présente un musicien et est soulignée par des chutes feuillagées à crosses. Le cadran en laiton gravé signé *Lepaute Paris* indique les heures en chiffres romains et les minutes en chiffres arabes ; un guichet indique les mois de l'année ; le disque du centre marque l'équation du Temps.

Époque Louis XV (restaurations au placage).

H. 226 - L. 65 - P. 25 cm 1 500 / 2 000 €



157

158

Réunion de deux fauteuils à haut dossier plat en noyer mouluré et sculpté ou tourné ; les bras formant accotoirs à prises en soleils ou enroulements feuillagés ; les piétements à traverses torsés et pieds à dés.

Époque Louis XIV.

Garnitures de tapisserie aux points à larges motifs polychromes sur fond crème.

H.100 - L. 66 - P. 62,5 cm

300 / 500 €

159

Canapé à triple évolution en noyer mouluré et sculpté ; le dossier à joues centré d'une coquille encadrée de fleurons ; la traverse avant au mêmes motifs ; pieds cambrés à enroulements.

Travail provincial du XVIII<sup>e</sup> siècle (pieds entés ; restaurations).

Garniture de velours corail.

H. 96 - L. 177 - P. 70 cm

200 / 300 €



158



159



160

Paire de larges fauteuils à haut dossier plat enveloppé en noyer mouluré et sculpté ; les consoles d'accotoirs à feuillages ; les traverses à cartouches se détachant sur un fond quadrillé ; pieds cambrés à palmettes et enroulements. Époque Régence (piqûres ; restaurations). Garniture de velours corail (état d'usage).  
H. 104 - L. 70 - P. 84 cm 1 000 / 1 500 €

161

Paire de larges fauteuils à haut dossier plat enveloppé en noyer mouluré et sculpté ; les consoles d'accotoirs à feuillages ; modillons à canaux ; les traverses à cartouches présentant un fleuron sur fond sablé quadrillé ; pieds cambrés à palmettes et enroulements. Époque Régence (piqûres ; restaurations). Garniture de velours corail (état d'usage).  
H. 105 - L. 71 - P. 80 cm 1 000 / 1 500 €



160



161

162

**Commode** marquetée de cubes sans fond en bois de rose, gayac et sycomore dans des encadrements d'amarante de fil ; de forme mouvementée, elle ouvre par deux tiroirs avec traverse et repose sur des pieds cambrés.

Estampillé *H. A. CHAUMONT* et poinçon de jurande.

Époque Louis XV (restauration d'usage ; piqûres).

Plateau de marbre brèche rouge.

H. 80 - L. 80 - P. 42 cm

800 / 1 000 €

163

**Commode** marquetée en quartefeuilles d'olivier dans des encadrements d'amarante de fil à filets de buis ; de forme mouvementée, elle ouvre par deux tiroirs sur trois rangs et repose sur des pieds cambrés.

Époque Louis XV (restauration et manques).

Ornementation de bronze ciselé.

Plateau de marbre veiné gris.

H. 91 - L. 119 - P. 62 cm

1 200 / 1 500 €



162



163

164

**Commode** en noyer mouluré et sculpté à riche décor rocaille de rinceaux, crosses, le tablier ajouré ; de forme mouvementée, elle ouvre par deux larges tiroirs avec traverse ; pieds cambrés à enroulements ; les côtés à panneaux ovalisés et dents de loup.

Travail provençal du XVIII<sup>e</sup> siècle.

Accidents.

H. 92 - L. 126 - P. 63 cm. 2 500 / 3 000 €

165

**Commode** en noyer mouluré et sculpté ; de forme légèrement mouvementée, elle ouvre par quatre tiroirs sur trois rangs ; le tablier chantourné centré d'un cartouche fleuri ; petits pieds cambrés en sabots ou tournés.

Époque Louis XV (restauration d'usage).

H. 90 - L. 117 - P. 69 cm. 1 500 / 2 000 €



164



165



166

**Commode** marquetée en frisage de satiné dans des encadrements d'amarante soulignés de filets à méandres ; de forme rectangulaire, la façade à ressaut ouvre par trois rangs de tiroirs arrondis ; montants arrondis à cannelures simulées ; petits pieds cambrés. Époque Transition (restauration d'usage). Plateau de marbre gris veiné blanc.  
H. 86 - L. 136 - P. 63 cm 2 000 / 3 000 €

167

**Fauteuil** à dossier médaillon en cabriolet en hêtre mouluré, sculpté et laqué blanc ; consoles d'accotoirs en coup de fouet ; dés en rosaces arrondis ; pieds fuselés à cannelures. Estampillé *Louis-Michel Lefèvre* et *JME*. Époque Louis XVI (renforts). Garniture de soie brochée.  
H. 90 - L. 63 - P. 60 cm 100 / 150 €  
Louis-Michel Lefèvre menuisier reçu maître en 1749.

168

**Bergère** à dossier médaillon en cabriolet et modillons apparents en hêtre mouluré, sculpté et laqué gris à motifs de bouquets de roses stylisés ; consoles d'accotoirs en doucine à canaux rudentés ; dés à rosaces ; pieds fuselés cannelés. Époque Louis XVI (barre d'assise fragilisée). Garniture de soie jaune à motifs végétaux vert pâle.  
H. 95 - L. 65 - P. 72 cm 300 / 500 €



166



167



168

169

**Bureau de pente** marqueté en quartefeuilles de bois de rose dans des encadrements de bois de violette ; l'abattant dissimule le serre-papier ; il ouvre par trois tiroirs en ceinture, dont un large ; pieds cambrés.

Époque Louis XV (restauration d'usage).

H. 86 - L. 80 - P. 41 cm 500 / 800 €

170

**Bureau de pente** marqueté à toutes faces de réserves de bois de violette dans des encadrements à filets et frisage de même essence ; l'abattant découvre un serre-papier en érable muni de six petits tiroirs et comportant un secret ; la façade présente deux tiroirs ; pieds cambrés.

Époque Louis XV.

Ornementation de bronze ciselé et doré.

H. 98 - L. 98 - P. 52 cm 2 000 / 3 000 €



169



170

171

Fauteuil à dossier plat en hêtre mouluré et sculpté à décor de frises de piastres, rubans et entrelacs ; le haut du dossier à feuillages et graines ; consoles d'accotoirs en doucine à enroulements ; dés à rosaces ; pieds en gaines cannelés.

Estampilles de Bauve.

Époque Louis XVI (petits manques ; restauration d'usage).

Renforts possibles sous la garniture en plein.

H. 93,5 - L. 64 - P. 65 cm 500 / 700 €

Mathieu BAUVE reçu maître menuisier en 1754.

172

Tabouret de pied en hêtre mouluré, sculpté et laqué gris ; dés à rosaces ; pieds fuselés à canaux (modifiés).

Époque Louis XVI.

Garniture de soie jaune à motifs végétaux vert pâle.

H. 18 - L. 42 - P. 33 cm 200 / 300 €

173

Large tabouret de pied en hêtre mouluré ou tourné et laqué crème ; la moulure formant ceinture ; petits pieds fuselés cannelés.

Estampille de Louis Delanois.

Époque Louis XVI.

Garniture de velours jaune.

H. 18 - L. 50 - P. 41 cm 300 / 500 €

Louis DELANOIS, reçu maître le 27 juillet 1761.



171



172



173



174

**Paire de larges fauteuils** à dossier plat en hêtre mouluré, sculpté et laqué crème à décor de feuillages et frises de piastres ; consoles d'accotoirs à doucine ; dés à rosaces ; pieds fuselés à cannelures rudentées.

Époque Louis XVI (renforts et piqûres).

Garniture de velours gris perle.

H. 96 - L. 63 - P. 64 cm

400 / 600 €

175

**Paire de fauteuils** à dossier en cabriolet en hêtre mouluré, sculpté et relaqué crème ; consoles d'accotoirs en cavet ; dés à rosaces ; pieds fuselés à cannelures rudentées.

Estampille de Chevigny.

Époque Louis XVI.

Garniture à coussins de soie bleue à motifs floraux.

H. 96 - L. 63 - P. 58 cm

400 / 600 €

Georges CHEVIGNY, menuisier reçu maître le 27 avril 1768.



174



175

176

Commode sribante en acajou et placage d'acajou ; de forme rectangulaire, elle ouvre par quatre tiroirs simulant cinq, dont un en ceinture et quatre sans traverse ; le premier tiroir présente un abattant découvrant la surface d'écriture gainée de cuir marron et le serre-papier muni de cinq tiroirs et un carton ; montants arrondis cannelés et pieds fuselés. Garniture de bronze finement ciselé et doré. Estampille de Leleu. Époque Louis XVI (petits manques de moulures). Plateau de marbre bleu turquin (un éclat). H. 95 - L. 107 - P. 55 cm 12 000 / 18 000 €  
Jean-François LELEU, (1729-1807), reçu maître en 1764.



176



176



177

**Commode** en acajou et placage d'acajou ; de forme rectangulaire, elle ouvre par cinq tiroirs, dont deux larges avec traverse ; montants arrondis cannelés ; pieds fuselés. Ornementation de bronze ciselé et doré.

Estampille de Leleu.

Époque Louis XVI (légèrement insolée).

Plateau de marbre Seravezza.

H. 90 - L. 130 - P. 62 cm      12 000 / 18 000 €

Jean-François LELEU, (1729-1807), reçu maître en 1764.



177



178

Rare petit meuble en cabinet en acajou et placage d'acajou ; de forme rectangulaire, il ouvre en façade par deux abattant découvrant chacun une niche ; il repose sur des pieds fuselés à cannelures réunis par une entretoise ajourée « à la Weisweiler » centrée d'une tournure ; riche décor de bronze ciselé ou moleté tels que galerie ajourée encastrant un plateau de marbre griotte (rapporté), cercles imbriqués, cordelettes, frises à canaux, asperges...

Époque Louis XVI (une serrure remplacée ; petits manques de bronze).

H. 82 - L. 47 - P. 35 cm

1 500 / 2 000 €

179

Table de milieu en acajou de fil, de forme rectangulaire, le plateau articulé à briquets se déploie doublant ainsi sa surface, elle repose sur quatre pieds fuselés à bagues.

Époque Louis XVI.

H. 78 - l. 90 - P. 80 cm (fermée)

Ensolée.

600 / 800 €



178



179



180

**Curieux rafraîchissoir** circulaire en acajou mouluré ou sculpté ; la gamelle argentée inscrite dans une large moulure supportée par des montants cannelés, ainsi que les pieds fuselés.

Estampille de Epaulard.

Époque Louis XVI.

H. 43 - D. 36 cm

800 / 1 200 €

Étienne EPAULARD, ébéniste reçu maître le 21 octobre 1772.

181

**Petite console d'applique** en bois sculpté et laqué gris sous la forme d'un piétement monopode à tête de bélier ; la ceinture sinieuse à canaux.

Style Louis XVI.

Plateau de marbre veiné rouge.

H. 103 - L. 66 - P. 35 cm

1 000 / 1 500 €

182

**Fauteuil de bureau** en hêtre mouluré, sculpté et laqué crème ; le dossier enveloppant à prises à enroulements et consoles sinieuses rentrantes ; l'assise tournante sur un piétement (postérieur) à dés à rosaces et pieds en consoles à filets.

Estampille de Henri Jacob.

Époque Louis XVI.

Garniture de cuir havane.

H. 90 - L. 54 - P. 55 cm

1 500 / 2 000 €

Henri JACOB, menuisier reçu maître le 29 septembre 1779, siège exécuté d'après un modèle de son cousin germain Georges JACOB.



180



181



182

183

Bureau plat en acajou et placage d'acajou ; de forme rectangulaire, il ouvre par quatre tiroirs, dont un double simulé et un large central ; il présente deux tirettes latérales ; montants cannelés ; pieds fuselés à cannelures rudentées.

Époque Louis XVI (insolé).

Plateau de cuir havane, ainsi que les tirettes à décor de vignettes dorées.

H. 78 - L. 161 - P. 79 cm

3 000 / 5 000 €



183

184

Table à jeu dite « tric-trac » en acajou et placage d'acajou ; le plateau réversible découvre la surface de jeu à index naturels ou teints ; elle ouvre par deux tiroirs en opposition et repose sur des pieds fuselés.

Époque Louis XVI (insolée).

Garniture de bronze ciselé ou moleté et doré.

On y joint des jetons et des lumières en bronze argenté.

H. 75 - L. 115 - P. 60 cm

1 200 / 1 800 €



184



185

Curieux lit d'enfant en acajou ; les montants tournés supportant le baldaquin ; les chevets renversés à enroulements ; pieds fuselés.

Époque Louis XVI (restaurations).

H. 216 - L. 132 - P. 67 cm 600 / 800 €

186

Lit dit d'alcôve en hêtre mouluré, sculpté et relaqué crème à décor de frises d'entrelacs ; les panneaux retenus par des colonnettes cannelées à culot à godrons ; dés à rosaces ; pieds fuselés à bagues.

Époque Louis XVI.

Garniture de velours feuille morte à bandes.

H. 108 - L. 174 - P. 81 cm 800 / 1 200 €

187

Console en bois mouluré, sculpté, laqué crème et rechampi bleu ; de forme demi-lune, la ceinture à décor de rinceaux centrés d'un brûle-parfum ; dés à larges rosaces ; pieds fuselés à cannelures et asperges.

Italie, XVIII<sup>e</sup> siècle.

Plateau de marbre blanc veiné gris (petits éclats).

H. 90 - L. 125 - P. 50 cm 1 500 / 2 000 €

188

Paire de chaises en hêtre mouluré, sculpté, relaqué crème et rechampi vert ; les dossiers ajourés à colonnettes encadrant une lyre ; pieds fuselés à cannelures.

Époque Louis XVI (renforts).

Garniture de tissu à bandes alternées.

H. 91 - L. 46 - P. 51 cm 500 / 700 €



185



186



187



188

189

Miroir au mercure dans un cadre en bois sculpté et doré ; le fronton aux attributs de la musique flanqués de deux petits bouquets ; la vue soulignée d'un rang de perles.

Époque Louis XVI.

H. 171 - L. 92 cm

2 000 / 3 000 €



189





190

Lit en acier poli et bronze moleté et doré ; les chevets égaux en fronton triangulaire centré d'une rosace turbinée-ajourée ; les panneaux en croisillons ; les montants, terminés par des vases simulés, reposent sur des pieds en fuseau munis de larges roulettes.

Attribué à Jacques-Antoine Courbin.

Époque Louis XVI-Directoire.

H. 114 - L. 187 - L. 106 cm 4 000 / 6 000 €

Provenance :

- Vente Sotheby's, Monaco, le 17 juin 1988, lot 664.

- Par descendance à l'actuel propriétaire

Dans sa notice en juin 1988, Alexandre Pradère rapproche le lit que nous proposons aux livraisons effectuées par les serruriers Courbin et Jubault, serruriers du Garde-Meuble du Roi au château de Versailles, notamment à celles réalisées pour le Service des Enfants de France entre 1784 et 1787 et, plus précisément, à une livraison faite par Jacques-Antoine Courbin, reçu maître serrurier en 1772 et alors installé rue Croix des Petits Champs, près la Place Victoire à Paris, au cours du premier semestre 1784. En effet, en mars 1784, Courbin livre une série de lits de ce type « ...pour servir à quatre femmes de Monseigneur le Dauphin » (ordre du 19 mars 1784, *Archives nationales*, Maison du Roi, O/1/3630), dont deux à roulettes de cuivre montées dans l'axe de la colonne et non sur le pan du lit, desquels l'expert en recoupant avec la numérotation initiale des pièces du lit proposé (de 9 à 12) suggère qu'il correspond au lit numéro 3 de la livraison de Courbin de mars 1784.



190



*Le Comte Maria*

*Sollice Dete*

*Quinze du Printemps*

*Quinze d'Automne*

*Sollice Diver*



191

Rare pendule dite « squelette » en bronze ciselé ou moleté et doré, émail et marbres blanc et noir ; elle présente trois cadrans, le principal annulaire indique les heures en chiffres arabes, ainsi que les minutes par tranches de quinze et le quantième révolutionnaire ; il indique également les mois révolutionnaires. Le cadran supérieur indique par un guichet le quantième de la lune ; celui du bas les solstices et équinoxes. Ces cadrans sont disposés dans une monture en arche à plaques émaillées d'étoiles or sur fond bleu signé « Lecomte à Paris ». Base rectangulaire à frise de perles et panneaux, celui de la façade représentant des *putti* encadrant un autel ; petits pieds toupies.

Le décor émaillé attribué à Joseph Coteau (1740-1801).

Époque Convention-Directoire.

H. 54 - L. 28 - P. 15,5 cm. 20 000 / 30 000 €

Le XVIII<sup>e</sup> siècle français est probablement la période des arts décoratifs européens au cours de laquelle les artisans firent preuve de la plus grande imagination. En effet, l'on assiste à un exceptionnel renouvellement des formes et des motifs et à l'invention de nouveaux modèles jusqu'alors absents du répertoire esthétique ou quasiment jamais utilisés. Dans le domaine de la création horlogère, particulièrement dans la seconde moitié du siècle, les artisans firent preuve d'une rare créativité pour élaborer des modèles de pendules aux compositions de plus en plus abouties qui contenaient le plus souvent des mouvements élaborés par les meilleurs maîtres horlogers parisiens du temps. Le modèle des pendules de type « squelette » fut créé dans ce contexte particulier ; il permettait d'offrir à la vue des spectateurs la complexité des mécanismes et mettait l'accent sur l'élégance des compositions volontairement dépouillées, souvent uniquement constituées d'une armature supportant le ou les cadrans. Pour les exemplaires les plus luxueux, ces armatures étaient revêtues d'un décor émaillé plus ou moins raffiné réalisé par les plus talentueux émailleurs parisiens du temps, notamment Dubuisson ou Merlet, et particulièrement Joseph Coteau à qui nous attribuons le décor émaillé de la pendule que nous proposons.

Parmi les rares autres exemplaires connus réalisés dans le même esprit, citons notamment : une première pendule, signée « Bruel à Paris », reproduite dans G. et A. Wannenes, *Les plus belles pendules françaises, de Louis XVI à l'Empire*, Florence, 2013, p.299 ; ainsi que plusieurs modèles illustrés dans P. Kjellberg, *Encyclopédie de la pendule française du Moyen Âge au XX<sup>e</sup> siècle*, Paris, 1997, p.319 ; enfin, mentionnons particulièrement une dernière pendule de ce type qui appartient aux collections du Musée des Arts décoratifs à Paris, ancienne collection Théodore Reinach (parue dans L. Metman, *Le Musée des Arts décoratifs, Le Métal-Le Bronze, Deuxième album, Du milieu du XVIII<sup>e</sup> siècle au milieu du XIX<sup>e</sup> siècle*, Paris, planche CIX, n°1041).

Joseph Coteau (1740-1801) est le plus célèbre émailleur de son temps et collabora avec la plupart des grands horlogers parisiens de l'époque. Il était né à Genève, ville dans laquelle il devint maître peintre-émailleur de l'Académie de Saint Luc en 1766 ; puis il vint s'installer à Paris quelques années plus tard. À partir de 1772, jusqu'à la fin de sa vie, il est installé rue Poupée. Coteau laissa notamment son nom à une technique précieuse d'émaux en relief qu'il mit au point avec Parpette destinée au décor de certaines pièces de porcelaine de Sèvres et qu'il utilisa par la suite pour le décor des armatures et des cadrans des pendules les plus précieuses ; réalisées avec ce décor si caractéristique,

mentionnons notamment : une écuelle couverte et son plateau qui appartiennent aux collections du Musée national de la Céramique à Sèvres (Inv. SCC2011-4-2) ; ainsi qu'une paire de vases dits « cannelés à guirlandes » conservée au Musée du Louvre à Paris (parue dans le catalogue de l'exposition *Un défi au goût, 50 ans de création à la manufacture royale de Sèvres (1740-1793)*, Musée du Louvre, Paris, 1997, p.108, catalogue n°61) ; et une aiguière et sa cuvette dites « de la toilette de la comtesse du Nord » exposées au Palais de Pavlovsk à Saint-Petersbourg (reproduites dans M. Brunet et T. Préaud, *Sèvres, Des origines à nos jours*, Office du Livre, Fribourg, 1978, p.207, fig.250).



191



192

Cartel dit « d'alcôve » à sonnerie à répétition dite « à la demande » en bronze ciselé et doré ; à l'amortissement supportant des tores de lauriers ; feuillagées supportant des tores de lauriers ; les côtés flanqués de larges feuillages ; culot à fleurons. Le cadran émaillé, signé *Ageron à Paris*, indique les heures en chiffres romains et les minutes par tranches de cinq en chiffres arabes. Époque Louis XVI.  
H. 41,5 - L. 28 cm 600 / 800 €



192

193

Paire d'anges en bois sculpté en ronde-bosse, laqué blanc et or ; ils tiennent chacun une corne formant bras de lumière et reposent sur des socles en bois doré et à l'imitation du lapis-lazuli. XVIII<sup>e</sup> siècle (petites restaurations).  
H. 46 cm 600 / 800 €



193

194

École DIEPPOISE vers 1800

*Figure allégorique féminine*

Statuette en ivoire sculpté.

H. 13 cm

et socle en bois sculpté et doré : 11,5 cm

Poids brut : 350 g.

Restauration à la main.

Base tronconique en bois sculpté et doré.

Italie, XVIII<sup>e</sup> siècle.

1 000 / 1 500 €

Provenance :

Galerie Jean SARFATI, achat du 21 décembre 1981.



194

195

Paire de lanternes de suspension en bois sculpté et doré à la mixion et métal sous la forme architecturée d'une rotonde à colonnettes cannelées ; les culots à feuilles d'acanthe et graine.

Début du XIX<sup>e</sup> siècle (modifications des plateaux).  
H. 75 cm 1 000 / 1 500 €

Provenance :  
Galerie CHANTELOUP, expertiste en date du 4 mai 1976.

196

Table en acajou à structure tournée à entretoise ; de forme rectangulaire, elle ouvre par un large tiroir supporté par une traverse ajourée.

Travail hollandais de la fin du XVIII<sup>e</sup> siècle (accident à un pied et restaurations).  
H. 80 - L. 75 - P. 47 cm 300 / 500 €

1947

Secrétaire en acajou et placage formant chiffonnier, montants à colonnes engagées et cannelées, ouvrant à un abattant et deux vantaux, pieds toupie.

Dessus de marbre.  
Style Louis XVI, époque début XIX<sup>e</sup> siècle.  
128 x 90 x 38 cm  
(Fentes). 400 / 600 €



195



196



197

198

**Pendule** « au planteur » sous la forme d'un personnage remplissant un fût à côté duquel se trouve un palmier ; base octogonale représentant en bas-relief des enfants récoltant la canne à sucre ; petits pieds ovoïdes à bagues. Le cadran émaillé (rapporté) indique les heures en chiffres romains et les minutes par tranches de cinq en chiffres arabes (cheveux, manque une aiguille).

H. 30 - L. 29 cm

3 000 / 5 000 €



198



199

**Pendule de cheminée** en marbre blanc et griotte et bronze ciselé et doré sous la forme d'une renommée assise appuyée sur le tambour reposant dans des nuées ; base à demi-colonnes reposant dans des nuées ; base à demi-colonnes latérales cannelées encadrant des palmes nouées et un motif évoquant également la renommée ; socle de marbre griotte ; petits pieds toupies. Le cadran émaillé (petite restauration) indique les heures et les minutes en chiffres arabes. Époque Directoire (égrenures).

H. 48 - L. 41 - P. 13 cm 1 500 / 2 000 €

200

**Pendule de cheminée** en bronze ciselé et doré au thème de la bergère, cette dernière assise retenant un mouton par un ruban (manquant) ; le mouvement soutenu par des enrochements d'où jaillissent des sources ; base rectangulaire à côtés arrondis ; petits pieds toupies. Le cadran signé *Delettre à Paris*.

Fin du XVIII<sup>e</sup> siècle (petit manque).

H. 43 - L. 33 - P. 12 cm 1 000 / 1 500 €



199



200

201

**Importante pendule** en bronze doré et à patine brune reposant sur une base rectangulaire à décor en haut relief d'instruments de musique et surmontée d'une femme jouant de la lyre assise sur le cadran.

Époque Restauration.

Usures.

H. 63 cm

1 000 / 1 500 €

202

**Pendule de cheminée** dite « à la naissance du duc de Bordeaux » en bronze finement ciselé et doré au mat et bruni ; le mouvement surmonté de deux colombes se becquetant en forme de borne à base en bas-relief.

Base quadrangulaire au thème de Rousseau enseignant à des garçonnetts ; pieds à décor de pélicans nourrissant ses petits.

Le cadran annulaire émaillé à centre guilloché indique les heures en chiffres romains.

Époque Charles X.

(Fête à la lunette arrière).

H. 46 - L. 34 - P. 13,5 cm

1 200 / 1 800 €

Référence :

Cette pendule est richement documentée dans le magazine *L'Estampille* de janvier 1986 p. 46.

Cette pendule représente Marie-Caroline, duchesse de Berry. Elle donne le sein au jeune prince Henry, né le 29 septembre 1820 et symbolisant la maternité. Le duc de Bordeaux deviendra le Comte de Chambord, prétendant à la Couronne de France de 1844 jusqu'à sa mort en 1883.



201



202

203

D'après Jean-Baptiste CARPEAUX  
(Valenciennes, 1827 - Courbevoie, 1875)

*Le Pêcheur à la coquille*

Marbre sculpté, signé sur la terrasse, Jbte  
CARPEAUX.

H. 62 cm

6 000 / 8 000 €

Provenance :

Vente Lombraill-Teuquam, 21 novembre 2003 (n°89).



203





204

Grande statue acéphale représentant la déesse Vénus de type « Medicis » nue, debout, légèrement inclinée vers l'avant, en appui sur sa jambe gauche.

Marbre blanc. Lacunes visibles.

Style romain.

H. 104 cm

6 000 / 8 000 €

Provenance :

- Achat en 1981 à Paris ;

- Collection de Monsieur et Madame A., en leur Hôtel particulier proche des Champs-Élysées ;

- Par descendance à l'actuel propriétaire.



204

205

Clovis Masson (1838-1913), d'après

Groupe en bronze représentant un combat de cerfs, ces derniers reposant sur une base « au naturel ».

Signé C. Masson, cachet *Vrai bronze* et marque *Salon des Beaux-Arts*.

Fonte d'édition ancienne.

H. 45 - L. 58 cm

1 000 / 1 500 €



205



CHASSE & MILITARIA



206

Zèbre de Burchell ou en synonymie Zèbre de plaine (*Equus quagga burchellii*) (NR) :

Beau spécimen naturalisé en entier sans socle ; une petite restauration a été effectuée sur la partie céphalique (bande de derme apposée).

Biométries :

Longueur : 2,96 m environ

Hauteur garrot : 1,20 m environ 4 000 / 6 000 €

Espèce non réglementée au titre de la Convention de Washington (CITES), du Règle CE 338/97 du 09/12/1996, et du Code de l'environnement français.



206

207

**Grand koudou** (*Tragelaphus strepsiceros*) (CH) :  
Tête en cape avec belle configuration et symétrie  
du trophée.

Antilope de la famille des Bovidae (genre  
*Tragelaphus*), espèce typique du continent  
africain.

H : 140 cm environ

300 / 500 €

Espèce non réglementée au titre de la Convention de  
Washington (CITES), du Règle CE 338/97 du 09/12/1996,  
et du Code de l'environnement français.

208

**Cobe defassa** (*Kobus defassa*) (CH) :

Tête en cape avec légère asymétrie d'un des étuis  
cornés.

Antilope de la famille des Bovidae (genre *Kobus*),  
espèce typique du continent africain.

H : 150 cm environ

300 / 500 €

Espèce non réglementée au titre de la Convention de  
Washington (CITES), du Règle CE 338/97 du 09/12/1996,  
et du Code de l'environnement français.



207



208



209

Fusil *Idéal 356* modèle tir aux pigeons *As de pique* calibre 12/70 (n°78322). Canon lisse de 76 cm, crosse demi pistolet de 370 mm, double détente, éjecteur, chokage full et full, léger jeu entre la bascule et les canons, magnifique gravure signée *E. Burellier*, vendu en mallette en cuir.

8 000 / 12 000 €

Arme de catégorie C1 soumise à déclaration. L'acquéreur devra présenter une pièce d'identité, son permis de chasser français et validation en cours ou licence de tir française en cours de validité et tamponnée par le médecin. Les personnes étrangères n'ayant pas ces papiers devront se faire représenter par un armurier pour l'achat.

En vertu de l'article R313-22 du Code de la sécurité intérieure et du décret n°2018-542 DU 29 JUIN 2018 relatif au régime de la fabrication, du commerce, de l'acquisition et de la détention des armes, la remise des armes acquises est subordonnée à la consultation préalable du Fichier National des Interdits d'acquisition et de détention d'armes (Fichier FINIADA) par un armurier que l'organisateur de la vente mandate à cet effet. Ce cout est de 35 € HT par arme à déclarer et sera pris en charge par l'acquéreur.





210

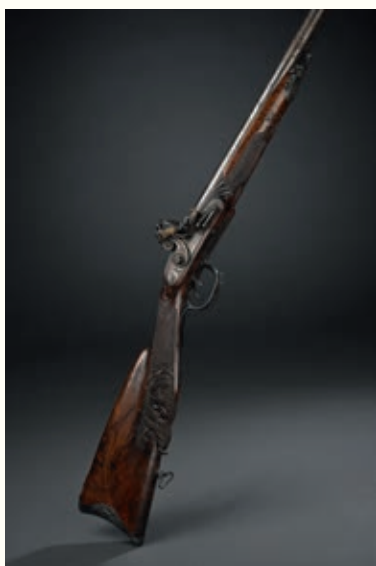
Fusil de chasse à silex, double canon en table poinçonné au tonnerre, calibre 16 mm ; platines à corps plats gravées et signées : *Pitiote à St-Étienne* ; belles garnitures en argent poinçonnées, ciselées de scènes de chasse ; crosse en ronce de noyer, à joue, sculptée, poignée quadrillée terminée par une tête de sanglier, petite pièce de pouce en or ; longueur 125,5 cm. (Le canon a perdu son bleui ; manque la baguette).

Époque Restauration, vers 1820. Très bon état.

POINÇONS : 1<sup>er</sup> titre des départements, tête d'homme dans un hexagone, 1819 ; de garantie, 1819 ; orfèvre : C. C., dans un losange horizontal.

*PITHIOT* ou *PITIOTE*, arquebusier à Saint-Étienne, an XIII/1836. 1 500 / 2 000 €

Catégorie D - vente libre aux plus de 18 ans.



210



211

211

Fusil juxtaposé à platines Harkom & son à chiens, calibre 12/65 (n°1913). Canons de lisses de 76 cm, crosse de 365 mm, double détente, chokage lisse et 1/2, canons en damas en bon état, très légèrement marqués à l'intérieur, aucun jeu, gravures volutes anglaises, vendu en mallette originale bois avec nécessaire d'entretien, tournevis manche ébène. 2 000 / 3 000 €

Catégorie D - vente libre aux plus de 18 ans.

212

Fusil Westley Richards juxtaposé calibre 12/65 (n°8197). Canon lisse de 76 cm, crosse anglaise de 350mm, double détente, chokage lisse et 3/4, très beaux canons en damas, bascule jaspée en excellent état, vendu avec sa mallette cuir.

1 000 / 1 500 €

Arme de catégorie C1 soumise à déclaration.



212



213

Fusil Purdey à chiens, juxtaposé à platines modèle *Bar in Wood*, calibre 12 (n°8057). Canons lisses de 77,5 cm, crosse anglaise de 365 mm, double détente, chokage lisse et lisse, canons damas, clé d'ouverture sous pontet, crosse fendue sous les platines, vendu en mallette en cuir avec ensemble d'entretien et tournevis manche ébène.

1 000 / 1 500 €

Catégorie D - vente libre aux plus de 18 ans.



213

214

Fusil *Auguste Francotte* juxtaposé à platines calibre 12/70 (n°87217). Canons lisses de 68,5 cm, crosse anglaise de 360 mm, double détente, chokage  $\frac{3}{4}$  et full, belles gravures rinceaux, vendu en mallette cuir. 1 000 / 1 500 €

Arme de catégorie C1 soumise à déclaration.

215

Fusil drilling *H.Stricker Gr. Lichterfelde* calibre 12 et 8x57R/360 (n°3234). Canon lisse et rayé de 68cm, crosse demi pistolet de 370 mm, double détente, belles gravures sujets animaliers.

400 / 600 €

Arme de catégorie C1 soumise à déclaration.

216

Fusil artisanal allemand mixte juxtaposé calibre 12 et 9.3x72R (n°238700). Canons lisse et rayé de 68 cm, crosse anglaise de 355 mm, double détente, extracteur, clé d'ouverture à système sous la longueur, pontet en corne ouvragé.

400 / 600 €

Arme de catégorie C1 soumise à déclaration.

217

Fusil juxtaposé à chiens de fabrication belge, calibre 28/65 (n°141073). Canon lisse de 70 cm, crosse anglaise de 370 mm, double détente.

300 / 500 €

Arme de catégorie C1 soumise à déclaration.



214



215



216



217

218

**Fusil drilling Braunschweig** calibre 16 et 10.3x60R (n°LK95). Canon lisse et rayé de 70,5 cm, crosse demi pistolet de 355 mm, double détente, jeu entre les canons et la bascule, bascule marquée à plusieurs endroits, canons piqués. 200 / 300 €

Arme de catégorie C1 soumise à déclaration.

219

**Fusil Browning B25** calibre 12/70 (n°2767). Vendu avec 2 paires de canons de 71 cm, crosse demi pistolet de 380 mm dont sabot bois de 4,5 cm, double détente, éjecteurs, crosse fendue à la poignée, longuesse fendue sur l'un des 2 canons, bronzage passé sur les 2 paires de canons, jeu entre les canons et la bascule, mauvais état général, vendu en mallette cuir. 200 / 300 €

Arme de catégorie C1 soumise à déclaration.

220

**Fusil juxtaposé Mas** calibre 12/70 (n°10529). Canons lisses de 70 cm, crosse demi-pistolet de 39 cm avec sabot, double détente, extracteur. 80 / 120 €

Arme de catégorie C1 soumise à déclaration.

221

**Fusil artisan belge** juxtaposé calibre 12/ 70 (n°64642). Canons lisses de 70 cm, crosse anglaise de 36 cm, éjecteurs, double détente, gravure rinceaux. 100 / 150 €

Arme de catégorie C1 soumise à déclaration.



218



219







TAPIS & TAPISSERIES





222

*La chasse au rhinocéros*

Tapisserie flamande, Audenarde.

Fin du XVI, début du XVII<sup>e</sup> siècle.

Tissée en laine et soie

H. 3,24 x L. 3,08 m

10 000 / 15 000 €

Cette tapisserie est intéressante par son thème de chasse et rare en illustrant un rhinocéros. Il est au premier plan dans un paysage boisé, paisible, avec lac, fontaine, jardin et architectures, parsemé de scénettes à motif de couples, de figures isolées, de gondoles, d'animaux exotiques, fantastiques et forestiers. Bordure à décor de bouquets de fleurs, de fruits, et de feuilles, d'architectures encadrant des animaux et figures allégoriques, dont la foi, l'espérance et la force d'âme, avec inscriptions latines.

Elle a conservé de beaux coloris vifs et a gardé sa bordure d'origine.

Elle présente un bel état de conservation général avec quelques usures et anciennes restaurations.

Elle est diminuée en hauteur et probablement en largeur.

Dans cette tapisserie figure une représentation d'un rhinocéros, animal d'une grande rareté à cette période.

En effet, au XVI<sup>e</sup> siècle, seul deux rhinocéros étaient connus sur le territoire européen. Le premier se nommait *Gomda* et fut offert par le roi indiens Muzaffar II de Cambaye en cadeau au roi Manuel Ier de Portugal à Lisbonne, où il débarqua le 20 mai 1515 (le second viendra un peu plus tard, vers 1577, au Portugal, également pour le roi et se nommait *Ibada*). Ce dernier inspira Dürer qui réalisa cette même année, en 1515, sa gravure sur bois intitulée *Rhinocervus*. Malgré des inexactitudes anatomiques, cette dernière sera considérée comme une représentation réaliste d'un rhinocéros jusqu'à la fin du XVIII<sup>e</sup> siècle. Notre tapisserie semble directement influencée par cette gravure de Dürer : la petite dent de narval (corne) au milieu du dos n'a rien de réel et est directement empruntée à Dürer. De plus, les grandes lignes de la silhouette ainsi, que les plis de la peau épaisse reliées entre elles par de la peau souple, confirme qu'il s'agit bien d'une figure inspirée du rhinocéros indien de Dürer et non du modèle africain.



RHINOCERVS 1515 - Albrecht Dürer.







223

*Le martyre de Saint Sébastien*Tapisserie au petit point, France, XVII<sup>e</sup> siècle.

H. 0,54 x L. 1,83 m 1 000 / 1 500 €

Ce charmant panneau illustre le martyre de Saint Sébastien. L'empereur Dioclétien, représenté à cheval à droite de la composition, ordonne à ses archers l'exécution de Sébastien, attaché à un tronc d'arbre, le corps transpercé d'une première flèche. La scène se déroule devant un paysage vallonné animé d'ensembles architecturaux.

Il a conservé quelques beaux coloris et présente un bel état de conservation.

224

*Le Jugement de Salomon*Tapisserie au petit point, France, XVII<sup>e</sup> siècle.

H. 0,50 x L. 1,76 m 800 / 1 200 €

Ce charmant panneau illustre le jugement de Salomon (Ancien Testament, 1<sup>er</sup> livre des Rois, 3). Siégeant sur son trône dans un décor architectural, Salomon rend justice et témoigne de sa sagesse. Il est entouré de hauts personnages de sa cour et de deux femmes revendiquant la maternité de l'enfant sur le point d'être exécuté. S'interposant dans une posture dynamique, et renonçant à l'enfant, la femme présente à gauche de la composition est reconnue comme la véritable mère. A conservé quelques beaux coloris et présente un bel état de conservation.



223



224

225

*Vénus sur une coquille tirée par trois dauphins*  
 Tapisserie au petit point, France, fin du XVII<sup>e</sup>,  
 début du XVIII<sup>e</sup> siècle  
 H. 0,87 x L. 0,57 m

500 / 700 €

Ce charmant petit panneau illustre Vénus sur un char marin. La déesse de l'Amour est représentée debout sur une coquille tirée par trois dauphins guidés par une Néréide. Cartouche central, de forme ovale, bordé d'un entourage de motifs floraux stylisés.

Il a conservé quelques beaux coloris et présente un bel état de conservation.

226

*Scène de mariage ou allégorie du foyer*  
 Tapisserie flamande, probablement Bruges.  
 Vers 1600.

Tissée en laine et soie.  
 H.0,98 x L. 0,87 m

1 500 / 2 000 €

Cet intéressant panneau illustre un couple prêtant serment, probable scène de mariage. Chacun est paré d'ustensiles caractérisant son rôle au sein du foyer : quenouille, couteau et paire de ciseaux tenaille pour la femme, panier, couteau et lame pour l'homme. La présence d'animaux d'élevage (moutons) en arrière-plan témoigne probablement de la nature de l'activité quotidienne du couple.

Il a conservé de belles couleurs vives et les bordures sont manquantes. Il présente un bel état de conservation avec quelques usures.



225



226



227

*La mort d'Adonis*

Tapisserie de Bruxelles.

XVII<sup>e</sup> siècle.

Tissée en laine et soie.

H. 1,31 x L. 1,42 m

1 500 / 2 000 €

La tapisserie illustre la mort d'Adonis (Métamorphoses, Ovide, X, 697-739). Mortellement blessé par un sanglier, conséquence de la colère d'Artémis, Adonis est représenté gisant au sol. Il est entouré de Vénus, effondrée de douleur à la vue de son amant, soutenue à droite par l'une des Trois Grâces dont la présence monumentalise la composition. Les chiens, fidèlement couchés auprès de leur maître, l'arc exposé au premier-plan, ainsi que le sanglier pourchassé au loin par trois amours, témoignent de la chasse fatale au jeune homme.

Cet intéressant panneau a conservé de belles couleurs vives et les bordures sont manquantes. Elle présente un bel état de conservation avec quelques usures.

Un modèle similaire est conservé au musée du Louvre - *La mort d'Adonis*, huile sur toile, artiste anonyme, école de Venise, fin du XVI<sup>e</sup> siècle (vers 1560-1600), 1,55 m x 1,99 m. INV 1759 / MR 958

228

*Verdure aux deux coqs et au perroquet*

Tapisserie Bruxelles.

Fin du XVII<sup>e</sup> siècle.

Tissée en laine et soie.

H. 2,67 x L. 4,10 m

2 500 / 3 000 €

Cette jolie verdure est animée d'un perroquet dans la partie supérieure et de deux poules au premier plan, situées à proximité d'une rivière agitée, dont le dynamisme répond à l'aspect foisonnant de la végétation. Une trouée centrale laisse apparaître à l'arrière-plan une ville fortifiée construite au pied d'un promontoire rocheux. Bordure à motif de guirlande de fleurs.

La tapisserie a conservé quelques beaux coloris et a gardé sa bordure d'origine.

Elle présente un bel état de conservation général avec quelques usures et anciennes restaurations. Elle est diminuée en hauteur et probablement en largeur.

229

*Verdure aux deux hérons et au cygne*

Tapisserie d'Aubusson.

Fin du XVIII<sup>e</sup> siècle.

Tissée en laine et soie.

H. 1,78 x L. 2,48 m

2 000 / 3 000 €

Cette charmante verdure est à décor d'un paysage boisé avec rivière animée de deux hérons et d'un cygne au premier-plan, sur fond de paysage montagneux abritant un village et un château. Bordure à motif de guirlande de feuilles d'acanthé et de fleurs de lys insérées dans des cartouches à motif de cuir découpé.

La tapisserie a conservé quelques beaux coloris et a gardé sa bordure d'origine et présente un bel état de conservation général avec quelques usures et anciennes restaurations.

Elle est diminuée en hauteur et probablement en largeur.



227



229



228



230

Tapissérie à alentour à décor de scène d'amour champêtre.

Manufacture Royale d'Aubusson.

Dans le goût de Jean-Baptiste HUET (1745-1811). XVIII<sup>e</sup> siècle - vers 1770-1780.

Tissée en laine et soie.

H. 2,47 x L.1,40 m

2 000 / 3 000 €

Dans les tapisseries à Alentours, une scène centrale est placée sur un fond uni ou imitant une damas et orné généralement de guirlandes de fleurs, de médaillons, d'attributs.

La tapisserie a conservé de belles couleurs et ne présente pas de bordure, c'est peut-être d'origine, car c'est l'époque où l'on commence à tisser des tapisseries sans bordures pour les insérer dans des cadres de boiseries.

Cette tapisserie à alentour est à motif de médaillon retenu par un ruban dans la partie supérieure, figurant une scène d'amour champêtre composée de deux personnages, d'un chien agité et d'une cruche renversée. Médaillon à bordure de feuilles de chêne, et alentour décoré de guirlandes de fleurs enrubannées et d'un panier garni d'un bouquet de fleurs suspendu. Elle présente un bel état général avec quelques zones d'usures notamment dans les soies et d'anciennes restaurations.



230



231

Tapis Mahal Ziegler (chaîne et trame en coton, velours en laine), centre de l'Iran, vers 1860-1880.

441 x 278 cm

1 000 / 1 500 €

Ce tapis est rehaussé d'un élégant décor floral stylisé polychrome sur fond bleu. Trois étroites bordures bleue, ivoire et rouge à guirlande de fleurs cernent la composition.

Au XIX<sup>e</sup> siècle, Monsieur Ziegler, d'origine Suisse, s'installe en Angleterre, dans la région de Manchester, pour se lancer dans la fabrication de tissus imprimés en laine et coton. A cette même époque, l'Iran est un quasi-protectorat anglais autrement dit un marché que les Anglais se réservent.

L'entreprise Ziegler et Company exporte sa production vers le proche orient et ouvre déjà en 1856 un bureau à Trebizonde, sur la cote turque de la mer Noire, puis s'étend en Perse où elle ouvre des représentations à Tebriz, puis Teheran, Sultanabad, Yazd, Ispahan et d'autres villes. (...) La grande exposition de Londres de 1862, les expositions universelles de Vienne en 1873 et de Paris en 1878, provoquent un engouement chez les occidentaux pour les orientalismes et

l'aristocratie cherche des tapis pour meubler ses grandes demeures. A Londres, tout de suite après l'exposition, les grands magasins comme Liberty tentent déjà de vendre des tapis persans, mais ni les dimensions, ni les couleurs, ni les dessins ne correspondent aux besoins de la clientèle et des demeures victoriennes. Les marchands d'Istanbul ont commencé à faire nouer des tapis dans le goût de l'Occident à Tebriz, et un petit peu à Sultanabad. C'est alors qu'un collaborateur allemand, de la société Oskar Strauss, arrive à convaincre Ziegler de se lancer dans l'aventure de la production des tapis en Iran (...) Ziegler a une vision industrielle et sa production doit correspondre à la demande en terme de tailles, de couleurs de dessins, de qualité et bien sur de prix. Chez Ziegler, on peut passer commande d'un tapis et il sera exécuté sur mesure, étonnant à cette époque où les communications et les transports étaient loin de ce qu'ils sont aujourd'hui. Il achète un terrain à Sultanabad qu'il entoure d'un haut mur qui lui vaudra le surnom de fort-Ziegler. Dans cette enceinte, on trouvera des bureaux, des dépôts, mais surtout des grands ateliers de teinture, afin de pouvoir garantir une constance des couleurs. Les métiers à nouer seront placés à domicile, dans les villages et il y en aura jusqu'à 2 500 qui noueront pour lui.

Sultanabad, nommée aujourd'hui Arak, était alors une ville nouvelle de quelques 10 000 habitants. Pour assurer une production aussi importante, les métiers étaient disséminés dans un rayon d'une centaine de kilomètres. Parmi les nombreux villages de la région, on peut citer en autres Mahal et Sarouk, dont la renommée est internationale.

L'appellation *Mahal* s'applique aux tapis de la région du centre de la Perse.

Les tapis *Mahal* sont soignés aussi bien dans la technique que dans les dessins : ils sont finement noués avec des laines de bonne qualité, des couleurs variées (bleu, rouge, ocre...), un rasage court qui donne de l'éclat aux dessins. Les tapis sont décorés de médaillons ou de bouquets de fleurs (comme dans les tapis *Sarouk*), ou d'ornements répétitifs identiques à ceux des tapis.

Usures, déchirures, anciennes restaurations, accidents, effrangé et probablement diminué.



231

# OGER - BLANCHET

## EXPERTISES – VENTES AUX ENCHÈRES

### CONDITIONS DE VENTE

Tout bordereau d'adjudication demeuré impayé auprès de la SVV OGER-BLANCHET ou de la SELARL Adrien BLANCHET ou ayant fait l'objet d'un retard de paiement est susceptible d'inscription au Fichier TEMIS.

#### I. CATALOGUE

Les mentions figurant au catalogue sont établies par OGER-BLANCHET, de la SELARL Adrien BLANCHET et les experts indépendants mentionnés au catalogue. Elles ne sont que l'expression de leur perception du lot et ne sauraient constituer la preuve d'un fait.

Les acquéreurs potentiels sont invités à examiner les biens avant la vente aux enchères. En sus des expositions, OGER-BLANCHET, la SELARL Adrien BLANCHET s'engage à fournir sur demande des rapports d'état. Ceux-ci seront fournis à titre indicatif et ne sauraient engager la responsabilité de leur auteur.

Toutes les indications relatives aux restaurations, incidents, accidents, ou mesures conservatoires affectant un lot sont exprimées pour faciliter son inspection par l'acquéreur potentiel. Elles restent soumises à son entière appréciation.

Par nature les lots présentés sont du fait de leur ancienneté ou statut de bien d'occasion ne peuvent être considérés comme en parfait état. L'absence d'indication relative à l'état d'un bien n'implique nullement que celui-ci soit exempt de tout défaut présent, passé, réparé. De même, la mention de quelque défaut n'implique pas l'absence de tout autre.

Les indications portées au catalogue pourront être amendées par des avis écrits ou oraux avant la vente, qui seront mentionnés au procès-verbal de la vente.

Les indications portées au catalogue engagent la responsabilité de OGER-BLANCHET, de la SELARL Adrien BLANCHET exclusivement pour les lots qui figurent sur son procès verbal. Les acquéreurs ne pourront exercer d'éventuel recours qu'auprès de la maison de vente qui a présenté le lot sur son procès verbal, excluant tout recours contre la seconde maison de vente ou tout recours collectif.

#### II. ORDRES D'ACHAT

Le mode normal pour enchérir consiste à être présent dans la salle des ventes.

Néanmoins, OGER-BLANCHET, la SELARL Adrien BLANCHET accepte d'exécuter les ordres d'achat, fixes ou téléphoniques, qui lui auront été communiqués par écrit jusqu'à deux heures avant la vente. Une pièce d'identité et les coordonnées bancaires de l'enchérisseur pourront être demandées. OGER-BLANCHET, la SELARL Adrien BLANCHET se réserve également le droit de requérir un dépôt de garantie.

Ce service est fourni à titre gracieux. OGER-BLANCHET, la SELARL Adrien BLANCHET ne pourra engager sa responsabilité en cas de d'erreur ou d'omission dans l'exécution de l'ordre.

#### III. ENCHERES LIVE

Des enchères Live peuvent être portées sur différents site internet spécialisés, selon les conditions d'utilisation et frais propre à chaque plateforme. De manière non exhaustive :

- Drouotlive.com : 1,5% HT
- Interenchereslive.com : 3% HT
- Invaluable.com : 3% HT

OGER-BLANCHET, la SELARL Adrien BLANCHET ne saurait être tenu pour responsable de l'interruption d'un service Live en cours de vente ou de tout autre dysfonctionnement de nature entraver les enchères.

L'interruption d'un service d'enchères Live en cours ne justifie pas nécessairement l'arrêt de la vente aux enchères par le commissaire-priseur.

#### IV. VENTE

La vente s'effectue dans l'ordre des lots du catalogue. Toutefois, OGER-BLANCHET, la SELARL Adrien BLANCHET se réserve le droit de déplacer, de réunir ou de séparer des lots pendant la vente.

L'adjudicataire est l'enchérisseur ayant porté l'enchère la plus élevée, pourvu qu'elle soit égale ou supérieure au prix de réserve éventuellement stipulé par le vendeur.

Dans le cas où un prix de réserve aurait été stipulé, OGER-BLANCHET, la SELARL Adrien BLANCHET se réserve le droit de porter des enchères pour le compte du vendeur jusqu'à ce que le prix de réserve soit atteint. Le vendeur n'est pas autorisé à porter lui-même des enchères directement ou par le biais d'un mandataire.

En cas de double enchère reconnue par le commissaire-priseur, le lot sera immédiatement remis en vente, les personnes présentes pouvant concourir à son adjudication.

Tout enchérisseur s'engage à régler personnellement et immédiatement le prix d'adjudication augmenté des frais et taxes exigibles. Il est présumé agir pour son propre compte, sauf convention contraire préalable à la vente et passée par écrit avec OGER-BLANCHET, la SELARL Adrien BLANCHET.

#### V. PAIEMENT

##### COMMISSION

En sus du prix d'adjudication, l'adjudicataire devra acquitter des frais et taxes suivants : 24 % HT soit 28,8 % TTC sur le montant de l'adjudication. Pour les lots réalisés en vente judiciaire, les frais s'élèvent à 12 % HT soit 14,4 % TTC. Ils sont signalés par le signe \*.

Les lots précédés du sigle ° sont la propriété d'un des actionnaires, salariés, de OGER BLANCHET ou de la SELARL Adrien BLANCHET suite à un sinistre. Les lots précédés du signe + sont soumis à des frais complémentaires de 5,5%. Ces frais seront remboursés en cas d'exportation hors de l'Union Européenne.

#### MOYENS DE PAIEMENT

Le paiement a lieu au comptant, pour l'intégralité du prix, des frais et des taxes. Les moyens de paiement acceptés sont les suivants :

- Espèces :
  - Jusqu'à 1000 euros
  - Jusqu'à 15 000 euros pour les particuliers n'ayant pas leur domicile fiscal sur le territoire de la République française, sur présentation d'une pièce d'identité.
- En ligne : <http://www.ogerblanchet.fr/paiement/>
- Chèque bancaire ou postal sur présentation d'une pièce d'identité ou d'un Kbis datant de moins de trois mois. La délivrance sera différée jusqu'à 4 semaines suivant la date d'encaissement du chèque.
- Virement bancaire, provenant du compte de l'acheteur et indiquant le numéro du bordereau.
- Carte de crédit : VISA ou MASTERCARD exclusivement des frais de transactions s'appliquent pour les paiements supérieurs à 30 000 €.

#### DÉFAUT DE PAIEMENT

Le délai de règlement des sommes dues ne peut dépasser soixante jours à compter de la date d'émission du bordereau. Passé ce délai, des frais forfaitaires de recouvrement d'un montant de 30 € HT s'appliquent.

À défaut de paiement par l'adjudicataire, après mise en demeure restée infructueuse, le bien est remis en vente à la demande du vendeur sur réitération des enchères ; si le vendeur ne formule pas cette demande dans un délai de trois mois à compter de l'adjudication, la vente est résolue de plein droit, sans préjudice de dommages et intérêts dus par l'adjudicataire défaillant (Article L 321-14 alinéa 3 du Code de commerce).

En outre, OGER-BLANCHET, la SELARL Adrien BLANCHET se réserve le droit de réclamer à l'adjudicataire défaillant :

- Des intérêts au taux légal majoré de 10 points (article L 441-10 II du Code de commerce)
- Le paiement de la différence entre le prix d'adjudication initial et le prix d'adjudication sur réitération des enchères s'il est inférieur, ainsi que les coûts engendrés par cette nouvelle enchère.
- Le remboursement des coûts engendrés par cette défaillance.

OGER-BLANCHET, la SELARL Adrien BLANCHET se réserve également le droit de procéder à toute compensation avec des sommes dues à l'adjudicataire défaillant ou de retenir la délivrance de tout objet jusqu'au règlement de l'intégralité de sommes dues.

## VI. RETRAIT

Le lot ne sera délivré à l'acquéreur qu'après encaissement de l'intégralité du prix, des frais, et des taxes (Article L 321-14 alinéa 2 du Code de commerce).

Sauf instructions précises, le lot qui n'aura pas été retiré par l'acquéreur le lendemain de sa vente avant 10h en salle sera entreposé à ses frais au sous-sol de l'hôtel Drouot. Le magasinage n'engage pas la responsabilité de la **SELARL Adrien BLANCHET** à quelque titre que ce soit. Les autres lots sont à retirer dans les locaux de **OGER-BLANCHET**, 22 rue Drouot. Au-delà d'un délai de trente jours de stockage gracieux, celui-ci sera facturé : 1,2 € TTC par jour calendaire.

## VII. EXPÉDITION

A compter du prononcé de l'adjudication, toute perte, vol ou accident qui surviendrait lors de l'expédition du lot, sa manutention ou son transport ne saurait engager la responsabilité de **OGER-BLANCHET**, de la **SELARL Adrien BLANCHET** (article 1196 du Code civil). Il appartient donc à l'acheteur de faire assurer ses lots dès le prononcé de l'adjudication.

Toute expédition sera à la charge financière exclusive de l'acheteur. Son montant sera établi par devis. Cette expédition ne pourra être effectuée qu'après réception d'une lettre de décharge de responsabilité et complet paiement des frais d'envoi.

## EXPORTATION

La sortie d'un lot du territoire français peut être soumise à autorisation administrative. Les formalités d'exportation (demandes de certificat de bien culturel, licence d'exportation) sont à la charge exclusive de l'acheteur. Si **OGER-BLANCHET**, la **SELARL Adrien BLANCHET** est sollicité pour effectuer ces formalités, l'ensemble des frais engagés sera à la charge du demandeur.

La délivrance des documents de sortie du territoire peut requérir un délai de 2 à 5 mois. Le retard ou le refus de délivrance ne saurait justifier un retard de paiement, une annulation ou une résolution de la vente.

## VIII. PROPRIÉTÉ INTELLECTUELLE

La vente n'emporte pas le droit de reproduction et de présentation de l'œuvre au profit de l'adjudicataire.

## IX. COMPÉTENCES LÉGISLATIVE ET JURIDICTIONNELLE

Les présentes conditions de vente sont régies par la loi française et seuls les tribunaux de Paris seront compétents en cas de litige.

Toutes les actions en responsabilité civile engagées à l'occasion des prises et des ventes volontaires et judiciaires de meubles aux enchères publiques se prescrivent par cinq ans à compter de l'adjudication ou de la prise (article L. 321-17 du Code de commerce).

La participation aux enchères de cette vente implique l'adhésion pleine et entière aux présentes conditions de vente.

## INCIDENTS DE PAIEMENT

### **FICHIER DES RESTRICTIONS D'ACCÈS DES VENTES AUX ENCHÈRES (TEMIS)**

« Tout bordereau d'adjudication demeuré impayé après de la **SVV OGER-BLANCHET** ou de la **SELARL Adrien BLANCHET** ou ayant fait l'objet d'un retard de paiement est susceptible d'inscription au Fichier des restrictions d'accès aux ventes aux enchères (« Fichier TEMIS ») mis en œuvre par la société Commissaires-Priseurs Multimédia (CPM), société anonyme à directoire, ayant son siège social sis à (75009) Paris, 37 rue de Châteaudun, immatriculée au registre du commerce et des sociétés de Paris sous le numéro 437 868 425.

Le Fichier TEMIS peut être consulté par tous les structures de vente aux enchères opérant en France abonnées à ce service. La liste des abonnés au Service TEMIS est consultable sur le site [www.interenchères.com](http://www.interenchères.com), menu « Acheter aux enchères », rubrique « Les commissaires-priseurs ». L'inscription au Fichier TEMIS pourra avoir pour conséquence de limiter la capacité d'enchérir de l'enchérisseur auprès des Professionnels Abonnés au service TEMIS. Elle entraîne par ailleurs la suspension temporaire de l'accès au service « Live » de la plateforme [www.interenchères.com](http://www.interenchères.com) gérée par CPM, conformément aux conditions générales d'utilisation de cette plateforme.

Dans le cas où un enchérisseur est inscrit au Fichier TEMIS, la **SVV OGER-BLANCHET** ou la **SELARL Adrien BLANCHET** pourra conditionner l'accès aux ventes aux enchères qu'elle organise à l'utilisation de moyens de paiement ou

garanties spécifiques ou refuser temporairement la participation de l'Enchérisseur aux ventes aux enchères pour lesquelles ces garanties ne peuvent être mises en œuvre.

Les enchérisseurs souhaitant savoir s'ils font l'objet d'une inscription au Fichier TEMIS, contester leur inscription ou exercer les droits d'accès, de rectification, d'effacement, de limitation, d'opposition dont ils disposent en application de la législation applicable en matière de protection des données personnelles, peuvent adresser leurs demandes par écrit en justifiant de leur identité par la production d'une copie d'une pièce d'identité :

- Pour les inscriptions réalisées par la **SVV OGER-BLANCHET** ou la **SELARL Adrien BLANCHET** : par écrit auprès de la **SVV OGER-BLANCHET** ou de la **SELARL Adrien BLANCHET**, 22 rue Drouot 75009 Paris.

- Pour les inscriptions réalisées par d'autres Professionnels Abonnés : par écrit auprès de Commissaires-Priseurs Multimédia 37 rue de Châteaudun, 75009 Paris ou par e-mail [contact@temis.auction](mailto:contact@temis.auction).

L'Enchérisseur dispose également du droit de saisir la Commission nationale de l'informatique et des libertés (CNIL) [3 Place de Fontenoy - TSA 80715 - 75334 PARIS CEDEX 07, [www.cnil.fr](http://www.cnil.fr)] d'une réclamation concernant son inscription au Fichier TEMIS.

Pour en savoir plus sur le Fichier TEMIS, l'enchérisseur est invité à consulter nos conditions générales de ventes.

Les notifications importantes relatives aux suites de l'adjudication seront adressées à l'adresse e-mail et/ou à l'adresse postale déclarée par l'enchérisseur auprès de la structure lors de l'adjudication. L'enchérisseur doit informer la **SVV OGER-BLANCHET** ou la **SELARL Adrien BLANCHET** de tout changement concernant ses coordonnées de contact.

La **SVV OGER-BLANCHET** ou la **SELARL Adrien BLANCHET** a recours à la plateforme TEMIS opérée par la société Commissaires-Priseurs Multimédia, aux fins de gestion du recouvrement des Bordereaux impayés. Dans ce cadre, en cas de retard de paiement, les données à caractère personnel relatives aux enchérisseurs, ou leurs représentants, (notamment identité et coordonnées des enchérisseurs, informations relatives à la vente, bordereaux) sont susceptibles d'être communiquées à CPM aux fins de gestion du recouvrement amiable de créance. CPM intervient en qualité de sous-traitant au sens du Règlement général sur la protection des données (Règlement UE 2016/679 du 27 avril 2016).

**OGER BLANCHET**

*Adrien Blanchet*

*Commissaire priseur de ventes volontaires*

22 rue Drouot 75009 Paris

Tél. : 01 42 46 96 95

[contact@ogerblanchet.fr](mailto:contact@ogerblanchet.fr)

SVV agrément 2002 -050 – RCS Paris B 441 100 427

TVA : FR 36 441 100 427 – Ape 748K

**SELARL ADRIEN BLANCHET**

*Commissaire priseur judiciaire*

22 rue Drouot 75009 Paris

Siret 322 867 755 00017



# OGER - BLANCHET

EXPERTISES – VENTES AUX ENCHÈRES

22, rue Drouot - 75009 Paris  
contact@ogerblanchet.fr - Tél. : 01 42 46 96 95

## ORDRE D'ACHAT / ABSENTEE BID FORM


Nom et prénom :
Adresse :
Tél. :
Mob. :
Email :

Après avoir pris connaissance des conditions de ventes, je déclare les accepter et vous prie d'acquérir pour mon compte personnel aux limites indiquées en euros, les lots que j'ai désignés ci-dessous. (Les limites ne comprennent pas les frais légaux). Dans le cas d'enchères portées par téléphone, je suis informé que la conversation est enregistrée par Drouot.

*I have read the conditions of sale printed in this catalogue and agree to abide by them. I grant you permission to purchase on my behalf the following items whithim the limits indicated in euros. (The limits do not include buyer's premium and taxes). In case of Telephon Bidding, I am aware that the conversation is reccorded by Drouot.*

### Vente aux enchères du mardi 30 avril 2024 à 14h

N° LOT	DESCRIPTION DU LOT LOT DESCRIPTION	LIMITE EN EUROS TOP LIMIT OF BID IN EUROS

Conception et impression par Drapeau Graphic 

Date : .....

Signature :





# OGER - BLANCHET

EXPERTISES - VENTES AUX ENCHÈRES

22 rue Drouot - 75009 Paris

01 42 46 96 95

[www.ogerblanchet.fr](http://www.ogerblanchet.fr)