

MATHIAS & ROGER - BLANCHET

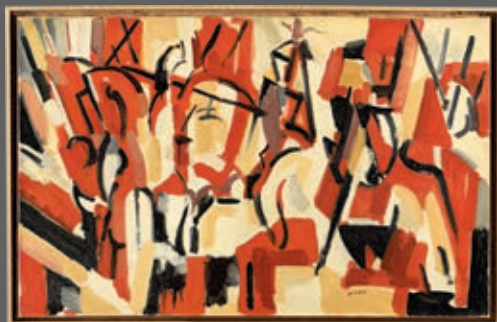
VENTES AUX ENCHÈRES PUBLIQUES



Collection Michel Seguin

Le vendredi 7 mai 2021 à 14h
22, rue Drouot - Paris





James PICHETTE (1920-1996)

D'origine française, James Pichette expose pour la première fois ses toiles au Salon des Surindépendants en 1947. Il se lance dans l'abstraction à partir de 1950 après un séjour en Italie où il est marqué par sa rencontre avec Alberto Magnelli. Son style est dans un premier temps assez construit et rigoureux.

Dès le milieu des années 50, James Pichette se tourne vers l'abstraction lyrique qui constitue l'apogée de sa carrière artistique. Ses œuvres laissent alors une grande place à la gestualité et à la spontanéité. Il bénéficie d'une grande liberté dans son art à travers de laquelle il s'exprime avec sincérité et puissance.

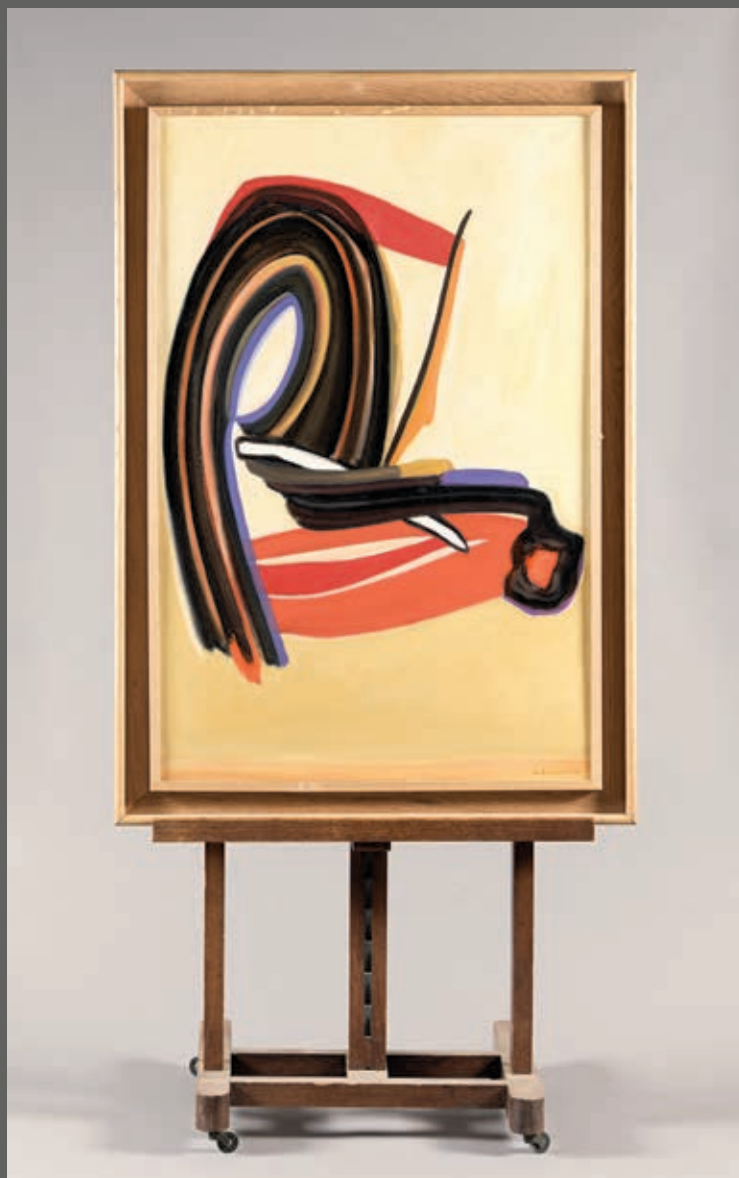
Ses toiles mettent en exergue un éclatement de couleurs laissant transparaître le sentiment poétique de leur auteur. Un parallèle peut alors être fait avec ses contemporains comme Georges Mathieu ou encore Sam Francis.

Au tournant des années 70, les compositions circulaires prennent une place primordiale dans sa peinture avec une touche plus neutre laissant apparaître une vibration qui anime la surface de ses œuvres.



James PICHETTE (1920-1996) – *Nuit solsticiale*, 1959. 66 x 92 cm.

« La surface du tableau n'est-elle pas une surface libre ? »



James PICHETTE (1920-1996) – *Le nid de l'espace*, 1961. 73 x 92 cm.

Bill PARKER
(1922-2009)

Né aux États-Unis, il arrive à Paris en 1951 où il va travailler auprès de Fernand Léger à l'Académie de la Grande Chaumière. Ce dernier aura une influence majeure pour sa carrière artistique tout comme Georges Braque et Pablo Picasso.

Ses compositions artistiques connaissent un succès très rapide. Dès 1954, il fait son entrée au musée d'art moderne de la ville de Paris.

Sa peinture est une mosaïque de formes et de couleurs variées marquée par son empreinte post-cubiste.



Bill PARKER (1922-2009) – *Composition*, 1979. 56 x 76 cm.

Pierre de BERROETA
(1914-2004)

Pierre de Berroeta grandit à Paris où il prend goût dès son plus jeune âge au dessin et aux jeux des couleurs.

Il se tourne progressivement vers l'abstraction dans les années 60 avec l'utilisation de couleurs d'une forte intensité. Sa peinture gagne alors en expressivité avec l'emploi de formes dynamiques et un éclatement de la palette chromatique.



Pierre de BERROETA (1914-2004) – *Composition sur fond rouge*, 1965. 81 x 116 cm.

Edgar STOEBEL
(1909-2001)

Né en Algérie, Edgar Stoebel a une double passion, la musique et les arts graphiques qui a toujours été visible dans ses créations par une peinture musicale et rythmée.

En 1960, il crée le concept de figura-synthèse qui consiste à représenter un objet de manière subjective et non selon sa taille et sa forme réelle. Cela fait de lui l'une des personnalités majeures de l'abstraction concrète.



Edgar STOEBEL (1909-2001) - *Composition*. 46 x 38 cm.

Jacques CHEVALIER
(1924-1999)

Originaire de Rouen, Jacques Chevalier débute son enseignement à l'École des Beaux-Arts en 1937.

Il participe au courant de l'abstraction lyrique considérant que la peinture n'a pas vocation à reproduire ce que l'œil voit mais qu'elle constitue un pur acte de création artistique traduisant une double recherche d'harmonie et de dynamisme.

Il apprécie les nuances entre les couleurs chaudes et froides qu'il dispose par touches carrées à la manière du vitrail qui rappelle la peinture de Jacques Germain.



Jacques CHEVALIER (1924-1999) - *Composition*. 100 x 80 cm.

Éliane ROSSO
(1928-1994)

Ancienne élève de l'École des Beaux-Arts de Paris, Éliane Rosso est marquée par le débat entre l'abstraction et le réalisme qui fait rage après-guerre. Elle finit par se consacrer dans les années 60 à l'abstraction avec une palette très vive et colorée.

Elle use dans sa peinture de formes arrondies qui donnent une puissance et un dynamisme à ses toiles.



Éliane ROSSO (1928-1994) - *Composition*. 115 x 89 cm.

Jacques GERMAIN (1915-2001)

D'origine parisienne, Jacques Germain est une figure de l'Académie moderne dirigée par Fernand Léger et Amédée Ozenfant.

Il se consacre pleinement à la peinture après la guerre et sera rapidement exposé au sein de diverses galeries prestigieuses auprès de Jean Arp, Hans Hartung, Georges Mathieu ou encore Francis Picabia.

Sa peinture lyrique est marquée par l'emploi de couleurs harmonieuses qui donnent un ton à la fois symphonique et vibrant à ses œuvres



Jacques GERMAIN (1915-2001) – *Composition*. 56 x 61 cm.



Jacques GERMAIN (1915-2001) – *Composition*. 35 x 46 cm.

Artistes de la collection

| | |
|--------------------------------|-------------------------------|
| ACKERMAN Paul (1908-1981) | LIGNON Bernard (né en 1928) |
| BERROETA Pierre de (1914-2004) | LONGOBARDI Xavier (1923-2010) |
| BOSCO Pierre (1909-1993) | LORSCH Dominique (1930-1990) |
| BURTIN Marcel (1902-1979) | MAUDUIT Henri (1917-2006) |
| BYGODT Bernard (1939-2004) | MIODRAG Dordevic (né en 1936) |
| CHAPUIS Michel (1925-2004) | NESTLE Jacques (1907-1991) |
| CHEVALIER Jacques (1924-1999) | PARKER Bill (1922-2009) |
| DALMBERT Daniel (né en 1918) | PICHETTE James (1920-1996) |
| GERMAIN Jacques (1915-2001) | PIQUOIS Charles (1914-2005) |
| GODART Lionel (né en 1949) | PREAUX Raymond (1916-1997) |
| LAGANNE Jeanne (1900-1995) | ROSSO Éliane (1928-1994) |
| LAN-BAR David (1912-1987) | STOEBEL Edgar (1909-2001) |
| LETSY Roger (1920-2004) | TREVEDY Yves (1916-1990) |

Contact :
Augustin Brouchet
01 42 46 96 95
brouchet@ogerblanchet.fr

OGER BLANCHET - Adrien Blanchet
Commissaire priseur de ventes volontaires
22 rue Drouot - 75009 Paris
Tél. : 01 42 46 96 95 - Fax : 01 45 23 16 32
SVV agrément 2002 -050 – RCS Paris B 441 100 427

Intégralité des lots et conditions de vente sur www.ogerblanchet.fr
Exposition à notre garde-meuble exclusivement sur rendez-vous.
Vente en live retransmise sur DrouotLive et Interenchères