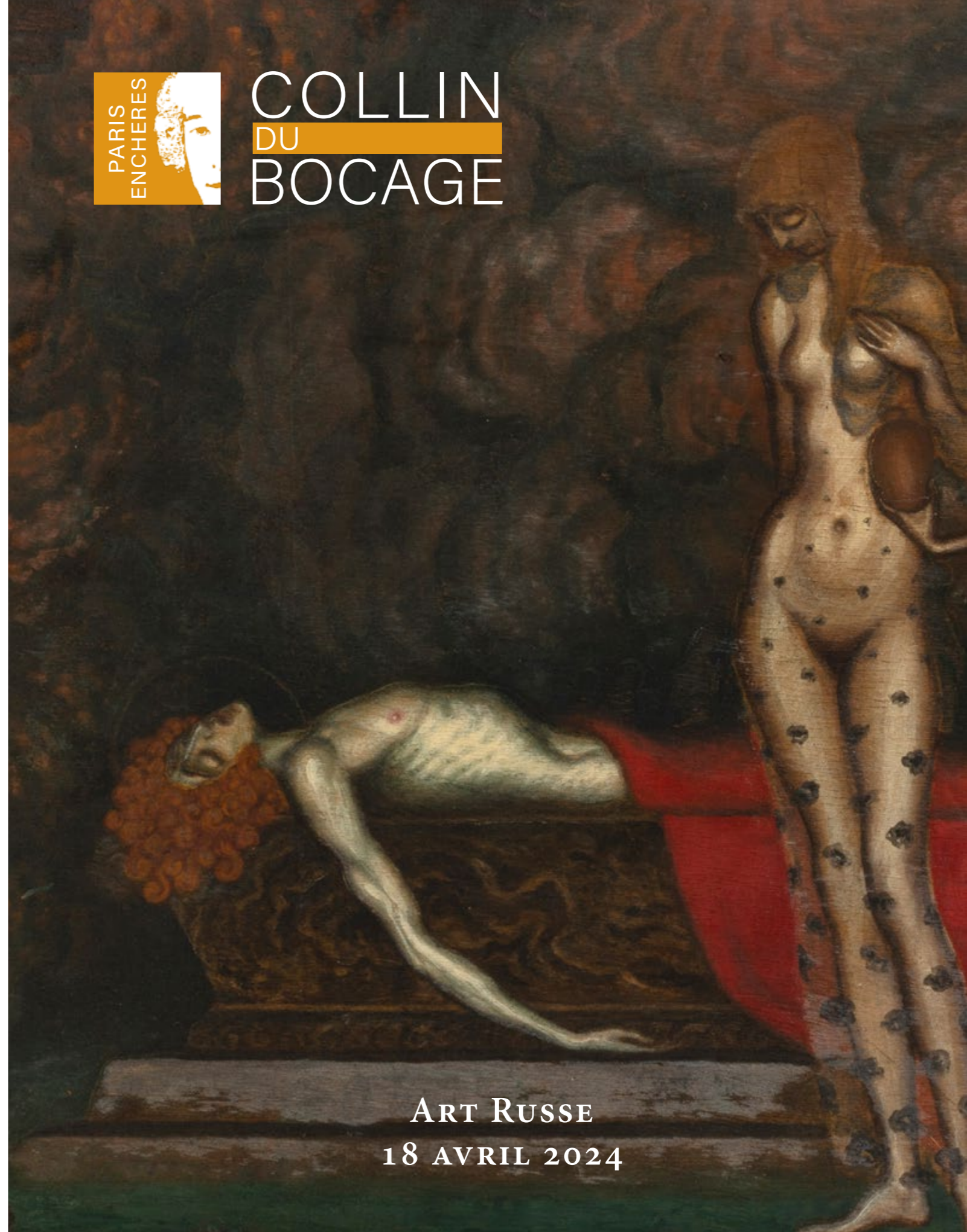




PARIS
ENCHERES



COLLIN
DU
BOCAGE



ART RUSSE
18 AVRIL 2024



COLLIN
DU
BOCAGE

JEUDI 18 AVRIL 2024

SALLE PROVENCE À 14H

17, RUE DE PROVENCE 75009 PARIS

ART RUSSE



DROUOT.com
Live

EXPOSITIONS PUBLIQUES :
Mercredi 17 avril de 11h à 18h
Jeudi 18 avril de 11h à 12h
Tél. étude : 01 58 18 39 05

CONTACT ÉTUDE
17, rue de Provence 75009 Paris
Tél. : 01 58 18 39 05
info@collindubocage.com

www.collindubocage.com



EXPERTS :

Cœuvres d'Alexandre Iacovleff et documentation (Lots 26 à 49) :
Caroline Haardt de La Baume
cdelabaume@gmail .com

Tableaux - Dessins - Orfèvrerie
Cabinet Maxime Charron
Maxime Charron
Maroussia Tarassov-Vieillefon
expert@maxime-charron.com

Lot 118 (détail)



Lot 44 (détail)



Lot 80 (détail)

1

GRAVURE titrée *Vue de Naples et Dédicée à Monsieur Dimitri Prince de Gallitzin Gentil homme de la Chambre de de S.M.I. de toutes les Russies / En son Ministre Plénipotentiaire à la Cour de Versailles Membre honoraire de l'Académie Impériale des Arts de Pétersbourg.* Encadré.

D'après Joseph Vernet, gravée à Paris chez Le Bas.
Seconde moitié du XVIIIe siècle.

52,5 x 66 cm.

200 / 300 €

2

Le pont d'Auguste à Narni.

Estampe en couleur, dédicacée au Comte Czermichew

51 x 66 cm

Piqures

100 / 200 €

3

ESTAMPE figurant un tronc sommé de deux putti, fixée sur une feuille portant le tampon de la bibliothèque M. Larionow.

35 x 15 cm.

100 / 150 €

4

JEAN LÉBEDEFF (1884-1970)

Vue de Paris.

Xylogravure, signée en bas à droite, numérotée 913 et justifiée 7/30.

Encadré.

22 x 16 cm (à vue).

50 / 100 €

5

PRINCE ALEXEI DMITRIEVICH SALTYKOV (1806-1859)

Nagkunda, à trois marches de Simla.

Dessin biface à la mine de plomb sur papier, un aquarellé figurant un village dans les montagnes du Népal, l'autre figurant une jeune fille népalaise. Annoté en anglais et signé *Prince Saltikoff*.

35,5 x 25,5 cm.

800 / 1 000 €

6

PRINCE ALEXEI DMITRIEVICH SALTYKOV (1806-1859)

Andrea Castellari au pied de la statue de Memnon sur la ruine à Thèbes (1847)

Aquarelle et mine de plomb sur papier non signé, annoté en français en bas à droite et au dos.

36,5 x 26,5 cm.

800 / 1 000 €

7

NICOLAÏ KONSTANTINOV SOLOMINE (1916-1999)

Jeune femme au miroir.

Mine de plomb sur papier, signé en bas à droite en cyrillique.

Encadré.

32,5 x 23 cm.

200 / 300 €



5



6



8

8
ICÔNE TRIPTYQUE EN ARGENT 84 zolotniks (875 millièmes) à décor gravé de rinceaux et appliqué d'une croix formant fermoir, l'intérieur peint sur métal à fond doré figurant au centre la Mère de Dieu en pied, flanquée à gauche de l'Ange Gardien et à droite de Saint Nicolas le Thaumaturge. Le dos gravé du psaume de Saint Jean Chrysostome "Le Seigneur préservera votre entrée et votre sortie désormais et pour toujours" et de la dédicace "Cher Miracle / Alexandre Petrovitch Meller / les esquisses d'affût / de l'usine d'Obukhov / 1er février 1904".
 Oxydations et usures à la peinture.
 Saint-Petersbourg, 1899-1908.
 Orfèvre : Vassili JURUENEN.
 8,5 x 12 cm (ouverte). Poids brut : 152,6 g.

PROVENANCE
 Offerte à Alexandre Petrovitch Meller (1865-?) le 1er février 1904 pour son départ sur la base de Port-Arthur.
 Puis par descendance.
 Collection privée, Paris.

HISTORIQUE
 Alexandre Petrovitch Meller (16 octobre 1865 - ?), général de division et participant à la guerre russo-japonaise, s'est distingué en tant qu'éminent spécialiste dans les domaines de la technologie de l'artillerie et dans la production optique et mécanique. Il a obtenu son diplôme du Corps des cadets de la Marine en 1887, de l'équipe d'entraînement des fusiliers navals en 1889, et de l'Académie d'artillerie Mikhaïlovski en 1895. Sur proposition personnelle, et avec l'aval du directeur du ministère de la Marine, accompagné de quatre artisans dévoués, Alexandre Meller a été dépêché à Port Arthur le 1er février 1904, atteignant cette destination le 21 février. Son implication active dans la restauration des navires et des canons lui a valu la nomination au poste de 2e artilleur de drapeau du gouverneur le 12 mai. Suivant les ordres de V.K. Vitgeft, le 28 juillet 1904, à bord du destroyer «Resolute», Meller a été envoyé avec des documents confidentiels à Chifa, avant de se diriger vers Vladivostok. Il a été décoré de l'Ordre de Saint Vladimir pour ses services rendus.
 Après la guerre, Meller est devenu chef de l'usine d'Obukhov (l'usine métallurgique la plus avancée de Russie à la fin du XIXe siècle). Après 1917, il a brièvement exercé en tant que codirecteur chez Schneider-Creuzot à Paris.

1 500 / 2 000 €



9



10

9
ICÔNE de la Mère de Dieu du Pokrov
 Tempera sur bois, dans un oklad en métal argenté et doré.
 Légers manques.
 Russie XIXe siècle.
 32 x 28,5 cm.
 200 / 300 €

10
ICÔNE de Saint Nicolas le Thaumaturge.
 Peinture sur bois, dans son oklad en cuivre repoussé.
 Conservée dans son kiot en bois doré.
 Russie, seconde moitié du XIXe siècle.
 16 x 13 cm (à vue).
 200 / 250 €



11



14

11
ICÔNE de Saint Séraphin de Sarov.
 Tempera sur bois. Quelques manques à la peinture.
 Russie, XIXe siècle.
 22 x 19 cm.
 200 / 300 €

12
ICÔNE de Saint Nicolas.
 Tempera sur bois, dans un oklad en cuivre doré à décor repoussé.
 Russie, XIXe siècle.
 22,5 x 18 cm.
 100 / 150 €

13
PETITE ICÔNE de Saint Serge de Radonège priant devant le cercueil de ses parents, Saint Cyril et Sainte Marie de Radonège.
 Tempera sur bois, manques.
 Russie, XIXe siècle.
 11 x 8,5 cm.
 80 / 100 €



12



15

14
ICÔNE de la Mère de Dieu de Smolensk.
 Huile sur bois. Manque son oklad.
 Russie, début du XXe siècle.
 24 x 18,5 cm.
 100 / 150 €

15
ICÔNE de la Mère de Dieu de Smolensk.
 Tempera sur bois, dans un oklad en cuivre doré. Manques et usures.
 Russie, fin du XIXe siècle.
 27,5 x 22 cm.
 150 / 200 €

16
ICÔNE À 2 REGISTRES figurant au centre la Crucifixion, la Mère de Dieu de Kazan, Saint Nicolas, le Saint Archange Michel et Saint Dimitri.
 Tempera sur bois, panneau raccourci.
 Russie du Sud, fin du XIXe siècle.
 100 / 150 €



13



16



17

17
ICÔNE du Christ Pantocrator
 Peinture sur bois, dans un oklad en vermeil et argent 84 zolotniks (875 millièmes) à décor repoussé et gravé, le livre des Saintes Écritures à décor émaillé champlevé, le dos gainé de soie rose. Dans son kiot. Légères usures.
 Moscou, 1908-1917.
 Orfèvre : Ivan TARABROV.
 H. 27 x L. 23 cm (icône) ; H. 36 x L. 31,5 cm (kiot).
 Poids brut : 885,0 g.

PROVENANCE
 Ancienne collection Tamara Goré.
800 / 1 200 €

18
LOTS DE 4 ICÔNES :
 - Icône de la Mère de Dieu de Smolensk. Impression contrecollée sur bois, dans un oklad en vermeil 84 zolotniks (875 millièmes), la basma décor émaillé polychrome cloisonné. Les nimbos manquants, usures, chocs et manques. Moscou, 1879. Orfèvre : OVCHINNIKOV avec marque de Fournisseur de la cour impériale. 14,2 x 12 cm.
 - Icône de Saint Panteleimon. Chromolithographie sur bois, dans un oklad en argent 84 zolotniks (875 millièmes) à décor gravé. Moscou, 1899-1908. Orfèvre : "AN" en cyrillique. H. 13,5 x L. 11,5 cm.
 - Icône de Saint Nicolas le Thaumaturge. Peinture sur bois, dans un oklad en cuivre doré. Russie, XIXe siècle. Chocs et usures. H. 18 x L. 14,5 cm.
 - Partie de triptyque en bronze doré à décor émaillé figurant les épisodes de la vie du Christ. Russie, fin du XVIIIe siècle. H. 17 x L. 10 cm.
600 / 800 €



19

19
ICÔNE du Christ Pantocrator.
 Peinture sur bois, dans un oklad en vermeil et argent 84 zolotniks (875 millièmes), à décor gravé et ajouré. Dans un cadre en bois doré formant kiot à décor de colonnes cannelées. Bon état.
 Moscou, circa 1870.
 Orfèvre : Andrei VECKMANN.
 H. 22 x L. 18 cm (icône) ; H. 26 x L. 22,5 cm (cadre).
 Poids brut : 914,0 g.
600 / 800 €



20
ICÔNE DIPTYQUE de voyage en bronze doré en forme d'oeuf de Pâques, s'ouvrant à charnière par un poussoir, figurant deux miniatures peintes sur nacre figurant Saint Jean Baptiste à gauche et Sainte Olga Princesse de Kiev à droite, reposant grâce à un système de deux pieds chevalets formés par les croix orthodoxes qui se déplient grâce à un système à loquet/glissière. Légères usures.
 Russie, circa 1900.
 8 x 11 cm (ouverte).
600 / 800 €



21

21
ICÔNE à 9 scènes parmi lesquelles Saint Nicolas, la Mère de Kazan, Saint Nikita, Saint Michel ou encore Saint Vassily.
 Tempera sur bois, usures et restaurations.
 Russie, fin du XIXe siècle et travail moderne.
 30,5 x 25 cm.
100 / 150 €



22

22
ICÔNE du Christ Pantocrator.
 Peinture sur bois.
 Inscrite au dos en cyrillique "Kirill Vassilievitch Kisselevsky / Paris - jour de mariage 21-07-1927".
 Russie, XXe siècle.
 22 x 17 cm.
PROVENANCE
 Probablement un cadeau de mariage au lieutenant Kirill Vassilievitch Kisselevsky (1897-1974), officier russe d'artillerie, exilé en France en 1922 et capitaine dans l'armée française.
200 / 300 €

23
ICÔNE de Sainte Parascève (Paraskeva).
 Tempera sur bois (fente et petits manques).
 Russie méridionale, XIXe siècle.
 37,5 x 30,5 cm.
100 / 150 €



23



24

24
ICÔNE à deux registres figurant en partie haute l'Adoration des Mages et le Baptême du Christ, et en partie basse l'Ange Gardien flanqués de six saints dont probablement Saint Theodore et Saint Ménas.
 Tempera et or sur bois. Usures de l'or et manques.
 Russie, XIXe siècle.
 33,5 x 28,5 cm.
300 / 500 €

25
LOT comprenant :
 - Icône du Christ Pantocrator, tapisserie de fils de soie polychrome. Encadrée. Russie, XXe siècle. 24,5 x 19 cm (à vue).
 - Icône de l'Apparition du Christ Ressuscité aux apôtres, peinture sur bois, travail moderne. 35 x 29 cm.
 - Icône du Christ et la Vraie Vigne, peinte en fixé sous verre. 19 x 19 cm (à vue).
 - Icône figurant une procession, peinte en fixé sous verre. H. 19 x L. 19 cm (à vue).
 - Icône de la Mère de Dieu Akhtyrskaya, peinte en fixé sous verre. H. 28 x L. 24 cm.
 Russie, travail moderne.
200 / 300 €



UNE COLLECTION HISTORIQUE D'ALEXANDRE IACOVLEFF (1887-1938)

Jeune homme, Georges Martin du Nord était fasciné par le monde de l'art. Jusqu'à démissionner quelques années plus tard de son poste de directeur d'un groupe d'édition, lorsqu'il découvrit un extraordinaire ensemble de peintures de Nicolas Kalmakoff au marché aux puces de Paris. Avec l'idée de remettre en lumière des artistes oubliés, il commença à bâtir sa collection ; en s'attachant à acheter des œuvres de mouvements artistiques qui n'étaient pas encore à la mode, comme les Symbolistes français et belges, les pré-Expressionnistes et les Nabis. Dans sa quête du sulfureux Kalmakoff, l'attention de G. Martin du Nord fut également attirée par d'autres artistes russes émigrés tels Léon Bakst, Alexandra Exter et Serge Poliakov.

Certains bijoux de cette collection éclairée furent acquis au milieu des années 60 lorsque la sœur d'Alexandre Iacovleff, Sandra, à l'époque désargentée, se tourna vers lui pour l'aider. C'est ainsi que Georges Martin du Nord et Bertrand Collin du Bocage organisèrent l'exposition-rétrospective "ALEXANDRE IACOVLEFF" du 23 novembre au 18 décembre 1965 à la galerie Vendôme, 12 rue de la Paix et éditèrent un catalogue préfacé par Joseph Kessel. Cette exposition rencontra un vif succès, requinqua les finances de Sandra Iacovleva et permit de redécouvrir Alexandre Iacovleff qui n'avait pas exposé en France depuis 1933. Au vernissage, se pressèrent le Tout-Paris, mais aussi les admirateurs et les amis artistes d'Alexandre Iacovleff. Comment ne pas être ému en lisant sur le livre d'or (lot 48) les signatures de Dimitri Bouchène, Chana Orloff, Georges Annenkov, Alexandre et Catherine Serebriakoff accompagnés de leur mère Zinaïde -tous les trois peintres-, Henri Rivière, André Maire, Serge Elisseeff, Princesse S. Troubetsky, ... Tout un monde artistique venu rendre un hommage posthume à l'un des leurs.

Aujourd'hui, l'étude Collin du Bocage présente une vingtaine d'œuvres d'Alexandre Iacovleff, avec lesquelles Georges Martin du Nord a aimé vivre, accompagnée d'une documentation acquise auprès de Sandra Iacovleva. Du célèbre peintre des Croisières Noire et Jaune, l'on pensait tout connaître. Pourtant, cette collection historique, résolument moderne dans la fraîcheur et l'élégance de ses couleurs, lève le voile sur des œuvres de premier jet et des études préparatoires et fait revivre son existence si aventureuse qu'elle laisse rêveur. Elève de l'exigeante académie impériale des Beaux-Arts de Saint-Petersbourg, Alexandre Iacovleff maîtrise toutes sortes de techniques et montre ici la diversité de son processus de création : les aquarelles des caravanes mongoles, les gouaches des pêcheurs d'algues et des études mythologiques, les huiles de la Croisière Jaune, ou la sanguine d'un sensuel nu féminin.



ALEXANDRE IACOVLEFF, LA CROISIÈRE JAUNE, 1931. (PHOTOGRAPHIE DU LOT 48)

Le dernier mot sur cet exceptionnel artiste revient à son ami Joseph Kessel "Outre l'affection, un trait commun nous rapprochait étroitement : la curiosité, la passion des paysages et des êtres, le besoin de l'évasion dans la vie et dans l'art".

Caroline Haardt de La Baume
Expert de l'œuvre d'Alexandre Iacovleff
Membre de la Chambre Européenne des Experts d'Art

*Les citations de Joseph Kessel sont extraites de la préface du catalogue de l'exposition-rétrospective "ALEXANDRE IACOVLEFF" du 23 novembre au 18 décembre 1965 à la galerie Vendôme. (lot 45)

* Les œuvres non titrées par l'artistes ont été nommées entre guillemets par l'expert.

A l'approche de l'été 1918, Alexandre Iacovleff s'échappe de la canicule pékinoise et du théâtre chinois et passe deux mois inoubliables dans les steppes mongoles. Chevauchant avec un ancien cosaque, il découvre les lamas et les coutumes de la région de Dolon-Nor (à la fois une ville religieuse et un centre de commerce intense où s'échangent bovins, moutons et chameaux). Toujours à l'air libre, dormant dans des yourtes, il travaille à une série d'aquarelles, dont il écrira qu'elles ont été réalisées "de la selle des chevaux !".



26
ALEXANDRE IACOVLEFF (1887-1938)
 "Esquisse pour le théâtre chinois"
 Aquarelle sur papier
 (21,5 x 34 cm) sous un cadre en chêne clair
 (43,5 x 56 cm)
 Sceau de l'artiste apposé en bas à droite.
 1 800/ 2 200 €



27
ALEXANDRE IACOVLEFF (1887-1938)
 "Scène de fête en Mongolie"
 Aquarelle sur papier
 (34,5 x 21 cm) sous un cadre en chêne clair
 (56,5 x 43 cm)
 Sceau de l'artiste apposé en bas, à droite.
 1 800/ 2 200 €

28
ALEXANDRE IACOVLEFF (1887-1938)
 "Cérémonie en Mongolie"
 Aquarelle sur papier
 (34,5 x 21 cm) sous un cadre en chêne clair
 (56,5 x 43 cm)
 Localisé *Mongolie*, daté 1918, en bas à gauche.
 Sceau de l'artiste apposé en bas, à droite.
 1 800/ 2 200 €



29
ALEXANDRE IACOVLEFF (1887-1938)
 "Chevaux et bétail en Mongolie"
 Aquarelle sur papier
 (21 x 34,5 cm) sous un cadre en chêne clair (43 x 56,5 cm). Sceau de l'artiste apposé en bas, à gauche. .
 1 800/ 2 200 €



30
ALEXANDRE IACOVLEFF (1887-1938)
 "Chameaux en Mongolie"
 Aquarelle sur papier
 (21,5 x 34 cm) sous un cadre en chêne clair (43,5 x 56 cm)
 Sceau de l'artiste apposé en bas à droite.
 1 800/ 2 200 €

Lorsqu'il rencontre Kessel dans un train chinois, Iacovleff éparpille dans son compartiment, ses dessins, sanguines et aquarelles d'Extrême-Orient. Le futur académicien en reste médusé. De cette révélation, il écrira "Quelle vigueur et justesse dans le trait ! Quelle densité, plénitude sculpturale dans les volumes ! Quel don pour pénétrer, transcrire muscles et visages !". C'est par un séjour de six mois au Japon que l'artiste termine son exploration du Grand Est. Dans l'île verdoyante et sauvage d'Oshima, il vit et s'habille comme un japonais, et observe la vie quotidienne des pêcheurs d'algues. Il en concevra plusieurs études afin de peindre une de ses plus belles toiles, *Les pêcheurs de l'île d'Oshima*. Le critique d'art Martin Birnbaum, qui aimait particulièrement ce tableau, écrivait en 1946, que l'on pouvait y retrouver les "qualités sculpturales de Mantegna".



DÉTAIL (*LES PÊCHEURS DE L'ÎLE D'OSHIMA*) PLANCHE 46 DE A. IACOVLEFF *DESSINS ET PEINTURES D'EXTRÊME-ORIENT*. LUCIEN VOGEL, 1922.



31
ALEXANDRE IACOVLEFF (1887-1938)
"Esquisse pour *Les pêcheurs de l'île d'Oshima*"
Aquarelle sur papier
(34,5 x 21 cm) sous un cadre en chêne clair (56,5 x 43 cm)
Sceau de l'artiste apposé en bas, à droite.
1 800 / 2 200 €



32
ALEXANDRE IACOVLEFF (1887-1938)
"Etude préparatoire pour *Les pêcheurs de l'île d'Oshima*"
Gouache sur papier
(51 x 63 cm) sous un cadre en chêne clair (75 x 87 cm)
Sceau de l'artiste et sceau de l'atelier Iacovleff apposés en haut à gauche.
4 000 / 5 000 €

Dans ce ravissant paysage aux tonalités vertes et bleues, les pêcheurs d'algues, pareils à des statues de bronze remontent leurs charges. L'artiste s'est plu à souligner leur musculature athlétique, mais également à chorégraphier l'ascension des rochers comme un mouvement de ballet. Cette gouache est une étude préparatoire de l'huile *Les pêcheurs de l'île d'Oshima*, présentée en 1920 à l'exposition "Peintures et Dessins. Chine, Mongolie, Japon", à la Galerie Barbazanges, et reproduite en planche 46 dans *Dessins et Peintures d'Extrême-Orient*, 1922, premier port-folio que Lucien Vogel consacre à Alexandre Iacovleff

Athlète confirmé, grand nageur, Alexandre Iacovleff a appris à plonger avec les pêcheurs de perles au Japon. A Capri, où il s'évade souvent de Paris devenu son port d'attache, il s'intéresse de près à leur métier et leur consacre plus d'une trentaine d'œuvres (*La Barque, Les Pêches, Le retour des Pêcheurs, La Pêche aux calamars, Nature morte au filet, L'Ancre, La Femme de pêcheur, ...*).

Ce vibrant hommage à la pêche sera exposé à Bruxelles en 1929.



33
ALEXANDRE IACOVLEFF (1887-1938)
 "Pêche de nuit à Capri"
 Huile et tempera sur toile
 (42 x 64 cm) sous un cadre d'origine en bois foncé (49x 71 cm)
 Signé *Alacovleff*, situé *Capri*, et daté 1929 en bas gauche.
 Au verso, étiquette d'Exposition avec mention manuscrite
Alacovleff/ N°56/ Pêche de Nuit/ Bruxelles
 N° 56 du catalogue de l'Exposition "*Alexandre Iacovleff*",
 du 30 novembre au 9 décembre 1929, Galeries d'Art "Kodak", Bruxelles.

Dans une nuit bleu-vert, au ciel lourd et à la mer écumante, six pêcheurs, d'un seul regard, ramassent les filets.

4 000/ 5 000 €



34
ALEXANDRE IACOVLEFF (1887-1938)
 "Paysage avec oliviers et barque bleue"
 Aquarelle sur papier
 (27 x 43 cm) sous un cadre en chêne clair (50 x 67 cm)
 Signé *Alacovleff* et daté 1923, en bas à droite.
 Sceau de l'artiste apposé en haut à droite

2 000/ 2 500 €

Ayant étudié les fresques au musée de Naples et à Pompéi, Iacovleff revient à Capri pour travailler à une série de scènes mythologiques.

De son atelier à Piccola Marina, surplombant la mer tyrrhénienne, il s'inspire de l'antiquité pour réaliser des compositions d'une grande poésie, réminiscences des dieux olympiens et des figures héroïques.



35
ALEXANDRE IACOVLEFF (1887-1938)
"Scène mythologique avec Poséidon"
Gouache sur papier
(37 x 50 cm) sous un cadre en chêne clair (61 x 74 cm)
Sceau de l'artiste apposé en bas à droite.

On reconnaît Poséidon, le dieu des mers accompagné d'un trident, d'un dauphin, d'un taureau et des cornes d'abondance. Attributs symbolisant la gouvernance des flots, la mer calme ou agitée, et la richesse de l'océan. Le bel héros pourrait être son fils présumé Bellérophon qui vint à bout de la chimère.

3 200 / 3 700 €



36
ALEXANDRE IACOVLEFF (1887-1938)
"Scène mythologique avec Pégase ailé"
Gouache sur papier
(62 x 45 cm) sous un cadre en chêne clair (86 x 69 cm)
Sceau de l'artiste apposé en bas à droite.

Pégase ailé, le roi des coursiers à la robe immaculée, s'envole seul vers les cieux. Ayant apprivoisé le cheval ailé, Bellérophon accomplit une multitude d'exploits, mais victime de son orgueil, il chute dans les flots en voulant atteindre le mont Olympe.

3 500 / 4 000 €

37
ALEXANDRE IACOVLEFF (1887-1938)
Etude préparatoire pour le triptyque
Les Heures et les Jours
Gouache sur papier
(38 x 48 cm)
Sceau de l'Atelier Iacovleff apposé en bas à droite.
Manque en haut, au centre.

Etude préparatoire, réalisée à l'atelier parisien en 1923, pour le triptyque *Les Heures et les Jours* (aujourd'hui détruit) commandé par Pierre Bautier pour sa maison à Bruxelles. En janvier 1924, Alexandre Iacovleff écrivait à Dimitri Kardovsky : "Ces derniers mois, j'ai travaillé comme un esclave : (...) Je devais terminer trois grands panneaux décoratifs (...) représentant le matin, le jour et le soir. Le paysage est un élément important avec des personnages mythologiques entrant de chaque côté. Je pense avoir trouvé une bonne solution."

3 200 / 3 700 €



38
ALEXANDRE IACOVLEFF (1887-1938)
"Scène mythologique"
Gouache sur papier
(20 x 27 cm) sous un cadre en chêne clair (44 x 51 cm)
Sceaux de l'artiste apposés en bas à gauche et en bas à droite.
2 500 / 3 000 €



39
ALEXANDRE IACOVLEFF (1887-1938)
"Scène mythologique"
Gouache aquarellée sur papier
(24 x 38 cm) sous un cadre dimensions et matériaux??, non encadré le 7 mars
Sceau de l'Atelier Iacovleff apposé en bas à droite.
Sceau de l'artiste apposé au-dessous en bas à droite.

On retrouve le Pégase ailé dans cette élégante scène aux couleurs noire et blanche.

2 500 / 3 000 €



En janvier 1925, l'expédition de la Croisière Noire atteint l'Oubangui-Chari. Après de nombreux pourparlers, Léon Poirier reçoit l'autorisation inespérée de filmer la cérémonie de la Ganza, interdite aux étrangers. Seul, le film de La Croisière Noire parvient à traduire le son de cet extraordinaire rituel de passage à l'âge adulte, rythmé par les trompettes, hautbois, flûtes, balafons, tam-tams et cris de guerres, véritable concert de bêtes en rut. Fasciné par cette cérémonie, Iacovleff parviendra, après plusieurs études, à fixer la frénésie infernale des danseurs dans une de ses huiles les plus emblématiques de la Croisière Noire, *La Ganza*, conservée au musée de Tervuren.

Il la décrit dans ses notes de voyage de la Croisière Noire :

Ganza ! Ganza !

Peints en blanc, car c'est jour de sacrifice, armés de fouets, car c'est jour de douleur, les garçons sont entraînés par le rythme sauvage dans la farandole effrénée qui ne s'arrêtera qu'au moment où la trompe d'ivoire annoncera aux anciens que le rite est accompli. Ganza ! Ganza !

En 1928, il illustrera à nouveau de dessins de la Ganza, une édition luxueuse de *Batouala* (livre de René Maran, qui avait obtenu le prix Goncourt en 1921).



LA CÉRÉMONIE DE LA GANZA (PHOTOGRAPHIE DU LOT 47)



LA CÉRÉMONIE DE LA GANZA (PHOTOGRAPHIE DU LOT 47)



LA GANZA, 1926, HUILE SUR TOILE, 81x 100 CM
© MUSÉE ROYAL DE L'AFRIQUE CENTRALE, TERVUREN



UNE DES AFFICHES DU FILM LA CROISIÈRE NOIRE RE-PRÉSENTANT LA GANZA. © CITROËN COMMUNICATION



40 RECTO
ALEXANDRE IACOVLEFF (1887-1938)
"Etude pour *La Ganza*"
Gouache montée sur carton
(40,5 x 54 cm) sous un cadre en chêne clair (62,5 x 76 cm)

Dans cette gouache étonnamment moderne, les jeunes danseurs de la Ganza, peints en blanc, armés de fouets et casqués, entourent les jeunes filles et les musiciens.

3 800 / 4 000 €

En 1925, le retour de la Croisière Noire est un triomphe. Expositions au Louvre, à la galerie Charpentier font d'Alexandre Iacovleff une célébrité. N'oublions pas que dans les années Vingt, le culte des explorateurs et des voyageurs héroïques était en quelque sorte l'équivalent du culte contemporain des rock stars ! A Paris, il retrouve le charme de son atelier. A l'aide de ses notes et de ses croquis, il réalise à l'huile de grandes compositions de l'expédition, mais travaille aussi, avec virtuosité, à des portraits et des scènes plus intimes.



40 VERSO
ALEXANDRE IACOVLEFF (1887-1938)
 "Dans l'atelier de l'artiste"
 Gouache montée sur carton
 (54 x 40, 5 cm) sous un cadre en chêne clair (76 x 62,5 cm)
 Sceau de l'atelier Iacovleff et sceau de l'artiste apposés en haut à droite et
 sceau de l'artiste apposé en bas à droite.
ESTIMATION : VOIR LOT PRÉCÉDENT



41
ALEXANDRE IACOVLEFF (1887-1938)
 "Nu féminin"
 Sanguine et craie noire sur papier
 (64,5 x 49,5 cm) sous un cadre en chêne clair (86,5 x 71,5 cm)
 Sceau de l'artiste et sceau de l'atelier Iacovleff apposés en bas à gauche.

Présence et densité caractérisent ce nu académique à la sanguine admirablement conservée.
 Cette femme sensuelle a souvent été prise comme modèle par l'artiste.
7 000 / 9 000 €

Ces trois œuvres délicates et paisibles de la Croisière Jaune montrent un autre aspect de cette expédition Citroën trans-asiatique si périlleuse, et assombrie par la mort prématurée du chef Georges-Marie Haardt, l'ami disparu à qui Alexandre Iacovleff dédiera l'exposition de ses centaines de tableaux et dessins à la galerie Charpentier du 16 mai au 4 juin 1933.



42
ALEXANDRE IACOVLEFF (1887-1938)
"Paysage de la CROISIÈRE JAUNE"
Aquarelle sur papier
(21,5 x 34 cm) sous un cadre en chêne clair (43,5 x 56 cm)
Sceau de l'artiste apposé en bas à gauche.

Dans ce paysage aux coloris frais et ravissants, l'on distingue des habitations photographiées pendant l'expédition.
1 800 / 2 200 €



HABITATIONS PHOTOGRAPHIÉES PENDANT LA CROISIÈRE JAUNE (DU LOT 48)



43
ALEXANDRE IACOVLEFF (1887-1938)
"Cavaliers dans le désert"
Huile sur toile
(35 x 59 cm) montée sur châssis, sous un cadre en chêne clair (40,5 x 60,5 cm)
La Croisière Jaune empruntait la piste des caravaniers de la Route de la Soie.
3 500 / 4 000 €



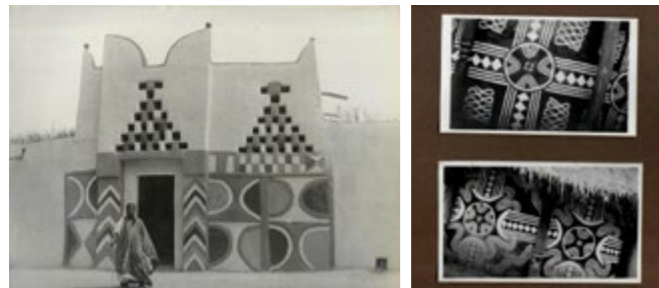
44
ALEXANDRE IACOVLEFF (1887-1938)
"Paysage de dunes"
Huile sur toile
(32 x 37 cm) montée sur châssis, sous un cadre en chêne clair (37,5 x 42,5 cm)
Grande modernité de ces dunes de sable s'élevant vers un ciel d'un bleu irradiant.
3 500 / 4 000 €

DOCUMENTATION



45
Exemplaire original du "Livre d'or" de l'Exposition ALEXANDRE IACOVLEFF du 23 novembre au 18 décembre 1965 à la galerie Vendôme, 12, rue de la Paix - Paris-1er .
Cahier à spirales à couverture cartonnée vert foncé, de 34 par 27, 5 cm.
Comprenant 44 pages sur lesquelles sont collés ou agrafés le catalogue, l'affiche, les invitations de l'exposition ainsi que des articles de presses. Sont également apposées des signatures prestigieuses et parfois des commentaires.
On joint à ce lot une boîte blanche en carton (36 x 35 cm) comprenant des photocopies de coupures de journaux (souvent passées ou illisibles) en différentes langues liées aux expositions antérieures de l'artiste et à l'exposition-rétrospective "ALEXANDRE IACOVLEFF" du 23 novembre au 18 décembre 1965 à la galerie Vendôme.

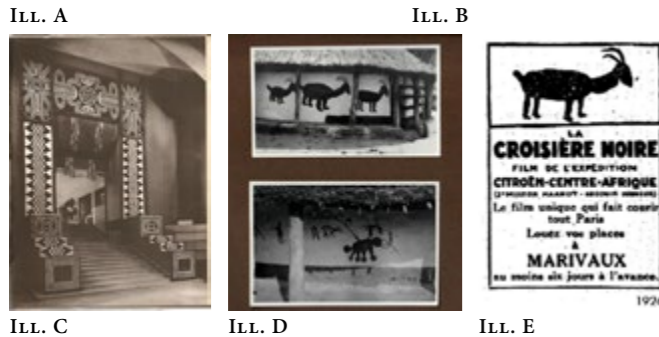
En l'état
150 / 180 €



46
Album en maroquin noir de 91 photos argentiques de grande qualité esthétique sur l'expédition de la Croisière Noire.
Format à l'italienne 25 x32 cm. 50 pages cartonnées noires, sur lesquelles sont collées des photos de tailles diverses. Décorations Mangbetou, cases Banda, détails de fresques murales, instruments de musique... Reliure déchirée.

- Ill. A Page 1. Le sultan Barmou devant sa demeure.
- Ill. B Page 18. Décorations des cases Mangbetou reprises pour le décor de l'entrée de l'exposition la Croisière Noire au Louvre en 1926.
- Ill. C Entrée de l'Exposition La Croisière Noire au Louvre en 1926. © Archives Haardt
- Ill. D Page 13. Animaux totémiques (antilope, éléphant) des fresques murales des cases Banda.
- Ill. E L'animal totémique de l'antilope repris en vignette pour annoncer le film de la Croisière Noire en 1926. © Archives Haardt

450 / 650 €



ILL. C ILL. D ILL. E



47
Album en maroquin noir de 132 photos argentiques exceptionnelles sur l'expédition de la Croisière Noire.
Format à l'italienne 25 x32 cm, 50 pages cartonnées noires, sur lesquelles sont collées des photos de tailles diverses. Danses du Kouli-Kouta, danse de la Ganzha, Femmes Banda, Makere et Kanembou, cérémonies, rites funéraires, chasses, éléphants d'Api
Manque sur la couverture.

- Ill. A Page 7 Danse du Kouli-Kouta
- Ill. B Page 22 Femmes Banda
- Ill. C Page 31 Danseuses Makere
- Ill. D Page 45 Le travail des éléphants d'Api.

650 / 850 €



ILL. C ILL. D



ILL. A



ILL. B



ILL. C



ILL. D



ILL. E



ILL. F

48

Magnifique ensemble de photos sur l'expédition La Croisière Jaune.
Environ 265 photos argentiques noir et blanc de tailles diverses collées sur feuilles libres cartonnées noir (24,8 x 36 cm) . Photos parfois tachées, de taille diverse (de 7,5 x 13, 5cm allant jusqu'à 12,5 x 17,5 cm) dont sept photos couleur sépia de cartes postales sur les ruines de Palmyre. Paysages et personnages en Iran, en Afghanistan (dont la vallée de Bamyane), dans l'Himalaya, en Chine, en Mongolie, en Indochine. Sur certaines, on peut identifier certains membres de l'expédition comme Georges-Marie Haardt, Alexandre Iacovleff, Joseph Hackin.

Ill. A Le cinéaste André Sauvage filmant les Afghans pour le film La Croisière Jaune.
Ill. B Les lutteurs à Téhéran.
Ill. C A droite, on reconnaît Alexandre Iacovleff, l'archéologue Joseph Hackin et l'opérateur son William Sivel.
Ill. D Un ensemble de musiciennes à Hué, au Vietnam.
Ill. E Alexandre Iacovleff dans l'Himalaya.
Ill. F Alexandre Iacovleff dessinant la ville d'Hérat, en Afghanistan.

800 / 1 000 €



49

Chemise en carton gris (36 x 29 cm) comprenant trois fac-similés.
Photographies de personnages non identifiés, dessinés par A.Iacovleff en 1935, l'un au fusain, l'autre à la sanguine, dernier à la sépia.

150 / 200 €

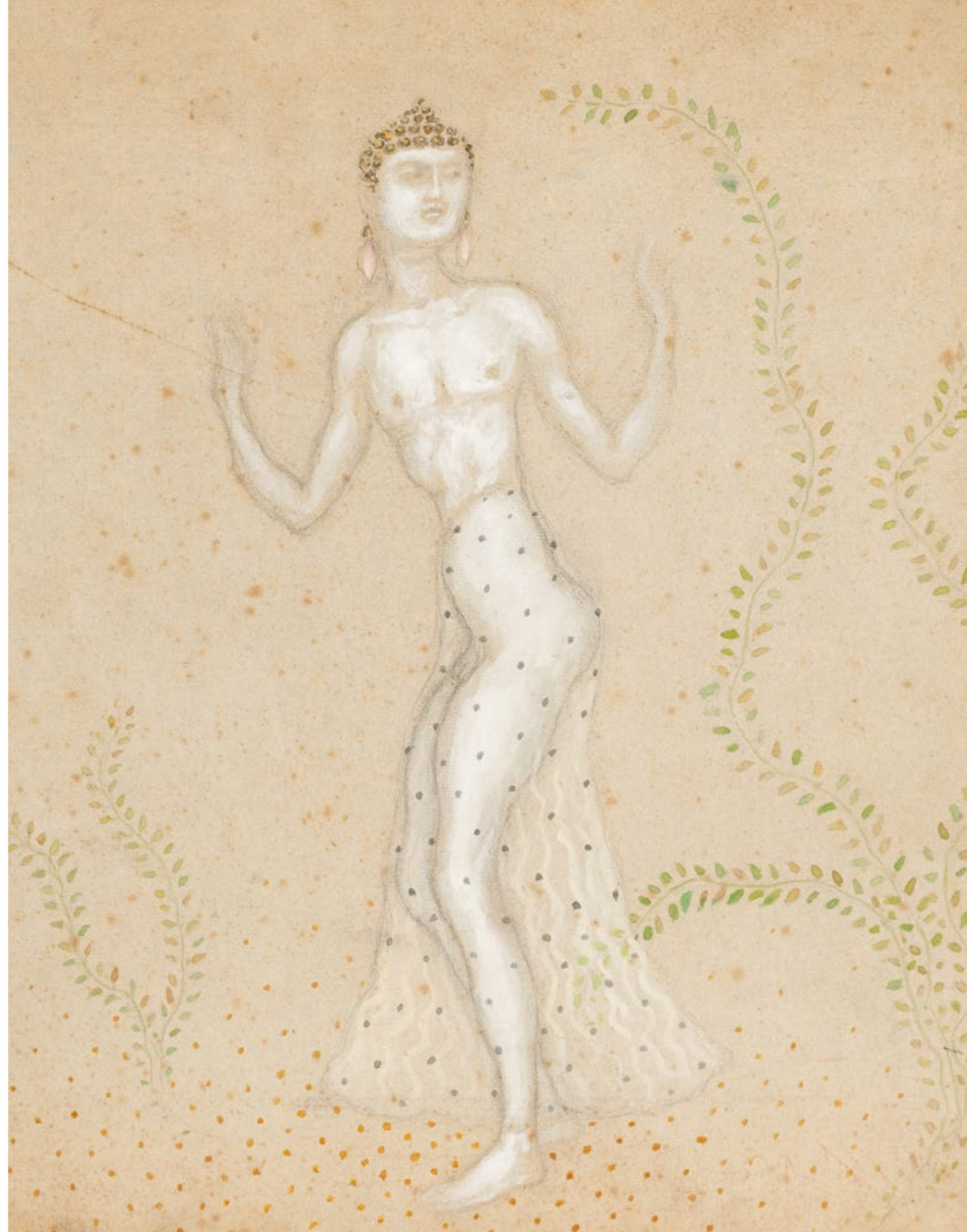
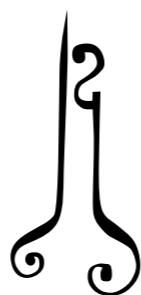
NICOLAS KALMAKOFF (1873-1955)

L'ensemble de Kalmakoff que nous proposons provient de l'ancienne collection de Georges Martin du Nord qui, en compagnie de son ami Bertrand Collin du Bocage, a redécouvert le peintre dans les années 60. La plupart de ces tableaux, sinon tous ont été exposés...

Petit à petit, ce peintre incompris, ombrageux, sulfureux, autodidacte, incroyablement personnel, surtout immensément talentueux, cultivé et original, incapable de s'abaisser au niveau du vulgaire, isolé par son sentiment (justifié peut-être) de supériorité, n'a que très peu, puis plus...

Son talent nous semble toujours sous-estimé et devrait, dans un avenir que l'on souhaite proche, le faire reconnaître au niveau des plus grands ; des Klimt, des Schiele qu'il équivaut sûrement par le talent et peut dépasser par son immense originalité.

La plupart des œuvres sont signées du très étrange graphisme composé par Kalmakoff : un sexe en érection déchargeant sa semence ; l'obscénité incongrue de la signature est dissimulée par la stylisation élégante du graphisme si bien qu'à part Kalmakoff et quelques esprits mal tournés, peu d'admirateurs du peintre connaissent cette petite fâcétie.



LES DESSINS QUI SUIVENT, ILLUSTRATIONS AU TRAIT PRÉCIS ET ÉLÉGANT, SONT DES ŒUVRES DE COMMANDE RÉALISÉES PAR KALMAKOFF PENDANT LA GUERRE ET, SEMBLE-T-IL, À LA DEMANDE DE L'OCCUPANT COMME ON LE VOIT DANS CE JEUNE SOLDAT ET SA « FIANCÉE ».

D'EN DÉDUIRE LA MOINDRE SYMPATHIE DE KALMAKOFF POUR L'ENNEMI SERAIT UNE ERREUR. KALMAKOFF ÉTAIT DANS UN DÉNUEMENT ABSOLU, BARRICADÉ DANS SON UNIVERS ÉTRANGER SANS DOUTE À TOUTE CONTINGENCE, MAIS IL AVAIT FAIM ; GUERRE OU PAS ; IL FALLAIT SURVIVRE; PAS UN DE SES TABLEAUX NE TROUVAIT PRENEUR. ON LUI A PROPOSÉ CETTE COMMANDE, IL L'A EXÉCUTÉE, PROBABLEMENT SANS PASSION, NÉANMOINS AVEC LE TALENT QUI L'HABITAIT, CHACUNE DE CES VIGNETTES TOUCHE À LA PERFECTION.



50
NICOLAS KALMAKOFF (1873-1955)
Baron de Munchausen
Dessin et crayon, monogrammé et daté 1941
21,5 x 15 cm
Rousseurs
PROVENANCE :
Collection Georges Martin du Nord
800 / 1 000 €



53
NICOLAS KALMAKOFF (1873-1955)
Rencontre inattendue
Dessin et crayon, monogrammé et daté 1941
21,5 x 15,2 cm
Rousseurs
PROVENANCE :
Collection Georges Martin du Nord
800 / 1 000 €



54
NICOLAS KALMAKOFF (1873-1955)
La lettre envoyée, que contient elle ?
Dessin et crayon, monogrammé et daté 1941
21,5 x 15 cm
Rousseurs, traces d'humidité
PROVENANCE :
Collection Georges Martin du Nord
800 / 1 000 €



51
NICOLAS KALMAKOFF (1873-1955)
Hussard et soupirant
Dessin et crayon, monogrammé et daté 1941
21,5 x 15 cm
Rousseurs
PROVENANCE :
Collection Georges Martin du Nord
800 / 1 000 €



52
NICOLAS KALMAKOFF (1873-1955)
Frederic le Grand en gente compagnie
Dessin et crayon, monogrammé et daté 1941
21,5 x 15 cm
Rousseurs, traces d'humidité
PROVENANCE :
Collection Georges Martin du Nord
800 / 1 000 €



55
NICOLAS KALMAKOFF (1873-1955)
Jacobin tout à sa fougue republicaine
Dessin et crayon, monogrammé et daté 1941
21,5 x 15 cm
Rousseurs, traces d'humidité
PROVENANCE :
Collection Georges Martin du Nord
800 / 1 000 €



56
NICOLAS KALMAKOFF (1873-1955)
L'effondrement
Dessin et crayon, monogrammé et daté 1941
21,5 x 15 cm
Rousseurs, traces d'humidité
PROVENANCE :
Collection Georges Martin du Nord
800 / 1 000 €



57
NICOLAS KALMAKOFF (1873-1955)
Epitaphe romantique
 Dessin et crayon, monogrammé et daté 1941
 22 x 15,5 cm
 Rousseurs
PROVENANCE :
 Collection Georges Martin du Nord
 800 / 1 000 €



58
NICOLAS KALMAKOFF (1873-1955)
Ca devrait bien se passer, un début d'amourette
 Dessin et crayon, monogrammé et daté 1941
 21,5 x 15 cm
 Rousseurs
PROVENANCE :
 Collection Georges Martin du Nord
 800 / 1 000 €



61
NICOLAS KALMAKOFF (1873-1955)
Une fleur parmi les fleurs
 Dessin et crayon, monogrammé et daté 1941
 20 x 18,5 cm
 Rousseurs, traces d'humidité
PROVENANCE :
 Collection Georges Martin du Nord
 800 / 1 000 €



62
NICOLAS KALMAKOFF (1873-1955)
Le deesse épiée
 Dessin et crayon, monogrammé et daté 1941
 21,5x 15 cm
 Traces d'humidité
PROVENANCE :
 Collection Georges Martin du Nord
 800 / 1000 €



59
NICOLAS KALMAKOFF (1873-1955)
Lettre recue, quelque contrariété
 Dessin et crayon, monogrammé et daté 1941
 21,8 x 15,5 cm
 Rousseurs
PROVENANCE :
 Collection Georges Martin du Nord
 800 / 1000 €



60
NICOLAS KALMAKOFF (1873-1955)
Frederic le grand en haute compagnie
 Dessin et crayon, monogrammé et daté 1941
 21,8 x 15,2 cm
 Rousseurs
PROVENANCE :
 Collection Georges Martin du Nord
 800 / 1000 €



63
NICOLAS KALMAKOFF (1873-1955)
De la loge de l'imperatrice, un bouquet envoyé
 Dessin et crayon, monogrammé et daté 1941
 21,5x 15 cm
 Rousseurs, traces d'humidité
 800 / 1 000 €



64
NICOLAS KALMAKOFF (1873-1955)
Le depart
 Dessin et crayon, monogrammé et daté 1941
 21,5x 15,5 cm
 Rousseurs, traces d'humidité
PROVENANCE :
 Collection Georges Martin du Nord
 800 / 1 000 €



65
NICOLAS KALMAKOFF (1873-1955)
L'approche galante
 Dessin et crayon, monogrammé et daté 1941
 15 x 21,5 cm
 Petites traces d'humidité
PROVENANCE :
 Collection Georges Martin du Nord
 800 / 1000 €



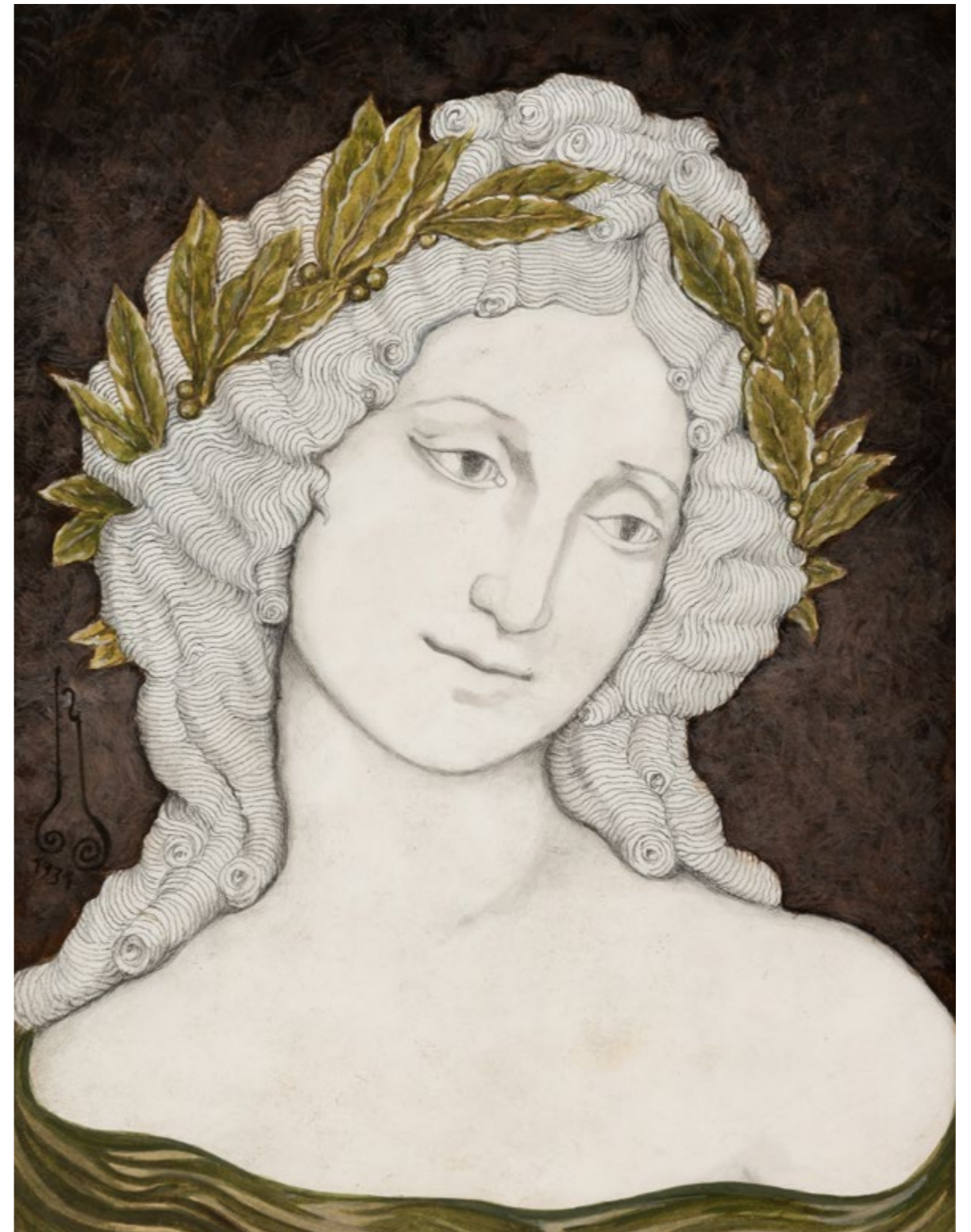
66
NICOLAS KALMAKOFF (1873-1955)
Banquet diabolique
 Dessin au crayon sur papier jauni
 26,5 x 32,5 cm
PROVENANCE :
 Collection Georges Martin du Nord
 800 / 1000 €



67
NICOLAS KALMAKOFF (1873-1955)
Cathedrale de Laon « des escaliers serrés »
 Dessin au crayon
 10 x 7,5 cm
PROVENANCE :
 Collection Georges Martin du Nord
 500 / 600 €

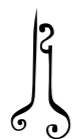


68
NICOLAS KALMAKOFF (1873-1955)
*Magicienne dans un champs de jonquilles
 la même emportée par la tempête*
 Huile sur panneau double face, signé, annoté et daté 1926
 35 x 26 cm
PROVENANCE :
 Collection Georges Martin du Nord
 800 / 1000 €



69
NICOLAS KALMAKOFF (1873-1955)
Les lauriers d'or
 Crayon et gouache
 30,5 x 23,5 cm
 Monogrammé et daté 1939 à gauche
 Œuvre très similaire à « Blonde Beauty » vente Sotheby's du 10 juin 2008, adjugé £ 50 000 hors frais
 5 000 / 6 000 €

70
NICOLAS KALMAKOFF (1873-1955)
La danse
Crayon, gouache et aquarelle sur papier
Monogrammé et daté 1911 à droite
46,5 x 60 cm
Rousseurs, légères rayures de surface



PROVENANCE :
Collection Georges Martin du Nord

20 000 / 25 000 €



71

NICOLAS KALMAKOFF (1873-1955)

Malfaisante deesse aux seins nus

Crayon de couleur, gouache et rehauts d'or

Monogrammé en bas à droite

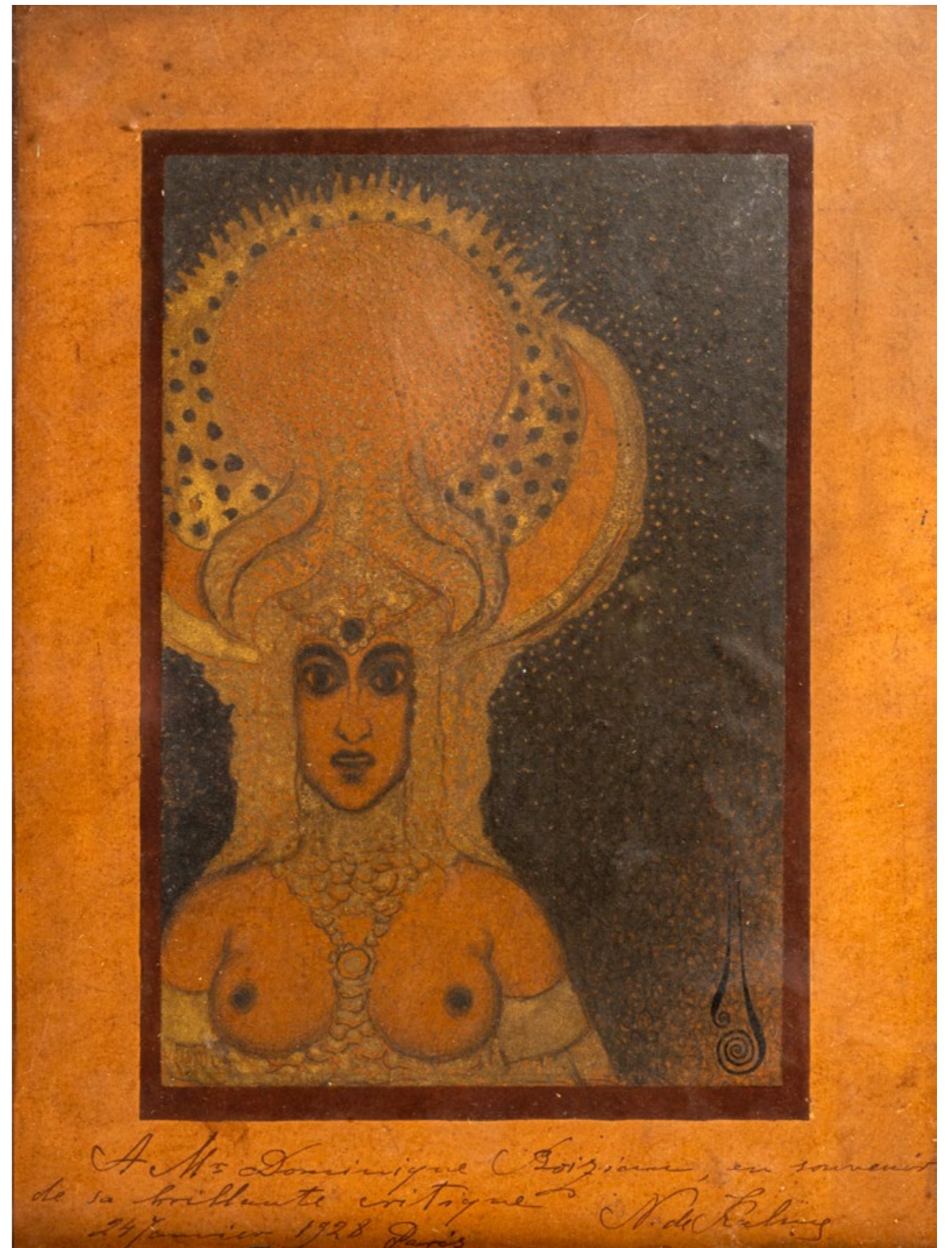
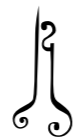
20,5 x 14 cm

Dédicace : A M dominique Boizienne, en souvenir de sa brillante critique, daté 24 janvier 1928 Paris et signé N de Kalmakoff

PROVENANCE :

Collection Georges Martin du Nord

4 000 / 5 000 €



72

NICOLAS KALMAKOFF (1873-1955)

L'étrange portrait

Huile sur panneau monogrammé et daté 1938 à gauche
37 x 30 cm



Une jeune femme d'une rare beauté dont le sourire s'embellit d'une délicate fossette ; le regard aux yeux d'ombre est doux, la bouche fine et rouge découvre une rangée de dents blanches, le port de cou est élégant. Le peintre ne descend pas plus bas que les épaule, blanches et nues.

L'indéfinissable chevelure d'or aux boucles et entrelacs minutieusement ordonnés, soulignés d'un sinueux ruban de velours émeraude, remonte à des temps anciens tel un casque antique du plus bel effet.

Ce modèle mystérieux et attirant se détache sur un fond savamment dégradé, lie de vin.

Rouge, vert, or, et cette délicieuse carnation... approchons nous de cet être de rêve ; le sourire est maintenant plus figé qu'il ne nous semblait, froid en fait plus que tendre, mécanique ; ce regard qui nous semblait clair est étrange comme si indifférent, il regardait à l'intérieur de lui-même. La féminité exagérée du personnage crée un léger malaise et à y voir de plus près c'est d'un éphèbe travesti, tout droit sorti de son vénéneux satyricon, que Kalmakoff nous gratifie.

PROVENANCE :

Collection Georges Martin du Nord

15 000 / 20 000 €



73
NICOLAS KALMAKOFF (1873-1955)
Mort d'Adonis 1924
Huile sur panneau signé du monogramme en bas à droite
43 x 70 cm



Dans l'embrasement d'un automne crépusculaire, sous un portique, git sur un lit de marbre, corps souple émacié, téton carmin, blanc comme la craie, crinière de feu, le bel Adonis mourant s'extirpant de son linceul pourpre.

Accompagnée de ses servantes, élégantes vestales indifférentes, nues sous leurs robes de gaze légère, Aphrodite s'apprête à verser le nectar magique pour faire revivre ce corps qui doit encore la servir

Dans le visage d'Adonis, par ailleurs auréolé, on retrouve les traits de Kalmakoff dans les nombreux autoportraits souvent travestis qu'il a laissés ; particulièrement celui dans lequel il se représente en un équivoque Saint Jean Baptiste, 1921.

Notre tableau, peut-être le plus important de l'œuvre de Kalmakoff, synthétise en une magnifique peinture, l'univers fantastique, esthétique, narcissique, masochiste et angoissé de l'artiste.

BIBLIOGRAPHIE
Reproduit sur une double page dans *Kalmakoff l'Ange de l'Abîme*.
Musée de la Seita 1986

PROVENANCE :
Collection Georges Martin du Nord

60 000 / 90 000 €





74
NICOLAS KALMAKOFF (1873-1955)
Le proces de Jeanne d'Arc
 Huile et crayon sur papier
 54 x 34 cm
 Exposé en 1986 au Musée-Galerie de la Seita
 lors de l'exposition *Nicolas Kalmakoff, L'Ange de l'Abîme*

PROVENANCE :
 Collection Georges Martin du Nord

5 000 / 8 000 €



75
NICOLAS KALMAKOFF (1873-1955)
La Porte Rouge
 Crayon et gouache sur papier
 32,5 x 35,5 cm

« Une porte rouge, carmin plutôt, croisée de fer, et qu'on souhaiterait ne pas ouvrir, surmontée d'un linteau incisé des signes de la Kabbale, s'inscrit dans une muraille médiévale ou sans âge ».

Probablement un projet pour un décor de théâtre,

PROVENANCE :
 Collection Georges Martin du Nord

3 000 / 4 000 €



76
GAVRIL PAVLOVITCH KONDRATENKO (1854-1924)
Promenade à la tombée de la nuit.
 Huile sur toile, signée en bas à droite en cyrillique "G. Kondratenko".
 Petits manques.
 Toile d'origine avec renforts latéraux de la toile.
 57,5 x 78 cm.
 4 000 / 6 000 €



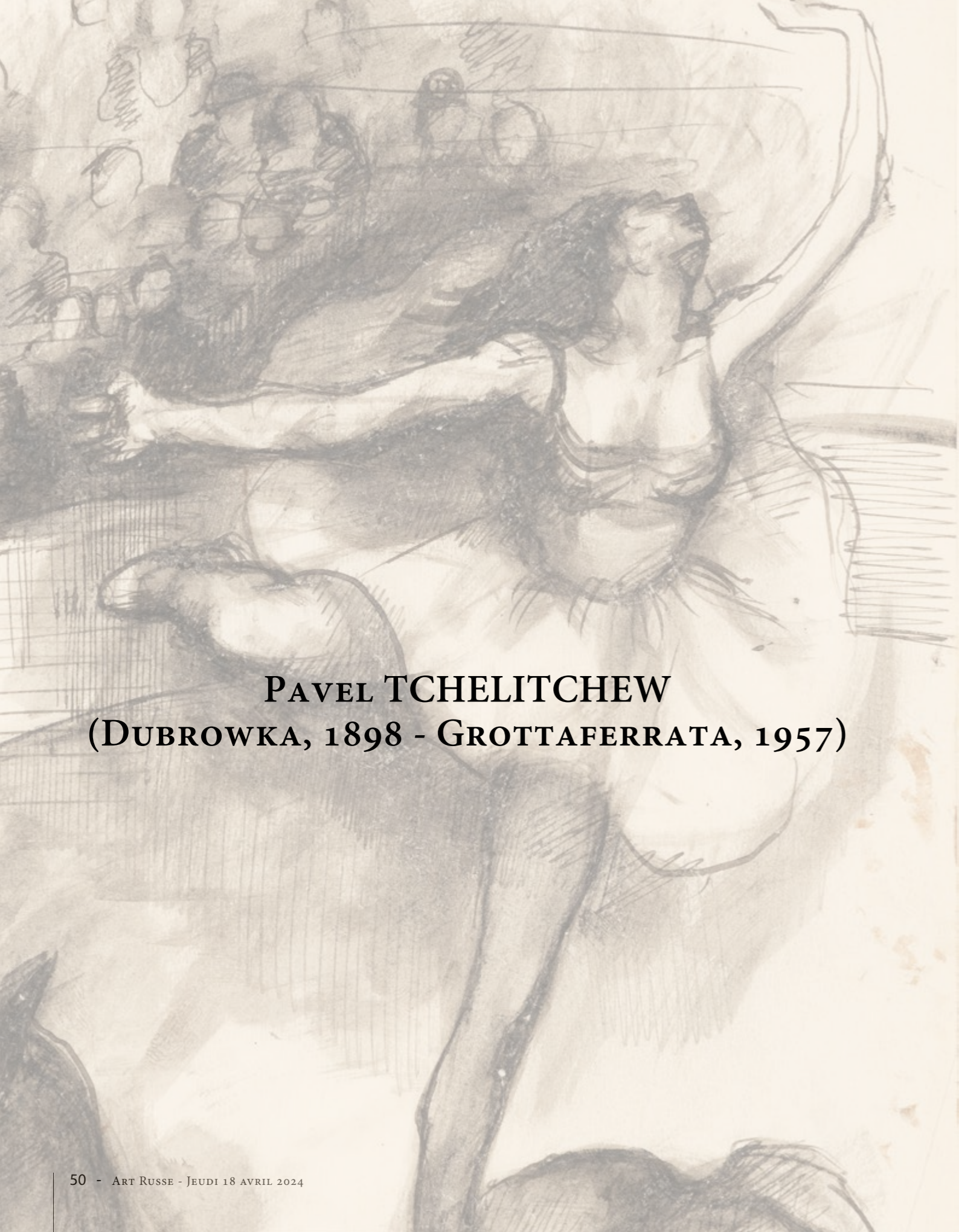
77
VIKTOR MIKHAÏLOVITCH REZANOV (1829-1906)
Rue de Saint-Petersbourg en hiver.
 Huile sur toile, signée en bas à gauche en cyrillique "V. Rezanov".
 Encadré.
 26 x 36,5 cm.
 800 / 1 000 €



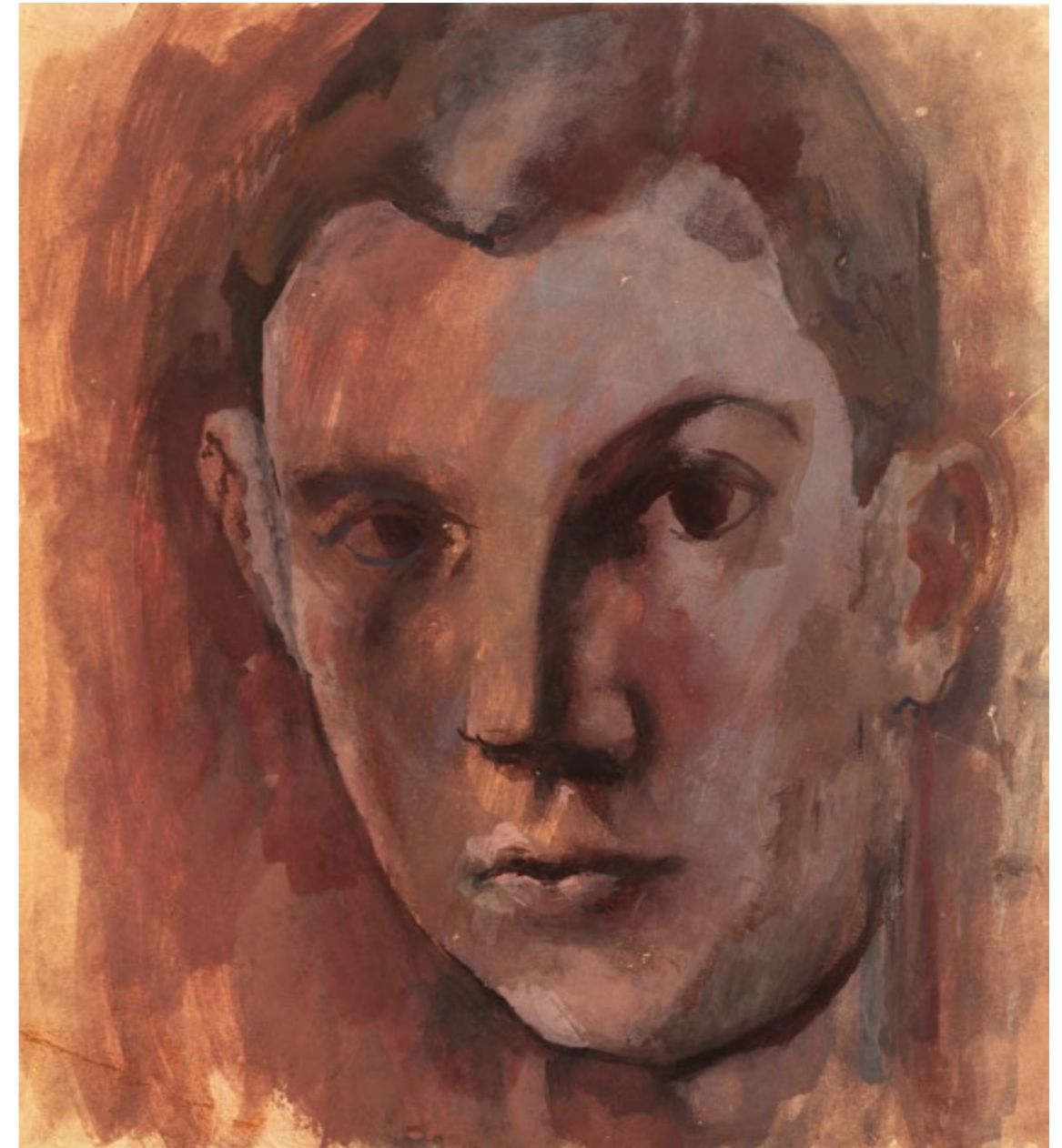
78
DIMITRI KRASNOPEVTSEV (RUSSIE/ 1925-1995)
Amphores, parchemin et encrier sur une table, 1969
 Huile sur toile
 Signé de l'initiale et daté 'K-69' (en bas à gauche)
 66 x 54.5 cm.
 6 000 / 8 000 €



79
ALEXANDRE FIODOROVITCH MOUZIKA (UKRAINE, 1921-2001)
La bataille de Sébastopol.
 Huile sur toile, signée, datée et titrée au dos en cyrillique.
 144 x 235 cm.
 2 000 / 3 000 €



PAVEL TCHELITCHEW
(DUBROWKA, 1898 - GROTTAFERRATA, 1957)



80
PAVEL TCHELITCHEW
(DUBROWKA, 1898 - GROTTAFERRATA, 1957)
Portrait de Geoffrey Gorer
Technique mixte sur carton.
Tampon d'atelier « P. Tchelitchew » au dos et n°901.
45,5 x 41 cm.

PROVENANCE :
Collection Marie Tchelitcheff (sœur de l'artiste) épouse d'Alexis Zaoussailoff, dites Choura.
Par succession : Collection R.
Par succession : Collection « les amis de Pavel Tchelitcheff »

HISTORIQUE
Geoffrey Gorer (1905-1985), était un écrivain, anthropologue et psychologue britannique. Il est connu pour ses contributions dans les domaines de l'anthropologie sociale, de la psychologie et de la sociologie. Véritable pionnier dans les domaines de l'étude de la sexualité, les relations interculturelles, le comportement humain et les normes sociales, il était également un ami proche de Tchelitchew. La Tate Modern de Londres conserve le portrait de la mère de G. Gorer peint en 1930.
3 000 / 5 000 €



81
PAVEL TCHELITCHEW
 (DUBROWKA, 1898 - GROTTAFERRATA, 1957)
Femme noire à l'éventail.
 Mine de plomb sur papier.
 Tampon d'atelier « P. Tchelitchev » au dos et n°791.
 27 x 21 cm.

PROVENANCE :
 Collection Marie Tchelitcheff (sœur de l'artiste) épouse d'Alexis Zaous-sailoff, dites Choura.
 Par succession : Collection R.
 Par succession : Collection « les amis de Pavel Tchelitcheff »
 800 / 1 000 €



82
PAVEL TCHELITCHEW
 (DUBROWKA, 1898 - GROTTAFERRATA, 1957)
Portrait de l'actrice et ballerine Tamara Toumanova (1933)
 Encre et lavis d'encre sur papier, signé et daté en bas à droite. Une déchirure au centre à gauche.
 50 x 32 cm.

PROVENANCE :
 Collection Marie Tchelitcheff (sœur de l'artiste) épouse d'Alexis Zaous-sailoff, dites Choura.
 Par succession : Collection R.
 Par succession : Collection « les amis de Pavel Tchelitcheff »

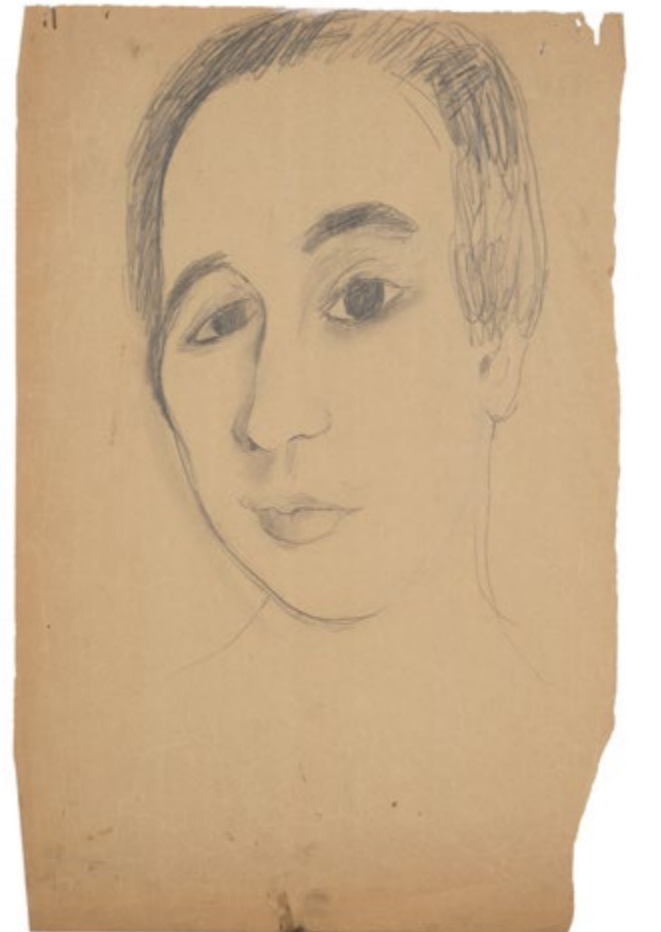
HISTORIQUE
 Tamara Toumanova (1919-1996) était une célèbre danseuse et actrice russo-géorgienne. Remarquée par George Balanchine en 1933, elle connaîtra une brillante carrière en étant la première danseuse au sein de la troupe des Ballets Russes de Monte-Carlo et dont elle tirera le surnom mythique de « la perle noire du ballet russe ». Poursuivant sa carrière aux États-Unis et naturalisée américaine, elle incarnera avec éclat le rôle de la ballerine dans « *Le rideau déchiré* » d'Alfred Hitchcock en 1966.
 2 000 / 3 000 €



83
PAVEL TCHELITCHEW
 (DUBROWKA, 1898 - GROTTAFERRATA, 1957)
Le cirque (circa 1930)
 Encre et lavis d'encre sur papier.
 Tampon d'atelier « P. Tchelitchev » au dos et n°1042
 27 x 21 cm.

PROVENANCE :
 Collection Marie Tchelitcheff (sœur de l'artiste) épouse d'Alexis Zaous-sailoff, dites Choura.
 Par succession : Collection R.
 Par succession : Collection « les amis de Pavel Tchelitcheff »

HISTORIQUE
 Tchelitchev explore le thème du cirque dans les années 1930, une période qui reflète notamment l'influence profonde de la période rose de Picasso. En croquant les scènes des acrobates et autres équilibristes, l'artiste livre une vision aussi bien dynamique que dramatique.
 1 000 / 1 500 €



84
PAVEL TCHELITCHEW
 (DUBROWKA, 1898 - GROTTAFERRATA, 1957)
Portrait de la ballerine Catherine Devillier
 Mine de plomb sur papier.
 Tampon d'atelier « P. Tchelitchev » au dos et n°8.
 Petites déchirures en bordure.
 49,5 x 32,5 cm.

PROVENANCE :
 Collection Marie Tchelitcheff (sœur de l'artiste) épouse d'Alexis Zaous-sailoff, dites Choura.
 Par succession : Collection R.
 Par succession : Collection « les amis de Pavel Tchelitcheff »

OEUVRE EN RAPPORT
 Un autre portrait de "Katusha" (diminutif de Catherine), très proche du notre, est conservé au MOMA de New York (inventaire inconnu).

HISTORIQUE
 La vie fascinante de Catherine Devillier commence par le fait marquant qu'elle fut la première danseuse noire de la Russie impériale. Obligée de poudrer sa peau pour le ballet Coppélia, elle fuit la Russie en 1920 après l'assassinat de son mari, Nikolai Savvich Mamontov, et intègre la troupe des Ballets Russes de Serge Diaghilev. Elle va se lier d'amitié avec Pavel Tchelitchev, qui réalisera des costumes qu'elle portera notamment dans le ballet "Prince Igor" en 1921. Sous le diminutif "Katusha", Tchelitchev la représentera à plusieurs reprises, à l'instar de son portrait conservé au MOMA.
 2 000 / 3 000 €



85
PAVEL TCHELITCHEV
(DUBROWKA, 1898 - GROTTAFERRATA, 1957)
Ville du Sud de la France
Aquarelle sur papier
Tampon d'atelier « P. Tchelitchev » au dos et n°23.
31 x 21 cm.

PROVENANCE :
Collection Marie Tchelitcheff (sœur de l'artiste) épouse d'Alexis Zaoussailoff, dites Choura.
Par succession : Collection R.
Par succession : Collection « les amis de Pavel Tchelitcheff »
1000 / 1500 €



86
PAVEL TCHELITCHEV
(DUBROWKA, 1898 - GROTTAFERRATA, 1957)
La forêt
Aquarelle sur papier, le dos peint à l'aquarelle est figurant une esquisse pour un arbre ou buisson.
Tampon d'atelier « P. Tchelitchev » au dos.
34 x 25 cm.

PROVENANCE :
Collection Marie Tchelitcheff (sœur de l'artiste) épouse d'Alexis Zaoussailoff, dites Choura.
Par succession : Collection R.
Par succession : Collection « les amis de Pavel Tchelitcheff »

OEUVRE EN RAPPORT
Une aquarelle similaire se trouvait dans l'ancienne collection de Daniel Maloney à New York et avait été acquise directement auprès de l'artiste.
1 000 / 1 500 €



87
PAVEL TCHELITCHEV
(DUBROWKA, 1898 - GROTTAFERRATA, 1957)
Maisons dans les vallons
Encre et lavis d'encre sépia sur papier.
Tampon d'atelier « P. Tchelitchev » au dos et n°1542.
20 x 30 cm.

PROVENANCE :
Collection Marie Tchelitcheff (sœur de l'artiste) épouse d'Alexis Zaoussailoff, dites Choura.
Par succession : Collection R.
Par succession : Collection « les amis de Pavel Tchelitcheff »
800 / 1000 €



88
PAVEL TCHELITCHEV
(DUBROWKA, 1898 - GROTTAFERRATA, 1957)
Maison isolée.
Encre et lavis d'encre sur papier.
Tampon d'atelier « P. Tchelitchev » au dos et n°1027.
17,5 x 26,5 cm.

PROVENANCE :
Collection Marie Tchelitcheff (sœur de l'artiste) épouse d'Alexis Zaoussailoff, dites Choura.
Par succession : Collection R.
Par succession : Collection « les amis de Pavel Tchelitcheff »
800 / 1000 €

89

PAVEL TCHELITCHEW

(DUBROWKA, 1898 - GROTTAFERRATA, 1957)

Arbres à l'automne.

Encre et lavis d'encre sépia sur papier.

Tampon d'atelier « P. Tchelitchev » au dos et n°935.
30 x 20 cm.

PROVENANCE :

Collection Marie Tchelitcheff (sœur de l'artiste) épouse d'Alexis Zaous-sailoff, dites Choura.

Par succession : Collection R.

Par succession : Collection « les amis de Pavel Tchelitcheff »

800 / 1000 €



90

PAVEL TCHELITCHEW

(DUBROWKA, 1898 - GROTTAFERRATA, 1957)

Paysage orageux.

Encre et lavis d'encre sépia sur papier.

Tampon d'atelier « P. Tchelitchev » au dos et n°1629.
20 x 29,5 cm.

PROVENANCE :

Collection Marie Tchelitcheff (sœur de l'artiste) épouse d'Alexis Zaous-sailoff, dites Choura.

Par succession : Collection R.

Par succession : Collection « les amis de Pavel Tchelitcheff »

800 / 1000 €



91

PAVEL TCHELITCHEW

(DUBROWKA, 1898 - GROTTAFERRATA, 1957)

Clown allongé (circa 1930)

Encre et lavis d'encre sépia sur papier.

Tampon d'atelier « P. Tchelitchev » au dos et n°113.

Déchirures et taches.
29 x 45 cm.

PROVENANCE :

Collection Marie Tchelitcheff (sœur de l'artiste) épouse d'Alexis Zaous-sailoff, dites Choura.

Par succession : Collection R.

Par succession : Collection « les amis de Pavel Tchelitcheff »

ŒUVRE EN RAPPORT

Pour un dessin similaire voir "*Tchelitchev : paintings, drawings*", James Thrall Soby, MOMA, 1948, p. 48 (fig. 21).

800 / 1000 €



92

PAVEL TCHELITCHEW

(DUBROWKA, 1898 - GROTTAFERRATA, 1957)

Garçon assis les bras croisés.

Mine de plomb sur papier.

Tampon d'atelier « P. Tchelitchev » au dos et n°1355.
27 x 21 cm.

PROVENANCE :

Collection Marie Tchelitcheff (sœur de l'artiste) épouse d'Alexis Zaous-sailoff, dites Choura.

Par succession : Collection R.

Par succession : Collection « les amis de Pavel Tchelitcheff »

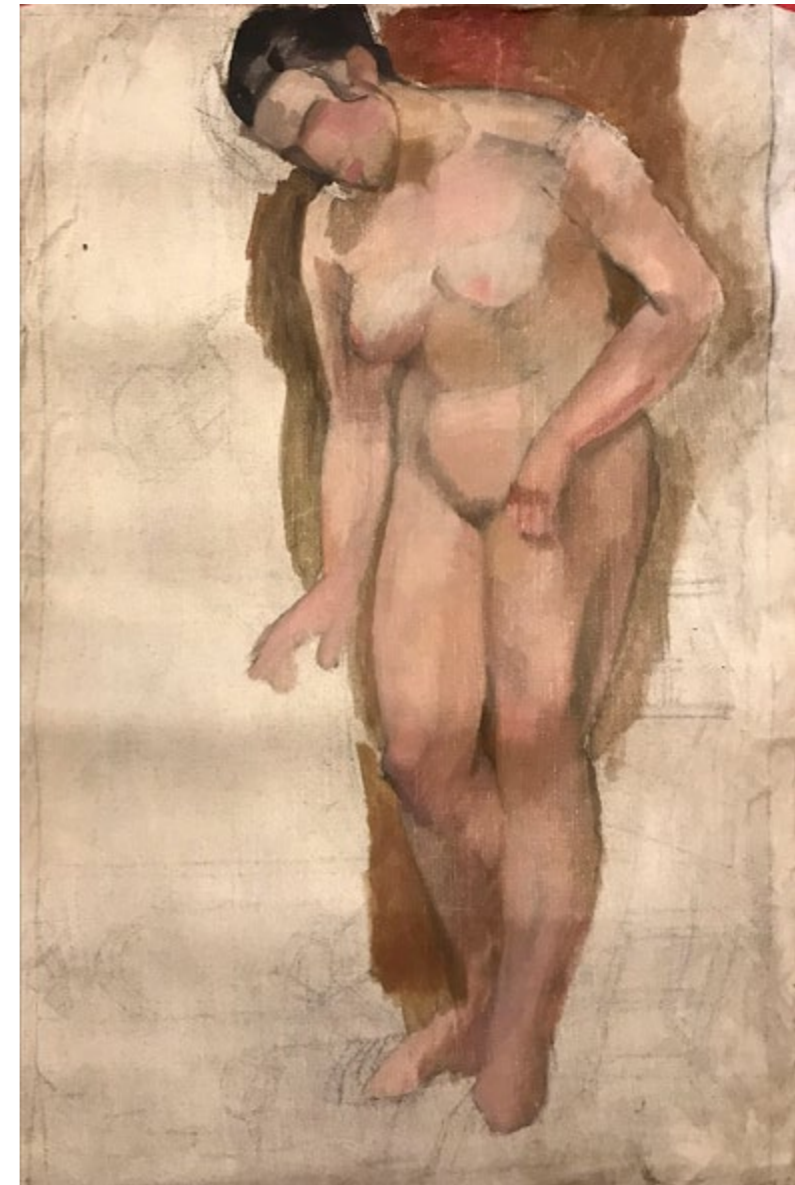
800 / 1000 €





93
PAVEL TCHELITCHEW
(DUBROWKA, 1898 - GROTTAFERRATA, 1957)
Jeune homme assis de dos.
Encre et lavis d'encre sépia sur papier.
Tampon d'atelier « P. Tchelitchev » au dos et n°552.
28 x 22,5 cm.

PROVENANCE :
Collection Marie Tchelitcheff (sœur de l'artiste) épouse d'Alexis Zaoussailoff, dites Choura.
Par succession : Collection R.
Par succession : Collection « les amis de Pavel Tchelitcheff »
1 000 / 1 500 €

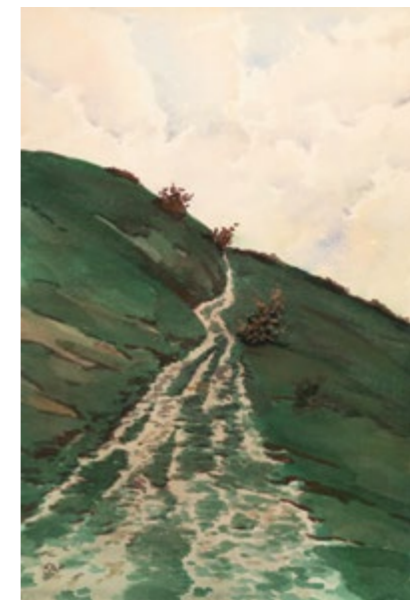


94
PAVEL TCHELITCHEW
(DUBROWKA, 1898 - GROTTAFERRATA, 1957)
Étude de nu féminin
Huile sur toile, non signée.
91 x 64 cm.

PROVENANCE :
Collection Marie Tchelitcheff (sœur de l'artiste) épouse d'Alexis Zaoussailoff,
dites Choura.
Par succession : Collection R.
Par succession : Collection « les amis de Pavel Tchelitcheff »
2 000 / 3 000 €



95



96



97

95
ALEXEÏ ANATOLIEVITCH BALABOUEV (GÉORGIE, 1921-2014)
Forêt à l'automne (1991)
Aquarelle sur papier, monogrammé en daté en bas à droite.
H. 18,5 x L. 24,5 cm.
200 / 300 €

96
ALEXEÏ ANATOLIEVITCH BALABOUEV (GÉORGIE, 1921-2014)
Chemin dans la montagne (1985)
Aquarelle sur papier, monogrammé en daté en bas à gauche.
36,5 x 24,5 cm.
300 / 500 €

97
ALEXEÏ ANATOLIEVITCH BALABOUEV (GÉORGIE, 1921-2014)
Les branches fleuries (1981)
Aquarelle sur papier, monogrammé en daté en bas à droite. Porte au dos un tampon de
l'artiste.
37 x 24,5 cm.
300 / 500 €



98
ABRAM IOSIFOVICH VEKSLER (1910-1974)
Portrait de Léon Tolstoï
 Fusain
 60 x 38 cm
 Trous
 100 / 200 €



99
NATALIA GONTCHAROVA (TOULA 1881 - PARIS 1962)
 Suite de 9 lithographies pour "La cité (Gorod)" pour l'ouvrage d'Alexandre Roubakine de 1920, dont 8 tirées sur papier de Chine et 1 en couleur sur papier d'Arches.
 Circa 1916-1918.
 22 x 15 et 31 x 24 cm.
 150 / 200 €



100
ALEXANDRA ALEXANDROVNA GRIGOROVITCH DITE ALEXANDRA EXTER, (BIALYSTOK, 1882 - FONTENAY-AUX-ROSES 1949)
Sans titre
 Encre sur papier
 Signée au crayon en bas à droite
 11 x 11,5 cm.
 PROVENANCE :
 Collection Georges Martin du Nord
 500 / 600 €
 Lot présenté par l'étude

101
MIKHAÏL LARIONOV (TIRASPOL, 1881 - FONTENAY-AUX-ROSES, 1964).
Etude pour un roi
 Encre et lavis d'encre sépia, monogrammé en bas à droite "ML".
 26 x 17 cm.

PROVENANCE
 Collection Georges Martin du Nord.
 600 / 800 €

102
MIKHAÏL LARIONOV (TIRASPOL, 1881 - FONTENAY-AUX-ROSES, 1964).
Femme vêtue d'une robe.
 Mine de plomb sur papier, monogrammé en bas à droite "M.L", dédié au dos "A Mr Marcel Michel / Amicalement / M.L / Paris 21-6-61". Déchirures.
 21 x 9 cm.

PROVENANCE
 Collection Georges Martin du Nord.
 400 / 600 €

103
MIKHAÏL LARIONOV (TIRASPOL, 1881 - FONTENAY-AUX-ROSES, 1964).
La promenade des Anglais à Cannes.
 Mine de plomb sur papier, monogrammé en signé en bas à droite en latin et localisé en bas à gauche.
 Petites pliures.
 25 x 43 cm

PROVENANCE
 Collection Georges Martin du Nord.
 600 / 800 €



101



102



103

104
EUGÈNE KLEMENTIEFF (1901-1985)
Femmes à la toilette (1929)
 Gouache sur papier, signé et daté en bas à gauche "E.A. Klémentieff / 1929".
 Pliures et déchirures.
 42 x 27 cm.



104

105
ALEXANDRE MOROZOV (1835 - 1904)
 Carnet de dessins formé par des feuilles volantes au nombre de 8 et un calque figurant des esquisses recto-verso à la mine de plomb et à la sanguine d'études de personnages fantastiques, certaines feuilles datées de 1946.
 27 x 18 cm (la feuille).

PROVENANCE :
 Acquis avant 1960
 Collection Georges Martin du Nord
 200 / 300 €



105

106
VALERY NESTEROV (NÉ EN 1938)
La maison de campagne (1967) / L'escalier (1964) / La passante (1964)
 Lot de trois huiles sur carton, signés et datés en bas, titrés au dos.
 Encadrés.
 12 x 17 cm ; 17,5 x 12 cm ; 17,5 x 12 cm.
 300 / 500 €



106



107
ANNE GEREBTZOFF (RUSSIE, XIX-XXE SIÈCLES)
L'asphyxie (1910).

Huile sur toile, monogrammée en bas à droite, signée et titrée en cyrillique et en français au dos. Étiquettes au dos mentionnant l'adresse de l'atelier de l'artiste au 9 rue Falguière à Paris.
 145,5 x 103 cm.

Difficile dans cette « Asphyxie » de ne pas penser au peintre émergent de ce tout début du XXème siècle, Picasso (autoportrait de 1907). Influence, coïncidence ou talent précoce, Anna GEREBTZOFF, dont on ne connaît qu'une autre œuvre, un très beau projet de décor de théâtre « Tournoi » représentant un chevalier percé par une lance dans une lice moscovite, maîtrise dès 1910 tous les codes de la modernité si bien qu'on regrette de ne pas avoir sur son oeuvre d'avantage d'informations.

La mort, représentée sous sa forme traditionnelle s'empare telle une gigantesque et souple araignée, de sa victime pétrifiée et n'offrant dès lors aucune résistance ; elle abandonne les deux fleurs ouvertes qui, seules, rehaussent cette étonnante toile toute en gris argenté et camaïeu marron d'un soupçon de couleur. La simplification des formes, le traitement magnifique du sujet, la force et la maîtrise de l'artiste font oublier au profit d'une certaine sidération la dureté abrupte du sujet.

EXPOSITIONS

- Salon de la Société des Artistes Indépendant de 1911, exposé sous le numéro « 2560 ».
 - « Rétrospective 1911-1914 », 81e Exposition annuelle de la Société des Artistes Indépendants au Grand Palais, 26 mars au 19 avril 1970, exposé sous le numéro « 27bis » et sous le titre erroné de « Méditation sur la mort ».

PROVENANCE
 Collection Georges Martin du Nord.
 20 000 / 30 000 €



108
KOVCH en vermeil 84 zolotniks (875 millièmes) à décor émaillé polychrome cloisonné de rinceaux, la base bordée d'une frise de perles turquoises. Oxydations et usures.
 Moscou, 1899-1908.
 Orfèvre : Ivan SALTYKOV.
 8 x 3,5 x 5 cm.
 Poids brut : 65,1 g.
 300 / 500 €



109
LOT comprenant une salière, une petite salière tripode, un rond de serviette en argent et vermeil 84 zolotniks (875 millièmes), à décor émaillé polychrome cloisonné de rinceaux et frises de motifs géométriques. Quelques oxydations.
 Moscou, circa 1890 et 1895.
 Orfèvres : KHLEBNIKOV avec marque de Fournisseur de la cour impériale et autres.
 2,3 x 5,4 cm (salière) ; 2,3 x 4,3 cm (salière tripode) ; 4 cm (rond de serviette). Poids brut total : 119,3 g.
 ON Y JOINT une pelle à sel en métal.
 300 / 500 €



110
COFFRET en argent 84 zolotniks (875 millièmes) de forme rectangulaire reposant sur quatre pieds en enroulement formé par des feuilles d'acanthé, le couvercle s'ouvrant à charnière à décor gravé, l'intérieur en vermeil à double fond. Légères rayures.
 Saint-Petersbourg, 1858.
 Orfèvre : SAZIKOV.
 6 x 13 x 9,5 cm. Poids : 492,0 g.
 800 / 1 000 €



111
KOVCH en vermeil 84 zolotniks (875 millièmes), à décor émaillé polychrome cloisonné de rinceaux fleuris sur fond sablé, bordé de frises de perles turquoises. Gravé sous la base de la date "18/7/1909". Bon état.
 Moscou, 1908-1917.
 Orfèvre : Nikolai ZVEREV.
 4 x 8,3 x 5 cm. Poids brut : 56,0 g.
 600 / 800 €

112
FABERGÉ
 Oeuf pendentif en or 56 zolotniks (583 millièmes) à décor émaillé blanc translucide sur fond guilloché de grains de riz, le centre incrusté d'une pierre rose imitant le rubis taillée en forme de coeur et sommée d'une pierre du Rhin. Infimes usures à l'émail.
 Saint-Petersbourg, 1899-1904.
 Orfèvre : August HOLMSTRÖM (actif, 1857-1903)
 Haut. : 1,7 cm. Poids brut : 2,7 g.
 2 000 / 3 000 €



113
FABERGÉ
 Loupe pendentif en or 56 zolotniks (585 millièmes) de trois couleurs, la prise à décor finement ciselé et ajouré d'une composition musicale figurant une mandoline et une flûte sur fond de fleurs, le verre serti d'une frise de feuilles de laurier et rubans.
 Dans son écrin d'origine de la Maison Fabergé.
 Saint-Petersbourg, circa 1890.
 Orfèvre : sans poinçon apparent.
 Numéro d'inventaire gravé : 17154.
 L. 6 cm. Poids brut : 13,5 g.
 3 000 / 5 000 €





114
SALIÈRE en vermeil 84 zolotniks (875 millièmes), à décor émaillé polychrome cloisonné de rinceaux et frises de motifs géométriques sur fond sablé. Oxydations. Moscou, circa 1890.
 Orfèvre : KHLEBNIKOV avec marque de Fournisseur de la cour impériale.
 2,5 x 5,5 cm. Poids brut : 37,4 g.
 ON Y JOINT 2 pelles à sel en vermeil 84 zolotniks (875 millièmes) à décor émaillé polychrome cloisonné, une de Maria Semenova, l'autre par Nikolai Alexeev. 7 et 5,5 cm.
 300 / 500 €



115
ROND DE SERVIETTE en argent 84 zolotniks (875 millièmes) à décor émaillé polychrome cloisonné de fleurs et rinceaux sur fond sablé, bordé de frises de perles turquoises. Légères usures et oxydations. Moscou, circa 1890.
 Orfèvre : Gustav KLINGERT.
 4 cm. Poids brut : 35,8 g.
 150 / 200 €



116
SALIÈRE en vermeil 88 zolotniks (916 millièmes) à décor émaillé polychrome cloisonné de fleurs et motifs géométriques de style Art Nouveau et appliquée de spirales filigranées en relief, le col dentelé à décor émaillé plique-à-jour. Bon état. Moscou, 1908-1917.
 Orfèvre : 6ème ARTEL
 3,6 x 5,7 cm. Poids brut : 46,1 g.
 800 / 1 000 €



117
TIMBALE en vermeil 84 zolotniks (875 millièmes) à décor émaillé polychrome cloisonné de fleurs et rinceaux sur fond sablé, le col bordé de frises de perles turquoises. Chocs, usures et manques. Moscou, 1899-1908.
 Orfèvre : Nikolai ALEXEEV.
 5,5 cm. Poids brut : 46,1 g.
 200 / 300 €



118
IMPORTANT KOVCH en vermeil 84 zolotniks (875 millièmes) de forme traditionnelle, à décor émaillé polychrome cloisonné de fleurs et rinceaux sur fond sablé, le col et la prise bordés de frises de perles turquoises, la prise appliquée sur le dessus des armoiries de la ville de Saint Pétersbourg. Bon état. Moscou, 1896.
 Orfèvre : Ivan SALTYKOV.
 Numéro gravé "6069".
 28 x 9,5 x 17 cm.
 Poids brut : 792,4 g.

PROVENANCE
 Probablement un présent de la ville de Saint-Petersbourg.
 5 000 / 8 000 €





119
KOVCH en argent 84 zolotniks (875 millièmes), à décor émaillé polychrome cloisonné de rinceaux, fleurs et frises de motifs géométriques sur fond sablé. Manques et oxydations. Moscou, 1899-1908.
 Orfèvre : sans poinçon apparent.
 5,2 x 16 x 8,7 cm. Poids brut : 166,7 g.
 600 / 800 €



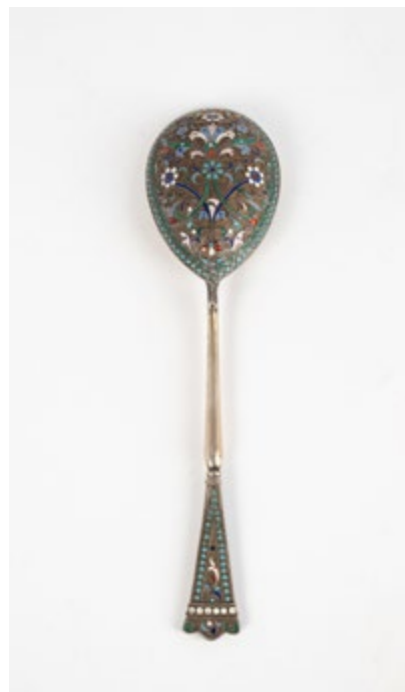
120
 en vermeil 88 zolotniks (916 millièmes) à décor émaillé polychrome champlevé du proverbe en cyrillique "Boire du thé - être en bonne santé" et de frises de motifs géométriques. Quelques chocs et oxydations. Moscou, 1883.
 Orfèvre : Ivan KHLEBNIKOV.
 8,5 cm. Poids brut : 110,9 g.
 600 / 800 €



123
CUILLÈRE en vermeil et argent 84 zolotniks (875 millièmes), le dos du cuilleron à décor gravé de rinceaux fleuris, le manche gravé de la date "19 Fevr(ier) 1850". Légères usures et oxydations. Moscou, 1849.
 Orfèvre : Mikhaïlo TCHERVASIN.
 19 cm. Poids : 50,4 g.
 300 / 500 €



124
COQUETIER en vermeil 84 zolotniks (875 millièmes) à décor laqué rouge figurant un garçon tenant un coq regardant une fille tenant un coq blanc centrés de l'inscription en russe "La poule Fedorka et le coq Egorka". Légères manques. Saint-Pétersbourg, 1899-1908.
 Orfèvre : Vassili KANGIN.
 6,1 cm. Poids brut : 31,9 g.
 200 / 300 €



121
CUILLÈRE en argent 84 zolotniks (875 millièmes), le dos du cuilleron et l'extrémité du manche à décor émaillé polychrome cloisonné de fleurs et rinceaux sur fond sablé, bordés de frises de perles turquoise. Usures et manques. Moscou, 1908-1917.
 Orfèvre : "GS" en cyrillique, non répertorié.
 20,3 cm. Poids brut : 85,4 g.
 200 / 300 €



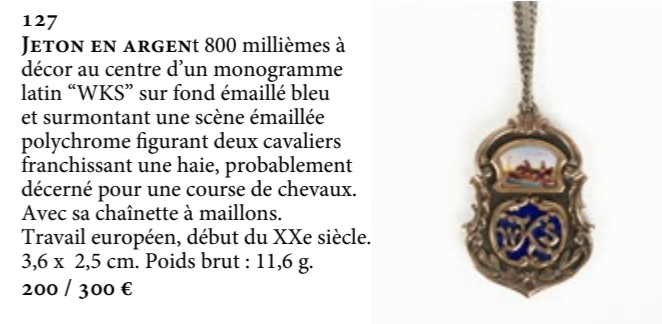
122
SUITE DE 12 CUILLÈRES à café en vermeil 84 zolotniks (875 millièmes), le dos des cuillerons et l'extrémité des manches à décor émaillé polychrome cloisonné de fleurs et rinceaux sur fond sablé, bordés d'une frise de perles turquoise, les manches en partie torsadés. Bon état. Moscou, 1908-1917.
 Orfèvre : Sergueï CHAPOCHNIKOV.
 L. 13,5 cm. Poids brut total : 230,8 g.
 800 / 1 000 €



125
SUITE DE 8 CUILLÈRES en vermeil 84 zolotniks (875 millièmes), le dos des cuillerons et l'extrémité du manche à décor émaillé polychrome cloisonné de fleurs mtoifs géométriques dans les tons pastel sur fond sablé, le manche en partie torsadé. Légères usures et oxydations. Moscou, 1908-1917.
 Orfèvre : Nikolai ALEXEEV.
 10,5 cm. Poids brut : 105,4 g.
 600 / 800 €



126
RELIQUAIRE en argent 800 millièmes de forme circulaire, le couvercle à décor niellé figurant Saint Nicolas, le dos à décor repoussé figurant deux saints de part et d'autre d'une croix. Se fermant par un système de vis (accidenté). Grèce ou Constantinople, XVII-XVIIIe siècle.
 D. 5,1 cm. Poids brut : 55,3 g.
 2 000 / 3 000 €



127
JETON EN ARGENT 800 millièmes à décor au centre d'un monogramme latin "WKS" sur fond émaillé bleu et surmontant une scène émaillée polychrome figurant deux cavaliers franchissant une haie, probablement décerné pour une course de chevaux. Avec sa chaînette à maillons. Travail européen, début du XXe siècle.
 3,6 x 2,5 cm. Poids brut : 11,6 g.
 200 / 300 €



128

FABERGÉ

Suite de 5 verres à vodka tripodes en argent 84 zolotniks (875 millièmes), le col à décor d'une frise de palmettes, le corps uni. Bon état. Saint-Petersbourg, circa 1890.

Orfèvre : Stephan WAKEWA pour Carl FABERGÉ avec marque de Fournisseur de la cour impériale. Numéro gravé "3701".

H. 5,5 cm. Poids total : 242,8g

800 / 1 000 €



129

CAFETIÈRE en argent 84 zolotniks (875 millièmes), de forme balustre et gravée en cyrillique "Moscou" sur une face et du monogramme sous couronne "AZ" sur l'autre face, le bec verseur en forme d'un coq stylisé et ailé. Manque son couvercle, intérieur vermeil. Un choc à la base. Moscou, 1883.

Orfèvre : KHLEBNIKOV avec marque de Fournisseur de la cour impériale.

Haut : 17 cm. Poids : 516,7 g.

1 000 / 1 500 €



130

RUSSIE

Partie de ménagère en argent 84 zolotniks (875 millièmes) à décor niellé et gravé, comprenant :

- 12 fourchettes.
- 11 cuillères.
- 12 couteaux (les lames en acier de fabrication Iacovleva).

Moscou, 1873. Orfèvre : Ivan ALEXEIEV (actif en 1876-1912).

L. 16 cm (fourchettes et cuillères) ; L. 19,5 cm (couteaux). Poids brut total : 1304 g.

800 / 1000 €



131

FABERGÉ

PAIRE DE BOUTONS DE MANCHETTE en or 72 zolotniks (750 millièmes) de forme ronde, chaque bouton serti d'une pierre de lune taillée en forme de visage, chaque paire alternée d'une pierre dans les nuances de bleu symbolisant la lune, l'autre dans les nuances de jaune symbolisant le soleil, dans un entourage émaillé blanc et de filet or en fil de perles.

Bon état, infimes éclats à l'émail blanc.

Saint-Petersbourg, 1899-1908.

Orfèvre : Albert HOLMSTRÖM pour FABERGÉ.

D. 1,6 cm. Poids brut total : 26,8 g

OEUVRE EN RAPPORT

Une paire de boutons de manchettes similaires par H. Wigström, circa 1903-1908 est représentée dans "Fabergé a comprehensive reference book", Genève 2012, p. 282.

LITTÉRATURE

Pour une sonnette de table figurant le même motif d'une lune au visage, voir "Fabergé a comprehensive reference book", Genève 2012, p. 306.

6 000 / 8 000 €



132

RARE TRIPTYQUE en argent 800 millièmes renfermant 3 médaillons en buis finement sculpté figurant à gauche l'Annonciation, au centre Saint Dimitri tuant l'ennemi Lyaeos et à droite le Christ Pantocrator trônant entouré de la Mère de Dieu et de Saint Jean. La monture en argent se dépliant à charnière en trois parties à décor gravé de croix orthodoxes dans un entourage de feuillages. Légères usures. Grèce, Mont Athos, XVII-XVIIIe siècles.

5,5 x 6,7 cm (ouvert).

4 000 / 6 000 €





133
PLAT CIRCULAIRE de présentation en argent 84 zolotniks (875 millièmes), le bassin gravé du monogramme entrelacé en cyrillique "TPA", le marli gravé de réserves festonnées inscrit en partie haute "Le personnel reconnaissant" et en partie basse la date du "15 IX 1898" entourées de 28 noms gravés, dont 4 femmes et 24 hommes, parmi lesquels Kirsanov, Cozonov, Vassiliev, Romanov, Savelieva etc. Légères usures et oxydations.
 Orfèvre : N. RAKHMANOV.
 Saint-Petersbourg, circa 1898.
 D. 40 cm.
 Poids : 1186,5 g.
1 500 / 2 000 €

134
LOT DE 2 PORTE-VERRES à thé en argent soviétique (875 millièmes) à décor ajouré et niellé de rinceaux. Oxydations. Moscou, époque soviétique.
 H. 9,5 x D. 6,4 cm. Poids brut total : 181,6 g.
ON Y JOINT une boîte à pilules en argent, le couvercle incrusté d'une plaque d'écaillé centré d'un médaillon renfermant une fleur.
 D. 6,3 cm. Poids brut : 80,7 g.
150 / 200 €



135
FEDOR PETROVITCH TOLSTOÏ (1783-1873)
 Intaille ovale en cornaline figurant une allégorie de la Marine surmontée d'un étendard gravé de la devise en russe "Partout avec Vous", dans une monture en argent gravée en russe "Taillée par le comte Fedor Petrovitch Tolstoï en 1815".
 Russie, circa 1815.
 H. 4,5 x 4 cm. Poids brut : 36,9 g.
1 500 / 2 000 €



136
CAMÉE EN JASPE DE KOLYVAN à deux couches de forme ovale et figurant un homme barbu à l'antique, de profil à gauche.
 Manufacture Kolyvan, Saint-Petersbourg, XIXe siècle.
 H. 4 x L. 5 cm.

LITTÉRATURE
 Pour d'autres camées d'après l'antique, voir Julia O. Kagan "The Classical Hero as Ideal Ruler on Two Early Nineteenth-Century Russian Cameos", in "Engraved gems Survivals and Revivals", Washington, 1997, pp. 281-291.
2 000 / 3 000 €

137
RARE CAMÉE rond en jaspe de Kolyvan à deux couches figurant le tsar Alexandre Ier de Russie, sous les traits de la divinité Rodomyss, le figurant de profil gauche dans une ancienne armure russe et portant un bouclier finement sculpté de scènes de batailles et inscrit "1813 Leipzig". Le dos gravé en cyrillique "Rodomyss du neuvième au dixième siècle".
 D'après le modèle original de Fedor Petrovitch Tolstoï de 1814. Manufacture Kolyvan, Saint-Petersbourg, première moitié du XIXe siècle.
 D. 6,4 cm.

PROVENANCE
 Collection Michel Duchamp (26/04/1922-15/02/2011)
 Vente Beussant-Léfèvre, 28 mars 2018, lot n°161 (adjudé 23,750 €)
 Collection privée.

OEUVRE EN RAPPORT
 Un autre camée, plus tardif, a été sculpté en 1839 par le sculpteur Fiodor Golubtsov et est conservé au Musée de la manufacture de pierre dure de Kolyvan (Ill. 1)

HISTORIQUE
 Le modèle de ce médaillon a été réalisé de la propre initiative du sculpteur Tolstoï, devenu célèbre pour sa série de bas-reliefs glorifiant la victoire sur les hordes napoléoniennes. Les travaux sur les médaillons commémoratifs de la guerre patriotique de 1812 s'étendent de 1814 à 1836. Initialement, il s'agit d'un cycle de bas-reliefs en cire sur planches d'ardoise, puis 21 médaillons sont réalisés.

En rapport avec cette série de médaillons, Tolstoï écrira : «Je suis russe et fier de ce nom. Voulant participer à la gloire de mes compatriotes, voulant la partager... j'ai osé entreprendre une entreprise qui eût embarrassé même le plus grand artiste. Mais la gloire inouïe de nos jours... peut inciter même un talent médiocre à franchir les portes des temps futurs. Rempli de ces sentiments, j'ai osé représenter sur des médailles les événements les plus célèbres de 1812, 1813, 1814 (...). La gloire inouïe de nos jours m'a inspiré à transmettre à mes descendants les légères nuances de sentiments qui me remplissaient. Je voulais leur dire qu'à notre époque tout le monde pensait comme moi, et tout le monde était heureux, en portant le nom d'un Russe.»

Dans «The Classical Hero as Ideal Ruler on Two Early Nineteenth-Century Russian Cameos» de Julia O. Kagan, il est mentionné une commande d'un portrait du tsar Alexandre Ier en Rodomyss durant l'été 1815. Cependant, 10 ans après, le camée n'était toujours pas prêt, en raison notamment de la réalisation d'un autre camée représentant Hadrien par le sculpteur Vassili Cheremnov (1790-1839), qui se rapproche de la qualité du nôtre. En 1825, le tsar Alexandre Ier décède, et le camée n'arrive jamais à temps. Il est finalement livré en 1827 à la Cour Impériale et conservé à Pavlovsk jusqu'à la Seconde Guerre Mondiale, où il fait l'objet d'un pillage parmi divers objets du palais. Bien qu'il semble peu probable que notre camée soit celui volé à Pavlovsk, car il présente quelques différences avec la médaille originale (Ill. 2), il est fort probable que la manufacture de Kolyvan ait produit d'autres camées d'une aussi belle qualité, sculptés dans du jaspe sibérien, témoignant de la virtuosité extraordinaire des sculpteurs sur pierre.

LITTÉRATURE
 Julia O. Kagan "The Classical Hero as Ideal Ruler on Two Early Nineteenth-Century Russian Cameos", in "Engraved gems Survivals and Revivals", Washington, 1997, pp. 281-291.
20 000 / 30 000 €





138
RARE CAMÉE en jaspe de Kolyvan à deux couches figurant le Christ Pantocrator, monté dans un cadre en or (583 millièmes) à motif de filigranes, gravé au dos en cyrillique «5 janvier 1835, Barnauk» (ville appelée aujourd'hui Barnaoul).
 Russie, région du mont Altaï, circa 1835.
 Sans poinçon apparent.
 H. 4,1 x L. 4 cm à vue (camée) ; H. 6 x L. 5,3 cm (cadre).
 Poids brut : 53,5 g.
 8 000 / 10 000 €

139
PENDENTIF en or 56 zolotniks (875 millièmes) en forme de gouvernail et gravé en cyrillique sur les deux faces "Prix de la course sans gouvernail 2e brigade du cuirassé E.B.M", de la date "1915" et "Adjudant G.N. Bolotine".
 Saint-Petersbourg, circa 1915.
 Orfèvre : "K.P" en cyrillique, non répertorié.
 L. 4,5 cm. Poids : 8,6 g.
 1 500 / 2 000 €

140
RUSSIE
 Attestation de titre de noblesse décernée par le gouvernement et les députés de la province de Voronej au général major Mikhaïl Nikolaïevitch Raievski (1841-1893), le 31 octobre 1866, enregistrée sous le numéro "5593", avec signatures autographes des députés et du secrétaire de la noblesse "L. Schitz".
 Encadré.
 H. 49,5 x L. 63 cm (à vue).

HISTORIQUE
 Mikhaïl Nikolaïevitch Raevski (1841-1893) était un général de division qui s'était distingué pendant la guerre russo-turque de 1877-1878, recevant des honneurs pour sa bravoure. En dehors du service militaire, il consacrait son temps à l'agriculture, développant des domaines dans la province de Kherson et en Crimée. En 1883, il est devenu directeur du Département de l'Agriculture du Ministère des Domaines de l'État. Promu major général en 1884, il est devenu membre du Conseil du Ministre des Domaines. Il s'est installé à Tsarskoïe Selo et est devenu président de la Société Impériale d'Horticulture.
 300 / 500 €



141

141
RUSSIE
 Paire de vases couverts en forme d'urne en porcelaine à fond bleu et or, la panse à décor de deux scènes militaires dans des médaillons ovales figurant des officiers de l'armée impériale, le couvercle et la base à décor de godrons concentriques, muni d'anses latérales et reposant sur une base carrée. Légères usures de l'or.
 Russie, dans le goût de la production de manufacture impériale de porcelaine sous le règne du tsar Nicolas Ier.
 Porte des marques apocryphes au monogramme bleu de Catherine II.
 XXe siècle.
 H. 28 x L. 15,5 cm.
 600 / 800 €

142
RUSSIE
 Vase de forme balustre en porcelaine polychrome et or, la panse à décor de bouquets de fleurs, de cornes d'abondance et d'oiseaux sur fond blanc, les anses dorées en enroulement formées par des fruits et des feuilles d'acanthes et se terminant par des mascarons, le col et le pied à décor ajouré blanc et or et reposant sur une base carrée de style rocaille dont les pieds sont formés par des feuilles d'acanthe, frises de perles et coquilles.
 Infimes éclats.
 Attribué à la Manufacture Batenine à Saint-Petersbourg.
 Circa 1830, règne de Nicolas Ier.
 Sans marque apparente.
 H. 65 cm

LITTÉRATURE
 Pour des décors de fleurs similaires voir " ", Musée Russe, 2008, pp. 48-49-80, et pour des vases aux anses similaires voir pp. 82-83.
 10 000 / 20 000 €

143
RUSSIE
 Paire de vases Médicis en porcelaine polychrome et or, à décor sur une face de scènes militaires figurant la garde impériale devant le palais de Gatchina, l'autre face à décor de l'aigle impériale et reposant sur une base carrée.
 Légères usures.
 Russie, dans le goût de la manufacture impériale de porcelaine.
 Marques apocryphes au tampon vert au chiffre du tsar Nicolas II.
 XXe siècle
 H. 30,5 x L. 23 cm.
 600 / 800 €



142



143



144

SERVICE GOURIEVSKY

Assiette à dessert en porcelaine polychrome, le bassin à décor d'une scène peinte figurant "La cérémonie du mariage", le marli à fond pourpre à décor d'une frise de palmettes en or bordé de filets or. Légères usures de l'or, un éclat au bord au revers.

Inscrite au dos à la main en russe et en français "La cérémonie du mariage / Usage russe de la veille du mariage".

Saint-Petersbourg, Manufacture impériale de porcelaine, règne d'Alexandre Ier (1801-1825).

Marque peinte en noir au dos en français "Manf(re) Imper(le) de Russie".

D. 24 cm.

HISTORIQUE

Fabriqué à l'origine par la Manufacture impériale de Porcelaine à Saint-Petersbourg entre 1809 et 1816, le service "Gourievsky" est un des exemples les plus impressionnants du style Empire dans la production de porcelaine russe. Ce service prend le nom de "Gourievsky" dès 1824, et tire son origine du comte Dmitri Gouriev, alors responsable de la production de la Manufacture impériale. La couleur caractéristique du rouge à motifs dorés est un élément unique qui rend ce service parfaitement reconnaissable. Commandé par Alexandre Ier et créé sous la direction du célèbre sculpteur et le professeur adjoint de l'Académie des Arts, Stepan Pimenov, le service fut destiné aux réceptions cérémoniales d'abord au Palais d'Hiver, et à partir de 1848, au Palais de Peterhof. Appelé à l'origine « Le Service Russe », il fut décoré avec des vues de Saint-Petersbourg et de ses environs, des scènes de genre, ses costumes et les épisodes de la vie du peuple russe pour les assiettes à dessert. Sa production s'est poursuivie sous les règnes successifs des différents tsars tout au long du XIXe siècle et jusqu'à la Révolution.

2 000 / 3 000 €



145

SERVICE GOURIEVSKY

Assiette d'entrée en porcelaine polychrome, le bassin centré d'une rosace formée de rinceaux, le marli à fond pourpre à décor d'une frise de palmettes en or bordé de filets or. Légères usures de l'or.

Saint-Petersbourg, Manufacture impériale de porcelaine, 1892.

Marque au tampon bleu du tsar Alexandre III.

Diam. : 25,5 cm.

HISTORIQUE

Fabriqué à l'origine par la Manufacture impériale de Porcelaine à Saint-Petersbourg entre 1809 et 1816, le service "Gourievsky" est un des exemples les plus impressionnants du style Empire dans la production de porcelaine russe. Ce service prend le nom de "Gourievsky" dès 1824, et tire son origine du comte Dmitri Gouriev, alors responsable de la production de la Manufacture impériale. La couleur caractéristique du rouge à motifs dorés est un élément unique qui rend ce service parfaitement reconnaissable. Commandé par Alexandre Ier et créé sous la direction du célèbre sculpteur et le professeur adjoint de l'Académie des Arts, Stepan Pimenov, le service fut destiné aux réceptions cérémoniales d'abord au Palais d'Hiver, et à partir de 1848, au Palais de Peterhof. Appelé à l'origine « Le Service Russe », il fut décoré avec des vues de Saint-Petersbourg et de ses environs, des scènes de genre, ses costumes et les épisodes de la vie du peuple russe pour les assiettes à dessert. Sa production s'est poursuivie sous les règnes successifs des différents tsars tout au long du XIXe siècle et jusqu'à la Révolution.

500 / 700 €



146

ASSIETTE DE PROPAGANDE en porcelaine soviétique, le bassin d'après un dessin de Sergueï Tchekhonine figurant le marteau, la faucille et un rouage peint en bleu dans un entourage de fleurs polychromes, le marli bordé d'un filet or.

Manufacture d'État de porcelaine, Pétrograd, 1918 (pour le décor).

Marque soviétique peinte en bleu et datée "1918." et marque au tampon vert au chiffre du tsar Nicolas II et datée "1910".

Diam. : 24,5 cm.

4 000 / 6 000 €



147

SERVICE DERJAVA

Assiette à dessert du yacht du tsar Alexandre II en porcelaine polychrome, le marli à fond bleu nuit à décor de médaillons ronds sur fond bleu renfermant un orbe, le chiffre du tsar Alexandre II et des ancres dans un entourage de cartouches oblongs à fond vert dont la bordure est formée par des cordes nouées et enroulées, le bassin également décoré d'une cordes formant des noeuds marins.
Saint-Petersbourg, Manufacture impériale de porcelaine, 1871-1874.
Marque au tampon vert au chiffre du tsar Alexandre II.
Diam. : 23 cm.

HISTORIQUE

Le tsar Alexandre II (1855-1881) commande différents services de porcelaine à la Manufacture impériale pour agrémenter les tables de ses différents yachts. Le service Derjava, est conçu pour une trentaine de convives entre 1871 et 1874, et partiellement complété en 1878. Le programme ornemental est confié à Hippolyte Monigetti (1819-1878), architecte de la Cour et professeur à l'Académie des Arts de Saint-Petersbourg, célèbre pour la construction du musée polytechnique de Saint-Petersbourg et de l'escalier principal du palais de la Grande Catherine.

1 500 / 2 000 €



148

SERVICE DE L'ORDRE DE SAINT-GEORGES.

Assiette en porcelaine, le bassin peint au centre de la plaque de l'Ordre ornée au centre de la devise "Pour le service et la bravoure", le marli à décor du ruban orange et noir et de l'insigne de l'Ordre entrelacés de branches de laurier. Le bord contourné à décor d'un filet or. Légères usures de l'or et éclats à la base.
Décoré par Gavril Kozlov.
Manufacture de porcelaine Gardner, Verbilki, époque Catherine II, circa 1777-1778. Marque en bleu "G" sous couverté.
Diam. : 23,5 cm.

HISTORIQUE

Le service a été commandé par l'impératrice Catherine II à la suite de l'institution de l'Ordre impérial de Saint-Georges en 1769 pour récompenser la valeur militaire de certains officiers et soldats. La manufacture Gardner était chargée de la réalisation du service, composé de 80 couverts, et était utilisé exclusivement le jour de la fête de création de l'Ordre de Saint-Georges, le 26 novembre.

2 000 / 3 000 €



149

ASSIETTE en porcelaine soviétique, le bassin à décor polychrome figurant le personnage Colombine de la commedia dell'arte, le marli bordé d'une bande mauve et noire. Assiette cassée et fortement restaurée.
D'après le dessin de Sergueï Thekhonine (1878-1936).
Manufacture d'Etat de porcelaine, Petrograd, 1922.
Marque peinte en bleu et numérotée "261/6".
Marque au tampon vert au chiffre de Nicolas II, datée 1901.
D. 25,5 cm.
1 000 / 1 500 €



150

GROUPE EN PORCELAINE soviétique polychrome et or, commémorant le Ve anniversaire de l'Armée Rouge, figurant deux soldats, un en costume de cosaque, l'autre portant l'uniforme gris de l'Armée Rouge et s'appuyant sur le drapeau soviétique, tenant ouvert un livre inscrit "1918-1923, au chef de l'Armée Rouge" sur une pile de livres dont les tranches sont inscrites « Histoire de l'Armée Rouge de la R(épublique) S(ocialiste) F(édérative) S(oviétique) de R(ussie) ». Bon état.
D'après le modèle de Natalia Danko (1892-1942).
Manufacture d'Etat de Porcelaine de Lomonossov, circa 1928.
Marques en creux sous la base et marque du modéliste Ivan Kuznetsov.
H. 18,5 x L. 12 x P. 7,5 cm.
2 000 / 3 000 €

151

ENCRIER en porcelaine soviétique, d'après le modèle "La racaille (chapna)" figurant un jeune voyou tenant une bouteille d'alcool et venant troubler la tranquillité d'une jeune vendeuse de pommes, le panier formant le réceptacle pour l'encre, avec sa doublure, le couvercle amovible. Bon état, très légères usures.
D'après le modèle de Natalia Danko (1892-1942).
Manufacture d'Etat de Porcelaine de Lomonossov, circa 1928.
Marques en creux sous la base et marque du modéliste Ivan Kuznetsov.
Marque au tampon rouge pour l'export.
L. 17 x H. 12,3 x P. 7,5 cm.
2 000 / 3 000 €





152
NAUM LVOVICH ARONSON (1872-1943)
 Buste de Léon Tolstoï.
 Plâtre non signé, modèle réduit.
 Légères usures et taches.
 H. 19,5 cm.
 600 / 800 €



154
RARE MÉDAILLON BIFACE en corne blonde finement sculptée montée en vermeil 800 millièmes, figurant sur une face la Mère de Dieu Immarcescible entourée des 12 apôtres dans des médaillons, et sur l'autre face les trois hiérarques surmontant Saint Gérassimos chevauchant un lion.
 Légères usures.
 Grèce, Mont Athos, XVII-XVIIIe siècles.
 H. 9,5 x L. 8,5 cm. Poids brut : 109,9 g.

Littérature
 Pour des médaillons similaires, voir "Tesori di una collezione privata. Intagli, cammei, gioielli, oggetti de vertu" Paolo Vitellozzi, Volumnia Editrice, Perugia, 2017, pp. 63-66.
 2 000 / 3 000 €



153
RUSSIE
 Important kovch de forme allongée en bois sculpté, la proue en forme de tête de bélier stylisée, et l'extrémité formée par le bec d'un oiseau à décor de plumes. Bon état.
 Atelier d'Abramtsevo, circa 1880-1900.
 L. 86 x H. 38 x P. 24 cm.

OEUVRE EN RAPPORT
 Une boîte présentant la même tête de bélier est conservée au Musée-réserve d'État d'Abramtsevo (inv. MA KII 3147 Д 1635).
 2 000 / 3 000 €



155
RUSSIE
 Boîte en papier mâché laqué noir, le couvercle à décor peint d'après l'œuvre « Bethsabée » de Karl Brullov par Dmitriev. Intérieur laqué rouge.
 Russie, 1991.
 Dimensions ?
 400 / 500 €



