



PARIS
ENCHERES
COLLIN DU BOCAGE

DROUOT
4 DÉCEMBRE 2019





MERCREDI 4 DÉCEMBRE 2019
Drouot Richelieu Salle 16 à 14h00

DESSINS - TABLEAUX
BRONZES
ARTS D'ASIE
ORFÈVRERIE
MOBILIER - OBJETS D'ART
TAPIS - TAPISSERIE

Expositions publiques :
Mercredi 3 décembre de 11h à 18h
Jeudi 4 décembre de 11h à 12h
Tél. en salle : 01 48 00 20 16

Contact étude
17, rue de Provence 75009 Paris
Tél. : 01 58 18 39 05
info@collindubocage.com

DROUOT
DIGITAL
Live

www.collindubocage.com

DESSINS - ESTAMPES

EXPERTS :

Les lots 1 à 10 puis 14, 15 et 28 ont été décrits par le cabinet de Bayser (01 47 03 49 87)

Les lots 30, 32, 37 ont été décrits par le cabinet Millet (01 44 51 05 90)

Les lots 55 à 147 ont été décrits par Madame Sophie Vergne (06 62 43 11 74)

Le lot 44 a été décrit par le cabinet Chanoit (01 47 70 22 33)

Les lots 46, 52, 53 et 54 ont été décrits par Madame Véronique Prévot (01 48 78 49 34)

Les lots 183, 192 et 200 ont été décrits par Monsieur Jean Louis Mourier (01 64 20 12 31)

Les lots 193, 198, 199 et 221 ont été décrits par Monsieur Xavier de Clerval (06 42 03 33 23)

TROIS MOYENS D'ENCHÉRIR



En salle



Par téléphone



Sur internet en Live

DROUOT
DIGITAL
Live



1. ECOLE SIENNOISE DE LA FIN DU XVIÈME SIÈCLE
Le Christ et Lazare
Plume et encre noire, sut traits de sanguine
16,5 x 20 cm
Tache en haut à gauche et accrochage en bas à droite
1500 / 2000 €



3. RAYMOND DE LAFAGE
(LISLE-SUR-TARNE 1650-LYON 1684)
Céphale et Procris
Homme se jetant sur son épée
Plume et encre brune, lavis gris
10 x 34,5 cm
Numéroté en en bas à droite « 146-147 »
Insolé et taches
Provenance : ancienne collection Molinier, son cachet en bas à gauche (L.2917)
1500 / 2500 €



2. ECOLE DE RAYMOND DE LAFAGE
(LISLE-SUR-TARNE 1650-LYON 1684)
Neptune et Amphitrite
Plume et encre brune, lavis gris
16,5 x 26,8 cm
Annoté dans le haut « Monsieur LA Tapie » et dans le bas « Due Bag Rousseurs »
200 / 300 €



4. ECOLE DE RAYMOND DE LAFAGE
(LISLE-SUR-TARNE 1650-LYON 1684)
Bacchanale avec Silène
Plume et encre brune, sur traits de crayon noir, lavis gris
23,5 x 27 cm
Rousseurs
300 / 400 €



**5. ENTOURAGE DE GASPARD DUGHET
(ROME 1615-1675)**
Paysage d'Italie
Plume et encre brune, lbb sur traits de
crayon noir
13,2 x 23,8 cm
Tache au centre,
Provenance : ancienne collection Reynolds, son cachet
en bas à droite (L.900b)
Hôtel Drouot, salle 8, de la vente du 28 novembre 1934,
comme Claude Gellée
800 / 1200 €



**9. ECOLE FRANÇAISE
DU DÉBUT DU XIXÈME SIÈCLE**
Recto-verso : porte étendard, nature morte
Crayon noir estompe et rehauts de craie
blanche sur papier gris
26,8 x 21,5 cm
400 / 500 €



10. ECOLE FRANÇAISE DU DÉBUT DU XIXÈME SIÈCLE
Paysage animé avec pêcheur et ruine d'église
Aquarelle gouachée et crayon noir
16 x 26 cm
Quelques oxydations de la gouache, déchirure en haut à gauche, collé en plein
Dans un cadre ancien en bois sculpté
400 / 600 €



6. ECOLE ITALIENNE DU XVIIÈ SIÈCLE
Le retour du vainqueur
Plume et rehauts de gouache sur papier
mis au carreau
40 x 60 cm à vue
(rousseurs et traces d'humidité)
400 / 600 €



7. ECOLE FRANÇAISE VERS 1760
L'Assomption de la Vierge
Sanguine et rehauts de craie blanche
43 x 29 cm
Taches
500 / 600 €



**8. ECOLE DE JEAN PILLEMENT
(LYON 1728 – 1808)**
*Pêcheurs étendant leur filet près d'une
cascade*
Crayon noir e estompe
18 x 26,5 cm
Insolé
Provenance : vente anonyme, 19 février 1934, n°25
comme Pillement



**11. JACOB GEORGE S STRUTT
(COLCHESTER 1784 – ROME 1864)**
Vues de Florence
Deux aquarelles sur le même montage
16 x 28,5 cm
Signés en bas à gauche, l'un localisé et
daté, J.G Strutt / Rome 1845
800 / 1200 €



12. ECOLE FRANÇAISE DU XIXE SIÈCLE
Sous bois arboré
Aquarelle, porte la signature DUPUY en bas à gauche et datée 1897.
49 x 31 cm (à vue)
150 / 200 €



13. ECOLE SUISSE DU XIXE SIÈCLE
Paysage lacustre animé sur fond de montagnes
Aquarelle et rehauts de gouache.
34,5 x 52 cm (à vue)
200 / 300 €



14. JEAN EMILE LABOUREUR
(NANTES 1877 – PÉNESTIN 1943)
Vieille femme à la vache
Gouache
22,5 x 19 cm
Signé en bas à droite
Provenance : vente anonyme, du 8 mars 1934, n°41
150 / 200 €



17. GEORGE SAND (1804 -1876)
Deux enfants près d'une cabane de pêcheur.
Gouache.
12 x 15 cm
2 000 / 3 000 €



18. GEORGE SAND (1804 -1876)
Deux jeunes gens près d'un lac
Gouache.
11,5 x 15 cm
2 000 / 3 000 €



15. ECOLE FRANÇAISE VERS 1900
Femme et enfant
Pierre noire monogramme FJ
26,5 x 19,5 cm
120 / 150 €



16. BALTHASAR KLOSSOWSKY BALTHUS
(1908-2001)
Enfant endormie sur son livre
Lithographie. Non signée, ni justifiée.
400 / 500 €



19. JEAN FUSARO (NÉ EN 1925)
Bateaux à l'entrée du port (probablement) de Sète
Pastel.
Signé en bas à droite.
31 x 48 cm
150 / 250 €

20. EMILE BERNARD (1868-1941)
Brettonnes, Marie, Catherine et Louise
Pierre noire.
Titre en bas à l'encre : « Les bonnes chez Gloannec »
Signé Emile Bernard et daté 1886 en bas à droite.
24 x 19 cm
700 / 900 €

BRONZES



21. ANTOINE-LOUIS BARY (1795-1875), D'APRÈS
Lion assis
Bronze patine brune
Fonte ancienne signée
23 x 16 cm
600 / 800 €



24. AMÉDÉE CHARLES LOYSEAU
(1867-1925), D'APRÈS
Sanglier debout
Bronze à patine brun nuancé,
signé sur la terrasse
15 x 23 x 10,5 cm
400 / 700 €



22. ANTOINE-LOUIS BARY (1795-1875), D'APRÈS
Eléphant du Sénégal
Bronze à patine verte avec un socle en chêne.
Signé sur la terrasse.
Fonte d'édition ancienne.
Haut. : 13,5 cm - Long. : 20 cm
600 / 800 €



23. AMÉDÉE CHARLES LOYSEAU
(1867-1925), D'APRÈS
Sanglier assis
Bronze à patine brun nuancé, signé
sur la terrasse
17 x 22 x 10,5 cm
400 / 700 €



25. ANTOINE-LOUIS BARY
(1795-1875), D'APRÈS
Lion au serpent
Epreuve en bronze doré et bronze
patiné.
Fonte ancienne sur une base en
marbre vert de mer.
Signé.
Haut. : 37cm - Long. : 50 cm
Prof. : 28 cm
2000 / 3000 €



26. CHARLES ARTUS (1897-1978)
Corbeau Freux
Bronze à patine noire, signé sur la terrasse.
Fondeur Andro Paris
Haut. : 33,5 cm
(Quelques légères usures de patine)
6000 / 8000 €



TABLEAUX



27. PIETER COECK VAN AELST
(1502-1550) ET SON ENTOURAGE
Vierge à l'enfant
Panneau parqueté daté anno DVXXXIII
72 x 59 cm
15 000 / 20 000 €



28. ECOLE ITALIENNE
 DE LA FIN DU XVIIÈME SIÈCLE,
 D'APRÈS ANDREA DEL SARTO
*La Vierge à l'Enfant avec Sainte Catherine
 d'Alexandrie, Sainte Elisabeth et Saint Jean
 Baptiste*
 Toile
 110 x 92 cm
 Reprise du tableau d'Andrea del Sarto conservé au
 musée de l'Ermitage à Saint Pétersbourg (voir A. Natali,
 Andrea del Sarto, Paris, 1998, n°93, reproduit).
 3000 / 3500 €

**29. ECOLE HOLLANDAISE DE LA FIN DU XVIIÈME
 SIÈCLE, D'APRÈS KAREL VAN DER PLUYM**
Vieille femme tenant un livre
 Toile ovale
 63,5 x 53,5 cm
 Reprise du tableau de Karel van der Pluym conservé au musée
 Fabre de Montpellier (voir Q. Buvelot, Tableaux flamands et
 hollandais du musée Fabre de Montpellier, Paris 1998, reproduit
 p.288).
 300 / 600 €



30. ATTRIBUÉ À CORNELIS DE WAEL
 (1592 – 1667)
Paysans dans la campagne
 Toile
 85 x 110 cm
 Porte une signature en bas au centre
 Teniers
 4000 / 6000 €



31. ECOLE ITALIENNE DU XVIIÈ SIÈCLE
Le repos pendant la fuite en Egypte
 Toile.
 Cadre en bois et stuc doré du XVIIIe siècle.
 47 x 60 cm
 (Restaurations)
 1500 / 2000 €



32. ECOLE HOLLANDAISE
DU XVIII^È SIÈCLE
Cavaliers
Panneau de chêne, deux planches, non
parqueté
46 x 61 cm
Porte une signature en bas au centre
Wouwerman
Fentes au panneau
5000 / 7000 €



35. ECOLE FRANÇAISE DU XVIII^È SIÈCLE
Portrait d'homme en perruque
Huile sur toile.
82 x 64 cm
(Rentoilage)
800 / 1200 €



36. ECOLE DU NORD DU XVIII^È SIÈCLE
Portrait de femme à la tabatière.
Toile.
92,5 x 63,3 cm
2000 / 3000 €

33. ECOLE FRANÇAISE
DU DÉBUT DU XVIII^È SIÈCLE
*Portrait de M. de Durceau Sieur de Chau-
bigné, conseillé à la Cour des Aides de
Bordeaux.*
Huile sur toile.
76 x 61 cm
Provenance : Château de Fortage
800 / 1200 €

34. VINCENZO IROLLI (1860-1942/49)
Risorgi ! ...
Huile sur toile.
Signée et dédié en bas à droite «Risorgi
!... Da Vincenzo Irolli. All'amico Belloni in
segno d'eterna amicizia »
45 x 60 cm
1000 / 1500 €



37. ECOLE FRANÇAISE DU XVIII^È SIÈCLE,
SUIVEUR DE NICOLAS POUSSIN
*La Sainte Famille avec sainte Elisabeth
et saint Jean - Baptiste*
Toile
46 x 37 cm
Sans cadre
2000 / 2500 €



38. CARL GUSTAF PLAGEMANN (1805-1868)
Les adieux au marin
Toile, signée en bas à droite.
Localisé à Rome.
73 x 65 cm
(Manques de matière, restaurations)
3000 / 5000 €

39. THÉODORE GÉRICAULT (ROUEN 1791 - PARIS 1824)

Groupe de lions
Huile sur panneau.
48 x 58 cm

Provenance :

Collection Alain Delon, vente Galliera, Paris, 28 novembre 1971, n° 18.

Collection du comte d'Harcourt

Collection du baron Schickler

Théodore Géricault est né à Rouen le 26 septembre 1791. En 1800, la famille du peintre quitte Rouen pour Paris.

En 1808, il entre dans l'atelier de Carle Vernet et se lie d'amitié avec son fils Horace Vernet. C'est à leurs côtés que Géricault développe son double goût pour le dessin et les chevaux. Il quitte l'atelier de Carle Vernet en 1810 pour devenir l'élève de Jean Urbain Guérin qui lui apporte une solide formation technique.

En février 1811, Géricault s'inscrit à l'École des Beaux-Arts. Au Louvre, il copie Velázquez et Rubens.

A la suite d'une déception amoureuse, il part en 1816 pour l'Italie où il étudie les maîtres anciens tels que Michel-Ange, Raphaël, et aussi Caravage. Il revient à Paris un an plus tard où il continue de fréquenter l'atelier de Carle Vernet. Au Jardin des Plantes, il étudie les fauves, s'initiant tout en alors à la lithographie.

Notre composition présente cinq lions dont deux couchés dans des postures qui rappellent les compositions de son contemporain et ami, Eugène Delacroix.

Pour réaliser ce groupe de lions, Géricault s'est certainement inspiré du tableau de Rubens intitulé Daniel dans la fosse aux lions (1613-1615) conservé à la National Gallery of Art de Washington. Géricault aurait connu ce tableau par une gravure.

La vision animalière de l'artiste est complètement naturaliste car les lions sont croqués sur le vif tel un instantané.

Géricault a produit peu d'œuvres animalières, mis à part les chevaux, et rares sont celles parvenues jusqu'à nous. L'œuvre de l'artiste dans ce domaine étant essentiellement connue par des copies d'époque.

Dans le cas présent, notre peinture est caractéristique de la technique magistrale de Géricault qui peint en direct sur un panneau sans préparation en laissant apparaître les veines du bois.

De plus, l'œuvre offre un témoignage exceptionnel des recherches expérimentales avec des pigments broyés mélangés à de la résine qui renforcent les jeux de transparence et de la lumière dans les fonds.

Notre tableau était à l'origine double face, avec au verso, une étude de peau de panthère (voir Grunchev n° 38a), étude préparatoire pour le revêtement de la selle du « chasseur de la garde », véritable « icône » de l'artiste conservé au musée du Louvre (voir Grunchev n° 40).

D'après Germain Bazin, les deux tableaux auraient été « séparés par l'un des anciens propriétaires ».

Par ailleurs, un dessin comparable à notre composition est conservé à l'École des Beaux-Arts de Paris sous le numéro 34.944.

On retrouve aussi une tête de lionne par Géricault au musée du Louvre sous le n° MNR 137.

Bibliographie :

BAZIN Germain, Géricault les dernières années (tome VII), La Bibliothèque des Arts, Paris, 1996, reproduit sous le n° 2357.

EITNER Lorenz, L'inventaire posthume de Théodore Géricault, reproduit p. 326.

GRUNCHEC Philippe, L'opera completa di Géricault, Rizzoli Editore, Milano, 1978, reproduit p. 91.

BENEZIT E., Dictionnaire des peintres sculpteurs, dessinateurs et graveurs, Gründ, 1999, tome 6, pp. 40-41.

Catalogue de l'exposition « Géricault » aux Galeries nationales du Grand Palais du 10 octobre 1991 au 6 janvier 1992.

Catalogue de l'exposition « Géricault, la folie d'un monde » au Musée des Beaux-Arts de Lyon du 21 avril au 31 juillet 2006.

L'authenticité du tableau de Géricault a été confirmée par M. Bruno Chenique (qui l'intégrera dans son prochain catalogue raisonné), ainsi que par M. Philippe Grunchev après examen visuel de l'œuvre. Ce tableau est par ailleurs reproduit en noir et blanc dans le catalogue raisonné de M. Grunchev publié en 1978 sous le n°38b.

80 000 / 100 000 €

Lot présenté par Monsieur Alexis BORDES





40. *Vue de Turquie*
Lithographie en couleur.
30 x 43 cm
40 / 60 €

41. ECOLE ORIENTALISTE DU XIXÈME SIÈCLE
Le vendeur d'étoffe.
Signature en bas à droite
Restaurations. Cadre en l'état.
100 x 60 cm
700 / 900 €



42. ECOLE ORIENTALISTE
Fleuve et palmier
Toile
Signature illisible en bas à droite
60 x 45 cm
500 / 700 €

43. ECOLE DU XIXÈME
Débarquement du Commandant de Landé à Malouzo
Probablement la frégate « Cléopâtre » en 1848
Cf: annales militaires et coloniales par Bajot, 32 année, série 2
Aquarelle
40 x 50 cm
300 / 500 €



44. ALBERT LÉBOURG (1849-1928)
Estuaire de la Seine à Honfleur
Huile sur toile signée et située à Honfleur en bas à droite
35 x 65cm
6000 / 8000 €



45. HENRI CHARLES MANGUIN (1874 - 1949)
Nature morte aux grenades, vers 1945
Huile sur toile, signée en bas à droite.
53,5 x 73 cm

Avis d'inclusion dans le supplément à venir
du catalogue raisonné de l'artiste, préparé par
Claude Holstein Manguin et Marie-Caroline de
Sainsaulieu
30 000 / 50 000 €

ARTS D'ASIE



46. INDE, XI - XII ÈME SIÈCLE
Torse de Vishnu acéphale.
Grès beige rosé.
Haut : 77 cm
3000 / 5000 €



47. Paire de grands vases couverts de forme balustre en porcelaine à décor polychrome et or de scènes de palais et terrasses animées de personnages ainsi que de fleurs, oiseaux et papillons dans des réserves polylobées. Les anses à mascarons zoomorphes retenant un anneau, les prises des couvercles en chien de Fô. Socles en bois noirci moulurés et sculptés. Chine, Canton, fin du XIXe siècle.
Haut. totale : 107 cm
3000 / 5000 €



48. Paire de potiches couvertes en porcelaine blanche à décor Imarien bleu sous couverte, rouge de fer et émail or de médaillons de fleurs et rinceaux. Scènes animales, jetés de fleurs dans des réserves. La prise du couvercle en forme de bouquet de pivoines.
Japon, XVIIIème siècle.
Hauteur : 52 cm
(Petits accidents et manques)
1500 / 2000 €



49. Personnage en terre cuite patiné.
Haut. : 50 cm
Epoque HAN.
Provenance : Galerie Christian Deydier
2000 / 2500 €



50. Paire de potiches en porcelaine du Japon à décor Imari polychrome et or de fleurs, feuillages et lion, les couvercles surmontés d'un chien de Fô.
XVIIIe siècle.
Haut. : 63,5 cm
Portant deux étiquettes « Duvauchel, magasin de thé, porcelaine, rue de l'Université, 34 »
(Accidents aux couvercles et à une potiche restaurations)
1000 / 1500 €



51. Cavaliere en terre cuite polychrome
Epoque Tang
haut. : 32 cm
Provenance : Galerie Christian Deydier
2500 / 3500 €



52. JAPON, FIN XIXE SIÈCLE.
 Kaigai TENNEN, Livre de modèles célestes, contient deux volumes d'estampes représentant des modèles de kimono, publié en 1898-1899, éditeur : Yamada UNSODO, Kyoto, Meiji 32. Reliures à la japonaise. 26 x 37,5 cm
 Bon état des estampes, usures d'usages de la couverture.
 800 / 1200 €



53. JAPON, DÉBUT XIXE SIÈCLE. Katsushika Hokusai (1760-1849), Hokusai Manga, lot de trois carnets de croquis divers publiés entre 1814 et 1878 (volumes n°1, 8, 13 sur 15). Albums d'estampes format hanshibon reliés à la japonaise, encre et couleur sur papier. 22,5 x 15,7 cm.
 On y joint trois autres albums (19 x 26 cm / 18 x 12 cm)
 300 / 400 €

54. JAPON, DÉBUT XXE SIÈCLE. Furuya Korin (1875-1910), Kôgei no Bi (La beauté de l'artisanat), éditeur : Yamada Unsodo, Kyoto, Meiji 41 (1908). Album d'estampes complet, reliure de type orihon. Encre sur papier et pigments métalliques. 31,5 x 22,5 cm
 Bon état des estampes, couverture fatiguée
 Furuya Korin, peintre, illustrateur et designer japonais de renom, est célèbre pour son style fusionnant les motifs décoratifs de l'école Rimpa avec ceux de l'Art nouveau européen.
 1000 / 1500 €



ORFÈVRE

**ORFÈVRERIE FRANÇAISE
D'ANCIEN RÉGIME**

55. CHOCOLATIERE en argent. FRANCE, 18e siècle. Modèle uni posant sur trois pieds-sabots. Le décor à double-coquille rocaille, volutes et terminaison en pomme de pin est cantonné à la base du bec. Le couvercle présente une bordure godronnée que reprend le manchon à disque. L'appui-pouce forme une volute. La graine amovible est à bouton. Le manche est en ébène tourné. A l'opposé du manche, la panse est gravée du monogramme CM surmontée d'une couronne fleurie. Traces de poinçons sous le fond. Couvercle non marqué.

Haut. 27 cm ; Larg. 27 cm ; Pds net (sans le manche) 845,2 g.

600 / 800 €

56. DEUX COUVERTS DE TABLE en argent. RENNES, Pierre-Julien BUCHET (reçu à la maîtrise en 1787), 1772-1774 [lettre-date R] (pour un couvert) et Anne CHARTIER veuve REBILLE, 1754-1756 [lettre-date G] (pour un autre couvert). Modèle uniplat, l'attache du cuilleron ornée de doubles-filets, la spatule gravée d'armoiries d'alliance timbrées d'une couronne comtale, un fleuron en pointe. A droite, d'argent à une croix de sinople chargée de cinq besants d'or. A senestre, d'azur à un cerf d'or. Gravure émoussée sur une fourchette.

Pds 319 g.

250 / 350 €

57. ECUELLE COUVERTE en argent. PARIS, Charles-César HAUDRY (reçu à la maîtrise en 1732), 1732. Le couvercle bombé à ressaut et bordure godronnée est orné de cartouches à croisillons, roses et entrelacs sur fond amati repris avec des chutes de roses sur les anses à volutes et coquilles. Prise à médaillon représentant un profil féminin à la grecque. Le corps est gravé d'armoiries d'alliance timbrées d'une couronne comtale, tenants (deux sauvages), entablement : mêmes armoiries à droite et à senestre. Chocs.

Larg. 30,7 cm ; Pds 724 g.

1200 / 1600 €

58. JATTE en argent LA ROCHELLE, Jean JOUSSERAND L'Aîné (reçu à la maîtrise en 1711), 1714-1715. Modèle circulaire polylobé mouluré de filets et descente godronnée. Initiales AMP en mavelot deux palmes en sautoir, couronne torsadée à fleurs, gravées au centre.

Diam. 25,2 cm ; Haut. 4,2 cm ; Pds 555,1 g.

600 / 800 €

59. GOBELET CUL-ROND en argent. PARIS, Thomas PIERROT (reçu à la maîtrise en 1732), 1732-ap. 1771. Uni, bordé de filets, il est gravé des initiales L.G. sur le corps. Haut. 5,7 cm ; Diam. (col) 6,9 cm ; Pds 61,8 g.

120 / 180 €



64

60. CHOCOLATIERE en argent. PARIS, Henry-François DION (reçu à la maîtrise en 1740) (attribué à), 1746-1747 [lettre-date F]. Modèle uni, tripode. Base du bec à décor de double-coquille rocaille, volutes et terminaison en pomme de pin. Manche en bois dans un manchon à disque. Appui-pouce à volute. Couvercle bombé bordé de filets, graine à bouton. Chocs sous le fond, deux pieds légèrement enfoncés dans le corps.

Haut. 25,5 cm ; Pds brut 867,7 g.

700 / 1000 €

61. CUILLER A RAGOUT en argent. COU-TANCES, Charles-Richard Goudelet (reçu à la maîtrise en 1746), 1759-1763 [lettre-date R]. Modèle uniplat. Armoiries anciennement gravées sur la spatule (traces) : écu timbré d'une couronne de marquis.

Long. 29 cm ; Pds 110,3 g.

400 / 600 €

62. COUVERT ET DEUX FOURCHETTES DE TABLE en argent. ORLEANS, Pierre CAILLIER (reçu à la maîtrise en 1774), 1780-1782 [lettre-date N] (1 fourch.). PROVINCE, 18e siècle (couvert et 1 fourch. : poinçons différents). Modèle uniplat. Spatules gravées de la lettre D (pour le couvert).

Pds 318,7 g.

150 / 200 €

63. CUILLER SAUPOUDREUSE en argent. PARIS, 1756-1757 [lettre-date Q]. Modèle à filets et coquille, le cuilleron circulaire ourlé et ajouré. Armoiries d'alliance gravées postérieurement sur la spatule, timbrées d'une couronne de marquis.

Long. 21 cm ; Pds 93,7 g.

300 / 400 €

64. ECUELLE COUVERTE en argent. PARIS, Maurice MEUNIER (reçu à la maîtrise en 1720), 1728-1729 [lettre-date M]. Le corps est doté de deux oreilles à contours à décor de volutes, palmettes fleuronées et rinceaux sur fond amati. Le couvercle à doucine bordé d'une moulure godronnée est surmonté d'une prise à bouton avec médaillon à profil de femme grecque sur fond amati. Terrasse à godrons rayonnants sur fond amati. Très légère fissure à la jointure d'un bord d'une oreille au corps. Oreilles marquées du poinçon d'orfèvre. Initiales D.B.S. gravées au bord du corps. Numéro (récent) gravé sous le fond : A.7813/2704. Traces de soudure à l'étain sous le couvercle au centre. Plaque sur le bord du couvercle (à l'emplacement probable d'un ancien blason) et petite fissure. Traces de gravure d'un ancien blason sur le corps.

65. CUILLER A RAGOUT en argent. LYON, Mathieu BOUVIER (reçu à la maîtrise en 1749), 1755-1756 [lettre-date R]. Modèle uniplat, la spatule gravée des initiales C. et P. et au-dessous, d'armoiries d'alliance sur un entablement timbrées d'une couronne de marquis. A droite, d'azur à trois chevrons brisés d'or. A senestre, écartelé, au 1 et 4 de gueules à la bande d'argent accompagnée de [...] et au 2 et 3, d'azur au lion rampant.

Long. 32,5 cm ; Pds 150 g.

450 / 550 €

66. CUILLER SAUPOUDREUSE en argent. PARIS, Jacques ANTHIAUME (reçu à la maîtrise en 1758), 1758-1784. Modèle à filets, le cuilleron circulaire ourlé et ajouré. Quelques chocs au cuilleron.

Long. 21,5 cm ; Pds 107 g.

300 / 400 €



67. PAIRE DE COQUETIERS en argent. PARIS, 1782-1783. Pied circulaire bombé à ressaut gravé de guirlandes de fleurs, tige torse balustre, coupe bordée de filets à décor de guirlandes fleuries et culot à motif corolle. Monogramme GIB gravé sur la coupe. Chocs (coupes et pieds).

Haut. 9,5 cm ; Pds total 167,6 g.

800 / 1000 €

68. CAFETIERE EGOÏSTE en argent. PARIS, 1788-1789. Modèle à fond plat, anse en bois, couvercle bombé surmonté d'une prise à bouton. Choc.

Haut. 12,5 cm ; Pds brut 153,9 g.

300 / 400 €

69. HUILIER-VINAIGRIER en argent. DIJON, Joseph II DARGENT, 1754-1788 (bassin et une monture). Bassin d'huilier à contours bordé de filets et enroulements, posant sur une base à volutes. Deux montures de section circulaire à enroulements, feuilles et vigne et grappes de raisin. Une monture porte le poinçon de l'orfèvre de Dijon, Joseph II Dargent et l'autre porte le poinçon de Jean-Louis OUTREBON, orfèvre à Paris reçu à la maîtrise en 1772. Bouchons en argent à décor de rocaille et graine fleuronée. La prise centrale est en forme de tige mouvementée à décor de fleurs. Elle sert de support aux deux porte-bouchons à décor de grappes de raisin et de branches d'olivier. Chocs et trace de restauration (point de fixation visible sous le plateau, au centre).

Haut. 26,5 cm ; Long. 24,5 cm ; Pds 920,1 g.

300 / 400 €

70. LEGUMIER en argent. PARIS, 1787-1788. Corps du légumier uni doté de deux anses à attaches feuillagées. Il possède un couvercle à double-ressaut, bordé de filets, à décor gravé alternant marguerites et monogramme JB repris sur le corps. Prise en forme d'artichaut sur sa terrasse de feuilles. Fixation intérieure godronnée. Petits chocs.

Larg. 24,7 cm ; Pds 912,6 g.

500 / 700 €

71. GOBELET COUVERT en argent. PARIS, Jean-François-Nicolas CARRON (reçu à la maîtrise en 1775), 1789 [poinçon : P/89]. Il pose sur une bate circulaire. Le couvercle à large terrasse plate est doté d'une graine en forme de rose et bordé d'un décor gravé. Le corps présente un décor comparable repoussé et ciselé dans le tiers supérieur avec, au-dessous, un médaillon perlé uni assorti de palmes. Chocs. Soudure visible autour du rivet de fixation de la graine.

Haut. 9,2 cm ; Diam. 9,2 cm ; Pds 231,8 g.

600 / 800 €

72. SERIE DE DOUZE COUVERTS A ENTRE-METS, UNE CUILLER SAUPOUDREUSE, UNE CUILLER A SERVIR ET UNE PINCE A SUCRE en argent doré. PARIS, François-Dominique Naudin, 1809-1819 (pour 5 couverts). PARIS, orfèvre C.C. ou G.C., 1798-1809 (pour le reste, pince d'un autre orfèvre). Modèle à filet, et monogramme SSM en applique sur la spatule. Pds total 1650,7 g. **500 / 600 €**

73. SERIE DE QUATRE COUVERTS ET UNE FOURCHETTE DE TABLE en argent. Orfèvre D.P., fin 18e-début 19e siècle. Modèle uniplat gravé de la lettre D. Poinçons du 18e siècle avec le poinçon de fabricant DP (pour 2 fourch. et 1 cuill.). Pds 726,7 g. **200 / 250 €**

74. LOUCHE en argent. PARIS, Louis-Auguste LECLERC, 1801-1809. Modèle à filets gravé d'armoiries de dame sur la spatule : dans un écu losangique assorti de volutes rocaille et timbré d'une couronne comtale, d'azur au chevron d'or accompagné de trois roses du même, au chef d'argent chargé de trois merlettes de sable. Long. 36,6 cm ; Pds 299,2 cm **100 / 150 €**

75. LEGUMIER ET PLATEAU en argent. PARIS, Antoine-Henry DUBOIS, 1798-1809. Plateau circulaire bordé d'une frise de palmettes. Corps du légumier uni doté de deux anses. Il possède un couvercle, bordé d'une frise de palmettes, surmonté d'une prise en pomme de pin sur terrasse plate feuillagée. Initiales P.L. gravées sur le plateau et sur le corps. Chocs (couvercle). Ecrou de fixation de la graine ajouté. Diam. (plateau) 18,2 cm ; Pds 616,3 g. **300 / 400 €**

76. CAFETIERE en argent. PARIS, orfèvre J.A.N., 1798-1809. Modèle uni posant sur trois pieds sabots. Manche latéral en bois noirci tourné dans un manchon renflé à disque. Bec orné de cannelures et couvre-bec bombé. Corps bordé à l'encolure d'une frise perlée. Appui-pouce à volute et feuille stylisée. Couvercle à ressaut et bouton, bordé d'une frise ondulée. Chocs. Haut. 27 cm ; Pds brut 926,5 g. **400 / 500 €**

77. POT A SUCRE en cristal, pied, monture et couvercle en argent. PARIS, orfèvre F. F., 1798-1809. Il pose sur un piedouche dont la base est de section carrée à décor de frise de palmettes et bague godronnée. Corps dans une monture à larges palmettes assorties de volutes. Anse à deux branches figurant des cordelettes. Couvercle surmonté d'une prise annelée en cordelette assortie de rubans. Haut. (avec anse) 29,5 cm ; Pds net 696,9 g **200 / 300 €**

78. THEIERE en argent. PARIS, Jean-Pierre-Nicolas BIBRON, 1809. De forme ovoïde, unie, elle est munie d'une anse courbe en ébène et d'un bec terminé en tête d'aigle. Le corps pose sur un base ovale. Le couvercle est doté d'une partie fixe montée à charnière. Prise du couvercle en ébène (fissurée). L'encolure est ornée de filets. Long. 26,2 cm ; Pds 674,1 g. **400 / 500 €**

79. PAIRE DE CUILLERS A CAFE en argent. PARIS, Charles-Simon MALHER, 1809-1819. Modèle à filet. Pds 54,3 g. **40 / 50 €**

80. MOUTARDIER en cristal, pied, monture et couvercle en argent. PARIS, Quentin BASCHELET, 1815-1819. On joint une louche à moutarde en argent, Paris, ap. 1838 (Minerve). Il pose sur un piedouche dont la base est de section carrée posant sur quatre pieds griffes. Partie circulaire du pied bordée d'une frise alternant fleurons et feuilles d'eau sur fond amati. Le corps en cristal monté en argent à culot de godrons ajourés, montant à palmettes et fleurs, deux anses latérales courbes à volutes et rosettes. Le couvercle uni est bordé d'une frise de feuilles d'eau et surmonté d'une prise en forme de pomme de pin. Haut. 13 cm ; Pds net 181 g. **120 / 180 €**

81. ENSEMBLE DE SEPT CUILLERS A SOUPE ET SEPT FOURCHETTES DE TABLE en argent. Pour un couvert et trois fourchettes : Paris, orfèvre P.D. (1 couvert), orfèvre L.C. (1 fourch.), 1809-1819. Paris, Dutrévis (2 fourch.), L.L. (1 fourch.), ap. 1838 (Minerve). Modèle uniplat, la spatule gravée d'armoiries timbrées d'une couronne comtale : de gueules à la fasce ondulée d'or accompagnée de trois merlettes du même posées 2, 1 (Famille Le Courtois, Normandie). Pour six cuillers et trois fourchettes : PARIS, orfèvre G.D. (2 couverts et 2 fourch.) et Cottat (pour 1 fourch.), ap. 1838 (Minerve). Modèle uniplat, la spatule gravée d'armoiries d'alliance timbrées d'une couronne comtale. A droite, mêmes armoiries que précédemment. A senestre, palé d'argent et de gueules, au chef d'or. Pds total 1081,8 g. **300 / 400 €**

82. LOUCHE en argent. PARIS, Edmond JAMET, 1820-1838. Modèle uniplat. Armoiries d'alliance gravées sur la spatule, timbrées d'une couronne de marquis. A droite, d'argent à trois pals de gueules, au chef d'or. A senestre : de gueules à la fasce ondulée d'or accompagnée de trois merlettes du même posées 2, 1 (Famille Le Courtois, Normandie). Chocs (cuilleron). Long. 33,5 cm ; Pds 208,5 g. **100 / 150 €**

83. ENSEMBLE DE DOUZE CUILLERS A THE OU CAFE en argent. PARIS ET DPTS, divers orfèvres, 1798-1819. Modèle uniplat, les spatules gravées d'initiales et d'inscriptions diverses. Pds total 209,1 g. **100 / 150 €**

84. SIX CUILLERS A SOUPE ET SIX FOURCHETTES DE TABLE en argent. PARIS et DPTS, divers orfèvres, 1819-ap. 1838 (Minerve). Modèle uniplat, spatules gravées d'initiales et/ou d'inscriptions (pour 9). Pds 886,7 g. **220 / 280 €**

85. SERIE DE CINQ COUVERTS DE TABLE en argent. PARIS, Marie-Louis TAILLEPIED, 1821-1826. Modèle uniplat, la spatule gravée d'armoiries d'alliance timbrées d'une couronne de marquis. A droite, d'azur au chevron d'or doublé de gueules accompagné de trois croix d'or posées 2, 1. A senestre, de gueules à la fasce ondulée d'or accompagnée de trois merlettes du même posées 2, 1 (Famille Le Courtois, Normandie). Pds total 697 g. **200 / 300 €**

86. CAFETIERE en argent. PARIS, F. A. BOULENGER, 1819-1838. Modèle uni à fond saillant plat. Manche latéral en ébène tourné dans un manchon renflé à disque. Bec orné de cannelures et couvre-bec bombé. Corps bordé à l'encolure d'une frise perlée. Appui-pouce à volute et coquille. Couvercle à ressaut et bouton, bordé d'une frise ondulée. Monogramme et inscription gravés sous le fond : «PC / 400 gmes». Quelques chocs, enfoncement de la volute de l'appui-pouce et base circulaire tordue. Haut. 17 cm ; Pds brut 419,9 g. **250 / 350 €**

87. TROIS COUVERTS DE TABLE ET CUILLER A SERVIR en argent. PARIS, divers orfèvres, 1819-1838. Modèle uniplat, la spatule gravée du monogramme JO, pour les couverts et BF pour la cuiller à servir modèle à filets, spatule à contours. Pds 672,6 g. **180 / 220 €**

88. TASTEVIN en argent. BORDEAUX (1819-1838), début 19e siècle (millésime 31). Circulaire, tronconique, le fond renflé, il pose sur une bâte circulaire. Il est gravé L. BOUYSSSET. Chocs. Diam. 10,3 cm ; Pds 54,7 g. **120 / 200 €**

89. CUILLER A THE en argent doré. STRASBOURG, 1819-1838. Décor de fleurs. Pds 16,5 g. **20 / 30 €**



90. QUATRE CUIILLERS A CAFE en argent. Pour une paire : PARIS, BOURDON, 1819-1838. Pds 68,1 g. **50 / 60 €**

91. TROIS COUVERTS ET UNE FOURCHETTE DE TABLE en argent. PARIS, divers orfèvres, 1819-1838. Modèle uniplate, la spatule gravée d'armoiries d'alliance timbrées d'une couronne de marquis. A droite, palé [...], au chef d'or. A senestre, trois merlettes, de gueules [...] (Famille Le Courtois, Normandie). Pds 497,6 g. **150 / 200 €**

92. THEIERE et POT A LAIT en argent et argent doré (lot). -THEIERE : bec orné d'écaillés terminé en tête de poisson, corps à moulures de godrons, feuilles d'eau et frise perlée, bandeau de palmettes et décor de rinceaux alternant avec des caryatides enlacées, bouton fleuroné sur terrasse feuillagée, anse courbe en ébène cassée, Paris, 1819-1838. - POT A LAIT : pose sur une base circulaire à décor de frise de feuilles d'eau, le corps ceinturé de frises de feuilles de laurier et d'entrelacs, anse courbe en ébène, Paris, ap. 1838 (Minerve). Haut. 12,5 cm (théière) et 11,2 cm (pot à lait) ; Pds brut total 527,8 g. **120 / 220 €**

ORFÈVRES FRANÇAISE APRES 1838

93. SERIE DE DOUZE COUTEAUX A FROMAGE en argent. PARIS, Philippe BERTHIER, ap. 1838 (Minerve). Le manche en argent fourré est orné de filets et au culot, d'une feuille d'acanthe assortie de chutes de fleurons. Il est gravé des initiales L. et R. timbrées d'une couronne comtale. Dans leur écrin marqué L.R. sur le dessus du couvercle. Les lames sont marquées : ACIER FONDU / GARANTI. Pds brut 326,8 g. **80 / 120 €**

94. ENSEMBLE DE CUIILLERS A SOUPE (6) ET FOURCHETTES DE TABLE (11) en argent. Modèle uniplate, la spatule gravée d'armoiries d'alliance timbrées d'une couronne de marquis. A droite, d'azur au chevron d'or doublé de gueules accompagné de trois croix d'or posées 2, 1. A senestre, XXX. (2 couv. et 2 fourch.), (1 fourch.), (1 fourch.), (4 couv. et 1 fourch.). cf photos Pds total 1222,4 g. **400 / 500 €**

95. SAUCIERE en argent. PARIS, BOIVIN, ap. 1838 (Minerve). Modèle gondole à deux anses feuillagées à deux tiges terminées en grappes fleuries, fixé sur son plateau à contours moulurés de filets par deux écrous. Lettre N gravée sous le plateau. Un écrou d'origine remplacé. Modèle à contours, Long. 24,3 cm ; Pds 614 g. **200 / 300 €**

96. THEIERE en argent. BORDEAUX, F. DUCOT, ap. 1838 (Minerve). De section ovale, unie, elle est munie d'une anse courbe en ébène. Le corps à fond plat pose sur quatre petits patins circulaires. Prise du couvercle en forme de gland. Le couvercle est doté d'une partie fixe montée à charnière. Lettre F et numéro 8545 gravés sous le fond. Légère instabilité de la fixation de l'anse. Haut. 28,5 cm ; Long. 14,5 cm ; Pds 742,5 g. **300 / 400 €**

97. PLAT CIRCULAIRE en argent. PARIS, Marc-Augustin LEBRUN, ap. 1838 (Minerve). Modèle à contours et décor de doubles-volutes au niveau des pinces. Le marli est gravé des initiales J.G. dans un cartouche en forme de ruban. Marqué LEBRUN / PARIS dans un poinçon rectangulaire. Diam. 31,3 cm ; Pds 1148,3 g. **300 / 400 €**

98. NECESSAIRE DE TOILETTE. PARIS, orfèvre J.A., ap. 1838 (Minerve). Dans un coffret en acajou à compartiments garnis de velours, cuir et soie moirée de couleur pourpre, bordures, décor et prises en laiton gravé. Il comprend dans la partie supérieure : trois flacons, deux boîtes de toilette circulaires dont un poudrier, une boîte à racines, une boîte à savon, deux boîtes à pommade dont l'une garnie de cuir et, dans le couvercle, un grand miroir. Couvercles en argent guilloché gravé au centre de la lettre A couronnée dans un médaillon circulaire. Dans le tiroir inférieur, se trouve un nécessaire à manucure, un peigne en corne et un chausse-pieds en os. Armoiries gravées sur le couvercle du coffret dans un cartouche orné de rinceaux. Dans un écu timbré d'une couronne, assorti d'un collier d'ordre avec la devise MORTALIUM NOBILITAS et soutenu par des chevaux hissant : de gueules à une barre d'or accompagnée en chef de trois molettes et en pointe d'un triton. Plaque en laiton gravée du monogramme PS et de l'inscription «Breveté S.G.D.G. Patent[...] / Paris». Incomplet, usure du coffret, chocs. Pds net (argent) 145,1 g. **200 / 300 €**

99. SERIE DE DOUZE COUTEAUX A FRUITS, lames et viroles en argent. PARIS, ap. 1838 (Minerve 2e titre). Manches en porcelaine peinte à décor de fleurs variées. Les couteaux sont tous différents. Décor doré émoussé. Pds brut total 676,3 g. **200 / 300 €**

100. SERIE DE DIX-HUIT COUTEAUX A FRUIT en argent doré. PARIS, orfèvres P.G. et G.C., ap. 1838 (Minerve). Manche en argent fourré, décor de palmettes, médaillons, volutes et frises de godrons. Dans un écrin étiqueté «TOURON / Coutelier du Roi / Fournisseur des Palais royaux / Rue de Richelieu 113, près le Boulevard / A PARIS / Médaille obtenue en 1827 / Brevet d'invention et de perfection». Pds brut total 669,6 g. **150 / 250 €**

101. SERIE DE SIX CUIILLERS A THE OU CAFE en argent doré. PARIS, Pierre-François QUEILLE, 1834-1846 (Minerve). Modèle au nœud gordien, la spatule gravée d'armoiries d'alliance timbrées d'une couronne comtale. A droite, d'azur au chevron d'argent accompagné de trois besants de même, au chef d'argent chargé de trois fleurs de lys inscrites dans des losanges. A senestre, d'azur à trois étoiles d'argent posées 2,1. Dans un écrin recouvert de cuir noir marqué C.F. (usure). Pds 182,6 g. **60 / 100 €**

102. NECESSAIRE A THE en argent doré (16 pièces). PARIS, Alfred VALENTIN, ap. 1896 (Minerve 2e titre). Dans un écrin contenant : une série de douze cuillers à thé, une pince à sucre, une cuiller saupoudreuse, un passe-thé, une cuiller à thé. Modèle à décor de coquille et rinceaux fleuries. Pds 329,4 g. **180 / 250 €**

103. TASTEVIN ET CACHET en argent. PARIS, CARDEILHAC, 19e-20e siècle. Élément de préhension trilobé et ajouré de fleurons, volutes et grotesque. Cachet non gravé. Marqués «CARDEILHAC». Larg. (tastevin) 12,2 cm ; Pds total 121,6 g. **100 / 150 €**



104. LOT d'objets en argent et métal argenté comprenant :
- TASTEVIN en argent gravé «G. MOULLET V.», Départements, début 19e siècle et ap. 1838 (Minerve 2e titre), chocs.
- SOUS-TASSE en argent gravée 1840-1890 / 19 mars, Paris, VB, ap. 1838 (Minerve).
- CUILLER SAUPOUDREUSE en argent, la spatule gravée d'armoiries, choc au cuilleron, Paris, JD, ap. 1838 (Minerve).
- BURETTE en métal argenté marquée «A.P. ROGER / MAKER / GUERNSEY / A.I 1/4 PT». - PLATEAU en argent ovale, Allemagne, titré 800, BR, poinçon d'importation (charançon).
Larg. (tastevin) 9,2 cm ; Haut. (burette) 7,8 cm ; Long. (plateau) 29 cm ; Pds net total 561,7 g.
150 / 250 €

105. SERIE DE SEPT COUVERTS DE TABLE ET SEPT CUILLERS A ENTREMETS en argent. PARIS, Emile PUIFORCAT, 1857-ap.1883 (Minerve). Modèle à filets, coquille, queue-de-rat et cuilleron ourlé.
Pds 1753,2 g.
500 / 700 €

106. CARAFE en cristal, monture en argent doré. PARIS, ap. 1838 (Minerve). Dans son écrin marqué à l'intérieur du couvercle : ODIOT / FABRIQUE d'ORFÈVRE / RUE BASSE DU REMPART N°72. Monture jusqu'à mi-corps, posant sur un piédoche à bordure de feuilles d'acanthé. La monture est formée de guirlandes de fruits et roses avec deux médaillons perlés gravés du monogramme AF assorti de branches de laurier. Le haut du goulot est monté en argent doré. Le bouchon se termine en rose saillante. Numérotée 5228.
Haut. 28,7 cm ; Pds brut 938,2 g.
400 / 500 €

107. PAIRE DE CARAFES en cristal, pied, monture et couvercle en argent. PARIS, BOULENGER, ap. 1838 (Minerve). Modèle néo-rocaille. Sur un piédoche circulaire à trois encoches. Décor de rocailles, volutes, feuillages et feuilles d'acanthé. Le corps en balustre à cannelures torses. Anse formant courbe et contre-courbe. Intérieur doré. Couvercle bombé surmontée d'une prise rocaille.
Haut. 32,5 cm ; Pds brut total 2564,1 g.
800 / 1200 €

108. COUVERT A ENTREMETS ET COU-TEAU A FRUIT en argent doré. PARIS et DPTS, divers orfèvres, ap. 1838. Modèle à contours et volutes, masques féminins. Couteau à décor comparable avec médaillon, tête de sanglier et mascaron. Couvert : Paris ou Dpts, orfèvre L.B., ap. 1838 (Minerve 2e titre). Couteau, manche en argent fourré, lame poinçonnée : Dpts, orfèvre T.P., ap. 1838 (Minerve 2e titre).
Pds 103,6 g.
50 / 70 €

109. SERIE DE SIX CUILLERS A THE OU CAFE en argent doré. PARIS, ap. 1838 (Minerve). Modèle à filet.
Pds 105,5 g.
50 / 80 €

110. SAUPOUDROIR en argent. PARIS, Cardeilhac, 20e siècle (Minerve). Le corps en balustre ceinturé de filets. Il pose sur une piédoche bordé d'une frise de godrons reprise en bordure du couvercle qui se dévisse. Le couvercle surmonté d'une graine fleuronée est ajouré de quarte-feuilles dans la partie supérieure. L'intérieur est doré. Marqué sous le corps : CARDEIL-HAC / PARIS.
Haut. 19,5 cm ; Pds 296,1 g.
120 / 180 €

111. PAIRE DE CARAFES en verre, garnitures et bouchons en argent. PARIS, ap. 1838 (Minerve). Le corps pansu est en cristal ou verre godronné. Le goulot et les bouchons sont garnis d'argent. Décor d'une frise de rinceaux et fleurs.
Haut. 26 cm ; Pds brut total 1419,7 g.
120 / 180 €

112. LEGUMIER en argent. PARIS, Claude DOUTRE-ROUSSEL, ap. 1895 (Minerve). Modèle posant sur une base circulaire godronnée à l'instar du bord du couvercle. Le corps est ceinturé dans la partie supérieure d'un bandeau à agrafes de coquilles et est doté de deux anses reprenant cette forme avec le culot en feuille d'acanthé. Le couvercle bombé est ciselé au sommet de godrons rayonnant soulignés d'amati au milieu desquels est fixée la graine fleuronée. Rayures et chocs.
Larg. 26,5 cm ; Pds 1112,7 g.
350 / 500 €

ORFÈVRE RELIGIEUSE

113. CALICE en argent. PARIS, Alexis THIERRY, 1819-1838. Base circulaire à décor de roses, frise de feuilles d'eau, cartouches à pampres de vigne, épis de blé et croix. La tige comporte un nœud en balustre à décor de vigne et de blé, culot à feuilles, entre deux bagues à décor de frises d'oves. Fausse coupe ajourée à base cannelée alternant blé, joncs, grappes de raisin avec trois médaillons à profil représentant le Christ, la Vierge, les trois coeurs sacrés de Joseph, Jésus et Marie, sur fond amati entouré d'une frise d'oves. Tige vraisemblablement restaurée.
Haut. 27,6 cm ; Diam. (coupe) 9 cm ; Diam. (pied) 13,5 cm ; Pds 417,1 g.
800 / 1200 €

114. PATENE en argent doré. FRANCE, 18e siècle. Elle comporte au centre une représentation de l'Assomption de la Vierge. Numérotée «74» sur le bord.
Diam. 16,5 cm ; Pds 177,5 g.
250 / 400 €

115. CALICE en argent doré. PARIS, orfèvre J..., 1819-1838. Dorure refaite et poli. Manque dans le décor de la fausse coupe. Base circulaire à décor de cartouches de roseaux alternant avec des têtes de chérubins. La partie bombée du pied est ciselée des symboles de la Passion (croix, tenailles, clous...), de pampres de vigne, d'épis de blé alternant avec trois médaillons amati représentant les vertus théologales : Foi, Espérance et Charité. La tige comporte un nœud ovoïde entre deux bagues. La fausse-coupe ajourée, au culot cannelé, alterne pampres de vigne, épis de blé, roseaux et trois médaillons amati avec des représentations de Jésus et de la Vierge. Manque dans le décor de pampres de vigne de la fausse-coupe.
Haut. 32,2 cm ; Diam. (coupe) 9,7 cm ; Diam. (pied) 17 cm ; Pds 744,9 g.
800 / 1200 €



116. CIBOIRE en argent doré. PARIS, Jean-Baptiste GARNIER, ap. 1839 (Minerve). Pied bombé circulaire sur une base à contours, tige à nœud en balustre et bagues. Coupe et fausse-coupe couverte. Le pied à contours est ciselé sur fond amati d'entrelacs et volutes, pampres de vigne et têtes de chérubins. La partie bombée cernée par une moulure en cordelette est ornée de médaillons ciselés de scènes de la vie du Christ (Baptême, Ascension) alternant avec des grappes de raisin, gerbes de blé et roseaux. La tige comporte un nœud en balustre renflé orné de cartouches à pans unis, volutes et grappes de raisin sur fond amati. La partie inférieure du nœud est à décor de feuilles d'acanthé. Quatre bagues perlées et à décor d'oves scandent le décor. La fausse coupe ajourée est ornée de cartouches à enroulements avec des scènes de la vie de la Vierge (Mariage, Annonciation) sur fond amati alternant avec des médaillons à pampres de vigne, blé et roseaux. Le couvercle reprend les éléments de décor du nœud. Il est surmonté, au centre d'une prise formée de deux chérubins sur des nuées dont l'un tient l'Évangile. Enfoncement de la partie sommitale dans le couvercle et tige légèrement tordue. Doublure plate à l'intérieur du couvercle.
Haut. 34,5 cm ; Diam. (pied) 18 cm ; Pds 1532,9 g.
1200 / 1800 €

117. BAISER DE PAIX en argent, argent doré, émail et ivoirine. ROME (ITALIE), 19e siècle. Plaque d'argent découpée montée sur âme de bois. Anse courbe en argent fixée à l'arrière. Il est formé d'un cadre à entablement et fronton, orné de chérubins, volutes et rinceaux, termes angéliques. Il est ajouré sur un fond en émail guiloché rouge, bleu et vert. Plaque centrale cintrée. Représentation possible d'une scène de la vie de sainte Cécile.
Haut. 22,8 cm ; Larg. 14 cm
Pds brut 697,3 g.
1000 / 1500 €

118. CALICE ET PATENE en argent. PARIS, POUSSIELGUE-RUSAND FILS, 1891-1903 (Minerve). Dans un écrin. Modèle à pied circulaire orné d'un médaillon émaillé à inscription : «SANCTVS CAMILLVS DE LELLIS». Tige à nœud en sphère aplatie à godrons saillants entre deux frises de croisillons à fleurs. Coupe évasée unie. Patène gravée du chrisme assorti de l'alpha et de l'omega dans un quadrilobe fleuroné.
Haut. 15,4 cm ; Diam. (coupe) 11,2 cm ; Diam. (pied) 12,6 cm ; Diam. (patène) 14,1 g. ; Pds total 546,4 g.
500 / 600 €



119



446-173

119. AIGUIÈRE ET BASSIN en argent. MILAN (ITALIE), VIBEC DI BECCHI Liliana et VIOLA Antonio [V&B / 1022MI], poinçon de titre : 925, ap. 1993. Elle pose sur un piedouche circulaire à décor de volutes et de cannelures. Le corps alterne champs de croisillons et cannelures aux terminaisons feuillagées, motifs de joncs et fleurs d'eau assortis de volutes sur fond ondé, dans la partie inférieure, ornementation reprise sur la descente du bassin. L'anse courbe figure Narcisse, cariatide au torse nu, coiffée d'un chignon à l'instar des déesses mythologiques. Derrière l'anse, l'aiguière porte la représentation d'une sirène dans un médaillon ovale. Le couvercle à décor de rocaille et médaillon assorti de pétales est fixé à charnière et est doté d'un appui-pouce en feuille d'acanthe. L'intérieur est doré.
Haut. (aiguière) 33,5 cm ; Diam. (bassin) 38 cm ; Pds total 3474,1 g.
2000 / 3000 €

120. SERIE DE SIX FLAMBEAUX en argent sterling. ITALIE (MILAN), BUCCELLATI, vers 1960. Modèle en forme de colonne corinthienne, fût cannelé, base de section carrée à décor de frises de feuilles et de godrons, rosettes en applique. Marqués sur le pied (avec variantes) : «MADE IN ITALY BUCCELLATI STERLING». Haut. 31,5 cm ; Pds total 6075,3 g.
6000 / 8000 €



123

121

122

121. HANAP COUVERT en argent doré. ALLEMAGNE, 19e siècle, titré 800. Dans le style de l'orfèvrerie de Nuremberg. A cupules, il est ceinturé d'une frise de rinceaux rapportée et pose sur trois pieds figurant saint Georges terrassant le dragon. Le couvercle également à cupules est bordé d'une frise ajourée de petites fleurs de lys. Il est surmonté d'une figure de la déesse Athena. Quelques chocs, cimier cassé, une pied instable (cassure et manque à la bordure).
Haut. 39 cm ; Diam. (couvercle) 17,5 cm ; Pds 1346,4 g.
1800 / 2000 €

122. CHOPE COUVERTE en argent. Travail étranger, 19e siècle (à l'exception de la médaille du couvercle, ap. 1658). Corps cylindrique, base circulaire bombée, anse courbe, couvercle plat, anse à charnière avec appui-pouce à bouton. L'objet est entièrement orné de motifs feuillagés repoussés sur fond amati, de bandeaux de rinceaux fleuris à motifs d'oiseaux divers. Le corps

présente un décor repoussé et ciselé de deux médaillons latéraux ovales bordés d'une frise de croisillons, assortis de volutes feuillagées, à l'effigie de personnages en buste avec les monogrammes MG et ME au-dessous. Un troisième médaillon timbré d'une couronne impériale est un écu ovale à bordure de cordelette portant d'azur au buste de léopard lampassé arraché avec la devise FARE / FAC. Ce même motif est gravé sur un écu à contours découpés, rapporté à la base de l'anse. Gravure sur le haut de l'anse : un aigle au bord de son nid. Au centre du couvercle, est rapportée une médaille représentant d'un côté, Olivier Cromwell en buste de profil avec l'inscription «OLIVAR.D.G.RP. ANG.SCO.HIBERNIAE.PROTECTOR» et de l'autre côté, un berger surveillant son troupeau sous un olivier avec l'inscription «NON. DEFITIENT. OLIVA. SEP. 3. 1658». Choc à la prise du couvercle, bouton de l'anse fissuré. Trace d'une marque ou d'un poinçon sous le fond.
Haut. 23 cm ; Larg. 19 cm ; Pds 1129,4 g.
600 / 800 €

123. AIGUIÈRE en argent doré. LONDRES, William MOERING (reçu en 1892), 1900 [lettre E]. Posant sur un piedouche, elle est munie d'une anse à volutes formant courbe et contre-courbe. Couvercle à double renflement surmonté d'une prise en forme d'oiseau nourrissant ses oisillons. Appui-pouce à enroulements. Décor de frise perlée et tête de chérubin sur l'anse. Mascaron sous le bec. Piedouche à décor de feuilles d'acanthe, fruits et feuillage alternant avec des têtes de chérubins sur fond amati. Décor ciselé de trois larges médaillons circulaires avec différentes scènes. Inscription «D.7» sous le bord du pied. Fixation du couvercle légèrement instable. Copie dans le goût du 18e siècle. Poinçon d'importation (charançon). Poinçons apocryphes à l'imitation des poinçons français du 18e siècle (sous le fond).
Haut. 31 cm ; Pds 983,4 g.
400 / 500 €



124. AIGUIERE, BASSIN et SABUNLUK en argent. TURQUIE, art Ottoman, période du Sultan ABDULHAMID II (1876-1909) (tughra et sah). Le bassin circulaire est godronné et comporte un «sabunluk» ajouré de fleurons, roses et volutes. L'aiguière piriforme, également godronnée jusqu'à la base du bec, est à haut col annelé agrémenté d'une frise torsadée et comporte une anse latérale formant courbe et contre-courbe à décor de fleurs. Le couvercle renflé en dôme est godronné et surmonté d'une graine fleurie. Usure de la charnière à goupille et bord du support tordu. Graine en cuivre argenté (restauration). Diam. (plateau) 34,5 cm ; Haut. (aiguière) 40,5 cm ; Haut. (totale) 49 cm ; Pds total 3136 g. **4500 / 6000 €**

125. HUILIER-VINAIGRIER en argent. Travail étranger, 18e siècle. Les montures circulaires des flacons sont fixées au bord du plateau découpé à pans bordé de filets, par les montants en forme de colonnes cintrées à culot godronné. Le bord supérieur des montures amati et gravé de fleurons et volutes est souligné d'une frise de lambels gravés de fleurons sur fond amati. Décor de motif rayonnant et bouton au centre du plateau. Tige centrale à pans terminée en prise à volutes et assortie de deux chaînettes. Deux flacons avec les bouchons dont l'un présentant plusieurs cassures restaurées. Haut. (tige) 22,7 cm ; Pds net 402 g. **200 / 300 €**

126. SAUPOUDROIR en argent. Travail étranger, 19e siècle. Modèle balustre sur piédouche. Décor rocaille. Intérieur en argent doré. Couvercle ajouré. Prise sommitale. Haut. 19 cm ; Pds 226,1 g. **150 / 250 €**

127. BURETTE en argent doré. Travail étranger, 19e siècle. Pansue, sur piédouche, dotée d'une anse formant courbe et contre-courbe. Couvercle à triple renflement surmonté d'une prise en forme d'oiseau nourrissant ses oisillons. Appui-pouce en forme de chérubin. Mascaron sous le bec. Piédouche à décor de feuilles d'acanthé et frise de fleurs sur fond amati. Décor ciselé de cartouches à fleurs, trois anges aux ailes déployées entre trois larges médaillons ciselés de scènes se rapportant à la guerre, à la musique, etc. Prise en laiton très oxydée et enfoncée dans le couvercle (fissure). Poinçon d'importation (charançon). Poinçons apocryphes au col. Haut. 20,5 cm ; Pds 396,9 g. **150 / 200 €**

128. LOUCHE en argent. Travail étranger, 19e siècle. Manche à spatule découpée orné de rinceaux et d'un masque féminin assorti de volutes en applique à l'attache du louchon. Le louchon est ciselé d'un motif rayonnant au centre entouré d'une guirlande de fleurs. Bulle de soudure à l'arrière du manche. Long. 35,2 cm ; Pds 196,4 g. **50 / 80 €**

129. SERIE DE TROIS FLAMBEAUX en argent. BELGIQUE, 18e siècle. Modèle à cannelures torsés sur base à contours avec des bobèches. Bobèches non poinçonnées. Haut. 23,7 cm ; Pds total 1635,4 g. **1400 / 1600 €**

130. DEUX PETITES CUIILLERS en argent, RUSSIE, Pds 36,6 g. **30 / 50 €**

131. COUPE en argent. Travail étranger, 19e siècle. Le corps renflé à la base pose sur un piédouche ciselé d'une frise d'oves. Il est gravé, sur fond guilloché, de deux larges cartouches unis assortis de lambrequins. L'un est timbré d'un heaume taré de face. Chocs. Poinçon d'importation (charançon). Haut. 12 cm ; Pds 89,4 g. **120 / 180 €**

132. PELLE A FRAISES et CUIILLER A THE en argent et argent doré. Pour la pelle à fraises : PARIS, orfèvre L.B., ap. 1838 (Minerve). Pour la cuiller à thé : poinçons anglais, 19e siècle. **50 / 80 €**



133. PORTE-PIQUES en argent. ETATS-UNIS, B.B. & Co. 20e siècle, titré 925/1000. En forme de porc-épic fixé sur une base à contours. Long. 8,3 cm ; Pds 110,5 g. **100 / 200 €**

134. PAIRE DE FLAMBEAUX DE TOILETTE en argent. BELGIQUE, 19e siècle. Modèle à cannelures torsés sur base à contours. Haut. 18 cm ; Pds total 763,5 g. **300 / 500 €**

135. CORBEILLE en argent. ALLEMAGNE, 19e siècle, titre 800. Ovale, le fond orné de trois chérubins pêchant parmi les roseaux, le marli ajouré de croisillons assortis de guirlandes de fleurs, oiseaux variés et médaillons unis à volutes. Numéro 7[?]38 gravé à l'arrière, titré 800. Poinçon d'importation (charançon). Long. 29 cm ; Pds 397,7 g. **150 / 250 €**

136. PLATEAU en argent non poinçonné. Rectangulaire à anses latérales à décor de rocaille, anses à enroulements. Pas de poinçons repérés. Long. (plateau) 39,5 cm ; Pds 833,4 g. **180 / 250 €**

137. LOT d'objets en argent comprenant :
 - une LOUCHE de modèle uniplat, cuilleron cerné d'un filet, spatule gravée des initiales M.O. / W, chocs et fissure, Travail étranger, orfèvre B.R.
 - une PAIRE DE DESSOUS-DE-BOUTEILLES, le fond en bois, monture ajourée, bordure cordelette, médaillon gravé d'un dextrochère brandissant une flèche cassée. L'une des pièces n'a plus de fond en bois et présente une cassure. Poinçons anglais orfèvre WP.
 - un ROND DE SERVIETTE à décor gravé de fleurs et médaillon gravé «Victor», Paris, orfèvre G.B., ap. 1838 (Minerve).
 - une PAIRE DE COUVERCLES DE BOITES DE TOILETTE en argent doré, modèle circulaire, décor guilloché, initiale B timbrée d'une couronne comtale en applique sur des initiales en mavelot, chocs, Paris, J/A limace ?, ap. 1838 (Minerve).
 Long. (louche) 36,6 cm ; Pds net total 542,9 g. **120 / 200 €**

138. PLAT CREUX CIRCULAIRE en argent. Amérique du sud, titré 900. Modèle à contours bordé de filets. Décor repoussé et ciselé au niveau des pinces et au centre. Chocs et réparations (agrafe). Haut. 5 cm ; Diam. 39,5 cm ; Pds 1264 g. **350 / 450 €**

139. PLATEAU non poinçonné. Il pose sur quatre pieds et comporte deux anses latérales. Il est repoussé et ciselé au centre d'un écu brochant sur une aigle bicéphale timbré d'une couronne : trois couronnes posées 2, 1, les initiales L. K., un soleil rayonnant en chef et une tige feuillue en pointe. L'ensemble est assorti de volutes rocaille et rinceaux. Décor de frises perlées et frises de feuilles, motifs floraux sur la descente. Initiales J.R.P. en bas à droite du fond du plateau. Long. 49,5 cm ; Larg. 30 cm ; Pds 1237 g. **50 / 80 €**



140. BAROMETRE PENDULE THERMOMETRE en argent. BOSTON (ETATS-UNIS), SHREVE, CRUMP & LOW Co, 1907. Inscription : RANGER / 1907. SHREVE, CRUMP & LOW CO / STERLING / 01196. Décor de fleurs et rinceaux ajourés. Manque une patte de fixation au thermomètre. A l'arrière : garniture en velours de couleur verte. Usure.

Haut. 22,7 cm ; Larg. 22 cm
Pds brut 920,2 g.
200 / 300 €

141. CAFETIERE ET THEIERE en argent. LONDRES, Goldsmiths & Silversmiths Company (prédécesseurs de Garrard & Co Ltd), 1898-1952. Modèle à pans, couvercle bombé à bouton, anse en ébène à volute. Léger enfoncement à la base. Marque au-dessous : «GOLDSMITHS & SILVERSMITHS COMPANY 112 REGENT STREET W.» Haut. (cafétière) 22,5 cm ; Pds brut total 975,1 g.
450 / 600 €

142. PAIRE DE FLAMBEAUX DE TOILETTE en argent. PAYS-BAS, 19e siècle. Dans le goût du 18e siècle. Base carrée à pans coupés, bordée de godrons. Fût de section carrée à collerettes, bandeau et moulure unis. Binet cylindrique renflé à la base à culot et bordure godronnés. Poinçon d'importation (charançon). Haut. 15 cm ; Pds total 611,6 g.
300 / 400 €

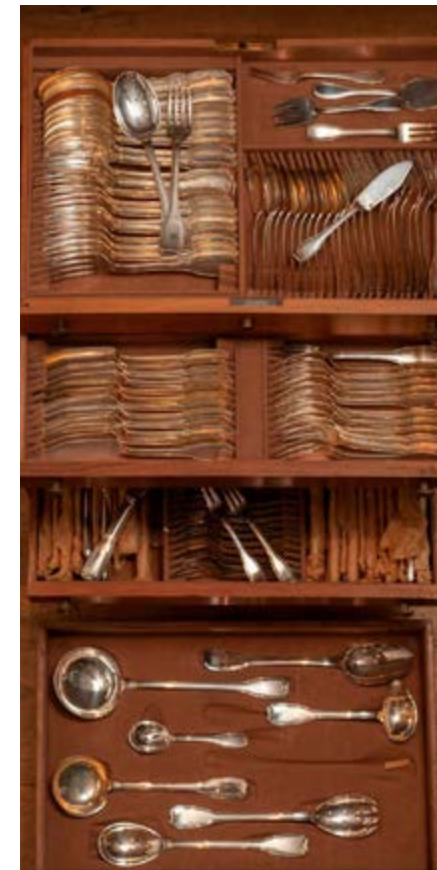
143. TASSE A ANSE ET CUILLER en argent. Travail étranger, orfèvre J.R., titré 800. La tasse est circulaire et dotée d'une oreille latérale à décor de volutes et entrelacs comme l'extrémité de la cuiller. Monogramme gravé LM timbré d'une couronne. Poinçon d'importation (charançon). Long. (tasse) 0,5 cm ; Pds total 344,4 g.
150 / 200 €

144. PAIRE DE FLAMBEAUX en argent. AUGSBOURG (ALLEMAGNE), orfèvre I.P.H., fin 18e siècle - début 19e siècle. Avec les bobèches formant binet. Modèle à pans, le fût cylindrique cannelé assorti de guirlandes de laurier, motif repris sur le dessus du pied avec des rubans croisés. Décor de frise d'oves et frise perlée. Bobèches circulaires non marquées. Le bord du pied gravé des initiales M. et F. Haut. 24 cm ; Pds total 694,7 g.
700 / 1000 €

145. COUPE en argent. TIFLIS (RUSSIE) (actuelle Tbilissi, Georgie), orfèvre E.L., 1859, 84 zolotniks. Unie, tripode, la panse légèrement tronconique, pieds à attaches feuillagées. Bordure à décor de rinceaux. Traces de chocs et soudure visible à l'intérieur. Trois poinçons sur le bord. Haut. 7,5 cm ; Diam. 8,5 cm ; Pds 197,6 g
80 / 120 €

146. BRULE-PARFUM en argent non poinçonné. Travail étranger. Pied circulaire bombé posant sur trois pieds-griffes. Tige formée par un personnage dénudé, soutenant un réceptacle sphérique dont le couvercle ajouré est monté à charnière. Décor de feuilles lancéolées et frise de palmettes. Prise sommitale à bouton sur terrasse de feuilles. Traces de soudure (prise sommitale et charnière), deux écrous de fixation de la tige anthropomorphe postérieurs. Pas de poinçons repérés. Haut. 23 cm ; Larg. (pied) 15 cm ; Pds brut 477,9 g.
100 / 200 €

147. SERIE DE NEUF COUVERTS ET NEUF COUTEAUX ASSORTIS en argent doré. LONDRES, Henry John LIAS & SON, 1873. Modèle à filets et contours richement orné de têtes de Bachus, vases, pampres de vigne et divinités sur fond amati. Manche des couteaux en argent fourré et lames en argent doré. Dans un coffret en bois à pans coupés garni sur le couvercle d'une plaque de laiton unie en forme d'écu découpé. Pds brut 1901,7 g.
500 / 700 €



149. Ménagère en argent comprenant environ 170 pièces dont 12 couverts de table, 12 couverts à entremets, 12 fourchettes à huitre, 12 couverts à poissons, 4 couverts à hors d'œuvre... Poinçon Minerve, 950 millièmes Orfèvre FF, croissant de lune et étoile. Vers 1940. Poids : 8612 g hors couteaux Dans un coffret à tiroirs en bois.
3000 / 4000 €

150. Ménagère en argent comprenant : 18 couverts à entremets 18 cuillères de table 36 fourchettes 12 petites cuillères 18 couteaux à fromage, manche nacre 18 couteaux à fruits, manche nacre Poinçon Minerve, 950 millièmes. Poids : 7422 g hors couteaux Dans leur coffret Lapar
3500 / 4000 €



148. Ménagère en argent à décor d'agrafes feuillagées et feuilles d'acanthé comprenant : 18 couverts de table 18 couverts à entremets 18 petites cuillères un couvert à salade, une louche. Poinçon Minerve, 950 millièmes - Orfèvre Cardeilhac - Dans leur coffret. Poids : 6242 g
3000 / 4000 €





151. Légumier couvert à deux en argent, le bord contourné à décor de joncs et rubans croisés. Couvercle chiffré à prise en forme de chou-fleur. Avec son intérieur en argent. Poinçon Minerve, 950 millièmes. Orfèvre Odiot Paris. Haut. : 22 cm – Larg. : 32 cm Poids : 2003 g **1500 / 2000 €**



152. PERRON Verseuse en étain argenté à décor d'iris et fleurs d'eau. Anse formée d'une naïade. Vers 1900. Haut. : 30 cm *(Déformations)** **450 / 550 €**



153. Saucière de forme navette à deux anses feuillagées en argent, le piédouche posant sur un plateau ovale contours amovible. Poinçon Minerve. Orfèvre Emile Puiforcat. Long. : 25 cm – Poids : 735 g **800 / 1000 €**



154. Service à thé égoïste en argent comprenant trois pièces : théière, sucrier couvert, et pot à lait. Décor d'une frise de feuilles de chêne, et frise d'entrelacs et fleurettes. Style Louis XVI. Poinçon Minerve, 950 millièmes. Orfèvre Risler et Carré. Poids : 900 g **600 / 800 €**



155. Huilier-vinaigrier en argent, la prise en urne à l'antique terminée par un anneau de préhension feuillagé. Il pose sur une base ovale terminée par quatre pieds griffes. Poinçon Vieillard, Paris 1819-1838. Haut. : 32 cm – Larg. : 23 cm – Poids : 550 g environ Avec ses deux burettes en verre taillé à pointes de diamants. *(Bouchons manquants)* **400 / 500 €**



156. Sucrier couvert piriforme en argent à deux anses feuillagées, la prise formée de branchages de bambou. Poinçon à la hure de sanglier. Travail de la maison Boucheron. Haut. : 15 cm – Poids : 580 g " **450 / 550 €**

157. Garniture de table en argent guilloché comprenant deux moutardiers avec leur louchette et deux salières doubles. Piètement quadripode à griffes. Travail étranger, 800 millièmes. Poids : 485 g **250 / 350 €**



158. COUVERT DE TABLE en argent. Jean DESPRES, vers 1950. Martelé, cuilleron et fourchon à queue-de-rat, l'extrémité des spatules à décor perlé. Signé J. DESPRES à l'intérieur de la spatule de la cuiller. Dans un écrin cartonné blanc portant une étiquette JEAN DESPRES / BIJOUX ORFÈVRE. Long (cuiller) 21,3 cm ; Pds total 188 g. **400 / 600 €**



159. BOITE en argent. Jean DESPRES, vers 1950. Rectangulaire, martelée. Une pièce de 5 francs de 1873 sert de prise sur le bord du couvercle. Quatre pieds épousant les angles. Signée J. DESPRES (sous le fond, au bord). Poinçon de l'orfèvre sur le corps et sur le couvercle et Minerve 2e titre. Long. 18,5 cm ; Larg. 9,5 cm ; Pds 739,4 g. **1800 / 2000 €**

160. Aiguière en argent uni à décor de guirlandes de fleurs retenues par des rubans noués sur fond amati. Travail italien de style Louis XVI, 800 millièmes. Haut. : 28 cm – Poids : 1250 g **500 / 800 €**



161. Châtelaine supportant un nécessaire à coudre en pomponne composé d'un étui à aiguilles, d'un porte dé à coudre et d'un étui comprenant deux tablettes d'ivoire, une aiguille et une paire de ciseaux. Décor de plaquettes de nacre gravées de croisillons, masques et agrafes feuillagées.
Vers 1730.
Long. : 24 cm
(Quelques accessoires manquants)
600 / 800 €

162. Tabatière ovale en or, le couvercle à décor d'un médaillon peint du portrait d'une jeune femme. Décor d'émail translucide rouge sur fond guilloché.
Poinçon LFT, probablement des orfèvres Charles et Pierre-Etienne Toussaint. Travail allemand, Hanau, fin du XVIIIe siècle.
Haut. : 2,5 cm – Larg. : 9,1 cm – Prof. : 4,5 cm
Poids : 120,6 g
(Petits accidents à l'émail)
4 000 / 6 000 €

163. BREGUET
Pendulette de voyage en argent doré, décor d'émail translucide sur fond guilloché or dans des encadrements de filets noirs.
Le cadran émaillé à décor de deux cerfs près d'un étang s'inscrit dans un ovale. Base à enroulements en onyx noir.
Numéroté B1612.
Vers 1910.
Haut. : 8,8 cm – Larg. : 7 cm – Prof. : 4,5 cm
Dans son écrin Bréguet, avec sa clef.
(Légers éclats à la base)
8 000 / 12 000 €

164. Boîte à musique en forme de harpe en or gravé orné de perles de semence. Travail probablement suisse, vers 1810.
Haut. : 11,2 cm - Larg. : 5,4 cm
Poids brut: 69,5 g
1 500 / 2 000 €

CLAUDE LALANNE



165. CLAUDE LALANNE
Collier articulé en or 18k (750 millièmes) à décor de fleurs de lilas mobiles sur des tiges végétales.
Signé C. LALANNE.
Edition Artcurial, numérotée 22/75.
Longueur: 39 cm environ.
Poids : 87,20 g
10 000 / 12 000 €

166. VIENNE - DÉBUT DU XXÈME S.
Boîte à allumettes à grattoir en forme de piano en bronze laqué. Un chat blanc tigré assis sur un tabouret déchiffrant une partition. Numéroté RD 179751.
(Petits manques)
60 / 100 €

167. PATRICK ALLAIN (1951)
Groupe en bronze à patine verte figurant deux grenouilles dansant sur une feuille de nénuphar.
Signé P.ALLAIN.
Haut. : 9 cm
80 / 120 €

168. Agrafe en métal ciselé et doré sertie de pierres dures de couleur et jade gravé.
Chine, fin XIXe siècle.
Long. : 8 cm
(Monté en broche)
400 / 600 €

169. Etui à message en pomponne à décor émaillé rouge et vert.
Long. : 12,5 cm
(Manques d'émail et restaurations)
80 / 120 €

170. Montre de col en or 750 millièmes
Cadran émaillé à chiffres romains.
Poids brut : 15 g
60 / 80 €

171. Etui à parfum en émail à décor de scènes pastorales de style hollandais dans des cartouches dorés. Monture en bronze ciselé.
Il contient deux flacons (manque un bouchon, deux aiguilles).
XIXe siècle.
Haut. : 7 cm – Larg. : 6,5 cm – Prof. : 2 cm
(Incomplet, petits manques d'émail).
150 / 250 €

172. ÉCOLE FRANÇAISE VERS 1810
Jeune femme à la robe blanche
Miniature ovale à la gouache.
Dans un cadre en laiton ciselé sous verre églomisé.
7,3 x 6,3 cm
200 / 300 €

173. JEAN-HONORÉ FRAGONARD, DANS LE GOÛT DE
Deux miniatures rondes dans des cadres en ivoirine et laiton ciselé.
Diam. : 4,2 cm
200 / 300 €

174. Élément de bracelet en argent ciselé à décor néorenaissant centré d'une miniature ovale figurant un jeune homme de trois-quart.
Entourage de Froment-Meurice, vers 1850.
Miniature : 6,2 x 2,8 cm
Poids brut : 34,40 g
200 / 300 €

175. Tabatière ronde en or deux tons ciselé de perles et feuillages stylisés. Monture cage à décor de plaquettes de verre bleu aventuriné.
Intérieur doublé d'écaïlle blonde.
Vers 1780.
Diam. : 6,1 cm
(Petits chocs)
2 000 / 3 000 €

176. Etui à aiguilles en or et émail peint.
Il est orné de quatre médaillons ovales encadrés de guirlandes de feuillages et fleurs dans lesquels s'inscrivent de jeunes élégantes sur fond d'émail translucide bleu.
Travail suisse de la fin du XVIIIe siècle.
Haut. : 10,2 cm
Poids : 22,3 g
(Petits manques d'émail)
1000 / 1500 €

177. Tabatière ovale en vernis martin rouge dit « rouge indien », le couvercle à charnière orné d'un médaillon ovale d'écaïlle brune piqué d'or à décor d'un vase fleuri.
Monture cage en or à décors d'entrelacs, coquilles et fleurettes.
Intérieur doublé d'écaïlle brune.
Milieu du XVIIIe siècle.
Haut. : 4 cm – Larg. : 9,2 cm – Prof. : 6 cm
Poids brut: 90 g
1 200 / 1 500 €

178. Tabatière rectangulaire à pans coupés en argent doré, le couvercle gravé d'un médaillon orné d'attributs du jardinage. Fonds gravés de rayures et croisillons.
Haut. : 3 cm – Larg. : 7,7 cm – Prof. : 4,3 cm
Poids : 137,6 g
1 500 / 2 000 €

179. Groupe en argent doré figurant deux hommes taillant un bloc de cristal de roche.
Travail étranger.
Haut. : 4,5 cm – Larg. : 8 cm – Prof. : 5,2 cm
800 / 1 200 €

180. Sujet en or et perles baroques figurant un chevalier portant une épée à la ceinture, et tenant une canne à la main droite. Il est coiffé d'un chapeau orné de plumes.
Dans l'esprit des naturalias maniéristes.
Haut. : 8 cm
Poids : 41,9 g
2 000 / 3 000 €

181. BOITE EN OR 750/1000e (18K).
Rectangulaire et plate, le couvercle monté à charnière, elle est entièrement ornée d'un décor émaillé d'arabesques sur fond noir.
Long. : 5,5 cm - Poids brut: 27,1 g
(Petits manques à l'émail)
300 / 350 €



182

182. Collier articulé en argent vermeillé 800 millièmes, composé de 3 motifs finement ciselés à décor de feuilles de vigne ponctués de perles, dont un en pendentif stylisant un nid agrémenté d'un oiseau retenant un serpent voulant manger ses œufs. Tour de cou se terminant par une chaînette agrémentée d'un fermoir anneau ressort.
Vers 1860.
Cela nous rappelle le travail de FROMENT-MEURICE.
Poids brut: 69,90 g. Long: 56 cm.
(en l'état)
1 000 / 1 500 €



171

170

173

168



172



169



174



173



181



180

176

178

179

175

177

183. TAPISSERIE DE BRUXELLES, 3ÈME QUART DU XVIIÈ SIÈCLE

Scène de triomphe de l'histoire de Scipion

Deuxième guerre Punique (218-201 av J.-C.)
D'après un modèle très modifié du peintre Jules Romain (1499-1546)

Au centre de la tapisserie assis sur un char de triomphe, Scipion personnage principal vient de remporter une victoire, il est représenté avec au dessus de lui un personnage ailé tenant une couronne de laurier, sur la droite on observe des prisonniers de marque, dont l'un a les mains liées.

Sur la gauche un personnage est représenté vêtu d'une tunique étoilée, il pourrait s'agir également de « Scipion l'Africain »

De nombreux personnages sont présents sur cette scène, guerriers brandissant des trophées, femme et enfants venant assister à l'évènement .

En arrière plan on aperçoit le relief
Tapisserie encadrée par trois bordures et une frise dans la partie inférieure

Hauteur : 295 x 445 cm

Finesse de tissage : 7/8 fils au cm

Quelques anciennes restaurations visibles, Quelques manques et accidents dans les lignes de plures.

10 000 / 15 000 €

Lot présenté par Monsieur J.L. Mourier





184. Cadre hollandais rectangulaire en placage de ronce de noyer à fond de miroir. XVIIe siècle.
53 x 47 cm
300 / 500 €



185. Figure d'applique en bois sculpté, buste féminin. Élément de proue de bateau?
Haut. : 70 cm
300 / 500 €



186. Miroir imitation ecaille, laiton repoussé. Style XVIIe
115 x 101 cm
300 / 500 €



190. D'APRÈS LÉONARD DE VINCI
Bronze patiné figurant la Cène
Italie, XVIème siècle.
Haut. : 39 cm – Larg. : 85 cm
25 000 / 30 000 €



187. Plateau de marqueterie de pierres dures (améthyste, jaspe, lapis-lazuli, agate et marbres polychrome) à décor de papillons et d'oiseaux dans des branchages fleuris. Dans le style du XVIIe siècle.
150 x 90 cm
Bibliographie : A rapprocher d'un plateau de table conservé au musée du Louvre, Paris.
Reproduit dans l'ouvrage de Stéphane CASTELLUCCIO, Les meubles de pierres dures de Louis XIV et de l'atelier des Gobelins, pp 33,35 & 37.
1 200 / 1 500 €

188. Coffre en chêne sculpté, élément central orné d'un bas-relief, la façade rythmée par des pilastres en balustre à motif de feuillages stylisés, reposant sur une plinthe. Composé d'élément d'époque Renaissance.
Provenance : château de Fortage
400 / 600 €

189. Pique cièrge en bois doré monté en lampe Style XVIIe
50 / 100 €



191. Triptyque en ivoire sculpté représentant le couronnement de Marie de Médicis en 1610. Style XVIIe siècle.
Haut. : 14,5 cm – Larg. : 29 cm
700 / 900 €



192. Grand fragment de tapisserie fine à fils d'or.
 Manufacture de Bruxelles 3ème quart du XVIe siècle
Scène de l'antiquité
 Scène composée de sept personnages, de deux béliers et d'un taureau. Sur la gauche une femme avec une urne, au centre un homme ayant dans sa main droite un ciseau à tondre tient un des bélier. Au second plan deux hommes entourant un personnage couronné et sur la droite deux autres hommes dont l'un tient par les cornes le second bélier. Le tout dans un paysage boisé.
 Hauteur : 258 x 228 cm
 Caractéristiques techniques : Chaîne laine, trame laine et soie, rehauts de fils d'or
 Finesse de tissage : 9/10 fils de chaîne au cm
Anciennes restaurations visibles, quelques usures.
 Petite ligne de rentrature horizontale d'environ 50 cm à mi-hauteur sur la droite.)
6000 / 8000 €



193. Paire de grands vases Médicis en marbre de carrare
 De forme à pense ovoïde et reposant sur des bases carrées
 de veines différentes
 Époque Régence
(Restaurations d'usage et recollages sur les deux penes)
 Haut. : 88 cm - Diam. : 54,8 cm
 Le nom de vase Médicis remonte XVIe siècle prenant le nom de la famille Médicis qui devient propriétaire d'un vase cratère en cloche en marbre néo-attique, probablement le plus ancien, datant du milieu du Ier siècle av. J. Ch. Ce dernier est exposé à la Galerie des Offices de Florence.
10000 / 12000 €

ADRIEN FAISELOT-DELORME



194. Applique à miroir en bois sculpté et doré à trois bras de lumière.
Italie, XVIIIe siècle
600 / 800 €



195. Grand Christ en croix en ivoire finement sculpté, bouche ouverte, cheveux retombant sur les épaules. Perizonium retenu par une cordelette nouée sur la hanche gauche. Dans un cadre rectangulaire à fronton cintré en bois sculpté à doré à décor de palmettes et fleurs.
Vers 1700.
Hauteur du Christ : 27 cm
Largeur du Christ : 17 cm
Hauteur du cadre : 72 cm
Largeur du cadre : 47 cm
(Quelques éclats au cadre)
500 / 600 €



197. Paire d'encoignures de forme mouvementée ornées de panneaux de laque du Japon à décor de faisans et rochers pour l'un et de fleurs et feuillages pour l'autre dans des encadrements de bronze ciselé et doré.
Dessus de marbre brèche d'Alep (un coin arrière manquant pour l'un des marbres et un marbre accidenté).
Les deux estampillées de Delorme, deux fois.
Epoque Louis XV.
Haut. : 87,5 cm – Larg. : 62 cm – Prof. : 42 cm
(Restaurations, une entrée de serrure manquante)
Adrien Faislot-Delorme est reçu maître le 22 juin 1748.
8000 / 12000 €



196. Commode-bureau en placage de bois de violette et bois de rose ouvrant à une tablette à écrire, et quatre tiroirs dont deux en caissons. Travail ancien.
Haut. : 80,5 cm – Larg. : 129 cm – Prof. : 62,8 cm
(Petits manques et transformations)
800 / 1200 €

TOPINO

198. Grande commode à ressaut central en placage, ouvrant à deux tiroirs dissimulant les traverses. Ils sont encadrés de montants arrondis en retrait à décor de cannelures simulées. Décor en façade de trois tableaux dans des cadres en bronze : aux croisillons de rosettes sur fond sycomore teinté vert (décoloration) et au centre ; un bronze à deux urnes à l'antique est surmonté d'un drapé également en bronze dans des réserves d'amarante sur fond de sycomore teinté tabac. Les côtés également à cadres en bronze présentent des fonds géométriques de cubes. Double encadrements en bois de rose et amarante. Elle repose sur des pieds cambrés.

Ornementation de bronzes ciselés et dorés dans des réserves d'amarante soulignées de filets en bois clair : grandes chutes à double enroulement d'acanthé, triglyphes et tablier. Anneaux à pastille aux lauriers, rosettes et sabots à griffes de lions prolongés de feuilles d'acanthé.

Marbre brèche d'Alep mouluré d'un bec de corbin et d'un cavet (restauré).
Attribuée à Charles Topino.

Epoque Transition.
Haut. : 89,4 cm - Larg. : 136,2 cm - Prof. : 60,4 cm

N° d'inventaire non identifié - 16664 sur le parquet de marbre, au fond à droite.
(Restaurations d'usage, petites greffes de placage)

Provenance : Ancienne collection Akram Ojeh - Vente Sotheby's Monaco du 25 / 06 / 1979

Bibliographie : Elle est reproduite par Giacomo Wannenes - Le mobilier Français du XVIIIe - Edition Bocca Editori - Milano 1998, page 190.

- Une commode ornée du même bronze de vases à l'antique est illustrée par Nicolay - L'Art et la Manière des Maîtres Ebénistes Français au XVIIIe siècle, 1956, P. 466, Fig. AE

- Une autre commode sur le même thème est reproduite par Pierre Kjellberg - Le Mobilier Français du XVIIIe siècle - Les Editions de l'Amateur 1989, page 844.

Le bâti est monté sur chêne en panneautage. Une serrure dite à «queue de pie» condamne les deux tiroirs.

Les cadres en bronze sont ciselés aux centres : le plus souvent ils sont lisses. Les bronzes présentent de fins amatis et une dorure au mercure d'origine soulignée de mats et de brunis.

60 000 / 80 000 €

Charles Topino est maître en 1773, il est né dans les années 1735. Il est ouvrier libre avant son installation rue du Faubourg Saint Antoine. Il dépose le bilan le 21 décembre 1789. Il travaille pour beaucoup de ses confrères et des Marchands Merciers. Son travail se caractérise par des marqueteries originales, souvent représentant des objets de vie de tous les jours : encrier, plumier tasses, vases... et des bouquets de fleurs d'une grande finesse : citons la console au Musée des Arts Décoratifs à Rouen. Le dessin du bronze central de notre commode composé de vases à l'antique lui est particulier. Certains musées conservent des meubles de Topino : Nissim de Camondo, Musée des Beaux Arts de Rouen, le musée Ephrussi de Rothschild à Saint Jean Cap Ferret, Musée Lambinet à Versailles, Waddesdon Manor à Londres

Lot présenté par Monsieur Xavier de Clerval



Pour réaliser ces chefs-d'œuvre, Gouthière travailla avec les plus grands ornemanistes, sculpteurs et architectes comme François-Joseph Bélanger, Claude-Nicolas Ledoux, Pierre-Adrian Pâris ou Jean-Démosthène Dugourc. Sur le dessin ci-dessus de Dugourc, nous distinguons des vases, des coupes, des putti, des anges, et des faunes.

Ce dessin, étape indispensable au processus créatif, montre à la fois l'immense inventivité des ornemanistes et combien il constitue un répertoire de formes et d'ornement dans lequel Gouthière et ses contemporains puisèrent abondamment. Modèle de bras de lumière, de chenets, de cheminée, de vases de garnitures, de poignées de porte feront ainsi écho aux œuvres de Gouthière ainsi que cette jardinière.

Artisan de grand talent, ingénieux et audacieux, Pierre Gouthière a porté le bronze doré à de nouveaux sommets en son temps. Également artiste, comme le prouve la fabrication de ses propres modèles. Il a pu ainsi créer des objets qui figurent parmi les plus célèbres du XVIIIe siècle français. Sa collaboration avec des orfèvres au début de sa carrière explique probablement en partie le caractère unique de son œuvre.

Tous les éléments ont été démontés et chaque vis a été observées.

Cette jardinière illustre parfaitement le travail de Pierre Gouthière dans le soin particulier du montage dont il semble avoir été très fier de préserver l'intégralité et l'élégance des objets en leur ajoutant des ornements « sans vis apparentes » technique empruntée aux orfèvres, parmi eux, François-Thomas Germain, orfèvre du roi qui le forma aussi à la technique de la dorure et de la ciselure sur or et argent. Ses propres factures contiennent des descriptions telles que « la dite monture faite avec beaucoup de sujettion ».

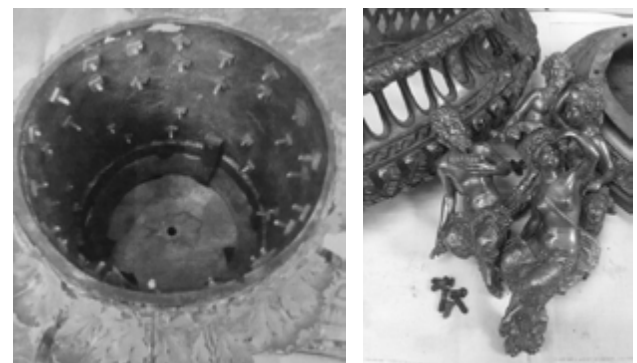
Pierre Gouthière travailla presque exclusivement pour une clientèle d'hommes et de femmes puissants et riches, à commencer par la Cour, qui lui demandaient d'exécuter des objets extravagants de luxe et exubérants.

Bibliographie :

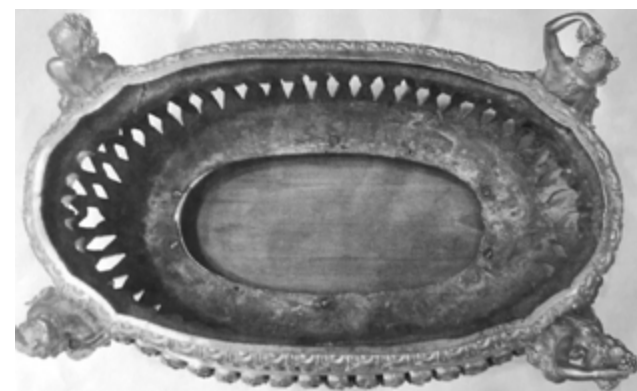
Pierre Gouthière, ciseleur-doreur du Roi, Charlotte Vignon et Christian Baulez, Edition mare et martin - 2016



Jean-Démosthène Dugourc, projet pour différents luminaires et meubles, vers 1790. Pierre noire sur papier. Musée des Arts décoratifs, Paris.



Intérieur d'un chapiteau. Musée du Louvre Fig. 77 – page 132 : Pierre Gouthière, ciseleur-doreur du Roi, Charlotte Vignon et Christian Baulez, Edition mare et martin - 2016



Intérieur de notre jardinière.



GOUTHIERE

199. PIERRE GOUTHIERE

Jardinière aux faunes et aux faunesses en bronze ciselé et doré.

De forme ovale, elle est encadrée de quatre faunes et faunesses assis et présente un décor ajouré de vannerie et d'oves. La basse en piédouche est soulignée d'une frise de feuilles d'acanthé.

Intérieur en tôle.

Par Pierre Gouthière (1732-1813)

Époque Louis XVI – Paris, vers 1780

(Légères petites usures de dorure)

Haut. : 21,5 cm, Larg. : 44,5 cm, Prof. : 27,5 cm

60 000 / 70 000 €

Lot présenté par Monsieur Xavier de Clerval





200. TAPISSERIE FLAMANDE
DE LA 2ÈME MOITIÉ DU XVIIÈ SIÈCLE
Vraisemblablement Atelier d'Anvers
Scène de banquet villageois, sujet adapté des oeuvres du
peintre David Teniers II dit le Jeune (1610-1690)
Au premier plan, un groupe de personnages attablés se
restaurent en écoutant de la musique jouée par deux musi-
ciens, sur la droite une femme sort de sa maison et tout près
de celle-ci derrière un petit mur un homme se soulage d'une
envie pressante, le tout dans un paysage champêtre. Tapisse-
rie entourée d'une bordure à décor de guirlande fleurie.
Dimensions : hauteur :282 x 435 cm
Caractéristiques techniques : chaîne laine, trame laine et soie
Finesse de tissage : 7/8 fils de chaîne au cm
(Anciennes restaurations visibles)
Provenance : Galerie Lalandre, Paris 7e, 1974
3000 / 5000 €



201. ECOLE ITALIENNE VERS 1700
Bouquets de fleurs
Quatre huiles sur toile ovale (rentoilées)
43 x 35 cm
2000 / 3000 €



202. Paire de lanternes en bois doré à décor de têtes d'amours ailés. Style Italie du XVIIIe siècle. 200 / 300 €

203. Miroir, fronton coquille, en bois patiné. Style Italien du XVIIIe siècle. 300 / 500 €

204. Pendule en bronze ciselé et doré à décor traité en demi-bosse d'une scène illustrant l'appel de l'Amour. Psyché, languie sur un lit placé sous un grand dais, tend les bras à l'Amour qui lui rend visite. Balancier en papillon. Mouvement à fil. Epoque Directoire. Socle en marbre vert de mer reposant sur quatre pieds patins. Haut. : 49 cm – Larg. : 32 cm – Prof. : 13 cm 1500 / 2000 €



205. Bergère en bois mouluré et sculpté relaqué gris à dossier renversé et consoles d'accotoir en balustres détachées. Elle repose à l'avant sur des pieds en balustre et à l'arrière sur des pieds en sabre. Epoque Directoire. Haut. : 90 cm – Larg. : 63 cm – Prof. : 69 cm (Accidents et restaurations, renforts) 200 / 300 €



206. Fût de canapé en acajou et placage d'acajou mouluré et sculpté à dossier carré, les consoles d'accotoirs en balustres détachées. Il pose sur six pieds dont trois à l'avant en balustres. Estampille de DEMAY rue de Cléry. Epoque Directoire. Haut. : 97 cm - Larg. : 128 cm - Prof. : 57 cm (Petits soulèvements de placage et griffures) Jean-Baptiste DEMAY, menuisier reçu maître en 1784. 150 / 300 €

207. Commode rectangulaire en acajou et placage d'acajou flammé ouvrant par trois tiroirs sur trois rangs. Elle pose sur quatre pieds dont deux à l'avant en pattes de lion. Belle ornementation de bronzes ciselés et dorés tels que anneaux de tirages à protomés de lion, chapiteaux corinthiens et trophées militaires sur les montants. Dessus de marbre petit granit. Estampille de C. LEMARCHAND. Epoque Empire. Haut. : 89 cm - Larg. : 128 cm - Prof. : 57 cm (Parties de placage insolées, fentes) Charles-Joseph LEMARCHAND, ébéniste d'art reçu maître le 17 mai 1789. 1500 / 2500 €



208. Pare-feu en bronze et métal patiné vert et doré à fronton mouvementé centré d'une urne flammée entre deux sphinges adossées, les montants à palmettes, chapiteau et rosaces. Piétement arqué à enroulements feuillagés. Style Empire. Haut. : 103 cm – Larg. : 55,5 cm Prof. : 20 cm Feuille à panneau de chêne non garni 300 / 500 €



209. Canapé en acajou et placage d'acajou à dossier légèrement renversé. Les consoles d'accotoirs en arcs terminés par des protomés de lion. Il pose sur sept pieds dont quatre à l'avant à pattes griffues. Epoque Consulat. Haut. : 93,5 - Larg. : 156 cm - Prof. : 70 cm (Très légers accidents, soulèvements de placage et manque les griffes d'une patte) 700 / 1000 €



210

210. Pendule borne en bronze ciselé et doré, le cadran s'inscrit dans une cage sur laquelle repose une couronne de laurier encadrant un médaillon hexagonal où se lit "Honneur et Gloire". A droite de la terrasse, un soldat romain casqué en cuirasse désigne le médaillon. A gauche, Les lauriers de la victoire s'enroulent autour des hampes de deux enseignes romaines. Deux couronnes de chêne entourent un trophée de cuirasses et drapeaux.
Mouvement à fil.
Epoque Restauration.
Haut. : 27 cm - Larg. : 20 cm - Prof. : 8 cm
500 / 800 €



211

211. Console en placage d'acajou. Dessus marbre; époque restauration
Petits accidents et restaurations
500 / 800 €

212. Paire de Lampadaires pique-cierge à décor de séraphins montée à l'électricité.
1000 / 1200 €

213. Grand vase balustre en pot pourri. Terre cuite.
XVIII^e siècle.
(Petits accidents)
800 / 1200 €

214. Lot en cristal composé d'un plateau circulaire à bordure taillée en pointes de diamant et fond soleil, la monture en laiton et bronze dorés à décor de feuilles de lotus et pieds griffes; un carafon et son bouchon en cristal taillé, ainsi que trois verres à pied.
Diam. : 26 cm – Haut. : 25 cm
Petits égrenures
200 / 300 €

215. BEL ENSEMBLE DE SIEGES comprenant UNE PAIRE DE BERGERES ET QUATRE CHAISES en bois mouluré et sculpté relaqué gris et or à décor de palmettes, tiges fleuronées, quintefeuilles et quartefeuilles, les dossiers rectangulaires renversés à léger enroulement, les pieds antérieurs en double balustre et postérieurs en sabre, les accotoirs terminés par un très ample enroulement.
XIX^e siècle (accidents et petits manques).
Bergères : haut. 91 cm Larg. 66 cm
Chaises : Haut. 90,5 cm Larg. 46 cm
Note : on retrouve des pieds et des éléments décoratifs identiques sur des sièges de Pierre MARCION (paire de chaises, vente Christie's 16 avril 2007, lot 306, estampillées; château de Versailles, chaise gondole, attribuée à).
Lot présenté par Monsieur Antoine Lescop de Moy
2000 / 3000 €



216

216. Pendule en bronze patiné et bronze doré. Allégorie du Théâtre?
Vers 1820.
(Manque une aiguille)
1200 / 1500 €

217. Paire d'obélisques en cristal de roche facetté, le centre orné d'une bague quadrangulaire en verre églomisé. La base en bronze ciselé et doré à décor d'une frise de feuilles d'eau.
Haut. : 43 cm
1500 / 2000 €

218. Coffret rectangulaire en cristal moulé taillé en pointes de diamant, monture en laiton et bronze dorés à décor de feuilles de lotus, entrée de serrure à motifs de guirlandes et rosaces. Avec sa clé.
XIX^e siècle
Haut. : 10,3 cm – Long. : 18,5 cm
Prof. : 13,2 cm
400 / 600 €

219. Grand coffret rectangulaire à couvercle bombé en cristal moulé taillé en pointes de diamant et pastilles géométriques, monture en laiton et bronze dorés à décor de coquilles, guirlandes et fleurettes stylisées. Entrée de serrure écusson, pieds patin ciselés de perles.
XIX^e siècle
Haut. : 11,8 cm – Long. : 25,2 cm
Prof. : 10,3 cm
Petites oxydations, sans clé
500 / 800 €



217

220

218

219



221

220. Paire de coupes carrées en cristal moulé taillé en nid d'abeille, montures en laiton et bronze dorés à frises géométriques et pieds griffes.
XIX^e siècle
Haut. : 7,5 cm – Larg. : 13,5 cm
Prof. : 13,5 cm
500 / 800 €

221. Bureau plat en acajou et placage de ronce d'acajou, ouvrant trois tiroirs dissimulant les traverses. Le dessus gainé présente des encadrements d'acajou ainsi que les deux tirettes latérales. Il repose sur des pieds gainés.
Un tiroir est muni d'un secret.
Ornementation en laiton et bronze : entrées de serrure à lacet, anneaux de tirage et sabots.
Epoque Consulat
Haut. : 79 cm - Larg. : 127 cm - Prof. : 55 cm
(Restauration d'usage)
1 500 / 2 000 €



222. CHRISTOFLE

Paire de candélabres en bronze argenté à trois bras de lumière mouvementés, et un bougeoir central sur une base contours à languettes torsadées. Style rocaille. Signé et numéroté 98574et 98561. Haut : 48 cm. 300 / 500 €



223. Surtout de table en bronze argenté composés de trois éléments de forme chantournée à fond de miroir. Travail de style XVIIIe siècle. Long. : 108 cm - Larg. : 44 cm. (Incomplet) 200 / 300 €



224. D'APRÈS UN MODÈLE D'ANTONIO CIOCI
Plateau en marqueterie de pierres dures à décor de porcelaines sur un entablement. D'après un modèle d'Antonio CIOCI à la galerie Palatina de Florence. 140 x 90 cm. Bibliographie : "Pietre Dure and the Art of Florentine Inlay" par Annamaria Giusti ; pp 190 et 191. 1200 / 1500 €

225. Eventail plié, la feuille en tissu beige peinte d'une scène principale de deux jeunes personnes devant l'autel de l'Amour encadrée de médaillons étoilés peints d'enfants. La feuille est rebrodée de fils métalliques et sequins. Le revers présente un décor peint de jetés de fleurs. Brins et panaches en os à décor reperlé de personnages et et attributs. Epoque Louis XVI. Long. : 27,5 cm. Dans son coffret en carton. (Accidents) 150 / 250 €



225

226. Lot de deux éventails comprenant :
- Un éventail brisé monté à ruban en os à décor peint de fleurs. Long. : 24 cm
- Un éventail brisé monté à ruban en os à décor reperlé de motifs géométriques. Long. : 16 cm. Dans leur coffret en carton. 80 / 120 €



226

227. Eventail plié, la feuille en papier peinte de scène de chinois dans des paysages. Brins et panaches en nacre à décor reperlé de personnages dans des cartouches rocaille, rehauts de de feuille d'or. XVIIIe siècle (pour la monture) Long. : 26,5 cm. (Accidents) 100 / 150 €



227

228. Eventail plié, la peinture à la gouache d'une scène pastorale de jeunes bergers et de leur troupeau. Feuille au revers en cabretille à décor de guirlandes de fleurs et feuillages dans un encadrement or de filets feuillagés. Brins et panaches en nacre à décor reperlé d'attributions de musique dans des cartouches rocailles. Style du XVIIIe siècle, époque XIXe siècle. Long. : 27 cm. (Restaurations) 200 / 300 €



228

229. Eventail plié, la feuille en cabretille peinte à la gouache d'une mère et de ses enfants sur une terrasse dominant un paysage d'Extrême-Orient de pagodes bordant un grand lac. Brins et panaches en ivoire maintenus par une bélière en métal doré retenant une passementerie en soie ivoire. Signé et daté Marie Pichon en bas à droite. Vers 1880. Long. : 32,5 cm. Dans son coffret en carton. 400 / 500 €



229



230. SEVRES
 Service à thé tête-à-tête en porcelaine à décor de guirlandes de fleurs polychromes dans des réserves sur fond bleu de Sèvres. Rehauts à l'or de frises d'entrelacs et dents de loup.
 Il comprenant une paire de tasses et leur soucoupe, une théière, un pot à lait et un sucrier couvert.
 Pièces datées de (18)57 (sucrier et pot à lait), (18)65 (soucoupes et théière), (18)66 pour les tasses et décorées en (18)68.
 Dans leur coffre de voyage gainé de toile fine portant l'inscription « Donné par L.L.M.M.IMPERIALES » et du N sous couronne impériale. (Accident)
 2500 / 3000 €



232. Vitrine de forme mouvementée ornée de panneaux peints de scènes galantes dans le goût de Watteau à l'imitation du vernis martin.
 Style Louis XV, vers 1900.
 800 / 1200 €



231. PHILIPPE POITEVIN (1831-1917)
Vénus et l'Amour autour d'une sculpture d'un satyre.
 Groupe en ronde bosse, terre cuite.
 Haut. : 42,5 cm
 600 / 1000 €



233. DIEHL A PARIS
 Meuble à hauteur d'appui en placage de palissandre à décor en frise de fleurs, le panneau principal marqueté dans un médaillon ovale d'un bouquet de fleurs sur fond d'entrelacs et rinceaux feuillagés. Plateau de marbre blanc dans une lingotière en bronze doré.
 Epoque Napoléon III.
 Signé Diehl sur la serrure.
 Haut. : 109 cm – Larg. : 84 cm – Prof. : 38 cm
 1500 / 2000 €

234. Table avec plateau peint à l'imitation de la grisaille d'atlantes.
 Travail italien du XIXe siècle.
 600 / 800 €

235. Table avec plateau peint à décor d'atlantes. Travail italien, XIXe siècle.
 600 / 800 €

236. Suite de quatre chauffeuses en bois redoré, dossier capitonné.
 Fin du XIXe siècle.
 Haut. : 73 cm - Larg. : 63 cm - Prof. : 76 cm
 (Accidents et manques)
 1200 / 1500 €





237. Santon napolitain
Haut. : 46 cm
200 / 400 €

238. Santon napolitain en terre cuite
Haut. : 46 cm
200 / 400 €

239. Santon napolitain en terre cuite
Haut. : 46 cm
200 / 400 €

240. Santon napolitain en terre cuite
Haut. : 46 cm
200 / 400 €

241. Deux santons napolitains en terre cuite figurant la Vierge et Saint Joseph.
Haut. : 47 cm
200 / 400 €

245. Crèche napolitaine
Elément de décor, auberge "Au Roy David"
Bois & Papier mâché.
300 / 500 €

242. Trois santons napolitain en terre cuite figurant les Rois Mages.
Haut. : 42 cm
200 / 400 €

243. Santon napolitain en terre cuite figurant Saint Vincent.
Haut. : 60 cm
180 / 220 €

244. Santon napolitain
Haut. : 46 cm
200 / 400 €



246. EUGÈNE PRINTZ (ATT. A)
Table liseuse en placage de palmier sur bâti de chêne ouvrant par un tiroir en façade flanqué de part et d'autre de casier ouvert sur piètement à deux jambes en bronze doré oxydé à l'acide en arceaux et entretoise plate centrale et latérale.
Haut. : 62,5 cm – Long. : 63 cm – Prof. : 23,5 cm
7000 / 8000 €

247. Paire de grilles d'appartement à deux éléments en fer forgé à motifs de volutes feuillagées et éventails.
Travail des années 40.
Haut. : 117,5 cm – Larg. : 128 cm – Long. totale : 256 cm
200 / 300 €

