

# AGUTTES

HAUTE  
ÉPOQUE



20 décembre 2023



détail

Les conditions et termes régissant la vente des lots figurant dans le catalogue sont fixés dans les conditions générales de vente figurant en fin de catalogue dont chaque enchérisseur doit prendre connaissance. Ces CGV prévoient notamment que tous les lots sont vendus « en l'état », c'est-à-dire dans l'état dans lequel ils se trouvent au moment de la vente avec leurs imperfections et leurs défauts. Une exposition publique préalable à la vente se déroulant sur plusieurs jours permettra aux acquéreurs d'examiner personnellement les lots et de s'assurer qu'ils en acceptent l'état avant d'enchérir. Les rapports de condition, ainsi que les documents afférents à chaque lot sont disponibles sur demande.

*The terms and conditions governing the sale of the lots appearing in the catalogue are set out in the general terms and conditions of sale appearing at the end of the catalogue, which each bidder must read. These GTC provide in particular that all the lots are sold "as is", i.e. in the condition in which they are found at the time of sale with their imperfections and defects. A public display prior to the sale taking place over several days will allow buyers to personally examine the lots and ensure that they accept their condition before bidding. Condition reports, as well as documents relating to each lot, are available on request.*

## CONTACTS POUR CETTE VENTE



### Expert Responsable du département

Grégoire de Thoury  
+33 (0)1 41 92 06 46  
thoury@aguttes.com



### Catalogueur Administration des ventes

Adrien Blanc  
+33 (0)1 47 45 08 18  
blanc@aguttes.com



### Administration des ventes Délivrance & expéditions

Jade Belgrand  
+33 (0)1 84 20 03 88  
belgrand@aguttes.com



### Enchères par téléphone Ordre d'achat

bid@aguttes.com

### Relations acheteurs

Marie du Boucher  
+33 (0)1 41 92 06 41  
duboucher@aguttes.com

### Stockage et délivrance

Laurent Prisse  
+33 (0)7 61 78 75 90  
prisse@aguttes.com  
Les lots seront à retirer au dépôt  
de Gennevilliers sur rendez-vous  
uniquement

### Département Marketing & communication

Clémence Lépine  
lepine@aguttes.com

### Relations médias

Anne-Sophie Philippon  
+33 (0)6 27 96 28 86  
pr@aguttes.com

### Relations Asie

Aguttes 拍卖公司可提供中文服务  
(普通话及粤语), 请直接联系  
jiayou@aguttes.com

# AGUTTES

**Président** Claude Aguttes

**Directeur général** Philippine Dupré la Tour

### Associés

**Directeur associé**

Charlotte Aguttes-Reynier

### Associés

Sophie Perrine, Gautier Rossignol,  
Maximilien Aguttes

### Aguttes (SVV 2002 - 209)

Commissaires-priseurs habilités  
Claude Aguttes, Sophie Perrine,  
Pierre-Alban Vinquant

### SELARL Aguttes & Perrine

Commissaire-priseur judiciaire

# HAUTE ÉPOQUE

### Vente aux enchères

Aguttes Neuilly  
164 bis, avenue Charles-de-Gaulle, 92200 Neuilly-sur-Seine

Mercredi 20 décembre 2023, 14h30

### Exposition publique

Lundi 18 et mardi 19 décembre : 10h - 13h et 14h - 18h  
Mercredi 20 décembre : 10h - 12h

Important : certains lots volumineux ne seront visibles  
que sur rendez-vous à notre garde-meuble de Gennevilliers.  
Contact : +33 (0)1 47 45 08 18

La maison de ventes Aguttes sera fermée au public  
du 22 décembre 2023 au 5 janvier 2024 inclus.



L'ensemble des lots est reproduit sur [aguttes.com](https://www.aguttes.com)  
Cliquez et enchérissez sur [aguttes.com](https://www.aguttes.com)

Important : les conditions de vente sont visibles en fin de catalogue.  
Nous attirons votre attention sur les lots précédés de +, °, \*, #, ##, ~  
pour lesquels s'appliquent des conditions particulières.

### Aguttes Neuilly

164 bis, avenue Charles-de-Gaulle, 92200 Neuilly-sur-Seine



**1 CORNE PRÉHISTORIQUE**

corne droite de bison priscus. Europe ou Asie, Préhistoire.

Longueur : 53 cm (Minéralisé, traité)

**300 - 500 €**

Le bison des steppes (Bison priscus) est une espèce fossile de grand bison à longues cornes ayant vécu en Eurasie au Pléistocène, de 900 000 ans avant le présent à 1100 avant notre ère. Ce sont ces bisons qui sont représentés dans l'art pariétal tel qu'à Chauvet ou Lascaux.



**2 DENT DE BASILOS AURUS (?)**

ou mammifère marin carnassier fossilisée. Époque du Priabonien (Eocène), il y a environ de - 37.8 à - 33.9 millions d'années.

Hauteur : 13,2 cm (Montée)

**400 - 600 €**

Le basilosaurus (Lézard royal) aussi appelé Zeuglodon, était un genre éteint de cétacé archaïque et carnivore considéré comme un ancêtre des baleines modernes.

**3 DENT DE SPINOSAURUS**

fossilisée de couleur rouge bordeaux. Kem Kem, Sahara, Maroc. Crétacé supérieur (-108 à -92 M.A.).

Longueur : 11 cm (Montée sur socle)

**600 - 800 €**

PROVENANCE  
Vente Marc-Arthur Kohn dy 9 novembre 2005, lot 271



**5 AMULETTE GAULOISE**

Statuette en bronze moulé d'une pièce représentant un sanglier fuyant. Incisions sur l'ensemble de la statuette. Art Gaulois, probablement Eduens - 1<sup>er</sup> siècle avant Jésus-Christ.

Hauteur : 20 mm - Largeur : 47 mm Profondeur : 11 mm (Manques visibles anciens)

**1 000 - 1 500 €**

**6 BÉNITI ER CIRCULAIRE**

en marbre brèche sculpté, le pourtour orné sous le buvant d'une frise de carrés taillés en pointes de diamants. Avec son tenon. Époque Romane, probablement XI<sup>e</sup> siècle.

Hauteur : 13 cm - Diamètre : 28 cm Profondeur (avec le tenon) : 48 cm (Restaurations)

**1 000 - 1 500 €**



**4 BROCHE CELTE**

en fer forgé à long manche de forme balustre.

La poignée en forme de personnage stylisé aux bras et jambes tendus et l'extrémité se terminant par quatre dents en forme de tête de deux caprins.

Art Celte, III-II<sup>e</sup> siècles avant notre Ère.

Longueur : 50 cm

**4 000 - 6 000 €**

PROVENANCE  
- Collection de M. F. L. M., Munich, acquis par héritage à la fin des années 1980.  
- Vente Pierre Bergé du 10 octobre 2017, lot 285.  
- Collection particulière.



détail

**7 TÊTE DE LION STYLOPHORE**

en marbre de Vérone sculpté, le museau aux narines bien dessinées, les yeux légèrement allongés, une gueule grande ouverte laissant apparaître des crocs.

Sa tête est entourée d'une crinière aux mèches ondulées.

Italie du Nord, fin du XII<sup>e</sup> siècle, début du XIII<sup>e</sup> siècle.

Traces de restaurations anciennes : profonds creux sculptés pour recevoir les tenons de métal qui devaient autrefois tenir la tête au corps du lion.

Hauteur : 41 cm - Largeur : 40 cm Profondeur : 71 cm (Fragment, traces de restaurations anciennes, érosion homogène, percé au dessous pour soclage)

**12 000 - 15 000 €**

L'utilisation d'un marbre de couleur et la représentation assez fidèle à la morphologie du lion correspondent aux représentations adoptées en Italie du Nord. Des représentations similaires dans le traitement sont visibles sur les lions stylobates installés devant les cathédrales de Crémone, de Parme, de Modène et la basilique de Bergame ou encore dans la Collection du Gardner Museum.



À la cathédrale Saint-Pierre de Bologne. ©DR





## 8 DEUX FENÊTRES VÉNITIENNES

appelées également claustras, en pendants. Cintrées, en marbre sculpté d'un décor ajouré à claire-voie représentant des entrelacs formant des Arbres de Vie. Deux paons affrontés sur l'une et deux lions affrontés sur l'autre. Les couples d'animaux aux têtes penchées dans un panier de fruits abondants juché sur une colonne centrale à pans coupés soutenue par un personnage barbu assis les pieds croisés en tailleur. Italie, région de Venise, XII<sup>e</sup> ou XIII<sup>e</sup> siècle. Hauteurs : 103 et 104 cm - Largeurs : 57 cm Profondeurs : 8 cm (Érosion homogène, restaurations)

30 000 - 40 000 €

«À celui qui vaincra, je lui donnerai à manger de l'Arbre de vie, qui est dans le paradis de Dieu.»

(Ap. 2,7)



Fig. 1



Fig. 3

L'utilisation de l'Arbre de vie dans l'iconographie vénitienne témoigne de l'influence de l'art byzantin sur la culture et l'esthétique de Venise. L'Empire byzantin a exercé une grande influence sur la République de Venise, notamment sur le plan politique, commercial et artistique.

Les échanges entre les deux cultures ont favorisé l'émergence d'un style unique à Venise, où l'art byzantin et le goût vénitien ont fusionné pour créer des chefs-d'œuvre artistiques remarquables.

L'Arbre de vie est souvent interprété comme un symbole de fertilité, de régénération et d'immortalité. Il représente la vie éternelle et la connexion entre le monde terrestre et le divin.

Dans l'iconographie byzantine, l'Arbre de vie est associé au Paradis, au Jardin d'Eden et à la présence de Dieu. Il est le plus souvent entouré d'oiseaux, de fleurs et d'autres éléments de la nature comme ici les lions et les paons, renforçant le symbolisme de vitalité et de prospérité.

D'ordinaire ce sujet s'exprime sur des bas-reliefs plus ou moins élaborés, mais l'expression de l'Arbre de Vie dans des claustras à claire-voies est particulièrement rare et la seule occurrence comparable se retrouve sur l'occulo de la basilique Santa Maria de l'abbaye de Pomposa (Fig.2).



Fig. 2

Fig. 1: Bas-relief intérieur du Dôme, île de Torcello, Venise, V<sup>e</sup> siècle. ©DR. Fig. 2: Claustra de la basilique Santa Maria de l'abbaye de Pomposa (Italie), XIII<sup>e</sup> siècle. ©DR. Fig. 3: Bas-relief au Castello di Monselice près Venise. XII<sup>e</sup> siècle. ©DR

9

## GRAND LION STYLOPHORE

sculpté en marbre blanc de Carrare, hiératique, le corps droit se tenant debout sur ses pattes. Les yeux en plomb incrusté. Italie, style du XII<sup>e</sup> siècle.

Hauteur totale : 95 cm - Largeur : 105 cm Profondeur : 32 cm (Travail de style, petits accidents et manques, bon état)

On y joint une grande vasque en marbre de style byzantin pouvant se poser sur le dos du lion.

Hauteur : 39 cm - Largeur : 50 cm Profondeur : 50 cm

30 000 - 40 000 €





10

**ENCENSOIR**

en forme de colombe en cuivre embouti, champlévé et gravé, l'arrière de la queue formant brûle-parfum. Se tient debout sur un plateau ovale émaillé polychrome à décor de rinceaux gothiques. Bélière à la nuque. Limoges, premier tiers du XIII<sup>e</sup> siècle.

Hauteur: 18 cm - Largeur: 17,4 cm  
Profondeur: 7,8 cm  
(Accidents, manques, restaurations)

**4 000 - 6 000 €**

11

**VOUSSOIR À L'ANGE  
EN PROVENANCE DE L'ABBAYE  
DE CHARROUX**

en calcaire oolithique sculpté, bien que réemployé, il subsiste encore des éléments d'origine dont la tête souriante, le col du vêtement, les éléments d'ailes ainsi que le nimbe et la forme générale de l'ange en silhouette.

France, Poitou, XIII<sup>e</sup> siècle.

En provenance du portail gothique de l'abbaye de Charroux (Vienne), côté gauche (nord) de l'archivolte du portail. (Bloc retaillé au XIX<sup>e</sup> siècle pour servir de réemploi en linteau de soupirail).

Hauteur: 85 cm - Largeur: 46 cm  
Profondeur: 23 cm

**15 000 - 20 000 €**

Le style de la sculpture, l'iconographie, le type de calcaire et la dimension du bloc rattachent sans nul doute possible cette sculpture au portail gothique central de l'église abbatiale Saint-Sauveur de Charroux (Vienne).

Cette sculpture découverte en juin 2016 dans une propriété privée de la Vienne vient compléter le corpus des éléments qui constituaient le portail central, détruit dans la première moitié du XIX<sup>e</sup> siècle.

Un inventaire du lapidaire et une étude archéologique des portails gothiques de Charroux ont permis de restituer le massif occidental de l'église abbatiale Saint-Sauveur. Protégés par un porche voûté à terrasse, trois portails gothiques avaient été intégrés au milieu du XIII<sup>e</sup> siècle à la façade de l'église romane du XI<sup>e</sup> siècle. Ces portails se développaient en profondeur à la manière des portails ouest de la cathédrale d'Amiens: en avant des voussures qui couvraient les ébrasements existait un volume couvert d'un berceau court. Le portail central de Charroux comportait quatre voussures après le tympan puis deux séries de personnages sur le berceau:

- 1 des anges
- 2 les apôtres
- 3 les prophètes
- 4 les vierges sages et les vierges folles
- 5 des évêques et ecclésiastiques
- 6 des rois

Avant cette découverte il avait été dénombré trois anges appartenant à la première voussure du portail central: dorénavant nous en avons quatre.

**BIBLIOGRAPHIE**

- Laurent Prysmicki, « Découverte de deux sculptures figuratives du milieu du XIII<sup>e</sup> siècle provenant du portail central de l'église abbatiale Saint-Sauveur de Charroux (Vienne) », 2016.



Vue du portail en 1822 -F. Thiollet, Antiquités, monuments et vues pittoresques du Haut-Poitou, Paris, 1823, pl. 1. ©DR



11



**12**  
**TÊTE DE LION**

sculptée en pierre calcaire. La tête de l'animal est tournée sur sa gauche, la présentant de trois-quarts. Sud de la Bourgogne, seconde moitié du XIII<sup>e</sup> siècle  
Hauteur : 18,5 cm - Largeur : 14,5 cm  
Profondeur : 17 cm  
(Fragment, érosions, trou de soclage)

**1 500 - 2 000 €**

**PROVENANCE**

- Collection Albert Hubert (1859 - 1903).  
- Puis par postérité jusqu'à ce jour.



13

**13**  
**MORTIER**

en marbre quadrilobe à décor de visages saillants et d'animaux fantastiques adossés. Travail ancien dans le style du XIII<sup>e</sup> siècle.  
Hauteur : 15 cm - Diamètre : 32 cm

**1 000 - 1 500 €**

**14**  
**CHRIST D'APPLIQUE**

en cuivre gravé et anciennement doré. Le pézizonium long en émail bleu ciel champlevé (restauré). Sa tête est ceinte d'une haute couronne légèrement inclinée sur sa droite. Limoges, premier tiers du XIII<sup>e</sup> siècle.

Hauteur : 15 cm - Largeur : 11,3 cm  
(Usures, restaurations à l'émail, mains reprises)  
Sur un socle adapté formant crucifix en plexiglas.

**1 000 - 1 500 €**



14



15

**15**  
**PETITE TÊTE DE CHEVALIER**

en marbre blanc sculpté, le visage apparent et barbu travaillé au trépan, la tête casquée et les côtés couverts d'un voile. Probablement fragment d'un haut relief. Travail ancien, époque indéterminée.

Hauteur : 13 cm - Largeur : 8 cm - Profondeur : 10 cm  
(Fragment, fortement érodé)

**1 500 - 2 000 €**

**16**  
**PICHET PÉGAU**

en terre vernissée de forme balustre et anse, le col à bec. Décor de frises de feuilles stylisées en brun de manganèse sous glaçure. France, XIII<sup>e</sup> siècle

Hauteur : 22,6 cm - Diamètre : 15 cm  
(Petits accidents)

**200 - 400 €**



16

**17**  
**SCEAU TEMPLIER**

Sceau personnel de Guillaume de Castelnaud (alias de Châteauneuf), prêtre, chapelain et précepteur (commandeur) de l'Ordre du Temple, vicaire de Béziers.

La matrice en alliage métallique en forme de bouclier, tenon en bélière. La platine gravée en creux d'un visage en masque de la bouche duquel sortent neuf rais feuillagés. Légende gravée en pourtour : « + S/G DE CASTRONOVO VICARII BIT. »

Languedoc, Béziers, XIII<sup>e</sup> siècle.  
Hauteur : 30 mm - Largeur : 22 mm  
(Parfait état)

**800 - 1 200 €**

Guillelmus de Castronovo dit Guillaume de Castelnaud ou de Châteauneuf est un personnage mal documenté bien que régulièrement cité dans les documents d'archives. Il occupe le rang de prêtre et chapelain de l'Ordre du Temple, et assure pour cet Ordre la fonction plus particulière de de précepteur (commandeur) de la maison du Temple de Saint-Hyppolite en 1248 puis de précepteur (commandeur) de la maison du Temple de Pézenas de 1297 à 1307. Il fit partie des Templiers emprisonnés à Carcassonne en 1307, puis interrogés à Paris en 1310. Il est permis de penser qu'il fût condamné à mort et brûla au côté de Jacques de Molay le 13 mai 1310.



Empreinte

# Armes anciennes

EXPERT Alban Degrave



18

« Ces petites épées sont souvent mentionnées dans la littérature anglo-saxonne et nordique, et apparaissent également à maintes reprises dans les sculptures, les monuments et les peintures MS d'environ 1275 à 1500. Il s'agit d'une excellente épée de combat "chevaleresque" ».

*Records of the medieval sword, Ewart Oakeshott 1991, 204, page 31*

**18**  
**ÉPÉE DE BAUDRIER,**  
**ÉPOQUE XI<sup>e</sup> SIÈCLE**  
**OAKESHOTT TYPE X 1050-1125**

Lame d'estoc et de taille droite à double tranchant à gouttière sur 60% de la longueur. Garde à double quillons droits symétriques, pommeau octogonal et pièce de rivure à quatre pans. Bois et cuir de la fusée très anciens. Belle petite épée de chevalerie de la fin du XI<sup>e</sup>, début du XII<sup>e</sup> siècle. Longueur totale : 77 cm

**4 000 - 6 000 €**

**19**  
**ÉPÉE DE GUERRE À DEUX MAINS**  
**OAKESHOTT TYPE XIII A 1250-1325**

Longue lame pour porter des coups de taille, relativement souple à double tranchant et gouttière sur 80%. Garde à deux quillons droits et symétriques et pommeau en ronde-bosse de forme ronde. Trace d'une gravure au talon, possible numéro d'inventaire d'une ancienne collection. Épée de taille de la fin du XIII<sup>e</sup> siècle. Longueur totale : 125 cm

**3 500 - 4 000 €**

**20**  
**ÉPÉE DE GUERRE À DEUX MAINS**  
**OAKESHOTT VARIANTE PRÉCOCE**  
**DU TYPE XIII TYPE ESTOC, XII<sup>e</sup> SIÈCLE**

Forte lame légèrement triangulaire de forme convexe sur la longueur offrant un puissant estoc en plus d'un solide tranchant. Garde à deux quillons symétriquement courbes. Pommeau rond à godrons. Belle épée de guerre du XII<sup>e</sup> siècle. Longueur totale : 118 cm

**3 000 - 4 000 €**



19



20

**21**  
**DEUX PETITS SCEAUX**

- une matrice de bronze octogonale tronconique illisible à bélière.  
Hauteur : 2,4 cm  
- une matrice à tenon en fer de deux briquets héraldiques adossés et quatre points.  
Hauteur : 1,6 cm  
XIV<sup>e</sup> siècle.  
(En l'état)

**200 - 300 €**



21



22



23

**22**  
**LOT DE TROIS CLEFS**

Époque médiévale.  
Longueur maximale : 25 cm  
(En l'état)

**300 - 500 €**

**23**  
**LOT DE SIX CLEFS**

Époque médiévale.  
Longueur maximale : 14,1 cm  
(En l'état)

**600 - 800 €**

**24**  
**GRAND DRESSOIR**

en chêne sculpté à décor de remplages gothique avec arcatures en tiers point, mouchettes, soufflets et pinacles. La partie inférieure ouvrant à deux vantaux encadrant un panneau aux armoiries non identifiées et deux tiroirs. Dossieret haut reprenant une face de coffre ancien et fenestragés moderne. Meuble produit d'un remontage de différents éléments anciens du XV<sup>e</sup> siècle. Hauteur : 244 cm - Largeur : 126 cm Profondeur : 54 cm (Remontage d'éléments anciens, largement ré restauré)

**2 500 - 3 000 €**



24





détail

25

**IMPORTANT COFFRE  
À L'ANONCIATION**

en chêne sculpté, la façade est composée de quatre panneaux à décor de fenestragés flamboyants encadrant le panneau central représentant une scène de l'Annonciation. Les panneaux sont séparés par des colonnettes aux pinacles offrant des représentations de saints parmi lesquels sont identifiés : Saint Jean, Saint Paul, Saint Pierre et Saint André. Les côtés sont ornés, chacun, de deux panneaux à fenestragés flamboyants.

Belle serrure de fer forgé à entrée discrète. Normandie, XV<sup>e</sup> siècle.

Hauteur : 81 cm - Largeur : 165 cm  
Profondeur : 63 cm  
(Deux vantaux latéraux adaptés postérieurement, restaurations, usures, accidents et manques)

**15 000 - 20 000 €**

**PROVENANCE**

- Abbaye de Jumièges, Seine-Maritime.
- Collection d'Aimé Honoré Lepel-Cointet (1796-1872).
- Isaure Lepel-Cointet, épouse Dupasseur (1832-1887), fille du précédent.
- Descendance de la précédente jusqu'à ce jour.



26

**IMPORTANT BAS-RELIEF  
AU LION DE SAINT MARC**

en pierre marbrière représentant le Lion de Saint-Marc, symbole de la ville de Venise. Le lion ailé est figuré le corps de profil, la tête auréolée de face, tenant de sa patte droite levée le Livre ouvert, portant la phrase consacrée PAX TIBI MARCE, EVANGELISTA MEVS (Que la paix soit avec toi, Marc, mon évangéliste), le mufle aux sourcils froncés offre des yeux incrustés de plomb et est entouré d'une crinière fournie de mèches épaisses, la queue relevée en S.

L'encadrement échiqueté rectangulaire. Italie du nord, Venise, seconde moitié du XV<sup>e</sup> siècle.

Hauteur : 67 cm - Largeur : 90 cm  
Profondeur : 10 cm  
(Bon état général, usure homogène)

**25 000 - 30 000 €**

Cet exceptionnel bas-relief devait sûrement trouver sa place sur un important palais ou monument religieux de la ville de Venise.

# Livre d'Heures à l'usage d'Utrecht

Nous remercions Laura Lebarbey pour la rédaction de cette notice.

27

## LIVRE D'HEURES À L'USAGE D'UTRECHT

Dans la traduction néerlandaise de Geert Grote. Manuscrit, Région de IJssel (Zwolle ?), vers 1470-90.

In-12, [186 ff.]; 140 x 100 mm (83 x 60 mm); 19 longues lignes à l'encre carbone sur parchemin, réglures à la mine de plomb; textualis libraria, une main pour l'ensemble de manuscrit; 5 initiales historiées et une initiale peinte sur 10 lignes avec encadrement, 22 lettres champies à antennes ornées de fleurs trilobées dorées, petites feuilles vertes libres et besants dorés, dorures à la feuille, lettrines rouges et bleues, bout-de-lignes (litanies), rubriques. Reliure postérieure du XIX<sup>e</sup> dans le goût du XVIII<sup>e</sup>: plein veau marbré, dos à 5 nerfs ornés de caissons dorés, double filet d'encadrement sur les plats avec petits fers aux coins et chiffre « JV »(?) en lettres gothiques à couronne de marquis au centre, fermoirs en argent, roulette sur les coupes, tranches mouchetées de bleu, jaune et rouge; coins frottés avec petit manque à l'un d'eux, trace circulaire du fermoir au dos, chiffre gratté au plat inférieur (150 x 110 mm). Livres d'heures à l'usage d'Utrecht similaire dans l'iconographie au groupe des Sarijs-handschriften de Zwolle.

20 000 - 30 000 €



détail

## TEXTE

- f.1-12: Calendrier: en néerlandais à l'usage d'Utrecht; noms des mois en latin et néerlandais; les sept fêtes du diocèse sont rubriquées: Pontiaen mr. (14 Janvier), Panraes mr. (12 Mai), Odulf confessor (12 Juin), Lebuijn confessor (25 Juin and 12 Novembre), S. Martijns ?hessinghe (4 Juillet); Augustijn bisscop (28 Août) et Willibrord bisscop (7 Novembre). Les noms des saints sont parfois encore en latin. Le calendrier suit strictement l'usage d'Utrecht et ne présente pas les particularités des Sarijs-handschriften relevées par L. Wierda dans son article de 1989 et sa thèse de 1995.
- f.13r-50v: Getijden der Heilige Maagd: Heures de la vierge. Rubr. « Hier beghinnen die gethede van onser vrouwen. »
- f.51r-74v: Getijden der Eeuwige Wijsheid: Heures de la sagesse éternelle de Henricus Suso. Rubr. « Hier beghint die prologus vander ewigher wijsheit »
- f.75r-102v: Getijden van de Heilige Geest: Heures du saint esprit: Rubr. « Hier beghinnen die gethede vanden heilighen gheeste ».
- f.103r-127v: Lange Getijden van het Heilige Kruis: Longues Heures de la croix: Rubr. « Hier beghinnen die langhe gethede vanden heiligehe cruys ».
- f.128r-137r: Boetpsalmen: Psaumes pénitentiels
- f.137r-148r: Litanie: on retrouve les saints honorés à Utrecht: Boniface, Lebuin, Willibrord, Aldebert, Ludger, etc.
- f.149r-186r: Vigilie: Office des morts

## ICONOGRAPHIE

- Initiales peintes historiées:
- f.13: Vierge à l'enfant (Madonna), encadrement de type 4a décrit par L. Wierda
- f.51: Salvador Mundi, encadrement de type 3c
- f.75: Annonciation (Pinksteren), encadrement de type 6c
- f.103: Homme de douleurs (Man van Smarten), encadrement de type 3e
- f.128: Jugement dernier (Laasste Oordeel), encadrement de type 1b

Les initiales historiées sont suivies d'une initiale peinte sur 10 lignes avec encadrements de type 3c et accompagnées de 22 lettres champies à antennes ornées de fleurs trilobées, feuilles en forme de virgule vertes libres et besants (encadrement de type 3b selon L. Wierda; voir aussi les dessins répertoriés par L. Wierda, p.131-134, « pennerondjes », tekening 12, avec « kommavormig blaadje », tekening 25).

Les différents sujets suivent le cycle iconographique classique répertorié par Wierda



détail

(p.70): la Vierge à l'enfant pour les Heures de la Vierge, le Salvador Mundi pour les heures de la Sagesse éternelle, l'Annonciation pour les Heures du Saint Esprit, l'Homme de douleurs pour les Heures de la Croix et le Jugement dernier pour les Psaumes pénitentiels.

Le style des initiales historiées et des encadrements sont très proches du manuscrit conservé à Zwolle HCO: Coll. GAZ 57, identifié comme faisant partie des Sarijs-handschriften. La main du copiste semble également similaire à la notre. L'artiste du manuscrit diffère surtout dans le visage de la Vierge mais l'ensemble des compositions sont sur le même modèle. Les traits des différentes représentations du Christ dans notre manuscrit sont semblables à celui du Jugement dernier de Zwolle mais il y a quelque chose dans les yeux qui suggère une main différente. Deux autres manuscrits conservés à Leiden sont également proches: Leiden, UB: ms. LTK 298 (copiste différent mais même encadrement de type 3b) et LTK 299 (même composition pour la Vierge et les mêmes encadrements de type 4a et 3b).

## BIBLIOGRAPHIE

Wierda, L., De Sarijs-handschriften, laat-middeleeuwse handschriften uit de IJsselstreek. Zwolle, [1995]. - Georgette Epiney-Burgard, Gérard Grote, 1340-1384, et les débuts de la dévotion moderne, Wiesbaden, 1970. - Lydia S. Wierda, « Some Observations on the Importance of Texts for the Study of Illuminated Manuscripts » dans MASTERS AND MINIATURES. Proceedings of the Congress on Medieval Manuscript Illumination in the Northern Netherlands (Utrecht, 10-13 December 1989).





28

28

**SAINT JEAN L'ÉVANGÉLISTE**

sculpté en albâtre en ronde bosse, il se tient debout tenant le calice aux dragons emblématiques.

Traces de polychromie ancienne.

Pays-Bas méridionaux, début du XV<sup>e</sup> siècle.

Hauteur : 58 cm

(Accidents, traces de polychromie)

**2 000 - 3 000 €**



29

29

**SAINTE MARIE MADELEINE**

en bois de chêne sculpté, elle se tient debout et présente de sa main droite le flacon de parfum emblématique. Ses longs cheveux retombant sur ses épaules. De sa main gauche elle relève un pan de son vêtement. Dos évidé.

France, XV<sup>e</sup> siècle

Hauteur : 98 cm

(Traces de polychromie, décapée, restaurations)

On y joint un socle de bois

**3 000 - 5 000 €**



30

30

**BAS RELIEF À LA VIERGE DE LA NATIVITÉ**

Bas relief de terre-cuite peint polychrome représentant la Sainte Vierge en adoration devant l'Enfant Jésus emmaillotté.

La Vierge tient entre ses mains jointes la main droite de son Fils, tous deux sont nimbés.

Italie, Florence, fin du XV<sup>e</sup> siècle, début du XVI<sup>e</sup> siècle.

Hauteur : 59 cm - Largeur : 39 cm

(Reprises à la polychromie, restaurations)

Dans un cadre à tabernacle à grand fronton en bois sculpté, de l'époque.

Hauteur : 85 cm - Largeur : 61,7 cm

Profondeur : 13,5 cm

**4 000 - 6 000 €**

31

**GRANDE VIERGE DE PITIÉ**

en pierre calcaire sculptée, la Sainte Vierge Marie est assise et tient son Fils mort étendu sur ses genoux. Restes de polychromie

et de dorure d'origine.

Bourgogne, fin du XV<sup>e</sup> siècle,

début du XVI<sup>e</sup> siècle. Vers 1480 - 1520

Hauteur : 80 cm - Largeur : 77 cm

Profondeur : 21 cm

(Reste de polychromie ancienne, tête de la Vierge recollée)

**15 000 - 20 000 €**





**32**  
**GRAND DRESSOIR GOTHIQUE**  
**À PLS DE SERVIETTE**

en chêne sculpté, il ouvre à deux vantaux assemblés aux montants par des pentures d'origine en fer forgé, finement découpées. Tous deux ferment par une serrure à targette en applique. Ils sont ornés d'un panneau, sculpté de plis de serviettes embrevé dans un cadre assemblé à tenons et mortaises. Dosseret d'origine à quatre panneaux embrevés dans les montants, décorés à motifs de plis de serviettes surmonté d'une frise à claire-voie dont les écoinçons sont garnis de fleurs. Les montants (postérieurs) s'achèvent par des pinacles à clochetons. Les côtés du meuble sont décorés de panneaux embrevés dans les montants et décorés de plis de serviettes.

Nord de la France, XV<sup>e</sup> siècle.  
 Hauteur : 232 cm - Largeur : 122 cm  
 Profondeur : 66 cm  
 (Bon état général, restaurations et quelques adjonctions)

**15 000 - 20 000 €**

Ce dressoir est exceptionnel à plus d'un titre. Tout d'abord sa remarquable intégrité : en effet, il conserve non seulement sa base d'origine mais aussi, son dosseret, ce qui est particulièrement rare. Ensuite, l'unité et la qualité de son décor lui confèrent beaucoup d'harmonie et d'élégance. Le dressoir est ainsi mis en valeur grâce à des motifs typiques de l'époque gothique que sont les plis de serviette et la frise à claire-voie issue des fenestrages gothiques. Toutefois, le sculpteur n'est tombé ni dans la facilité, ni dans la monotonie en variant le dessin du pli de serviette.

**33**  
**DÉPLORATION DU CHRIST**

Élément de retable en bois sculpté et peint polychrome représentant une Vierge de Pitié accompagnée de Saint Jean et Sainte Marie-Madeleine devant un mur de rocher aux crânes représentant les sépulcres.

Flandres, XV<sup>e</sup> siècle  
 Hauteur : 34 cm - Largeur : 26 cm  
 Profondeur : 14 cm  
 (Dos plat, accidents et manques, vermouluures)

**400 - 800 €**



34



35

**34**  
**SAINT JACQUES LE MAJEUR**

en bois de chêne sculpté et restes de polychromie, en tenue de pèlerin de Compostelle.

France, XV<sup>e</sup> siècle.  
 Hauteur : 116 cm - Largeur : 32 cm  
 Profondeur : 20 cm  
 (Accidents et manques visibles, bon état général)

**6 000 - 8 000 €**

**35**  
**SAINT JACQUES LE MAJEUR**

Élément de retable en bois sculpté peint polychrome, le Saint se tient debout, livre à la main, sa tête coiffée ornée de la coquille emblématique. La coquille répétée à l'or sur son vêtement. Dos plat. Flandres, XV<sup>e</sup> siècle.

Hauteur : 40 cm  
 (Petits accidents et manques, cachet de vente à la cire rouge)

**500 - 800 €**

PROVENANCE  
 - Collection Charles Léon Cardon  
 (1850 - 1920)  
 - Sa vente, le 27 juin 1921, Bruxelles, lot 301.



**36**  
**PAIRE DE CHENETS**  
en fer forgé, les montants aux visages, pichets, cordes et fleurs de lys.  
France, XV<sup>e</sup> siècle.  
Hauteur : 42 cm - Profondeur : 33 cm  
(Corrosions, en l'état)  
**300 - 500 €**



**37**  
**PAIRE DE CHENETS**  
en fer forgé, les montants à fleurs héraldiques et fond d'écaillés.  
France, XV<sup>e</sup> siècle.  
Hauteur : 43 cm - Longueur : 44 cm  
(Oxydations)  
**300 - 500 €**



**38**  
**PAIRE DE CHENETS AUX ARMES**  
de France, les montants à têtes plates, des anges portant les armes de France et des lions couchés aux pieds.  
France, XVI<sup>e</sup> siècle.  
Hauteur : 48 cm - Profondeur : 44 cm  
(Oxydations, en l'état)  
**400 - 600 €**



**39**  
**PAIRE DE CHENETS AUX VISAGES**  
en fer forgé, les montants cannelés, sommés de têtes de personnages, base à décor d'un blason. Deux crochets dont un manquant.  
France, XV<sup>e</sup> siècle.  
Hauteur : 60 cm - Largeur : 25 cm  
Profondeur : 46 cm  
(Bon état, oxydations, un crochet manquant)  
**300 - 500 €**



**40**  
**SAINT PÉLERIN**  
sculpture en bois peint polychrome, il est vêtu d'une tunique verte arrivant à la hauteur des genoux et est recouvert de sa pèlerine. Il porte une paire de bottes. Son visage aux yeux en amande, au nez fin et aux lèvres pincées se dévoile sous une chevelure délicatement ondulée. Sa tête est couverte d'un petit bonnet carré orné d'un fleuron. Il porte dans sa main gauche un livre ouvert, les Évangiles (?), tandis qu'il tenait certainement le bourdon (manquant) dans sa main droite.  
France, fin du XV<sup>e</sup>, début du XVI<sup>e</sup> siècle  
Hauteur : 90 cm - Largeur : 39 cm  
Profondeur : 23 cm  
(Petits accidents et manques)  
**4 500 - 5 500 €**

BIBLIOGRAPHIE  
Louis RÉAU, « Iconographie de l'Art Chrétien, III/2 », Presses Universitaires de France, Paris, 1959



**41**  
**SAINT ÉLOI**  
**PATRON DES ORFÈVRES**  
en bois sculpté représentant le saint à l'ouvrage derrière son établi.  
Fin du XV<sup>e</sup> siècle  
Hauteur : 82 cm - Largeur : 40 cm  
(Accidents et manques visibles)  
**3 000 - 5 000 €**



42

42

**COFFRE AUX ARMES**

en noyer sculpté monté à queues d'aronde à la façade sculptée de remplages avec arcs, mouchettes et blason au centre. Côtés sculptés avec poignées. Vallée du Rhône, XV<sup>e</sup> siècle.

Hauteur : 74 cm - Largeur : 137 cm  
Profondeur : 63 cm  
(Largement restauré et resculpté, entages, plinthe, platine et pieds rapportés)

**800 - 1 200 €**

43

**GRAND BUFFET HAUT**

en forme de coffre en chêne composé avec des éléments anciens, la façade ouvrant à deux larges vantaux en plis de serviette. Un panneau central à fenestrage gothique. Réassemblage d'éléments du XV<sup>e</sup> siècle.

Hauteur : 117 cm - Largeur : 215 cm  
Profondeur : 52 cm  
(Réassemblage, vermoulure, restaurations, manques, accidents)

**1 000 - 1 500 €**



43

44

**DRESSOIR GOTHIQUE**

en chêne sculpté à pans coupés et décor flamboyant. Le corps supérieur est composé de quatre panneaux dont deux aux armes et ouvre à une porte centrale et un tiroir bas, autrement appelé yette. Cinq panneaux à orbevoie rythment la ceinture. La partie inférieure est d'époque postérieure, à dos plein, repose sur une base moulurée.

France, en partie du XV<sup>e</sup> siècle.  
Hauteur : 161,5 cm - Largeur : 107 cm  
Profondeur : 52 cm  
(Restauration d'usage et d'entretien, base postérieure)

**12 000 - 15 000 €**





## Tapiserie Feuille-de-choux au loup -cervier

EXPERT Frank Kassapian

45

### TAPISSERIE FEUILLE-DE-CHOUX AU LOUP-CERVIER

en laine et soie à décor d'aristoloches et de bêtes féroces. Ici trois loups face à un sanglier au centre, en haut à gauche un faucon pèlerin au-dessus d'un écreuil, puis à mi-hauteur à droite un loup-cervier (lynx nord-européen) croquant un lapin, plus haut à droite un Phénix, dans le haut de la tapisserie au centre un château Renaissance, et dans le fond des montagnes. Belle bordure à décor de fleurs, feuilles et fruits. Flandres, Audenarde.

Fin du XV<sup>e</sup> siècle, début XVI<sup>e</sup> siècle  
Hauteur : 310 cm - Largeur : 255 cm  
(Petites usures et restaurations d'entretien)

**25 000 - 30 000 €**

Une tapisserie de la même série avec une bordure similaire est reproduite dans l'ouvrage de Jacqueline Boccara « Ames de laine et de Soie » aux Éditions d'Art Monelle Hayot, page 67. Celle-ci est nommée « Feuille de chou au Taureau » on l'on voit un Auroch et un Phénix.

détail





46

**46**  
**ENLUMINURE SUR VÉLIN**

tirée d'une page de livre d'heures, elle représente en miniature le massacre des Saints Innocents, larges marges de rinceaux feuillagés et fleuris polychromes. Texte des vêpres se poursuivant au verso. Probablement Bruges, probablement XV<sup>e</sup> siècle.

Hauteur : 17 cm - Largeur : 11,2 cm  
(Encadrée, en l'état)

**300 - 400 €**



48

**47**  
**ESTAMPE DE LA CRUCIFIXION**

produite d'un bois gravé, rehaussée de couleur. Probablement tirée d'un ouvrage imprimé et surmontée d'une inscription en allemand. Allemagne, XV<sup>e</sup> siècle.

À vue : 28 x 19,6 cm  
(Encadré, non décadré, en l'état)

**60 - 80 €**

Lot visible sur aguttes.com

**48**  
**BUSTE DU CHRIST**

sculpté en terre cuite, le Christ est représenté de face, la tête légèrement penchée vers l'avant. Ses longs cheveux tombant en deux pétons bouclés devant ses oreilles et en mèches sur les épaules. Il porte une tunique dont le col est traité en relief. Traces de polychromie.

Italie, Florence, seconde moitié du XV<sup>e</sup> siècle.  
Hauteur : 37 cm - Largeur : 41,4 cm  
Profondeur : 32,8 cm  
(Petits accidents et manques visibles, fêles de cuisson, les épaules postérieures)

**4 000 - 6 000 €**

**49**  
**ATELIER DU MAÎTRE DU TRIPTYQUE D'ORLÉANS**

Plaque centrale de triptyque représentant le Jugement Dernier, émail peint sur plaque de cuivre avec rehauts d'or. Contre-émail fondant sombre hétérogène.

Limoges, atelier du Maître du triptyque d'Orléans, vers 1500.

Hauteur : 27,3 cm - Largeur : 24,6 cm  
(Petits accidents et manques, cheveux, restaurations ponctuelles)

Dans un cadre adapté de cuivre doré, mouluré, à fleurons.

**6 000 - 8 000 €**

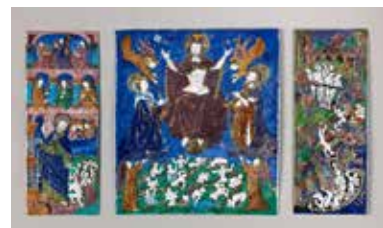


Fig.1

Notre plaque doit être rapprochée du triptyque du Jugement Dernier attribué au même artiste et conservé au Metropolitan Museum de New York [Accession Number : 1975.1.1225] (Fig.1) dont elle se rapproche par les dimensions et le style. À noter tout de même que notre plaque adopte tout à fait la même composition iconographique que celle d'une autre plaque (fragmentaire) que conserve le Metropolitan Museum de New York [Accession Number : 32.100.250] (Fig.2) en provenance de la Friedsam Collection et qui est, elle, attribuée à l'atelier de Monvaerni.

On ne sait rien de l'artiste désigné sous l'appellation de Maître du triptyque d'Orléans – nom donné par Marquet de Vasselot en référence à son œuvre maîtresse conservée au musée de cette ville – si ce n'est qu'il fut un des premiers suiveurs du maître Monvaerni et visiblement étranger à l'influence italienne dont on ne décèle pour ainsi dire aucune présence dans sa production.

Ses œuvres sont rares et appartiennent aux premières productions des plaques emblématiques des productions limousines, ce qui rend d'autant plus remarquable la plaque présentée ici.



Fig.2

Fig 1 : Triptyque du Jugement Dernier par le Maître du Triptyque d'Orléans, Limoges, ca 1500 - Met Museum  
Fig 2 : Plaque du Jugement Dernier par Monvaerni, Limoges ca 1500 - Met Museum



49





50

50

**LAMPE À HUILE OU ENCRIER**

en forme de tête de satyre cornu, des feuilles de vignes dans la chevelure. La bouche ouverte formant bec, opercule à charnière sur le dessus. La base circulaire.

Italie du Nord, probablement Mantoue, premier tiers du XVI<sup>e</sup> siècle.

Hauteur : 7,1 cm - Largeur : 5,4 cm  
Longueur : 9,1 cm  
(Usures)

**4 000 - 6 000 €**

Nous connaissons deux autres exemplaires identiques de cet objet respectivement conservés au Musée du Louvre [OA 9557] et au Ashmolean Museum d'Oxford [WA2005.87]. Autrefois attribués au sculpteur de Padoue Severo da Ravenna of Padua, actif entre 1496 et 1540, il semblerait que les institutions ne retiennent plus cette attribution.

51

**COFFRE AUX VERTUS CARDINALES & THÉOLOGALES RECTANGULAIRE**

en bois de chêne sculpté. Il compte neuf panneaux, sculptés en profond relief, illustrant les Vertus cardinales et théologiques auxquelles s'ajoute une Vierge à l'Enfant. En façade sont représentées : au centre la Vierge à l'Enfant, à gauche de cette dernière se trouve Force et Tempérance tandis qu'à droite, se tiennent Force et Prudence. Sur le côté gauche du meuble sont sculptées Tempérance et Justice et sur le côté droit du meuble, Foi et Espérance.

Toutes les Vertus se détachent sur un fond architectural réalisé en trompe l'œil figurant des arcs en plein-cintre. Elles sont vêtues selon la mode de la Renaissance. Serrure à moraillon d'origine, finement ciselée, complète le beau décor de ce coffre.

France, Normandie, XVI<sup>e</sup>, vers 1580 - 1590.

Hauteur : 75 cm - Largeur : 135 cm  
Profondeur : 61 cm  
(Restaurations et manques)

**7 000 - 9 000 €**



51



54

52

**VIERGE DE PITIÉ**

en bois sculpté et peint polychrome. Allemagne, fin du XV<sup>e</sup> siècle, début du XVI<sup>e</sup> siècle.

Hauteur : 34 cm - Largeur : 25 cm  
Profondeur : 10 cm  
(Accidents et manques)

**800 - 1 200 €**

Lot visible sur [aguttes.com](http://aguttes.com)

53

**VIERGE DE PITIÉ**

en pierre reconstituée. Style de la fin du XV<sup>e</sup> siècle.

Hauteur : 31 cm - Largeur : 38 cm  
Profondeur : 15 cm  
(Petits accidents et manques)

**300 - 500 €**

Lot visible sur [aguttes.com](http://aguttes.com)

54

**MEUBLE TOULOUSAIN EN CRÉDENCE**

en bois de noyer finement sculpté à deux corps. La partie supérieure à trois arcatures séparées par quatre montants tournés en balustre, le fond est doré (postérieurement) sur lequel se détachent les motifs sculptés de pennes, roses héraldiques et quartefeuille. Elle ouvre par deux tiroirs sculptés en ceinture séparés par trois consoles à motif de têtes d'ange. En partie basse :

deux portes en vantail simplement moulurées et trois montants à un décor sculpté de têtes d'angelots et guirlandes de fruits moulurés. Le meuble repose sur quatre pieds de section carrée.

Languedoc, atelier Toulousain, époque Henri IV. Seconde Renaissance, vers 1580.

Hauteur : 172 cm - Largeur : 131 cm  
Profondeur : 53 cm  
(Restaurations d'usage et d'entretien, redoré)

**7 500 - 8 500 €**





56

**55  
ECCE HOMO**

en bois sculpté et anciennement peint polychrome. Dos ébauché. XVI<sup>e</sup> siècle.

Hauteur : 71 cm - Largeur : 23 cm  
Profondeur : 16,5 cm  
(Accidents et manques)

**300 - 500 €**

Lot visible sur aguttes.com

**56  
DRESSOIR À PANS COUPÉS**

en bois sculpté ouvrant sur deux vantaux à décor de bustes d'un couple affrontés, d'arabesques, de plis de parchemin et de rinceaux. Un tiroir en ceinture. La partie haute repose sur quatre colonnes, fond à décor de croisillons.

Style Renaissance, certains éléments du XVI<sup>e</sup> siècle.

Hauteur : 145 cm - Largeur : 134 cm  
Profondeur : 57 cm  
(Largelement restauré, remonté, usures, petits accidents)

**1 000 - 1 500 €**



58

**57  
DEUX ANGES EN PENDANTS**

en bois sculpté avec traces de polychromie. XVI<sup>e</sup> siècle.

Hauteur : 93 cm - Largeur : 42 cm  
(Accidents et manques)

**800 - 1 200 €**

Lot visible sur aguttes.com

**58  
GRAND CHENET À LANDIER SEUL**

en fer forgé, trois crochets au montant. Travail torse et dragon stylisé. France, XVI<sup>e</sup> siècle  
Petits éléments rapportés tels feuilles au landier.

Hauteur : 130 cm  
(Oxydations)

**200 - 300 €**

**59  
TÊTE DE FAUNE**

en marbre blanc sculpté. Italie, XVI<sup>e</sup> siècle.

Fixé sur une tige en métal.  
Hauteur totale : 40 cm  
Hauteur : 28 cm - Largeur : 15 cm  
Profondeur : 14 cm  
(Fragment)

**800 - 1 200 €**

Lot visible sur aguttes.com

**60  
PETITE VIERGE À L'ENFANT**

assise en majesté sur un trône, enseigne de pèlerinage en cuivre lesté de plomb. Trace de dorure ancienne.

France, XVI<sup>e</sup> siècle.

Hauteur : 4,5 cm

**80 - 120 €**

Lot visible sur aguttes.com

**61  
MASCARON CIRCULAIRE  
GROTESQUE**

en pierre calcaire sculptée, au visage saillant d'un homme paisible moustachu jaillissant de rinceaux grotesque.

Style Renaissance.

Diamètre : 20 cm  
(Érosion, fragment)

**400 - 600 €**

**62  
PAIRE DE CHENETS  
À DÉCOR INCISÉ**

en fer forgé à décor incisé de lignes, un crochet en face.

France, XVI<sup>e</sup> siècle.

Hauteur : 72 cm - Largeur : 29 cm  
Profondeur : 53 cm  
(Bon état, oxydations)

**300 - 500 €**

Lot visible sur aguttes.com



61



détail

**\*63  
DRESSOIR CRÉDENCE**

en chêne richement sculpté. La partie haute à deux balustres surmontant deux tabernacles qui encadrent deux figures de diables. Riche ornementation sculptée de visages, godrons et dragons. Le panneau du fond également sculpté. La partie basse à deux piliers sculptés, godrons et pieds antérieurs ouvragés.

France, XVI<sup>e</sup> siècle.

Hauteur : 184 cm - Largeur : 121,5 cm  
Profondeur : 53,5 cm  
(Restaurations, partie sommitale postérieure, manques)

**4 000 - 6 000 €**



64

**64  
BORDURE FORMANT BANDEAU  
DE TAPISSERIE AUDENARDE**

en laine et soie à décor d'architectures, calices, fleurs et feuillages stylisés. Flandres, fin du XVI<sup>e</sup> siècle  
Dimensions : 140 x 38 cm  
(Oxydations et usures naturelles)

**150 - 200 €**

EXPERT Frank Kassapian

**65  
SAINT SEBASTIEN MARTYR**

en bois sculpté au naturel, lié à un arbre. XVI<sup>e</sup> ou XVII<sup>e</sup> siècle.  
Hauteur : 128 cm  
(Accidents et manques visibles, mortaise au dos)

**1 000 - 1 500 €**

**66  
BUSTE DE FEMME**

en bois sculpté, la tête de la femme est issante d'un dôme orné de rinceaux fleuris. Italie, XVI<sup>e</sup> siècle  
Hauteur : 32 cm - Largeur : 21 cm  
Profondeur : 13 cm  
(Accidents et petits manques)

**500 - 800 €**



**67  
MEUBLE BAS BOLONAIS**

en noyer mouluré. La façade ouvrant par deux vantaux, les montants ornés d'un décor de clous en applique. Poignées en bouton de laiton. Italie, Bologne, XVI<sup>e</sup> siècle  
Hauteur : 57 cm - Largeur : 101,5 cm  
Profondeur : 46,5 cm  
(Bon état, restaurations d'usage)

**4 000 - 6 000 €**



66



68

**68  
DALLE-CRÉPINE AU FAUNE**

en pierre sculptée d'une tête de faune dionysiaque aux pampres de vignes à clairevoie inscrite dans un cercle. Italie du Nord, XVI<sup>e</sup> siècle.

Hauteur : 46 cm - Largeur : 52 cm

**3 000 - 5 000 €**

Ces rares dalles permettaient l'aération des intérieurs ainsi que l'évacuation des eaux des palais italiens.

Un dalle comparable est sculptée dans le pavement du grand salon de la Villa Rotonda, édifiée par Andrea Palladio (1508-1580) à Vicence.



69

**69  
TAPISSERIE BIBLIQUE**

en laine finement tissée représentant sept personnages, sans doute la trahison ou le regret de Judas au Sanhédrin. Un cartouche en partie supérieure avec l'inscription partielle : « Constituit sevos operum poene [...] Israel populum qui cruciare » XVI<sup>e</sup> siècle.

Hauteur : 183 cm - Largeur : 238 cm  
(Éléments rapportés, relais, usures, accidents)

**6 000 - 8 000 €**

**70  
SAINT ANTOINE**

en pierre sculptée, de sa main gauche il tient un livre ouvert et de sa main droite il s'appuie sur un bâton. France, XVI<sup>e</sup> siècle.

Hauteur : 57,5 cm - Largeur : 22 cm  
Profondeur : 13,5 cm  
(Tête rapportée, accident au bâton, trace de polychromie)

**600 - 800 €**

Lot visible sur aguttes.com



**71  
CRUCHE À BEC**

en bronze, le corps tronconique mouluré, anse haute et bec verseur en forme de visage grotesque. Sur piédouche circulaire. Espagne ou Amérique du Sud, fin du XVI<sup>e</sup> siècle, début du XVII<sup>e</sup> siècle.

Hauteur : 19,2 cm - Largeur : 19 cm  
(Usures, petits accidents)

Cette forme de verseuse, du type « Jarra de pico » est emblématique des productions espagnoles de la Renaissance.

**1 500 - 2 000 €**





## Léonard Limosin

Léonard Limosin est un éminent peintre, émailleur français né vers 1505 à Limoges et décédé entre 1575 et 1577. Remarqué pour la parfaite maîtrise de son art, il devient peintre du roi François I<sup>er</sup> dès l'âge de 25 ans. En sa qualité d'« *émailleur et peintre ordinaire de la chambre du roi* » il fut notamment sollicité pour la production des portraits des membres les plus éminents de la Cour et plus généralement du royaume de France. Ainsi entre 1532 et 1574, sa production est évaluée à 1840 émaux.

Pour produire ces somptueux portraits, il est aujourd'hui avéré que Limosin eu accès aux dessins de Jean ou François Clouet comme l'explique Stéphanie Deprouw-Augustin dans sa publication de référence : « *Léonard Limosin : l'apogée de l'émail peint* ». Il semblerait même que Limosin se soit constitué des copies des dessins des Clouet pouvant servir de report sur la plaque à émailler avec la méthode du poncif.

72

### LÉONARD LIMOSIN (CA. 1505 - CA. 1576)

Plaque en émail peint polychrome sur plaque de cuivre rectangulaire emboutie avec rehauts d'or. Elle représente le portrait en buste de Denise de Neufville (ca. 1548 - ca. 1580) sur fond uni bleu de cobalt dans un encadrement noir. Elle est représentée de trois quart face avec une robe en manganèse et petits cabochons en paillons émaillés d'or et d'argent dans la coiffe et au cou. Entablement turquoise à festons. Contre-émail fondant incolore sur cuivre (saumoné). Monogrammé et daté en bas à droite sur l'entablement \* L \* L \* 1560 (très usé) Limoges, Léonard Limosin, XVI<sup>e</sup> siècle, vers 1560.

Hauteur : 18 cm - Largeur : 14,5 cm  
(Usures, petits manques et restaurations anciennes)

20 000 - 30 000 €

Nous avons retrouvé le dessin qui a servi de modèle à Limosin pour l'exécution de cette plaque. Il était autrefois attribué à François Clouet et est actuellement conservé à la Bibliothèque Nationale de France, département Estampes et photographie [RESERVE BOITE FOL-NA-22 (10)]

Denise de Neufville était une personnalité distinguée de la Cour de France. Fille d'un diplomate conseiller au Conseil Privé du Roi, elle épousa en 1568 Henri Clausse, conseiller d'Etat, surintendant général & grand maître des eaux & forêts du Royaume de France.

#### BIBLIOGRAPHIE

- Louis Bourdery et Émile Lachenaud, « Léonard Limosin, peintre de portraits », Paris, 1893.
- Stéphanie Deprouw-Augustin, « Léonard Limosin : l'apogée de l'émail peint (2) », Blog Apprendre à voir, 28 décembre 2013, <https://deprouw.fr/blog/leonard-limosin-le-bref-apogee-de-lemail-peint-2/>.



Portrait de Denise de Neufville - Dessin anonyme vers 1568 - Bibliothèque nationale de France, département Estampes





73

**ATTRIBUÉ À LÉONARD LIMOSIN  
(CA. 1505 - CA. 1576)**

Grande plaque en émail peint polychrome sur plaque de cuivre rectangulaire emboutie avec réhauts d'or. Elle représente en buste le portrait présumé de Marie Stuart (1542-1587) sur fond bleu uni de cobalt. Cabochons de paillons émaillés à l'or (rouge), à l'argent (vert) et au cobalt (bleu) sur la robe et la coiffe. Entablement vert. Contre-émail fondant incolore sur cuivre (saumoné). Daté en bas à droite sur l'entablement 1556. Limoges, XVI<sup>e</sup> siècle, vers 1556.

Hauteur : 30,2 cm - Largeur : 21,6 cm (Usures, petits manques et restaurations)

**40 000 - 60 000 €**

Nous avons retrouvé le dessin qui a servi de modèle à Limosin pour l'exécution de notre grande plaque. Il est donné à Jean Clouet et est actuellement conservé au musée Condé de Chantilly [MN 342; B 297]. Ce dessin porte une mention manuscrite postérieure indiquant « Mademoiselle de Guise » mais est plus généralement considéré comme un portrait de Marie Stuart en sa qualité de jeune reine d'Écosse alors exilée en France.

L'exceptionnel format de cette plaque inédite à ce jour dépasse l'ordinaire des productions de Léonard Limosin ce qui est manifeste de l'importance de son sujet : Marie Stuart, jeune reine d'Écosse alors en exil âgée de 14 ans tout juste deux ans avant son mariage avec le futur roi de France, François II.

**BIBLIOGRAPHIE**

- Louis Bourdery et Émile Lachenaud, « Léonard Limosin, peintre de portraits », Paris, 1893.
- Stéphanie Deprouw-Augustin, « Léonard Limosin : l'apogée de l'émail peint (2) », Blog Apprendre à voir, 28 décembre 2013, <https://deprouw.fr/blog/leonard-limosin-le-bref-apogee-de-lemail-peint-2/>.



Portrait présumé de Marie Stuart. Dessin au crayon de François Clouet - Musée Condé



74  
**TAPISSERIE AU MASQUE  
GROTESQUE**

en camaïeu de bleu dans un cartouche de cuir découpé et entourage abondant de fruits et fleurs. Laine, composé avec des éléments anciens d'Audenarde, milieu du XVI<sup>e</sup> siècle.

Hauteur : 130 cm - Largeur : 192 cm  
(Usures, insolée, relais, doublure)

**2 000 - 3 000 €**

75  
**CASSONE AUX ARMES  
DE LA FAMILLE BENAGLIA**

Coffre long en noyer sculpté, la façade à deux panneaux sculptés de scènes mythologiques aux chars et à la sirène captive en bas reliefs de part et d'autres des armoiries de la famille Benaglia de Bergame. Frises de godrons, les pieds antérieurs en forme de mascarons grotesques. Italie, Bergame, XVI<sup>e</sup> siècle.

Hauteur : 63 cm - Largeur : 163 cm  
Profondeur : 60 cm  
(Usures, accidents et manques, restaurations d'usage)

**800 - 1 200 €**



détail



76

**BUFFET À L'ORLANDO FURIOSO**

en noyer à deux corps, il ouvre à quatre vantaux et quatre tiroirs très finement sculptés de paysages et scènes tirés du poème de l'Arioste l'Orlando Furioso. Termes finement sculpté et fronton à Roger délivrant Angélique. Bourgogne, fin du XVI<sup>e</sup> siècle, début du XVII<sup>e</sup> siècle.

Hauteur : 235 cm - Largeur : 146 cm  
Profondeur : 66 cm  
(Très belle qualité de sculpture, accidents et manques, restaurations)

**6 000 - 8 000 €**



77

**VIERGE À L'ENFANT**

en bois sculpté, la tête découverte, les cheveux retombant sur les épaule. La main gauche et l'Enfant Jésus sur la main droite rapportés.

XVI<sup>e</sup> siècle.

Hauteur : 43,5 cm  
(Accidents, manques et restaurations, éléments rapportés)

**300 - 500 €**



77



78

78

**CHAUDRON TRIPODE**

en bronze, la panse de forme pansue ornée de filets et la anse ballante de fer forgé.

Repose sur trois pieds en patte de lion. Probablement XVI<sup>e</sup> siècle.

Hauteur : 35 cm - Diamètre : 30 cm  
(Belle patine, en l'état)

**400 - 600 €**



80

79

**VIERGE À L'ENFANT**

en bronze anciennement couronnée (anciennement Vierge de lustre). Flandres, fin du XVI<sup>e</sup> siècle.

Hauteur : 15,5 cm  
(Fonte creuse, enfoncements, petits accidents)

**150 - 200 €**

Lot visible sur aguttes.com

80

**BUFFET À DEUX CORPS**

en noyer mouluré et sculpté de forme architecturée, la partie supérieure en retrait. La façade ouvre par quatre vantaux et deux tiroirs en ceinture. Les vantaux au décor des Quatre Saisons. Les montants à colonnes doriques et le fronton brisé sculpté d'une niche en son centre recevant un bronze de Cérès (probablement antique). Repose sur quatre pieds boules aplatis.

Île-de-France, fin du XVI<sup>e</sup> siècle, début du XVII<sup>e</sup> siècle.  
Hauteur : 208 cm - Largeur : 121 cm  
Profondeur : 60,5 cm  
(Accidents, trous de vers et restaurations)

**3 000 - 4 000 €**



81

81

**SAINT PERSONNAGE (SAINT PIERRE ?)**

en chêne sculpté, le dos évidé. Debout et vêtu d'une tunique et d'un manteau. Les pieds nus et la jambe droite mise en avant. Fin du XVI<sup>e</sup> siècle.

Hauteur : 105 cm - Largeur : 37 cm  
Profondeur : 35 cm  
(Accidents, manques, restaurations)

**2 000 - 3 000 €**

82

**FRAGMENT DE STATUE**

en calcaire sculpté en ronde bosse représentant un saint debout vêtu d'une tunique, la main gauche tenant un livre. Probablement XVI<sup>e</sup> siècle.

Hauteur : 25 cm  
(Fragment)

**100 - 200 €**

Lot visible sur aguttes.com



83

83

**BUFFET AUX QUATRE SAISONS**

en bois de noyer, la façade ouvrant en partie haute et partie basse par deux vantaux découvrant deux étagères, ainsi que deux tiroirs en ceinture. Les montants ornés de colonnes engagées.

Île-de-France, fin du XVI<sup>e</sup> siècle.

Hauteur : 183 cm - Largeur : 125,5 cm  
Profondeur : 57 cm  
(Bon état de conservation, restaurations d'usage, inclusions de marbre rapportées)

**5 000 - 6 000 €**



84  
**GRANDE MATRICE DE SCEAU  
 CIRCULAIRE**

en cuivre représentant le profil de la duchesse Anne de Bretagne selon une des faces de la médaille modelée et coulée à Lyon en l'honneur du voyage de Louis XII et d'Anne de Bretagne dans cette ville en 1499. Tenon plein sur le dessus. Travail ancien, époque indéterminée. Diamètre: 11,2 cm (Chocs, usures)

200 - 300 €

85  
**PAIRE DE GRANDS PIQUE-CIERGES**

en laiton doré, le fut à trois nœuds aplatis, la base moulurée reposant sur trois lions couchés. Allemagne ou Flandres, style du XVI<sup>e</sup> siècle. Hauteur: 48 cm (hors pique) - Largeur: 24 cm (Très bel état)

300 - 400 €



87  
**GRANDE BOISERIE  
 DE CHAPELLE NEOGOTHIQUE**

en bois sculpté et panneau de bois peint de scènes religieuses sur fond d'or. La boiserie en trois panneaux: le panneau central à dais ajouré de fenestragés gothiques flanqué de pinacles et de deux anges tenant des écus. Au centre une croix surmontant la citation du Christ: « + This do in remembrance of me + ». Les panneaux latéraux à la croix centrale surmontés d'un christogramme IHS et scènes religieuses peintes sur fond d'or. Angleterre, fin du XIX<sup>e</sup> siècle ou début du XX<sup>e</sup> siècle.

Hauteur de chacun des panneaux latéraux: 205 cm  
 Largeur: 173 cm  
 Hauteur panneau central: 332 cm - Largeur: 212 cm  
 (Nombreux accidents et manques)

8 000 - 12 000 €



détails



86  
**TABLE « À LA CROIX DE LORRAINE »**

en bois de noyer, de forme rectangulaire, à double-tirettes. Elle comprend un plateau extensible dit « à l'italienne » et repose sur un piétement composé de sept colonnes légèrement renflées reliées entre elles par une entretoise en forme de croix de Lorraine et terminées par des pieds boules. France, Val de Loire, vers 1570 - 1580. Hauteur: 83 cm - Longueur (fermée): 118 cm - Longueur (ouverte): 228 cm - Largeur: 69 cm (Accidents, manques, restaurations)

3 000 - 5 000 €



88

### FONTS BAPTISMAUX

en bois de noyer de forme octogonale partiellement doré et piètement de fer forgé. La partie supérieure, finement moulurée, ouvre par deux portes constituées chacune de deux panneaux découvrant la cuve baptismale. Elle est sculptée de rosaces feuillagées et de têtes d'ange et est surmontée par une balustrade ajourée. Le piètement support est en fer forgé, il comprend quatre montants ornés de volutes et de grecques.

Italie, fin du XVI<sup>e</sup> ou début du XVII<sup>e</sup> siècle.

Hauteur : 207 cm - Diamètre : 79 cm  
(Restaurations, accidents et petits manques)

8 000 - 10 000 €



détail



détail

89

### AUDENARDE XVI<sup>e</sup> SIÈCLE, VERS 1580

*Fêtes et scènes de chasse d'Henri IV  
et Marguerite de Valois au château de Nérac*

Important et rare panneau de très fine tapisserie en soie, laine et fils d'argent. Au centre du panneau, Henri IV et la reine Margot sont représentés devant la perspective des jardins à la française du château de Nérac. Une riche végétation et des jardins à pergolas encadrent la scène. Aux alentours, des scènes de chasses animent le panneau.

Au premier plan, sur la gauche, sont représentés des dindons sauvages et probablement un dodo ainsi que deux oiseaux-éléphants (aepyornis) sur la droite. Ces oiseaux géants, proches de l'autruche, vivaient sur l'île de Madagascar au XVI<sup>e</sup> siècle avant de disparaître un siècle plus tard en raison de la chasse. Notons les cocotiers en perspective sur la droite faisant référence à ces volatiles exotiques.

Hauteur : 249 cm - Largeur : 350 cm  
(Oxydations, usures naturelles, probablement tapisserie de boisserie).

10 000 - 15 000 €

EXPERT Frank Kassapian



90

**GRANDE VIERGE À L'ENFANT**

en bois sculpté et peint polychrome, la Sainte Vierge se tient debout, richement vêtue d'une robe dorée et d'un manteau bleu bordé d'or. Sa chevelure se dessine en de belles boucles bien dessinées caractéristiques. Elle présente des deux mains son Enfant au monde.

Allemagne, fin du XVI<sup>e</sup> siècle.  
Hauteur : 120 cm - Largeur : 45 cm  
(Dos évidé, bon état général)

**3 000 - 5 000 €**



détails



91

**GRAND PLAT AU LANCIER OTTOMAN**

Plat rond et creux en faïence polychrome, le décor central est en camaïeux bleu d'un cavalier lancier Turc, coiffé d'un turban, un cimenterre au côté, il se tient sur son cheval cabré. L'aile est à décor alterné d'écailles imbriquées et de rinceaux arabesques. Revers à glaçure incolore et motifs d'escargots.

Italie, Deruta. Probablement atelier Mancini. XVI<sup>e</sup> siècle, vers 1530

Diamètre : 43,5 cm  
(Accidents visibles, restaurations visibles)

**6 000 - 8 000 €**

**PROVENANCE**

- collection Charles Damiron (1868 - 1964)  
- sa descendance jusqu'à ce jour.

L'Empire ottoman est le plus grand empire du monde islamique et celui qui a survécu le plus longtemps. Adeptes de l'islam sunnite, les Ottomans étendirent rapidement leurs territoires et s'emparèrent de Constantinople en 1453. Selim I<sup>er</sup> (« le sinistre », r. 1512-20) reprit l'Égypte et la Syrie aux Mamelouks en 1517, et les campagnes menées en Iran aboutirent à une défaite majeure de leurs rivaux safavides. Le successeur de Selim : Soliman I<sup>er</sup> « Le Magnifique » mena les forces ottomanes jusqu'à Vienne où elles furent repoussées en 1529.

C'est dans ce contexte précis qu'est produit notre plat de majolique : la représentation du cavalier ottoman au galop est alors une image aussi crainte qu'admiration dans l'Occident de la première moitié du XVI<sup>e</sup> siècle.

Des plats au Lancier Ottoman se retrouvent au British Museum [N°1855.0313.3], au Fitzwilliam Museum [C.100-1927] ainsi qu'au MAK (Museum für Angewandte Kunst) de Vienne.



95



**92**  
**GRAND ALBARELLO**  
 cylindrique à décor polychrome de deux portraits d'hommes, un jeune et un vieux, dans des médaillons ronds à fond jaune sur fond bleu décoré à *fiori e foglie*.  
 Venise, fin du XVI<sup>e</sup> siècle, vers 1580.  
 Hauteur : 32 cm - Diamètre : 23 cm  
 (Petits accidents et manques, restaurations)

**800 - 1 200 €**

PROVENANCE  
 - Collection Charles Damiron (1868 - 1964).  
 - Sa descendance jusqu'à ce jour.



**93**  
**BOUTEILLE À EAU DE MÉLISSÉ**  
 en faïence blanche et décor peint en camaïeu de bleu et inscription « A melissæ ».  
 Nevers (?), XVIII<sup>e</sup> siècle.  
 Hauteur : 26 cm - Diamètre : 14 cm  
 (Bel état général)

**300 - 400 €**



**94**  
**PETIT PLAT AU PORTRAIT**  
 en majolique, au centre un portrait de femme regardant vers la droite dans un entourage de fleurs. Lustre métallique.  
 Deruta, XVI<sup>e</sup> siècle, vers 1535 - 40.  
 Diamètre : 21,1 cm  
 (Petits accidents, deux trous de suspensions)

**1 500 - 2 000 €**



96

**95**  
**LOT DE DIX ALBARELLI**  
 en faïence polychrome. Une paire tronconique à décor de portraits en pendants, une paire en camaïeux de bleu datée 1778, deux en camaïeux de bleu et d'autres dans le style italien du XVI<sup>e</sup> siècle. Dix pièces.  
 Époques diverses, essentiellement de style.  
 Hauteurs : de 20 à 37 cm  
 (Accidents et manques, en l'état)

**3 000 - 4 000 €**



97

**96**  
**SALIÈRE DE TABLE**  
 carrée en faïence reposant sur quatre pieds, les angles ornés de quatre figures de femmes ailées. Décor polychrome en camaïeux jaune orangé.  
 Urbino, début du XVII<sup>e</sup> siècle.  
 Hauteur : 9 cm - Largeur : 13 cm  
 (Accidents et manques)

**300 - 500 €**

**97**  
**DEUX PETITS ALBARELLI TRONCONIQUES**  
 en faïence polychrome à décor de scènes mythologiques : l'un au décor en plein de Diane et Actéon et l'autre au triomphe d'Amphitrite.  
 Italie, probablement Venise, XVII<sup>e</sup> siècle.  
 Hauteurs : 13 et 14 cm  
 (Petits accidents et égrèures)

**600 - 800 €**



99

98

**PLAQUE DE CHEMINÉE**

à pans coupés en fonte de fer, représentant une ferrure encadrée par deux petits blasons chevronnés.

France, début du XVII<sup>e</sup> siècle.

Hauteur : 66 cm - Largeur : 72 cm  
Profondeur : 3 cm  
(Bon état, en l'état)

**400 - 600 €**

99

**TAPISSERIE**

composée de plusieurs éléments anciens assemblés en portière, un blason en partie haute, des fruits, un bacchus à califourchon sur un tonneau en partie basse.

Assemblage d'éléments anciens. XVI<sup>e</sup> et XVII<sup>e</sup> siècle.

Hauteur : 188 cm - Largeur : 47 cm  
(Assemblage, nombreux relais, usures)

**3 000 - 4 000 €**



98

100

**INSIGNE DE PÈLERINAGE RECTANGULAIRE**

en laiton doré et émail polychrome représentant les Saintes Espèces supportées par deux anges ailés dans un découpage de rinceaux émaillés. Le cadre émaillé est festonné de fleurons et fleurs de lys dans les coins. Bélière supérieure. Espagne, probablement Tolède, début du XVII<sup>e</sup> siècle.

Hauteur : 6,4 cm - Largeur : 6,2 cm  
(Petits accidents et manques)

**300 - 500 €**

Un insigne de pèlerin presque identique est conservé au MET Museum de New York : n° 60.179.2



100



101

**PLAQUE DE L'ADORATION  
DE LA TRINITÉ**

en cuivre représentant dans des nuées,  
Dieu: le Père, le Fils et le Saint-Esprit adoré  
par des anges et la multitude parmi laquelle  
se reconnaît Moïse tenant les Tables de la  
Loi, Noé présentant son arche, le roi David  
portant sa lyre, Saint Jean avec son aigle  
et la Sainte Vierge. Deux trous de fixation.

Europe septentrionale, début du XVII<sup>e</sup> siècle.  
Hauteur: 18,5 cm - Largeur: 13 cm  
(Usures, petites déformations)  
Montée sur cadre en bois

**800 - 1 200 €**

Cette plaque reprend la gravure de  
Cornelisz Cort datant de 1566 d'après  
le tableau de *La Gloire de Titien* conservé  
au Prado. Un exemplaire identique en plomb  
est conservé au musée Mayer van den Bergh,  
Anvers (n°556).



102

**CABINET GÉNOIS «A STIPO»**

à deux corps en noyer et ronce de noyer,  
richement sculpté d'anges, Bacchus, femmes  
et hommes drapés à l'antique. Il ouvre  
dans la partie supérieure par un abattant,  
découvrant des vantaux et nombreux petits  
 tiroirs et nombreux secrets. La partie basse  
ouvrant à deux vantaux. Un tiroir secret  
sur la ceinture.

Travail Génois du début du XVII<sup>e</sup>,  
remanié ultérieurement.

Hauteur: 183 cm - Largeur: 102 cm  
Profondeur: 47,5 cm  
(Petits accidents et manques, restaurations.  
Bel état général)

**5 000 - 7 000 €**



103

**TABLE « À LA CROIX DE LORRAINE »**

en bois de noyer, de forme rectangulaire. Elle ouvre à deux tiroirs latéraux permettant d'accueillir deux rallonges et repose sur un piétement composé de sept colonnes légèrement renflées reliées entre elles par une entretoise en forme de croix de Lorraine et terminés par des pieds boules.

France, début du XVII<sup>e</sup> siècle.  
Hauteur: 78 cm - Longueur: 126 cm (sans rallonges)  
Profondeur: 70 cm  
(Accidents, manques et restaurations, on y joint deux rallonges)

**3 000 - 4 000 €**



103

104

**DEUX COFFRES RECTANGULAIRES**

de chêne au naturel. Poignées latérales de fer forgé. France, fin du XVI<sup>e</sup> siècle, début du XVII<sup>e</sup> siècle.

Hauteur: 73 cm - Largeur: 139 cm  
Profondeur: 57,5 cm  
Hauteur: 71 cm - Largeur: 144 cm  
Profondeur: 62 cm  
(En l'état)

**800 - 1 200 €**

Lot visible sur aguttes.com



104

105

**WAINSCOT CHAIR  
DITE AUSSI CHAISE À LAMBRIS**

en chêne sculpté, rare exemplaire dont le dossier est sculpté à décor d'un mascarón d'homme barbu dans un ovale. Ceinture et montants sculptés. Angleterre, fin du XVI<sup>e</sup>, début du XVII<sup>e</sup> siècle.

Hauteur: 108 cm - Largeur: 58 cm  
Profondeur: 51 cm  
(Renforts)

**2 000 - 3 000 €**

Lot visible sur aguttes.com

106

**TABLE EN CABARET**

rectangulaire en bois de noyer clair couleur miel, le plateau est taillé en cuvette. Piètement formé de quatre colonnes réunies par une entretoise en H moulurée. La ceinture est découpée en accolade ouvre à un tiroir en ceinture.

France, époque Henri II.  
Hauteur: 67 cm - Largeur: 54,5 cm  
Profondeur: 37,5 cm  
(Renforts)

**1 800 - 2 000 €**



détail

107

**BUFFET À QUATRE VANTAUX**

en noyer blond, les quatre vantaux à rosaces sculptées séparés par une ceinture à deux tiroirs à mufles de lions. Les montants ornés de termes sur acanthes, têtes d'angelots et décors de rinceaux en frise. Le fronton est ajouré, richement sculpté et orné en son centre d'une sculpture de la Sainte Vierge Marie.

France, Bourgogne, début du XVII<sup>e</sup> siècle.  
Hauteur: 230 cm - Largeur: 155 cm  
Profondeur: 57 cm  
(Restaurations, accidents et manques)

**3 000 - 5 000 €**



détail



109



108



### 115 IMPORTANT COFFRE DE VOYAGE BOMBÉ

en forme de trapèze, il repose sur une base découpée. Les différentes faces sont assemblées à coupe d'onglet tandis qu'un réseau de pentures et d'éléments métalliques en renforce la structure constituant un riche décor en fer forgé, découpé et ajouré. Ces platines des pentures, des écoinçons et des cornières prennent la forme de tiges et de feuilles. Une importante plaque de serrure, posée en applique. Allemagne du Nord, XVII<sup>e</sup> siècle.

Hauteur : 81 cm - Longueur : 124 cm  
Profondeur : 64 cm  
(Assez bon état général)

**4 500 - 5 500 €**

\*108

### PAIRE DE CHAISES

en chêne sculpté à décor de masque grotesque et volutes. Les pieds en bois tourné. Angleterre, probablement XVII<sup>e</sup> siècle. Hauteur : 82 cm - Largeur : 43 cm  
Profondeur : 40 cm  
(Pieds cassés restaurés, restaurations)

**300 - 500 €**

109

### MEUBLE D'APPOINT

ouvrant à un abatant supérieur, la façade sculptée d'un Saint Nicolas encadré par deux termes. Meuble recomposé avec des éléments de la Bourgogne, début du XVII<sup>e</sup> siècle.

Hauteur : 77 cm - Largeur : 57 cm  
Profondeur : 40 cm  
(Recomposition, restaurations, accidents visibles)

**600 - 800 €**

110

### HERCULE

Petit bronze dans le goût de l'Antique. Repose sur un socle à section carrée. Italie, XVII<sup>e</sup> siècle.

Hauteur totale : 8,5 cm  
(Accidents au socle)

**100 - 200 €**

Lot visible sur aguttes.com

111

### COFFRE HAUT ET ÉTROIT

réemployant des panneaux anciens en bois sculpté en bas relief et représentant en façade la Naissance et la Dormition de la Sainte Vierge, avec Saint Jean l'Évangéliste en figure centrale. Les panneaux latéraux représentant respectivement un homme et une femme debout, portraits présumés des propriétaires initiaux.

Pour les panneaux : France, début du XVII<sup>e</sup> siècle. Les montants et la ceinture basse postérieurs.

Hauteur : 87 cm - Largeur : 153 cm  
Profondeur : 37 cm  
(Réemploi, petits accidents et manques)

**1 000 - 2 000 €**

Lot visible sur aguttes.com

112

### VIERGE DE LA NATIVITÉ

en bois sculpté en ronde-bosse, polychromé et doré, yeux en verre. Elle se tient agenouillée et les mains jointes. Amérique du sud, Colonies Hispaniques. XVII<sup>e</sup> siècle.

Hauteur : 56 cm  
(Mains manquantes, petits accidents)

**400 - 600 €**

Lot visible sur aguttes.com

113

### TÊTE D'ANGE EXPRESSIVE

sculptée en relief, l'aile visiblement traités en léger relief. Probablement un fragment d'entablement.

France, XVII<sup>e</sup> siècle (?)

Hauteur : 37 cm - Largeur : 40 cm  
Profondeur : 27 cm  
(Fragment, érosion)

**1 500 - 2 000 €**

Lot visible sur aguttes.com

114

### COUPE EN MARBRE «AU FAUNE»

Coupe circulaire monolithique sur piédouche en marbre de Sienne sculpté d'un visage de Faune en fin bas-relief à la manière des camées.

Signé E.C. au revers du piédouche.

Italie, région de Sienne, probablement XVII<sup>e</sup> siècle.

Hauteur : 8,5 cm - Diamètre : 37 cm  
(Petites égrenures, petits manques au piédouche, restauration)

**2 000 - 3 000 €**

Lot visible sur aguttes.com



116

### TABLE D'APPARAT

rectangulaire en bois de noyer blond, ouvrant à un tiroir en ceinture, elle repose sur quatre pieds tournés en torsades doublées d'une nervure, créant une puissante double torsade. Les pieds sont posés sur des dés de raccordement supportés par des pieds boules aplaties reliés par une complexe entretoise, ornée en son centre d'un cinquième pied sur le même modèle. Époque Louis XIII

Hauteur : 77 cm - Largeur : 96 cm  
Profondeur : 63 cm  
(Accidents et manques, vermoulture)

**5 500 - 6 500 €**



117

117

**BOUGEOIR À MAIN**

en argent et son éteignoir. Le plateau de forme circulaire gravé de rinceaux fleuris, le fût de forme balustre. Sans poinçon apparent.

Europe septentrionale - XVII<sup>e</sup> siècle.

Hauteur : 11 cm ; Diamètre : 14 cm  
Poids : 350 g.  
(Usures d'usage, déformations)

**800 - 1 000 €**



118

118

**BOUGEOIR À MAIN**

en argent. Le plateau et le binet de forme circulaire à contours chantournés et moulurés de filets. Le fût en balustre et la prise en enroulement. Monogramme complexe profondément gravé au dessous.

Sans poinçon apparent.

Europe septentrionale - XVIII<sup>e</sup> siècle

Hauteur : 12 cm ; Diamètre : 17 cm  
Poids : 630 g.  
(Usures et rayures d'usage)

**1 000 - 1 500 €**

119

**BOUGEOIR AU CHÉRUBIN**

en argent. Le plateau uni de forme circulaire à bords chantournés supporte une tige ornée d'un visage d'angelot ciselé dont les ailes se rejoignent en partie basse.

La prise en forme de serpent dont les écailles sont des poinçons circulaires. Sans poinçons apparents.

XVII<sup>e</sup> siècle.

Hauteur : 17 cm - Diamètre : 18 cm  
Poids : 320 g.

**1 500 - 2 000 €**



119



120

120

**PLAQUE DE CHEMINÉE AUX ARMES DE FRANCE**

encadrées de deux lions sous une couronne royale de France. Dessus à pans coupés. France, XVII<sup>e</sup> siècle.

Hauteur : 65 cm - Largeur : 74 cm  
Profondeur : 4 cm  
(En l'état)

**400 - 600 €**

121

**TROIS VERRES À BOIRES**

dont deux rômers en verre translucide légèrement teinté vert.

Style du XVII<sup>e</sup> siècle

Hauteur : 13 à 14 cm  
(Une égrenure, marques du pontil)

**200 - 300 €**



121

122

**SUITE DE QUATRE CHAISES FLAMANDES**

en bois de chêne sculpté, elles reposent sur un piétement réuni par deux entretoises rectangulaires disposées sur deux niveaux. Les pieds sont tournés en balustre. Flandres, XVII<sup>e</sup> siècle.

Les montants (postérieurs) sont ornés de lions délicatement sculptés. Garniture de tapisserie beige.

Hauteur : 90 cm - Largeur : 46 cm  
Profondeur : 41 cm  
(Bon état général, restaurations et manques, montants postérieurs)

**4 500 - 5 500 €**

Ce modèle de chaises est emblématique des Flandres. Le Rijksmuseum conserve des chaises similaires (BK-KOG-1795).



122





123

**123  
PANNEAU AUX SAINTS  
PERSONNAGES**

en bois sculpté en bas relief représentant de gauche à droite Saint Denis en évêque céphalophore, Saint Jean-Baptiste accompagné de la date 1650 et Saint Grégoire disant sa Messe miraculeuse. Les trois respectivement dans trois fausses niches surmontées d'un arc en plein cintre. Le montants en colonnes simples. Milieu du XVII<sup>e</sup> siècle, daté 1650. Hauteur: 73 cm - Largeur: 81 cm (Bon état général, restaurations et petits manques)

**1 800 - 2 000 €**

**124  
TÊTE D'ENFANT JÉSUS**

en pierre calcaire sculptée en ronde bosse, la main de la Vierge Marie visible au dos. Probablement XVIII<sup>e</sup> siècle.

Hauteur: 21 cm - Largeur: 18 cm  
Profondeur: 21 cm  
(Fragment)

**800 - 1 000 €**

Lot visible sur aguttes.com



détails



**127  
CABINET DE «L'ENFANCE  
DU CHRIST»**

en noyer à deux corps superposés en léger retrait. Le fronton à niche (vide) au bas relief d'Adam et Eve chassés du Paradis flanqué de deux toupies surmontant des chérubins. Le cabinet ouvre par trois vantaux et deux tiroirs en ceinture.

Chacun des panneaux des vantaux illustrant: l'Annonciation, la Circoncision et la Nativité. Le panneau supérieur flanqué de deux putti priant à l'escarlot (symbole de la Résurrection). Les panneaux des vantaux du corps inférieur, cernés de baguettes guillochées, sont embrevés dans des cadres moulurés assemblés à coupe d'onglet et rehaussé d'un filet en bois noirci.

France, sud-ouest, XVII<sup>e</sup> siècle.

Hauteur: 216 cm - Largeur: 102 cm  
Profondeur: 44 cm  
(Bon état de conservation général)

**12 000 - 15 000 €**

**125  
PAIRE DE CHAISES  
ITALIENNES**

en noyer sculpté reposant sur quatre pieds droits reliés par des traverses. Les dossiers et les traverses antérieures ajourés et ornés d'un riche décor de volutes et coquilles

Italie, XVII<sup>e</sup> siècle.

Hauteur: 113 cm - Largeur: 46 cm  
Profondeur: 35 cm  
(Bon état général, petits accidents et restaurations d'usage)

**3 500 - 4 500 €**

**126  
MASQUE DE FONTAINE**

en pierre marbrière sculptée d'un visage de lion. Italie du Nord, XVIII<sup>e</sup> siècle (?)

Hauteur: 41 cm - Largeur: 40 cm  
Profondeur: 4,5 cm  
(Accidents)

**1 500 - 2 000 €**

Lot visible sur aguttes.com



125



128

**128  
CABINET RECTANGULAIRE**

en bois laqué noir, la façade en forme de temple à quatorze tiroirs et panneau central dévoilant deux autres tiroirs à placage de corne blonde à l'imitation de l'ivoire et de l'écaille de tortue. Trois figures de bronze doré animent la façade. Repose sur cinq pieds boules. Italie, XVII<sup>e</sup> siècle.

Hauteur : 55,5 cm - Largeur : 96,5 cm  
Profondeur : 25 cm  
(Accidents et manques)

On y joint un piètement postérieur en bois noirci.

Hauteur : 72,5 cm - Largeur : 122 cm  
Profondeur : 38 cm

**2 000 - 3 000 €**

**129  
SATYRE À LA GRAPPE**

en deux pierres sculptées de type calcaire jaune. Inscription incisée « SATIR S » dans la partie basse.

Probablement Italie, XVII<sup>e</sup> siècle (?).

Hauteur : 136 cm - Largeur : 40 cm  
Profondeur : 30 cm  
(Accidents et restaurations)

**4 000 - 6 000 €**

Lot visible sur aguttes.com

Ce satyre reprend tout à fait la composition du petit faune situé derrière le Bacchus sculpté par Michel-Ange et actuellement conservé au musée du Bargello.



131

**130  
MASQUE DE FONTAINE**

en pierre marbrière sculptée d'un visage de lion. Italie du Nord, XVIII<sup>e</sup> siècle (?).

Hauteur : 41 cm - Largeur : 40 cm  
Profondeur : 4,5 cm  
(Accidents)

**1 500 - 2 000 €**

Lot visible sur aguttes.com

**131  
COFFRE NORMAND**

en chêne sculpté au naturel, la façade d'un encadrement de fleurons et frise de palmettes encadrée par deux quenouilles aux armures et heaumes, les montants en forme de tours maçonneries et crénelées à trophées militaires. Les côtés à têtes de chevaliers et fleurs de lys dans les écoinçons. Entrée de serrure de métal en cartouche. Normandie, XVII<sup>e</sup> siècle

Hauteur : 79,5 cm - Largeur : 137,5 cm  
Profondeur : 61 cm  
(Bon état général)

**800 - 1 200 €**



132

**132  
BRUXELLES, DÉBUT DU XVII<sup>e</sup> SIÈCLE  
(ENTRE 1600 ET 1620)**

Belle tapisserie en laine et soie tirée d'une tenture sur l'histoire de Scipion l'Africain.

Hauteur : 300 cm - Largeur : 500 cm  
(Bel état général)

**8 000 - 10 000 €**

Les cartons de ce panneau sont inspirés de la tenture de François I<sup>er</sup>, qui fut brûlée en 1797 pour en récupérer les métaux précieux : elle comportait deux cycles distincts, Les Gestes et ses 12 pièces représentant divers épisodes glorieux de la deuxième guerre punique, jusqu'à Zama ; et les Triomphes, 10 pièces montrant l'entrée à Rome du vainqueur. Les premiers dessins qui servirent de modèles aux Gestes sont de Jules Romains et de Jean-François Penni, et datent des premières années 1520. Les premières tapisseries pourraient dater de 1524. Puis François I<sup>er</sup> aurait commandé des dessins complémentaires à Jules Romain. Le Brun lui-même s'inspirera des personnages de Jules Romains pour réaliser ceux de sa tenture sur l'histoire d'Alexandre. La bordure riche d'attributs guerriers est à rapprocher par sa similitude à celle polychrome que l'on peut voir sur les panneaux de la tenture de l'histoire

de Jules César du XVI<sup>e</sup> siècle visible dans la Collection Toms en Suisse ou encore pour un panneau au Musée des Arts Décoratifs de Bordeaux en France.

BIBLIOGRAPHIE

- Jean Vittet - 2010 - La collection de tapisserie de Louis XIV - Internet.
- Fondation Toms Pauli - 2010 - La Collection Toms
- Guy Delmarcel - 1999 - La Tapisserie Flamande

EXPERT Frank Kassapian

**133  
LION COUCHÉ**

en noyer sculpté, il est représenté étendu la tête tournée sur la gauche, la gueule entr'ouverte, la queue passant entre ses pattes arrière revenant sur son dos. Italie, début du XVII<sup>e</sup> siècle.

Hauteur : 10 cm - Largeur : 28 cm  
Profondeur : 10 cm  
(Accidents et restaurations, trous de ver)

**300 - 500 €**

PROVENANCE

- collection Boris Kochno (1904 - 1990).



133

134

**FRAGMENT D'ENTABLEMENT**

représentant une tête de diable sculptée.  
Probablement XVII<sup>e</sup> siècle.  
Hauteur : 35 cm - Largeur : 20 cm  
Profondeur : 22 cm  
(Fragment, érosion)

**800 - 1 200 €**

Lot visible sur aguttes.com

135

**PAIRE DE FAUTEUILS**

à hauts dossiers, accotoirs en volutes,  
entretoise en H avec feuilles d'acanthes  
sculptées.  
Style Louis XIV.  
Garniture à reprendre.  
Hauteur : 116 cm - Largeur : 63 cm  
Profondeur : 62 cm  
(Accidents)

**600 - 800 €**

Lot visible sur aguttes.com



137



138

137

**FAUTEUIL DE MALADE**

entièrement convertible en noyer sculpté,  
dossier à oreilles et à crémaillère et assise  
étendable articulée.  
France, XVII<sup>e</sup> siècle.  
Garniture polychrome au poin de Hongrie.  
Hauteur : 130 cm - Largeur : 65 cm  
Profondeur : 71 cm  
(Accidents et manques, restaurations)

**1 500 - 2 000 €**

138

**LOUIS XIII D'OR**

Louis d'or de Louis XIII (1610-1643) - 1640 A,  
Paris, tête laurée à droite, sans baies  
dans la couronne, mèche courte, revers  
à la croix formée de huit L adossés  
et couronnés, .CHRS. .REGN. .VINC. .IMP.  
(Dupl.1298; Gad.58).  
Rare, a été monté et nettoyé, griffes,  
protubérance de métal sur le cou du roi  
(coin abîmé ?), presque très beau.  
Poids : 6,71 g.

**1 000 - 1 500 €**

139

**GRANDE TABLE DE RÉFECTOIRE**

en noyer, le piètement à quatre pieds en  
forme de lyre avec des traverses découpées  
en accolade et reposant sur des volutes ;  
entretoises sinueuses en fer forgé reliant  
les pieds au plateau.  
Superbe plateau d'un seul tenant.  
Espagne, Castille, XVII<sup>e</sup> siècle.  
Hauteur : 76 cm - Largeur : 64 cm  
Longueur : 261 cm  
(Restaurations)

**2 000 - 3 000 €**



139

136

**CABINET AUGSBOURGEOIS**

rectangulaire entièrement marqueté.  
La face à abattant à décor d'oiseaux  
branchés. L'abattant dévoile douze tiroirs  
et deux vantaux à décor de ruines, cuirs  
découpé et végétaux. L'intérieur de l'abattant  
offre une marquetterie à répertoire  
d'instruments de musique dans un entourage  
de cuirs découpé. Côtés et dos marqueté  
simplement, poignées latérales de fer forgé.  
Serrure de fer gravé à morillon.  
Augsbourg, XVII<sup>e</sup> siècle.

Hauteur : 49 cm - Largeur : 74 cm  
Profondeur : 35 cm  
(Bel état général, restaurations)

Il repose sur un piètement spécialement  
adapté à tirettes et marqueté  
que nous joignons.

Hauteur totale : 133,5 cm

**6 000 - 8 000 €**



136



**140**  
**ATTRIBUÉE À LA GARDE**  
**DU ROI LOUIS XIV**

Fonte de cavalerie pour pistolet d'arçon.  
Corps en une pièce de cuir découpée,  
cousue et doublée d'une seconde pièce plus  
fine cousue latéralement. Le rabat latéral  
offre une pochette de protection rabattable.  
Elle est ornée de trois fleurs de lys en cuir  
découpé. Extrémité cloutée laiton  
et deux passants de fixation côté intérieur.  
France, Époque Louis XIV.  
Longueur totale : 60 cm

**2 000 - 3 000 €**

EXPERT Alban Degrave



**144**  
**PLAQUE DE CHEMINÉE**  
**AUX ARMES CLAUSSE**

en fonte de fer, dessus cintré, les armoiries  
d'une branche cadette des Clausse  
(D'azur au chevron d'argent accompagné  
de trois têtes de léopard [d'or] emmuselées  
d'un anneau de gueules, un label en chef)  
sous un haume à cimier et lambrequins.

France, XVII<sup>e</sup> siècle  
Hauteur : 64 cm - Largeur : 57 cm  
Profondeur : 4 cm  
(En l'état)

**400 - 600 €**



**145**  
**BUIRE OU FONTAINE DE TABLE**  
**OVOÏDE**

en bronze et cuivre doré, la panse ornée  
d'un bec verseur en forme de dragon  
à l'épaule et un masque de diable  
grotesque à la base pour le robinet (disparu).  
Pied circulaire.

Italie, Toscane, XVII<sup>e</sup> siècle.  
Hauteur : 40 cm - Diamètre : env. 25 cm  
(Pied restauré, usures, petits accidents)

**600 - 800 €**

**141**  
**DEUX PUTTI MUSIENS**

en bronze à patine brun nuancé, représentant  
respectivement un joueur de flûte traversière  
et un joueur de tambour à la baguette  
et à la flûte à bec.

Suiveur de Nicolò Roccatagliata,  
Venise XVII<sup>e</sup> siècle

Hauteurs : 26,5 et 27 cm  
(Sur des socles de marbre mouluré, usures)

**3 000 - 4 000 €**

PROVENANCE

- Collection Charles Damiron (1868 - 1964)  
- Sa descendance jusqu'à ce jour.



**142**  
**GRANDE PAIRE DE CHENETS**

en fer forgé et décor incisé.  
Quatre crochets en façade, l'un à landier.  
Époque Louis XIII.

Hauteur : 99 cm - Longueur : 27 cm  
(Oxydations)

**400 - 600 €**

**143**  
**MASQUE DE FONTAINE**

en marbre blanc sculpté, figure d'un homme  
barbu. Probablement XVII<sup>e</sup> siècle.

Hauteur : 66 cm - Largeur : 31 cm  
Profondeur : 8 cm  
(Accidents visibles)

**3 000 - 5 000 €**

Lot visible sur agutttes.com



142

**146**  
**MEUBLE D'APPUI**  
**AUX RINCEAUX**

en noyer sculpté ouvrant à deux portes  
et deux tiroirs riche à décor sculpté en bas  
relief de rinceaux feuillagés symétriques  
et de dais suspendus à pampilles. Repose  
sur quatre pieds boules en serres d'aigles.  
Probablement Vallée du Rhône, XVII<sup>e</sup> siècle.

Hauteur : 89 cm - Largeur : 95 cm  
Profondeur : 43 cm  
(Petits accidents, vermouluures, restaurations)

**600 - 800 €**





147



148

**147  
LARGE CADRE GUILLOCHÉ**

en bois noirci.  
Attache de fer forgé à quatre pointes.  
Pays-Bas, XVII<sup>e</sup> siècle.  
Hauteur : 75,5 cm - Largeur : 70 cm  
Profondeur : 7 cm  
Dimensions intérieures : 34 x 28 cm  
(Bon état général, verrouilles, petits accidents)

**2 000 - 3 000 €**

**148  
NICOLAS LAUDIN (1628 - 1698)**

*Sainte Marie Madeleine.*  
Plaque convexe ovale de cuivre aux émaux  
peints polychromes et doré.  
Pourtour de rinceaux en relief émaillé blanc.  
Contre émail noir monogrammé « NL »  
en lettres dorées.  
Limoges, XVII<sup>e</sup> siècle.  
Hauteur : 9,4 cm - Largeur : 8,1 cm  
(Petits accidents)  
Dans un cadre noirci.

**400 - 600 €**

**149  
COFFRE FORT DIT «DE CORSAIRE»**

rectangulaire en tôle de fer et fer forgé.  
Serrure forte à cinq pènes sous une platine  
finement gravée. Rangement intérieur  
renforcé à une clef. Poignées latérales.  
Décor peint.  
Nuremberg, XVII<sup>e</sup> siècle .  
Hauteur : 42 cm - Largeur : 66 cm  
Profondeur : 43,5 cm  
(Bon état, deux clefs présentes,  
petits accidents et manques)  
Soclé sur un piètement adapté solide  
et aménagé à l'électricité.

**2 500 - 3 500 €**



149





150



151



152



150

### BOÎTE ANCIENNE

de bois sculpté rectangulaire pouvant former socle. Les quatre côtés sculptés de bas reliefs représentant des scènes de batailles entre les Lapithes et les Centaures, feuilles d'acanthé aux écoinçons. La face ouvrant à un tiroir. Dessus de velour cramoisi (changé). XVII<sup>e</sup> siècle.

Hauteur : 7 cm - Largeur : 29 cm  
Profondeur : 20 cm  
(Petits accidents, usures)

400 - 600 €

151

### PETIT MORTIER

en bronze de forme cloche, la panse alternant termes, fleurs de lys et médailles. XVII<sup>e</sup> siècle.

Hauteur : 7 cm - Diamètre : 11 cm  
(Bon état, en l'état)

On y joint un petit pilon de bronze adapté.

80 - 120 €

152

### NICOLAS LAUDIN (1628 - 1698)

*Saint Charles Borromée en prière devant la croix*

Plaque ovale en cuivre émaillé peint polychrome, signée au revers sur le contre-émail.

Limoges, XVII<sup>e</sup> siècle

(Accidents)

On y joint une autre plaque du même : l'extase de Saint-François Xavier.

Plaque ovale en cuivre émaillé polychrome

Limoges, XVII<sup>e</sup> siècle

(Très accidenté, en l'état)

300 - 500 €

153

### DÉVERSOIR DE FONTAINE

en pierre sculptée en forme de tête de Bacchus barbu, les cheveux en pampres de vigne.

Italie, probablement XVII<sup>e</sup> siècle.

Hauteur : 51 cm - Largeur : 25 cm

Profondeur : 11 cm

(Accidents et restaurations)

800 - 1 200 €

Lot visible sur agutttes.com

154

### COFFRET DE SALON

rectangulaire en placage de bois noirci guilloché et à décor géométrique de baguettes de bois ondés sur âme de résineux. Ouvre par un abattant supérieur. XVII<sup>e</sup> siècle

Hauteur : 28 cm - Largeur : 59 cm

Profondeur : 38 cm

(Accidents, manques, restaurations, intérieur modifié)

Sur un piètement solidaire adapté dans le style du XVII<sup>e</sup> siècle.

1 500 - 2 000 €



154



155

### ENLUMINURE SUR VÉLIN

représentant la Sainte Cène encadrée du tétramorphe en polychromie. France, XVII<sup>e</sup> siècle.

Hauteur : 11 cm - Largeur : 8 cm

200 - 300 €

Dans un encadrement de l'époque en bois noirci, avec dédicace au dos manuscrite « A la très chère sr en ntre Seigr Mre sœur anne marie de bubet rse du monastère de la visitation ste marie / Rumilly ».



156

156

### ÉPÉE DE COUR

en fer ciselé. Monture à la mousquetaire en fer ciselé. Pommeau en forme de bulbe à décors symétriques. Garde à deux quillons inversés. Pas d'âne se détachant du nœud de corps, reposant sur la coquille à double pontat ajourés à décor central de profils de personnages dans un médaillon. Fusée en bois recouverte d'un filigrane en fer. Lame droite à double tranchant.

À section en navette sur le cinquième puis à méplat. Elle est enrichie d'une gravure au tiers à décors d'entrelacs et gravure d'une rosace type pointe de diamant. Époque fin Louis XIV.

Longueur totale : 98 cm

(Traces d'oxydations, sans fourreau)

400 - 600 €

EXPERT Alban Degrave

157

### FLAMBEAU

en cristal de roche, la monture en argent.

Le fût de six pièces de cristal de roche taillé alterné de pièces d'argent. Bobèche (postérieure) en argent à décor de rinceaux repoussés et gravés. Piètement d'argent sur quatre pieds boules.

Probablement Augsbourg, XVII<sup>e</sup> siècle, remonté à la fin du XIX<sup>e</sup> siècle.

Le fond, la tige et le binet postérieur, le binet poinçonné à la minerve et maître orfèvre Georges Bachelet.

Hauteur : 25 cm - Diamètre au pied : 7,2 cm  
(Accidents anciens, restaurations, binet remplacé, remonté)

1 500 - 2 000 €



157



158

**158**  
**FRONTON INTERROMPU**

en bois doré orné au centre d'une tête de chérubin polychrome.  
XVII<sup>e</sup> siècle.

Hauteur : 18 cm - Largeur : 74 cm  
(Petits accidents)

**200 - 300 €**

**159**  
**SAINT PERSONNAGE**

en bois de résineux sculpté, peut-être un ange (?), il se tient debout, porte une robe ceinte à la taille. Le visage juvénile.  
XVII<sup>e</sup> siècle.

Hauteur : 57,5 cm  
(Manques visibles, décapé et vernis)

**200 - 300 €**



159

**160**  
**CADRE « À TABERNACLE »**

en bois et pastiglia dorés à décor architectural à vue rectangulaire, pilastres à chapiteaux. Attache de fer forgé annulaire clouté à trois pointes.  
Italie, XVII<sup>e</sup> siècle.

Hauteur : 72 cm - Largeur : 54,5 cm  
Profondeur : 10,5 cm  
Dimensions intérieures : 41 x 27,6 cm  
(Bon état général)

**1 500 - 2 000 €**



162

**161**  
**SAINT PERSONNAGE**

en buste d'applique de chêne sculpté, peut-être Moïse tenant les Tables de la Loi (disparue).  
Dos plat à mortaise.

XVII<sup>e</sup> siècle.  
Hauteur : 33 cm - Largeur : 24 cm  
(Accidents et manques)

**200 - 300 €**

**162**  
**ÉLÉMENT D'APPLIQUE**

en bois sculpté à décor de feuilles d'acanthé et d'un fleuron.  
XVII<sup>e</sup> siècle

Hauteur : 29 cm - Largeur : 24 cm  
(Accidents et trous de ver)

**300 - 400 €**

**163**  
**SAINT ÉVÊQUE**

en bois sculpté en ronde bosse et traces de polychromie. Debout vêtu d'un chasuble et coiffé d'une mitre et les bras levés.  
XVII<sup>e</sup> siècle

Hauteur : 57 cm  
(Accidents, manques et restaurations)

**400 - 600 €**

**164**  
**VIERGE À L'ENFANT**

en laiton doré, anciennement couronné.  
Flandres, XVII<sup>e</sup> siècle

Hauteur : 12,5 cm  
(Usures)

**300 - 500 €**



161



163



164

**165**  
**CHRIST AUX LIENS**

en bois sculpté et polychromé. Le Christ se tient assis, outragé, les mains liées. Le crâne d'Adam, ébauché en bas relief à sa droite.  
XVII<sup>e</sup> siècle

Hauteur : 40 cm - Largeur : 21 cm  
Profondeur : 10 cm  
(Petits accidents et manques)

**200 - 300 €**

Lot visible sur aguttes.com

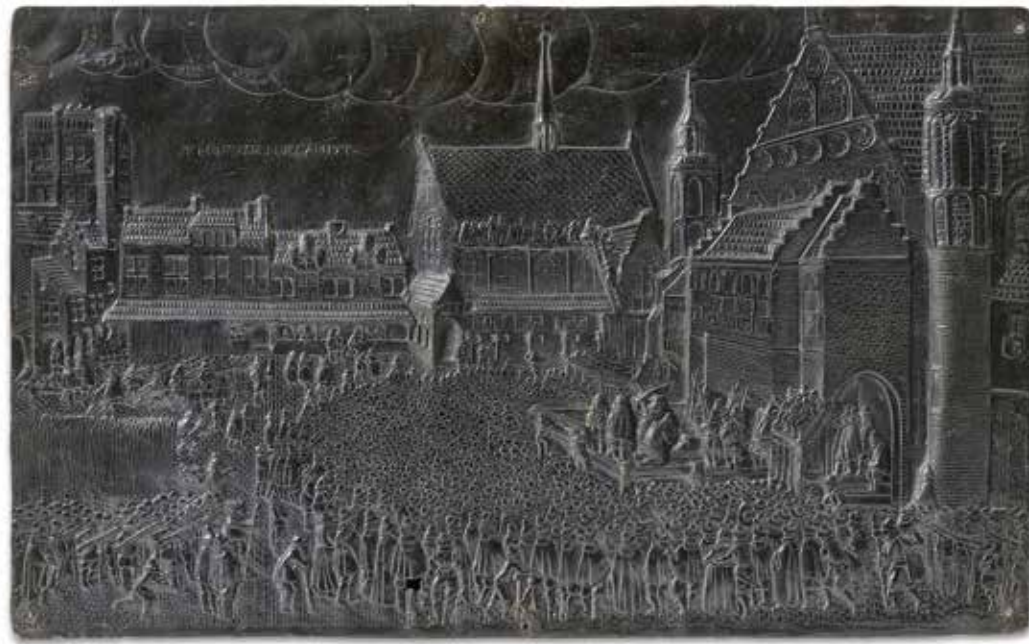
**166**  
**VIERGE NOIRE À L'ENFANT DITE VIERGE NOIRE AU MANTEAU**

en bois de résineux sculpté avec traces de polychromie et de dorure. Auvergne, d'après la Vierge Noire du Puy-en-Velay, XVII<sup>e</sup> siècle.

Hauteur : 23,3 cm  
(Traces de dorure, accidents et manques)

**2 000 - 3 000 €**

Lot visible sur aguttes.com



168

**167  
GRAND ANGE**

en bois sculpté en ronde bosse et laqué gris  
en provenance d'un retable d'autel.  
France ou Italie, fin du XVII<sup>e</sup> siècle,  
début du XVIII<sup>e</sup> siècle.

Hauteur: 77 cm - Largeur: 42 cm  
Profondeur: 29 cm  
(Manques dont les ailes, accidents)

**600 - 800 €**

Lot visible sur aguttes.com

**168  
PLAQUE DE PLOMB**

représentant en léger relief l'exécution de  
Johan van Oldenbarnevelt dans le Binnenhof  
à La Haye le 13 mai 1619 d'après la gravure  
de Claes Jansz Visscher.  
Pays-Bas, XVII<sup>e</sup> siècle.

Hauteur: 18,9 cm - Largeur: 30,5 cm  
(Petits accidents et manques)

**300 - 500 €**

**169  
CABINET D'AUGSBOURG  
RECTANGULAIRE**

en marqueterie, il ouvre à sept tiroirs  
et un tabernacle à décor d'animaux  
dans des paysages fantastiques.  
Allemagne du Sud, Augsburg, XVII<sup>e</sup> siècle.

Hauteur: 31 cm - Largeur: 73 cm  
Profondeur: 30 cm  
(Restaurations, petits accidents)

On y joint un piètement adapté.

**600 - 800 €**



170

**~ 170  
PETIT MIROIR**

rectangulaire, le cadre en doucine plaqué  
d'écaille rouge avec baguette mouluré  
d'écaille. Garniture de bronze aux écoinçons  
et sur les côtés. Glace ancienne.  
Flandres, XVII<sup>e</sup> siècle.

Hauteur: 43,4 cm - Largeur: 38,5 cm  
(Accidents et manques visibles)

Cheloniidae spp - spécimen pré convention

**800 - 1 200 €**

**171  
SAINT ANTOINE DE PADOUE**

sculpture en bois doré et peint polychrome.  
Il est représenté debout, dans son vêtement  
de franciscain. Les mains écartées.  
Dos évidé.

Probablement Espagne, XVII<sup>e</sup> siècle.

Hauteur: 129 cm  
(Accidents, usures, manques visibles)

**800 - 1 200 €**



171



169



**172  
COUPE EN RHINOCÉROS**

coupe circulaire en corne de rhinocéros  
tournée en forme de bol à filet au buvant.  
Anse latérale en argent doré en forme  
de S surmonté d'une colombe,  
sur une platine finement gravée  
et fixée à deux rivets à la coupe.  
Peut-être Inde Portugaise, Goa (?),  
XVII<sup>e</sup> siècle.

Hauteur: 5,8 cm - Diamètre: 10,7 cm  
Poids total brut: 130 gr.  
(Deux fentes, microfissures, un rivet accidenté)

**1 500 - 2 000 €**





173

**BAS-RELIEF DE L'ASSOMPTION**

en terre-cuite d'après la composition de Simon Vouet. La Sainte Vierge Marie s'élève au ciel après sa mort, son corps étant emporté par les anges. En dessous, les apôtres effrayés découvrent sa tombe ouverte et vide, à l'arrière plan une façade de temple soutenue par des colonnes ioniques cannelées.

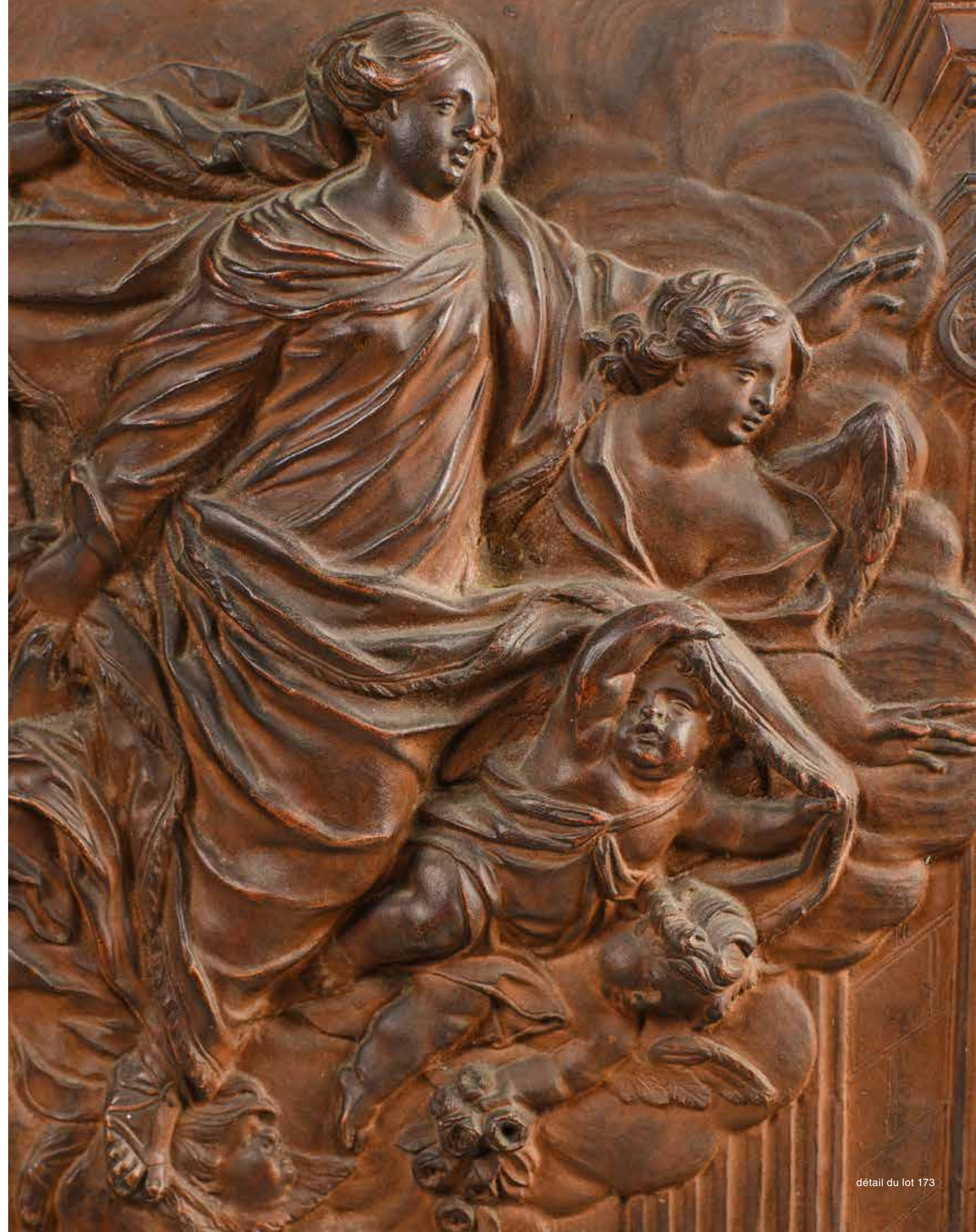
France ou Italie, fin du XVII<sup>e</sup> siècle.

Hauteur : 43,7 cm - Largeur : 28,2 cm (Infimes accidents, petites restaurations)

Dans un cadre de bois doré.

**3 000 - 5 000 €**

Pour ce relief illustrant l'Assomption de la Vierge l'artiste reprend la composition produite vers 1644 par Simon Vouet (1590 - 1649) pour l'oratoire de la Reine au Palais Royal à Reims (aujourd'hui au musée Saint-Denis à Reims). Cette composition a été connue et diffusée à travers une gravure de Michel Dorigny (1617 - 1665).



174

**BRODERIE RELIGIEUSE**

en fils de laine polychromes et fils d'or représentant, au centre, la Vierge à l'Enfant entourés de paniers fleuris, bouquets de fleurs et noeuds sur fond de perles blanches tubulaires. Bordure à décor de tores de laurier enrubannés.

Amiens ?, atelier des Ursulines, XVII<sup>e</sup> siècle.

Hauteur : 100 cm - Largeur : 96,5 cm (Petites restaurations, quelques accidents, bordure postérieure)

**1 500 - 2 000 €**

Lot visible sur aguttes.com

175

**PLAQUE AU SAINT FRANCOIS-XAVIER**

en faïence à reflets métalliques, lustre brun cuivré sur fond crème représentant Saint François Xavier en prière, accompagné d'un crucifix.

Espagne, Manises, fin du XVII<sup>e</sup> siècle,

début du XVIII<sup>e</sup> siècle (?)

Hauteur : 32 cm - Largeur : 22 cm (Accidents et restaurations)

**200 - 300 €**

Lot visible sur aguttes.com

176

**TÊTE DE DIABLE**

sculptée en pierre, il est représenté grimaçant, tirant la langue.

Italie, XVII<sup>e</sup> siècle (?)

Hauteur : 42 cm - Largeur : 22 cm

Profondeur : 15 cm

(Fragment, érosion)

**1 000 - 1 500 €**

Lot visible sur aguttes.com



177

**PETIT MIROIR À FRONTON**

de forme octogonale à âme de bois, le cadre à décor de riches applications en laiton travaillées au repoussé. Fronton à décor de tulipes et de pavots centrés s'échappant d'un ananas.

France, fin du XVII<sup>e</sup> siècle.

Hauteur : 57,5 cm - Largeur : 47,5 cm

Profondeur : 3 cm

(Bon état général)

**1 500 - 2 000 €**

178

**GRAND PIQUE-CIERGE**

en bois sculpté et doré à riche décor de feuilles d'acanthé, coquilles et têtes d'angelots ailés. Piètement tripode à volutes terminés en pattes de lions. Style du début du XVIII<sup>e</sup> siècle

Hauteur : 99 cm

(Petits accidents et manques, redorés)

**300 - 400 €**



179



177

179

**SAINT LÉONARD (?)**

en bois sculpté en ronde-bosse polychromé et doré, yeux en verre. Il se tient debout, la tête coiffée d'une capuche, il tient de sa main gauche les Saintes Écritures et son bras droit avancé tenait probablement ses chaînes emblématique (manquantes). Empire Portugais XVIII<sup>e</sup> siècle.

Hauteur : 28 cm

(Accidents, sur un socle postérieur)

**400 - 600 €**

180

**PENDULE DE VOYAGE EN CAPUCINE**

à sonnerie et fonction réveil, la caisse à plaques de cuivre doré et richement gravé de rinceaux fleuris. Le cadran circulaire à chiffres romains surmonté d'un cadran d'ajustement Avance/Retard. Aiguilles en fer forgé, le dessous comprend le timbre visible entre quatre pieds de cuivre dorés aux angles. Au dessus une bélière de suspension. Les côtés ajourés de verre permettant d'apercevoir le mécanisme. France, XVII<sup>e</sup> siècle.

Hauteur : 20 cm - Largeur : 9,6 cm

Profondeur : 6,2 cm

(Restaurations, transformations, petits accidents)

Dans une caisse-étui adaptée gainée cuir havane.

**400 - 600 €**



180



181

181

**IMPORTANTE TAPISSERIE DE FELETIN**

En laine et soie.

Décor à l'échassier posé sur une rivière au premier plan, au centre et entouré d'une riche et luxuriante végétation finement dessinée. Bordure à guirlandes de fleurs et fruits encadrés de feuillages enrubannés posés sur des socles, corbeilles et cornets en forme d'éventails. France, fin du XVII<sup>e</sup> siècle, début du XVIII<sup>e</sup> siècle.

Dimensions : 268 x 372 cm (Restaurations d'entretien)

**3 000 - 5 000 €**

EXPERT Frank Kassapian

182

**PAIRE DE CHENETS À LANDIERS**

en fer forger. Les landiers en forme de coupelles. Deux crochets en façade. Fin du XVII<sup>e</sup> siècle

Hauteur : 63 cm - Longueur : 50 cm (Accidents visibles, en l'état)

**300 - 500 €**

Lot visible sur aguttes.com

183

**CALICE**

en argent et laiton. Base polylobée gravée d'une croix, noeud en balustre, coupe légèrement évasée.

Fût et base, fin du XVII<sup>e</sup>

- début du XVIII<sup>e</sup> siècle.

Coupe, époque postérieure.

Hauteur : 20,4 cm - Poids brut : 353 gr. (Petite restauration à la base)

**1 000 - 1 200 €**

Lot visible sur aguttes.com

184

**CHRIST JANSÉNISTE**

en buis sculpté. La tête penchée vers la droite, le pézizonium noué à la hanche. Fin du XVII<sup>e</sup> siècle, début du XVIII<sup>e</sup> siècle.

Hauteur : 35 cm - Largeur : 19 cm

Dans un encadrement en bois doré

Hauteur : 90 cm - Largeur : 52 cm

**600 - 800 €**

Lot visible sur aguttes.com

185

**LONG MODILLON**

en marbre blanc sculpté en deux pièces représentant une figure expressive d'homme barbu.

Italie, probablement XVIII<sup>e</sup> siècle.

Hauteur : 72 cm - Largeur : 27 cm

Profondeur : 24 cm

(Deux pièces)

**2 000 - 3 000 €**

Lot visible sur aguttes.com

# Le mythe de la Licorne



détail

La dent du narval fut longtemps considérée comme la corne ornant le front de la légendaire licorne, l'animal imaginaire le plus important du Moyen Âge à la Renaissance. Cette corne droite, torse et pointue, retrouvée le plus souvent sur les rivages d'Angleterre, du Danemark ou d'Islande, était réputée posséder des pouvoirs magiques, dont celui de purifier l'eau de tout poison et de guérir des maladies. Elle figurait à ce titre en bonne place dans tous les cabinets de curiosités princiers, royaux ou impériaux, et jusque dans les trésors des cathédrales, très souvent mise en valeur par de précieuses montures d'argent, d'or ou de bronze doré.

Les cornes s'échangeaient pour des sommes aussi extraordinaires qu'extravagantes et leur cours atteignit son apogée au milieu du XVI<sup>e</sup> siècle. C'est au cours de ce même siècle que l'on commença pourtant à remettre en cause leur provenance présumée. En 1607, puis en 1645, le narval fut identifié comme animal marin et fit l'objet de descriptions détaillées. Au XVIII<sup>e</sup> siècle, le doute se dissipa définitivement et l'on établit enfin que les fameuses cornes de licorne n'étaient en réalité que des défenses de narval.

Elles gagnèrent néanmoins en intérêt scientifique ce qu'elles perdirent en valeur symbolique ou ésotérique, et demeurèrent tout aussi précieuses, notamment aux yeux des collectionneurs et amateurs d'histoire naturelle, ainsi qu'en témoigne les riches montures dédiées à certaines...



La Licorne captive, tapisserie de la série de La Chasse à la licorne, vers 1495 - 1505, Cloisters Museum, New York

« Cette corne droite, torse et pointue [...] était réputée posséder des pouvoirs magiques, dont celui de purifier l'eau de tout poison et de guérir des maladies. »

-186

## DEUX DENTS DE NARVAL

montées chacune sur des socles de bronze doré en forme de fleur de lys héraldique épanoui.

Pour la monture : Rome, fin du XVII<sup>e</sup> siècle, début du XVIII<sup>e</sup> siècle.

Hauteurs : 207 cm et 200 cm  
Poids brut : 11 kg chacune  
(Une dent fissurée à la base)

Monodon monoceros - Certificat intracommunautaire délivré le 28/11/2023

60 000 - 80 000 €

### PROVENANCE

- Propriété présumée de la famille Farnèse à Rome.
- Collection Adriano Ribolzi
- Sa vente chez Sotheby's le 30 novembre 2011, lot 12.
- Collection particulière.

La remarquable monture de bronze doré en forme de fleur de lys renvoie sûrement à l'héraldique d'une famille puissante dont la fleur de lys est emblématique, comme la famille Farnèse dont la fleur de lys est la signature omniprésente dans la décoration du palais Farnèse à Rome.



détail

-187

## DEUX DENTS DE NARVAL

sociées dans ce qui paraît être de petits canons de bronze aux armoiries pontificales difficilement lisibles (présumées d'Alexandre VIII, pape de 1689 à 1691) et signés de « ALIBERT F. »

Pour la monture : état pontifical du comtat Venaissin, fin du XVII<sup>e</sup> siècle ou début du XVIII<sup>e</sup> siècle.

Hauteurs totales : 225 cm et 231 cm  
Hauteurs socles : 36 cm  
Poids net sans socle : 5,5 kg les deux  
(Beaux exemplaires anciens avec belle patine, chocs et gerçures, chocs et usures aux socles)

Monodon monoceros - Certificat intracommunautaire délivré le 28/11/2023

40 000 - 60 000 €

Les armoiries pontificales et la signature d'Alibert, fondeur actif en Avignon à la fin du XVII<sup>e</sup> siècle et au début du XVIII<sup>e</sup> siècle induisent la provenance pontificale avec un certain degré de certitude.



186



187



188



189

**188**  
**FRISE DE FESTONS**

en boiserie constituée de deux grands éléments à trois festons et deux petits à un feston unique (plus élaborés).  
Style Régence.

Hauteur : 23 cm - Largeur : 78 cm (chaque grand)  
Hauteur : 23 cm - Largeur : 28,5 cm (chaque petit)  
(Bon état général)

**250 - 350 €**

**189**  
**DEUX DEMI CHAPITEAUX CORINTHIENS**

en bois de chêne sculpté, anciennement polychrome.  
XVIII<sup>e</sup> siècle.

Hauteur : 30,6 cm - Largeur : 42,5 cm  
(Bon état général)

**300 - 400 €**

**190**  
**PAIRE DE FAUTEUILS PORTUGAIS**

à haut dossier, en noyer sculpté recouvert de cuir gaufré à motifs de coquilles et d'arabesques.  
Portugal, XVIII<sup>e</sup> siècle

Hauteur : 145 cm - Largeur : 65 cm  
Profondeur : 56 cm  
(Accidents, restaurations, bon état général)

**2 000 - 4 000 €**



190

**191**  
**MORTIER**

en bronze de forme cloche, inscrit PE AMET sur la panse.  
France, XVIII<sup>e</sup> siècle.

Hauteur : 14 cm - Diamètre : 15,3 cm  
(Bon état, petits chocs)

On y joint un pilon.

**80 - 120 €**

Lot visible sur aguttes.com

**192**  
**TRÈS GRAND CHAPELET**

à la monture en argent et grains de bois tourné et sculpté, la croix au Christ crucifié en relief, titulus et crâne d'Adam, sur le revers de la croix une représentation de Notre Dame del Pilar. Au cœur : un monogramme marial A(ve) M(aria) couronné d'argent ajouré et gravé.  
Espagne, probablement Saragosse.  
XVIII<sup>e</sup> siècle.

Longueur : 165 cm  
(Petits accidents)

**600 - 800 €**

Ce très grand chapelet était sûrement destiné à orner une sculpture de Notre Dame du Rosaire.



192

**193**  
**BÉNITIER**

en marbre sculpté blanc, quadrilobé.  
France, XVIII<sup>e</sup> siècle (?)

Largeur : 51,5 cm  
(Usures)

**1 500 - 2 000 €**

Lot visible sur aguttes.com



194



195

**194**  
**BUSTE DU CHRIST**

en bois de chêne sculpté au naturel, le Seigneur est représenté regardant vers le haut, les cheveux bouclés mi-long tombant sur les épaules.  
Il est vêtu d'une tunique à l'antique.  
Probablement France, début du XVIII<sup>e</sup> siècle.

Hauteur : 24,5 cm - Largeur : 24 cm  
Profondeur : 16 cm  
(Tenon inférieur ancien cassé, supports rapportés, petites fentes)

**300 - 500 €**

**195**  
**VIERGE À L'ENFANT**

en bois sculpté, au naturel, assise, elle tient l'Enfant Jésus sur ses genoux, Il se tient debout sur un coussin, bénissant. Elle offre de sa main droite des fruits (?).  
Dos évidé.  
France, XVIII<sup>e</sup> siècle.

Hauteur : 68,5 cm - Largeur : 35 cm  
Profondeur : 30 cm  
(Accidents et manques visibles)

**300 - 500 €**



**196**  
**ASSUMPTION DE LA SAINTE VIERGE**

en bas relief de bois sculpté.  
XVIII<sup>e</sup> siècle

Hauteur : 60 cm - Largeur : 39 cm  
(Vermoulure, petits accidents)

**200 - 300 €**

**197**  
**SAINT MATTHIEU L'ÉVANGÉLISTE**

Bas-relief en terre cuite finement traitée représentant le Saint dans les nuées, appliqué à l'écriture de son Évangile. L'ange emblématique soutenant le livre. Probablement un élément de tétramorphe. France, probablement Lorraine, XVIII<sup>e</sup> siècle.

Hauteur : 18 cm - Largeur : 19 cm  
(Petits fêles, vernis postérieur, infime manque au stylet)

**600 - 800 €**

**198**  
**GRAND MASQUE DE FONTAINE**

en pierre sculptée en forme de tête d'homme barbu, les cheveux et la barbe traités en fort relief. Les yeux grands ouverts et les sourcils froncés. Trou du déversoir au niveau de la bouche.

France, fin du XVII<sup>e</sup>, début du XVIII<sup>e</sup> siècle.

Hauteur : 65 cm - Largeur : 57 cm  
(Manques visibles, érosion)

**2 000 - 3 000 €**

Lot visible sur agutttes.com

**199**  
**CUVE QUADRILOBÉE**

en marbre brèche, le buvant à liseret, des palmettes sculptées dans deux lobes, les deux autres gravés respectivement S et E. Probablement XVIII<sup>e</sup> siècle.

Largeur : 38 cm  
(Usures)

**1 000 - 1 500 €**

Lot visible sur agutttes.com

**200**  
**FRAGMENT TISSÉ**

en soie brodée à décor de lambrequins fleuris. Peut-être un pan de chasuble. Probablement XVIII<sup>e</sup> siècle.

Hauteur : 76 cm - Largeur : 26 cm  
(Usures, fragment)

**200 - 300 €**

Lot visible sur agutttes.com

**201**  
**PAIRE DE TÊTES DE PUTTI**

en bronze patiné. Probablement les anciennes prises latérales d'un bassin. XVII<sup>e</sup> siècle. Sur des socles en marbre vert de mer.

Hauteur totale : 18 cm  
(Manques)

**200 - 300 €**

Lot visible sur agutttes.com



**202**  
**MATRICE DE FRAPPE**

en acier probablement d'une Maison mère Hospitalière de l'Ordre de Malte. Symbole de la croix hospitalière, timbre en creux. Modèle à lobes enserrant la croix.

Longueur : 13,6 cm hors tout. Poids indicatif : 322 gr.  
(Parfait état)

**150 - 200 €**

**203**  
**MATRICE DE FRAPPE**

en acier (pour cachets) d'une Maison mère Hospitalière de l'Ordre de Malte. Symbole de la croix hospitalière, timbre en creux. Manche octogonal légèrement tronconique.

Longueur : 13,6 cm hors tout. Poids indicatif : 286 gr.  
(Parfait état)

**150 - 200 €**

**204**  
**MATRICE DE FRAPPE**

en acier pour la médaille de la Rose-Croix dite « Mente et Corde Semper » (par le cœur et par l'esprit toujours), modèle borne pleine à champs supérieur évasé, timbre gravé « Société d'encouragement au Dévouement » entourant une fourragère de lauriers, étoile en abysse. Époque 1910.

Hauteur : 44 mm - Diamètre : 50 mm - Poids : 636 gr.  
(Parfait état)

**150 - 200 €**

À l'initiative de la Rose-Croix, cette matrice originale fut établie lors de la grande inondation de Paris en 1910, afin de produire la médaille bien connue qui récompensait les sauveteurs de la crue millénaire.



**205**  
**MATRICE DE FRAPPE**

à l'emblématique de la Charité : belle gravure du pélican nourrissant ses petits symbole de la Rose Croix. Modèle borne pleine en acier. Époque Empire tout début XIX<sup>e</sup>.

Dimensions : 48 x 45 mm - Poids : 735 gr.  
(Parfait état)

**150 - 200 €**





206

**206**  
**MODILLON AU MUFLE DE LION**  
en marbre blanc à fines veines grises et veine de quartz.  
Probablement Italie du Nord, XVIII<sup>e</sup> siècle.  
Hauteur : 36 cm - Largeur : 26 cm  
Profondeur : 25 cm  
(Bon état général)  
**2 000 - 3 000 €**



207

**207**  
**BAS RELIEF AU FAUNE RIEUR**  
en marbre blanc sculpté.  
Italie, probablement XVIII<sup>e</sup> siècle  
Hauteur : 37 cm - Largeur : 26 cm  
(Bon état général)  
**1 500 - 2 000 €**

**208**  
**DEUX CHIENS COURANTS ASSIS**  
en marbre blanc sculptés en pendants.  
Ils portent tous deux un large collier et se tiennent sur une terrasse.  
France, XVIII<sup>e</sup> siècle.  
Hauteur : 78 cm - Largeur : 60 cm  
Profondeur : 27 cm  
(Erosion, accidents et manques visibles)  
**2 000 - 3 000 €**



208



**209**  
**ÉLÉMENT D'AUTEL MARIAL**  
en chêne sculpté convexe en applique à décor de cartouche dont le centre est sculpté en relief SMAR pour : Ave Maria et Salve Regina.  
Probablement XVIII<sup>e</sup> siècle  
Hauteur : 27 cm - Largeur : 37 cm  
(Bel état, en l'état)  
**200 - 300 €**

**210**  
**SAINT PIERRE**  
en bois de résineux sculpté, polychromé et doré, dos ébauché.  
Debout, le saint auréolé tient une clé de la main droite et un livre de l'autre ; socle piédouche.  
Allemagne du Sud, XVIII<sup>e</sup> siècle.  
Hauteur : 29,6 cm  
(Légers manques)

**600 - 800 €**  
Lot visible sur aguttes.com

**211**  
**SAINT JEAN**  
en bois sculpté en ronde-bosse et monochromé. Debout, le regard levé vers le ciel, il est vêtu d'une longue robe blousante à la taille et d'un manteau, base monoxyle.  
Fin du XVIII<sup>e</sup> siècle.  
Hauteur : 38 cm  
(Accidents, manques et restaurations)

**500 - 600 €**  
Lot visible sur aguttes.com

**212**  
**PETITE ÉCUELLE**  
en faïence à décor polychrome jaune, bleu, vert et manganèse sur fond blanc, du Salvator Mundi, oreilles en forme de têtes d'ange.  
XVIII<sup>e</sup> siècle.  
Hauteur : 5 cm - Longueur : 18,3 cm  
(Petites égrenures au piédouche)

**300 - 400 €**  
Lot visible sur aguttes.com

**213**  
**SAINTE FEMME RELIQUAIRE**  
en bois sculpté en ronde-bosse, polychromé et doré. Debout, elle est vêtue d'une longue robe ceinturée à la taille et d'un voile-manteau dont un pan revient sur le devant ; socle reliquaire à doucine orné de palmettes sur les pans.  
XVIII<sup>e</sup> siècle.  
Hauteur : 79,7 cm  
(Petits accidents et manques)

**1 200 - 1 500 €**  
Lot visible sur aguttes.com

**214**  
**ENFANT JÉSUS**  
bénissant en bois sculpté en ronde-bosse et polychromé, yeux en verre. Debout sur un coussin, l'enfant lève son bras droit dans un geste de bénédiction ; socle mouluré reposant sur quatre pieds en feuille d'acanthé.  
Italie du Sud, XVIII<sup>e</sup> siècle.  
Hauteur totale : 72,5 cm  
(Petits accidents, manques et restauration)

**1 600 - 1 800 €**  
Lot visible sur aguttes.com

**215**  
**VIERGE À L'ENFANT**  
en bois sculpté et peint polychrome, la Sainte Vierge se tient debout, couronnée, l'Enfant Jésus dans ses bras lui offre un fruit. La lune est sous ses pieds.  
Sur un entablement.  
XVIII<sup>e</sup> siècle.  
Hauteur : 94 cm  
(Accidents, manques et restaurations)

**400 - 600 €**



215



216

~216

**CRUCIFIX**

en bois noirci guilloché et placage d'écaille rouge avec Christ en buis sculpté. La tête penchée vers la droite et le périzonium noué sur la hanche droite. Titulus. Flandres, XVIII<sup>e</sup> siècle.

Hauteur : 55 cm - Largeur : 22 cm (Restaurations, bon état général)

Cheloniidae spp - spécimen pré convention

**300 - 400 €**

217

**CRUCIFIX**

en chêne sculpté, la croix haute juchée sur un monde issant des nuées en haut d'un piètement tripode terminé par des volutes ornées d'angelots.

Allemagne du Sud, XVIII<sup>e</sup> siècle Christ en buis finement sculpté, ancien quoique rapporté.

Hauteur totale : 58 cm (Petits accidents et manques, restaurations)

**1 000 - 1 500 €**



217

218

**SPHINGE**

en bois sculpté, la poitrine saillante, elle se tient sur ses pattes de lion, les pattes arrières et la croupe relevées. Probablement un élément de mobilier ou de boiserie. Sur un entablement à volutes.

France, fin du XVII<sup>e</sup>, début du XVIII<sup>e</sup> siècle.

Hauteur : 25 cm - Longueur : 27 cm Largeur : 17,8 cm

(Petits accidents, manques et restaurations)

**500 - 700 €**



219

**PLAQUE DE CHEMINÉE**

rectangulaire en fonte de fer représentant un phénix sur son immortalité fixant un soleil posé dans l'angle dextre du chef dans un encadrement. Probablement les armoiries de la famille de Fénis en Limousin.

France, XVIII<sup>e</sup> siècle.

Hauteur : 49 cm - Largeur : 38 cm (Bon état général, en l'état)

**300 - 400 €**



220

**PLAQUE DE CHEMINÉE**

en fonte de fer aux armes de France tenues par des Renommées et surmontant un trophée d'armes avec la devise « Paix à tous ». Entourage de rais-de-cœur.

France, XVIII<sup>e</sup> siècle. Hauteur : 55 cm - Largeur : 65 cm (Bon état, en l'état)

**300 - 400 €**



221

**PLAQUE DE CHEMINÉE TRILOBÉE**

en fonte de fer représentant dans un cercle un phénix sur son immortalité fixant un soleil posé dans l'angle dextre du chef dans un encadrement sous une couronne de marquis. Probablement les armoiries de la famille de Fénis en Limousin.

France, XVII<sup>e</sup> siècle. Hauteur : 67 cm - Largeur : 56 cm (Bon état général, défauts de fonte, en l'état)

**400 - 600 €**

222

**DEVANT DE CHEMINÉE**

formé d'une ancienne ferronnerie de balcon en fer forgé et doré. Composé avec une pièce du XVIII<sup>e</sup> siècle.

Hauteur : 68 cm - Largeur : 90 cm Profondeur : 18 cm (Transformé, très bon état général)

**400 - 600 €**





**223**  
**PAIRE DE CHENETS À CROSSES**  
 en fer forgé, les montants terminés en crosses, quatre crochets, trois à l'avant dont un en coquille et un à l'arrière. Le pied antérieur en arc de cercle. France, XVIII<sup>e</sup> siècle.

Hauteur : 97 cm - Largeur : 35 cm  
 Profondeur : 60 cm  
 (Bon état)

**300 - 500 €**



**224**  
**PAIRE DE CHENETS À LANDIERS**  
 en fer forgé, torsé et gravé. Hauts montants à landiers pris dans une armature torse. Cinq crochets en forme de cœur et coquilles, trois sur la face, deux à l'arrière. Le piètement à fleur de lys. Travail ancien, probablement début du XVIII<sup>e</sup> siècle.

Hauteur : 77 cm - Largeur : 36 cm  
 Profondeur : 23 cm  
 (Bon état)

**300 - 500 €**



**225**  
**PAIRE DE CHENETS À LANDIERS**  
 en fer forgé torse, les landiers ajourés richement travaillés à motifs de nœuds. Un crochet en façade. Travail ancien, probablement XVIII<sup>e</sup> siècle.

Hauteur : 71 cm - Longueur : 45 cm  
 (Bon état)

**500 - 700 €**



**226**  
**TAPISSERIE**  
 aux porteuses d'eau dans un entourage végétal avec château au second plan. Bordure fleurie. Laine polychrome. Aubusson, XVIII<sup>e</sup> siècle.

Hauteur : 205 cm - Largeur : 204 cm  
 (Bordures rapportées, usures, relais)

**3 000 - 4 000 €**



**227**  
**PETITE TAPISSERIE**  
 en laine polychrome représentant Samson terrassant un Philistin dans un paysage boisé. Bordure. XVIII<sup>e</sup> siècle.

Hauteur : 120 cm - Largeur : 55 cm  
 (Usures, doublure, petites reprises)

**1 000 - 1 500 €**



**228**  
**PETITE ARMOIRE EN TABERNACLE**  
 en bois de résineux. La façade ouvrant par deux portes, les vantaux sculptés au couteau d'une rosace stylisée. Travail populaire alpin, probablement Queyras, XVIII<sup>e</sup> siècle.

Hauteur : 62 cm - Largeur : 37 cm  
 Profondeur : 29 cm  
 (Accidents, manques et piqûres)

**300 - 500 €**





229



230

229

### SAINT ÈVÈQUE

en chêne sculpté en ronde bosse. Se tenant debout et la tête mitrée, il tient une crosse dans la main gauche et bénit de la main droite. Dos évidé, crochet en fer forgé. Repose sur une terrasse.

France, XVIII<sup>e</sup> siècle  
Hauteur : 132 cm - Largeur : 49 cm  
Profondeur : 35 cm  
(Manques et accidents, traces de polychromie)

1 000 - 1 500 €

230

### SAINTE RADEGONDE

panneau sculpté en bas relief représentant la Reine de France en tenue d'abbesse de Sainte-Croix de Poitiers dont elle est la fondatrice. Elle se tient debout, crosse à la main, triomphante de la Grand'Goule qui se trouve morte à ses pieds.

France, XVIII<sup>e</sup> siècle.  
Hauteur : 99 cm - Largeur : 41 cm  
(Bon état général)

Dans un encadrement de bois.

400 - 600 €

231

### TÊTE D'ENFANT

Probablement autrefois un ange en marbre blanc sculpté. Porte un numéro peint au dos : 61793VTT (?). Sur un socle rectangulaire. Cette tête devait faire partie d'un monument de grande dimension exposé en extérieur.

Italie, début du XVIII<sup>e</sup> siècle.  
Hauteur : 21,5 cm - Largeur : 19 cm  
Profondeur : 18,5 cm  
(Usures et éclats)

400 - 600 €

Lot visible sur aguttes.com

232

### COFFRE DATÉ 1750

en bois sculpté à décor en façade de rosaces, d'arcatures, de rinceaux et fleurs. De part et d'autres est sculptée la mention : 17N / 50 A.. Poignées latérales en fer forgé. Art populaire, milieu du XVIII<sup>e</sup> siècle.

Hauteur : 67 cm - Largeur : 134 cm  
Profondeur : 58 cm  
(Accidents, fentes, restaurations)

400 - 500 €



233

### BÉNITIÈRE D'APPLIQUE MURAL

en faïence émaillée polychrome représentant au centre le triangle de la Trinité surmonté par des angelots. Les côtés flanqués de colonnes.

Italie, XVIII<sup>e</sup>/XIX<sup>e</sup> siècle.  
Hauteur : 27 cm - Largeur : 23 cm  
Profondeur : 10 cm  
(Accidents et restaurations)

200 - 300 €

234

### SERRURE DE PORTE ET SA CLEF

en fer forgé. Têtière à trois pènes dont le demi-tour. Fouillot carré.

XVIII<sup>e</sup> siècle.  
Hauteur : 25,5 cm - Largeur : 30,5 cm  
Profondeur : 6,3 cm  
(Fonctionnelle, oxydations)

400 - 600 €

Lot visible sur aguttes.com

235

### SERRURE DE MAÎTRISE

en fer forgé. Entrée de serrure à étoile. Coq finement ciselé et gravé d'un masque grotesque. Têtière à quatre pènes doubles.

France, XVII<sup>e</sup> siècle.  
Hauteur : 13 cm - Largeur : 22,7 cm  
Profondeur : 6,3 cm  
(Oxydations, manque la clef)

1 500 - 2 000 €



235

236

### GRANDE SERRURE À FLEUR DE LYS

en fer forgé. Entrée de serrure principale surmontée d'une fleur de lys. La têtière à trois pènes dont un demi-tour de loquet avec serrure autonome.

La têtière signée : Joseph Bernard. Provence, Soleilhas, XVIII<sup>e</sup> siècle.

Hauteur : 25,5 cm - Largeur : 30,5 cm  
Profondeur : 6,3 cm  
(Manque la clef, brossée)

300 - 500 €

Lot visible sur aguttes.com

Joseph Bernard, serrurier attesté à Soleilhas en Provence au XVIII<sup>e</sup> siècle.

237

### SERRURE ET SA CLEF

en fer forgé. Têtière à trois fiches (une manquante), entrée de serrure à trèfle. Avec sa clef d'origine.

Nuremberg, XVIII<sup>e</sup> siècle.

Hauteur : 10,9 cm - Largeur : 11,2 cm  
Profondeur : 5,9 cm  
(Non fonctionnelle, petits accidents et manques)

400 - 600 €

Lot visible sur aguttes.com

238

### MORAILLON

en fer forgé constituant partie d'une serrure. Il est travaillé au repercé et gravé.

XVII<sup>e</sup> siècle.  
Longueur : 39,4 cm  
(Usures)

150 - 200 €

Lot visible sur aguttes.com



233

# Salvador Mundi

~239

## SALVATOR MUNDI

Statuette en ivoire sculpté représentant l'Enfant Jésus se tenant debout, nu, portant de sa main gauche un globe terrestre surmonté d'une croix, le bras droit s'apprêtant à bénir. Cheveux, yeux et bouche polychromés.

Inde portugaise, Goa, XVIII<sup>e</sup> siècle.

Hauteur : 29,4 cm - Largeur : 12,5 cm  
(Restaurations anciennes notamment aux pieds)

Sur un socle colonne de bois teinté noir tourné.

Poids brut : 1 000 gr.

Elephantidae spp. - Certificat intracommunautaire délivré le 30 mai 2023

**8 000 - 10 000 €**

~240

## SALVATOR MUNDI

Statuette en ivoire sculpté représentant l'Enfant Jésus se tenant debout, nu, portant de sa main gauche un globe terrestre surmonté d'une croix, le bras droit bénissant.

Yeux polychromés. Trois trous supérieurs de fixation de l'auréole (manquante).

Inde portugaise, Goa, XVII<sup>e</sup> siècle.

Hauteur : 26 cm - Largeur : 9 cm  
(Croix rapportée, petite restauration ancienne à un pied)

Sur un socle d'ivoire tourné garni de velours rouge.

Poids brut : 667 gr.

Elephantidae spp. - Certificat intracommunautaire délivré le 30 mai 2023

**4 000 - 6 000 €**

~241

## SALVATOR MUNDI

Statuette en ivoire sculpté représentant l'Enfant Jésus se tenant debout, nu, portant de sa main gauche un globe terrestre surmonté d'une croix, le bras droit bénissant. Cheveux dorés. Yeux polychromés. Trou supérieur de fixation de l'auréole (manquante).

Inde portugaise, XVIII<sup>e</sup> siècle.

Hauteur : 15,4 cm - Largeur : 5 cm  
(Restaurations anciennes, fentes visibles)

Sur un socle d'ivoire posé sur un piétement colonne de bois teinté noir tourné.

Poids brut : 200 gr.

Elephantidae spp. - Certificat intracommunautaire délivré le 30 mai 2023

**1 500 - 2 000 €**

~242

## SALVATOR MUNDI

Statuette en ivoire sculpté représentant l'Enfant Jésus se tenant debout, nu, portant de sa main gauche un globe terrestre surmonté d'une croix, le bras droit bénissant. Cheveux et yeux polychromés.

Inde portugaise, Goa, XVII<sup>e</sup> siècle.

Hauteur : 10,9 cm - Largeur : 5 cm  
(Deux doigts accidentés, usures)

Sur un socle de bois polychrome simulant un entablement posé sur une colonne.

Poids brut : 130 gr.

Elephantidae spp. - Certificat intracommunautaire délivré le 30 mai 2023

**800 - 1 200 €**

~243

## SALVATOR MUNDI

Statuette en ivoire sculpté représentant l'Enfant Jésus se tenant debout, nu, portant de sa main gauche un globe terrestre, le bras droit bénissant.

Cheveux, yeux, sourcils et bouche polychromés. Trou supérieur de fixation de l'auréole (manquante).

Inde portugaise, Goa, XVIII<sup>e</sup> siècle.

Hauteur : 16,8 cm - Largeur : 7,8 cm  
(Bon état)

Sur un socle colonne de bois teinté noir tourné.

Poids brut : 295 gr.

Elephantidae spp. - Certificat intracommunautaire délivré le 30 mai 2023

**1 500 - 2 000 €**

~244

## SALVATOR MUNDI

Statuette d'une pièce en ivoire sculpté représentant l'Enfant Jésus se tenant debout, nu, sa main gauche tendue, le bras droit s'apprêtant à bénir. Cheveux dorés, yeux et bouche polychromés. Trou supérieur de fixation de l'auréole (manquante).

Inde portugaise, XVIII<sup>e</sup> siècle.

Hauteur : 15 cm - Largeur : 6,2 cm  
(Accident à l'index droit, usures)

Sur un socle rectangulaire à doucine de bois teinté noir.

Poids brut : 170 gr.

Elephantidae spp. - Certificat intracommunautaire délivré le 30 mai 2023

**600 - 800 €**

Lot visible sur aguttes.com

~245

## SAINT FRANCOIS XAVIER

Statue en bois sculpté peint polychrome, la tête, les mains, les pieds et les attributs emblématiques (crucifix et crâne) en ivoire sculpté. Les yeux, la tonsure et la barbe peinte. Il se tient debout sur un socle sculpté de feuilles d'acanthé.

Inde portugaise, probablement XVII<sup>e</sup> siècle.

Hauteur : 43 cm - Largeur : 15,5 cm  
(Accidents et manques)

Étiquette manuscrite au dessous : « [...] Cette statuette a été achetée au Portugal en 1910 pendant la révolution qui renversa la maison de Bragançe par Ludovic Naudeau, journaliste correspondant de guerre [...] »

Elephantidae spp. - Certificat intracommunautaire délivré le 30 mai 2023

**3 000 - 5 000 €**

246

## VIERGE À L'ENFANT

en bois dense sculpté.

Europe du Nord, XVII<sup>e</sup> siècle.

Hauteur : 14,4 cm - Largeur : 4,5 cm  
(Rehauts d'or postérieurs, accident, manques dont la tête)

**200 - 300 €**

Lot visible sur aguttes.com

~247

## ÈVE

Statuette en ivoire sculpté représentant l'Ève se tenant debout, nue, couronnée de fleurons. De sa main droite elle tient la pomme emblématique contre sa poitrine et de sa main gauche cache son sexe avec une feuille de chêne.

Style de l'Inde portugaise du XVII<sup>e</sup> siècle.

Hauteur : 20,6 cm - Largeur : 5,1 cm  
(Une fente)

Sur un socle colonne de bois teinté noir tourné.

Poids brut : 290 gr.

Elephantidae spp. - Certificat intracommunautaire délivré le 30 mai 2023

**600 - 800 €**

Lot visible sur aguttes.com



239



240



241



242



243



245



## Grand miroir d'ivoire

~248

### GRAND MIROIR D'IVOIRE

à fronton, le cadre richement orné de pièces d'ivoire sculptées en feuilles et superposées en écailles. Le fronton orné de motifs héraldiques avec la devise des Hamilton : « Through » encadré de deux dauphins couronnés. Quelques portraits couronnés en ivoire appliqués sur les montants.

Glacé biseauté.

Travail probablement Dieppois pour l'Angleterre, XIX<sup>e</sup> siècle.

Poids brut : 3 000 g.  
Hauteur : 131 cm - Largeur : 81 cm  
(Petits accidents et manques)

Elephantidae spp. - Certificat intracommunautaire délivré le 27 novembre 2023

8 000 - 12 000 €





détail

**249**  
**IMPORTANT BUFFET**

en chêne sculpté au naturel. La partie supérieure à corniche de rinceaux et mufles de lion, cartouches gravés « Anno 1669 ». Elle ouvre à deux vantaux sculptés de scènes paysannes alternées de termes de femmes musiciennes. La corniche appuyée sur trois personnages formant colonnes. La partie basse ouvrant à quatre tiroirs et deux vantaux richement sculptés de médaillons et armoiries. Travail dans le style de l'École Bourguignonne du XVII<sup>e</sup> siècle.

Hauteur : 2,20 m - Largeur : 168 cm  
Profondeur : 64 cm  
(Petits accidents et manques)

**2 000 - 3 000 €**



**250**  
**PLAQUE DE CADRAN SOLAIRE**

en marbre blanc gravé avec réhauts noirs des heures en chiffres romains, armoiries au lion dans un écu. La partie supérieure ornée d'un médaillon monogrammé et daté 1828.

Début du XIX<sup>e</sup> siècle.  
Hauteur : 93 cm - Largeur : 56 cm  
Profondeur : 6,2 cm  
(Égrenures)

**2 000 - 3 000 €**

Lot visible sur aguttes.com

AGUTTES

**251**  
**PETIT MODILLON AU VIEILLARD**

en pierre taillée à décor de tête de vieillard grotesque dont la longue barbe est formée d'une grappe de raisin. Style du XVI<sup>e</sup> siècle.

Hauteur : 33 cm - Largeur : 11 cm  
Profondeur : 10 cm  
(Petits manques)

**600 - 800 €**

Lot visible sur aguttes.com



**252**  
**CORNE LIBATOIRE**

montée d'argent avec inscription gravée : « Erste Prijs - Schijf Nederland - Arnhem - Juli 1858 » et « J. Gillion » à l'embouchure. Poinçons : Dusseldorf, 13 et C. Nahrath . Allemagne, XIX<sup>e</sup> siècle.

Longueur : 58 cm  
(Petits accidents et manques)

**600 - 800 €**

**254**  
**SAINT PERSONNAGE**

en bois sculpté laissé au naturel

Hauteur : 75 cm  
(Accident et manques)

**100 - 150 €**

Lot visible sur aguttes.com

**255**  
**BUSTE DE CLÉMENTINE ISAURE**

en plâtre d'après l'œuvre de Julie Charpentier (1770 - 1845)

Hauteur : 34 cm - Largeur : 26 cm  
(Accidents visibles)

**800 - 1 200 €**

**256**  
**SAINT PIERRE ASSIS**

en bronze, reposant sur une colonne à chapiteau corinthien en marbre et bronze doré.

France, fin du XIX<sup>e</sup> siècle.  
Hauteur : 145 cm  
(Oxydations et petits accidents)

D'après un modèle attribué à Arnolfo di Cambio (actif au XIII<sup>e</sup> siècle) et conservé à la Basilique Saint-Pierre du Vatican à Rome

**800 - 1 000 €**

Lot visible sur aguttes.com



**253**  
**PETIT PLAT À DÉCOR SASSANIDE**

de forme ovale en argent. Le décor est estampé de scènes régaliennes en partie centrale. La bordure à décor de procession. Travail Iranien, Epoque Qajar. Poinçon charançon

Hauteur : 20 cm - Largeur : 26 cm  
Poids : 370 gr.  
(Usures d'usage)

**200 - 300 €**



255



259  
**SAINT PAUL**  
en chêne blond sculpté en haut relief. Debout, le saint auréolé tient son épée emblématique de sa main droite et un livre de l'autre. Travail du XIX<sup>e</sup> siècle dans le style du XVII<sup>e</sup> siècle  
Hauteur : 34 cm  
(Dos plat, à une mortaise)

**200 - 300 €**

260  
**GRAND PLAT OVALE DÉCORATIF**

en métal travaillé au repoussé représentant au centre une scène de guerrières chassant le lion. Style du XVII<sup>e</sup> siècle.  
Hauteur : 49 cm - Largeur : 65,5 cm  
(Petits accidents, usures et déformations)

**400 - 500 €**

Lot visible sur aguttes.com



262



257  
**SAINT PIERRE**  
d'applique en chêne sculpté. Debout, vêtu d'une tunique ceinturée et d'une cape, le saint tient la clef emblématique de sa main gauche et un livre de sa main droite. Il repose sur une base architecturée. Travail du XIX<sup>e</sup> siècle dans le style gothique.  
Hauteur : 28 cm  
(Dos plat à tenon)

**300 - 500 €**

258  
**PANNEAU DE VELOURS GRÉGOIRE**

représentant la Sainte Vierge et l'Enfant Jésus, velours monté sur chassis. XIX<sup>e</sup> siècle.  
Hauteur : 65 cm - Largeur : 57 cm  
(Usures, accidents, manques, en l'état)

**400 - 600 €**

261  
**LOT DE PETITS OUVRAGES**

en corozo et buis de douze pièces. Boîtes, tabatières, rond de serviette etc. XIX<sup>e</sup> siècle.  
Tailles diverses.  
(Certains parfaits, certains très accidentés, en l'état)

**200 - 400 €**

~262  
**CRUCIFIX**

en bois noirci et guilloché et placage d'écaille rouge. Le Christ en buis finement sculpté. La tête penchée vers la gauche et périzonium mouvementé. Titulus de buis. Travail flamand dans le style du XVIII<sup>e</sup> siècle  
Hauteur : 52 cm - Largeur : 26 cm  
(Bel état général, rares accidents, un bras recollé)  
Au dos une plaque gravée inscrite :  
« Bon Papa Van Herck aan Peter  
17 april 1927 »

Cheloniidae spp - spécimen pré convention

**600 - 800 €**



261



259

263  
**MÉDAILLON OVALE AU PROFIL DE VICTOR HUGO**

en terre vernissée polychrome dans les tons vert, marron et jaune dans le style des Della Robbia.  
France, fin du XIX<sup>e</sup> siècle.  
Hauteur : 31 cm - Largeur : 26 cm  
(Bon état)

**200 - 400 €**

Lot visible sur aguttes.com

264  
**VASE NATURALISTE**

en céramique à décor naturaliste en relief de coquillages, papillon et serpent dans le style de Bernard Palissy. Attribué à Thomas Victor Sergent (1830 - 1890)  
Hauteur : 26 cm - Diamètre : 23 cm  
(Col cassé remplacé)

**150 - 200 €**

Lot visible sur aguttes.com



269

265  
**MASQUE D'APPLIQUE**

en acajou sculpté, élément de mobilier en forme de volute d'où jaillit un visage de femme au dessus d'une guirlande de fruits. XIX<sup>e</sup> siècle, style de la Renaissance.  
Hauteur : 23 cm - Largeur : 11 cm  
Profondeur : 7 cm  
(Bel état général, en l'état)

**300 - 400 €**

Lot visible sur aguttes.com

267  
**CADRE À FESTONS**

en bronze émaillé d'inclusions blanc et noir, des fleurs de lys aux écoinçons. Il est surmonté d'une bélière. Signé sur la platine arrière. Line Vautrin (1913-1997), dans le style des cadres du XVII<sup>e</sup> siècle. On y joint une miniature portrait d'un homme et d'une femme dans le style du XVII<sup>e</sup> siècle.  
Hauteur : 8 cm - Largeur : 6,2 cm  
(Petits accidents)

**4 000 - 6 000 €**



267

266  
**DEUX ÉMAUX**

peints sur plaques de cuivre embouties représentant respectivement le départ de l'enfant prodigue et le repentir de l'enfant prodigue d'après les vitraux de la cathédrale de Bourges. Signés SM. Contre-émail manganèse.  
Hauteur : 18 cm - Largeur : 12,2 cm  
(Petits accidents)

**200 - 300 €**

Lot visible sur aguttes.com

268  
**FAUTEUIL**

de style en noyer. Angleterre, XX<sup>e</sup> siècle.  
Hauteur : 115 cm - Largeur : 70 cm  
Profondeur : 60 cm  
(En l'état)

**100 - 200 €**

Lot visible sur aguttes.com

269  
**GRAND CHEVALIER**

en bois sculpté d'une pièce au naturel, il se tient debout en armure, les mains jointes, le visage découvert quoique casqué. Travail de style, XX<sup>e</sup> siècle.  
Hauteur : 198 cm  
(Bon état, petits accidents)

**1 500 - 2 000 €**

# Tapis & tapisseries

EXPERT Frank Kassapian



272

270

## TAPIS DOROCH

en velours en laine d'agneau soyeuse de grande qualité dite kork sur fondations en coton. Champ grenat à original décor de semis de rosaces de fleurs étoilées cruciformes ivoire, rubis, lilas, en forme de diamants, entourés de fines tiges, branchages, bulbes et boutons de fleurs très finement dessinés.

Les rosaces sont parsemées de mille fleurs. Neuf bordures dont la principale bleu marine à semis de coquilles, pommes de pin entourées de mille fleurs en forme de diamants éclatés. Doroch, Région de Méched, Iran, fin du XIX<sup>e</sup> siècle, début du XX<sup>e</sup> siècle.

Dimensions: 540 x 350 cm  
Densité d'environ 8 000 nœuds au m<sup>2</sup>.  
(Exceptionnel état de conservation)

Très beau graphisme (décor recherché en décoration, sans médaillon central).

**4 000 - 6 000 €**

Lot visible sur aguttes.com

271

## IMPORTANT, RARE ET ANCIEN KILIM QAZVIN

à double face aux fils de laine sur fondations en coton. Technique de la tapisserie, travail à l'aiguille. À décor de mosaïque de boutons floraux polychromes en forme de diamants et pierres de couleurs. Bordure principale rouge brique à semis de bulbes floraux multicolores. Nord Ouest de l'Iran, début du XX<sup>e</sup> siècle.

Dimensions: 181 x 298 cm  
(Belle polychromie, bon état général)

**200 - 300 €**

Lot visible sur aguttes.com

272

## RARE ET ORIGINAL BANDEAU DE TAPISSERIE SUÉDOIS

Tissage de laine sur fondations en laine. Champ brun à décor de compositions de fleurs et feuillages stylisés en rangées entourées de personnages stylisés en polychromie. Suède, comté de Scanie, vers 1750/1760.

Dimensions: 150 x 23 cm  
(Belle polychromie, bon état général, remarquable état de conservation)

**2 000 - 2 500 €**

273

## BEAU BANDEAU DE TAPISSERIE AUDENARDE

En laine et soie. Belle composition de fruits et fleurs entourées de feuillages stylisés. Bel encadrement de deux réserves en symétrie incrustées de personnages, boutons floraux et feuilles d'acanthes. Flandres début du XVII<sup>e</sup> siècle.

Dimensions: 510 x 65 cm  
(Bon état général, restaurations d'entretien)

**1 000 - 1 500 €**



273





## IV- DROIT DE PRÉEMPTION

L'État français peut exercer sur toute vente publique ou de gré à gré de biens culturels un droit de préemption. L'État dispose d'un délai de 15 jours à compter de la vente publique pour confirmer l'exercice de son droit de préemption et se subroger à l'acheteur.

## V- EXPORTATION

Les formalités d'exportations (demandes de certificat pour un bien culturel, licence d'exportation) des lots assujettis sont du ressort de l'acquéreur et peuvent requérir un délai de 4 mois. AGUTTES est à la disposition de ses acheteurs pour les orienter dans ces démarches ou pour transmettre les demandes au Service des Musées de France. AGUTTES ne pourra être tenu responsable des délais. AGUTTES ne sera en aucun cas responsable du refus ou d'un retard de la décision administrative. Le refus de délivrance d'un certificat ou d'une licence ne pourra en aucun cas justifier ni une absence ou retard de paiement par l'acheteur ni une annulation de la vente.

## VI- LOI APPLICABLE ET TRIBUNAL COMPÉTENT

Les actions en responsabilité civile engagées à l'occasion des prisées et des ventes volontaires et judiciaires de meuble aux enchères publiques se prescrivent par cinq ans à compter de l'adjudication ou de la prisée.

La loi française seule régit les CGV. Toute contestation relative à leur existence, leur validité, leur exécution et leur opposabilité à tout enchérisseur ayant la qualité de commerçant sera tranchée par le Tribunal de Commerce de Nanterre (France).

Dans l'hypothèse où l'enchérisseur ou l'acquéreur ne serait pas commerçant, cette contestation sera tranchée par le Tribunal compétent en application des dispositions légales.

Le commissaire du Gouvernement auprès du Conseil des ventes volontaires de meubles aux enchères publiques peut être saisi par écrit de toute difficulté en vue de parvenir, le cas échéant à une solution amiable.

## VII- DONNÉES PERSONNELLES

Les enchérisseurs sont informés qu'AGUTTES est susceptible de collecter et traiter les données les concernant conformément au Règlement Général sur la Protection des données n°2016/679 du 27 avril 2016 (RGPD) et à la loi « Informatique et Libertés » n°78-17 du 6 janvier 1978 modifiée par la loi n° 2018-493 du 20 juin 2018 relative à la protection des données à caractère personnel.

Les données sont collectées aux fins de gestion de leurs relations contractuelles ou précontractuelles (enregistrement à la vente, facturation, comptabilité, règlements, communication...). Ces données sont constituées d'informations telles que : noms, prénoms, adresse postale, adresse électronique, numéro de téléphone, coordonnées bancaires.

Les enchérisseurs sont informés qu'ils disposent d'un droit d'accès, de rectification, d'effacement, à la portabilité, d'opposition et de limitation à l'égard de ces données auprès d'AGUTTES. Les demandes doivent être exercées par écrit à l'adresse : [communication@aguttes.com](mailto:communication@aguttes.com). Toute réclamation sur la législation applicable en matière de protection des données peut être portée devant la CNIL : [www.cnil.fr](http://www.cnil.fr).

## VIII- PROPRIÉTÉ INTELLECTUELLE

AGUTTES est propriétaire de tout droit de reproduction sur son catalogue. Toute reproduction de celui-ci est interdite et constitue une contrefaçon. La vente d'un lot n'implique en aucun cas cession des droits de propriété intellectuelle éventuellement applicables (représentation et/ou reproduction) sur l'œuvre.

## IX- CONDITIONS PARTICULIÈRES

### 1- Frais de stockage

Le stockage des biens objets d'une adjudication dans le cadre d'une vente aux enchères ou d'une vente de gré à gré qui ne seraient pas enlevés par l'acheteur à l'expiration d'un délai de 15 jours suivant la vente (jour de vente inclus), sera facturé comme suit :

- Bijoux et/ou articles d'horlogerie d'une valeur < 10.000 € = 15 €/jour de stockage
- Bijoux et/ou articles d'horlogerie d'une valeur > 10.001 € = 30 €/jour de stockage
- Autres lots < 1m³ = 3 €/jour
- Autres lots > 1m³ = 5 €/jour.

### 2- Objets mécaniques et électriques

Les objets mécaniques ou électriques proposés à la vente par AGUTTES sont exclusivement proposés à titre décoratifs. En tant que biens d'occasion, AGUTTES ne certifie en aucun cas leur état de fonctionnement. Nous recommandons aux acheteurs de venir voir les lots lors des expositions publiques avec un expert en la matière, et de faire vérifier le mécanisme électrique ou mécanique par un professionnel avant toute mise en marche.

### 3- Montres et horloges

Les articles d'horlogerie que nous vendons sont tous des biens d'occasion, ayant pour la plupart subi des réparations engendrant le remplacement de certaines pièces qui peuvent alors ne pas être d'origine. AGUTTES ne donne aucune garantie sur l'authenticité et le caractère original des composants d'un article d'horlogerie.

Les horloges peuvent être vendues sans pendules, poids ou clés et sauf mention expresse contraire, leur présence n'est pas garantie. Les bracelets de montres peuvent ne pas être d'origine et ne pas être authentiques.

Les montres de collection nécessitent un entretien général et régulier : des réparations ou révisions peuvent s'avérer nécessaires et sont à la charge de l'acheteur, AGUTTES ne donnant aucune garantie sur son bon état de marche. AGUTTES recommande aux acheteurs de faire vérifier les montres par un horloger compétent avant chaque utilisation.

Il revient aux acheteurs potentiels de s'assurer personnellement de la condition de l'objet.

### 4- Mobilier

Sans mention expresse indiquée dans le descriptif du lot, la présence de clés n'est aucunement garantie.

### 5- Espèces végétales et animales protégées

Les objets composés partiellement ou entièrement de matériaux provenant d'espèces de flore et de faune en voie d'extinction et/ou protégées sont marqués par le symbole ~ dans le catalogue. Le législateur impose de règles strictes pour l'utilisation commerciale de ces matériaux, en particulier en ce qui concerne le commerce de l'ivoire.

Les acheteurs sont informés que l'importation de tout bien composé de ces matériaux est interdite par de nombreux pays, ou bien exigent un permis ou un certificat délivré par les autorités compétentes des pays d'exportation et d'importation des biens. Les acheteurs sont entièrement responsables du bon respect des normes réglementaires et législatives applicables à l'exportation ou l'importation des biens composés partiellement ou totalement de matériaux provenant d'espèces en voie d'extinction et/ou protégées. AGUTTES ne sera en aucun cas responsable de l'impossibilité d'exporter ou d'importer un tel bien, et cela ne pourra être retenu pour justifier une demande de résolution ou d'annulation de la vente.

Si un client estime ne pas avoir reçu de réponse satisfaisante, il lui est conseillé de contacter directement, et en priorité, le responsable du département concerné. En l'absence de réponse dans le délai prévu, il peut alors solliciter le service clients à l'adresse [serviceclients@aguttes.com](mailto:serviceclients@aguttes.com), ce service est rattaché à la Direction Qualité de la SVV Aguttes.

## CONDITIONS OF SALE

SAS AGUTTES ("**AGUTTES**") is an operator of voluntary public auctions, declared to the Voluntary Sales Board and governed by Articles L.321-4 et seq. of the French Commercial Code. In this capacity AGUTTES acts as agent of the seller who contracts with the auction winner.

*These General Terms and Conditions of Sale ("**GTC**") govern the relationship between AGUTTES and bidders for public auctions and negotiated sales organised by AGUTTES.*

*AGUTTES may modify the GTC in writing and/or orally prior to the sale.*

## I- THE PROPERTY OFFERED FOR SALE

**Description of lots:** *The indications given in the catalogue are the responsibility of AGUTTES and its expert, subject to the provisions mentioned below. **Only indications in French are binding on AGUTTES to the exclusion of translations, which are free.** They may be modified or corrected until the time of the sale in writing or orally. These modifications shall be recorded in the report of the sale, which shall have probative force.*

*No other guarantee is given by AGUTTES, it being recalled that only the seller shall be bound by the guarantee against hidden defects and the legal guarantee of conformity. A certificate of authenticity of the lot will only be available if mentioned in the description of the lot.*

*The dimensions, weights and other information of the lots are given as an indication with a reasonable margin of error.*

*Restorations carried out as a precautionary measure, not altering the age and style characteristics, and not making any change to the specific nature of the lot, will not be mentioned in the description.*

*The absence of any indication of restoration, accident or incident in the catalogue or condition reports shall in no way imply that the lot is free from any defect present, past or repaired. Conversely, the mention of any defect does not imply the absence of other defects.*

### The particular information in the catalogue has the following meanings:

+ *Lots forming part of a court-ordered sale following an order of the Court of Justice, fees and expenses: 14.40% incl. tax;*

° *Lots, in which AGUTTES or one of its partners has financial interests;*

\* *Temporary import lots: subject to a fee of 5.5% fee for works of art, collectibles and antiques (20% for wines and spirits, jewelry and multiples),), to be borne by the buyer in addition to the selling costs and the auction price, unless the buyer is outside the EU;*

α *Goods sold under the general VAT regime (for the total);*

# *Lots visible only by appointment;*

~ *Lots made from materials from animal species. Import restrictions are to be provided for.*

**Condition of lots:** *The lots are sold in the condition in which they are found at the time of sale with their imperfections and defects. Since lots are second-hand goods, no guarantee can be given on the condition thereof.*

*References to the condition of a lot in a catalogue or condition report may not be considered as an exhaustive description of the condition of said lot. Descriptions may not under any circumstances replace the personal examination of the lot as indicated below. Condition reports will be sent upon request and for information purposes.*

**Lot exposure:** *Potential bidders are required to personally examine the lots at a private meeting prior to sale in order to check the condition of the lot. Buyers are advised to be accompanied by an expert in the field concerned by the sale.*

**Reproduction of lots:** *Not all defects and imperfections of the batches are visible on the photographs of the batches reproduced in the catalogues, online or on any communication medium. Photographs may not give a fully faithful image of the actual condition of a lot and may differ from what a direct observer will receive (size, colour, etc.).*

**Estimates:** *The estimates are based on the state of technical knowledge on the day of the estimate, the quality of the lot, its origin, condition and the market price on the day of the estimate. They are provided for information purposes only and cannot be considered as a guarantee that the lot will be sold at the estimated price.*

## II- THE SALE

**Registration for sale:** *Important: the normal and priority method to bid is to be present in the sales room. As a service, other modes are possible that require prior registration:*

- *By telephone:* *AGUTTES accepts, free of charge, to receive bids by telephone only for bidders who reported before 6 p.m., on the last business day before the sale. The potential bidder must have received a prior confirmation email from AGUTTES to be called.*

- *By purchase order:* *Any person previously registered and wishing to bid will have the option to request the registration of purchase orders from AGUTTES on their behalf. The order must have been communicated in writing before 6 p.m. on the last business day before the sale, and the bidder must have received a confirmation email from AGUTTES to be called. No unlimited order will be accepted. If AGUTTES receives multiple purchase orders for identical auction amounts, the oldest order will be selected.*

- *Online via Live platforms:* *The possibility of online auctions is offered on platforms allowing remote participation in auctions electronically, upon prior registration. The purchaser via the Live platforms is informed that the fees charged by these platforms will be borne exclusively by it.*

*Participation in the auction by telephone, internet or order is carried out at the risk and peril of the bidder, AGUTTES cannot be held liable in the event of non-participation of the auction bidder for any reason whatsoever, particularly in the event of malfunction or failure to perform (no response from the bidder, error, interruption or omission in the reception of bids). Any malfunction or interruption of the telephone or live service will not prevent the auctioneer from continuing the auction, at his discretion.*

**Procedure for identifying bidders:** *AGUTTES reserves the right to ask any potential bidder to prove its identity and for a legal entity, a Kbis extract less than three months old, it being specified that only the legal representative of the company or any duly authorised person may bid for and its bank details. In the event of non-compliance with the identification procedures, AGUTTES reserves the right to refuse its registration for the auction. All lots sold will be invoiced in the name and address of the client. No subsequent modification may be made. The bidder is deemed to act in its own name and will be solely responsible for the auction brought unless it is informed beforehand of its capacity as agent under the conditions indicated below.*

*Any false indication shall incur the liability of the auction winner.*

**Mandate by a third party:** *The bidder with a mandate must inform AGUTTES during the identification and registration procedure and produce a copy of the mandate and any other documents requested by AGUTTES. In such a case, the bidder and the principal shall be jointly and severally liable.*

**Sales management:** *The auctioneer manages the sale on a discretionary basis, ensuring the freedom and equality between all bidders, while respecting the practices established by the profession. The auctioneer ensures the police of the sale, which allows him to refuse bids or to withdraw a lot without having to justify it.*

**Awarding:** *The highest and the last bidder will be the auction winner, with all accepted means combined (order, internet, telephone, on-site, etc.). The awarding is evidenced by the pronouncement of the word "Sold", which forms the sale agreement between the seller and the auction winner.*

*Each lot is identified with a number corresponding to the number assigned to it in the sales catalogue.*

*It is forbidden for sellers to bid directly on the lots belonging to them.*

*In the event of a simultaneous "double-auction" recognised by the auctioneer, the lot will be put back for sale, with all bidders present being able to participate in this second auction.*



**Withdrawal:** Each auction and bid is final and is binding on the auction winner, it being recalled that the auction winner may not withdraw either in the room, by telephone, online or on a purchase order.

**Transfer of risk and ownership:** The transfer of ownership and risks between the seller and the auction winner takes place by the word "sold" by AGUTTES. AGUTTES disclaims all liability for losses and damages that the lots may suffer from the date of the award, with the auction winner having to insure the lots acquired as soon as the award is awarded.

### III- COMPLETION OF THE SALE

**Sale commission:** In addition to the auction price, the auction winner shall pay the buyer's fees, per lot, calculated as follows:  
- **25%** excl. tax + VAT at the rate in force, i.e. **30% including tax on the first €150,000**  
- **23%** excl. tax + VAT at the rate in force, i.e. **27,6% including tax for amounts over € 150,001.**

Exception: For books only benefiting from a reduced VAT rate: 25% before tax, i.e. 26.37% including VAT.

In addition to the auction price and the buyer's fees, the auction winner must pay all taxes and duties including VAT as well as any file, handling, and storage costs.

Payment of the sums due must be made "in cash" by the auction winner, as soon as the award is made. Payment is made in euros. Any bank commissions will not be deducted from the amounts due.

**VAT:** The VAT rate is 20% (or 5.5% for books). In principle, unmarked lots will be sold under the VAT on gross margin system. The purchase commission and additional costs will be increased by an amount in lieu of VAT, which will not be separately mentioned in our slips.

By way of exception, and at the request of the seller, the general VAT system may be applied for goods offered for sale by an EU professional at its request. These goods will be marked by the  $\sigma$  sign.

#### Possible VAT refunds:

- 1- The professional of the European Union, (i) with an intra-Community VAT number and (ii) providing proof of the export of lots from France to another Member State;
- 2- Non-residents of the European Union on the supply of (i) a customs export document, on which AGUTTES appears as sender (ii) when the export occurs within three months of the auction date or the date of obtaining the export permit.

**Payment terms:** Legal means of payment accepted by AGUTTES' accounts (payments by credit card or wire transfer being strongly recommended):

- **Credit card:** bank charges, which usually vary between 1 and 2%, are not borne by the firm;
- **American Express card:** a commission of 2.95% including tax will be collected for all payments. Remote card payments and split payments in several instalments for the same lot with the same card are not allowed;
- **Online payment** up to €10,000 to <https://www.aguttes.com/paiement/index.jsp>;
- **Bank transfer:** from the buyer's account and indicating the invoice number.

IBAN FR76 3006 6109 1300 0203 7410 222  
BIC CMCIFRPP  
Account holder AGUTTES  
Direct debit CIC PARIS ETOILE ENTREPRISES  
178 RUE DE COURCELLES - 75017 PARIS

- **Cash:** Articles L.112-6 and D.112-3 of the French Monetary and Financial Code: (i) Up to €1,000 for French tax residents or persons acting for the purposes of a professional activity; (ii) Up to €15,000 for individuals who have their tax domicile abroad (upon presentation of passports and proof of address);
- **Cheque** (as a last resort): Upon presentation of two identity documents. No time limit for cashing is accepted in the event of payment by cheque. Issuance will only be possible twenty days after payment. Foreign cheques are not accepted.

**Defaulting auction winner:** In the absence of cash payment by the buyer, the property may be put back for sale upon reiteration of the auctions at the request of the seller in accordance with the procedure of Article L.32114 of the French Commercial Code. If the seller does not make this request within three months of the auction, the sale shall be automatically terminated.

In all cases, the defaulting buyer, due to its failure to pay, shall pay to AGUTTES:  
- All costs and incidentals incurred by AGUTTES relating to the collection of unpaid invoices (including legal fees);  
- Late payment penalties calculated by applying interest rates at the European Central Bank (ECB) semi-annual key rate (refinancing rate or Refi) in force plus five points on all sums due;  
- Damages to compensate for the loss suffered by AGUTTES (purchase costs, fees and commissions, VAT, storage, etc.).

AGUTTES reserves the right to:

- Communicate the name and contact details of the defaulting buyer to the seller in order to enable the latter to assert its rights;
- Exercise or have exercised all the rights and remedies, in particular the right of retention, over any property of the defaulting buyer, of which AGUTTES has custody;
- Prohibit the defaulting auction winner from bidding in the next sales organised by AGUTTES or from making the possibility of tendering there subject to the payment of a prior provision;
- Proceed to the registration of the defaulting bidder on a file of bad payers shared between the different member auction houses.

AGUTTES is indeed a member of the Central Register of prevention of the unpaid of the auctioneers with which the incidents of payment are likely to be registered.

The rights of access, rectification and opposition for legitimate reasons are to be exercised by the debtor concerned at Symev 15 rue Freycinet 75016 Paris.

**Lot collection and storage:** A lot awarded may only be delivered to the buyer after full payment of the purchase slip, collected in the AGUTTES bank account.

The lots will be delivered to the purchaser in person after presentation of any document proving his identity or to the third party appointed by him and to whom he has entrusted an original power of attorney and a copy of his identity document. The lot is collected at the auction winner's expense and risks only.

Lots that have not been collected the same day after the end of the sale will be collected by appointment by the buyer with the person mentioned for this purpose on the contact page at the beginning of the catalog. The place of delivery will be indicated in the email accompanying the invoice.

The applicable storage fees are mentioned in the "Special Terms and Conditions" below.

**Resale of paid and non-collected lots:** In the event that one or more lots awarded and paid for in the course of an auction have still not been collected by the buyer within the deadlines agreed upon the "Special Terms and Conditions" below and that the applicable storage, custody and preservation costs exceed the auction value of the lot(s), AGUTTES reserves the right to sell the lot(s) in order to be reimbursed for all costs due.

### IV- PRE-EMPTION RIGHT

The French State may exercise a pre-emptive right on any public or private sale of cultural property. The State has a period of 15 days from the public sale to confirm the exercise of its pre-emptive right and subrogate itself to the buyer.

### V- EXPORT

The formalities of exports (requests for certificate for a cultural good, export license) of the subjected lots are the responsibility of the purchaser and can require a four months delay. AGUTTES is at the disposal of its buyers to guide them in these steps.

AGUTTES cannot be held responsible for delays. Under no circumstances shall AGUTTES be liable for the refusal or delay of the administrative decision. The refusal to issue a certificate or a license may not under any circumstances justify a failure or delay in payment by the buyer or a cancellation of the sale.

### VI- APPLICABLE LAW AND COMPETENT COURT

Civil liability claims brought in connection with voluntary and judicial actions and sales of furniture at public auction are time-barred after five years from the award or takeover.

French law alone governs the GTC. Any dispute relating to their existence, validity, performance and enforceability against any bidder having the capacity of trader shall be decided by the Commercial Court of Nanterre (France).

In the event that the bidder or buyer is not a trader, this dispute shall be decided by the competent Court pursuant to the legal provisions.

The Government Commissioner to the Council for voluntary sales of furniture by public auction may be mandated in writing in case of any difficulty with a view to reaching an amicable solution, if applicable.

### VII- PERSONAL DATA

The bidders are informed that AGUTTES may collect and process data concerning them in accordance with the General Data Protection Regulation no. 2016/679 of 27 April 2016 (GDPR) and the French Data Protection Act no. 78-17 of 6 January 1978 amended by Law No. 2018-493 of 20 June 2018 on the protection of personal data.

The data is collected for the purposes of managing their contractual or pre-contractual relations (registration for sale, invoicing, accounting, payments, communication, etc.). This data consists of information such as: surname, first names, postal address, email address, telephone number, bank details.

Bidders are informed that they have a right of access, rectification, erasure, portability, opposition and limitation with regard to such data with AGUTTES. Requests must be made in writing to: [communication@aguttes.com](mailto:communication@aguttes.com). Any complaint about the applicable data protection legislation may be brought before the CNIL: [www.cnil.fr](http://www.cnil.fr).

### VIII- INTELLECTUAL PROPERTY

AGUTTES is the owner of any right of reproduction of its catalogue. Any reproduction of the same is prohibited and constitutes an infringement. The sale of a lot does not in any way imply the assignment of any intellectual property rights applicable (representation and/or reproduction) to the work.

### IX- SPECIAL TERMS AND CONDITIONS

#### 1- Storage costs

The storage of goods subject to an auction or a private sale that are not removed by the buyer within 15 days of the auction (including the day of the sale), will be charged as follows:

- Jewellery and/or watches worth < €10.000 = €15/day of storage
- Jewellery and/or watches worth > €10.001 = €30/day of storage
- Other lots < 1m<sup>3</sup> = €3/day
- Other lots > 1m<sup>3</sup> = €5/day.

#### 2- Mechanical and electrical objects

The mechanical or electrical objects offered for sale by AGUTTES are exclusively offered for decorative purposes. As they represent used property, AGUTTES does not under any circumstances certify their operating condition. We recommend that buyers come to see the lots during the public exposures with an expert in this field, and to have the electrical or mechanical mechanism checked by a professional before any start-up.

#### 3- Watches and clocks

The watches and clocks we sell are all second-hand goods, having for the most part undergone repairs resulting in the replacement of certain parts which may not be original. AGUTTES does not give any guarantee on the authenticity and the original character of the components of a clock article.

Clocks may be sold without pendulums, weights or keys and unless otherwise stated, their presence is not guaranteed. Watch straps may not be original and may not be authentic.

Collector's watches require general and regular maintenance: repairs or overhauls may be necessary and are the responsibility of the buyer, as AGUTTES does not give any guarantee on its good working order. AGUTTES recommends that buyers have watches and clocks checked by a competent watchmaker before each use.

It is the responsibility of potential buyers to personally verify the condition of the item.

### 4- Furniture

Without express mention in the description of the lot, the presence of keys is not guaranteed.

### 5- Protected plant and animal species

Objects partially or entirely made up of materials from endangered and/or protected species of flora and fauna are marked by the symbol ~ in the catalogue. The legislator imposes strict rules for the commercial use of these materials, in particular with regard to ivory trade.

Buyers are informed that the importation of any goods made up of these materials is prohibited by many countries, or require a permit or certificate issued by the competent authorities of the countries of export and import of the goods. The purchasers are fully responsible for the proper compliance with the regulatory and legislative standards applicable to the export or importation of goods composed in part or in full of materials originating from endangered and/or protected species. Under no circumstances shall AGUTTES be liable for the impossibility of exporting or importing such property, and this may not be used to justify a request for cancellation of the sale.

If a customer feels that he or she has not received a satisfactory response, he or she is advised to contact the head of the relevant department directly, as a matter of priority. In the absence of a response within the specified time limit, the customer may then contact customer service at [serviceclients@aguttes.com](mailto:serviceclients@aguttes.com), which is attached to the Quality Department of SVV Aguttes.

## Comment vendre chez Aguttes ?

## Selling at Aguttes?

## Comment acheter chez Aguttes ?

## Buying at Aguttes?

### Rassembler vos informations

Toutes les photos, dimensions, détails et éléments de provenance que vous pouvez rassembler nous sont utiles pour réaliser l'estimation de vos biens.

1



### Collect your informations

All the photos, dimensions, details and elements of origin that you can gather are useful to us to carry out the estimate of your goods.

### Nous contacter

Pour inclure vos biens dans nos prochaines ventes ou demander conseil, n'hésitez pas à contacter directement nos départements spécialisés. Dans la région lyonnaise, le sud-est, en Belgique ou en Suisse, vous pouvez vous rapprocher de nos représentants locaux afin de bénéficier d'un service de proximité.

2



### Contact us

To include your property in our next sales or to ask for advice, do not hesitate to contact our specialized departments directly. In the Lyon region, the South-East, in Belgium or in Switzerland, you can contact our local representatives in order to benefit from a local service.

If you are willing to offer for sale a large ensemble with several specialties, the Special Collections department is at your disposal to coordinate your project.

We can be reached by e-mail or by phone.

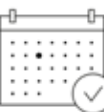
Si vous êtes disposés à proposer à la vente un ensemble important comportant plusieurs spécialités, le département Collections particulières est à votre disposition pour coordonner votre projet.

Nous sommes joignables par e-mail ou par téléphone.

### Organiser un rendez-vous d'expertise

Suite à votre prise de contact et à une première analyse de votre demande, nous déterminons avec vous l'intérêt d'une vente aux enchères. Un rendez-vous s'organise afin d'avancer dans l'expertise et vous donner plus de précisions sur nos services.

3



### Organize a meeting for estimate

Following your contact and a first analysis of your request, we determine with you the interest of an auction. An appointment is organized in order to advance in the expertise and to give you more details about our services.

Our estimates and expertises are free and confidential. We determine together all the conditions for the sale.

Nos estimations et expertises sont gratuites et confidentielles. Nous déterminons ensemble toutes les conditions pour la mise en vente.

### Contractualiser

Les conditions financières (estimation, prix de réserve, honoraires) et les moyens alloués à la mise en vente (promotion, transport, assurance...) sont formalisés dans un contrat. Celui-ci peut être signé lors d'un rendez-vous ou à distance de manière électronique.

4



### Contracting

The financial conditions (estimate, reserve price, fees) and the means allocated to the sale (promotion, transport, insurance...) are formalized in a contract. This contract can be signed during an appointment or at a distance in an electronic way.

### Vendre

Chacun de nos départements organise 4 ventes aux enchères par an ainsi que des ventes online. Après la clôture des enchères, le département vous informe du résultat et vous recevrez le produit de celles-ci sous 4 à 6 semaines.

5



### Sell

Each of our departments organizes 4 auctions per year as well as online sales. After the auctions are closed, the department informs you of the result and you will receive the proceeds within 4 to 6 weeks.

### S'abonner à notre newsletter et nous suivre sur les réseaux sociaux

Être informé de notre actualité sur les réseaux sociaux.

S'inscrire à la newsletter (QR code) pour être informé des Temps forts chez Aguttes, suivre les découvertes de nos spécialistes et recevoir les e-catalogues.

1



### Subscribe to Our Newsletter and Follow Us on Social Media

Stay informed about our upcoming auctions and daily news with our social accounts.

Subscribe to our newsletter and stay update about Aguttes Highlights, receive Aguttes specialists discoveries and e-catalogues.

### Avant la vente, demander des informations au département

Nous vous envoyons des informations complémentaires par e-mails : rapports de condition, certificats, provenance, photos...

Nous vous envoyons des photos et vidéos complémentaires par MMS, WhatsApp, WeChat.

2



### Request the Specialized Departments for Information on a Lot Prior to Sale

We will send you additional information by e-mail: condition reports, certificate of authenticity, provenance, photos...

We send you additional photos and videos via MMS, WhatsApp, WeChat.

### Échanger avec un spécialiste et voir l'objet

Nous vous accueillons pour une visite privée sur rendez-vous.

Nous vous proposons comme d'habitude de vous rendre à l'exposition publique quelques jours avant la vente.

Si vous ne pouvez pas vous déplacer, nous programmons une conversation audio ou vidéo pour échanger.

3



### Meet our specialists

We will welcome you by appointment for a private viewing.

As usual, we will invite you to the public viewing taking place a few days prior to sale.

If you are unable to attend, we will schedule a conversation or video call to discuss further.

### Enchérir

S'enregistrer pour enchérir par téléphone auprès de bid@aguttes.com.

S'enregistrer pour enchérir sur le live (solution recommandée pour les lots à moins de 5000€).

Laisser une enchère maximum auprès de bid@aguttes.com.

Venir et enchérir en salle.

4



### Place Your Bid

Contact bid@aguttes.com and register to bid by phone.

Register to bid live (recommended for lots under €5,000).

Submit an Absentee Bid at bid@aguttes.com and allow the auctioneer to execute this on your behalf.

Bid in person in our saleroom.

### Payer et récupérer son lot

Régler son achat (idéalement paiement en ligne/carte ou virement bancaire).

Venir ensuite récupérer son lot ou missionner un transporteur.

5



### Pay and Receive Your Property

Pay for your purchase – online ideally: by credit card or bank transfer.

Come and pick up your property or insure shipping and delivery by carrier.

# AGUTTES

Nos experts et spécialistes préparent actuellement leurs prochaines ventes et se tiennent à votre disposition pour effectuer des **estimations gratuites et confidentielles sur rendez-vous**, dans nos bureaux ou à votre domicile. Nos bureaux de représentation à Aix-en-Provence, Lyon, Bruxelles et Genève coordonnent les expertises dans ces régions. Nos commissaires-priseurs sont également à votre service pour tout inventaire de l'ensemble de vos biens et collections en vue de partage ou de vente.

## DÉPARTEMENTS SPÉCIALISÉS

### Art contemporain

Ophélie Guillerot  
+33 (0)1 47 45 93 02 • +33 (0)7 60 78 10 07  
guillerot@aguttes.com

### Art impressionniste & moderne

Pierre-Alban Viquant  
+33 (0)1 47 45 08 20 • +33 (0)7 64 41 09 04  
viquant@aguttes.com

### Arts d'Asie

Clémentine Guyot  
+33 (0)1 47 45 00 90 • +33 (0)7 83 19 05 89  
guyot@aguttes.com

### Arts décoratifs du XX<sup>e</sup> siècle & design

Jessica Remy Catanese  
+33 (0)1 47 45 08 22  
remy@aguttes.com

### Automobiles de collection

**Automobilia**  
Gautier Rossignol  
+33 (0)1 47 45 93 01 • +33 (0)7 45 13 75 78  
rossignol@aguttes.com

### Bagagerie

Éléonore des Beauvais  
+33 (0)1 41 92 06 47  
desbeauvais@aguttes.com

### Bijoux & perles fines

Philippine Dupré la Tour  
+33 (0)1 41 92 06 42 • +33 (0)6 17 50 75 44  
duprelatour@aguttes.com

### Cartes de collection

François Thierry  
+33 (0)1 84 20 04 14  
thierry.consultant@aguttes.com

### Collections particulières

Sophie Perrine  
+33 (0)1 41 92 06 44 • +33 (0)7 60 78 10 27  
perrine@aguttes.com

### Instruments de musique & archets

Hector Chemelle  
+33 (0)7 69 02 70 85 • +33 (0)7 69 02 70 85  
chemelle@aguttes.com

### Livres anciens & modernes Affiches, manuscrits & autographes

Sophie Perrine  
+33 (0)1 41 92 06 44 • +33 (0)7 60 78 10 27  
perrine@aguttes.com

### Mobilier, sculpture & objets d'art

Grégoire de Thoury  
+33 (0)1 41 92 06 46 • +33 (0)7 62 02 04 72  
thoury@aguttes.com

### Montres de collection

Claire Hofmann  
+33 (0)1 84 20 05 67 • +33 (0)7 49 97 32 28  
hofmann@aguttes.com

### Peintres d'Asie

Charlotte Aguttes-Reynier  
+33 (0)1 41 92 06 49 • +33 (0)6 63 58 21 82  
reynier@aguttes.com

### Tableaux & dessins anciens

Grégoire Lacroix  
+33 (0)1 47 45 08 19 • +33 (0)6 69 33 85 94  
lacroix@aguttes.com

### Vins & spiritueux

Pierre-Luc Nourry  
+33 (0)1 47 45 91 50 • +33 (0)7 63 44 69 56  
nourry@aguttes.com

## SERVICE

### Inventaires & partages

Claude Aguttes et Sophie Perrine,  
commissaires-priseurs  
+33 (0)1 41 92 06 44 • perrine@aguttes.com

## SIÈGE SOCIAL

Salle des ventes

### Neuilly-sur-Seine

164 bis, avenue Charles-de-Gaulle  
92200 Neuilly-sur-Seine  
+33 (0)1 47 45 55 55

## BUREAUX DE REPRÉSENTATION

### Aix-en-Provence

Adrien Lacroix  
+33 (0)6 69 33 85 94 • adrien@aguttes.com

### Lyon

Les Brotteaux, 13 ter, place Jules Ferry  
69006 Lyon

Marie de Calbiac  
+33 (0)4 37 24 24 28 • calbiac@aguttes.com

### Bruxelles

5, avenue Guillaume Macau  
1050 Ixelles  
Ernest van Zuylen  
+32 487 14 11 13 • vanzuylen@aguttes.com

### Genève

Côme Bizouard de Montille  
+41 79 388 3642  
montille.consultant@aguttes.com



Cabinet Contador en bois exotique sculpté et marqueterie d'ébène et os. Indes portugaises, probablement XVIII<sup>e</sup> siècle (détail). Vendu 32 500€

## RENDEZ-VOUS *chez Aguttes*

# Calendrier des ventes

DÉCEMBRE  
À MARS  
**2023**  
**2024**

2023  
**18-12**  
**ŒUVRES CHOISIES**  
*Aguttes Neuilly*

**25-01**  
**ARTS DÉCORATIFS  
DU XX<sup>e</sup> SIÈCLE & DESIGN**  
*Online Only*

**22-02**  
**TAPIS**  
*Aguttes Neuilly*

**07-03**  
**PEINTRES D'ASIE,  
ŒUVRES MAJEURES**  
*Aguttes Neuilly*

**14-03**  
**BIJOUX**  
*Aguttes Neuilly*

**20-12**  
**HAUTE ÉPOQUE**  
*Aguttes Neuilly*

**07-02**  
**BIJOUX**  
*Online Only*

**29-02**  
**ARTS DÉCORATIFS  
DU XX<sup>e</sup> SIÈCLE & DESIGN**  
*Aguttes Neuilly*

**10-03**  
**AUTOMOBILES  
DE COLLECTION**  
LA VENTE DE PRINTEMPS  
*Espace Champerret, Paris*

**20-03**  
**MAÎTRES ANCIENS**  
*Aguttes Neuilly*

2024  
**17-01**  
**ART IMPRESSIONNISTE  
& MODERNE**  
*Aguttes Neuilly*

**08-02**  
**CARTES  
DE COLLECTION**  
*Online Only*

**05-03**  
**GUITARES  
DE LÉGENDE**  
*Aguttes Neuilly*

**12-03**  
**MONTRES  
DE COLLECTION**  
*Aguttes Neuilly*

**21-03**  
**GRANDS VINS  
& SPIRITUEUX**  
*Aguttes Neuilly*

# COLLECTIONS PARTICULIÈRES

## INVENTAIRES ET PARTAGES

Notre commissaire-priseur se tient à votre disposition pour coordonner votre projet avec nos différents spécialistes, en France et dans toutes les grandes villes d'Europe.



Objets d'art provenant de la vente « La Mesure des Mondes », collection particulière dispersée en octobre 2020 ayant totalisé 2,5 millions d'euros

**AGUTTES**

Contact : Sophie Perrine  
+33 (0)1 41 92 06 44 • inventaires@aguttes.com

# TAPIS

Prochaine vente  
22 février 2024



Exceptionnel, fin et très important tapis au point de la savonnerie. Milieu du XX<sup>e</sup> siècle.  
Vendu 13 600€ le 7 septembre 2023

**AGUTTES**

Contact : Grégoire de Thoury  
+33 (0)1 41 92 06 46 • thoury@aguttes.com

# MAÎTRES ANCIENS

4 VENTES PAR AN

Prochaine vente  
20 mars 2024

Jean-Bernard Restout (Paris, 1732-1797)  
*Les Plaisirs d'Anacréon*  
Huile sur toile, 199 x 254 cm (détail)  
Vendu 78 000 € le 29 novembre 2023



AGUTTES

Contact : Grégoire Lacroix  
+33 (0)1 47 45 08 19 • [lacroix@aguttes.com](mailto:lacroix@aguttes.com)

# ARTS CLASSIQUES

Prochaine vente  
18 avril 2024



Hubert Sarton (1748-1828).  
Pendule squelette. Fin XVIII<sup>e</sup> siècle.  
Vendue 22 100 € le 7 septembre 2023

AGUTTES

Contact : Grégoire de Thoury  
+33 (0)1 41 92 06 46 • [thoury@aguttes.com](mailto:thoury@aguttes.com)





AGUTTES