

AGUTTES

HAUTE
ÉPOQUE

28 mai 2024



Les conditions et termes régissant la vente des lots figurant dans le catalogue sont fixés dans les conditions générales de vente figurant en fin de catalogue dont chaque enchérisseur doit prendre connaissance. Ces CGV prévoient notamment que tous les lots sont vendus « en l'état », c'est-à-dire dans l'état dans lequel ils se trouvent au moment de la vente avec leurs imperfections et leurs défauts. Une exposition publique préalable à la vente se déroulant sur plusieurs jours permettra aux acquéreurs d'examiner personnellement les lots et de s'assurer qu'ils en acceptent l'état avant d'enchérir. Les rapports de condition, ainsi que les documents afférents à chaque lot sont disponibles sur demande.

The terms and conditions governing the sale of the lots appearing in the catalogue are set out in the general terms and conditions of sale appearing at the end of the catalogue, which each bidder must read. These GTC provide in particular that all the lots are sold "as is", i.e. in the condition in which they are found at the time of sale with their imperfections and defects. A public display prior to the sale taking place over several days will allow buyers to personally examine the lots and ensure that they accept their condition before bidding. Condition reports, as well as documents relating to each lot, are available on request.

CONTACTS POUR CETTE VENTE



Expert
Responsable du département

Grégoire de Thoury
+33 (0)1 41 92 06 46
thoury@aguttes.com



Catalogueur
Administration des ventes

Adrien Blanc
+33 (0)1 47 45 08 18
blanc@aguttes.com



Administration des ventes

Jade Belgrand
+33 (0)1 84 20 03 88
belgrand@aguttes.com

Directeur du pôle
Arts classiques

Sophie Perrine

Enchères par téléphone
Ordre d'achat

bid@aguttes.com

Relations acheteurs

Marie du Boucher
+33 (0)1 41 92 06 41
duboucher@aguttes.com

Stockage & Délivrance

Jade Belgrand
belgrand@aguttes.com

Département Marketing
& Communication

Clémence Lépine
lepine@aguttes.com

Président Claude Aguttes

Directeur général Philippine Dupré la Tour

Associés

Directeur associé
Charlotte Aguttes-Reynier

Associés

Sophie Perrine, Gautier Rossignol,
Maximilien Aguttes

Relations médias

Anne-Sophie Philippon
+33 (0)6 27 96 28 86
pr@aguttes.com

Relations Asie

Aguttes 拍卖公司可提供中文服务
(普通话及粤语), 请直接联系
jiayou@aguttes.com

Nous remercions Lily-Jeanne Cayla
pour sa participation au catalogue.

Aguttes

(SVV 2002 - 209)

Commissaires-priseurs habilités

Claude Aguttes, Sophie Perrine,
Pierre-Alban Viquant,
Jessica Remy-Catanese

SELARL Aguttes & Perrine

Commissaire-priseur judiciaire

HAUTE ÉPOQUE

Vente aux enchères

Aguttes Neuilly
164 bis, avenue Charles-de-Gaulle, 92200 Neuilly-sur-Seine
Mardi 28 mai 2024, 14h30

Exposition publique

Vendredi 24 mai : 10h - 13h et 14h - 18h
Lundi 27 mai : 10h - 13h, 14h - 17h30 et 18h - 20h

Important : certains lots volumineux ne seront visibles
que sur rendez-vous à notre garde-meuble de Gennevilliers.
Contact : +33 (0)1 47 45 08 18

Les lots seront à retirer au dépôt de Gennevilliers
sur rendez-vous uniquement :
<https://calendly.com/storage-aguttes/30min>



L'ensemble des lots est reproduit sur notre site.
Cliquez et enchérissez sur **aguttes.com**

Important : nous attirons votre attention sur les lots précédés
de +, °, *, a, #, ~, = pour lesquels s'appliquent des conditions particulières
visibles en fin de catalogue.

AGUTTES

1

DENT DE SPINOSAURUS

(dinosaur) fossilisée de couleur rouge bordeaux.
Kem Kem, Sahara, Maroc.
Crétacé supérieur (-108 à -92 M.A.).
Longueur : 11 cm
(Montée sur socle)

600 - 800 €

PROVENANCE

Vente Marc-Arthur Kohn du 9 novembre 2005, lot 271.



1

2

DENT DE BASILOS SAURUS (?)

(dinosaur) ou de mammifère marin carnassier fossilisée.
Époque du Priabonien (Eocène), il y a environ de -37.8 à -33.9 millions d'années.
Hauteur : 13,2 cm
(Montée)

400 - 600 €

Le basilosaurus (Lézard royal) aussi appelé Zeuglodon, était un genre éteint de cétacé archaïque et carnivore considéré comme un ancêtre des baleines modernes.



2

3

AMULETTE GAULOISE

Statuette en bronze moulé d'une pièce représentant un sanglier fuyant.
Incisions sur l'ensemble de la statuette.
Art Celte, probablement Eduens, -1^{er} siècle av. J.-C.

Hauteur : 20 mm - Largeur : 47 mm
Profondeur : 11 mm
(Manques visibles anciens)

1 000 - 1 500 €

4

BROCHE GAULOISE

en fer forgé à long manche de forme balustre.
La poignée en forme de personnage stylisé aux bras et jambes tendus et l'extrémité se terminant par quatre dents en forme de tête de deux caprins.
Art Celte, III - II^e siècles avant notre Ère.
Longueur : 50 cm

4 000 - 6 000 €

PROVENANCE

- Collection de M. F. L. M., Munich, acquis par héritage à la fin des années 1980.
- Vente Pierre Bergé du 10 octobre 2017, lot 285.
- Collection particulière.



3



4

5

URNE CINÉRAIRE « AUX ÉPOUX »

Urne rectangulaire en marbre blanc sculpté en bas relief : sur les deux petits côtés sont les portraits en buste représentant le même couple à deux âges de la vie. Chaque buste est logé dans l'ouverture d'un arc en plein cintre profondément sculpté, reposant sur des pilastres cannelés avec oscillums suspendus. Sur les deux faces principales, les mêmes visages surmontent un corps schématisé curieusement réduit à l'état de gaine plaquée sur une traverse. Le couvercle à pans inclinés s'orne de trois registres finement sculptés dont le sommet plat est creusé d'une cavité qui accueillait une sculpture aujourd'hui disparue.
Époque romaine impériale, 1^{er} siècle av. J.-C. - 1^{er} siècle ap. J.-C. (-50/50)

Hauteur : 34 cm - Largeur : 35 cm - Profondeur : 28 cm
(Manques dont certainement un personnage sculpté, allongé sur le dessus, restauration et petits accidents)

8 000 - 12 000 €



6

FRAGMENT DE BAS RELIEF AUX PUTTI

en marbre blanc. Il est orné de deux putti ailés tenant une guirlande.
Italie, début du XVI^e siècle.

Hauteur : 74 cm - Largeur : 60 cm
Profondeur : 7 cm
(Fragment, accidents visibles)

4 000 - 6 000 €

Probablement un fragment d'une cuve de cénotaphe, nous retrouvons la même composition en frise sur le Tombeau d'Ilaria del Carretto à la cathédrale Saint Martin de Lucques en Toscane.

7

CASQUE CHALCIDIEN

Calotte à paragnathides mobiles, protège nez et couvre nuque à rebord. Bronze étamé.

Art Grec, Thrace ou Italie Méridionale, V^e ou IV^e siècle av. J.-C.

Hauteur : 30 cm - Largeur : 20,4 cm
Profondeur : 27 cm
(Fortement restauré, plusieurs morceaux réassemblés, frotté et poli ultérieurement)

5 000 - 6 000 €

PROVENANCE

Hôtel des Ventes de Monte Carlo (Monaco),
10 novembre 2023, lot 82.



8

GRANDE CLEF ANTIQUE DITE « CLEF DE TARARE »

en fer et bronze. Le canon est à accueilage circulaire, creux, et le panneton à deux bouterolles adossées, en fer. La poignée de la clef est particulièrement remarquable : totalement en bronze, elle représente Silène assis sur une outre dont il sert le col de sa main droite, ses yeux sont incrustés d'argent et ses tétons incrustés de cuivre. Sa main gauche tient une grappe de raisin. Le groupe est posé sur un grand cratère à panse quadrillée et à deux anses (l'une manquante). Période gallo-romaine. Gaule Lyonnaise, II^e siècle ap. J.-C.

Longueur totale : 25,9 cm - Hauteur poignée : 12,8 cm
Panneton : 9 cm
(Oxydation, usures et manque)

4 000 - 6 000 €

PROVENANCE

- Découverte dans une vigne sur la montagne de Tarare (Rhône, France) au XIX^e siècle.
- Collection de Madame Napolier à Tarare (Rhône, France).
- Exposition Universelle de 1867 (n°865).
- Par héritage jusqu'à ce jour.

BIBLIOGRAPHIE

- « Une clef antique » in *Le Magasin Pittoresque*, 1867. Reproduite page 384.
- F. Liger, *La ferronnerie ancienne et moderne*, Tome II, Paris 1875. Reproduite planche 41.
- E.-O. Lami, *Dictionnaire encyclopédique et biographique*, Tome III, Paris 1883. Reproduite page 516.
- H.-R. d'Allemagne, *La Serrurerie ancienne à l'Exposition Universelle de 1900*, Saint-Cloud, 1902. P. 18.



Planche 41 in *La ferronnerie ancienne et moderne*, F. Liger, tome II, 1875. ©DR



Clef de Tarare

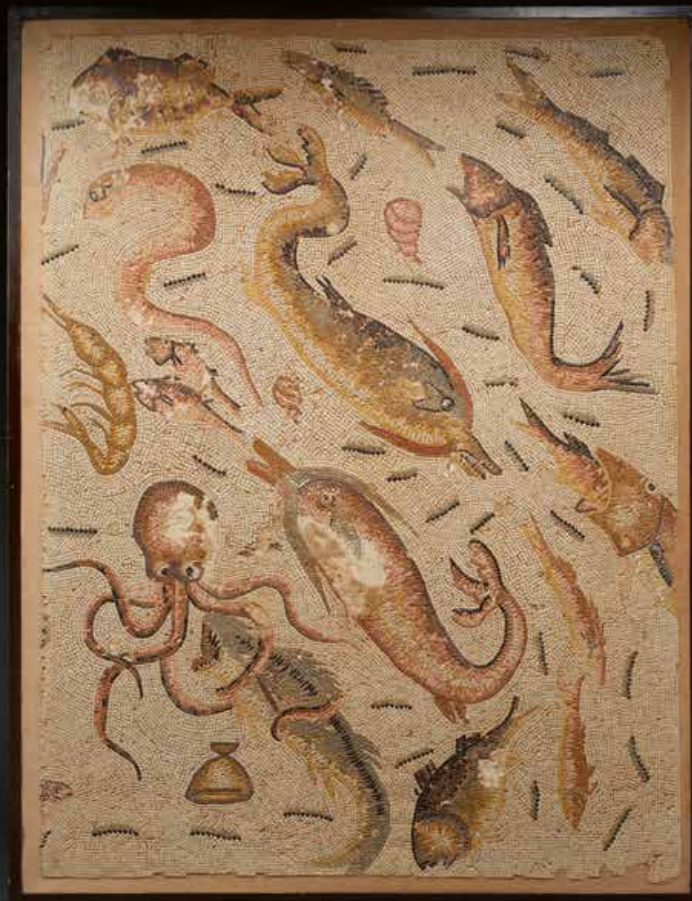
Les grandes clefs antiques sont très rares et les exemplaires conservés dans les musées ne peuvent en aucun cas rivaliser avec celui que nous présentons¹, qui demeure « la plus célèbre des clefs romaines qui soit parvenue jusqu'à nous » selon ce qu'en écrit Henry-René d'Allemagne en 1902.

Notre exceptionnelle clef dite « de Tarare » fut trouvée dans une vigne, à peu de distance de la ville de Tarare (Rhône) et a été l'objet de dissertations aussi longues que hasardées... On peut entrevoir d'après sa grandeur et sa qualité, qu'elle servait à fermer la porte d'une villa considérable.

¹ Les trois seules autres clefs qui puissent être stylistiquement comparées à la nôtre sont respectivement conservées au Musée du Louvre [BR3665], au Cleveland Museum of Art [John L. Severance Fund 1952.586] et au Getty Museum [96.AC.197], elles sont néanmoins toutes plus petites.

La littérature relative à cet objet remarquable conjecture aussi que cette clef devait fermer la porte d'un cellier de type *cella vinaria* : dépendance d'une vigne, où l'on déposait, après la vendange, les vaisseaux remplis de vin nouveau. Tandis que d'autres archéologues ont pensé que cette clef devait être celle d'un temple...

Quelle que fut la porte que devait ouvrir cet objet muséal, il s'était à nouveau perdu depuis le commencement du XX^e et sa présentation en vente pour la première fois de son histoire constitue une précieuse redécouverte.



9
**GRANDE MOSAÏQUE
AUX ANIMAUX MARINS**

parmi lesquels on distingue : crevette, coquillages, anguille, un couple de rougets, une intéressante représentation d'un combat d'un carnassier en proie d'une pieuvre et d'un petit poisson avalé par un autre. Tesselles colorées sur fond beige.

Empire Romain, II^e ou III^e siècle.
Hauteur : 183 cm - Largeur : 137 cm
(Quelques manques)

12 000 - 15 000 €

PROVENANCE
- Vente Boisgirard & Associés le 17 décembre 2008 - lot n° 35, Paris.



10
MOSAÏQUE À L'OISEAU

Une caille ou perdrix stylisée est au centre de la composition, sur fond beige dans un entourage de palmes. Tesselles colorées sur fond beige.

Empire Romain, II^e ou III^e siècle.
Hauteur : 58 cm - Largeur : 58 cm
(Remonté dans un cadre)

2 000 - 3 000 €

11
RARE CHANDELIER DIT DE SAMSON

en alliage cuivreux représentant Samson à califourchon sur le dos du lion qui tourne sa tête vers lui, essayant de ses deux mains de lui maintenir la bouche ouverte. Le lion est solidement campé sur ses quatre courtes pattes. La crinière s'étale en mèches triangulaires gravées. La jambe droite de Samson est orientée vers l'avant de l'animal, tandis que la gauche est rejetée vivement vers l'arrière. Il est vêtu d'une robe fluide dont les plis gravés suivent le mouvement du corps. Ses longs cheveux emblématiques retombent derrière son dos et il en jaillit le binet hexagonal ajouré. Probablement un travail rhéno-mosan de la fin du XII^e siècle ou début du XIII^e siècle.

Hauteur : 21,1 cm - Largeur : 18,5 cm
Profondeur : 9 cm
(Usures, petits accidents)

10 000 - 15 000 €

PROVENANCE
- Collection Victor Sanson (1876 - 1948)
- Par descendance jusqu'à ce jour.



Exemplaire conservé au musée des Beaux-Arts de Rouen [R.91.23], daté fin XII^e siècle. ©DR



Détail



Notre chandelier appartient à une série de pièces très proches fabriquées à la fin du XII^e siècle ou au début du XIII^e siècle, probablement dans les ateliers de dinanderie qui ont alors été florissants dans la région de Basse-Saxe / Rhin-Meuse. On en connaît un exemplaire très similaire conservé au musée des Beaux-Arts de Rouen [R.91.23], un autre approchant au musée du Louvre [OA 6937] et encore un autre du même sujet conservé au Walters Art Museum [54.784], ce dernier portant encore les traces d'une belle dorure dont il est permis de penser que notre exemplaire en était autrefois également pourvu. De la plus insigne rareté, il semblerait que notre chandelier soit à ce jour le seul connu détenu en main privée.

CHANDELIER

en émail champlevé sur cuivre, la grande pique conique creuse issante du milieu d'une base hexagonale à six pans coupés d'émail champlevé et dorure. À la base de chaque face est une demi-pastille découpée dans le cuivre et dorée. Trois motifs héraldiques émaillés en plein sont répétés chacun deux fois sur la base : De gueules (rouge) à la couronne d'or surmontée en chef de deux fleurons et accompagnée en pointe de deux rinceaux le tout du même / D'or à trois fasces de sinople (vert), au pal d'argent (blanc) brochant sur le tout / D'azur (bleu) à la fleur de lys épanouie d'or.

Limoges, fin du XIII^e siècle.

Hauteur totale : 22 cm - Hauteur pique : 18,6 cm
- Largeur au pied : 11 cm
(Usures, déformations visibles, petits accidents et restaurations à l'émail)

6 000 - 8 000 €

BIBLIOGRAPHIE

- Anne-Clothilde Dumargne, « Les chandeliers et pique-cierges portatifs à décors émaillés de Limoges des XIII^e - XIV^e siècles » in *Cahiers LandArc*, 2016 - N°18.

Deux fois sont répétées les armoiries « fascé d'or et de sinople, au pal d'argent brochant sur le tout », qui sont à mettre en rapport avec les armoiries de la maison de Crussol (anciennement Bastet), le pal d'argent représentant peut-être une brisure de cadet.



On retrouve des chandeliers comparables au Walter Art Museum [N°44.596] ; au Germanisches Nationalmuseum de Nuremberg [N°HG 3499] ou encore au musée des Beaux-Art de Limoges [N°463 et 464] .

Selon Anne-Clothilde Dumargne, cette typologie de chandelier a longtemps fait hésiter les spécialistes de l'émail sur leur statut et leur usage. La configuration amovible de certains exemplaires conservés et le décor presque systématiquement héraldique a naturellement permis d'en déduire une utilisation individuelle et vraisemblablement domestique plutôt que religieuse..



13

RARE PYXIDE « À PINACLES »
OU « À CLOUS »

en émail champlevé sur cuivre. La base circulaire ornée de rinceaux dorés et étoiles à six branches sur fond d'émail bleu marine et turquoise. Le couvercle conique au même décor sommé d'une croix entourée de six pinacles en forme de clous (deux subsistants). Fond plat doré. Intérieur doré. Limoges, XIII^e siècle.

Hauteur : 10,3 cm - Diamètre : 6,4 cm
(Usures, déformations, petits accidents et manques)

4 000 - 6 000 €

Ce type de pyxide « à pinacles » ou « à clous » est totalement inspiré de l'architecture. La littérature nous renseigne sur la vocation de ces clous permettant autrefois de suspendre la pyxide au dessus de l'autel, constituant ainsi la petite réserve eucharistique pour les rares communions d'alors et la Présence Réelle dans l'église où elle se trouvait pour l'adoration des fidèles. Les exemples connus de ce genre de pyxide sont tous conservés dans les musées comme celle du musée de Cluny [OA 935], le musée des Arts Anciens de Namur [B0011] ou encore le Metropolitan de New York [32.100.283].



14
PLAQUE AU CHRIST TRIOMPHANT

traité en relief de cuivre embouti et doré, le Christ se tient debout, pieds et mains visibles, auréolé, il tient de sa main gauche une bannière surmontée d'une croix. Le fond est traité par incision et estampage de croisillons et d'une ogive en tiers-point. Travail présumé rhéno-mosan du début du XIII^e siècle.

Hauteur : 16,4 cm - Largeur : 10,2 cm
(Usures à la dorure, manques visibles)

Probablement élément d'une plaque de pignon de châsse-reliquaire ou porte de tabernacle.

1 500 - 2 000 €

15
GRANDE CASSETTE EN FORME DE CHASSE

en bois de résineux et tilleul sculpté. La façade offre quatre panneaux alternant les christogrammes IHS et XPS à l'or sur fond bleu encadrés de moulures. Au centre des fenestragres gothiques à orbevoie. Les côtés également ornés des christogrammes. Probablement Espagne, fin du XIV^e siècle, début du XV^e siècle.

Hauteur : 41,5 cm - Largeur : 37,5 cm
Profondeur : 23,4 cm
(Accidents et manques visibles, couvercle percé ultérieurement)

400 - 600 €

16
SEDES SAPIENTIAE

en bois tendre sculpté (tilleul?) et peint polychrome représentant la Sainte Vierge assise en majesté sur un trône présentant son Fils assis sur son genou gauche. La tête couronnée. Dos creux. Vraisemblablement Haute Ribagorce, Catalogne, XIII^e siècle.

Hauteur : 77 cm - Largeur : 27 cm - Profondeur : 15 cm
(Accidents, manques et restaurations)

3 500 - 5 000 €

Notre sculpture est à rapprocher de la « Mare de Dèu » conservée au Pont de Suert dite Santa Maria de la Mola datée du XIII^e siècle et qui se trouvait autrefois au Sanctuaire de la Mère de Dieu de la Mola à Bonansa.



17
CHRIST EN GLOIRE

de Jugement Dernier en bois sculpté peint et doré. Le Christ se tient assis en majesté sur un arc en qualité de Ressuscité glorieux aux stygmates bien visibles. Il est simplement revêtu d'une cape rouge sur les épaules fermée par un lacet. De part et d'autre sont deux anges musiciens.

Souabe, seconde moitié du XIV^e siècle.
Hauteur : 53,5 cm - Largeur : 44 cm
Profondeur : 12 cm
(Manques et accidents visibles)

8 000 - 12 000 €

Le Landesmuseum Württemberg de Stuttgart conserve un groupe sculpté vers 1360 représentant Saint Jean béni par le Christ [N° WLM 11564] dont le traitement est à rapprocher de notre sculpture.

18

SAINTE BRIGITTE DE SUÈDE

en bois sculpté et traces de polychromie, la Sainte est assise sur un trône, la tête coiffée d'une guimpe et présente devant elle le livre de ses « Révélations » qu'elle soutient de sa main droite encore visible. Fin du XIV^e siècle, début du XV^e siècle.

Hauteur : 98 cm - Largeur : 35 cm - Profondeur : 29 cm (Accidents et manques visibles)

6 000 - 8 000 €

Notre représentation de Sainte Brigitte est à mettre en rapport avec celle que conserve l'église abbatiale de Vadstena (Suède) qui est considérée comme l'une des plus anciennes images conservées de la Grande Sainte et datée de la fin du XIV^e siècle. Notre sculpture, comme celle du monastère de Vadstena, a probablement été conçue peu de temps après la canonisation de la Sainte qui eut lieu en 1391.



Sainte Brigitte de l'église abbatiale de Vadstena (Suède), fin du XIV^e siècle. ©DR

19

SAINTE ANNE TRINITAIRE

en chêne sculpté et traces de polychromie, sur son bras gauche est assise la petite Sainte Vierge couronnée qui tenait autrefois l'Enfant Jésus (disparu) penché vers une grappe de raisin (disparue) proposée par la main droite de sa grand-mère. Attache originelle de fer au dos. Dos plat. Europe du Nord, XV^e siècle.

Hauteur : 69 cm - Largeur : 29 cm - Profondeur : 17 cm (Accidents, manques visibles)

6 000 - 8 000 €





20
SAINTE VIERGE ALLAITANTE

en bois sculpté en ronde-bosse et peint polychrome. La Sainte Vierge se tient debout et couronnée. L'Enfant Jésus assis dans ses bras tient une orbe. Trace de mortaise au dessous.

Pyrénées-Orientales?, fin du XIV^e siècle.

Hauteur: 66,5 cm
(Accidents et reprises à la polychromie, vermouluures, petits manques)

1 000 - 1 500 €



21
SAINT ÉVÊQUE

en bois sculpté et peint polychrome. Probablement Espagne, fin du XIV^e siècle, début du XV^e siècle.

Hauteur: 77 cm - Largeur: 27 cm - Profondeur: 15 cm
(Accidents et manques, restaurations)

1 000 - 1 500 €



23
CHANDELIER

en alliage cuivreux doré, le fût à un nœud. Large base circulaire au bord relevé, binet à pans coupés évasé à deux fenêtres rectangulaires.

Flandres, XV^e siècle.

Hauteur: 21,6 cm - Diamètre au pied: 16,5 cm
Numéros à l'encre noire au dessous.
(Déformations et usures)

1 000 - 2 000 €



24
COFFRE À REMPLAGES

en bois de chêne sculpté, la façade est composée de quatre panneaux à décor de fenestragés flamboyants. Les panneaux sont séparés par des colonnettes aux pinacles. Les côtés sont ornés, chacun, de deux panneaux à fenestragés flamboyants. Beau travail dans le style du XV^e siècle.

Hauteur: 79 cm - Largeur: 154 cm - Profondeur: 58 cm
(Bel état général)

2 500 - 3 000 €



22
L'ADORATION DES MAGES

Fragment de retable en pierre finement sculptée et peinte polychrome représentant trois Mages apportant leurs offrandes à l'Enfant Jésus, le Mage Maure se tient sur la droite debout, épée au côté. L'Enfant est présenté sur les genoux de sa Mère qui se tient assise tandis que Saint Joseph est debout à l'arrière plan. Sur la gauche l'âne et le bœuf. Tenons latéraux en chevilles de bois.

Europe du Nord, XV^e siècle.
Hauteur: 24,2 cm - Largeur: 32,3 cm
Profondeur: 8,4 cm
(Fragment, accidents et manques, sur un socle de chêne)

2 000 - 3 000 €

25
COFFRET EN BÂTIÈRE

en bois de chêne, la partie basse de la face sculptée de fenestragés gothiques à orbevoie. Couverture supérieure ouvrant. Serrure de fer forgé.

Travail moderne de style gothique.

Hauteur: 30 cm - Largeur: 40 cm - Profondeur: 21 cm
(Bon état général, intérieur garni de tissu bleu ciel)

1 000 - 1 500 €





26
PAIRE DE PIQUE-CIERGES

en fonte d'alliage cuivreux et doré, les fûts tournés à trois nœuds aplatis.
XV^e siècle.
Hauteur (hors pique): 37,4 cm
Diamètre au pied: 17 cm
(Usures, accidents et restaurations, défauts et reprises de fonte)

800 - 1 200 €

29
FORTE DAGUE DIT « BASELARDE »

Monture en fer constituée d'un pommeau et pièces de garde en forme de croissants et motif de dents de loup.
Lame droite à arrête médiane et double tranchants.
Soie rivetée au pommeau.
Clous de fixation de la fusée encore présents.
Monté sur présentoir en métal.
Suisse, Allemagne. Époque seconde moitié du XV^e siècle.
Longueur totale: 45,5cm
(Restauration à signaler au dernier tiers de la lame, métal stabilisé)
Belle pièce de fouille évocatrice des lansquenets.

1 000 - 1 500 €

EXPERT
Alban Degrave



27
CHANDELIER

en alliage cuivreux doré, le fût à bobines d'une boule écrasée et quatre disques.
Large base circulaire au bord relevé, binet légèrement évasé à deux fenêtres ovales.
Flandres, XV^e siècle ou XVI^e siècle.
Hauteur: 29,5 cm - Diamètre au pied: 13,6 cm
(Une restauration au fût, repoli)

1 000 - 1 500 €



30
BAISER DE PAIX

en alliage cuivreux doré représentant le Christ selon les canons de l'Imago Pietatis.
Nord de l'Italie, XV^e siècle.
Hauteur: 8,1 cm - Largeur: 5 cm
(Usures, sur une plaque de velours cramoisie)

400 - 600 €



28
BRODERIE DE CHAPPE

dit aussi panneau d'orfroi brodé de fils de soie, d'or et d'argent représentant un Saint tête couverte montrant un livre.
Fin du XV^e siècle ou début du XVI^e siècle.
Dimensions à vue: 37 x 20 cm
Dans un sous-verre avec cadre en bois doré et sculpté.
(Petits accidents, insolé)

600 - 800 €

PROVENANCE
Vente Ribère - Tuloup - Pascal - Leclere,
Marseille, 10 décembre 2005, n°195.

31
BAGUE SIGILLAIRE DITE « DE MARCHAND »

en or jaune, la tête de bague ovale gravée d'un écu aux initiales S.I. sur un nœud d'entrelacs à quatre boucles caractéristiques.
L'écu surmonté de lambrequins. Trois gorges ovales. Épaules ciselées en feuillage.
Angleterre, fin du XVI^e siècle, début du XVII^e siècle.
Poids: 3,1 g - Tour de doigt: 58
(Déformations, usures)

2 000 - 3 000 €





32
SAINT JEAN L'ÉVANGELISTE
 sculpté en albâtre en ronde bosse, il se tient debout tenant le calice aux dragons emblématiques.
 Traces de polychromie ancienne.
 Pays-Bas méridionaux, début du XV^e siècle.
 Hauteur : 58 cm
 (Accidents, traces de polychromie)

1 500 - 2 000 €

33
ATELIER DU MAÎTRE
DU TRIPTYQUE D'ORLÉANS

Plaque centrale de triptyque représentant le Jugement Dernier, émail peint sur plaque de cuivre avec rehauts d'or. Contre-émail fondant sombre hétérogène.
 Limoges, atelier du Maître du triptyque d'Orléans, vers 1500.

Hauteur : 27,3 cm - Largeur : 24,6 cm
 (Petits accidents et manques, cheveux, restaurations ponctuelles)

Dans un cadre adapté de cuivre doré, mouluré, à fleurons.

5 000 - 7 000 €

Notre plaque doit être rapprochée du triptyque du Jugement Dernier attribué au même artiste et conservé au Metropolitan Museum de New York [Accession Number : 1975.1.1225] (Fig.1) dont elle se rapproche par les dimensions et le syle. À noter tout de même que notre plaque adopte tout à fait la même composition iconographique que celle d'une autre plaque (fragmentaire) que conserve le Metropolitan Museum de New York [Accession Number : 32.100.250] (Fig.2) en provenance de la Friedsam Collection et qui est, elle, attribuée à l'atelier de Monvaerni. On ne sait rien de l'artiste désigné sous l'appellation de Maître du triptyque d'Orléans, nom donné par Marquet de Vasselot en référence à son œuvre maîtresse conservée au musée de cette ville. Si ce n'est qu'il fut un des premiers suiveurs du maître Monvaerni et visiblement étranger à l'influence italienne dont on ne décèle pour ainsi dire aucune présence dans sa production. Ses œuvres sont rares et appartiennent aux premières productions des plaques emblématiques des productions limousines, ce qui rend d'autant plus remarquable la plaque présentée ici.

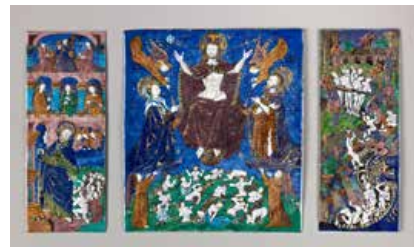


Fig. 1 : Triptyque du Jugement Dernier par le Maître du Triptyque d'Orléans, Limoges, ca 1500 – Met Museum. ©DR



Fig. 2 : Plaque du Jugement Dernier par Monvaerni, Limoges ca 1500 – Met Museum. ©DR



34
SAINT ÉLOI ORFÈVRE

en bois sculpté représentant le saint à l'ouvrage derrière son établi.

Fin du XV^e siècle.
 Hauteur : 82 cm - Largeur : 40 cm
 (Accidents et manques visibles)

2 000 - 3 000 €

35
BUSTE DU CHRIST

sculpté en terre cuite, le Christ est représenté de face, la tête légèrement penchée vers l'avant. Ses longs cheveux tombant en deux pétois bouclés devant ses oreilles et en mèches sur les épaules.

Il porte une tunique dont le col est traité en relief. Traces de polychromie.
 Italie, Florence, seconde moitié du XV^e siècle.
 Hauteur : 37 cm - Largeur : 41,4 cm
 Profondeur : 32,8 cm
 (Petits accidents et manques visibles, fêles de cuisson, les épaules postérieures)

3 000 - 5 000 €

36
COFFRE AUX ARMES

en noyer sculpté monté à queues d'aronde à la façade sculptée de remplages avec arcs, mouchettes et blason au centre. Côtés sculptés avec poignées.

Vallée du Rhône, XV^e siècle.
 Hauteur : 74 cm - Largeur : 137 cm
 Profondeur : 63 cm
 (Largement restauré et resculpté, entages, plinthe, platine et pieds rapportés)

500 - 700 €





37
SAINTE MARIE MADELEINE

en bois de chêne sculpté, elle se tient debout et présente de sa main droite le flacon de parfum emblématique. Ses longs cheveux retombant sur ses épaules. De sa main gauche elle relève un pan de son vêtement. Dos évidé.
France, XV^e siècle
Hauteur: 98 cm
(Traces de polychromie, décapée, restaurations)
On y joint un socle de bois.

2 000 - 3 000 €

38
GRAND BUFFET HAUT

en forme de coffre en chêne composé avec des éléments anciens, la façade ouvrant à deux larges vantaux en plis de serviette. Un panneau central à fenestration gothique. Réassemblage d'éléments du XV^e siècle.
Hauteur: 117 cm - Largeur: 215 cm
Profondeur: 52 cm
(Réassemblage, vermoulure, restaurations, manques, accidents)

700 - 900 €



39
GRANDE FIGURE DE DIEU LE PÈRE

en bois de noyer sculpté avec trace de polychromie ancienne. Il se tient assis en hiératique majesté sur un trône, la tête ceinte d'une tiare pontificale, les mains (manquantes) présentaient autrefois son Fils crucifié surmonté de la colombe du Saint Esprit selon la configuration iconographique du Trône de Grâce. Sa face est traitée en symétrie jusque dans les boucles de la barbe.
Allemagne du Sud, Souabe, XV^e siècle.
Hauteur: 131 cm - Largeur: 46 cm - Profondeur: 34 cm
(Accidents, manques et restaurations)

4 000 - 6 000 €



40

GRAND COFFRE GOTHIQUE

en chêne sculpté, la façade est composée de cinq panneaux à décor de fenestragés flamboyants. Les panneaux sont séparés par des colonnettes offrant des représentations de saints personnages. Les côtés sont ornés, chacun, de deux panneaux à fenestragés flamboyants.

Belle serrure de fer forgé à morillon et entrée discrète.

France, XV^e siècle.

Hauteur : 70,5 cm - Largeur : 167 cm

Profondeur : 64,5 cm

(Éléments remplacés, adaptations, restaurations, accidents et petits manques)

6 000 - 8 000 €



41

SAINTE HÉLÈNE

assise en majesté sur un trône, couronnée et auréolée, tenant de sa main droite les clous de la Sainte Croix et de sa main gauche un sceptre terminé par une croix. De part et d'autre un ange en prière.

Espagne, seconde moitié du XV^e siècle.

Tempera sur bois.

Hauteur : 98 cm - Largeur : 71 cm

(Accidents, manques et restaurations)

Dans un cadre de style gothique.

Anciennement attribué au Maestro de Vielha (Bartomeu Garcia ?) et au Maestro de Arties.

2 000 - 3 000 €

BIBLIOGRAPHIE

- Josep Gudiol et Santiago Alcolea i Blanch, *Pintura gòtica catalana*, Barcelone, 1986, p. 191, no. 580 (comme du « Maestro de Viella » et identifiée comme la Mère de Dieu tenant les clous de la Passion, et non sainte Hélène; non ill.);

- Alberto Velasco González, *Pintura tardogòtica a l'Aragó i Catalunya: Pere Garcia de Benavarrí*, thèse de doctorat, Universitat de Lleida, 2015, vol. 1, p. 310 et vol. 2, p. 75 (fig. 109, ill. en couleurs)

Publié dans l'ouvrage de référence de la peinture gothique catalane, ce panneau faisait partie semble-t-il d'un plus vaste retable, dispersé au XIX^e siècle, qui comportait également une représentation de saint Michel, la Naissance de la Vierge, sainte Anne Trinitaire et le miracle du mont Gargan (voir Bibliographie : Gudiol et Alcolea i Blanch, 1986). Une attribution au Maître d'Arties a depuis pu être suggérée. Ce maître anonyme a reçu ce nom de convention grâce au retable de l'église de Santa Maria de Arties (près de Lleida) dans lequel on trouve sur le panneau central une Vierge à l'Enfant trônant, flanquée de deux anges, similaire à notre représentation hiératique de sainte Hélène.

42

DÉPLORATION DU CHRIST

en présence de sainte Catherine d'Alexandrie et d'un donateur ecclésiastique.

Huile sur panneau.

Espagne, XV^e siècle.

Hauteur : 170 cm - Largeur : 130 cm

(Panneau parqueté, restaurations et petits accidents)

Dans un encadrement de style gothique à fenestragés.

8 000 - 10 000 €

43

SAINTE VIERGE À L'ENFANT

en bois de noyer sculpté et polychromé et partiellement doré. La Sainte Vierge se tient debout sur un croissant de lune (accidenté), couronnée, ses cheveux visibles, présentant de sa main droite son Fils qui tient une grappe de raisin, préfiguration de sa Passion.

De sa main droite elle devait tenir une rose (disparue). Dos plat ébauché.

Allemagne, Souabe, XV^e siècle.

Hauteur : 80 cm - Largeur : 25 cm - Profondeur : 19 cm

(Accidents et manques visibles)

8 000 - 12 000 €

44

GRANDE VIERGE DE PITIÉ DITE PIËTA

en bois de noyer sculpté et traces de polychromie ancienne.

XV^e siècle.

Hauteur : 120 cm - Largeur : 69 cm - Profondeur : 50 cm

(Accidents, manques, restaurations)

5 000 - 8 000 €

43



44





45
GRANDE SAINTE ANNE TRINITAIRE

en bois de chêne sculpté et anciennement polychromé (nombreux restes) représentant la Sainte assise sur un trône présentant sa fille la Sainte Vierge, couronnée, assise sur sa jambe gauche, elle même présentant de la même manière son Divin Fils. Dos creux, pitons de fer forgé.

Est de la France ou Allemagne, XIV^e siècle.
Hauteur: 103 cm - Largeur: 35 cm - Profondeur: 27 cm
(Accidents, manques)

5 000 - 8 000 €

46
COFFRE AU « COURONNEMENT DE NOTRE DAME »

en chêne sculpté, la façade est composée de quatre panneaux à décor de fenestragés flamboyants encadrant le panneau central représentant une rare scène du couronnement de la Sainte Vierge par la Sainte Trinité, le Fils à gauche, le Père à droite et le Saint Esprit sous l'apparence d'une orbe allée. Les panneaux sont séparés par des colonnettes écaillées aux pinacles. Les côtés sont ornés, chacun, de deux panneaux à plis de serviette.

Belle serrure de fer forgé à entrée discrète (morillon changé).

France, XV^e siècle.

Hauteur: 70 cm - Largeur: 141 cm - Profondeur: 61 cm
(Restaurations, usures, accidents et manques)

8 000 - 12 000 €



47
D'APRÈS MINO DA FIESOLE

(CA. 1429-1484)

Sainte Vierge Marie à l'Enfant Jésus bénissant

Relief en terre cuite peinte polychrome avec rehauts d'or portant la date 1504 inscrite en haut à gauche.

Probablement XIX^e siècle dans le style du Quattrocento italien.

Hauteur: 45 cm - Largeur: 32,5 cm - Profondeur: 13 cm
(Accidents et usures visibles)

Dans un fort cadre moderne adapté.

3 000 - 5 000 €



Notre œuvre reprend la composition du bas relief de marbre blanc de Mino da Fiesole daté vers 1472 en provenance de la collection Morgan et actuellement conservé au Metropolitan Museum de New York [Accession Number: 42.38.2].



48
SAINTE VIERGE À L'ENFANT

en calcaire blanc tenant une rose de sa main gauche et l'Enfant Jésus de la main droite. Le groupe se tient sur un cul de lampe portant un écu avec l'inscription « MIA » (abréviation de Maria). Deux forts crochets de fer forgé à l'arrière.

France, XV^e siècle.

Hauteur: 81 cm - Largeur: 27 cm - Profondeur: 24 cm
(Accidents, érosion et manques visibles)

2 000 - 3 000 €

PROVENANCE

- Collection Jules Archdéacon (1855 - 1935).
- Par descendance jusqu'à ce jour.



Versos du lot 49

49
FRANC À CHEVAL
JEAN II LE BON (1350-1364)

Avers: le Roi à cheval, galopant l'épée haute, semé de fleurs de lys. Légende traduite: Jean, par la grâce de Dieu, roi des Francs. Revers: croix feuillue avec quadrilobe en cœur, dans un quadrilobe orné de palmettes et cantonné de quatre trèfles évidés. Légende traduite: Le Christ vainc, le Christ règne, le Christ commande. Frappée entre 1360 et 1364.

Poids: 3,88 g
 (Usures)

On y joint un florin de Cologne du XV^e siècle.

Poids: 3,46 g
 (Usures)

1 000 - 1 500 €



Verso du lot 50

50
FLORIN D'OR DE LOUIS III (1378-1436)
COMTE PALATIN DU RHIN DE 1410
À 1436

Poids: env. 4 g
 (En l'état)

400 - 600 €



Verso du lot 51

51
ÉCU D'OR AU SOLEIL
LOUIS XII (1462-1515)

Écu d'or au soleil figurant à l'avant un écu de France couronné, surmonté d'un soleil. Au revers, une croix fleurdelisée avec en son centre un quadrilobe en cœur. Point 12^e (Lyon), 1498.

Poids: 3,32 g
 (Usures, infime manque)

300 - 500 €

52
MARTYR DE SAINTE APOLLINE

groupe en bois de chêne sculpté peint polychrome représentant la Sainte debout devant un piquet, les bras liés, et deux bourreaux, un de chaque côté, tenant les tenailles (disparues) pour lui arracher les dents.

France, probablement Bretagne, XVI^e siècle.

Hauteur: 57 cm - Largeur: 29 cm - Profondeur: 10 cm
 (Polychromie d'origine, accidents et manques, sur un socle de chêne)

1 000 - 1 500 €



53
CLOCHETTE LITURGIQUE

en bronze, sur un côté une représentation d'une Sainte Vierge à l'Enfant Jésus et sur l'autre le blason de la ville de Malines. Sur le Pourtour l'inscription « O Mater Dei Memento Mei » (Oh Mère de Dieu, souviens toi de moi).

Flandres, Malines, XVI^e siècle.

Hauteur: 10,4 cm - Diamètre: 7,6 cm
 (Usures, battant refixé)

400 - 600 €



54
ÉTUI À COUTEAUX

en deux pièces de cuir gainé et gaufré. Huit passants latéraux par deux et deux. Pouvant contenir six couteaux. XV^e siècle ou XVI^e siècle.

Longueur fermé: 21,5 cm
 (Dragonnes rapportées, très bel état général)

400 - 600 €



55
PYXIDE DE CUIR

à âme de bois tourné garni de cuir gaufré à décor de rinceaux feuillagés. Le couvercle en forme de dôme terminé par un bouton. Deux passants latéraux. Dorure.

France ou Italie, XVI^e siècle.
 Hauteur: 11,5 cm - Diamètre: 6,7 cm
 (Perle sommitale et dragonnes rapportées, maques et accidents visibles)

600 - 800 €

Souvent décrites comme boîte à pyxide, ces objets à la fonction liturgique incontestable semblent bien être des pyxides en soi. Ainsi l'intérieur se comporte comme une boîte hermétique autonome dont les contours sont donc bien différents de la forme extérieure, notamment au niveau du bouton sommital.





56

MORTIER

en bronze à décor de six personnages féminins alternants de face et de dos sur fond de semis de fleurs de lys. Masques grotesques, un Christ en Croix et une coquille St Jacques.

France, XVI^e siècle.

Hauteur : 9,7 cm - Diamètre : 14 cm (Usures)

On y joint un pilon ancien.

600 - 800 €

57

TÊTE DE POUTRE

en bois de chêne sculpté d'un Saint Jacques issant polychrome coiffé du chapeau à la coquille et tenant ses emblématiques : bourdon, besace et livre.

XVI^e siècle.

Hauteur : 28 cm - Largeur : 16,4 cm - Profondeur : 23 cm (Piqûres, accidents visibles, entures rapportées au dos)

1 500 - 2 000 €

58

PAIRE DE PIQUE-CIERGE

en laiton dans le style du XVI^e siècle.

Hauteur : 18 cm (hors pique) (Petits accidents)

400 - 600 €

59

PETIT PIQUE-CIERGE

en bronze poli, le fut droit tourné en balustre. Pied circulaire reposant sur trois boules écrasées.

Flandres, XVI^e siècle.

Hauteur (hors pique) : 17,7 cm (Pique ressoudée, petits accidents)

400 - 600 €

60

DRESSOIR-CRÉDENCE « AUX VERTUS »

en bois de chêne sculpté, la partie supérieure en trois panneaux représentant des allégories de la Charité et de la Foi sous les traits d'une femme encadrant le panneau central ouvrant sculpté à l'allégorie de l'Espérance sous les traits d'un homme appuyé à l'ancre emblématique et tenant de sa main droite des armoiries non identifiées. Tiroir en ceinture sculpté d'une femme sous les traits de la Justice et encadrée par deux lions couchés symbole de Force. Sur les côtés des médaillons aux chérubins. Partie basse sur piliers tournés antérieurs.

Fin du XVI^e siècle, début du XVII^e siècle.

Hauteur : 138 cm - Largeur : 97 cm Profondeur : 43,5 cm (Restaurations, usures et manques)

1 500 - 2 500 €

PROVENANCE

Ce meuble faisait autrefois partie des collections du Musée féodal du château de Wernigerode (Allemagne) [A.V.Wgd.22].



61

BASSINOIRE

en alliage cuivreux, opercule à décor embouti et finement repercé et gravé de fruits et feuilles parmi cinq godrons rayonnants.

France, fin du XVII^e siècle, début du XVIII^e siècle.

Diamètre : 32 cm (Manque le manche, accidents et manques)

200 - 300 €



61

62

PLAT À OFFRANDES

en cuivre doré à décor repoussé de godrons. Probablement Nuremberg, XVI^e siècle.

Diamètre : 34,5 cm (Petits accidents)

200 - 300 €



62

63

BASSIN À OFFRANDES

en alliage cuivreux doré, le fond représentant en relief une Annonciation.

Allemagne du Sud, Nuremberg, XVI^e siècle.

Diamètre : 26,7 cm - Hauteur : 7,2 cm (Percé ultérieurement probablement pour en faire un moule à faisselle, usures)

400 - 600 €

64

BASSIN À OFFRANDES

en alliage cuivreux doré, le fond représentant en relief Adam et Eve de part et d'autre de l'Arbre de la Connaissance du Bien et du Mal autour duquel s'enroule le Serpent.

Allemagne du Sud, Nuremberg, XVI^e siècle. Diamètre : 28 cm - Hauteur : 6,7 cm (Percé ultérieurement probablement pour en faire un moule à faisselle, usures)

400 - 600 €



64

63



65
BUSTE DE FEMME
en bois sculpté, la tête de la femme est issante d'un dôme orné de rinceaux fleuris.
Peut-être Italie, XVI^e siècle.
Hauteur: 32 cm - Largeur: 21 cm
Profondeur: 13 cm
(Accidents et petits manques)

200 - 300 €

66
DRESSOIR À PANS COUPÉS
en bois sculpté ouvrant sur deux vantaux à décor de bustes d'un couple affrontés, d'arabesques, de plis de parchemin et de rinceaux. Un tiroir en ceinture.
La partie haute repose sur quatre colonnes, fond à décor de croisillons.
Style Renaissance, certains éléments du XVI^e siècle.

Hauteur: 145 cm - Largeur: 134 cm
Profondeur: 57 cm
(Largement restauré, remonté, usures, petits accidents)

500 - 700 €



67
GRANDE VIERGE DE PITIÉ
en pierre calcaire sculptée, la Sainte Vierge Marie est assise et tient son Fils mort étendu sur ses genoux. Restes de polychromie et de dorure d'origine.
Bourgogne, fin du XV^e siècle, début du XVI^e siècle. Vers 1480 - 1520.

Hauteur: 80 cm - Largeur: 77 cm
Profondeur: 21 cm
(Reste de polychromie ancienne, tête de la Vierge recollée)

12 000 - 15 000 €



68
TABLE « À LA CROIX DE LORRAINE »

en bois de noyer, de forme rectangulaire, à double-tirettes. Elle comprend un plateau extensible dit « à l'italienne » et repose sur un piétement composé de sept colonnes légèrement renflées reliées entre elles par une entretoise en forme de croix de Lorraine et terminées par des pieds boules.

France, Val de Loire, vers 1570 - 1580.
Hauteur: 83 cm - Longueur (fermée): 118 cm
Longueur (ouverte): 228 cm - Largeur: 69 cm
(Accidents, manques, restaurations)

2 000 - 3 000 €



* 69
PAIRE DE CHAISES
en chêne sculpté à décor de masque grotesque et volutes.
Les pieds en bois tourné.
Alsace, probablement XVII^e siècle.
Hauteur : 82 cm - Largeur : 43 cm
Profondeur : 40 cm
(Pieds cassés restaurés, restaurations)

200 - 300 €

70
TAPISSERIE
composée de plusieurs éléments anciens
assemblés en portière, un blason en partie
haute, des fruits, un bacchus à califourchon
sur un tonneau en partie basse.
Assemblage d'éléments anciens.
XVI^e et XVII^e siècle.
Hauteur : 188 cm - Largeur : 47 cm
(Assemblage, nombreux relais, usures)

1 500 - 2 000 €

71
SAINT PERSONNAGE (SAINT PIERRE ?)
en chêne sculpté, le dos évidé.
Debout et vêtu d'une tunique et d'un manteau.
Les pieds nus et la jambe droite mise
en avant.
Fin du XVI^e siècle.
Hauteur : 105 cm - Largeur : 37 cm
Profondeur : 35 cm
(Accidents, manques, restaurations)

1 500 - 2 500 €



72
TAPISSERIE BIBLIQUE
en laine finement tissée représentant
sept personnages, sans doute la trahison
ou le regret de Judas au Sanhédrin.
Un cartouche en partie supérieure
avec l'inscription partielle : « Constituit
sevos operum poene [...] Israel populum
qui cruciare ».
XVI^e siècle.

Hauteur : 183 cm - Largeur : 238 cm
(Éléments rapportés, relais, usures, accidents)

3 000 - 5 000 €

* 73
DRESSOIR CRÉDENCE
en chêne richement sculpté.
La partie haute à deux balustres surmontant
deux tabernacles qui encadrent deux figures
de diables. Riche ornementation sculptée
de visages, godrons et dragons.
Le panneau du fond également sculpté.
La partie basse à deux piliers sculptés,
godrons et pieds antérieurs ouvragés.
Marque de huchier-menuisier sur un montant.
France, XVI^e siècle.

Hauteur : 184 cm - Largeur : 121,5 cm
Profondeur : 53,5 cm
(Restaurations, un élément rapporté, manques)

3 000 - 5 000 €



74
GRAND CHENET À LANDIER SEUL
en fer forgé, trois crochets au montant.
Travail torse et dragon stylisé.
France, XVI^e siècle.

Petits éléments rapportés tels feuilles
au landier.
Hauteur : 130 cm
(Oxydations)

100 - 200 €



75

FONTS BAPTISMAUX

en bois de noyer de forme octogonale partiellement doré et piètement de fer forgé. La partie supérieure, finement moulurée, ouvre par deux portes constituées chacune de deux panneaux découvrant la cuve baptismale. Elle est sculptée de rosaces feuillagées et de têtes d'ange et est surmontée par une balustrade ajourée. Le piètement support est en fer forgé, il comprend quatre montants ornés de volutes et de grecques.

Italie, fin du XVI^e ou début du XVII^e siècle.

Hauteur : 207 cm - Diamètre : 79 cm (Restaurations, accidents et petits manques)

4 000 - 6 000 €

L'originalité de ces fonts baptismaux réside dans le fait que, pour la partie supérieure, leur auteur se soit inspiré d'un baptistère, de forme octogonale, tels ceux que l'on retrouve à Saint Jean de Latran à Rome, Saint Jean à Florence ou encore Saint Jean-Baptiste à Parme.



Baptistère de Parme, érigé au XIII^e siècle. ©DR

76

LUSTRE

en laiton à six bras de lumières, le fût sommé d'une Vierge à l'Enfant rayonnante, les branches à décor de motifs feuillagés stylisés, binets à pans coupés percés, la base du fût à décor de tête d'animal fantastique tenant un anneau.

Flandres, XVI^e siècle.

Hauteur : 59 cm - Diamètre : 56 cm (Percé pour l'électricité, restaurations)

3 000 - 5 000 €



77

DRESSOIR-CRÉDENCE

en bois de chêne, la partie haute ouvrant à trois vantaux ornés de médaillons aux portraits saillants de personnages ainsi que pour les deux tiroirs en ceinture. Côtés à plis de serviettes ainsi qu'au fond du dessous. Montants sculptés.

Travail dans le style du XVI^e siècle.

Hauteur : 151 cm - Largeur : 99 cm - 43 cm (Très bon état général)

1 500 - 3 000 €





78



79

78

SAINTE ANNE TRINITAIRE

en bois de tilleul sculpté, la Sainte se tient debout, tenant de son bras droit l'Enfant Jésus et de son bras gauche la Sainte Vierge couronnée tenant la pomme de la Nouvelle Eve. Dos ébauché, plein. Allemagne, probablement Souabe, début du XVI^e siècle.

Hauteur : 67 cm - Largeur : 20 cm - Profondeur : 12 cm (Accidents, manques et restaurations)

3 000 - 5 000 €

79

SAINT PROPHÈTE

sculpté en bois de tilleul, il se tient assis, revêt la coiffe emblématique des Prophètes de l'Ancien Testament et tient un phylactère. Dos plat. Propablement un élément de retable.

Europe du Nord, XVI^e siècle.

Hauteur : 57 cm - Largeur : 26,4 cm - Profondeur : 11 cm (Accidents, manques, trous de vers)

1 200 - 1 500 €



82

CRÉDENCE-DRESSOIR « AU FILS PRODIGE »

en bois de chêne sculpté, la partie supérieure offrant trois panneaux illustrants : le fils prenant sa part d'héritage (à droite); le fils débauché avec en arrière plan le fils fauché (au centre), et la miséricorde du père avec à l'arrière plan la mort du veau gras (à gauche). Sur les côtés les portraits d'un père et de son fils en médaillons et rinceaux grotesques. En ceinture un tiroir au panneau de Sainte Marie Madeleine en pénitente rejetant le démon. Partie basse à pilastres. Trois marques au feu de huchier-menuisier estampillées en partie haute « M.E.W.W ».

France ou Flandres, fin du XVI^e siècle, début du XVII^e siècle.

Hauteur : 151,5 cm - Largeur : 115,5 cm Profondeur : 65 cm (Remontée avec panneaux inversés, transformations, restaurations visibles, entage, partie basse entièrement refaite)

2 500 - 3 000 €

80

GRAND CORPUS CHRISTI

en bois sculpté et peint polychrome représentant un corps du Christ mort crucifié, la tête penché, mèches de cheveux tombantes sur l'avant. Côté percé, perizonium rouge et bleu avec traces de dorure. XVI^e siècle.

Hauteur : 89 cm - Largeur : 20 cm - Profondeur : 22 cm (Accidents et manques visibles)

3 000 - 5 000 €

81

DRESSOIR-CRÉDENCE

en chêne et noyer sculpté, la partie haute ouvrant à deux vantaux et deux tiroirs en ceinture. Partie basse à fond architecturé derrière les montants en colonnes supportant la partie haute. Riche décor de cuirs découpés, architecture, feuilles d'acanthé. Style Toscan ou Lyonnais du XVI^e siècle.

Hauteur : 147 cm - Largeur : 118 cm - Profondeur : 50 cm (Bon état général, quelques trous de vers)

2 500 - 4 000 €



80



81

83

SAINT AMBROISE DE MILAN

en bois sculpté et entièrement polychrome, il tient de sa main droite l'antiphonaire emblématique sur lequel est fixé son regard tandis que sa bouche est traitée ouverte tel chantant. De sa main gauche il tenait une crosse (disparue), sa tête est mitrée. Dos plat, plein. XVI^e siècle.

Hauteur : 87 cm - Largeur : 32 cm - Profondeur : 22 cm (Petits accidents, manques et vermoulures)

2 500 - 3 000 €



84

COFFRE GOTHIQUE ALLEMAND « STOLLENTRUHE »

rectangulaire en bois de chêne sur hauts pieds formés par les montants latéraux. La coffre est bardé de pentures en fer forgé finissant en fleurons découpés et bosselés. Platine centrale à morillon datée 1516. Westphalie, composé avec des éléments anciens, style du début du XVI^e siècle.

Hauteur : 82 cm - Largeur : 176 cm - Profondeur : 65 cm (Restaurations, bon état général)

3 000 - 5 000 €

Saint Ambrose, évêque de Milan au quatrième siècle, fut le premier qui régularisa les chants de l'église catholique, ou du moins, il est le premier qui ait attaché son nom à un ensemble de principes et de formes régulières; c'est cette qualité qui est ici mise en avant iconographiquement, ce qui est assez rare.





86

86
ÂME DAMNÉE

en albatre veiné sculpté représentant le torse nue d'une femme, sa tête est penchée. Son visage exprime la terreur et la tristesse à travers une grimace et des yeux grands ouverts. Dos ébauché. Italie, XVI^e siècle.

Hauteur : 32 cm - Largeur : 28 cm - Profondeur : 12 cm (Usures, fragment)
Sur un socle adapté en bois noirci mouluré.

1 500 - 2 000 €



87

87
CHRIST RESSUSCITÉ

victorieux de la mort en bois de tilleul sculpté et polychromé. Il se tient debout, nu sous un drap rouge, ses plaies visibles, bénissant à la manière latine de sa main droite et tenant de sa main gauche une croix étendard (disparue). XVI^e siècle.

Hauteur : 87 cm - Largeur : 35 cm - Profondeur : 18 cm (Petits accidents et manques visibles, restaurations)

2 500 - 3 000 €

85
TÊTE DE GISANT

Grande tête de femme d'un gisant en marbre blanc sculpté. Le visage paisible présente des yeux fermés, la bouche esquissant un sourire de béatitude. Elle est coiffée en ratepenade (en raquette). À son cou une colerette.

Au dos est un tenon en fer forgé. France, XVI^e siècle, vers 1560.

Hauteur : 25 cm - Largeur : 27,5 cm - Profondeur : 16 cm (Fragment, manques visibles)

4 000 - 6 000 €

La coiffe de cette noble dame est tout à fait caractéristique de la haute noblesse telle qu'elle se paraît sous le règne des Rois Charles IX et Henri III. La qualité du marbre employé – matériau onéreux et apanage des grands du royaume – permet d'envisager une commanditaire importante avec un certain degré de certitude.

88
DEUX PANNEAUX DE RETABLE

illustrant chacun un épisode de la vie de Sainte Lucie, martyre : la sainte devant le consul Pascasius et la Sainte tirée par un attelage de bœufs.

Huiles sur bois intégrées dans des encadrements dorés à colonnes, en pendants.

Espagne, XVI^e siècle.

Hauteur : 56 cm - Largeur : 67 cm - Profondeur : 9 cm (Accidents, manques et restaurations)

1 000 - 2 000 €



89
COFFRE À PLS DE SERVIETTES

en noyer sculpté, la façade à six plis de serviettes sculptée en une pièce de bois. Poignées, pentures et ferrures forgées. Un petit rangement latéral intérieur. XV^e siècle.

Hauteur : 61 cm - Largeur : 136 cm - Profondeur : 58 cm (Accidents, manques et vermoitures)

1 200 - 2 000 €

90
CHAISE À BRAS

en noyer mouluré, sculpté et tourné. Seconde moitié du XVI^e siècle.

Hauteur : 103 cm - Largeur : 56 cm - Profondeur : 40 cm (Vermoitures, accidents et restaurations)

Garniture en simili cuir rouge cloutée.

300 - 500 €

Un modèle de chaise presque identique en provenance de la collection Robert Lehman (1891 - 1969) est conservé au Metropolitan Museum de New York (n°1975.1.1995).



91
PAIRE DE CHENETS À DÉCOR INCISÉ

en fer forgé à décor incisé de lignes, un crochet en face. France, XVI^e siècle.

Hauteur : 72 cm - Largeur : 29 cm Profondeur : 53 cm (Bon état, oxydations)

200 - 300 €





92

VITRAIL RECTANGULAIRE

de verre coloré et peint représentant trois personnages vêtus à la mode de la Renaissance sur un fond feuillagé. Sertissage de plomb.

Allemagne, style Renaissance.

Hauteur : 58 cm - Largeur : 47 cm (Accidents et restaurations, encadré)

300 - 500 €

93

L'ÉDUCATION DE LA SAINTE VIERGE

groupe en calcaire sculpté et polychromé représentant Sainte Anne assise en enseignante, livre ouvert devant elle, la jeune Sainte Vierge à son côté gauche pointant de sa main droite l'ouvrage.

Dos plat à ancien tenon de fer forgé.

France, XVI^e siècle.

Hauteur : 62 cm - Largeur : 35 cm (Petits accidents visibles)

3 000 - 5 000 €



94

GRAND BUSTE DE CATHERINE DE MÉDICIS

en terre cuite rouge patinée et à riche décor appliqué de perles et bijoux. La robe très richement traitée avec incisions.

Elle porte une grande collerette passant derrière sa tête, un collier et une coiffe perlée, sur le devant une grande croix pectorale en relief, la tête haute, tournée légèrement vers sa droite. Sur la face du pied est incisée l'inscription : CATERI / MEDICI / REYNE / DE / FRANCE.

Présumé de style Renaissance.

Hauteur : 81 cm - Largeur : 55 cm - Profondeur : 29 cm (Accidents et manques)

15 000 - 20 000 €



Buste de Catherine de Médicis par Gemin Pilon, bronze, vers 1583, collections royales d'Angleterre [RCIN 20796]. ©DR



Notre buste est évidemment à mettre en rapport avec le buste de la même Catherine de Médicis exécuté par Gemin Pilon vers 1583 et actuellement conservé dans les collections royales d'Angleterre [RCIN 20796]. Ce dernier est en bronze et offre un portrait de la reine plus âgée et couronnée. On retrouve néanmoins tout à fait la forme générale, la croix pectorale, les multiples perles ainsi que les dimensions parfaitement similaires. Le notre reprend exactement les précisions iconographiques fournies par le portrait en pied de la reine par Germain Le Mannier conservé au Palazzo Pitti [Inv.1890 : inv. 2448].

Un test de thermoluminescence a été effectué par le CIRAM sur notre buste afin de déterminer scientifiquement son époque de création. Précisément quatre échantillons de terre cuite ont été analysés par thermoluminescence et seul l'échantillon dit P4 a montré un signal de thermoluminescence extrêmement faible. Selon le rapport scientifique rendu [N°0318-OA-94Z-1] si l'on prend en considération une dose annuelle moyenne de 5 mGy/an, l'âge approché de la dernière cuisson des prélèvements est de l'ordre de 460 ± 40 ans soit environ 1560 ce qui est tout à fait cohérent avec le style. Néanmoins si le résultat obtenu sur P4 est compatible avec une date

de création du vivant de Catherine de Médicis, l'absence de résultats sur tous les autres invite à la plus grande prudence.



95
SAINTE VIERGE À L'ENFANT
 en noyer sculpté avec infimes restes de polychromie. La Sainte Vierge se tient debout, en Reine couronnée, elle porte une robe sertie de perles et de pierreries ainsi que l'est sa couronne. Son pied droit chaussé d'une mûle est visible. De ses longues mains aux doigts fins elle tient et présente l'Enfant Jésus. Sa chevelure est faite de mèches finement ondulées, son long voile fortement plissé revient sur l'avant. Dos sculpté. Crochet de fixation.
 Brabant, XVI^e siècle.
 Hauteur : 44,5 cm - Largeur : 13,5 cm
 Profondeur : 10,5 cm
 (Vermoultures, accidents et manques visibles)

2 000 - 3 000 €

PROVENANCE
 - Collection Jules Archdéacon (1855 - 1935).
 - Par descendance jusqu'à ce jour.



96
SAINTE CATHERINE D'ALEXANDRIE
 en bois sculpté et polychromé. La sainte se tient debout, couronnée, sa main gauche sur la roue emblématique. De sa main droite elle tenait l'épée (disparue). Dos ébauché, plein.
 XVI^e siècle.
 Hauteur : 82 cm - Largeur : 26 cm - Profondeur : 24 cm
 (Accidents, manques visibles)

2 000 - 3 000 €



97
SAINTE ANNE TRINITAIRE
 en chêne blond sculpté. Petit groupe où la Sainte Anne tient de son bras droit l'Enfant Jésus, sa main gauche posée sur le côté de la Sainte Vierge qui offre à son Fils un grappe de raisin stylisée. Dos plat.
 Flandres ou Allemagne, XVI^e siècle, vers 1500.
 Hauteur : 41 cm - Largeur : 18 cm - Profondeur : 8 cm
 (Dépolychromé, ciré, petits accidents)

3 000 - 4 000 €



98
VIERGE DE PITIÉ DITE PIËTA
 en bois clair sculpté peint polychrome, la Sainte Vierge assise portant le Corps de son Fils mort sur les genoux. Dos creux fermé par une planche à niche.
 XVI^e siècle.
 Hauteur : 96 cm - Largeur : 57 cm - Profondeur : 30 cm
 (Accidents et manques, restaurations, Christ probablement rapporté)

3 000 - 5 000 €

99
GRAND CORPUS CHRISTI
 en bois de noyer sculpté et peint polychrome représentant le corps du Christ tel vivant crucifié (les bras manquants), la chevelure et la barbe finement traitées, les pieds cloués superposés, sang au front et aux pieds, le regard tourné vers le ciel et les dents visibles de sa bouche entrouverte. Dos creusé fermé d'une planche avec niche.
 XVI^e siècle.
 Hauteur : 160 cm - Largeur : 36 cm - Profondeur : 20 cm
 (Manques et accidents visibles)

4 000 - 6 000 €





100
COFFRET DIT « DE MESSAGER »
à décor à maille en fer forgé ajouré de deux feuilles de métal. Âme de chêne clair. Le couvercle en léger ressaut pyramidal. La serrure à double moraillon très ouvragé et entrée de clef discrète. Quatre anneaux de transport latéraux.
France ou Milan, fin du XV^e siècle.
Hauteur : 14,2 cm - Longueur : 25 cm - Largeur : 18 cm
(Bel état général, petits accidents et manques, restaurations visibles)

2 000 - 3 000 €



101
COFFRET EN BÂTIÈRE
à âme de bois (résineux) gainé de cuir incisé et estampé d'enroulement gothique avec pastilles de rouge. Renfort de fer forgé dont pentures fleuronées. Le couvercle à cinq pentures. Entrée de serrure à moraillon. Intérieur gainé de parchemin teinté framboise.
XV^e siècle.
Hauteur : 11,5 cm - Largeur : 27 cm - Profondeur : 23 cm
(Accidents et manques, restaurations anciennes)

2 000 - 3 000 €



102
COFFRET DE FER FORGÉ
à dessus bombé avec quatre passants latéraux, serrure à moraillon (accidenté). Muni d'une clé.
Fin du XVI^e siècle.
Hauteur : 11,5 cm - Largeur : 14 cm - Longueur : 19 cm
(Traces d'oxydation, moraillon cassé, manques)

600 - 800 €



103
COFFRET-FORT
à âme de chêne montée à queue d'arrondes et renforcée, le coffret est entièrement plaqué de bois de rose (y compris au dedans) et est orné de grandes pentures de laiton doré. Poignées latérales en main-tombantes. Serrure à moraillon et pousoir discret.
Angleterre, XVII^e siècle.
Hauteur : 17,8 cm - Largeur : 28,7 cm
Profondeur : 20 cm
(Petits accidents et manques)

300 - 500 €

104
COFFRET DE FER FORGÉ
à dessus bombé avec quatre passants latéraux, serrure à moraillon (manquant).
Fin du XVI^e siècle.
Hauteur : 8,5 cm - Largeur : 9,5 cm - Longueur : 13 cm
(Traces d'oxydation, moraillon manquant, manques)

300 - 500 €

105
COFFRET EN FER
forgé à dessus bombé. Poignée sommitale mobile. Ouverture à secrets.
XVII^e siècle.
Hauteur : 10 cm - Largeur : 12,6 cm - Profondeur : 9 cm
(Corrosion, accidents et manques dont la serrure)

300 - 400 €





106

JARRE PANSUE

en faïence blanche portant l'inscription dans un cartouche « Dn, Manuel Aó Muñoz. DE - 1623 - Lucena » et un monogramme sur l'autre face. Col étroit. Espagne, Andalousie, XVII^e siècle. Hauteur : 54 cm (Accidents et restaurations visibles, manques les anses)

300 - 500 €

107

COUPE CRESPINA

en faïence majolique godronnée, riche décor d'entrelacs gothico-floral et décor central d'armoiries (à rapprocher de celle des Carmes). Italie, Faenza (?), fin du XV^e siècle. Hauteur : 7 cm - Diamètre : 24,4 cm (Sauts et égrenures)

1 500 - 2 000 €

109

COUPE

sur pied en faïence polychrome et lustre métallique à décor central d'armoiries. Italie, XVI^e siècle. Diamètre : 22,6 cm (Accidents et manques visibles)

200 - 300 €

PROVENANCE - Collection Richard-Delhomel (étiquette au dessous).

110

ASSIETTE DE CASTELLI

en faïence à décor polychrome au centre d'une scène de chasse au faucon accompagné d'un valet tenant un chassoir accompagné de son chien. Sur l'aile de riches entrelacs de fleurs polychromes. Italie, Castelli, XVII^e siècle. Diamètre : 22,4 cm (Rares petits accidents)

200 - 300 €

111

DEUX TONDINI

en faïence à décor polychrome au centre dans un médaillon d'un buste d'un Saint et d'une Crucifixion. Sur les ailes de chaque tondino des animaux fantastiques, chimères et enroulements. Filets jaunes et peignées jaunes sur les bords. Italie, Deruta. Fin du XVI^e siècle. Diamètre : 25 et 24,5 cm (Petits accidents)

400 - 600 €



108

GRAND PLAT AU CAVALIER ANTIQUE

Plat rond et creux en faïence polychrome, le décor central est en camaïeux bleu d'un cavalier vêtu à l'Antique, coiffé d'un casque à panache réhaussé de jaune, une cape verte mouvante de son dos, il se tient sur son cheval cabré. L'aile est à décor de rinceaux arabesques. Revers à glaçure beige et motifs d'escargots, deux trous de suspension. Italie, Deruta. XVI^e siècle, vers 1540. Diamètre : 39,6 cm (Accidents visibles, restaurations visibles)

4 000 - 6 000 €



112

CABINET DE MARIAGE

en bois peint polychrome sur toutes ses faces. Sur l'avant le couple amoureux, sur le côté droit Monsieur seul, à gauche Madame seule et sur le dessus une scène de musiciens jouant sous un dais, tout ceci dans un entourage de symboles amoureux tels : foi héraldique, coeur, pensées et autres emblèmes. L'abattant dévoile sept tiroirs et un tabernacle peint d'une allégorie de la Passion amoureuse sous les traits d'une femme nue. Pentures et serrures de fer forgé.

France, probablement Normandie, début du XVII^e siècle.

Hauteur : 26,4 cm - Largeur : 33 cm

Profondeur : 24,4 cm

(Petit accidents et manques, petites restaurations)

600 - 800 €

Lot visible sur aguttes.com



113

113

LA SAINTE CÈNE

bas relief en albâtre sculpté représentant le dernier repas de Christ au moment précis où il donne la bouchée à Judas indiquant sa trahison prochaine. Judas au premier plan tient de sa main gauche la bourse de sa trahison. Nombreux rehauts d'or et chromie rouge. Monogramme à l'or peint de Gielis Neins dans un cartouche au dessous.

Malines, atelier de Gielis Neins, début du XVII^e siècle.

Dans son cadre d'origine à pastiglia.

Hauteur (totale) : 22,5 cm - Largeur (totale) : 20 cm
(Petits accidents et manques)

1 000 - 1 500 €



114

AIGUIÈRE AUX VERTUS THÉOLOGALES

en étain à riche décor moulé et ciselé de masques, rinceaux grotesques, chevaux et satyres ailés, la partie centrale offre trois cartouches illustrant les allégories de la Foi, de l'Espérance et de la Charité. France, début du XVII^e siècle, vers 1600.

Hauteur : 28 cm
(Nombreux accidents et manques, restaurations et usures, pied rapporté)

1 500 - 2 000 €



114

Quoique différente, notre aiguière est fortement inspirée de l'aiguière dite « de la Tempérance » conservée au Musée du Louvre [OA 691] et dont la paternité est donnée à François Briot (1550 - 1616).

Nous avons retrouvé une autre aiguière comparable et de même dimension que la notre en provenance de la collection Frits Philips qui fut vendue chez Sotheby's en décembre 2006 (lot 225).

115

LES NOCES DE CANA

Panneau en relief de bois sculpté, doré et peint polychrome. Probablement une ancienne devanture de coffre.

XVII^e siècle.

Hauteur : 68 cm - Largeur : 143 cm
(Accidents et manques visibles)

600 - 800 €

115



116

VIERGE DE PITIÉ DITE PIÈTA

en bois tendre (tilleul ?) sculpté et polychromie (postérieure).

Allemagne, XVII^e siècle.

Hauteur : 28,5 cm - Largeur : 22,5 cm

Profondeur : 12 cm

(Accidents, manques et restauration)

800 - 1 200 €

~ 117

COFFRET

En écaille et monture d'argent rectangulaire à âme de chêne. Le couvercle bombé est orné d'un cartouche d'argent gravé aux armoiries de la famille Pereira da Costa Guerra. Les côtés à poignées d'argent en main-tombante, il porte en façade une serrure d'argent et repose sur quatre pieds boules.

Travail colonial, Indes Portugaises, XVII^e siècle.

Intérieur garni de velours pourpre.

Hauteur : 14,6 cm - Largeur : 22,5 cm

Profondeur : 16,1 cm

(Petits accidents, manques, restaurations)

9 000 - 10 000 €

118

SAINT ÉVÊQUE

en bois sculpté en ronde bosse et traces de polychromie. Debout vêtu d'un chasuble et coiffé d'une mitre et les bras levés. Début du XVII^e siècle.

Hauteur : 57 cm

(Accidents, manques et restaurations)

300 - 500 €



119
JACQUES II LAUDIN
(1663-1729)

Plaque en émail peint polychrome sur plaque de cuivre rectangulaire emboutie. Sainte Marie Madeleine pleurant devant un crucifix dans une médaillon ovale. Relief de rinceaux émaillé blanc aux écoinçons. Rehauts d'or peint. Contre-émail noir signé à l'or peint « Laudin au faubourgs de Manigne à Limoges ».

Limoges, fin du XVII^e siècle, première moitié du XVIII^e siècle.

Hauteur : 14,2 cm - Largeur : 11,4 cm
(Très bel état, infimes égrenures, cheveux)

Dans un cadre noirci.

400 - 600 €



121

BAISER DE PAIX

plaque cintrée d'émail peint sur cuivre. Émail polychrome et rehauts d'or représentant la Crucifixion avec Sainte Marie, Saint Jean et Sainte Marie-Madeleine se tenant devant la ville fortifiée de Jérusalem. Contre-émail fondant incolore sur le cuivre (rosé).

Limoges, probablement atelier de Nardon Penicaud, XVI^e siècle.

Monogrammé à l'or peint AD pour Albrecht Durer et daté 1505.

Hauteur : 9,5 cm - Largeur : 7,4 cm
(Monogramme et date rapportés, nombreux accidents et manques, restaurations)

Dans un encadrement de bois noirci.

300 - 400 €



122

NICOLAS I LAUDIN
(1628-1698)

Plaque en émail peint polychrome sur plaque de cuivre rectangulaire emboutie. Saint Jean l'Évangéliste parmi les nuées, l'aigle emblématique à son côté. Le sujet est dans un encadrement de reliefs de rinceaux émaillé blanc. Rehauts d'or peint. Contre-émail noir signé à l'or peint « NLAudin emailleur pres les iesuites à Limoges ».

Limoges, fin du XVII^e siècle.

Hauteur : 17,8 cm - Largeur : 11,6 cm
(Petits accidents, deux trous de suspension originels)

Dans un cadre de bois sculpté et doré de l'époque.

300 - 500 €



123

AUMONNIÈRE À SOUFFLET

en forme d'amande. Soufflet en soie cramoisie damassée. Les faces de deux plaques en émail peint polychrome représentant respectivement les portraits de Louis XV et de Marie Leszczyńska inscrits dans des médaillon ovales à fond noir. Bordures de fil métallique, reste les glands des lacets.

Limoges, XVIII^e siècle.

Hauteur : 9,5 cm - Largeur : 7 cm
(Petits éclats en bordure des plaques, lacets fragmentaires)

400 - 600 €





~ 124
ORATOIRE DE VOYAGE
 plaqué de nacre toutes faces à âme de bois. Il est couvert de plaquettes de nacre découpées fixées chacune par un clou de laiton. Quadrilobes aux écoinçons. La face ouvrant à deux vantaux dévoilant un espace pour une image sainte (disparue).
 Inde portugaise, Gujarat, XVII^e siècle.
 Hauteur : 32,5 cm - Largeur : 28 cm (fermé)
 Hauteur : 32,5 cm - Largeur : 40,5 cm (ouvert)

4 500 - 5 500 €

Aux XVI^e et XVII^e siècles, le Gujarat était le centre de production d'une gamme d'articles décorés ou façonnés à partir de nacre. Ces produits de luxe tels que des cercueils, des masses de cérémonie, des bassins et des aiguières étaient fabriqués pour être consommés en Inde et exportés vers les marchés du Moyen-Orient et d'Europe.

~ 125
POIRE À POUDRE GUJARAT
 faite d'une coquille polie de burgot ornée de plaquettes de nacre. L'épaule à plaquettes burgotées cloutées. Bélière de lait latérale.
 Inde, Gujarat, XVII^e siècle
 Hauteur : 19 cm - Diamètre : 12 cm
 (Accidents, restaurations. Manque le bouchon)

4 500 - 6 500 €

127
PORTRAIT MINIATURE

En pied peint à la gouache représentant un enfant royal en robe bleue.
 XVII^e siècle (?).
 Hauteur : 11,4 cm - Largeur : 7,5 cm
 (Bon état général)
 Dans un cadre argenté à guillochage.

Inscription à l'encre au dos :
 « 851 / Louis XIII ».

400 - 600 €

128
D'APRÈS ADRIAEN VAN DER WERFF
 (1659-1722)

Portrait de François de Valois (1555-1584) duc d'Alençon, d'Anjou, de Touraine, de Brabant et de Château-Thierry, dernier fils d'Henri II et de Catherine de Médicis.

Miniature à l'huile sur cuivre ovale.
 XVII^e siècle.
 Hauteur : 11,5 cm - Largeur : 9 cm
 Dans un encadrement rectangulaire gainé de velours cramoisi (très usé).
 Hauteur : 17 cm - Largeur : 13,5 cm

Ce portrait reprend une composition connue par la gravure de Pieter Van Gunst (1659-1724).

400 - 600 €



127



128



126
ORATOIRE DE MAÎTRE-AUTEL
 en bois sculpté en forme de petite chapelle surmontée d'un dôme. La partie centrale à pans coupés en six volets à charnières ouvrant sur un dais à six colonnes torsées finement sculptées. L'intérieur des volets est richement sculpté de vases florissants en rinceaux.
 Travail colonial, Indes Portugaises, XVII^e siècle.
 Hauteur : 128 cm - Largeur : 68 cm - Profondeur : 43 cm
 (Petits accidents, manques et restaurations)

2 300 - 2 500 €

129
PUTTI MUSICIEN

en bronze à patine brun nuancé, représentant un putti nu, debout, jouant de la flûte traversière.
 Suiveur de Nicolò Roccatagliata, Venise XVII^e siècle.
 Hauteur : 26,5 cm
 (Usures, griffures, vernis, défauts de fontes)
 Sur un socle de bois noirci mouluré.

2 000 - 3 000 €





130
STABAT MATER
groupe en bronze doré représentant la Sainte Vierge Marie telle qu'au pied de la Croix. Elle tient de sa main gauche un linge pour essuyer ses larmes. Son voile finement ciselé. Italie, XVII^e siècle.
Hauteur : 14,6 cm
(Accidents et manques visibles, usures)
Probablement un élément de Calvaire ou de croix de procession.

300 - 500 €



131
PROFIL DE SAINTE VIERGE
en fonte d'alliage cuivreux doré. Le dos creux. Italie, XVII^e siècle.
Hauteur : 12,5 cm - Largeur : 9,7 cm
Profondeur : 2,5 cm
(Usures, deux trous de fixation)

600 - 800 €



132
D'APRÈS JEAN DE BOLOGNE DIT GIAMBOLOGNA
(1529 -1608)
Mercurio volant
Bronze à patine noire. Italie, XVII^e siècle.

Une feuille de vigne de pudeur rapportée.
Hauteur : 29 cm
(Accidents, lacunes et manques visibles)
Sur un socle en scagliola feignant le jaune de Sienne et le vert antique.

1 500 - 2 000 €

133
COFFRE DE VELOURS
rectangulaire, le couvercle légèrement bombé. Âme de bois recouvert de velours de soie vieux rose (probablement changé), poignée sommitale, cornières et platine de serrure ajourées, crochets, morillon en fer forgé.
XVII^e siècle.
Hauteur : 23,5 cm - Longueur : 54,5 cm
Profondeur : 36 cm
(Usure, petits accidents, restaurations)

800 - 1 200 €



134
PLAQUE DE L'ADORATION DE LA TRINITÉ
en cuivre représentant dans des nuées, Dieu : le Père, le Fils et le Saint-Esprit adoré par des anges et la multitude parmi laquelle se reconnaît Moïse tenant les Tables de la Loi, Noé présentant son arche, le roi David portant sa lyre, Saint Jean avec son aigle et la Sainte Vierge. Deux trous de fixation.
Europe septentrionale, début du XVII^e siècle.
Hauteur : 18,5 cm - Largeur : 13 cm
(Usures, petites déformations)
Montée sur cadre en bois.

400 - 600 €

Cette plaque reprend la gravure de Cornelisz Cort datant de 1566 d'après le tableau de La Gloire de Titien conservé au Prado. Un exemplaire identique en plomb est conservé au musée Mayer van den Bergh, Anvers (n°556).

135
BAS-RELIEF DE L'ASSOMPTION
en terre-cuite d'après la composition de Simon Vouet. La Sainte Vierge Marie s'élève au ciel après sa mort, son corps étant emporté par les anges. En dessous, les apôtres effrayés découvrent sa tombe ouverte et vide, à l'arrière plan une façade de temple soutenue par des colonnes ioniques cannelées.
France ou Italie, fin du XVII^e siècle.
Hauteur : 43,7 cm - Largeur : 28,2 cm
(Infimes accidents, petites restaurations)
Dans un cadre de bois doré.

3 000 - 5 000 €

Pour ce relief illustrant l'Assomption de la Vierge l'artiste reprend la composition produite vers 1644 par Simon Vouet (1590 - 1649) pour l'oratoire de la Reine au Palais Royal à Reims (aujourd'hui au musée Saint-Denis à Reims). Cette composition a été connue et diffusée à travers une gravure de Michel Dorigny (1617 - 1665).





136

**136
BOUGEOIR À MAIN**

en argent. Le plateau et le binet de forme circulaire à contours chantournés et moulurés de filets. Le fût en balustre et la prise en enroulement. Monogramme complexe profondément gravé au dessous. Sans poinçon apparent. Europe septentrionale, XVIII^e siècle (?).
Hauteur: 12 cm - Diamètre: 17 cm
Poids: 630 g
(Usures et rayures d'usage)

500 - 600 €

**137
BOUGEOIR À MAIN**

en argent et son éteignoir. Le plateau de forme circulaire gravé de rinceaux fleuris, le fût de forme balustre. Sans poinçon apparent. Europe septentrionale, XVII^e siècle (?).
Hauteur: 11 cm - Diamètre: 14 cm
Poids: 350 g
(Usures d'usage, déformations)

400 - 600 €



137



138

**138
BOUGEOIR AU CHÉRUBIN**

en argent. Le plateau uni de forme circulaire à bords chantournés supporte une tige ornée d'un visage d'angelot ciselé dont les ailes se rejoignent en partie basse. La prise en forme de serpent dont les écailles sont des poinçons circulaires. Sans poinçons apparents. XVII^e siècle (?).
Hauteur: 17 cm - Diamètre: 18 cm
Poids: 320 g

600 - 800 €



139

PAIRE DE CHENETS À LANDIERS

en fer forgé. Les landiers en forme de coupelles. Deux crochets en façade. Fin du XVII^e siècle

Hauteur : 63 cm - Longueur : 50 cm
(Accidents visibles, en l'état)

200 - 300 €



141

DEUX PUTTI MUSIENS

en bronze à patine brun nuancé, représentant respectivement un joueur de flûte traversière et un joueur de tambour à la baguette et à la flûte à bec.

Suiveur de Nicolò Roccatagliata, Venise XVII^e siècle.

Hauteur : 26,5 et 27 cm
(Sur des socles de marbre mouluré, usures)

2 000 - 3 000 €

PROVENANCE
- Collection Charles Damiron (1868 - 1964).
- Sa descendance jusqu'à ce jour.

142

PETITE TAPISSERIE

en laine polychrome représentant Samson terrassant un Philistin dans un paysage boisé. Bordure.

XVIII^e siècle.

Hauteur : 120 cm - Largeur : 55 cm
(Usures, doublure, petites reprises)

400 - 600 €



143

TABLE « À LA CROIX DE LORRAINE »

en bois de noyer, de forme rectangulaire. Elle ouvre à deux tiroirs latéraux permettant d'accueillir deux rallonges et repose sur un piétement composé de sept colonnes légèrement renflées reliées entre elles par une entretoise en forme de croix de Lorraine et terminés par des pieds boules.

France, début du XVII^e siècle.
Hauteur : 78 cm - Longueur : 126 cm (sans rallonges)
Profondeur : 70 cm
(Accidents, manques et restaurations)

On y joint deux rallonges.

2 000 - 3 000 €



140

COFFRET DE SALON

rectangulaire en placage de bois noirci guilloché et à décor géométrique de baguettes de bois ondes sur âme de résineux. Ouvre par un abattant supérieur. XVII^e siècle.

Hauteur : 28 cm - Largeur : 59 cm
Profondeur : 38 cm
(Accidents, manques, restaurations, intérieur modifié)

Sur un piétement solidaire adapté dans le style du XVII^e siècle.

1 000 - 1 500 €



GRANDE PILE COMPLÈTE DE NUREMBERG

en alliage cuivreux (laiton) composée de quatorze poids étalonnés à la livre de Leipzig, dont le plus gros est un boîtier en tronc de cône à frises estampées de motifs aux petits poinçons de fleurs, pointillés, inflorescences et fleurons. Le couvercle basculant à charnière morillon de chevaux stylisés. Anse à deux serpents stylisés affrontés surmontés d'un pinacle monté sur des bustes de personnages mauresques. Les godets poinçonnés. Sur le grand poids : poinçon L pour Leipzig, poinçon 32 et poinçon personnel de Hans Leonhard Abend L.A. avec la cigogne (reçu maître en 1690). Nuremberg, fin du XVII^e siècle, début du XVIII^e siècle.

Hauteur : 28 cm - Largeur : 21 cm
Poids total approximatif : 14,8 kg
(Très bel état général, complète)

6 000 - 8 000 €

Grande pile de poids complète, de la plus insigne rareté.

BIBLIOGRAPHIE

- F. Lavagne – *Les piles à godets du Musée de Genève in Genava : revue d'histoire de l'art et d'archéologie*, tome XIII, 1965 pages 113 à 128.
- Hermann P. Lockner : « Les marques des forgerons de Nuremberg ». Munich, 1986.



détail



Hans Leonhard Abend, d'une famille de fondeur de Nuremberg est cité maître dans cette ville en 1690 en qualité de « gewichtmacher » (littéralement « fabricant de poids ») [Archives Municipales de Nuremberg E 5/56 n° 2].

Sa marque est une Cigogne entre ses initiales « LA » (Lockner n° 1027). Il a reçu ce symbole de son père Leonhard Abend hérité (Lockner n° 780 ; Houben n° 141). La livre de Leipzig était de 467,5 g.

Pendant des siècles, Nuremberg a occupé une position de monopole dans la production des poids. Ces derniers étaient très convoités car utilisés comme mesure de contrôle par tous les maîtres d'étalonnage. Dès le milieu du XVIII^e siècle, les artisans de nombreux pays et villes d'Europe ont tenté d'arracher leur suprématie aux forgerons de Nuremberg, ce qui ne fut fait qu'au XIX^e siècle.

145
SAINTE VIERGE À L'ENFANT

en bois sculpté et peint polychrome.
La Sainte Vierge debout, le voile en léger retrait de sa chevelure. L'Enfant Jésus, nu, porté sur son bras gauche et tenant un monde. Sa main droite tendue en signe de présentation. Dos ébauché, creux.
XVII^e siècle.

Hauteur : 81 cm - Largeur : 27 cm - Profondeur : 20 cm
(Accidents, manques et restaurations)

2 000 - 3 000 €



146
GRAND PIQUE-CIERGE D'AUTEL

en bois sculpté et doré, partie supérieure en forme de rose épanouie posée sur un fût balustre sculpté de feuilles d'acanthé, le piétement tripode terminé par des pattes de lions.

Fin du XVII^e siècle.

Hauteur : 105 cm - Largeur au pied : 29 cm
(Accidents en manques visibles, bel état général, augmenté d'un faux cierge)

400 - 600 €



147
PAIRE DE CHAISES À BRAS

en bois de noyer tourné, entretoise en H.
Style Louis XIII.

Hauteur : 92 cm - Largeur : 58 cm - Profondeur : 55 cm
(Petits accidents, bon état général)

Garniture de velours cramoisi.

400 - 600 €





**148
PAIRE DE CHENETS**

en alliage cuivreux partiellement doré, les montants formés de deux sphères superposées sommées de flammes. Pieds à mufles de lions et volutes. Style Louis XIV.
Hauteur : 73 cm - Largeur : 41 cm - Profondeur : 48 cm (Bon état général)

700 - 1 000 €

**149
CABINET BARGUENO**

la caisse en bois de noyer offrant sept tiroirs et un vantail en tabernacle donnant sur trois tiroirs. La façade richement ornée de colonnettes torsées, dorée, polychromée et incrustée de plaquettes d'os peint. Poignées latérales en mains tombantes. Espagne du Nord, XVII^e siècle.
Hauteur : 46 cm - Largeur : 89 cm - Profondeur : 32 cm
Hauteur : 82,5 cm - Largeur : 75 cm - Profondeur : 40 cm
Sur un piètement en bois naturel adapté et postérieur.

2 000 - 3 000 €





150

**150
PETITE ARMOIRE À SUSPENDRE**

en noyer ouvrant à un vantail et un tiroir dans le soubassement à décor de ressorts moulurés, rosaces et clous en laiton. Fronton ajouré.

Italie, Bologne, première moitié du XVII^e siècle.

Hauteur: 72 cm - Largeur: 52,4 cm - Profondeur: 27 cm (Petits accidents et restaurations)

1 200 - 1 800 €



151

**151
TABLE GATE-LEG**

en bois de chêne sculpté, le plateau hexagonal déployant. Formant console à ceinture sculptée de rosaces et ouvrant sur un tiroir.

Angleterre, XVII^e siècle.

Hauteur: 78 cm - Largeur: 88 cm Profondeur pliée: 42,5 cm (Accidents, restaurations et manques, le pied mouvant et le plateau remplacé)

800 - 1 200 €

**152
GRANDE TABLE DE RÉFECTOIRE**

en noyer, le piètement à quatre pieds en forme de lyre avec des traverses découpées en accolade et reposant sur des volutes; entretoises sinueuses en fer forgé reliant les pieds au plateau.

Espagne, Castille, XVII^e siècle.

Hauteur: 76 cm - Largeur: 85 cm - Longueur: 236 cm (Très bel état, restaurations)

3 000 - 5 000 €



152



153

SAINT MICHEL ARCHANGE

en bois sculpté et polychromé se tenant debout terrassant le Démon sous la forme d'un dragon, sa main droite levée tenant un long trident (rapporté) fiché dans la gueule de la bête. Il est vêtu à l'antique et porte un casque d'où partait un panache (disparu). Sa main gauche tenait le bouclier emblématique (disparu). Dos ébauché et creux.

Probablement France, XVII^e siècle.

Hauteur: 123 cm - Largeur: 60 cm - Profondeur: 36 cm (Accidents, manques, restaurations)

6 000 - 8 000 €

PROVENANCE

En provenance présumée du château de Laleuf près Issoudun (Indre-et-Loire).



154
GRAND FRAGMENT DE TAPISSERIE
 à scène de château dans un paysage lacustre
 parmi les verdure.
 Laine polychrome.
 Aubusson, XVII^e siècle.
 215 x 180 cm
 (Bordure manquante, restaurations)
1 000 - 1 500 €



156
MÉDAILLE OVALE
 en bronze à belle patine vert antique au profil
 d'un homme casqué à l'antique.
 Peut-être une empreinte d'intaille.
 Probablement XVII^e siècle.
 Hauteur: 4,6 cm - Largeur: 4 cm - Profondeur: 0,5 cm
 Dans un écrin adapté gainé de cuir rouge.
800 - 1 200 €



155
GRAND CABINET
 en placage d'écaille de tortue et bois noirci
 ouvrant en façade par dix tiroirs et au centre
 un vantail en tabernacle à décor architecturé
 composé de deux niches superposées,
 l'une à la figure de Minerve en bronze doré
 flanquée de colonnettes. Le vantail ouvrant
 découvre un petit théâtre à fond de colonnes
 et miroir et dallage en placage d'écaille
 et laiton. Le cabinet repose sur six pieds
 boules ornés de griffes. Partie supérieure
 à galerie richement ajourée.
 Travail Flamand du XVII^e siècle.
 Hauteur: 99 cm - Largeur: 122 cm - Profondeur: 48 cm
 (Accidents et manques, restaurations)
 Sur un piètement adapté postérieur.
 Hauteur totale: 185 cm
6 000 - 8 000 €

~ 157
DEUX GRANDES DENTS DE NARVAL
 montées dans des petits canons de bronze
 (pots à feu) aux armoiries pontificales
 présumées d'Alexandre VIII (pape de 1689
 à 1691) et signés de « ALIBERT F. ».
 Pour la monture: état pontifical du comtat
 Venaissin, fin du XVII^e siècle ou début
 du XVIII^e siècle.
 Hauteurs totales: 225 cm et 231 cm
 Hauteurs socles: 36 cm
 Poids net sans socle: 5,5 kg les deux
 (Deux très beaux exemplaires anciens avec belle
 patine, chocs et gerçures; aux pots à feu: chocs
 et usures)
30 000 - 40 000 €

Les armoiries pontificales et la signature
 d'Alibert, fondeur actif en Avignon à la fin
 du XVII^e siècle et au début du XVIII^e siècle
 induisent une provenance pontificale des mon-
 tures avec un certain degré de certitude.



158

CINQ ÂMES DU PURGATOIRE

rare ensemble de cinq sculptures de bois en polychromie d'origine représentant des « Animae Solae ». Chaque sculpture représente un personnage en buste issant des flammes purgatives et exprimant la douleur. Certains suppliants ont le regard contrit tandis que deux portent une entrave au bras symbolisant l'attache au péché. Probablement Sud de l'Europe, XVII^e ou XVIII^e siècle.

Hauteurs : 40 à 59 cm - Largeurs : 32 à 55 cm
Profondeurs : 18 à 25 cm
(Petits accidents, manques et restaurations)

16 000 - 20 000 €

Cet ensemble rare était certainement au dessous d'un retable important. Il représente des âmes défuntes en purgation de leur péché. Les attitudes sont traitées avec une volontaire provocation afin d'attirer l'attention des fidèles qui se doivent de prier pour hâter leur libération. La Capela de Animas de Compostelle offre un ensemble iconographiquement comparable.





159
BOUCHE DE FONTAINE

en fonte d'alliage cuivreux.
XVII^e siècle.
Soclé.
Hauteur : 11,5 cm - Largeur : 9 cm
(Usures)

300 - 400 €



160
ARBALÈTE SUISSE

Arbier en ébène sculpté, plaqué de filets d'os et plaques gravées de différents motifs, Guillaume Tell sur la joue (restauration sur la partie inférieure de la joue), cimenterre entrecroisé avec une hache, faisceau de licteur, trophée d'armes au drapeau suisse, conque et divers.
Rainure en os, étrier, noix, pontet en fer et détente avec stecher.
Arc en acier avec corde.
Suisse. Époque fin XVI^e, début du XVII^e siècle.
Longueur de l'arbier : 68 cm
Arc : 55 cm
(Mécanique à revoir, quelques petits accidents)

3 000 - 4 000 €

EXPERT
Alban Degrave.

161
TABLE DE RÉFECTOIRE

en noyer blond, le piètement à quatre pieds à traverses en forme de lyre ; entretoises sinueuses en fer forgé reliant les pieds au plateau. Plateau d'une pièce.
Espagne, Castille, XVII^e siècle.
Hauteur : 75 cm - Largeur : 71 cm - Longueur : 184 cm
(Restaurations)

1 200 - 1 800 €





162
FAUTEUIL PROTOCOLAIRE À PATINS

en bois de noyer et bois de résineux.
Les patins terminés par des pattes de lion.
Italie du nord, XVII^e siècle.
Hauteur : 114 cm - Largeur : 70,5 cm
Profondeur : 65 cm
(Manques dont traverse arrière et une latérale, restaurations)
Garniture à jupe en cuir doré aux petits fers et galon de velours cramoisi clouté de cuivre.

800 - 1 200 €

163
PANNEAU DE TAPISSERIE

Orné d'une scène tirée et inspirée de l'histoire de la guerre de Troie. Pâris au centre entouré d'Aphrodite et Hélène à droite avec une offrande.
Laine et soie.
Encadrée.

Felletin, fin du XVII^e siècle, début du XVIII^e siècle.
201 x 186 cm
(Restaurations d'entretien)

1 500 - 2 000 €

EXPERT
Frank Kassapian.



164
SAINTE VIERGE À L'ENFANT

en bois résineux sculpté et polychromé, l'Enfant Jésus présenté assis sur le bras gauche de la Vierge. Le voile en léger retrait de la chevelure. Dos creux.
France, XVII^e ou XVIII^e siècle.
Hauteur : 99 cm - Largeur : 35 cm - Profondeur : 19 cm
(Accidents et manques visibles, polychromie rapportée, anciennement dorée)

1 800 - 2 500 €



165

165
CADRE

en bois sculpté et doré à décor ajouré de fleurs et enroulement. Anneau de suspension original en fer forgé.
Florence, XVII^e siècle.
Vue : 28 x 21 cm
Hauteur : 56,5 cm - Largeur : 49 cm
(Monté en miroir, très bel état général)

300 - 500 €



166

166
PETITE TABLE

en bois au naturel, pieds tournés, la ceinture à un tiroir.
Fin du XVII^e siècle.
Hauteur : 62 cm - Largeur : 68,5 cm
Profondeur : 46,5 cm
(Restaurations, entretoise rapportée)

150 - 200 €

167
TABLE D'ÉTUDE

en bois de noyer blond, le piétement à quatre pieds disposés en trapèze tel des tréteaux ; entretoises sinueuses en fer forgé reliant les pieds au plateau. Ceinture ouvrant à trois tiroirs au décor sculpté à la gouge. Beau plateau d'un seul tenant.
Espagne, probablement Castille, XVII^e siècle.
Hauteur : 75 cm - Largeur : 122 cm - Profondeur : 64 cm
(Restaurations, accidents et manques visibles)

600 - 800 €

167





168
BÉNÉTIER
en marbre de Nembro sculpté, la cuve peu profonde ornée de deux têtes de lions sculptées aux trépons aux angles. Bords moulurés.
Italie du Nord, probablement XVII^e siècle.
Hauteur : 10,4 cm - Largeur : 29 cm
Profondeur (hors tenon) : 29 cm (Usures)
2 000 - 3 000 €

169
FRAGMENT DE TAPISSERIE
représentant une oiseleuse, pic-vert au poing. Bruxelles, XVII^e siècle.
Hauteur : 57 cm - Largeur : 44 cm (Fragment, accident et usures, encadré)
300 - 500 €

170
TABLE FLORENTINE CIRCULAIRE
en bois de noyer composée de deux bouts de table formant consoles amovibles en demi-lune reposant sur des piétements en lambrequins en forme de lyre et entretoise. Italie, Toscane, XVII^e siècle.
Hauteur : 79 cm - Diamètre : 128 cm (Sans allonge, accidents et restaurations)
3 500 - 5 000 €

171
FORT LOT DE CUIVRES
composé de trois ferrats (dont un couvert), un sceau à charbon à mufles de lion, une fontaine à eau, deux verseuses et un rare bassin à anse couvert nominatif gravé sur le pourtour « PIERRE BERNARD BOVLANGER DESPALLI 1782 ».
XVIII^e et XIX^e siècle.
Hauteurs : 18 à 40 cm (Accidents et manques visibles)
1 500 - 2 000 €

172
BUSTE DE SAINT FRANÇOIS
en bois de chêne au naturel, barbu, il porte la bure, la capeline et le scapulaire. XVIII^e siècle.
Hauteur : 32 cm (Bel état)
Sur un piédoche circulaire en bois.
Hauteur totale : 44 cm
600 - 800 €

173
LARGE COLLIER DE MOLOSSE
en laiton à un anneau de maintien suspendu à une bélière. Les bordures perforées. Fermeture à trois crans de serrage. Inscription estampée au pourtour : « IAPARTIENS-A-MADAME-LA-PRINCESSE-DE-SOLRE-A-HAVRÉ ».
Fin du XVIII^e siècle, début du XIX^e siècle.
Hauteur : 9,2 cm - Diamètres : de 11,5 cm à 12,5 cm (Manque le cadenas de fermeture, bon état général)
Il s'agit probablement du collier d'un chien ayant appartenu à Adélaïde de Croÿ (1768 - 1846), princesse de Solre, fille du duc d'Havré.
400 - 600 €





174

PIQUE-CIERGE D'AUTEL

en bois sculpté et doré. Fut balustre à feuilles d'acanthe et piétement tripode à la face sculptée.

France, XVIII^e siècle.

Hauteur : 52,5 cm - Diamètre au pied : 15 cm
(Petits accidents et manques, monté en lampe)

100 - 150 €



175

BOÎTE AUX SAINTES-HUILES

circulaire, vide, en alliage métallique cuivreux, le couvercle amovible en forme de dôme surmonté d'une croix.

France, fin du XVIII^e siècle.

Hauteur : 13,6 cm - Diamètre : 10 cm
(Manque l'intérieur, usures, petites rayures)

80 - 120 €



176

LA PRÉSENTATION AU TEMPLE

Bas-relief de bois sculpté et polychromé.

Au centre le prêtre, mains jointes, se tenant derrière un autel, à gauche la prophétesse Anne, à droite Saint Joseph et la Sainte Vierge qui tient l'Enfant Jésus enveloppé dans un riche tissu. Au premier plan une servante présente l'offrande prescrite du couple de tourterelles.

Dans un encadrement doré flanqué de deux pots à feu.

Espagne, XVIII^e siècle.

Hauteur totale : 80,7 cm - Largeur : 79,6 cm
Profondeur : 12 cm
(Très bon état général, petits accidents et reprises)

2 500 - 3 000 €





177

177

RETABLE D'AUTEL

en bois sculpté, peint polychrome et doré à sept niches sur trois registres. La niche principale sommitale à fond de rayons sculptés et trois nuages en bas reliefs probablement destinée à recevoir une Assomption. L'ensemble est flanqué de panneaux à riches rinceaux fleuris et pommes de pins. Fronton crénelé arrondi. Portugal ou colonies portugaises, XVIII^e siècle.

Hauteur: 167 cm - Largeur: 120 cm
Profondeur: 28 cm
(Petits accidents et manques visibles, restaurations)

4 000 - 6 000 €

178

PIQUE-CIERGE D'AUTEL

en bois sculpté au naturel, forme balustre, fût à noeud à têtes de chérubins, godrons et feuilles d'acanthé. Piètement tripode. France, début du XVIII^e siècle.

Hauteur: 60 cm
(Petits accidents et manques)

300 - 400 €

Lot visible sur aguttes.com

179

PAIRE D'APPLIQUES

en bois sculpté et doré à décor de volutes ajourées. Au centre un ovale simulant un réflecteur à fond teinté. Piques pour bougie en fer forgé. Italie, XVIII^e siècle.

Hauteur: 40 cm - Largeur: 71 cm
(Accidents, manques et restaurations)

400 - 600 €

Lot visible sur aguttes.com

180

VIERGE DE LA NATIVITÉ

debout telle présentant l'Enfant Jésus, en bois sculpté, doré, les yeux en verre incrusté. Partie supérieure percée pour accueillir une auréole (manquante). Péninsule Ibérique, XVIII^e siècle.

Hauteur: 25 cm - Largeur: 15 cm - Profondeur: 9 cm
Sur un socle de bois.
(Accidents et manques visibles)

200 - 300 €



181

AIGLE DE LUTRIN DIT DE SAINT JEAN

en bois sculpté et peint polychrome, il se tient debout sur un globe. Accueilage en fer forgé au dessous.

XVIII^e siècle.

Hauteur: 64 cm - Largeur: 53 cm
(Accidents et manques, trous de ver)

300 - 500 €



182

SAINT LUC L'ÉVANGÉLISTE

terre cuite en bas relief sculpté représentant le Saint concentré à l'Écriture Sainte de son Évangile appuyée sur le taureau ailé emblématique parmi les nuées. France, XVIII^e siècle.

Hauteur: 38 cm - Largeur: 36,5 cm
(Accidents, manques, badigeon postérieur à l'assiette rouge et bronzine)

Encadré.

400 - 600 €





183

SAINTE VIERGE DE L'APOCALYPSE

en bois sculpté en ronde-bosse, polychromé et doré. Rare dans l'iconographie : elle est représentée enceinte. Les cheveux découverts, les mains jointes, elle se tient debout, sur un croissant de lune écrasant de ses pieds le serpent.

Espagne, XVIII^e siècle.

Hauteur : 48 cm - Largeur : 27 cm - Profondeur : 20 cm
(Accidents et manques visibles dont les mains)

1 500 - 2 000 €

185

GRAND PIQUE-CIERGE DE CIERGE PASCAL

en bois sculpté et doré, large plateau sous le binet, le fut en balustre à cannelures, large piètement tripode offrant sur chaque côté une représentation d'un Cœur Marial, d'une Sainte Tunique et des Clous et Couronne d'épine.

XVIII^e siècle.

Hauteur : 170 cm - Largeur : 58 cm
(Petits accidents visibles)

800 - 1 200 €



184

ARMOIRE ALSACIENNE

en bois fruitier, bois de résineux et bois noirci, la façade à pilastres tournés, coquilles, bustes d'enfants ailés et chutes de fleurs ouvrant à deux vantaux et un tiroir en partie basse. Date au fronton 1681. Belle serrure de fer et clef d'origine, peintures gravées.

Alsace, Strasbourg, fin du XVII^e siècle.

Hauteur : 189 cm - Largeur : 163 cm
Profondeur : 64 cm
(Accidents et manques)

3 000 - 5 000 €



186

CABINET ESPAGNOL

rectangulaire plaqué d'écaillé et à décor de filets et rangs de vires incrustées. Il ouvre à six tiroirs en façade et une porte centrale en ressaut dévoilant quatre tiroirs (deux manquants). La porte centrale en forme de temple à colonnes torsées et orné d'une figure mythologique en cuivre doré. Les côtés à poignées de fer forgé.

Espagne, XVIII^e siècle.

Hauteur : 47,5 cm - 97 cm - Profondeur : 34,5 cm
(Accidents, manques et restaurations)

On y joint un piètement adapté dans le style de l'Espagne XVIII^e.

Hauteur : 80 cm - Largeur : 111,5 cm
Profondeur : 41,5 cm

2 000 - 3 000 €



187

**187
TAPISSERIE**

aux porteuses d'eau dans un environnement végétal avec château au second plan. Bordure fleurie. Laine polychrome. Aubusson, XVIII^e siècle.

Hauteur : 205 cm - Largeur : 204 cm (Bordures rapportées, usures, relais)

1 500 - 2 000 €



188

**188
CHRIST JANSÉNISTE**

en bois sculpté. La tête penchée vers la droite, le périzonium noué à la hanche. Fin du XVII^e siècle, début du XVIII^e siècle.

Hauteur : 35 cm - Largeur : 19 cm

Dans un encadrement en bois doré.

Hauteur : 90 cm - Largeur : 52 cm

400 - 600 €

**189
CRUCIFIX**

en chêne sculpté, la croix haute juchée sur un monde issant des nuées en haut d'un piétement tripode terminé par des volutes ornées d'angelots.

Allemagne du Sud, XVIII^e siècle.

Christ en bois finement sculpté, ancien quoique rapporté.

Hauteur totale : 58 cm (Petits accidents et manques, restaurations)

800 - 1 000 €



189

190

SAINT LÉONARD (?)

en bois sculpté en ronde-bosse polychromé et doré, yeux en verre. Il se tient debout, la tête coiffée d'une capuche, il tient de sa main gauche les Saintes Écritures et son bras droit avancé tenait probablement ses chaînes emblématiques (manquantes). Empire Portugais, XVIII^e siècle.

Hauteur : 28 cm (Accidents, sur un socle postérieur)

300 - 500 €

~ 191

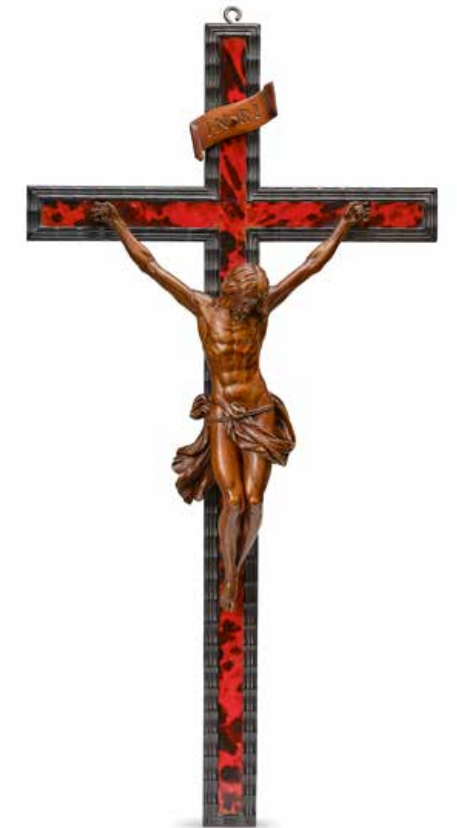
CRUCIFIX

en bois noirci et guilloché et placage d'écaille rouge. Le Christ en bois finement sculpté. La tête penchée vers la gauche et périzonium mouvementé. Titulus de bois. Travail flamand dans le style du XVIII^e siècle.

Hauteur : 52 cm - Largeur : 26 cm (Bel état général, rares accidents, un bras recollé)

Au dos une plaque gravée inscrite : « Bon Papa Van Herck aan Peter 17 april 1927 »

400 - 600 €



192

RARE ET ORIGINAL BANDEAU DE TAPISSERIE SUÉDOIS

Tissage de laine sur fondations en laine. Champ brun à décor de compositions de fleurs et feuillages stylisés en rangées entourées de personnages stylisés en polychromie. Suède, comté de Scanie, vers 1750/1760.

Dimensions : 150 x 23 cm (Belle polychromie, bon état général, remarquable état de conservation)

1 500 - 2 000 €

EXPERT
Frank Kassapian

193

PAIRE DE CHENETS À CROSSES

en fer forgé, les montants terminés en crosses, quatre crochets, trois à l'avant dont un en coquille et un à l'arrière. Le pied antérieur en arc de cercle. France, XVIII^e siècle.

Hauteur : 97 cm - Largeur : 35 cm Profondeur : 60 cm (Bon état)

200 - 300 €





194
GRAND ANGE PORTEUR DE LUMIÈRE
dit céroféraire, en bois de noyer sculpté et peint polychrome. Il est habillé à l'antique. Ailes manquantes. Se tient sur une base à volutes.
Début du XVIII^e siècle.
Hauteur totale : 105 cm - Largeur : 34 cm
Profondeur : 21 cm
(Accidents, manques et restaurations)
1 500 - 2 000 €

195
ENFANT JÉSUS
bénissant, debout, nu, en bois sculpté en ronde-bosse et entièrement polychromé, yeux en verre.
Espagne, XVIII^e siècle.
Hauteur : 52 cm
(Petits accidents, manques et restauration)
Sur un socle à cannelure de bois doré.

1 500 - 2 000 €

196
TABLE D'ÉTUDE
en bois de chêne sculpté, le plateau rectangulaire. La ceinture sculptée de volutes ouvrant à deux tiroirs. Quatre pieds en colonnes reliés à la base par une entretoise rectangulaire.
Angleterre, en partie d'époque Charles II, vers 1660.
Hauteur : 78 cm - Largeur : 88 cm
Profondeur pliée : 42,5 cm
(Transformations, tiroirs et ceinture postérieure, restaurations)

1 500 - 2 000 €



197
LOT DE QUATRE CHRIST D'APPLIQUE
tel crucifiés, en alliage cuivreux et bronze doré.
XIV^e à XVI^e siècle.
Hauteur : 9,5 à 17 cm
(Accidents et manques)

1 500 - 2 000 €

198
VIERGE À L'ENFANT
en bois sculpté et peint polychrome, la Sainte Vierge se tient debout, elle porte l'Enfant Jésus sur son bras droit.
XVIII^e siècle.
Hauteur : 64 cm
(Manques et accidents, trous de ver)

300 - 500 €

199
ALLÉGORIE DE LA FOI
en bois sculpté, laqué gris et doré, sous les traits d'une jeune femme drapée, debout, son sein gauche saillant, tenant de sa main droite la croix emblématique.
Dos plat. Tenon ancien au dessous.
XVIII^e siècle.
Hauteur : 59 cm - Largeur : 17 cm - Profondeur : 14 cm
(Accidents et manques visibles)

2 200 - 2 500 €





200
DEUX ANGES D'AUTEL EN PENDANTS

en bois sculpté, entièrement polychromés et dorés. Ils se tenaient vraisemblablement de part et d'autre d'un retable d'autel. Début du XVIII^e siècle.

Hauteur : 76 et 78 cm - Largeur : 40 et 42 cm
Profondeur : 30 et 35 cm
(Bel état général, petits accidents, manques et restaurations)

5 000 - 8 000 €

201
SAINT JEAN

en bois de noyer sculpté et peint polychrome, se tient tel qu'au pied du Calvaire, sa main droite posée sur le coeur. Dos plat. Espagne, XVIII^e siècle.

Hauteur : 42 cm
(Accidents et manques visibles)

300 - 500 €



~ 203
RELIEF VOTIF

en ivoire sculpté représentant un sermon du Christ. Au dos, sont des armoiries épiscopales surmontant une lettre « T ». Probablement Inde portugaise, XVII^e siècle.

Hauteur : 13,5 cm - Largeur : 4,9 cm - Poids : 210 g
(Bon état général)

400 - 600 €



~ 204
ROI MAGE AGENOUILLÉ

en ivoire sculpté et traces de polychromie. Il est en armure, couronné, une cape sur les épaules et tient de sa main gauche un encensoir.

Inde portugaise, probablement Goa, XVIII^e siècle.

Hauteur : 15 cm - Largeur : 7 cm - Poids : 415 g
(Petits accidents et manques)

300 - 500 €



~ 205
ROI MAGE

en selle en ivoire sculpté, dorure et polychromie, il se tient assis en vêtement de cour, la tête couronnée et la Toison d'Or portée en sautoir.

Inde portugaise, probablement Goa, XVIII^e siècle.

Hauteur : 12 cm - Largeur : 5,5 cm - Profondeur : 6,2 cm
Poids : 250 g
(Manques visibles, petits accidents)

400 - 600 €



202
SAINTE VIERGE À L'ENFANT

en bois sculpté et peint polychrome. L'Enfant Jésus, nu, porté par le bras droit de la Sainte Vierge.

Péninsule Ibérique, XVIII^e siècle.
Hauteur : 51 cm - Largeur : 26 cm - Profondeur : 15 cm
(Nombreux accidents et manques visibles)

1 000 - 1 500 €

détail

~ 206
ENFANT JÉSUS ENDORMI

en ivoire sculpté représentant l'Enfant Jésus allongé, les yeux mi-clos avec sa main droite près de son visage, ses cheveux finement sculptés sont dorés.

Inde portugaise, probablement Goa, XVII^e siècle.

Longueur : 20,2 cm - Largeur : 6 cm - Poids : 345 g
(Très bel état, petit accident à un orteil, quelques gerces, étiquette ancienne de collection : « V. Toussaint » ?)

3 000 - 5 000 €





~ 207
CHRIST D'ORATOIRE

en ivoire sculpté
Hauteur : 25,5 cm
Son socle à cinq pans et à gradins en placage en bois noirci et placage d'écaillés reposant sur six pieds aplatis.
Flandres, XVII^e siècle
Hauteur : 84,5 cm
Poids brut : 1 700 g
(Accidents, manques et restaurations)

300 - 500 €



~ 208
ROI BIBLIQUE

en ivoire sculpté en bas relief, dos plat.
Style gothique du XIII^e siècle.
Hauteur : 16 cm - Largeur : 3,4 cm - Poids : 70 g
(Bon état)

200 - 300 €



~ 209
BUSTE D'UN ORATEUR ROMAIN

en ivoire finement sculpté.
Dieppe, XVIII^e siècle.
Hauteur : 8 cm - Largeur : 6,3 cm - Profondeur : 3 cm
Poids : 78 g
(Restauration au nez)

On y joint un socle de bois tourné.
Hauteur totale : 20 cm

300 - 500 €

~ 211
MEMENTO MORI

en ivoire sculpté de trois pièces représentant la partie supérieure d'un crâne humain sur lequel est lové un serpent enroulé en trois tours. Yeux du serpent incrustés, rehauts d'encre noire.
Japon, XIX^e siècle.

Hauteur : 5 cm - Largeur : 4,5 cm - Profondeur : 5,5 cm
Poids brut : 94g
(Usures)

300 - 500 €



~ 212
HERCULE

en ivoire sculpté, debout, nu, appuyé de sa main droite sur sa massue et tenant de sa main gauche une pomme d'or du jardin des Hespérides.
Probablement Allemagne, XVII^e siècle.

Hauteur : 16 cm - Largeur : 5 cm - Profondeur : 4,2 cm
Poids brut : 100 g
(Petit accident, beaux gerces)

600 - 800 €



~ 210
**ATTRIBUÉ
À JEAN-ANTOINE BELLETESTE
(1731-1811)**

Chronos et Hermès, deux statuettes en pendants en ivoire finement sculpté sur des socles en doucine plaqués d'ivoire. Dans des petites vitrines rectangulaires adaptées.

Dieppe, fin du XVIII^e siècle.

Hauteurs : 21 et 19 cm
Poids brut : 715 g chacune
(Petits accidents, bel état général)

1 500 - 2 000 €

Nos deux sculptures sont d'un traitement extrêmement proches des statuettes des Quatre Saisons sculptées par Bellestre pour la Reine Marie-Antoinette et actuellement conservées au musée de Dieppe [Inv. D.959.1 à .4].

~ 213
SAINT GEORGES

terrassant le dragon.
Petit sujet en ivoire sculpté.
Dieppe, XIX^e siècle

Hauteur : 8 cm - Hauteur avec le socle : 10,2 cm
Poids : 48 g
(Accidents et manques)

Fixé à un socle en bois.

150 - 200 €





~ 214
ECCE HOMO OU CHRIST OUTRAGÉ
 en ivoire sculpté finement. Il se tient debout revêtu du manteau dérisoire. Sa tête couronnée d'épine.
 Flandres ou Allemagne, début du XVII^e siècle.
 Hauteur: 16 cm - Largeur: 4,5 cm - Profondeur: 3 cm
 Poids brut: 135 g
 (Accidents et manques visibles dont les bras, belle patine)
300 - 500 €



~ 215
CHRISTENDORMI
 pendant la tempête sur le lac de Galilée, petite figure en ivoire sculpté en ronde bosse et peinte polychrome.
 Inde portugaise, Goa, XVII^e siècle.
 Hauteur: 3 cm - Largeur: 6 cm - Profondeur: 2,4 cm
 Poids brut: 28 g
 (Usures et petits accidents)
150 - 200 €



~ 216
SIFFLET-TONNEAU
 en ivoire finement sculpté, la partie basse fuselée formant étui, la partie haute est le bouchon ouvrant sur l'étui en forme de tonneau.
 Dieppe, XVIII^e ou XIX^e siècle.
 Hauteur totale: 10,5 cm
 Poids: 28 g
 (Accidents et manques)
200 - 300 €

~ 217
PLAQUETTE MINIATURE
 en ivoire sculpté en bas relief représentant Vénus se jouant de l'Amour, probablement d'après une composition de Hans Sebald Beham (1500 - 1550).
 Allemagne, XVII^e siècle.
 Hauteur: 7,8 cm - Largeur: 3,7 cm - Profondeur: 1,4 cm
 Poids: 30 g
 (Usures, accidents et et manques)
300 - 500 €



218
CORPUS CHRISTI
 en os sculpté. Représenté les traits allongés tel que sur la Croix.
 Style Roman.
 Hauteur: 10 cm
 (Manques visibles)
 Sur un socle en bois noirci.
10 - 20 €





~ 219

SALVATOR MUNDI

Statuette en ivoire sculpté représentant l'Enfant Jésus se tenant debout, nu, portant de sa main gauche un globe terrestre surmonté d'une croix, le bras droit s'apprêtant à bénir. Cheveux, yeux et bouche polychromés.

Inde portugaise, Goa, XVIII^e siècle.

Hauteur : 29,4 cm - Largeur : 12,5 cm
(Restaurations anciennes notamment aux pieds)

Sur un socle colonne de bois teinté noir tourné.

Poids brut : 1 000 g

8 000 - 10 000 €



~ 220

SALVATOR MUNDI

Statuette en ivoire sculpté représentant l'Enfant Jésus se tenant debout, nu, portant de sa main gauche un globe terrestre surmonté d'une croix, le bras droit bénissant. Yeux polychromés. Trois trous supérieurs de fixation de l'auréole (manquante).

Inde portugaise, Goa, XVII^e siècle.

Hauteur : 26 cm - Largeur : 9 cm
(Croix rapportée, petite restauration ancienne à un pied)

Sur un socle d'ivoire tourné garni de velours rouge.

Poids brut : 667 g

4 000 - 6 000 €



~ 221

SALVATOR MUNDI

Statuette en ivoire sculpté représentant l'Enfant Jésus se tenant debout, nu, portant de sa main gauche un globe terrestre surmonté d'une croix, le bras droit bénissant. Cheveux dorés. Yeux polychromés.

Trou supérieur de fixation de l'auréole (manquante).

Inde portugaise, Goa, XVIII^e siècle.

Hauteur : 15,4 cm - Largeur : 5 cm

(Restaurations anciennes, fentes visibles)

Sur un socle d'ivoire posé sur un piétement colonne de bois teinté noir tourné.

Poids brut : 200 g

1 500 - 2 000 €



~ 222

SALVATOR MUNDI

Statuette en ivoire sculpté représentant l'Enfant Jésus se tenant debout, nu, portant de sa main gauche un globe terrestre surmonté d'une croix, le bras droit bénissant. Cheveux et yeux polychromés.

Inde portugaise, Goa, XVII^e siècle.

Hauteur : 10,9 cm - Largeur : 5 cm

(Deux doigts accidentés, usures)

Sur un socle de bois polychrome simulant un entablement posé sur une colonne.

Poids brut : 130 g

800 - 1 200 €



~ 223

SALVATOR MUNDI

Statuette en ivoire sculpté représentant l'Enfant Jésus se tenant debout, nu, portant de sa main gauche un globe terrestre, le bras droit bénissant.

Cheveux, yeux, sourcils et bouche polychromés.

Trou supérieur de fixation de l'auréole (manquante).

Inde portugaise, Goa, XVIII^e siècle.

Hauteur : 16,8 cm - Largeur : 7,8 cm

(Bon état)

Sur un socle colonne de bois teinté noir tourné.

Poids brut : 295 g

1 500 - 2 000 €



~ 224

SALVATOR MUNDI

Statuette d'une pièce en ivoire sculpté représentant l'Enfant Jésus se tenant debout, nu, sa main gauche tendue, le bras droit s'apprêtant à bénir. Cheveux dorés, yeux et bouche polychromés. Trou supérieur de fixation de l'auréole (manquante).

Inde portugaise, XVIII^e siècle.

Hauteur : 15 cm - Largeur : 6,2 cm

(Accident à l'index droit, usures)

Sur un socle rectangulaire à doucine de bois teinté noir.

Poids brut : 170 g

600 - 800 €



226

SAINT PAUL

en chêne blond sculpté en haut relief. Debout, le saint auréolé tient son épée emblématique de sa main droite et un livre de l'autre.

Travail du XIX^e siècle, dans le style du XVII^e siècle.

Hauteur : 34 cm
(Dos plat, à une mortaise)

150 - 200 €

~ 227

GRAND MIROIR D'IVOIRE

à fronton, le cadre richement orné de pièces d'ivoire sculptées en feuilles et superposées en écailles. Le fronton orné de motifs héraldiques avec la devise des Hamilton : « Through » encadré de deux dauphins couronnés. Quelques portraits couronnés en ivoire appliqué sur les montants. Glace biseautée.

Travail probablement Dieppoïse pour l'Angleterre, XIX^e siècle.

Poids brut : 3 000 g
Hauteur : 131 cm - Largeur : 81 cm
(Petits accidents et manques)

7 000 - 8 000 €



~ 225

SAINT FRANCOIS XAVIER

Statue en bois sculpté peint polychrome, la tête, les mains, les pieds et les attributs emblématiques (crucifix et crâne) en ivoire sculpté. Les yeux, la tonsure et la barbe peinte. Il se tient debout sur un socle sculpté de feuilles d'acanthé.

Inde portugaise, probablement XVII^e siècle.

Hauteur : 43 cm - Largeur : 15,5 cm
Poids brut : 1 952 g
(Accidents et manques)

Étiquette manuscrite au dessous : « [...] »

Cette statuette a été achetée au Portugal en 1910 pendant la révolution qui renversa la maison de Bragance par Ludovic Naudeau, journaliste correspondant de guerre [...] ».

2 000 - 3 000 €



229



Verso du lot 229

228

CADRE À FESTONS

en bronze émaillé d'inclusions blanc et noir, des fleurs de lys aux écoinçons. Il est surmonté d'une bélière. Signé sur la platine arrière.

Line Vautrin (1913-1997), dans le style des cadres du XVII^e siècle.

On y joint une miniature portrait d'un homme et d'une femme dans le style du XVII^e siècle.
Hauteur : 8 cm - Largeur : 6,2 cm
(Petits accidents)

2 000 - 3 000 €



228

231

VIERGE DE PITIÉ

en pierre reconstituée.

Style de la fin du XV^e siècle.
Hauteur : 31 cm - Largeur : 38 cm
Profondeur : 15 cm
(Petits accidents et manques)

300 - 500 €

229

MÉDAILLON VOTIF DOUBLE FACE

en fixé sous verre, la masure en métal argenté suspendue à une bélière. Sur un côté Saint Antoine de Padoue tenant dans ses bras l'Enfant Jésus et sur l'autre côté le voile de la Sainte Face encadré des instruments de la Passion sur fond d'or.

Espagne, XVIII^e siècle.
Hauteur : 7,5 cm - Largeur : 6,3 cm
(Petits accidents et manques)

200 - 300 €



230

230

FRISE DE FESTONS

en boiserie constituée de deux grands éléments à trois festons et deux petits à un feston unique (plus élaborés). Style Régence.

Hauteur : 23 cm - Largeur : 78 cm (chaque grand)
Hauteur : 23 cm - Largeur : 28,5 cm (chaque petit)
(Bon état général)

250 - 350 €



231



232
COUPE AUX SERPENTS
sur pied, en barbotine ; aux têtes de méduses, prises en serpent, dans le goût de Bernard Palissy.
Probablement Thomas Sergent, XIX^e siècle.
Hauteur : 16 cm - Largeur : 31 cm
(Accidents et manques)

200 - 300 €

233
BALUSTRE
en bois sculpté à section carrée avec trace de chromie.
XVII^e siècle.
Hauteur : 56 cm - Largeur : 10 cm
(Accidents et manques visibles, élément d'architecture)

100 - 150 €

234
LOT DE SIX ÉLÉMENTS
en bois sculpté provenant de meubles et éléments d'architecture, certains peints polychrome et doré : feuilles d'acanthé, feuilles de chêne, agraphe, colonette et un bas relief à un cartouche d'armoiries.

Diverses origines et époques dont XVI^e et XVII^e siècle.

Hauteurs : de 12 à 21 cm
(Accidents et manques visibles)

600 - 800 €



235
PLAQUE AU SAINT FRANCOIS-XAVIER

en faïence à reflets métalliques, lustre brun cuivré sur fond crème représentant Saint François Xavier en prière, accompagné d'un crucifix.

Espagne, Manises, fin du XVII^e siècle, début du XVIII^e siècle (?).

Hauteur : 32 cm - Largeur : 22 cm
(Accidents et restaurations)

100 - 200 €



235



236

236
PANNEAU
de velours Grégoire représentant la Sainte Vierge et l'Enfant Jésus, velours monté sur chassis.
XIX^e siècle.

Hauteur : 65 cm - Largeur : 57 cm
(Usures, accidents, manques, en l'état)

250 - 300 €

237
MASQUE D'APPLIQUE

en acajou sculpté, élément de mobilier en forme de volute d'où jaillit un visage de femme au dessus d'une guirlande de fruits.
XIX^e siècle, style de la Renaissance.

Hauteur : 23 cm - Largeur : 11 cm
Profondeur : 7 cm
(Bel état général, en l'état)

250 - 300 €

238
ÉLÉMENT D'APPLIQUE

en bois sculpté à décor de feuilles d'acanthé et d'un fleuron.
XVII^e siècle.

Hauteur : 29 cm - Largeur : 24 cm
(Accidents et trous de ver)

200 - 300 €



237



238



239
TERME DE MEUBLE

en chêne sculpté représentant un buste d'homme à la moustache portant une fraise. Sa tête supportant un chapiteau à volutes et se tenant sur une agrafe à écailles. Flandres, XVII^e siècle.

Hauteur : 48 cm - Largeur : 11 cm - Profondeur : 8 cm (Élément de meuble, petits accidents)

80 - 120 €



240
TERME DE MEUBLE

en chêne sculpté représentant un buste de vieille femme à l'expression grotesque sur des pattes de satyre, sa tête supportant des fruits et se tenant sur une agrafe feuillagée, fond de penne. Bourgogne-lyonnaise, XVII^e siècle.

Hauteur : 54,5 cm - Largeur : 5,2 cm Profondeur : 5,5 cm (Élément de meuble, petites vermoultures)

300 - 400 €

PROVENANCE
- Collection Jules Archdéacon (1855 - 1935).
- Par descendance jusqu'à ce jour.



241
DEUX TERMES DE MEUBLE

en pendants, en chêne sculpté représentant des hommes debout vêtus à l'antique, l'un à la moustache. Les têtes supportant des chapiteaux à volutes. Flandres, XVII^e siècle.

Hauteur : 34,2 cm - Largeur : 7,5 cm Profondeur : 7,5 cm (Élément de meuble, petits accidents et manques visibles)

150 - 200 €



244
VIERGE À L'ENFANT

en bronze à patine brune, se tient debout, couronnée, l'Enfant porté sur la hanche sur une base à fenestration gothique. Travail moderne dans le style gothique parisien du XIV^e siècle.

Hauteur : 52 cm (Infimes usures et infimes accidents)

800 - 1 000 €



245
CORPS D'ENCENSOIR BALUSTRE

en bronze repercé. XIX^e siècle.

Hauteur : 22,5 cm (Chaînettes rapportées, usures et petits accidents)

150 - 200 €



246
CARREAU DE PAVEMENT

en terre cuite vernissée à riche décor de fleurons beige sur fond rouge brun. Probablement XV^e siècle.

Dimensions : 14 x 14 cm - Épaisseur : 2,5 cm (Égrenures, défauts originels de fabrication)

150 - 200 €



242
PANNEAU DE LIT BRETON

(partie haute) en chêne sculpté et ajouré avec éléments de bois tournés. Targette de fer forgé.

XIX^e siècle.

Hauteur : 82,5 cm - Largeur : 41 cm (Accidents)

80 - 120 €



243
LOT DE QUATRE PANNEAUX

de chêne sculpté à décor de fenestration gothique, de plis de serviettes et de pampres de vignes. Éléments de meubles anciens. XV^e siècle.

Hauteurs : 49 à 57 cm - Largeurs : 20 à 25 cm (Accidents et manques visibles)

400 - 600 €

247
CASSEROLE À LONG MANCHE

en laiton et fer forgé. XIX^e siècle.

Diamètre : 19 cm - Longueur : 75 cm (En l'état)

40 - 60 €

248
FORT LOT DE FERRURES

composé de grands clous ouvragés, poignées de portes ou vantaux, charnières etc. 28 pièces. Éléments de meubles. Europe, origines diverses, XV^e au XVIII^e siècle.

Diamètre maximal : 19,2 cm (En l'état)
600 - 800 €



Collection Jacques Peyronnet



249

GRANDE CLEF CHEF-D'ŒUVRE

dont la tête est en argent plein richement ouvragé de deux créatures grotesques adossées à un décor architecturé sur une tête de chérubin. La tige est en fer noirci incrusté de fleurs de lys et de croix en or et de points d'argent. Panneton profilé aux initiales JB. Accueilage en forme de trèfle.

France, XVII^e siècle.

Longueur: 20,2 cm. Poids brut: 365 g
(Usures, petits accidents)

4 000 - 6 000 €



251

RARE CLEF AUX ARMES DE FRANCE

en fer niellé d'or, l'anneau cordiforme sculpté de rinceaux et repercé orné des armes royales de France sous une couronne royale fleurdelysée, au revers le monogramme A D. Bossette à acanthe. Tige à fut foré en pique, panneton à museau saillant, rateau à quatre dents, pertuis en pleine croix à fût cerné d'une gravure.

France, XVIII^e siècle.

Longueur: 12,1 cm
(Très bel état)

3 000 - 5 000 €



250

RARE CLEF PROBABLEMENT ROYALE

en fer niellé d'or. Anneau ovale très finement repercé orné d'une lyre sommée d'une couronne de fleurs. Les lettres H et G inscrites dans des cartouches au dessous de l'anneau. La bossette ornée de fleurs de lys. La tige forée est moulurée de cannelures rudentées torsées, panneton gravé à museau saillant, râteau à six dents, deux pertuis en pleine croix.

France, XVIII^e siècle.

Longueur: 12 cm
(Très bel état)

2 500 - 3 000 €

252

SERRURE BENARDE ET SA CLEF

en fer forgé réunissant toutes les fonctions: ouvrir et fermer de l'intérieur et de l'extérieur par la clef actionnant le pêne dormant fourchu, s'enfermer au pêne demi-tour en claquant la porte, et s'enfermer de plus par le bouton du haut ou « verrou de nuit ». Belle clef d'origine finement travaillée.

France, XVII^e ou XVIII^e siècle.

Serrure: hauteur: 12 cm - Largeur: 20 cm
Longueur clef: 16,1 cm
(Très bel état général)

800 - 1 200 €





253

CHEF-D'ŒUVRE DE SERRURE DE COFFRE

en fer forgé. Ouvrant à quinze pènes actionnées par deux clefs. La clef principale en ouvrant dix, la seconde en ouvrant cinq. Remarquable travail du foncet en feuillage de tôle repoussée et gravée, au haut un heaume d'armure à visière et plumes d'autruche surmontant des armoiries non identifiées (un soleil rayonnant et trois tours de ville).

Allemagne, Nuremberg, XVII^e siècle.

Hauteur: 44,5 cm - Largeur: 71,5 cm
(Fonctionnelle, très bel état, sur un socle de présentation adapté)

7 000 - 8 000 €

Les deux clés qui étaient disparues furent refaites par le maître d'art Alain de Saint Exupéry parfaitement adaptées fonctionnelles, précisément ajustées aux gardes et respectant l'esthétique de l'époque.

254

FOURCHETTE D'HONNEUR

de cuisine à découper la pâtisserie en fer forgé à deux niveaux de retors, le fut torse, tête à trois dents.

France, XVII^e ou XVIII^e siècle.

Longueur: 63 cm - Largeur: 9,5 cm
(Bel état général)

400 - 600 €

Lot visible sur aguttes.com

255

SERRURE ET SA CLEF

en fer forgé, la serrure à un pêne, foncet gravé de feuillages et d'un bouquet issant d'une corne d'abondance. Sur le palâtre est un bouton mouluré de commande du pêne. Clef à anneau à deux corps de dauphins affrontés sur olive moulurée, forte bossette moulurée tige forée panneton à museau saillant rateau à six dents, trois pertuis.

France, XVIII^e siècle.

Hauteur serrure: 10 cm - Largeur: 22,6 cm
Profondeur: 6,2 cm
(Bel état)

400 - 600 €

256

DEUX ÉTUIS À CISEAUX-NÉCESSAIRE

Le premier en argent et émail bleu nuit. Les ciseaux, le poinçon à dentelle et le couteau en acier ont leurs manches en argent surmontés de dauphins couronnés.

France, XVII^e siècle.

Étui à ciseaux: 8,30 cm - Poids brut: 14 g
(Accidents visibles, manques à l'émail)

L'autre également en argent à émail bleu turquoise ponctué de fleurettes.

France, XVII^e siècle.

Étui à ciseaux: 8,2 cm - Poids brut: 26 g
(Accidents et restaurations visibles)

300 - 500 €

Lot visible sur aguttes.com

257

PAIRE DE HEURTOIRS AUX MUFLES DE LIONS

en fonte de fer.

XVIII^e siècle.

Hauteur: 26 cm - Largeur: 14,5 cm
(Bon état)

300 - 500 €

Lot visible sur aguttes.com

258

SERRURE DE BARGUENO

complexe à deux morillons et ses deux clefs (rapportées). Platine de laiton finement gravé. La première clef libère le morillon de droite pour dévoiler l'entrée de l'autre clef. La deuxième clef libérant le second morillon en un tour complet à droite puis un tiers de tour à droite.

Espagne, XVIII^e siècle

Hauteur: 11 cm - Largeur: 8 cm
(Clefs rapportées, fonctionnelle, bon état)

300 - 500 €

Lot visible sur aguttes.com

259

PAIRE DE PORTE-USTENSILES D'OFFICE

ou râteliers de cuisine en fer forgé, les rangs cintrés à cinq attaches chacun en crochet, surmontés de lambrequins.

France, XVIII^e siècle.

Hauteur: 16 cm - Largeur: 49 cm
(Bel état)

300 - 500 €

Lot visible sur aguttes.com

260

HEURTOIR AUX COQUILLES

en fer forgé, les accolades à sections hexagonales. Noeud central, les accolades terminées par des coquilles. Fixation à deux tiges.

Peut-être Espagne, XVIII^e siècle.

Hauteur: 21 cm - Largeur: 22,5 cm
(Bon état, chocs, avec ses écrous)

200 - 300 €

Lot visible sur aguttes.com

261

QUATRE CHARNIÈRES DE PARAVENT

en fer forgé. Fixations en forme de lyre.

France, XVII^e ou XVIII^e siècle.

Hauteur: 6 cm - Largeur: 17 cm - Profondeur: 3 cm
(Bel état)

100 - 150 €

Lot visible sur aguttes.com



255

262

DEUX SERRURES

le palâtre en laiton, l'une gravée, l'autre repoussée.

France, XVIII^e ou XIX^e siècle.

Hauteur: 10,32 et 9,5 cm - Largeur: 33,5 et 20 cm
(Bon état)

150 - 200 €

Lot visible sur aguttes.com

263

PAIRE DE BOUCHES DE FONTAINE

en forme de mufles de lions en fonte de fer dorée.

XIX^e siècle.

Hauteur: 13 cm - Largeur: 18 cm
(Accidents visibles)

200 - 300 €

Lot visible sur aguttes.com

264

LOT DE QUATRE CLEFS

en fer forgé et ciselé. Accueillages simple, en triangle, en polygone et losange.

France, XVII^e et XVIII^e siècle.

Longueurs: 11 à 14 cm
(Bon état général)

300 - 400 €

Lot visible sur aguttes.com

265

RARE GRILL DE CUISINE

en fer forgé. Prouesse de forge à quarante retors. Onze brins du cadre assemblés au manche en une seule soudure.

Le renflement du manche formant déperdition pour garder froide la préhension. Sur trois pieds. Anneau de suspension.

France, XVII^e ou XVIII^e siècle.

Dimensions: 45 x 74,5 cm
(Belle patine, bon état)

300 - 500 €

Lot visible sur aguttes.com



266	270	268	273
LOT DE CINQ FOURCHETTES	LOT DE TROIS OUTILS DE CUISINE		HEURTOIR AU MASQUE ESPAGNOLETTE
à deux ou trois dents, les dents de fer forgé et les manches en bois de cerf, bois ou os agrémenté d'argent ou de laiton. Deux sont pliantes. France, XVIII ^e siècle et XIX ^e siècle.	en fer forgé dont deux grandes cuillères à pot et une louche à bec verseur. France,XVIII ^e siècle.		partie basse en lyre. XIX ^e siècle.
Longueur: 8 à 19 cm (Petits accidents)	Hauteur: 35 à 57 cm (Oxydations)		Hauteur totale: 24,5 cm - Largeur: 18,5 cm (Bon état général)
300 - 500 €	300 - 500 €		60 - 80 €
Lot visible sur aguttes.com	Lot visible sur aguttes.com		Lot visible sur aguttes.com

267	271	272	274
CRÉMAILLÈRE	DEUX CLEFS		HEURTOIR ANNULAIRE
en fer forgé à décor de fleur de lys et prises à têtes de dragons. France, XVIII ^e siècle.	en fer, la tige forée, l'une avec une pièce de laiton sur la bossette. France, XV ^e ou XVI ^e siècle.		formé d'un anneau de deux balustres affrontées ciselé de pennes, au centre un nœud à godron. Dos plat. Bout d'attache fileté. France, XVII ^e siècle.
Longueur maximale: 81 cm	Longueur: 10,5 et 11,5 cm (Oxydations, en l'état)		Hauteur anneau: 15 cm - Largeur: 16 cm Longueur attache: 18 cm (Oxydations, usures)
150 - 200 €	100 - 200 €		200 - 300 €
Lot visible sur aguttes.com	Lot visible sur aguttes.com		Lot visible sur aguttes.com

268	272	275	276
DEUX ÉTUIS À CISEAUX	DEUX SERRURES		HEURTOIR À LA BACCHANTE
le premier en filigrane d'argent, l'autre en fer noirci niellé d'or jaune. France, début du XVIII ^e siècle.	en fer forgé à décor reперcé sur fond de métal uni. L'une sommée d'un chapiteau et soutenue de volutes de feuillage, deux balustres et deux arabesques encadrant l'entrée de clé à platine de feuillage, l'autre à pêne demi-tour l'entrée de clé en platine à deux volatiles affrontés dont les crêtes forment un cœur, la platine sommée et soutenue de deux balustres. France, XVII ^e siècle.		en fonte de fer. XIX ^e siècle.
Hauteur: 7,2 et 8 cm (Vides, accidents et manques)	Hauteurs: 13 et 17 cm - Largeur: 7,5 et 17,5 cm (Usures)		Hauteur totale: 20 cm - Largeur: 14,5 cm (Bon état général)
150 - 200 €	100 - 200 €		60 - 80 €
Lot visible sur aguttes.com	Lot visible sur aguttes.com		Lot visible sur aguttes.com

269	276	277	279
DEUX ÉTUIS À CISEAUX	HEURTOIR À LA BACCHANTE		LOT DE DEUX PELLE À BRAISE
en fer à décor gravé sur le thème d'offrandes d'amoureux éconduits à leurs belles. À la face des deux un amour présente un cœur et affirme « j'en peut disposer », au verso avec l'inscription « une seule me les cause » ; sur l'autre l'amour agenouillé se désole : « je suis réduit à soupîrer ». France, début du XVIII ^e siècle	en fonte de fer. XIX ^e siècle.		en métal forgé, la grande gravé d'inscriptions nominatives. France, XIX ^e siècle.
Hauteur: 8,4 cm (Vides, accidents visibles)	Hauteur totale: 20 cm - Largeur: 14,5 cm (Bon état général)		Longueurs: 29 et 61 cm (Petits accidents visibles)
300 - 500 €	60 - 80 €		30 - 40 €
Lot visible sur aguttes.com	Lot visible sur aguttes.com		Lot visible sur aguttes.com



277	280	284	287
CURIEUX PAON	FOURCHETTE D'ÂTRE		SERRURE DE COFFRE
en fer forgé, il se tient sur une terrasse carrée, surmonté d'une arche, une pendeloque au bec. Trace de polychromie. Travail étranger, peut-être Inde, époque indéterminée.	en fer forgé pour l'office. Fut torse, deux dents. France, XVIII ^e siècle.		en fer forgé et sa gâche à quatre arceaux canon pour clé forée en tiers point. Secret d'ouverture: la clé semi sortie actionne par le levier à gauche les deux derniers pênes. France, XVII ^e siècle.
Hauteur: 20 cm - Largeur: 9 cm - Longueur: 18 cm (Accidents visibles)	Hauteur: 59,5 cm (Bon état)		Hauteur: 13,5 cm - Largeur: 17,2 cm Profondeur: 11,2 cm (Oxydations, en l'état)
200 - 300 €	40 - 60 €		80 - 100 €
Lot visible sur aguttes.com	Lot visible sur aguttes.com		Lot visible sur aguttes.com

278	281	285	286
LOT DE TROIS OUTILS DE CUISINE	LOT DE DEUX GRILLS DE CUISINE		DEUX PETITES SERRURES ALLEMANDES
dont une palette à décor gravé et deux palettes reperçées à écumer, gravure et décor de poinçons. France, XVIII ^e siècle.	en métal forgé, l'un triangulaire à pieds. France, XVIII ^e siècle.		fait d'une serrure et une clé et deux crampons de serrure. France, XVIII ^e ou XIX ^e siècle.
Hauteurs: 31 à 57,5 cm (Bon état)	Dimensions: 42 x 21 cm et 45 x 10,5 cm (Bon état)		Serrure: 16, 8 - 33, 2 cm – Clé: 18, 5 cm Crampons: 14, 5 - 15, 5 cm
150 - 200 €	60 - 80 €		20 - 30 €
Lot visible sur aguttes.com	Lot visible sur aguttes.com		Lot visible sur aguttes.com

279	282	286	288
LOT DE DEUX PELLE À BRAISE	LOT DE TROIS ÉTUIS À CISEAUX		DEUX PETITES SERRURES ALLEMANDES
en métal forgé, la grande gravé d'inscriptions nominatives. France, XIX ^e siècle.	en fer forgé, les faces gravées de fleurs et fruits. L'un à réhauts doré. France, début du XVIII ^e siècle.		en fer forgé. Décor gravé d'entrelacs. Allemagne, XVIII ^e siècle
Longueurs: 29 et 61 cm (Petits accidents visibles)	Hauteur: 8 à 10,4 cm (Usures, accidents)		Hauteurs: 8 - Longueurs: 13 cm (Bon état)
30 - 40 €	200 - 300 €		80 - 100 €
Lot visible sur aguttes.com	Lot visible sur aguttes.com		Lot visible sur aguttes.com

283	287	288	289
SERRURE	SERRURE ALLEMANDE		LOT DE TROIS OUTILS DE CUISINE
à pêne dormant fourchu, pêne demi-tour et commande de pênes haut et bas. Accueilage en trèfle. France, début du XVIII ^e siècle.	en fer forgé. Décor gravé d'entrelacs. Allemagne, XVIII ^e siècle.		dont une palette à décor gravé et deux palettes reperçées à écumer, gravure et décor de poinçons. France, XVIII ^e siècle.
Hauteur: 17, 1 cm - Largeur: 19,7 cm (Bon état général, oxydations)	Hauteur: 10 cm - Longueur: 26 cm (Bon état)		Hauteurs: 31 à 57,5 cm (Bon état)
60 - 80 €	100 - 200 €		200 - 300 €
Lot visible sur aguttes.com	Lot visible sur aguttes.com		Lot visible sur aguttes.com

288

DEUX SERRURES ALLEMANDES

en fer forgé, décor repoussé et gravé.
Allemagne, XVIII^e siècle.

Hauteurs: 11, 2 et 9,88 cm - Largeur: 26, 2 et 23,2 cm
(Bon état général)

80 - 100 €

Lot visible sur aguttes.com

289

SERRURE ALLEMANDE

en fer forgé. Décor gravé d'entrelacs.
Allemagne, XVIII^e siècle

Hauteur: 10 cm - Longueur: 26 cm
(Bon état)

80 - 120 €

Lot visible sur aguttes.com

290

DEUX SERRURES ALLEMANDES

en fer forgé, décor repoussé et gravé.
Allemagne, XVIII^e siècle.

Hauteur: 9, 90 et 10 cm - Largeur: 23, 7 et 22,4 cm
(Bon état général)

60 - 80 €

Lot visible sur aguttes.com

291

DEUX SERRURES ALLEMANDES

en fer forgé, décor repoussé et gravé.
Allemagne, XVIII^e siècle.

Hauteurs: 6,98 et 8,48 cm
Largeurs: 18,8 cm et 15,3 cm
(Bon état général)

60 - 80 €

Lot visible sur aguttes.com

292

SERRURE ALLEMANDE

en fer forgé. Décor gravé d'entrelacs.
Allemagne, XVIII^e siècle.

Hauteur: 12 cm - Longueur: 19 cm
(Bon état)

30 - 40 €

Lot visible sur aguttes.com

293

SERRURE À DEUX PÈNES

l'un à clé l'autre à clenche. Fouillot carré.
France, XVIII^e siècle.

Hauteur: 15 cm - Longueur: 26 cm
(Bon état)

100 - 200 €

Lot visible sur aguttes.com

294

DEUX AFFILOIRS

en acier forgé pour affuter les couteaux
de cuisine.

France, XVIII^e siècle.
Longueur: 33 et 36 cm
(Bon état)

60 - 80 €

Lot visible sur aguttes.com

295

CRÉMAILLÈRE

en fer forgé et décor d'enroulements
et gravé géométrique.
XIX^e siècle.

Longueur: 108 cm

100 - 150 €

Lot visible sur aguttes.com

296

CLEF EN ARGENT

reproduisant une clef anglaise du XVIII^e siècle
conservée dans la collection Renato Maggioni.
Italie, style du XVII^e siècle.

Longueur: 13,03 cm - Argent italien (925/00).
Poids: 79,52 g
(Très bon état, reproduction)

200 - 300 €

297

CRÉMAILLÈRE

en fer forgé à décor gravé
dont étoile à huit branches.
XIX^e siècle.

Longueur (maximale): 92 cm

60 - 80 €

Lot visible sur aguttes.com

298

LARGE DOCUMENTATION DU COLLECTIONNEUR

comprenant plus de 120 brevets
originaux de serrures et coffre-fort
(Fichet, Vachette, Sargent & Greenleaf
etc) ainsi que des ouvrages spécialisés
sur la ferronnerie et la serrurerie.

(Lot vendu en l'état)

300 - 500 €

Lot visible sur aguttes.com



296



CONDITIONS GÉNÉRALES DE VENTE

La SAS AGUTTES (« **AGUTTES** ») est un opérateur de ventes volontaires aux enchères publiques, déclaré auprès du Conseil des maisons de vente et régi par les articles L.321-4 et suivants du Code de commerce. En cette qualité AGUTTES agit comme mandataire du vendeur qui contracte avec l'adjudicataire.

Les présentes Conditions Générales de Vente (« **CGV** ») régissent les rapports entre AGUTTES et les enchérisseurs pour les ventes aux enchères publiques et les ventes de gré à gré organisées par AGUTTES.

Les CGV pourront être modifiées par écrit et/ou oral par AGUTTES préalablement à la vente. Ces modifications seront mentionnées au procès-verbal de la vente.

I- LE BIEN MIS EN VENTE

1.1. LE BIEN

Description des lots : Les indications portées au catalogue engagent la responsabilité d’AGUTTES et de son expert, sous réserve des dispositions mentionnées ci-après. **Seules les indications en langue française engagent AGUTTES à l’exclusion des traductions qui sont libres.** Elles peuvent faire l’objet de modifications ou de rectifications jusqu’au moment de la vente par écrit ou oral. Ces modifications seront consignées au procès-verbal de la vente, lequel aura force probante.

Aucune autre garantie n’est donnée par AGUTTES, étant rappelé que seul le vendeur sera tenu à la garantie des vices cachés et à la garantie légale de conformité. Un certificat d’authenticité du lot ne sera disponible que si mentionné dans la description du lot.

Les dimensions, poids et autres renseignements des lots sont donnés à titre indicatif avec une marge d’erreur raisonnable.

Les restaurations effectuées à titre conservatoire, n’altérant pas les caractères d’ancienneté et de style, et n’apportant aucune modification au caractère propre du lot ne seront pas mentionnées dans le descriptif.

L’absence d’indication d’une restauration, d’un accident ou d’un incident dans le catalogue ou les rapports de condition, n’implique nullement que le lot soit exempt de tout défaut présent, passé ou réparé. Inversement la mention de quelque défaut n’implique pas l’absence de tous autres défauts.

1.2. LE BIEN

Les mentions particulières figurant dans le catalogue ont les significations suivantes :

+ Lots faisant partie d’une vente judiciaire à la suite d’une ordonnance du Tribunal Judiciaire honoraires acheteurs : 14.40 % ^{TTC} ;

° Lots dans lesquels AGUTTES ou un de ses partenaires a des intérêts financiers ;

* Lots en importation temporaire: soumis à des frais de de 5,5 % pour les œuvres et objets d’art, de collection et d’antiquité (20 % pour les vins et spiritueux, les bijoux et les multiples), à la charge de l’acquéreur en sus des frais de vente et du prix d’adjudication, sauf si acquéreur hors UE ;

α Biens vendus sur le régime général de la TVA (sur la totalité) ;

Lots visibles uniquement sur rendez-vous ;

~ Lots fabriqués à partir de matériaux provenant d’espèces animales. Des restrictions à l’importation sont à prévoir ;

= Lots soumis à caution.

1.3. LE BIEN

État des lots : Les lots sont vendus dans l’état dans lequel ils se trouvent au moment de la vente avec leurs imperfections et leurs défauts. Les lots étant des biens d’occasion, aucune garantie ne peut être donnée sur l’état de ceux-ci.

Les références à l’état d’un lot dans un catalogue ou dans un rapport de condi-tion (fourni à titre indicatif) ne pourront être considérées comme une description exhaustive de l’état dudit lot. Les descriptions ne peuvent en aucun cas rem-placer l’examen personnel du lot préalablement à la vente dans les conditions mentionnées ci-après. Les rapports de condition seront envoyés sur demande et à titre indicatif.

Exposition des lots : Les enchérisseurs potentiels sont tenus d’examiner personnellement les lots et les documents disponibles avant la vente lors d’un rendez-vous privé ou de l’exposition publique préalable à la vente afin de vérifier l’état des lots. Il est conseillé aux acheteurs de se faire accompagner par un expert du secteur concerné par la vente.

Reproduction des lots : Tous les défauts et imperfections des lots ne sont pas visibles sur les photographies des lots reproduites dans les catalogues, en ligne

ou sur tout support de communication. Les photographies peuvent ne pas donner une image entièrement fidèle de l’état réel d’un lot et peuvent différer de ce que percevra un observateur direct (taille, coloris, etc.).

Estimations : Les estimations sont fondées sur l’état des connaissances tech-niques, la qualité du lot, sa provenance, son état et le cours du marché au jour de l’estimation. Elles sont fournies à titre purement indicatif et ne peuvent être considérées comme une garantie que le lot sera vendu au prix estimé.

1.4. LE BIEN

II- LA VENTE

2.1. LA VENTE

Inscription à la vente :

Important : le mode normal et prioritaire pour enchérir consiste à être présent dans la salle de vente. À titre de service, d’autres modes sont possibles qui nécessitent une inscription préalable :

- Par téléphone** : AGUTTES accepte gracieusement de recevoir les enchères par téléphone uniquement pour les enchérisseurs s’étant manifesté avant 18h, le dernier jour ouvré avant la vente. L’enchérisseur potentiel devra avoir reçu un mail de confirmation préalable de la part d’AGUTTES pour être appelé.

- Sur ordre d’achat**: Toute personne préalablement enregistrée et souhaitant enchérir aura la possibilité de demander l’enregistrement d’ordres d’achat auprès d’AGUTTES pour son compte. L’ordre devra avoir été communiqué par écrit avant 18h, le dernier jour ouvré avant la vente, et l’enchérisseur devra avoir reçu un email de confirmation de la part d’AGUTTES. Aucun ordre illimité ne sera retenu. Si AGUTTES reçoit plusieurs ordres d’achat pour des montants d’enchères identiques, l’ordre le plus ancien sera préféré.

- En ligne via les plateformes *Live***: Une possibilité d’enchères en ligne est proposée sur des plateformes permettant de participer à distance par voie électronique aux ventes aux enchères, sur inscription préalable. L’acquéreur via les plateformes Live est informé que les frais facturés par ces plateformes seront à sa charge exclusive.

La participation aux enchères par téléphone, internet ou par ordre s’effectue aux risques et périls de l’enchérisseur. AGUTTES ne pourra être responsable en cas de non-participation de l’enchérisseur aux enchères pour quelque raison que ce soit, notamment en cas de dysfonctionnement ou de défaut d’exécution (absence de réponse de l’enchérisseur, erreur, interruption ou omission dans la réception des enchères). Les éventuels dysfonctionnements ou interruptions du service téléphonique ou du live, n’empêcheront pas le commissaire-priseur de poursuivre la vente aux enchères, à sa discrétion.

Procédure d’identification des enchérisseurs : AGUTTES se réserve le droit de demander à tout enchérisseur potentiel personne physique de justifier de son identité et pour une personne morale, d’un Extrait Kbis de moins de 3 mois (étant précisé que seul le représentant légal de la société ou toute personne dûment habilitée pourra enchérir) et de ses références bancaires. En cas de manquements aux procédures d’identification, AGUTTES se réserve la possibilité de refuser son enregistrement aux enchères. Tous les lots vendus seront facturés au nom et à l’adresse du donneur d’ordre. Aucune modification postérieure ne pourra être faite. L’enchérisseur est réputé agir en son nom propre et sera seul responsable de l’enchère portée sauf information préalable de sa qualité de mandataire dans les conditions indiquées ci-après. Toute fausse indication engagera la responsabilité de l’adjudicataire.

Caution : Pour certains ventes ou lots dûment identifiés, AGUTTES se réserve le droit de demander aux potentiels enchérisseurs de verser avant la vente une caution d’un montant déterminé, ainsi que toutes autres garanties et/ou références bancaires jugées nécessaires. Il est demandé aux enchérisseurs de contacter AGUTTES au plus tard trois jours ouvrés avant la vente afin de procéder à la vérification des garanties données. Les dépôts de garantie sont à effectuer en euros par virement ou carte bancaire sur : **https://www.aguttes.com/depot-caution**.

Dans le cas où l’enchérisseur ne serait pas adjudicataire lors de la vente, AGUTTES procédera au remboursement de la caution perçue dans un délai de 14 jours ouvrages après la vente, sous réserve de tout droit de compensation. L’enchérisseur reconnait et accepte que seront à sa charge exclusive les éven-tuelles pertes engendrées par les variations des taux de change ou les frais bancaires liés à ce transfert.

Mandat par un tiers: L’enchérisseur disposant d’un mandat devra informer AGUTTES de l’existence de celui-ci lors de la procédure d’identification et d’enregistrement et produire une copie du mandat et tous autres documents sollicités par AGUTTES. Dans un tel cas, l’enchérisseur et le mandant seront solidairement responsables.

Direction de la vente : Le commissaire-priseur dirige la vente de façon discrétionnaire, en veillant à la liberté et à l’égalité entre les enchérisseurs, tout

en respectant les usages établis par la profession. Le commissaire-priseur assure la police de la vente, ce qui lui permet notamment de refuser des enchères ou de retirer un lot sans avoir à en justifier.

Adjudication : Le plus offrant et le dernier enchérisseur sera l’adjudicataire, tous moyens admis confondus (ordre, internet, téléphone, sur place, etc.). L’adjudication se matérialise par le prononcé du mot « Adjugé » lequel forme le contrat de vente entre le vendeur et l’adjudicataire.

Chaque lot est identifié avec un numéro correspondant au numéro qui lui est attribué sur le catalogue de la vente.

Il est interdit aux vendeurs d’enchérir directement sur les lots leur appartenant.

En cas de « double-enchère » simultanée reconnue effective par le commis-saire-priseur, le lot sera remis en vente, tous les enchérisseurs présents pouvant concourir à cette deuxième mise en adjudication.

Rétractation : Chaque adjudication et enchère portée est définitive et engage celle ou celui qui l’a portée, étant rappelé que l’adjudicataire ne peut se rétracter qu’il soit en salle, au téléphone, en ligne ou sur un ordre d’achat.

Transfert des risques et de la propriété : Le transfert de propriété et des risques entre le vendeur et l’adjudicataire s’opère par le prononcé du mot « adjugé » par le commissaire-priseur. AGUTTES décline toute responsabilité quant aux pertes et dommages que les lots pourraient subir à compter de l’adjudication, l’adjudicataire devant faire assurer les lots acquis dès l’adjudication.

2.2. LA VENTE

III- EXÉCUTION DE LA VENTE

<p>Commission d’achat : L’adjudicataire devra acquitter en sus du prix d’ad-judication, par lot, les honoraires acheteurs calculés comme suit : <ul style="list-style-type: none">- 25%^{HT} + TVA au taux en vigueur soit 30%^{TTC} sur les premiers 150.000 € - 23 %^{HT} + TVA au taux en vigueur soit 27,6 %^{TTC} au-delà de 150.001 € Exception : Pour les Livres uniquement bénéficiant d’une TVA réduite : 25 %^{HT} soit 26,37 %^{TTC}.</p>
--

Outre le prix d’adjudication et les honoraires acheteur, l’adjudicataire devra régler tous impôts et taxes incluant la TVA ainsi que les éventuels frais de dossier, de manutention et de stockage.

Le paiement des sommes dues devra être effectué « **comptant** » par l’adjudica-taire, dès l’adjudication. Le paiement est effectué en euros. Les commissions bancaires éventuelles ne sont pas déduites des sommes dues.

TVA : Le taux de TVA est de 20 % (ou 5,5 % pour les livres). Par principe, les lots non marqués seront vendus sous le régime de la TVA sur la marge. La commis-sion d’achat et les frais annexes seront majorés d’un montant tenant lieu de TVA, lequel ne sera pas mentionné séparément dans nos bordereaux.

Par exception, et à la demande du vendeur, le régime général de la TVA pourra être appliqué pour les biens mis en vente par un professionnel de l’UE. Ces biens seront marqués par le signe α.

Cas de remboursements possibles de TVA :

- Le professionnel de l’Union Européenne, (i) ayant un numéro de TVA intra-communautaire et (ii) fournissant la preuve de l’export des lots de la France vers un autre État membre ;
- Les non-résidents de l’Union Européenne sur fourniture (i) d’un document douanier d’export sur lequel AGUTTES figure comme expéditeur (ii) lorsque l’exportation intervient dans un délai de 3 mois suivant la date de vente aux enchères ou la date d’obtention du passeport d’exportation.

Modalités de règlement

Moyens de paiement légaux acceptés par la comptabilité d’AGUTTES (les paie-ments par carte bancaire ou virement étant vivement recommandés) :

- **Carte bancaire** : les frais bancaires, qui oscillent habituellement entre 1 et 2%, ne sont pas à la charge de l’étude ;

- **Carte American Express** : une commission de 2.95%^{TTC} sera perçue pour tous les règlements. Les paiements par carte à distance et les paiements fractionnés en plusieurs fois pour un même lot avec la même carte ne sont pas autorisés ;

- **Paiement en ligne** jusqu’à 10.000 € sur **https://www.aguttes.com/paiement-en-ligne**

- **Virement bancaire** : provenant du compte de l’acheteur et indiquant le numéro de facture ;

<p>IBAN FR76 3006 6109 1300 0203 7410 222 BIC CMCIFRPP Titulaire du compte AGUTTES Domiciliation CIC PARIS ETOILE ENTREPRISES 178 RUE DE COURCELLES - 75017 PARIS</p>
--

- **Espèces** : articles L.112-6 et D.112-3 du Code monétaire et financier : (i) Jusqu’à 1 000 € pour les résidents fiscaux français ou les personnes agissant pour les besoins d’une activité professionnelle ; (ii) Jusqu’à 15 000 € pour les particuliers qui ont leur domicile fiscal à l’étranger (sur présentation de passeport et de justificatif de domicile) ;

- **Chèque** (en dernier recours) : sur présentation de deux pièces d’identité. Aucun délai d’encaissement n’est accepté en cas de paiement par chèque. La délivrance ne sera possible que vingt jours après le paiement. Les chèques étrangers ne sont pas acceptés.

2.3. LA VENTE

Adjudicataire défaillant : À défaut de paiement comptant par l’acheteur, le bien pourra être remis en vente sur réitération des enchères à la demande du vendeur conformément à la procédure de l’article L.321-14 du Code de commerce. Si le vendeur ne formule pas cette demande dans un délai de trois mois à compter de l’adjudication, la vente sera résolue de plein droit.

Dans tous les cas l’acquéreur défaillant sera tenu, du fait de son défaut de paiement, de payer à AGUTTES :

- Tous les frais et accessoires engagés par AGUTTES relatifs au recouvrement des factures impayées (incluant des frais d’avocat) ;

- Les pénalités de retard calculées en appliquant des taux d’intérêt au taux directeur (taux de refinancement ou Refi) semestriel de la Banque centrale européenne (BCE) en vigueur, majoré de cinq points sur la totalité des sommes dues ;
- Les dommages et intérêts permettant de compenser le préjudice subi par AGUTTES (frais, honoraires et commissions d’achat, TVA, stockage, etc.).

AGUTTES se réserve la possibilité de :

- Communiquer le nom et les coordonnées de l’acquéreur défaillant au vendeur afin de permettre à ce dernier de faire valoir ses droits ;
- Exercer ou faire exercer tous les droits et recours, notamment le droit de rétenion, sur tout bien de l’acquéreur défaillant dont AGUTTES aurait la garde ;
- Interdire à l’adjudicataire défaillant d’enchérir dans les prochaines ventes organisées par AGUTTES ou bien de subordonner la possibilité d’y enchérir au versement d’une provision préalable ;
- Procéder à l’inscription de l’adjudicataire défaillant sur un fichier des mauvais payeurs partagé entre les différentes maisons de vente adhérentes.

AGUTTES est en effet adhérent au Registre central de prévention des impayés des Commissaires-priseurs auprès duquel les incidents de paiement sont susceptibles d’inscription.

Les droits d’accès, de rectification et d’opposition pour motif légitime sont à exercer par le débiteur concerné auprès du Syme 15, rue Freycinet 75016 Paris.

Retrait et stockage des lots : Un lot adjudgé ne pourra être délivré à l’acheteur qu’après le paiement intégral du bordereau d’achat, encaissé sur le compte bancaire d’AGUTTES.

Les lots seront délivrés à l’acquéreur en personne après présentation de tout document prouvant son identité ou au tiers qu’il aura désigné et à qui il aura confié une procuration originale et une copie de sa pièce d’identité. Le retrait des lots est réalisé aux frais et aux risques de l’adjudicataire uniquement.

Les lots qui n’auront pas été retirés le jour même après la fin de la vente seront à enlever sur rendez-vous par l’acheteur auprès de la personne mentionnée à cet effet sur la page de contacts qui se situe au début du catalogue. Le lieu de délivrance sera indiqué dans l’email accompagnant l’envoi de la facture.

Les frais de stockage applicables sont mentionnés dans les « conditions particulières » ci-après.

Revente des lots payés et non récupérés : Dans le cas où un ou des lot(s) adjudé(s) et payé(s) en cours d’une vente aux enchères n’aura(ent) toujours pas été enlevé(s) par l’acquéreur dans les délais convenus dans les « conditions particulières » ci-après et que les frais de stockage, de garde et de conservation applicables en viendraient à dépasser la valeur d’adjudication du ou des lot(s), AGUTTES se réserve la possibilité de les vendre afin de se rembourser l’intégralité des frais lui étant dus.

IV- DROIT DE PRÉEMPTION

L'État français peut exercer sur toute vente publique ou de gré à gré de biens culturels un droit de préemption. L'État dispose d'un délai de 15 jours à compter de la vente publique pour confirmer l'exercice de son droit de préemption et se subroger à l'acheteur.

V- EXPORTATION

Les formalités d'exportations (demandes de certificat pour un bien culturel, licence d'exportation) des lots assujettis sont du ressort de l'acquéreur et peuvent requérir un délai de 4 mois. AGUTTES est à la disposition de ses acheteurs pour les orienter dans ces démarches ou pour transmettre les demandes au Service des Musées de France. AGUTTES ne pourra être tenu responsable des délais. AGUTTES ne sera en aucun cas responsable du refus ou d'un retard de la décision administrative. Le refus de délivrance d'un certificat ou d'une licence ne pourra en aucun cas justifier ni une absence ou retard de paiement par l'acheteur ni une annulation de la vente.

VI- LOI APPLICABLE ET TRIBUNAL COMPÉTENT

Les présentes CGV et les droits et obligations en découlant seront régis par la loi française.

Toute action en justice relative aux activités de vente d'AGUTTES sera tranchée par le Tribunal Judiciaire compétent en France, conformément à l'article L.321-37 du Code de commerce. En particulier, toutes les actions en justice impliquant des adjudicataires et/ou enchérisseurs ayant la qualité de commerçant seront tranchés par le Tribunal judiciaire de Nanterre.

Les enchérisseurs, adjudicataires ainsi que leurs mandataires reconnaissent que Neuilly-sur-Seine est le lieu d'exécution des prestations exclusif d'AGUTTES.

Les actions en responsabilité civile engagées à l'occasion des prisées et des ventes volontaires et judiciaires de meuble aux enchères publiques se prescrivent par cinq ans à compter de l'adjudication ou de la prisée.

Pour toute difficulté, le Commissaire du Gouvernement près du Conseil des maisons de vente peut être saisi gratuitement en vue de parvenir à une solution amiable. Les réclamations se font par voie postale au 19 avenue de l'Opéra, 75001 Paris ou en ligne sur le lien suivant : <https://conseilmaisonsdevente.fr/fr/reclamation>. Il est également possible de déposer une demande de règlement à l'amiable sur une plateforme européenne de règlement de litiges en ligne entre consommateurs et professionnel, accessible sur le lien suivant : https://ec.europa.eu/consumers/odr/main/index.cfm?event=main_home2_show&lng=FR

VII- DONNÉES PERSONNELLES

Les enchérisseurs sont informés qu'AGUTTES est susceptible de collecter et traiter les données les concernant conformément au Règlement Général sur la Protection des données n°2016/679 du 27 avril 2016 (RGPD) et à la loi « Informatique et Libertés » n°78-17 du 6 janvier 1978 modifiée par la loi n° 2018-493 du 20 juin 2018 relative à la protection des données à caractère personnel.

Les données sont collectées aux fins de gestion de leurs relations contractuelles ou précontractuelles (enregistrement à la vente, facturation, comptabilité, règlements, communication...). Ces données sont constituées d'informations telles que : noms, prénoms, adresse postale, adresse électronique, numéro de téléphone, coordonnées bancaires.

Les enchérisseurs sont informés qu'ils disposent d'un droit d'accès, de rectification, d'effacement, à la portabilité, d'opposition et de limitation à l'égard de ces données auprès d'AGUTTES. Les demandes doivent être exercées par écrit à l'adresse : communication@aguttes.com. Toute réclamation sur la législation applicable en matière de protection des données peut être portée devant la CNIL : www.cnil.fr.

VIII- PROPRIÉTÉ INTELLECTUELLE

AGUTTES est propriétaire de tout droit de reproduction sur son catalogue. Toute reproduction de celui-ci est interdite et constitue une contrefaçon. La vente

d'un lot n'implique en aucun cas cession des droits de propriété intellectuelle éventuellement applicables (représentation et/ou reproduction) sur l'œuvre.

IX- CONDITIONS PARTICULIÈRES

1- Frais de stockage

Le stockage des biens ayant fait l'objet d'une adjudication dans le cadre d'une vente aux enchères ou d'une vente de gré à gré qui ne seraient pas enlevés par l'acheteur à l'expiration d'un délai de 15 jours suivant la vente (jour de vente inclus), sera facturé comme suit :

- Bijoux et / ou articles d'horlogerie d'une valeur < 10 000€ = 15€ / jour de stockage ;
- Bijoux et / ou articles d'horlogerie d'une valeur > 10 001€ = 30€ / jour de stockage ;
- Autres lots < 1m³ = 3€ / jour ;
- Autres lots > 1m³ = 5€ / jour.

2- Objets mécaniques et électriques

Les objets mécaniques ou électriques proposés à la vente par AGUTTES sont exclusivement proposés à titre décoratifs. En tant que biens d'occasion, AGUTTES ne certifie en aucun cas leur état de fonctionnement. Nous recommandons aux acheteurs de venir voir les lots lors des expositions publiques avec un expert en la matière, et de faire vérifier le mécanisme électrique ou mécanique par un professionnel avant toute mise en marche.

3- Montres et horloges

Les articles d'horlogerie que nous vendons sont tous des biens d'occasion, ayant pour la plupart subi des réparations engendrant le remplacement de certaines pièces qui peuvent alors ne pas être d'origine. AGUTTES ne donne aucune garantie sur l'authenticité et le caractère original des composants d'un article d'horlogerie.

Les horloges peuvent être vendues sans pendules, poids ou clés et sauf mention expresse contraire, leur présence n'est pas garantie. Les bracelets de montres peuvent ne pas être d'origine et ne pas être authentiques.

Les montres de collection nécessitent un entretien général et régulier : des réparations ou révisions peuvent s'avérer nécessaires et sont à la charge de l'acheteur, AGUTTES ne donnant aucune garantie sur leur bon état de marche. AGUTTES recommande aux acheteurs de faire vérifier les montres par un horloger compétent avant chaque utilisation. Il revient aux acheteurs potentiels de s'assurer personnellement de la condition de l'objet.

4- Mobilier

Sans mention expresse indiquée dans le descriptif du lot, la présence de clés n'est aucunement garantie.

5- Espèces végétales et animales protégées

Les objets composés partiellement ou entièrement de matériaux provenant d'espèces de flore et de faune en voie d'extinction et/ou protégées sont marqués par le symbole ~ dans le catalogue. Le législateur impose de règles strictes pour l'utilisation commerciale de ces matériaux, en particulier en ce qui concerne le commerce de l'ivoire.

Les acheteurs sont informés que l'importation de tout bien composé de ces matériaux est interdite par de nombreux pays, ou bien exigent un permis ou un certificat délivré par les autorités compétentes des pays d'exportation et d'importation des biens. Les acheteurs sont entièrement responsables du bon respect des normes réglementaires et législatives applicables à l'exportation ou l'importation des biens composés partiellement ou totalement de matériaux provenant d'espèces en voie d'extinction et/ou protégées. AGUTTES ne sera en aucun cas responsable de l'impossibilité d'exporter ou d'importer un tel bien, et cela ne pourra être retenu pour justifier une demande de résolution ou d'annulation de la vente.

Si un client estime ne pas avoir reçu de réponse satisfaisante, il lui est conseillé de contacter directement, et en priorité, le responsable du département concerné. En l'absence de réponse dans le délai prévu, il peut alors solliciter le service clients à l'adresse serviceclients@aguttes.com, ce service est rattaché à la Direction Qualité de la SVV Aguttes.

GENERAL TERMS AND CONDITIONS OF SALE

SAS AGUTTES ("**AGUTTES**") is an operator of voluntary public auctions, registered with the "Conseil des maisons de vente" and governed by Articles L.321-4 et seq. of the French Commercial Code. In this capacity AGUTTES acts under a sales mandate as the seller's authorised representative who contracts with the successful bidder.

The present General Terms and Conditions of Sale ("**GTCS**") govern the relationship between AGUTTES and bidders for public auctions and private sales organised by AGUTTES.

AGUTTES may modify the GTCS in writing and/or orally prior to the sale. These modifications will be mentioned in the minutes of the sale.

I- THE PROPERTY OFFERED FOR SALE

Description of lots: The information provided in the auction catalogues engages the civil liability of AGUTTES and its experts, subject to the provisions mentioned below. **Only indications in the French language are binding on AGUTTES to the exclusion of any translations, which are free.** They may be subject to modifications or corrections until the moment of the auction in writing or orally. These modifications shall be recorded in the report of the auction, which will have probative force.

No other guarantee is given by AGUTTES, it being recalled that only the seller is bound by the warranty for hidden defects and the legal warranty of conformity. A certificate of authenticity of the lot will only be available if mentioned in the description of the lot.

The dimensions, weights and other information of the lots are given as an indication with a reasonable margin of error.

Restorations carried out as a precautionary measure, without altering the age and style characteristics, and which do not modify the specific nature of the lot, will not be mentioned in the description.

The absence of any indication of restoration, accident or incident in the catalogue or condition reports shall in no way imply that the lot is free from any past, present or repaired defect. Conversely, the mention of any defect does not imply the absence of other defects.

Special mentions appearing in the auction catalogue have the following meanings:

- + Lots forming part of a judicial sale following a court order entail the following buyer's fees: 14.40% including all taxes;
- ° Lots, in which AGUTTES or one of its partners has financial interests;
- * Lots under temporary importation: subject to a 5.5% fee for works of art, collectibles and antiques (20% for wines and spirits, jewellery and multiples), to be borne by the buyer in addition to the selling costs and the auction price, unless the buyer resides outside the EU;
- Goods sold under the general VAT regime (for the total);
- # Lots visible only by appointment;
- ~ Lots made from materials derived from animal species. Import restrictions may apply;
- = Deposit will be required for the lot.

Condition of lots: The lots are sold in the condition in which they are found at the time of sale with their imperfections and defects. As the lots are second-hand goods, no guarantee can be given as to their condition.

References to the condition of a lot in the catalogue or condition report may not be considered as an exhaustive description of the condition of said lot. Descriptions may not under any circumstances replace the personal examination of the lot as indicated below. Condition reports will be sent upon request but for indicative purposes only.

Preview of the lots: Potential bidders are required to personally examine the lots and documents available prior to the auction at a private appointment or at the public preview in order to verify the condition of the lots. Buyers are advised to be accompanied by an expert in the sector concerned by the auction.

Reproduction of lots: Not all defects and imperfections of the lots are visible in the photographs of the lots reproduced in the catalogues, online or in any other

communication medium. Photographs may not provide an entirely faithful image of the actual condition of a lot and may differ from what would be perceived by a direct observer (size, colour, etc.).

Estimates: Estimates are based on the state of technical knowledge on the day of the estimate, the quality of the lot, its provenance, its condition and the market conditions on the day of the estimate. They are provided for information purposes only and cannot be considered as a guarantee that the lot will be sold at the estimated price.

II- THE AUCTION

Registration for the auction

Important: the normal and priority method for bidding is to be present in the auction room. As a service, other methods are possible that require prior registration:

- **By telephone:** AGUTTES accepts, free of charge, to receive bids by telephone only for bidders who come forward before 6 p.m., on the last business day before the auction. The potential bidder must have received a prior confirmation email from AGUTTES to be called.
- **By purchase order:** Any person previously registered and wishing to bid will have the option to request the registration of purchase orders with AGUTTES on their behalf. The order must have been communicated in writing before 6 p.m. on the last business day before the auction, and the bidder must have received a confirmation email from AGUTTES. No unlimited order will be accepted. If AGUTTES receives multiple purchase orders for identical bidding amounts, the oldest order will be preferred.
- **Online via Live platforms:** An option for online bidding is available on platforms allowing remote participation in auctions electronically, upon prior registration. Purchasers using Live platforms are informed that the fees charged by these platforms will be at their exclusive expense.

Participation in the auctions by telephone, internet or order is carried out at the bidder's own risk and peril. AGUTTES cannot be held liable in the event of non-participation of the auction bidder for any reason whatsoever, particularly in the event of malfunction or default of any kind (lack of response from the bidder, error, interruption or omission in the reception of bids). Any malfunction or interruption of the telephone or live service will not prevent the auctioneer from continuing the auction, at his discretion.

Procedure for identifying bidders: AGUTTES reserves the right to ask any potential bidder to prove their identity and for a legal entity, to provide a Kbis extract less than three months old and its bank details, it being specified that only the legal representative of the company or any duly authorised person may bid on its behalf. In the event of non-compliance with the identification procedures, AGUTTES reserves the right to refuse auction registration. All lots sold will be invoiced in the name and address of the purchaser. No subsequent modification may be made. The bidder is deemed to act in his own name and will be solely responsible for the bids made unless duly registered beforehand that he is acting as an official agent of a third party in accordance with the conditions indicated below.

Any false information shall incur the liability of the successful bidder.

Deposit: For certain sales or duly identified lots, AGUTTES reserves the right to request potential bidders to pay a deposit of a specified amount before the auction, as well as any other guarantees and/or bank references deemed necessary. In this case, clients must contact AGUTTES no later than three business days before the auction. Deposits are to be made in euros by bank transfer or credit card at: <https://www.aguttes.com/depot-caution>.

If the bidder does not make any purchase during the auction, AGUTTES will reimburse the security deposit, without interest (subject to any right of set-off), within a maximum of 14 business days after the auction. AGUTTES shall not be liable for losses incurred due to fluctuations in exchange rates or bank charges relating to these transfers.

Mandate by a third party: The bidder with a mandate must inform AGUTTES of its existence during the identification and registration procedure and produce a copy of the mandate and any other documents requested by AGUTTES. In such a case, the bidder and the principal shall be jointly and severally liable.

Conduct of the auction: The auctioneer conducts the auction in a discretionary manner, ensuring the freedom and equality among all bidders, while respecting the established practices and customs of the profession. The auctioneer ensures the policing of the auction, which allows him to refuse bids or to withdraw a lot without having to justify it.



Adjudication: The highest final bid will be deemed the successful bidder, all accepted means of bidding combined (order, internet, telephone, on-site, etc.). The adjudication is formalised by the pronouncement of the word "Sold" in French ("Adjugé"), which forms the sales agreement between the seller and the successful bidder.

Each lot is identified with a number corresponding to the number assigned to it in the auction catalogue.

Sellers are prohibited from bidding directly on the lots they own.

In the event of a simultaneous "double-bid" recognised by the auctioneer, the lot will be put back up for auction again, with all bidders present being able to participate in this second adjudication.

Withdrawal: Each bid and adjudication is final and binds the person who placed it. The successful bidder may not withdraw his or her bid, whether they are present in the auction room, on the telephone, online or have placed a purchase order.

Transfer of risk and ownership: The transfer of ownership and risks between the seller and the successful bidder occurs when the auctioneer pronounces the word "sold" in French ("Adjugé"). AGUTTES disclaims any liability for losses and damages that the lots may suffer from the moment of adjudication. The successful bidder must insure the acquired lots as soon as the lot is adjudicated to him.

III- EXECUTION OF THE SALE

Buyer's premium: In addition to the hammer price, the successful bidder must pay a fixed buyer's premium, due for each acquired lot, calculated as follows:

- **25%** excl. tax + VAT at the rate in force, i.e. **30% including tax on the first €150,000**
- **23%** excl. tax + VAT at the rate in force, i.e. **27,6% including tax for amounts over €150,001.**

Exception: For books which benefit from a reduced VAT rate: 25% (excluding taxes), i.e. 26.37% (including taxes).

In addition to the hammer price and the buyer's premium, the successful bidder must pay all taxes and duties including VAT as well as any administrative, handling, and storage costs.

Payment of the sums due must be made **"in one single instalment"** by the successful bidder, immediately after adjudication. Payment is made in euros. Any potential bank charges applicable will not be deducted from the amounts due.

VAT: The VAT rate is 20% (or 5.5% for books). As a matter of principle, unmarked lots will be sold under the VAT gross margin scheme. The buyer's premium and additional costs will be increased by an amount in lieu of VAT, which will not be separately mentioned in our sale slips.

By way of exception, and at the request of the seller, the general VAT system may be applied to goods offered for auction by an EU professional. These goods will be marked by the α sign.

Possible VAT refunds apply for:

1- The professional from the European Union, (i) with an intra-Community VAT number and (ii) providing proof of the export of lots from France to another Member State;

2- Non-residents of the European Union upon provision of (i) a customs export document, on which AGUTTES appears as sender (ii) when the export occurs within three months of the auction date or the date of obtaining the export permit.

Payment terms

Legal payment methods accepted by AGUTTES' accounting (payments by credit card or wire transfer are strongly recommended):

- **Credit card:** bank charges, which usually vary between 1 and 2%, are not borne by the auction house;

- **American Express card:** a commission of 2.95% (including taxes) will be charged for all payments. Remote card payments and split payments in several instalments for the same lot with the same card are not allowed;

- **Online payment:** up to €10,000 to <https://www.aguttes.com/paiement-en-ligne>

- **Bank transfer:** from the buyer's account and indicating the invoice number:

IBAN FR76 3006 6109 1300 0203 7410 222
BIC CMCIFRPP
Account holder AGUTTES
Direct debit CIC PARIS ETOILE ENTREPRISES
178 RUE DE COURCELLES - 75017 PARIS

- **Cash:** Articles L.112-6 and D.112-3 of the French Monetary and Financial Code: (i) Up to €1,000 for French tax residents or individuals acting for the purposes of a professional activity; (ii) Up to €15,000 for individuals whose tax residence is abroad (upon presentation of a passport and proof of residence);

- **Cheque** (as a last resort): Upon presentation of two forms of identification documents. No time limit for cashing is accepted in the event of payment by cheque. Issuance will only be possible twenty days after payment. Foreign cheques are not accepted.

Defaulting auction winner: In the absence of timely payment by the buyer, the item may be put back up for auction upon reiteration of the bids at the seller's request in accordance with the procedure of Article L.321-14 of the French Commercial Code. If the seller does not make this request within three months of the auction, the sale shall be automatically cancelled.

In all cases, the defaulting buyer, due to lack of payment, shall be held liable to pay to AGUTTES:

- All costs and incidental expenses incurred by AGUTTES relating to the collection of unpaid invoices (including legal fees);
- Late payment penalties calculated by applying interest rates at the European Central Bank (ECB) semi-annual key rate (refinancing rate or Refi) increased by five points on the total amount;
- Damages to compensate for the loss suffered by AGUTTES (purchase costs, fees and commissions, VAT, storage, etc.).

AGUTTES reserves the right to:

- Communicate the name and contact details of the defaulting buyer to the seller in order to enable the latter to assert their rights;
- Exercise or have exercised all the rights and remedies, in particular the right of retention, over any property of the defaulting buyer, of which AGUTTES may have custody;
- Prohibit the defaulting successful bidder from bidding in future auctions organised by AGUTTES or make the possibility of bidding in future auctions contingent upon the payment of a prior provision;
- Proceed to the registration of the defaulting bidder on a database of bad payers shared among different participating auction houses.

Indeed, AGUTTES is a member of the Central Register for the prevention of unpaid dues of auctioneers upon which incidents of non-payment are likely to be registered.

The rights to access, rectify and object for legitimate reasons may be exercised by the concerned debtor at Symev 15 rue Freycinet 75016 Paris.

Collection and storage of lots: An awarded lot may only be delivered to the buyer after full payment of the purchase slip, received by the AGUTTES bank account.

The lots will be handed over to the purchaser in person after presentation of any document proving his identity or to the third party appointed by him and to whom he has entrusted an original power of attorney and a copy of his identity document. The lot is collected at the buyer's sole risk and expenses.

Lots that have not been collected on the same day after the end of the auction must be collected by the buyer upon appointment with the person mentioned for this purpose on the contact page at the beginning of the auction catalogue. The location of the collection place will be indicated in the email accompanying the invoice.

The applicable storage fees are mentioned in the "Special Terms and Conditions" below.

Resale of paid and non-collected lots: In the event that one or more lots awarded and paid for in the course of an auction have still not been collected by the buyer within the timeframe agreed upon in the "Special Terms and Conditions" below and that the applicable storage, custody and preservation costs exceed the auction value of the lot(s), AGUTTES reserves the right to put the lot(s) back up for auction or sale in order to reimburse all costs due.

IV- PRE-EMPTION RIGHT

The French State may exercise a pre-emptive right on any public or private sale or auction of cultural property. The State has a period of 15 days from the public sale to confirm the exercise of its pre-emptive right to buy and to subrogate itself to the buyer.

V- EXPORT

The export formalities (requests for certificate for a cultural good, export license) for a given lot are the responsibility of the purchaser and may require a fourmonth delay. AGUTTES is at the disposal of its buyers to guide them through these procedures and to assist them in the submission of requests to the French Museums Service ("Service des Musées de France").

AGUTTES cannot be held responsible for delays. Under no circumstances can AGUTTES be held liable for the refusal or delay of the administrative decision. The refusal to issue a certificate or a license may not under any circumstances justify a default or delay in payment by the buyer or a cancellation of the sale.

VI- APPLICABLE LAW AND COMPETENT COURT

The present GTCS and the rights and obligations arising from them will be governed by French law.

Any legal action relating to the sales activities of AGUTTES will be settled by the competent Judicial Court in France, in accordance with article L.321-37 of the French Commercial Code. In particular, all legal actions involving successful bidders and/or bidders with the status of commercial traders according to French law will be decided by the Nanterre Judicial Court.

Bidders, successful bidders and their representatives acknowledge that Neuilly-sur-Seine is the exclusive place of performance of AGUTTES' services.

Civil liability claims arising from auctions and voluntary and judicial sales of furniture by public auction are subject to a limitation period of five years from the date of the auction.

Any difficulty may be referred free of charge to the Government Commissioner at the "Conseil des maisons de vente" with a view to reaching an amicable solution. Complaints may be made by post to 19 avenue de l'Opéra, 75001 Paris, or online at the following link: <https://conseilmaisonsdevente.fr/en/claim>. It is also possible to submit a request for an out-of-court settlement on a European platform for the settlement of online disputes between consumers and professionals, accessible at the following link: <https://ec.europa.eu/consumers/odr/main/index.cfm?event=main.home2.show&lng=EN>.

VII- PERSONAL DATA

Bidders are informed that AGUTTES may collect and process data concerning them in accordance with the General Data Protection Regulation no. 2016/679 of 27 April 2016 (GDPR) and the French Data Protection Act no. 78-17 of 6 January 1978 amended by Law No. 2018-493 of 20 June 2018 on the protection of personal data.

Data is collected for the purposes of managing their contractual or pre-contractual relations (registration for auction, invoicing, accounting, payments, communication, etc.). This data consists of information such as: surnames, first names, postal address, email address, telephone number, bank details.

Bidders are informed that they have a right of access, rectification, erasure, portability, opposition, and limitation with regard to such data with AGUTTES. Requests must be made in writing to: communication@aguttes.com. Any complaint about the data protection legislation may be brought before the CNIL: www.cnil.fr.

VIII- INTELLECTUAL PROPERTY

AGUTTES owns all reproduction rights to its auction catalogue. Any reproduction thereof is prohibited and constitutes a counterfeiting. The sale of a lot does not in any way imply the assignment of any applicable intellectual property rights applicable (representation and/or reproduction) to the work.

IX- SPECIAL TERMS AND CONDITIONS

1- Storage costs

The storage of goods subject to an auction or a private sale that are not collected by the buyer within 15 days of the auction (including the day of the sale), will be charged as follows:

- Jewellery and / or watches worth < €10.000 = €15 / day of storage
- Jewellery and / or watches worth > €10.001 = €30 / day of storage
- Other lots < 1m³ = €3 / day
- Other lots > 1m³ = €5 / day.

2- Mechanical and electrical objects

Mechanical or electrical objects offered for sale by AGUTTES are exclusively offered for decorative purposes. As they represent second-hand goods, AGUTTES does not under any circumstances certify their operational condition. We recommend that buyers inspect the lots during the public preview of an auction accompanied by an expert in the concerned sector, and to have the electrical or mechanical mechanism checked by a professional before any operation of the lot.

3- Watches and clocks

The watches and clocks we sell are all second-hand goods, most of which have the most part undergone repairs resulting in the replacement of certain parts which may not be original. AGUTTES does not provide any guarantee on the authenticity and originality of the components of a timekeeping item.

Clocks may be sold without pendulums, weights, or keys and unless otherwise stated, their presence is not guaranteed. Watch straps may not be original and may not be authentic.

Collector's watches require general and regular maintenance: repairs or overhauls may be necessary and are the responsibility of the buyer, as AGUTTES does not provide any guarantee on their proper functioning. AGUTTES recommends that buyers have watches and clocks checked by a competent watchmaker before each use.

It is the responsibility of potential buyers to personally verify the condition of the item.

4- Furniture

Unless expressly stated in the lot description, the presence of keys is not guaranteed.

5- Protected plant and animal species

Objects partially or entirely composed of materials from endangered and/or protected species of flora and fauna are marked by the symbol ~ in the catalogue. Legislators impose strict rules for the commercial use of these materials, in particular regarding ivory trade.

Buyers are informed that the import of any goods composed of these materials is prohibited by many countries, or requires a permit or certificate issued by the competent authorities of the countries of export and import of the goods. Purchasers are entirely responsible for the proper compliance with all regulatory and legislative standards applicable to the export or import of goods composed partially or entirely of materials originating from endangered and/or protected species. AGUTTES will not be held liable for the impossibility of exporting or importing such goods, and this cannot be used to justify a request for cancellation of the sale.

If a customer feels that he or she has not received a satisfactory response, he or she is advised to contact the head of the relevant department directly, as a matter of priority. In the absence of a response within the specified timeframe, the customer may then contact customer service at serviceclients@aguttes.com, which is attached to the Quality Management Department of SVV Aguttes.

Comment vendre chez Aguttes ?

Selling at Aguttes?

Comment acheter chez Aguttes ?

Buying at Aguttes?

Rassembler vos informations

Afin de réaliser une estimation précise de vos biens, n'hésitez pas à nous fournir toutes les informations en votre possession (photos, dimensions, date, signature, caractéristiques techniques, provenance, état de conservation, etc.).

1



Collect your informations

In order to make an accurate estimate of your property, please provide us with all the information you have (photos, dimensions, date, signature, technical characteristics, provenance, state of preservation, etc.).

Nous contacter

Pour inclure vos biens dans nos prochaines ventes ou demander conseil, n'hésitez pas à contacter directement nos départements spécialisés basés à Neuilly-sur-Seine. Vous pouvez également vous rapprocher de nos représentants locaux, à Aix-en-Provence, Lyon, Bruxelles ou Genève afin de bénéficier d'un service de proximité.

2



Contact us

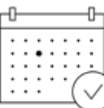
To include your property in our next sales or to ask for advice, please do not hesitate to contact our specialist departments based in Neuilly-sur-Seine. You can also contact our local representatives in Aix-en-Provence, Lyon, Brussels or Geneva to benefit from a local service. You can also contact our local representatives in Aix-en-Provence, Lyon, Brussels or Geneva to benefit from a local service.

If you are willing to offer for sale an important ensemble comprising several specialities, the Inventories & Private Collections department is at your disposal to coordinate your project. Our valuations are free and confidential.

Organiser un rendez-vous d'expertise

Pour donner suite aux éléments reçus et à une première analyse de votre demande, nous déterminons avec vous le type de vente le plus adapté. Un rendez-vous s'organise afin d'avancer dans l'expertise et vous donner plus de précisions sur nos services.

3



Organize a meeting for estimate

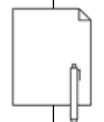
Based on the information we receive and an initial analysis of your requirements, we will work with you to determine the most suitable type of sale. We will then arrange a meeting with you to discuss the valuation further and give you more details about our services, which you can contact by e-mail or telephone.

Nous sommes joignables par e-mail ou par téléphone.

Contractualiser

Les conditions financières (estimation, prix de réserve, honoraires) et les moyens alloués à la mise en vente (promotion, transport, assurance...) sont formalisés dans un contrat. Celui-ci peut être signé lors d'un rendez-vous ou à distance de manière électronique.

4



Contracting

The financial conditions (valuation, reserve price, fees) and the resources allocated to the sale (promotion, transport, insurance, etc.) are formalised in a contract. This can be signed during an appointment or electronically from a distance.

Vendre

Chacun de nos départements organise 4 ventes aux enchères par an ainsi que des ventes *online*. Après la clôture des enchères, le département vous informe du résultat et vous recevrez le produit de celles-ci sous 4 à 6 semaines.

5



Sell

Each of our departments organises 4 auctions a year, as well as online sales. Once the auctions have closed, the department will inform you of the result and you will receive the proceeds within 4 to 6 weeks.

S'abonner à notre newsletter et nous suivre sur les réseaux sociaux

- S'inscrire à la newsletter (QR code) pour être informé des *Temps forts* chez Aguttes, suivre les découvertes de nos spécialistes et recevoir les e-catalogues.
- Être informé de notre actualité sur les réseaux sociaux.

1



Subscribe to Our Newsletter and Follow Us on Social Media

- *Subscribe to our newsletter (QR code) to keep up to date with the highlights at Aguttes, follow our specialists' discoveries and receive e-catalogues.*
- *Keep up to date with our news on social networks.*

Avant la vente, demander des informations au département

Nous vous envoyons, sur demande, des informations complémentaires par e-mail : rapports de condition, certificats, provenance, photos... Nous vous envoyons des photos et vidéos complémentaires par MMS, WhatsApp, WeChat. Chaque lot présenté a été préalablement examiné puis décrit en application du décret Marcus (3 mars 1981). La responsabilité d'Aguttes, selon la législation en vigueur, quant à l'authenticité du bien présenté est engagée.

2



Request the Specialized Departments for Information on a Lot Prior to Sale

On request, we can send you additional information by e-mail: condition reports, certificates, provenance, photos, etc. We can send you additional photos and videos by MMS, WhatsApp or WeChat. Each lot presented has been examined and described in accordance with the Marcus Decree (3 March 1981). Aguttes is responsible for the authenticity of the items presented, in accordance with current legislation.



Échanger avec un spécialiste et voir l'objet

Nous vous accueillons pour une visite privée sur rendez-vous. Nous vous invitons systématiquement aux expositions publiques quelques jours avant la vente. Si vous ne pouvez pas vous déplacer, nous programmons une conversation audio ou vidéo pour échanger avec vous.

3



Talk to a specialist and see the object

We welcome you for a private viewing by appointment. We systematically invite you to public exhibitions a few days before the sale. If you are unable to attend, we can arrange an audio or video chat with you.

Enchérir

- Venir et enchérir en salle.
- S'enregistrer pour enchérir par téléphone auprès de bid@aguttes.com.
- S'enregistrer pour enchérir sur le *Live* (solution recommandée pour les lots à moins de 5000€).
- Laisser une enchère maximum auprès de bid@aguttes.com.

4



Place Your Bid

- *Come and bid in the auction room.*
- *Register to bid by telephone at the email: bid@aguttes.com.*
- *Register to bid on Live (recommended for lots under €5,000).*
- *Leave a maximum bid at bid@aguttes.com.*



Payer et récupérer son lot

- Régler son achat (virement ou paiement en ligne par carte bancaire recommandés).
- Venir ensuite récupérer son lot ou missionner un transporteur.

5



Pay and Receive Your Property

- *Pay for your purchase (bank transfer or online payment by credit card recommended).*
- *Then collect your order or arrange for a courier to collect it.*

MOBILIER, SCULPTURE & OBJETS D'ART

5 VENTES PAR AN

Le département se définit comme transmetteur de ces choses qui appartiennent bien souvent à l'histoire de nos familles. Trop nombreux encore demeurent les chefs-d'œuvre qui sont oubliés ou mal considérés : tant sur le plan de la conservation que sur celui de leur appréciation. La sollicitation de nos services d'expertise se révélera presque toujours à l'origine de la découverte de trésors jusqu'alors insoupçonnés puisque déconsidérés par la nonchalance du quotidien.

Se défaire d'un bien culturel pour une raison de bon sens, une raison économique, sinon familiale, est une affaire à considérer avec toute la discrétion et le sérieux qu'imposent le poids important de l'histoire ainsi que la sensibilité qui lui sont liés.

La mémoire familiale étant selon nous tout à fait indissociable de ce travail d'identification.

Nos intérêts étant parfaitement conjoints à ceux de nos clients vendeurs, nous veillons systématiquement à promouvoir les biens qui nous sont confiés en valorisant leur importance et leur origine auprès d'un large public d'enchérisseurs du monde entier comme ce fût le cas pour la vente du mobilier du château de Montpatey et la vente de la collection de mobilier Hache de monsieur B.

Le proverbe ne nous enseigne-t-il pas que « Ce ne sont pas les biens qui rendent heureux, mais le bon usage qu'on en fait » ?



a



b



c



d



e

Prochaines ventes en préparation
Arts classiques • 20 juin 2024
Haute époque • Décembre 2024



Responsable du département
Expert
Grégoire de Thoury
Demande d'estimation
01 41 92 06 46 • 07 62 02 04 72
thoury@aguttes.com

« L'objet d'art est à lui seul l'ambassadeur d'une époque : il incarne les usages, le goût. Lui rendre témoignage est la moindre des choses et c'est l'un des aspects essentiels de notre métier. »
Grégoire de Thoury



En savoir plus

a. Léonard Limosin (ca. 1505 - ca. 1576). Plaque en émail peint polychrome représentant en buste Denise de Neufville (ca. 1548 - ca. 1580). Vendu 40 300 € b. Cabinet Contador. Indes portugaises, probablement XVIII^e siècle. Vendu 32 500 € c. Pendule squelette à complications par Lepaute à Paris. Fin du XVIII^e siècle, début du XIX^e siècle. Vendue 20 800 € d. Masque de sarcophage. Egypte, Nouvel Empire XVIII^e - XX^e Dynastie. Vendu 233 000 € e. Commode grenobloise. Époque Louis XIV, attribué aux ateliers Hache. Vendue 21 400 €



Important coffre à l'Anonciation en chêne sculpté. Normandie, XV^e siècle. Vendu 16 900 € en décembre 2023

RENDEZ-VOUS chez Aguttes

Calendrier des ventes

MAI
À JUILLET
2024

15.05
LETTRES
& MANUSCRITS
AUTOGRAPHES | LIVRES
ANCIENS & MODERNES
Aguttes Neuilly

22.05
PEINTRES D'ASIE
ART MODERNE
VIETNAMIEN
Aguttes Neuilly

23.05
LIVRES
Online Only

28.05
HAUTE ÉPOQUE
Aguttes Neuilly

30.05
NUMISMATIQUE
Online Only

03.06
INSTRUMENTS
& ARCHETS
DE QUATUOR
Aguttes Neuilly

05.06
ARTS D'ASIE
Aguttes Neuilly

12.06
ART IMPRESSIONNISTE
& MODERNE
Aguttes Neuilly

18.06
CARTES
DE COLLECTION
Online Only

19.06
MAÎTRES ANCIENS
Aguttes Neuilly

20.06
ARTS CLASSIQUES
Aguttes Neuilly

23.06
AUTOMOBILES
DE COLLECTION
LA VENTE D'ÉTÉ
Aguttes Neuilly

26.06
ARTS DÉCORATIFS
DU XX^e & DESIGN
Aguttes Neuilly

27.06
GRANDS VINS
& SPIRITUEUX
Aguttes Neuilly

02.07
MONTRES
DE COLLECTION
Aguttes Neuilly



Vente « Arts classiques » en décembre 2023

50 ans de passion des enchères

Restée indépendante, sans actionnaire extérieur, la maison Aguttes s'est hissée au fil des années, au rang d'acteur français majeur du marché de l'art. Avec une année record de 86,5 millions d'euros de ventes réalisés en 2022*, elle confirme ce positionnement de leader européen. Cette croissance s'articule autour des valeurs de transparence dans l'intermédiation, de discrétion, de rigueur et d'audace. Fondée à Clermont-Ferrand en 1974 par Claude Aguttes, restée familiale avec trois enfants actifs au sein de la maison, elle se compose aujourd'hui d'une équipe de 60 personnes qui constitue sa qualité première. Avec une salle des ventes internationale située dans l'ouest parisien et des bureaux de représentation à Lyon, Aix-en-Provence, Bruxelles et Genève, la maison se distingue par son service personnalisé et sa réactivité. Les experts internalisés de 15 départements permettent la valorisation et la vente de grandes collections, de tableaux, d'objets, de bijoux ou encore d'automobiles d'exception. Avec sa force de frappe en communication et ses acheteurs à 50% internationaux, la maison atteint régulièrement des records mondiaux. Consciente de la confiance que lui accordent ses vendeurs, elle reste au service de ces derniers avant tout.

*Tous les résultats donnés dans ce document s'entendent frais inclus. Sont incluses les ventes marteau, aftersales, online, privées.

NOS ATOUTS

Expertise

15 départements spécialisés

Stratégie de vente sur-mesure

Agilité pour la vente de lots à fort potentiel et de collections

Records à l'international

Plus de 50% d'acheteurs étrangers

Culture de l'excellence

Pour des pièces allant de 10 000 à 2 millions d'euros

Fréquence des ventes

4 ventes aux enchères annuelles par spécialité

Notre mission La passion de la transmission

L'ensemble des collaborateurs de la maison sont au service du beau, de la transmission émotionnelle et intellectuelle entre les collectionneurs. Chaque œuvre d'art ou bien d'exception doit être défendu au mieux sur le marché. L'obtention du meilleur prix d'adjudication est l'objectif intrinsèque de la vente aux enchères. Nos responsables de départements s'engagent personnellement à honorer la confiance de leurs clients en les conseillant et en garantissant leurs intérêts. C'est l'ADN de notre maison familiale.

Estimations gratuites & confidentielles

Nos experts et spécialistes préparent actuellement leurs prochaines ventes et se tiennent à votre disposition pour effectuer des estimations gratuites et confidentielles, dans nos bureaux ou à votre domicile. Nos bureaux de représentation à Aix-en-Provence, Lyon, Bruxelles et Genève coordonnent les expertises dans ces régions. Nos commissaires-priseurs sont également à votre service pour tout inventaire de l'ensemble de vos biens et collections en vue de partage ou de vente.

DÉPARTEMENTS SPÉCIALISÉS

Art impressionniste & moderne

Pierre-Alban Viquant
+33 (0)1 47 45 08 20 • +33 (0)7 64 41 09 04
viquant@aguttes.com

Arts d'Asie

Clémentine Guyot
+33 (0)1 47 45 00 90 • +33 (0)7 83 19 05 89
guyot@aguttes.com

Arts décoratifs du XX^e & Design

Jessica Remy-Catanese
+33 (0)1 47 45 08 22 • +33 (0)7 61 72 43 19
remy@aguttes.com

Automobiles de collection Automobilia

Gautier Rossignol
+33 (0)1 47 45 93 01 • +33 (0)7 45 13 75 78
rossignol@aguttes.com

Bagagerie

Éléonore des Beauvais
+33 (0)1 41 92 06 47
desbeauvais@aguttes.com

Bijoux & Perles fines

Philippine Dupré la Tour
+33 (0)1 41 92 06 42 • +33 (0)6 17 50 75 44
duprelatour@aguttes.com

Cartes de collection

François Thierry
+33 (0)1 84 20 04 14
thierry.consultant@aguttes.com

Collections particulières

Sophie Perrine
+33 (0)1 41 92 06 44 • +33 (0)7 60 78 10 27
perrine@aguttes.com

Grands vins & Spiritueux

Pierre-Luc Nourry
+33 (0)1 47 45 91 50 • +33 (0)7 63 44 69 56
nourry@aguttes.com

Instruments de musique & Archets

Hector Chemelle
+33 (0)1 84 20 10 54 • +33 (0)7 69 02 70 85
chemelle@aguttes.com

Livres anciens & modernes Affiches, Manuscrits & Autographes

Sophie Perrine
+33 (0)1 41 92 06 44 • +33 (0)7 60 78 10 27
perrine@aguttes.com

Mobilier, Sculpture & Objets d'art Haute époque

Grégoire de Thoury
+33 (0)1 41 92 06 46 • +33 (0)7 62 02 04 72
thoury@aguttes.com

Montres de collection

Claire Hofmann
+33 (0)1 84 20 05 67 • +33 (0)7 49 97 32 28
hofmann@aguttes.com

Peintres d'Asie : Chine et Vietnam

Charlotte Aguttes-Reynier
+33 (0)1 41 92 06 49 • +33 (0)6 63 58 21 82
reynier@aguttes.com

Post-war & Art contemporain

Ophélie Guillerot
+33 (0)1 47 45 93 02 • +33 (0)7 60 78 10 07
guillerot@aguttes.com

Tableaux & Dessins anciens

Victoria Damidot
+33 (0)1 47 45 91 57
damidot@aguttes.com

SERVICE

Inventaires & Partages

Claude Aguttes et Sophie Perrine,
commissaires-priseurs
+33 (0)1 41 92 06 44 • perrine@aguttes.com

SIÈGE SOCIAL

Salle des ventes

Neuilly-sur-Seine
164 bis, avenue Charles-de-Gaulle
92200 Neuilly-sur-Seine
+33 (0)1 47 45 55 55

BUREAUX DE REPRÉSENTATION

Aix-en-Provence

Adrien Lacroix
+33 (0)6 69 33 85 94 • adrien@aguttes.com

Lyon

Les Brotteaux, 13 ter, place Jules Ferry
69006 Lyon
Marie de Calbiac
+33 (0)4 37 24 24 24 • calbiac@aguttes.com

Bruxelles

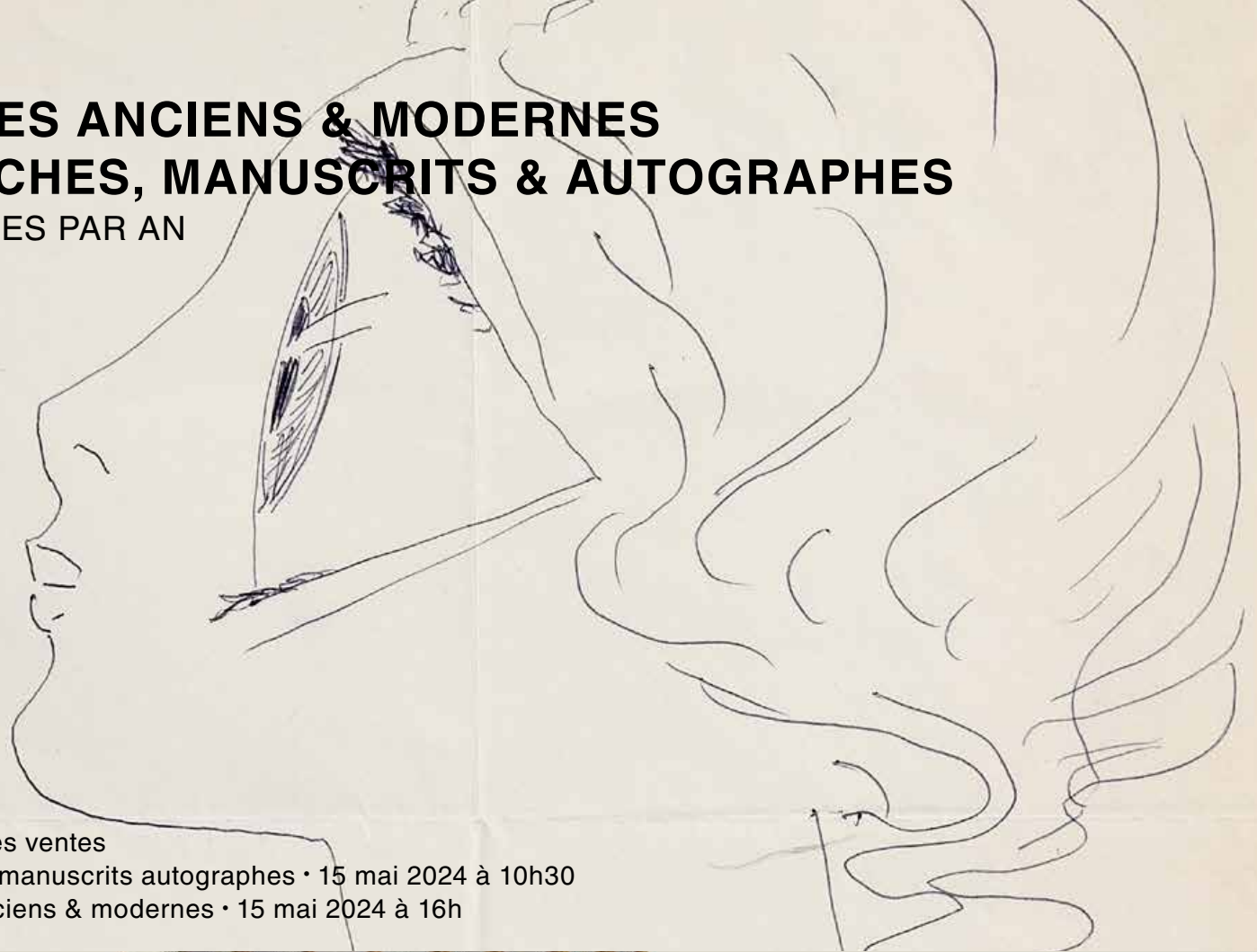
5, avenue Guillaume Macau
1050 Ixelles
Ernest van Zuylen
+32 487 14 11 13 • vanzuylen@aguttes.com

Genève

Côme Bizouard de Montille
+41 79 388 3642
montille.consultant@aguttes.com

LIVRES ANCIENS & MODERNES AFFICHES, MANUSCRITS & AUTOGRAPHES

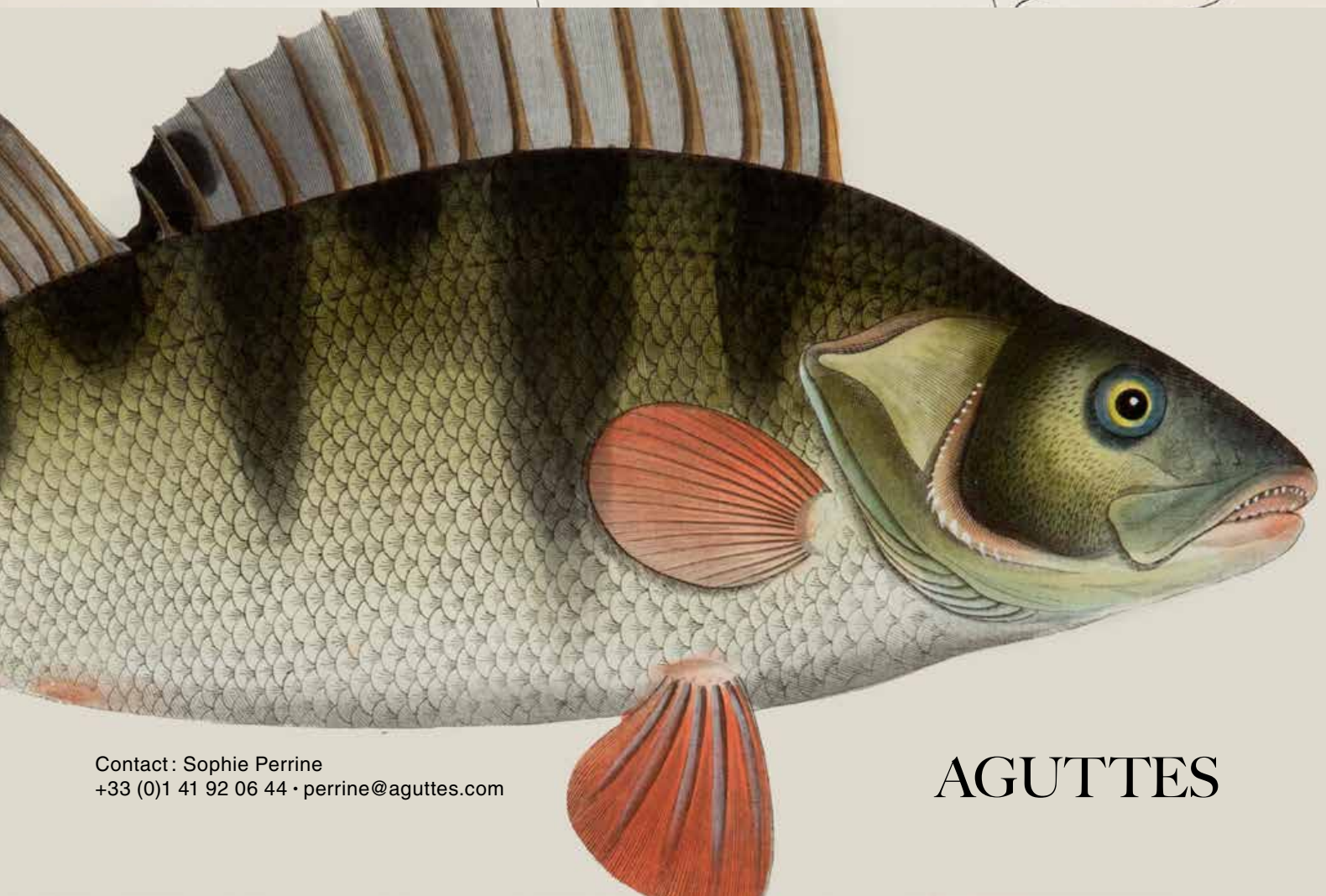
4 VENTES PAR AN



Prochaines ventes

Lettres & manuscrits autographes • 15 mai 2024 à 10h30

Livres anciens & modernes • 15 mai 2024 à 16h



Contact : Sophie Perrine
+33 (0)1 41 92 06 44 • perrine@agutttes.com

AGUTTRES

PEINTRES D'ASIE ART MODERNE VIETNAMIEN

4 VENTES PAR AN

Prochaines ventes

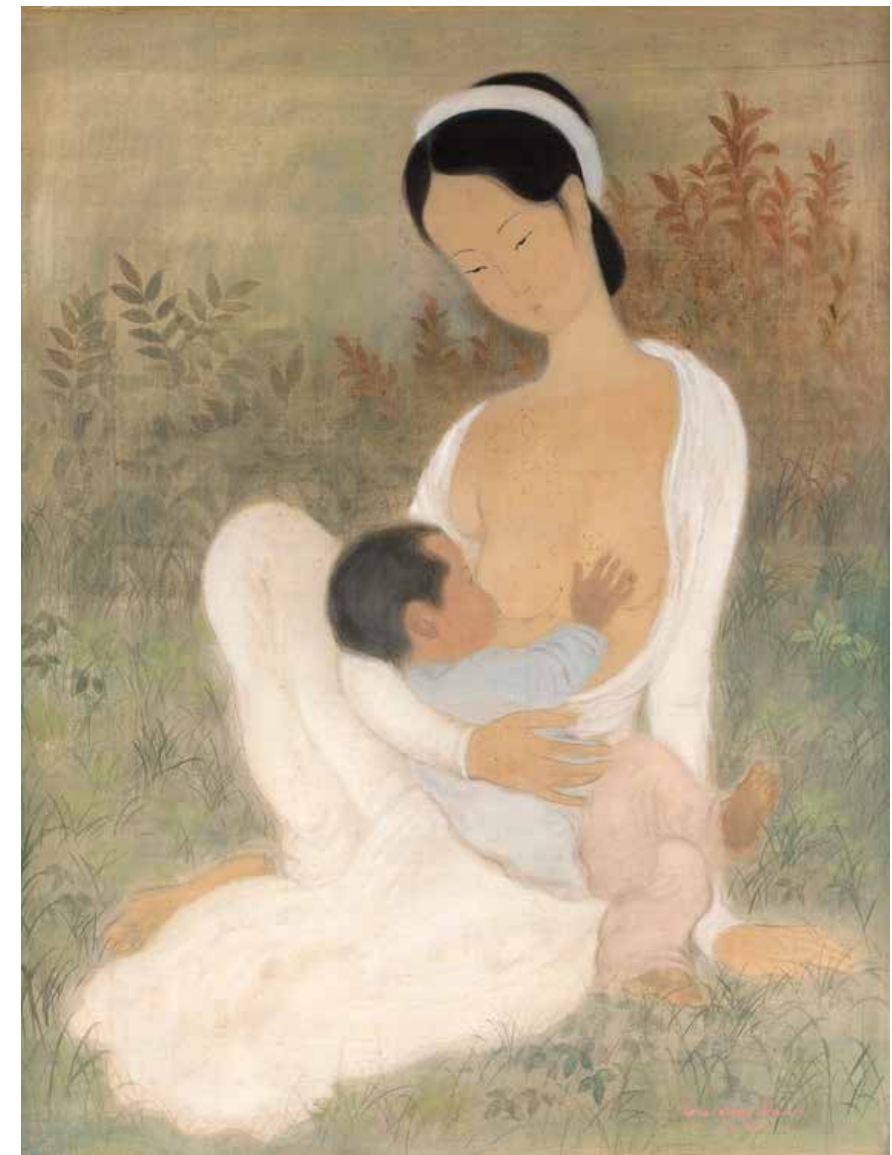
43 22 mai et **44** 10 septembre 2024

AsianWeeks

Exposition publique

Du lundi 13 mai au mercredi 5 juin :

10h - 13h et 14h - 17h30 (excepté le week-end)



Vũ Cao Đàm (1908 - 2000)

Maternité, 1944

En vente le 22 mai

Contact : Charlotte Agutttes-Reynier
+33 (0)1 41 92 06 49 • reynier@agutttes.com

AGUTTRES

INSTRUMENTS DE MUSIQUE & ARCHETS

3 VENTES PAR AN

Prochaines ventes
3 juin et septembre 2024



Exceptionnel violon de Jean-Baptiste Vuillaume
Fait à Paris en 1871
Numéroté 2831
Paraphe sur le fond en haut à droite
avec date, numéro, marques au fer sur la table
et le fond
356 mm sur le fond
Prêt à jouer

En vente le 3 juin

Contact : Hector Chemelle
+33 (0)7 69 02 70 85 • chemelle@aguttes.com

AGUTTES

ARTS D'ASIE 亚洲艺术

4 VENTES PAR AN

Prochaines ventes
5 juin et septembre 2024

Tibet, XVIII^e siècle
Statue de lama en bronze doré
H. 49,5 cm

En vente le 5 juin



AsianWeeks

Exposition publique
Du lundi 13 mai au mercredi 5 juin :
10h - 13h et 14h - 17h30 (excepté le week-end)

Contact : Clémentine Guyot
+33 (0)1 47 45 00 90 • guyot@aguttes.com

AGUTTES

ART IMPRESSIONNISTE & MODERNE

4 VENTES PAR AN

Prochaines ventes
13 juin et novembre 2024

André Lhote (1885 - 1962)
Paysage cubiste de Mirmande, vers 1938 (détail)
En vente le 13 juin

Contact : Pierre-Alban Viquant
+33 (0)1 47 45 08 20 • vinquant@aguttes.com

ARTS CLASSIQUES

Prochaine vente
20 juin 2024

[IZNIK]
Rare petit plat « tabak »
XVI^e siècle, probablement vers 1550
Vendue 8 000€ en décembre 2022



Contact : Grégoire de Thoury
+33 (0)1 41 92 06 46 • thoury@aguttes.com

AGUTTES





AGUTTES