

# AGUTTES

## ARTS CLASSIQUES

30 juin 2022









## CONTACTS POUR CETTE VENTE



### Responsable du département

Grégoire de Thoury  
+33 (0)1 41 92 06 46  
thoury@aguttes.com



### Administration des ventes Stockage et délivrance

Adrien Blanc  
+33 (0)1 47 45 08 18  
blanc@aguttes.com

### Directeur du pôle Arts classiques

Charlotte Aguttes-Reynier

### Experts

Alexandre Aspa  
+33 (0)6 52 82 28 81  
alexandre.aspa@gmail.com  
Lots: 2, 8, 10, 12, 22 et 25

Frank Kassapian  
+33 (0)6 58 68 52 26  
frank.kassapian@yahoo.fr  
Lots: 17, 18 et 164 à 197

### Enchères par téléphone Ordre d'achat

bid@aguttes.com

### Relations acheteurs

+33 (0)4 37 24 24 22  
buyer@aguttes.com

### Département communication

Sébastien Fernandes  
fernandes@aguttes.com

### Relations médias

Anne-Sophie Philippon  
+33 (0)6 27 96 28 86  
rp@lepetitstudiolo.fr

### Relations Asie

Aguttes 拍卖公司可提供中文服务  
(普通话及粤语), 请直接联系  
jiayou@aguttes.com

**Président** Claude Aguttes

### Associés

**Directeurs associés**  
Philippine Dupré la Tour  
Charlotte Aguttes-Reynier

### Associés

Sophie Perrine, Gautier Rossignol,  
Maximilien Aguttes

**SAS Claude Aguttes**  
(SVV 2002-209)

Commissaires-priseurs habilités  
Claude Aguttes, Sophie Perrine,  
Pierre-Alban Vinquant

**SELARL Aguttes & Perrine**

Commissaire-priseur judiciaire

# ARTS CLASSIQUES

Mobilier, Sculpture & Objets d'art

Provenant du château de Lord Davis  
à Charbonnières-les-Vieilles en Auvergne et à divers

### Vente aux enchères

Aguttes Neuilly  
Jeudi 30 juin 2022, 14h

### Exposition publique

Mardi 28 et mercredi 29 juin : 10h - 13h et 14h - 18h



L'ensemble des lots est reproduit sur [aguttes.com](https://www.aguttes.com)  
Cliquez et enchérissez sur [aguttes.com](https://www.aguttes.com)

Important: les conditions de vente sont visibles en fin de catalogue.  
Nous attirons votre attention sur les lots précédés de +, °, \*, #, ##, ~  
pour lesquels s'appliquent des conditions particulières.

### Aguttes Neuilly

164 bis, avenue Charles-de-Gaulle, 92200 Neuilly-sur-Seine

# AGUTTES





**1**  
**FRAGMENT DE SARCOPHAGE**  
**DIT « SABOT »**

Masque en terre cuite rouge.  
Égypte antique, XIII<sup>e</sup> - XII<sup>e</sup> siècle av. J.-C.  
Hauteur : 21,5 cm - Largeur : 24 cm

PROVENANCE  
Collection particulière française.

**600 - 800 €**



**3**  
**GRANDMASQUE**

de cuve de sarcophage en bois de cèdre  
stucé et entoilé peint d'un portrait féminin  
coiffée du némès et large collier ousekh  
pectoral sur le haut du corps. Yeux de terres  
blanches, sourcils et contours des yeux  
en alliage cuivreux.

Égypte antique, XXIII<sup>e</sup> dynastie  
(945-715 av. J.-C.)

Hauteur : 89 cm - Largeur : 50 cm  
(Manques, usures, restaurations ponctuelles)

PROVENANCE  
Collection particulière française.

**10 000 - 15 000 €**



**2**  
**OUSHEBTI ÉPIGRAPHE**

Rare copie ancienne d'un oushebti  
dont le type peut être daté entre  
la XXVI<sup>e</sup> et la XXX<sup>e</sup> Dynastie.

Style de l'Égypte antique, XIX<sup>e</sup> siècle

Hauteur : 19,5 cm  
(Patine d'usure, infimes accidents)

PROVENANCE  
Collection de M<sup>me</sup> Savoyant.

**600 - 800 €**



détail





5

#### 4 ÉLÉMENT DE COURONNE HATORIQUE

en bronze, l'intérieur à gorge recevait le disque solaire emblématique. Cet élément se trouvait au dessus d'une représentation de la déesse Isis-Athor.

Égypte antique, probablement Basse Époque (664-332 av. J.-C.)

Hauteur : 13 cm - Largeur : 9 cm

PROVENANCE  
Ancienne collection L. acquis par descendance.

**200 - 300 €**

Lot visible sur aguttes.com

#### 5 DIEU PTAH, STATUETTE VOTIVE

en bronze à patine d'oxydure et de cuprite représentant le dieu Ptah debout le corps gainé dans un vêtement momiforme réhaussant les épaules. Il tient un long sceptre composite associant le pilier Djed, la croix Ankh et l'Ouas Le visage rond, il est paré d'une barbe postiche droite, et la tête est enserrée sous une calotte laissant les oreilles dégagées.

Égypte antique, Basse Époque, 664-332 av. J.-C.

Hauteur : 15 cm  
(Oxydations, en l'état)

PROVENANCE  
- Hôtel des ventes de Monte-Carlo, vente du 3 décembre 2016.  
- Collection particulière.

**5 000 - 6 000 €**



#### 6 SITULE

en bronze, orné d'un décor en bas relief (illisible).

Égypte antique (Basse Époque?)

Hauteur : 8,4 cm  
(Oxydation, l'anse manquante)

PROVENANCE  
Collection particulière française.

**300 - 400 €**

Lot visible sur aguttes.com

#### 7 MASQUE DE SARCOPHAGE

en bois sculpté. Traces de polychromie.

Égypte antique, Basse Époque, 664-332 avant J.-C.

Hauteur : 25,5 cm - Largeur : 16 cm  
Profondeur : 6 cm  
(Manques et accidents visibles)

PROVENANCE  
Collection particulière française.

**300 - 500 €**



7

#### 8 STATUETTE D'IBIS

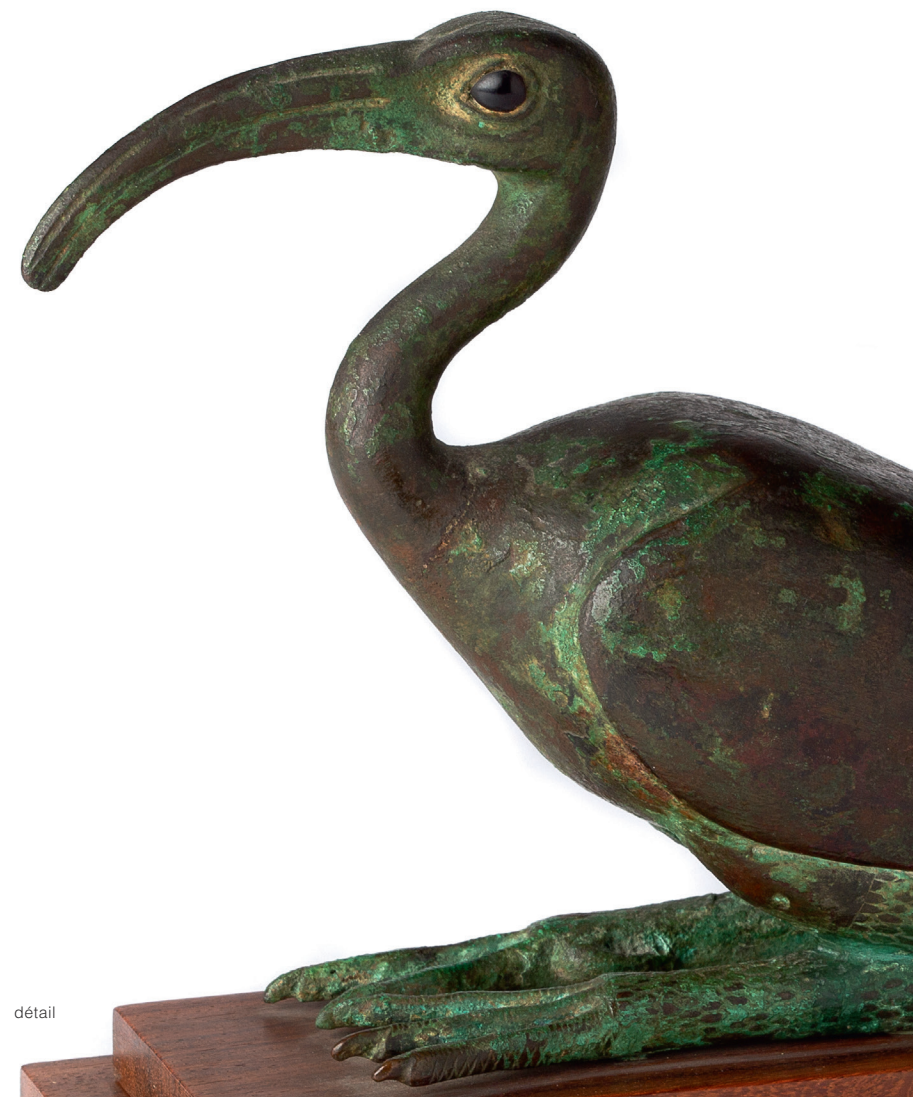
couché. Bronze ciselé, yeux en grenat incrusté. Le plumage de la queue rendu par des incisions.  
Égypte antique, Basse Époque (664-332 av. J.-C.) ou Époque ptolémaïque (332-30 av. J.-C.)

Hauteur : 12,5 cm - Largeur : 17 cm  
(Manque un doigt)  
Sur un socle en acajou.

**2 000 - 3 000 €**

**T**rès belle statuette représentant un Ibis Threskiornis aethiopicus au repos. L'oiseau est élégant. Les détails finement incisés, la qualité de la fonte aux justes proportions et les yeux incrustés de cabochons de grenats sont autant d'éléments qui témoignent du soin apporté à l'ouvrage. Par cela cette statuette se distingue par sa qualité des modèles proches en typologie.

PROVENANCE  
Ancienne collection L. acquis par descendance.



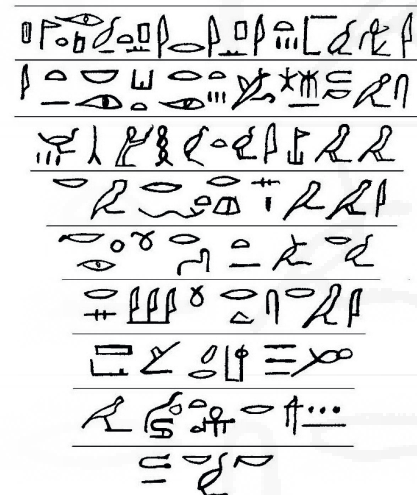
détail





## Grand Oushebti de Psamtek

Transcription : « Ô oushebti, si devant l'Osiris, le Père Divin, Psamtek, né de Sebarekhyt (prénom qui pourrait être traduit par "l'étoile du peuple"), est requis pour faire tous les travaux à faire dans le royaume des morts : "Me voici!", direz-vous à tout moment pour y travailler là, pour y cultiver les champs, pour irriguer les berges, pour transporter le sable de l'Occident à l'Orient et vice versa ; "Me voici!", direz-vous. »



### 9 GRAND OUSHEBTI DE PSAMTEK (OU PSAMETIK) FILS DE SÉBAREKHYT

en terre siliceuse et glaçure bleue. Une coiffure tripartite striée entoure le visage soigneusement sculpté à barbe osirienne. Ses mains croisées serrent un hoyau, une houe et une cordelette de soutenir un sac à grain dorsal. Le reste du corps élancé présente neuf lignes de beaux hiéroglyphes incisés (Transcription ci-dessus). Le pilier dorsal uni rejoint un socle trapézoïdal d'assez grande taille, typiquement saïte, qui supporte la momie dressée. Il est inscrit de neuf lignes d'inscriptions en caractères hiéroglyphiques déclamant le chapitre VI, troisième version du Livre des Morts. Égypte, Saqqarah, XXVI<sup>e</sup> dynastie. VI<sup>e</sup> siècle avant J.-C.

Hauteur : 18,2 cm  
(Très belle conservation)

12 000 - 15 000 €

Découverte au milieu du XIX<sup>e</sup> siècle, la tombe de Psamtek, fils de Sebarekhyt, grand personnage dont provient notre oushebti n'a pas encore été relocalisée exactement aux environs de Saqqarah. Le mobilier funéraire parfaitement conservé fut acquis par divers collectionneurs de l'époque et se trouve aujourd'hui dispersé dans les grands musées et collections particulières. La qualité exceptionnelle de l'ensemble ne s'explique pas seulement par la situation de Psamte, intime du roi Amasis, mais surtout par ses fonctions dans la nécropole énumérées sur son sarcophage : « Inspecteur des prêtres-sem, administrateur de la Montagne Occidentale (nécropole de Memphis) ».

PROVENANCE  
- Collecté vers 1842 à Saqqarah, vraisemblablement par Louis de Saint-Ferriol (1814-1877)  
- Collection particulière française.

Reconnaisables entre tous, ces oushebti de Psamtek fils de Sébarekhyt, d'une couleur bleu ciel exceptionnelle se rencontrent dans les principaux musées et grandes collections du monde (Louvre : N 2734 I ; World Museum de Liverpool : 56.21.99 ; Victoria & Albert Museum de Londres : 986-1853 etc.)

Le remarquable sarcophage de Psamtek est actuellement conservé au musée de Grenoble [Don de Gabriel de Saint-Ferriol, fils du comte Louis de Saint-Ferriol, en 1916 Inv. : MG 1996]

BIBLIOGRAPHIE  
- Jacques François Aubert et Liliane Aubert, *Statuettes funéraires égyptiennes du département des monnaies, médailles et antiques*. Modèle identique décrit au catalogue n°57 entré par don de la collection de Luynes en 1862.  
- John H. Taylor, *Death and the afterlife in ancient Egypt*, British Museum Press, Londres, 2001. Modèle identique reproduit p. 130.



revers



10

### 10 DEUX OUSHEBTIS

anépigrahes. Faïence siliceuse byochrome à belle glaçure. Égypte antique, époque ptolémaïque (332 - 30 av. J.-C.)  
Hauteur : 12 cm

PROVENANCE  
- Collection de M<sup>me</sup> Savoyant.  
- Ex. collection M. Savoi.  
- Ex. Nassar Brothers, 30.10.1972.

2 000 - 3 000 €

Deux très beaux oushebti. La finesse de ces deux exemplaires et la qualité de la faïence byochrome en font de rares exemplaires du type.





© DR  
Portrait de Jean-Baptiste Apollinaire Lebas (1797-1873)

LE BAS (J.-B.-Apollinaire), ingénieur, décédé à Paris, le 1<sup>er</sup> janvier 1873.



© DR

Obélisque de Louxor, place de la Concorde à Paris. Rapportée par Apollinaire Lebas en 1836.

## 11 TITRE DE PHARAON « SA RÊ »

fragment en pierre dure marmoréenne crème avec inclusion de veines granitiques représentant deux hiéroglyphes sculptés en creux : le hiéroglyphe du canard (Sa) et celui du dieu-soleil (Rê) signifiant littéralement « le fils du Dieu Soleil ». Ce titre officiel de pharaon est systématiquement associé à son cartouche, le rattachant à la puissance cosmique de l'univers.

Égypte antique, probablement Nouvel Empire XVIII<sup>e</sup> - XX<sup>e</sup> Dynastie (1550/1069 av. J.-C.)

Hauteur : 24 cm - Largeur : 24,5 cm  
Profondeur : 5,5 cm  
(Trace d'ancienne polychromie)

Le nom de Sa-Rê, qui signifie « fils de Rê », est l'un des cinq noms faisant partie de la titulature des pharaons depuis Khéphren.

### PROVENANCE

Collecté (ou reçu en cadeau) par Apollinaire Lebas (1797-1873), ingénieur de la Marine qui dirigea l'expédition chargée de ramener et d'ériger l'obélisque de Louxor sur la place de la Concorde. Conservé jusqu'à ce jour par la descendance d'Apollinaire Lebas.

**3 000 - 5 000 €**

**N**ote : il est intéressant de noter le même titre « Sa Rê » se retrouve vingt fois sculpté sur l'obélisque de la place de la Concorde que rapporta en 1836 Apollinaire Lebas, premier propriétaire de notre fragment. Seules les façades Nord (côté de la Madeleine) et Ouest (côté des Champs Élysées) offrent les "Sa-Rê" dans le même sens que le nôtre (regardant vers la gauche), les deux autres façades présentant des hiéroglyphes regardant vers la droite.



## 12 DIEU OSIRIS

assis. Fine représentation en bronze du dieu Osiris assis. Les mains dégagées du suaire tiennent le flagellum et le sceptre hekat. La coiffe jadis terminée par un disque solaire (cassé, partie repolie et repatinée). Égypte antique, Basse Époque (664 - 332 av. J.-C.)

Hauteur : 11 cm  
(Bronze fortement nettoyé sur certaines parties, probablement repatiné. Manque les jambes)

### PROVENANCE

Propriété de M<sup>me</sup> F., bronze acheté auprès de M. X. qui l'a lui-même acquis auprès de l'Étude Binoche et Giquello fin 2021.

**800 - 1 200 €**



13

**HORUS FAUCON AKHEM**

en bois sculpté et stucé peint polychrome. La tête en vert, disque solaire sur le sommet du crane. Les ailes marron, dos orné de plummes stylisées sur onze rangs. Les yeux sont soulignés de pointillés. Se présentait sûrment devant une statue de Ptah Sokar Osiris. Égypte antique, Basse Époque ou période Ptolémaïque, 664- 32 av. J.-C. Hauteur : 20,5 cm - Longueur : 25 cm (Petits accidents et ponctuelles restaurations)

PROVENANCE  
Ancienne collection B.  
puis par descendance.

**400 - 600 €**



15

**FIGURE D'INCRUSTATION**

en pâte de verre teinté bleu foncé représentant un profil royal ou divin regardant vers la droite. Égypte, Époque Ptolémaïque, ca. III<sup>e</sup> siècle av. J.-C.

Hauteur : 2,3 cm

PROVENANCE  
Collection particulière française.

**1 000 - 1 500 €**



15

16

**AMULETTE**

zoomorphe d'un fragment de coquillage partiellement gravée et perforée. Peut-être Égypte, copte.

Hauteur : 3,1 cm - Largeur : 4 cm

PROVENANCE  
Collection particulière française.

**80 - 100 €**

Lot visible sur aguttes.com

17

**[TEXTILE]**

Bande décorative à fond vert, ornée de rectangles et carrés rouges contenant de personnages et éléphants, bordés de galons au motif « grecque ». Tapisserie en laine exposée à Munich. Égypte, art Copte, VIII<sup>e</sup> - X<sup>e</sup> siècle.

Dimensions : 55 x 15 cm

PROVENANCE  
Collection particulière française.

**600 - 800 €**

18

**[TEXTILE]**

Fragment de Tunique orné de plantes polychromes ponctuées de carreaux rouges. Tapisserie en laine sur toile de lin. Égypte, art Copte, VII<sup>e</sup> siècle.

Dimensions : 66 x 20 cm

PROVENANCE  
Collection particulière française.

**300 - 400 €**



17



18

14

**ISIS LACTANS**

bronze, Isis est représentée avec une large perruque sommée d'une couronne (disparue). Elle tient son sein gauche. Horus enfant (Harpocrate), les bras le long du corps, est assis sur ses jambes. Traces de dorures. Égypte, Basse Époque, 664-332 avant J.-C.

Hauteur : 14 cm  
(Oxydation, corrosion)

PROVENANCE  
Collection particulière française.

**4 000 - 6 000 €**



19

19

**STATUETTE VOTIVE**

en marbre blanc sculpté, représentant un jeune garçon nu, assis sur une base, le bras droit posé sur la cuisse. Phénicie, Sidon. ca. IV<sup>e</sup> s. av. J.-C.

Hauteur : 22,5 cm  
(Lacunes visibles)

PROVENANCE  
Ancienne collection française, Vente Pierre Bergé, lot 469, 17 janvier 2009.

**4 000 - 6 000 €**

À rapprocher des statues votives dédiées au dieu guérisseur Eshmoun offertes par la dynastie royale sidonienne durant toute l'époque perse.





**20**  
**TÊTE D'ATHLÈTE**

sculpté en marbre blanc, le visage juvénile et allongé, présente de grands yeux ourlés et coiffure composé de mèches désordonnées ceinte d'un strophion. Art Romain, 1<sup>er</sup> siècle.

Hauteur: 17 cm  
(Éclat, usures, bon état général)  
Sur un piédoche circulaire en marbre blanc

PROVENANCE  
Collection particulière française.

**15 000 - 20 000 €**



**21**  
**TÊTE D'ÉROS**

en marbre blanc sculpté. Le visage juvénile et joufflu présente la coiffure caractéristique du dieu : de longues mèches ondulées ceintes d'un fin bandeau et rame-nées en un nœud au sommet de la tête. Art Romain, 1<sup>er</sup> siècle av. J.-C. - 1<sup>er</sup> siècle ap. J.-C.

Hauteur: 18,5 cm  
(Dépôt calcaire, éclats visibles)

PROVENANCE  
Collection particulière française.

**15 000 - 20 000 €**





détail

**22**  
**CISTE**

orné d'une scène de gynécée. Le bassin est gravé sur deux registres. Le registre principal présente une description des étapes de la toilette, scène jadis entièrement couverte d'argent (restes visibles). Le décor renvoie à la fonction du bassin et plus précisément pour notre rare exemplaire à la toilette des femmes (possiblement au gynécée). Le registre supérieur se présente comme une succession de motifs de palmes et de canidés. La majorité des cistes connues ont été trouvées à Pénestre en Italie et quelques autres exemplaires dans les régions voisines avec des variantes dans la typologie. Bronze martelé et ciselé à restes d'argenterie, anses et fond restaurés. L'ensemble des éléments sont d'origine il ne s'agit pas d'éléments antiques rapportés. Les restaurations anciennes sont visibles, les gravures sont antiques. Art Etrusque, V<sup>e</sup> siècle avant J.-C.

Diamètre : 28,8 cm - Hauteur : 13,2 cm

Notre exemplaire était peut-être jadis lui aussi surélevé par trois pieds. Cela n'est pas obligatoirement le cas.

**PROVENANCE**

- Collection de M<sup>me</sup> F., acquis à l'Hôtel des Ventes Rouillac à Vendôme.  
- Succession J. Nabon, vendu au profit de l'association diocésaine de Blois. Hôtel des Ventes de Vendôme.  
- Ancienne collection Jacques Nabon, acquis en galerie pour la somme de 120.000 francs.

**BIBLIOGRAPHIE**

- cf. *Dictionnaire des Antiquités Grecques et Romaines de Daremberg et Saglio*, Hachette, 1873-1874. « Ciste ».

**8 000 - 12 000 €**



**23**  
**ALABASTRON**

à figures rouges représentant sur une face une jeune femme jouant du aulos et sur l'autre un jeune homme. Terre-cuite rouge à vernis noir. Grèce Antique, Attique, 550 - 450 avant J.-C.

Hauteur : 12,7 cm - Diamètre : 4,1 cm (Recollée, petits manques)

**PROVENANCE**

Collection Victor Mazauric (1882-1956), directeur de la Banque de France puis par descendance.

**1 500 - 2 000 €**

**24**  
**TÊTE DE BOUDDHA**

en stuc, un coeur sur le front. Art gréco-bouddhique du Gandhara, III<sup>e</sup>-IV<sup>e</sup> siècle après J.-C.

Hauteur : 18 cm (Fragment)

**PROVENANCE**

Collection particulière française.

**500 - 600 €**



23

**25**  
**SILÈNE**

recroquevillé. Rare statuette représentant un silène recroquevillé, la musculature bien définie, les genoux collés au torse. Sa coiffe présente de long cheveux soignés, ornée sur sa partie sommitale d'une dépouille de lion retombant vers les épaules, dont il tient fermement les pattes. Bronze nettoyé à restes de concrétions. Fin de l'Époque Hellénistique (II<sup>e</sup> - I<sup>er</sup> s. av. J.-C.)

Hauteur : 5 cm

Typologie connue dont deux exemplaires illustrés dans le Répertoire de la statuaire grecque et romaine de Salomon Reinach.

**PROVENANCE**

- Collection de M<sup>me</sup> F.  
- Ancienne collection française, XIX<sup>e</sup> s.

**3 000 - 5 000 €**

La statuette a été utilisée comme manche de cachet au XIX<sup>e</sup> siècle. Retirée du sceau elle a été soigneusement soignée. Une différence de patine est visible légèrement au-dessus des chevilles du silène là où la matrice de sceau venait s'enchâsser.



24

**26**  
**PERSONNAGE**

en terre cuite grise, yeux grands ouverts, une coiffe sur la tête. Tumaco La Tolita, I<sup>er</sup> siècle avant ou après J.-C.

Hauteur : 24 cm (Fragmentaire)

**PROVENANCE**

Collection particulière française.

**300 - 400 €**

Lot visible sur aguttes.com



25





27  
**CRUCHE MASHRABE**  
en jade blanc (nephrite), la panse circulaire bulbeuse sur petit talon, à haut col cylindrique et anse en S en forme de dragon, décor gravé d'inscriptions en calligraphie arabe thuluth en relief sur le cou.  
Style timouride (1378- 1506) de Samarcande.  
Hauteur : 16,5 cm - Largeur : 18 cm  
(Excellent état)

1 500 - 2 000 €

Le dragon sur le manche était un motif récurrent dans l'art timouride et révèle l'influence de l'art chinois.



28  
**PETITE COUPE**

ronde en faïence à décor en lustre métallique cuivré sur fond crème d'un bouquet de fleur rayonnant. La composition est encadrée par une fine bande de chaîne. Le revers porte cinq écussons alternant avec des motifs de plantes herbacées.

Iran, Époque Safavid (1501 - 1722), seconde moitié du XVII<sup>e</sup> siècle.

Diamètre : 20,9 cm  
(Égrenures, usures)

300 - 500 €

Les céramiques lustrées ont été largement produites en Iran tout au long du XII<sup>e</sup> au XIV<sup>e</sup> siècle, et à nouveau à partir de la seconde moitié du XVII<sup>e</sup> siècle. Au cours de cette dernière période, le style a changé et le cuivre est devenu la couleur prédominante utilisée pour le lustre (parfois en combinaison avec un fond bleu). Par ailleurs à cette période, les formes et les schémas décoratifs se sont tournés vers les influences du Moyen-Orient plutôt que vers la Chine, contrairement aux nombreuses autres céramiques persanes de l'époque.

Pour des exemples similaires, voir le Musée royal de l'Ontario, Toronto [N°950.157.112], et illustré dans Golombek, p. 423, cat. N° 55; et au Victoria and Albert Museum [N° 986-1883].



29  
**CABINET DE VOYAGE**

de forme rectangulaire incrusté de motifs géométriques (étoiles, losanges) de bois et os ouvrant à un battant frontal découvrant six tiroirs sur trois rangs. Poignées latérales tombantes.

Syrie Ottomane, fin du XVIII<sup>e</sup>, début du XIX<sup>e</sup> siècle.

Hauteur : 21 cm - Largeur : 35,5 cm  
Profondeur : 24,8 cm  
(Usures, petits manques et éclats)

2 000 - 3 000 €



30  
**COFFRET À COUTURE**

en ébène, bois de santal ajouré et gravé de rinceaux, fleurs et divinités hindoues. L'intérieur du couvercle agrémenté d'un miroir, découvrant un premier plateau amovible à cinq compartiments couverts, un porte-montre et sept autres compartiments, le fond du coffret à trois compartiments recouverts de velours violet.

Inde, Vizagapatam, XIX<sup>e</sup> siècle  
Hauteur : 23 cm - Largeur : 39,5 cm  
Profondeur : 29,4 cm  
(Petits manques, quelques éléments à refixer)

4 000 - 6 000 €







**31**  
[PLÂTRE]  
Tête de Zeus Jupiter d'après l'antique sur un piédoche circulaire. Probablement fin du XIX<sup>e</sup> siècle.

Hauteur : 47 cm  
(Bon état)

**800 - 1 200 €**

**32**  
[PLÂTRE]  
Pied monumental d'après un antique non identifié. Probablement XIX<sup>e</sup> siècle.

Hauteur : 25 cm - Largeur : 64 cm  
Profondeur : 42 cm  
(Traces de polychromie, accidents et manques, usures)

**200 - 300 €**

Lot visible sur aguttes.com



**33**  
[PLÂTRE]  
Buste d'Attis ou Atys portant le bonnet phrygien, sur un piédoche circulaire à doucine. Probablement XIX<sup>e</sup> siècle.

Hauteur : 67 cm  
(Bon état)

**800 - 1 200 €**

**34**  
[PLÂTRE]  
Buste du gladiateur Borghese d'après le groupe antique conservé au musée du Louvre (Ma 527), sur un piédoche circulaire portant le cartouche « 1317 ».

Hauteur : 70 cm  
(Bon état)

**1 000 - 1 500 €**

**35**  
[PLÂTRE]  
Buste de Caracalla d'après l'antique. Sur un piédoche circulaire. Probablement fin du XIX<sup>e</sup> siècle, début du XX<sup>e</sup> siècle.

Hauteur : 75 cm  
(Bon état)

**1 000 - 1 500 €**

**36**  
[PLÂTRE]  
Apollino d'après le groupe romain antique conservé au musée des Offices de Florence (1914 n. 229) Italie, probablement fin du XIX<sup>e</sup> siècle.

Hauteur : 150 cm - Largeur : 58 cm  
Profondeur : 33 cm  
(Bon état)

**2 500 - 3 000 €**



36



37



38

**39**  
RETABLE DE DÉVOTION

en bas-relief de faïence blanche et décor polychrome bleu, vert et jaune : la Vierge à l'Enfant est assise dans un décor architecturé de pilastres. Au sommet un fronton de rinceaux et deux anges affrontés. De chaque côté de la Vierge se tiennent : Saint Jean Baptiste et un évangéliste. Inscription au dos en creux sous glaçure : Monastero S<sup>o</sup> Antonio di Padova 1530 Probablement Nevers, XVII<sup>e</sup> siècle.

Hauteur : 42 cm - Largeur : 27 cm  
(Fêles de cuisson, sauts à l'émail visibles)

**3 000 - 4 000 €**

Il est fort probable que ces types de retables en faïence, dont nous retrouvons quelques rares exemples analogues soient des réinterprétations nivernaises produites par les artisans faïenciers venus d'Italie avec l'avènement de la famille de Gonzague au duché de Nevers dès la fin du XVI<sup>e</sup> siècle.

**37**  
CRESPINA  
Coupe circulaire godronnée dite « crespina » en faïence émaillée reposant sur un petit piédoche (accidenté). Décor polychrome en plein représentant Léda et le Cygne, délimité par un filets jaune.

Probablement Pesaro, travail dans le style du milieu du XVI<sup>e</sup> siècle.

Diamètre : 26,5 cm  
(Pied accidenté)

**300 - 400 €**

**38**  
CRESPINA  
Coupe circulaire godronnée dite « crespina » en faïence émaillée reposant sur un petit piédoche. Décor polychrome en plein représentant le Jugement de Paris, délimité par un filets jaune.

Probablement Pesaro, travail dans le style du milieu du XVI<sup>e</sup> siècle.

Diamètre : 25,5 cm  
(Infimes égrenures)

**400 - 600 €**

Le décor est inspiré d'une gravure de Marcantonio Raimondi vers 1510/1520, d'après une oeuvre de Raphaël.





40

### GRANDE BRODERIE

sur fine trame représentant un Saint martyr, prêtre, dont la marque au cou atteste de la décapitation (Saint Valentin?), il tient dans sa main gauche sa barrette et la palme et reçoit la couronne du martyr d'un ange venu du Ciel. Il se tient debout, portant les ornements rouge dont la chasuble brodée de deux Saints Apotres.

XIX<sup>e</sup> siècle.

Hauteur : 190 cm - Largeur : 116 cm  
(Inachevée? très légère insolation)

**2 000 - 3 000 €**

Lot visible sur aguttes.com



41

41

### PLAT DE SEDER

en étain gravé. Fond orné de l'agneau pascal au centre d'une étoile à huit pointes sur fond de plantes stylisées et d'oiseaux divers; sur l'aile, inscription hébraïque, certainement les séquences cérémonielles de Pessa'h, deux mains et deux paons dont un présente les initiales du Propriétaire D. T sur son plumage. Poinçon de la ville de Metz au revers et un poinçon de Maître illisible.

Metz, XVIII<sup>e</sup> siècle

Diamètre : 40,2 cm  
(Quelques enfoncements)

**1 000 - 1 500 €**



42

### GRANDE KUSSENKAST

ou armoire hollandaise en palissandre et ébène bois mouluré sculpté à décor de têtes de chérubins et mufles de lion. Elle ouvre à deux vantaux à fort ressaut façon pointe de diamant présentant une plaque horizontale en bas relief sculpté de fleurs; deux grands tiroirs en partie basse et elle repose sur cinq pieds en boules aplaties dont trois antérieurs. L'ouverture de la serrure est permise par le décalage du fût de la colonne centrale. Belle serrure gravée de motifs floraux en fer forgé à l'intérieur.

Pays-Bas, XVII<sup>e</sup> siècle

Hauteur : 213 cm - Largeur : 220 cm  
Profondeur : 74 cm

(Restaurations, accidents et petits manques)

**2 500 - 3 000 €**

Une armoire presque identique est conservée dans la grande salle du Fraylemaborg aux Pays-Bas.

43

### PORTRAIT ÉQUESTRE DE LOUIS XIV

en albâtre sculpté en ronde-bosse. Il est revêtu de l'armure arborant la grande croix pectorale de l'Ordre du Saint-Esprit, il tient le bâton et porte l'écharpe de commandement, le cheval cabré. Socle à doucine portant des armoiries d'un évêque, à la tour crénelée, donjonnée d'une tourelle crénelée ouvertesur une terrasse. Avec la cordelière à six houppes. Probablement France, fin du XVII<sup>e</sup> siècle

Hauteur : 66 cm - Largeur : 37 cm  
Profondeur : 15 cm  
(Petits manques notamment au bâton de commandement et au socle, petites restaurations)

**12 000 - 15 000 €**

Cette figure représente le monarque, aisément reconnaissable à la grande croix pectorale de l'Ordre du Saint-Esprit dans une position qui rappelle la statue qu'en avait fait le Bernin. Celle-ci, finalement placée au bout de la pièce d'eau des Suisses à Versailles, avait été modifiée pour devenir Marcus Curtius, allégorie du héros classique qui se sacrifie pour le salut de son peuple.



© DR

Louis XIV sous les traits de Marcus Curtius, vers 1700. Dessin. Paris, Bibliothèque Nationale de France.



détail





détails

**44**  
**COFFRET NAPOLITAIN**

à riche décor de marqueterie de nacre gravée, sur fond d'écaille de tortue.  
Le couvercle décoré d'une métamorphose d'Actéon surprénant Diane et ses muses au bain, la scène est encadrée d'un filet de laiton simulant un cartouche, lui même encadré dans les écoinçons de quatre riches bouquets de fleurs parmi lesquelles tournesols, narcisses, tulipes et lisérons. Les trois côtés antérieurs décorés de guirlandes des mêmes fleurs dans un filet de laiton rectangulaire. L'intérieur est marqueté toutes faces en bois teinté de bouquets fleuris et papillons. Naples, fin du XVII<sup>e</sup> siècle

Hauteur: 16 cm - Largeur: 47 cm - Profondeur: 38 cm  
(Quelques légers sauts d'écaille, léger manque de filets dorés, soulèvements et fentes)

**10 000 - 15 000 €**

L'intérieur de ce coffret évoque les « peintures en bois » initiées par les artistes du nord et qui se propagea dans toute l'Europe à l'instar de Leonard van der Vinne (1659-1713) qui travailla pour les Médicis. Originaire des Flandres, il excella dans la marqueterie de bois précieux, d'ivoire et de nacre et collabora fréquemment avec le sculpteur Giovanni Battista Foggini (1652-1725) qui lui fournissait les dessins.



détail

**45**  
**TABLE DE MILIEU**

d'apparat en bois sculpté et doré, elle repose sur quatre montants en gaine à pattes de lions, fleurettes et feuilles d'acanthé, deux montants supplémentaire en son centre sont en console à enroulement dont s'échappe une paire d'ailes formant vol héraldique déployé. Les six montants sont réunis par une entretoise à contournements, ornée au centre d'une urne couverte. Époque Louis XIV.

Dessus de marbre Sarrancolin mouluré.

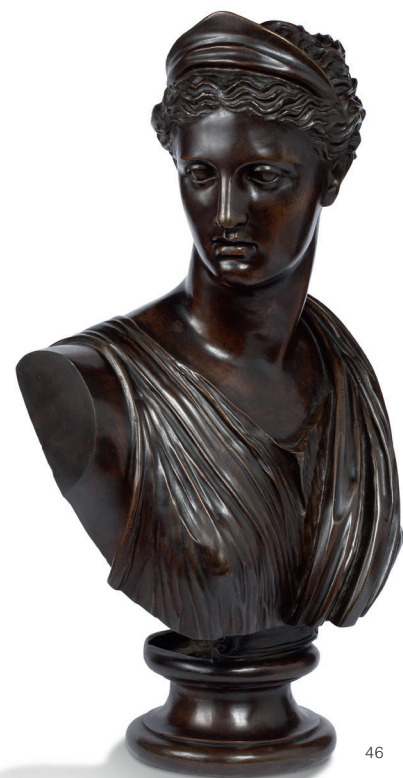
Hauteur: 78 cm - Largeur: 154 cm  
Profondeur: 88 cm  
(Fentes, renforts)

**25 000 - 30 000 €**

Nous retrouvons sur plusieurs gravures ou dessins d'ornement des tables ou autres meubles dont le piétement repose sur des termes ailés comparables, comme sur une planche de la suite du « Livre de tables qui sont dans les appartements du roi sur lesquelles sont posés les bijoux du cabinet des médailles » gravée par Pierre Lepautre (1652 - 1716), ou bien sur des dessins plus anciens dus à l'architecte et sculpteur dijonnais Jean Dubois (1625 - 1694), ou plus tardifs, attribués à Nicolas Pineau (1684 - 1754). Nous ignorons qui fut à l'origine de la commande de la table que nous présentons, mais sa grande qualité d'exécution semble indiquer un sculpteur de l'entourage des Bâtiments du Roi.







46

**46  
GRAND BUSTE DE DIANE**

d'après la Diane Artémis dite « de Versailles » conservée au musée du Louvre. Bronze à patine brune. France, XIX<sup>e</sup> siècle.

Hauteur : 77 cm - Largeur : 45 cm  
Profondeur : 26 cm  
(Petites usures à la patine)

**2 000 - 3 000 €**

**47  
COFFRET A PARFUMS**

également dit à senteur en laque européenne rouge dans l'esprit du vernis Martin comprenant deux flacons plats, quatre flacons arrondis à pans coupés, deux petits entonnoirs en argent, une petite timbale sur pied en argent, une petite coupelle polylobées, un petit couteau en argent, un petit couteau en ivoire, on y joint une petite boîte ronde en argent, un cure-dents-cure-oreilles en ivoire et écaille, un petit entonnoir en métal dans un coffret en bois laqué à décor de personnages chinois dans des paysages montagneux devant des pagodes, l'intérieur garni de soie, l'abbatant supérieur dévoilant un miroir d'origine.

France, XVIII<sup>e</sup> siècle.

Poinçons divers dits « aux fermiers généraux » non identifiés.

Hauteur : 16,5 cm - Largeur : 19,5 cm  
Profondeur : 16,9 cm  
(Petits accidents et manques)

**1 000 - 1 500 €**

Lot visible sur agutttes.com



détail

**48  
CHEVAL**

Bronze à patine brune sur un socle en marbre. France, XVIII<sup>e</sup> siècle.

Hauteur : 31,5 cm

**4 000 - 6 000 €**

**49  
TAUREAU**

Bronze à patine brune sur un socle en marbre. France, XVIII<sup>e</sup> siècle.

Hauteur : 27 cm

**4 000 - 6 000 €**

**50  
CHEVAL CABRE**

Bronze à patine brune France, fin du XVIII<sup>e</sup> siècle. Sur un socle en marbre.

Hauteur : 31 cm  
(Accidents, restaurations. Accidents au socle)

**2 000 - 3 000 €**



48

49



50



# D'après Gian Lorenzo Bernini, dit le Bernin

\*51  
D'APRÈS GIAN LORENZO BERNINI,  
DIT LE BERNIN (1598-1680)

*Triton chevauchant un dauphin, debout  
sur une grande conque au milieu des rochers*

Bronze à patine brune. Cire perdue  
(en deux parties). Réduction de la fontaine  
dite du Maure de la place Navone à Rome.  
France ou Italie, probablement XVIII<sup>e</sup> siècle.  
Présence de deux attaches de bronzes  
filetées au-dessous.

Hauteur : 77,6 cm - Largeur base : 36,1 cm  
Profondeur base : 43 cm  
(Reprises anciennes par le dessous,  
une fente ancienne, usures)

BIBLIOGRAPHIE COMPARATIVE  
Claude Douglas Dickerson etc. Bernini  
sculpting in Clay, Metropolitan Museum of Art  
(New York, N.Y.), Kimbell Art Museum, 2012,  
Cat. 13 p. 171 à 177.

30 000 - 50 000 €







© DR

Gian Lorenzo Bernini (1598-1680), *Modello* pour la fontaine du Maure, terre-cuite, Kimbell Art Museum (AP 2003.01)

Bien qu'il existe quelques rares réductions en bronze du célèbre Maure de la place Navone, seule celle que nous présentons aujourd'hui présente exactement les mêmes caractéristiques uniques du *modello* en terre cuite conservé au *Kimbell Art Museum de Fort Worth* (n°AP 2003.01). En effet : sur la fontaine, comme sur les réductions préalablement connues, la conque sur laquelle repose le Triton semble flotter sur les eaux du bassin tandis que le bronze que nous présentons offre une terrasse formant un piédestal de rochers tout à fait singulier dont la seule et unique autre occurrence identique ne se retrouve que sur le *modello* en terre cuite de Bernin acquis en 2003 par le *Kimbell Art Museum*. Notons par ailleurs que cet amas singulier de rochers ne se retrouve sur aucun dessin ni aucune gravure. Il apparaît donc évident que l'artiste ayant formé la cire qui servit à l'élaboration de notre bronze, unique, avait sous les yeux de chef modèle du Bernin en terre cuite conservé depuis 2003 au *Kimbell Art Museum* et dont les dimensions sont comparables (Hauteur : 80 cm).



détails







détails

52  
**COMMODE GRENOBLOISE**

rectangulaire, la façade en légère arbalète, à riche décor en marqueterie de bois teintés et gravés formant bouquets de fleurs et feuilles. Elle ouvre en façade par trois tiroirs sur trois rangs, les montants arrondis formant pieds. Côtés marquetés à décor inscrits dans des réserves polylobées, la traverse inférieure présentant un tablier découpé marqueté. Plateau supérieur richement marqueté présentant une lingotière de laiton doré. Entrées de serrure et poignées en mains tombantes de laiton doré. France, Grenoble, époque Louis XIV, attribué aux ateliers Hache.

Hauteur : 82 cm - Largeur : 126,5 cm  
Profondeur : 66 cm  
(Rares accidents, restaurations)

**15 000 - 20 000 €**

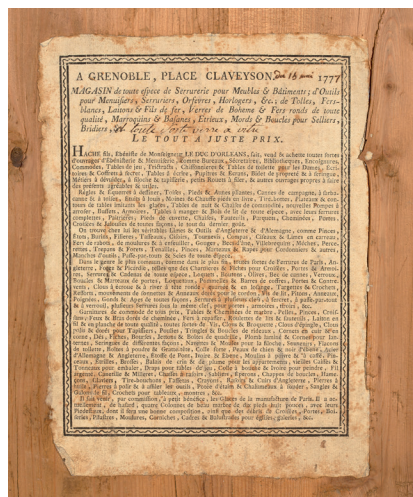






**53**  
**JEAN-FRANÇOIS HACHE (1730-1796)**

Commode sauteuse en noyer, galbée en façade et ouvrant par trois tiroirs. Pieds antérieurs galbés à « pastille », en découpe à l'arrière, les cotés lisse. Bâti en sapin. Le plancher inférieur est assemblé à rainures et languettes dans la traverse avant et les tasseaux latéraux. Poignées en bronze dorés aux médaillons, entrées de serrures également en bronze doré.



Petite commode en noyer galbée en façade, à pieds cambrés à pastille, les côtés plans, le fond cloué, garniture de bronze. Étiquette de Hache fils à Grenoble dans le fond du tiroirs supérieur datée du 15 mai 1777.

Hauteur : 88,3 cm - Largeur : 123,4 cm  
Profondeur : 62,5 cm  
(Petites restaurations visibles)

**2 500 - 3 000 €**

**55**  
**D'APRÈS GUILLAUME I COUSTOU (1677-1746)**

*Les chevaux de Marly aux prises avec leurs Palefreniers*

Deux bronzes, à patine vert nuancé. Porte tous les deux la signature « Coustou » sur la terrasse.

France, XIX<sup>e</sup> siècle  
Hauteurs : 60 et 57 cm - Largeurs : 53 et 50 cm  
Profondeurs : 23 et 30 cm

**2 500 - 3 000 €**

À l'origine, les sculptures en marbre de Carrare, commandées par Louis XV en 1739 et réalisées entre 1740 et 1745, ornaient les abreuvoirs du château de Marly. Les originaux sont désormais exposés au musée du Louvre (Inv. MR 1803) et des copies sont notamment situées place de la Concorde à Paris.



**54**  
**ATTRIBUÉ À JEAN-FRANÇOIS HACHE (1730-1796)**

Rare desserte formant rafraichissoir ou glacière en noyer. Elle présente deux registre : le registre supérieur constitué d'un grand plateau de marbre brèche. Le registre inférieur constitué d'un plan de travail en marbre brèche blanc encadré de deux grands rafraichissoirs en cuivre argenté, prises en coquilles. La partie inférieure ouvrant à un tiroir en façade. Chacun des deux côtés présentent une ouverture entre les deux registres du meuble. Elle repose sur quatre pieds galbés dans le prolongement des montants. Attribué à Jean-François Hache dit l'aîné (1730 - 1796)

Hauteur : 120,2 cm - Largeur : 121 cm  
Profondeur : 38,2 cm  
(Un accident au marbre supérieur, petits accidents tels fentes)

**2 000 - 3 000 €**



**56**  
**ATTRIBUÉS À GONZALES COQUES (1614-1684)**

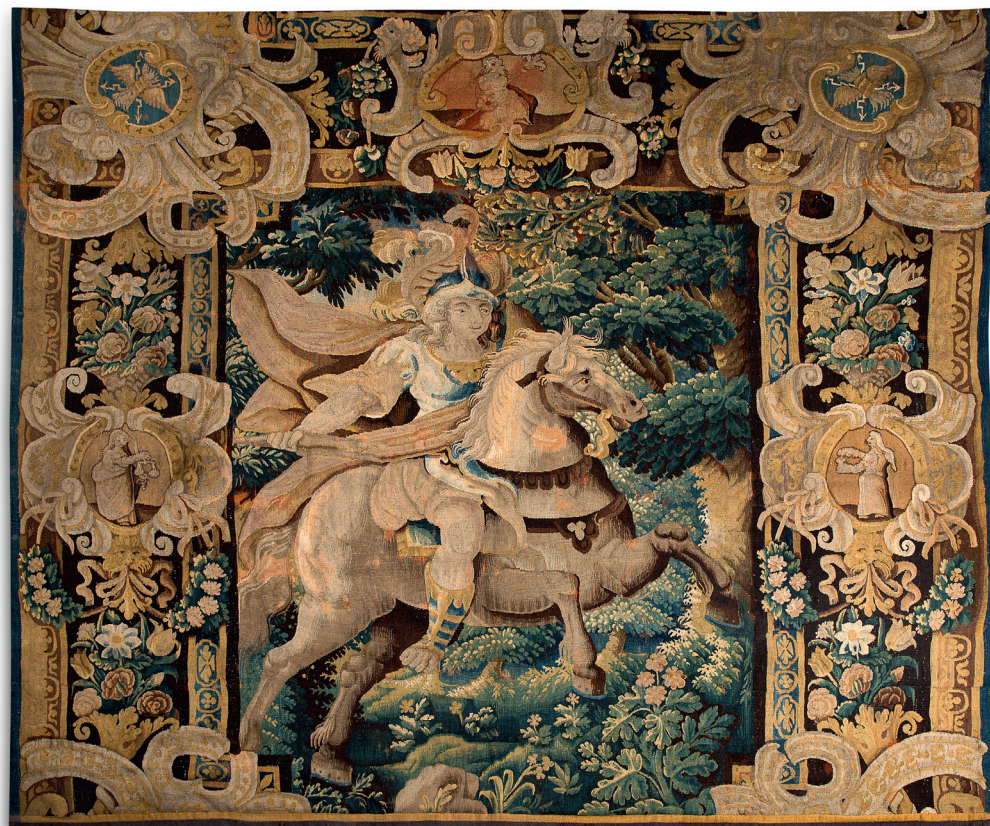
*Portrait d'homme en cuirasse et portrait d'une femme à la robe bleue.*

Paire d'huiles sur cuivre en miniatures ovales.

Hauteur : 6,2 cm - Largeur : 4,8 cm  
Hauteur : 5,9 cm - Largeur : 4,8 cm  
(Petits manques visibles)

**800 - 1 200 €**





57

**57  
TAPISSERIE**

de laine et soie représentant un cavalier dans un contrefond de verdure et belle végétation. Large bordure à trois médaillons en forme de miroirs incrustés de grenadins comprenant trois des quatre vertues cardinales. Foudres de guerre dans les écoinçons supérieurs. Manufacture Royale d'Aubusson et de Felletin, vers 1630.

Hauteur : 235 cm - Largeur : 242 cm  
(Partie basse coupée, restaurations et usures)

**3 000 - 4 000 €**

**58  
PROUESSE DE TOURNEUR**

curiosité en ivoire tournée et inscruation d'ébène. Sphère contenant une étoile d'ivoire sur pied tourné. Style du XVII<sup>e</sup> siècle.

Hauteur : 31,5 cm - Diamètre : 5,4 cm  
(Très bon état général)

**800 - 1 200 €**

**59  
FIXE SOUS VERRE**

représentant une bataille de cavalerie. Travail étranger, XVII<sup>e</sup> siècle.

Hauteur : 7,5 cm - Largeur : 23,3 cm (à vue)  
(Très bon état général)

**200 - 300 €**

Lot visible sur aguttes.com



58

**60  
TAPISSERIE PORTIÈRE**

représentant un personnage militaire allégorique tenant un globe et un bâton de commandement. Bordures aux trophées martiaux.

Aubusson. France, deuxième moitié du XVII<sup>e</sup> siècle.

Hauteur : 263 cm - Largeur : 167 cm  
(Accidents, restaurations, insulations)

**3 000 - 5 000 €**

**61  
PENDULE AU BUFFLE**

en bronze finement ciselé doré sous la forme d'un buffle d'Asie patiné brun clair sur une terrasse finement ciselée de bronze doré le buffle supportant le mouvement inscrit dans un hexagone en biscuit émaillé turquoise elle même sommée d'un petit bouddha du type Milefo en biscuit émaillé bleu turquoise. (Chine, période Kangxi 1622- 1722).

Création composite de grande qualité de la seconde moitié du XIX<sup>e</sup> siècle.

Hauteur : 46,5 cm - Largeur : 29 cm  
Profondeur : 17,5 cm

(Usures, oxydations, petits accidents)

Nous y joignons une paire de petits flambeaux, en bronze patine noir et doré présentant des petits bouddhas Milefo assis en biscuit émaillé bleu turquoise. Chine, période Kangxi (1622- 1722), monture postérieure.

Hauteur : 16 cm  
(Petits accidents et manques)

**2 500 - 3 000 €**



60



61



62

**PETITE COMMODE**

rectangulaire marquetée en bois de placage fruitier tel cerisier et poirier avec encadrement de filet de buis. Elle ouvre à trois tiroirs sur trois rangs, les montants antérieurs à pans coupés et marquetés en partie supérieure d'un carré. Elle repose sur des pieds cambrés garnis de sabots de bronze doré. Traverse inférieure à tablier orné d'un bronze. Dessus de marbre Sarrancolin (Maine-et-Loire) Époque Transition, probablement Strasbourg.

Hauteur : 90 cm - Largeur : 79 cm  
Profondeur : 54 cm  
(Infimes accidents, restaurations d'usage)

**800 - 1 000 €**



63

**COMMODE**

rectangulaire en bois de placage ouvrant à quatre tiroirs sur trois rangs. Plateau supérieur marqueté de réserves et à lingotière. Montants arrondis à cannelures. Garniture de laiton doré en mains tombantes « aux valets ». Époque Régence.

Hauteur : 83 cm - Largeur : 131 cm  
Profondeur : 64 cm  
(Accidents et manques, insulations)

**600 - 800 €**

Lot visible sur aguttes.com

64

**COMMODE**

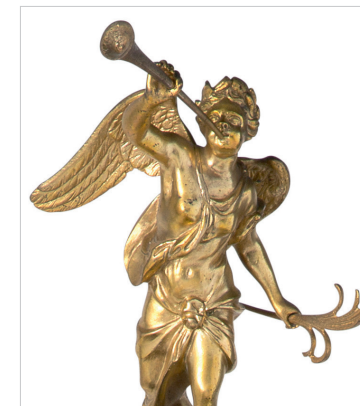
à façade cintrée en placage à décor marqueté de cartouches formant réserves ouvrant par six tiroirs sur quatre rangs séparés par des traverses. Les montants à angles arrondis. Plateau supérieur en bois clair. Époque Régence

Hauteur : 82 cm - Largeur : 121 cm  
Profondeur : 61 cm  
(Insolée, restaurations, soulèvements et éclats, manques)

**800 - 1 200 €**



64



65

**GRAND CARTEL**

en marqueterie dite « Boule » de laiton sur fond d'écaillé à décor de rinceaux, chutes et feuillages. Cadran en bronze doré et ciselé et doré au profil du jeune roi Louis XV enfant et à cartouches émaillées à chiffres romains, un cartouche signé Edmé Baillot à Paris. Riche ornementation de bronzes ciselés et dorés, orné de rocailles, frises, chutes et d'une allégorie de l'alliance de la France et de l'Espagne, une allégorie de la Renommée au dessus. Mouvement signé Baillot. Époque Régence.

Hauteur : 99 cm - Largeur : 48 cm  
Profondeur : 22 cm  
(Restaurations et manques)

**3 000 - 5 000 €**

66

**COMMODE TOMBEAU**

de forme galbée en placage de palissandre, ouvrant à quatre tiroirs sur trois rangs avec traverses. Riche ornementation de bronzes ciselés dorés rocaille à décor de mascarons en chutes, rinceaux et enroulements et moustaches en partie basse. Dessus de marbre rouge du Languedoc mouluré. Époque Régence.

Hauteur : 84 cm - Largeur : 132 cm  
Profondeur : 63 cm  
(Restaurations, petits manques)

**3 500 - 4 500 €**

67

**PAIRE DE FAUTEUILS**

cannés en hêtre sculpté de coquilles et feuillages dans des réserves de quadrillages. Ils reposent sur des pieds cambrés réunis par une entretoise en X. Époque Régence

Hauteur : 95 cm - Largeur : 66 cm  
Profondeur : 49 cm  
(Usures, accidents et restaurations)

**300 - 500 €**

Lot visible sur aguttes.com



66





68

**68  
GRANDE TAPISSERIE**

en laine à décor d'oiseaux sur un étang et dans les sous-bois, en arrière plan un château et une église. Bordure. Aubusson, fin du XVII<sup>e</sup>, début du XVIII<sup>e</sup> siècle. Hauteur : 2,16 m - Largeur : 3,30 m (Insolée, petits accidents et reprises)

**2 000 - 3 000 €**

**69  
CONSOLE D'APPLIQUE**

en bois sculpté et doré à décor de bustes laurés en espagnolettes, sur des guirlandes de fleurettes. Au centre, un masque soutenant un groupe représentant l'enlèvement de Proserpine. Époque Régence.

Hauteur : 39,1 cm - Largeur : 36,6 cm  
Profondeur : 18,7 cm  
(Petits accidents et manques, usures, reprises à la dorure)

**400 - 600 €**

**70  
BUSTE D'HENRI IV**

en bronze doré, le roi est représenté nu, en buste, à la manière de Barthélémy Prieur. Il repose sur une base circulaire en porphyre rouge. France, XVIII<sup>e</sup> siècle. Hauteur totale : 20 cm

**4 000 - 6 000 €**

**71  
ENCOIGNURE**

de forme arbalète en placage de palissandre ouvrant à deux portes battantes à décor de réserves dans des encadrements. Estampille de François Mondon, reçu maître en 1737. Dessus de marbre brèche gris rosé mouluré (restauré). Époque Louis XV.

Hauteur : 84 cm - Largeur : 80 cm - Profondeur : 57 cm  
(Restaurations, accidents et petits manques)

**200 - 300 €**

Lot visible sur [aguttes.com](http://aguttes.com)



70



72

**72  
TRUMEAU MONUMENTAL**

en bois sculpté et stuc doré. Le fronton est orné en son centre d'une coupe débordant de fleurs, de deux *putti* assis sur le bord d'une architecture rocaille. La partie haute est surmontée d'une palme, et les deux angles de petites pagodes. Aux angles du miroir, sont sculptées deux bustes d'espagnolettes terminées par des larges feuilles d'acanthé au naturel. Le miroir est encadré de baguettes enroulées de feuillages, l'encadrement d'arabesques. Première moitié du XVIII<sup>e</sup> siècle

Hauteur : 378 cm - Largeur : 183 cm  
(Bon état général, en l'état)

**8 000 - 10 000 €**





73

**73**  
**BUSTE DE VOLTAIRE (1694-1778)**

Buste en ivoire sculpté.  
Signé « Rosset F.(ecit) » sous l'épaule  
Atelier de Rosset, Jura, fin du XVIII<sup>e</sup> siècle  
Hauteur : 10 cm  
Sur un socle en marbre gris (Hauteur : 6,5 cm)  
Poids brut : 707 gr.  
(Petit accident sur l'angle  
arrière gauche du socle, fentes)

**1 500 - 2 000 €**

**74**  
**HORLOGE DE TABLE**

circulaire contenue dans un boîtier de laiton,  
elle repose sur quatre pieds balustres.  
Le côté présente trois panneaux vitrés,  
la plaque de base à charnière avec un loquet  
à ressort en acier et une grande cloche fixée  
avec une courroie en laiton. Platine gravée  
« Ch.an. Deiffinczer à Lublin » et ornementé.  
Cadran émaillé blanc signé « Daffinger  
à Lublin ».

Lublin, Pologne, seconde moitié  
du XVIII<sup>e</sup> siècle  
Hauteur : 8 cm - Diamètre : 9,5 cm  
(Un côté percé, quelques égrenures  
et fêles à l'émail)

BIBLIOGRAPHIE  
- Adam Bochnak et Kazimierz Buczkowski,  
*Decorative Arts in Poland*, 1972.

**800 - 1 200 €**



74

**75**  
**COMMODO TOMBEAU**

en bois de placage de violette et rose  
en réserves à contours, ouvre sur quatre  
 tiroirs sur trois rangs. Estampille  
de Jean-Baptiste Fromageau (reçu maître  
le 5 novembre 1755). Belle ornementation  
de bronzes dorés.  
Marbre rouge des pyrénées.  
Époque Louis XV

Hauteur : 87 cm - Largeur : 140 cm  
Profondeur : 68 cm  
(Insolée, petits accidents et manques)

**2 000 - 3 000 €**



75





**76**  
**PORTIÈRE PASTORALE**  
en très fine tapisserie de laine et soie représentant un enfant jouant avec un oiseau sous une table champêtre probablement d'après une composition de François Boucher. Très belle polychromie. France, Beauvais, XVIII<sup>e</sup> siècle, époque Louis XV. Bordure à enroulements et médaillons crénelés or et brique.  
Hauteur : 250 cm - Largeur : 135 cm (Restaurations ponctuelles)

**2 000 - 3 000 €**

**77**  
**BIBLIOTHÈQUE**  
en bois de placage ouvrant par deux vantaux grillagés en partie haute, sur cinq étagères modulables. Pieds antérieurs galbés à petits sabots de laiton.  
France, XVIII<sup>e</sup> siècle.  
Hauteur : 183 cm - Largeur : 109,6 cm  
Profondeur : 36,6 cm  
(Accidents et restaurations)

**800 - 1 000 €**

**78**  
**MIROIR À FRONTON**  
en bois sculpté et doré, le cadre rectangulaire sculpté d'écoinçons à palmettes. Fronton chantourné asymétrique à riche décor rocaille.  
Provence, milieu du XVIII<sup>e</sup> siècle.  
Hauteur : 98 cm - Largeur : 65 cm  
(Petits accidents et restaurations)

**600 - 800 €**

Lot visible sur [aguttes.com](http://aguttes.com)

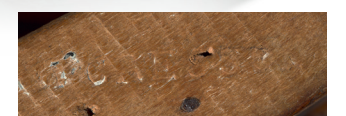


**79**  
**COMMODE SAUTEUSE**  
en placage de bois de rose de forme galbée, ouvrant à trois tiroirs en façade sur deux rangs. Belle ornementation de bronzes dorés. Dessus de marbre brèche.  
Époque Louis XV  
Hauteur : 80 cm - Largeur : 99 cm  
Profondeur : 89,5 cm  
(Renforts ponctuels, restaurations)

**1 500 - 2 000 €**

**80**  
**FAUTEUIL DE BUREAU**  
en hêtre patiné à dossier plein de forme chantournée duquel se dégagent deux accotoirs à manchette terminés en volutes et maintenus par des supports en « coup de fouet ». La large assise est cannée est recouverte d'une galette de cuir (rapportée) et repose sur une ceinture moulurée et chantournée prolongée par un piétement galbé terminé en volutes. L'ornementation est aussi élégante que discrète. Estampille de Louis Cresson (reçu maître en 1738). Époque Louis XV. Garniture de cuir havane (abîmée)  
Hauteur : 89 cm - Largeur : 68 cm  
Profondeur : 52 cm  
(Très bon état général, infimes accidents)

**600 - 800 €**



Estampille





81



Estampille

81

**SUITE DE QUATRE CABRIOLETS**

en hêtre au naturel mouluré et sculpté de fleurettes. Estampille de Pierre Bara (reçu maître en 1758).

Autrefois probablement laqués.

Époque Louis XV.

Garniture moderne de tissus bleu ciel à motif.

Hauteur : 86 cm - Largeur : 60 cm

Profondeur : 52 cm

(Renforts ponctuels, très bon état général)

**800 - 1 200 €**

82

**SUITE DE QUATRE BERGÈRES**

en hêtre mouluré rechapés crème, elles reposent sur des pieds cambrés.

Estampille de Jacques Malot,

reçu maître en 1748.

Époque Louis XV.

Garniture de tissus rose saumon.

Hauteur : 89 cm - Largeur : 64 cm

Profondeur : 62 cm

(Petits accidents et manques, restaurations)

**800 - 1 200 €**



Estampille

83

**GRANDE BERGÈRE**

à oreilles en noyer mouluré sculpté de fleurettes, les accotoirs à manchettes, les pieds cambrés.

Estampille de Jean-Jacques Pothier,

reçu maître en 1750.

Époque Louis XV.

Hauteur : 105 cm - Largeur : 70 cm

Profondeur : 85 cm

(Restaurations)

**600 - 800 €**

Lot visible sur [aguttes.com](http://aguttes.com)



82



84

**D'APRÈS JEAN-BAPTISTE H LEMOYNE (1704-1778)**

Buste de Louis XV en terre cuite patinée à l'imitation du bronze.

Hauteur : 75 cm - Largeur : 65 cm

Profondeur : 39 cm

(Petits accidents et restaurations)

**4 500 - 5 000 €**







détail

85

**FAUTEUIL À LA REINE**

en bois de hêtre richement et finement sculpté et doré, la ceinture offre un large cartouche finement sculpté d'une coquille convexe polylobée à l'intérieur de laquelle se trouve une grenade éclatées prise entre feuillages et fleurettes. Le haut du dossier offre une certaine symétrie avec une grenade et des petites coquilles. Les pieds cambrés ornés cartouches à fleurettes. Dos gravé à la grenade et guirlandes de fleurettes. Attribué à Louis Cresson (1706-1761). Époque Louis XV.

Garniture de velours damassé bleue.

Hauteur : 103 cm - Largeur : 76 cm

Profondeur : 70 cm

(Quelques éclats à la dorure, restaurations)

**30 000 - 40 000 €**

Notre siège est l'ouvrage d'un maître parvenu au sommet de son art. Les proportions sont larges et harmonieuses et la sculpture est d'une exceptionnelle finesse et illustre un esprit rocaille tempéré qui semble revenir à une parfaite symétrie. Il est caractéristique des productions attribuées aux Cresson dans les années 1740. Une paire de fauteuils proche est conservée au Getty museum attribuée à Louis Cresson. On y retrouve ces proportions hors normes et cette sculpture tout à fait caractéristique.

Reçu maître le 28 janvier 1738, Louis Cresson, membre d'une éminente famille de menuisiers en sièges, s'installe sous l'enseigne « À l'image de Saint-Louis » et produit dans le style Régence, puis Louis XV. Il travaille notamment pour le prince de Condé et le duc d'Orléans.

**BIBLIOGRAPHIE**

Hess & Wilson, *Catalogue of European decorative arts*, The J.P. Getty Museum 2001, p. 198, n°89.



détail

86

**SUITE DE SIX FAUTEUILS**

en hêtre mouluré, sculpté et doré, à décor de cartouches rocailles, sur les traverses, feuilles d'acanthé aux épaulements du dossier, supports d'accotoir en coup de fouet. Pieds cambrés agrémentés de fleurettes et feuilles d'acanthé stylisées. Estampille de CRESSON.

Époque Louis XV.

Garniture de soie à motifs de fleurs et feuillages au naturel sur fond rouge.

Hauteur : 94 cm - Largeur : 68 cm

Profondeur : 64 cm

(Reprises à la dorure et piqûres)

**30 000 - 50 000 €**





87

**87  
PAIRE DE LARGES FAUTEUILS  
À DOSSIER À LA REINE**

de forme mouvementée en hêtre mouluré sculpté et doré à décor de fleurettes et acanthes. La ceinture mouvementée est ornée d'une coquille sur fond de croisillons et repose sur des pieds cambrés terminés par des enroulements.

Epoque Régence

Garniture de tapisserie au point cloutée

Hauteur : 106 cm - Largeur : 72 cm

Profondeur : 75 cm

(Restaurations, usures à la dorure)

**4 000 - 6 000 €**



**88  
PAIRE DE FAUTEUILS  
À DOSSIER À LA REINE**

en bois naturel mouluré sculpté d'acanthes et agrafes. Les bras cambrés en retrait reposent sur une ceinture mouvementée ornée au centre d'une coquille éclatée sur fond de croisillons. Quatre pieds cambrés terminés par des enroulements XVIII<sup>e</sup> siècle, travail provincial, Toulouse. Garniture de tapisserie au point cloutée à motif de fleurs

Hauteur : 108 cm - Largeur : 68 cm

Profondeur : 70 cm

(Restaurations)

**6 000 - 8 000 €**



88



**89  
MEISSEN**

Plateau ovale en forme de deux feuilles superposées à décor de nervure en relief et décor polychrome dans le style Kakiemon. Meissen, XVIII<sup>e</sup> siècle, vers 1730-35

Largeur : 25 cm - Longueur : 37,4 cm  
(Accidenté, restauré)

**4 000 - 6 000 €**

**90  
ALCORA**

Grand plat circulaire en faïence à fond crème et décor en camaïeu bleu d'une scène au Chinois avec oiseau fantastique et papillon. L'aile est ornée de décors de végétaux stylisés dans des réserves polylobées.

Alcora, Real Fábrica del Conde de Aranda, XVIII<sup>e</sup> siècle

Diamètre : 38,5 cm  
(Égrenures, manques à l'émail en bordure, petits défauts de cuisson)

**600 - 800 €**

Un autre plat « au Chinois », comparable par son aile caractéristique en provenance de la collection Laia-Bosch est conservé au Musée National de Céramique de Valencia (Musée González Martí).







91

**91  
BUSTE DE FEMME**

en terre cuite dans le goût de la fin du XVIII<sup>e</sup> siècle.  
Sur un piédocouche de marbre bleu turquin.  
Hauteur: 41 cm  
Hauteur totale: 55 cm  
(Usures)

**1 500 - 2 000 €**

**92  
PAIRE DE COMMODES**

à ressauts centraux en placage de bois précieux à décor d'une riche marqueterie aux vases à l'Antique fleuris. Elles ouvrent par deux tiroirs sans traverse. Les montants sont arrondis soulignés de cannelures. Les côtés sont finement marquetés au modèle de la façade. Dessus de marbre brèche. Estampillé chacune de Jean Caumont (reçu maître en 1774) et Jurande. France, XVIII<sup>e</sup> siècle.

Hauteur: 84,5 cm - Largeur: 100,5 cm  
Profondeur: 48,5 cm  
Hauteur: 85 cm - Largeur: 100 cm  
Profondeur: 49 cm  
(Insolées, fentes, sauts de placages, manques)

**1 000 - 1 500 €**



92



Estampille

**93  
FLAMBEAU**

en argent, le fut balustre à pans coupés. Pied gravé au monogramme "MB" dans un cartouche feuillagé (répété sur la bobèche). Poinçons divers illisibles, France, Angers, XVIII<sup>e</sup> siècle.

Hauteur: 25 cm - Diamètre: 13,2 cm  
Poid net: 672 gr.

**200 - 300 €**

Lot visible sur aguttes.com

**94  
FLAMBEAU**

en argent, le fut balustre à décor de coquille. Pied gravé aux armoiries "d'argent, à la barre d'azur" sous une couronne comtale dans un cartouche feuillagé. Poinçons divers illisibles, France, XVIII<sup>e</sup> siècle.

Hauteur: 26 cm - Diamètre: 14,4 cm  
Poid net: 668 gr.  
(Manque la bobèche)

**200 - 300 €**

Lot visible sur aguttes.com

**95  
DIEU FLEUVE**

assis, portant une couronne de roseaux. Bronze à patine brune nuancée. France, fin du XVIII<sup>e</sup> siècle.

Hauteur: 51 cm - Largeur: 20,5 cm  
Profondeur: 16 cm

**3 000 - 4 000 €**

**96  
PETITE COIFFEUSE**

en acajou et placage d'acajou ouvrant par trois abattants supérieurs et un tiroir formant écritoire et un autre petit tiroirs en façade. Panneaux encadrés de filets de laiton. Repose sur quatre pieds fuselés, élégantes cannelures de laiton incurvé. Estampille de Joseph Schmitz (reçu maître à Paris le 18 juin 1761) Époque Louis XVI.

Hauteur: 70 cm - Largeur: 80 cm  
Profondeur: 47 cm  
(Petits accidents et manques, insolation)

**300 - 500 €**

Lot visible sur aguttes.com

**97  
CONSOLE**

en bois sculpté laqué crème, reposant sur quatre pieds fuselés, cannelés, la galerie ajourée à décor de feuilles avec rangs de perles. Dessus de marbre gris Sainte Anne. Travail piémontais, vers 1780

Hauteur: 77 cm - Largeur: 85 cm  
Profondeur: 47,5 cm  
(Petits manques à la polychromie)

**400 - 600 €**

Lot visible sur aguttes.com



100



95

**98  
BONBONNIÈRE**

en écaille blonde piquée d'or vert et rose, le couvercle est orné d'une belle miniature portrait d'un homme en redingote noire signée et datée à gauche du monogramme PM et 1787 pour Pierre Musson (1739-1820). France, fin du XVIII<sup>e</sup> siècle.

Miniature: 6 x 5,5 cm  
Bonbonnière: 2,4 x 7,4 cm  
(Rares petits accidents)

**300 - 500 €**

Lot visible sur aguttes.com

**99  
COMMUNE**

rectangulaire en acajou ouvrant à cinq tiroirs sur trois rangs. Les montants arrondis, cannelés se terminant en fuseau, pieds cerclés de bagues de bronze. Baguette moulurée en ceinture. Dessus de marbre blanc de carrare. Époque Louis XVI.

Hauteur: 81 cm - Largeur: 122,5 cm  
Profondeur: 57 cm  
(Accidents, fentes sur un côté, restaurations)

**500 - 600 €**

Lot visible sur aguttes.com

**100  
PETITE TABATIÈRE**

en forme d'oeuf en jaspe sanguin, la monture en or jaune repercée et ornée au repoussé de motifs rocailles de chantournements habités d'oiseaux. Une devise sur fond d'émail guilloché rouge ceint le pourtour: « Dieu vous bénit ». Le poussoir est serti d'un diamant taille rose. Probablement Angleterre, période Georges II, vers 1750-1760.

Hauteur: 5,5 cm - Diamètre: 3,4 cm  
Poids brut: 64 g.

**1 000 - 1 500 €**

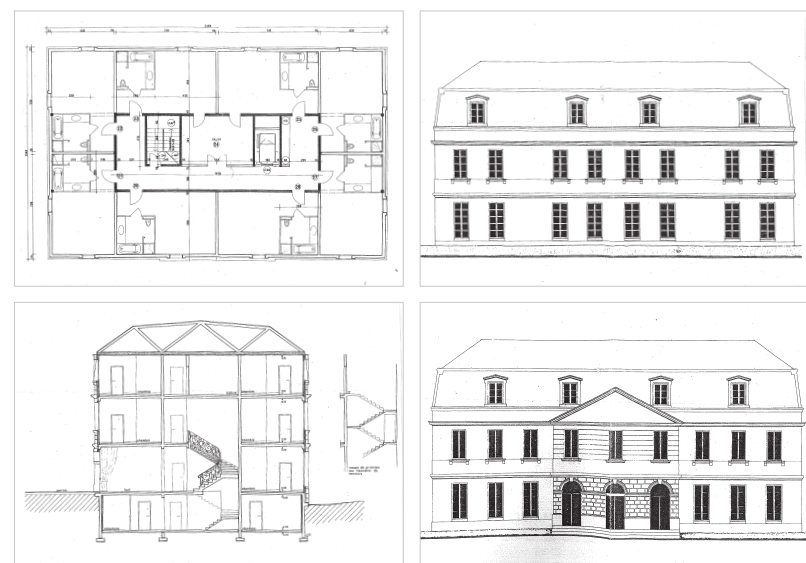
Un oeuf en agate monté tout à fait comparable est conservé dans la collection A. de Rothschild à Waddeston Manor.





© DR

Carte postale, vue du château des Herbiers tel qu'avant démantèlement



© DR

Ci-dessus une proposition de plan pour reconstruction

### 101 « LE CHÂTEAU DES HERBIERS »

Ensemble d'environ 2000 moellons constituant autrefois le château des Herbiers dit aussi chartreuse des Herbiers à Mérignac près Bordeaux. Y est joint la cage d'escalier d'origine en fer forgé ainsi que la monumentale cheminée des cuisines. Probablement autrefois conçu sous la direction de Victor Louis (1731-1800). Seconde moitié du XVIII<sup>e</sup> siècle.

**40 000 - 60 000 €**

*Vendu en l'état et sur désignation.*

Cette demeure historique du château des Herbiers dite aussi chartreuse des Herbiers se trouvait autrefois sur l'actuelle avenue Henri-Barbusse à Mérignac près Bordeaux. Construite dans la seconde moitié du XVIII<sup>e</sup> siècle, elle fut probablement l'œuvre de l'architecte Victor Louis (1731-1800), particulièrement actif dans la région, ou de son entourage. Propriété de la famille Graterolle de 1859 à 1922, le château passe à la famille Tuffereau et fut entièrement démantelé en 1988. La demeure originelle mesurait environ 25 m de long pour 15 m de large. Cet ensemble singulier permet d'envisager la reconstruction d'une demeure remarquable à l'endroit voulu avec des matériaux d'époque. À titre indicatif une suggestion d'architecte est proposée.

### 102 PARIS - CLIGNANCOURT

Verseuse et bassin en porcelaine blanche à décor réhaussé d'or de point et guirlande de feuilles. Marque au dessous du bassin « CP » couronné et marque en creux « Bo ». Fin du XVIII<sup>e</sup> siècle.

Hauteur verseuse : 22 cm - Largeur bassin : 30,2 cm (Accidents et restaurations visibles)

#### PROVENANCE

- présumé en provenance d'une dame d'honneur de la reine Marie-Antoinette
- Mademoiselle Flore Pujol (Paris, 1794 - Tours, 1881)
- présumé exposé lors de l'Exposition Universelle de 1889 « La céramique à travers les âges »
- présumé exposé à Tours lors de l'Exposition de Faïences Anciennes en 1892.
- collection André Stouls.

**200 - 300 €**

Lot visible sur [aguttes.com](http://aguttes.com)

### 103 PIERRE SURUGUE (1728-1786)

Groupe en terre cuite présentant un satyre enseignant la flûte de pan à son fils. Groupe daté 1781 et signé « Surugue Fecit » sur la terrasse.

Hauteur : 36,5 cm - Largeur : 18 cm  
Profondeur : 12 cm  
(Infimes egrenures)

**4 000 - 6 000 €**



103





**104**  
**COMMODOE DEMI-LUNE**

en placage d'acajou avec encadrements de bronze doré. Elle ouvre à trois tiroirs en ceinture et deux vantaux latéraux, elle présente des montants simple à petites chutes de bronzes dorés et repose sur des pieds en gaine à section carrée. Dessus de marbre veiné blanc. Estampille de Conrad Mauter. Époque Louis XVI

Hauteur : 84 cm - Largeur : 77 cm  
Profondeur : 38 cm  
(Légèrement insolée, petits accidents et manques)

**400 - 600 €**

Conrad Mauter, reçu maître en 1777, il devint, quelques années plus tard, fournisseur ordinaire du Comte d'Artois (le futur Charles X) à qui il livra de nombreux ouvrages pour le palais du Temple, le pavillon de Bagatelle ou encore le château de Saint Germain en Laye.

**105**  
**FAUTEUIL CABRIOLET**

à dossier médaillon en hêtre mouluré sculpté, pieds cannelés rechapés vert. Estampille de Jean-Baptiste Lelarge (reçu maître en 1775). Époque Louis XVI

Garniture de velours violet.  
Hauteur : 90 cm - Largeur : 57 cm  
Profondeur : 48 cm  
(Petits accidents, usures)

**200 - 300 €**

Lot visible sur aguttes.com

**106**  
**LARGE BERGÈRE**

en bois mouluré, sculpté et laqué crème à dossier en chapeau de gendarme. Elle repose sur des petits pieds cannelés et rudentés. Riche ornementation de frises de feuilles d'eau et torsades. Estampille de Jean-Baptiste Lelarge (reçu maître en 1775) Époque Louis XVI.

Hauteur : 91 cm - Largeur : 82,5 cm  
Profondeur : 62,5 cm  
(Usures, très bon état général)

On y joint un fauteuil à chapeau de gendarme en hêtre sculpté rechapés gris d'époque Louis XVI.

**300 - 500 €**

Lot visible sur aguttes.com

**107**  
**PETIT BUREAU PLAT**

en acajou et placage d'acajou, il ouvre à cinq tiroirs en façade et deux tirettes latérales à cuir doré aux petits fers. Montants arrondis cannelés, il repose sur quatre pieds fuselés cannelés se terminant par des roulettes. Dessus de cuir doré aux petits fers et à galerie. Estampille de Martin Ohneberg (reçu maître le 7 juillet 1773). Époque Louis XVI.

Hauteur : 69 cm - Largeur : 85,2 cm  
Profondeur : 47,6 cm  
(Manque aux roulettes, petits accidents)

**600 - 800 €**

Lot visible sur aguttes.com

**108**  
**DEUX CHAISES**

en bois sculpté et laqué gris, les pieds fuselés à cannelures rudentées. L'une à dossier en trapèze estampillé de Georges Jacob (reçu maître le 4 septembre 1765) et portant une étiquette manuscrite à l'encre illisible sous la ceinture. Époque Louis XVI

Hauteur : 87 et 89 cm - Largeur : 46 et 53 cm  
Profondeur : 43 et 46 cm  
(Très bon état général, renforts)

**600 - 800 €**

Lot visible sur aguttes.com



112

**109**  
**DEUX PORTRAITS MINIATURES**

circulaires peints avec la technique du fixé sous verre représentant respectivement Louis XVI et Marie-Antoinette.

Signés respectivement et indistinctement : Bilcoq (?)

France, fin du XVIII<sup>e</sup>, début du XIX<sup>e</sup> siècle. Ils sont compris dans un encadrement rectangulaire.

Diamètre de chaque portrait : 10,5 cm  
Dimensions cadre : Hauteur : 18,4 cm  
Largeur : 30,2 cm  
(Un verre fendu, petits accidents et manques)

**1 000 - 1 500 €**

**110**  
**TABLE D'ARCHITECTE**

dite « à la Tronchin » en acajou brun, ouvrant à un tiroir, le plateau dépliant à crémaillères, avec deux tablettes latérales coulissantes, reposant sur des pieds en gaine terminés par des roulettes. Les dessus de cuir teintés vert, dorés aux petits fers. Époque Louis XVI.

Hauteur : 72,5 cm - Largeur : 97 cm  
Profondeur : 57 cm  
(Infimes accidents et restaurations)

**2 000 - 3 000 €**

**111**  
**COMMODOE « LIÉGEOISE »**

en chêne clair sculpté au naturel. Elle ouvre par trois tiroirs légèrement galbés finement sculptés à décor de trophées floraux suspendus. Les montants arrondis à cannelures rudentés.

Repose sur quatre pieds légèrement galbés. Pays de Herve, fin du XVIII<sup>e</sup>, début du XIX<sup>e</sup> siècle.

Deux marques au feu de propriété (?) au dos : H inscrit dans un cercle.

Hauteur : 91 cm - Largeur : 85 cm - Profondeur : 51 cm  
(Restaurations, bon état, en l'état)

**150 - 200 €**

Lot visible sur aguttes.com

**112**  
**FAUTEUIL CABRIOLET**

en hêtre mouluré, sculpté et laqué gris, supports d'accotoirs à cannelures torsées, dés de raccordements à rosaces, pieds antérieurs cannelés terminés par des roulettes de bois. Garniture de tapisserie au point à motifs floraux sur fond beige. Estampille de Jean-Baptiste-Bernard Demay (reçu maître en 1784) Époque Louis XVI

Hauteur : 90 cm - Largeur : 57,5 cm  
Profondeur : 51 cm  
(Usures, trous de vers, restaurations)

**300 - 500 €**

Jean-Baptiste-Bernard Demay (reçu maître le 4 février 1784) est un artisan d'une habileté hors du commun, il se fit remarquer par Marie-Antoinette qui lui commanda de nombreux ouvrages en acajou pour Trianon.



109



110





**113  
COMMODE À LA GRECQUE**

en placage de bois de rose à ressaut et à décor d'une marqueterie de cubes en façade et sur les côtés dans de larges filets d'encadrement à la grecque, en bois d'amarante. Elle ouvre à trois tiroirs sur un rang supérieur, souligné d'une moulure de bronze doré surmontant deux autres tiroirs sans traverse, encadrés de deux vantaux. Montants arrondis et pieds galbés. Riche ornementation de bronzes dorés : frise d'entrelacs feuillagés, poignées à anneaux mobiles, chutes, sabots à enroulements et tablier. Plateau de marbre brèche. Style du XVIII<sup>e</sup> siècle.

Hauteur : 89 cm - Largeur : 127,5 cm  
Profondeur : 63,5 cm  
(Accidents et manques)

**2 000 - 3 000 €**



détail



**114  
SALON À LA GRECQUE**

laqué crème composé d'un canapé et de quatre fauteuils au dossier plat et décor sculpté de perles et frises de vagues à la grecque en ceinture. Dés de raccordement à fleurons étoilés, ils reposent sur quatre pieds fuselés cannelés.

Époque Louis XVI  
Garniture de soie verte.

Canapé : Hauteur : 99 cm - Largeur : 110 cm  
Profondeur : 49,5 cm  
Fauteuils : Hauteur : 94,5 cm - Largeur : 64,5 cm  
Profondeur : 54 cm  
(Accidents et manques, renforts et restaurations)

**10 000 - 12 000 €**







**115  
GRAND TRUMEAU**

rectangulaire est en bois sculpté, mouluré, doré et rechapé vert. Le fronton à décor en bas relief d'une cassolette à l'antique d'où s'échappent des rinceaux sur lesquels reposent deux oiseaux affrontés. Les montants sont sculptés d'une alternance de vases et de gerbes de blé avec rangs de perles dorées se détachant d'un fond bleu de roi.

Italie, fin du XVIII<sup>e</sup> siècle.  
Hauteur : 280 cm ; Largeur : 137 cm  
(Petits accidents et manques visibles)

Ce grand trumeau provient de la Villa del Principe Palazzo di Andrea Doria à Gênes.

**3 000 - 5 000 €**

**116  
ATTRIBUÉ À GIUSEPPE MARIA  
BONZANIGO (1745 - 1820)**

Console rectangulaire est en bois sculpté et doré, la ceinture richement sculptée de fleurs en guirlandes et en chutes, en son centre un mufle de lion. Elle repose sur quatre pieds fuselés cannelés feuillagés réunis par une entretoise en X à sursauts, surmontée en son centre d'une urne à l'antique en bois laqué et doré. Plateau de marbre brèche Médicis.

Italie, fin du XVIII<sup>e</sup> siècle  
Hauteur : 99 cm - Largeur : 135 cm  
Profondeur : 67 cm  
(Petits accidents et manques, usures visibles)

Cette console provient de la Villa del Principe Palazzo di Andrea Doria à Gênes.

**3 000 - 5 000 €**



**117  
ENCOIGNURE**

en marqueterie de forme demi-lune ouvrant à deux vantaux. Dessus de marbre brèche. Fin du XVIII<sup>e</sup>, début du XIX<sup>e</sup> siècle.

Hauteur : 85 cm - Largeur : 75 cm  
Profondeur : 55 cm  
(Accidents, en l'état)

**150 - 200 €**

Lot visible sur [aguttes.com](http://aguttes.com)

**118  
GRANDE PENDULE  
« DAPHNÉ ET APOLLON »**

en marbre blanc et bronze doré, groupe en bronze doré représentant la métamorphose de Daphné poursuivie par Apollon. Cadran émaillé blanc signé Lieutaud à Paris, ainsi que le mouvement. (Jean Joseph Lieutaud, reçu maître 1767) Époque Louis XVI

Hauteur : 51 cm - Largeur : 39 cm  
Profondeur : 17 cm  
(Éclat au cadran, egrenures au marbre, en l'état)

**3 000 - 5 000 €**



**119  
BERY BARBER LONDON**

Montre en argent avec double boîtier. Boîtier intérieur en argent et extérieur en écaille. Cadran émail blanc avec chiffres turcs, minuterie externe. Mouvement à coq ciselé et repercé, échappement à verge, fusée et chaîne, disque de réglage. Benjamin Barber, Londres, XVIII<sup>e</sup> siècle pour le marché Ottoman.

Diamètre : 74 mm (double boîtier)  
Poids brut : 203 g (double boîtier)  
(Vendue en l'état, traces d'usures, mouvement ne fonctionne pas, prévoir révision complète)

**400 - 600 €**

Un modèle identique est conservé au Musée de Victoria en Australie (ST 11 858).

Lot visible sur [aguttes.com](http://aguttes.com)







**120  
SAVONE**

Grand plat rond de forme contournée en faïence décorée en camaïeu bleu au centre d'armoiries et d'enfant amours ailés dans un entourage de feuillages dans des médaillons en léger relief formant rosace. Marqué.

Italie, probablement Savone, XVIII<sup>e</sup> siècle (?)

Diamètre : 45,5 cm  
(Éclats et manques visibles, usures)

**600 - 800 €**



123



125



127



124



126



128

**121  
ROANNE**

Grand saladier en faïence blanche patronymique représentant Saint Pierre, inscription « Pierre 1787 » et décors de bouquets et paysans vigneron. Deux trous de suspensions au dos. Roanne, fin du XVIII<sup>e</sup> siècle.

Diamètre : 37 cm  
(Égrenures, fêles)

**400 - 600 €**

**122  
TABOURET**

en forme de ployant en acajou sculpté à décor de palmettes en étoile. Époque Empire. Garniture de soie.

Hauteur : 50 cm - Largeur : 46 cm  
Profondeur : 52 cm

**300 - 400 €**

Lot visible sur agutttes.com



121

**123  
GEORGES-NICOLAS TOUSSAINT  
AUGUSTIN DIT DUBOURG (1750- AP. 1800)**

Portrait miniature à la gouache d'une jeune femme à la coiffe de dentelle blanche, trois quart face, une étole à carreaux rouges sur les épaules. Fond uni gris. Signé et daté en bas à droite : Agtin Dubourg 1791.

Hauteur : 7 cm - Largeur : 5,6 cm  
Dans un cadre à miniature en bois noirci.

**400 - 600 €**

**124  
ATTRIBUÉ À LOUIS-LIÉ  
PERIN-SALBREUX (1753-1817)**

Portrait de femme en robe bleue jouant de la guitare, assise de trois-quarts dos dans un paysage.

Miniature ronde sur une boîte ronde de l'époque, en loupe de bois et écaille Époque Empire.

Miniature, Diamètre : 7,6 cm.  
Boîte : Diamètre : 8,8 cm  
(Accidents et manques).

**300 - 400 €**

**125  
PORTRAIT MINIATURE**

circulaire d'un homme en redingote brune, les cheveux mi-long sur un fond gris uni. Il est compris dans un cadre formant médaillon à deux face, l'arrière comprenant un morceau d'étoffe. Cerclage en métal doré et bélière.

France, début du XIX<sup>e</sup> siècle  
Diamètre : 6,4 cm  
(Bon état, verre arrière crizzlé)

**300 - 400 €**

**126  
MINIATURE PORTRAIT**

représentant Pierre-Louis Prieur (1756-1827), dit le crieur de la Marne, député révolutionnaire, fidèle de Robespierre. Miniature peinte sur ivoire.

Dans un cadre circulaire en laiton inclus dans un cadre en bois rectangulaire.

Diamètre : 6,9 cm  
Dimension (cadre) : 17,4 cm x 14,7 cm  
(Fentes aux cadres, petites piqûres à la miniatures)

Inscription sur papier au dos : « Portrait de mon père, alors qu'il était en 1791, procureur syndic de la commune de Châlons sur Marne, chargé de diriger des volontaires se rendant au camp de Valmy ».

**400 - 600 €**

**127  
PORTRAIT MINIATURE**

ovale représentant une jeune femme blonde de trois-quarts penchée vers la droite, en robe blanche à large décolleté rond, ceinture bleu ciel à agrafes corail, manches bouffantes, sur fond de ciel et nuages gris. Travail attribuable à Jean-Baptiste Jacques Augustin (1759-1832).

France, début du XIX<sup>e</sup> siècle.  
Hauteur : 7,9 cm - Largeur : 6,2 cm  
Dans un cadre à miniature en bois noirci.

**400 - 600 €**

**128  
BOÎTE A MINIATURE**

Portrait de femme en robe blanche avec son fils, assise de trois-quarts face dans un paysage.

Miniature ronde sur une boîte ronde de l'époque, en loupe de bois et écaille. Époque Empire.

Miniature, Diamètre : 7,6 cm  
Boîte, Diamètre : 8,9 cm  
(Petits éclats)

**200 - 300 €**





129

**129**  
**NÉCESSAIRE DE VOYAGE**

formant écritoire, comprenant diverses pièces en verre taillé et vermeil utiles pour l'écriture. Par la maison « Maire à Paris, rue St Honoré N°154, fabricant de nécessaires en tout genre », poinçon de maître orfèvre : PNB pour Pierre-Noel Blanquier. Dans un coffret en thuya. Intérieur en maroquin rouge aux formes des ustensiles et vert à décor au petit fer pour protéger le miroir.

Paris, début du XIX<sup>e</sup> siècle.  
Hauteur : 10,2 cm - Largeur : 27 cm  
Profondeur : 17,2 cm  
(Petits accidents et manques)

**800 - 1 200 €**

**130**  
**NÉCESSAIRE DE VOYAGE**

dit aussi « de Campagne » se détaillant en pièces d'orfèvrerie en argent telles boîtes diverses, tire-bouchon, coquetier et tasse et sous-tasse de porcelaine, ivoire tourné etc. Compris dans une belle boîte d'acajou et laiton monogrammée « MR ».

Paris, poinçons de garantie entre 1819 à 1838. Poinçon de maître orfèvre : Pierre-Noel Blanquier, orfèvre parisien qui travaille pour la famille royale. Spécialisé dans les nécessaires.

Hauteur : 17 cm - Largeur : 43,5 cm  
Profondeur : 32 cm  
(Quelques pièces manquantes; très bon état général)

**1 200 - 1 500 €**



130

**131**  
**SOUVENIRS DE LOUIS-ÉTIENNE SAINT-DENIS DIT LE MAMELUK ALI (1788 - 1856)**

- Un dessin autographe au monogramme de son épouse Marie Hall, augmenté d'un mot de l'empereur : « amoureux » accompagné d'une note explicative autographe de Louis Étienne Saint-Denis « Mamelouk Ali » ci-dessous transcrite.

Encadrés :

« Note.

*À un moment où j'étais absent de la bibliothèque, l'Empereur y vint, sortant de ses deux petites chambre et se dirigea vers ma petite table pour voir où j'en étais du travail qu'il m'avait donné. Sur mon pupitre, il y avait un carré de papier sur lequel je m'étais amusé à dessiner au crayon le chiffre de ma femme, et pour mieux suivre ma prétendue, car alors, je crois, je n'étais pas encore marié.*

*Il exima l'image, ce que je suppose, et écrivit le mot amoureux. Puis après je rentrai. L'Empereur était passé et lui s'en était allé dans le jardin. En m'asseyant pour me remettre au travail, mes yeux se posèrent immédiatement sur le carré de papier et j'aperçut ce que l'Empereur avait écrit. Je donnai encore quelques coups de crayon pour finir mon petit dessin que m'empressais de serrer pour que quelqu'un n'eut pas l'idée de se l'approprier.*

*J'ai été assez heureux de pouvoir le conserver, il fait partie des reliques que j'ai de l'Empereur. De temps à autres je le regarde et me rappelle et Ste Hélène et la bibliothèque où je me tenais habituellement et par dessus tout celui que je voyais à tous les instants du jour et de la nuit. »*



« J'ai été assez heureux de pouvoir le conserver, il fait partie des reliques que j'ai de l'Empereur. »



- Une bague en or jaune à décor de fleurettes en millegrains ayant appartenu à Napoléon Ier qui fut offerte en souvenir à Mamelouk Ali à Sainte-Hélène vraisemblablement à l'occasion de son mariage contre Marie Hall (mariage le 16 octobre 1819 ).

Poids net : 3 g.

La bague est évoquée dans les mémoires de Mamelouk Ali Souvenirs sur l'empereur Napoléon : « Quelques temps auparavant, il avait fait remettre une bague à ma femme. » [p. 236 dans la réédition de 2002 chez Arléa].

PROVENANCE

- Louis-Etienne Saint-Denis dit Mameluk Ali (1788-1856) puis par descendance.

**2 000 - 3 000 €**





132

**132  
SUITE DE NEUF CHAISES**

en acajou à dossier carré reposant sur des pieds en double balustre à l'avant et des pieds en sabre à l'arrière; marque au feu LP couronné pour Louis-Philippe duc d'Orléans; estampille de la maison Jacob (1813-1825).  
Époque Restauration.  
Garniture de velours vert.  
Hauteur: 91 cm - Largeur: 47 cm  
Profondeur: 43,5 cm  
(Très bon état général)

**1 500 - 2 500 €**

**133  
SUITE DE SIX CHAISES**

en acajou et placage d'acajou à dossier bandeau. La ceinture droite repose sur quatre pieds, antérieurs de forme balustre et postérieurs sabre.  
Époque Directoire  
Garniture de velours vert  
Hauteur: 86 cm - Largeur: 45 cm  
Profondeur: 40 cm  
(Restauration d'usage, trous de ver)

**1 500 - 2 000 €**



133

**134  
PAIRE DE FLAMBEAUX**

en argent, le fût fuselé à décor de firses de perles et de rinceaux, binets ovoïdes. Avec bobèches.  
Royaume de Sardaigne, poinçon de Giuseppe Vernoni essayeur 1822.  
Maître orfèvre A.S non identifié.

Hauteur: 26,5 cm  
Poids: 1024 g  
(Très bon état)

**600 - 800 €**

Lot visible sur aguttes.com

**135  
BUSTE DE LOUIS XVIII**

finement ciselé et doré. Il repose sur une colonne, ornée d'une frise stylisée de cordage et de pois.  
Poinçon non identifié au revers (fondeur?)  
Époque Restauration.

Hauteur: 22,5 cm  
(Très bon état)

**300 - 500 €**



**136  
PENDULE « CATHÉDRALE »**

en bronze ciselé et doré à riche décor néogothique; la façade ajourée d'un fenestrage surmonté d'une rosace formant cadran est flanquée de colonnettes à pinacles enrichis de tautettes de personnages dans des niches; elle est sommée d'un clocheton à clochettes formant petite sonnerie et repose sur une base à gradins. La pendule est posée sur un socle à doucine en placage contenant une grosse sonnerie simulant le son d'une grosse cloche. Cadrans à chiffres romains en lettrage gothique et signé Devaulx Palais Royal. France, XIX<sup>e</sup> siècle, ca. 1840.

Hauteur: 61 cm (69 avec le socle)  
Largeur: 24,5 cm (37 avec le socle)  
Profondeur: 14 cm (24 avec le socle)  
(Manques, dont le globe en verre)

**COMPARATIF**

Une pendule identique est conservée au musée des Arts Décoratifs; une autre, comparable, est reproduite en couleurs dans l'*Encyclopédie de La Pendule Française* par Pierre Kjellberg, page 450, photo B.

**600 - 800 €**





**137**  
**SOUVENIRS DE JOHN KING**

Lot d'objets ayant appartenu à John King :  
- Un portrait miniature par Alfred Edward Chalon (1780-1860) représentant John King en uniforme d'officier du VIII<sup>e</sup> régiment royal des Hussard Irlandais (8<sup>th</sup> King's Royal Irish Hussars), contrecollée sur papier. Inscription au dos : « Painted by Alfred Edward CHALON RA London ». Dans un cadre de laiton doré, compris dans un écrin de cuir brun foncé à l'intérieur de velours rouge. Angleterres, Londres, ca. 1830.  
Hauteur : 12,2 cm - Largeur : 9,7 cm (Usure, bon état général)  
- Une ceinture d'officier du VIII<sup>e</sup> régiment royal des Hussard Irlandais (8<sup>th</sup> King's Royal Irish Hussars) ayant appartenu à John King, visible sur la miniature. Angleterre, ca. 1830.  
Longueur : 71 cm - Largeur : 6 cm (Manques et petits accidents)

- Un nécessaire d'homme comprenant un étui à cigarettes, un porte carnet et porte-mine et une partie de pyrogène; tous en argent et cuir noir portant le monogramme de John King. Par Leuchars & Sons. Dans un écrin de cuir noir monogrammé J.K. Seconde moitié du XIX<sup>e</sup> siècle. (Un manque, écrin abîmé)

- Un étui à cigares en argent de forme fusée, armoiries gravées de la famille de Noé et inscription gravée : « à John King son ami le Baron de Noé, Sylvio, Steeple chase 14 mars 1844 ». Peut contenir jusqu'à six cigares. Poinçon de grosse garantie ; maître orfèvre Jules Coquelin (insculpation en 1830).  
Hauteur : 13,5 cm - Largeur : 5,4 cm  
Profondeur : 3,6 cm  
Poids net : 276 g (Usures, enfoncements)

**2 500 - 3 000 €**

John King était un ancien officier du VIII<sup>e</sup> régiment royal des Hussard Irlandais (8<sup>th</sup> King's Royal Irish Hussars) qui selon la mémoire familiale s'exila du Royaume Uni à la suite d'une aventure amoureuse avec une demoiselle d'honneur de la reine Victoria. Il s'établit alors à Rosnay dans l'Indre dans une propriété dont proviennent ses souvenirs.

**138**  
**TABATIÈRE**

ovale en écaille, le dessus présente une miniature vue de deux personnages devant le château de Valençay cerclée de laiton doré. Signé Toiron. France, début du XIX<sup>e</sup> siècle. Porte une étiquette d'ancien inventaire : n°188  
Hauteur : 2,6 cm - Largeur : 8,2 cm (Infimes égrèures)

**200 - 300 €**

Lot visible sur aguttes.com

**139**  
**PORTRAIT MINIATURE**

circulaire représentant un homme aux cheveux roux en redingote noire sur fond vert olive. Signé Pasquier. Dans un cadre circulaire en laiton. France, début du XIX<sup>e</sup> siècle.

Diamètre : 9 cm (Trois fentes)

**150 - 200 €**

Lot visible sur aguttes.com

**140**  
**NÉCESSAIRE DIT DE CAMPAGNE**

comprenant de nombreuses pièces en cuivre argent, porcelaine et verre taillé type tasse, couverts, rasoirs et autres pièces indispensables à l'ordinaire de campagne militaire. Dans un coffret rectangulaire en acajou et laiton dévoilant un miroir. Signé « Monbro à Paris ». France, XIX<sup>e</sup> siècle.

Hauteur : 9,5 cm - Largeur : 29,5 cm  
Profondeur : 40,5 cm (Une paire de ciseaux rapportées, usures, très bon état général)

**600 - 800 €**

Monbro fut fournisseur du garde-meuble de la couronne sous Louis-Philippe et au début du Second Empire. Il participa notamment à l'Exposition universelle de 1855.

**141**  
**FLAVIEN EMMANUEL CHABANNE (1799 - 1865)**

Portrait de Jean Antoine Jean-Baptiste d'Aigueperse (1787-1861), avocat, membre de l'Académie des Belles-Lettres de la ville de Lyon. Miniature, signée en bas à gauche.

Diamètre : 7,4 cm  
Encadrée.

**200 - 300 €**

Lot visible sur aguttes.com







**142  
TABATIÈRE DE PRÉSENT**

rectangulaire à pans coupés, en or, ciselée, guillochée à décor de rinceaux feuillagés à fleurettes émaillées bleu; le couvercle est agrémenté d'une miniature ovale sur ivoire, sous verre, au portrait de l'Empereur François Ier d'Autriche entourée d'un cadre ovale en or à filet émaillé bleu.

Travail Austro-Hongrois, premier tiers du XIX<sup>e</sup> siècle. Poinçons P&G et maître orfèvre non identifié.

Hauteur : 8,8 cm - Largeur : 5,8 cm  
Épaisseur : 21 mm  
Poids brut : 134 g  
Miniature : Hauteur : 5,1 cm - Largeur : 4 cm

**10 000 - 15 000 €**



ouverte



**143  
TABATIÈRE DE PRÉSENT**

rectangulaire en or, ciselée, guillochée; le couvercle est agrémenté d'une micro-mosaïque représentant un oiseau et un papillon. Cette tabatière est gravée, sur la gorge: « N° 237. Etienne Nitot et Fils Jouailliers Bijoutiers de Sa Majesté l'Impératrice et Reine à Paris ».

Poinçons: Coq troisième titre et garantie de Paris (1798 -1809); maître-orfèvre Nicolas Huguet (reçu maître en 1787). Époque Premier-Empire.

Hauteur : 9 cm - Largeur : 5,4 cm - Épaisseur : 21 mm  
Poids brut : 164 g  
Micro-mosaïque seule : 54 x 35 mm  
(Très bon état)

**25 000 - 30 000 €**

Cette précieuse tabatière dite « de présent » a fait partie des commandes adressées par l'Empire à Étienne Nitot, ces dernières étaient destinées à des cadeaux diplomatiques. Il est permis de penser avec un certain degré de probabilité que cette dernière devait donc représenter sur sa face supérieure un chiffre évoquant l'empereur ou son épouse. Ayant fait partie des commandes non honorées par les finances de l'Empire, une micro-mosaïque de grande qualité attribuable à Giacomo Raffaelli aura été placée sur le dessus.



ouverte



**144**  
**FLACON À SEL**

piriforme en verre taillé, la monture  
en or jaune finement gravé.  
France, XIX<sup>e</sup> siècle

Hauteur : 9,5 cm  
(Manque le bouchon intérieur, infimes égrènures)

**500 - 800 €**



détail

**145**  
**IMPORTANT PLATEAU**

en argent russe à décor de frises de godrons  
et coquilles feuillagées. Gravé en son centre  
aux armoiries de la famille Apraxine,  
sous une couronne comtale.  
Poinçon 84 et Saint-Petersbourg.  
Poinçon de maître orfèvre : Nichols & Plincke  
Mag. Ang (pour Magasin Anglais)  
Russie Impériale, Saint-Petersbourg, XIX<sup>e</sup> siècle.

Dimensions : 48 cm x 75 cm  
Poids net : environ 5 000 g.  
(Excellent état général, une poignée  
légèrement branlante)

**6 000 - 8 000 €**

**146**  
**IMPORTANTE MÉNAGÈRE**

en argent modèle filets dont presque toutes  
les pièces sont aux grandes armoiries  
de la famille Roques de Beaumont  
sous une couronne comtale, en relief.  
Coffret à six plateaux comprenant notamment  
douze couverts de tables, dix-sept couverts  
à dessert avec les couteaux, 18 fourchettes  
à huitres et divers nombreux autres couverts  
de service. Dans sa boîte d'origine, couverte  
de cuir noir.

Maîtres orfèvres : Hippolyte Thomas  
(insculpation en 1845) et Charles Cordonnier  
(insculpé en 1858).

Poinçon Minerve. Et divers couverts  
en argent russe (poinçonnés)

Poids total brut : 15 kg.  
(Un seul couvert de service manquant  
et un fourchette à dessert, petites usures)

**6 000 - 8 000 €**



**147**  
**GRANDE PAIRE DE SELLETTES**

en forme d'athéniennes en bronze doré.  
Plateau circulaire en cul-de-lampe richement  
orné de têtes de béliers et guirlandes  
de fleurs. Elles reposent sur un piétement  
tripode à deux entretoises circulaires, terminé  
en sabots fendus, réunis par une troisième  
entretoise à cassolette.

Style Louis XVI, époque Napoléon III.

Hauteur : 116 cm  
(Oxydations, une guirlande désolidarisée, en l'état)

**3 000 - 4 000 €**

**148**  
**GRAND LIT À BALDAQUIN**

en acajou. Les montants en balustre  
cannelés, corniche à godrons.  
Tête à grande coquille.

Angleterre, style de Thomas Chippendale.

Hauteur : 320 cm – Largeur : 130 cm  
Longueur : 220 cm  
(Très bon état général, en l'état)

**3 000 - 4 000 €**

**149**  
**ARMOIRE LYONNAISE**

en noyer mouluré et sculpté. Le fronton  
sculpté à décor de bouquet. Elle ouvre  
à deux vantaux.

Hauteur : 258 cm – Largeur : 153 cm  
Profondeur : 69 cm  
(Très bon état général, en l'état)

**1 500 - 2 000 €**



147



148



149





**150  
GRANDE PENDULE « PSYCHÉ  
COURONNANT L'AMOUR »**

en bronze patiné et doré et en marbre rouge griotte. De part et d'autre de la borne centrale en marbre, un important groupe en bronze patiné figure « Psyché couronnant l'Amour » d'après Claude Michallon (1751-1799). Le cadran indique les heures en chiffres arabes. Il surmonte un bas-relief de bronze doré appliqué, figurant une lampe à huile contenant un glaive sur des palmettes. Terrasse ornée d'un grand faisceau et d'une frise de palmettes et supportée par quatre pieds griffes. France, XIX<sup>e</sup> siècle.

Hauteur : 91 cm - Largeur : 54 cm  
Profondeur : 26 cm  
(Accidents, manques visibles)

**1 500 - 2 000 €**

Des variantes de ce modèle par d'autres horlogers se trouvent au Ministère de la Guerre à Paris et au Château de Fontainebleau. L'Inventaire général du patrimoine culturel de Lorraine décrit en ces termes une paire de pendules similaires conservée dans l'ancien hôtel de l'Intendance de la province des Trois-Évêchés, actuelle préfecture de la Moselle: « Ce modèle de Michallon semble avoir connu un immense succès dans toute l'Europe puisqu'il en subsiste plus d'une dizaine d'exemplaires sous diverses signatures (Thomire, Feuchère...) avec des variantes dans le décor du socle et de la borne. Outre les qualités propres au modèle, ce succès s'explique, peut-être, par le lien du sujet avec le thème du temps et donc la fonction de l'objet (la mortelle Psyché accédant à l'Immortalité). Aucune de ces pendules n'est précisément datée, mais les plus anciennes datent de la fin de l'Empire (vers 1814), le modèle semblant avoir été employé plusieurs années. »



**151  
PENDULE AU CHRONOS**

de bronze à patine noire, tenant sa faux de la main droite, le mouvement de la pendule du bras gauche. Repose sur une base de marbre beige et des pieds en pattes de lions.

Mouvement signé de Jean-Baptiste Marchand (actif de 1830 à 1850). Première moitié du XIX<sup>e</sup> siècle.

Hauteur : 53 cm - Largeur : 42 cm  
Profondeur : 22 cm  
(Accidents et manques)

**1 500 - 2 000 €**

**152  
TÊTE DE FEMME**

en pierre calcaire sculptée. Probablement un élément d'architecture. En deux parties. France, fin du XIX<sup>e</sup> siècle.

Hauteur : 50 cm - Largeur : 40 cm  
Profondeur : 24 cm  
(En deux parties, accidents et manques visibles)

**300 - 500 €**

Lot visible sur aguttes.com

**153  
BUSTE DE BACCHANTE**

en terre cuite, la tête légèrement penchée, coiffe de pampres de vignes retombant sur un côté.

École Française de la fin du XIX<sup>e</sup> siècle.

Hauteur : 50 cm - Largeur : 32,5 cm  
Profondeur : 33 cm  
(Accidents et manques)

**3 000 - 5 000 €**



153



155

**154  
NÉCESSAIRE DE VOYAGE**

comprenant douze contenants divers en verres taillé et argent (poinçons divers), abattant supérieur à fond de miroir et fond complet de treize ustensiles type rasoir, pince, tire bouchon etc. Compris dans un écrin en acajou. La plupart des pièces gravées d'un cimier en tête de lion s'échappant d'une couronne en rempart. Royaume Uni, fin du XIX<sup>e</sup> siècle.

Hauteur : 15,5 cm - Largeur : 33 cm  
Profondeur : 23 cm  
(Deux verres disparus, infimes accidents, fentes aux coffret, très bon état général)

**800 - 1 200 €**

Lot visible sur aguttes.com

**155  
COFFRET DE TOILETTE**

en placage d'ébène, bois et laiton à décors de filets et d'armoiries d'alliances aux lions portant la devise et le blason de la famille Le Clerc de Juigné « Ad Alta / Battons et abattons » et le blason de la famille de Percin. Il comprend 14 récipients de tailles diverses en verre, argent, métal argenté et cuir. L'abattant supérieur dévoile un miroir. Double fond comprenant des rangements supplémentaires dont une brosse. Poinçon de maître non identifié. XIX<sup>e</sup> siècle.

Hauteur : 6,5 cm - Largeur : 13,5 cm  
Profondeur 10 cm  
(Accidents et manques)

**800 - 1 200 €**

C'est en 1844 que Ernest Le Clerc de Juigné (1825-1886) épousa Charlotte de Percin de Montgaillard (1825-1897), dont postérité.





156



157



158



**156  
MÉNAGÈRE EN VERMEIL**

composée pour 24 couverts complets, soit 102 pièces :  
- fourchettes à entremets  
- cuillères à entremets  
- couteaux à entremets, manche en nacre, lame d'acier  
- couteaux à fruits, manche en nacre et lame de vermeil  
- 2 cuillères à saupoudrer, cuilleron repéré en vermeil  
- 4 cuillères de service en vermeil  
Poinçon Minerve et Poinçon Vieillard, Paris 1819-1838  
Maître orfèvre : Jean-Baptiste Landry (vers 1797 - Charenton, 1846)  
Poids : 3216 g  
Poids brut : 1704 g  
(Très beau modèle et complet, boîte d'origine)

**4 000 - 6 000 €**

**157  
TÉTARD FRÈRES**

Ménagère en argent 925 millies, modèle filet contour comprenant :  
12 couverts (fourchettes et cuillères);  
12 couteaux, lame inox; 12 couverts à poisson; 12 couverts à entremets; 12 couteaux à fruits, lame inox; 12 cuillères à café; une louche et une pelle à tarte, lampe inox.  
Poinçon Minerve 1er titre.  
Poinçon maître orfèvre Tétard Fres  
Dans le coffret d'origine  
Poids : 5532 g  
Poids brut : 2312 g

**3 000 - 5 000 €**

**158  
PUIFORCAT**

Partie de ménagère en argent, modèle uniplat, toutes les pièces gravées au chiffre LL à la manière du XVIII<sup>e</sup> siècle.  
Se décompose en : 12 couteaux à fruit, 12 couteaux à fromages, 12 couteaux à poissons, 24 couteaux de table, 15 cuillères de table, 15 fourchettes, 12 fourchettes de table. 2 couverts de services. Un couvert à salade, 18 cuillères à café, 12 petites fourchettes, 12 cuillères et 12 fourchettes à entremets.  
Maître orfèvre : Puiforcat. Minerve.  
Poids brut : 12297 g.  
On y joint une autre partie de ménagère en argent du modèle au noeud gordien, monogrammée PD composée de 4 couverts de table. 9 cuillères à café. Une louche.  
Maître orfèvre Louis Bessièrre (insculptation 1901). Minerve.  
Poids net : 1117 g.  
Poids total brut : 13414 g.

**3 000 - 5 000 €**



160

**162  
HENRYK II KOSSOWSKI (1855 - 1921)**

Forgeron  
Bronze à patine brune.  
Signé « Kossowski » sur l'enclume.  
Hauteur : 43 cm - Largeur : 23 cm  
Profondeur : 19 cm

**500 - 600 €**

Lot visible sur aguttes.com

**163  
RENÉ LALIQUE (1860-1945)**

Deux lampes de cheminée « Bacchante », figurine de droite et figurine de gauche. Épreuves en verre blanc moulé-pressé, avec leurs abat-jours en verre soufflé-moulé et satiné.  
Monture et socle en métal nickelé.  
Signées R. LALIQUE FRANCE en bas à droite de chaque plaque.  
Modèles créés le 21 mars 1931, non continués après 1947.  
Hauteur : 38 cm  
(Un abat-jour accidenté, oxydations)

BIBLIOGRAPHIE  
Félix Marcilhac, *René Lalique, Catalogue raisonné de l'oeuvre et verre*, les éditions de l'Amateur, Paris, 1989, p. 624, ref. 2175 (figurine de gauche) et 2176 (figurines de droite)

**1 500 - 2 000 €**



163

**159  
GRANDE BAIGNEUSE**

nue, se tenant sur une jambe. Piètement circulaire portant la signature gravée « Canova ». Bronze à patine brune.  
Fin du XIX<sup>e</sup> siècle, début du XX<sup>e</sup> siècle.

Hauteur : 171 cm  
(Usures à la patine)

**2 000 - 3 000 €**

Lot visible sur aguttes.com

**160  
GRANDE PENDULE**

de cheminée au groupe de bronze représentant Paul et Virginie d'après Charles Cumberworth (1811 - 1852) (signé sur la terrasse), cadran inscrit dans un grand piètement orné de bronzes dorés d'inspirations végétales et médaillons aux profils. Cadran émaillé blanc marqué « Susse Frères Paris ».  
France, seconde moitié du XIX<sup>e</sup> siècle.

Hauteur : 68 cm - Largeur : 45 cm  
Profondeur : 25 cm  
(Oxydations, petits accidents et manques)

**800 - 1 200 €**

**161  
ATHENA GIUSTINIANI**

Bronze à patine brun foncé. Marque sur le côté : Henri Rouard fondeur  
Début du XX<sup>e</sup> siècle.

Hauteur : 82 cm

**2 500 - 3 000 €**



161



## Tapis

Sélection de tapis remarquables  
en provenance de la Collection G.



### 164 [TAPIS]

Rare tapis de forme prière Ladik (Anatolie centrale, Turquie) fin XVIII<sup>e</sup> siècle. Velours en laine sur fondations en laine. Restaurations, oxydations naturelles, et têtes retissées. Champ rubis à mihrab crénelé, orné de double théières à boutons floraux en symétrie. Double écoinçons turquoise à feuilles de chênes dentellées en forme de chenilles et petites théières stylisées. Original bandeau vieil or à triple niches de prière ornées de cinq rangées de tulipes (typiques des Ladik). Sept bordures dont la principale safran à entrelacs de fleurs et feuillages stylisés.

Hauteur: 162 cm - Largeur: 104 cm

PROVENANCE  
Collection G. puis par descendance.

800 - 1 500 €

### 165 [TAPIS]

Rare Koula (Asie mineure, Turquie) fin XVIII<sup>e</sup> début XIX<sup>e</sup> siècle. Velours en laine sur fondations en laine. Assez bon état général. Tapis de forme prière. Légères oxydations naturelles. Bel état de conservation et remarquable fraîcheur des coloris. Champ marine à mihrab orné d'un arbre central à composition de boutons floraux, entouré de deux colonnes stylisées à semis de plantes fleuries géométriques. Neuf bordures dont la principale ivoire à entrelacs de fleurs et feuillages stylisés.

Hauteur: 199 cm - Largeur: 130 cm

PROVENANCE  
Collection G. puis par descendance.

800 - 1 200 €





166

[TAPIS]

Important et exceptionnel Hilla (Caucase) fin XVIII<sup>e</sup> début XIX<sup>e</sup> siècle.

Pièce de collection. Velours en laine sur fondations en laine. Légères oxydations naturelles et usures naturelles.

Champ marine à semis de botchs (symbole de la genèse et de la fécondité, motif de la graine que l'on retrouve dans les châles cachemires) à terminaisons de becs d'oiseaux polychromes incrustés de boutons floraux. Quatre écoinçons ivoire à fleurs stylisées en forme de diamants éclatés.

Cinq bordures dont la principale bayadère : à bandes et rayures en diagonales en polychromie.

Hauteur : 360 cm - Largeur : 150 cm

PROVENANCE

Collection G. puis par descendance.

3 000 - 5 000 €



167

167

[TAPIS]

Très ancien Chonzoresk (Arménie) milieu XIX<sup>e</sup> siècle. Velours en laine sur fondations en laine. Légère usure et oxydations naturelles. Petites restaurations d'entretien. Champ brique à original décor de trois médaillons géométriques bleu nuit et vert émeraude abrashé, incrustés de nuages, crochets et pinces de crabes stylisés géométriquement polychromes. À noter que le village de Chonzoresk se situe dans les montagnes et les habitants voient les nuages à proximité et les reproduisent dans leurs tapis) Bordure à branchages de crochets stylisés.

Hauteur : 230 cm - Largeur : 94 cm

PROVENANCE

Collection G. puis par descendance.

800 - 1 200 €



168

168

[TAPIS]

Important et rare Ersari (Turkmen) milieu XIX<sup>e</sup> siècle. Velours en laine sur fondations en laine. Belle qualité de laine. Bon état général. Légère oxydation naturelle. Champ brique à décor de trois rangées de sept guhls octogonaux stylisés en forme de pieds d'éléphants incrustés de fleurs étoilées, et entourés de tarentules et compositions de fleurettes en forme de diamants éclatés.

Large bordure à semis de caissons hexagonaux dentelés incrustés de pierres de couleurs.

Hauteur : 251 cm - Largeur : 199 cm

PROVENANCE

Collection G. puis par descendance.

2 500 - 3 500 €



169

169

[TAPIS]

Koula (Asie mineure, Turquie) milieu XIX<sup>e</sup> siècle. Velours en laine sur fondations en laine. Tapis de forme prière. Oxydations et usures naturelles. Champ marine à mihrab crénelé orné d'une originale lampe à huile suspendue en forme de d'arbre à composition de fleurs stylisées étoilées, entourée de petits jardins à plantes géométriques stylisées. Multiples bordures à semis de boutons floraux.

Hauteur : 182 cm - Largeur : 123 cm

PROVENANCE

Collection G. puis par descendance.

300 - 500 €





170



171



172

**170**  
[TAPIS]

Ensi Tekke Boukhara Hatchlou, portière de tente (Turkmen) fin XIX<sup>e</sup> siècle. Velours en laine sur fondations en laine. Très bon état général. Belle fraîcheur des coloris. Champ grenat cruciforme à mihrab stylisé de prière orné de semis de chandeliers stylisés. Cinq bordures dont la principale à peignes et crochets stylisés en forme d'éventails. Hauteur: 141 cm - Largeur: 112 cm

PROVENANCE  
Collection G. puis par descendance.

**400 - 600 €**

**171**  
[TAPIS]

Rare, fin et exceptionnel Ersari (Turkmen) milieu XIX<sup>e</sup> siècle. Velours en laine sur fondations en laine. Très bel état de conservation. Remarquable fraîcheur des coloris. Bon état général. À décor de zig zag de boutons floraux et crochets stylisés entourés de tarentules géométriques en trois rangées de pyramides (symbole de l'immortalité) sur contre-fond parme et bleu nuit. Bordure à semis de fleurs étoilées. Hauteur: 172 cm - Largeur: 104 cm

PROVENANCE  
Collection G. puis par descendance.

**2 000 - 3 000 €**

**172**  
[TAPIS]

Rare Ghiordes (Asie mineure, Turquie) vers 1850. Velours en laine et incrustations de coton et soie. Quelques oxydations naturelles. Bon état général. Tapis de forme prière sur champ vert émeraude à mihrab, lampe à huile suspendue, double colonnes en forme de rouleaux stylisés. Réserve ivoire à semis de fleurs stylisées rubis. Triple bordures dont la principale beige en soie à décor dit: el maleh (pommes stylisées entourées de feuillages et bulbes floraux stylisés). Hauteur: 170 cm - Largeur: 127 cm

PROVENANCE  
Collection G. puis par descendance.

**600 - 800 €**

**173**  
[TAPIS]

Très ancien Gendge (Caucase) famille des Kazak, vers 1860. Velours en laine sur fondations en laine. Usures et oxydations naturelles. Accidents en lisières. Champ rouge brique à décor de semis de botchs stylisés en polychromie (symbole de la genèse et de fécondité, motif de la graine que l'on retrouve dans les châles cachemires). Triple bordures dont la principale ivoire à semis de fers de lances, et tarentules stylisées géométriquement polychromes incrustées de sabliers (symbole du temps qui s'écoule pour le tisserand).

Hauteur: 227 cm - Largeur: 123 cm

PROVENANCE  
Collection G. puis par descendance.

**300 - 500 €**

**174**  
[TAPIS]

Fin Konagend (Caucase) fin XIX<sup>e</sup> siècle. Velours en laine sur fondations en laine. Restaurations. Petit trou. Légères oxydations et usures naturelles. Belle polychromie. Travail Arménien. Champ bleu nuit à original décor d'un très large médaillon central en forme de croix Arménienne formée par deux médaillons octogonaux reliés par un médaillon central en forme de carré, incrustés de peignes, crochets, tarentules, crabes, noeuds sans fins et boutons floraux en polychromie. Cinq bordures dont la principale brique à crochets et pinces de crabes multicolores stylisés géométriquement. Hauteur: 146 cm - Largeur: 104 cm

PROVENANCE  
Collection G. puis par descendance.

**400 - 600 €**



**175**  
[TAPIS]

Rare, original et fin Kouba (Caucase) fin XIX<sup>e</sup> siècle, vers 1870/1880. Velours en laine sur fondations en laine. Bon état général. Bel état de conservation. Belle fraîcheur des coloris. Tapis de prière à mihrab et niche de prière stylisée sur champ beige à décor bayadère: bandes et rayures en diagonales rubis et bleu nuit incrustées de petits boutons floraux. Triple bordures dont la principale à original décor de perroquets et crochets stylisés en polychromie. Hauteur: 142 cm - Largeur: 118 cm

PROVENANCE  
Collection G. puis par descendance.

**1 000 - 1 500 €**





176

**176**  
[TAPIS]

Galerie Sarab (Nord-Ouest de la Perse) fin XIX<sup>e</sup> siècle. Velours en laine sur fondations en laine. Haut de velours. Restaurations d'entretien. Belle fraîcheur des coloris. Champ tabac à décor de quatre médaillons hexagonaux ivoire et vieux rose incrustés de branchages de fleurs, insectes, tarentules, diamants et feuillages stylisés géométriquement. Triple bordures. Hauteur : 385 cm - Largeur : 103 cm

PROVENANCE  
Collection G. puis par descendance.

**400 - 600 €**

**177**  
[TAPIS]

Fin Kirman Laver (Perse, village de Raver prononcé Laver) fin XIX<sup>e</sup> siècle. Velours en laine d'agneau sur fondations en coton. Densité d'environ 7 500 nœuds au dm<sup>2</sup>. Bel état de conservation. Bon état général. Tache au dos. Belle polychromie. À original décor de succession de réserves polylobées incrustées de guirlandes et rinceaux de fleurs et feuillages stylisés, orné d'un médaillon central beige à bouton de fleurs étoilées. Cinq bordures dont la principale ivoire à ramages de guirlandes de mille fleurs polychromes en forme de diamants stylisés éclatés.

Hauteur : 209 cm - Largeur : 123 cm

PROVENANCE  
Collection G. puis par descendance.

**500 - 800 €**

**178**  
[TAPIS]

Fin et original Ferahan Moustafie (Perse) fin XIX<sup>e</sup> siècle. Velours en laine d'agneau soyeuse de qualité sur fondations en coton. Légères oxydations naturelles. Bon état général. À décor d'un large médaillon central cruciforme ivoire à personnages stylisés entourant un second médaillon rubis entouré de palmettes fleuries en forme d'éventails. Quatre écoinçons bleu nuit à motifs dit Herati. Cinq bordures dont la principale brique à semis de bulbes floraux en forme de carapaces de tortues stylisées géométriquement en polychromie.

Hauteur : 196 cm - Largeur : 127 cm

PROVENANCE  
Collection G. puis par descendance.

**1 000 - 1 500 €**



177



178

**179**  
[TAPIS]

Très fin Senneh (Nord-Ouest de la Perse) fin XIX<sup>e</sup> siècle. Velours en laine sur fondations en coton. Densité d'environ 10 000 nœuds au dm<sup>2</sup>. Bon état général. Lisières à recoudre. Belle polychromie. Champ bleu nuit à motifs Herati, orné de deux médaillons hexagonaux enchevêtrés ivoire et bleu nuit à motifs Herati. Huit bordures dont la principale brique à semis de palmettes et bulbes floraux stylisés géométriquement polychromes.

Hauteur : 187 cm - Largeur : 130 cm

PROVENANCE  
Collection G. puis par descendance.

**800 - 1 200 €**



**180**  
[TAPIS]

Original et rare Seikhour (Caucase) fin XIX<sup>e</sup> siècle. Velours en laine sur fondations en laine. Légères oxydations naturelles. Rentrage. Champ bleu nuit à décor de deux médaillons à croix de St André en forme de quatre baguettes en forme de rouleaux à clefs entourés de fleurs et dragons stylisés géométriquement polychromes. Bordure principale ivoire dite au chien courant (à têtes d'aigles stylisés).

Hauteur : 184 cm - Largeur : 116 cm

PROVENANCE  
Collection G. puis par descendance.

**400 - 600 €**



**181**  
[TAPIS]

Fin tapis de selle Tchouval Tekke Boukhara (Turkmen) fin XIX<sup>e</sup> siècle. Velours en laine sur fondations en laine. Légères usures et oxydations naturelles. Champ beige (couleur rare notamment dans les tapis de selles). À décor de deux rangées de trois guhls (pattes d'éléphants stylisées géométriquement en forme de diamants). Multiples bordures à tarentules, insectes stylisés.

Hauteur : 153 cm - Largeur : 88 cm

PROVENANCE  
Collection G. puis par descendance.

**100 - 150 €**



**182**  
[TAPIS]

Karabagh (Arménie) fin XIX<sup>e</sup> vers 1870. Velours en laine sur fondations en laine. Restaurations. Légères oxydations naturelles. Champ bleu nuit à décor Herati : semis de palmettes de fleurs et feuillages stylisés vieux rose reliées par des tiges en forme de diamants stylisés. Triple bordures dont la principale brun à semis de bulbes floraux.

Hauteur : 189 cm - Largeur : 121 cm

PROVENANCE  
Collection G. puis par descendance.

**300 - 500 €**







183

[TAPIS]

Très fin et original Marasali (Caucase) fin XIX<sup>e</sup> siècle, vers 1870/1880. Velours en laine sur fondations en laine. Petit accident en lisière. Bel état de conservation. Belle polychromie. Remarquable fraîcheur des coloris. Champ bleu nuit à semis de botchs (symbole de la genèse et de la fécondité, motif de la graine que l'on retrouve dans les châles cachemires) en forme de becs d'oiseaux stylisés géométriquement en polychromie. Cinq bordures dont la principale ivoire à décor de perroquets stylisés multicolores.

Hauteur : 187 cm - Largeur : 126 cm

PROVENANCE

Collection G. puis par descendance.

1 000 - 1 500 €



187

185

[TAPIS]

Talich (Caucase) vers 1870/1880 Velours en laine sur fondations en laine. Usures et oxydations naturelles. Décor Bayadère : à bandes et rayures en polychromie. Triple bordures dont la principale rubis à semis de boutons floraux multicolores.

Hauteur : 200 cm - Largeur : 88 cm

PROVENANCE

Collection G. puis par descendance.

80 - 150 €

Lot visible sur aguttes.com

186

[TAPIS]

Original et fin tapis Senneh de selle de chameau (Nord-Ouest de la Perse) fin XIX<sup>e</sup> siècle vers 1880. Velours en laine sur fondations en coton. Oxydations et usures naturelles. Restaurations. À décor de semis de botchs (symbole de la genèse et de la fécondité, motif de la graine que l'on retrouve dans les châles cachemires) incrustés de boutons floraux.

Hauteur : 104 cm - Largeur : 89 cm

PROVENANCE

Collection G. puis par descendance.

150 - 200 €

Lot visible sur aguttes.com

187

[TAPIS]

Original et fin Kouba (Caucase) fin XIX<sup>e</sup> siècle, vers 1880/1890. Velours en laine sur fondations en laine. Légères usures et oxydations naturelles. Petite restauration. À décor de triple médaillons octogonaux crénelés brique et bleu de Prusse incrustés de branchages de boutons floraux en polychromie sur jaune d'or à semis de fleurs étoilées entourées de couteaux stylisés. Triple triple bordures dont la principale bayadère : à bandes et rayures ivoire et brique.

Hauteur : 160 cm - Largeur : 107 cm

PROVENANCE

Collection G. puis par descendance.

600 - 800 €

188

[TAPIS]

Fin Tchitchi (Caucase) fin XIX<sup>e</sup> siècle. Velours en laine sur fondations en laine. Quelques usures, oxydations naturelles et petite coupure à droite. Champ bleu nuit à semis de tarentules, fleurs étoilées et crochets stylisés géométriquement en polychromie. Dix bordures dont la principale à baguettes, couteaux et bulbes floraux étoilés entourés de compositions de diamants stylisés multicolores.

Hauteur : 176 cm - Largeur : 113 cm

PROVENANCE

Collection G. puis par descendance.

300 - 500 €



188

184

[TAPIS]

Rare, fin et original Dorochk (région de Meched et khorassan ) vers 1880. Velours en laine soyeuse de qualité sur fondations en coton. Bel état de conservation. Bon état général. Légère oxydation en lisière. Tache au dos. Champ ivoire à très large médaillon central floral polylobé bleu nuit et rubis en forme de diamant stylisé entouré de botchs (symbole de la genèse et de la fécondité, motif de la graine que l'on retrouve dans les châles cachemires) en symétrie. Quatre originaux écoinçons à coupelles de compositions de botchs finement dessinés polychromes. Six bordures dont la principale rubis à décor rappelant les écoinçons.

Hauteur : 187 cm - Largeur : 129 cm

PROVENANCE

Collection G. puis par descendance.

1 500 - 2 500 €







189

**189**  
[TAPIS]

Très importante et exceptionnelle Galerie Kouba (Caucase) vers 1870/1880. Velours en laine sur fondations en laine. Belle polychromie. Très bel état de conservation. Remarquable fraîcheur des coloris. Très bon état général. Champ bleu nuit à décor de dragons stylisés géométriquement en symétrie en forme de pinces de crabes, entourés de multiples bulbes, boutons de fleurs étoilés en polychromie. Triple bordures dont la principale bayadère, à bandes et rayures en diagonales multicolores.

Hauteur : 431 cm - Largeur : 113 cm

PROVENANCE  
Collection G. puis par descendance.

**3 000 - 5 000 €**

**190**  
[TAPIS]

Exceptionnel, rare et important Kouba (Caucase) vers 1870. Velours en laine sur fondations en laine. Belle polychromie. Remarquable fraîcheur des coloris. Bel état de conservation. Très bon état général. Champ marine à décor de semis de fleurs stylisées étoilées en polychromie. Quatre bordures dont la principale dite coufique.

Hauteur : 432 cm - Largeur : 117 cm

PROVENANCE  
Collection G. puis par descendance.

**4 000 - 6 000 €**



190



191



192



193

**191**  
[TAPIS]

Fin Tabriz Djaffer (Iran) fin XIX<sup>e</sup> début XX<sup>e</sup> siècle. Atelier du Maître Djaffer. Velours en laine d'agneau soyeuse de qualité sur fondations en coton. Densité d'environ 8 500 nœuds au dm<sup>2</sup>. Petits points d'oxydations. Très belle fraîcheur des coloris. Bon état général. Champ brique à décor d'un large médaillon central polylobé bleu nuit incrusté d'une composition florale étoilée cruciforme polychrome, entouré de deux fers de lance sur un contre-fond beige formant quatre écoinçons à bulbes floraux multicolores. Six bordures dont la principale bleu nuit à entrelacs de palmettes entourées de fines tiges crénelées en anneaux.

Hauteur : 186 cm - Largeur : 139 cm

PROVENANCE  
Collection G. puis par descendance.

**800 - 1 200 €**

**192**  
[TAPIS]

Très fin Melayer (Perse) fin XIX<sup>e</sup> début XX<sup>e</sup> siècle. Velours en laine d'agneau soyeuse de qualité sur fondations en coton. Densité d'environ 9 000 nœuds au dm<sup>2</sup>. Remarquable finesse. Bon état général. À décor de double médaillons octogonaux bleu nuit incrustés de mille botchs ivoire et vieux rose (symbole de la genèse et de la fécondité, motif de la graine que l'on retrouve dans les châles cachemires) stylisés en forme de diamants éclatés, sur contre-fond beige à original décor de semis de bulbes floraux en forme de carapaces de tortues stylisées géométriquement incrustées de pétales floraux. Fine bordure à semis de boutons floraux.

Hauteur : 177 cm - Largeur : 111 cm

PROVENANCE  
Collection G. puis par descendance.

**300 - 500 €**

**193**  
[TAPIS]

Très fin et original Panderma (Asie mineure, Turquie) fin XIX<sup>e</sup> début XX<sup>e</sup> siècle. Tapis de forme prière. Velours en laine soyeuse de qualité sur fondations en coton. Densité d'environ 9 000 nœuds au dm<sup>2</sup>. Remarquable finesse. Champ vieux rose à mihrab en forme de couronne orné d'une lampe à huile suspendue, et à décor de composition de branchages de bulbes, boutons de fleurs et feuillages stylisés en symétrie. Bordure vert émeraude à inscriptions poétiques. Cinq bordures dont la principale vert bronze à semis de cartouches ivoire incrustées de caissons crénelés en forme de carapaces de tortues.

Hauteur : 144 cm - Largeur : 108 cm

PROVENANCE  
Collection G. puis par descendance.

**600 - 800 €**





194  
[TAPIS]

Très original et fin Tabriz Djaffer (Iran) fin XIX<sup>e</sup> début XX<sup>e</sup> siècle. Atelier du Maître Djaffer. Velours en laine d'agneau soyeuse de qualité sur fondations en coton. Remarquable finesse. Densité d'environ 9 000 nœuds au dm<sup>2</sup>. Légères usures, oxydations naturelles et lisières légèrement abimées. Densité d'environ 9 000 nœuds au dm<sup>2</sup>. Remarquable finesse. Champ ivoire à décor de paradis terrestre, rappelant les miniatures persanes du XVII<sup>e</sup> siècle. À décor d'arbres de vie richement fleuris en polychromie entourés d'animaux sauvages (scène de chasse animalière) et à volatiles suspendus finement dessinés multicolores. Huit bordures dont la principale beige à décor de mille fleurs en forme de diamants stylisés éclatés.

Hauteur : 267 cm - Largeur : 158 cm

PROVENANCE  
Collection G. puis par descendance.

1 500 - 2 500 €

195  
[TAPIS]

Exceptionnel, fin, original et rare Kachan Dabir (Iran) début XX<sup>e</sup> siècle. Atelier du Maître Dabir. Velours en laine d'agneau soyeuse de qualité sur fondations en coton. Bon état général. Densité d'environ 8 500 nœuds au dm<sup>2</sup>. Tapis avec des anneaux au dos (ce tapis a été accroché comme un tableau). À écritures en Cyrillique (dans le goût Arménien et hébreu). Ce tapis a probablement été une commande de l'Europe de l'Est, le tsar Pierre I<sup>er</sup>, Le grand étant représenté, entouré de personnages dans des successions de médaillons. Quatre bordures dont la principale bleu nuit à guirlandes de gerbes et bouquets de fleurs et feuillages stylisés en polychromie.

Hauteur : 212 cm - Largeur : 135 cm

PROVENANCE  
Collection G. puis par descendance.

1 500 - 2 000 €

196  
[TAPIS]

Très fin Melayer (Iran) vers 1910/1920. Velours en laine soyeuse de qualité sur fondations en coton. Densité d'environ 9 000 nœuds au dm<sup>2</sup>. Oxydations et usures naturelles. Champ vieux rose abrasché (mot turc, changement naturel de la laine) orné d'un large médaillon floral cruciforme bleu nuit incrusté de motifs dit Herati, et entouré de deux flèches de chasseurs stylisées. Quatre écoinçons vert paon à semis de bulbes et boutons floraux entourés de bandelettes stylisées. Six bordures dont la principale ivoire à entrelacs de branchages en torsades de palmettes fleuries entourées de feuillages.

Hauteur : 190 cm - Largeur : 154 cm

PROVENANCE  
Collection G. puis par descendance.

200 - 300 €

197  
[TAPIS]

Original et très fin Konya (Anatolie centrale, Turquie) vers 1920. Velours en laine sur fondations en laine. Bon état général. Légères oxydations naturelles. Décor Bayadère : à bandes et rayures tabac et rubis incrustées de mille fleurs en forme de diamants éclatés stylisés. Quatre bordures dont la principale tabac à semis de bulbes et boutons floraux polychromes.

Hauteur : 152 cm - Largeur : 93 cm

PROVENANCE  
Collection G. puis par descendance.

400 - 600 €



## CONDITIONS GÉNÉRALES DE VENTE

La vente sera faite au comptant et conduite en Euros. Les acquéreurs paieront, en sus des enchères, des frais de 25%<sup>HT</sup> soit 30%<sup>TTC</sup> sur les premiers 150 000€, puis au-delà de 150 001 €, 23%<sup>HT</sup> soit 27.6%<sup>TTC</sup>. (Pour les livres uniquement bénéficiant d'une TVA réduite : 25%<sup>HT</sup> soit 26,37%<sup>TTC</sup>). Les acquéreurs via les plateformes live paieront, en sus des enchères et des frais acheteurs, une commission complémentaire qui sera intégralement reversée aux plateformes (cf. paragraphe : Enchères via Drouot Digital ou autre plateforme live).

Attention :

- + Lots faisant partie d'une vente judiciaire suite à une ordonnance du Tribunal avec des honoraires acheteurs de 14.28 %<sup>TTC</sup>
- ° Lots dans lesquels la SVV ou un de ses partenaires ont des intérêts financiers.
- \* Lots en importation temporaire et soumis à des frais de 5,5 % (20 % pour les bijoux, les automobiles, les vins et spiritueux et les multiples – casques de F1 par exemple) à la charge de l'acquéreur en sus des frais de vente et du prix d'adjudication, sauf si acquéreur hors UE.
- ~ Lot constitué de matériaux organiques provenant d'espèces animales ou végétales en voie de disparition. Des restrictions à l'importation ou à l'exportation peuvent s'appliquer.

Le législateur impose des règles strictes pour l'utilisation commerciale des espèces d'animaux inertes. La réglementation internationale du 3 Mars 1973 (CITES) impose pour les différentes annexes une corrélation entre le spécimen et le document prouvant l'origine licite. Ce règlement retranscrit en droit Communautaire Européen (Annexes A/B/C) dans la Règle 338/97 du 9/12/1996 permet l'utilisation commerciale des spécimens réglementés (CITES) sous réserve de présentation de documents prouvant l'origine licite ; ces documents pour cette variation sont les suivants :

- Pour l'Annexe A : C/C fourni reprenant l'historique du spécimen (pour les spécimens récents)
- Pour l'Annexe B : Les spécimens aviens sont soit bagués soit transpondés et sont accompagnés de documents d'origine licite. Le bordereau d'adjudication de cette vacation doit être conservé car il reprend l'historique de chaque spécimen. Pour les spécimens récents protégés repris au Code de l'Environnement Français, ils sont tous nés et élevés en captivité et bénéficient du cas dérogatoire de l'AM du 14/07/2006. Ils peuvent de ce fait être utilisés commercialement au vu de la traçabilité entre le spécimen et les documents justificatifs d'origine licite. Les autres spécimens bénéficiant de datation antérieure au régime d'application (AM du 21/07/2015) peuvent de ce fait être utilisés commercialement.

Pour les spécimens antérieurs à 1947 présents sur cette vacation, ils bénéficient du cas dérogatoire du Règle 338/97 du 9/12/1996 en son article 2 m permettant leur utilisation commerciale. En revanche, pour la sortir de l'UE de ces spécimens un Cites pré-convention est nécessaire. Pour les spécimens d'espèce chassables (CH) du continent Européen et autres, l'utilisation commerciale est permise sous certaines conditions. Pour les espèces dites domestiques (D) présentes dans cette vacation, l'utilisation commerciale est libre. Pour les spécimens anciens dits pré-convention (avant 1975) ils respectent les conditions de l'AM du 23/12/2011 et de ce fait, peuvent être utilisés commercialement. Les autres spécimens de cette vacation ne sont pas soumis à la réglementation (NR) et sont libres de toutes utilisations commerciales. Le bordereau d'adjudication servira de document justificatif d'origine licite. Pour une sortie de l'UE, concernant les Annexes I/A, II/B et III/C un CITES de réexport sera nécessaire, celui-ci étant à la charge du futur acquéreur.

### GARANTIES

Conformément à la loi, les indications portées au catalogue engagent la responsabilité de la SAS Claude Aguttes et de son expert, tenant compte des rectifications annoncées au moment de la présentation de l'objet portées au procès-verbal de la vente. Les attributions ont été établies compte tenu des connaissances scientifiques et artistiques à la date de la vente.

L'ordre du catalogue sera suivi.

Une exposition préalable permet aux acquéreurs de se rendre compte de l'état des biens mis en vente. Cependant, les photos produites au catalogue valent exposition. Il ne sera admis aucune réclamation une fois l'adjudication prononcée. Les reproductions au catalogue des œuvres sont aussi fidèles que possible, une différence de coloris ou de tons est néanmoins possible. Les dimensions ne sont données qu'à titre indicatif. Il ne sera admis aucune réclamation une fois l'adjudication prononcée. Les reproductions au catalogue des œuvres sont aussi fidèles que possible, une différence de coloris ou de tons est néanmoins possible. Les dimensions ne sont données qu'à titre indicatif.

Le texte en français est le texte officiel qui sera retenu en cas de litige. Les descriptions d'autres langues et les indications de dimensions en inches ne sont données qu'à titre indicatif et ne pourront être à l'origine d'une réclamation. L'état de conservation des œuvres n'est pas précisé dans le catalogue, les acheteurs sont donc tenus de demander des photos complémentaires, vidéos et/ou rapports de conditions. Il ne sera admis aucune réclamation concernant d'éventuelles restaurations ou accidents une fois l'adjudication prononcée. Les rapports de conditions demandés à la SAS Claude Aguttes et à l'expert avant la vente sont donnés à titre indicatifs. Ils n'engagent nullement leurs responsabilités et ne pourront être à l'origine d'une réclamation juridique. Sauf mention expresse indiquée sur le descriptif du lot à propos : le fonctionnement des pièces d'horlogerie ainsi que la présence des clefs n'est aucunement garantie.

### ENCHÈRES

Le plus offrant et dernier enchérisseur sera l'adjudicataire.

En cas de double enchère reconnue effective par le Commissaire-priseur, le lot sera remis en vente, tous les amateurs présents pouvant concourir à cette deuxième mise en adjudication.

En portant une enchère, les enchérisseurs assument la responsabilité personnelle de régler le prix d'adjudication, augmenté des frais à la charge de l'acheteur et de tous impôts ou taxes exigibles. Sauf convention écrite avec la SAS Claude Aguttes, préalable à la vente, mentionnant que l'enchérisseur agit comme mandataire d'un tiers identifié et agréé par la SAS Claude Aguttes, l'enchérisseur est réputé agir en son nom propre. Nous rappelons à nos vendeurs qu'il est interdit d'enchérir directement sur les lots leur appartenant.

Important : Le mode normal pour enchérir consiste à être présent dans la salle de vente.

ENCHÈRES PAR TÉLÉPHONE : Nous acceptons de recevoir des enchères par téléphone d'un acquéreur potentiel qui se sera manifesté avant la vente. Notre responsabilité ne pourra être engagée notamment si la liaison téléphonique n'est pas établie, est établie tardivement, ou en cas d'erreur ou omission relative à la réception des enchères par téléphone. ORDRE D'ACHAT : Nous acceptons les ordres d'enchérir qui ont été transmis. Nous n'engageons pas notre responsabilité notamment en cas d'erreur ou d'omission de l'ordre écrit.

### ENCHÈRES VIA DROUOT DIGITAL OU AUTRE PLATEFORME LIVE

Une possibilité d'enchères en ligne est proposée. Elles sont effectuées sur notamment le site internet drouotonline.com, qui constitue une plateforme technique permettant de participer à distance par voie électronique aux ventes aux enchères. Il est nécessaire de s'inscrire au préalable

et veiller à ce que l'inscription soit validée. Un plafond d'enchère peut être annoncé selon les ventes, il convient de déposer une caution au préalable afin d'enchérir librement pendant la vente. L'acquéreur via la plateforme Drouot Digital (ou toute autre plateforme proposée pour les achats en live) est informé que les frais facturés par ces plateformes seront à sa charge exclusif. A titre indicatif, pour Drouot digital, une commission de 1,80%<sup>TTC</sup> (frais 1,5%<sup>HT</sup> et TVA); pour Invaluable, une commission de 3%<sup>TTC</sup> (frais 2,4%<sup>HT</sup> et TVA 0,60%). La société Aguttes ne saurait être tenue pour responsable de l'interruption d'un service Live en cours de vente ou de tout autre dysfonctionnement de nature à empêcher un acheteur d'enchérir via une plateforme technique offrant le service Live. L'interruption d'un service d'enchères Live en cours de vente ne justifie pas nécessairement l'arrêt de la vente aux enchères par le commissaire-priseur.

### RETRAIT DES ACHATS

Les lots qui n'auraient pas été délivrés le jour de la vente, seront à enlever sur rendez-vous, une fois le paiement encaissé. Pour organiser le rendez-vous de retrait, veuillez contacter le responsable indiqué en ouverture du catalogue. Sauf dispositions spécifiques mentionnées dans le présent catalogue, les conditions de retrait des achats sont les suivantes :

Au-delà d'un délai de quinze jours de stockage gracieux à AGUTTES-Genévilliers, ce dernier sera facturé :

- 15 € / jour de stockage coffre pour les bijoux ou montres d'une valeur < à 10 000 € & 30 €/ jour pour ceux d'une valeur > à 10 000 €.
- 3 € / jour pour tous les autres lots < 1m³ & 5€/jour/m³ pour tous ceux > 1m³

Il est conseillé aux adjudicataires de procéder à un enlèvement de leurs lots par le transporteur de leur choix dans les meilleurs délais afin d'éviter ces frais de magasinage qui sont à régler avant l'enlèvement. En cas d'impossibilité d'enlèvement des lots du fait de la crise sanitaire actuelle, ces délais seront exceptionnellement prolongés selon accord spécifique avec le département de vente concerné. Le magasinage n'entraîne pas la responsabilité du Commissaire-Preneur ni de l'expert à quelque titre que ce soit.

Dès l'adjudication, l'objet sera sous l'entière responsabilité de l'adjudicataire. L'acquéreur sera lui-même chargé de faire assurer ses acquisitions, et la SAS Claude Aguttes décline toute responsabilité quant aux dommages que l'objet pourrait encourir, et ceci dès l'adjudication prononcée.

Les lots seront délivrés à l'acquéreur en personne ou au tiers qu'il aura désigné et à qui il aura confié une procuration originale et une copie de sa pièce d'identité.

Les formalités d'exportations (demandes de certificat pour un bien culturel, licence d'exportation) des lots assujettis sont du ressort de l'acquéreur et peuvent requérir un délai de 4 mois. L'étude est à la disposition de ses acheteurs pour l'orienter dans ces démarches ou pour transmettre les demandes au Service des Musées de France.

### RÈGLEMENT DES ACHATS

Nous recommandons vivement aux acheteurs de nous régler par carte bancaire ou par virement bancaire. Conformément à l'article L.321-14 du code du commerce, un bien adjudgé ne peut être délivré à l'acheteur que lorsque la société en a perçu le prix ou lorsque toute garantie lui a

été donnée sur le paiement du prix par l'acquéreur.

Moyens de paiement légaux acceptés par la comptabilité :

- Espèces : (article L.112-6 ; article L.112-8 et article L.112-8 al 2 du code monétaire et financier)
  - Jusqu'à 1 000 €
  - Ou jusqu'à 15 000 € pour les particuliers qui ont leur domicile fiscal à l'étranger (sur présentation de passeport)
- Paiement en ligne sur (jusqu'à 10 000 €) : http://www.aguttes.com/paiement/index.jsp
- Virement : Du montant exact de la facture (les frais bancaires ne sont pas à la charge de l'étude) provenant du compte de l'acheteur et indiquant le numéro de la facture.

<p>Banque de Neufelize, 3 avenue Hoche 75008 Titulaire du compte<span> </span>: Claude AGUTTES SAS Code Banque 30788 – Code guichet 00900 N° compte 02058690002 – Clé RIB 23 IBAN FR76 3078 8009 0002 0586 9000 223 BIC NSMBFRPPXXX</p>
---

- Carte bancaire : les frais bancaires, qui oscillent habituellement entre 1 et 2 %, ne sont pas à la charge de l'étude
- Carte American Express : une commission de 2.95%<sup>TTC</sup> sera perçue pour tous les règlements
- Les paiements par carte à distance et les paiements fractionnés en plusieurs fois pour un même lot avec la même carte ne sont pas autorisés
- Chèque : (Si aucun autre moyen de paiement n'est possible)
  - Sur présentation de deux pièces d'identité
  - Aucun délai d'encaissement n'est accepté en cas de paiement par chèque
  - La délivrance ne sera possible que vingt jours après le paiement
  - Les chèques étrangers ne sont pas acceptés

### DÉFAUT DE PAIEMENT

Les règlements sont comptants.

La SAS CLAUDE AGUTTES réclamera à l'adjudicataire défaillant des intérêts au taux légal majoré de 5 points et le remboursement des coûts supplémentaires engagés par sa défaillance, avec un minimum de 500€, incluant en cas de revente sur folle enchère :

- la différence entre son prix d'adjudication et le prix d'adjudication obtenu lors de la revente
- les coûts générés par ces nouvelles enchères

### COMPÉTENCES LÉGISLATIVE ET JURIDICTIONNELLE

Conformément à la loi, il est précisé que toutes les actions en responsabilité civile engagées à l'occasion des prisées et des ventes volontaires et judiciaires de meuble aux enchères publiques se prescrivent par cinq ans à compter de l'adjudication ou de la prisée.

La loi française seule régit les présentes conditions générales d'achat. Toute contestation relative à leur existence, leur validité, leur opposabilité à tout enchérisseur et acquéreur, et à leur exécution sera tranchée par le tribunal compétent du ressort de Paris (France).



**PEFC 10-31-1510 / Certifié PEFC** / Le papier utilisé pour ce catalogue est issu de forêts gérées durablement et de sources contrôlées / [pefc-france.org](http://pefc-france.org)



## CONDITIONS OF SALE

Purchased lots will become available only after full payment has been made. The sale will be conducted in Euros. In addition to the hammer price, the buyer agrees to pay a buyer's premium along with any applicable value added tax. From 1 to 150 000 € the buyer's premium is 25% + VAT amounting to 30% (all taxes included) and 23% of any amount in excess of 150 001€ over + VAT amounting to 27.6% (all taxes included). Books (25% + VAT amounting to 26,375%). The buyers via the live platforms will pay, in addition to the bids and the buyers' fees an additional commission which will be entirely paid back to the platforms (see paragraph: Auctions via Drouot Digital or other live platforms).

NB :

- + Auction by order of the court further to a prescription of the court, buyers fees 14,28% VTA included.
- ° Lots on which the auction house or its partners have a financial interest
- \* Lots which have been temporarily imported and are subject to a buyer's fee of 5.5% (20% for jewelry, motorcars, wines and spirits and multiples – F1 helmet) in addition to the hammer price and sale fees.
- ~ This lot contains plant species or animal materials from endangered species. Import restrictions are to be expected and must be considered.

The legislator imposes strict rules for the commercial use of inert animal species. The international regulations of March 3, 1973 (CITES) requires for different annexes a correlation between the specimen and the documentation proving the origins to be lawful. This regulation transcribed in European Community law (Annexes A/B/C) in Rule 338/97 of 9/12/1996 permits commercial use of regulated specimens (CITES) upon presentation of documentation proving lawful origin; these documents for this variation are as follows :

- For Annex A: C/C provided outlining the specimen's history (for specimens of recent date)
- For Annex B: Bird specimens are either banded or equipped with transponders, and are accompanied by documents of licit origin. The auction's sale record must be conserved as it contains the complete history of every specimen.

All cases concerning specimens of recent date that are protected under the French Environmental Code and which were born and raised in captivity are permitted by the derogation clause AM of 14/07/2006. As such, they can be used commercially provided traceability between the specimen and the documentation proving licit origins. Other specimen cases dating prior to clause AM of 21/07/2015 can, due to this fact, be used commercially. Specimens dating before 1947 included in this auction sale benefit from clause 2M of the derogatory Rule 228/97 of 9/12/1996, permitting their use for trade. However, exporting them outside of the EU them requires a pre-CITES Convention agreement.

For huntable species of the European continent and elsewhere, commercial use is allowed under certain conditions. Domesticated species (D) included in this auction sale are free for trade. Old specimens from before the Convention (i.e. before 1975) comply with the conditions of the AM of 23/12/2011 and, as such, are free for trade.

The other specimens in this auction sale are not subject to NR regulations and are free for commercial use and trade. The auction record will substantiate their licit origin.

To leave the EU, with regards to the Annexes I/A, II/B et III/C, a CITES re-export document at the expense of the acquirer will be necessary.

### GUARANTEES

In accordance with the law, the information given in the catalogue is the responsibility of SAS Claude AGUTTES and its expert, taking into account the corrections announced at the time of the presentation of the item in the sale report.

Attributions were made according to scientific and artistic knowledge at the time of the auction.

The order of the catalog will be followed.

An exhibition prior to the sale permits buyers to establish the conditions of the works offered for sale. However in this period of pandémie the photos are worth exhibition, and no claims will be admitted once the award is pronounced. The reproductions in the catalog of works are as faithful as possible, a difference in color or tones is nevertheless possible. The dimensions are only given as an indication.

The text in French is the official text which will be retained in case of dispute. The descriptions in other languages and the indications of dimensions in inches are given only as an indication and cannot be at the origin of a complaint.

The state of conservation of the works is not specified in the catalog, the buyers are therefore obliged to ask for additional photos, videos and/or condition reports. No claim will be accepted concerning possible restorations or accidents once the auction has been pronounced.

The condition reports requested from SAS Claude Aguttes and the expert before the sale are given for information only. They do not engage their responsibilities and cannot be the cause of a legal claim. Under no circumstances do they replace the personal examination of the work by the buyer or his representative. Unless expressly mentioned on the description of the lot about: the functioning of the clockwork as well as the presence of the keys is not is not guaranteed in any way.

### BIDS

The highest and final bidder will be the purchaser.

Should the auctioneer recognize two simultaneous bids on one lot, the lot will be put up for sale again and all those present in the saleroom may participate in this second opportunity to bid.

Important : Bidding is typically conducted in the auction house. However, we may graciously accept telephone bids from potential buyers who have made the request.

We bear no responsibility whatsoever in the case of uncompleted calls made too late and/or technical difficulties with the telephone. We also accept absentee bids submitted prior to the sale. Aguttes won't be held responsible in case of errors and omissions with the execution of the written bids. We reserve the right to accept or deny any requests for telephone or absentee bidding.

In carrying a bid, bidders assume their personal responsibility to pay the hammer price as well as all buyer's fees and taxes chargeable to the buyer. Unless a written agreement established with Claude AGUTTES SAS, prerequisite to the sale, mentioning that the bidder acts as a representative of a third party approved by Claude AGUTTES SAS, the bidder is deemed to act in his or her own name. We remind our sellers that bidding on their own items is forbidden.

Important : During the confinement period, sales are made behind closed doors with live transmission.

TELEPHONE BIDDING : We accept to receive telephone bids from a potential buyer who has come forward prior to the sale. We cannot be held liable in particular if the telephone connection is not established, is established late, or in the event of errors or omissions relating to the reception of bids by telephone.

ORDERS TO BUY : We accept the bidding orders that have been transmitted. We are not liable in particular in the event of an error or omission in the written order.

### BIDS THROUGH DROUOT DIGITAL OR OTHER LIVE PLATFORM

Online auctions are available. These are carried out on the drouotonline.com website, which is a technical platform allowing remote participation in auctions by electronic means. It is necessary to register beforehand and to ensure that the registration is validated. A bidding ceiling may be announced depending on the sales, it is advisable to deposit a deposit beforehand in order to bid freely during the sale. The buyer via this platform or any other platform proposed for live purchases is informed that the fees charged by these platforms will be at his expense. The buyer via the Drouot Digital platform (or any other platform proposed for live purchases) is informed that the fees charged by these platforms will be at his exclusive charge. As an indication, for Drouot digital, a commission of 1.80% including VAT (1.5% excluding VAT and VAT) and for Invaluable, a commission of 3% including VAT (2.4% excluding VAT and 0.60% VAT). Aguttes may not be held responsible for the interruption of a Live service during a sale or for any other malfunction that may prevent a buyer from bidding via a technical platform offering the Live service. The interruption of a Live auction service during the course of a sale does not necessarily justify the auctioneer's stopping the auction.

### COLLECTION OF PURCHASES

The lots not claimed on the day of the auction can be retrieved by appointment : please contact the person in charge.

For lots placed in warehouses, costs and expenses will be at the buyer's charge.

For lots stored at Aguttes except specific conditions if mentioned – buyers are advised that the following storage costs will be charged :

- 15 € / day for lots < € 10,000, and 30 € / day for lots > € 10,000
- 3 € / day for any other lot < 1m<sup>3</sup> & 5 € / day / m<sup>3</sup> for the ones > 1m<sup>3</sup>.

Buyers are advised to collect successful lots by the carrier of their choice as soon as possible to avoid handling and storage costs which will be required before collection of purchase. In case of impossibility to remove the batches due to the current sanitary crisis, these deadlines will exceptionally be extended according to a specific agreement with the sales department concerned.

The auctioneer is not responsible for the storage of purchased lots. If payment is made by wire transfer, lots may not be withdrawn until the payment has been cleared, foreign cheques are not accepted.

From the moment the hammer falls, sold items will become the exclusive responsibility of the buyer. The buyer will be solely responsible for the insurance, L'Hôtel des Ventes de Neuilly assumes no liability for any damage to items which may occur after the hammer falls.

The purchased lots will be delivered to the buyer in person. Should the buyer wish to have his/her lot delivered to a third party the person must have a letter of authorization along with a photocopy of the identity card of the buyer.

Export formalities can take 4 months to process and are the buyer's responsibility. Please contact the Hôtel des ventes de Neuilly if you need more information concerning this particular matter.

### PAYMENT

We recommend that buyers pay by credit card or electronic bank transfer. In compliance with Article L.321-14 of French commercial law, a property

sold at auction can be delivered to the buyer only once the auction firm has received payment or complete guarantee of payment.

Legally accepted means of payment include :

- Cash (article L.112-6, L.112-8 and Article Article L.112-8 paragraph 2 of the Monetary and Financial Code)
  - max. 1 000 €
  - max. 15 000 € for private individuals who have their tax domicile abroad (upon presentation of a valid passport)
- Payment on line (max 10 000 €) : <http://www.aguttes.com/paiement/index.jsp>
- Electronic bank transfer
  - The exact amount of the invoice from the buyer's account and indicating the invoice number. (Note : Bank charges are the buyer's responsibility.)

Banque de Neuflyze, 3 avenue Hoche 75008  
Titulaire du compte : Claude AGUTTES SAS  
Code Banque 30788 – Code guichet 00900  
N° compte 02058690002 – Clé RIB 23  
IBAN FR76 3078 8009 0002 0586 9000 223  
BIC NSMBFRPPXXX

- Credit cards : bank fees, which usually range from 1 to 2 %, are the buyer's responsibility
- American Express : 2.95%<sup>TTC</sup> commission will be charged.
- Distance payments and multi-payments for one lot with the same card are not allowed
- Cheques (if no other means of payment is possible)
  - Upon presentation of two pieces of identification
  - **Important : Delivery is possible after 20 days**
  - Cheques will be deposited immediately. No delays will be accepted
  - Payment with foreign cheques will not be accepted

### PAYMENT DEFAULT

Settlements are cash.


In the event of late payment on winning bids SAS CLAUDE AGUTTES will claim the legal rate of interest, plus five percent. A minimum fee of €500 will also be due for any other costs incurred by reason of default, including the following in the case of resale on false bidding :

- The difference between the price at which the lot was auctioned and the price obtained at its resale;
- The costs incurred by new auctioning.

### LAW AND JURISDICTION

In accordance with the law, it is added that all actions in public liability instituted on the occasion of valuation and of voluntary and court-ordered auction sales are barred at the end of five years from the hammer price or valuation. These Conditions of purchase are governed by French law exclusively. Any dispute relating to their existence, their validity and their binding effect on any bidder or buyer shall be submitted to the exclusive jurisdiction of the Courts of France.

If a customer feels that he or she has not received a satisfactory response, he or she is advised to contact the head of the relevant department directly, as a matter of priority. In the absence of a response within the specified time limit, the customer may then contact customer service at [serviceclients@aguttes.com](mailto:serviceclients@aguttes.com), which is attached to the Quality Department of SVV Aguttes.

 **PEFC 10-31-1510 / PEFC certified** / The paper used for this catalogue comes from sustainably managed forests and controlled sources / [pefc-france.org](http://pefc-france.org)



## Comment vendre chez Aguttes ?

## Selling at Aguttes?

## Comment acheter chez Aguttes ?

## Buying at Aguttes?

### Rassembler vos informations

Toutes les photos, dimensions, détails et éléments de provenance que vous pouvez rassembler nous sont utiles pour réaliser l'estimation de vos biens.

1



### Collect your informations

All the photos, dimensions, details and elements of origin that you can gather are useful to us to carry out the estimate of your goods.

### Nous contacter

Pour inclure vos biens dans nos prochaines ventes ou demander conseil, n'hésitez pas à contacter directement nos départements spécialisés. Dans la région lyonnaise, le sud-est, le nord-ouest de la France ou en Belgique, vous pouvez vous rapprocher de nos représentants locaux afin de bénéficier d'un service de proximité.

2



### Contact us

To include your property in our next sales or to ask for advice, do not hesitate to contact our specialized departments directly. In the Lyon region, the South-East, the North-West of France or in Belgium, you can contact our local representatives in order to benefit from a local service.

If you are willing to offer for sale a large ensemble with several specialties, the Special Collections department is at your disposal to coordinate your project.

We can be reached by e-mail or by phone.

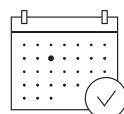
Si vous êtes disposés à proposer à la vente un ensemble important comportant plusieurs spécialités, le département Collections particulières est à votre disposition pour coordonner votre projet.

Nous sommes joignables par e-mail ou par téléphone.

### Organiser un rendez-vous d'expertise

Suite à votre prise de contact et à une première analyse de votre demande, nous déterminons avec vous l'intérêt d'une vente aux enchères. Un rendez-vous s'organise afin d'avancer dans l'expertise et vous donner plus de précisions sur nos services.

3



### Organize a meeting for estimate

Following your contact and a first analysis of your request, we determine with you the interest of an auction. An appointment is organized in order to advance in the expertise and to give you more details about our services.

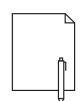
Our estimates and expertises are free and confidential. We determine together all the conditions for the sale.

Nos estimations et expertises sont gratuites et confidentielles. Nous déterminons ensemble toutes les conditions pour la mise en vente.

### Contractualiser

Les conditions financières (estimation, prix de réserve, honoraires) et les moyens alloués à la mise en vente (promotion, transport, assurance...) sont formalisés dans un contrat. Celui-ci peut être signé lors d'un rendez-vous ou à distance de manière électronique.

4



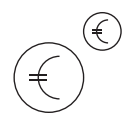
### Contracting

The financial conditions (estimate, reserve price, fees) and the means allocated to the sale (promotion, transport, insurance...) are formalized in a contract. This contract can be signed during an appointment or at a distance in an electronic way.

### Vendre

Chacun de nos départements organise 4 ventes aux enchères par an ainsi que des ventes online. Après la clôture des enchères, le département vous informe du résultat et vous recevrez le produit de celles-ci sous 4 à 6 semaines.

5



### Sell

Each of our departments organizes 4 auctions per year as well as online sales. After the auctions are closed, the department informs you of the result and you will receive the proceeds within 4 to 6 weeks.

### S'abonner à notre newsletter et nous suivre sur les réseaux sociaux

Être informé de notre actualité sur les réseaux sociaux

S'inscrire à la newsletter (QR code) pour être informé des Temps forts chez Aguttes, suivre les découvertes de nos spécialistes et recevoir les e-catalogues

1



### Subscribe to Our Newsletter and Follow Us on Social Media

Subscribe to our newsletter and stay update about Aguttes » Highlights, receive Aguttes specialists » discoveries and e-catalogues.

Stay informed about our upcoming auctions and daily news with our social accounts.

### Avant la vente, demander des informations au département

Nous vous envoyons des informations complémentaires par e-mails : rapports de condition, certificats, provenance, photos...

Nous vous envoyons des photos et vidéos complémentaires par MMS, WhatsApp, WeChat.

2



### Request the Specialists Departments for Information on a Lot Prior to Sale

We will send you additional information by e-mail: condition reports, certificate of authenticity, provenance, photos...

We send you additional photos and videos via MMS, WhatsApp, WeChat.

### Échanger avec un spécialiste et voir l'objet

Nous vous accueillons pour une visite privée sur rendez-vous.

Nous vous proposons comme d'habitude de vous rendre à l'exposition publique quelques jours avant la vente.

Si vous ne pouvez pas vous déplacer, nous programmons une conversation audio ou vidéo pour échanger.

3



### Meet our specialists

We will welcome you by appointment for a private viewing.

As usual, we will invite you to the public viewing taking place a few days prior to sale.

If you are unable to attend, we will schedule a conversation or video call to discuss further.

### Enchérir

S'enregistrer pour enchérir par téléphone auprès de [bid@aguttes.com](mailto:bid@aguttes.com)

S'enregistrer pour enchérir sur le live (solution recommandée pour les lots à moins de 5000 €)

Laisser une enchère maximum auprès de [bid@aguttes.com](mailto:bid@aguttes.com)

Venir et enchérir en salle

4



### Place Your Bid

Contact [bid@aguttes.com](mailto:bid@aguttes.com) and register to bid by phone.

Register to bid live (recommended for lots under €5,000).

Submit an Absentee Bid at [bid@aguttes.com](mailto:bid@aguttes.com) and allow the auctioneer to execute this on your behalf.

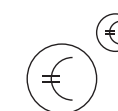
Bid in person in our saleroom.

### Payer et récupérer son lot

Régler son achat (idéalement paiement en ligne/carte ou virement bancaire)

Venir ensuite récupérer son lot ou missionner un transporteur

5



### Pay and Receive Your Property

Pay for your purchase – online ideally: by credit card or bank transfer.

Come and pick up your property or insure shipping and delivery by carrier.



# AGUTTES

Pour inclure vos biens, contactez-nous!  
Estimations gratuites et confidentielles  
sur rendez-vous

Aguttes Neuilly 164 bis, avenue Charles-de-Gaulle, 92200 Neuilly-sur-Seine  
Aguttes Lyon Les Brotteaux, 13 bis, place Jules Ferry, 69006 Lyon  
Aguttes Bruxelles 9, rue des Minimes, 1000 Bruxelles

## DÉPARTEMENTS SPÉCIALISÉS

### Arts d'Asie

Johanna Blancard de Léry  
+33 (0)1 47 45 00 90 • delery@aguttes.com

### Art contemporain & photographie

Ophélie Guillerot  
+33 (0)1 47 45 93 02 • guillerot@aguttes.com

### Automobiles de collection Automobilia

Gautier Rossignol  
+33 (0)1 47 45 93 01 • rossignol@aguttes.com

### Bijoux & perles fines

Philippine Dupré la Tour  
+33 (0)1 41 92 06 42 • duprelatour@aguttes.com

### Design & arts décoratifs du 20<sup>e</sup> siècle

Sophie Perrine  
+33 (0)1 47 45 08 22 • design@aguttes.com

### Art impressionniste & moderne

Pierre-Alban Vinquant  
+33 (0)1 47 45 08 20 • vinquant@aguttes.com

### Livres anciens & modernes Affiches, manuscrits & autographes Les collections Aristophil

Sophie Perrine  
+33 (0)1 41 92 06 44 • perrine@aguttes.com

### Mobilier, sculptures & objets d'art

Grégoire de Thoury  
+33 (0)1 41 92 06 46 • thoury@aguttes.com

### Mode & bagagerie

Adeline Juguet  
+33 (0)1 41 92 06 47 • juguet@aguttes.com

### Montres

Philippine Dupré la Tour  
+33 (0)1 41 92 06 42 • duprelatour@aguttes.com

### Peintres d'Asie

Charlotte Aguttes-Reynier  
+33 (0)1 41 92 06 49 • reynier@aguttes.com

### Tableaux & dessins anciens

Grégoire Lacroix  
+33 (0)1 47 45 08 19 • lacroix@aguttes.com

### Vins & spiritueux

Pierre-Luc Nourry  
+33 (0)1 47 45 91 50 • nourry@aguttes.com

### Inventaires & partages

Claude Aguttes  
Sophie Perrine  
+33 (0)1 41 92 06 44 • inventaire@aguttes.com

## BUREAUX DE REPRÉSENTATION

### Aix-en-Provence

Adrien Lacroix  
+33 (0)6 69 33 85 94 • adrien@aguttes.com

### Lyon

Marie de Calbiac  
+33 (0)4 37 24 24 28 • calbiac@aguttes.com

### Nord-Ouest

Audrey Mouterde  
+33 (0)7 62 87 10 69 • mouterde@aguttes.com

### Bruxelles

Ernest van Zuylen  
+32 (0)2 311 65 26 • vanzuylen@aguttes.com



Égypte, Nouvel Empire XVIII<sup>e</sup> - XX<sup>e</sup> Dynastie (1550/1069 av. J.-C.). Masque de sarcophage en bois. **Vendu 233 200 € le 6 décembre 2021**

RENDEZ-VOUS *chez Aguttes*

# Calendrier des ventes

JUIN  
JUILLET  
SEPTEMBRE  
OCTOBRE **2022**

**16.06**  
COLLECTION  
MICHEL SIMÉON  
PARTIE II  
*Online Only*

**22.06**  
GRANDS VINS  
& SPIRITUEUX  
*Aguttes Neuilly*

**23.06**  
LES COLLECTIONS  
ARISTOPHIL  
MUSIQUE\*  
*Aguttes Neuilly*

**23.06**  
MONTRES  
DE COLLECTION  
*Online Only*

**26.06**  
AUTOMOBILES  
DE COLLECTION  
LA VENTE D'ÉTÉ  
*Aguttes Neuilly*

**28.06**  
MAÎTRES ANCIENS  
*Drouot Paris*

**30.06**  
ARTS CLASSIQUES  
*Aguttes Neuilly*

**06.07**  
BIJOUX  
*Aguttes Neuilly*

**07.07**  
MINAUDIÈRES  
& ACCESSOIRES  
*Online Only*

**19.07**  
COLLECTION  
MICHEL SIMÉON  
PARTIE III  
*Online Only*

**20.07**  
BIJOUX ANCIENS  
& MODERNES  
*Online Only*

**21.07**  
MONTRES  
DE COLLECTION  
*Online Only*

**22.09**  
UNE RENTRÉE  
MODERNE  
*Online Only*

**27.09**  
UNE HISTOIRE  
DU TEMPS  
*Aguttes Neuilly*

**03.10**  
PEINTRES & ARTS  
DU VIETNAM  
*Aguttes Neuilly*



# TABLEAUX & DESSINS ANCIENS

Prochaines ventes  
28 juin et 17 novembre 2022



Louyse MOILLON (Paris, 1609/1610 - 1696)  
*Panier de quetsches vers 1634*  
Huile sur panneau, 47,9 x 39 cm (détail)  
En vente le 28 juin

AGUTTES

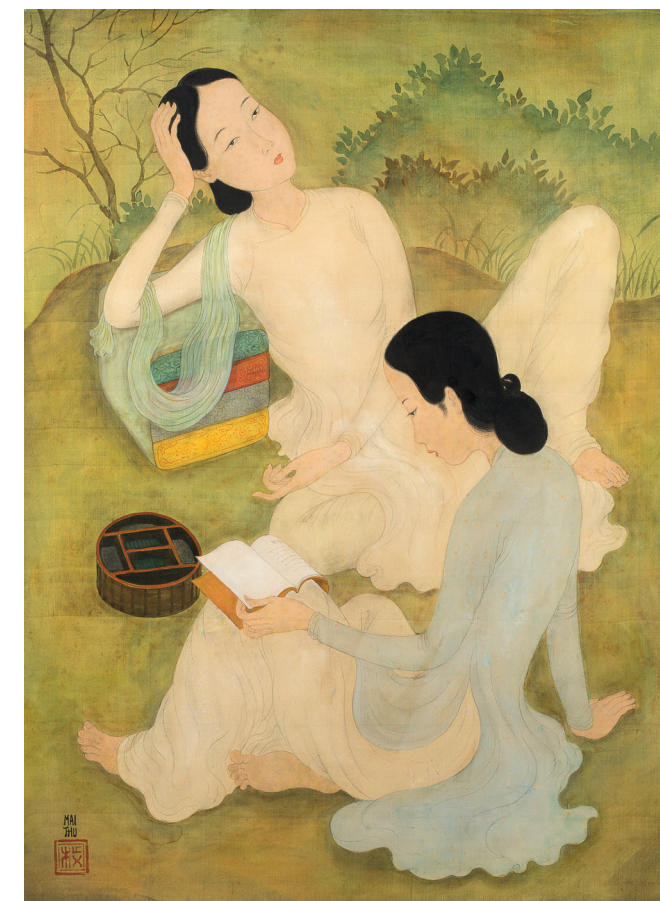
Contact : Grégoire Lacroix  
+33 (0)1 47 45 08 19 • lacroix@aguttes.com

# PEINTRES & ARTS DU VIETNAM

Prochaine vente  
3 octobre 2022



Vietnam XVIII<sup>e</sup> - XIX<sup>e</sup> siècle. Paravent en bois sculpté  
incrustées de 14 assiettes en porcelaine bleu-blanc  
vendu 224 400 € le 30 septembre 2021



Mai Trung Thứ (1906 - 1980)  
*En plein air, circa 1940-45 (détail)*  
vendu 794 700 € le 2 juin 2022

AGUTTES

Contact Peintres d'Asie : Charlotte Aguttes-Reynier  
+33 (0)1 41 92 06 49 • reynier@aguttes.com

Contact Arts d'Asie : Johanna Blancard de Léry  
+33 (0)1 47 45 00 90 • delery@aguttes.com





# HAUTE ÉPOQUE

Prochaine vente  
15 novembre 2022

Léonard LIMOSIN (ca. 1505 - ca. 1576), plaque en émail  
vendue 123 500 € le 11 mai 2022

## AGUTTES

Contact : Grégoire de Thoury  
+33 (0)1 41 92 06 46 • thoury@aguttes.com

# ARTS CLASSIQUES

Prochaine vente  
12 décembre 2022



Iznik, plat « Tabak »  
vendu 28 600 € le 6 décembre 2021

## AGUTTES

Contact : Grégoire de Thoury  
+33 (0)1 41 92 06 46 • thoury@aguttes.com



# COLLECTIONS PARTICULIÈRES INVENTAIRES ET PARTAGES

Deux commissaires-priseurs se tiennent à votre disposition pour coordonner votre projet avec nos différents spécialistes, en France et dans toutes les grandes villes d'Europe.

## *La Maison Aguttes*

Aguttes est la 4<sup>e</sup> maison de ventes aux enchères en France. Sans actionnariat extérieur, elle jouit également de sa position de première société indépendante. Fondée à Clermont-Ferrand en 1974 par Claude Aguttes et maintenant dirigée avec deux de ses filles – Philippine Dupré la Tour et Charlotte Aguttes-Reynier – elle est composée aujourd'hui d'une équipe de 60 personnes qui constitue sa qualité première.

Avec une salle des ventes internationale située dans l'ouest Parisien et des bureaux de représentation à Bruxelles, Lyon et Aix-en-Provence, la maison se distingue par son service personnalisé et sa réactivité. Ses experts en interne permettent la valorisation et la vente de grandes collections françaises, de tableaux, d'objets, de bijoux et d'automobiles exceptionnels. Avec sa force de frappe en communication et ses acheteurs à 70 % internationaux, elle atteint régulièrement des records mondiaux.

En 2018, la maison dépassait la barre symbolique des 50M€ d'adjudication, résultat jamais atteint par une maison de vente indépendante en France (il y en a plus de 400). En 2021, elle totalise 77,5M€. Cette croissance s'articule autour des valeurs inchangées de transparence dans l'intermédiation, de discrétion, de rigueur et d'audace. Au service de ses vendeurs avant tout, Aguttes se positionne à présent comme l'alternative française aux *leaders* du marché de l'art international.



Le département Inventaires & collections vous propose de réaliser un inventaire complet ou partiel de vos biens en vue de partage ou de vente et vous apporte le conseil et l'expérience nécessaires pour cette opération.

**Ne vendez pas sans nous consulter!**

# AGUTTES

Contacts  
Sophie Perrine : +33 (0)1 41 92 06 44 • [perrine@aguttes.com](mailto:perrine@aguttes.com)  
François Rault : +33 (0)6 69 33 85 16 • [rault@aguttes.com](mailto:rault@aguttes.com)







AGUTTES