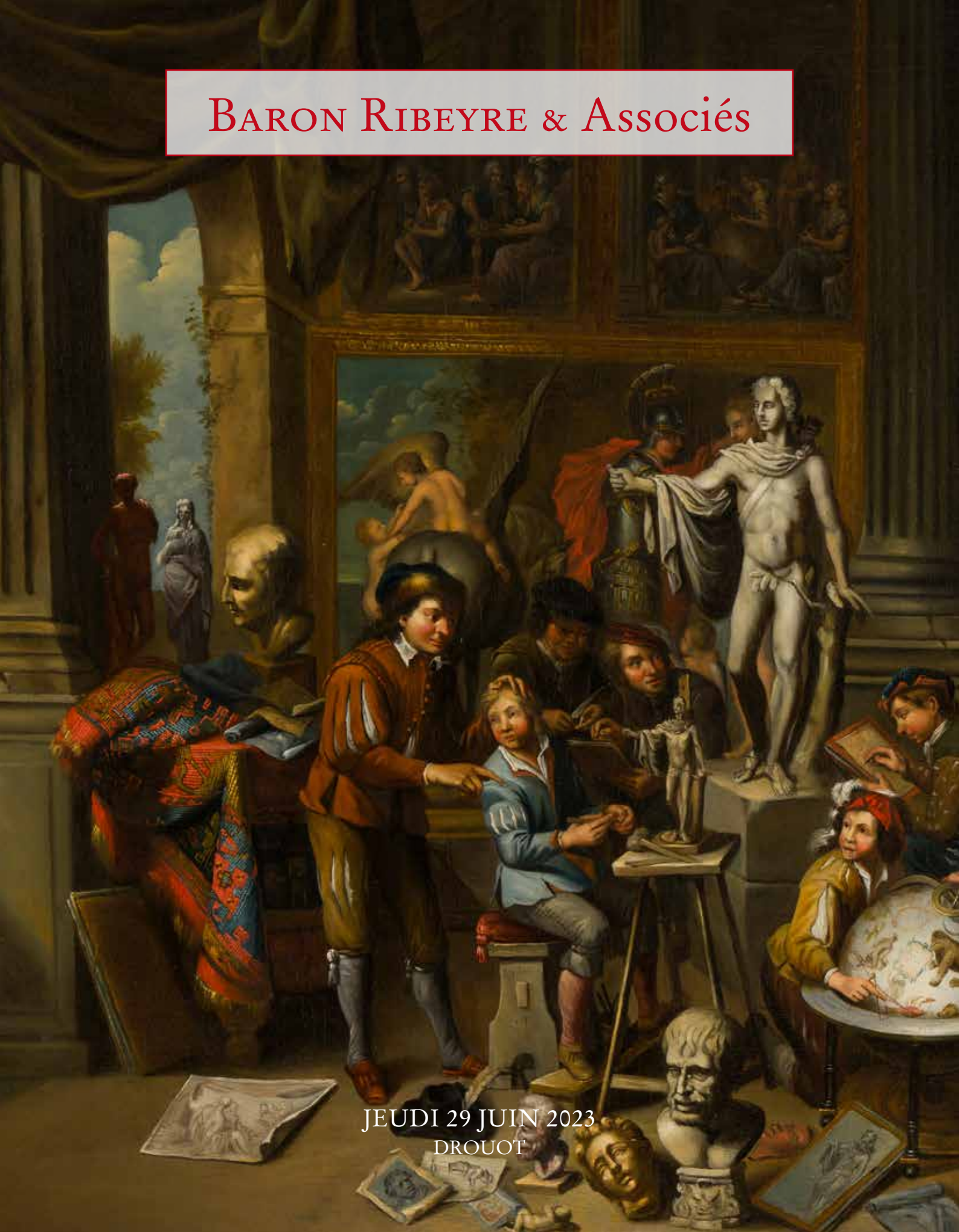


# BARON RIBEYRE & Associés



JEUDI 29 JUIN 2023  
DROUOT



Sempé

# BARON RIBEYRE & Associés

Commissaires-Priseurs - S.V.V. agrément n°2001-19  
3, rue de Provence - 75009 PARIS - Tél. : 01 42 46 00 77  
E-mail : contact@baronribeyre.com - www.baronribeyre.com

## VENTE AUX ENCHÈRES PUBLIQUES

**JEUDI 29 JUIN 2023**

PARIS - DROUOT - SALLE 14  
9, rue de Drouot - 75009 Paris

à 13 h 30

BIJOUX

ARTS CLASSIQUE ET MODERNE



L'intégralité des photos sur [www.baronribeyre.com](http://www.baronribeyre.com)

---

### EXPOSITIONS PUBLIQUES :

Mercredi 28 juin de 11h à 18h - Jeudi 29 juin de 11h à 12h  
Téléphone pendant l'exposition : 01 48 00 20 14



Florence  
BARON-REVERDITO  
Commissaire-priseur



Pauline  
RIBEYRE  
Commissaire-priseur



Dominique  
RIBEYRE  
Commissaire-priseur



Apolline  
MICHELOT  
Élève commissaire-priseur



Isabelle  
DEVRON  
Comptable



Agathe  
G'SELL  
Clerc



# BIJOUX & ORFÈVREURIE

EXPERT

**Annabelle CUKIERMAN**

*Expert joaillerie et orfèvrerie*

*Professeur de gemmologie*

11, rue de Provence - 75009 PARIS

Tél. : 01 42 46 64 62

[info@cukierman.fr](mailto:info@cukierman.fr)

*a décrit les lots n<sup>os</sup> 1 à 75 et 77 à 112*

# BIJOUX

1. **MONTRE DE POCHE** en or jaune (750‰) ciselé et guilloché. Cadran émail blanc, double minuterie, chiffres arabes et romains.  
Travail français, vers 1900.  
Cal. : 31 mm. Poids brut : 24,6 g                      150 / 200 €
2. **BAGUE « boule »** en or jaune à bas titre (<800‰) ajouré, ciselé et torsadé partiellement serti de turquoises cabochons. Usures.  
Doigt : 56. Poids brut : 9 g                              70 / 100 €
3. **VAN CLEEF & ARPELS - DUNHILL**  
**BRIQUET** en or jaune (750‰) guilloché et godronné, à motifs de cannage.  
Signé V.C.A et numéroté.  
Dim. : 4 x 2,9 x 1,2 cm. Poids brut : 54,8 g  
On y joint un FUME-CIGARETTE, la garniture en or jaune (750‰) guilloché. Gravé DUNHILL sur le fût en résine noire (usures). Travail français.  
Long. : 9 cm. Poids brut : 5,3 g                      400 / 700 €
4. **BROCHE-PENDENTIF** en or jaune (750‰) orné d'un camée coquille figurant un profil de femme (Diane chasseresse ?). Légers fêles.  
Dim. : 6 x 4,1 cm. Poids brut : 20,3 g              100 / 200 €
5. **BAGUE** en or jaune (750‰) serti d'un cabochon ovale de lapis lazuli. Traces de serti.  
Doigt : 57. Poids brut : 8,3 g                      100 / 200 €
6. **Importante BAGUE** en or jaune (750‰) partiellement amati et rainuré, serti d'un cabochon ovale de corail « peau d'ange ».  
Doigt : 57. Poids brut : 9,4 g                      200 / 400 €
7. **BRACELET** rigide ouvrant en fil d'or jaune (750‰) centré d'un camée coquille « les trois Grâces » (fêles). Travail français.  
Long. : 18 cm env. Larg. motif : 3,8 cm  
Poids brut : 14,8 g                              200 / 300 €
8. **COLLIER** composé de deux rangs de perles de culture blanches. Fermoir « nœud stylisé » en or jaune (750‰) serti d'alignement de pierres bleues calibrées et petits diamants taillés en rose.  
Diam. des perles : 7,3 à 7,6 mm  
Long. : 40 cm. Poids brut : 59,7 g              70 / 100 €
9. **BAGUE « double jonc »** en or jaune (750‰) partiellement torsadé et pavé de diamants taille brillant, et saphirs (égrisures).  
Doigt : 51 (anneau intérieur).  
Poids brut : 11,7 g                              300 / 500 €
10. **Paire de BOUCLES d'OREILLES** en or jaune (750‰) orné de corail de forme bouton.  
Travail français.  
Diam. : 1,8 cm. Poids brut : 13,4 g              150 / 300 €
11. **Large BAGUE** en vermeil et argent noirci (925‰) pavé de saphirs jaunes à orangés.  
Doigt : 54. Poids brut : 9,4 g                      300 / 400 €
12. **MONTRE DE COL** en or jaune (750‰) ciselé d'un monogramme. Cadran émail blanc, double minuterie, chiffres arabes noirs et rouges.  
Travail français, vers 1900.  
Cal. : 28 mm. Poids brut : 22,5 g              150 / 300 €
13. **BAGUE** rectangulaire en or jaune (750‰) serti d'une émeraude taillée à degrés (jardins) entourée de diamants taille brillant.  
Doigt : 53. Poids brut : 3,4 g                      800 / 1000 €
14. **Important PENDENTIF** en or rose ajouré (750‰) retenant une pièce de 4 DUCATS austro-hongroise en or (986‰).  
Travail français.  
Diam. : 4,6 cm. Poids : 21,7 g                      550 / 700 €
15. **Large BAGUE** en vermeil et argent noirci (925‰) pavé de saphirs et centrée d'un important saphir ovale cabochon, légèrement étoilé.  
Doigt : 57 env. Poids brut : 15,6 g              300 / 400 €
16. **Importante BAGUE « Pompadour »** en or jaune et or gris (750‰) centrée d'un saphir orange de forme coussin pesant 10-11 carats environ, dans un double entourage de diamants taille brillant, épaulé de diamants taepers.  
La bague est accompagnée d'un rapport d'analyse gemmologique du laboratoire CGI.      4 000 / 5 000 €



7



8



16



4



12



15



9



11



13



5



6



14



3



10

17. PENDENTIF « cœur » et sa CHAINETTE à maille plate en or gris (750‰) ajouré, serti d'un diamant taille ancienne (chocs), souligné de diamants taille 8/8. Chocs à la maille.  
Dim. : 2,4 x 2,4 cm. Long. : 41,5 cm  
Poids brut : 18,2 g 800 / 1 200 €
18. Large BAGUE bombée, en or gris (750‰) serti d'un alignement de diamants taille baguette, épaulé d'un pavage de diamants taille brillant de chaque côté.  
Travail français.  
Doigt : 52-53. Poids brut : 25,1g 2 500 / 3 000 €
19. BAGUE en or gris (750‰) ajouré, centrée d'une perle gravée de godrons de quartz vert, flanquée d'un diamant en serti clos, épaulée de péridots et diamants taillés à degrés. Chocs.  
Doigt : 55. Poids brut : 7 g 500 / 600 €
20. BRACELET en or gris (750‰) serti d'un alignement de diamants taille brillant et saphirs alternés.  
Long. : 17 cm. Poids : 16,2 g 600 / 900 €
21. Importante BAGUE «volutes» en or gris (750‰) ajouré, serti de six alignements de diamants taille brillant et trois alignements de diamants taille baguette.  
Doigt : 54. Poids brut : 10,4 g 2 500 / 2 800 €
22. BAGUE «gourmète» en or gris (750‰) ajouré partiellement serti de diamants taille brillant.  
Doigt : 52. Poids brut : 3,2 g 200 / 300 €
23. BAGUE rectangulaire en or gris (750‰) serti d'une plaque d'onyx, flanquée d'une topaze incolore en serti clos.  
Poids approx. topaze : 1 carat env.  
Doigt : 52-53. Poids brut : 4,8 g 350 / 400 €
24. BAGUE « vagues » en or gris et or noirci (750‰) serti de pavages bombés de diamants blancs et noirs.  
Doigt : 54. Poids brut : 2,9 g 350 / 400 €
25. Importante BAGUE « Tank » en platine (950‰) et or gris (750‰) cranté et bombé, serti d'un alignement de diamants taille ancienne (chocs), en chute, dont un plus important.  
Poids total approximatif des diamants : 1,7-1,8 carats env.  
Travail français, vers 1935, époque ART DECO.  
Doigt : 51 (anneau intérieur).  
Poids brut : 12,5 g 1 000 / 1 500 €
26. BAGUE « fleur » en or gris (750‰) ajouré, centrée d'un saphir cabochon entouré de rubis ronds, épaulé de deux diamants taille brillant.  
La bague est accompagnée d'un rapport d'analyse gemmologique du laboratoire GIL attestant la provenance du saphir BIRMANIE, NON CHAUFFE.  
1 100 / 1 300 €
27. BAGUE «croisée» en or gris (750‰) serti de deux alignements de diamants taille brillant.  
Doigt : 56. Poids brut : 7,4 g 700 / 900 €
28. BAGUE en or gris (750‰) serti d'une tanzanite trôïda pesant 3,4 carats environ (égrisures), entourée de diamants taille brillant et épaulée de deux diamants trôïdas.  
Doigt : 52-53. Poids brut : 9,1 g 2 500 / 2 800 €
29. COLLIER plat souple en or jaune (750‰).  
Long. : 42,5 cm. Poids : 23,1 g 500 / 700 €
30. BRACELET manchette « onze fleurettes » articulé en argent (min. 800‰) ajouré, orné de pierres blanches (manques), en chute.  
Travail français, première moitié du XX<sup>e</sup> siècle.  
Long. : 18 cm. Larg. : 1,4 à 2,1 cm  
Poids brut : 42,6 g 50 / 100 €







31. Large BAGUE en or jaune (750%) entièrement ornée d'émail translucide figurant des tâches de « panthère » surmontée d'un grenat spessartite cabochon de forme ovale entouré de diamants taille brillant.  
Poids approx. grenat : 4,4 carats.  
Doigt : 55. Poids brut : 10,6 g 1 100 / 1 300 €
32. Importante BROCHE "fleur" en or jaune (750%) ajouré, amati, ciselé et orné de filets d'émail noir, centré d'un diamant taillé en rose, retenant une chaînette serti d'un alignement de cinq diamants taillés en rose en chute, et trois pampilles « gouttes » en suite.  
Travail français, XIX<sup>e</sup> siècle.  
Dim. : 4 x 8,2 cm. Poids brut : 25,8 g 700 / 1 000 €
33. **SUNDAY**  
PENDENTIF « croix » en or jaune (750%) godronné, perlé, ciselé et ajouré orné de perles de cristal de roche godronné dépoli, émeraudes, rubis et saphirs. Bélière ajourée, ouvrante.  
Long. : 5,2 cm. Poids brut : 8,8 g  
Signé SUNDAY. Chaînette « boules » rapportée en métal. 200 / 400 €
34. Large BRACELET en or jaune (750%) composé de neuf chaînettes « gourmettes ». Important fermoir circulaire.  
Long. : 18,8 cm. Larg. : 3,3 cm  
Poids : 37,2 g 1 000 / 1 200 €
35. Importante BAGUE en fil d'or jaune (750%) surmonté d'une citrine de forme ovale.  
Travail français, vers 1960.  
Doigt : 56-57. Poids brut : 21,1 g 100 / 300 €
36. SAUTOIR composé d'un rang de perles de culture grises-noires de Tahiti. Fermoir en or gris (750%) et chaînette de sécurité.  
Diam. des perles : 5,4 mm. Long. : 129 cm  
Poids brut : 43,8 g 100 / 200 €
37. BAGUE « marguerite » en or jaune et or gris « 750% » ajouré, serti d'un saphir BIRMAN NON CHAUFFE, cabochon, pesant 8,47 carats, entouré de diamants taille brillant.  
La bague est accompagnée d'un rapport d'analyse gemmologique du laboratoire EMIL.  
Doigt : 54. Poids brut : 8,4 g 3 400 / 3 800 €
38. PENDENTIF « poisson » articulé en or jaune (750%) ciselé.  
Long. : 3 cm. Poids : 1,5 g 20 / 40 €
39. COLLIER articulé en métal partiellement ciselé, composé de six médaillons ovales sertis de camées de pierre de lave représentant des bustes de femme, de couleur crème à noire, alternés de pastilles, retenus par une double chaînette.  
XIX<sup>e</sup> siècle.  
Long. : 45,5 cm. Poids brut : 26,5 g 100 / 300 €
40. Importante BAGUE « marguerite » en or jaune (750%) serti d'une citrine, de forme ovale, dans un entourage juponné de seize diamants taille brillant.  
Poids approx. citrine : 10 carats env.  
Poids approx. diamants : 2 carats env.  
Doigt : 53-54. Poids brut : 9,1 g 2 000 / 2 500 €
41. PORTE-CLEF en or jaune (750%) composé de maillons gourmettes facettés retenant un pendentif circulaire ajouré et ciselé serti une intaille en onyx figurant un « profil d'homme au casque ».  
Vers 1900.  
Long. : 9,5 cm. Poids brut : 11,8 g 200 / 400 €
42. BAGUE ouverte « toi et moi » en or jaune (750%) torsadé, ciselé, terminée par deux perles de culture de couleur crème.  
Travail français.  
Doigt : 56. Poids brut : 10 g 200 / 300 €
43. PENDENTIF « croix » en or jaune (750%) et argent (min. 800%) serti d'alignements de diamants taillés en rose, en chute.  
Travail français.  
Long. : 4,5 cm. Poids : 5,9 g 80 / 100 €
44. COLLIER composé de deux rangs de perles de culture de couleur crème, en chute. Fermoir en or jaune (750%) ajouré serti de deux rubis gravés à motifs de feuilles, deux saphirs cabochons et deux diamants.  
Travail français.  
Diam. perles: 6,7 à 9,6 mm. Long. : 51 cm env.  
Poids brut : 78,2 g 150 / 300 €



37

42

35

39

38

32

33

34

41

43

40

31

36

45. **BROCHE** losangique « feuillages » en or jaune à bas titre (< 800‰) ajouré, serti d'une topaze rose (égrisures), entourée de diamants taille ancienne de formes diverses et diamants taillés en rose.  
XIX<sup>e</sup> siècle.  
Dim. : 4 x 2,7 cm. Poids brut : 9,5 g 500 / 800 €  
Provenance : Ecrin de Madame M. HELFT
46. **BAGUE** en or jaune (750‰) serti d'une intaille en améthyste (nombreuses égrisures), gravée d'un monogramme « AC ». Usures.  
Doigt : 56 (mise à taille). Poids brut : 4,5 g 150 / 300 €
47. **BROCHE-PENDENTIF** en or rose (750‰) et argent (800‰) ajouré, orné d'un camée de cornaline « profil de femme », entouré de diamants taillés en rose et quatre perles (non testées).  
Travail français, vers 1900.  
Dim. : 4 x 3,2 cm. Poids brut : 13,3 g 200 / 400 €
48. **BROCHE-PENDENTIF** et sa chaînette, en or jaune (750‰) ajouré, à motifs de guirlandes et fleurs, orné d'une plaque d'émail translucide guilloché bleue, retenant sept perles (non testées).  
Travail français, vers 1900.  
Dim. : 4 cm. Poids brut : 17,6 g 500 / 800 €
49. **BRACELET** manchette rigide ouvrant en or jaune (750‰) finement ciselé et ajouré à motif de frise de volutes et feuillages. Chocs, oxydations et restaurations.  
Chaînette de sécurité.  
Travail français, vers 1900.  
Long. : 16,5 cm. Larg. : 2 cm  
Poids brut : 18,8 g 450 / 600 €
50. **COUQUAUX**  
Rare **BRACELET** manchette rigide ouvrant « dragon » en or jaune (750‰), entièrement martelé, repoussé et orné d'émail polychrome translucide martelé et guilloché (légers manques) figurant un dragon, flanqué d'ailes serties de diamants taille ancienne, dont un plus important, et taillés en rose.  
Chaînette de sécurité.  
Travail français, fin du XIX<sup>e</sup> siècle.  
Signé **COUQUAUX** et daté 1885.  
Long. : 16,5 cm. Larg. : 2,8 cm  
Poids brut : 92,7 g 3 000 / 5 000 €  
  
La Maison **COUQUAUX** a été fondée par François-Théophile **COUQUAUX** au 402, rue Saint-Honoré à Paris, dans les années 1870.  
Son œuvre est caractéristique des influences esthétiques de la fin du XIX<sup>e</sup> siècle, le Néo-gothique et Néo-rennaissance, avec des mentors comme Eugène **VIOLLET-LE-DUC** ou Jean-Baptiste-Antoine **LASSUS**. La qualité de son travail lui vaut une médaille d'argent lors de l'Exposition Universelle de Paris de 1878, derrière Cardeilhac.  
Ses créations sont rares et ce bracelet en excellent état de conservation, est un parfait exemple de sa créativité et du soin apporté à ses œuvres figuratives.
51. Large **BAGUE** en or jaune (750‰) serti d'une tourmaline rose cabochon de forme ovale.  
Doigt : 58-59. Poids brut : 10,7 g 200 / 300 €
52. Importante **EMERAUDE** polie, gravée figurant un personnage de plein pied et gravé au dos d'une inscription orientale.  
Inclusions et fêles.  
Dim. : 3,5 x 2,1 x 0,8 cm  
Poids : 62,7 carats. 1 000 / 1 500 €
53. **SAUTOIR** composé d'un rang de perles de culture de couleur crème, dont certaines baroques. Fermoir « perle » en or gris (750‰).  
Diam. des perles : 7 à 7,5 mm.  
Long. : 151,3 cm. Poids brut : 88,2 g On y joint un **EPINGLE** à **CRAVATE** en métal orné d'une perle d'imitation. 50 / 100 €
54. **LOT** en or jaune et or rose (750‰) comprenant :  
- une **BROCHE** « feuillage ». Poids : 5,1 g  
- paire de **BOUTONS** (cire). Poids brut : 4,5 g  
- deux **PENDENTIFS** religieux. Poids : 2,7 g  
- une paire de **BOUCLES d'OREILLES** créoles, serti de pierres blanches. Poids brut : 1,4 g - deux **ALLIANCES**. Poids : 3,7 g  
- un **FERMOIR**. Poids brut : 1,3 g  
Chocs. Poids brut total : 18,7 g  
On y joint un **LOT** en métal. 400 / 500 €
55. **BAGUE** « fleur » en or gris (750‰) ajouré, ciselé, serti d'un diamant taille brillant entouré de diamants 8 / 8.  
Travail français, vers 1960-70.  
Doigt : 57. Poids brut : 5,3 g 150 / 300 €
56. **BAGUE** « soleil » en platine (min. 800‰) serti d'une émeraude de forme ovale (chocs) entourée de diamants taille baguette.  
Vers 1970.  
Doigt : 57. Poids brut : 5,3 g 300 / 500 €
57. **LOT** en jade comprenant :  
- un **PENDENTIF** « cœur » gravé et ciselé. Bélière en or jaune (750‰). Poids brut : 18,8 g  
- un **BRACELET** jonc rigide. Long. : 21,5 cm 50 / 100 €
58. **PENDENTIF** « bouddha » et sa chaînette en or jaune (750‰), composé d'un quartz-œil-de-tigre sculpté et ciselé.  
Long. pendentif : 3,5 cm  
Poids brut : 20,2 g 100 / 200 €



48



50



47



51



45



49



46



59



62



60



63

61



**59. BOUCHERON**

Important PENDENTIF « Trouble », grand modèle, en or gris (750‰) ajouré, figurant un serpent, partiellement serti de diamants taille brillant, les yeux ornés d'émail noir. Cordon noir. Signé BOUCHERON et numéroté. Dans son étui. Certificat d'authenticité précisant le poids des diamants : 0,96 carat, couleur G, pureté VS2. Acquis chez BOUCHERON en 2008.

Dim. : 6 x 4,5 cm. Poids brut : 52,1 g

2 500 / 3 000 €

60. BAGUE « jarretière » en or gris (750‰) serti de cinq tourmalines vertes taillées à degrés et huit saphirs roses de forme ronde, alternés.

Doigt : 53. Poids brut : 5,7 g

1 500 / 1 800 €

**61. ZENITH**

BRACELET MONTRE chronographe trois compteurs, modèle « El Primero 1865, 40th Anniversary » en titane noir. Cadran et fond squelette, guichet dateur à quatre heures trente. Mouvement automatique. Bracelet cuir, boucle ardillon noire.

Cadran, boîtier, mouvement, bracelet et boucle signés ZENITH. Édition limitée, numérotée 134 / 250.

Cal. : 39 mm

1 000 / 1 500 €

62. Large BAGUE «gouttes» en or gris (750‰) ajouré, serti de saphirs roses, améthystes, et diamants taille brillant.

Doigt : 52-53. Larg.: 1,2 cm

Poids brut : 9,6 g

1 400 / 1 600 €

63. BAGUE en or gris (750‰) ajouré, orné d'une opale cabochon de forme ovale, épaulée de six alignements de diamants taille brillant.

Doigt: 55. Larg.: 1,7 cm. Poids brut : 8 g

1 900 / 2 000 €



**64. PATEK PHILIPPE**

BRACELET MONTRE modèle « Nautilus » en or jaune (750‰) et acier. Lunette aux angles adoucis, cadran noir à godrons plats, index bâtonnets dorés, guichet dateur à trois heures.

Mouvement à quartz. Bracelet en or jaune et acier, boucle déployante.

Signée PATEK PHILIPPE. Vers 2003.

Ne fonctionne pas. Nécessite une révision.

Accompagnée de trois maillons supplémentaires (long. : 2,1 cm).

Cal. : 32 mm. Long. : 16,5 cm env.

Poids brut : 90,7 g

6 000 / 8 000 €

L'expert Annabelle CUKIERMAN remercie la maison PATEK PHILIPPE, place Vendôme, d'avoir eu l'amabilité de vérifier et approuver oralement l'authenticité de cette montre.

**65. BAGUE « écrou » en vermeil et argent noirci (min. 800‰) entièrement pavée de saphirs et pierres précieuses multicolores.**

Doigt : 54. Poids brut : 13,1 g

300 / 400 €

**66. LOT comprenant :**

- une EPINGLE à CRAVATE « serpent » en or jaune (750‰). Poids brut : 1 g

- une EPINGLE à CRAVATE « fleur » en or jaune (750‰) et en argent (min. 800‰) ajouré, serti de diamants de taillés en rose. Poids brut : 2,2 g

Poids brut total : 3,2 g

- DEBRIS en or jaune (585‰) 14 carats et en argent (min. 800‰) serti d'un diamant taillé en rose. Poids brut : 0,9 g

On y joint un LOT en métal et pierres de couleur.

20 / 40 €



67

67. COLLIER composé de cinq rangs de perles facettées de pierres dont des saphirs, rubis, émeraudes, citrines, etc... en dégradé de couleur. Fermeture coulissante en fils de soie polychromes. Egrisures.  
Poids brut : 70,1 g 500 / 700 €



70

68. BRACELET en or jaune (750‰) guilloché, composé de six pièces en or (min. 900‰) retenues par des maillons « 8 » torsadés et ajourés.  
Long. : 20 cm. Larg. : 2,2 cm  
Poids : 47,7 g 1 300 / 1 500 €

69. BAGUE « volutes » en vermeil et argent noirci (min. 800‰) pavée de rubis soulignés de saphirs roses et bleus calibrés.  
Doigt : 57. Poids brut : 13,1 g 300 / 400 €



69

70. BROCHE « fleur » circulaire en or jaune (750‰) ajouré et torsadé, centrée d'une pièce souverain Victoria en or (917‰) datée 1878.  
Diam. : 3,6 cm. Poids : 15,9 g 400 / 500 €



68





72



73



74



71

71. BAGUE « jarretière » en or jaune (750‰) serti de cinq péridots de forme ovale en chute, alternés de petits diamants taille brillant.  
Doigt : 54. Poids brut : 4,2 g 650 / 800 €
72. COLLIER articulé en or jaune (750 ‰) 18 carats, ciselé, ajouré, à motifs rayonnants et volutes, serti de pierres blanches et rouges calibrées. Traces d'oxydation.  
Fermoir en or (585‰) 14 carats.  
Long. : 38 cm. Dim. motif : 4,4 x 3,6 cm  
Poids brut : 40,7 g 700 / 900 €
73. BRACELET manchette en or jaune (750‰) articulé, ajouré, à maille incurvée sertie de pierres rouges calibrées.  
Accidents au fermoir et chocs.  
Long. : 14,5 cm (raccourci). Larg. : 3 cm  
Poids brut : 59,6 g 1 400 / 1 500 €
74. BAGUE en or gris (750‰) ajouré serti d'un rubis ovale entouré et épaulé de diamants taille brillant.  
Doigt : 52. Poids brut : 2,7 g 600 / 700 €

75. Important BAGUE « bouquet » en or rose (585%) 14 carats et argent (min. 800%) ajouré, orné de corail, serti de diamants taillés en rose, émeraudes rondes (nombreuses égrisures). Manques.  
Doigt : 56-57. Poids brut : 11,4 g 80 / 100 €
76. Paire de BOUCLES D'OREILLE. Les extrémités du pendentif sont ornées d'une frise en granulation. Or fin. Oxydation rouge et dépôt calcaire. Lacunes visibles. 2,2 grs. Art romain. Vers le III<sup>e</sup> siècle.  
H. 2,5 cm 80 / 100 €
77. PENDENTIF « goutte » et sa chaînette en or gris (750%) serti d'un diamant pesant 1,80 carat taillé en poire. Le diamant est accompagné d'un rapport d'analyse gemmologique du laboratoire CGL datant du 31/5/2023, attestant sont poids 1,80 carat, couleur F, pureté Si2, sans fluorescence. 4 500 / 5 500 €
78. BRACELET MONTRE rectangulaire de dame en platine (950%) entièrement serti de diamants taille ancienne, baguette et 8 / 8. Cadran crème, chiffres arabes, chemin de fer. Lunette sertie de deux diamants baguettes. Mouvement mécanique. Accidents au bracelet. Manque un diamant. Chaînette de sécurité. Travail français, vers 1930, époque ART DECO.  
Cal. : 23 x 10 mm. Long. : 16 cm env.  
Poids brut : 32 g 800 / 1 000 €
79. BAGUE en or gris (750%) serti de diamants taille brillant dont un, au centre, plus important, et taepers.  
Doigt : 54-55. Poids brut : 5,3 g 1 200 / 1 400 €
80. BAGUE « solitaire » platine (950%) serti d'un diamant taille ancienne, de forme coussin pesant 9,91 carats (égrisures), épaulé d'alignements de petits diamants.  
Doigt : 55 (mise à taille). Poids brut : 8,3 g.  
Le diamant est accompagné d'un rapport d'analyse gemmologique du laboratoire LFG datant du 7/6/2023 attestant son poids 9,91 carats, couleur K nuance brune, pureté VS2, sans fluorescence, type IIA. 25 000 / 30 000 €
81. Paire de BOUCLES d'OREILLES « créoles » en or gris (750%) serti d'un alignement de diamants taille brillant.  
Long. : 2,1 cm. Poids brut : 3,3 g 950 / 1 200 €
82. BROCHE « tonneau » en platine (min. 950%) ajouré, serti de sept diamants taille ancienne serti clos, alignés en chute, soulignés de diamants taille 8 / 8.  
Épingle en or gris (750%).  
Poids total approximatif des diamants : 4,6 carats env.  
Travail français, vers 1930, époque ART DECO.  
Dim. : 5,3 x 1,7 cm. Poids brut : 14,9 g 4 000 / 6 000 €
83. DIAFINI  
BAGUE hexagonale en or gris (750%) serti de diamants taille brillant, dont un au centre plus important, et saphirs calibrés.  
Signée DIAFINI.  
Doigt : 53-54. Long. motif : 1,3 cm 800 / 900 €  
Poids brut : 5 g
84. BAGUE « volutes » en or gris (750%) ajouré, entièrement pavé de diamants taille brillant, centrée d'un diamant taille brillant pesant 2,79 carats.  
Doigt : 46-47. Poids brut : 14,7 g  
Le diamant est accompagné d'un rapport d'analyse gemmologique du laboratoire CGL datant du 31/5/2023 attestant sont poids 2,79 carats, couleur G, pureté Si1, sans fluorescence. 9 000 / 12 000 €
85. DIAFINI  
BRACELET en or gris (750%) ajouré, à maillons hexagonaux, serti d'alignements de diamants taille brillant.  
Signé DIAFINI.  
Long. : 17,5 cm. Poids brut : 14,6 g 2 000 / 2 300 €
86. Paire de fines BOUCLES d'OREILLES « serpents » en or gris (750%) pavé de diamants taille brillant, les yeux sertis de saphirs.  
Long. : 2,2 cm. Poids brut : 1,5 g 380 / 400 €
87. COLLIER en or gris (750%) serti de diamants taille brillant, à motifs ovales.  
Long. motif : 3,5 cm. Poids brut : 3,1 g 1 200 / 1 400 €
88. Paire de CLOUS d'OREILLES « fleurettes » en or gris (750%) ajouré, serti de sept diamants taille brillant.  
Long. : 0,6 cm. Poids brut : 1,1 g 480 / 600 €
89. PENDENTIF « fleur » en or gris (750%) serti de quatre saphirs ovales, centré d'un diamant taille brillant.  
Long. motif : 1 cm. Poids brut : 1,8 g 550 / 700 €
90. Paire de CLOUS d'OREILLES « gouttes » en or gris (750%) ajouré, serti d'un rubis taillé en poire, souligné de petits diamants.  
Long. : 0,9 cm. Poids brut : 1,3 g 400 / 450 €



82



77



80



83



78



85



81



84



79

- 91. Jean SCHLUMBERGER**  
 PILULIER « sphère » ouvrant en or jaune (750‰) orné de treize turquoises cabochons.  
 Choc. Travail français, vers 1960.  
 Signé Jean SCHLUMBERGER.  
 Diam. : 3 cm. Poids brut : 18,5 g 700 / 800 €
- Bibliographie : pour des objets de la même collection, « The Jewels of Jean SCHLUMBERGER », H.N. Abrams, pages 62 à 64.
- Provenance : Ecrin de Madame M. HELFT
- 92. BROCHE « cactus » en or jaune (750‰) serti de onze diamants.**  
 Vers 1960.  
 Dim. : 5 x 3,6 cm. Poids brut : 16,3 g 600 / 800 €
- Provenance : Ecrin de Madame M. HELFT
- 93. MARCHAK**  
 BAGUE en or jaune (750‰) « tourbillon » ajouré, serti d'un rubis cabochon, entouré de huit diamants taille ancienne.  
 Travail français, vers 1950-60.  
 Signée MARCHAK, Paris.  
 Doigt : 47. Poids brut : 9,5 g 1 000 / 1 500 €
- Provenance : Ecrin de Madame M. HELFT
- 94. Quatre BOUTONS, chacun composé d'un coquillage agrémenté de fil d'or jaune (750‰), surmonté d'une turquoise cabochon.**  
 Travail français, vers 1950.  
 Poinçon de Maître du joaillier Raymond DROUET (ayant travaillé pour VERDURA).  
 Diam. : 2 cm. Poids brut : 15,6 g 400 / 600 €
- Bibliographie : « Life and Work of Master Jeweler VERDURA », P. Corbett, Thames & Hudson, page 114 et 200.
- Provenance : Ecrin de Madame M. HELFT
- 95. Paire de PENDANTS d'OREILLES en or gris (750‰) et argent (min. 800‰) serti de topazes bleues de forme poire et incolores taillées à degrés, rubis gravés à motifs de feuilles, petits diamants et pierres diverses.**  
 Long. : 4,7 cm. Poids brut : 9,7 g 650 / 700 €
- 96. Important CLIP de CORSAGE « bouquet de fleurs » en or rose (750‰) et platine (950‰) ajouré, pistil et lien sertis de diamants taille brillant, les pétales sertis de saphirs calibrés (manque un saphir).**  
 Travail français, vers 1940.  
 Dim. : 9,7 x 4,8 cm. Poids brut : 30,3 g 900 / 1 300 €
- 97. BRACELET rigide tubulaire en or jaune (750‰) retenant une importante breloque circulaire ajourée ornée d'une pièce de 20 dollars US « Liberty » (datée 1925) en or (900‰).**  
 Travail français.  
 Long. : 20,5 cm. Poids : 62,7 g 1 700 / 2 000 €



97



91



93



94



95



96



92



98



99



100



101

98. SAC à MAIN en satin noir à deux anses. Fermoir coulissant, rectangulaire en or jaune (750‰) ajouré à motifs géométriques, épaulé de baguettes d'agate noire, flanqué de pierres rouges taillées en pain de sucre.

Travail français. Époque ART DÉCO, vers 1925-30. Dim. : 15 x 23 cm. Poids brut : 367,1 g 400 / 600 €

99. **GERMAINE GUERIN**

POCHETTE à MAIN du SOIR en daim noir (tâches), intérieur en soie (tâches et accidents). Fermoir en argent (min. 800‰) articulé, orné d'émail noir. Poussoir « barrette » serti d'un alignement de diamants taillés en rose (manquante un diamant), Travail français, vers 1925-30. Époque ART DÉCO. Signé Germaine GUERIN Paris, sur le fermoir.

Dim. : 13 x 16,5 cm. Poids brut : 148,1 g 200 / 300 €

100. SAC à MAIN en suédine noire. Fermoir « géométrique » en or jaune (750‰) godronné et argent (min. 800‰). La partie centrale du fermoir serti d'alignements de pierres rouges calibrées. Fermoir du compartiment intérieur en métal.

Travail français, vers 1935-40. Époque ART DÉCO. Dim. : 22,5 x 17 cm. Poids brut : 522,5 g 150 / 300 €

101. **MARCHAK**

Rare POCLETTE - MONTRE « radiateur » en daim noir (usures). Intérieur en satin noir, à plusieurs compartiments, retenant un miroir rectangulaire indépendant gainé de satin (restauré).

Fermoir en métal dissimulant une MONTRE carrée

sous « persiennes » articulées actionnées par le remontoir latéral. Lunette, attaches et remontoirs ornés de laque noire et rouge. Chiffres arabes, chemin de fer. Signée à l'intérieur A. MARCHAK, 4 rue de la Paix, Paris, numérotée.

Le joaillier VERGER & Frères a produit des montres identiques.

Travail français, vers 1930. Époque ART DÉCO.

Dim. : 16,5 x 21,5 cm 500 / 800 €

102. SERVICE à THÉ « égoïste » en argent (min. 800‰) à bords évasés et ondulés, comprenant une THEIERE quadripode et anse bois foncé, un POT à EAU et une COUPELLE circulaire tripode.

Poinçon de Maître du joaillier Charles BOYTON and Son Ltd.

Travail anglais, Londres, 1904.

Dim. : 19 x 11 cm ; 9,6 x 6,5 cm ; 9,3 x 6 cm

Poids brut total : 342,5 g

On y joint une VERSEUSE à EAU en argent (min. 800‰), tripode, godronné à motifs de coquilles.

Travail anglais, Londres, 1902.

Dim. : 10 x 7,5 cm. Poids : 68,1 g

Poids brut total : 410,7 g

(Accidents et chocs). 80 / 150 €

103. COUPELLE circulaire tripode évasée en argent (min. 800‰) repoussé et ciselé à motifs d'oiseaux, coquilles et fleurs, perles et lions.

Travail anglais, Dublin.

Dim. : 14,1 x 7 cm. Poids : 222 g

80 / 150 €



102



103

104. **GOLDSMITHS COMPANY**  
Petite COUPELLE en argent (min. 800‰) à fond et larges bords plats, repoussé, à motifs de volutes et feuilles. Travail anglais, Londres, 1899. Signée GOLDSMITHS COMPANY, 112 Regent Street. Diam. : 9,7 cm. Poids : 53,4 g 20 / 50 €
105. **GOLDSMITHS COMPANY**  
CENDRIER portable circulaire en argent (min. 800‰) uni, fermé par couvercle ovale à charnière. Poinçon de Maître du joaillier GOLDSMITHS AND SILVERSMITHS AND COMPANY. Travail anglais, Londres, 1904. (Légers chocs). Dim. : 6,9 x 3 cm. Poids : 89,4 g 50 / 100 €
106. COUPE « fleurs » en argent et vermeil (min. 800‰) repoussé, ciselé et guilloché à motifs de volutes, perles, étoiles, huit fleurs et huit visages. Travail anglais, Londres, 1884. Poinçon de Maître de l'orfèvre : William COMYNS & Sons Ltd. Diam. : 16,2 cm. Poids : 229,6 g 80 / 150 €
107. LOT en argent (min. 800‰) ajouré, comprenant quatre COUPELLES repercées et ciselées à motifs de volutes, nœuds et fleurs, dont une PAIRE de MARIAGE aux fonds en forme de cœur. Travail anglais, en partie CHESTER, début du XX<sup>e</sup> siècle. La paire portant le poinçon de Maître de l'orfèvre GEORGE NATHAN & RIDLEY HAYES et la grande coupelle celui de HENRY MATTHEWS. Long. : 9 à 14 cm. Poids total : 114 g 30 / 50 €
108. LOT en argent (min. 800‰) comprenant :  
- une CUILLERE « au matelot » repoussé et ciselé. Poids : 21,3 g  
- un PORTE-MENU « Le corbeau et le renard » repercé et ciselé. Poids : 29,5 g  
- un étui de FLACON à parfum, cylindrique. Travail français. Poinçon de Maître de l'orfèvre Alexandre CHAILLOUX, Paris. Long. : 7,9 cm. Poids : 31,8 g  
Poids total : 82,6 g 30 / 70 €
109. LOT en argent (min. 800‰) comprenant :  
- une BOITE à PILULES circulaire, ouvrant à charnières, ciselé et guilloché, renfermant une miniature sous verre représentant un buste de « femme au chignon ». Poinçons anglais (Londres), et français. Intérieur métal. (Usures). Diam. : 4,5 cm. Poids brut : 38,5 g  
- une BOITE circulaire en verre au fond taillé à motif d'étoile, ouvrant à charnières. Couvercle en argent ciselé de guirlandes et repercé à motifs de volutes et fleur centrale. Diam. : 4,2 cm. Poids brut : 59,6 g 50 / 150 €
110. Petit PANIER « volutes et feuillages » quadripode en argent (min. 800‰) repoussé et ciselé. L'anse tressée et ajouré. Travail français. Dim. : 11 x 8 cm. Poids : 76,3 g 30 / 50 €



112 bis

111. **CARDEILHAC**  
Quatre SALERONS identiques en argent (950‰), prise « flamme » godronnée. Signés CARDEILHAC, Paris. Poinçon de Maître de l'orfèvre CARDEILHAC. Poinçon Minerve 1er titre. Poids total : 137,2 g 50 / 100 €
112. FLACON à PARFUM en verre taillé rainuré, bouchon en vermeil (950‰) orné d'émail vert translucide guilloché, souligné d'émail blanc. Légers manques à l'émail. Poinçon de Maître de l'orfèvre Jules MAFTEUX de CHEVANNES, Paris, inscrit en 1921. Poinçon Minerve 1er titre. Haut. : 7 cm. Poids brut : 49,3 g 100 / 300 €
112. **CARTIER**  
bis LOT comprenant :  
Deux grands COFFRETS rectangulaires en argent (950‰) uni, ouvrant à charnières, à fonds et couvercles plats :  
- l'un à cigarettes, fermoir flanqué d'une cordelette torsadée, ouvrant sur trois compartiments en cèdre. Vers 1960. Signé CARTIER, Paris et numéroté. Poinçon de Maître de l'orfèvre COMASTRI. Poinçons Minerve 1er titre. Dim. : 22,5 x 13,2 x 3 cm. Poids brut : 1028,1 g  
- l'autre de JEU de BRIDGE rectangulaire sur des garnitures en cuir. Signé CARTIER Paris et numéroté. Dim. : 23,9 x 13,5 cm. Poids brut : 1367,7 g 3 400 / 3 800 €

## EXPERTS

*Pour les dessins et tableaux*

**Cabinet de BAYSER**

**Patrick et Augustin de BAYSER**

69, rue Sainte-Anne - 75002 PARIS

Tél. : 01 47 03 49 87 - Fax : 01 42 97 51 03

*a décrit les lots n<sup>os</sup> 113 à 120*

**René MILLET**

12, rue Rossini - 75009 PARIS

Tél. : 01 44 51 05 90

expert@rmillet.net

*a décrit les lots n<sup>os</sup> 121 à 132 bis*

**Cabinet CHANOIT**

12, rue Drouot - 75009 PARIS

Tél./Fax : 01 47 70 22 33 - expertise@chanoit.com

*a décrit le lot n<sup>os</sup> 238 à 280*

*Pour la Haute Époque*

**Benoit BERTRAND**

10 rue Saint-Marc - 75002 PARIS

Tél. : 00 33(0)6 88 47 62 42

bbertrand0870@gmail.com

*a décrit les lots n<sup>os</sup> 133 à 136*

*Pour les armes anciennes*

**Axel LOUOT**

26 rue Céline Robert 94300 Vincennes

06 07 91 07 87

virtuti@club-internet.com

*a décrit les lots n<sup>os</sup> 143 à 152*

*Pour l'archéologie*

**Antoine TARANTINO**

**Expert CEEA et SFEP**

**Galerie Tarantino**

38, rue Saint-Georges - 75009 Paris

Tel : 06 15 44 68 46

contact@galerietarantino.com

*a décrit le lot n<sup>o</sup> 75 et 137*

*Pour l'Orient, Moyen-Orient et Extrême-Orient*

**Camille CELIER**

**Expert membre de la CEA**

67 avenue de Suffren - 75007 Paris

camille.celier@gmail.com

*a décrit les lots n<sup>os</sup> 138 à 152*

**Cabinet PORTIER - Alice JOSSAUME**

Expert près la cour d'Appel de Paris

26, bd Poissonnière - 75009 PARIS

Tél. : 01 48 00 03 41 - Fax : 01 48 00 02 64

*a décrit les lots n<sup>os</sup> 194 à 198, 200 à 235*

*Pour le mobilier et les objets d'art*

**Antoine LESCOP de MOY**

21, avenue Messine - 75008 PARIS

Tél. : 01 42 25 19 63

*a décrit les lots n<sup>os</sup> 153 à 178, 180 à 182, 199*

**Cabinet d'expertise MARCILHAC**

5 rue de Nesle 75006 PARIS

Tél. : 01 42 49 74 46

*a décrit le lot n<sup>o</sup> 184*

*Pour les tapis et tapisseries*

**Jean-Louis MOURIER**

Expert honoraire près la cour d'appel de Paris

14, rue Hardroit - 77320 JOUY-SUR-MORIN

Tél. : 06 09 61 80 37

*a décrit les lots n<sup>os</sup> 186 à 192*

*Pour les sculptures*

**LACROIX-JEANNIST**

**Experts en sculpture**

Alexandre Lacroix et Elodie Jeannest de Gyvès

Membres du S.F.E.P

69, rue sainte Anne - 75002 Paris

+33 (0)1 83 97 02 06

contact@sculptureetcollection.com

*a décrit le lot n<sup>os</sup> 179, 183, 185*

*Pour les gravures*

**Sylvie COLLIGNON**

45, rue Sainte-Anne - 75001 PARIS

Tél. : 01 42 96 12 17

collignonsylvie@cegetel.net

*a décrit les lots n<sup>os</sup> 235bis à 237*

*Pour les dessins de presse et les bandes dessinées*

**Florian BOURGUET**

06 27 69 79 14

bourguetflo@hotmail.com

*a décrit les lots n<sup>os</sup> 281 à 300*



# ART CLASSIQUE & MODERNE



## DESSINS ANCIENS



113. École de Giovanni Francesco BARBIERI dit le GUERCHIN (Cento, 1591 - Bologne, 1666)  
*Femme en buste de profil*  
 Sanguine.  
 23,4 x 18,4 cm  
 Un cachet en transparence au verso (P. en bleu)  
 (Quelques rousseurs). 400 / 600 €



114. École FRANÇAISE du XVIII<sup>e</sup> siècle  
*Femme en pied de profil portant un chapeau*  
 Sanguine.  
 16,2 x 11,2 cm  
 (Quelques taches). 400 / 600 €

115. École FRANÇAISE du XVIII<sup>e</sup> siècle  
*Femme assise tenant un éventail fermé, deux feuilles esquissées au verso*  
 Sanguine.  
 15 x 11 cm  
 (Quelques rousseurs, deux déchirures sur le côté droit).  
 (3 et 2 cm) 600 / 800 €

116. École de Jean-Baptiste GREUZE  
*Femme près d'un panier à linge*  
 Sanguine.  
 20,5 x 15,2 cm  
 (Quelques rousseurs). 400 / 500 €





117. Dans le goût de Antoine WATTEAU  
*Femme assise au turban*  
 Sanguine.  
 18,5 x 12,5 cm 200 / 300 €



118. François DESPORTES (école française du XIX<sup>e</sup> siècle)  
*Madame du Barry d'après Drouais*  
 Aquarelle gouachée sur traits de crayon noir.  
 38 x 28 cm  
 Signé en bas à droite. 200 / 300 €

119. École ANGLAISE vers 1800, entourage de Thomas LAWRENCE  
*Visage féminin*  
 Crayon noir et estompe.  
 24 x 17,5 cm  
 (Quelques taches). 300 / 500 €

120. Attribué à Esprit-Antoine GIBELIN  
 (Aix-en-Provence 1739-1813)  
*Les Arts, la Science et la Nature rendant hommage à la République Française*  
 Plume et encre de Chine, lavis gris  
 29 x 51,5 cm  
 Inscriptions dans le dessin: « Merveilles de la nature/ Préceptes de l'art/ Ara salutis/Républiq français »  
 Inscription ancienne dans la marge: « Le Comité autorise l'Execution/ ce 26 ... an 3e/ Massieu Pdt »  
 Taches. 1 500 / 2 000 €



## TABLEAUX ANCIENS



**121. Attribué à Claude DERUET  
(1588-1660)**

*Portrait de jeune fille au chapeau à rubans*  
Toile.

43 x 36 cm

2 000 / 3 000 €

**122. École FLAMANDE vers 1610**

*Scène de massacre*

Panneau de chêne, quatre planches,  
parqueté.

83 x 107 cm

1 500 / 2 000 €





123. Attribué à Jan Abrahamsz BEERSTRAATEN (1622-1666)

*Le déchargement dans les ports*

Paire de toiles.

81 x 139 cm

6 000 / 8 000 €





124. **Balthasar van den BOSSCHE** (Anvers, 1680-1715)

*Visite à l'atelier de sculpture*

*Visite à l'atelier de peinture*

Paire de toiles.

72 x 88,5 cm

4 000 / 6 000 €



124. École ITALIENNE du début  
du XVIII<sup>e</sup> siècle, atelier  
de François LIBERTI

*Flore et putti devant une statue de  
centaure*

Toile.

52 x 60 cm

Sans toile.

(Restaurations). 1 000 / 1 500 €

Reprise du tableau qui est passé en vente à  
Paris le 1er décembre 2022 (Mes Baron et  
Ribeyre) sous le n°133.



125. École FRANÇAISE vers 1780

*Portrait d'un mathématicien*

Sur sa toile d'origine.

69,5 x 56 cm

(Accidents).

800 / 1 200 €



126. École FRANÇAISE vers 1740

*Portrait d'homme au chapeau*

Toile.

113 x 92,5 cm

1 500 / 2 000 €



127. École FRANÇAISE  
du XIX<sup>e</sup> siècle, dans le goût  
de Jean-Etienne LIOTARD  
*Portrait de femme à la robe orange*  
Toile.  
124,5 x 104 cm                      800 / 1 200 €



129. École ANGLAISE vers 1740  
*Portrait d'homme au gilet orange*  
Toile.  
80,5 x 67 cm                      800 / 1 200 €





**128. CHAILLY (actif au XVIII<sup>e</sup> siècle)**

*La chasse aux cerfs*

*La chasse aux hérons*

Paire de toiles.

41 x 51,5 cm

L'un deux est signé en bas à droite *Chailly*.

1 500 / 2 000 €

**130. Attribué à Jean PILLEMENT (1728-1808)**

*Bergers portugais en bord de rivière*

*Bergers et leur troupeau*

Paire de pastels.

39,5 x 59 cm

1 500 / 2 000 €





131. École FRANÇAISE vers 1820  
*Portrait de femme au bonnet*  
Huile sur toile.  
44 x 35 cm

300 / 500 €

132. École FRANÇAISE du XIX<sup>e</sup> siècle, suiveur de  
PARPETTE  
*Corbeille de fleurs*  
Toile.  
64 x 76 cm

1 000 / 1 500 €



132. Emile MUNIER (Paris, 1810-1895)  
bis *Jeune femme au luth*  
Toile.  
31,5 x 23,5 cm  
Signé en bas à droite E. MUNIER.

300 / 400 €

## HAUTE ÉPOQUE



133



134

133. **Saint Pierre** en buis sculpté et polychromé. Debout, il tient dans sa main droite les clefs et un livre dans sa main gauche.  
XVII<sup>e</sup> siècle.  
Haut. : 23 cm  
(Petits manques).

120 / 150 €

134. **Christ aux liens** en chêne sculpté, dos ébauché. Assis sur une poutre qui est posée sur un tertre de pierre, le Christ a les mains liées devant lui ainsi que les chevilles retenues par la même corde.  
Nord de la France ou Flandres, XVI<sup>e</sup> siècle.  
Haut. : 36 cm  
(Fentes et rebouchages).

800 / 1 200 €



135

135. **Plaque** ovale en cuivre émaillé en grisaille avec rehauts d'or représentant le profil de l'empereur Auguste, inscriptions sur le bord OT AVGVSTVS II.  
Limoges, seconde moitié du XVII<sup>e</sup> siècle.  
Haut. : 7,5 cm  
(Accidents et restaurations).  
Dans un cadre en bois.

300 / 500 €

136. **Plaque** ovale en bronze doré à décor en fort-relief de l'Adoration des bergers.  
Pays-Bas, début du XVII<sup>e</sup> siècle.  
Haut. : 13,7 cm  
(Petites usures).

1 200 / 1 400 €



136



137

137. **CRATÈRE** en cloche à figures rouges dont laèvre extérieure est ornée d'une frise de feuilles d'olivier. Argile beige vernissée noire. Quelques usures sinon intact.  
Art grec, Apulie, IV<sup>e</sup> siècle avant J.C.  
Haut. : 17,5 cm 200 / 400 €

138. **Cravache à décor niellé, Caucase ottoman, XIX<sup>e</sup> siècle**  
Manche cylindrique en plusieurs sections reliées par des bagues, en argent à décor ciselé et niellé en différents registres, des cartouches floraux alternant avec des frises et panneaux géométriques d'arcatures, de chevrons ou stries obliques à petits motifs cruciformes. Noué d'un tressage de cuir beige.  
Long. manche : 46 cm - Long. totale : 93,5 cm  
(Accidents, réparations). 200 / 300 €



138



139

139. **Casque *kulah Khud*, Inde, fin XIX<sup>e</sup> siècle**  
Casque hémisphérique à prise bulbeuse cerclée d'une corolle de fleur, en acier à décor floral champlevé, le champ central encadré de guirlandes fleuronées rehaussées d'or incrusté selon la technique *koftgari*, la base cerclée d'un bandeau de rinceaux floraux peuplés d'animaux, félins passant ou attaquant une gazelle et éléphant. Avec son camail de petits maillons, un nasal central amovible et deux porte-aigrettes tubulaires placés à l'avant.  
Diam. base : 21,5 cm - Haut. totale : environ 46 cm  
(Usures, rouille, quelques maillons du camail manquants, aigrettes et pointe sommitale manquantes). 400 / 600 €



141



140



142

**140. Vase à décor végétal, Cachemire, XIX<sup>e</sup> siècle**

Vase balustre sur base circulaire, le col cylindrique s'évasant à l'embouchure et marqué d'un anneau « stop-goutte ». En cuivre à décor ciselé sur l'ensemble de longs rinceaux feuillagés et fleuris se détachant sur un fond de fins branchages étamés.

Haut. : 28 cm

(Quelques déformations, étamage estompé par endroits, chocs sous la base qui présente des traces de soudure à l'étain). 150 / 200 €

**141. Lanterne, Iran, fin XIX<sup>e</sup> - début XX<sup>e</sup> siècle**

Lanterne constituée de deux plaques de cuivre étamé à décor floral et géométrique ciselé et ajouré, reliées par une toile de nylon « en accordéon » ornée à ses extrémités de frises de lambrequins en papier coloré. La plaque inférieure garnie d'une bobèche, une inscription en nasta'liq complétant le décor de son revers, la plaque supérieure annulaire munie d'une anse à double courbures.

Diam. : 35 cm - Haut. dépliée (avec crochet) : environ 64 cm

(Usures, oxydation, accidents et petits manques, couche d'étain estompée par endroits, taches et petits trous sur le textile). 150 / 250 €

**142. Deux juz d'un Coran, Egypte ottomane, datés 1698**

Manuscrits sur papier de 9 lignes de texte par page en arabe *naskhi* à l'encre noire, certains caractères à l'encre rouge. Chaque juz introduit en première page par un frontispice enluminé à l'or et en polychromie, le numéro du juz (8 et 29) donné dans un cartouche sur fond de rinceaux surmontant un médaillon circulaire encadré de quatre écoinçons enluminés à l'or et en polychromie et garnis de fleurs. Le médaillon inscrit à l'or donnant le contexte de copie, sous le waqf de Mulânâ al-Qâdî Muhammad Muwâhib ibn al-Marhûm al-Shaykh 'Abd al-Ghanî ibn al-Shaykh Muwâhib ibn al-Shaykh Muhammad Muhibb al-Dîn ibn Khâtima al-'Ulmâ wa al-Muhqaqîn Mulânâ al-Shaykh 'Abd al-Haq al-Sunbâtî al-Shâfi'î al-Azharî, dans le quartier de l'Azbakiyya (au Caire), en date de 1110 H /1698. Versets séparés par des rosettes enluminées à l'or et en polychromie, les titres de sourates inscrits à l'or dans des cartouches, les divisions du texte inscrites à l'or dans les marges. Coran, VI, 111 - VII, 87 (juz 8) et Coran, LXVII - LXXVII (juz 29). Reliure à rabat en maroquin rouge estampé d'une mandorle et d'écoinçons polylobés garnis de rinceaux, un fleuron sur le rabat.

Dim. reliure : 31 x 21,7 cm

(Usures, rousseurs, pliures, taches, petites déchirures et folios détachés).

1 500 / 2 000 €

## ARMES ANCIENNES



143. **Forte épée** : garde en bronze enveloppante à 3 branches et coquille. Anneau de pouce à l'arrière et fusée filigranée. lame à une gorge fortement oxydée et portant la date 1717 sur les deux faces. Arme composite. SF. 250 / 300 €
144. **Glaive d'élève de l'École de Mars**. Bien au modèle quillon de garde poinçonné. Tissu postérieur. Créé par la Convention le 13 Prairial An II, 1er juin 1794. Glaive dessiné par le peintre David. lame par endroit oxydée. 500 / 600 €
145. **Sabre de cavalerie**  
Garde en fer à une branche et fusée en ivoire (fentes). Forte lame courbe à un tranchant et gravée de motifs héraldiques anglais : Déesse Britannia. Harpe et couronne. Quelques oxydations. SF. Longueur : 97 cm  
Début du XIX<sup>e</sup> siècle. 200 / 250 €
146. **Sabre d'officier Modèle 1821**  
Dos de la lame marquée Manufacture Royale. Bon état. 200 / 250 €
147. **Sabre d'officier Modèle 1821**  
Dos de la lame marqué COULAUX FRERES A KLINGENTHAL. 200 / 250 €



- 148. Sabre d'officier Modèle 1821**  
Modèle de luxe avec garniture de fourreau gravées et dorées. lame décorée à l'acide des mots « ORDRE PUBLIC » et « LIBERTE » (quelques oxydations) ainsi que de feuillages.  
Époque Monarchie de Juillet. 350 / 400 €
- 149. Sabre d'officier subalterne de cavalerie légère.** Garde en bronze à la chasseur légèrement gravé au trait. Fourreau en fer oxydé à deux anneaux ainsi que la lame. Époque Monarchie de Juillet.  
250 / 300 €
- 150. Glaive de sapeur de tête de colonne**  
Garde en bronze à tête de coq, croisière à tête de Lion. Large lame à un tranchant et gorge.  
Fourreau en cuir à deux garnitures en laiton légèrement gravées au trait.  
Longueur de la lame : 58 cm - Longueur : 79 cm  
Époque Monarchie de Juillet. TBE. 800 / 1 000 €
- 151. Sabre modèle 1845**  
Quelques oxydations en bas de lame. 200 / 250 €
- 152. Sabre oriental dit « KILLICH »**  
Fusée en corne blonde, quillons horizontaux à boule. Fine lame courbe en damas. Fourreau en maroquin à 4 garnitures en vermeil gravées en suite avec la garde.  
Arme élégante de l'Empire Ottoman du XIX<sup>e</sup> siècle.  
Longueur de la lame : 83 cm - Longueur : 96 cm 1 500 / 1 800 €

## MOBILIER & OBJETS D'ART



153. **Réunion de couverts** en argent, modèle uniplat, comprenant deux cuillers et quatorze fourchettes : Paris et Province, XVIII<sup>e</sup> siècle, 1798-1809 et 1809-1819.  
Poinçon d'un Maître abonné pour trois pièces, certaines pièces chiffrées.  
Poids total : 1145 g

350 / 400 €

154. **Réunion de couverts** en argent, modèle au filet, comprenant quatorze cuillers et huit fourchettes : Onze cuillers, Paris XVIII<sup>e</sup>, divers orfèvres.  
Trois cuillers, Strasbourg XVIII<sup>e</sup>, Orfèvre : ROOS.  
Huit fourchettes, Paris XVIII<sup>e</sup>  
Poids total : 1914 g

600 / 800 €





155. **Verseuse** tripode en argent uni, de forme balustre, le frêtel en forme de graine, le manche latéral tourné en ébène (petites fentes).  
Orfèvre : Louis Jacques BERGER, son 2<sup>e</sup> poinçon insculpé en 1798.  
1798-1809 (repolie, petite bosse).  
Haut. 26 cm - Poids : 660 g



250 / 350 €



156. **Médaille** ovale en or jaune à bas titre orné d'une miniature figurant un portrait de femme aux cheveux bouclés blancs (une signature ? effacée sur la gauche). Le dos garni de verre bleu entouré d'une guirlande feuillagée en émail bleu et or. Travail étranger du début du XIX<sup>e</sup> siècle.  
Poinçon E.T./14 K ?  
Haut. totale : 10,5 cm. Le portrait : 7,7 x 6,5 cm  
Poids brut : 46 g

400 / 600 €

157. **Boîte** ronde en composition laquée gris poudré et piquée d'étoiles en or, l'intérieur doublé d'écaille, le couvercle orné d'une miniature figurant le portrait présumé de Marguerite de Valois, signé et daté à gauche CARTEAUX/ P.D. ROY/ 1785 (Jean François Baptiste Carteaux, 1751-1813). A l'intérieur une ancienne étiquette imprimée : « 244 »  
(Petits accidents et manques).  
Diam. 7,9 cm - Diam. de la miniature : 6 cm  
Dans un écrin en maroquin vert à frise dorée avec une inscription en lettres dorées : « Carteaux/1785/ Marguerite de Valois » (petit accident au niveau de la charnière).

400 / 700 €

Bibliographie : Les peintres en miniature, Nathalie Lemoine-Bouchard, Ed. de l'Amateur 2008, p. 142-143 : « Jeune femme, Marguerite de Valois ?, la signature à gauche lue Cartiaux 1785, diam. 6 cm, sur une Boîte en écaille (coll. Marquis de Serre, vente 20 avril 1883, n° 97; 1<sup>e</sup> vente Panhard, Palais Galliera 6 décembre 1975, n° 33 non reproduite ; 2<sup>e</sup> vente Félix Panhard, Drouot, Mes. A.P. 18 mars 1976, n° 55, non reproduite) : probablement aussi par Carteaux.

Note : notre miniature ressemble plus à un portrait de l'École du Nord qu'aux portraits connus de Marguerite de Valois.





158. **Important miroir** à parcloles en bois sculpté et doré à décor de feuillages, guirlandes fleuries, croisillons et lambrequins, le fronton orné d'une importante feuille d'acanthé.  
Époque Régence.  
(Restaurations, la majorité des glaces rapportée).  
Haut. : 195 cm - Larg. : 95 cm      1 500 / 2 000 €



159. **Encrier** de forme mouvementée formant bougeoir, en bronze doré, orné d'une statuette en porcelaine de jeune homme jouant de la cornemuse assis sur une base fleurie, le fond laqué rouge et or dans le goût chinois. Il est garni de deux bras de lumière en bronze et de deux godets en porcelaine blanche. La monture à décor de branchages, le socle ajouré de style Rocaille.  
Style Louis XV, XIX<sup>e</sup> siècle.  
(Accidents et manques, restaurations).  
Haut. : 18 cm - Larg. : 24 cm - Prof. : 23 cm  
300 / 400 €



160. **Petit cartel** d'applique en bronze doré à décor de feuilles d'acanthé, feuillages et fleurs, le cadran émaillé, à chiffres romains et chiffres arabes, signé Gille L'Ainé à Paris, la suspension à fil.  
Style Louis XV.  
(Accident à la charnière de la porte arrière, restauration à un trou de remontage).  
Haut. : 38 cm - Larg. : 23 cm      400 / 600 €



161



162



163

**161. Pendule** en marbre blanc et bronze ciselé et doré à décor d'enroulements feuillagés, pommes de pin, marguerites et feuilles d'acanthe ; elle est sommée d'un vase fleuri et ornée d'un médaillon en biscuit figurant une scène antique. La base ovale quadrilobée, le balancier à masque féminin, le cadran émaillé à chiffres romains et chiffres arabes signé Verneaux à Paris. La suspension à fil.

Style Louis XVI, premier quart du XIX<sup>e</sup> siècle.

Haut. : 45 cm - Larg. : 32 cm

500 / 700 €

**162. Paire de fauteuils** à dossier plat en noyer mouluré et richement sculpté à décor de cartouches et feuillages, les pieds et les bras cambrés.

Estampilles de Jean-Jacques POTHIER, reçu Maître en 1750.

Époque Louis XV.

(Un montant arrière accidenté, un pied restauré, quelques parties un peu vermoulues).

Belle garniture de soie prune.

Haut. : 97 cm - Larg. : 69 cm

1 200 / 1 800 €

**163. Petit bureau** de pente en placage de palissandre marqueté à toutes faces, ouvrant par deux tiroirs surmontés d'un abattant garni de cuir rouge qui découvre quatre petits tiroirs, l'un formant écritoire, des casiers et un tiroir secret au centre. Les pieds cambrés. Ornementation de bronzes dorés (rapportée).

Époque Louis XV.

(Restaurations et manques, notamment un sabot).

Haut. : 91 cm - Larg. : 68 cm - Prof. : 42 cm 600 / 800 €



**164. Bureau** plat de forme mouvementée en bois de placage marqueté en feuilles ouvrant par trois tiroirs, les pieds cambrés. Ornementation de bronzes ciselés et dorés.  
Dessus de cuir fauve.  
Époque Louis XV.  
(Restaurations, certains bronzes et les entrées de serrure rapportées).  
Haut. : 77 cm - Larg. : 129 cm - Prof. : 73,5 cm  
2 500 / 3 500 €

**165. Petite table** de salon en bois de placage marqueté de cubes sans fond et de filets à grecques, ouvrant par un tiroir (fermé) et un rideau à lamelle (à réviser), les montants cambrés réunis par une tablette d'entrejambe. Ornementation de bronze dorés telle que lingotières, chutes et sabots. Transition des époques Louis XV et Louis XVI. (Petits manques et fentes au placage).  
Haut. : 71,5 cm - Larg. : 46 cm - Prof. : 33,5 cm

350 / 550 €



**166. Bureau** à cylindre à deux corps en bois de placage marqueté d'instruments de musique et de vases fleuris sur des entablements dans trois médaillons encadrés de filets teintés vert. Il ouvre, en partie basse, par trois tiroirs surmontés d'une tirette mobile garnie de cuir vert (griffures), d'un cylindre découvrant un casier flanqué de deux petits tiroirs de part et d'autre et, en partie haute, par deux portes découvrant cinq petits tiroirs et trois étagères. Les pieds cambrés. Ornementation de bronze.  
Transition des époques Louis XV et Louis XVI. (Restaurations).  
Haut. : 185 cm - Larg. : 105 cm - Prof. : 57 cm  
2 000 / 3 000 €



167



168



169

167. **Miroir** rectangulaire en bois sculpté et doré à décor de frise de rais de cœur et rang de perles, le fronton ajouré à décor d'une corbeille de fruits, de branchages fleuris et guirlandes en chute.

Époque Louis XVI.

(La glace changée, le fronton restauré, parties rapportées).

Haut. : 170 cm - Larg. : 85 cm 700 / 1 000 €

168. **Lampe** en bronze ciselé et doré, les trois montants à tête de bélier terminés par des pieds griffes, la partie centrale en forme de réservoir ovoïde en porcelaine bleu foncé, la base triangulaire à côtés concaves à frise de rais de cœur.

Style Louis XVI, seconde moitié du XIX<sup>e</sup> siècle.

Haut. : 40 cm 300 / 500 €

169. **Secrétaire** droit en acajou et placage d'acajou, les montants antérieurs à pans coupés à cannelures rudentées, ouvrant par deux portes, surmontées d'un abattant et d'un tiroir.

Dessus de marbre brèche d'Alep.

Stampille de Jacques-Pierre LETELLIER, reçu Maître en 1767, et poinçon de la Jurande des menuisiers ébénistes, JME.

Époque Louis XVI.

(Fentes et petits manques).

Haut. : 140 cm - Larg. : 101,5 cm - Prof. : 44,5 cm  
300 / 500 €



170

170. **Miroir** rectangulaire en bois sculpté, doré et relaqué gris à décor de feuillages et frise de capsules et perles alternées, le fronton orné d'un vase fleuri.  
Époque Louis XVI.  
(Le tain en mauvais état).  
Haut. : 120 cm - Larg. : 68 cm                      150 / 250 €

172. **D'après Auguste Joseph CARRIER (1800-1875)**  
*Allégorie d'un fleuve*  
Groupe en terre cuite figurant deux amours versant l'eau d'une cruche, sur un socle ovale en bois doré à décor de perles et de ruban déroulé de style Louis XVI. (Accidents, restaurations).  
Haut. : 41 cm - Larg. : 68 cm - Prof. : 26 cm  
200 / 300 €



172



171

171. **Buste** d'enfant en terre cuite beige clair, monogrammé et daté au dos G.G. 1942.  
Haut. : 27 cm  
Sur un important socle à doucine en bois.  
Haut. : 12,5 cm - Larg. : 24 cm - Prof. : 24 cm  
120 / 180 €

173. **Petite commode** d'angle en bois de placage marqueté en feuilles dans des encadrements denticulés, ouvrant par deux tiroirs, les montants à cannelures simulées, les pieds gaine.  
Dessus de marbre blanc et violet.  
Style Louis XVI, XIX<sup>e</sup> siècle.  
(Petits soulèvements).  
Haut. : 78 cm - Larg. : 67 cm - Prof. : 46,5 cm  
200 / 300 €



173



174



175

174. Paire de candélabres tripodes en bronze ciselé et doré à décor de feuillages, à trois bras de lumière surmontés d'un échassier, le fût cannelé, reposant sur trois pieds en jarret terminés pas des sabots et alternés de palmettes ajourées.

Travail du dernier quart du XIX<sup>e</sup> siècle dans le goût d'Auguste CAIN.

Haut. : 62,5 cm

300 / 500 €

175. CHINE

Paire de pots couverts en porcelaine à décor polychrome en émaux de la famille rose de pivoines dans des réserves en forme de feuille sur fond capucin. Époque Qianlong.

(Fêle à un fond, accident et restauration à un couvercle).

Garnitures de bronzes ciselé et doré : la prise en forme de graine, la base à godrons.

Haut. : 19 cm

120 / 180 €

176. Secrétaire droit en bois de placage marqueté en ailes de papillon dans des encadrements de filets à grecques en bois foncé, les montants à pans coupés. Il ouvre par deux vantaux surmontés d'un abattant et d'un tiroir, l'abattant garni de cuir fauve découvrant quatre casiers et six petits tiroirs.

Ornementation de bronzes dorés (rapportée).

Dessus de marbre gris Sainte Anne.

Époque Louis XVI.

(Accidents et manques, restaurations).

Haut. : 144 cm - Larg. : 96 cm - Prof. : 39 cm

600 / 800 €



176



177. **Commode** à léger ressaut en bois de placage marqueté de quartefeuilles sur fond de cubes dans des encadrements de filets à grecques et, en ceinture, d'une frise de balustres. Elle ouvre par deux tiroirs sans traverse. Les pieds cambrés. Ornementation de bronzes ciselé et dorés à décor de mufles et pattes de lion. Estampille de Jacques BIRCKLE, reçu Maître en 1764. Dessus de marbre gris rose veiné (éclats). Transition des époques Louis XV et Louis XVI. (Restaurations et manques au placage).  
 Haut. : 87 cm - Larg. : 126 cm - Prof. : 64 cm

2 500 / 3 500 €





178. **Secrétaire** droit en bois de placage marqueté en ailes de papillon dans des encadrements de filets à grecques teints vert, les montants à pans coupés. Il ouvre par deux vantaux surmontés d'un abattant et d'un tiroir, l'abattant garni de cuir vert (accidenté) découvrant quatre casiers et six petits tiroirs. Ornementation de bronzes dorés (rapportés). Dessus de marbre gris Sainte Anne (fracturé). Estampille d'Hubert ROUX, dit LEROUX, reçu Maître en 1777. Époque Louis XVI. (Restaurations).  
Haut. : 144 cm - Larg. : 94 cm - Prof. : 39 cm  
1 000 / 1 500 €



179. **École ITALIENNE** du XIX<sup>e</sup> siècle  
*Bérénice*  
Buste en bronze à patine brune.  
Haut. : 36 cm sur un piédoche en marbre rouge griotte.  
Haut. : 12 cm 800 / 1 000 €  
Œuvre en rapport : Bérénice, bronze, Naples, Musée Archéologique, n°inv. 5592

180. **Miroir** rectangulaire en bois sculpté et doré à décor de passementerie et rang de perles, le fronton ajouré à décor d'instruments de musique dans un entourage de branchages de laurier.  
Style Louis XVI.  
(Petits accidents).  
Haut. : 143 cm - Larg. : 74 cm 150 / 200 €





181

181. **Harpe** de salon en bois laqué jaune d'or et stuc doré à décor d'amours, femmes drapées à l'antique, chevaux ailés et palmettes, la caisse comprenant cinq ouvertures rectangulaires à l'arrière, la colonne cannelée surmontée d'un chapiteau circulaire, le socle à sept pédales. Elle pose sur des pieds griffes (manque un). Signée Georges BLAICHER boulevard Bonne Nouvelle n° 31 à Paris et numérotée 180.

Vers 1800.

(Accidents et manques).

Haut. : 170 cm

600 / 800 €

182. **Alexandre François DEBAIN (1809-1877)**

Harmonina ou harmonium portatif en acajou, à deux soufflets, le piètement tripode. Signé DEBAIN A PARIS et marqué Harmonina breveté SGD.

Milieu du XIX<sup>e</sup> siècle.

Haut. : 64,5 cm - Larg. : 57 cm

200 / 300 €

183. **École française de la fin du XIX<sup>e</sup> siècle d'après d'Edme Dumont (1720-1775)**

*Milon de Crotone*

Bronze à patine brune.

Porte une signature apocryphe « Puget » sur la terrasse.

Haut. : 32 cm

400 / 600 €

Euvre en rapport : Edme Dumont, Milon de Crotone, 1768, marbre, H. 78,5 cm, Paris, musée du Louvre, MR 1839.

184. **Maurice-Albert ALLEAUME (attribué à) & SAMUEL MARTI & CIE (horloger)**

Garniture de cheminée se composant d'une pendulette en noyer vernissé et loupe de noyer à corps quadrangulaire légèrement galbé ornémenté en partie basse de fleurs en bronze doré. Piètement d'angle à quatre petits pieds galbés. Cadran circulaire à chiffres arabes et décor en semi-relief de visages de chérubins (sans garantie de marche). Bougeoirs en noyer mouluré à décor de fleurs et feuilles en bronze doré (petits éclats et griffures).

Cachet de l'horloger sur le mouvement.

Pendule : Haut. : 29 cm - Long. : 14,5 cm - Prof. : 11,5 cm

Bougeoir : Haut. : 23,5 cm - Base : 11,5 x 11,5 cm

600 / 800 €

Bibliographie : Alastair Duncan, The Paris Salons - 1895-1914, Vol. III, Antique Collectors' Club, Woodbridge, 1996, à rapprocher de la pendule « La Jeunesse et la Vieillesse » présentée par Maurice-Albert Alleaume au Salon de la Société des Artistes Français de 1903 reproduite p. 38.



182



183



184



**185. Henri-Hamilton Barrême dit Barrême d'Ancenis (Bermudes 1795- Pornic 1866)**

*Anges adoreurs*

Deux rondes-bosses en bois peint.

Signé et situé : BARREME 1830 A ANCENIS.

Dim. : 115 cm

(Petits accidents et usures).

2 000 / 3 000 €

Littérature en rapport : Bernard perrouin, « un grand sculpteur à Ancenis : Barrême 1795-1866 », in Histoire et patrimoine au pays d'Ancenis, 2008, n°23, pp.59-61.

Ces deux anges adoreurs ont été réalisés par un sculpteur installé à Ancenis qui a dédié toute sa carrière à la sculpture religieuse. Il s'agit de Henri-Hamilton Barrême, né aux Bermudes et qui entre dans l'atelier de De Bay Père dès son arrivée à Nantes en 1808. Il collabore alors au chantier de la cathédrale de Nantes avant d'installer à Ancenis son propre atelier. Il répond à de nombreuses commandes pour redécorer les églises saccagées par les affres révolutionnaires. Le succès de son entreprise l'incite à s'installer à Angers en 1847. On lui doit notamment le Calvaire de l'église d'Ancenis ou encore le groupe de l'apparition de Notre Dame de Salette.

## TAPIS & TAPISSERIES



**186. Tapisserie manufacture d'Aubusson**

« *Scène de port* »

Dans le goût du peintre Claude-Joseph Vernet (1714-1789)

Au premier plan, deux hommes chargent des tonneaux dans une embarcation, sur la rivière navigue une barque conduite par un marin.

De l'autre côté du fleuve se situe une grande propriété dans un paysage boisé.

En arrière plan on distingue des édifices et le relief.

Tapisserie entourée d'une bordure à décor de guirlande fleurie.

2<sup>e</sup> moitié du XVIII<sup>e</sup> siècle.

470 x 252 cm

(Quelques anciennes restaurations visibles ; quelques parties affaiblies dans les trames de soie).

3 000 / 4 000 €



**187. Tapisserie d'Aubusson**

« *Paysage aux deux échassiers* »

Au premier plan, un couple d'échassiers et deux oiseaux perchés dans un paysage boisé.

Au second plan, une rivière et un village et au loin on distingue le relief.

Tapisserie entourée d'une belle bordure constituée d'une guirlande fleurie.

Milieu du XVIII<sup>e</sup> siècle.

256 x 325 cm

(Quelques anciennes restaurations visibles ; quelques parties affaiblies dans les trames de soie).

1 500 / 2 000 €

**188. Tapis tissé à Aubusson, médaillon central sur fond**

ivoire entouré de guirlandes de fleurs. Champ du tapis à décor de volutes et rinceaux fleuris sur fond lie-de-vin. Tapis encadré d'une bordure à décor de feuilles d'acanthe imitant un cadre, sur fond bleu ciel.

Époque Charles X.

282 x 246 cm

(Usures et anciennes restaurations visibles ; bandes encollées sur l'envers).

600 / 800 €





**189. Tapis Persan Sarouk**

Champ à décor de rosaces et de rinceaux fleuris sur fond ivoire.

Bordure principale constituée de rosaces et de guirlandes fleuries sur fond bleu-nuit.

Début XX<sup>e</sup> siècle.

200 x 128 cm

(Quelques cassures de trames et tout petits manques à une extrémité). 500 / 700 €

**190. Très fin tapis Persan Ghoum en soie**

Médailillon central et champ du tapis à décor de rinceaux fleuris sur fond clair.

Bordure principale entourée de deux frises constituée de rosaces et d'une guirlande

2<sup>e</sup> moitié du XX<sup>e</sup> siècle.

310 x 202 cm

Bon état général.

800 / 1 000 €





**191. Très fin et rare tapis Persan Keshan « Mohtashem »**

Le nom de « Mohtashem » est utilisé pour désigné la production de Keshan de la qualité la plus haute.

Champ constitué de plusieurs médaillons imbriqués les uns dans les autres sur fond ivoire, bleu nuit et rouge dont l'un est terminé par deux pendentifs.

Les écoinçons sont constitués de branchages fleuris sur fond bleu-marine.

Bordure principale à décor de rosaces, de palmettes et de rinceaux fleuris sur fond bleu-nuit, entourée de multiple frises.

Chaines et trames en coton, velours de laine.

Vers 1900.

347 x 264 cm

Bon état général, quelques petites usures.

6 000 / 8 000 €

Bibliographie : Monique di Prima Bistrot, comment identifier les tapis

Editions Hazan 2011

**192. Très fin tapis Persan Ispahan**

La scène décrit des animaux tels que, lièvre, bouquetin, biche, renard, tigre, oiseaux perchés et d'autres, dans un paysage boisé au relief montagneux ou coule un ruisseau.

Tapis entouré d'une belle bordure à décor de rosaces et de rinceaux fleuris sur fond rouge.

2<sup>e</sup> moitié du XX<sup>e</sup> siècle.

220 x 152 cm

Bon état général.

3 000 / 4 000 €



## ARTS D'ASIE



193

**193. CHINE - Époque KANGXI (1662-1722)**

Potiche de forme balustre en porcelaine décorée en bleu et rouge sous couverte d'un immortel et son serviteur sous les pins sur fond céladon. (Défaut de cuisson).

Haut. : 27,5 cm

Couvercle et socle en bois.

2 000 / 3 000 €



195



195

**194. CHINE - Époque KANGXI (1662-1722)**

Petit paravent à dix feuilles en laque de Coromandel sculpté d'une vue de d'une montagne. Au revers, un poème. Le bord orné d'objets de bon augure, lettrés, ruyi et cerfs.

(Accidents).

Haut. : 71,5 cm - L. d'une feuille : 15 cm 800 / 100 €

**195. CHINE - XIX<sup>e</sup> siècle**

Paire de vases balustres et hexagonaux en bronze à patine brune, à deux anses en forme de têtes de dragons supportant des anneaux mobiles. (L'un légèrement cabossé). H. 15 cm.

On y joint un vase sur socle hexagonal en bronze. (Fente). Haut. : 14 cm 150 / 200 €



194





196



197



198

**196. CHINE - XIX<sup>e</sup> siècle**

Statuette d'immortel en bronze à patine brune, assis sur un socle, la main droite tenant sa ceinture, la main gauche posée sur son genou.

Haut. : 27 cm

500 / 600 €

**197. CHINE - Vers 1900**

Trois brûle-parfums tripode à deux anses et leurs socles en bronze dépatiné. Au revers, la marque apocryphe de Xuande.

Diam. : 7,5 cm

400 / 600 €

**198. CHINE - Vers 1900**

Grand brûle-parfum de forme tripode en bronze dépatiné, les anses et le couvercle ajourés de loirs parmi les vignes.

Haut. : 33 cm

600 / 800 €

**199. CHINE**

Paire de vases balustres de forme carrée en porcelaine à décor polychrome et or de personnages et de branchages en émaux de la famille rose dans des encadrements corail et or.

XIX<sup>e</sup> siècle.

(L'un restauré).

Haut. : 27,5 cm

70 / 100 €



199



200

**200. CHINE - Vers 1900**

Partie de service en argent comprenant une théière, un sucrier et un pot à lait à décor ciselé de branches de pruniers en fleurs et chrysanthèmes. Au revers, les poinçons Tianjin Dabao. Zu Wen. H. 14 et 11 et 9 cm. Poids : 849 g 600 / 800 €

**201. CHINE - Début XX<sup>e</sup> siècle**

Paire de sellettes rondes et galbées en bois, la ceinture ajourée de caractères « shou » (longévité) ajourés, l'entretoise en forme de rubans entrelacés. (Rayures). Haut. : 73 cm - Diam. : 35 cm 200 / 300 €

**202. JAPON, Fours de Kutani - Époque MEIJI (1868-1912)**

Grand plat en porcelaine émaillée polychrome de jeunes femmes et enfants devant le Mont Fuji. Au revers, la marque Kutani. Diam. 40 cm 150 / 200 €



201



202

## UNE COLLECTION FAMILIALE ÉGYPTIENNE

203. CHINE - Fin Dynastie MING (1368-1644)  
Groupe en bronze à traces de laque or, divinité taoïste debout les mains jointes.  
(Tablette manquante).  
Haut. : 24,2 cm

1 000 / 1 200 €



204. CHINE - Fin Dynastie MING (1368-1644)  
Groupe en grès émaillé turquoise et manganèse, Chenwu dans un autel, accompagné de deux gardiens, la tortue avec le serpent posée devant lui.  
(Restaurations).  
Haut. : 27,8 cm

600 / 800 €

205. CHINE - Époque JIAQING (1796-1820)  
Trois groupes en porcelaine émaillée polychrome, deux frères Hehe, divinité taoïste et personnage de cour.  
(Restaurations).  
Haut. : 19,7 cm, 22 cm et 14 cm

600 / 800 €





206. CHINE - XX<sup>e</sup> siècle  
 Groupe en néphrite céladon, cheval couché, la tête tournée vers la gauche.  
 (Oreille cassée).  
 Larg. : 20,5 cm 600 / 800 €

207. CHINE - XX<sup>e</sup> siècle  
 Groupe en jadéite céladon et vert bleu, deux Luohan assis dans une grotte, l'un priant, l'autre assis avec la tête posée sur sa main et son genou. Au revers, la marque apocryphe de Guangxu.  
 Socle en bois.  
 Haut. : 25 cm socle en bois 2 000 / 3 000 €



208. CHINE - XX<sup>e</sup> siècle  
 Groupe en néphrite céladon et veine brune, chameau couché.  
 Socle en bois.  
 Larg. : 22 cm 300 / 400 €



**209. CHINE - XX<sup>e</sup> siècle**

Groupe en néphrite vert foncé et brun, cheval couché, la tête tournée vers l'arrière.

Larg. : 25,5 cm

Socle en bois.

1 000 / 1 500 €

**210. CHINE - XX<sup>e</sup> siècle**

Groupe en néphrite céladon, Luohan assis dans une grotte, la tête reposant sur sa main et sur son genou, entouré de pins. L'arrière incisé de deux grues volant parmi les nuages au-dessus d'orchidées et tenant des lingzhi dans leurs bec. Au revers, la marque apocryphe de Daoguang et Guangxu.

Haut. : 44 cm

6 000 / 10 000 €





211. CHINE - XX<sup>e</sup> siècle  
 Deux groupes en jadéite, phénix perchés sur des rochers.  
 Haut. : 25 cm  
 Socle en bois. 300 / 400 €



212. CHINE - XX<sup>e</sup> siècle  
 Groupe en néphrite céladon, cheval couché, la tête tournée vers l'arrière.  
 Socle en bois.  
 Larg. : 30 cm socle en bois. 1 500 / 2 000 €

213. CHINE - XX<sup>e</sup> siècle  
 Groupe en néphrite céladon et veine brune, chameau couché.  
 Haut. : 20,5 cm  
 Socle en bois. 600 / 800 €



214. CHINE - XX<sup>e</sup> siècle  
 Groupe en sodalite, chameau couché.  
 Haut. : 15,5 cm  
 Socle en bois. 300 / 400 €





216

215. CHINE - XX<sup>e</sup> siècle  
Groupe en néphrite verte et brune, buffle couché.  
Larg. : 22,5 cm 400 / 600 €

216. CHINE - XX<sup>e</sup> siècle  
Deux groupes en sodalite, chevaux couchés.  
Larg. : 20,2 cm  
Socle en bois. 300 / 400 €

217. CHINE - XX<sup>e</sup> siècle  
Groupe en jadéite céladon, cheval couché, la tête  
tournée vers l'arrière.  
Larg. : 26,5 cm  
Socle en bois. 1 500 / 2 000 €

218. CHINE - XX<sup>e</sup> siècle  
Arbre miniature en pierre dure, pot en porcelaine à  
couverte céladon.  
Haut. : 31 cm 200 / 300 €



215



217



218



220

223. THAÏLANDE - XX<sup>e</sup> siècle  
Bouddha sur le naga en bronze.  
Haut. : 6,5 cm

100 / 200 €

220. CHINE - Vers 1900  
Bracelet en néphrite céladon à décor de dragons affrontés monté en miroir, le pied formé de cabochons de quartz et pierre verte.  
Haut. : 7,3 cm

200 / 300 €

221. CHINE - Vers 1900  
Deux statuettes en grès à couverte verte, dignitaires debout.  
Haut. : 19,5 et 20 cm  
Socles en bois.

300 / 500 €

222. THAÏLANDE - XIX<sup>e</sup> siècle  
Tête de bouddha en bronze, les yeux mi-clos, la coiffe surmontée de l'ushnisha et de la flamme.  
(Accidents).  
Haut. : 10,5 cm  
Socle.

100 / 200 €

223. JAPON - XX<sup>e</sup> siècle  
bis Deux vases tubulaires à décor de bambou.  
On joint : un vase rouleau en porcelaine.



223



221



223 bis





224

**224. THAÏLANDE - XIX<sup>e</sup> siècle**

Quatre gouaches sur papier, scènes de la vie du Bouddha.

Dim. : 26,5 x 9 cm

200 / 300 €

**225. Tsukioka Yoshitoshi (1839-1892)**

Oban Tate-e, de la série des 24 parangons du Japon impérial. Signé Yoshitoshi, doublé.

Dim. : 35,6 x 23,4 cm

300 / 500 €

**226. Tsukioka Yoshitoshi (1839-1892)**

Trois oban Tate-e de la série Honcho Chijin Eiyu Kagami, miroir de sagesse, loyauté et héors, homme assis, samourai et prêtre.

Dim. : 34,6 x 24,6 cm

300 / 500 €



225



226



227



228



229



230

227. **Tsukioka Yoshitoshi (1839-1892)**  
Oban tate-e, de la série des Cent vues de la lune,  
*planche Musashino no tsuki, kitsune*. Signé Yoshitoshi.  
Dim. : 35,3 x 24 cm 400 / 600 €

228. **Tsukioka Yoshitoshi (1839-1892)**  
Oban tate-e, de la série des Cent vues de la lune,  
*Sagano no tsuki*, joueur de flûte. Signé Yoshitoshi.  
Doublé, marge coupée.  
Dim. : 34,7 x 23,4 cm 150 / 200 €

229. **Toyohara Chikanobu (1838-1912)**  
Oban tate-e, partie de triptyque, femme tenant une  
coupe à saké coupe à saké.  
Dim. : 33,3 x 23,2 cm 100 / 200 €

230. **Ogata Gekko (1859-1920)**  
Oban tate-e de la série Fujin Fuzoku zukushi,  
Coutumes et manières des femmes, Femme regardant  
un feu d'artifice depuis une véranda. Signé Gekko.  
Dim. : 34,5 x 23,2 cm 100 / 200 €



231



232



233



234

**231 Tsukioka Yoshitoshi (1839-1892)**  
 Oban tate-e, de la série des Cent vues de la lune, Yugao, fantôme et cucurbitacée. Signé Yoshitoshi.  
 Marge coupée  
 Dim. 35,3 x 23,5 cm 300 / 500 €

**232 Utagawa Hiroshige III (1842-1894)**  
 Oban tate-e, partie de triptyque, scène sur pont, signé Hiroshige.  
 Dim. : 35,4 x 24 cm 100 / 200 €

**233 Yoshifuji (1828-1889)**  
 Oban tate-e, chats à la toilette.  
 Dim. : 34,6 x 23,7 cm 100 / 200 €

**234. Tsukioka Yoshitoshi (1839-1892)**  
 Oban tate-e, de la série du Tokaido. Signé Yoshitoshi.  
 Dim. : 32,7 x 23,4 cm 100 / 120 €



235 bis



235 ter

**235. Pierre-Auguste RENOIR  
bis (1841-1919)**

*Sur la plage à Berneval*

Eau-forte sur vergé. Épreuve de l'état définitif un peu jaunie, bord inférieur replié au verso, restes d'adhésif sur les bords. Cadre. (Delteil 5)

13,5 x 9,2 cm. Feuille : 33 x 25 cm  
150 / 200 €

**235. Pierre-Auguste RENOIR  
ter (1841-1919)**

*Le chapeau épinglé, 3ème planche. (la fille de Berthe Morisot et sa cousine)*

Eau-forte sur vergé. Épreuve de l'état définitif un peu jaunie, marges repliées au verso dans le haut et le bas, maintenues par de l'adhésif sur les bords. Cadre. (Delteil 8)

11,1 x 7,6 cm - Feuille : 33 x 25 cm  
150 / 200 €



236

**236. Jean-Pierre CASSIGNEUL (né en 1935)**

*Les Pommiers - Le chapeau de paille noir. 1974*

Lithographies en couleurs sur vélin, signées et numérotées 31/130. Cadres.

(De Francony 78, 81).

52 x 39 cm - Dim. à vue : 57 x 44cm

200 / 300 €

**237. MAN RAY (1890-1976)**

*Opus. 1971*

Eau-forte en couleurs sur vélin. Épreuve signée en bas à droite, numérotée 19/100. Légèrement jaunie avec quelques traces de plis ondulés et autres plis, petite mouillure en marge, maintenue par des papiers de montage au verso. Cadre. (Anselmino 37).

30,7 x 23,8 cm - Feuille : 39 x 33cm

200 / 300 €



237



238



239



240

**238. Károly CSERNA (1867-1944)**  
*Le complexe d'Al-Qalawun, le Caire*  
 Huile sur toile.  
 Signée et située en bas à droite.  
 80 x 60 cm 350 / 500 €

**239. Károly CSERNA (1867-1944)**  
*L'arrivée de la Caravane au Caire*  
 Huile sur toile.  
 Signée et située en bas à droite. Contresignée et située  
 au dos de la toile.  
 60 x 79 cm 400 / 700 €

**240. Théodore ZIMMERMAN (né en 1937)**  
*Ramadan dans les rues du Caire*  
 Technique mixte sur papier.  
 Située et signée en bas à droite et titré en bas à gauche.  
 30 x 20 cm 100 / 120 €

**241. Théodore ZIMMERMAN (né en 1937)**  
*L'attroupement devant la mosquée*  
 Technique mixte sur papier.  
 Signée en bas à gauche et située en bas à gauche.  
 18 x 13 cm  
 (Feuille légèrement gondolée). 100 / 120 €

**242. Harold COPPING (1863-1932)**  
*Hagar et Ishmael*  
 Aquarelle sur papier.  
 45 x 27 cm 150 / 250 €

**243. Gaston BUSSIÈRE (1862-1928)**  
*Sardanapale et sa cour*  
 Huile sur toile.  
 Inscription au dos.  
 60 x 73 cm  
 (Rentoilage, micro manques et repeints).  
 1 200 / 1 800 €



241



242



243

# MARGUERITE NAKHLA - HASSAN SOLIMAN : MODERNITÉS ÉGYPTIENNES

MARGUERITE NAKHLA (1908-1977)

C'est trente ans après sa mort, avec la publication en 2009 de sa première monographie que Marguerite Nakhla prend enfin sa place sur la scène artistique. Cette artiste égyptienne appartenant à la communauté copte, fut longtemps ignorée dans son propre pays et ce n'est que récemment que cette artiste a atteint la reconnaissance internationale.

Née à Alexandrie en 1908, Nakhla est en 1934 (à 1939), la première femme artiste égyptienne à l'École Nationale des Beaux-arts de Paris. Elle revient à Paris en 1948-1951, pour étudier le muralisme et l'art de la fresque à l'École du Louvre. Au cours de ces séjours, elle peint la vie parisienne, l'atmosphère de ateliers et les scènes du dimanche au jardin du Luxembourg dans un style rappelant à la fois les fauves et l'expressionnisme, comme en témoigne notre collection. Elle peint également la société égyptienne, la culture copte et la condition humaine dans un style qu'elle aime à décrire comme « populaire ».

Désormais reconnue comme une figure centrale de l'École d'Alexandrie, ses œuvres sont conservées au musée copte St Mark de Toronto, au Musée d'Art Moderne du Caire et dans plusieurs collections privées.



244. Marguerite NAKHLA  
(1908-1977)  
*Le Mont des Oliviers, Jérusalem,*  
1974  
Huile sur toile.  
Signée en bas à droite.  
Située et datée au dos.  
65 x 84 cm      5 000 / 8 000 €

245. Marguerite NAKHLA  
(1908-1977)  
*Au jardin*  
Huile sur toile ccontrecollée  
sur carton.  
Signée et située "Paris" en bas  
à droite.  
38 x 50 cm  
(Petites craquelures).  
4 000 / 7 000 €





246

- 246. Marguerite NAKHLA (1908-1977)**  
*Le modèle dans l'atelier*  
 Huile sur toile.  
 Signée et située « Paris » en bas à droite.  
 60 x 48 cm 4 000 / 7 000 €



248

- 248. Hassan SOLIMAN (1928-2008)**  
*Le couple*  
 Technique mixte sur papier.  
 Signée à gauche.  
 96 x 54 cm  
 (Pliures et déchirures). 2 000 / 4 000 €

- 247. Marguerite NAKHLA (1908-1977)**  
*La droguerie*  
 Huile sur carton.  
 Signée et située « Paris » en bas à droite.  
 31 x 45 cm 3 000 / 6 000 €



247



249. **Hippolyte BELLANGE (1800-1866)**  
*Jeune paysanne à la cruche, 1839*  
 Huile sur panneau.  
 Signée et datée en bas à droite.  
 21 x 15 cm

200 / 300 €



250. **Raymond CHARMAISON (1876-1955)**  
*Modèle posant dans l'atelier de peinture*  
 Huile sur toile.  
 Cachet «R.Charmaison, vente d'atelier» au dos de la toile.  
 59 x 72 cm

250 / 350 €

251. **Richard GEIGER (1870-1945)**  
*Colombine et Pierrot*  
 Huile sur toile.  
 Signée en bas à droite.  
 58 x 77 cm

200 / 300 €

252. **Saint Louise BLAISE (1945-1993)**  
*Le ruban rouge*  
 Huile sur panneau.  
 Signée en haut à gauche  
 25,5 x 20 cm

200 / 300 €







253



254

**253. Emile-Valentin CARDINAL (1883-1958)**  
*Femme nue alanguie*  
 Huile sur panneau.  
 Signée en bas à droite.  
 50 x 100 cm  
 (Micro-manques sur le bord gauche). 200 / 300 €

**256. Charles LEVIER (1920-2003)**  
*Les parisiennes*  
 Huile sur toile.  
 Signée en bas à droite. Titrée au dos.  
 40 x 35 cm 400 / 700 €

**254. André DIGNIMONT (1891-1965)**  
*Jeune fille se déshabillant*  
 Aquarelle sur papier.  
 Signée en haut à droite.  
 63 x 47 cm 100 / 200 €

**257. Charles LEVIER (1920-2003)**  
*Le jardin*  
 Huile sur toile.  
 Signée en bas à gauche. Titrée au dos.  
 60 x 90 cm 600 / 900 €

**255. Marguerite Mary DARBOUR (XIX-XX<sup>e</sup> siècle)**  
*Femme assise à l'ombrelle*  
 Huile sur toile.  
 Signée en bas à droite.  
 60 x 45 cm 400 / 700 €



255



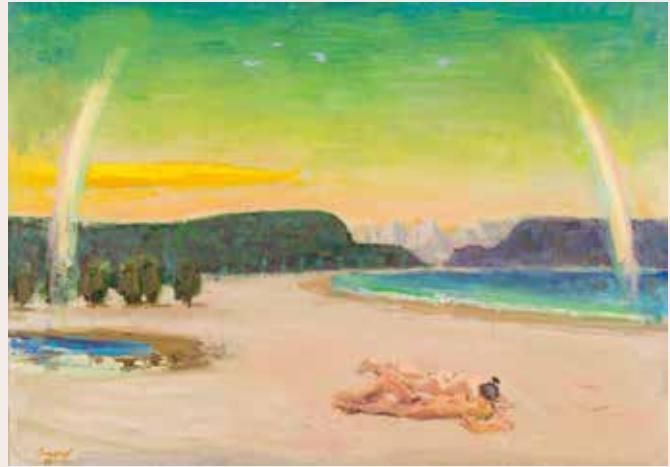
256



257



258. **Joseph LAULIE (XX<sup>e</sup> siècle)**  
*Les tentes sur la plage, 1995*  
 Huile sur toile.  
 Signée et datée en bas à gauche.  
 50 x 65 cm 200 / 300 €



259. **Jozsef BREZNAY (1916-2012)**  
*Adam et Eve, 1988*  
 Huile sur toile.  
 Signée et datée en bas à gauche.  
 50 x 69 cm  
 (Soulèvements et manques). 500 / 800 €

260. **Karen FARKASS (née en 1972)**  
*Autoportrait à l'autre, 2008*  
 Huile sur toile.  
 Monogrammée en bas à gauche. Titree et signée au dos.  
 55 x 33 cm 120 / 150 €  
 Provenance : Galerie Peirce, Paris.

261. **Maurice RANDOUIN (XX<sup>e</sup> siècle)**  
*Jeune femme à l'ombrelle*  
 Huile sur toile.  
 Signée en bas à droite.  
 54 x 45 cm  
 On joint, du même artiste :  
*Jeune femme nue en buste*  
 Lithographie.  
 Monogrammée en bas à gauche.  
 30 x 21 cm 150 / 200 €





262. Jean Gabriel DOMERGUE (1889-1962)

*Aux courses, Deauville*

Huile sur panneau.

Signée en bas à droite.

64 x 53 cm

(Griffure en haut à gauche).

10 000 / 15 000 €

Nous remercions M. Noé Willer de nous avoir aimablement confirmé l'authenticité de cette oeuvre.

Un certificat pourra être demandé à la charge de l'acquéreur.



263



262 bis

**262. Martin RICO Y ORTEGA (1833-1908)**

**bis** *Palais à Venise*

Huile sur panneau.

Inscription au dos « M.Rico ... ».

17,5 x 28 cm

(Manques et griffures).

400 / 600 €

**262. Martin RICO Y ORTEGA (1833-1908)**

**ter** *Bord du Grand Canal à Venise*

Huile sur panneau.

17,5 x 28 cm

(Petits manques).

400 / 600 €



262 ter

**263. Marcel JACQUIER (1877-1957)**

Série de 4 huiles sur panneau :

-Bigoudènes et petite fille sur la plage, Notre Dame de la Joie (fente au panneau),

-Bigoudènes dont une portant un bébé sur la plage, baie de Douarnenez,

-Bigoudènes devant le calvaire de Raffiat surplombant la mer (petites fentes et craquelures),

-Bigoudène et sa famille devant les bateaux de la baie de Douarnenez

Signées en bas à droite.

13 x 15 cm

600 / 1 000 €

**264. Paul de FRICK (1864-1935)**

*Femme à l'ombrelle à l'entrée du parc*

Huile sur toile.

Signée en bas à gauche.

31,5 x 66 cm

(Pièce au dos et rentoilage, restaurations et repeints)

150 / 200 €



264



264 bis



264 ter



265

**264. Dimitri STELLETSKY (1875-1947)**

bis *Sujet décoratif*

Aquarelle sur papier.

Signée en bas à droite.

34 x 40 cm

2 500 / 3 500 €

Provenance : Ancienne collection Alexandre Liapine

Cette œuvre fait partie de la collection d'Alexandre Liapine (né en France en 1927), également surnommé « Shishka », petit fils du peintre Vassili Polenov. Alexandre Liapine dédia sa vie à réunir les œuvres de son grand-père ainsi que celles d'autres peintres russes tels que Korovine, Levitan entre autres. Liapine fut un membre très actif de la communauté russe en France et racheta d'importantes archives sur les peintres russes de l'émigration, archives qui firent notamment l'objet d'une donation à la Galerie Trétiakov de Moscou.

**264. René Xavier PRINET (1861-1946)**

ter *Élégantes sur la plage à Houlgate*

Huile sur panneau.

Signée en bas à droite.

19 x 46 cm.

1 000 / 1 500 €

**265. René Xavier PRINET (1861-1946)**

*Blanche et noire*

Huile sur panneau.

Non signée.

35 x 26 cm (à vue)

Il s'agit d'une œuvre préparatoire au tableau « Blanche et noire » exposé au Salon des Tuileries en 1939.

1 000 / 1 500 €

**265. René Xavier PRINET (1861-1946)**

bis *Baigneuse sur la plage de Cabourg*

Huile sur carton.

Non signée.

24 x 34 cm

Il s'agit d'une œuvre préparatoire au tableau « La Plage » exposé au Salon des Tuileries en 1936.

1 000 / 1 500 €

**266. Victor MARAIS-MILTON (1872-1948)**

*Femme nourrissant deux chatons dans un intérieur*

Huile sur panneau.

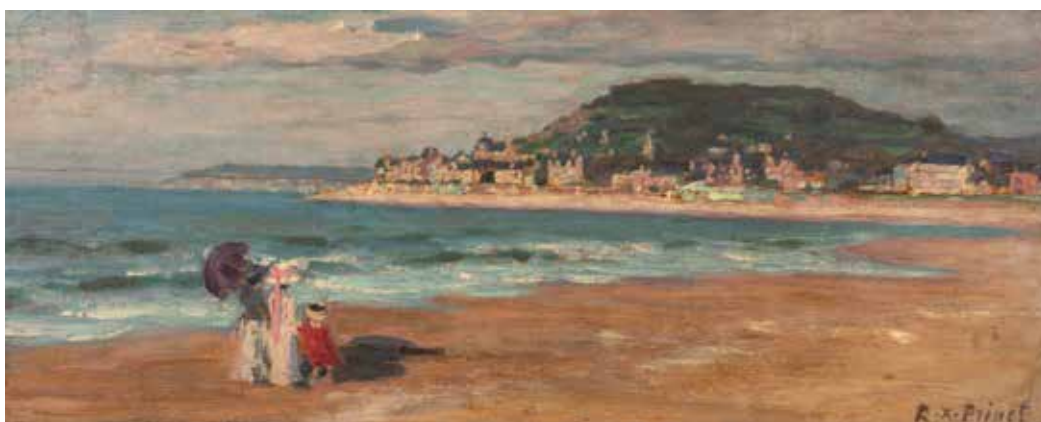
Signée en bas à droite.

42 x 29 cm

(Quelques manques, restaurations).

Cadre doré et stuqué.

1 000 / 1 200 €



265 bis



266



266 bis



267

**266. Attribué à Ange TISSIER (1814-1876)**  
 bis *Jeune femme brune à la coiffure dans une résille*  
 Huile sur toile ovale.  
 64 x 50 cm  
 (Accidents et manques). 800 / 1 200 €

**267. École du XX<sup>e</sup> siècle**  
*Nature morte aux perles, 1912*  
 Huile sur panneau.  
 Monogramme A.L et datée en bas à gauche.  
 35 x 28,5 cm  
 (Quelques manques et frottements du cadre sur les bords). 100 / 200 €

**268. Jean-Pierre JOUAN (1943)**  
*Bateaux de pêche à Trouville*  
 Huile sur isorel.  
 Signée en bas à gauche.  
 33 x 46 cm 50 / 150 €

**269. Fernand HERBO (1905-1995)**  
*Bateau de pêche dans le port d'Honfleur*  
 Huile sur toile.  
 Signée en bas à droite.  
 32 x 45 cm 300 / 500 €



268



269

270. **LE RICHE (XX<sup>e</sup>)**  
*Port de Honfleur*  
Huile sur toile.  
Signée en bas à gauche.  
46 x 72 cm

100 / 200 €



271. **Louis ICART (1888-1950)**  
*Les masques*  
Pointe sèche en couleur.  
Contresignée en marge en bas à droite.  
Numérotation 318 en marge à gauche.  
Dim. de la planche : 47 x 36 cm

200 / 400 €

272. **Jean ARNAVIELLE (1881-1961)**  
*Le port de Rouen*  
Huile sur carton.  
Signée en bas à droite.  
38 x 46 cm

200 / 400 €





273. **Bernard GANTNER (1928-2018)**  
*Vue de village, 1959*  
 Huile sur toile.  
 Signée et datée en bas à droite.  
 33 x 55 cm 200 / 300 €

274. **Bernard GANTNER (1928-2018)**  
*Le buveur*  
 Huile sur carton.  
 Signée en haut à gauche.  
 47 x 60 cm 200 / 300 €

275. **Henry Maurice D'ANTY (1910-1998)**  
*Maisons et arbres*  
 Huile sur panneau.  
 Signée en bas à gauche.  
 46 x 65 cm  
 (Quelques manques). 100 / 200 €

276. **Henry Maurice D'ANTY (1910-1998)**  
*Nature morte aux pommes et au citrons*  
 Huile sur toile.  
 Signée en bas à gauche  
 46 x 55 cm  
 (L'œuvre a besoin d'être nettoyée). 100 / 200 €







277. **Pierre DE BELAY (1890-1947)**  
*L'étoile, 1931*  
 Huile sur carton.  
 Signée et datée en bas à droite  
 51 x 43 cm 250 / 350 €



278. **Pierre DE BELAY (1890-1947)**  
*Femme à la toilette, 1933*  
 Huile sur carton.  
 Signée et datée en haut à droite  
 24 x 19 cm 180 / 250 €

279. **Gérard DI MACCIO (né en 1938)**  
*Personnage fantastique levant les bras*  
 Technique mixte sur toile.  
 Signée en bas à droite  
 73 x 116 cm 800 / 1 200 €



280. **Gérard DI MACCIO (né en 1938)**  
*Couple fantastique*  
 Pastel sur papier.  
 Signé et daté en bas vers la droite.  
 79 x 98 cm  
 (Quelques petites tâches). 300 / 500 €



# Jean-Jacques SEMPÉ (1932-2022)

70 ans de dessins humoristiques pour la presse et des centaines de dessins publiés, pour le Figaro, l'Express ou Paris Match.

Des thèmes récurrents, la musique, le cyclisme, Paris, ses parisiens et surtout ses parisiennes, toujours gentil, poétique, révélant les traits de caractère de ses contemporains, sans jamais tomber dans la facilité.

Si son trait de jeunesse est plus vif, plus nerveux, axé sur le gag, avec les années 90, il mêle poésie et mélancolie, utilisant l'aquarelle pour une observation amusée d'un monde qui change. Les époques évoluent, mais les situations restent intemporelles.

Notre ensemble cohérent de dessins, réalisé à partir des années 90, retrace les thèmes chers à l'auteur, de Paris à la campagne, en passant par New York, toujours avec cette distance bienveillante.



281



282



283



284

## 281. Jean-Jacques SEMPÉ (1932-2022)

*L'allégresse dans la peinture*

Encre de Chine et lavis.

Signée en bas à droite.

Dimensions de la feuille : 58 x 48 cm

Dimensions du dessin : 45 x 38 cm

(Papier gondolé en raison de la technique utilisée pour le dessin). 3 000 / 5 000 €

Bibliographie : Jean-Jacques SEMPÉ, *Insondables Mystères*, Denoel, Paris, 1993, p. 91.

## 283. Jean-Jacques SEMPÉ (1932-2022)

*Les petits pois*

Encre de Chine et crayon.

Signée en bas à droite.

Dimensions de la feuille : 49 x 46 cm

Dimensions du dessin : 26 x 18 cm 3 000 / 3 500 €

Bibliographie : Jean-Jacques SEMPÉ, *Un peu de la France*, Gallimard, Paris, 2005.

## 282. Jean-Jacques SEMPÉ (1932-2022)

*L'esprit de Victor Hugo*

Encre de Chine.

Signée en bas à droite.

Dimensions de la feuille : 53 x 46,5 cm

Dimensions du dessin : 32 x 26 cm 3 500 / 4 500 €

Bibliographie : Jean-Jacques SEMPÉ, *Luxe, calme et volupté*, Denoel, Paris, 2004, p. 73.

## 284. Jean-Jacques SEMPÉ (1932-2022)

*J'osais à peine entrer...*

Encre de chine, crayon et lavis.

Signée en bas à droite.

Dimensions de la feuille : 53 x 43 cm

Dimensions du dessin : 46 x 34 cm

(Papier gondolé en raison de la technique utilisée pour le dessin). 2 500 / 3 000 €

Bibliographie : Jean-Jacques SEMPÉ, *Insondables Mystères*, Denoel, Paris, 1993, p. 99.



285



286

- 285. Jean-Jacques SEMPÉ (1932-2022)**  
*Seul dans l'obscurité*  
 Un peu de la France, Gallimard, 2005  
 Encre de Chine.  
 Signée en bas à droite.  
 Dimensions de la feuille : 60 x 49 cm à vue  
 Dimensions du dessin : 36 x 27 cm  
 (Papier légèrement piqué). 4 000 / 6 000 €  
 Bibliographie : Jean-Jacques SEMPÉ, Un peu de la France, Gallimard, Paris, 2005.

- 286. Jean-Jacques SEMPÉ (1932-2022)**  
*Je t'attends samedi au car de 11h15*  
 Encre de Chine.  
 Crayonné très abouti au dos.  
 Signée en bas à droite.  
 Dimensions de la feuille : 58 x 48 cm  
 Dimensions du dessin : 44 x 31 cm 4 000 / 6 000 €  
 Bibliographie : Jean-Jacques SEMPÉ, Grands Rêves, Denoël, Paris, p. 28.

- 287. Jean-Jacques SEMPÉ (1932-2022)**  
*Je me demande pourquoi je reste*  
 Encre de Chine.  
 Signée en bas à droite.  
 Dimensions de la feuille, à vue : 42 x 32 cm  
 Dimensions du dessin : 36 x 27 cm  
 (Papier piqué). 4 000 / 6 000 €  
 Bibliographie : Jean-Jacques SEMPÉ, Multiples intentions, Denoël, Paris, 2003, p. 44.

- 288. Jean-Jacques SEMPÉ (1932-2022)**  
*La lettre*  
 Encre de Chine.  
 Signée en bas à droite.  
 Dimensions de la feuille : 48 x 44 cm  
 Dimensions du dessin : 37 x 26 cm  
 (Papier jauni). 4 000 / 6 000 €  
 Bibliographie : Quelques romantiques, p. 24



287



288



289

- 289. Jean-Jacques SEMPÉ (1932-2022)**  
*Le plan antifourmis*  
 Encre de Chine et lavis.  
 Signée en bas à droite.  
 Dimensions de la feuille : 45 x 42 cm  
 Dimensions du dessin : 32 x 25 cm  
 (Papier jauni légèrement). 3 500 / 4 500 €  
 Bibliographie : Jean-Jacques SEMPÉ, *Insondables Mystères*,  
 Denoël, Paris, 1993, p. 50.



290

- 290. Jean-Jacques SEMPÉ (1932-2022)**  
*L'épouvantail*  
 Encre de Chine.  
 Signée en bas à droite.  
 Dimensions de la feuille : 21 x 21 cm  
 Dimensions du dessin : 13 x 11 cm  
 (Papier légèrement taché). 1 500 / 2 500 €  
 Bibliographie : Jean-Jacques SEMPÉ, *Un peu de la France*,  
 Gallimard, Paris, 2005.

- 291. Jean-Jacques SEMPÉ (1932-2022)**  
*Flaubert*  
 Encre de Chine.  
 Signée en bas à gauche.  
 Dimensions de la feuille : 40 x 37 cm  
 Dimensions du dessin : 14 x 15 cm 1 500 / 3 000 €  
 Bibliographie : Jean-Jacques SEMPÉ, *Un peu de la France*,  
 Gallimard, Paris, 2005.

- 292. Jean-Jacques SEMPÉ (1932-2022)**  
*Le cocktail*  
 Quelques artistes et gens de lettres, p. 11.  
 Encre de chine.  
 Signée en bas à gauche.  
 Dimensions de la feuille : 51 x 51 cm  
 Dimensions du dessin : 38 x 31 cm 3 500 / 4 000 €  
 Bibliographie : Jean-Jacques SEMPÉ, *Quelques artistes et gens  
 de lettres*, Denoël, Paris, p. 11.



291



292



293. **Jean-Jacques SEMPÉ (1932-2022)**

*La danseuse - Couverture du New Yorker, du 24 Octobre 2005*

Encre de Chine et aquarelle.

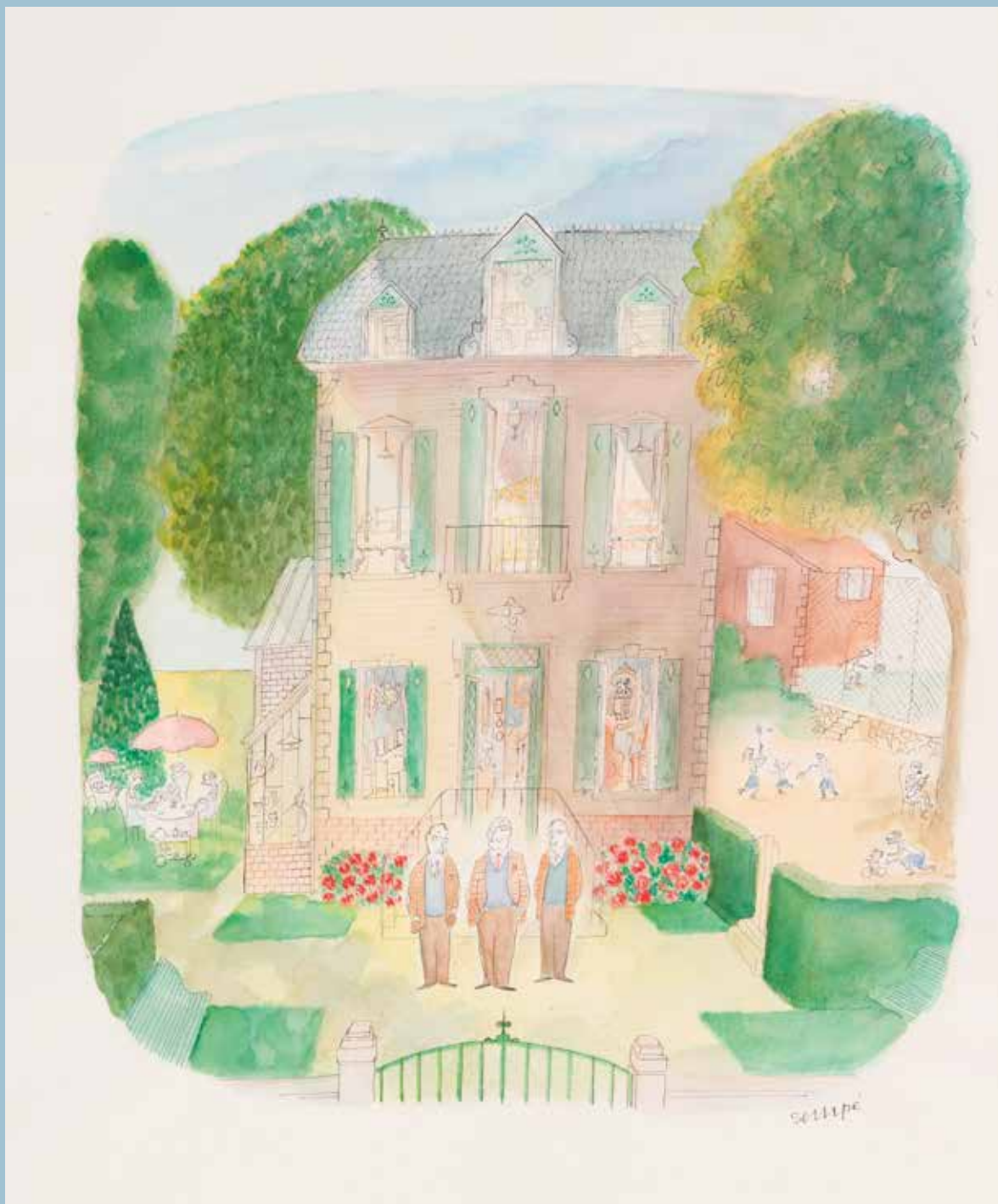
Signée en bas à droite.

Dimensions de la feuille à vue : 40 x 30 cm à vue

Dimensions du dessin : 39 x 29 cm

(Papier légèrement jauni).

15 000 / 20 000 €



294. **Jean-Jacques SEMPÉ (1932-2022)**

*Un dimanche en famille*

Encre de Chine et aquarelle.

Signée en bas à droite.

Dimensions de la feuille : 65 x 49 cm

Dimensions du dessin : 37 x 32 cm

(Papier gondolé en raison de la technique utilisée pour le dessin, pliure en marge à droite à mi hauteur).

5 000 / 7 000 €

Bibliographie : Un peu de la France, Gallimard, 2005



295

**295. Jean-Jacques SEMPÉ (1932-2022)**

*Les feuilles mortes*

Encre de Chine et lavis.

Signée en bas à droite.

Dimensions de la feuille : 63 x 47 cm

Dimensions du dessin : 33 x 27 cm

(Papier piqué).

3 500 / 4 500 €

Bibliographie : Jean-Jacques SEMPÉ, *Un peu de la France*, Gallimard, Paris, 2005.

**296. Jean-Jacques SEMPÉ (1932-2022)**

*Le joueur de cartes*

Mine de plomb.

Signée en bas à droite.

Dimensions de la feuille, à vue : 21 x 21 cm

Dimensions du dessin : 10 x 9 cm

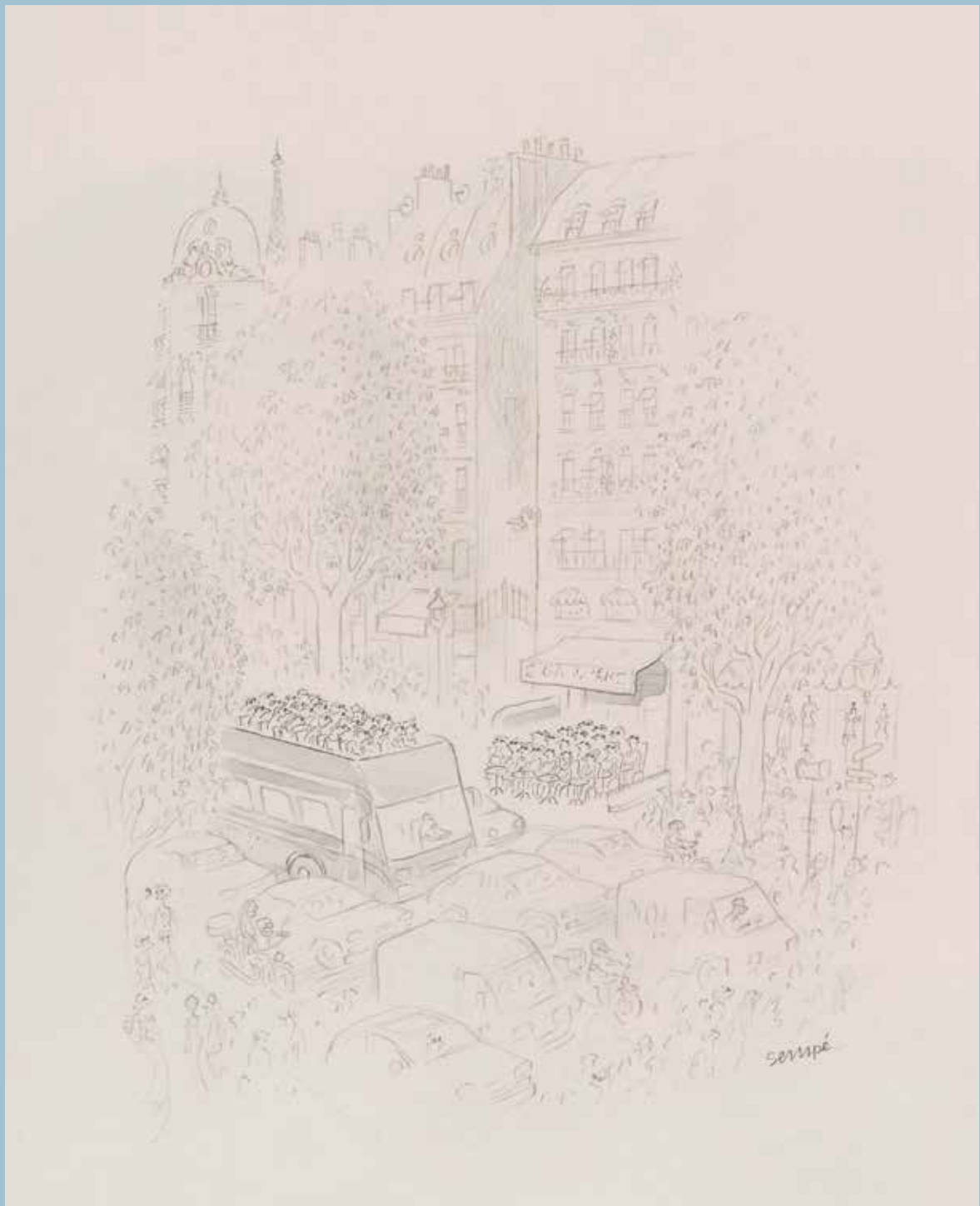
(Papier très légèrement piqué).

1 500 / 2 000 €

Bibliographie : Jean-Jacques SEMPÉ, *Un peu de la France*, Gallimard, Paris, 2005.



296



297. **Jean-Jacques SEMPÉ (1932-2022)**

*La visite de Paris*

Encre de Chine et lavis.

Dessin au dos.

Signée en bas à droite

Dimensions de la feuille : 60.5 x 48 cm

Dimensions du dessin : 27 x 23 cm

6 000 / 8 000 €

Bibliographie : Jean-Jacques SEMPÉ, *Un peu de la France*, Gallimard, Paris, 2005.





298



299

**298. Jean-Jacques SEMPÉ (1932-2022)**  
*Dans vraisemblable, il y a le mot vrai*  
 Encre de Chine et lavis.  
 Dessin au dos.  
 Signée en bas à droite.  
 Dimensions de la feuille : 55 x 44 cm  
 Dimensions du dessin : 44 x 28 cm  
 (Papier très légèrement gondolé). 2 500 / 3 500 €  
 Bibliographie : Jean-Jacques SEMPÉ, *Insondables mystères*,  
 Denoel, Paris, 1993, p. 35.

**299. Jean-Jacques SEMPÉ (1932-2022)**  
*Le petit mot dans les courgettes*  
 Encre de Chine.  
 Signée en bas à droite.  
 Dimensions de la feuille : 63 x 50 cm  
 Dimensions du dessin : 52 x 33 cm 4 000 / 6 000 €  
 Bibliographie : Jean-Jacques SEMPÉ, *Insondables mystères*,  
 Denoel, Paris, 1993, p. 85.

**300. Jean-Jacques SEMPÉ (1932-2022)**  
*Le chef d'orchestre*  
 Encre de Chine.  
 Petit crayonné au dos.  
 Signée en bas à droite.  
 Dim. de la feuille : 53 x 43 cm  
 Dim. du dessin : 37 x 26 cm  
 (Papier piqué). 4 000 / 6 000 €  
 Bibliographie : Jean-Jacques SEMPÉ, *Grands Rêves*, Denoël,  
 Paris, 1997, p. 71.



300

# CONDITIONS DE VENTE

## LES ENCHÈRES

L'adjudicataire, mandant ou mandataire, est le plus offrant et dernier enchérisseur. Il a pour obligation de remettre ses nom et adresse, pièce d'identité ainsi que coordonnées bancaires.

Les personnes désireuses d'enchérir doivent se faire enregistrer avant la vente auprès de BARON RIBEYRE & Associés, en fournissant une copie de leur passeport ou de leur carte nationale d'identité, une lettre accréditive de leur banque ou un R.I.B.

Tout enchérisseur est censé agir pour son propre compte sauf dénonciation préalable de sa qualité de mandataire pour le compte d'un tiers, acceptée par BARON RIBEYRE & Associés, et assure la responsabilité pleine et entière en agissant pour le compte d'un tiers.

Une fois l'adjudication prononcée, les objets adjugés sont placés sous l'entière responsabilité des acquéreurs, le magasinage, la manutention et le transport de l'objet n'engagent pas la responsabilité de BARON RIBEYRE & Associés.

## PAIEMENT

Les acquéreurs paient en sus des enchères par lot, les frais et taxes suivants : 28 % TTC. La vente se fait expressément au comptant et est conduite en euros.

Frais additionnels : 1,8 % TTC pour tout achat via la plateforme Drouot Digital.

Aucun lot n'est remis aux acquéreurs avant acquittement de l'intégralité des sommes dues.

En cas de paiement par chèque, le retrait des objets est différé jusqu'à encaissement. Les chèques étrangers ne sont pas acceptés.

Le paiement en espèce est limité à 1 000 € (frais et taxes compris) pour les ressortissants français et pour les commerçants français, UE ou étrangers, et à 15 000 € (frais et taxes compris) pour les ressortissants étrangers non professionnels sur présentation de leurs papiers d'identité et d'un justificatif du domicile fiscal.

Dans les cas de biens culturels, le paiement d'un lot ne peut être conditionné à l'obtention du certificat d'exportation.

## ORDRES D'ACHAT ET LIVE

BARON RIBEYRE & Associés et les experts se chargent d'exécuter gracieusement les ordres d'achat qui leur sont confiés et ne peuvent être tenus pour responsables en cas de non exécution. Il convient d'en faire la demande par écrit accompagnée :

- d'un relevé d'identité bancaire ou d'une lettre accréditive de votre banque.
- d'une copie de votre passeport ou de votre carte nationale d'identité.

Toutes les conversations téléphoniques sont enregistrées pendant la vente.

En aucun cas BARON RIBEYRE & Associés ne pourra être tenue pour responsable d'un problème de liaison téléphonique ou d'un dysfonctionnement d'internet ou de Drouot Live, ainsi que d'une erreur ou d'une omission dans l'exécution des ordres reçus. Les présentes conditions générales priment sur les conditions d'utilisation du service Drouot Live pour les enchères par internet.

## LES BIENS MIS EN VENTE

- Les lots précédés de \* sont inscrits sur des procès-verbaux judiciaires. Pour ces lots les frais et taxes sont de 12 % HT (14,40 % TTC).

- Les lots précédés de \*\* sont en importation temporaire. Ils sont soumis à la TVA à l'importation en vigueur payable en sus des frais par l'acquéreur.

- Les lots précédés d'un ° sont vendus, à titre exceptionnel, par un membre de la société de ventes, selon l'article L321-4 du Code de Commerce. Conformément à la loi, les indications portées au catalogue engagent la responsabilité de BARON RIBEYRE & Associés et des experts, compte tenu des rectifications au moment de la présentation de l'objet et portées au procès-verbal de la vente.

Aucune réclamation ne sera recevable dès l'adjudication prononcée, les expositions successives ayant permis aux acquéreurs de constater l'état des objets présentés. L'absence d'indication d'une restauration ou d'un accident dans le catalogue, ou verbalement, n'implique nullement qu'un bien soit exempt de tout défaut présent, passé ou réparé étant précisé que les restaurations d'usage et rentoilages sont considérés comme des mesures conservatoires n'entraînant pas de dépréciation. La mention de quelque défaut n'implique pas l'absence de tout autre défaut. Les dimensions sont données à titre indicatif. L'état des cadres n'est pas garanti. Les reproductions aux catalogues des œuvres sont aussi fidèles que possible, une différence de coloris ou de tons est néanmoins possible.

BARON RIBEYRE & Associés se tient à la disposition des acquéreurs potentiels pour leur fournir des rapports sur l'état des lots. Sur demande, un rapport de condition pourra être fourni pour les lots dont l'estimation est supérieure à 1 000 euros.

Conformément à l'article L 321- 17 du Code de Commerce, les actions en responsabilité civile engagées à l'occasion de prisées et ventes volontaires et judiciaires de meubles aux enchères publiques se prescrivent par cinq ans à compter de l'adjudication ou de la prisée. Pour tout litige avec un opérateur à l'occasion d'une vente volontaire une réclamation peut être formulée auprès du commissaire du Gouvernement près le CVV.

BARON RIBEYRE & Associés agit comme opérateur de ventes volontaires de meubles aux enchères publiques régi par les articles L 312-4 et suivants du Code de commerce et l'Arrêté ministériel du 21 février 2012 définissant les obligations déontologiques des opérateurs de ventes volontaires.

## TRANSPORT ET MANUTENTION

Tous les lots non retirés le jour ou le lendemain de la vente avant 10h seront stockés au magasinage de Drouot à l'exception des bijoux. Les frais de magasinage et de manutention de l'Hôtel des ventes de Drouot seront à la charge de l'acquéreur dès le lendemain 13 h 30.

Pour la tarification : drouot.com (magasinage)

Magasinage Drouot - 6 bis, rue Rossini Paris 9<sup>e</sup> - Tél. 01 48 00 20 56 - magasinage@drouot.com

9 h - 10 h et 13 h 30 - 18 h du lundi au vendredi et certains samedi.

Pour les bijoux, au-delà d'un mois de stockage offert, des frais de garde seront facturés 10 € HT par lot et par semaine.





---

**BARON RIBEYRE & Associés**  
Commissaires-Priseurs  
S.V.V. agrément n° 2001-19  
3, rue de Provence - 75009 PARIS  
Tél. : 01 42 46 00 77 - Fax : 01 45 23 22 92

---