

# Le Floc'h

PARIS • SAINT-CLOUD

DIMANCHE 12 NOVEMBRE 2023  
SAINT-CLOUD





Renseignements  
au +33 (0)1 46 02 20 15  
contact@lefloch-drouot.fr

**Vente aux enchères publiques**  
Dimanche 12 novembre 2023

## Arts de la table & Orfèvrerie

### Services de table et Verrerie

(lots 1 à 100) – à 11h

### Orfèvrerie

(lots 101 à 312) – à 14h

### Expositions publiques

Vendredi 10 et samedi 11 novembre de 11h à 18h

Hôtel des Ventes de Saint-Cloud  
1 ter, boulevard de la République  
92210 Saint-Cloud

**1<sup>re</sup> de couverture** : lots n<sup>os</sup> 6, 54, 88, 124, 156, 195, 293

**2<sup>ème</sup> de couverture** : lot n<sup>o</sup> 12

**4<sup>ème</sup> de couverture** : lot n<sup>o</sup> 284

Frais en sus des enchères : 27% TTC pour tous les lots

Laissez un ordre d'achat, une demande de téléphone,  
ou enchérissez en direct sur :



Tous les lots sont visibles sur le site [www.lefloch-drouot.fr](http://www.lefloch-drouot.fr)

Photographies : Laëtitia Striffling – [herautstudio.com](http://herautstudio.com)  
Conception et impression : Arlys 01 34 53 62 69

# Experts

## CÉRAMIQUE

Monsieur Cyrille FROISSART  
16 rue de la Grange Batelière  
75009 PARIS  
01 42 25 29 80  
froissart.expert@gmail.com  
a décrit les lots n<sup>os</sup> 20 et 21



# Services de table

## 1.

GIEN.

Partie de service à décor japonisant de coqs et chrysanthèmes, comprenant :

- 36 assiettes plates (une restaurée, une avec éclats et fêle, une avec fêle),
- 4 assiettes à entremet,
- 6 assiettes à dessert,
- 1 soupière,
- 1 saucière,
- 1 verseuse (petit éclat à la lèvre),
- 1 pot à lait,
- 1 sucrier (le couvercle accidenté),
- 9 tasses à café (une tasse avec un fêle, une avec un minuscule éclat, une avec un fêle et un éclat) et 10 sous-tasse,
- 1 coupe à fruits,
- 2 présentoirs à gâteaux,
- 1 saladier,
- 5 plats de service,
- 2 rapiers.

Marqué.

1 000 / 1 200 €

## 2.

GIEN.

Suite de douze assiettes en faïence, l'aile décorée d'écailles, le fond orné d'un poisson (une assiette fêlée).

Marquées.

Diam. : 26 cm

150 / 250 €

## 3.

HAVILAND, Limoges.

Partie de service en porcelaine à décor émaillé de branches fleuries rehauts d'or comprenant :

- 25 assiettes plates,
  - 12 assiettes creuses,
  - 9 assiettes à dessert,
  - 1 saucière,
  - 1 sucrier,
  - 1 soupière,
  - 1 légumier,
  - 1 compotier,
  - 1 théière,
  - 3 présentoirs à gâteaux,
  - 1 saladier,
  - 2 rapiers,
  - 2 plats rectangulaires (un petit et un grand),
  - 3 plats ronds (deux grands et un plus petit).
- (accidents et manques).

Marqué.

300 / 500 €



1

## 4.

HAVILAND, Limoges.

Partie de service de table en porcelaine comprenant :

- 34 petites assiettes (une assiette avec éclat),
- 18 assiettes creuses (une assiette avec éclat),
- 48 assiettes plates (trois assiettes avec éclat),
- 2 présentoirs à gâteaux,
- 1 saucière à dormant fixe,
- 3 plats de service (un plat restauré),
- 1 jatte octogonale (restaurations),
- 1 soupière.

Marqué.

300 / 500 €

## 5.

HAVILAND, Limoges.

Partie de service de table en porcelaine à décor de fleurs polychrome et rehauts de dorure comprenant :

- 15 grandes assiettes,
- 15 petites assiettes (une égrenure),
- 2 plats ronds dont un creux,
- 1 plat creux ovale,
- 10 tasses à café (une avec fêle) et leur sous-tasse,
- 1 ravier.

Marqué.

200 / 400 €



3



6

**6.**

LIMOGES.

Service de table en porcelaine blanche à décor de ferronnerie ocre, noir et or.

Il comprend :

- 12 assiettes plates,
- 12 assiettes creuses,
- 12 assiettes à dessert,
- 1 saladier,
- 1 soupière,
- 1 plat ovale,
- 1 plat rond,
- 1 plat creux ovale,
- 1 théière,
- 1 sucrier couvert,
- 1 pot à lait,
- 12 tasses et leur sous-tasse,
- 1 plat à gâteaux.

Marqué.

400 / 600 €

**7.**

LIMOGES.

Partie de service de table en porcelaine à décor de frises et filets dorés, comprenant :

- 35 assiettes plates (quelques éclats),
- 15 assiettes à dessert,
- 16 assiettes creuses,
- 1 saucière,
- 2 soupières,
- 1 saladier,
- 2 ravers,
- 2 plats à gâteaux,
- 1 compotier,
- 2 plats ovales,
- 2 plats ronds,
- un plat creux.

Marqué.

On joint :

LIMOGES.

18 assiettes à dessert et deux coupes sur pieds en porcelaine à décor de filets dorés.

300 / 500 €

**8.**

J. LAVERGNE à Limoges.

Partie de service à thé et café en porcelaine blanche, les bordures soulignées de filets à festons et galons à frise de feuilles d'olivier.

Marqué.

Début du XX<sup>e</sup> siècle.

Il comprend :

- 1 verseuse (bec fêlé),
- 1 pot à sucre,
- 1 pot à lait,
- 12 tasses à thé,
- 18 sous-tasse à thé,
- 9 tasses à café (un éclat),
- 10 sous-tasse à café,
- 18 assiettes à gâteaux (2 avec éclat).

200 / 300 €

**9.**

LIMOGES.

Partie de service de table en porcelaine à liseret comprenant :

- 25 grandes assiettes (dont deux avec un petit éclat),
- 11 assiettes creuses.

Marqué.

150 / 250 €

**10.**

LIMOGES.

Onze tasses à thé et douze sous-tasse (une avec un éclat) en porcelaine à décor de galon vert et or et d'armoiries doubles.

Marquées.

XIX<sup>e</sup> siècle.

50 / 80 €



7

**11.**

CHASTAGNIER & Cie, Limoges.

Service de table en porcelaine blanche, la lèvre à décor de ferronnerie dorée sur fond rouge.

Il comprend :

- 30 assiettes plates,
- 12 assiettes creuses,
- 12 petites assiettes,
- 2 grands plats ovales,
- 2 grands plats ronds,
- 2 plats ronds,
- 1 soupière,
- 1 saladier,
- 1 saucière à dormant fixe,
- 1 verseuse,
- 1 sucrier couvert,
- 1 pot à lait,
- 12 tasses,
- 12 sous-tasses,
- 1 plat à gâteaux.

Marqué.

400 / 600 €



11

**12.**

RAYNAUD à Limoges pour FLANNEAU - 9 rue de Paradis à Paris.

Service de table en porcelaine dure chantournée, l'aile à fond rose et dorée d'entrelacs entre deux fins galons.

Marqué.

Première moitié du XX<sup>e</sup> siècle.

Il comprend :

- 36 grandes assiettes,
- 1 soupière,
- 1 saladier,
- 2 plats ronds, un plus petit,
- 2 plats ovales, un plus petit (un éclat sur le plat plus grand),
- 1 saucière et son dormant fixe,
- 2 ravers,
- 1 compotier,
- 1 légumier couvert,
- 3 présentoirs sur piédouche,
- 12 assiettes creuses,
- 12 assiettes à dessert.

Provenance : vente Christie's du 23 avril 2008.

300 / 500 €

**13.**

LIMOGES.

Partie de service de table en porcelaine à décor en rose et or « Louis XV » comprenant :

- 9 grandes assiettes,
- 9 assiettes à dessert.

Marqué.

On joint une partie de service à thé du même modèle comprenant : plateau, verrière, deux coupelles, six tasses et leur sous-tasse. On joint également un ensemble de trois caraffes.

200 / 400 €

**14.**

LIMOGES, Raynaud & Cie.

Partie de service en porcelaine modèle « Koutani » comprenant :

- 10 assiettes,
- 10 assiettes entrée,
- 1 assiette à dessert,
- 1 saladier,
- 1 plat à gâteaux,
- 1 plat creux,
- 2 ravers.

Marqué.

400 / 600 €



14



**15.**

LIMOGES.

Partie de service de table en porcelaine à décor décalcomanié dans le goût de la Compagnie des Indes dit « Goa » de roses et oiseaux rehaussé en dorure (très légères usures).

Marqué.

XX<sup>e</sup> siècle.

Il comprend :

- 22 grandes assiettes,
- 9 assiettes creuses,
- 20 assiettes à dessert (un éclat),
- 1 saucière à dormant fixe,
- 2 ravers,
- 1 soupière,
- 1 présentoir à gâteaux,
- 1 plat ovale,
- 2 plats ronds,
- 1 compotier (un éclat).

200 / 300 €

**16.**

LIMOGES.

Partie de service de table en porcelaine de Limoges à décor d'oiseaux « Buffon » comprenant :

- 9 grandes assiettes,
- 8 assiettes à dessert.

Marqué.

On joint un pot à lait, une verseuse et une petite jardinière.

On joint également neuf assiettes de présentation à aile verte d'un autre fabriquant.

200 / 400 €

**17.**

LIMOGES.

Service à café en porcelaine émaillée en bleu dit de Sèvres, à décor de galon doré amati.

Marqué.

XX<sup>e</sup> siècle.

Il comprend :

- 12 tasses et leur sous-tasse,
- 1 cafetière,
- 1 pot à lait,
- 1 pot à sucre.

On joint :

Une boîte couverte et un cendrier d'un modèle similaire.

100 / 150 €

**18.**

LIMOGES.

Suite de six assiettes à dessert en porcelaine à décor polychrome (toutes différentes).

Marquées.

80 / 120 €

**19.**

LIMOGES.

Suite de huit tasses à café et leur sous-tasse en porcelaine polychrome (quatre d'un même modèle, les quatre autres de modèles tous différents).

Marqué.

On joint une neuvième sous-tasse.

80 / 120 €







20

**20.**

Dans le goût de SEVRES.

Deux assiettes en porcelaine, l'aile à trois médaillons à oiseaux et fleurs sur fond bleu, le fond peint d'une poire pour l'une et d'un bouquet de fleurs pour l'autre, marque apocryphe au revers.

XIX<sup>e</sup> siècle.

Diam. : 23,5 cm

200 / 300 €

**22.**

SEVRES.

Quatre tasses à café en porcelaine polychrome et leur sous-tasse (à décor de paysages, oiseaux et fleurs).

Epoque Napoléon III.

Datées 1862-1863.

On joint :

SEVRES.

Sous-tasse en porcelaine polychrome (restauration).

Epoque Napoléon III.

Datée 1880-1883.

150 / 250 €



22



21

**21.**

SEVRES.

Deux assiettes en porcelaine blanche à rosace centrale dorée, l'aile peinte de fleurs polychromes.

Au revers « LP » en entrelacs.

Epoque Louis-Philippe.

Diam. : 24,5 cm

200 / 300 €

**23.**

Dans le goût de SEVRES.

Ensemble de deux tasses litron, une petite, une grande, et deux assiettes plates en porcelaine tendre.

XVIII<sup>e</sup>-XIX<sup>e</sup> siècle.

100 / 150 €



23



## 24.

AUX LIONS DE FAIENCE à Paris.

Partie de service de table en porcelaine blanche à décor décalcomanié de fleurs mauves, les bordures mouchetées or.

Marqué.

Début du XX<sup>e</sup> siècle.

Il comprend :

- 45 assiettes plates (douze avec éclats),
- 11 assiettes creuses (deux avec éclats et une fêlée),
- 34 petites assiettes (deux avec éclats),
- 3 plats ronds creux de trois tailles (un éclat),
- présentoir sur piedouche (manque),
- plat à mignardises,
- soupière (couvercle recollé) et son présentoir (éclat),
- saucière à dormant fixe (manque),
- compotier et saladier (fêles),
- 3 ravieres (un éclat),
- plat ovale.

300 / 500 €

## 25.

AUX LIONS DE FAIENCE - Rue de Rivoli à Paris.

Partie de service de table en porcelaine émaillée à décor de branchages de fleurs et rehauts or, comprenant :

- 44 assiettes dont une creuse (trois assiettes avec un petit éclat),
- une saucière,
- une terrine,
- un légumier couvert,
- un saladier,
- un plat ovale (un éclat),
- un plat rond,
- quatre ravieres.

Marqué.

300 / 400 €



## 26.

SARREGUEMINES.

Partie de service à thé en faïence fine à décor anglais appliqué en décalcomanie.

Marqué.

XIX<sup>e</sup> siècle.

Il comprend :

- 1 grande théière,
- 1 petite théière (accidents au bec),
- 9 tasses et leur sous-tasse,
- 8 assiettes à dessert.

On joint :

BERNARDAUD, Limoges.

Onze petites assiettes en porcelaine au décor « Les deux roses ».

Marquées.

200 / 300 €



**27.**

Michel DUCHENE pour HERMES.  
« Feu d'artifice de table 1837-1987 ».  
Coffret comprenant un socle pyramidale en carton argenté,  
un miroir, des coupelles, cygnes, cavaliers et artificiers en  
plomb (usures), bougies.  
1987.

On joint quatre boîtes de recharges et une boîte  
d'allumettes supplémentaire.  
250 / 350 €

**28.**

HERMES.  
Tête-à-tête en porcelaine de Limoges modèle « Pivoines »  
comprenant deux tasses leur sous-tasse.  
Marqué.  
80 / 120 €

**29.**

Jacob PETIT (1796-1868).  
Assiette en porcelaine peinte d'un bouquet de roses et  
d'anémones du Japon, rehauts en dorure (usures au dos).  
Marquée.  
XIX<sup>e</sup> siècle.  
Diam. : 24 cm

On joint un ensemble de porcelaines principalement du  
XIX<sup>e</sup> siècle comprenant :  
- 4 tasses à thé avec leur sous-tasse,  
- 2 flacons de parfum à décor de fleurs,  
- 2 soupières miniatures avec couvercle et et leur présentoir.  
80 / 120 €



27

**30.**

MAISON DELVAUX à PARIS.  
Partie de service en porcelaine à décor de paniers et  
frises fleuries sur fond jaune et filets dorés (légères usures  
d'usage à la glaçure).  
Il comprend :  
- 1 cafetière,  
- 1 chocolatière,  
- 1 pot à lait,  
- 2 plats à gâteaux,  
- 12 tasses et 10 sous-tasse (une tasse et une sous-tasse  
restaurées).  
Marqué.  
80 / 120 €



30



31

### 32.

VILLEROY & BOCH.

Partie de service de table modèle « Basket » comprenant :

- 17 assiettes à dessert,
- 15 grandes assiettes (six assiettes avec des petits éclats),
- 12 assiettes creuses.

Marqué.

300 / 500 €

### 33.

VILLEROY & BOCH.

12 assiettes de service (usures d'usage, une assiette avec un éclat et une égrenure).

Modèle « Jardins Français », Design R. Charmaison N° 3.

Diam. : 30 cm

Marquées.

120 / 130 €

### 34.

ROYAL SEMI PORCELAIN.

Importante partie de service de table en faïence anglaise à décor de fleurs bleues sur fond blanc.

Marqué.

Début du XX<sup>e</sup> siècle.

Il comprend :

- 2 plats rectangulaires,
- 3 coupes sur pied (une avec accidents au pied et fêles, une avec fêles),
- 4 petites coupes sur pied,
- 4 rapiers,
- 4 plats ronds,
- 5 coquetiers (un avec un éclat, un avec un fêle),
- 1 saucière,
- 1 compotier,
- 2 légumiers (un avec une fêlure et un éclat),
- 1 saladier,
- 35 assiettes à dessert,
- 48 grandes assiettes,
- 12 assiettes creuses.

200 / 400 €

### 31.

Service de table en porcelaine, l'aile ornée d'un chiffre surmonté par une couronne comtale sur fond gros bleu entre des liserets dorés (plusieurs avec éclats restaurés, quelques éclats résiduels).

Il comprend :

- 34 assiettes plates (2 avec éclat, 6 avec éclat restauré),
- 13 assiettes à dessert (2 avec éclat, toutes les autres avec éclat restauré),
- 9 assiettes creuses (une assiette avec un minuscule éclat),
- 11 assiettes à pain (2 avec éclat, 5 avec éclat restauré).

On joint 14 tasses et leur sous-tasse de deux modèles similaires en porcelaine de Rosenthal.

400 / 600 €

### 35.

CROWN STAFFORDSHIRE.

Partie de service à thé en porcelaine anglaise à dominante turquoise comprenant :

- 1 plateau,
- 1 pot à sucre,
- 1 pot à lait,
- 6 tasses et leur sous-tasse,
- 6 assiettes à gâteaux.

Marqué.

40 / 60 €

### 36.

MINTON.

Six tasses et leur sous-tasse en porcelaine à décor décalcomanié de fleurs et ornements polychrome (deux tasses avec fêlures).

Marquées.

XIX<sup>e</sup> siècle.

80 / 120 €



34

# Verrerie



37

## 37.

BACCARAT.

Service de verres en cristal taillé, modèle « Harcourt », comprenant :

- 14 verres à eau (quatre avec éclats),
- 13 verres à liqueur,
- 13 verres à vin blanc (deux ébréchés),
- 12 coupes à Champagne (quatre avec égrenure),
- 4 carafes et leur bouchon (un bouchon avec éclat, petites égrenures et fêle, un bouchon avec éclats, une carafe avec éclat et un éclat sur son bouchon).

Haut. : de 11 à 15,5 cm

1 500 / 1 800 €

## 39.

BACCARAT.

Partie de service de verres modèle « Harcourt Tayllerand » comprenant :

- 6 petits gobelets,
- 6 grands gobelets,

Haut. : de 6 à 8,5 cm

200 / 300 €

On joint huit coupes modèle « Bourbon » de la même maison.

## 38.

BACCARAT.

Partie de service de verre en cristal modèle « Harcourt » comprenant :

- 24 coupes à Champagne (une avec éclat et une fissure, deux coupes avec égrenures),
- 21 verres à eau (un avec éclat, un avec une minuscule égrenure),
- 19 verres,
- 3 verres à vin rouge,
- 18 verres à vin blanc,
- 19 verres à porto,
- 5 carafes et leur bouchon.

Marqué.

Haut. : de 13 à 30 cm

On joint :

TAILLERON.

Deux verres à vin et un verre à porto.

Haut. : de 10,5 à 14,5 cm

300 / 400 €



38



39



40

**40.**

BACCARAT.

Partie de service de verres en cristal modèle « Athena » créé par Thomas Bastide comprenant :

- 12 verres à eau,
- 13 verres à vin rouge (une égrenure),
- 12 verres à vin blanc,
- 13 flûtes à Champagne.

Marqué.

Haut. : de 16 à 21 cm

Dans leurs coffrets d'origine de la marque.

800 / 1 200 €

**41.**

BACCARAT.

Partie de service en cristal gravé, modèle « Michelangelo », comprenant :

- 11 verres à eau (deux verres avec égrenures),
- 11 verres à vin à rouge (éclat sur deux pieds et éclat sur la lèvre de l'un),
- 9 verres à vin blanc (éclat sur la lèvre de l'un),
- 12 flûtes à Champagne (un verre à la lèvre fendue et verres avec égrenures),
- 1 broc à eau,
- 2 carafes.

Haut. : de 8 à 28 cm

400 / 600 €



41

**42.**

BACCARAT.

Partie de service de verres modèle « Juvisy » comprenant :

- 16 coupes à Champagne (deux ébréchées),
- 16 verres à eau (un ébréché),
- 13 verres à vin rouge,
- 16 verres à vin blanc,
- 16 verres à liqueur.

Marqué.

Haut. : de 12 à 18 cm

800 / 1 200 €



42

**43.**

BACCARAT.

Partie de service de verres en cristal taillé, modèle « Talleyrand », comprenant 12 pièces :

- 1 coupe à Champagne,
- 3 verres à eau,
- 4 verres à vin,
- 4 verres à liqueur.

Marqués.

Haut. : de 7 à 11 cm

100 / 150 €

**44.**

BACCARAT.

Service de nuit en cristal et décor émaillé de bleuets comprenant :

- 1 flacon,
- 1 carafe,
- 1 gobelet,
- 1 bonbonnière (accidentée).

Haut. : de 12,5 à 22,5 cm

Étiqueté sous la base.

150 / 200 €



44

**45.**

BACCARAT.

Suite de quatre bougeoirs de table en cristal.

Marqués.

Haut. : 6 cm

80 / 120 €



47

**46.**

BACCARAT.

Douze porte-couteaux en cristal (un éclat).

Marqués.

Boîte.

Long. : 8 cm

40 / 60 €

**47.**

BACCARAT.

Ensemble comprenant une carafe et un broc à eau.

Marqué.

Haut. : de 19 à 32 cm

On joint un thermos de la maison Christofle.

Marqué et dans sa boîte d'origine.

Haut. : 30 cm

100 / 150 €



48

**48.**

BACCARAT.

Broc et carafe avec son bouchon en cristal taillé.

Marqués.

Haut. : de 24 à 26 cm

80 / 120 €

**49.**

BACCARAT.

Carafe en cristal triangulaire et son bouchon.

Marquée.

Haut. : 31 cm

50 / 80 €



50

**50.**

BACCARAT.

Service de verres en cristal comprenant :

- 12 flûtes à Champagne,
- 10 verres à vin blanc,
- 11 verres à eau,
- 12 verres à vin rouge.

Marqué.

Haut. : de 18 à 24 cm

400 / 600 €

**51.**

BACCARAT.

Quinze grands verres en cristal uni, le pied formé de deux hexagones superposés.

Haut. : 11 cm

300 / 400 €

**52.**

BACCARAT.

Six verres à whisky modèle « Rotary » en cristal taillé.

Modèle créé en 1981.

Marqués.

Haut. : 10 cm

150 / 250 €

**53.**

Dans le goût de BACCARAT.

Partie de service de verres en cristal taillé de grains de riz.

Première moitié du XX<sup>e</sup> siècle.

Il comprend :

- 9 verres à eau (deux avec égrenure),
- 10 verres à vin rouge (un avec égrenure),
- 8 verres à vin blanc en cristal double couche clair et rouge,
- 6 verres à liqueur,
- 10 coupes à Champagne (trois avec égrenure).

Haut. : de 11 à 17 cm.

200 / 400 €



52



53





54

**54.**

DAUM.

Service de verres modèle « Orval » de 129 pièces en cristal comprenant :

- 24 verres à eau (un avec petit éclat, un avec une petite égrenure),
- 21 verres à vin rouge,
- 34 verres à vin blanc,
- 24 verres à madère,
- 22 flûtes à Champagne,
- 2 brocs à eau,
- 2 carafes.

Marqué.

Haut. : de 9,5 à 16 cm

Vingt-et-une boîtes d'origine et une boîte vide sans contenant.  
1 000 / 2 000 €

**55.**

DAUM.

Partie de service de verres en cristal, modèle « Sorcy », comprenant :

- 12 flûtes à Champagne,
- 9 verres à eau (1 avec égrenures),
- 8 verres à vin rouge,
- 5 verres à vin blanc,
- 7 verres à liqueur.

Marqués.

Haut. : de 7 à 14 cm

150 / 250 €

**56.**

DAUM France.

Partie de service en cristal, modèle « Bleneau », comprenant :

- 7 verres à orangeade,
- 12 verres à liqueur.

Marqués.

Haut. : de 7,2 à 12,6 cm

60 / 80 €



57

**57.**

LALIQUE France.

Vase « Martinets » en cristal blanc moulé-pressé satiné mat et brillant.

Signé Lalique France et marqué C329 à la pointe sous le fond. Modèle créé en 1982.

Haut. : 25 cm

Boîte (défraîchie).

300 / 400 €

**58.**

LALIQUE, France.

Suite de six verres à orangeade en cristal moulé-pressé de forme ovoïde à base polylobée, modèle « Highlands ».

Modèle créé en 1952.

Marqués.

Haut. : 14 cm

100 / 200 €

**59.**

René LALIQUE (1860-1945).

Ensemble de dix-huit porte-couteaux, modèle « Nippon », en verre moulé-pressé (huit avec éclats et manques).

Marqués R. LALIQUE sous la base.

Modèle créé en 1932.

Haut. : 2,5 cm - Long. : 9 cm

80 / 120 €

**60.**

LALIQUE.

Deux coupes sur piedouche, modèle « Marienthal », en verre soufflé moulé et verre moulé-pressé.

Marquées à la pointe : l'une R. Lalique et l'autre R. Lalique France.

Haut. : 12 cm

40 / 60 €

**61.**

SAINT-LOUIS.

Partie de service de verres en cristal modèle « Guernesey » taillé de lancettes.

Il comprend :

- 10 verres à eau (deux meulés, un avec éclat),
- 8 verres à vin rouge,
- 11 verres à vin blanc (un meulé),
- 12 flûtes à Champagne.

Marqués.

Haut. : de 11 à 17 cm

500 / 700 €

**62.**

SAINT-LOUIS.

Service de verres en cristal taillé modèle « Cerdagne » comprenant :

- 12 flûtes (2 avec égrenure),
- 12 verres à eau (2 avec égrenure),
- 12 verres à vin,
- 12 verres à porto.

Marqués.

Haut. : de 10 cm à 18 cm

300 / 400 €

**63.**

SAINT-LOUIS.

Partie de service de verres en cristal orné d'un galon de pointes de diamant comprenant :

- 12 flûtes à Champagne,
- 12 verres à vin,
- 12 verres à eau.

Marqué.

Haut. : de 11 à 18 cm

400 / 600 €

**64.**

SAINT-LOUIS.

Six verres à orangeade en cristal taillé.

Marqués.

Haut. : 16 cm

On joint :

- Deux coupes en cristal taillé.

Haut. : de 13,5 à 16,5 cm

Diam. : de 18 à 21 cm

- Onze verres à vin de la maison BACCARAT, modèle « Missouri ».

Marqués.

Haut. : 13 cm

80 / 120 €

**65.**

SAINT-LOUIS.

Suite de sept verres à whisky modèle « Chantilly » en cristal taillé (une égrenure et un petit éclat sur deux verres).

Marqués.

Haut. : 8,7 cm

80 / 120 €



62



63



69

66

68

67

### 66.

SAINT-LOUIS.

Partie de service de verres en cristal, modèle « Bizet », comprenant :

- 11 verres à eau,
- 12 verres à vin rouge,
- 11 verres à vin blanc.

Marqué.

Haut. : de 13 à 16 cm

200 / 400 €

### 67.

SAINT-LOUIS.

Partie de service de verres en cristal, modèle « Liane », comprenant :

- 12 verres à eau n°3,
- 12 verres à vin n°4,
- 12 flûtes à Champagne.

Marqué.

Haut. : de 13 à 21 cm

Boîtes d'origine.

300 / 500 €

### 68.

SAINT-LOUIS.

Partie de service de verres en cristal à buvant conique et pied rond, modèle « Diamant », modèle créée en 1933, le notre après 1936.

Après 1936.

Il comprend :

- 8 verres à eau,
- 9 verres à vin rouge (un avec un petit éclat au buvant et 1 avec un léger fêlé),
- 12 verres à vin blanc,
- 15 verres à porto,
- 16 verres à liqueur (un avec égrenure au buvant),
- 1 carafe à vin,
- 1 pichet à eau (légèrement rayé).

Marqué.

Haut. : de 6 à 23 cm

600 / 800 €

### 69.

SAINT-LOUIS.

Partie de service en cristal, modèle « Trianon », comprenant :

- 12 flûtes à Champagne (une avec égrenure),
- 9 verres à porto.

Haut. : de 10 à 17 cm

500 / 800 €



**70.**  
SAINT-LOUIS.  
Service de verres modèle « Trianon » en cristal taillé et teinté chartreuse, comprenant douze verres à pieds.  
Marqués.  
Haut. : 18 cm  
400 / 600 €

**71.**  
SAINT-LOUIS.  
Suite de sept verres à pied en cristal taillé overlay (deux légèrement meulés).  
Marqués.  
Haut. : 21,5 cm  
250 / 350 €

**72.**  
Suite de six verres Roemer en cristal double couche clair et coloré taillé.  
Haut. : 19,5 cm  
120 / 180 €

**73.**  
Suite de six verres Roemer en cristal double couche clair et coloré taillé.  
Haut. : 21 cm  
120 / 180 €

**74.**  
SAINT-LOUIS.  
Quatre verres à vin du Rhin Roemer modèle « Tommy » en cristal teinté et taillé de pastilles, feuilles d'eau, pointes de diamant et motif rayonnant.  
Marqués.  
Haut. : 20 cm

On joint huit verres d'un modèle similaire.  
80 / 120 €

**75.**  
Six verres à petits godets en cristal de couleur rose.  
Haut. : 17 cm  
40 / 60 €

**76.**

SAINT-LOUIS.

Vase « Médicis » en cristal taillé à pans coupés et pointes de diamant (égrenures).

Signé à la pointe sous la base.

Haut. : 24,5 cm – Diam. : 21 cm

200 / 300 €



79



76



77



78

**80.**

SEVRES.

Service de verres à fond plat en cristal taillé de lancettes comprenant :

- 6 verres à whisky,

- 6 verres à orangeade.

Marqués.

Haut. : de 9 à 14 cm

On joint :

VILLEROY & BOCH.

Sept verres à orangeade en cristal taillé de lancettes.

Marqués.

Haut. : 14,5 cm

150 / 250 €

**81.**

SEVRES Cristal.

Une jatte et six coupelles (dont trois avec un éclat).

Dans leur boîte.

Jatte : Diam. : 24,5 cm

Coupelles : Diam. : 10,5 cm

70 / 80 €

**77.**

SAINT-LOUIS.

Seau à glace modèle « Thistle », en cristal taillé à décor de frises de rinceaux dorés.

Marqué.

Haut. : 15,5 cm – Diam. : 16,2 cm

150 / 250 €

**78.**

SAINT-LOUIS.

Carafe en cristal taillé.

Marquée.

Haut. : 23,5 cm

On joint :

Attribué à la Maison SAINT-LOUIS.

Six verres à orangeade, modèle « Tommy ».

Haut. : 12,5 cm

100 / 200 €

**79.**

Importante carafe à décanter en cristal taillé en pointes de diamant et facettes (avec son bouchon).

Travail de l'Est.

Haut. : 58,5 cm

100 / 200 €

**82.**

SAINT-LOUIS.

Service à punch comprenant :

- une jatte,

- six verres marqués Saint-Louis.

Jatte : Diam. : 22 cm – Haut. : 9 cm

Verres : Haut. : 5 cm

80 / 120 €

**83.**

SAINT-LOUIS.

Paire de salerons de table en cristal et leur pelle à sel.

Marqués.

Haut. : 6 cm

Boîte.

30 / 50 €



86

**84.**

Service de verres en cristal en forme de cône inversé posé sur un cube, la base circulaire à gradins.

Epoque Art déco.

Il comprend :

- 16 verres à eau (une égrenure),
- 16 verres à vin rouge (une égrenure),
- 16 verres à vin blanc (deux égrenures),
- 2 carafons (un fêlé),
- 17 coupes à Champagne (deux égrenures).

Haut. : de 10,4 à 30 cm

1 000 / 1 500 €

**85.**

Service de verres en cristal en forme de cône inversé posé sur un cube, la base circulaire à gradins.

Epoque Art déco.

Il comprend :

- 10 verres à eau,
- 10 verres à vin blanc.

Haut. : de 10,4 à 14 cm

200 / 300 €



87

**86.**

D'ARQUES-DURAND, Paris.

Dix verres à pied en cristal taillé.

Haut. : 17,5 cm

80 / 120 €

**87.**

Partie de service de verres en cristal taillé.

Vers 1970.

Il comprend :

- 11 verres à eau,
- 11 verres à vin,
- 12 verres à vin blanc,
- 6 flûtes à Champagne.

Haut. : de 12 à 19,5 cm

200 / 300 €

**88.**

Suite de deux coupes sur piedouche en cristal, le bol faceté.

Diam. : de 21 à 23 cm

Haut. : de 16 à 20 cm

80 / 100 €



88

**89.**

Ensemble en cristal à décor dépoli d'un galon et d'un monogramme comprenant :

- 1 carafe et son bouchon,
- 1 paire de moutardiers.

Haut. : de 14 à 32 cm

On joint une cuillère en verre.

40 / 60 €

# Nappes



## 90.

Ensemble de quatre nappes et leurs serviettes en coton et broderie comprenant :

- nappe à décor « aux chinois » brodée de fils de soie polychrome, bordure rose animée de plusieurs personnages sur terre (pêcheurs, musiciens...), signée « T. BOUVIER » et ses serviettes reprenant pour chacune un personnage ou une scène. Long. : 340 cm - Larg. : 170 cm ;
- nappe à décor imaginaire « aux chinois » brodée de fils de soie polychrome, le centre représentant la cérémonie du thé, bordure animée de scènes diverses comme la chasse au dragon. Avec ses 12 serviettes reprenant pour chacune un personnage ou animal. Long. : 264 cm - Larg. : 147 cm ;
- nappe en coton vert anis brodée d'une couronne de fleurs en fils de coton polychromes et ses douze serviettes. Long. : 266 cm - Larg. : 172 cm ;
- nappe rectangulaire en coton écru à décor brodé de paniers fleuris en fils de coton bleu et rouge. Avec ses douze serviettes. Long. : 244 cm - Larg. : 170 cm.

XX<sup>e</sup> siècle.

350 / 450 €



**91.**

Nappe rectangulaire en coton ou lin ajouré et brodé de motifs fleuris. Avec ses douze serviettes carrées au modèle.  
Dim. (nappe) : Long. : 300 cm - Larg. : 176 cm  
Côté (serviette) : 42 cm  
250 / 350 €

**92.**

Nappe rectangulaire en coton écru brodé de gerbes fleuries et bordée d'un galon vert à pastilles. Avec ses douze serviettes carrées au modèle.  
Dim. (nappe) : Long. : 240 cm - Larg. : 146 cm  
Côté (serviette) : 40 cm  
150 / 250 €

**93.**

Nappe rectangulaire en coton ajouré et brodé de branches fleuries de mimosa et sept serviettes au modèle.  
Dim. nappe : Long. : 280 cm - Larg. : 145 cm

On joint un chemin de table en coton ou lin ajouré, broderie Richelieu décor de fleurs.  
Long. : 86 cm - Larg. : 40 cm  
100 / 150 €

**94.**

Nappe rectangulaire à bords polylobés en coton écru, décor ajouré de rosaces et brodé de feuilles et rinceaux. Avec ses douze serviettes au modèle.  
Dim. (nappe) : Long. : 250 cm - Larg. : 160 cm  
Côté (serviette) : 39 cm  
100 / 200 €

**95.**

Nappe rectangulaire en coton de couleur verte à décor brodé de fleurs et bordée d'un galon rouge. Avec ses douze serviettes carrées au modèle.  
Dim. (nappe) : Long. : 260 cm - Larg. : 160 cm  
Côté (serviette) : 39 cm  
60 / 80 €



**96.**

Nappe rectangulaire en coton écru à motifs brodés et ajourés de rosaces avec ses douze serviettes carrées au modèle.

Dim. (nappe) : Long. : 280 cm - Larg. : 140 cm

Côté (serviette) : 39 cm

150 / 250 €

**97.**

Nappe rectangulaire en coton brodé de fils d'argent à motif de fleurs et encadrement à grille ajourée. Avec douze serviettes carrées au modèle. Taches.

Dim. (nappe) : Long. : 284 cm - Larg. : 168 cm

Côté (serviette) : 41 cm

80 / 100 €

**98.**

Nappe en coton écru et dentelle de lin à décor ajouré de rosaces avec ses huit serviettes à thé carrées.

Dim. (nappe) : Long. : 260 cm - Larg. : 170 cm

Côté (serviette) : 20 cm

60 / 80 €

**99.**

Ensemble de 3 nappes et serviettes comprenant :

- nappe ovale en coton blanc brodé de fleurs de chardons.

Long. : 250 cm - Larg. : 155 cm ;

- nappe en coton blanc brodé d'arches fleuries et papillons en fils de coton polychrome. Long. : 230 cm - Larg. : 130 cm ;

- 10 serviettes de table en coton ou coton damassé blanc, variantes dans les modèles (une non brodée, taches).

Long. : 65 cm - Larg. : 57 cm ;

- nappe en coton damassé à motifs fleuris (taches, usures) et chute ou chemin de table au modèle. Dim. (nappe) : Long. : 300 cm - Larg. : 166 cm.

80 / 100 €

**100.**

Ensemble de 4 nappes comprenant :

- nappe en coton à décor ocre sur fond jaune de damiers encadrés de volutes et ses 5 serviettes (variante fond bleu). Long. : 168 cm - Larg. : 154 cm ;

- nappe carrée en coton à riche décor sur fond bleu et gris de frises de rinceaux et fleurs. Long. : 160 cm ;

- nappe en coton damassé blanc à décor de frise de fleurs et fougères entrelacées. Long. : 176 cm - Larg. : 130 cm ;

- nappe en coton de couleur bleu à décor brodé de glands, bordée d'un galon vert et avec ses quatre serviettes. Long. : 170 cm - Larg. : 135 cm.

80 / 100 €

# Orfèvrerie



101

## 101.

Présentoir à moutardier en argent 950 millièmes de forme navette, nacelle à décor ajouré de volutes et de pampres de vigne, les prises à coquille, il repose sur quatre petits pieds.

M. O. : J.V.F, non identifié.

XVIII<sup>e</sup> siècle.

Haut. : 6,8 cm - Larg. : 21,5 cm - Poids : 196 g

1 500 / 1 800 €

## 102.

Jatte carrée en argent 950 millièmes à bords chantournés décor filets.

M. O. : François BERTHE.

Paris, début du XVIII<sup>e</sup> siècle.

Haut. : 3,2 cm - Larg. : 24,5 cm - Poids : 606 g

1 000 / 2 000 €



102

## 103.

Panier à liqueurs en argent 950 millièmes sur quatre pieds à enroulement, nacelles ajourées à pilastres à décor de pampres de vigne, tige centrale monogrammée « P.B. » dans un écu et sommée d'une coquille.

Lille, 1732.

Les flacons en verre moulé rapportés (un bouchon rapporté et un accidenté).

Haut. : 29 cm - Poids : 1 120 g

500 / 700 €

## 104.

Verseuse tripode en argent uni 950 millièmes, de forme piriforme sur trois pieds sabot, bec verseur souligné d'une console décor coquille, manche en bois noirci dévissable.

Poinçons en partie effacés.

Tour (?), XVIII<sup>e</sup> siècle.

Haut. : 19 cm - Poids : 275 g

300 / 500 €



105

## 105.

Plat rond creux en argent 950 millièmes à cinq contours, l'aile gravée d'armoiries surmontées d'une couronne de vicomte.

M. O. : Denis-François FRANCKSON.

Paris, 1798-1809.

Diam. : 30,3 cm - Poids : 898 g

On joint un plat rond en métal argenté au modèle.

Diam. : 25 cm

400 / 600 €

## 106.

Grand plat en argent 950 millièmes, l'aile gravée d'armoiries soulignées de la devise « Faire sans dire ». Six contours agrafés de feuillage retiennent des filets enrubannés.

XIX<sup>e</sup> siècle.

Long. : 52,5 cm - Poids : 1 832 g

100 / 150 €

**107.**

Coupe de mariage en argent 950 millièmes sur haut piédouche gravé de feuilles de persil, les anses à décor de dauphin. Gravée sur le bord « G.Bohéc » (légers enfoncements).

M. O. : M.H, non identifié.

Lorient, 1775-1779.

Haut. : 5 cm - Diam. : 11 cm - Poids : 117 g

1800 / 2200 €



107

**108.**

Paire de flambeaux en argent 950 millièmes, la base octogonale gravée d'armoiries d'alliance sous une couronne comtale (un à redresser).

XVIII<sup>e</sup> siècle.

Haut. : 23,5 cm - Poids : 1 157 g

1000 / 1500 €



108

**109.**

Paire de flambeaux en argent 950 millièmes, la base octogonale gravée d'une croix sous un heaume. Montpellier, 1782.

Haut. : 15,5 cm - Poids : 791 g

600 / 800 €

**110.**

Marmite miniature à fond plat en vermeil uni 950 millièmes, l'anse mobile, la bordure moulurée (légères usures à la dorure).

M. O. : Jean-Baptiste SAURIN, reçu en 1774.

Paris, 1778.

Haut. : 5,5 cm - Diam. : 8,8 cm - Poids : 104 g

700 / 900 €



110

**111.**

Chocolatière égoïste tripode en argent 950 millièmes, corps uni sur trois pieds à attache, le manche en bois tourné.

M. O. : Philippe de RIBEAUCOURT, reçu en 1734.

ABBEVILLE, vers 1770.

Haut. : 14 cm - Poids brut : 300 g

200 / 300 €

**112.**

Gobelet de chasse en argent 950 millièmes à bord mouluré, corps uni gravé « F.E LEFEBURE ».

Soisson, 1768-1774.

Haut. : 7 cm - Poids : 72 g

50 / 60 €



113

**113.**

Cinq chocolatières en argent 950 millièmes dont :

- chocolatière à fond plat dite marabout à corps uni gravé d'armoiries comtales, frise de palmettes, manche bois noirci dévissable, Maître Orfèvre Sixte-Simon RION (1807-1835) ;
- chocolatière sur pied bâte, manche en bois tourné dévissable, poinçon M. O. : JC et étoiles non identifié ;
- chocolatière à corps uni gravé d'armoiries comtales sur piedouche ajouré de frise géométrique et filet, manche en bois tourné dévissable.

Légers chocs.

XVIII<sup>e</sup> et XIX<sup>e</sup> siècles.

Haut. : de 11 cm à 16 cm - Poids brut : 1 378 g

2 500 / 3 500 €



114

**114.**

Réchaud en argent 950 millièmes à côtes torsées, la bordure ajourée. Piètement tripode à tiges façonnées terminé par des petits pieds boule, manche en bois tourné noirci (piéd à ressouder).

M. O. : JHB surmonté d'une couronne, non identifié.

XVIII<sup>e</sup> siècle.

Haut. : 13 cm - Diam. : 33 cm - Poids : 676 g

800 / 1 200 €

**115.**

Plat rond creux en argent 950 millièmes à bords chantournés décor filet, gravé sur l'aile d'armoiries d'alliances sous une couronne comtale.

Metz, 1780-1791.

Diam. : 27 cm - Poids : 586 g

300 / 400 €



115

**116.**

Importante louche en argent 950 millièmes, modèle uniplat, la spatule gravée aux initiales de cinq propriétaires successifs.

Lille, XVIII<sup>e</sup> siècle.

Long. : 36 cm - Poids : 217 g

100 / 150 €

**117.**

Importante louche en argent 950 millièmes, modèle uniplat, la spatule gravée « L.P.D ».

Strasbourg, fin du XVIII<sup>e</sup> siècle.

Long. : 38 cm - Poids : 303 g

120 / 170 €

**118.**

Cinq cuillères à saupoudrer dont quatre en argent 950 millièmes et une en vermeil, cuilleron à décor ajouré, manche à décor filet, coquille ou modèle uniplat (traces de poinçons de Maîtres Orfèvres).

Paris, XVIII<sup>e</sup> siècle.

Long. : de 20 à 23,3 cm - Poids : 496 g

1 300 / 1 600 €



118

**119.**

Quatre tastevins en argent 950 millièmes uni, gravé ou décor au repoussé de grappes de raisins et rinceaux, les anses stylisées de serpent se prolongeant sur le bord. Deux à fond plat, un troisième sur pied bête et le dernier à fond formé d'un écu au profil de Louis XV dit le Bien-aimé de 1748, Strasbourg.

XVIII<sup>e</sup> et XIX<sup>e</sup> siècles.

Diam. : de 9,3 à 7,6 cm - Poids : 459 g

1300 / 1600 €



120

**120.**

Petite aiguière sur piédouche en argent 950 millièmes gravé de frises de palmettes et feuilles d'eau (petit enfoncement). Anse en bois noirci (restaurée).

Paris, 1798-1809.

Haut. : 23 cm - Poids : 303 g

500 / 800 €

**121.**

Soupière couverte sur piédouche en argent massif 950 millièmes, couvercle à doucine surmonté d'un fretel en forme de pomme de pin, les anses à décor feuillagé, piédouche à frise godronnée et bords filet. Corps à décor gravé surajouté d'une frise de rinceaux et chiffre entouré d'une couronne de lauriers.

Porte le poinçon de Paris 1781-1789.

Haut. : 31 cm - Diam. : 30 cm - Poids : 2 284 g

800 / 1 200 €



119



**122.**

Verseuse et son bassin en argent 950 millièmes gravé de guirlandes de fleurs, monogrammés, les bordures filets, l'anse sinueuse ornée d'un coquillage, la prise en forme de bouton de rose.

M. O. : Claude-Pierre DEVILLE.

Paris, 1775-1776.

Haut. verseuse : 25 cm - Dim. bassin : Haut. : 7,5 cm

Larg. : 34 cm - Poids total : 1 952 g

14 000 / 16 000 €





**123.**

Ecuelle couverte à oreilles en argent 950 millièmes, corps uni orné d'une frise d'oves en bordure, en rappel avec le couvercle. Couvercle à doucine, le fretel en forme d'artichaut sur une base de feuilles, les oreilles stylisées de coquilles rayonnantes bordées par des volutes (infimes chocs).

M. O. : Simon BOURGUET, reçu en 1740.

Paris, 1764-1765.

Haut. : 13,5 cm - Diam. : 19 cm - Poids : 1 063 g

800 / 1 200 €



**124.**

Paire de bougeoirs en argent 950 millièmes, le fût balustré à godrons, la base ronde à bords filets, le binet cylindrique mouluré. Bobèches rapportées.

M. O. : Jean-Charles ROQUILET-DESNOYERS, reçu en 1772. Paris, 1780.

Haut. : 28,5 cm – Diam. : 14,5 cm – Poids : 1 461 g  
10 000 / 13 000 €

Note : Jean-Charles Roquillet-Desnoyers fait son apprentissage dans l'atelier de l'orfèvre Pierre-Henri Chéret, l'oncle de Jean-Baptiste François Chéret, célèbre orfèvre qui a travaillé notamment pour Versailles et pour les cours européennes. Sa production est caractérisée de « classique » comme en témoigne notre paire de bougeoirs.

**125.**

Paire de légumes couverts à fond plat en argent uni 950 millièmes, gravé du monogramme « G.E.G » dans un écu, la prise en pomme de pin, les anses droites attachées au corps par des palmettes.

M. O. : SSR surmonté d'un serpent, non identifié. Paris, 1819-1838.

Haut. : 16,5 cm – Diam. : 20 cm – Poids : 1 990 g  
3 000 / 4 000 €

**126.**

Verseuse balustré en argent uni 950 millièmes reposant sur un pied bâte, bec sinueux souligné de filets, poussier à coquilles. Anse de bois noirci (rapportée).

M. O. : Jean-Baptiste-François CHERET, actif à Paris de 1759 à 1791.

Paris, 1780.  
Haut. : 20 cm – Diam. : 13 cm – Poids : 565 g  
1 500 / 2 500 €

**127.**

Jatte ronde en argent 950 millièmes à bords polylobés et côtes plates, gravée en son centre d'armoiries sous une couronne comtale (traces de poinçons, léger choc).

XVIII<sup>e</sup> siècle.

Haut. : 4,4 cm – Diam. : 24,4 cm – Poids : 398 g  
800 / 1 000 €

**128.**

Bougeoir en argent 950 millièmes sur piédouche à décor ciselé de gerbes de blé, pampres de vignes, piédouche à doucine souligné d'une frise de feuilles d'eau, fût décoré d'une frise d'oves (chocs et petites déformations).

Paris, vers 1819-1838.

Haut. : 12 cm – Diam. : 12 cm – Poids : 174 g  
300 / 400 €





**129.**

Timbale tulipe sur piédouche en argent 950 millièmes à décor gravé à mi-corps de cygnes et frise de rinceaux. Gravée « PD ». Pied souligné de godrons.

M. O. : Louis-Jean BELIN.

Paris, vers 1798-1809.

Haut. : 9,5 cm - Poids : 85 g

100 / 130 €



129



130

**130.**

Timbale tulipe sur piédouche en argent 950 millièmes à décor de fleurs et coquilles, gravée « David 17.10.94 ». Pied souligné d'une frise d'oves.

MO. : Louis-Jean BELIN.

Paris, 1798-1809.

Haut. : 11,5 cm - Poids : 144 g

120 / 150 €

**131.**

Timbale tulipe sur piédouche en argent 950 millièmes à décor au poinçon de pampres de vigne, le pied gravé « M FOURI FR F MHIOU » et souligné d'une frise de palmettes (légère déformation).

M. O. : VBI (?) sommé d'une étoile, non identifié.

Département, vers 1803-1809.

Haut. : 10 cm - Poids : 69 g

100 / 130 €



131



132

**132.**

Timbale tulipe sur piédouche en argent 950 millièmes à décor au poinçon de gerbes de palmes fleuries, corps gravé « S PAIMPARE FR FOUQUEUX », pied souligné d'une frise de palmettes.

Poinçon de Maître Orfèvre effacé.

Vers 1803-1809.

Haut. : 3,5 cm - Poids : 82 g

100 / 130 €

**133.**

Timbale tulipe sur piédouche en argent 950 millièmes à décor au poinçon de gerbes de blé et pampres de vigne, pied souligné d'une frise de feuilles d'eau (très légère déformation du pied).

Vers 1803-1809.

Haut. : 10 cm - Poids : 77 g

100 / 130 €



133



134

**134.**

Importante timbale tulipe sur piédouche en argent 950 millièmes à décor au poinçon de gerbes de blé et pampres de vigne, pied souligné d'une frise de palmettes (deux petits enfoncements).

Paris, vers 1803-1809.

Haut. : 12 cm - Poids : 151 g

100 / 130 €



135

**135.**

Cafetière tripode en argent uni 950 millièmes, la panse ovoïde soulignée d'une frise de palmettes, le bec verseur à tête de cheval, anse en bois noirci ornée de pastilles (manque une vis de fixation), couvercle à charnière prise graine, les pieds griffes appliqués de palmettes.

M. O. : JPB surmonté d'une étoile, non identifié.

Paris, 1809-1819.

Haut. : 38 cm - Poids : 1 100 g

500 / 800 €

**136.**

Verseuse tripode en argent 950 millièmes, décor à côtes torsées godronnées, couvercle à charnière prise toupie, le manche en bois tourné mouluré et noirci (attache charnière détachée).

M. O. : FLAMANT & Fils, 1880-1891.

Haut. : 28 cm - Poids : 820 g

400 / 500 €

**137.**

Timbale tulipe sur piédouche en argent 950 millièmes à décor au poinçon de festons, le pied gravé « RE » et souligné de godrons.

M. O. : Jules Navarre.

Paris, vers 1819-1838.

Haut. : 10 cm - Poids : 79 g

100 / 130 €

**138.**

Timbale tulipe sur piédouche en argent 950 millièmes à décor au poinçon de fleurettes, le pied gravé « BR » souligné d'une frise de feuilles d'eau.

M. O. : César TONNELIER, actif vers 1845-1882.

Haut. : 12 cm - Poids : 98 g

100 / 130 €



136

**139.**

Deux timbales tulipe sur piédouche en argent 950 millièmes, l'une gravée de galons, pilastres à croisillons et guirlandes de fleurs, l'autre à cannelures sur fond amati à mi-corps.

M. O. : HENIN & Cie, actifs de 1875 à 1901.

Haut. : 11,2 et 9,6 cm - Poids : 312 g

100 / 200 €

**140.**

Moutardier en argent 950 millièmes à décor ajouré et ciselé de couronnes de laurier, les anses en enroulement feuillagé, base circulaire ciselée de feuilles d'acanthé sur pieds griffes. Couvercle à charnière à prise graine.

Poinçon de Maître Orfèvre en partie effacé.

Paris, vers 1819-1838.

Haut. : 14 cm

100 / 200 €

**141.**

Moutardier en argent 950 millièmes à décor ajouré et ciselé de palmettes et frises de godrons, les anses en enroulement feuillagé, la base carrée à pieds griffe. Couvercle à charnière prise graine.

Paris, vers 1819-1838.

Haut. : 13 cm - Poids : 144 g

100 / 200 €

**142.**

Huilier-vinaigrier en argent 950 millièmes sur socle rectangulaire terminé par des pieds griffe, nacelles ajourées à décor de palmettes, tige centrale soulignée de godrons, prise à décor de cornes d'abondance et rang de perles. Deux flacons en cristal bleu rapportés.

Paris, 1819-1838.

Haut. : 27 cm - Poids : 600 g

200 / 250 €

**143.**

Huilier-vinaigrier en argent 950 millièmes sur socle rectangulaire terminé par des pieds boule, nacelles ajourées à décor de palmettes, tige centrale terminée par une prise anneau. Deux flacons en cristal à pans coupés rapportés.

M. O. : DG surmonté d'un navire, non identifié.

Paris, 1819-1838.

Haut. : 27 cm - Poids : 605 g

200 / 250 €

**144.**

Huilier-vinaigrier de forme navette sur piédouche ovale en argent 950 millièmes, le corps à décor gravé d'une frise de palmettes, les nacelles ajourées de courses de flots et arcades, les anses attachées par des feuilles d'acanthé. Avec ses bouchons. Intérieurs en verre blanc rapportés.

M. O. : NAUDIN Frères.

Paris, 1809-1819.

Haut. : 22 cm - Long. : 29 cm - Poids : 987 g

100 / 200 €



142

**145.**

Huilier-vinaigrier en argent 950 millièmes, nacelles à décor ajouré de volutes et pilastres à guirlandes suspendues sur quatre petits pieds à attache feuillagée, tige centrale à volutes, porte-bouchons en couronne de laurier, bouchons prise graine à côtes plates. Deux flacons en verre bleu (rapportés).

M. O. : Alphonse DEBAIN, actif à Paris de 1883 à 1911.

Haut. : 28 cm - Poids : 600 g

200 / 250 €

**146.**

Huilier-vinaigrier en argent 950 millièmes, à décor de volutes, gravé d'un monogramme, repose sur quatre pieds à volutes, nacelles à pilastres, tige centrale à accolade. Les flacons en cristal taillé à pans coupés (rapportés).

Style Louis XV. Poinçon de Maître Orfèvre non identifié.

XIX<sup>e</sup> siècle.

Haut. : 28 cm - Poids : 340 g

100 / 150 €

**147.**

Huilier-vinaigrier en argent 950 millièmes sur socle ovale terminé par des pieds feuillagés, nacelles ajourées à décor de volutes et bouquets de roses, tige centrale à fût en double balustre (désaxée). Deux flacons en verre bleu (rapportés).

Style Rocaille, XIX<sup>e</sup> siècle.

Haut. : 26,5 cm - Long. : 23 cm - Poids : 459 g

120 / 220 €



145



147

**149.**

Paire de carafes en cristal taillé, le pied, le col et les bouchons bombés sont cerclés d'argent 950 millièmes à décor de frise de pampres de vigne et entrelacs. XIX<sup>e</sup> siècle.  
Haut. : 28 cm – Poids brut : 1 414 g  
200 / 300 €

**150.**

Ensemble de montures de moutardier ou de salerons de table en argent 950 millièmes comprenant :  
- monture de moutardier ajourée à décor d'arcades, frise de trèfles et tors de lierre rubané, armoiries d'alliance comtales, repose sur trois petits pieds (verre bleu rapporté) ;  
- paire de salerons de forme navette au modèle du moutardier sur quatre pieds ;  
- paire de salerons corbeille à anses mobiles, décor en filigrane (usure à l'argenterie, fils déformés) ;  
- 1 saleron ovale décor de guirlandes de roses suspendues, frise de rang de perles, sur quatre pieds coquille (intérieur verre bleu accidenté).  
XIX<sup>e</sup> siècle.  
Poids : 392 g  
100 / 150 €

**151.**

Moulin à poivre de table en bronze argenté en forme d'arrosoir, corps tonneau souligné de filets, sur trois petits pieds. XIX<sup>e</sup> siècle.  
Haut. : 8 cm  
80 / 120 €



151

**148.**

Paire de hauts candélabres à quatre lumières en bronze ciselé argenté et doré, fût gaine orné de trois visages d'Égyptiennes surmontés de trois bras de lumière à décor de feuille d'acanthe, binet à frise de lambrequins sur fond amati. Piédouche circulaire à bords chantournés, décor de frises d'oves, de postes et coquilles (usure à la dorure).  
Style Louis XIV, XIX<sup>e</sup> siècle.  
Haut. : 46 cm  
500 / 800 €



148

**152.**

Casserole en argent uni 950 millièmes, corps gravé d'un monogramme, bec verseur, manche en bois noirci, tourné et dévissable (traces d'oxydation).  
Trace de poinçon de Maître Orfèvre.  
Paris, 1819-1838.  
Long. : 24,5 cm – Poids brut : 210 g  
80 / 120 €

**153.**

Paire de salerons de table en argent 950 millièmes, décor ajouré de feuillage et ruban entrelacés. Intérieurs en verre blanc.  
M. O. : Paul CANAUX, actif de 1882-1892.  
Haut. : 3,5 cm – Larg. : 4,5 cm – Prof. : 3,5 cm

On joint deux pelles à sel en vermeil 950 millièmes.  
M. O. : Paul CANAUX & Cie, actif de 1892-1911.  
Poids brut : 105 g  
40 / 60 €

**154.**

Plateau à cartes en argent 950 millièmes à bords chantournés à décor de feuilles d'acanthe, décor gravé et repoussé de fleurs et peignées.  
M. O. : Jean-François VEYRAT, actif de 1831 à 1840.  
Long. : 21 cm – Larg. : 17,5 cm – Poids : 232 g  
50 / 70 €

**155.**

Fort lot d'argent 950 millièmes comprenant :

- casserole à corps uni et filet en bordure (sans manche et choc) ;
- passe-thé à bord joncs rubanés et monogrammé ;
- Jean BARTHELEMY, une tasse et sa sous-tasse décor au poinçon et frises ;
- 2 tasses sur piédouche, décor au poinçon et frises feuillagées, anse stylisée de rinceau d'acanthé ou d'animal (chocs) ;
- Philippe BERTHIER (actif en 1841), sous-tasse décor au poinçon et monogrammée ;
- 3 dessous de bouteille dont un signé CHRISTOFLE et un autre CARDEILHAC ;
- monture de cadre photo rectangulaire à fond guilloché ;
- pot à lait et sucrier (sans couvercle) décor au poinçon (anse dessoudée, restauration) ;
- HENIN & Cie, cuillère à saupoudrer, manche décor filet et feuille d'acanthé ;
- RAVINET-DENFERT, couvert modèle uniplat ;
- couvert de service à salade manche décor filet et spatule monogrammée ;
- 2 grandes cuillères et une fourchette modèle uni-plat ;
- Emile PUIFORCAT, 2 petites pelles de service à glace spatule décor coquille.
- RAVINET-DENFERT, petite pelle à gâteau ;
- sous-tasse miniature décor gravé de papillons, roses et couteau à poisson.

Poids : 2 678 g

On joint un couteau de service à poisson manche fourré en argent et un confiturier en verre.

1 000 / 1 500 €

**156.**

Important légumier couvert en argent 950 millièmes à bords chantournés et côtes galbées. Les anses feuillagées et la prise finement ciselée d'un chou ouvert.

M. O. : DUSSARD & TURPIN (1880).

Haut. : 16,5 cm - Poids : 1 512 g

500 / 800 €

**157.**

Légumier sur piédouche en argent uni 950 millièmes, anses et prise à décor feuillagé (choc).

M. O. : Jean-Baptiste FRANCOIS.

Style Louis XV, XIX<sup>e</sup> siècle.

Haut. : 20 cm - Diam. : 21 cm - Poids : 1 055 g

300 / 400 €

**158.**

Ecuille couverte à oreilles en argent 950 millièmes, à décor de côtes torsées et peignées, oreilles chantournées à volutes et peignées, couvercle à doucine prise feuillagée. Doublure amovible en argent uni (choc).

Style Louis XV, XIX<sup>e</sup> siècle.

Long. : 33,5 cm - Poids : 1 258 g

300 / 400 €

**159.**

Ensemble en argent 950 millièmes comprenant :

- 1 saucière et son dormant fixe à bords filets et anses feuillagées, Maître Orfèvre FLAMANT & Fils (choc) ;
- 11 petites cuillères au nœud gordien et spatule armoiriée, Maître orfèvre Philippe BERTHIER ;
- 1 pince à sucre au modèle ;
- 1 saupoudroir balustre sur piédouche à côtes torsées ;
- 1 verseuse égoïste à corps uni et à fond plat, poinçon de Maître Orfèvre TETARD en partie effacé ;
- 6 cuillères à sel, cuilleron coquille.

XIX<sup>e</sup> et XX<sup>e</sup> siècles.

Poids : 1 222 g

400 / 600 €



156



155



157

**160.**

Ensemble en argent 950 millièmes à décor ajouré et intérieurs en verre bleu (rapportés) comprenant :

- saleron double à tige centrale sommée d'une vasque fleurie à chaînes suspendues ;
- moutardier à anses à décor de volutes, style rocaille.

XIX<sup>e</sup> siècle.

Haut. : 14,5 et 12,5 cm - Poids : 253 g

120 / 180 €



161

**161.**

Plat ovale creux en argent 950 millièmes à bords polylobés décor jonc rubané (rayures et oxydation).

M. O. : BOULENGER, actif à Paris de 1876 à 1899.

Long. : 39,5 cm - Poids : 1 062 g

400 / 600 €

**162.**

Plat rond en argent 950 millièmes, la bordure ornée de quatre agrafes à décor feuillagé.

M. O. : Louis COIGNET, actif à Paris de 1893 à 1928.

Diam. : 30 cm - Poids : 884 g

400 / 500 €



162

**163.**

Plat ovale creux en argent 950 millièmes mouluré et monogrammé sur l'aile « EL » (rayures d'usage).

M. O. : LL croix et deux étoiles, non identifié.

Fin du XIX<sup>e</sup> siècle.

Long. : 39,5 cm - Larg. : 26,5 cm - Poids : 993 g

300 / 500 €

**164.**

Plat circulaire en argent 950 millièmes à bords chantournés décor filets.

Poinçon de Maître Orfèvre en partie effacé.

Fin du XIX<sup>e</sup> siècle.

Diam. : 33 cm - Poids : 807 g

250 / 350 €



163

**165.**

Plat rond creux en argent 950 millièmes à bord filet, gravé sur l'aile d'un monogramme.

M. O. : Hippolyte-Pierre BOMPARD.

Paris, 1819-1838.

Diam. : 24,5 cm - Poids : 563 g

200 / 300 €

**166.**

Plat à bords chantournés en argent 950 millièmes, bordure à joncs rubanés (léger choc).

Style Louis XVI, XIX<sup>e</sup> siècle.

Diam. : 32,5 cm - Poids : 1 101 g

200 / 250 €

**167.**

Service à thé et café quatre pièces en argent 950 millièmes de forme balustre à décor gravé de lambrequins et coquilles stylisées, sur piédouche à bords chantournés, anses, noirci, composé de :

- sucrier couvert,
- pot à lait,
- théière,
- cafetière.

M. O. : DEMARQUAY.

Paris, 1868-1890.

Haut. : de 12 à 24 cm - Poids brut : 2 376 g

1000 / 1200 €



167

**168.**

Service à thé et café quatre pièces en argent 950 millièmes de forme balustre à piédouche, riche décor de frise et rinceaux, le corps mouluré orné de médaillons centraux dans un entourage de bouquets fleuris noués (choc).

M. O. : FRAY et Fils, 1875-1891.

Poids : 2 984 g

1000 / 1200 €



168

**169.**

Trois sucriers à anses feuillagées en argent 950 millièmes :

- un à décor de cannelures, couvercle prise graine, signé LAPAR Paris, poids : 399 g ;
- un à décor guilloché orné de deux médaillons monogrammés, sur quatre pieds feuillagés, couvercle prise fleur. M. O. : JUGE, poids : 370 g ;
- un sur piédouche, à décor en partie guilloché, la panse soulignée par une frise de poinçons. M. O. : Jean-François VEYRAT, poids : 555 g.

XIX<sup>e</sup> siècle.

Haut. : de 13 à 18,5 cm

500 / 800 €



169

**170.**

Partie de service à thé en argent 950 millièmes à décor de godrons et côtes torsées, couvercle à prise toupie, les anses feuillagées, sur trois pieds appliqués comprenant :

- une théière,
- un pot à lait,
- un sucrier couvert.

M. O. : Louis GOIGNET, actif à Paris de 1893 à 1928.

Poids : 672 g

200 / 250 €

**171.**

Verseuse et sucrier en argent 950 millièmes guilloché de style ottoman, panse à décor de médaillons ovales retenus par des noeuds, couvercles et piédouches soulignés d'une frise de perles, anse et bec verseur en argent uni, prise toupie (chocs).

M. O. : DEBAIN & FLAMAND, actifs à Paris de 1864 à 1874.

Haut. : 25 cm et 17 cm - Poids : 979 g

On joint une paire de salerons de table en argent 950 millièmes sur pieds à décor de guirlandes suspendues de pampres de vignes, intérieur en verre bleu (l'un accidenté et restauré) et deux cuillères en argent. Accidents et manques.

Paris, 1780.

Poids : 9 g

300 / 400 €

**172.**

Sucrier en cristal gravé de décor de fleurettes et monture en argent 950 millièmes, sur quatre pieds feuillagés, anses à décor de rinceaux, le couvercle sommé d'une colombe.

M. O. : MASSAT Frères, actifs en 1885.

Fin du XIX<sup>e</sup> siècle.

Haut. : 17,5 cm - Poids brut : 598 g

50 / 100 €

**173.**

Importante verseuse de forme balustre sur piédouche en argent 950 millièmes, le bec à tête de griffon, corps ceinturé d'une frise de pampres de vigne et souligné d'une frise de feuilles d'eau en rappel sur le pied. Le couvercle à charnière, prise graine, anse de bois noirci ornée de pastilles et rattachée au corps par un visage de femme.

M. O. : J.G.A.B, non identifié.

Paris, 1819-1838.

Haut. : 31,5 cm - Poids brut : 1 160 g

300 / 500 €

**174.**

Sucrier en argent 950 millièmes sur piédouche, le corps à décor ajouré et ciselé d'amours sur des chiens dans des branches de laurier, le couvercle sommé d'un cygne, les anses en enroulement terminé par un chien, la base carrée ornée d'une frise de palmettes sur des pieds boule (déformations au couvercle).

M. O. : DG surmonté d'un navire, non identifié.

Paris, vers 1819-1838.

Intérieur en verre blanc.

Haut. : 26,5 cm - Poids : 497 g

200 / 300 €

**175.**

Cafetière tripode en argent uni 950 millièmes, la panse ovoïde soulignée de frise d'eau, le bec verseur à tête de bélier, les pieds griffes appliqués de palmettes, couvercle à charnière (choc au frétel), anse en bois noirci (éclat).

Epoque Restauration.

Haut. : 24,5 cm - Poids : 420 g

300 / 400 €

**176.**

Sucrier en argent 950 millièmes sur piédouche à décor ajouré et ciselé de dauphins adossés et sous une coquille de bénitier sur un piédestal, les anses en serpent, la prise du couvercle en rang de perles, socle carré sur des pieds boule.

Paris, 1819-1838.

Intérieur en verre doublé taillé sur fond bleu.

Haut. : 30 cm - Poids : 565 g

200 / 300 €





**177.**

Jatte ovale en argent 950 millièmes, à bords polylobés et feuilles d'acanthé, le fond gravé du monogramme « R.J ».  
 M. O. : Léon LAPAR, actif à Paris de 1878 à 1897.  
 Fin du XIX<sup>e</sup> siècle.  
 Long. : 35 cm

On joint une jatte carrée en argent 950 millièmes à bords filets pincés aux angles.  
 Long. : 23 cm  
 Poids total : 1 286 g  
 500 / 700 €

**178.**

Coffret à façade galbée en bois noirci et encadrements de laiton doré, abritant un nécessaire de voyage en vermeil 950 millièmes à décor rocaille, spatule ciselée d'une coquille, comprenant :

- couvert de voyage,
- passe-thé,
- couteau à fruit,
- 2 petites cuillères,
- tasse à anse sur piédoche et sa soucoupe à côtes plates,

Maître Orfèvre VEYRAT.  
 Deuxième moitié du XIX<sup>e</sup> siècle.  
 Haut. coffret : 15 cm - Larg. : 27 cm - Prof. : 18 cm - Poids brut : 243 g  
 200 / 400 €



179

**179.**

ODIOT à Paris.  
 Six dessous de bouteille en argent 950 millièmes à bords chantournés, décor filets et fond à motifs rayonnants.  
 Diam. : 15 cm

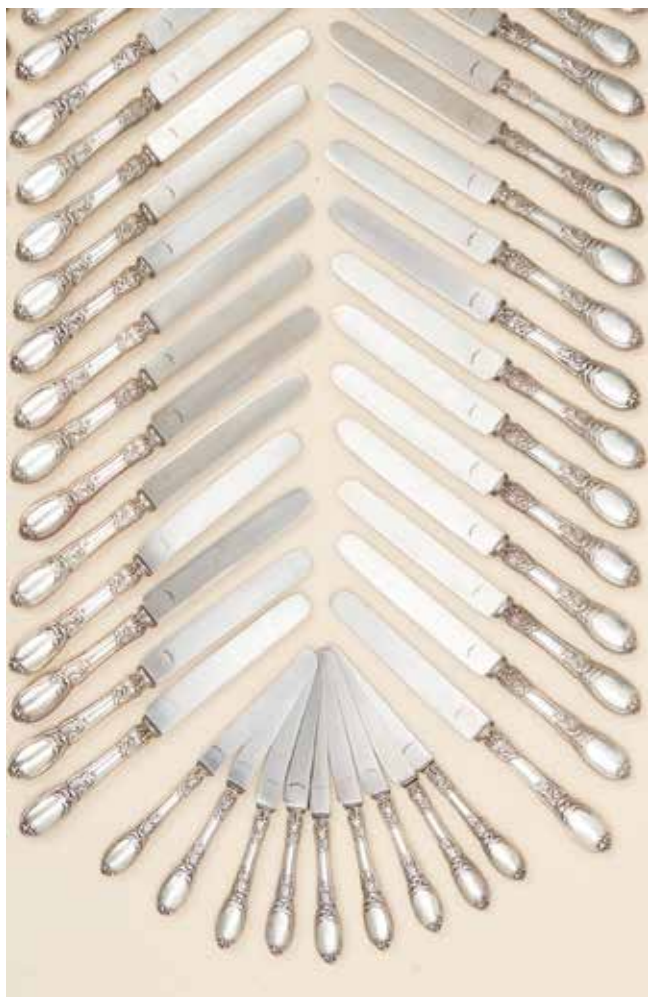
On joint six porte-piques ou gobelets montés sur pied bâte en argent 950 millièmes, décor de côtes torsées et peignées (légère déformation).  
 Signés.  
 Paris, 1896-1906.  
 Poids : 1 238 g  
 500 / 800 €

**180.**

ODIOT à Paris.  
 Ecuelle couverte et son présentoir en argent 950 millièmes, à bords filets rubanés et feuilles d'acanthé, les anses en branche de laurier, le frêtel en forme de fraises.  
 Dim. (écuelle) : Haut. : 11 cm - Larg. : 20,5 cm - Diam. (présentoir) : 21 cm - Poids : 940 g  
 350 / 450 €



180



181

**184.**

Couvert de service à poisson, les manches en argent fourré 950 millièmes à riche décor rocaille de volutes, spatule terminée par une tête d'ange en console.

Fin du XIX<sup>e</sup> ou début du XX<sup>e</sup> siècle.

Poids brut : 306 g

Dans un écrin.

100 / 150 €

**185.**

Série de douze petites cuillères en argent 950 millièmes, la spatule violonée ornée d'une coquille et de feuilles d'acanthe.

M. O. : Henri SOUFFLOT, actif à Paris de 1884 à 1890.

Poids : 230 g

Dans un écrin.

60 / 80 €

**186.**

Série de douze petites cuillères en vermeil 950 millièmes, la spatule à fond guilloché, ornée d'une coquille débordante et monogrammée.

M. O. : L.J. et épées croisées, non identifié.

Fin du XIX<sup>e</sup> ou début du XX<sup>e</sup> siècle.

Poids : 178 g

Dans un coffret en acajou à encadrements de filets de laiton doré.

60 / 80 €

**181.**

ODIOT à Paris.

Important ensemble de 48 couteaux de table et 18 couteaux à dessert, le manche en argent fourré 950 millièmes à décor rocaille d'acanthe et coquille, lames en acier à bout rond signées « Mon Odiot ».

Paris, 1896-1906.

Poids brut : 5 374 g

800 / 1200 €

**182.**

Dix couverts à entremet en argent 950 millièmes à spatule violonée et bordée de filets, gravée d'armoiries sous une couronne de baron.

M. O. : Pierre François QUEILLE.

Paris, 1847-1895.

On joint douze petites cuillères d'un modèle approchant monogrammées « L.G ».

Poids total : 1 230 g

400 / 600 €

**183.**

Ensemble de sept couverts de service, les manches fourrés en argent 950 millièmes, décor à cannelures rudentées à asperges.

Style Louis XVI, fin du XIX<sup>e</sup> siècle ou début du XX<sup>e</sup> siècle.

Poids brut : 800 g

Dans un écrin.

180 / 220 €



182

**187.**

Pelle à poisson en argent 950 millièmes ajouré d'une frise feuillagée et gravé d'un poisson. Manche en bois noirci tourné.

Paris, 1819-1838.

Long. : 36 cm - Poids brut : 158 g

80 / 100 €



187

**188.**

Pelle à poisson en argent 950 millième ajouré d'une frise de pampres de vigne et gravé d'un poisson, monogrammé au dos. Manche en bois tourné.

Paris, 1819-1838.

Long. : 32,5 cm - Poids brut : 178 g

80 / 100 €



188

**189.**

Pelle à poisson en argent 950 millièmes ajouré d'une frise d'entrelacs feuillagés et gravé d'un poisson, monogrammé au dos. Manche en bois tourné.

M. O. : FERRIER Claude-François, actif à Paris de 1819 à 1838.

Long. : 33,5 cm - Poids brut : 132 g

80 / 100 €



189

**190.**

Pelle à poisson en argent 950 millièmes ajouré d'une frise de rinceaux et boutons de roses, gravé d'un poisson, le manche en bois tourné.

M. O. : GOURDOT (?).

Paris, 1819-1838.

Long. : 32,5 cm - Poids brut : 111 g

80 / 100 €



190

**191.**

Pelle à poisson en argent 950 millièmes ajouré d'une frise de rinceaux d'acanthé et gravé d'un poisson, le manche en bois tourné.

M. O. : AV surmonté d'un croissant et deux étoiles, non identifié.

Paris, 1819-1838.

Long. : 36 cm - Poids brut : 121 g

80 / 100 €



191

**192.**

Pelle à poisson en argent 950 millièmes ajouré d'une frise de quartefeuilles et gravé d'un poisson. Manche en bois tourné.

M. O. : Pierre-Marie DEVILLECLAIR, actif à Paris de 1812 à 1824.

Long. : 34,5 cm - Poids brut : 120 g

80 / 100 €



192

**193.**

Pelle à poisson en argent 950 millièmes ajouré d'une frise de palmettes entrelacées et gravé d'un poisson, le manche en bois noirci tourné (éclat).

M. O. : CEV, non identifié.

Paris, 1803-1809.

Long. : 31 cm - Poids brut : 106 g

80 / 100 €



193

**194.**

Partie de ménagère en argent 950 millièmes, manche de forme violonée à filets, le bouton en nœud gordien et monogrammée.

Elle comprend :

- 24 cuillères à entremet,
- 20 grandes fourchettes,
- 12 fourchettes à entremet,
- 1 louche à crème.

M. O. : Pierre-François QUEILLE.

Paris, 1847-1895.

Poids : 4 256 g

On joint du même modèle un ensemble en argent 950 millièmes et argent fourré 950 millièmes :

- pelle à tarte,
- 12 grands couteaux, lame en inox signées Chatellerault.

M. O. : Jean-Emile PUIFORCAT (1897-1945).

Poids brut : 998 g

1 500 / 2 000 €

**195.**

Partie de ménagère en vermeil 950 millièmes, à riche décor Renaissance de masques, paperolles et volutes symétriques. Le revers de la spatule gravé d'armoiries sous une couronne de marquis.

Elle comprend :

- 6 petites cuillères,
- 12 cuillères à entremet,
- 12 fourchettes à entremet,
- pince à sucre.

M. O. : B.D, non identifié.

XIX<sup>e</sup> siècle.

Poids : 1 428 g

On joint douze couteaux à dessert, le manche en vermeil 950 millièmes fourré.

Poids brut : 418 g

500 / 800 €



194

**196.**

Service à découper, les manches en argent fourré 950 millièmes, décor gravé du monogramme « FB » dans un médaillon ovale.

Poids brut : 386 g

Dans un écrin.

On joint un autre service à découper, les manches en argent fourré 950 millièmes à décor de côtes torsées et volutes.

Poids brut : 252 g

Dans un écrin.

150 / 200 €

**197.**

Importante louche en argent 950 millièmes, modèle uniplat, la spatule monogrammée « LB ».

Paris, 1809-1819.

Long. : 37,5 cm - Poids : 287 g

100 / 120 €

**198.**

Importante louche en argent 800 millièmes, modèle uniplat, la spatule monogrammée « V.B ».

Département, 1819-1838.

Long. : 34 cm - Poids : 212 g

80 / 100 €

**199.**

Louche en argent, modèle filet, la spatule ornée d'une coquille et de branche de laurier.

Poinçon de Maître Orfèvre en partie effacé.

Long. : 32 cm - Poids : 223 g

On joint une louche en métal argenté modèle uniplat (petites déformations).

Long. : 31 cm

80 / 120 €

**200.**

Ménagère en argent 950 millièmes à décor rocaille de feuilles d'acanthé, spatule ciselée d'une coquille débordante comprenant :

- 12 couverts,
- 12 couverts à entremet.

M. O. : Henri SOUFFLOT, actif entre 1884 et 1910.

Poids : 3 400 g  
1200 / 1500 €

**201.**

Ménagère en argent 950 millièmes monogrammé « ABL » à décor rocaille de feuilles d'acanthé, spatule ciselée d'une coquille débordante comprenant :

- 6 couverts de table,
- 6 couverts à entremet.

M. O. : Henri SOUFFLOT, actif entre 1884 et 1910.

Poids : 1 480 g  
600 / 800 €

**202.**

Suite de six couverts en argent 950 millièmes, modèle filet, la spatule monogrammée. Nuances de modèles. XIX<sup>e</sup> siècle.

Dans un écrin de voyage avec anse en laiton doré et plaque gravée du monogramme des couverts.

Poids : 945 g  
370 / 400 €

**203.**

Deux louches en argent 950 millièmes, modèle uniplat dont une à spatule monogrammée « H.L.G ».

M. O. : EL, non identifié.

XIX<sup>e</sup> siècle.

Long. : 36 à 37,5 cm - Poids total : 439 g  
150 / 200 €

**204.**

Louche en argent 950 millièmes modèle filets.

Poinçon Maître Orfèvre illisible.

XIX<sup>e</sup> siècle.

Long. : 35 cm - Poids : 242 g  
120 / 140 €

**205.**

Ensemble de douze petites cuillères en argent 950 millièmes, modèle filet, avec des nuances de modèles.

M. O. : Jean-Baptiste VEYRIER.

Après 1838.

Poids : 297 g  
100 / 120 €



200



201

**206.**

Partie de ménagère en argent 950 millièmes, cuilleron et spatule ciselés d'une coquille épanouie et feuillagée comprenant :

- 12 grands couverts (manque une fourchette),
- 12 couverts à entremet,
- 11 fourchettes à huîtres,
- 12 cuillères à oeuf en vermeil,
- 5 pièces de service.

M. O. : Alphonse DEBAIN, actif à Paris de 1883 à 1911.

Poids : 3 900 g  
1 300 / 1 500 €



206

**207.**

Huit couverts en argent 950 millièmes, modèle unipat, la spatule ornée d'une feuille d'acanthe stylisée et monogrammée « V.T ».

M. O. : Pierre-François QUEILLE.

Paris, 1847-1895.

Poids : 1 397 g

Dans un écrin de voyage avec anse et plaque en laiton doré gravé du monogramme « VT ».

500 / 600 €



208

**208.**

Douze couverts à entremet en argent 950 millièmes guilloché, la spatule ornée d'un médaillon au revers et gravée d'un monogramme.

M. O. : LAVALLEE.

Paris, fin du XIX<sup>e</sup> siècle.

Poids : 1 117 g  
500 / 700 €

**209.**

Six couverts en argent 950 millièmes, modèle uniplat.

M. O. : double L encadrant une croix et deux étoiles, non identifié.

XIX<sup>e</sup> siècle.

Poids : 720 g  
Dans un écrin.  
280 / 300 €

**210.**

Saupoudroir en argent 950 millièmes de forme balustre sur piedouche, prise toupie.

Style Louis XIV. XIX<sup>e</sup> siècle.

Haut. : 19 cm - Poids : 165 g

On joint un autre saupoudroir en cristal taillé à pans et bouchon d'argent 950 millièmes.

Haut. : 13 cm - Poids : 310 g

100 / 150 €

**211.**

Partie de ménagère en argent 950 millièmes à riche décor de feuilles d'acanthé et fleurs, spatule monogrammée et ciselée d'une fleur débordante comprenant :

- 12 grands couteaux,
- 12 couteaux à fromage, manche fourré argent et lames en inox signées BOURCELOT (dont deux à refixer),
- 12 couteaux à fruits,
- 24 fourchettes,
- 12 couverts à poisson (manque un couteau),
- couverts de service à poisson,
- 12 fourchettes à dessert,
- 12 grandes cuillères.

M.O. : Henri SOUFFLOT, actif à Paris de 1884 à 1910.

On joint 12 porte-couteaux à tige torsadée encadrée du monogramme de la ménagère.

Poids brut : 7 400g

2 500 / 2 800 €



## 212.

HENIN & Cie.

Importante ménagère et couverts de service en argent 950 millièmes et vermeil manche filet, spatule violonée à décor de volutes et feuilles d'acanthe comprenant :

- 35 fourchettes,
- 12 couverts,
- 6 grandes cuillères,
- 12 couverts à poisson (manque un couteau),
- 6 couverts à entremet (manque deux fourchettes),
- 12 couverts à entremet en vermeil,
- 12 petites cuillères,
- louche à ragoût,
- cuillère à saupoudrer,
- pelle à poisson et deux cuillères à sauce.

Style Louis XV, XIX<sup>e</sup> siècle.

Poids : 10 087 g

On joint une partie de ménagère, couverts et accessoires en vermeil ou argent 950 millièmes à décor de volutes et feuille d'acanthe comprenant :

- 12 petites cuillères à glace,
- service à découper manche fourré argent,
- ramasse miettes monture argent,
- service à poisson,
- couteau à fromage,
- couverts à glace,
- cuillère à olive et couvert,
- 12 couteaux à fromage,
- pince à sucre et ciseaux à raisin,
- pelle à glace et cuillère de service,
- couverts de service,
- couteau et pelle à gâteau.

M. O. ODIOT, Paris 1894-1906.

Poids brut : 3 095 g

5 000 / 8 000 €





**213.**

Partie de ménagère en argent 950 millièmes, décor filet et acanthes, monogrammée dans un médaillon « OR » comprenant :

- 36 fourchettes de table,
- 24 cuillères de table,
- 18 couverts à entremet,
- 30 petites cuillères,
- couverts à salade,
- cuillère à saupoudrer,
- couverts de service à poisson et manche à gigot en argent fourré.

M. O. : Henri CHENAILLER (actif à Paris de 1867 à 1884), OLIER et CARON (actifs de 1910 à 1934).

Poids : 8 241 g - Poids brut total : 8 670 g

Dans deux coffrets en chêne (fentes) à plaque de laiton monogrammée « OR ».

3 500 / 5 000 €



213

**214.**

Partie de ménagère en argent 950 millièmes à riche décor rocaille, spatule monogrammée « GG », ciselée d'une coquille débordante et de feuilles d'acanthé comprenant :

- 6 couverts de table,
- une louche.

M. O. : Henri LAPEYRE, actif à Paris de 1895 à 1923.

Poids : 1 328 g

Dans un écrin.

600 / 650 €

**215.**

Partie de ménagère en argent 950 millièmes modèle joncs rubanés, spatule monogrammée « PGN » comprenant :

- 12 couverts de table,
- 12 couverts à entremet (manque 3 fourchettes).

M. O. : Veuve Ernest COMPERE, à Paris après 1888.

Poids : 3 039 g

Dans deux écrins de voyage avec plaque et poignée en laiton doré.

500 / 700 €

**216.**

Suite de six couverts en argent 950 millièmes, modèle uniplat, spatule ornée d'un médaillon à entourage de frises de perles sommé d'une coquille et feuilles de laurier.

M. O. : HENIN & Compagnie, actif à Paris à partir de 1875.

Poids : 600 g

Dans un écrin.

220 / 250 €

**217.**

Suite de douze couteaux à fruits en argent 950 millièmes, le manche à décor de roseaux et entrelacs feuillagés.

M. O. : Alphonse DEBAIN, actif à Paris de 1883 à 1911.

Poids : 440 g

Dans un écrin.

80 / 120 €



214



220

**218.**

TETARD Frères.

Ménagère en argent 950 millièmes, le manche creusé d'un filet et relevé à son extrémité, l'attache du cuilleron ou du fourchon à queue de rat stylisée, certains couverts monogrammés comprenant :

- 12 couverts de table,
- 12 couverts à poisson (manque un couteau),
- 11 fourchettes à entremet,
- 3 cuillères à entremet,
- 1 louche,
- 2 pelles de service à poisson.

Epoque Art déco.

Poids : 4 570 g

Pièces en argent fourré :

- 12 couteaux de table, lame inox,
- 10 couteaux à dessert, lame inox.

Poids brut : 1 384 g

1 000 / 2 000 €



221

**219.**

Service à thé et café quatre pièces en argent 950 millièmes, à pans coupés sur piédouche à doucine moulurée, prises et anses en ébène.

M. O. : OLIER et CARON, actifs à Paris de 1910 à 1934.

Epoque Art déco.

Haut. : de 21 cm à 10 cm - Poids brut : 2 326 g

700 / 800 €

**220.**

CARDEILHAC Jacques et Pierre.

Six pièces de service en argent uni 950 millièmes, la spatule violonée à contours.

Epoque Art déco.

Poids : 549 g

On joint :

- 12 grands couteaux en métal argenté et lame inox,
- 11 couteaux à dessert en métal argenté et lame inox.

250 / 350 €

**221.**

Suite de trois légumes sur piédouche en métal argenté, à côtes plates, anses stylisées et prise boule (petits chocs).

Epoque Art déco.

Haut. : 12 cm - Diam. : 21 cm

120 / 150 €

**222.**

Couverts à mignardises, le manche en argent fourré 950 millièmes à pans et cannelé, les cuillerons en métal argenté.

Epoque Art déco.

Dans son écrin.

On joint :

- couverts à salade et cuillère d'enfant en argent fourré et os ;
- fourchette à trois dents en argent anglais et os.

Poids brut : 193 g

60 / 80 €

**223.**

Plat de service carré à côtés arrondis et angles contournés en argent 950 millièmes.

M. O. : HENIN et Cie, actifs à Paris de 1875 à 1891 puis de 1896 à 1901.

Larg. : 30 cm - Poids : 804 g

350 / 450 €

**224.**

BOULENGER (XX<sup>e</sup> siècle).

Centre de table ovale à fond plat en argent 950 millièmes, les deux prises godronnées et enroulées, la base à frise de carrés alternés de barrettes. Doublure amovible en métal argenté uni.

Epoque Art déco.

Long : 34 cm - Poids : 780 g

350 / 400 €

**225.**

Jean-Emile PUIFORCAT (1897-1945).

Coupelle en argent 950 millièmes sur piédouche orné d'une bague godronnée.

Epoque Art déco.

Haut. : 3,5 cm - Diam. : 7,5 cm - Poids brut : 41g

150 / 200 €



**226.**

Partie de ménagère en argent 950 millièmes, spatule violonée à décor ciselé de feuilles d'acanthe et fleurettes en rappel sur le haut du cuilleron comprenant :

- 18 couverts de table,
- 18 couverts à entremet,
- 17 fourchettes à huître,
- 14 petites cuillères,
- 18 cuillères à glace,
- cuillère à saupoudrer,
- pince à sucre,
- 2 cuillères à sauce,
- pelle à glace,
- couverts de service.

M. O. : L & Cie sous un aigle, non identifié.

Fin du XIX<sup>e</sup> siècle ou début du XX<sup>e</sup> siècle.

On joint une louche au modèle.

Poids : 10 150 g

3 000 / 4 000 €



227

**227.**

Ensemble de couverts dépareillés en argent 950 millièmes modèle filets avec des nuances de modèles, certaines spatules monogrammées ou armoirées comprenant :

- 26 fourchettes,
- 16 cuillères,
- 1 couvert uniplat.

XVIII<sup>e</sup>, XIX<sup>e</sup> et XX<sup>e</sup> siècles.

Poids : 3 674 g  
1 200 / 1 500 €

**228.**

Partie de ménagère en argent 950 millièmes, modèle uniplat, comprenant :

- 13 couverts à entremet et une fourchette,
- 11 petites cuillères.

M. O. : double L encadrant une croix, non identifié.  
Début du XX<sup>e</sup> siècle.

On joint une louche modèle filet du XVIII<sup>e</sup> siècle.

Poids : 2 579 g  
600 / 800 €



228

**229.**

Jean DESPRÉS (1889-1980).

Coupe à anses volutes, posée sur un piédouche annelé, en métal argenté uni.

Signée sous le fond.

Haut. : 7,5 cm - Larg. : 17,5 cm  
200 / 300 €

**230.**

Ensemble de pièces de service en argent 950 millièmes comprenant :

- 5 fourchettes ou pelles à friandises,
- une pince à sucre,
- 3 cuillères à œuf,
- grande cuillère,
- pelle à fraises.

XIX<sup>e</sup> et XX<sup>e</sup> siècle.

Poids : 385 g  
100 / 200 €

**231.**

Suite de douze cuillères à glace en argent 950 millièmes, modèle à joncs rubanés.

M. O. : HENRY Frères et Compagnie.

Après 1936.

Poids : 388 g  
Dans un écrin.  
150 / 180 €

**232.**

Douze cuillères à café en vermeil 950 millièmes, modèle filet.

M. O. : HENIN & Compagnie, actif à Paris partir de 1875.

Poids : 170 g  
Dans un écrin.  
60 / 80 €



**233.**

Jean-Emile PUIFORCAT (1897-1945).

Ménagère en argent 950 millièmes modèle rocaille, spatule violonée ciselée d'une coquille encadrée de feuilles de laurier et d'acanthé et d'un noeud rubané, monogrammée, comprenant :

- 12 couverts de table,
- 12 couverts à entremet,
- 12 petites cuillères,
- louche,
- cuillère à soupoudrer.

Poids : 4 202 g

Dans un écrin portant le monogramme de la ménagère.

2 000 / 3 000 €

**234.**

Jean-Emile PUIFORCAT (1897-1945).  
Douze couverts en argent 950 millièmes, la spatule ornée  
d'un médaillon encadré de feuilles de laurier et d'acanthé.  
Poids : 2 020 g  
800 / 1 000 €

**235.**

Jean-Emile PUIFORCAT (1897-1945).  
Plat creux circulaire en argent 950 millièmes, bord à décor  
de joncs rubanés et monogrammé sur l'aile.  
Diam. : 30,5 cm - Poids : 769 g  
200 / 300 €



234



235

**236.**

Jean-Emile PUIFORCAT (1897-1945).  
Tasse et sa sous-tasse en argent 950 millièmes gravé d'une  
frise feuillagée sur le corps et d'une frise de vagues sous le  
bord, anse stylisée de feuilles d'acanthé.  
Poids : 320,5 g  
150 / 200 €

**237.**

Ensemble de six couverts de table en argent 950 millièmes,  
modèle à filets monogrammé « PL » (légères différences).  
M. O. : PUIFORCAT pour deux cuillères et quatre  
fourchettes ; Pierre François QUEILLE pour les autres.  
Poids : 988 g  
Dans un écrin.  
400 / 600 €

**238.**

PUIFORCAT PARIS.  
Deux petites coupelles en argent 950 millièmes à bords  
polylobés, l'une à fond plat monogrammée en son centre à  
côtes godronnées et l'autre sur piedouche à côtes plates.  
Diam. : 12 cm - 11 cm - Poids : 234 g  
50 / 80 €



236



239

**239.**

Christian FJERDINGSTAD (1891-1968) pour GALLIA.  
Pichet à anse en métal argenté, modèle « Melone », à  
côte de melon sur base quadripolylobée (petit défaut  
d'argenterie).

Haut. : 21 cm  
150 / 250 €

**240.**

Christian FJERDINGSTAD (1891-1968). Production  
CHRISTOFLE pour GALLIA.  
Saucière « cygne » et sa cuillère en métal argenté.  
Seconde moitié du XX<sup>e</sup> siècle.

Haut. : 6 cm - Long. : 20 cm  
150 / 200 €

**241.**

Paire de carafes en cristal et monture en argent 925  
millièmes, décor gravé de fleurs dans des réserves avec  
leur bouchon.

M. O. : Paul Devaux, actif de 1902 à 1920.  
Haut. : 20 cm - Poids brut : 709 g  
100 / 150 €

**242.**

Plateau carré sur piédouche en argent 950 millièmes, ajouré  
et gravé à décor de rinceaux feuillagés.

Larg. : 22,5 cm - Poids : 436 g  
100 / 120 €

**243.**

Douze porte-couteaux en métal argenté figurant des teckels.  
Travail moderne.

Long. : 7 cm  
40 / 60 €



241

**244.**

Ensemble de couverts en argent 950 millièmes, spatule  
ciselée d'une frise de tors de laurier comprenant :

- 6 couverts de table,  
- pince à sucre.

M. O. : non identifié.

Fin du XIX<sup>e</sup> siècle ou début du XX<sup>e</sup> siècle.

Poids : 1 235 g  
300 / 500 €

**245.**

SFAM.

Partie de ménagère en métal argenté de style Restauration  
à décor de palmettes et couronnes de laurier, lame en inox  
signée comprenant :

- 12 couverts de table,  
- 12 cuillères,  
- 12 petites cuillères,  
- 12 couteaux de table,  
- 1 louche.

Avec un écrin.  
50 / 150 €

**246.**

Réunion de 12 couteaux de table et 12 couteaux à entremet,  
le manche en bois noirci, la virole en métal argenté à décor  
d'une encre de marine dans un encadrement de joncs  
rubanés, lame acier signée COMPAS.

XX<sup>e</sup> siècle.  
60 / 80 €

**247.**

CHRISTOFLE.

Service à thé et café quatre pièces composé d'une cafetière, théière, sucrier couvert et pot à lait. Modèle « Malmaison » en métal argenté à corps uni sur piédouche souligné de frise de palmettes en rappel avec les couvercles à prise graine, les anses en bois noirci.

Haut. de 10 à 21 cm

300 / 400 €

**248.**

CHRISTOFLE.

Service à glace ou gâteau en métal argenté monogrammé « EV », cuilleron en forme de feuille comprenant :

- cuillère,
- pelle de service,
- 18 petites cuillères.

Style Art nouveau.

Dans son écrin d'origine.

150 / 200 €

**249.**

CHRISTOFLE.

Plat ovale creux en métal argenté, contours filet (choc).

Long. : 51,5 cm

XX<sup>e</sup> siècle.

100 / 120 €

**250.**

CHRISTOFLE.

Broc à orangeade en métal argenté, corps uni sur piédouche à décor godronné, l'anse en bois noirci ornée de pastilles.

Haut. : 23,5 cm

50 / 80 €

**251.**

CHRISTOFLE pour GALLIA.

Légumier couvert à oreilles stylisées de coquille en métal argenté, corps uni, couvercle à bords chantournés filets et agrafes coquille, prise en forme de toupie.

Diam. : 25 cm

50 / 80 €



247



249





252

**252.**

CHRISTOFLE et divers.

Ensemble en métal argenté comprenant :

- 2 plats de forme chantournée à bordure godronnée dont l'un à anses, ELKINGTON, long. : 25 cm ;
- 2 plats ronds à bords chantournés signés CHRISTOFLE, diam. : 30 et 32 cm ;
- 3 plats ovales dont un à bordure godronnée signé ALPACA, (long. : 56 cm) et les deux autres à bords chantournés décor filets , signés CHRISTOFLE (long. : 41 et 46 cm) ;
- plateau de service rectangulaire à anses, bordure à frise godronnée, long. : 53. cm ;
- pince à sucre en forme de ciseaux signée CHRISTOFLE ;
- aiguière en métal argenté et verre moulé, le bec en forme de tête de lion, la anse à décor de rinceaux feuillagés, travail italien, haut. : 36,5 - Diam. : 15,5 cm.

XX<sup>e</sup> siècle.

200 / 300 €

**253.**

CHRISTOFLE.

Partie de service à thé et café quatre pièces en métal argenté, à décor de joncs rubanés, couvercle à prise pomme de pin, comprenant :

- théière,
- cafetière,
- pot à lait,
- un sucrier couvert.

Signés et numérotés sous la base (chocs et usures).

On joint une verseuse Christofle d'un modèle différent en métal argenté à corps uni sur piédouche, prise toupie (accidents).

100 / 150 €



253

**254.**

CHRISTOFLE.

Suite de douze grands et douze petits couteaux de table en métal argenté modèle « Spatours », lame en inox signée.

On joint un couteau à découper et un couteau à fromage d'un modèle similaire de la maison Christofle.

150 / 250 €

**255.**

CHRISTOFLE.

Douze porte-couteaux striés en métal argenté.

Signés.

Seconde moitié du XX<sup>e</sup> siècle.

Long. : 7,5 cm - Larg. : 2,5 cm

Dans leurs boîtes d'origine.

50 / 80 €

**256.**

CHRISTOFLE.

Coupelle à fond plat en métal argenté à côtes torsées.

On joint un coupe-papier de la même Maison en forme de médaille « Grand Duché Luxembourg » en métal argenté.

Diam. (coupelle) : 14 cm - Long. (coupe-papier) : 8 cm

Avec leur boîtes.

XX<sup>e</sup> siècle.

20 / 40 €



257

**257.**

CHRISTOFLE.

Partie de ménagère en métal argenté modèle « America » comprenant :

- 12 couverts,
- 12 grands couteaux,
- 12 petits couteaux,
- 12 cuillères à dessert,
- 7 fourchettes à dessert,
- 6 fourchettes à poisson.

Encore sous blister (à l'exception d'une fourchette à poisson, légèrement oxydée).

Boîtes.

Style Art déco.

400 / 600 €

**258.**

CHRISTOFLE.

Partie de ménagère en métal argenté modèle « America » comprenant :

- 10 couverts,
- 10 grands couteaux,
- 10 petits couteaux,
- 10 cuillères à café.

Encore sous blister. Avec leur boîte.

Style Art déco.

300 / 500 €



258

**259.**

CHRISTOFLE.

Partie de ménagère en métal argenté, modèle « Malmaison ».

Elle comprend 81 pièces :

- 12 grandes fourchettes,
- 8 grandes cuillères,
- 12 grands couteaux,
- 8 couverts à entremet,
- 8 couteaux à entremet,
- 8 couteaux à poisson,
- 8 fourchettes à dessert,
- 12 petites cuillères,
- couverts de service à poisson et à salade,
- couteau à fromage.

XX<sup>e</sup> siècle.

300 / 400 €

**260.**

CHRISTOFLE.

Couvert de service en métal argenté modèle « America ».

Sous blister, avec boîte.

Style Art déco.

60 / 80 €

**261.**

CHRISTOFLE.

Suite de douze fourchettes en métal argenté modèle « America ».

Sous blister.

Style Art déco.

60 / 80 €

**262.**

CHRISTOFLE.

Partie de ménagère en métal argenté et laqué noir modèle « Talisman » comprenant :

- couverts de service à poisson,
- 2 couverts à poisson,
- 2 cuillères à poisson,
- 4 couverts à entremet,
- 4 couteaux à fromage,
- 4 couverts de table,
- 4 petites cuillères.

Sous blister (légères oxydations).

Dix feutrinés Christofle « Les cloisonnées laque noir de Chine »

Style Art déco.

300 / 600 €

**263.**

CHRISTOFLE.

Partie de ménagère en métal argenté, modèle joncs rubanés, comprenant :

- 24 couverts de table,
- 12 couverts à poissons,
- 12 couverts à entremet,
- 10 petites cuillères,
- couverts de service à poisson,
- pelle à tarte,
- cuillère à sauce,
- louche.

XX<sup>e</sup> siècle.

200 / 300 €

**264.**

CHRISTOFLE.

Partie de ménagère en métal argenté modèle « Spatours » comprenant :

- 12 couteaux,
- 9 couverts à poisson.

XX<sup>e</sup> siècle.

100 / 150 €



262

**265.**

CHRISTOFLE.

Partie de ménagère en métal argenté à décor rocaille de feuilles d'acanthe, monogrammée « MM » comprenant :

- 12 couverts de table,
- 12 couverts à entremet,
- cuillère à ragoût,
- louche.

Dans deux écrins de la maison Christofle (accidents).

180 / 250 €

**266.**

CHRISTOFLE.

Ménagère en métal argenté modèle uniplat dans son écrin composée de :

- 12 couverts de table,
- 12 petites cuillères.

On joint une pince à sucre CHRISTOFLE et un couvert modèle filet en métal argenté.

Dans un écrin Christofle.

100 / 200 €



263

**267.**

Partie de ménagère en argent 950 millièmes modèle uniplat, le bouton simplement relevé, le revers légèrement souligné de cannelures comprenant :

- 12 grands couverts ;
- 12 couverts à dessert ;
- 12 couverts à poisson ;
- couverts de service ;
- couverts de service à salade ;
- couverts de service à poisson ;
- pelle à tarte ;
- louche ;
- 4 pièces de service à friandises ;
- couteau à fromage ;
- paire de ciseaux à raisin.

M. O. : Louis COIGNET, actif à Paris de 1893 à 1928.

Poids : 4 517 g

Coffret ménagère.

2 500 / 3 500 €





268

**268.**

Douze grands couverts en argent 950 millièmes, la spatule légèrement violonée à décor de volutes.

M. O. : Pierre François QUEILLE.

Paris, 1847-1895.

Poids : 1 938 g

800 / 1200 €

**269.**

Ensemble de couverts à entremet en argent 950 millièmes modèle filet avec des nuances de modèles dont certains monogrammés, et pièces de service comprenant :

- 9 fourchettes,
- 8 couverts à entremet (une fourchette manquante),
- cuillère à saupoudrer.

Poinçon du Maître Orfèvre en partie effacé.

XIX<sup>e</sup> et XX<sup>e</sup> siècles.

On joint une cuillère à spatule violonée ciselée d'une coquille et gravée d'armoiries double sous couronne comtale et une pince à sucre.

M. O. : Jean-Emile PUIFORCAT.

Poids : 1 010 g

300 / 500 €

**270.**

Suite de douze grands et douze petits couteaux à manche arrondi en nacre. Virole en métal argenté et lame inox.

Fin du XIX<sup>e</sup> ou début du XX<sup>e</sup> siècle.

100 / 200 €



269



271

**°271.**

UN COUTEAU-UNE PIECE-PARIS.

Ensemble de douze grands et douze petits couteaux modèle « Ispahan », les manches en résine turquoise incrustés de plaques de laiton poli, les lames en inox, signées.

Lot neuf vendu par l'artisan créateur.

400 / 600 €



272

**°272.**

UN COUTEAU-UNE PIECE-PARIS.

Ensemble de douze grands et douze petits couteaux modèle « c'est l'automne », les manches en résine polychrome vernie incrustée d'éléments végétaux tels que grains de céréale, feuilles ou branches végétales, les lames en inox signées.

Lot neuf vendu par l'artisan créateur.

400 / 600 €

**°273.**

UN COUTEAU-UNE PIECE-PARIS.

Ensemble de douze grands et douze petits couteaux modèle « couteaux-couteaux », les manches en résine incrustée de couteaux de mer, les lames en inox signées.

Lot neuf vendu par l'artisan créateur.

400 / 600 €



273

**°274.**

UN-COUTEAU-UNE-PIECE-PARIS.

Suite de douze fourchettes à huitres modèle « écrevisse », le fourchon en argent, le manche en résine à décor en relief d'une écrevisse.

Poids brut : 409,2 g

Lot neuf vendu par l'artisan créateur.

200 / 300 €



274

**275.**

Légumier ovale en argent uni 950 millièmes, couvercle gravé du chiffre couronné, prise en forme de graine de pavot, la bordure à frise de feuilles d'eau, les anses sinueuses.

M. O. : Joseph Germain DUTALIS.

Bruxelles, 1814-1815.

Haut. : 15 cm - Long. : 32 cm - Poids : 1 357 g

1 800 / 2 200 €



275

**276.**

Verseuse balustre sur piédouche et son présentoir circulaire en argent 835 millièmes à décor repoussé de masques, têtes d'anges et de scènes religieuses dans des médaillons dont l'Annonciation et la Piété. La prise du couvercle ornée d'un pélican nourrissant ses petits représente le symbole chrétien du sacrifice. Le présentoir est également orné de scènes religieuses dans des médaillons alternés de têtes d'anges et guirlandes suspendues dont : la Naissance et le Baptême du Christ.

Allemagne, Nuremberg (?), XIX<sup>e</sup> siècle dans le goût de la Renaissance.

Haut. : 24 cm - Poids : 860 g

400 / 600 €



276

**279.**

Verseuse balustre sur piédouche en argent 833 millièmes, décor ciselé de lambrequins sur fond amati, couvercle à charnière prise bourgeon, piédouche circulaire à bords chantournés et frise godronnée, manche en bois noirci (anse à refixer et chocs).

Belgique, vers 1814-1831.

Poids brut : 595 g

200 / 300 €



279

**277.**

Paire de candélabres à deux bras de lumière feuillagés en bronze ciselé et doré au couple de musiciens en porcelaine polychrome de Meissen. Une fleur restaurée.

Marque aux épées en bleu.

Deuxième moitié du XIX<sup>e</sup> siècle.

Haut. : 22,5 cm

400 / 500 €

**278.**

Partie de ménagère en argent 800 millièmes uni, la spatule légèrement relevée. Monogrammée A.A.

Signée J. GIANORA - GUTIERRE.

Travail étranger du XX<sup>e</sup> siècle.

Elle comprend :

- 24 grandes fourchettes,
- 12 grandes cuillères,
- 8 couverts à entremet,
- 11 petites cuillères.

Poids total : 3 302 g

1 000 / 1 200 €



280

**280.**

Bougeoir en argent 950 millièmes lesté, fût balustre à décor de godrons sur piédouche circulaire à doucine orné de médaillons représentant le Christ, la Vierge et Joseph (petite déformation, bobèche rapportée).  
Italie, fin du XVIII<sup>e</sup> siècle.

Haut. : 14 cm - Diam. : 13,5 cm - Poids : 668 g  
300 / 400 €

**281.**

Deux plateaux et une coupe en argent.  
Italie, 1838, XX<sup>e</sup> siècle.

Poids : 562 g.  
300 / 500 €

**282.**

Corbeille en argent 800 millièmes ajouré, à décor d'oiseaux fantastiques et entrelacs feuillagés.  
Travail allemand, fin du XIX<sup>e</sup> siècle.

Long. : 26 cm - Larg. : 18 cm - Poids : 268 g  
80 / 100 €

**283.**

Couteau à poisson en argent 830 millièmes et argent fourré (pour le manche) à pans coupés et gravé.  
Russie, 1887.

Long. : 26 cm - Poids brut : 120 g  
80 / 120 €







**284.**

Suite de douze assiettes rondes à bords chantournés et godronnés en vermeil, l'aile gravée probablement d'un blason représentant une licorne transpercée d'une flèche, bassin à riche décor ciselé de différents thèmes comprenant :

- décor de scènes de vie « aux chinois », l'aile ornée de paysage, pagode et personnage alternés de masques au chinois et volutes, blason encadré de phoenix ;
- décor de scènes galantes ou de départ de chasse médiévales, l'aile ornée de scène pastorale ou de chasse,

bestiaire animalier, guirlandes fleuries suspendues alternés de masques de mousquetaire et visages d'enfant à colerette ;

- décor aux putti et paon et encadrés de volutes, l'aile ornée d'une frise de feuilles d'acanthé et volutes, paon et écureuil, alternés de masques.

Angleterre, XIX<sup>e</sup> siècle.

Diam. : 23 cm - Poids : 6 672 g

3 000 / 5 000 €

**285.**

Paire de bougeoirs en argent lesté en forme de colonnes cannelées à chapiteau corinthien, posées sur une base carrée à gradins (chocs).

Signée SHREVE . CRUMP & LOW Co.

Angleterre, XIX<sup>e</sup> siècle.

Haut. : 26,2 cm – Poids brut : 1 560 g

300 / 400 €

**286.**

Paire de vases à haut corps reposant sur un pied élargi en argent 875 millièmes ajouré de treillages et galons de roses. Intérieur de verre bleu à la forme.

Hollande, XIX<sup>e</sup> siècle.

Haut. : 17,5 cm – Poids : 392 g

150 / 250 €

**287.**

Couverts de service à thé en argent décor au poinçon et frise d'entrelacs, spatule monogrammée comprenant :

- cuillère à saupoudrer,
- pince à sucre,
- 6 petites cuillères (variations de modèles).

Porte des poinçons anglais et français, XIX<sup>e</sup> siècle.

Ecrin monogrammé (défraîchi).

60 / 80 €

**288.**

Coupe de mariage en argent 950 millièmes à deux anses, corps uni sur pied bâte.

Travail anglais, Londres 1905.

Haut. : 5,5 cm – Poids : 154 g

80 / 120 €

**289.**

WOLFERS Frères pour GOLDSCHMIDT.

Partie de ménagère en argent 800 millièmes ou vermeil, modèle rocaille. Elle comprend :

- 12 fourchettes,
- 6 grandes cuillères,
- 6 petites fourchettes,
- 6 petites cuillères,
- 6 cuillères à moka,
- 12 petites cuillères à glace,
- 6 piques à crabes en argent, 2 d'entre-eux dorés.

Poids : 2 765 g

On joint :

- 6 petits couteaux, la lame en argent doré, le manche en argent ou métal argenté fourré,
- 6 petits couteaux, la lame en acier (piqué), le manche en argent 835 ‰ fourré,
- 12 grands couteaux, la lame en acier (piqué), le manche en argent ou métal argenté fourré,
- 1 pique à deux dents, le fourchon en argent, le manche en argent ou métal argenté fourré.

Poids brut : 1 725 g

Belgique, vers 1900.

800 / 1 200 €

**290.**

Boîte à cigarettes rectangulaire en argent guilloché reposant sur quatre petits pieds patin, la bordure du couvercle galonnée (petits chocs). Intérieur de bois exotique.

Birmingham, début du XX<sup>e</sup> siècle.

Haut. : 5,4 cm – Long. : 18,8 cm – Larg. : 9,9 cm

Poids brut : 538 g

On joint une boîte octogonale en argent, le couvercle serti d'une plaque en écaille de tortue.

Signée MAPPIN & WEBB.

Londres, 1912.

Haut. : 7 cm – Poids brut : 312 g

250 / 350 €

**291.**

Paire de petits bougeoirs en argent 800 millièmes repoussé de godrons, le fût balustre reposant sur une base circulaire (l'un tordu, montés à l'électricité, lestés).

Travail étranger, XX<sup>e</sup> siècle.

Haut. : 21 cm – Poids brut avec électrification et lest : 966 g

150 / 250 €



289

**292.**  
 Mario BUCCELLATI (1891-1965).  
 Deux figurines en argent 800 millièmes  
 représentant des comédiens dell'Arte.  
 Signées.  
 Haut. : 15 cm  
 Coffret de la Maison Buccellati.  
 800 / 1200 €



292



293

**293.**  
 Mario BUCCELLATI (1891-1965).  
 Centre de table en argent 925 millièmes composé d'un plat  
 rond à décor de feuilles de vigne sur l'aile et de fruits ciselés  
 au naturel dont grappes de raisins, pommes et deux figes.  
 Signé Mario Buccellati pour le plat.  
 Diam. plat : 30 cm - Poids total : 1 050 g  
 500 / 800 €

**294.**  
 Importante coupe en argent 800 millièmes martelé.  
 M. O. : BRANDIMARTE, actif vers 1944-1968.  
 Travail florentin.  
 Diam. : 26 cm - Poids : 640 g  
 300 / 400 €

**295.**  
 ASTENEGB S. M. Fabrik (XX<sup>e</sup> siècle).  
 Paire de coupes de prix en argent 800 millièmes, le haut  
 pied repose sur un socle en doucine et supporte le corps  
 avec quatre contreforts.  
 Suisse, Schaffhausen, 1925 et 1926.  
 Haut. : 24,5 cm - Poids : 702 g  
 200 / 300 €



294

**296.**

Georg JENSEN (1866 -1935).  
Ménagère en argent 925 millièmes, modèle « Acorn », le manche arrondi à cannelure centrale bagué à ses extrémités, l'attache et le bouton ciselés et ajourés de volutes affrontées et d'une pomme de pin.

Dessiné par Johan ROHDE en 1915.  
Danemark, XX<sup>e</sup> siècle.

Elle comprend 116 pièces :

- 12 grandes fourchettes,
- 12 grandes cuillères,
- 12 couteaux à poisson,
- 12 fourchettes à poisson,
- 12 fourchettes à dessert,
- 12 cuillères à dessert,
- 12 petites cuillères,
- pelle à crème à cuilleron rond,
- couverts de service à poisson,
- couverts de service,
- couverts de service à friandises.

Poids : 4 728 g

Pièces en argent fourré ou associées à du métal :

- 12 couteaux de table lame inox,
- 12 couteaux à dessert lame inox,
- fourchette de service à viande.

Poids brut : 2 036 g

3 000 / 3 500 €

Bibliographie : Janet Drucker, Georg Jensen a tradition of splendid silver, A Schiffer Book for Collectors, Atglen USA, 200, reproduite pages 264, 273, 274 et 275.

**297.**

Ensemble de pièces de service en argent 826 millièmes comprenant 14 pièces :

- 8 cuillères de service ou à caviar gravées,
- passe-thé,
- 3 fourchettes à entremet,
- cuillère commémorative gravée de la Vierge à l'Enfant.

Danemark, XX<sup>e</sup> siècle.

Poids : 490 g

300 / 400 €

**298.**

Important ensemble de pièces de service en argent 826 millièmes. Il comprend :

- cuillère à ragoût le bouton décoré d'une rose épanouie,
- trois cuillères à cuilleron ovoïde et manche ajouré de végétaux,
- cuillère à sauce, le manche également ajouré de fleurs et feuillage,
- pelle et deux cuillères, le bouton orné d'une fleur de lys stylisée.

Danemark, première moitié du XX<sup>e</sup> siècle.

Poids : 624 g

200 / 300 €

**299.**

Georg JENSEN (1866 -1935).

Partie de ménagère en argent 925 millièmes, modèle « Acorn », le manche arrondi à cannelure centrale bagué à ses extrémités, l'attache et le bouton ciselé et ajouré de volutes affrontées et d'une pomme de pin.

Dessiné par Johan ROHDE en 1915.

Danemark, XX<sup>e</sup> siècle.

Elle comprend 99 pièces :

- 11 grandes fourchettes,
- 11 grandes cuillères,
- 6 couteaux à poisson,
- 6 fourchettes à poisson,
- 6 fourchettes à dessert,
- 6 fourchettes à gâteau,
- 6 petites cuillères,
- 6 cuillères à moka,
- pelle à crème à cuilleron rond,
- 6 cuillères à glace,
- 6 piques à cocktail,
- 6 fourchettes pour enfant,
- une fourchette à friandises.

Poids : 3 253 g

Pièces en argent fourré ou associées à du métal :

- 6 couteaux de table lame inox,
- 6 couteaux à dessert lame inox,
- 6 petits couteaux lame inox.

Poids brut : 1 256 g

1500 / 2000 €

Bibliographie : Janet Drucker, Georg Jensen a tradition of splendid silver, A Schiffer Book for Collectors, Atglen USA, 200, reproduite pages 264, 273, 274 et 275.

**300.**

Haute coupe circulaire en argent 925 millièmes uni, le pied présentant un fût ovoïde ajouré de huit tiges disposées en vrille.

M. O. : COHR.

Danemark, début du XX<sup>e</sup> siècle.

Haut. : 15 cm - Diam. : 13,8 cm

Poids : 284 g

300 / 400 €

**301.**

Ensemble de pièces de services en argent 826 millièmes comprenant :

- cuillère à ragoût, le manche bordé de volutes en S,
- passe-thé orné de motifs géométriques,
- cuillère et pelle de service martelées signées Evald NIELSEN,
- cuillère de service à cuilleron ovoïde,
- petite pelle de service à manche ajouré d'une libellule.

Danemark, première moitié du XX<sup>e</sup> siècle.

Poids : 444 g

100 / 200 €



296



299

**302.**

Ensemble de couverts modèle à filets en argent 800 millièmes ou vermeil comprenant :

- 14 fourchettes dont deux monogrammées
- 12 cuillères à entremet,
- 8 fourchettes à entremet,
- 6 petites cuillères.

Travail allemand début du XX<sup>e</sup> siècle.

Poids : 1947 g

600 / 800 €

**303.**

Ensemble en argent 800 millièmes comprenant :

- coupe de prix « Cross Country Zurich 1931 »,
- boîte couverte ronde en argent martelé sur trois pieds boule, Allemagne,
- petite coupe sur pied, l'aile à larges godrons, Autriche,
- plateau à cartes ovale repoussé de quatre groupes de fleurs, Allemagne.

Travail étranger du XX<sup>e</sup> siècle.

Poids : 570 g

150 / 250 €

**304.**

Jatte en argent 830 millièmes à bords chantournés (rayures d'usage).

Travail allemand, XX<sup>e</sup> siècle.

Diam. : 22,5 cm - Haut. : 5 cm - Poids : 327 g

On joint un vide-poche en forme de feuille en métal argenté. Il repose sur trois pieds boule.

Signé Nina RICCI.

Long. : 22 cm - Larg. : 19 cm

140 / 160 €

**305.**

TIFFANY & Co (1837).

Coupe creuse arrondie en argent 925 millièmes, l'aile à sept motifs symétriques de queues de sirènes, fleurs, frise de feuilles de lierre et de perles.

Première moitié du XX<sup>e</sup> siècle.

Haut. : 7 cm - Diam. : 25,5 cm - Poids : 512 g

150 / 250 €

**306.**

TIFFANY & Co.

Saupoudreuse en argent 925 millièmes sur pied doucine, corps gravé d'un monogramme, décor de frises d'entrelacs feuillagés et peignées torsos.

Vers 1930.

Haut. : 13 cm - Poids : 144 g

70 / 90 €

**307.**

Paire de cuillères rondes en argent doré 950 millièmes (usures à la dorure), le manche torsadé terminé par une lyre en ronde-bosse.

Londres, 1894-1895.

On joint un couvert de service à fruits à l'eau de vie en argent

950 millièmes.

Etats-Unis, XX<sup>e</sup> siècle.

Poids total : 150 g

60 / 80 €



**308.**

Ensemble de pièces de services en argent 830 millièmes comprenant :

- grande louche à manche torsadé et spatule arrondie,
- cuillère à ragoût à manche godronné et bouton triangulaire à la grecque,
- cuillère à crème violoné,
- passe-thé martelé et ajouré,
- 6 cuillères de service ou à caviar,
- cuillère à moka.

Danemark et Suède, première moitié du XX<sup>e</sup> siècle.

Poids : 746 g

150 / 250 €

**309.**

C.G. HALLBERG (XX<sup>e</sup> siècle).

Coupe à bassin sphérique et pied cylindrique posé sur une base en corolle, en argent 830 millièmes repoussé de groupes de fruits et filets.

Suède, début du XX<sup>e</sup> siècle.

Haut. : 25,7 cm - Diam. : 17,8 cm - Poids : 672 g

300 / 400 €



308

**310.**

Coupe centre de table de forme casque en argent 830 millièmes martelé, les prises à feuille enroulée, le pied à frise de godrons, étranglement et frise de feuillage en volute. Chiffrée E.Z. et dédicace datée 28 janvier 1927. Suède début du XX<sup>e</sup> siècle.

Haut. : 17,5 cm - Long. : 43 cm - Larg. : 24 cm - Poids : 854 g  
300 / 400 €

**311.**

J. TOSTRUP (XX<sup>e</sup> siècle).

Vase en argent 830 millièmes à col ouvert, le fût cylindrique ceinturé d'un galon à quatre médaillons émaillés vert et jaune d'un personnage à queue de poisson tenant un poisson dans chaque bras (manque probablement la base). Norvège, époque Art déco.

Haut. : 17 cm - Diam. : 14,7 cm - Poids : 390 g  
200 / 300 €

**312.**

Deux vases en argent 830 millièmes à col évasé, les pieds circulaires moulurés, frise de cannelures ou de fleurons à mi-corps.

Suède, XX<sup>e</sup> siècle.

Haut. : 12 cm et 17,5 cm - Poids : 374 g

On joint un petit pot à sucre en argent 830 millièmes, la prise du couvercle en graine de bois noirci.

M. O. : Paul PETERSEN.

Haut. : 10 cm - Poids brut : 164 g

150 / 250 €



309

# Le Floc'h

PARIS • SAINT-CLOUD

Dimanche 19 novembre 2023

Art nouveau & Art déco



Pour intégrer des lots dans nos prochaines ventes, n'hésitez pas à nous contacter  
[estimations@lefloch-drouot.fr](mailto:estimations@lefloch-drouot.fr) / 01 46 02 20 20

# Le Floc'h

PARIS • SAINT-CLOUD

Dimanche 19 novembre 2023

Design, arts moderne & contemporain



Pour intégrer des lots dans nos prochaines ventes, n'hésitez pas à nous contacter  
[estimations@lefloch-drouot.fr](mailto:estimations@lefloch-drouot.fr) / 01 46 02 20 20



# Le Floc'h

PARIS • SAINT-CLOUD

Dimanche 26 novembre 2023

Spiritueux, grands vins et champagne



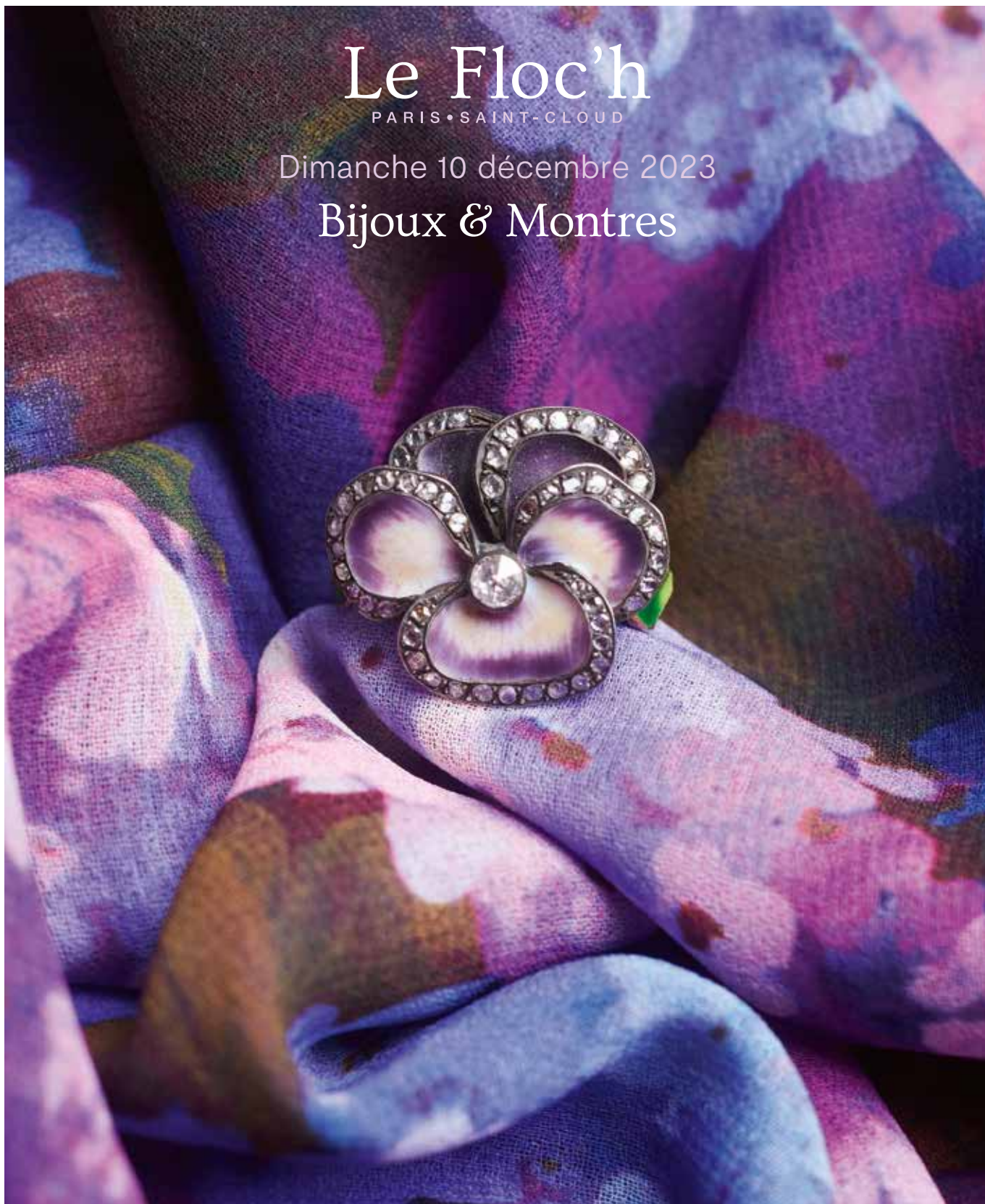
Pour intégrer des lots dans nos prochaines ventes, n'hésitez pas à nous contacter  
[estimations@lefloch-drouot.fr](mailto:estimations@lefloch-drouot.fr) / 01 46 02 20 20

# Le Floc'h

PARIS • SAINT-CLOUD

Dimanche 10 décembre 2023

## Bijoux & Montres



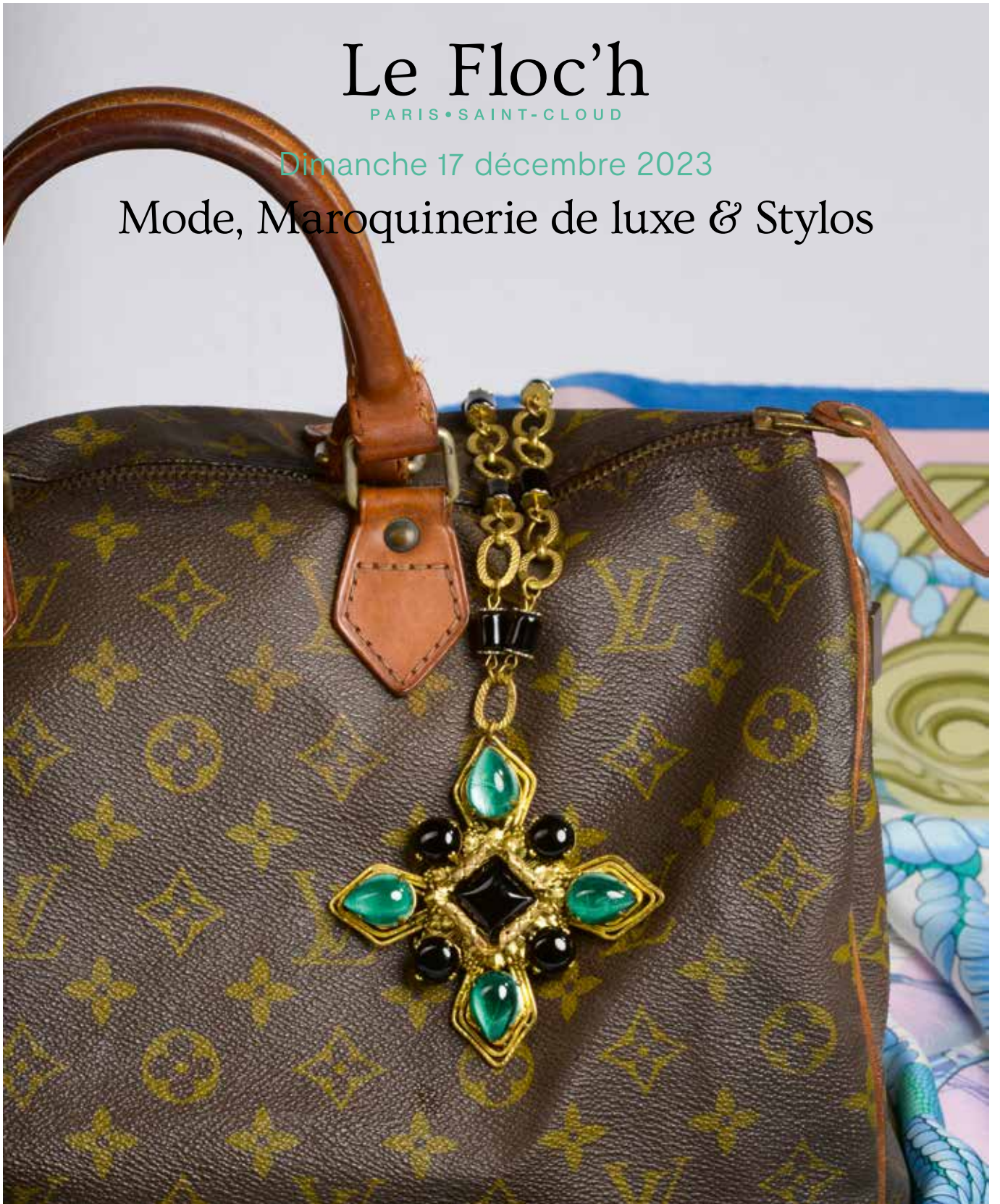
Pour intégrer des lots dans nos prochaines ventes, n'hésitez pas à nous contacter  
[estimations@lefloch-drouot.fr](mailto:estimations@lefloch-drouot.fr) / 01 46 02 20 20

# Le Floc'h

PARIS • SAINT-CLOUD

Dimanche 17 décembre 2023

Mode, Maroquinerie de luxe & Stylos



Pour intégrer des lots dans nos prochaines ventes, n'hésitez pas à nous contacter  
[estimations@lefloch-drouot.fr](mailto:estimations@lefloch-drouot.fr) / 01 46 02 20 20



# Le Floc'h

PARIS • SAINT-CLOUD

## CONNAISSEZ-VOUS LA VALEUR DE VOS OBJETS ?

### ESTIMATIONS GRACIEUSES ET CONFIDENTIELLES

Par e-mail, en envoyant vos photos à [estimations@lefloch-drouot.fr](mailto:estimations@lefloch-drouot.fr)

#### SUR RENDEZ-VOUS A SAINT-CLOUD TOUS LES MERCREDIS

*Notre gemmologue expertise vos bijoux*

#### SUR RENDEZ-VOUS A PARIS

PRENEZ RENDEZ-VOUS EN LIGNE SUR NOTRE SITE  
[WWW.LEFLOCH-DROUOT.FR](http://WWW.LEFLOCH-DROUOT.FR)

**Inventaires de partage, de succession  
ou en vue d'assurance sur rendez-vous**

Paris  
30, av. Théophile Gautier  
75016 Paris  
Tél. : 01 48 78 81 06  
[paris@lefloch-drouot.fr](mailto:paris@lefloch-drouot.fr)

Saint-Cloud  
3, bd de la République  
92210 Saint-Cloud  
Tél. : 01 46 02 20 20  
[sc@lefloch-drouot.fr](mailto:sc@lefloch-drouot.fr)

## CONDITIONS GÉNÉRALES DE VENTE



### COMMISSION ACHETEUR

Les acquéreurs paieront en sus des enchères les frais et taxes suivants : 27 % (frais 22,5 %, T.V.A. sur frais 4,5 %) ou 14,28 % (frais 11,90 %, T.V.A. sur frais 2,38 %) pour les lots marqués d'un astérisque (\*).

### MODALITÉS DE PAIEMENT

Le paiement se fait en euros et au comptant pour l'intégralité du prix, frais et taxes compris. L'adjudicataire pourra s'acquitter par les moyens suivants :  
- carte de crédit française VISA ou MASTERCARD sur notre site internet [www.lefloch-drouot.fr](http://www.lefloch-drouot.fr), onglet paiement & caution / Ventes Saint-Cloud ;  
- virement bancaire (l'IBAN sera indiqué sur votre bordereau d'adjudication) ;  
- espèces jusqu'à 1000 euros frais et taxes compris (15 000 € lorsque le débiteur n'a pas son domicile fiscal en France et qu'il n'agit pas pour les besoins d'une activité professionnelle. Un passeport et une déclaration sur l'honneur seront requis).  
Les règlements par chèque ne sont pas acceptés.

### IDENTITÉ DE L'ACHETEUR

Tout adjudicataire doit justifier son nom et son adresse par la présentation d'une pièce d'identité.

### DÉLIVRANCE DES LOTS ACHETÉS

Les lots ne seront délivrés à l'acquéreur qu'après paiement intégral du prix, des frais et des taxes à distance.

### RETRAIT DES ACHATS

Les achats sont à retirer sur rendez-vous à l'Hôtel des Ventes de Saint-Cloud, 3 bd de la République, Saint-Cloud (92210) en fonction de nos horaires d'ouverture (du mardi au vendredi de 9h30 à 12h00 et de 14h00 à 18h00 - samedi de 10h00 à 12h00). Les rendez-vous sont à prendre sur notre site internet [www.lefloch-drouot.fr](http://www.lefloch-drouot.fr) puis bouton Prendre rendez-vous / retrait d'œuvres achetées.

Les objets de petite taille entièrement réglés pourront être transportés à votre demande au bureau de Paris, 30 avenue Théophile Gautier, Paris (75016). Les transferts vers nos locaux parisiens sont faits tous les mercredis. Les objets y sont donc disponibles à partir du jeudi 14h00 sur rendez-vous à prendre sur notre site internet [www.lefloch-drouot.fr](http://www.lefloch-drouot.fr) puis bouton Prendre rendez-vous / retrait d'œuvres achetées.

Les lots non retirés un an après leur adjudication seront considérés comme abandonnés par l'adjudicataire.

### FRAIS DE STOCKAGE

Le stockage est gratuit les 14 premiers jours calendaires après la date de vente. Passé ce délai, des frais de stockage seront appliqués au tarif suivant : 1€\* / 5€\*\* / 10€\*\*\* / 20€\*\*\* par semaine, à partir du 15e jour calendaire, selon la nature du lot.

\* Pour les très petits lots : les bijoux, les livres, les œuvres sur papier non encadrées dont la taille est inférieure au format A4

\*\* Pour les petits lots : les tableaux mesurant moins de 1,5 x 1,5 m, les lots légers et de petit gabarit

\*\*\* Pour les lots de taille moyenne : les tableaux mesurant plus de 1,5 m, les lots de petit gabarit et lourds

\*\*\*\* Pour les grands lots : les lots de grand gabarit, lourds ou composés de plusieurs objets

### EXPÉDITION

Une expédition à vos frais est possible. Veuillez faire votre demande de devis par mail à l'adresse [logistique@lefloch-drouot.fr](mailto:logistique@lefloch-drouot.fr). Nous facturons des frais d'emballage et d'expédition en sus des frais de poste afin de vous fournir un emballage de qualité. Nous déclinons toute responsabilité en cas de dégradation lors du transport.  
Les expéditions sont faites tous les mercredis pour les lots entièrement réglés (bordereau et frais de port).

Nous pouvons également vous assister dans l'organisation d'une livraison par transporteur en France et à l'étranger.

### GARANTIES

Conformément à la loi, les indications portées au catalogue, compte tenu des rectifications annoncées au moment de la vente et portées au procès-verbal de la vente, engagent la responsabilité de la S.V.V. Guillaume Le Floch ainsi que celle des éventuels experts ayant décrit le lot. Le délai de prescription des actions en responsabilité civile engagées à l'occasion des ventes volontaires est de cinq ans à compter de l'adjudication. Les objets sont vendus en l'état. L'exposition préalable à la vente ayant permis aux acquéreurs l'examen des objets présentés, aucune réclamation ne

sera admise une fois l'adjudication prononcée. Les dimensions et poids sont donnés à titre indicatif, ainsi que les indications sur l'existence d'une restauration ou d'un défaut. L'absence d'indication de restauration ou de défaut ne garantit pas que le bien en soit exempt. Inversement la mention de quelques défauts n'implique pas l'absence de tout autre défaut. Les reproductions au catalogue sont aussi fidèles que possible à la réalité mais n'ont pas de valeur contractuelle, la proportion des objets pouvant ne pas être respectée et une différence de coloris ou de tons étant possible.

### NATURE DES BIENS PRESENTES

Tous les biens présentés sont des biens d'occasion à l'exception des lots marqués par le symbole °.

### ASSURANCE

Dès l'adjudication, l'objet est sous l'entière responsabilité de l'adjudicataire. L'acquéreur est chargé de faire assurer ses acquisitions lui-même. Guillaume Le Floch S.V.V. décline toute responsabilité quant aux dommages que l'objet acquis pourrait encourir, et ceci dès l'adjudication prononcée.

### PÉNALITÉS DE RETARD

Des pénalités de retard pourront être appliquées dans le cas où les sommes dues sont réglées après le lendemain de la vente, sans qu'un rappel soit nécessaire. Le taux appliqué sera de 5%.

### DÉFAUT DE PAIEMENT

A défaut de paiement complet par l'adjudicataire, après mise en demeure restée infructueuse, le bien est remis en vente à la demande du vendeur sur réitération des enchères ; si le vendeur ne formule pas cette demande dans un délai de trois mois à compter de l'adjudication, la vente est résolue de plein droit, sans préjudice de dommages et intérêts dus par l'adjudicataire défaillant. Ce dernier ne peut se prévaloir de la résolution de la vente pour se soustraire à ses obligations.

### ORDRE D'ACHAT

Les ordres d'achat ne seront pris en considération que confirmés par écrit, accompagnés d'une photocopie de la pièce d'identité de l'enchérisseur ainsi que d'un moyen de paiement (chèque signé ou autorisation de débit d'une carte bancaire) et reçus au moins 24 heures avant le début de la vente. La S.V.V. Guillaume Le Floch décline toute responsabilité en cas d'omission d'exécution d'un ordre d'achat.

### ENCHÈRE PAR TÉLÉPHONE

La possibilité d'enchérir par téléphone est offerte à condition que nous ayons reçu au moins 24 heures avant le début de la vente une confirmation écrite accompagnée d'une photocopie de la pièce d'identité de l'enchérisseur ainsi que d'un moyen de paiement (chèque signé ou autorisation de débit d'une carte bancaire). La S.V.V. Guillaume Le Floch décline toute responsabilité au cas où la communication n'aurait pu être établie ou en cas d'erreur relative à la réception des enchères par téléphone.  
Si la S.V.V. Guillaume Le Floch ne peut pas joindre les enchérisseurs par téléphone, ceux-ci s'engagent alors à enchérir automatiquement à hauteur de l'estimation la plus basse. Avertissement : les conversations téléphoniques peuvent être enregistrées pendant les ventes.

### EXPORTATION

L'exportation de certains biens hors de France, que cela soit vers un pays membre de la communauté européenne ou non, est subordonnée à la délivrance d'un certificat par le Ministère de la Culture (décret n° 2004-709 modifiant le décret 93-124) qu'il est de la responsabilité de l'adjudicataire de demander. Le fait qu'une autorisation d'exporter soit tardive ou refusée ne pourra pas justifier l'annulation de la vente, ni aucun retard de paiement du montant dû.

### DROIT DE PRÉEMPTION DE L'ÉTAT FRANÇAIS

L'État français dispose d'un droit de préemption des œuvres vendues. L'exercice de ce droit intervient immédiatement après l'adjudication, le représentant de l'État manifestant alors la volonté de ce dernier de se substituer au dernier enchérisseur et devant confirmer la préemption dans les 15 jours.

## Retrouvez-nous sur les réseaux sociaux

Le Floc'h Maison de ventes



Et pour ne rien rater de notre actualité,  
inscrivez-vous sur notre site internet à la news letter





Paris  
30, av. Théophile Gautier  
75016 Paris  
Tél. : 01 48 78 81 06  
paris@lefloch-drouot.fr

ISO 9001:2008  
BUREAU VERITAS  
Certification



[www.lefloch-drouot.fr](http://www.lefloch-drouot.fr)

Saint-Cloud  
3, bd de la République  
92210 Saint-Cloud  
Tél. : 01 46 02 20 20  
sc@lefloch-drouot.fr