

Le Floc'h

PARIS • SAINT-CLOUD



DIMANCHE 22 NOVEMBRE 2020
À SAINT-CLOUD



Renseignements
au +33 (0)1 46 02 20 15
contact@lefloch-drouot.fr

Design, art moderne & contemporain

Pages 3 à 16 et 53 à 69

L'univers de Lucien Rollin Architecte-décorateur (1906-1993)

Pages 17 à 52

Vente aux enchères publiques à huis clos
Dimanche 22 novembre 2020 à 14h

Hôtel des Ventes de Saint-Cloud
1 ter, boulevard de la République
92210 Saint-Cloud

1^{re} de couverture : lot n° 146

2^e de couverture : lot n° 167

4^e de couverture : lot n° 151

Frais en sus des enchères volontaires : 25% TTC ou 14,4% TTC pour les lots précédés d'un astérisque

Laissez un ordre d'achat, une demande de téléphone,
ou enchérissez en direct



Tous les lots sont visibles sur le site www.lefloch-drouot.fr

Photographies : Luc Pâris 06 80 66 16 55
Conception et impression : Arlys 01 34 53 62 69

Experts



ESTAMPES

Sylvie COLLIGNON
collignonsylvie@cegetel.net
01 42 96 12 17
Lots n^{os} 2, 3, 4, 7, 9, 11, 16, 23 et 24



TABLEAUX MODERNES

Irénée BRUN
Cabinet BRUN-PERAZZONE
perazzone-brun@club-internet.fr
01 42 60 45 45
Lot n^o 34



PHOTOGRAPHIES

Antoine ROMAND
antoine@antoineromand.fr
06 07 14 40 49
Lot n^o 31



PHOTOGRAPHIES

Charlotte BARTHÉLÉMY
contact@charlottebarthelemy.com
06 30 35 31 43
Lot n^o 27

Estampes

1.

D'après Auguste RODIN (1840-1917).

Études de nus.

Quatre lithographies en couleurs signées dans la planche en bas à droite, numérotées 5653, 6909, 5061, 5656 et portant le cachet du Musée Rodin en bas à gauche.

Haut. : 30 cm - Larg. : 23 cm (à vue)

300 / 500 €

2.

Maurice de VLAMINCK (1876-1958).

Théméricourt, le clocher dans les arbres.

Lithographie en noir signée en bas à droite (insolée, brunie au verso, petites rousseurs, marges tendues par une bande blanche). Cadre.

Sujet : Haut. : 23,5 cm - Larg. : 34 cm

Feuillelet : Haut. : 32 cm - Larg. : 47 cm

(K. de Walterskirchen 189)

100 / 200 €

3.

Paul JOUVE (1878-1973).

Deux tigres marchant.

Eau-forte sur vélin de Rives. Épreuve signée et annotée « dernier essai », avant l'édition régulière sur japon jaunie avec une marque de passe-partout sur les bords. Quelques plis ondulés, mouillures et taches, petites déchirures dans les bords, insolée au recto et au verso). Cadre.

1925.

Sujet : Haut. : 44,5 cm - Larg. : 103,5 cm

Feuillelet : Haut. : 64,5 cm - Larg. : 116 cm

1 500 / 2 500 €

Bibliographie :

Félix Marcilhac, « Paul Jouve, Peintre Sculpteur Animalier », Éditions de l'Amateur, Paris, 2005, p. 364.

Nous remercions Monsieur Dominique Suisse pour son aimable avis.

4.

D'après Henri MATISSE (1869-1954).

Maternité.

Impression en noir d'après un dessin, numérotée 67/150.

Petits plis dans l'angle inférieur et le bord supérieur droit.

Sujet : haut. : 44 cm - 43,5 cm

Feuillelet ayant été roulé : Haut. : 50,5 cm - Larg. : 32 cm

On joint :

Aristide MAILLOL (1861-1944).

Femme agenouillée, un genou relevé.

Eau-forte sur vélin avec le monogramme dans la planche au centre. Jaunie, quelques rousseurs, trace de passe-partout sur les marges. Cadre.

1926.

Haut. : 30,5 cm - Larg. : 38 cm

(Guérin 330, II / II)

Et :

École moderne.

Crânes.

Eau-forte en sanguine sur vélin, numérotée 4/15 en bas à droite.

Haut. : 34,5 cm - 24, 5 cm

300 / 400 €

5.

*École moderne.

Composition abstraite en noir et brun.

Lithographie portant le cachet sec JB en bas à gauche.

Sujet : Haut. : 27 cm - Larg. : 35 cm

40 / 50 €

6.

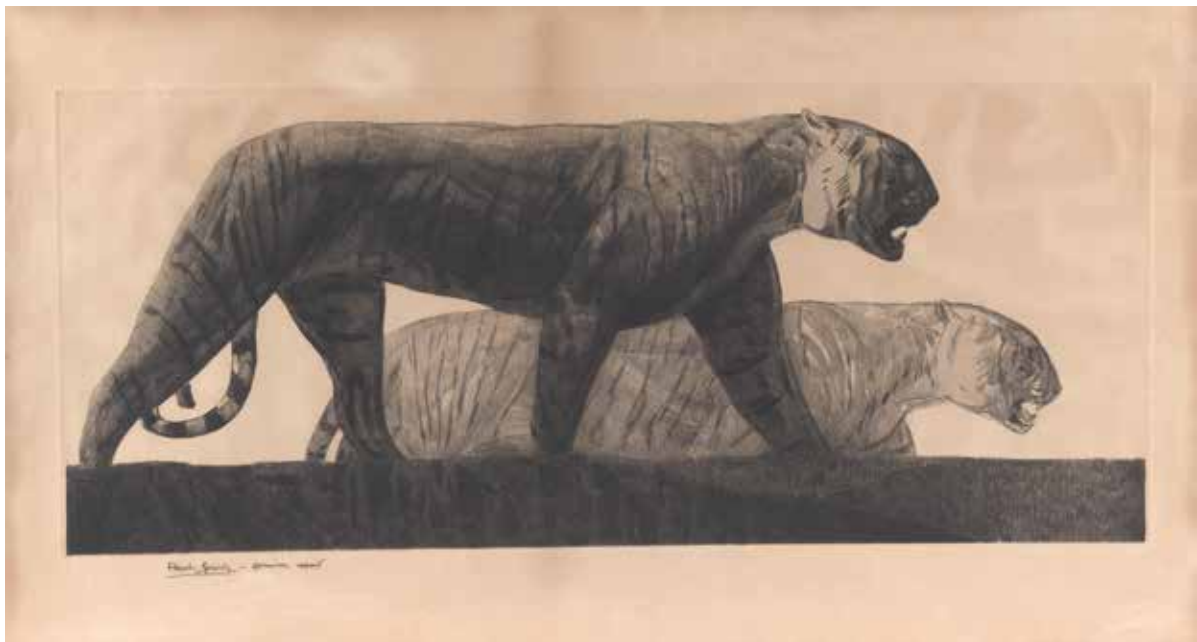
André HAMBOURG (1909-1999).

Bassins de Versailles.

Deux lithographies en couleurs signées en bas à gauche.

Haut. : 22 et 23 cm - Larg. : 17,5 et 17 cm (à vue)

40 / 60 €





7

7.

Salvador DALÍ (1904-1989).

Don Quichotte.

Eau-forte, pointe sèche sur Japon nacré signée en bas à droite, numérotée LVIII/XC en bas à gauche (quelques traces de plis, infimes piqûres).

1968.

Cadre : Haut. : 49,25 - Larg. : 39,3 cm

Feuillet : Haut. : 76,5 cm - Larg. : 56 cm

(Michler et Löpsinger 266)

300 / 400 €

8.

Jean COCTEAU (1889-1963).

Arlequin ; Visage ; Tête de profil et Couple.

Quatre lithographies signées ou monogrammées dans la planche, numérotées 147/500 en bas à gauche et portant le cachet de l'atelier en bas à droite.

Haut. : 32,5 cm - Larg. : 26 cm (à vue)

200 / 400 €

9.

Salvador DALÍ (1904-1989).

Manège. Planche du cirque.

Eau-forte et aquarelle en couleurs sur Japon nacré. Épreuve signée numérotée VIII/XV (plis pincés en haut à gauche et dans les angles, pliure verticale traversant le sujet dans le bord gauche, légers plis ondulés, infimes piqûres). Cadre.

Sujet : Haut. : 36,5 cm - Larg. : 52,3 cm

Feuillet : Haut. : 51 cm - Larg. : 66 cm

(Michler et Löpsinger 138)

300 / 500 €

10.

Constantin TERECHKOVITCH (1902-1978).

Jeune fille au chapeau.

Lithographie signée et datée mai 1959 en bas à droite, numérotée 18/20 et justifiée épreuve d'artiste en bas à gauche (papier jauni).

Haut. : 50 cm - Larg. : 48 cm (à vue)

80 / 100 €



11

11.

Georges ROUAULT (1871-1958).

Clown et Enfant.

Aquarelle en noir ou en couleurs sur vergé BFK de Rives. Réunion de trois épreuves, l'une du noir seul, l'autre des couleurs sans le noir, la dernière de l'état définitif combinant noir et couleurs (très légèrement jaunies, quelques traces de plis, légères taches, feuillets collés par le bord supérieur).

Planche du Cirque, d'André Suares. 1930.

Sujet : Haut. : 31 cm - Larg. : 21 cm

Feuillet : Haut. : 44,5 cm - Larg. : 34 cm

(I. Rouault 201)

500 / 800 €

12.

Charles LAPICQUE (1898-1888).

Le jumping.

Lithographie signée en bas à droite et numérotée 92/99 en bas à gauche.

Haut. : 64 cm - Larg. : 49 cm (à vue)

100 / 150 €

13.

*Jean CAPDEVILLE (1917-2011).

Abstraction.

Estampe sur papier gaufré signée en bas à droite et numérotée 22/50 en bas à gauche.

Haut. : 73 cm - Larg. : 61 cm

40 / 60 €

14.

Olivier DEBRÉ (1920-1999).

Paysage.

Eau-forte sur papier signée en bas à droite et justifiée épreuve d'artiste en bas à gauche.

Sujet. : Haut. : 9 cm - Larg. : 15,5 cm (à vue)

On joint :

Olivier DEBRÉ (1920-1999).

Pêcheur.

Eau-forte signée en bas à droite et justifiée 2/5 en bas à gauche.

Sujet. : Haut. : 11 cm - Larg. : 8,5 cm

150 / 250 €

15.

Oleg ZINGER (1910-1998).

Les poissonniers.

Deux estampes, signées, dédicacées en bas à droite et datées 1952 dans la planche.

Haut. : 28,5 cm - Larg. : 36 cm (à vue)

80 / 120 €

« J'aime l'autorité du noir. C'est une couleur qui ne transige pas. Une couleur violente mais qui incite pourtant à l'intériorisation. A la fois couleur et non-couleur. Quand la lumière s'y reflète, il la transforme, la transmute. Il ouvre un champ mental qui lui est propre. »

Pierre Soulages



16.

Pierre SOULAGES (né en 1919).

Lithographie n°24b.

Lithographie en couleurs sur vélin. Épreuve signée et numérotée 72/ 85 (légèrement jaunie et pâlie, maintenue par quelques points de colle dans le haut et le bord droit. Infimes piqures). Cadre.

1969.

Haut. : 79 cm - Larg. : 56 cm

(Catalogue B.N.F. 72)

6 000 / 8 000 €

17.

Charles LAPICQUE (1898-1988).
Le Désert.
Lithographie en couleurs signée en bas à droite et numérotée 20/110 en bas à gauche (papier jauni, verre cassé).
1970.
Feuille : Haut. : 50 cm - Larg. : 65 cm
Sujet : haut. : 35 cm - Larg. : 52 cm
80 / 120 €

Bibliographie : Bernard Balenci, Charles Lopicque, Catalogue raisonné de l'œuvre complet des lithographies, eaux-fortes et gravures, reproduit n°435, p. 144.

18.

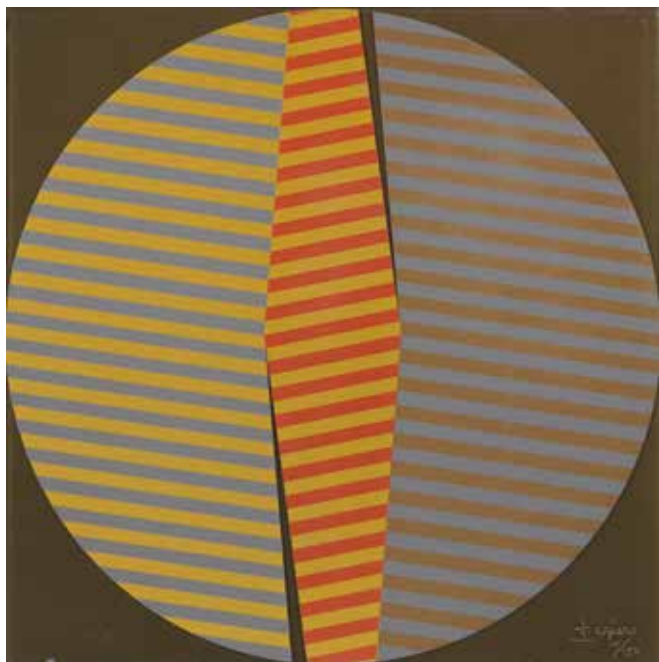
Marc CHAGALL (1887-1985).
Euphites. Illustration pour l'Odyssee d'Homère.
Lithographie en couleurs sur vélin.
1975.
Feuille : Haut. : 37,5 cm - Larg. : 28,5 cm (à vue)
(Cramer, N°96 ; Mourlot 829)
100 / 200 €

19.

Miquel BARCELÓ (né en 1958).
Cabeza de ciero.
Lithographie en couleurs signée en bas à droite dans la planche et numérotée AI 211/1000 en bas à gauche (infime pliure, petite déchirure, sans cadre).
Haut. : 32 cm - Larg. : 45 cm
200 / 300 €

20.

Leopoldo TORRES AGUERO (1924-1995).
Composition cinétique.
Sérigraphie sur verre fumé signée et numérotée 148/150 en bas à droite (égrenure en bas à gauche).
Haut. : 48 cm - Larg. : 48 cm
200 / 300 €

**21.**

Claude VIALLAT (né en 1936).
Tauromachie.
Offset en noir et blanc signé en bas à droite et justifié HC en bas à gauche (sans cadre).
Haut. : 38 cm - Larg. : 57 cm

On joint du même artiste :
Projet d'affiche « Feria 86 » - Galerie des arènes, Nîmes.
Offset en noir sur papier orange (sans cadre).
Haut. : 53 cm - Larg. : 34 cm
100 / 150 €

22.

*D'après Hans HARTUNG (1904-1989).
Abstraction.
Estampe en couleurs et cachet à sec de l'Atelier de l'artiste, justifié XI/XV en bas à gauche
Feuille : Haut. : 42 cm - Larg. : 32 cm (à vue)
40 / 60 €

23.

Salvador DALI (1904-1989).
L'Arbre de la science, planche du Paradis terrestre.
Pointe sèche en couleurs sur vélin crème au filigrane « Lana ». Épreuve signée et annotée « Lana 130 / 225 » (légers plis, feuillet ayant été roulé).
Sujet : Haut. : 26,5 cm - Larg. : 20,5 cm
Feuille : Haut. : 56 cm - Larg. : 44 cm
(Michler et Löpsinger 708)
200 / 300 €

24.

Bernard BUFFET (1928-1999).
Le Microscope.
Lithographie en couleurs sur vélin signée en bas à gauche, numérotée 150/250 (légèrement jaunie). Cadre.
1969.
Sujet : Haut. : 54 cm - Larg. : 49,5 cm
Feuille : Haut. : 73,5 cm - Larg. : 55 cm
(Sorlier 187)

On joint :
École moderne.
Eau-forte annotée, monogrammée, datée 90 et justifiée épreuve unique en bas à gauche.
Sujet : Haut. : 38 cm - Larg. : 44 cm
Feuille : Haut. : 54 cm - Larg. : 72 cm
200 / 400 €

25.

Léonor FINI (1907-1996).
Visage de femme.
Lithographie signée en bas à droite, justifiée E.A et numérotée 10 / 25 (une perforation).
Haut. : 59 cm - Larg. : 42,5 cm (à vue)
40 / 60 €

26.

Yaacov AGAM (né en 1928).
Abstraction.
Lithographie signée au centre à gauche et numérotée 70/144 au centre à droite.
Feuille : Haut. : 60 cm - Larg. : 45 cm
Sujet : Haut. : 32,5 cm - Larg. : 26,5 cm
150 / 250 €

Photographies



27

27.

David HAMILTON (1933–2016).

Nu couché.

Tirage argentique signé sous l'image. Encadré.

1988.

Image : Haut. : 26 cm – Larg. : 37,5 cm

800 / 1 200 €

28.

Harald GOTTSCHALK (né en 1962).

La mûre.

Tirage argentique sur support transparent collé sur plexiglas, signé en bas à droite et numéroté 6/125 en bas à gauche.

Haut. : 39,5 cm – Larg. : 31,5 cm

80 / 120 €

30.

Raymond BACHELARD (XX^e siècle).

Ombre portée d'une chaise Louis XV.

Tirage argentique aux sels d'argent sur papier.

Haut. : 39,5 cm – Larg. : 29 cm (à vue)

80 / 120 €

29.

Annette LEMIEUX (née en 1957).

« Stolen Faces ».

Photolithographies en triptyque, signées, titrées, numérotées 6/26 au dos et datées 1991 sur une étiquette au dos.

Haut. : 55 à 75 cm – Larg. : 75 à 110 cm

200 / 300 €

31.

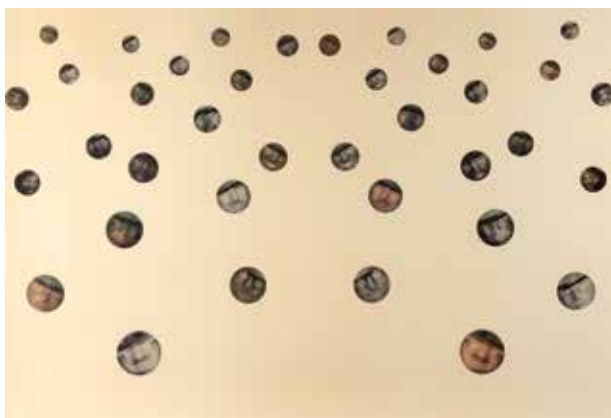
André de DIENES (1913–1995).

Nu au jardin.

Tirage argentique. Tampon au dos.

Haut. : 31 cm – Larg. : 26,5 cm

150 / 200 €



Tableaux



32



33



34

32.

Élisée MACLET (1881-1962).

Le Sacré-Cœur.

Huile sur carton signée en bas à droite (infimes griffures).

Haut. : 55 cm - Larg. : 45,5 cm

800 / 1200 €

33.

Marie LAURENCIN (1883-1956).

Portrait de femme au chapeau.

Aquarelle signée en bas à droite (taches, petite déchirure au bord).

Haut. : 13 cm - Larg. : 11,5 cm

800 / 1 000 €

34

Marie LAURENCIN (Paris, 1883 - 1956).

Chaumière dans la forêt.

Huile sur toile signée et datée 1939 en haut à gauche.

Haut. : 41 cm - Larg. : 33 cm

9 000 / 11 000 €



35.

Jules-René HERVÉ (1887-1981).

Déjeuner sous la véranda.

Huile sur toile signée en bas à droite et contresignée au dos (étiquette au dos).

Haut. : 73 cm – Larg. : 92 cm

3 000 / 4 000 €

Originaire de Langres, Jules-René Hervé s'installe à Paris en 1908 pour étudier à l'école des Arts décoratifs puis à l'École des Beaux-Arts. Il expose au Salon des Artistes français où il sera récompensé plusieurs fois, notamment d'une médaille d'or en 1925. Peintre de la vie quotidienne, Jules-René Hervé représente ici un déjeuner sous une véranda baignée par les rayons du soleil. Dans le sillage des impressionnistes, le peintre utilise une touche large et volontairement floue qui vient supprimer le contour des figures. La lumière naturelle et l'harmonie des couleurs met en avant la quiétude de cet instant de convivialité et assure une unité à l'ensemble de la toile.



36

36.

Georges d'ESPAGNAT (1870-1950).
Femme assise contemplant le paysage.
Aquarelle, encre et crayon noir monogrammée en bas à gauche.
Haut. : 24 cm - Larg. : 30 cm (à vue)
300 / 400 €

37.

Georges d'ESPAGNAT (1870-1950).
Vue d'un port animé de personnages.
Aquarelle monogrammée en bas à gauche.
Haut. : 11,5 cm - Larg. : 18 cm (à vue)
250 / 350 €



39

38.

Ernest ENGEL-PAK (1885-1965).
Visage à la fleur.
Fusain monogrammé et daté 1929 en bas à gauche.
Haut. : 26,5 cm - Larg. : 20 cm (à vue)
150 / 200 €

39.

Henri Baptiste LEBASQUE (1865-1937).
La Tempête.
Aquarelle signée en bas à droite (rousseurs).
Haut. : 24 - Larg. : 30 cm (à vue)
300 / 500 €

40.

Jules-René HERVÉ (1887-1981).
Rue de Montmartre sous la neige.
Huile sur toile signée en bas à gauche et contresignée au dos.
Haut. : 27 cm - Larg. : 22 cm
200 / 300 €



42

41.

Louis-Ferdinand MALESPINA (1874-1940).
« Steeple, le saut du Brock ».
Gouache sur papier signée en bas à droite et titrée au dos sur une étiquette (petites pliures).
Haut. : 44 cm - Larg. : 59 cm (à vue)
100 / 150 €

42.

Henri-Jean PONTOY (1888-1968).
Paysage animé de personnages et barques au bord de la Seine à Paris.
Huile sur toile signée en bas à gauche (gondolements).
Haut. : 44 cm - Larg. : 53 cm
400 / 600 €



43.

André LANSKOY (1902-1976).

Composition abstraite.

Huile sur papier signée en bas à gauche en creux (mouillures).

Haut. : 32 cm - Long. : 22 cm (à vue)

2 500 / 3 500 €



44

47.

Alejo VIDAL-QUADRAS (1919-1994).
Deux études pour portraits de femmes.
Encres sur papier, signées et datées 47 en bas à droite (papier jauni, pliure, petites déchirures).
Haut. : 57 cm - Larg. : 45,5 cm
150 / 250 €

48.

Charles LAPICQUE (1898-1988).
« La femme abandonnée ».
Huile sur toile signée et datée 72 en haut à droite, contresignée, titrée et datée au dos.
Haut. : 41 cm - Larg. : 24 cm
1 300 / 1 800 €

44.

Claude MARECHAL (1925 - 2009).
« La plaine silencieuse ».
Technique mixte signée et datée 1983 en bas à droite, contresignée et titrée au dos (petites pliures).
Haut. : 60 cm - Larg. : 43 cm
400 / 600 €

45.

Jean-Yves COMMÈRE (1920-1986).
La fenaison.
Feutre sur papier signé et daté 1957 en bas à gauche (papier légèrement jauni).
Haut. : 43 cm - Larg. : 53 cm (à vue)
150 / 250 €

46.

Franck MALINA (1912-1981).
« Paris ».
Technique mixte et grillage sur toile signée et titrée au dos.
Haut. : 36 cm - Larg. : 44 cm
500 / 800 €



48

49.

Gustav BOLIN (1920-1999).

Bouquet de fleurs.

Feutre sur papier signé en bas à droite.

Haut. : 38,5 cm - Larg. : 49 cm (à vue)

On joint un catalogue de l'exposition Gustave Bolin à la galerie Kriegel de 1966.

80 / 120 €

50.

Jean-Yves COMMÈRE (1920-1986).

Le village.

Feutre sur papier signé et daté 1959 en bas à droite (papier jauni, griffure).

Haut. : 15 cm - Larg. : 19,5 cm (à vue)

On joint du même artiste :

Paysage aux champs.

Feutre sur papier signé en bas à gauche (papier légèrement gondolé, piqûres).

Haut. : 15 cm - Larg. : 19,5 cm (à vue)

150 / 250 €

51.

École italienne du XX^e siècle.

Abstraction.

Aquarelle signée (?) et datée 60 en bas à droite.

Haut. : 39 cm - Larg. : 11 cm

50 / 80 €

52.

Loty BLANCHARD (1907-2002).

Abstraction.

Huile sur papier contrecollé sur toile signée et datée 1966 en bas à droite (petits manques).

Haut. : 54 cm - Larg. : 73 cm

On joint du même artiste :

Composition lyrique.

Aquarelle et gouache sur papier signée et datée 1965 en bas à droite.

Haut. : 65 cm - Larg. : 99 cm

50 / 80 €

53.

Loty BLANCHARD (1907-2002).

« Combat ».

Huile sur papier contrecollé sur toile signée et datée 1965 en bas à droite, contresignée et titrée au dos.

Haut. : 73,5 cm - Larg. : 107 cm

80 / 120 €

54.

Jacques CORDIER (1937-1975).

« Bateaux bleus ».

Huile sur toile signée en bas à droite, titrée et datée 71 au dos.

Haut. : 54 cm - Larg. : 65 cm

300 / 500 €





55

55.

André BRASILIER (né en 1929).
« Halte au bord de la mer ».
Aquarelle signée en bas à droite, titrée, datée 1996, contresignée et dédicacée au dos.
Haut. : 13,5 cm - Larg. : 35,5 cm (à vue)
1 000 / 1 500 €

56.

Jean CHA (né 1914).
Les vendanges.
Huile sur toile signée en bas à gauche.
Haut. : 14 cm - Larg. : 18 cm
80 / 120 €

57.

Jean CHA (né 1914).
La cueillette des olives.
Huile sur toile signée en bas à droite.
Haut. : 14 cm - Larg. : 18 cm
80 / 120 €

58.

Jean CHA (né en 1914).
Le quartier du Marais.
Huile sur toile signée en bas à droite.
Haut. : 14 cm - Larg. : 18 cm
80 / 120 €

59.

R. HOIRY (XX^e siècle).
Baigneuses au clair de lune.
Huile sur toile signée en bas à droite (petits manques).
Haut. : 65 cm - Larg. : 92,5 cm
80 / 120 €

60.

Jacques CARTIER (1907-2001).
Les hiboux.
Aquarelle et mine de plomb sur papier signée en bas à gauche.
Haut. : 49 cm - Larg. : 32 cm (à vue)
100 / 200 €

61.

Michel MORENO (né en 1945).
« Syntho Chromisme ».
Huile sur toile signée en bas à gauche, titrée et contresignée au dos.
Haut. : 65 cm - Larg. : 54,5 cm
400 / 600 €

62.

Henri FUSS (1930-1985).
Nu féminin au fond bleu.
Huile sur toile signée et datée 74 en bas à gauche.
Haut. : 100,5 cm - Larg. : 81,5 cm
80 / 100 €

63.

Joel BASS (né en 1942).
« Adjusted Silhouette ».
Technique mixte sur papier, signée et datée 1975 en bas à droite et titrée en bas à gauche.
Haut. : 17,5 cm - Larg. : 28 cm
30 / 50 €

64.

FRANCELLE (XX^e siècle).
Composition.
Huile sur toile signée en bas à gauche, contresignée, datée 75 et dédicacée au dos.
Haut. : 87,5 cm - Larg. : 62 cm
100 / 200 €

65.

G.W. MILLIOT (XX^e siècle).

Composition en noir, brun et vert.

Deux lithographies signées et datée 1990 en bas à gauche et justifiée 99 / 100, la seconde numérotée 68/100.

Haut. : 48,5 cm - Larg. : 62,5 cm (à vue)

150 / 250 €



66.

École moderne.

Composition polychrome.

Technique mixte sur papier datée 95.

Haut. : 55 cm - Larg. : 45 cm

50 / 80 €

67.

*Jehangir BHOWNAGARY (XX^e siècle).

Visage.

Encre de Chine signée et datée 92 en bas à droite.

Haut. : 56,5 cm - Larg. : 76 cm

30 / 50 €

68.

Jean LAMOUREUX (1933-2008).

Les chevaux rouges.

Huile sur toile signée et datée 61 en bas à droite.

Haut. : 57 cm - Larg. : 90 cm

150 / 200 €



69.

Georges HUGNET (1904-1974).

Abstraction en jaune et bleu.

Aquarelle monogrammée et datée 71 en bas à droite.

Haut. : 37,5 cm - Larg. : 16 cm (à vue)

120 / 180 €

70.

Hubert AICARDI (1922-1991).

Sapins dans la neige.

Huile sur isorel signée en bas à gauche.

Haut. : 17 cm - Larg. : 23 cm

80 / 120 €

71.

Florence MUS (née en 1966).

Abstraction dans les tons bleus.

Huile sur toile signée en bas à droite, contresignée et datée mai 2007 au dos.

Haut. : 73 cm - Larg. : 92 cm

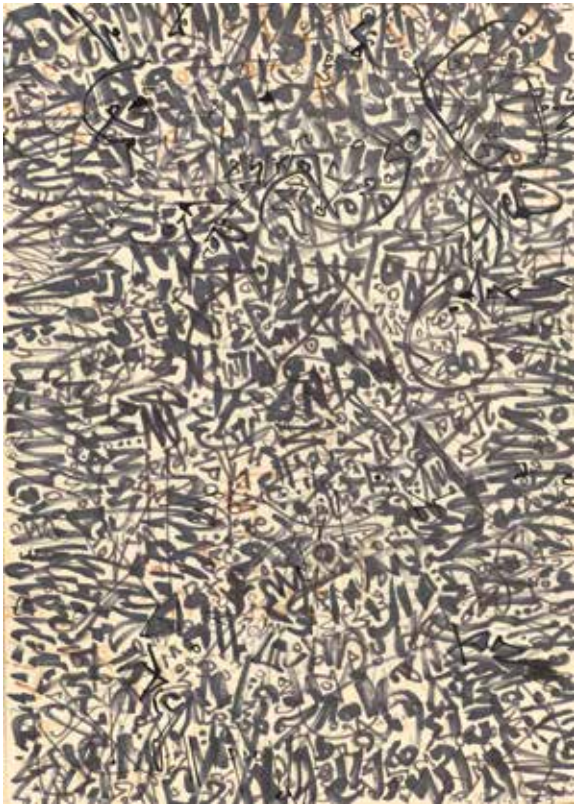
250 / 350 €



65

68

71



74.

Mahjoub BEN BELLA (né en 1946).

Chorégraphie.

Dessin au feutre et à l'encre signé et daté 73 en bas à droite, contresigné et dédié au dos (petits trous aux angles).

Haut. : 29,7 cm - Larg. : 21 cm

300 / 500 €

75.

Monika JAWOROWSKA, dit NIKA (né en 1969).

Silhouette rouge sur fond beige.

Technique mixte sur papier signée et datée 2005 en bas à droite.

Haut. : 21 cm - Larg. : 20 cm (à vue)

50 / 80 €

76.

Pierre CARBONEL (1925-2011).

Deux personnages.

Technique mixte sur papier signée et datée 71 en bas à gauche.

Haut. : 73,5 cm - Larg. : 55 cm (à vue)

100 / 200 €

77.

École moderne.

Compositions abstraites.

Techniques mixtes sur papier en triptyque et signées (?).

Feuille : Haut. : 25 cm - Larg. : 13 cm

Ensemble : Haut. : 40 cm - Larg. : 50 cm

50 / 80 €

78.

École cinétique.

Compositions optiques carrée et ronde.

Deux pièces encadrées en aluminium, miroir et verre (quelques éléments décollés).

Années 1970.

Haut. : 41,5 cm - Larg. : 41,5 cm

200 / 300 €

72.

LESUR (XX^e siècle).

Abstraction.

Huile sur toile signée et datée 1980 au dos (manques).

Haut. : 80 cm - Larg. : 40,5 cm

80 / 120 €

73.

HORTIER (XX^e siècle).

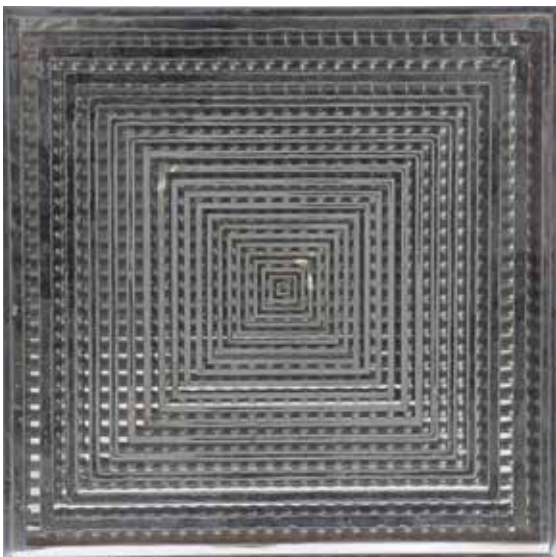
Abstractions en gris et vert.

Deux aquarelles sur papier signées en bas à gauche.

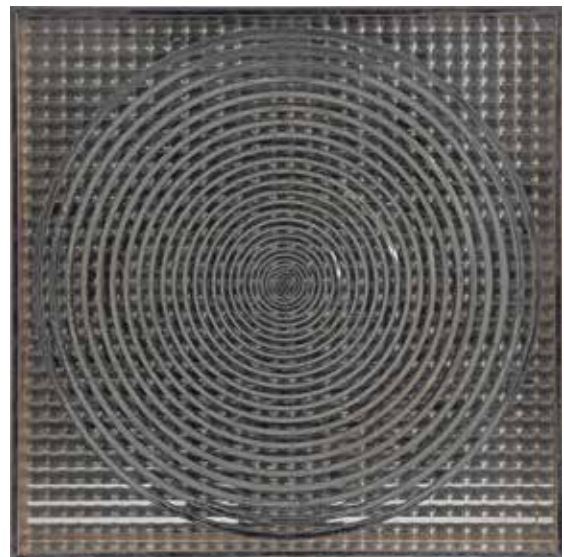
Haut. : 49 cm - Larg. : 34 cm

80 / 120 €

74



78



78

L'univers de Lucien Rollin

Architecte-décorateur

(1906-1993)

Né de parents tapissiers-décorateurs en 1906, Lucien Rollin développe dès son plus jeune âge son goût pour les arts décoratifs. Il intègre la prestigieuse École Boulle en 1919 à treize ans, il est alors l'un des plus jeunes étudiants jamais reçu.

Son diplôme en poche, il intègre en 1923 l'atelier de Jacques Émile Ruhlmann comme dessinateur. A ses côtés, il participe à l'élaboration de l'Hôtel du Collectionneur à l'Exposition Internationale des Arts Décoratifs et Industriels Modernes de 1925, avant de poursuivre sa formation à l'École des Beaux-Arts de Paris. Il passe deux ans dans le cabinet de l'architecte Michel Roux-Spitz puis ouvre en 1928 son propre atelier-studio en tant qu'architecte décorateur. Tous les ans, il se présente au Salon d'Automne et au Salon des Artistes Décorateurs et assoie lors de ces évènements sa qualité de créateur indépendant.

Dans la lignée de Ruhlmann et influencé par Frank Lloyd Wright qu'il admire, Lucien Rollin est remarqué pour l'épure et la légèreté des lignes qu'il emploie. Si ces maîtres contemporains sont ses mentors, il souligne l'importance de l'étude du siège occidental des époques passées pour ses créations, et cite les modèles des ébénistes Delanois, Foliot, Tillard ou encore le fauteuil en marbre du théâtre de Dionysos à Athènes.

Dans son atelier de la rue des Perchamps, ses créations côtoient les œuvres de ses amis, les sculptures de François Pompon, les dessins de Paul Jouve, les ferronneries de Gilbert Poillerat avec qui il travaille en collaboration sur de nombreux projets.

Dans son entourage, Lucien Rollin compte également Charles Despiau, Charles Dufresne, Edmond Céria, Jean Lurçat, Marcel Gromaire, Claude Domec, Jean Martin Roch ou encore Jacques Hérold. Des amitiés artistiques dont les œuvres accompagnent l'ensemblier-décorateur au quotidien.

En 1933, il est envoyé par le Gouvernement Français à l'exposition « Century of Progress » de Chicago. Ce voyage le convainc de déployer sa carrière des deux côtés de l'Atlantique. Aux États-Unis, le succès est retentissant, Lucien Rollin incarne l'Art décoratif moderne et le génie créateur français. Cette réception sera consacrée par le Grand Prix qu'il emporte à l'Exposition Internationale de Paris en 1937.

Tout au long des années 1930 et 1940, Lucien Rollin reçoit de prestigieuses commandes, notamment le mobilier des cabines du paquebot Normandie, la décoration de l'Hôtel de ville d'Aubusson, ainsi que la commande du Mobilier national pour les bureaux de fonction du Maréchal de Lattre de Tassigny à l'Hôtel des Invalides et pour l'Élysée. Ces commandes officielles sont un véritable accomplissement témoignant de la haute qualité de ses réalisations. Ses œuvres intemporelles sont d'ailleurs rééditées depuis 1998 aux États-Unis par la société William Switzer Associates et une exposition dédiée à son œuvre est actuellement en préparation.





79

79.

Charles DESPIAU (1874-1946).

Femme à sa toilette.

Crayon noir signé en bas à droite.

Haut. : 15,5 cm - Larg. : 22,5 cm

150 / 250 €



80

80.

Charles DESPIAU (1874-1946).

Femme nue debout.

Sanguine signée en bas à droite (petites piqûres).

Haut. : 35 cm - Larg. : 22 cm

100 / 150 €

81.

Charles DESPIAU (1874-1946).

Femme nue allongée.

Sanguine signée en bas à gauche (piqûres).

Haut. : 35 cm - Larg. : 22,5 cm

80 / 120 €

82.

Raymond MARTIN (1910-1992).

Nu féminin.

Sanguine signée en bas à gauche.

Haut. : 29 cm - Larg. : 20 cm

100 / 120 €



81

83.

André DUNOYER DE SEGONZAC (1884-1974).

Vue de port.

Eau forte signée et numérotée 19/60 en bas à droite.

Haut. : 21,5 cm - Larg. : 32 cm

50 / 80 €

84.

André DUNOYER DE SEGONZAC (1884-1974).

Nu féminin à l'ombrelle ; Paysages ; Arbres.

Suite de quatre gravures en noir signées et numérotées (piqûres).

Haut. : de 12 à 11 cm - Larg. : de 17 à 14 cm

150 / 250 €

85.

Edmond CÉRIA (1884-1955).

Nu féminin allongé.

Huile sur toile signée en bas à droite.

Haut. : 33 cm - Larg. : 46,5 cm

500 / 800 €



85

86.

Edmond CÉRIA (1884-1955).

La colonnade du Louvre.

Huile sur toile signée en bas à gauche.

Haut. : 38,5 cm - Larg. : 46,5 cm

300 / 500 €

87.

Edmond CÉRIA (1884-1955).

Le port.

Huile sur toile signée en bas à droite (craquelures).

Haut. : 27 cm - Larg. : 46 cm

400 / 600 €

88.

Madeleine ROUART (1896-1946).

Bouquet de fleurs dans un vase.

Gouache et pastel monogrammé en bas à gauche.

Haut. : 27 cm - Larg. : 19 cm

30 / 50 €



86

89.

Madeleine ROUART (1896-1986).

Nature morte aux fruits.

Gouache et pastel sur papier signé deux fois.

Haut. : 23 cm - Larg. : 40 cm

80 / 120 €

90.

Jacques DESPIERRE (1912-1995).

Paysage de bord de mer.

Aquarelle signée en bas à droite.

Haut. : 12 cm - Larg. : 19 cm

100 / 150 €

91.

Pierre BOBOT (1902-1974).

Le champ.

Aquarelle et encre de Chine signée et datée en bas à droite.

Haut. : 23 cm - Larg. : 31 cm

30 / 50 €



87

92.

Constantin Andréévitch TERECHKOVITCH

(1902-1978).

Jeune fille au bouquet.

Gravure en couleurs signée en bas à droite.

Haut. : 13,5 cm - Larg. : 11 cm

40 / 60 €



93

93.
 Marcel GROMAIRE (1895-1971).
 Le château fort.
 Aquarelle et encre de Chine signée et datée 1940 en bas à droite.
 Haut. : 24,5 cm - Larg. : 32 cm
 1 500 / 2 500 €

95.
 Marcel GROMAIRE (1895-1971).
 Femme assise devant un poêle.
 Gravure en noir signée, dédicacée en bas à gauche et numérotée 6/50 en bas à droite.
 Haut. : 17,5 cm - Larg. : 23,5 cm
 100 / 150 €

94.
 Marcel GROMAIRE (1892-1971).
 Femme nue allongée.
 Encre de Chine recto-verso signée et datée 1943 en bas à droite.
 Haut. : 22,5 cm - Larg. : 32 cm
 500 / 700 €

96.
 Marcel GROMAIRE (1892-1971).
 Femme nue assise.
 Encre de Chine signée et datée 1943 en bas à droite.
 Haut. : 34 cm - Larg. : 25 cm
 500 / 700 €



94



96



97.

Marcel GROMAIRE (1895-1971).

Vue de Saint-Gobain.

Aquarelle sur papier signée et datée 1946 en bas à droite.

Haut. : 42 cm - Larg. : 48 cm

3000 / 5000 €

Projet d'étude pour un carton de tapisserie imaginée pour le paquebot France.



98.
 Charles Georges DUFRESNE (1876-1938).
 Tendresse maternelle.
 Huile sur panneau signée en haut à droite.
 Haut. : 27 cm - Larg. : 22 cm
 600 / 800 €

98

99.
 Charles Georges DUFRESNE (1876-1938).
 Apollon et Daphnée.
 Gouache sur papier.
 Haut. : 47 cm - Larg. : 54 cm
 800 / 1200 €



99



100.
 Charles Georges DUFRESNE (1876-1938).
 Adam et Eve.
 Gouache sur papier signée en bas à gauche.
 Haut. : 36,5 cm - Larg. : 28,5 cm (à vue).
 700 / 900 €

100

101.

D'après Marie LAURENCIN (1883-1956).
Deux femmes.
Lithographie d'après une aquarelle de l'artiste, signée
et datée dans la planche en bas à droite, porte un
cachet à froid en bas à droite.
Haut. : 34 cm - Larg. : 28 cm

On joint :
Marie LAURENCIN (1883-1956).
Portrait de femme au bandeau et au collier de perles.
Lithographie en couleurs 22/150 signée en bas au
centre et numérotée 22/150 (légèrement insolé).
Haut. : 44,5 cm - Larg. : 32,5 cm (à vue)
250 / 350 €



101



103

102.

Maurice ANDRÉ (1914-1985).
Maison au milieu des arbres.
Gouache sur papier.
Haut. : 38 cm - Larg. : 54 cm
100 / 150 €

Projet d'étude pour un carton de tapisserie.

103.

Maurice ANDRÉ (1914-1985).
Les toits enneigés.
Gouache sur papier signée et située « Aubusson »
en bas à droite.
Haut. : 45 cm - Larg. : 60 cm
150 / 250 €

104.

Pierre TAL-COAT (1905-1985).
Mannequin de couture et pipe.
Huile sur toile signée en bas à droite (rétraction
de la toile et craquelures).
Haut. : 73,5 cm - Larg. : 54 cm
800 / 1 200 €



104



105

105.

Jean MARTIN-ROCH (1905-1991).
Le violoniste et le contrebassiste.
Huile sur panneau parqueté (petites rayures).
Haut. : 71,5 cm - Larg. : 50 cm
400 / 600 €

106.

Jean MARTIN-ROCH (1905-1991).
Deux moines dans leur cellule.
Huile sur toile (petits enfoncements).
Haut. : 68 cm - Larg. : 65 cm
300 / 500 €



106



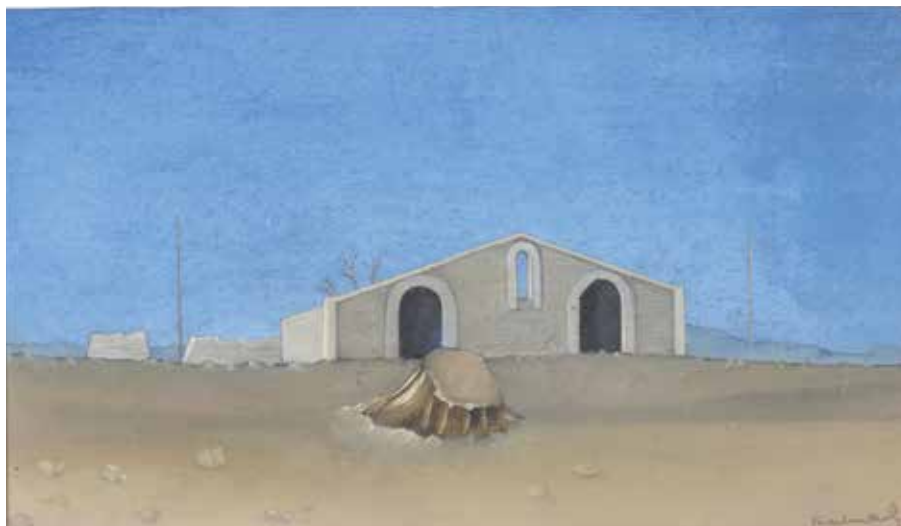
107

107.

Jean MARTIN-ROCH (1905-1991).
Les deux moines musiciens.
Huile sur panneau d'acajou signée en haut à gauche.
Haut. : 33,5 cm - Larg. : 19,5 cm
300 / 500 €

108.

Jean MARTIN-ROCH (1905-1991).
Paysage de ruines.
Huile sur panneau d'acajou signée en bas à droite et datée 4(?).
Haut. : 16 cm - Larg. : 27 cm
200 / 300 €



108



109

109.

Jean MARTIN-ROCH (1905-1991).
L'arlequin devant la fenêtre.
Huile sur panneau signée en bas à droite.
Haut. : 33,5 cm - Larg. : 19,5 cm
300 / 500 €

110.

Jean MARTIN-ROCH (1905-1991).
Tête endormie.
Aquarelle et gouache sur papier signée en bas à droite.
Haut. : 22,5 cm - Larg. : 14 cm
150 / 250 €



110



111

111.

Jean MARTIN-ROCH (1905-1991).
Jeune fille assise sur une table.
Huile sur toile.
Haut. : 75 cm - Larg. : 95 cm
500 / 800 €

112.

Jean MARTIN-ROCH (1905-1991).
Paysage nocturne.
Huile sur toile signée et datée 45 en bas à gauche.
Haut. : 24 cm - Larg. : 41 cm
250 / 350 €



112



113

113.
Claude DOMEK (1902-1983).
Les animaux fantastiques.
Huile sur panneau signée en bas à droite.
Haut. : 120 cm - Larg. : 125 cm
600 / 800 €

115.
Claude DOMEK (1902-1983).
Les Iles.
Papier marouflé sur toile (deux feuilles).
Haut. : 21 cm - Larg. : 55,5 cm
80 / 120 €

114.
Claude DOMEK (1902-1983).
Dragon attaqué par un aigle.
Huile sur toile marouflée sur panneau d'isorel signée en bas à droite (accident).
Haut. : 96 cm - Larg. : 73,5 cm
200 / 300 €

116.
Claude DOMEK (1902-1983).
« Le naufrage ».
Gouache sur papier.
Haut. : 38 cm - Larg. : 57,5 cm
100 / 150 €



114



116



117

117.
 Claude DOMECC (1902-1983).
 « Aube ».
 Huile sur toile signée en bas à droite et titrée au dos (petit manque).
 Haut. : 149 cm - Larg. : 124 cm
 500 / 700 €



118

118.
 Claude DOMECC (1902-1983).
 Le bal costumé.
 Huile sur papier signée et dédicacée à Mary Rollin en bas à gauche (soulèvements).
 Haut. : 64 cm - Larg. : 84 cm
 100 / 200 €

119.
 Claude DOMECC (1902-1983).
 Paysage fantastique animé de personnages.
 Huile sur panneau.
 Haut. : 122 cm - Larg. : 178 cm
 800 / 1 200 €



119



120

120.

Jacques LEMARECHAL (1928-2016).
« L'ami des ennemis ».
Tempéra à l'œuf sur panneau titrée au dos.
Haut. : 32,5 cm - Larg. : 49,5 cm
300 / 500 €



121

121.

Jacques LEMARECHAL (1928-2016).
« Là où plane le héron gris ».
Aquarelle signée, titrée et datée 91-92.
Haut. : 31,5 cm - Larg. : 24,5 cm (à vue)
200 / 300 €

122.

Michel TOURLIÈRE (1925-2004).
« Le petit jardinier, Hôtel Chambellan à Dijon ».
Encre sur papier signée en bas à droite, dédicacée en
bas à gauche et titrée au dos.
Haut. : 63 cm - Larg. : 46,5 cm (à vue)
80 / 120 €

123.

Michel TOURLIÈRE (1925-2004).
Abstraction.
Lithographie en couleurs signée en bas à droite,
justifiée E.A et numérotée 4/10 en bas à gauche.
Dim. toutes marges : Haut. : 64 cm - Larg. : 42 cm

On joint du même artiste :
Composition en rouge.
Lithographie dédicacée et numérotée 21/30 en bas à
gauche.
Dim. du sujet : Haut. : 35 cm - Larg. : 50 cm
40 / 60 €



124

124.

Jacques HÉROLD (1910-1987).
Composition.
Huile sur toile signée et datée 78 en bas à droite
(soulèvements et petits manques).
Haut. : 59 cm - Larg. : 44 cm
800 / 1 200 €

125.

Guy de VOGUÉ (1929-2002).
Composition dans les tons ocres.
Technique mixte sur papier contrecollé sur
toile, signée et datée 63 en bas à droite.
Haut. : 92,5 cm - Larg. : 38 cm
200 / 300 €

126.

Lucien ROLLIN (1906-1993).
Champ.
Technique mixte monogrammée et datée 87
en bas à droite.
Haut. : 31 cm - Larg. : 23 cm
50 / 100 €

127.

Lucien ROLLIN (1906-1993).
Le héron.
Technique mixte monogrammée et datée 87
en bas à droite.
Haut. : 23 cm - Larg. : 31 cm
80 / 120 €



129



125



130

128.

Lucien ROLLIN (1906-1993).
Bottes de foin.
Technique mixte monogrammée et datée 86
en bas à droite.
Haut. : 32 - Larg. : 25 cm
50 / 100 €

129.

Lucien ROLLIN (1906-1993).
Les quatre oiseaux.
Aquarelle et gouache sur papier monogrammée
et datée 87 en bas à gauche.
Haut. : 23 cm - Larg. : 31 cm
100 / 150 €

130.

Lucien ROLLIN (1906-1993).
« Souvenir de Tucson ».
Technique mixte monogrammée et datée 87
en bas à droite.
Haut. : 31,5 cm - Larg. : 24 cm
100 / 150 €



131.

D'après l'Antique.

Tête de jeune athlète au bonnet.

Bronze à patine noire nuancée vert antique.

Haut. : 21 cm

Socle cubique en marbre noir.

400 / 600 €



132.

Raymond MARTIN (1910-1992).

Portrait de jeune fille.

Bronze à patine médaille signé au dos et portant le cachet du fondeur Alexis Rudier à Paris.

Haut. : 27 cm

Socle en marbre noir.

1 000 / 1 500 €

Bibliographie :

Bruno Foucart, Jean-Louis Gaillemain, « Les Décorateurs des années 40 », Paris, Éditions Norma, 1999, reproduit p. 251.



133.

Emmanuel AURICOSTE (1908-1995).

Tête de jeune femme.

Bronze à la cire perdue patiné médaille signé au dos et portant le cachet du fondeur Valsuani.

Haut. : 28,5 cm

Socle en travertin.

500 / 800 €

134.

Marcel GIMOND (1894-1961).

Tête de femme au voile.

Bronze à la cire perdue patiné noir signé au dos,
portant le cachet du fondeur Bisceglia.

Haut. : 33 cm

Socle de granite noir.

2 500 / 3 500 €





135.

Henri PARAYRE (1879-1970).

Torse de femme.

Marbre blanc sculpté, signé et daté
1953 sur la terrasse.

Haut. : 40 cm

3 000 / 5 000 €

136.

Lucien ROLLIN (1906-1993).
Pot couvert en étain martelé (petits chocs).

Années 1930.
Haut. : 15,5 cm
200 / 300 €

Bibliographie :

Vincent Bonneyrat-Rollin, « Lucien Rollin Architect-decorator, 1906-1993 », Éditions William Switzer, 1998, reproduit p. 35.



136

137.

Lucien ROLLIN (1906-1993).
Tapis rond en laine à décor de motifs concentriques dans les tons verts (taches et usures).

Années 1930.
Diam. : 334 cm
300 / 500 €

Bibliographie :

Vincent Bonneyrat-Rollin, « Lucien Rollin Architect-decorator, 1906-1993 », Éditions William Switzer, 1998, reproduit p. 52.



138

138.

Pendule à poser en acier chromé et bouchonné, le cadran argenté gravé de chiffres romains et d'un chemin de fer. La base rectangulaire à gradins. Époque Art déco.

Haut. : 18 cm - Larg. : 16 cm
400 / 600 €

139.

André COLLOT (1897-1876).
Les voyeurs. Douze compositions gravées à l'eau forte. Paris, 1930. In-4, exemplaire 136 sur Arches.

100 / 200 €

140.

Ensemble comprenant un étui à cigarettes gainé de galuchat teinté vert et un poudrier en metal argenté laqué vert et noir. Époque Art déco.

Long. : 8 cm
40 / 60 €

141.

Attribué à Charles Georges DUFRESNE (1876-1938).
La Sainte Famille entourée de bœufs et d'un âne.
Terre cuite émaillée.

Vers 1920.
Haut. : 23,5 cm - Larg. : 40 cm - Prof. : 20 cm
400 / 600 €



141



142.

Établissements PERZEL.

Applique moderniste en verre opalin blanc à décor d'enroulement, la platine en laiton doré (petites piqûres).

Années 1930.

Haut. : 55 cm

300 / 500 €

Bibliographie :

Vincent Bonneyrat-Rollin, « Lucien Rollin Architect-decorator, 1906-1993 », Éditions William Switzer, 1998, p. 65.

143.

Lucien ROLLIN (1906-1993).

Suite de sept chaises en chêne, le dossier quadrillé légèrement renversé, l'assise trapézoïdale reposant sur des pieds gaines réunis par une double barre d'entretoise (deux garnies de velours, les autres en skaï et cuir rouge).

Haut. : 92 cm - Larg. : 49 cm - Prof. : 50 cm

Variante du modèle présenté au Pavillon du Bois et de l'Électricité à l'Exposition des Arts et Techniques de la vie moderne de 1937.

2 000 / 4 000 €

Bibliographie :

Vincent Bonneyrat-Rollin, « Lucien Rollin Architect-decorator, 1906-1993 », Éditions William Switzer, 1998, variante du modèle p. 65.

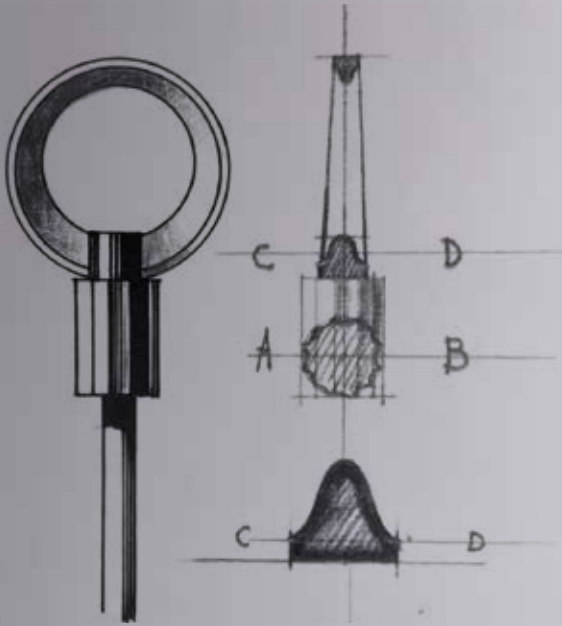
142



143



Collection Lucien Rollin



144.

Lucien ROLLIN (1906-1993).

Armoire en chêne mouluré ouvrant à deux vantaux panneaués et sculptés de rangées de modules carrés imbriqués, la corniche soulignée d'une frise crénelée. Elle repose sur des pieds droits.

Années 1930.

Haut. : 152 cm - Larg. : 149 cm - Prof. : 50 cm

Variante du modèle présenté au Pavillon du Bois et de l'Électricité à l'Exposition des Arts et Techniques de la vie moderne de 1937.

4 000 / 6 000 €

Bibliographie :

Vincent Bonneyrat-Rollin, « Lucien Rollin Architect-decorator, 1906-1993 », Éditions William Switzer, 1998, p. 65.





145.

Jean LURÇAT (1892-1966) à AUBUSSON.

Tapiserie de basse-lisse en laine à décor de rinceaux feuillagés et médaillon à profil d'homme sur fond rouille, signée dans la trame.

Tissée dans les ateliers Suzanne Goubely.

Haut. : 200 cm - Larg. : 290 cm

2 000 / 3 000 €



146.

Lucien ROLLIN (1906-1993) et Max INGRAND (1908-1969).

Guéridon en placage de bois de violette, le plateau circulaire en verre églomisé à décor des signes du zodiaque. Il repose sur trois arcs terminés par trois patins gainés de sabots en bronze doré (légères piqûres).

Estampillé.

Modèle créée en 1935.

Haut. : 42 cm - Diam. : 61,5 cm

10 000 / 15 000 €

Bibliographie :

- Vincent Bonneyrat-Rollin, « Lucien Rollin Architect-decorator, 1906-1993 », Éditions William Switzer, 1998, reproduit p. 62, 63 et en couverture du catalogue.
- Bruno Foucart, Jean-Louis Gaillemain, « Les Décorateurs des années 40 », Paris, Éditions Norma, 1999, reproduit p. 242 sur un dessin.





147.

Lucien ROLLIN (1906-1993).

Paire de guéridons à double plateaux ovales en palissandre gainés d'acier,
montés sur un pied cannelé terminé par quatre patins sinueux en acier.

Années 1930.

Haut. : 74,5 cm - Larg. : 49 cm - Prof. : 39 cm

10 000 / 15 000 €

Bibliographie :

Vincent Bonneyrat-Rollin, « Lucien Rollin Architect-decorator, 1906-1993 », Éditions
William Switzer, 1998, p. 61.





148



149

148.

Lucien ROLLIN (1906-1993).

Lit à chevets décalés en placage de palissandre disposé en damier (rallongé).

Années 1930.

Haut. : 90 cm - Larg. : 220 cm - Prof. : 143 cm

2 000 / 3 000 €

Bibliographie :

Vincent Bonneyrat-Rollin, « Lucien Rollin Architect-decorator, 1906-1993 », Éditions William Switzer, 1998, p. 61.

149.

Lucien ROLLIN (1906-1993).

Guéridon à double plateaux ovales en palissandre montés sur un pied lisse terminé par quatre patins sinueux en acier.

Années 1930.

Haut. : 74,5 cm - Larg. : 49 cm - Prof. : 39 cm

1 500 / 2 500 €



150.

Lucien ROLLIN (1906-1993) et Gilbert POILLERAT (1902-1988).

Table de salle à manger, le plateau rectangulaire en chêne marqueté de motifs géométriques reposant sur un piétement en fer forgé à deux volutes affrontées terminées par de petits cubes et réunies par une traverse dédoublée à navette centrale. De chaque côtés deux tirettes permettent de recevoir une allonge (deux allonges).

Estampillée et datée 1944.

Haut. : 74 cm - Long. : 192 cm - Prof. : 97 cm

15 000 / 20 000 €



151.

Lucien ROLLIN (1905-1993).

Suite de deux fauteuils en frêne à dossier droit, les accotoirs à ailette reposant sur des consoles baguées de pointes de diamant. Ils reposent sur des pieds antérieurs gaine terminés par des sabots et des pieds postérieurs sabre. Garniture de tapisserie à décor d'entrelacs sur fond vert des ateliers Goubely à Aubusson.

Années 1940.

Haut. : 95 - Larg. : 59 cm - Prof. : 70 cm

2 500 / 3 500 €

Bibliographie :

Vincent Bonneyrat-Rollin, « Lucien Rollin Architect-decorator, 1906-1993 », Éditions William Switzer, 1998, p. 83.



« Tenter de dessiner un fauteuil ou une chaise sans avoir étudié la plupart des sièges connus des époques passées et en particulier les merveilleuses réussites des XVII^e et XVIII^e siècles, ainsi que du début du siècle dernier, est une erreur capitale ».

Lucien Rollin





152.

Lucien ROLLIN (1905-1993).

Suite de quatre fauteuils en frêne ondé à dossier droit, les accotoirs à ailette reposant sur des consoles baguées de pointes de diamant en métal. Ils reposent sur des pieds antérieurs en gaine terminés par des sabots et des pieds postérieurs sabre.

Années 1940.

Haut. : 95 cm - Larg. : 59 cm - Prof. : 70 cm

2 000 / 3 000 €



153.

Lucien ROLLIN (1906-1993) et Gilbert POILLERAT (1902-1988).

Piètement de guéridon en fer forgé à trois tiges à enroulement réunies par une graine moderniste et terminés par trois patins sinueux (piqûres). Années 1940.

Haut. : 47 cm - Diam. : 52 cm

On joint : le marbre d'origine cassé pour gabarit.

1 000 / 1 500 €



154.

Lucien ROLLIN (1906-1993) et Gilbert POILLERAT (1902-1988).
 Fauteuil d'apparat modèle « Hôtel des Invalides » en acajou blond, le dossier droit, l'assise trapézoïdale, les accotoirs à ailette reposant sur des consoles appliqués d'armures-troncs en bronze argenté dans le goût néo-classique. Il repose sur des pieds antérieurs gaine et des pieds postérieurs légèrement arqués (usures au cuir).

Vers 1947.

Haut. : 101 cm - Larg. : 61,5 cm - Prof. : 69 cm

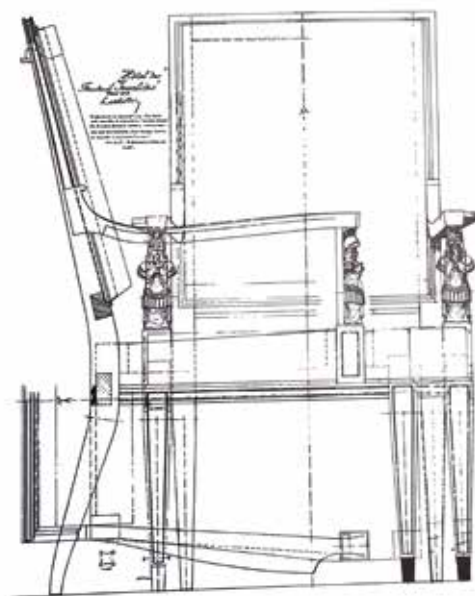
Variante du modèle commandé par le Mobilier national pour le bureau du général de Lattre de Tassigny à l'Hôtel des Invalides.

5 000 / 8 000 €

Bibliographie :

Pour une variante du modèle :

- François Baudot, « Gilbert Poillerat Maître Ferronnier », Paris, Éditions Hazan, 1992, p. 147 et 151
- Vincent Bonneyrat-Rollin, « Lucien Rollin Architect-decorator, 1906-1993 », Éditions William Switzer, 1998, p. 95
- Bruno Foucart, Jean-Louis Gaillemain, « Les Décorateurs des années 40 », Paris, Éditions Norma, 1999, p. 249





155

155.

Lucien ROLLIN (1906-1993).

Chaise en chêne à dossier droit, l'assise trapézoïdale, les pieds légèrement arqués, les antérieurs terminés par des sabots. Garniture de skaï noir piquée de clous de tapissier à tête en pointe de diamant.

Années 1940.

Haut. : 84 cm - Larg. : 50 cm - Prof. : 50 cm

500 / 800 €

156.

Lucien ROLLIN (1906-1993).

Lit de repos en placage de palissandre à deux chevets égaux et droits. Il repose sur des pieds en gaine terminés par des sabots à pointes de diamant en laiton doré.

Années 1940.

Haut. : 72,5 cm - Larg. : 196 cm - Prof. : 95 cm

400 / 600 €



157

157.

Lucien ROLLIN (1906-1993).

Fauteuil en frêne à dossier droit, les accotoirs à ailette reposant sur des consoles baguées de pointes de diamant en métal. Il repose sur des pieds antérieurs gaine terminés par des sabots et des pieds postérieurs légèrement sinueux. Garniture de velours sabré vert.

Années 1940.

Haut. : 95 cm - Larg. : 59 cm - Prof. : 70 cm

600 / 800 €



156

158.

Lucien ROLLIN (1906-1993) et Gilbert POILLERAT (1902-1988).

Paire de lampadaires modernistes en acier, le fût à cinq tiges réunies par quatre modules rectangulaires, reposant sur une base terminée par quatre patins sinueux (piqûres, tiges et un réflecteur soudés).

Vers 1930.

Haut. du fût : 130 cm

Réalisation par les ateliers Roger CAUSSIMON.

10 000 / 15 000 €



159.

Lucien ROLLIN (1906-1993).

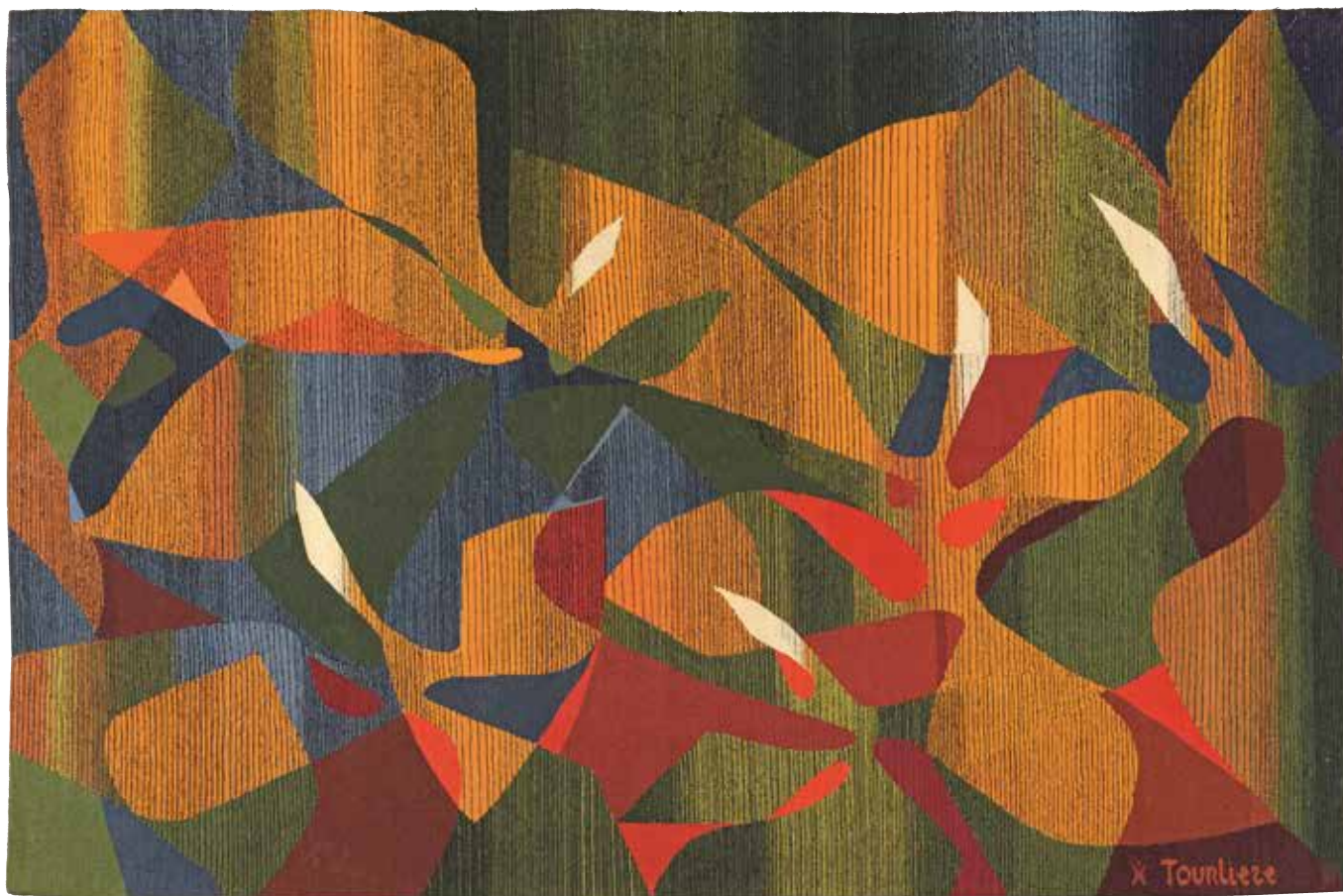
Table basse guéridon en marbre antico, le piètement à trois gaines creusées d'une cannelure et terminées par des patins d'aluminium carrés. Elles sont réunies par une tablette d'entretoise circulaire.

Vers 1945.

Haut. : 41 cm - Diam. : 83 cm

2 000 / 3 000 €





160

160.

Michel TOURLIÈRE (1925-2004) à AUBUSSON.

« Feuilles-oiseaux ».

Tapisserie de basse-lisse en laine signée en bas à droite dans la trame, signée, titrée et numérotée 125/230 sur le bolduc.

Tissée dans les ateliers Suzanne Goubely.

Haut. : 152 cm - Larg. : 213 cm

1 500 / 2 500 €

161.

Josep LORRENS ARTIGAS (1892-1980).

Petit vase boule en céramique émaillée noir.

Signé sous le fond.

Haut. : 12 cm

On joint :

Coupe sur petit pied en porcelaine partiellement émaillé céladon clair.

Milieu du XX^e siècle.

Haut. : 7 cm - Diam. : 16 cm

250 / 350 €



161



162

162.

Lucien ROLLIN (1906-1993).
Canapé trois places reposant sur quatre sabots de bois (garniture postérieure, usures).
Vers 1945.
Haut. : 95 cm - Larg. : 223 cm - Prof. : 113 cm
300 / 500 €



163

163.

Peter HVIDT & Orla MØLGAARD-NIELSON pour les éditions FRANCE & SØN DANEMARK.
Table basse en teck modèle « FD 516 », le plateau rectangulaire reposant sur quatre pieds fuselés réunis par une tablette en vannerie (faiblesse à un pied).
Danemark, modèle créée en 1956.
Haut. : 50 cm - Larg. : 147 cm - Prof. : 55 cm
500 / 700 €



164.

Dans le goût de Paul LEGEARD.
Table basse rectangulaire, le piétement en acier brossé à deux pointes affrontées. Le plateau rectangulaire en travertin.
Vers 1970.
Haut. : 45 cm - Long. : 160 cm - Prof. : 80 cm
On joint un plateau de verre de protection (éclats).
200 / 300 €

165.

Lucien ROLLIN (1906-1993).
Bibliothèque tournante en métal laqué noir et beige à trois rayonnages à étagères, les panneaux extérieurs à bandes entrelacées.
Fin des années 1970 - début des années 1980.
Haut. : 119 cm - Larg. : 87 cm
300 / 500 €

Sculptures & Objets d'art



166.

Paul BELMONDO (1898-1982).

Portrait présumé de Jean-Paul.

Terre cuite patinée et dorée, signée à la pointe à l'arrière du cou.

Vers 1940.

Haut. : 24 cm

Socle de bois.

2 000 / 3 000 €



168



167

167.

Édouard Marcel SANDOZ (1881-1971).

Lapin, une oreille dressée.

Bronze à patine brune nuancée signé et portant le cachet du fondeur Susse Frères.

Haut. : 6,5 cm - Long. : 7 cm

1 500 / 2 500 €

Bibliographie : Félix Marcilhac, Sculpteur, Figuriste et Animalier, Paris, Éditions de l'amateur, modèle répertorié sous le numéro 650.

168.

Philippe BERRY (1956-2019).

Totem d'éléphants.

Signé du cachet de l'artiste, numéroté 5/6 et portant le cachet de fondeur Siot sur la terrasse.

Haut. : 64 cm

2 000 / 3 000 €

169.

Jean LAMBERT-RUCKI (1888-1967).

Christ en croix.

Bronze à patine dorée signé et monogrammé FC au dos (petites usures à la patine).

Haut. : 25 cm - Larg. : 24,5 cm

200 / 400 €



169



170.

Claudius LINOSSIER (1893-1953).

Vase ovoïde à col à petit bourrelet en dinanderie martelée patinée ocre à décor d'une frise de chevrons.

Signé sous la base.

Vers 1930.

Haut. : 30,5 cm

10 000 / 12 000 €

Claudius Linossier grandit à Lyon dans le quartier d'ouvriers d'art de la Croix-Rousse où il commence à travailler le métal pour une maison d'orfèvrerie religieuse. En 1919, après la Grande Guerre, il quitte sa ville natale pour intégrer l'atelier parisien de Jean Dunand qui l'initie à l'art ancestral du martelage du métal : la dinanderie. Il nourrit alors son inspiration par une visite assidue des collections classiques du Louvre et découvre les vases grecs dont « la poterie lui semble du métal ». Dès lors, il n'aura de cesse de chercher la simplicité des formes, la pureté des galbes, la ligne essentielle « comme les horizons de l'Attique ». Après avoir obtenu le grand prix lors de l'Exposition Internationale de 1937 il affirmera, tel un viatique, que « l'art ne supporte pas la hâte ». La forme ovoïde de notre vase, dont la surface martelée est mise en valeur par un subtil décor de chevrons, célèbre la matière métallique et la hisse au rang d'élégance absolue.

171.

LEGRAS.

Ensemble comprenant : vase balustre en verre gravé à la roue à décor de fleurs émaillées orange et noir sur fond givré et un soliflore en verre de section tubulaire à décor lacustre émaillé (usures).

Signés.

Haut. : 20,5 et 12 cm

300 / 500 €

172.

BACCARAT.

Bonbonnière en cristal moulé pressé noir godronné, la prise en métal argenté.

Cachet sous la base.

Années 1930.

Haut. : 14 cm - Diam. : 18 cm

80 / 120 €

173.

Globe terrestre lumineux en verre et papier, carte dressée par J. Forest, géographe et Girard Barrère éditeurs à l'échelle 1:50.5000.000. Il repose sur une base hexagonale en aluminium (petites usures).

Années 1940.

Haut. : 40 cm

150 / 200 €

174.

Charles SCHNEIDER (1881-1953).

Importante coupe plate en verre marmoréen orange, reposant sur trois petits pieds boules noirs.

Signée sous le fond.

Vers 1920.

Diam. : 41 cm

80 / 120 €



175

175.

CARIMANTRAND.

Boîte à cigarettes en noyer, la prise godronnée, découvrant six présentoirs étagés (petites rayures).

Années 1930.

Haut. : 8 cm - Long. : 36 cm - Prof. : 15 cm

80 / 120 €

176.

Ensemble de verrerie du début du XX^e siècle comprenant :

- Vase à haut col en verre marmoréen dans les tons orangés à décor dégagé à l'acide de fleurs.

- Vase à haut col en verre marmoréen à décor émaillé d'un paysage lacustre (restauration).

- Vase miniature sur colonnette dans les tons jaunes et verts à décor doré de fleurs (éclats).

- Deux flacons de parfum en verre doré (usures à la dorure).

Haut. : 43, 40, 16, 11 et 9,5 cm

300 / 500 €



171



172



173

177.

Colette GUEDEN (1905-2000).
Applique masque en céramique émaillée noire et engobée vert et rouge figurant un homme moustachu (petites sauts d'engobe).

Monogrammée au dos.

Années 1950.

Haut. : 20 cm - Larg. : 16 cm

On joint :

Attribuée à Michel RIVIÈRE (XX^e siècle) pour l'atelier Claude TABET.

Applique masque en céramique émaillée jaune agrémentée d'une natte en laine noire (un fêle).

Années 1950.

Haut. : 21 cm - Larg. : 19,5 cm

150 / 200 €



177

178.

ACCOLAY.

Pied de lampe en grès ocre de forme bouteille à long col étrier.

Signé sous la base.

Haut. : 55 cm

On joint :

Jardinière tripode en céramique émaillée beige craquelée (égrenure au col, tache).

Haut. : 21,5 cm - Larg. : 30 cm

80 / 120 €



178

179.

Jean MARAIS (1913-1998).

Coupe circulaire en terre cuite rouge émaillée et vernissée à décor d'un mufle de lion.

Signée dans le décor et en creux au dos.

Diam. : 15,5 cm

80 / 120 €



179

180.

Jean MARAIS (1913-1998).

Plat ovale en terre cuite émaillée et vernissée à décor d'un arbre dessinant un visage de profil dans les branches.

Signé sur l'aile et sous le revers.

Long. : 33 cm - Larg. : 26 cm

100 / 200 €

181.

Jacques LIGNIER (1924-2010).

Moutardier circulaire à trois prises ovales en grès émaillé rouge nuancé brun. Signé sous le fond.

Années 1960.

Haut. : 13 cm - Larg. : 16 cm - Prof. : 11,5 cm

60 / 80 €



182

182.

Pol CHAMBOST (1906-1983).

Jardinière tripode en céramique émaillée bleue à décor incisé de vagues et motifs géométriques.

Signée et numérotée en creux sous le fond.

Haut. : 21 cm - Diam. : 25 cm

150 / 200 €



183

183.

Daniel PIGEON (né en 1963) pour les éditions Le Chêne Sauvage.

Lampe de table déployante en chêne.

Années 1960.

Haut. : 90 cm – Larg. : 12,5 cm – Prof. : 24,5 cm

300 / 400 €

184.

Jacques BLIN (1920-1995).

Pied de lampe bouteille en faïence émaillée verte à décor de poissons et de roues.

Signé sous la base.

Années 1960.

Haut. : 25 cm

100 / 150 €



188



185

185.

Ensemble de cheminée en bronze comprenant une paire de chenets, un serviteur avec pelle et pincette, deux piètements de pare-feu à décor moderniste de formes oblongues superposées.

Années 1950.

Haut. : 66 à 20 cm

250 / 350 €

186.

VALLAURIS.

Partie de service à poisson en faïence émaillée à bord ondulé à décor de poissons sur fond jaune, l'aile vert d'eau. Elle comprend : un plat ovale et douze assiettes (égrenures, fêles).

Années 1960.

80 / 100 €

187.

Éditions GLASMÄSTER.

Miroir circulaire, l'entourage en aluminium brossé.

Suède, années 1960.

Diam. : 44 cm

40 / 60 €

188.

Attribué à Henri LAGRIFOUL (1907-1981).

Plaque de cheminée en fonte de fer figurant des gémeaux portant une clepsydre.

Années 1970.

Haut. : 56 cm – Larg. : 51 cm

150 / 250 €



189

189.
Fabio ONESTO (XX^e siècle-XXI^e siècle) à MURANO.
Vase sommerso ovale à panse aplatie en mauve, bleu et vert.
Signé et numéroté 3 / 10.
Haut. : 31 cm
300 / 500 €



190

190.
Robert PIERINI (né en 1950).
Vase à panse aplatie et petit pied en verre soufflé givré bleu à décor irisé.
Signé et daté 6. 1986 à la pointe sous la base.
Haut. : 15 cm
80 / 120 €

191.
Lampe de bureau en abs noir et plexiglass bordée d'un filet bleu.
Italie, années 1980.
Haut. : 43,5 cm
30 / 50 €

192.
Dans le goût de Fritz NAGEL.
Ensemble de trois bougeoirs modulables tripodes en métal chromé.
Années 1970.
Haut. : 7 cm - Larg. : 10 cm
20 / 30 €

193.
Pied de lampe en laiton la structure en portique et la base rectangulaire.
Années 1970.
Haut. : 40 cm
150 / 250 €



194

194.
Jean-Claude NOVARO (1943-2014).
Vase ovoïde en verre soufflé double couche à décor d'effets d'oxydes bleus, rouges et inclusions métalliques (un éclat au pontil).
Signé sous la base.
Haut. : 13 cm
100 / 150 €

195.
Michèle LUZORO (née en 1949).
Petit vase à panse allongée en verre doublé à inclusions d'émaux et paillons métalliques.
Signé à la pointe sous le pontil.
Haut. : 10 cm
60 / 80 €

196.
Pare-feu en verre fumé bleu biseauté et bombé.
Années 1990.
Haut. : 45 cm - Larg. : 70 cm
120 / 150 €

197.
Lustre circulaire, la structure en laiton doré ornée de pampilles en verre faceté (manque des pampilles).
Années 1970.
Diam. : 50 cm
150 / 200 €

198.
Miroir carré en aluminium brossé (soulèvement).
Années 1970.
Haut. : 53 cm - Larg. : 53 cm
60 / 80 €

199.

Dans le goût de STILNOVO.
Suite de trois appliques de chevet articulées en laiton doré (manque des vis et un interrupteur).
Années 1950.
Haut. moyenne : 23 cm
60 / 100 €

200.

Max SAUZE (né en 1933).
Suspension à lamelles entrelacées en aluminium brossé
Années 1970.
Haut. : 30 cm - Diam. : 26 cm
60 / 80 €

201.

Dans le goût de la Maison JANSEN.
Paire de lampes balustre à pans en métal doré, les abat-jours en tissu verni brun (usures à l'un).
Vers 1970.
Haut. du pied de lampe : 60 cm - Larg. : 25 cm - Prof. : 25 cm
500 / 800 €

202.

Suspension conique noire à système « monte et baisse », une poignée de tirage sous l'ampoule, réflecteur blanc (petit accident au cache-bélière).
Italie, deuxième moitié du XX^e siècle.
Diam. : 48 cm - Haut. : de 44 à 140 cm
100 / 150 €

203.

Andy WARHOL (1928-1987).
Two dollars.
Billet de deux dollars signé au feutre et timbre poste oblitéré.
Monté dans un cadre en plexiglas.
Cadre : Haut. : 15,5 cm - Larg. : 20 cm
700 / 900 €

204.

Andy WARHOL (1928-1987).
Two dollars.
Billet de deux dollars signé au feutre et timbre poste oblitéré.
Monté dans un cadre en plexiglas.
Cadre : Haut. : 15,5 cm - Larg. : 20 cm
700 / 900 €



Mobilier

205.

Louis SÛE (1875-1968) & André MARE (1885-1932).
Chaise chauffeuse en acajou sculpté et reverní à dossier médaillon,
les montants à décor de draperies, les pieds antérieurs en volutes
soulignés de draperies et les pieds postérieurs sabre terminés par
des enroulements (infimes fentes, garniture de soie postérieure).

Époque Art déco.

Haut. : 90 cm – Larg. : 53 cm – Prof. : 45 cm

2 000 / 3 000 €

Bibliographie :

Florence Camard, Süe et Mare et la Compagnie des Arts Français, édition
de l'amateur, Paris, 1993, p.275, n°70 (modèle similaire).

206.

Attribué à Louis SÛE (1875-1968) & André MARE (1885-1932).

Table basse rectangulaire en placage de palissandre à traverses
chantournées. Elle repose sur quatre pieds galbés soulignés d'une
triple nervure et terminés par des enroulements (petites rayures,
légers soulèvements et sauts de vernis).

Époque Art déco.

Haut. : 51 cm – Larg. : 82 cm – Prof. : 55 cm

800 / 1 200 €

Provenance :

Vente Millon & Associés, Paris, 25 mars 1997, lot n°189.

Bibliographie :

Florence Camard, Süe et Mare et la Compagnie des Arts Français, les
éditions de l'amateur, Paris, 1993, p.279, modèle n°239 (variante du modèle).



205



206

207.

Lampadaire en bois exotique marqueté de sept lignes de bois clair et noirci, il repose sur une plinthe étagée et godronnée (rayures, petits sauts de placage, une fente).

Époque Art déco.

Haut. : 118 cm - Larg. : 40 cm - Prof. : 23 cm

500 / 800 €

208.

Attribué à Louis SÛE (1875-1968) & André MARE (1885-1932).

Paravent à quatre feuilles articulées en bois laqué brun, sculpté de cannelures et fleurs réhaussées de dorure, les feuilles tendues de soie rose plissée.

Époque Art déco.

Dim. d'une feuille : Haut. : 150 cm - Larg. : 50 cm

500 / 800 €

Provenance :

Vente Tajan, Arts Décoratifs du XX^e siècle, Paris, 24 novembre 2004, lot n°33.

209.

Paravent à quatre feuilles en bois peint à décor d'une scène orientalisante de préparation de la mariée devant un riad (petits manques).

Première moitié du XX^e siècle.

Feuille : Haut. : 183 cm - Larg. : 40 cm

800 / 1 200 €



207



209

210.

Ensemble de huit chaises en bois laqué, le dossier fer de pelle ajouré, reposant sur des pieds compas. Garniture de skaï blanc (usures).

Années 1950.

Haut. : 94 cm – Larg. : 42 cm – Prof. : 43 cm

150 / 250 €

211.

Petite table d'appoint, le plateau en bois naturel de forme libre reposant sur trois pieds en métal laqué noir.

Années 1950.

Haut. : 48 cm – Larg. : 62 cm – Prof. : 37 cm

80 / 120 €

212.

Dans le goût de Marcel GASCOIN.

Secrétaire mural en bois naturel verni ouvrant à un vantail (usures).

Années 1950.

Haut. : 48,5 cm – Larg. : 65 cm – Prof. : 33 cm

80 / 120 €

213.

*Peter HVIDT (1916-1986) et Orla MØLGAARD-NIELSEN (1907-1993) pour les éditions Soborg Mobelfabrik.

Suite de quatre chaises en teck à dossier concave elliptique, les assises paillées (manques, manque un cache-vis).

Danemark, années 1950.

Haut. : 75 cm – Larg. : 38 cm – Prof. : 45 cm

On joint :

Table ronde de salle à manger en teck et placage de teck ouvrant en partie médiane pour accueillir des allonges (accidents, insolation, manques).

On joint deux allonges en teck.

Danemark, années 1950.

Haut. : 74 cm – Diam. : 115 cm

300 / 400 €

214.

Kai KRISTIENSEN (né en 1929).

Suite de six serre-livres en teck sur support en métal laqué crème.

Danemark, années 1960.

Haut. : 13 cm

200 / 300 €

215.

Kai KRISTIENSEN (né en 1929).

Suite de six serre-livres en teck sur support en métal laqué crème.

Danemark, années 1960.

Haut. : 13 cm

200 / 300 €

216.

Petite étagère à trois plateaux triangulaires à angles arrondis en verre, il repose sur trois pieds en laiton (éclats).

Années 1960.

Haut. : 92 cm – Larg. : 60 cm – Prof. : 33 cm

80 / 120 €

217.

VALLAURIS.

Table basse à carreaux en faïence représentant des peintures rupestres (accidents). Le piétement en fer forgé se terminant par de petites boules.

Monogrammée.

Années 1960.

Haut. : 50 cm – Long. : 107 cm – Prof. : 62 cm

40 / 60 €

218.

Table basse circulaire formée d'une tranche de bois exotique vernis reposant sur quatre pieds en métal patiné noir de section carrée.

Années 1960.

Haut. : 38 cm – Diam. : 98 cm

300 / 500 €



213



218



219

219.

Dans le goût d'Ilmari TAPIOVAARA.
Suite de sept chaises en bois, le dossier à barreaux et le piétement entretoisé en bois laqué noir.
Années 1960.
Haut. : 85 cm – Larg. : 42 cm – Prof. : 42 cm
250 / 350 €

220.

Poul CADIVIUS (1911-2011).
Ensemble mural modulable en teck sur montants comprenant :
- Deux caissons ouvrant à deux portes coulissantes découvrant deux tiroirs intérieurs. Haut. : 51,5 cm – Larg. : 80 cm – Prof. : 46 cm
- Un module range disque à fond peint bleu pétrole. Haut. : 42,5 cm – Larg. : 80 cm – Prof. : 38 cm
- Un caisson à fond peint bleu pétrole et une porte coulissante ;
- Un pupitre ouvrant à un vantail. Haut. : 11,5 cm – Larg. : 80 cm – Prof. : 46,5 cm
- Un caisson de deux tiroirs. Haut. : 11 cm – Larg. : 80 cm – Prof. : 46 cm
- Neuf petites étagères. Long. : 80 cm – Prof. : 22 cm
- Deux grandes étagères. Long. : 80 cm – Prof. : 38 cm
Danemark, années 1960.

On joint deux petites étagères au modèle.
Long. : 80 cm – Prof. : 22 cm
600 / 800 €

221.

Bureau d'enfant en rotin, osier et bois, ouvrant à un tiroir en ceinture et présentant un porte-revues latéral.
Années 1960.
Haut. : 69 cm – Larg. : 81 cm – Prof. : 51 cm
120 / 150 €

222.

Poul CADIVIUS (1911-2011).
Ensemble mural modulable à fond de panneaux en teck comprenant :
- Quatre panneaux muraux. Haut. : 240 cm – Larg. : 80 cm ;
- Quinze petites étagères. Long. : 80 cm – Prof. : 22 cm ;
- Un pupitre incliné. Haut. : 27 cm – Long. : 80 cm – Prof. : 30 cm ;
- Un module à deux portes coulissantes vitrées et deux étagères vitrées. Haut. : 56 cm – Larg. : 80 cm – Prof. : 22 cm
Danemark, années 1960.

On joint :

Poul CADIVIUS (1911-2011).

Ensemble comprenant :

- Un caisson ouvrant à deux portes coulissantes découvrant deux tiroirs intérieurs et une étagère. Haut. : 51,5 cm – Larg. : 80 cm – Prof. : 46 cm ;
- Un caisson ouvrant à quatre tiroirs (petites taches). Haut. : 51,5 cm – Larg. : 80 cm – Prof. : 46 cm.
- Deux petites étagères. Long. 80 cm – Prof. : 22 cm
Danemark, années 1960
600 / 800 €



221

223.

Table basse à plateau de section rectangulaire en travertin, le piètement tubulaire en bronze patiné vert et doré entretoisé (petits éclats).
Années 1970.
Haut. : 40 cm - Larg. : 142 cm - Prof. : 102 cm
200 / 300 €



223

224.

Paire d'étagères en métal tubulaire chromé (égrenures, petites piqûres).
Années 1970.
Haut. : 199 cm - Larg. : 79 cm - Prof. : 35 cm
350 / 450 €

225.

Maison ROMEO.
Console rectangulaire en Plexiglas, les angles arrondis et les sabots en laiton. Elle repose sur quatre pieds à section en quart de cercle (rayures).
Années 1980.
Haut. : 74 cm - Larg. : 141 cm - Prof. : 40,5 cm
300 / 500 €



225

226.

Ensemble de trois tables basses, le piètement en acier brossé à jambages ajourés, les plateaux en verre fumé de forme ovale, rectangulaire et carrée (plateau carré accidenté, éclats).
Années 1970.
Haut. : de 16 à 34 cm - Larg. : de 65 à 130 cm - Prof. : de 50 à 60 cm
Haut. : 26 cm - Larg. 65 cm - Prof. : 50 cm
Haut. : 31 cm - côtés : 70 cm
200 / 300 €

227.

Table basse à plateau en verre rectangulaire à pans coupés reposant sur un piètement en acier chromé à tablette d'entretoise (choc, piqûres, éclats).
Années 1970.
Haut. : 34 cm - Larg. : 110 cm - Prof. : 70 cm
150 / 250 €

228.

GAE AULENTI (1927-2012) pour les éditions Fontana Arte.
Table basse modèle « Tavolo con ruote » en verre de section carrée reposant sur quatre roulettes.
Modèle crée en 1980.
Haut. : 24 cm - Larg. : 120 cm - Prof. : 120 cm
300 / 500 €



228

229.

Giancarlo PIRETTI (né en 1940) pour les éditions Castelli.
Table pliante modèle « Plana », le plateau modulable en polyuréthane gris reposant sur un piétement en aluminium à quatre patins.
Années 1970.
Haut. : 72 cm - Diam. : 95 cm
100 / 150 €

230.

Maison ROMÉO.
Suite de quatre chaises en chêne mouluré cérusé blanc à haut dossier canné reposant sur des pieds galbés reliés par une entretoise en X.
Années 1990.
Haut. : 108 cm - Larg. : 50 cm - Prof. : 45 cm
100 / 200 €

231.

MATHIAS.
Miroir mural en forme de pommier stylisé (infime éclat en bas à gauche, traces de colle par transparence).
Signé et daté 80 au feutre et étiquette « Créations Mathias » au dos.
Haut. : 182 cm - Larg. : 120 cm
400 / 600 €

232.

Maison Hugues CHEVALIER.
Console modèle « Alpha » en noyer verni, le plateau rectangulaire à bord biseauté reposant sur un piétement en double accolade (petites rayures).
Années 2000.
Haut. : 72,5 cm - Larg. : 150 cm - Prof. : 40 cm
200 / 400 €

233.

Maison La SPAZIALE.
Machine à expresso toutes faces modèle S9 à trois becs en métal doré et plastique noir. Elle dispose de distributions d'eau chaude et de vapeur (usures à la dorure).
Haut. : 53 cm - Larg. : 103 cm - Prof. : 53 cm
1 200 / 1 500 €



232



231



234

234.

Maison LELEU.

Tapis rectangulaire en laine à fond rouge à décor de rinceaux feuillagés stylisés grège et verts (une tache).

Signé dans la trame.

Long. : 259 cm - Larg. : 202 cm

600 / 800 €

235.

Jean PASCAUD (1903 - 1996).

Tapis rectangulaire en laine à décor en beige et vert d'eau des signes du zodiaque sur fond ocre (usures).

Monogrammé dans la trame.

Années 1940.

Long. : 273 cm - Larg. : 186 cm

600 / 800 €



235



236.

Jean LURÇAT (1891-1966) à AUBUSSON.

Sphinx de rouille.

Tapiserie en laine signée dans la trame en bas à droite (taches).

Haut. : 74 cm - Larg. : 106 cm

3 000 / 4 000 €



237

237.

Jean LURÇAT (1891-1966) à AUBUSSON.

« Coule de source ».

Tapiserie en laine signée dans la trame en bas à gauche, contresignée et numérotée 71 / 71 sur le bolduc. Tissée dans les ateliers Pinton (taches).

Haut. : 148 cm - Larg. : 230 cm

2 000 / 3 000 €

238.

D'après Jean LURÇAT (1891-1966).

Le Coq étoilé.

Impression sur toile de laine.

Haut. : 140 cm - Larg. : 118 cm

100 / 200 €



238

Le Floc'h

PARIS • SAINT-CLOUD

Dimanche 6 décembre 2020

Grands vins, champagnes,
spiritueux & arts de la table



Hôtel des Ventes de Saint-Cloud - 1 ter, boulevard de la République

Le Floc'h

PARIS • SAINT-CLOUD

Dimanche 7 février 2021

Tableaux, mobilier & objets d'art



LE PHO (Hadong, 1907 - Paris, 2001).
Bouquet de chrysanthèmes jaunes et feuillage dans un panier tressé.
Adjugé 31 000 €

Hôtel des Ventes de Saint-Cloud - 1 ter, boulevard de la République
Pour intégrer des lots dans cette vente, n'hésitez pas à nous contacter

CONDITIONS GÉNÉRALES DE VENTE LIÉES À LA SITUATION ENGENDRÉE PAR LE COVID-19

Les présentes conditions générales de vente s'appliquent à toute vente organisée par la maison de vente LE FLOCH. Ces conditions sont susceptibles d'évoluer selon la situation liée à la crise sanitaire actuelle.

COMMISSION ACHETEUR

Les acquéreurs paieront en sus des enchères les frais et taxes suivants : 25 % (frais 20,83 %, T.V.A. sur frais 4,17 %), ou 14,4 % (frais 12 %, T.V.A. sur frais 2,4 %) pour les lots précédés d'une astérisque.

MODALITÉS DE PAIEMENT

Le paiement se fait en euros et au comptant pour l'intégralité du prix, frais et taxes compris. L'adjudicataire pourra s'acquitter par les moyens suivants :
- carte de crédit française VISA ou MASTERCARD sur notre site internet www.lefloch-drouot.fr, onglet paiement en ligne / ventes à Saint-Cloud ;
- virement bancaire (l'IBAN sera indiqué sur votre bordereau d'adjudication) ;
- espèces jusqu'à 1000 euros frais et taxes compris (15 000 € lorsque le débiteur justifie qu'il n'a pas son domicile fiscal en France et qu'il n'agit pas pour les besoins d'une activité professionnelle).

Nous vous demandons de privilégier les règlements à distance.

Les règlements par chèque ne sont pas acceptés.

IDENTITÉ DE L'ACHETEUR

Tout adjudicataire doit justifier son nom et son adresse pour la bonne tenue du procès verbal par la présentation d'une pièce d'identité en cours de validité.

DÉLIVRANCE DES LOTS ACHETÉS

Les lots ne seront délivrés à l'acquéreur qu'après paiement intégral du prix, des frais et des taxes à distance. Les lots adjugés demeureront aux risques, frais et péril des adjudicataires, dès l'adjudication prononcée, alors même que leur délivrance n'aurait pas lieu.

RETRAIT DES ACHATS

Si le retrait est compatible avec les normes sanitaires en vigueur, les achats sont à retirer sur rendez-vous à l'Hôtel des Ventes de Saint-Cloud, 3 bd de la République, Saint-Cloud (92210) dès le lendemain de la vente en fonction de nos horaires d'ouverture (du mardi au vendredi de 9h30 à 12h00 et de 14h00 à 18h00 - samedi de 10h00 à 12h00). Pour prendre rendez-vous, contactez-nous au 01 46 02 20 15 ou par mail à l'adresse contact@lefloch-drouot.fr

Les objets de petite taille réglés pourront être transportés à votre demande au bureau de Paris, 30 avenue Théophile Gautier, Paris (75016). Les transferts vers nos locaux parisiens sont faits tous les mercredis. Les objets y sont donc disponibles à partir du jeudi 14h00 sur rendez-vous à prendre au 01 48 78 81 06 ou par mail à l'adresse paris@lefloch-drouot.fr. Dans tous les cas, les objets sont sous votre entière responsabilité et nous déclinons toute responsabilité en cas de perte ou dégradation lors du transport ou du stockage dans nos locaux.

FRAIS DE STOCKAGE

Le stockage est gratuit les 14 premiers jours calendaires après la date de vente. Passé ce délai, des frais de stockage seront appliqués aux tarifs suivants :

- 1€ / 5€ / 10€ / 20€ par jour, à partir du 15e jour calendaire, selon la nature du lot*.

*Très petits : les bijoux, les livres, les œuvres sur papier non encadrées dont la taille est inférieure au format A4

Petits : les tableaux mesurant moins de 1,5 x 1,5 m, les lots légers et de petit gabarit

Moyens : les tableaux mesurant plus de 1,5 m, les lots de petit gabarit et lourds

Grands : les lots de grand gabarit et lourds et les lots imposants ou composés de plusieurs lots

Tant que les mesures sanitaires empêchent le déplacement, les frais de stockage sont annulés pour la période concernée.

EXPÉDITIONS

Une expédition à vos frais est possible. Veuillez faire votre demande de devis par mail à l'adresse logistique@lefloch-drouot.fr. Nous facturons des frais d'emballage et d'expédition en sus des frais de poste afin de vous fournir un emballage de qualité. Nous déclinons toute responsabilité en cas de dégradation lors du transport.

Les expéditions sont faites tous les mercredis pour les lots entièrement réglés (bordereau et frais de port).

Nous pouvons également vous assister dans l'organisation d'une livraison par transporteur en France et à l'étranger.

GARANTIES

Conformément à la loi, les indications portées au catalogue, compte tenu des rectifications annoncées au moment de la vente et portées au procès-verbal de la vente, engagent la responsabilité de la S.V.V. Guillaume Le Floch ainsi que celle des éventuels experts ayant décrit le lot. Le délai de prescription des actions en responsabilité civile engagées à l'occasion des ventes volontaires est de cinq ans à compter de l'adjudication. Les objets sont vendus en l'état. L'exposition préalable à la vente ayant permis aux acquéreurs l'examen des objets présentés, aucune réclamation ne sera admise une fois l'adjudication prononcée. Les dimensions et poids sont donnés à titre indicatif, ainsi que les indications sur l'existence d'une restauration ou d'un défaut. L'absence d'indication de restauration ou de défaut ne garantit pas que le bien en soit exempt. Inversement la mention de quelques défauts n'implique pas l'absence de tout autre défaut. Les reproductions au catalogue sont aussi fidèles que possible à la réalité mais n'ont pas de valeur contractuelle, la proportion des objets pouvant ne pas être respectée et une différence de coloris ou de tons étant possible. Les actions en responsabilité civile engagées à l'occasion des ventes aux enchères publiques se prescrivent par cinq ans à compter de l'adjudication.

ASSURANCE

Dès l'adjudication, l'objet est sous l'entière responsabilité de l'adjudicataire. L'acquéreur est chargé de faire assurer ses acquisitions lui-même.

Guillaume Le Floch S.V.V. décline toute responsabilité quant aux dommages que l'objet acquis pourrait encourir, et ceci dès l'adjudication prononcée.

PÉNALITÉS DE RETARD

Des pénalités de retard pourront être appliquées dans le cas où les sommes dues sont réglées après le lendemain de la vente, sans qu'un rappel soit nécessaire. Le taux appliqué sera de 5%.

DÉFAUT DE PAIEMENT

À défaut de paiement par l'adjudicataire, après mise en demeure restée infructueuse, le vendeur peut dans un délai de trois mois suivant la vente, opter soit pour la remise en vente sur folle enchère de l'adjudicataire défaillant, soit pour la résolution de plein droit de la vente. En cas de remise en vente, l'adjudicataire défaillant devra acquitter la différence entre le prix pour lequel il s'était porté acquéreur et le prix définitivement obtenu lors de la remise en vente. Dans tous les cas, l'adjudicataire défaillant pourra être redevable de dommages et intérêts. Par ailleurs, Guillaume Le Floch S.V.V. se réserve le droit de procéder à toute compensation avec les sommes dues à l'adjudicataire défaillant.

ORDRE D'ACHAT

Les ordres d'achat ne seront pris en considération que confirmés par écrit, accompagnés d'une photocopie de la pièce d'identité de l'enchérisseur ainsi que d'un moyen de paiement (chèque signé ou autorisation de débit d'une carte bancaire) et reçus au moins 24 heures avant le début de la vente. La S.V.V. Guillaume Le Floch décline toute responsabilité en cas d'omission d'exécution d'un ordre d'achat.

ENCHÈRE PAR TÉLÉPHONE

La possibilité d'enchérir par téléphone est offerte à condition que nous ayons reçu au moins 24 heures avant le début de la vente une confirmation écrite accompagnée d'une photocopie de la pièce d'identité de l'enchérisseur ainsi que d'un moyen de paiement (chèque signé ou autorisation de débit d'une carte bancaire). La S.V.V. Guillaume Le Floch décline toute responsabilité au cas où la communication n'aurait pu être établie ou en cas d'erreur relative à la réception des enchères par téléphone.

Si la S.V.V. Guillaume Le Floch ne peut pas joindre les enchérisseurs par téléphone, ceux-ci s'engagent alors à enchérir automatiquement à hauteur de l'estimation la plus basse. Avertissement : les conversations téléphoniques peuvent être enregistrées pendant les ventes.

EXPORTATION

L'exportation de certains biens hors de France, que cela soit vers un pays membre de la communauté européenne ou non, est subordonnée à la délivrance d'un certificat par le Ministère de la Culture (décret n° 2004-709 modifiant le décret 93-124) qu'il est de la responsabilité de l'adjudicataire de demander. Le fait qu'une autorisation d'exporter soit tardive ou refusée ne pourra pas justifier l'annulation de la vente, ni aucun retard de paiement du montant dû.

DROIT DE PRÉEMPTION DE L'ÉTAT FRANÇAIS

L'État français dispose d'un droit de préemption des œuvres vendues. L'exercice de ce droit intervient immédiatement après l'adjudication, le représentant de l'État manifestant alors la volonté de ce dernier de se substituer au dernier enchérisseur et devant confirmer la préemption dans les 15 jours.

Retrouvez-nous sur les réseaux sociaux

Maison de ventes Guillaume Le Floc'h



etudefloch



etudefloch



Et pour ne rien rater de notre actualité,
inscrivez-vous sur notre site internet à la newsletter





Paris
30, av. Théophile Gautier
75016 Paris
Tél. : 01 48 78 81 06
paris@lefloch-drouot.fr

ISO 9001:2008
BUREAU VERITAS
Certification



www.lefloch-drouot.fr

Saint-Cloud
3, bd de la République
92210 Saint-Cloud
Tél. : 01 46 02 20 20
sc@lefloch-drouot.fr