

Le Floc'h

PARIS • SAINT-CLOUD



Tableaux, Mobilier & Objets d'art

DIMANCHE 10 OCTOBRE 2021

Souvenirs de la famille La Rochefoucauld

DIMANCHE 17 OCTOBRE 2021

« Ces princes sont-ils faits comme les autres humains ? »
Mémoires du duc de Saint-Simon



Vente aux enchères publiques

Première vente

Tableaux, mobilier & objets d'art

(lots 1 à 209)

Dimanche 10 octobre 2021 à 14h

Expositions publiques

Vendredi 8 et samedi 9 octobre de 11h à 18h

Dimanche 10 octobre de 11h à midi

Seconde vente

Les greniers du château de Verteuil Souvenirs de la famille La Rochefoucauld

(lots 210 à 444)

Dimanche 17 octobre 2021 à 14h

Expositions publiques

Vendredi 15 et samedi 16 octobre de 11h à 18h

Dimanche 17 octobre de 11h à midi

Experts



TABLEAUX ANCIENS
Cabinet TURQUIN
Monsieur Stéphane PINTA
69 rue Sainte - Anne
75002 PARIS
stephane.pinta@turquin.fr
01 47 03 48 78
a décrit les lots n^{os} 32 à 38, 40
à 45, 47, 48, 53, 62, 66, 68, 215,
221, 230, 231, 233 à 235, 240,
247, 253



MOBILIER & OBJETS D'ART
Monsieur Cédric HENON
43 rue Jean Jaurès
45800 SAINT-JEAN-DE-BRAYE
contact@authenticite.fr
06 95 34 93 78
a décrit les lots n^{os} 115, 116, 123,
133, 140, 356



DESSINS ANCIENS
Monsieur Gérard AUGUIER
Via Durini, 27
20122 MILAN
gerard@auguier.it
+30 33 51 40 41 57
a décrit les lots n^{os} 4 à 10, 49



CÉRAMIQUES ANCIENNES
Monsieur Cyrille FROISSART
16 rue de la Grange Batelière
75009 PARIS
froissart.expert@gmail.com
01 42 25 29 80
a décrit le lot n^o 138



TABLEAUX ET SCULPTURES MODERNES
Cabinet BRUN - PERAZZONE
Monsieur Irénée BRUN
14, rue Favart
75002 PARIS
brun.perazzone@gmail.com
01 42 60 45 45
a décrit le lot n^o 72



ART AFRICAÏN
AA OARTS
Madame Marie-Christine DAFFOS
Monsieur Jean-Luc ESTOURNEL
91, rue de Faubourg Saint-Honoré
75008 PARIS
aaoarts@aaoarts.com
06 09 22 55 13
a décrit le lot n^o 90



ARCHÉOLOGIE CLASSIQUE
Monsieur Antoine TARANTINO
38 rue Saint-Georges
75009 PARIS
contact@galerietarantino.com
06 15 44 68 46
a décrit les lots n^{os} 88, 89



ART D'ASIE
Cabinet PORTIER & ASSOCIÉS
Madame Alice JOSSAUME
26, boulevard Poissonnières
75009 PARIS
contact@cabinetportier.com
01 48 00 03 41
a décrit le lot n^o 91



HAUTE ÉPOQUE
Monsieur Benoît BERTRAND
22, rue de Vert-bois
75003 PARIS
bbertrand0870@gmail.com
06 58 47 62 42
a décrit les lots n^{os} 93 à 98, 102



TAPIS & TAPISSERIE
Monsieur Frank KASSAPIAN
4, quai d'Orléans
75004 PARIS
frank.kassapian@yahoo.fr
06 58 68 52 26
a décrit les lots n^{os} 109, 110, 206,
à 209, 444

Rendez-vous &
Renseignements
au +33 (0)1 46 02 20 15
contact@lefloch-drouot.fr



Hôtel des Ventes de Saint-Cloud
1 ter, boulevard de la République
92210 Saint-Cloud

1^{re} de couverture : lot n° 420
2^e de couverture : lot n° 318
4^e de couverture : lot n° 134

25% TTC pour tous les lots sauf ceux précédés d'un astérisque qui supporteront les frais judiciaires de 14,28% TTC

Enchères physiques en salle possibles sur présentation du pass sanitaire
La réservation préalable est conseillée

Laissez un ordre d'achat, une demande de téléphone,
ou enchérissez en direct sur Drouot Live

DROUOT
DIGITAL
Live

10 INTERENCHERES
LIVE

Tous les lots sont visibles sur le site www.lefloch-drouot.fr
Protégez votre santé en privilégiant les enchères à distance

Photographies : Luc Pâris 06 80 66 16 55 – Laetitia Striffling laetitiastriffling@gmail.com
Conception et impression : Arlys 01 34 53 62 69



Estampes & œuvres sur papier



1

1.
Ensemble de trois estampes telles que :
- Adam PÉRELLE (1640-1695) d'après Nicolas de POILLY (1626-1696).
« Veüe et Perspective du Chasteau et de la Cascade de St.Clou ».
Estampe rehaussée (infimes rousseurs).
Haut. : 22,5 cm - Larg. : 28,5 cm (à vue)
- Samuel MIDDIMAN (1750-1831) d'après Frédérick NASH (1782-1856).
Vue du château de St-Cloud.
Estampe rehaussée (infimes rousseurs).
Haut. : 17,5 cm - Larg. : 23,5 cm (à vue)
- École française du début du XVIII^e siècle.
« Chafteau de St. Cloud » ; « Prop. de la Cafcade à St. Clou ».
Gravure en deux vignettes sur une page filigranée (quelques piqûres).
Haut. : 27 cm - Larg. : 17,5 cm
60 / 80 €



2

2.
D'après Théodore GÉRICAULT (1791-1824), par VILLAIN chez Gihaut, Boulevard des Italiens, n°5.
« Maréchal français ».
Lithographie. Premier tirage français avant que les noms de Gihaut et Villain n'aient été effacés (contrecollé, petites rousseurs éparses).
Haut. : 33 cm - Larg. : 39 cm
150 / 250 €

3.
École italienne du XVII^e siècle.
Recto : Étude d'homme nu.
Verso : La Visitation, d'après Andréa del Sarto.
Pierre noire (taches).
Haut. : 39,5 cm - Larg. : 26,5 cm
600 / 800 €
Expert : Cabinet de Bayser - info@debayser.com



3 (recto)



3 (verso)



4



5

4.
 École italienne du XVI^e siècle.
 Étude pour un saint Christophe.
 Plume, encre brune.
 Haut. : 20 cm – Larg. : 28,5 cm
 Ancienne attribution à Bartolomeo PASSAROTTI.
 AN en bas à droite.
 2 000 / 3 000 €

5.
 École française du XVIII^e siècle dans le goût d'Antoine WATTEAU.
 Femme au balcon tenant un éventail.
 Dessin à la sanguine et au crayon noir, parties reprises autour
 de la tête.
 Monogrammé SLR en bas à droite.
 Haut. : 11,5 cm – Larg. : 10 cm
 250 / 350 €



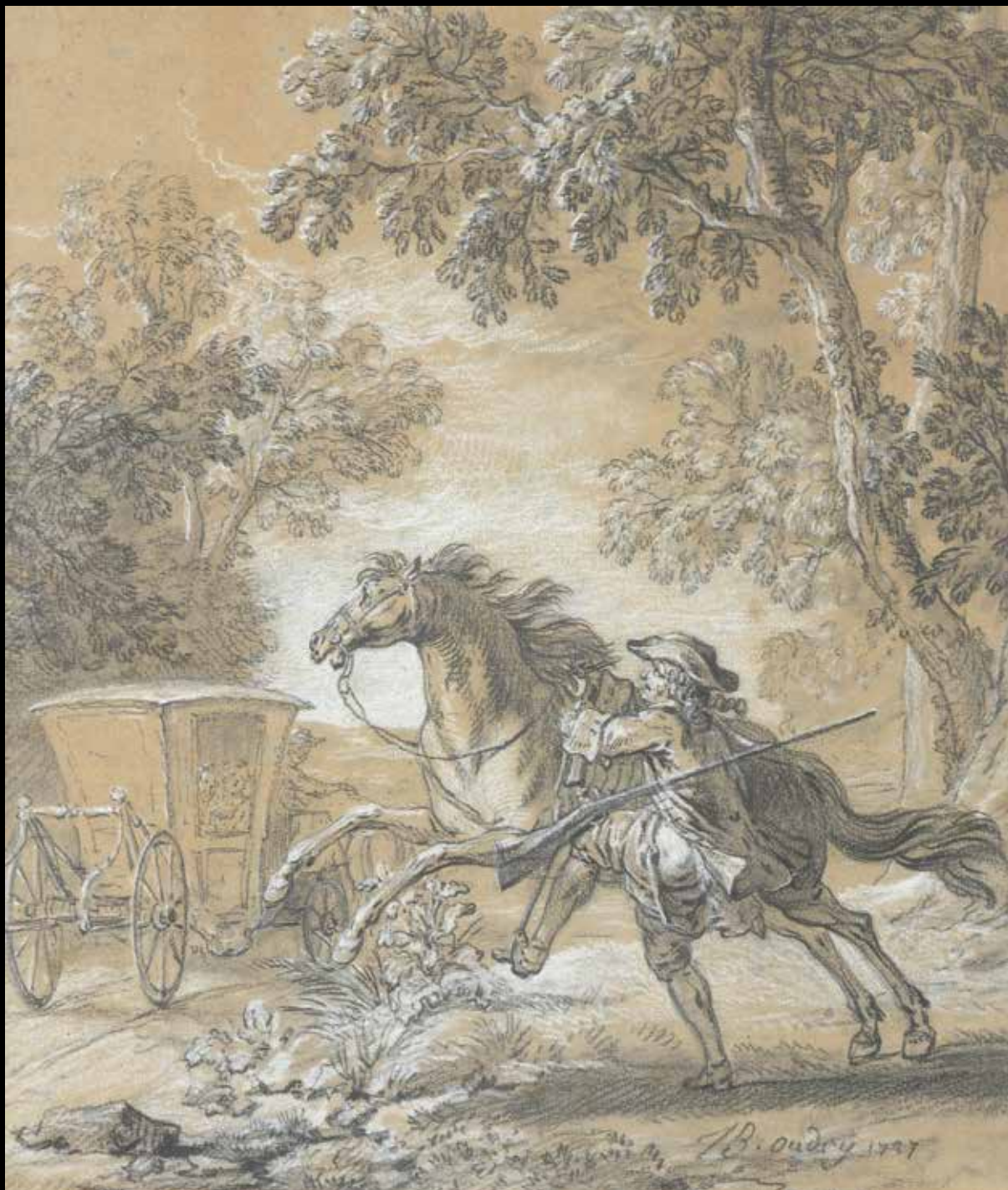
6



7

6.
 Attribué à Nicolas COCHIN (1688-1754).
 Le souper.
 Dessin au crayon, monogrammé et cachet de collection L.M
 couronné en bas à gauche.
 Haut. : 26 cm – Larg. : 27 cm
 800 / 1 000 €

7.
 Entourage de Jean-Marc NATTIER (1685-1766).
 Portrait d'un magistrat.
 Pierre noire, sanguine et rehauts de blanc.
 Haut. : 20 cm – Larg. : 15 cm
 400 / 500 €



8.

Jean-Baptiste OUDRY (Paris, 1686 – Beauvais, 1755).

« Le poète en tombant de cheval rompt la ceinture de sa culotte ».

Pierre noire, rehaut de blanc signée et datée 1727 en bas à droite.

Haut. : 32,5 cm – Larg. : 27,5 cm

12 000 / 15 000 €

Dessin destiné à l'illustration du « Roman comique » de Scarron.

C'est le numéro 16 de la liste des 38 sujets publiés par Oudry dans le Mercure de France en 1727. Il illustre le chapitre 20 du livre I du roman.

Le dessin n'a pas été gravé.



9

9.
Jean-Baptiste LE PAON (Paris, 1738 - 1785).
Groupe de militaires dans un village.
Plume, lavis gris (déchirure).
Haut. : 28 cm - Larg. : 39 cm
700 / 800 €



10

10.
Dirk LANGENDYK (Rotterdam, 1748 - 1805).
Bivouac.
Plume, aquarelle signée et datée 1795 en bas à gauche.
Haut. : 16,5 cm - Larg. : 24 cm
600 / 800 €

11.
École française du début du XIX^e siècle.
Ruines antiques à l'obélisque animées.
Aquarelle gouachée circulaire (petites déchirures).
Diam. : 13,5 cm (à vue)
Cadre en bois et composition redorée (petits manques au cadre).
150 / 250 €



12

12.
Maurice TOUSSAINT (Fontenay-aux-Roses, 1882 - Écully, 1974).
Artillerie à cheval de la Garde impériale.
Aquarelle signée en bas à droite et datée 1914 (petites rousseurs).
Haut. : 33 cm - Larg. : 23 cm
300 / 500 €



13

13.
Maurice TOUSSAINT (Fontenay-aux-Roses, 1882 - Écully, 1974).
Artillerie montée de la Garde impériale.
Aquarelle signée en bas à gauche et datée 1913 (petites rousseurs).
Haut. : 33 cm - Larg. : 23 cm
300 / 500 €

Georges CLAIRIN (Paris, 1843 – Clohars-Carnoët, 1919)

Après un passage initiatique en Espagne puis en Italie en compagnie de François Flameng et Jean-Léon Gérôme, Georges Clairin se lie au peintre Marià Fortuny lors d'un voyage au Maroc. Le pittoresque des scènes orientales devient une source d'inspiration pour le peintre, qui perdurera toute sa vie.

Clairin est surtout connu pour les portraits de son amie Sarah Bernhardt dont le plus célèbre orne les cimaises du musée du Petit Palais. Dévoilé lors du Salon de 1876, il y fit sensation. On y découvre l'actrice, divine, nonchalamment étendue « sur un riche divan de satin rosé », un lévrier allongé à ses pieds.

- 14.**
Guerrier orientaliste.
Graphite sur papier (insolation).
Haut. : 25,5 cm – Larg. : 17,5 cm
400 / 600 €
- 15.**
Sarah Bernhardt en Tosca.
Graphite sur papier signé, dédié « à mon ami Dussoit » et légendé « croquis fait pendant une des répétitions de la Tosca » (petites taches, pliures et insolation).
Haut. : 33,5 cm – Larg. : 19 cm
400 / 600 €
- 16.**
Sarah Bernhardt en Jeanne d'Arc.
Graphite sur papier signé, dédié « à mon ami Dussoit » et légendé « croquis fait pendant une des répétitions de Jeanne d'Arc » (insolation et pliures).
Haut. : 33,5 cm – Larg. : 19 cm
400 / 600 €



14



15



16

- 17.**
Wilhelm von KAULBACH (Bad Arolsen, 1805 – Munich, 1874).
Étude néoclassique.
Graphite sur papier, trace de signature en bas à droite (insolation).
Haut. : 37,5 cm – Larg. : 21 cm
300 / 600 €



17

Georges MÉLIÈS (Paris, 1861-1938)

Ensemble de douze caricatures à l'encre rehaussée au crayon de couleur.
Encadrement « P. LIONIS » au Havre.

Pionnier dans l'utilisation d'effets et de trucages au cinéma, Georges Méliès poursuit durant toute sa carrière sa première vocation le dessin (et plus particulièrement la caricature). Interdit de Beaux-Arts par son père, il intègre l'atelier de Gustave Moreau et publie des dessins satiriques dans le journal *La Griffe*. Son œuvre caricaturale est d'autant plus importante et reconnue qu'il y consacre l'un de ses premiers films le « Dessinateur express » en 1896. Vraisemblablement réalisé vers 1907 à Mers-Les-Bains, un tel ensemble est particulièrement rare sur le marché du fait de sa cohérence et du témoignage du talent de dessinateur de « L'enchanteur de la réalité ». La cinémathèque française possède près de soixante-dix de ses caricatures.

- 18.**
« François du tréport ».
Caricature figurant un mendiant tenant une pancarte inscrite « Aveugle par nécessité » (trous de punaise, taches, mouillures).
Haut. : 29 cm – Larg. : 19,3 cm
200 / 300 €
- 19.**
Le concours de sable.
Caricature inscrite en haut à gauche « Voici, messieurs, un chef d'oeuvre qui mérite incontestablement !!! Le premier prix !!! », datée aout 1907 en haut à droite et monogrammée en bas à droite (trous de punaise, taches, petits manques de papier).
Haut. : 22 cm – Larg. : 35 cm
400 / 600 €
- 20.**
« Gratte-à-mort ».
Caricature figurant un violoniste (trous de punaise, taches, mouillures).
Haut. : 29 cm – Larg. : 19,3 cm
300 / 400 €
- 21.**
« Pan ! Pan ! Estropié !!! ».
Caricature (trous de punaise, taches, mouillures, déchirures et restaurations).
Haut. : 29 cm – Larg. : 19,3 cm
150 / 200 €
- 22.**
« Le premier flic de France ».
Caricature figurant Clémenceau assis sur un trône, titrée en haut (trous de punaise, taches, pliures centrales).
Haut. : 22 cm – Larg. : 35 cm
500 / 800 €
- 23.**
« La vendeuse de moules ».
Caricature inscrite en haut « Faut pas d'moules ?? a sont bé béles môdôme !! » et signée en bas à droite (trous de punaise, taches).
Haut. : 35 cm – Larg. : 22 cm
400 / 600 €
- 24.**
« Absalon II ».
Caricature à l'encre rehaussée au crayon de couleur figurant un vendeur de guimauve, titrée en haut à droite, inscrite en bas « A la gui gui, à la guimauve, un sou l'baton » et signée en bas à droite (trous de punaise, taches).
Haut. : 35 cm – Larg. : 22 cm
400 / 600 €
- 25.**
« Lapoire ».
Caricature à l'encre rehaussée au crayon de couleur, titrée en haut à gauche et inscrite « Lapoire – grand prix d'honneur à l'unanimité plus une voix du concours de sable de la ville de Mers » (trous de punaise, taches).
Haut. : 22 cm – Larg. : 35 cm
400 / 600 €
- 26.**
Le mendiant.
Caricature à l'encre rehaussée au pastel gras et au crayon de couleur, inscrite en haut « Bon nougat madame : Jamais malade, jamais nourri !! toujours bon caractère ! toujours beaucoup d'enfants ! C'est toujours la Ptichichi la Ptichicha » et signée en bas à gauche (trous de punaise, taches).
Haut. : 35 cm – Larg. : 22 cm
400 / 600 €
- 27.**
Le vendeur de cacahuètes.
Caricature à l'encre rehaussée au crayon de couleur, inscrite en haut « Madame, Mossiou Les Voila ! Les Voila ; les voila ! Les bons cacaoettes. Bono, bono ! ah ! qu'ils sont bons !!! Ils sont épatants !!!! Delicious. Les voila ! les voila ! » et signée en bas à droite (trous de punaise, taches).
Haut. : 35 cm – Larg. : 22 cm
400 / 600 €
- 28.**
Le vendeur de volailles, Caricature inscrite en haut « Dé poulés dé lapéins dé canards nouveaux dé poulés nouveaux des ouées nouveaux !!! » et signée en bas à gauche (trous de punaise, taches).
Haut. : 35 cm – Larg. : 22 cm
400 / 600 €
- 29.**
Le gendarme.
Caricature inscrite en bas « Il a-z-été perdu une pèlerine de junes gens sur la plage. Récompense à ceusse qui la rapportera » et dans un panneau « Arrêté – Par décision de Mr Le Maire il est interdit sous peine d'amende de se moucher dans la partie comprise entre les bancs & le parapet » (trous de punaise, taches, mouillures).
Haut. : 35 cm – Larg. : 22 cm
400 / 600 €



18



19



20



21



22



23



24



25



26



27



28



29

Tableaux



30

30.
*École de Séville du XVII^e siècle, suiveur de MURILLO.
Sainte Famille dans un paysage.
Panneau de noyer, une planche non parquetée (restaurations anciennes).
Haut. : 42 cm - Larg. : 33 cm
Cadre de type Sansovino redoré dans le style du XVI^e siècle.
600 / 800 €



31

31.
École du XVIII^e siècle, d'après Philips WOUWERMANS (1619-1668).
Le repos des cavaliers.
Huile sur panneau signée DIEUSH (?) (restaurations).
Haut. : 36 cm - Larg. : 44,5 cm
500 / 700 €



32

32.
École française vers 1720.
Jeune femme portant une corbeille de fruits.
Huile sur toile.
Haut. : 76 cm - Larg. : 83 cm
1 500 / 2 000 €



33

33.
École flamande du XVII^e siècle, suiveur de Hendrik de KLERCK.
Vierge à l'Enfant entourée d'une ronde d'angelots.
Huile sur panneau de chêne, deux planches, non parqueté (fentes).
Haut. : 49 cm - Larg. : 69,5 cm
1 400 / 1 600 €



34

34.
École émilienne vers 1640.
La Vierge à l'Enfant avec saint Jean-Baptiste.
Huile sur toile marouflée sur panneau de noyer. Au dos un
cachet d'exportation.
Haut. : 41 cm Larg. : 33 cm
1 500 / 2 500 €



35

35.
Atelier de Joos VAN CLEVE (ca 1480 - ca 1540).
Saint Jérôme méditant dans son cabinet.
Huile sur panneau de chêne (petits manques, salissures).
Haut. : 67,5 cm - Larg. : 50,5 cm
4 000 / 6 000 €



36

36.
École française vers 1740.
Le Christ entouré d'anges.
Huile sur toile (restaurations).
Haut. : 46 cm - Larg. : 37 cm
800 / 1 200 €



37

37.
École française vers 1730, entourage de Jean-François de TROY.
Couple de bergers dans un paysage.
Huile sur toile, trace de signature ou de date en bas à droite.
Sans cadre.
Haut. : 55 cm - Larg. : 45 cm
1 000 / 1 500 €



38

38.
 Attribué à Antoine MONNOYER (1670-1747).
 Bouquet de fleurs coupées dans un vase de bronze posé sur
 un entablement
 Huile sur toile (rentoilée).
 Haut. : 83,5 cm – Larg. : 83 cm
 3 000 / 4 000 €

39.
 École de Jean-Baptiste MONNOYER (1636-1699).
 Guirlande de fleurs suspendue à deux anneaux.
 Huile sur toile portant une signature en bas à droite
 (restaurations anciennes, une griffure).
 Haut. : 46,5 cm – Larg. : 29 cm
 Provenance : Vente Rossini du 6 décembre 2004.
 500 / 600 €

40.
 Attribué à Peter CASTEELS III (1684-1749).
 Vase de fleurs sur un entablement.
 Huile sur toile portant un monogramme en bas à gauche
 (rentoilée).
 Haut. : 65 cm – Larg. : 54 cm
 2 000 / 3 000 €

41.
 Attribué à Tobias STRANOVER (1684 - 1756).
 Corbeille de fruits sur un entablement
 Huile sur toile (rentoilée).
 Haut. : 41 cm – Larg. : 51 cm
 3 000 / 4 000 €



40



41



42

42.

École anglaise vers 1700, entourage de Mikael DAHL.
 Portrait de dame et son jeune serviteur noir.
 Huile sur toile (restaurations anciennes et petits manques).
 Haut. : 124 cm – Larg. : 102 cm
 1 000 / 2 000 €



43

43.

École française du XVIII^e siècle.
 Scène pastorale dans un paysage de rivière.
 Huile sur toile, traces de signature (restaurations).
 Haut. : 59 cm – Larg. : 74 cm
 800 / 1 200 €



44

44.

Balthasar DENNER (Altona, 1685 – Rostock, 1749).
 Portrait d'homme en buste de trois quart.
 Huile sur panneau de chêne, une planche, non parqueté,
 monogrammé en bas à gauche BD (liés) 1740.
 Au dos du cadre une étiquette ancienne avec un N° 62.
 Haut. : 26,5 cm – Larg. : 22,3 cm
 3 000 / 4 000 €



45



47



46



48

45.
École française du XVIII^e siècle, entourage de Jean-Baptiste PATER.
Scène de harem dans une architecture.
Huile sur toile (rentoilée).
Haut. : 57 cm - Larg. : 70 cm
3 000 / 5 000 €

46.
École du XVIII^e siècle, d'après Jean-Baptiste GREUZE.
La mère attentive.
Pastel d'après la gravure (petites piqûres). Au dos, une étiquette : Monsieur R. d'Hotelans.
Haut. : 53 cm - Larg. : 39 cm
Cadre en bois redoré et verre ancien (petits manques et accidents).
600 / 800 €

47.
École hollandaise du XVIII^e siècle, suiveur de Jan Van NOORDT.
La rencontre de Don Juan et Preziosa.
Huile sur toile.
Haut. : 103 cm - Larg. : 128 cm
3 000 / 4 000 €

Reprise de la composition de Jan Van Noordt conservée dans une collection privée.
Bibliographie : David A. de Witt, Jan Van Noordt. Painter of History and Portraits in Amsterdam, Londres, MQUP, 2007, pp. 146 à 149, n° 31.

48.
École française du XVIII^e siècle, dans le goût de Jacques-André-Joseph AVED.
La dame au thé.
Huile sur toile (verniss jauni).
Haut. : 90 cm - Larg. : 71 cm
500 / 800 €



49

49.
 Henri Nicolas VAN GORP (Paris, 1756 – Beaumont-sur-Oise, 1819).
 Portrait d'Alexandrine-Françoise-Félicitée Bardet et de son
 fils Abel Floréal Heudier.
 Paire d'huiles sur toile.
 Haut. : 22 cm – Larg. : 16 cm
 1 500 / 2 500 €



49

50.
 Attribué à Cajetan ROOS dit Gaetano da ROSA (1690-1770).
 Taureau attaqué par des chiens.
 Huile sur toile anciennement ovale mise au rectangle.
 Haut. : 47 cm – Larg. : 38 cm
 500 / 800 €

51.
 École de la première moitié du XIX^e siècle.
 Scène historique, peut-être l'annonce à François 1^{er} de la mort
 du Connétable de Bourbon lors du sac de la Ville Sainte.
 Huile sur toile (restaurations, petits manques).
 Haut. : 54,4 cm – Larg. : 46 cm
 600 / 800 €

52.
 Louis Auguste LAPITO (Joinville-le-Pont, 1803 – Boulogne-
 sur-Seine, 1874).
 Paysage lacustre animé, les montagnes enneigées en arrière-plan.
 Huile sur toile signée et datée 1929 en bas à droite (trou,
 vernis jauni).
 Haut. : 38 cm – Larg. : 46,5 cm
 600 / 800 €



51



52



53

53.

École française vers 1800.
 Portraits d'artistes (Titien, Giordano, Michel Ange,
 Reni, Rembrandt, Giordano, Van Dyck, Rubens...)
 Suite de onze cuivres (petits manques).
 Haut. : 13 cm - Larg. : 10 cm
 800 / 1 200 €



54

54.

École française du XIX^e siècle.
 Portrait de Madame Caroline-Victoire
 Frémont, née Pâris.
 Huile sur toile ovale monogrammée
 « GC » et datée 1855 au milieu à droite
 (petits manques, restaurations).
 Haut. : 61 cm - Larg. : 51 cm
 100 / 200 €



55

55.

École française du XIX^e siècle.
 Portrait de Monsieur Alexis Louis
 Pierre de Pâris Ligny (1802-1862).
 Huile sur toile monogrammée « AB » et
 datée 1859 en bas à gauche, dans un
 cadre ovale (petits manques).
 Haut. : 60 cm - Larg. : 51 cm
 100 / 200 €



56.

Léopold FISSETTE (Dison, 1814 - Bruxelles, 1889).

Les buveurs surpris.

Huile sur panneau signée en bas à gauche et datée 184? (petites craquelures).

Riche cadre en bois et composition redorée (manques).

Haut. : 54 cm - Larg. : 66 cm

1 000 / 1 500 €

56



57.

Antoine VOLLON (Lyon, 1833 - Paris, 1900).

Nature morte à l'aiguière et à la coupe de fruits.

Huile sur toile signée en bas à droite.

Haut. : 55 cm - Larg. : 66 cm

Riche cadre en bois et composition dorée (accident et manques).

1 000 / 1 500 €

58.

M. DEVORE-CHIRADE (XIX^e - XX^e siècle).

Bouquet de fleurs.

Huile sur toile signée et datée 1887 en bas à gauche (restaurations).

Haut. : 73 cm - Larg. : 49 cm

Comparable : Christie's, Londres, le 14 mars 1996, lot 26.

300 / 500 €

57

Pierre DUVAL LE CAMUS (Lisieux, 1790 – Saint-Cloud, 1854)

D'abord élève de Claude Gautherot, Pierre Duval le Camus intègre ensuite l'atelier de Jacques-Louis David en 1808. A l'instar de son maître, il se spécialise dans le genre du portrait. Chaque année, il participe au Salon où il est félicité pour ce genre qu'il traite en petit format. La reconnaissance est telle qu'il compte parmi ses clients la duchesse de Berry.

Dans un traitement raffiné, le peintre fixe ici le portrait de Léon Nau de Maupassant, propriétaire du château de Clermont au Cellier devant son saumurois natal.

En 2010, le musée des Avelines a consacré une rétrospective remettant en lumière ce peintre qui fût maire de Saint-Cloud de 1853 à 1854.



59.

Pierre DUVAL LE CAMUS (Lisieux, 1790 – Saint-Cloud, 1854).
Portrait du Comte Léon Nau de Maupassant représenté devant
la ville de Saumur.

Huile sur toile signée en bas à droite (rentoilée).

Haut. : 41 cm – Larg. : 33 cm

1 000 / 1 500 €

59

60.

Attribué à Pierre DUVAL LE CAMUS (1790 – 1854).
« Vue du château de Clermont sur l'Isle d'Orelle ».

Huile sur toile située au dos (rentoilée).

Haut. : 31 cm – Larg. : 46 cm

200 / 400 €





61.

Édouard DUBUFE (Paris, 1819 - Versailles, 1883).

La Comtesse Mélanie de Maupassant et son fils.

Huile sur toile signée et datée 1873 en bas à droite (infimes griffures et craquelures).

Haut. : 145 cm - Larg. : 99,5 cm

On joint un tirage argentique encadré reproduisant le tableau.

4 000 / 6 000 €



62

62.
 Antoine-Émile PLASSAN (Bordeaux, 1817 - Paris, 1903).
 Côteaux de la Nièvre dit aussi « Le chemin de petite communication ».
 Huile sur panneau signée en bas à droite, titrée et numérotée au dos (vernis jauni).
 Haut. : 21 cm - Larg. : 33 cm
 800 / 1 200 €



63

63.
 Alexandre-René VÉRON (Montbazon, 1826 - Paris, 1897).
 Sous-bois animé.
 Huile sur toile signée et datée 1884 en bas à gauche.
 Haut. : 37,5 cm - Larg. : 53,5 cm
 600 / 800 €



64

64.
 Lucien BIVA (Paris, 1878 - New-York, 1965).
 Vue présumée des étangs de Ville d'Avray.
 Huile sur toile signée en bas à gauche (infimes griffures).
 Haut. : 81,5 cm - Larg. : 50 cm
 200 / 400 €



65

65.
 Lucien BIVA (Paris, 1878 - New York, 1965).
 Lilas en fleurs au bord de l'étang.
 Huile sur panneau signée en bas à gauche.
 Haut. : 27 cm - Larg. : 21,5 cm
 100 / 150 €



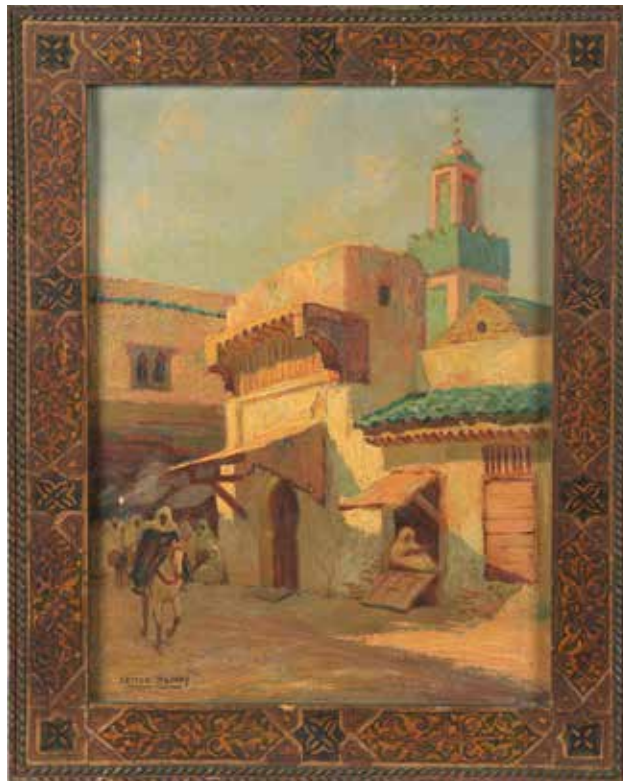
66. 66
 Girolamo NATTINO (Naples, 1842 - 1913).
 Jeune juive d'Alger.
 Huile sur toile cintrée en haut signée et datée 1877 (?) en bas à droite
 (griffure, rentoilée).
 Haut. : 91,5 cm - Larg. : 72 cm
 1 500 / 2 000 €



67. 67
 École symboliste (fin du XIX^e siècle).
 Léda aux cygnes.
 Pastel signé Serret (?) en bas à droite.
 Haut. : 53,5 cm - Larg. : 44,5 cm (à vue)
 400 / 600 €



68. 68
 Attribué à Gustave MOREAU (1826 - 1898).
 Œdipe et le Sphinx.
 Papier marouflé sur carton. Sans cadre.
 Haut. : 26,5 cm - Larg. : 21 cm
 2 000 / 3 000 €
 Notre tableau est à mettre en relation avec le tableau de Gustave Moreau de 1864 aujourd'hui conservé au Metropolitan Museum de New-York dont l'artiste exécuta de nombreuses études préparatoires.



69

69.

Matteo BRONDY (Paris, 1866 - Meknès, 1944).

« Rue de la Grande Mosquée à Meknès ».

Huile sur toile signée en bas à gauche, titrée, datée 1923 et portant un cachet au dos (petits manques). Cadre orientaliste d'origine (griffures).

Haut. : 61,5 cm - Larg. : 41,5 cm

500 / 1 000 €



70

70.

Guilherme MARQUÊS d'OLIVEIRA (Brésil, 1887 - 1960).

Vallée verdoyante en Afrique (probablement Congo).

Huile sur toile monogrammée et datée 44 en bas à gauche (petit manque).

Haut. : 56 cm - Larg. : 66 cm

200 / 400 €

Vente : Drouot, Me Doutrebente, le 6 juillet 2012, lot 83.



71

71.

Émile Marie BEAUME (Pézenas, 1888 - Paris, 1967).

Femme africaine dans un village.

Huile sur panneau signée en bas à droite.

Haut. : 40 cm - Larg. : 59,5 cm (à vue)

300 / 400 €



72

72.
Mariano FORTUNY (Réus, 1838 – Rome, 1874).
Le marché aux oranges.
Pastel sur toile signé en bas à gauche.
Haut. : 64 cm – Larg. : 80,5 cm (à vue)
400 / 600 €



73

73.
Mathilde LENOIR (Paris, 1878 – 1965).
Paysage japonais animé de barques et grues sur fond de pagode.
Huile sur toile signée en bas à gauche (petits manques et craquelures).
Haut. : 42 cm – Larg. : 64,5 cm
800 / 1 200 €



74

74.
Georges ROBIN dit Jorj ROBIN (Nantes, 1923 - 2003).
« Ferme dans le Loiret ».
Huile sur isorel signée en bas à droite et titrée au dos.
Haut. : 53,5 cm - Larg. : 73 cm
800 / 1200 €



75

75.
Luigi MORETTI (Venise, 1884 - 1950).
Marché aux fleurs.
Huile sur carton signée en bas à droite. Étiquette de l'artiste au dos.
Haut. : 37,5 cm - Larg. : 45,5 cm
300 / 500 €



76



76

76.
Raymond BESSE (Niort, 1899 - Candé-sur-Beuvron, 1969).
« Église St-Séverin à Paris » ; « Pont Neuf enneigé ».
Deux huiles sur toile, l'une signée en bas à gauche, l'autre en bas à droite, les deux titrées au dos.
Haut. : 46 cm - Larg. : 55 cm
700 / 800 €

77.

Henri GERVEX (Paris, 1852-1929).

Le blessé abreuvé par une infirmière sur le quai de la gare.

Pastel signé et daté 1915 en bas à gauche.

Au dos étiquette portant le nom de Mme Colombier et numéroté 102.

Haut. : 52 cm - Larg. : 30 cm (à vue)

400 / 600 €



77



78

78.

Arvid JOHANSSON (1862-1923)

Torpilleur.

Huile sur toile signée et datée 1901 en bas à gauche
(un enfoncement).

Haut. : 81,5 cm - Larg. : 65,5 cm

600 / 800 €

27



79

79.
Valeri SEMIONOV (École russe du XX^e siècle).
Vue animée de la ville de Perm.
Huile sur carton signée au dos.
Haut. : 49 cm - Larg. : 70 cm
150 / 250 €



80

80.
Vo LANG dit Jean VOLANG (Vietnam, 1921 - 2005).
Nature morte à la coupe de fruits.
Huile sur toile signée en bas à droite.
Haut. : 50 cm - Larg. : 85 cm
1 500 / 2 000 €



81

81.
Charles WALCH (Thann, 1896 - Paris, 1948).
Paysage de la Creuse.
Huile sur toile signée en bas à droite et titrée au dos.
Haut. : 46,5 cm - Larg. : 56 cm
800 / 1 200 €



82

82.
Eugène PAUL dit GEN PAUL (Paris, 1895 - 1975).
« Bagatelle ».
Encre sur papier signée et titrée en bas à gauche.
Haut. : 40 cm - Larg. : 51 cm (à vue)
300 / 500 €



83.

Jules-René HERVÉ (Langres, 1887 - 1981).

Enfants à la balançoire.

Huile sur toile signée en bas à gauche et contresignée au dos.

Haut. : 100 cm - Larg. : 81 cm

6 000 / 8 000 €

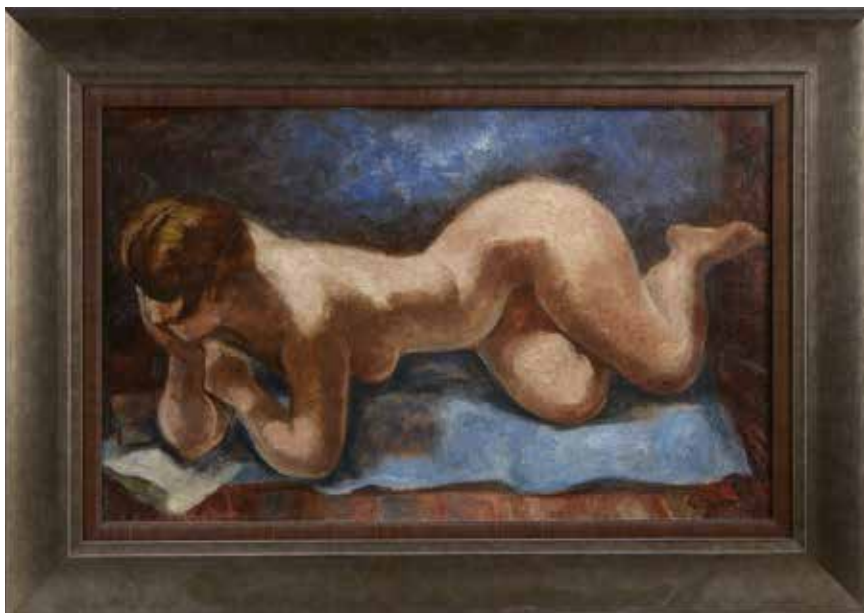
Originaire de Langres, Jules-René Hervé s'installe à Paris en 1908 pour étudier à l'école des Arts décoratifs puis à l'Ecole des Beaux-Arts. Il expose ses peintures de la vie quotidienne au Salon des Artistes français où il sera récompensé plusieurs fois, notamment d'une médaille d'or en 1925. Dans le sillage des impressionnistes, le peintre utilise une touche large et volontairement floue qui vient supprimer le contour des figures. La lumière naturelle et l'harmonie des couleurs met en avant la quiétude de ce jeu enfantin baigné des rayons du soleil.



84

84.

Pal FRIED (Budapest, 1893 - New-York, 1976).
Nue allongée.
Huile sur toile signée en bas à gauche (légère
dépression de la toile, trou).
Haut. : 75 cm - Larg. : 99 cm
600 / 800 €



85

85.

Yves ALIX (Fontainebleau, 1890 - Paris, 1969).
Femme nue lisant un livre.
Huile sur toile signée en bas à droite.
Haut. : 38 cm - Larg. : 61 cm
400 / 600 €

86.

Jean-Gabriel DOMERGUE
(Bordeaux, 1889 - Paris, 1962).
Élégante aux cheveux bruns.
Huile sur isorel signée en bas à gauche.
Cachet de l'atelier au dos.
Haut. : 55 cm - Larg. : 46 cm
5 000 / 6 000 €



86



87.

Jean-Gabriel DOMERGUE
(Bordeaux, 1889 - Paris, 1962).
Jeune femme aux cheveux blonds.
Huile sur panneau signée en bas à gauche
et annotée « Gracie » au dos.
Haut. : 41 cm - Larg. : 33 cm
3 000 / 5 000 €

87

Archéologie



88



88.

Deux statuettes de Ptah Sokar Osiris momiformes portant la perruque tripartite et la barbe postiche. Traces de hiéroglyphes. Le sommet du crâne percé pour y recevoir une couronne.

Bois, stuc et pigments (lacunes).

Égypte, Basse Époque ou Ptolémaïque.

Haut. : 32.5 et 33 cm

On joint un masque de momie.

Bois, stuc et pigments (restaurations).

Égypte, Basse Époque.

Haut. : 16 cm

500 / 800 €

89.

Relief fragmentaire représentant une tête de divinité féminine dont la chevelure ondulée est ceinte d'une couronne végétale et est répartie de part et d'autre d'une raie médiane.

Marbre blanc à grains fins (lacunes visible, dépôt calcaire, traces de nettoyage).

Art romain, II^e siècle.

Haut. : 14 cm

Socle en marbre jaune de Sienne.

1 500 / 2 500 €

Les Trois Continents





90.

Pays DAN, Côte d'Ivoire.

Masque royal « go ge » avec sa coiffe.

Bois à très belle patine d'usage, pigments et fibres.

Haut. du masque : 23 cm – Prof. avec la coiffe : 41 cm

Socle de métal patiné.

15 000 / 25 000 €

Historique :

- Ancienne collection Max Rouayroux (Nice) ;
- Vente Tajan, Paris, le 6 décembre 1995, lot n° 42 ;
- Vente Sotheby's, Paris, le 11 décembre 2013, lot n° 40 ;
- Collection privée française.

Exposition / Publication :

- « La rencontre du ciel et de la terre » Musée de la Castre, Cannes 1990 ;
- Reproduit au catalogue de cette même exposition sous le n° 30.

Ancien et beau masque de style classique présentant la rare particularité d'avoir conservé son imposante coiffe postiche en fibres végétales.

On notera sur cette œuvre la délicatesse de sculpture qui renforce la puissance des traits idéalisés du visage.

Suivant la typologie classique des masques du pays Dan, les yeux circulaires seraient caractéristiques des masques zakpei ge (qui seraient associés au maintien d'un ordre social destiné à prévenir les incendies) et des masques gunye ge dits « de course ».

Si la majorité des masques Dan étaient agrémentés de nattes de fibres, l'exceptionnelle coiffure encore arborée par celui-ci permet de le rapprocher de celui conservé dans les collections du Musée Barbier-Mueller de Genève (Inv. 1003.14) qui pourrait être considéré comme relevant d'une catégorie plus rare et importante encore.

En décrivant le masque Barbier-Mueller dans le catalogue « Arts de la Côte d'Ivoire » (Musée Barbier-Mueller 1993 Vol II p.60), Marie-Noël Verger-Fèvre envisage que la coiffe exceptionnelle qui serait celle des guerriers anciens puisse être l'élément caractérisant le « Masque du Roi » go ge qui n'apparaîtrait que dans des circonstances exceptionnelles telles que mort d'un chef, guerre, décisions de justice, etc... Une large ligne horizontale plus claire au niveau du regard indique l'emplacement d'un ancien bandeau de tissu rouge qui dut traditionnellement le recouvrir à l'origine.



91.

CHINE - Époque WEI (386 - 557 ap. J.-C.).

Tête de Bouddha en calcaire, les yeux entrouverts, esquissant un léger sourire, les trois plis de la sagesse au cou, la coiffe surmontée de l'ushnisha (protubérance crânienne).
Porte un numéro 15830 au dos.

Haut. : 40 cm

Socle de bois cubique.

30 000 / 40 000 €

Provenance :

- Ancienne collection Charles Vignier d'après un certificat de Marianne Densmore, 184 avenue de Vincennes, daté du 14 janvier 1958 ;

- Collection de Monsieur Paul Martin, fondateur de la Galerie de France puis par descendance.

Référence :

Une grande sculpture de bouddha conservée au Metropolitan Museum, New York, Accession Number: 63.25.

Bien que le bouddhisme arrive en Chine autour du premier siècle après Jésus Christ, il devint populaire auprès d'une plus large population dès le IV^e siècle. A partir des V^e et VI^e siècles, un grand nombre de temples et monastères bouddhiques furent construits. La capitale des Wei du Nord fut déplacée à Luoyang en 494, et les alentours de la ville devinrent ainsi le centre de la propagation de l'art bouddhique. Les aristocrates et riches marchands rivalisèrent de donations importantes pour l'érection de temples et institutions bouddhiques.

La tête que nous présentons appartient certainement à une large stèle qui pouvait orner un temple ou une grotte dédiée à des divinités bouddhistes.







92.

Albert-Ernest CARRIER BELLEUSE (Anizy-le-Château, 1824 - Sèvres, 1887).

Le Sommeil.

Marbre blanc sculpté et signé (petits éclats).

Haut. : 47 cm - Larg. : 32 cm - Prof. : 27 cm

2 000 / 3 000 €

Comparable : Sotheby's Londres, le 9 décembre 2020, lot 62.

Mobilier & objets d'art

93.

Chapiteau en marbre blanc sculpté toutes faces à décor de feuilles d'acanthe, crosses avec extrémité supérieure en forme de cœur (accidents, manque une crosse).

Italie ou sud de la France, XIV^e siècle.

Hauteur : 10 cm – Largeur : 21,5 cm

400 / 600 €



93



94

94.

Rome, dernier quart du XVII^e siècle.

Plaque en bronze, fondue, ciselé et doré représentant la Lamentation (très légers défauts de fonte, reprise possible à la dorure).

Haut. : 21,5 cm – Larg. : 28,7 cm

6 000 / 8 000 €

La composition de cette plaque s'inspire d'un dessin de Jan Van Der Straet (Bruges 1523 – Florence 1605), gravé par Raphaël Sadeler (Anvers 1560 – Munich ? 1632) qui a réfléchi sur la représentation du Christ mort vue de dessus en oblique. Cette Lamentation est conservée dans plusieurs musées notamment à Londres au Victoria and Albert museum (inv A-6-1933) et au musée d'Ecouen (inv Ec.2036) et des modèles de l'atelier des Lencker notamment de Zacharias Lencker (? - 1612) sont connus pour être passés dans le commerce. Par ailleurs, un exemplaire de cette représentation a été présenté en vente le 25 février 2015 chez Chayette et Cheval, lot 240 et portait une inscription intéressante : TABLAVQVE LE SR JACQUES GILLET A APORTE DE ROME. MT CHIRVRGIEN DE ST IACQUES DES ESPAGNOLE. A ROME 1675. Un chirurgien achète à Rome en 1675 une plaque aux dimensions presque identiques ; ce qui veut dire que cette représentation originellement allemande était disponible dans le commerce italien et a très bien pu être éditée de nouveau par des fondeurs romains.

En effet, cette plaque a suscité un vif intérêt et l'originalité de la représentation a remporté un engouement certain. En observant le modèle proposé, l'alliage très cuivreux du bronze, la qualité de la dorure, l'intensité de la ciselure nous permettent d'envisager une production romaine de la fin du XVII^e siècle.



95

95.

Saint ecclésiastique en bois sculpté en applique, polychromé et doré (manques, notamment la main droite, petits accidents et restaurations).

Allemagne du sud ou Italie du nord, XVII^e siècle.

Haut. : 91 cm

600 / 800 €

96.

Christ aux liens en noyer sculpté en ronde-bosse et polychromé (accidents et manques visibles, vermouluures, restaurations).

Sud de la France ou Espagne, XVII^e siècle.

Haut. : 51 cm

400 / 600 €



96

97.

Porte de tabernacle en noyer sculpté en fort relief, polychromé et doré représentant le Christ Bon Pasteur (manques et accidents notamment à la polychromie).

XVII^e siècle.

Haut. : 39 cm – Larg. : 21 cm

250 / 350 €



97

98.

Élément de fronton en noyer sculpté en fort relief représentant la Colombe du Saint-Esprit dans des nuées avec têtes d'angelots (vermouluures, manques et accidents).

XVII^e siècle.

Long. : 107,5 cm

400 / 600 €

99.

Panneau de coffre en bois sculpté d'armoiries de part et d'autre d'un motif cruciforme (accidents et vermouluures). Probablement Italie, XVI^e siècle.

Haut. : 41,5 cm – Larg. : 138 cm

250 / 350 €

100.

Paire de plateaux en argent à décor repoussé de profil de guerrier casqué en médaillon central entouré de grotesques, rang de perles et rinceaux sur l'aile (petites déchirures).

Travail espagnol du XIX^e siècle dans le goût de la Renaissance.

Poinçon de titre : 916/000

Poids : 918,3 g

Long. : 48 cm – Larg. : 31 cm

400 / 600 €



100



101

101.

Le Bon Pasteur.

Gouache sur vélin (petits manques).

Vers 1680.

Haut. : 13 cm – Larg. : 17 cm

400 / 600 €



102

102.

Plaque en cuivre repoussé, gravé et doré représentant l'Annonciation (usures).

Italie, Rome, première moitié du XVII^e siècle.

Haut. : 18 cm – Larg. : 21,5 cm

400 / 600 €

103.

Coffre en bois gainé de cuir sombre, le couvercle légèrement bombé à anse mobile, les écoinçons en cuivre doré à décor repercé et gravé de rinceaux, le corps renforcé d'une ceinture en métal. Fermeture à morillon et crochets sinueux (petits accidents et restaurations).

XVII^e siècle.

Haut. : 21 cm – Larg. : 35,5 cm – Prof. : 26 cm

500 / 600 €



103



104

104.

Élément de bordure de tapisserie en laine figurant un mascaron inscrit dans un alentour de rinceaux feuillagés (restaurations).
Probablement XVII^e siècle.

Haut. : 23 cm – Larg. : 28,5 cm (à vue)

200 / 300 €

105.

Cadre en bois sculpté, stuqué et doré à décor de coquilles et rinceaux symétrisés sur fond de croisillons, le dessus en anse de panier (éclats).
Époque Louis XIV.

Haut. : 65,5 cm – Larg. : 44 cm

200 / 300 €

106.

Vierge, les mains jointes, en ivoire (elephantidae spp) sculpté.
Goa, XVIII^e siècle.

Haut. : 16 cm

150 / 250 €



106



107.

Coupe en faïence à rebords godronnés à décor en ocre et bleu du profil de la Vierge (accidents, manques et restaurations).

Deruta, XVIII^e siècle.

Haut. : 3,5 cm – Diam. : 23 cm

Cadre en bois doré.

150 / 250 €

108.

Albarello en faïence, la panse cintrée à décor d'une maison fortifiée dans un paysage (col accidenté réparé).

Italie, XVIII^e siècle.

Haut. : 21,5 cm

80 / 120 €

107

108



109.

AUDENARDE, Flandres, vers 1580.

Fêtes et scènes de chasse d'Henri IV et Marguerite de Valois au château de Nérac.

Important et rare panneau de très fine tapisserie en soie, laine et fils de métal argenté (oxydations, usures naturelles, probablement tapisserie de boiserie).

Haut. : 249 cm - Larg. : 350 cm

6 000 / 8 000 €

Au centre du panneau, Henri IV et la reine Margot sont représentés devant la perspective des jardins à la française du château de Nérac. Une riche végétation et des jardins à pergolas encadrent la scène. Aux alentours, des scènes de chasses animent le panneau. Au premier plan, sur la gauche, sont représentés des dindons sauvages et probablement un dodo ainsi que deux oiseaux-éléphants (aepyornis) sur la droite. Ces oiseaux géants, proches de l'autruche, vivaient sur l'île de Madagascar au XVI^e siècle avant de disparaître un siècle plus tard en raison de la chasse. Notons les cocotiers en perspective sur la droite faisant références à ses volatiles exotiques.

Marguerite de Valois (1553-1615), dite la reine Margot, est la fille du roi Henri II et de Catherine de Médicis (dont nous retrouvons les armoiries en rappel au premier plan). Henri de Navarre l'épouse en 1572 quelques jours avant la Saint Barthelemy. Restée à la cour après la fuite de son mari elle le rejoint à Nérac en 1579.

La ville de Nérac, capitale de l'Albret, est un des plus beaux ports fluviaux de France. Elle est dotée d'un patrimoine exceptionnel avec son château ayant appartenu à Henri IV. Les textiles et notamment les tapisseries font parties des richesses de cette région (Nérac et Pau).



110.

BRUXELLES, Peter van den HECKE (actif de 1710 à 1752), vers 1710.

Le Millésime.

Importante, fine et rare tapisserie en soie, laine et fils de métal, signée et monogrammée B.B (Bruxelles – Brabant) (très bel état de conservation de la tapisserie et remarquable fraîcheur des coloris, légères oxydations naturelles).

Haut. : 250 cm – Larg. : 353 cm

15 000 / 25 000 €

Notre panneau appartient à une suite de métiers du port et des vendanges. Au premier plan, on découvre un jardinier avec des épis de blé, nourriture essentielle et primordiale symbolisant le don de la vie. En contre-fond, de belles bâtisses sont représentées en perspective. Sur la gauche, une échappée s'ouvre sur un port de pêche derrière les arches d'un pont. Au centre, on aperçoit un marchand de vin en train de goûter le vin nouveau et de le négocier, entouré de vignerons et de paysans. Certains portent le raisin, d'autres s'activent au pressoir, tandis que le tonnelier, entouré de femmes, confectionne un tonneau.

Peter van den Hecke s'est inspiré de David Teniers II, dit le Jeune (1610-1690), mais également du peintre flamand Jan van Orley ou Jan van Orley II (1665-1735). Les tapisseries dites « Téniers » furent à la mode dans la production flamande à la fin du XVII^e et au début du XVIII^e siècle. Les cartons de David Teniers le Jeune, illustrant la vie quotidienne des paysans, furent très demandés en Europe et eurent un vif succès chez les riches bourgeois de l'époque. David Teniers le Jeune a étudié auprès de son père (David Teniers l'Ancien) avec qui il a collaboré au début de sa carrière. En 1632, il est reçu franc-maître de la corporation de Saint-Luc à Anvers et devient doyen de cette confrérie en 1644. En 1663, il figure comme un des fondateurs de l'Académie des beaux-arts d'Anvers et aborde avec aisance les genres les plus opposés : nature morte, portrait, paysage, peinture d'histoire, scène de genre. Il est avant tout le peintre des cabarets, des kermesses et des divertissements rustiques. En 1651, il s'établit à Bruxelles, où il mourra, et entre au service de l'archiduc Léopold-Guillaume, gouverneur des Pays-Bas, qui en fait son peintre particulier et le nomme conservateur de sa galerie de tableaux.

On connaît trois tapisseries comparables, l'une au Uppark House and Garden à West Sussex (286 cm x 289 cm), un petit panneau (sans bordure) au Fine Arts Museum of San Francisco figurant dans le livre de Guy Delmarcel (Référence 1310) (272 cm x 240 cm) et la troisième au Metropolitan Museum de New York.

Bibliographie : Guy Delmarcel, *La tapisserie flamande : du XV^e au XVIII^e siècle*, éditions Racine Lannoo, 2000.





111.

Deux anges en bois sculpté, restuqué et relaqué portant des cornes d'abondance formant porte-lumière (restaurations et petits manques).

XVIII^e siècle.

Ils sont posés sur des consoles d'applique en bois sculpté et doré postérieures.

Haut. : 44,5 cm - Larg. : 34 cm - Prof. : 20 cm

300 / 400 €

112.

Ange en bois sculpté polychromé (manques, relaqué).

Italie, XVIII^e siècle.

Haut. : 48 cm - Larg. : 44 cm - Prof. : 23 cm

300 / 500 €

111



113.

Table à encas en placage de palissandre disposé en frisage et contrefond en bois de rose, la façade chantournée ouvrant par deux vantaux et un tiroir sur le côté. L'ensemble reposant sur quatre hauts pieds cambrés (soulèvements et manques au placage).

Époque Louis XV.

Haut. : 75,5 cm - Larg. : 57 cm - Prof. : 47 cm

400 / 600 €

114.

Commode tombeau fortement galbée en placage de bois de violette disposé en frisage, la façade à quatre tiroirs sur trois rangs séparés par une cannelure, les montants pincés, le tablier festonné, le dessus coiffé d'un marbre rouge veiné de gris. Riche ornementation de bronze doré telle que chutes d'angle à tête d'espagnolette, poignées de tirage et entrées de serrure animées de personnages et de feuillages. L'ensemble reposant sur quatre pieds cambrés (sautes et manques au placage).

Début de l'époque Louis XV.

Haut. : 84,5 cm - Larg. : 130 cm - Prof. : 64 cm

2 500 / 3 500 €

113





115

115.

Duchesse en bateau et en confessionnal en noyer mouluré et sculpté, à décor de fleurs et branchages feuillagés, coquilles, festons et pastilles, reposant sur six pieds cambrés (accidents et restaurations, un pied médian à refixer, mangeurs et trous de xylophages).

Estampillé JA.CAILLOIS pour Jacques-Antoine CAILLOIS, reçu Maître en 1748.

Époque Louis XV.

Haut. : 98 cm - Larg. : 83 cm - Long. : 194 cm
600 / 800 €

116.

Mobilier de salon à dossier à la reine en bois mouluré et sculpté, à décor de grenades, feuilles d'acanthé, festons et enroulements, reposant sur des pieds cambrés, comprenant trois fauteuils et une paire de chaises (accidents et restaurations, entures, trous de xylophages).

Estampille de Louis CRESSON, reçu Maître le 28 janvier 1738.

Époque Louis XV.

Garniture de velours vert.

Fauteuils : Haut. : 94 cm - Larg. : 70 cm - Prof. : 67 cm
Chaises : Haut. : 93,5 cm - Larg. : 59 cm - Prof. : 58 cm
2 500 / 3 500 €



116



119

117.
CHINE, Compagnie des Indes.
Coupelle en porcelaine à décor polychrome de jetés de fleurs et dorure (petites égrenures, un fêlé).
XVIII^e siècle.
Diam. : 15,5 cm
50 / 100 €

118.
Petite table à écrire de salon en placage de bois de rose et bois exotique à décor marqueté de cubes. La façade galbée à trois tiroirs, le dos à écran coulissant. L'ensemble reposant sur quatre pieds cambrés (sautes au placage).
Époque Louis XV.
Haut. : 71 cm - Larg. : 43,5 cm - Prof. : 28,5 cm
200 / 300 €



120

119.
CHINE, Compagnie des Indes.
Coupe de mariage quadrilobée en porcelaine à décor polychrome et or, le bassin centré de chiffres timbrés d'une couronne ducale, le marli orné de fleurs (légère usure du décor).
XVIII^e siècle.
Haut. : 4 cm - Larg. : 20,5 cm - Prof. : 17,5 cm
200 / 300 €



118

120.
Commode sauteuse en placage de bois de rose disposé en frisage dans des encadrements à filets sur fond de bois de violette. La façade à deux tiroirs, les montants antérieurs arrondis à cannelures simulées. Le plateau en marbre gris Sainte-Anne. L'ensemble reposant sur quatre pieds cambrés. Ornementation de bronze finement ciselé et doré telle que chutes d'angle en forme de grenade éclatée, entrées de serrure, poignées de tirage et sabots (bronzes rapportés, restaurations, sautes et manques au placage, accidents).
Estampillée ROUSSEAU et JME.
Époque Transition Louis XV - Louis XVI.
Haut. : 83,5 cm - Larg. : 110 cm - Prof. : 49,5 cm
1 500 / 2 500 €



121

121.

École française du XVIII^e siècle.
 Couple de profil.
 Paire de marbres blancs sculptés en haut-relief.
 Importants cadres médaillons en bois sculpté, stuqué et doré sommés d'armoiries à décor d'enroulements, coquille et guirlandes fleuries (fentes et manques à la dorure).
 Esquisse à la sanguine au dos d'un marbre.
 Haut. : 61 cm - Larg. : 41 cm
 3 000 / 4 000 €

122.

Commode en placage de bois de rose disposé en frisage à décor d'ailes de papillon et écoinçons sur fond de bois sombre, la façade fortement galbée à deux tiroirs sans traverse, les côtés mouvementés, les montants pincés et les quatre pieds cambrés (insolation, petits sauts de placage et restaurations). Le dessus coiffé d'un marbre rouge du Languedoc. Ornementation de bronze ciselé et doré rocaille.
 Estampillée J.DAUTRICHE pour Jacques Van OOSTENRIK, reçu Maître le 24 mai 1765.
 Époque Louis XV.
 Haut. : 94 cm - Larg. : 142 cm - Prof. : 55 cm
 4 000 / 6 000 €



122



123

123.

Petit secrétaire de dame en placage de bois de rose en ailes de papillon. Il ouvre à un abattant découvrant quatre casiers et quatre tiroirs, et à deux vantaux. Montants à pans et pieds galbés. Ornementation de bronze doré. Dessus de marbre brèche d'Alep.

Estampillé J.L. DELORME pour Jean-Louis Faizelot DELORME, reçu Maître à Paris en 1763, une autre estampille illisible et JME. Époque Transition Louis XV - Louis XVI.

Haut. : 110 cm - Larg. : 66 cm - Prof. : 36 cm
500 / 800 €

124.

Commode droite en placage de bois exotiques et indigènes marquetée en trompe l'œil de cannelures et filets de grecques dans des encadrements de filets alternés. La façade ouvrant par trois tiroirs dont deux sans traverse. L'ensemble reposant sur quatre pieds en gaine (bronzes modifiés, restaurations). Travail de l'Est d'époque Louis XVI.

Dessus de marbre brèche d'Alep (restauré).
Haut. : 90 cm - Larg. : 127 cm - Prof. : 53,5 cm
2 000 / 3 000 €



125

125.

Miroir rectangulaire en bois sculpté, stucé et doré, le fronton à décor ajouré de colombes et de cornes d'abondance. La partie haute ornée d'une frise de laurier (petits manques, accidents et restaurations).

Époque Louis XVI.
Haut. : 106 cm - Larg. : 68 cm
300 / 500 €

126.

Paire de fauteuils cabriolet en hêtre mouluré et laqué crème, le dossier à chapeau de gendarme, les accotoirs à manchette reposant sur des supports en console inversée, les quatre pieds fuselés et cannelés.

Époque Louis XVI.
Haut. : 88,5 cm - Larg. : 55 cm - Prof. : 47,5 cm
300 / 400 €



124



127

127.

Fauteuil en hêtre mouluré et sculpté de rais-de-cœur, grattoirs et rosaces. Le dossier plat en anse de panier et turlupets, la partie basse en écusson, l'assise en fer à cheval, les accotoirs à manchette reposant sur des supports balustre à cannelures torsées et feuilles d'eau. L'ensemble repose sur des pieds fuselés et cannelés (renforts et petites restaurations).

Attribué à Henri JACOB, reçu Maître en 1779.

Époque Louis XVI.

Haut. : 94 cm - Larg. : 61 cm - Prof. : 56 cm

600 / 800 €

Comparable : Drouot, Me Fraysse, le 5 novembre 2017, lot 89.

128.

Secrétaire droit en placage de bois de rose dans des encadrements d'amarante à coins rentrés, bois teinté et filets de bois clair, les montants chanfreinés à décor de cannelures simulées. La façade ouvrant par un tiroir, un abattant et deux vantaux en partie basse. L'intérieur dévoile trois compartiments et huit tiroirs. Le dessus coiffé d'un marbre rosé à inclusions blanches et grises. L'ensemble soutenu par des pieds droits en léger ressaut (fentes, petits accidents, sauts de placage, restaurations, entrées de serrure et serrures rapportées, l'une détachée). Ornementation de bronze doré.

Estampillé N. PETIT et JME pour Nicolas PETIT, reçu Maître le 21 janvier 1761.

Époque Louis XVI.

Haut. : 143 cm - Larg. : 95 cm - Prof. : 39 cm

1 000 / 2 000 €

Bibliographie : Pierre Kjellberg, Le mobilier français du XVIII^e siècle, Les éditions de l'Amateur, 1989, p. 649.



128



129

129.

Paire de vases de forme balustre, la panse en tôle à patine aubergine enchâssée dans une monture en bronze finement ciselé et doré, le col à cannelures torsées bordé d'une frise de pampres, les anses à tête de satyre réunies par une guirlande fleurie. Le pied cannelé souligné d'un tore de laurier reposant sur une base carrée (petites griffures).

Style Louis XVI, seconde moitié du XIX^e siècle.

Haut. : 47,5 cm - Larg. : 26 cm - Prof. : 23 cm

800 / 1 200 €

130.

Vitrine à poser en bronze ouvrant par un vantail, l'intérieur composé d'une étagère. Le fond à miroir, le plancher tendu de velours vieux rose (manque le sous plancher).

Haut. : 45 cm - Larg. : 48,5 cm - Prof. : 32 cm

200 / 300 €



132

131.

Important lustre en forme de lampe antique en tôle laquée vert et bronze doré à neuf lumières feuillagées terminées par des mascarons de faune, le dessus sommé d'une flamme, le fond centré d'une pomme de pin.

Couronne de suspension ornée de palmettes à quatre chaînes.

Style Empire.

Haut. : 92 cm - Diam. : 71 cm

800 / 1 200 €

132.

Paire d'obélisques en marbre vert de mer souligné de ressauts en marbre jaune de Sienne (éclat à l'un).

Haut. : 48 cm - Côtés : 9,5 cm

200 / 300 €



131



133.

Large bergère à dossier à la reine rectangulaire en hêtre mouluré et relaqué crème, les consoles d'accotoirs, en retrait, en balustre cannelé et sculpté de feuilles d'eau. Elle repose sur des pieds fuselés, cannelés et rudentés à dés pastillés (restaurations, usures et éclats à la laque, trous de xylophages).

Estampille de Georges JACOB, reçu Maître le 4 septembre 1765.

Étiquette ancienne : Monsieur de Velyes.

Époque Louis XVI.

Haut. : 93,5 - Long. : 71 - Prof. : 63 cm

2 000 / 3 000 €

Notre siège peut être rapproché d'une marquise estampillée de Georges Jacob, vente Christie's Paris le 17 novembre 2011, lot 217.

133

134.

Tabatière en or jaune 18k simulant un panier en vannerie, le couvercle émaillé de cerises feuillagées (léger manque à l'émail).

Paris, vers 1750.

Maître-Orfèvre : LB - Poids brut : 106,3 g

Haut. 4,5 cm - Larg. : 6,5 cm - Prof. : 5 cm

3 000 / 5 000 €

Nous pouvons rapprocher notre boîte de la production de Charles-Jacques de Mailly (1740-1817) qui a peint des ensembles de fruits sur des tabatières en forme de panier ou de corbeille (Louvre, OA 6820). Toutefois, notre exemplaire diffère de ces dernières quant à sa technique d'émaillage, qui vient recouvrir un décor préalablement ciselé, et surprend par sa grande modernité stylistique.





135

135.

D'après Jacques-Eugène CAUDRON (1818-1865).
Écorché.
Plâtre signé sur la terrasse (manques).
Haut. : 70 cm - Larg. : 30 cm - Prof. : 17,5 cm
400 / 600 €



136

136.

Pendule de voyage d'officier en bronze doré, les cadrans émaillés crème à chiffres arabes, le fond noir appliqué d'un feuillage fleuri en métal repercé, doré ou argenté, les verres biseautés. Le mouvement apparent sonne les heures et les demi-heures à la demande et fait réveil.
Fin du XIX^e siècle.
Haut. : 19,5 cm - Larg. : 10,5 cm - Prof. : 9,5 cm
400 / 600 €



138

137.

Petit cadre à fronton en bois sculpté, stucé et redoré à décor d'un vase fleuri et feuillages sur fond de croisillons (manques et restaurations). Miroir d'origine.
XVIII^e siècle.
Haut. : 70,5 cm - Larg. : 43 cm
350 / 450 €

138.

PARIS.
Paire de vases sur piédouche en porcelaine blanc et or à décor vermiculé et souligné de bandeaux à chevrons. Le col évasé, flanqué d'anses à enroulement (usures à l'or, un éclat redoré).
Vers 1820.
Haut. : 33 cm - Larg. : 17 cm - Prof. : 11 cm
800 / 1 200 €



139. Manufacture royale de porcelaine de Berlin (KPM), d'après Adriaen VAN DER WERF.
La répudiation d'Agar.
Plaque en porcelaine peinte.
Marque au sceptre en creux, utilisée à partir de 1825.
Lettre H en creux.
Haut. : 39,5 cm - Larg. : 34 cm
1 500 / 2 000 €
Le tableau original, peint vers 1696-97, est conservé à la Staatliche Kunstsammlungen de Dresde.



140.

Suite de quatre chaises à dossier lyre en acajou, placage d'acajou mouluré, sculpté et filets de laiton, le bandeau des dossiers à décor allégorique des saisons dans le style de Clodion, fleurons, chutes de feuilles et rinceaux. Elles reposent sur des pieds antérieurs en gaine fuselée et cannelée, les postérieurs en sabre (accidents et usures).
Marques au feu sur l'une : TH pour le château des Tuileries et

trois fleurs de lys dans un ovale.
Travail autrichien ou allemand vers 1820.
Garniture de cuir (usures).
Haut. : 89 cm - Larg. : 47 cm - Prof. : 39 cm
500 / 800 €

On retrouve cette marque au feu sur du mobilier ayant intégré le Garde Meuble sous la Restauration.

139





141

141.

Graine de cocotier de mer (*Lodoicea Maldivica*) dite « cocofesse » non polie.

Iles des Seychelles.

Haut. : 23,5 cm – Larg. : 26 cm

200 / 300 €

Pour toute sortie de l'UE un CITES de réexport sera nécessaire et mis à la charge de l'acquéreur.

142.

Louis-Marie AUTISSIER (Vannes, 1772 – Bruxelles, 1830).

Dame de qualité au noeud rose.

Miniature signée et datée 1821 au milieu à gauche.

Haut. : 8,8 cm – Larg. : 7 cm

On joint :

Louis-Marie AUTISSIER (Vannes, 1872 – Bruxelles, 1830).

Gentilhomme au foulard blanc.

Miniature, signature partiellement effacée (traces et manques).

Haut. : 8,4 cm – Larg. : 6,9 cm

800 / 1 200 €

143.

Broche en or jaune 18k ornée d'une miniature ovale représentant une jeune femme coiffée de fleurs. Fond en nacre.

Fin du XVIII^e siècle.

Poids brut : 18,2 g

Haut. : 5,5 cm – Larg. : 4 cm

300 / 500 €

144.

Poire à poudre en ivoire (*elephantidae* spp) finement sculpté d'une scène de chasse sur un côté et du profil d'Henri IV et des armes d'alliance de France et de Navarre sur l'autre. L'extrémité en protomé de loup (l'extrémité accidentée).

XIX^e siècle.

Long. : 25 cm

On joint une estampe représentant Henricus Ferrier, religieux genevois.

400 / 600 €



145

145.

Lunette astronomique en laiton comprenant deux éléments d'optique dont une lunette de visée avec ses caches (un petit accident à un pas de vis).

Signée Secrétan Paris et numérotée 351.

Piètement à trois branches télescopiques (rapporté).

Caisse de voyage.

Fin du XIX^e siècle.

Lunette : Long. : 124 cm – Diam. : 11,5 cm

Piètement : Haut. : 108 cm

1 000 / 1 500 €

Maison parisienne fondée en 1789, LEREBOURS et SECRÉTAN, spécialisée dans les instruments d'astronomie et d'optique scientifique, fut l'un des principaux fournisseurs de l'Observatoire et des Ministères. En 1866, le célèbre astronome, Camille FLAMMARION s'y fit d'ailleurs construire sa première lunette.

146.

Décoration de l'Ordre de Grégoire le Grand en argent émaillé.

Poids : 59,7 g – Diam. : 7,5 cm

Écrin.

300 / 500 €

Accompagnée d'une note inscrite sur une carte de visite de M. Barthélémy de Maupassant, Professeur à l'École Dentaire de Paris, Secrétaire Général de l'Académie Nationale de Chirurgie Dentaire : « Décoration [...] appartenant au Comte A. de Aubert (?), ambassadeur, grand-père de mon oncle Charles de Maupassant qui me fût remise par ma tante la Comtesse Marie de Maupassant, à Clermont, en août 1958 ».

147.

Nécessaire de bureau comprenant un cachet et un coupe-papier en ivoire (*elephantidae* spp) sculpté de têtes d'oiseaux, des visages apparaissant dans les becs, les yeux en sulfure.

Vers 1900.

Long. : 9 à 30 cm

Écrin à la forme signé L. Enault à Saumur.

150 / 250 €



147



142



143



142



146



147



144



148

148.

Commode en placage d'érable moucheté et incrustations d'amarante à décor de rinceaux stylisés, la façade ouvrant par quatre tiroirs dont un en doucine. Les angles arrondis, les pieds antérieurs volutés. Le dessus coiffé de marbre gris foncé.

Époque Charles X.

Haut. : 89,5 cm – Larg. : 130,5 cm – Prof. : 62,5 cm
500 / 800 €

149.

Chiffonnier en placage de loupe de frêne et filets de bois sombre, la façade ouvrant par huit tiroirs, dont un en ceinture, les sept autres pouvant être verrouillés par une baguette latérale. Les pieds antérieurs tournés, les postérieurs droits. Le dessus coiffé de marbre.

Époque Charles X.

Haut. : 129 cm – Larg. : 89 cm – Prof. : 35,5 cm
400 / 600 €

150.

Table de chevet en placage d'érable flammé souligné de filets et rinceaux d'amarante, la façade ouvrant par un tiroir et un vantaill. Le dessus en marbre blanc veiné (petites restaurations).

Époque Charles X.

Haut. : 82 cm – Larg. : 45 cm – Prof. : 41 cm
150 / 200 €

151.

Travailleur en placage de loupe de frêne, le plateau dévoilant un miroir et des compartiments, la ceinture ouvrant par un tiroir et une cuvette. L'ensemble reposant sur quatre colonnettes réunies par une entretoise amortie d'une lyre en bronze doré. Les pieds en patin (petites restaurations, miroir fendu).

Époque Charles X.

Haut. : 63,5 cm – Larg. : 54 cm – Prof. : 35 cm
100 / 200 €



152

152.

Table de malade en placage de loupe de frêne souligné d'amarante, le plateau rectangulaire réglable en hauteur, le fût cylindrique à crémaillère reposant sur une base en plinthe à roulettes.

Époque Charles X.

Haut. : 103,5 cm – Larg. : 80 cm – Prof. : 46 cm
200 / 300 €

153.

Buffet en placage de loupe de frêne souligné de bois sombre, la façade ouvrant par deux tiroirs et deux vantaux, les montants antérieurs arrondis, la base en plinthe. Le dessus en marbre gris Sainte-Anne.

Époque Charles X.

Haut. : 98,5 cm – Larg. : 164,5 cm – Prof. : 61 cm
300 / 500 €

154.

Vitrine en placage d'érable moucheté souligné d'un décor de filets et frises godronnées en bois sombre, la partie supérieure ouvrant par deux vantaux vitrés, la partie basse par deux vantaux pleins. La base en plinthe (fentes, ancienne vitrine à deux vantaux transformée en quatre, serrure rapportée).

Époque Charles X.

Haut. : 223 cm – Larg. : 121 cm – Prof. : 31,5 cm
150 / 250 €

155.

Vitrine en placage de bois de loupe, la corniche à doucine, la façade ouvrant par deux grands vantaux vitrés. L'ensemble reposant sur quatre petits pieds à écoinçons (insolation, petits manques au placage).

Époque Restauration.

Haut. : 219,5 cm – Larg. : 175 cm – Prof. : 41,5 cm
700 / 900 €

156.

Table à volets dite « gate-leg » en placage de loupe de frêne, reposant sur six pieds tournés à roulettes (restaurations).

Époque Charles X.

Haut. : 73 cm – Larg. : 24,5 à 74 cm – Prof. : 75 cm
200 / 300 €



157



159



157

157.

PARIS.

Paire de vases balustre en porcelaine reposant sur une base carrée, les anses en col de cygne à fond or, la panse à décor polychrome figurant Psyché et l'Amour sur une face et un profil à l'antique à l'imitation des camées sur l'autre. Le fond or à décor d'enroulements, rinceaux et tores de laurier traité en amati. La base imitant le marbre (petites usures au décor, restaurations).

Haut. : 46 cm - Larg. : 24 cm

800 / 1200 €

158.

Guéridon en placage de loupe de frêne, le fût balustre à pans reposant sur une base tripode terminée par des roulettes. Le plateau circulaire en marbre rouge.

Estampillé J.J. WERNER pour Jean-Jacques WERNER (1791-1849).

Époque Charles X.

Haut. : 72 cm - Diam. : 66,5 cm

400 / 500 €



158

159.

Importante pendule portative à quatre colonnes en cristal taillé, la corniche, les chapiteaux corinthiens et l'entablement en bronze ciselé et doré à décor de rais-de-cœur. Le cadran annulaire émaillé indiquant les heures en chiffres romains, le balancier à compensation.

Époque Charles X.

Haut. : 52 cm - Larg. : 27,5 cm - Prof. : 17,5 cm

600 / 800 €

160.

Écran de cheminée en placage d'érable moucheté et incrustations d'amarante à décor d'enroulements feuillagés. Les montants en colonne à cannelures simulées, la feuille amovible. L'ensemble reposant sur quatre patins terminés par des griffes.

Époque Charles X.

Haut. : 102,5 cm - Larg. : 67,5 cm - Prof. : 45,5 cm

150 / 250 €



160



161

161.

Petite table à écrire en érable, placage d'érable moucheté et incrustation de bois sombre, le plateau foncé de cuir rouge doré au petit fer, la ceinture ouvrant par un tiroir et deux tirettes latérales. L'ensemble reposant sur des pieds tournés (petites restaurations).

Époque Charles X.

Haut. : 71 cm - Larg. : 89 cm - Prof. : 54 cm

300 / 500 €

162.

Commode-console en érable, placage d'érable moucheté et incrustations d'amarante disposées en rinceaux. La façade, flanquée de montants sculptés en console volutée, ouvre par un tiroir en ceinture et un vantail. Le dessus coiffé d'un marbre gris veiné de noir (restauré). Les pieds antérieurs en patte de lion.

Époque Charles X.

Haut. : 88,5 cm - Larg. : 89 cm - Prof. : 42 cm

100 / 200 €



162

163.

Écran de cheminée en érable, placage d'érable moucheté et amarante. La feuille amovible sommée d'une prise en forme d'arc stylisé, les montants et l'entretoise tournés.

Époque Charles X.

Haut. : 96 cm - Larg. : 62 cm - Prof. : 35 cm

150 / 200 €

164.

Table à jeux en placage d'érable moucheté et filets d'amarante, le plateau dépliant foncé de feutre vert, les quatre pieds amortis d'acanthé, fuselés, cannelés et terminés par des roulettes.

Époque Charles X.

Haut. : 75 cm - Larg. : 44 à 88 cm - Prof. : 89,5 cm

250 / 350 €

165.

Petite table à volets en placage d'érable et incrustations d'amarante, le plateau rectangulaire, la façade ouvrant par deux tiroirs, l'ensemble reposant sur quatre pieds tournés terminés par des roulettes (restaurations).

Époque Charles X.

Haut. : 71,5 cm - Larg. : 74 cm - Prof. : 53,5 cm

200 / 300 €

166.

Bureau à gradin en érable, placage d'érable et incrustations d'amarante, la partie haute ouvrant par cinq tiroirs, le plateau foncé de cuir muni d'un écritoire coulissant, la ceinture à un tiroir et deux tirettes latérales. L'ensemble reposant sur quatre pieds tournés (usure du cuir).

Époque Charles X.

Haut. : 84,5 cm - Larg. : 87 cm - Prof. : 53 cm

350 / 450 €

167.

Armoire à glace en placage d'érable moucheté et incrustations d'amarante, les montants arrondis, la façade ouvrant par un vantail et un tiroir. Les pieds antérieurs en double disque, les postérieurs droits.

Époque Charles X.

Haut. : 227 cm - Larg. : 116 cm - Prof. : 46 cm

250 / 350 €

168.

Lit à chevets renversés en placage d'érable moucheté et palissandre à décor de palmettes stylisées, reposant sur quatre pieds à écoinçons volutés.

Époque Charles X.

Haut. : 78 cm - Long. : 210 cm - Prof. : 105 cm

300 / 400 €

169.

Paire de candélabres en bronze ciselé, patiné et doré à cinq lumières soutenues par des bras volutés, le fût à pans ornés de rinceaux feuillagés et fruités disposés en chute, accueilli par une base tripode ajourée agrémentée de cartouches chiffrés et terminée en enroulements.

Époque Louis-Philippe.

Haut. : 72,5 cm - Larg. : 30,5 cm

500 / 600 €



169



171

171.

Secrétaire droit en érable et placage d'érable moucheté souligné d'amarante, la façade ouvrant par un tiroir en doucine, un abattant, deux vantaux et un tiroir secret en partie basse. Les montants en colonne. L'intérieur dévoilant six tiroirs et deux secrets, la niche centrale flanquée de colonnettes, le fond en miroir reflétant la rosace marquetée du plancher. L'abattant foncé de cuir doré au petit fer. Le dessus coiffé de marbre blanc (restauration, cuir reteinté, petits manques).

Époque Charles X.

Haut. : 143 cm - Larg. : 99,5 cm - Prof. : 46 cm

600 / 800 €

172.

Armoire bibliothèque en placage d'érable moucheté, la partie haute ouvrant par deux vantaux vitrés, la partie basse par deux tiroirs en ceinture et deux vantaux pleins. La traverse supérieure centrée d'attributs maçoniques soutenus par des angelots phytomorphes, l'ensemble souligné de frises d'eau et de palmettes stylisées en bronze doré.

Époque Charles X.

Haut. : 256 cm - Larg. : 142 cm - Prof. : 36,5 cm

1 000 / 2 000 €



172



173

173.

Important lustre en bronze ciselé et doré à neuf lumières, la structure à décor d'enroulements feuillagés et dragons, la lumière principale s'inscrivant dans une coupole, deux extrémités à trois lumières, les deux autres à une lumière (usures à la dorure).

Fin du XIX^e siècle.

Haut. : 131 cm – Larg. : 113 cm – Prof. : 82 cm

500 / 800 €

174.

Paire de buffets deux corps en chêne mouluré et sculpté, sommés d'une corniche ajourée cantonnée de toupie et soulignée d'une frise alternant oves et pointes de diamant. La partie supérieure en retrait ouvrant par deux vantaux à décor de grotesques feuillagés et fleuris sur un fond amati. La partie basse à deux vantaux à décor de vases fleuris. Encadrement de pilastres cannelés. L'ensemble reposant sur quatre pieds toupie (légère insolation de l'un).

Style néo-Renaissance, fin du XIX^e siècle.

Haut. : 224,5 cm – Larg. : 105 cm – Prof. : 49 cm

800 / 1 200 €

175.

Porte-manteau en noyer mouluré, tourné et sculpté, le fronton à décor de coquille, plumeau et rinceaux feuillagés. La partie centrale accueillant un miroir bordé de huit patères (certaines à triple accrochage), la partie basse formant console à dessus de marbre et porte-parapluies (manque deux patères).

Fin du XIX^e siècle.

Haut. : 224 cm – Larg. : 112 cm – Prof. : 34 cm

150 / 250 €



176

176.

Lustre lanterne en bronze ciselé et doré à trois lumières, la cage à pans coupés, les montants agrémentés de pinacles et sommés de chimères. Le cul-de-lampe fleurdelisé et orné d'une graine épanouie. L'ensemble amorti d'un clocheton polylobé et fleurdelisé (usures à la dorure, un verre à refixer). Style néo-gothique, fin du XIX^e siècle.

Haut. : 107 cm – Diam : 44 cm

400 / 600 €

177.

Fauteuil en noyer mouluré et richement sculpté de feuilles d'acanthé, le dossier droit, les accotoirs en enroulement reposant sur des supports en console. L'ensemble soutenu par quatre pieds en enroulement réunis par une entretoise en H.

Style Louis XIV, XIX^e siècle.

Garniture en tapisserie aux points à décor floral (insolation, usures).

Haut. : 118,5 cm – Larg. : 58 cm – Prof. : 84 cm

On joint une suite de quatre chaises de style Louis XIV au modèle (usures de la garniture).

Haut. : 99 cm – Larg. : 45 cm – Prof. : 55 cm

100 / 150 €



174

173

174

177

177



178

178.

Important lustre en bronze ciselé et doré à dix lumières, la cage composée de volutes et contre-volutes feuillagées agrémentées d'acanthes et fleurettes, l'amortissement à décor de mufles de lion soutenant des draperies festonnées, les lumières jaillissantes de la gueule de dragons finement ciselés. Les abat-jours en cristal figurant des lys épanouis d'un grand naturalisme (usures à la dorure, manque un abat jour, petits accidents et manques).

Fin du XIX^e siècle.

Haut. : 93 cm - Diam. : 60 cm

1 000 / 2 000 €

179.

Méridienne dite « veilleuse » en bois naturel mouluré et sculpté à décor de rocailles et fleurettes, le dossier incurvé à chevets asymétriques, la ceinture chantournée. L'ensemble reposant sur quatre pieds cambrés sommés d'acanthes.

Style Louis XV, XIX^e siècle.

Haut. : 83 cm - Larg. : 136 cm - Prof. : 63 cm

On joint un tabouret en bois naturel mouluré et sculpté de rocailles reposant sur quatre pieds cambrés.

Style Louis XV.

Haut. : 46 cm - Larg. : 63 cm - Prof. : 38 cm

300 / 500 €

180.

Petit canapé corbeille canné en bois mouluré, sculpté et doré, le dossier à trois évolutions à décor ajouré de grenades éclatées, rocailles, volutes et contre-volutes, les raccords soulignés d'acanthes. L'ensemble reposant sur quatre pieds cambrés (petits manques à la dorure, le cannage accidenté).

Style Louis XV, fin du XIX^e siècle.

Haut. : 87 cm - Larg. : 121 cm - Prof. : 67 cm

300 / 500 €



181

181.

Jeanne SOYER (Paris, 1879 - 1967) dite LEMERLE.

Portrait d'une élégante.

Médaillon en émail peint signé et daté 1910 au milieu à droite. Dans un cadre gainé de velours vert.

Haut. : 20 cm - Larg. : 15 cm

100 / 200 €

Jeanne Soyer était la fille de Théophile Soyer, l'un des plus grands émailleurs de la fin du XIX^e siècle.

182.

Meuble à partitions en placage de palissandre disposé en frilage, la façade à un casier et cinq compartiments verticaux, la partie basse à rideau, les montants antérieurs chanfreinés, le dessus à doucine amorti d'un marbre saumoné. L'ensemble reposant sur quatre petits pieds cambrés (petits manques).

Style Louis XV.

100 / 200 €

183.

Canapé en bois naturel mouluré et finement sculpté de rinceaux fleuris, d'acanthes et de coquilles rehaussés d'or. Le dossier incurvé à léger ressaut, les accotoirs à manchette, les supports sinueux, la traverse chantournée. L'ensemble reposant sur cinq pieds tournés (petits manques, un accotoir accidenté).

Style Louis XV, XIX^e siècle.

Haut. : 150 cm - Larg. : 98 cm - Prof. : 77 cm

200 / 400 €

184.

Petite table de salon en bois naturel mouluré et sculpté, le plateau chantourné en onyx. L'ensemble reposant sur quatre hauts pieds cambrés amortis d'ove et d'acanthes.

Style Louis XV, fin du XIX^e siècle.

Haut. : 71 cm - Larg. : 55 cm - Prof. : 39 cm

40 / 60 €



178

182

179

179

180

183

184



185

185.

Table travailleuse en bois de placage à décor marqueté de fleurs et de croisillons, le plateau à abattant orné d'un trophée de musique, la ceinture ouvrant par un tiroir, l'intérieur en placage d'érable dans des encadrements d'acajou dévoilant un miroir et des compartiments. L'ensemble reposant sur quatre pieds en gaine amortis d'un décrochement à cannelures simulées et chutes feuillagées réunis par une entretoise en H (insolation).

Signée sur la serrure « Vve P. SORMANI & Fils Paris 10 rue Charlot ».

Fin du XIX^e siècle.

Haut. : 73,5 cm - Larg. : 59,5 cm - Prof. : 39,5 cm

600 / 800 €



186

186.

Paire de chaises gondoles à dossier médaillon en bois mouluré, laqué blanc et rechampi or, les pieds cambrés, les antérieurs nervurés terminés par des roulettes.

Italie, probablement Venise, vers 1850.

Haut. : 89 cm - Larg. : 56 cm - Prof. : 49 cm

300 / 400 €

187.

Paire de jardinières en marbre sur piédouche, le bassin ovale à deux anses à décor de rinceaux fleuris (restaurations à la base de l'une, percées, oxydation).

Vers 1900.

Haut. : 47 cm - Larg. : 66 cm - Prof. : 39 cm

200 / 400 €

Provenance : La Chapelle du Roy à Ville d'Avray, ancienne propriété de Valtesse de La Bigne.



187



188.

Très important trumeau à parcloles en bois sculpté et doré, la partie haute accueillant un décor peint dans un cartouche polylobé représentant des ruines antiques animées d'amateurs, l'entourage finement orné de rinceaux feuillagés et fleuris, l'encadrement simulant des pilastres (oxydation du tain, petits manques à la dorure et fêle à un verre).

Fin du XIX^e siècle.

Haut. : 281 cm – Larg. : 154 cm

2 000 / 3 000 €

Provenance : La Chapelle du Roy à Ville d'Avray, ancienne propriété de Valtesse de La Bigne.



189

189.

Emmanuel FRÉMIET (Montrouge, 1824 - Paris, 1910).

Étalon.

Bronze à patine brun vert signé sur la terrasse et monogrammé sous le socle.

Haut. : 26,5 cm - Long. : 25,5 cm - Prof. : 8,5 cm

600 / 800 €

190.

Emmanuel FRÉMIET (Montrouge, 1824 - Paris, 1910).

Les deux jockeys.

Bronze à patine brune signé sur la terrasse E.FRÉMIET, sur la bordure F. BARBEDIENNE Fondateur et numéroté 5 sous le socle.

Haut. : 46 cm - Larg. : 58 cm - Prof. : 27 cm

10 000 / 15 000 €

Bibliographie :

- Catherine Chevillot, *Emmanuel Fremiet, la main et le multiple*, Musée des Beaux-Arts de Dijon, Musée de Grenoble, 1988 / 1989, p. 95, n° S127 ;

- Pierre Kjellberg, *Les Bronzes du XIX^e siècle*, Les Éditions de l'Amateur, Paris, 1987, p. 335.



190



191



191.

Louis MAJORELLE (Toul, 1859 - Nancy, 1926).
Bureau de dame en noyer mouluré et placage de palissandre et bois exotique, le plateau à larges bords arrondis débordants, la partie centrale coulissante. La partie haute surmontée d'un caisson à deux tiroirs, d'une large niche ouverte et flanquée de deux serres-courrier latéraux, la ceinture à un tiroir. La façade à décor marqueté de fleurs de primevères (taches). L'ensemble repose sur quatre montants galbés et rainurés terminés par des pieds évasés.
Signé « L.Majorelle Nancy » sur le côté droit.
Vers 1905.
Haut. : 109 cm - Larg. : 99,5 cm - Prof. : 69 cm
3 000 / 5 000 €

192.

DAUM, Nancy.
Paire de coupes trilobées en verre clair et vert gravé à l'acide, émaillé et doré de gui et du texte « l'an neuf au gui » (petites usures à la dorure).
Signées.
Monture de bronze doré signée Millet terminée par trois pieds griffes (un pied à refixer).
Haut. : 7,5 cm - Diam. : 14 cm
400 / 600 €



192

193.

Petite verreuse en verre à décor dégagé à l'acide et émaillé de pavots (anse recollée).
Signée sous la base G.Brocard et monogrammé B.S-S.
Vers 1900.
Haut. : 7,5 cm
180 / 220 €

194.

Établissements GALLÉ.
Vase cube à coins arrondis et petit col, en verre jaune et rouge à décor de prunus dégagé à l'acide.
Signé.
Haut. : 11 cm - Larg. : 9 cm
400 / 600 €

195.

Établissements GALLÉ.
Petit vase cylindrique à haut col et panse renflée en verre rose et vert à décor de clématites. La monture du col en argent.
Signé.
Haut. : 11 cm - Diam. : 7,5 cm
On joint un vase vert en verre appliqué d'argent (fêle).
Haut. : 8,5 cm - Diam. : 8 cm
150 / 250 €

196.

DAUM, Nancy.
Petit vase boule en verre jaune et mauve à décor floral dégagé à l'acide, réhaussé d'or.
Signé.
Haut. : 9 cm
250 / 350 €

197.

Établissements GALLÉ.

Petit vase boule en verre mauve à décor dégagé à l'acide de fleurs épanouies.

Signature à l'étoile.

Haut. : 6 cm - Diam. : 7 cm

On joint :

Jean-Simon PEYNAUD (1869-1952).

Coupe en verre à décor de mûres dans de teintes automnales. Signée.

Haut. : 5,5 cm - Diam. : 8,5 cm

100 / 120 €

198.

Établissements GALLÉ.

Vase gourde à panse aplatie et col évasé en verre multicouche à décor dégagé à l'acide de clématites.

Signé.

Haut. : 21,5 cm

400 / 600 €

199.

Établissements GALLÉ.

Vase trilobé en verre multicouche à décor polychrome dégagé à l'acide de nénuphars.

Signature à l'étoile.

Haut. : 21,5 cm - Larg. : 14 cm

600 / 800 €

200.

Établissements GALLÉ.

Vase berluze en verre multicouche à décor de branches fleuries dégagé à l'acide dans les tons jaunes et mauves.

Signature à l'étoile.

Haut. : 33,5 cm

350 / 450 €

201.

MULLER Frères à Lunéville.

Vase boule à petit col évasé, en verre marbré dans les tons blanc et violet.

Signé.

Vers 1900.

Haut. : 15 cm - Diam. : 14 cm

On joint un petit vase dans le goût d'Auguste Delaherche en grès émaillé à monture en argent doré figurant une couronne de laurier.

Haut. : 6 cm - Diam. : 8 cm

80 / 120 €

202.

Frédéric DEBON (actif de 1897 à 1920) & SUSSE Frères.

L'Étang.

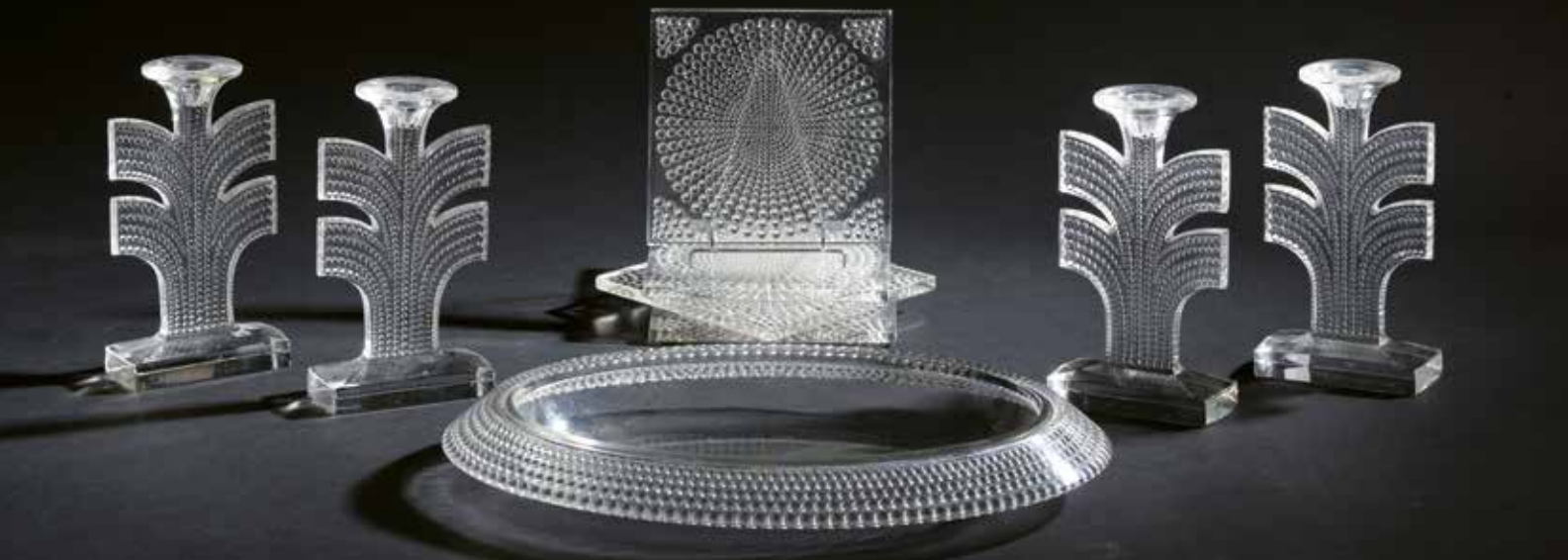
Grand vase ovoïde en étain à décor naturaliste en relief de grenouille, volatile, libellule, iris et nénuphars.

Signé et marqué du cachet SUSSE Frères Paris.

Haut. : 42,5 cm - Larg. : 28 cm - Prof. : 19,5 cm

800 / 1 200 €





203

203.

René LALIQUE (Ay, 1860 - Paris, 1945).

Ensemble en verre moulé pressé modèle « Tokyo » comprenant quatre bougeoirs (légères égrenures et petit éclat à un), une jardinière ovale (infimes égrenures) et quatre dessous de plat en verre (petits éclats) Signé du cachet R.LALIQUE FRANCE pour les bougeoirs et la jardinière et R.LALIQUE pour les dessous de plat.

Haut. bougeoir : 21,5 cm - Long. de la jardinière : 42 cm - Dim. des dessous de plat : 17,4 cm

2 500 / 3 500 €

Modèle créé le 28 janvier 1935 et non continué après 1947.

Bibliographie : Félix Marcilhac, *René Lalique, catalogue raisonné*, les éditions de l'amateur, Paris, 1984, section « Bougeoirs et candélabres », référence n° 2119.



204.

Paire d'importantes jarres en terre cuite émaillée à décor peint et incisé de végétation, daims et oiseaux branchés dans des réserves. L'ensemble souligné d'une frise de grecques.

Asie du Sud-Est, début du XX^e siècle.

Haut. : 76,5 cm - Diam. : 56 cm

300 / 400 €



205.

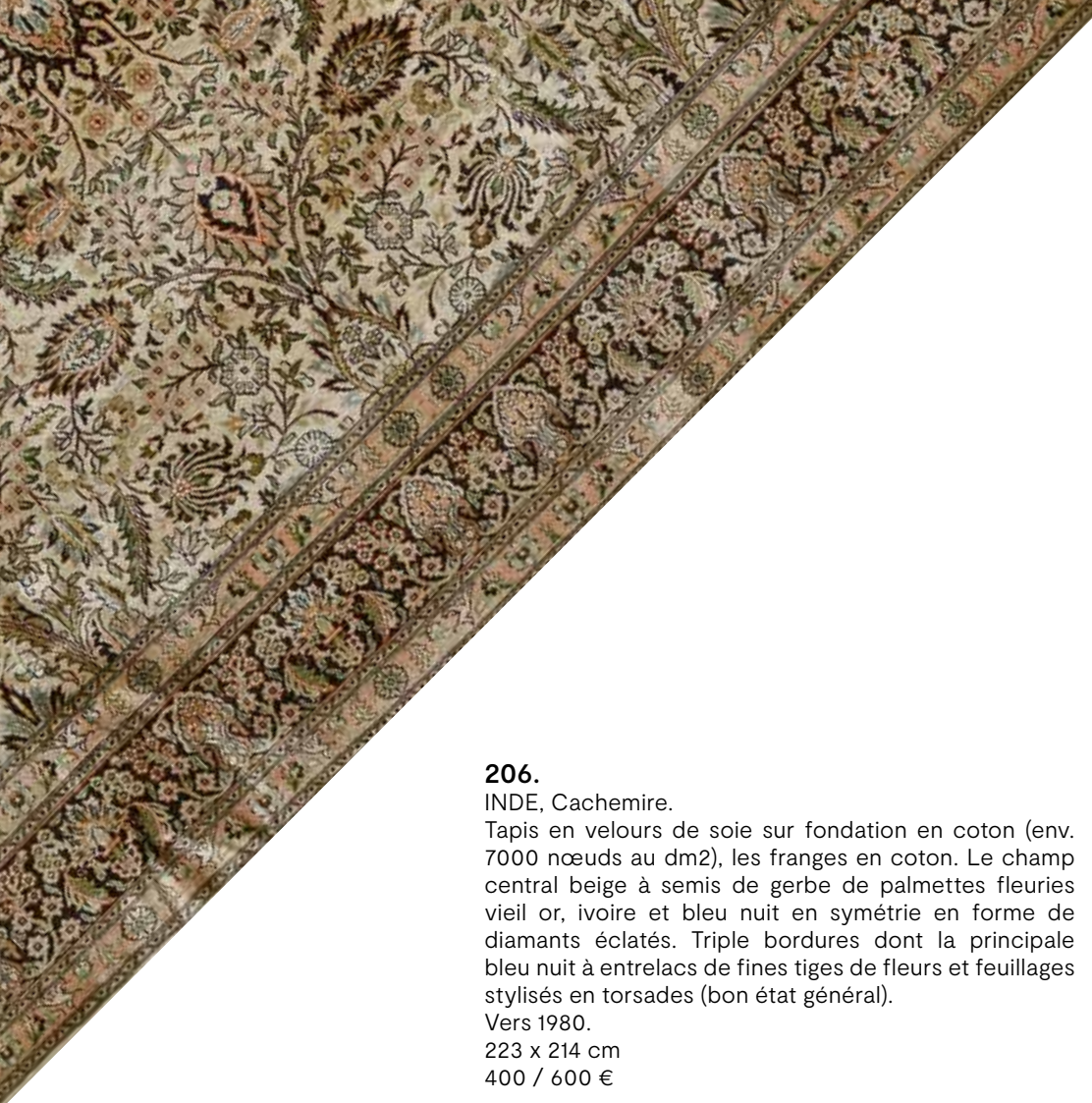
Piano crapaud en bois laqué noir reposant sur trois pieds en gaine terminés par des roulettes de bronze (légères rayures). Pédalier en U et touches de bakélite blanche et noire. Numéro de série 284603.

Signé ZIMMERMANN, vers 1975.

Long. : 135 cm - Larg. : 84 cm

On joint son tabouret.

1 500 / 1 800 €



206.

INDE, Cachemire.

Tapis en velours de soie sur fondation en coton (env. 7000 nœuds au dm²), les franges en coton. Le champ central beige à semis de gerbe de palmettes fleuries vieil or, ivoire et bleu nuit en symétrie en forme de diamants éclatés. Triple bordures dont la principale bleu nuit à entrelacs de fines tiges de fleurs et feuillages stylisés en torsades (bon état général).

Vers 1980.

223 x 214 cm

400 / 600 €

207.

PERSE, Ferahan.

Important tapis en velours de laine sur fondations en coton. Le champ bleu nuit à décor dit Herati : semis de palmettes de fleurs et feuillages stylisés géométriquement en forme de diamants.

Cinq bordures dont la principale de couleur brique à semis de bulbes floraux stylisés en forme de carapaces de tortue géométriques en polychromie (oxydations et usures naturelles).

Fin du XIX^e siècle.

300 / 600 €





208.

AUBUSSON.

Grand tapis suivant la technique de la tapisserie à fils de laine sur fondations en coton. Le champ vert émeraude à semis de plantes fleuries orné d'un très large médaillon central à couronne fleurie en polychromie. Large bordure noire à guirlandes de fleurs et feuillages multicolores en cordon (oxydations et usures, notamment dans la bordure).

Époque Napoléon III, vers 1850-60.

390 x 380 cm

500 / 1 000 €



209.

AUBUSSON.

Tapis suivant la technique de la tapisserie à fils de laine sur fondations en laine orné d'un très large médaillon central rond jaune pâle à couronne de fleurs en polychromie. La bordure formant encadrement à torsades de feuillages stylisés (oxydations et usures).

Époque Restauration.

300 x 232 cm

400 / 800 €

*Les greniers du château de Verteuil
Souvenirs de la famille La Rochefoucauld*



Dimanche 17 octobre 2021 à 14h



« De loin l'édifice se présente comme une femme dont le vent aurait soufflé en l'air la chevelure ; de près, cette femme s'incorporant à la maçonnerie et se changeant en tours, c'est alors [Mélusine] appuyée sur les ruines. »

Chateaubriand, *La Vie de Rancé*

Depuis mille ans les hautes tours du château de Verteuil voient s'écouler la Charente. Construit comme une place forte militaire, le sang de la famille La Rochefoucauld cimente chacune de ses pierres. Assiégé à de nombreuses reprises lors de la Guerre de Cent Ans, le château est finalement repris par le roi Charles VII en 1442. Sa structure médiévale est démolie puis reconstruite au XV^e siècle.

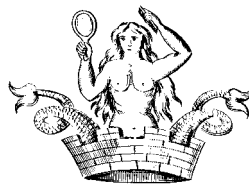
François I^{er} de La Rochefoucauld, par son extrême proximité avec la maison des Valois, invite le roi François I^{er}, son filleul, à visiter Verteuil en 1516. Son grand rival, Charles Quint, y fait halte en 1539. Anne de Polignac, alors veuve de François II de La Rochefoucauld, fait construire sa célèbre bibliothèque. Un peu plus tard dans le siècle, les seigneurs de Verteuil se rallient aux protestants.

Le château accueille Henri IV, Catherine de Médicis, Louis XIII, Anne d'Autriche, Marie de Médicis ou encore Élisabeth Farnèse. François VI participe à la Fronde contre le pouvoir royal. D'abord exilé, il est finalement pardonné. Dans les années 1660 il écrit entre les murs du château ses fameuses *Maximes* qui eurent le succès que l'on connaît. En 1793, un incendie accidentel et le zèle de certains révolutionnaires viennent roussir la charpente et faire disparaître quelques portraits.

Hippolyte de La Rochefoucauld, ministre plénipotentiaire de la Restauration, rachète le château et le restaure à la mode Romantique de l'époque. Le XIX^e siècle, encore transi par les destructions révolutionnaires, se réapproprie son passé national. Il dépoussière les cintres romans et redécouvre les flamboyances gothiques. Dans cet esprit, Aimery et Gabriel de La Rochefoucauld, fils et petits-fils du premier, perpétuent son aménagement.

En 1923, en visitant le château, John D. Rockefeller Jr. tombe amoureux d'une suite de sept tapisseries tissées à l'occasion du mariage d'Anne de Bretagne. Il s'agit de la tenture de *La Chasse à la Licorne*, joyau des collections du Cloisters Museum à Washington.

Plus récemment, en 1958, et suivant ce même esprit de protection du patrimoine, l'association Vieille Maison Française (VMF) est créée au château par la marquise Anne de Amodio.



Très présente dans le Poitou, la légende de Mélusine remonte à l'antiquité. Il s'agirait d'une fée protectrice au corps de serpent.

Selon Jean d'Arras, qui cristallise son histoire au XIV^e siècle, Mélusine aurait pris pour époux Raymondin de Lusignan. Elle lui aurait promis une famille puissante et une descendance nombreuse. En contrepartie, son époux s'engagerait à ne pas voir sa femme le samedi. Pourtant, un jour, Raymondin cède à une provocation de son frère et découvre, par le trou d'une serrure, sa femme dans une immense cuve, la partie basse de son corps transformée en serpent. Se sentant trahie Mélusine se jette par une fenêtre. Selon la légende familiale il s'agirait d'une fenêtre d'une des tours du château de La Rochefoucauld. Depuis lors, Mélusine devient une figure héraldique de la famille.

Estampes, dessins & tableaux



210

210.

D'après Israël SILVESTRE (1621-1691) par Israël HENRIET (1590-1661).

Vues du château et du parc de Liancourt en 1655.

Suite de neuf eaux-fortes sous un même cadre (rousseurs).

Haut. : 9 à 14,5 cm - Larg. : 11 à 24 cm

300 / 400 €



211

211.

École française vers 1700.

François VI, 1^{er} Seigneur de Verteuil.

Estampe titrée et monogrammée C.P.R.

Haut. : 26,5 cm - Larg. : 18,5 cm (à vue)

Cadre en bois sculpté et doré.

250 / 350 €



212

212.

D'après François GÉRARD (1770-1863) par Nicolas Eustache MAURIN.

François XIII de La Rochefoucauld, Pair de France (1765-1848).

Gravure en noir ovale (rousseurs).

Haut. : 44,5 cm - Larg. : 35,5 cm (à vue)

Riche cadre en bois ajouré et doré.

80 / 120 €

213.

École allemande du XIX^e siècle.

Voitures à cheval

Deux estampes rehaussées (piqûres, mouillures).

Haut. : 34,5 cm - Larg. : 47,5 cm

Cadre en bois doré à palmettes d'angle.

300 / 500 €



214.

D'après Jean-Baptiste MALLET (1759-1835).

Histoire de l'Amour : « La Beauté l'éveille » ; « L'Espérance le berce », « La Folie l'égare », « La Fidélité La Ramène », « La Volupté l'endort » et « L'Amitié reste » (piqûres).

Suite de six estampes rehaussées dans des marie-louises églomisées (piqûres, un verre accidenté). Au dos, une étiquette du marchand d'estampes Reslut.

Haut. : 28 cm - Larg. : 34 cm (à vue)

1 000 / 2 000 €

215.

École française du XVIII^e siècle, suiveur de François CLOUET.
Portrait d'Henri IV à cheval.

Panneau de chêne, une planche non parquetée.

Haut. : 34 cm – Larg. : 27 cm

1 200 / 1 500 €

Le portrait s'inspire du portrait de François 1^{er} à cheval conservé au château de Chantilly.



215



216

216.

École française du XIX^e siècle.

Henri IV en pied.

Maximilien de Rosny, Duc de Sully, Premier Ministre d'Henri IV.

Paire de dessins au graphite à vue ovale (rousseurs).

Haut. : 24 et 24,5 cm – Larg. : 14,5 cm

300 / 500 €

Au dos de l'un des dessins il est possible de lire :

« Ce dessin représentant Henry IV ainsi que celui représentant M. le Duc de Sully son 1^{er} Ministre m'ont été donner (sic) en 1768 lors de

mon arrivée à Paris par J.B. Le Prince, 1^{er} Peintre de l'Impératrice de Russie, qui était de Metz et était mon parain

Ces deux dessins parfaitement conservés quoique sur une feuille de papier commun, se sont trouvés dans les Cartons de Marie de Médicis Veuve d'Henry IV morte à Collogue le 3 Juillet 1642. On est persuadé qu'ils sont de 1604 par Augustin Carrache , célèbre Peintre et Graveur de Bologne, qui était alors à Paris chez la Reine Marie de Médicis ? Ce Bon Roi étant né en 1553. Avait alors 51 ans, et a été assassiné le 14 may 1610 à l'âge de 57 ans. Signé : Le Chevalier Accoyer (?) »



217

217.
École française du XIX^e siècle.
Portrait de Madame du Roux (1794-1833).
Huile sur toile (déchirure).
Haut. : 21 cm - Larg. : 19 cm
Important cadre baroque en bois sculpté et doré.
150 / 200 €



218

218.
École française du XIX^e siècle.
Portrait d'Antoine de La Rochefoucauld (1608-1627).
Huile sur toile (petits manques).
Haut. : 81 cm - Larg. : 65 cm
100 / 150 €



219

219.
École française du XIX^e siècle.
Portrait de Gaston de La Rochefoucauld à Darmstadt en 1842.
Graphite (insolation).
Haut. : 23,5 cm - Larg. : 19,5 cm
Cadre baroque en bois sculpté et doré.
200 / 300 €



220

220.
École autrichienne du début du XIX^e siècle.
Portrait d'Hippolyte, Comte de La Rochefoucauld (1804-1893).
Aquarelle monogrammée, située à Vienne et datée 1825 au centre à droite.
Haut. : 14 cm - Larg. : 11 cm
Cadre Rococo en bois sculpté et doré.
200 / 300 €



221

221.

Attribué à Matthieu Van PLATTENBERG (vers 1608 - 1660).

Marines par gros temps

Paire d'huiles sur toile, doublées.

Haut. : 36,5 cm - Larg. : 79,5 cm

1 500 / 2 000 €



222

222.

École française du XVIII^e siècle.

Le port à la tour fortifiée.

Lavis d'encre de Chine (petites rousseurs).

Haut. : 11 cm - Larg. : 18,5 cm

On joint une gravure d'un berger et d'une bergère dans un paysage de ruines.

50 / 100 €



223

223.

ROMANO (XIX^e siècle).

Bateaux dans la tempête.

Huile sur toile signée en bas à gauche et datée 1846 (déchirures, trous et manques).

Haut. : 64 cm - Larg. : 89 cm

Cadre en bois et composition dorée à décor de volutes feuillagées.

400 / 500 €



224

224.
 École française de la fin du XVIII^e ou du début du XIX^e siècle.
 Scène pastorale.
 Huile sur panneau (usures).
 Haut. : 19 cm - Larg. : 23,5 cm
 150 / 250 €



226

226.
 École française de la fin du XVIII^e ou du début du XIX^e siècle.
 Les lavandières.
 Huile sur panneau (usures et fentes).
 Haut. : 17 cm - Larg. : 19 cm
 150 / 250 €



225

225.
 École française du XIX^e siècle.
 Portrait d'enfant à la chèvre.
 Graphite et rehauts de blanc (insolation, verre cassé).
 Haut. : 33,5 cm - Prof. : 27 cm (à vue)
 80 / 120 €

227.
 École française du XIX^e siècle.
 Le moulin à Liancourt.
 Aquarelle, située au dos (nombreuses épidermures)
 Haut. : 23 cm - Larg. : 37,5 cm
 40 / 60 €

228.
 École française du XIX^e siècle.
 La cruche cassée.
 Aquarelle signée (?) en bas à gauche.
 Haut. : 22,5 cm - Larg. : 28,5 cm (à vue)
 50 / 80 €

229.
 Marquis de MAILLY-NESLE (Paris, 1821-1872).
 Vue de Thiers d'après une lithographie.
 Aquarelle (taches, rousseurs).
 Haut. : 35 cm - Larg. : 27 cm
 40 / 60 €



230.

École allemande du XVIII^e siècle d'après Antoine WATTEAU.

Plaisirs champêtres (le bosquet de Bacchus).

Cuivre (petits manques).

Haut. : 33 cm - Larg. : 42 cm

Cadre en bois sculpté et doré, travail anglais de style Louis XV.

3 000 / 5 000 €

Provenance (selon une inscription au dos) : Lord Overstone et tampon en partie effacée (également au dos du cuivre). Au dos du cuivre un N°13.

Reprise de la gravure de Charles Nicolas Cochin de 1727 d'une composition de Watteau aujourd'hui disparue.



231

231.
 Attribué à Louis Philippe CREPIN (1772 - 1851).
 Campement nocturne.
 Huile sur panneau de chêne, une planche, non parqueté.
 Haut. : 25 cm - Larg. : 32,5 cm
 800 / 1 200 €



232

232.
 D'après Alexandre-François DESPORTES (1661-1748) par
 François JOULLAIN (1697-1778).
 La chasse au sanglier et au loup.
 Deux estampes dédiées à Messire Claude Glucq conseiller au
 parlement, Seigneur de Virginie (piqûres, rousseurs, mouillures).
 Haut. : 38,5 cm - Larg. : 48 cm (à vue)
 100 / 200 €
 Provenance : Mlle Joséphine Bienvenu.



233

233.
 Ecole allemande vers 1700.
 Cerf et biche au repos près d'un sous-bois.
 Huile sur cuivre.
 Haut. : 13,5 cm - Larg. : 19 cm
 800 / 1 200 €



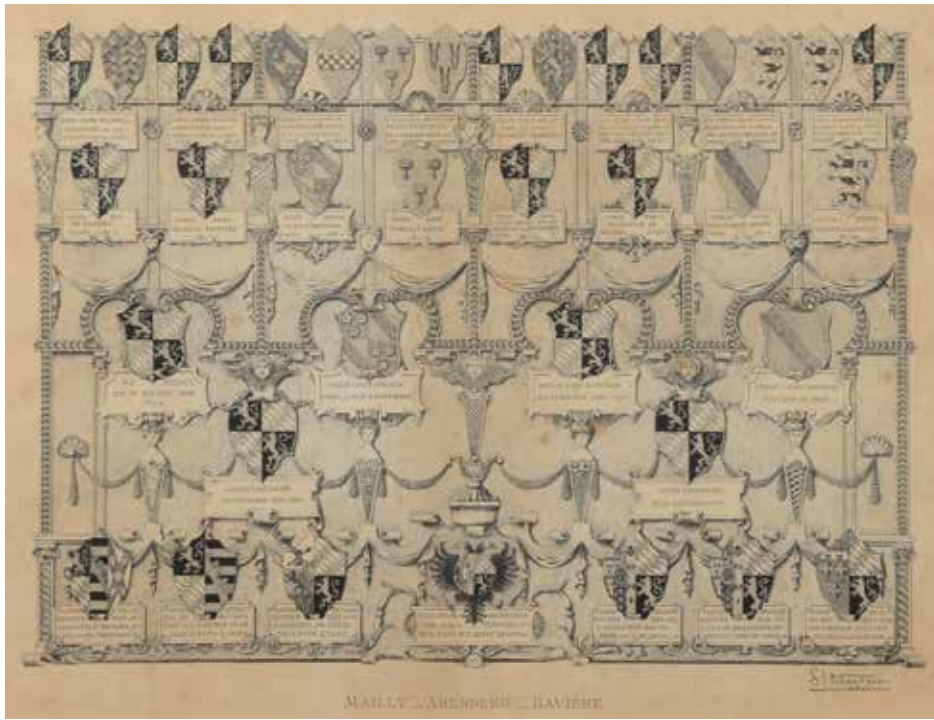
234.

Basilius GRUNDMANN (Weimar, 1726 – Esterhaza, 1798).
Biches et cerfs dans un paysage.
Huile sur panneau de chêne, une planche, non parqueté,
signée et datée 1790 en bas à droite.
Haut. : 24 cm Larg. : 31,5 cm
2 000 / 3 000 €



235.

Attribué à Jean Baptiste HILAIR (1751 – 1828).
Buveurs sous une tonnelle.
Huile sur panneau de noyer, filassé et entoilé (une traverse de renfort).
Haut. : 37,5 cm – Larg. : 44,5 cm
1 500 / 2 000 €



236

236.
S. ETCHEGOYEN (XIX^e siècle).
Arbre généalogique : Mailly - Arenberg - Bavière.
Dessin à la plume signée en bas à droite (rousseurs).
Haut. : 47 cm - Larg. : 58,5 cm
200 / 300 €

238.
École du XVIII^e siècle.
Religieuse pénitente sur fond d'or.
Huile sur carton (?).
Haut. : 10 cm - Larg. : 7,5 cm
Cadre baroque en bois sculpté et doré (petit manque).
150 / 250 €

237.
École française du XIX^e siècle.
Portrait d'Amery de La Rochefoucauld.
Pastel ovale daté 1855.
Haut. : 57,5 cm - Larg. : 50 cm (à vue)
200 / 300 €

239.
École française du début du XIX^e siècle.
Portrait de Nicolas du Roux en habit d'officier.
Huile sur toile.
Haut. : 35 cm - Larg. : 27 cm
300 / 400 €



237



239



240.

École française de la fin du XVIII^e ou du début du XIX^e siècle.
Portrait d'Alexandrine Charlotte Sophie de Rohan-Chabot, Duchesse
de La Rochefoucauld, puis Marquise de Castellane (1839).

Huile sur toile ovale.

Haut. : 45,5 cm - Larg. : 37 cm

2 000 / 3 000 €



241

241.

École française du milieu du XIX^e siècle, probablement par Mme de CASTELLAS.

Portrait d'Aimery de La Rochefoucauld enfant.

Huile sur toile ovale, située à Florence et datée 1848 au dos.

Haut. : 21 cm - Larg. : 15 cm

Cadre en bois et composition dorée (manques).

200 / 400 €

242.

Ensemble de trois pièces encadrées comprenant :

- École du XIX^e siècle.

Le Comte Léonce Odoard du Hazey représenté devant une mer agitée.

Huile et collage sur toile.

Haut. : 22 cm - Larg. : 27 cm

- ROUBILLAC (1739-?).

« IV^e Cahier de fragment Pour amuser les Jeunes Gens au Dessin »

Deux estampes à la manière de la sanguine (petites piqûres).

Haut. : 27 cm - Larg. : 35,5 cm (à vue)

50 / 100 €



243

243.

Mrs Scott ELLIOT née Marjorie EWANS (XIX^e-XX^e siècle).

Portrait présumé de la Comtesse Gabriel de La Rochefoucauld coiffée d'une fleur verte.

Aquarelle signée en bas à droite, une inscription en haut à droite.

Haut. : 11 cm - Larg. : 13 cm

50 / 80 €

244.

D'après Henry Thomas I ALKEN (1795-1851) par T.SUTHERLAND (XIX^e siècle).

Leicestershire covers : « Full Cry » ; « Breaking cover ».

Deux estampes en couleurs (rousseurs, insolation).

Haut. : 29,5 cm - Larg. : 77 cm

On joint :

Laure HOUSSAYE de LEOMESNIL (France, 1806-1866)

Élisabeth du Roux, Comtesse Hippolyte de La Rochefoucauld.

Pastel signé en bas à gauche (piqûres).

Haut. : 38,5 cm - Larg. : 28,5 cm

80 / 120 €



245

245.

École française vers 1880.

Portrait d'Odile de Richelieu,

Comtesse de La Rochefoucauld bébé.

Dessin circulaire à l'aquarelle signé (?) et daté 1880 en bas à droite.

Haut. : 18 cm - Larg. : 14 cm

200 / 300 €



246

246.
 Rudolf VACHA (Hluboká nad Vltavou, 1860 - Prague, 1939).
 Projet d'éventail de mariage aux armes d'alliance.
 Aquarelle signée, située à Paris et datée 1894 (insolation).
 Haut. : 27,5 cm - Larg. : 58 cm (à vue)
 100 / 150 €

247.
 Félix ZIEM (Beaune, 1821 - Paris, 1911).
 Elisabeth du Roux, Comtesse de La Rochefoucauld lors du
 bal costumé de la Princesse Charles Poniatowski à Florence
 en février 1847.
 Aquarelle signée et datée 1847 en bas à droite (petits manques).
 Haut. : 31 cm - Larg. : 21,5 cm
 300 / 400 €
 L'Association Félix Ziem représentée par Mathias Ary Jan, David
 Pluskwa et Gérard Fabre a confirmé l'authenticité de cette œuvre.
 Un certificat pourra être remis sur demande.



247



248

248.

Georges LAROCQUE (France, 1839-1932).

Scènes de chasse à courre.

Trois encres signées en bas à droite (quelques piqûres).

Haut. : 26 à 33 cm - Larg. : 37 à 48 cm

150 / 250 €



248

249.

Marthe Joséphine BRUNDSCHWIG dite Mademoiselle BRANDÈS (1862-1930).

Portrait de Gabrielle de La Rochefoucauld à l'âge de 4 ans en 1879.

Dessin au crayon noir.

Important cadre en bois et composition redorée.

Haut. : 52 cm - Larg. : 39,5 cm

100 / 200 €

Mademoiselle Brandès, sociétaire de la Comédie-Française, a incarné de grandes amoureuses ou des femmes fatales. A cet égard elle inspire de nombreux rôles pour Alexandre Dumas fils, Georges de Porto-Riche et Paul Bourget.

250.

Robert de MONTESQUIOU

(Paris, 1855 - Menton, 1921).

Portrait en pied de la Comtesse Aimery de La Rochefoucauld.

Graphite sur papier bleu monogrammé en bas à droite (quelques pliures).

Au dos, une étiquette : « Matinée du vendredi 30 juin 1911 chez le Comte Robert de Montesquiou-Fezensac au Palais-Rose. Le Vésinet ».

Haut. : 24 cm - Larg. : 18 cm



248

On joint une aquarelle représentant l'arrière petite fille de la Comtesse Gabriel de La Rochefoucauld, portant un costume de son aïeule à l'occasion du Bal Beaumont du 29 juin 1951 et une estampe rehaussée représentant un château.

30 / 50 €

251.

COX & DURRANT (fin du XIX^e - début du XX^e siècle).

Jeune fille à la balançoire.

Photographie sur plaque de porcelaine signée en bas à droite.

Haut. : 29 cm - Larg. : 24 cm

Cadre d'origine à doucine en bois doré et noirci.

50 / 100 €



252

252.

Alfred André GÉNIOLE (Nancy, 1813 - Paris, 1861).
Chevalier, sa femme et son enfant dans un paysage de style
Troubadour.

Graphite signé et daté 1836 en bas à droite. Passe-partout
dédicacé.

Haut. : 21 cm - Larg. : 18 cm

On joint un dessin à l'encre et au graphite représentant des
personnages mondains sur une tribune. Trace de signature
en bas à droite. Passe-partout dédicacé (taches)
80 / 120 €



253

253.

École française vers 1820, entourage de Pierre-Henri de
VALENCIENNES

Ermite dans un paysage ; Moine en prière devant un oratoire.
Paire d'huiles sur toile d'origine (accident et manques à l'un.)

Haut. : 33 cm - Larg. : 41 cm

Un des deux possède un cadre d'époque Empire.

1 000 / 1 500 €



254.

Diodore Charles RAHOULT (Grenoble, 1819 - 1874).

Le porche animé ; Buveurs sous une tonnelle.

Deux huiles sur panneaux d'acajou, l'une signée en haut à droite, l'autre au milieu en bas.

Haut. : 24 cm - Larg. : 18,5 cm

1 000 / 2 000 €



255

255.

École normande du XIX^e siècle.

Plage animée au phare.

Huile sur toile, trace de signature incisée en bas à gauche (usures).

Haut. : 27 cm - Larg. : 35,5 cm

80 / 120 €

256.

École française du XX^e siècle.

Nature morte à la corbeille de fruits.

Huile sur toile.

Haut. : 65,5 cm - Larg. : 81,5 cm

80 / 120 €



256



257

257.

André MARTIAL (XIX^e - XX^e siècle).

Billes de bois sur le fleuve.

Huile sur toile signée en bas à droite.

Haut. : 46 cm - Larg. : 61 cm

200 / 400 €

Argenterie & arts de la table
du château de Verteuil





258

258.

Quatre plats ovales en argent à bords contours, gravés postérieurement des armes d'alliance La Rochefoucauld et Mailly-Nesle comprenant :

- Plat par Edmé-Pierre BALZAC (Paris, 1705 - 1781).

Long. : 45 cm - Larg. : 31 cm

- Deux plats, Paris, probablement 1739.

- Plat, vers 1900.

Long. : 40,5 cm - Larg. : 27,5 cm

Poids total : 4484,2 g

2 000 / 3 000 €

259.

Paire de plats ronds en argent à six contours, gravés postérieurement aux armes La Rochefoucauld.

Maître-Orfèvre : Edmé-Pierre BALZAC (Paris, 1705 - 1781).

Poids : 1326,1 g

Diam. : 28,5 cm

On joint :

- Plat rond en argent à cinq contours.

Maître-orfèvre : Edmé-Pierre BALZAC (Paris, 1705 - 1781).

- Plat rond en argent à cinq contours.

Vers 1758 ;

- Plat rond en argent à cinq contours.

Maître-Orfèvre : Jacques Charles CHAMBERT, Versailles.

- Plat rond en argent à cinq contours.

Maître-Orfèvre : Daniel Toussaint DESMARES, Caen, 1773-1774.

- Plat rond en argent à cinq contours.

Vers 1760.

Gravés postérieurement aux armes La Rochefoucauld.

Poids des lots joints : 4202,6 g - Poids total : 5528,7 g - Diam. : 28,5 à 31 cm

2 000 / 3 000 €



259

260.

Ensemble de vingt porte-menus en argent à poser, le fronton appliqué d'un médaillon aux armes La Rochefoucauld - Richelieu.

Certains signés : Lenoir, 19, Bd des Capucines.

Poinçon : Minerve - Poids : 1372,2 g

Long. : 13,5 cm - Larg. : 8,5 cm

500 / 800 €



260

261.

Confiturier à deux anses en argent ciselé, la panse ajourée à décor d'un tore de laurier festonné soutenu par des rubans noués. La prise en forme de graine éclatée bordée d'un décor de feuillages repoussé sur fond amati. Le dormant fixe en forme de navette cannelé à décor de fleurs en amati. La bordure à filets et agrafes feuillagées. L'ensemble reposant sur quatre petits pieds (manque une fixation).

Paris, probablement 1777-1779 - Maître-orfèvre : M.E.J.

Poids : 780,3 g

Doublure en verre bleu (accidentée).

Haut. : 15 cm - Long. : 25,5 cm - Larg. : 17 cm

300 / 500 €



261



263

263.

Grande soupière navette sur piédouche en métal doublé, l'ensemble souligné de frises de godrons.

La prise en forme de graine (quelques petits chocs).

Style Empire.

Haut. : 30,5 cm - Larg. : 41 cm - Prof. : 21,5 cm

100 / 200 €

262.

Ensemble de dix-huit portes-couteau en argent, les extrémités à volutes feuillagées réunies par une tige à filets enrubannés.

Maison CARDEILHAC (XIX^e siècle).

Poinçon : Minerve - Poids : 913,5 g

Long. : 10 cm

300 / 500 €

264.

Paire de légumes en métal argenté, les anses feuillagées, la prise en forme de graine. Doublure.

Haut. : 18 cm - Larg. : 28,5 cm

200 / 300 €

265.

Suite de sept salerons de table en argent reposant sur quatre petits pieds volutés, la panse à décor repoussé d'agrafes de style rocaille, la bordure perlée. Doublure de verre bleu (deux éclats).

Poinçon : Minerve - Poids : 311,9 g

Haut. : 4,5 cm - Long. : 8 cm

80 / 120 €



267

266.

Paire de légumes couverts en argent uni, les anses attachées par des feuilles de vigne, le frétel en bouton et branche fleurie, le couvercle gravé des armes de la famille La Rochefoucauld et de la devise « C'est mon plaisir ». Les doublures en argent (manque une prise, petites déformations).

XIX^e siècle.

Poinçon : Minerve - Poids : 3108,2 g

Haut. : 16 cm - Larg. : 29 cm

500 / 800 €

267.

Paire de flambeaux en argent à décor repoussé de frises de rais-de-cœur feuillagées, perles et croisillons.

Belgique, 1814-1831.

Poids : 704,2 g

Haut. : 27 cm

300 / 500 €



268.

Douze grands et douze petits salerons de table en argent, la panse des plus grands à larges godrons gravée d'une Licorne et de la devise « Deo, Patriae et Amicis » (lord Colchester). Doublure en verre clair (certaines accidentées, manque une doublure). On joint dix pelles à cuilleron coquille et six plus petites en argent doré.

XIX^e siècle.

Poinçon : Minerve - Poids net total : 1858,2 g

Haut. : 3,5 à 4,5 cm - Diam. : 5 à 7,5 cm

300 / 500 €

268

269

269.

Présentoir en argent à quatre compartiments piriformes chiffrés, l'importante prise en forme de mûre. Maison ODIOT.

Poinçon : Minerve - Poids : 1110,1 g

Haut. : 11 cm - Larg. : 32 cm - Prof. : 28,5 cm

300 / 400 €

270.

Paire de légumiers en argent à anses à la grecque, le couvercle et la panse gravés des armes La Rochefoucauld-Mailly-Nesle. La prise en forme de bouton. L'ensemble souligné de palmettes stylisées, feuilles d'eau, tores et fleurettes (petits chocs, les doublures rapportées en métal argenté).

Paris, 1809-1819.

Poids : 1938,6 g

Haut. : 17,5 cm - Larg. : 25,5 cm

300 / 500 €





273

271.

Paire de flacons de toilette en verre gravé et doré, les bouchons en argent ciselé et doré.
Maison BOIN-TABURET (XIX^e siècle).
Poinçon : Minerve - Poids : 2574,3 g
Haut. : 20 cm

On joint deux plateaux rectangulaires sans anses en métal argenté gravés de la Mélusine et de la devise « C'est mon plaisir » (usures à l'argenterie).
Long. : 35,5 à 44 cm - Larg. : 28 à 33,5 cm
80 / 120 €

272.

Service verre d'eau en cristal gravé et doré, la monture en argent (manque le plateau, égrenures).
XIX^e siècle.
Poinçon : Minerve - Poids brut : 1578,2 g
Haut. : 10,5 à 26 cm
200 / 300 €

273.

Ensemble de quatre jattes triangulaires et deux jattes carrées en argent, le bassin gravé aux armes La Rochefoucauld - Richelieu. La bordure à filets feuillagés.
Maison RISLER & CARRÉ (XIX^e siècle).
Poinçon : Minerve - Poids total : 2414,3 g
Côtés : 25 cm
1 000 / 1 500 €

274.

Grande aiguière en verre torsadé, la monture, le couvercle et l'anse en argent à décor de rocailles.
Vers 1900.
Poinçon : Minerve - Poids brut : 1358,2 g
Haut. : 27 cm
100 / 150 €

275.

Nécessaire à œufs en argent à décor de vannerie simulée aux armes de la famille La Rochefoucauld, composé d'une corbeille à anse mobile, six coquetiers et cinq petites cuillères également aux armes.
Londres, début du XX^e siècle - Poids : 1086,2 g
Long. : 22,5 cm

On joint un ensemble en métal argenté comprenant :

- CHRISTOFLE. Deux petites coupes à la grecque (deux grandeurs).
Haut. : 6 et 8 cm - Larg. : 17 et 18,5 cm ;
- Pince à asperges aux armes de la famille La Rochefoucauld.
Long. : 28 cm ;
- Douze brochettes, les prises en forme de caducée, palmette ou enroulement feuillagé.
Long. : 29 cm ;
- Deux robinets à vin, le bec en forme de dauphin.
Long. : 15,5 à 35,5 cm ;
- Bouillon de voyage avec son réchaud, l'anse repliable gainée d'osier tressé.
Haut. : 9 cm ;
- Onze cuillères à moutarde.
Long. : 11,5 cm
150 / 250 €



275



276.

Important service à thé et à café et argent ciselé d'entrelacs et doré pour les intérieurs comprenant un samovar et son réchaud, une théière, une cafetière, un pot à lait, un sucrier, deux coquetiers à dormant fixe, un saleron de table, une coupe ciculaire et une coupe navette, un porte-toats, une pince à sucre et une cuillère à sel. Gravé des armoiries d'alliance La Rochefoucauld - Richelieu (petites déformations).

Maison ODIOT.

Poinçon : Minerve - Poids : 3836,3 g

Samovar : Haut. : 32,5 cm - Larg. : 21,5 cm

Écrin de chêne centré d'une plaque gravée du chiffre LR surmonté de la Mélusine.

1500 / 2 500 €





277



277



278

277.

Plateau rond à contours en argent reposant sur quatre petits pieds patin, gravé en son centre de la Mélusine Birmingham, 1904, « J.C.VICKERY to their majesties the King & Queen ».

Poids : 1096,2 g

Haut. : 3,5 cm - Diam. : 36,5 cm

200 / 300 €

278.

Saucière navette en argent reposant sur quatre pieds patin, la panse richement ornée en ronde-bosse de branchages feuillagés et gravée d'une Licorne et de la devise « Deo Patriae et Amicis » (lord Colchester). On joint deux doublures en argent également gravées.

XIX^e siècle.

Poinçon : Minerve

Poids : 1192,3 g

Haut. : 11 cm - Long. : 24,5 cm - Larg. : 16,5 cm

200 / 300 €

279.

Saucière casque en argent, le dormant fixe à huit contours, les bordures soulignées de filets. Manque sa doublure.

Poinçon : Minerve - Poids : 542,1 g

Haut. : 9,5 cm - Long. : 23,5 cm - Prof. : 15,5 cm

100 / 150 €

280.

Important lot d'argent comprenant :

- Service à thé en argent à riche décor floral repoussé et gravé composé d'une théière, le manche en ivoire (elephantidae spp), un sucrier à deux anses et un grand pot à lait (manque le couvercle du sucrier).

Vienne, fin du XIX^e siècle.

Poids brut : 766,1 g - Poids net : 700,3 g

Haut. : 11 à 12 cm ;

- Huit verseuses égoïstes ou petits pots, cinq avec des prises en bois (dépareillés).

Poinçon : Minerve ou Travail Anglais - Poids net : 386,1 g - Poids total brut : 1378,8 g

Haut. : 7 à 14,5 cm ;

- Bouillon couvert orné de godrons, la panse et le couvercle monogrammés et timbrés d'une couronne comtale.

Poinçon : Minerve - Poids : 304,2 g

Haut. : 9 cm - Larg. : 19 cm ;

- Saleron de table en argent 800 millièmes reposant sur quatre pieds griffes et petit pillulier en argent à frises de tores de laurier et perlées. Le couvercle gravé d'une couronne.

Poinçon : Minerve - Poids net : 132,1 g

Diam. : 5,5 à 6,5 cm ;

- Deux pelles à miettes en argent, la prise feuillagée.

Maison CARDEILHAC.

Poinçon : Minerve - Poids : 750,1 g

Larg. : 22 cm - Prof. : 16,5 cm

- Petite casserole à bec appliqué d'un médaillon chiffré, le manche de bois noirci.

Poinçon : Minerve - Poids brut : 158,2 g

Haut. : 4,5 cm - Long. : 18,5 cm ;

- Deux pelles de service, la spatule gravée.

Maison ODIOT.

Poinçon : Minerve - Poids : 406,3 g

Long. : 29 et 30 cm ;

- Bougeoir à main et son éteignoir en métal argenté.

Haut. : 10 cm

500 / 1 000 €



280

281.

Importante partie de ménagère en argent, la spatule à filets feuillagés et coquille aux armes La Rochefoucauld - Richelieu.

Maison BOIN-TABURET, comprenant :

- Quatre-vingt seize grandes fourchettes de table ;
- Vingt-quatre grandes cuillères de table ;
- Quatre-vingt quinze grands couteaux de table, les lames en inox, le manche en argent fourré ;
- Vingt-quatre fourchettes à poisson ;
- Vingt-six couteaux à poisson, le manche en argent fourré ;
- Deux couteaux à poisson, la lame en inox, le manche en argent fourré et doré ;
- Quatre pièces de service à poisson ;
- Deux couverts de service à salade ;
- Huit cuillères à sauce ;
- Deux pinces à asperges ;
- Louche ;
- Deux cuillères à ragoût ;
- Un couvert de service à friandises.

XIX^e siècle.

Poids brut : 8 856,3 g - Poids net : 15 546,1 g

Poids total brut : 24 402,4 g

Coffret en chêne (petits accidents).

4 000 / 6 000 €





282

282.

Grand plat à poisson en argent à quatre agrafes d'acanthe finement ciselées, la bordure à filets enrubannés.

Maison CARDEILHAC (fin du XIX^e ou début du XX^e siècle).

Poinçon : Minerve - Poids : 3016,2 g

Long. : 70,5 cm - Larg. : 35 cm

500 / 1 000 €

283.

Important lot d'argent comprenant :

- Deux coupes présentoir à bords chantournés, reposant sur quatre pieds à lambrequins fleuris. Le fond gravé de la Mélusine (accidents et manques).

Sous la base : « J.C.VICKERY to their majesties the King & Queen ».

Londres, 1904.

Haut. : 13 cm - Diam. : 18 cm ;

- Une doublure circulaire.

Poinçon : Minerve - Poids ; 540,1 g

Diam. : 22,5 cm ;

- Trois doublures de saucières navette.

Maison ODIOT (XIX^e siècle).

Poinçon : Minerve - Poids : 766,2 g

Long. : 25 cm ;

- Pince à sucre chiffrée.

Poinçon de garantie - Poids : 35,8 g

Long. : 15 cm ;

- Passe-thé en argent bordé de joncs enrubannés, la panse ornée de lauriers. Le manche en bois.

Poinçon : Minerve - Poids brut : 60,6 g

Long. : 15 cm ;

- Jatte carrée creuse, la bordure à joncs enrubannés.

Maison CARDEILHAC.

Poinçon : Minerve - Poids : 910,1 g

Haut. : 5,5 cm - Côtés : 23,5 cm ;

- Cuillère à sucre en argent, le cuilleron en forme de coquille.

Poinçon : Minerve - Poids : 30,1 g

Long. : 13 cm ;

- Deux petits plateaux rectangulaires dépareillés en argent, l'un gravé d'armoiries.

Poinçon : Minerve - Poids : 1028,6 g

Long. : 29 et 34 cm - Larg. : 17,5 et 23 cm ;

On joint deux autres petits plateaux en métal argenté.

600 / 800 €

284.

Plateau quadrilobé en argent, la bordure à filets noués de rubans. Chiffré au centre.

Maison AUCOC (fin du XIX^e ou début du XX^e siècle).

Poinçon : Minerve - Poids : 1230,8 g

Long. : 45 cm - Larg. : 31,5 cm

200 / 300 €

285.

Suite de dix dessous de bouteilles en métal argenté à six contours, la bordure ornée de coquilles et feuillages XIX^e siècle.

Haut. : 5 cm - Diam. : 16 cm

100 / 150 €



286.

Suite de quatre grands candélabres en argent, le fût à triglyphes et guirlandes de laurier suspendues, la base à doucine cannelée ceinte d'un tore de laurier, le bouquet à quatre lumières amovible (une bobèche amovible).

XIX^e siècle.

Poinçon : Minerve - Maître-orfèvre :
André AUCOC (1887-1911).

Poids : 10 728,2 g

Haut. : 45,5 cm - Diam. : 28 cm

3 000 / 4 000 €



288

288.

Rafraîchissoir à bouteilles en laiton martelé et repoussé, la panse godronnée, les prises en enroulements. L'ensemble reposant sur quatre pieds en griffes. XVIII^e siècle.

Haut. : 22 cm - Larg. : 66,5 cm - Prof. : 43 cm
500 / 1 000 €

287.

Surtout de table en trois parties en bronze anciennement argenté à fonds de glace. Les extrémités chantournées. L'ensemble reposant sur de petits pieds amovibles (rayures, oxydation, petits éclats au verre).

XIX^e siècle.

Haut. : 5,5 cm - Long. totale : 73 cm - Prof. : 46 cm
100 / 200 €

289.

Ensemble de cuivres de cuisine vernis, certains chiffrés et couronnés (petites oxydations, petits chocs), comprenant :

- Dix-sept moules à gâteaux.

Diam. : 11 à 22,5 cm ;

- Casserole couverte (oxydation du manche).

Haut. : 11,5 cm - Long. : 46 cm ;

- Huit gobelets.

Haut. : 5 cm

400 / 600 €



289

290.

Paire de flambeaux en porcelaine blanche et filets dorés ornés du chiffre LR couronné (un petit éclat).
XIX^e siècle.

Haut. : 20 cm

100 / 200 €



290

291

291.

ROUEN, XX^e siècle.

Paire de boîtes à épices en faïence aux armes de la famille La Rochefoucauld et à décor de volatiles, la prise en forme de fleurs, posés sur trois petits pieds griffes.

Haut. : 8,5 cm - Diam. : 13 cm

200 / 300 €

292.

PARIS, Manufacture RIHOUEZ.

Importante partie de service de table en porcelaine à décor de semis de roses, les bordures chantournées soulignées de filets dorés comprenant quatre compotiers sur haut piédouche, six présentoirs à pied orné de roses, trois présentoirs ornés de filets dorés, une saucière couverte à dormant fixe, grand plat ovale à anses sur haut piédouche, deux serviteurs muets à trois plateaux décroissants, quarante-six assiettes plates et une assiette plate légèrement plus grande (fêles, éclats, égrenures, usures du décor).

Certaines marquées.

Fin du XIX^e ou début du XX^e siècle.

500 / 800 €



Mobilier & objets d'art



295

295.

Deux fauteuils en noyer mouluré, l'un à dossier droit, l'autre en chapeau de gendarme, les accotoirs en crosse. L'ensemble reposant sur des pieds mouvementés réunis par une entretoise en H (usures).

Époque Louis XIV.

Haut. : 124 cm - Larg. : 60 cm - Prof. : 74 cm

200 / 400 €

293.

Fauteuil en noyer mouluré, le dossier droit, les accotoirs en crosse. L'ensemble reposant sur des pieds à enroulements réunis par une entretoise en H (petites usures, notamment à un pied, trous de xylophages).

Époque Louis XIV.

Garniture aux petits points du XIXe siècle.

Haut. : 112 cm - Larg. : 60,5 cm - Prof. : 76 cm

100 / 200 €

294.

Coffre en bois gainé de cuir à décor de volatiles affrontés et rinceaux feuillagés, les arêtes renforcées de laiton clouté, les côtés à anse mobile. La serrure à morillon (restaurations, importantes déchirures, vermoulores et manques).

XVII^e siècle.

Haut. : 29,5 cm - Larg. : 67,5 cm - Prof. : 42 cm

1 000 / 2 000 €



294



296

296.

ROUEN.

Grand plat en faïence à décor en camaïeu bleu, le bassin centré d'un motif floral rayonnant et de ferronneries feuillagées, l'aile ornée d'une frise d'enroulements (accidents recollés, restaurations).

Marqué BF sous la base.

Premier tiers du XVIII^e siècle.

Diam. : 54,5 cm

200 / 400 €

Pour une marque similaire : André POTTIER, *Histoire de la faïence de Rouen*, Éditions de Neustrie, Caen, 1986, p. 327, Collection de M.P. Delaunay.



297

297.

Quennouille dite « finesse » en buis tourné et percé (manque) Croutelle, XVI^e siècle.

Long. : 83,5 cm

Au dos une étiquette indique « Quennouille provenant de la chambre des femmes d'Anne de Polignac, Comtesse de La Rochefoucauld, Princesse de Marcillac ».

100 / 200 €

Ces quennouilles, dénommées « finesse » et fabriquées à Croutelle (Vienne), furent très appréciées et exportées à cette époque à l'étranger. Il n'en subsiste que très peu.

Bibliographie : EYGUN, François, *Art des pays d'Ouest*, Paris, Arthaud, 1965, pp. 268-269.

298.

Important cartel violonné et son cul de lampe en vernis parisien à décor de fleurs et des fables de La Fontaine sur fond vert. Riche ornementation rocaille en bronze ciselé et doré à décor d'agrafes feuillagées et fleurettes, un volatile à l'amortissement. Le cadran composé de treize plaques émaillées blanches indiquant les heures par des chiffres romains et les minutes par des chiffres arabes.

Signé BARILLET / A PARIS (cheveux, griffures, manques un verre latéral).

Époque Louis XV.

Cartel : Haut. : 94,5 cm - Larg. : 50 cm - Prof. : 19,5 cm

Console : Haut. : 42 cm - Larg. : 55 cm - Prof. : 29,5 cm

2 000 / 3 000 €

298





299

299.

Lampe à poser à deux lumières en bronze et tôle dorés piquée de fleurs de porcelaine au naturel. L'abat-jour en velours ajustable sur une tige terminée d'un fruit éclaté. Style Louis XV, XIX^e siècle.

Haut. : 49 cm - Larg. : 32 cm
200 / 400 €

300.

Trumeau en bois relaqué gris à un miroir surmonté d'une huile sur toile représentant une scène de fête villageoise dans le goût flamand du XVII^e siècle (importantes usures).

XIX^e siècle.
Haut. : 169 cm - Larg. : 92,5 cm
200 / 300 €

301.

Paire de chaises cannées en bois mouluré, sculpté de guirlandes fleuries et laqué au naturel, le dossier légèrement violonné, les pieds cambrés réunis par une entretoise.

Époque Louis XV.
Haut. : 97 cm - Larg. : 51,5 cm - Prof. : 59 cm
300 / 500 €



301

302.

Chaise à dossier plat en bois naturel mouluré, le dossier légèrement violonné sculpté d'un important groupe de fleurs souligné d'un ruban doré. L'ensemble reposant sur quatre pieds cambrés (petits manques). Garniture de velours beige.

Style Louis XV.
Haut. : 99 cm - Larg. : 51 cm - Prof. : 50 cm
40 / 60 €



303

303.

Grand tabouret carré en bois mouluré, sculpté et redoré, la ceinture chantournée ornée de fleurettes, les quatre pieds cambrés (petits manques).

Style Louis XV.
Garniture de velours frappé.
Haut. : 51 cm - Côtés : 74 cm
100 / 200 €



304

304.

Mobilier de salon en bois mouluré et sculpté de fleurs et feuillage, les accotoirs à manchette, les montants d'accotoirs reculés, la ceinture chantournée, les pieds cambrés (petits accidents, restaurations, trous de xylophages).

Époque Louis XV.

Garniture centrale de tapisserie à décor polychrome de grenades sur fond noir.

Fauteuil : Haut. : 96 cm - Larg. : 61 cm - Prof. : 56 cm

Canapé : Haut. : 107 cm - Larg. : 157 cm - Prof. : 66 cm

1 500 / 2 500 €

305.

Paire de consoles en bois sculpté de médaillons, peignés, fleurs et volutes de feuillage en or sur fond noir. Plateau de marbre rouge griotte (petits manques au stuc et au marbre). Style Louis XV, XIX^e siècle.

Haut. : 79 cm - Larg. : 82 cm - Prof. : 49,5 cm

3 000 / 5 000 €



305



306.

Manufacture de SCEAUX.
Cinq tulipières en faïence à décor d'angelots jouant en camaïeu pourpre dans des encadrements et polychromie. Trois de forme demi-circulaire (deux avec un pied cassé), les deux autres carrées.
Marquées H et numérotées 39 sous la base.
XVIII^e siècle.
Haut. : 13,5 à 15 cm - Larg. : 15 à 27,5 cm
Prof. : 13,5 à 15 cm
200 / 300 €

306

307.

Grande paire d'appliques en bronze ciselé et doré à deux bras de lumière sinueux feuillagés (percés).
Style Louis XV, XIX^e siècle.
Haut. : 60 cm - Larg. : 32 cm
200 / 300 €



307



308.

Mobilier de salon en bois naturel mouluré, le sommet du dossier sculpté d'un important groupe de fleurs souligné de rubans dorés.
L'ensemble reposant sur des pieds cambrés, les antérieurs munis de roulettes (petits manques) comprenant un canapé (accident au dossier), trois fauteuils et quatre chaises.
Style Louis XV.
Canapé : Haut. : 107 cm - Larg. : 165 cm
Prof. : 70 cm
Fauteuil : Haut. : 102 cm - Larg. : 63 cm
Prof. : 68 cm
Chaise : Haut. : 102 cm - Larg. : 50 cm
Prof. : 45,5 cm
800 / 1 200 €

308

309.

Paire de fauteuils à châssis en hêtre mouluré et sculpté de fleurs et coquilles éclatées au centre des traverses et à l'amortissement des pieds, le dossier à la reine légèrement violoné, les accotoirs à manchette amovible reposant sur des supports sinueux, la ceinture chantournée. L'ensemble reposant sur quatre pieds cambrés (manque le tenon d'une manchette).

Estampillés « PERE GOURDIN » sur la traverse arrière pour Jean Gourdin, dit Père Gourdin, actif rue de Cléry entre 1737 et 1763.

Époque Louis XV.

Garniture de velours rouge brique.

Haut. : 98 cm – Larg. : 71 cm – Prof. : 58 cm

2 000 / 3 000 €





310

310.

CHINE, Compagnie des Indes.
Suite de neuf tasses hautes et sept soucoupes en porcelaine à décor de la famille rose (accidents et manques).
XVIII^e siècle.
Haut. : 7,5 cm - Diam. : 14,5 cm

On joint une tasse et sous tasse de la Compagnie des Indes à fond capucin et une autre à décor floral en bleu sous couverte
Haut. : 7 à 8 cm
150 / 250 €

311.

MEISSEN, XVIII^e siècle.
Trois petite coupes en porcelaine à décor de fleurs au naturel et deux plus petites à décor en camaïeu. La bordure à l'or en dents de loup (petites usures du décor).
Marque aux épées croisées.
Diam. : 12 à 13 cm

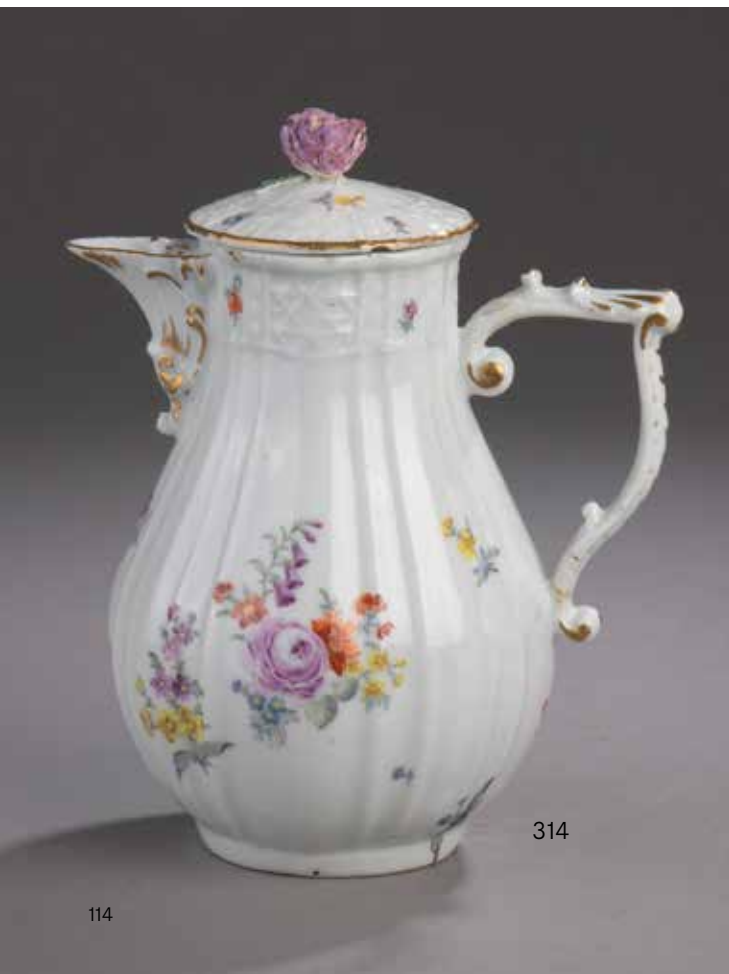
On joint :

- Coupe en porcelaine de la Chine (égrenures). Diam. : 16 cm
- Trois petites coupes en porcelaine anglaise du XIX^e siècle (fêle). Diam. : 14 à 16,5 cm
200 / 300 €

312.

JAPON, XVIII^e siècle.
Pot couvert en porcelaine à décor Imari, la prise en forme de coq (accidents restaurés).
Haut. : 23 cm

On joint deux petits vases couverts de forme balustre en porcelaine de la Chine à décor Imari également du XVIII^e siècle (accidents et manques).
Haut. : 11,5 cm
50 / 80 €



314

313.

JAPON, XIX^e siècle.
Suite de quatre plats à condiments en porcelaine, le centre à décor de paysage de pagode en bleu sous couverte, l'aile en polychromie (petites usures du décor).
Haut. : 5 cm - Larg. : 33,5 cm - Prof. : 26 cm
150 / 250 €

314.

MEISSEN.
Verseuse en porcelaine à décor de fleurs au naturel, la panse et le couvercle en léger relief de godrons et vannerie (le frétel accidenté, petits éclats sous la base).
Marque aux épées croisées.
Vers 1755.
Haut. : 14 cm
150 / 250 €



315.

Deux paires de flambeaux en bronze ciselé et doré (petites oxydations, manque une bobèche).

L'un de style Louis XV, l'autre de style Louis XVI.

XIX^e siècle.

Haut. : 22,5 et 26 cm

80 / 120 €

316.

Paire de flambeaux en bronze ciselé et doré à deux bras de lumière sinueux et feuillagés.

Style Rocaille.

Haut. : 16,5 cm - Larg. : 23 cm - Prof. : 10,5 cm

300 / 500 €

317.

Paire de flambeaux en bronze ciselé et doré à décor de rocailles, fruits et insectes (percés).

Style Louis XV, milieu du XIX^e siècle.

Haut. : 28 cm - Diam. : 17,5 cm

150 / 250 €

318.

Encrier de table à trois godets en laque noire à décor polychrome d'une scène de basse-cour. Riche monture rocaille en bronze ciselé et doré (petites fentes et manques au laque).

Style Louis XV, XIX^e siècle.

Étiquette sous la base : L.CAISSO et Cie à Paris

Haut. : 9 cm - Larg. : 33 cm - Prof. : 24 cm

On joint deux porte-plumes, l'un en cornaline dans une monture de style néo-Renaissance.

200 / 400 €





319

319.
Chevalet en chêne réglable en hauteur et reposant sur des patins à roulettes (petites usures).
XIX^e siècle.
Haut. moyenne: 200 cm - Larg. : 53 cm - Prof. : 54,5 cm
100 / 150 €



320

320.
Paravent à trois feuilles tendues d'une étoffe à décor de chinoiseries or sur fond rouge.
XIX^e siècle.
Haut. : 179,5 cm - Larg. : 65,5 cm

On joint un autre plus petit à trois feuilles également
Haut. : 162,5 cm - Larg. : 55 cm
100 / 200 €



321

321.
Paravent à six feuilles tendues de toiles peintes de scènes galantes en camaïeu bleu dans des médaillons retenus par des nœuds de ruban et amortis par des guirlandes de fleurs (importantes restaurations à la peinture, manques).
XVIII^e siècle.
Dim. d'une feuille :
Haut. : 179 cm - Larg. : 59 cm
1 000 / 2 000 €

322.
Chevalet en chêne réglable en hauteur et reposant sur des patins à roulettes (petites usures).
XIX^e siècle.
Haut. moyenne : 177 cm
Larg. : 53 cm - Prof. : 59,5 cm
100 / 150 €



323

323.

Dix présentoirs en bronze ciselé et doré de quatre modèles différents comprenant une paire à décor de cornes d'abondance, une paire de section ovale à décor de femmes phytomorphe, une suite de trois à décor de dauphins et une autre suite de trois à décor d'enroulements feuillagés (manque les doublures, petites usures à la dorure).

Style Louis XVI, XIX^e siècle.

Haut. moyenne : 12,5 cm - Long. : 14 à 20,5 cm

200 / 400 €

324.

Mobilier de salon en bois sculpté, stuqué et doré à décor de frise d'entrelacs, acanthes aux accotoirs et rosaces aux raccordements, les pieds fuselés, cannelés et rudentés comprenant un canapé et quatre fauteuils à dossier arrondis rectangulaire à garniture ovale (petits manques à la dorure).

Style Louis XVI.

Garniture aux petits points (usagée).

Canapé : Haut. : 87,5 cm - Larg. : 129 cm - Prof. : 58 cm

Fauteuil : Haut. : 76 cm - Larg. : 55 cm - Prof. : 51 cm

1 000 / 2 000 €



324



326.

Lampe de bouillotte en bronze finement ciselé et doré à trois lumières, les bras ornés de chimère, l'abat-jour en tôle ajustable en hauteur sur une tige (montée à l'électricité, petites oxydations).

XIX^e siècle.

Haut. : 79,5 cm - Larg. : 35 cm

500 / 800 €

327.

Petite vitrine rectangulaire en bois sculpté et doré à décor de joncs enrubannés et fleurettes (petits manques).

Style Louis XVI.

Haut. : 13 cm - Larg. : 66 cm - Prof. : 50 cm

80 / 120 €

326

325.

Bergère à dossier arrondi en bois mouluré et relaqué blanc, les accotoirs à manchette reposant sur des consoles inversées. L'ensemble soutenu par quatre pieds fuselés, cannelés et rudentés.

Époque Louis XVI.

Garniture de velours vert d'eau.

Haut. : 97 cm - Larg. : 65 cm - Prof. : 72 cm

300 / 500 €



325



328

328.

Paire de fauteuils à dossier violonné en bois doré finement sculpté de frises de rais-de-cœur et de filet enrubanné, les quatre pieds fuselés, cannelés et rudentés. Le centre de la traverse supérieure sculpté d'un trophée d'instruments de musique (petites usures).

Style Louis XVI.

Haut. : 91 cm - Larg. : 60 cm - Prof. : 49,5 cm

400 / 600 €



329

329.

Pendule portique en marbre vert de mer, marbre blanc et bronze doré, le boîtier soutenu par deux obélisques cantonnés de plots reliés par une chaînette. Le cadran émaillé blanc, les heures en chiffres romains, les minutes en chiffres arabes et chemin de fer. La base soutenue par huit petits pieds toupie (deux plots et deux pieds détachés à refixer). Suspension à fil.

Époque Louis XVI.

Haut. : 38,5 cm - Larg. : 29 cm - Prof. : 13 cm
400 / 600 €



330

330.

Secrétaire à guillotine en placage de bois de rose marqueté en ailes de papillon dans des encadrements de bois sombre, les montants chanfreinés à cannelures simulées. La façade ouvrant par deux vantaux et un abattant en partie haute et deux vantaux en partie basse. Ornementation de bronze doré, la partie centrale aux attributs de la Musique (sautes de placage, bronzes rapportés, manque le marbre).

Époque Louis XVI.

Haut. : 174 cm - Larg. : 92,5 cm - Prof. : 38,5 cm
400 / 600 €



331

331.

Secrétaire droit en bois de placage disposé en ailes de papillon, les montants chanfreinés à cannelures simulées, la façade ouvrant par un tiroir et un abattant en partie haute et deux vantaux en partie basse. La partie centrale découvrant niches et petits tiroirs. Plateau de marbre gris (soulèvements et manques au placage).

Époque Louis XVI.

Haut. : 139,5 cm - Larg. : 80,5 cm - Prof. : 38,5 cm
400 / 600 €



332

332.

Important miroir rectangulaire à deux glaces, l'encadrement en bois sculpté et doré à décor d'une frise feuillagée et perlée. Miroir au mercure (éclats, oxydations du tain). Époque Louis XVI.

Haut. : 167 cm - Larg. : 93 cm
1 000 / 2 000 €

333.

Grand cadre rectangulaire en bois sculpté, stucé et doré à décor de frises de feuillage et fruits (éclats). XIX^e siècle.

Haut. : 118 cm - Larg. : 79 cm
100 / 200 €



337



334

334.

Pendulette à l'Amour vainqueur en bronze ciselé et doré, la base en marbre noir, le cadran émaillé blanc indiquant les heures en chiffres romains et les minutes en chiffres arabes (petites oxydations).

Style Louis XVI.
Haut. : 25,5 cm - Larg. : 16 cm - Prof. : 10 cm
400 / 600 €

335.

Lampe de bouillotte en bronze patiné noir et doré, à trois lumières, l'abat-jour en papier teinté réglable en hauteur. La prise en forme de flamme incandescente (montée à l'électricité).

Style Louis XVI.
Haut. : 73 cm - Diam. : 29,5 cm
300 / 500 €

336.

CHINE, XIX^e siècle.
Ensemble de trois socles et un couvercle en bois ajouré et sculpté (manques).

Haut. : 4 à 8 cm - Diam. : 10 à 19 cm
30 / 50 €

337.

Bergère à oreilles en bois mouluré, sculpté et laqué gris, le dossier concave orné de graines aux extrémités, les accotoirs arrondis munis de manchette. L'ensemble reposant sur de petits pieds fuselés, cannelés et rudentés.

Style Louis XVI.
Haut. : 102 cm - Larg. : 67 cm - Prof. : 74 cm
150 / 200 €



338

338.

Garniture de cheminée en marbre blanc, marbre gris et bronze doré composée :

- d'une petite pendule portative, le cadran émaillé blanc signé Fs. Berthoud / à Versailles, les heures et les quantités en chiffres arabes (petits fêles). Le boîtier amorti d'une urne et ceint d'une couronne de laurier. La base en accolade soutenue par quatre petits pieds toupie.

- d'une paire de bougeoirs en marbre blanc et bronze doré à bouquet de lys posé sur un vase Médicis et demi-colonne. Base de section carrée.

Style Louis XVI.

Haut. : 41,5 cm - Larg. : 22 cm - Prof. : 9,5 cm

400 / 600 €

339.

Paire de chenets en bronze finement ciselé et doré représentant un enfant sur une volute d'acanthe, les bras tendus vers l'autre extrémité du chenet pour se chauffer les mains vers un pot à feu. La base à doucine cannelée reposant sur six petits pieds toupie (manque une toupie).

Style Louis XVI.

Haut. : 30,5 cm - Larg. : 41 cm - Prof. : 12,5 cm

300 / 500 €

D'après le modèle de Jean-François Forty réalisé en bronze par Jean-Noël Turpin en 1785. Un exemplaire conservé au Musée Camondo à Paris.



339



340.
Table desserte en acajou et placage d'acajou tigré, le plateau supérieur à galerie de laiton réuni à la tablette d'entretoise par quatre pieds à cannelures terminés par des roulettes et amortis de turlupets.
Style Louis XVI.
Haut. : 62,5 cm - Larg. : 74,5 cm - Prof. : 39,5 cm
100 / 200 €

342

341.
Table de salon haute en placage de palissandre marqueté de motifs rayonnants sur le plateau et de chevrons sur la ceinture. Elle ouvre à un petit tiroir et repose sur quatre pieds en gaine (petits sauts de placage).
Cachet « A.VALLLOT. 45 rue des St-Pères Paris ».
Style Louis XVI.
Haut. : 74,5 cm - Diam. : 50 cm
80 / 120 €

342.
Table de salon en acajou et placage d'acajou ouvrant à trois tiroirs, le plateau en marbre blanc à galerie (accident). L'ensemble reposant sur quatre pieds en colonnette réunis par une tablette d'entretoise.
Style Louis XVI.
Haut. : 70 cm - Larg. : 49 cm - Prof. : 38,5 cm
200 / 300 €

343.
Table à jeux rectangulaire, le plateau à décor marqueté d'un jeu de cartes inscrit dans un médaillon ovale rayonnant et encadré de filets de bois clair, les pieds en gaine appliqués de rosettes (petits sauts de placage, restaurations, petits manques).
Style Louis XVI, XIX^e siècle.
Haut. : 68 cm - Larg. : 80 cm - Prof. : 52,5 cm
200 / 400 €

344.
Secrétaire droit en placage de bois clair, les montants à pans coupés. La façade ouvrant par une ceinture et un abattant en partie haute et deux vantaux en partie basse. L'abattant serti d'une plaque de porcelaine découvre un intérieur à compartiments et tiroirs en bois teinté vert. Le dessus coiffé d'un marbre blanc ceint d'une galerie festonnée de guirlandes. Ornementation de bronze doré telle que frise cannelée, quartefeuilles et encadrements à coins rentrés cantonnés de rosettes (petits sauts de placage, l'abattant à refixer).
Style Louis XVI.
Haut. : 124 cm - Larg. : 60,5 cm - Prof. : 37 cm
1 000 / 2 000 €

345.
Deux paires de chenets en bronze ornés d'urnes et de pots à feu, l'une avec une barre de foyer (l'autre avec un élément détaché, manque un pot à feu, les fers probablement rapportés).
Style Louis XVI, XIX^e siècle.
Haut. : 38 à 47 cm - Larg. : 139 cm - Prof. : 12 cm
200 / 300 €



345



340



343



343



341



344



346

346.
 Paire de girandoles en bronze et pampilles à six lumières (manques, montées à l'électricité).
 XIX^e siècle.

Haut. : 53 cm - Diam. : 28 cm
 300 / 500 €

347.
 Petit miroir rectangulaire biseauté à poser, l'encadrement en bois et composition dorée (petites usures à la dorure).
 XIX^e siècle.

Haut. : 40 cm - Larg. : 34 cm
 20 / 40 €

348.
 Paire de chenets en bronze ciselé et doré représentant un enfant sur une volute d'acanthé, les bras tendus vers l'autre extrémité du chenet pour se chauffer les mains vers un pot à feu. Ils sont réunis par une barre fixe.
 Style Louis XVI.

Haut. : 34 cm - Larg. : 128 cm - Prof. : 14,5 cm
 400 / 600 €

D'après le modèle de Jean-François Forty réalisé en bronze par Jean-Noël Turpin en 1785. Un exemplaire conservé au Musée Camondo à Paris.



349

349.
 Quatre tables gigognes en noyer teinté, le plateau rectangulaire reposant sur des patins (trous de xylophages).
 XIX^e siècle.

Haut. : 67 à 72,5 cm - Larg. : 40 à 55 cm - Prof. : 36 à 38 cm

On joint un guéridon d'acajou à deux plateaux et pieds divergeant (petits sauts de placage).

100 / 200 €

350.
 Ensemble de céramiques comprenant :
 - Service à café en porcelaine de LOCRÉ de la fin du XVIII^e siècle à décor polychrome de guirlandes fleuries comprenant : verseuse, pot à sucre, trois tasses et trois sous-tasses (accidents, restaurations et manques).
 Haut. : 6 à 16,5 cm - Diam. : 12,5 cm

- Service à café égoïste composé de cinq pièces en porcelaine à filet bleu et or, la panse marquée « Verteuil », les anses simulant le bambou. XIX^e siècle (usures).
 Haut. : 14 cm

- Paire de rafraîchissoirs en porcelaine de BOISSETTE à décor de jetés de fleurs peint au naturel (éclats et fêles).
 Haut. : 12 cm - Larg. : 17 cm

- Bouillon couvert en faïence moderne à décor polychrome et or de fleurs et insectes.
 Haut. : 12 cm - Larg. : 21 cm

- Soucoupe en porcelaine à décor Imari (accidentée)

Diam. : 10 cm

200 / 300 €



348

351.

Paire de petits flambeaux en bronze à patine brune et doré, le fût à cariatide portant une urne (percés pour l'électricité). Début du XIX^e siècle.

Haut. : 23 cm – Diam. : 8 cm

300 / 500 €



351

352.

Console en acajou et placage d'acajou, la ceinture ouvrant par un tiroir appliqué de couronnes de pampres et de palmettes stylisées en bronze doré, les pieds antérieurs sculptés de cariatides égyptiennes laquées noir et or (petits soulèvements et fentes). La partie basse ornée de symboles égyptisants. Le plateau en marbre noir.

Époque Empire, retour d'Égypte.
Haut. : 87 cm – Larg. : 118,5 cm – Prof. : 54 cm

2 000 / 4 000 €



352



353

353.

Médaillon commémoratif rond en terre de Lorraine à décor en bas relief des profils du Duc d'Enghien et du Duc de Bourbon. Le bandeau sommé d'une fleur de lys laurée et flanquée des palmes du martyr.

XIX^e siècle.

Diam. : 30 cm (à vue)

200 / 400 €

Au dos, une note explicative rapproche la mort suspecte de Monseigneur Henri Joseph de Bourbon-Condé, retrouvé pendu au château de St-Leu, de l'exécution politique de son fils, le jeune duc d'Enghien, dans les fossés de Vincennes

Ce médaillon commémoratif et politique fût commandé en 1844 par le Marquis de Villette, ancien Écuyer d'honneur de S.A.R. Monseigneur le Duc de Bourbon en signe de profond et respectueux dévouement.



354

354.

Pendule en bronze ciselé et doré, le cadran inscrit dans une table sur laquelle une jeune femme assise tient un billet gravé « présent à l'amitié » (tout petits manques). Le cadran émaillé blanc signé Lenoir à Châlons, les heures en chiffres romains, la minuterie en chemin de fer (éclats et fêles).

Vers 1830.

Haut. : 31,5 cm - Larg. : 23,5 cm - Prof. : 11,5 cm

50 / 80 €



355

355.

Petite pendule en bronze ciselé et doré à décor d'un soldat antique tournée vers une urne marquée. Le cadran émaillé blanc, les heures en chiffres romains, la minuterie en chemin de fer (manques, notamment la lame du glaive, éclats et fêles à l'émail).

Fin de l'époque Empire.

Haut. : 32 cm - Larg. : 24,5 cm - Prof. : 9,5 cm

100 / 200 €

356.

Paire de consoles demi-lune en placage d'acajou et bois teinté, reposant sur un pied médian en griffon ailé, les montants antérieurs en pilastre, réunis par une tablette d'entrejambe concave formant plinthe (accidents et manques, trous de xylophages).

Travail néoclassique du XIX^e siècle.

Plateau de marbre teinté noir (égrenures).

Haut. : 96 cm - Larg. : 94 cm - Prof. : 52,5 cm

2 500 / 3 500 €

Provenance :

Probablement Armand-Emmanuel du Plessis, duc de Richelieu (1766-1822), président du Conseil et Ministre des Affaires étrangères lors de la Seconde Restauration





358

358.

Miroir biseauté rectangulaire à pans coupés, l'encadrement à profil inversé en bois sculpté, ajouré et doré à décor de coquilles et entrelacs feuillagés (petits manques à la dorure). Italie, XIX^e siècle.

Haut. : 86 cm - Larg. : 74 cm

300 / 500 €

359.

Paire de girandoles à cinq lumières en laiton gravé à décor de rinceaux et pampilles en forme de perles (manque une bobèche).

XIX^e siècle.

Haut. : 48 cm - Diam. : 36,5 cm

300 / 500 €



357

357.

Paire de candélabres en bronze ciselé et doré à quatre lumières, le fût en colonne reposant sur trois pieds en enroulement. La base en plinthe à flancs incurvés (petites usures et oxydations).

Époque Restauration.

Haut. : 65,5 cm - Diam. : 26 cm

300 / 500 €



361

360.

Écran de feu en acajou et placage d'acajou, la feuille brodée de fleurs (manques, trous de xylophages).

Époque Restauration.

Haut. : 91,5 cm - Larg. : 56 cm - Prof. : 31 cm

50 / 100 €

361.

Important mobilier en acajou et placage d'acajou à dossier arrondi enveloppant, les accotoirs en crosse, les pieds antérieurs à jarret, les postérieurs en sabre. Il est garni de tapisserie aux petits points à décor de pampres sur fond framboise comprenant quatre fauteuils et cinq chaises (petites restaurations).

Époque Charles X.

Fauteuil : Haut. : 88 cm - Larg. : 57 cm - Prof. : 64 cm

Chaise : Haut. : 79,5 cm - Larg. : 48 cm - Prof. : 46 cm

1 000 / 2 000 €

362.

Pendule « religieuse » en marqueterie dite « Boule » en étain et laiton à décor de mascarons, ferronneries et rinceaux. L'amortissement agrémenté de boules de lapis-lazuli, la façade ouvrant par une porte vitrée dévoilant un cadran annulaire sommé d'un aigle bicéphale et centré d'une scène de chasse. Les heures en chiffres romains, les minutes en chiffres arabes, signé BOURDIN à Paris dans un cartouche. L'ensemble reposant sur une base à doucine en bois noirci (petits manques).

Sonnerie à la demande.

Époque Napoléon III.

Haut. : 28 cm - Larg. : 19 cm - Prof. : 15,5 cm

400 / 600 €



362



365

365.

PARIS, Manufacture du Duc d'Angoulême.

Paire de rafraîchissoirs en porcelaine blanche à décor polychrome de guirlandes festonnées et or d'étoiles, maillons et peignés (anses cassées manquantes, accidents restaurés, usures).

Début du XIX^e siècle.

Haut. : 13 cm - Larg. : 27,5 cm - Prof. : 23 cm

80 / 120 €

363.

PARIS.

Paire de cache-pots en porcelaine à décor polychrome de guirlandes fleuries, les bordures et les prises en dorure. Le socle circulaire indépendant à doucine (fêle, petites restaurations, petites usures du décor).

XIX^e siècle.

Haut. : 17,5 cm - Diam. : 16,5 cm

100 / 200 €

364.

WEDGWOOD.

Paire de vases bouquetière en faïence fine à décor en très bas relief de scènes à l'antique et frises de feuillage ou de pampres blanches sur fond bleu (éclats et fêle en étoile sous la base).

Signés en creux.

XIX^e siècle.

Haut. : 21 cm - Diam. : 18 cm

200 / 300 €

366.

Dans le goût de MEISSEN, XIX^e siècle.

Paire de petits pots couverts en porcelaine à décor polychrome de scènes portuaires et de palais dans des réserves sur fond à semis de couleur pourpre (accident à un couvercle).

Marque apocryphe AR (Augustus Rex) en bleu sous couverte et inscriptions B et 24.

Haut. : 22,5 cm - Diam. : 13 cm

200 / 300 €



363

364

366



367

367.

Secrétaire bonheur du jour en acajou et placage d'acajou ouvrant par cinq tiroirs dont deux en ceinture, le gradin à fronton découpé à décor d'enroulements feuillagés. L'ensemble reposant sur quatre pieds tournés et fuselés (petit manque et léger accident).

Époque Louis-Philippe.

Haut. : 129,5 cm - Larg. : 114 cm - Prof. : 52 cm

300 / 500 €



368

368.

Somno cylindrique en acajou et placage d'acajou ouvrant par une porte en façade. La base en plinthe soutenue par des roulettes. Le plateau de marbre gris veiné blanc (petits accidents au placage).

Époque Empire.

Haut. : 74 cm - Diam. : 40,5 cm

100 / 150 €



369

369.

Secrétaire et commode en placage de loupe dans des encadrements de bois noirci, les montants creusés de cannelures. Plateau en marbre blanc pour la commode. Les pieds antérieurs reposant sur des boules aplaties.

XIX^e siècle.

Secrétaire : Haut. : 143 cm - Larg. : 72,5 cm

Prof. : 37 cm

Commode : Haut. : 95 cm - Larg. : 102 cm

Prof. : 51,5 cm

400 / 600 €

370.

Guéridon en bois de loupe à plateau rond marqueté de filets noirs, le pied tourné et bagué reposant sur trois patins terminés par des roulettes (taches, manque des toupets).

XIX^e siècle.

Haut. : 77 cm - Diam. : 78,5 cm

50 / 100 €

371.

Porte-manteau en bois mouluré et tourné reposant sur une base circulaire (accidents et manques).

XIX^e siècle.

Haut. : 240 cm - Diam. : 58 cm

50 / 100 €

372.

École française de la fin du XIX^e siècle.
Buste d'Henri d'Artois, duc de Bordeaux, comte de Chambord.
Bronze à patine brune reposant sur une base de section carrée (petits manques à la patine).
Haut. : 39,5 cm - Larg. : 30 cm - Prof. : 21 cm
400 / 600 €



372



373

373.

École française de la première moitié du XIX^e siècle.
François I^{er} ; Henri IV, d'après Barthélémy TREMBLAY (1568-1629).
Paire de bustes en bronze à patine brune, le buste d'Henri IV marqué par le fondeur PACHON. Piédouches en bronze.
Haut. : 27 et 28,5 cm
1 000 / 1 500 €

374.

École française du XIX^e siècle.
Henri IV à cheval.
Bronze argenté (petites oxydations, une rêne à refixer)
Socle formant piédestal en marbre nuancé vert mouluré (infimes éclats).
Sujet : Haut. : 26,5 cm - Larg. : 23 cm - Prof. : 10 cm
Socle : Haut. : 18 cm - Larg. : 29 cm - Prof. : 16 cm
800 / 1 200 €



374



375

375.

Meuble à hauteur d'appui en marqueterie dite « Boule » en laiton, étain et placage d'ébène, la façade à ressaut ouvrant par trois vantaux. Riche ornementation de bronze finement ciselé et doré telle que frise de poste, tore de laurier suspendu par des rubans noués, mascarons féminins laurés, Hercule, coquilles, encadrements de rais-de-cœur et agrafes (manques, mauvais état de la marqueterie). Le dessus coiffé d'un marbre à doucine.

Époque Napoléon III.

Haut. : 107,5 cm - Larg. : 144,5 cm - Prof. : 40,5 cm

500 / 800 €

376.

Coiffeuse en acajou et placage d'acajou, le miroir ovoïde accosté de cols de cygne, le plateau de marbre blanc à bords arrondis, la ceinture ouvrant par un tiroir. L'ensemble reposant sur quatre pieds en console réunis par une entretoise tournée terminés et par des roulettes (accidents).

Époque Louis-Philippe.

Haut. : 138 cm - Larg. : 81 cm - Prof. : 41 cm

100 / 200 €

377.

Suite de quatre candélabres en bronze ciselé et doré à quatre lumières supportées par des cornes d'abondance, les bras volutés, la base triangulaire soulignée de branches fleuries reposant sur trois petites toupies (petites oxydations).

Style Louis XVI, XIX^e siècle.

Haut. : 47 cm - Diam. : 29 cm

2 000 / 4 000 €

378.

Cadre à canaux et entrelacs en bois et composition dorée (petits manques).

XIX^e siècle.

Haut. : 45,5 cm - Larg. : 37 cm

On joint un cadre à miniature circulaire en bois et composition dorée, les écoinçons feuillagés (légers manques).

Côtés : 21 cm

30 / 60 €



379.

Six chaises volantes en bois laqué noir et or à décor floral, le dossier ajouré, les pieds divergents entretoisés (nuances de modèle, usures du décor, manques).

Époque Napoléon III.

Haut. : 82,5 cm - Larg. : 40 cm - Prof. : 39,5 cm

200 / 400 €

379



375

377

430

380.

Antonin Jean Paul CARLÈS (Gimont, 1851 - Paris, 1919).
Henriette de Mailly-Nesle en buste (1852-1913).
Buste en marbre blanc sculpté, signé et daté 1883.
Haut. : 77 cm - Larg. : 54 cm - Prof. : 36 cm

Colonne en marbre blanc veiné, le fût cannelé ceint d'une frise de lierre et reposant sur une base de section carrée (petits manques).

Haut. : 96 cm - Côté : 38,5 cm
2 000 / 4 000 €

382.

Importante colonne en marbre rouge, le fût annelé (accident à la base).

XIX^e siècle.

Haut. : 140,5 cm - Diam. : 32 cm
300 / 400 €

381.

École française de la fin du XVIII^e ou du début du XIX^e siècle.
Le maréchal de Mailly en buste portant les colliers de l'Ordre du Saint-Esprit, de Saint-Lazare et de Saint-Michel.
Moulage en plâtre patiné à l'imitation du bronze (petits manques).

Socle piedouche en marbre blanc.

Haut. : 84 cm - Larg. : 56 cm - Prof. : 39 cm
2 000 / 3 000 €



380

383

382

383.

École française du XIX^e siècle.

Élisabeth du Roux, comtesse de La Rochefoucauld
(1815-1875).

Buste en marbre blanc sculpté reposant sur un socle
en porphyre serpentin.

Haut. : 85,5 cm - Larg. : 54 cm - Prof. : 27 cm

On joint une sellette de bois à pieds divergents

Haut. : 118,5 cm - Côtés : 59,5 cm

1 000 / 2 000 €



384.

Serre-papier garni de velours vert d'eau, centré d'une miniature émaillée représentant une scène d'intérieur dans le goût du XVIII^e siècle, les écoinçons appliqués de laiton doré à décor ajouré de rinceaux (petites usures, insolation du premier plat).

XIX^e siècle.

Haut. : 35 cm - Larg. : 25,5 cm

50 / 100 €

385.

Nécessaires de bureau comprenant :

- Coupe-papier en ivoire (*elephantidae* spp) appliqué d'une couronne dorée. Début du XX^e siècle.

Long. : 35 cm ;

- Thermomètre en ivoire (*elephantidae* spp). Début du XX^e siècle.

Haut. : 18 cm ;

- Loupe en argent rectangulaire, le manche à joncs enrubannés et feuillagés, chiffré et timbré d'une couronne comtale. Daté du 9 février 1905.

Long. : 19 cm - Poinçon : Minerve - Poids brut : 422,1 g ;

- Pendulette en laiton à pans coupés. Le cadran signé KENDALL, 17, rue de La Paix, Paris (oxydation).

Côtés : 8,5 cm ;

- Boîte en argent 800 millièmes, le fond en bois. Manufacture JEZLER.

Poids brut : 330,3 g

Haut. : 3,5 cm - Larg. : 18 cm - Prof. : 8,5 cm ;

- Étui à boîte d'allumettes en argent 800 millièmes. Manufacture JEZLER.

Poids : 128,2 g

Haut. : 3,5 cm - Long. : 19 cm - Prof. : 7 cm ;

- Presse-papier orné d'un Scottish Terrier en bronze patiné sur un livre de Dorian Gray par Wilde en bois peint.

Haut. : 7 cm - Long. : 12 cm ;

- Serre-courrier en laque noire et or à décor de scènes de la vie japonaise. XX^e siècle.

Haut. : 21 cm - Larg. : 31,5 cm - Prof. : 12 cm ;

- « Lion de Lucerne » en bois sculpté donné par Ferri, Marquis de Mailly-Nesle à sa fille.

Haut. : 10 cm - Larg. : 15,5 cm - Prof. : 6,5 cm

200 / 300 €

386.

Pouf circulaire entièrement garni de velours, l'assise brodée de la Mélusine en rouge et jaune sur fond bleu (usures).

Fin du XIX^e siècle.

Haut. : 35 cm - Diam. : 54 cm

80 / 120 €

La Mélusine est l'emblème de la famille La Rochefoucauld.

387.

Pendule cage en acajou, placage d'acajou et filets de bois clair à large cadran rond émaillé blanc à chiffres romains pour les heures et arabes pour les minutes, ornementation de bronzes dorés tels que Renommées dans les écoinçons et palmette stylisée (manque à l'amortissement).

Signée PLANCHON à Paris.

XIX^e siècle.

Haut. : 44 cm - Larg. : 29,5 cm - Prof. : 16 cm

1 000 / 1 500 €

388.

Boîte à courrier en acajou, le dessus à abattant incliné appliqué d'une plaque en laiton légendée « LETTERS » et d'une autre « POST LEAVES A.M. P.M. ».

La façade à serrure et ajourée d'un cartouche vitré.

Plaque du fournisseur : « The Sheffield Plate Co. 14, rue de la Pépinière, PARIS, importé d'Angleterre ».

Angleterre, XIX^e siècle.

Haut. : 26 cm - Larg. : 35 cm - Prof. : 22,5 cm

100 / 200 €

389.

Calendrier en bronze patiné et marbre jaune de Sienne à décor néo-gothique, les feuilles de mois apparaissant dans deux grandes arcades (petites salissures).

Époque Charles X.

Haut. : 16 cm

50 / 80 €

390.

Deux actes manuscrits signés :

- Acte immobilier signé par le Cardinal de La Rochefoucauld (petites pliures et taches).

Haut. : 28 cm - Larg. : 22 cm ;

- Ordonnance autographe et signée de la main du Bienheureux Pierre Louis de La Rochefoucauld, Évêque de Saintes, Massacré aux Carmes en 1792 et Béatifié le 17 octobre 1926 (petites pliures et déchirures).

Haut. : 22 cm - Larg. : 34 cm

Encadrés sous verre.

100 / 200 €

391.

Petite globe céleste en carton et papier-mâché illustrant les signes du zodiaque, les inscriptions et figures gravées et rehaussées (usures).

D'après D.F. SOTZMANN et édité par l'Institut de géographie de Weimar en 1835.

Socle en bois à pieds divergeant appliqués de rosette (manque deux rosettes).

Haut. : 39 cm - Diam. : 31 cm

500 / 800 €



384



387



388



385



389



386



386



391



395

395.

Lutrin de table en marqueterie dite « Boule » en laiton et bois noirci à décor d'enroulements de rinceaux fleuris.

XIX^e siècle.

Haut. : 39 cm - Larg. : 26,5 cm - Prof. : 18 cm
100 / 150 €

396.

Grande boîte à cigares rectangulaire en bois exotique estampillée au fer « 500 Excepcionales St. James » et « Por Larranaga » (usures). L'intérieur à deux compartiments.

Début du XX^e siècle.

Haut. : 12,5 cm - Larg. : 73 cm - Prof. : 32 cm
50 / 100 €

392.

D'après Claude-Antoine ROSSET (1749-1818 ou 1819).

Jean-Jacques Rousseau en buste.

Bronze à patine brune reposant sur une colonne de marbre blanc et une base en marbre noir.

XIX^e siècle.

Haut. : 32,5 cm - Côtés : 10,5 cm
100 / 200 €

393.

Lampe à pétrole, la panse en porcelaine à décor Imari, la monture en bronze (montée à l'électricité).

Japon, fin du XIX^e siècle.

Haut. totale : 93 cm - Diam. : 15 cm
50 / 100 €

394.

Lampe de bureau en bronze, le bras articulé à abat-jour en verre de couleur verte.

Début du XX^e siècle.

Haut. : 55 cm - Larg. : 29 cm
50 / 80 €



392

397.

Chauffeuse et deux voyeuses en bois noirci garnies de tapisserie aux petits points (taches). Les pieds antérieurs munis de roulettes.

Époque Napoléon III.

Haut. : 69,5 cm - Larg. : 46 cm - Prof. : 44,5 cm
200 / 300 €

398.

Banquette en bois naturel reposant sur six pieds Chippendale et garniture de tapisserie.

Angleterre, XIX^e siècle.

Haut. : 40 cm - Larg. : 120 cm - Prof. : 39,5 cm
200 / 400 €



398

399.

Paire de rideaux en velours rouge cramoisi appliqués d'armoiries couronnées (petites usures).

XIX^e siècle.

Le pan : Haut. : 297 cm - Larg. : 110 cm

200 / 400 €



399



401

401.

Ensemble de jeux de société de la fin du XIX^e et du début du XX^e siècle comprenant notamment : une boîte à cartes gainée de cuir contenant deux comptes-points en ébène et ivoire (elephantidae spp) et deux autres en ébène et nacre, la serrure signée « à l'Avenir 25 Bd des Capucines » ; un jeu de Steeple-Chase dans un grand coffre au nom de Gabriel ; deux plateaux formant échiquier et damier ; deux damiers ; un plateau formant damier et backgammon, la tranche imitant deux livres reliés (usures) ; un jeu de loto ; une valise de jeu de backgammon avec ses jetons portant une étiquette « SAR Princesse Sixte de Bourbon » (usures) ; une valise de jeu de backgammon gainée de cuir avec ses jetons de la maison FORTNUM & MASON, une seconde identique (sans jetons) ainsi qu'un ensemble de jetons divers On joint un petit nécessaire de peintre en bois (état d'usage, lacunaire).

400 / 600 €

400.

Petite table en chêne dépliant formant escalier de bibliothèque, les montants droits ou en colonnettes.

XIX^e siècle.

Haut. : 74 à 126 cm - Larg. : 83,5 cm - Prof. : 51,5 cm

500 / 1 000 €



400



400



402.

Coffret écritoire en placage de palissandre et filets de bois clair, le couvercle appliqué du monogramme A.M. timbré d'une couronne comtale. L'intérieur découvrant deux encriers et deux porte-plumes, l'écritoire foncée de velours vert (velours déchiré, un compartiment à refixer).

XIX^e siècle.

Haut. : 12 cm - Larg. : 35 cm - Prof. : 22,5 cm

200 / 300 €

403.

Coffret « souvenir » en placage de bois fruitier moiré, les bordures piquées de pointes d'acier (manque l'entrée de serrure).

Première moitié du XIX^e siècle.

Haut. : 10 cm - Larg. : 28 cm - Prof. : 18,5 cm

100 / 200 €

404.

Coffret en placage de loupe d'érable, le couvercle orné d'une miniature ovale représentant des ruines antiques. L'intérieur à double compartiments (petites fentes).

XIX^e siècle.

Haut. : 5,5 cm - Larg. : 18,5 cm - Prof. : 18,5 cm

150 / 250 €

405.

Bracelet de cheveux de Madame Andrew Sharkey (restaurations). Vers 1840.

Diam. : 7,5 cm

On joint un dévidoir à bobine de fil à décor au tartan.

Marqué : Leslie.

XIX^e siècle.

Haut. : 5,5 cm

50 / 80 €

406.

Petit chapelet à perles de verre bleu facettées retenant huit petites médailles en or jaune 18k.

XIX^e siècle.

Poids brut : 59,6 g

On joint un étui à petites cuillères gainé de cuir doré aux petits fers.

100 / 200 €

407.

Chapelet à perles rondes de jaspe sanguin retenant en pendentif un médaillon ovale également en jaspe sanguin sculpté sur une face du visage du Christ et de l'autre du profil de la Vierge.

XIX^e siècle.

Long. : 52 cm

Écrin.

150 / 250 €



407

408.

Attribué à Aurélie de LA TOUR D'AUVERGNE, née comtesse de BOSSI (Bourg-en-Bresse, 1809 – Florence, 1889).

Buste d'Aimery de La Rochefoucauld enfant.

Haut-relief en calcaire réalisé à Florence en 1848 (restauration au doigt).

Cadre octogonal en bois et bronze doré de style Renaissance (manque un élément).

Haut. : 34,5 cm – Larg. : 35 cm

200 / 300 €



408



409

409.

Lorenzo BARTOLINI (Vernio, 1777 – Florence, 1850).

Main d'Élisabeth Gabrielle du Roux, comtesse de La Rochefoucauld (1815-1876).

Marbre blanc sculpté.

Haut. : 5,5 cm – Long. : 28 cm – Prof. : 12,5 cm

800 / 1 200 €

410.

B. BISSON (XIX^e – XX^e siècle)

Portrait d'Anne de La Rochefoucauld

Miniature

Sujet : Haut. : 11 cm – Larg. : 10 cm

100 / 200 €

411.

Maison DUVELLEROY

Éventail en corne blonde, la feuille en dentelle et soie ornée de sequins dorés figurant des rinceaux et appliquée de réserves aux armes de la maison d'Orléans, d'une représentation du château d'Arc-en-Barrois et datée du 29 Avril 1903.

Signé.

Long. brin : 20,5 cm

Dans sa cage de protection en verre et baguettes de bois doré.

Haut. : 23,5 cm – Larg. : 44 cm – Prof. : 24 cm

400 / 600 €

Notre éventail fût donné par S.A.R. le duc de Penthièvre à la comtesse de La Rochefoucauld, née Mailly de Nesle en souvenir du mariage de Mlle Jeanne Lebesgue, sa pupille, avec Jean, marquis de Jouy d'Asty.



411



412

412.

D'après Johann RANZI (Autriche, XIX^e siècle).
 Paire de petits médaillons circulaires peints représentant
 l'Empereur François-Joseph et l'Impératrice Élisabeth, dite
 Sissi (égrenures).

XIX^e siècle.
 Diam. : 8 cm
 150 / 250 €



414

414.

Petit miroir à main, la monture en argent à décor de jongs
 enrubannés, le manche en porcelaine dans le goût Kakiemon
 (ancien manche de couteau).

Le manche probablement Chantilly, XVIII^e siècle.
 XIX^e siècle pour le miroir et sa monture.
 Long. : 21 cm - Larg. : 10 cm
 80 / 120 €



413

413.

Dans le style de SCEAUX.
 Paire de vases dits « hollandais » en faïence à décor
 polychrome de bouquets de fleurs (petites égrenures,
 petites usures, surdécoration).

Marque apocryphe à la fleur de lys.
 Fin du XIX^e siècle.
 Haut. : 17 cm - Long. : 19 cm - Prof. : 11,5 cm
 100 / 200 €

415.

BACCARAT.
 Trois flacons et deux boîtes de toilette en cristal moulé-
 pressé à décor torsadé (égrenures).
 Les deux boîtes signées.
 Haut. : 13 à 19,5 cm

On joint un flacon dépareillé.
 100 / 150 €

416.

Petit plateau rectangulaire à monture d'argent, le fond en
 cristal gravé du chiffre A.H. pour Alice Heine sommé d'un
 griffon.

Angleterre, XX^e siècle.
 Larg. : 33,5 cm - Prof. : 23 cm
 Poids : 1774,2 g

On joint un vase balustre en cristal gravé du XIX^e siècle.
 Haut. : 25,5 cm
 100 / 120 €

417.

Deux boules d'escalier, l'une en cristal facetté, l'autre en
 verre et leur monture de laiton (petites égrenures du cristal).
 XIX^e siècle.

Haut. : 14,5 à 18,5 cm - Diam. : 9,5 à 12 cm
 40 / 60 €

418.

Presse-papier ovale en marbre rouge appliqué de cinq micro-mosaïques représentant des monuments antiques dont le Colisée (accidents).

Rome, XIX^e siècle.

Haut. : 3 cm - Larg. : 16 cm - Prof. : 13 cm

300 / 400 €



418

419.

JAPON, période Meiji (1868-1912).

Suzuribako en laque à décor takamaki-e argent et or à décor d'un oiseau virevoltants au milieu de chrysanthèmes sur fond nashiji. Le revers du couvercle en laque à décor hiramaki-e d'un ruisseau s'écoulant bordé de végétaux. L'intérieur dévoilant six compartiments amovibles et contenant une pierre à encre, un mizuhire probablement en shibuichi figurant un oiseau ainsi qu'un pinceau, un petit couteau et un petit manche (infimes manques).

Haut. : 5 cm - Larg. : 21 cm - Prof. : 24,5 cm

On joint une boîte couverte rectangulaire en laque nashiji suivant le même modèle (petits chocs sur la bordure).

Haut. : 16,5 cm - Larg. : 39 cm - Prof. : 31 cm

300 / 500 €



419

420.

Écran de cheminée en bois mouluré reposant sur des patins volutés, la feuille brodée aux armes de la famille La Rochefoucauld sur fond noir (galons à refixer).

XIX^e siècle.

Haut. : 106,5 cm - Larg. : 61 cm - Prof. : 31 cm

700 / 1 000 €



420



421

421.

Ensemble de douze cadres à poser en bronze, métal argenté ou bois doré accueillant des photographies.

L'un portant le cachet de la Maison GIROUX.

Fin du XIX^e et début du XX^e siècle.

Haut. : 12 à 35 cm

300 / 500 €

422.

Ensemble de sept petites pendules de la fin du XIX^e ou du début du XX^e siècle comprenant :

- Petite pendulette de voyage en laiton, le cadran émaillé blanc signé Charles OUDIN, les heures à chiffres romains, les minutes à chiffres arabes. La façade, le dessus et le dos à verre biseauté laissant le mouvement apparent, roue de compte sommitale. L'anse mobile.

Dans son étui en cuir rouge, l'intérieur foncé de velours mauve (taches).

Haut. : 9 cm - Larg. : 6,5 cm - Prof. : 6,5 cm ;

- Pendulette en laiton gainé de cuir rouge appliqué du chiffre LR timbré d'une couronne de comte. Le cadran émaillé blanc indiquant les heures en chiffres romains (restaurations). Dans son étui signé MOUTOT rue Daunou à Paris, ouvrant par une porte ornée du chiffre LR timbré de même.

Haut. : 7 cm - Larg. : 6 cm - Prof. : 5 cm ;

- LEUCHARS & SON.

Pendulette de mariage gainée de cuir rouge sommée d'une couronne ducale. Le cadran en laiton orné des prénoms Gabriel et Odile, la minuterie en chemin de fer (petite oxydation, usures).

Dans son étui en cuir beige (usures).

Haut. : 7 cm - Larg. : 7 cm - Prof. : 5 cm ;

- Montre de carrosse en métal argenté, le cadran émaillé blanc, les heures en chiffres romains, la minuterie en chemin de fer. Un guichet pour les secondes à 6 heures. Les aiguilles en acier bleui. Bélière (oxydation). Dans son étui à poser en cuir rouge (usures).

Boîtier : Diam. : 7,5 cm

Étui : Haut. : 12,5 cm - Larg. : 11,5 cm - Prof. : 3,5 cm ;

- Petit calendrier de bureau en laiton gainé de cuir noir reposant sur quatre petites boules aplaties. Le cadran indiquant les jours de la semaine et la date (usures, manques). Haut. : 8 cm - Larg. : 5 cm - Prof. : 3,5 cm ;

- Pendule d'officier en laiton, le cadran émaillé blanc signé Charles OUDIN / Horloger de la Marine de l'Etat, situé Palais-Royal 52 Paris, les heures en chiffres romains, les minutes en chiffres arabes, le guichet du réveil en partie basse. Sonnerie à la demande. Toutes les faces en verre biseauté laissant le mouvement apparent.

Dans son écrin en cuir lie-de-vin, l'intérieur foncé de velours violet (insolation, usures).

Haut. : 16,5 cm - Larg. : 11,5 cm - Prof. : 11 cm ;

- Pendule à poser en placage de bois sombre souligné de filets de bois clair. Le cadran argenté, les heures en chiffres romains, la minuterie en chemin de fer, les aiguilles Bréguet. Le mécanisme provenant d'une montre de gousset signé Jean-Baptiste BAILLON à PARIS, numéroté 2166, mouvement à coq finement ciselé (usure du cadran).

Dans son étui en cuir rouge, la façade amovible ornée d'une étoile, la partie haute munie d'une anse en laiton mobile (usures).

Haut. totale : 17 cm - Larg. : 14 cm - Prof. : 11 cm

1 000 / 1 500 €



422



424

423.

CHINE, XIX^e siècle.

Tenture de soie beige à décor polychrome brodé, la partie centrale animée de chiens de Fo enroulés autour d'une sphère, les angles ornés de vases d'où jaillissent des rinceaux feuillagés et fleuris sur lesquels viennent se poser des oiseaux (quelques trous et déchirures, réparations et usures).

Haut. : 271 cm - Larg. : 249 cm

400 / 600 €

424.

Grande tenture beige brodée d'armoiries doubles, l'entourage à décor polychrome de palmettes d'angle et volutes (petites taches).

XIX^e ou XX^e siècle.

Haut. : 224 cm - Larg. : 240 cm

300 / 500 €

425.

Ensemble de vingt cannes en bois divers (dont jonc de Malacca), cinq à pommeau d'or, certains gravés de chiffre couronné, couronne ou armoiries (usures d'usage, petits chocs, petits manques).

Notamment signées : GRAVEL, DUPUY, VERDIER.

XIX^e et XX^e siècle.

Poids brut approximatif : 220,2 g

Long. : 80,5 à 101 cm

1 500 / 2 500 €



425



426

426.

HERMÈS

Couteau de chasse à lame courbe, le manche en corne et deux plus petits. Dans leur fourreau en peau de porc, l'extrémité renforcée de métal.

Signé sur le passant de ceinture.

Première moitié du XX^e siècle.

Long. : 42 cm

400 / 600 €



427

427.

Ensemble comprenant :

- Lunette de tir SKOPAR 5, Voigtlander Braundchweig N°7988 (griffures). Dans son étui en cuir monogrammé M.B. et timbré d'une couronne fermée (usures d'usage).

Lunette : Long. : 30 cm - Étui : Long. : 30 cm ;

- Deux étuis « jambon » en cuir, l'un monogrammé LR et timbré d'une couronne ducale (usures).

Long. : 81 cm

100 / 200 €



428

428.

Deux cannes de chasse en bois, aluminium et cuir, l'une de marque BRIGG London, l'autre SAILLARD Paris (usures et oxydations d'usage).

Long. : 89 et 90,5 cm

50 / 60 €

429.

Plaque des Gardes du Maréchal de Mailly sur un cadre gainé de velours rouge (importantes usures du velours).

XIX^e siècle.

Haut. : 20 cm - Larg. : 16 cm

80 / 120 €



429

430.

Ensemble de trois malles de voyage telles que :

- GOYARD, Paris.

Malle de voyage en goyardine et cuir ornée de bandes rouge et noire, la partie supérieure légèrement bombée munie d'une anse, l'ouverture latérale par deux crochets et une serrure, les arrêtes renforcées de bandes de cuir cloutées et les angles d'écoinçons en laiton. L'intérieur contenant des portes pantalon et étiqueté : GOYARD Aîné. 233 rue St-Honoré, Paris (usures).

Haut. : 104 cm - Larg. : 55,5 cm

Prof. : 55 cm ;

- Malle de voyage rectangulaire en cuir de porc à deux anses. Les flancs et le couvre-bagage chiffré R.L.R (usures).

Haut. : 50 cm - Larg. : 88 cm

Prof. : 48 cm ;

- Malle de voyage rectangulaire en cuir et toile enduite à deux anses. Les côtés renforcés de baguettes de noisetier et ornés d'une bande rouge et noire (usures).

Haut. : 53 cm - Larg. : 100 cm

Prof. : 55 cm

On joint sept paires de bottes cavalières en cuir et six paires d'embauchoirs (état d'usage).

2 000 / 4 000 €



430



431



431

431.

Suspension vasque formée d'un bol à punch en porcelaine du Japon à décor Imari et riche monture en bronze doré à décor d'entrelacs feuillagés, coquille et agrafes (usures).

Fin du XIX^e siècle.

Haut. : 38 cm - Diam. : 39 cm

400 / 600 €



432

432.

MIDI DE LA FRANCE.

Fontaine et son bassin en faïence émaillée blanche à décor en camaïeu vert de mascarons, enfants à la fontaine et guirlandes fleuries. Le couvercle formé de deux dauphins affrontés (accidents et restaurations).

Marquée AR.A.

XIX^e siècle.

Haut. : 68,5 cm - Larg. : 31 cm - Prof. : 28 cm

100 / 200 €

433.

Verre à pied en cristal de Bohème à décor gravé de chevaux sur fond rubis (petit éclat).

XIX^e siècle.

Haut. : 16,5 cm

50 / 80 €



433

434.

Douze grenades anti-incendie en verre bleu moulé. Monture en fils de fer.

Fin du XIX^e ou début du XX^e siècle.

Haut. : 17,5 cm - Diam. : 10,5 cm

100 / 200 €

435.

Dans le goût de Jacques ADNET

Lampe de bureau à tige de métal enfilée de boules de verre clair (petites usures à la base).

Vers 1930.

Haut. : 41 cm

70 / 90 €



436

436.

Chaise longue en rotin à décor d'une frise verte et rouge avec son repose-pieds, le dossier inclinable, les accotoirs amovibles (insolation, usures d'usage).

Début du XX^e siècle.

Haut. : 106 cm - Larg. : 72 cm - Long. : 136 cm
100 / 150 €



437

437.

Suite de quatre fauteuils enveloppants en rotin, l'assise circulaire en sablier (usures d'usage, un accotoir accidenté).

Début du XX^e siècle.

Haut. 81 cm - Larg. : 58 cm - Prof. : 62 cm
150 / 250 €

438.

Corbeille d'extérieur évasée en fer forgé laqué noir (petits manque à la peinture).

XIX^e siècle.

Haut. : 67 cm - Diam. : 50 cm
100 / 150 €



438



439

439.

Paire de chenets aux « marmousets » en fonte et laiton (usures, oxydation).
XIX^e siècle.
Haut. : 38 cm
On joint un pare-étincelles.
100 / 200 €

440.

Nécessaire de foyer en fonte, les prises en bronze à décor rocaille composé d'un support, d'une pincette et d'une pelle (un petit balais rapporté, usures).
XIX^e siècle.
Haut. : 73 cm
50 / 100 €

441.

Nécessaire de foyer en fonte composé d'une pelle et de deux pincettes.
XIX^e siècle.
Haut. : 64 à 76 cm
50 / 100 €

442.

Nécessaire de foyer.
XIX^e siècle.
Ensemble de pelles et pincettes à cheminée :
- trois pelles ;
- trois pinces à feu ;
- un serviteur.
150 / 250 €



443.

Deux paires de chenets en bronze, l'une ornée de fleurs de lys, l'autre d'enfant sur un tertre rocaille.
On joint un nécessaire de foyer.
XIX^e siècle.
Haut. : 26 à 28 cm
50 / 100 €

Tapis



444.

NORD-OUEST de la PERSE, Heriz.

Exceptionnel et important tapis en velours de laine sur fondations en coton. Le champ bleu nuit à motifs dit Herati : semis de branchages de palmettes de fleurs et feuillages stylisés géométriquement en forme de diamants.

Six bordures dont la principale de couleur rubis à semis de bulbes et boutons de fleurs à tonalité pastel. Notons les deux très originales fines contre-bordures à inscriptions (bon état général).

Fin du XIX^e siècle.

470 x 408 cm

4 500 / 5 500 €

Provenance : Collection particulière d'Ile-de-France.



Le Floc'h

PARIS • SAINT-CLOUD

Dimanche 24 octobre 2021

Mode & accessoires

L.J. Diane Von Fürstenberg France

Le Floc'h

PARIS • SAINT-CLOUD

Dimanche 14 novembre 2021

Bijoux, montres et mode



Hôtel des ventes de Saint-Cloud - 1 ter, boulevard de la République

Le Floc'h

PARIS • SAINT-CLOUD

Dimanche 28 novembre 2021

Design, arts moderne & contemporain



Pour intégrer des lots dans cette vente, n'hésitez pas à nous contacter :
estimations@lefloch-drouot.fr / 01 46 02 20 20

Le Floc'h

PARIS • SAINT-CLOUD

Dimanche 12 décembre 2021

Grands vins, champagnes,
spiritueux & Arts de la table



CONDITIONS GÉNÉRALES DE VENTE

Les présentes conditions générales de vente s'appliquent à toute vente organisée par la maison de vente LE FLOC'H. Ces conditions sont susceptibles de évoluer selon la situation liée à la crise sanitaire actuelle.

COMMISSION ACHETEUR

Les acquéreurs paieront en sus des enchères les frais et taxes suivants : 25 % (frais 20,83 %, T.V.A. sur frais 4,17 %) ou 14,28 % (frais 11,90 %, T.V.A. sur frais 2,38 %) pour les lots marqués d'un astérisque (*).

MODALITÉS DE PAIEMENT

Le paiement se fait en euros et au comptant pour l'intégralité du prix, frais et taxes compris. L'adjudicataire pourra s'acquitter par les moyens suivants :
- carte de crédit française VISA ou MASTERCARD sur notre site internet www.lefloch-drouot.fr, onglet paiement en ligne / ventes à Saint-Cloud ;
- virement bancaire (l'IBAN sera indiqué sur votre bordereau d'adjudication) ;
- espèces jusqu'à 1000 euros frais et taxes compris (15 000 € lorsque le débiteur justifie qu'il n'a pas son domicile fiscal en France et qu'il n'agit pas pour les besoins d'une activité professionnelle).
Nous vous demandons de privilégier les règlements à distance. Les règlements par chèque ne sont pas acceptés.

AUTORISATIONS DE DÉBIT DE CARTE BANCAIRE

Les autorisations de débit de carte bancaire données avant la vente ou aux plateformes d'enchères en ligne seront débitées pour les adjudicataires. Les autorisations de débit de carte bancaire données par les personnes n'ayant pas remporté de lots peuvent apparaître comme des débits sur certaines applications bancaires en ligne et ce jusqu'à la fin de la période de garantie qui est au minimum de 7 jours et différente d'une banque à l'autre. Sur les relevés bancaires mensuels « définitifs », la caution n'apparaîtra plus si elle n'a pas servi.

IDENTITÉ DE L'ACHETEUR

Tout adjudicataire doit justifier son nom et son adresse pour la bonne tenue du procès verbal par la présentation d'une pièce d'identité en cours de validité.

DÉLIVRANCE DES LOTS ACHETÉS

Les lots ne seront délivrés à l'acquéreur qu'après paiement intégral du prix, des frais et des taxes à distance. Les lots adjugés demeureront aux risques, frais et péril des adjudicataires, dès l'adjudication prononcée, alors même que leur délivrance n'aurait pas lieu.

RETRAIT DES ACHATS

Les achats sont à retirer sur rendez-vous à l'Hôtel des Ventes de Saint-Cloud, 3 bd de la République, Saint-Cloud (92210) en fonction de nos horaires d'ouverture (du mardi au vendredi de 9h30 à 12h00 et de 14h00 à 18h00 - samedi de 10h00 à 12h00). Pour prendre rendez-vous, contactez-nous au 01 46 02 20 15 ou par mail à l'adresse.logistique@lefloch-drouot.fr.

Les objets de petite taille réglés pourront être transportés à votre demande au bureau de Paris, 30 avenue Théophile Gautier, Paris (75016). Les transferts vers nos locaux parisiens sont faits tous les mercredis. Les objets y sont donc disponibles à partir du jeudi 14h00 sur rendez-vous à prendre au 01 48 78 81 06 ou par mail à l'adresse.paris@lefloch-drouot.fr. Dans tous les cas, les objets sont sous votre entière responsabilité et nous déclinons toute responsabilité en cas de perte ou dégradation lors du transport ou du stockage dans nos locaux.

FRAIS DE STOCKAGE

Le stockage est gratuit les 14 premiers jours calendaires après la date de vente. Passé ce délai, des frais de stockage seront appliqués aux tarifs suivants :
- 1€ / 5€ / 10€ / 20€ par jour, à partir du 15^e jour calendaire, selon la nature du lot*.

*Très petits : les bijoux, les livres, les œuvres sur papier non encadrées dont la taille est inférieure au format A4

Petits : les tableaux mesurant moins de 1,5 x 1,5 m, les lots légers et de petit gabarit

Moyens : les tableaux mesurant plus de 1,5 m, les lots de petit gabarit et lourds

Grands : les lots de grand gabarit et lourds et les lots imposants ou composés de plusieurs lots

EXPÉDITIONS

Une expédition à vos frais est possible. Veuillez faire votre demande de devis par mail à l'adresse.logistique@lefloch-drouot.fr. Nous facturons des frais d'emballage et d'expédition en sus des frais de poste afin de vous fournir un emballage de qualité. Nous déclinons toute responsabilité en cas de dégradation lors du transport.

Les expéditions sont faites tous les mercredis pour les lots entièrement réglés (bordereau et frais de port).

Nous pouvons également vous assister dans l'organisation d'une livraison par transporteur en France et à l'étranger.

GARANTIES

Conformément à la loi, les indications portées au catalogue, compte tenu des rectifications annoncées au moment de la vente et portées au procès-verbal de la vente, engagent la responsabilité de la S.V.V. Guillaume Le Floc'h ainsi que celle des éventuels experts ayant décrit le lot. Le délai de prescription des actions en responsabilité civile engagées à l'occasion des ventes volontaires est de cinq ans à compter de l'adjudication. Les objets sont vendus en l'état. L'exposition préalable à la vente ayant permis aux acquéreurs l'examen des objets présentés, aucune réclamation ne sera admise une fois l'adjudication prononcée. Les dimensions et poids sont donnés à titre indicatif, ainsi que les indications sur l'existence d'une restauration ou d'un défaut. L'absence d'indication de restauration ou de défaut ne garantit pas que le bien en soit exempt. Inversement la mention de quelques défauts n'implique pas l'absence de tout autre défaut. Les reproductions au catalogue sont aussi fidèles que possible à la réalité mais n'ont pas de valeur contractuelle, la proportion des objets pouvant ne pas être respectée et une différence de coloris ou de tons étant possible. Les actions en responsabilité civile engagées à l'occasion des ventes aux enchères publiques se prescrivent par cinq ans à compter de l'adjudication.

ASSURANCE

Dès l'adjudication, l'objet est sous l'entière responsabilité de l'adjudicataire. L'acquéreur est chargé de faire assurer ses acquisitions lui-même. Guillaume Le Floc'h S.V.V. décline toute responsabilité quant aux dommages que l'objet acquis pourrait encourir, et ceci dès l'adjudication prononcée.

PÉNALITÉS DE RETARD

Des pénalités de retard pourront être appliquées dans le cas où les sommes dues sont réglées après le lendemain de la vente, sans qu'un rappel soit nécessaire. Le taux appliqué sera de 5%.

DÉFAUT DE PAIEMENT

À défaut de paiement par l'adjudicataire, après mise en demeure restée infructueuse, le vendeur peut dans un délai de trois mois suivant la vente, opter soit pour la remise en vente sur folle enchère de l'adjudicataire défaillant, soit pour la résolution de plein droit de la vente. En cas de remise en vente, l'adjudicataire défaillant devra acquitter la différence entre le prix pour lequel il s'était porté acquéreur et le prix définitivement obtenu lors de la remise en vente. Dans tous les cas, l'adjudicataire défaillant pourra être redevable de dommages et intérêts. Par ailleurs, Guillaume Le Floc'h S.V.V. se réserve le droit de procéder à toute compensation avec les sommes dues à l'adjudicataire défaillant.

ORDRE D'ACHAT

Les ordres d'achat ne seront pris en considération que confirmés par écrit, accompagnés d'une photocopie de la pièce d'identité de l'enchérisseur ainsi que d'un moyen de paiement (chèque signé ou autorisation de débit d'une carte bancaire) et reçus au moins 24 heures avant le début de la vente. La S.V.V. Guillaume Le Floc'h décline toute responsabilité en cas d'omission d'exécution d'un ordre d'achat.

ENCHÈRE PAR TÉLÉPHONE

La possibilité d'enchérir par téléphone est offerte à condition que nous ayons reçu au moins 24 heures avant le début de la vente une confirmation écrite accompagnée d'une photocopie de la pièce d'identité de l'enchérisseur ainsi que d'un moyen de paiement (chèque signé ou autorisation de débit d'une carte bancaire). La S.V.V. Guillaume Le Floc'h décline toute responsabilité au cas où la communication n'aurait pu être établie ou en cas d'erreur relative à la réception des enchères par téléphone.

Si la S.V.V. Guillaume Le Floc'h ne peut pas joindre les enchérisseurs par téléphone, ceux-ci s'engagent alors à enchérir automatiquement à hauteur de l'estimation la plus basse. Avertissement : les conversations téléphoniques peuvent être enregistrées pendant les ventes.

EXPORTATION

L'exportation de certains biens hors de France, que cela soit vers un pays membre de la communauté européenne ou non, est subordonnée à la délivrance d'un certificat par le Ministère de la Culture (décret n° 2004-709 modifiant le décret 93-124) qu'il est de la responsabilité de l'adjudicataire de demander. Le fait qu'une autorisation d'exporter soit tardive ou refusée ne pourra pas justifier l'annulation de la vente, ni aucun retard de paiement du montant dû.

DROIT DE PRÉEMPTION DE L'ÉTAT FRANÇAIS

L'État français dispose d'un droit de préemption des œuvres vendues. L'exercice de ce droit intervient immédiatement après l'adjudication, le représentant de l'État manifestant alors la volonté de ce dernier de se substituer au dernier enchérisseur et devant confirmer la préemption dans les 15 jours.

Retrouvez-nous sur les réseaux sociaux

Maison de ventes Guillaume Le Floc'h



etudefloch



Et pour ne rien rater de notre actualité,
inscrivez-vous sur notre site internet à la news letter





Paris
30, av. Théophile Gautier
75016 Paris
Tél. : 01 48 78 81 06
paris@lefloch-drouot.fr

ISO 9001:2008

BUREAU VERITAS
Certification



www.lefloch-drouot.fr

Saint-Cloud
3, bd de la République
92210 Saint-Cloud
Tél. : 01 46 02 20 20
sc@lefloch-drouot.fr