

# COLLECTION JEAN LOUIS NOISIEZ

---

NUMISMATIQUE



FONTAINEBLEAU PARIS VERSAILLES  
**Osenat**



Couverture  
N° 85 LOUIS XIII 1610-1643

## VENTE

MERCREDI 10 AVRIL À 14H

Galerie de Breteuil  
66 avenue de Breteuil  
75007 Paris

## EXPOSITIONS

Sur rendez-vous chez l'expert

## JEAN VINCHON NUMSIMATIQUE

77 rue de Richelieu  
75002 Paris  
+33 (0)1 42 97 50 00  
vinchon@wanadoo.fr

## CONTACTS

**Jean-Pierre OSENAT**

*Président*

*Commissaire-priseur*

**Jean-Christophe CHATAIGNIER**

*Directeur Général, Associé*

*Département Souvenirs Historiques*

+33 (0)6 61 14 87 94

jc.chataignier@osenat.com

**Raphaël PITCHAL**

*Assistant de direction*

*Département Souvenirs Historiques*

+33 (0)7 86 17 55 19

empire@osenat.com

**Isabelle PUYSEGUR**

*Relation presse*

+33 (0)6 60 57 58 78

i.puysegur@wanadoo.fr

## ORDRES D'ACHAT ET ENCHÈRES TÉLÉPHONIQUES

Nous sommes à votre disposition pour organiser des enchères téléphoniques pour les œuvres d'art et objets de cette vente.

+33 (0)1 64 22 27 62

www.osenat.com

Consultez nos catalogues et laissez  
des ordres d'achat sur [www.osenat.com](http://www.osenat.com)

## RÉSULTATS DES VENTES

visibles sur [www.osenat.com](http://www.osenat.com)

## ADMINISTRATION DES VENTES

+33 (0)1 80 81 90 36

osenatparis@osenat.com

## EXPEDITION

MBE

+33 (01) 60 39 19 36

mbe3195@mbefrance.fr

## CONDITIONS DE VENTE

La vente est soumise aux conditions imprimées en fin de catalogue. Il est vivement conseillé aux acquéreurs potentiels de prendre connaissance des informations importantes, avis et lexique figurant également en fin de catalogue.

Agrément 2002-135

Participez à cette vente avec :

**DROUOT**.com  
Live

**invaluable**

**INTERENCHERES**

Enregistrez vous sur [www.osenat.com](http://www.osenat.com)

FONTAINEBLEAU / PARIS / VERSAILLES  
**Osenat**

# COLLECTION JEAN LOUIS NOISIEZ

MERCREDI 10 AVRIL À 14H

PARIS

## EXPERT

**Françoise BERTHELOT-VINCHON**

Expert Numismate & Numismate Professionnel

Membre AINP – Membre CEEA – Membre SNA – Membre SFN

77 rue de Richelieu, 75002 PARIS

+33 (0)1 42 97 50 00

+33 (0)6 52 04 24 14

francoise.berthelot.vinchon@orange.fr

vinchon@wanadoo.fr



## JEAN LOUIS NOISIEZ

COLLECTIONNEUR PASSIONNÉ ET EXIGEANT

C'est une collection personnelle, rare, exceptionnelle même, comportant quelques fleurons de la numismatique qui va être dispersée à l'occasion d'une série de ventes à Fontainebleau, Versailles et Paris.

Ces monnaies, dont certaines sont rarissimes, proviennent de la collection d'un homme, Jean Louis Noisiez, qui l'a patiemment constituée en plus d'un demi-siècle. Cet entrepreneur d'exception cultivait avec constance la discrétion. Pourtant, son parcours est une véritable saga dans le monde économique et industriel français des 60 dernières années.

### Un entrepreneur visionnaire

Nous sommes en 1963, dans un petit bureau de la rue de Trévis, à Paris. Un jeune commercial de 27 ans, sans client, sans contrat, sans équipes, décide de créer sa société. 1963, c'est encore l'après-guerre, le début de la décentralisation et de la réindustrialisation de la France. Il décide de créer une société de services aux entreprises, dans le domaine de la propreté tout d'abord. Son nom: Groupe Services France. GSF vient de voir le jour. Rapidement, il crée des sociétés dans toute la France en commençant par le Nord, sa région natale. Au fil des ans, toutes les régions sont investies. Visionnaire, il s'implante dans tous les secteurs: le tertiaire, l'industrie, l'agroalimentaire, la santé, la distribution, le nucléaire, l'aérien... Les effectifs, les sociétés, le chiffre d'affaires, le résultat connaissent une progression constante et ininterrompue (+ 7% en 2022). 1978, là encore visionnaire, Jean Louis Noisiez quitte Paris pour implanter le Siège de GSF dans la toute jeune technopole de Sophia-Antipolis.

1983, c'est le début du développement international: les Etats-Unis, le Canada, la Grande-Bretagne, Monaco... Aujourd'hui, GSF est un groupe leader dans le domaine des services aux entreprises. Ses effectifs dépassent 42 000 collaborateurs, le chiffre d'affaires atteint 1 milliard 200 millions d'euros. Mais la performance économique n'était pas pour Jean Louis Noisiez une fin en soi. Dès l'origine, il s'est soucié de ce qu'on appelle aujourd'hui la Responsabilité Sociétale et Environnementale des entreprises. Attentif au bien-être de son personnel, soucieux de faire de la propreté un véritable métier, il a offert à de nombreux collaborateurs une promotion interne forte, jusqu'aux plus hauts postes de direction. GSF vient de célébrer son 60<sup>e</sup> anniversaire, en l'absence de son fondateur. Il s'était éteint quelques mois plus tôt, à 86 ans, en mettant en place les femmes et les hommes qui conduisent et conduiront le futur de GSF.



Le siège administratif du groupe GSF



Institut du cœur Jean Louis Noisiez



La Fondation GSF Jean Louis Noisiez

### Un humaniste engagé, un mécène socio-médical

Si l'industriel fut un homme discret, fuyant les interviews, l'humaniste qu'il était le fut plus encore.

Dès 1970, il fit des dons à la Fondation de France, avant de choisir personnellement les causes qu'il voulait soutenir. Il finança dès cette époque des appareils de dialyse, refusant même que le nom de GSF fût cité...

En 2010, il décide de construire un hôpital de jour pour les malades d'Alzheimer. C'est la Fondation Jean Louis Noisiez, à Biot, tout près du Siège. Une Maison des Aidants est en cours d'achèvement, pour venir en aide aux familles. Ces établissements accueillent quotidiennement des dizaines de personnes dans des conditions tarifaires très favorables. Cette Fondation est également un centre de recherche et d'étude sur la maladie. Au soir de sa vie, il se lançait dans un autre projet: la création d'un Institut du Cœur qui portera son nom, à Saint-Laurent du Var (06). Les meilleurs spécialistes, les appareils médicaux de pointe, la dernière robotique feront de l'ICN un centre d'excellence pour le sud de la France.

### Un collectionneur engagé, cultivé, exigeant

C'est là une autre identité de Jean Louis Noisiez : un collectionneur là encore, attentif, et bien sûr... discret. Il n'achetait pas pour « faire des placements », pour spéculer - il n'a pratiquement jamais revendu une pièce ! - ni pour entasser. Féru d'histoire, il s'intéressait notamment à l'Empire, acquérant des pièces d'exception, comme ce chapeau de Napoléon. On trouvera également une série d'armes blanches ou à feu, des pièces rares et très recherchées, ayant appartenu aux plus hautes personnalités historiques... Des monnaies, rarissimes, toutes tracées, enflammeront sans doute aussi les enchères...

Voilà trois des personnalités de Jean Louis Noisiez. Il en avait sans doute bien d'autres, toutes aussi discrètes. Mais elles vont converger, se compléter, et poursuivre l'œuvre de cet homme hors norme. Car une partie importante des ventes financera d'autres projets philanthropiques. Son œuvre se poursuivra, autour et grâce à ces enchères.

**Philippe DESSAINT**  
Ancien conseiller de Jean Louis Noisiez

**C**e cinquième volet de la Collection Jean Louis Noisiez est consacré aux monnaies médiévales, royales, féodales de Philippe IV le Bel à la Convention.

Les amateurs d'art se pencheront avec émotion sur cet ensemble de monnaies royales françaises en or qui nous révèle l'évolution de l'art monétaire de France. Rassemblées au fil de près de trois décennies par ce collectionneur passionné, ces espèces monétaires couvrent cinq siècles d'Histoire, de Philippe IV le Bel à Louis XVI. Cette collection est le résultat d'un choix sans faiblesse qui permirent de réunir une belle série homogène du monnayage de notre pays. Rendons hommage à cet homme dont l'éclectisme et le goût très sûr l'ont amené à choisir des monnaies d'un grand intérêt historique, technique et esthétique.

On remarquera quelques raretés et fleurons de la Numismatique tels que la pièce d'hommage de 10 louis d'or à l'effigie de Louis XIII qui servait à la Table de Jeux du roi, toujours recherchée et convoitée, le rarissime Franc en argent de Charles X Cardinal de Bourbon provenant d'une célèbre collection, le spectaculaire exemplaire d'une monnaie de 20 ducats de Bornéo du temps de la Compagnie des Indes Néerlandaises en 1759 imité par les indigènes vers 1830 ainsi que quelques essais et piéforts.

Cette collection rassemble des monnaies d'un grand intérêt historique en rapprochant les monnaies seigneuriales ou féodales contemporaines de celles des rois de France. Le monnayage des féodaux côtoie celui de la monarchie absolue qui est un instrument de propagnade et un véhicule officielle pour la gloire de Sa Majesté.

*A partir de Philippe IV le Bel seuls quelques barons conservent le privilège de battre monnaies à conditions d'émettre un numéraire de poids et de titre à celui du roi.*

*On distinguera les monnaies provinciales des monnaies féodales. Les monnaies provinciales étaient frappées dans certains domaines avant leur rattachement à la France ou leur ennexions.*

*On fera une place à part pour les monnaies à l'effigie et au om de Charles Quint.*

*Un septième volet de la collection proposera des monnaies modernes et contemporaines à une date ultérieure.*

**Françoise BERTHELOT-VINCHON**



## MONNAIES ROYALES, FÉODALES, PROVINCIALES et ÉTRANGÈRES

### en or, en argent et en bronze

### des rois de France et leurs contemporains

### de Philippe IV le Bel à la Convention

*Les Rois Maudits* : En 1314, le Grand Maître du Temple, Jacques de Molay, accusé d'hérésie et de pratiques obscènes, condamné à être brûlé vif, aurait dit sur le bûcher à l'encontre du roi Philippe IV le Bel, du pape Clément V, de Guillaume de Nogaret et de leurs descendants « vous serez maudits jusqu'à la 13<sup>e</sup> génération ». Maurice Druon en a fait une suite romanesque basée sur la légende. L'intrigue se développe dans un contexte de rivalité pour la succession au trône de France de 1314 à 1356 sous les règnes de Philippe le Bel à Jean le Bon : cette rivalité débouche par les liens dynastiques sur la guerre de Cent Ans entre la France et l'Angleterre. La rivalité pour la succession d'Artois entre Mahaut d'Artois et son neveu Robert d'Artois fournit la trame principale...

Le Moyen-Âge voit circuler un grand nombre d'espèces de tous horizons et de toutes provinces. Peu à peu, la monnaie s'unifie avec la centralisation progressive du pouvoir monétaire entre les mains du souverain, ce qui va entraîner la disparition progressive des monnayages locaux. La légende chrétienne : XPC VINCIT XPC REGNAT XPC IMPERAT soit « Christ vainc, Christ règne, Christ ordonne », est une acclamation prononcée lors des cérémonies religieuses de Pâques apparue dans le monnayage royal français depuis Saint-Louis. Elle demeura la légende des monnaies d'or royales françaises jusqu'à la Révolution. Les monnaies d'argent portent la légende : SIT NOMEN DOMINI BENEDICTVM « Béni soit le nom du Seigneur » ou « Que le nom de Jésus Christ, Notre Seigneur et Notre Dieu soit béni » ... à part quelques exceptions en or tel que le type du louis d'or à l'écu de Louis XIV. Les thèmes provenant de l'architecture et de l'ébénisterie se multiplient. Aux chaises curules à l'antique, comme le trône de Dagobert conservé au Cabinet des Médailles, se substituent des trônes à pinacles richement sculptés.

Quelques types monétaires s'imposèrent à la circulation universelle tel que le Florin d'or créé à Florence au XIII<sup>e</sup> siècle. Le Florin est le nom donné aux monnaies d'or de la République de Florence à partir de 1252. Son succès dans toute l'Europe durera des siècles. Il sera imité partout.

Sous le règne de **PHILIPPE IV** le Bel le roi « faux monnayeur », les charges étant devenues de plus en plus lourdes et pour subvenir aux besoins du royaume, la monnaie fut traitée comme objet d'impôt. On assiste à la création de monnaies spectaculaires telle que la Masse d'or représentant le roi tenant un sceptre appelé « masse ».



#### 1. PHILIPPE IV le Bel 2<sup>e</sup> fils de Philippe III et d'Isabelle d'Aragon

5 octobre 1285 - 29 novembre 1314

✦ PHILIPPVS: DEI: GRA: FRANCORVM: REX. Le roi assis de face sur un trône orné de têtes de lion, tenant un sceptre fleurdelisé (masse) et un lis. Polylobe cantonné d'annelets. R/. ✦ XP'C: VINCIT: XP'C: REGNAT: XP'C: IMPERAT. Croix feuillue et fleuronnée avec quadrilobe en coeur, cantonnée de quatre lis, dans un quadrilobe aux quatre angles extérieurs tréflés. Ponctuation par trois points superposés avers et revers.

♦ Fr 254 ; Dy 208

**Masse d'or** (1<sup>ère</sup> émission 10 janvier 1296). (6,92 g)

Très rare spécimen de flan large et régulier. Très bel exemplaire.

10 000 / 12 000 €

**ROBERT I<sup>er</sup> d'ANJOU** est le fils de Charles II d'Anjou, descendant de Charles I<sup>er</sup> (frère de Saint Louis) et de Marie de Hongrie. Il est roi de Naples et comte de Provence.

#### 2. PROVENCE comté – ROBERT D'ANJOU 6 mai 1309 – 20 janvier 1343

✦ ROBERT DEI' GRA' IHR ET SICIL' REX. Le comte assis de face, couronné, tenant un sceptre fleurdelisé et un globe crucigère. R/. ✦ COMES PVIHCIE ET FORCALQERII. Croix feuillue et tréflée cantonnée de quatre lis.

♦ P.A. 3982 ; Dy 1646

**Carlin d'argent** (non daté). (4,00 g)

Flan large. Très beau.

80 / 100 €



**EUDES IV** duc de Bourgogne est le petit fils de Saint Louis par sa mère Agnès de France. Il fut en lutte contre le roi Philippe V le Long, refusant de se rallier à ce dernier.

#### 3. BOURGOGNE duché – EUDES IV 9 mai 1315 – 3 avril 1349

✦ EV DVX BGVNDA Grande fleur de lis épanouie. Lis florentin. R/. ✦ S·IOHANNES B (rosette). Saint Jean Baptiste nimbé debout de face.

♦ Fr 98 ; P.A. 5684

**Florin d'or** (non daté). (3,48 g)

Très rare. Très beau.

900 / 1 000 €



**CHARLES IV le Bel** succède à Philippe V le Long. Il est le 15<sup>e</sup> souverain et le dernier des Capétiens directs. Le couronne de France passera ensuite à ses cousins, les Valois et celle de Navarre à Jeanne, sa nièce.

#### 4. CHARLES IV le Bel 3<sup>e</sup> fils de Philippe IV le Bel et de Jeanne de Navarre

3 janvier 1322 – 1<sup>er</sup> février 1328

(annelet pointé) K'OL<sup>o</sup> REX<sup>o</sup> - °FRAnCOR<sup>o</sup>. Le roi debout sous un dais gothique, couronné et tenant un sceptre.

R/. ✱ XP'C<sup>o</sup> VINCIT<sup>o</sup> XP'C<sup>o</sup> REGNAT<sup>o</sup> XP'C<sup>o</sup> IMPERAT. Croix quadrilobée aux bras feuillus et fleurdelisés dans un quadrilobe tréflé cantonné de quatre couronnelles.

◆ Fr 261 ; Dy 240

**Royal d'or** (16 février 1326). (3,88 g)

Patine rougeâtre. Très beau.

1 200 / 1 400 €



Le règne de **PHILIPPE VI de Valois** avait bien débuté avec l'émission de superbes monnaies représentant le roi « en majesté » pour financer ses troupes. Cette prospérité apparente s'évanouit dès 1337 lorsque commence la Guerre de Cent Ans. Le monnayage de Philippe VI est le plus exubérant du Moyen-Âge et fleurit en types variés. Moyen de propagande, le roi y est représenté en majesté avec tous les symboles du pouvoir et de la force : la couronne, le sceptre, la main de justice, l'écu aux lis, le lion, l'épée. La Couronne, attribut des rois, est le symbole de la souveraineté, tant terrestre que divine, de la puissance, de l'autorité, du pouvoir et de la dignité. Sa forme circulaire symbolise la perfection du cercle. Le sceptre est le symbole du commandement. Le lis est le signe de la lumière, de la pureté mais il symbolise aussi le symbole de la royauté très chrétienne et l'emblème héraldique des rois de France. Le lion est le symbole de force, de droiture et de bravoure. La main de justice est spécifique au pouvoir judiciaire. Souvent représenté armé d'une épée, le roi est aussi un guerrier. Les rois la portaient lors de leur sacre. Héritée de l'épée de Charlemagne, elle fait allusion aux célèbres épées des Chevaliers : Roland (Durandal) et Arthur (Excalibur). L'Ange d'or a une signification politique... puisque le démon terrassé par l'ange symbolise l'écrasement de l'ennemi anglais.



#### 5. PHILIPPE VI de Valois fils de Charles de Valois et de Marguerite d'Anjou

1<sup>er</sup> avril 1328 – 22 août 1350

✱ PHILIPPVS: DEI: GRA: FRANCORVM: REX. Le roi couronné assis de face dans une stalle gothique ornée d'un baldaquin, tenant un sceptre long fleurdelisé et une main de justice. A ses pieds, deux lions couchés. R/. ✱ XPC: VINCIT: XPC: REGNAT: XPC: IMPERAT. Croix feuillue, fleuronnée et quadrilobée, cantonnée de quatre lis, dans un quadrilobe anglé et tréflé. Ponctuation par trois annelets superposés à l'avvers et au revers.

◆ Fr 264 ; Dy 248

**Paris d'or** (6 septembre 1329). (6,95 g)

Très rare. Une pièce séduisante et très belle.

8 000 / 9 000 €



#### 6. PHILIPPE VI de Valois 1328 – 1350

(annelet) Ph: DEI: GRA - FRAnC: REX. (ponctuation par trois annelets superposés). Le roi assis dans une stalle gothique garnie d'un baldaquin, tenant un sceptre long et un sceptre court, les pieds posés sur un lion couché. R/. ✱: XP'C: VInCIT: XP'C: REGNAT: XP'C: INPERAT Croix quadrilobée, feuillue et fleurdelisée dans un quadrilobe tréflé et cantonné de quatre couronnelles. Ponctuation par trois annelets superposés à l'avvers et au revers.

◆ Fr 265 ; Dy 250

**Lion d'or** (31 octobre 1338). (4,86 g)

Monnaie rare. Trace de pliure. Très beau.

3 500 / 4 000 €



#### 7. PHILIPPE VI de Valois 1328 – 1350

✱ x PH x DI x GRA x REX x FRANC x. Couronne royale entourée de six fleurs de lis.

R/. ✱ (annelet) XP'C: VINCIT: XP'C: REGNAT: XP'C: IMPERAT. (ponctuation par trois annelets superposés). Croix quadrilobée en son centre, feuillue et glandée, cantonnée de quatre lis couronnés, dans un polylobe cantonné de trèfles.

◆ Fr 275 ; Dy 252

**Couronne d'or** (29 janvier 1340). (5,34 g)

Monnaie prestigieuse et rare. Avers frotté. T.B./Très beau.

35 000 / 40 000 €



### 8. PHILIPPE VI de Valois 1328-1350

PHILIPPVS : D' GRA : FRA : REX x. (ponctuation par trois annelets superposés). Archange Saint Michel couronné, debout sous un baldaquin gothique, tenant une longue croix avec laquelle il maintient le dragon gisant à ses pieds. A droite, l'écu de France aux trois lis. Polylobe.

R/. ✱ XP'C : VIICIT : XP'C : REGHAT : XP'C : IMPERAT Croix quadrilobée et feuillue dans un quadrilobe fleurdelisé et cantonné de quatre couronnelles. Ponctuation par trois annelets superposés à l'avvers et au revers.

◆ Fr 273 ; Dy 255A

**Ange d'or** (2<sup>e</sup> émission 8 août 1341). (6,36 g)

Rare. Très bel exemplaire de cette séduisante monnaie.

8 500 / 9 500 €



### 9. PHILIPPE VI de Valois 1328 – 1350

✱ PHILIPPVS x DEI x GRACIA x FRAnCORVM x REX. (ponctuation par deux sautoirs superposés). Le roi couronné assis de face sur un trône gothique, tenant un sceptre long fleurdelisé et une main de justice. Polylobe cantonné de trèfles au pourtour. R/. ✱ XP'C : VInCIT : XP'C : REGNAT : XP'C : IMPERAT, (N onciale à VINCIT et N rétrograde à REGNAT, ponctuation par deux annelets superposés). Croix aux bras incurvés quadrilobés, feuillus et fleurdelisés. Quadrilobe tréflé cantonné des quatre couronnelles.

◆ Fr 269 ; Dy 258 C

**Chaise d'or** (17 juillet 1346). (4,73 g)

Flan large. Superbe.

4 000 / 4 200 €



### 10. PHILIPPE VI de Valois 1328-1350

✱ PHILIPPVS x DEI x GRACIA x FRAnCORVM x REX. (ponctuation par deux sautoirs superposés). Le roi couronné assis de face sur un trône gothique, tenant un sceptre long fleurdelisé et une main de justice. Polylobe cantonné de trèfles au pourtour. R/. ✱ XP'C : VInCIT : XP'C : REGHAT : XP'C : IMPERAT, (N onciale à VINCIT et N rétrograde à REGNAT, ponctuation par deux annelets superposés). Croix aux bras incurvés, quadrilobés, feuillus et fleurdelisés. Quadrilobe tréflé cantonné des quatre couronnelles.

◆ Fr 269 ; Dy 258 C

**Chaise d'or** (17 juillet 1346). (4,67 g)

Superbe.

4 000 / 4 200 €

**GASTON PHÉBUS** est le fils de Gaston I<sup>er</sup> et de Aliénor de Cominges. Il a épousé Agnès de navarre. Face à l'importance du florin dans les transactions, il introduisit les espèces en or en Béarn avec de rares florins imité de ceux de Florence et d'Aragon.



### 11. BÉARN seigneurie – GASTON de FOIX dit PHÉBUS

26 septembre 1343 – 1<sup>er</sup> août 1391

✱ FEBVS COMES. Grande fleur de lis épanouie. Lis florentin. R/. ✱ S IOHANNES B (heaume). Saint Jean Baptiste nimbe, debout de face.

◆ Fr 66 ; Dy 1245

**Florin d'or** (non daté). (3,43 g)

Flan déformé. Extrêmement rare. Très beau.

1 800 / 2 000 €



Gaston Phébus à la chasse



Le monnayage de **JEAN II LE BON** est varié et abondant. La monnaie d'or est toujours un instrument de propagande. Le « franc à cheval » montre un « roi-chevalier ». Un grand nombre fut frappé afin de payer la rançon du roi prisonnier des Anglais lors de la Bataille de Poitiers le 19 septembre 1356. À l'époque, le mot « franc » signifiait « libre de toute dette » comme le stipule l'ordonnance de 1360 où il est déclaré : « maintenant que nous sommes francs et libérés à toujours ». Jean était rentré en France en laissant son fils en otage aux mains des anglais.



### 12. JEAN II LE BON fils aîné du roi Philippe VI de Valois et de Jeanne de Bourgogne

22 août 1350 – 8 avril 1364

♣ΛGn • DEI • QVI • TOLL • PECA • mVDI • mISERERE • nOB. Agneau pascal nimbé debout à gauche, détournant la tête vers une bannière au penon fleurdelisé. Dessous, IOh' | REX. Polylobe au pourtour. R/. ♣ XP'C • VINCIT • XP'C • REGNAT • XP'C • IMPERAT. (ponctuation par deux quadrilobes superposés). Croix au centre quadrilobé, aux bras feuillus et tréflés dans un quadrilobe aux pointes cantonnées de huit lis. Rosette en coeur.

♦ Fr 280 ; Dy 291

**Mouton d'or** (17 janvier 1355). (4,60 g)

Très beau.

1 800 / 2 000 €



### 13. JEAN II LE BON 1350-1364

IOH'ES: DEI: GRA - FRANCORV: REX. Le roi debout sous un dais gothique. Il est couronné et tient un sceptre court fleurdelisé. R/. ♣ XPC: VINCIT: XPC: REGNAT: XPC: IMPERAT. Croix fleuronnée et feuillue aux bras incurvés et accostée de quatre lis. Rosette en coeur et polylobe au pourtour. Ponctuation par deux annelets pointés superposés à l'avert et au revers.

♦ Fr 278 ; Dy 293A

**Royal d'or** (2e émission 15 avril 1359). (3,44 g)

Flan légèrement déformé. Très beau.

1 000 / 1 200 €



### 14. JEAN II LE BON 1350-1364

(lis) IOhAnnES: DEI :GRACIA: - FRAnCOR: REX. (ponctuation par deux annelets pointés superposés). Le roi à cheval au galop à gauche et brandissant son épée. Il est coiffé d'un heaume fermé couronné. Sa cotte de maille et le caparaçon du cheval sont fleurdelisés. R/. ♣ XP'C\* VINCIT\* XP'C\* REGNAT\* XP'C \*IMPERAT. Croix au centre quadrilobé, aux bras feuillus et tréflés dans un quadrilobe fleuroné et cantonné de quatre trèfles.

♦ Fr 279 ; Dy 294

**Franc à cheval d'or** (5 décembre 1360). (3,85 g)

T.B./Très beau.

800 / 900 €

**ROBERT I<sup>er</sup> de BAR** est né le 8 novembre 1344 et mort le 12 avril 1411. Il fut marquis de Pont-à-Mousson et comte de Bar de 1352 à 1354, puis duc de Bar de 1354 à 1411. Il était le fils cadet d'Henri IV, comte de Bar, et de Yolande de Flandre.



### 15. BAR duché – ROBERT I<sup>er</sup>

28 août 1354 - 12 avril 1411

♣ ROBER °TVS. DVX. Grande fleur de lis épanouie. Lis florentin. R/. ♣. S• IOHA NNES• B. (couronne). Saint Jean Baptiste nimbé, debout de face.

♦ Fr 65 ; Boudeau 1430 ; de Saulcy (Bar) IV, 11

**Florin d'or** (non daté) Saint Mihiel. (3,51 g)

Flan large. Très rare. Léger graffiti au revers. Très bel exemplaire.

800 / 900 €

**JEANNE de Brabant** est née le 24 juin 1322 et morte à Bruxelles le 1er décembre 1406. Elle était fille de Jean III, duc de Brabant et de Limbourg, et de Marie d'Évreux. Elle fut duchesse de Brabant et de Limbourg de 1355 à 1406. En 1334, elle épousa en premières noces en 1334 Guillaume II de Hainaut (1307 † 1345), comte de Hainaut et de Hollande. Veuve, elle se remaria en mars 1352 avec **WENCESLAS I<sup>er</sup> de Bohême** (1337 † 1383), duc de Luxembourg. Au moment de la promesse de ce mariage (1347), il n'est pas question que Jeanne de Brabant succède à son père à la tête du duché de Brabant : elle a trois frères qui la précèdent dans l'ordre de succession. C'est seulement après le décès du dernier des fils de Jean III, peu après le 3 février 1352, qu'elle devient l'héritière de son père.



## 16. BRABANT duché – JEANNE et WENCESLAS

5 décembre 1355 – 1er décembre 1383

(lis) IOHANNA. DEI :GRA: BRABANTIE: DVX. (ponctuation par deux annelets superposés). Cavalier armé galopant à gauche, il est coiffé d'un heaume fermé couronné. Sa cotte de maille et le caparaçon du cheval sont fleurdelisés.

R/ XP'C\* VINCIT\* XP'C\* REGNAT\* XP'C\* IMPERAT. Croix feuillue et fleuronnée, quadrilobe en coeur, dans un quadrilobe feuillu cantonné de quatre trèfles.

♦ Fr 10 ; Delm 46

**Cavalier d'or** (non daté) Louvain. (3,78 g)

Flan déformé. T.B.

600 / 700 €



**ÉDOUARD** Plantagenêt dit Édouard de Woodstock « Prince noir » est né le 15 juin 1330 à Woodstock et décédé le 8 juin 1376 à Westminster, prince de Galles, comte de Chester, duc de Cornouailles et prince d'Aquitaine. Il est le fils aîné du roi Édouard III, prince de Galles et d'Aquitaine (1362), capitaine de guerre anglais durant la guerre de Cent Ans.

Il se marie le 10 octobre 1361 en Angleterre à Windsor avec sa cousine Jeanne de Kent. À Bordeaux, le luxe et l'extravagance règnent à leur cour. Les taxes qu'il impose sur le territoire de sa principauté pour les financer étant considérables, une partie de la noblesse et de la bourgeoisie commencent à montrer des signes de mécontentement ; l'un des plus puissants seigneurs de la région, le comte d'Armagnac, fidèle à la maison capétienne, prend la tête d'une révolte contre l'héritier anglais.

Ce numéraire sous forme de « Guyennois » fut introduit dans le cadre d'une taxe sur les foyers prélevée par le prince de Galles en raison des dépenses qu'il avait engagées pour aider Pierre le Cruel d'Espagne à regagner son trône. Considérant le prélèvement fiscal comme une violation du traité de Brétigny, Charles Quint convoqua Édouard à comparaître à Paris, et finit par déclarer la guerre en 1369 lorsque la mauvaise santé d'Édouard l'empêcha de comparaître.



## 17. AQUITAINE – ÉDOUARD Prince noir

fils aîné d'Édouard III d'Angleterre et de Philippa de Hainaut

19 juillet 1362 – 6 octobre 1372

ÉD: P'O: Gn'S: REG' | AnGL: P'IES: AQL. Le Prince debout de face sous un dais gothique, couronné de roses, tenant l'épée levée, accosté de quatre plumes d'autruche. A ses pieds, deux léopards couchés de part et d'autre. Polylobe.

R/. ✱ Dn'S: AIVTO': z: PTECIO: mE: z: IPO: SPAVI: COR: mCVm: B. Croix glandée et feuillue avec une rose dans un losange curviligne en coeur, cantonnée de deux lis et de deux léopards, dans un carré quadrilobé accosté de trèfles. Ponctuation par deux quadrilobes superposés à l'avvers et au revers.

♦ Fr 5 ; Elias 149a ; Dy 1120

**Guyennois d'or ou Pavillon d'or** (1ère émission) Bordeaux. (5,37 g)

Très rare. Superbe malgré la faiblesse de frappe en début de légende à l'avvers.

9 000 / 10 000 €

Jusque sous **CHARLES V** aucun signe distinctif ne permettait de connaître le lieu de frappe des monnaies. On envoyait dans les ateliers des fers au titre prescrit et des patrons en parchemin pour le dessin.

Sous **CHARLES VI** et le ministère des « Marmousets », l'adjonction d'un point secret ou d'un symbole permettait de déterminer le lieu de frappe. Ce système sera employé jusqu'en 1540. Exemple : point 1<sup>er</sup> pour Crémieu, 2<sup>e</sup> pour Romans, ... Peu à peu, la monnaie revêt un caractère unitaire. L'écu d'or se perpétue jusqu'au règne de Louis XIV. Le trésor royal est vide !!! **CHARLES VII** restaure peu à peu une monnaie solide après le retrait des anglais des territoires occupés avec la création de l'écu d'or à la Couronne dit « écu neuf ».



### 18. CHARLES V LE SAGE fils aîné de Jean le Bon et de Bonne de Luxembourg

8 avril 1364 – 16 septembre 1380

(lis) KAROLVS: DEI - :GRACIA: - FRAnCORV: REX, (ponctuation par deux annelets pointés superposés). Le roi à cheval au galop à gauche et brandissant son épée. Il est coiffé d'un heaume fermé couronné. Sa cote de maille et le caparaçon du cheval sont fleurdelisés. R/. ✱ XP'C\* VInCIT\* XP'C\* REGnAT\* XP'C\* IMPERAT. (ponctuation par de simples roses à 5 pétales). Croix au centre quadrilobé, aux bras feuillus et triflés dans un quadrilobe fleuronné et cantonné de quatre trèfles.

◆ Fr 285 ; Dy 358

**Franc à cheval d'or** (3 septembre 1364). (3,80 g)

T.B.

450 / 500 €



### 19. CHARLES V LE SAGE 1364-1380

KAROLVS x DI GR FRANCORV x REX. Dans un champ fleurdelisé, le roi, couronné, debout sous un dais gothique accosté de lis, portant une cote d'armes fleurdelisée par-dessus sa cote de mailles, tenant l'épée et la main de Justice. R/. ✱ XPC \* VINCIT \* XPC \* REGNAT \* XPC \* IMPERAT. Croix triflée avec quadrilobe anglé en coeur, cantonnée de deux lis et de deux couronnelles, dans un quadrilobe anglé accosté de lis.

◆ Fr 284 ; Dy 360

**Franc à pied d'or** (20 avril 1365). (3,77 g)

Très beau.

450 / 500 €



### 20. CHARLES VI LE FOL fils de Charles V et de Jeanne de Bourbon

16 septembre 1380 - 21 octobre 1422

✱ KAROLVS x DEI x GRACIA x FRAnCORVm REX. (ponctuation par deux sautoirs superposés). Écu de France couronné. R/. ✱ XPC \* VINCIT \* XPC \* REGNAT \* XPC \* IMPERAT. Croix feuillue et fleurdelisée dans un quadrilobe fleurdelisé et cantonné de quatre couronnelles. Étoile à cinq branches en coeur.

◆ Fr 291 ; Dy 369B

**Écu d'or à la Couronne** (3<sup>e</sup> émission 11 septembre 1389) Point 18<sup>e</sup> = Paris. (3,63 g)

De flan irrégulier. Superbe.

450 / 500 €

### 21. CHARLES VI 1380-1422

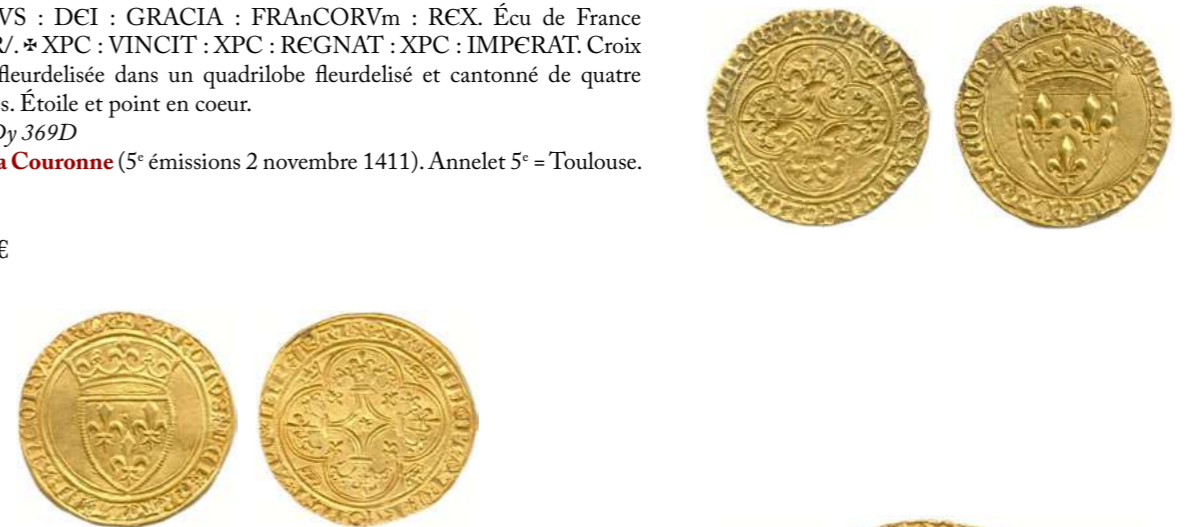
✱ KAROLVS : DEI : GRACIA : FRAnCORVm : REX. Écu de France couronné. R/. ✱ XPC : VINCIT : XPC : REGNAT : XPC : IMPERAT. Croix feuillue et fleurdelisée dans un quadrilobe fleurdelisé et cantonné de quatre couronnelles. Étoile et point en coeur.

◆ Fr 291 ; Dy 369D

**Écu d'or à la Couronne** (5<sup>e</sup> émissions 2 novembre 1411). Annelet 5<sup>e</sup> = Toulouse. (3,78 g)

Très beau.

450 / 500 €



### 22. CHARLES VI 1380-1422

✱ KAROLVS : DEI : GRACIA : FRAnCORVm : REX. (ponctuation par deux sautoirs superposés). Écu de France couronné. R/. ✱ XPC \* VINCIT \* XPC \* REGNAT \* XPC \* IMPERAT. Croix feuillue et fleurdelisée dans un quadrilobe fleurdelisé et cantonné de quatre couronnelles. Étoile à six branches en coeur.

◆ Fr 291 ; Dy 369C

**Écu d'or à la Couronne** (4<sup>e</sup> émissions 29 juillet 1394).

Point 16<sup>e</sup> = Tournai. (3,82 g)

Très beau.

450 / 500 €



**23. CHARLES VI 1380-1422**

✧ AG'n • DEI • QVI TOLIS • PECAT • MU'DI • MISE • nOB. Agneau pascal nimbé *debout sur ses quatre pattes*, détournant la tête vers une bannière. Dessous, KRL /RE. Polylobe au pourtour. R/. (point) XPC • VINCIT • XPC • REGNAT • XPC • IHPERAT. Croix trifoliée avec une rose à cinq pétales dans un quadrilobe anglé en coeur, cantonnée de quatre lis, le tout dans un quadrilobe anglé cantonné de huit petits lis.

♦ Fr 290 ; Dy 372A

**Agnel d'or du type dauphinois** (1<sup>ère</sup> émission 10 mai 1417) Annelet 3<sup>e</sup> = Mirabel. (2,53 g)

Type très rare. Superbe.

1 800 / 2 000 €

*JEAN V duc de Bretagne dit Jean le Sage est né le 24 décembre 1389 au château de l'Herminie à Vannes. Il est le premier fils et le troisième enfant du duc Jean IV et de sa troisième épouse Jeanne de Navarre. À la mort de son père, le 9 novembre 1399, il devient duc de Bretagne à l'âge de 10 ans. Il meurt le 29 août 1442, au manoir de la Touche, près de Nantes, une propriété de l'évêque Jean de Malestroit.*

*En 1202, la duchesse de Bretagne Alix épousa le duc Pierre de Dreux. A l'époque, seul l'aîné des enfants pouvait garder le blason familial, les autres enfants devaient « briser les armes », c'est à dire ajouter une brisure, un signe distinctif. Pierre de Dreux avait ajouté au blason familial une brisure de **moucheture d'hermine**. C'est ainsi que l'hermine fit son apparition en Bretagne.*

*La duchesse Anne de Bretagne, lors d'une chasse, vit une hermine, traquée par les chiens, préférer mourir que de se salir en traversant une mare boueuse. Fascinée, la duchesse lui laissa la vie sauve et fit de l'hermine son emblème.*

*« Plutôt la mort que la souillure » soit « Kentoc'h mervel eget bezan saotret ».*

*L'hermine est au duc de Bretagne ce qu'est la fleur de lis au roi de France, deux symboles de pureté.*

**24. BRETAGNE duché – JEAN V**

9 novembre 1399 – 29 août 1442

✧ IOhAnnES + DEI + GRA + BRITOnV + DVX n. Le Duc à cheval, galopant à droite, cuirassé et portant le heaume sommé de la couronne ducale, tenant l'épée haute et l'écu de Bretagne. Le caparaçon du cheval est semé de mouchetures d'hermine. R/. ✧ DEVS + InADIVTORIV + mEV + InTEndE. (*Que Dieu me vienne en aide*). Croix feuillue et fleuronée dans un quadrilobe feuillue cantonnée de quatre mouchetures d'hermine. Ponctuation par des fleurons à l'avert et au revers.

♦ Fr 94 ; P.A. 1119 ; Dy 264

**Cavalier d'or** (1<sup>ère</sup> émission) Nantes. (3,00 g)

Très rare. Tâches de rouille. Trèsbeau/Superbe.

4 500 / 5 000 €

**25. BRETAGNE duché – JEAN V 1399 – 1442**

✧ IOhAnnES + DEI + GRACIA + BRITOnV + DVX n. Le Duc à cheval, galopant à droite, cuirassé et portant le heaume sommé de la couronne ducale, tenant l'épée haute et l'écu de Bretagne. Le caparaçon du cheval est semé de mouchetures d'hermine. R/. ✧ DEVS + InADIVTORIV + mEV + InTEndE. Croix feuillue et fleuronée dans un quadrilobe feuillue cantonnée de quatre mouchetures d'hermine. Ponctuation par des fleurons à l'avert et au revers.

♦ Fr 94 ; P.A. 1119 ; Dy 264

**Cavalier d'or** (1<sup>ère</sup> émission) Nantes. (2,95 g)

Très rare. Très beau.

3 500 / 4 000 €

*HENRI VI roi de France et d'Angleterre régna en tant que roi de 1422 à 1461, puis de 1470 à 1471. Succédant à son père Henri V d'Angleterre (1413-1422), Henri VI fut couronné roi de France en 1431, mais il ne put empêcher la progression du pouvoir menée par Charles VII de France (1422-1461) et Jeanne d'Arc.*

**26. HENRI VI roi de France et d'Angleterre fils de Henri V d'Angleterre et de Catherine de Valois**

22 octobre 1422 – 19 octobre 1453

(couronnelle) hENRICVS: DEI: GRA: FRACORV: Z: AGLIE: REX. L'Archange Gabriel devant la Vierge Marie à qui il présente un parchemin sur lequel on lit AVE (montant).

R/. (couronnelle) XPC\* VINCIT\* XPC\* REGNAT\* XPC\* ImPERAT. (ponctuation par des molettes). Croix latine plaines posée sur un h entre un lis et un léopard. Polylobe fleurdelisé.

♦ Fr 301 ; Dy 443A

**Salut d'or** (2<sup>e</sup> émission 6 septembre 1423). Couronnelle initiale = Paris. (3,48 g)

Superbe.

1 200 / 1 400 €

**27. HENRI VI roi de France et d'Angleterre 1422-1453**

(couronnelle) hENRICVS : FRA'CORV : ET : ANGLIE : REX. L'archange Gabriel tenant les écus accostés de France et de France-Angleterre. R/ (couronnelle) XPC' : VINCIT : XPC' : REGNAT : XPC' : ImPERAT. Croix latine plain accostée d'un lis et d'un léopard.  
♦ Fr 300 ; Dy 444

**Angelot d'or** (24 mai 1427). Couronnelle = Paris. (2,31 g)

Flan régulier. Très beau.

4 500 / 5 000 €

*CHARLES VII n'innove pas vraiment et LOUIS XI crée l'écu d'or au Soleil en remplacement de l'écu à la Couronne*

24



28

29

**28. CHARLES VII le Victorieux fils de Charles VI et d'Isabeau de Bavière**

30 octobre 1422 – 22 juillet 1461 (2e période 1436-1361)

(couronnelle et anneau) KAROLVS : DEI : GRA : FRANCORUM : REX. Écu de France couronné accosté de deux lis couronnés. R/. (couronnelle) XPS : VINCIT : XPS : REGNAT : XPS : INPE. Croix feuillue avec quadrilobe en coeur, cantonnée de quatre couronnelles, dans un quadrilobe.

♦ Fr 307 ; Dy 511A

**Écu d'or à la Couronne** dit écu neuf (2e émission 12 août 1445). Annelet 5e = Toulouse. (3,44 g)

Très beau.

450 / 500 €

**29. LOUIS XI le Prudent fils de Charles VII et de Marie d'Anjou**

22 juillet 1461 – 30 août 1483

(couronnelle) LVDOVICVS : DEI : GRA : FRANCORUM : REX. Écu de France couronné surmonté d'un soleil. R/. (couronnelle) XPS : VINCIT... Croix aux bras fleurdelisés. Ponctuation par deux annelets superposés à l'avant et au revers.

♦ Fr 313 ; Dy 544

**Écu d'or au Soleil** (2 novembre 1475). Point 19e = Saint Lô. (3,29 g)

T.B.

300 / 350 €

**30. CHARLES VIII l'Affable fils de Louis XI et de Charlotte de Savoie**

30 août 1483 – 7 avril 1498

(couronnelle) KAROLVS : DEI : GRA : FRANCORUM : REX :. Écu de France couronné surmonté d'un soleil. R/. (couronnelle) XPS : VINCIT... Croix aux bras fleurdelisés. Ponctuation par deux annelets superposés à l'avant et au revers.

♦ Fr 313 ; Dy 575

**Écu d'or au Soleil** (1ère émission 11 septembre 1483). Point 18e = Paris. (3,45 g)

Flan régulier. Très bel exemplaire.

600 / 650 €

*De ses expéditions d'Italie, LOUIS XII rapportera un goût prononcé pour les courants artistiques de ce pays et créa notamment le « teston » sur lequel apparaît le portrait du monarque. Monnayage qui sera repris par ses successeurs pour payer les mercenaires.*

25

**31. LOUIS XII le Père du peuple fils de Charles Ier d'Orléans et de Marie de Clèves**

7 avril 1498 – 1er janvier 1514

(lis couronné et carré) LVDOVICVS : DEI : GRA : FRANCORUM : REX (ancre). Écu de France couronné surmonté d'un soleil. R/. (lis couronné et ancre) XPS : VINCIT... Croix aux bras fleurdelisés.

♦ Fr 323 ; Dy 647

**Écu d'or au Soleil** (25 avril 1498) Ancre = Bayonne. (3,44 g)

T.B.

300 / 350 €

**32. LOUIS XII 1498-1515**

(lis couronné) LVDOVICVS : DEI : GRACIA : FRANCORUM : REX (trèfle). Écu de France couronné surmonté d'un soleil. R/. (lis couronné) XPS : VINCIT... (trèfle). Croix aux bras fleurdelisés. Ponctuation par deux annelets superposés à l'avant et au revers.

♦ Fr 323 ; Dy 647

**Écu d'or au Soleil** (2 avril 1498) Trèfle et point 12e = Lyon. (3,43 g)

Très beau.

400 / 450 €





### 33. VIGNON – JULES II (Jules de la Rovère) Pape et Georges d'Amboise légat pontifical

1<sup>er</sup> décembre 1503 – 21 février 1513

(soleil) IVLIVS : PAPA : SECVmDVS : T : Écu aux deux clefs en sautoir. A gauche, anneau et à droite armoiries de *Georges d'Amboise*.

R/ : \* GEORGIVS : DE : AmBASIA : CAR : ET : LEGA : T : Croix feuillue et glandée, un quadrilobe en coeur.

♦ P.A. 4279 ; Dy 1860 a. ; Fr 376

Écu d'or Avignon. (3,00 g)

Très belle frappe. Très rare. Très beau.

1 800 / 2 000 €

26

**Le Comtat Venaissin** est un ancien État pontifical. Il a été fondé au Moyen-Âge en 1274 et a été totalement dissous le 14 septembre 1791. Avignon était par ailleurs une Cité-État depuis son rachat en juin 1348 par le pape Clément VI.



**Georges d'Amboise**, dit le cardinal d'Amboise, né en 1460 au château de Chaumont-sur-Loire, près d'Amboise, et mort le 25 mai 1510 à Lyon, cardinal et archevêque de Rouen à partir de 1498, fut le principal conseiller du roi Louis XII et un mécène français.

*Le cardinal d'Amboise précédé du roi Louis XII*



**FRANÇOIS I<sup>er</sup>** est né le 12 septembre 1494 à Cognac et mort le 31 mars 1547 à Rambouillet. Considéré comme le roi emblématique de la période de la Renaissance française, son règne permet un développement important des arts et des lettres en France. Sur le plan militaire et politique, le règne de François Ier est ponctué de guerres et d'importants faits diplomatiques. Pour son numéraire, il crée de nombreux types d'écus d'or et de testons et à partir de 1540 la lettre d'atelier (de A à Z) est obligatoire (A pour Paris, B pour Rouen... Z pour Grenoble).

En France, le teston est une monnaie « lourde » qui fait son apparition par l'ordonnance du roi Louis XII le 6 avril 1514 et confirmée sous François Ier par l'ordonnance de 1540. Il a la particularité de présenter sur l'un de ses côtés le portrait du souverain, d'où son nom (de l'italien testa « tête »). Les premiers testons furent fabriqués en 1450 à Milan par les Sforza qui rétablirent ainsi l'usage initié par la Rome antique de faire figurer le portrait du souverain sur la monnaie. En devenant duc de Milan en 1504, Louis XII se réappropria cet usage pour les monnaies françaises, tandis que les testons milanais circulèrent en Provence et dans le Dauphiné. Les testons furent frappés sous **HENRI II**, **CHARLES IX** (où son cours monta à 14 sols) et **HENRI III**, lequel fit suspendre leur fabrication en 1577 pour les remplacer par des quarts et huitièmes d'écu mais aussi des francs en argent. Ce monnayage fut repris par la Lorraine, la Suisse, le Duché de Savoie, le Portugal, l'Écosse...

27

**34. FRANÇOIS I<sup>er</sup>**  *fils de Charles de Valois et de Louise de Savoie*

25 janvier 1515 – 31 mars 1547

(couronnelle) FRANCISCVS : I D : GRA : FRACOR : REX. Buste du roi à droite coiffé d'une couronne ouverte sur un chaperon. R/. (couronnelle) XPS : VINCIT : XPS : REGNAT : XPS : IMPE. Écu de France couronné dans un polylobe ponctué.

♦ Dy 794 ; Gad Sb 279B

**Teston d'argent** (2e type) Point 18° = Paris. (9,47 g)

Légèrement tréflé à l'avert. T.B.

180 / 200 €

**36. FRANÇOIS I<sup>er</sup>** 1515 – 1547\* FRANCISCVS : DEI : GRA : FRANCORVM : REX (différents). Buste couronné du roi à droite. R/. (croisette) NO : NOBIS : DNE SED : NOI : TVO : DA : GLORIA (fleur). (*Non pour nous, Seigneur, mais pour la gloire de ton nom*). Écu de France couronné, accosté de deux F couronnés.

♦ Dy 808 ; Gad Sb 287

**Teston d'argent** (10<sup>e</sup> type) Point 12° = Lyon. (9,16 g)

Beau portrait réaliste. T.B.

200 / 220 €

**35. FRANÇOIS I<sup>er</sup>** 1515 – 1547

(couronnelle) FRANCISCVS • D • GRA • FRACORV • REX. Buste du roi à droite coiffé d'une couronne ouverte sur un chaperon. Dessous, A. R/. (couronnelle) XPS • VINCIT • XPS • REGNAT • XPS • IMP. Écu de France couronné dans un polylobe ponctué. Dessous, A.

♦ Dy 895 ; Gad Sb 283

**Teston d'argent** (6<sup>e</sup> type) A et point 18° = Paris. (9,53 g)

Flan large. T.B.

200 / 220 €

**37. FRANÇOIS I<sup>er</sup>** 1515 – 1547

\* FRANCISCVS DEI GRA FRANCORVM REX (différents). Buste couronné du roi à droite. R/. (croisette) NO : NOBIS : DNE SED : NOI : TVO : DA : GLORIA (fleur). Écu de France couronné, accosté de deux F couronnés.

♦ Dy 808 ; Gad Sb 287

**Teston d'argent** (10<sup>e</sup> type) Point 12° = Lyon. (9,11 g)

Patine foncée. T.B.

180 / 200 €

**38. FRANÇOIS I<sup>er</sup> 1515 – 1547**

✱ • FRANCISCVS • DEI • GRA • FRANCO[RV liés] • REX • Buste couronné du roi à droite. R/. ✱ (point) SIT • NOMEN • DNI • BENEDICTVM • R couronné • P • Champ écartelé aux armes de France et du Dauphiné.

♦ Dy 823 ; Gad Sb 293

**Teston d'argent du Dauphiné** (2<sup>e</sup> type) R couronné et point 2<sup>e</sup> = Romans. (9,15 g)

Portrait tréflé. Très beau.

250 / 300 €

**39. FRANÇOIS I<sup>er</sup> 1515 – 1547**

✱ • FRANCISCVS • DEI • GRA • FRANCO[RV liés] • R • Buste couronné du roi à droite.

R/. ✱ • SIT • NOMEN • DNI • BENEDICTVM • R couronné • P • Champ écartelé aux armes de France et du Dauphiné.

♦ Dy 823 ; Gad Sb 293

**Teston d'argent du Dauphiné** (2<sup>e</sup> type) R couronné et point 2<sup>e</sup> = Romans. (8,78 g)

Fines rayures derrière la nuque. T.B.

180 / 200 €

**MONNAIES AU NOM ET À L'EFFIGIE DE CHARLES QUINT**

**CHARLES QUINT** prince de la maison de Habsbourg, fils de Philippe le Beau et de Jeanne la Folle, empereur du Saint-Empire romain germanique (1500-1558), il fut considéré comme le monarque chrétien le plus puissant de son temps. Il fut empereur du Saint-Empire romain germanique et il a régné de 1519 à 1556. Il était aussi le souverain du comté de Bourgogne, qui comprenait la ville de Besançon. Sous son règne, il a fait frapper des monnaies d'or, d'argent et de billon, portant son buste couronné et les armes de Besançon. Ces monnaies avaient des noms comme le ducat, le franc, le teston, le carolus, le blanc, le niquet et le liard. Elles portaient toutes un millésime, indiquant l'année de frappe. Il est devenu duc titulaire de Bourgogne et Franche-Comté en 1506. Il a été souverain des Pays-Bas sous le nom de Charles II (1515-1555), roi des Espagnes, sous le nom de Charles I<sup>er</sup> (Carlos I), roi de Naples et de Sicile (1516-1556), mais il est resté à la postérité sous son nom d'empereur du Saint-Empire romain germanique (1519-1558), Charles V (Karl V).

**40. ESPAGNE – VALENCE – CHARLES I<sup>er</sup> Charles Quint**

14 mars 1516 – 16 janvier 1556

✱ CAROLVS : DEI : GRACIA : REX : ARAGO. Buste couronné de Charles Quint à gauche dans un polylobe cantonné d'annelets. R/. ✱ VALENCIE x MAIO x-RICARVM x SAR. Écu losangé de Valence couronné dans un polylobe cantonné d'annelets.

♦ Fr 91 ; CC 9

**Double-ducat d'or** (non daté) Valence. (6,70 g)

Monnaie très rare. Ébréchée à 6h. T.B.

4 500 / 5 000 €



En 1516, le fils de Philippe et de Jeanne, Charles de Habsbourg (1500-1558), devient souverain des **Pays-Bas**, ainsi que roi de Castille et d'Aragon, avant de devenir en 1519 chef de la maison de Habsbourg, puis d'être élu empereur en 1520 sous le nom de Charles Quint.



#### 41. PAYS BAS - HOLLANDE – CHARLES II Charles Quint

25 septembre 1506 – 25 octobre 1555

(soleil) CARO • D • G • ROM • IMP • HISP • REX • DVX • BVRG • CO • HO'. Écu couronné, écartelé d'Autriche, de Bourgogne ancien, de Brabant, sur le tout de Flandre, accosté de deux briquets. R/. (rosette) DA • MIHI • VIRTVTI • COTRA • HOSTES • TVOS 1543. (*donne-moi la force contre tes ennemis*). Croix fleurdelisée avec un quadrilobe en coeur, cantonnée de deux aigles bidéphales et de deux tours.

♦ Fr 73 ; Delm 763

**Couronne d'or au soleil** 1543 Dordrecht. (3,37 g)

Très bel exemplaire.

500 / 600 €

En 1501, le roi Ferdinand II d'Aragon conquiert Naples et réunit les deux royaumes sous l'autorité de la monarchie espagnole naissante. Le titre de « **roi de Sicile des deux côtés du détroit** » fut alors porté par tous les monarques espagnols jusqu'à la guerre de Succession d'Espagne.



#### 42. ITALIE – NAPLES royaume – CHARLES QUINT 1516-1554

CAROLVS ° IIIII ° ROMA ° IMP°. Buste barbu et lauré Charles Quint à droite, l'épaule légèrement drapée. Derrière la nuque, IBR, marque de Giovanni Battista Ravaschieri, maître de l'atelier de Naples à partir de 1548. R/. R° ARAG ° O VTR • SI. Écu couronné à quinze quartiers brochant sur un aigle bicéphale couronné.

♦ Fr 834

**Ducat d'or à la tête laurée** (non daté) Naples. (3,36 g)

Très beau portrait. Très bel exemplaire.

900 / 1 000 €



#### 43. ITALIE – NAPLES – CHARLES QUINT 1519-1556

CAROLVS • V • ROM • IM •. Son buste barbu, lauré, cuirassé et drapé à droite. Derrière la nuque, IBR, marque de Giovanni Battista Ravaschieri. R/. ••R • ARAGO ••• VTRIVS • S°. Écu couronné à quinze quartiers brochant sur un aigle bicéphale couronné.

♦ CNI 259

**Demi-ducat d'argent** (non daté) Naples. (14,90 g)

Beau portrait. Très bel exemplaire.

450 / 500 €



#### 44. ITALIE – NAPLES – CHARLES QUINT 1519-1556

•• CAROLVS • IIIII • ROMA • IM. Son buste barbu et lauré à droite, l'épaule légèrement drapée. Derrière la nuque, IBR, marque de Giovanni Battista Ravaschieri. R/. • R • ARAGO •• VTRIVS SI°. Écu couronné à quinze quartiers brochant sur un aigle bicéphale couronné.

♦ CNI 478

**Tari d'argent** (non daté) Naples. (6,30 g)

Belle patine bleutée. Portrait réaliste. Très bel exemplaire.

350 / 400 €

Tout en restant soumise à l'Empereur, la **cité impériale de Besançon** se gouverne par elle-même, grâce à un conseil de vingt-huit notables élus au suffrage universel et à un conseil de quatorze gouverneurs désignés par les notables. Besançon restera ainsi une ville impériale « libre » pendant près de 400 ans jusqu'en 1673. Les armoiries de Besançon font appel à l'aigle à deux têtes du Saint-Empire romain germanique et aux colonnes antiques (aujourd'hui disparues) de la colline de Saint-Étienne. Elles ont été associées à la devise : « Utinam » (Plaise à Dieu) par Charles Quint en 1537.



#### 45. BESANÇON – CHARLES QUINT 1519-1556

✦ CAROLVS : QVINTVS : IMPERATOR. Tête laurée de l'empereur à droite. R/. MONE : AVREA : CIVI : BISVNTINE : 1579. Armoiries de la ville brochant sur un aigle bicéphale nimbé et couronné.

♦ Fr 74 ; Dy 3045 ; P.A. 5399

**Double-pistole d'or** 1579. (13,20 g)

Trace de bélière. Très rare. T.B.

3 500 / 4 000 €

34



#### 46. BESANÇON Ville impériale

• CAROLVS • QVINT (étoile à six raies) ROM • IMPERAT • Charles Quint en armure, debout à droite, couronné, tenant un sceptre et un globe crucigère. Dans le champ, 16-62. R/. MONETA • CIVIT • IMP • BISVNTINAE. Armoiries de la ville brochant sur un aigle bicéphale nimbé et couronné.

♦ P.A. 5425 ; Boudeau 1286

**Demi-dalder d'argent** 1662. (14,00 g)

Belle patine. Qualité remarquable. Cassure du coin de revers. Très bel exemplaire.

700 / 800 €

MERCREDI 10 AVRIL 2024



#### 47. Deux monnaies en argent :

Teston de Charles III de Lorraine 1584 Boudeau. 1531(9,13 g) T.B. ;  
Thaler de Leopold V comte de Tyrol 1626 Hall. Dav 3337 (28,00 g) Superbe.  
T.B. et Superbe.

250 / 300 €

**HENRI II** inaugure les portraits sur les monnaies en or en remplacement de la croix et fait ajouter le millésime en chiffres romains ou en chiffres arabes. La frappe au balancier permet une exécution plus régulière que la frappe au marteau. Vers 1530, Benvenuto Cellini invente le balancier monétaire. Vers 1540, l'orfèvre allemand Max ou Marx Schwab inventait une presse à cylindres. En France, Henri II a importé les nouvelles machines : laminoir, découpoir et balancier. Le procédé a été amélioré par Aubin Olivier puis par Marc Béchet et Brucher. Aubin Olivier mit au point la virole brisée, une bague qui maintenait le flan immobile. En 1550, la première machine à frapper les monnaies par pression, dite « frappe au balancier » ou « frappe au moulin » était mise en service au Moulin des Étuves à Paris.



#### 48. HENRI II 2<sup>e</sup> fils de François I<sup>er</sup> et de Claude de France

31 mars 1547 – 10 juillet 1559

HENRICVS • II • D • G • FRAN • REX. Buste cuirassé du roi, tête nue. R/. (soleil) DVM • TOTVM • COMPLEAT • ORBEM (pour qu'il remplisse l'Univers). Ciboire, marque de Nicolas de Lisle et 1557 en fin de légende. Croix formée de quatre H couronnés et cantonnée de deux lis et de deux croissants. Lettre d'atelier en coeur. Point 15e à l'avert et au revers.

♦ Fr 367 ; Dy 971 ; Sb 4974 ; Gad Sb 394A

**Double-henri d'or** (1<sup>er</sup> type 14 janvier 1550) 1557 B et point 15<sup>e</sup> = Rouen. (7,28 g)

Rare. Flan large. Très bel exemplaire.

3 000 / 3 200 €

35

MERCREDI 10 AVRIL 2024

**49. HENRI II 1547 – 1559**

HENRICVS • II • D • G • FRAN • REX. Buste cuirassé du roi, tête nue. R/. (soleil) DVM • TOTVM • COMPLEAT • ORBEM. Ciboire et 1558. Croix formée de quatre H couronnés et cantonnée de deux lis et de deux croissants. Lettre d'atelier en coeur. Point 15e à l'avant et au revers.

♦ Fr 367 ; Dy 971 ; Sb 4974 ; Gad Sb 394A

**Double-henri d'or** (1er type 14 janvier 1550) 1558 B et point 15e = Rouen. (7,24 g)

Rare. Petite éraflure derrière la nuque. T.B./Très beau.

2 200 / 2 500 €

**50. HENRI II 1547 – 1559**

HENRICVS • II • D • G • FRAN • REX. Buste cuirassé du roi, tête nue. R/. (soleil) DVM • TOTVM • COMPLEAT • ORBEM. Ciboire et 1558. Croix formée de quatre H couronnés et cantonnée de deux lis et de deux croissants. Lettre d'atelier en coeur. Point 15e à l'avant et au revers.

♦ Fr 368 ; Dy 972 ; Sb 4976 ; Gad Sb 389C

**Henri d'or** (1er type 14 janvier 1550) 1558 B et point 15e = Rouen. (3,62 g)

Rare. T.B.

1 600 / 1 800 €

**51. HENRI II 1547 – 1559**

✱ HENRICVS • 2 • DEI • G • FRANCOR • REX (différent) et S, marque de Guillaume de Serre. Buste cuirassé et couronné de roi à droite.

R/. ✱ XPS • VINCIT • ... Millésime. Écu de France couronné entre deux H couronnés.

Lettre d'atelier à la pointe de l'écu.

♦ Dy 982 ; Gad Sb 364

**Demi-teston d'argent à la tête couronnée** 1555 L = Bayonne. (4,69 g)

Patine de médaillier. Très beau.

150 / 180 €

**52. HENRI II 1547 – 1559**

HENRICVS • II... Buste cuirassé du roi, tête aurée. R/. ✱ CHRIS VINCIT... Millésime. Écu de France couronné. Lettre d'atelier à la pointe de l'écu.

♦ Dy 990 ; Gad Sb 377

**Teston d'argent** 1557 frappé au Moulin des Étuves de Paris. (9,50 g)

Excellent portrait. Jolie patine. Superbe/Très beau.

400 / 450 €



**FRANÇOIS II** est né à Fontainebleau le 19 janvier 1544 et mort à Orléans le 5 décembre 1560. Il fut roi de France du 10 juillet 1559 jusqu'à sa mort. Fils aîné d'Henri II et de Catherine de Médicis, il monte sur le trône de France à l'âge de quinze ans après la mort accidentelle de son père le 10 juillet 1559. Son règne éphémère ne dure qu'un an et cinq mois mais constitue un prélude majeur au déclenchement des guerres de Religion.

**53. FRANÇOIS II fils d'Henri II et de Catherine de Médicis**

10 juillet 1559 - 5 décembre 1560

HENRICVS • II • D • G • FRAN • REX. Buste du roi Henri II, tête nue et portant la cuirasse damasquinée. R/. (soleil) DVM • TOTVM • COMPLEAT • ORBEM. Ciboire, marque de Nicolas de Lisle et 1559. Croix formée de quatre H couronnés cantonnée de deux croissants et de deux lis.

♦ Fr 377 ; Dy 1023A ; Sb 4984 ; Gad Sb 389B

**Henri d'or à l'effigie et au nom d'Henri II** 1559 (3e type). B et point 15e = Rouen. (3,62 g)

Monnaie rare. Très bel exemplaire.

2 000 / 2 200 €

**54. FRANÇOIS II 1559- 1560**

HENRICVS • II • D • G • FRAN • REX • (différent). Buste cuirassé du roi Henri II, tête nue. R/. XPS • VINCIT • XPS • REGNAT • XPS • IMP • 1560. M, marque de Claude Monier et trèfle pour Philippe Thomas). Écu de France couronné accosté de deux H couronnés. Lettre d'atelier à la pointe de l'écu.

♦ Dy 1031 ; Gad Sb 373A

**Teston d'argent au nom d'Henri II 1560**

D pointé et point 12e = Lyon. (9,37 g)

Flan irrégulier. T.B.

120 / 150 €



**55. FRANÇOIS II 1559- 1560**

(point) HENRICVS • II • D • G • FRANCO • REX. Buste cuirassé du roi Henri II, tête nue.

R/. (R) XPS • VINCIT • ... Coeur dans un croissant, marque de François Raffin et 1560. Écu de France couronné accosté de deux H couronnés. Lettre d'atelier à la pointe de l'écu.

♦ Dy 1031 ; Gad Sb 373D

**Teston d'argent au nom d'Henri II** 1560 M et point 5° = Toulouse. (9,17 g)

Flan irrégulier. T.B.

120 / 150 €

**56. FRANÇOIS II 1559- 1560**

• HENRICVS • II • D • G • FRANCO • REX. Buste cuirassé du roi Henri II, tête nue.

R/. (R) XPS • VINCIT • ... Coeur dans un croissant et 1560. Écu de France couronné accosté de deux H couronnés. Lettre d'atelier à la pointe de l'écu.

♦ Dy 1032 ; Gad Sb 365D

**Demi-teston d'argent au nom d'Henri II** 1560 M et point 5° = Toulouse. (4,64 g)

Rare. T.B.

120 / 150 €



Mort du roi Henri II à la suite d'une joute

**CHARLES IX** est né le 27 juin 1550 au château royal de Saint-Germain-en-Laye et mort le 30 mai 1574 au château de Vincennes. Roi de France du 5 décembre 1560 au 30 mai 1574. Il est le quatrième roi de la famille des Valois-Angoulême. Fils d'Henri II et de Catherine de Médicis, il succède à son frère François II à l'âge de 10 ans et meurt sans enfant mâle légitime à l'âge de 24 ans. Sous son règne, le royaume est déchiré par les guerres de Religion, malgré tous les efforts déployés par sa mère Catherine pour les empêcher. Après plusieurs tentatives de réconciliation, son règne débouche sur le massacre de la Saint-Barthélemy.

**57. CHARLES IX**  *fils d'Henri II et de Catherine de Médicis*

5 décembre 1560 – 30 mai 1574

HENRICVS • II • D • G • FRANC • REX. Buste du roi Henri II, tête nue, portant la cuirasse damasquinée. R/. (soleil) DVM • TOTVM • COMPLEAT • ORBEM. Sphère, marque de Philippe Varice et 1561. Croix formée de quatre H couronnés, cantonnée de deux croissants et de deux lis. Lettre d'atelier en coeur.

♦ Fr 377d ; Dy 1041A ; Sb 4974b ; Gad Sb 394B

**Double-henri d'or à l'effigie et au nom d'Henri II** (1<sup>re</sup> type) 1561. F = Angers. (6,74 g)

Très rare. Flan déformé. Chevelure retouchée. Très beau.

3 500 / 4 000 €

**58. CHARLES (VIII) IX 1560 – 1574**

(soleil) CAROLVS • VIII • D • G • FRANCO • REX. Calice, marque de Nicolas de Lisle et M • D • LXII. Écu de France couronné. R/. ✱ CHRISTVS • REGNAT • VINCIT • ET • IMPERAT. Croix aux bras incurvés et fleurdelisés. Lettre d'atelier en coeur. Point 15e à l'avert et au revers.

♦ Fr 378 ; Dy 1057 ; Sb 4904 ; Gad Sb 442

**Écu d'or au Soleil** 1562 (chiffres romains) B et point 15° = Rouen. (3,31 g)

Très beau.

800 / 900 €

**59. CHARLES (VIII) IX 1560 – 1574**

(soleil) CAROLVS VIII D (aiglette) G FRANC REX • M.D.LXVIII. Écu de France couronné. R/. (soleil) CHRISTVS REGNAT VINCIT (aiglette) ET IMPERAT. Aiglette, marque de Jean de Riberolles. Croix aux bras incurvés et fleurdelisés. Lettre d'atelier en coeur.

♦ Fr 378 ; Dy 1057 ; Sb 4904 ; Gad Sb 442

**Écu d'or au Soleil** 1568 (chiffres romains) A et point 18° = Paris. (3,30 g)

Très beau.

700 / 800 €

**60. CHARLES IX (9) 1560-1574**

(soleil) CAROLVS • 9 • DEI • G • FRANCO • REX • N. Écu couronné parti de France et du Dauphiné. R/. (rose) XPS • VINCIT • XPS • REGNAT • XPS • IN • 1568 • N marque de Nicolas De Luan. Croix fleurdelisée. Lettre d'atelier dans un losange incurvé en coeur.

♦ Fr 380 ; Dy 1061 ; Sb 4918 ; Gad Sb 449/R4

**Écu d'or au soleil du Dauphiné** 1568 Z et point 3° = Grenoble. (3,32 g)

Très rare. Très beau.

3 500 / 4 000 €

**61. CHARLES IX 1560 – 1574**

CAROLVS • VIII • D • G • FRANCO • REX. Buste lauré et cuirassé du roi à gauche. Lettre d'atelier sous le buste. R/. ✱ SIT • NOMEN • DNI (aiglette) BENEDICTVM... Aiglette, marque de Jean de Riberolles. Millésime en chiffres romains M D LXII en fin de légende. Écu de France couronné accosté de deux C couronnés.

♦ Dy 1063 ; Gad Sb 429

**Teston d'argent** (2° type) 1562 A = Paris. (9,55 g)

Éclatement du flan à la frappe. Très beau/T.B.

120 / 150 €

**62. CHARLES IX 1560-1574**

CAROLVS • IX • D • G • FRANCO • REX •. Son buste lauré et cuirassé à droite. Dessous, différent OA en monogramme. R/. ✱ SIT • NOMEN • ... Millésime en chiffres romains M.D.LXIII en fin de légende et EB, marque de Etienne Bergeron. Écu de France couronné accosté de deux C couronnés. Point 10e.

♦ Dy 1073 ; Gad Sb 433/R

**Teston d'argent dit « Morveux »** (6° type) 1563 Orléans. (9,22 g)

Très rare. T.B.

900 / 1 000 €

*Monnaie frappée par les Huguenots avec l'argenterie saisie par le pillage des églises. Son nom "morveux" fait allusion au mépris des huguenots envers le jeune roi. Un piéfort ou pied-fort est un modèle de monnaie produit en peu d'exemplaires, au type d'une monnaie de frappe courante mais d'une épaisseur double, triple, voire quadruple de la monnaie définitive*

**63. CHARLES IX 1560 – 1574**

• CAROLVS • VIII • D • G • FRANCO • REX •. Buste lauré et cuirassé du roi à gauche. Dessous, 1573. R/. SIT • NOMEN • DOMINI • BENEDICTVM ••. Écu de France couronné accosté de deux C couronnés. Lettre d'atelier à la pointe de l'écu.

Tranche inscrite en relief : ✱ VERAЕ RELIGIONIS ASSERTORI.

♦ Ci 1375 ; Laf 908a

**PIÉFORT en argent de poids quadruple du demi-teston** 1573 A = Paris. (19,28 g)

Belle patine de médaillier. Très beau.

1 800 / 2 000 €



**HENRI III** est né le 19 septembre 1551 à Fontainebleau et mort assassiné le 2 août 1589 à Saint-Cloud. Il fut roi de Pologne sous le nom d'Henri I<sup>er</sup> (Henryk en polonais) de 1573 à 1575 et roi de France de 1574 à 1589. Henri III est le dernier monarque de la dynastie des Valois. Le titre de « Roi de Pologne » apparaît sur son monnayage d'or et d'argent. En effet, le 21 février 1573, à 23 ans, il est sacré roi de Pologne. Le 14 juin 1574, il apprend la mort de Charles IX et décide de rentrer en France. Dans la nuit du 18 juin, il s'échappe du Palais royal de Wawel. Étienne Báthory, prince de Transylvanie, lui succède en Pologne. Son règne est marqué par d'importants problèmes religieux, politiques et économiques. Quatre guerres de religion se déroulent sous son règne. Il meurt à Saint-Cloud après avoir été poignardé par le moine Jacques Clément. Son emblème est constitué de trois couronnes, symbolisant les royaumes de France et de Pologne ainsi qu'une devise qui explique la troisième couronne : « *Manet ultima caelo* » (« La dernière se trouve au ciel »). Henri III introduisit le franc d'argent.

Catherine de Médicis en 1561 entourée de ses quatre enfants : Hercule-François, Charles IX, Marguerite et Henri III.



#### 64. HENRI III fils de Henri II et de Catherine de Médicis

31 mai 1574 – 2 août 1589

• HENRICVS • III • D • G • FRAN • ET • POL • REX •. Large buste du roi à droite, lauré et cuirassé avec le col fraisé. Dessous, lettre d'atelier. R/. ✱ SIT • NOMEN • .... Couronne d'épines, marque de Claude Le roux et millésime. Écu de France couronné accosté de H couronnés.

♦ Dy 1126 ; Gad Sb 492

**Teston d'argent au col fraisé** (3<sup>e</sup> type) 1575 B = Rouen. (9,63 g)

Belle patine bleutée. Retouché à l'avvers.

Portrait imaginaire du roi.

80 / 100 €



#### 65. HENRI III 1574-1589

✱ HENRICVS • III • D • G • .... Buste lauré et cuirassé du roi avec le col gaufré. Dessous, millésime. R/. • SIT • NOMEN... •. Écu de France couronné. Lettre d'atelier à la pointe de l'écu.

Tranche inscrite en relief : ✱ PACI • QUIETI • AC • FOELICITATI • PVBLICAE •.

♦ Ci 1416 ; Laf 968a

**PIÉFORT en argent du poids quadruple du demi-teston** 1577 A = Paris. (19,20 g)

Très rare. Très beau portrait réaliste et de belle facture. Très bel exemplaire.

4 000 / 4 500 €

Le Franc d'argent reparait en tant qu'espèce qu'à partir de 1575 sous le règne d'Henri III. En 1641, sous le règne de Louis XIII, il sera remplacé par l'écu d'argent ou louis d'argent.



#### 66. HENRI III 1574-1589

✱ HENRICVS • III • D • G.... Son buste lauré et cuirassé à droite avec le col plat. Lettre d'atelier sous le buste. R/. ✱ SIT • NOMEN • ...M renversé, marque de Gilles Mauvallet et 1575. Grand H au centre d'une croix feuillue et fleurdelisée cantonnée de points.

♦ Dy 1130 ; Gad Sb 496

**Franc d'argent au col plat** 1575 A et point 18° = Paris. (14,00 g)

Flan tréflé double frappe. T.B.

180 / 200 €

#### 67. HENRI III 1574-1589

✱ HENRICVS • III • D • G.... Son buste lauré et cuirassé à droite avec le col plat. Lettre d'atelier sous le buste. R/. ✱ SIT • NOMEN • ...M renversé et 1576. Grand H au centre d'une croix feuillue et fleurdelisée cantonnée de points.

♦ Dy 1130 ; Gad Sb 496

**Franc d'argent au col plat** 1576 A et point 18° = Paris. (13,59 g)

Éclatement du flan. Beau portrait. T.B.

180 / 200 €



68

**68. HENRI III 1574 – 1589**

✦ HENRICVS • III • D • G • ... Son buste lauré et cuirassé à droite avec le *col plat*. Lettre d'atelier sous le buste. R/. ✦ SIT • NOMEN • ... M renversé et 1577. Grand H au centre d'une croix feuillue et fleurdelisée cantonnée de points.

♦ *Dy 1130 ; Gad Sb 496*

**Franc d'argent au col plat** 1577 A et point 18° = Paris. (13,91 g)

Légers éclatements du flan. Beau portrait. Très beau.

180 / 200 €



69

**69. HENRI III 1574-1589**

• HENRICVS • III • D • G • ... Millesime et lettre d'atelier sous le buste. Son buste lauré et cuirassé à droite avec le *col plat*. R/. (pétoncle) SIT • NOMEN • ... C, marque de Pierre Catellan. Grand H au centre d'une croix feuillue et fleurdelisée cantonnée de points.

♦ *Dy 1131 ; Gad Sb 487*

**Demi-franc d'argent au col plat** 1582 M et point 5° = Toulouse. (7,00 g)

Excellent portrait. Légèrement décentré. Très beau.

180 / 200 €



72

**72. HENRI III 1574-1589**

HENRICVS • III • D • G • ... Millésime et lettre d'atelier sous le buste. Son buste lauré et cuirassé à droite avec le *col plat*. R/. (deux tibias en sautoir) SIT • NOMEN • ... S. Deux tibias en sautoir, marque de Jean Chillion. Grand H au centre d'une croix feuillue et fleurdelisée cantonnée de points.

♦ *Dy 1131 ; Gad Sb 487*

**Demi-franc d'argent au col plat** 1589 M et point 5° = Toulouse. (7,00 g)

T.B.

80 / 100 €



73

**73. HENRI III 1574 – 1589**

✦ HENRICVS • III • D : G • ... Tête de lion, marque de Philippe Varaice et millesime. Croix fleurdelisée. R/. SIT • NOMEN • ... Écu de France couronné entre II-II. Lettre d'atelier à la pointe de l'écu.

♦ *Dy 1133 ; Gad Sb 494*

**Quart d'écu d'argent** 1587 C = Saint Lô. (9,35 g)

T.B.

50 / 60 €



70

**70. HENRI III 1574 – 1589**

• HENRICVS • III... (millesime). Son buste lauré et cuirassé à droite avec le *col fraisé*. Dessous, lettre d'atelier. R/. (pétoncle) SIT • NOMEN • ... C. Grand H au centre d'une croix feuillue et fleurdelisée cantonnée de points.

♦ *Dy 1130 ; Gad Sb 497*

**Franc d'argent au col fraisé** 1583 M et point 5° = Toulouse. (14,00 g)

Beau portrait. Très beau.

300 / 350 €



71

**71. HENRI III 1574 – 1589**

• HENRICVS • III... (millesime). Son buste lauré et cuirassé à droite avec le *col gaufré*. Dessous, lettre d'atelier. R/. (différent Cupidon) SIT • NOMEN • ... S, marque de Louis de Saporta. Grand H au centre d'une croix feuillue et fleurdelisée cantonnée de points.

♦ *Dy 1130 ; Gad Sb 497*

**Franc d'argent au col gaufré** 1586 M et point 5° = Toulouse. (14,04 g)

Rare en cet état de conservation. Flan large et régulier. Beau portrait. Très beau.

450 / 500 €



Henri III de France



Charles X Cardinal de Bourbon  
Château de Beauregard

**CHARLES X** Charles I<sup>er</sup> de Bourbon est né le 22 septembre 1523 au Château de La Fère (Aisne) et mort le 9 mai 1590 à Fontenay le Comte (Vendée). Il était prince de sang de la maison de Bourbon, reconnu roi en 1589. Au cours de sa carrière ecclésiastique, il devient abbé commendataire de plus de vingt abbayes. L'accumulation de ces bénéfices fait de lui un des plus riches princes d'Europe. Bien que dénué de caractère et d'intelligence, il fut l'un des personnages importants des guerres de religion. En 1585, la Ligue catholique l'imposa au roi Henri III comme héritier de la couronne de France à la place de son neveu protestant le futur Henri IV. Lors des États généraux de 1588 à Blois, il est arrêté sur ordre du roi. À la mort de ce dernier, alors qu'il est toujours séquestré, il est reconnu par les ligueurs comme le seul roi de France légitime. Il est proclamé par le Parlement de Paris sous le nom de « Charles X » en 1589. Il meurt l'année suivante à l'âge de soixante-six ans. Les Ligueurs opposent une résistance acharnée au huguenot Henri de Navarre (roi légitime) à qui ils préférèrent Charles, oncle du roi, appelé Charles X. Il meurt prisonnier de son neveu en 1590. De nombreux ateliers continuèrent de monnayer au nom du roi défunt bien après sa mort. Le monnayage des Ligueurs au nom d'Henri III cessa quand Toulouse tomba entre les mains d'Henri IV, le 24 janvier 1596.



#### 74. CHARLES X Cardinal de Bourbon 1589-1590

(tête de lion, marque de Philippe Varice) CAROLVS • X • D • G • FRANCORVM • REX. suivi du millésime. Dessous, lettre d'atelier. Buste couronné du roi à gauche en habit d'apparat.

R/. ✱ SIT • NOMEN • DOMINI • BENEDICTVM. Croix feuillue et fleurdelisée. CC adossés en coeur.

♦ Dy 1176a ; Gad Sb 523A

**Franc d'argent** 1590 A = Paris. (15,05 g)

Monnaie d'une insigne rareté. T.B.

3 500 / 4 000 €

Exemplaire Collection Michel Bonhomme 9-10 octobre 2001 n°61

«En 1590, le Conseil d'Etat de Mayenne ordonne de reprendre la frappe du franc, interdit depuis 1586. Germain Pillon, Contrôleur général des poinçons et effigies, fit un modèle en cire et un concours monétaire (le premier en France) qui eut lieu pour partager trois graveurs choisis pour pallier à l'absence du tailleur général Philippe Danfrrie, royaliste, qui avait quitté Paris. Philippe Regnault l'emporte contre Nicolas Roussel et Pierre Mérigot, sur avis de Germain Pillon. Une frappe a lieu à la Monnaie de Paris, au différent d'une tête de lion de Philippe Varice, ce qui fit admettre ce type comme espèces courantes, même si aucune délivrance ne soit indiquée dans les registres de l'atelier.»

Il n'existe que 4 exemplaires de cette rarissime monnaie dont un conservé au Cabinet des Médailles de la Bibliothèque Nationale de France provenant de la Collection Smith-Lesouëf.

**HENRI IV**, dit « le Grand » ou « le Vert galant », est né sous le nom d'Henri de Bourbon le 13 décembre 1553 à Pau et mort assassiné le 14 mai 1610 à Paris. Il est roi de Navarre à partir du 9 juin 1572 sous le nom d'Henri III, et roi de France sous le nom d'Henri IV du 2 août 1589 à sa mort en 1610. Il réunit ainsi les dignités de roi de France et de Navarre et est le premier roi de France de la maison capétienne de Bourbon. Son numéraire fait apparaître la titulature « D.G. FR. ET NAV. REX ». Le roi a définitivement battu les résistances féodales, seule la Lorraine émettra encore quelques espèces jusqu'au milieu du XVIII<sup>e</sup> siècle.



#### 75. HENRI IV LE GRAND fils de Antoine de Bourbon duc de Vendôme et Jeanne d'Albret

2 août 1589 – 14 mai 1610

✱ HENRICVS • IIII • D • G • FRANCO • ET • NAVARÆ • REX. Buste lauré et cuirassé du roi à droite. Dessous, millésime. R/. • SIT • NOMEN • DOMINI • BENEDICTVM•. Grand H au centre d'une croix feuillue et fleurdelisée cantonné de points. Lettre d'atelier. Tranche inscrite en relief : PERENNITATI\* PRINCIPIS\* GALLIÆ\* RESTITVRIS.

♦ Ci 1533 ; laf 1060a

**PIÉFORT en argent de poids quadruple de l'essai du Franc** 1607 A = Paris. (56,58 g)

Rare. Quelques petits coups. Très bel exemplaire de ce spectaculaire piéfort.

4 000 / 4 500 €

Les piéforts de poids doubles sont beaucoup plus rares que ceux de poids quadruples. Ils n'étaient frappés que pour les gens du roi composant la Cour des monnaies (l'avocat et le procureur général), tandis que ceux de poids quadruples étaient destinés aux présidents et conseillers de la Cour.



#### 76. HENRI IV 1589-1610

✱ HENRICVS • IIII • D • G • FRANCO • ET • NAVARÆ • REX. Buste lauré et cuirassé du roi à droite. Dessous, millésime. R/. • SIT • NOMEN • DOMINI • BENEDICTVM•. Grand H au centre d'une croix feuillue et fleurdelisée cantonné de points. Tranche cannelée.

♦ Ci cf 1532 ; Laf 1060B

**PIÉFORT en argent de poids double de l'essai du Franc** 1607 A = Paris. (27,93 g)

Très rare. Très beau.

2 500 / 3 000 €





**77. HENRI IV 1589-1610**

✦ HENRICVS • IIII • D • G • FRANCO • ET • NAVARÆ • REX. Buste lauré et cuirassé du roi à droite. Dessous, millésime. R/. • SIT • NOMEN • DOMINI • BENEDICTVM •. Grand H au centre d'une croix feuillue et fleurdéliée cantonné de points. Tranche cannelée.

♦ Ci cf 1532 ; Laf 1060B

**PIÉFORT en argent de poids double de l'essai du Franc** 1607 A = Paris. (28,17 g)

Très rare. Légèrement retouché à l'avvers. T.B./Très beau.

1 800 / 2 000 €

**78. HENRI IV 1589-1610**

✦ HENRICVS • IIII • ...suivi du millésime. Croix aux bras fleurdéliés. R/. • SIT. NOMEN... Écu de France couronné entre V-III. Lettre d'atelier à la pointe de l'écu. Tranche inscrite en relief : \* PROBATI \* NVMISMATIS\* EXEMPLVM\*.

♦ Dy 1223 ; Ci 1511 var ; Laf 1065b

**PIÉFORT en argent de poids quadruple du Huitième d'écu**

1607 A = Paris. (19,14 g)

Rare. Très beau.

1 800 / 2 000 €

**79. HENRI IV 1589 – 1610**

(+) HENRICVS. IIII.... Buste lauré et cuirassé du roi à droite. Dessous, lettre d'atelier. R/. +SIT. NOMEN... (différent et millésime). Croix feuillue, H en coeur.

♦ Dy 1212A ; Gad Sb 590

Demi-franc 1602 N = Montpellier (7,00 g)

Demi-franc 1604 M = Toulouse (7,07 g)

**Deux monnaies d'argent.**

Très beaux.

250 / 300 €



Sous le règne de **LOUIS XIII** on distingue le monnayage de Nicolas Briot constitué de Francs et ses divisions, de quarts d'écu et de huitièmes d'écu et le numéraire de Jean Warin avec l'apparition de l'écu de 60 sols et ses divisions

**Monnayage de Nicolas Briot**

Nicolas Briot est né à Damblain dans le Duché de Bar en 1579 et mort à Oxford le 25 décembre 1646.

En 1615 il propose de remplacer la frappe « au marteau » par la frappe « au balancier » inventé par Max Schwab, orfèvre à Augsbourg. Malgré la présentation d'essais de Francs Paris refuse. Découragé, il s'enfuit en Angleterre où il présente son système au roi Charles I<sup>er</sup> d'Angleterre en 1625 qui l'adopte. Le roi lui confiera la fonction de chef graveur à la Tour de Londres en 1626. On lui doit notamment de superbes monnaies anglaises et écossaises et quelques rares monnaies, essais et piéforts exécutés pour Louis XIII entre 1616 et 1625.

**80. LOUIS XIII fils d'Henri IV et de Marie de Médicis**

14 mai 1610 - 14 mai 1643

✦ • LVDOVICVS • XIII • D • G • FRAN • ET • NAVARÆ • REX . Buste lauré et cuirassé du roi à l'âge de 17 ans. Dessous, 1618. R/. (lettre d'atelier) SIT • NOMEN • DOMINI • BENEDICTVM •. Croix feuillue et fleurdéliée, L en cœur cantonné de points. Tranche cannelée.

♦ Ci 1622 ; Gad A 42

**PIÉFORT en argent du poids double de Franc de Nicolas Briot** 1618 A = Paris. (28,10 g)

Très rare. Petits coups sur la tranche striée manuellement. Quelques stries d'origine sur le listel.

Très beau portrait. Très bel exemplaire.

4 500 / 5 000 €



**81 LOUIS XIII 1610 – 1643**

• LVDOVICVS • XIII • D : G • FRANCOR • ET • NAVAR • REX • Buste du roi à droite, lauré, cuirassé et drapé avec une large fraise et portant la croix de l'ordre du Saint-Esprit. Sous le buste, lettre d'atelier. R/. (triangle dans un cercle marque de Nicolas Briot)  
• SIT • NOMEN • DOMINI • BENEDICTVM • 1625 (trois points en triangle). Grande lettre L au centre d'une croix feuillue et fleurdelisée cantonnée de points.

♦ Dy 1319 ; Gad 35a (R4)

**Demi-franc d'argent de Nicolas Briot** (8<sup>e</sup> type) 1625 point 18<sup>e</sup> et A = Paris. (7,00 g)

Monnaie rare. Beau portrait. Très bel exemplaire.

1 800 / 2 000 €

Probablement l'exemplaire de la *Collection Motte* (pl.IX, 521)

**82. LOUIS XIII 1610 – 1643**

✠ LVDOVICVS • XIII • .... suivi du millésime. Croix aux bras fleurdelisés.

R/. • SIT • NOMEN • DOMINI • BENEDICTVM • Écu de France couronné entre II-II. Lettre d'atelier à la pointe de l'écu.

Tranche inscrite en relief : \* PROBATI \* NVMISMATIS\* EXEMPLVM\*.

♦ Ci 1684

**PIÉFORT en argent de poids quadruple du Quart d'écu** 1618 A = Paris. (38,44 g)

Très rare. Très beau.

1 800 / 2 000 €

**83. LOUIS XIII 1610 – 1643**

• LVDOVICVS • XIII • D : G (soleil) • FRAN • ET • NAVA • REX. Écu de France couronné.

R/. (feuille) CHRISTVS • REGNAT • VINCIT • ET • IMP 1640 et monogramme PC, marque de Pierre Chabaud. Croix anillée fleurdelisée. Lettre d'atelier en cœur.

♦ Fr 398 ; Dy 1282A

**Écu d'or au soleil** 1640 N = Montpellier. (3,43 g)

Flan irrégulier et décentré. Très bel exemplaire.

800 / 900 €

**84. LOUIS XIII 1610-1643**

(soleil) LVDOVICVS • XIII • D • G • (lettre d'atelier) • FRANC • ET • NAV • REX. Écu de France couronné. R/. ✠ CHRISTVS • REGNAT • VINCIT • ET • IMP. Cloche, marque de Jean Jacques Morodet et 1641. Croix aux bras torsadés et fleurdelisés. Point en cœur.

♦ Fr 398 ; Gad 55 ; Dy 1282

**Écu d'or au soleil** 1641 X = Amiens. (3,36 g)

Flan légèrement déformé. Frappe au moulin. Très beau.

500 / 550 €

*Une nouvelle réforme s'imposa afin d'éliminer la « pistole » espagnole si chère à Molière notamment dans les Fourberies de Scapin. En 1640, LOUIS XIII, sous l'impulsion du Cardinal de Richelieu, procède à une réforme monétaire afin de placer le pays sur un pied d'égalité avec les autres pays. Jean Warin (1604-1672), graveur liégeois, institua l'usage de la frappe au balancier à la Monnaie du Moulin de Paris établie au Louvre. Suite à l'édit du 31 mars 1640, enregistré le 18 novembre par la Cour des Monnaies, le louis d'or fut instauré au poids de deux écus de l'ancien système et au titre de 22 carats d'or fin.*



Les multiples louis d'or à l'effigie de Louis XIII comptent parmi les plus beaux fleurons de la Numismatique des « Rois Louis ».

Ces merveilleuses monnaies dites « pièces d'Hommage » ou « pièces de plaisir » à l'effigie de Louis XIII furent frappées pour être présentées au roi par le célèbre graveur Jean Warin en vue de l'adoption d'un nouveau système monétaire et de nouvelles techniques de frappe.

Jean Warin (1604-1672,) graveur liégeois, institua l'usage de la frappe au balancier à la Monnaie du Moulin de Paris établie au Louvre. Artiste de renommée universelle, il effectua ces remarquables gravures sous 10 louis, 8 louis, 4 louis qui furent adoptées pour le double-louis, le louis et le demi-louis.

Le pouvoir d'achat des multiples était considérable. La pièce de 8 louis, par exemple, représentait 3 ans de salaire d'un valet au service d'un prince. Toutefois, n'étant pas destinée à la circulation ces monnaies de prestige étaient offertes aux Seigneurs de la Cour qui les utilisaient à la Table de Jeu du roi.



#### 85. LOUIS XIII 1610-1643

LVD • XIII • D • G • FR • ET • NAV • REX. Large tête laurée du roi à droite. Dessous, millésime entre deux points. R/. • CHRISTVS • REGNAT • VINCIT • ET • IMPERAT. Croix formée de huit L couronnés et cantonnée de quatre lis. Lettre d'atelier en cœur. Tranche lisse.

♦ Fr 408 ; Gad 62 ; Dy 1294

**Pièce d'hommage de DIX LOUIS d'or du graveur Jean Warin** 1640 A = Paris.

(67,34 g 917° 17' Ø 46mm)

D'une grande rareté. Quelques légers coups sur la tranche et échancrure.

Très bel exemplaire de cette monnaie destinée à la table de jeu du roi et à ses courtisans.

120 000 / 150 000 €



#### 86. LOUIS XIII 1610 – 1643

LVD • XIII • D • G • .....Large tête laurée du roi à droite. Dessous, millésime entre deux points.

R/. • CHRVS • • REGN • • VINC • • IMP •. Croix formée de huit L couronnés et cantonnée de quatre lis. Lettre d'atelier en cœur. Tranche lisse.

♦ Fr 409 ; Dy 1297 ; Gad 59

**Double-louis d'or** 1640 A = Paris. (13,45 g)

Rare. Fine rayure au revers sinon Superbe.

5 000 / 6 000 €



#### 87. LOUIS XIII 1610 – 1643

LVD • XIII • D • G • .....Large tête laurée du roi à droite. Dessous, millésime entre deux points.

R/. • CHRVS • • REGN • • VINC • • IMP •. Croix formée de huit L couronnés et cantonnée de quatre lis. Lettre d'atelier en cœur. Tranche lisse.

♦ Fr 409 ; Dy 1297 ; Gad 59

**Double-louis d'or** 1640 A = Paris. (13,45 g)

Rare. Légère cassure du coin au revers. Très bel exemplaire.

5 000 / 6 000 €

**88. LOUIS XIII 1610 – 1643**

LVD • XIII • D • G • ... Large tête laurée du roi à droite. Dessous, millésime *en gros chiffres* entre deux points. R/. • CHRS • • REGN • ... Croix formée de huit L couronnés et cantonnée de quatre lis. Lettre d'atelier en cœur. Tranche lisse.

♦ *Fr 409 ; Dy 1297 ; Gad 59*

**Double-louis d'or** 1640 (*gros chiffres*) A = Paris. (13,45 g)

Variété rare. Traces de monture. T.B.

3 500 / 4 000 €

**90. LOUIS XIII 1610 – 1643**

LVD • XIII • D • ... Tête laurée du roi à droite. Dessous, millésime entre deux points. R/. • CHRS • • REGN • ... Croix formée de huit L couronnés et cantonnée de quatre lis. Lettre d'atelier en cœur. Tranche lisse.

♦ *Fr 410 ; Dy 1298 ; Gad 58*

**Louis d'or à la mèche courte** 1640 A = Paris. (6,68 g)

Léger coup à l'avvers. Très beau/Superbe.

1 200 / 1 500 €

**89. LOUIS XIII 1610 – 1643**

LVD • XIII • D • ... Large tête laurée du roi à droite. Dessous, millésime entre deux points. R/. • CHRS • • REGN • ... Croix formée de huit L couronnés et cantonnée de quatre lis. Lettre d'atelier en cœur. Tranche lisse.

♦ *Fr 409 ; Dy 1297 ; Gad 59*

**Double-louis d'or** 1640 A = Paris. (13,43 g)

Rare. Flan lustré. Très beau.

2 500 / 3 000 €

**91. LOUIS XIII 1610 – 1643**

LVD • XIII • D • ... Tête laurée du roi à droite. Dessous, millésime entre deux points. R/. • CHRS • • REGN • ... Croix formée de huit L couronnés et cantonnée de quatre lis. Lettre d'atelier en cœur. Tranche lisse.

♦ *Fr 410 ; Dy 1298 ; Gad 58*

**Louis d'or à la mèche mi-courte** 1640 A = Paris. (6,75 g)

Superbe.

1 600 / 1 800 €

**92. LOUIS XIII 1610 – 1643**

LVD • XIII • D • ... Tête laurée du roi à droite. Dessous, millésime entre deux points. Couronne *avec baies* terminée par *trois feuilles*. R/. • CHRS • • REGN • ... *Étoile* en fin de légende après IMP. Croix formée de huit L couronnés et cantonnée de quatre lis. Lettre d'atelier en cœur. Tranche lisse.

♦ *Fr 410 ; Dy 1298 ; Gad 58*

**Louis d'or à la mèche longue** 1641 A = Paris. (6,74 g)

Qualité remarquable. Superbe spécimen.

1 600 / 1 800 €

**93. LOUIS XIII 1610 – 1643**

LVD • XIII • D • ... Tête laurée du roi à droite. Dessous, millésime entre deux points. Couronne *avec baies* terminée par *trois feuilles*. R/. • CHRS • • REGN • ... *Étoile* en fin de légende après IMP. Croix formée de huit L couronnés et cantonnée de quatre lis. Lettre d'atelier en cœur. Tranche lisse.

♦ *Fr 410 ; Dy 1298 ; Gad 58*

**Louis d'or à la mèche longue** 1641 A = Paris. (6,63 g)

Faux d'époque. Superbe.

1 000 / 1 200 €

**94. LOUIS XIII 1610 – 1643**

LVD • XIII • D • ... Tête laurée du roi à droite. Dessous, millésime entre deux points. Couronne *avec baies* terminée par *trois feuilles*. R/. • CHRS • • REGN • ... *Étoile* en fin de légende après IMP. Croix formée de huit L couronnés et cantonnée de quatre lis. Lettre d'atelier en cœur. Tranche lisse.

♦ *Fr 410 ; Dy 1298 ; Gad 58*

**Louis d'or à la mèche longue** 1641 A = Paris. (6,63 g)

Très bel exemplaire.

1 200 / 1 400 €



95

96

**95. LOUIS XIII 1610 – 1643**

LVD • XIII • D • ... Tête laurée du roi à droite. Dessous, millésime entre deux points. Couronne *sans baies* terminée par *trois feuilles*. R/. • CHRS • • REGN • ... Croix formée de huit L couronnés et cantonnée de quatre lis. Lettre d'atelier en cœur. Tranche lisse.

♦ *Fr 410 ; Dy 1299 ; Gad 57*

**Demi-louis d'or à la mèche longue** 1641 A = Paris. (3,36 g)

Très beau.

450 / 500 €

**96. LOUIS XIII 1610 – 1643**

Même type. ♦ *Fr 410 ; Dy 1299 ; Gad 57*

**Demi-louis d'or à la mèche longue** 1641 A = Paris. (3,37 g)

Flan légèrement voilé. Très bel exemplaire.

400 / 450 €

**97. LOUIS XIII 1610 – 1643**

LVD • XIII • D • G (*étoile*). ... Tête âgée et laurée du roi à droite. Dessous, millésime entre deux points. Couronne *avec* baies terminée par *une* feuille. R/. • CHRS • • REGN • ... Légende commençant à 9h. Croix formée de huit L couronnés et cantonnée de quatre lis. Lettre d'atelier en cœur. Tranche lisse.

♦ Fr 410 ; Dy 1298 ; Gad 58

**Louis d'or au buste vieilli** 1642 A = Paris. (6,74 g)

Légères stries au revers. Superbe.

1 200 / 1 500 €

**98. LOUIS XIII 1610 – 1643**

LVD • XIII • D • G ... Tête âgée et laurée du roi à droite. Dessous, millésime entre deux points. Couronne *sans* baies terminée par *une* feuille. R/. • CHRS (*croisette*) • REGN • ... Légende commençant à 9 h. Croix formée de huit L couronnés et cantonnée de quatre lis. Lettre d'atelier en cœur. Tranche lisse.

♦ Fr 410 ; Dy 1298 ; Gad 58

**Louis d'or au buste vieilli** 1643 A = Paris. (6,74 g)

Variété rare. Superbe.

1 200 / 1 500 €

**99. LOUIS XIII 1610 – 1643**

LVDOVICVS • XIII • ... Son buste lauré et drapé à droite. R/. • SIT • NOMEN • ... Écu de France couronné. Lettre d'atelier à la pointe e l'écu.

♦ Dy 1345b ; Gad 51

**Écu d'argent de 60 sols** du 1<sup>er</sup> poinçon de Jean Warin

1642 (*point*) A = Paris. (27,25 g)

Traces de nettoyage. Très beau.

1 000 / 1 200 €

**100. LOUIS XIII 1610 – 1643**

Même type. ♦ Dy 1346 ; Gad 49

**Demi-écu d'argent de 30 sols** 1<sup>er</sup> poinçon

1642 (*rose*) A = Paris. (13,64 g)

Lustré. Superbe.

250 / 300 €

**101. LOUIS XIII 1610 – 1643**

Même type. ♦ Dy 1346 ; Gad 49

**Demi-écu d'argent de 30 sols** 1<sup>er</sup> poinçon

1642 (*rose*) A = Paris. (13,65 g)

Petit choc à l'avert et rayure au revers.

Très beau/T.B.

180 / 200 €

**102. LOUIS XIII 1610 – 1643**

LVDOVICVS • XIII • ... Buste lauré, cuirassé et drapé du roi à droite. R/. • SIT • NOMEN • ... Écu de France couronné. Lettre d'atelier à la pointe de l'écu.

Tranche inscrite en relief : \* LVDOVICO XIII MONETÆ RESTITVTORI.

♦ Ci 1666

**PIÉFORT en argent de poids quadruple du Quart d'écu** (3<sup>e</sup> type) 2<sup>e</sup> poinçon de Warin

1643 A = Paris. (27,42 g)

Rare. Très bel exemplaire.

1 000 / 1 200 €



**103. LOUIS XIII 1610 – 1643**  
Même type. ♦ *Dy 1349 ; Gad 52*  
**Écu d'argent de 60 sols** du 2<sup>e</sup> poinçon  
1642 (*point*) A = Paris. (27,16 g)  
Trace de nettoyage et stries d'origine.  
T.B./Très beau.  
800 / 900 €



**106. LOUIS XIII 1610 – 1643**  
Même type. ♦ *Dy 1349 ; Gad 52*  
**Écu d'argent de 60 sols** du 2<sup>e</sup> poinçon  
1643 (*point*) A = Paris. (27,38 g)  
Jolie patine de médailleur. Superbe.  
1 800 / 2 000 €



**104. LOUIS XIII 1610 – 1643**  
Même type. ♦ *Dy 1350 ; Gad 50*  
**Demi-écu d'argent de 30 sols** du 2<sup>e</sup> poinçon  
1642 (*point*) A = Paris. (27,16 g)  
Lustré. Superbe.  
350 / 400 €



**107. LOUIS XIII 1610 – 1643**  
Même type. ♦ *Dy 1349 ; Gad 52*  
**Écu d'argent de 60 sols** du 2<sup>e</sup> poinçon  
1643 (*point*) A = Paris. (27,32 g)  
Tâches d'oxydation. Très beau.  
1 000 / 1 200 €



**105. LOUIS XIII 1610 – 1643**  
Même type. ♦ *Dy 1351 ; Gad 48*  
**Quart d'écu d'argent** du 2<sup>e</sup> poinçon  
1642 (*rose*) A = Paris. (6,88 g)  
Superbe.  
350 / 400 €



**108. LOUIS XIII 1610 – 1643**  
Même type. ♦ *Dy 1349 ; Gad 52*  
**Écu d'argent de 60 sols** du 2<sup>e</sup> poinçon  
1643 (*point*) A = Paris. (26,81 g)  
Patine. Très beau.  
1 000 / 1 200 €





**109. LOUIS XIII 1610 – 1643**  
Même type. ♦ *Dy 1350 ; Gad 50*  
**Demi-écu d'argent de 30 sols** du 2<sup>e</sup> poinçon  
1643 (*rose*) A = Paris. (13,75 g)  
Superbe.  
450 / 500 €



**110. LOUIS XIII 1610 – 1643**  
Même type. ♦ *Dy 1350 ; Gad 50*  
**Demi-écu d'argent de 30 sols** du 2<sup>e</sup> poinçon  
1643 (*point*) A = Paris. (13,49 g)  
Beau.  
80 / 100 €



**111. LOUIS XIII 1610 – 1643**  
Même type. ♦ *Dy 1351 ; Gad 48*  
**Quart d'écu d'argent** du 2<sup>e</sup> poinçon  
1643 (*deux points*) D = Lyon. (6,85 g)  
Très bel exemplaire.  
450 / 500 €



**112. LOUIS XIII 1610 – 1643**

Même type. ♦ *Dy 1352 ; Gad 46*  
**Douzième d'écu d'argent** du 2<sup>e</sup> poinçon 1643 (*rose*) A = Paris. (2,27 g)  
Jolie patine irisée. Superbe.  
80 / 100 €



**113. LOUIS XIII 1610 – 1643**

LOYS • XIII • R • DE • FRAN • ET • NAV • Son buste jeune lauré et cuirassé. Dessous, A.  
R/. ✽ DENIER TOVRNOIS et millésime. Dans le champ, deux lis et lettre d'atelier. Tranche cannelée. ♦ *cf. Gad 5 ; Dr P 161a*  
**PIÉFORT en cuivre de poids quadruple du Denier tournois** 1618. A = Paris. (6,80 g)  
Très rare. Superbe.  
700 / 800 €  
*On joint trois exemplaires du denier tournois de cuivre : 1616 Paris, 1625 Paris et 1635 de Navarre.*

**LOUIS XIV « le Roi-Soleil »** est né le 5 septembre 1638 au château Neuf de Saint-Germain-en-Laye et mort le 1<sup>er</sup> septembre 1715 à Versailles. Né Louis, surnommé Dieudonné, il monte sur le trône de France au décès de son père, Louis XIII, quelques mois avant son cinquième anniversaire, ce qui fait de lui l'un des plus jeunes rois de France. Il devient ainsi le 64<sup>e</sup> roi de France, le 44<sup>e</sup> roi de Navarre et le troisième roi de France issu de la dynastie des Bourbons. Son long règne permettra de suivre l'évolution du portrait du monarque entre 1643 et 1715, de 5 ans à 77 ans et les effets de l'âge et de la maladie. Quatre graveurs se succéderont : les Warin et les Roëttiers



**114. LOUIS XIV fils de Louis XIII et Anne d'Autriche**

14 mai 1643 – 1<sup>er</sup> septembre 1715  
LVD • XIII • D • G • ... Tête laurée du roi à droite avec la mèche courte. Dessous, millésime entre deux points. R/. • CHRS • • REGN • ... Légende commençant à 9 h. Croix formée de huit L couronnés et cantonnée de quatre lis. Lettre d'atelier en cœur. Tranche lisse.  
♦ *Fr 415 ; Dy 1419 ; Gad 244*  
**Louis d'or à la mèche courte** 1643 A = Paris. (6,76 g)  
Très beau.  
800 / 900 €



**115. LOUIS XIV 1643 - 1715**

LVD • XIII • D • G • FR • ET • NAV • REX (*étoile*). Buste du roi enfant à droite, avec la mèche courte. R/. • SIT • NOMEN • ... (millésime). Écu de France couronné. Lettre d'atelier à la pointe de l'écu.

♦ Dy 1461 ; Gad 201

**Écu d'argent à la mèche courte** 1643 A = Paris. (27,37 g)

Très beau.

280 / 300 €

64

**116. LOUIS XIV 1640 - 1715**

Même type. ♦ Dy 1461 ; Gad 201

**Écu d'argent à la mèche courte**

1645 A = Paris. (27,29 g)

Oxydation au revers.

Très beau/T.B..

280 / 300 €

**117. LOUIS XIV 1640 - 1715**

Même type. ♦ Dy 1461 ; Gad 201

**Écu d'argent à la mèche courte**

1645 A = Paris. (27,40 g)

Traces d'oxydation. Très beau.

280 / 300 €

MERCREDI 10 AVRIL 2024

**118. LOUIS XIV 1643 - 1715**

Même type. ♦ Dy 1463 ; Gad 139

**Quart d'écu d'argent à la mèche courte** 1644 A = Paris. (6,88 g)

Superbe.

300 / 350 €

**119. LOUIS XIV 1643-1715**

LVD • XIII • D (différent) G (*étoile*).... Tête laurée du roi à droite. Dessous, millésime. Au-dessus, étoile, marque de Christophe Compuest. Tête chauve entre D et G, marque de Jean Luppe. R/. • CHRS • • REGN • ... Légende commençant à 3h. Croix formée de huit L couronnés et cantonnée de quatre lis. Lettre d'atelier en cœur. Tranche lisse.

♦ Fr 417 ; Dy 1421 ; Gad 248

**Double-louis d'or à la mèche longue** 1649 K = Bordeaux. (13,33 g)

Très rare. Éclatement du flan à la frappe sinon Superbe.

10 000 / 12 000 €

**120. LOUIS XIV 1643-1715**

LVD • XIII • D • G (différents) .... *Point sous la 8<sup>e</sup> lettre*. Tête laurée du roi à droite. Dessous, millésime. Fleur de souci, marque de Jean Bouin et étoile. R/. • CHRS • • REGN • ... Triangle sous le R de CHRS, marque de François Blaru. Croix formée de huit L couronnés et cantonnée de quatre lis. Lettre d'atelier en cœur. Tranche lisse.

♦ Fr 418 ; Dy 1422 ; Gad 245

**Louis d'or à la mèche longue** 1652 A = Paris. (6,72 g)

Infimes traces de nettoyage. Très bel exemplaire.

800 / 900 €



65

MERCREDI 10 AVRIL 2024

**121. LOUIS XIV 1643-1715**

LVD • XIII • D • G (différents) .... *Point sous la 8<sup>e</sup> lettre.* Tête laurée du roi à droite. Dessous, millésime. Fleur de souci, marque de Jean Bouin et étoile. R/. • CHRS • • REGN • .... Triangle sous le R de CHRS, marque de François Blaru. Croix formée de huit L couronnés et cantonnée de quatre lis. Lettre d'atelier en cœur. Tranche lisse.

♦ Fr 418 ; Dy 1422 ; Gad 245

**Louis d'or à la mèche longue** 1652 A = Paris. (6,69 g)

Très bel exemplaire.

800 / 900 €

**122. LOUIS XIV 1643 – 1715**

LVD • XIII • D • G • ... Buste lauré du roi enfant avec la mèche longue, cuirassé et drapé. R/. (différent) SIT • NOMEN • ... Écu de France couronné. Lettre d'atelier à la pointe de l'écu.

♦ Dy 1469 . Gad 202

**Écu d'argent à la mèche longue** 1649 T = Nantes. (27,15 g)

Trace de nettoyage. Très beau.

180 / 200 €

**123. LOUIS XIV 1643 – 1715**

Même type. ♦ Dy 1474 ; Gad 170

**Demi-écu d'argent de Navarre la mèche longue** 1655.

V et deux molettes = Saint Palais. (13,50 g)

Rare. Stries d'origine. T.B.

180 / 200 €

**124. LOUIS XIV 1643 – 1715**

LVD • XIII • D • G • (soleil rayonnant).... *Point sous la 8<sup>e</sup> lettre.* Tête nue du roi jeune à droite et à la *chevelure groupée sur la nuque.* Soleil, marque de Pierre Cheval. Dessous, millésime. R/. • CHRS • • REGN • .... Tour en fin de légende, marque de Jean Baptiste du Four. Croix formée de huit L couronnés et cantonnée de quatre lis. Tranche lisse.

♦ Fr 423 ; Dy 1428 ; Gad 247

**Louis d'or au buste juvénile tête nue** 1668 A = Paris. (6,72 g)

Beau portrait du roi. Très beau.

800 / 900 €

**125. LOUIS XIV 1643 – 1715**

LVD • XIII • D • G (globe crucigère).... *Point sous le 3<sup>e</sup> lettre et sous la 8<sup>e</sup> lettre.* Son buste cuirassé et drapé, avec la cravate. R/. (croissant) SIT • NOMEN • ... Écu de France couronné. Lettre d'atelier à la pointe de l'écu.

♦ Dy 1502 ; Gad 147

**Quart d'écu d'argent « au jabot »** 1684 A = Paris. (6,80 g)

Extrêmement rare. T.B.

7 000 / 8 000 €

*Exemplaire Collection Félix Couchard (2006).*

**126. LOUIS XIV 1643 – 1715**

LVD • XIII • D • G (soleil) .... Buste du roi à droite coiffé de la grande perruque et drapé à l'antique. R/. (croissant) SIT • NOMEN • ... et millésime. Écu couronné de France. Lettre d'atelier à la pointe de l'écu. Tranche inscrite en relief ponctué par des symboles : DOMINE SALVVM FAC REGEM

♦ Dy 1506 ; Gad 214

**Écu d'argent dit « écu blanc »** 1686 A = Paris. (27,23 g)

Quelques stries d'ajustage. Très beau/Superbe.

1 800 / 2 000 €



**127. LOUIS XIV 1643 – 1715**Même type. ♦ *Dy 1507 ; Gad 181***Demi-écu d'argent à la perruque** 1687 A = Paris. (13,24 g)

Très rare. Trace de corrosion à l'avvers. Très beau/Superbe.

**2 500 / 3 000 €****128. LOUIS XIV 1643 – 1715**

LVD • XIII • D • G (soleil)... Tête âgée et laurée du roi à droite avec la grande perruque (sans mèche sur l'épaule gauche). Soleil, marque de Pierre Rousseau. Dessous, millésime. R/. CHRS REGN....(croissant). Croix formée de huit L couronnés et cantonnée de quatre lis. Croissant, marque de Nicolas Antoine Aury. Tranche cordonnée.

♦ *Fr 426 ; Dy 1432 ; Gad 249***Louis d'or à la grande perruque dit Louis d'Aix** 1688 A = Paris. (6,73 g)

Très rare. Belle patine rougeâtre. Superbe exemplaire.

**1 800 / 2 000 €****129. LOUIS XIV 1643 – 1715**LVD • XIII • D • G (soleil)... Tête âgée et laurée du roi à droite. Au-dessus, soleil et au-dessous, rosette, marque Michel I Briosne. R/. (lettre d'atelier) SIT • NOMEN • ... *Le seul type en or portant cette légende habituellement réservée à l'argent.* Millésime en fin de légende. Écu de France couronné. Carré à la pointe de l'écu, marque de François Foderé. Tranche cordonnée.♦ *Fr 429 ; Dy 1435a ; Gad 250***Louis d'or à l'écu (type transitoire)** 1692 H = La Rochelle. (6,73 g)

Flan neuf. Lustré. Très beau spécimen.

**800 / 900 €****130. LOUIS XIV 1643 – 1715**LVD • XIII • D • G (soleil)... Point sous la 8<sup>e</sup> lettre. Tête âgée et laurée du roi à droite. Soleil, marque de Hiérosme de la Guerre. Millésime au-dessous. R/. CHRS REGN.... Croix formée de quatre lis couronnés et cantonnée de quatre L. Lettre d'atelier en cœur. Triangle, marque de Mauger et Roussel et croissant en fin de légende.♦ *Fr 433 ; Dy 1440 ; Gad 252***Louis d'or aux quatre L** 1693 A = Paris. (6,73 g)

Réformation sur un louis à l'écu. Lustré. Quelques stries d'ajustage.

Très beau/T.B.

**800 / 900 €****131. LOUIS XIV 1643 – 1715**

LVD • XIII • D • G... Buste du roi à droite coiffé de la grande perruque et drapé à l'antique. Dessous, millésime. R/. (différent) CHRS REGN VINC IMP (différent). Croix formée de huit L couronnée, cantonnée de quatre lis. Lettre d'atelier au centre. Tranche inscrite en relief ponctué par des symboles (soleil, lis, fleuron...): DOMINE SALVVM FAC REGEM

♦ *Dy 1514 ; Gad 216***Écu d'argent aux huit L** (1<sup>er</sup> type) 1691 B = Rouen. (26,87 g)

Réformation. T.B./Très beau.

**180 / 200 €****132. LOUIS XIV 1643 – 1715**Même type. ♦ *Dy 1515A ; Gad 184***Demi-écu d'argent aux huit L** (1<sup>er</sup> type)

1691 I = Limoges. (13,41 g)

Réformation. Coin cassé à l'avvers. Très beau/ Superbe.

**120 / 140 €**

**133. LOUIS XIV 1643 – 1715**  
Même type. ♦ *Dy 1515A*; *Gad 184*  
**Demi-écu d'argent aux huit L** (1<sup>er</sup> type)  
1692 D = Lyon. (13,30 g)  
Réformation. Très beau/ Superbe.  
120 / 140 €



**134. LOUIS XIV 1643 – 1715**  
LVD • XIII • D • G (soleil)... Son buste cuirassé coiffé de la grande perruque. R/. (différent) SIT • NOMEN • ... et millésime. Écu rond de France, Navarre et Béarn couronné entre deux palmes. Tranche inscrite en relief.  
♦ *Dy 1525*; *Gad 186*  
**Demi-écu d'argent de Béarn aux Palmes** 1694 Pau. (13,4 g)  
Très rare. Réformation. T.B.  
1 200 / 1 500 €



**135. LOUIS XIV 1643 – 1715**  
LVD • XIII • D • G • ... Tête âgée et laurée du roi à droite, les cheveux longs. (*pas de soleil*). Millésime au-dessous. Point 3°. R/. CHRS REGN.... Rosette en fin de légende, marque de Georges Roëttiers. Croix formée de quatre lis couronnés brochant sur un sceptre et une main de justice en sautoir. Lettre d'atelier au centre. Tranche cordonnée.  
♦ *Fr 439*; *Dy 1446A*; *Gad 255*  
**Louis d'or aux Insignes** 1708 (2<sup>e</sup> semestre) A = Paris. (6,73 g)  
Flan neuf. Lustré. Stries d'origine au revers. Très bel exemplaire.  
1 000 / 1 200 €



**136. LOUIS XIV 1643 - 1715**  
LVD • XIII • D • G (soleil)... Rosette en fin de légende, marque de Georges Roëttiers. Tête âgée et laurée du roi à droite. Au-dessus, soleil. Millésime au-dessous. R/. • CHRS • REGN.... Croix formée de huit L couronnés brochant sur un sceptre et une main de justice en sautoir. Lettre d'atelier au centre. Trèfle.  
♦ *Fr 435*; *Dy 1442*; *Gad 261*  
**Double-louis d'or aux huit L et Insignes** 1703 A = Paris. (13,41 g)  
Réformation. Très bel exemplaire.  
2 500 / 3 000 €



**137. LOUIS XIV 1643 - 1715**  
LVD • XIII • D • G (soleil)... Tête âgée et laurée du roi à droite. Au-dessus, soleil. Dessous, millésime entre deux différents. R/. • CHRS • • REGN.... Croix formée de huit L couronnés brochant sur un sceptre et une main de justice en sautoir. Lettre d'atelier au centre. Trèfle, marque de Gaspard Perrin.  
♦ *Fr 436*; *Dy 1443A*; *Gad 253*  
**Louis d'or aux huit L et Insignes** 1704 B = Rouen. (6,75 g)  
Rare. Flan granuleux. Superbe.  
900 / 1 000 €

**138. LOUIS XIV 1643 – 1715**

LVD • XIII • D • G • .... Tête âgée et laurée du roi à droite. Dessous, lettre d'atelier et millésime. Trèfle en fin de légende, marque de Jean Faubert. R/. • CHRS • • REGN • .... Soleil rayonnant au centre d'une croix formée de huit L couronnés et cantonnée de quatre lis. Rosette en fin de légende, marque de Georges Roëttiers.

♦ Fr 444 ; Dy 1449 ; Gad 256

**Louis d'or au Soleil** 1711 A = Paris. (8,15 g)

Flan large et régulier. Superbe.

1 800 / 2 000 €

**139. LOUIS XIV 1643 – 1715**

LVD • XIII • D • G • .... Tête âgée et laurée du roi à droite. Dessous, lettre d'atelier et millésime. Carré en début de légende, marque de Esprit Cabassol. R/. • CHRS • • REGN • .... Soleil rayonnant au centre d'une croix formée de huit L couronnés et cantonnée de quatre lis. Cœur en fin de légende, marque de Marc Piélat du Pignet.

♦ Fr 444 ; Dy 1449 ; Gad 256

**Louis d'or au Soleil** 1709 & = Aix. (8,14 g)

Flan sablé. Superbe.

900 / 1 000 €



**LOUIS XV** n'apportera pas de changement au système monétaire mis en place par ses prédécesseurs. Son règne sera secoué financièrement par la tentative d'introduction de billets de banque « le système de Law » qui échouera.

Louis XV nomme Adrien Maurice de Noailles Président du Conseil de Finances pour redresser les finances du royaume. Ses portraits sont dus à Roëttiers et à Duvivier. Il apparaît jeune, adulte et âgé sur les louis, double-louis et demi-louis dont la valeur intrinsèque varie suivant les émissions. Louis XV supprima treize ateliers sur les 30 existants. Il n'en restait que 17 : Paris, Rouen, Lyon, La Rochelle, Limoges, Bordeaux, Bayonne, Toulouse, Montpellier, Perpignan, Orléans, Nantes, Metz, Strasbourg, Lille, Marseille et Pau.

**140. LOUIS XV fils de Louis dauphin et de Marie Adélaïde de Savoie**

1<sup>er</sup> septembre 1715 – 10 mai 1774

L(pointé)VD • XV • D • G • ... Tête jeune du roi à gauche portant la couronne. Dessous, millésime. Trèfle, marque de Jean Faubert. R/. CHR • REGN • .... Deux écus de France et deux écus de Navarre couronnés et disposés en croix cantonnée de quatre lis. Au centre, lettre d'atelier. Rosette, marque de Georges Roëttiers.

♦ Fr 451 ; Dy 1631 ; Gad 335 (demi-louis)

**Louis d'or de Noailles** 1717 (2<sup>e</sup> semestre) A = Paris. (6,11 g)

Métal légèrement paillé. Superbe avec le brillant de la frappe.

2 500 / 3 000 €

Noailles, nom du Maréchal, Président du Conseil des Finances qui en décida la frappe en 1717.

Adrien Maurice de Noailles, comte d'Ayen, 3<sup>e</sup> duc de Noailles (1708), marquis de Montclar, comte de La Motte-Tilly et de Nogent-le-Roi, vicomte de Carlux, né le 22 septembre 16781 et mort le 24 juin 1766, est un officier français, élevé à la dignité de maréchal de France en 1734.

**141. LOUIS XV 1715 - 1774**

(différent) LVD • XV • D • G • .....millésime. Tête jeune et laurée du roi à droite. Cœur en début de légende, marque de Jean Valentin Béyerlé. Millésime à la fin et lettre d'atelier sous le buste.

R/. (différent) CHRISTVS REGNAT VINCIT IMPERAT. Croix de l'ordre du Saint Esprit portant en cœur trois lis. Molette, marque de Pierre l'Ecrivain.

♦ Fr 453 ; Dy 1633 ; Gad 336

**Louis d'or de Malte dit « à la croix des chevaliers »** 1718 BB = Strasbourg. (9,80 g)

Très bel exemplaire.

1 500 / 1 600 €

**142. LOUIS XV 1715 - 1774**

LVD • XV • D • G • .... Tête jeune et laurée du roi à droite. Trèfle en début de légende, marque de Pierre de la Tour des Essarts. Millésime à la fin et lettre d'atelier sous le buste. R/. (différent) CHRISTVS... Croix de l'ordre du Saint Esprit portant en cœur trois lis. Rosette, marque de Joseph Charles Roëttiers de la Bertache.

♦ Fr 453 ; Dy 1633 ; Gad 336

**Louis d'or de Malte dit « à la croix des chevaliers »** 1719 A = Paris. (9,80 g)

Traces de laminoir au revers. Superbe.

2 200 / 2 500 €

**143. LOUIS XV LE BIEN AIMÉ 1715 - 1774**

LVD • XV • D • G • .....(différent). Son buste jeune lauré et cuirassé à l'âge de 8 ans. R/. SIT NOMEN • .... différent et millésime. Écu couronné écartelé de France et de Navarre. Lettre d'atelier à la pointe de l'écu. Tranche inscrite en relief ponctuée de symboles : DOMINE SALVVM...

♦ Dy 1657 ; Gad 318

**Écu d'argent de Navarre** 1718 S = Reims. (24,49 g)

Quelques stries d'ajustage à l'avvers. Très beau/Superbe.

300 / 350 €

**144. LOUIS XV 1715 -1774**

Même type. ♦ Dy 1658 ; Gad 310

**Demi-écu d'argent de Navarre** 1719 Z = Grenoble. (12,23 g)

Atelier rare. Patine de médaillier. Très beau/Superbe.

600 / 650 €

**145. LOUIS XV 1715 - 1774**

Même type. ♦ Dy 1662 ; Gad 287

**Douzième d'écu d'argent (X sols) de Navarre** 1719 A = Paris.

(2,04 g)

Patine bleutée. Superbe.

120 / 150 €

**146. LOUIS XV 1715-1774**

LUD • XV • D • G • ... Son buste jeune, lauré, cuirassé et drapé à l'âge de 10 ans. R/. SIT NOMEN • ...différent et millésime. Écu de France couronné. Lettre d'atelier à la pointe de l'écu.

Tranche inscrite en relief : DOMINE...

♦ Dy 1665 ; Gad 319

**Écu d'argent de France** 1724 X = Amiens. (24,48 g)

Fines rayures à l'avvers. Très beau/Superbe.

300 / 350 €

**147. LOUIS XV 1715-1774**

LUD XV D G...Son buste drapé à gauche à l'âge de 16 ans. R/. SIT NOMEN...différent et millésime. Écu ovale couronné entre deux rameaux d'olivier. Dessous, lettre d'atelier. Tranche inscrite en relief : DOMINE...

♦ Dy 1676 ; Gad 313

**Demi-écu d'argent aux lauriers** 1728 D = Lyon. (14,78 g)

Très légère éraflure sur le front. Très beau/Superbe.

180 / 200 €

**148. LOUIS XV 1715 - 1774**

LUD • XV • D • G • ....Buste jeune et drapé du roi à gauche. Barette, marque de P.F. Baret.

R/. CHRS • REGN • .... Deux écus ovales couronnés aux armes de France et de Navarre. Dessous, atelier. Carré, marque de Pierre François Gamot et millésime en fin de légende.

♦ Fr 461 ; Dy 1640 ; Gad 340

**Louis d'or aux lunettes** 1732 W = Lille. (8,15 g)

Très beau/Superbe.

800 / 900 €

**149. LOUIS XV 1715 - 1774**

LUD • XV • D • G • .... Buste jeune et drapé du roi à gauche. Renard, marque de Mathieu Renard de Tasta. R/. CHRS • REGN • .... Deux écus ovales couronnés aux armes de France et de Navarre. Dessous, atelier. Rosette, marque de Georges Roëttiers. Millésime en fin de légende.

♦ Fr 461 ; Dy 1640 ; Gad 340

**Louis d'or aux lunettes** 1731 A = Paris. (8,17 g)

Petits chocs sur la tranche. Très bel exemplaire.

450 / 500 €

**150. LOUIS XV 1715 - 1774**

LUD • XV • D • G • .... Tête à gauche du roi, ceinte d'un bandeau. Monogramme CRJ pour Joseph Charles Roëttiers sur la tranche du cou et dessous, rosette, marque de Nicolas Blaize. R/. CHRS • REGN • .... Deux écus ovales couronnés aux armes de France et de Navarre. Dessous, lettre d'atelier. Moucheture d'hermine, marque de C.A. Pantaléon.

♦ Fr 463 ; Dy 1642 ; Gad 346

**Double-louis d'or au bandeau** 1753 AA = Metz. (16,12 g)

Quelques stries d'origine. T.B.

900 / 1 000 €

*Exemplaire provenant du Trésor de la rue Mouffetard n°2145 (avec pochette d'origine)*

*\*Trésor de la rue Mouffetard à Paris. Il y a 86 ans que le Trésor de la rue Mouffetard a été mis au jour fortuitement le 24 mai 1938 au 53 de la rue Mouffetard à Paris par des ouvriers en charge de démolir l'immeuble. Il était composé de 3210 monnaies d'or du règne de Louis XV.*

**151. LOUIS XV 1715 - 1774**

LUD • XV • D • G • ..... point sous la 3<sup>e</sup> lettre. Tête à gauche du roi, ceinte d'un bandeau. Renard, marque de Mathieu Renard de Petition. R/. CHRS • REGN • ..... Deux écus ovales couronnés aux armes de France et de Navarre. Dessous, lettre d'atelier. Rosette, marque de Joseph Charles Roëttiers de la Bertaiche suivi du millésime en fin de légende.

♦ Fr 464; Dy 1643; Gad 341

**Louis d'or au bandeau** 1753 (2<sup>e</sup> semestre) A = Paris. (8,18 g)

Quelques stries d'origine sur le listel à l'avant. Très beau/Superbe.

500 / 600 €

**152. LOUIS XV 1715 - 1774**

LUD • XV • D • G • ..... point sous la 3<sup>e</sup> lettre. Tête à gauche du roi, ceinte d'un bandeau. Renard, marque de Mathieu Renard de Petition. R/. CHRS • REGN • ..... Deux écus ovales couronnés aux armes de France et de Navarre. Dessous, lettre d'atelier. Quintefeuille, marque de Joseph Charles Roëttiers Bertaiche suivi du millésime Atelier.

♦ Fr 465; Dy 1644; Gad 328

**Demi-louis d'or au bandeau** 1742 (2<sup>e</sup> semestre) A = Paris. (4,09 g)

Rare. Superbe/Très beau.

1 000 / 1 200 €

**153. LOUIS XV 1715 - 1774**

LUD • XV • D • G • ..... Son buste lauré et drapé à gauche à l'âge de 60 ans.

R/. SIT NOMEN • ..... différent et millésime. Écu ovale couronné entre deux rameaux d'olivier. Dessous, lettre d'atelier. Tranche inscrite en relief: DOMINE...

♦ Dy 1685; Gad 323

**Écu d'argent à la Vieille tête** 1774 A = Paris. (29,44 g)

Quelques stries d'ajustage à l'avant et au revers.

Patine foncée. Très bel exemplaire.

300 / 350 €

**154. LOUIS XV 1715 - 1774**

Même type. ♦ Dy 1685; Gad 323

**Écu d'argent à la Vieille tête**

1772 D = Lyon. (29,13 g)

Trace de nettoyage. Beau portrait.

Très beau.

120 / 150 €

**155. LOUIS XV 1715 - 1774**

Même type. ♦ Dy 1685; Gad 323

**Écu d'argent à la Vieille tête**

1774 B = Rouen. (29,20 g)

Éraflures. T.B.

120 / 150 €





### 156. COMPAGNIE DES INDES NÉERLANDAISES

INDONÉSIE – Sultanat de BANDJERMASIN (région sud de Bornéo) 1602-1799

MO:NO:ARGN:ON:N (rétrograde) / OE (liés):BE:LG:PHO:HOL. Écu au lion couronné sous un cavalier en armure brandissant une épée. R/. Légende rétrograde. Écu au lion couronné soutenu par deux lions dressés couronnés. Dessous, 1579 dans un cartouche. Tranche striée.

**Double-ducaton en or** d'environ 20 ducats (1759). (75,00 g Ø 52 mm)

Imitation indigène du XIX<sup>e</sup> siècle (1830) d'un double ducaton hollandais. Flan brossé.

Extrêmement rare. Monnaie spectaculaire et Superbe.

10 000 / 12 000 €

Un exemplaire est apparu dans la collection de la célèbre collectionneuse anglaise du milieu du XX<sup>e</sup> siècle, Lady Deveen et illustré une vente aux enchères de chez Glendining les 21 et 22 septembre 1960 sous le numéro 581 et les 29 et 30 septembre 1964 sous le numéro 575. On ne sait toujours pas exactement quand ces pièces ont été fabriquées et par qui.

La collection William Barrett (Brunei Historical Center) contient trois exemples de combinaisons de deux matrices. Deux d'entre eux sont apparus dans son livre, « Brunei & Nusantara » (1988).

Un autre exemplaire de la Collection Patrick Tan a été vendu chez Héritage en 2002.

Au total 15 exemplaires ont été recensés, la plupart sont conservées dans des institutions.



Sous **Louis XVI**, une dernière réforme monétaire produisit le louis d'or de 24 livres et l'écu d'argent de 6 livres. Louis XVI n'apparaît ni lauré, ni couronné et sans perruque. Il est juste coiffé d'un catogan.

**Pierre-Simon-Benjamin Duvivier** est né le 5 novembre 1730 à Paris où il est mort le 10 juillet 1819. Il est le fils du médailleur Jean Duvivier. Il fut dessinateur et médailleur français, le 13<sup>e</sup> graveur général des monnaies. Benjamin est formé par son père et par Nicolas-Henri Tardieu. Il reçoit en 1756 un premier prix de l'Académie, et est autorisé en 1761 à succéder à son père, décédé, et à s'installer dans son atelier aux galeries du Louvre. En 1764, agrégé par l'Académie dont il est reçu le 28 décembre 1776. Il est nommé graveur-médailleur du roi et expose au Salon de Paris, à partir de 1765 et jusqu'en 1782. En 1774, il rachète la charge de graveur général des monnaies à Joseph Charles Roëttiers, qui en avait repris possession à la mort de son fils. Il est révoqué par le décret des 12 et 21 mai 1791 portant suppression des offices des monnaies ; il participe cependant aux concours nationaux portant sur les monnaies mais doit céder la place à Augustin Dupré. Sous le Directoire et le Consulat, il continue cependant d'exercer. En 1806, la classe des Beaux-Arts de l'Institut le nomme dans la section de gravure, après le décès de Rambert Dumarest.



### 157. LOUIS XVI fils du dauphin Louis Ferdinand et de Marie Joséphe de Saxe

10 mai 1774 – 4 septembre 1791 † 21 janvier 1793

LUD • XVI • D • G • .... Buste du roi (à l'âge de 19 ans) à gauche en habit d'apparat, portant le cordon et la plaque de l'ordre du Saint Esprit. DUVIV. Pierre Simon Benjamin Duvivier sur la tranche du bras. Sous le buste héron, marque de Jean I Dupeyron de la Coste. R/. CHRS • REGN • VINC • IMPER (différent et millésime). Écu de France couronné brochant sur un sceptre et une main de justice en sautoir, entre deux palmes. Lyre, marque de François Bernier. Lettre d'atelier.

♦ Fr 469; Dy 1702 ; Gad 358

**Louis d'or au Palmes** 1774 A = Paris. (7,87 g)

Très rare. Très beau.

3 000 / 3 500 €



### 158. LOUIS XVI 1774 - 1793

LUD • XVI • D • G • .... Buste du roi à gauche en habit d'apparat, portant le cordon et la plaque du Saint Esprit. B. DUVIV. sur la tranche du bras. Milan prenant son envol, marque Jean Millanois. R/. CHRS • REGN • VINC • IMPE (différent). Deux écus ovales couronnés aux armes de France et de Navarre. Tête d'aigle, marque de Jean Humbert Bernavon.

♦ Fr 471; Dy 1704 ; Gad 362

**Double-louis d'or au buste habillé** 1775 D = Lyon. (16,29 g)

Beau portait. Flan large. Monnaie rare.

Fine rayure au revers. Superbe/Très beau.

2 800 / 3 000 €

**159. LOUIS XVI 1774 - 1793**

LUD • XVI • D • G • .... Buste du roi à gauche en habit d'apparat, portant le cordon et la plaque de l'ordre du Saint Esprit. DUVIV (sans point). Pierre Simon Benjamin Duvivier sur la tranche du bras. Héron, maque de Jean I Dupeyron de la Coste. R/. CHRS • .... IMPER (différent et millésime). Deux écus ovales couronnés aux armes de France et de Navarre. Dessous, lettre d'atelier. Lyre, marque de François Bernier.

♦ Fr 472; Dy 1705; Gad 359

**Louis d'or au buste habillé** 1775 A = Paris. (7,54 g)

Très beau.

900 / 1 000 €

**160. LOUIS XVI 1774 – 1792 † 21 janvier 1793**

LUD • XVI.....Buste du roi à l'âge de 20 ans, en habit d'apparat portant la croix de l'Ordre du Saint Esprit. R/. SIT • NOMEN... différent et millésime. Écu ovale couronné entre deux rameaux d'olivier. Dessous, lettre d'atelier. Tranche inscrite en relief: DOMINE...

♦ Dy 1708; Gad 356

**Écu d'argent aux lauriers** 1789 (2<sup>e</sup> semestre)

A = Paris. (29,36 g)

Jolie patine de médaillier.

Infimes stries d'ajustage au revers. Très bel exemplaire.

250 / 300 €

**161. LOUIS XVI 1774 – 1793**

Même type. ♦ Dy 1708; Gad 356

**Écu d'argent aux lauriers**

1790 A = Paris. (29,58 g)

Superbe.

500 / 550 €

**162. LOUIS XVI 1774 – 1793**

LUDOV • XVI • D • GRATIA. Sa tête nue. Dessous, différent. R/. (différent) FRANC • ET (lettre d'atelier) NAVARR • REX • 17-90. Écu de France couronné. Tranche lisse.

♦ Dy 1716; Gad 348

**Liard de cuivre « à l'écu »** 1790

M = Toulouse (3,15 g)

Très bel exemplaire.

80 / 100 €

**163. LOUIS XVI 1774-1793**

LUD • XVI • D • G • FR • ET NAV • REX • Buste du roi à gauche couronné de lauriers. Dessous, signature du graveur : J. P. DROZ F. Listel formé de petits lis. R/. SIT NOMEN...(tête d'aigle) millésime. Trois lis au centre de deux L couronnés formés d'une branche d'olivier et d'une palme. Tranche inscrite en relief *virole à six brisures*: (lis) DOM/INE (lis) /SALVU/M (lis) F/AC (lis) R/EGEM.

♦ Dr PH5; Ci 2203; VG 93B

**ESSAI en argent de l'Écu dit «Écu de Calonne»** de Droz 1786 A = Paris. (30,50 g)

Rare. Frappe d'époque. Défaut de métal sur le listel. Lustré. Superbe.

1 000 / 1 200 €

*Jean-Pierre Droz, d'origine suisse, réalisa en 1786 et 1787 un essai de louis et un essai d'écu dit « de Calonne ». Calonne était le contrôleur général des Finances de l'époque. Droz a employé pour la tranche la virole à six brisures. Les reffrappes n'en comportent que trois. La virole « à 6 brisures ou 3 brisures » est une pièce en forme de bague en 6 ou 3 morceaux, en acier trempé, destinée à recevoir le flan d'une monnaie afin d'en maintenir le métal au moment de la frappe. La virole inventée par le français Aubin permettait d'obtenir une tranche inscrite protégeant la monnaie au même titre que les tranches cannelées ou striées.*



**164. LOUIS XVI 1774-1793**

LUD • XVI • D • G • ... Son buste nu à gauche. DUVIV sur la tranche du bras. Chien assis, marque de François II Tatin. R/. CHRIS • ... • IMPER (différent et millésime). Deux écus rectangulaires aux armes de France et de Navarre. Dessous, lettre d'atelier. Poirier, marque de Louis Salomon Poirier. Millésime en fin de légende.

♦ Fr 474 ; Dy 1706 ; Gad 363

**Double-louis d'or au buste nu** 1786 T = Nantes. (15,31 g)

Traces de laminoir avers et revers. Superbe.

**1 000 / 1 200 €**

*Exemplaire provenant du Trésor de Vendée.*

**165. LOUIS XVI 1774 - 1793**

LUD • XVI • D • G • ... Son buste nu à gauche. DUVIV sur la tranche du bras. Chien assis, marque de François II Tatin. R/. CHRIS • ... • IMPER (différent et millésime). Deux écus rectangulaires aux armes de France et de Navarre. Dessous, lettre d'atelier. Roue de Moulin, marque de Jean Moulinier et millésime.

♦ Fr 474 ; Dy 1706 ; Gad 363

**Double-louis d'or au buste nu** 1786 K = Bordeaux. (15,32 g)

Superbe.

**1 000 / 1 200 €**

**166. LOUIS XVI 1774 - 1793**

LUD • XVI • D • G • ... point 3°. Tête nue du roi à gauche. DUVIV sur la tranche du buste. Étoile, marque de L.T.F. Lepage. R/. CHRIS • ... • IMPER (différent et millésime). Deux écus rectangulaires couronnés aux armes de France et de Navarre. Dessous, lettre d'atelier. Demi-lis, marque de A.F.J. Gamot.

♦ Fr 475 ; Dy 1707 ; Gad 361

**Louis d'or au buste nu** 1786 (2<sup>e</sup> semestre) W = Lille. (7,64 g)

Superbe.

**600 / 700 €**



167

**167. LOUIS XVI 1774 - 1793**

LUD • XVI • D • G • ... point 3°. Tête nue du roi à gauche. DUVIV. sur la tranche du buste. Héron, marque de Jean II Dupeyron de la Coste. R/. CHRIS • ... • IMPER (différent et millésime). Deux écus rectangulaires couronnés aux armes de France et de Navarre. Dessous, lettre d'atelier. Lyre, marque de François Bernier.

♦ Fr 475 ; Dy 1707 ; Gad 361

**Louis d'or au buste nu** 1786 (2<sup>e</sup> semestre) A = Paris. (7,63 g)

Très bel exemplaire.

**500 / 600 €**

**168. LOUIS XVI 1774 - 1793**

LUD • XVI • D • G • ... Tête nue du roi à gauche. DUVIV. sur la tranche du buste. Héron, marque de Jean II Dupeyron de la Coste. R/. CHRIS • ... • IMPER (différent et millésime). Deux écus rectangulaires couronnés aux armes de France et de Navarre. Dessous, lettre d'atelier. Lyre, marque de François Bernier.

♦ Fr 475 ; Dy 1707 ; Gad 361

**Louis d'or au buste nu** 1788 A = Paris. (7,64 g)

Superbe.

**500 / 600 €**

**169. LOUIS XVI 1774 - 1793**

LUD • XVI • D • G • ... Tête nue du roi à gauche. DUVIV. sur la tranche du buste. Étoile, marque de L.T.F. Lepage. R/. CHRIS • ... • IMPER (différent et millésime). Deux écus rectangulaires couronnés aux armes de France et de Navarre. Dessous, lettre d'atelier. Demi-lis, marque de A.F.J. Gamot.

♦ Fr 475 ; Dy 1707 ; Gad 361

**Louis d'or au buste nu** 1789 W = Lille. (7,63 g)

Petit coup sur le cou sinon Très beau.

**400 / 450 €**



**La CONSTITUTION** se termine le monnayage de la « monarchie absolue » de droit divin. Le roi n'est plus « ROI PAR LA GRACE DE DIEU » mais « ROI DES FRANÇOIS » et la devise « SIT NOMEN DOMINE » est remplacée par « REGNE DE LA LOI ».



### 170. GOUVERNEMENT CONSTITUTIONNEL

14 septembre 1791 - 21 septembre 1792

† 21 janvier 1793

LOUIS XVI ROI DES FRANÇOIS\*\*\*. Tête du roi à gauche, les cheveux retenus par un ruban noué en catogan sur la nuque. Dessous, lion et millésime. Point sous le U de LOUIS. R/. Génie gravant le mot CONSTITUTION en deux lignes, sur une table de loi posée sur un piédestal sur la base duquel figure la signature de DUPRÉ. De part et d'autre, faisceau et lyre, coq et lettre d'atelier. A l'exergue, L'AN 4 DE LA /LIBERTÉ. Tranche inscrite en relief : LA NATION LA LOI ET LE ROI.

♦ Dy 1718 ; Gad 55

**Écu d'argent Constitutionnel** 1792-an 4 A = Paris. (29,34 g)

Très belle patine irisée. Superbe.

900 / 1 000 €

\*\*\* **Rois des Français.** Le 8 octobre, les députés Fréteau et Mirabeau proposent d'instaurer le titre de « roi des Français » à la place de celui de « roi de France ». L'Assemblée adopte cette nouvelle titulature le 10 octobre, et décide le 12 octobre que le souverain ne sera pas titré « roi des Navarrais » ni « des Corses ». L'Assemblée officialisera ces décisions par un décret du 9 novembre. Louis XVI commence à utiliser la nouvelle titulature orthographiée « roi des Français » dans ses lettres patentes à partir du 6 novembre. L'Assemblée décide par décret du 9 avril 1791, que le titre de roi des Français sera désormais gravé sur les monnaies du royaume où figurait toujours celui de roi de France et de Navarre.



### 171. GOUVERNEMENT CONSTITUTIONNEL DE LOUIS XVI 1791 - 1793

Même type. ♦ Dy 1718 ; Gad 55

**Écu d'argent Constitutionnel** 1792-an 4 A = Paris. (29,57 g)

Lustré. Très bel exemplaire.

700 / 800 €



### 172. GOUVERNEMENT CONSTITUTIONNEL

1791 - 1793

Même type. (point dans le O de LOUIS)

♦ Dy 1718 ; Gad 55

**Écu d'argent Constitutionnel**

1793-an 5 R = Orléans. (29,57 g)

Atelier rare. Stries d'ajustage à l'avvers.

T.B.

180 / 200 €



173



174



### 173. GOUVERNEMENT CONSTITUTIONNEL DE LOUIS XVI 1791 - 1793

Même type. ♦ Dy 1719 ; Gad 55

**Demi-écu d'argent Constitutionnel** 1792-an 4 A = Paris. (14,68 g)

Belle patine. Superbe.

450 / 500 €

### 174. GOUVERNEMENT CONSTITUTIONNEL DE LOUIS XVI 1791 - 1793

Même type. ♦ Dy 1719 ; Gad 55

**Demi-écu d'argent Constitutionnel contremarqué de la couronne royale et d'un lis**

1792-an 4 A = Paris. (14,78 g)

Très rare. Belle patine. Quelques stries d'origine. Superbe.

700 / 750 €

Exemplaire Collection du roi Farouk



### 175. GOUVERNEMENT CONSTITUTIONNEL DE LOUIS XVI 1791 - 1793

Même type (point sous le U de LOUIS). ♦ Dy 1720 ; Gad 39

**30 sols d'argent Constitutionnel** 1791 - an3 (2<sup>e</sup> semestre) I = Limoges. (10,13 g)

Infimes stries au revers. Superbe.

180 / 200 €

On joint une pièce de 2 sols 1792 Paris.



**176. CONSTITUTION** 14 septembre 1791 – 21 septembre 1792

ASSIGNAT DE 5<sup>L</sup> HYPOTHEQUE SUR LES BIENS NATIONAUX Coq à gauche tenant un bonnet. R/ LOUIS XVI ROI DES FRANCOIS 1791. Dans le champ, PURE MATIERE DE CLOCHE FRAPPEE PAR MERCIÉ MATHIEU ET MOUTERDE, A LYON. Tranche lisse.

♦ V.G. 221 ; Mazard 193

**Assignat métallique de 5 livres en métal de cloche** Mercié, Mathieu et Mouterde 1791 Lyon.

Très rare. Fonte postérieure. Superbe.

900 / 1 000 €



**177. CONSTITUTION** 1791-1792

PAYABLE EN ECHANGE D'ASSIGNATS / L'AN 3ME DE LA LIBERTE. Buste casqué, drapé et cuirassé de Minerve à gauche. R/. Au pourtour et dans le champ, CAISSE DE BONNE FOY ETABLIE A PARIS / 1791 / 2 S - 6 D / B.P. SIX - BLANCS. Deux mains jointes tenant deux piques sommées d'un bonnet phrygien dans une couronne de feuillage traversée par un phylactère portant l'inscription DROITS DE - L'HOMME. ART.

♦ VG 238

**Monnaie de confiance en cuivre de Six Blancs** de Montagny 1791-an 3. (4,87 g)

Très beau. Rare en cet état de conservation.

100 / 120 €



**178. CONSTITUTION** 1791-1792

VIVRE LIBRE OU MOURIR / 14 JUILLET 1790. Cérémonie du pacte fédératif. Signé DUPRÉ F sur le socle. R/. Légende en neuf lignes : MEDAILLE / DE CONFIANCE / DE CINQ SOLS / REMBOURSABLE / EN ASSIGNATS / DE 50 L ET / AU DESSUS / L'AN IV DE LA LIBERTE. Au pourtour, MONNERON FRERES NEGOCIANS A PARIS. A l'exergue 1792.

♦ Mazard 145

**Monneron de 5 sols en cuivre** 1792 an IV. (30,57 g)

Superbe.

45 / 50 €

On joint un Monneron de deux sols à la Liberté 1791-an III.

*En 1792. Rouget de Lisle compose la Marseillaise le 25 avril. La Patrie est déclarée « en danger » le 11 juillet. Les Parisiens et les Marseillais prennent les Tuileries et massacrent les défenseurs du château, Suisses et nobles, le roi et sa famille se réfugient auprès de l'Assemblée. Louis XVI est déchu de ses fonctions et interné au Temple le 12 août. Début septembre, des massacres ont lieu dans les prisons parisiennes, dont les Carmes, et font des milliers de victimes dont la princesse de Lamballe, l'amie de Marie Antoinette. Dumouriez et Kellermann remportent la victoire de Valmy sur les Prussiens le 20 septembre 1792. La nouvelle est connue rapidement grâce au télégraphe de Chappe. Le lendemain, la république est proclamée et la royauté abolie lors de la première réunion de la CONVENTION. Dumouriez bat les Autrichiens à Jemmapes le 6 novembre et occupe Bruxelles. Le procès du Roi débute le 10 décembre. Le 17 janvier, il est condamné à mort à une voix de majorité et est guillotiné le 21 janvier 1793.*



**179. CONVENTION** 21 septembre 1792 - 26 octobre 1795

REGNE DE LA LOI. Génie gravant le mot CONSTITUTION en deux lignes, sur une table de loi posée sur un piédestal sur la base duquel figure la signature de DUPRÉ. De part et d'autre, faisceau et coq. Signature Dupré sur le piédestal. A l'exergue, millésime. R/. REPUBLIQUE FRANÇOISE. Valeur faciale 24 LIVRES et atelier dans une couronne de chêne. Dessous, L'AN II entre une lyre et un lion, marque de Roëttiers de Montaleau. Tranche cannelée.

♦ Fr 478 ; Gad 62

**Louis d'or de 24 livres** 1793 an II. A = Paris. (7,66 g)

Dernier louis de 24 livres. Très beau.

1 800 / 2 000 €





**180. CONVENTION** 22 septembre 1792 – 26 octobre 1795

REGNE DE LA LOI. Génie gravant le mot CONSTITUTION A l'exergue, 1793. R/. SIX LIVRES et lettre d'atelier dans une couronne de chêne. Au pourtour, REPUBLIQUE FRANÇOISE. Dessous, L'AN II entre un demi-lis et une étoile. Tranche inscrite en relief : LIBERTE ÉGALITE.

♦ Gad 58

**Écu d'argent de 6 Livres** 1793 an II W = Lille (29,38 g)

Jolie patine. Superbe.

900 / 1 000 €

90



181

182

**181. CONVENTION** 1792-1795

LA SAGESSE GUIDE SA FORCE. Hercule assis sur un rocher en bord de mer, brisant le sceptre royal, une couronne brisée à ses pieds. Derrière, chouette sur un piedestal. A l'exergue, en deux lignes : LA FIN DU DESPOTISME. R/. RESPUBLICA GALLICA ANNO. 1<sup>M</sup>. Pyramide. A l'exergue, ÆRE PERENNIUS (*plus durable que l'airain*) 1792. Tranche inscrite en creux : LA CONFIANCE AUGMENTE LA VALEUR.

♦ VG 342 ; Mazard 332

**Essai à la pyramide de 2 sols en cuivre** 1792 anno I<sup>er</sup>. (15,50 g)

Très beau/Superbe.

180 / 200 €

**182. CONVENTION** 1792-1795

RÉGÉNÉRATION FRANÇAISE. La statue de la fontaine d'Isis faisant jaillir l'eau de ses seins. A ses côtés, un lion assis. Sur le socle, signature DUPRE. Devant, le doyen de la Convention, portant un drapeau boit de l'eau dans la main du président de la Convention qui tient un rameau de la main gauche. A l'exergue, 10 AOÛT 1793 et niveau. R/. REPUBLIQUE FRANÇAISE. Valeur faciale 5 DECIMES et date l'AN 2 dans une couronne de chêne et d'olivier. Tranche inscrite en creux EGALITE LIBERTE INDIVISIBILITE.

♦ VG 419

**ESSAI républicain en bronze de 5 Décimes** de Dupré 1793 an 2 A=Paris. (24,94 g)

Superbe.

350 / 400 €

MERCREDI 10 AVRIL 2024



91

MERCREDI 10 AVRIL 2024

# L'ÉQUIPE OSENAT

## ASSOCIÉS



**Jean-Pierre OSENAT**  
*Commissaire-Priseur  
Président*  
jean-pierre@osenat.com  
+33 (0)1 80 81 90 12



**Jean-Christophe CHATAIGNIER**  
*Associé, directeur général  
Souvenirs Historiques*  
jc.chataignier@osenat.com  
+33 (0)6 61 14 87 94



**Cédric LABORDE**  
*Associé, directeur du  
département Asie, Mode,  
Mobilier Objet d'Art, Vins*  
c.laborde@osenat.com  
+33 (0)1 80 81 90 05



**Peggy BALLEY**  
*Associée, directrice du  
département XX,  
Art Moderne*  
p.balley@osenat.com

## ADMINISTRATION



**Annick MARIAGE**  
*Attachée de Direction*  
a.mariage@osenat.com  
+33 (0)1 80 81 90 01



**Danièle MARECHAL**  
*Directrice Administrative  
et Financière*  
compta@osenat.com  
+33 (0)1 80 81 90 02



**Nadine HURTEZ**  
*Assistante comptable*  
n.hurtez@osenat.com  
+33 (0)1 80 81 90 37



**Annabelle REBELO**  
*Administratrice des  
ventes (Fontainebleau)*  
a.rebele@osenat.com  
+33 (0)1 80 81 90 06



**Perrine GAYDON**  
*Administratrice des ventes  
(Versailles)*  
versailles@osenat.com  
+33 (0)1 80 81 90 36



**Pierre LORTHIOS**  
*Retrait des achats,  
expéditions*  
expedition@osenat.com  
+33 (0)1 80 81 90 14

## AUTOMOBILES DE COLLECTION



**Louis de RUSSÉ**  
*Directeur Général  
Osenat Motorcars*  
l.drusse@osenat.com  
+33 (0)1 80 81 90 10



**Stéphane PAVOT**  
*Responsable Automobiles  
de Collection*  
s.pavot@osenat.com  
+33 (0)1 80 81 90 59



**Philippine GUEGUEN**  
*Assistante  
Administratrice des ventes*  
automobiles@osenat.com  
+33 (0)1 80 81 90 58



**Guillaume MAGNE**  
*Responsable garage  
Assistant logistique*  
automobiles@osenat.com  
+33 (0)1 80 81 90 59



**Sergey VOLKOV**  
*Département  
Art Russe*  
artrusse@osenat.com  
+33 (0)1 80 81 90 32



**Mariia VIKHROVA**  
*Département  
Art Russe*  
m.vikhrova@osenat.com

## ART RUSSE

## BIJOUX



**Julie GAU**  
*Spécialiste*  
bijoux@osenat.com  
+33 (0)1 80 81 90 07



**Anastasia WOJNAROWICZ**  
*Assistante*  
assistant-bijoux@osenat.com  
+33 (0)6 76 65 98 53

## XIX<sup>E</sup> SIÈCLE, PHOTOGRAPHIES



**Julie ALVES**  
*Spécialiste du  
département*  
j.alves@osenat.com  
+33 (0)1 80 81 90 15

## XX<sup>E</sup> SIÈCLE, ART MODERNE



**Paul RIBAULT**  
*Assistant*  
assistant-artmoderne@osenat.com  
+33 (0)6 80 80 33 54

## MONTRES



**Hugo PAGE**  
*Spécialiste*  
montres@osenat.com  
+33 (0)1 80 81 90 20

## EMPIRE, LIVRES & MANUSCRITS



**Raphaël PITCHAL**  
*Assistant de direction*  
Empire, Livres & Manuscrits  
empire@osenat.com  
+33 (0)7 86 17 55 19

## LES GRANDS SIÈCLES



**Hugo THÉVENOT**  
*Commissaire-Priseur*  
h.thevenot@osenat.com  
+33 (0)7 88 75 20 75

## LA ROYAUTE À VERSAILLES



**Robin GOYEUX**  
*Département  
Royaute*  
royaute@osenat.com  
+33 (0)6 40 79 60 65



**Floriane BOUTET**  
*Assistante spécialisée*  
f.boutet@osenat.com  
+33 (0)1 80 81 90 33

## MOBILIER & OBJETS D'ART



**Zoé BEUZIT**  
*Assistante*  
expertise@osenat.com  
+33 (0)1 80 81 90 22

## LES INTÉRIEURS DE VERSAILLES



**Aubin LECLERCQ**  
*Commissaire-Priseur*  
a.leclercq@osenat.com  
+33 (0)1 80 81 90 34

## CULTURE GEEK



**Mickael INIGO**  
*Département culture geek*  
retrogaming@osenat.com  
+33 (0)6 38 33 87 99

## VENTES DE L'ANGÉLUS



**François ROUSSEL**  
*Responsable*  
lasalle@osenat.com  
+33 (0)1 80 81 90 18



**Charline MAILLARD**  
*Assistante*  
lasalle@osenat.com  
+33 (0)1 80 81 90 08

## MANUTENTION



**Chathura AMADORU**  
*Responsable de salle*  
chathura@osenat.com  
+33 (0)1 83 88 50 10

## IMMOBILIER



**Hugues de BIEVRE**  
*Responsable*  
contact@osenat-immobilier.com  
+33 (0)6 25 95 50 29



**Sybille de MONTEVILLE**  
*Consultante*  
contact@osenat-immobilier.com  
+33 (0)6 61 17 52 93



**Valérie BEILIN**  
*Consultante*  
contact@osenat-immobilier.com  
+33 (0)6 09 67 05 24





# Collection Jean Louis Noisiez

## ORDRE D'ACHAT

COLLECTION JEAN LOUIS NOISIEZ  
NUMISMATIQUE  
MERCREDI 10 AVRIL 2024  
PARIS

**GALERIE DE BRETEUIL**  
66 avenue de Breteuil, 75007 PARIS  
Tél. : +33 (0)1 80 81 90 11

[www.osenat.com](http://www.osenat.com)

Formulaire à retourner sur  
[empire@osenat.com](mailto:empire@osenat.com)

Dans le cadre de vos Conditions de Vente que je déclare connaître et accepter, veuillez enregistrer à mon nom les ordres d'achat ci-contre jusqu'aux montants des enchères indiquées.

Ces ordres d'achat seront exécutés au mieux de mes intérêts en fonction des autres enchères portées lors de la vente.

Merci de joindre au formulaire d'ordre d'achat un Relevé d'Identité Bancaire, une copie d'une pièce d'identité (carte d'identité, passeport...) ou un extrait d'immatriculation au R. C. S.

Les lots sont vendus par application des Conditions de Vente imprimées au catalogue. Il est vivement recommandé aux enchérisseurs de se rendre à l'exposition publique organisée avant la vente afin d'examiner les lots soigneusement. A défaut, les enchérisseurs peuvent contacter le ou les experts de la vente afin d'obtenir de leur part des renseignements sur l'état physique des lots concernés.

Aucune réclamation quelconque à cet égard ne sera admise après l'adjudication.

Les ordres d'achats sont une facilité pour les clients. La Société Osenat Fontainebleau n'est pas responsable pour avoir manqué d'exécuter un ordre par erreur ou pour toute autre cause.

Les informations recueillies sur les formulaires d'enregistrement sont obligatoires pour participer à la vente puis pour la prise en compte et la gestion de l'adjudication. Vous pouvez connaître et faire rectifier les données vous concernant, ou vous opposer pour motif légitime à leur traitement ultérieur, en adressant une demande écrite accompagnée d'une copie de votre pièce d'identité à l'opérateur de vente par courrier ou par email. L'opérateur de vente volontaire est adhérent au Registre central de prévention des impayés des Commissaires priseurs auprès duquel les incidents de paiement sont susceptibles d'inscription. Les droits d'accès, de rectification et d'opposition pour motif légitime sont à exercer par le débiteur concerné auprès du Symev 15 rue Freycinet 75016 Paris.

Nom

Adresse

Adresse e-mail

N° de téléphone N° de télécopie

N° de lot	Titre ou description	Enchère en € <small>(hors frais de vente et hors TVA)</small>
		€
		€
		€
		€
		€
		€
		€
		€
		€
		€

Signature      Date

Merci de joindre un relevé d'identité bancaire (RIB)

MAISON DE VENTES AUX ENCHÈRES ■ AUCTION HOUSE

66 AVENUE DE BRETEUIL 75007 PARIS - TEL. +33 (0)1 80 81 90 11 ■ 13 AVENUE DE SAINT-CLOUD 78000 VERSAILLES - TEL. +33 (0)1 64 22 27 62  
contact@osenat.com ■ www.osenat.com ■ Agrément 2002-135 ■ Commissaire-Priseur habilité : Jean-Pierre Osenat