



ROSSINI

Maison de Ventes aux Enchères

CIVILISATIONS

Jeudi 14 Juin 2018 à 14h

Salle des ventes Rossini

ART D'ASIE

Cabinet Pierre ANSAS
Anne PAPILLON d'ALTON
3, rue Geoffroy-Marie
75009 Paris
Tél : 01 42 60 88 25
ansaspasia@hotmail.com
anne.papillon@hotmail.fr

CÉRAMIQUE

Marie-Pierre ASQUIER
Membre FNEPSA et CEDEA
Tél : 02 47 65 99 07
expert.asquier@gmail.com

ARTS PREMIERS

Docteur LACOSTE
2, Avenue du Général Balfourier
75116 Paris
jeanpierre.lacoste0711@orange.fr

ROSSINI

Maison de Ventes aux Enchères

CIVILISATIONS

Jeudi 14 Juin 2018 à 14h

Commissaire-priseur habilité
François-Xavier PONCET

Directeur Général
Commissaire-priseur habilité
Maître Pascale MARCHANDET

Directeur Général Délégué
Olivier NUZZO - REVOL

Expositions publiques
Salle des Ventes Rossini
7, rue Rossini Paris 9e.
Mardi 12 Juin de 11h à 18h,
Mercredi 13 Juin de 11h à 18h,
Jeudi 14 Juin de 11h à 12h

Téléphone durant les expositions
+33 (0) 1 53 34 55 01

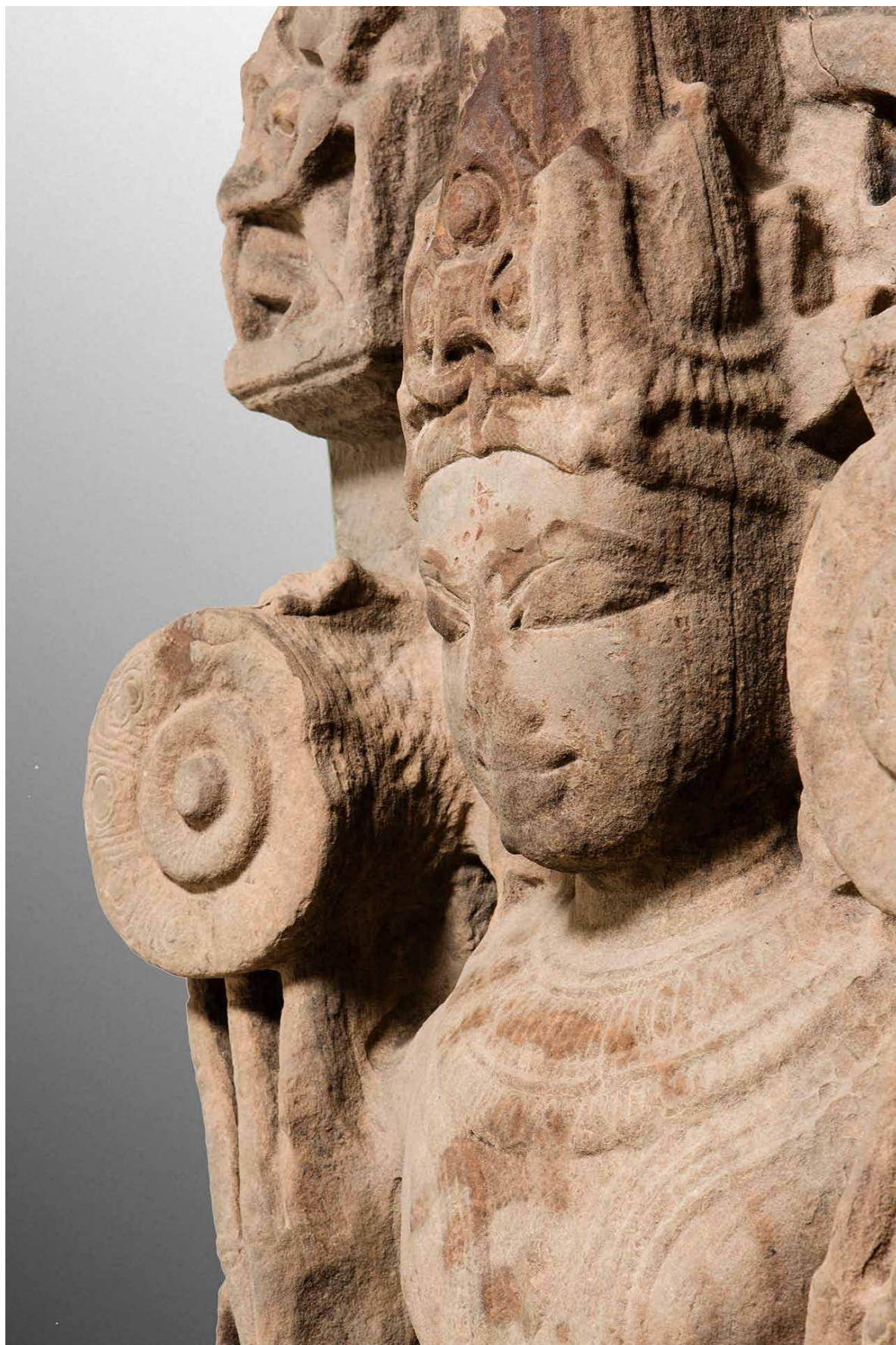
Contact
Quentin BREDA
01 53 34 55 25
quentin.breda@rossini.fr

Catalogue et salle d'exposition visibles sur rossini.fr,
auction.fr et interencheres.com

DROUOT
DIGITAL
Live

ROSSINI - MAISON DE VENTES AUX ENCHÈRES - BUREAU D'ESTIMATIONS GRATUITES
Sans RDV du lundi au vendredi, de 9h30 à 13h et de 14h à 18h - estimation.gratuite@rossini.fr
7, rue Drouot 75009 Paris - Tél. : 01 53 34 55 00 - Fax : 01 42 47 10 26 - contact@rossini.fr - www.rossini.fr
Rossini - Société de ventes volontaires de meubles aux enchères publiques agréée sous le n° 2002-066 RCS Paris B 428 867 089

ENTIÈRE COLLECTION DE MONSIEUR B. ET MADAME L.



Lots 1 à 122

1
STÈLE EN GRÈS ROSÉ représentant
Sarasvati jouant de la vina, entourée
d'adorants, assistantes et apsaras.
Inde médiévale, XIIème - XIIIème siècle.
H. : 51 - L. : 38 cm.

2000 / 3000 €





2



4

INDE

2
PETITE STÈLE EN GRÈS BEIGE représentant Vishnu debout à quatre bras, ses mains tenant ses attributs, dont la massue, le disque et la conque.
 Inde, XIV^{ème}-XVI^{ème} siècle.
 21 x 13 cm.

200 / 300 €

3
FRAGMENT DE RELIEF représentant un Tirthankara jain assis en méditation sous le naga entouré de deux Jina debout.
 Inde Médiévale, XIV^{ème}-XV^{ème} siècle.
 18 x 16 cm.

100 / 200 €

4
STÈLE EN GRÈS BEIGE représentant le dieu solaire Surya debout, tenant deux lotus épanouis, diverses divinités et adorants à ses pieds, dont sa principale épouse au centre.
 Inde médiévale, XII^{ème}-XIII^{ème} siècle.
 H. : 40 - L. : 21 cm.

800 / 1200 €

5
FRAGMENT DE RELIEF représentant une divinité à quatre bras assise en méditation entre deux colonnettes supportées par des atlantes.
 Inde médiévale, XIII^{ème}-XIV^{ème} siècle.
 H. : 24 - L. : 17 cm.

150 / 200 €

6
PETITE STÈLE EN PIERRE BRUNE représentant Shiva et Parvati, cette dernière assise sur la jambe gauche repliée du dieu.
 Inde, XVII^{ème} siècle.
 H. : 11 cm.

150 / 250 €

7
SUJET EN CHLORITE représentant un Tirthankara Jaiin assis en méditation sous le naga.
 Inde, XV^{ème}-XVI^{ème} siècle.
 Manque les têtes du naga.
 H. : 29 cm.

200 / 300 €

8
DEUX ÉLÉPHANTS SCULPTÉS, l'un en grès beige, l'autre en stéatite.
 Inde, XVI^{ème}-XVIII^{ème} siècle, et XX^{ème} siècle.
 H. : 18 et 11 cm.

100 / 150 €

9
PETITE STÈLE EN GRÈS BEIGE représentant Ganesh, à quatre bras tenant ses attributs, assis en lalitasana.
 Inde, XIII^{ème}-XIV^{ème} siècle.
 H. : 12 cm.
 On y joint trois Tsatsa en terre cuite, l'un doré.
 H. : 8 et 5,5 cm.

200 / 250 €

10
PETITE STÈLE EN TERRE CUITE représentant la déesse Parvati debout, à quatre bras tenant ses attributs dont le trident ; à ses pieds, sans doute Ganesha et Skanda, ses enfants.
 Inde, XIII^{ème} - XIV^{ème} siècle.
 H. : 17,5 cm.

200 / 300 €

11
LOT DE DEUX SOCLES EN GRÈS.
 Inde ancienne.
 H. : 13,5 et 15 cm.

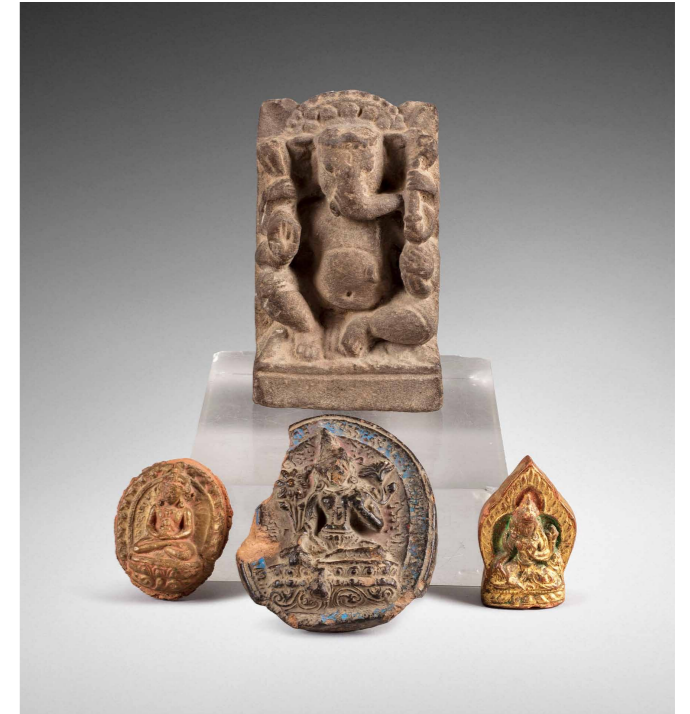
50 / 100 €

12
GALET EN GRÈS sculpté en léger relief et polychromé d'un mandala lotiforme inscrit de caractères auspicioseux.
 Inde.
 H. : 24 - L. : 33 cm.

50 / 100 €

13
PETITE STÈLE EN GRÈS ROSE représentant Vishnu debout, tenant ses attributs.
 Inde du Nord, IX^{ème} - XI^{ème} siècle.
 H. : 13 cm.

100 / 200 €



9



5



7

14

GRANDE STÈLE EN GRÈS GRIS

représentant le dieu brahmanique du soleil, Sūrya, debout, en position hiératique frontale, tenant dans ses mains deux lotus roses, ses attributs, qui s'élèvent de chaque côté. Paré de bijoux et coiffé d'une haute tiare tronconique, il est auréolé d'un soleil rayonnant. A ses pieds devant lui, apparaît une divinité féminine, la principale de ses quatre épouses, Prabha, la Lumière, tandis que de part et d'autre du dieu, figurent divinités et personnages. Inde Occidentale, période médiévale, XIe-XIIe siècle. (Quelques manques) Restaurations en partie haute. Haut. 151 cm - larg. 61 cm. Provenance : Hôtel Drouot, S.C.P. Maurice RHEIMS et René LAURIN, expert Michel Beurdeley, vente « Art de la Chine et d'Orient », 2 et 3 mars 1972, salle 7, no. 76, illustré en 4e de couverture.

Nota : Cette sculpture a été vue en 1995 par Amina OKADA, spécialiste de l'Inde, alors conservateur au Musée Guimet. Un courrier de sa part, daté du 22 janvier 1995 et adressé au propriétaire à l'époque, la mentionne précisément.

10000 / 15000 €



15

STÈLE EN CHLORITE GRIS FONCÉ représentant le dieu Vishnou debout sur un double lotus, trois de ses quatre mains tenant ses attributs, dont la roue çakra et la massue gâda dans les mains levées, la main gauche abaissée tenant la conque shanka tandis que la droite est en varada mudra, geste du don. A ses pieds, de chaque côté, figurent deux personnages, l'un féminin, l'autre masculin.

Inde du nord-est, Bihar, circa VIIIe-IXe siècle.

Haut. 50 cm - larg. 28 cm.

600 / 800 €

16

LOT DE SEPT BOIS SCULPTÉS comprenant quatre sculptures dont divinités et musiciennes, une base lotiforme, une matrice d'impression sur tissu et un temple.

Inde, XIXe siècle.

H. : 15 à 40 cm.

100 / 200 €

17

LOT DE DEUX RELIEFS EN BOIS SCULPTÉ représentant la déesse Lakshmi, figurée assise entre deux éléphants pour l'un et debout pour l'autre.

Inde, XIXe siècle.

H. : 29 - L. : 23 cm.

H. : 27 - L. : 13 cm.

150 / 200 €

18

RELIEF EN BOIS représentant le Dieu Vishnu debout, à quatre bras, tenant ses attributs, la conque, le disque et la massue.

Inde, XVIe-XVIIe siècle.

H. : 60 - L. : 18 cm.

400 / 600 €



18



21

19

COFFRE EN BOIS SCULPTÉ d'un décor d'oiseaux et de rinceaux.

Intérieur laqué.

Inde, XVIIIe siècle.

400 / 600 €

20

LOT DE SIX RÉCIPIENTS, cinq en cuivre et un en bois.

Inde, XIX-XXe siècle.

30 / 50 €

21

LOT DE CINQ OBJETS EN ARGENT

comprenant une aiguière rituelle à décor repoussé d'objets précieux et rinceaux, la partie inférieure de la panse en jaspe et deux coupes à offrandes sur piédouche lotiforme.

Tibet, XVIII-XIXe siècle,

H. : 21 et 11 et 7,3 cm. Poids brut : 520g.

On y joint un petit bol à offrande et une soucoupe.

Inde, XIXe siècle,

Dia. : 10,5 et 4,7 cm. Poids brut : 75g.

100 / 200 €

22

ENSEMBLE DE BIJOUX COMPOSÉ

d'un collier en argent à décor alternant des losanges et des fleurettes, un collier d'argent tressé, deux manchettes en argent ciselées et ornées de cabochons de verre teinté et de cornaline pour l'autre, deux ornements de tête (manque le cabochon à l'un), trois bagues en argent dont une avec une représentation de Bouddha.

Poids brut : 523 g.

on y joint trois colliers et un bracelet en métal.

100 / 200 €

23

ENSEMBLE DE BIJOUX COMPOSÉ

lot de quatre plaques en argent repoussé représentant divers symboles auspicioseux et divinités.

Inde, XIXe - XXe siècle.

on y joint trois colliers et un bracelet en métal.

50 / 100 €



24 CEINTURE KAMARPATTA

En argent, l'avant composé de neuf maillons carrés travaillés au repoussé et anciennement doré figurant un lion, un oiseau, une chimère et un équidé dans un encadrement de rinceaux. Le maillon central en forme de pyramide à degrés symbolisant le Mont Meru surmonté d'un motif de roue bouddhique. La partie arrière en fils d'argent tressés est ornée de plaques ciselées d'un décor floral.
Inde du Nord, XIX^{ème} siècle.
Poids : 625g.

300 / 400 €

25 CEINTURE KAMARPATTA

En argent, l'avant composé de neuf maillons carrés travaillés au repoussé et anciennement doré figurant un lion, un oiseau, une chimère et un équidé dans un encadrement de motifs géométriques. Le maillon central en forme de pyramide à degrés symbolisant le Mont Meru. La partie arrière en fils d'argent tressés est ornée de plaques ciselées de rinceaux dans des entrelacs.
Inde du Nord, XIX^{ème} siècle.
Poids : 335g.

80 / 120 €

26 CEINTURE KAMARPATTA

En fils d'argent tressés, rehaussée de plaques ornées de têtes de chimères parmi des rinceaux travaillées au repoussé et d'autres ciselées de bouquets de fleurs. Le maillon central en forme de pyramide à degré symbolisant le Mont Meru est incrusté au sommet d'un cabochon de verre teinté rouge.
Inde du Nord, XIX^{ème} siècle. (enfoncements).
Poids : 370g.
cette dernière assise sur la jambe gauche repliée du dieu.
Inde, XVIII^{ème} siècle.
H : 11 cm.

80 / 120 €

27 CEINTURE EN ARGENT

À chaîne serpent retenue par des plaques à décor géométrique. On y joint un ensemble de 12 maillons de ceintures Kamarpatta en argent à décor au repoussé de chimères et d'oiseaux et deux autres plus grands, de même décor mais rehaussés d'or.
Inde du Nord, XIX^{ème} siècle.
Poids total : 910 g.

100 / 150 €

28 CEINTURE EN ARGENT

En fils tressés rehaussée de petites rouelles ornées d'un motif rayonnant, le fermoir alternant différentes formes géométriques encadrant un losange central dissimulant une fermeture à vis.
Inde du Sud, XIX^{ème} siècle.
(petits manques).
Poids : 355g.

80 / 120 €

29 PAIRE DE BOUCLES D'OREILLES EN ARGENT DORÉ

Composé d'un dôme ajouré orné de petits cabochons et entouré d'une base à motif cordé d'où partent des rayons terminés par des sphères rehaussées d'un décor granulé.
Inde du Nord, fin du XIX^{ème} siècle.
(manque une attache).
Poids : 27 g.

50 / 100 €

30 DEUX PETITS SUJETS EN CRISTAL DE ROCHE,

l'un représentant Shiva et Parvati, l'autre Ganesha.
Inde, XIX^{ème} siècle.
H. : 4 cm.

80 / 120 €

31 LOT DE HUIT OBJETS EN BRONZE,

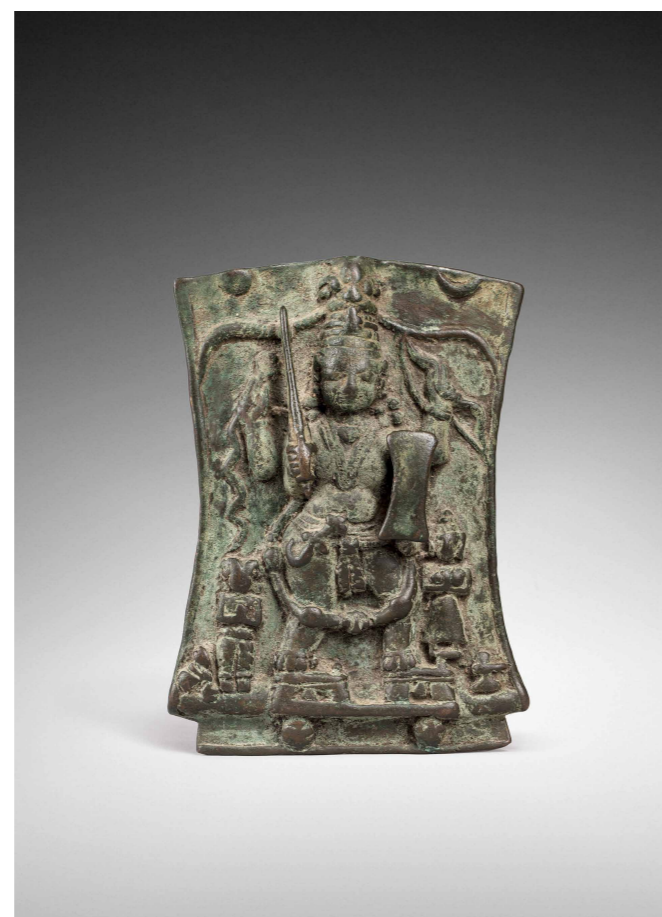
pierre et bois dont des lampes, ex voto, petits pots, supports.
Inde.

30 / 50 €

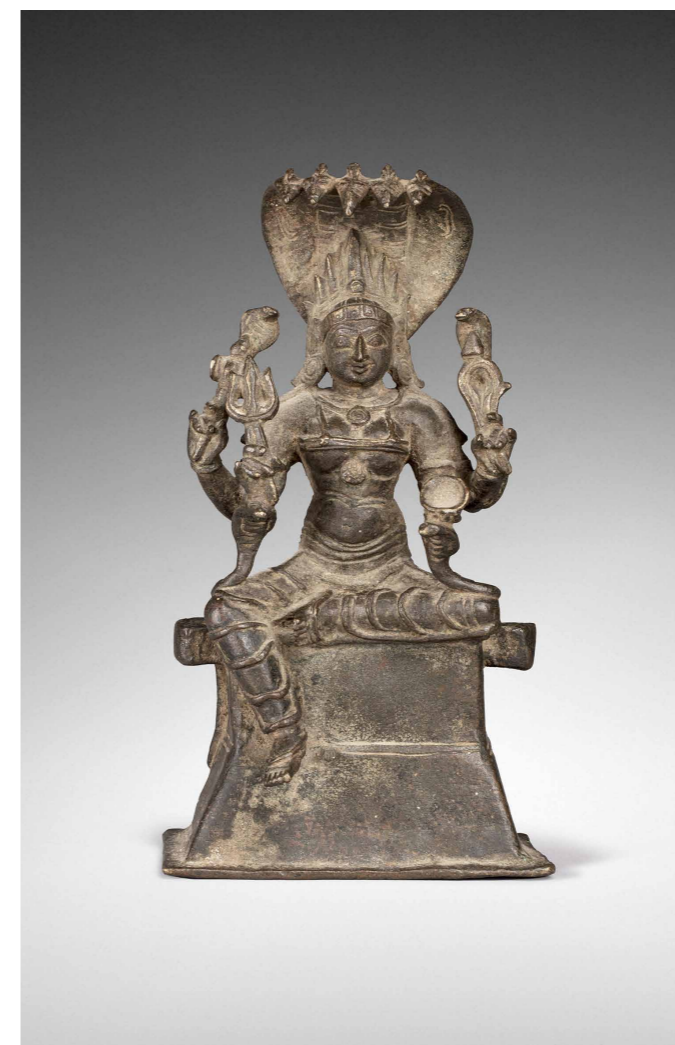
32 EX VOTO EN ALLIAGE DE CUIVRE PATINÉ

figurant une divinité guerrière, tenant sabre et bouclier, en semi ronde-bosse.
Inde médiévale.
H. : 18 cm.

100 / 200 €



32



34

33 EPÉE DE COUR À LAME DROITE.

Inde du Nord, début XX^{ème} siècle.

50 / 100 €

34 SUJET EN BRONZE DE PATINE BRUNE

représentant la déesse Parvati à quatre bras, assise en Lalitasana, tenant ses attributs et surmonté du Naga à cinq têtes, les quatre autres nagas accompagnant les attributs.
Inde, fin XVIII - XIX^{ème} siècle.
H. : 17,5 cm.

150 / 200 €

35 ENSEMBLE DE DEUX REPRÉSENTATIONS DU DIEU SURYA,

l'une au repoussé, figuré debout à quatre bras, adossé à une auréole flammée; l'autre en bronze, assis en méditation sur son char tiré par sept chevaux, ses deux mains tenant des boutons de lotus.
Inde du Nord, XVIII - XIX^{ème} siècle.
H. : 17 et 9,4 cm.

200 / 400 €

36 LOT DE 9 PETITS SUJETS EN BRONZE

Dont Vishnu, Ganesh, Krishna dansant, Krishna enfant, un jouet à roues figurant un kornak sur un éléphant, un petit éléphant, un bougeoir en forme de cheval portant la bobèche sur son dos et une plaque auspiciuse.
Inde du XVII au XIX^{ème} siècle.
H. : 3,5 à 11 cm.
On y joint un petit Bouddha de Siam du XX^{ème} siècle.

300 / 400 €

37 VASE RITUEL EN BRONZE

formant lampe à huile orné de Skanda et de Ganesh.
Inde, XIX^{ème} siècle.
H. : 17 cm.
Choc au pied.
Ce lot ne fait pas partie de la collection de Madame L. et de Monsieur B.

80 / 120 €

38 SUJET EN BRONZE DE PATINE BRUNE

représentant la déesse Parvati debout, son corps ébauchant le tribhanga, triple déhanchement.
Inde, XX^{ème} siècle, d'après le style Chola.
Haut. 52 cm
Ce lot ne fait pas partie de la collection de Madame L. et de Monsieur B.

1200 / 1500 €

39 LARGE CEINTURE EN CUIR À CABOCHONS DE GRENAT.

Caucase, fin XIX^{ème} siècle.
Ce lot ne fait pas partie de la collection de Madame L. et de Monsieur B.

500 / 600 €

40 PETIT SUJET EN IVOIRE

représentant Shiva à quatre bras, dansant sur un pied, paré de bijoux et coiffé de longs cheveux surmontés d'une haute coiffe ornée d'un croissant de lune.
Inde, XVIII^{ème}-XIX^{ème} siècle.
(Accident à un pied et deux bras).
H. 7,5 cm.
Ce lot ne fait pas partie de la collection de Madame L. et de Monsieur B.

50 / 100 €

41 MINIATURE INDIENNE REPRÉSENTANT UN BÉLIER DANS UN PRÉ.

Inde, XIX^{ème} siècle.
H. : 24,5 - L. : 17 cm.

100 / 120 €



41



42

42
LIVRE MANUSCRIT ILLUSTRÉ de plusieurs miniatures représentant diverses divinités. Inde du nord, Cashemire, XVIIe-XVIIIe siècle.
Couverture accidentée.
15,5 x 12 cm.

1500 / 2000 €

43
LIVRE MANUSCRIT ENLUMINÉ de quelques miniatures, relatant la vie de Krishna. Inde du nord, XIXe siècle.
Couverture accidentée.
5 x 14 cm.

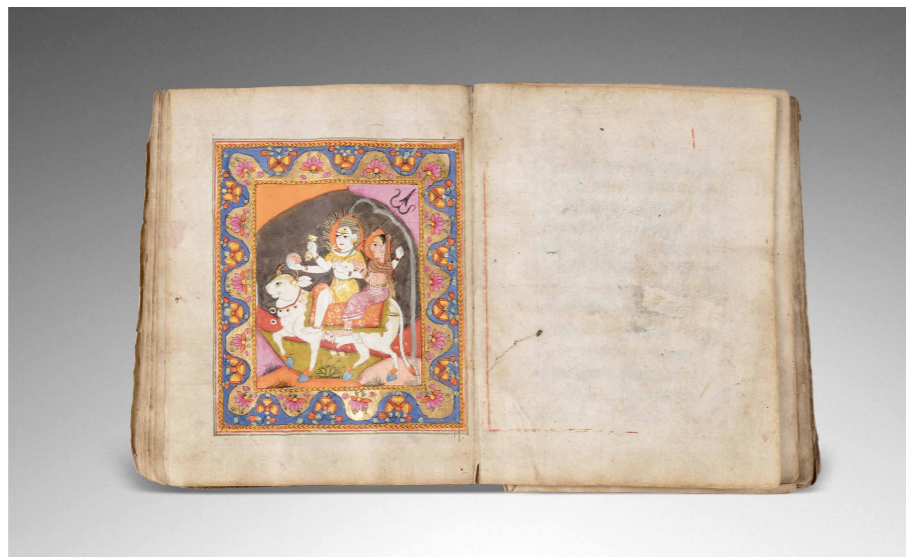
300 / 400 €

44
PETIT LIVRE MANUSCRIT ILLUSTRÉ de quelques miniatures représentant Krishna et autres divinités. Inde du nord, XIXe siècle.
Couverture accidentée.
6,5 x 9,5 cm.

100 / 200 €

45
LIVRE MANUSCRIT À L'ENCRE NOIRE ET ORANGE. Inde, XIXe siècle.
Couverture tachée.
10,5 x 13,5 cm.

30 / 50 €



42

46
LIVRE MANUSCRIT À L'ENCRE ARGENT SUR PAPIER BLEU, Enluminé de quelques miniatures polychromes ou à l'or, représentant surtout Krishna. Inde du nord, XVIIIe-XIXe siècle.
12,5 x 8,5 cm.

200 / 300 €

47
LIVRE MANUSCRIT À L'ENCRE NOIRE ET DORÉE, illustré d'une miniature. Inde, fin XIXe siècle. (Usure de la couverture).
9,8 x 16,5 cm.

30 / 50 €

48
DEY MANISHI, (1906-1966), Visage, gouache sur papier, signé en bas à gauche, 15,5x11,5 cm.
Ce lot a été décrit par le Cabinet Maket Expertise.

120 / 180 €

49
DEY MANISHI, (1906-1966), Ville la nuit, Gwalior, 1946, gouache sur papier, signé, situé et daté en bas à droite, 24,5x17,5 cm.
Ce lot a été décrit par le Cabinet Maket Expertise.

250 / 300 €



43



45

47

50
DEY MANISHI, (1906-1966), MÉDITATION, 1946, Gouache et peinture dorée sur papier, signé et daté en bas à droite, 25x17,5 cm.
Ce lot a été décrit par le Cabinet Maket Expertise.

250 / 300 €

51
DEY MANISHI, (1906-1966), LE MODÈLE, gouache sur papier, signé en bas à droite, 15,5x11,5 cm.
Ce lot a été décrit par le Cabinet Maket Expertise.

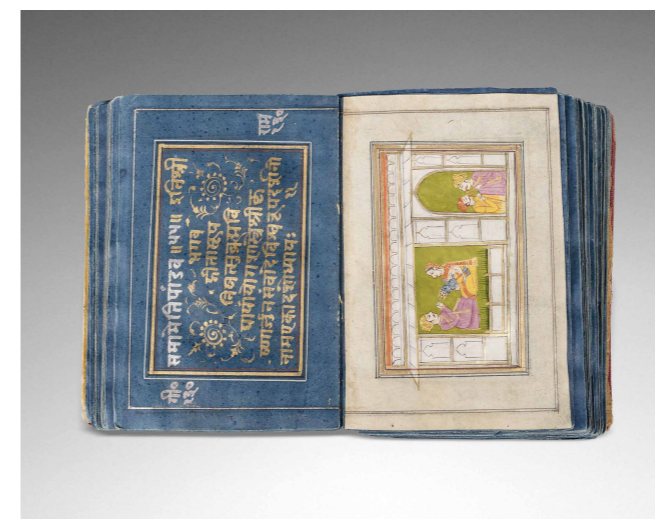
150 / 250 €

52
LOT COMPRENANT NEUF VIGNETTES ET MINIATURES PEINTES de diverses divinités, une impression rehaussée, maharajah, et deux vignettes imprimées, Bouddha. Népal et Inde, XIXème et XXème siècle.

50 / 80 €

53
ENSEMBLE DE SIX PETITES PEINTURES À LA GOUACHE SUR PAPIER CARTONNÉ, représentant oiseaux, fleurs, arbres auprès d'un étang, avec la finesse des miniatures indiennes. Signées. Inde, XXe siècle.
Dim. 12 x 9 cm à 22 x 17 cm.

150 / 200 €



46

54
GRANDE TENTURE BRODÉE DE MOTIFS DITS DE CASHMIRE. Inde, début du XXème siècle.
Accidents.

80 / 120 €

55
PITCHWAY représentant Radha debout, tenant les branches d'un arbre en fleurs, regardant tristement un daim à ses pieds en pensant à Krishna. Inde, XXème siècle.
H. : 114 - L. : 98 cm.

50 / 100 €

56
PITCHWAY EN POLYCHROMIE SUR TEXTILE représentant différentes scènes de la vie d'un Maharajah. Inde du Nord, début du XXème siècle.
89 x 175 cm.
On y joint un Pitchway représentant un jardin arboré où évoluent oiseaux et animaux.

100 / 200 €



55



57
GRAND PITCHWAY EN POLYCHROMIE SUR TEXTILE représentant Krishna et les Gopis dans un jardin, près d'un étang de lotus.
 Inde du Nord, XIX^e siècle.
 Usures.

200 / 400 €

58
GRAND PITCHWAY EN POLYCHROMIE ET RÉHAUTS D'OR SUR TEXTILE À FOND NOIR représentant Krishna et Radha au bord d'un étang.
 Inde, XVIII-XIX^e siècle.
 176 x 145 cm.

500 / 1000 €

59
GRANDE ÉTOILE EN SOIE PARME BRODÉE de palmettes et fleurs en fils dorés.
 Inde, XX^e siècle.
 86 x 176 cm.

100 / 200 €



60
LOT DE DEUX PITCHWAY PEINTS EN POLYCHROMIE SUR TOILE représentant des jeunes femme en pieds, l'une de profil, tenant son voile, l'autre retirant une épine de son pied.
 Inde du Nord, XVIII^e-XIX^e siècle.
 Usures, déchirures, accidents.

200 / 300 €

TIBET

61
DEUX COUVERTURES DE MANUSCRIT EN BOIS SCULPTÉ du Bouddha sur l'une, de rinceaux sur l'autre.
 Tibet, XVI^e-XVII^e siècle.
 H. : 12 - L. : 43 cm.

1000 / 1500 €



62
PLAQUE DE RELIURE EN BOIS représentant Avalokiteshvara entouré de Vajrapani et Sadaksari
 Tibet, XVII^e siècle.
 H. : 12 - L. : 35 cm.

300 / 400 €

63
LOT DE DEUX LIVRES DE SUTRA avec leurs plaques de couvertures en bois laqué or, l'une sculptée de Sadaksari Lokeshvara entouré de divers Bouddha, l'autre à décor de deux dragons de part et d'autre d'une coupe de bijoux sacrés.
 Népal ou Tibet, XX^e siècle.
 Dim. 8,5 x 28 cm ; 10 x 36 cm.

50 / 80 €

64
LOT DE HUIT ESTAMPAGES, croquis de Mandala et motifs auspicioseux.
 Tibet, XX^e siècle.

30 / 50 €

65
LOT DE QUATRE CACHETS EN ALLIAGE DE CUIVRE.
 Tibet, XVIII^e - XIX^e siècle.

50 / 100 €

66
LOT DE SIX SUJETS EN ALLIAGE DE CUIVRE ET DEUX EN TERRE CUITE représentant quatre des cinq Dhyani-bouddha, un Amitayus et un couple en yabyum.
 On y joint deux Tsasa en terre cuite, la Tara Verte et Sadaksari.
 Tibet, XVIII à XX^e siècle
 H. : 3 à 5 cm.

100 / 200 €



67
LOT DE CINQ PETITS VAJRA À CINQ POINTES, en alliage de cuivre, l'un de teinte argenté.
 Tibet, du XVIII^e au XX^e siècle.
 Haut. : 6 cm à 9,2 cm.

200 / 300 €

68
LOT DE DEUX VAJRA EN ALLIAGE DE CUIVRE, le plus grand à cinq pointes, les branches crachées par des têtes de makara, le plus petit à neuf pointes.
 Tibet, XX^e siècle.
 Haut. 17,5 cm - 11,5 cm.

200 / 300 €

69
LOT DE TROIS VAJRA EN ALLIAGE DE CUIVRE, dont deux dorés, l'un à neuf pointes, les deux autres à cinq pointes.
 Tibet, XX^e siècle.
 H. : 12,5 cm.

200 / 300 €

70
SUJET EN ALLIAGE DE CUIVRE AVEC TRACES DE POLYCHROMIE, représentant le Dhyani-bouddha Vairocana assis en méditation sur un double lotus, les mains en dharmachakramudra, faisant tourner la roue de la Loi. Base scellée.
 Manques.
 Tibet, XVI^e-XVII^e siècle.
 H : 26.5 cm.

2000 / 3000 €



73

71
SUJET EN BRONZE DORÉ représentant le Dhyani-bouddha Akshobhya assis en méditation sur un socle en cuivre repoussé lotiforme (rapporté) sur lequel est posé un Vajra, la main droite en bhūmispāsha-mudra, la gauche tenant le bol à aumônes.
 Relaqué.
 Tibet, XVII^e-XVIII^e siècle.
 H. : 17 cm.

1000 / 1500 €

72
SUJET EN BRONZE DORÉ représentant Amitabha assis en méditation sur une double base lotiforme, tenant un bol à offrande dans ses mains réunies en dhyānamudra.
 Tibet, XVI^e-XVII^e siècle. (Usure de la dorure)
 H. : 14,5 cm.

2000 / 3000 €

73
SUJET EN ALLIAGE DE CUIVRE DORÉ AVEC INCRUSTATIONS DE TURQUOISES, représentant Vajradhara assis en méditation sur un socle lotiforme, ses mains croisées devant lui tenant la ghanta et le vajra.
 Base scellée.
 Tibet, XVII^e siècle.
 (Usure de la dorure)
 H. : 18 cm.

2000 / 4000 €

74
PETIT BOUDDHA EN ALLIAGE DE CUIVRE DORÉ assis en méditation faisant le geste la prise de la terre à témoin.
 Tibet, XVII^e siècle.
 H. : 11,5 cm.

800 / 1000 €



71

75
SUJET EN ALLIAGE DE CUIVRE représentant la divinité Vairocana assis à l'euro-péenne, les pieds posés sur un lotus, les mains en dharmacakra-mudra, faisant tourner la roue de la Loi.
 Tibet, fin XVI^e - début XVII^e siècle.
 H. : 13 cm.

800 / 1200 €

76
SUJET EN BRONZE DORÉ représentant le Yidam, divinité tutélaire, Chakrasamvara à quatre têtes et douze bras, en Yabyum avec sa Sakti Vajravahni. Ses deux principales mains tenant le Vajra et la Ghanta, ses autres mains tenant ses attributs dont le Damaru, la hache Parasu, le lassot, le sceptre Khatvanga, le Trisula, le Kapala.
 Tibet, XVII^e - XVIII^e siècle.
 Usures à la dorure, manque le socle d'origine.
 H. : 17 cm.
 Ce lot ne fait pas partie de la collection de Madame L. et de Monsieur B.

2000 / 3000 €



72

77
SUJET EN BRONZE DORÉ représentant la dakini Vajravahni dansant sur un pied, tenant le kapala et brandissant le karttika.
 Tibet, XVI^e-XVII^e siècle.
 (Manque le pied gauche, écrasements)
 Haut. 18 cm.

Ce lot ne fait pas partie de la collection de Madame L. et de Monsieur B.

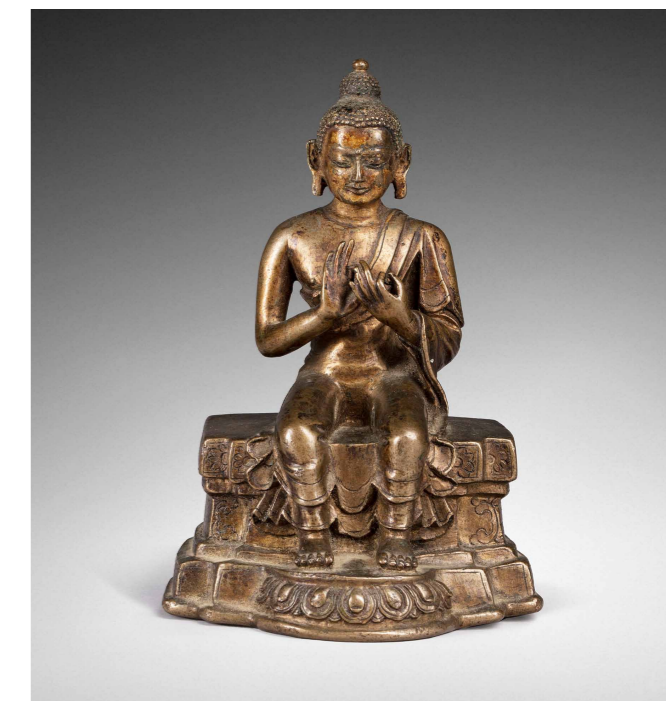
2500 / 3000 €

78
RÉCIPIENT RITUEL EN FORME DE TÊTE DE MAHAKALA, la bouche grande ouverte pour accueillir les offrandes, couronnée de têtes de Citipatti, les yeux incrustés de verre. Il repose sur trois pieds à l'arrière du crâne.
 Tibet, vers 1900.
 (accident au 3^eme oeil).
 L. : 27 cm.
 Ce lot ne fait pas partie de la collection de Madame L. et de Monsieur B.

200 / 300 €



74



75



79



80

79
THANGKA EN POLYCHROMIE SUR TOILE représentant Amitabha assis en méditation sur un lotus, tenant un bol à offrande dans ses mains, entouré de plusieurs divinités inscrites dans un cercle. En partie basse, Mahakala et un roi gardien. Non inscrit au dos. Usures, accidents. Tibet, fin XVIIème-début XVIIIème siècle. 53 x 41 cm.

800 / 1200 €

80
THANGKA EN POLYCHROMIE SUR TOILE représentant Vajradhara assis en méditation tenant la cloche et le Vajra, entouré de divinités, dont Amitayus, Chakrasamvara, Mahakala, Palden Lamo, Dakini et plusieurs Mahasiddha. Non inscrit au dos. Usures, accidents, retouches. Tibet, XVIIIème siècle. 48 x 32 cm.

500 / 800 €

81
THANGKA EN POLYCHROMIE SUR TOILE représentant Sitasamvara, Samvara blanc, assis en méditation sur un lotus, en yabyum avec sa Shakti, Vajravara, tenant des vases dans ses deux mains croisées derrière sa parèdre. Tibéto-Mongol, XVIIIème siècle. Usures, taches d'humidité, doublé. 50.5 x 35 cm. Nb. Samvara, une des grandes divinités tutélaires (yidam) du bouddhisme tibéto-mongol, est en général représenté sous sa forme Heruka, féroce, en tant que Paramasukha Chakrasamvara, à quatre têtes et douze bras. L'iconographie de Sitasamvara sous cette forme paisible est assez rare. Elle commence à se répandre dès la fin du XVIIe siècle, notamment sous l'influence des bronzes de l'école de Zanabazar en Mongolie.

1500 / 2500 €



81

82
THANGKA EN POLYCHROMIE SUR TOILE représentant Ushnishavijaya, à trois têtes et huit bras, assise en méditation sur un lotus, ses mains tenant des attributs, dont une figure du Bouddha, l'arc, la flèche, le visvavajra. Tibet, XVIème-XVIIème siècle. Doublé, très usé, reprises et restaurations. Sans montage. 71 x 53 cm.

600 / 800 €

83
GRAND THANGKA EN POLYCHROMIE SUR TOILE représentant un Mandala centré sur le joyau sacré et habité de plusieurs Bouddha, Dhyani-bouddha, Bodhisattva. Autour, sont figurés diverses divinités du Bouddhisme et Tantrisme Tibétain, dont Shakyamuni, Amitayus, Vajrasattva, Ushnishavijaya, la Tara verte, Jambhala, Mahakala, ainsi que des lamas et maitres. Inscrit de trois caractères rouges au revers. Tibet, XIXème siècle. 92 x 72 cm.

1500 / 2000 €

84
PETIT THANGKA EN POLYCHROMIE SUR TEXTILE AVEC REHAUTS DORÉS représentant le Mandala de Vajrasattva (?). Tibet, XVIIème siècle. Avec montage, usures, plis, non inscrit. 35 x 30 cm.

300 / 500 €



83



82



84



85

85
PETIT THANGKA EN POLYCHROMIE SUR TOILE AVEC REHAUTS DORÉS
 représentant Milarepa assis dans un paysage de montagnes, la main droite à l'oreille. Inscription de consécration à trois caractères au revers. Tibet, fin XVIIIème-début XIXème. Avec montage, usures. 35 x 26 cm.

300 / 500 €



86

86
THANGKA EN POLYCHROMIE SUR TOILE représentant Amitayus assis en méditation sur un lotus, tenant le vase à eau lustrale dans ses mains réunies devant lui, surmonté du Bouddha Shakyamuni et entouré de nombreuses représentations de lui-même. Tibet, XVIIème siècle. Usures, montage, fixé sur une planche. 47 x 33.5 cm.

1000 / 1200 €



87



87

87
DEUX PETITS THANGKAS EN POLYCHROMIE SUR TOILE représentant le Bouddha Sakyamuni et Amoghasiddhi, un des cinq Jina. Tibet, fin du XIXème siècle. Avec montage. 8.5 x 5.5 cm et 8 x 7 cm

50 / 80 €

88
PETIT THANGKA EN POLYCHROMIE ET REHAUTS DORÉS SUR TOILE
 Représentant un Mandala centré de symboles sacrés, entourés de divinités et lama en partie haute et basse. Non monté, usures. Tibet, XVIIIème siècle. 45 x 33 cm.

300 / 500 €

89
PETIT THANGKA EN POLYCHROMIE SUR TOILE représentant le yidam Hevajra à huit têtes et seize bras, chaque main tenant une calotte cranienne, celles de droite contenant divers animaux, celles de gauche des divinités variées. Il est en yabyum avec sa shakti, Nairātmya, tous deux dansant sur un pied, foulant quatre corps, des adversaires de la Loi bouddhique. Il est surmonté de Vajradhara et entouré de lama et divinités. Usures et retouches. Tibet, XVIIème siècle. 34 x 25 cm.

600 / 800 €

90
THANGKA EN POLYCHROMIE ET REHAUTS DORÉS SUR TOILE,
 représentant la roue de la vie et des réincarnations sous forme d'un lotus à douze pétales où figurent divers animaux et un homme, centré d'un autre lotus contenant les trigrammes. La roue est tenue par Yama et surmontée de divinités et symboles, dont Sadaksari Lokeshvara au centre, encadré par Manjusri et Vajrapani. En partie inférieure, deux autres cercles cosmiques lotiformes chargés d'inscriptions symboliques, surmontant un large cartouche portant d'autres inscriptions. Au revers, trois caractères de consécration. (Usures, taches d'humidité, retouches). Tibet, XVIIIème siècle. 50 x 34 cm.

500 / 800 €



89



90



88



91

91
THANGKA EN POLYCHROMIE ET REHAUTS DORÉS SUR TOILE représentant Akshobhya assis en méditation en Yabyum avec sa Shakti, entouré de lamas et divinités du Bouddhisme. Tibet, XVIIème-XVIIIème siècle. Accidents, usures, retouches. 58 x 39.5 cm.

1000 / 1500 €

92
THANGKA EN POLYCHROMIE ET REHAUTS DORÉS SUR TOILE représentant Padmasambhava en méditation sur un lotus, entouré de divinités au bord d'un étang de lotus et surmonté d'Amitabha. Tibet, XVIIIème siècle. Usures importantes. 58 x 41 cm.

800 / 1200 €

93
THANGKA EN POLYCHROMIE ET REHAUTS DORÉS SUR TOILE représentant le Roi légendaire Gesar Khan chevauchant son cheval immortel. Il est surmonté d'Amitabha, Vajrapani et Padmasambhava. Inscription de consécration à trois caractères au revers. Tibet, XVIIème-XVIIIème siècle. Usures. 49 x 33.5 cm.

1000 / 1500 €



92



93

94
THANGKA EN POLYCHROMIE SUR TOILE représentant le Mandala d'Arya-Avalokitesvara inscrit dans un lotus épanoui, entouré de Tsongkhapa et de diverses divinités, dont Amitayus, Yamantaka, la Tara blanche. Tibet, XVIIème- XVIIIème siècle. Très accidenté, déchirures. H. : 47 - L. : 34 cm.

500 / 600 €

95
THANGKA EN POLYCHROMIE SUR TOILE représentant le Bouddha Shakyamuni tenant le bol à offrandes, entouré de ses deux principaux disciples : Shariputra et Maudgalyayana. Inscription de consécration à trois caractères au revers. Tibet, XIXème siècle. (Taches d'humidité et usures). H. : 35 - L. : 25 cm.

200 / 300 €

96
THANGKA EN POLYCHROMIE SUR TOILE représentant le Bouddha Shakyamuni tenant le bol à offrandes, sa mandorle entourée de lotus, des bijoux et objets précieux posés devant lui. Trois caractères au dos. Tibet, fin XVIIIème - début XIXème siècle.

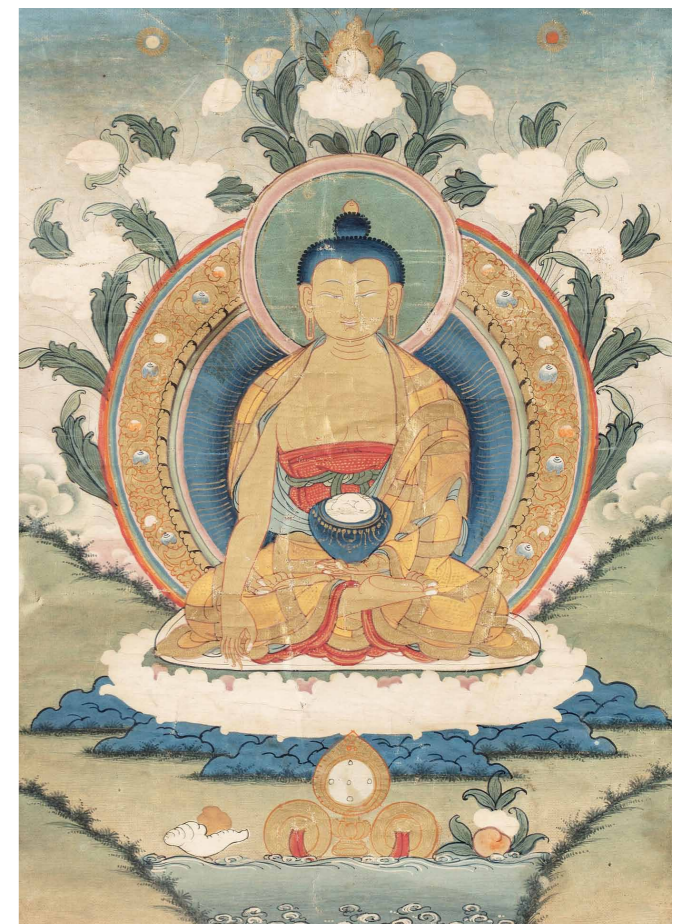
300 / 400 €



94



95



96



97

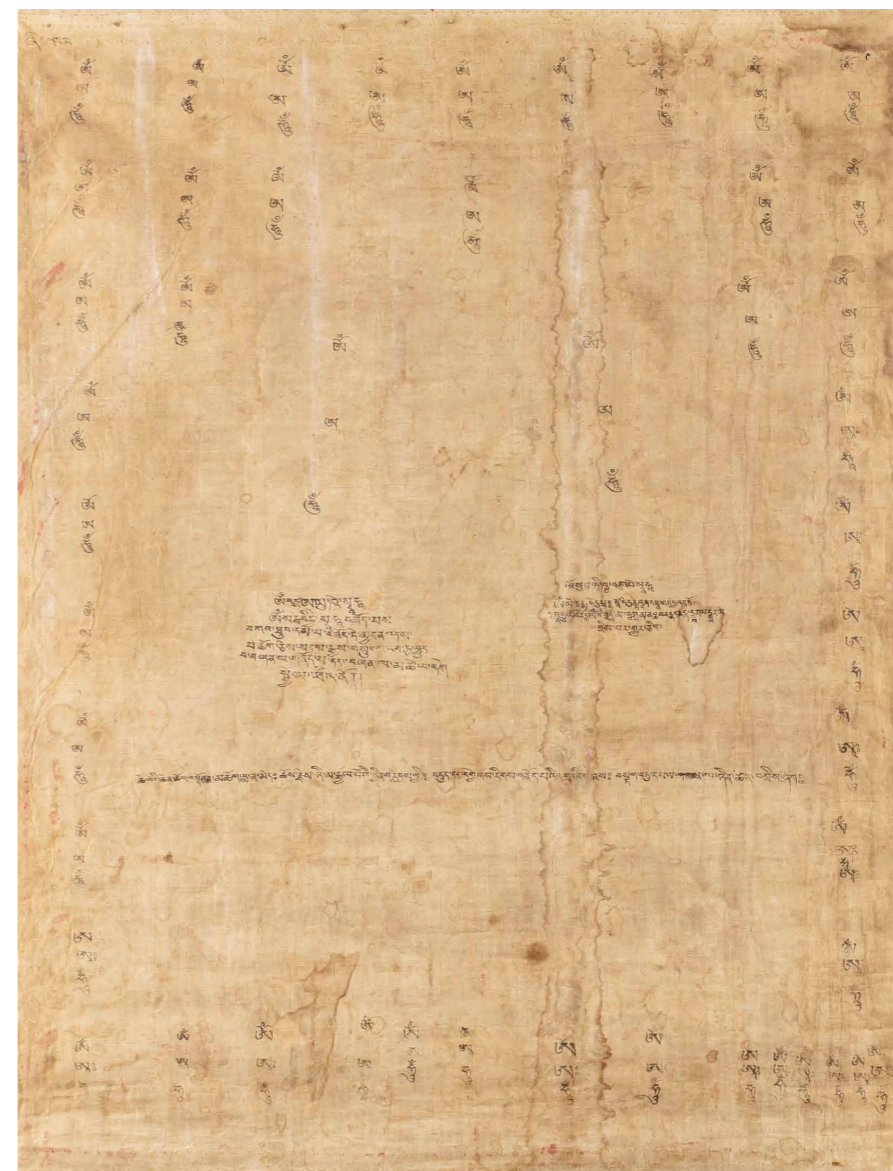
重要西藏15-16世纪萨迦派上师唐卡

此幅唐卡为棉布矿物颜料，局部描金。以红色为主色重点描绘了萨迦派两名上师，面对面对谈的场景。二人右手行说法印，表明二人正在对谈中。左面头有黑色绑带者为尊，左手执经卷，右面灰白头为上师左手捧如意宝珠。二人上方中间位置为释迦牟尼，其下方为时轮金刚。唐卡下部由左至右为供养人、多闻天王、玛哈嘎拉等护法神画像。唐卡背后有多处梵文藏语装藏文字。

萨迦派是藏传佛教四大教派之一。“萨迦”一词的藏语意思是灰白色，因主寺围墙上涂有象征密宗三大怙主文殊菩萨、观世音菩萨和金刚手菩萨之智慧、慈悲和力量的红、白、黑三色条纹，故常被称为花教。他们的宗教领袖被称为萨迦法王。主张显密兼修，先显后密。在佛教哲学上，萨迦派特别注重“道果”教授，“道果法”是最重要的教义之一。此外，“时轮金刚法”和“金刚持法”的体系传承在萨迦派中占有重要地位。时轮金刚法是藏传佛教最重要的学科之一。

更详细的关于此件拍品的研究报告含唐卡背面装藏文字翻译由Etienne Bock先生完成，此件拍品的买受人可得到由ANSAS&PAPILLON鉴定办公室提供中文版翻译。

GRAND THANGKA EN POLYCHROMIE ET REHAUTS DORÉS SUR TOILE, À DOMINANTE ROUGE, représentant deux maîtres de l'école Sakya, assis face à face, conversant, leur main droite en vitarka mudra, geste de l'argumentation, l'un tenant un joyau çintamani dans sa main gauche, l'autre, les feuillets d'un livre. Le maître de gauche porte sur le front un bandeau de protection pour les yeux. Ils sont entourés d'une série de maîtres indiens et tibétains de leur lignée, et de divinités tutélaires.



Parmi ces dernières, on reconnaît le Bouddha Shakyamuni en haut au centre avec Manjusri à sa droite, Kalachakra juste en dessous, déité importante chez les Sakyapa, et Amoghasiddhi sur le tapis ornant le trône où sont assis les deux maîtres. En partie basse, figurent Vaishravana, Mahakala et Sri Devi, précédés à gauche par une série de donateurs, et suivis à droite par trois moines terminant la lignée de transmission.

Parmi les maîtres de la lignée, certains semblent identifiables :

Ainsi, entre les deux principaux personnages apparaît un maître tibétain qui pourrait être NgorchenKungaSangpo (1382-1456), important maître Sakyapa ; les personnages à gauche et à droite des deux grands maîtres sont également identifiables comme certains des patriarches et pères fondateurs de l'école Sakya.

Au dos, figurent plusieurs inscriptions : les trois syllabes de consécration Om āhūm ; Ainsi que différents mantra et prières, l'une d'elles mentionnant un nom « NyimaGyalpo, seigneur du Dharma ».

Il n'a pu être identifié en tant que figure historique parmi les maîtres Sakya, mais il est probable qu'il s'agisse du personnage de gauche, sa position lui donnant un rang plus élevé vis-à-vis du maître de droite, son disciple. Le style, la disposition des personnages et la présence possible de NgorchenKungaSangpo, permettent de dater la thangka entre la deuxième moitié du XVe et le XVIe siècle.

Tibet, fin XVème-XVIème siècle.

(Usures, taches d'humidité).

H. : 80 - L. : 61 cm.

Une description détaillée, avec transcription et la traduction des textes au dos, effectuée par Etienne Bock, sera remise à l'acquéreur.

10000 / 15000 €



98
 THANGKA EN POLYCHROMIE ET REHAUTS DORÉS SUR TOILE,
 représentant la Tara Blanche entourée de nombreuses
 représentations d'elle même.
 Empreinte de main au dos.
 Tibet, fin du XVIIIème-XIXème siècle.
 (Retouches).
 H. : 85 - L. : 45 cm.

1000 / 1500 €



99



99



99

99
LOT DE TROIS THANGKAS EN POLYCHROMIE SUR TOILE représentant des mandala avec en partie haute, les maîtres bouddhiques et Mahasiddha, et en partie basse des divinités tantriques.
 Tibet, XVII^e - XVIII^e siècle.
 Peu lisible, usures, retouches.
 H. : 58 - L. : 38 cm.
 H. : 58 - L. : 37 cm.
 H. : 56 - L. : 36 cm.

200 / 300 €

100
THANGKA EN POLYCHROMIE ET REHAUTS DORÉS SUR TOILE représentant le mandala d'Avalokiteshvara, ce dernier assis en méditation au centre, inscrit dans un lotus dont les pétales sont ornés de vajra. Chaque niveau du mandala ainsi que le pourtour, est habité de plusieurs divinités. Inscriptions au dos.
 Tibet, XVIII^e siècle.
 H. : 50 - L. : 42 cm.

1000 / 2000 €



101

101
THANGKA EN POLYCHROMIE ET REHAUTS DORÉS SUR TOILE représentant le mandala du Bouddha Shakyamuni, assis en méditation au centre, inscrit dans un lotus épanoui dont les pétales contiennent les seize Luohan.
 Tibet, XVII^e - XVIII^e siècle.
 Usures.
 H. : 73 - L. : 62 cm.

1500 / 2000 €

102
THANGKA EN POLYCHROMIE ET REHAUTS DORÉS SUR TOILE représentant le Bouddha en méditation sur un lotus, dans un paysage de montagnes, entouré de Vajrasattva et Amitayus en partie basse.
 Tibet, XVII^e - XVIII^e siècle.
 Très usé, retouches.
 H. : 31 - L. : 23 cm.

100 / 200 €

103
THANGKA EN POLYCHROMIE ET REHAUTS DORÉS SUR TOILE représentant la Tara Verte assise en méditation sur un lotus entouré de plusieurs divinités et Lamas dont le Bouddha Shakyamuni, Amitabha, Amogasiddhi, Amitayus, Akshobya, Manjusri, Shadakshari, la Tara Blanche, Tsongkhapa, Padmasambhava, Mahakala, Palden Lhamo.
 Avec montage ancien.
 Tibet, XVII^e - XVIII^e siècle.
 Usures et accidents.
 H. : 68 - L. : 45,5 cm.

1500 / 2000 €



102



103



104



105



106

107

THANGKA EN POLYCHROMIE ET REHAUTS DORÉS SUR TOILE
représentant la Tara verte surmontée d'Amitabha et autres divinités tutélaires, Palden Lhamo et deux Dakini apparaissant en partie inférieure.
Avec montage.
Tibet, fin XVIIème - début XVIIIème siècle.
Usures et pliures, taches d'humidité, retouches.

800 / 1200 €

108

THANGKA EN POLYCHROMIE ET REHAUTS DORÉS SUR TOILE
représentant le Bouddha Shakyamuni assis en méditation sur un lotus tenant le bol à aumônes, la main droite prenant la terre à témoin. Il est entouré de ses deux disciples, Shariputra et Maudgalyayana, et de nombreuses représentations de divers Bouddha organisées en rangées.
Avec montage.
Tibet, XVIIIème siècle.
Accidents, usures, petites retouches, marouflé sur toile.
H. : 62 - L. : 43 cm.

600 / 800 €

109

西藏18世纪释迦牟尼唐卡
THANGKA EN POLYCHROMIE ET REHAUTS DORÉS SUR TOILE
représentant les « Trente-cinq Bouddha de la confession », avec le Bouddha Shakyamuni en figure principale au centre, assis en méditation sur un lotus, tenant le bol à offrandes. Il est surmonté de Padmasambhava, lui-même sans doute entouré de ses deux épouses, Mandarava et YesheTsogyal. Tout autour, sont représentés plusieurs rangées de Bouddha. Au dos, on trouve des syllabes de consécration, et une longue inscription d'offrande, comportant le nom du donateur, SiwangPhuntsokDelek.
Montage.
Tibet, XVIIIème siècle.
(Usures, taches d'humidité).
Dim. 64,5 x 48 cm.

1000 / 1500 €



108

104

THANGKA EN POLYCHROMIE ET REHAUTS DORÉS SUR TOILE,
représentant Sahaja Chakrasamvara, en yabyum avec sa parèdre, debout sur un lotus, piétinant un corps humain et un démon. Il est entouré de diverses Dakini, divinités, Mahasiddha, ainsi que plusieurs maîtres de la lignée des lama Drigung. Vajradhra et Mahakala sont figurés au centre, respectivement en partie haute et partie basse.
Avec Montage ancien.
Tibet, XVIIIème siècle.
Marouflé sur toile, usures et accidents.
H. : 53 - L. : 37,5 cm.

800 / 1200 €

105

THANGKA EN POLYCHROMIE ET REHAUTS DORÉS SUR TOILE,
représentant le mandala d'Akshobya, celui-ci assis en méditation au centre d'un lotus aux pétales ornés des cinq Jina et autres divinités. En partie haute, on retrouve les cinq Jina entourant le Bouddha, tandis qu'en partie basse, évoluent porteurs d'offrandes et donateurs.
Sans montage.
Tibet, XVIIème - début XVIIIème siècle.
Usures, accidents, taches d'humidité, retouches.
H. : 34,5 - L. : 24 cm.

800 / 1200 €

106

西藏17-18世纪格鲁派尊者唐卡
THANGKA EN POLYCHROMIE ET REHAUTS DORÉS SUR TOILE
représentant une divinité protectrice de l'école Gelugpa, Tha'ogchosrgyal po, chevauchant une monture noire. Il est coiffé d'un chapeau de voyage, tient un kapala et brandit un vajra. En partie haute sont figurés trois maîtres Gelugpa. Cette divinité protectrice est plus particulièrement associée au monastère de Sera.
Avec montage.
Tibet, XVIIème - XVIIIème siècle.
(Usures, taches d'humidité).
H. : 34,5 - L. : 24 cm.

500 / 700 €



107



109



110
THANGKA EN POLYCHROMIE ET REHAUTS DORÉS SUR TOILE,
 représentant Tsongkhapa assis en vajrasana sur un lotus, les mains
 en Dharmacakra-mudra, tenant la cloche et le damaru, l'épée et le livre
 posés sur des lotus à hauteur de ses épaules. Il est entouré de scènes
 représentant différents épisodes de sa vie et de plusieurs divinités dont
 Yamantaka et différentes formes de Manjusri.
 Avec montage.
 Tibet, XVIIème - XVIIIème siècle.
 Usures, cassures.
 H. : 67,5 - L. : 45,5 cm.

1200 / 1500 €



111

111
PETIT THANGKA EN POLYCHROMIE ET REHAUTS DORÉS SUR TOILE,
 représentant le mandala d'Akshobya, celui-ci assis en méditation au centre
 d'un lotus aux pétales portant des figures de différents Jina et Bouddha,
 surmonté de Vajrasattva. Au dos, plusieurs inscriptions identifiant les divinités.
 Tibet, XVIIIème siècle.
 Accident usures, petites retouches, taches d'humidité.
 H. : 33 - L. : 24,5 cm.

400 / 600 €

112
THANGKA EN POLYCHROMIE SUR TOILE, représentant Vajrasattva
 assis en méditation sur un lotus surmonté d'Akshobya et Padmasambhava,
 Amitabha et Padmapani figurant en partie basse. Inscription de
 consécration en rouge au revers.
 Montage.
 Tibet, XVIIIème siècle.
 Usures et accidents.
 H. : 38 - L. : 28,5 cm.

600 / 800 €



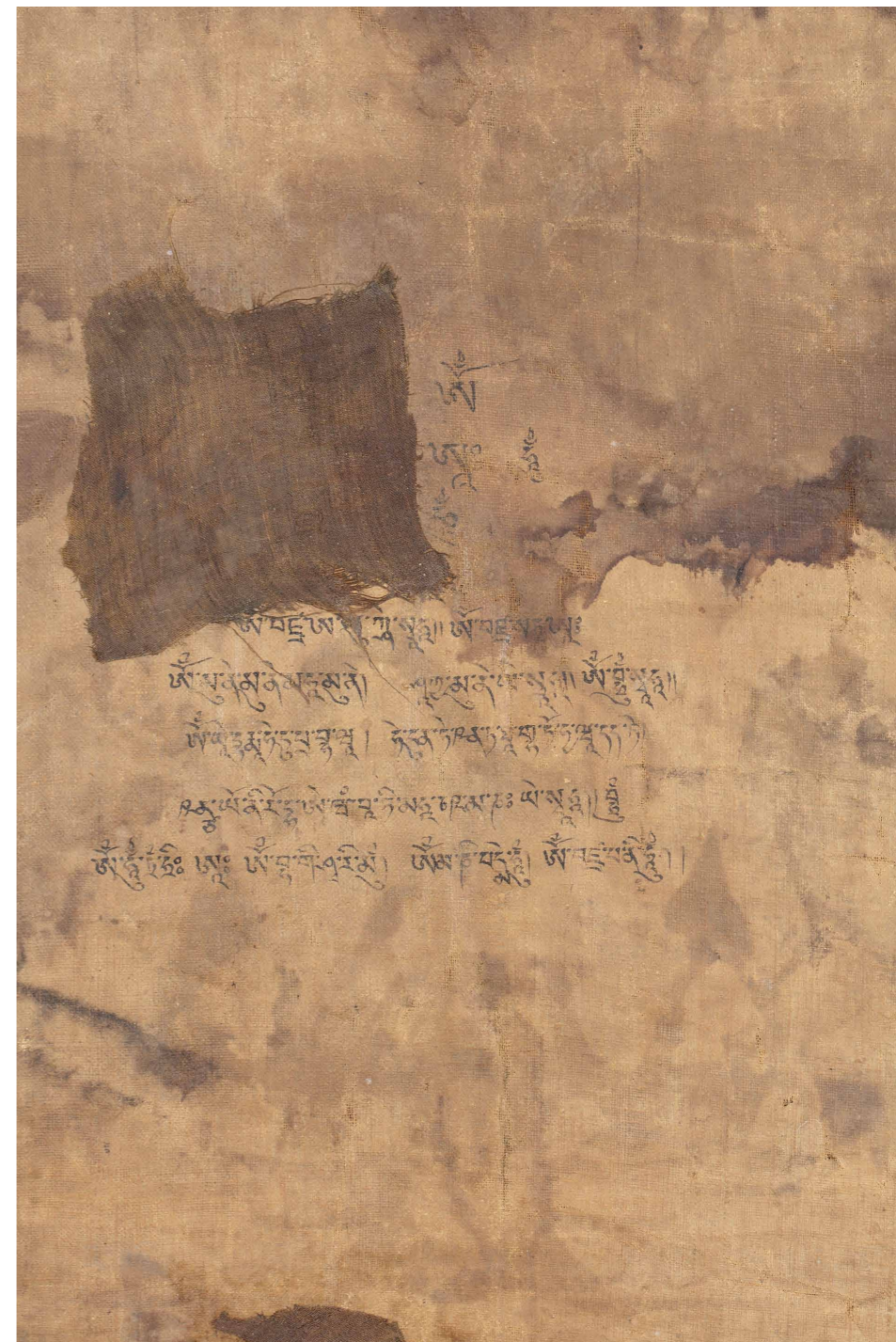
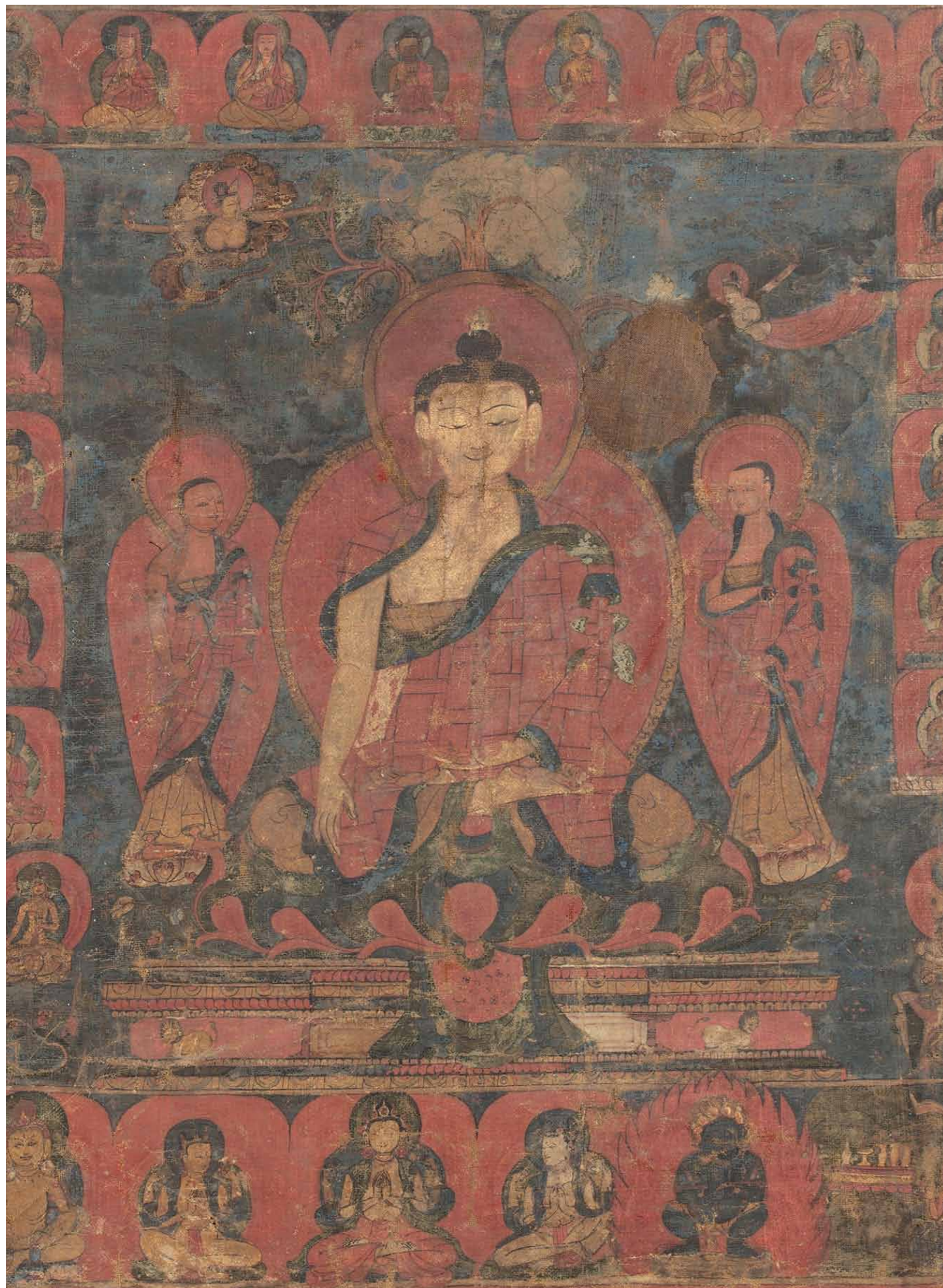
112

113
THANGKA EN POLYCHROMIE ET REHAUTS DORÉS SUR TOILE
 représentant le mandala de Chakrasamvara en Yabyum avec sa Shakti,
 entouré de nombreuses divinités tantriques. Inscription de consécration
 en rouge au revers.
 Tibet, fin XVIIIème-XIXème siècle.
 Usures et accidents, peu lisible.
 H. : 85 - L. : 52 cm.

600 / 800 €

114
THANGKA EN POLYCHROMIE ET REHAUTS DORÉS SUR TOILE
 représentant une divinité à plusieurs bras entourée de divinités tantriques.
 Tibet, XVIIIème siècle.
 Usures et accidents, peu lisible.
 H. : 39,5 - L. : 27 cm.

80 / 120 €



115

西藏16世纪释迦牟尼唐卡

THANGKA EN POLYCHROMIE SUR TOILE représentant le Bouddha Shakyamuni en méditation sur un lotus, les mains en Bhumisparshamudra, entouré de ses deux disciples, Sariputra et Maudgalyayana. Une bordure entourant la thangka est habitée de divinités et maîtres en partie supérieure, ainsi, en partie haute, Vajradhara, quatre maîtres coiffés de chapeaux de pandit, deux Bouddha et Amitayus; sur les côtés sont figurés dix Bouddha et les Tata blanche et verte, le registre inférieur comportant Avalokiteshvara entouré Sadaksari, Jambhala et Mahakala, ainsi qu'un moine faisant des offrandes.

La présence des moines à coiffe de pandit ainsi que cette forme de Mahakala indiquent qu'il s'agit d'une peinture de l'école Sakya.

Au dos, on trouve les trois syllabes de consécration, ainsi que des prières et mantra.

Tibet, XVIème siècle.

(Usures et accidents, réparations anciennes, taches d'humidité).

H. : 50 - L. : 42 cm.

1000 / 1500 €

116

GRAND THANGKA PEINT EN COULEURS SUR TOILE, représentant l'Homme Cosmique, debout sur un lotus. Sur son corps sont figurés cinq des sept principaux chakra sous forme de lotus contenant des divinités, le 7e chakra symbolisé au sommet du crâne par une divinité en yabyum avec sa Shakti. Il est entouré de nombreux Bouddha, dieux et Mahasiddha, dont Milarepa, Manjusri, les quatre rois gardiens, apparaissant dans un paysage verdoyant parcouru d'un cour d'eau. Trois caractères sanskrit sont inscrits au dos.
Tibet, XVIIe siècle.
(Usures de la toile et de la polychromie).
132x86,5 cm.

1500 / 2000 €

117

THANGKA EN COULEUR ET REHAUTS OR SUR TOILE, représentant le mandala d'une des vingt-et-une Tara, à huit bras, blanche, debout sur un lotus, tenant ses différents attributs dont le livre pustaka, le trident trisula, le lotus padma, le lacet et le vase kalasa. Autour du mandala apparaissent différentes divinités tutélaires, lama et démons.
Montage en soie.
Tibet, XVIIe-XVIIIe siècle.
(Accidents et usures ; taches d'humidité).
69x54 cm.

300 / 400 €

118

THANGKA EN POLYCHROMIE ET REHAUTS OR SUR TOILE, représentant l'Homme Cosmique, sur le corps duquel sont figurés les sept chakra, les cinq premiers symbolisés par des fleurs épanouies avec un nombre progressif de pétales, le sixième sur le front, le septième explosant en une fleur à nombreux pétales au sommet de la tête et surmonté du caractère sanskrit Aum. Il est entouré de deux adorants et de fleurs dans un paysage de collines.
Kashmir ou Népal, XVIIIe-XIXe siècle.
(Usures et taches d'humidité, désolidarisé du montage en toile).
74x38,5 cm.

200 / 300 €



117



118



119

THANGKA EN POLYCHROMIE ET REHAUTS DORÉS SUR TOILE À FOND NOIR, représentant Buddha Shakyamuni, tenant le bol à aumônes et faisant le geste de la prise de la terre à témoin, entouré de seize médaillons contenant divinités tutélaires et symboles bouddhiques, dans un paysage de montagnes animé de divinités parmi arbres et temples.
Tibet, XVIIIème siècle.
Pliures, marouflée sur toile.
H. : 87 - L. : 63 cm.

2000 / 3000 €



116



121



123

120
THANGKA EN POLYCHROMIE ET REHAUTS DORÉS SUR TOILE, représentant Milarepa assis dans un paysage montagneux, entouré de disciples, d'ascètes et de lamas.
 Népal, fin XIX^e siècle.
 H. : 47 - L. : 30 cm.

100 / 200 €

121
THANGKA PEINT EN COULEUR SUR TOILE, représentant le mandala d'Ekadashamukha Avalokiteshvara entouré de plusieurs figures de la Tara verte, ainsi que de différentes divinités tutélaires du bouddhisme tantrique dont Yamantaka, Mahakala, et autres Yidam.
 Tibet, XVII^e-XVIII^e siècle.
 (Usures ; marouflé sur toile).
 74,4x51 cm.

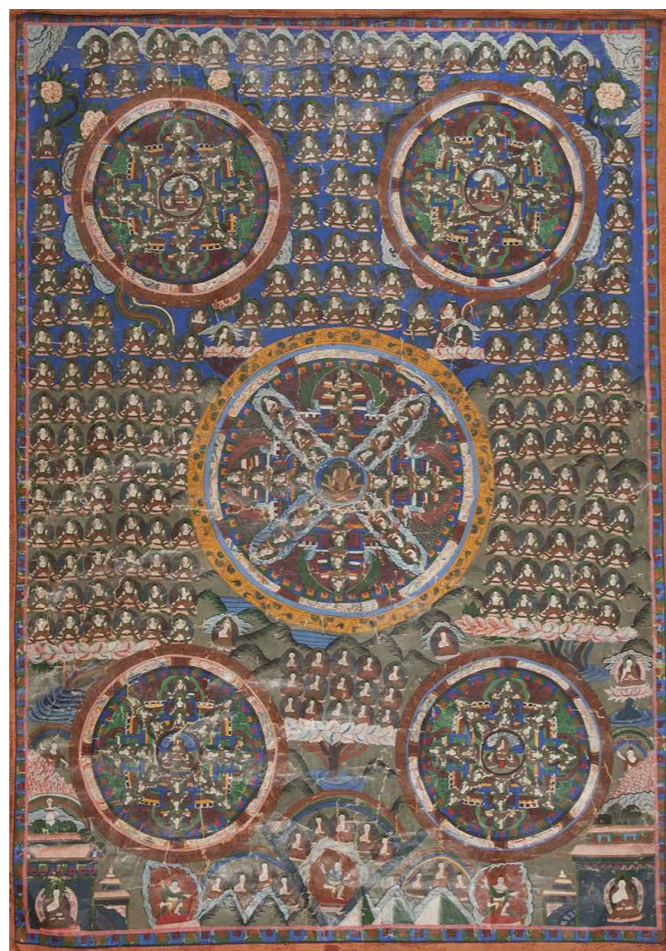
400 / 600 €

122
PETIT THANGKA EN POLYCHROMIE SUR TOILE, représentant la Tara verte entourée de Tsongkhapa, Mahakala et autres Tara. Inscription de consécration au dos.
 Tibet, fin XIX^e siècle.
 (Usures).
 21,5 x 17 cm.

100 / 200 €

123
THANGKA EN POLYCHROMIE SUR TEXTILE ET REHAUTS DORÉS représentant Tsongkhapa assis en méditation sur un lotus, les mains en Dhyanamudra tenant des tiges de lotus dont les fleurs soutiennent le livre et l'épée à hauteur de ses épaules.
 Sur le pourtour apparaissent le Bouddha Shakyamuni, Manjusri, différents maîtres tibétains ainsi que de nombreuses scènes de sa vie identifiées par des inscriptions. Au dos est dessiné un Stupa avec des inscriptions de consécration.
 Tibet, XVIII^e siècle.
 Usures, accidents et taches d'humidité.
 H. : 75 - L. : 49 cm.

1200 / 1800 €



128

124
THANGKA SUR TEXTILE PEINT À L'OR ET REHAUTS DE COULEURS SUR FOND NOIR, représentant le Bouddha Vairocana auréolé, à quatre faces, couronné et paré de bijoux, assis en méditation sur un lotus devant une mandorle ouvragée de fleurs et rinceaux feuillagés, tenant la roue de la loi dans ses mains. Il est accompagné de huit disciples. La bordure est ornée de dragons faisant face à la perle sacrée et d'inscriptions en chinois et en sanskrit. Inscription en sanskrit au revers.
 Entouré de trois bandes de brocard de soie.
 Tibet, XIX^e siècle.
 (Pliures).
 Dim. 65 x 47 cm.

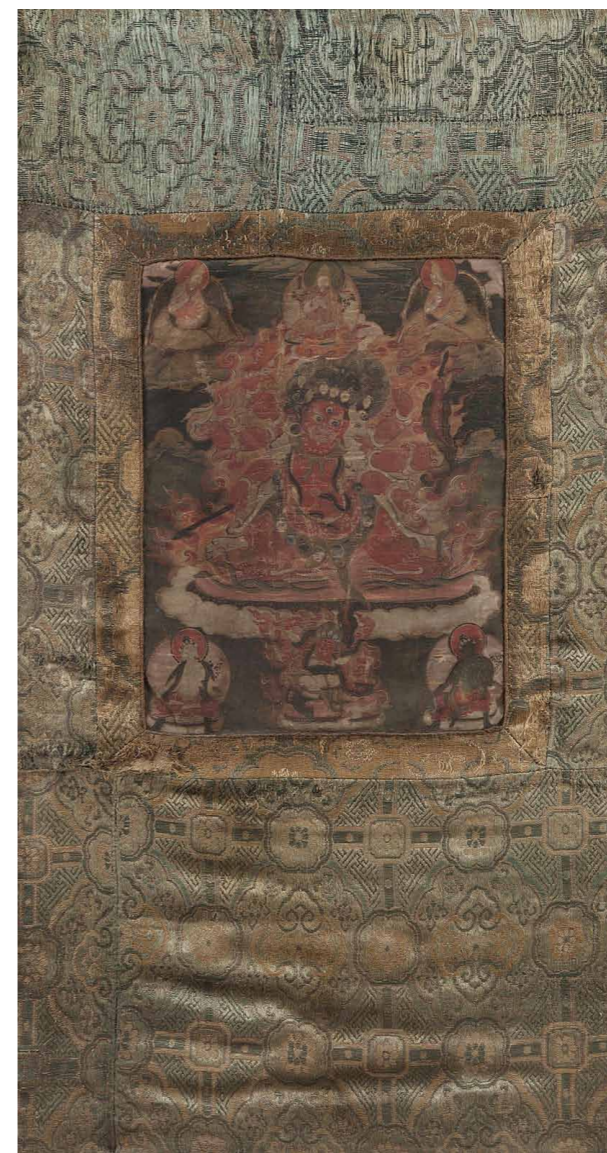
200 / 300 €

125
THANGKA EN POLYCHROMIE SUR TOILE représentant une divinité assise en méditation sur un lotus, la main gauche en vitarka mudra, la droite en varada mudra, en yabyum avec sa parèdre. Autour, sont figurés plusieurs Bouddha et déités du bouddhisme tibétain.
 Tibet, XX^e siècle.
 (Usures).
 62 x 41,5 cm.

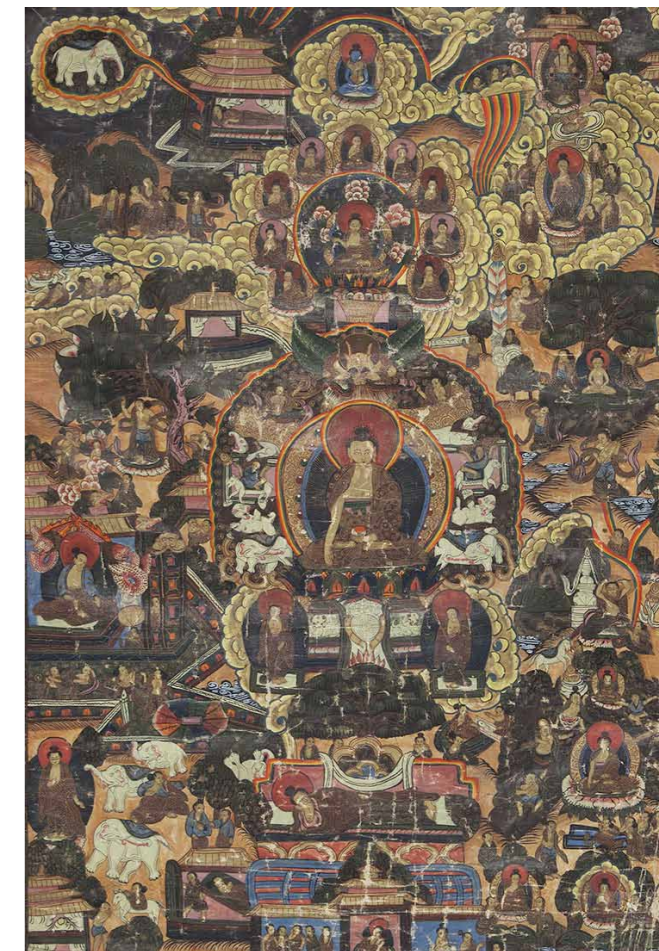
200 / 300 €

126
THANGKA représentant le mandala de Vairocana, entouré des Dhyani-bouddha et autres divinités.
 Tibet, milieu du XX^e siècle.
 62 x 46 cm.

500 / 600 €



129



130

127
THANGKA EN COULEURS SUR TEXTILE À FOND NOIR, représentant Padmasambhava assis en méditation sur un lotus, entouré de plusieurs maîtres de la lignée des Nyingmapa.
 Avec montage.
 Tibet, XIX^e siècle.
 (Accident et usures).
 Dim. 76 x 51,5 cm.

1000 / 1500 €

128
THANGKA EN POLYCHROMIE SUR TOILE, structuré autour de cinq mandala, celui du milieu centré d'une divinité à six bras et trois têtes, en dharmacakra mudra, les quatre autres centrés de maîtres, tous entourés de déités et scènes rayonnantes, sur un fond animé d'une multitude de figures de la même divinité (Tara blanche ?).
 Tibet-Népal, XX^e siècle.
 (Accidents et usures).
 123 x 86,5 cm.

300 / 600 €

129
PETIT THANGKA représentant Mahakala à six bras, debout, piétinant des serpents, entouré des Tara verte et blanche, de Tsongkhapa et de deux lamas.
 Tibet, XVIII^e - XIX^e siècle.
 (Accident et usures, encadré sous verre).
 30 x 23 cm.

600 / 800 €

130
THANGKA EN POLYCHROMIE SUR TOILE, représentant au centre le Bouddha Shakyamuni avec ses deux assistants entouré de différentes scènes de sa vie, dont le parinirvana à ses pieds et de nombreux autres Bouddha et divinités.
 Tibet-Népal, XX^e siècle.
 (Usures).
 76 x 49,5 cm.

800 / 1000 €

CHINE

131

THANGKA EN POLYCHROMIE SUR TOILE, représentant un mandala centré d'un visvavajra entouré de rayons habités de plusieurs Mahakala et divinités à six bras et trois têtes, diverses déités tantriques et non tantriques, et lamas occupant le pourtour du mandala.

Tibet-Népal, XXe siècle.
(Accidents et usures).

84 x 59 cm.

600 / 800 €

132

THANGKA EN POLYCHROMIE SUR TOILE, représentant le mandala du Dhyani-bouddha Vairocana, entouré d'un lotus dont les pétales sont habités de différents Bouddha, le pourtour figurant divers Bouddha et déités du Bouddhisme tibétain.

Tibet-Népal, XXe siècle.

51 x 37 cm.

300 / 500 €

133

THANGKA EN COULEURS ET REHAUTS OR SUR TEXTILE,

représentant Yamantaka sous sa forme Vajrabhairava, à neuf têtes, couronnées par une tête de Manjusri, la tête principale étant celle d'un buffle, trente-quatre bras et seize jambes, foulant aux pieds personnages et animaux. Il est surmonté du Bouddha Shakyamuni entouré de la Tara verte et de Tsongkhapa ; en partie basse, se trouvent Yamantaka, Palden Lamo et Kubera.

Tibet, fin XVIIIe-XIXe siècle.

(Usures et accidents ; encadrée sous verre).

Dim. 61 x 41 cm

1500 / 1800 €



133

134

LONGUE PEINTURE HORIZONTALE EN COULEURS SUR SOIE

TEINTÉE, représentant divers personnages et guerriers dans un paysage de montagnes parcouru d'un cours d'eau.

Signature apocryphe Yu Zhi Ding.

Chine, fin du XXe siècle.

Dim. 40 x 810 cm.

3000 / 5000 €

135

PEINTURE VERTICALE À L'ENCRE, représentant un estampage d'un brûle parfum Ding tripode et un motif de taotie et un ming wen, accompagnés par trois poèmes qui décrivent et font l'éloge à ce brûle parfum archaïque.

Portant trois signatures : Wang Guo Wei, Ma Zhi Yu et Ma Heng

Chine XXe siècle.

58x27,5 cm.

800 / 1000 €

136

DEUX PEINTURES FORMANT PENDANTS AU LAVIS ET REHAUTS

DE COULEURS SUR PAPIER, représentant un vieil homme ramassant du bois ou à la pêche, accompagné d'un enfant, auprès d'un arbre.

Chine, XXe siècle.

(Taches, encadrées sous verre).

Dim. 110 x 35 cm.

300/500 €

137

GRANDE TENTURE HORIZONTALE, pour décor de théâtre,

en soie verte brodée en polychromie de personnages dans pavillons et jardins. Franges en partie inférieure.

Chine, vers 1920.

(Quelques déchirures).

Dim. 77 x 437 cm.

600/800 €

138

GRANDE PEINTURE À L'ENCRE ET COULEURS LÉGÈRES SUR PAPIER,

représentant le portrait d'une jeune femme assise dans un jardin, tenant un éventail, avec inscription donnant le titre : la beauté de l'automne.

Anonyme.

Chine, fin du XXe siècle.

Dim. 12 x 65 cm.

400/600 €

139

PEINTURE VERTICALE AU LAVIS SUR PAPIER, représentant un coq

auprès d'un arbre stylisé.

Signé Ding Yanyong (1902-1978).

Chine, XXe siècle.

145x35 cm.

1500 / 2000 €

140

PEINTURE À L'ENCRE ET COULEURS SUR SOIE, représentant

des chrysanthèmes et des rochers avec un poème et une signature apocryphe Yun Shouping, (1633-1690).

Chine, XIXe siècle.

(Usures).

Dim. à vue : 133 x 48,5 cm.

1500 / 1800 €

141

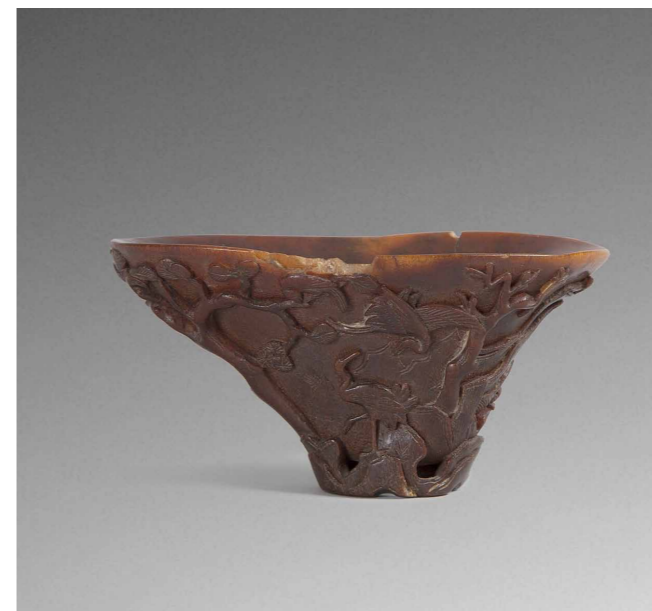
ZHANG DAQIAN (1899-1983), D'APRÈS

Cavalier dans le style des Tang accompagné d'un poème évoquant la manière de peindre les chevaux en Chine sous les Tang, les Song et à l'époque moderne.

Lithographie en noir et rehauts de polychromie.

A vue : 37,5x21,7cm.

400 / 600 €



142

142

COUPE LIBATOIRE EN CORNE DE RHINOCÉROS, le pourtour sculpté en haut relief de plusieurs couples d'oiseaux parmi arbres et rochers, dont phénix sur un rocher, grues en vol et sur un rocher, canards évoluant dans un cours d'eau, autres oiseaux sur des branches.

Chine, XVIIIème-XIXème siècle.

(Fente, éclat sur le bord).

Haut. 7,2 cm - Long. 13,4 cm.

NOTE AUX ENCHERISSEURS / IMPORTANT NOTE TO BIDDERS

+Spécimen en corne de rhinoceros (Rhinocerotidae sp.) pré- Convention, antérieur au 1er juillet 1947 et de ce fait conforme au Règle CE 338/97 du 09/12/1996 art.2- Wmc, et antérieur au 1er juillet 1975 et de ce fait conforme aux arrêtés français des 16 août 2016 et du 4 mai 2017. Pour une sortie de l'Union Européenne, un CITES de ré-export sera nécessaire, celui-ci étant à la charge du futur acquéreur. La délivrance d'un tel document n'est pas automatique. Pour une éventuelle réexportation, il appartiendra à l'adjudicataire de se renseigner - préalablement à tout achat - auprès des douanes du pays concerné, particulièrement s'il s'agit des Etats-Unis.

4000 / 6000 €



143

143

CHINE, FIN XVII - DÉBUT XVIIIÈME SIÈCLE

Coupe libatoire en corne de rhinocéros de patine foncée, la paroi à huit pans coupés sur un petit pied évasé, le bord extérieur souligné d'une frise de grecques et de pétales stylisés, une autre frise de grecques entourant le bord interne, une anse plate ornée de fleurettes.

(Accidents au pluriel)

H. 7 cm - L. 12,5 cm

Poids : 139.5grs

NOTE AUX ENCHERISSEURS / IMPORTANT NOTE TO BIDDERS

+ Spécimen en corne de rhinoceros (Rhinocerotidae sp.) pré- Convention, antérieur au 1er juillet 1947 et de ce fait conforme au Règle CE 338/97 du 09/12/1996 art.2- Wmc, et antérieur au 1er juillet 1975 et de ce fait conforme aux arrêtés français des 16 août 2016 et du 4 mai 2017. Pour une sortie de l'Union Européenne, un CITES de ré-export sera nécessaire, celui-ci étant à la charge du futur acquéreur. La délivrance d'un tel document n'est pas automatique. Pour une éventuelle réexportation, il appartiendra à l'adjudicataire de se renseigner - préalablement à tout achat - auprès des douanes du pays concerné, particulièrement s'il s'agit des Etats-Unis.

25000 / 30000 €



144

144

COUPE LIBATOIRE EN CORNE DE RHINOCÉROS, l'intérieur évoquant une fleur de lotus, l'extérieur sculpté en relief et ronde-bosse de fleurs, feuillages et tiges de magnolias, des tiges formant anses et socle.

(Manque au bord)

H. 8 cm - L. 14 cm

Chine, XVIIIe siècle

Poids. 175.9grs

NOTE AUX ENCHERISSEURS / IMPORTANT NOTE TO BIDDERS

+Spécimen en corne de rhinoceros (Rhinocerotidae sp.) pré- Convention, antérieur au 1er juillet 1947 et de ce fait conforme au Règle CE 338/97 du 09/12/1996 art.2- Wmc, et antérieur au 1er juillet 1975 et de ce fait conforme aux arrêtés français des 16 août 2016 et du 4 mai 2017. Pour une sortie de l'Union Européenne, un CITES de ré-export sera nécessaire, celui-ci étant à la charge du futur acquéreur. La délivrance d'un tel document n'est pas automatique. Pour une éventuelle réexportation, il appartiendra à l'adjudicataire de se renseigner - préalablement à tout achat - auprès des douanes du pays concerné, particulièrement s'il s'agit des Etats-Unis.

20000 / 30000 €



145
DÉCORATION DE L'ORDRE CHINOIS DU DOUBLE-DRAGON,
 de forme polylobée, en vermeil et émaux turquoises, la bordure soulignée de bleu nuit. Le médaillon central est orné de deux dragons dorés en relief, de part et d'autre du joyau sacré dans un soleil au centre, incrusté d'une pierre de teinte bleu foncée. Les six caractères chinois, Yu Zhi Shuang Long Bao Xing répartis autour des dragons signifient «Étoile précieuse du Double Dragon donnée par l'Empereur».
 En partie haute, figure l'inscription en mandchou, « Empire de la grande dynastie Qing », et en partie basse, l'indication de grade, également en mandchou. Avec ruban rouge brodé d'un dragon.
 Chine, période Guangxu (1875-1912).
 Haut. 10,5 cm.
 L'ordre du Double-dragon a été institué en 1881. Il s'agissait d'un ordre de prestige destiné, dans un premier temps, à honorer les étrangers. A partir de 1908, il fut également ouvert au Chinois. Pour les étrangers, il comportait cinq grades, les trois premiers grades étant subdivisés en trois classes. Le nôtre appartient à la première classe du 3e grade.

5000 / 6000 €



148

146
LOT COMPRENANT UNE PIPE EN ÉBÈNE À CORPS CINTRÉ,
 avec fourneau en alliage de cuivre et embout argenté avec poinçon ; deux fume-cigarettes en ivoire, l'un gravé d'une grue et pins, l'autre sculpté d'un dragon.
 Japon et Chine, début XXe siècle.
 L. 22 cm ; 9,5 cm ; 12,3 cm.

120 / 180 €

147
BOITE CIRCULAIRE EN LAQUE DE CINABRE SCULPTÉE, le couvercle à décor d'un sage assis sous un saule, enseignant à son disciple, dans un paysage de montagnes. Le pourtour à décor de damiers.
 Chine, fin XIXe siècle.
 (Restaurations et manques).
 Diam. 13 cm.

300 / 500 €

148
SCEAU IMPÉRIAL EN PIERRE DURE.
 Cachet en stéatite de couleur miel, la base carrée surmontée d'un félin assis à la musculature puissante. La matrice est sculptée d'un poème à neuf caractères : Shirenyu hua shoulanju fang chunqiu, « poète et peintre, fleurs reflétant le changement de temps », poète et peintre savent décrire le changement de temps à travers les fleurs.
 Sur un côté de la base, une calligraphie incisée reprend le même poème avec la signature Hong Wu.
 Chine, XXe siècle.

2000 / 3000 €

150
SCEAU EN JADE NÉPHRITE EN DEUX PARTIES, la première surmontée de deux shishi enlacés, s'emboitant dans la seconde de forme cubique dotée également d'une empreinte sculptée.
 Chine, début du XXe siècle.
 Petites égrenures.
 H. : 5,8 cm.

200/300€

151
PETIT SUJET POUVANT FORMER PENDENTIF, EN JADE BEIGE VEINÉ DE GRIS FONCÉ, représentant un singe avec une pêche.
 Chine, XIXe siècle.
 (Gerces).
 H. 4,8 cm.

300 / 500 €

152
PETITE TASSE EN JADE CÉLADON DE FORME CARRÉE À PAROIS ÉVASÉES INCISÉE D'UN DÉCOR DE VOLUTES ET DE GRECQUES, une petite anse plate à décor de Taotie.
 Chine, vers 1900.
 L. : 8,8 cm.

150 / 200 €

153
SUJET EN JADE CÉLADON VEINÉ DE BRUN, représentant un Garuda ailé assis sur un rocher, tenant un lotus et un anneau.
 Chine, XXe siècle.
 Haut. 9,5 cm.

4000 / 5000 €

154
SUJET EN JADE CÉLADON VEINÉ DE ROUILLE, représentant un félin couché.
 Chine, XXe siècle.
 Long. 7,7 cm.

3000 / 5000 €

155
LOT DE TROIS TABATIÈRES, l'une en verre de Pékin jaune à décor de dragons en relief, la deuxième en stéatite verte sculptée de personnages, la dernière en verre peint à l'intérieur de criquets.
 Chine, XXe siècle.
 H. 5,4 à 8 cm.

200 / 300 €

156
LOT DE CINQ OBJETS EN PIERRES DURES, l'un en jade représentant un cheval dans le goût des Song, les autres en stéatite figurant un personnage, une chimère, une plaque à motifs auspicioseux.
 Chine, XXe siècle.

200 / 300 €



157

157
COUPE EN JADE TACHÉE DE BRUN, en forme de fleur épanouie, la paroi côtelée soulignée par des arêtes et rehaussée de deux anses latérales.
 Chine, XXe siècle.
 Larg. 16,3 cm

800 / 1200 €

161
COUPE EN AGATE OCRE ET BEIGE EN FORME DE FEUILLE DE LOTUS LÉGÈREMENT REFERMÉE, la paroi ornée de lotus et poissons en léger relief.
 Chine, XXe siècle.
 Haut. 8 cm - Larg. 13 cm.

200 / 300 €

158
DEUX SUJETS EN PIERRE DURE CÉLADON, l'une veinée de rouille, l'une représentant le Bouddha assis en méditation, l'autre Mi le Fo assis tenant un éventail.
 Chine, XXe siècle.
 H. : 10 et 10,5 cm.

600 / 800 €

162
PETIT VASE COUVERT EN AGATE CLAIRE VEINÉE DE ROUILLE ET BRUN, entouré de tiges, fleurs et feuillages en ronde-bosse.
 Chine, XXe siècle.
 (Petites égrenures).
 Haut. 12 cm.

300 / 400 €

159
DEUX PETITS SUJETS EN JADE CÉLADON, l'un veiné de brun, représentant des lions bouddhiques, l'un tenant un feuillage et le second avec un oiseau sur son dos.
 Chine, XIXe siècle.
 L. : 4,5 et 5 cm.

150 / 200 €

163
COUPE OVALE ÉTROITE EN AGATE GRISE RUBANNÉE, rehaussée de deux anses en forme de dragon stylisé aux extrémités.
 Chine, XXIe siècle.
 Haut. 4,3 cm - Long. 18,5 cm

500 / 800 €

160
GALET EN JADE CÉLADON VEINÉ DE ROUILLE, sculpté en haut-relief de têtes de bélier avec sapèques et lingzhi.
 Chine, début - milieu XXe siècle.
 L. : 13,8 cm - Larg. 8 cm.

600 / 800 €

164
PETITE COUPE EN AGATE BLANCHE, de forme ovale quadrilobée à bords plats et petit talon.
 Chine, XXIe siècle.
 Haut. 3,5 cm - Long. 13 cm.

500 / 800 €



161



163

165
COLLIER DE PLUSIEURS RANGS DE PETITES PERLES DE COULEURS alternant avec trois grosses perles d'ambre clair.
 Chine, XXe siècle.
 Long. 46 cm.

300 / 400 €

168
LOT DE CINQ HACHES EN PIERRES DIVERSES, de type archaïque.
 Chine, XXe siècle.
 Haut. 6,5 cm à 18 cm.

300 / 500 €

166
SCEPTRE RUYI EN BOIS NATUREL INCRUSTÉ DE TROIS PLAQUES EN JADE, la plus grande sculptée d'un dragon parmi des nuages, celle du centre à décor d'un phénix, la troisième ornée de hérons et lotus.
 Chine, XXe siècle.
 Long. 53 cm.
 (Collages).

1200 / 1500 €

169
CHINE XVIIIÈME SIÈCLE.
 Aspersoir en porcelaine à décor bleu sous couverte de fleurs stylisées dans des médaillons, col avec monture en métal.
 Période Kangxi.
 H. : 18,5 cm.

150 / 200 €

167
DEUX CONG, SYMBOLE DE LA TERRE, DE STYLE ARCHAÏQUE, l'un en pierre beige à décor de motifs stylisés, l'autre en pierre dure noire.
 Chine, XXe siècle.
 Haut. 5 cm et 7,5 cm - Larg. 10 cm et 9 cm.

500 / 800 €

170
CHINE XIXÈME SIÈCLE. DEHUA.
STATUETTE EN BLANC DE CHINE représentant Guanyin assis sur une feuille de lotus.
 Chine, vers 1900.
 H. : 15 cm.
 L. : 8,8 cm.

600 / 800 €



161



171

171
CHINE, XIXE SIÈCLE.
PORTE-PINCEAUX « BITONG » HEXAGONAL SUR 6 PIEDS FORMANT RUYI EN PORCELAINÉ ÉMAILLÉE BLEU-VERT laissant apparaître en transparence un décor d'engobe blanc de branches et fleurs de prunus. Transformé en pot avec couvercle et socle bois.
H. : 13,5 cm.

400 / 700 €

172
CHINE, 1875- 1908. MARQUE ET RÈGNE GUANGXU.
Pot couvert en porcelaine à décor de la Famille rose de bambous, pivoinés, branches de prunus sur un terre fleuri, quatre petites anses formant branchage. Couvercle de même décor, prise en forme de fruit. Marque en kaishu du règne de Guangxu.
Éclats au bord, couvercle cassé et recollé
H. : 22 cm.

200 / 300 €

173
CHINE MILIEU XXE SIÈCLE.
Grand vase balustre en porcelaine à décor d'émaux de la Famille verte. Marque apocryphe Qianlong.
H. : 57,5 cm.

200 / 300 €

174
CHINE XXE SIÈCLE.
Paire de vases aux émaux de la famille rose à décor dans des médaillons d'enfants au jardin, sur un fond vert-bleu agrémenté de rinceaux fleuris, chauve-souris, et symboles de bonheur et de longévité
H.: 38,5 cm

600 / 800 €

175
CHINE XXE SIÈCLE.
Vase Gu en porcelaine aux émaux de la famille verte à décor de dragons et de phénix.
Marque apocryphe Wanli.

200 / 300 €

176
PAIRE DE VASES DE FORME GU EN BRONZE DORÉ et émaux cloisonnés polychromes sur fond bleu à décor de rinceaux de lotus, feuilles de bananiers stylisées et de têtes de Ruyi, l'ouverture soulignée d'une frise de grecques.
Chine, début du XIXème siècle.
H. : 23,7 cm.

1000 / 1500 €



176



177

177
CHINE, XVIIIÈ SIÈCLE.
Petit pot à thé et son couvercle en porcelaine émaillée, de type proche de l'émail «oeufs de rouge-gorge»
Marque double cercle.
Parfait état - socle en bois.
H. : 12 cm.

1500 / 2000 €

178
CHINE XIXE - XXE SIÈCLE.
Gourde à deux passants en porcelaine émaillée bleu turquoise.
Socle bois. Parfait état.
H. : 25,5 cm.

150 / 200 €

179
CHINE, XIXE SIÈCLE.
Vase de forme balustre en porcelaine émaillée couleur sang de boeuf, défauts de cuisson à la base.
H. : 38,5 cm.

100 / 200 €

180
CHINE FIN XIXE, DEBUT XXE SIÈCLE.
Grand vase en porcelaine émaillée sang de boeuf.
Marque apocryphe au revers en zhuanshu Qianlong.
Percé au talon défaut de cuisson.
H 31 cm

650 / 800 €

181
CHINE FIN XIXÈME SIÈCLE.
Grande gourde en porcelaine à deux anses émaillées rouge à décor de la Famille rose d'oiseaux dans des bouquets de pivoinés et de lotus, sur le bord haut figure une frise de leiwei et sur le bord bas des frises de pétales de lotus stylisés.
H 40,5 cm.

300 / 500 €

182
CHINE PÉRIODE WANLI (1573-1620).
Bouteille en porcelaine à décor bleu dans des compartiments, de chevaux galopants au milieu des nuages alternant avec des rochers fleuris.
Col à décor de perles.
H 27,5 cm.

600 / 800 €

183
CHINE. XXÈME SIÈCLE.
Coupe sur pied en porcelaine à large bord percé d'une frise de cercles jointifs couleur rouge de fer, à décor d'émaux Fencai au centre de rinceaux fleuris, chauve-souris et caractères Shou, symboles de bonheur et de longévité, sur le bord, frise de ruyis. Au revers, décor de rinceaux fleuris, base turquoise et marque apocryphe en zhuanshu Qianlong.
D'après un modèle de l'époque Qianlong, repris sous Jiaqing.
Parfait état.
D.: 40 cm.

600 / 800 €

184
CHINE. DYNASTIE QING.
Bol évasé en porcelaine à décor de camaïeu bleu au centre d'un médaillon représentant Shouxing tenant un sceptre Ruyi, sur le bord d'une frise de fleurs, au revers de branches chargées de fruits et une frise de pétales de lotus stylisés sur le bord bas.
Une fêlure et petits éclats.
Diam. : 21 cm - H. : 6,8 cm.

150 / 300 €

185
CHINE. XIXÈME SIÈCLE. RÈGNE DE QIANLONG.
Repose pinceau de lettré en porcelaine émaillée blanc crémeux sur cinq petits pieds.
Marque en Zhuanshu et règne Qianlong.
Diam.: 13,5 cm

600 / 800 €

186
CHINE. PREMIÈRE MOITIÉ DU XXÈME SIÈCLE.
Plat en porcelaine à décor millefleurs.
Marque apocryphe Qianlong.
Parfait état.
Diam.: 36 cm

1200 / 1500 €

187
CHINE. FIN XVIIIÈME SIÈCLE.
Plat en porcelaine à décor aux émaux de la famille rose au centre d'un rouleau peint entouré de branches de pivoinés, au bord de lambrequins et de fleurs. Bord brun.
Parfait état.
Diam.: 28 cm.

300 / 500 €



186

- 188**
CHINE. XVIIIÈME SIÈCLE.
Paire d'assiettes pour export en porcelaine à décor bleu, rouge et or au centre d'un bouquet de fleurs, sur le bord d'une frise de motifs répétitifs sur fond bleu étoilé.
Une assiette cassée en deux, un défaut d'email sur le bord.
150 / 200 €
- 189**
CHINE. XXÈME SIÈCLE
Paire de bols en porcelaine.
100 / 150 €
- 190**
CHINE. XVIIÈME SIÈCLE.
Petite jarre en porcelaine à émaux Wucai à décor de phénix et de pivoines. Socle et couvercle bois.
Petite restauration sur la panse.
H.: 14.5 cm.
100 / 150 €
- 191**
CHINE. FIN XIXÈME SIÈCLE.
Assiette en porcelaine à décor bleu de fleurs d'asters, compartimentées, sous couverte, bord brun.
Petits éclats bords.
Diam.: 21.5 cm.
100 / 150 €
- 192**
CHINE. PREMIÈRE MOITIÉ DU XXÈME SIÈCLE.
Grand plat en porcelaine à décor de camaïeu bleu au centre d'un vase fleuri sur l'aile de fleurs alternant avec des motifs à quadrillages.
Bord brun, un éclat bord au revers.
Diam.: 34.5 cm.
500 / 800 €
- 193**
CHINE. DÉBUT XXÈME SIÈCLE.
Grand plat en porcelaine à décor monochrome bleu au centre de pivoines parmi des rinceaux fleuris, au revers branches fleuries.
Un éclat bord au revers. Double cercle au centre.
Diam.: 38.5 cm.
600 / 1000 €
- 194**
CHINE. DÉBUT XXÈME SIÈCLE.
Grand plat en porcelaine à décor monochrome bleu au centre de pivoines parmi des rinceaux fleuris, au revers branches fleuries.
Un éclat bord recollé.
Diam.: 38.5 cm.
600 / 1000 €
- 195**
CHINE. XIXÈME SIÈCLE
Paire d'assiettes en porcelaine à décor sous couverte, bleu et rouge de cuivre d'oiseaux perchés sur des branches de prunus.
Diam.: 21.5 cm
Parfait état.
150 / 200 €
- 196**
CHINE. DYNASTIE QING.
Assiette en porcelaine à décor de camaïeu bleu de rocher percé branché, branches de pivoines et oiseau.
Marque en kaishu «fait pour la Salle de la vertu».
Deux fêlures bord.
Diam.: 21.5 cm.
200 / 300 €
- 197**
CHINE. FIN XIXÈME SIÈCLE - DEBUT 20ÈME SIÈCLE
Paire d'assiettes en porcelaine à décor de camaïeu bleu et filet brun sur le bord, au centre un médaillon de fleurs entouré de rochers fleuris, sur le bord, frises à motifs fleuris et géométriques.
Une fêlure au bord sur l'une des assiettes.
Diam.: 21.5 cm.
180 / 250 €



185



185



198

- 198**
CHINE. XIXÈME SIÈCLE.
Vasque Aquarium en porcelaine au riche décor d'émaux polychromes de fleurs et d'oiseaux en encadrements sur un fond orange agrémenté de rinceaux fleuris, quatre cartouches en partie haute représentant des scènes de montagne et d'eau, l'intérieur à décor de cinq carpes.
Frises géométriques sur les bords.
H. : 47 cm - Diamètre 53 cm.
Restaurations en parties hautes.
400 / 500 €
- 199**
CHINE. DÉBUT DU XXÈME SIÈCLE.
Paire de vases rouleau en porcelaine à décor bleu sous couverte d'un paysage montagne et eau.
150 / 200 €
- 200**
CHINE. XIXÈME SIÈCLE.
Grand plat en porcelaine à décor bleu sous couverte de lotus stylisés parmi des rinceaux feuillus.
Sur le bord, cartouche à décor de fleurs et d'oiseaux sur fond mosaïqué. Au revers, branches de grenades.
Marque apocryphe Qianlong
Diamètre. : 53 cm
600 / 800 €
- 201**
CHINE, NANKIN. FIN XIXÈME SIÈCLE.
Plat en porcelaine à décor bleu sous couverte d'un saule pleureur, de rocher et d'oiseaux sur fond émaillé craquelée. Décor de feuilles de bambous au revers.
Marque.
Diamètre 37.5 cm.
200 / 300 €
- 202**
CHINE. XXÈME SIÈCLE.
Vase gourde à deux passants formants dragons en porcelaine à décor émaillé bleu dans des médaillons d'un côté, d'un paysage montagne et eau, de l'autre de deux dignitaires en conversation, les médaillons entourés de rinceaux et fleurs de lotus. Col décoré de feuilles de bananiers, et pied d'une frise de ruyis.
Collé sur socle plexiglas.
H.: 34.4 cm
300 / 400 €
- 203**
CHINE. XVIIÈME SIÈCLE.
Petit vase globulaire en porcelaine à décor monochrome bleu des 8 trésors.
Col coupé, remplacé par une monture métallique.
H.: 11,5 cm
80 / 100 €
- 204**
CHINE, 1ÈRE MOITIÉ DU XXÈ SIÈCLE.
Service à thé en porcelaine polychrome de Canton, comprenant une théière, un sucrier, un pot à lait, 5 tasses, 5 sous-tasses et 2 petites assiettes, à décor de scènes de palais animées de jeunes femmes et enfants sur un fond de rinceaux floraux.
(Petite égrenure).
500 / 600 €
- 205**
CHINE, CANTON, FIN DU XIXÈ SIÈCLE.
Vase balustre en porcelaine à décor polychrome de la famille rose sur la panse de scènes de volatiles, phénix au milieu de branches fleuries et de rochers percés en réserve sur fond émaillé vert clair lui-même agrémenté de fleurs, fruits, faisans, papillons et insectes; sur le col de deux plus petits cartouches de même décor, agrémenté de qiling s'affrontant autour d'une boule de feu.
Marque illisible au revers.
H. : 45 cm.
200 / 300 €



206
FRANCE, SAMSON, XIXÈME SIÈCLE,
GRAND VASE COUVERT ET SON
SOCLE EN BOIS DORÉ.
Rare potiche de forme balustre et son
couverture, à décor polychrome d'un bleu
sous couverte et d'émaux sur couverte
de petit feu, rehaussés d'or.
Sur la panse, grand décor végétal
de branches fleuries et feuillues, aux
chrysanthèmes, pivoines et lotus, dans
lequel prennent place 4 oiseaux
phénix ou fenghuang.
A la base, deux niveaux de frise. L'une
petite, ornée de pétales de lotus stylisé et
de lambrequins. L'autre plus importante
est ornée de feuilles en bleu sous couverte
rehaussée d'or entourant des réserves
ornées de fleurs, feuilles et rinceaux. Au
col 3 niveaux de frises. Frise inférieure de
médaillons enlacés à décor de fleurs, frise
supérieure formée d'un fond mosaïque
et de réserves à décors de bouquets
de fleurs. Frise médiane de paniers de
fleurs et rinceaux. Couvercle surmonté
d'un chien de Fo doré, à décor de fleurs
de lotus, feuilles et rinceaux. Sur le bord,
un fond vert clair parsemé de feuilles et de
fleurs, avec dans des réserves, les symboles
bouddhistes de la conque et
du couple de poissons.
Parfait état -deux fines fêlures au col.
Hauteur vase et couvercle : 126cm.
Hauteur socle bois doré : 40cm .
Hauteur totale : 166cm.

20000 / 25000 €

207
MINGQI EN TERRE CUITE BEIGE ROSÉE AVEC TRACES DE
POLYCHROMIE ET D'ENGOBE BLANC, représentant une dame de cour
debout, coiffée d'un chignon en coque, les deux mains réunies devant
elle, tenant son écharpe.
Chine, période Tang, VIIe-VIIIe siècle.
(Restaurations d'usage).
Provenance: Succession de Mr. B., aurait été acheté chez C.T. Loo vers 1957.
Haut. 30,5 cm.

600 / 800 €

208
MINGQI EN TERRE CUITE BEIGE ÉMAILLÉE CRÈME, représentant
une danseuse aux longues manches.
Chine, fin de la période Sui-début période Tang, début VIIe siècle.
(Restaurations d'usage).
Provenance : Succession de Mr. B., acheté chez C.T. Loo vers 1957.
Porte une étiquette au dos avec la référence de la galerie : P.3673-T.
Haut. 15,5 cm.

600 / 800 €

209
MINGQI EN TERRE CUITE GRISE AVEC TRACES DE POLYCHROMIE
ET D'ENGOBE, représentant une dame de cour assise.
Chine, période Wei, Ve-VIe siècle.
(Restaurations d'usage).
Haut. 18 cm.
Provenance : Succession de Mr. B., acheté chez C.T. Loo en 1957. (ref.
P.708 de la facture).

1200 / 1500 €

210
PETIT MINGQI EN TERRE CUITE GRISE AVEC TRACES DE
POLYCHROMIE ET D'ENGOBE BLANC, représentant une dame
de cour debout.
Chine, période Wei, Ve-VIe siècle.
(Restaurations d'usage).
Haut. 15,7 cm.
Provenance : Succession de Mr. B., aurait été achetée chez C.T.
Loo en 1957.

400 / 600 €

211
OREILLER EN CÉRAMIQUE ÉMAILLÉ CRÈME à décor incisé de fleurs
et feuilles de chrysanthèmes stylisées.
Chine, fours de Cizhou, période Song, XIIIe siècle.
Dim. 18 x 26 cm.
Provenance : Succession de Mr. B., acheté chez C.T. Loo en 1957.
(ref. P.1017 de la facture).

1200 / 1500 €

212
CHINE. STYLE HAN.
STATUETTE MINGQI EN GRÈS GRIS AVEC TRACE DE POLYCHROMIE.
H. : 47 cm.
Pied cassé et recollé.

300 / 400 €

213
SUJET EN IVOIRE POLYCHROME représentant un sage du Tao
tenant une branche de pêcher garnie de fruits et un bâton.
Chine, vers 1930.
Usure de la polychromie.
H. : 30 cm.

150 / 200 €

214
ECRAN DE LETTRÉ EN CUIVRE DORÉ ET ÉMAUX CLOISONNÉS
POLYCHROMES SUR FOND BLEU CIEL ET ROSE À DÉCOR DE
PAPILLONS ET DE FLEURS, comportant un cadre vitré
et un support chantourné.
Chine, 1ère moitié du XIXème siècle.
Légères usures à la dorure.
H. : 36 - L. : 20,5 cm.

800 / 1200 €

215
SUJET EN CUIVRE À DÉCOR D'ÉMAUX POLYCHROMES représentant
une dame de cour, vêtue d'une longue robe à motif floral, sa tête en ivoire
polychrome est coiffée d'un haut chignon retenu par un ruban orné
d'une turquoise.
Chine, fin du XIXème siècle.
Tête collée.
H. : 24cm.

250 / 300 €



210

207

208

211

209

- 216**
MIROIR EN BRONZE À FORTE TENEUR EN ÉTAI DE FORME POLYLOBÉE À DÉCOR INCRUSTÉ DE NACRE SUR FOND LAQUÉ NOIR représentant des chasseurs et animaux galopant parmi arbres et montagnes autour d'un bouton central en relief.
Chine ou Corée, XIX^{ème} siècle.
Traces de corrosion.
Diam. : 19,5 cm.
800 / 1200 €
- 217**
EPÉE À LAME ANCIENNE DE CHINE (XVII-XVIII^{ÈME}) et poignée à tête de dragons et perles de verre Monghole.
Assemblage fin du XIX^{ème}.
H. : 63 cm.
300 / 400 €
- 218**
PETIT BRÛLE-PARFUM TRIPODE EN BRONZE, À PANSE APLATIE ET PETIT BORD PLAT, rehaussé de deux anses verticales galbées.
Marque apocryphe Xuande sur la base.
Chine, XX^e siècle.
larg. 14 cm.
300 / 400 €
- 219**
SUJET EN BRONZE LAQUÉ OR, représentant le Bouddha Avalokitesvara assis en méditation, la main droite en Varada mudra et la gauche tenant le joyau sacré.
Chine, période Ming, XVI-XVII^{ème} siècle.
Usure de la laque, manque aux doigts de la main droite et dans la coiffe.
H. : 28,5 cm.
2000 / 3000 €
- 220**
TÊTE DE BOUDDHA EN STUC AVEC TRACES DE POLYCHROMIE.
Art gréco-bouddhique du Gandhara, IV^e-V^e siècle.
Haut. 12 cm.
150 / 200 €
- 221**
SUJET EN BRONZE À PATINE NOIRE, représentant une divinité assise sur un chien de Fô.
Chine, XX^{ème} siècle.
1500 / 2000 €
- 222**
PANNEAU EN BOIS LAQUÉ NOIR, À DÉCOR EN HAUT-RELIEF INCRUSTÉ DE JADE, PIERRES DURES ET IVOIRE, représentant objets de lettrés, vase fleuri et coupe de fruits. Dans un encadrement en bois naturel orné de motifs auspicioeux incrustés en nacre.
Chine, vers 1900-1920.
57 x 86,5 cm.
1500 / 2500 €
- 223**
PANNEAU EN BOIS LAQUÉ BRUN-ROUGE, À DÉCOR EN HAUT-RELIEF INCRUSTÉ DE BOIS NATUREL SCULPTÉ, STÉATITE, NACRE, IVOIRE TEINTÉ, représentant un couple d'oiseaux sur un prunus en fleurs, aux pieds duquel se trouvent lingzhi, bambou, chrysanthème et rocher. Dans un encadrement en bois à décor de papillons, fleurs et fruits incrustés en nacre.
Chine, période Guangxu, XIX^e siècle.
(Craquelures de la surface).
88 x 57 cm.
700 / 1000 €
- 224**
BOITE EN BOIS LAQUÉ NOIR, INTÉRIEUR ROUGE, le couvercle et les cotés richement incrustés de nacre à décor d'une poule et ses poussin et d'un coq.
Quelques manques.
Chine XIX^{ème} siècle.
600 / 800 €



- 225**
SUJET EN BOIS AVEC TRACE DE POLYCHROMIE, représentant une guanyin debout sur un double lotus, la main gauche levée en vitarka mudra, la droite baissée tenant son collier. La divinité est coiffée d'un haut chignon de bijoux et d'une longue écharpe.
Accidents et usures.
Un test au Carbone 14 donne une probabilité de datation de 27,2% entre 1684 et 1733 ; 54,6% entre 1807 et 1899 ; 13,4% entre 1900 et 1928 ; 0,2% entre 1954 et 1955.
Ces résultats indiquent que l'arbre dans lequel l'échantillon a été prélevé, a été abattu entre la fin du XVII^{ème} et la première moitié du XX^{ème} siècle.
Chine, dans le style des VII et VIII^{ème} siècle.
H. : 92 cm.
3000 / 4000 €



226
SUJET EN BOIS ANCIENNEMENT LAQUÉ ET DORÉ,
 présentant un dieu du Tao assis, les mains réunies devant
 lui pour tenir une tablette Gui manquante.
 Chine, XVIIIème siècle.
 Accidents, manques.
 H. : 32 cm.

150 / 200 €

227
GRANDE RACINE DE PATINE FONCÉE, sculptée de trois Luohan
 accompagnés de leurs animaux, un félin, un singe et un chien.
 Chine, XXe siècle.

1000 / 1500 €

228
PARAVENT À HUIT FEUILLES EN LAQUE DE COROMANDEL
À DÉCOR POLYCHROME EN CREUX SUR FOND NOIR
 représentant un dignitaire recevant ses courtisans dans
 un pavillon de jardin.
 Le pourtour à décor d'objets mobiliers et de fleurs.
 Accidents et manques.
 Chine, XIXème siècle.
 H. : 76 - L. : 120 cm.

1000 / 1500 €



227



229
GRAND BOUDDHA EN BRONZE
À PATINE BRUNE AVEC TRACE DE
DORURE ET DE POLYCHROMIE,
 représenté debout sur un lotus,
 les mains relevées dans le geste
 de l'absence de crainte,
 Abhaya mudra.
 Siam, XVIIIème siècle.
 Manque la flamme de l'ushnisha
 et trois doigts à la main gauche.
 H. : 101 cm.

3000 / 4000 €



233

SIAM

230
TÊTE DE BOUDDHA EN BRONZE DE PATINE BRUNE
avec trace de dorure.
Siam, XVIII^e siècle.
H. : 10,5 cm.

300 / 500 €

231
SUJET EN BRONZE DE PATINE BRUNE, représentant le Bouddha
en méditation sur une base lotiforme, les mains en Bhumisparsha mudra
(geste de l'absence de crainte) vêtu de la robe monastique laissant
l'épaule droite dénudée, une grande écharpe passant sur l'épaule gauche.
Siam, fin du XIX^e siècle.
H. : 49 cm.

600 / 800 €

232
ENSEMBLE DE SIX MARIONNETTES DU THÉÂTRE D'OMBRE
JAVANAIS, EN PEAU DE BUFFLE DÉCOUPÉE ET POLYCHROMÉE,
représentant divers personnages du Ramayana.
Indonésie.
Haut. environ 45-50 cm

400 / 500 €



234

233
CHINE POUR LA THAÏLANDE «BENCHARONG»
SERVICE À DÎNER THAÏLANDAIS, comprenant 4 bols couverts
et un grand pot couvert au bord cerclé de métal de même décor
d'émaux polychromes de divinités Teppanom et Norasingh
alternant avec des rinceaux sur fond noir.
On y joint un petit pot couvert.
Petites égrenures en bordure des tasses à thé.
Fin XIX^e - Début XX^e siècle.
H. : 23 - Diam. : 19 cm. pour le grand pot couvert.

300 / 500 €

234
CHINE POUR LA THAÏLANDE XIX^e SIÈCLE «BENCHARONG».
PAIRE DE POTS COUVERTS À PIÉDOUCHE EN PORCELAINE
à décor d'émaux polychromes de divinités et médaillons fleuris
alternés, aux bords cerclés de métal.
Intérieur également décoré d'émaux polychromes de frises stylisées.
Prise du couvercle en gradins.
Parfait état, avec leurs socles de bois.
H. : 18,5 cm.

200 / 300 €

235
INDONÉSIE (?).
STATUETTE MUSCLÉE. Les bras le long du corps. Décoré d'un pagne
et d'un chapeau à double corne. Beau visage.

500 / 600 €



236

237

240

JAPON

236
TSUBA MARU-GATA EN FER INCRUSTÉE DE SENTOKU EN
HIRA-ZOGAN, représentant des fleurs d'ipomée parmi des vrilles,
le kozuka hitsu-ana de forme triangulaire.
Japon, province de Yamashiro, XVI^e-début XVII^e siècle.
Haut. 7,8 cm
Provenance : Vente H. Gautier, 18 avril 1929 (selon la note figurant
sur l'enveloppe ancienne contenant la tsuba)

400 / 500 €

237
TSUBA MARU-GATA EN FER À DÉCOR INCRUSTÉ DE SENTOKU
DORÉ ET ARGENT EN HIRA-ZOGAN, représentant deux gardiens
de temple à l'expression menaçante, deux balustrade illustrées au revers.
Le mimi en shakudo.
Japon, atelier de Kanazawa en Kaga, XVIII^e siècle. Diam. 7,3 cm.
Provenance : Vente H. Gautier, 18 avril 1929 (selon note figurant sur
l'enveloppe ancienne contenant la tsuba)

400 / 500 €

238
TSUBA MOKKO-GATA EN SHAKUDO NANAKO, à décor en
takazogan et rehauts or de corbeaux en vol auprès d'un cerisier
en fleurs. Signé Furukawa Genchin (actif première moitié
du XVIII^e siècle).
Japon, XVIII^e siècle. Haut. 6,2 cm.
Provenance : Vente H. Gautier, 18 avril 1929 (selon la note figurant
sur l'enveloppe ancienne contenant la tsuba)

400 / 500 €



239

241

238

239
TSUBA MARU GATA EN FER, ornée sur les deux faces d'un losange
incrusted en nunomezogan or de fleurs de paulownia et rinceaux, sur un fond
de motifs de tresses, le pourtour souligné de chevrons incrustés en shibuichi.
Japon, période Edo, fin XVIII^e-début XIX^e siècle.
(Traces d'oxydation)
Haut. 8,3 cm.

400 / 500 €

240
TSUBA MARU GATA EN FER À DÉCOR EN RELIEF D'UNE GRANDE
CARPE REHAUSSÉE DE FEUILLES D'OR, auprès des flots tumultueux
d'une cascade, une autre cascade figurée au revers.
Signée Bushu (no) ju Nobuyoshi saku. Fait par Nobuyoshi de Bushu
(province de Musashi).
Japon, XVIII^e-début XIX^e siècle.
(Traces d'oxydation)
Haut. 8,9 cm
Provenance : Vente H. Gautier, 18 avril 1929 (selon la note figurant
sur l'enveloppe ancienne contenant la tsuba)

400 / 500 €

241
SUKASHI TSUBA MARU-GATA À POURTOUR POLYLOBÉ EN FER,
en forme d'une grue aux ailes déployées remontant au-dessus
de sa tête, rappelant un motif de mon. Signée Tadashige.
Japon, XVIII^e siècle.
Haut. 8,2 cm.
Provenance : Vente H. Gautier, 18 avril 1929 (selon la note figurant
sur l'enveloppe ancienne contenant la tsuba)

400 / 500 €

242
TSUBA MARU GATA EN SHAKUDO À DÉCOR EN TAKAZOGAN DE
SHIBUICHI, SHAKUDO, SENTOKU ET REHAUTS OR, représentant
deux des dieux du Bonheur, Jurojin et Bishamonten, sur une face,
le revers orné d'un daim auprès d'un pin.
Japon, début XIX^e siècle.
H. 7,2 cm

300 / 500 €

243
TSUBA MARU GATA EN SHIBUICHI ORNÉE EN RELIEF ET
TAKAZOGAN AVEC REHAUTS OR, d'un étranger auprès d'un arbre
visible au revers.
Signée Narukawa Yasuchika.
Japon, XIX^e siècle.
H. 7 cm.

400 / 500 €

244
PETITE TSUBA MARU-GATA EN FER ORNÉE en incrustations de shibuichi,
sentoku et rehauts or de Jurojin auprès d'un arbre, auquel un enfant fait
l'offrande d'un vase, une partie du décor recouvrant le kogai-hitsu obstrué
de shibuichi.
Japon, XVII^e-XVIII^e siècle.
H. : 6,3 cm.
On y joint un kashira en shakudo, shibuichi et rehauts or, évoquant
l'histoire de l'enfant tombé dans une grande jarre. Japon, XIX^e siècle.

120 / 150 €



242

244

243

244



245
TSUBA DE TANTÔ, à décor de libellules et motifs spiralés en takazogan argenté et doré.
Japon, fin XVIIIe-XIXème siècle
H. : 4,7 cm.

80 / 120 €

246
OKIMONO EN IVOIRE MARIN, représentant un marchand de kakis brandissant son panier de fruits. Signé.
Japon, vers 1930-1940.
Accidents, manques et gerces.
H. : 20 cm.

500 / 600 €

247
OKIMONO EN IVOIRE MARIN, représentant un personnage sur un daim au dessus duquel se trouve Ebisu, Daikoku et un enfant.
Japon, vers 1930.
Petits gerces.
H. : 32,5 cm.

200 / 300 €

248
OKIMONO EN IVOIRE MARIN, représentant un personnage sur un phénix au dessus duquel se trouve un enfant et un homme surmontés de la déesse Benten.
Japon, vers 1930.
Petits gerces.
H. : 30,5 cm.

200 / 300 €

249
OKIMONO EN IVOIRE MARIN, représentant un homme tenant un oiseau, un enfant à ses côtés et deux autres sur ses épaules.
Japon, vers 1930.
Gerces.
H. : 28 cm.

150 / 200 €



250
OKIMONO EN IVOIRE MARIN, représentant un homme accompagné d'un singe, portant des paniers sur lesquels sont posés un oiseau et un lapin.
Japon, vers 1930.
Petits gerces.

100 / 150 €

251
OKIMONO EN IVOIRE SCULPTÉ, représentant un homme accompagné d'un enfant portant des grappes de raisin dans un panier.
Japon, vers 1930.
H. : 17,5 cm.

150 / 200 €

252
OKIMONO EN IVOIRE, représentant un danseur et un musicien surmonté d'un homme et son enfant.
Japon, vers 1930-1940.
H. : 13 cm.

80 / 120 €

253
OKIMONO EN IVOIRE SCULPTÉ REHAUSSÉ DE BRUN, représentant un pêcheur et trois enfants tenant des épuisettes.
Signé sur la base.
Japon, vers 1930-1940.
H. : 18 cm.

200 / 300 €

254
OKIMONO EN IVOIRE SCULPTÉ, représentant un bucheron tenant une hache. Signé.
Japon, vers 1920.
Gerces, tête recollée.
H. : 14,8 cm.

120 / 150 €

255
OKIMONO EN IVOIRE MARIN, représentant un homme sur un rocher accompagné de deux enfants. Signé.
Japon, vers 1920.
H. : 23,5 cm.

120 / 150 €





256
NETSUKE EN CORNE DE CERF, représentant le Sennin Tobosaku tenant la pêche de longévité.
Japon, période Edo, début XIXe siècle.
H. 7,5 cm

200 / 400 €

257
NETSUKE EN IVOIRE MARIN, représentant deux acteurs portant des masques, l'un tenant un éventail.
Japon, fin XIXe siècle.
H. 4,5 cm.

150 / 200 €

258
NETSUKE EN CORNE DE CERF, représentant Jurojin déroulant un rouleau.
Japon, XIXe siècle.
H. 5 cm.

200 / 400 €

259
NETSUKE EN IVOIRE, représentant Fukurokuju assis, tenant un panier.
H. 4 cm.

150 / 200 €

260
NETSUKE EN BOIS SCULPTÉ, en forme d'une aubergine et son feuillage.
Japon, période Edo, début XIXe siècle.
(Petite égrenure à un himotoshi).
H. 5 cm.

200 / 400 €

261
NETSUKE EN IVOIRE, représentant Fukurokuju, le dieu de longévité, portant un enfant sur ses épaules.
Japon, fin de la période Edo, XIXe siècle.
(Petit manque ancien à la main de l'enfant).
H. 6,8 cm.

200 / 400 €

262
NETSUKE EN IVOIRE, représentant Kanzan tenant une calligraphie déroulée.
Japon, période Edo, XIXe siècle.
(Petit accident à la main droite).
H. 6,5 cm.

200 / 300 €

263
NETSUKE EN IVOIRE, représentant un Oni habillé en moine bouddhiste, frappant sur un gong.
Japon, période Meiji, XIXe siècle.
H. 6 cm.

300 / 500 €

264
NETSUKE EN IVOIRE, représentant une sirène sortant de l'eau, son enfant à ses côtés.
Japon, vers 1900-1920.
H. 6,5 cm.

300 / 500 €

265
NETSUKE EN CORNE DE CERF, représentant Kanzan tenant une calligraphie déroulée.
Japon, période Edo, fin XVIIe- XIXe siècle.
H. 4,5 cm.

300 / 500 €

266
NETSUKE EN IVOIRE, représentant Chien s'appêtant à dévorer un poisson dont il s'est saisi. Signé Hiroyuki.
Japon, période Meiji, fin XIXe siècle.
H. 4 cm.

200 / 400 €

267
NETSUKE EN BOIS, représentant un crapaud sur un rhizome de lotus.
Japon, période Meiji, XIXe siècle.
L. 9 cm.

300 / 500 €

268
NETSUKE EN CORNE DE CERF, représentant un sage chinois se tenant la barbe, un bâton dans la main gauche.
Japon, XIXe siècle.
H. 6 cm.

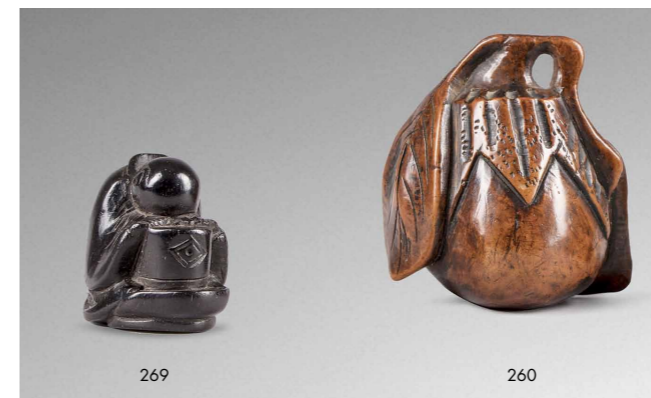
300 / 500 €

269
NETSUKE EN ÉBÈNE, représentant un moine endormi sur un récipient.
Japon, XVIIIe-début XIXe siècle.
H. 3,5 cm.

300 / 500 €

270
NETSUKE EN IVOIRE, représentant un chien couché, se grattant l'oreille droite.
Signé Mika.
Japon, période Meiji, vers 1900.
H. 4 cm.

200 / 400 €



271
NETSUKE EN IVOIRE TEINTÉ, représentant un sage tenant un livre.
Signé Masatsugu.
Japon, période Meiji, fin XIXe siècle.
H. 6 cm.

500 / 700 €

272
NETSUKE EN CORNE BRUNE, représentant un nettoyeur de dents assis, appelant sa clientèle. Signé.
Japon, période Edo, XIXe siècle.
(Petits accidents).
H. 4 cm.

300 / 500 €

273
NETSUKE EN CORNE BRUNE, représentant un singe assis, vêtu d'un manteau, tenant une pêche.
Japon, XIXe siècle.
H. 3,2 cm.

300 / 500 €

274
NETSUKE EN BOIS DE PATINE FONCÉE, de forme sphérique, sculpté des douze signes du zodiaque, les yeux des animaux incrustés de corne. Signé Matsuyama ou Shozan.
Japon, deuxième moitié du XIXe siècle.
D. 5 cm.

800 / 1200 €

275
NETSUKE EN IVOIRE REHAUSSÉ DE BRUN, représentant un Kirin assis, la tête dressée vers le haut.
Japon, vers 1930.
H. 7 cm.

900 / 1200 €



276
NETSUKE EN IVOIRE PATINÉ, représentant une poupée Daruma tenant un chasse-mouches, les yeux mobiles sortant des orbites. Signé Genyu.
Japon, vers 1930-1940.

80 / 120 €

277
SASHI NETSUKE SCULPTÉ DANS UNE EXTRÉMITÉ DE CORNE DE CERF, une tête de singe à une extrémité, où passent les himotoshi.
Japon, période Edo, fin XVIIIe-XIXe siècle.
H. 11 cm.

700 / 900 €

278
INRO À QUATRE CASES EN BOIS NATUREL DE PATINE FONCÉE, à décor en relief de laques polychromes, de fleurs et rochers, les bords soulignés de laque tsuishu. Avec ojime sphérique partiellement laqué rouge, à décor de chrysanthèmes, et ryusa netsuke en ivoire teinté, à décor d'une fleur de cerisier et d'une coupe sur des vagues, évoquant «Au printemps, lorsque les cerisiers sont en fleurs, on boit le sake au bord de la rivière.»
Japon, XIX siècle.
(Nombreuses lacunes au niveau de la laque tsuishu ; petites égrenures au nestuke).
H. 9 cm.

500 / 700 €

279
KAGAMIBUTA AVEC BOL EN IVOIRE ET PLAQUE EN MÉTAL, repoussé de patine brune avec rehauts dorés, représentant un samurai combattant un ours.
Japon, période Meiji, fin XIXe siècle.
Diam. 4,5 cm (Au revers, écrit à l'encre : Japon 1884).

150 / 200 €

280
KAGAMIBUTA AVEC BOL EN IVOIRE ET PLAQUE EN MÉTAL, repoussé de patine brune avec rehauts dorés, représentant un samurai près d'un rideau.
Japon, période Meiji, fin XIXe siècle.
Diam. 4,5 cm (Au revers, écrit à l'encre : Japon 1884).

150 / 200 €

281
LOT DE DEUX OBJETS COMPRENANT : UN SENRYU ZUTSU, OU ETUI REPOSE-PIPE, EN BOIS SCULPTÉ, représentant Ashinaga aux longues jambes, s'étirant, les bras au-dessus de sa tête, avec cordon auquel est fixé un noyau sculpté en forme d'embarcation ; UN NETSUKE EN IVOIRE représentant Daikoku assis près de son maillet.
Japon, fin XIXe siècle.
(Fine gerce au netsuke ; Ashinaga percé au niveau de la barbe).
Haut. 21 cm - 3,5 cm.

250 / 350 €

282
ETUI À CARTES DE VISITE, en ivoire cerclé de métal argenté, les deux faces à décor gravé d'un singe jouant avec un papillon et une mouche.
Japon, vers 1930.
Dim. 8 x 5 cm.

300 / 400 €





283
VASE COUVERT EN BRONZE ET ÉMAUX CHAMPLEVÉS polychromes sur fond bleu, sur haute base formée par trois éléphants, la panse à décor de personnages dans un paysage, le couvercle surmonté d'un shishi.
Japon, vers 1920.
Haut. 66 cm.

400 / 600 €

284
KAKEMONO À L'ENCRE SUR PAPIER représentant un voyageur à cheval traversant un pont dans la montagne près d'une cascade, vers un temple dans les hauteurs. Signature : Kanō Naonobu.
Japon, XVIIe-XVIIIe siècle.
Dim. 101 x 42cm.

300 / 500 €

285
JAPON. XXÈME SIÈCLE.
PAIRE DE GRANDS BOLS EN PORCELAINES à décor de camaïeu bleu, bord brun au centre des branches de prunus et des nuages fleuris. Marque au revers. Un éclat bord.
Diam. : 25 cm - H. : 11 cm.

600 / 800 €

AFRIQUE

286
STATUETTE MBA OU LUBA, RÉPUBLIQUE DÉMOCRATIQUE DU CONGO. Personnage féminin les mains sur les seins, agenouillé. Scarifications classiques, patine brun foncé. Coiffure ramenée en cornes.

1500 / 2000 €

287
YOROUBA, NIGÉRIA. POUPÉE IBEDJI POUR LE CULTE DES JUMEAUX. Belle patine brune. Reste de Camwood et de lessive bleue sur la tête. Les yeux réhaussés d'un clou en aluminium.

300 / 400 €

288
PILON MÉDICINAL, DÉCORÉ DE QUATRE TÊTES. RDC ou Cameroun (?). Belle patine brune, bonne ancienneté.

300 / 400 €



289
STATUE DE DIVINATION SONGIE, une corne plantée sur le sommet du crâne.
Années 1950.

300 / 400 €

290
PETITE STATUETTE SONGYÉ, le visage représentatif d'un masque Kifwebe.

200 / 300 €

291
BELLE STATUE BAOULÉ, finement décorée de tatouages classiques. Les mains ramenées sur le ventre. Très belle coiffure tressée. Fine patine brune foncée et brune claire. Pagne en tissu, ceinture et collier de perles.

3000 / 5000 €

292
DOGON DU MALI. STATUETTE EN BOIS À PATINE BRUNE. Personnage debout les mains sur les genoux. Buste important avec seins hermaphrodites. Erosions.

1200 / 1500 €

293
PIPE EN TERRE CUITE. Bamileké, Cameroun.

50 / 80 €

294
PIQUET WURKUN, représentant un ancêtre Clanique, patine brune foncée. Erosion sur le nez. Manque le piquet en fer.

300 / 500 €

295
PETITE STATUE TEKÉ Congo Brazzaville. Reliquaire ventral dont la charge magique a disparu. Visage scarifié classique.

300 / 400 €

296
PETITE STATUETTE BAOULÉ, finement sculptée. Belle patine brune. Fente stabilisée. Manques à la base et aux doigts. Petite ceinture et collier avec bronze doré (or fétiche).

400 / 500 €

297
PIERRE SCULPTÉE Guinée (?)

50 / 60 €

298
STATUETTE EN BOIS LES MAINS SUR LES HANCHES. Visage scarifié. Les yeux réhaussés de clous d'aluminium. Petit collier en perles rouges. Nigéria, région de la Benué River.

300 / 400 €

299
PETITE STATUETTE DOGON Patine brune, érosion. 1950/1960.

300 / 400 €

300
YOROUBA, NIGÉRIA. PETIT HOCHET DE PRÊTRE FÉMININ, la femme tenant ses seins, offrande de fertilité. Shango. Très belle patine brune.

300 / 400 €

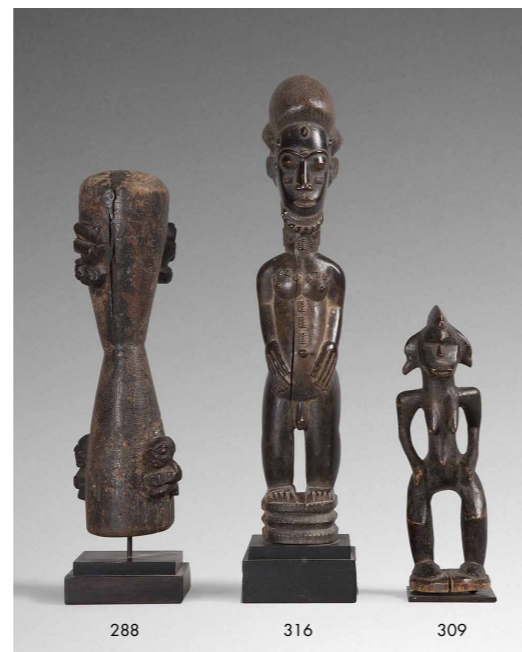
301
PETITE STATUETTE FÉMININE KWÉRÉ Tanzanie. Belle patine brune. Petits manques.

100 / 200 €

302
STATUE HEMBA, RÉPUBLIQUE DÉMOCRATIQUE DU CONGO. Statuette masculine, les mains ramenées sur le ventre. Patine brun foncé-rouge.

300 / 400 €





303
STATUETTE YAKA OU SUKU, RÉPUBLIQUE DÉMOCRATIQUE DU CONGO.

Belle patine brune foncée et brune rouge.

400 / 600 €

304
KUBA, COUPE LIBATOIRE. Le manche représentant un pied sculpté d'un visage. Très belle patine brune foncée.

500 / 1000 €

305
DOGON, MALI. POULIE DE MÉTIER À TISSER décorée d'un personnage féminin. 1950/1960.

200 / 300 €

306
STATUETTE EN BOIS à patine brune claire. République démocratique du Congo.

50 / 100 €

307
OWO, NIGÉRIA. PETIT PION représentant une tête classique. Circa 1940.

50 / 80 €

308
DEUX STATUES, Homme assis sur son siège et Maternité Baoulé assise sur un petit tabouret, l'enfant à bout de bras, tétant le sein gauche. Belle intériorité de la sculpture. Patine brune foncée.

500 / 600 €

309
STATUETTE SENOULO, CÔTE D'IVOIRE. STATUETTE FÉMININE en bois à patine brune foncée.

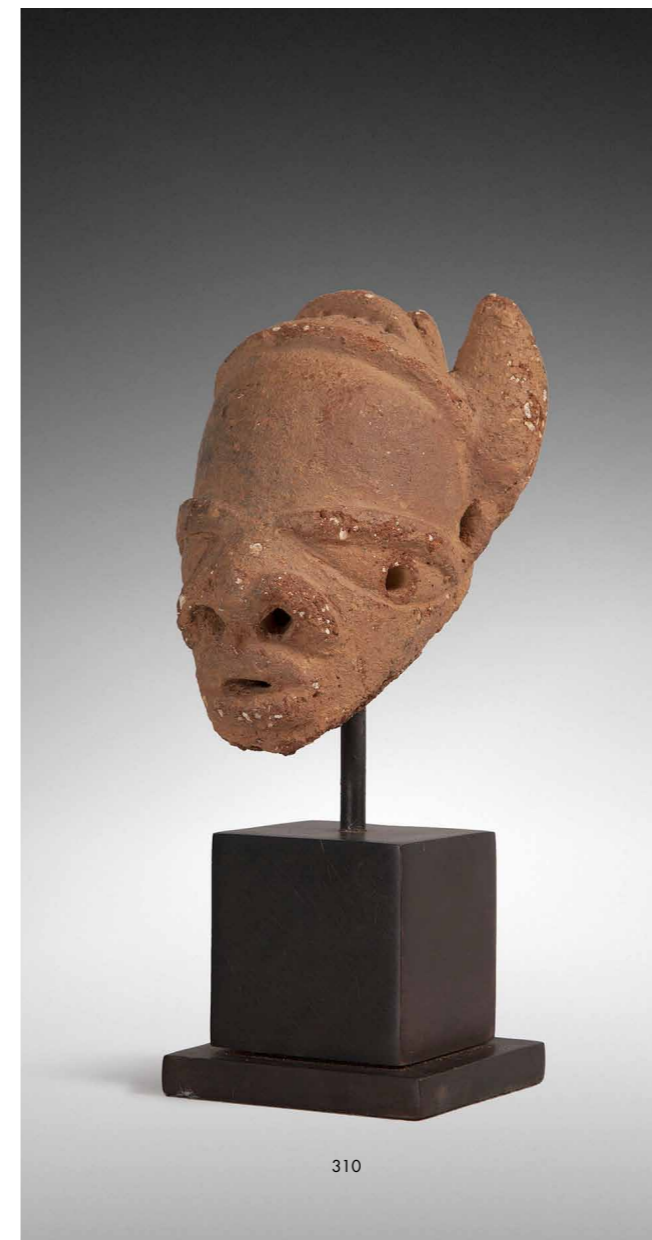
200 / 300 €

310
CULTURE NOK, NIGÉRIA. TÊTE EN TERRE CUITE CLASSIQUE, coiffure à trois cornes, grands yeux et oreilles ouvertes. Manques, soclage. Circa, 500 après J.C.

500 / 800 €

311
STATUETTE RÉPUBLIQUE DÉMOCRATIQUE DU CONGO, LUBA OU KUSU. Patine brune.

200 / 300 €



312
TCHOKWÉ, ANGOLA. STATUETTE, Représentant l'ancêtre mythique Tshibinga Ilunga. Copie de remplacement des années 1950.

500 / 800 €

313
STATUETTE HEMBA OU LUBA, RÉPUBLIQUE DÉMOCRATIQUE DU CONGO.

Couple; l'homme portant son épouse sur ses épaules. Patine brune.

200 / 300 €

314
MASQUE DOGON, MALI. Masque surmonté d'un oiseau. Tête cassée, manques.

200 / 300 €

315
PETIT SIÈGE OU APPUI NUQUE. LUBA (RÉPUBLIQUE DÉMOCRATIQUE DU CONGO). Belle patine d'utilisation. Manques et érosions.

300 / 400 €

316
STATUETTE MASCULINE BAOULÉ, finement sculptée. Période 1940/1950.

300 / 500 €

317
FANG DU GABON, copie de tête de reliquaire.

200 / 300 €

318
TRÈS BEL OLIFANT EN IVOIRE. RÉPUBLIQUE DÉMOCRATIQUE DU CONGO (LÉGA?), décoré d'un petit buste finement sculpté. Très belle décoration géométrique. Patine brune rouge très ancienne. Circa 1920/1930.

600 / 800 €

319
SCULPTURE EN OS de deux statues Janus debout, les mains le long du corps (manche de chasse mouche).

100 / 150 €

320
CASSE TÊTE CANAQUE, NOUVELLE CALÉDONIE. Beau casse tête de forme phallique, décoré de multiples pointillés, le manche en fibre. Très belle patine brune rouge. Petits manques.

800 / 1200 €





ROSSINI
Maison de Ventes aux Enchères