

BOURRET Frédéric

Frédéric Bourret (né en 1973), artiste photographe français, s'est d'abord formé à New-York où, pendant cinq ans, de tirages en clichés, il se familiarise avec les cadrages, les reflets, les symétries. De cette étape ressort une très belle série en noir et blanc sobrement intitulée « New-York ». Une collection qui, par miroitements et géométries, rappelle l'imagerie traditionnelle de la ville, que nous ont transmis un Friedlander ou un Kertész, tout en insufflant une quiétude et une paix peu habituelles. Des images témoignant du soin porté à la composition, au plan mais aussi à l'objet photographié qui se voit respecté et sublimé sans artifices ni travestissements.

Expositions récentes :

2016 : "Levallois expose son patrimoine d'œuvres contemporaines" - Galerie de l'Escale (Levallois).

2010 : Salon d'Automne (Paris).



Trapped in the mirror

Photographie

67 x 57 cm

Estimation : 300/500 €

THIEUX Constance

Avec la volonté d'inscrire son médium dans le monde contemporain, Constance Thieux (née en 1987), assume une peinture narrative composite, mêlant sans souci d'école et avec une totale liberté, figuration et abstraction. Seul le jeu autonome de la peinture compte. Comme des petits cailloux épars laissés à la compréhension du public, elle offre à ses œuvres de longs titres où pointent l'ironie, le rêve et l'absurde. L'ensemble produit une impression de rêverie colorée, entre le trivial et le grandiose. Une œuvre personnelle qui assume le pouvoir de création et de reconstruction infinie de l'image par la peinture.

Expositions récentes :

2015 : Restitution de résidence Toulouse-Düsseldorf - Galerie du quai (Toulouse).

2014 : Domino Days dans le cadre du FIAT - Palais des Arts, IsdaT (Toulouse).



Forêt fonte

*Huile sur toile
80 x 100 cm
Estimation : 900 €
2014*

Nyls (né en 1952) travaille l'acrylique et le pastel sec selon ses émotions et ses ressentis. Il aime à simplifier la peinture, les méplats colorés aux couleurs sans mélange traduisant l'essentiel. Un univers flamboyant, contrasté et pur, prisme de l'artiste. Peinture tout en suggestion, loin du figuratif, aux frontières de l'abstrait : diversité des couleurs, audace des formes, aplatissement des perspectives et des reliefs. Il transforme le site pour rechercher l'équilibre entre le beau et le vrai, associe parfois le noir pour amplifier le mystère de la nuit et provoquer le rêve. Attiré par les couchers de soleil, les marines et les voiles, Eliot Nyls a notamment reçu la Médaille d'Or (2013) de l'Institut Européen des Arts Contemporains.



Sans titre

Acrylique sur toile
38 x 46 cm
Estimation : 150/200 €
2009

FORGET Corinne

Née en 1954, Corinne Forget a été formée par Robert Baudry (dessin et peinture), René Coutelle (taille de pierre) et Paul Flury (soudure et fonte de bronze). Son œuvre personnelle allie taille de pierre et de bois, modelage, émaux et lithographie.

Entre animalité et végétal, elle capte une attitude, une posture, une émotion ... des œuvres à la fois brutes et sensuelles comme suspendues à un vertige. Un « au-bord de soi ». Un bestiaire où se mêlent chevaux, hommes à tête de bête, femmes-totems, oiseaux et des anges.

Exposition récente :

2015 : Orangerie de la propriété Caillebotte (Yerres).



Sans titre

Lithographie

56 x 38 cm

250 €

2014

FORGET Corinne

Née en 1954, Corinne Forget a été formée par Robert Baudry (dessin et peinture), René Coutelle (taille de pierre) et Paul Flury (soudure et fonte de bronze). Son œuvre personnelle allie taille de pierre et de bois, modelage, émaux et lithographie.

Entre animalité et végétal, elle capte une attitude, une posture, une émotion ... des œuvres à la fois brutes et sensuelles comme suspendues à un vertige. Un « au-bord de soi ». Un bestiaire où se mêlent chevaux, hommes à tête de bête, femmes-totems, oiseaux et des anges.

Exposition récente :

2015 : Orangerie de la propriété Caillebotte (Yerres).



Sans titre

Lithographie
38 x 32.5 cm
Estimation : 250 €
2014

FORGET Corinne

Née en 1954, Corinne Forget a été formée par Robert Baudry (dessin et peinture), René Coutelle (taille de pierre) et Paul Flury (soudure et fonte de bronze). Son œuvre personnelle allie taille de pierre et de bois, modelage, émaux et lithographie.

Entre animalité et végétal, elle capte une attitude, une posture, une émotion ... des œuvres à la fois brutes et sensuelles comme suspendues à un vertige. Un « au-bord de soi ». Un bestiaire où se mêlent chevaux, hommes à tête de bête, femmes-totems, oiseaux et des anges.

Exposition récente :

2015 : Orangerie de la propriété Caillebotte (Yerres).



Ailes

Lithographie
43.5 x 59.5 cm
Estimation : 250 €
2013

FORGET Corinne

Née en 1954, Corinne Forget a été formée par Robert Baudry (dessin et peinture), René Coutelle (taille de pierre) et Paul Flury (soudure et fonte de bronze). Son œuvre personnelle allie taille de pierre et de bois, modelage, émaux et lithographie.

Entre animalité et végétal, elle capte une attitude, une posture, une émotion ... des œuvres à la fois brutes et sensuelles comme suspendues à un vertige. Un « au-bord de soi ». Un bestiaire où se mêlent chevaux, hommes à tête de bête, femmes-totems, oiseaux et des anges.

Exposition récente :

2015 : Orangerie de la propriété Caillebotte (Yerres).



Sans titre

Lithographie
53.5 x 56 cm
Estimation : 250 €
2015

FORGET Corinne

Née en 1954, Corinne Forget a été formée par Robert Baudry (dessin et peinture), René Coutelle (taille de pierre) et Paul Flury (soudure et fonte de bronze). Son œuvre personnelle allie taille de pierre et de bois, modelage, émaux et lithographie.

Entre animalité et végétal, elle capte une attitude, une posture, une émotion ... des œuvres à la fois brutes et sensuelles comme suspendues à un vertige. Un « au-bord de soi ». Un bestiaire où se mêlent chevaux, hommes à tête de bête, femmes-totems, oiseaux et des anges.

Exposition récente :

2015 : Orangerie de la propriété Caillebotte (Yerres).



Sans titre

Lithographie

76.5 x 54.5 cm

Estimation : 500 €

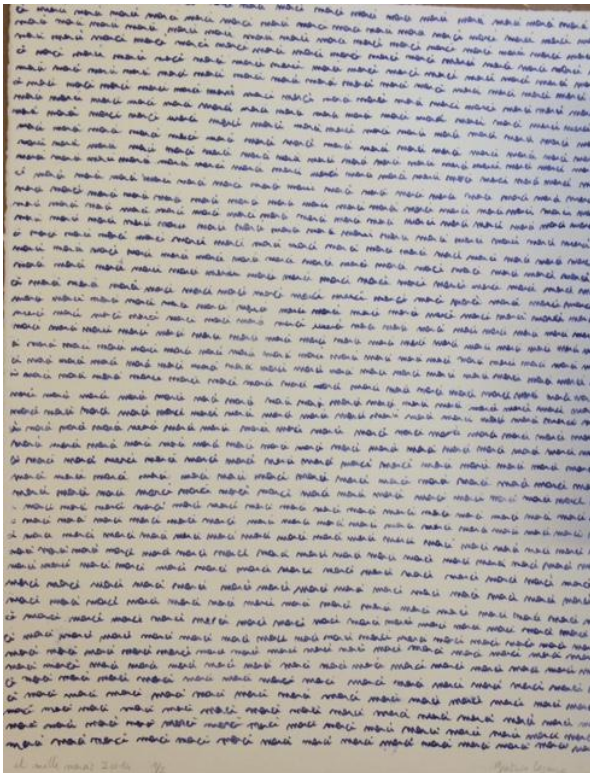
2012

LEGOUGE Béatrice

Quittant par accident à 41 ans le monde scientifique, Béatrice Legouge a eu le loisir d'explorer «un autre monde».

Elle a évolué au sein des ateliers des Beaux-Arts et ceux de la ville de Paris où elle a appréhendé les notions de dessin, peinture et estampe. C'est avec la lithographie que ses projets ont pris forme, elle aime explorer ce que la pierre et l'encre offrent, des recherches qui la ramènent à l'univers des sciences. Tombée presque par hasard dans l'encre lithographique, elle laisse naître les formes sur la pierre, elle scrute leurs transformations et le tirage sur papier engendre des images encore nouvelles. Il s'agit pour Béatrice Legouge d'une exploration infinie

...



Et mille mercis

Lithographie sur papier

65 x 51 cm

2014

SAUVE Noémie

Artiste pluridisciplinaire née en 1980, Noémie Sauve a acquis ses savoir-faire techniques en voyageant dans différents ateliers en France et au Canada. Engagée dans une recherche iconographique autour de la domestication, son travail plastique tient de la représentation animale et du paysage, qu'elle mélange à différents codes urbains.

Expositions récentes :

Permanente : Galerie PA | Plateforme de création contemporaine (Paris).

Permanente : Garde Robe | Laboratoire artistique (Paris).

2016 : Salon Drawing Now au Carreau du Temple (Paris).



1/5

Lithographie
42 x 23 cm
Estimation : ?
2012

SAUVE Noémie

Artiste pluridisciplinaire née en 1980, Noémie Sauve a acquis ses savoir-faire techniques en voyageant dans différents ateliers en France et au Canada. Engagée dans une recherche iconographique autour de la domestication, son travail plastique tient de la représentation animale et du paysage, qu'elle mélange à différents codes urbains.

Expositions récentes :

Permanente : Galerie PA | Plateforme de création contemporaine (Paris).

Permanente : Garde Robe | Laboratoire artistique (Paris).

2016 : Salon Drawing Now au Carreau du Temple (Paris).



Chouette ouverture

*Terre cuite émaillée
24 x 13 x 14,5 cm
Estimation : 1600 €
2012*

SAUVE Noémie

Artiste pluridisciplinaire née en 1980, Noémie Sauve a acquis ses savoir-faire techniques en voyageant dans différents ateliers en France et au Canada. Engagée dans une recherche iconographique autour de la domestication, son travail plastique tient de la représentation animale et du paysage, qu'elle mélange à différents codes urbains.

Expositions récentes :

Permanente : Galerie PA | Plateforme de création contemporaine (Paris).

Permanente : Garde Robe | Laboratoire artistique (Paris).

2016 : Salon Drawing Now au Carreau du Temple (Paris).



1/4

Lithographie

38 x 64 cm

Estimation : 700 €

SAUVE Noémie

Artiste pluridisciplinaire née en 1980, Noémie Sauve a acquis ses savoir-faire techniques en voyageant dans différents ateliers en France et au Canada. Engagée dans une recherche iconographique autour de la domestication, son travail plastique tient de la représentation animale et du paysage, qu'elle mélange à différents codes urbains.

Expositions récentes :

Permanente : Galerie PA | Plateforme de création contemporaine (Paris).

Permanente : Garde Robe | Laboratoire artistique (Paris).

2016 : Salon Drawing Now au Carreau du Temple (Paris).



Boucle contre-jour

Lithographie
9 x 14 cm
Estimation : 400 €
2013

SAUVE Noémie

Artiste pluridisciplinaire née en 1980, Noémie Sauve a acquis ses savoir-faire techniques en voyageant dans différents ateliers en France et au Canada. Engagée dans une recherche iconographique autour de la domestication, son travail plastique tient de la représentation animale et du paysage, qu'elle mélange à différents codes urbains.

Expositions récentes :

Permanente : Galerie PA | Plateforme de création contemporaine (Paris).

Permanente : Garde Robe | Laboratoire artistique (Paris).

2016 : Salon Drawing Now au Carreau du Temple (Paris).



Forêt trempée

Lithographie
9 x 14 cm
Estimation : 400 €
2013

SAUVE Noémie

Artiste pluridisciplinaire née en 1980, Noémie Sauve a acquis ses savoir-faire techniques en voyageant dans différents ateliers en France et au Canada. Engagée dans une recherche iconographique autour de la domestication, son travail plastique tient de la représentation animale et du paysage, qu'elle mélange à différents codes urbains.

Expositions récentes :

Permanente : Galerie PA | Plateforme de création contemporaine (Paris).

Permanente : Garde Robe | Laboratoire artistique (Paris).

2016 : Salon Drawing Now au Carreau du Temple (Paris).



2/5

Lithographie
76 x 56.5 cm
Estimation : 600 €

ARCHENAULT Claire

Peintre sur toile et en décor depuis 20 ans. Claire Archenault (née en 1956) conçoit son travail de peinture comme une narration. Les habitants de ses toiles aiment se confondre, se croiser, se superposer, s'isoler ou encore sortir du cadre ; elle joue avec les supports et les contrastes de matières, glacis, empâtements, collages pour faire jaillir une musicalité. Elle pratique depuis 5 ans la lithographie et plus récemment d'autres techniques d'estampe.

Expositions récentes :

2015 : Centre Cerise (Paris).

2013 : Galerie Les Voûtes du Puits-Chatel (Blois).



Double portrait

*Lithographie
45.5 x 63.5 cm
Estimation : 280 €*

ARCHENAULT Claire

Peintre sur toile et en décor depuis 20 ans. Claire Archenault (née en 1956) conçoit son travail de peinture comme une narration. Les habitants de ses toiles aiment se confondre, se croiser, se superposer, s'isoler ou encore sortir du cadre ; elle joue avec les supports et les contrastes de matières, glacis, empâtements, collages pour faire jaillir une musicalité. Elle pratique depuis 5 ans la lithographie et plus récemment d'autres techniques d'estampe.

Expositions récentes :

2015 : Centre Cerise (Paris).

2013 : Galerie Les Voûtes du Puits-Chatel (Blois).



Pied marin 2

Lithographie
45.5 x 58 cm
Estimation : 250 €
2013

ARCHENAULT Claire

Peintre sur toile et en décor depuis 20 ans. Claire Archenault (née en 1956) conçoit son travail de peinture comme une narration. Les habitants de ses toiles aiment se confondre, se croiser, se superposer, s'isoler ou encore sortir du cadre ; elle joue avec les supports et les contrastes de matières, glacis, empâtements, collages pour faire jaillir une musicalité. Elle pratique depuis 5 ans la lithographie et plus récemment d'autres techniques d'estampe.

Expositions récentes :

2015 : Centre Cerise (Paris).

2013 : Galerie Les Voûtes du Puits-Chatel (Blois).



L'amère petit-fils

Lithographie
140 x 42 cm
Estimation : 200 €
2015

APART Dominique

Née en 1953, Dominique Apart s'intéresse à la gravure et particulièrement à la lithographie. Passionnée par la mer et le milieu maritime, Dominique Apart s'inspire de son environnement proche et des éléments qui le composent : l'eau, le sable, les tempêtes, le vent, les oiseaux, ...

Expositions récentes :

2014 & 2015 : Journées de l'estampe (Paris).



Sans têtes

Lithographie
30 x 57 cm
Estimation : 200 €
2014

SIBIYA Bambo

Bambo Sibiyá, né en 1986, est un artiste sud-africain de Kwa Thema Springs près de Johannesburg. Il a appris l'estampe et après avoir été lauréat du prix Gerard Sekoto, il a obtenu une résidence à la Cité Bades Arts, pendant laquelle l'Atelier le Grand Village a édité une série de lithographies sur le thème des Swenkas (groupe de Zoulous travaillant en Afrique du Sud, qui s'habillent extrêmement bien le samedi soir, au point d'en faire une compétition).

Bambo Sibiyá a trouvé l'inspiration dans les réalistes sociaux et a été fortement engagé avec le thème de la pauvreté dans sa communauté locale, y compris le rôle des mères célibataires chefs de leur ménage. Dans son travail actuel, Bambo Sibiyá a déplacé son attention au mode de vie qui s'est développé autour de communauté de migrants.



Swenka à Paris

Lithographie sur papier

49 x 38 cm

Estimation : 500 €

2013

SIBIYA Bambo

Bambo Sibiyá, né en 1986, est un artiste sud-africain de Kwa Thema Springs près de Johannesburg. Il a appris l'estampe et après avoir été lauréat du prix Gerard Sekoto, il a obtenu une résidence à la Cité Bades Arts, pendant laquelle l'Atelier le Grand Village a édité une série de lithographies sur le thème des Swenkas (groupe de Zoulous travaillant en Afrique du Sud, qui s'habillent extrêmement bien le samedi soir, au point d'en faire une compétition).

Bambo Sibiyá a trouvé l'inspiration dans les réalistes sociaux et a été fortement engagé avec le thème de la pauvreté dans sa communauté locale, y compris le rôle des mères célibataires chefs de leur ménage. Dans son travail actuel, Bambo Sibiyá a déplacé son attention au mode de vie qui s'est développé autour de communauté de migrants.



Swenka à Paris

Lithographie sur papier

49 x 38 cm

Estimation : 500 €

2013

BAFFET Valérie

Née en 1967, Valérie Baffet puise son inspiration dans les arts premiers mais également en regardant les œuvres de Brancusi, Rothko ou Chagall.

Que ce soit dans son travail de sculpture, de dessin, de peinture ou de gravure, l'artiste se concentre sur les personnages (têtes et/ou corps), mais elle fait également des œuvres non-figuratives. Depuis un an, Valérie Baffet se consacre essentiellement aux gravures sur bois et aux monotypes.

Expositions récentes :

2013-2014-2015 : Journée de l'Estampe Contemporaine (Paris) avec l'Atelier Sfumato.



L'espoir de renaitre

Monotype

17 x 38 cm

2015

Vaysse François



Sans titre

Monotype
49 x 38.5 cm
Estimation : 200 €
2013

ERBELDING Patricia

Patricia Erbeliding est née et travaille à Paris, où elle fera ses premières expositions personnelles à la Galerie du Haut Pavé au début des années 90. Elle participe depuis à de nombreuses expositions individuelles et collectives dans le monde entier et plus particulièrement aux Etats-Unis, et collabore régulièrement avec des écrivains et des poètes pour l'édition de livres d'artistes. Son travail plastique, bien que centré sur la peinture, intègre aussi la photographie et la sculpture.

Il s'agit d'une peinture en mutation, attachée à l'expression d'une réflexion qui, sans jamais dévoiler ses secrets, amène au développement d'un langage intime se jouant de paradoxes et d'antithèses.



6/30

Lithographie

76 x 57 cm

2015

ERBELDING Patricia

Patricia Erbeliding est née et travaille à Paris, où elle fera ses premières expositions personnelles à la Galerie du Haut Pavé au début des années 90. Elle participe depuis à de nombreuses expositions individuelles et collectives dans le monde entier et plus particulièrement aux Etats-Unis, et collabore régulièrement avec des écrivains et des poètes pour l'édition de livres d'artistes. Son travail plastique, bien que centré sur la peinture, intègre aussi la photographie et la sculpture.

Il s'agit d'une peinture en mutation, attachée à l'expression d'une réflexion qui, sans jamais dévoiler ses secrets, amène au développement d'un langage intime se jouant de paradoxes et d'antithèses.



13/30

Lithographie

76 x 57 cm

2015

MARTRAIX Henry



Sans titre

Monotype
49 x 38.5 cm
Estimation : 250 €
2013

HABCHY Victor (52)

Victor Habchy est né en 1991 et vit à Paris où il est photographe. Ses principales sources d'inspiration sont la photo, le cinéma et le visuel en général. Son art gravite autour des thèmes du rêve, du voyage ou encore de l'aventure.

Victor Habchy a notamment participé au festival Burning Man 2014 (Nevada) et a également exposé en France (Moulin Rouge) et à l'étranger (Suisse, Belgique).

Il fait également partie de collections privées comme Bensimon.



Tribute to Dali

*Photographie
contrecollé
Plexi
100 x 160 cm*

APART Dominique (3)

Née en 1953, Dominique Apart s'intéresse à la gravure et particulièrement à la lithographie. Passionnée par la mer et le milieu maritime, Dominique Apart s'inspire de son environnement proche et des éléments qui le composent : l'eau, le sable, les tempêtes, le vent, les oiseaux, ...

Expositions récentes :

2014 & 2015 : Journées de l'estampe (Paris).



Mini-transat

Lithographie sur papier

42 x 34 cm

2013

Estimation : 150/300 €

BAFFET Valérie (5)

Née en 1967, Valérie Baffet puise son inspiration dans les arts premiers mais également en regardant les œuvres de Brancusi, Rothko ou Chagall.

Que ce soit dans son travail de sculpture, de dessin, de peinture ou de gravure, l'artiste se concentre sur les personnages (têtes et/ou corps), mais elle fait également des œuvres non-figuratives. Depuis un an, Valérie Baffet se consacre essentiellement aux gravures sur bois et aux monotypes.

Expositions récentes :

2013-2014-2015 : Journée de l'Estampe Contemporaine (Paris) avec l'Atelier Sfumato.



Toi + moi

Xylographie sur papier,

3/6

50 x 37 cm

2015

Estimation : 250/400 €

Pas de prix de réserve

BEIGBEDER **Géraldine (7)**

Géraldine Beigbeder est connue pour son activité d'écrivain et de scénariste pour la télévision et le cinéma, mais elle pratique également le dessin qui, selon elle, participe du même processus que l'écriture. Réalisés en parallèle de l'écriture, ses dessins sont autant d'exutoires destinés à combler le manque d'inspiration, à révoquer l'inquiétante blancheur de la page.

Un dessin de l'instinct, brut, rapide, et dont l'objectif thérapeutique s'affirme sans complexe. Un art utile à combler les angoisses et dont la fonction est révélée par la brutalité du trait et la rapidité d'exécution.



Recto-verso heart

Pastels et collages sur carton

75 x 55 cm

2015

Estimation : 1300/1500 €

BOETTCHER Michel (12)

Né en 1955, Michel Boettcher est un peintre au style classique moderne. Il peint autant les paysages que les gens ou encore les nus et les natures-mortes.

Il utilise la technique de la peinture à l'huile sur toile et sur contre-plaqué, parfois aussi sur papier. D'autres techniques enrichissent les créations de Michel Boettcher comme le dessin, la sanguine, le pastel et l'encre, la gouache et l'aquarelle. Il faut également noter que Michel Boettcher pratique la sculpture et la photographie.

Exposition récente :

2010 : Galerie Le temps des Artistes (Paris).



Le gâteau d'anniversaire de Marie

Huile sur toile

50 x 40 cm

1999

Estimation : 300/500 €

CHARMETTE Pierre (19)

Pierre Charmette (né en 1974 à Nice) réalise ses premiers dessins et peintures à caractère surréaliste dans les années 1995 à 1997.

En 2007, il reçoit un prix distinctif aux 28^{èmes} rencontres d'arts plastiques de Château-Arnoux Saint Auban dans la catégorie technique mixte.

Le propos de l'artiste peintre n'est pas tant d'utiliser la peinture comme moyen de mise en œuvre, c'est-à-dire peindre pour représenter mais l'idée fondamentale d'exprimer au travers de l'idée ce qu'est la peinture. Pour l'artiste, il s'agit d'utiliser la peinture comme moyen et tenter dans la mesure du possible et de ses capacités de peindre pour se rapprocher de l'idée même de peinture.



Femme et enfant

*Acrylique sur carton
toilé*

55 x 46 cm

Estimation : 200/300 €

Chris (21)

L'art de Chris (née en 1972) se veut vivant, libre et utile. L'artiste cherche à véhiculer des émotions pures. Grâce au travail de techniques mixtes et de l'acrylique, l'artiste travaille sur les émotions, le mouvement sans pour autant s'enfermer dans un thème unique, une teinte ou un style défini.

Exposition récente :

2015 : "La Grande fresque " - Musée de Grenoble.



C'est parti !

Technique mixte sur cartonnnette

100 x 30 cm

2015

Estimation : 700/900 €

DEHÉDIN Paul (29)

Paul Dehédin a commencé par la photographie de nu, et du Copy-Art dans les années 1970.

Depuis son atelier dans la Beauce, Paul Dehédin a peint beaucoup de paysages où le ciel dominait. Puis, de l'horizon sont apparus les Indiens qui ont envahi ses toiles et que l'artiste a été peindre aux Etats-Unis ainsi que le monde du Western. Depuis, sa palette a un peu laissé les couleurs vives pour travailler les noirs, les terres et autres couleurs sombres, d'où apparaissent des portraits plus rugueux, à la limite de clones.



Dans les plaines du Far West...

Acrylique sur bois

100 x 100 cm

2005

Estimation : 1500/1700

€

DE SA Pierre « Taré » (31)

Pierre De Sa dit « Taré » est né au Portugal en 1969. Il découvre le writing et la culture hip-hop en 1989 sous différents pseudonymes de SHURE, BIENFAYS L'OZONE en participant et formant le Crew APC (Activité Paranormale Crew) avec d'autres initiés locaux. Au cours des années 2000, il développe son penchant et son goût à pratiquer et mélanger davantage les attraits du Tag et du Throw up. Tout naturellement, fin 2006, il s'initie à la toile et à différents supports en mélangeant bombes, acryliques, marqueurs, encres.

Son travail, ses couleurs ne cessent de le pousser vers des formes d'inspiration diverses tout en gardant un esprit tourné vers cet héritage qu'est le Graffiti et ses styles.

Exposition récente :

2015 : Atelier Galerie Nadine Prisset (Annecy).



One more day

Technique mixte sur toile

100 x 100 cm

2015

Estimation : 700/900 €

DOUCE Nathalie (33)

Née en 1970 à Béziers, Nathalie Douce vit et travaille à Paris, mais aussi sur l'ensemble de la France. Artiste pluridisciplinaire et complète, résolument contemporaine, elle travaille les matières de son époque et en joue pour représenter l'espace et le temps avec une touche poétique, figeant les éléments comme autant d'instantanés précieux.

Experte des matières qu'elle mélange avec maîtrise, elle en joue et leur donne force et expression. Ses œuvres sont fortement teintées d'une réflexion sur l'énergie, l'espace, le temps, la vie.



***L'amour court
les rues, dans
tous ses Etats***

Photomontage, 1/30

15 x 20 cm

2015

Estimation : 500/700

€

DUPONT Christian (36)

L'art de Christian Dupont s'attache à décrire et capter les phénomènes naturels communs subis ou ressentis par tous les êtres humains. Cette thématique phénoménologique se décline et s'illustre aussi bien avec les gravures que les peintures de l'artiste.

Acteur, cuisinier et peintre, Christian Dupont ne conçoit pas ses trois passions sans une certaine poésie.



Sans titre

Monotype sur papier

50 x 38 cm

2015

Estimation : 250/400 €

EID Celia (39)

L'œuvre picturale, graphique et vidéographique de Celia Eid (née à São Paulo) est empreinte d'une forte sensibilité musicale.

Son animation « *Se taire si ça vous chante* » a obtenu le prix du meilleur film interactif au festival flux en 2005.

Expositions récentes :

2016 : Tricky Women International Animation Film Festival
- Vienne (Autriche).



Sans titre

Lithographie sur

papier, 2/8

76 x 57 cm

2013

Estimation : 500/700 €

GAILLARD Leila (45)

Née à Alger en 1964, Leila Gaillard se passionne pour le stylisme photo et travaille à Lille dans différents studios photos. Elle travaille également pour la conception de décor et architecture d'intérieur.

Réaliser ses tableaux en atelier est un moyen d'éviter la réalité, puisque ce qui se trouve « dehors » est différent de sa peinture.

Le paysage lui permet de contempler de loin tous les lieux sur lesquels elle pourrait s'ancrer.

Dans sa peinture, les lieux sont parfois sans lieux, et font naître un sentiment d'inquiétante étrangeté qui touche précisément à la question du chez soi.



Cap nez blanc

*Gravure, aquatinte
sur papier*

52 x 60 cm

2015

Estimation : 180/250

€

GRIMALDI Victoria (51)

Victoria Grimaldi, née en 1990, a toujours peint, sculpté et bricolé. Elle travaille essentiellement à l'encre et ses œuvres sont inspirées par ses rêves et ses lectures. Ses réalisations sont graphiques, mystérieuses ou encore surréalistes.

Expositions récentes :

2013-2014-2015 : Galerie Neuf (Nancy).

2008 à 2012 : Galerie espace culturel Loevenbruck (Nancy).



Arrosoir

Encre sur papier

20 x 15 cm

2015

Estimation : 120/300 €

JOUSSELIN Rémy (57)

Après 25 ans d'expérience globale de la conception à la réalisation en architecture et design en France et aux Etats-Unis, Rémy Jousselin décide de rentrer en France en 2002. C'est alors qu'il décide de se consacrer à l'un de ses rêves : traduire ses pensées en œuvres-d'art. Les couleurs, fortes, omniprésentes, embrasent des motifs ancrés dans notre inconscient (tapisserie de notre enfance, tissus épithéliaux,...), réinterprétés de manière inédite en une forme nouvelle d'abstraction. L'apparente simplicité de son écriture, la maîtrise de techniques hybrides assurent à ses œuvres un pouvoir intemporel, universel.

Expositions récentes :

2011 & 2012 : Galerie Spark (Paris).

2012 & 2015 : Salon d'Automne (Israël).



Etienne Marcel

Technique mixte sur

toile

120 x 120 cm

2013

Estimation : 1700/2000

€

Né en 1944, Jean-Pierre Morvan réalise dans les années 1950 de nombreux dessins d'humour.

En 1966, il réalise des dessins à la craie sur le Pont des Arts (Paris) et sur les trottoirs de Copenhague. Après une carrière de graphiste-illustrateur, il devient graffeur. Son inspiration vient principalement des dessins d'humour, phrases à double sens, thèmes d'actualité et continuité de l'esprit de Mai 68.

Son but est de faire sourire les gens et de mettre de la couleur sur les murs en transformant la ville en musée à ciel ouvert !

Expositions récentes :

2009 : Exposition graffiti (Fondation Cartier).

2013 : Performance au festival FolkYou avec exposition à la Galerie Ligne 13 (Paris).



La ville est un musée à ciel ouvert

*Technique mixte,
pochoir, acrylique
et marqueur, sur
carton, cadre en
bois avec marquise
peinte*

40 x 48 cm

2014

Estimation :

400/600 €

Fabien LAPOUGE (60)

La pratique photographique de Fabien Lapouge est multidirectionnelle et explore différents univers allant de la photographie conceptuelle au nu artistique en passant par le collage, la superposition d'images ou la réappropriation de photographies anciennes.

Expositions récentes :

2015 & 2014 : Festival Européen de la photographie de nu (Arles).



Sutura

*Photographie, impression
sur papier baryté,
contrecollée sur
aluminium, 1/6
40 x 30 cm
2015*

Estimation : 1000/1200 €

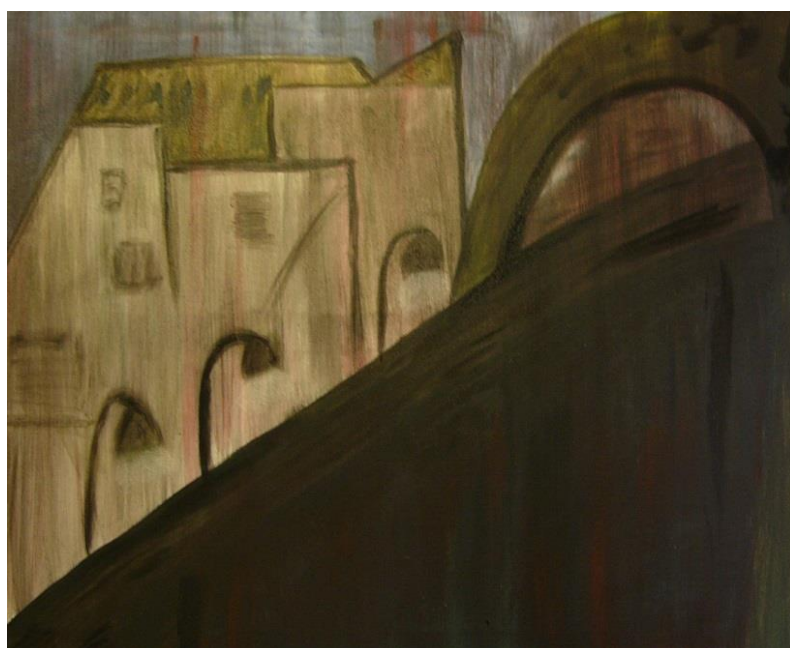
LILITH (67)

Lilith est dans la légende la femme initiale, rebelle, insoumise, révolutionnaire et libre. Un parcours complexe de la chimie à l'alchimie des couleurs, de la physique à la métaphysique, du corps à l'esprit, des analyses à la psychanalyse, le yoga, le zen, la méditation, l'écriture poétique et la peinture. Le cheminement de Lilith est fait de réflexions, de méandres qui bouclent et que l'on retrouve réfléchis, projetés sur ses toiles.

Un mémoire universitaire sur la vacuité et un sur l'inspiration chez l'artiste furent les prémices de sa créativité. Parfois dans le chaos de la création, parfois dans les méandres de la réflexion et puis dans le calme d'un jardin zen. Les tableaux sont toujours des projections intérieures non préméditées, comme surgit la réponse au koan, comme le plein jaillit du vide.

Exposition récente :

2016 : Salon international d'art contemporain (Paris).



Impressions kafkaiennes

*Technique mixte sur
toile*

81 x 100 cm

2015

*Estimation : 2200/2500
€*

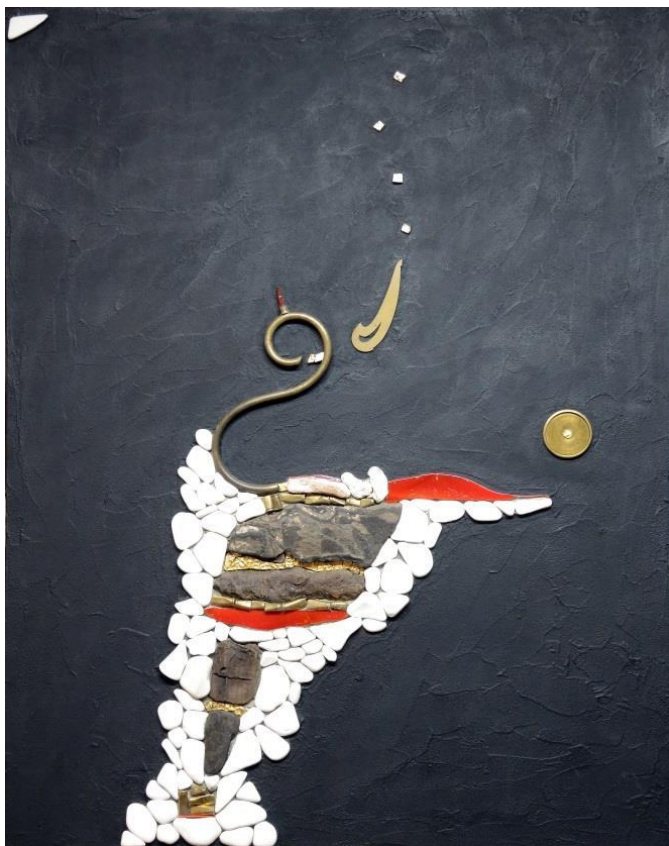
Lorena M (68)

LorenaM transcende avec passion l'art millénaire de la mosaïque dans son cheminement personnel.

L'artiste s'attache à donner à des matériaux à priori très dissemblables comme le marbre, le métal, le verre, le bois flotté, les cordes, le sable, les galets, etc., un mouvement cohérent et sensible, une connivence, une vibration symbolique comme un hymne au mélange.

Sa rencontre avec la diversité interpelle par son réalisme et un sens des réalités intimement lié aux ressentis venus du plus profond de ses émotions.

Assembler, réunir, donner vie à l'ondulation des matières pour rappeler la beauté des formes, des origines multiples et des langages à réinventer...



Rêve de splendeur

Technique mixte sur bois

100 x 80 cm

2008

Estimation : 1000/1200 €

MANERU Lylia (71)

Lylia Maneru est née en 1992. Depuis son enfance, elle est attirée par tout ce qui touche à l'art en général (musique, théâtre, photographie, dessin, peinture, ...). C'est en 2010 que la peinture et le dessin sont devenus une véritable passion pour elle. La musique est aussi présente lorsqu'elle peint. Elle est fascinée par cette liberté, de pouvoir se dire "là, je suis moi-même". L'abstrait lui permet d'évoquer ses émotions du moment sur la toile. Elle aime travailler les couleurs et le mouvement. Il y a toujours une petite touche de féminité et de douleur dans ses toiles.



Union

Acrylique sur toile
40 x 40 cm

2015

Estimation : 170/300
€

MILON Tamara (77)

Le travail de Tamara Milon, artiste en art visuel s'articule autour de la notion de « sensible », et plus particulièrement autour des notions environnementale et humaine et de sa diversité. Ouvertes sur le monde, pluridisciplinaires par l'ensemble des techniques utilisées, force de productivité, force des couleurs « expressionnistes », ses œuvres symboles s'expriment d'elles-mêmes autant par la forme, que par les thèmes d'actualité choisis. Elles évoluent dans le temps : peintures, dessins, mobiles, sculptures, images projetées, réalisation de performances. Elles forment un univers, et invitent le spectateur à une réflexion silencieuse, à un voyage...

Exposition récente :

2015 : Galerie Keller (Paris).



Tutti va bene

Acrylique, pigments, encre et paillettes sur papier

90 x 55 cm

2016

Estimation : 500/700 €

PELTIER Béatrice (83)

Née en 1960, Béatrice Peltier travaille à des représentations mêlant rêves, légendes, et contes de fées. Les supports sont l'objet d'une attention particulière car ce sont des papiers que Béatrice Peltier prépare, élève, fait mûrir ou imbibe de toutes sortes de solutions et qui, arrivés à maturité deviennent les réceptacles des images peintes ou dessinées. Animaux songeurs, diabolotins, fantômes, sorcières ou personnages énigmatiques doivent composer avec ces marques du temps et de la matière.



Alerte

Aquatinte sur papier

76 x 54 cm

2015

Estimation : 300/500 €

POULAIN Catherine KTY (87)

Catherine Poulain (née en 1965) est une artiste contemporaine des arts visuels qui invente un langage pictural singulier et inclassable entre abstraction lyrique et art urbain. Peintures sur toile, plexiglas, papier ou directement aux murs avec peinture acrylique, encre de Chine, aérosols et encres. Catherine Poulain travaille sur le hasard, la poésie, la violence, les femmes, la liberté, la dérision avec un aspect visionnaire.

Ses œuvres interpellent les sens, la mémoire et l'imaginaire du public depuis une vingtaine d'années dans le monde.

Expositions récentes :

2015 : Espace Canal saint Martin (Paris).

2013 : Espace Pierre Cardin (Paris).



Unicorne bleue

*Acrylique et pochoir sur
toile*

55 x 46 cm

2016

Estimation : 800/1000 €

PRIN Chantal (88)

Née en 1949, Chantal Prin a passé sa vie entre la Suisse et la France et s'est beaucoup inspirée de ces deux cultures, mais aussi des animaux qui l'ont toujours fascinée. Elle est une éternelle chercheuse de sensations chromatiques et pour cela, elle fait appel à toutes sortes de procédés. Chantal Prin puise également ses sources de la montagne, façonne son œuvre en saillie autant pour les formes que pour les nuances dans la couleur. En 2015, elle reçoit la médaille de bronze des Arts-Sciences-Lettres de Paris.

Expositions récentes :

2016 : Galerie Du Bonnet Rouge (Gruyère - Suisse).

2015 : Saison d'hiver (Thollon-les-Memises).



Manège enchanté

Technique mixte sur toile

30 x 24 cm

2007

Estimation 150/250 €

PROSPER Emmanuelle (89)

Pluridisciplinaire artistiquement, Emmanuelle Prosper, se tourne rapidement et résolument vers la photographie. Son univers est poétique et onirique, libre, empreint de douceur, d'humour et de force aussi.

Emmanuelle Prosper n'utilise pour ses photographies ni artifices ni retouches, ainsi, son travail est empreint d'un passé présent qui lui confère cette modernité si singulière. Ses thèmes portent souvent sur une interrogation, une réflexion ou encore une distorsion visuelle qui déroute et aspire à réveiller des émotions, des sensations plus ou moins contradictoires chez le spectateur. Un point de fuite, une multitude de détails, une façon de rentrer dans un autre univers, pour doucement se l'approprier.

Son travail est autant en studio qu'en extérieur, où la nature est une grande source d'inspiration.

Expositions récentes :

Permanente: Espace Saint-Germain - Galerie Pierre Kleinmann (Paris).

2014 : ArtCube Galerie (Paris).



The River

*Photographie
argentique, 1/7*

50 x 70 cm

2010

Estimation :

650/900 €

SIBIYA Bambo (97)

Bambo Sibiya, né en 1986, est un artiste sud-africain de Kwa Thema Springs près de Johannesburg. Il a appris l'estampe et après avoir été lauréat du prix Gerard Sekoto, il a obtenu une résidence à la Cité Bades Arts, pendant laquelle l'Atelier le Grand Village a édité une série de lithographies sur le thème des Swenkas (groupe de Zoulous travaillant en Afrique du Sud, qui s'habillent extrêmement bien le samedi soir, au point d'en faire une compétition).

Bambo Sibiya a trouvé l'inspiration dans les réalistes sociaux et a été fortement engagé avec le thème de la pauvreté dans sa communauté locale, y compris le rôle des mères célibataires chefs de leur ménage. Dans son travail actuel, Bambo Sibiya a déplacé son attention au mode de vie qui s'est développé autour de communauté de migrants.



Swenka à Paris

Lithographie sur papier

49 x 38 cm

2013

Estimation : 500/700 €

THIEBAUT Bernard (101)

La principale source d'inspiration de Bernard Thiebaut est la Provence. Au fil de ses réalisations (principalement à l'huile sur toile de lin), il peint les paysages provençaux, les champs de mimosa, les paradis marins, etc. L'artiste dit lui-même : *"J'ai une petite préférence pour le village du Castellet sous la neige, ou encore les calanques de Cassis. Ce sont des paysages classiques, avec une pointe de vagabondage"*.

Et lorsqu'il s'agit de situer son œuvre dans un courant artistique, Bernard Thiebaut est formel : *"la figuration libre"*.



Calanque de Cassis

Huile sur toile

100 x 80 cm

2015

Estimation : 6000/7000 €

THIEUX Constance (102)

Avec la volonté d'inscrire son médium dans le monde contemporain, Constance Thieux (née en 1987), assume une peinture narrative composite, mêlant sans souci d'école et avec une totale liberté, figuration et abstraction. Seul le jeu autonome de la peinture compte. Comme des petits cailloux épars laissés à la compréhension du public, elle offre à ses œuvres de longs titres où pointent l'ironie, le rêve et l'absurde. L'ensemble produit une impression de rêverie colorée, entre le trivial et le grandiose. Une œuvre personnelle qui assume le pouvoir de création et de reconstruction infinie de l'image par la peinture.

Expositions récentes :

2015 : Restitution de résidence Toulouse-Düsseldorf - Galerie du quai (Toulouse).

2014 : Domino Days dans le cadre du FIAT - Palais des Arts, IsdaT (Toulouse).



L'attente espérante

*Huile sur toile
110 x 100 cm
2013*

Estimation 1050/1200 €

VALENTIN Julien (111)

Julien Valentin commence à créer dans sa chambre à l'âge de 10 ans. Ayant fait mes études d'art à Grenoble, la montagne était une source d'inspiration.

Aujourd'hui, Julien Valentin se plonge à nouveau dans la gravure en essayant les multiples possibilités que cela offre, comme la gravure sur bois ou l'aquatinte.

Expositions récentes :

2015 :



Sans Titre

Lithographie sur papier

50 x 33 cm

2015

Estimation 800/1000 €

VELEZ Federico (113)

Federico Velez est né en 1953 en Colombie. Il est venu s'installer en France pour parfaire ses connaissances en histoire de l'art et découvrir les richesses du patrimoine culturel français et parisien. La vie culturelle de la capitale et de sa banlieue a considérablement joué sur son ouverture artistique. Il a également su conserver les traces de sa culture d'origine qui imprègnent ses œuvres. Federico Velez propose des peintures aux couleurs chaudes et contrastées. Fonds et formes, tout se mélange et s'imbrique, dans un univers étrange, qui ouvre la porte du rêve. Ses tableaux sont une aventure, dont il ne connaît pas l'issue à l'avance. A travers l'art, il a trouvé son chemin de vie, une manière de se connecter profondément aux autres, de partager avec eux sa vision du monde.

Expositions récentes :

2013 : Les Hivernales (Paris).

2005 : Galerie L'Atelier (Paris).



La Chasse

*Aquarelle sur
papier*

52 x 73 cm

2012

Estimation :

350/500 €

HOUSSAY Colette

(En attente de la photo de l'œuvre)

Sans titre

Peinture
56 x 67 cm