

# ROSSINI

Maison de Ventes aux Enchères



Lot 147

**Lundi 23 janvier 2017 à 14 h**

**IMPORTANT ENSEMBLE DE MINERAUX DE HAUT NIVEAU**

provenant des collections A.DELERM, B. VAUBOURG et à autres

# ROSSINI

Maison de Ventes aux Enchères

## IMPORTANT ENSEMBLE DE MINÉRAUX DE HAUT NIVEAU

provenant des collections A.DELERM, B. VAUBOURG et à autres

**Lundi 23 janvier 2017 à 14 h**

*Pièces anciennes de vitrine, dimension musée à cabinet ou miniatures, soigneusement sélectionnées, et de provenance mondiale. Plusieurs pièces sont peu courantes. Certaines pièces ont été exposées au Musée d'Histoire Naturelle de La Rochelle (MHNL).*

*En particulier, un or natif historique de 1,8 kg du Transvaal, trouvé fin du 19<sup>ème</sup> siècle. Quelques jolis classiques. De jolis minéraux dimension musée de France, d'Espagne, de Roumanie... Plusieurs minéraux peu courants en provenance d'Europe de l'Est, de Russie, de Norvège, du Québec, d'Afrique, d'Amérique du Sud ou d'Amérique du Nord ...*

*De nombreux lots attrayants pour la revente.*

Commissaire - priseur habilité  
Pascale MARCHANDET

Téléphone durant les expositions  
+33 (0)1 53 34 55 01

Contact  
Benoit TRIFFAULT-DAVID  
+33 (0)1 53 34 55 03  
btriffault@rossini.fr

Catalogue et salle d'exposition visible sur  
[rossini.fr](http://rossini.fr) ; [auction.fr](http://auction.fr) ; [interencheres.com](http://interencheres.com)

Expositions publiques  
Salle des Ventes Rossini  
7, rue Rossini 75009 Paris  
Samedi 21 janvier de 11h à 18h

Enchérissez en live sur :

**Drouot**LIVE<sup>web</sup>

 **interencheres-live.com**  
Enchères LIVE et ordres d'achat secrets

Expert  
Jean Pierre DURAND  
+33 (0)6 88 72 95 46  
magetex@wanadoo.fr

ROSSINI - MAISON DE VENTES AUX ENCHÈRES - BUREAU D'ESTIMATIONS GRATUITES  
Sans RDV du lundi au vendredi, de 9h30 à 13h et de 14h à 18h - [estimation.gratuite@rossini.fr](mailto:estimation.gratuite@rossini.fr)  
7, rue Drouot 75009 Paris - Tél. : 01 53 34 55 00 - Fax : 01 42 47 10 26 - [contact@rossini.fr](mailto:contact@rossini.fr) - [www.rossini.fr](http://www.rossini.fr)  
Rossini - Société de ventes volontaires de meubles aux enchères publiques agréée sous le n° 2002-066 RCS Paris B 428 867 089



1



6



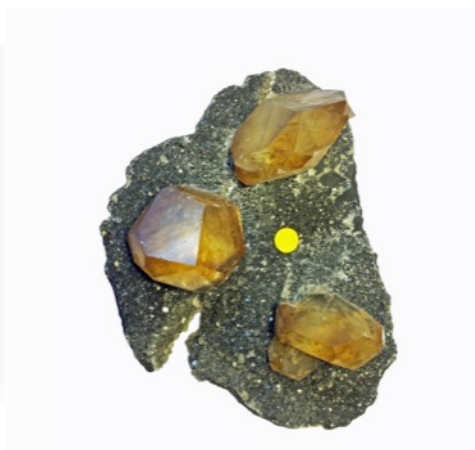
11



18



21



24



25



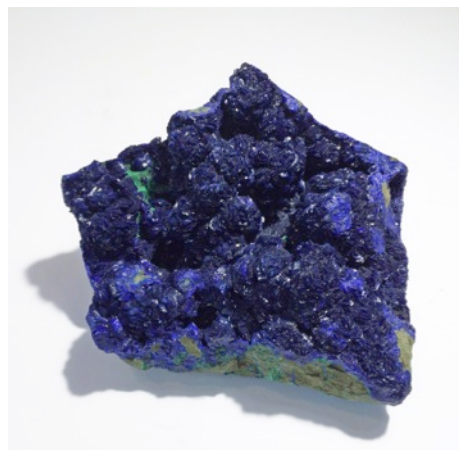
27



31



37



39



41

- 1 **Très joli petit QUARTZ sceptre** améthysé avec fantômes, de Madagascar : 5,5 x 2,5 x 2,5 cm 50 / 70
- 2 **QUARTZ : trois très jolies petites boules polies.** Deux en quartz rose : du Brésil et de Madagascar (diamètres : 38 et 25 mm). Une en cristal de roche (35 mm). 200 / 300
- 3 **Très belle LABRADORITE iridescente polie**, couleur océan : 23 x 16 x 10 cm 350 / 500
- 4 **Très joli QUARTZ de l'Arkensas** (20 x 15 x 11 cm) : buisson de cristaux terminés, dont un biterminé quasi-transparent de 10 cm 450 / 600
- 5 **CALCITE brune** : très élégante cristallisation au centre d'une géode plate de QUARTZ blanc brillant (15 cm). Nasik, Indes 150 / 200
- 6 **EPIDOTE** : jolies gerbes (jusqu'à 20 mm) sur pointes de QUARTZ (12 x 7 x 5 cm). Le Queyron, Saint-Véran, Alpes (1990's). En excellente condition. 80 / 100
- 7 **Quatre minéraux alpins.** Grenat *ALMANDIN* : joli cristal hexaoctaédrique (7 cm), Obergurgel, Ötztal, Autriche. *SIDEROSE* (8 cm), Vaujany, Isère, France. *EPIDOTE* sur quartz (8 cm), Col du Glandon, Isère, France. *THOMSONITE* (8 cm), Klösch, Autriche 120 / 150
- 8 **Trois jolis minéraux alpins** : *AXINITE* (9 cm), col du Glandon, Maurienne, France. *VESUVIANITE* : deux petits flottants terminés et brillants (2 cm environ), Val d'Aoste, Italie 180 / 250
- 9 **Cinq jolis petits QUARTZ alpins** français : *recristallisé avec asbeste*, 5 cm environ (La Lauzière) ; *chlorité en éventail*, 6 cm environ (Sainte Marie de Cuines) ; *peigne* de 6 cm environ (La Table) ; plaque (8 cm environ) *d'aiguilles sur SIDERITE altérée* (Allevard) ; très joli petit *peigne à âme* (4 cm) 90 / 120
- 10 **Huit jolis petits minéraux alpins**: *QUARTZ hyalin* (7,5 cm). *QUARTZ peigne chloriteux* sur gangue (5 cm). *QUARTZ chlorité* (6,5 cm) de l'Oisans. *EPIDOTE sur ALBITE* (2 cm) de la Tête des Toilliés, Tête Noire, Hautes Alpes. *PREHNITE* de l'Oisans (6 cm). *QUARTZ chlorité* (3,5 cm), du Grand Chatelard. Deux *ADULAIRES* alpins : un cristal de forme complexe (6 cm) du Glacier du Rhône, Valais, Suisse ; une plaque (12 x 7 cm) portant de petits cristaux centimétriques, de La Lauzière, Savoie, France. 120 / 160
- 11 **QUARTZ fumé** : trois cristaux principaux sur gangue (19 x 13 x 10 cm) 350 / 400
- 12 **Huit jolis petits QUARTZ.** *OR natif sur quartz*, avec *GALENE* de La Gardette, Isère. *CHLORITE sur QUARTZ* (7 cm) du Col de la Madeleine, Massif de la Lauzière, Savoie. *Cristaux de QUARTZ* avec fantômes jaunes, Fresney d'Oisans, Isère. Deux groupes de *QUARTZ chlorités* (6 et 7 cm). *Trois QUARTZ chlorités* de la Chambre, Savoie : 8 cm, 8 cm et 2,5 cm 350 / 450
- 13 **Sept jolis petits QUARTZ.** *Peignes alpins*: deux transparents (4 cm), un translucide à âme (4,5 cm). *Cristaux en V sur gangue* (9 x 6 cm) de La Chambre, Massif de la Lauzière, France. *Deux cristaux accolés en X*, transparents, de 10 cm chacun. Une *double rangée de cristaux formant un V plat* sur gangue (7,5 x 5 cm) de la Vizille, Isère, France. Un *cristal flottant* (5 cm) 200 / 250
- 14 **Quatre minéraux alpins** : cristal isolé de *QUARTZ enfumé* (6,5 cm), Massif du Mont Blanc. *Hache d'AXINITE* (5 cm), La Balme d'Auris, Oisans. *Petit QUARTZ chlorité* (4,5 cm). *ANATASE* (8 cm), La Lauzière. 200 / 300



- 15** **Six minéraux alpins** en excellente condition. Deux petits cristaux de *QUARTZ* plats terminés transparents (dont un avec Chlorite) 3 et 2 cm. Deux petits *QUARTZ PEIGNE* avec fantômes et chlorités (5 cm). *RUTILE*: cristaux sur micashiste (Cervandone, Italie). *QUARTZ*: cristal flottant avec fantôme (3,5 cm) 120 / 160
- 16** **Quatre magnifiques cristaux d'ORTHOSE / ADULAIRE**: polyforme chorité (10 cm) du Glacier du Rhône. Biterminé beige (4,5 cm) avec petite macle. Biterminé beige rose (4 cm) avec macles. Biterminé (7 cm) avec macles 100 / 150
- 17** **SCHEELITE, BERYL** sur MUSCOVITE (9 x 7 x 4 cm). Mt. Xuebaoding, Sichuan, Chine 100 / 150
- 18** **Très belle et rare TURQUOISE** de Mandchourie, Chine (12 cm). Pièce ayant été exposée au Musée d'Histoire Naturelle de La Rochelle (MHNL) 250 / 300
- 19** **Deux minéraux**: élégante *CALCEDOINE* en stalagmites couleur gris beige, formant notamment deux arches: 14 x 13 x 9 cm. Extraordinaire petit cristal isolé gemme doré de *PHLOGOPITE* (mica) sur gangue, en provenance du Badakhshan au Pakistan. Dimension totale: 7 x 6 x 5 cm. 200 / 250
- 20** **STIBINE**: élégant groupe (18 cm) de cristaux bien terminés, noirs, très brillants, de plus de 10 cm. Mine de Wuling, Jianxi, Chine. En excellente condition 200 / 250
- 21** **Très jolie HELVITE et QUARTZ**: parfait tétraèdre brillant de helvite (18 mm d'arête) sur une gerbe de cristaux allongés de quartz laiteux (jusqu'à 9 cm, pointes intactes). Provenance: Huanggang Mine, Mongolie Intérieure, Chine (2001). Dimensions: 15 x 10 x 9 cm 800 / 1200
- 22** Lot comprenant: un cristal maclé (flottant) de **CERUSITE** (5 cm); un **ZIRCON gemme**, avec un beau cristal (15 mm) sur gangue (6 x 4 cm) 200 / 250
- 23** **Quatre minéraux. CALCEDOINE**: étrange stalactite (14 cm) gris vert portant de petits cristaux de *STILBITE*. Élégante *STILBITE* d'Inde, avec un cristal biterminé (5 cm). Joli petit *QUARTZ peigne* (2,5 cm) du Pakistan. **FLUORINE**: rare rhombèdre rouge foncé, Chine. 150 / 200
- 24** **Très jolie CALCITE brune dorée**: trois splendides cristaux (3 à 4,5 cm, dont un probablement recollé), à faces nettes et très brillants, isolés sur une gangue avec Quartz. Mine de charbon, Daye, Hubei, Chine. Dimensions: 13 x 9 x 4 cm 350 / 400
- 25** **Exceptionnelle STIBINE** de la mine de Wuling, Jiangxi, Chine (2003): élégante gerbe de cristaux brillants terminés (jusqu'à 15 cm), dont trois principaux excédant 10 cm. Dimensions: 20 x 18 x 12 cm. En excellente condition 800 / 1200
- 26** **Deux jolis minéraux de Chine**. Élégante *ORTHOSE* (cristal principal, biterminé, faces nettes avec dissolution, 7,5 cm) sur gangue de *QUARTZ*, avec *MUSCOVITE*, dimension totale: 11 x 10 x 8 cm. Association *BLENDE, QUARTZ, GENTHELVITE*: gros cristaux bien formés de blende associés à de petits cristaux allongés de Quartz et à de la Genthelvite. Dimensions: 13 x 10 x 8 cm 300 / 450
- 27** **Jolie CASSITERITE**: cristal maclé, gemme, brun foncé, brillant, isolé sur gangue de Quartz. Provenance: Yaogangxian, Hunan, Chine (2010), une localité peu courante! Dimensions: 12 x 11 x 8 cm 500 / 750
- 28** **Très élégante CALCEDOINE** beige mauve, très brillante, incorporant des stalagmites (jusqu'à 4,5 cm) à pointes blanches. Provenance: Vani Loc, Nasik, Inde. Dimensions: 14 x 14 x 9 cm. 120 / 160



42



43



44



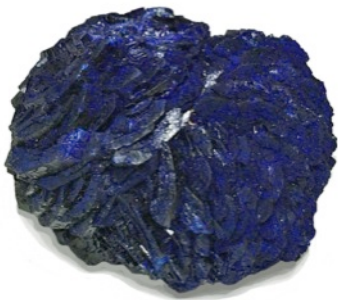
45



46



50



52



53



60



61



65



66

<b>29</b>	<b>Exceptionnelle ORTHOSE</b> : cristal biterminé (flottant) blanc, brillant, à section carrée, avec macle de Baveno (19,5 x 4,7 x 2 cm). Povenance : Alchuri, Pakistan	300 / 500
<b>30</b>	Elégante plaque (17 x 12 x 9 cm) de <b>QUARTZ peignes à âme</b> translucides du Waziristan Sud (FATA), Pakistan	200 / 250
<b>31</b>	<b>Très joli CORINDON var. RUBIS</b> (flottant), de Mysore, Indes : grand cristal bi-terminé (18 x 6 x 5 cm) opaque, rouge rubis, complet et à faces brillantes	300 / 500
<b>32</b>	<b>Deux minéraux</b> : <i>Joli CORINDON var. RUBIS</i> (flottant), de Mysore, Indes : cristallisation terminée plate étagée (12 x 8 x 5,5 cm), brillante, couleur rouge rubis. <i>Elégant QUARTZ peigne</i> (13 cm) du Pakistan	250 / 300
<b>33</b>	<b>Jolie AXINITE</b> , avec micro CALCITE, à cristaux épais brillants (9 x 6 x 5 cm), Nandan Co., région de Guangxi Zhuang, Chine. Localité peu courante !	250 / 350
<b>34</b>	<b>Jolie HEDENBERGITE</b> : flottant à cristaux parallèles biterminés, vert olive mat (13 x 7 x 3 cm). Huanggang, Mongolie Intérieure, Chine	120 / 150
<b>35</b>	<b>Trois jolis petits minéraux.</b> <i>AFGHANITE</i> : cristal terminé (28 mm) sur gangue (4,5 x 3,5 cm) ; <i>LAZURITE</i> : joli cristal (2 cm) sur gangue, avec pyrite (7 x 6 x 4,5 cm), tous deux de Sar-e-Sang, Pakistan. <i>ORTHOSE ferrifère</i> "pierre de lune" (2 cm) de Ceylan	180 / 250
<b>36</b>	<b>Deux jolis minéraux du Pakistan.</b> <i>BERYL var. AIGUEMARINE</i> : prismes terminés (3 cm), gemmes, bleu pale sur gangue (10 x 4 x 5 cm), 1995, ex. Liétard. <i>SPHENE noir</i> sur gangue (6 cm), de la vallée de Srak Nala	300 / 400
<b>37</b>	<b>Deux minéraux</b> : <i>joli MISPICKEL irisé</i> bien terminé, brillant (4 x 4 x 3 cm), isolé sur une plaque (18 x 13 x 6 cm) de cristaux de QUARTZ (atteignant 5 cm). Provenance : Yao Gang Xian, Hunan, Chine. Petite plaque de <i>GRENATS</i> sur gangue.	200 / 300
<b>38</b>	<b>Deux minéraux.</b> <i>QUARTZ peigne</i> du Pakistan sur plaque de quartz hyalin (10 x 7 x 4 cm). <i>RUTILE</i> de Kapajuk, Azerbaïdjan : gangue (5 x 4 cm) portant de jolis cristaux isolés (jusqu'à 16 mm)	150 / 200
<b>39</b>	<b>Jolie AZURITE</b> de Chine : magnifique cristallisation bleu prusse. Dimensions : 12 x 10 x 6 cm	300 / 500
<b>40</b>	<b>Quatre minéraux.</b> <i>CORINDON</i> noir brillant (2 cm environ). <i>FLUORINE</i> : cubes <i>bleu foncé</i> (2 cm) avec inclusions de <i>JAMESONITE</i> (3,5 cm), Yaogangxian, Hunan, Chine. <i>DIOPSIDE vert</i> (11 cm) de Mont Bity, Madagascar. <i>FLUORINE mauve</i> : stalactite mamelonnée (10 cm)	200 / 250
<b>41</b>	<b>Deux cristaux</b> : <i>AIGUEMARINE</i> gemme bleue (flottant) de 32mm. Très joli <i>RUTILE</i> brillant (2 cm) sur gangue, d'Azerbaïdjan	200 / 300
<b>42</b>	<b>Deux jolies CALCITES</b> de Chine : <i>cristaux maclés brun rouge foncé</i> sur gangue (8 cm), de Leiping, Chine. <i>Trois cristaux gemmes brun dorés</i> , sur DOLOMITE rose en selle de cheval (21 x 16 x 12 cm), de Shangbao, Hunan	250 / 350
<b>43</b>	<b>Deux très jolies TOPAZES gemmes</b> , parfaitement formées et terminées (flottants): pêche orangé (32 mm, 220 cts) et incolore (49 mm, 160 cts), de Gilgit, Pakistan. En très bonne condition	650 / 1000
<b>44</b>	<b>Deux jolis minéraux de Mt. Xuebaoding, Chine</b> : <i>CASSITERITE</i> - plusieurs cristaux maclés (jusqu'à 3 cm) brillants sur MUSCOVITE (dimension totale : 8 cm). <i>SHEELITE</i> (6 cm): deux cristaux accolés terminés, quasi gemmes, très brillants, jolie couleur orangée.	300 / 450

45	<b>Très jolie EPIDOTE</b> : cristaux allongés parallèles vert foncés, quasi gemmes et brillants (12 cm). Alchuri, Shigar Valley, Pakistan	350 / 450
46	Deux pièces : Jolie <b>FLUORINE</b> de Chine (10 cm), en cubes jusqu'à 3 cm, pièce ayant été exposée au MHNLR. <b>TOURMALINE noire</b> et MUSCOVITE du Népal (8 cm)	150 / 200
47	<b>Deux jolis minéraux de Saint-Laurent Le Minier</b> , Gard, France : <b>BARYTE crétée</b> (13 cm) avec dépôt ferrugineux. <b>BOURNONITE</b> maclée en Z (8 cm)	100 / 140
48	<b>Quatre petits minéraux</b> : <b>ARAGONITE</b> (6 cm), Espagne. <b>HEMATITE et QUARTZ</b> (7 cm), Ile d'Elbe, Italie. <b>FLUORINE</b> (5 cm), filon jaune Valzergue, Aveyron, France. <b>BOURNONITE sur gangue</b> (8 cm), Malines, Gard, France	100 / 140
49	<b>Deux jolis minéraux de Chaillac</b> (Indre) : <i>belle</i> <b>FLUORINE</b> (en cubes jusqu'à 3 cm) et <b>BARYTE</b> (22 cm). <b>GALENE foliacée</b> brillante (15 cm)	150 / 200
50	<b>Exceptionnel GYPSE de Caresse</b> avec macle de Carlsbad (28 cm). Caresse, Pyrénées Atlantiques. En bonne condition (quelques petites touches)	300 / 400
51	<b>Deux belles BARYTES françaises</b> : <i>en pompons blancs</i> (jusqu'à 4 cm) de Saint Laurent le Minier, Gard (21 cm). <i>En aiguilles miel gemme</i> , dans une géode, du Col d'Allos, Hautes Alpes (20 cm)	180 / 220
52	<b>Trois jolies AZURITES françaises</b> : petite <i>boule cristallisée</i> (25 mm) de Chessy, Rhône. De <i>Cap Garonne</i> (8 cm). Avec <b>MALACHITE</b> de Menglon, Drôme (13 cm)	150 / 180
53	<b>Deux jolies HEMATITES de l'Est de la France</b> : en pétales de <i>Saphoz</i> , Haute Saône (19 cm). <i>En lamelles accolées, du Brézouard</i> , Sainte Marie aux Mines, Vosges (9 cm)	200 / 250
54	<b>Deux jolis minéraux français</b> : pièce ancienne de <b>ROMANECHITE</b> (8 cm), provenant de la mine de Romanèche (brèche fluorite 19), Saône et Loire. <b>TETRAEDRITE avec AZURITE</b> : joli cristal isolé (1 cm) sur gangue (8 x 5 cm) de la carrière de Loiras, Hérault.	120 / 160
55	<b>Belle BOURNONITE maclée</b> en rouets sur <b>BLENDE</b> , Saint Laurent le Minier, Gard, France. Belle brillance. Dimensions : 16 x 12 x 7 cm	350 / 450
56	<b>Six minéraux du Puy de Dôme</b> , France. <b>PINITE</b> : cristal prismatique (18 mm) sur gangue (10 cm) de Saint Eaudoux, Monzat. <b>SANIDINE</b> : cristal maclé (4 cm) sur gangue (10 cm). <b>AUGITE</b> : deux cristaux terminés (2 et 1,5 cm, ex. Montandon # 2096). <b>SANIDINE / ORTHOSE</b> : deux cristaux de 3 cm (dont un maclé)	100 / 120
57	<b>Quatre jolis minéraux bretons</b> : petit <b>QUARTZ</b> enfumé à pointes (8 cm) de Ploemeur. <i>Trois jolies CASSITERITES</i> . Deux de la Villeder : petit cristal maclé (1 cm) sur gangue (5 cm environ), années 1980's ; cristal (25 mm) sur gangue de 5 cm environ. Très joli cristal (3 x 3 cm) sur gangue, de Quilly (1990)	250 / 350
58	<b>Jolie petite BOURNONITE maclée</b> en rouets sur <b>BLENDE</b> , de Saint Laurent le Minier, Gard : 6 x 5 x 4 cm	150 / 200
59	<b>Fluoro APATITE mauve</b> : cristaux hexagonaux accolés (flottant : 4,5 x 3,5 x 3,5 cm). Provenance : Panasqueira, Portugal (1985)	250 / 300
60	<b>Quatre jolis minéraux de Panasqueira</b> , Portugal : <b>BLENDE</b> saupoudrée de <b>PYRITE</b> et de <b>QUARTZ</b> (12 cm). <b>APATITE verte</b> en trompette sur petite gangue (4cm). <b>FLUORINE</b> : cube (15mm) perché sur un <b>QUARTZ</b> (6 cm). <b>WOLFRAM, APATITES, SIDERITE sur gangue</b> (12 cm)	250 / 350





69



73



75



78



81



85



88



91



96



98



99



99.B

- 61 **Très belle BOURNONITE maclée** sur BLENDE de Saint Laurent le Minier, Gard, France. Cristaux en rouets jusqu'à 6,5 cm et belle patine. Dimensions : 11 x 9 x 6 cm 500 / 750
- 62 **Cinq minéraux anciens** : cristallisation (7 cm) de Baveno, Italie portant épidote, albite, orthose, hématite, laumonite (étiquette Daubrée, 1882) ; *ROMANECHITE* : concrétion mamelonnée de Romanèche ; cinq petits cristaux de l'île Saint Jean (étiquette DEYROLLE) ; deux pièces de *SAPIOLITE* (écume des mers), EMP. 150 / 200
- 63 **Quatre CALCITES françaises** particulières. *Deux en boule blanche* (2 cm) sur basalte, carrière de Curebourse, Cantal : 7,5 et 9,5 cm. *Rhomboèdre bi-terminé* (6 cm) de Fontainebleau, Ile de France. *Élégante "Gogotte"* de 15 cm 140 / 180
- 64 **Deux minéraux de Panasqueira**, Portugal : *joli MISPICKEL et QUARTZ sur SIDERITE* (12 x 8 cm). Petite *CASSITERITE, QUARTZ, et SIDERITE* (3 cm) 120 / 160
- 65 **Jolie petite PYROMORPHITE** mamelonnée vert pale (6,5 x 6 x 4 cm, polysphaérite ?) de St Martin-de-Bouillac, Asprières, Aveyron, France. 100 / 150
- 66 **Très jolie APATITE verte**, saupoudrée de MUSCOVITE : flottant en cristaux hexagonaux bien formés et translucides (6,5 x 6 x 4 cm). Provenance: Panasqueira, Portugal 350 / 500
- 67 **AXINITE pierreuse** : lame épaisse (flottant) de dimension exceptionnelle (12,5 x 9 x 3 cm). Puiva, Dodo, Oural, Russie 150 / 250
- 68 **Très belle DOLOMITE maclée** de Trepca, Kosovo : rhomboèdres beiges (jusqu'à 10 cm d'arête), avec lentilles bleues de CALCITE et cubes de GALENE jusqu'à 1 cm. Dimensions : 15 x 11 x 9 cm. 300 / 450
- 69 **Exceptionnelle FERBERITE**, mine de Cavnic, Maramures, Roumanie (30 x 22 x 10 cm). Le wolfram forme des prismes atteignant 2 à 3 cm, dispersés sur un massif de druses de QUARTZ, BLENDE, CHALCOPYRITE ... Cet échantillon est majeur par ses dimensions exceptionnelles et la richesse de sa cristallisation. En excellente condition. Une pièce pour un musée 1200 / 1800
- 70 **Jolie FLUORINE de Rogerley**, Weardale, Royaume-Uni : élégante plaque (15 x 10 x 6,5 cm) portant de magnifiques cristaux gemmes centimétriques, pour certains maclés, isolés sur gangue claire. 300 / 450
- 71 **Trois pièces allemandes anciennes**. *TENNANTITE* de Kupferberg, Saxe : tétraèdre (20 mm d'arête, total : 3 cm), étiquette Chervet (ex. Montandon). *PYRITE: deux macles en "croix de fer"* (8 / 6 mm) sur gangue, de Whloto, Weser (4 x 3 cm). *BORACITE* de Lüneburg : petit cristal pseudo cubique beige sur gangue (5 x 4 x 3,5 cm). 100 / 150
- 72 **RHODOCHROSITE** de Roumanie en druses rose pale, avec petites TETRAEDRITES isolées (5 mm). Dimensions : 14 x 13 x 7 cm 150 / 200
- 73 **Deux minéraux du Royaume Uni**. *Très belle FLUORINE violette à cœur blanc* (cubes jusqu'à 6 cm), 20 x 14 x 8 cm, de Heights Mine, Cumberland, en très bonne condition. *WHITERITE* de Nentsberry Hags, Cumbria, Royaume-Uni : joli bloc cristallisé (7,5 x 6,5 x 5 cm) 800 / 1000
- 74 **Quatre minéraux russes**. *Chrysobéryl maclé var. ALEXANDRITE* (15 mm), de Takojaon, Oural. *Trois APATITES* du lac Baikal, Slyudyanka, Russie : un cristal gris bleu biterminé (7 cm) ; un cristal biterminé bleu gemme (3 cm) sur gangue (6 x 5 x 3 cm) ; un cristal blanc flottant de 4 cm de Dodo, Oural 250 / 300

- Exceptionnelle PYRITE** en pétales brillants, avec GALENE, BLENDE brillante, CALCITE... de Rodna Veche, Monts Rodnei, Roumanie. Dimension totale (musée) : 35 x 35 x 15 cm. Cette pièce majeure, trouvée il y a environ 8 ans, est remarquable par sa cristallisation quasi trimensionnelle (quasi flottant), la qualité de ses différentes cristallisations associées, son élégance et ses dimensions. En excellente condition. Une pièce pour un musée. 2500 / 4000
- Six jolis petits minéraux:** *Petit OR natif sur quartz (2 cm)*. **STAUROTIDE** en étoile sur gangue (5 cm) de Kelvi, Kola, RUSSIE. **SHUNGITE:** bloc rectangulaire (5 x 4 x 2,5 cm), Shenga, Carélie, Russie. **CALCITE** : élégant scalénoèdre opaque (4 cm) sur touffe de QUARTZ hyalin, saupoudré de CALCITE beige clair (7 x 6 x 4 cm), Madan, Roumanie. **HEMATITE:** cristal flottant parfaitement terminé et brillant (2,1 cm) de Chabrouka, Oural, Russie. **HERDERITE sur ALBITE cristallisée en crêtes** (7 cm) 250 / 300
- Quatre très jolis petits minéraux norvégiens.** **DIOPSIDE** de Soroya, Finnmark : joli cristal biterminé et maclé vert brillant (2 cm) sur gangue (5 x 3 cm), avec petite CALCITE jaune. **77** *Petit OR natif cristallisé sur QUARTZ* (5 x 4,5 x 4 cm), mines d'or de Bomlo, Hordaland. 200 / 300  
**GROSSULAIRE** : petit cristal biterminé (17 mm) de Sorova, Finnmark. **SPESSARTINE** rouge : petits cristaux plats sur MICA (7 cm) de Gull Krups, Froland.
- 78** **ANATASE** : très joli cristal biterminé (25 mm) sur petite gangue, de Niverli, Hardangervidda, Norvège. 350 / 500
- 79** **CHRYSOBERYL var. ALEXANDRITE** (22 x 20 x 16 mm) maclé en étoile ("sixling"). Complet, excellente forme et grande dimension. Provenance : Novella Claims, Fort Victoria, Rhodésie Sud (Zimbabwe) 800 / 1200
- 80** **Deux minéraux norvégiens** : **DIOPSIDE** de Soroya, Finnmark : cristal bi-terminé flottant de 4 cm. **ZIRCON** : cristal cubooctaédrique (flottant 3 cm) de Seiland, Alta, Finnmark 160 / 250
- 81** **Deux très jolis CORINDONS, var. RUBIS** hexagonaux rouge mauve foncé (2,8 cm; 3,5 cm masse : 71 g) de Froland, Norvège. Petite **LABRADORITE** iridescente de Finlande (26 x 26 x 5 mm) 250 / 400
- 82** **Trois rares minéraux de Norvège.** **COLUMBITE** : cristal (7 cm). **Deux GADOLINITES** : cristal terminé sur deux faces (6 x 2,5 x 2 cm) ; cristal totalement terminé (5 x 4 x 3 cm), mais cassé. 150 / 250
- 83** Très élégant groupe de **QUARTZ laiteux**, guilloché : 17 x 12 x 17 cm. Le plus grand cristal atteint 15 cm. 180 / 300
- 84** **Exceptionnelle GALENE**, mine de Turt, Statu Mare, Roumanie (18 x 12 cm). Cette pièce est remarquable par la taille des cubo-octaèdres déformés de GALENE, gris à éclat métallique, atteignant 8 cm, pour certains partiellement couverts de micro cristaux de BLENDE noire brillante. En excellente condition 1000 / 1500
- 85** **PYRRHOTITE** de Dalnegorsk, Russie : beaux cristaux isolés (jusqu'à 3,5 cm) associés à BLENDE et QUARTZ . Dimensions : 11 x 8 x 7 cm 150 / 200
- 86** **Deux minéraux norvégiens.** **ZIRCON** : cristal bi-terminé (4 cm), belle couleur et brillance. **ANATASES** sur gangue (7 cm), dont un cristal principal isolé. 200 / 250
- 87** **Jolie systématique française (6 pièces):** **CALCEDOINE** (16 cm) de Saujon, Charente-Maritime. **SANIDINE**, Puy de Dôme (3 pièces) : cristaux détachés sur gangue. Plaque de **QUARTZ MORION** (13 cm) de Najac, Aveyron. **ANDALOUSITE** (7 cm) : cristal dans schiste, Etang des Salles (22). 150 / 200

<b>88</b>	<b>Très belle BARYTE en pompons</b> sur BLENDE (20 x 14 x 7 cm) de Saint Laurent le Minier, France	300 / 400
<b>89</b>	<b>Trois BARYTES</b> : crêtée saupoudrée de petites pyrites brillantes (16 cm). <i>BARYTE et FLUORINE</i> (15 cm) du Morvan, France. <i>Flottant à gros cristaux en coin</i> , de Maine Reclesnes, France (10 cm)	120 / 150
<b>90</b>	<b>Lot de cinq jolies petites PYRITES</b> : en cubes aplatis sur gangue (8 cm), Ambas Agas, Espagne. Deux pseudo cubes brillants centimétriques : flottant et sur gangue, de Serre Ponçon, France. Deux PYRITES octaédriques : flottant, deux octaèdres maclés (3 cm) ; octaèdre déformé sur schiste (4 cm).	100 / 150
<b>91</b>	<b>Exceptionnelle GALENE</b> , mine de Turt, Statu Mare, Roumanie (18 x 12 cm). Cette pièce est remarquable par la taille des cubo-octaèdres déformés de GALENE, gris à éclat métallique, et jusqu'à 8 cm, couverts de micro cristaux de BLENDE noire brillante en épitaxie. En excellente condition	1000 / 1500
<b>92</b>	<b>Jolie CHALCOPYRITE</b> de Cavnic, Maramures, Roumanie (23 x 20 x 5 cm). Des cristaux centimétriques de CHALCOPYRITE irisés sont associés à du QUARTZ, de la CALCITE manganifère rose pale, de la BLENDE noire, de la GALENE... En excellente condition	400 / 500
<b>93</b>	<b>Très jolie BARYTE bleue</b> , en pétales jusqu'à 5-6 cm, Cavnic, Maramures, Roumanie (14 x 12 cm). Les pièces de cette taille, en excellente condition, sont relativement difficiles à trouver aujourd'hui.	250 / 350
<b>94</b>	<b>Très élégante association GALENE et CHALCOPYRITE</b> (?), mine de Turt, Statu Mare, Roumanie (20 x 20 x 9 cm). Les cristaux de CHALCOPYRITE sont aplatis et les cubes déformés de GALENE atteignent 2 à 3 cm. En excellente condition	500 / 600
<b>94.B</b>	<b>Joli QUARTZ AMETHYSE &amp; SIDERITE</b> , Turt, Statu Mare, Roumanie (24 x 17 cm). Belle plaque couverte de gerbes de cristaux de QUARTZ légèrement améthysés (couleur améthysée visible sur quelques casses en périphérie), couverts de microcristaux de SIDERITE blonde. En bonne condition	600 / 900
<b>95</b>	<b>RHODOCHROSITE, QUARTZ, CHALCOPYRITE</b> , Baia Mare, Maramures, Roumanie (10 x 7 cm). La rhodochrosite, cristallisée en petites boules rose mat, est associée de la chalcopryrite sur une plaque de Quartz cristallisé. En excellente condition.	200 / 300
<b>95.B</b>	<b>Élégante gerbe de STIBINE sur gangue</b> , Baia Mare, Maramures, Roumanie (8 cm). En bonne condition	150 / 200
<b>96</b>	<b>Exceptionnelle PYRITE</b> , Cavnic, Maramures, Roumanie (24 x 22 x 6 cm). Cette pièce, de dimension musée, est remarquable par ses cubes triglyphes brillants (jusqu'à 3 cm) associés à de la BLENDE, de la CHALCOPYRITE irisée et de la MALACHITE. En excellente condition	1000 / 1400
<b>96.B</b>	<b>Deux cristallisations originales de Roumanie. QUARTZ</b> : jolie cristallisation en "choux fleur", Cavnic, Maramures (14 x 14 x 12 cm). En bonne condition. <i>CALCITE</i> mamelonnée en boules brillantes, Monts Rodnei, Roumanie (14 x 13 x 12 cm). Les boules atteignent 4-5 cm (deux boules incomplètes)	480 / 650
<b>97</b>	<b>Joli QUARTZ encapuchonné de CALCITE</b> (18 x 11 cm), Cavnic, Maramures, Roumanie. Les cristaux de quartz sont partiellement couverts de calcite, et sont agrémentés par quelques scalénoèdres blancs de CALCITE et un saupoudrage de cristaux de CHALCOPYRITE / PYRITE	500 / 700





102



104



105



106



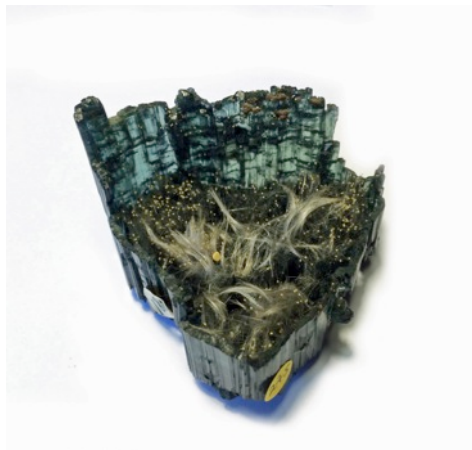
111



112



113



114



116



118



121



122



<b>98</b>	<b>Très élégante gerbe de STIBINE sur pétales brillants de BARYTE bleue</b> (17 x 11 cm), Cavnic, Maramures, Roumanie. En excellente condition	400 / 500
<b>98.B</b>	<b>Très joli QUARTZ capuchonné de SIDERITE blonde</b> , avec CHALCOPYRITE irisée, Baia Mare, Maramures, Roumanie (13 x 12 cm). En excellente condition	360 / 450
<b>99</b>	<b>Très rare association REALGAR / STIBINE cristallisés</b> , Baia Sprie, Maramures, Roumanie (6 cm). Probablement une trouvaille du puit N°5, en 2005. En excellente condition	400 / 500
<b>99.B</b>	<b>Jolie SIDERITE</b> déclarée provenir du Royaume-Uni (?), habitus plutôt type Allevard / St. Pierre de Mésage (16 x 14 x 10 cm). Un élégant groupe de gros rhomboédres parfaitement formés et brillants, jusqu'à 4 cm, de couleur brune dorée. Frottements sur certaines arêtes, justifiant l'estimation basse	400 / 600
<b>100</b>	<b>Joli OR natif cristallisé</b> sur QUARTZ, Cavnic, Maramures, Roumanie (7 cm)	250 / 350
<b>101</b>	Élégante <b>PYRITE octaédrique</b> (cristaux brillants jusqu'à 15 mm d'arête) associée à de petites druses de QUARTZ hyalin. Mine San José Huanzala, Huallanca, Pérou (1990's). Dimensions : 10 x 7 x 7 cm	100 / 150
<b>102</b>	<b>Joli ORPIMENT</b> cristallisé, Quiruvilca, Pérou. Dimensions : 7 x 5 x 5 cm	100 / 150
<b>103</b>	<b>Lot de trois jolis petits SULFURES</b> : <b>PYRITE octaédrique</b> (6,5 cm) de Huanzala, Pérou. <b>BOURNONITE</b> (10 cm) de Potosi, Bolivie : deux jolis rouets sur gangue. Cristal maclé de <b>TETRAEDRITE</b> sur quartz (4 cm) de Pasto Bueno, Pérou.	150 / 200
<b>104</b>	<b>Trois jolies petites pièces</b> . <b>HEMATITE</b> du Brésil : cristal parfait et brillant (flottant de 4 cm). <b>CASSITERITE</b> (6 cm) de Viloco, Bolivie : exceptionnels cristaux maclés. <b>APATITE</b> beige / dorée (5 cm)	150 / 250
<b>105</b>	<b>Exceptionnelle BOURNONITE maclée</b> de la mine Viboras, Potosi, Bolivie : élégant groupe de quatre roues dentées parfaitement terminées, très brillantes, jusqu'à 6 cm ; un quasi flottant : 8 x 6,5 x 3 cm	900 / 1200
<b>106</b>	<b>Trois rares et jolis petits PHOSPHATES</b> : <b>AUGELITE verte</b> (4 cm) de la mine Ortega, Pérou. <b>CHILDRENITE</b> : aiguilles sur gangue (5 cm), Corrego Piaui, Brésil. <b>LUDLAMITE</b> : gerbe de cristaux vert vif, brillants sur gangue (5 cm), mine d'Huanui, Bolivie.	150 / 200
<b>107</b>	<b>CASSITERITE</b> : bel agrégat de cristaux (jusqu'à 3 cm), en provenance de Viloco, Bolivie (quelques légers frottements). Dimensions : 16 x 13 x 6 cm.	450 / 600
<b>108</b>	Élégante <b>TOPAZE bleue</b> sur gangue, du Brésil : joli prisme gemme bleu clair de 5 cm sur gangue de micas (16 x 12 x 8 cm). Cristal recollé.	350 / 500
<b>109</b>	<b>Exceptionnelle BOURNONITE</b> de Viboras, Potosi, Bolivie : imposant et magnifique flottant bien terminé, maclé en roue dentée, strié, à éclat métallique et brillant (7,5 x 6 x 5 cm). Sortie 2014	1200 / 1500
<b>110</b>	<b>CASSITERITE et QUARTZ</b> : ancien spécimen du filon San Francisco, mine de Viloco, Bolivie (1987) : une gangue porte des cristaux maclés bruns et partiellement gemmes (jusqu'à 2,5 cm) et de petits cristaux de QUARTZ. Dimensions : 11 x 9 x 5 cm	600 / 800
<b>111</b>	<b>Deux belles CASSITERITES</b> de Viloco, Bolivie : blocs de cristaux bruns et brillants (le plus gros : 3,5 cm), avec du QUARTZ. Dimensions : 10 x 9 x 4 cm et 12 x 12 x 4 cm (quelques légers frottements en surface).	500 / 750



123.B



124



125



128



130



131



134



135



136



137



138

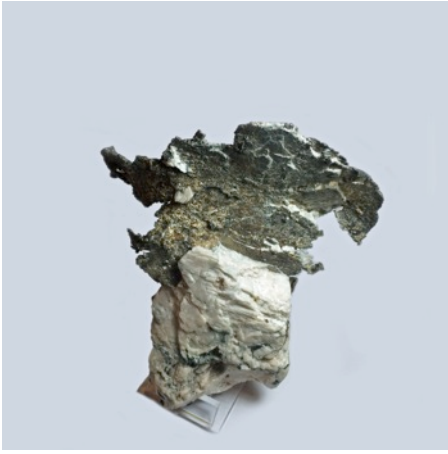


140

<b>112</b>	<b>Très élégant MICA var. Muscovite</b> sur ALBITE, des Minas Gerais, Brésil : un groupe hexagonal foliacé brillant (6,5 x 5 cm) isolé, et deux plus petits, sur gangue d'ALBITE blanche. Dimensions : 13 x 10 x 6 cm. En excellente condition	200 / 300
<b>113</b>	<b>CASSITERITE</b> : imposant bloc cristallisé de la mine de Viloco, Bolivie (2013) : cristaux brun-noir brillants, le plus gros maclé atteignant 4,5 cm. Dimensions : 16 x 13 x 10 cm (quelques légers frottements en surface).	600 / 750
<b>114</b>	<b>Curieuse TOURMALINE verte</b> du Brésil (1991): ce cristal court, terminé, vert foncé, est très largement évidé (épaisseur de paroi 2 mm environ), avec des cheveux d'ASBESTE et de petites LEPIDOLITES en son intérieur. Dimensions : 6 x 6 x 4 cm (70 g)	350 / 500
<b>115</b>	<b>CASSITERITE</b> de Viloco, Bolivie : imposant bloc cristallisé (17 x 13 x 7 cm) à cristaux accolés, brillants (jusqu'à 3,5 cm) sur gangue (quelques légers frottements).	700 / 1000
<b>116</b>	<b>Exceptionnelle CALCITE manganifère en hexagones roses parfaits</b> (jusqu'à 4 cm) sur de délicates petites druses de QUARTZ hyalin. Provenance : Pachapaqui, Pérou (ex collection Bancroft). Dimensions : 12,5 x 11,5 x 5 cm	450 / 600
<b>117</b>	<b>Belle CASSITERITE</b> de Viloco, Bolivie : plaque (14 x 11 x 4 cm) à cristaux noirs brillants jusqu'à 2 cm (quelques légers petits frottements)	400 / 600
<b>118</b>	<b>Deux QUARTZ</b> : <i>cristal fumé aplati</i> du Brésil, terminé et brillant (15 x 11,5 x 0,5 cm). <b>AMETHYSTE</b> : groupe de pointes parfaitement formées, couleur mauve pale (9 cm)	180 / 250
<b>119</b>	<b>Trois jolis minéraux. BARYTE</b> (5 cm) du Pérou, cristal isolé gemme avec fantôme sur gangue. <b>BOURNONITE</b> de Bolivie (10 cm): quatre rouets sur gangue. <b>CASSITERITE</b> de Bolivie (6 cm) : cristaux maclés sur gangue	250 / 300
<b>120</b>	<b>Lot de quatre jolies CASSITERITES</b> de Viloco, Bolivie : cristal maclé flottant (2,5 cm) ; cristal double maclé et quartz (3 cm) ; cristaux et quartz (4 cm) ; bloc tridimensionnel (11 cm) avec cristaux jusqu'à 3 cm. Quelques légers petits frottements sur ces spécimens	350 / 500
<b>121</b>	<b>Deux minéraux du Brésil. HYDROXYLAPATITE</b> de Sapo, Doce Valley : jolis cristaux lenticulaires, verts et brillants, sur gangue (17 cm). <b>HEMATITE</b> , en "rose de fer" de Ouro Preto (4 cm).	250 / 350
<b>122</b>	<b>Trois jolis minéraux de Bolivie. BOURNONITE</b> : <i>cristal flottant maclé en roue dentée</i> (5 cm) de Viboras, Potosi. Rare <b>BISMUTH NATIF</b> dans gangue (8 cm), ex. F. LUGNE, de Huayena, Potosi. <b>CASSITERITE</b> de Viloco : petit bloc cristallisé (8 cm)	350 / 500
<b>122.B</b>	<b>Deux AIGUEMARINES bleues</b> , quasi gemmes : un cristal prismatique allongé bi terminé de 3,5 cm ; un cristal prismatique plus trapu de 2,5 cm. Masse totale : 40 g. Condition moyenne	150 / 200
<b>123</b>	<b>Très belle TOURMALINE, var. ELBAITE vert foncé</b> : exceptionnel cristal gemme aplati avec pointe, 8 cm. Virgem da Lapa, Minas Gerais, Brésil	1500 / 1800
<b>123.B</b>	<b>TOPAZE bleue</b> : grand cristal (7 x 6 x 5 cm, 240 g), partiellement gemme, quasi complet, mais avec de multiples points de contact, chargé, de jolie couleur (toutefois susceptible d'avoir été traité). Condition moyenne	350 / 500
<b>124</b>	<b>Deux jolies pièces anciennes d'AUSTRALIE</b> : petit échantillon de <b>CALAVERITE avec OR natif</b> , dans un tube, Kalgoorlie Boulder. <b>RHODONITE gemme et GALENE</b> (6 cm), Broken Hill	120 / 180

<b>125</b>	<b>Élégante HÜBNERITE</b> de Pasto Bueno, Pérou (7 cm). Des cristaux d'HÜBNERITE noirs, à reflet rouge par transparence, émergent d'une cristallisation de QUARTZ hyalin. En excellente condition.	100 / 150
<b>126</b>	<b>Trois beaux GRENATS vert-jaune</b> (220 à 335 g chacun), soigneusement sélectionnés, de Kayes, Mali	120 / 150
<b>127</b>	<b>Sept jolis GRENATS</b> jaune vert à marron / noir (2,5 à 6 cm) <b>et deux VESUVIANITES</b> vert foncé, brillantes (3 à 4 cm), soigneusement sélectionnés, de Kayes, Mali	250 / 400
<b>128</b>	<b>AEGYRINE</b> : cristaux terminés sur orthose. Provenance : Mont Malosa, Malawi. Dimensions: 6 x 6 x 8 cm	80 / 100
<b>129</b>	<b>Lot de 4 jolis petits minéraux africains</b> : <i>AZURITE</i> et <i>MALACHITE</i> (8 cm) et <i>MALACHITE</i> "duvet" (6 cm) de Touissit. <i>DIOPTASE</i> (8 cm) de Namibie. <i>DIOPTASE</i> (4 cm) du Katanga.	100 / 150
<b>130</b>	<b>Jolie DOLOMITE cobaltifère</b> : jolie cristallisation tridimensionnelle, (rhomboèdres jusqu'à 7 mm). Mine Tamdrost, Bou Azzer, Maroc. Dimensions : 9 x 7 x 6 cm	100 / 120
<b>131</b>	<b>Exceptionnelle WULFENITE jaune</b> de Touissit, Maroc. Cette pièce soclée (17 cm) est véritablement tri-dimensionnelle, ce qui est plutôt rare, avec de jolies tablettes centimétriques, jaune vif et brillantes. En bonne condition. Pièce de musée ayant été exposée au MHNLR	600 / 800
<b>132</b>	<b>Trois minéraux peu courants de Madagascar</b> . <i>HIBONITE</i> de Esiva, Maromby: rare prisme biterminé (flottant 24 mm). <i>BETAFITE</i> , du district de Betafo, Antananarivo : flottant (5 cm). <i>ORTHOSE ferrifère</i> d'Itrouguay	150 / 200
<b>133</b>	<b>Trois minéraux peu courants de Madagascar</b> . <i>HERCYNITE</i> , de Cretorna Maduopura : cristaux octaédriques (1cm) sur gangue (4 cm). <i>SAPHIRINE</i> , de Morafeno : cristal maclé (2,5 cm) sur gangue (4 cm). <i>GARNIERITE</i> (8 cm) de Valazoo	150 / 200
<b>134</b>	<b>Rare GRANDIDIÉRITE</b> de Vohibola, Madagascar : masse importante de cristaux couleur bleu vert sur gangue (9 x 7,5 x 5 cm), ex. G. Gauthier.	450 / 600
<b>135</b>	<b>Quatre minéraux peu courants du Congo</b> : jolie <i>CERUSITE</i> maclée en nappes étoilées (12 cm) de M'Fouati. <i>LUESHITE</i> : cristal flottant (12 mm d'arête, Nord Kivu. <i>KOLEWESITE</i> : exceptionnel nodule sphérique (1,8 cm) sur gangue, Mashamba West, Katanga. <i>MALACHITE (primaire)</i> : cristaux sur plancheite (7 cm), Mashamba West, Katanga	360 / 450
<b>136</b>	<b>Très belle CAROLLITE sur gangue</b> , de la mine de Kamoya, Katanga, R.D.C. (2004, ex. G. Gauthier) : très beau cristal isolé biterminé et brillant (2 cm) sur calcite. Dimensions : 10 x 9 x 6 cm	700 / 1000
<b>137</b>	<b>Sept minéraux peu courants d'Afrique du Sud et du Rwanda</b> : <i>GAUDEFROYITE</i> et <i>ANDRADITE</i> (6 cm) de N'Chwaning II. <i>SUGILITE</i> violette (6 cm). <i>CHARLESITE</i> (2,5 cm) de Kuruman : cristaux jaunes brillants. <i>CHASTIOLITE</i> (var. <i>ANDALOUSITE</i> ) : 6 cm. <i>Trois très jolies CHASTIOLITES</i> en étoile (2 à 2,5 cm) du Rwanda (cf. lot 54).	350 / 500
<b>138</b>	Lot de deux pièces. Jolie plaque de <b>MALACHITE</b> mamelonnée vert foncé et brillante du Katanga, République Démocratique du Congo (20 cm). <i>GOETHITE</i> et <i>VANADINITE</i> de Taouz, Maroc (12 cm)	120 / 150
<b>139</b>	<b>BARYTE bleue</b> sur gangue de Nador, Maroc : deux jolies petites gerbes isolées (3 à 4 cm) contrastent avec une gangue foncée (23 x 18 x 17 cm). En excellente condition	120 / 150





145



155



159



162



173



180



185



188



190



194



196



198



140	<p><b>Très jolie MALACHITE (ou ROSACITE) ps. AZURITE</b> (soclée) de Touissit, Maroc (1981, ex. Gobin): élégant arbre de cristaux prismatiques allongés parfaitement formés, dont certains biterminés de 2 à 3 cm. Dimensions : 7 x 5 x 5 cm. Deux touches n'affectant pas l'esthétique générale. Rare</p>	900 / 1400
141	<p><b>Quatre minéraux africains</b> : joli groupe de cristaux maclés de <i>CERUSITE</i> (5 cm) sur gangue (9 cm) de Tsumeb, Namibie. Plaque de <i>pseudo MALACHITE verte</i> du Katanga (19 cm). Joli bloc (9 cm) de <i>PLANCHEITE et MALACHITE</i>, Shangulobowe, Katanga. Deux cristaux de <i>CUPRITE noire</i> sur <i>MALACHITE duvet</i> (7 cm) du Katanga.</p>	300 / 400
142	<p><b>Très jolie et rare macle d'AMETHYSTE sceptre</b> (soclée) de Andilamena, Prov. Toamasina, Madagascar : deux cristaux de 5 cm environ chacun (pointe brune, tige claire) maclés à 90°.</p>	750 / 1000
143	<p><b>Cinq minéraux africains.</b> Jolie <i>CALCITE cobaltifère</i> mauve : pièce tridimensionnelle (9 x 8 x 7 cm) à cristaux centimétriques, de Bou Azzer, Maroc. <i>VANADINITE, var. ENDLICHITE</i> (7 cm) : tonnelets centimétriques, du Maroc. Trois <i>GRENATS orangés</i> incomplets (5 à 7,5 cm, poids total : 860 g) de Loliondo, Tanzanie</p>	250 / 400
144	<p><b>Très jolie ANGLESITE</b> gemme claire de Touissit, Maroc : deux cristaux accolés parfaits en pointe (3 cm) sur petite gangue (5 x 4 cm)</p>	350 / 500
145	<p><b>Deux jolis ARGENTS natifs</b> sur gangue d'Imiter, Maroc : sur gangue (8 x 6 x 6 cm) et cristallisation plate sur calcite (14 x 10 x 7 cm)</p>	350 / 500
146	<p><b>Cinq pièces du Maroc.</b> <i>VESUVIANITE</i> : cristal isolé biterminé (5 cm), et <i>EPIDOTE</i> : cristaux vert foncés brillants (4 cm), tous deux en provenance d'Imilchil. <i>AMETHYSTE</i> de Touissit : flottant avec fantômes (3,5 cm). <i>DOLOMITE cobaltifère</i> de Bou Azzer : petite cristallisation en boule (5 cm). <i>Jolie petite CERUSITE maclée en flèche</i> de Touissit</p>	150 / 200
147	<p><b>Un rarissime OR NATIF d'Afrique du Sud.</b> Il s'agit d'une pièce majeure d'or natif dans sa gangue (pièce pesant 1,812 kg) du gisement Witwatersrand (Transvaal) à proximité de Johannesburg. Comme tous les spécimens issus de ce gisement, l'or natif est peu cristallisé. On dénote toutefois quelques jolis rognons en surface. Ce spécimen, historique, estimé être une trouvaille de 1885 environ, a été alors acquis, puis conservé, par Georges Rouliot (puis ses héritiers), alors administrateur de Hermann Eckstein - un fonds d'investissement à l'origine du développement minier du gisement Witwatersrand en 1886 - "the gold rush" - et ayant conduit l'Afrique du Sud jusqu'à fournir 30% de la production mondiale d'or, début 2000.</p>	60000 / 75000
148	<p><b>Deux jolis minéraux du Maroc</b> : <i>ROSELITE</i> et quartz (7 cm) de Bou Azzer. <i>CERUSITE maclée</i> (4,5 cm) de Touissit.</p>	200 / 300
149	<p><b>Exceptionnelle PREHNITE</b> : imposante et très élégante concrétion en boules d'un joli vert (35 x 30 x 10 cm), agrémentée de petits cristaux de ZEOLITES. Pièce peu courante dans ces dimensions et cette qualité. Village de Bendougou, Kayes, Mali</p>	450 / 700
150	<p><b>Très belle EPIDOTE</b> : exceptionnel groupe (17 x 12 x 10 cm) de cristaux biterminés, noirs, brillants et intacts. Région de Kayes, Mali</p>	250 / 300
151	<p><b>Jolie CERUSITE</b> blanche maclée en flèche (7 x 6 x 2 cm) de Touissit, Maroc : flottant complet (petite touche sur la pointe)</p>	380 / 500
152	<p><b>Quatre minéraux.</b> <i>TEKTITE</i> en forme de gourdin (10 cm). <i>DIOPSIDE</i> de Madagascar : beau cristal terminé avec macle (10 cm). Deux <i>AMAZONITES</i> d'Ethiopie: une sur gangue (8 cm) et l'autre un cristal flottant (9 cm) .</p>	180 / 250

<b>153</b>	<b>Trois minéraux.</b> <i>ANDALOUSITE</i> : cristal biterminé flottant (5,5 cm), avec petit mica. <i>RUTILE</i> sur gangue (5,5 cm) et gerbe de <i>TREMOLITE</i> sur gangue (12 cm) de Madagascar	90 / 120
<b>154</b>	<b>Trois minéraux du Mt. Malosa, Malawi.</b> Deux <i>AEGRINES</i> : cristal terminé sur orthose blanche (5 cm). Grand cristal terminé (flottant 10 cm). Petit <i>ZIRCON</i> et <i>QUARTZ</i> sur gangue (2 cm).	120 / 160
<b>155</b>	<b>Deux jolis minéraux.</b> <i>AMAZONITE</i> (13 x 9 cm, 690 g) de Shakiso, Ethiopie. <i>DEMANTOÏDE</i> (var. grenat) d'Antezambato, Madagascar : élégant chapelet de cristaux gemmes verts sur gangue (8 x 5 cm)	300 / 400
<b>156</b>	<b>Deux minéraux.</b> <i>CERUSITE</i> maclée de Tsumeb, Namibie avec <i>DESCLOIZITE</i> (6 cm). <i>CASSITERITE</i> de la Rive du Kin, R.D.C. (ex. Zaire) : joli et rare cristal biterminé brillant (flottant 35 mm)	200 / 250
<b>157</b>	<b>Lot de deux petits minéraux.</b> <i>ANDRADITE</i> : joli cristal vert brillant (12 mm) isolé sur gangue (5 x 4 x 3,5 cm), Atezambato, Madagascar. <i>DIOPTASE</i> : joli cristal isolé bi-terminé (22 mm) sur gangue (5 x 3 cm), Mindouli, Congo	80 / 100
<b>158</b>	<b>Six jolies CERUSITES maclées / réticulées</b> : brune brillante sur gangue, de M'Fouati, Congo (6 cm). Flottants de Tsumeb, Namibie / Touissit, Maroc : en rosace (3 cm) ; en flocon de neige (5 cm, 4,5 cm; 3,5 cm, 3 cm)	300 / 450
<b>159</b>	<b>Jolie AZURITE</b> : grand cristal flottant terminé et brillant (10 cm), avec un petite gangue résiduelle. En excellente condition. <b>HEMATITE mamelonnée</b> de Taouz, Maroc (15 cm)	250 / 350
<b>160</b>	<b>Lot de douze jolis minéraux choisis</b> ( <i>PREHNITE</i> , <i>EPIDOTE</i> , <i>GRENAT</i> ) de la région de Kayes, Mali	200 / 400
<b>161</b>	<b>Lot de douze jolis minéraux choisis</b> ( <i>PREHNITE</i> , <i>EPIDOTE</i> , <i>GRENAT</i> ) de la région de Kayes, Mali	200 / 400
<b>162</b>	<b>Très jolie PREHNITE</b> du Mali : concrétion en boules vert foncé (jusqu'à 2,5 cm), avec <i>EPIDOTES</i> noires et petites <i>STILBITES</i> blanches (20 x 15 x 7 cm)	250 / 350
<b>163</b>	<b>Lot de treize très jolis minéraux choisis</b> ( <i>PREHNITE</i> , <i>EPIDOTE</i> , <i>GRENAT</i> ) de la région de Kayes, Mali	400 / 600
<b>164</b>	<b>Lot de douze très jolis minéraux choisis</b> ( <i>PREHNITE</i> , <i>EPIDOTE</i> , <i>GRENAT</i> ) de la région de Kayes, Mali	300 / 500
<b>165</b>	<b>Deux petits minéraux du Congo</b> : <i>DIOPTASE</i> de M'Fouati (6 cm). Petite <i>MALACHITE</i> mamelonnée du Katanga (9 cm).	100 / 120
<b>166</b>	<b>Quatre jolis petits minéraux du Maroc</b> : <i>ERYTHRITE</i> (9 cm) de Bou Azzer. Deux <i>AZURITES</i> (6,5 et 8 cm) de Touissit. <i>VANADINITE</i> sur baryte de Mibladen (7 cm)	150 / 180
<b>167</b>	Très joli groupe d' <i>EPIDOTES</i> sur gangue (13 x 11 x 8 cm)	150 / 200
<b>168</b>	Rare association : boules de <b>PREHNITE</b> verte (jusqu'à 2 cm) sur <i>EPIDOTES</i> et boule de <b>STILBITE</b> blanche (2,5 cm)	200 / 250
<b>169</b>	<b>PREHNITE</b> : jolie concrétion en boules vertes (20 cm)	150 / 200
<b>170</b>	<b>EPIDOTE</b> : groupe intégrant un exceptionnel cristal biterminé en "nœud papillon" de 11 cm	150 / 200

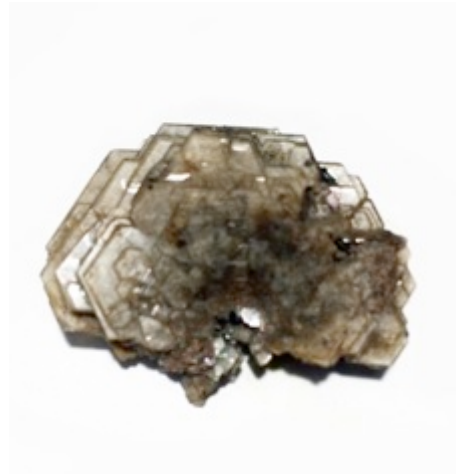
<b>171</b>	<b>Joli QUARTZ avec macle La Gardette</b> , de Itremo, Madagascar (8 cm, soclé)	250 / 350
<b>172</b>	<b>Imposant GRENAT noir</b> (11 cm, 1,36 kg) de Kayes, Mali, avec faces de dissolution	200 / 300
<b>173</b>	<b>Très jolie ERYTHRITE</b> de Bou Azzer, Maroc : superbe gerbe de cristaux mauves brillants (8 cm). En excellente condition	350 / 450
<b>174</b>	<b>Deux belles DIOPTASES</b> du Congo (11 et 15 cm), sur gangue de PLANCHEITE portant de jolis cristaux terminés jusqu'à 30 mm	250 / 400
<b>175</b>	<b>Très jolie EPIDOTE</b> de Bendougou, Kayes, Mali : groupe de cristaux biterminés noirs, brillants, dont un principal (10 cm) en nœud papillon. En excellente condition	150 / 200
<b>176</b>	<b>Exceptionnelle EPIDOTE</b> de Bendougou, Kayes, Mali : groupe (12 cm) de cristaux biterminés, vert-brun mat, dont un cristal principal de 10 cm.	200 / 300
<b>177</b>	<b>Deux TOURMALINES noires</b> d'Erongo, Namibie : un joli groupe (10 cm) de cristaux prismatiques brillants (cristal principal 6 cm); un flottant prismatique biterminé de 8 cm (en condition moyenne)	100 / 150
<b>178</b>	<b>Très belle STILBITE / STELLERITE</b> en boules (14 x 10 x 7 cm) de Diaboukara, Kayes, Mali	150 / 250
<b>179</b>	<b>Quatre minéraux. FLUORINE jaune et BARYTE saumon</b> , Maroc (20 cm). <i>Curieux GYPSE</i> ressemblant à une plaque d'eau glacée (16 cm), Tunisie. <i>GYPSE en corne de gazelle</i> (20 cm), Maroc. Plaque de <i>SIDEROSE</i> en pétales, 19 cm, France	250 / 350
<b>180</b>	<b>Deux minéraux de Roumanie</b> : association en plaque <i>BLENDE, CHALCOPYRITE, QUARTZ</i> (14 cm). <i>Aiguilles de QUARTZ et PYRITE</i> (15 cm)	120 / 150
<b>181</b>	<b>Quatre jolies PYRITES</b> présentant des habitus distincts : deux du Pérou, dodécaédrique (8,5 cm) et cubique (10 cm); de Navajun, Espagne : cube de 6,5 cm d'arête; en boule d'Espagne (7 cm)	160 / 200
<b>182</b>	<b>Jolie association QUARTZ, GALENE</b> (chapelet de cristaux cubiques), <b>GYPSE...</b> du Maroc (18 x 14 x 8 cm)	120 / 150
<b>183</b>	<b>Deux minéraux peu courants de Russie</b> : belle <i>ANKERITE et QUARTZ</i> (18 x 12 x 11 cm) de Dalnegorsk. <i>ANDRADITE brun rouge foncé</i> (8 cm) en cristaux subcentimétriques et brillants.	150 / 200
<b>184</b>	<b>Deux minéraux</b> : <i>EMERAUDE de l'Oural, Russie</i> (4 cm) en cristaux verts opaques, mais brillants (jusqu'à 2,5 cm) sur gangue. Bloc massif de <i>LAZURITE</i> (8 cm)	150 / 200
<b>185</b>	Très belle <b>AMBRE brute opaque</b> de la Baltique, Pologne (11 cm)	150 / 200
<b>185.B</b>	<b>Très joli SOUFRE natif avec</b> aiguilles transparentes de <b>CELESTITE</b> de Machow, Pologne (14 x 12 cm)	150 / 200
<b>186</b>	<b>Deux minéraux de Machow, Pologne</b> : <i>Jolie petite CELESTINE en aiguilles</i> (7 cm). <i>SOUFRE natif</i> cristallisé (9 cm)	100 / 150
<b>187</b>	<b>Quatre minéraux</b> : <i>GYPSE : "Ramshorn"</i> sur gangue d'Afrique du Nord (11 cm); <i>cristal terminé</i> (9 cm) de Soro Fuente, Espagne. <i>HALITE en gros cubes</i> , France (10 cm). <i>GYPSE en ailes d'ange</i> dans une géode (12 cm) du Mexique	120 / 150
<b>188</b>	<b>Joli SOUFRE natif</b> en cristaux centimétriques, sur <b>DOLOMITE</b> (14 cm) de Sicile, Italie. En bonne condition	120 / 180



199



199.B



200



201.B



203



205



218



221



227



228



244



245

<b>189</b>	Exceptionnel <b>QUARTZ biterminé</b> d'Espagne (14 x 10 cm); <b>APATITE, NACRITE, CALCITE</b> (9 cm) de Jumilla, Murcia, Espagne	120 / 160
<b>190</b>	<b>Trois très jolis minéraux de Villabona</b> , Espagne : <i>FLUORINE</i> et <i>CALCITE</i> (20 cm). <i>QUARTZ / CHALCOPYRITE / BLENDE</i> (15 cm). <i>FLUORINE / CALCITE / BARYTE / PYRITE...</i> (13cm)	210 / 250
<b>191</b>	<b>Élégante et rare PREHNITE américaine</b> : concrétion tri dimensionnelle en boules couleur jaune vert, jusqu'à 1,5 cm, petite boule parfaitement sphérique dans une géode. Provenance, Connecticut, USA (1970's). Dimensions : 11 x 7 x 7 cm	150 / 180
<b>192</b>	<b>Jolie RHODOCHROSITE</b> : rosettes roses sur gangue quartzeuse blanche (avec quelques sulfures). Provenance : Silverton, Colorado, USA. Dimensions : 18 x 12 x 4,5 cm	150 / 200
<b>193</b>	<b>Trois petits minéraux sud-américains</b> : <i>joli CHRYSOCOLLE</i> du Chili (6 cm). <i>ARGENTITE</i> et <i>QUARTZ</i> (4 cm) de Guanajuato, Mexique. <i>MUSCOVITE</i> (10 cm) du Brésil	120 / 150
<b>194</b>	<b>Trois minéraux américains</b> : rare <i>FRANKLINITE</i> (7 cm) en cristaux jusqu'à 3 cm de Franklin, New Jersey. <i>FLUORINE verte</i> (9 cm), en cubes jusqu'à 2 cm, du Nouveau Mexique. <i>Ancien échantillon de WAVELLITE</i> (14 cm) de Mauldin, Akensas	150 / 200
<b>195</b>	<b>Deux beaux minéraux d'Espagne</b> : <i>BLENDE</i> et <i>DOLOMITE</i> (30 cm). <i>FLUORINE</i> en cubes jusqu'à 5 cm et <i>CALCITE</i> (22 cm), côte basque.	160 / 200
<b>196</b>	<b>Très joli GROSSULAIRE vert et rose</b> de Thetford Mines, Black Lake, Les Appalaches RCM, Québec (1994). De magnifiques petits cristaux d'un vert très vif ou roses couvrent plusieurs petites géodes ouvertes au sein de cette pièce véritablement tridimensionnelle. Dimensions : 10,5 x 8 x 5,5 cm	800 / 1200
<b>197</b>	<b>Jolie CATAPLEITE</b> avec petite gangue (4,5 x 4 x 3,5 cm) : pétales brillants formant une rosace. Poudrette Quarry, Mt Saint Hilaire, Québec	800 / 1200
<b>198</b>	<b>Exceptionnelle AUGELITE</b> sur gangue (6,5 x 5,5 x 4 cm) : un imposant cristal bien terminé (plus de 2 cm), parmi les plus gros connus pour la localité. Provenance : Crosscut Creek, Rapid Creek, Yukon, Canada	1500 / 2000
<b>199</b>	<b>Exceptionnelle WELOGANITE</b> sur gangue : un élégant cristal prismatique étagé beige crème isolé de 25 mm se dresse sur sa gangue (a peut-être été recollé). Francon Quarry, Montreal, Québec (15/09/82, ex. Brunet # 0509). Dimensions : 7,5 x 6 x 5 cm	1000 / 1500
<b>199.B</b>	<b>Très jolie SERANDITE, ANALCIME, POLYTHIONITE, ACMITE</b> de Mont Saint Hilaire, Québec (1994, Gordian) : 9,5 x 8 x 3,5 cm. Rosaces roses de SERANDITE jusqu'à 3,5 cm chacune sur de l'ANALCIME blanc.	1000 / 1500
<b>200</b>	<b>Très jolie CATAPLEITE</b> (4 x 2,5 cm) : belle rosace brillante (flottant). Mt Saint Hilaire, Québec (1994 ex. G. Haineault)	600 / 900
<b>201</b>	<b>Trois minéraux de Jeffrey Mine</b> , Asbestos, Québec : <i>VESUVIANITE polychrome</i> et <i>DIOPSIDE</i> (9 cm). <i>HESSONITE</i> orangée (4 cm). <i>PREHNITE</i> (3 cm)	250 / 350
<b>201.B</b>	<b>Très belle LAZULITE et QUARTZ</b> , de Rapid Creek, Yukon, Canada (1978, ex. Brunet). Cristaux centimétriques isolés et brillants, sur gangue portant de petits cristaux de quartz. Dimensions : 10 x 8 x 5 cm	650 / 900
<b>202</b>	<b>Joli DIOPSIDE</b> : cristal prismatique beige et brillant sur socle (70 x 20 x 8 mm). Mine Orford, St Denis de Brompton, Québec. Trouvé en 1968 par Rasmussen	120 / 150



<b>203</b>	<b>Très jolie SIDERITE</b> sur gangue de Mont Saint Hilaire, Québec (14 x 10 x 9 cm) : deux rhomboèdres principaux, parfaitement formés, brillants et jusqu'à 7 cm d'arête.	650 / 900
<b>204</b>	Jolie <b>LAZULITE</b> : cristaux bleu foncé sur gangue, avec SIDERITE et QUARTZ. Rapid Creek, Yukon, Canada. Dimensions : 12 x 5 x 4,5 cm	300 / 400
<b>205</b>	<b>Imposant cristal isolé de WARDITE</b> (3,5 cm) sur petite gangue (4,5 x 3 cm), l'un des plus gros connus. Mont Saint Hilaire, Québec (1995)	700 / 900
<b>206</b>	<b>CUBANITE</b> : trois cristaux quasi-centimétriques isolés sur gangue (11 x 7 x 2,5 cm). Mine T1, Thompson, Manitoba, Canada (1997, ex G. Haineault)	150 / 200
<b>207</b>	<b>Systématique (6 pièces) de Mont Saint-Hilaire, Québec</b> : groupe de trois jolis petits cristaux d'ANALCIME, avec POLYLITHIONITE (5 cm). Rhomboèdres bruns de SIDERITE et ANALCIME (7 x 6 x 5 cm). Groupe de cristaux de CARLETONITE d'un joli bleu (5 x 5 x 2 cm). SERANDITE, AEGYRINE, POLYLITHIONITE (4,5 x 3,5 x 3 cm). (Tetra) NATROLITE : 3 cm. Jolie boule de LEIFITE (4 cm)	450 / 600
<b>208</b>	<b>Systématique (7 pièces) de Mont Saint-Hilaire, Québec</b> : joli cristal d'ANALCIME (3 cm) sur gangue, avec SERANDITE et POLYLITHIONITE (5 x 3 cm). Deux petites rosaces de CATAPLEITE avec AEGYRINE (2 cm). GENTHELVITE et AEGYRINE (4 cm). Cristal rose de HACKMANITE sur PECTOLITE (08/1999, ex. Gordian). Deux aiguilles d'ELPIDITE (30 mm). Cristal de DONNAYITE (14 mm) sur ORTHOSE (5 x 4 cm) : 1990, ex. Begin.	250 / 400
<b>209</b>	<b>Systématique (6 pièces) de Jeffrey Mine, Abestos, Québec</b> : VESUVIANITE verte et DIOPSIDE (7 x 4,5 cm), ex. F. Létourneau. Plaque de grenats HESSONITE roses dorés gemmes jusqu'à 8 mm (9 x 7,5 cm). VESUVIANITE pourpre, DIOPSIDE, GROSSULAIRE (6,5 x 5 cm), ex F. LETOURNEAU. Cristal isolé zoné de VESUVIANITE sur gangue DIOPSIDE (10 x 5 cm), 2002, ex. Begin. Grenats isolés gemmes roses (5 mm) var. HESSONITE sur touffe aciculaire d'aiguilles de DIOPSIDE vert (5 x 4 cm). DEMANTOÏDE (1 cm) sur gangue asbeste (6 cm)	900 / 1200
<b>210</b>	<b>Systématique (6 pièces) du Québec</b> : joli cristal (1 cm) de WELOGANITE dans géode (6 x 5 cm), carrière de Francon, Montréal. Cristaux verts (jusqu'à 8 mm) d'ANDRADITE sur gangue (7,5 x 6 cm) de LAB Chrysotile Mine, Black Lake (2001). Cristal d'AEGYRINE avec de jolis cristaux d'ANALCIME de Mont Saint Hilaire (13 x 4 x 3 cm). Jolis cristaux de VESUVIANITE manganifère (poupre) sur gangue (5 x 4 cm) de Jeffrey Mine, Abestos. Petits rhomboèdres bruns de SIDERITE et aiguilles vertes de GORMANITE (9 x 8 cm), Big Fisher, Yukon (1997). Cristal isolé maclé en étoile de CUBANITE (8 mm) sur gangue (8,5 x 5 cm), de Chibougamou	650 / 800
<b>211</b>	<b>Systématique (6 pièces) du Québec</b> : cristal isolé de WELOGANITE (1 cm) dans une petite géode, Carrière de Francon (10 x 6 cm), Montréal. MOLYBDENITE : jolie rosace de cristaux hexagonaux sur QUARTZ (4 x 2,5 cm) , Molyhill, Lamotte. ZIRCON (17 mm) sur gangue (3,5 x 2 cm), complexe alcalin de Kipawa, Témiscamingue RCM. Cristal isolé d'ANATASE (6 mm) sur gangue (2,5 cm) Roadcut, Road # 53, Windsor (1998). Cristal isolé (1 cm) de NASARSUKITE sur gangue (5 x 4 cm) de Mont Saint Hilaire. Trois cristaux accolés de WELOGANITE dans une géode (10 x 8 cm), Carrière de Francon, Montréal (1995)	450 / 600

- Systématique (6 pièces) du Yukon, Canada** : octaèdre parfait (8 mm arête) de *WARDITE* sur gangue (6 x 6 cm), de Rapid Creek. Petites gerbes aciculaires vert foncé de *GORMANITE* sur rhomboèdres de *SIDERITE* gemmes (bloc 4 x 3 cm) de Big Fisher River. Cristal (1 cm) de
- 212** *WHITELOCKITE* sur gangue (3 x 1,5 cm), Cross-cut-Creek. Jolis cristaux brillants de *LAZULITE* sur druses d'aiguilles de *QUARTZ* et *SIDERITE* gemme (7 x 6 cm), Rapid Creek. Cristal prismatique biterminé isolé de *WHITEITE* sur gangue, Rapid Creek (1987). Petite plaque (6 x 5 cm) de jolis cristaux verts d'*AUGELITE* 400 / 700
- Deux jolis minéraux de Madan, Bulgarie** : *QUARTZ* (23 cm) en cristaux jusqu'à 8 cm, enrobés de *CALCITE*. *BARYTE* sur *BLENDE* (12 cm) en magnifiques cristaux tabulaires zonés, rappelant celle de La Mure
- 213** 250 / 300
- Systématique (4 pièces) du Yukon** : trois cristaux de *WHITEITE* sur gangue de *LAZULITE*, Rapid Creek (1995). Jolis pseudooctaèdres de *WARDITE* (jusqu'à 13 mm d'arête) sur gangue (4,5 x 3 cm), Rapid Creek (1995). Cristal isolé centimétrique de *LAZULITE* sur gangue (5 x 4 cm), Rapid Creek (1995). *KULANITE*, *SIDERITE*, *Fluoro-APATITE* sur gangue de Young's Creek, Stoneman Camp (2002, ex. Brunet) : 8 x 7 x 4 cm
- 214** 350 / 500
- Systématique du Québec (5 pièces)** : cristaux de *WELOGANITE* jusqu'à 25 mm dans une géode (7 x 6 x 5 cm), carrière de Francon, Montréal. Rare et joli cristal de *BROOKITE* flottant (1 cm) de la mine du Ramoz, St. Pierre de Broughton. Trois cristaux octaédriques noirs brillants (jusqu'à 13 mm) de *SPINELLE* sur gangue *FOSTERITE* (5,5 x 4 cm) de Parket Mine, Notre Dame du Laus, Laurentides. Cristaux gris de *SMALTITE* (var. *SKUTTERUDITE*) sur gangue (5,5 x 3,5 cm) de Hudson Bay, Gowgonda, Ontario. *Petit ZIRCON* (8mm) de Chibougamou, Nord du Québec.
- 215** 400 / 600
- Joli QUARTZ hyalin** La Gardette et *SPHALERITE* (17 cm), étiqueté : Bourg d'Oisans, Isère
- 216** 120 / 180
- Quatre minéraux du Mexique** : cristal de *PYRARGYRITE*, Guanajuato, Mexique dans un tube (VE). *CASSITERITE* : concrétion dite "étain de bois" (8 x 5 cm) de Huayama, Potosi. Petite *ADAMITE* jaune sur gangue (4 cm), Ojuela mine, Mapimi. *GRENATS ROUGES* (quasi centimétriques) sur gangue de Coahuila (10 cm)
- 217** 200 / 250
- Exceptionnel QUARTZ herkimer** : cristal biterminé gemme (3,5 cm) dans une petite géode au sein d'un bloc siliceux (11 x 8 x 5 cm). Fonda, Etat de New York, USA. Pièce très difficile à trouver aujourd'hui
- 218** 600 / 900
- Trois petits minéraux US**. *EPIDOTE* de Green Mountain, Alaska (3 cm) : cristal maclé, isolé et biterminé, avec petit *QUARTZ*. *HESSONITE* orangée des Mts. Washington : joli cristal (5mm d'arête) isolé sur gangue (5,5 x 4 cm). Belle *OPALE semi polie* de l'Oregon (3 x 2,5 cm)
- 219** 150 / 200
- Trois minéraux nord-américains** : Jolie *AMAZONITE "white cap"* (5 x 3 x 2 cm, 66 g) de Pikes Peak, Colorado, ex collection Landais. Deux *WAVELLITES* en boules isolées vertes sur gangue : 6 cm (Star Mine, Arkansas) et 8 cm
- 220** 180 / 220
- Très belle ADAMITE sur gangue** d'Ojuela mine, Mapimi, Mexique: belles concrétions jaune vert brillantes (jusqu'à 8 cm) sur gangue de limonite ocre. Dimensions : 20 x 16 x 10 cm. Un magnifique classique
- 221** 800 / 1000
- Jolie et rare CALCITE en pétales** de Chihuahua, Mexique (13 cm)
- 222** 100 / 120
- Deux jolis petits minéraux du Tarn** : *CHALCOPYRITE* très brillante et *QUARTZ* de Montroc (11 cm). *PYROMORPHITE* (8 cm) de Saint Salvy
- 223** 100 / 120

<b>224</b>	<b>Jolie BLENDE étiquetée "WURZITE"</b> (12 cm) de Saint Laurent le Minier, Gard	100 / 120
<b>225</b>	<b>Très jolie FLUORINE</b> (10 cm) de Solis, Espagne: cubes centimétriques couleur miel saupoudrés de PYRITE, et scalénoèdres biterminés de CALCITE (jusqu'à 5 cm)	120 / 150
<b>226</b>	Rare <b>CELESTINE bleue</b> (11 cm) de Spania Dolina, Tchéquie	80 / 100
<b>227</b>	<b>Très jolie FLUORINE et BARYTE crêtée</b> de Berbès, Espagne (25 x 13 x 10 cm). Pièce en bonne condition ayant été exposée au MHNLR	350 / 450
<b>228</b>	<b>Joli QUARTZ MORION</b> : groupe de cristaux, dont un cristal principal gemme biterminé de 10 cm à faces très brillantes (13 x 8,5 x 7,5 cm)	650 / 800
<b>229</b>	<b>Très jolie CASSITERITE</b> sur QUARTZ : beaux cristaux noirs bien formés et brillants (jusqu'à 2 cm) sur druses de QUARTZ (17 x 9 x 7 cm)	450 / 750
<b>230</b>	<b>Jolie petite METEORITE</b> (29 g) type sidérite formant des triangles : 23 x 15 x 10 mm	60 / 90
<b>231</b>	<b>Trois EPIDOTES alpines françaises</b> : une plaque cristallisée sur les deux faces (13 cm) du Cornillon, Isère; deux autres blocs cristallisés	60 / 90
<b>232</b>	<b>Deux minéraux. ACTINOLITE</b> sur gangue de Akeland, Norvège (12 cm). <b>QUARTZ "artichaut" fumé</b> (irradié ?) portant une rose d'HEMATITE, de Chine (14 cm)	100 / 150
<b>233</b>	<b>Deux jolis minéraux. HYDROXYLAPATITE</b> de Sapó, Doce Valley, Brésil : cristaux lenticulaires verts brillants sur gangue (17 x 7 cm). <i>Etrange CALCITE cobaltifère</i> de Bou Azer, Maroc (13 cm) : mamelons roses brillants centimétriques reliés par de petites stalactites	300 / 450
<b>234</b>	<b>Deux PYROMORPHITES. En aiguilles centimétriques vertes</b> sur gangue (13 x 12 x 7 cm), des Farges, France. <i>Var. CAMPYLITE</i> : mamelons jaune brun centimétriques sur gangue are des dentrites manganifères (12 x 10 x 6 cm), du Royaume Uni.	180 / 250
<b>235</b>	<b>ILVAITE et QUARTZ</b> de Chine. Imposante cristallisation (25 x 23 x 10 cm) avec des cristaux noirs brillants d'Ilvaite jusqu'à 6 cm et des aiguilles de Quartz jusqu'à 5 cm. Quelques casses	150 / 250
<b>236</b>	<b>Très élégante PREHNITE verte et STILBITE</b> (18 x 16 x 10 cm), de Kayes, Mali, en assez bonne condition (une casse visible)	120 / 180
<b>237</b>	<b>Quatre jolis minéraux du Mali</b> en excellente condition : <i>GRENAT var. ANDRADITE</i> marron (3 cm). <i>EPIDOTE</i> : groupe de cristaux noirs biterminés avec petites STILBITES blanches (13 cm). <i>PREHNITE</i> : concrétion en boules vertes (15 cm) . <i>Gros GRENAT ANDRADITE</i> vert (7 cm)	200 / 300
<b>238</b>	<b>Très jolie EPIDOTE</b> du Mali : bloc (16 cm) de cristaux bi-terminés noirs, brillants en "nœud papillon" jusqu'à 10 cm	150 / 200
<b>239</b>	<b>Jolie EPIDOTE</b> du Mali : bloc (12 cm) de cristaux bi-terminés noirs, brillants en "nœud papillon" jusqu'à 10 cm	100 / 150
<b>240</b>	<b>Très élégante CALCITE</b> : stalactite étagée (35 cm) de rhomboèdres beiges (pièce ayant subi une réparation)	150 / 200
<b>241</b>	<b>Cinq minéraux. CALCITE</b> de Curebourg, Cantal, France : boule beige (1 cm) sur gangue (8 cm). <i>GRENATS</i> du Mali sur gangue (10 cm). Association <i>EPIDOTE / PREHNITE</i> du Mali (11 cm). <i>EPIDOTE</i> : deux cristaux biterminés beige-vert du Mali. <i>EPIDOTE</i> biterminée noire du Mali (7 cm).	150 / 250

242	<b>Très jolie concrétion de PREHNITE verte</b> en boules (jusqu'à 4 cm) <b>et EPIDOTES</b> noires biterminées (dimension totale : 25 cm). Kayes, Mali	200 / 300
243	<b>Huit très jolis minéraux du Mali</b> en excellente condition. <i>EPIDOTE</i> : deux plaques (20 et 8 cm) de cristaux noirs sur gangue. <i>EPIDOTE et PREHNITE</i> : gros cristaux d'épidote biterminés noirs sur gangue, agrémentés de deux boules principales de prehnite. <i>GRENAT ANDRADITE</i> vert jaune (7 cm), de forme très particulière. <i>EPIDOTE &amp; PREHNITE</i> (12 cm). <i>PREHNITE</i> : élégante concrétion de boules vert clair (13 x 11 cm). <i>PREHNITE</i> : concrétion de boules vert foncé (12 cm)	400 / 500
244	<b>QUARTZ "diamant"</b> sur marbre de Carrare, Italie (15 x 9 cm) : trois cristaux limpides parfaitement terminés jusqu'à 2,5 cm	100 / 150
245	<b>Exceptionnel bloc de BLENDE portant de jolis pompons blancs de BARYTE</b> , de Saint Laurent le Minier, Gard, France (28 x 15 x 15 cm)	800 / 1200
246	<b>Rare BOLEITE sur gangue</b> : cube parfait bleu foncé (5 mm) avec macle, sur gangue portant également de la malachite et de la cérusite (11 x 9 x 7 cm). Provenance : mine Amélie, Santa Rosalia, Baja Californie Sud, Mexique	150 / 200
247	<b>Lot de deux jolis sulfures</b> : bloc de <i>BLENDE cristallisée</i> de Joplin, Missouri, USA (15 cm) : cristaux bruns jusqu'à 3 cm (avec des petites chalcopyrites en épitaxie) et rouges gemmes jusqu'à 5 mm. <i>GALENE et QUARTZ</i> de Dal'negorsk, Russie : parfaits cristaux de galène jusqu'à 3 cm et aiguilles de quartz.	200 / 300
248	<b>BOURNONITE sur gangue</b> (13 cm) : cristal isolé de 2 cm environ	140 / 180
249	<b>DIOPTASE</b> du Congo (17 cm) : belle cristallisation centimétrique au sein d'une petite géode ouverte.	180 / 250
250	<b>Trois MARCASSITES brillantes</b> : stalactites allongées de Cap Blanc Nez, Pas de Calais : 14, 10 cm et boule sphérique (4 cm). En bonne condition	100 / 120
251	<b>Belle FLUORINE</b> française en cubes jusqu'à 6 cm (24 x 16 x 10 cm)	250 / 350
252	<b>Intéressant lot de trois belles CASSITERITES de Bolivie</b> : cristaux maclés noirs brillants accolés (13 cm), jusqu'à 4 cm sur gangue (14 cm) et jusqu'à 3 cm sur gangue (10 cm). Quelques légers frottements, typiques, pour ces minéraux	450 / 600
253	<b>Imposant bloc de CASSITERITE</b> (17 x 12 x 8 cm) : cristaux accolés noirs brillants jusqu'à 4 cm, sur gangue avec QUARTZ	300 / 400
254	<b>Deux pièces</b> : plaque (19 x 13 cm) portant des octaèdres centrimétriques isolés de <i>MAGNETITE</i> , département Potosi, Bolivie. <i>FLUORITE</i> de Chine (13 x 10 cm) : cristal pseudo octaédrique vert translucide (4 cm) isolé sur gangue avec petits quartz légèrement hématoides.	180 / 250
255	<b>Intéressant lot de douze très jolis minéraux choisis</b> (PREHNITE, EPIDOTE, GRENAT) de la région de Kayes, Mali (valeur individuelle : 60 / 100 €)	250 / 350
256	<b>Intéressant lot de douze très jolis minéraux choisis</b> (essentiellement EPIDOTES, avec PREHNITE, GRENAT) de la région de Kayes, Mali (valeur individuelle : 100 / 250 €)	500 / 750

<b>257</b>	<b>Intéressant flat de 24 minéraux divers</b> (dont manganite, argent natif, cérusite de Flux, AZ...), valeur individuelle 10 à 80 €	100 / 150
<b>258</b>	<b>Intéressant flat de 13 minéraux divers</b> (dont scheelite, cavansite, argent natif, cérusite, ...), valeur individuelle 20 à 100 €	250 / 300
<b>259</b>	<b>Intéressant flat de 31 petits minéraux divers</b> , valeur individuelle 20 à 80 €	300 / 350
<b>260</b>	<b>Intéressant flat de 24 petits minéraux divers</b> , valeur individuelle 20 à 100 €	350 / 400
<b>261</b>	<b>Intéressant flat de 24 très jolis petits minéraux sélectionnés du Mali</b> , valeur individuelle 20 à 100 €	250 / 300
<b>262</b>	<b>Intéressant flat de 24 minéraux divers</b> , valeur individuelle 20 à 80 €	250 / 300
<b>263</b>	<b>Intéressant flat de 18 minéraux divers (dont pyromorphite St Salvy, hématite du Tarn, stichtite, érythrite...)</b> , valeur individuelle 20 à 80 €	180 / 250
<b>264</b>	<b>Intéressant flat de 20 jolis minéraux sélectionnés du Mali</b>	250 / 300
<b>265</b>	<b>Intéressant lot de 16 jolis petits GRENATS (1,3 à 3 cm) du Mali</b>	60 / 80
<b>266</b>	<b>Intéressant flat de 26 jolis petits minéraux sélectionnés du Mali</b>	250 / 300
<b>267</b>	<b>LABRADORITE</b> : lot de sept très jolis galets polis (4 à 12 cm)	80 / 100
<b>268</b>	<b>Trois belles pièces du Mali</b> : concrétion de PREHNITE verte (20 cm), concrétion PREHNITE / EPIDOTES (13 cm), EPIDOTE et STILBITE (12 cm)	150 / 200
<b>269</b>	<b>Lot de huit pierres roulées diverses</b> (3 à 5 cm), dont une boule réparée	50 / 60
<b>270</b>	<b>Jolie SCHALENBLLENDE</b> polie de Pologne (14 cm)	100 / 150
<b>271</b>	<b>AMETHYSTE</b> en pointes du Brésil (16 cm) - condition moyenne	30 / 40
<b>272</b>	Deux petits morceaux (5 cm et 2,5 cm, 41 g) de <b>METEORITES</b> avec figures de Widmanstätten	80 / 100



La vente sera faite au comptant et conduite en Euros. Les frais attachés à la vente (hors magasinage et autres charges éventuelles) sont de 23 % Hors Taxes, soit 27,60 % TTC.

### 1. GARANTIES

Les attributions notion d'époque ont été établies compte-tenu des connaissances scientifiques et artistiques à la date de la vente. Ces mentions sont garanties pour une durée de 5 ans à partir de la date d'adjudication. L'ordre du catalogue sera suivi. Une exposition préalable permettant aux acquéreurs de se rendre compte de l'état des biens mis en vente, il ne sera admis aucune réclamation une fois l'adjudication prononcée. Les reproductions au catalogue des œuvres sont aussi fidèles que possible, une différence de coloris ou de tons est néanmoins possible. Les dimensions ne sont données qu'à titre indicatif. Le délai de prescription pour une action en responsabilité de la maison de vente aux enchères ROSSINI est de 5 ans. La maison de vente aux enchères ROSSINI est couverte par les assurances responsabilité professionnelle et représentation des fonds prescrites par la loi. Tous nos experts sont couverts par une assurance responsabilité professionnelle.

### 2. ENCHERES

- Ordre d'achat : Si vous souhaitez faire une offre d'achat par écrit, vous pouvez utiliser le formulaire prévu à cet effet en fin de catalogue. Celle-ci doit nous parvenir au plus tard 2 jours avant la vente, accompagnée de vos coordonnées bancaires.

- Enchères par téléphone : Si vous souhaitez enchérir par téléphone, veuillez en faire la demande par écrit en utilisant le formulaire prévu à cet effet, accompagné de vos coordonnées bancaires et d'un seul numéro de téléphone ou nous pourrions vous joindre, au plus tard 2 jours avant la vente. La SVV Rossini décline sa responsabilité en cas où la communication téléphonique n'aurait pu être établie. En cas de double enchère reconnue effective par le Commissaire-Preneur, le lot sera remis en vente, tous les amateurs présents pouvant concourir à cette deuxième mise en adjudication.

### 3. DÉFAUT DE PAIEMENT

**En application de l'article L. 441-6 du Code du Commerce, en cas de retard de paiement supérieur ou égal à 30 jours après la vente, des pénalités de retard égales à 11,37 % du montant de l'adjudication (charges et taxes comprises) seront demandées à l'acheteur.**

L'application de cette clause ne fait pas obstacle à l'allocation de dommages et intérêts et aux dépens de la procédure qui serait nécessaire, et ne préjuge pas de l'éventuelle mise en oeuvre de la procédure de folle enchère.

### 4. FOLLE ENCHÈRE

Par dérogation de l'Art. 14 de la loi du 10 juillet 2000 : « À défaut de paiement par l'adjudicataire, après mise en demeure restée infructueuse, le bien est remis en vente à la demande du vendeur sur folle enchère de l'adjudicataire défaillant ; si le vendeur ne formule pas cette demande dans un délai de deux mois à compter de l'adjudication, la vente est résolue de plein droit, sans préjudice de dommages et intérêts dus par l'adjudicataire défaillant ».

### 5. RETRAIT DES ACHATS

Il est conseillé aux adjudicataires de procéder à un enlèvement de leurs lots dans les meilleurs délais afin d'éviter les frais de magasinage qui sont à leur charge. Le magasinage n'entraîne pas la responsabilité de la S.V.V. Rossini ni de l'expert à quelque titre que ce soit.

Frais de magasinage Salle ROSSINI : Tout achat de mobilier volumineux (+0,5m3) sera envoyé en garde-meuble dès 11 heures le lendemain de la vente à la charge de l'acheteur. Pour tout acheteur présent le jour de la vente, les frais de magasinage sont dus à compter de 11 heures le lendemain de la vente. Pour tous ordres d'achats laissés à l'étude, les frais de magasinage sont dus à compter du 9<sup>e</sup> jour après la vente (y compris les jours fériés). Leur montant est de 4 € TTC par jour et par lot (y compris les jours fériés). Les lots dépassant le montant de 10 000 € supporteront une participation complémentaire aux frais d'assurance et d'administration de 1% TTC de leur valeur. En cas de paiement par chèque ou par virement, la délivrance des objets pourra être différée jusqu'à l'encaissement. Dès l'adjudication, l'objet sera sous l'entière responsabilité de l'adjudicataire. L'acquéreur sera lui-même chargé de faire assurer ses acquisitions, et la S.V.V. Rossini décline toute responsabilité quant aux dommages que l'objet pourrait encourir, et ceci dès l'adjudication prononcée. En cas de vente à l'Hôtel Drouot, les frais de magasinage sont à la charge de l'acquéreur.

### 6. EXPÉDITION DES LOTS

Le transport est effectué sous l'entière responsabilité de l'acheteur. Les lots peuvent être expédiés par la S.V.V. Rossini aux conditions suivantes :

1- Une demande écrite de l'adjudicataire, mentionnant expressément la décharge de la S.V.V. Rossini en cas de dommage de l'objet subit durant le transport.

2- Les frais d'expédition seront majorés du coût de l'emballage, selon une grille tarifaire variable suivant la valeur et la taille de l'objet. Le choix du transporteur et l'organisation du transport appartiennent à l'acheteur. La S.V.V. Rossini peut fournir, de manière non contractuelle, les coordonnées de transporteurs.

3- les lots ne seront expédiés qu'après règlement de l'achat et du transport. La formalité de licence d'exportation peut requérir un délai de cinq à dix semaines, celui-ci pouvant être sensiblement réduit selon la rapidité avec laquelle l'acquéreur précisera ses instructions à l'étude.

**Purchased lots will become available only after payment in-full has been made. The sale will be conducted in Euros. Purchasers will pay in addition to the hammer price, a buyer's premium of 23 % VAT excluded or 27,60 % VAT included.**

### GUARANTEES

The auctioneer is bound by the indications in the catalogue, modified only by announcements made at the time of the sale noted in the legal records thereof. An exhibition prior to the sale permits buyers to establish the conditions of the works offered for sale and no claims will be accepted after the hammer has fallen. Some difference may appear between the original work and its illustration, there will be no claims in such matter. The measurements are given only as an indication.

### BIDS

Should the auctioneer recognise two simultaneous bids on lot, the lot will be put up for sale again and all those present in the saleroom may participate in this second opportunity to bid.

### ABSENTEE BIDS

If you wish to make a bid in writing, you should use the form included in this catalogue, accompanied by your bank references, to be received by us no later than two days before the sale.

### TELEPHONE BIDS

If you wish to bid by telephone, please make your request to be called in writing, accompanied by your bank references, to be received by us no later than two days before the sale.

### COLLECTION OF PURCHASES

Buyers are advised to collect successful lots as soon as possible to avoid handling and storage costs which may be incurred at their expense. S.V.V. Rossini is not responsible for the storage of purchased lots.

Storage fees at S.V.V. Rossini : Any bulky furniture purchase (0,5 cubic meter) will be sent to the furniture storehouse the next morning after the sale, the fees are chargeable to buyers.

For any present buyer the day of the auction, the storage expenses will be due from 11 a.m the next day after the sale. Regarding any purchase order left to the auction room, the storage expenses will be charged from the ninth day. (Including public holidays).

The charge is 4 € inclusive of tax, per day per lot. All lots with a hammer price higher than 10 000.00 € will be subject to an insurance and administration fee of 1 %, inclusive of tax, of the hammer price. If payment is made by cheque or by wire transfer, lots may not be withdrawn until the payment has been cleared. From the moment the hammer falls, sold items will become the exclusive responsibility of the buyer. The buyer will be solely responsible for the insurance, S.V.V. Rossini assumes no liability for any damage to items which may occur after the hammer falls. An export license can take five or ten weeks to process, although this time may be significantly reduced depending upon how promptly the buyer supplies the necessary information to S.V.V. Rossini.



Lot 5

**ROSSINI**  
Maison de Ventes aux Enchères