

ROSSINI
Maison de Ventes aux Enchères

**CENT ANS D'ARTS
DÉCORATIFS.**

**SALLE DES VENTES ROSSINI
MARDI 29 NOVEMBRE 2016**





Salle des ventes Rossini 7, rue Rossini 75009 Paris

NOVEMBRE 2016

Estampes, Dessins, Sculptures,
Peintures XIX^e siècle, Modernes
et Contemporains
Uniquement en ligne
du 10 novembre 2016 14h
au 24 novembre 2016 14h
Sur www.rossini.fr ou drouonline.com

Jeudi 17 novembre à 14h
Civilisations

Bijoux, Montres, Accessoires de
mode, Objets de Vitrine, Argenterie
Uniquement en ligne
du 17 novembre 2016 14h
au 28 novembre 2016 14h
Sur www.rossini.fr ou drouonline.com

Mardi 29 novembre à 14h30
Vente Art Décoratif du XX^e
(catalogue)

DECEMBRE 2016

Mardi 6 décembre à 14h30
Bijoux, Montres, Argenterie,
Objets de vitrine (catalogue)

Vendredi 9 décembre à 14h30
Mobilier-Objets d'Art (catalogue)

Jeudi 15 décembre à 14h30
Tableaux Modernes, Sculptures
(catalogue)

Mardi 20 décembre à 14h
Vente de Noël
Vente de Jouets
(catalogue)



Pour inclure des lots dans ces vacations : +33 (0) 1 53 34 55 00 - contact@rossini.fr
Retrouvez l'ensemble des informations sur rossini.fr

- VENTES AUX ENCHÈRES
- EXPERTISES
- CONSEIL EN PATRIMOINE MOBILIER
- ESTIMATIONS GRATUITES DE VOS OBJETS D'ART

Notre équipe dans votre région :

Annecy, Beaune, Dijon, Mâcon, Bourges, Tours, La Celle-Saint-Cloud,
Le Vésinet, Le Perreux-sur-Marne, Louveciennes, Orsay, Paris,
Saint-Maur-des-Fossés, Sèvres, Vincennes, Metz, La Rochelle, Niort,
Nice, Toulon, Lyon, Saint-Etienne, Villefranche-sur-Saône.

Cent ans d'Arts Décoratifs

Salle des Ventes Rossini

Mardi 29 novembre 2016 à 14h

Commissaire - priseur habilité
François-Xavier Poncet

Directrice générale
Pascale Marchandet

Contact
Quentin Breda
+33(0)1 53 35 55 25
quentin.breda@rossini.fr

Directeur général délégué
Olivier Nuzzo-Revol

Expert
Amélie MARCILHAC
CABINET D'EXPERTISES MARCILHAC
Membre du Syndicat Français des Experts Professionnels
8, rue Bonaparte, 75006, Paris, France
info@marcilhacexpert.com

Téléphone durant les expositions
+33 (0)1 53 34 55 01

Tél : 01 43 26 00 47
NOUVEAU SITE INTERNET :
www.marcilhacexpert.com

Catalogue et salle d'exposition visibles sur
rossini.fr ; auction.fr ;
interencheres.com ; drouot.com

Expositions publiques
Salle des Ventes Rossini

7, rue Rossini 75009 Paris

Samedi 26 novembre de 10h45 à 18h

Lundi 28 novembre de 10h45 à 18h

Mardi 29 novembre de 10h45 à 12h

Enchérissez en live sur :

DrouotLIVE^{MOB}

1. Francis JOURDAIN (d'après)

Publicité d'époque pour les meubles
de Francis Jourdain, Editions d'Art des Annales, imprimé par Ch. Bernard,
27 rue des Cloys à Paris.
Dim. : 24 x 15,7 cm 80/100 €

2. Francis JOURDAIN (d'après)

« Les cygnes »,
estampe en couleur sur papier avec son calque de présentation.
Monogrammé hors planche.
Dim. : 40,5 x 30,7 cm
Historique : exécutée spécialement pour l'Estampe Moderne, Imprimerie
Champenois pour CH. Masson & H. Piazza, Paris 1898. 200/300 €



2

3. Francis JOURDAIN (d'après)

« Le Paon blanc » et « Le Châle rouge »,
deux aquatintes originales sur papier avec leurs calques de présentation.
Monogrammées hors planche pour les deux et signées en bas à gauche
dans la planche du châle rouge.
Dim. : 28 x 19 cm 1000/1500 €

4. ZUBER & Cie

« Décor chinois »,
suite de dix rouleaux de papier peint.
Signé et numéroté.
Dim. : Haut. 440 cm - 56 long. cm
(chaque rouleau) 1500/2000 €

5. Deux projets d'éventails,

l'un sur papier, le second sur carton
(monogrammés). 300/500 €

6. Ecole du XX^e siècle

Projet d'architecture Art Déco.
Gouache papier.
Accidents, déchirures, manques.
Dim. : 56 x 90 cm. 150/200 €

7. Antonin BARTHELEMY

« Jeune homme marchant ».
Sculpture chrysléphantine à tête et mains en ivoirine et corps en bronze
doré. Socle carré en onyx à angles en pans coupés.
Signée.
Dim. : Haut. 13 cm 400/500 €



7



3





8

8. TRAVAIL FRANÇAIS

« Guerrier à genou plié ».

Epreuve en bronze à patine verte nuancée (un bras accidenté) sur socle en pierre noir.

Porte une signature apocryphe.

Dim. : Haut. 50 cm (totale) - 80 x 16 cm

600/800 €

9. CARLIER

« Jeune danseuse et sa biche ».

Epreuve en bronze à patine brune nuancée verte et or (oxydée) sur terrasse quadrangulaire biseauté en onyx de différentes couleurs.

Signée.

Dim. : Haut. 44 cm - terrasse : 70,5 x 11,5 cm

800/1000 €



9

10. Ugo CIPRIANI (1887- 1960)

« Femme nue assise ».

Epreuve en bronze à patine dorée nuancée sur socle quadrangulaire en marbre vert.

Signée sur la terrasse.

Dim. : Haut. 31 cm (totale)

400/600 €

11. Albert MARIONNET (1852-1910)

Vide-poches aux muriers à corps ovalisé et quatre anses détachées à corps de tige florale. Epreuve en bronze à patine dorée ornementée en semi relief de murs dans des feuillages.

Signé dans le décor.

Dim. : 33 x 23 cm

100/120 €

12. BONNEFONDS (sculpteur)

Vase en bronze doré à base renflée sur piédouche à deux anses latérales pleines et col conique à légère boursouffure. Décor en semi-relief de fraisiers rehaussé d'émail rouge et vert. Réceptacle intérieur amovible à corps cylindrique.

Signé, marqué fonte sur plâtre.

Dim. : Haut. : 18 cm

200/300 €



10



12

13. TRAVAIL FRANÇAIS

Vase en argent à corps tubulaire galbé et col annulaire. Décor de homard, escargot, papillon sur fond marécageux de roseaux.
Poinçon d'argent et poinçon de maître (illisible).
Dim. : Haut. 16 cm **400/500 €**

14. J. BOLTON - CHILI (?)

Suite de deux assiettes en laiton ciselé et repoussé à décor en face interne de femmes nues et oiseaux pour l'une et de personnages à cornes pour l'autre.
Signées et une datée (19)76.
Dim. : Diam. 26,5 cm - 17 cm
On y joint une assiette similaire signée J. Rivera et datée (19)76 **250/300 €**

15. Jean GARNIER (1853-1910)

Pichet en bronze doré à corps sphérique, anse latérale détachée et bec verseur modelé. Décor en semi-relief de naïades dans un fond marin et d'une carpe.
Signé.
Dim. : Haut. 19 cm **500/600 €**

**16. JANE (sculpteur)
& Max LE VERRIER (fondeur)**

« Jeunes filles dénudées ».
Paire de serres livres en régule à patine verte sur terrasse rectangulaire.
Signés, cachet du fondeur.
Dim. : Haut. 16 cm - terrasse : 16,5 x 7 cm **500/600 €**

17. F.H. DANVIN (sculpteur)

« Canards en vol ».
Paire de serres livres en métal patiné argent canon de fusil et doré.
Signés.
Dim. : Haut. 11,5 cm - 11 cm - **150/200 €**

18. TRAVAIL FRANÇAIS 1940

Pendule de bureau en onyx à corps quadrangulaire et bords arrondis en partie haute enchâssée de part et d'autre dans un piétement en bronze à patine verte et corps gradin. Cadran circulaire en métal à chiffres arabes (sans garantie de marche).
Dim. : Haut. : 22 cm **300/400 €**

19. Line VAUTRIN (dans le goût de)

Cadre pour miroir à vue ovalisé à entourage de talosel et incrustations de pastilles en miroirs et en verre bleu.
Dim. : 41 x 33 cm **800/1 000 €**

20. VENINI

Lampe de table à corps quadrangulaire en épais verre ambré à une lumière.
Porte l'étiquette sous la base.
Dim. : Haut. 32 cm **300/500 €**



13

21. RICHARD

Pied de lampe à corps balustre et quatre encoches d'origine. Monture à trois branches de fixation en laiton. Epreuve en verre doublé marron sur fond jaune à filets orange.
Signé.
Dim. : Haut 14,5 cm **100/120 €**

**22. Michel BOYER (1935-2011)
& ROUVE (éditeur)**

Suite de sept appliques - spot à une lumière en métal tubulaire à rainures évidées en partie haute et longue tige orientable sur patine de fixation circulaire.
Dim. : Long. 32 cm
Historique : modèle utilisé dans un intérieur de Michel Boyer en 1971.
Bibliographie : Maison Française, octobre 1971 intérieur référencé et modèle reproduit p. 115. **350/500 €**

23. Albert MARIONNET (1852-1910)

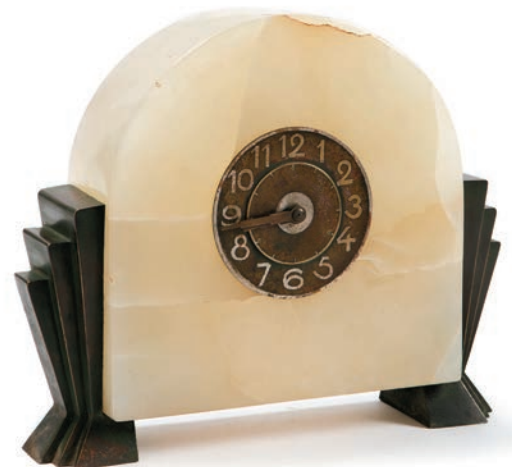
Lampe de bureau à une lumière en bronze doré à fût galbé sur socle circulaire ornementé de roses en semi-relief. Abat-jour en tissu d'origine (usures et déchirures).
Signée.
Dim. : Haut. 57 cm **300/400 €**

24. TRAVAIL FRANÇAIS

Lot de trois appliques murales à une lumière, une à cache-ampoule tubulaire à corps carré, une à cache-ampoule conique laqué noir et la dernière à cache-ampoule tubulaire en verre opalin blanc.
Dimensions diverses. **80/100 €**



16



18

25. HANOTS

Lampe de table à une lumière à structure en fer forgé formant piétement à trois jambes en volutes évidées. Abat-jour conique en verre blanc moulé pressé à décor géométrique.

Signée sur la verrerie.

Haut. 34 cm

200/300 €

**26. MULLER FRERES - LUNEVILLE (attribué à)**

Suspension à corps sphérique en verre blanc moulé pressé satiné mat et brillant à décor géométrique. Structure en fer forgé à corps conique évidés de rainures et volutes à trois attaches de fixation.

Trace de signature sur le verre.

Dim. : Haut. 50 cm

120/150 €

**27. TRAVAIL DANOIS**

Lampe modèle "Saturne" en métal chromé.

Datée 1977.

Dim. : H. : 80 cm. environ

150/200 €

28. EMILE GALLE (1864-1904)

Pichet de forme zoomorphe en faïence. Décor d'un musicien sur un tonneau et de personnages, émaux polychromes à rehaut d'or, anse latérale détachée (petit éclat au bec verseur).

Monogramme, signé et situé Nancy.

Dim. : Haut. 31 cm

800/900 €

29. GALLE

Petit vase ovoïde et col droit. Epreuve en verre doublé orange sur fond jaune. Décor de muriers ronciers en fleurs gravé en camée à l'acide (éclat au pied et col rodé).

Signé.

Dim. : Haut. 16 cm

250/300 €

30. GALLE

Vase ovoïde épaulé à panse aplatie et petit col annulaire. Epreuve en verre multicouche marron et vert sur fond orangé. Décor de feuilles d'amandiers gravé en camée à l'acide.

Signé.

Dim. : Haut. 20 cm

800/1200 €

30b. GALLE

Coupe sur talon en verre à décor d'églantines Signé.

Dim. : Haut. : 7,5 cm - Diam. : 19,2 cm

1 800/2 000 €



31. GALLE

Petit vase à corps sphérique légèrement aplati à col cylindrique et talon annulaire. Epreuve en verre doublé marron orangé sur fond rose blanchâtre. Décor forestier lacustre gravé en camée à l'acide.

Signé.

Dim. : Haut. 9 cm

300/500 €



31

32. GALLE

Petit vase sphérique à col annulaire sur talon. Epreuve en verre doublé gris vert sur fond vert clair (col et pied rodé).

Signé.

Dim. : Haut. 6 cm

100/200 €



32

33. EMILE GALLE (1846-1904)

Vase ovoïde en léger pans coupés à corps renflé et col ouvert. Epreuve en verre ambré à décor de chardons gravé en réserve à l'acide et rehaussé d'émail sur fond givré.

Signé

Dim. : Haut. 26cm

2 500/2 800 €



33

34. DAUM

Vase miniature soliflore à base bulbeuse sur piédouche et long col conique. Epreuve en verre tourné orangé et vert. Décor de chardons gravé en réserve à l'acide et rehaussé d'émail et de dorure.

Signé à l'or sous la base.

Dim. : Haut. 12 cm

400/600 €



34

35. DAUM

Vase miniature à corps sphérique épaulé et col conique. Epreuve en verre marmoréen vert et jaune. Décor de brugmansia gravé en réserve à l'acide et rehaussé d'émail polychrome.

Signé.

Dim. : Haut. 8 cm

250/300 €



35

36. DAUM

Bonbonnière à corps sphérique et deux anses latérales détachées à couvercle circulaire légèrement débordant à prise de tirage en bouton. Epreuves en verre opalescent pour le corps et le couvercle et en verre blanc pour les anses. Décor d'un coq dans des branchages sur le couvercle, d'un loup et d'un agneau sur le corps dans un paysage forestier et de fleurs branchées. Emaux polychromes rehaussé de dorure.

Signée sous la base.

Dim. : Haut. 11 cm - diam. 20 cm

600/800 €



36

37. DAUM

Service à liqueur se composant d'une carafe et de six verres sur piédouches avec un plateau circulaire. Epreuves en verre ambré à décor de personnages et animaux rehaussé de dorure.

Signé sur chaque pièce, sauf le plateau.

Dim. : Haut. 28,5 cm - 7 cm - diam. 25 cm

200/300 €

38. DAUM

Flacon à corps cylindrique galbé enchâssé dans une monture en argent avec son bouchon d'origine. Epreuve en verre blanc vert entièrement givré. Décor de chardons gravé en réserve à l'acide et rehaussé d'émail rouge et de dorure.

Signé

Dim. : Haut. 14 cm

500/600 €

38b. DAUM

Vase quadrangulaire en verre à décor de chardons sur fond vert

Signé sous la base.

Dim. : Haut. : 18,5 cm

600/800 €

39. Louis MAJORELLE (1859-1926) & DAUM

Vase conique en verre marmoréen orange, violet et vert à inclusions d'oxydes métalliques dorés soufflé dans une monture en fer forgé ajouré à deux anses latérales pleines en partie haute.

Dim. : Haut. 17,5 cm

700/900 €



39





40. Louis MAJORELLE (1859-1926) & DAUM

Coupe en verre bleu et inclusions d'oxydes métalliques dorées à corps hémisphérique renflé soufflé dans une monture en fer forgé patiné.

Signée des deux noms sous la base.
Dim. : Haut. 11,5 cm - diam. 27,5 cm

1 500/2 000 €

41. MAJORELLE & DAUM

Vase à corps ovoïde soufflé dans une monture en fer forgé. Epreuve en verre blanc à grosses craquelures orange et marron (accidents).

Signé du nom des deux maisons.
Dim. : Haut 23 cm - diam. 28,5 cm

800/1000 €



42. MAISON LALIQUE

Suite de trois appliques murales en cristal blanc moulé pressé satiné mat et brillant à décor de palmes.

Signées.
Dim. : Haut. 24 cm

1 200/1 800 €

43. MAISON LALIQUE

Sceau à glace « Ganymède ». Epreuve en cristal blanc moulé pressé satiné mat et brillant.

Signé.
Dim. : Haut. 23 cm

Bibliographie : catalogue commercial de la maison Lalique, Paris, 1977, modèle référencé et reproduit pl. L1.

600/800 €



44. MAISON LALIQUE

Cave à cigares à corps quadrangulaire en loupe d'Amboine intégrant une plaque de cristal blanc moulé pressé rehaussé d'émail noir.

Signée sur la plaque.

Dim. : Haut. 10,5 cm - Long. 30 cm - Larg. 23 cm **300/400 €**

45. René LALIQUE (1860-1945)

Boîte n°2 de la garniture de toilette « Dahlia » (1931). Epreuve en verre blanc moulé-pressé satiné mat à émail noir.

Signée R. Lalique.

Dim. : Haut. 7 cm - diam. 11,2 cm

Bibliographie : Félix Marcilhac, René Lalique - catalogue raisonné de l'œuvre de verre, Les éditions de l'amateur, Paris, 2004, section « Garnitures de toilette », modèle référencé sous le n°620 et reproduit p.346.

350/400 €



44

46. René LALIQUE (1860-1945)

Vaporisateur « N° 3 DAHLIA » (1931)

Verre blanc soufflé-moulé satiné

Dim. : Haut. 13 cm

Figure sur le catalogue de 1932 et sur le tarif de 1937 continué en 1947 sous le n°811, repris après 1951 sous le n° 11-309.

Bibliographie : Félix Marcilhac, René Lalique - catalogue raisonné de l'œuvre de verre, Les éditions de l'amateur, Paris, 2004, section « Garnitures de toilette », modèle référencé sous le n°665 et reproduit p. 354.

300/400 €



49

47. René LALIQUE (1860-1945)

Jardinière « Mésanges » (1927). Epreuve en verre blanc moulé-pressé satiné à patine légèrement fumée.

Signée R. Lalique.

Dim. : Long. 53,5 cm

Bibliographie : Félix Marcilhac, René Lalique - catalogue raisonné de l'œuvre de verre, Les éditions de l'amateur, Paris, 2004, section « Jardinières », modèle référencé sous le n°3462 et reproduit p. 773.

3 200/5 000 €

48. René LALIQUE (1860-1945)

Bol à éponge de la garniture de toilette « Perles ». Epreuve en verre blanc moulé pressé à trace de patine d'origine.

Signé.

Dim. : Haut. 6,5 cm - diam. 18 cm.

Bibliographie : Félix Marcilhac, René Lalique - catalogue raisonné de l'œuvre de verre, Les éditions de l'amateur, Paris, 2004, section « Vases », modèle référencé sous le n°608 et reproduit p. 344.

300/350 €

49. CRISTAL LALIQUE

Vase « Biches ». Epreuve en cristal vert moulé pressé satiné mat et brillant.

Signé.

Dim. : Haut. 17 cm

Bibliographie : Félix Marcilhac, René Lalique - catalogue raisonné de l'œuvre de verre, Les éditions de l'amateur, Paris, 2004, section « Vases », modèle référencé sous le n°1082 et reproduit p. 456.

300/500 €

**50. CRISTAL LALIQUE**

Vase « Biches ». Epreuve en cristal bleu moulé pressé satiné mat et brillant.

Signé.

Dim. : Haut. 17 cm

Bibliographie : Félix Marcilhac, René Lalique - catalogue raisonné de l'œuvre de verre, Les éditions de l'amateur, Paris, 2004, section « Vases », modèle référencé sous le n°1082 et reproduit p. 456.

300/500 €

50



52



56



57

51. LALIQUE France

Vase en cristal modèle "Bagatelle", signé à la pointe Lalique France.

Dim. : H. : 16,6 cm

200/300 €

52. Gabriel ARGY ROUSSEAU (1885-1953)

Pendentif « Hortensias », c. 1921, en pâte de verre violet moulé pressé à corps circulaire.

Signé.

Dim. : Diam. 6,5 cm

Bibliographie : Janine Bloch-Dermant, G. Argy Rousseau catalogue raisonné des pâtes de verre, Les Editions de l'Amateur, Paris, 1990, modèle référencé et reproduit p. 187 sous le n° 21.06.

400/500 €

53. André DELATTE

Grand vase à corps biconique sur piédouche. Epreuve en verre bleu légèrement torsadé.

Signé.

Dim. : Haut. 36,5 cm

300/500 €

53b. André DELATTE NANCY

Vase en verre de forme boule à décor de fruits stylisés sur fond vert.

Signé.

Dim. : Haut. : 23 cm

1 500/1 800 €

54. André DELATTE NANCY

Paire de grands vases coloquintes en verre marmoréen bleu orange et rouge.

Signé sur chaque pièce.

Dim. : Haut. 45 cm

300/350 €

55. Auguste HEILIGENSTEIN (1891-1976)

Coupe épaulée à corps conique sur talon conique et col légèrement rentré. Epreuve en verre blanc à décor de médaillons d'oiseaux dans des nuages stylisés rehaussé d'émail bleu et de dorure (fêlé).

Signée et marquée A15.

Dim. : Haut. 7,5 cm

400/500 €

56. LE VERRE FRANÇAIS - CHARDER

Vase ovoïde épaulé sur piédouche et col conique. Epreuve en verre multicouche orange, marmoréen violet orangé sur fond jaune orangé. Décor de burgmensia gravé en camée à l'acide.

Signé des deux noms.

Dim. : Haut. 32 cm

600/800 €

57. CHARDER - LE VERRE FRANÇAIS

Vase ovoïde à talon annulaire. Epreuve en verre doublé marmoréen rouge vert orangé sur fond blanchâtre. Décor végétal gravé en camée à l'acide.

Signé des deux noms.

Dim. : Haut. 16,5 cm

300/400 €

58. Aristide COLOTTE (1885-1959)

Vase en cristal blanc, c. 1939, à corps sphérique sur talon à dix cotés en pans coupés à décor tournant gravé à la roue et au petit marteau (infimes éclats). Pièce unique.

Signé, marqué pièce unique et situé Nancy.

Dim. : Haut. 18 cm

Bibliographie : Mireille Mazet, A. Colotte, Les Editions de l'Amateur, Paris, 1994 pour des variantes de notre pièce.

3 000/6 000 €



59. ETLING

Vase à corps conique épaulé et col annulaire. Epreuve en verre blanc moulé pressé satiné mat et brillant à décor de roses.

Signé, numéroté 96 et marqué France.

Dim. : Haut. 23,5 cm

200/300 €

60. GROIS ? - NANCY

Vase à corps balustre sur large piédouche. Epreuve en verre multicouche blanchâtre, bleu, rose et vert. Décor végétal gravé en camée à l'acide.

Signé, situé Nancy.

Dim. : Haut. 32,5 cm

150/200 €

61. LEGRAS

Vase tubulaire conique. Epreuve en verre blanc entièrement rehaussé d'émail polychrome. Décor d'un paysage forestier (meulé).

Signé.

Dim. : Haut. 21 cm

150/200 €

62. LEGRAS

Vase tubulaire de section rectangulaire galbé. Epreuve en verre blanc entièrement rehaussé d'émail polychrome. Décor forestier sur fond lacustre gravé en réserve à l'acide.

Signé.

Dim. : Haut. 16,5 cm

150/200 €

63. LEGRAS

Vase conique à base renflée et col cylindrique évasé. Epreuve en verre marmoréen rosé. Décor de feuille de vigne gravé en réserve à l'acide et rehaussé d'émail violine sur fond givré.

Signé.

Dim. : Haut. 21 cm

150/200 €

64. LURGOT (dans le goût de)

Grand vase conique. Epreuve en verre vert à décor de personnage sur fond paysager gravé en réserve à l'acide.

Dim. : Haut. 30 cm

100/120 €

65. MOSER

Vase tube à corps octogonal. Epreuve en verre dégradé violet à décor de tulipes gravé en réserve à l'acide (éclats au col).

Signé.

Dim. : Haut. 25 cm

120/150 €

66. MULLER FRERES - LUNEVILLE

Grand vase à corps ovoïde et col légèrement conique ouvert. Epreuve en verre doublé orangé jaune sur fond blanchâtre. Décor de chrysanthème gravé en camée à l'acide.

Signé, situé Lunéville.

Dim. : Haut. 41 cm

600/800 €

67. MULLER FRERES - LUNEVILLE

Vase ovoïde à col conique ouvert. Epreuve en verre marmoréen bleu orangé.

Signé.

Dim. : Haut. 29 cm

150/200 €

68. MULLER FRERES - LUNEVILLE

Vase ovoïde épaulé à col resserré. Epreuve en verre marmoréen bleu orangé.

Signé.

Dim. : Haut. 28,5 cm

150/180 €

69. SCHNEIDER

Vase à corps tubulaire conique de section carrée à deux anses rouleaux en application à chaud. Epreuve en verre bullé bleu.

Signé.

Dim. : Haut. 24,5 cm

120/150 €



59



66



69



74

70. SCHNEIDER

Pied de lampe à corps ovoïde sur piédouche à col conique ouvert. Epreuve en verre marmoréen bleu, rouge, orangé et jaune. Percé sur le côté pour électrification.

Signé.

Dim. : Haut. 40,5 cm

150/200 €

71. SCHNEIDER

Vase boule à corps sphérique sur talon circulaire. Epreuve en verre violet dégradé givré. Décor géométrique gravé à l'acide.

Signé.

Dim. : Haut. 17 cm

200/250 €

72. SCHNEIDER

Vase à corps balustre sur talon circulaire. Epreuve en verre fumé dégradé givré. Décor géométrique gravé à l'acide.

Signé.

Dim. : Haut. 38,5 cm

200/250 €

72b. SCHNEIDER

Vase en verre de forme évasé sur talon circulaire.

Signé.

Dim. : H. : 21 cm

600/800 €

73. SEVRES

Pied de lampe à corps conique sur base renflée aplatie et base annulaire. Epreuve en verre rouge sur fond vert. Décor de fleurs stylisées gravé en camée à l'acide.

Signé.

Dim. : Haut. 39,5 cm

100/120 €

74 TRAVAIL FRANÇAIS

Vase rouleau à corps légèrement conique sur talon renflé. Epreuve en verre ambré et marmoréen bleu et vert à inclusions d'oxydes métalliques dorées. Décor végétal gravé en réserve à l'acide.

Dim. : Haut. 24,5 cm

100/120 €

75. TRAVAIL FRANÇAIS 1940-1950

Vase en céramique à corps ovoïde et col ouvert. Décor de frise de fleurs stylisés rehaussé d'émail noir sur fond beige craquelé.

Dim. : Haut. 10 cm

70/100 €

76. TRAVAIL FRANÇAIS

Vase ovoïde épaulé à corps aplati et col galbé. Epreuve en verre mélangé violine, rose et orangé à application d'un ruban de verre violet foncé quadrillé sur le côté du vase.

Signature illisible en façade.

Dim. : Haut. 18 cm

140/160 €

77. TRAVAIL AUTRICHIEN

Vase à corps biconique aplati et col droit. Epreuve en verre blanc craquelé à trois applications de rubans de verre vert irisé. Monture en laiton en partie haute à trois anses détachées.

Dim. : Haut. 12,5 cm

200/300 €

78. TRAVAIL MODERNE

Vase boule en verre jaune et vert légèrement torsadé à décor « psychédélique » rehaussé d'oxydes métalliques irisés.

Dim. : Haut. 12 cm.

100/120 €

79. LA ROCHERE

Vase tubulaire de section carrée. Epreuve en verre blanc givré à décor d'iris et d'un papillon gravé en réserve à l'acide et repris à la meule.

Signé.

Dim. : Haut. 29 cm

100/120 €

80. Gino CENEDESE - VENISE

Vase tubulaire sur large socle conique. Epreuve en verre bleu pour le corps et jaune pour le piétement.

Signé et daté 1988.

Dim. : Haut. 48 cm

300/400 €

81 LOUVRIER

Vase à corps ovoïde conique et col légèrement ourlé. Epreuve en verre marmoréen orange et violet.

Signé.

Dim. : Haut. 15,5 cm

250/300 €

82. VERLYS

Vase sphérique en verre blanc opalescent à décor moulé pressé de fleurs et feuilles.

Signé.

Dim. : Haut. 20 cm

250/300 €

83. Ernest CHAPLET (1835-1909)

Vase en céramique à corps balustre renflé et col carré légèrement galbé sur talon carré. Email rouge sang de boeuf sur fond gris et col bleuté (infimes éclats à la base).

Signé sous la base.

Dim. : Haut. 29 cm

Bibliographie : Jean d'Albis, Ernest Chaplet un céramiste art nouveau, Les Presses de la Connaissance, Paris, 1976, pour des modèles de l'artiste à rapprocher du nôtre.

200/300 €





84

84. Emile MULLER (1823-1889)

Deux vases en grès à corps tubulaire de section carrée dont un côté renflé à décor différent d'étoiles, de pastilles et de rainures. Email bleuté.

Signés.

Dim. : Haut. 30 cm

1 000/1 200 €

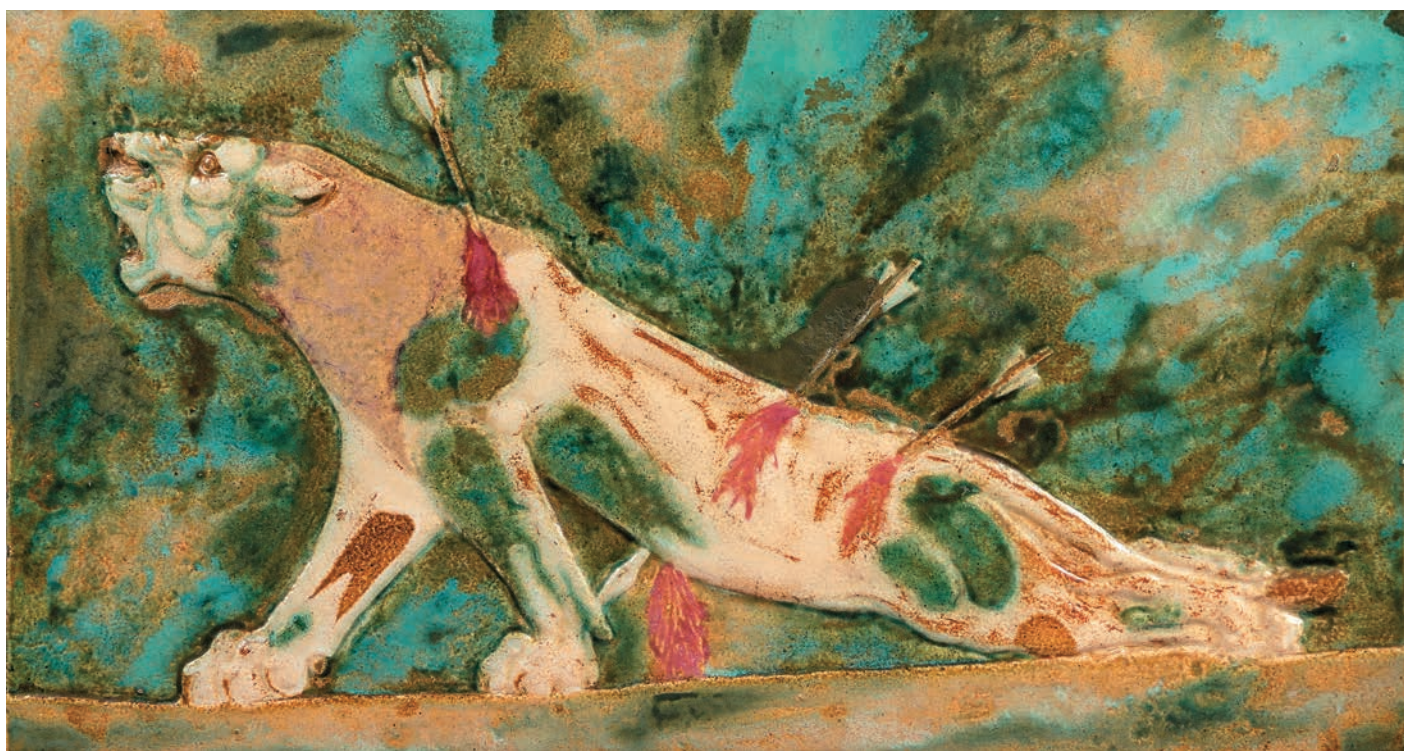
85. Emile MULLER (1823-1889)

Plaque décorative en grès à corps quadrangulaire dans son entablement en chêne vernissé. Décor d'une lionne blessée figurant celle des bas-reliefs du Palais de Ninive du roi Assurbanipal. Emaux rouge, vert et bleu sur fond ocre.

Signé du cachet rond en creux au dos et marqué 178.

Dim. : Haut. 44 cm - long. : 80 cm

2 000/3 000 €





87

86. Eugène BAUDIN (1853-1918)

Grand vase en grès à corps ovoïde sur socle en bronze doré perlé, montée en lampe (non percée, fêle) à monture en bronze doré perlé à partie haute. Signé sous la base et marqué Poterie de Monaco.

Dim. : Haut. 59 cm

500/600 €

87. Michel DELMOTTE

Vase en grès à corps conique et panse ovoïde à col pincé en deux pointes sur petit piédoche. Décor de fleurs en application en terre crue. Email bleu, ocre et blanc.

Signé.

Dim. : Haut. 18,5 cm

120/150 €

88. Pol CHAMBOST (1906-1983)

Coupe en céramique à corps de coquillage. Email violet, noir, blanc et nacré.

Signé du monogramme et numérotés 1025.

Dim. : Haut. 3,8 cm - long. 26 cm - prof. 24 cm

Bibliographie : Ouvrage collectif, Pol Chambost sculpteur-céramiste, 1906-1983, Somogy Editions d'Art, 2006, p. 102 pour une photographie in situ du stand de l'artiste au XXII^{ème} Salon des Ateliers d'Art en janvier 1961 reproduisant un modèle similaire de notre coupe.

100/120 €

89. Pol CHAMBOST (1906-1983)

Lot de deux vide-poches en céramique à corps de coquillage. Email violet, noir, blanc et nacré.

Signés et numérotés 1026.

Dim. : Haut. 3,8 cm - long. 20 cm - prof. 10 cm

Bibliographie : Ouvrage collectif, Pol Chambost sculpteur-céramiste, 1906-1983, Somogy Editions d'Art, 2006, p. 102 pour une photographie in situ du stand de l'artiste au XXII^{ème} Salon des Ateliers d'Art en janvier 1961 reproduisant un modèle similaire de nos vide-poches.

250/400 €



86

90. Théodore DECK (1823-1891)

« Cendrillon ». Plat en céramique à corps circulaire, décor d'un portrait de jeune femme en médaillon dans le creux du plat et de deux autres personnages sur les bords sur fond de chardons. Email polychromes au naturel.

Signé, marqué sur le bord « Cendrillon ».

Dim. : Haut. 5 cm - diam. 33 cm

800/1000 €

91. SAINT-CLEMENT (Manufacture)

Garniture de cheminée en faïence se composant de deux torchères à lion dressé accoté à un tourelle crantée ornementée du blason de la ville de Nancy surmonté d'un casque à aigrepe et d'un élément central à horloge à cadran circulaire incrustée ornementée de chiffres romains (sans garantie de marche) de même décor héraldique mais avec le lion couché. Emaux polychromes rehaussés de dorure.

Signé Saint Clément sur chaque pièce, et marqué à l'or E. Paillard rue Saint Lazare 87.

Dim. : Haut. : 50 et 43 cm

1 200/1 500 €



**92. Francis JOURDAIN (1876-1958)**

Vase en céramique à corps ovoïde et col annulaire en léger ressaut. Email orange, jaune et noir sur fond bleu (infimes éclats au col).

Signé du monogramme sous la base.

Dim. : Haut. 24,5 cm

Bibliographie : Galerie Doria, Francis Jourdain Mobilier, Galerie Doria, Paris, 2005, modèle similaire reproduit pl. 139 avec des couleurs différentes. Catalogue commercial des poteries de Francis Jourdain, Paris, modèle référencé et reproduit en noir et blanc sous le n°27, vendu pour 37 francs.

600/800 €

93. Francis JOURDAIN (1876-1958)

Vase en céramique à corps ovoïde et col annulaire en léger ressaut. Email bleu, vert et brun sur fond jaune orangé (infimes éclats au col).

Signé du monogramme sous la base.

Dim. : Haut. 24,5 cm

Bibliographie : Galerie Doria, Francis Jourdain Mobilier, Galerie Doria, Paris, 2005, modèle similaire reproduit pl. 139 avec des couleurs différentes. Catalogue commercial des poteries de Francis Jourdain, Paris, modèle référencé et reproduit en noir et blanc sous le n°27, vendu pour 37 francs.

600/800 €

**94. Francis JOURDAIN (1876-1958)**

Vase en céramique à corps sphérique et col ouvert. Email noir en spirale sur fond ocre.

Signé du monogramme sous la base, marqué France et marqué 41.

Dim. : Haut. 11,5 cm

Bibliographie : Galerie Doria, Francis Jourdain Mobilier, Galerie Doria, Paris, 2005, modèle similaire reproduit pl. 147.

600/800 €

95. Francis JOURDAIN (1876-1958)

Vase en céramique à corps sphérique et col ouvert. Email noir à coulées verticales ornementé de points en émail blanc sur fond ocre.

Signé du monogramme sous la base, marqué France et marqué 49.

Dim. : Haut. 12 cm

Bibliographie : Galerie Doria, Francis Jourdain Mobilier, Galerie Doria, Paris, 2005, variante de notre modèle reproduit pl. 143.

500/600 €



99



98



101

96. Paul JACQUET (1883-1968)

Service à thé en céramique se composant d'une théière, un pot à lait, un sucrier, deux tasses, quatre soucoupes et quatre petites assiettes à gâteaux. Décor émaillé de pastilles jaunes sur fond bleu et lignes bleu foncées. Signé du monogramme de l'artiste sous la théière, le pot à lait et le sucrier. Dim. : Haut. 12 cm - 10 cm - 7 cm - 6 cm - diam. 15 cm **600/800 €**

97. Louis DELACHENAL (1897-1966) & SEVRES (Manufacture Nationale de)

Coupelle en céramique à corps conique et col évasé sur pied annulaire. Email à large coulée verte (éclat au col). Signé, cachet de la Manufacture. Dim. : Haut. 5,5 cm - diam. 10,5 cm **80/100 €**

98. Max LAEUGER (1864-1952)

Vase en céramique à corps ovoïde épaulé et petit col annulaire. Décor d'un chien poursuivant un oiseau sur fond feuillagé. Email noir, vert sur fond beige. Signé. Dim. : Haut. 25 cm **300/400 €**

99. RUSKIN POTTERY - ANGLETERRE

Petit vase en céramique à corps ovoïde épaulé et petit col annulaire. Email beige, rouge et verte sur fond crème. Signé et daté 1927. Dim. : Haut. 8 cm **200/300 €**

100. TRAVAIL AUTRICHIEN

Paire de vases en céramique à corps conique et col carré polylobé ornementé de deux anses latérales en application sur talon annulaire. Décor stylisé taillé en creux. Email bleu brun et ocre jaune. Marqués Autriche et numérotés 1101. Dim. : Haut. 13,5 cm **80/100 €**

101. BOCH FRERES - KERAMIS

Vase ovoïde à col ouvert. Epreuve en céramique à décor d'oiseaux dans des fleurs stylisées en émaux polychromes rehaussés de dorure. Signé, marqué du cachet de la manufacture et WD 1740, numéroté 944. Dim. : Haut. 30 cm **200/300 €**





106

102. LEFEVRE - Saint Amand en Puisaye

Deux verseuses au modèle en grès à corps conique renflé et anse latérale détachée, une à bec verseur modelé et l'autre manquante. Décor de masques de personnages en semi-relief (un fissuré en partie basse). Emaux ocre, jaune et orangé.

Signée sous chaque pièce et marquée 1918 et 1917.

Dim. : Haut. 26 cm

200/300 €

103. Delphin MASSIER (1836-1907) - VALLAURIS

Cache-pot en faïence à corps de marguerite en ronde bosse sur fut cylindrique. Email polychrome au naturel et intérieur de la coupe en émail bleu (infimes manques et fêles).

Signée.

Dim. : Haut. 21 cm - diam. 38 cm

Bibliographie : Ouvrage collectif, Massier l'introduction de la céramique artistique sur la Côte d'Azur, Réunion des Musées Nationaux, Paris, 2000, variante de notre modèle reproduite p. 81.

300/500 €

104. TRAVAIL FRANÇAIS vers 1930

Grand plat en céramique à corps conique sur socle annulaire. Email bleu en face externe et émaux vert, rouge, noir et blanc en face interne à décor torsadé.

Porte une signature sous la base, daté 1932 et marqué Paris.

Dim. : Haut. 8,5 cm - diam. 51 cm.

300/400 €

105. Gilbert PORTANIER (né en 1926)

Assiette circulaire en céramique à décor de personnages stylisés dans un intérieur (infime éclat). Email bleu, marron, ocre et marli jaune.

Signée et datée (19)84.

Dim. : Diam. 25,8 cm

200/300 €

106. Amalric WALTER (1870-1959)

Petite coupe en céramique à corps ovoïde. Décor forestier en épais émail vert sur fond jaune (petit choc en partie haute).

Signé dans le décor, situé Nancy, marqué des initiales de l'artiste sous la base et France.

Dim. : Haut. 4,5 cm

200/300 €



105

107. ARNAUD - SAINT AMAND

Coupe en céramique à corps conique sur piédouche. Entièrement rehaussé d'argenterure sur fond crème.

Signé et marqué 119.

Dim. : Haut. 8 cm - Diam. 17 cm

50/70 €

108. DARKO (?)

Femme assise genou droit sous la poitrine. Epreuve en terre cuite émaillée verte, blanche et noire.

Signée.

Dim. : Haut. 14,5 cm

100/150 €

109. Cendrier triangulaire en grès émaillé à fond brun craquelé et frise de végétaux stylisés dans des registres.

Travail viennois entre 1900 et 1920.

Dim. : Haut. : 6 cm

100/200 €

110. Dorothee BECKER (dans le goût de)

Panneau à rangement en plastique rouge thermoformé moulé à multiples rangements.

Dim. : Haut. 76 cm - long. 56 cm - prof. 6 cm

100/200 €

111. Hector GUIMARD (1867-1942)

Cartouche de garde-corps d'accès extérieur de station de chemin de fer métropolitain parisien, en fonte de fer ajourée, laquée vert, à forme d'un M, dans des motifs végétaux et organiques.

Dim. : Haut. 73 cm - long. 62,5 cm

Bibliographie : - Felipe Ferré, Hector Guimard Architecte d'Art, la Bibliothèque des Arts, Paris, mars 1985, modèle référencé et reproduit. Catalogue de l'exposition Guimard, Paris, Musée d'Orsay, 1^{er} avril au

2 200/2 500 €



111



Cheminée Saint-Clément Exposition Universelle Paris 1878

Contexte

Dès 1864, Charles Gallé, ancien peintre sur porcelaine et directeur de magasin d'art à Nancy, se rapproche de la faïencerie de Saint-Clément où sera créé sur sa demande en 1865 une recette de terre rose établie à partir d'argile locale désignée « Terre de Lorraine », qui permet de réaliser des pièces moins coûteuses et aux couleurs plus chatoyantes pour toutes ses créations armoriées qui remportent un vif succès. Fort de sa collaboration avec Charles Gallé, le propriétaire de la faïencerie, Monsieur Alexandre Thomas, se présente à ses côtés lors de l'Exposition des produits de l'Industrie à Chaumont en 1865 où leurs travaux vont obtenir une médaille d'argent première classe.

C'est ainsi que la croissance de la faïencerie connaît un essor historique, certains clients devant attendre jusqu'à six mois pour obtenir leurs pièces. Charles Gallé fournit à la faïencerie ses propres dessins et fait créer les moules de fabrication, puis un atelier qu'il rémunère lui-même et qui n'est dédié qu'à sa production émaille les pièces et les peaufine avant de les lui faire livrer. Charles Gallé a seul la propriété des modèles et leur vente exclusive, refusant tout rebut qui selon ses dires doivent être détruits. Cette entente commerciale fonctionne pour les dix années à venir sans une ombre au tableau.

En 1875 Alexandre Thomas passe la direction de la faïencerie à ses fils, Germain et Lucien et dans le même temps Charles Gallé demande à son fils Emile de s'occuper des futurs collaborations avec la faïencerie. L'entente des trois garçons n'aboutira jamais, les Thomas décidant dès l'hiver 1875 de modifier les accords commerciaux surtout quant au trop grand nombre de rebut qu'ils doivent assumer seuls et à l'ingérence des Gallé sur leurs propres employés. La collaboration s'achève en mars 1876 après de nombreuses missives incendiaires entre les jeunes fils.

Mais cette séparation n'empêche pas la faïencerie d'être retenue pour l'Exposition Universelle de 1878 qui aura lieu à Paris. Les pièces monumentales décidées pour les Exposition Universelle sont bien entendues dessinées quelques années auparavant car il faut laisser à la pièce le temps de sécher et en cas d'erreur de pouvoir recommencer certaines parties. Ne sachant pas exactement à quelle date la cheminée présentée sur le stand de la faïencerie est dessinée, nous ne pouvons exclure la collaboration de Charles et Emile Gallé surtout au regard des deux lions héraldiques flanquant celle-ci de part et d'autre. Bien que leurs noms ne figurent pas sur la cheminée aux côtés de ceux du sculpteur et modelleur, du cuiseur, de l'émailleur et des peintres, leur empreinte est belle et bien là.

Les deux lions magnifiques ne sont pas sans rappeler l'un des objets les plus commercialisés de Charles Gallé : le chandelier héraldique à corps de lion dressé. Créé en 1865 à partir d'un modèle de Saint-Clément datant de 1830, lui-même inspiré d'une sculpture d'orfèvrerie allemande du XVIII^{ème} siècle, le chandelier lion fut un des emblèmes de la production de Gallé qui alla jusqu'à emporter les moules avec lui à Raon l'Étape puis à Nancy quelques décennies plus tard. Mais pour éviter tout risque de procès pour plagiat la faïencerie de Saint-Clément établit un modèle de ce chandelier qui lui est propre, dès 1878, avec une crinière plus opulente, selon le moule d'Hippolyte Pertusot, modelleur de la cheminée de l'Exposition Universelle. Les retombées de ladite Exposition furent très faibles pour la faïencerie qui espérait une quelconque médaille après cette prouesse de technicité, de même que pour Gallé à l'égard duquel les critiques ne seront pas élogieuses. La cheminée ne fut probablement transportée qu'une fois après l'Exposition Universelle de 1878 pour être installée dans un château de l'Allier où elle figure toujours aujourd'hui.

Vente

Il s'agit d'une pièce historique que la maison Rossini va mettre aux enchères le 29 novembre prochain, vestige de la grandeur française et des prouesses techniques dont sont capables ses artisans, glorifiant un important moment de l'Histoire de France et de Lorraine. En partie antérieure de la cheminée les deux lions d'un mètre cinquante chacun s'adosent de part et d'autre de deux écussons surmontés d'un casque à aigrettes sur fond de chardons, emblème de la ville de Nancy et d'une galerie à jour de croix de Lorraine. Ce double écusson porte d'un côté les armes de la ville de Nancy et de l'autre les armes de Bar-le-Duc pour rappeler le titre du roi Stanislas, duc de Lorraine et de Bar qui fut le protecteur de la faïencerie de Saint-Clément. L'entablement supérieur de la cheminée est un tableau qui représente, en camaïeu-manganèse, la bataille où Charles le Téméraire, venant de se perdre dans le marais de l'étang de Saint-Jean, est percé par le châtelain de Saint-Dié. Toute la cheminée est entièrement rehaussée d'émaux grand feu sur émail cru, technique qui ne permet aucun repentir mais qui permet de réaliser une pièce de cette envergure avec des couleurs flamboyantes.

112. SAINT-CLEMENT (Manufacture)

Cheminée monumentale en faïence dit « Terre de Lorraine » représentant deux lions debout soutenant un blason central surmonté d'un casque de chevalier, chacun accolé à une tour crantée et disposés en avant de la cheminée. Manteau à vue trapézoïdale représentant la bataille en grisaille entre Charles le Téméraire et le châtelain de Saint-Dié, surmonté d'un entablement architectural à feuillage stylisé.

Emaux stannifères polychromes au naturel (accidents, restaurations, manques). Signée Saint-Clément, datée 1^{er} Mars 1878 et marquée Exposition Universelle de Paris, Pâris Jh émailleur, Pacatte Nles cuiseur, Muller CH Del, HtePertusotsculp., Gn Maire pinx, à deux endroits différents.

Dim. : Hauteur : 3 m - longueur : 2,10 m - profondeur : 55 cm

Historique : le dessin de cette cheminée fut réalisé dans les années 1875-1876 lorsque **Charles et Emile Gallé** travaillaient encore à la faïencerie de Saint-Clément, collaboration qui s'arrêta en mars 1876 et qui ne permit pas aux Gallé de participer à sa réalisation concrète.

Bibliographie : Guide Conty de l'Exposition Universelle de 1878, Office des guides Conty, Paris, 1878, cheminée mentionnée p. 219 dans la classe 20, « Céramique, Porcelaine, Faïence ».

Cahier des charges sur demande.

Visites possibles sur place et sur rendez-vous.

170 000/250 000 €

En collaboration avec M. Hervé Maneval, découvreur de cette pièce exceptionnelle, musée de la figurine, 03120 Droiturier.

Cette cheminée créée à Saint-Clément est l'illustration de la capacité de création et de savoir-faire de la manufacture qui a permis de mener à bien un projet aussi audacieux. La réalisation de cette cheminée monumentale en faïence, modèle unique, est une véritable prouesse technique. Elle témoigne de la qualité du modelleur, des mouleurs, des enfourneurs, des émailleurs et des peintres.

Forte de la notoriété et du savoir-faire développés lors de sa longue coopération avec Charles Gallé, client privilégié de la fabrique de 1864 à mars 1876, la faïencerie de Saint-Clément est autorisée à participer à l'Exposition universelle de Paris en 1878. Les propriétaires, Alexandre et ses fils Lucien et Germain Thomas ont laissé un fascicule qui relate les faits marquants de l'histoire de la faïencerie et définit les objets présentés. Les préparatifs de la pièce maîtresse de l'exposition, une cheminée monumentale conçue par la manufacture dès la fin de l'année 1876, sont longuement décrits.

Conçue par la manufacture dès la fin de l'année 1876, cette cheminée inspirée des cheminées flamandes du XVI^e siècle est entièrement réalisée en faïence. Chaque piédroit représente un pan de muraille crénelée couronné d'une tourelle parée d'ornements en relief. Le décor principal du manteau est constitué de deux lions dressés tenant deux écussons coiffés d'un casque à aigrette. Adossés aux montants, ils sont assemblés lors du moulage pour ne former qu'un élément. Le linteau de la cheminée, également d'une seule pièce, est orné de chardons et d'une galerie à jours de croix de Lorraine. Sur la hotte surmontée d'une corniche, un tableau peint en camaïeu-manganèse représente la scène de combat opposant Charles le Téméraire au châtelain de Saint-Dié, Claude de Bausmont. La fabrication des éléments de cette cheminée constitue une véritable prouesse technique. En effet, compte tenu de leurs dimensions : les piédroits mesurent près de 1,50 m de haut et le linteau environ 2 m, ils auraient dû être réalisés avec une terre sablée. Les faïenciers ont pris le pari de les réaliser en terre à faïence, avec leur recette de pâte rosée qu'ils ont appelée « terre de Lorraine », mise au point pour des petits objets décoratifs.

Cette pâte avait été mise au point pour répondre aux souhaits de Charles Gallé : réaliser des services armoriés peints-main en bleu de cobalt dans le style de ceux créés au début du XVIII^{ème} siècle, où le rosé de la pâte filtre au travers de l'émail stannifère blanc. Suprême luxe en cette période de plein développement de la faïence fine blanche glaçurée imprimée... Cette pâte fine et onctueuse se prêtait aux plus fins moulages.

Après démoulage, chaque piédroit a été entreposé pendant de longs mois dans un endroit tempéré afin de leur assurer un séchage maîtrisé pour éviter les fentes lors de la cuisson. Ne pouvant être trempées, le biscuit a été émaillé par arrosage. Toute la décoration polychrome a été réalisée en grand feu sur émail cru, technique ne supportant aucun repentir du peintre. Cette pièce unique qui a mobilisé le savoir-faire de toute la fabrique porte les signatures d'Hippolyte Pertusot, sculpteur et modelleur, créateur des formes et des moules, du cuiseur Nicolas Pacatte, de l'émailleur Joseph Pâris, et des peintres Charles Muller pour la décoration de la cheminée et des lions et Germain Maire pour le tableau.

Catherine Calame, octobre 2016

Présidente de l'association Saint-Clément ses Fayences et son Passé

113. Michel BOYER (1935-2011)
& ROUVE (éditeur)

Console à plateau rectangulaire et angles arrondis en dalle de verre sur piétement en x en métal.

Dim. : Haut. 71 cm - plateau : 160 x 80 cm

Bibliographie : *Maison Française*, octobre 1971 intérieur référencé et modèle reproduit p. 115.

2 000/3 000 €





114

114. Hector GUMARD Pour CHARLINAIS, POURAILLY & CIE
Table de bistrot à piétement central en fonte à trois jambes ornementées de feuilles stylisées. Plateau circulaire à dalle de miroir enchâssé dans un jonc de métal.
 Marqué sur le piétement Charlinais, Pourailly & Cie, Toulouse, Lyon.
 Dim. : Haut. 73 cm - diam. 50 cm

1 500/1 800 €

115. Emile GALLE (1846-1904)

Table basse à plateau carré à décor de fleurs et de branchage en marqueterie d'essence de bois différentes sur piétement central carré et base à angles en retrait.

Signé dans le plateau.

Dim. : Haut. 43 cm - plateau : 42 x 42 cm

500/600 €

116. Pierre GUARICHE (1926-1995)
 & AIRBORNE

Paire de fauteuils bas modèle « G10 » à dossier droit incliné et accotoirs plein en fuseau sur piétement d'angle tubulaire laqué noir, entièrement recouvertes de tissu rouge (usures).

Dim. : Haut. 73 cm - long. 74 cm - prof. 70 cm

300/400 €



115



117. Francis JOURDAIN (1876-1958)

Desserte en acajou, c. 1923, à corps quadrangulaire ouvrant par deux tiroirs en ceinture de part et d'autre d'une porte centrale à croisillons ornementé de tissu ouvrant sur un intérieur à étagère amovible, flanqué de part et d'autre de deux casiers ouverts. Plateau rectangulaire aux angles en doucine et piétement d'angle à quatre jambe droite légèrement fuselées en partie basse. Poignées de tirage en métal tubulaire argenté de section carrée. Numéroté 11444 au dos et édité par les Editions d'Art des Annales.

Dim. : Haut. 90,8 cm - long. 170 cm - prof. 44,7 cm

Provenance : pièce commandée par M. et Mme René Racine circa 1923. Vente Jonquet, Boulogne Billancourt, 7 décembre 2006, "Succession d'une belle villa Art Déco" de M. James Racine.

5 000/7 000 €

118. Francis JOURDAIN (1876-1958)

Enfilade en acajou, c. 1923, à corps quadrangulaire ouvrant par deux portes pleines de part et d'autre d'une porte à croisillons ornementée de tissu ouvrant sur un intérieur à étagère fixe. Plateau rectangulaire aux angles en doucine et piétement d'angle à quatre jambe légèrement fuselées. Signée du tampon Francis Jourdain au dos et édité par les Editions d'Art des Annales.

Dim. : Haut. 90,9 cm - long. 181 cm - prof. 44,7 cm

Provenance : pièce commandée par M. et Mme René Racine circa 1923. Vente Jonquet, Boulogne Billancourt, 7 décembre 2006, "Succession d'une belle villa Art Déco" de M. James Racine.

Bibliographie : Ouvrage collectif, Francis Jourdain Un parcours moderne 1876-1958, Somogy, Paris, 2000, modèle similaire reproduit p. 75.

Galerie Doria, Francis Jourdain Mobilier, Galerie Doria, Paris, 2005, modèle similaire reproduit pl. 71

5 000/7 000 €

119 Francis JOURDAIN (1876-1958)

Buffet haut en acajou, c. 1923, à corps quadrangulaire ouvrant en partie haute par un casier surmontant deux portes vitrées à croisillons ornementées de tissu en partie interne sur un intérieur à étagère fixe.

Dim. : Haut. 108,3 cm - Long. 120 cm - Prof. 39,7 cm

5 000/7 000 €

120. Francis JOURDAIN (1876-1958)

Paire de fauteuils en acajou à dossier légèrement enveloppant et incliné à accotoirs détachés et évidés de deux barreaux à manchette plate quadrangulaire arrondie en partie arrière. Piétement d'angle à jambes droites reliées par une entretoise en partie basse. Assise en cannage.

Dim. : Haut. 90,5 cm - long. 59,5 cm - prof. 53,5 cm

Bibliographie : Ouvrage collectif, Francis Jourdain Un parcours moderne 1876-1958, Somogy, Paris, 2000, à rapprocher du modèle reproduit p. 77. Galerie Doria, Francis Jourdain Mobilier, Galerie Doria, Paris, 2005, à rapprocher du modèle reproduit pl. 117.

2 000/3 000 €



119



122



124

118

**121. Francis JOURDAIN (1876-1958)**

Mobilier de salle à manger, c. 1923, en acajou se composant d'une table de salle à manger à plateau rectangulaire (à deux allonges) aux angles en doucine sur piétement d'angle à jambes droites légèrement fuselées éditée par les Editions d'Art des Annales et de six chaises à dossier droit légèrement incliné sur piétement d'angle à jambes droites légèrement fuselées reliées par une entretoise en partie basse.

Assises en cannage (refait à l'identique).

Dim. : Table : Haut. 74 cm - long. 147,5 cm - prof. 92,7 cm - allonge : 52 cm (chacune)

Chaises : Haut. 90,2 cm - long. 43,5 cm - prof. 40,4 cm

Provenance : mobilier commandé par M. et Mme René Racine circa 1923. Vente Jonquet, Boulogne Billancourt, 7 décembre 2006, "Succession d'une belle villa Art Déco" de M. James Racine.

11 000/14 000 €

122. Francis JOURDAIN (1876-1958)

Secrétaire en acajou à corps quadrangulaire ouvrant par trois tiroirs en partie basse, un abattant en partie centrale ouvrant sur un intérieur à deux petits tiroirs, deux casiers à la forme et un plus grand casier en partie basse, surmonté d'un tiroir en partie haute. Piétement d'angle à quatre jambes légèrement fuselées. Poignées de tirage en fer patiné doré et martelé.

Dim. : Haut. 139 cm - Long. 59,8 cm - Prof. 45,2 cm 3 000/5 000 €

123. Francis JOURDAIN (1876-1958)

Paire de fauteuils, c. 1930, en hêtre teinté à dossier droit légèrement incliné et accotoirs détachés évidés de barreaux sur piétement d'angle à jambes droites reliées en partie basse par une entretoise. Fond de siège et dossier recouvert de rotin tressé.

Dim. : Haut. 84 cm - Long. 63,5 cm - Prof. 70 cm

2 000/3 000 €

124. Francis JOURDAIN (1876-1958)

Fauteuil en chêne teinté façon acajou, c. 1913, à dossier enveloppant en barreaux évidés sur piétement d'angle à jambes droites devant et montées de biais à l'arrière. Assise recouverte de tissu rouge.

Dim. : 70,9 cm - long. 51,2 cm - prof. 43 cm

Bibliographie : Léon Moussinac, Les maîtres de l'Art Décoratif contemporain, Pierre Callier Editeur, 1955, modèle similaire reproduit sur l'illustration 28.

Ouvrage collectif, Francis Jourdain Un parcours moderne 1876-1958, So-mogy, Paris, 2000, modèle similaire reproduit p. 78.

Galerie Doria, Francis Jourdain Mobilier, Galerie Doria, Paris, 2005, modèle similaire reproduit pl. 113. 1 000/2 000 €



121



125

125. KNOLL INTERNATIONAL

Suite de trois tabourets de bar à structure en métal tubulaire nickelé de section carrée et assise carrée recouverte de cuir brun.

Dim. : Haut. 76 cm - assise : 35 x 35 cm

Bibliographie : Maison Française, octobre 1971 intérieur référencé et modèle reproduit p. 115.

300/400 €

126. Louis MAJORELLE (1859-1926)

Mobilier de salon « Clématites » en noyer mouluré sculpté se composant d'un canapé deux places, deux fauteuils et deux chaises. Fond de dossier et assises recouvertes de Tissu fleuri rose.

Canapé : Haut. 115 cm - long. 132 cm - prof. 63 cm

Fauteuils : Haut. 106 cm - long. 56 cm - prof. 50 cm

Chaises : Haut. 95 cm - long. 46 cm - prof. 41 cm

Bibliographie : Catalogue commercial de la maison Majorelle à Nancy, modèle référencé sous le numéro n°63 et reproduit pl. 2.

4 000/6 000 €

127. Louis MAJORELLE (1859-1926)

Meuble à musique en noyer mouluré et sculpté ouvrant en partie haute par un abattant vitré sur des casiers ouverts à un tiroir en partie gauche surmontant trois casiers verticaux et une porte pleine en partie droite. Décor en marqueterie d'essence de bois différentes de papillons, tulipes et orchidées en façade. Piétement plein en légère doucine en partie avant évidées sur les cotées et à jambes droites à l'arrière.

Signé en façade et marqué Nancy.

Dim. : Haut. 146 cm - Long. 63 cm - Prof. 36 cm.

2 500/4 000 €



127



126



130

128. Louis MAJORELLE (1859-1926)

Elément de lit deux places aux glycines en noyer mouluré et sculpté à tête de lit ajourée de barreaux tournés galbés à bagues renflées et décor de glycine en marqueterie d'essence de bois différentes et pied de lit plein à décor en marqueterie de papillons dans des branchages.

Dim. : Haut. 158 cm - prof. 160 cm

Bibliographie : Roselyne Bouvier, Louis Majorelle une aventure Moderne, La Bibliothèque des Arts, Paris, Editions Serpenoise, Paris, 1991, modèle similaire référencé sous le n°85 et reproduit p. 90.

1 000/1 500 €

**129. Mathieu MATEGOT (1910-2001)**

Paire de lits pour un couchage en métal tubulaire laqué noir à tête de lit et ceinture de lit en rotin tressé. Piètement d'angle à jambes fuselées.

Dim. : Haut. 87 cm - long. 196 cm - prof. 99 cm

Bibliographie : Philippe Jousse, Caroline Mondineu, Mathieu Matégot, Jousse Entreprise, 2003, Paris, p. 183 pour une photographie du stand au SAD de 1953 présentant ce modèle.

3 500/4 000 €



128

130. Verner PANTON (1926-1998)

Suite de six chaises « Pantone chair » (modèle créé en 1959) en plastique beige moulé.

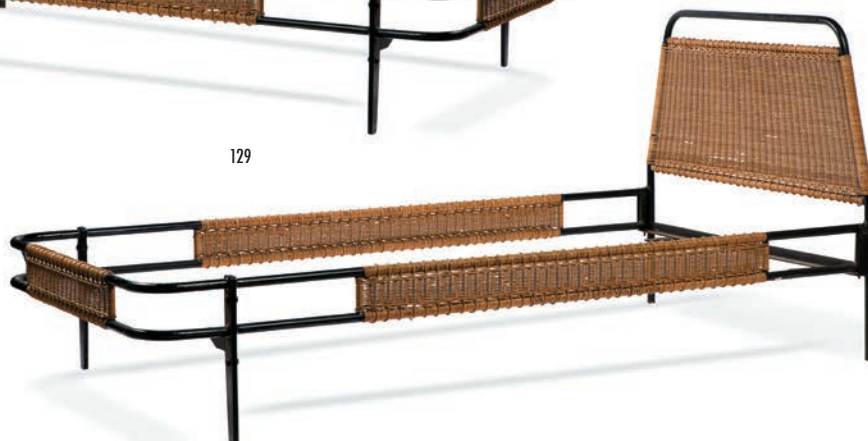
Dim. : Haut. 82 cm - long. 50 cm - prof. 50 cm

Bibliographie : Fiell, 1000 chairs, Taschen, 1997, modèle similaire référencé et reproduit p. 425.

1 000/1 200 €



129





131

**131. Eero SAARINEN (1910-1961)
& KNOLL INTERNATIONAL**

Mobilier de salle à manger modèle tulipe se composant d'une table à plateau circulaire en marbre veiné gris sur piétement laqué blanc et de deux chaises pivotantes à coque blanche et coussin amovible recouvert de tissu. Marqué Knoll International dans le pied de la table.
Table : Haut. 73 cm - Diam. 106 cm
Chaises : Haut. 80 cm

1 200/1 500 €

132. SAWAYA & MORONI (éditeur)

Bureau « Teco », modèle créé en 1989, en noyer flammé à corps cylindrique et rouleau coulissant ouvrant sur un intérieur à huit tiroirs en gradin de part et d'autre de deux portes pleines. Partie latérale du caisson bas renfermant également un tiroir. Piétement d'angle à jambes droites sur roulettes.
Dim. : Haut. 102 cm - long. 130 cm - prof. 59 cm
Historique : un bureau similaire se trouve au Art Institute de Chicago, donné en 1996 par Nancy et Kurt Gureund.

10 000/15 000 €

133. J.S Henry (attribué à),

Fauteuil en acajou à haut dossier droit conique évidés de barreaux à décor en marqueterie de bois plus clair de rose stylisées à accotoirs détachés et manchettes plates arrondies. Piétement à quatre jambes galbées reliées par des entretoises à hauteur différente. Fond de siège et dossier recouvert de velours floral.
Dim. : Haut. 124 cm - Long. 53 cm - Prof. 47 cm

600/800 €



134

134. TRAVAIL FRANÇAIS 1900

Grand vitrail à deux corps rectangulaire arrondi en partie haute monté en portes fenêtres entièrement quadrillé à décor en partie basse de fleurs stylisées et en partie haute de marron dans des branchages. Emaux polychromes au naturel.
Dim. : Haut. 145 cm - Long. 65 cm - chaque

600/800 €



132



136

135. TRAVAIL FRANÇAIS 1900

Mobilier de salon en noyer mouluré sculpté se composant d'un canapé trois places à accotoirs détachées évidés galbés, de deux fauteuils et deux chaises. Fond de siège et dossier recouvert de tissu floral vert.

Canapé Haut. : 102 cm - Long. : 140 cm - Prof. : 60 cm.

Fauteuils : Haut. 107 cm - long. 64 cm - prof. 54 cm

Chaises : Haut. 95 cm - long. 45 cm - prof. 40 cm

2 000/3 000 €

136. TRAVAIL FRANÇAIS 1950

Lustre à six lumières à fût cylindrique ornementé de tubes de verre blanc dans une monture en métal mordoré (oxydé) sur une sphère aplatie légèrement épaulée en verre taillé au burin satiné mat et brillant. Bras de lumière à corps cranté galbé ornementé de cache-ampoules en verre blanc taillé au burin satiné mat et brillant.

Dim. : Haut. : 46 cm – Diam. : 64cm

300/400 €



138

137. MURANO

Lustre à structure circulaire en métal argenté en gradin et multiples pastilles rondes de verre blanc à cœur ambré.

Dim. : Haut 31 cm - Diam. 39 cm

200/300 €

138. TRAVAIL FRANÇAIS 1940

Table basse en bois naturel vernissé et bronze doré à plateau circulaire en cuvette formant horloge (sans garantie de marche) à décor de médaillons à tête de chiens, cors, chevaux et sellerie sur fond rouge.

Piètement à quatre jambes rainurées en retrait terminées par des sphères et reliées par une entretoise en partie basse.

Dim. : Haut. 44,5 cm - Diam. 58 cm

1 200/1 500 €



140

139. Guéridon en acajou à deux plateaux triangulaires bombés et jambes torsadées sculptées.

Dim. : Haut. 75 cm - Plateau : 39 x 39 x 39 cm

200/300 €

140. TRAVAIL FRANÇAIS 1940

Coiffeuse en placage de noyer flammé à plateau rectangulaire et angles en doucine à deux tiroirs latéraux en rehaut ouvrant par une prise de tirage pleine de section carrée en bois noir. Piètement latéral plein à léger retour intérieur en partie basse sur quatre pieds quadrangulaire en bois noir.

Dim. : Haut. : 76 cm - long. : 97 cm - prof. : 42 cm

800/1 000 €

**141. Sigvard BERNADOTTE
& ACTON BJORN (éditeur)**

Meuble bar en palissandre à corps quadrangulaire ouvrant par deux portes pleines sur un intérieur à étagères en partie gauche et à frigidaire en partie droite (sans garantie de marche). Piétement d'angle à quatre jambes droites de section carrée.

200/300 €

142. Arne VODDER (1926-2009)

Fauteuil de bureau à haut dossier droit inclinable et accotoirs détachés à manchettes plates en palissandre sur piétement central en métal tubulaire et quatre jambes droites terminées par des roulettes.

Entièrement recouvert de cuir noir.

Dim. : Haut. 103 cm - Long. 69,5 cm - Prof. 65,5 cm 100/200 €

143. Arne VODDER (1926-2009) & SIBAST (éditeur)

Vitrine en palissandre à corps quadrangulaire à étagères ouvertes en partie haute surmontant deux portes pleines coulissantes en léger retrait. Piétement d'angle en léger retrait à quatre jambes droites de section carrée.

Dim. : H. : 173 cm - Long. : 150 cm - Prof. : 46,5 cm

1 000/1 500 €

144. Arne VODDER (1926-2009) & SIBAST (éditeur)

Bahut en palissandre à corps quadrangulaire modèle 75 du référencier de l'artiste pour l'éditeur ouvrant par deux portes pleines coulissantes sur un intérieur à étagères amovibles. Piétement en retrait à quatre jambes biseauté (rapporté).

2 000/3 000 €

145. JULIEN Frédéric, né en 1974

Chaise Mondrian collection Bonheur numérotée 1/100 Pierre acrylite (plexi).

Dim. : 88 x 45 x 50 cm.

1 300/1 500 €

146. Guéridon circulaire à deux tablettes en polymère teinté bleu dans la masse.

Travail des années 70.

Dim. : H. : 54 - Diam. : 45cm

50/60 €



145

147. RACE Ernest (1913-1964)

Table basse de forme rectangulaire à piétement en aluminium, montants en bois naturel et plateau en formica crème

Dim. : Haut. : 59 cm - Larg. : 66 cm - Prof. : 38 cm

120/150 €

148. Jules LELEU (1883-1961)

Tapis circulaire en laine de couleurs à motifs libres gris et noir sur fond rouge lie de vin.

Signé dans la trame.

Dim. : Diam. 250 cm

2 000/3 000 €

149. Jean-Charles DE CASTELBAJAC (NÉ EN 1949, d'après)

Tapis rectangulaire à décor de multiples portraits dans des médaillons carrés en laine de couleurs polychromes sur fond noir à petits carrés colorés.

Signé du monogramme de l'artiste dans le décor.

Dim. : 170 x 237cm

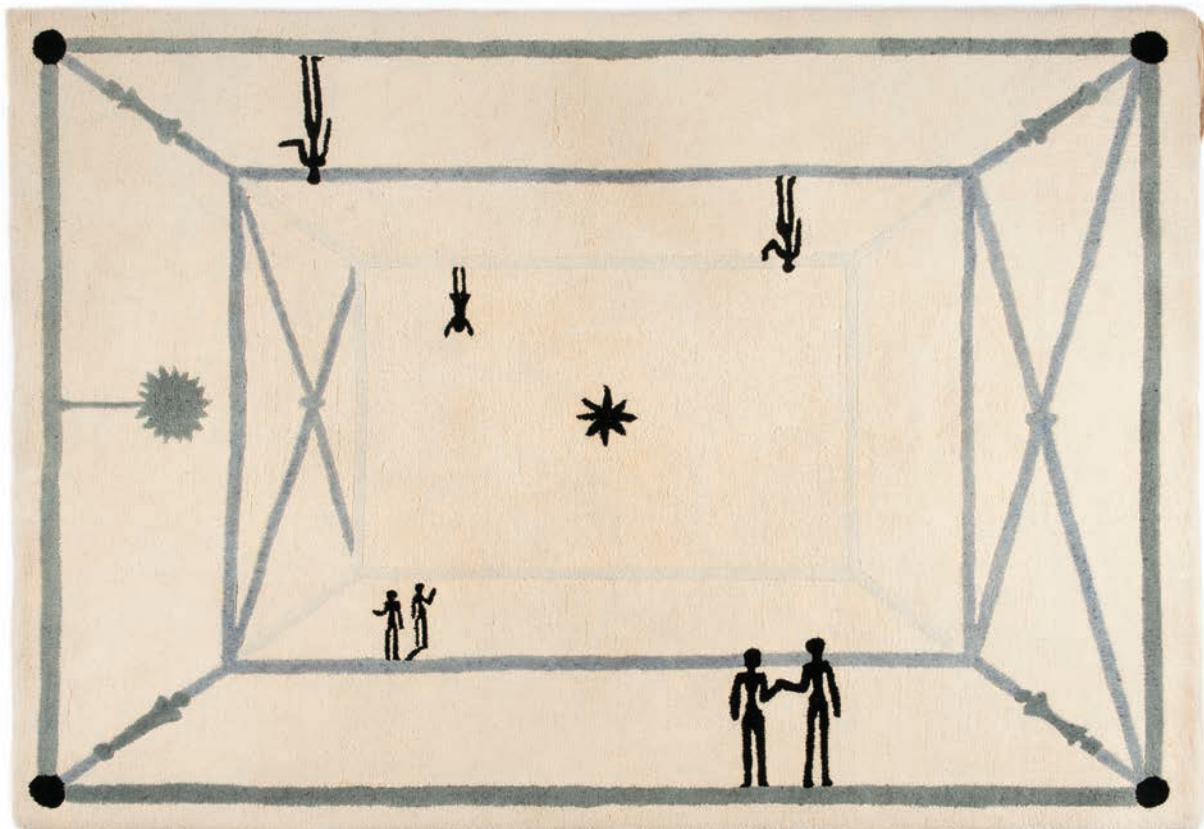
1 000/1 200 €

150. Diego GIACOMETTI (1902-1985, d'après)

Tapis « La rencontre », modèle créé en 1984, à vue rectangulaire en laine de couleurs noir, grise, verdâtre et blanc sur fond crème renforcé par un tissu au dos.

Dim. : Long. : 233 cm - Larg. : 172 cm

8 000/12 000 €



La vente sera faite au comptant et conduite en Euros. Les frais attachés à la vente (hors magasinage et autres charges éventuelles) sont de 23 % Hors Taxes, soit 27,60 % TTC.

1. GARANTIES

Les attributions notion d'époque ont été établies compte-tenu des connaissances scientifiques et artistiques à la date de la vente. Ces mentions sont garanties pour une durée de 5 ans à partir de la date d'adjudication. L'ordre du catalogue sera suivi. Une exposition préalable permettant aux acquéreurs de se rendre compte de l'état des biens mis en vente, il ne sera admis aucune réclamation une fois l'adjudication prononcée. Les reproductions au catalogue des œuvres sont aussi fidèles que possible, une différence de coloris ou de tons est néanmoins possible. Les dimensions ne sont données qu'à titre indicatif. Le délai de prescription pour une action en responsabilité de la maison de vente aux enchères ROSSINI est de 5 ans. La maison de vente aux enchères ROSSINI est couverte par les assurances responsabilité professionnelle et représentation des fonds prescrites par la loi. Tous nos experts sont couverts par une assurance responsabilité professionnelle.

2. ENCHERES

- Ordre d'achat : Si vous souhaitez faire une offre d'achat par écrit, vous pouvez utiliser le formulaire prévu à cet effet en fin de catalogue. Celle-ci doit nous parvenir au plus tard 2 jours avant la vente, accompagnée de vos coordonnées bancaires.

- Enchères par téléphone : Si vous souhaitez enchérir par téléphone, veuillez en faire la demande par écrit en utilisant le formulaire prévu à cet effet, accompagné de vos coordonnées bancaires et d'un seul numéro de téléphone ou nous pourrions vous joindre, au plus tard 2 jours avant la vente. La SVV Rossini décline sa responsabilité en cas où la communication téléphonique n'aurait pu être établie. En cas de double enchère reconnue effective par le Commissaire-Priseur, le lot sera remis en vente, tous les amateurs présents pouvant concourir à cette deuxième mise en adjudication.

3. DÉFAUT DE PAIEMENT

En application de l'article L. 441-6 du Code du Commerce, en cas de retard de paiement supérieur ou égal à 30 jours après la vente, des pénalités de retard égales à 11,37 % du montant de l'adjudication (charges et taxes comprises) seront demandées à l'acheteur.

L'application de cette clause ne fait pas obstacle à l'allocation de dommages et intérêts et aux dépens de la procédure qui serait nécessaire, et ne préjuge pas de l'éventuelle mise en œuvre de la procédure de folle enchère.

Dommages qui ne seront en aucun cas inférieurs à nos honoraires acheteurs et vendeurs H.T.

4. FOLLE ENCHÈRE

Par dérogation de l'Art. 14 de la loi du 10 juillet 2000 : « À défaut de paiement par l'adjudicataire, après mise en demeure restée infructueuse, le bien est remis en vente à la demande du vendeur sur folle enchère de l'adjudicataire défaillant ; si le vendeur ne formule pas cette demande dans un délai de deux mois à compter de l'adjudication, la vente est résolue de plein droit, sans préjudice de dommages et intérêts dus par l'adjudicataire défaillant ».

5. RETRAIT DES ACHATS

Il est conseillé aux adjudicataires de procéder à un enlèvement de leurs lots dans les meilleurs délais afin d'éviter les frais de magasinage qui sont à leur charge. Le magasinage n'entraîne pas la responsabilité de la S.V.V. Rossini ni de l'expert à quelque titre que ce soit.

Frais de magasinage Salle ROSSINI : Tout achat de mobilier volumineux (+0,5m³) sera envoyé en garde-meuble dès 11 heures le lendemain de la vente à la charge de l'acheteur. Pour tout acheteur présent le jour de la vente, les frais de magasinage sont dus à compter de 11 heures le lendemain de la vente. Pour tous ordres d'achats laissés à l'étude, les frais de magasinage sont dus à compter du 9^e jour après la vente (y compris les jours fériés). Leur montant est de 4 € TTC par jour et par lot (y compris les jours fériés). Les lots dépassant le montant de 10 000 € supporteront une participation complémentaire aux frais d'assurance et d'administration de 1% TTC de leur valeur. En cas de paiement par chèque ou par virement, la délivrance des objets pourra être différée jusqu'à l'encaissement. Dès l'adjudication, l'objet sera sous l'entière responsabilité de l'adjudicataire. L'acquéreur sera lui-même chargé de faire assurer ses acquisitions, et la S.V.V. Rossini décline toute responsabilité quant aux dommages que l'objet pourrait encourir, et ceci dès l'adjudication prononcée. En cas de vente à l'Hôtel Drouot, les frais de magasinage sont à la charge de l'acquéreur.

6. EXPÉDITION DES LOTS

Le transport est effectué sous l'entière responsabilité de l'acheteur. Les lots peuvent être expédiés par la S.V.V. Rossini aux conditions suivantes :

1- Une demande écrite de l'adjudicataire, mentionnant expressément la décharge de la S.V.V. Rossini en cas de dommage de l'objet subit durant le transport.

2- Les frais d'expédition seront majorés du coût de l'emballage, selon une grille tarifaire variable suivant la valeur et la taille de l'objet. Le choix du transporteur et l'organisation du transport appartiennent à l'acheteur. La S.V.V. Rossini peut fournir, de manière non contractuelle, les coordonnées de transporteurs.

3- Les lots ne seront expédiés qu'après règlement de l'achat et du transport. La formalité de licence d'exportation peut requérir un délai de cinq à dix semaines, celui-ci pouvant être sensiblement réduit selon la rapidité avec laquelle l'acquéreur précisera ses instructions à l'étude.

Purchased lots will become available only after payment in-full has been made. The sale will be conducted in Euros. Purchasers will pay in addition to the hammer price, a buyer's premium of 23 % VAT excluded or 27,60 % VAT included.

GUARANTEES

The auctioneer is bound by the indications in the catalogue, modified only by announcements made at the time of the sale noted in the legal records thereof. An exhibition prior to the sale permits buyers to establish the conditions of the works offered for sale and no claims will be accepted after the hammer has fallen. Some difference may appear between the original work and its illustration, there will be no claims in such matter. The measurements are given only as an indication.

BIDS

Should the auctioneer recognise two simultaneous bids on lot, the lot will be put up for sale again and all those present in the saleroom may participate in this second opportunity to bid.

ABSENTEE BIDS

If you wish to make a bid in writing, you should use the form included in this catalogue, accompanied by your bank references, to be received by us no later than two days before the sale.

TELEPHONE BIDS

If you wish to bid by telephone, please make your request to be called in writing, accompanied by your bank references, to be received by us no later than two days before the sale.

COLLECTION OF PURCHASES

Buyers are advised to collect successful lots as soon as possible to avoid handling and storage costs which may be incurred at their expense. S.V.V. Rossini is not responsible for the storage of purchased lots.

Storage fees at S.V.V. Rossini : Any bulky furniture purchase (0,5 cubic meter) will be sent to the furniture storehouse the next morning after the sale, the fees are chargeable to buyers.

For any present buyer the day of the auction, the storage expenses will be due from 11 a.m. the next day after the sale. Regarding any purchase order left to the auction room, the storage expenses will be charged from the ninth day. (Including public holidays).

The charge is 4 € inclusive of tax, per day per lot. All lots with a hammer price higher than 10 000.00 € will be subject to an insurance and administration fee of 1 %, inclusive of tax, of the hammer price. If payment is made by cheque or by wire transfer, lots may not be withdrawn until the payment has been cleared. From the moment the hammer falls, sold items will become the exclusive responsibility of the buyer. The buyer will be solely responsible for the insurance, S.V.V. Rossini assumes no liability for any damage to items which may occur after the hammer falls. An export license can take five or ten weeks to process, although this time may be significantly reduced depending upon how promptly the buyer supplies the necessary information to S.V.V. Rossini.

ROSSINI
Maison de Ventes aux Enchères

