

ROSSINI

Maison de Ventes aux Enchères

ART MODERNE

Vendredi 28 juin 2024 à 14h30

Commissaire-priseur habilité

Maitre Benoit TRIFFAULT-DAVID

Direction générale

Maître Pascale MORELLE-MARCHANDET

Olivier NUZZO-REVOL

Expositions publiques :

Salle des Ventes Rossini - 7, rue Rossini Paris 9^{ème}

Judi 27 juin de 11h à 18h

Vendredi 28 juin de 11h à 12h

Responsable de département

Maude LAUGEAY

+33 (0)1 53 34 55 18

maude.laugeay@rossini.fr

Expert Tableaux & Sculptures

Cabinet Maket Expert : Michel MAKET et Raphaël MAKET

Membres du SFEP

17, avenue de Messine 75008 Paris

+33 (0)1 42 25 89 33

info@maketexpert.com - www.maket-expert.com

Crédits photo

Luc Pâris & cabinet Maket

Catalogue et salle d'exposition visibles sur rossini.fr, drouot.com, et interencheres.com



ROSSINI - MAISON DE VENTES AUX ENCHÈRES - BUREAU D'ESTIMATIONS GRATUITES
- Sans RDV du lundi au vendredi, de 9h30 à 13h et de 14h à 18h -
7, rue Drouot 75009 Paris - Tél. : 01 53 34 55 00 - contact@rossini.fr - www.rossini.fr

Rossini - Société de ventes volontaires de meubles aux enchères publiques agréée sous le n° 2002-066 RCS Paris B 428 867 089



01

01
VILLON Eugène, 1879-1951
Rue marchande à Fez, Maroc, 1937
 aquarelle (infimes rousseurs)
 signée en bas à gauche, située et datée au dos du montage
 53 x 36,5 cm à vue

EXPOSITION :
 Rétrospective E. Villon, Maison Ravier, Morestel, 5 avril-7 juin 98

350/550 €

02
VILLON Eugène, 1879-1951
Pêcheurs sur les quais d'un port breton
 huile sur toile marouflée sur carton
 signée en bas à gauche
 29 x 38 cm

400/700 €

03
VILLON Eugène, 1879-1951
Les souks à Bou Saada, Algérie, 1927
 aquarelle
 signée en bas à droite, située et datée au dos du montage
 31,5 x 45 cm à vue

250/350 €

04
VILLON Eugène, 1879-1951
Port du Rosmeur, Douarnenez, Bretagne
 aquarelle (quelques salissures)
 signée en bas à gauche, située au dos du montage
 47 x 62,5 cm à vue

300/500 €

05
VILLON Eugène, 1879-1951
Le marché sous la pluie à Yssingeaux, 1922
 crayons de couleurs et aquarelle
 signé et daté en bas à gauche, située au dos du montage
 23 x 15 cm

100/150 €



03



04

06
VILLON Eugène, 1879-1951
Jeune algérienne à Marengo, 1934
 pastel sur papier (trace de pli)
 signé, situé et daté en bas à droite
 30,5 x 23,5 cm

100/150 €

07
VILLON Eugène, 1879-1951
La rade de Brest, 1930
 huile sur toile marouflée sur carton (quelques salissures)
 signée et datée en bas à gauche, située au dos du montage
 27,5 x 35,5 cm

400/700 €

08
VILLON Eugène, 1879-1951
Barques à Audierne, Bretagne, 1928
 aquarelle
 signée et datée en bas à droite, située au dos du montage
 26 x 36,5 cm

150/250 €



07



09

09

VILLON Eugène, 1879-1951

Église de San Simeone Piccolo, Venise, 1925

aquarelle

signée et datée en bas à gauche, située au dos du montage
54,5 x 37 cm

EXPOSITION :

Rétrospective E. Villon, Maison Ravier, Morestel, 5 avril-7 juin 98

300/500 €

10

VILLON Eugène, 1879-1951

Dentellières à Yssingaux, 1922 - Le repas des paysans, Haute Loire, 1924

deux dessins sous un même montage, l'un au crayon noir et gouache sur papier, l'autre à la gouache sur papier

signés

15,5 x 24 cm chaque

100/150 €

11

VILLON Eugène, 1879-1951

Cimetière juif, Algérie, 1934

gouache sur papier

signé et daté en bas à gauche, situé au dos du montage
28 x 38 cm à vue

EXPOSITION :

Rétrospective E. Villon, Maison Ravier, Morestel, 5 avril-7 juin 98

300/500 €



11



15

12

VILLON Eugène, 1879-1951

Femme de Blida, Algérie, 23 - Mendiant à Ezé, 49

deux aquarelles sous un même montage (rousseurs)

signée, située et datée sur chaque

13,5 x 21 cm et 18,5 x 14 cm

80/120 €

13

VILLON Eugène, 1879-1951

Ruisseau à Tassin-la-Demi-Lune, Rhône

huile sur panneau

signé en bas à droite avec une date peu lisible, situé au dos

29 x 39 cm

300/500 €

14

VILLON Eugène, 1879-1951

Ruelle dans les souks, Maroc

aquarelle

signée en bas à droite, située au dos du montage

37,5 x 27,5 cm à vue

EXPOSITION :

Les Lyonnais découvrent l'Orient, musée Paul Dini, Villefranche-sur-Saône, du 18/10/2013 au 9/02/2014.

200/300 €

15

VILLON Eugène, 1879-1951

Pêcheurs bretons à Douarnenez, 1939

huile sur carton

signé et daté en bas à gauche, situé au dos du montage

24 x 33 cm

300/500 €

16

VILLON Eugène, 1879-1951

Le port de Villefranche-sur-Mer, 1947

aquarelle (traces de moisissures)

signée et datée en bas à droite, située au dos du montage

35 x 53 cm à vue

300/500 €



16



18

17
VILLON Eugène, 1879-1951
Rivière et barques, 1947
gouache sur papier
signé et daté en bas à droite
35,5 x 52,5 cm à vue

150/250 €

18
VILLON Eugène, 1879-1951
Effet de neige, Le Vernay, environs de Lyon
huile sur panneau
signé en bas à droite, situé au dos du montage
29 x 39 cm

300/500 €

19
VILLON Eugène, 1879-1951
Charrette et bateau sur les bords du Faou, Finistère, 1938
huile sur panneau
signé et daté en bas à gauche, situé au dos
30,5 x 40 cm

250/350 €

20
VILLON Eugène, 1879-1951
Gondole et canal à Venise
aquarelle (quelques traces de moisissures)
signée en bas à gauche
35,5 x 26 cm à vue

150/250 €

21
VILLON Eugène, 1879-1951
Locronan, effet du soir, 1926
crayon noir et aquarelle
signé et daté en bas à droite, situé au dos du montage
30 x 22,5 cm à vue

100/150 €

22
VILLON Eugène, 1879-1951
Le Panthéon, Paris
aquarelle
signée en bas à gauche, située au dos du montage
23,5 x 17 cm à vue

80/120 €

23
VILLON Eugène, 1879-1951
La maison des tanneurs, la Petite France, Strasbourg
aquarelle et rehauts de gouache (quelques rousseurs)
signé en bas à gauche, situé au dos du montage
46,5 x 61,5 cm

250/350 €



20



24

24
VILLON Eugène, 1879-1951
Ruelle animée en Orient
aquarelle
signée en bas à gauche
26 x 19 cm à vue

200/300 €

25
VILLON Eugène, 1879-1951
Neige à Caluire, Le Vernay
gouache sur papier (traces de moisissures)
signé en bas à gauche, situé au dos du montage
30 x 47 cm à vue

100/150 €

26
VILLON Eugène, 1879-1951
Effet de neige à Collonges
aquarelle
signée en bas à gauche, titrée au dos du montage
18 x 26 cm à vue

100/150 €

27
VILLON Eugène, 1879-1951
Scène de rue, Maroc, 1923
crayon noir et brun
monogramme et date en bas à droite, situé au dos du montage
13 x 21 cm à vue

80/120 €



28

28
VILLON Eugène, 1879-1951
Rue marchande, Alger, 1933
 aquarelle sur papier (moisissures)
 signé et daté en bas à droite, situé et daté au dos du montage
 36,5 x 26,5 cm

250/350 €

29
VILLON Eugène, 1879-1951
Rue au Maroc, 1935
 aquarelle (rousseurs)
 signée et datée en bas à gauche, située au dos du montage
 26 x 37 cm

200/300 €

30
VILLON Eugène, 1879-1951
Charrette et maison, Le Faou, Finistère - Scène de marché, Haute Loire
 deux dessins sous un même montage, fusain et gouache sur papier et mine de plomb sur papier (légère insolation et traces de moisissures)
 l'un signé, situé et daté en bas à droite, l'autre monogrammé en bas à gauche
 20 x 31 cm et 16 x 24 cm

100/150 €

31
VILLON Eugène, 1879-1951
Le marché à Yssingaux, Haute-Loire, 1923
 paire de dessins sous un même montage : un au crayon noir et sanguine et l'autre au crayon noir (rousseurs)
 monogramme et date en bas à droite sur chaque
 16 x 24 cm et 24 x 16,5 cm

80/120 €

32
VILLON Eugène, 1879-1951
Canal de Bruges, Belgique, 1946
 aquarelle
 signée et datée en bas à gauche, située au dos du montage
 35 x 52 cm à vue

150/250 €

33
VILLON Eugène, 1879-1951
L'Hôtel de Ville de Lyon, 1939
 aquarelle (quelques traces de moisissures)
 signée et datée en bas à droite, située au dos du montage
 55,5 x 35,5 cm à vue

250/350 €

34
VILLON Eugène, 1879-1951
Coucher de soleil à Camaret, Bretagne
 aquarelle
 signée en bas à gauche, située au dos du montage
 25 x 35,5 cm

120/180 €



29

35
VILLON Eugène, 1879-1951
Buvette à Marengo, 1934 - Buveur assis, 1934
 deux dessins au crayon noir et aquarelle sous un même montage
 monogramme et date sur chaque, l'un situé
 10,5 x 15 cm et 10 x 10,5 cm

100/150 €

36
VILLON Eugène, 1879-1951
Vieille rue à Nice, 1939
 aquarelle (quelques traces de moisissures)
 signée et datée en bas à gauche, située au dos du montage
 54,5 x 35,5 cm à vue

250/350 €

37
VILLON Eugène, 1879-1951
Vieille maison, Haute Savoie
 huile sur panneau
 signé en bas à droite, situé au dos du montage
 38 x 46 cm

200/300 €

38
VILLON Eugène, 1879-1951
Cuisine, Haute Loire, 1922 - Les dentellières, Yssingaux, 1921
 deux dessins sous un même montage, l'un à la gouache sur papier, l'autre au crayon noir et gouache sur papier
 signés et datés en bas à droite chaque
 16 x 26 cm chaque

100/150 €

39
VILLON Eugène, 1879-1951
Le port de Marseille, 1929
 aquarelle (infimes rousseurs)
 signée en bas à droite, située et datée au dos du montage
 16 x 24 cm à vue

100/150 €

40
VILLON Eugène, 1879-1951
L'île Barbe sur la Saône, 1924
 gouache
 signée et datée en bas à gauche, située au dos du montage
 12 x 18 cm à vue

80/120 €

41
VILLON Eugène, 1879-1951
Portrait breton, 1929
 crayon noir, aquarelle et gouache blanche
 signé et daté en bas à droite, titré au dos du montage
 14 x 18,5 cm

80/120 €

42
VILLON Eugène, 1879-1951
Bretonne à Douarnenez, Glazik de Ploneneg-Pouzay, 1929
 crayon noir et aquarelle
 monogramme et date en bas à gauche, signé en bas à droite, titré au dos du montage
 19 x 14 cm à vue

70/100 €



36



43

43

BARYE Antoine Louis, 1796-1875

Famille de cerfs

groupe en bronze à patine brun foncé nuancée, F BARBEDIENNE FONDEUR, fonte d'édition posthume (petits accidents à la patine et un bois du cerf légèrement tordu)

sur la terrasse : BARYE et la marque de fondeur

Ht. : 22,5 cm Lg. terrasse: 24,8 cm Prof. terrasse: 13,5 cm

BIBLIOGRAPHIE :

Poletti et Richarme, Barye, catalogue raisonné des sculptures, éditions Gallimard, 2000, un modèle similaire décrit et reproduit sous le n°A159 pp.301-302.

700/1 000 €

44

BARYE Antoine Louis, d'après

Panthère de Tunis N°1

bronze à patine brune nuancée de vert, fonte d'édition moderne

sur la terrasse : BARYE

Ht. : 11,8 cm Lg. : 24,7 cm

300/500 €

45

GÉROME Jean-Léon, 1824-1904

L'aigle de Waterloo

édition en bronze à patine dorée et traces de polychromie sur le drapeau, sur socle en pierre grise, Siot-Decauville fondeur Paris (traces d'oxydation)

sur le globe : JL GEROME et la marque du fondeur

Ht. totale : 19,5 cm

250/350 €

46

MOREAU Mathurin, 1822-1912

Paysanne et son enfant

groupe en albâtre (accidents et manques)

sur la terrasse : Math Moreau

Ht. : 75 cm

500/800 €

47

STEUBEN Charles, d'après

La liseuse

huile sur toile (traces de craquelures, restaurations)

non signée

60,5 x 50 cm

D'après une composition de Charles Steuben, peinte en 1829 et conservée au musée des Beaux-Arts de Nantes.

400/700 €



46



47



48

48

CARPEAUX Jean-Baptiste, 1827-1875

Suzanne surprise

plâtre à patine beige, Susse frères éditeurs Paris (manques à la patine, traces d'usure)

sur la terrasse : JB Carpeaux et les marques de l'éditeur

Ht. : 66,5 cm

1 500/2 500 €

52

PUGI Guglielmo, d'après

Les premiers pas

groupe en albâtre (petits manques et petits accidents)

non signé

Ht. : 60 cm

400/700 €

49

DALOU Jules, 1838-1902

Masque de Silène

bronze à patine brune, fonte à la cire perdue A.A HEBRARD (traces d'oxydation à la patine)

sur l'avant : DALOU et sur le côté : le cachet du fondeur avec un n°33

Ht. : 15,5 cm

600/900 €

50

CHAPU Henri, dans le goût de

Femme pensive

bas-relief en terre cuite (petites égrenures et craquelures)

non signé

23 x 18 x 2,5 cm

150/250 €

51

ESCUDIER Charles, 1848-1923

Paysanne au chemin, Niort 1893

huile sur toile (petites restaurations sur les bords)

signée, située et datée en bas à droite

46,5 x 32,5 cm

400/700 €



51



53

WEBB Charles Meer, 1830-1895

Discussion dans une auberge, 1881

huile sur toile (petits accidents et quelques restaurations anciennes)
signée et datée en bas à droite, sur le châssis la marque de l'artiste
65 x 75,5 cm

400/700 €

54

BUSSON Georges Louis Charles, 1859-1933

L'attelage, 1914

aquarelle
signée et datée en bas à gauche
50 x 70 cm à vue

500/800 €

55

CASILE Alfred, 1848-1909

Bords de rivière

huile sur toile (restaurations)
signée en bas à droite
32,5 x 46 cm

300/500 €



55

56

CAUCHOIS Eugène Henri, 1850-1911,
sous son pseudonyme Pierre RICHARD*Panier fleuri*

huile sur toile (traces de craquelures, petits accidents)
signée en bas à droite de son pseudonyme
54 x 65 cm

200/300 €

57

COMBA Pierre, 1859-1934

Chasseurs alpins et leur guide

aquarelle
signée en bas à gauche
44 x 24 cm à vue

400/700 €

58

GALIEN-LALOUÉ Eugène, 1854-1941,
sous son pseudonyme Louis DUPUY*Bateaux au port*

huile sur toile (couche picturale encrassée)
signée en bas à gauche de son pseudonyme
33 x 41,5 cm

250/350 €



57



Edgar DEGAS

Arabesque et Danseuse

“ - En réalité, vous êtes sculpteur autant que peintre, plus peut-être.

- Jamais de la vie ! C'est pour ma seule satisfaction que j'ai modelé en cire bêtes et gens, non pour me délasser de la peinture ou du dessin, mais pour donner à mes peintures, à mes dessins, plus d'ardeur et plus de vie. ”

François Thiebault-Sisson, Degas sculpteur raconté par lui-même, Le Temps, 23 mai 1921.



59

DEGAS Edgar, 1834-1917

Arabesque sur la jambe droite, main droite près de terre, bras gauche en dehors.

Aussi dite Première arabesque penchée.

Épreuve en bronze à patine noire, fonte à la cire perdue A. A. Hébrard, exemplaire n°2/K (d'une édition de 20 épreuves numérotées de A à T). Sur la terrasse :

- marque du cachet : Degas

- marque du fondeur : CIRE/PERDUE/A. A. HÉBRARD

- 2/K

Ht. : 27,7 cm ; Lg. totale : 41,8 cm ; Lg. terrasse : 37,4 cm ;

Profondeur : 20 cm

Poids : 3,234 kg.

Épreuve réalisée à partir du modèle en cire brune conçu entre 1882 et 1895 (datation Rewald).

Épreuves fondues principalement entre 1919 et 1937 d'après les archives Hébrard.

Notre épreuve n°2/K est mentionnée comme non localisée dans le répertoire réalisé par Joseph S. Czestochowski et Anne Pinget en 2002.

(Infimes traces d'usures à la patine).

BIBLIOGRAPHIE :

- Bronces de A. A. Hébrard, catalogue de l'exposition de 1929 à la Galerías Witcomb, Buenos Aires, modèle similaire décrit et reproduit sous le n°19.

- J. Rewald, Degas's Complete Sculpture Catalogue Raisonné, New Édition, Alan Wofsy Fine Arts, San Francisco, 1990, modèle similaire décrit et reproduit sous le n°XII, p.121.

- A. Pinget, F. Horvat, Degas sculptures, édition RMN, Paris, 1991, modèle similaire décrit et reproduit sous le n°3 p.154.

- S. Glover Lindsay, D.S. Barbour, S.G. Sturman, Edgar Degas Sculpture, The Collection of the National Gallery of Art Systematic Catalogue, National Gallery of Art of Washington, 2010, modèle similaire décrit et reproduit sous le n°33, p.213.

- J.S. Czestochowski, A. Pinget, Degas Sculpture, Edmonton, Art Gallery of Alberta, 31-01-2010 au 30-05-2010, modèle similaire décrit et reproduit p.124 et 125.

- B. Gaudichon, C. Chevillot, E. Papet, Degas sculpteur, catalogue de l'exposition, La Piscine de Roubaix, 8-10-2010 au 16-01-2011, modèle similaire décrit et reproduit sous le n°98, p.175.

150 000/250 000 €



“Retracez une figure de danseuse, vous pourrez, avec un peu d'adresse, faire illusion un instant, mais vous n'aboutirez, quelque scrupule que vous ayez apporté à votre traduction, qu'à une silhouette sans épaisseur, sans effet de masse, sans volumes, et qui manquera de justesse. La vérité, vous ne l'obtiendrez qu'à l'aide du modelage, parce qu'il exerce sur l'artiste une contrainte qui le force à ne rien négliger de ce qui compte.”

François Thiebault-Sisson,
Degas sculpteur raconté par lui-même, *Le Temps*, 23 mai 1921.





60

DEGAS Edgar, 1834-1917

Danseuse ajustant l'épaulette de son corsage.

Épreuve en bronze à patine brune nuancée, fonte à la cire perdue
A. A. Hébrard, exemplaire n°64/F (d'une édition de 20 épreuves
numérotées de A à T).

Sur la terrasse :

- marque du cachet : Degas
- marque du fondeur : CIRE/PERDUE/A. A. HÉBRARD
- 64/F

Ht. : 35,4 cm ; Lg. terrasse : 15,7 cm ; Profondeur terrasse : 10 cm ;
Profondeur totale : 10,4 cm

Poids : 2,124 kg.

Épreuve réalisée à partir du modèle en cire jaune-brun conçu entre
1882 et 1895 (datation Rewald).

Épreuves fondues principalement entre 1919 et 1937 d'après les
archives Hébrard.

70 000/100 000 €



BIBLIOGRAPHIE :

- J. Rewald, Degas's Complete Sculpture Catalogue Raisonné, New Edition, Alan Wofsy Fine Arts, San Francisco, 1990, modèle similaire décrit et reproduit sous le n°XXV, p.88 et reproduit aussi p.42.
- A. Pingot, F.Horvat, Degas sculptures, Édition RMN, Paris, 1991, modèle similaire décrit et reproduit sous le n°28 p.166.
- S. Glover Lindsay, D.S. Barbour, S.G. Sturman, Edgar Degas Sculpture, The Collection of the National Gallery of Art Systematic Catalogue, National Gallery of Art of Washington, 2010, modèle similaire décrit et reproduit sous le n°35, p.220.
- J.S. Czestochowski, A. Pingot, Degas Sculpture, Edmonton, Art Gallery of Alberta, 31-01-2010 au 30-05-2010, modèle similaire décrit et reproduit p.246 et 247.
- B. Gaudichon, C. Chevillot, E. Papet, Degas sculpteur, catalogue de l'exposition, La Piscine de Roubaix, 8-10-2010 au 16-01-2011, modèle similaire décrit et reproduit sous le n°146, p.212.

EXPOSITIONS :

- Edgar Degas, Galerie Max Kaganovitch, Paris, 1952 (exemplaire 64/F).
- Edgar Degas, Stedelijk Museum, Amsterdam, assembled by Max Kaganovitch (Paris) and Max Huggler (Kunstmuseum, Bern), 8-02 au 24-03-1952, n°117 (exemplaire 64/F).
- The Sculptures of Edgar Degas, Galerie Chalette, New-York, assembled by Max Kaganovitch, Paris, 3-10 au 29-10-1955, n°11 (exemplaire 64/F).



*“J’ai étudié les bronzes de Degas
pendant des mois.
Je crois qu’il restera plus grand
comme sculpteur que comme peintre.”*

Mary Cassatt à Louisine Havemeyer.



62

61
FRIESZ Émile Othon, 1879-1949
Nu dans la forêt
 fusain et rehauts de sanguine sur papier (légère insolation, trace de pli)
 signé en bas à gauche
 54,5 x 44,5 cm

600/900 €

62
LA VOLPE Alessandro, c.1882-1887
Rivage méditerranéen, 1897
 huile sur toile (accident et restauration)
 signée et datée en bas à droite
 44,5 x 93 cm

800/1 200 €

63
LE GUILLOUX Raphaël Léon, 1871-1938
Musiciens africains, 1911
 huile sur toile (accidents et restaurations)
 signée et datée en haut à gauche
 88,5 x 101 cm

600/900 €

64
LECOMTE Paul Émile, 1877-1950
Port breton
 huile sur toile (couche picturale encrassée)
 signée en bas à droite
 54 x 65 cm

2 000/3 000 €

65
LEGOUT-GÉRARD Fernand, 1856-1924
Le marché à Concarneau, 1896
 aquarelle sur papier
 signé et situé en bas à droite
 15 x 19 cm à vue

500/800 €

66
MAIGNAN Maurice, 1872-1946
Rêveur sur un banc
 bronze à patine nuancée de vert
 sur l'arrière : M MAIGNAN
 Ht. : 24,5 cm

300/500 €

67
MAILLAUD Fernand, 1862-1948
Le labour
 huile sur panneau
 signé en bas à gauche
 43 x 54,5 cm

400/700 €



63



64



68
MARTIN Henri, 1860-1943
Paysage vallonné aux pins maritimes
huile sur toile
signée en bas à droite
65 x 81 cm

Un avis d'inclusion de Madame Destrebecq-Martin aux archives Henri Martin sera remis à l'acquéreur.

40 000/60 000 €



69

69

MAUFRA Maxime, 1861-1918

Plage au soleil, Beg-Meil, 1904

huile sur toile (petites restaurations)

signée et datée en bas à droite, titrée sur une étiquette au dos du châssis avec un n°7812 et n°5155 à la craie bleue sur le châssis

60 x 81 cm

PROVENANCE :

Galerie Durand-Ruel - Collection particulière.

EXPOSITION :

Galerie Durand-Ruel, Maxime Maufra, à l'occasion de son centenaire, 10-25 mars 1961, n°27.

Un avis d'inclusion aux Archives Durand-Ruel pour Maxime Maufra sera remis à l'acquéreur.

16 000/19 000 €

70

STIEVENART Fernand, 1862-1922

Jeune bergère

huile sur toile (craquelures, accident, manques, marques du châssis)

signée en bas à droite

61 x 45 cm

300/500 €

71

TESTU Pierre, XIXe-XXe siècle

Pêcheuses à pied

paire d'huile sur toile formant pendant (petit enfoncement et restauration)

signées

49,5 x 65 cm chaque

400/700 €

72

ANDRÉ Albert, 1869-1954

Rue vers le beffroi de Laudun

huile sur toile (traces de craquelures)

signée en bas à gauche

46 x 55 cm

800/1 200 €



73

73

ANONYME FIN XIX^e DÉBUT XX^e siècle
Adolescent nu debout
 sculpture en marbre (salissures)
 non signé
 Ht. : 123 cm Larg. : 40 cm Prof. : 50 cm

PROVENANCE :

Collection du sculpteur Italo Santelli, principal praticien d'Alfred Auguste Janniot.

1 000/1 500 €

74

ANONYME FIN XIX^e DÉBUT XX^e siècle
Baigneuse endormie
 sculpture en marbre (salissures)
 non signé
 Ht. : 53 cm Larg. : 59 cm Prof. : 31 cm

PROVENANCE :

Collection du sculpteur Italo Santelli, principal praticien d'Alfred Auguste Janniot.

800/1 200 €



74

75

CLÉMENT-RENÉ Paul Henri, XIX-XX^e siècle
La chouette et l'écureuil
 huile sur carton
 signé en bas à droite, titré au dos
 27 x 22 cm

100/150 €

76

CLÉMENT-RENÉ Paul Henri, XIX-XX^e siècle
Le coq et le cobaye
 huile sur carton
 signé en bas à gauche, titré au dos
 27 x 35 cm

100/150 €

77

DE POGEDAÏEFF Georges, 1897-1971
Coin de table à la cruche verte
 huile sur toile (restauration)
 signée en bas à gauche et en haut à gauche
 73 x 92 cm

300/500 €

78

FLEXOR Samson, 1907-1971
Notre-Dame de Paris, 1942
 huile sur toile (épais vernis jauni et quelques traces de craquelures)
 signée et datée en haut à droite
 46 x 55 cm

600/900 €

79

GARROUSTE Henri, 1890-?
Le Sacré-Cœur, Montmartre
 huile sur panneau monté sur châssis
 signé et situé en bas à droite
 46 x 38 cm

200/300 €



77



78



83

80

Trombone à trois pistons en laiton doré, sur le pavillon, la marque du fabricant : THIBOUVILLE-LAMY 68 r. Réaumur PARIS 98 (Fournisseur du Conservatoire National de Musique de Paris et de l'Armée)

Etat d'usage

Ht. : 77 cm

NB : ce trombone appartenait à Eugène Paul dit GEN PAUL.

On y joint un photographie de l'atelier de l'artiste où ce trombone est accroché au mur.

Ce lot n'est pas présenté par le Cabinet Maket Expert.

100/150 €

81

GEN PAUL, 1895-1975

Le saut de la rivière

huile sur toile

signée en bas à gauche

50 x 65 cm

Nous remercions Monsieur Patrick Offenstadt qui nous a aimablement confirmé l'authenticité de cette œuvre.

4 000/7 000 €

82

GEN PAUL, 1895-1975

Portrait de Django Reinhardt, 1950

crayon noir sur papier (insolation et rousseurs)

signé et daté en haut à gauche, titré vers la droite

35 x 34,5 cm

Ce dessin a servi pour la couverture du coffret 33 tours *Souvenir de Django Reinhardt* par les disques Vogue en 1969.

Nous remercions Monsieur Patrick Offenstadt qui nous a aimablement confirmé l'authenticité de cette œuvre.

500/800 €

83

KREMEGNE Pinchus, 1890-1981

Paysage de Céret

huile sur toile (restaurations, petits manques et quelques soulèvements)

signée en bas à gauche, titrée au dos

54,5 x 65,5 cm

1 500/2 500 €



81



82



85

84
 QUIZET Alphonse, 1885-1955
Promeneurs près d'un canal
 gouache sur carton
 signé en bas à droite
 16,5 x 22,5 cm à vue

250/350 €

85
 WIBAULT Marcel, 1904-1998
Chalets devant les aiguilles de Chamonix
 huile sur isorel
 signé en bas à gauche
 46,5 x 65 cm

1 500/2 500 €



87

86
 WIBAULT Marcel, 1904-1998
Fleurs des Alpes
 huile sur isorel
 signé en bas à gauche
 37 x 46 cm

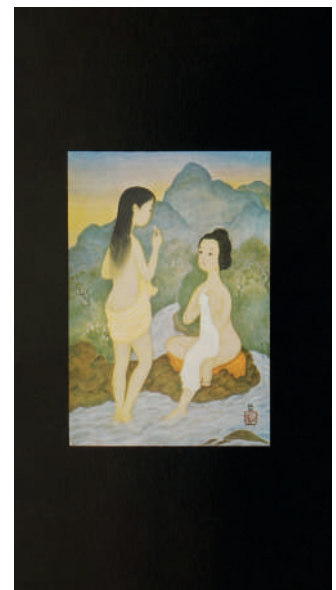
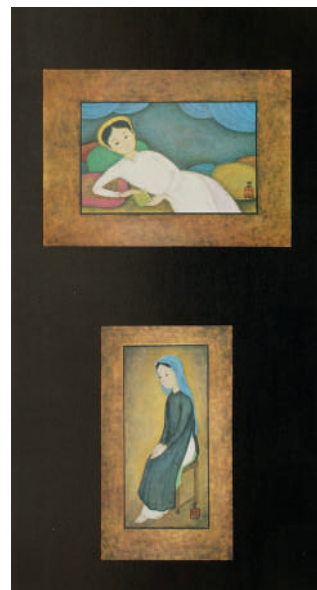
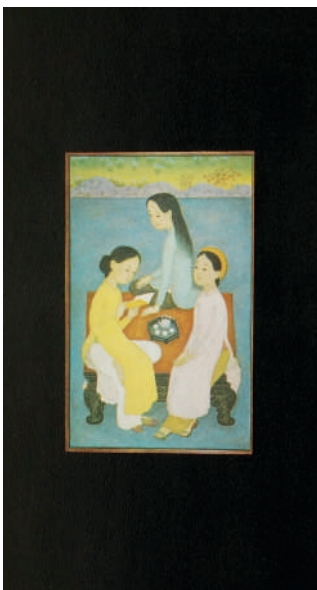
300/500 €

87
 ÉCOLE MODERNE
Femme au voile et statue en bronze
 peinture sur toile (petit accident)
 non signée
 120 x 100 cm

1 000/1 500 €

88
 MAÏ THU, 1906-1980
Femmes, 1968
 carton d'invitation à l'occasion d'une exposition, édité à 3000 exemplaires en 9 feuillets avec reproductions des œuvres de l'artiste et un texte de Maximilien Gautier, dans son cartonnage d'éditeur en bon état d'usage (quelques rousseurs)
 non signé
 26,5 x 14,5 cm

400/700 €



88



89

89
MAIRE André, 1898-1984
Bouddha couché, 1956
 fusain et sanguine sur papier
 signé et daté en bas à gauche
 50 x 65 cm

PROVENANCE :
 Acquis auprès de la famille de l'artiste.

1 000/1 500 €

90
MAIRE André, 1898-1984
Temple, 1956
 fusain et sanguine sur papier
 signé et daté en bas à gauche
 65 x 50 cm

PROVENANCE :
 Acquis auprès de la famille de l'artiste.

1 000/1 500 €

91
MAIRE André, 1898-1984
Temple à Angkor, 1955
 fusain sur papier
 signé et daté en bas à gauche
 50 x 65 cm

800/1 200 €



90

92
TARABELLA A., FIN XIXe DÉBUT XXe siècle
L'égyptien
 sculpture en pierre grise (salissures et petits accidents)
 sur le côté: A. TARABELLA
 Ht. : 68 cm Larg. : 91 cm Prof. : 50 cm

PROVENANCE :
 Collection du sculpteur Italo Santelli, principal praticien d'Alfred Auguste Janniot.

2 000/3 000 €

93
VALES Edmond, 1918-2001
Oasis devant Ksar Es Souk, Maroc
 huile sur isorel (vernis jauni et pailleté)
 signé et situé en bas gauche, signé et situé au dos
 46,5 x 122 cm

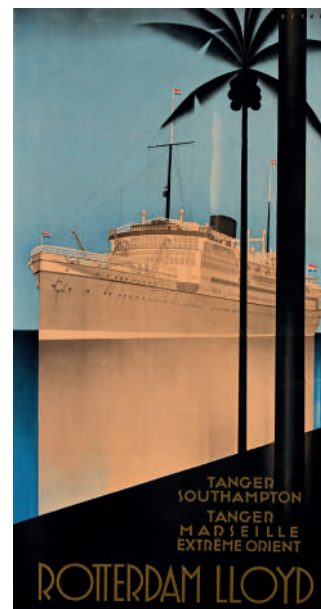
300/500 €

94
VON STEIN Johann W., 1896-1965
Rotterdam Lloyd
 affiche lithographique en couleurs (insolation, traces de griffes, petites déchirures sur les bords, très légère trace de pli)
 signée en haut à droite dans la planche
 99 x 62,5 cm à vue

1 000/1 500 €



92



94



95

95
CHAGALL Marc, 1887-1985
Nu de Vence, 1962
 lithographie sur Arches n°5/50
 signée en bas à droite
 planche: 53 x 66 cm environ; feuille: 55,5 x 70,5 cm à vue
 2 000/3 000 €

96
CHAGALL Marc, 1887-1985
Mère et enfant, 1956
 lithographie sur BFK Rives, épreuve d'artiste (insolation, probablement lavée)
 signée en bas à droite
 planche : 50 x 46 cm environ ; feuille : 63 x 48 cm à vue
 1 000/1 500 €

97
CHAGALL Marc, 1887-1985
La mort de Dorcon, de la suite de Daphnis et Chloé, 1961
 lithographie en couleurs (sans marges, trace de pli)
 non signée, titrée au dos
 42 x 63,5 cm
 800/1 200 €



96

98
COCTEAU Jean, 1889-1963
Les entraîneurs, 1922
 plume et encre noire (insolation, encre brunie)
 signé, titré et daté en bas à droite
 19,5 x 23,5 cm à vue

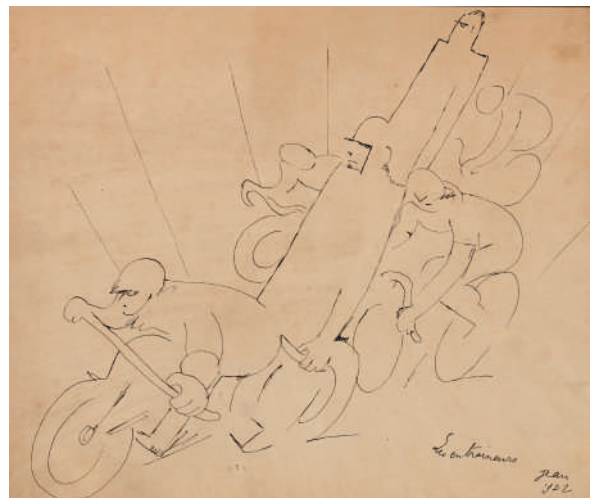
Nous remercions Madame Annie Guédras de nous avoir confirmé l'authenticité de ce dessin. Un certificat pourra être réalisé à la charge de l'acquéreur.

600/900 €

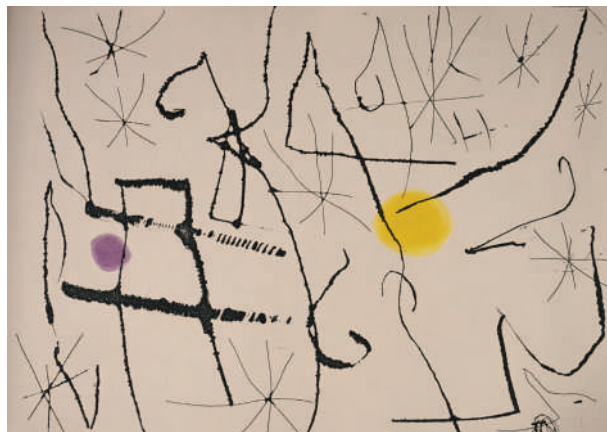
99
FINI Léonor, 1907-1996
Les passagers
 livre illustré de trente visages en offset en couleurs, Éditions Dionne 1992, à 300 exemplaires, notre exemplaire non numéroté, dans sa reliure en tissu cartonné
 notre exemplaire signé
 dimension de l'ouvrage : 57 x 45,5 cm
 300/500 €



97



98



100

100
MIRO Joan, 1893-1983
Cantic del sol, 1975

suite de 32 eaux-fortes en couleurs, édition Gustau Gili, Barcelone, n°69 d'une édition à 273 exemplaires, en feuilles sous chemise toilée jaune dans son emboîtement d'édition en carton toilé jaune en état d'usage
 exemplaire signé, bel état
 35,5 x 50 cm
 Dupin 833-867

10 000/15 000 €

101
PICASSO Pablo, 1881-1973
La flûte double, 1967

ouvrage illustré, Au vent d'Arles éditeur à Saint-Paul-de-Vence, 1967, exemplaire n°42/500 illustré de 16 reproductions en couleurs et en noir et blanc par Jacomet dont une double-page (L'Homme au mouton), dans son emboîtement cartonné en état d'usage (planche Joueur de diaule et nu en double dont l'une porte une inscription à la mine de plomb en bas à droite : Picasso) (très légère insolation à certaines planches)
 planches : environ 54 x 42 cm

2 500/3 500 €



101



107

102

DALI Salvador, 1904-1989

Urania, 1971 (Les Muses)

eau-forte en couleurs et rehauts dorés N°61/145, éditions les Heures Claires (insolation sur les bords)

signée en bas à droite, timbre à sec Dali 1971 en bas à gauche

Planche : 32,5 x 40 cm ; Feuille : 47,5 x 55,5 cm à vue

Michler et Lopsinger 513.

400/700 €

103

DALI Salvador, d'après

Le char de Bacchus

tapisserie, n°51/250

en bas au milieu dans la trame : SD, titre et numéro au dos sur le bolduc

105 x 137 cm

300/500 €

104

FAUTRIER Jean, attribué à

Nu assis, circa 1943

dessin à l'encre noire (rousseurs et légères traces de plis, probablement lavé)

non signé

25 x 16,5 cm à vue

Accompagné du catalogue Fautrier, œuvres, avec un texte de Jean Paulhan, édition Galerie René Drouin, Paris, 1943, dont est tiré le dessin original. Également accompagné d'une gravure en couleurs «Nature morte» mesurant 19,5 x 25,5 cm

1 000/1 500 €

105

MAAR Dora, 1907-1997

Paysage

encre noire

monogramme en bas à droite

26 x 20,5 cm

150/250 €

106

TOPOR Roland, 1938-1997

Un P rit à Listz

plume, encre de Chine et crayons de couleurs sur papier (insolation, petites rousseurs, mouillures et traces de plis)

signé au milieu, titré en bas, porte un n°31 à la mine de plomb en bas à droite

14,5 x 9 cm

150/250 €

107

FONTANA Lucio, 1899-1968

Concetto spaziale rouge

édition multiple en plastique rouge thermoformé, édité par Achille Mauri, Milan, pour la Galerie René Metras, Barcelone, 1968 (très petits accidents, sous encadrement, sans son livret)

29,5 x 29,5 cm

3 000/5 000 €

108

VASARELY Victor, 1906-1997

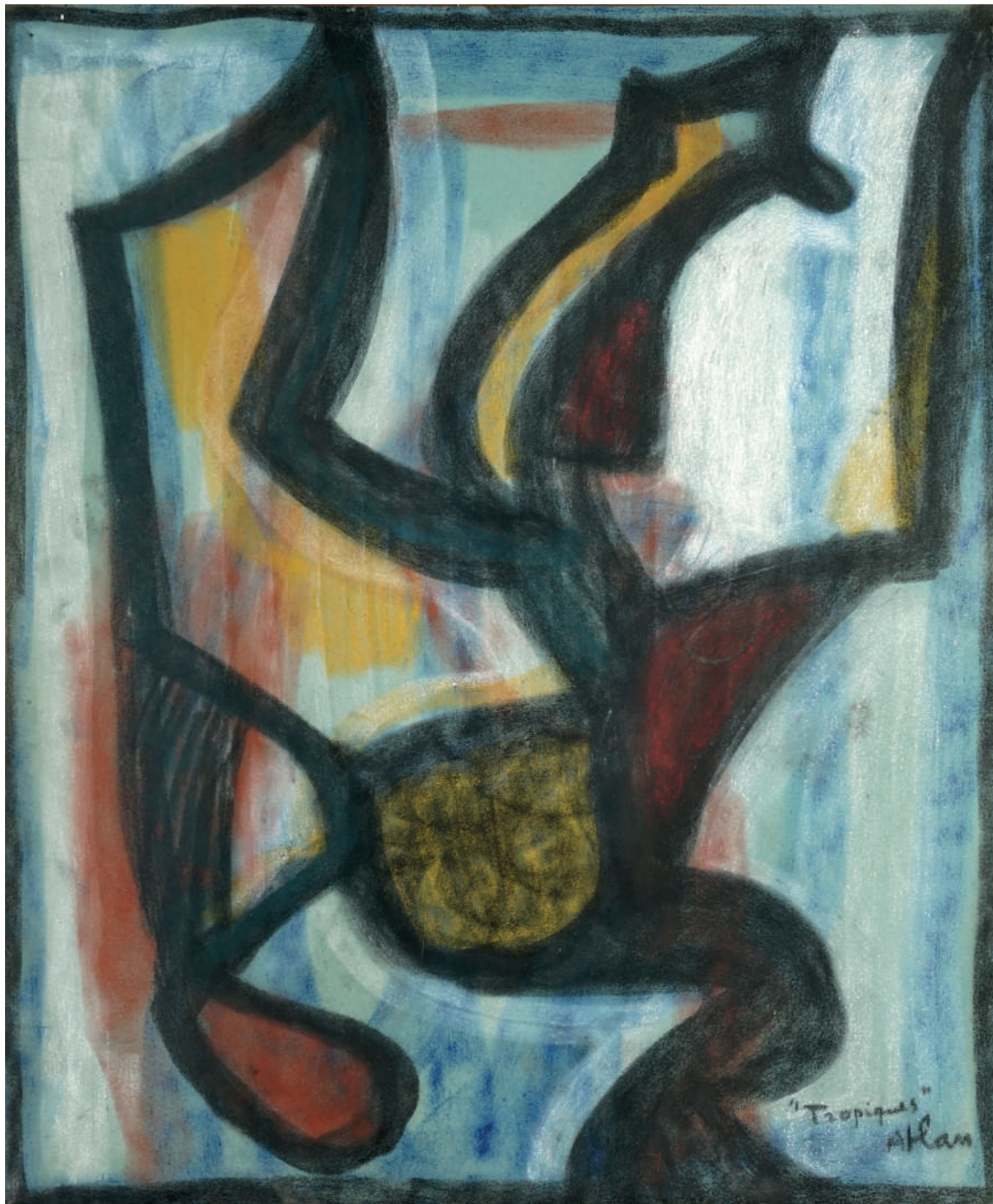
Hexagone, 1988

livre objet, sculpture en plexiglass contenant 4 ouvrages sous couverture inédite de Victor Vasarely (infimes chocs), Bouelle et Avila éditeurs, exemplaire n°855/1500, dans sa boîte d'éditeur en carton toilé noir (37 x 37 cm)

Ht. : 26 cm Lg. : 30 cm

Accompagné de son certificat signé.

400/700 €



109

109
ATLAN Jean-Michel, 1913-1960
Tropiques
 pastel sur papier
 signé et titré en bas à droite
 54 x 45 cm à vue

Accompagné d'un certificat de Denise Atlan en date du 10 mars 1969.
 Le certificat mentionne la technique suivante : pastel gouaché.

7 000/10 000 €

110
ARMAN Fernandez, 1928-2005
La bien vêtue II, 2004

édition en bronze à patine brune et verte et accumulation de porte-manteaux n°V/XX, Diego Strazzer éditeur, Fonderia Bonvicini (quelques usures à la patine, petite fente à la base)
 sur l'arrière : arman V/XX
 Ht. : 161 cm

Ce modèle est référencé dans les Archives de la Fondation Arman sous le n°5931.

12 000/18 000 €

111
PICHETTE James, 1920-1996

Sans titre
 gouache sur papier marouflé sur toile (taches)
 signé en bas à droite
 13,5 x 20,5 cm

100/150 €





112 BIS

112

REDDY Krishna, 1925-2018

Germination n°2

eau-forte et carborundum en couleurs n°32/65 (légère insolation)

signée en bas à droite, titrée en bas au milieu

planche : 35,5 x 48 cm ; feuille : 46,5 x 58,5 cm à vue

400/700 €

113

BABOULÈNE Eugène, 1905-1994

La maison rose

huile sur toile

signée en bas à droite, signée et titrée au dos

33 x 46 cm

700/1 000 €

112 bis

KALLOS Paul, 1928-2001

Sans titre, 1999

acrylique sur toile (infimes salissures)

signée et datée en bas à droite

40 x 40 cm

600/900 €

114

BABOULÈNE Eugène, 1905-1994

Rue et maisons, Paris, 1953

gouache sur papier

signé et daté en bas à droite, situé en bas à gauche

21 x 27 cm à vue

150/250 €



113



117

115
BENN, 1905-1989
Michel-Ange
 huile sur carton toilé
 signé en bas à gauche
 55 x 46 cm

500/800 €

116
BRENET Albert, 1903-2005
Embuscade dans une forêt enneigée
 gouache sur papier (trace de pli, petit trou)
 signé en bas à droite
 45 x 68 cm

600/900 €

117
FUSARO Jean, né en 1925
Yacht devant la plage
 pastel
 signé en bas à droite
 16 x 25 cm à vue

300/500 €

118
GUERRIER Raymond, 1920-2002
Paysage de Provence, 1972
 huile sur toile
 signée en bas à gauche, titrée et datée sur le châssis
 38 x 45,5 cm

1 000/1 500 €



118

119
MENTOR Blasco, 1919-2003
Chouette
 bronze à patine dorée, fonte à la cire perdue PARIS, EA 1
 sur l'arrière : MENTOR et la marque du fondeur (peu lisible), dessous
 une étiquette de transport Chenue pour une exposition à la galerie
 Guigné (89 rue du Faubourg-Saint-Honoré, Paris 8ème).
 Ht. : 36,5 cm Prof. : 23 cm

1 000/1 500 €

120
SEGUI Antonio, 1934-2022
Homme aux jouets, 1978
 pastel sur papier gris
 signé et daté en haut à droite
 50 x 65 cm

Cette œuvre est enregistrée dans les archives Antonio Segui.

2 500/3 500 €

121
ARÈNE Jean, 1929-2020
Jardin fleuri, 1980
 huile sur toile
 signée et datée en bas à droite
 60 x 73 cm

700/1 000 €

122
AUBLET Annick, née en 1943
Nu assis
 bronze à patine brune nuancée de vert n°2/8, fonte à la cire perdue
 Delval (accident à la patine)
 vers l'arrière : A AUBLET et la marque du fondeur
 Ht. : 22 cm Prof. : 24 cm

400/700 €



120



121



123

123

COQUILLAY Jacques, né en 1935

Nu se coiffant

bronze à patine brun clair nuancée, n°2/8, fonte à la cire perdue Delval (très petits accidents à la patine)

sur l'arrière : COQUILLAY et la marque du fondeur

Ht. : 102 cm

4 000/7 000 €

124

COQUILLAY Jacques, né en 1935

Nu à la toilette

bronze à patine brune nuancée de roux, n°3/8, fonte à la cire perdue A. Valsuani (légères traces d'usure à la patine), sur un socle en bois naturel

sur l'arrière : JC et la marque du fondeur

Ht. totale : 35,5 cm

1 800/2 500 €

125

COQUILLAY Jacques, né en 1935

Nu penché en avant

bronze à patine brune nuancée, fonte à la cire perdue A. Valsuani (traces d'oxydation et petit coup à la terrasse)

sur la terrasse : J COQUILLAY avec envoi POUR S et M. JOUENNE et la marque du fondeur

Ht. : 45,5 cm

1 500/2 500 €

126

COQUILLAY Jacques, né en 1935

Chouette

bronze à patine brune, fonte à la cire perdue Delval (petit défaut de patine), sur un socle en bois naturel

sur le côté : COQUILLAY et la marque du fondeur

Ht. : 13,5 cm + socle

400/700 €

127

LAGÉNIE Pierre, 1938-2020

Chat

bronze à patine médaille, n°2/8 (petites taches à la patine)

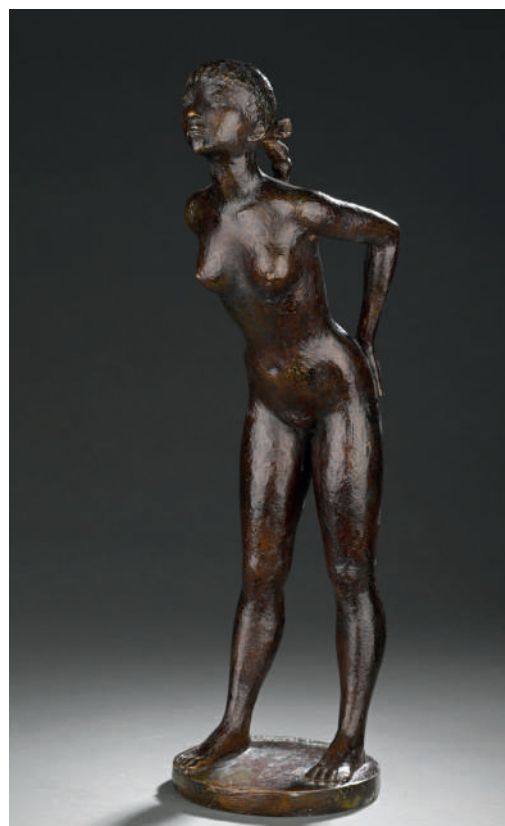
sur le côté : Lagenie

Ht. : 20 cm lg. : 63,5 cm

1 200/1 800 €



124



125



132

128

LAGÉNIE Pierre, 1938-2020

Quatre figures

groupe en bronze à patine dorée, n°3/8

sur la terrasse : Lagenie

Ht. : 42,5 cm

1 000/1 500 €

129

LAGÉNIE Pierre, 1938-2020

Couple

groupe en bronze à patine brun foncé, EA 1/2 (petits accidents et oxydations à la patine)

sur une jambe : Lagenie

Ht. : 31 cm

800/1 200 €

130

LEPELTIER Robert, 1913-1996

Danseuse à l'atelier

huile sur toile

signée en bas à droite

65 x 50 cm

250/350 €

131

CHAPAUD Marc, né en 1941

La douane de mer, Venise

huile sur toile

signée en bas à gauche, signée et titrée au dos

73 x 60 cm

1 200/1 800 €

132

JOUENNE Michel, 1933-2021

Au pied des neiges

huile sur toile

signée en bas à gauche, signée et titrée au dos

90 x 90 cm

2 500/3 500 €

133

LAPORTE Georges, 1926-2000

Hameau sur la falaise

tapisserie des ateliers Robert FOUR, n°2/6

signée en bas à gauche dans la trame, n°9-2 au dos

90 x 140 cm

Un certificat du tapissier signé par l'artiste sera remis à l'acquéreur.

700/1 000 €



131



134

134

LEFRANC Roland, 1931-2000

Les enfants de la plage

huile sur toile (petits manques)

signée en bas à droite, signée et titrée au dos
46 x 55 cm

600/900 €



135

136

MICHEL-HENRY, 1928-2016

Il pleut à Venise

huile sur toile

signée en bas au milieu, titrée au dos du châssis
46 x 38 cm

300/500 €

135

MICHEL-HENRY, 1928-2016

Pivoines odorantes

huile sur toile

signée en bas à gauche, titrée au dos du châssis
81 x 100 cm

1 000/1 500 €

137

SHART Serge, 1927-2011

La baigneuse solitaire, 1973

huile sur toile (couche picturale encrassée)

signée en bas à droite, signée, datée et titrée au dos
38 x 46 cm

800/1 200 €



137



138

138

COGNÉE Philippe, né en 1957
Station essence, décembre 1993

huile sur toile
signée et datée au dos
46 x 55 cm

Nous remercions la galerie Templon de nous avoir confirmé l'authenticité de cette œuvre.

2 000/3 000 €

139

COGNÉE Philippe, né en 1957
Aéroport

huile sur papier marouflé sur isorel
non signé
10 x 15 cm

Nous remercions la galerie Templon de nous avoir confirmé l'authenticité de cette œuvre.

200/300 €

140

COGNÉE Philippe, né en 1957
Rue de village

huile sur papier marouflé sur isorel
non signé
10 x 15 cm

Nous remercions la galerie Templon de nous avoir confirmé l'authenticité de cette œuvre.

200/300 €



139



140



141

141
DAVID José Maria, 1944-2015

Guépard

bronze à patine vert clair nuancée de blanc (légères usures à la patine sur le dessus de la queue), EA 1/4 MAROMER BRONZIER fondeur sur la terrasse : JM DAVID et la marque du fondeur
Ht. : 125 cm Lg. : 104 cm

10 000/15 000 €

142

KUSAMA Yayoi, née en 1929

Red Pumpkin

Édition en résine polychrome dans sa boîte cartonnée en bon état d'usage

en dessous : NAOSHIMA YAYO KUSAMA

Ht. : 8,5 cm Diam. : 14,5 cm

300/500 €



143

143

LAZARGUREN Édouard, 1928-2015

Jambe en l'air et flûte de pan, 07.2008

huile sur toile (très petits manques)

signée et datée en bas à droite, titrée sur une étiquette au dos de la toile
100,5 x 82 cm

800/1 200 €

144

PONTECORVO Alain, né en 1936

TGV, 2012

huile sur toile

signée et datée en bas à gauche, titrée sur une étiquette au dos
60,5 x 92 cm

1 200/1 800 €



144



145

VANDENBERGHE François, né en 1951

Bado Mekambo

bronze à patine terre d'Afrique et défenses en matériaux composites,
n°8/8

signé sur le postérieur droit, FBL fondeur

Ht. : 47 cm lg. : 49 cm

Accompagné d'un certificat de l'artiste.

12 000/18 000 €



146

146

CANE Louis, né en 1943

Sans titre, 1999

technique mixte et bandelettes de gaze peintes sur papier
signé et daté en bas au milieu
62,5 x 45,5 cm

500/800 €

147

CANE Louis, né en 1943

Sans titre, 1999

technique mixte et bandelettes de gaze peintes sur papier
signé et daté en bas au milieu
39 x 27,5 cm à vue

400/700 €

148

MALTIER Dominique, né en 1954

Sans titre

sculpture en métal découpé soudé et peint en brun, pièce unique
signé
Ht. : 66,5 cm

200/300 €



149

149

MOKE, 1950-2001

Scène de marché, 1983

acrylique sur toile sans châssis (accidents, traces de plis, manques)
signée et datée en bas à droite
92 x 128 cm

Acquis directement auprès de l'artiste lors d'une exposition au centre
culturel français à Lubumbashi.

1 500/2 500 €

150

MOKE, 1950-2001

La photo de famille, 1983

acrylique sur toile sans châssis (accidents, traces de plis et manques)
signée et datée en bas à droite
96 x 124,5 cm

Acquis directement auprès de l'artiste lors d'une exposition au centre
culturel français à Lubumbashi.

1 500/2 500 €



150

151

MONTAGNAC Patrick, XXe-XXIe siècle

Sans titre rose

technique mixte sur toile (infime manque, petit accident)

signée en bas à droite

46 x 38 cm

300/500 €

152

PEILUO SHI, né en 1957

Femme à l'éventail et au chat blanc

encre noire et gouache sur papier

signature et cachet vers la gauche

34,5 x 34,5 cm à vue

100/150 €

153

POUCHAIN Dominique, né en 1956

Cavalière

groupe en céramique à patine brun foncé

en dessous : D Pouchain

Ht. : 37 cm Lg. : 39 cm

300/500 €

154

POUCHAIN Dominique, né en 1956

Cheval

céramique à patine brun foncé (petites égrenures)

en dessous : D Pouchain

Ht. : 22 cm Lg. : 30 cm

200/300 €

155

SARTI Michela, née en 1970

The Carefree little Clown, mai 2021

huile sur toile

signée en bas à droite, signée, titrée et datée sur le châssis

65 x 50 cm

400/700 €



151

155 bis

ANONYME XXe siècle

Sans titre

sculpture en pierre beige (salissures et petits accidents),

non signée,

40 x 48 x 40 cm.

PROVENANCE :

Collection du sculpteur Italo Santelli, principal praticien d'Alfred Auguste Janniot.

300/500 €



153



155



156

156
PROSALENTIS Spyridon I, 1830-1895
Portrait d'homme, 1887
 huile sur toile (accidents et restaurations)
 signée et datée en bas à gauche
 76 x 61 cm

1 200/1 800 €



158

159
GAÏTIS Yannis, 1923-1984
Hommes aux chapeaux, 1971
 sérigraphie en couleurs n°64/200
 signée et datée en bas à gauche
 44 x 59 cm

300/500 €

157
BOULGOURA Eva, 1917-2000
Femme au bouquet, 1972
 huile sur toile (accidents, traces de craquelures)
 signée et datée en bas à droite
 80,5 x 58 cm

600/900 €

160
APERGIS Antonis, 1938-2018
Sans titre, 1974
 huile sur toile (accidents et manques)
 signée et datée en bas à droite
 110 x 100 cm

600/900 €

158
BOULGOURA Eva, 1917-2000
Villa aux palmiers, 1981
 huile sur toile (très petits manques)
 signée en bas à gauche, signée et datée au dos
 40 x 60 cm

400/700 €

161
APERGIS Antonis, 1938-2018
Militaire devant la mer, avril 1974
 huile sur toile (accidents et marques du châssis)
 signée et datée en bas à droite
 70,5 x 60 cm

600/900 €



160



161



162

AKRITHAKIS Alexis, 1939-1994

Composition à la valise, 1977

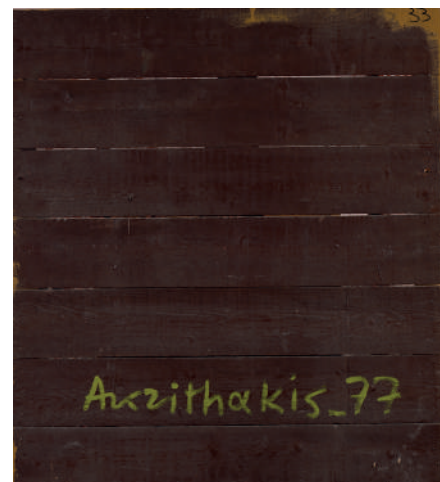
technique mixte en bois polychrome

signé et daté au dos

84 x 75 x 6 cm

Cette œuvre sera incluse dans le catalogue raisonné en préparation.
Un certificat sera remis à l'acquéreur.

12 000/18 000 €





167

163

STEPHOPOULOS Thanasis, 1928-2012

Rivage bleu, 1973

huile sur toile (petits accidents, salissures)

signée et datée vers la droite

73 x 100 cm

500/800 €

164

STEPHOPOULOS Thanasis, 1928-2012

Rivage gris, 1974

huile sur toile (accidents, petits manques)

signée et datée vers la droite

60 x 101 cm

500/800 €



163



165

165

GEORGIADIS Giorgios, né en 1934

Femme se coiffant, 1969

bronze à patine brun clair nuancée sur socle en pierre grise (petits manques au socle)

sous le pied : GG (en grec) 69

Ht. : 44 cm

400/700 €

166

GEORGIADIS Giorgios, né en 1934

Victoire

bronze à patine médaille n°88/100

sur l'arrière d'une aile : GEORGIADIS, sur l'arrière une inscription en grec

Ht. : 12 cm

80/120 €

167

ANGELOS, PANAYIOTOU Angelos dit, né en 1943

L'ange déchu, 1983

huile sur toile

signée et datée en bas à gauche

70,5 x 50,5 cm

3 500/5 500 €



164



168

168
 KANAKAKIS Leuteris, 1934-1985
Autoportrait aux trois pommes, 12/74
 huile sur toile (accidents et traces d'usure)
 signée et datée en bas à droite
 49,5 x 75 cm

1 500/2 500 €

169
 KANAKAKIS Leuteris, 1934-1985
Tasse de café et verre d'eau, 11/74
 huile sur toile (infimes traces de griffures
 et très petits manques)
 signée et datée en bas à droite
 24 x 32 cm

200/300 €



170

170
 KANAKAKIS Leuteris, 1934-1985
Flexible de douche, 1969
 huile sur toile (accidents)
 signée et datée en bas à droite
 60 x 99 cm

1 000/1 500 €



169



171

171
 KARAVOUSIS Sarandis, 1938-2011
Commode au foulard rouge
 huile sur toile (petits manques)
 signée en bas à gauche
 116 x 81 cm

1 000/1 500 €



172

173
 KARAVOUSIS Sarandis, 1938-2011
Psyché nocturne
 huile sur toile (très petits manques)
 signée en bas à droite, cachet de la galerie municipale de Rhodes au
 dos du châssis
 38 x 55 cm

500/800 €

172
 KARAVOUSIS Sarandis, 1938-2011
Portes
 huile sur toile (accidents)
 signée en bas à droite
 100,5 x 60 cm

1 000/1 500 €

174
 KARAVOUSIS Sarandis, 1938-2011
Escarpins blancs
 pastel sur papier
 signé en bas à droite
 31 x 50,5 cm à vue

300/500 €



173



174



175

175

KARAVOUSIS Sarandis, 1938-2011

Pierre, verre et rose

huile sur toile (très légères marques du châssis)
signée en bas à gauche, cachet de la galerie municipale de Rhodes
au dos du châssis
46 x 55 cm

400/700 €



178

176

KARAVOUSIS Sarandis, 1938-2011

La porte

lithographie en couleurs, épreuve d'artiste
signée en bas à droite
63,5 x 47 cm à vue

400/700 €



179

177

KARAVOUSIS Sarandis, 1938-2011

Crayon et boîte l'allumettes

huile sur toile (taches)
signée en bas à droite
20 x 40 cm

300/500 €

178

KARAVOUSIS Sarandis, 1938-2011

Clair de lune aux statues

huile sur toile (traces de craquelures)
signée en bas à droite
24 x 33 cm

300/500 €

179

KARAVOUSIS Sarandis, 1938-2011

Vase brisé et rose blanche

huile sur toile (verniss jauni, légères marques du châssis)
signée en haut à gauche, cachet de la galerie municipale de Rhodes
au dos du châssis
50 x 50 cm

400/700 €



176



177



180

180

KARAVOUSIS Sarandis, 1938-2011

Le tiroir

huile sur toile (taches)
signée en bas à droite
46 x 55 cm

400/700 €

181

KARAVOUSIS Sarandis, 1938-2011

Verre et flacon

huile sur toile (traces de craquelures)
signée en bas à gauche, cachet de la galerie municipale de Rhodes
au dos du châssis
24,5 x 30 cm

200/300 €

182

KARAVOUSIS Sarandis, 1938-2011

Chaise et pantalon

crayons de couleurs sur papier (insolation, petits accidents et rousseurs)
signé en bas à gauche
98,5 x 68,5 cm

250/350 €

183

KARAVOUSIS Sarandis, 1938-2011

Cendrier et boîte d'allumettes

dessin au pastel sur papier beige
signé en bas à gauche
25 x 32 cm à vue

150/250 €

184

KARAVOUSIS Sarandis, 1938-2011

Silhouettes-portes

groupe en bronze à patines médaille et dorée sur socle en marbre noir et blanc (base légèrement tordue)
sur la terrasse : KARAVOUSIS
Ht. : 20 cm + socle

150/250 €

185

KARAVOUSIS Sarandis, 1938-2011

La séparation

groupe en métal argenté, EA
sur la terrasse : KARAVOUSIS
Ht. : 24 cm

150/250 €



181

186

KARAVOUSIS Sarandis, 1938-2011

Deux figures

bronze à patine dorée, n°34/40
sur l'arrière : KARAVOUSIS
Ht. : 18,5 cm

100/150 €

187

KARAVOUSIS Sarandis, 1938-2011

Ange drapé

bronze à patine dorée sur socle en marbre noir et blanc
sur l'arrière : KARAVOUSIS
Ht. : 17,5 cm + socle

100/150 €

188

KARAVOUSIS Sarandis, 1938-2011

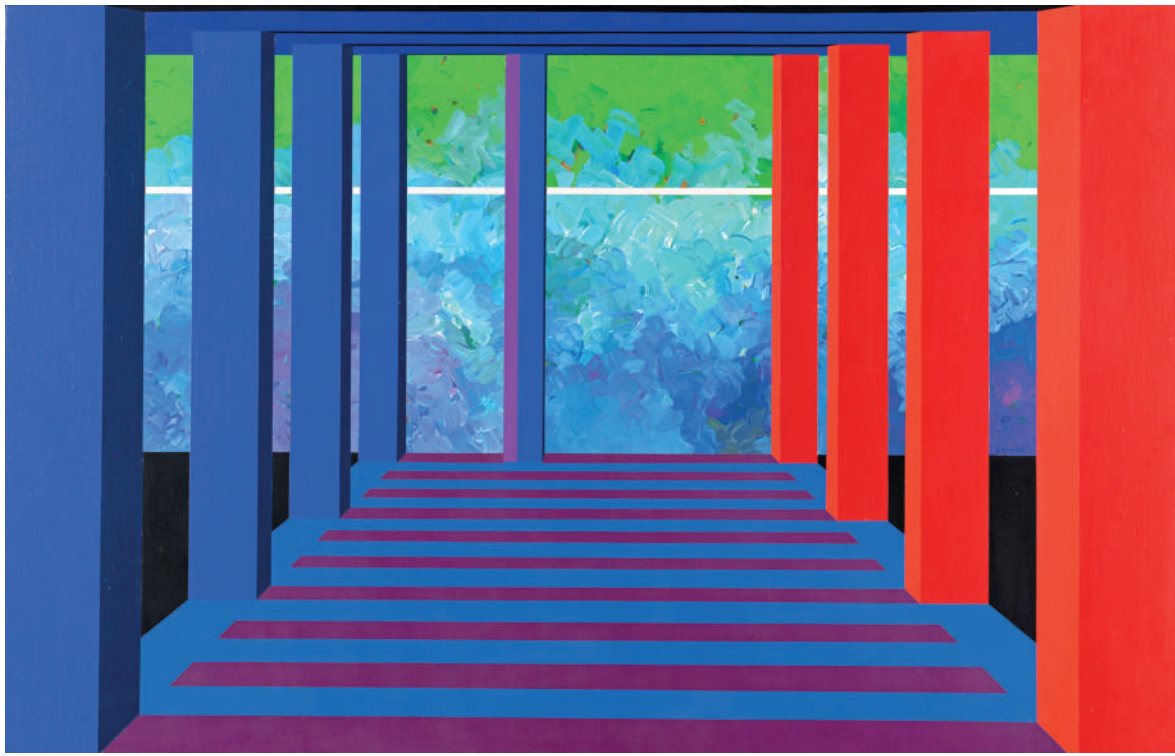
Torse féminin

bronze à patine médaille sur socle en marbre noir et blanc
sur l'arrière : KARAVOUSIS
Ht. : 12 cm + socle

80/120 €



184



190

190

ZOUNI Opy, 1941-2008
Colonnes rouges et bleues, 1999

acrylique sur toile
signée vers la droite, signée et datée au dos
79,5 x 125 cm

3 000/5 000 €

193

PATSOGLOU Aristides, né en 1941
Achille et Chiron

groupe en bronze à patine dorée (oxydations à la patine) sur socle en marbre noir et gris (manques au socle)
sur le socle : Patsoglou EA
Ht. totale : 27 cm

300/500 €

191

PAPADOPERAKI Thomas, 1943-2002
Autobuste, Paris, 1976

huile sur toile (petits accidents)
signée et datée en bas à gauche, signée, située et datée au dos, titrée sur une étiquette
100 x 73,5 cm

500/800 €

194

DIKEFALOS Kostas, né en 1956
Silhouettes ailées

bronze bipartite à patine brune et dorée (traces d'usure à la patine), n°19/100
sur le côté : DIKEFALOS
Ht. : 25 cm

120/180 €

192

PAPADOPERAKI Thomas, 1943-2002
Mandolines, 1988

huile sur panneau (légères traces d'usures)
signé et daté en bas à droite
70 x 100 cm

500/800 €



192



191



195

195

PAPAGIANNIS Theodoros, né en 1942

Couple allongé, 1980

groupe en bronze à patine brun vert (importante oxydation à la patine et traces d'encrassement)

sur une jambe : PAPAGIANNIS

Ht. : 38 cm Lg. : 121 cm

2 000/3 000 €

198

PAPAGIANNIS Theodoros, né en 1942

Deux oiseaux au nid

sculpture tripartite en bronze à patine dorée et brune, n°40/100 (traces d'usure à la patine)

sur le pourtour du nid : PAPAGIANNIS

Ht. : 10 cm Lg. : 16 cm

400/700 €

196

PAPAGIANNIS Theodoros, né en 1942

Deux colombes en vol

bronze à patine médaille, n°3/50 (petit coup au bec)

sur une aile : PAPAGIANNIS

Ht. : 24 cm Lg. : 21 cm

500/800 €

199

PAPAGIANNIS Theodoros, né en 1942

Sans titre

bronze à patine dorée, n°5/20 (quelques traces d'usure à la patine), sur socle en marbre veiné blanc

vers le centre : PAPAGIANNIS

Ht. totale : 20,5 cm Lg. : 30,5 cm

400/700 €

197

PAPAGIANNIS Theodoros, né en 1942

Colombe

bronze à patine dorée, n°10/100 (quelques traces d'oxydation)

sur le devant : PAPAGIANNIS

Ht. : 10,5 cm Lg. : 20 cm

400/700 €

200

PAPAGIANNIS Theodoros, né en 1942

Couple à la cape

bronze bipartite à patines médaille et dorée, n°25/100

sur la terrasse : PAPAGIANNIS

Ht. : 17,5 cm

300/500 €



196



198

201

PAPAGIANNIS Theodoros, né en 1942

Couple de danseurs

bronze bipartite à patine dorée, n°22/100 (quelques traces d'usure à la patine)

sur la terrasse : PAPAGIANNIS

Ht. : 18 cm

300/500 €

202

PAPAGIANNIS Theodoros, né en 1942

Couple

bronze à patine médaille (oxydations à la patine)

sur l'arrière : PAPAGIANNIS

Ht. : 19 cm

300/500 €

203

PAPAGIANNIS Theodoros, né en 1942

Nu assis

bronze à patine médaille, n°18/50

vers le milieu : PAPAGIANNIS

Ht. : 18 cm

300/500 €

204

PAPAGIANNIS Theodoros, né en 1942

Sans titre

bronze à patine dorée sur socle en marbre blanc, EA

sur la tige : PAPAGIANNIS

Ht. : 12 cm + socle

150/250 €

205

PAPADOPERAKI Aspasia, attribué à

Portrait d'homme (Portrait présumé de Kavasić)

tête en bronze à patine brune sur socle en marbre beige (quelques traces d'oxydation)

non signé

Ht.: 42,5 cm + socle

600/900 €

206

PAPADOPERAKI Aspasia, attribué à

Deux anges

groupe en bronze à patine médaille sur socle en marbre blanc (traces d'usure et taches à la patine, petits manques au socle)

non signé

Ht. : 43 cm + socle Lg. : 30,5 cm

500/800 €



202

207

PAPADOPERAKI Aspasia, attribué à

Couple

groupe en bronze à patine dorée sur socle en plexiglass non signé

Ht. : 17,5 cm + socle

100/150 €

208

PAPADOPERAKI Aspasia, attribué à

Colombe

bronze à patine dorée sur socle en pierre blanche polie non signé, marqué "adc" en dessous

Ht. : 7 cm + socle Lg. : 12,5 cm + socle

70/100 €



205



206



210

209

PAPADOPERAKI Aspasia, née en 1924

Figure drapée

bronze à patine dorée, n°9/100

sur le côté un monogramme

Ht. : 19 cm Lg. : 5,5 cm Prof. : 5 cm

100/150 €

210

PAPADOPERAKI Aspasia, née en 1942

Portrait de Vitséntzos Kornáros, 1981

médaillon en bas-relief en bronze à patine brune nuancée sur panneau en bois naturel

sur le côté : ASPASIA PAPADOPERAKI 81

Diam. de la médaille : 56 cm Dim. du panneau : 62 x 62 cm

300/500 €

211

PAPADOPERAKI Aspasia, née en 1942

Portrait de Giorgios Seferis, 1900-1971

médaillon en bas-relief en bronze à patine brune nuancée sur panneau en bois naturel

vers le centre : ASPASIA PAPADOPERAKI

Diam. de la médaille : 56 cm Dim. du panneau : 62 x 62 cm

300/500 €

212

PAPADOPERAKI Aspasia, née en 1942

Figure au bras levé

bronze à patine dorée, n°23/100

sur le côté : Aspasia (2 fois)

Ht. : 15 cm

100/150 €



211

213

PAPADOPERAKI Aspasia, née en 1942

Personnages, 1977

bas-relief en bronze à patine dorée (oxydations)

en bas au milieu : Aspasia, sur la gauche la date, en bas une inscription :

Convention AGO Pelagiti

11,5x11,5 cm

80/120 €

214

PAPADOPERAKI Aspasia, née en 1942

Homme et cheval, 16-9-06

bas-relief en bronze à patine dorée sur plinthe

en bas à gauche : Aspasia

Ht. : 9,5 cm

60/90 €

215

ROKOS Kyriakos, né en 1945

Colombes de la paix

médaillon en bronze à patine dorée en bas-relief, n°24/300

sur l'arrière : ROKOS

Diam. : 8,5 cm environ

60/90 €

216

VLASSIS Angelos, XXe siècle

Deux figures

bronze à patine dorée (traces d'oxydations)

sur le côté : VLASSIS

Ht. : 9,5 cm

60/90 €

INDEX

A

AKRITHAKIS Alexis, 1939-1994 **162**
ANDRÉ Albert, 1869-1954 **72**
ANGELOS, PANAYIOTOU Angelos dit,
né en 1943 **167**
APERGIS Antonis, 1938-2018 **160-161**
ARÈNE Jean, 1929-2020 **121**
ARMAN Fernandez, 1928-2005 **110**
ATLAN Jean-Michel, 1913-1960 **109**
AUBLET Annick, née en 1943 **122**

B

BABOULÈNE Eugène, 1905-1994 **113-114**
BARYE Antoine Louis, 1796-1875 **43**
BARYE Antoine Louis, d'après **44**
BENN, 1905-1989 **115**
BOULGOURA Eva, 1917-2000 **157-158**
BRENET Albert, 1903-2005 **116**
BUSSON Georges Louis Charles, 1859-1933 **54**

C

CANE Louis, né en 1943 **146-147**
CARPEAUX Jean-Baptiste, 1827-1875 **48**
CASILE Alfred, 1848-1909 **55**
CAUCHOIS Eugène Henri, 1850-1911, sous son
pseudonyme Pierre RICHARD **56**
CHAGALL Marc, 1887-1985 **95 à 97**
CHAPAUD Marc, né en 1941 **131**
CHAPU Henri, dans le goût de **50**
CLÉMENT-RENÉ Paul Henri, XIX^e-XX^e siècle **75-76**
COCTEAU Jean, 1889-1963 **98**
COGNÉE Philippe, attribué à **138 à 140**
COMBA Pierre, 1859-1934 **57**
COQUILLAY Jacques, né en 1935 **123 à 126**

D

DALI Salvador, 1904-1989 **102**
DALI Salvador, d'après **103**
DALOU Jules, 1838-1902 **49**
DAVID José Maria, 1944-2015 **141**
DEGAS Edgar, 1834-1917 **59-60**
DIKEFALOS Kostas, né en 1956 **194**

E

ESCUDIER Charles, 1848-1923 **51**

F

FAUTRIER Jean, attribué à **104**
FINI Léonor, 1907-1996 **99**
FLEXOR Samson, 1907-1971 **78**
FONTANA Lucio, 1899-1968 **107**
FRIESZ Émile Othon, 1879-1949 **61**
FUSARO Jean, né en 1925 **117**

G

GAÏTIS Yannis, 1923-1984 **159**
GALIEN-LALOUÉ Eugène, 1854-1941 **58**
GARROUSTE Henri, 1890-? **79**

GEN PAUL, 1895-1975 **80 à 82**
GEORGIADIS Giorgios, né en 1934 **165-166**
GÉROME Jean-Léon, 1824-1904 **45**
GUERRIER Raymond, 1920-2002 **118**

J

JOUENNE Michel, 1933-2021 **132**

K

KALLOS Paul, 1928-2001 **112 Bis**
KANAKAKIS Leuteris, 1934-1985 **168 à 170**
KARAVOUSIS Sarandis, 1938-2011 **171 à 188**
KREMEGNE Pinchus, 1890-1981 **83**
KUSAMA Yayoi, née en 1929 **142**

L

LA VOLPE Alessandro, c. 1882-1887 **62**
LAGÉNIE Pierre, 1938-2020 **127 à 129**
LAPORTE Georges, 1926-2000 **133**
LAZARGUREN Édouard, 1928-2015 **143**
LE GUILLOUX Raphaël Léon, 1871-1938 **63**
LECOMTE Paul Émile, 1877-1950 **64**
LEFRANC Roland, 1931-2000 **134**
LEGOUT-GÉRARD Fernand, 1856-1924 **65**
LEPELTIER Robert, 1913-1996 **130**

M

MAAR Dora, 1907-1997 **105**
MAÏ THU, 1906-1980 **88**
MIGNAN Maurice, 1872-1946 **66**
MAILLAUD Fernand, 1862-1948 **67**
MAIRE André, 1898-1984 **89 à 91**
MALTIER Dominique, né en 1954 **148**
MARTIN Henri, 1860-1943 **68**
MAUFRA Maxime, 1861-1918 **69**
MENTOR Blasco, 1919-2003 **119**
MICHEL-HENRY, 1928-2016 **135-136**
MICHEL-HENRY, 1928-2016 **136**
MIRO Joan, 1893-1983 **100**
MOKE, 1950-2001 **149-150**
MONTAGNAC Patrick, XX^e-XXI^e siècle **151**
MOREAU Mathurin, 1822-1912 **46**

P

PAPADOPERAKI Aspasia, née en 1924 **205 à 214**
PAPADOPERAKI Thomas, 1943-2002 **191-192**
PAPAGIANNIS Theodoros, né en 1942 **195-204**
PATSOGLIOU Aristides, né en 1941 **193**
PEILUO SHI, né en 1957 **152**
PICASSO Pablo, 1881-1973 **101**
PICHETTE James, 1920-1996 **111**
POGEDAÏEFF (de) Georges, 1897-1971 **77**
PONTECORVO Alain, né en 1936 **144**
POUCHAIN Dominique, né en 1956 **153-154**
PROSALENTIS Spyridon I, 1830-1895 **156**
PUGI Guglielmo, d'après **52**

Q

QUIZET Alphonse, 1885-1955 **84**

R

REDDY Krishna, 1925-2018 **112**
ROKOS Kyriakos, né en 1945 **215**

S

SARTI Michela, XX^e-XXI^e siècle **155**
SEGUI Antonio, 1934-2022 **120**
SHART Serge, 1927-2011 **137**
STEPHOPOULOS Thanasis, 1928-2012 **163-164**
STIEUBEN Charles, d'après **47**
STIEVENART Fernand, 1862-1922 **70**

T

TARABELLA A., FIN XIX^e DÉBUT XX^e siècle **92**
TESTU Pierre, XIX^e-XX^e siècle **71**
TOPOR Roland, 1938-1997 **106**

V

VALES Edmond, 1918-2001 **93**
VANDENBERGHE François, né en 1951 **145**
VASARELY Victor, 1906-1997 **108**
VILLON Eugène, 1879-1951 **1 à 42**
VIASSIS Angelos, XX^e siècle **216**
VON STEIN Johann W., 1896-1965 **94**

W

WEBB Charles Meer, 1830-1895 **53**
WIBAULT Marcel, 1904-1998 **85-86**

Z

ZOUNI Opy, 1941-2008 **190**

CONDITIONS DE VENTE

La vente sera faite au comptant et conduite en Euros. Les frais attachés à la vente (hors magasinage et autres charges éventuelles) sont de 24 % Hors Taxes, soit 28,80 % TTC. Nous vous informons que les acheteurs qui remporteront des lots sur Drouot Digital live, devront s'acquitter de frais supplémentaires à hauteur d'1.5% HT soit 1.8% TTC en plus du prix d'adjudication et des frais acheteurs de 24% HT - 28,8 TTC.

Les acheteurs qui remporteront des lots sur le live d'Interencheres, doivent s'acquitter de frais supplémentaires à hauteur de 3% HT en plus du prix d'adjudication et des frais acheteurs.

1. GARANTIES

Les attributions notion d'époque ont été établies compte - tenu des connaissances scientifiques et artistiques à la date de la vente. Ces mentions sont garanties pour une durée de 5 ans à partir de la date d'adjudication. Le délai de prescription pour une action en responsabilité à l'encontre de la maison de vente aux enchères ROSSINI est de 5 ans. L'ordre du catalogue sera suivi. Une exposition préalable permettant aux acquéreurs de se rendre compte de l'état des biens mis en vente, il ne sera admis aucune réclamation une fois l'adjudication prononcée. Les reproductions au catalogue des œuvres sont aussi fidèles que possible, une différence de coloris ou de tons est néanmoins possible. Les dimensions ne sont données qu'à titre indicatif. La maison de vente aux enchères ROSSINI est couverte par les assurances responsabilité professionnelle et représentation des fonds prescrites par la loi. Tous nos experts sont couverts par une assurance responsabilité professionnelle.

2. ENCHERES

- Ordre d'achat: Si vous souhaitez faire une offre d'achat par écrit, vous pouvez utiliser le formulaire prévu à cet effet en fin de catalogue. Celle-ci doit nous parvenir au plus tard 24 heures avant la vente, accompagnée de vos coordonnées bancaires.

- Enchères par téléphone: Si vous souhaitez enchérir par téléphone, veuillez en faire la demande par écrit en utilisant le formulaire prévu à cet effet, accompagné de vos coordonnées bancaires et d'un seul numéro de téléphone ou nous pourrions vous joindre, au plus tard 2 jours avant la vente. La SVV Rossini décline sa responsabilité en cas où la communication téléphonique n'aurait pu être établie. Les personnes ayant demandé une ligne téléphonique et n'ayant pas pu être joint pendant la vente, se verront attribuer les lots à l'estimation basse.

En cas de double enchère reconnue effective par le Commissaire - Preneur, le lot sera remis en vente, tous les amateurs présents pouvant concourir à cette deuxième mise en adjudication.

3. DÉFAUT DE PAIEMENT

En application de l'article L. 441- 6 du Code du Commerce, en cas de retard de paiement supérieur ou égal à 30 jours après la vente, des pénalités de retard égales à 11,37 % du montant de l'adjudication (charges et taxes comprises) seront demandées à l'acheteur. L'application de cette clause ne fait pas obstacle à l'allocation de dommages et intérêts et aux dépens de la procédure qui serait nécessaire, et ne préjuge pas de l'éventuelle mise en œuvre de la procédure de folle enchère.

Ces dommages ne seront en aucun cas inférieurs aux honoraires acheteurs et vendeurs qui auraient été facturés en cas de bonne résolution de la vente.

4. FOLLE ENCHÈRE

Par dérogation de l'Art.14 de la loi du 10 juillet 2000: «À défaut de paiement par l'adjudicataire, après mise en demeure restée infructueuse, le bien est remis en vente à la demande du vendeur sur folle enchère de l'adjudicataire défaillant; si le vendeur ne formule pas cette demande dans un délai de deux mois à compter de l'adjudication, la vente est résolue de plein droit, sans préjudice de dommages et intérêts dus par l'adjudicataire défaillant».

5. RETRAIT DES ACHATS

Il est conseillé aux adjudicataires de procéder à l'enlèvement de leurs lots dans les meilleurs délais afin d'éviter les frais de magasinage qui sont à leur charge. Le magasinage n'entraîne pas la responsabilité de la S.V.V.Rossini ni de l'expert à quelque titre que ce soit. Frais de magasinage Salle ROSSINI: Tout achat de mobilier volumineux (+0,5m3) sera envoyé chez LTSE Magasinage dès 11 heures le lendemain de la vente à la charge de l'acheteur.

Pour tous nos acquéreurs (acheteur présent le jour de la vente, acheteur en ligne et donneurs d'ordre) des frais de stockage seront dus à compter du lendemain de la vente (jours fériés et week-ends non inclus).

Le montant est de 5 € par jour et par objet et 10€ par jour par meuble. Tous les frais de stockage dus aux conditions tarifaires en vigueur de-

ront être réglés à LTSE Magasinage, avant enlèvement des lots et sur présentation du bordereau acquitté et de la pièce d'identité et sur prise de rendez-vous au moins 48h avant votre passage.

LTSE Magasinage : 50, rue Ardoin - 93400 Saint-Ouen, Bat H 561
Ouvert du lundi au vendredi de 9h à 12h et de 14h à 17h uniquement sur RDV. Mail : contact@ltse.fr

Les lots dépassant le montant de 10.000€ supporteront une participation complémentaire aux frais d'assurance et d'administration de 1% TTC de leur valeur en sus des frais de magasinage dus.

En cas de paiement par chèque ou par virement, la délivrance des objets pourra être différée jusqu'à l'encaissement. En cas de paiement par carte la délivrance pourra être différée jusqu'à ce que le délai de rétractation soit purgé. Dès l'adjudication, l'objet sera sous l'entière responsabilité de l'adjudicataire. L'acquéreur sera lui-même chargé de faire assurer ses acquisitions, et la S.V.V.Rossini décline toute responsabilité quant aux dommages que l'objet pourrait encourir, et ceci dès l'adjudication prononcée. En cas de vente à l'Hôtel Drouot, les frais de magasinage sont à la charge de l'acquéreur.

6. EXPÉDITION DES LOTS

Le transport est effectué sous l'entière responsabilité de l'acheteur.

Le choix du transporteur et l'organisation du transport appartiennent à l'acheteur. La S.V.V. Rossini peut fournir, de manière non contractuelle, les coordonnées de transporteurs.

Les lots ne seront remis aux transporteurs qu'après règlement de l'achat. La formalité de licence d'exportation peut requérir un délai de 4 à 5 mois.

Fichier des restrictions d'accès aux ventes aux enchères

NOTICE D'INFORMATION

INCIDENTS DE PAIEMENT - FICHER DES RESTRICTIONS D'ACCÈS DES VENTES AUX ENCHERES (TEMIS)

« Tout bordereau d'adjudication demeuré impayé après de ROSSINI SV ou ayant fait l'objet d'un retard de paiement est susceptible d'inscription au Fichier des restrictions d'accès aux ventes aux enchères (« Fichier TEMIS ») mis en œuvre par la société Commissaires-Preneurs Multimédia (CPM), société anonyme à directoire, ayant son siège social sis à (75009) Paris, 37 rue de Châteaudun, immatriculée au registre du commerce et des sociétés de Paris sous le numéro 437 868 425.

Le Fichier TEMIS peut être consulté par tous les structures de vente aux enchères opérant en France abonnées à ce service. La liste des abonnés au Service TEMIS est consultable sur le site www.interencheres.com, menu « Acheter aux enchères », rubrique « Les commissaires preneurs ».

L'inscription au Fichier TEMIS pourra avoir pour conséquence de limiter la capacité d'enchérir de l'enchérisseur auprès des Professionnels Abonnés au service TEMIS. Elle entraîne par ailleurs la suspension temporaire de l'accès au service « Live » de la plateforme www.interencheres.com gérée par CPM, conformément aux conditions générales d'utilisation de cette plateforme. Dans le cas où un enchérisseur est inscrit au Fichier TEMIS, ROSSINI pourra conditionner l'accès aux ventes aux enchères qu'elle organise à l'utilisation de moyens de paiement ou garanties spécifiques ou refuser temporairement la participation de l'Enchérisseur aux ventes aux enchères pour lesquelles ces garanties ne peuvent être mises en œuvre.

Les enchérisseurs souhaitant savoir s'ils font l'objet d'une inscription au Fichier TEMIS, contester leur inscription ou exercer les droits d'accès, de rectification, d'effacement, de limitation, d'opposition dont ils disposent en application de la législation applicable en matière de protection des données personnelles, peuvent adresser leurs demandes par écrit en justifiant de leur identité par la production d'une copie d'une pièce d'identité :

- Pour les inscriptions réalisées par ROSSINI : par écrit auprès de ROSSINI 7 rue Drouot 75009 Paris, ou par e-mail contact@rossini.fr

- Pour les inscriptions réalisées par d'autres Professionnels Abonnés : par écrit auprès de Commissaires-Preneurs Multimédia 37 rue de Châteaudun, 75009 Paris ou par e-mail contact@temis.auction.

L'Enchérisseur dispose également du droit de saisir la Commission nationale de l'informatique et des libertés (CNIL) [3 Place de Fontenoy - TSA 80715 - 75334 PARIS CEDEX 07, www.cnil.fr] d'une réclamation concernant son inscription au Fichier TEMIS. Pour en savoir plus sur le Fichier TEMIS, l'enchérisseur est invité à consulter nos conditions générales de ventes. Les notifications importantes relatives aux suites de l'adjudication seront adressées à l'adresse e-mail et/ou à l'adresse postale déclarée par l'enchérisseur auprès de la structure lors de l'adjudication. L'enchérisseur doit informer ROSSINI de tout changement concernant ses coordonnées de contact. »