

# ROSSINI

Maison de Ventes aux Enchères



ART MODERNE  
Mercredi 29 juin 2022

# ROSSINI

Maison de Ventes aux Enchères

## ART MODERNE

Mercredi 29 juin 2022 à 14h30

Directeur Général  
Commissaire-priseur habilité  
Maître Pascale MORELLE-MARCHANDET

Directeur Général Délégué  
Olivier NUZZO-REVOL

Expositions publiques  
Salle des Ventes Rossini  
7, rue Rossini Paris 9<sup>ème</sup>  
Lundi 27 juin 2022 de 11h à 18h  
Mardi 28 juin 2022 de 11h à 18h  
Mercredi 29 juin 2022 de 11h à 12h

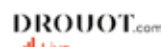
Téléphone durant les expositions  
+33 (0)1 53 34 55 01

Responsable de département  
Maude LAUGEAY  
+33 (0)1 53 34 55 18  
maude.laugeay@rossini.fr

Experts  
Michel MAKET et Raphaël MAKET (Membres du SFEP)  
17, avenue de Messine 75008 Paris  
+33 (0)1 42 25 89 33  
info@maketexpert.com - www.maket-expert.com

Crédit photo  
Luc Pâris, Maket Expert

Catalogue et salle d'exposition visibles sur [rossini.fr](http://rossini.fr), [drouot.com](http://drouot.com), [auction.fr](http://auction.fr) et [interencheres.com](http://interencheres.com)



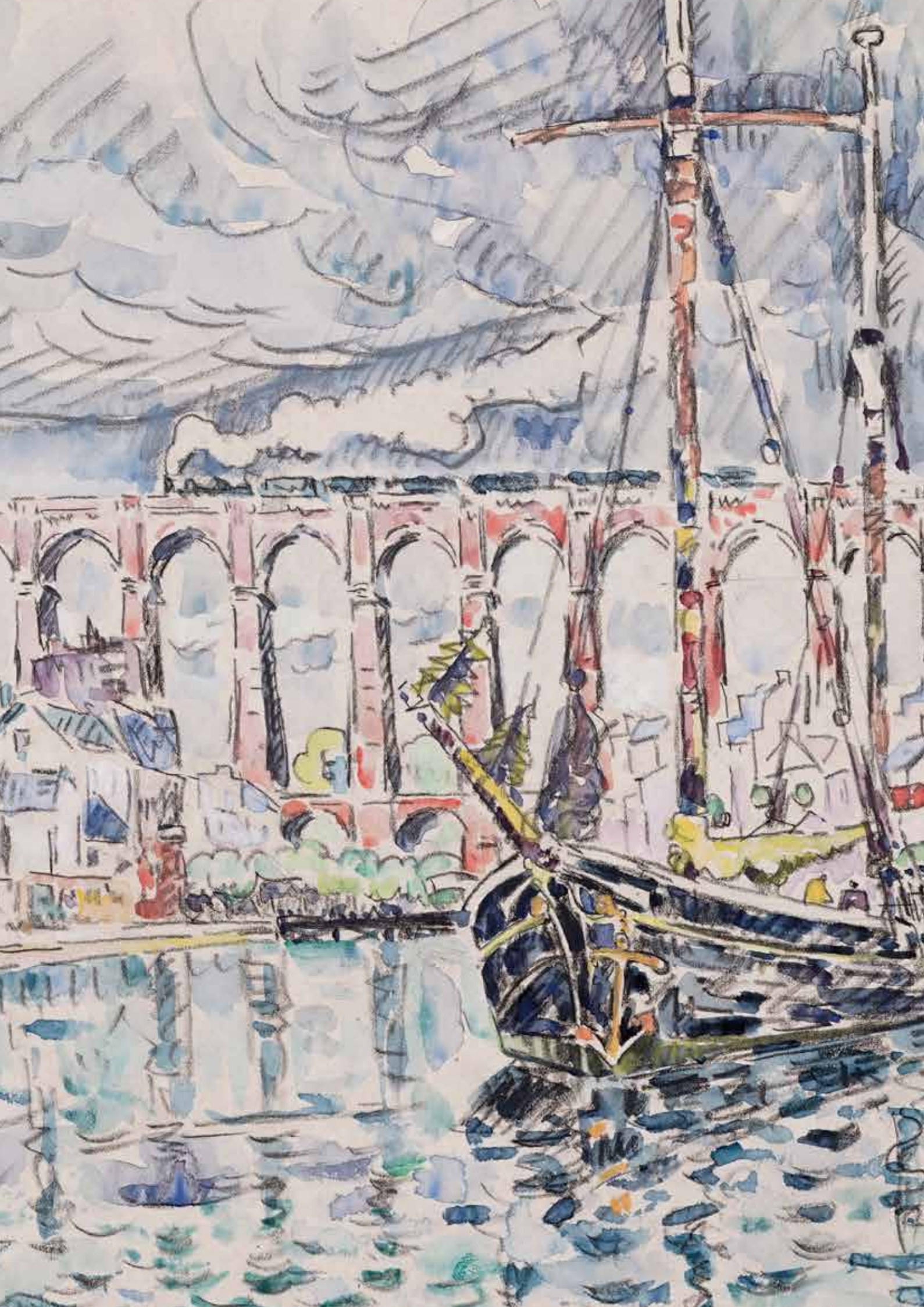
ROSSINI - MAISON DE VENTES AUX ENCHÈRES - BUREAU D'ESTIMATIONS GRATUITES  
- Sans RDV du lundi au vendredi, de 9h30 à 13h et de 14h à 18h -  
7, rue Drouot 75009 Paris - Tél. : 01 53 34 55 00 - [contact@rossini.fr](mailto:contact@rossini.fr) - [www.rossini.fr](http://www.rossini.fr)



# INDEX

- AEPPLI Eva, 1925-2015 / **111**  
ALLUAUD Eugène, 1866-1947 / **30**  
ANGLADE Gaston, 1854-1919 / **22**  
ANONYME XIXe siècle dans le goût de FRATIN / **1**  
BABOULÈNE Eugène, 1905-1994 / **136**  
BAIZERMAN Saül, 1889-1957 / **80**  
BARTHOLDI Auguste, 1834-1904 / **31**  
BAZAINE Jean René, 1904-2001 / **101**  
BELLMER Hans, 1902-1975 / **81**  
BENATOV Leonardo, 1942-2018 / **112**  
BERNI Antonio, 1905-1981 / **113**  
BLIN Nicolas, né en 1955 / **179**  
BOUTELLER Cédric, né en 1970 / **180**  
BRASILIER André, né en 1929 / **137**  
BRENET Albert, 1903-2005 / **67**  
BREST Fabius, 1823-1900 / **2**  
BRISOT DE VARVILLE Félix Saturnin, 1818-1892 / **3**  
BUFFET Bernard, 1928-1999 / **138**  
CAIN Auguste Nicolas, 1821-1894 / **4**  
CAPPIELLO Leonetto, 1875-1942 / **57**  
CARZOU Jean, 1907-2000 / **139 à 142**  
CERIA Edmond, 1884-1955 / **44**  
CÉSAR, 1921-1998 / **114 -115**  
CHAMINADE Albert, 1923-2010 / **102 à 105**  
CHAPAUD Marc, né en 1941 / **164**  
CHARLOPEAU Gabriel, 1889-1967 / **45**  
CHARPENTIER Félix, 1858-1924 / **23**  
CHEMIAKIN Mikhail, né en 1943 / **116**  
CIRY Michel, 1919-2018 / **155**  
CLAIRIN Georges, 1843-1919 / **32**  
COCTEAU Jean, 1889-1963 / **82 à 84**  
CORBET Paul, 1920-2005 / **68**  
CSERNUS Tibor, 1927-2007 / **143**  
CZAPSKI Joseph, 1896-1993 / **144**  
DAU Salvador, 1904-1989 / **85**  
DE BELAY Pierre, 1890-1947 / **69**  
DE LA FRESNAYE Roger, 1885-1925 / **46**  
DE RUILLE Henri Geoffroy, 1842-1922 / **5**  
DEHAUSSY Adèle, 1823-1907 / **6**  
DELANNNOY Isabelle, née en 1962 / **181**  
DELLEPIANE David, 1866-1932 / **33**  
DELOBRE Émile Augustin, attribué à / **47**  
DELPRA Hélène, née en 1957 / **128**  
DEULLY Eugène, 1860-1933 / **34**  
DIDIER-POUGET William, 1864-1959 / **35**  
DOMERGUE Jean-Gabriel, 1889-1962 / **36**  
DROUOT Édouard, 1859-1945 / **7**  
DUBUCAND Alfred, 1828-1894 / **8**  
DUFY Raoul, 1877-1953 / **58 à 60**  
DUPRAY Henry Louis, 1841-1909 / **24**  
DURAND Ludovic, 1832-1905 / **9**  
FAUTRIER Jean, 1898-1964 / **93**  
FAVRE Maurice Constant, 1875-1915 / **37**  
FÉRAUD Albert, 1921-2008 / **106**  
FEUCHÈRE Jean-Jacques, 1807-1852 / **10**  
FINI Léonor, 1907-1996 / **86 à 88**  
FORAY Daniel, XXe-XXIe siècle / **182**  
FRÉMIET Emmanuel, 1824-1910 / **11**  
FUSARO Jean, né en 1925 / **145**  
GADAN Antoine, 1854-1934 / **38**  
GAUDEZ Adrien, 1845-1902 / **12**  
GAUQUIÉ Henri, 1858-1927 / **13**  
GEN PAUL, 1895-1975 / **70**  
GLEIZES Albert, 1881-1953 / **94**  
GOETZ Henri, 1909-1989 / **95**  
GOSSE Nicolas Louis, 1787-1878 / **14**  
GOUNAROPOULOS Giorgos, 1889-1977 / **89**  
GROMAIRE Marcel, 1892-1971 / **71**  
GROSSMAN Eduard, né en 1946 / **183**  
GUDIN Henriette, 1825-1876 / **15**  
GUY E., XXe siècle / **72**  
HASCH Victor, 1945-2012 / **184**  
HAUCHECORNE Gaston, 1880-1945 / **48**  
HAUTOT Rachel Lucy, 1882-1935 / **49**  
JACQUET Gustave Jean, 1846-1909 / **25**  
JAN Elvire, 1904-1996 / **96**  
JOUENNE Michel, 1933-2021 / **156**  
JUNDT Gustave Adolphe, 1830-1884 / **26**  
KARPINSKI Alfons, 1875-1961 / **39**  
KATZOURAKIS Kiriakos, 1944-2021 / **185**  
KIBARI Habib, né en 1971 / **165**  
KIJNO Ladislav, 1921-2012 / **107 -108**  
KINSBURGER Sylvain, 1855-1935 / **27**  
KOCH Erich, 1924-2014 / **146**  
KUPKA Frantisek, 1871-1957 / **97 à 99**  
KURODA Aki, né en 1944 / **129**  
LA VILLETTE Élodie, 1843-1917 / **28**  
LAISSEMENT Henri Adolphe, 1854-1921 / **40**  
LANCERAY Evgeni Alexandrovich, d'après / **15 Bis**  
LANSKOY André, 1902-1976 / **100**  
LAURENCIN Marie, 1883-1956 / **90**  
LAURENCIN Marie, d'après par VILLON Jacques, 1875-1963 / **91**  
LEBASQUE Henri, 1865-1937 / **53**  
LENCK Rudolf F., XIXe-XXe siècle / **41**  
LEVIGNE Théodore, 1848-1912 / **42**  
LUC [Luc Laurent Dit], né en 1962 / **185 Bis**  
LUCÉ Maximilien, 1858-1941 / **54-56**  
LURÇAT Jean, 1892-1966 / **147**  
MADJAROVA Antoinette, née en 1937 / **166 à 169**  
MALAMOS Kostas, 1913-2007 / **157**  
MALCLES Jean-Denis, 1912-2002 / **148**  
MALTIER Dominique, né en 1954 / **170**  
MANTEL Jean-Gaston, 1914-1985 / **149-150**  
MANZANA-PISSARRO Georges, 1871-1961 / **61**  
MARTINI Wilhelm, 1880-? / **92**  
MÈNE Pierre Jules, 1810-1879 / **16**  
MILLES Ruth Anna Maria, 1873-1941 / **50 -51**  
MITORAJ Igor, 1944-2014 / **171 -172**  
MOREAU Mathurin, 1822-1912 / **17 -18**  
MORGAN Howard, 1949-2020 / **173**  
MÜHL Roger, 1929-2008 / **151**  
MYKULA Erika, née en 1988 / **186**  
NEGRI Nina, 1909-1981 / **130**  
OMERTH Georges, act. 1895-1925 / **73**  
OUATTARA Hamed, attribué à / **131**  
PAGUENAUD Jean-Louis, 1876-1952 / **62**  
PASQUIER Noël, né en 1941 / **132**  
PÉROT Roger, 1908-1976 / **74**  
PERRACHON André, 1827-1909 / **19**  
PICCIOTTO Simone, née en 1930 / **174**  
PINCEMIN Jean-Pierre, 1944-2005 / **125 à 127**  
POMPON François, 1855-1933 / **63**  
PREKAS Paris, 1926-1999 / **158 à 161**  
PROST Maurice, 1894-1967 / **64**  
QUENTIN Bernard, 1923-2020 / **133**  
REBECCA (!) FABULATRICE, née en 1970 / **187**  
ROUSSEAU Henri dit LE DOUANIER, 1844-1910 / **43**  
RUBCZAK Jan, 1884-1942 / **75**  
SAURA Antonio, 1930-1998 / **134**  
SEBIRE Gaston, 1920-2001 / **162**  
SIGNAC Paul, 1863-1935 / **52**  
SPAHN Victor, né en 1949 / **175-176**  
STAROWIEYSKI Franciszek, 1930-2009 / **117 à 124**  
STEVENS Agapit, 1849-1917 / **29**  
STORCK Roméo, 1903-1991 / **152**  
TANG HAIWEN, 1927-1991 / **109**  
TERECHKOVITCH Constantin, 1902-1978 / **153**  
TORRES AGÜERRO Leopoldo, 1924-1995 / **110**  
TRIGLIA Didier, né en 2009 / **188 à 190**  
TZANNES George, XXe siècle / **177**  
VACOSSIN Georges Lucien, 1870-1942 / **65**  
VAN HOVE Francine, née en 1942 / **178**  
VAN MELKEBEKE Jacques, 1904-1983 / **154**  
VASSILOU Spyros, 1902-1985 / **163**  
VERDILHAN Louis Mathieu, 1875-1928 / **66**  
VERTÈS Marcel, 1895-1961 / **76 -77**  
VIDAL Gustave, 1895-1966 / **78**  
VILLEGLÉ Jacques, né en 1926 / **135**  
WERNER Carl, 1808-1894 / **20**  
WIBAULT Marcel, 1904-1998 / **79**  
ZIEM Félix, 1821-1911 / **21**









01

**01**  
ANONYME XIXe siècle dans le goût de FRATIN

*Saltimbanque et sa ménagerie*

groupe en bronze à patine brun vert nuancée formant porte cigare et cendrier sur socle en bronze doré dans le style rocaille (usures et oxydations à la patine, petits manques et fêles sur la terrasse)  
non signé

Ht.: 22,5 cm + socle; Lg.: 24,5 cm + socle

600/900€

**02**  
BREST Fabius, 1823-1900

*Pont et fontaine à Venise*

huile sur panneau (petites restaurations)

signée en bas à gauche

24 x 18,5 cm

600/900€

**03**  
BRISSOT DE WARVILLE Félix Saturnin, 1818-1892

*Chasseur et berger à la mare*

huile sur toile (traces de craquelures)

signée en bas à gauche

135 x 217 cm

7 000/10 000€



03

04

CAIN Auguste Nicolas, 1821-1894

*Tortue, serpent et cigogne*

groupe en bronze à patine brun clair nuancée de roux (traces d'oxydations à la patine, petit coup à l'extrémité de l'aile gauche)

en-dessous : CAIN

Ht.: 20 cm

300/500€

05

DE RUILLE Henri Geoffroy, 1842-1922

*Boxer français et son os*

bronze à patine brune

sur la terrasse: T G de RUILLE

Ht.: 50 cm; Lg.: 67 cm

2 000/3 000€

06

DEHAUSSY Adèle, 1823-1907

*Fruits sur une table, 1850*

huile sur toile (restaurations anciennes, petits manques, légères marques du châssis)

signée et datée en bas à gauche

42,5 x 56 cm

200/300€

07

DROUOT Édouard, 1859-1945

*La libellule*

bronze à patine brun roux nuancée (oxydation et très petits accidents à la patine)

sur l'arrière: E Drouot

Ht.: 71 cm

1 100/2 000€

08

DUBUCAND Alfred, 1828-1894

*Cerf et biche*

groupe en bronze à patine brune nuancée (usures à la patine)

sur la terrasse: A Dubucand

Ht.: 45 cm; Lg.: 43,5 cm

200/300€

09

DURAND Ludovic, 1832-1905

*Femme au médaillon, 1888*

buste en marbre blanc sur socle piédouche (traces de salissures et petits manques)

sur un côté: LUDOVIC DURAND 1888

Ht. Totale: 77 cm

800/1 200€

10

FEUCHÈRE Jean-Jacques, 1807-1852

*Paysan dansant à la faucille*

bronze à patine brun clair nuancée (oxydations à la patine)

sur la terrasse: Feuchère Scpt, sous la terrasse: SD

Ht.: 37 cm

500/800€

11

FRÉMIET Emmanuel, 1824-1910

*Chiens lévriers*

groupe en bronze à patine brun roux, fonte d'édition moderne

sur la terrasse: E FREMIET

Ht.: 24,5 cm; Lg.: 35 cm

1 500/2 500€

12

GAUDEZ Adrien, 1845-1902

*Pro patria*

groupe en bronze à patine brun foncé (usures et oxydations à la patine)

sur la terrasse: A Gaudez, sur un cartouche le titre et le nom de l'artiste avec la mention «hors concours»

Ht.: 102,5 cm

1 800/2 500€

13

GAUQUIÉ Henri, 1858-1927

*Vae victis*

bronze à patine médaille (quelques traces d'usures à la patine)

sur la terrasse: HRI GAUQUIÉ, le cachet «EXPOSITION PARIS 1900

médaille d'or H V, le titre et la mention Beaux Arts

Ht.: 77 cm

600/900€





14

**14**  
**GOSSE Nicolas Louis, 1787-1878**  
*Louis XI demandant la santé à Saint François de Paule, circa 1844*  
 huile sur toile (traces de craquelures, d'usure et petits manques, petites restaurations)  
 signée et datée en bas à droite, un n°777 au dos de la toile, titrée au dos du châssis  
 65 x 88 cm

**HISTORIQUE :** À rapprocher du tableau exposé au Salon de 1844 sous le numéro 830. Il existe au moins trois autres versions de ce tableau, toutes de dimensions à peu près similaires : collections du musée du Louvre en dépôt au musée de Loches ; collections du musée Anne de Beaujeu de Moulins ; galerie Christian Le Serbon.

Source : Notice de l'œuvre sur le site de la galerie Christian Le Serbon.

3 500/5 500€

**15**  
**GUDIN Henriette, 1825-1876**  
*Pêcheurs regagnant un navire*  
 huile sur panneau (petites traces d'usures sur les bords droits et gauches)  
 signé en bas à gauche, au dos des inscriptions : "13 août" et "C.43 a Duval R le 13 oct"  
 13,5 x 20,5 cm

1 200/1 800€

**15 BIS**  
**LANCERAY Evgeni Alexandrovich, d'après**  
*Porteurs de paniers*  
 paire de bougeoirs en bronze à patine dorée sur socle en pierre noire polie, fonte d'édition moderne, sur la terrasse : inscription en cyrillique  
 Ht. Totale : 20 cm chaque

1 000/1 500€



15





16

16

MÈNE Pierre Jules, 1810-1879

*Grande jument de chasse avec petit chien griffon*

groupe en bronze à patine brune nuancée (quelques traces d'oxydations à la patine, manquent les rênes)

sur la terrasse: PJ MÈNE

Ht.: 43 cm ; Lg.: 68,5 cm ; Lg. terrasse: 68 cm ; Prof. terrasse: 31 cm

BIBLIOGRAPHIE : Poletti et Richarme, Pierre Jules Mène, catalogue raisonné, édition Univers du Bronze, Paris, 2007, modèle similaire décrit et reproduit sous le n°CHE18 p. 75.

6 000/9 000€

17

MOREAU Mathurin, 1822-1912

*La pêcheuse*

bronze à patine brun clair nuancée sur socle tournant en bronze (quelques traces d'usure et d'oxydations à la patine, accident sur la base autour du poisson et accident à la canne à pêche)

sur le rocher : Mat Moreau Hors Concours

Ht. totale : 81 cm

1 200/1 800€

18

MOREAU Mathurin, 1822-1912

*Buste de reine*

buste en bronze à patine dorée sur socle en marbre gris, fonte d'édition posthume (usures et oxydations à la patine, manques et accidents) sur l'arrière : M Moreau sculp

Ht. totale : 39 cm

300/500€



17





21

19  
PERRACHON André, 1827-1909

*In memoriam*

huile sur toile (restaurations, craquelures, bordures refaites, vernis encrassé)

signée en bas à gauche, porte une étiquette de Salon en bas à droite avec un n°524

73 x 61 cm

1 000/1 500€

20  
WERNER Carl, 1808-1894  
*Venise, Place Saint Marc, 1841*

aquarelle et gouache sur papier (insolation et restaurations à la gouache blanche)

signé et daté en bas à droite et situé Rome

23,5 x 33 cm à vue

1 000/1 500€

21  
ZIEM Félix, 1821-1911

*Éléantes près des Jardins Français, Venise, circa 1870*

huile sur panneau (verniss encrassé)

signé en bas à droite, au dos un n°2579 à la craie blanche, au dos du cadre une étiquette avec un n°2579

35 x 49 cm

L'Association Félix Ziem, représentée par Messieurs Mathias Ary Jan, David Pluskwa et Gérard Fabre, a confirmé l'authenticité de cette œuvre qui sera reproduite au catalogue raisonné en préparation. Un certificat sera délivré à l'acquéreur.

8 000/12 000€

22  
ANGLADE Gaston, 1854-1919

*Bords de rivière au crépuscule*

paire d'huile sur toiles formant pendants (usures, restaurations, marques de châssis)

signée en bas à gauche chaque

49 x 65 cm chaque

500/800€



23

**23**  
**CHARPENTIER Félix, 1858-1924**  
*La Chanson*

bronze à patine médaille, E. COLIN ET CIE. PARIS FONDEUR  
 sur la terrasse: Fx. Charpentier et la marque du fondeur  
 Ht.: 68 cm

1 200/1 800€

**24**  
**DUPRAY Henry Louis, 1841-1909**  
*La charge des cuirassiers, 1874*  
 huile sur toile  
 signée et datée en bas à gauche  
 33 x 46 cm

400/700€

**25**  
**JACQUET Gustave Jean, 1846-1909**  
*Portrait de femme*  
 pastel sur toile  
 signé en bas à gauche, cachet de l'atelier à la cire rouge au dos du  
 montage  
 60 x 49 cm

1 000/1 500€

**26**  
**JUNDT Gustave Adolphe, 1830-1884**  
*Femme à l'éventail, 1880*  
 huile sur panneau (petites restaurations)  
 signé et daté en bas à gauche  
 35 x 27 cm

600/900€



29

**27**  
**KINSBURGER Sylvain, 1855-1935**  
*Danseuse*

bronze à patine brune (traces d'oxydations et d'usures à la patine,  
 assemblages légèrement mobiles)  
 sur la terrasse: S KINSBURGER  
 Ht.: 39,5 cm

500/800€

**28**  
**LA VILLETTE Élodie, 1843-1917**  
*Campagne au crépuscule*  
 huile sur carton (usures et restaurations)  
 signé en bas à droite  
 24 x 31 cm

400/700€

**29**  
**STEVENS Agapit, 1849-1917**  
*Beauté au miroir*  
 huile sur toile (vernis encrassé, petites restaurations anciennes)  
 signée en bas à gauche  
 75 x 55 cm

2 000/3 000€

**30**  
**ALLUAUD Eugène, 1866-1947**  
*Arbres et rivière*  
 huile sur toile  
 signée en bas à droite  
 61 x 50 cm

300/500€





31



32

31

BARTHOLDI Auguste, 1834-1904

*Le Lion de Belfort*

moulage en grès patiné lustrée (quelques traces de salissures)

sur le devant : A. BARTHOLDI PREMIER MODÈLE D'ÉTUDE DU LION

DE BELFORT A 0m,04 PAR MÈTRE

Ht.: 47 cm; lg.: 80 cm

8 000/12 000€

32

CLAIRIN Georges, 1843-1919

*Figure au voile bleu, 1916*

gouache sur papier (petites mouillures vers le bas)

signé et daté en bas à gauche

42 x 26 cm à vue

1 000/1 500€



33  
DELLEPIANE David, 1866-1932  
*Le rêve de l'opiomane*  
huile sur toile (petits accidents)  
signée en bas à gauche  
63 x 43 cm

4 000/7 000€





34

34

DEULLY Eugène, 1860-1933

*Après le bal, 1896*

huile sur toile (petits manques sur les bords, trace de griffe)  
signée et datée en bas à droite  
au dos du cadre une étiquette d'emballeur Pottier et une étiquette  
de la 44e Exposition Versaillaise en 1897 avec le titre  
33 x 46 cm

EXPOSITION : 44e Exposition Versaillaise 1897

800/1 200€

35

DIDIER-POUGET William, 1864-1959

*Étang au clair de lune*

huile sur toile (accidents, marques du châssis, restaurations)  
signée en bas à gauche  
78 x 101 cm

800/1 200€

36

DOMERGUE Jean-Gabriel, 1889-1962

*Garçonne au manteau de fourrure*

pastel sur carton (rousseurs et traces de frottements)  
signé et daté en bas à droite  
59 x 45 cm

Nous remercions Monsieur Noé Willer de nous avoir confirmé l'authenticité de cette œuvre.

1 200/1 800€

37

FAVRE Maurice Constant, 1875-1915

*Le droit civique*

bronze à patine brune nuancée (usures et oxydations à la patine)  
sur l'arrière de la terrasse: FAVRE, sur l'avant un cartouche avec le titre  
Ht. Totale : 45 cm

400/700€

38

GADAN Antoine, 1854-1934

*Jeunes bergers et leur troupeau*

huile sur toile (manques, vernis encrassé)  
signée en bas à droite  
56 x 100 cm

800/1 200€



38



39



40

39

KARPINSKI Alfons, 1875-1961

*Bouquet de roses et assiette*

huile sur carton (petits manques)  
cachet de la signature en bas à gauche  
35 x 50 cm

2 000/3 000€

41

LENCK Rudolf F., XIXe-XXe siècle

*Le retour du blessé*

groupe en bronze à patine médaille, Fondateur Passau (quelques traces  
d'oxydations et d'usures à la patine)  
sur la terrasse: RUDOLF LENCK et la marque du fondeur  
Ht.: 45 cm; Lg.: 75 cm

1 200/1 500€

40

LAISSEMENT Henri Adolphe, 1854-1921

*Jeune femme au corsage fleuri*

huile sur toile (ancien rebouchage de craquelures, petites restaurations)  
signée en haut à gauche  
61 x 50 cm

600/900€

42

LEVIGNE Théodore, 1848-1912

*Mare aux deux hérons, 1878*

huile sur toile (quelques restaurations et couche picturale encrassée)  
signée et datée en bas à gauche  
59 x 73 cm

300/500€



41





*« les arbres et autres plantes s'animent par leur contour d'une vie organique perceptible aux sens. Rousseau possède, comme Corot, ce don mystérieux de les faire, pour ainsi dire, croître devant nos yeux des racines à la cime. »*

Wilhelm Uhde, *Henri Rousseau*, Paris, 1911

# HENRI ROUSSEAU DIT LE DOUANIER

## 1844-1910

### *Parc Montsouris*

Né à Laval en 1844, quatrième enfant d'une famille pauvre, Henri Rousseau devient commis d'avocat à Nantes de 1860 à 1863, où il est condamné à 1 an de prison pour vol à son employeur. Pour échapper à la maison de correction il s'engage à sept ans de service dans l'armée. Il est libéré en 1868 à la suite du décès de son père.

Il épouse Clémence Boitard en 1869, travaille comme clerc d'huissier puis entre comme commis de deuxième classe à l'Octroi de Paris après la guerre de 1870 (organisme qui perçoit les taxes des marchandises entrant dans Paris).

Rousseau est alors peintre amateur et obtient une carte de copiste au Louvre. Adeptes du spiritisme en vogue à l'époque, il se persuade que son pinceau est guidé par les esprits.

La première exposition à laquelle il participe est le Salon des Indépendants de 1886, avec quatre tableaux. Le surnom de Douanier lui est donné par Alfred Jarry lorsqu'il découvre sa profession, et sera repris par les critiques de l'époque par moquerie.

Il expose son premier tableau de jungle en 1891 avec *Surpris !*, œuvre très appréciée par Félix Vallotton, représentant un tigre surpris par une tempête. La situation financière d'Henri Rousseau se dégrade au moment du décès de sa femme. Il prend sa retraite de l'octroi en 1893 pour se consacrer pleinement à la peinture mais il doit écrire des pièces de théâtre et donner des cours de violon pour subsister.

À force de persévérance, il se fait connaître par l'avant-garde parisienne et trouve enfin la reconnaissance du milieu artistique qu'il a si longtemps cherché à obtenir : Jarry, Picasso, Apollinaire, Delaunay, ... Autre reconnaissance, il devient professeur de dessin et de peinture à l'Association philotechnique en 1901.

À partir de 1908-1909 il vend enfin des tableaux aux marchands Wilhelm Uhde et Ambroise Vollard. Rousseau utilise le fruit de cette transaction pour acheter un atelier rue Perrel dans le 14<sup>e</sup> arrondissement de Paris. Malgré sa réussite des dernières années, il meurt isolé et sans le sou en septembre 1910 des suites d'une gangrène à l'hôpital Necker. Il est inhumé dans une fosse commune. Un an plus tard, quelques amis lui offriront une sépulture individuelle.

L'œuvre d'Henri Rousseau est centrée autour de trois thèmes : les jungles, les portraits et les paysages. Son style, caractérisé de naïf, découle en partie de sa formation autodidacte, mais doit très probablement aussi beaucoup à son caractère singulier, qui plus d'une fois a déconcerté ses proches. Grâce à son talent, son ingéniosité, et son assiduité, il atteint dans le genre un talent unique ainsi qu'une excellente maîtrise de la technique et des coloris.

Ce style remarquable semble lié à son esprit inventif et fantasque qui lui a permis de trouver des solutions esthétiques astucieuses aux problèmes picturaux qui se posaient à lui. Habile créateur, ses œuvres provoquent parfois un sentiment surréaliste par de curieuses associations au sein d'une composition.

Notre peinture intitulée *Parc Montsouris* est une œuvre qui a été conservée dans la même collection depuis son acquisition au début des années 1930. Par son sujet, ses qualités picturales et son état de conservation, elle est représentative des meilleures réalisations du maître. Dans son analyse de notre tableau, Dora Vallier situe son exécution autour de 1906. C'est la période où Henri Rousseau rencontre la reconnaissance de ses pairs et de certains collectionneurs, accompagnée d'une relative aisance financière qui lui permet de s'adonner plus sereinement à son art.



La composition de notre tableau est organisée autour de l'allée centrale qui structure le paysage en même temps qu'elle simule la perspective. De part et d'autre la végétation est diversifiée : sur la gauche un arbre au feuillage en rameaux à petits fruits orangés, probablement un sorbier ou un kaki, au pied duquel des plantes à larges feuilles foisonnent. À droite, trois arbres élancés sur un sol herbeux très détaillé. Dans le fond, des bosquets aux frondaisons vertes et ocre annoncent la fin de l'été. Les feuillages se détachent sur un magnifique ciel azur traité en dégradé.

Sur l'allée couleur sable, trois personnages animent la composition et donnent de la profondeur à la perspective du peintre : un militaire et deux élégantes en promenade, alignés comme les trois arbres sur la droite. Ce système utilisant une allée afin d'organiser la composition et surtout de produire une profondeur est typique chez le peintre, notamment dans des vues de parcs : *L'allée du parc Montsouris*, c. 1895 – *Vue du parc Montsouris*, 1895 (Vallier 73) - *Paysage à Pontoise*, 1896 – (Vallier 100) – *Allée au parc de Saint-Cloud*, 1908 (Vallier 219).

L'artiste a souvent représenté *le parc Montsouris*, l'un de ses préférés, et proche de son atelier de la rue Perrel dans le 14<sup>e</sup> arrondissement.

L'attention portée aux détails et aux couleurs de la végétation est saisissante : les nuances de vert sont innombrables et apposées avec une grande délicatesse. L'artiste parvient à faire vibrer de lumière les bosquets de l'arrière-plan et les trois arbres en fuseaux sur la droite, tandis que les brins d'herbe au sol sont tracés un par un avec une infinie patience.

La partie gauche est la plus fascinante, avec son feuillage exotique et son fouillis de plantes au sol, qui rappelle les extraordinaires jungles du Douanier Rousseau. Le rendu lisse et détaillé

du tronc de l'arbre évoque celui des surréalistes comme Dali ou Tanguy.

On sent un abandon presque hypnotique dans cet attachement à reproduire méticuleusement chaque feuillage, chaque nuance, chaque brin d'herbe.

Le militaire, posé là tel un soldat de plomb, figure inattendue, apporte une touche de couleur vive qui réveille la composition et accroche le regard. On trouve d'ailleurs exactement le même personnage dans le tableau *La promenade au parc Montsouris* conservé au musée Pouchkine à Moscou réalisé vers 1909 (Vallier 245).

Sous les apparences trompeuses d'un métier simple et naïf, Henri Rousseau démontre de grandes qualités dans la composition, les couleurs et la lumière. Les œuvres d'Henri Rousseau aussi abouties et aussi réussies sont rares : comme le note Dora Vallier dans son rapport : « Le tableau *Parc Montsouris* est un des plus achevés d'Henri Rousseau ; Il montre jusqu'où s'étendait son expérience picturale dans les quelques dernières années de sa vie. »

Rappelons enfin l'importance et l'influence qu'a eu son art, souvent qualifié de populaire, de primitif, ou d'autres termes réducteurs, sur la jeune génération de peintres : Félix Vallotton, André Derain, Maurice Utrillo, Fernand Léger, Paul Gauguin, Maurice de Vlaminck, les Surréalistes.

Cette œuvre majeure du Douanier Rousseau est un nouveau témoignage de son génie si particulier, résonnant de son amour pour la Nature mystérieuse qu'il admirait.



43

ROUSSEAU Henri dit LE DOUANIER, 1844-1910

*Parc Montsouris, circa 1906*

huile sur toile

signée en bas à droite, au dos du châssis une étiquette de la Galerie

Charles-Auguste Girard à Paris et une étiquette manuscrite avec le titre:

Parc Montsouris

46 x 38 cm

Un certificat de Monsieur Yann Le Pichon sera remis à l'acquéreur.

Un certificat de Madame Dora Vallier en date du 2 mai 1986 sera remis à l'acquéreur.

PROVENANCE : Galerie Charles-Auguste Girard à Paris, d'après une étiquette ancienne au dos du châssis ; Collection particulière depuis les années 1930.

50 000/80 000 €



*« C'est qu'il n'est rien en dehors d'elles qui puisse leur ôter cet apanage : elles reposent sur la pierre angulaire de l'ingénuité et cette ingénuité, n'aurait-elle que le pouvoir de combler en nous la nostalgie de l'enfance, mériterait déjà d'être tenue pour une grâce sans égale. »*





44

44  
CERIA Edmond, 1884-1955

*Le port de Toulon, 1/45*

huile sur toile (traces d'usures sur les bords)  
signée, située et datée en bas à gauche, au dos du châssis une étiquette d'exposition au musée d'Art de Toulon  
24,5 x 38 cm

EXPOSITION : Musée d'Art de Toulon, Le port de Toulon, la rade et ses environs, collection Thery

250/350€

45  
CHARLOPEAU Gabriel, 1889-1967

*L'entrée du port de La Rochelle*

huile sur panneau  
signé en bas à droite  
25 x 33 cm

200/300€

46  
DE LA FRESNAYE Roger, 1885-1925

*Modèle féminin nu debout*

dessin au crayon noir sur papier (quelques rousseurs)  
cachet de la signature en bas à droite, au dos du montage une étiquette de la Galerie d'Art Drouot-Provence à Paris  
61,5 x 39,5 cm à vue

300/500€

47  
DELOBRE Émile Augustin, attribué à

*Portrait de Jean-Philippe GAUGE, étude pour les Berges de Seine ou le Pont Neuf, circa 1930*

huile sur carton doublé sur panneau (manques et restaurations)  
non signé  
33,5 x 24,5 cm

300/500€



49



48

48  
HAUCHECORNE Gaston, 1880-1945

*Chinois levant la tête*

bronze à patine brune sur socle en bois exotique (légère oxydation de la patine, très petit coup sur le front)  
sur le côté: GH  
Ht.: 9 cm + socle

300/500€

49  
HAUTOT Rachel Lucy, 1882-1935

*Jeune orientale réparant une babouche - Oriental nettoyant son pied*

deux plâtres à patine brun ocre nuancée (accidents, restaurations et manques)  
sur la terrasse de chaque: R Hautot  
Ht.: 24 cm - Ht.: 27,5 cm

400/700€

50  
MILLES Ruth Anna Maria, 1873-1941

*Yvonne*

bronze à patine brune nuancée  
sur la terrasse: Ruth Milles et le titre  
Ht.: 25 cm

700/1 000€



50



52

51

MILLES Ruth Anna Maria, 1873-1941

*Jeune fille au bonnet*

buste en bronze à patine brune sur socle en marbre vert veiné de noir  
(usures à la patine, socle fendu)

sur l'arrière : Ruth Milles

Ht.: 15 cm + socle

250/350€

52

SIGNAC Paul, 1863-1935

*Morlaix, le viaduc sur le canal, 1927*

aquarelle sur traits au crayon noir sur papier doublé  
signé, situé et daté en bas à droite

26 x 41,5 cm

Un certificat de Madame Marina Ferretti sera remis à l'acquéreur.

20 000/30 000€





54

53

LEBASQUE Henri, 1865-1937

*Nu debout*lavis d'encre brune et rehauts de gouache blanche sur papier doublé  
(insolation, mouillures, traces de plis)

signé en bas au milieu

59,5 x 33 cm

800/1 200€



53

54

LUCE Maximilien, 1858-1941

*Paysanne au jardin, Rolleboise*

huile sur papier maroufflé sur toile

signé en bas à gauche

33 x 50 cm

Nous remercions Madame Denise Bazetoux qui nous a aimablement  
confirmé l'authenticité de cette œuvre.

3 000/5 000€

55

LUCE Maximilien, 1858-1941

*Paysage arboré à Méricourt*

crayon et lavis d'encre sur feuille doublée sur carton

signé en bas à gauche

12 x 21 cm

750/3 000€

56

LUCE Maximilien, 1858-1941

*Bateaux à marée basse*

plume, encre brune et crayon noir

cachet Luce en bas à droite

13 x 20 cm

Nous remercions Madame Denise Bazetoux qui nous a aimablement  
confirmé l'authenticité de cette œuvre.

300/500€



57

CAPPIELLO Leonetto, 1875-1942

*Porteur de mannequins*

gouache sur papier (insolation, déchirures, deux feuilles raccordées vers le bas)

signé en bas à droite

80 x 54 cm à vue

PROVENANCE : Succession Raymond Gid (1905-2000)

2 000/3 000€





58

58

DUFY Raoul, 1877-1953

*Le vieux port de Marseille*

plume et encre de Chine sur papier doublé (petite restauration, légère insolation et petites rousseurs)

non signé

21 x 27 cm

Accompagné d'un certificat de Madame Fanny Guillon-Laffaille.  
Accompagné d'un certificat de Paul Prouté en date du 19 juillet 1978.  
Très probablement en rapport avec l'illustration de l'ouvrage de Montfort La belle ou l'amour à 40 ans.

1 200/1 800€



59

60

DUFY Raoul, 1877-1953

*La moisson*

plume et encre de Chine sur papier (importantes mouillures et taches, quelques traces de plis)

signée en bas à droite

49,5 x 65 cm

Accompagné d'un certificat de Madame Fanny Guillon-Laffaille.

PROVENANCE : Succession Raymond Gid (1905-2000)

800/1 200€

59

DUFY Raoul, 1877-1953

*Arbre devant un village du Midi*

plume et encre de Chine sur papier doublé (restauration, légère insolation et petites rousseurs)

non signé

21 x 27 cm

Accompagné d'un certificat de Madame Fanny Guillon-Laffaille.  
Accompagné d'un certificat de Paul Prouté en date du 19 juillet 1978.  
Très probablement en rapport avec l'illustration de l'ouvrage de Montfort La belle ou l'amour à 40 ans.

1 000/1 500€

61

MANZANA-PISSARRO Georges, 1871-1961

*Le chat, 1925*

gouache et feuilles d'or sur carton (petits manques, restaurations)

signé et daté en bas à droite, annoté au dos d'un sonnet intitulé Le chat et daté 12 janvier 1956.

22,5 x 27,5 cm

600/900€

62

PAGUENAUD Jean-Louis, 1876-1952

*Pêcheurs au filet*

gouache sur papier

signé en bas à droite

30 x 23,5 cm à vue

300/500€



60



61



63

POMPON François, 1855-1933

*Pintade*

bronze à patine brune nuancée de vert (accidents à la patine), fonte à la cire perdue A. A. HEBRARD (10)

sur la terrasse : POMPON avec la marque du fondeur et un n°(10)

Ht. : 20 cm Lg. : 23,5 cm

PROVENANCE : Succession Raymond Gid (1905-2000)

BIBLIOGRAPHIE : Chevillot, Colas, Pinget, François Pompon, catalogue raisonné, éditions Gallimard / Electa RMN, 1994, modèle similaire décrit et reproduit sous le n°153 pp. 221-222. Le modèle portant le n°10 est mentionné comme ayant été exécuté le 19 avril 1924.

10 000/15 000€







64

64  
PROST Maurice, 1894-1967  
*Panthère marchant*

bronze à patine brun foncé sur socle en pierre noire polie, Susse Frères éditeurs Paris (petits accidents à la patine et au socle)  
sur la terrasse: M PROST et la marque du fondeur  
Ht. totale: 18,5 cm; Lg. totale: 37 cm

3 000/5 000€

65  
VACOSSIN Georges Lucien, 1870-1942  
*Chèvre et chevreaux*

groupe en bronze à patine noire, fonte à la cire perdue MERONI RADICE PARIS (petites traces d'oxydations et de coulures sur la patine)  
sur la terrasse: Geo Vacossin et la marque du fondeur  
Ht.: 37 cm; Lg.: 50 cm

2 500/3 500€



65



66

66  
VERDILHAN Louis Mathieu, 1875-1928

*Le jardin du Luxembourg*

huile sur toile (traces de craquelures et petits manques sur les bords,  
quelques restaurations)  
signée en bas à droite  
59,5 x 73 cm

8 000/12 000 €

67  
BRENET Albert, 1903-2005

*Scène de tournage à Hollywood*

gouache sur papier  
cachet de la signature et cachet de la vente en bas à droite  
54 x 75 cm

BIBLIOGRAPHIE : Albert Brenet, voyages et marines, R. Le Bihan,  
reproduit p. 44

EXPOSITION : Centenaire d'Albert Brenet, Perros-Guirec, 2003  
500/800 €





68

68  
CORBET Paul, 1920-2005  
*Mazot près du Mont-Blanc*  
huile sur toile  
signée en bas à gauche  
46 x 61 cm

1 000/1 500€



71

69  
DE BELAY Pierre, 1890-1947  
*Marché à Audierne, 1943*  
fusain et gouache sur papier  
signé, situé et daté en bas à gauche, au dos du montage une étiquette  
de Me Claude Robert avec un n°423, vte 12/12/74  
17,5 x 26,5 cm

300/500€



70

70  
GEN PAUL, 1895-1975  
*Portrait de Marcelle, 1945*  
huile sur toile (bordures refaites, traces de craquelures, restauration)  
signée en bas à droite, titrée et datée au dos  
46 x 27 cm

5 000/8 000€

71  
GROMAIRE Marcel, 1892-1971  
*Nu assis, 1959*  
plume et encre noire sur papier (légère insolation)  
signé et daté vers la droite  
31,5 x 24 cm à vue

300/500€

72  
GUY E., XXe siècle  
*Mouette à la vague*  
bronze à patine brun vert nuancée sur socle en pierre noire polie  
sur la terrasse: E. GUY  
Ht. Totale: 57 cm; Lg.: 48 cm

400/700€

73  
OMERTH Georges, act. 1895-1925  
*Tigre rugissant*  
bronze à patine brune nuancée (usures à la patine)  
sur la terrasse: dédié M JANVIER 1910 par G. OMERTH  
Ht.: 23,5 cm; Lg.: 35 cm

300/500€

74

PÉROT Roger, 1908-1976

*Paris Londres et vice versa - La flèche d'Orient Air France*

deux projets d'affiches à la gouache (traces de plis)

l'un signé en bas à droite

20 x 13,5 cm et 20,5 x 14 cm

PROVENANCE : Succession Raymond Gid (1905-2000)

1 000/1 500€

75

RUBCZAK Jan, 1884-1942

*Paysage au pont*

huile sur toile (petits accidents, marques de châssis, couche picturale encrassée)

signée en bas à droite

65 x 81 cm

800/1 200€

76

VERTÈS Marcel, 1895-1961

*Projets de costumes, 1922*

5 dessins au crayon noir et aquarelle sur papier (légère insolation et quelques taches à certains)

signé et daté chaque

43 x 27,5 cm chaque à vue

600/900€

77

VERTÈS Marcel, 1895-1961

*Baigneurs et pêcheur devant l'hotel Miramar*

plume, encre de Chine et gouache sur deux feuilles de papier (traces de plis, insolation, petites déchirures)

signé en bas à gauche

35 x 32,5 cm à vue

PROVENANCE : Succession Raymond Gid (1905-2000)

100/150€

78

VIDAL Gustave, 1895-1966

*Promeneur en Provence - Bord de mer dans le Midi*

deux huiles sur isorels

signés chaque

16 x 22 cm chaque

200/300€



74

79

WIBAULT Marcel, 1904-1998

*La vallée de Chamonix*

huile sur isorel

signé en bas à droite, signé au dos avec une date 1960

38 x 45 cm

1 000/1 500€

80

BAIZERMAN Saül, 1889-1957

*Deux figures*

bronze à patine brune (petites traces de griffes, manque le socle)

sur un côté: S Baizerman

Ht.: 9,5 cm; Lg.: 15,5 cm

1 000/1 500€

81

BELLMER Hans, 1902-1975

*Sans titre*

mine de plomb et crayon rouge sur papier (légère insolation)

trace du cachet "Bellmer Drouot 12 octobre 1986" et un n°18 dans l'angle en bas à droite

19 x 11,5 cm

PROVENANCE : Vente Bellmer, Drouot, 12 octobre 1986.

1 500/2 500€



80



81





82

82

COCTEAU Jean, 1889-1963

*Combats de chevreuils*

encre de Chine et crayons de couleurs sur papier (restaurations, insolation)

signé en bas à gauche, titré en haut au milieu

53,5 x 42,5 cm

PROVENANCE : Succession Raymond Gid (1905-2000)

Nous remercions Madame Annie Guédras de nous avoir confirmé l'authenticité de cette œuvre.

3 000/5 000€

83

COCTEAU Jean, 1889-1963

*Faune et soleil*

plume, encre de Chine et crayons de couleurs sur papier doublé sur carton (insolation, petites rousseurs, petites déchirures sur les bords, feuille fixée sur les bords)

non signé

54 x 40 cm

PROVENANCE : Succession Raymond Gid (1905-2000)

Nous remercions Madame Annie Guédras de nous avoir confirmé l'authenticité de cette œuvre.

1 000/1 500€

84

COCTEAU Jean, 1889-1963

*Tête soleil*

plume et encre de Chine sur papier (insolation et petites taches)

non signé

39 x 35 cm

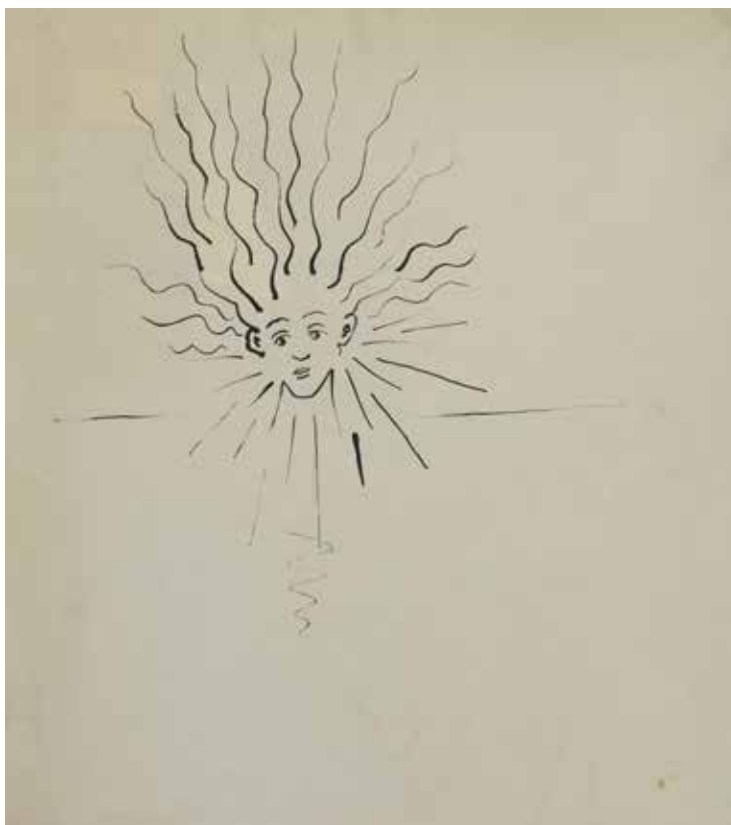
PROVENANCE : Succession Raymond Gid (1905-2000)

Nous remercions Madame Annie Guédras de nous avoir confirmé l'authenticité de cette œuvre.

500/800€



83



84



85

DALÍ Salvador, 1904-1989

*Les chevaux daliniens, 1970/72*

suite de 21 lithographies et carborundum en couleurs (sur 25),  
exemplaire E.A. (édition à 250 ex. plus 48 E.A.), Carpentier et  
Waintrop, 1973, dans son emboîtement toilé lilas d'origine en état  
moyen, suite incomplète manquent 4 planches : Le chevalier chré-  
tien - Le picador - Le cheval de triomphe - Le cheval marin (légère  
insolation, une lithographie avec déchirure en marge)

signées

feuilles : 65 x 50 cm

Michler et Lopsinger 1258-1282

8 000/12 000€





86

**86**  
FINI Léonor, 1907-1996

*Personnage à la chouette*

plume, encre noire et crayons de couleurs sur papier  
signé en bas à droite  
32 x 22 cm à vue

400/700€

**87**  
FINI Léonor, 1907-1996

*Visage d'homme*

lavis d'encre noire sur papier  
signé en bas à gauche  
32 x 24 cm

300/500€

**88**  
FINI Léonor, 1907-1996

*Visage de femme*

lavis d'encre noire sur papier (quelques taches)  
signé en bas à gauche  
32 x 24 cm

300/500€

**89**  
GOUNAROPOULOS Giorgos, 1889-1977

*Tulipes*

mine de plomb et pastel sur papier  
signé en bas à droite  
67,5 x 48 cm à vue

400/700€

**90**  
LAURENCIN Marie, 1883-1956

*Jeune femme au chapeau, 1er janvier 1928*

dessin aux crayons de couleurs (rousseurs)  
signé et daté en bas à droite, au dos du montage une étiquette de la  
Galerie Jean-Claude Bellier  
27 x 21 cm à vue

ANCIENNE PROVENANCE : Galerie Jean-Claude Bellier

1 200/1 800€

**91**  
LAURENCIN Marie, 1883-1956, d'après par VILLON Jacques,  
1875-1963

*La femme au singe*

eau-forte en couleurs, Bernheim Jeune éditeur (insolation, probablement  
lavée)

signée en bas à droite, au dos du montage une étiquette de la Galerie  
Jean-Claude Bellier

planche : 32,5 x 25,5 cm  
Ginest et Pouillon 648

300/500€

**92**  
MARTINI Wilhelm, 1880-?

*Ziel (cible), 1928*

bronze à patine brun foncé nuancée (quelques traces d'oxydations et  
d'usures à la patine, manque le socle)

sur la terrasse: WV MARTINI 28 et le titre ZIEL  
Ht.: 42 cm

1 500/2 500€

**93**  
FAUTRIER Jean, 1898-1964

*La main de l'artiste, 1964*

empreinte de main lithographiée et rehauts au pochoir sur papier par-  
cheminé de format irrégulier (quelques traces de plis et léger jaunisse-  
ment irrégulier)

en bas à droite : fautrier 6-5-64, en bas à gauche : fautrier  
48,5 x 37,5 cm environ

300/500€



90



94

**94**  
GLEIZES Albert, 1881-1953  
*Évangiles, 1940*

crayon de couleurs et mine de plomb sur papier (rousseurs, petites déchirures sur les bords, probablement lavée)  
signé, titré et daté en bas à droite  
24,5 x 18,7 cm

BIBLIOGRAPHIE : Anne Varichon, Albert Gleizes, catalogue raisonné volume II, éditions Somogy, Paris, 1998, décrit et reproduit sous le n°1712 p.554.

1 400/1 800€

**95**  
GOETZ Henri, 1909-1989  
*Sans titre*

technique mixte, gouache et huile sur papier maroufflé sur toile  
signé en bas à gauche, au dos du châssis une étiquette Jean-Paul Leducr  
50 x 65,5 cm

600/900€

**96**  
JAN Elvire, 1904-1996  
*Sans titre, 1978*

huile sur toile (petits manques)  
signée et datée en bas à droite  
37,5 x 45,5 cm

500/800€



96



95

**97**  
KUPKA Frantisek, 1871-1957  
*Étude pour fugue en deux couleurs, 1913*

eau-forte en couleurs (quelques rousseurs)  
signée en bas à droite dans la planche, datée en bas à gauche dans la planche, porte un cachet Kupka en rouge en bas à droite et un tampon : AUTHENTIQUE bois gravé par F. Kupka en 1926 avec attestation  
planche : 15 x 34 cm ; feuille : 32,5 x 51 cm

500/800€

**98**  
KUPKA Frantisek, 1871-1957  
*Étude pour fugue en deux couleurs, 1913*

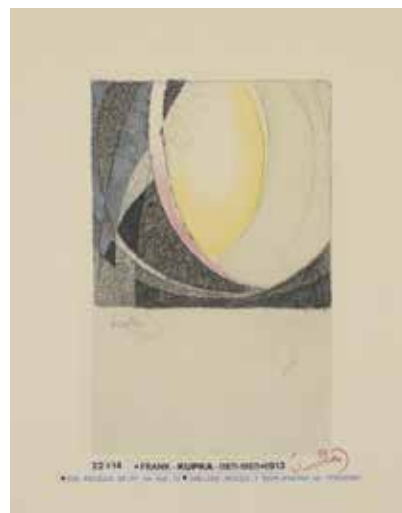
eau-forte en couleurs (papier collant en marge)  
signée en bas à droite dans la planche, datée en bas à droite dans la planche, cachet Kupka en rouge en bas à droite  
planche : 15,5 x 23,5 cm ; feuille : 33,5 x 52 cm

400/700€

**99**  
KUPKA Frantisek, 1871-1957  
*Amorpha/Fugue, 1913*

eau-forte en couleurs (quelques taches, papier collés en marges)  
signée en bas à gauche dans la planche, datée en bas à droite dans la planche, cachet Kupka en rouge en bas à droite  
planche : 22,5 x 14,5 cm ; feuille : 51 x 32,5 cm

400/700€



99





100

**100**  
LANSKOY André, 1902-1976

*Sans titre bleu*

dessin aux crayons de couleurs sur papier Canson  
signé en bas à droite  
65 x 50 cm

PROVENANCE : Vente Boisgirard, 17 juin 1975, Hôtel Georges V,  
lot n°154.

Un certificat du Comité Lanskoy sera remis à l'acquéreur.

6 000/9 000€

**102**  
CHAMINADE Albert, 1923-2010  
*Sans titre, 1999*

huile sur toile  
signée et datée en bas à droite  
80 x 80 cm

200/300€

**101**  
BAZAINE Jean René, 1904-2001

*Sans titre*

lot de 3 aquarelle et gouache sur papiers (insolation, importants accidents à l'une)  
signée et datée 1955 pour deux, monogramme avec envoi daté 71 pour l'une  
de 10,5 x 16 cm à 25 x 34,5 cm  
On y joint une lithographie en couleurs signée avec envoi (insolation, taches), 28,5 x 23 cm

400/700€

**103**  
CHAMINADE Albert, 1923-2010  
*Paysage, 1974*

huile sur toile  
signée et datée en bas à droite  
46 x 55 cm

180/250€



107

**104**  
 CHAMINADE Albert, 1923-2010  
*Sans titre, 1998*  
 huile sur toile  
 signée et datée en bas à droite  
 33 x 55 cm

100/150€

**105**  
 CHAMINADE Albert, 1923-2010  
*Sans titre, 1972*  
 huile sur toile  
 signée et datée en bas à droite  
 27 x 19 cm

80/120€

**106**  
 FÉRAUD Albert, 1921-2008  
*Sans titre*  
 sculpture en métal découpé et soudé  
 sur l'arrière: A. FÉRAUD  
 Ht.: 31 cm

800/1 200€

PROVENANCE : Collection Michel Guino

**107**  
 KIJNO Ladislav, 1921-2012  
*Volet polyphonique sur la Joconde, volet 2/4, 1970-1971*  
 huile sur toile (très petits accidents, petits manques sur les bords)  
 signée en bas à gauche, signée, titrée et datée au dos de la toile  
 130 x 97 cm

3 000/5 000€

PROVENANCE : Collection Michel Guino





108

108

KIJNO Ladislav, 1921-2012

*Composition multicolore*

technique mixte, papier froissé et peinture sur carton mince à bords irréguliers sous plexiglass et panneau de bois (accidents et traces d'humidité à l'emboîtement)

signée en bas à droite

89 x 58 cm

1 200/1 800€

109

TANG HAIWEN, 1927-1991

*Sans titre*

paire d'aquarelle sur papiers

non signés

11,5 x 14,5 cm et 12 x 15 cm à vue

PROVENANCE : Acquis directement auprès de l'artiste.

400/700€



112

110

TORRES AGÜERRO Leopoldo, 1924-1995

*Disque rouge et bleu, 1972*

sérigraphie en couleurs n°55/100 (légère insolation)

signée et datée en bas à droite

planche : 60 x 60 cm; feuille : 67 x 67 cm à vue

120/180€

111

AEPPLI Eva, 1925-2015

*Printemps, 1958*

fusain et craie blanche sur papier (petits accidents)

signature et trace d'inscription lacunaires en bas à gauche

27 x 36 cm à vue

Nous remercions Madame Susanne Gyger de nous avoir confirmé l'authenticité de cette œuvre et pour les informations qu'elle nous a communiquées.

400/700€

112

BENATOV Leonardo, 1942-2018

*Figure éclatée*

groupe en bronze à patine verte nuancée, fonte à la cire perdue C. VALSUANI, E.A. I/IV

sur la terrasse : BENATOV et la marque du fondeur

Ht.: 55 cm

PROVENANCE : Collection Michel Guino.

2 000/3 000€



111

113

BERNI Antonio, 1905-1981

*Portrait du peintre Cordero Sausa*

pastel sur papier

signé en haut à droite avec envoi: Al amigo Sausa Cordero Berni 79

64 x 49 cm

300/500€



114

114

CÉSAR, 1921-1998

*Portrait d'homme à la chaise - Études de têtes*

encre noire et lavis sur papier recto-verso (insolation, petite déchirure et trace de pli)

signé en bas à droite avec envoi : Pour Michel en souvenir de 1951 douloureuses années César 1966 ; au verso: Paris 1951  
28 x 22 cm

PROVENANCE : Collection Michel Guino

1 000/1 500€



115

115

CÉSAR, 1921-1998

*Poule, 20 août 92*

stylo bille noir, crayons de couleurs et gouache blanche sur papier (insolation)

signé et daté en bas à droite avec envoi en bas au milieu  
17,5 x 23 cm

600/900€

116

CHEMIAKIN Mikhail, né en 1943

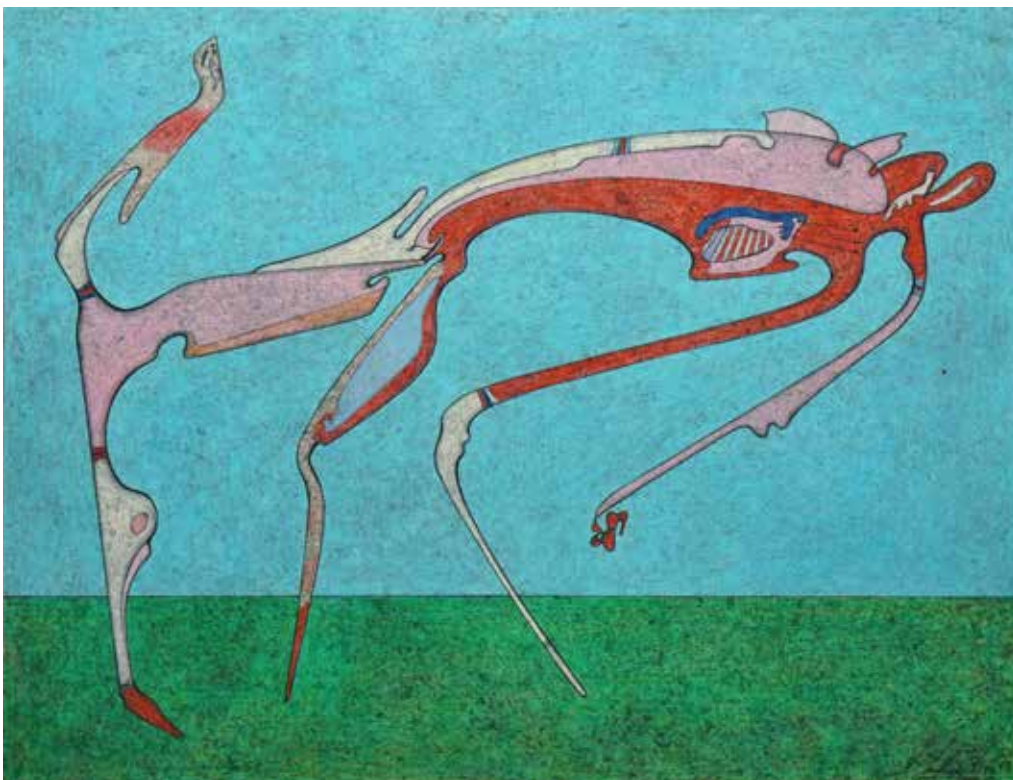
*Sans titre, 1977*

technique mixte, encre noire et gouache sur papier

signé et daté en bas à droite

24,5 x 32 cm

500/800€



116



117

STAROWIEYSKI Franciszek, 1930-2009

*Eine kleine schwimerei zwischen elterenleuten, 85*

dessin aux trois crayons sur papier beige (traces de frottements et plis)  
signé et daté en bas à droite, titré en bas  
61 x 48,5 cm

1 300/1 500€



117

118

STAROWIEYSKI Franciszek, 1930-2009

*Crâne, 1987*

pastel sur papier gris (quelques traces de frottements et traces de plis  
aux angles)  
monogramme, titre et date en bas à gauche, cachet de la galerie  
AREA (Paris) au dos  
50 x 65 cm

800/1 200€

119

STAROWIEYSKI Franciszek, 1930-2009

*Okurwa, 84*

aquarelle (traces de plis)  
signée et datée en bas au milieu  
29,5 x 41,5 cm

800/1 200€



118

120

STAROWIEYSKI Franciszek, 1930-2009

*Sans titre, 85*

mine de plomb sur papier (salissures et traces de plis)  
monogramme et date en haut à droite  
29,5 x 42 cm

700/1 000€

121

STAROWIEYSKI Franciszek, 1930-2009

*Sans titre, 1989*

gouache et mine de plomb sur papier  
monogramme et date vers la droite  
21 x 29,5 cm

600/900€

122

STAROWIEYSKI Franciszek, 1930-2009

*Mel, 88*

dessin au crayon rouge sur papier  
monogramme et date en bas à gauche  
21 x 29,5 cm

400/700€



119

123

STAROWIEYSKI Franciszek, 1930-2009

*Bêtes, 88*

mine de plomb et crayon brun sur papier (traces de papier  
collant aux angles)  
monogramme et date en bas à gauche  
21 x 29,5 cm

300/500€





125

124  
 STAROWIEYSKI Franciszek, 1930-2009  
*Sans titre, 88*  
 mine de plomb et gouache sur papier  
 monogramme et date en bas à gauche  
 21 x 29,5 cm

300/500€

125  
 PINCEMIN Jean-Pierre, 1944-2005  
*Composition rouge et blanche, 1994*  
 technique mixte et peinture sur toile (très petits manques)  
 signée et datée au dos  
 221,5 x 196 cm

PROVENANCE : Acquis directement auprès de l'artiste.

15 000/25 000€





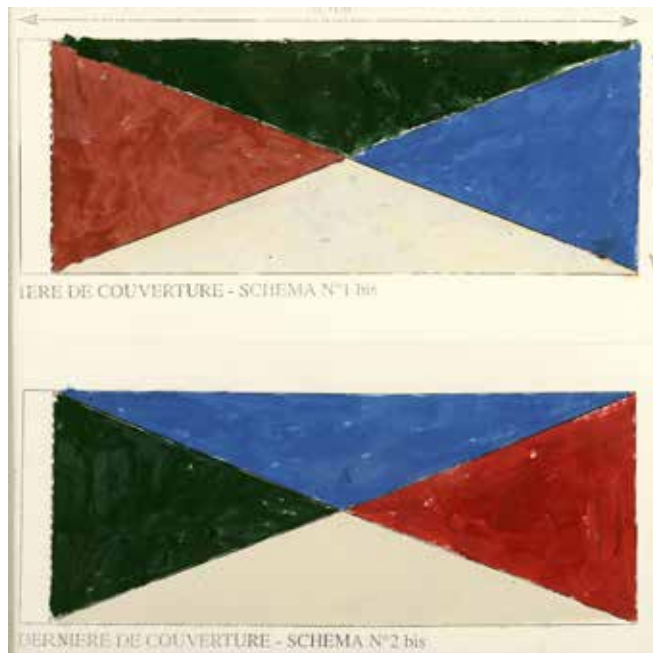
126

**126**  
**PINCHEMIN Jean-Pierre, 1944-2005**

*Sans titre coloré, circa 91*

deux projets de vignettes à la gouache sur papier sur fond d'impression signés au dos et annotés "vignette"  
 sujet : 22,5 x 22,5 cm

1 000/1 500€



127

**129**  
**KURODA Aki, né en 1944**

*Sans titre, 15-6-91*

deux projets de carnets de chèques à l'acrylique et collage sur papier sous un même montage  
 signé et daté en bas à droite  
 30,5 x 22,5 cm à vue

250/350€

**127**  
**PINCHEMIN Jean-Pierre, 1944-2005**

*Sans titre, 1991*

deux projets de carnets de chèques à la gouache sur papier sur fond d'impression sous un même montage  
 signés et annotés "vignette" au dos de chaque  
 34 x 34 cm à vue

850/1 200€

**130**  
**NEGRI Nina, 1909-1981**

*Sans titre*

dessins aux encres de couleurs sur papier  
 signé en bas à droite  
 20 x 27,5 cm

120/180€

**128**  
**DELPRÉ Hélène, née en 1957**

*Sans titre, 1991*

deux projets de carnets de chèques à la gouache sur papier sous un même montage  
 signé en bas à droite sur la feuille de montage  
 9,5 x 7,5 cm chaque

100/150€

**131**  
**OUATTARA Hamed, attribué à**

*Sans titre*

deux projets de carnets de chèques à la gouache sur papier sous un même montage  
 non signés, portent une annotation apocryphe sur la feuille de montage  
 7,5 x 21 cm chaque

100/150€



129

**132**  
**PASQUIER Noël, né en 1941**

*Sans titre*

deux compositions à la gouache et à l'acrylique sur papier (petits soulèvements à l'une)  
 signé en bas à gauche chaque  
 19 x 19 cm chaque

120/180€

**133**  
**QUENTIN Bernard, 1923-2020**

*Sans titre*

dessin aux encres de couleurs et mine de plomb sur papier doublé sur papier mâché  
 signé sur le papier mâché sous la feuille et daté 2014  
 20,5 x 29,5 cm

On y joint la dédicace de l'artiste réalisée en 2014 à l'occasion de l'exposition au musée de la Poste

150/250€



134

134

SAURA Antonio, 1930-1998

*Sans titre, 91*

deux projets de carnets de chèques à la gouache et acrylique sur papier sous un même montage  
signé et daté en bas à droite chaque, porte une annotation apocryphe sur la feuille de montage  
9,5 x 17,5 cm chaque

1 900/2 500 €

135

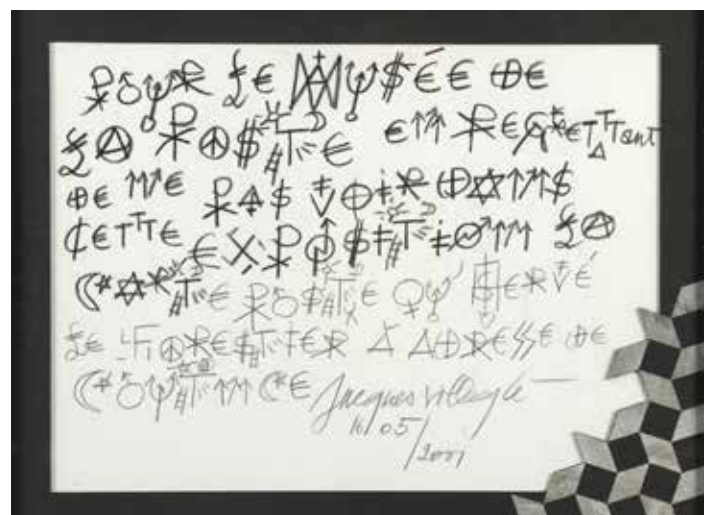
VILLEGLE Jacques, né en 1926

*Sans titre, 16/5/2001*

dédicace au crayon noir et mine de plomb sur papier  
signé et daté en bas au milieu  
27,5 x 35,5 cm

Dédicace réalisée à l'occasion de l'exposition Les artistes prennent le pli en 2001 au musée de la Poste, page du livre d'or

250/350 €



135





136

**136**  
**BABOULÈNE Eugène, 1905-1994**

*Nature morte aux poissons*

huile sur toile

signée en bas à gauche, signée et titrée au dos de la toile

50 x 61 cm

2 000/3 000€

**138**

**BUFFET Bernard, 1928-1999**

*Toréador*

lithographie en couleurs, n°134/150 (insolation)

signée en bas au milieu

74,5 x 52,5 cm

800/1 200€

**137**

**BRASILIER André, né en 1929**

*Forêt*

huile sur toile

signée en bas à droite, titrée au dos sur le châssis

61 x 38 cm

8 000/12 000€



137



139

**139**  
**CARZOU Jean, 1907-2000**  
*Voyages, le troisième millénaire, 2000*  
 tapisserie d'Aubusson en laine et soie, n°BD1/1  
 signée et datée en bas à droite dans la trame, sur le bolduc : n°BD1/1  
 Aubusson  
 180 x 243 cm  
 Accompagnée d'un certificat de l'éditeur signé par l'artiste.  
 4 000/7 000€

**140**  
**CARZOU Jean, 1907-2000**  
*Figures, 1982*  
 crayon noir, encres de couleurs et pastel sur papier (insolation et rous-  
 seurs, petites marques de plis)  
 signé et daté en bas à gauche  
 49,5 x 66 cm

Nous remercions Monsieur Jean-Marie Carzou de nous avoir confirmé  
 l'authenticité de cette œuvre.

700/1 000€

**141**  
**CARZOU Jean, 1907-2000**  
*Profil au fond vert*  
 tapisserie d'Aubusson montée sur châssis, exemplaire n°GM6/8  
 signée dans la trame en bas à droite  
 69 x 51 cm à vue  
 1 000/1 500€

**142**  
**CARZOU Jean, 1907-2000**  
*L'orientale verte, 2000*  
 tapisserie d'Aubusson montée sur châssis, exemplaire n°BD7/8  
 signée et datée en bas à droite dans la trame  
 70 x 51 cm à vue  
 Accompagnée d'un certificat de l'éditeur signé par l'artiste.  
 1 000/1 500€





143

**143**  
**CSERNUS Tibor, 1927-2007**  
*Deux cygnes, 1983*  
 huile sur toile (vernis oxydé)  
 signée et datée au dos  
 27 x 35 cm

1 500/2 500€



145

**145**  
**FUSARO Jean, né en 1925**  
*Rue Vinaigrier, Paris, 1979*  
 huile sur toile  
 signée en bas à droite, signée, située et datée au dos  
 50 x 61 cm

2 000/3 000€

**144**  
**CZAPSKI Joseph, 1896-1993**  
*Nature morte au réveil, 1973*  
 huile sur toile  
 signée et datée en bas à droite  
 55 x 46 cm

4 000/7 000€

**146**  
**KOCH Erich, 1924-2014**  
*Nu se tenant la jambe, 1954*  
 bronze à patine noire fonte à la cire perdue Busato (petits accidents à la patine)  
 sur la terrasse : KOCH 54 et la marque du fondeur  
 Ht. : 32 cm

400/700€



144



147

147

LURÇAT Jean, 1892-1966

*Deux oiseaux sur feuillages*

tapisserie d'Aubusson éditée par Tabard Frères et Sœurs, n°3145  
signée en bas à droite dans la trame, titrée et numérotée sur le bolduc  
173 x 240 cm

Accompagnée d'un certificat de Madame Simone Jean Lurçat.

2 500/3 500€

148

MALCLES Jean-Denis, 1912-2002

*La vie parisienne, projets de costumes pour l'opérette d'Offenbach au Palais Royal par Jean-Louis Barrault en 1958*

deux feuilles d'études de personnages et costumes à la gouache  
(traces de plis, insolation)

l'une signée et datée 57 en haut à droite, l'autre signée et datée 58  
en bas à droite avec diverses annotations de l'artiste, au dos de l'un,  
un dessin a servi à coller une partie rapportée  
32,5 x 50 cm et 38,5 x 51,5 cm

800/1 200€

149

MANTEL Jean-Gaston, 1914-1995

*Vue d'un souk, 1968*

huile sur toile marouflée sur isorel (très petites bulles de marouflage  
aux angles)

signée et datée en bas à droite

90,5 x 60 cm

3 000/5 000€

150

MANTEL Jean-Gaston, 1914-1995

*Porteuses d'eau à la source, 1968*

huile sur toile marouflée sur isorel (petits accidents)

signée et datée en bas à droite

101 x 30,5 cm

3 000/5 000€

151

MÜHL Roger, 1929-2008

*Bouquet, 1954*

pastel sur papier

signé et daté en bas à droite

51,5 x 39 cm

250/350€



149





152

**152**  
**STORCK Roméo, 1903-1991**  
*Trois nus dans un parc*  
 huile sur toile  
 signée en bas à droite  
 65 x 81 cm

1 000/1 500€

**153**  
**TERECHKOVITCH Constantin, 1902-1978**  
*Jeune femme au chien, 1953-54*  
 huile sur papier maroufflé sur toile  
 signé en bas à droite, daté en bas au milieu  
 73 x 50 cm

1 200/1 500€

**154**  
**VAN MELKEBEKE Jacques, 1904-1983**  
*La dune aux coquillages, 1945*  
 huile sur toile (traces de craquelures, petits accidents)  
 signée et datée en bas à droite, titrée au dos  
 75 x 101 cm

800/1 200€



155



156

**155**  
**CIRY Michel, 1919-2018**  
*Saint-François à l'Alverne, 94-95*  
 huile sur toile (petite restauration)  
 signée et datée en bas à gauche, signée, titrée et datée au dos  
 55 x 33 cm

800/1 200€

**156**  
**JOUENNE Michel, 1933-2021**  
*Vers les Alpilles*  
 huile sur toile  
 signée en bas à gauche, signée et titrée au dos  
 89 x 116 cm

3 500/4 500€

**157**  
**MALAMOS Kostas, 1913-2007**  
*Monasteraki, Athènes*  
 huile sur toile  
 signée en bas à droite  
 38 x 80 cm

1 200/1 800€

**158**  
**PREKAS Paris, 1926-1999**  
*Homme et femme à Mogador, 1987*  
 aquarelle  
 signée, située et datée en bas à droite  
 24 x 33 cm

180/250€

**159**  
**PREKAS Paris, 1926-1999**  
*Marocain assis, Marrakech, 1987*  
 aquarelle et gouache  
 signée, située et datée en bas à gauche  
 31 x 24 cm

180/250€

**160**  
**PREKAS Paris, 1926-1999**  
*Femme et enfant à Fes, 1987*  
 aquarelle et gouache  
 signée, située et datée en bas à gauche  
 24 x 31 cm

180/250€

**161**  
**PREKAS Paris, 1926-1999**  
*Marchand d'oranges à Meknes, 1987*  
 aquarelle et gouache  
 signée, située et datée en bas à gauche  
 24 x 31 cm

180/250€

**162**  
**SEBIRE Gaston, 1920-2001**  
*Village sous la neige*  
 huile sur toile  
 signée en bas à droite  
 73 x 92 cm

600/900€

**163**  
**VASSILIOU Spyros, 1902-1985**  
*Déjeuner en mer, 1981*  
 peinture et feuilles d'or sur toile doublée sur carton (traces de salissures vers le bas)  
 signée et datée en bas à droite  
 74 x 49 cm à vue

3 500/7 000€

**164**  
**CHAPAUD Marc, né en 1941**  
*Le château de Chantilly*  
 huile sur toile  
 signée en bas à gauche, signée et située au dos  
 89 x 116 cm

2 000/3 000€

**165**  
**KIBARI Habib, né en 1971**  
*Oriental à la canne, 1996*  
 pastel sur papier  
 signé et daté en bas à droite  
 75 x 56 cm à vue

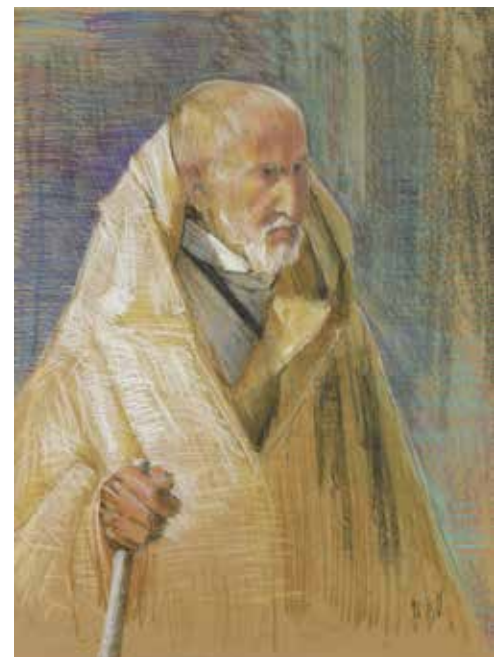
800/1 200€



163



164



165





166

**166**  
 MAD-JAROVA Antoinette, née en 1937  
*Éphémère*, 2014  
 huile sur toile  
 signée en bas à droite, titrée au dos  
 54 x 65 cm

2 000/3 000€

**168**  
 MAD-JAROVA Antoinette, née en 1937  
*L'Automne*, 1985  
 aquarelle  
 signée en haut à droite  
 47 x 62 cm à vue

300/500€

**167**  
 MAD-JAROVA Antoinette, née en 1937  
*Voix sans paroles*, 1985  
 huile sur toile marouflée sur panneau  
 signée et datée en bas à gauche, titrée au dos  
 46 x 61 cm

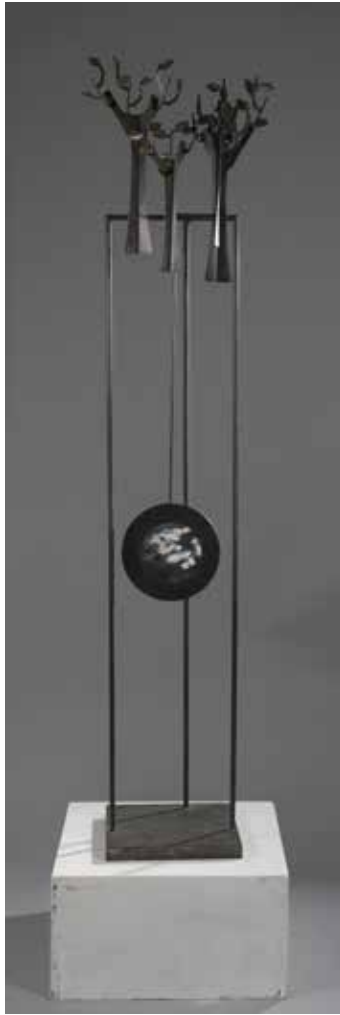
800/1 200€

**169**  
 MAD-JAROVA Antoinette, née en 1937  
*L'Été*, 1985  
 aquarelle  
 signée en bas à droite  
 47 x 62 cm à vue

300/500€



167



170



171

**170**  
MALTIER Dominique, né en 1954  
*Nature*

sculpture en métal découpé et soudé et impression photographique,  
sur socle en bois, pièce unique  
signé sur le balancier  
Ht.: 201 cm ; Lg.: 50 cm ; Prof.: 42 cm

1 000/1 500€

**171**  
MITORAJ Igor, 1944-2014  
*Persée*

bronze à patine à l'antique sur socle en pierre blanche, n°D356/1000  
HC  
sur l'avant : MITORAJ  
Ht. Totale: 48 cm  
Accompagné de la pochette de l'éditeur avec son certificat de tirage.

5 000/8 000€

**172**  
MITORAJ Igor, 1944-2014  
*Articulations*

médaille en bronze n°G163/500, édition Artcurial  
sur l'avant : MITORAJ, sur l'arrière la numérotation  
Diam. : 9 cm  
Accompagnée de sa boîte d'origine et du certificat signé par l'artiste.

250/350€

**173**  
MORGAN Howard, 1949-2020  
*Leadbelly, IV 95*

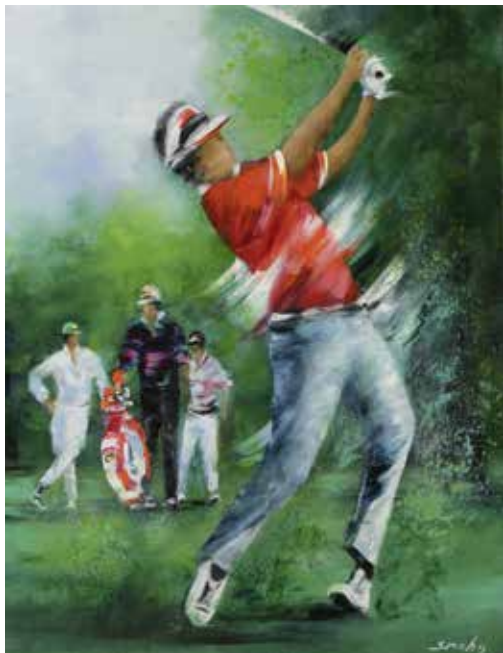
huile sur toile  
signée, titrée et datée en bas à droite, au dos du châssis une étiquette  
de la Eaton Gallery à Londres  
147 x 102 cm

800/1 200€



173





175

**174**  
**PICCIOTTO Simone**, née en 1930  
*Visage, 8-18*

encre noire sur papier  
 signée et datée en bas à droite  
 39 x 29,5 cm à vue  
 Accompagné d'un certificat d'authenticité de l'artiste au dos du montage

600/900€

**175**  
**SPAHN Victor**, né en 1949  
*Swing*

huile sur toile  
 signée en bas à droite  
 116 x 89 cm

1 400/2 000€

**176**  
**SPAHN Victor**, né en 1949  
*Voiles à Saint-Tropez*

huile sur toile  
 signée en bas à droite  
 73 x 92 cm

900/1 500€

**177**  
**TZANNES George**, XXe siècle  
*Ruines, 1981*

huile sur panneau (petits manques)  
 signée et datée en bas à droite  
 81 x 60,5 cm

300/500€

**178**  
**VAN HOVE Francine**, née en 1942  
*Jeune femme à la jupe*

huile sur toile (petit enfoncement, vernis jauni, restaurations)  
 signée en bas à gauche  
 54 x 65 cm

700/1 000€



176

**179**  
**BLIN Nicolas**, né en 1955  
*Hotel Terminus, le Balandre, Cahors vers 16h30, 2016*

acrylique sur toile  
 signée en bas à droite, titrée et datée au dos avec le tampon de l'artiste  
 40 x 40 cm

300/500€

**180**  
**BOUTEILLER Cédric**, né en 1970  
*Taxi*

technique mixte, impression et peinture sous plexiglass sur aluminium  
 signée en bas à droite avec envoi au dos daté 2012  
 30 x 30 cm

400/700€

**181**  
**DELANNOY Isabelle**, née en 1962  
*Bee*

huile sur toile  
 signée en bas à gauche, signée et titrée au dos  
 100 x 100 cm

1 500/2 500€



181



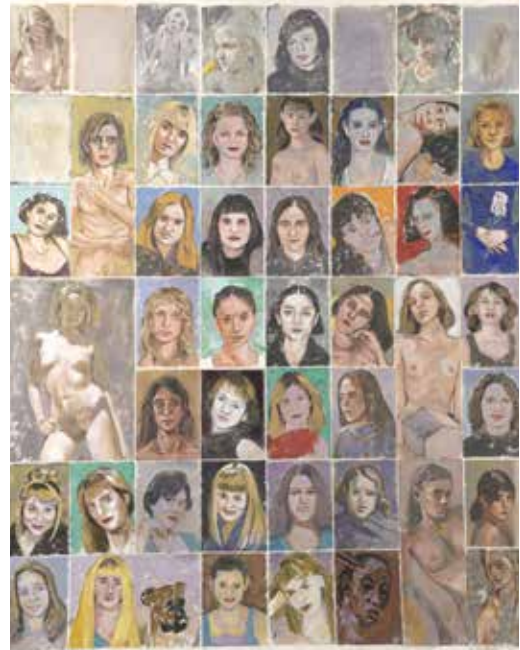
184

**182**  
**FORAY Daniel**, XXe XXIe siècle  
*Nouvelles fraîches*, 2011  
 huile sur toile (restaurations)  
 signée en bas à gauche, signée et titrée au dos  
 50 x 61 cm

400/700€

**183**  
**GROSSMAN Eduard**, né en 1946  
*Sans titre*, 2008  
 huile sur toile  
 signée et datée en bas à droite  
 99 x 99 cm

500/800€



185

**184**  
**HASCH Victor**, 1945-2012  
*Andy Warhol miroir*, 2011  
 technique mixte et collage de miroir en plastique sur toile (petits accidents sur les bords)  
 monogramme en bas à droite, signée, titrée et datée au dos  
 110 x 110 cm

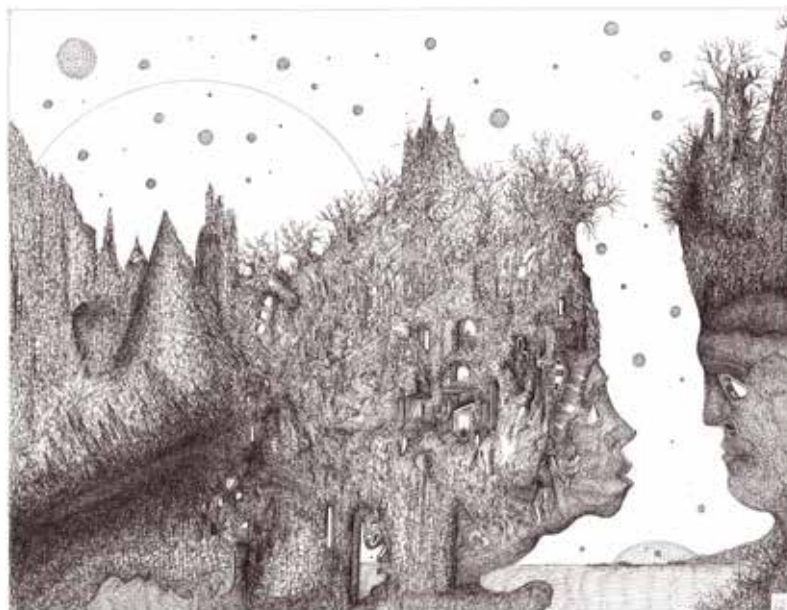
300/500€

**185**  
**KATZOURAKIS Kiriakos**, 1944-2021  
*Visages*, 2001  
 acrylique sur toile (toile détendue, petit enfoncement)  
 signée et datée en bas à droite  
 217 x 170 cm

1 000/1 500€

**185 BIS**  
**LUC [Luc Laurent Dit]**, né en 1962  
*Le réveil de Gaïa*, 2021  
 encre sur papier, signé et daté en bas à droite  
 50 x 65 cm

300/500€



185 BIS





187

186

MYKULA Erika, née en 1988

*Bilbi-Toucan-Koala*

colonne de trois cubes sur la thématique des espèces en voie d'extinction, trois techniques mixtes sur acrylique sur bois

signées en bas à droite sur chaque

dimensions: 16 x 16 x 16 cm ; 20 x 20 x 20 cm ; 25 x 25 x 25 cm

600/900€

187

REBECCA (!) FABULATRICE, née en 1970

*Habit rouge*

Sujet en résine enrubanné de rubans de bretelles de soutien-gorge, pièce unique

Ht. : 42 cm - Lg. : 20 cm - Prof.: 20 cm

350/500€

188

TRIGLIA Didier, né en 2009

*Prilouti, 2011*

acrylique sur toile

signée en bas à droite, signée, titrée et datée au dos sur un certificat 60 x 81 cm

500/800€

189

TRIGLIA Didier, né en 2009

*La parade, 2013*

acrylique sur toile

signée en bas à gauche, signée, titrée et datée au dos sur un certificat 60 x 60 cm

400/700€

190

TRIGLIA Didier, né en 2009

*Les petits troubadours, 2014*

peinture sur carton relief

signé en bas au milieu, signé, titré et daté sur un certificat au dos 30 x 30 cm

150/250€



188







## CONDITIONS DE VENTE

La vente sera faite au comptant et conduite en Euros. Les frais attachés à la vente (hors magasinage et autres charges éventuelles) sont de 24 % Hors Taxes, soit 28,80 % TTC. Nous vous informons que les acheteurs qui remporteront des lots sur Drouot Digital live, devront s'acquitter de frais supplémentaires à hauteur de 1.5% HT soit 1.8% TTC en plus du prix d'adjudication et des frais acheteurs de 24% HT - 28,8 TTC.

Les acheteurs qui remporteront des lots sur le live d'Interencheres, doivent s'acquitter de frais supplémentaires à hauteur de 3% HT en plus du prix d'adjudication et des frais acheteurs.

### 1. GARANTIES

Les attributions notion d'époque ont été établies compte - tenu des connaissances scientifiques et artistiques à la date de la vente. Ces mentions sont garanties pour une durée de 5 ans à partir de la date d'adjudication. Le délai de prescription pour une action en responsabilité à l'encontre de la maison de vente aux enchères ROSSINI est de 5 ans. L'ordre du catalogue sera suivi. Une exposition préalable permettant aux acquéreurs de se rendre compte de l'état des biens mis en vente, il ne sera admis aucune réclamation une fois l'adjudication prononcée. Les reproductions au catalogue des œuvres sont aussi fidèles que possible, une différence de coloris ou de tons est néanmoins possible. Les dimensions ne sont données qu'à titre indicatif. La maison de vente aux enchères ROSSINI est couverte par les assurances responsabilité professionnelle et représentation des fonds prescrites par la loi. Tous nos experts sont couverts par une assurance responsabilité professionnelle.

### 2. ENCHERES

- Ordre d'achat: Si vous souhaitez faire une offre d'achat par écrit, vous pouvez utiliser le formulaire prévu à cet effet en fin de catalogue. Celle - ci doit nous parvenir au plus tard 24 heures avant la vente, accompagnée de vos coordonnées bancaires.

- Enchères par téléphone: Si vous souhaitez enchérir par téléphone, veuillez en faire la demande par écrit en utilisant le formulaire prévu à cet effet, accompagné de vos coordonnées bancaires et d'un seul numéro de téléphone ou nous pourrions vous joindre, au plus tard 2 jours avant la vente. La SVV Rossini décline sa responsabilité en cas où la communication téléphonique n'aurait pu être établie. Les personnes ayant demandé une ligne téléphonique et n'ayant pas pu être joint pendant la vente, se verront attribuer les lots à l'estimation basse.

En cas de double enchère reconnue effective par le Commissaire - Preneur, le lot sera remis en vente, tous les amateurs présents pouvant concourir à cette deuxième mise en adjudication.

### 3. DÉFAUT DE PAIEMENT

En application de l'article L. 441- 6 du Code du Commerce, en cas de retard de paiement supérieur ou égal à 30 jours après la vente, des pénalités de retard égales à 11,37 % du montant de l'adjudication (charges et taxes comprises) seront demandées à l'acheteur. L'application de cette clause ne fait pas obstacle à l'allocation de dommages et intérêts et aux dépens de la procédure qui serait nécessaire, et ne préjuge pas de l'éventuelle mise en œuvre de la procédure de folle enchère.

Ces dommages ne seront en aucun cas inférieurs aux honoraires acheteurs et vendeurs qui auraient été facturés en cas de bonne résolution de la vente.

### 4. FOLLE ENCHÈRE

Par dérogation de l'Art.14 de la loi du 10 juillet 2000: «À défaut de paiement par l'adjudicataire, après mise en demeure restée infructueuse, le bien est remis en vente à la demande du vendeur sur folle enchère de l'adjudicataire défaillant; si le vendeur ne formule pas cette demande dans un délai de deux mois à compter de l'adjudication, la vente est résolue de plein droit, sans préjudice de dommages et intérêts dus par l'adjudicataire défaillant».

### 5. RETRAIT DES ACHATS

Il est conseillé aux adjudicataires de procéder à l'enlèvement de leurs lots dans les meilleurs délais afin d'éviter les frais de magasinage qui sont à leur charge. Le magasinage n'entraîne pas la responsabilité de la S.V.V.Rossini ni de l'expert à quelque titre que ce soit. Frais de magasinage Salle ROSSINI: Tout achat de mobilier volumineux (+0,5m3) sera envoyé chez LTSE Magasinage dès 11 heures le lendemain de la vente à la charge de l'acheteur.

Pour tous nos acquéreurs (acheteur présent le jour de la vente, acheteur en ligne et donneurs d'ordre) des frais de stockage seront dus à compter du lendemain de la vente (jours fériés et week-ends non inclus).

Le montant est de 5 € par jour et par objet et 10€ par jour par meuble.

Tous les frais de stockage dus aux conditions tarifaires en vigueur devront être réglés à LTSE Magasinage, avant enlèvement des lots et sur présentation du bordereau acquitté et de la pièce d'identité et sur prise de rendez-vous au moins 48h avant votre passage.

LTSE Magasinage : 50, rue Ardoin – 93400 Saint-Ouen, Bat H 561

Ouvert du lundi au vendredi de 9h à 12h et de 14h à 17h uniquement sur RDV. Mail : [contact@ltsse.fr](mailto:contact@ltsse.fr)

Les lots dépassant le montant de 10.000€ supporteront une participation complémentaire aux frais d'assurance et d'administration de 1% TTC de leur valeur en sus des frais de magasinage dus.

En cas de paiement par chèque ou par virement, la délivrance des objets pourra être différée jusqu'à l'encaissement. En cas de paiement par carte la délivrance pourra être différée jusqu'à ce que le délai de rétractation soit purgé. Dès l'adjudication, l'objet sera sous l'entière responsabilité de l'adjudicataire. L'acquéreur sera lui-même chargé de faire assurer ses acquisitions, et la S.V.V.Rossini décline toute responsabilité quant aux dommages que l'objet pourrait encourir, et ceci dès l'adjudication prononcée. En cas de vente à l'Hôtel Drouot, les frais de magasinage sont à la charge de l'acquéreur.

### 6. EXPÉDITION DES LOTS

Le transport est effectué sous l'entière responsabilité de l'acheteur.

Le choix du transporteur et l'organisation du transport appartiennent à l'acheteur. La S.V.V. Rossini peut fournir, de manière non contractuelle, les coordonnées de transporteurs.

Les lots ne seront remis aux transporteurs qu'après règlement de l'achat. La formalité de licence d'exportation peut requérir un délai de 4 à 5 mois.

Fichier des restrictions d'accès aux ventes aux enchères

### NOTICE D'INFORMATION

#### INCIDENTS DE PAIEMENT - FICHER DES RESTRICTIONS D'ACCÈS DES VENTES AUX ENCHERES (TEMIS)

« Tout bordereau d'adjudication demeuré impayé après de ROSSINI SVV ou ayant fait l'objet d'un retard de paiement est susceptible d'inscription au Fichier des restrictions d'accès aux ventes aux enchères (« Fichier TEMIS ») mis en œuvre par la société Commissaires-Preneurs Multimédia (CPM), société anonyme à directoire, ayant son siège social sis à (75009) Paris, 37 rue de Châteaudun, immatriculée au registre du commerce et des sociétés de Paris sous le numéro 437 868 425.

Le Fichier TEMIS peut être consulté par tous les structures de vente aux enchères opérant en France abonnées à ce service. La liste des abonnés au Service TEMIS est consultable sur le site [www.interencheres.com](http://www.interencheres.com), menu «Acheter aux enchères», rubrique «Les commissaires priseurs».

L'inscription au Fichier TEMIS pourra avoir pour conséquence de limiter la capacité d'enchérir de l'enchérisseur auprès des Professionnels Abonnés au service TEMIS. Elle entraîne par ailleurs la suspension temporaire de l'accès au service « Live » de la plateforme [www.interencheres.com](http://www.interencheres.com) gérée par CPM, conformément aux conditions générales d'utilisation de cette plateforme. Dans le cas où un enchérisseur est inscrit au Fichier TEMIS, ROSSINI pourra conditionner l'accès aux ventes aux enchères qu'elle organise à l'utilisation de moyens de paiement ou garanties spécifiques ou refuser temporairement la participation de l'Enchérisseur aux ventes aux enchères pour lesquelles ces garanties ne peuvent être mises en œuvre.

Les enchérisseurs souhaitant savoir s'ils font l'objet d'une inscription au Fichier TEMIS, contester leur inscription ou exercer les droits d'accès, de rectification, d'effacement, de limitation, d'opposition dont ils disposent en application de la législation applicable en matière de protection des données personnelles, peuvent adresser leurs demandes par écrit en justifiant de leur identité par la production d'une copie d'une pièce d'identité :

- Pour les inscriptions réalisées par ROSSINI : par écrit auprès de ROSSINI 7 rue Drouot 75009 Paris, ou par e-mail [contact@rossini.fr](mailto:contact@rossini.fr)

- Pour les inscriptions réalisées par d'autres Professionnels Abonnés : par écrit auprès de Commissaires-Preneurs Multimédia 37 rue de Châteaudun, 75009 Paris ou par e-mail [contact@temis.auction](mailto:contact@temis.auction).

L'Enchérisseur dispose également du droit de saisir la Commission nationale de l'informatique et des libertés (CNIL) [3 Place de Fontenoy - TSA 80715 - 75334 PARIS CEDEX 07, [www.cnil.fr](http://www.cnil.fr)] d'une réclamation concernant son inscription au Fichier TEMIS. Pour en savoir plus sur le Fichier TEMIS, l'enchérisseur est invité à consulter nos conditions générales de ventes. Les notifications importantes relatives aux suites de l'adjudication seront adressées à l'adresse e-mail et/ou à l'adresse postale déclarée par l'enchérisseur auprès de la structure lors de l'adjudication. L'enchérisseur doit informer ROSSINI de tout changement concernant ses coordonnées de contact.



**ROSSINI**  
Maison de Ventes aux Enchères

1981

A. BARTHOLDI