

ROSSINI

Maison de Ventes aux Enchères

TABLEAUX ANCIENS,
INSTRUMENTS DE MUSIQUE,
MOBILIER & OBJETS D'ART



Jeudi 8 Avril 2021 à 14h
Salle des ventes Rossini

ESTAMPES ANCIENNES ET MODERNES

Sylvie COLLIGNON

45, rue Sainte-Anne - 75002 Paris

Tél. : 01 42 96 12 17

collignonsylvie@cegetel.net

Lots 1 à 19

TABLEAUX ET DESSINS ANCIENS

Patrice DUBOIS

Membre du syndicat français des Experts professionnels en œuvre d'Art et Objets de collection

16, rue de Provence - 75009 Paris

Tél. : 01 45 23 12 50

Fax : 01 49 49 47 11

patrice.p.dubois@free.fr

Lots 20 à 65 (sauf 61, 64)

ICÔNES

Jacques DE PAS

45, rue de Puebla - 59800 Lille

Tél. : 06 03 54 33 81

Tél. : 01 77 18 63 54

depasjacques@gmail.com

Lot 66

MILITARIA

Axel LOUOT

26, rue Céline Robert - 94300 Vincennes

Tél. : 06 07 91 07 87

virtuti@club-internet.fr

Lots 67 à 78

ARTS DÉCORATIFS DU XX^{ÈME} SIÈCLE

Amélie MARCILHAC

Membre du syndicat français des Experts professionnels

5, rue de Nesle - 75006 Paris

Tél. : 01 42 49 76 46

info@marcilhacexpert.com

Lots 81 à 126 (sauf 84, 85)

CÉRAMIQUE

Marie-Pierre ASQUIER

Membre de la Fédération Nationale d'Experts Professionnels Spécialisés en Art

Tél. : 06 60 29 15 90

expert.asquier@gmail.com

Lot 127

HAUTE-ÉPOQUE

Cabinet Laurence FLIGNY

Expert près la cour d'appel de Paris

15, avenue Mozart - 75016 Paris

Tél. : 01 45 48 53 65

laurencefligny@aol.com

Lots 128 à 150 (sauf 132, 138)

PHOTOGRAPHIES – APPAREILS PHOTOGRAPHIQUES

Isabelle CAZEILS

Expert auprès de la CNE

Tél. : 07 68 27 12 77

info@expertiseiclic.com

Lots 151 à 154

INSTRUMENTS DE MUSIQUE

Yan ULLERN

49, rue de Rome - 75008 Paris

Tél. : 01 42 93 54 90

yanullern@wanadoo.fr

Lots 155 à 202

MOBILIER – OBJETS D'ART

Antoine LESCOP DE MOY

21, avenue de Messine - 75008 Paris

Tél. : 01 42 25 19 63

lescop-de-moy.antoine@orange.fr

Lots 211 à 215 (sauf 214)

ROSSINI

Maison de Ventes aux Enchères

TABLEAUX ANCIENS, INSTRUMENTS DE MUSIQUE, MOBILIER & OBJETS D'ART

Jeudi 8 Avril 2021 à 14h

Commissaire-priseur habilité
François-Xavier PONCET

Directeur Général
Commissaire-priseur habilité
Maître Pascale MORELLE MARCHANDET

Directeur Général Délégué
Olivier NUZZO-REVOL

Expositions publiques
Salle des Ventes Rossini
7, rue Rossini Paris 9^{ème}
Mardi 6 Avril 2021 de 11h à 18h
Mercredi 7 Avril 2021 de 11h à 18h
Jeudi 8 Avril 2021 de 11h à 12h
Téléphone durant les expositions
+33 (0) 1 53 34 55 01

Responsable de département
Astrid de SAINT-PERN
+33 (0) 1 53 34 55 29
astrid.desaintpern@rossini.fr

Crédit photo
Luc PÂRIS
Yann GIRAULT

Catalogue et salle d'exposition visibles sur rossini.fr, auction.fr et interencheres.com

DROUOT
DIGITAL
Live



ROSSINI - MAISON DE VENTES AUX ENCHÈRES - BUREAU D'ESTIMATIONS GRATUITES
- Sans RDV du lundi au vendredi, de 9h30 à 13h et de 14h à 18h -
7, rue Drouot 75009 Paris - Tél. : 01 53 34 55 00 - contact@rossini.fr - www.rossini.fr

Rossini - Société de ventes volontaires de meubles aux enchères publiques agréée sous le n° 2002-066 RCS Paris B 428 867 089



1



2



3



4

1. IMAGERIES

Vue du passage du Rhin par l'armée Française - Trait de grandeur d'âme et de courage de S.M. Louis XVIII... - Les magistrats et les autorités constituées de Berlin offrent les clés de la ville au Général de l'Armée Française - Visite du champ de bataille de Pruss-Eylan, le 17 mars 1807. Réunion de 4 gravures à l'eau-forte sur vergé, avec rehauts de couleurs éditées chez J. Chéreau, la Vve Chéreau, Alex. Teissier.
Trous de brochage dans la marge gauche, quelques traces de plis, taches, petits accidents dans les bords, l'une jaunie avec petit manque dans la marge supérieure. Petites marges.
Sujets environ 31,5 x 43 cm.

150 €/200 €

2. IMAGERIES

Bataille d'Espinosa - Bataille de Somo-Sierra - Bataille de Lutzen - Bataille d'Ekmuhl. Réunion de 4 gravures à l'eau-forte sur vergé, avec rehauts de couleurs éditées chez la Vve Chéreau.
Trous de brochage dans la marge gauche, quelques traces de plis, taches, petits accidents dans les bords, un peu jaunies. Petites marges.
Sujets environ 29 x 38 cm. Feuillet : 34 x 52 cm.

150 €/200 €

3. IMAGERIES

Bataille d'Enzerdorff - Bataille et prise de Smolensk - Combat de Wigneensdorf livré par l'armée française - Siège et prise de Valence par l'armée française sous les ordres du Mal de France Comte Suchet. Réunion de 4 gravures à l'eau-forte sur vergé, avec rehauts de couleurs éditées chez la Vve Chéreau.
Trous de brochage dans la marge gauche, quelques traces de plis, taches, petits accidents et manques dans les bords. Petites marges.
Sujets environ 29 x 38 cm. Feuillet : 34 x 50 cm.

150 €/200 €

4. IMAGERIES

L'île de Ste Hélène lieu d'exil du Gal Buonaparte de Napoleon - Prise du Trocadéro, par SAR Mr le duc d'Angoulême accompagné du Gal Bordesoulle... Réunion de 2 gravures à l'eau-forte sur vergé, avec rehauts de couleurs éditées chez J. Chéreau ou Alex. Tessier.
Trous de brochage dans la marge gauche, quelques traces de plis, taches, petits accidents dans les bords, un peu jaunies. Petites marges.
Sujets environ 27 x 41 cm. Feuillet : 34 x 52 cm.

120 €/150 €

5. IMAGERIES

Vue du Canal et du Bâtiment chinois de la rotonde et des jardins de Ranelagh un jour de réjouissance - Vue de la glacière de Gentilly. Réunion de 2 gravures à l'eau-forte sur vergé, avec rehauts de couleurs éditées chez J. Chéreau.
Trous de brochage dans la marge gauche, quelques traces de plis, taches, petits accidents dans les bords. Bonnes marges.
Sujets environ 24 x 39 cm. Feuillet : 34 x 51 cm.

80 €/100 €

6. IMAGERIES

Le Canal que l'on appelle Kleveniers qui regarde vers la maison des Poids de St Antoine d'Amsterdam - le Port de Caudebec sur l'embouchure de la Seine, 83e vue d'optique. Réunion de 2 gravures à l'eau-forte sur vergé, avec rehauts de couleurs éditées chez J. Chéreau.
Trous de brochage dans la marge gauche, quelques traces de plis, taches, petits accidents dans les bords. Petites marges.
Sujets : 26 x 41 cm. 29 x 43 cm.

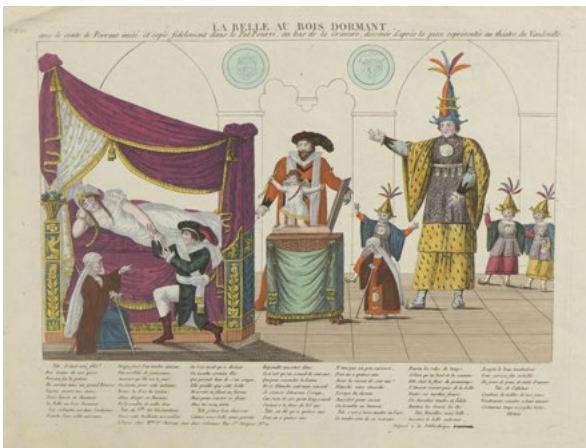
100 €/150 €



5



6



7

7.

IMAGERIES

La Belle au bois dormant.

Avec le conte de Perrault, imité et copié fidèlement dans le Pot Pourri au bas de la gravure. Dessiné d'après la pièce représentée au Théâtre de Versailles. Gravure à l'eau-forte sur vergé avec rehauts de couleurs. Éditée chez la Vve Chéreau. Trous de brochage dans la marge gauche, quelques traces de plis, un peu jaunie. Petites marges.

Sujet 23 x 33 cm. Feuillet : 27 x 40 cm.

50 €/80 €

8.

UGO CARPI DA

(c. 1450/80 - 1532)

Saint Pierre et Saint Jean.

D'après le Parmesan. Chiaroscuro. Très belle épreuve, infime trou. légères taches, bande de montage au verso. Petites marges.

(Bartsch illustré T XII, 77.26)

15,5 x 10,5 cm.

400 €/500 €



8

9.
BARTOLOMEO CORIOLANO (1599 - 1676)

Sybille, d'après le Guide.

Chiaroscuro. Belle épreuve légèrement jaunie, petits accidents dans les bords, petit manque dans l'angle inférieur gauche, infimes trous.

(Bartsch illustré T.XII, 87.2)

25,7 x 19 cm.

250 €/300 €

10.
REMBRANDT VAN RIJN (1606 - 1669)

Autoportrait au béret et plume

Eau-forte. Belle épreuve d'un tirage un peu tardif, coupée en hauteur au dessus de la tête, amincissures, accidents et petits manques.

(Boon 20, New Hollstein 170 III/IV)

10,5 x 10, 3 cm.

400 €/600 €

11.
STEFANO DELLA BELLA (1610 - 1664)

Le Pont - Neuf à Paris.

Eau-forte. Belle épreuve coupée au cuivre, pliures, cassures, accidents, rousseurs.

(De Vesme 850)

36 x 68,5 cm

150 €/200 €

12.
ADRIEN VAN OSTADE (1610 - 1685)

Joueurs en querelle – Grange – Trois figures grotesques- Rémouleur – Paysans tuant un porc – Paysans payant écot – Petit ménétrier bossu.

Eau-forte, burin. Belles épreuves en tirage tardif légèrement jaunies, petits manques dans les bords, angles tronqués à G.41, quelques taches, filets de marges ou coupées au sujet. Ensemble 7 planches.

(Godefroy 18,24, 28, 36,41, 42, 44) 12,7 x 14,5cm. 15,5 x 19 cm, 8,5 x 6cm, 8,5 x 7,5 cm, 11,7 x 11,4cm, 10,2 x 8,5cm, 16,1 x 11,2 cm

200 €/300 €

13.
VUES

Vue de Lyon XVIIe.

Et réunion de 14 petites vues sur Lyon éditées par Israël.

Eau-forte. Belles épreuves, rousseurs, mouillures, traces de plis, petites marges. 25 x 35 cm. 9,5 x 10, 5cm. 7 x 14cm.

On joint : - Vue de l'Hôtel de ville de Marseille et d'une partie de son port, pendant la peste en 1720. Par Rigaud épreuve en tirage postérieur, insolée. Accidents et taches. 38 x 55 cm.

150 €/200 €

14.
VUES

Réunion de Vues de Paris, Louvre, jardin des Tuileries, colonne Vendôme, Institut, Sorbonne... à Paris chez Alex. Tessier suc. de la Vve Chereau.

22 x 30 cm

Rousseurs, taches, accidents dans les bords.

On joint :

- Petit plan de Paris, dressé par L. et A. Baratte 1824, taches et plis, galerie de vers. 23,5 x 25 cm.

- Perspective View of Paris and fifteen miles around, n°9 Alfred Concanen del. et lith. 52 x 72 cm. Pliures cassées, jaunies, rousseurs, quelques accidents.

On joint :

- petit plan et diverses vues de Paris, vignettes, certaines colorisées. Rousseurs, taches. Environ 24 planches.

18 x 20 cm. 12 x 21 cm. 20 x 25cm

180 €/200 €

15.
PORTRAITS

Portraits de Térésa Milanolo et de sa sœur et réunion d'autres portraits

XVIIe, XVIIIe dont Voltaire, en petit format, jaunies, tachés avec des rousseurs, quelques accidents dans les bords.

On joint deux sujets d'enfants d'après Huet, coupés. Ensemble environ 20 planches.

100 €/150 €



13



15



16



18



20



21

16.

JEAN JACQUES DE BOISSIEU

(1736 – 1810) et autres artistes

Promeneurs.

Eau-forte sur chine, rousseurs, légère déchirure dans le bord droit. Petites marges.

On joint :

- Vierge dans un paysage d'après Durer, gravé par Sadeler. Jaunie, tirage postérieur, taches et petits accidents. 33,2 x 24 cm
- Vue d'une tour près de Blois, la tour du diable d'après Boucher. 26 x 36 cm et réunions d'autres paysages par ou d'après Piranèse, Swanevelt, Waterloo, une figure d'après Watteau, Portrait d' Hortense Mancini, duchesse de Mazarin, d'après Lely par G. Valck. Tirages postérieurs avec des taches et quelques accidents. Ensemble 10 planches.

150 €/200 €

17.

EDOUARD TRAVIES

(1809 - 1869)

Le Pic vert et le Pic épeiche. Planche de la série « Vénérie ».

Lithographie avec rehauts de couleurs. Taches d'humidité, rousseurs, petits manques et déchirures dans les bords.

Sujet : 52,7 x 34,5cm. Feuillet : 62 x 45cm.

50 €/80 €

18.

CARICATURES

Caricatures historiques et politiques, par ou d'après Daumier, Grandville, Travies, certaines parues dans La Caricature, dont « Aubert éditeur » d'après Philippon pl. 121, et autres planches diverses XIXe et XXe.

Etat moyen, certaines jaunies, taches, rousseurs. Environ 50 planches.

180 €/200 €

19.

ECOLE FLAMANDE OU ALLEMANDE

Scènes diverses, mère et enfant, buveurs à l'auberge, animaux, paysages par C. BEGA (Hollstein 20, 28, 32), BERGHEM (H.6), K. DU JARDIN (H. 41, 47, 48, 51), VAN VELDE, A.F.BARGAS, DIETRICY (marchand ambulant). Eau-forte, belles épreuves en tirage tardif, points de colle dans les angles supérieurs, infimes manques, H.32 coupée au sujet et jaunie avec marges rapportées au verso, certaines jaunies. Environ 7 x 7,5cm, 4,7 x 5,7cm, 16,6 x 12cm, 11 x 8,6 cm. Ensemble 11 planches.

150 €/200 €

20.

SODOMA - GIOVANNI ANTONIO BAZZI, DIT IL (Ecole de)

Vercelli 1477 - Sienna 1549

Vénus et Cupidon observée par un satyre

Plume et encre brune. Collé sur feuille.

Annoté en bas à droite à la pierre noire corrigio

H.: 20,5 cm - L.: 15 cm

Provenance présumée: Ancienne collection Georges Henri Vallet, magistrat et poète.

Une lettre manuscrite en date du 25 mai 1905 écrite en allemand de l'Historien d'Art Emile Jacobsen indique que bien que ce dessin soit inspiré de l'Antiope du Corrège, la technique du dessin paraît être celle d'un artiste fortement inspiré du Sodoma.

300 €/400 €

21.

PASSEROTTI BARTOLOMEO ET ATELIER (Attribué à)

Bologne 1529 - 1592

Etude de deux lutteurs de dos

Au revers Etude de deux lutteurs de face.

Plume et encre brune sur esquisse à la pierre noire. Élément de filigrane (Petites taches)

Verso : Pierre noire.

Marque à sec de collection d'Herbert List (1903 - 1975) en bas à gauche (L. 4063).

H.: 17,7 cm - L.: 12,4 cm

Provenance : France, Collection particulière ;

Angleterre, collection particulière ;

Collection Herbert List ;

Collection particulière.

Document : Une étude de Madame Maelyss Haddjeri, doctorante à l'Ecole Pratique des Hautes Etudes, auteur d'un Mémoire de recherche « Le Livre d'anatomie de Bartolomeo Passerotti (1529-1592), une possible reconstitution », attribuant le dessin à Bartolomeo Passerotti et un élève de son atelier, peut-être Tiburzio Passarotti (Bologne 1553 - id. ; 1612) sera remise à l'acquéreur.

L'auteur situe le dessin à l'époque du retour de l'artiste à Bologne, au début des années 1560, «lorsque les motifs de Passerotti sont encore largement teintés de culture romaine et d'inspiration nettement michelangelesque».

2 000 €/3 000 €



22



23



25



26

22.
ECOLE FRANÇAISE DU XVIIIÈ SIÈCLE
La Vierge à l'Enfant et le petit saint Jean
 Sanguine (Petite déchirure au milieu à gauche ; tache d'encre brune en haut à droite)
 H.: 13 cm - L.: 9 cm

800 €/1 200 €

23.
ECOLE FRANÇAISE NEO-CLASSIQUE
 Dernier Quart du XVIIIe siècle
Lycurgue exposant aux spartiates les principes de sa constitution (?)
 Plume, encre brune, lavis de brun et de gris. Filet à la plume d'encre brune
 (accident en bas à gauche).
 H. : 35,5 cm – L. : 62,5 cm

800 / 1 000 €

24.
SIMONINI FRANCESCO
 Parme, 1686 - Venise, 1753
Cavaliers et fantassin
 Pierre noire, et lavis de brun. Filet d'encadrement à la plume. Collé sur feuille
 par les coins (petites tâches).
 Signé ou annoté en bas à droite : Simonini.
 Au revers, une ancienne annotation à la plume et encre brune : Simonini.
 H.: 13,8 cm - L.: 25 cm

500 €/800 €

25.
ECOLE ITALIENNE DU XVIIIÈ SIÈCLE
Trois femmes tournées vers le ciel
 Plume, encre brune et lavis de brun. Filet d'encadrement à la plume (piqûres)
 Au revers un ancien numéro d'inventaire à la pierre noire.
 H.: 20,4 cm - L.: 15 cm

400 €/600 €

26.
LANGENDYK DIRK
 Rotterdam, 1748 - Id. 1805
Officier tombé de son cheval au milieu de ses hommes
 Plume, encre brune, lavis de brun et de gris, rehauts de brun.
 Filet d'encadrement à la plume. Collé sur feuille (légèrement ensoleillé ;
 piqûres et rousseurs)
 Signé à la plume en bas à gauche et annoté : inv x fecit 1779
 H.: 42 cm - L.: 54 cm

700 €/1 200 €



27



29



30 - 1



30 - 2

27.
CANOVA ANTONIO
 Possagno 1757 - Venise 1822
Homme nu debout
 Graphite sur papier teinté. Filigrane à la fleur de lys (Légères rousseurs)
 H.: 24,5 cm - L.: 15,3 cm

Provenance : Berlin Galerie Bassenge, 8 juin 2007 (n° 6229).

A situer parmi les études possibles de Canova pour sa grande figure en pied de Napoléon en Mars pacificateur (1808) de la Pinacothèque Brera de Milan (Bronze) et du Wellington Museum (marbre de Carrare) de Londres (Apsley House).

400 €/600 €

28.
REDOUTÉ PIERRE-JOSEPH (Attribué à)
 Saint-Hubert, 1759- Paris, 1840
Etude de muguet et de feuilles
 Graphite et aquarelle sur vélin (accident dans la marge à gauche ; petite pliure).
 Sept éléments au graphite, numérotés, dans la partie inférieure.
 Annoté en bas à gauche : peint par P. J. Redouté
 H.: 47,8 cm - L.: 34,5 cm

Sur la pratique de P. J. Redouté de reprendre dans la partie inférieure de ses études de petits détails de ses plantes on pourra se reporter à ses aquarelles de Pelargonium ou de Crassula orbicularis (Cf. Catalogue de l'exposition du Musée de la Vie romantique, Le Pouvoir des fleurs, Pierre - Joseph Redouté, pp. 36 & 37, 60, & 65 - Paris 2017).

1 500 €/2 000 €

29.
ÉCOLE FRANÇAISE DU XVIIIÈME SIÈCLE
Homme assis accoudé à une table
 Sanguine. Contre-épreuve (piqûres)
 H.: 29,5 cm - L.: 19 cm

150 €/200 €

30.
ÉCOLE FRANÇAISE DU XVIIIÈME SIÈCLE

1 - Paysage aux lavandières près du pont
 Gouache. Collé sur carton. Montage aquarellé contrecollé sur le pourtour.
 H.: 18,5 cm - L.: 24 cm

2 - Paysage au torrent avec lavandières et villageois
 Gouache. Collé sur carton (petites rousseurs). Montage aquarellé contrecollé sur le pourtour.
 H.: 18,5 cm - L.: 23,5 cm

800 €/1 200 €



31



32



33

31.

DE LA TOUR MAURICE - QUENTIN (Ecole de)
1704 - 1788

Charles - Jacques Collin (1707 - 1775), intendant de la Marquise de Pompadour, Contrôleur général de l'ordre royal et militaire de Saint - Louis. Il est représenté de face, coiffé d'une perruque poudrée, le col de son habit de velours noir et la cravate de linon esquissés.

Pastel Contre - collé sur carton
H.: 32 cm - L.: 24 cm

Le modèle de ce portrait, dont l'original de mêmes dimensions est conservé au musée Antoine Lécuyer de Saint - Quentin, a passé longtemps pour représenter le comte de Lowendal (1700 - 1755), puis son frère aîné Ulrich - Frédéric de Lowendal (1694 - 1754) (Cf. Albert Besnard et Georges Wildenstein, La Tour, Catalogue critique, n° 591, p. 176 ; Pl. XCV - Paris 1928).

Il s'agit en fait de Charles - Jacques Collin, procureur au Chatelet, qui devint à partir de 1748 intendant de Madame de Pompadour, et quitta Paris pour son Hôtel particulier dite Maison de la Collette, rue Saint - Louis à Versailles, où elle existe toujours (Cf. Christine Debrie, Maurice - Quentin De La Tour, p. 100 & 101 - Albaron 1991).

Sa vie, ses fonctions et son histoire, ont fait l'objet d'une étude par Jacques Levron : Dans l'ombre des Grands. Les soucis de l'intendant Collin (Revue des Deux Mondes. fr > Uploads.2016 / 11).

400 €/600 €

32.

ECOLE FRANCAISE PREMIER TIERS DU XVIIE SIÈCLE

Portrait de profil de femme à la collerette.

Huile sur métal de forme ovale (petit manque en haut à gauche)
H.: 5,6 cm - L.: 5 cm

150 €/250 €

33.

BICCI DI LORENZO (Attribué à)

Florence 1373 – id. ; 1452

La Vierge à l'Enfant sur un trône entre saint Jean-Baptiste et saint Antoine abbé et deux saintes, l'une avec la palme du martyre.

Tempéra et fonds d'or sur panneau de bois tendre. Deux planches verticales. Doublage.

Au revers trois traverses horizontales de soutien (Ligne de jonction des planches apparentes avec quelques manques ; anciennes lacunes ; quelques restaurations) Colonnnettes torsadées sur des piétements circulaires redorées ; partie supérieure en arc d'ogive à motif de feuillages sculptées et dorées (manques et accidents)

Sur le socle : AVE MARIA GRATIA PLEINA

H. : 78 cm – L. : 48,5 cm pour la surface peinte

H. : 101 cm – L. : 45 cm avec l'encadrement et la base ; Prof. : 5,5 cm.

10 000 €/15 000 €



34

34.

RAPHAEL SANZIO (D'après)

1483 - 1520

Le Jugement de Paris

Huile sur cuivre (ancien vernis jauni ; quelques restaurations)

Au revers en haut à gauche, un ancien numéro d'inventaire 95.

H.: 18 cm - L.: 23,5 cm

Cadre en bois et stuc doré de style Louis XV, à motif de coquilles, de rinceaux feuillagés et de fleurettes (accidents)

Reprise d'une composition disparue de Raphael (vers 1514 - 1518)

connue par la gravure de Marc Antonio Raimondi (1480 - 1534).

500 €/700 €

35.

QUESNEL FRANÇOIS IER (Ecole de)

Edimbourg vers 1545 - Paris 1616

Portrait de Pierre Jeannin, ministre du roi Henri IV et de Marie de Médicis

(Autun 1540 - Paris 1623)

Huile sur toile (Rentoilage)

Au revers du châssis une ancienne étiquette Collection Valdelomar.

H.: 45 cm - L.: 32 cm

Cadre du XIXe siècle en bois et stuc doré à motif de feuillages

Provenance : 1 - Berlin, Berliner Kunstauctions - Haus, GebrüderHeilbron ; Collection Madame La Comtesse Valdelomar : Nachlass, Gemälde Alter Meister, 17 avril 1913, n° 68 du catalogue comme «Giovanni Battista Moroni, Brescia, 1520 - 1578 ; KopfeinesAlten Mannes» (reproduit ; tafel 68) ;

2 - Paris, Hôtel - Drouot, René Ballu commissaire - priseur ; F. Marboutin, expert, 08 avril 1914, n° 32, p. 7 du catalogue comme «Ecole de Franz Pourbus. Portrait présumé de Pierre Jeannin, ministre d'Henri IV et de Marie de Médicis».

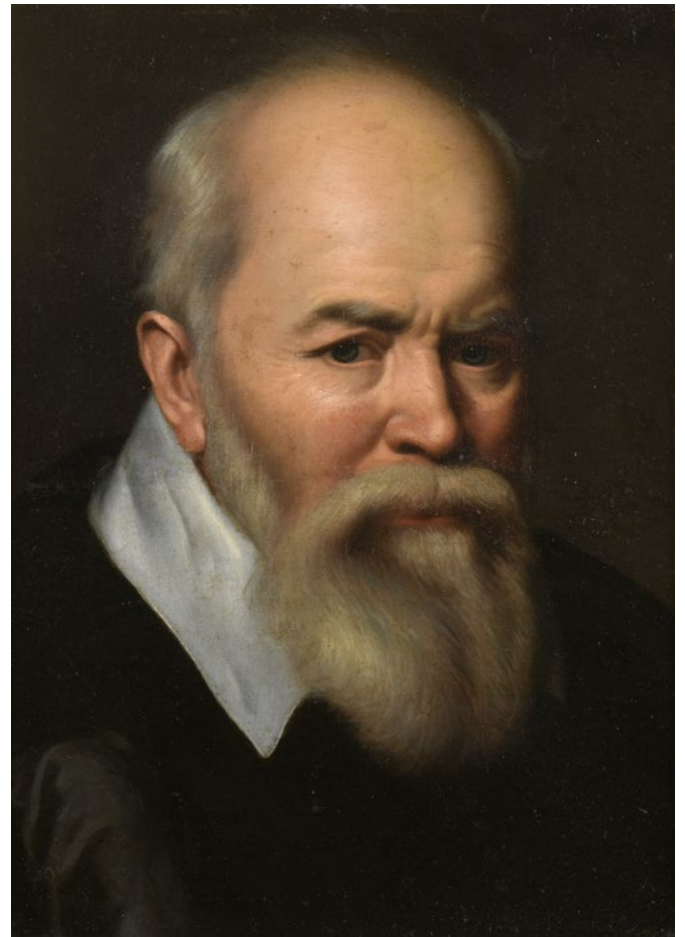
2 - Analogies : Musée National du Château de Versailles, Quesnel François 1er (D'après) Pierre Jeannin, Toile, 61 x 50 cm (Les Peintures. Volume II. P. 731, n° 4131, reproduit)

Trois œuvres confirment l'identification avec Pierre Jeannin du portrait proposée lors de la vente du 8 avril 1914 : le dessin de François Quesnel (1545 - 1616) conservé au cabinet des Estampes de la Bibliothèque Nationale (réserve Na 22 (14) - boîte écu), le portrait peint appartenant au château de Versailles, et la gravure postérieure de Robert Nanteuil (1623 - 1678) (Cf. Claire Constans, Musée National du Château de Versailles. Les Peintures, Volume II, 4131, p.732 ; MV 4137 - RMN 1995).

Sur le socle supportant le portrait gravé mis à l'ovale par Robert Nanteuil se lisent ses qualités : Messire Pierre Jeannin premier Président du Parlement de Bourgogne, Surintendant des Finances, Ministre d'Etat. Ces trois portraits : le dessin, la réplique peinte et la gravure se présentent dans le même sens que notre tableau.

Les traits de Pierre Jeannin, avec son front large et dégarni, et sa barbe épaisse, se reconnaissent parfaitement sur sa statue en priant agenouillé, dans sa robe de parlementaire, au côté de son épouse Anne Guénot, dans la cathédrale d'Autun.

3 000 €/4 000 €



35



36

36.
SCHOOTEN FLORIS VAN
 Haarlem 1585 / 88 - 1656
Nature morte aux fruits sur un entablement
 Huile sur toile d'origine
 H.: 85 cm - L.: 120,5 cm

Monsieur Fred G. Meijer considère sur la base de photo que la composition reproduite ci-dessus constitue un travail caractéristique de Floris van Schooten, probablement peint à Harlem entre 1630 et 1640.

Il rapproche cette composition de la nature - morte de fruits avec une figure, peinte aussi sur toile (113 x 200 cm) conservée au Rijksmuseum d'Amsterdam (inv. no. SK - A - 2058), ainsi que d'une seconde (Toile ; 108 x 156 cm) conservée au Château Royal de Warsaw, et enfin d'une troisième, monogrammée et datée de 1644 (Toile ; 101 x 143,5 cm) appartenant à la Hohenbuchau Collection (Lichtenstein Museum).

40 000 €/50 000 €

37.
JORDAENS JACOB (Ecole de)
 Anvers 1593 - id. ; 1678
Le roi boit
 Huile sur toile (rentoilage ; petits manques en haut à gauche ; quelques restaurations notamment en haut à droite. Ancien vernis encrassé)
 H.: 87 cm - L.: 121 cm
 Cadre en bois et stuc doré à motifs de fleurs et de fleurettes.

En rapport avec la composition dessinée à la pierre noire et à la détrempe de Jacob Jordaens, située vers 1640 (Anvers Musée Royal des Beaux - Arts) et gravée en contre - partie par Paul Pontius (1603 - 1658).

Une autre version, attribuée à un « Disciple de Jacob Jordaens » de plus grandes dimensions (109 x 183 cm) est conservée dans une collection privée.

3 000 €/4 000 €



37

38.
ECOLE FLAMANDE DU XVIIIÈME SIÈCLE

La Vierge allaitant l'Enfant Jésus

Huile sur toile. Rentoilage (repiquage et restauration notamment sur le voile de la Vierge et le paysage en haut à droite)

Annoté au revers à la peinture : 150 ; une petite étiquette collée à la base du châssis : 459

H. : 37 cm – L. : 30,5 cm

Provenance : Collection DR. M. Dekester Lille 1 (d'après une étiquette imprimée apposé en haut à gauche)

8 000 €/12 000 €



38

39.
CHAMPAIGNE PHILIPPE (Ecole de)

Bruxelles 1602 - Paris 1674

La Sainte Face à la couronne d'épines

Huile sur toile (Petits manques dans la partie inférieure ; petites restaurations en haut à droite sur le front et vers le milieu à gauche sur la joue, petite restauration vers le milieu à gauche sur la joue, et dans les fonds. Ancien verni encrassé)

Au revers une ancienne trace d'ancienne inscription

H. : 38,5 cm - L. : 30,4 cm

Analogie : En rapport avec une version similaire de Philippe de Champaigne, peinte sur bois, légèrement plus petite (36,5 x 28 cm) (Cf. 1 - Paris, Hôtel Drouot, Etude Million & Associés ; expert René Millet. 03 décembre 2001 - 2 - Catalogue de l'exposition Philippe de Champaigne Entre politique et dévotion. N° 9, 99. 98 & 99 - Lille, Palais des Beaux - Arts 2007).

Philippe de Champaigne a peint au moins à cinq reprises, suivant Bernard Dorival, la Sainte Face du Christ : trois d'entre elles sous forme du Voile de Véronique, une, sinon deux d'entre elles sur fond brun avec un simple nimbe juste sur le sommet de la tête (Cf. Philippe de Champaigne, volume II. n°65 & 2043 bis ; Paris 1976).

C'est cette dernière interprétation que l'on retrouve dans les versions gravées, d'abord par Lucas Vosterman (Anvers 1595 - 1675) lors de son séjour à Paris (1630), puis par Jean Morin, avant 1652 (Cf. Bernard Dorival. Supplément au Catalogue raisonné de l'œuvre de Philippe de Champaigne, n°50.1 & 50.2, pp.65 & 66 - Paris 1992).

La position de la couronne d'épines de notre toile, comme celle de la Sainte Face peinte sur bois, se retrouve dans la reprise gravée de Lucas Vosterman, et en contre - partie dans celle de Jean Morin (Cf. Véronique Meyer, Philippe de Champaigne et les graveurs de son temps. Nouvelles de l'Estampe, 247 / 2014, pp. 30 - 31).

3 000 €/4 000 €



39



40



42



41

40.

ECOLE ESPAGNOLE

Dans le Goût du XVIIe siècle

Saint en extase dans son ermitage en bord de mer.

Huile sur toile (Restaurations)

H. : 54 cm - L. : 66 cm

300 €/500 €

41.

ECOLE ROMAINE Première Moitié du XVIIe siècle

Disciple de Giovanni Battista Viola (1526 - 1622)

Vallée des temples antiques au bord d'un fleuve : Temple rond de Vesta, mausolée et pyramide, et au sommet temple de Saturne (?)

De petits groupes de jeunes filles portant des fleurs autour de vestales vêtues de blanc se dirigent vers le temple rond de Vesta, Aedes Vestae, à l'intérieur duquel on voit brûler le feu sacré. Au premier plan des barques dont une avec des musiciens.

Huile sur toile (Rentoilage. Petit manque en bas à gauche ; quelques restaurations ; ancien vernis encrassé)

Au revers sur le châssis un cachet de cire rouge avec inscription en italien...nazionale(?)

H. : 51,5 cm - L. : 69 cm

H. : 51,5 cm - L. : 69 cm

1 800 € / 2 500 €

42.

ECOLE ESPAGNOLE DU XVIIE SIÈCLE

Enfant reposant sous les fleurs

Huile sur toile (rentoilage)

H. : 67,5 cm - L. : 88 cm

Provenance : Ancienne collection de Mr. X, ancien pensionnaire de la Casa Velasquez à Madrid (première moitié des années 1960).

2 000 € / 3 000 €

44.

ECOLE ESPAGNOLE DU XVIIE SIÈCLE

L'Annonciation

Huile sur toile (rentoilage ; quelques restaurations, notamment sur le pourtour et dans les fonds. Ancien vernis encrassé)

H. : 76,5 cm - L. : 97 cm

Provenance : Ancienne collection de Mr. X, ancien pensionnaire de la Casa Velasquez à Madrid (première moitié des années 1960).

1 000 € / 1 500 €



44



45



46



47

45.
ECOLE ESPAGNOLE
 Dans le Goût du XVIIe siècle
Saint Joseph et l'enfant Jésus
 Huile sur toile (rentoilage ; restaurations)
 H.: 104 cm - L.: 80,5 cm.

Provenance : Au revers du châssis, une petite étiquette manuscrite : n96/4.5.6611672/17 pour listée.

800 €/1 200 €

46.
ECOLE ESPAGNOLE DU XVIIIÈ SIÈCLE
Allégorie de l'Immaculée Conception
 Huile sur toile d'origine (déchirure en haut à gauche. Manques, soulèvements et accidents. Anciennes restaurations)
 H.: 83 cm - L.: 61 cm

600 €/1 000 €

47.
VAN BALEN HENDRICK ET BREUGHEL JAN II DIT LE JEUNE (Attribué à)
 Anvers 1575 - 1632. Anvers 1601 - 1678
Diane et ses nymphes au repos surprises par des satyres
 Huile sur cuivre. Parquetage (petits manques en haut à gauche et en bas à droite. Ancien verni jauni et encrassé)
 H.: 45,5 cm - L.: 61 cm
 Cadre en bois et stuc doré du XIXe siècle à décor d'oves dans les coins et de rinceaux feuillagés et fleuris (petits accidents).

Reprise de la composition peinte sur cuivre, de même dimensions (46 x 61 cm), par Hendrick van Balen et Jan Breughel I (conservée au musée de Dresde. Inv. Nr.925) Bettina Werche dans son catalogue de l'œuvre de Hendrick van Balen attribue les trophées de chasse à Jan Breughel I dit de Velours (1568 - 1625) (Vol I. A 89. pp. 168 & 169 & Vol II. p. 377-Brepols 2004), tandis que Klaus Ertz les considère comme de Jan II (Cf. Jan Breughel Der Jüngere, n° 240, p. 402 - Luca Verlag Freren 1984).

5 000 €/7 000 €



48



49



51

48.

REMBRANDT HARMENSZ VAN RIJN (Dans le Goût de)
1606 - 1669

Portrait d'homme au turban oriental

Huile sur toile (rentoilage ; agrandi à gauche sur le pourtour)
H.: 74 cm - L.: 61,5 cm

800 €/1 000 €

49.

BROUWER, ADRIAEN (Ecole de)

Audenard 1605 / 1606 - Anvers 1638

Portrait d'homme à la cruche

Huile sur panneau. Chêne (petits manques dans les fonds en haut à gauche ;
petites restaurations dans les fonds à droite et sur la courbure du pichet)
H.: 21,8 cm - L.: 16,4 cm

Une version similaire (Cuivre ; 22,5 x 17 cm) attribuée à Joos van Craesbeeck est passée en vente à Amsterdam le 11 novembre 2008 (Sotheby's, n° 89 du catalogue).

Cette version, ainsi qu'une seconde attribuée aussi à Joos van Craesbeeck, sont considérées par K. de Clippel comme les reprises d'une composition disparue de Adriaen Brouwer (Cf. Adriaen Brouwer, portrait painter : new identifications and an iconographic novelty, Simolius, vol. 30, pp. 196 - 216 - 2003)

800 €/1 000 €

50.

ROSA SALVATOR (Ecole de)

1615 - 1675

Le Torrent

Huile sur toile (Rentoilage)

H. : 41 cm - L. : 57,5 cm

Cadre en bois et stuc doré à motif de rainures et de feuillages.

Élément de provenance : Au revers sur le châssis une ancienne étiquette accidentée de catalogue : Rosa (Salvator) / 61 - Le Torrent. Haut. 41 cm (...).

600 €/1 000 €

51.

DOLCI CARLO (D'après)

Florence 1616 - 1686

La Vierge à l'Enfant

Huile sur panneau de forme ovale (ancien vernis encrassé et jauni)

Annoté au revers « D'après Carlo Dolci / Original / Palais Pitti Florence »

H.: 27 cm - L.: 22,5 cm

Cadre italien de style baroque en bois sculpté et ajouré à motifs de feuillage (manques, notamment à droite et accidents).

D'après la Vierge à l'Enfant de Carlo Dolci (Toile ; 86 x 68 cm) exécutée en 1675 pour la grande-duchesse Vittoria della Rovere et conservé dans les appartements royaux du Palazzo Pitti (Cf. Mina Gregori, Le Musée des Offices et le Palais Pitti, n° 547, pp. 412 [reproduit en pleine page, & 413 - Mengès 1994].

200 €/300 €



52

52.

NATTIER JEAN - BAPTISTE (Attribué à)

Paris 1678 - après 1726

Borée en levant Orythie

Huile sur toile de forme ovale (Rentoilage)

H.: 110 cm - L.: 90 cm

12 000 €/14 000 €



53



55



56



57

53.
BLOEMEN JAN FRANZ VAN DIT ORIZZONTE

Anvers 1662 - Rome 1749

Paysage de la campagne romaine au pont avec promeneurs et baigneurs

Huile sur toile (Quelques restaurations)

Au revers une ancienne annotation en lettres capitales sur fond préparé rouge : Orig. di France Wanblom d° Orizzonte / Veduta dell'antico Ponte della Corbuta / 1745.

H.: 31 cm - L.: 42 cm

Une inscription en lettres capitales du même type avec la localisation du site et la date de l'œuvre 1741 se retrouve au revers d'une toile de mêmes dimensions (31 x 42 cm) de J. F van Bloemen représentant une Vue de la campagne romaine avec le pont Lucano (Reims, Maison de vente Chativesle, 07 octobre 2018, reproduit sous le n° 295, p. 13 du catalogue).

6 000 €/8 000 €

54.
ECOLE ITALIENNE PREMIER TIERS DU XVIIIÈME SIÈCLE

Entourage d'Antonio Cifrondi (Clusone 1656 - Brescia 1730)

La lapidation de Saint Etienne

Huile sur cuivre

H.: 30,2 cm - L.: 40,4 cm

400 €/600 €

55.
BOUCHER FRANÇOIS (Suite de)
1703 - 1770

L'Adoration des Bergers dit aussi La Lumière du monde

Huile sur cuivre

H.: 25 cm - L.: 20 cm

Copie en contre-partie de la composition de François Boucher (Toile ; 175 x 130 cm) commandée par la Marquise de Pompadour et exposée au Salon de 1750 (n° 23), gravée par Etienne Fessard (1761) et conservée au musée de Lyon (Cf. Pierre Rosenberg, Catalogue de l'exposition François Boucher, Paris, Grand-Palais, 1986-1987 ; n° 57, pp. 245-249 - RMN 1986)

500 €/800 €

56.
ECOLE ESPAGNOLE DU XVIIIÈME SIÈCLE

Le couronnement de la Vierge

Huile sur toile (rentoilage, manques et accidents. Anciennes restaurations ; ancien vernis encrassé)

H.: 123 cm - L.: 102 cm

Provenance : Au revers du châssis, une ancienne petite étiquette manuscrite : n°85 / couronnement de la Vierge / 20.4.66

600 €/1 000 €

57.
GENILLION JEAN-BAPTISTE (1750-1829) (attribué à)
Visiteur dans les ruines antiques

Panneau préparé.

Manques

H. : 32 cm - L.: 42 cm.

2 000 €/4 500 €



58



59



60



61 - 1



61 - 2

58.

ECOLE ITALIENNE MILIEU DU XVIIIÈ SIÈCLE
Portrait d'enfant à la rose sur fond de paysage.

Huile sur toile (rentoilage. Petits manques vers la gauche ; petites restaurations)
H.: 24 cm - L.: 19,5 cm

100 €/200 €

59.

MAGGIOTTO DOMENICO (Ecole de)

Venise 1713 - 1794

Gueux chantant groupés autour d'un homme âgé vêtu à l'oriental

Huile sur toile (ancien verni oxydé ; quelques restaurations)
Au revers de la toile, un ancien numéro d'inventaire peint 288. En dessous
38. Et sur le châssis 57.
H.: 47 cm - L.: 66,4 cm

Élément documentaire : Une ancienne étiquette collée sur le châssis GALERIE
BRUNSWICK / Jacob Jordaens - Chanteurs Juifs. Toile. Haut. 66cm. Large.
47cm.

1 000 €/1 500 €

60.

DAVID JACQUES LOUIS (Ecole de)
1748 - 1825

Portrait d'homme (étude)

Huile sur toile (petites restaurations)
H.: 46 cm - L.: 38 cm

Précédemment considéré comme une étude pour un portrait possible de Denis
Diderot (1713 - 1784)

3 000 €/4 000 €

61.

ECOLE FRANÇAISE PREMIER TIERS DU XIXE SIÈCLE

1 - Couple de villageois en chemin

Huile sur papier contrecollé sur carton
H.: 16,8 cm - L.: 12,5 cm

2 - Gueux exposant ses moignons avec sa compagne faisant l'aumône

Huile sur papier contrecollé sur carton
H.: 17 cm - L.: 12,5 cm

Au revers : Une ancienne étiquette : La Grande fabrique, place du Louvre,
18, en face de la colonnade
Cadres en bois et stuc doré du XIXe siècle à décors feuillagés et de fleurettes
(petits accidents)

150 €/200 €



63



64



65



62

62.

ECOLE NEO - CLASSIQUE

Dernier Quart du XVIIIe siècle

Portrait de jeune femme au turban

Huile sur toile (Rentoilage ; petites restaurations dans les fonds, en haut à gauche et sur le pourtour).

H.: 46 cm - L.: 38 cm

Sur le cadre un cartouche avec une attribution à Angelika Kauffmann (1741 - 1807)

1 000 €/1 500 €

63.

BELLEFONDS

Actif à la Fin du XVIIIe - Première Moitié du XIXe siècle

Eglise dans la campagne avec cavalier et villageois

Huile sur toile (Rentoilage et restaurations) Signée en bas à droite Bellefonds.

Annoté sur le châssis à l'encre « Eglise aux environs de Saint - Brieux (Basse Bretagne) ».

H.: 34 cm - L.: 48 cm

1 200 € / 1 400 €

64.

ECOLE FRANCAISE VERS 1800

Habitations dans une ruine gothique près d'une rivière

Panneau préparé, dans un cadre à palmettes. Manques et accident.

H. : 32 cm - L.: 40,5 cm.

1 800 €/3 000 €

65.

ECOLE ANGLAISE DU XIXE SIÈCLE

Vaisseau de guerre arborant un pavillon anglais et voiliers

Huile sur cuivre (ancien verni encrassé et bruni)

Signé en bas à gauche J Waine ?

H.: 15,2 cm - L.: 20,4 cm

600 €/800 €



66.
ICÔNE DE SAINT-GEORGES TERRASSANT LE DRAGON.
 Tempéra sur bois dans les tons de monochrome beige.
 Russie début XXe siècle.
 Petites fentes et manques.
 H. : 76 cm - L.: 22,4cm

Le Saint est représenté sur son cheval, terrassant le dragon.
 En arrière plans la ville de Lydda est figurée par une tour, elle-même surmontée de la représentation du Christ sur des nuées.

200 €/300 €



66

67.
 Lot comprenant :
 - Etoile d'officier de l'Ordre Royal du Cambodge.
 Vermeil
 Poids brut: 30,6 gr
 Accidents aux émaux
 - Commémorative en bronze de la guerre 1870-1871

50 €/60 €

68.
 Etoile d'officier de l'Ordre du Dragon d'Annam
 Vermeil
 BE
 Poids brut: 34 gr

80 €/100 €

69.
 Croix d'officier de la Légion d'honneur en or.
 Avec son ruban.
 TBE
 Epoque IIIème République
 Poids brut: 25,9 gr

200 €/300 €

70.
 Lot comprenant:
 - Médaille pour la marine des actes de courage et de dévouements 27
 Décembre 1888 décernée à Monsieur Jean Le Roux.
 Diam.: 3,5 cm
 - Compagnie de Chine 1883-1885 pour la marine.
 Sans ruban
 - Médaille militaire III République.
 Accidents et sans ruban

90 €/120 €

71.
 Croix d'officier de la Légion d'honneur en or.
 Accident à l'émail de l'avvers.
 Sans ruban.
 Epoque IIIème République
 Poids brut: 16,7 gr
 On y joint une épave de chevalier

100 €/120 €



72

72.
Cravache en argent niellé renfermant une petite dague dans le manche (nagaiika).

Le fouet est en cuir blanc tressé.
Caucase, fin XIXe siècle
L.: 41 cm - Poids brut: 206,4 gr

100 €/200 €

73.
Sabre d'officier Modèle 1855.
Lame marquée JUNG et datée 1855.
Fourreau à deux anneaux.

90 €/120 €

74.
Sabre d'officier de cavalerie, modèle 1822-1882.
Fourreau gravé au nom de A. BEAURET. Lame datée 1871.

150 €/180 €

75.
Sabre de type révolutionnaire.
Garde tournante à trois branches plates.
Accident à la grande lame: lame de rencontre avec décor à la turque au tiers.
SF

100 €/120 €

76.
Sabre d'officier d'infanterie 1855 datée 1869.
Manque filigranné et fourreau piqué

40 €/50 €

77.
Sabre d'officier volontaire.
Garde tournante à deux branches plates ajourées.
Fusée filigrannée. Lame simple à un tranchant.
SF
Epoque fin XVIIIe siècle

120 €/150 €





81

78.

Carabine de selle.

Platines à silex transformées à percussions. Double canon en table, forgés à rubans. Fût court, crosse à joue ornée d'un lion sculpté et de volutes. Garnitures en fer gravé et découpe à décor de scènes cynégétiques. Un bouton permet de faire rabattre la crosse latéralement, permettant de placer cette arme sur une fonte de selle. Ce fusil est signé en lettres d'or sur les platines et la bande des canons: ALBERT RENETTE A PARIS. Intéressante arme d'époque début XIXème siècle.

Usures et petites restaurations.

L. canons: 42 cm - L. totale: 82 cm

500 €/600 €

79.

JEAN ROUPPERT

(1887-1979)

Paysage dans le style Art Déco

Vers 1927

Gouache et encre noire

H. : 40 cm - L.: 30 cm

200 €/250 €

80.

JEAN ROUPPERT

(1887-1979)

Danseuse d'Inde

Circa 1930

Encre noire, aquarelle et gouache

H. : 33 cm - L.: 26 cm

200 €/300 €

81.

ARY BITTER (1883-1973) & SUSSE FRÈRES (fondeur)**Éléphants**

Modèle circa 1939. Paire de serre-livres en bronze à patine vert antique nuancée sur base en bois vernissé façon acajou intégrant une lame de bois fruitier.

Signé des deux noms en façade sur une plaque en bronze.

H.: 29 cm - base : 15,5 x 10 cm

Bibliographie : Pierre Cadet, Susse Frères - 150 years of sculpture, Éditions Susse Frères, Paris, 1992, modèle référencé dans le catalogue commercial de la maison en 1939 et reproduit p. 352.

4 000 €/6 000 €

82.

BRAULT**Élegante aux bergers allemands**

Épreuve en bronze patiné doré, mordoré et argenté (oxydé) sur base en marbre noir, blanc et onyx à trois marches en partie avant.

Signée dans le bronze.

H.: 45 cm - L.: 73 cm - P.: 21 cm

500 €/600 €

83.

ÉMILE MONIER

(1883-1970)

Danseuse

Chrysléphantine à bras et tête en ivoire (main gauche accidentée) et corps en bronze doré nuancé légèrement polychrome sur terrasse quadrangulaire légèrement conique et base octogonale en marbre vert.

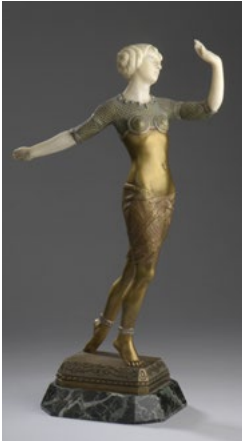
Signé sur la terrasse.

H.: 37 cm

600 €/800 €



82



83



83 BIS



84

83 BIS.

ROGGIA

Élégante au châle

Chryséléphantine en régule patiné noir et argent à tête et mains en ivoire sur socle ovalisé en onyx sur base à la forme en marbre noir.

Signée.

H.: 39 cm - L.: 44 cm - P.: 13,5 cm

500 €/ 700 €

84.

JEAN ROUPPERT

(1887-1979)

Mangouste

Sculpture en bois, vers 1938,

H.: 41 cm

200 €/250 €

85.

JEAN ROUPPERT

(1887-1979)

Danseuse au voile

bas relief en bois, Vers 1939-41,

H.: 53 cm

350 €/400 €

86.

GUSTAVE JOSEPH CHERET (1838-1894) & EUGÈNE SOLEAU (ÉDITEUR PARIS)

Vase Amours et nymphes au clair de lune.

Épreuve en bronze doré patiné à décor en léger relief. Fonte d'époque à

réceptacle amovible interne en étain.

Signé des deux noms et marqué 19.

H.: 42 cm

600 €/800 €

87.

ALFRED DUNHIL

Pendulette de bureau triptyque en verre rosé à cadran rectangulaire à chiffres arabes (sans garantie de marche) sur base en verre à corps trapézoïdal.

Signée au dos.

H.: 18 cm - base : 46 x 10 cm

700 €/1 000 €

88.

JULES SARLANDIE

(1874-1966) - LIMOGES

Soliflore en dinanderie à base ovoïde et long col tubulaire légèrement

conique bagué de laiton en partie haute. Décor de cyclamen en épais émaux polychromes translucides sur fond bleu.

Signé et situé.

H.: 18 cm

200 €/300 €

89.

JULES SARLANDIE

(1874-1966) - LIMOGES

Vase en dinanderie à corps sphérique et col conique bagué de laiton. Décor en émaux polychromes translucides de fleurs jaunes (petits accidents) sur fond violine en partie externe et email pourpre foncé en partie interne.

Signé et situé.

H.: 8,5 cm

80 €/100 €

90.

TRAVAIL ETRANGER

Miroir mural à vue rectangulaire biseauté dans un entourage de cuivre estampé émaillé vert appliqué sur un encadrement en bois vernissé et écriture arabisante en partie basse.

H.: 82 cm - L.: 65 cm

200 €/300 €



85



86



87



91

91.
JACQUES ADNET (dans le goût de)
 Lampe de table à fût tubulaire gainé de cuir noir façon bambou sur piètement tripode.
 H.: 40 cm

200 €/300 €



92

92.
MULLER FRERES
 Suspension « Pampres » à vasque centrale en verre mélangé violet, rose et jaune dans une monture en fer forgé ciselé à trois cache-ampoule tulipe modelé à chaud.
 H.: 110 cm - D.: 52 cm

150 €/300 €

93.
ETABLISSEMENTS GALLE
 (1904-1936)
 Ligne bleue des Vosges
 Vase ovoïde épaulé sur talon. Épreuve en verre multicouche brun vert sur fond bleu et jaune. Décor de montagnes vosgiennes gravé en camée à l'acide (col légèrement meulé en interne).
 Signé.
 H.: 19,5 cm

Bibliographie : Alastair Duncan & Georges de Bartha, Glass of Gallé, Thames & Hudson, London, 1984, décor similaire reproduit p. 192

1 200 €/1 500 €

94.
ETABLISSEMENTS GALLE
 (1904-1936)
 Pichet à corps ovoïde, bec verseur modelé à chaud et anse latérale détachée en application. Épreuve en verre doublé vert sur fond rosé pour la panse et blanchâtre jaune pour l'anse. Décor de chardons gravé en camée à l'acide.
 Signature à l'étoile.
 H.: 25 cm

500 €/800 €

95.
ETABLISSEMENTS GALLE
 (1904-1936)
 Vase tubulaire épaulé et col resserré sur talon annulaire. Épreuve en verre doublé violine sur fond jaune. Décor de magnolias gravé en camée à l'acide.
 Signé.
 H.: 11 cm

100 €/150 €

96.
ETABLISSEMENTS GALLE
 (1904-1936)
 Vase à corps ovoïde légèrement conique et long col tubulaire conique à deux encoches en partie haute. Épreuve en verre mélangé orange et blanc. Décor de chrysanthèmes gravé en réserve à l'acide.
 Signé.
 H.: 36 cm

800 €/1 000 €



93



99

96

94



95



97

97.
ETABLISSEMENTS GALLE
(1904-1936)

Pied de lampe de table à corps conique et petite encoche meulée. Épreuve en verre doublé brun rouge sur fond jaune orangé. Décor floral gravé en camée à l'acide. On y joint un abat-jour postérieur au modèle.

Signé.
H.: 29,5 cm

600 €/800 €

98.
ETABLISSEMENTS GALLE
(1904-1936)

Vase conique à col ouvert. Épreuve en verre doublé violet sur fond blanchâtre rosé. Décor de glycine gravé en camée à l'acide.

Signé.
H.: 30 cm

200 €/300 €

99.
ETABLISSEMENTS GALLE
(1904-1936)

Importante gourde à deux anses latérales évidées en application en partie haute. Épreuve en verre multicouche vert et violet sur fond rose blanchâtre. Décor d'hortensia gravé en camée à l'acide.

Signée à l'étoile.
H.: 31 cm

Bibliographie : Alastair Duncan & Georges de Bartha, Glass by Gallé, Harry N. Abrams, New York, 1984, modèle similaire référencé et reproduit p. 182.

1 200 €/1 500 €

100.
ÉMILE GALLE
(1864-1904)

Verre à liqueur à corps godronné en verre légèrement grisé. Décor floral en émaux polychromes au naturel.

Signé.
H.: 6 cm

200 €/300 €



101



102



103



104



105



106

101.
DAUM

Vase quadrangulaire. Épreuve en verre doublé vert sur fond orangé. Décor de paysage lacustre gravé en camée à l'acide.

Signé.

H.: 19 cm

200 €/300 €

102.
DAUM

Vase oblong à col ouvert. Épreuve en verre marmoréen jaune orangé et violette. Décor de pampres et de vignes gravé en réserve à l'acide et rehaussé d'émaux polychromes au naturel.

Signé.

H.: 12,5 cm

200 €/300 €

103.
DAUM

Vase ovoïde à bords polylobés modelés à chaud. Épreuve en verre marmoréen bleuté et orange. Décor de moulins et d'une église sous la neige gravé en camée à l'acide et entièrement rehaussé d'émaux polychromes au naturel.

Signé.

H.: 10 cm

800 €/1 000 €

104.

ALEKOS FASSIANOS (né en 1935) & **DAUM** (éditeur)

Homme de profil

Épreuve en cristal blanc moulé pressé satiné mat et brillant rehaussé de dorure. Édition à 2000 exemplaires.

Signée des deux noms, justifiée 824/2000.

H.: 9,5 cm

150 €/200 €

105.

DAUM (attribué à) & **MAJORELLE FRERES** (attribué à)

Coupe à fruits à vasque circulaire en verre marmoréen bleuté et orange (infimes éclats en bordure) enchâssé dans une monture en fer forgé martelé à anse supérieure détachée et décor de pampres et de vigne.

H.: 23 cm

300 €/400 €

106.

CRISTAL LALIQUE

Flacon Cactus (modèle créé en 1928)

Épreuve en cristal blanc moulé pressé satiné mat et brillant et rehaussé d'émail noir.

Signé.

H.: 9,5 cm

Bibliographie : Félix Marilhac, René Lalique - catalogue raisonné de l'œuvre de verre, Les éditions de l'amateur, Paris, 2004, section « Flacons », modèle référencé sous le n°519 et reproduit p. 336.

60 €/100 €



107



108



109



110



112

107.
ETLING
 Sainte Marie.
 Épreuve en cristal blanc moulé pressé légèrement opalescent (infime éclat dans le voile).
 Signée, marquée France et numéroté 83.
 H.: 19 cm

50 €/80 €

108.
D'ARGYL
 Jardinière à corps circulaire aplati et petit col annulaire.
 Épreuve en verre blanc rosé à décor de branches de murs gravé en réserve à l'acide et entièrement rehaussé d'émaux violine.
 Signée.
 H.: 9,5 cm - D.: 33 cm

350 €/400 €

109.
LEGRAS
 Vase ovoïde à panse légèrement aplati sur piedouche.
 Épreuve en verre doublé vert sur fond jaune. Décor de feuillage et de graines gravé en camée à l'acide.
 Signé.
 H.: 40,5 cm

400 €/600 €

110.
LEGRAS
 Vase ovoïde en verre blanc tacheté bleu. Décor d'arbres sous la neige rehaussé d'émaux polychromes au naturel.
 Signé.
 H.: 13 cm

120 €/150 €

111.
LIBA - FRANCE
 Plat circulaire en verre blanc moulé pressé à décor floral satiné mat et brillant.
 Signé.
 D.: 31 cm

80 €/100 €

112.
UGO CIPRIANI
 (1887-1960)
 Jeune archer guettant
 Épreuve en terre cuite patinée.
 Signée.
 H.: 30,5 cm - base : 19 x 63,5 cm

200 €/300 €

113.

KELLER & GUERIN

Vase en céramique à corps ovoïde épaulé et col annulaire conique. Décor de salamandres en émaux brun et rouge rehaussé de dorure.

Signé et marqué 176 2.

H.: 29 cm

100 €/120 €



113

114.

PAUL FOUILLEN

(1899-1958) - QUIMPER

Vase en céramique à corps ovoïde et col renflé. Décor d'un homme de profil avec son chapeau et sa pipe. Émaux polychromes au naturel et noir canon de fusil.

Signé et situé Quimper.

H.: 23,5 cm

180 €/220 €



114

115.

EDMOND LACHENAL

(1855-1948) & J. COSTET

Juno

Motif décoratif en céramique à décor de la déesse Junon entourée de deux paons en haut relief rehaussé d'émaux polychromes au naturel et de dorure.

Signé des deux noms.

H. : 40 cm - L.: 45 cm

1 000 €/1 500 €

116.

LURCAT (d'après) & SANT-VICENS

Trois assiettes circulaires à décor émaillé rouge et blanc craquelé, brun, jaune et rouge.

Signé des deux noms sur chacune et marqué MO, LX, NL.

D.: 25 cm

600 €/800 €





116



117

117.

CLÉMENT MASSIER (1844-1917) - GOLF JUAN

Bougeoir en céramique à quatre bras torsadés à corps de corne sur base triangulaire galbée. Email rouge et vert à trainées blanche.

Signé du cachet sous la base.

H.: 26,5 cm

120 €/150 €

119.

JACQUES & MICHÈLE SERRE (nés en 1936 et 1934)

Vase bouteille en grès à corps ovoïde épaulé et col ouvert (percé d'origine pour électrification). Email interne et externe bleu tacheté et brun sur fond ocre.

Signé.

H.: 21 cm

400 €/600 €

118.

JACQUES & MICHÈLE SERRE (nés en 1936 et 1934)

Vase en grès à corps ovoïde épaulé et col ouvert. Email à coulées verte, bleuté, brune, en partie externe et blanche en partie interne.

Signé.

H.: 32 cm

800 €/1 000 €

120.

JACQUES & MICHÈLE SERRE (nés en 1936 et 1934)

Pichet en grès à corps ovoïde légèrement épaulé, bec verseur modelé et anse latérale évidée en application. Email interne et externe à larges coulées verdâtre et bleue sur fond ocre.

Signé.

H.: 19,5 cm

100 €/120 €





121



122

121.

JACQUES ADNET (dans le goût de)
Porte manteaux en métal tubulaire doré gainé de cuir noir à six crochets positionnables.

H.: 38 cm - L.: 69 cm - P.: 30 cm

500 €/800 €

122.

JACQUES ADNET (dans le goût de)
Paire de bout de canapé en métal tubulaire gainé de cuir noir à plateau supérieur en verre blanc aux angles arrondis (infimes égrèures) ouvrant en ceinture par un tiroir pivotant à prise de tirage circulaire évidé. Entretoise basse en métal tubulaire.

H.: 48 cm - L.: 62 cm - P.: 34 cm

1 200 €/2 000 €



123

123.

EMILE GALLE (1864-1904)
Table à thé en noyer mouluré et marqueterie d'essences de bois différentes à deux plateaux rectangulaires polylobés rainurés sur piètement d'angle. Plateau supérieur à décor de deux papillons sur fond d'iris en marqueterie de bois d'essences différentes (piètement fragile).
Signé dans le décor.

H.: 74,5 cm - L.: 54 cm - P.: 38 cm

Bibliographie : Alastair Duncan & Georges de Bartha, Gallé Furniture, Antique Collectors' Club, Woodbridge, 2012, modèle similaire reference pl. 63 p. 153 (decor de plateau différent).

300 €/500 €

124.

GALLE
Table à deux plateaux en noyer mouluré sculpté et plateau supérieur en marqueterie d'essences de bois différentes. Décor d'un papillon sur fond d'iris pour le plateau supérieur et inférieur (traces de vermoitures anciennes).
Signé dans la marqueterie du plateau supérieur.

H.: 76 cm - L.: 40 cm - P.: 67 cm

300 €/400 €



124



125

125.
TRAVAIL FRANÇAIS

Mobilier de salle à manger en placage de ronce et bois vernissé se composant d'une vitrine haute à partie centrale vitrée sur étagères fixes, d'une enfilade à corps quadrangulaire ouvrant par quatre portes pleines en façade sur piètement central plein à doucines latérales, d'une table à plateau rectangulaire et piètement à doubles arceaux avec ses quatre fauteuils et quatre chaises au modèle à assises et dossiers en skaï havane.

Vitrine haute : H.: 165 cm - L.: 114 cm - P.: 43 cm

Enfilade : H.: 101 cm - L.: 243 cm - P.: 50 cm

Table de salle à manger : H.: 76 cm - L.: 200 cm - P.: 104 cm

Chaises : H.: 85 cm - L.: 46 cm - P.: 45 cm

Fauteuils : H.: 85 cm - L.: 57 cm - P.: 45 cm

800 €/1 200 €



127



128



129

126.
TRAVAIL FRANÇAIS
1960

Suite de quatre chaises en bois vernissé à dossier évidé et assise entièrement recouverte de cannage de paille.

H.: 79 cm - L.: 47 cm - P.: 42 cm

250 €/300 €

127.
SAXE, FIN XIXE SIÈCLE.

Tête à tête en porcelaine comprenant un plateau, une cafetière couverte, un pot à lait couvert, un sucrier couvert, deux tasses couvertes et leurs sous tasses, deux petites cuillères. Décor de scènes galantes entourées d'un fond vert mosaïqué, rehauts d'or. Les couvercles avec des prises en forme de rose. Une tasse cassée en trois recollée, un couvercle avec prise cassée, le bec du pot à lait cassé, recollé, cuillères cassées, plateau avec une fine fêlure bord. Différentes marques dont Meissen.

Cafetière: H.: 14 cm - Plateau: L.: 37 cm

150 €/200 €

128.
Enluminure historiée sur vélin avec rehauts d'or provenant d'un antiphonaire représentant l'Entrée du Christ à Jérusalem.

Le Christ assis sur un âne tient un livre d'une main et bénit de l'autre ; il est accueilli par la population qui étend un manteau sous les sabots de sa monture et l'acclame avec des rameaux, aux fenêtres d'une tour, ainsi que Zachée grimpé dans un arbre. Revers, fragment de partition avec cachet de collectionneur.

Metz ?, Premier quart du XIVe siècle

H.: 9 cm - L.: 9,5 cm

(Petites restaurations aux angles, pliure et déchirure au bord gauche)

Provenance : Ancienne collection Robert Forrer (1866-1947), archéologue et historien d'art, Strasbourg (Lugt, n°L.941a)

600 €/800 €

129.
Feuillet de livre d'Heures enluminé sur vélin avec rehauts d'or orné d'une miniature représentant l'Annonciation ; dans les marges, rinceaux de feuilles d'acanthe, de fraisiers des bois, de pâquerettes, animés de papillons, d'un paon, de volatiles et d'un buste de femme sortant d'une fleur.

Vers 1370

H.: 15,9 cm - L.: 11,9 cm

(légèrement recoupé, taches)

On joint trois feuillets enluminés de livres d'Heures : une petite page de l'Office des morts avec initiale or de *Fidelium* et rinceaux en marge, deux provenant d'un même livre de psaumes avec marges ornées de motifs floraux et rinceaux bordant des textes en écriture cursive.

XVe siècle

H.: 10,4 cm - L.: 7,7 cm et H.: 18,1 cm - L.: 13,6 cm

(Petits accidents)

400 €/600 €



130

130.

Mise au tombeau, élément de retable, en chêne sculpté et polychromé. Le corps du Christ est déposé dans le tombeau par Joseph d'Arimathie et Nicodème de part et d'autre de la Vierge qui tient la main de son Fils ; saint Jean est à ses côtés et, derrière elle, les trois saintes Femmes dont Marie-Madeleine qui porte le vase à onguents ; les trois clous de la Crucifixion sont posés devant le tombeau.

Allemagne du Nord, Fin du XVe siècle

H.: 45 cm - L.: 37 cm - P.: 19 cm

(Petits manques dont le bras droit de Marie-Madeleine)

2 000 €/3 000 €



131

131.

Christ aux liens en bois sculpté. La tête ceinte d'une couronne d'épines entrelacées, le Christ est assis, les mains liées.

Première moitié du XVIe siècle

H.: 35 cm

(Fentes, petits manques et accidents)

300 €/500 €



132

132.

Sainte femme en bois sculpté du XVIe siècle.

Elle est représentée debout tenant le livre saint de sa main gauche. Elle a la tête couverte d'un voile et elle est vêtue d'un long vêtement animé de plis gothiques à bec et à enroulements. A part le visage qui a été épargné, de très nombreuses traces de vers parasites sur tout le côté droit, le bras gauche et une partie du socle. H.: 86 cm.

900 €/2 500 €

133.

Sainte Elisabeth de Hongrie(?) en chêne sculpté en ronde bosse.

Elle se tient debout, les bras ouverts, coiffée d'un turban surmonté d'une couronne et vêtue d'une robe aux plis étagés en V sur le devant.

Rhin inférieur, entourage d'Henrick van Holt, vers 1530/40

H.: 94 cm

(Petits accidents et restaurations, deux doigts cassés à recoller)

1 500 €/2 000 €

134.

Panneau en résineux sculpté en fort relief, polychromé et doré représentant un saint Evangéliste se tenant debout, un livre à la main.

Espagne, Seconde moitié du XVIe siècle

H.: 67,5 cm - L.: 31,5 cm

400 €/600 €



134



135

135.

Lettre D enluminée provenant d'un antiphonaire ou d'un graduel à décor de feuilles d'acanthé, de cuirs découpés, d'un buste d'homme casqué et ailé, d'un bijou orfévré avec cabochon d'émeraude et perles. Revers, fragment de texte surligné avec cachet de collectionneur.

Espagne, seconde moitié du XVI^e siècle

H.: 24,8 cm – L.: 20,9 cm

(Légers accidents)

Provenance : Ancienne collection Robert Forrer (1866-1947), archéologue et historien d'art, Strasbourg (Lugt, n^oL.941a)

Cette impressionnante initiale est à rapprocher des lettres E et I des collections du musée du Louvre (Inv. 33531 et 33531 bis) et du A conservé à l'Art Institute of Chicago (1926.1572). Ces lettres de très grande taille proviennent d'un même livre de chœur vraisemblablement démembré durant la Révolution dont le peintre-enlumineur demeure anonyme. On reconnaît ses fonds bleus ou rouges, son goût pour les motifs orfévrés et naturalistes, les ombres portées et les délicats petits rinceaux or.

Ouvrage consulté : F. Avril, N. Reynaud et D. Cordellier sous la dir. De, *Les Enluminures du Louvre – Moyen Age et Renaissance*, Paris, 2011, p 258-260.

2 000 €/3 000 €

136.

Médaille en bronze doré, Charles Quint et Isabelle du Portugal, par Leone Leoni (Menaggio, vers 1509 - Milan, 1590)

A/IMP. CAES. CAROLVS V. AVG. Buste de Charles Quint de profil droit

R/ DIVA. ISABELLA. AVGVSTA. CAROLI .V. VX. Isabelle de Portugal en buste de trois quarts, son épouse.

Rare, fonte ancienne

D.: 7,3 cm

(Dorure usée, repercée à la partie supérieure)

200 €/400 €

137.

Panneau en résineux sculpté en fort relief, polychromé et doré représentant la Flagellation sur fond de mur appareillé.

Espagne, Fin du XVI^e / Début du XVII^e siècle

H.: 58 cm - L. : 59,5 cm

(Légers manques)

700 €/900 €

138.

Paire d'anges céropheraires en bois sculpté et patiné, portant chacun une corne torsadée munie d'une pique

Italie, XVII^e siècle

H.: 70 cm

Vermoulures

3 500 €/7 000 €



136



137



138



139



140

139.

Buste reliquaire d'une sainte Femme en bois sculpté, polychromé et doré ; niche à relique encadrée de volutes.
Italie, XVIIe siècle.
H.: 37 cm - H. Totale: 53 cm
Sur un piédoche
(usures à la polychromie et reprises à la dorure)

500 €/700 €

140.

Paire d'anges en chêne sculpté en applique, agenouillés et les mains jointes.
XVIIe siècle
H.: 50 cm et 45 cm
(petits accidents, fentes)

600 €/800 €

141.

Médaille en bronze à patine brune avec infimes traces de dorure, Charles de l'Aubépine, son décès, par Josias Belle (Paris, 1627 - 1695), 1653.
A/* CAROLVS. DE. LAVBESPINE. CVST. SIGILLI. GALLIÆ. MARC. DE. CHASTEAVNEVF 1653. Buste de profil gauche de Charles de l'Aubépine avec le cordon de l'ordre du Saint Esprit
R/* HOC. MONIMENTVM. DABIT. NOMEN. ÆTERNVM. La Justice assise sur un trône appuyée sur un médaillon au portrait de Charles de l'Aubépine.
Rare, fonte ancienne
Diamètre : 9 cm
(Légères usures, bélière manquante, repercée à la partie supérieure)



141

Un exemplaire est conservé au musée des Beaux-Arts de Lyon, inv. MedFr158. Charles de l'Aubépine (1580-1653), marquis de Châteauneuf-sur-Cher, a été ambassadeur, chancelier des Ordres du Roi puis garde des sceaux de 1630 à 1633 puis de 1650 à 1651.

L'orfèvre et médailleur Josias Belle est l'un des plus talentueux artistes ayant travaillé pour Louis XIV. On lui doit notamment des boîtiers en or d'horloges et de pendules ainsi que des montures de camées et de vases d'un grand raffinement. Article consulté : M. Bimbenet-Privat, "Josias Belle, orfèvre virtuose de Louis XIV" dans L' E O A, n°347, mai 2000, p 74-82.

400 €/600 €

142.

Fontaine en étain avec son support en bois sculpté et marqueterie de bois indigènes.
Réservoir en forme de dauphin et bassin en coquille ; dossieret à colonnes annelées, fronton et côtés à décor de têtes d'angelots dans des rinceaux.
Alsace, en partie du XVIIe siècle
H.: 106 cm - L.: 43 cm - P.: 62 cm

300 €/500 €



142



143

143.
Chapiteau corinthien d'applique en noyer sculpté à décor de feuilles d'acanthé stylisées et volutes aux angles.

XVIIe siècle

H.: 22 cm - L.: 25 cm

(Manques et accidents)

150 €/300 €



144

144.
Coffre de transport de fonds en fer forgé à décor peint de motifs floraux. Quadrillage de bandes de fer, entrée de serrure en façade en fer découpé, serrure sous le couvercle avec platine ornementale ajourée et gravée à décor de quatre personnages de profil tenant une fleur, éclipette, béquille de maintien du couvercle, poignées latérales, muni de quatre clés et d'un cadenas.

Allemagne du Sud, XVIIe siècle

H.: 50,5 cm - L.: 83 cm - P.: 52 cm

600 €/800 €



145

145.
Malle au couvercle légèrement bombé à âme en chêne recouverte de cuir clouté à décor de rameaux feuillagés et de fleurs, poignées latérales.

XVIIe siècle

H.: 32 cm - L.: 66,5 cm - P.: 42 cm

(manques et accidents)

200 €/300 €



146

146.
Vierge à l'Enfant dite au raisin en bois sculpté et polychromé, dos ébauché. Debout, elle porte sur son bras droit l'Enfant qui tient une sphère et présente une grappe de raisin de la main gauche.

XVe siècle

H. : 46,5 cm

(reprises à la polychromie, accidents et vermoules)

300 €/500 €

147.
Paire d'angelots en bois sculpté et polychromé, les corps ceints d'une écharpe, l'un tenant le soleil et l'autre la lune.

XVIIe siècle

H. : 58 cm

(accidents à la polychromie)

600 €/800 €

148.
Vierge à l'Enfant couronnée en ivoire sculpté en ronde-bosse dans une vitrine en chêne avec colonnettes et fronton à ressauts.

Vierge, XVIIIe siècle

H.: 18 cm

Vitrine, XIXe siècle

H.: 60 cm - L.: 50 cm - P.: 25 cm

(petits manques à la couronne, un doigt de la Vierge et le bras droit de l'Enfant)

400 €/600 €



148



149



150

149.

AUGUSTE-LOUIS-CHARLES LEDOUX (Paris, 1816 – Montrouge, 1869)

Trois enluminures "Le Baptême du Christ et la Pentecôte", signée en bas à droite *AUG^{te}. LEDOUX*, "La Résurrection", signée et datée en bas à droite *Aug^{te}. Ledoux* et "Le Pouvoir spirituel et le Pouvoir temporel" signée et datée *Aug. Ledoux 1847*.

Gouache et or sur papier
H. : 29,4 cm – L. : 21,2 cm
Dans des sous-verres

400 €/600 €

150.

Plaquette circulaire en émail peint polychrome et rehauts d'or représentant le fils de Vulcain, Erichonius, mi-homme mi-serpent, s'échappant de la corbeille dans laquelle il était enfermé, entouré des filles de Cécrops. Initiales P.R.

XIXe siècle
Dans un cadre en bois doré.
D.: 19,5 cm

200 €/300 €



151

151.

ROBERT DOISNEAU

(1912-1994, att. à)

Série sur un femme, une danseuse.

Important ensemble de six tirages argentiques.

Circa 1940. Sur verso, cachet de l'auteur (rouge). Divers états.

Formats environ : H.:17,5 cm - L.: 21,5 cm à H.: 17 cm - L.: 24 cm.

1 200 €/1 500 €

152.

LAURE ALBIN GUILLOT

(1879-1962)

Portrait féminin, Circa 1930.

Ensemble de quatre épreuves dont un tirage argentique avec taches. Sur recto du visuel, signature de l'auteur.

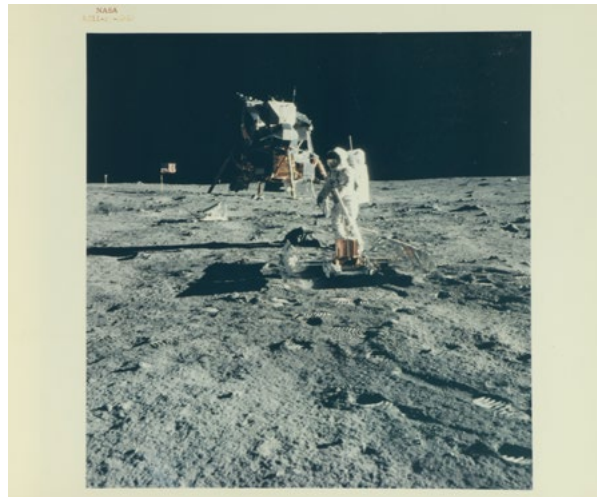
Formats environ : H.: 16 cm - L.: 11 cm à H.: 29 cm - L.: 22 cm.

On y joint une épreuve virée bleue contrecollée sur bois, format visuel environ H.: 16 cm - L.: 11,5 cm, usures.

200 €/300 €



152



153

153.

Photographie. NASA (National Aeronautics and Space Administration Houston, Texas) Mission Apollo 11, juillet 1969. Ensemble de treize tirages couleurs sur Kodak Paper (« chromogéniques »). Sujets : décollage, vues de la Lune et de la Terre, astronautes Neil A. Armstrong et Edwin E. Aldrin sur la Lune, cratère de la Lune, drapeau américain sur la Lune, etc. Sur recto de certains visuels, en rouge, Nasa S-69-39779, Nasa AS11-36-5355, Nasa AS11-40(5868-5875-5954-5902-5903-5949-6642), Nasa AS11-44(6665-6609). Sur verso, logo, légendes et annotations tapuscrites : « National Aeronautics and Space Administration Houston Texas (...) July 1969 (...) » - Apollo 11 Liftoff The huge, 363 foot tall Apollo 11 - Moon view - Astronaut Edwin E. Aldrin Jr - On Moon close-up view of an astronaut's foot and footprint in the lunar soil - Viewed from CSM - The deployment of the Early Apollo Scientific Experiments Package (EASEP) is photographed by Astronaut Neil A. Armstrong - View of Earth - This crater which was located nearrrrr the point the Apollo 11 Lunar Module touched down on the Moon was photographed by the Apollo 11 astronauts during their lunar surface extra-vehicular activity - Spacecraft command Module is photographed being holstad aboard the USS Hornet - ... ». Formats moyens environ 25,4 x 20,4 cm.

1 500 €/2 000 €

154.

Photographie. Ensemble de deux albums photographiques de un ou plusieurs photographes amateurs. Circa 1915-1921. Sujets : Maroc (Ruines Romaines de Volubilis, Meknès, Fès, Moulay Idriss, Casablanca), ligne de Martorell-Manresa, etc. Plusieurs tirages albuminés, argentiques. Divers états et formats.

100 €/200 €

155.

Violon Français vieux Mirecourt, deuxième moitié du XIXe siècle. Fond une pièce d'érable à ondes moyennement marquées de 360 mm de long. Table deux pièces d'épicéa à pores réguliers. Tête et éclisses en érable ondé. Instrument à restaurer, désenclavement, cassures d'éclisses.

180 €/200 €

156.

Violon Français, Première moitié XXe.

Étiquette apocryphe « Moulegii Ivrontigni », Torini 1784. Fond deux pièces d'érable ondé de 359 mm de long. Table deux pièces épicéa à pores serrés et réguliers de 354 mm de long. Tête et éclisse en érable ondé. Vernis rouge sur fond jaune en partie retouché sur la table. Bon état général. Avec étui et archet.

350 €/380 €

157.

Violon de fabrication française.

Étiquette apocryphe de Aldric 358 mm
En l'état, à restaurer
Avec étui.

80 €/120 €

158.

Violon Français, Fin XIXe siècle.

Modèle « Didier Nicolas Aîné », dont il porte la signature au crayon sur le fond, ainsi que la marque au fer en forme de triangle, « A LA VILLE DE CREMONNE », ainsi qu'une marque au fer à l'intérieur sur la table estampillée D.N. dans un cercle.

Fond d'une pièce de bel érable à ondes fines, horizontales et régulières de 362 mm de longueur. Table deux pièces d'épicéa à pores serrés et réguliers de 360 mm de longueur. Tête éclisse en érable à ondes fines. Vernis ocre jaune brun sur fond jaune.

Avec son étui et un archet d'étude contemporain.

650 €/700 €

159.

Alto Français fait à Mirecourt par Coignier-Terrier vers 1978-82.

Marque « 08 » à l'encre rouge inscrite sur le fond.

Fond une pièce d'érable à ondes douces descendantes vers la droite de 404 mm de longueur. Table deux pièces d'épicéa à pores réguliers s'élargissant vers les bords de 402 mm de long. Tête et éclisses en érable joliment ondé. Vernis orangé sur fond jaune.

Instrument en parfait état de conservation et de jeu.

2 200 €/2 400 €

160.

Violon Français fait par Collin-Mézin fils, fait en 1925,
Par Jean Lavest N°421, dont porte deux étiquettes sur le fond ainsi que sa signature.
Fond deux pièces d'érable à ondes marquées et régulières légèrement descendantes du centre vers les bords de 358 mm de longueur. Table deux pièces d'épicéa à pores serrés et réguliers de 355 mm. Tête et éclisses en érables ondé. Vernis ocre/jaune.
Très bon état de conservation
Avec son étui et deux archets.

1 800 €/2 000 €

161.

Violon fait par Amédée Dieudonné, année 1943,
Modèle d'après Guarnerius,
359 mm,
Bon état.
Avec étui.

800 €/1 000 €

162.

Violon de Amédée Dieudonnée, année 1945.
Modèle d'A. Amati
355 mm
Bon état.
Avec étui et archet d'étude.

800 €/1 000 €

163.

Beau violon Français de Jules Grandjon, fait vers 1860/1880.
Fond une pièce en érable à ondes fines et douces de 355 mm de longueur. Table deux pièces en épicéa à pores moyennement serrés de 355 mm de longueur.
Tête et éclisses en érable à ondes régulières. Vernis rouge sur fond jaune.
Bon état de conservation, Une restauration sur la table.
Avec étui et archet.

2 000 €/2 500 €

164.

Violon Français J.T.L.
Fond deux pièces d'érable à ondes régulières et marquées de 332 mm de longueur. Table une pièce d'épicéa à pores réguliers de 329 mm de longueur.
Tête et éclisses en érable légèrement ondé. Vernis orangé.
Bon état, petite cassure à la patte d'f droit et manques pointes d'f inférieur droite et gauche.

180 €/200 €

165.

Violon Français fait à Mirecourt dans les ateliers Laberte, fait en 1930-1935.
Etiquette apocryphe Emile Germain 1906.
Fond deux pièces d'érable à ondes marquées et régulières de 357 mm de longueur. Table deux pièces en épicéa à pores serrés 356 mm de longueur.
Tête et éclisses en érable ondé. Vernis rouge sur fond jaune.
Très bon état.
Avec étui et archet.

700 €/800 €

166.

Joli violon français, fait par Jean LAVEST à Montluçon en 1936,
Dont il porte, la marque au fer et l'inscription à la plume sur le fond de l'instrument,
Fond deux pièces de bel érable ondé de 358 mm de long, Table deux pièces d'épicéa à pores réguliers de 358 mm de long, Vernis à l'huile rouge sur fond jaune.
Avec son étui et son archet.

1 200 €/2 000 €

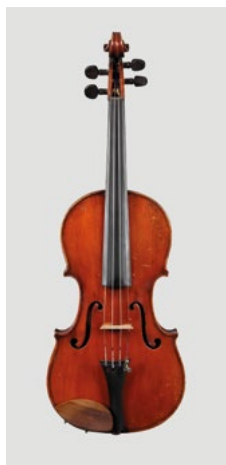
167.

Violon Français fait à Mirecourt entre 1890-1910.
En modèle Maggini dont il porte l'étiquette apocryphe au Millésime de 1688.
Fond deux pièces d'érable à ondes assez larges et régulières de 368 mm de long. Table deux pièces d'épicéa de 368 mm de long à pores serrés s'élargissant vers les bords, double filets. Tête et éclisse en érable à ondes larges. Vernis rouge orangé sur fond jaune.
Bon état général, léger décollement du joint de table au niveau du tasseau du bas, sur 5cm.
Avec son étui et archet.

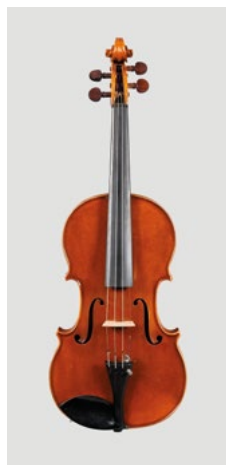
300 €/400 €



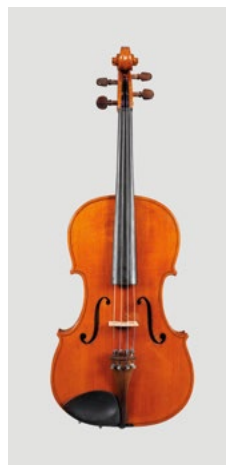
155



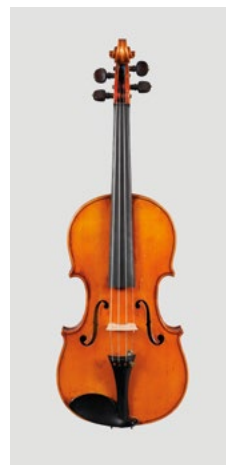
156



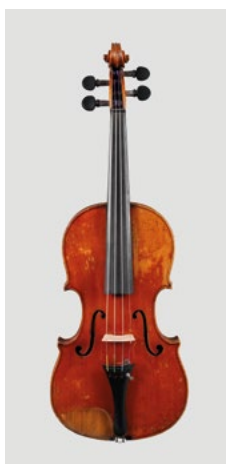
158



159



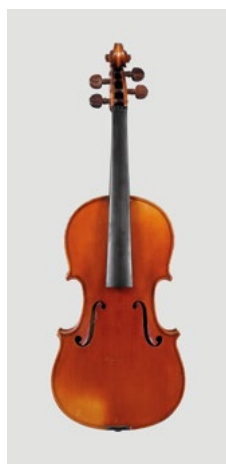
160



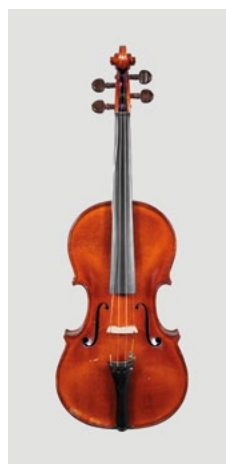
163



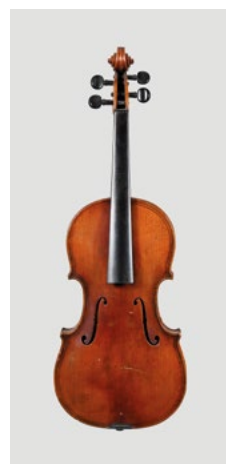
164



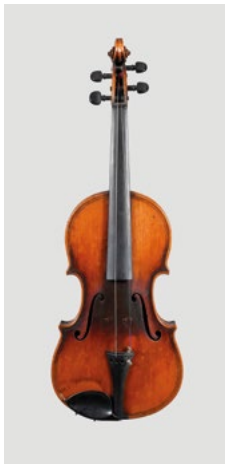
165



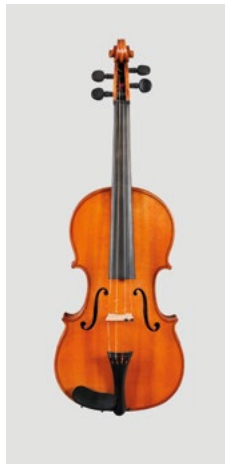
166



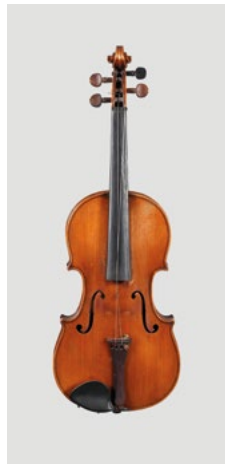
167



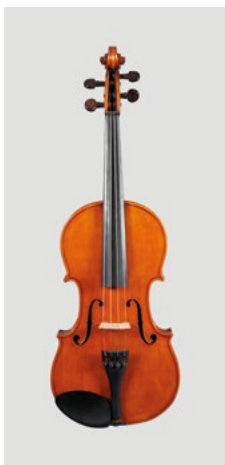
168



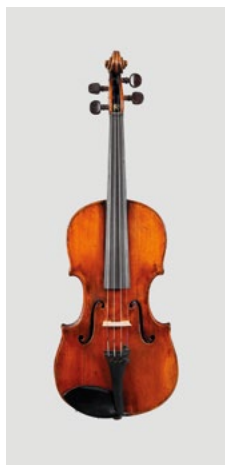
169



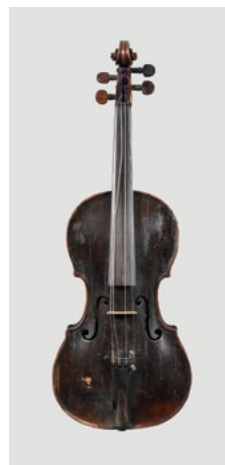
172



173



176



177



174

168.

Joli violon Français fait à Mirecourt, début XXème.
Modèle « Maggini », Dont il porte l'étiquette apocryphe au millésimé de 1617.
Fond deux pièces d'érable joliment ondé de 360 mm de long. Table deux pièces d'épicéa de 359 mm de long, Double filet, vernis ocre foncé.
Divers accidents
Dans son étui en bois et un archet Mirecourt en bois d'abeille.

350 €/450 €

169.

Violon français fait à Mirecourt vers 1920 - 1930.
En copie de Carlo TONONI, dont il porte l'étiquette apocryphe.
Fond une pièce de bel érable de 359 mm de long. Table deux pièces d'épicéa à pores serrés de 358 mm de long.
Avec son étui et son archet.

300 €/500 €

170.

Violon 3/4 de Mirecourt, vers 1930-1940.
Etiquette Mansuy
340 mm
Bon état.
Avec étui et archet.

100 €/150 €

171.

Violon 3/4 de MIRECOURT, vers 1930-1940.
338 mm
Bon état.
Avec étui et archet.

300 €/500 €

172.

Violon français fait à Mirecourt des ateliers Laberte, Première moitié du XXe siècle.
Modèle « Landolfi », dont il porte une étiquette apocryphe au Millésime de 1760.
Fond deux pièces d'érable à ondes fines et régulières de 361 mm de long.
Table deux pièces d'épicéa à pores serrés de 359 mm de long. Tête et éclisse en érable. Vernis ocre brun sur fond jaune.
Avec son étui et son archet.

500 €/600 €

173.

Bel Alto Français fait par Jean Baptiste Paquette à Paris, au Millésime de 1885,
Dont il porte l'étiquette.
Fond d'une pièce en érable à petites ondes descendantes de 387 mm de longueur. Table une pièce en épicéa à pores réguliers. Eclisse en érable à petites ondes. Tête en érable de même grume. Vernis rouge/orangé.
Beau spécimen de ce Maître Français en parfait état de jeu et de conservation à ce jour, avec certificat de Monsieur Jean Jacques Rampal.

4 500 € / 4 800 €

174.

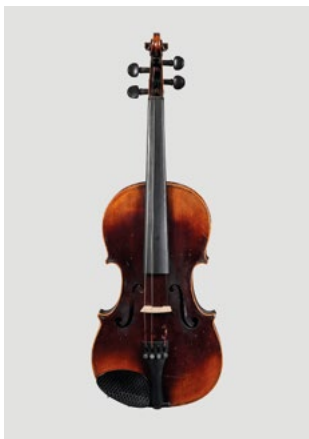
Beau Violon portant son étiquette du Louis Nicolas VISSENAIRE, à Lyon année 1871.
357 mm
Petites fractures de table
Avec étui.

4 000 €/6 000 €

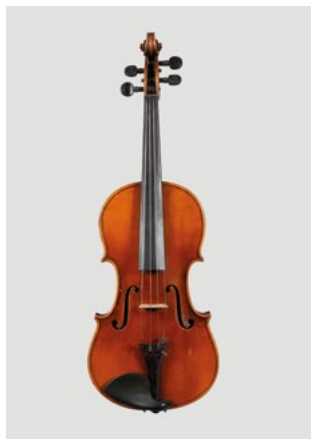
175.

Violon portant la marque au fer de VUILLAUME et une étiquette apocryphe "Fben? SCHILL"
363 mm
Divers accidents
Avec étui et archet.

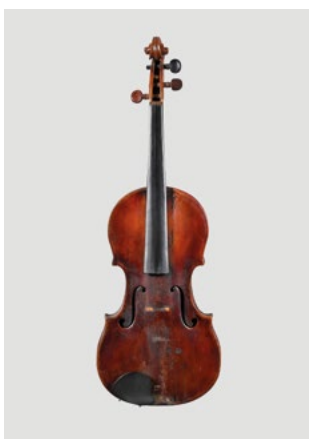
500 €/700 €



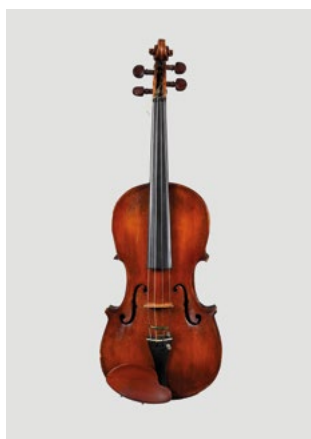
178



179



181



182

176.

Violon allemand, XIXe siècle.

Fond deux pièces d'érable à ondes fines et régulières de 353 mm de long. Table en épicea à pores réguliers de 351 mm de long, Restaurations tête et table. Avec son étui.

600 €/1 000 €

177.

Violon école Allemande, époque XIXe siècle.

Inscription manuscrite sur le fond, Jacobus Tainaire, anno 1755, ainsi que « réparé par Jauttrial Luthier » et une étiquette de réparation CLAUDOT DIJON 1911.

Fond une pièce d'érable peu ondé de 363 mm de longueur. Table deux pièces d'épicéa à pores assez larges et réguliers de 363 mm de longueur. Tête et éclisses en érable, vernis rouge/brun opaque.

Nombreux accidents.

Avec étui et un archet école Bazin.

250 €/350 €

178.

Violon école allemande, XXe siècle.

Etiquette apocryphe « Joseph Kloz » an : 1730.

Fond une pièce en érable légèrement ondé de 358 mm de longueur. Table une pièce d'épicéa à pores irréguliers s'élargissant de droite à gauche, de 355 mm de longueur. Tête et éclisses en érable légèrement ondes. Vernis rouge/brun sur fond jaune.

Bon état.

Avec étui et archet.

200 €/300 €

179.

Violon école allemande, XXe siècle.

Fond d'érable à ondes marquées de 357 mm de longueur. Table deux pièces en épicea à pores réguliers de 358 mm de longueur. Tête et éclisses en érable ondé.

Bon état général.

Avec étui et archet.

250 €/300 €

180.

Violon de facture allemande, vers 1930.

Etiquette apocryphe de Stradivarius, 360 mm

Avec étui, à restaurer.

100 €/150 €

181.

Violon d'Europe de l'est, XIXe siècle.

Fond deux pièces en érable de 358 mm de long. Table deux pièces d'épicéa de 354 mm de long.

Restaurations table et fond.

Avec son étui.

150 €/200 €

182.

Violon d'Europe de l'Est, Fin XIXe siècle.

Portant l'étiquette apocryphe de Steiner au Millésime de 1675.

Fond de deux pièces d'érable à ondes régulières assez serrés de 362mm de long. Table en épicea à pores moyennement serrés de 361 mm de long.

Tête antérieure d'un autre auteur.

Avec étui.

400 €/450 €

183.

Archet de violon français, 1920/1930.

Baguette ronde en bois de Pernambouc orangé de 72,1 cm de longueur.

Hausse ébène Maillehort à grains de nacre, passant d'un autre auteur, talon carré une pièce fixé par une goupille, coulisse fixée par deux goupilles.

Bouton ébène Maillehort trois pièces fixé par une goupille dans chaque virole.

60,7 gr avec mèche et garniture.

Bon état de conservation

600 €/800 €

184.

Archet de violon Français fait par Charles Louis Bazin, vers 1920.

En modèle LUPOT dont il porte l'estampille sur la baguette au dessus de la hausse.

Baguette ronde en bois de Pernambouc brun/orangé de 72.3cm de longueur.

Hausse ébène montée Maillehort, talon carré avec talon et recouvrement en nacre, coulisse fixée par deux goupilles et passant arrondi sur les angles.

Bouton ébène/Maillehort trois pièces à double gorge fixé par une goupille sur chaque virole.

60 gr avec mèche et garniture fine.

Avec certificat de Mr. Daguin.

1 800 €/2 000 €

185.

Archet de violon Français. Atelier BAZIN, vers 1920-1930.

Baguette ronde en bois de Pernambouc rouge brun sur fond jaune de 73cm de long.

Hausse « Modèle Vuillaume », ébène, monté Maillehort, talon carré une

pièce, fixé par deux goupilles, pastille de nacre, coulisse fixée par deux goupilles, passant « Modèle Vuillaume ».

Bouton ébène/Maillehort trois pièces à une gorge.

Bon état de conservation.

51grs sans mèche, ni garniture.

300 €/500 €

186.

Archet de violon, marque au fer CHARLOTTE-MILLIOT.

Baguette en bois de pernambouc

Hausse en ébène montée en maillehort

56,3 grammes

400 €/600 €

187.

Archet de violon Français, fait par Joseph Alfred Lamy, vers 1890.

Dont il porte l'estampille sur la baguette au dessus de la hausse.

Baguette ronde en bois de Pernambouc jaune/orangé 73.2 mm de longueur.

Hausse ébène monté argent, talon carré deux pièces à angle droit, fixés par une goupille dans chacun d'eux. Pastilles de nacre, coulisse fixée par deux goupilles et passant arrondi sur les angles.

Bouton en ébène er argent trois pièces à double gorges, fixé par une goupille dans chaque virole.

En bon état de conservation, certificat avec authenticité de Monsieur Franck DAGUIN.

60,6 gr avec mèche et garniture.

7 000 €/8 000 €



199



200

188.

Archet de François Lotte.

Baguette en bois de Pernambuco, hausse en ébène montée Maillechort
Poids brut: 56 gr sans mèche

300 €/500 €

189.

Archet de violon Français fait par Louis Morizot frères, dont il porte la signature, vers 1943-1946.

Baguette ronde en beau bois de Pernambuco ocre/jaune foncé de 72.5cm de longueur.

Hausse ébène montée Maillechort, grains cerclés en nacre artificielle, talon rond fixé par deux goupilles, coulisse fixée par deux goupilles, passant carré. Bouton plein en Maillechort et ébène fixé par une goupille, grain de nacre artificielle.

58.2grs, sans mèche avec garniture soie.

900 €/1 100 €

190.

Archet de violon Français, atelier Morizot Frères, vers 1945.

Baguette ronde en bois de Pernambuco ocre/jaune de 72.6cm de longueur.

Hausse ébène Maillechort, talon carré une pièce fixé par deux goupilles, pastilles de nacre artificielles avec cercles, coulisses fixées par une goupille Maillechort, et passant biseauté sur les angles.

Bouton plein en Maillechort à double gorge, fixé par une goupille, grain de nacre artificielle en extrémité.

Bon état de conservation.

54 gr sans mèche avec garniture légère.

400 €/500 €

191.

Archet de violon Français fait par MORIZOT frères, vers 1950.

Monté ébène/argent, portant la marque au fer de Laberte.

Baguette ronde en bois de Pernambuco brun/rouge de 72.9cm de long.

Hausse ébène/argent, grains cerclés, talon deux pièces en argent goupillées deux fois, passant à angles légèrement biseautés, coulisse argent goupillée deux fois.

Bouton plein à double gorges égales en argent, goupillé une fois.

Bon état, 63.9 grs avec mèche et garniture.

Bel exemplaire de la production des Frères Morizot.

1 200 €/1 400 €

192.

Archet de violon Français, fait par Louis Morizot frères, en 1960.

Baguette octogonale en beau bois de Pernambuco brun/rouge de 72.8cm de long, marque au fer illisible.

Hausse ébène montée argent, grains de nacre avec cercle, passant arrondi sur les angles.

Talon rond fixé par deux goupilles et coulisse fixée à l'aide d'une goupille.

Bouton plein en argent massif double gorge fixé par une goupille.

61,5 gr avec mèche et garniture argent.

Avec certificat du cabinet Raffin.

Usures à la poignée

1 800 €/2 000 €

193.

Archet de violon Français fait par Emile Ouchard, collaboration, père-fils, dont il porte la marque au fer « EMILE OUCHARD », vers 1928-1930.

Baguette ronde en très beau bois de Pernambuco rouge/brun de 72.6 cm de longueur.

Hausse ébène montée argent, grain de nacre, passant légèrement biseauté sur les angles, talon carré en argent fixé par deux goupilles, coulisse en argent fixée par deux goupilles.

Bouton postérieur d'un autre auteur, trois pièces ébène/argent à double gorge, fixé par une goupille dans chaque virole.

Poids avec mèche et garniture argent 60,8 gr

En bon état.

3 500 €/4 000 €

194.

Archet de violon Français fait par Maurice Somny, dont il porte la marque au fer au dessus de la hausse, en 1982.

Baguette octogonale en bois de Pernambuco brun/orangé de 72,8 cm de longueur.

Hausse ivoire montée argent, talon carré deux pièces fixé par deux goupilles, pastille de nacre avec cercle, coulisse fixée par une goupille en Maillechort et passant arrondi sur les angles.

Bouton argent massif à double gorge fixé par une goupille.

66,8 gr avec mèche et garniture.

Avec certificat de Mr. Daguin.

1 500 €/1 600 €

195.

Archet de violon, marque en fer illisible.

Baguette en bois de pernambouc

Hausse en ébène montée en maillechort

56,4 grammes

400 €/600 €

196.

Lot de divers archets en bois exotique.

40 €/50 €

197.

Lot d'archets de violons et de violoncelles dont certains en Pernambuco.

80 €/100 €

198.

Archet de violoncelle Français, Atelier de Charles Nicolas Bazin.

Baguette ronde en bois exotique brun de 69,6cm de longueur.

Hausse ébène Maillechort, pastille de nacre, talon rond fixé par deux goupilles, passant biseauté.

Bouton trois pièces ébène Maillechort à double gorge fixé par une goupille dans chaque virole.

62 gr sans mèche ni garniture.

500 €/800 €

199.

Beau violoncelle Français, fait Jean LAVEST à Montluçon, en 1930.

N°171, dont il porte la signature à la plume sur le fond, la marque au fer sur l'éclisse et sous la pique, en copie d'Antonio TESTORE ainsi que l'étiquette « d'après mon » Antonio TESTORE, 1730.

Fond d'une pièce de très bel érable à ondes serrées descendant légèrement de gauche à droite de 753 mm de long. Table deux pièces de bel épicea à pores serrés et réguliers de 749 mm de long. Eclisses et tête en très bel érable ondé de la même grume que le fond. Enture de tête d'origine en copie, vernis à l'huile rouge sur fond jaune craquelé.

Bon état général, fente sur la table partant du sillet du bas sur 15 cm,

Avec son étui.

9 000 €/10 000 €

200.

Mandoline à fond plat.

Modèle Gelas N° 10335 au Millésime de 1937.

Fond en deux pièces d'érable joliment ondé, bordé d'un filet en ébène, doublé d'un filet en bois exotique. Eclisses en érable de la même grume. Table en épicea bordé d'un filet en ébène et d'un ajustement de bois exotique.

Bon état général, recollage partiel sur le chevalet. Fente de table.

200 €/300 €

201.

Clarinette de Guillard-Bizel

Modèle en palissandre et maillechort

Avec son étui

200 €/300 €



203



204



205



206



207



208

202.
Saxophone, Allemagne de l'Est, Années 1950-1970 100 €/200 €

203.
MAISON DELAFONTAINE (BRONZIER) ET FRANCISQUE DURET
Danseur napolitain de Tarentèle
Bronze à patine brune signé sur la terrasse.
Socle en marbre.
H. : 44 cm - H. Totale: 49,5 cm 200 €/300 €

204.
CHARLES GABRIEL SAUVAGE LEMIRE
(1741-1827)
Putto
Bronze à patine brune signé sur la terrasse,
H.: 41 cm - L.: 26 cm - P.: 16 cm 400 €/600 €

205.
HENRI JOSEPH RUXTHIEL
(1775-1837)
Buste d'enfant en biscuit signé et daté 1817.
Socle de marbre.
H. Totale : 27cm. 400 €/600 €

206.
Pendule à l'Amour portefaix en bronze doré figurant l'amour portant sur son dos le cadran surmonté d'une cage ornée de cœurs et de papillons. Base de forme ovale à décor de putti jouants reposant sur pieds de rapace. Cadran émaillé signé Olphan Neveu entouré d'étoiles émaillées bleues.
(Accidents, manque l'arc)
H.: 45 cm - L.: 24 cm - P.: 11 cm 400 €/600 €

207.
Pendule borne en marbre épaulée de deux figures en bronze à patine brune figurant une femme lisant d'un côté et de l'autre un jeune homme écrivant. Elle est surmontée d'un aigle aux ailes déployées enserrant des torches enflammées. Cadran émaillé aux chiffres arabes.
Epoque Seconde Moitié du XIXe siècle
H.: 50,6 cm - L.: 71 cm - P.: 17 cm 400 €/600 €

208.
Pendule au Roi Soleil en bronze doré reposant sur une base rectangulaire ornée d'un relief figurant la prise d'une ville en Flandres et de trophées d'armes. Au dessus, la figure de Louis XIV vêtu en guerrier antique, une main sur le glaive, l'autre tendue et tenant un bâton de commandement à côté d'une borne enserrant le cadran et surmontée d'un casque.
Epoque Restauration
H.: 46 cm - L.: 33 cm - P.: 10,5 cm (4 pieds à refixer) 1 500 €/2 000 €



209

209.

Pendule à l'Odalisque reposant sur une haute base de marbre rouge ornée de reliefs en bronze figurant des bacchantes. Au dessus, une odalisque allongée sur une peau de lion appuyée sur le cadran.

Bronze signé Demée Sculpteur.

Accidents et manques de marbre. Bronze à refixer.

Dernier tiers du XIXème siècle

H.: 52 cm - L.: 60 cm - P.: 28,5 cm

1 200 €/1 500 €

210.

Garniture de cheminée en marbre de Verde Saint Denis composée d'une pendule cage portique à décor d'un lion en métal doré et de deux cassolettes à décor de têtes de satyres avec des cornes de bouc.

Cadran émaillé d'un décor de frise de fleurs, balancier au mercure, avec sa clef. Début XXe.

H.: 61 cm et 48 cm.

600 €/1 000 €



210

211.

Petit cartel d'applique de forme violonée et sa console en bois plaqué d'écaillé brune marqueté en partie et contrepartie de laiton à décor de branchages, motifs feuillagés et fleurons, le cadran à vingt-cinq pièces émaillées à chiffres noirs signé C^{tes} LE ROY A PARIS ; le mouvement, non transformé, aussi signé Charles Le Roy A Paris, à sonnerie des heures et des demies au passage.

Belle ornementation de bronzes finement ciselés à décor Rocaille et, au sommet, d'une fillette tenant un perroquet.

Epoque Louis XV (accidents et manques au placage, restaurations d'usage).

H. totale : 93 cm - L. : 35 cm - P. : 18 cm

Note : Charles LE ROY, horloger reçu Maître à Paris en 1733, décédé en 1771. Son fils Etienne-Augustin, reçu Maître en 1758, continuera l'œuvre de son père et utilisera sa signature.

1 000 €/1 500 €



211



213



214

212.

Baromètre en bois sculpté et doré de forme octogonale.
Encadrement à décor de frise de feuilles d'eau, d'un rang de perle ainsi qu'une frise de palmettes. Le tout surmonté d'une mappemonde et guirlande de fleurs.
Epoque Louis XVI
H. : 92 cm - L. : 50 cm
Accidents, manque une fleurette au trophée.

300 €/ 400 €

216.

Mobilier de salon en bois mouluré, sculpté, relaqué crème et rechapé noir, les dossiers cabriolet trapézoïdaux, les pieds et les supports d'accotoirs en balustre, les dés de raccordement à grattoirs. Il se compose d'un petit canapé et de quatre bergères.
Travail artisanal chevillé de style Directoire, XIXe siècle (la laque en mauvais état). Garnitures modernes à décor floral polychrome sur fond ivoire.
H. : 99 cm - L. : 129 cm
H. : 97 cm - L. : 63 cm

400 €/600 €

213.

Commode galbée en bois de placage marqueté en feuilles ouvrant par quatre tiroirs sur trois rangs séparés par des traverses à cannelure foncée de laiton, les pieds antérieurs cambrés.
Estampille de François GOYER, ébéniste reçu Maître à Paris le 19 juillet 1740, décédé le 10 août 1763.
Ornementation de bronzes ciselés et dorés (rapportés).
Dessus de marbre brun rosé veiné gris.
Epoque Louis XV (accidents et manques, restaurations).
H. : 83 cm - Larg. : 128 cm - Prof. : 61 cm

1 000 €/1 500 €

217.

Deux corps néogothique en bois naturel sculpté ouvrant en partie basse par deux vantaux sculptés figurant deux dignitaires sous des arches gothiques. Faces latérales en plis de serviette. Partie haute ouvrant par deux vitraux polychromes s'insérant dans un décor d'arcatures, de galbes, de pinacles et de colonnettes surmontées de statuette.
Travail du XIXe siècle, estampille A. BASTET à Lyon.
(Fentes et accidents en partie supérieure)
H. : 231 cm - L. : 144 cm - P. : 48,5 cm

1 200 €/1 500 €

214.

Petite commode de forme droite en placage de bois de rose, bois de violette et amarante à décor de losanges et d'écoinçons en triangle, ouvrant par trois tiroirs dont les deux inférieurs sans traverse, les montants arrondis, les pieds fuselés à cannelures foncées de laiton.
Importante ornementation de bronzes ciselés et dorés : frise de rinceaux feuillagés, guirlandes, quartefeilles, postes en chute à feuilles d'acanthe, encadrement de rais de cœur, poignées feuillagées.
Dessus de marbre brun veiné gris mouluré.
Beau modèle de style Louis XVI réalisée à la fin du XIXe siècle d'après un modèle de Jean-François LELEU (manque une grande partie des baguettes de laiton des cannelures).
H. : 88 cm - L. : 91 cm - P. : 51 cm

Note : d'après la paire de commodes, conservée au château de Versailles, livrée par ordre n° 32 du 1er mai 1773, avec une 3e commode aujourd'hui à Londres (Wallace Collection) pour la chambre à coucher de la Princesse de Condé au Palais Bourbon à Paris.

1 000 €/1 500 €

218.

Dressoir en bois naturel sculpté en partie basse d'un décor de rinceaux, vase fleuri, godrons et cuir découpé. Ouvrant à deux tiroirs en ceinture encadrés de mufles de lions et de mascarons. La partie haute soutenue par deux colonnes formées de guerriers en cuirasse style Renaissance. Ouvre par deux vantaux à décor de trompe l'œil d'architecture. Elle est surmontée d'une frise à décor de scènes de chasse et d'un fronton (rapporté) à décor sculpté en relief d'une scène de taverne.
Travail du XIXe siècle
H. : 255 cm - L. : 134 cm - P. : 55 cm

1 500 €/2 500 €

219.

AUBUSSON, XVIIIe siècle
Fragment de tapisserie à décor d'un personnage sur un fond de verdure. Parties rapportées, accidents, restaurations et rentraillages.
H. : 185 cm - L. : 163 cm

1 200 €/2 000 €

215.

Bureau plat galbé en placage. Il ouvre par trois tiroirs en ceinture et repose sur des pieds galbés.
Belle ornementation de bronzes ciselés et dorés tels que lingotière, prises, entrées de serrures, cartouches, chutes et sabots feuillagés.
Style Louis XV.
H. : 74 cm - L. : 130 cm - P. : 69 cm

500 €/800 €



216

CONDITIONS DE VENTE

La vente sera faite au comptant et conduite en Euros. Les frais attachés à la vente (hors magasinage et autres charges éventuelles) sont de 23 % Hors Taxes, soit 27,60 % TTC. Nous vous informons que les acheteurs qui remporteront des lots sur Drouot Digital live, devront s'acquitter de frais supplémentaires à hauteur de 1.5% HT soit 1.8% TTC en plus du prix d'adjudication et des frais acheteurs de 23% HT - 27.6 TTC. Les acheteurs qui remporteront des lots sur le live d'Interencheres, doivent s'acquitter de frais supplémentaires à hauteur de 3% HT en plus du prix d'adjudication et des frais acheteurs.

1. GARANTIES

Les attributions notion d'époque ont été établies compte - tenu des connaissances scientifiques et artistiques à la date de la vente. Ces mentions sont garanties pour une durée de 5 ans à partir de la date d'adjudication. Le délai de prescription pour une action en responsabilité à l'encontre de la maison de vente aux enchères ROSSINI est de 5 ans. L'ordre du catalogue sera suivi. Une exposition préalable permettant aux acquéreurs de se rendre compte de l'état des biens mis en vente, il ne sera admis aucune réclamation une fois l'adjudication prononcée. Les reproductions au catalogue des œuvres sont aussi fidèles que possible, une différence de coloris ou de tons est néanmoins possible. Les dimensions ne sont données qu'à titre indicatif. La maison de vente aux enchères ROSSINI est couverte par les assurances responsabilité professionnelle et représentation des fonds prescrites par la loi. Tous nos experts sont couverts par une assurance responsabilité professionnelle.

2. ENCHERES

- Ordre d'achat: Si vous souhaitez faire une offre d'achat par écrit, vous pouvez utiliser le formulaire prévu à cet effet en fin de catalogue. Celle - ci doit nous parvenir au plus tard 24 heures avant la vente, accompagnée de vos coordonnées bancaires.

- Enchères par téléphone: Si vous souhaitez enchérir par téléphone, veuillez en faire la demande par écrit en utilisant le formulaire prévu à cet effet, accompagné de vos coordonnées bancaires et d'un seul numéro de téléphone ou nous pourrions vous joindre, au plus tard 2 jours avant la vente. La SVV Rossini décline sa responsabilité en cas où la communication téléphonique n'aurait pu être établie. Les personnes ayant demandé une ligne téléphonique et n'ayant pas pu être joint pendant la vente, se verront attribuer les lots à l'estimation basse.

En cas de double enchère reconnue effective par le Commissaire - Preneur, le lot sera remis en vente, tous les amateurs présents pouvant concourir à cette deuxième mise en adjudication.

3. DÉFAUT DE PAIEMENT

En application de l'article L. 441- 6 du Code du Commerce, en cas de retard de paiement supérieur ou égal à 30 jours après la vente, des pénalités de retard égales à 11,37 % du montant de l'adjudication (charges et taxes comprises) seront demandées à l'acheteur. L'application de cette clause ne fait pas obstacle à l'allocation de dommages et intérêts et aux dépens de la procédure qui serait nécessaire, et ne préjuge pas de l'éventuelle mise en œuvre de la procédure de folle enchère.

Ces dommages ne seront en aucun cas inférieurs aux honoraires acheteurs et vendeurs qui auraient été facturés en cas de bonne résolution de la vente.

4. FOLLE ENCHÈRE

Par dérogation de l'Art.14 de la loi du 10 juillet 2000: «À défaut de paiement par l'adjudicataire, après mise en demeure restée infructueuse, le bien est remis en vente à la demande du vendeur sur folle enchère de l'adjudicataire défaillant; si le vendeur ne formule pas cette demande dans un délai de deux mois à compter de l'adjudication, la vente est résolue de plein droit, sans préjudice de dommages et intérêts dus par l'adjudicataire défaillant».

5. RETRAIT DES ACHATS

Il est conseillé aux adjudicataires de procéder à l'enlèvement de leurs lots dans les meilleurs délais afin d'éviter les frais de magasinage qui sont à leur charge. Le magasinage n'entraîne pas la responsabilité de la S.V.V.Rossini ni de l'expert à quelque titre que ce soit. Frais de magasinage Salle ROSSINI: Tout achat de mobilier volumineux (+0,5m3) sera envoyé chez LTSE Magasinage dès 11 heures le lendemain de la vente à la charge de l'acheteur. Pour tous nos acquéreurs (acheteur présent le jour de la vente, acheteur en ligne et donneurs d'ordre) des frais de stockage seront dus à compter du lendemain de la vente (jours fériés et week-ends non inclus). Le montant est de 5 € par jour et par objet et 10€ par jour par meuble. Tous les frais de stockage dus aux conditions tarifaires en vigueur devront être

réglés à LTSE Magasinage, avant enlèvement des lots et sur présentation du bordereau acquitté et de la pièce d'identité et sur prise de rendez-vous au moins 48h avant votre passage.

LTSE Magasinage : 50, rue Ardoin – 93400 Saint-Ouen, Bat H 561

Ouvert du lundi au vendredi de 9h à 12h et de 14h à 17h uniquement sur RDV.

Mail : contact@ltse.fr

Les lots dépassant le montant de 10.000€ supporteront une participation complémentaire aux frais d'assurance et d'administration de 1% TTC de leur valeur en sus des frais de magasinage dus.

En cas de paiement par chèque ou par virement, la délivrance des objets pourra être différée jusqu'à l'encaissement. En cas de paiement par carte la délivrance pourra être différée jusqu'à ce que le délai de rétractation soit purgé. Dès l'adjudication, l'objet sera sous l'entière responsabilité de l'adjudicataire. L'acquéreur sera lui-même chargé de faire assurer ses acquisitions, et la S.V.V.Rossini décline toute responsabilité quant aux dommages que l'objet pourrait encourir, et ceci dès l'adjudication prononcée. En cas de vente à l'Hôtel Drouot, les frais de magasinage sont à la charge de l'acquéreur.

6. EXPÉDITION DES LOTS

Le transport est effectué sous l'entière responsabilité de l'acheteur.

Le choix du transporteur et l'organisation du transport appartiennent à l'acheteur. La S.V.V. Rossini peut fournir, de manière non contractuelle, les coordonnées de transporteurs.

Les lots ne seront remis aux transporteurs qu'après règlement de l'achat. La formalité de licence d'exportation peut requérir un délai de 4 à 5 mois.

Fichier des restrictions d'accès aux ventes aux enchères

NOTICE D'INFORMATION

INCIDENTS DE PAIEMENT - FICHER DES RESTRICTIONS D'ACCÈS DES VENTES AUX ENCHERES (TEMIS)

« Tout bordereau d'adjudication demeuré impayé après de ROSSINI SVV ou ayant fait l'objet d'un retard de paiement est susceptible d'inscription au Fichier des restrictions d'accès aux ventes aux enchères (« Fichier TEMIS ») mis en œuvre par la société Commissaires-Preneurs Multimédia (CPM), société anonyme à directeur, ayant son siège social sis à (75009) Paris, 37 rue de Châteaudun, immatriculée au registre du commerce et des sociétés de Paris sous le numéro 437 868 425.

Le Fichier TEMIS peut être consulté par tous les structures de vente aux enchères opérant en France abonnées à ce service. La liste des abonnés au Service TEMIS est consultable sur le site www.interencheres.com, menu « Acheter aux enchères », rubrique « Les commissaires preneurs ».

L'inscription au Fichier TEMIS pourra avoir pour conséquence de limiter la capacité d'enchérir de l'enchérisseur auprès des Professionnels Abonnés au service TEMIS. Elle entraîne par ailleurs la suspension temporaire de l'accès au service « Live » de la plateforme www.interencheres.com gérée par CPM, conformément aux conditions générales d'utilisation de cette plateforme. Dans le cas où un enchérisseur est inscrit au Fichier TEMIS, ROSSINI pourra conditionner l'accès aux ventes aux enchères qu'elle organise à l'utilisation de moyens de paiement ou garanties spécifiques ou refuser temporairement la participation de l'Enchérisseur aux ventes aux enchères pour lesquelles ces garanties ne peuvent être mises en œuvre.

Les enchérisseurs souhaitant savoir s'ils font l'objet d'une inscription au Fichier TEMIS, contester leur inscription ou exercer les droits d'accès, de rectification, d'effacement, de limitation, d'opposition dont ils disposent en application de la législation applicable en matière de protection des données personnelles, peuvent adresser leurs demandes par écrit en justifiant de leur identité par la production d'une copie d'une pièce d'identité :

- Pour les inscriptions réalisées par ROSSINI : par écrit auprès de ROSSINI 7 rue Drouot 75009 Paris, ou par e-mail contact@rossini.fr

- Pour les inscriptions réalisées par d'autres Professionnels Abonnés : par écrit auprès de Commissaires-Preneurs Multimédia 37 rue de Châteaudun, 75009 Paris ou par e-mail contact@temis.auction.

L'Enchérisseur dispose également du droit de saisir la Commission nationale de l'informatique et des libertés (CNIL) [3 Place de Fontenoy - TSA 80715 - 75334 PARIS CEDEX 07, www.cnil.fr] d'une réclamation concernant son inscription au Fichier TEMIS. Pour en savoir plus sur le Fichier TEMIS, l'enchérisseur est invité à consulter nos conditions générales de ventes. Les notifications importantes relatives aux suites de l'adjudication seront adressées à l'adresse e-mail et/ou à l'adresse postale déclarée par l'enchérisseur auprès de la structure lors de l'adjudication. L'enchérisseur doit informer ROSSINI de tout changement concernant ses coordonnées de contact. »

TERMS OF SALES

Purchased lots will become available only after payment in-full has been made. The sale will be conducted in Euros. Purchasers will pay in addition to the hammer price, a buyer's premium of 23 % VAT excluded or 27.6 % VAT included. In addition to the hammer price and buyer fees of 23% without VAT - 27.6 with VAT, we inform you that buyers who will win lots :

- on Drouot Digital live, will have to pay additional fees : 1.5% without VAT or 1.8% with VAT
- on Interencheres live must pay an additional fee of : 3% without VAT or 3.6% with VAT

GUARANTEES

The auctioneer is bound by the indications in the catalogue, modified only by announcements made at the time of the sale noted in the legal records there of. An exhibition prior to the sale permits buyers to establish the conditions of the works offered for sale and no claims will be accepted after the hammer has fallen. Some difference may appear between the original work and its illustration, there will be no claims in such matter. The measurements are given only as an indication.

BIDS

Should the auctioneer recognise two simultaneous bids on lot, the lot will be put up for sale again and all those present in the saleroom may participate in this second opportunity to bid.

ABSENTEE BIDS

If you wish to make a bid in writing, you should use the form included in this catalogue, accompanied by your bank references, to be received by us no later than two days before the sale.

TELEPHONE BIDS

If you wish to bid by telephone, please make your request to be called in writing, accompanied by your bank references, to be received by us no later than two days before the sale.

COLLECTION OF PURCHASES

Buyers are advised to collect successful lots as soon as possible to avoid handling and storage costs which may be incurred at their expense. S.V.V. Rossini is not responsible for the storage of purchased lots. Storage fees at S.V.V. Rossini: Any purchase of bulky furniture (+ 0.5m³) will be sent to LTSE Magasinage from 11 am the day after the sale at the buyer's expense.

For all our buyers (buyer present on the day of the sale, online buyer and ordering parties) storage costs will be due from the day after the sale (public holidays and weekends not included).

The amount is 5 € per day and per object and 10 € per day per piece of furniture. All storage costs due to the pricing conditions in force must be paid to LTSE Magasinage, before collection of the lots and on presentation of the receipted invoice and the identity document and by making an appointment at least 48 hours before your visit.

LTSE Magasinage : 50, rue Ardoin - 93400 Saint-Ouen, Bat H 561

Open Monday to Friday from 9 a.m. to 12 p.m. and from 2 p.m. to 5 p.m. by appointment only.

Mail: contact@ltse.fr

All lots with hammer price higher than 10.000 € will be subject to an assurance and administration fee of 1% inclusive of tax, of the hammer price. If payment is made by check, lots may not be withdrawn until the payment has been cleared.

If payment is made by cheque or by wire transfer, lots may not be withdrawn until the payment has been cleared. From the moment the hammer falls, sold items will become the exclusive responsibility of the buyer.

The buyer will be solely responsible for the insurance, S.V.V. Rossini assumes no liability for any damage to items which may occur after the hammer falls. An export license can take five or ten weeks to process, although this time may be significantly reduced depending upon how promptly the buyer supplies the necessary information to S.V.V. Rossini.

NON-PAYMENT - AUCTION ACCESS RESTRICTION FILE (TEMIS)

«All auction sales invoices remaining unpaid after ROSSINI or subject to delays in payment may be added to the Auction Access Restriction File («TEMIS File») maintained by Commissaires-Priseurs Multimédia (CPM), public limited company with executive board, with registered office at 37 Rue de Châteaudun, 75009 Paris, listed on the Paris Trade and Companies Register under number 437 868 425.

The TEMIS File may be viewed by all France-based auctioneers who subscribe to this service. The list TEMIS Service subscribers is available to view at www.interencheres.com, in the dropdown menu «Acheter aux enchères» (Buy at auctions), under «Les commissaires-priseurs» (Auctioneers).

Bidders listed on the TEMIS File may face restrictions on their bidding activity at auctions operated by auctioneers with a Professional Subscription to the TEMIS service. In such cases, this shall also result in temporary suspension of access to the www.interencheres.com live service, operated by CPM, in accordance with the general terms of use for this platform. Where a bidder is listed on the TEMIS File, ROSSINI may make access to auctions contingent on the use of payment methods or specific guarantees, or it may prevent the Bidder from participating in auctions for which such guarantees cannot be provided.

Bidders can find out if they are listed on the TEMIS File, contest their TEMIS File listing, or exercise their rights of access, rectification, erasure, restriction or objection under applicable data protection legislation, by submitting a request in writing accompanied by proof of identity in the form of a copy of a relevant identity document:

- For listings added by ROSSINI : by post to ROSSINI 7 rue Drouot 75009 Paris, or by e-mail contact@rossini.fr

- For listings added by other Professional Subscribers: by post to CPM, 37 Rue de Châteaudun, 75009, or by email to contact@temis.auction.

The Bidder may also submit a complaint in relation to their listing on the TEMIS File to the French Data Protection Authority (CNIL) [3 Place de Fontenoy, TSA 80715, 75334 Paris, Cedex 07, www.cnil.fr]. More information on the TEMIS File is available in our general conditions of sale. Important notifications relating to the auction process will be sent to the email and/or postal address that the bidder provides the auctioneer at the time of auction. The bidder must notify ROSSINI of any changes to their contact details.



ROSSINI
Maison de Ventes aux Enchères