



ROSSINI

Maison de Ventes aux Enchères

LES ARTS
DÉCORATIFS DE
L'ORIENT
À L'OCCIDENT

Mercredi 8 juillet 2020



EXPERTS

Arts décoratifs du XXème siècle

Amélie MARCILHAC

+33 (0)6 71 81 38 35 - info@marcilhacexpert.com

Arts Asiatiques

Cabinet PORTIER & ASSOCIÉS

(lots 142-152, 155-161, 166-169, 171-178, 180, 181, 184-229, 231-236, 238-242, 244-246, 248-257, 263-268, 270)

+33 (0)1 48 00 03 41 - contact@cabinetportier.com

Marie-Pierre ASQUIER

(lots 153, 162-164, 179, 230, 269)

Membre de la Fédération Nationale d'Experts Professionnels Spécialisés en Art

+33 (0)6 60 29 15 90 - expert.asquier@gmail.com

Cabinet ANSAS & PAPILLON

(lots 154, 170, 237, 243, 247)

+33 (0)1 45 65 48 19 - contact@ansas-papillon.com

Tableaux modernes

(lots 290, 291, 292, 294)

Michel MAKET & Raphaël MAKET

+33 (0)1 42 25 89 33 info@maket-expert.com www.maket-expert.com



ROSSINI - MAISON DE VENTES AUX ENCHÈRES BUREAU D'ESTIMATIONS GRATUITES

Sans RDV du lundi au vendredi, de 9h30 à 13h et de 14h à 18h

7, rue Drouot 75009 Paris

Tél. : 01 53 34 55 00 - Fax : 01 42 47 10 26 - contact@rossini.fr - www.rossini.fr

ROSSINI

Maison de Ventes aux Enchères

LES ARTS DÉCORATIFS DE L'ORIENT À L'OCCIDENT

Mercredi 8 juillet 2020 à 14h

Expositions publiques

Salle des Ventes Rossini / 7, rue Rossini Paris 9ème

Lundi 6 et Mardi 7 juillet de 11h à 18h

Mercredi 8 juillet de 11h à 12h sur rendez-vous

Téléphone durant les expositions

+33 (0)1 53 34 55 01

Directeur Général

Maître Pascale MORELLE MARCHANDET

Directeur Général Délégué

Olivier NUZZO-REVOL

Commissaire-priseur habilité

Maître François-Xavier PONCET

Spécialiste Arts décoratifs du XXème siècle

Justine POSALSKI

+33 (0)6 12 94 54 92 - rossini.sud@rossini.fr

Spécialiste Art d'Asie

Romain VERLOMME FRIED

+33 (0)6 20 14 34 18 - rossini.sud@rossini.fr

Administratrice de vente

Astrid de SAINT PERN

+33 (0)1 53 34 55 29 - astrid.desaintpern@rossini.fr



01

René LALIQUE (attribué à)

Suite de quatre dessins au crayon et gouache sur papier Rives (déchirures).
Quelques annotations et trois d'entre eux numérotés.
28 x 21,7 cm - 13,5 x 21,7 cm

400/600€

02

Atelier Jean ROUPPERT

Quatre motifs pour papier peint. Aquarelle sur papier.
Cachet Atelier Jean Rouppert au dos, chaque échantillon numéroté.
16,5 x 16,5 cm chacun

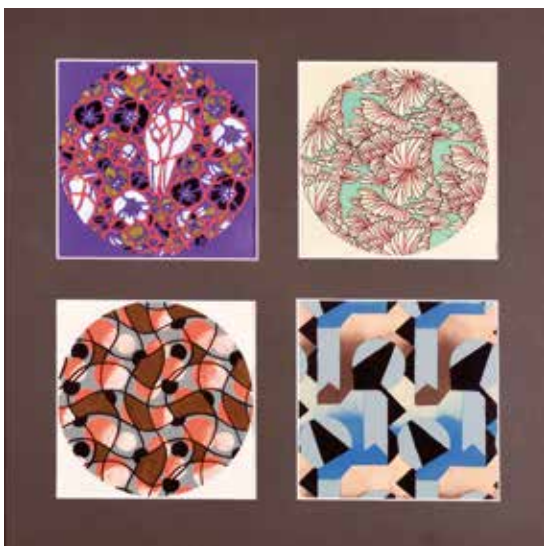
200/300€

Provenance : famille de l'artiste.

Historique : Jean Rouppert (1887-1979) est un artiste nancéien, employé comme décorateur chez Émile Gallé à Nancy, puis dessinateur dans les Établissements Gallé avant d'ouvrir son propre atelier à Lyon en 1925 où il réalisera bon nombre de sculptures en bois massif et des œuvres graphiques.



01



02



03

03

Atelier Jean ROUPPERT

« Femme au chapeau noir ». Aquarelle et crayon sur papier.

Signé en bas à droite, daté 1918 et cachet Atelier Jean Rouppert au dos.

32 x 23 cm (à vue)

200/300€

Provenance : famille de l'artiste.

04

Michel ROUX-SPITZ

« Exposition des arts Décoratifs Paris 1925 : Bâtiments et jardins », Éditions Albert Levy, Paris. Portfolio in-4 contenant 100 planches en héliogravure, manque les pages de textes.

400/600€



04



05

05

Atelier Jean ROUPPERT

« Diclytra spectabilis ». Aquarelle, encre et crayon sur papier.

Monogrammé JR et cachet collection Atelier Jean Rouppert.

37 x 56 cm (à vue)

150/200€

Provenance : famille de l'artiste.



06

06

Atelier Jean ROUPPERT

« Nu à la draperie rouge ». Gouache et aquarelle sur papier.

Signé en bas à gauche et cachet Atelier Jean Rouppert au dos.

46 x 24 cm

250/300€

Provenance : famille de l'artiste.



07

07

Atelier Jean ROUPPERT

« Touareg ». Aquarelle sur papier cartonné.

Signé en haut à droite et cachet Atelier Jean Rouppert au dos.

50,5 x 33,5 cm

250/300€

Provenance : famille de l'artiste.

Bibliographie : Ronald Müller, *Jean Rouppert - Caricatures*, Editions Stéphane Archambault, Saint Gilles Croix de Vie, 2018, modèle référencé et reproduit au catalogue page 42.



08



09

08

Jacques CHALLOU

« Biches dans un sous-bois », 1935. Panneau en bois laqué et incisé façon Coromandel. (petites fissures).

Signé et daté en bas à droite.

140 x 119 cm

3000/5000 €

09

Jacques CHALLOU

« Bouquet de tulipes et pêches ». Panneau en bois laqué et incisé façon Coromandel. (petites fissures)

Signé en bas à droite et étiquette de la galerie Royale au dos.

61 x 52 cm

600/800 €

10

FVM

« Biche et son faon ». Panneau en bois laqué et doré.

Signé du cachet monogramme FVM et daté 1944.

95 x 175 cm

800/1500 €



10



11

Jean ROUPPERT (1887-1979)

« Danseuses nues sur fond de végétation ».

Important panneau mural en bois peint.

Signé en bas à droite.

150 x 233 cm

2000/3000€

Provenance : famille de l'artiste.

12

André BECQUEREL (1893-1981)

« Couple de panthères - le repos ». Épreuve en bronze à patine verte nuancée sur socle quadrangulaire en marbre noir.

Signé sur la terrasse, marqué bronze et numéroté 36.

Haut. 38 cm - long. 61 cm - prof. 21 cm

15000/20000€





14

15

Armand GODARD & REVEYROLIS (éditeur)

« Élegante aux lévriers ». Épreuve en bronze doré et vert patiné sur socle quadrangulaire en marbre portor. Fonte d'édition de Reveyrolis. Signé sur la terrasse et marqué Éditions Reveyrolis, Paris.

Haut. 46 cm - long. 83,5 cm - prof. 18 cm

1000/1500€



13

13

Marcel BOURAINE (1886-1948)

« Couple de pingouins ». Métal de composition à patines argent et noire sur socle en pierre noire polie (oxydations et petits défauts de surface), signé à l'arrière Bouraine.

Haut. 18,5 cm (totale)

800/1200€

14

Suzanne BERTRAND

« Garçonne ». Sculpture chrysiléphantine à tête en ivoire et corps en bronze patiné sur socle en onyx.

Signée sur le socle.

Haut. 16 cm

600/800€





16

Demeter CHIPARUS (1886-1947)

« Cléopâtre ». Epreuve en bronze à patine polychrome sur socle quadrangulaire à double gradin. Signé.

Haut. 28 cm - long. 48 cm - prof. 17 cm

6000/8000€

Bibliographie : Albert Shayo, *Chiparus Master of Art Deco*, Antique Collectors' Club, Woodbridge, 2016, modèle référencé et reproduit p. 114.



17



18

17

Louis BARTHELEMY

« Hiver ». Sculpture chrysléphantine à tête et mains en ivoirine sur socle quadrangulaire à pans coupés en quartz.

Signée dans le bronze.

Haut. 13 cm

200/300€

18

Georges OMERTH (1895-1925)

« Petit chaperon ». Sculpture chrysléphantine en bronze doré à tête en ivoire sur socle circulaire en onyx orangé.

Signé.

Haut. 16,5 cm

300/500€



20



19

19

SOMME

« Salambo ». Sculpture chrysléphantine en bronze doré à buste et bras en ivoire.

Signé.

Haut. 21 cm

100/200€

20

Pierre LE FAGUAYS dit FAYRAL (1892-1962) & LE VERRIER (éditeur)

« Femme nue aux cerceaux ». Épreuve en régule patinée vert antique sur base carrée gradin en marbre noir (un des cerceaux détaché).

Cachet circulaire de l'éditeur au dos.

Haut. 32 cm (totale)

250/450€

21

Jean ROUPPERT (1887-1979)

« Écureuil ». Sculpture en bois sculpté vernissé et petites billes de métal pour les yeux sur base quadrangulaire.

Signé.

Haut. 32,5 cm - long. 28 cm - prof. 9 cm

250/300€

Provenance : famille de l'artiste.



21



22

22

Jean ROUPPERT (1887-1979)

« Salomé », c. 1942. Bas-relief en bois sculpté vernissé en haut-relief sur base quadrangulaire (petites restaurations).

Signé.

Haut. 58,5 cm

400/600€

Provenance : famille de l'artiste.

Bibliographie : Ronald Müller, *Jean Rouppert - Les arts décoratifs*, Editions Stéphane Archambault, Saint Gilles Croix de Vie, 2017, modèle référencé et reproduit au catalogue page 32.

23

23

Jean ROUPPERT (1887-1979)

« Nu à la végétation ». Bas-relief en bois sculpté vernissé rehaussé de dorure en haut-relief sur base quadrangulaire.

Signé.

Haut. 51 cm

250/300€

Provenance : famille de l'artiste.

24

Jean VERSCHNEIDER (1872-1943)

« Déesse de la victoire ». Épreuve en bronze à patine verte brune nuancée sur socle quadrangulaire en marbre vert et noir.

Signée sur le bronze.

Haut. 70,5 cm

600/800€



24

25
Jules SARLANDIE (1874-1936) - LIMOGES
 « Vierge à l'enfant ». Plaque émaillée en émaux polychromes au naturel.
 Signée à l'or.
 Diam. 9 cm (à vue)

150/200€



25

26
Jules SARLANDIE (1874-1936) - LIMOGES
 Vase en métal à corps conique sur fût tubulaire en pans coupés et base circulaire entièrement rehaussé d'émaux bleu, rouge, noir et or, enchâssé en partie haute dans une monture en fer forgé à deux anses latérales détachées.
 Signé à l'or et situé.
 Haut. 15,5 cm

400/600€



26

27
Camille FAURE (1874-1956)
 Vase en cuivre à corps ovoïde épaulé et petit col ouvert. Décor en épais émaux polychromes au naturel de cervidés sur fond de végétation et soleil.
 Situé Limoges et signé à l'or.
 Haut. 30 cm

3000/5000€



27

28
Camille FAURE (1874-1956)
 Petit vase en dinanderie à corps ovoïde et col conique sur talon. Décor de violettes en épais émaux polychromes.
 Situé Limoges et signé à l'or.
 Haut. 11,5 cm

600/800€



28



29

Jacques GRUBER (1870-1936)

« Rayons de soleil sur cascade ». Deux vitraux à vue rectangulaire formant diptyque à fonte en plomb et entourage en aluminium peint gris enserrant du verre ondulé (infimes fêles et partie basse légèrement bombée).

Signé et situé en bas à droite.

204 x 68,5 cm

4000/6000€



33

30

CORNU

« Coq ». Sceau en bronze doré chiffré.

Signé.

Haut. 14 cm

120/200€

33

Gae AULENTI (1927-2012)

Ménagère pour douze personnes en inox et laiton se composant de douze petites cuillères, douze couteaux, douze fourchettes et douze grandes cuillères. Chaque couvert dans un pochon marron. Signé sur chaque pièce, et marqué Chabanna et 18/10 France (pour acier inoxydable, sauf pour les couteaux).

200/300€

31

Claudius LIHOSSIER (1893-1953)

Coupelle en dinanderie de cuivre à corps conique décoré d'un soleil à l'argent coulé.

Signée.

Haut. 3 cm - diam. 15 cm

200/300€



30

32

Auguste CAIN (1821-1894)

Porte-plumes en bronze doré patiné à décor d'une petite grenouille assise sur feuille de nénuphar.

Signé.

Haut. 6,5 cm - long. 24 cm - prof. 8,5 cm

150/200€



34

34

F. MARGOT

« Jeunes femmes Art Nouveau ». Élément mural en bronze patiné ciselé.

Signé.

Haut. 25 cm - long. 45 cm

200/300€



35

35

TRAVAIL FRANCAIS

Plateau en fer forgé à corps rectangulaire et poignées latérales évidées ornementé aux angles de pommes de pins et d'un bouquet de fleurs. Dessin stylisé à la gouache et aquarelle sur papier sous la dalle de verre.

Haut. 9 cm - long. 50 cm - prof. 32 cm

120/150€

36

RUHLMANN (dans le goût de)

Paire d'applique en bronze à patine de fixation rectangulaire ornémenté de petites perles en pourtour et d'une sphère principale en partie basse à décor lancéolé. Cache-ampoules en albâtre à corps hémisphérique.

Haut. 12 cm - long. 34 cm - prof. 16,5 cm
800/1000€



37

Georges DE FEURE (1868-1943)

Paire de bougeoirs en bronze doré à corps végétal et trois bras de lumières en fleurs.

Haut. 34 cm

1200/1400€

Bibliographie : Ian Millman, *Georges de Feure - Maître du symbolisme et de l'Art Nouveau*, éditions ACR, Paris, 1992, ill. p. 172. Renate Ulmer, *Art Nouveau Symbolismus und Jugendstil in Frankreich*, Arnoldsche, 1999, ill. p. 139, n°122. Ouvrage collectif, *Georges de Feure, du symbolisme à l'art nouveau (1890-1905)*, Musée départemental Maurice Denis Le Prieuré, 1995, ill. p. 90, n°108.



38



39

38

Jacques ADNET (dans le goût de - attribué à)

Pied de lampe à une lumière à fût tubulaire gainé de cuir vert sapin sur base circulaire légèrement galbée et bague supérieure concave en laiton.

Haut. 28 cm

400/600€

39

OLD TIMER FERRARI - VERONE

Lampe de bureau modèle Toucan en plastique jaune, orange et noir à cache-ampoule pivotant en plexiglass blanc.

Signé sous la base.

Haut. 20 cm

80/100€



43

43

Georges LELEU (attribué à)

Lustre en métal chromé à quatre bras de lumière et une vasque centrale. Cache-ampoules et vasque en verre blanc moulé pressé à décor en gradin dit « Skyscraper ».

Haut. 72 cm

800/1000€

40

JUMO

Lampe de table à bras pivotant en métal tubulaire chromé et cache-ampoule circulaire orientable noir sur base circulaire également laquée noire.

Haut. 53 cm

150/200€



44

44

Franco ALBINI (1905-1977) & SIRRAH (éditeur)

Lampe de bureau série AM/AS créée en 1968 à une lumière en métal chromé à structure en arc de cercle reposant sur un T et cache ampoule conique évasé.

Haut. 65 cm

1000/1500€

41

TRAVAIL FRANCAIS

Pied de lampe en bois à fût conique en gradin laqué rouge orangé sur base circulaire noircie surmontée de bagues en laque doré crème (craquelures et usures aux laques).

Haut. 41 cm

80/100€

42

Atelier Jean ROUPPERT

Pied de lampe ovoïde à trois têtes d'éléphants en plomb en application.

Signé sous la base.

Haut. 30 cm

300/500€

Provenance : famille de l'artiste.



42



41



45

45

Edgar BRANDT (1880-1960)

Lampe de table variante du modèle « Volutes » du référencier de l'artiste, à corps en fer forgé martelé patiné, abat-jour en pierre dure percé en partie haute. Piètement central à décor de volutes crantées sur base circulaire.

Estampillée du cachet sur la base.

Haut. 39,5 cm (totale)

2500/4000€

Bibliographie : catalogue commercial de la Galerie Brandt, Paris, pour le modèle « Volutes » variant très légèrement du nôtre.



46

Émile GALLE (1864-1904)

Vase soliflore à long col tubulaire conique sur base renflée. Épreuve en verre brun ambré. Décor de chardons gravé en réserve à l'acide et entièrement rehaussé d'épais émaux polychromes. Signé sous la base et ornementé d'un chardon. Haut. 33 cm

3000/3500 €

Bibliographie : Munchner Stadtmuseum, Nancy 1900 - *Jugendstil in Lothringen*, Von Zabern, Murnau, 1980, p. 289 pour un vase de décor similaire.

47

Émile GALLE (1864-1904)

Vase à col tubulaire conique sur panse renflée légèrement aplatie. Épreuve en verre doublé violet sur fond bleu turquoise. Décor de liserons gravé en camée à l'acide.

Signé.

Haut. 40,5 cm

1500/2000 €

Bibliographie : Alastair Duncan & Georges de Bartha, *Glass by Gallé*, Harry N. Abrams, New York, 1984, décor similaire référencé et reproduit p. 173.





48

Émile GALLE (1864-1904)

Vase à col tubulaire et base ovoïde légèrement renflée sur talon annulaire. Épreuve en verre doublé rouge sur fond vert à poudres métalliques intercalaires. Décor de fonds marins et d'ophiure gravé en camée à l'acide et finement repris à la meule

Signé.

Haut. 30 cm

4000/6000 €

Bibliographie : Helga Hilschenz, *Das Glas des Jugendstils, Katalog der Sammlung Hentrich im Kunstmuseum Düsseldorf*, éd. Prestel – Verlag, Munich, 1973, modèle similaire référencé sous le n°231 et reproduit p. 289.

Giuseppe Cappa, *Le Génie Verrier de l'Europe, Témoignage de l'Historicisme à la Modernité, (1840-1998)*, éd. Mardaga, Bruxelles, 1998, modèle similaire référencé sous le n°453 et reproduit p. 265. Munchner Stadtmuseum, Nancy 1900 - *Jugendstil in Lothringen*, Von Zabern, Murnau, 1980, modèle similaire p. 262.



49

ÉTABLISSEMENTS GALLÉ (1904-1936)

Suspension à vasque hémisphérique et monture en bronze doré à décor de papillons à trois attaches. Épreuve en verre doublé marron sur fond vert blanchâtre. Décor de branches de pommes de pin gravé en camée à l'acide.

Signature à l'étoile.

Haut. 64,5 cm - diam. 40 cm

1000/1500€



50

ÉTABLISSEMENTS GALLÉ (1904-1936)

Vase ovoïde à col ouvert. Épreuve en verre doublé orangé sur fond bleuté et poudres jaunes en intercalaire. Décor d'algues et fonds marins gravé en camée à l'acide.

Signé.

Haut. 26 cm

800/1200€

51

ÉTABLISSEMENTS GALLÉ (1904-1936)

Flacon à corps ovoïde sur piédoche et monture en laiton (manque le pulvérisateur). Épreuve en verre brun sur fond mélangé jaune bleuté et rose. Décor d'iris gravé en camée à l'acide.

Signé.

Haut. 17 cm

150/200€





52

ÉTABLISSEMENTS GALLÉ (1904-1936)

Vase ovoïde conique à col étiré à chaud en deux pointes sur base annulaire. Épreuve en verre multicouche brun et vert sur fond rosé. Décor de paysage lacustre devant une barrière (petit éclat à une pointe).

Signé.

Haut. 34,5 cm

1000/1500€

53

ÉTABLISSEMENTS GALLÉ (1904-1936)

Vase « cœur » à corps épaulé sur piedouche et col ouvert. Épreuve en verre multicouche violet, bleu ciel et jaune. Décor de paysage des Vosges finement gravé en camée à l'acide.

Signé et marqué sur le pied « La ligne bleue des Vosges ».

Haut. 32 cm

2500/3500€





54

54

ÉTABLISSEMENTS GALLÉ (1904-1936)

Soliflore à long col conique et col ouvert sur base ovoïde conique. Épreuve en verre doublé orange sur fond blanchâtre. Décor d'anémone gravé en camée à l'acide.

Signé.

Haut. 17 cm

200/300€



55

55

ÉTABLISSEMENTS GALLÉ (1904-1936)

Vase ovoïde à col conique sur piédouche. Épreuve en verre doublé rouge rosé sur fond blanc laiteux. Décor floral gravé en camée à l'acide.

Signé.

Haut. 13,3 cm

200/300€



56

56

ÉTABLISSEMENTS GALLÉ (1904-1936)

Soliflore à col conique sur base ovoïde. Épreuve en verre doublé violine sur fond blanc laiteux (bullé, infime défaut de matière au col). Décor de clématites simples gravé en camée à l'acide.

Signé.

Haut. 17,5 cm

80/120€



57

57

GALLÉ (dans le goût de)

Vase soliflore à long col et panse aplatie en verre multicouche à décor de chardons dégagé à l'acide.

H. : 35 cm

400/500€



58

58

ÉTABLISSEMENTS GALLÉ (1904-1936)

Vase ovoïde épaulé et col cylindrique. Épreuve en verre multicouche brun et orange foncé sur fond jaune verdâtre. Décor de paysage forestier lacustre gravé en camée à l'acide.

Signé.

Haut. 20 cm

300/400€



59

59

ÉTABLISSEMENTS GALLÉ (1904-1936)

Vase tubulaire sur base sphérique et talon annulaire. Épreuve en verre doublé brun sur fond jaune orangé. Décor de dictamnus albus gravé en camée à l'acide.

Signé et étiquette circulaire de la maison Gallé sous la base.

Haut. 15 cm

100/200€

60
DAUM

Vase miniature à corps ovoïde sur piédouche et anses latérales pleines (une manquante et une accidentée). Épreuve en verre doublé marmoréen jaune et violet sur fond blanc. Décor de branchages et fruits gravé en camée à l'acide et entièrement rehaussé d'émaux polychromes au naturel (infime éclat au talon). Signé.

Haut. 5,8 cm

100/120€



61

61
DAUM

Saleron à corps ovalisé plein. Épreuve en verre doublé jaune orangé marmoréen et blanc. Décor de paysage enneigé gravé en camée à l'acide et rehaussé d'émaux polychromes au naturel.

Signé.

Haut. 2,7 cm

120/150€



64



60



62

62
DAUM

Saleron à corps ovalisé plein. Épreuve en verre doublé jaune orangé marmoréen et blanc. Décor de paysage enneigé gravé en camée à l'acide et rehaussé d'émaux polychromes au naturel.

Signé.

Haut. 2,5 cm

120/150€



63

63
DAUM

Saleron à corps ovalisé plein. Épreuve en verre doublé bleu marmoréen et blanc. Décor d'un village enneigé avec une église et des moulins gravé en camée à l'acide et rehaussé d'émaux polychromes au naturel.

Signé.

Haut. 2,8 cm

120/150€

64
DAUM

Pied de lampe à corps balustre et base conique circulaire à trois encoches modelées à chaud. Épreuve en verre multicouche vert tacheté jaune et blanc rosé sur fond marmoréen jaune orangé. Décor de primevères gravé en camée à l'acide.

Signé.

Haut. 18,5 cm

100/150€

Bibliographie : Ader-Picard-Tajan, Collection Daum Nancy, Paris, 15 mars 1984, exemplaire similaire n°17.



65



66

65

DAUM

Jardinière à corps oblong et col quadrangulaire. Épreuve en verre marmoréen orangé (petits éclats et choc en bordure).

Signé.

Haut. 11 cm

30/50€

66

DAUM

Jardinière à corps oblong et col quadrangulaire. Épreuve en verre doublé violet sur fond marmoréen jaune orangé. Décor de voiliers sur un lac gravé en camée à l'acide.

Signé.

Haut. 10 cm - long. 17 cm - prof. 6 cm

200/300€



70

67

DAUM

Vase balustre à petit col ourlé et partie basse renflée sur piedouche. Épreuve en verre doublé marmoréen violet et vert orangé sur fond marmoréen jaune orangé. Décor de muriers gravé en camée à l'acide.

Signé.

Haut. 37,5 cm

300/500€

68

DAUM

Important vase à col tubulaire sur base renflée aplatie. Épreuve en verre marmoréen bleu et vert (col meulé).

Signé.

Haut. 42,5 cm

400/600€



68



67

69

DAUM

Vase cornet sur piedouche. Épreuve en verre blanc givré à décor d'un oiseau branché gravé en réserve à l'acide et rehaussé d'émail noir.

Signé.

Haut. 20 cm

250/300€



69

70

DAUM

Grand vase à corps conique et anses latérales pleines appliquées à chaud. Épreuve en verre blanc bullé.

Signé.

Haut. 29 cm

150/200€

71

DAUM

Coupe à corps hémisphérique à col polylobée étiré à chaud. Épreuve en verre marmoréen jaune à décor d'arbres effeuillés enneigés gravé en réserve à l'acide et entièrement rehaussé d'émaux polychromes sur fond à petites facettes.

Signée.

Haut. 8 cm - diam. 19,5 cm

1800/2000€



72

DAUM

Vase «Messidor» ovoïde épaulé à corps méplat. Épreuve en verre mélangé marmoréen bleuté et vert. Décor d'arbres jaunes sur fond de prairie et petite maison, gravé en réserve à l'acide et entièrement rehaussé d'émaux polychromes au naturel.

Signé et marqué LS.

Haut. 19 cm

2000/2500€





74

73

René LALIQUE (1860-1945)

Coupe « Roscoff » (1932). Épreuve en cristal blanc moulé pressé satiné brillant.

Signée à la pointe Lalique.

Haut. 7,4 cm - diam. 34 cm

150/200€

Bibliographie : Félix Marcilhac, René Lalique - catalogue raisonné de l'œuvre de verre, Les éditions de l'amateur, Paris, 2004, section « Coupes », modèle référencé sous le n°10-383 et reproduit p. 306.



73



76

74

René LALIQUE (1860-1945)

« Langoustine » (1933). Épreuve en verre blanc moulé pressé satiné mat et brillant.

Signée.

Haut. 5,5 cm - long. 20 cm - prof. 3,5 cm

1500/2000€

Bibliographie : Félix Marcilhac, René Lalique - catalogue raisonné de l'œuvre de verre, Les éditions de l'amateur, Paris, 2004, section « Presse-papiers », modèle référencé sous le n°1220 et reproduit p. 394.



75

75

René LALIQUE (1860-1945)

Vase « Ronces » (1921). Épreuve en verre blanc moulé pressé satiné brillant et mat dans les fonds.

Signé.

Haut. 23,5 cm

250/350€

Bibliographie : Félix Marcilhac, René Lalique - catalogue raisonné de l'œuvre de verre, Les éditions de l'amateur, Paris, 2004, section « Coupes », modèle référencé sous le n°3300 et reproduit p. 763.

76

René LALIQUE (1860-1945)

Statuette « Suzanne » (1925). Épreuve en verre blanc légèrement opalescent moulé pressé satiné mat.

Signée.

Haut. 23 cm

1200/2000€

Bibliographie : Félix Marcilhac, René Lalique - catalogue raisonné de l'œuvre de verre, Les éditions de l'amateur, Paris, 2004, section « Statuettes », modèle référencé sous le n°833 et reproduit p. 399.



77

René LALIQUE (1860-1945)

Lustre « Hironnelles » douze ailes (1921).

Éprouve en verre blanc moulé pressé satiné mat et brillant à plusieurs éléments enchâssés dans une monture en métal chromé à six cordes de suspension et cache-bélière en verre satiné mat (non d'origine et légèrement accidenté)

Signé

Haut. 98 cm - diam. 65 cm

8000/10000€

Bibliographie : Félix Marcilhac, René Lalique - catalogue raisonné de l'œuvre de verre, Les éditions de l'amateur, Paris, 2004, section « Lustres », modèle référencé sous le n°2260 et reproduit p. 642.



78
CRISTAL LALIQUE

Seau à glace « Ganymède ». Épreuve en cristal blanc moulé pressé satiné mat et brillant (éclat au col).

Signé.
Haut. 23 cm

300/400€

Bibliographie : catalogue commercial de la maison Lalique, Paris, 1977, modèle référencé et reproduit planche L1.



78

79

René LALIQUE (1860-1945)

Vase « Gui » (1920). Épreuve en verre blanc moulé pressé satiné mat et brillant (éclat au pied).

Signé à la pointe et numéroté 948.
Haut. 17 cm

200/300€

Bibliographie : Félix Marcilhac, René Lalique - catalogue raisonné de l'œuvre de verre, Les éditions de l'amateur, Paris, 2004, section « Vases », modèle référencé sous le n°948 et reproduit p. 427.



79

80
CRISTAL LALIQUE

Lot de trois verres à eau « Saint-Hubert ». Épreuves en cristal blanc moulé pressé satiné mat et brillant.

Signé sur chaque pièce.
Haut. 12,5 cm

80/120€



81



82

81

René LALIQUE (1860-1945)

Lave-raisons « Riquewihir » (1938). Épreuve en verre blanc moulé pressé satiné mat et brillant et patiné rose.

Signé.
Haut. 12,5 cm

300/400€

Bibliographie : Félix Marcilhac, René Lalique - catalogue raisonné de l'œuvre de verre, Les éditions de l'amateur, Paris, 2004, modèle référencé sous le n°10-3478 et reproduit p. 782.

82

René LALIQUE (1860-1945)

Lave-raisons « Sarments » (1938). Épreuve en verre blanc moulé pressé satiné mat et brillant.

Signé.
Haut. 14,5 cm

300/400€

Bibliographie : Félix Marcilhac, René Lalique - catalogue raisonné de l'œuvre de verre, Les éditions de l'amateur, Paris, 2004, modèle référencé sous le n°10-3478 et reproduit p. 782.

83

René LALIQUE (1860-1945)

Confiturier « Gâtinois » (1928), sans son couvercle. Épreuve en verre blanc moulé pressé satiné mat et brillant.

Signé dans la masse.
Haut. 7 cm - diam. 19,5 cm

160/200€

Bibliographie : Félix Marcilhac, René Lalique - catalogue raisonné de l'œuvre de verre, Les éditions de l'amateur, Paris, 2004, section « Accessoires de table », modèle référencé sous le n°3884 et reproduit p. 814.



83

84

VERRERIE DE BIOT

Coupe conique en verre bullé blanc rosé (fêle interne en partie basse).
Signé Biot à l'acide.
Haut. 10,5 cm

20/40€



85

Louis DAMON (1860-1947)

Vase à col conique renflé sur base ovoïde légèrement aplatie. Épreuve en verre blanc rainuré émaillé bleu et or.
Signé et marqué 20 boulevard Malesherbes à l'or.
Haut. 36 cm

300/400€

86

Charles CATTEAU (1880-1966)

Vase ovoïde épaulé et col conique. Épreuve en verre jaune moulé pressé à décor géométrique en relief.
Signé.
Haut. 22 cm

50/80€

87

Théodore DECK (1823-1891)

Cache-pot en céramique à corps ovoïde et deux anses pleines à têtes de lion en application. Décor de papillons et d'un oiseau branché sur fond de chrysanthèmes en émaux polychromes au naturel (petits éclats).
Signé.
Haut. 13 cm

800/1000€



88

George DE FEURE (1868-1943)

Vase à corps circulaire et col rentré. Épreuve en verre doublé violet sur fond marmoréen orangé violet. Décor de personnages antiques gravé en réserve à l'acide.

Signé.

Haut. 11 cm

200/300€



88



91

89

André DELATTE (1887-1953)

Vase ovoïde épaulé en verre marmoréen jaune orangé à décor d'une frise en partie haute de perroquets sur fond floral en épais émaux polychromes au naturel.

Signé.

Haut. 23 cm

80/100€

91

MONTJOYE

Vase à corps ovoïde et col polylobé étiré à chaud.

Épreuve en verre blanc givré à décor en émaux polychromes de fleurs champêtres rehaussé de dorure.

Signé à l'or sous la base.

Haut. 12,5 cm

50/70€

90

Henri DIEUPART (1888-1928)

Vase « Fougères ». Épreuve en verre moulé pressé satiné mat et brillant et rehaussé d'une patine rose (infime défaut de matière, infime choc à la base et égrenures).

Signé dans la masse.

Haut. 33,5 cm

400/500€



90



92

92

LEGRAS

Vase ovoïde épaulé et col conique. Épreuve en verre blanc à décor de fleurs de prunier rehaussé d'émail violine.

Signé.

Haut. 20 cm

200/300€



93

D'ORSAY

« Bonjour d'Orsay ». Flacon de parfum à corps zoomorphe en verre jaune moulé pressé. Marqué Bonjour d'Orsay sous le ventre. Long. 15 cm

1000/1500€

94

MULLER CROISMARE - NANCY

Vase cornet sur piedouche. Épreuve en verre doublé bleu sur fond rosé. Décor d'iris gravé en camée à l'acide et finement repris à la meule. Signé.

Haut. 25 cm

500/700€



95

LE VERRE FRANÇAIS

« Groseilles » (1923-1926). Vase ovoïde épaulé sur piedouche. Épreuve en verre doublé marmoréen violet orange sur fond jaune. Décor de groseilles gravé en camée à l'acide.

Signé.

Haut. 49 cm

800/1000€

Bibliographie : Marie-Christine Joulin, Gérold Maier, Charles Schneider - Le Verre Français - Charder - Schneider, Édition Wibner-Verlag 2004, modèle similaire référencé et reproduit page 116.



95

96

LE VERRE FRANÇAIS

Vase conique sur piedouche bagué. Épreuve en verre doublé violet et orangé sur fond marmoréen jaune rosé. Décor de digitales gravé en camée à l'acide.

Signé sur le piedouche.

Haut. 31,5 cm

800/1000€

Bibliographie : Gérard Bertrand, Schneider maître verrier, Éditions Faton, Dijon, 1995, décor référencé et reproduit p. 110.

97

SCHNEIDER

Vase à corps obusé aplati sur base annulaire. Épreuve en verre violet à décor géométrique gravé en réserve à l'acide.

Signé.

Haut. 47 cm

400/600€



96



97



98

98

LE VERRE FRANÇAIS

« Helianthus » (1928-1930). Vase ovoïde à col évasé sur talon annulaire. Épreuve en verre doublé jaune et marmoréen violet sur fond blanchâtre orangé. Décor d'hélianthus gravé en camée à l'acide.

Signé.

Haut. 12,7 cm

200/300€

Bibliographie : Marie-Christine Joulin, Gérold Maier, Charles Schneider - Le Verre Français - Charder - Schneider, Édition Wibner-Verlag 2004, modèle similaire référencé et reproduit page 199.



99

99

RICHARD

Vase sphérique à col conique pincé à chaud. Épreuve en verre doublé bleu foncé sur fond orangé. Décor de houblons gravé en camée à l'acide.

Signé.

Haut. 8 cm

40/60€



100

100

SCHNEIDER

Vase sphérique épaulé à petit col conique sur piédouche. Épreuve en verre rosé à décor géométrique gravé en réserve à l'acide sur fond givré.

Signé à l'acide.

Haut. 23 cm

150/200€



104

104

MULLER FRERES - LUNEVILLE

Vase ovoïde épaulé. Épreuve en verre marmoréen bleu orangé.

Signé à l'acide.

Haut. 21,5 cm

100/120€

101

TRAVAIL FRANCAIS

Suite de dix verres à eau à corps conique en verre doublé noir sur fond blanc à décor de rubans verticaux légèrement coniques.

Signé d'un cachet à l'acide.

Haut. 11,3 cm

60/80€

105

VEPAKT - PARIS

Vase ovoïde en verre blanc satiné mat à col ouvert et deux anses latérales basses à décor de plumes d'oiseaux rehaussé de dorure.

Signé.

Haut. 13,5 cm

40/60€



102

102

MULLER FRERES - LUNEVILLE

Coupe sur piédouche en verre marmoréen bleu et jaune orangé.

Signée à l'acide.

Haut. 7,5 cm - diam. 22,5 cm

80/100€

103

RICHARD

Lampe de table à piédouche balustre et trois encoches meulées en partie basse à cache-ampoule champignon et système de maintien en laiton à trois branches en légère volute. Décor d'un paysage de montagne sur fond lacustre gravé en camée à l'acide.

Signée sur chaque pièce et étiquette circulaire de la maison Richard sous la base.

Haut. 31,5 cm (totale)

60/80€



103



106

**106
DENBAC**

Vase en grès à col tubulaire et base ovoïde à quatre anses détachées en application. Larges coulées d'émail bleuté, vert et brun à cristallisations blanches. Signé.

Haut. 25 cm

200/300€

**107
Charles CATTEAU (1880-1966)
& BOCH LA LOUVRIERE**

Cache-pot en céramique à corps ovoïde et col légèrement conique sur talon annulaire. Décor d'oiseaux dans des médaillons en émaux polychromes au naturel sur fond crème.

Signé du cachet habituel et marqué D. 1047 et 860/2AK.

Haut. 21 cm - diam. 29 cm

60/80€



107



108

**108
Jacques POUCHAIN (1925-2015) à Dieulefit**

Vase balustre à col élargi en céramique émaillée à décor d'une frise d'oves stylisés sur le pourtour. Signé sous la base du monogramme JP L'atelier Dieulefit.

Haut. 21 cm - diam. 20,5 cm

80/100€

**109
Charles CATTEAU (1880-1966) & KERAMIS**

Vase ovoïde épaulé à col en léger retrait. Épreuve en céramique à décor de cervidés en émaux polychromes bleu, vert et noir sur fond blanc craquelé.

Signé et marqué D.943.

Haut. 31 cm

400/600€



109



110

Jean DERVAL (1925-2010)

Sculpture - boîte « Chevalier ». Épreuve en terre chamottée émaillée rouge, bleu et brun sur fond gris glaçuré. Signé.

Haut. 38 cm

800/1000€

Bibliographie : Patrick Favardin et Jean-Jacques Wattel, *Jean Derval : céramiste et sculpteur*, Norma éditions, Paris, 2011, modèle à rapprocher de celui reproduit p. 109.



111

Alain MAUNIER - VALLAURIS

Service à café en céramique émaillée de rayures brunes sur fond blanc laiteux et intérieur rouge orangé se composant d'une cafetière, un pot à lait, un sucrier et douze tasses et leurs soucoupes (infimes éclats en bordure des tasses et soucoupes).

Signé sous chaque pièce.

Haut. 20,5 cm - 14 cm - 12 cm - 6,5 cm

150/200€



112

GERVAIS - NOGENT LE ROY

Bonbonnière en céramique à corps circulaire et son couvercle d'origine. Décor latéral et sur le couvercle en semi relief, émaux vert, orange et bleu sur fond jaune.

Signé.

Haut. 4 cm - diam. 8,5 cm

30/40€



113

André METTHEY (1871-1920)

Carreau en grès à corps carré. Décor en léger relief dans un médaillon de deux personnages enlacés. Émaux violine et bleu rehaussés de dorure (petit accident à un angle).

Signé du cachet monogramme.

14,5 x 15 cm

80/100€



114

Alfonse GENTIL (1872-1933)

& François Eugène BOURDET (1874-1952)

« Femme drapée ». Épreuve en grès émaillé.

Signée.

Haut. 17 cm

300/400€

115

André METTHEY (1871-1920)

Vase en grès à corps ovoïde galbé et col conique sur piédouche. Décor de bandeaux et chevrons en émail brun, jaune orangé et blanc crème craquelé rehaussé de dorure.

Signé du cachet monogramme.

Haut. 28 cm

300/400€



115

116

André METTHEY (1871-1920)

Important soliflore en grès à corps ovoïde épaulé et talon conique. Email à coulures verdâtre, ocre et brun (pied restauré).

Signé du cachet monogramme.

Haut. 31 cm

200/300€



116

117

André METTHEY (1871-1920)

Coupe en grès à corps hémisphérique sur talon conique. Décor de personnages stylisés dans des médaillons. Émaux bleu et vert rehaussés de dorure (petites restaurations en bordure, un éclat en bordure et un éclat au talon).

Signé du cachet monogramme.

Haut. 12 cm - diam. 20 cm

100/120€

119

André METTHEY (1871-1920)

Assiette en grès à corps circulaire et bords relevés sur talon annulaire. Décor végétal et petits médaillons circulaires. Émaux bleuté vert et blanc sur fond jaune rehaussés de dorure (accidentée et recollée).

Signé du cachet monogramme.

Diam. 22 cm

50/80€

118

André METTHEY (1871-1920)

Plat à corps circulaire sur talon annulaire. Décor végétal stylisé en émaux noir, crème rosé et gris rehaussé de dorure.

Signé du cachet monogramme.

Diam. 34,5 cm

300/400€

120

André METTHEY (1871-1920)

Vase en grès à corps sphérique sur piédouche et deux anses latérales détachées en application. Décor végétal stylisé en émaux vert, orangé et noir sur fond crème craquelé rehaussé de dorure (importantes restaurations).

Signé du cachet monogramme.

Haut. 22 cm

100/120€





121

ROBJ

« Moines et curacao ». Lot de trois bouteilles anthropomorphes en porcelaine émaillée au naturel avec leur bouchon d'origine (un manquant et deux accidentés)

Signé sur chaque pièce.

Haut. 26 cm

80/100€

Bibliographie : Vanna Brega, *Robj Paris*, Leonardo Periodici, Milan, 1995, modèles référencés sous les n°243 et 244.



122

ROBJ

« Fine Napoléon ». Bouteille anthropomorphe en porcelaine émaillée au naturel avec son bouchon d'origine.

Signé.

Haut. 26 cm

80/100€

Bibliographie : P. Dalayrac, « L'humour dans le bibelot », *L'amour de l'art*, décembre 1929 modèle reproduit.

Vanna Brega, *Robj Paris*, Leonardo Periodici, Milan, 1995, modèle référencé sous le n°239.



123

ROBJ

« Whiskey ». Bouteille anthropomorphe en porcelaine émaillée au naturel avec son bouchon d'origine.

Signé du cachet de la manufacture.

Haut. 27 cm

80/100€

Bibliographie : P. Dalayrac, « L'humour dans le bibelot », *L'amour de l'art*, décembre 1929 modèle reproduit.

Vanna Brega, *Robj Paris*, Leonardo Periodici, Milan, 1995, modèle référencé sous le n°251.



124

ROBJ

« Raspail ». Bouteille anthropomorphe en porcelaine émaillée au naturel avec son bouchon d'origine (bloqué dedans, petits accidents au chapeau).

Signé du cachet de la manufacture.

Haut. 26 cm

50/80€

Bibliographie : P. Dalayrac, « L'humour dans le bibelot », *L'amour de l'art*, décembre 1929 modèle reproduit.

Vanna Brega, *Robj Paris*, Leonardo Periodici, Milan, 1995, modèle référencé sous le n°248.

125

ROBJ

« Guignolet ». Bouteille anthropomorphe en porcelaine émaillée au naturel avec son bouchon d'origine.

Signé du cachet circulaire de la manufacture.

Haut. 27 cm

80/100€

Bibliographie : P. Dalayrac, « L'humour dans le bibelot », *L'amour de l'art*, décembre 1929 modèle reproduit.

Vanna Brega, *Robj Paris*, Leonardo Periodici, Milan, 1995, modèle référencé sous le n°238

126

ROBJ

« Trois matelots ». Bouteille anthropomorphe en porcelaine émaillée polychrome au naturel à petit bouchon de liège.

Signée.

Haut. 27,5 cm

150/200€

Bibliographie : Vanna Brega, *Robj Paris*, Leonardo Periodici, Milan, 1995, modèle référencé sous le n°232.



127

ROBJ

« MP ». Bouteille anthropomorphe en porcelaine émaillée au naturel avec son bouchon d'origine.

Signé du cachet circulaire de la manufacture.

Haut. 27 cm

80/100€

Bibliographie : Vanna Brega, *Robj Paris*, Leonardo Periodici, Milan, 1995, modèle référencé sous le n°231.



129



130

128

Mathieu MATEGOT (d'après)

Porte-revues en métal perforé peint blanc à poignée de tirage supérieure en métal tubulaire orné de laiton.

Haut. 48 cm - long. 47,5 cm - prof. 32,5 cm

150/200€



131

129

**Charles Eugène VIRION (1865-1946)
& MONTIGNY SUR LOING (manufacture)**

Vase en grès à corps ovoïde épaulé et col annulaire orné d'un chat en haut relief. Email brun, ocre, bleu et rouge.

Signé.

Haut. 22 cm

100/200€

Bibliographie : Edgar Pélichet & Michèle Duperez, *La céramique Art Nouveau*, édition Grand Pont, Genève, 1976, modèle similaire référencé et reproduit p. 163.

130

Camille THARAUD (1878-1951)

Vase en porcelaine à corps ovoïde épaulé et col conique. Décor d'une joueuse de tambourin dans un médaillon, de fleurs et de rinceaux. Émaux bleu, vert et rose sur fond blanc laiteux rehaussés de dorure.

Signé.

100/150€



128

131

Jacques ADNET (1900-1984)

Bureau en métal tubulaire façon bambou et plateau rectangulaire gainé de cuir noir ouvrant par un tiroir en ceinture et orné d'un porte-lettres en partie haute (vis manquantes). Piètement d'angle en X à entretoise tubulaire façon bambou. Haut. 75,5 cm (bureau seul) - long. 81 cm - prof. 51 cm

2000/3000€

Bibliographie : Alain-René Hardy & Gaëlle Millet, *Jacques Adnet*, Les Éditions de l'Amateur, Paris, 2009, pour un piètement similaire référencé et reproduit p. 227.



132

Émile GALLE (1864-1904)

Table à thé en noyer mouluré et marqueterie d'essences de bois différentes à deux plateaux rectangulaires polylobés rainurés sur piètement d'angle. Plateau supérieur à décor de deux papillons sur fond d'iris en marqueterie de bois d'essences différentes (piètement fragile).

Signé dans le décor.

Haut. 74,5 cm - long. 54 cm - prof. 38 cm

300/500€

Bibliographie : Alastair Duncan & Georges de Bartha, *Gallé Furniture*, Antique Collectors' Club, Woodbridge, 2012, modèle similaire référencé pl. 63 p. 153 (décor de plateau différent).

133

Charles-Guillaume DIEHL (1811-1885, attribuée à)

Table à ouvrage en placage et marqueterie d'amarante, de bouleau, d'ébène, d'érable et de houx à caisson polylobé et ceinture entièrement marquetée d'un décor de libellules sur fond de feuillage. Plateau chantourné formant abatant à décor en marqueterie de pensée et découvrant un intérieur brut (manque le capitonnage). Piètement tripode tubulaire en alisier à décor de sauterelles en bronze patiné en partie haute et de petites tortues en partie basse (manque une tortue) sur entretoise triangulaire à marqueterie de pensées et petits patins sphériques aplatis (restaurations).

Plaque annotée «Muraire Toulon» au revers de l'abatant.

Haut. 74 cm - plateau 39 x 33 cm

4000/6000€

Exposition : un modèle de cette table fut présentée à l'Exposition Universelle de Paris en 1878.

Historique: Un modèle de cette table est conservée au Musée d'Orsay (inv.OAO 1459)

Bibliographie : Odile Nouvel Kammerer, "Mobilier Français Napoléon III Années 1880", Massin éditeur, Paris, 1996, modèle reproduit p. 91.





134

134
GALLE

Table à deux plateaux en noyer mouluré sculpté et plateau supérieur en marqueterie d'essences de bois différentes. Décor d'un papillon sur fond d'iris pour le plateau supérieur et inférieur (traces de vermoulures anciennes).

Signé dans la marqueterie du plateau supérieur.
Haut. 76 cm - long. 40 cm - prof. 67 cm

300/400€



136

Louis MAJORELLE

Bureau de correspondance (modèle créé en 1898) en noyer mouluré et sculpté à plateau rectangulaire légèrement arrondi en face avant ouvrant par un tiroir en ceinture et surmonté d'une étagère à supports rainurés galbés et sculptés de petites baies en partie arrière. Marqueterie du fond en bois d'essences différentes à décor d'un paysage lacustre et plateau gainé d'un marocain havane. Piètement latéral à deux jambes rainurées croisées sur entretoise basse galbée.

Signé sur le tiroir au stylet.

Haut. 124 cm - long. 71,5 cm - prof. 48,5 cm

1500/2000€



136

135

Louis MAJORELLE (1859-1926)

Mobilier de salle à manger en noyer mouluré se composant d'une table de salle à manger plateau carré et large ceinture moulurée sur piètement à quatre jambes galbées torsadées et entretoise galbée, et de trois chaises similaires.

Table 125 x 105 cm - Haut. 76 cm

800/1000€

Bibliographie : Roselyne Bouvier, *Majorelle une aventure moderne*, La Bibliothèque des Arts, Éditions Serpenoise, Paris, 1991, exemplaire reproduit in situ sur une photo d'époque de la salle d'exposition des magasins Majorelle rue Saint-Georges à Nancy, reproduite p. 87. Ouvrage collectif, *Majorelle un art de vivre moderne*, Ville de Nancy, 2009, modèle similaire référencé et reproduit p. 42.



135

137

Louis MAJORELLE (1859-1926)

Buffet « Canards » en noyer mouluré sculpté et marqueterie de bois d'essence différente ouvrant par deux portes pleines en partie basse à décor en marqueterie de canards surmonté par deux tiroir en ceinture, un casier ouvert, un casier vitré et un dernier casier ouvert en partie haute. Tablettes latérales en débordement et montant latéraux à barreaux évidés sculptés et piètement latéral plein.

Haut. 244 cm - long. 160 cm prof. 59 cm

1000/1200€

Bibliographie : Alastair Duncan, *Louis Majorelle Master of the Art Nouveau design*, Thames et Hudson, Londres, 1991, modèle similaire référencé et reproduit sous le n°27 p.63. Roselyne Bouvier, *Majorelle une aventure moderne*, La Bibliothèque des Arts, Éditions Serpenoise, Paris, 1991, modèle similaire référencée et reproduite p. 158.



138

Louis MAJORELLE (1859-1926)

Desserte « Canards » en noyer mouluré sculpté et marqueterie de bois d'essence différente, ouvrant en partie basse par une porte pleine centrale à décor en marqueterie de canards flanquée de part et d'autre par des étagères ouvertes, surmontées de deux tiroirs en ceinture et un large casier ouvert en partie haute à fond en losange marqueté. Tablettes latérales en débordement, piètement latéral plein et poignées de tirage en bronze doré.

Haut. 147 cm - long. 125 cm prof. 49 cm

800/1000€

Bibliographie : Alastair Duncan, *Louis Majorelle Master of the Art Nouveau design*, Thames et Hudson, Londres, 1991, variante de notre modèle avec des lapins référencée et reproduite p. 36.

139

TRAVAIL FRANCAIS

Coiffeuse en placage d'orme et marqueterie de noyer à plateau rectangulaire sur charnière à décor en marqueterie de bois d'essences différentes à décor de feuilles de marronnier découvert un miroir et un intérieur à casiers, ouvrant par deux tiroirs en ceinture (petites restaurations). Piètement d'angle à jambes rainurées en application.

Haut. 72 cm - long. 57 cm - prof. 38 cm

300/400€



140

Jean COCTEAU (d'après un carton de)

« Marianne ». Tapisserie à vue rectangulaire en laine de couleurs.

Signée dans la trame et marquée au dos « Visage facette, Jean Cocteau, 1961 ».

117 x 84 cm

300/500€



141

Jean COCTEAU (d'après un carton de)

« Jeune homme à la lyre ». Tapisserie à vue rectangulaire en laine jaune et verte sur fond crème.

Signée dans la trame, monogramme de lissier en bas à droite et marquée EA au dos pour épreuve d'artiste.

112 x 93 cm

1200/1500€

Longtemps fermé, le Japon s'ouvre en 1868 au commerce international.

Après des années de troubles, le pays sous l'ère Meiji connaît la stabilité et une économie fulgurante. En 50 ans, l'Occident prend conscience de l'immensité du monde artistique de l'Asie.

Au XIXe siècle, l'Europe découvre l'art japonais, chinois, coréen, notamment grâce aux récits des voyageurs, aux boutiques qu'ouvrent des marchands précurseurs, aux merveilles que «chinent» des collectionneurs et aux expositions qui sensibilisent un plus vaste public.

Les laques, les céramiques, les bronzes, les estampes ont émerveillé les amateurs et inspiré les artistes et les plus habiles artisans.

Ces influences mutuelles ont apporté un nouvel élan qui a permis de faire entrer en résonance les créations originaires de l'Est comme de l'Ouest. Un climat favorable s'est instauré qui permet de saisir les différences, d'appréhender les codes des multiples spécificités asiatiques, ainsi que l'évolution des styles propres à chaque pays.

Nous avons voulu, à notre tour contribuer à jeter des ponts entre nos cultures.

Nos choix de pièces éclectiques se proposent de mêler sans hiérarchie les arts du passé et du présent, en faisant dialoguer Orient et Occident. On note l'audace des artistes-laqueurs vietnamiens, qui sous l'enseignement de professeurs, d'abord français, s'approprient des nouveaux codes figuratifs occidentaux.

A côté d'un cloisonné de l'époque Meiji, nous proposons un vase d'Emile Gallé.

La faune, la flore animent les décors en partant du pied jusqu'au col.

Le mouvement en Orient, c'est la calligraphie, le trait, le coup de pinceau, l'instant fugace d'un oiseau attrapant une sauterelle, d'un poisson remontant une cascade, d'un regard.

C'est dans un autre registre le charme disparu des ruelles de Kyoto et de leur geisha, des barques dans la baie d'Along ou encore de la fascination toujours présente des abords de la Cité interdite.

Notre volonté est de montrer que l'art est véritablement un langage universel et nous vous invitons à partager nos enthousiasmes et nos coups de cœur pour des œuvres d'une beauté intemporelle.



142

CHINE - Epoque HAN
(206 av. JC - 220 ap. JC)

Deux têtes d'hommes en terre cuite à traces d'engobe noir, les yeux ouverts.

H. 10 cm. Sur un même socle en plexiglas.

80/100€



146

CHINE - Epoque TANG (618-907)

Deux statuettes de dame de cour, debout, l'une émaillée marron, l'autre à traces d'engobe polychrome. (Restaurations à la première).

H. 21 cm.

200/250€



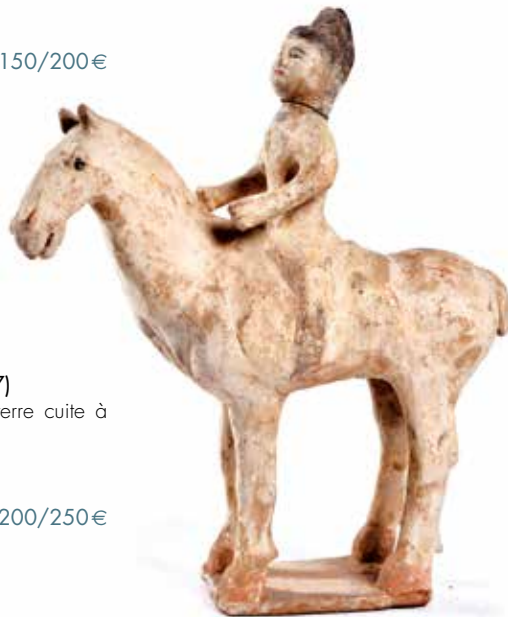
143

CHINE - Epoque HAN
(206 av. JC - 220 ap. JC)

Deux petits modèles de vases balustres à col évasé en terre cuite émaillée verte.

H. 13,5 cm.

150/200€



144

CHINE - Epoque TANG (618-907)

Statuette de cavalier à l'arrêt en terre cuite à traces d'engobe polychrome.

(Accidents et restaurations).

H. 31 cm.

200/250€

145

CHINE - Epoque HAN
(206 av. JC - 220 ap. JC)

Importante statuette de dame de cour en terre cuite à trace de polychromie, debout. La tête amovible.

H. 75 cm.

600/800€



147

CHINE - Epoque MING (1368-1644)

Importante paire de dignitaires debout en grès émaillé vert et jaune, chacun debout sur un socle en forme de lotus, les mains jointes et portant des offrandes. Les têtes mobiles.

(Accidents et restaurations).

H. 82 et 83 cm.

2000/3000€





148
CHINE, Compagnie des Indes - XVIII^e siècle
Ensemble de sept assiettes en porcelaine dont cinq en bleu blanc, et une paire en Imari, à décor de fleurs et papillons. (Une félee).
Diam. 23 cm.

200/300 €

149
CHINE, Compagnie des Indes
Epoque KANGXI (1662-1722)
Ensemble de quatre assiettes en porcelaine décorée en bleu sous couverte, rouge de fer et émail or dit «Imari» de saules pleureurs sur une terrasse, pivoines et lotus et chrysanthèmes.
Diam. 22,5 cm.

100/200 €



150
CHINE - XVIII^e siècle
Assiette en porcelaine à décor floral en bleu sous couverte. (Egrenure et fêlure). Diam. 23 cm.
On y joint un présentoir de forme ovale en porcelaine bleu blanc à décor de dragon. L. 31 cm.

60/80 €



150

151
CHINE, Compagnie des Indes
Epoque KANGXI (1662-1722)
Verseuse en forme de cucurbitacée et un présentoir en porcelaine décorée en bleu sous couverte, rouge de fer et émail or de paysage. (Restaurations). H. 9 cm. Diam. 14 cm.

60/80 €



152

152
CHINE, Compagnie des Indes
Epoque QIANLONG (1736-1795)
Petit présentoir rectangulaire en porcelaine décorée en bleu sous couverte et émaux polychromes de pivoines sur une terrasse. L. 25 cm.

100/200 €



153

CHINE, Dynastie QING
XVIIIème - XIXème siècle

Verseuse à vin et son couvercle en porcelaine famille verte sur biscuit, en forme de caractère Fu et Shou donnant leur silhouette de bon auspice à des vases à alcool utilisés lors du mariage.

H. 22,3 cm.

500/700 €

154

CHINE, fin XVII - début XVIIIe siècle

Coupe libatoire en corne de rhinocéros de patine foncée, la paroi à huit pans coupés sur un petit pied évasé, le bord extérieur souligné d'une frise de grecques et de pétales stylisés, une autre frise de grecques entourant le bord interne, une anse plate ornée de fleurettes.

(Accidents)

H. 7 cm - L. 12,5 cm

Poids : 139,5grs

25000/30000 €

NOTE AUX ENCHERISSEURS /
IMPORTANT NOTE TO BIDDERS

+Spécimen en corne de rhinoceros (Rhinocerotidae sp.) pré-Convention, antérieur au 1er juillet 1947 et de ce fait conforme au Règle CE 338/97 du 09/12/1996 art.2-Wmc, et antérieur au 1er juillet 1975 et de ce fait conforme aux arrêtés français des 16 août 2016 et du 4 mai 2017. Pour une sortie de l'Union Européenne, un CITES de ré-export sera nécessaire, celui-ci étant à la charge du futur acquéreur. La délivrance d'un tel document n'est pas automatique. Pour une éventuelle réexportation, il appartiendra à l'adjudicataire de se renseigner - préalablement à tout achat - auprès des douanes du pays concerné, particulièrement s'il s'agit des Etats-Unis.

Pour ce lot, une caution de 10.000 euros est demandée, pour toute demande d'enchère téléphonique ou d'ordre d'achat.





155

155

CHINE - XIXe siècle

Ensemble de sept pièces dont deux pierres à encres trois boîtes et un porte-baguettes d'encens et un pot en porcelaine bleu blanc à décor de qilin, pivoines et caractères «fu» et «ji». (Fêlures et petits accidents).

150/200€

156

CHINE - XIXe siècle

Deux jardinières de forme rectangulaire en porcelaine décorée en bleu sous couverte de croisillons sur le bord et la panse réticulée. (Petits éclats aux coins).

Dim. 6,5 x 23 x 16,5 cm.

100/200€

157

CHINE - Fin XIXe siècle

Coupe en porcelaine décorée en bleu sous couverte d'un médaillon central orné de lettrés traversant un pont, l'aile réticulée. Au revers, la marque apocryphe de Daoguang. (Voir illustration page précédente).

Diam. 28 cm.

100/150€

158

CHINE - XIXe siècle

Vase couvert de forme balustre en porcelaine à décor d'émaux polychromes dans le goût de la famille rose, de phoenix perchés sur des arbres en fleurs et rochers percés. Marque au double cercle à la base.

H. 47 cm.

300/500€



158

159

CHINE - XIXe siècle

Brûle-parfum en terre cuite émaillée vert craquelé.

Diam. 14,5 cm.

20/30€

160

CHINE - XIXe siècle

Vase bouteille en porcelaine émaillée noire.

H. 21 cm.

150/200€

161

CHINE - XIXe siècle

Petit vase bouteille en porcelaine émaillée bleue.

H. 19 cm.

150/200€



161



160



162

162

CHINE - XIXe siècle

Vase balustre en porcelaine à couverte noire, un défaut de cuisson sur la panse, fine fêlure bord haut, et petit éclat bord bas.

H. : 40 cm

700/800€



163

163

CHINE - XXe siècle

Bitong pot à pinceau en porcelaine famille noire à décor d'oiseaux perchés sur des branches de prunus, rochers, et bambous, marque apocryphe Kangxi.

H : 15 cm

100/150€

164

CHINE - XXe siècle

Théière en émaux fencai et rehauts d'or à décor de fleurs de lotus et rinceaux sur fond jaune citron, l'intérieur et la base turquoise. Sur la panse, dans deux réserves polylobées, en rouge de fer, un poème de l'empereur Jiaqing daté de l'année Dingsi (1797). Marque apocryphe Jiaqing (1796-1820) en zhuanhu en rouge de fer dans un carré blanc au revers.

H : 13 cm ; L : 21,5 cm.

1500/2000€



164

165

CHINE - XXe siècle

Vase en porcelaine à glaçure flammée, la panse basse, le col flanqué de deux anses stylisées.

Marque apocryphe Qianlong à la base.

H. 20 cm.

1500/2000€

166

CHINE

Vase de forme «fanghu» en porcelaine émaillée gris craquelé du type «guan». Au revers de la base, la marque apocryphe de Yongzheng.

H. 21,5 cm.

1500/2000€



165



166



167

CHINE - XXe siècle

Plaque de forme rectangulaire en porcelaine émaillée polychrome à décor d'un pavillon sous les pins dans un paysage montagneux et entouré de cascades.

Dim. à vue 36 x 22 cm. Dans un cadre en bois.

2000/3000 €

168

CHINE - XX^e siècle

Petit vase à panse ovoïde et col long et ouvert, en porcelaine à couverte clair de Lune.
 Marque apocryphe Chenghua en Kaizhu.
 H. 14,8 cm.

50/100€



168



169

169

CHINE - Vers 1900

Coupe en porcelaine émaillée beige craquelée.
 Diam. 26,5 cm.

100/200€



172



171

CHINE, Canton - XIX^e siècle

Deux petits sorbets en cuivre et émaux peints à décor de dragons parmi les nuages sur fond bleu.
 (Petits manques). H. 3,5 cm.

60/80€

172

CHINE - XX^e siècle

Paire d'assiettes en porcelaine décorée en bleu sous couverte de pivouines stylisées et ruyi. Au revers, la marque apocryphe de Kangxi.
 Diam. 20,5 cm.

150/200€

170

CHINE - fin XIX^e début XX^e siècle

Vase tianqiuping en porcelaine à décor en bleu et rouge sous couverte d'un dragon parmi les flots écumants, le sommet du col orné de grecques.
 H. 52 cm.

2000/3000€



170

173

CHINE - XX^e siècle

Grand vase balustre à col évasé en porcelaine émaillée polychrome d'un paon posé sur un rocher fleuri.
 Au revers, la marque apocryphe de Qianlong.
 H. 45 cm.

500/600€



173

174

CHINE - XXe siècle

Plaque de forme rectangulaire en porcelaine à décor sérigraphié en bleu sous couverte d'un pêcheur dans sa barque dans un paysage lacustre. Dim. 37 x 20 cm.

50/60€



175

175

CHINE - XXe siècle

Statuette de Budai en porcelaine émaillée polychrome, assis contre son sac accompagné de cinq enfants. H. 27 cm.

300/400€



178



179



176

176

CHINE - XXe siècle

Deux bols sur piedouche en porcelaine émaillée bleu foncée. H. 10 cm.

300/500€



177

177

CHINE - XXe siècle

Pot à pinceaux de forme évasée en porcelaine décorée en bleu sous couverte d'un paysage montagneux et lacustre dans le style de l'époque Transition. H. 14 cm.

300/400€

178

CHINE - XXe siècle

Vase de forme rouleau en porcelaine émaillée polychrome dans le style de la famille verte, d'un dignitaire et ses serviteurs observant un lion dans un paysage. Au revers, la marque apocryphe de Kangxi. H. 40,5 cm.

500/600€

179

CHINE - XIXe siècle

Vase balustre à anses appliquées de têtes de lions avec anneaux, à couverte dite œuf de rouge gorge, bordures dorées. Fond percé, petites pertes d'émail. H. 36 cm.

200/300€



180

FAN MINGQI (né 1964)

Plaque de forme rectangulaire en porcelaine émaillée polychrome à décor des sept sages parmi la forêt de bambous. Signé Fan Mingqi et datée de l'été 1986.
Dim. 75 x 40 cm.

3000/5000€

181

JAPON - Epoque MEIJI (1868-1912)

Important groupe en bronze à patine brune, éléphant attaqué par deux tigres. Les défenses en ivoire.

Signé Kiyosu. Les yeux des tigres incrustés en verre. (Manque un œil).

H. 54 cm. L. 43 cm.

1500/2000€



182

JAPON - vers 1900

Important groupe en bois patiné, représentant une famille de lions. Les yeux incrustés en verre.

H. 45 cm.

300/600€

183

JAPON - Epoque MEIJI (1868-1912)

Important groupe en bronze à patine brune, crocodile attaqué par un félin.

Présenté sur un socle bois, éléments désolidarisés.

Dim. 40 x 22 cm.

400/600€





184

184

JAPON - Epoque MEIJI (1868-1912)

Chobunsai Eishi (1756-1829) : Oban tate-e de la série Fūzoku Yatsushi Rikugei, les six accomplissements des femmes, bijin assise prenant le thé. Signé Eishi zu. (Pliures). Dim. à vue 36 x 24 cm. Encadré sous verre.

600/800€



185

185

Trois oban

dont deux tate-e et un yokoe, deux par Toyokuni III représentant des acteurs, et un par Eisen représentant une jeune femme jouant du samisen. (Taches, petits accidents). Une encadrée sous verre.

150/200€

186

JAPON - début du XXème siècle

Réunion de deux rouleaux suspendus, kakemono, représentant une déité dans le ciel Daruma ? observant des personnages se promenant. Dim : 120 x 35 cm. Environ.

80/100€



187

KATSUKAWA SHUNSHO (1726-1792):

Oban tate-e, partie de triptyque, représentant deux bijin et un couple passant un torii. Signé Shunsho ga. Dim. à vue 37,5 x 25 cm. Encadré sous verre.

On y joint un oban tate-e attribué à Eizan, de la série bijin rokutasen, oiran et sa kamuro, la dernière portant une boîte. (Accidents, et manques). Dim. à vue 37,5 x 25 cm.

300/400€

187

188

JAPON, Imari - Epoque MEIJI (1868-1912)

Deux coupelles polylobées en porcelaine décorée en bleu sous couverte, rouge de fer et émail or de médaillons de bambous entourant une chauve-souris.

Diam. 21 cm.

40/60€



189

189

JAPON, Imari - Epoque MEIJI (1868-1912)

Fubako en laque noire et rouge sculpté sur les côtés de chrysanthèmes et pivoines entourés de frises de grecques, le couvercle orné de deux éventails laqués bleu et noir incrusté de nacre d'oiseaux et pivoines sur fond de vagues. (Accidents aux charnières et sur les côtés).

Dim. 9 x 21 x 17 cm.

100/150€



190

190

JAPON, Imari - Epoque MEIJI (1868-1912)

Brûle-parfum quadripode en bronze à patine brune en forme de lingot, la panse ornée de deux dragons. La prise du couvercle en forme de kirin assise. H. 15 cm.

150/200€

191

JAPON, Imari - Epoque MEIJI (1868-1912)

Paire de vases en bronze à patine brune à décor en relief d'oies sauvages volant parmi les nuages. Sur le col, la marque apocryphe de Xuande, au fond, la marque Dai Nihon Kyoto Yoshida zo. H. 25 cm.

150/200€



191



193

192

JAPON, Fours de Satsuma

Epoque MEIJI (1868-1912)

Jardinière polylobée en faïence de Satsuma émaillée polychrome à décor d'enfants et pivoines sur fond de fleurs. (Fêlure de cuisson).

H. 15 cm. L. 23 cm.

80/120€



192

193

JAPON, Imari - Epoque MEIJI (1868-1912)

Vase à col et pied rétrécis en émaux cloisonnés.

Décor d'une mésange dévorant une sauterelle.

H. : 34 cm

200/300€



194

194

JAPON - Epoque MEIJI (1868-1912)

Trois okimono dont deux en ivoire et un en dent d'hippopotame, Sarumawashi debout avec un singe et des enfants, paysan tenant une statuette d'Emma-O avec deux enfants et un pêcheur debout. (Accidents et manques). H. 20 et 21 et 18 cm.

200/300 €



195

195

JAPON - Epoque MEIJI (1868-1912)

Okimono en ivoire, jeune femme debout tenant un éventail et une pivoine. Signé Tomokazu. H. 25 cm.

400/600 €

196

JAPON - Epoque MEIJI (1868-1912)

Trois okimono, dont deux en ivoire, et un en dent de morse représentant un pêcheur et enfant, un paysan et un homme fumant la pipe. (Gerce et petits accidents). H. 28,5 et 15,5 et 16 cm.

1500/2500 €



196

197

JAPON - Epoque MEIJI (1868-1912)

Ensemble comprenant cinq okimono en ivoire et dent de morse, dont trois pêcheurs debout, un socle formé par deux peintres peignant un dragon, un immortel debout près d'une jarre ; trois personnages formant flacon tabatière polychromes et sept petits okimono dans le style des netsuke représentant les dieux du bonheur. H. de 5 à 15 cm.

200/300 €



198

198

JAPON - Epoque MEIJI (1868-1912)

Okimono en ivoire, paysan debout avec un enfant, portant un rapaca sur son épaule et tenant un épis de maïs. Signé Masayuki. (Petit manque, main de l'enfant restaurée). H. 13 cm.

150/200 €

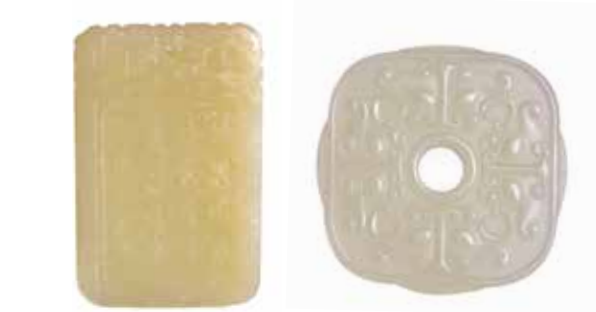


199

199
CHINE

Boucle de ceinture en néphrite céladon à décor archaïsant. L. 8,4 cm.

150/200€



200

201

200
CHINE

Médaille de forme rectangulaire en néphrite céladon de deux lettrés sur une face et un poème sur l'autre. Dim. 5,5 x 3,5 cm.

150/200€

201
CHINE

Petit ornement de forme ronde en néphrite céladon à décor ciselé de masques de taotie. L. 5 cm.

150/200€



202



203

202
CHINE

Ensemble de trois pièces en néphrite figurant une qilin, un bouc et un lévrier.

L. 3 et 3,5 et 4 cm.

300/500€

203
CHINE

Trois pièces en néphrite céladon et rouille, dont un bouc couché, une oie couchée, la tête vers l'arrière et une qilin couchée.

L. 7 et 6 et 7,5 cm.

400/600€

204
CHINE

Lave-pinceaux en néphrite céladon et rouille en forme de lingzhi dans son feuillage.

L. 11 cm.

600/700€



204



205
CHINE
Statuette de qilin cornue en néphrite céladon, la tête tournée vers l'arrière.
L. 8 cm.

600/800€



206
CHINE - XXe siècle
Pendentif en forme d'éléphant sur des nuages en néphrite céladon et rouille.
Dim. 3,5 x 5 cm.

800/1200€

207
CHINE - XXe siècle
Statuette de tigre couché en néphrite céladon, la tête tournée vers la droite, tenant dans sa gueule une pêche sur laquelle est posée une chauve-souris.
L. 8,5 cm.

600/800€



208
CHINE
Statuette en bronze doré de chimère assise la tête tournée vers l'arrière, deux petits sur son dos.
Dim. 5,5 x 9 cm.

1000/1500€





209

209

CHINE - XIXe siècle

Plaque de forme rectangulaire en néphrite brune, deux daims parmi les lingzhi et bananiers.

Dim. 3,5 x 7,5 cm.

400/600€



210

210

CHINE - XXe siècle

Ornement de forme ovale en néphrite céladon à décor ajouré de deux grues entrelacées parmi les pivoines.

L. 8,5 cm.

800/1200€

211

CHINE - XXe siècle

Groupe en corail rouge, deux enfants attrapant une tortue sur un rocher.

H. 9 cm.

300/400€



211

212

CHINE - XIXe siècle

Fibule en néphrite céladon et grise, le crochet en forme de tête de dragon, à décor sculpté en relief et détaché de chilong. L. 8,5 cm.

On y oint un médaillon ovale en néphrite céladon à décor ajouré de deux grues volant parmi les fleurs.

L. 7 cm.

200/300€



212

213

CHINE - Début XXe siècle

Petit médaillon de forme ovale en néphrite céladon à décor de chilong parmi les nuages.

H. 5 cm.

200/250€



213

214

CHINE - Début XXe siècle

Groupe en néphrite céladon, cinq enfants tenant une branche de feuille de lotus.

Dim. 9 x 11 cm.

800/1000€



214

215

CHINE - XXe siècle

Ensemble de deux colliers comportant trois pendentifs en néphrite chacun, ils sont en forme de papillon, deux chauves-souris et panier fleuri. Nombreuses perles en corail. (Petits manques et accidents).
L. collier 60 cm. environ
H. pendentifs 5 cm. environ

1000/1500€





216

216

CHINE - Début XXe siècle

Bracelet en argent filigrané et incrusté de trois plaques d'ivoire sculpté en relief de jeunes femmes dansant. Diam. 7 cm.

100/150€

217

CHINE - Vers 1900

Vase applique formé par une fleur de magnolia dans son feuillage, le fond en métal ajouré de papillon.

H. 20 cm.

On y joint un coupe-papier en ivoire à décor de tortues. L. 22,5 cm.

200/300€



218

218

CHINE - Fin Epoque MING (1368-1644)

Boîte de forme rectangulaire en laque cuir noir. La serrure en fer en forme de champignon. (Manques). Dim. 6,5 x 36 x 20 cm.

100/150€

219

CHINE - Canton, XIXe siècle

Boîte ronde en écaille de tortue sculptée en léger relief de scènes animées dans un village et de maisons.

Diam. 7,1 cm ; H. 2,5 cm.

250/400€



223



220

220

VIETNAM - XIXe siècle

Petit écran de table à quatre feuilles à décor ajouré de réserves ornées de dignitaires dans des paysages, entourés de têtes de dragons et phénix. (Accidents). H. 36 cm. L. 36 cm.

On y joint deux boîtes en écaille de tortue, le couvercle orné de dragons. Diam. 7 cm et L. 9,5 cm.

200/300€

221

BIRMANIE - XIXe siècle

Deux livres de prières, en feuilles de bambou.

(Accidents). Dim. 5 x 29 cm et 7 x 62 cm.

80/100€

222

BIRMANIE - XIXe siècle

Livre de prières en laque rouge et noir, comprenant 16 pages. Dim. 15,5 x 62 cm.

500/600€



222

223

BIRMANIE - Vers 1900

livre de prière en laque rouge et or, à douze pages en pali. (Accidents). Dim. 11 x 57 cm.

200/300€



224

224

CHINE - XXe siècle

Ensemble de douze plaques rectangulaires et deux plaques longues en argent, à décor des douze animaux du zodiac et objets de bonne augure.

Dim. 9,5 x 5,5 cm. L. 23 cm.

200/300€

225

CHINE - XIXe siècle

Bouilloire de forme globulaire en fonte de fer.

(Accident au bec verseur).

H. 28 cm.

100/150€

226

CHINE - XIXe siècle

Crachoir «zhadou» en argent ciselé de branches de fleurs et papillons. H. 11 cm.

On y joint petit brûle-parfum tripode en cuivre et émaux cloisonnés à décor de fleurs sur fond aventuriné. H. 6,5 cm.

150/200€



225



226



227

227

CHINE - XIXe siècle

Petit porte-baguettes d'encens en bronze à patine brune en forme de Shoulao assis sur un buffle. (Petit trou sur le flanc). h. 9 cm.

100/150€



228

228

CHINE - Début XXe siècle

Petit modèle de bateau à vapeur en argent,

le pavillon orné d'un symbole yin et yang.

Dim. 14 x 17 cm.

Socle en bois sculpté de vagues.

100/150€



229

CHINE

Époque HAN (206 av. JC - 220 ap. JC)

Vase de forme «fanghu» en bronze à patine verte, à deux anses en forme de masques de taotie supportant des anneaux mobiles.

H. 27,7 cm.

600/800€

230

CHINE

Région du Henan, époque HAN
(206 av. JC - 220 ap. JC)

Vase cocon en terre cuite grise et décor de volutes en engobes polychromes.

H. 34 cm. ; l. 38 cm.

400/600€



229



231

231

CHINE - Époque MING (1368-1644)

Statuette de bouddha enfant en bronze à patine brune, la main droite pointe vers le sol, la main gauche vers le ciel.

H. 20 cm.

400/500€



230

232

NEPAL - XIXe siècle

Yoni lingam en laiton à décor en relief de quatre bustes de bodhisattvas tenant chacun ses attributs.

H. 17 cm.

On y joint une cuillère en laiton, avec le manche en forme de naga protégeant Ganesh. L. 14 cm.

100/200 €



232



233

233

CHINE - XIXe siècle

Paire de brûle-parfums en forme de grue en bronze doré et émaux cloisonnés, les têtes tournées, les plumes polychromes sur fond bleu turquoise, les ailes formant masque de taoïste. H. 10 cm.

400/600 €

234

CHINE - Fin XIXe siècle

Brûle-parfum en forme de qilin assise en bronze à patine brune, la tête formant couvercle. Au revers, la marque apocryphe Qianlong yu zhi.

H. 16 cm.

600/800 €



234



235

235

CHINE - XIXe siècle

Brûle-parfum en forme de chien de Fô en bronze à patine brune. (Couvercle sur le dos manquant). H. 18 cm.

300/400 €

236

TIBET - XXe siècle

Deux ceintures en tissu et plaques en métal ajouré de dragons parmi les rinceaux, l'une avec des grelots. (Accidents).

100/150 €



237

237

INDE - GANDHARA,
art gréco-bouddhique, IIe/IVe siècle

Fragment de stèle en schiste gris, torse de
bouddha accompagné de deux attendants.
(Usures).

Dim. 10 x 23 cm.

150/200€

238

CHINE - XIXe siècle

Statuette de Guaynin en bois laqué or, assise en
padmasana sur un socle en forme de double lotus
inversé, les mains en dhyana mudra (geste de la
méditation). (Manques de laque). H. 32 cm.

600/800€



238



242

239

CHINE - XVIIIe/XIXe siècle

Petite statuette de dignitaire en bois à traces de
polychromie assis sur un trône, faisant le geste
de karana mudra pour chasser les démons. (Petits
accidents). H. 25 cm.

200/300€

240

CHINE - XVIIIe siècle

Statuette de gardien en bois laqué or, debout,
vêtu de son armure, le ventre orné d'une tête de
lion, le bras gauche légèrement levé. Il porte un
casque. (Accidents, craquelures, manques, res-
taurations). H. 54 cm.

800/1000€



241

241

CHINE - Epoque MING (1368-1644)

Statuette de bouddha en bois à traces de laque
or, assis en padmasana sur une base, les mains
en dhyana mudra. La coiffe finement bouclée.
(Gerce, petits manques). H. 32 cm.

700/900€

242

THAILANDE - Début XXe siècle

Statuette en bronze laqué or, bouddha Sakyamu-
ni assis en padmasana, la main droite en bhu-
misparsa mudra (geste de la prise de la terre à
témoin). Style Sukothai. (La flamme tordue).
H. 34 cm.

150/200€



240



243

TIBET, XVIII^{ème} siècle

Sujet en bronze doré et cuivre repoussé, avec rehauts de polychromie, représentant la divinité Jambhala Blanc, dieu de l'abondance, une des manifestations d'Avalokiteshvara, vêtu d'une armure et couronné d'une tiare à cinq fleurons, amovible. Il est assis sur le lion des neiges, ce dernier harnaché et orné de grelots. Il devait tenir la mangouste dans sa main gauche et une bannière dans la droite. La divinité est parée d'une collerette et d'un tablier, rapportés, en brocard de soie.

(Manque le socle, la mangouste et la bannière, un des fleurons de la tiare, un grelot ; petites déformations, un fleuron à refixer)

H. 37 cm.

Provenance : Ancienne collection Victor Joseph Kerihuel, ingénieur civil, envoyé entre 1910 et 1912 sur la frontière sino-tibétaine afin d'y construire un pont.

10000/12000€





244

CHINE - Epoque MING (1368-1644)

Fragment de peinture, joueuse de pipa debout parmi les nuages, vêtue d'une robe verte. (Accidents et manques).

Dim. 54 x 23 cm. Encadrée sous verre.

800/1200€

245

CHINE - Epoque MING (1368-1644)

Tête de jeune femme en grès gris, les yeux ouverts, la bouche fermée esquissant un léger sourire. (manques)

H. 29 cm.

1000/1500€



246

246
TIBET - XIXe siècle

Thangka, détrempe sur toile, Avalokitesvara à onze têtes et huit bras portant une peau d'antilope et tenant ses attributs debout au centre entouré de bouddhas. (Plieurs, manques).

Dim. 101,5 x 62 cm.

2000/2500€

247
TIBET - XXe siècle

Grand Thangka en polychromie sur textile représentant au centre le mandala de Vajrabhairava entouré de quatre mandalas centrés notamment de Shakyamuni, Mahakala, Manjusri, avec en partie supérieure, Aryavalokitesvara et Tsongkhapa.

Dim: 152 cm x 113 cm (Monté sur châssis).

400/600€

248
TIBET - XIXe siècle

Thangka, détrempe sur toile, Yamantaka à neuf têtes debout sur un socle de forme ovale entouré de deux lamas sur fond noir. (Manques).

Dim. 35 x 27 cm.

Encadré sous verre.

200/400€



247



248



249

249

TIBET - XXe siècle

Kapala en os, l'intérieur peint d'un bouddha assis tenant un bol à aumônes et une fleur.

L. 16,5 cm.

400/600€



250

250

TIBET / NEPAL - XXème siècle

Plaque en cuivre repoussé représentant un Mandala. (Usures)

Dim. 48 x 44 x 3 cm.

150/200€



251

251

TIBET - XVIIIème siècle

Stupa en bronze doré le piétement à étage, ciselé de frises de feuilles de lotus et surmonté de vajra se terminant en cercles concentriques. (Petits trous)

H. 14 cm.

500/700€

252

TIBET

Statuette de Bouddha en bronze doré, à quatre bras dont deux en anjali-mudra, deux tenant une tige de lotus, assis en padmasana sur un socle en forme de double lotus, les bijoux incrustés de cabochons de verres et de turquoises.

H. 18 cm.

1200/1500€



252



253
CHINE - Début XIXe siècle
Encre polychrome sur papier, jeune femme avec un éventail dans un jardin fleuri de lotus et bambous. (Pliures, petits accidents).
Dim. 53 x 42 cm. Encadré sous verre.
500/600 €



254
CHINE - XIXe siècle
Encre sur soie, couple de canards mandarin et de tchitrecks de paradis bleu posés sur des branches de cerisiers en fleurs.
Dim. 152 x 89 cm. Montée en rouleau.
600/800 €



255
CHINE - Fin XIXe siècle
Grand panneau en soie beige à décor brodé aux fils polychromes d'une jeune femme debout portant un plateau orné d'un vase à vin «jue», accompagnée d'une grue. (Usures, taches).
Dim. 117 x 68 cm. Encadré sous verre.
300/500 €



257



258

256
CHINE - Fin XIXe siècle
Gouache sur toile, portraits d'ancêtres. (Accidents, et manques, restauration).
Dim. environ 190 x 130 cm.
100/150 €

257
CHINE - XXe siècle
Encre sur papier, pêcheur.
Dim. 69 x 67,5 cm. Encadré sous verre.
200/250 €

258
D'après SHI LU
Encre sur papier, bambous et rocher accompagnées d'un long poème.
Dim. 88 x 33 cm. Montée en rouleau.
200/300 €



259

SADJI / SHA QI (1914-2005)

Nature morte aux chrysanthèmes

Huile sur toile marouflée sur carton

Signé en bas à droite

74,2 x 60,9 cm

Un certificat d'authenticité de Mme Sabine
Hesemann daté le 15 Juillet 2019 sera fourni
avec ce lot.

30000/40000€

Provenance :

- Ancienne collection Allemande
- Ancienne collection Belge, Bruxelles,
Famille Waesche



260

Anonyme

Le lettré

Tirage argentique

Exposée à Photokina, Cologne / Allemagne, 1963

Dim. 40 x 30 cm.

200/250€

261

VIETNAM - Anonyme

École des arts appliqués de Hà Noi, vers 1930

Poète ivre / Thi si say

Bronze à patine noire

H. 18,5 cm.

300/350€

262

VIETNAM - Anonyme

École des arts appliqués de Hà Noi, vers 1930

Marchande de volatile / Nguoi bán vit

Bronze à patine noire

H. 22 cm.

350/400€



261



262



264



263

263

CHINE - XXe siècle

Petit écran en bambou ciselé en trois pièces, à décor de fleurs de lotus et poèmes.

Dim. 14 x 16 cm.

80/100€

264

CHINE - XXe siècle

Etui à herbes odorantes en bambou sculpté de lettrés dans un paysage montagneux.

H. 29 cm.

100/150€

265

CHINE - Fin XIXe siècle

Manteau de pluie en fibres naturelles.

100/150€



267



266

VIETNAM - Vers 1900

Statuette de personnage debout sur un socle en bronze à patine brune, tenant un miroir enflammé.

H. 35 cm.

150/200€

267

Gaston HAUCHECORNE (1880-1945)

Trois petits modèles de bustes de jeune femme, mandarin et vieillard. Les trois signés G. Hauchecorne sur le côté. H. 10 à 11 cm.

400/600€



266

268

CHINE - Vers 1900

Châle à franges de forme carrée en soie noire à décor brodé de fils polychromes de phénix et personnages dans un paysages.

Dim. environ 160 x 160 cm.

300/400€



270

269

CHINE - XXème siècle

Coupe sur pied de style Yuan en porcelaine à décor bleu sur couverte de dragons, nuages, frises de rinceaux et fleurs au centre ; à l'intérieur décor secret de type Anhua de dragons poursuivant la perle.

H. 10 cm.

80/100€

270

VIETNAM - XIXe siècle

Petite statuette de dignitaire en bois laqué or, debout sur un socle carré laqué rouge, portant un rouleau. (Petites égrenures à la coiffe et au rouleau). H. totale 18 cm.

150/200€



271
Alix AYME (1894-1989)
 Bébé aux yeux bleus / Em bé mắt xanh
 Pastel sur papier (Plis).
 Dim. 33 x 41 cm.

1500/1700€

Provenance : Cachet vente Primardeco Toulouse



272
TO TU / Tô Ngọc Vân (1906-1954)
 L'affolement / Hot hoang
 Encre de chine sur papier
 Signée en bas à droite, encadré sous verre.
 Dim. 13,5 x 6,5 cm.

250/300€

Célèbre illustrateur ayant fait partie de l'ESBAI promotion II (1926-1931).



273

273
ANONYME, école de Gia Dinh
 Portrait d'homme / chân dung của một người đàn ông
 Encre et couleurs sur papier
 Signée en bas à droite, daté 1956,
 encadré sous verre, cadre en bambou
 Dim. 39 x 28 cm.

80/120€

274
Nguyen MAI THU (XXè siècle, Ecole du Nord)
 Tonkinoise à la tunique jaune / Phu nur bac ky và áo dài vàng
 Encre et couleurs sur papier
 Signé en bas à gauche
 Dim. 32 x 24 cm

200/250€



275

275
BE KY (1938 - ?)
 Bé Ký / Nguyen Thi Bé
 Pêcheur / Ngư ông
 Encre de chine sur soie
 Signée en bas à droite.
 Dim. 39 x 23 cm.

200/250€

Artiste autodidacte il fut accompagné et aidée (notamment) par Tran Đac, Tran Văn Tho et Văn Đen.



274



278



277



279

276

François De MARLIAVE (1874-1953)

La baie d'Along / Vinh Ha Long

Crayon noir sur papier

Signé en bas à droite

Dim. 22,50 x 33,50 cm.

300/400€

Illustre peintre-voyageur et illustrateur français originaire d'Aix en Provence, frère du non moins célèbre musicologue Joseph de Marliave ; il obtient une bourse d'Indochine en 1910 et commence sa vocation de voyageur : Présent en Indochine en 1911 et 1920 où il prépare l'exposition coloniale de Marseille de 1922.



277

Đ.X QUANG (XXème siècle)

Européenne au paravent

Laque sur panneau

Signé, daté et situé 90 / Sud VN

Dim. 60 x 40 cm.

300/350€

278

TRUONG VAN Y (1935-)

Truong Văn Ý

La fenaison / Mùa gặt

Huile sur soie

Signée à gauche

Dim. 38 x 59 cm.

400/500€

Brillant élève et chercheur à l'école secondaire des Arts décoratifs de Gia Định puis de l'école nationale supérieure des beaux-Arts de Saïgòn, spécialiste de la peinture sur soie ; il fut par la suite directeur de l'école de Gia Định de 1971 à 1975 avant la chute de Sài Gòn le 30 avril 1975. Il est surnommé par ses pairs « le dernier empereur ».

279

LUONG (XXème siècle Ecole du nord)

Luong

La citadelle / Thành trì

Encre et couleurs sur soie

Cachet de l'artiste en haut à droite

Dim. 15 x 22 cm.

200/300€



280

BUU CHI (1948-2002)

Buu Chi

Abstraction

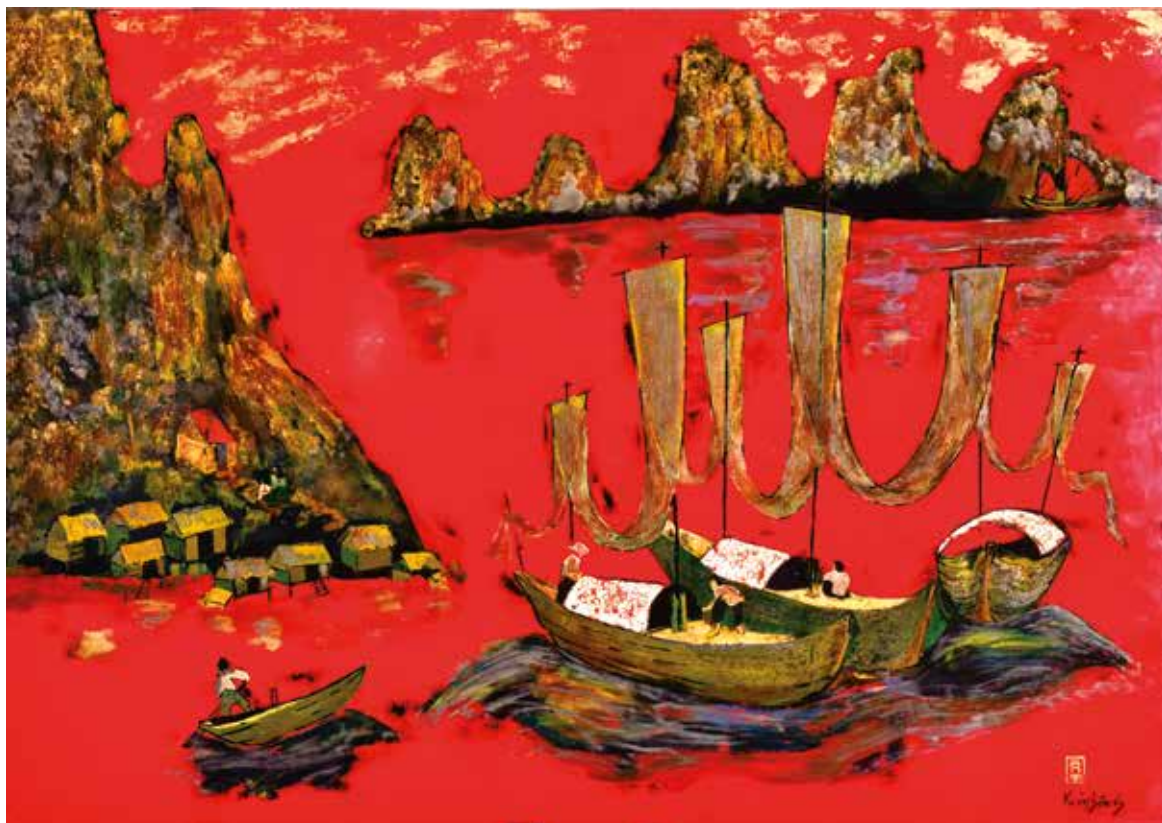
Huile sur toile

Signée en bas à droite et datée 1990

Dim. 40 x 60 cm.

1300/1800€

Né en 1948 à Hue, licencié en droit en 1971, il apprend la peinture seul, à travers ses combats idéologiques durant son cursus universitaire ; sa notoriété franchira les frontières et ses illustrations à la plume sur l'objection de conscience contre le gouvernement du sud Viet-nam avant 1975 connaissent les honneurs des divers journaux étrangers à l'instar des ses deux compatriotes nés sur les terres de Hué, Trinh Công Sơn et Đinh Cuong.



281

281

NGUYEN VAN BINH (1917-2004)

Barques en baie d'Along / Thuyen chài trên vịnh Hạ

Laque sur panneau de bois

Signée en bas à droite

Dim. 60 x 80 cm.

4000/5000€

Originaire de Phú Xuyên (province de Hà Nội), il étudiera la peinture et se spécialisera dans la technique de la laque à l'école supérieure des Beaux-Arts d'Indochine, promotion XII (1938-1943). Il enseignera ensuite sa spécialité, la laque traditionnelle à de l'école supérieure des Beaux-Arts du Viet Nam de 1955-1979.

Nguyễn Văn Bình quê ở huyện Phú Xuyên, thành phố Hà Nội. Ông tốt nghiệp Trường Cao đẳng Mỹ thuật Đông Dương khoá XII (1938-1943). Ông là giảng viên, Trưởng ban Giáo vụ Trường Cao đẳng Mỹ thuật Việt-Nam từ năm 1955 đến 1979. Hoạ sĩ Nguyễn Văn Bình hầu như chuyên sáng tác tranh sơn mài.

282

LE CHANH (1940-2004)

Lê Chánh

La poissonnière / Cò bán cá

Laque sur panneau de bois

Signée en bas à droite

Dim. 29 x 20 cm.

400/500€

283

LE VAN BINH (XXème siècle)

Lê Văn Bình

Grand-père et petits fils d'un village de pêcheurs /

Ông cháu làng chài

Huile sur toile

Signée en bas à gauche

Dim. 48,5 x 83 cm.

1600/1800€



282



283



286



287



284

286

THAI VAN NGON (1920)

Thái Văn Ngôn
Gardien de buffles

Laque sur panneau de bois. (petits manques et rayures)

Signée en bas à droite et dédicacée en bas à gauche

Dim. 50 x 80 cm.

1200/1500€

Né en 1920 à Vung Tàu, il est ancien élève de l'école d'artisanat de Gia Định et devient spécialiste tant de la laque traditionnelle que de la gouache. Il est considéré comme l'un des premiers maîtres artisans de la laque de Binh Duong au début du XX^e siècle ayant suivi une formation officielle ; il a notamment été employé par l'entreprise Thành Le, mondialement connue.

Họa sĩ Thái Văn Ngôn sinh năm 1920 tại Vũng Tàu, ông là cựu sinh viên Trường Mỹ Nghệ Gia Định chuyên vẽ sơn dầu và bột màu. Ông được xem là một trong những nghệ nhân sơn mài đầu tiên được đào tạo, tiêu biểu cho lớp nghệ nhân sơn mài Bình Dương trong những năm đầu thế kỷ XX, tiêu biểu ông là họa sĩ chuyên tạo mẫu sơn mài cho hãng Thành Lê nổi tiếng trước đây.

284

NGUYEN TIENG CHUNG (1914-1976)

Nguyen Tieng Chung

Groupe de buffles

Crayon sur papier

Signée en bas à droite et annoté

Dim. 40 x 60 cm. (A vue)

1300/1500€

Il est l'un des plus brillants de l'école supérieure des Beaux-Arts d'Indochine, promotion XI (1936-1941). Son style est simple et réel dans l'esprit oriental reflétant une communion profonde avec l'homme et la nature vietnamienne.

285

Henri MEGE (1904-1984)

Illustration « La boîte d'allumettes » sur programme de théâtre

«Le malade imaginaire», troupe ABC du lycée Marie Curie de Sài Gòn

Aquarelle sur papier fort.

Signée en bas à droite et annotée

Dim. du programme 24 x 32 cm.

Dim. Œuvre 10 x 12,50 cm.

350/400€

287

HIEU DE (1935-2009)

Hieu Đe

Femme à la cithare / Thieu phu voi đàn tranh

Aquarelle sur papier

Signée en haut à gauche

Dim. 31 x 21 cm.

300/350€



285

288
 NGUYEN LAI (XX^e siècle, école du sud)
 Abstraction
 Huile sur toile
 Signé
 Dim. 100 x 100 cm

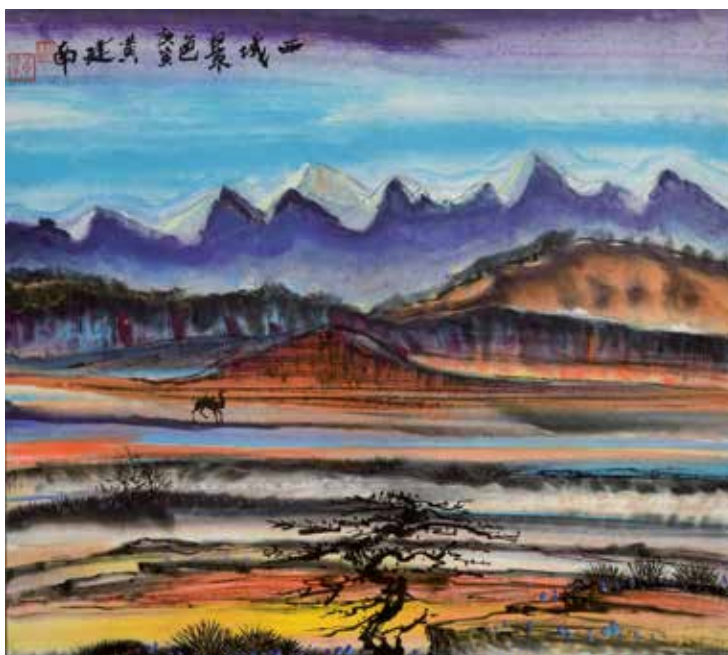
350/400€



289
 NGUYEN LAI (XX^e siècle, école du sud)
 Abstraction
 Huile sur toile
 Signé
 Dim. 100 x 100 cm

350/400€





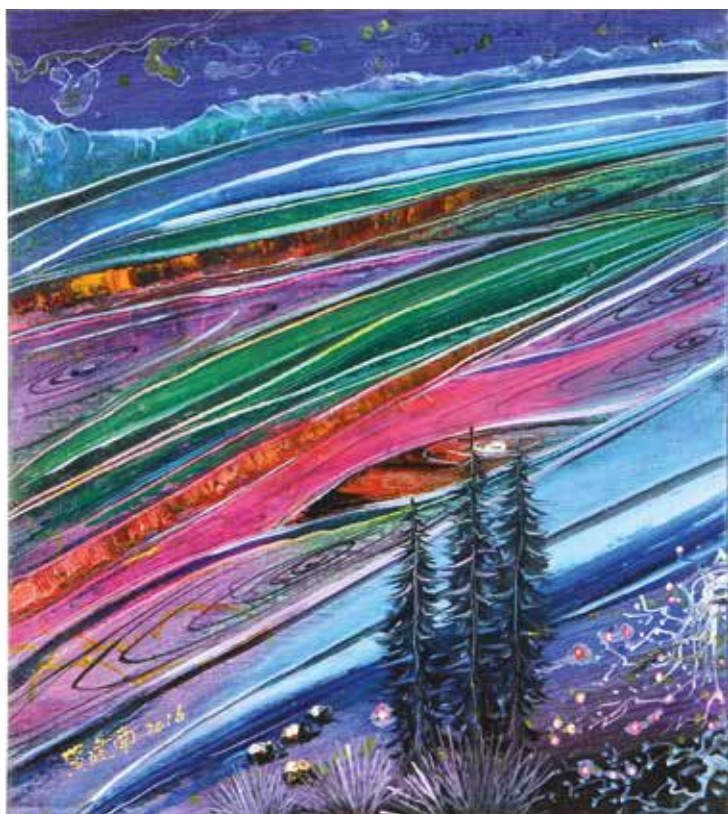
290
HUANG Jiannan (1952)
 Désert et montagnes
 Encre de Chine, aquarelle et gouache sur papier
 Signée en haut à gauche en mandarin, cachets
 de l'artiste en rouge
 Dim. 49 x 54 cm.

5000/6000€



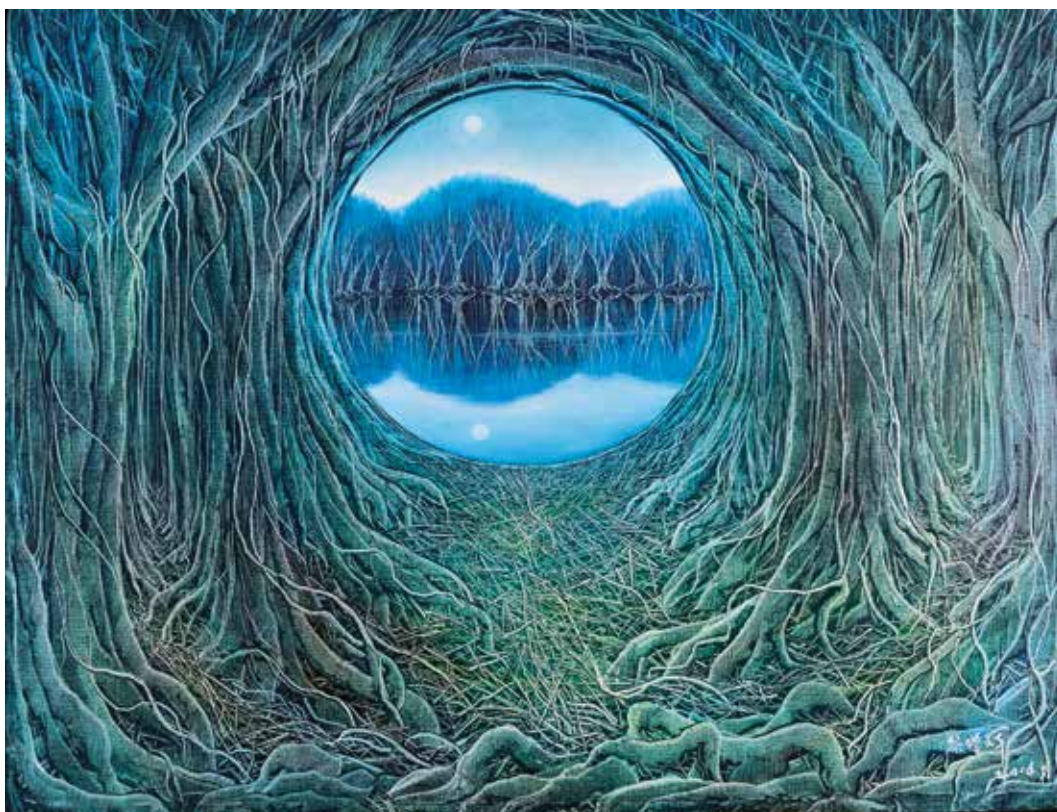
291
HUANG Jiannan (1952)
 Lac au crépuscule
 Aquarelle et gouache sur papier
 Signée en haut à gauche en mandarin, cachets
 de l'artiste en rouge
 Dim. 50 x 50 cm.

2000/3000€



292
HUANG Jiannan (1952)
 Le fleuve, 2016
 Huile sur toile
 Signée et datée en bas à gauche, signée, titrée
 et datée au dos.
 Dim. 50 x 45 cm.

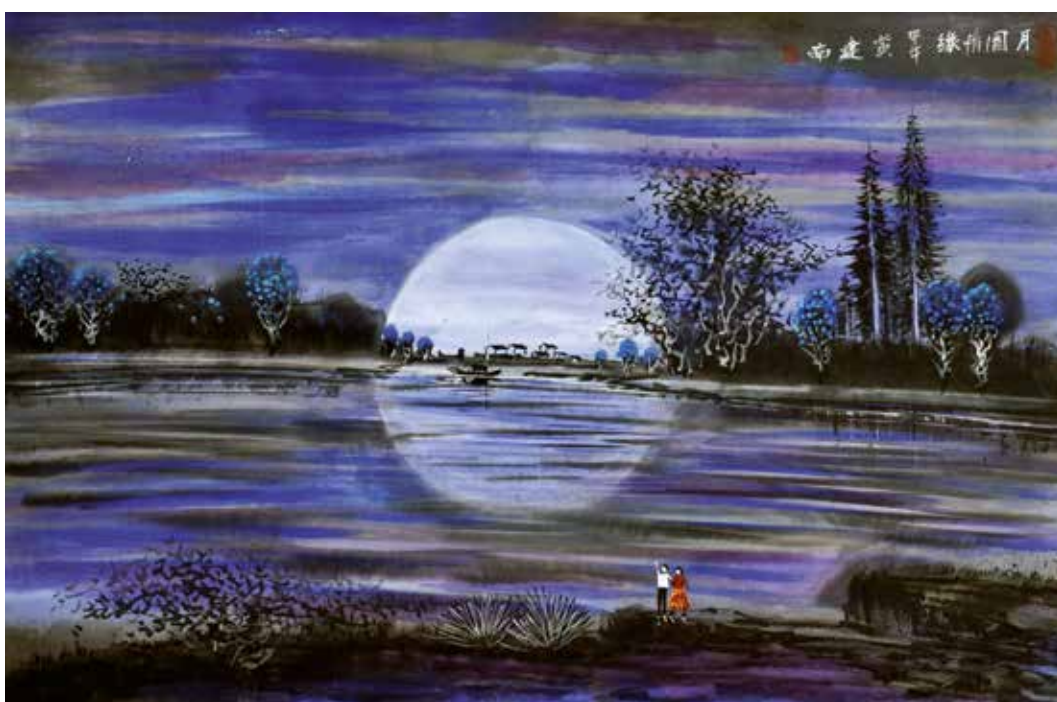
3000/4000€



293
 LI ZENGHUI (1957)
 Calm bay, 2016
 Huile sur toile
 Signé en mandarin et daté en bas à droite
 Dim. 119,4 x 160 cm

6000/8000 €

Un certificat de l'artiste sera remis à l'acquéreur.



294
 HUANG Jiannan (1952)
 L'amour de la pleine lune, 2014
 Aquarelle et gouache sur papier
 Signée et datée en haut à droite
 Dim. 45,5x 69 cm.

4000/5000 €

ROSSINI

Maison de Ventes aux Enchères

LES ARTS DÉCORATIFS DE L'ORIENT À L'OCCIDENT

Salle des ventes Rossini, Mercredi 8 juillet 2020 à 14h

ORDRE D'ACHAT / ABSENTEE BID FORM

je soussigné

Nom et prénom / Full name

Adresse / Adress

Code Postal / Zip Code Ville / City

Tél. / Phone Mobile / Mobile

E-Mail Fax

Références bancaires (ou relevé d'identité bancaire joint) / Bank details

Vous prie d'acheter à la vente mentionnée ci-dessus les numéros suivants aux limites indiquées.
Please bid on my behalf the following lots up to the price below at the above sale.

Vous prie de me faire participer aux enchères par téléphone, à la vente mentionnée ci-dessus, en vue de l'achat des lots suivants:
I Wish to bid by phone for the following lots:

N°	Désignation	Limite à l'enchère en €

J'ai pris bonne note que je devrais acquitter en sus des enchères le montant des frais de vente soit 27,60% TTC du montant adjugé.
I understand that if the bid is accepted, a premium of 27,60% TTC of the hammer price will be added.

J'accepte les conditions générales de la vente imprimées au catalogue.
I accept the conditions of the sale printed in the catalogue.

Date / date: Signature / signed:

RELEVÉ D'IDENTITÉ BANCAIRE
CRÉDIT DU NORD
DE PARIS LUXEMBOURG
IBAN :
FR 76 3007 6020 3321 5316 0020 071
BIC : NORDFRPP

La vente sera faite au comptant et conduite en Euros. Les frais attachés à la vente (hors magasinage et autres charges éventuelles) sont de 23 % Hors Taxes, soit 27,60 % TTC.

1. GARANTIES

Les attributions notion d'époque ont été établies compte - tenu des connaissances scientifiques et artistiques à la date de la vente. Ces mentions sont garanties pour une durée de 5 ans à partir de la date d'adjudication. Le délai de prescription pour une action en responsabilité à l'encontre de la maison de ventes aux enchères ROSSINI est de 5 ans. L'ordre du catalogue sera suivi. Une exposition préalable permettant aux acquéreurs de se rendre compte de l'état des biens mis en vente, il ne sera admise aucune réclamation une fois l'adjudication prononcée. Les reproductions au catalogue des œuvres sont aussi fidèles que possible, une différence de coloris ou de tons est néanmoins possible. Les dimensions ne sont données qu'à titre indicatif. La maison de vente aux enchères ROSSINI est couverte par les assurances responsabilité professionnelle et représentation des fonds prescrites par la loi. Tous nos experts sont couverts par une assurance responsabilité professionnelle.

2. ENCHERES

- Ordre d'achat: Si vous souhaitez faire une offre d'achat, vous pouvez en faire la demande sur Drouot Digital Live ou directement auprès de notre étude. Celui-ci doit nous parvenir au plus tard 24 heures avant la vente, accompagné d'une copie de votre pièce d'identité et de vos coordonnées bancaires.

- Enchères par téléphone: Si vous souhaitez enchérir par téléphone, veuillez en faire la demande par écrit en utilisant le formulaire prévu à cet effet, accompagné d'une copie de votre pièce d'identité et de vos coordonnées bancaires et d'un seul numéro de téléphone ou nous pourrions vous joindre, au plus tard 24 heures avant la vente. La S.V.V. Rossini décline sa responsabilité en cas où la communication téléphonique n'aurait pu être établie. En cas de double enchère reconnue effective par le Commissaire - Preneur, le lot sera remis en vente, tous les amateurs présents pouvant concourir à cette deuxième mise en adjudication.

Pour toutes les enchères portées sur Drouot live, 1.5 % HT seront à la charge de l'acquéreur en plus du prix d'adjudication et des frais de la maison de vente.

Pour toutes les enchères portées sur Interenchères, 3% HT seront à la charge de l'acquéreur en plus du prix d'adjudication et des frais de la maison de vente.

3. DÉFAUT DE PAIEMENT

En application de l'article L. 441- 6 du Code du Commerce, en cas de retard de paiement supérieur ou égal à 30 jours après la vente, des pénalités de retard égales à 11,37 % du montant de l'adjudication (charges et taxes comprises) seront demandées à l'acheteur. L'application de cette clause ne fait pas obstacle à l'allocation de dommages et intérêts et aux dépens de la procédure qui serait nécessaire, et ne préjuge pas de l'éventuelle mise en œuvre de la procédure de folle enchère.

Ces dommages ne seront en aucun cas inférieurs aux honoraires acheteurs et vendeurs qui auraient été facturés en cas de bonne résolution de la vente.

4. REITERATION DES ENCHERES

Les opérateurs de ventes volontaires de meubles aux enchères publiques mentionnés à l'article L. 321-4 de la loi du 16 février 2015, sont responsables à l'égard du vendeur et de l'acheteur de la représentation du prix et de la délivrance des biens dont ils ont effectué la vente. Toute clause qui vise à écarter ou à limiter leur responsabilité est réputée non écrite. Le bien adjugé ne peut être délivré à l'acheteur que lorsque l'opérateur ayant organisé la vente en a perçu le prix ou lorsque toute garantie lui a été donnée sur le paiement du prix par l'acquéreur. A défaut de paiement par l'adjudicataire, après mise en demeure restée infructueuse, le bien est remis en vente à la demande du vendeur sur réitération des enchères ; si le vendeur ne formule pas cette demande dans un délai de trois mois à compter de l'adjudication, la vente est résolue de plein droit, sans préjudice de dommages et intérêts dus par l'adjudicataire défaillant. Les fonds détenus pour le compte du vendeur doivent être versés à celui-ci au plus tard deux mois à compter de la vente.

5. RETRAIT DES ACHATS

Il est conseillé aux adjudicataires de procéder à l'enlèvement de leurs lots dans les meilleurs délais afin d'éviter les frais de magasinage qui sont à leur charge. Le magasinage n'entraîne pas la responsabilité de la S.V.V. Rossini ni de l'expert à quelque titre que ce soit. Frais de magasinage salle ROSSINI: tout achat de mobilier volumineux (+0,5m3) sera envoyé en garde-meuble dès 11 heures le lendemain de la vente à la charge de l'acheteur. Pour tout nos acquéreurs (acheteur présent le jour de la vente, acheteur en ligne et donneurs d'ordre) des frais de stockage seront dus à compter du 10ème jour après la vente (jours fériés et week-ends non inclus). Le montant est de 5 € par jour et par bordereau.

Les lots dépassant le montant de 10.000€ supporteront une participation complémentaire aux frais d'assurance et d'administration de 1% TTC de leur valeur en sus des frais de magasinage dus.

En cas de paiement par chèque, la délivrance des objets pourra être différée jusqu'à encaissement total.

En cas de paiement par chèque ou par virement, la délivrance des objets pourra être

différée jusqu'à l'encaissement. En cas de paiements par carte la délivrance pourra être différée jusqu'à ce que le délai de rétractation soit purgé. Dès l'adjudication, l'objet sera sous l'entière responsabilité de l'adjudicataire. L'acquéreur sera lui-même chargé de faire assurer ses acquisitions, et la S.V.V. Rossini décline toute responsabilité quant aux dommages que l'objet pourrait encourir, et ceci dès l'adjudication prononcée. En cas de vente à l'Hôtel Drouot, les frais de magasinage sont à la charge de l'acquéreur.

6. EXPÉDITION DES LOTS

Le transport est effectué sous l'entière responsabilité de l'acheteur.

Le choix du transporteur et l'organisation du transport appartiennent à l'acheteur. La S.V.V. Rossini peut fournir, de manière non contractuelle, les coordonnées de transporteurs.

Les lots ne seront remis aux transporteurs qu'après règlement de l'achat. La formalité de licence d'exportation peut requérir un délai de 4 à 5 mois.

TERMS OF SALES

Purchased lots will become available only after payment in-full has been made. The sale will be conducted in Euros. Purchasers will pay in addition to the hammer price, a buyer's premium of 23 % VAT excluded or 27.6 % VAT included.

GUARANTEES

The auctioneer is bound by the indications in the catalogue, modified only by announcements made at the time of the sale noted in the legal records there of. An exhibition prior to the sale permits buyers to establish the conditions of the works offered for sale and no claims will be accepted after the hammer has fallen. Some difference may appear between the original work and its illustration, there will be no claims in such matter. The measurements are given only as an indication.

BIDS

Should the auctioneer recognise two simultaneous bids on lot, the lot will be put up for sale again and all those present in the saleroom may participate in this second opportunity to bid.

For bids on Drouot live, 1.5 % (excluding VAT) will be in charge of the buyer in addition to the hammer price and buyers fees.

For bids on Interenchères, 3 % (excluding VAT) will be in charge of the buyer in addition to the hammer price and buyers fees.

ABSENTEE BIDS

If you wish to make a bid in writing, you can apply on Drouot Digital or ask directly to the auction house, accompanied by a copy of your ID and your bank references, to be received by us no later than 24 hours before the sale.

TELEPHONE BIDS

If you wish to bid by telephone, please make your request to be called in writing, accompanied by a copy of your ID and your bank references, to be received by us no later than 24 hours before the sale.

COLLECTION OF PURCHASES

Buyers are advised to collect successful lots as soon as possible to avoid handling and storage costs which may be incurred at their expense. S.V.V. Rossini is not responsible for the storage of purchased lots. Storage fees at S.V.V. Rossini: Any bulky furniture purchase (0,5 cubic meter) will be sent to the furniture storehouse the next morning after the sale, the fees are chargeable to buyers. For any present buyer the day of the auction, the storage expenses will be due from 11 a.m the next day after the sale. For all buyers (web buyers, room buyers and ordering customer), storage fees shall be due and payable from the 10th day after the auction (without including weekends and national holidays).

The amount is 5€/day and invoice.

All lots with hammer price higher than 10.000 € will be subject to an assurance and administration fee of 1% inclusive of tax, of the hammer price.

If payment is made by check, lots may not be withdrawn until the payment has been cleared.

If payment is made by cheque or by wire transfer, lots may not be withdrawn until the payment has been cleared. From the moment the hammer falls, sold items will become the exclusive responsibility of the buyer.

The buyer will be solely responsible for the insurance; S.V.V. Rossini assumes no liability for any damage to items which may occur after the hammer falls. An export license can take five or ten weeks to process, although this time may be significantly reduced depending upon how promptly the buyer supplies the necessary information to S.V.V. Rossini.

