

A watercolor illustration in shades of brown and beige. It depicts a cityscape with a prominent bridge over a river. In the foreground, a small boat is on the water. The background shows various buildings, including a tall spire. The style is loose and expressive, with visible brushstrokes and washes of color.

**ROSSINI**

Maison de Ventes aux Enchères

**ART MODERNE**

Jeudi 19 mars 2020



# ROSSINI

**Maison de Ventes aux Enchères**

## ART MODERNE

Jeudi 19 Mars 2020 à 14h30

Dont un ensemble d'œuvres de la collection du docteur Charles Grupper.

**Directeur Général**

**Commissaire-priseur habilité**

Maître Pascale MORELLE MARCHANDET

**Directeur Général Délégué**

Olivier NUZZO-REVOL

**Expositions publiques**

**Salle des Ventes Rossini**

7, rue Rossini Paris 9<sup>ème</sup>

Mardi 17 mars 2020 de 11h à 18h

Mercredi 18 mars 2020 de 11h à 18h

Jeudi 19 mars 2020 de 11h à 12h

**Téléphone durant les expositions**

+33 (0) 1 53 34 55 01

**Responsable de Département**

Maude LAUGEAY

+33 (0) 1 53 34 55 18

maude.laugeay@rossini.fr

**Experts**

Michel MAKET et Raphaël MAKET

(Membres du SFEP)

17, avenue de Messine 75008 Paris

+33 (0)1 42 25 89 33

info@maket-expert.com

www.maket-expert.com

**Crédits photos**

Yann Girault

Archives Photographiques

Maket Expert

# INDEX

AMIAND Alain.....	132	JR.....	133
ARCOS Y MEGALDE Santiago.....	4	KER-XAVIER ROUSSEL.....	24 à 26
ARMAN Fernandez.....	121	KIJNO Ladislas.....	119-120
BANKSY, attribué à.....	126 à 128	KISLING Moïse.....	79-80
BARRIAS Ernest.....	3	LEBOURG Albert.....	18
BELLANGER René.....	91 à 98	LUCE Maximilien.....	21-22
BELLINI Emmanuel.....	87	MAAR Dora.....	103 à 105
BERTRAM Abel.....	49 à 66	MALIAVINE Philippe.....	78
BRAYER Yves.....	88	MARQUET Albert.....	48
BUFFET Bernard.....	109	MARYAN.....	124
CALDERON Charles Clément.....	8	MESNAGER Jérôme.....	125
CAMOIN Charles.....	69	MONTEZIN Pierre Eugène.....	44 à 46
CÉSAR.....	122-123	MÜHL Roger.....	111
COROT Jean-Baptiste Camille.....	1	NADAL André.....	131
CORTES Édouard.....	9	NEUQUELMANN Lucien.....	112
COSSON Marcel.....	67	PANCHAL Satish.....	130
COUTY Jean.....	70	PASCIN Jules.....	72-73
DALI Salvador.....	99 à 101	PETITJEAN Edmond Marie.....	13 à 15
DANDELOT Elisabeth.....	90	PIETTE Ludovic.....	12
DE KEYSER Nicaise.....	2	PILLE Henri.....	5
DE SAINT DELIS Henri Liénard.....	68	PONCHIN Antoine.....	47
DEUSSER August.....	43	PUY Jean.....	42
DEYROLLE Théophile Louis.....	10	SEM.....	11
DORE Armand.....	6	SIGNAC Paul.....	19-20
ERNEST-KOSMOWSKI Edmund.....	89	SORINE Savely.....	110
FINI Léonor.....	102	STUPAR Marko.....	117-118
FOUJITA Léonard Tsuguharu.....	77	SURVAGE Léopold.....	74
GEN PAUL.....	81 à 85	TOFFOLI Louis.....	113-114
GERNEZ Paul Élie.....	86	VALTAT Louis.....	28 à 41
GONZALEZ Roberta.....	106 à 108	VANDENBERGHE François.....	129
GUILLAUMIN Jean-Baptiste Armand.....	16-17	VOLOVICK Lazare.....	76
GUYOT Jacques Henri.....	116	VUILLARD Édouard.....	27
HOWARD Cecil de Blaquièrre.....	71	ZAK Eugène.....	75
JOUENNE Michel.....	115	ZIEM Félix.....	7





1

**1. Jean-Baptiste Camille COROT, 1796-1875**

*Arbres et rochers, Fontainebleau*

crayon graphite sur papier calque doublé (insolation, quelques rousseurs, traces de plis et deux petits trous), cachet VENTE COROT en bas à gauche (L.460a)

29,5x41,5 cm

1 500 / 2 500 €

**2. Nicaise DE KEYSER, 1813-1887**

*Diane de Poitiers posant pour le Primate en compagnie du Dauphin Henri II*

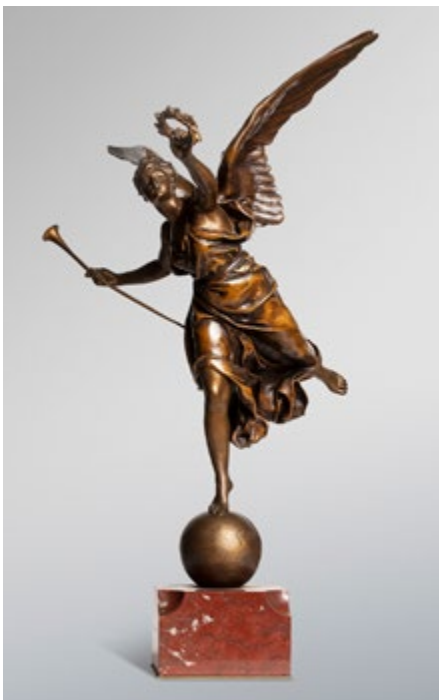
aquarelle et gouache partiellement vernie (traces d'usures vers le bas à gauche), signée en bas à droite avec un n°XX

35x28 cm

250 / 350 €



2



3

### 3. Ernest BARRIAS, 1841-1905

*La renommée*

bronze à patine médaille (traces d'usures et d'oxydation à la patine, trompette légèrement tordue), Susse Frères éditeurs Paris, sur socle en marbre rouge, sur la terrasse : E. Barrias et les marques du fondeur  
Ht. Totale : 84,5 cm

3 000 / 5 000 €



4

### 4. Santiago ARCOS Y MEGALDE, 1865-1912

*Oriental à la pipe sur un chemin, Tanger, 1887*

huile sur toile (petit accident), signée, située et datée en bas à droite  
68x43,5 cm

2 500 / 3 500 €

### 5. Henri PILLE, 1844-1897

*Femme dans un cabinet de curiosité, 1871*

huile sur toile (petits accidents et manques, quelques restaurations), signée et datée en bas à gauche  
82x62 cm

1 500 / 2 000 €

### 6. Armand DORÉ, 1824-c.1882

*Jeune paysanne et deux enfants*

huile sur toile rentoilée (restaurations), signée en bas à gauche  
61x50 cm

400 / 700 €



5



6





7

**7. Félix ZIEM, 1821-1911**

*Procession à la Madone en gondole, Venise*

esquisse à l'huile sur toile (petits accidents et restaurations),  
non signée, au dos de la toile le cachet d'atelier (L.3708)

en rouge et le n°4879 à l'encre noire

48x84 cm

3 000 / 5 000 €

**8. Charles Clément CALDERON, 1870-1906**

*Vue du Grand Canal à Venise*

huile sur toile (craquelures et petites restaurations), signée en bas  
à droite et cachet de l'artiste au dos de la toile

47x64,5 cm

1 500 / 2 500 €



8



9

**9. Édouard CORTÈS, 1882-1969**

*Allée du marché aux fleurs, la Madeleine, circa 1965*

huile sur toile, signée en bas à gauche, cachet Breffort au dos  
du châssis  
24x33 cm

8 000 / 12 000 €

Un certificat de Mme Nicole Verdier sera remis à l'acquéreur.

**10. Théophile Louis DEYROLLE, 1844-1923**

*Jeune paysanne au bouquet*

huile sur toile (usures, manques et trace de griffe), signée en bas  
à gauche  
35x24,5 cm

400 / 700 €

**11. SEM, 1863-1934**

*Tigre de Régnier à la cigarette*

aquarelle et rehauts de gouache blanche (oxydation à la gouache  
et légère insolation), signée en bas à droite  
25x16 cm

250 / 350 €

Pierre de Régnier dit Tigre (1898-1943) était un chroniqueur  
mondain, écrivain, dessinateur et poète, figure emblématique du Paris  
nocturne et festif de l'entre-deux-guerres.

**12. Ludovic PIETTE, 1826-1877**

*Le château de Vitré, janv. 1873*

gouache sur papier, signé, situé et daté en bas à droite  
16,5x36 cm

500 / 800 €



11



12





13

13. Edmond Marie PETITJEAN, 1844-1925

*Lavandières dans un village du Midi*

huile sur toile (restaurations et quelques traces de craquelures),  
signée en bas à droite

72,5x100 cm

3 000 / 5 000 €

14. Edmond Marie PETITJEAN, 1844-1925

*Hameau dans les marais, Sables d'Olonnes*

huile sur toile (usures, restauration et petit manque), signée en bas  
à gauche

46x65 cm

1 500 / 2 500 €



14



15

15. Edmond Marie PETITJEAN, 1844-1925

*Steamer et barques de pêcheurs près des côtes*

huile sur toile rentoilée (quelques restaurations), signée en bas à droite  
35x50 cm

1 000 / 1 500 €

16. Armand GUILLAUMIN, 1841-1927

*Chemin à Saint-Chéron, 1894*

pastel sur papier beige, signé en bas à gauche, situé et daté en bas  
à droite

59,5x45 cm

4 000 / 7 000 €

Un certificat du comité Guillaumin sera remis à l'acquéreur.



16





17

**17. Armand GUILLAUMIN, 1841-1927**

*Le Val André, vers 1907*

huile sur toile (petites restaurations), signée en bas à gauche  
60x73 cm

20 000 / 30 000 €

BIBLIOGRAPHIE: G. Serret et D. Fabiani, Armand Guillaumin catalogue raisonné de l'œuvre peint, Éditions Mayer, Paris, 1917, décrit et reproduit sous le n°696.

PROVENANCE: Galerie Druet, Paris (n°4005) - Collection du docteur Charles Grupper.

**18. Albert LÉBOURG, 1849-1928**

*L'écluse de la Monnaie, le Pont Neuf et Notre-Dame*  
aquarelle (légère insolation), monogramme en bas à droite  
14x18,5 cm

250 / 400 €



18





19

**19. Paul SIGNAC, 1863-1935**

*Voiliers dans le port de Saint-Malo, oct. 1931*

aquarelle et rehauts de gouache sur traits au crayon noir sur papier  
doublé (légère insolation), signé, situé et daté en bas à droite  
28,5x43,5 cm

12 000 / 18 000 €

PROVENANCE: Collection du docteur Charles Grupper.  
Un certificat de Madame Marina Ferretti sera remis à l'acquéreur.



20

**20. Paul SIGNAC, 1863-1935**

*La Seine à Paris, la passerelle des Arts et Notre-Dame*

plume et lavis d'encre brune sur traits au crayon noir sur papier

(insolation sur les bords, quelques rousseurs), signé en bas à gauche

27x42 cm

10 000 / 15 000 €

Un certificat de Madame Marina Ferretti sera remis à l'acquéreur.





21

**21. Maximilien LUCE, 1858-1941**

*Bergère et son troupeau à la rivière*  
huile sur papier marouffé sur toile (restauration), signé en bas à gauche  
48,5x75 cm

5 000 / 8 000 €

PROVENANCE: Collection du docteur Charles Grupper.  
Nous remercions Madame Denise Bazetoux de nous avoir confirmé l'authenticité de cette œuvre.



22

**22. Maximilien LUCE, 1858-1941**

*Charrette et passants devant Notre-Dame de Paris*  
huile sur panneau, signé en bas à gauche  
19,5x27 cm

3 000 / 5 000 €

Nous remercions Madame Denise Bazetoux de nous avoir confirmé l'authenticité de cette œuvre.



23

**23. Maximilien LUCE, 1858-1941**

*Les falaises de Pourville, Normandie*  
gouache sur traits au crayon bleu sur papier (petite déchirure et très petites piqûres), signé en bas à gauche  
23x31 cm

500 / 800 €

Nous remercions Madame Denise Bazetoux de nous avoir confirmé l'authenticité de cette œuvre.





24

**24. KER XAVIER ROUSSEL, 1867-1944**

*Scène mythologique dans un paysage en bord de mer, L'enlèvement de Proserpine, 1910-1913*

huile sur panneau parqueté, signé en bas à gauche

53,5x53 cm

4 000 / 7 000 €

Nous remercions Monsieur Mathias Chivot qui nous a aimablement confirmé l'authenticité de cette œuvre et pour les informations qu'il nous a transmises.



25

**25. KER XAVIER ROUSSEL, 1867-1944***Scène mythologique - L'Offrande, 1920-1922*huile sur toile rentoilée (restaurations), signée en bas à gauche  
37,5x52 cm

2 000 / 3 000 €

Nous remercions Monsieur Mathias Chivot qui nous a aimablement confirmé l'authenticité de cette œuvre et pour les informations qu'il nous a transmises.

**26. KER XAVIER ROUSSEL, 1867-1944***Enfant devant la mer, 1917-1919, projet pour le décor du grand escalier du Kunstmuseum Winterthur en Suisse*gouache sur papier doublé sur carton (accidents et traces de plis, feuille en deux morceaux), non signé  
60x73 cm

600 / 900 €

Nous remercions Monsieur Mathias Chivot qui nous a aimablement confirmé l'authenticité de cette œuvre et pour les informations qu'il nous a transmises.



26





27

**27. Édouard VUILLARD, 1868-1940**

*La Table d'hôte, Bagnoles-de-l'Orne, 1924*

pastel sur papier, cachet de la signature en bas à gauche (L.2497a)  
32x48 cm

40 000 / 60 000 €

HISTORIQUE: Atelier de l'artiste - Hammer Galleries, New York -  
Knoedler, New York - Galerie de la Présidence, Paris - Collection  
particulière, France

BIBLIOGRAPHIE: Antoine Salomon, Guy Cogeval, Édouard Vuillard,  
catalogue critique des peintures et pastels, Volume III, Skira/Seuil/  
Wildenstein Institute, Paris, 2003, décrit et reproduit sous le n°XI-220  
p.1418.





Louis Valtat en 1904

## LOUIS VALTAT

Louis Valtat, né à Dieppe en 1869, est issu d'une famille aisée d'armateurs. Ils s'installent en 1880 à Versailles et Valtat fréquente l'académie Julian dès 1886 après des études classiques. Il y côtoie Bonnard, Vuillard, Denis, d'Espagnat et Valloton entre autres. Il est ensuite admis aux Beaux-Arts de Paris et poursuit une carrière classique, exposant au Salon des Indépendants, découvrant le Sud à Agay et Banyuls lors de séjours chez Renoir, à la fois son ami et son mentor.

Indépendant, Louis Valtat ne suivra pas de mode et n'appartiendra pas à un groupe artistique particulier. Il est assimilable au post impressionnisme dans les années 1890 puis au Fauvisme vers 1905. Après cela il suit son propre chemin, dans un style qui évoluera d'une touche arrondie et large à une manière légèrement géométrisée faite de touches plus fines, toujours avec des couleurs vives. Ses sujets de prédilection sont les paysages, les bouquets de fleurs et les natures mortes dont il s'est fait une spécialité.

Ses débuts parisiens se déroulent sous l'influence de Toulouse-Lautrec et Valtat peint les cabarets, des scènes de rue, les guinguettes et la Zone de Paris.

Louis Valtat fut remarqué lors de ses premières expositions grâce à ses paysages du Midi, à une époque où le Sud de la France était parcouru par des artistes comme Matisse, Derain, Signac, Camoin, etc., partis à la recherche de la lumière et des couleurs vives que la région pouvait offrir. Valtat peint aussi bien de petites pochades prises sur le vif que de grandes compositions en bord de mer et bien sûr son jardin à Agay, théâtre des jeux du jeune Jean Valtat et des après-midi en famille.

Revenu à Paris il prend pour sujet les couturières des ateliers situés en face du sien, les élégantes et les passantes, et retrouve la nature lors de sorties au bois de Boulogne.

Louis Valtat s'est essayé à tous les motifs sans pour autant travailler selon un systématisme fixe mais évoluant au contraire selon son envie et sa sensibilité. Artiste libre à l'appétit insatiable, dont le seul besoin était de peindre encore et toujours plus.



Jean Valtat dans le jardin d'Agay vers 1910



28

28. Louis VALTAT, 1869-1952  
*La zone, Paris, circa 1896*  
aquarelle, signée en bas à gauche  
28x39 cm

1 000 / 1 500 €

Un avis d'inclusion aux archives de l'Association des Amis de Louis Valtat sera remis à l'acquéreur.

29. Louis VALTAT, 1869-1952  
*Paysage du Midi, Cagnes, circa 1903*  
aquarelle et crayon noir sur papier beige (trace de pli), monogramme  
en bas à droite  
31x40 cm

1 200 / 1 800 €

Un avis d'inclusion aux archives de l'Association des Amis de Louis Valtat sera remis à l'acquéreur.



29





30

**30. Louis VALTAT, 1869-1952**

*Mère et enfant, Suzanne et Jean bébé, 1908*

huile sur papier marouflé sur toile (petite déchirure), cachet  
du monogramme en bas à droite  
38,5x46,5 cm

7 000 / 12 000 €

BIBLIOGRAPHIE: Jean Valtat, Louis Valtat, catalogue de l'œuvre  
peint, tome I, éditions Ides et Calendes Neuchatel, 1977, décrit et  
reproduit sous le n°679 p.76.

Un avis d'inclusion aux archives de l'Association des Amis de Louis  
Valtat sera remis à l'acquéreur.

**31. Louis VALTAT, 1869-1952**

*Bouquet de fleurs et pommes, 1904*

huile sur panneau parqueté (petites restaurations), cachet  
du monogramme en bas à gauche  
16,5x30,5 cm

5 000 / 8 000 €

BIBLIOGRAPHIE: Jean Valtat, Louis Valtat, catalogue de l'œuvre peint,  
tome I, éditions Ides et Calendes Neuchatel, 1977, décrit et reproduit  
sous le n°443 p.50.

Un avis d'inclusion aux archives de l'Association des Amis de Louis  
Valtat sera remis à l'acquéreur.



31



32

32. Louis VALTAT, 1869-1952  
*Devant la baie d'Agay, circa 1907*  
huile sur toile (petite restauration),  
signée en bas à droite  
73x92 cm

40 000 / 70 000 €

Un avis d'inclusion aux archives de l'Association des Amis de Louis Valtat sera remis à l'acquéreur.





33

**33. Louis VALTAT, 1869-1952**

*Les pins au bord de la mer, 1908*

huile sur toile rentoilée, cachet du monogramme en bas à droite  
19x21,5 cm

4 000 / 7 000 €

BIBLIOGRAPHIE: Jean Valtat, Louis Valtat, catalogue de l'œuvre peint, tome I, éditions Ides et Calendes Neuchatel, 1977, décrit et reproduit sous le n°689 p.77.

Un avis d'inclusion aux archives de l'Association des Amis de Louis Valtat sera remis à l'acquéreur.

**34. Louis VALTAT, 1869-1952**

*Assiette de raisins, circa 1908*

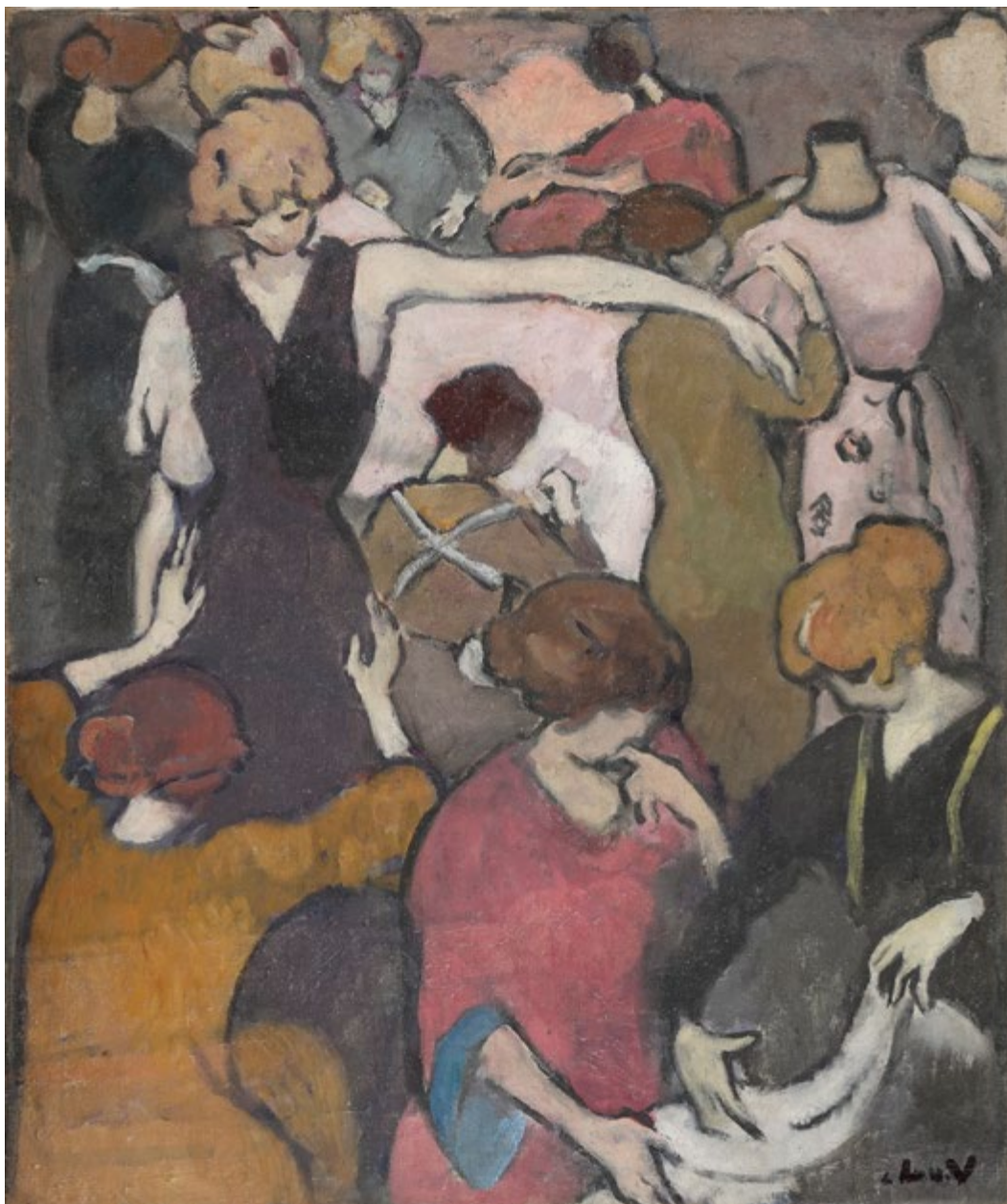
huile sur toile rentoilée agrandie vers le haut et le bas, cachet  
du monogramme en bas à droite sur l'agrandissement  
12x29 cm

1 500 / 2 500 €

Un avis d'inclusion aux archives de l'Association des Amis de Louis Valtat sera remis à l'acquéreur.



34



35

**35. Louis VALTAT, 1869-1952**

*Les couturières, circa 1918*

huile sur toile, signée en bas à droite avec un monogramme  
postérieur  
55x46 cm

25 000 / 40 000 €

BIBLIOGRAPHIE: Jean Valtat, Louis Valtat, catalogue de l'œuvre  
peint, tome I, éditions Ides et Calendes Neuchatel, 1977, décrit et  
reproduit sous le n°1429 p. 159.

Un avis d'inclusion aux archives de l'Association des Amis de Louis  
Valtat sera remis à l'acquéreur.





36

## 36. Louis VALTAT, 1869-1952

*Chemin et maison aux affiches, Bernay, circa 1892*  
 huile sur toile rentoilée (quelques usures), monogramme en bas  
 à droite  
 54,5x65 cm

8 000 / 12 000 €

Un avis d'inclusion aux archives de l'Association des Amis de Louis  
 Valtat sera remis à l'acquéreur.

## 37. Louis VALTAT, 1869-1952

*Suzanne et Jean enfant, circa 1913*  
 encre noire et craie blanche sur papier beige, signé en bas à droite  
 32,5x43,5 cm

800 / 1 200 €

Un avis d'inclusion aux archives de l'Association des Amis de Louis  
 Valtat sera remis à l'acquéreur.



37



38

**38. Louis VALTAT, 1869-1952**

*Trois jeunes femmes nues à la draperie rouge, 1912*

huile sur papier maroufflé sur toile, cachet du monogramme en bas à droite  
33x27 cm

6 000 / 9 000 €

BIBLIOGRAPHIE: Jean Valtat, Louis Valtat, catalogue de l'œuvre peint, tome I, éditions Ides et Calendes Neuchatel, 1977, décrit et reproduit sous le n°974 p. 109.

Un avis d'inclusion aux archives de l'Association des Amis de Louis Valtat sera remis à l'acquéreur.

**39. Louis VALTAT, 1869-1952**

*Femme au piano, circa 1925*

mine de plomb sur papier calque (insolation), cachet du monogramme en bas à droite (insolé)  
20x20 cm

600 / 900 €

Un avis d'inclusion aux archives de l'Association des Amis de Louis Valtat sera remis à l'acquéreur.



39





40

**40. Louis VALTAT, 1869-1952**

*La promenade du chien, 1929*

huile sur toile marouflée sur carton, cachet du monogramme en bas  
à droite

27x22 cm

6 000 / 9 000 €

BIBLIOGRAPHIE: Jean Valtat, Louis Valtat, catalogue de l'œuvre peint, tome I, éditions Ides et Calendes Neuchatel, 1977, décrit et reproduit sous le n°2050 p.228.

Un avis d'inclusion aux archives de l'Association des Amis de Louis Valtat sera remis à l'acquéreur.



41

**41. Louis VALTAT, 1869-1952**

*Fleurs au vase bleu, 1927*

huile sur toile rentoilée, cachet du monogramme en bas à gauche  
27x22 cm

5 000 / 8 000 €

BIBLIOGRAPHIE: Jean Valtat, Louis Valtat, catalogue de l'œuvre peint, tome I, éditions Ides et Calendes Neuchatel, 1977, décrit et reproduit sous le n°1935 p.216.

Un avis d'inclusion aux archives de l'Association des Amis de Louis Valtat sera remis à l'acquéreur.





42

**42. Jean PUY, 1876-1960***Paysage de montagne, circa 1911*huile sur toile (petits accidents), signée en bas à droite  
60x73 cm

3 000 / 5 000 €

BIBLIOGRAPHIE: M. Chatillon-Limouzi et B. et J.L. Rocher, Catalogue raisonné de l'œuvre peint de Jean Puy, édition des amis de Jean Puy, 2001, à rapprocher du tableau intitulé *Femmes dans la prairie* décrit et reproduit sous le n°20712 p.143.

**43. August DEUSSER, 1870-1942***Promeneurs sous les arbres*huile sur toile, signée en bas à gauche  
50x60 cm

3 000 / 5 000 €

PROVENANCE: Collection du docteur Charles Grupper.



43



44

**44. Pierre Eugène MONTEZIN, 1874-1946**

*Attelage à l'orée d'un bois*

huile sur papier marouffé sur toile, signé en bas à gauche  
81x100 cm

5 000 / 7 000 €

Nous remercions Monsieur Cyril Klein-Montezin de nous avoir confirmé l'authenticité de cette œuvre.

**45. Pierre Eugène MONTEZIN, 1874-1946**

*Verger fleuri*

huile sur masonite (petits manques sur les bords), signée en bas à droite  
60,5x72,5 cm

4 500 / 7 500 €

PROVENANCE: Collection du docteur Charles Grupper.  
Nous remercions Monsieur Cyril Klein-Montezin de nous avoir confirmé l'authenticité de cette œuvre.



45





46

**46. Pierre Eugène MONTEZIN, 1874-1946**

*Bord de rivière*

huile sur papier maroufflé sur toile (petites restaurations anciennes sur les bords), signé en bas à gauche  
50x65 cm

3 000 / 5 000 €

**47. Antoine PONCHIN, 1872-1934**

*Vue de Marseille depuis Niolon*

huile sur toile (traces de craquelures, marque de châssis et petite restauration), signée en bas à gauche  
73x92 cm

800 / 1 200 €

Nous remercions Monsieur Cyril Klein-Montezin qui nous a confirmé l'authenticité de cette œuvre.



47



48

48. Albert MARQUET, 1875-1947

*Vapeur sur la Seine*

huile sur toile, signée en bas à gauche

50x61 cm

40 000 / 70 000 €

PROVENANCE: Collection du docteur Charles Grupper.  
Une attestation du Wildenstein-Plattner Institute sera remise  
à l'acquéreur.





49



50

49. Abel BERTRAM, 1871-1954  
*Marins sur le port*  
 huile sur toile, signée en bas à gauche  
 65x81 cm

1 500 / 2 500 €

50. Abel BERTRAM, 1871-1954  
*Le phare à Petit-Fort-Philippe*  
 huile sur toile, signée en bas à gauche  
 19x27 cm

400 / 700 €



51

51. Abel BERTRAM, 1871-1954  
*L'allée d'arbres*  
 huile sur panneau double face, au dos un paysan (fentes et craquelures), signé en bas à droite, au dos du panneau une étiquette de Maître Claude Robert  
 18,5x27 cm

400 / 700 €



52

**52. Abel BERTRAM, 1871-1954**

*Groupe de fillettes en route pour la plage, Bretagne*  
huile sur toile rentoilée (quelques restaurations), signée en bas à droite  
65,5x92 cm

700 / 1 000 €

**53. Abel BERTRAM, 1871-1954**

*Rue à Saint-Omer avec le clocher de l'église du Saint-Sépulcre*  
huile sur panneau, signé en bas à gauche, situé au dos  
23x39 cm

400 / 700 €



53

**54. Abel BERTRAM, 1871-1954**

*Maison à la campagne*  
huile sur panneau, signé en bas à droite  
22x27 cm

400 / 700 €



54





55

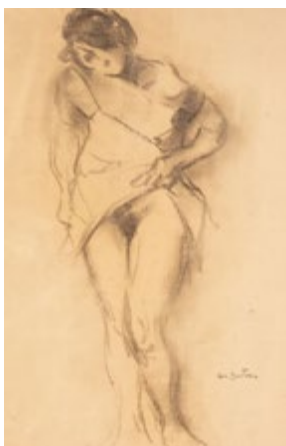


56

**55. Abel BERTRAM, 1871-1954**  
*Pêcheurs en bord de mer*  
 huile sur toile, signée en bas à droite  
 50,5x61 cm

600 / 900 €

EXPOSITION: Abel Bertram, Galerie Mady Bonnard, Paris, 20 mars-  
 24 avril 1961.



57

**56. Abel BERTRAM, 1871-1954**  
*Modèle allongé*  
 fusain et estompe sur papier beige (insolation), signé en bas  
 à gauche  
 43x28 cm

120 / 180 €

**57. Abel BERTRAM, 1871-1954**  
*Nu au déshabillé*  
 fusain et estompe sur papier beige avec trace de mise au carreau  
 (insolation), signé en bas à droite  
 44x27,5 cm

80 / 120 €



58

**58. Abel BERTRAM, 1871-1954***La communiant*huile sur toile, signée en bas à droite  
61x46 cm

800 / 1 200 €

**59. Abel BERTRAM, 1871-1954***Nu couché de dos*encre de Chine sur papier beige doublé (insolation), signé en bas  
à droite  
32x49 cm

150 / 250 €



59

**60. Abel BERTRAM, 1871-1954***Nu couché*fusain et estompe sur papier beige doublé (insolation et taches),  
signé en bas à droite  
27,5x44 cm

150 / 250 €



60





61

61. Abel BERTRAM, 1871-1954  
*Le retour des pêcheurs sur la grève*  
 huile sur carton, signé en bas à gauche  
 28x42 cm

600 / 900 €

62. Abel BERTRAM, 1871-1954  
*Hameau breton*  
 huile sur toile (petits manques), signée en bas à droite  
 40x33 cm

600 / 900 €



62



63

63. Abel BERTRAM, 1871-1954

*Femme se fardant*

gouache sur papier, signé en bas à droite  
39x26 cm

200 / 300 €

65. Abel BERTRAM, 1871-1954

*Nu au bras droit levé*

fusain et estompe sur papier beige (insolation), signé en bas  
à gauche  
43,5x27,5 cm

120 / 180 €



64

64. Abel BERTRAM, 1871-1954

*Rousse au déshabillé*

aquarelle et gouache sur papier beige (insolation), signé en bas  
à droite  
47x30,5 cm

250 / 350 €

66. Abel BERTRAM, 1871-1954

*Modèle à la chaise*

fusain sur papier beige doublé en plein (insolation, lavé), signé  
en bas au milieu  
49,5x32 cm

120 / 180 €



65



66





67

## 67. Marcel COSSON, 1878-1956

*Écuyers au cirque*huile sur carton (craquelures, restaurations), signé en bas à gauche  
40x64 cm

1 200 / 1 800 €

## 68. Henri Liénard DE SAINT DELIS, 1878-1949

*Promeneurs au bord de l'eau à Honfleur*aquarelle (légère insolation), signée en bas à gauche  
23,5x31 cm

1 000 / 1 500 €



68



69

**69. Charles CAMOIN, 1879-1965**

*Le Moulin de la Galette*

huile sur papier marouffé sur toile, signé en bas à gauche, au dos une étiquette de l'exposition Camoin à la galerie Charpentier en 1945

11,5x17 cm

1 200 / 1 800 €

**70. Jean COUTY, 1907-1991**

*Village sous la neige*

huile sur papier (craquelures et petits manques), signé en bas à droite

46x55,5 cm

1 200 / 1 500 €

EXPOSITION: Galerie Charpentier, Camoin, 1945.



70





71



Cecil Howard et son chien  
en 1916 en Bretagne

71. Cecil de Blaquièrre HOWARD, 1888-1956

*Arlequin, Colombine et Pierrot, 1913-1915*

sculpture en plâtre peint sur socle en bois partiellement doré (traces d'usures et petits manques au décor peint, quelques très petites égrenures), sur la terrasse : HOWARD I

Ht. : 24 cm+socle Lg. : 23,5 cm Prof. : 17 cm

15 000 / 25 000 €

PROVENANCE: Collection Jacques Doucet - Probablement Galerie Anne-Sophie Duval, Paris - Galerie de Vallois, rétrospective Cecil Howard, 1994 - Collection particulière.

EXPOSITION: Galerie de Vallois, rétrospective Cecil Howard, 1994.

Une attestation de M. Yves Beneyton, petit-fils de l'artiste, sera remise à l'acquéreur.





72

72. Jules PASCIN, 1885-1930

*Scène de famille, Cuba, 1916*

huile sur toile rentoilée, cachet de la signature en bas à gauche

90x63 cm

30 000 / 50 000 €

BIBLIOGRAPHIE: Y. Hemin, G. Krohg, K. Perls, A. Rambert, Pascin catalogue raisonné, Éditions Abel Rambert, Paris, 1984, Tome I, décrit et reproduit sous le n°234, p. 132.

PROVENANCE: Lucie Krohg - Collection du docteur Charles Grupper. Accompagné d'un certificat de Guy Krohg en date du 19 novembre 1981.





73

**73. Jules PASCIN, 1885-1930***Deux filles, Paris, 1922*

aquarelle sur traits au crayon noir (légères rousseurs), cachet de la signature en bas à droite, cachet ATELIER PASCIN en bas à gauche  
28x24 cm

1 000 / 1 500 €

BIBLIOGRAPHIE: Y. Hemin, G. Krohg, K. Perls, A. Rambert, Pascin catalogue raisonné, Éditions Abel Rambert, Tome I, décrit et reproduit sous le n°698, p.342

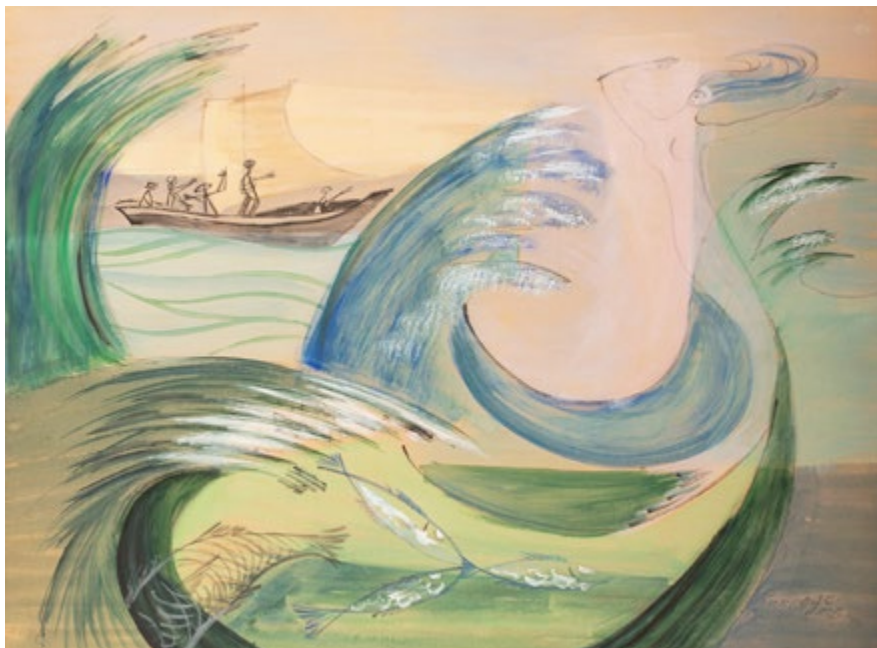
PROVENANCE: Collection du docteur Charles Grupper.

**74. Léopold SURVAGE, 1879-1968***La sirène, 1953*

aquarelle gouachée sur papier (légère insolation), signé et daté en bas à droite avec le cachet de l'atelier  
56x75,5 cm

3 000 / 5 000 €

Nous remercions Madame Anne Marie Divieto de nous avoir confirmé l'authenticité de cette œuvre.



74



75

**75. Eugène ZAK, 1884-1926**

*Homme avec une pipe, 1925*

huile sur toile (petit accident), signée en bas à droite  
92x65 cm

60 000 / 90 000 €

BIBLIOGRAPHIE: B. Brus-Malinowska, Eugène Zak, Varsovie, 2004, décrit et reproduit sous le n°235, p. 166. Ce tableau est visible sur une photographie de l'exposition du Salon des Indépendants de 1926 p.25.

PROVENANCE: Collection du docteur Charles Grupper.

EXPOSITIONS: Galerie Devambez, Paris, 1925 - Salon des Indépendants, Paris, 1926.



Vue du salon des Indépendants, 1926.





76

**76. Lazare VOLOVICK, 1902-1977***Danseuse au repos*huile sur toile, signée en bas à droite  
92x73 cm

500 / 800 €

PROVENANCE: Collection du docteur Charles Grupper.

EXPOSITION: Volovick, Galerie Serret Fauveau, Paris, avril 1965, n°1.

**77. Léonard Tsuguharu FOUJITA, 1886-1968***Nu debout bras levés, 1928*lithographie en noir (insolation et rousseurs), n°34/68, signée en bas  
à droite dans la planche et signée en bas à droite  
planche : 40x19 cm - feuille : 55x43 cm

800 / 1 200 €



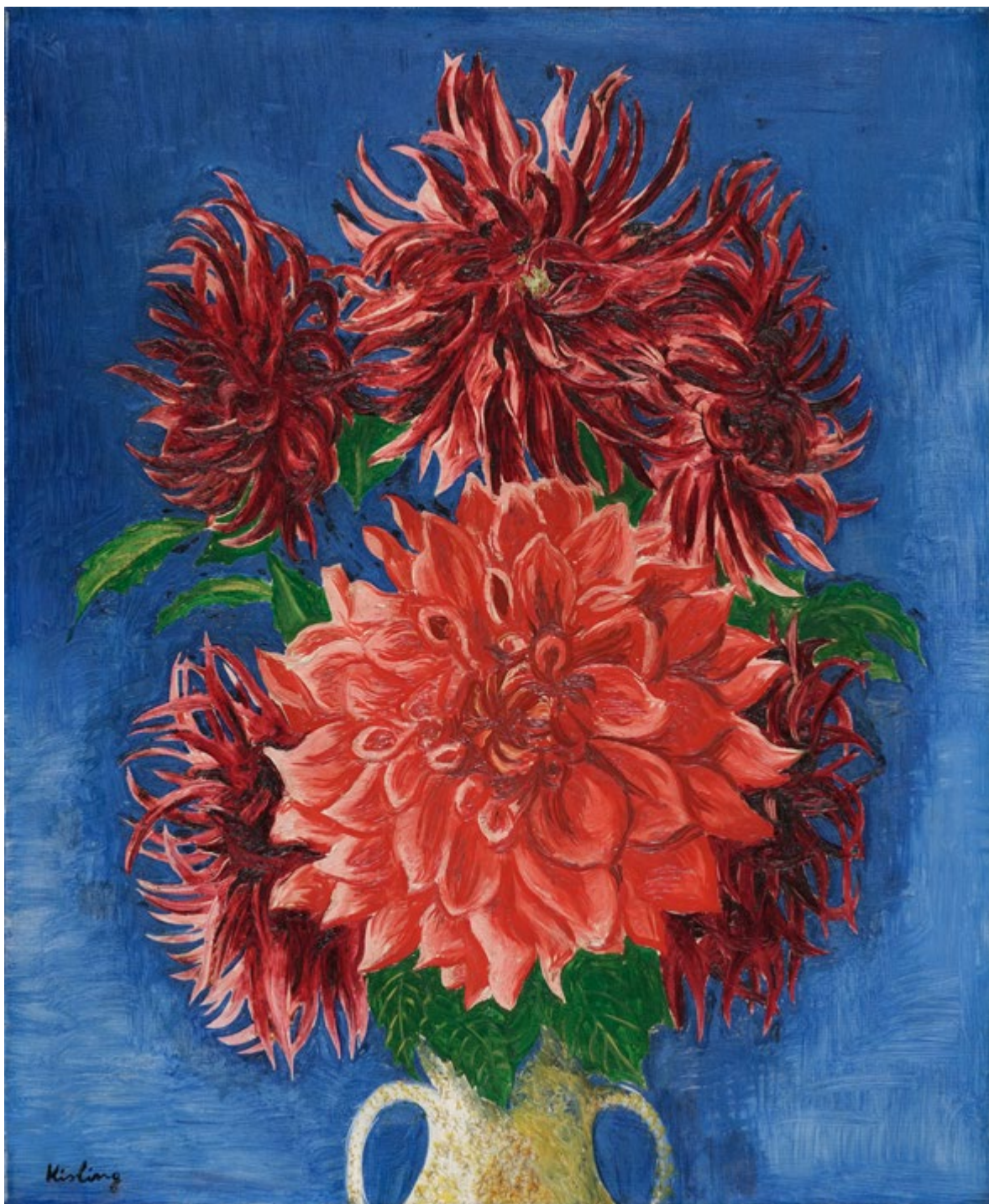
77

BIBLIOGRAPHIE: Sylvie Buisson, Léonard Tsuguharu Foujita,  
Catalogue raisonné tome II, ACR édition, Paris, 2001, gravure  
similaire décrite et reproduite sous le n°28-174 p.507 (et  
précédemment sous le n°29-49 du tome I).**78. Philippe MALIIVINE, 1869-1940***Portrait de Madame Pierre Müller, 1930*mine de plomb et pastels de couleurs sur papier (insolation), signé et  
daté en bas à droite  
40x32 cm

600 / 900 €



78



79

**79. Moïse KISLING, 1891-1953**

*Vase de dahlias, circa 1939*

huile sur toile (traces de craquelures), signée en bas à gauche  
73x60 cm

40 000 / 70 000 €

BIBLIOGRAPHIE: Jean Kisling catalogue raisonné, Éditions Jean Kisling, 1995, Tome, III, décrit et reproduit sous le n°173, p.261

PROVENANCE: Collection du docteur Charles Grupper.





80

**80. Moïse KISLING, 1891-1953**

*Bouquet de tulipes, circa 1950*

huile sur toile (petits manques, craquelures), signé en bas à gauche  
38,5x55 cm

30 000 / 40 000 €

Un certificat de Marc Ottavi sera remis à l'acquéreur. Ce tableau sera inclus dans le Volume IV et Additifs aux tomes I, II et III du catalogue raisonné de l'Œuvre de Moïse Kisling actuellement en préparation.

**81. GEN PAUL, 1895-1975**

*Autoportrait au chapeau*

huile sur panneau, signé en bas à gauche, signé au dos avec envoi: "à Charlie"

55x33 cm

2 500 / 3 500 €

PROVENANCE: Collection du docteur Charles Grupper.

**82. GEN PAUL, 1895-1975**

*Picador*

huile sur panneau, signé en bas à gauche, signé au dos avec envoi: "à Charlie"

33x22 cm

1 500 / 2 500 €

PROVENANCE: Collection du docteur Charles Grupper.

**83. GEN PAUL, 1895-1975**

*Violoniste*

huile sur panneau, signé en bas à gauche

34x22,5 cm

1 500 / 2 500 €

PROVENANCE: Collection du docteur Charles Grupper.



81



82



83





84

## 84. GEN PAUL, 1895-1975

*Les joueurs de boules en ville*  
gouache sur papier (déchirure), signé en bas à gauche  
63x48 cm

600 / 900 €



85

## 85. GEN PAUL, 1895-1975

*Anémones*  
crayolor sur papier, signé en bas à gauche  
38,5x27,5 cm à vue

400 / 700 €

## 86. Paul Élie GERNEZ, 1888-1948

*Le port de Honfleur*  
fusain et estompe sur papier doublé (petites rousseurs), signé en bas  
à gauche  
24,5x41,5 cm

200 / 300 €

## 87. Emmanuel BELLINI, 1904-1989

*Cannes à la Belle Époque*  
huile sur toile (manques), signée en bas à droite, contresignée et titrée  
au dos  
65x92 cm

500 / 700 €

PROVENANCE: Collection du docteur Charles Grupper.



87



88

**88. Yves BRAYER, 1907-1990**

*Réception au palais Taverna, ambassade de France auprès du Saint-Siège, Rome 1933*  
gouache sur papier (petit manque), signé, situé et daté en bas à gauche  
53,5x41,5 cm

1 000 / 1 500 €

Nous remercions Corinne et Olivier Brayer de nous avoir confirmé l'authenticité de cette œuvre.

**89. Edmund ERNEST-KOSMOWSKI, 1900-1985**

*Garçon à vélo*  
huile sur toile, signée en bas à gauche  
46x38 cm

500 / 800 €

**90. Elisabeth DANDELLOT, 1898-1995**

*Les chutes d'eau de la Zaouia d'Ifrane, Maroc 1930*  
aquarelle et crayon noir, signée, située et datée en bas à gauche  
46x55 cm

600 / 900 €



89



90





91

### RENÉ BELLANGER

Né en 1895, René Bellanger, encouragé par des amis artistes comme Montezin, Luce, Valtat ou encore Vlaminck, commença très tôt à peindre et dessiner ce qui l'entourait. Amoureux de la nature, il a su représenter avec sensibilité et délicatesse les paysages environnants, jouant avec les couleurs et les lumières de son Oise natale.



92

### 91. René Charles BELLANGER, 1895-1964

*Dreux, le beffroi*

huile sur toile, signée en bas à gauche  
73x60,5 cm

200 / 300 €

EXPOSITION: Salon des Indépendants, 1965.

### 92. René Charles BELLANGER, 1895-1964

*Matin de givre dans la forêt, 1962*

huile sur carton maroufflé sur toile, signé en bas à droite  
73x60 cm

200 / 300 €

EXPOSITION: Chartres, 1964.

### 93. René Charles BELLANGER, 1895-1964

*Bouquet fond vert*

huile sur papier doublé sur panneau, signé en bas à droite  
41x33 cm

120 / 180 €

### 94. René Charles BELLANGER, 1895-1964

*L'étang de Chérisy*

huile sur papier maroufflé sur panneau, signé en bas à droite  
24x33 cm

100 / 150 €



René Charles BELLANGER



95

**95. René Charles BELLANGER, 1895-1964***Printemps en Normandie*

huile sur carton marouflé sur toile, signé en bas à droite

60x73 cm

200 / 300 €

**96. René Charles BELLANGER, 1895-1964***Abbaye de Conques, Auvergne, 1963*

huile sur papier marouflé sur toile, non signé, situé et daté en bas à droite

38,5x55 cm

120 / 150 €

**97. René Charles BELLANGER, 1895-1964***Rue aux maisons*

huile sur papier marouflé sur toile, signé en bas à droite

27x27 cm

80 / 120 €

**98. René Charles BELLANGER, 1895-1964***Statue et fleurs*

huile sur toile, non signée

92,5x65,5 cm

200 / 300 €



96





99

## 99. Salvador DALI, 1904-1989

*La conquête du Cosmos, 1974*

9 planches sur les douze du tirage complet + la page de titres, toutes numérotées 35/195 dans l'emboîtement d'origine en assez bon état d'usage (manquent les planches n°641-651-652), signées  
 planches : 75x55 cm - feuilles : 100x69,5 cm

3 000 / 5 000 €

BIBLIOGRAPHIE: R. Michler et L.W. Löpsinger, Dali, das druckgraphische Werk I, Éditions Prestel, 1995, décrit et reproduit sous les n°641-652, p. 220 et 221.

PROVENANCE: Collection du docteur Charles Grupper.



99

## 100. Salvador DALI, 1904-1989

*Les chevaux daliniens*

25 lithographies en couleurs sur papier gaufré, épreuve d'artiste (traces de rousseurs dans les marges), signées  
 planches : 42x30 cm environ - feuilles : 56x36 cm

5 000 / 8 000 €

BIBLIOGRAPHIE: R. Michler et L.W. Löpsinger, Dali, das druckgraphische Werk II, Éditions Prestel, 1995, décrit et reproduit sous les n°1258-1282, p. 133 à 136.

PROVENANCE: Collection du docteur Charles Grupper.



100



100



101

**101. Salvador DALI, 1904-1989***Le Premier Ciel, Chant 3 du Paradis, 1951*plume, encre brune, aquarelle et gouache sur papier, signé et daté  
en bas au milieu

40,5x29 cm

15 000 / 25 000 €

Accompagné d'une attestation de Jean Estrade président des éditions Les Heures Claires au dos de la lithographie de même sujet et mentionnant l'aquarelle originale décrite ci-dessus.

Ce dessin a servi pour une des illustrations de La Divine Comédie éditée aux Heures Claires en 1960, notre dessin correspond à la lithographie décrite et reproduite sous le n°1108 p.111 du catalogue raisonné des gravures.

BIBLIOGRAPHIE: R. Michler et L.W. Löpsinger, Dali, das druckgraphische Werk II, Éditions Prestel, 1995, la lithographie en rapport avec notre aquarelle est décrite et reproduite sous le n°1108 p.111.





103

## 102. Léonor FINI, 1907-1996

*Personnage*

plume, encre de Chine et aquarelle sur papier doublé sur carton  
(légère insolation), signé en bas à droite  
26x19 cm

300 / 500 €



102

## 103. Dora MAAR, 1907-1997

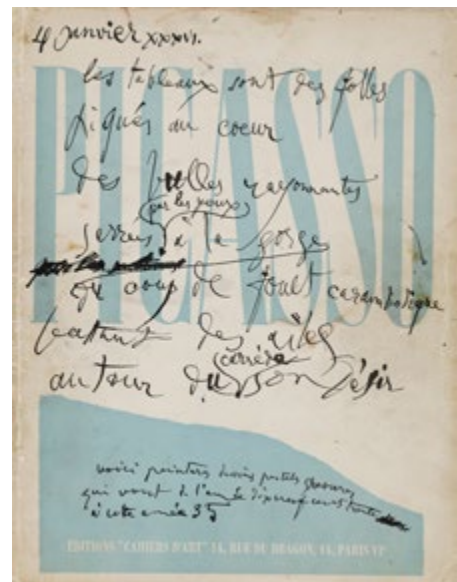
*Constellation, circa 1936*

encres de couleurs avec collage d'une reproduction de la  
photographie de Picasso par Man Ray sur double page de l'ouvrage  
Picasso Cahiers d'Art 1930-1935, non signé  
31,5x49 cm

3 500 / 5 500 €

Accompagné d'un certificat de Victoria Combalia et de l'exemplaire  
Cahiers d'Art de Dora Maar d'où vient la double page et ayant  
appartenu à Dora Maar.

PROVENANCE: Vente Dora Maar, maison de la Chimie, 27-28-29  
octobre 1998.



103



104

**104. Dora MAAR, 1907-1997**

*André Breton allongé devant un palmier à l'hôtel Vaste Horizon, 1936-37*

épreuve d'origine d'époque sur papier argentique brillant, au dos le cachet DM 1998 de la vente Dora Maar  
20,5x20 cm

2 500 / 3 500 €

Accompagné d'un certificat de Victoria Combalia.

PROVENANCE: Vente Dora Maar, maison de la Chimie, 27-28-29 octobre 1998.

**105. Dora MAAR, 1907-1997**

*Le déjeuner, André Breton, Nusch Éluard, Lise Deharme et un enfant, circa 1936*

épreuve d'origine d'époque sur papier argentique brillant (traces de griffures), au dos le cachet DM 1998 de la vente Dora Maar  
20,5x20 cm

2 500 / 3 500 €

Accompagné d'un certificat de Victoria Combalia.

PROVENANCE: Vente Dora Maar, maison de la Chimie, 27-28-29 octobre 1998.



105





106



107

**106. Roberta GONZALEZ, 1909-1976**

*L'incendie, 13/14-11-67*

huile sur toile (petits manques), signée et datée en haut à gauche,  
titrée et datée au dos  
70x200 cm

1 000 / 1 500 €

**107. Roberta GONZALEZ, 1909-1976**

*Espace bleu, 14-11-59*

huile sur toile (très petits manques), signée et datée en bas à droite,  
titrée et datée au dos  
130x89 cm

800 / 1 200 €

**108. Roberta GONZALEZ, 1909-1976**

*Nu aux symboles, 6/7-8-68*

huile sur toile (petits accidents), signée et datée en bas à droite et  
signée et datée en haut au milieu, titrée et datée au dos  
80,5x100 cm

700 / 1 000 €



109

**109. Bernard BUFFET, 1928-1999**

*Nature morte au bouquet, 1962*

huile sur toile (très petits manques et quelques craquelures), signée et datée en haut au milieu, signée au dos, cachet MAURICE GARNIER au dos de la toile  
60x81 cm

110 000 / 130 000 €

Accompagné d'un certificat de la Galerie Maurice Garnier.





110



111

110. Savely **SORINE**, 1878-1953

*Anna au jardin, Westport, 1952*

huile sur toile (craquelures, traces d'agrandissements sur les bords, restaurations), non signée, au dos : S Sorine, 1952 Westport  
75x92 cm

3 000 / 5 000 €

111. Roger **MÜHL**, 1929-2008

*Les toits de Paris*

gouache, signée en bas à droite  
30,5x35 cm

400 / 600 €



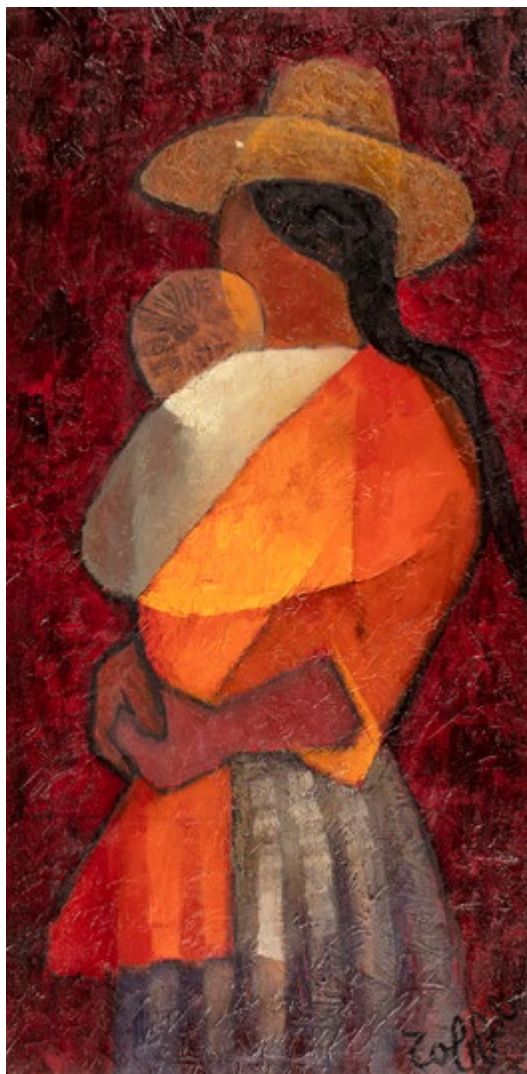
112

112. Lucien **NEUQUELMANN**, 1909-1988

*Sous les ombrages, enfants au parc*

huile sur toile, signée en bas à droite, titrée au dos  
43x55 cm

400 / 700 €



113

**113. Louis TOFFOLI, 1907-1999***Tendresse, 1964*

huile sur toile (petit manque), signée en bas à droite, titrée au dos  
avec un n°3818  
80x40 cm

2 000 / 3 000 €

BIBLIOGRAPHIE: Louis Toffoli, catalogue raisonné de l'œuvre peint, tome II, Association des Amis de Louis Toffoli, Paris, 1993, très probablement le tableau décrit et non reproduit sous le n°2242 p.169. Le catalogue mentionne une exposition à la Galerie Roger Dulac à Paris, Toffoli - Le Mexique en 1965.

**114. Louis TOFFOLI, 1907-1999***Le mil, Côte d'Ivoire, 1986*

huile sur toile (très petites restaurations au bord bas et infime manque),  
signée en bas à droite, au dos le titre et un n°5604  
73x50 cm

2 000 / 3 000 €

BIBLIOGRAPHIE: Louis Toffoli, catalogue raisonné de l'œuvre peint, tome II, Association des Amis de Louis Toffoli, Paris, 1993, décrit et reproduit sous le n°1798 p.84.



114





115

115. Michel JOUENNE, né en 1933

*La montagne blanche*

huile sur toile, signée en bas à gauche, signée et titrée au dos  
97x130 cm

3 500 / 5 500 €

116. Jacques Henri GUYOT, né en 1946

*Les courses*

huile sur toile (restaurations), signée en bas à gauche, cachet  
de l'atelier au dos de la toile  
73x116 cm

1 500 / 2 500 €



116



117

117. Marko STUPAR, né en 1936

*Intérieur au bouquet, 1985*

huile sur toile, signée en bas au milieu, signée, titrée et datée au dos

116x89 cm

1 000 / 1 500 €

118. Marko STUPAR, né en 1936

*Les petits chevaux au jardin du Luxembourg, 1984*

huile sur toile, signée en bas vers le milieu, signée, titrée et datée au dos

73x100 cm

800 / 1 200 €



118





119

119. Ladislav KIJNO, 1921-2012

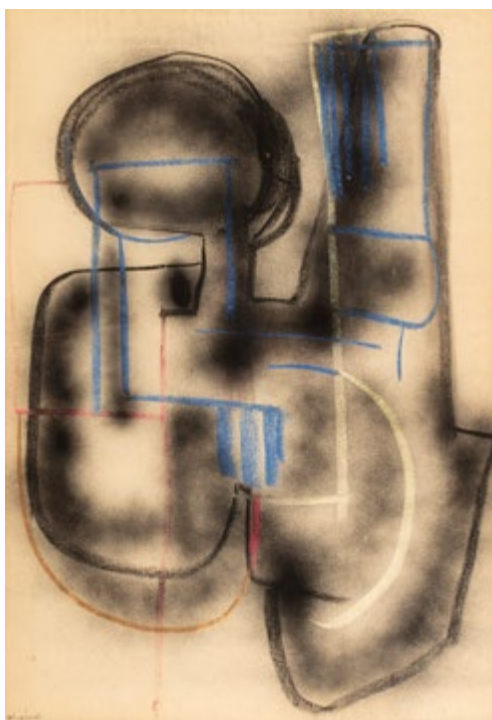
*Sans titre, 1965*huile sur toile, signée en bas à droite, datée au dos du châssis  
55x46 cm

800 / 1 200 €

120. Ladislav KIJNO, 1921-2012

*Sans titre*pastel et projections sur papier beige (légère insolation et petite trace  
de pli), signé en bas à gauche  
92x63,5 cm

800 / 1 200 €



120



121

**121. ARMAN, 1928-2005***Hommage à Eiffel, 1995*

accumulation de tours Eiffel en inclusion dans un bloc de résine translucide, n°2/100, signé en bas à droite sur une plaque dans l'inclusion

Ht. Totale : 37 cm - La. : 20 cm - Prof. : 6 cm

3 000 / 5 000 €

Nous remercions Madame Denyse Durand-Ruel de nous avoir confirmé l'authenticité de cette œuvre qui porte le n°4639 des archives Arman.



122

**122. CÉSAR, 1921-1998***Le sein*

pendentif en bronze à patine dorée (petites traces d'usures), au verso: César

Ht.: 3,8 cm - Lg.: 3 cm

800 / 1 200 €

**123. CÉSAR, 1921-1998***Théière bleue, 1982*

empreintes digitales aux encres bleue et noire et stylo bille bleu sur papier, signé et daté en bas à droite avec envoi en bas à gauche 19x19 cm

450 / 700 €



123





124



124. MARYAN, 1927-1977

*Personnage, 1973*huile sur toile, signée et datée en bas à droite  
87,5x95 cm

4 000 / 7 000 €

125. Jérôme MESNAGER, né en 1961

*Figure bras levés, 2006*peinture sur 3 lattes de bois assemblées par 2 montants en métal  
(accidents et fentes au support), signé et daté en bas à droite  
200,5x55,5 cm+montants (4 cm)

2 000 / 3 000 €

125



126

**126. BANKSY, d'après**

*Smiley Grim Reaper*

pochoir à l'aérosol sur carton de récupération (accidents, trous et traces de plis), non signé, au dos une étiquette lacunaire mentionnant la manifestation "stop the war" du 15 février 2003 à Londres  
91,5x63 cm

3 000 / 5 000 €





127

## 127. BANKSY, d'après

*Happy Chopper*

pochoir à l'aérosol sur carton de récupération (accidents, trous et traces de plis), non signé, au dos un badge et une étiquette lacunaire mentionnant la manifestation "stop the war" du 15 février 2003 à Londres

85,5x80 cm

3 000 / 5 000 €



## 128. BANKSY, d'après

*Bomb hugger*

pochoir à l'aérosol sur carton de récupération (accidents, trous et traces de plis), non signé, au dos un badge et une trace d'étiquette lacunaire mentionnant la manifestation "stop the war" du 15 février 2003 à Londres

88x54 cm

3 000 / 5 000 €

128



129

129. François VANDENBERGHE, né en 1951

*Le maître du jeu*

groupe en bronze à patine terre d'Afrique et défenses en bronze stratifié, fonte à la cire perdue FBL, n°EA IV/IV, signé en haut de la patte postérieure droite et cachet du fondeur sur la patte postérieure gauche

Ht. : 47,5 cm - Lg. : 55 cm

9 000 / 12 000 €

Accompagné d'un certificat de l'artiste.

130. Satish PANCHAL, né en 1935

*Sans titre, juin 2005*

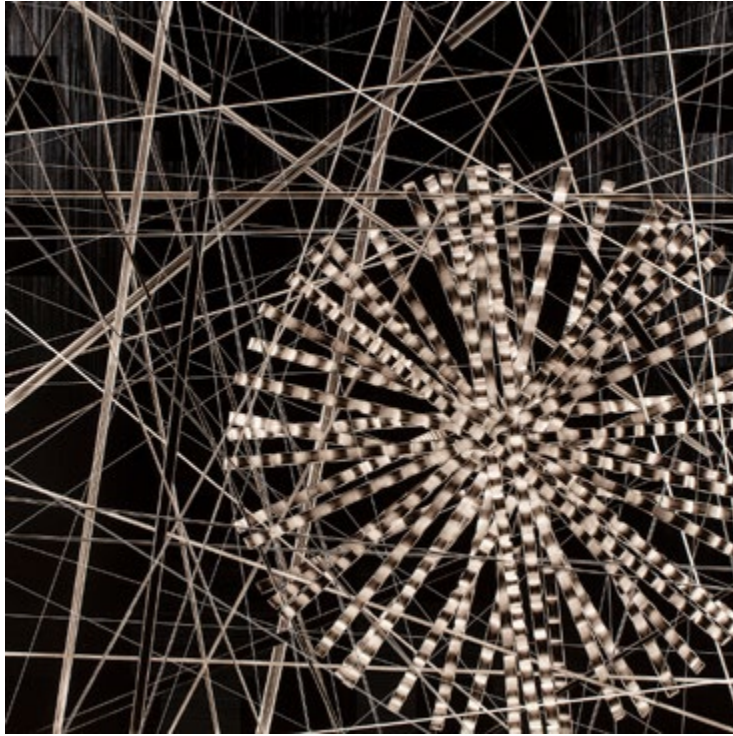
huile sur toile, signée et datée au dos  
50x65 cm

600 / 900 €



130





131

131. André NADAL, né en 1952  
*BW 150514*  
 peinture sur toile, signée et titrée au dos  
 80x80 cm

5 000 / 8 000 €

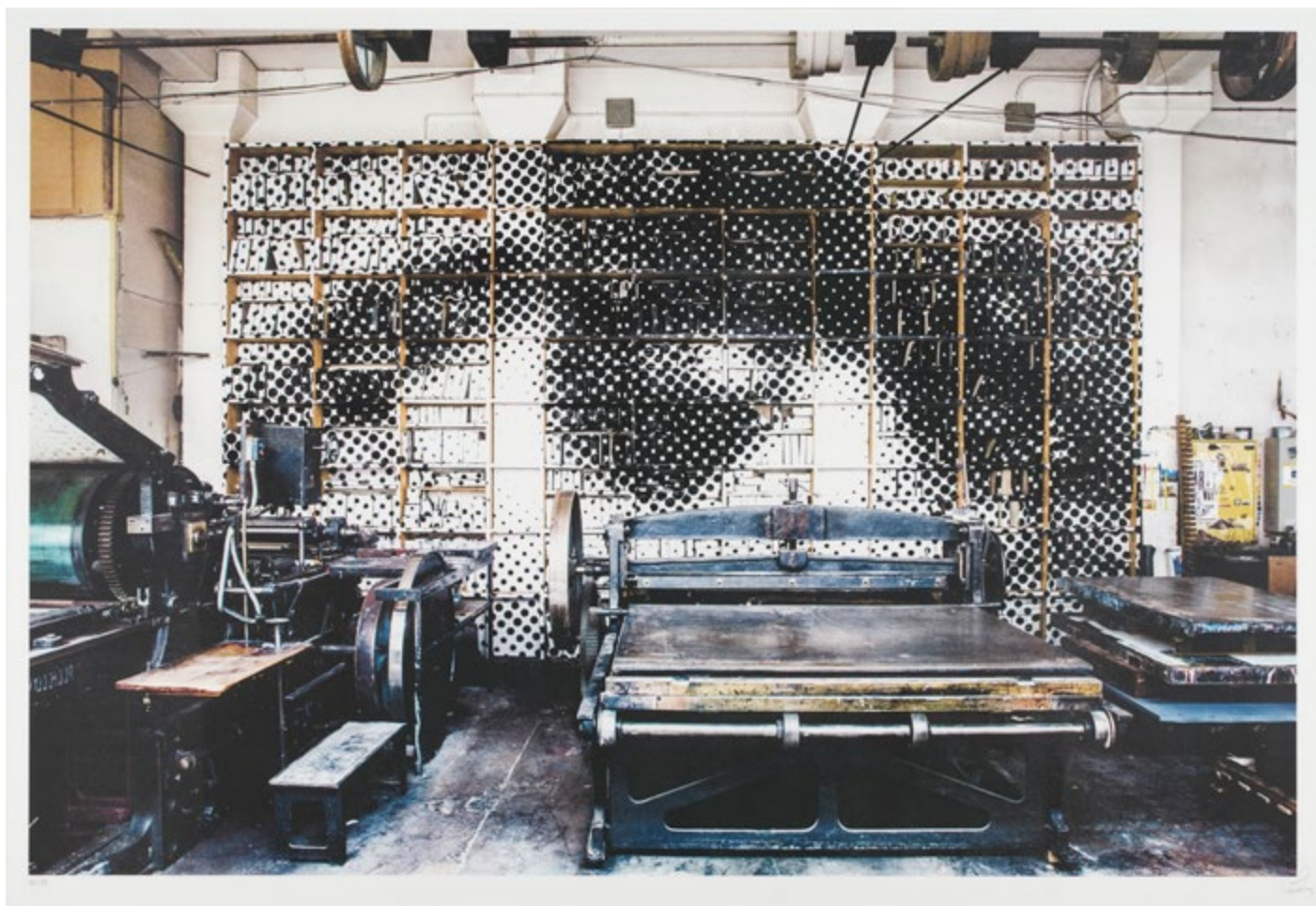
132. Alain AMIAND, né en 1944  
*106, 2005-2009*

tirage photographique sur dibond et sous acrylique, tirage unique,  
 signé, titré et daté au dos  
 70x70 cm

5 000 / 8 000 €



132



133

**133. JR, né en 1983**

*L'œil de Picasso, Self-portrait in front of Homme accoudé sur une table, 2013*

impression en couleurs, n°22/99, Édition Idem Paris, cachet et monogramme de l'artiste avec la date en bas à droite, timbre à sec de l'éditeur en bas à gauche  
63x95 cm

800 / 1 200 €



La vente sera faite au comptant et conduite en Euros. Les frais attachés à la vente (hors magasinage et autres charges éventuelles) sont de 23 % Hors Taxes, soit 27,60 % TTC.

### 1. GARANTIES

Les attributions notion d'époque ont été établies compte - tenu des connaissances scientifiques et artistiques à la date de la vente. Ces mentions sont garanties pour une durée de 5 ans à partir de la date d'adjudication. Le délai de prescription pour une action en responsabilité à l'encontre de la maison de ventes aux enchères ROSSINI est de 5 ans. L'ordre du catalogue sera suivi. Une exposition préalable permettant aux acquéreurs de se rendre compte de l'état des biens mis en vente, il ne sera admis aucune réclamation une fois l'adjudication prononcée. Les reproductions au catalogue des œuvres sont aussi fidèles que possible, une différence de coloris ou de tons est néanmoins possible. Les dimensions ne sont données qu'à titre indicatif. La maison de vente aux enchères ROSSINI est couverte par les assurances responsabilité professionnelle et représentation des fonds prescrites par la loi. Tous nos experts sont couverts par une assurance responsabilité professionnelle.

### 2. ENCHERES

- Ordre d'achat: Si vous souhaitez faire une offre d'achat, vous pouvez en faire la demande sur Drouot Digital Live ou directement auprès de notre étude. Celui-ci doit nous parvenir au plus tard 24 heures avant la vente, accompagné d'une copie de votre pièce d'identité et de vos coordonnées bancaires.  
- Enchères par téléphone: Si vous souhaitez enchérir par téléphone, veuillez en faire la demande par écrit en utilisant le formulaire prévu à cet effet, accompagné d'une copie de votre pièce d'identité et de vos coordonnées bancaires et d'un seul numéro de téléphone ou nous pourrions vous joindre, au plus tard 24 heures avant la vente. La SVV Rossini décline sa responsabilité en cas où la communication téléphonique n'aurait pu être établie. En cas de double enchère reconnue effective par le Commissaire - Priseur, le lot sera remis en vente, tous les amateurs présents pouvant concourir à cette deuxième mise en adjudication. Pour toutes les enchères portées sur Drouot live, 1.5 % HT seront à la charge de l'acquéreur en plus du prix d'adjudication et des frais de la maison de vente. Pour toutes les enchères portées sur Interenchères, 3% HT seront à la charge de l'acquéreur en plus du prix d'adjudication et des frais de la maison de vente.

### 3. DÉFAUT DE PAIEMENT

En application de l'article L. 441- 6 du Code du Commerce, en cas de retard de paiement supérieur ou égal à 30 jours après la vente, des pénalités de retard égales à 11,37 % du montant de l'adjudication (charges et taxes comprises) seront demandées à l'acheteur. L'application de cette clause ne fait pas obstacle à l'allocation de dommages et intérêts et aux dépens de la procédure qui serait nécessaire, et ne préjuge pas de l'éventuelle mise en œuvre de la procédure de faillite enchère. Ces dommages ne seront en aucun cas inférieurs aux honoraires acheteurs et vendeurs qui auraient été facturés en cas de bonne résolution de la vente.

### 4. REITERATION DES ENCHERES

Les opérateurs de ventes volontaires de meubles aux enchères publiques mentionnés à l'article L. 321-4 de la loi du 16 février 2015, sont responsables à l'égard du vendeur et de l'acheteur de la représentation du prix et de la délivrance des biens dont ils ont effectué la vente. Toute clause qui vise à écarter ou à limiter leur responsabilité est réputée non écrite. Le bien adjudgé ne peut être délivré à l'acheteur que lorsque l'opérateur ayant organisé la vente en a perçu le prix ou lorsque toute garantie lui a été donnée sur le paiement du prix par l'acquéreur. A défaut de paiement par l'adjudicataire, après mise en demeure restée infructueuse, le bien est remis en vente à la demande du vendeur sur réitération des enchères ; si le vendeur ne formule pas cette demande dans un délai de trois mois à compter de l'adjudication, la vente est résolue de plein droit, sans préjudice de dommages et intérêts dus par l'adjudicataire défaillant. Les fonds détenus pour le compte du vendeur doivent être versés à celui-ci au plus tard deux mois à compter de la vente.

### 5. RETRAIT DES ACHATS

Il est conseillé aux adjudicataires de procéder à l'enlèvement de leurs lots dans les meilleurs délais afin d'éviter les frais de magasinage qui sont à leur charge. Le magasinage n'entraîne pas la responsabilité de la S.V.V.Rossini ni de l'expert à quelque titre que ce soit. Frais de magasinage salle ROSSINI: tout achat de mobilier volumineux (+0,5m3) sera envoyé en garde-meuble dès 11 heures le lendemain de la vente à la charge de l'acheteur. Pour tout nos acquéreurs (acheteur présent le jour de la vente, acheteur en ligne et donneurs d'ordre) des frais de stockage seront dus à compter du 10ème jour après la vente (jours fériés et week-ends non inclus). Le montant est de 5 € par jour et par bordereau. Les lots dépassant le montant de 10.000€ supporteront une participation complémentaire aux frais d'assurance et d'administration de 1% TTC de leur valeur en sus des frais de magasinage dus. En cas de paiement par chèque, la délivrance des objets pourra être différée jusqu'à encaissement total. En cas de paiement par chèque ou par virement, la délivrance des objets pourra être

différée jusqu'à l'encaissement. En cas de paiements par carte la délivrance pourra être différée jusqu'à ce que le délai de rétractation soit purgé. Dès l'adjudication, l'objet sera sous l'entière responsabilité de l'adjudicataire. L'acquéreur sera lui-même chargé de faire assurer ses acquisitions, et la S.V.V.Rossini décline toute responsabilité quant aux dommages que l'objet pourrait encourir, et ceci dès l'adjudication prononcée. En cas de vente à l'Hôtel Drouot, les frais de magasinage sont à la charge de l'acquéreur.

### 6. EXPÉDITION DES LOTS

Le transport est effectué sous l'entière responsabilité de l'acheteur. Le choix du transporteur et l'organisation du transport appartiennent à l'acheteur. La S.V.V. Rossini peut fournir, de manière non contractuelle, les coordonnées de transporteurs. Les lots ne seront remis aux transporteurs qu'après règlement de l'achat. La formalité de licence d'exportation peut requérir un délai de 4 à 5 mois.

### TERMS OF SALES

**Purchased lots will become available only after payment in-full has been made. The sale will be conducted in Euros. Purchasers will pay in addition to the hammer price, a buyer's premium of 23 % VAT excluded or 27.6 % VAT included.**

### GUARANTEES

The auctioneer is bound by the indications in the catalogue, modified only by announcements made at the time of the sale noted in the legal records there of. An exhibition prior to the sale permits buyers to establish the conditions of the works offered for sale and no claims will be accepted after the hammer has fallen. Some difference may appear between the original work and its illustration, there will be no claims in such matter. The measurements are given only as an indication.

### BIDS

Should the auctioneer recognise two simultaneous bids on lot, the lot will be put up for sale again and all those present in the saleroom may participate in this second opportunity to bid. For bids on Drouot live, 1.5 % (excluding VAT) will be in charge of the buyer in addition to the hammer price and buyers fees. For bids on Interenchères, 3 % (excluding VAT) will be in charge of the buyer in addition to the hammer price and buyers fees.

### ABSENTEE BIDS

If you wish to make a bid in writing, you can apply on Drouot Digital or ask directly to the auction house, accompanied by a copy of your ID and your bank references, to be received by us no later than 24 hours before the sale.

### TELEPHONE BIDS

If you wish to bid by telephone, please make your request to be called in writing, accompanied by a copy of your ID and your bank references, to be received by us no later than 24 hours before the sale.

### COLLECTION OF PURCHASES

Buyers are advised to collect successful lots as soon as possible to avoid handling and storage costs which may be incurred at their expense. S.V.V. Rossini is not responsible for the storage of purchased lots. Storage fees at S.V.V. Rossini: Any bulky furniture purchase (0,5 cubic meter) will be sent to the furniture storehouse the next morning after the sale, the fees are chargeable to buyers. For any present buyer the day of the auction, the storage expenses will be due from 11 a.m the next day after the sale. For all buyers (web buyers, room buyers and ordering customer), storage fees shall be due and payable from the 10th day after the auction (without including weekends and national holidays). The amount is 5€/day and invoice. All lots with hammer price higher than 10.000 € will be subject to an assurance and administration fee of 1% inclusive of tax, of the hammer price. If payment is made by check, lots may not be withdrawn until the payment has been cleared. If payment is made by cheque or by wire transfer, lots may not be withdrawn until the payment has been cleared. From the moment the hammer falls, sold items will become the exclusive responsibility of the buyer. The buyer will be solely responsible for the insurance; S.V.V.Rossini assumes no liability for any damage to items which may occur after the hammer falls. An export license can take five or ten weeks to process, although this time may be significantly reduced depending upon how promptly the buyer supplies the necessary information to S.V.V.Rossini.







**ROSSINI**  
Maison de Ventes aux Enchères