

MILLON

PHONOGRAPHERS
& GRAMOPHONES

—
Mercredi 14 octobre 2020

—
Salle VV, quartier Drouot





PHONOGRAPHERS & GRAMOPHONES

Mercredi 14 octobre 2020
Paris

—
Salle **VV**, quartier Drouot
3, rue Rossini - 75009 Paris

14h

—
Exposition Publique
Mardi 13 octobre 2020 de 11h à 18h

—
Intégralité des lots sur
www.millon.com

Département Expert

Musique & Pop Culture



Directeur Associé
Pélage de CONIAC
pdeconiac@millon.com
T +33 (0) 6 82 83 02 50



Directeur Instruments de Musique
Quentin MADON
Tel + 33 (0)6 32 33 87 10
q.madon@artprecium.com



Directeur Pop Culture
Alexis JACQUEMARD

Alexandre Millon,
Président Groupe MILLON, Commissaire-Priseur

Les commissaires-priseurs
Mayeul de La Hamayde
Cécile Dupuis
Delphine Cheuvreux-Missoffe
Lucas Tavel
Nathalie Mangeot
Enora Alix
Isabelle Boudot de la Motte
Paul-Antoine Vergeau



Jean-Claude Cazenave
Tel +33 (0)6 07 99 02 16
jcctoys@sfr.fr

Conditions d'état & renseignements :

MILLON Apollium
17, rue de la Grange Batelière 75009 PARIS
T +33 (0)1 47 27 95 34
F +33 (0) 1 48 00 98 58
q.madon@artprecium.com

LE PHONO À TRAVERS L'HISTOIRE

Depuis des siècles on imaginait le moyen d'emprisonner, puis de restituer, la voix, la musique, le bruit. La technicité n'était pas encore assez évoluée et c'est bien sûr le XIX^e siècle qui permettra la réalisation de ce vœu. Le principe du phonographe a été énoncé en 1877, de façon claire mais théorique par **Charles Cros**, de façon confuse mais pratique par **Thomas A. Edison**. L'histoire du phonographe sera brève, car elle finira bien avant la deuxième guerre mondiale. Pendant le temps

de cette brève existence (approximativement celle d'un homme), des marques, encore célèbres aujourd'hui ou disparues depuis longtemps, produisirent de très nombreux phonographes ; des cylindres et des disques répandant partout et jusque dans les appartements privés les rumeurs de la ville, des voix célèbres, des chansons et des opéras... Toute la belle époque fleurit ainsi avec les pavillons en forme de liseron... qui furent connaître dans le monde entier le ragtime et le jazz !

Chose remarquable, dès le début tous les emplois possibles du phonographes ont été inventés : phonographes à sous pour les lieux publics, phonographes-réveil pour la chambre à coucher, phonographes-concert pour donner l'illusion d'avoir à domicile un orchestre symphonique et, en fermant les yeux, un scène d'opéra, phonographes à dicter ou à apprendre les langues.

Le phonographe devint rapidement populaire et faisait parvenir dans l'intimité des familles tous les sons et tous les bruits de la vie.

(Histoire illustrée du phonographe, Éditions EDITA • LAZARUS)





1



2



3



4

1
-
EDISON (1880)
Phonographe à feuille d'étain fabriqué par F. HARDY à Paris. Porte le n° 109. Production limitée due aux mauvaises performances de l'appareil.
H : 23 cm - 24 x 22 cm

600/800 €

2
-
Petit Phonographe (1895)
à feuille d'étain fabriqué dans l'esprit d'EDISON. Plutôt destiné aux travaux pratiques et à des fins pédagogiques.
H : 84 cm - 25 x 19 cm

400/600 €

3
-
GRAPHOPHONE (1900)
Phonographe à cylindres à cylindres EAGLE MODEL B avec pavillon et large diaphragme en aluminium.
H : 16 cm - 31 x 20 cm

300/500 €

4
-
GRAPHOPHONE (1900)
Phonographe à cylindres standard appelé EAGLE. Modèle B. Pavillon nickelé « Cor de Chasse » et diaphragme aluminium.
H : 16 cm - 34 x 22 cm

300/500 €

5

-
L'IDEAL PHONOGRAPHE (1910)
Phonographe retournable avec socle en laiton nickelé et indicateur de vitesse gradué. L'axe du porte cylindre est mobile, ce qui permet de jouer des cylindres de toute taille. Le diaphragme utilisé est le CAHIT qui est un excellent reproducteur de sons.
H : 20 cm - 31 x 23 cm

400/500 €



5

6

-
GRAPHOPHONE (1897) MODELE B « EAGLE ».
Nouveau modèle de Phonographe bon marché, commercialisé au prix de 10 \$.
H : 14 cm - 33 x 20 cm (boîte)

300/500 €



6

7

-
GRAPHOPHONE automatique BS (1900)
Sous le fonctionnement d'un mécanisme EAGLE correspondant au MODEL B, ce phonographe à cylindres présenté dans une caisse en verre bombé est équipé d'un monnayeur et muni d'écouteurs.
H : 21 cm - 24 x 40 cm

400/600 €



7

8

-
GRAPHOPHONE (1899)
Type AG n° 4465
Aussi appelé COLOMBIA GRAND, ce graphophone était équipé d'un mandrin permettant de jouer les cylindres stentor. Accident à la base du pavillon. Pavillon non d'origine.
H : 34 cm - 31 x 26 cm

200/300 €



8



9



10

9

GRAPHOPHONE (1897)

Type AT n° 273023,
Cylindre standard. Apparition de la guirlande
en décalcomanies. Moteur à un ressort
donc autonomie faible. Pavillon aluminium,
ainsi que les diaphragmes de lecture et
d'enregistrement.
H : 29 cm - 30 x 18 cm

300/400 €

10

GRAPHOPHONE (1897)

Type A
Avec guirlande de la marque. Porte le n°
200231.
Phonographe à cylindres standard avec
pavillon et reproducteur en aluminium.
H : 26 cm - 28 x 16 cm

200/300 €

11

GRAMOPHONE (1903)

MONARQUE 7
Phonographe à disques avec tige en bois et
grand pavillon nickelé avec intérieur rouge.
Diaphragme EXHIBITION. Caisse en bois
sculpté (état d'usage).
H : 18 cm - 34 x 34 cm

200/300 €

12

ZON-O-PHONE (1903)

Phonographe américain de grande qualité
avec une restitution de la voix des chanteurs
incomparable. Intérieur du pavillon en couleur.
Caisse en bois marqueté.
H : 17 cm - 31 x 24 cm

600/800 €



11



12

13

GRAMOPHONE (1900)

Premier phonographe produit par
la marque. C'est la version la plus
dépouillée avec le moteur apparent
fixé sur une planche.
H : 12 cm - 27 x 22 cm

400/600 €

14

COLOMBIA (1902)

Phonographe type AU à disques,
avec mouvement apparent. Un
support en métal permettait de
soutenir le pavillon qui était attaché
à un bras ajouré en aluminium.
Diaphragme mica.
H : 30 x 15 cm

200/300 €

15

GRAMOPHONE (1905)

Ce modèle N°3, symbolisant « La
VOIX de son MAITRE ». La manivelle
verticale le rend très reconnaissable.
H : 11 cm - 25 x 25 cm

1200/1500 €

16

ZONOPITONE COMPANY (1906)

Phonographe à disques américain
de très bonne qualité. La tige reliant
la potence au diaphragme est en
métal. C'est ce qui le différencie du
GRAMOPHONE qui a une tige en
bois.
H : 15 cm - 21 x 24 cm

500/700 €



13



14



15



16



17

GRAPHOPHONE (1902)
Phonographe à disques avec moteur mécanique apparent et support en métal soutenant le bras guidant le pavillon en aluminium et son diaphragme.
12 x 18 cm

400/500 €

18

GRAMOPHONE n° 3 (1895)
Phonographe à disques avec manivelle verticale. Pavillon aluminium relié sur diaphragme EXHIBITION par un coude de cuir. Celui que l'on voit en publicité avec le chien NIPPER.
H : 11 x 25 cm (caisse)

600/800 €

19

PATHE (1905)
Le plus simple des Phonographes était le MODELE A, comme celui présenté, avec son pavillon floral et son diaphragme à gravure verticale.
H : 13 cm - 29 x 29 cm

300/400 €

20

ZONOPHONE (1908)
diffusé par l'INTERNATIONAL ZONOPHONE COMPANY qui créa ce Phonographe à disques très surprenant par sa caisse hexagonale en chêne sculpté. Pavillon en aluminium avec diaphragme V, soutenu par un support et un bras métallique.
H : 20 cm - 30 x 30 cm

1500/2500 €



21

Alphonse DARRAS (1895)
Ce modèle de phonographe à cylindres, présenté dans sa caisse en bois était portatif. EDISON avait édité un modèle analogue, mais amélioré et alimenté par un moteur électrique.
22 x 45 cm

1000/1500 €

22

EDISON GEM (1902)
Phonographe à cylindres bon marché qui fonctionnait avec des standard. Pavillon de métal. Cet exemplaire de MODEL A eût un succès limité.
H : 22 cm - 27 x 24 cm

300/500 €

23

PATHE LE GAULOIS
Phonographe à cylindre avec caisse en fonte peinte en gris/vert et pavillon en aluminium. Pieds rapportés. Ce modèle est présenté avec sa caisse en bois.
H : 23 cm - 24 x 17 cm (boite)

800/1200 €

24

EDISON GEM (1905)
Phonographe à cylindre bon marché. Résultats décevants car le mécanisme était bruyant. Pavillon en laiton.
H: 21 cm - 20 x 26 cm

300/500 €



25



26



29



30



27

25

EDISON GEM (1901-1905)
Phonographe à cylindres bon marché dit MODEL A. Mécanisme bruyant qui n'eut pas de succès.
H : 23 cm - 25 x 18 cm

400/600 €

26

Le GAULOIS
Présenté par PATHE sous le nom de MENESTREL où il était vendu à crédit par J. GIRARD et Cie. Présenté dans sa boîte. Pavillon de cristal (manque tige en métal de liaison entre le corps du Phonographe et le pavillon).
H : 21 cm - 26 x 23 cm

700/1000 €

27

LE GAULOIS (1910)
Phonographe à cylindres avec caisse en fonte peinte en rouge et pavillon de cristal soutenu par une tige en métal pour compenser le poids du pavillon.
H : 20 cm - 24 x 20 cm

1200/1500 €

28

Le PHONOGRAPHE (1900)
A cylindres standard commercialisé par P. PERRIN 30 rue de Turbigo à Paris. Pavillon floral bleu, soutenu par un support en fer. Diaphragme plat et socle en acajou.
H : 12 cm - 19 x 25 cm

300/400 €



28



31

29

Le PHONOGRAPHE FRANÇAIS (1900)
Système CANNEVEL : Phonographe à cylindres de grande dimension. Edouard CANNEVEL prit plusieurs brevets ayant trait au PHONOGRAPHE et à son diaphragme. Accidents au socle en bois.
H : 12 cm - 33 x 56 cm

1000/1200 €

30

ANGELICA (1900)
Phonographe dérivé du Gramophone américain MODEL Q. Le mandrin composé de 3 barres de métal est d'origine. Pavillon en laiton.
H : 11 cm - 20 x 30 cm

200/300 €



32

31

Le PHENIX (1902)
Phonographe à cylindres standard. Modèle retournable avec pavillon aluminium. Deux diaphragmes graveur et enregistreur sont prévus. Système de réglage de la vitesse par une roue dentée.
H : 21 cm - 28 x 21 cm

300/400 €

32

PATHE (1902)
N°1. Ce Phonographe à cylindres joue les standards et les inters grâce à un mandrin amovible. Modèle retournable équipé du système VERITE pour le support du pavillon en aluminium.
H : 19 cm - 29 x 20 cm

300/400 €



33



35



37



38



34

33

PATHEPHONE n° 4 - (1910)
Phonographe à disques avec grand pavillon floral peint. La caisse est en bois sculpté - Diaphragme PATHE.
H : 15 cm - 35 x 35 cm (caisse)

300/500 €

35

Le RADIOPHONE (1900)
Phonographe à disques de grande qualité vendu à Paris par F. FONTANON, mais de fabrication allemande. La caisse est en acajou de Cuba et le pavillon vertical est de type floral de forme ovale. Diaphragme Radiophone F.Fontanon. H : 19 cm - 35 x 35 cm (caisse)

400/600 €



39

37

THORENS Le BIJOU (1900)
Fabriqué à Sainte Croix en Suisse, le BIJOU est un petit Phonographe dont le pavillon floral est en tôle peinte. Système de remontage sous le plateau.
H : 11 cm - 20 x 20 cm

150/200 €

38

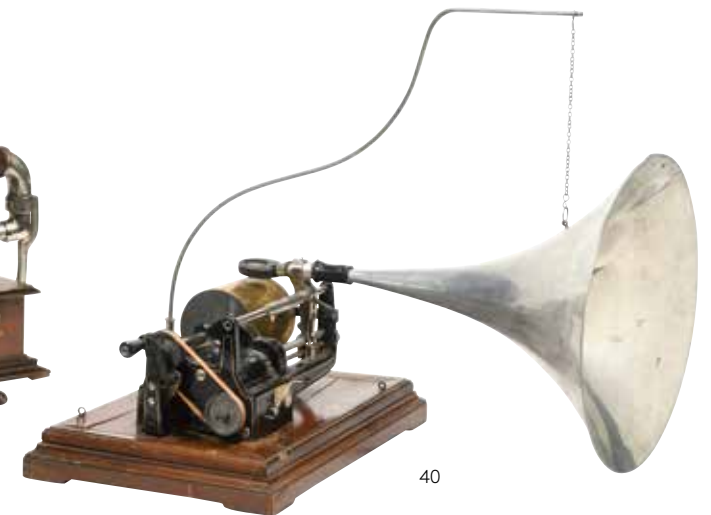
PATHE (1907)
Phonographe gainé de moleskine avec un bras acoustique PATHE - pavillon bleu métallisé.
H: 17 cm - 26 x 26 cm (caisse)

400/600 €

39

PHRYNIS n° 12 (1909)
Phonographe à disques, marque crée par Ch. et J.ULLMAN (Suisse). Très inhabituel et rare pavillon floral en tôle peinte de forme irrégulière.
H: 16 cm - 34 x 34 cm (caisse)

600/800 €



40

40

Le PHONOGRAPHE FRANÇAIS (1900)
Système CANNEVEL Phonographe avec cylindre STENTOR. De grande qualité de fabrication, différents brevets déposés par Edouard CANNEVEL, ayant trait au Phonographe et à son diaphragme. Henri LIORET vendait cet appareil sous « LE CHARMEUR ». Accidents au socle en bois.
H : 28 cm - 46 x 35 cm

800/1200 €



36

34

GRAMOPHONE MONARQUE JUNIOR
Belle caisse en bois sculpté marquée « GRAMOPHONE DEPOT GENERAL LYON ». joli pavillon en laiton nickelé.
H : 20 cm - 31 x 31 cm

200/300 €

36

PATHEPHONE (1908)
N°6. Caisse en bois sculpté et pavillon floral. Une manette métal sur l'avant de l'appareil permettait de lancer le plateau pour le démarrage du mécanisme ainsi que pour l'arrêt instantanément.
H : 18 cm - 34 x 34 cm

300/400 €



41

41

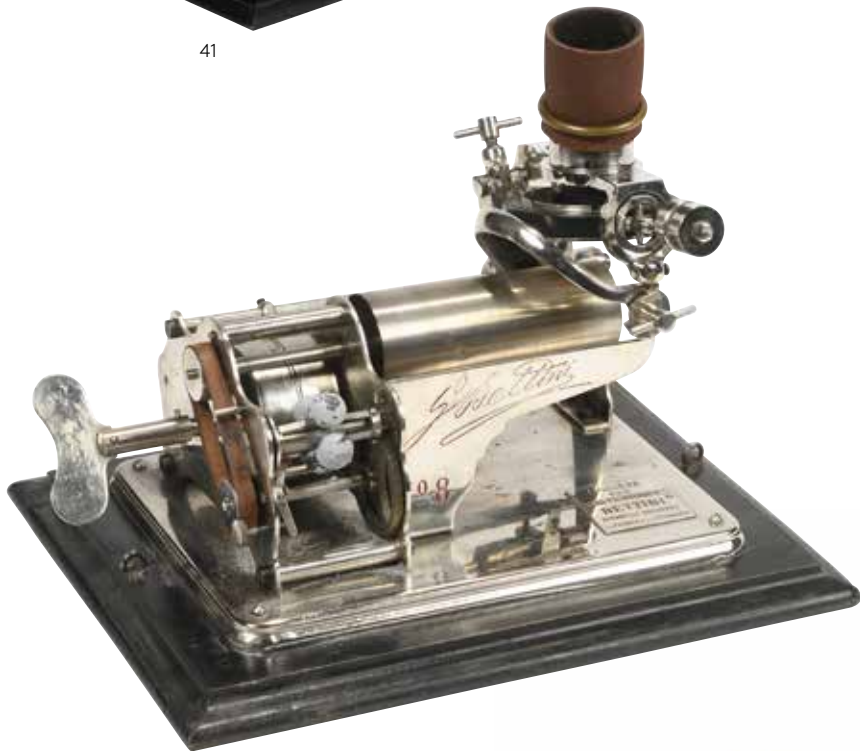
Gianni BETTINI (1903)

n° 22

Phonographe à disques incomplet, intéressant pour son fabricant qui déposa un brevet n° 334449 le 6 août 1903. La caisse est en érable moucheté. Il manque le bras acoustique et son diaphragme.

H : 23 cm - 40 x 35 cm

1000/1200 €



42

42

Gianni BETTINI (1890)

Phonographe à cylindre italien reconnu par son diaphragme amélioré à contre poids type R. C'était l'appareil préféré des grands artistes comme Sarah BERNARD et Yvette GUIBERT. Le modèle présenté est le MODEL n° 8. Manque pavillon.

6000/8000 €

43

Le COLIBRI (1908)

Phonographe à cylindres de belle fabrication. Le déplacement du diaphragme et du pavillon nickelé se fait par une pièce mobile disposée sur une vis sans fin. Le mandrin du cylindre est en ébonite noire, ainsi que les diaphragmes enregistreur et reproducteur, avec également un poids de lestage. Présenté en boîte gainée de noir.

H : 16 cm - 25 x 32 cm

(boîte)

800/1200 €



43

44

PHRYNIS n° 10 (1909)

Phonographe à disques, marque créée par Ch. et J. ULLMAN (Suisse). Pavillon en tôle bleue, diaphragme marqué de 3 « U ».

H : 16 cm - 33 x 33 cm (caisse)

600/800 €

45

ANGELICA (1904)

Phonographe à cylindre fabriqué sur le MODEL Q des gramophones. Pavillon liseron en métal peint et diaphragme en aluminium. A restaurer.

H : 20 cm - 32 x 23 cm

200/300 €

46

Le VIRTUOSE (1910)

Phonographe à cylindres standard et inter avec diaphragme le CAHIT. Pavillon aluminium. Traces de vers sur le socle.

H : 20 cm - 22 x 30 cm

150/200 €

47

Le CHANTE-CLAIR (1905)

Phonographe PATHE à cylindres de taille STENTOR. Socle en fonte noire à rehauts dorés. Equipé du système VERITE pour assurer la bonne marche du pavillon avec le diaphragme PATHE. Traces de vers.

H : 33 cm - 15 x 33 cm

600/800 €



47



44



45



46



48



49



50



51

48

LE PHONOGRAPHE FRANÇAIS (1900)

Système CANNEVEL : Phonographe de grande dimension pour qui furent déposés plusieurs brevets par Edouard CANNEVEL au sujet du Phonographe et de son diaphragme. Henri LIORET le commercialisa sous le nom « LE CHARMEUR ». Manques et socle en bois défectueux. H : 26 cm - 45 X 22 cm (boite)

800/1200 €

49

OMEGA (1900)

Phonographe à cylindre standard avec diaphragme de lecture et pavillon aluminium. Possibilité de mettre un diaphragme enregistreur. Particularité : possède un régulateur vertical. H : 14 cm - 29 x 19 cm

200/300 €

50

GRAPHOPHONE (1905)

Phonographe à cylindres de MODEL AB qui permet de jouer des cylindres Stentor. Le moteur est assez faible mais suffisant. Diaphragme reproducteur en aluminium. Pavillon en tôle peinte. H : 25 cm - 29 x 37 cm

300/400 €

51

GRAMOPHONE (1904)

MONARQUE Junior Phonographe à disques portant l'étiquette « Cie FRANCAISE DU GRAMOPHONE à PARIS ». bras et support en métal - pavillon nickelé. H : 19 cm - 34 x 34 cm (caisse)

400/600 €



54



52

52

GRAMOPHONE (1902)

MONARQUE 15 Phonographe à disques, avec caisse en bois sculpté de belle qualité. Pavillon bois. Porte l'étiquette : « GUILLE - GAILLARD 6 rue de la Grange Batelière - Paris ». Diaphragme d'origine. H: 21 - 38 x 38 cm (caisse)

600/700 €

53

GEM EDISON (1900)

Système BETTINI Tous les Phonographes EDISON ont pu être munis du Diaphragme BETTINI. Le GEM était vendu bon marché par manque de qualité sonore rendue. Le modèle présenté est doté du système BETTINI pour améliorer les résultats. H : 20 cm - 23 x 19 cm

700/800 €

54

Le CELESTE (1900)

C'est le plus gros des phonographes PATHE. Le seul à jouer des cylindres de 21cm de long et 10,5cm de diamètre intérieur. Il est muni du système VERITE. Caisse en bois, support en fonte noire à rehauts or. Pavillon aluminium. H : 36 cm 43 x 25 cm

1000/1200 €



55

55

PATHE (1904)

N° 2. Phonographe à cylindres standard et inter. Grand pavillon et diaphragme en aluminium. Equipé du système VERITE. H : 29 cm - 33 x 23 cm

200/300 €



53



56

Le COLIBRI (1910)

Phonographe à cylindres dont la particularité était le bon fonctionnement du pavillon et du diaphragme par une vis sans fin. Le porte cylindre et les diaphragmes (enregistreur et reproducteur) sont en ébonite noire.
H : 30 cm - 24 x 13 cm

800/1200 €



56

57

PHONO-OPERA (1902)

commercialisé par la SOCIÉTÉ des MACHINES PARLANTES A. COMBRET, ce Phonographe à cylindres avait un large diaphragme « Le SONORE » permettant l'amélioration du rendement de l'appareil et un dispositif de fonctionnement qui lui était propre.
H : 17 cm - 31 x 19 cm

400/600 €



57

58

PATHE LE CHANTE-CLAIR (1903)

Phonographe à cylindres, retournable, équipé du pavillon en carton rouge et du système VERITE. Ne joue que des cylindres inter.
H : 23 cm - 21 x 31 cm (boîte)

300/400 €



58

59

Le COQUET (1903)

Phonographe PATHE à cylindres muni du dispositif VERITE et d'un pavillon en aluminium peint.
H : 23 cm - 23 x 17 cm

600/800 €



61

60

PATHE (1903)

N°1. Phonographe à cylindre standard et inter. Modèle retournable avec pavillon aluminium et diaphragme PATHE. Pouvait recevoir le système VERITE.
H : 18 cm - 33 x 24 cm

200/300 €

61

LE MENESTREL (1902)

E.GIRARD et A. BOITTE commercialiseront ce phonographe qui n'était autre que le GAULOIS de chez PATHE. Le modèle présenté est de style LOUIS XV de couleur bleue, avec socle en fonte stylisé de couleur bleue et or. Possibilité de jouer 2 types de cylindres.
H : 26 cm - 32 x 28 cm

60

62

PHONOPOSTAL (1906)

Phonographe permettant l'enregistrement et la lecture de cartes postales spécialement fabriquées par la SOCIÉTÉ ANONYME des PHONOCARTES à Paris. Diaphragmes de lecture et d'enregistrement. Pavillon en aluminium et cornet en laiton nickelé et papier.
H : 18 cm - 26 x 31 cm (boîte)

1200/1500 €



62





63

63
-
PATHE CONCERT
Grand disque.
Diamètre 50 cm.

300/500 €



64



64
-
SAVIGNAC Raymond (1907-2002)
Affiche publicitaire « PATHE - RADIO - PHONOS - DISQUES » encadrée, collée sur papier. Traces d'humidité.
50 x 35 cm & 40 x 30 cm.

400/600 €

65
-
GRAMOPHONE
« La VOIX de son MAITRE »
Plaque émaillée avec le chien NIPPER. Cette enseigne de magasin double face pouvait se fixer au mur de l'établissement.
43 x 39 cm

600/800 €

66
-
PLAQUES PUBLICITAIRES
Deux plaques en tôle émaillée, l'une circulaire en forme de disque PATHE, l'autre rectangulaire avec un Phonographe VICTOR et le chien NIPPER.
25 x 25 cm & 25 x 18 cm

100/120 €



66



65



67



68



69



71



70



72

67
-
SONOR
Phonographe Lyre avec un pavillon inhabituel en aluminium. Diaphragme en ébonite et mandrin porte cylindre en bois (restauration à prévoir au support du pavillon en fer).
31 x 17 cm

300/500 €

68
-
La LYRE (1900)
Allemagne. Ce phonographe en fonte à décors de lyre peut jouer des cylindres standards. Pavillon et diaphragme large en aluminium.
30 x 14 cm

400/500 €

69
-
PHONOGRAPHE LYRE (1900)
par LYRA ou Fritz PUPPEL. Absence de régulateur de vitesse. Modèles bon marché mais d'un certain raffinement. Pavillon floral en tôle peinte.
30 x 13 cm

200/300 €

70
-
La LYRE (1900)
Phonographe ART NOUVEAU de fabrication allemande dont le socle en fonte est en forme de lyre et jouant des cylindres standards. Le pavillon rouge en tôle, de type floral était adapté au marché français.
H : 10 cm - 27 x 12 cm

400/600 €

71
-
La SIRENE (1900)
Phonographe à cylindres avec socle en fonte en forme de sirène avec pavillon vert et noir en tôle peinte. De fabrication allemande, ce phonographe était vendu en France ou les couleurs de pavillons étaient adaptées. Cylindre standard et petit diaphragme plat.
32 x 13 cm

400/500 €

72
-
Le SONOR (1900)
Phonographe LYRE à cylindres avec socle en fonte. Curieux pavillon et diaphragme en aluminium. Mandrin porte cylindres en bois. Système de support de pavillon en fer (accident).
30 x 12 cm

300/500 €



73

73

-
La SIRENE (1900)
Phonographe à cylindres avec socle en fonte en forme de sirène avec pavillon rose et noir en tôle peinte. De fabrication allemande, ce phonographe était vendu en France où les couleurs de pavillons étaient adaptées. Cylindre standard et petit diaphragme plat. Légers accidents.
30 x 14 cm

300/400 €

74

-
La LYRE (1900)
Allemagne. Phonographe avec socle en fonte figurant une lyre avec pavillon floral en métal rouge. Joue des cylindres standard.
28 x 15 cm

300/400 €



74



75

75

-
La SIRENE (1900)
Ce phonographe à cylindres standard de fabrication allemande a une base en fonte figurant une sirène. Pavillon floral en métal peint adapté au marché français.
31 x 14 cm

400/500 €

76

-
La LYRE (1900)
Ce phonographe à cylindres standard a un pavillon en aluminium en mauvais état. Manque diaphragme.
28 x 14 cm

150/200 €

77

-
La LYRE (1900)
Allemagne. Phonographe avec socle en fonte figurant une lyre avec un pavillon et un large diaphragme en aluminium. Joue des cylindres standard.
28 x 14 cm

300/400 €

78

-
La SIRENE 1900
Phonographe de fabrication allemande portant la marque du magasin de vente « AU SOU BB 1855 MOREL PARIS ». petit pavillon floral en tôle peinte jaune et bleue, adapté au marché français.
30 x 13 cm

600/800 €

79

-
LYRE à TETE de LION (1900)
Phonographe avec socle en fonte fabriqué par Mr CHARDIN 32 boulevard de la Bastille à Paris. A restaurer.
29 x 13 cm

200/300 €



77



76



78

80

-
PATHE (1908)
Phonographe à disques avec caisse en bois sculpté à décors de colonnes et godrons. Pavillon floral rouge en tôle peinte. Bras en métal et diaphragme PATHE.
H: 18 cm - 30 x 30 cm

200/300 €

81

-
GRAMOPHONE (1903) MONARQUE 7
Phonographe à disques avec bras en bois, équipé d'un pavillon nickelé relié au diaphragme par une pièce coudée en cuir. La caisse est en bois sculpté de belle qualité.
H: 19 cm - 33 x 33 cm (caisse)

400/600 €

82

-
PATHE (1906)
Phonographe à disques MODELE E, avec caisse en bois dont le couvercle est marqué du COQ. Sculptures de style Louis XV. Pavillon métal peint en vert. Diaphragme PATHE.
H: 31 cm - 15 x 15 cm (caisse)

400/600 €



80

83

-
GRAMOPHONE MONARQUE
Phonographe à disques avec caisse en bois sculpté typique de cette fabrication. Pavillon floral en métal et peint en noir. Diaphragme vertical.
H: 18 cm - 32 x 32 cm

150/200 €



80



81



82



84



85



86

84

GRAMOPHONE (1902)

Phonographe à disques avec caisse en chêne sculpté. Pavillon en carton gaufré. Bras acoustique et diaphragme EXHIBITION. H : 19 cm - 40 x 40 cm (caisse)

300/400 €

85

GRAMOPHONE (1903) MONARQUE 13

Phonographe mécanique à grand pavillon floral. Caisse en bois sculpté et pavillon en tôle peinte, RD n° 487472. Traces d'étiquette « La VOIX de son MAITRE ». H: 19 cm - 29 x 29 cm (caisse)

800/1200 €

86

AEROPHONE (1910)

Bel exemplaire de phonographe de salon à disques avec grand pavillon vertical en laiton inhabituel - caisse en acajou à ouverture frontale. H: 22 - 37 x 37 cm (caisse)

800/1200 €

87

TALKPHONE (1904)

Boîte parlante : Rare exemplaire de phonographe de poche, étonnant par ses petites dimensions : 14,6 x 7,3 x 8. Le couvercle fermé permet à la boîte de servir de résonateur.

1000/1200 €



88



89

88

Le CHIEN NIPPER

Emblème de la firme de « La VOIX de son MAITRE ». H : 35 cm

600/800 €

89

Statuette d'Yvette GUILBERT (1865-1944)

Plâtre peint représentant la fameuse chanteuse française du café-concert qui était également un modèle d'Henri de Toulouse Lautrec. H : 45 cm

200/300 €

90

Buste en bronze

figurant un chanteur d'Opéra signé I. de RUDDER. H : 52 cm - 30 x 47 cm

200/300 €



90



87



91

91
-
VICTOR III (1900)
Type M
Phonographe à disques avec bras acoustique et diaphragme « EXHIBITION ». Le pavillon est en tôle peinte et laiton. Caisse en bois sculpté portant le n° 62165.
H : 17 cm - 32 x 33 cm

400/600 €



92

92
-
PATHE OMNIBUS (1908)
Avec caisse en bois - pavillon floral et reproducteur PATHE.
H: 12 cm - 20 x 20 cm (caisse)

200/300 €



93

93
-
Phonographe à disques
Corps en métal et pavillon chrome - tête SYMPHONY GRAND SOUNDBOX.
H: 14 cm - 20 x 20 cm (caisse)

300/400 €

94
-
VICTOR (1909)
Gramophone à disques avec pavillon octogonal en tôle peinte verte, caisse en bois de chêne, vendu en France par THIBOUVILLE LAMY.
H: 13 cm - 27 x 27 cm (caisse)

600/800 €



94

95
-
GRAMOPHONE (1903)
MONARQUE 15
Phonographe à disques, avec caisse très joliment décorée et sculptée - pavillon en bois et en harmonie avec la caisse. L'ensemble très décoratif.
H: 21 cm - 35 x 35 cm

600/800 €



96

96
-
GRAMOPHONE (1903)
MONARQUE 15
Phonographe à disques possédant trois gros ressorts lui assurant une autonomie de trois disques. La qualité du pavillon bois est supérieure aux autres. Diaphragme à gravure verticale.
H : 18 cm - 39 x 39 cm

400/600 €



95



97

97
-
PARLOPHONE (1900)
Grand phonographe à disques très représentatif du style Art Nouveau. La potence ajourée est en laiton doré et le pavillon floral en tôle peinte. La caisse est en bois peint à guirlandes sculptées. Usures.
H : 20 cm - 47 x 47 cm

800/1200 €

98
-
PATHEPHONE (1910)
N°8. Phonographe à disques avec caisse en bois sculpté et grand pavillon en aluminium. Diaphragme PATHE.
H : 19 cm - 37 x 37 cm

300/500 €



98



99

99

PHONOGRAPHE (1910)
A cylindre standard. La caisse est en moleskine. Pavillon chrome « COR de CHASSE » et diaphragme PATHE.
H : 21 cm - 15 x 21 cm

200/300 €



100

100

PATHE (1904)
N° 2. Phonographe à cylindres standard et inter. Pavillon en aluminium supporté grâce au système VERITE. Diaphragme PATHE.
H : 29 - 32 x 22 cm

400/500 €

101

PHONOGRAPHE (1910)
A cylindre standard et inter avec diaphragme de lecture et pavillon en aluminium. Caisse de qualité en noyer blond.
H : 16 cm - 13 x 19 cm

200/300 €



102

101



103

104

02

PHONOGRAPHE (1910)
A cylindres avec rouleau ordinaire. Diaphragme le POLYGLOTE et pavillon aluminium.
H : 17 cm - 30 x 19 cm

200/300 €

103

Le MENESTREL (1902)
fabriqué par GIRARD et Cie, ce phonographe à disques est en fonte bleue et or de style Louis XV. Moteur du GAULOIS. Pavillon aluminium. Diaphragme REX.
H : 25 cm - 29 x 31 cm

300/400 €

104

Le MENESTREL (1902)
Vendu par GIRARD et Cie, ce phonographe à cylindres a la mécanique du « GAULOIS ». Base en fonte bleue et décors dorés de style Art Nouveau. Pavillon chrome. Manque le couvercle.
H : 20 cm - 29 x 31 cm

200/300 €



105



107

105

PHONOGRAPHE
Le Charmeur. Phonographe à cylindre.
Avec sa boîte noire marquée "Le charmeur". Pavillon courbé. Usures.
H : 20 cm - 33 x 32 cm

800/1200 €

106

PATHE (1908)
Graphophone COQ dit « BOITE NECESSAIRE » présenté dans sa boîte qui contient un appareil n° 25, un reproducteur PATHE, un enregistreur, des cylindres et un pavillon « COR de CHASSE ».
H : 37 cm - 41 x 19 cm (boîte)

1800/2200 €

107

PHONOGRAPHE (1900)
A cylindres frappé de la marque de Charles et Jacques ULLMAN (un cygne dans une lyre). Les frères ULLMAN furent liés à plusieurs marques telles que ODEON - PHRYNIS - ZONOPHONE. Présentation dans son coffret d'origine.
H : 28 cm - 30 x 42 cm

1000/1200 €



108

Kiosque Chocolat MENIER (1899)

Henri LIORET
Fournit le mécanisme identique à celui du MERVEILLEUX pour ce LIORETGRAPH kiosque qui était la propriété du Chocolat MENIER. Ce phonographe publicitaire était offert à ses grossistes qui le fixaient sur leur comptoir. Le cylindre vante les qualités de la marque au son de trompettes « DEMANDEZ LE CHOCOLAT MENIER LE MEILLEUR DE TOUS LES CHOCOLATS ». 49 x 16 cm

9000/14 000 €



109

109

THEATROPHONE (1891)

Appareil permettant la réception d'un concert à domicile par l'intermédiaire des câbles téléphoniques. On devait au préalable s'abonner au téléphone et pour la somme de 1 Frs, on pouvait écouter 15 mn de représentation de l'Opéra - Opéra-Comique et Comédie Française. 10 Frs pour la soirée complète. H : 32 cm - 26 x 26 cm

7000/8000 €



110

110

EDISON CONCERT (1900)

Phonographe à cylindres Stentor avec puissant moteur à triple ressorts pouvant jouer 6 à 8 Stentor. Grand pavillon en laiton et trépied de soutien en fer. H: 33 - 23 x 67 cm (caisse) - 150 cm (pied)

600/800 €

111

EDISON HOME MODEL A (1903) n° H 109677

Phonographe à cylindres standard et inter, avec guirlande en décalcomanies. Pavillon laiton en partie peint en noir. Diaphragme DIAMOND. H : 30 cm - 44 x 22 cm

600/800 €

112

EDISON HOME MODEL A (1905)

Phonographe à cylindres de 1er type dans sa présentation nouvelle. Moteur mécanique. Diaphragme DIAMOND et pavillon en laiton peint. H : 31 - 41 x 24 cm

400/500 €

113

EDISON HOME (1900)

Phonographe à cylindres standard n° H 71022. Pavillon en laiton en partie peint en noir. Diaphragme MODEL C. H : 30 cm - 44 x 22 cm

300/400 €



111



112



113

114

EDISON HOME (1900)
Phonographe à cylindres standard n° 87045. Pavillon en laiton en partie peint en noir. Diaphragme MODEL C.
H : 30 cm - 44 x 22 cm

300/400 €

115

EDISON STANDARD (1900)
Phonographe à cylindres MODEL A où seuls les standards de 2mn peuvent être joués.
H : 26 cm - 30 x 20 cm

300/500 €



117

116

EDISON HOME (1903)
MODEL A - n° H 100422
Phonographe à cylindres standard et inter, avec guirlande en décalcomanie. Pavillon laiton en partie peint en noir. Diaphragme DIAMOND.
H : 30 cm - 44 x 22 cm

600/800 €

117

EDISON STANDARD (1900)
Phonographe à cylindres standard (2mn). Socle en fonte noire avec pavillon en laiton en partie peint en noir. Diaphragme MODEL C.
H : 30 cm - 40 x 20 cm

300/400 €



114



115



116

118

EDISON (1906)
Phonographe à cylindres standard et inter (2 et 4mn). Diaphragme MODEL 0. Socle en fonte noire. Pavillon col de cygne. Nous y joignons 15 cylindres.
H : 30 cm - 37 x 21 cm

800/1200 €

119

EDISON PHONOGRAPH (1900)
CONCERT
Phonographe à cylindres bénéficiant d'un moteur à triple ressorts qui peut jouer 6 à 8 Stentors sans être remonté. Pavillon de bois avec fentes. Nous y joignons 10 cylindres EDISON
H : 35 - 42 x 30 cm (coisse)

900/1200 €

120

EDISON TRIUMPH (1905)
Phonographe à cylindres standard et inter (2 et 4mn). Diaphragme DIAMOND MODEL B. Socle en fonte noire à rehauts dorés. Pavillon col de cygne (manque couvercle).
H : 18 - 42 x 27 cm

800/1200 €

121

EDISON FIRESIDE (1909)
Phonographe à cylindres standard et inter (2 et 4mn).
MODEL A n° 42010 présenté avec pavillon floral en tôle peinte noire allongé à 8 pans, légèrement évasé, soutenu par un montant métallique et une chaîne, ce qui fait son originalité.
H : 15 cm - 30 x 19 cm

400/600 €

122

EDISON TRIUMPH (1900)
Phonographe à cylindres aux excellentes performances. Equipé du système 2 et 4mn et du diaphragme 0 dont il suffit de tourner la manette pour que le saphir adapté soit en place. Moteur puissant suffisant pour faire jouer plusieurs cylindres. Pavillon col de cygne.

1600/1800 €

123

EDISON FIRESIDE (1909)
Phonographe à cylindres standard et inter (2 et 4mn).
Ce modèle A n'a pas son pavillon d'origine.
H : 27 cm - 22 x 29 cm

400/600 €



118



119



120



122



123



124

LIORETGRAPH (1896)
 Modèle N°3 à poids. Dans son coffret en bois, comprenant un moteur avec grand volant en laiton à 6 rayons droits peints en noir, un reproducteur ainsi qu'un support nickelé de pavillon en aluminium. Boite d'origine du pavillon de forme tronconique. Un trépied en bois adapté permet d'installer l'ensemble avec un système à poids assurant une belle autonomie.
 H : 131 cm

12 000/15 000 €



125



127

125

PHONOGRAPHE LIORET (1898)
 N° 2. Transformé sur un modèle n°2, adjonction du résonateur à grand pavillon. Les améliorations apportées par Henri LIORET furent le pavillon muni d'un grand diaphragme métallique et d'un régulateur à ailettes.
 H : 19 cm - 24 x 37 cm

6000/8000 €

126

LIORETGRAPH (1896)
 N° 2. Présenté dans son coffret d'origine, ce Phonographe de salon est présenté avec ses accessoires : moteur LIORET avec grand volant à six rayons incurvés. Boîtes et accessoires.
 H : 20 cm - 23 x 38 cm (boite)

4000/5000 €



126

127

LIORETGRAPH (1896)
 N° 2. Présenté dans son coffret d'origine, ce Phonographe de salon est présenté avec ses accessoires : moteur LIORET avec petit volant à 4 rayons incurvés et régulateur à ailettes - résonateur et son mica - 2 boîtes de cylindres appropriés.
 H : 21 cm - 24 x 42 cm

4000/5000 €

128

LIORETGRAPH (1896)
N° 2. Phonographe de salon présenté dans son coffret avec ses accessoires : moteur LIORET avec petit volant à 6 branches droites et régulateur à ailettes - résonateur en carton avec mica - divers cylindres n° 1.
H : 19 cm - 24 x 37 cm

3000/4000 €

129

LIORETGRAPH (1897)
N° 2. Phonographe de salon présenté dans son coffret d'origine avec le moteur à petit volant et 6 rayons droits. Régulateur à ailettes. Résonateur avec mica. Boîtes avec cylindres.
H : 19 cm - 35 x 25 cm (boite)

4000/6000 €

130

HENRI LIORET (1897)
Moteur de LIORETGRAPH N° 2 (quelques manques).
H : 12 cm - 16 x 13 cm

800/1200 €



128



129



131



131

LIORETGRAPH (1896)
N° 2. Phonographe de salon se composant d'un mouvement d'horlogerie nickelé - d'un résonateur - de cylindres multiples. Présenté dans une boîte en maroquinerie. Réglage à prévoir.
H : 16 cm - 27 x 21 cm

2000/3000 €

132

HENRI LIORET (1895)
Le MERVEILLEUX n° 1 (1895) Jouet d'enfant présenté dans sa version de base en carton bordeaux de 20 cm de haut. Le couvercle se lève pour améliorer le son du résonateur. Fonctionne avec des cylindres n° 1, sur des airs de comptines, pot-pourri, clairon, piston et trompette. Nous y joignons 3 cylindres.
H : 19 cm - 10 x 10 cm

1600/1800 €

133

HENRI LIORET (1895)
Le MERVEILLEUX n° 1 Jouet d'enfant présenté dans sa version de base en carton bordeaux de 20 cm de haut. Le couvercle se lève pour améliorer le son du résonateur. Fonctionne avec des cylindres n° 1, sur des airs de comptines, pot-pourri, clairon, piston et trompette. Nous y joignons 3 cylindres.
H : 19 cm - 10 x 10 cm

1600/1800 €

134

HENRI LIORET (1895)
Le MERVEILLEUX n° 1 Jouet d'enfant présenté dans sa version de base en carton bordeaux de 20 cm de haut. Le couvercle se lève pour améliorer le son du résonateur. Fonctionne avec des cylindres n° 1, sur des airs de comptines, pot-pourri, clairon, piston et trompette. Nous y joignons 3 cylindres.
H : 19 cm - 10 x 10 cm

1600/1800 €

135

LIORETGRAPH (1895)
MODELE A
Le mécanisme reste en laiton mais les éléments sont peints en noir à filets dorés. Volant de régulateur à 4 rayons courbés. Pavillon en aluminium plissé. Ne joue que des cylindres n° 2 et n° 3.
Ce LIORETGRAPH est présenté avec son coffret de voyage. Sur cette même base, un télégraphe fut imaginé en 1904. Quelques restaurations de base à prévoir.
H : 50 cm - 24 x 22 cm

4000/6000 €



132



135



136



137



138

136

-
ANDIA (1925)
Paris - Bruxelles

Phonographe artistique figurant un Bouddha assis sur une pagode. Une fois le couvercle enlevé, le Bouddha pivote sur une charnière et sert de pavillon acoustique où se fixe un diaphragme approprié. Cet exemplaire est mécanique. Existe aussi électrique.
H : 33 cm - 30 x 24 cm

3000/4000 €

137

-
ANDIA (1920)
Paris-Bruxelles

Phonographe artistique figurant un Bouddha sur une pagode. Une fois le haut enlevé, le Bouddha s'articule sur une charnière et un diaphragme approprié permet le fonctionnement de l'ensemble en laque rouge (diaphragme non d'origine).
H : 35 cm - 29 x 33 cm

1000/1200 €

138

-
ANDIA (1925)
Paris - Bruxelles

Phonographe artistique figurant un Bouddha sur une pagode. Le haut de la pagode enlevé, le Bouddha qui sert de pavillon acoustique pivote et on peut adapter un diaphragme approprié (manque tout le mécanisme). Aurait pu être créé comme pièce publicitaire.
H : 39 cm - 37 x 24 cm

1000/1200 €



139



140



141



142

139

-
PENDULE de HILLER (1911)

Horloge munie d'un film sur lequel sont enregistrés 48 sillons correspondant chacun à ¼ heure de 0 à 12 heures. Sur le haut, un bouton déclenche le film et l'heure se lit par un diaphragme et est diffusée dans le petit cornet banc (manque film).
H : 41 - 24 x 24 cm

3000/4000 €

140

-
PENDULE de HILLER (1911)

Construite par B. HILLER à Berlin, cette horloge est munie d'un film sur lequel sont enregistrés 48 sillons qui correspondent à chaque ¼ heure de 0 à 12 heures. Un bouton sur le haut du boîtier met en route le film à la demande et l'heure est lue et diffusée par le cornet blanc. Présence du film.
H : 42 cm - 26 x 23 cm

4000/6000 €

141

-
PHONOGRAPHE (1920)

Dissimulé dans une pile de 3 livres reliés, évidés, pour y cacher l'appareil de marque PAILLARD et de fabrication suisse. Diaphragme à saphir ou aiguille.
H : 17 cm - 26 x 20 cm

400/500 €

142

-
TRIUMPHONE (1930)

Paris
Trousse de toilette de voyage avec ses accessoires en ivoirine et équipé d'un petit phonographe dont le pavillon en forme de soufflet s'escamote.
H : 10 cm - 34 x 40 cm

900/1000 €



143



144



145

143

GRAMOPHONE A MONNAYEUR

Très intéressant et rare Gramophone à monnayeur avec réceptacle à aiguilles interchangeable. Phonographe à disques avec bras en bois et pavillon en aluminium. Une réserve de disques est prévue dans l'appareil.

H : 15 cm - 64 x 26 cm

1200/1500 €

144

PATHE (1910)

Le PATHE JEUNESSE est conçu pour des disques de 21cm et 24cm. Ce phonographe de salon est le plus petit des appareils et s'appelle « PATHE SALON ».

H : 24 cm - 23 x 22 cm

200/300 €

145

PATHE SALON (1907)

Utilisé dans les estaminets et autres établissements publics. Pavillon floral incorporé, caisse en chêne.

H : 26 - 25 x 31 cm

200/300 €



146

GUERIDON DE BISTROT (1895)

Phonographe à monnayeur.

Sous le couvercle, sont installés 12 cylindres que l'auditeur peut choisir. Une fois son choix effectué, le cylindre désigné se positionne face au diaphragme. Le mécanisme se met en marche avec un jeton. L'audition se fait grâce à un écouteur relié au diaphragme par un tube en caoutchouc.

H : 74 cm - 55 x 55 cm

8000/12 000 €



147



148



149



150

147

PATHEPOST (1908)

Exploitation de la carte postale sonore par la firme PATHE, par l'intermédiaire de petits disques de 11 et 14cm. de diamètre. Deux possesseurs de PATHEPOST pouvaient correspondre car l'appareil pouvait aussi bien lire qu'enregistrer ces fameux disques que l'on s'envoyait par la poste.

H : 14 cm - 27 x 26 cm

1800/2500 €

148

PEROPHONE THE GRIPPA (1930)

Phonographe de jardin de fabrication espagnole, avec accessoires permettant d'installer l'appareil. Petit pavillon en aluminium.

H : 12 cm - 28 x 20 cm

200/300 €

149

PHONOGRAPHE DE JARDIN (1930)

Avec caisse en moleskine. Bras et diaphragme démontable. Pavillon intérieur.

H : 12 cm - 26 x 26 cm

80/120 €

150

PHONOGRAPHE PEDAGOGIQUE (1920)

Ecoles Internationales Paris. Enseignement des langues vivantes. L'enregistrement sur disque plat est effectué par un bras spécial auquel est attaché un diaphragme enregistreur qui avance régulièrement, guidé par un pignon et une roue dentée. Diffusion du son par un pavillon en tôle incorporé à la caisse. Cornet enregistreur en bakélite cassé.

H : 22 cm - 31 x 35 cm

400/600 €

151

LAMPAPHONE (1930)

Grand lampadaire avec abat-jour en parchemin dissimulant un phonographe à moteur électrique dont le pavillon est en acajou. L'abat-jour pivote et permet un accès facile à la mécanique. Pendant l'audition, le Phonographe est invisible.

H : 176 cm

2000/3000 €





152



153



154



156



155



157

152

PATHE (1930)

Phonographe de jardin présenté dans un coffret gainé de moleskine. Bras acoustique en métal et diaphragme PATHE. Pavillon interne sous la platine avec une porte ouvrante en façade.

H : 12 cm - 25 x 15 cm

300/400 €

153

PETER PAN REVEIL (1930)

On règle la pendule, on place le diaphragme sur le 1er sillon du disque et l'ensemble fonctionne à l'heure choisie.

18 x 16 cm

500700 €

154

PETER PAN (1930)

Phonographe à disques de voyage avec l'apparence d'un appareil photo gainé de moleskine noire. Il se déplie et ses accessoires permettent de mettre en place un petit phonographe. Pavillon escamotable et diaphragme PETER PAN.

H: 16 cm - 12 x 18 cm

400/600 €

155

PETER PAN (1930)

Réveil de fabrication suisse. Après avoir remonté la pendule, réglé le réveil sur une heure et déposé le diaphragme sur le 1er sillon du disque, Peter Pan vous réveille à l'heure choisie.

18 x 17 x 16 cm

500/700 €

156

MIGNONPHONE (1930)

Petite valise de voyage renfermant un phonographe miniature. Muni de ses accessoires dont un pavillon hexagonal en carton recouvert de feutrine. Le diaphragme peut invariablement lire les disques latéralement ou verticalement.

H: 28 cm - 29 x 15 cm (valise)

400/500 €

157

PETER PAN (1930)

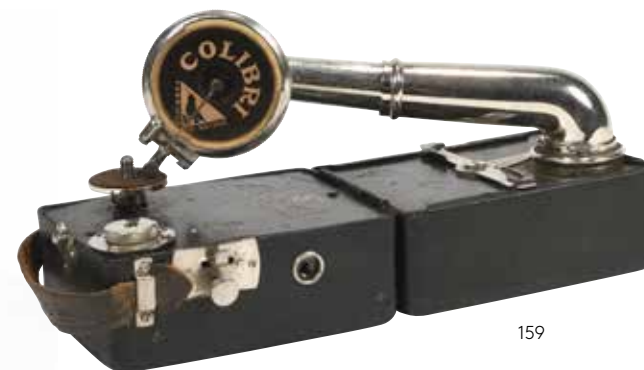
Phonographe de voyage ayant l'apparence d'un appareil photo, gainé de moleskine marron clair. Il se déplie et ses accessoires permettent d'installer un petit phonographe. Pavillon escamotable et diaphragme PETER PAN.

H : 15 cm - 13 x 17 cm

400/600 €



158



159



160



161

158

PETER PAN (1930)

Réveil. On règle la pendule, on place le diaphragme sur le 1er sillon du disque et l'ensemble fonctionne à l'heure choisie.

18 x 16 cm

500/700 €

159

Le COLIBRI (1930)

(Belgique) Petit phonographe portable de la taille d'un appareil photo avec moteur mécanique et diaphragme suisse.

12 x 10 cm

200/300 €

160

THORENS EXCELDA (1947)

Phonographe portable pour randonneur ou pique-nique ayant l'apparence d'un appareil photo. Ce phonographe a un aménagement intérieur très astucieux. Tôle peinte façon crocodile vert.

28 x 12 x 5 cm

200/300 €

161

THORENS EXCELDA (1947)

Phonographe portable pour randonneur ou pique-nique ayant l'apparence d'un appareil photo. Ce phonographe a un aménagement intérieur très astucieux. Diaphragme EXCELDA. Tôle peinte façon crocodile bleu.

28 x 12 x 5 cm

200/300 €

162

THORENS EXCELDA (1947)

Phonographe portatif pour randonneur ou pique-nique ayant l'apparence d'un appareil photo. Ce phonographe a un aménagement intérieur très astucieux. Diaphragme EXCELDA. Tôle peinte façon crocodile bleu.

28 x 12 x 5 cm

200/300 €

163

THORENS EXCELDA (1947)

Phonographe portatif pour randonneur ou pique-nique ayant l'apparence d'un appareil photo. Ce phonographe a un aménagement intérieur très astucieux. Diaphragme EXCELDA. Tôle peinte façon crocodile bleu.

28 x 12 x 5 cm

Made in Switzerland.

200/300 €

164

THORENS EXCELDA (1947)

Phonographe portatif pour randonneur ou pique-nique ayant l'apparence d'un appareil photo. Ce phonographe a un aménagement intérieur très astucieux. Diaphragme EXCELDA. Tôle peinte façon crocodile vert.

28 x 12 x 5 cm

200/300 €

165

THORENS EXCELDA (1947)

Phonographe portatif pour randonneur ou pique-nique ayant l'apparence d'un appareil photo. Ce phonographe a un aménagement intérieur très astucieux. Diaphragme EXCELDA. Tôle peinte façon crocodile bleu.

28 x 12 x 5 cm

200/300 €

166

THORENS EXCELDA (1947)

Phonographe portatif pour randonneur ou pique-nique ayant l'apparence d'un appareil photo. Ce phonographe a un aménagement intérieur très astucieux. Diaphragme EXCELDA. Tôle peinte façon crocodile vert.

28 x 12 x 5 cm

200/300 €

167

THORENS EXCELDA (1947)

Phonographe portatif pour randonneur ou pique-nique ayant l'apparence d'un appareil photo. Ce phonographe a un aménagement intérieur très astucieux. Diaphragme EXCELDA. Tôle peinte façon crocodile vert.

28 x 12 x 5 cm

200/300 €

168

THORENS EXCELDA (1947)

Phonographe portatif pour randonneur ou pique-nique ayant l'apparence d'un appareil photo. Ce phonographe a un aménagement intérieur très astucieux. Diaphragme EXCELDA. Tôle peinte façon crocodile rouge.

28 x 12 x 5 cm

200/300 €

169

THORENS EXCELDA (1947)

Phonographe portatif pour randonneur ou pique-nique ayant l'apparence d'un appareil photo. Ce phonographe a un aménagement intérieur très astucieux. Diaphragme EXCELDA. Tôle peinte façon crocodile vert.

28 x 12 x 5 cm

200/300 €

170

THORENS EXCELDA (1947)

Phonographe portatif pour randonneur ou pique-nique ayant l'apparence d'un appareil photo. Ce phonographe a un aménagement intérieur très astucieux. Diaphragme EXCELDA. Tôle peinte façon crocodile bleu.

28 x 12 x 5 cm

200/300 €

171

THORENS EXCELDA (1947)

Phonographe portatif pour randonneur ou pique-nique ayant l'apparence d'un appareil photo. Ce phonographe a un aménagement intérieur très astucieux. Diaphragme EXCELDA. Tôle peinte façon crocodile bleu.

28 x 12 x 5 cm

200/300 €

172

THORENS EXCELDA (1947)

Phonographe portatif pour randonneur ou pique-nique ayant l'apparence d'un appareil photo. Ce phonographe a un aménagement intérieur très astucieux. Diaphragme EXCELDA. Tôle peinte façon crocodile bleu.

28 x 12 x 5 cm

200/300 €

173

THORENS EXCELDA (1947)

Phonographe portatif pour randonneur ou pique-nique ayant l'apparence d'un appareil photo. Ce phonographe a un aménagement intérieur très astucieux. Diaphragme EXCELDA. Tôle peinte façon crocodile bleu.

28 x 12 x 5 cm

200/300 €

174

ODEON (1925)

Phonographe de jardin entièrement cylindrique. Ce portable bénéficie d'un système VADASZ. Le bras de lecture épouse le galbe du coffret métallique. Reproducteur incorporé.

H: 16 cm - 34 x 34 cm

300/500 €

175

MIKIPHONE (1930)

Système VADASZ Phonographe de poche qui se présente sous la forme d'une petite boîte ronde de 11,5cm de diamètre. Un ingénieux agencement intérieur permet de ranger tous les accessoires. Le résonateur en celluloïd noir est en 2 parties qui s'emboîtent. Plateau de 10 cm de diamètre permettant de fixer les disques par l'intermédiaire d'un axe central.

12 x 12 cm

500/600 €

176

MIKIPHONE (1930)

Système VADASZ Phonographe de poche qui se présente sous la forme d'une petite boîte ronde de 11,5cm de diamètre. Un ingénieux agencement intérieur permet de ranger tous les accessoires. Le résonateur en celluloïd noir est en 2 parties qui s'emboîtent. Plateau de 10 cm de diamètre permettant de fixer les disques par l'intermédiaire d'un axe central.

12 x 12 cm

500/600 €

177

MIKIPHONE (1930)

Système VADASZ Phonographe de poche qui se présente sous la forme d'une petite boîte ronde de 11,5cm de diamètre. Un ingénieux agencement intérieur permet de ranger tous les accessoires. Le résonateur en celluloïd noir est en 2 parties qui s'emboîtent. Plateau de 10 cm de diamètre permettant de fixer les disques par l'intermédiaire d'un axe central.

12 x 12 cm

178

MIKIPHONE (1930)

Système VADASZ Phonographe de poche qui se présente sous la forme d'une petite boîte ronde de 11,5cm de diamètre. Un ingénieux agencement intérieur permet de ranger tous les accessoires. Le résonateur en celluloïd noir est en 2 parties qui s'emboîtent. Plateau de 10 cm de diamètre permettant de fixer les disques par l'intermédiaire d'un axe central.

12 x 12 cm

179

GAMANETTE (1920)

Jouet mécanique d'enfant de fabrication BING, avec caisse en tôle lithographiée à décors de jeux d'enfants - pavillon et diaphragme en tôle. Orifice de remontage sous le plateau.

8 x 14 cm

150/200 €



174



175



176



180

180

BING – PIGMYPHONE (1930)
Phonographe jouet, mécanique en tôle lithographiée. nous y joignons un cornet supplémentaire.

150/180 €

181

EUREKA (1903)
Allemagne.
Jouet d'enfant figurant un phonographe mécanique en tôle lithographiée à décors de grappes et guirlandes. Fonctionne également avec des disques en chocolat. Présenté avec sa boîte d'origine et quelques disques.
13 x 10 cm

1600/1800 €

182

ERPOPHON (1935)
Petit Phonographe de salon dans une caisse en bois d'acajou avec une décalcomanie grecque. Chambre audio dans le corps de l'appareil. Bras acoustique en métal et diaphragme ERPOPHON.
H : 9 cm - 25 x 10 cm.

200/300 €

183

BING (1920)
Phonographe d'enfant en tôle peinte, de forme triangulaire. La caisse de ce jouet ajourée dans la partie avant assure le rendu acoustique et sert de pavillon.
H : 25 cm - 7 x 18 cm

100/120 €



183



181

184

BING – PYGMOLA (1930)
Phonographe jouet, mécanique en tôle lithographiée.
7 x 24 cm

200/300 €

185

NIRONA (1929)
Phonographe d'enfant, mécanique de NIER et EHMER. Résonateur en forme de cloche très typique de la marque. Présenté dans sa boîte d'origine.
H : 12 cm - 16 x 16 cm

300/400 €

186

NIRONA (1929)
Allemagne
Fabriqué par NIER et EHMER. Son résonateur en forme de cloche est très typique de la marque.
H : 12 cm - 21 x 21 cm

300/500 €

187

PATHEGRAPH (1910)
PATHEPHONE pour s'enregistrer soi-même. Un dispositif permettra de graver un PATHEGRAMME (matrice vierge) qui une fois terminé, pourra être lu par le diaphragme reproducteur.
H : 17 cm - 27 x 32 cm

600/800 €



187



186

185



184





188



189



192



193



190



191



194



195

188

GUINIPHONE (1930)
Valise de voyage comprenant un Phonographe de jardin composé d'un mouvement mécanique - d'un pavillon et diaphragme en carton pliable à décors de forêt, au bout duquel s'adapte un saphir approprié.
H : 8 cm - 28 x 28 cm

400/600 €

189

POLLY PORTABLE (1930)
PHONOGRAPH Co
Valise de voyage comprenant un phonographe de jardin composé d'un mouvement mécanique et d'un pavillon avec un saphir approprié.
H : 8 cm - 27 x 27 cm

200/300 €

190

DIFFUSOR PATHE (1930)
Phonographe à disques permettant l'écoute des disques à gravure verticale par l'intermédiaire d'un entonnoir en papier cartonné à l'extrémité duquel est fixé le saphir de lecture. Caisse en acajou et couvercle ajouré à lamelles amovibles permettant de régler le son.
H : 32 cm - 51 x 45 cm

400/500 €

191

EDISON (1915)
AMBEROLA 30
Phonographe avec bras et diaphragme reliés directement au pavillon se situant dans la partie basse. Diaphragme DIAMOND MODEL C.
H : 32 - 42 x 31 cm

300/500 €

192

La VOIX de son MAITRE (1909)
Phonographe à disques avec diaphragme en papier plissé d'après un brevet déposé par Louis LUMIERE vers 1909 et fabriqué par la VOIX de son MAITRE en 1924. Le résultat était fragile mais très musical. Caisse en chêne incrustée de filets marquetés.
H : 40 cm - 56 x 56 cm

1000/1200 €

193

DIFFUSOR PATHE (1910)
Phonographe à disques avec un système fameux et apprécié permettant l'écoute des disques à gravure verticale, par un entonnoir en papier à l'extrémité duquel est fixé le saphir de lecture. Les volets mobiles du couvercle modulent la puissance du son.
H : 31 cm - 46 x 53 cm

600/800 €

194

PATHE (1910)
Phonographe à disques avec pavillon incorporé en bois. Bras métal avec diaphragme à lecture verticale.
H : 35 cm - 48 x 42 cm

200/300 €

195

PATHE (1910)
Pathe construit des phonographes de qualité avec pavillons incorporés pouvant jouer des disques de 35mm. Le modèle présenté est en acajou avec glaces biseautées pour la visibilité interne. Décollages.
41 x 45 x 52 cm

300/400 €

196

PATHE (1930)
Ensemble de trois pavillons PATHE DIFFUSOR en papier cartonné et métal, avec saphir incorporé. L'un des pavillons est en boîte d'origine.

37 x 37 cm & 35 x 35 cm

197

GRAPHOPHONE (1910)
Meuble Phonographe de type AS, avec système monnayeur. Fonctionne avec écouteurs (accidents et manques).

H : 124 cm - 46 x 38 cm

198

KLINGSOR (1908)
C'est en Angleterre que furent brevetés les premiers Phonographes équipés d'une cithare située à la sortie du pavillon. Les cordes vibrent au son qui les atteint. Les KLINGSOR étaient construits à Leipzig. La porte fermée devant la cithare permettait d'atténuer le son et formait caisse de résonance.

H : 70 cm - 37 x 37 cm

199

KLINGSOR (1907)
C'est en Angleterre que furent brevetés les premiers Phonographes équipés d'une cithare située à la sortie du pavillon. Les cordes vibrent au son qui les atteint. Les KLINGSOR étaient construits à Leipzig. Le modèle présenté est sans porte, avec cithare apparente dans un encadrement Art Nouveau.

H : 75 cm 41 x 37 cm



196



197



198



199

200

PATHE CONCERT (1913)
Meuble d'estaminet à monnayeur très joliment décoré d'un grand motif de zinc repoussé à l'effigie d'une femme à la lyre signée LEGRAND. Le pavillon est dissimulé par ce motif et le moteur est électrique permettant de faire jouer des disques de 50 cm de diamètre.

H : 171 cm - 63 x 77 cm





201



202

201

- **BUSOZ (1920)**

Paris
Important phonographe de café, automatique, à monnayeur muni de tiroirs avec 20 disques emmagasinés. Le plateau équilibré par un contre poids descend, le disque choisi sort de son casier et le plateau remonte alors. A la fin de l'audition, l'opération inverse.
H : 140 cm - 76 x 42 cm

600/800 €

202

- **BRUNSWICK (1923)**

Model 200 - n° 20955
Meuble Phonographe ULTONA SOUNDBOX permettant au diaphragme à contre poids de lire latéralement ou verticalement, permettant ainsi de réduire la pression sur le disque. Pavillon interne dans la partie ovale apparente. Belle ébénisterie de style en acajou. Usures.
H : 125 cm - 55 x 53 cm

900/1000 €



205

205

- **OPHELIA (1925)**

Guéridon de salon de forme hexagonale et style ART DÉCO. Le plateau se soulève sur un phonographe à disques positionné dans la ceinture. L'ensemble est en acajou et plaquage d'acajou. Quelques restaurations d'ébénisterie à prévoir.
H : 76 cm - 63 x 63 cm

400/600 €

206

- **RAMOPHONE (1910)**

« Le CONCERT AUTOMATIQUE FRANÇAIS ». Meuble d'estaminet ou d'édifice public à monnayeur en bois naturel. Un grand pavillon en laiton est fixé sur l'arrière et un diaphragme à gravure verticale possède un saphir pratiquement inusable. Un volet roulant dans la partie basse, sur le devant, fermait une réserve à disques.
H : 112 cm - 56 x 56 cm

1600/1800 €

207

- **RAMOPHONE (1910)**

AUTOMATIQUE CONCERT
Meuble phonographe à monnayeur avec réserve de disques dans la partie basse. Grand pavillon floral en laiton. Ce modèle fut vendu par A. ANGELIQUE à JUVISY/ORGE. Diaphragme vertical le RAMOPHONE.
H : 110 cm - 57 x 60 cm

800/1000 €



206



207



203



204

203

- **MEUBLE de SALON anglais (1890)**

En acajou. Dans la partie haute, le couvercle se soulevant, comprend le pavillon. Le bras est en laiton nickelé avec un diaphragme marqué « Le SALON ». la partie basse comprend un tiroir avec les boîtes de saphirs et accessoires.
H : 87 cm - 44,5 x 38 cm

300/500 €

204

- **MEUBLE PHONOGRAPHE (1910)**

Meuble d'estaminet ou offices publics. Fonctionnement à monnayeur et moteur électrique. La partie basse renferme une réserve de disques. Utilisation d'écouteurs en bois.
H : 114 cm - 54 x 40 cm

800/1200 €



208

208

PATHEGRAPHE (1913)
Appareil pédagogique permettant d'écouter la leçon sur le disque et la lire sur un rouleau de papier qui défile. Le phonographe est un PATHE REFLEX dont le son se diffuse par le couvercle. Nous y joignons une boîte avec 8 bandes.
H : 43 cm - 45 x 45 cm

1500/1800 €



209

209

EDIPHONE (1895)
Appareil de bureau avec réserve de cylindres dans la partie basse. Cet appareil peut lire avec ses écouteurs mais non enregistrer.
H : 81 cm - 29 x 21 cm

800/1000 €



210

210

EDISON (1920)
Raboteuse pour disques utilisé dans les entreprises. Cet appareil effaçait par rabotage en enlevant une mince pellicule de cire, pour permettre un grand usage. Les disques étaient plus épais que ceux proposant des enregistrements.

400/500 €

211

EDIPHONE (1900)
Phonographe à cylindres de bureau utilisé par les secrétaires pour écouter les cylindres enregistrés par leur patron. Fonctionnement électrique.
T 6736-ER. Utilisation d'écouteurs. A restaurer.

300/400 €

212

RONEOPHONE (1910)
L'Association PATHE et RONEO donnera le Roneophone. Appareil de bureau électrique utilisant un épais disque en cire pouvant être effacé à la demande. A gauche, le cornet en bakélite noire correspond au diaphragme enregistreur. A droite, les écouteurs sont reliés au diaphragme de lecture.

800/1200 €



212

213

EDISON (1889)
Présenté à l'Exposition Universelle de 1889, ce phonographe électrique LE CLASS M sera construit en série et diffusé par NORTH AMERICAN PHONOGRAPH Co qui sera reprise ensuite par EDISON. Fonctionne avec des piles de 2V.

1000/1200 €



213

214

PATHE DICTAPHONE (1920) MODEL 10 X
Phonographe de bureau destiné à la secrétaire qui pouvait transcrire en dactylographie le courrier enregistré par son patron sur une autre machine. Fonctionne avec des écouteurs. Alimentation électrique.
H : 25 cm - 33 x 16 cm

300/500 €



214

215

EDISON (1910)
Raboteuse pour cylindres permettant d'effacer un enregistrement en enlevant une mince pellicule de cire.
H : 33 cm - 34 x 25 cm

400/600 €



215

215 bis

EDISON BUSINESS (1910)

Ce Parlographe électrique à cylindres, était utilisé dans les bureaux. Le diaphragme permettait d'enregistrer et d'écouter grâce à des saphirs interchangeables.

Il était doté d'un cornet d'enregistrement en aluminium (manque). Possibilité de mettre un pavillon ou des écouteurs. Fourni avec pile en verre de 2V.

H : 31 cm - 25 x 22 cm (boîte)

1200/1600 €

216

Poupée JUMEAU PHONOGRAPHE (1895)

Henri LIORET imagine un phonographe miniature pouvant se placer dans le buste d'un BEBE JUMEAU, avec tête en biscuit, marquée en rouge « DEPOSE TETE JUMEAU 11 » yeux dormeurs marron non d'origine. Nous y joignons 5 cylindres n°1 en anglais et espagnol. Usures. H : 62 cm

600/800 €



215 bis



217

Poupée JUMEAU PHONOGRAPHE (1895)

Henri LIORET imagine un phonographe miniature pouvant se placer dans le buste d'un BEBE JUMEAU, avec tête en biscuit (fêle et défaut de cuisson) marquée « 11 » yeux fixes bleus. Nous y joignons 5 cylindres n°1 en anglais et espagnol. Usures. H : 60 cm

800/1200 €

218

Poupée JUMEAU PHONOGRAPHE (1895)

Henri LIORET imagine un phonographe miniature pouvant se placer dans le buste d'un BEBE JUMEAU, taille 11, avec tête en biscuit (fêlée) yeux fixes marron, chemise de présentation. Nous y joignons 5 cylindres n°1 en anglais et espagnol. Usures. H : 59 cm

800/1200 €



219

219

Poupée JUMEAU PHONOGRAPHE (1895)

Henri LIORET imagine un phonographe miniature pouvant se placer dans le buste d'un BEBE JUMEAU, taille 11, avec tête en biscuit, bouche ouverte, yeux bleus fixes, robe ouverte permettant l'installation des cylindres sans déshabiller la poupée. Nous y joignons 5 cylindres en anglais, espagnol et français. Présentée dans une boîte « BEBE JUMEAU PARLANT 11 » incomplète. Usures. H : 62 cm.

1000/1500 €

220

BOITE A MUSIQUE (1890) SUISSSE

Avec cylindre à six airs n° 11651. Caisse en bois noirci à couvercle à filets de marqueterie. Assez bon état général. H : 14 cm - 20 x 43 cm.

300/500 €

221

BOITE A MUSIQUE (1890) SUISSSE

Avec cylindre à six airs n° 18021. Caisse en bois noirci et couvercle à filets de marqueterie. Assez bon état général. H : 14 cm - 20 x 43 cm.

300/500 €

222

Violon d'Augustus STROH (1900)

Imaginé par COUESNON fabricant d'instruments de musique. 61 cm

200/300 €



222

223

Violon d'Augustus STROH (1900)

Permettant d'amplifier le son des cordes par un diaphragme de phonographe relié à un pavillon en aluminium. 60 cm

200/300 €



223

224

Violoncelle d'Augustus STROH (1900)

portant la plaque « CONCERT MODEL BRITISH MANUFACTURER ». On le serre entre les genoux et il se joue avec un archet sur seulement une corde. Nous y joignons trois instruments incomplets. 86 cm. (violoncelle)

200/300 €



224



Gramophone
Mardi 13 octobre 2020

Jouets anciens
Vendredi 16 octobre 2020

Retrogamming
Dimanche 18 octobre 2020

Pop & Culte
Mercredi 21 octobre 2020

Experts

Jean-Claude CAZENAIVE
Camille COSTE

Responsable du département

Alexis JACQUEMARD
+33 (0)1 87 03 04 66
ajacquemard@millon.com

SALLE VV
3 . rue Rossini . 75009 Paris

Conditions de vente

Dans le cadre de nos activités de ventes aux enchères, notre maison de ventes est amenée à collecter des données à caractère personnel concernant le vendeur et l'acheteur. Ces derniers disposent dès lors d'un droit d'accès, de rectification et d'opposition sur leurs données personnelles en s'adressant directement à notre maison de ventes. Notre QVV pourra utiliser ces données à caractère personnel afin de satisfaire à ses obligations légales, et, sauf opposition des personnes concernées, aux fins d'exercice de son activité (notamment, des opérations commerciales et de marketing). Ces données pourront également être communiquées aux autorités compétentes dès lors que la réglementation l'impose. Les conditions générales de ventes et tout ce qui s'y rapporte sont régies uniquement par le droit français. Les acheteurs ou les mandataires de ceux-ci acceptent que toute action judiciaire relève de la compétence exclusive des tribunaux français (Paris). Les diverses dispositions des conditions générales de ventes sont indépendantes des unes des autres. La nullité de l'une quelconque de ces dispositions n'affecte pas l'applicabilité des autres. Le fait de participer à la présente vente aux enchères publiques implique que tous les acheteurs ou leurs mandataires, acceptent et adhèrent à toutes les conditions ci-après énoncées. La vente est faite au comptant (Art. 1650 du Code Civil) et conduite en euros. Un système de conversion de devises pourra être mis en place lors de la vente. Les contre-valeurs en devises des enchères portées dans la salle en euros sont fournies à titre indicatif

DÉFINITIONS ET GARANTIES

Les indications figurant au catalogue sont établies par MILLON et les experts indépendants mentionnés au catalogue, sous réserve des rectifications, notifications et déclarations annoncées au moment de la présentation du lot et portées au procès-verbal de la vente. Les dimensions, couleurs des reproductions et informations sur l'état de l'objet sont fournies à titre indicatif. Toutes les indications relatives à un incident, un accident, une restauration ou une mesure conservatoire affectant un lot sont communiquées afin de faciliter son inspection par l'acheteur potentiel et restent soumises à l'entière appréciation de ce dernier. Cela signifie que tous les lots sont vendus dans l'état où ils se trouvent au moment précis de leur adjudication avec leurs possibles défauts et imperfections. Aucune réclamation ne sera admise une fois l'adjudication prononcée, une exposition préalable ayant permis aux acquéreurs l'examen des œuvres présentées. Pour les lots dont le montant de l'estimation basse dépasse 2 000 euros figurant dans le catalogue de vente, un rapport de condition sur l'état de conservation des lots pourra être communiqué gracieusement sur demande. Les informations y figurant sont fournies à titre indicatif uniquement. Celles-ci ne sauraient engager en aucune manière la responsabilité de MILLON et des experts. En cas de contestation au moment des adjudications, c'est à-dire s'il est établi que deux ou plusieurs enchérisseurs ont simultanément porté une enchère équivalente, soit à haute voix, soit par signe et réclament en même temps le lot après le prononcé du mot adjudé, ledit lot sera remis en adjudication au prix proposé par les enchérisseurs et tout le public présent sera admis à enchérir de nouveau.

- Selon l'article L321-17 du Code de commerce, les actions en responsabilité civile engagées à l'occasion des ventes volontaires se prescrivent par cinq ans à compter de l'adjudication. -Seule la loi française est applicable à la présente vente. Seuls les tribunaux français sont compétents pour connaître de tout litige relatif à la présente vente. Les lots signalés par* comportent de l'ivoire d'éléphant dont la vente est libre car antérieur au 3/03/1947. L'acquéreur qui désire exporter l'objet hors de l'UE, devra obtenir de la DRIEE un permis d'exportation à son nom. Celui-ci est à la charge de l'acquéreur.

Les lots précédés d'un « J » feront l'objet d'un procès-verbal judiciaire aux frais acheteurs légaux de 12% HT, soit 14,40% TTC.

ORDRES D'ACHAT ET ENCHERES PAR TELEPHONE

La prise en compte et l'exécution des ordres d'achat et enchères par téléphone est un service gracieux rendu par MILLON. MILLON s'efforcera d'exécuter les ordres d'enchérir qui lui seront transmis par écrit jusque 2 h avant la vente. Le défaut d'exécution d'un ordre d'achat ou toute erreur ou omission à l'occasion de l'exécution de tels ordres n'engagera pas la responsabilité de MILLON. Par ailleurs, notre société n'assumera aucune responsabilité si dans le cadre d'enchères par téléphone, la liaison téléphonique est interrompue, n'est pas établie ou tardive. Bien que MILLON soit prêt à enregistrer les demandes d'ordres téléphoniques au plus tard jusqu'à la fin des horaires d'exposition, elle n'assumera aucune responsabilité en cas d'inexécution au titre d'erreurs ou d'omissions en relation avec les ordres téléphoniques. Nous informons notre aimable clientèle que les conversations téléphoniques lors d'enchères par téléphone à l'Hôtel Drouot sont susceptibles d'être enregistrées.

ENCHERES LIVE PAR VOIE ELECTRONIQUE

MILLON ne saurait être tenue pour responsable de l'interruption d'un service Live en cours de vente ou de tout autre disfonctionnement de nature à empêcher un

acheteur d'enchérir via une plateforme technique offrant le service Live. L'interruption d'un service d'enchères Live en cours de vente ne justifie pas nécessairement l'arrêt de la vente aux enchères par le commissaire-priseur.

En outre :

- pour les lots acquis via la plateforme Interencheres.com, les frais de vente à la charge de l'acheteur sont majorés de 3% HT du prix d'adjudication (cf CGV de la plateforme interencheres) .
- pour les lots acquis via la plateforme Drouotlive.com, les frais de vente à la charge de l'acheteur sont majorés de 1,5% HT du prix d'adjudication (cf CGV de la plateforme Drouotlive.com).

FRAIS À LA CHARGE DE L'ACHETEUR

L'acheteur paiera à MILLON, en sus du prix d'adjudication ou prix au marteau, une commission d'adjudication de :
25% HT soit 30% TTC
Taux de TVA en vigueur 20%
26,38% TTC pour les livres
Prix global = prix d'adjudication (prix au marteau) + commission d'adjudication

ENLÈVEMENT DES ACHATS, ASSURANCE, MAGASINAGE ET TRANSPORT
MILLON ne remettra les lots vendus à l'adjudicataire qu'après encaissement de l'intégralité du prix global. Il appartient à l'adjudicataire de faire assurer les lots dès leur adjudication puisque dès ce moment, les risques de perte, vol, dégradations ou autres sont sous son entière responsabilité. MILLON décline toute responsabilité quant aux dommages eux-mêmes ou à la défaillance de l'adjudicataire de couvrir ses risques contre ces dommages. Il est conseillé aux adjudicataires de procéder à un enlèvement rapide de leurs lots.

Aucune indemnité ne sera due notamment pour les dommages causés aux encadrements et verres recouvrant les lots. Les socles sont des socles de présentation et ne font pas partie intégrante de l'œuvre.

RETRAIT DIFFÉRÉ DES ACHATS

Droit de délivrance : 2,50 € HT par lot, soit 3€ TTC. Ces droits ne seront pas facturés si le paiement et le retrait sont effectués avant 19h00 le jour de la vente.

Les biens de petites tailles (bijoux, montres, livres, céramiques, verrerie, petites sculptures ainsi que les tableaux, ces exemples étant donnés à titre purement indicatif) seront rapatriés en nos locaux après-vente. La taille du lot sera déterminée par MILLON ou cas par cas.

Ventes en SALLE VV

Nous informons notre aimable clientèle que les meubles, tapis et objets volumineux seront transférés dans notre entrepôt de stockage Arsitting à Neuilly sur Marne (Cf. paragraphe Stockage en notre Garde-meubles), à la disposition des acquéreurs après complet règlement du bordereau

STOCKAGE EN NOTRE GARDE-MEUBLES

Les achats bénéficient d'une gratuité de stockage pour les 60 jours suivant la vente. Passé ce délai, des frais de stockage, manutention et de mise à disposition seront facturés à l'enlèvement des lots chez ARSITTING ou dans nos locaux selon la grille tarifaire suivante :

Stockage

10€ HT par lot et par semaine pour un stockage supérieur à 1M3

7 € HT par lot et par semaine pour un stockage inférieur à 1M3

5 € HT par lot et par semaine pour un stockage qui « tient dans le creux de la main »

Une stockage longue durée peut être négocié avec nos équipes.

POUR TOUS RENSEIGNEMENTS

Samuel BLUCHEAU
116, Bd Louis Armand, 93330 Neuilly-sur-Seine

Aucune livraison ni aucun enlèvement des lots ne pourront intervenir sans le règlement complet des frais de mise à disposition et de stockage.

IMPORTATION TEMPORAIRE

Les acquéreurs des lots indiqués par * devront s'acquitter, en sus des frais de vente, de la TVA à l'import (5,5 % du prix d'adjudication, 20% pour les bijoux et montres, les automobiles, les vins et spiritueux et les multiples) .

LA SORTIE DU TERRITOIRE FRANÇAIS

La mise en un lot de vente peut être sujette à une autorisation administrative. L'obtention du document concerné ne relève que de la responsabilité du bénéficiaire de l'adjudication du lot visé par cette disposition. Le retard ou le refus de délivrance par l'administration des documents de sortie du territoire, ne justifiera ni l'annulation de la vente, ni un retard de règlement, ni une résolution. Si notre Société est sollicitée par l'acheteur ou son représentant, pour faire ces demandes de sortie du territoire, l'ensemble des frais engagés sera à la charge totale du demandeur. Cette opération ne sera qu'un service rendu par MILLON. Les formalités d'exportation (demandes de certificat pour un bien culturel, licence d'exportation) des lots assujettis sont du ressort de l'acquéreur et peuvent requérir un délai de 2 à 3 mois.

EXPORTATION APRÈS LA VENTE

La TVA collectée au titre des frais de vente ou celle collectée au titre d'une importation temporaire du lot, peut être remboursée à l'adjudicataire dans les délais légaux sur présentation des documents qui justifient l'exportation du lot acheté.

PRÉEMPTION DE L'ÉTAT FRANÇAIS

L'État français dispose, dans certains cas définis par la loi, d'un droit de préemption des œuvres vendues aux enchères publiques. Dans ce cas, l'État français se substitue au dernier enchérisseur sous réserve que la déclaration de préemption formulée par le représentant de l'état dans la salle de vente, soit confirmée dans un délai de quinze jours à compter de la vente. MILLON ne pourra être tenu responsable des décisions de préemptions de l'État français.

RESPONSABILITÉ DES ENCHÉRISEURS

En portant une enchère sur un lot par une quelconque des modalités de transmission proposées par MILLON, les enchérisseurs assument la responsabilité personnelle de régler le prix d'adjudication de ce lot, augmenté de la commission d'adjudication et de tous droits ou taxes exigibles. Les enchérisseurs sont réputés agir en leur nom et pour leur propre compte, sauf convention contraire préalable à la vente et passée par écrit avec MILLON. Sous réserve de la décision du commissaire-priseur habilité et sous réserve que l'enchère finale soit supérieure ou égale au prix de réserve, le dernier enchérisseur deviendra l'acheteur, le coup de marteau et le prononcé du mot « adjugé » matérialisera l'acceptation de la dernière enchère et la formation du contrat de vente entre le vendeur et l'acheteur. Les lots adjugés seront sous l'entière responsabilité de l'adjudicataire En cas de contestation de la part d'un tiers, MILLON pourra tenir l'enchérisseur pour seul responsable de l'enchère en cause et de son règlement.

DÉFAUT DE PAIEMENT

Conformément à l'article 14 de la loi n°2000- 6421 du 10 juillet 2000, à défaut de paiement par l'adjudicataire, après mise en demeure restée infructueuse, le bien est remis en vente à la demande du vendeur sur folle enchère de l'adjudicataire défaillant ; si le vendeur ne formule pas cette demande dans un délai d'un mois à compter de l'adjudication, la vente est résolue de plein droit, sans préjudice de dommages et intérêts dus par l'adjudicataire défaillant.

MILLON SE RÉSERVE LE DROIT DE RÉCLAMER À L'ADJUDICATAIRE DÉFAILLANT

- Des intérêts au taux légal

- Le remboursement des coûts supplémentaires engagés par sa défaillance, avec un minimum de 250€.

- Le paiement du prix d'adjudication ou :

* la différence entre ce prix et le prix d'adjudication en cas de revente s'il est inférieur, ainsi que les coûts générés pour les nouvelles enchères.

* la différence entre ce prix et le prix d'adjudic sur folle enchère s'il est inférieur, ainsi que les coûts générés pour les nouvelles enchères.

MILLON se réserve également le droit de procéder à toute compensation avec les sommes dues par l'adjudicataire défaillant ou à encaisser les chèques de caution si, dans les 2 mois après la vente, les bordereaux ne sont toujours pas soldés.

EXPÉDITION DES ACHATS

Nous informons notre clientèle que MILLON ne prend en charge aucune expédition des biens à l'issue des ventes. Pour toute demande d'envoi, MILLON recommande de faire appel à ses transporteurs partenaires (THE PACKENGGERS - hello@thepackengers.com) ou à tout autre transporteur au choix de la clientèle. En tout état de cause, l'expédition du lot, la manutention et le magasinage de celui-ci lors du transport n'engagent pas la responsabilité de MILLON. Si MILLON accepte de s'occuper de l'expédition d'un bien à titre exceptionnel, sa responsabilité ne pourra être mise en cause en cas de perte, de vol ou d'accidents qui reste à la charge de l'acheteur. De plus, cette expédition ne sera effectuée qu'à réception d'une lettre déchargeant MILLON de sa responsabilité dans le devenir de l'objet expédié, et sera à la charge financière exclusive de l'acheteur.

PROPRIÉTÉ INTELLECTUELLE

La vente d'un lot n'emporte pas cession des droits de reproduction ou de représentation dont il constitue le cas échéant le support matériel.
PAIEMENT DU PRIX GLOBAL
MILLON précise et rappelle que la vente aux enchères publiques est faite au comptant et que l'adjudicataire devra immédiatement s'acquitter du règlement total de son achat et cela indépendamment de son souhait qui serait de sortir son lot du territoire français (« La sortie du territoire français »).

Le règlement pourra être effectué comme suit :
- en espèces dans la limite de 1 000 euros (résidents français),
- par chèque bancaire ou postal avec présentation obligatoire d'une pièce d'identité en cours de validité, - par carte bancaire Visa ou Master Card
- par virement bancaire en euros aux coordonnées comme suit :

DOMICILIATION:
NEUFLIZE OBC
3, avenue Hoche - 75008 Paris
IBAN FR76 3078 8009 0002 0609 7000 469
BIC NSMBFRPPXXX

Conditions of sale

These general conditions of sale and everything pertaining to them are governed exclusively by French Law. Buyers and their representatives accept that any legal action will be taken within the jurisdiction of French courts (Paris). The various provisions contained in these general conditions of sale are independent of each other. If any one of them is declared invalid, there is no effect on the validity of the others. The act of participating in this auction implies acceptance of all the conditions set out below by all buyers and their representatives. Payment is due immediately at the end of the sale, payable in euros. A currency conversion system may be provided during the sale. The corresponding foreign currency value bids made in the hall in euros is given for indication purposes only.

DEFINITIONS AND GUARANTEES

Descriptions appearing in the catalogue are provided by MILLON and the Sale Experts and are subject to corrections, notifications and declarations made at the moment the lot is presented and noted in the record of the sale. Dimensions, colours in reproductions and information on the condition of an object are given for information purposes only. All information relating to incidents, accidents, restoration and conservation measures relating to a lot is given, to facilitate inspection by the potential buyer and remains completely open to interpretation by the latter. This means that all lots are sold as seen at the moment the hammer falls, with any possible faults and imperfections. No claims will be accepted after the hammer has fallen, a pre-sale showing having provided potential buyers with an opportunity to examine the works presented. For lots appearing in the sale catalogue, whose estimated low price is over 32,000, a condition report on their state of preservation will be issued free of charge upon request. The information contained therein is given purely as an indication and MILLON and the Sale Experts can in no way be held liable for it. In the event of a dispute at the moment of sale, i.e. it is established that two or more buyers have simultaneously made an identical bid, either aloud or by signal and both claim the lot at the same time when the hammer falls, the lot will be re-submitted for auction at the price offered by the bidders and everyone present will be permitted to bid once again.

- According to article L321-17 of the French Commercial Code, the statute of limitations of any civil liability actions brought in connection with voluntary sales are limited to five years from the date of the auction.
- Only French law is applicable to this sale. Only the French courts are competent to hear any dispute(s) relating to this sale.

The lots marked with * include elements of elephant ivory, the sale of which is possible because the ivory is dated prior to 3/03/1947.
The buyer who wishes to export the object outside the EU will have to obtain from the DRIEE an export permit in his name. This is the sole responsibility of the purchaser.

TELEPHONE BIDDING

The acceptance of telephone bids is a free of charge service provided by MILLON. In this regard, our company accepts no liability for a break in the telephone connection, a failure to connect or a delayed connection. Although MILLON is happy to accept requests for telephone bidding up until the end of the pre-sale show, it cannot be held liable for errors or omissions relating to telephone bidding orders. We inform our clientele that telephone conversations during telephone auctions at the Hotel Drouot are likely to be recorded.

LIVE BIDDING BY ELECTRONIC PLATFORMS:
Millon cannot be held responsible for the interruption or any other malfunction of any Live service during the sale that could prevent a buyer from bidding via any electronic platform offering a Live service. The interruption of a Live auction service during the sale does not necessarily justify the auctioneer to stop the auction.
In addition :

- for lots acquired via the Interencheres.com platform, the buyer's fees are increased by an additional 3% HT of the auction price (see CGV of the Interencheres platform) .
- for the lots acquired via the Drouotlive.com platform, the buyer's fees are increased by an additional 1.5% HT of the auction price (see CGV of the Drouotlive.com platform) .

EXPENSES FOR WHICH THE BUYER IS RESPONSIBLE

The buyer will pay MILLON in addition to the sale price (hammer price), a sale's commission of: 25 % plus VAT or 30 %
Books : 26,38% VAT
Current rate of VAT 20%. Total price = sale price (hammer price) + sale's commission

COLLECTION AND REMOVAL OF PURCHASES, INSURANCE, STORAGE AND TRANSPORT

MILLON will only release lots sold to the buyer after the complete sett- lement of their bill (payment of the invoice include all additional fees listed in full). It is the buyer's responsibility to insure lots immediately upon purchase, since, from that moment onwards, he/she alone is responsible for any and all loss, theft, damage and any other risks. MILLON declines any liability for damage that may incur or for the failure of the buyer to cover any damage risks. Buyers are advised to collect their lots quickly and with a minimum of delay. No compensation will be due in particular for damage caused to the frames and glasses covering the lots. The pedestals are presentation pedestals and are not an integral part of the work.

COST OF DELAYED WITHDRAWAL OF PURCHASES

- Right of delivery for auctions in the Hotel Drouot: 4.5 € HT per lot (or € 5.40 TTC)
- Right of delivery for auctions in other locations (excluding the Hotel Drouot): 2.50 € HT per lot (or 3€ TTC)
These fees will not be charged if payment and withdrawal are made before 7pm CET on the day of the sale.

STORAGE COSTS FOR DROUOT'S WAREHOUSE

Storage fees for Drouot's warehouse: Storage fees will be charged from the day following the sale. This service is subject to the following conditions:
- Fee including VAT per dossier: 5 €
- Storage and insurance costs including VAT:
- 1 €/day, the first 4 working days
- 1- 5 €/10 €/20 €/day, from the 5th working day, according to the nature of the lot Storage does not entail the responsibility of the auctioneer or the expert for any reason whatsoever. From the moment of the auction, the object will be under full responsibility the successful buyer and MILLON declines all liability for damage that the object could suffer, and this from the moment the adjudication is pronounced.

FOR ALL INQUIRIES

Drouot Magasinage

01 48 00 20 18

magasinage@drouot.com

STORAGE COSTS FOR MILLON'S WAREHOUSE (excluding Drouot)

MILLON will provide free storage for 60 days. After this deadline, the costs of storage and the transfer from our premises to the ARSITTING warehouse, located at 116 bd Louis Armand - 93330 Neuilly sur Marne, will be charged at the time of the withdrawal of the lots at the following rates:
- 10 € HT per lot and per week for storage superior to 1M3
- 7 € HT per lot and per week for storage less than 1M3
- 5€ HT per lot and per week for storage of objects that "fit in the palm of your hand"
- A personalized rate for long-term storage can be negotiated with a member of ARSITTING or MILLON

FOR ALL INFORMATION ARSITTING

116, boulevard Louis Armand,

93330 Neuilly-sur-Seine

116@MILLON.com No shipping or removal of the lot will be possible without the complete settlement of the total costs of storage, handling and transfers. These fees do not include the costs of transportation at the Hotel Drouot warehouse, the cost of which depends on the Hôtel Drouot itself.

TEMPORARY IMPORT

Purchasers of lots marked with * must pay any duties and taxes in respect of a temporary importation in addition to sale expenses and VAT (5,5 % of the hammer price) 20% for jewelry and watches, motorcars, wines and spirits and multiples) .

EXPORT FROM FRANCE

The export of a lot from France may require a licence. Obtaining the relevant document is the sole responsibility of the successful bidder. A delay or refusal by the authorities to issue an export licence is not a justification for cancellation of the sale, delayed payment or voiding of the transaction. If our company is requested by the buyer or his/her representative to make arrangements for export, all costs incurred will be for the account of the party making such a request. Such arrangements should be considered purely as a service offered by MILLON.

EXPORT FOLLOWING THE SALE

The VAT collectd at the end of the sale expenses or the amount paid in connection with the temporary import of the lot, may be refunded to the buyer within the legally stipulated period upon presentation of documents proving that the lot purchased has been exported.

PREEMPTION BY THE FRENCH STATE

In certain circumstances defined in law, the French State has a right of preemption on works sold at public auction. In such a case, the French State substitutes for the highest bidder, on condition that the pre-emption order issued by the State's representative in the sale room is confirmed within fifteen days of the date of the sale. MILLON cannot be held responsible for pre-emption orders issued by the French State.

BIDDERS' LIABILITY

By making a bid on a lot by any method of communication offered by MILLON, bidders assume personal responsibility for paying the sale price plus the sales commission and any duties and taxes payable. Bidders are deemed to act in their own name and on their own behalf, unless otherwise agreed in writing prior to the

sale with MILLON. In the event of a dispute involving a third party, MILLON may hold the bidder alone responsible for the bid in question and for payment.

FAILURE TO MAKE PAYMENT

In accordance with article 14 of law no. 2000- 6421 of 10 July 2000, upon failure of the buyer to make payment and there being no response to formal notice, the article is re-submitted for sale at the request of the seller and by reason of false bidding by the defaulting buyer; if the seller does not make such a request within one month from the date of the sale, the sale is automatically void, without prejudice to any damages payable by the defaulting buyer.

MILLON RESERVES A RIGHT OF CLAIM AGAINST DEFAULTING BUYERS

- for interest at the legal rate
- for the refund of additional costs arising from the default with a minimum of 250 euros.
- for payment of the sale price or:
- the difference between that price and the sale price in the event of a new sale, if the new price is lower, plus the costs incurred for the new auction.
- the difference between that price and the false bid price, if it is lower, plus the costs incurred for the new auction. MILLON also reserves the right to demand compensation for all sums due by the defaulting buyer or to bank security deposit cheques if, in the two months following the sale, invoices are still not settled.

COLLECTION OF PURCHASES, INSURANCE, WAR-EHOUSING AND TRANSPORT

MILLON will only hand over lots sold to the buyer after cleared payment of the total price. It is the buyer's responsibility to insure lots immediately upon purchase, since, from that moment onwards, he/she alone is responsible for loss, theft, damage and other risks. MILLON declines any liability for damage themselves or for the failure of the buyer to cover damage risks. Buyers are advised to collect their lots with a minimum of delay.

SHIPPING OF THE PURCHASES

We inform our clientele that MILLON does not handle the shipping of goods other than those of a small size (the examples hereafter are given for information purposes only) : jewels, watches, books, earthenware objects, glassware and sculptures. Furthermore, MILLON does not handle the shipping of fragile objects. The value of a lot necessitate the intervention of an exterior provider. The lot's size will be determined by MILLON on a case by case basis (the examples above are given for information purposes only). At all events, the shipping of a good is at the exclusive financial charge of the buyer and will be carried out after reception of a letter which discharges MILLON of all responsibility in the becoming of the shipped object.

INTELLECTUAL PROPERTY

The sale of a lot does not imply the transfer of reproduction or representation rights, where the lot constitutes the physical medium.

PAYMENT IN FULL

MILLON tates that cash payment is required for sales at public auction and that buyers must immediately pay the total purchase price, irrespective of any intention to export the lot from France (see «Export from France»). Payment may be made as follows :
- in cash up to 1,000 euros (French residents)
- by cheque or postal order upon the presentation of current proof of identity,
- by Visa or Master Card
- by bank transfer in euros to the following account

<p>BANK DETAILS: NEUFLIZE OBC 3, avenue Hoche - 75008 Paris IBAN FR76 3078 8009 0002 0609 7000 469 BIC NSMBFRPPXXX</p>

Graphisme : Sébastien Sans
Photographie : Thierry Jacob

Remerciements : Xavier Leroux et Catherine Cazenove.

Millon –Svv Agrément n°2002-379
Habilités à diriger les ventes :
Alexandre Millon, Nathalie Mangeot,
Meyraud de La Hamoye

PHONOGRAPHES & GRAMOPHONES

Mercredi 14 octobre 2020

14h

Salle *W*, Quartier Drouot

Nom et prénom/Name and first name

Adresse/Address

C.P. Ville Pays

Téléphone(s)

Email

RIB

Signature

ORDRES D'ACHAT

ORDRES D'ACHAT

ABSENTEE BID FORM

ENCHÈRES PAR TÉLÉPHONE-

TELEPHONE BID FORM

q.madon@artprecium.com

Merci de joindre au formulaire d'ordre d'achat un relevé d'identité bancaire et une copie d'une pièce d'identité (passeport, carte d'identité,...) ou un extrait d'immatriculation au R.C.S. Après avoir pris connaissance des conditions de vente, je déclare les accepter et vous prie d'enregistrer à mon nom les ordres d'achats ci-dessus aux limites indiquées en Euros. Ces ordres seront exécutés au mieux de mes intérêts en fonction des enchères portées lors de la vente.

Please sign and attach this form to a document indicating the bidder's bank details (IBAN number or swift account number) and photocopy of the bidder's government issued identitycard. (Companies may send a photocopy of their registration number). I have read the terms of sale, and grant you permission to purchase on my behalf the following items within the limits indicated in euros.

Après avoir pris connaissance des conditions de vente, je déclare les accepter et vous prie d'acquiescer pour mon compte personnel, aux limites indiquées en euros, les lots que j'ai désignés ci-dessous (les limites ne comprenant pas les frais).

I have read the conditions of sale and the guide to buyers and agree to abide by them. I grant you permission to purchase on my behalf the following items within the limits indicated in euros (these limits do not include buyer's premium and taxes).

LOT N°	DESCRIPTION DU LOT/LOT DESCRIPTION	LIMITE EN €/TOP LIMITS OF BID €

MILLON

GROUPE

Maître Alexandre MILLON

Président

Commissaire-priseur

LES MARTEAUX

M^e de La HAMAYDE

Commissaire-priseur
judiciaire - M&LH
+33 (0)6 63 92 04 19
mdlh@millon.com

M^e Nathalie MANGEOT

Commissaire-priseur
Secrétaire Générale
+33 (0)6 34 05 27 59
nmangeot@millon.com

M^e Cécile DUPUIS

Commissaire-priseur
Directrice Artprecium
+33 (0)6 62 00 12 80
cecile.dupuis@artprecium.com

M^e Lucas TAVEL

Commissaire-priseur
Dirigeant Artprecium
+33 (0)6 73 89 28 36
ltavel@millon.com

M^e Enora ALIX

Commissaire-priseur
+33 (0)6 58 37 94 70
ealix@millon.com

M^e CHEUVREUX-MISSOFFE

Commissaire-priseur
+33 (0)6 50 48 50 96
dcheuvreux@millon.com

EXPERTS RÉGIONS FRANCE

MILLON ORSAY

M^e CHEUVREUX-MISSOFFE
+33 (0)6 50 48 50 96
dcheuvreux@millon.com

GRAND EST

M^e de LA HAMAYDE
+33 (0)6 63 92 04 19
mdlh@millon.com

LYON

Virginie VERNIER
+33 (0)6 24 80 36 95
lyon@millon.com

MILLON TROCADERO

J.-F. LANDREAU
+33 (0)7 78 98 12 36
jflandreau@millon.com

YVELINES

Camille DUTOT
+33 (0)6 89 51 29 82
cdutot@millon.com

VAL DE MARNE
HAUTS DE SEINE

M^e Enora ALIX
+33 (0)6 58 37 94 70
ealix@millon.com

HAUTS DE FRANCE

M^e Henri ANTON
+33 (0)6 80 87 79 49

VAL D'OISE

Alexis JACQUEMARD
+33 (0)7 70 33 09 42
ajacquemard@millon.com

NANTES

M^e Georges GAUTIER
+33(0)6 08 69 81 07
ggautier@millon.com

BORDEAUX

Fabien ROBALDO
+33 (0)6 43 71 82 45
frobald@millon.com

RENNES

Guillaume de FRESLON
+33 (0)6 07 67 93 14
gdefreslon@millon.com

LIMOGES

Pascale BERTHAULT
+33 (0)7 69 93 33 63
pberthault@millon.com

TOURS

M^e Enora ALIX
+33 (0)6 58 37 94 70
ealix@millon.com

TOULOUSE

Caroline CHARRIER
+33 (0)6 61 84 07 08
cchARRIER@millon.com

MARSEILLE

M^e Lucas TAVEL
+33 (0)6 73 89 28 36
lucas.tavel@artprecium.com

ALSACE

Olivier SCHERBERICH
+33 (0)6 07 48 84 89
alsace@millon.com

NICE

Paul-Antoine VERGEAU
+33 (0)6 33 84 98 45
pavergeau@millon-riviera.com

FINANCIER

Directeur Financier
François DUTERTRE
+33 (0)1 48 00 99 14
fdutertre@millon.com

Comptabilité Fournisseurs
Murielle PEIRRERA
+33 (0)1 48 00 99 08
tlebail@millon.com

Comptabilité Acheteurs
Annabelle MARTINS
+33 (0)1 48 00 98 97
amartins@millon.com

Comptabilité Vendeurs
Mickaël MARTINEZ
+33 (0)1 48 00 01 96
comptabilité@millon.com

EXPERTS INTERNATIONAUX

MILLON Swiss

Pierre-Yves GA-BUS
Cabinet Arts Anciens
+41 (0)32 83 51 776
aanciens@gmail.com

MILLON Deutschland

Tilman BOHM
+33 (0)6 09 07 79 97
cologne@millon.com

MILLON España

Ferran LOPEZ ALAGARDA
+34 (0)609 27 26 30
espana@millon.com

MILLON
BELGIQUE

Arnaud de PARTZ
+32 2 218 00 18
info@millon-belgique.com
www.millon-belgique.com

MILLON
RIVIERA

PAUL-ANTOINE VERGEAU
+33 (0)6 33 84 98 45
pavergeau@millon-riviera.com
www.millon.com

Artprecium
Vente aux enchères d'œuvres d'art

M^e Cécile DUPUIS
+33 (0)1 47 27 93 29
cecile.dupuis@artprecium.com
www.artprecium.com

Asium
Vente aux enchères d'art asiatique

Anna KERVIEL
+33 (0)1 47 27 93 29
asie@millon.com
www.asium-auction.com

Apollium
Enchères et instruments de musique

Quentin MADON
+33 (0)1 47 27 93 29
q.madon@artprecium.com
www.apollium.com

MECHANTE HAUT ET CLAIR



MARQUE DÉPOSÉE

