



OLIVIER  
DOUTREBENTE

**VENDREDI  
25 NOVEMBRE 2022**

Paris - Drouot





# OLIVIER DOUTREBENTE

Commissaire-priseur judiciaire à Paris  
Maison de ventes aux enchères  
Agrément n° 2002-285

Vente aux enchères publiques

**VENDREDI 25 NOVEMBRE 2022**

13h30 - Salle 10

PARIS - DROUOT RICHELIEU  
9, rue Drouot - 75009 PARIS

*Après successions, pour cause de départs,  
indivisions et appartenant à divers amateurs et  
collectionneurs.*

**LIVRES**  
**DESSINS & TABLEAUX** *anciens*  
**MINIATURES**  
**ESTAMPES**  
**DESSINS & TABLEAUX** *modernes*  
**ART DÉCO**  
**EXTRÊME-ORIENT**  
**OBJETS D'ART**  
**MOBILIER**  
**TAPISSERIE**

**Olivier DOUTREBENTE**  
**Domitille DOUTREBENTE - LECLAIR**  
*Commissaires-priseurs habilités*

**Olivier DOUTREBENTE** *titulaire d'un office  
de commissaire-priseur judiciaire à Paris*

2 rue Rossini - 75009 PARIS  
Tél. 01 42 46 01 05 - Fax. 01 40 82 99 31  
Portable : 06 86 54 35 10  
maisondeventes@doutrebente.com  
www.etudedoutrebente.com

## **EXPOSITIONS PUBLIQUES**

Jeudi 24 novembre de 11h à 20h  
Vendredi 25 novembre de 11h à 12h

*Téléphone pendant les expositions et la vente : 01 48 00 20 10*

# CONDITIONS DE VENTE

## Commission acheteur :

Les acquéreurs paieront en sus des enchères, par lot et sans dégressivité, les frais et taxes suivants : 26 % TTC (frais 21,67 % HT + TVA 20%). Les acquéreurs via le Live (voir paragraphe DROUOT.com) paieront en sus des enchères et des frais de l'étude de 26% TTC une commission de 1,80% TTC (frais 1,50 % HT et TVA 20%) soit 27,80% TTC.

## Modalités de paiement :

Le paiement se fait au comptant pour l'intégralité du prix, frais et taxes compris. L'adjudicataire pourra s'acquitter par les moyens suivants :

- Espèces jusqu'à 1 000 € frais et taxes compris pour les ressortissants français, pour les professionnels français ou étrangers.
- Jusqu'à 15 000 € frais et taxes comprises pour les ressortissants étrangers sur présentation de leur passeport valide.
- Carte de Crédit VISA ou MASTERCARD.
- Chèque établi à l'ordre d'Olivier Doutrebente.
- Virement bancaire au bénéfice du compte suivant : RIB : 30066 10071 00010648502 18 – IBAN fr76 3006 6100 7100 0106 4850 218. Tous les frais liés au virement devront être supportés par l'acquéreur.

Si toute fois l'acquéreur ne paie pas dans le délai d'un mois, il sera redevable des pénalités liées à la taxe forfaitaire sur les cessions ou exportations de métaux précieux, bijoux, objets d'art, de collections ou d'antiquités.

## Pénalités de retard :

Des pénalités de retard seront appliquées dans le cas où les sommes dues sont réglées après le lendemain de la vente. Le taux sera égal au taux d'intérêt appliqué par la Banque Centrale européenne à son opération de refinancement la plus récente majoré de 10 points de pourcentage. Les pénalités de retard sont exigibles sans qu'un rappel soit nécessaire.

## Délivrance des lots achetés :

Les lots seront délivrés qu'après paiement intégral du prix, des frais et des taxes. En cas de paiement par chèque non certifié ou virement, la délivrance des objets sera différée à l'encaissement définitif. Les lots adjugés demeureront aux risques, frais et périls des adjudicataires, dès l'adjudication prononcée, alors même que leur délivrance n'aurait pas lieu.

La manutention et le magasinage n'engagent pas la responsabilité de DOUTREBENTE SARL.

DOUTREBENTE SARL n'est pas responsable de la charge des transports après la vente. Si elle accepte de s'occuper du transport à titre exceptionnel, sa responsabilité ne pourra être mise en cause en cas de perte, de vol ou d'accidents qui reste à la charge de l'acheteur.

## Retrait des achats :

Les achats réglés sont à retirer à l'Hôtel Drouot. Aucun lot ne peut faire l'objet d'un retour à l'étude. Il est conseillé aux adjudicataires de procéder à un enlèvement de leurs lots le jour de la vente ou le lendemain avant 10 heures afin d'éviter les coûts de magasinage qui sont à leur charge. Pour tout renseignement sur les tarifs, contacter Drouot Magasinage au 01 48 00 20 18 ou 01 48 00 20 56.

## Garanties :

Les objets sont vendus en l'état. L'exposition préalable à la vente ayant permis aux acquéreurs l'examen des objets présentés, aucune réclamation ne sera admise une fois l'adjudication prononcée. La description du lot telle que figurant au catalogue ou résultant d'une annonce verbale n'est que l'expression par le Commissaire-Preneur de sa perception du lot et ne saurait constituer la preuve d'un fait. Les dimensions et poids sont donnés à titre indicatif, ainsi que les indications sur l'existence d'une restauration ou d'un défaut. L'absence d'indication de restauration ou de défaut ne garantit pas que le bien en soit exempt. Inversement la mention de quelques défauts n'implique pas l'absence de tout autre défaut. Les reproductions au catalogue sont aussi fidèles que possible à la réalité mais n'ont pas de valeur contractuelle, la proportion des objets pouvant ne pas être respectée et une différence de coloris ou de tons étant possible.

## Assurance :

Dès l'adjudication, l'objet est sous l'entière responsabilité de l'adjudicataire. L'acquéreur est chargé de faire assurer ses acquisitions lui-même. DOUTREBENTE SARL décline toute responsabilité quant aux dommages que l'objet acquis pourrait encourir, et ceci dès l'adjudication prononcée.

## Réitération des enchères :

A défaut de paiement par l'adjudicataire, après mise en demeure restée infructueuse, le vendeur peut dans un délai d'un mois suivant la vente, opter soit pour la remise en vente sur folle enchère de l'adjudicataire resté défaillant, soit pour la résolution de plein droit de la vente. En cas de remise en vente, l'adjudicataire défaillant devra acquitter la différence entre le prix pour lequel il s'est porté acquéreur et le prix définitivement obtenu lors de la remise en vente. Dans tous les cas, l'adjudicataire défaillant pourra être redevable de dommages et intérêts. Maître Doutrebente se réserve le droit de procéder à toute compensation avec les sommes dues à l'adjudicataire défaillant.

## Ordre d'achat :

Les ordres d'achat ne seront pris en considération que confirmés par écrit (formulaire en fin de catalogue), accompagnés d'une photocopie de la pièce d'identité de l'enchérisseur ainsi que d'un moyen de paiement et reçus au moins 24 heures avant le début de la vente. DOUTREBENTE SARL décline toute responsabilité en cas d'omission d'exécution d'un ordre d'achat.

## Enchère par téléphone :

La possibilité d'enchérir par téléphone est offerte à condition que nous ayons reçu au moins 24 heures avant la vente une confirmation écrite (formulaire en fin de catalogue) accompagné d'une photocopie de la pièce d'identité de l'enchérisseur ainsi que d'un moyen de paiement. DOUTREBENTE SARL décline toute responsabilité au cas où la communication n'aurait pu être établie ou en cas d'erreur relative à la réception des enchères par téléphone. Avertissement : les conversations téléphoniques peuvent être enregistrées pendant les ventes.

## Enchère via drouot.com :

Une possibilité d'enchères en ligne est proposée. Elles sont effectuées sur le site internet [www.drouot.com](http://www.drouot.com), qui constitue une plateforme technique permettant de participer à distance par voie électronique aux ventes aux enchères publiques ayant lieu dans des salles de ventes. Le partenaire contractuel des utilisateurs du service Drouot.com est la société Auctionspres. L'utilisateur souhaitant participer à une vente aux enchères en ligne via la plateforme Drouot.com doit prendre connaissance et accepter, sans réserve, les conditions d'utilisation de cette plateforme (consultables sur [www.drouot.com](http://www.drouot.com)), qui sont indépendantes et s'ajoutent aux présentes conditions générales de vente. DOUTREBENTE SARL ne saurait être tenue pour responsable de l'interruption d'un service Live en cours de vente ou de tout autre dysfonctionnement de nature à empêcher un acheteur d'enchérir via une plateforme technique offrant le service Live. L'interruption d'un service d'enchères Live en cours de vente ne justifie pas nécessairement l'arrêt de la vente aux enchères par le commissaire-priseur. Les acquéreurs via le Live paieront en sus des enchères et des frais de l'étude de 26% TTC une commission de 1,80% (frais 1,50 % HT et TVA 20%) soit 27,80% TTC.

## Droit de préemption de l'Etat français :

L'Etat français dispose d'un droit de préemption des œuvres vendues. L'exercice de ce droit intervient immédiatement après l'adjudication, le représentant de l'Etat manifestant alors la volonté de ce dernier de se substituer au dernier enchérisseur et devant confirmer la préemption dans les 15 jours.

## Règlement des vendeurs :

Maître Doutrebente sera tenu de payer le vendeur lorsqu'il aura été réglé par l'adjudicataire.

Maître Doutrebente et ses experts se chargent d'exécuter gratuitement les ordres d'achat qui leur sont confiés, en particulier par les amateurs ne pouvant assister à la vente

Téléphone Drouot : 01 48 00 20 20 - Télécopie Drouot : 01 48 00 20 33

Résultats des ventes dans la Gazette de l'Hôtel Drouot, chaque vendredi

Abonnement à la « Gazette de l'Hôtel Drouot », renseignement :

18, Boulevard Montmartre - 75009 PARIS. Tél. 01 47 70 93 00

Catalogue visible sur [www.drouot.com](http://www.drouot.com) - [www.interencheres.com](http://www.interencheres.com) et [www.etudedoutrebente.com](http://www.etudedoutrebente.com)



Suivez la vente et participez en direct sur

**DROUOT**.com  
Live

Ce catalogue a été réalisé par :

VECTAPRO - [contact@vectapro.com](mailto:contact@vectapro.com)

Photographies :

J. BEYLARD et V. LUC - Agence PHAR - [agencephar@gmail.com](mailto:agencephar@gmail.com)

# ASSISTÉ DES EXPERTS

## LIVRES

Pierre DUCHEMIN - *Pour les lots 1 à 17*

*Membre du Syndicat de la Librairie Ancienne et Moderne et de la Ligue Internationale de la Librairie Ancienne*  
50, rue de la Scellerie - 37000 TOURS - Tél : 02 47 64 12 77 - Mob : +33 (6) 71 89 26 64 - [librairiedenis@orange.fr](mailto:librairiedenis@orange.fr)

## DESSINS & TABLEAUX ANCIENS

Patrice DUBOIS - *Pour les lots 18 à 49*

*Membre du Syndicat Français des Experts Professionnels en Oeuvres d'Art et Objets de collection*  
16, rue de Provence - 75009 PARIS - Mob : +33 (6) 85 12 99 91 - [Patrice.p.dubois75@gmail.com](mailto:Patrice.p.dubois75@gmail.com)

## ESTAMPES

Sylvie COLLIGNON - *Pour les lots 50 à 57*

*Membre du Syndicat Français des Experts Professionnels en Œuvres D'Art et Objets de collection*  
45, rue Sainte-Anne - 75001 PARIS - Tél : +33 (1) 42 96 12 17 - Mob : +33 (6) 11 11 79 00 - [collignonsylvie@cegetel.net](mailto:collignonsylvie@cegetel.net)

## DESSINS & TABLEAUX MODERNES

Amaury de LOUVENCOURT - Agnès SEVESTRE-BARBÉ - *Pour les lots 58 à 101*  
*Experts près la Cour d'Appel de Paris*

8, rue Drouot - 75009 PARIS - Tél : +33 (1) 42 89 50 20 - [sevestre.louvencourt@gmail.com](mailto:sevestre.louvencourt@gmail.com)

## ART NOUVEAU - ART DÉCO

Jean-Marc MAURY - *Pour les lots 102 à 123*

*Expert agréé par la Cour de Cassation - Expert près la Cour d'Appel de Paris*  
*Assesseur de la Commission de Conciliation et d'Expertise Douanière*  
*Membre de la Chambre Syndicale des Experts Professionnels en Œuvres d'Art*  
Tél : +33 (1) 41 17 09 24 - Mob : +33 (6) 85 30 36 66 - [maury.expert@wanadoo.fr](mailto:maury.expert@wanadoo.fr)

## EXTRÊME-ORIENT

Cabinet Portier - Alice Jossaume - *Pour les lots 124 à 163*

*(Expert près de la Cour d'Appel) - (Membre du Syndicat Français des Experts Professionnels en Œuvres d'Art)*  
26, boulevard Poissonnière - 75009 Paris - Tél : 01 48 00 03 41 - [contact@cabinetportier.com](mailto:contact@cabinetportier.com)

## OBJETS D'ART - MOBILIER - TAPISSERIE

Pierre-François DAYOT - *Pour les lots 164 à 260*

*Membre du Syndicat Français des Experts Professionnels en Œuvres d'Art et Objets de collection*  
23 rue du Faubourg Saint-Honoré, 75008 Paris  
Tél : +33 (1) 42 97 59 07 - Mob : +33 (6) 30 09 86 10 - [contact@pfdayot.com](mailto:contact@pfdayot.com)



**DOUTREBENTE SARL**  
**MAISON DE VENTES AUX ENCHÈRES**  
2, rue Rossini - 75009 PARIS  
Tél. 01 42 46 01 05 - Fax. 01 40 82 99 31  
[maisondeventes@doutrebente.com](mailto:maisondeventes@doutrebente.com)

**Olivier DOUTREBENTE**  
**COMMISSAIRE-PRISEUR JUDICIAIRE**  
2, rue Rossini - 75009 PARIS  
Tél. 01 42 46 01 05 - Fax. 01 40 82 99 31  
[judiciaire@doutrebente.com](mailto:judiciaire@doutrebente.com)

## 1. [POST-INCUNABLE 1514]

*Le Tiers volume des Chroniques de France, nouvellement imprimez à Paris.*

Paris, Guillaume Eustace, 1<sup>er</sup> octobre 1514. In-folio, veau estampé à froid, traces de fermoirs, dos à 3 nerfs orné. [12] ff., 276 ff. 10 figures sur bois in-texte, certaines à pleine page. Nombreuses lettrines. Tome III seul (sur 3 tomes). *Manque le feuillet i (1) du texte numéroté. 2 ff. de table mal placés. Reliure très usagée, premier plat détaché, manque 2 compartiments du dos, manques sur les plats. Angle inférieur de l'ensemble des feuillets anciennement rongé par l'humidité sans atteinte du texte, ancien ex-libris déchiré avec manque angulaire sur le titre, quelques rousseurs éparses, notamment marginales, 2 galeries de ver marginales, notamment entre les ff. 130 et 167 et 207 à 243. Vendu en l'état sans retour.* **300 / 400 €**

## 2. [ACCADEMIA DEGLI OCCULTI]

*Rime de gli academici occulti con le loro imprese et discorsi.*

[ARNIGIO Bartolomeo (1523-1577), éditeur]. Brescia, Appresso Vincenzo di Sabbio, 1568. In-4° (245 x 170 mm env.), vélin vert du temps, dos à 5 nerfs orné, pièce de titre en maroquin rouge, tranches jaunes. [6] ff. dont titre-frontispice gravé sur cuivre, 128 ff., [8] ff. table, errata et marque de l'imprimeur. Bien complet du titre-frontispice avec la devise de l'Académie et Silène flanqué d'Apollon et d'Hercule, et des 15 planches gravées sur cuivre à pleine page comprises dans la pagination avec des encadrements gravés, signées BB ou Bartolomeo da Brescia (1506-1570). Recueil de textes en vers de 15 académiciens italiens dont l'identité est masquée par des surnoms. Parmi eux, se trouvent Il Desioso, le peintre Francesco Ricchini, disciple de Bonvicino, et il Moretto. Bandeaux, lettrines et culs-de-lampe gravées sur bois. *Un mors fendu, coins émoussés et menus défauts. Papier légèrement jauni, pâles rousseurs éparses, gardes salies, tache jaune centrale entre les ff. 38 et 48 environ, 6<sup>e</sup> feuillet non chiffré placé par erreur après le 3<sup>e</sup> feuillet, table manuscrite ancienne à la plume avec commentaires au dos du colophon. Dans l'état. Très rare exemplaire en reliure du temps de l'un des premiers livres d'emblèmes humaniste.* **2 000 / 3 000 €**

## 3. MONTAIGNE Michel de

*Les Essais de Michel, Seigneur de Montaigne. Edition nouvelle corrigée suivant les premières Impressions de L'Angelier. Et augmentée d'annotations en marge de toutes les Matières les plus remarquables. Avec la vie de l'Autheur extraicte de ses propres Escripts.*

Paris, Michel Blageart, 1640. Grand in-folio (430 x 290 mm env.), veau du temps, dos à 7 nerfs orné de caissons et de fleurons dorés, double encadrement de filets dorés sur les plats, tranches rouges, gardes peignées aux contreplats. [12] pp. dont titre avec vignette gravée sur cuivre (portrait de Montaigne), Avertissement, tables et vie de Montaigne, 750 pp., [14] pp. table des matières. Exemplaire réglé. Ex-libris manuscrit ancien à la plume au titre Oratoris Ambianensis ex dono Domini Augustini Damyens (de l'Oratoire d'Amiens, ex-dono de maître Augustin Damyens). *Depuis l'origine manques pages 105-106, 399-400, 405-406. Les pages 101-102, 401-402 et 403-404 sont en double. Reliure endommagée et très usagée, mors fendus, manques aux plats et au dos, petits manques aux coins, plats épidermés et rayés. Papier légèrement jauni, quelques petites taches d'encre et menus défauts. Dans l'état.* **200 / 300 €**

## 4. [OUVRAGES RELIGIEUX EN MAROQUIN XVIIe]

*-OLIER Monsieur, Catéchisme chrestien pour la vie intérieure.*

265 pp. dont titre et privilège.

[Suivi de] *Introduction à la vie et aux vertus chrestiennes.* [7] ff. dont titre, approbations, privilège et table, 370 pp., [1] f. approbation et privilège.

[Suivi de] *La Journée chrestienne.*

1<sup>ère</sup> partie : 215 pp. dont titre, préface, table ; 2<sup>ème</sup> partie : 185 pp., [3] pp. table, approbation, privilège. Paris, Langlois, 1662. 3 traités en un fort volume in-12, maroquin rouge du temps à la Du Seuil, dos à 5 nerfs orné, roulette dorée sur coupes et intérieure, tranches dorées. *Usures aux nerfs et coins, un coin très émoussé, taches et mouillures anciennes à la reliure. Papier jauni. Menus défauts.*

*-Novum Jesu Christi Testamentum vulgatae Editionis.* Parisiis, e Typographia Regia (Imprimerie Royale), 1649. 2 volumes in-16, maroquin rouge du temps à la Du Seuil, dos à 5 nerfs orné, roulette dorée sur coupes, tranches dorées. [16] ff. dont faux-titre gravé, titre, préface, et index, 323 pp., 100 pp. *Dos usagés, reliure frottée et taches. Papier jauni.* Petites vignettes et culs-de-lampe gravés. Texte réglé à la plume. 3 ex-libris anciens cancelés au titre et à la page 1 du tome I, et au faux-titre du tome II.

*-Psaumes de David. Traduction nouvelle selon l'Hébreu.* Paris, Le Petit, 1665. In-12 maroquin rouge fin-XVIIe-début XVIIIe, dos à 5 nerfs orné, triple filet doré en encadrement sur les plats, double filet sur coupes, roulette intérieure dorée, tranches dorées. [8] ff. dont frontispice gravé (David jouant de la harpe), titre, Au lecteur, Avertissement, Matines et Vêpres, 427 pp., [8] pp. table, privilège. Bandeau. *Coiffes et coins usagés avec manques, traces de frottement et mouillure sur les plats. Vestiges de papier imprimé collé aux contreplats. Soit 4 volumes. Dans l'état.* **150 / 200 €**

**5. BEAUCHATEAU François Mathieu Chastelet de**

*La Lyre du Jeune Apollon, ou la Muse Naissante du Petit de Beauchasteau.*

Paris, Charles de Sercey et Guillaume de Luynes, 1657. In-4°, maroquin fauve du temps, dos et plats ornés d'un riche décor aux petits fers, roulette sur coupes et intérieure, tranches dorées. [40] ff., 262 pp., [4] ff., [3] ff. faux-titre et adresse au Cardinal Mazarin avec bandeau à ses armes, 127 pp., [3] pp. dont mention de l'imprimeur et privilège. La collation peut varier selon les exemplaires. Sans les portraits. 2 ex-libris manuscrits anciens au titre et au verso du titre, dont Perrin de la Morte (?) 1723 et un autre illisible. *Exemplaire lavé. Reliure restaurée à la fin du XIXe ou au début du XXe siècle, remontée sur des plats, ainsi que le dos. Un mors presque entièrement fendu avec épidermures, dos bruni. Epidermures et petits manques sur les plats et menus défauts. Contreplats, gardes et premiers et derniers feuillets blancs renouvelés. Quelques légères taches anciennes éparses. Quelques feuillets jaunis. Mouillure au titre. Dans l'état sans retour.* Reliure spécifique de présent, dont on connaît quelques exemplaires presque identiques. Cf. Jean-Marc Chatelain, « La Lyre du jeune Apollon du petit Beauchâteau : reliure sur mesure pour poèmes sur commande » in *Revue de la Bibliothèque nationale de France*, n° 12, Paris, 2002, pp. 37-40. Nicolas Ducimetière, *Mélanges tirés d'une petite bibliothèque*, blog du 13 juillet 2018, n° 31, « La lyre du jeune Apollon et ses exemplaires de présentation ». **400 / 600 €**

**6. [BRIANÇON Abbé Robert de]**

*L'Etat de la Provence. Contenant ce qu'il y a de plus remarquable, dans la Police, dans la Justice, dans l'Eglise, & dans la Noblesse de cette Province, avec les Armes de chaque Famille. Par l'Abbé R. D. B.*

Paris, Aubouin, Pierre Emery, & Charles Clousier, 1693. 3 vol. in-12 maroquin vert XVIIIe, dos à 5 nerfs ornés, triple filet doré en encadrement sur les plats, filet doré sur coupes, dentelle intérieure dorée, tranches dorées. 26 planches, chacune comportant 20 blasons, soit 520 blasons. T. I : [8] ff. dont titre, épître et préface, 598 pp., [4] ff. errata et table ; t. II : titre, 647 pp. ; t. III : titre, 322 pp., 78 pp. Additions..., [5] ff. table des noms de famille dans les 3 volumes. *Dos et une partie des plats insolés, coins émoussés dont un choqué. Annotations manuscrites anciennes à l'article De La Tour. Papier très légèrement jauni. Dans l'état.* **200 / 300 €**

**7. VERTOT Abbé de**

*Histoire des Révolutions arrivées dans le Gouvernement de la République Romaine.*

Paris, Barois, 1727. 3 vol. in-12, veau anciennement glacé du temps, pièces de titre en maroquin noisette, pièces de tomain en maroquin noir, doubles armes dorées au centre des plats (qui semblent être celles des familles de Mondenard de Roquelaure et de Villaines), dos ornés à 5 nerfs avec rappel des meubles des armoiries (lion et losanges), roulette dorée sur coupes. T. I : [18] ff. dont titre, épître, discours préliminaire, approbation et privilège, 451 pp., [20] pp. table ; titre, 486 pp., [21] pp. table ; t. III : titre, 463 pp., [17] pp. *Plats et coupes frottés, quelques rousseurs aux gardes, quelques ff. légèrement jauniss.* **200 / 300 €**

**8. VOLTAIRE**

*Elémens de la philosophie de Neuton, mis à la portée de tout le monde.*

Amsterdam, Etienne Ledet & Compagnie, 1738. In-8° basane brune du temps, dos très orné avec petits fers figurant des cœurs (rappelant probablement le cœur de l'emblème des Jésuites), tranches rouges. (1) f. titre, 399 p., (1) p. d'errata. Double frontispice : portrait de Voltaire et scène allégorique figurant Voltaire au travail, Neuton et Mme du Châtelet, par J. Folkema d'après Dubourg. Bien complet des 7 planches hors-texte. 27 vignettes et 22 culs-de-lampe gravés par L. F. Dubourg, J. Folkema, G. Kendet, F. M. La Cave, B. Picart et J. van Scley, 61 figures in texte. Ex-praemio manuscrit sur vignette imprimée au premier contreplat du collège de Bourg-en-Bresse de la Société de Jésus avec son cachet à froid, signé Dubouchet (?), décerné en 1740 à Sébastien Ignace Philibert Marinon de Remondange, plus tard seigneur de Bouvent et capitaine au régiment de Brie, marié en 1750 à Pierrette Françoise Pelleterat de Bordes. Second ex-libris au dernier contreplat, armorié avec croix palmée. Une note récente précise que c'est l'ex-libris de la famille de Marinon. *Reliure usagée : mouillures notamment au second plat, manques aux coins et aux coupes, petit travail de rongeur dans le bas du dos. Papier jauni et mouillures à certains ff. Dans l'état.* **150 / 200 €**

**9. [MAROQUIN - OFFICE MAISON ROYALE DE SAINT-CYR]**

*Heures, Prières et Offices à l'usage et dévotions, particulièrement des Demoiselles de la Maison Royale de Saint-Louis à Saint-Cyr.*

Paris, Hérissant, 1769. In-12 maroquin rouge du temps, dos à 5 nerfs orné, triple filet doré en encadrement sur les plats, fleurons angulaires dorés, filet doré sur coupes, roulette intérieure dorée, gardes bleues, tranches dorées. Une note au crayon à la première garde indique Derome comme relieur. [8] ff. dont double frontispice (vues différentes de la Chapelle de Saint-Cyr), titre, approbation, calendrier et frontispice figurant un Christ en croix, 474 pp., [1] f. table. *Reliure légèrement frottée, un coin émoussé, quelques rousseurs, notamment au début et à la fin de l'ouvrage.*

[On y joint] **GRIFFET Père**

*Exercice de piété pour la Communion.*

Paris, Desaint, 1766. In-12 maroquin rouge du temps, dos à 5 nerfs orné, triple filet doré en encadrement sur les plats, fleurons angulaires dorés, filet doré sur coupes, roulette intérieure dorée, gardes marbrées, tranches dorées. Xii pp. dont titre, 369 pp. *Plats légèrement frottés, coins émoussés. Légères rousseurs marginales.* Soit 2 volumes. **80 / 100 €**

**10. [FIELDING] [Traduction de l'Abbé Desfontaines]**

*Avantures de Joseph Andrews.*

Reims, Casin [Cazin], 1784. 3 vol. in-16, maroquin rouge du temps, dos ornés, pièces de titre en maroquin noir, triple filet doré en encadrement sur les plats, roulette dorée sur coupes, tranches dorées. T. I : titre, xlix pp., 265 pp. ; t. II : titre, 238 pp. ; t. III : titre, 242 pp. *Reliures frottées, taches, petites épidermures, coins émoussés. Dans l'état.* **80 / 100 €**

- 11. BARRIE James Matthew, RACKHAM Arthur (ill.)**  
*Piter Pan dans les jardins de Kensington.*  
Paris, Hachette, 1907. In-4°, cartonnage bradel en vélin ivoire illustré d'un décor doré, tête dorée. Illustré par Arthur Rackham de 50 compositions en couleurs contrecollées sur papier écru brun ; carte des jardins de Kensington sur la première garde, 2 vignettes in-texte en noir et des lettrines. Première édition française publiée un an après la première édition anglaise illustrée par Rackham. Tirage limité à 270 exemplaires numérotés, celui-ci est un des 250 sur papier à la forme (n° 138). *Le ruban est détaché et placé à l'intérieur.* **150 / 200 €**
- 12. RHUNE, DULAC (illustrateur)**  
*L'île enchantée.*  
Paris, Piazza, s. d. [1908], in-4, broché, couverture illustrée, 148 pages, table des gravures. Illustré de 40 hors texte en couleurs. Tirage limité à 300 exemplaires, celui-ci n° 218, signé par l'artiste. *Légèrement débrosché, quelques très légères rousseurs sur la tranche.* **100 / 120 €**
- 13. SHAKESPEARE William, Arthur RACKHAM (Illustrateur)**  
*Le Songe d'Une Nuit d'Été.*  
Hachette et Cie, 1909. In-4°, cartonnage bradel en vélin ivoire illustré d'un décor doré. [6] pp., 134 pp., [2] pp. Un des 330 exemplaires numérotés sur Vélin, celui-ci n° 310. 40 illustrations en couleurs dont frontispice et bois gravés dans le texte et à pleine page.  
[On y joint] **FOUQUÉ DE LA MOTTE Friedrich Heinrich Karl, RACKHAM Arthur (ill.)**  
*Ondine. Illustré par Arthur Rackham.*  
Paris, Hachette et Cie, 1913. In-8 carré, cartonnage illustré bleu et or de l'éditeur. (1) f. blanc, VIII-(2)-114 pp., (1) f., ill. en noir in-texte, frontispice et 10 planches d'Arthur RACKHAM protégées par des serpentes légendées. *Légèrement dérelié, une serpente déchirée sur 3 cm, quelques menues rousseurs éparses ou petites taches, quelques taches sur le second plat, dans l'état.* **200 / 300 €**
- 14. DULAC Edmond (1882-1953)**  
*Contes et Légendes des Nations Alliées. Recueillis et Illustrés par Edmond Dulac.*  
L'Édition d'Art, H. Piazza, Paris, 1917. 1ère Édition. In-4° broché, couvertures illustrées remplies. [4] pp. faux-titre, titre, 149 pages, [3] pp. table et achevé d'imprimer, 15 illustrations en couleurs hors texte. Un des 1000 exemplaires numérotés et signés par l'artiste (exemplaire n° 707).  
*Brochage un peu lâche, fente sur 4 cm en tête du dos et sur 2 cm en queue du dos, très légères salissures sur les couvertures, très légères rousseurs sur la tranche et marginales, dans l'état.* **80 / 100 €**
- 15. MAURIAC François**  
*Orages.*  
A la Sphère, 1926. In-8°, en feuillets sous couverture rempliée et portefeuille cartonné avec titre doré et lacets de fermeture. Faux-titre, titre, 58 pp. Edition illustrée de 5 dessins à la pointe d'argent sur parchemin par Othon Coubine reproduits hors-texte en phototypie et double suite, dont une suite des planches rayées et une suite en bistre. Tirage limité à 516 exemplaires, un des 50 exemplaires sur Japon impérial, celui-ci n° 22. *Quelques rousseurs et usures au portefeuille, dos fendu en partie et bruni, cartonnage un peu sali. Dans l'état.*  
[On y joint] **NERVAL Gérard de**  
*Sylvie. Gravé par Bonfils.*  
Société littéraire de France, Paris, 1919. Grand in-8 en feuillets sous couverture illustrée rempliée et portefeuille imprimé de l'éditeur à motifs de fleurs vert et orange. [2] ff. dont faux-titre et justificatif, 89 pp., [7] pp. Tiré à 285 exemplaires sur vélin des papeteries de Rives, celui-ci n° 198. Orné de compositions gravées sur bois par Robert Bonfils. Bandeaux et culs de lampe gravés sur bois en couleurs. *Fentes et usures, notamment au dos du portefeuille.* Soit 2 volumes. Dans l'état. **150 / 200 €**
- 16. [VERCORS, 2 OUVRAGES AVEC ENVOI AUTOGRAPHE SIGNE]**  
**VERCORS [Jean Bruller, 1902-1991]**  
*Le Silence de la mer, récit.*  
Alger, Charlot, "Les cahiers du silence", 15 avril 1944 (à l'achevé d'imprimer). EAS de l'auteur à Marie-Michelle Périgot sur le deuxième feuillet. Ex-libris manuscrit au faux-titre de la dédicataire, daté Ajaccio 27 octobre 1944. In-8° broché. 56 pp. *Couverture un peu froissée, papier légèrement jauni.*  
[On y joint] **VERCORS**  
*Le Radeau de la Méduse, roman.* Paris, Presses de la Cité, 1969. In-8° reliure éditeur sous jaquette illustrée. 302 pp. EAS de l'auteur à Marie-Michelle Périgot sur le faux-titre. Soit 2 volumes. **60 / 80 €**
- 17. MICHAUX Henri et ZAO WOU-KI**  
*Annonciation et Moments. Gravures de Zao-Wou-Ki.*  
Les Bibliophiles de l'Automobile Club de France, 1996. In-folio (355 x 315 mm), [2] doubles feuillets, 18 doubles feuillets. [2] doubles feuillets, 7 planches. En feuillets, couverture blanche rempliée sur Japon, chemise et emboîtage en toile rouge d'éditeur. Edition Originale du poème de Henri Michaux, bien complète des 7 aquatintes originales en couleurs de Zao Wou-Ki, tirées sur les presses de l'atelier Lacourière-Frélaud, dont un frontispice "d'après Henri Michaux". Le texte comprend deux poèmes de Henri Michaux, "Annonciation", publié pour la première fois, et "Moments". 23e ouvrage de l'Automobile Club de France, tiré à seulement 130 exemplaires sur vélin BFK Rives. Exemplaire nominatif, celui-ci n°72. **1 500 / 2 000 €**



# DESSINS ANCIENS



18

**18. ECOLE FRANÇAISE vers 1690-1700**

*Assemblée autour du feu de cheminée.*

Plume, encre noire et lavis de gris. Contour passé à la pointe pour un transfert.

16,5 x 21,5 cm

**400 / 500 €**

**19. ECOLE FRANÇAISE - Dernier quart du XVII<sup>e</sup> siècle**

*Le concert dans un parc.*

Gouache et gouache dorée contrecollée sur panneau. Projet d'éventail. Agrandi dans la partie inférieure et dans les coins (*quelques restaurations, notamment dans le ciel*).

27,3 x 45 cm

**600 / 800 €**



20

**20. ECOLE HOLLANDAISE - Premier tiers du XVII<sup>e</sup> siècle**  
*Janvier.*

Projet d'illustration pour les mois de l'année.

Plume, encre brune, lavis de brun et de bleu. Collé sur une petite bande de papier contrecollé sur feuille dans la partie supérieure (*petites piqûres et petites pliures*).

Au revers marque de la collection Charles EGGIMANN (Orbe 1863 - ?) (Lugt. 530).

H. 14,7 - L. 21,8 cm.

Cadre ancien en bois sculpté et doré à motif de fleurs et de fleurettes.

Provenance : Paris, Hôtel Drouot, Etudes Henri Baudoin et André Couturier ; experts R. - Cl. Catroux & Fr. Max - Kann ; 17 juillet 1941, n° 12.

**1 000 / 1 500 €**

**21. DESFRICHES Aignan-Thomas**

Orléans, 1715-1800.

*Bord de rivière avec villageois en barque, pêcheur et promeneurs.*

Pierre noire. Collé sur feuille. Filet d'encadrement à la plume et encre brune et liseré doré.

Signé et daté en bas à droite à la plume et encre brune Desfriches 1768 ; Annoté en bas à gauche n° 24.

H. 15,7 - L. 20,3 cm

**600 / 800 €**



21



22



24

**22. PILLEMENT Jean - Baptiste**

Lyon, 1727-1808.

*Le passage du gué.*

Pierre noire et estompe. Filet d'encadrement à la plume et encre noire. Montage aquarellé avec une bande dorée et rapportée.

Signé en bas à gauche et daté An 5, R.

H. 15 - L. 21,5 cm

**600 / 800 €**

**23. ROBERT Hubert (Entourage de)**

1733 - 1808.

*Personnage parmi des ruines romaines.*

Sanguine. Contre-épreuve. Filigrane au blason à la lettre D (taches d'humidité sur le pourtour).

H. 34,5 - L. 49,5 cm.

Provenance : Ancienne collection Georges Cain, ancien conservateur du musée Carnavalet ; Paris, Hôtel Drouot, Etienne Ader, Commissaire-priseur ; Feral & Catroux experts, 9 mars 1939, n° 59 du catalogue, comme « Ecole française - Ruines et figures. Sanguine »t.

**300 / 500 €**

**24. MOREAU Louis-Gabriel (Attribué à)**

Paris 1740 - id. ; 1806.

*Le coche d'eau.*

Plume, encre brune et aquarelle. Filigrane. Collé sur feuille dans la partie supérieure (légèrement insolé ; petites piqûres).

H. 27,5 - L. 38,8 cm (Dessin : 26,2 x 34 cm) **600 / 800 €**

**25. MOREAU Louis - Gabriel (Ecole de)**

Paris 1740 - id. ; 1806.

*Paysage à la rivière.*

Aquarelle.

H. 12 - L. 17,5 cm

**120 / 150 €**

**26. ECOLE FRANCAISE Dans le goût du XVIII<sup>e</sup> siècle**

*Marchande de poissons sur le rivage auprès de ruines sur la jetée.*

Tempéra sur toile (petit soulèvement à droite sur le bord).

H. 31 - L. 41 cm

**150 / 200 €**

**27. ECOLE FRANCAISE Fin du XVIII<sup>e</sup> - début du XIX<sup>e</sup> siècle**

*Vue du port de Rouen.*

Plume, encre noire, grise et brune, lavis de brun, de bleu et de sanguine. Filet d'encadrement (Piqûres et tâches ; traces d'accident sur le pourtour dans la partie supérieure) Annoté à la plume à gauche sur la proue du navire T Etoile ( ? ) ; et à l'encre brune dans la partie inférieure Vue du Port de Rouen.

H. 48 - L. 58,5 cm.

Cadre en bois doré à un rang de perles de style Louis XVI.

**400 / 500 €**

**28. ECOLE FRANCAISE Fin du XVIII<sup>e</sup> siècle - début du XIX<sup>e</sup> siècle**

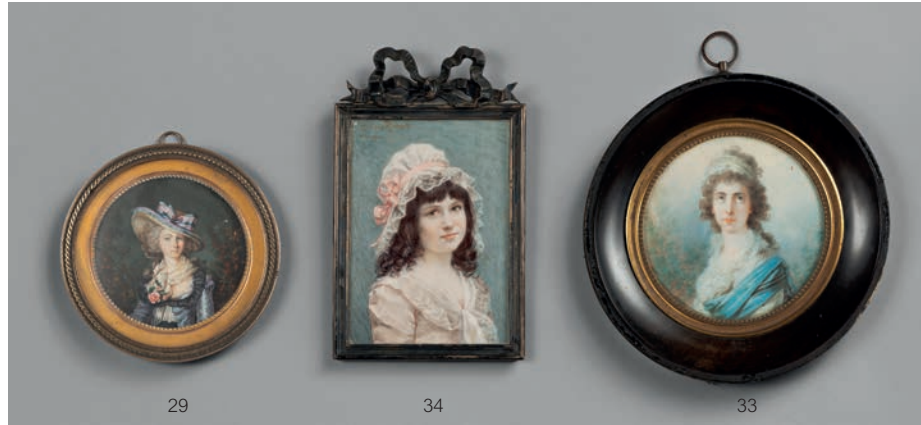
*Vue de port avec voilier, barques et pêcheurs.*

Peinture sous - verre.

H. 40 - L. 53 cm.

**150 / 250 €**

# MINIATURES



**29. LE SUIRE Pierre - André**

Rouen 1742 - Paris (?) après 1791.  
*Portrait de femme au chapeau orné d'un ruban bleu et mauve, quelques roses à son corsage, sur fond de parc.*  
 Miniature de forme ronde.  
 Signée et datée sur le côté à droite LE SUIRE, 1786.  
 Diamètre : 7 cm.  
 Cadre de forme ronde en métal ciselé et doré.

**400 / 500 €**

**30. ECOLE FRANCAISE Fin du XVIII<sup>e</sup> siècle**

*Portrait de prélat arborant la croix de Malte (?).*  
 Miniature de forme ovale (*petits accidents, petites lacunes et traces d'humidité*).  
 H. 4,2 - L. 3,4 cm

**60 / 80 €**

**31. ECOLE FRANCAISE Seconde moitié du XVIII<sup>e</sup> siècle**

*Portrait de femme en buste, des fleurs dans sa chevelure, un large ruban rose noué à son corsage.*  
 Miniature de forme ovale. Bordure en métal ciselé et doré.  
 H. 4 - L. 3,4 cm

**80 / 100 €**

**32. ECOLE FRANCAISE Premier tiers du XIX<sup>e</sup> siècle**

*Portrait de jeune homme en redingote noire, chemise et cravate blanche.*  
 Miniature de forme ovale. Bordure en métal doré. Au revers, une mèche de cheveu brun.  
 H. 5 - L. 4,7 cm

**60 / 80 €**

**33. ECOLE FRANCAISE Première moitié du XIX<sup>e</sup> siècle**

*Portrait présumé de la comtesse de Bellegarde, née von Berlichingen.*  
 Elle est représentée en buste, un bandeau dans sa chevelure brune, une étoile bleue en travers de sa robe blanche.  
 Miniature de forme ronde. Bordure en métal ciselé et doré.  
 Au revers une étiquette manuscrite indique l'identité du modèle, accompagnée de la mention B.M. de Rosnay de Vincent.  
 Diamètre : 8,5 cm.  
 Cadre en bois naturel de forme ronde.

Comtesse de Bellegarde, née Auguste von Berlichingen (1765 - 1831), épouse de Friedrich, Joseph Johann Franz de Bellegarde (Cf. British museum.org/collection/term/BIOG258063).

**100 / 150 €**

**34. RICHARD Hortense**

Paris 1860 - après 1900.  
*Portrait de fillette au bonnet de dentelle garni d'un ruban rose noué sur le côté.*  
 Miniature de forme rectangulaire.  
 Signée en haut à droite en lettres dorées et datée 1900.  
 H. 10,8 - L. 7,5 cm.  
 Petit cadre en argent surmonté d'un nœud de ruban.

**300 / 400 €**

**35. ECOLE FRANCAISE - Dans le Goût du XVIII<sup>e</sup> siècle**

*Personne de qualité à son ouvrage de broderie.*  
 Miniature de forme ronde (*Trace de fente verticale*). Bordure en métal ciselé et doré.  
 Diamètre : 4 cm

**30 / 50 €**

**36. ECOLE FRANCAISE Fin XVIII - Début XIX<sup>e</sup>**

*Portrait d'homme à la coiffe bleue à pompons, cravate noire, gilet beige à deux rangs de boutons, et veste bleue.*  
 Miniature de forme ovale. Bordure en bois doré.  
 H. 6,5 - L. 5 cm

**80 / 100 €**





**37. GOMMAERT van der GRACHT (Attribué à)**

Malines vers 1590 - id. ; 1639.

*Légumes et fruits dans un paysage avec Bacchus et Cybèle.*

Huile sur toile (*Rentoilage ; quelques petites lacunes et anciennes restaurations.*

*Ancien vernis encrassé.*

H. 166 - L. 265 cm.

A rapprocher de la grande nature morte, corbeilles et plats de fruits avec des légumes et un écureuil (Toile ; 180 x 280 cm) de la collection de Nascimento Brito (Rio de Janeiro) et de celle comparable du Gemeente Museum de Malines (174 x 270 cm) reproduite par Edith Greindl dans *Les peintres flamands de nature - morte au XVII<sup>e</sup> siècle* (n° 52 pp. 88 & 89 ; n° 112 p. 235 - Editions Vilo - Paris 1983).

**10 000 / 15 000 €**



**38. GOMMAERT van der GRACHT (Attribué à)**

Malines vers 1590 - id. ; 1639.

*Assemblée de volatiles dans un jardin.*

Huile sur toile (*Rentoilage ; soulèvements ; quelques petites lacunes et anciennes restaurations. Ancien vernis encrassé.*)

H. 166 - L. 256,2 cm

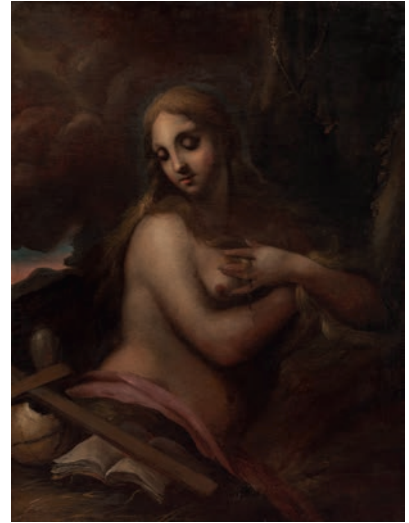
**6 000 / 8 000 €**



39



40



43

**39. REMBRANDT Harmensz van Rijn (Dans le goût de)**

1606 - 1669.

*Le Christ en croix.*

Huile sur panneau.

H. 27,5 - L. 17,5 cm

**300 / 400 €**

**40. ECOLE FRANCAISE du XVII<sup>e</sup> siècle**

*Marie-Madeleine pénitente dans la grotte de la Sainte-Baume.*

Huile sur toile (*rentoilage, petites restaurations*).

H. 53,3 - L. 77,5 cm

**400 / 600 €**

**41. ECOLE FRANÇAISE - Milieu du XVII<sup>e</sup>**

*Sainte Cécile.*

Huile sur cuivre (*petits points de salissures*).

H. 15 - L. 12 cm

**600 / 700 €**

**42. ECOLE FRANÇAISE du XVII<sup>e</sup>**

*Sainte Cécile avec un petit ange.*

Huile sur panneau (*petites griffures et petits manques; quelques restaurations*).

H. 15,5 - L. 12,9 cm.

Cadre ancien en bois sculpté et doré.

**350 / 450 €**

**43. ECOLE ITALIENNE - Seconde Moitié du XVII<sup>e</sup> siècle**

*Marie-Madeleine pénitente.*

Huile sur toile (*rentoilage; quelques restaurations*).

H. 101 - L. 77 cm.

Sur le thème spécifique de la Madeleine pénitente on pourra consulter le catalogue de l'exposition *La Maddalena tra sacro e profano*. Da Giotto a de Chirico. *La Penitente*, pp.188 - 216 (Florence, Palazzo Pitti 1986)

**1 000 / 1 500 €**

**44. LANCRET Nicolas (Ecole de)**

1690 - 1743.

*1 - Jeune femme dans un parc.*

Huile sur panneau (*lacunes dans la partie inférieure; quelques restaurations*).

Au revers une ancienne étiquette manuscrite attribuée l'œuvre à Nicolas Lancret.

H. 19,3 - L. 13,8 cm.

*2 - Jeune homme à la mandoline.*

Huile sur panneau (*lacunes sur le pourtour et dans la partie inférieure; restaurations et repeints*).

H. 19,5 - L. 13,5 cm.

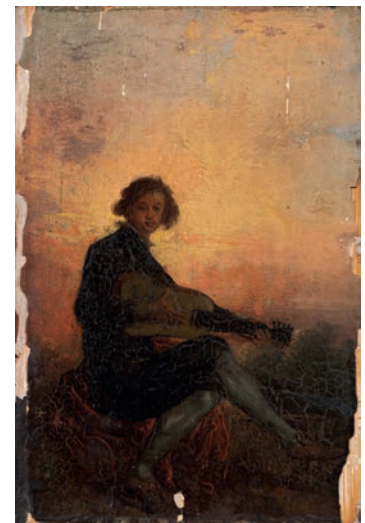
**Les deux : 600 / 800 €**



42



- 12 -



44

44



**45. LANCRET Nicolas (Attribué à)**

Paris 1690 - id. ; 1743.

1 - *Le Jeu des Quatre-coins.*

Huile sur toile (*Rentoilage ; quelques soulèvements ; ancien vernis encrassé.*)

H. 33,6 - L. 42 cm.

Analogie : Musée de Copenhague, bois (27 x 32,5 cm).

Notre tableau correspond à la composition gravée en contre - partie par C. - N Cochin (Cf. Georges Wildenstein, Lancret, fig. 61 - Paris 1924).

2 - *Le Jeu de Cache-cache - Mitoulas.*

Huile sur toile (*Rentoilage.*)

H. 33,7 - L. 42 cm.

Analogie : Château de Doorn (Kasteel Huis Doorn, Pays - Bas), bois (27 x 32 cm) (Cf. GW. n° 220).

Une version de forme ovale 61 x 53 cm) a figuré autrefois à la vente Vaile de Londres, le 23 mai 1903, n° 38 (Cf. Georges Wildenstein n° 221 ; fig. 58 - Paris 1924).

Notre tableau correspond à la composition gravée en contre - partie par N. Larmessin (Cf. Wildenstein, idem, n° 59).

Cadre en bois et stuc doré de style louis XV à motif de coquilles, de rinceaux feuillagés et de fleurettes (*accidents et manques.*)

**Les deux : 4 000 / 6 000 €**





**46. BOUCHER François**

Paris 1703 - id ; 1770.

1 - *Paysage au pigeonnier.*

Huile sur toile (*Rentoilage ; petites lacunes en haut à gauche ;  
petits soulèvements et repiquages*).

Signé en bas à droite F Boucher.

H. 34 - L. 42,5 cm.





2 - *Paysage au pont avec un petit pêcheur.*

Huile sur toile (*Rentoilage ; petites restaurations en haut à gauche et sur le pourtour.*)

Signé en bas à droite F. Boucher.

H. 34 - L. 42 cm.

**40 000 / 60 000 €**



48



49

**47. ECOLE FRANÇAISE - Milieu du XVII<sup>e</sup> siècle**

*Scènes de divertissement dans un parc : collation, départ pour la chasse au faucon et réunion musicale.*

Huile sur papier. Ancien éventail contrecollé sur panneau (*petites salissures ; ancien vernis oxydé et jauni*).

H. 22,5 - L. 42 cm.

**500 / 600 €**

**48. ECOLE ANGLAISE - Fin du XVIII<sup>e</sup> siècle**

*Portrait d'officier aux yeux bleus coiffé d'une courte perruque poudrée.*

Huile sur toile de forme ovale (*rentoilage ; quelques petites restaurations*).

H. 62 - L. 53 cm.

**500 / 600 €**

**49. GREUZE Jean - Baptiste (Ecole de)**

1725 - 1805.

*Fillette au petit chien.*

Huile sur toile.

Au revers timbre imprimé A la Palette de Rubens / Rue de Siene N° 6 à Paris / ALPHe St Martin /.

Fabt de couleurs.

H. 40,5 - L. 32 cm.

**400 / 500 €**

# ESTAMPES



51



52

**50. Gilles-Louis CHRETIEN (1745-1811)**

*J.G.Y. S.R. aide de camp de M. Lafayette.*

Dessiné par Fouquet, gravé par Chretien, inventeur du physionotrace, Cloître St Honoré à Paris. Très belle épreuve légèrement jaunie, quelques taches. Cadre. Diamètre : 6 cm.

Chretien fut l'inventeur en 1784 du physionotrace, par lequel l'ombre du profil à représenter était projetée sur un papier transparent, puis décalquée et ensuite réduite par un procédé proche du Pantographe, et enfin gravée à l'eau-forte sur une plaque de cuivre en format miniature. **80 / 120 €**

**51. Pierre BONNARD (1867- 1947)**

*Homme écrivant. c.1930.*

Eau-forte sur vélin crème. (Un peu jaunie). Cadre. Dimension : 19,5 x 11,7 cm. **120 / 150 €**

**52. Pablo PICASSO (1881-1973) d'après**

*L'Arrivée du chevalier.*

Lithographie en couleurs sur vélin par Mourlot. Signée en bas à droite et numérotée 128/ 350. Légèrement jaunie. Cadre. Dimension : 47 x 74 cm. **1 000 / 1 500 €**

**53. Tsuguharu FOUJITA (1886 - 1968)**

*Autoportrait au chat. 1927.*

Pointe sèche. Epreuve avec la mention « tirage de la Chalcographie du Louvre », « Portrait de l'artiste ». Légèrement jaunie. Cadre. H. 45 - L. 36 cm. **300 / 500 €**

**54. André BEAUDIN (1895-1979)**

*Sans titre (vert, rose, noir - vert gris noir).*

Lithographies en couleurs, signées, datées 66, 70. Numérotées 24/50, 310 / 500. Cadres. 63 x 43 cm, 67 x 47 cm. Avec : - Kazumi AMANO (1927-2001), Composition abstraite, gravure en couleurs signée, datée 1963 numérotée 1/60. Sujet : 58 x 39 cm. Feuillet : 65 x 48 cm. Ensemble de 3 planches. **80 / 100 €**



53



- 17 -



54



56



56



55

**55. Olivier DEBRE (1920-1999)**

*Composition en bleu.*

Lithographie en couleurs, signée en bas à droite numérotée 22/50. Cadre.

33 x 24,3 cm. Feuillet : 34,5 x 24,5 cm. **180 / 200 €**

**56. ZAO Wou -Ki (1921 -2013)**

*Sans titre.*

Planche pour Canto Pisan. Eau-forte et aquatinte en couleurs sur Japon, ni signée ni numérotée. Petites rousseurs et taches. (Agerup 224). 40,5 x 25,7 cm.

Avec : Sans titre, gravure en noir sur Japon. (sujet de Ag. 305). 27,5 x 22 cm. Feuillet : 34 x 23 cm. **300 / 400 €**

**57. Pierre ALECHINSKY (né en 1927)**

*Chronique de la neige. 1977.*

Eau-forte et aquatinte de forme circulaire sur vélin, signée en bas à droite numérotée 39/ 75. Cadre.

Diamètre : 14,7 cm. Feuillet : 22 x 19 cm. **200 / 300 €**

**58. DUVERGIER**

*Portrait de Caroline de Meslon (1777- 1864), 1847.*

Pastel, signé et daté vers le bas à droite.

63 x 49 cm.

**400 / 600 €**

**59. Em BECHER ?**

*Chez l'alchimiste.*

Aquarelle sur traits d'encre, signée en bas vers le milieu.

22 x 16 cm.

**150 / 200 €**

**60. ÉCOLE XIX<sup>e</sup>**

*Paysan italien.*

Aquarelle, porte une signature apocryphe en bas vers la gauche.

29,5 x 22,5 cm.

**100 / 150 €**

**61. ÉCOLE XIX<sup>e</sup>**

*Piqueux sonnant.*

Lavis d'encre.

17 x 18 cm.

**150 / 200 €**

**62. Charles Fernand de CONDAMY (1847 - 1913)**

*Deux beagles.*

Aquarelle, signée en bas à droite.

11,5 x 14,5 cm.

**200 / 300 €**

**63. Théodore FORT (1810 - 1896)**

*La course.*

Aquarelle, signée en bas vers la gauche.

*(Insolée, mouillures)*

25 x 45 cm.

**150 / 200 €**

**64. Suzanne DUCHAMP(1889 - 1963)**

*Modèle au drapé le buste découvert.*

Aquarelle rehaussée de gouache, signée en bas à droite.

32 x 23 cm.

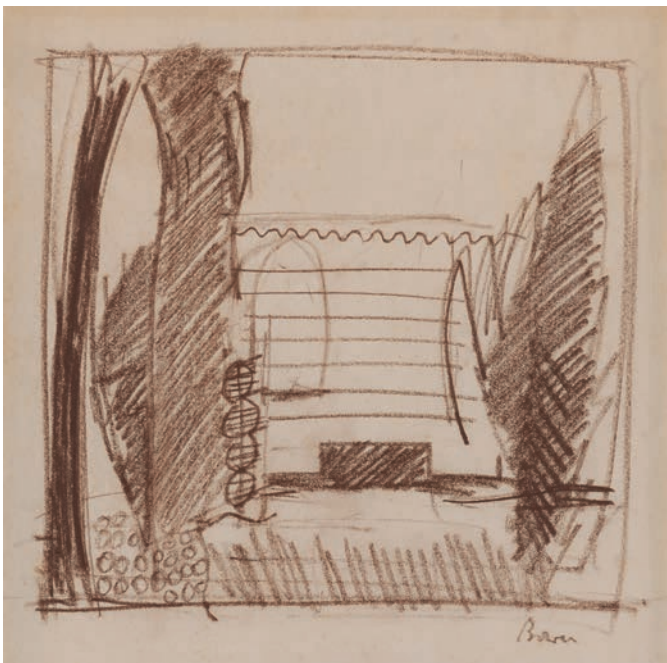
**180 / 220 €**



58



62



65

**65. ÉCOLE MODERNE**

*La maison aux cyprès.*

Dessin au crayon conté, porte une signature vers le bas vers la droite.

27 x 27 cm.

**40 / 60 €**

**66. ÉCOLE MODERNE**

*Les grands arbres.*

Dessin au stylo bille, signé en bas à droite.

23 x 23 cm.

**30 / 40 €**



66



67

**67. Pierre TEULON (Né en 1930)**

*L'homme maison.*

Dessin à l'encre, signé en bas à gauche.

32 x 25 cm.

**60 / 80 €**

**68. ÉCOLE MODERNE**

*Portrait de femme, 1985.*

Dessin au crayon conté, signé et daté en bas vers la droite.

29 x 21,5 cm.

**40 / 50 €**



68



**69. Ker Xavier ROUSSEL (1867 - 1944)**

*La danse, étude pour la Danse du théâtre de Chaillot, vers 1936.*

Technique mixte sur papier, signée en bas à gauche.

66 x 68 cm.

Nous remercions Mathias Chivot qui a aimablement confirmé l'authenticité de cette œuvre et qui nous a indiqué : " C'est une esquisse de la vingtaine qui existe pour La Danse du théâtre de Chaillot, exécutée en 1936-1937 pour décorer un des trois dessus-de-porte de l'entrée du théâtre (les deux autres dessus-de-porte ont été faits par Bonnard et Vuillard)... Cette œuvre est encore un peu loin de la version finale, ce qui me ferait la dater de 1936 plutôt que de 1937 ".

**6 000 / 8 000 €**



73



72

**70. ÉCOLE MODERNE**

*Caravelle en haute mer.*

Peinture sur papier, porte une signature vers le bas vers la droite.

21 x 26 cm.

**50 / 60 €**

**71. Gaston SEBIRE (1920 - 2001)**

*Trouville, les Roches Noires.*

Huile sur toile, signée vers le bas à droite, resignée et titrée au dos.

73,5 x 100 cm.

**500 / 600 €**

**72. Henri Louis FOREAU (1866 - 1938)**

*Automne, la barque.*

Huile sur toile, signée en bas à gauche. (Restaurations).

41 x 61 cm.

**200 / 300 €**

**73. Atelier GODCHAUX**

*Péniche en automne.*

Huile sur toile, signée en bas à gauche. (Accidents).

61 x 50 cm.

**300 / 400 €**

**74. Atelier GODCHAUX**

*Automne.*

Huile sur toile, signée en bas à droite. (Restaurations).

49 x 65 cm.

**300 / 400 €**



71



74





**75. Nicolas Alexandrovitch TARKHOFF (1871 - 1930)**

*Brebis allaitant, vers 1910, 1912.*

Huile sur toile, signée en bas à gauche.

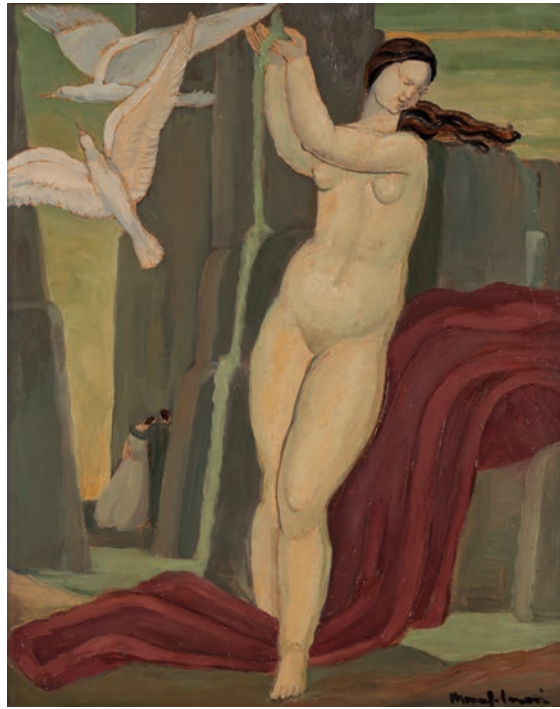
193 x 130 cm.

Provenance :

Ancienne collection Gabriel Frizeau, Bordeaux.

Nous savons que Gabriel Frizeau a commencé à acheter des œuvres de Nicolas Tarkhoff dès avant 1910.

**10 000 / 15 000 €**



78

**76. ÉCOLE XIX<sup>e</sup>**

*Carolus au clairon, 1891.*

Huile sur toile, porte une signature, datée 3 janvier 1891 et identifiée en bas à droite.

40 x 31 cm.

**120 / 150 €**

**77. ÉCOLE MODERNE**

*La prière.*

Huile sur carton, porte des initiales RER en bas à droite.

*(Restaurations).*

30,5 x 25,5 cm.

**120 / 150 €**

**78. Jules OURY dit MARCEL-LENOIR (1872 - 1931)**

*Femme aux deux colombes.*

Huile sur papier marouflé sur toile, signée en bas à droite.

42 x 33,5 cm.

**300 / 500 €**

**79. Jean-Gabriel DOMERGUE (1889 - 1962)**

*Loute.*

Huile sur panneau, signée en bas à droite et titrée au dos.

24 x 19 cm.

**1 000 / 1 500 €**



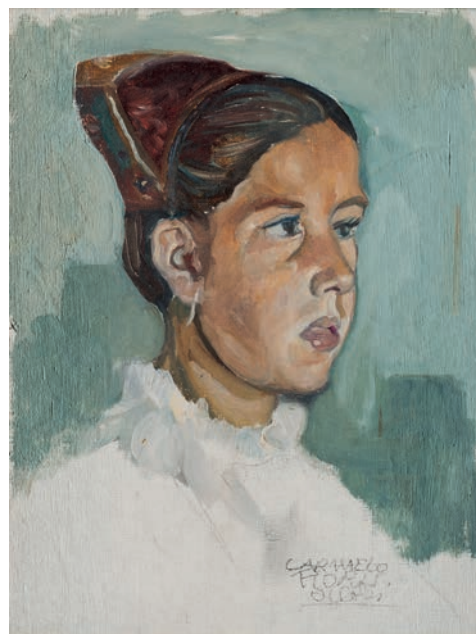
**80. Carmelo FLORIS (1891 - 1960)**

*Portrait de femme.*

Huile sur toile, signée vers le bas vers la droite.

33 x 24,5 cm.

**600 / 800 €**



**81. Lisa CHU FOON (1947 - 1997)**

*Gaia, Trinidad, 1995.*

Acrylique sur toile, signée en bas à droite, resignée, datée, titrée et située au dos.

25,5 x 25,5 cm.

**80 / 120 €**



**82. Jules Robert WOUNKEP NGOUNOU**

*Fils du pays du soleil.*

Acrylique sur carton, signée des initiales, résignée et titrée au dos.

28,5 x 20 cm.

**150 / 200 €**



## Boscoe HOLDER ( 1921 - 2007)



83

- 83.** *La tunique rose.*  
Huile sur carton toilé, signée en bas à droite.  
40 x 29 cm. **500 / 600 €**



84

- 84.** *La tunique verte, 1991.*  
Huile sur panneau, signée et datée 91 en bas à droite.  
61 x 26 cm. **400 / 600 €**



85

- 85.** *Homme à la coiffe jaune, 1982.*  
Huile sur panneau, signée et datée 82 en haut à droite.  
35,5 x 30 cm. **300 / 500 €**

- 86.** *Black felt, 1975.*  
Acrylique sur carton toilé, signée des initiales et datée 75 en haut à droite.  
18 x 12,5 cm. **200 / 300 €**

- 87.** *La sieste, 1996.*  
Acrylique sur carton, signée et datée 96 en bas à droite.  
35,5 x 47,5 cm. **600 / 800 €**



86



87



88

88. *Côte rocheuse*, 1991.  
Huile sur carton toilé, signée et datée 91 en bas à droite.  
46 x 61 cm. **800 / 1 200 €**

89. *Valencia River*, 1993.  
Huile sur panneau, signée et datée 93 en bas à droite et  
titrée au dos.  
92 x 70 cm. **1 000 / 1 500 €**



89

**Rafik el KAMEL (1944 - 2021)**



90



92

**90.** *Sans titre en rose, 2001.*  
Gouache et collage, signé et daté en bas à droite.  
17 x 25 cm. **80 / 120 €**

**92.** *Sans titre fond blanc, 1981.*  
Technique mixte sur papier, signée et datée 81 vers le bas vers la gauche.  
49 x 64 cm. **200 / 400 €**

**91.** *Sans titre, 1976.*  
Gouache, fusain et crayon noir, signé et daté 76 en bas à droite.  
50 x 45 cm. **180 / 220 €**

**93.** *La grenouille, N°72, 2001.*  
Technique mixte sur toile marouflée sur panneau, signée, datée et numérotée en bas à droite.  
61 x 50 cm. **400 / 600 €**



91



93



94



94



96

- 94.** *Sans titre, 1976.*  
 Technique mixte et collage sur toile, signée et datée 76 en bas à droite.  
 61 x 46 cm.  
 On y joint une composition, signée et datée 15.4.1993 en bas à gauche. **600 / 1 000 €**

- 95.** *Sans titre fond rose, 1977.*  
 Huile et crayon sur toile, signée et datée 77 vers le bas vers la droite.  
 81 x 116 cm. **1 200 / 1 800 €**

- 96.** *Transfiguration, 1985.*  
 Acrylique sur toile, signée et datée 85 vers le bas vers le milieu, marquée au tampon du nom et du titre et redatée au dos.  
 116 x 89 cm. **1 000 / 1 500 €**





97

**97. ÉCOLE MODERNE**

*Le camion rouge, 1990.*

Huile sur toile, signée et datée 90 vers le bas à gauche.  
76 x 51 cm. **300 / 400 €**

**98. Louis de GRANDMAISON (Né en 1928)**

*Sans titre, 1961.*

Huile sur toile, signée et datée vers le bas à droite.  
116 x 81 cm. **300 / 400 €**



99



98

**99. Farid BELKAHIA (1934 - 2014)**

*Sans titre, 1980.*

Collage, signé et daté 80 en bas à droite.  
14,5 x 24 cm. **800 / 1 000 €**

**100. Beng Kwan GOH (Né en 1937)**

*The rock garden, 1983.*

Technique mixte et collage sur carton contrecollé sur panneau, signée, datée 15. sept 83 et titrée au dos.  
71,5 x 63 cm. **1 500 / 2 000 €**



100





**101. Fouad BELLAMINE (Né en 1950)**

*Sans titre n°16, 1984.*

Acrylique et collage sur toile, signée, datée 84 et numérotée sur une étiquette au dos.

92 x 73 cm.

**8 000 / 12 000 €**



## 102. LALIQUE René (1860-1945)

Vase « Bagatelle ».

Épreuve de tirage industriel réalisée en verre blanc soufflé-moulé (*infime éclat tête d'épingle au talon*).

Signé Lalique France.

Haut. 17 cm.

- Bibl. Félix Marilhac, "Catalogue raisonné" ref. n° 10-936, rep. p.471.

**80 / 120 €**

## 104. LALIQUE Marc (1900-1981)

Coupe « Honfleur N° 2 ».

Épreuve de tirage industriel réalisée en verre blanc moulé-pressé.

Signée Lalique France.

Diam. 22 cm.

- Bibl. Catalogue de la Maison Lalique de 1955, modèle similaire, rep. pl. 42 sous la référence n° 11.025.

**80 / 100 €**

## 103. LALIQUE Marc (1900-1981)

Assiette « Honfleur ».

Épreuve de tirage industriel réalisée en verre blanc moulé-pressé.

Signée Lalique France.

Diam. 27,5 cm.

- Bibl. Catalogue de la Maison Lalique de 1955, modèle similaire, rep. pl. 20 sous la référence n° 10.399.

**80 / 100 €**

## 105. LALIQUE (Maison)

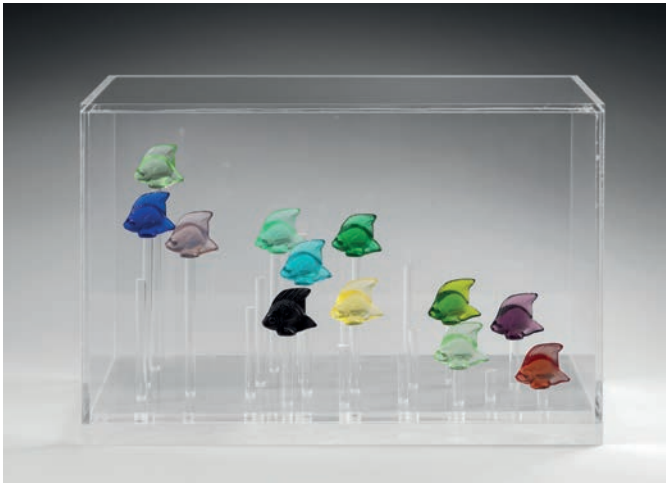
Aquarium éclairant se composant de dix poissons en verre moulé pressé de couleurs différentes, reposant sur des tiges intégrées lumineuses, cloche en plexiglas transparent. On y joint sa boîte d'origine.

Signés Lalique France.

Hauteur totale : 33 cm - Base : 32,5 x 26 cm

**1 500 / 2 000 €**





106

**106. LALIQUE (Maison)**

Aquarium se composant de douze poissons en verre moulé pressé de couleurs différentes, cloche en plexiglas transparent.

Signés Lalique France.

Hauteur totale : 33 cm - Base : 50 x 26 cm

**1 000 / 1 200 €**

**107. LALIQUE (Maison)**

Deux poissons en verre moulé-pressé, vert et orange, présentés dans leur boîte d'origine.

Signés Lalique France.

Haut. 4,5 cm.

**150 / 200 €**

**108. LALIQUE (Maison)**

Deux poissons en verre moulé-pressé, jaune et bleu, présentés dans leur boîte d'origine (*petit éclat au nageoir dorsal du poisson bleu*).

Signés Lalique France.

Haut. 4,5 cm.

**150 / 200 €**

**109. LALIQUE (Maison)**

Deux poissons en verre moulé-pressé, violine et vert absinthe, présentés dans leur boîte d'origine.

Signés Lalique France.

Haut. 4,5 cm.

**150 / 200 €**

**110. LALIQUE (Maison)**

Deux poissons en verre moulé-pressé, bleu et ambre, présentés dans leur boîte d'origine.

Signés Lalique France.

Haut. 4,5 cm.

**150 / 200 €**

**111. LALIQUE (Maison)**

Deux poissons en verre moulé-pressé, blanc et violet, présentés dans leur boîte d'origine.

Signés Lalique France.

Haut. 4,5 cm.

**150 / 200 €**

**112. LALIQUE (Maison)**

Deux poissons en verre moulé-pressé, ambre et blanc opalescent, présentés dans leur boîte d'origine.

Signés Lalique France.

Haut. 4,5 cm.

**150 / 200 €**

**113. LALIQUE (Maison)**

Deux poissons en verre moulé-pressé, blanc et vert foncé, présentés dans leur boîte d'origine.

Signés Lalique France.

Haut. 4,5 cm.

**150 / 200 €**

**114. LALIQUE (Maison)**

Deux poissons en verre moulé-pressé, vert et orange, présentés dans leur boîte d'origine.

Signés Lalique France.

Haut. 4,5 cm.

**150 / 200 €**

**115. LALIQUE (Maison)**

Deux poissons en verre moulé-pressé, vert clair et vert foncé, présentés dans leur boîte d'origine.

Signés Lalique France.

Haut. 4,5 cm.

**150 / 200 €**

**116. LALIQUE (Maison)**

Deux poissons en verre moulé-pressé, rose et violet, présentés dans leur boîte d'origine.

Signés Lalique France.

Haut. 4,5 cm.

**150 / 200 €**

**117. LALIQUE (Maison)**

Deux poissons en verre moulé-pressé, bleu et vert, présentés dans leur boîte d'origine.

Signés Lalique France.

Haut. 4,5 cm.

**150 / 200 €**

**118. LALIQUE (Maison)**

Deux poissons en verre moulé-pressé, vert bleuté et bleu, présentés dans leur boîte d'origine.

Signés Lalique France.

Haut. 4,5 cm.

**150 / 200 €**

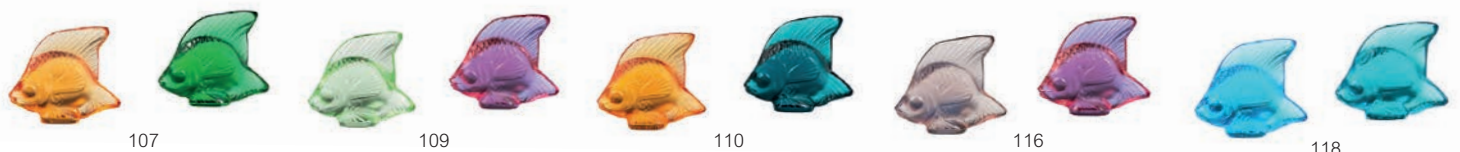
**119. LALIQUE (Maison)**

Deux poissons en verre moulé-pressé, gris et bleu, présentés dans leur boîte d'origine.

Signés Lalique France.

Haut. 4,5 cm

**150 / 200 €**



107

109

110

116

118



120

**120. DAUM**

Vase ovoïde à épaulement renflé et petit col ourlé. Épreuve de tirage industriel réalisée en verre doublé vert sur fond marmoréen jaune nuancé blanc. Décor d'un paysage lacustre, gravé en camée à l'acide (*petit manque de matière à la base*).

Signé.

Haut. 19,5 cm.

**500 / 800 €**

**121. DECORCHEMONT François-Émile (1880-1971)**

Coupe à pans coupés sur talon en pâte de verre bleu nuancé (*bulles intercalaires et bulles éclatées en surface*).

Cachet en creux de la signature et n° C 338.

Haut. 8 cm - Diam. 11,7 cm.

**800 / 1 000 €**



121



122

**122. MASSON**

Coupe sur talon en terre cuite à décor stylisé sur fond craquelé blanc.

Signée.

Haut. 11 cm - Long. 26,5 cm - Larg. 29,5 cm. **100 / 150 €**

**123. LE VERRIER Max (1891-1973)**

« *Porteuse de baluchons et Porteur de pierre* ».

Deux sujets en bronze à patine verte, fonte d'édition.

Signés.

Haut. 9 et 10 cm - Base : 6 x 4 cm et 4,2 x 5,3 cm.

**100 / 150 €**



123



125

**124. Reproduction** d'après Kaigetsudo Anchi, oiran debout vêtue d'un kimono orné de fleurs, accompagnée d'un chat  
Dim. à vue 57 x 28 cm. Encadré sous verre. **50 / 60 €**

**125. Utagawa Hiroshige (1797-1858)**

Triptyque oban Tate-e, Asukayama zenzu, le temple Toyotori à Asuka. Signé Hiroshige. (*Petits accidents, taches*).  
Dim. environ chaque 37,5 x 25 cm. Encadré sous verre. **250 / 300 €**

**126. Utagawa Hiroshige (1797-1858):**

Oban yoko-e de la série Toto meisho, vues célèbres de la capitale de l'Est, le pont Eitai à Tsukudajima. Signé Hiroshige ga. (*Pliures, taches, marges refaites*).  
Dim. 22,5 x 36,5 cm. Encadré sous verre. **100 / 150 €**

**127. Utagawa Kunisada/Toyokuni III (1797-1858):**

Trois oban Tate-e, parties de triptyques, représentant des portraits d'acteur.  
Dim. 33.5 x 25 cm, 34,5 x 24.5 cm et 37.5 x 25.5 cm.  
Encadrés sous verre.

On y joint : Utagawa Hiroshige (1797-1858):

Diptyque, parties de triptyque, jeune femme au bord de l'eau et une reproduction de Kambara du Tokaido. (*Trous de ver, taches, petits accidents*).

Dim. environ chaque 36.5 x 25 cm.

Encadrés sous verre.

**300 / 500 €**

**128. Utagawa Hiroshige II (1826-1869):**

Deux oban Tate-e, l'un de la série Sumidagawa hakkei, les huit vues de la rivière Sumida, l'autre de la série Tokaido, signés Hiroshige ga. (*Taches, pliures, marges rognées*).  
Dim. 35 x 23,8 cm et 36 x 25 cm

On y joint : Utagawa Kunisada II (1823-1880):

Oban Tate-e, de la série Tokaido meisho no uchi, les vues célèbres du Tokaido. Signé Kunisada ga.

Dim. 35,8 x 25,5 cm même série

Encadrés sous verre.

**300 / 400 €**



130



131



132



133



129

**129. JAPON - Epoque EDO (1603 - 1868), XIX<sup>e</sup> siècle**

Coiffeuse en laque nashiji ouvrant à deux tiroirs, à décor en hiramaki-e de laque or, noir et argent de pivoines, kiku, glycines et cerisier pleureur, les ferrures ornées d'un môn au paulownia (gosan no owari kiri), avec support pour le miroir orné du même môn, et miroir en bronze orné d'un môn à la feuille sur fond d'ondes et rivière stylisées. (Restauration, usures).

H. totale 63 cm.

Dim. cabinet 26,5 x 27 x 27 cm.

H. miroir 34,7 cm.

**600 / 800 €**

**130. JAPON - Fin Epoque EDO (1603 - 1868)**

Grand bassin tripode et verseuse en laque noire à décor en hiramaki-e de laque or de môn aux feuilles d'aoi et aux môn figurant des glycines (éclats et manques).

Diam. bassin 54 cm - H. 21,7 cm - H. verseuse 22 cm.

**500 / 600 €**

**131. JAPON - XIX<sup>e</sup> siècle**

Hakko (boîte à pique-nique) en laque noire à décor en hiramaki-e de laque or d'un môn à la feuille de kuwai, les ferrures ciselées de rinceaux.

H. 45 cm - Diam. 40,5 cm.

**600 / 800 €**

**132. JAPON - XIX<sup>e</sup> siècle**

Petit cabinet ouvrant à deux battants et sept tiroirs, les façades ornées de panneaux de céramique émaillée à décor de fleurs, l'entourage en laque noire à décor en hiramaki-e de laque or de faucon chassant des moineaux sur le dessus, de coq, poule et poussins à l'intérieur des battants. (Chocs, éclats, usures, fermoir manquant).

**150 / 200 €**

**133. JAPON - Epoque EDO (1603 - 1868)**

Paire d'étriers (abumi) en fer à décor en incrustation de laiton des plantes et fleurs de l'automne (aki no nanakusa), le rebord orné d'une frise de môn, l'intérieur laqué noir. (Traces de rouille).

L. 28 cm.

**600 / 800 €**



**134. JAPON - Début Epoque EDO (1603 - 1868)**

Importante statue de Kannon en bois laqué or, assis en padmasana sur un socle orné de pétales de lotus, les mains jointes en zenjo-in (geste de la méditation), les yeux mi-clos incrustés en sulfure, les cheveux assemblés en un haut chignon. Son front est ceint d'une couronne en cuivre doré, ajourée de rinceaux et motifs floraux et ornée de perles. Derrière lui, une grande mandorle à décor ajouré de rinceaux, enroulements végétaux et de quatre bodhisattva et un stupa les surmontant. (*accidents,manques et restaurations à la mandorle, manque à une écharpe sur le bras gauche, gerces, usures, petits accidents*)

H. Kannon 71 cm.

H. totale 120 cm.

**10 000 / 15 000 €**



135



136



138

**135. JAPON, Imari - Epoque MEIJI (1868 - 1912)**

Plat octogonal en porcelaine à décor en bleu sous couverte et émail rouge de fer, vert noir et or d'un shishi dans les pivoines, l'aile ajourée de motifs de vagues stylisées. (*Eclat*).

Diam. 29,5 cm.

**100 / 120 €**

**136. JAPON - XX<sup>e</sup> siècle**

Grand porte-parapluie en porcelaine à décor en bleu sous couverte de pivoines épanouies, le rebord orné d'une frise de nuages. (*Fêlure*).

H. 60,3 cm.

**100 / 120 €**

**137. JAPON - Epoque MEIJI (1868 - 1912)**

Kannon en bronze et émaux cloisonnés, figuré assis en rajalilasana (posture de délassement royal), les cheveux relevés en chignon retenu par un diadème. (*Accidents au diadème*).

H. 35 cm.

**200 / 300 €**

**138. JAPON - Epoque MEIJI (1868 - 1912)**

Okimono en dent de morse, Sarumawashi debout tenant une branche de kaki, sa guenon tentant d'attraper un fruit.

H. 23,5 cm.

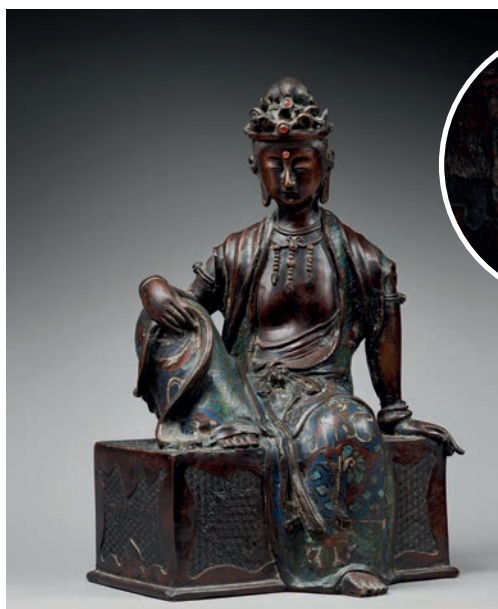
**500 / 600 €**

**139. NEPAL - XIX<sup>e</sup> siècle**

Stèle en pierre ornée de Vishnu debout à quatre bras tenant ses attributs, sur un socle formant pétales de lotus, entouré de Lakshmi et un attendant et devant une mandorle ornée de motifs végétaux.

H. 20,5 cm.

**300 / 400 €**



137



- 38 -



139





140



142



143

**140. CHINE - Epoque KANGXI (1662 - 1722)**

Bol couvert en porcelaine à décor polychrome de la famille verte de pivoines parmi les rinceaux. (*Éclat au couvercle, égrenures, fêlures*).

H. 14 cm.

**100 / 120 €**

**141. CHINE - Epoque KANGXI (1662 - 1722)**

Pichet en porcelaine à décor en bleu sous couverte de vases et objets de lettrés (*fêlures, accidents*).

H. 20 cm.

On y joint un aspersoir en porcelaine à décor en bleu sous couverte de paysages sur fond de fleurs de prunier (XIX<sup>e</sup>) H. 13 cm et une chope en porcelaine Imari (Japon XIX<sup>e</sup>) (*anse manquante*).

H. 11 cm.

**200 / 300 €**



141

**142. CHINE - Epoque KANGXI (1662 - 1722)**

Coupe en porcelaine, l'aile ajourée de motifs de croisillons, à décor en émail rouge de fer et or d'une terrasse fleurie sur laquelle pousse un bananier, entouré d'une frise de pivoines et motifs de nids d'abeille. Au revers, la marque d'Auguste Le Fort N=1↑ (*restauration, égrenures*).

Diam. 31,8 cm.

Référence: Coupe similaire dans "La maladie de porcelaine.", East Asian Porcelain from the Collection of Augustus the Strong, Leipzig, 2001, n°34, p. 83.

**500 / 600 €**



144

**143. CHINE - Epoque KANGXI (1662 - 1722)**

Paire de vases balustres à col évasé en porcelaine à décor en émaux de la famille verte de prunier en fleurs, pivoines épanouies et lotus parmi lesquels volettent des papillons, le col orné d'une frise de ruyi. (*Accidents, restaurations, percés*).

H. 53 cm.

**3.000 / 4.000 €**

**144. CHINE, Compagnie des Indes  
Fin Epoque QIANLONG (1736 - 1795)**

Ensemble comprenant un pichet, une tasse et une soucoupe en porcelaine à décor en émaux polychromes de la famille rose de mandarins et jeunes femmes dans des médaillons sur fond de fleurs, le rebord orné d'une frise de fers de lance. (*Dépareillés, couvercle manquant*)

H. pot à lait 14 cm - H. tasse 6,2 cm.

On y joint un petit pot à lait en porcelaine à décor en émaux de la famille rose d'objets de lettrés et bouquets (*éclats, fêlures*).

H. 12 cm.

**200 / 300 €**



146

145

146

**145. CHINE, Compagnie des Indes  
Epoque QIANLONG (1736 - 1795)**

Plat en porcelaine émaillée polychrome de la famille rose d'un bouquet de pivoines au centre, la chute ornée d'une frise de fleurs, le bord d'une frise de fers de lance. (*Fêlures*).

Diam. 36,5 cm

**300 / 500 €**



147



148

**146. CHINE, Compagnie des Indes  
Epoque QIANLONG (1736 - 1795)**

Ensemble comprenant un plat hexagonal, une assiette et une assiette creuse polylobée en porcelaine à décor en émaux polychromes de la famille rose de bouquets de fleurs, l'assiette creuse ornée d'un blason (*égrenures*).  
Dim. plat 34 x 26,55 cm - Diam. assiettes 2 cm.

**300 / 400 €**

**147. CHINE - XVIII<sup>e</sup> siècle**

Ensemble en porcelaine à décor polychrome de la famille rose comprenant :

- une paire de sorbets et soucoupes à décor de rouleaux.
- une paire de sorbets et soucoupes à décor de jeunes femmes et enfants.
- une paire de sorbets à décor de jeunes femmes.
- une paire de petits vases couverts à décor de bouquets.
- un petit pot à lait à décor de fleurs.
- une assiette à décor de pivoines.

(*Accidents, manques, restaurations*).

H. vases 18,5 cm.

On y joint une chope à décor Imari de pivoines (époque Kangxi). (*Fêlures*). H. 12 cm.

**300 / 400 €**

**148. CHINE - XVIII<sup>e</sup> siècle**

Deux coqs en porcelaine émaillée polychrome, l'un au plumage rose, l'autre au plumage bariolé, debout sur des rochers et tournant la tête (*accident et restaurations, éclats*).  
H. 29,5 cm.

Provenance :  
Collection Héliot (étiquette).

**600 / 800 €**

**149. CHINE - XIX<sup>e</sup> siècle**

Lanterne en porcelaine ajourée à décor en émaux polychromes dans le style de la famille verte de lettrés dans des médaillons et d'enfants jouant, des frises de croisillons en partie inférieure et supérieure. (*Eclat au socle*).  
H. 40 cm.

**500 / 600 €**

**150. CHINE - Fin XIX<sup>e</sup> siècle**

Grand cache-pot en porcelaine à décor en bleu sous couverte de fleurs d'hibiscus dans leur feuillage, une frise de pétales en partie inférieure, une frise de ruyi près du col. (*Fêlure en étoile au fond*).

H. 31 cm - Diam. 35 cm.

**500 / 600 €**

**151. CHINE - Fin XIX<sup>e</sup> siècle**

Paire de potiches en porcelaine à décor en rouge de fer de fleurs de lotus stylisées parmi les rinceaux, le pied orné d'une frise de pétales, le col orné d'une frise de ruyi et d'une frise de grecques. (*Eclat à un col*).

H. 36,5 cm - Couvertles en bois ajourés H. totale 47 cm.

**1 000 / 1 500 €**



149



- 40 -

150



151



**152. CHINE, Fours de Cizhou - XIX<sup>e</sup> siècle**

Statuette en grès émaillé brun et crème, tigre portant un collier de grelots assis sur un grand tambour. (Restaurations).

H. 37,5 cm.

**200 / 300 €**

**153. CHINE, Canton - XX<sup>e</sup> siècle**

Cache-pot hexagonal en porcelaine émaillée polychrome de scènes de palais dans un entourage de feuillages et de branches de baies en relief. (Petits éclats).

H. 21 cm.

**150 / 200 €**

**154. CHINE - Dynastie MING (1368 - 1644)**

Vase de forme bouteille en bronze et émaux cloisonnés à décor de fleurs et rinceaux sur fond blanc. Deux anses stylisées. (Manques).

H. 13,5 cm

**800 / 1 000 €**

**155. CHINE - Epoque QIANLONG (1736 - 1795)**

Chope en bronze doré et émaux polychromes à décor de fleurs de lotus dans leurs rinceaux sur fond turquoise, l'anse en forme de branche, la partie inférieure incisée de grecques et rinceaux feuillagés. (Choc sur l'anse, usures).

H. 12 cm

**1 500 / 2 000 €**

**156. CHINE - Epoque QIANLONG (1736 - 1795)**

Jardinière de forme polylobée en bronze doré et émaux cloisonnés de fleurs de lotus dans son feuillage stylisé sur fond turquoise. Le bord incisé de grecques en bronze doré, quatre pieds en forme de lingzhi. Le fond décoré de glace brisée. (Usures, petits manques).

H. 6,8 cm - L. 19,5 cm

**3 000 / 5 000 €**

**157. CHINE - XVII<sup>e</sup>/XVIII<sup>e</sup> siècle**

Brûle-parfum de forme "fangding" en bronze à patine brune à décor ciselé de lotus dans leurs feuillages, les quatre pieds à décor de têtes de lions, deux anses en forme de chilong, la tête retournée. Le couvercle ajouré de fleurs de lotus, la prise en forme de qilin couchée, la tête tournée vers la gauche. Au revers, la marque apocryphe de Xuande. (Accidents).

H. 18,8 cm. Socle carré en bois.

**1 000 / 1 500 €**



152



157



158



160

**158. CHINE - Vers 1900**

Bassin rectangulaire en bronze à six pieds figurant des pattes et des têtes de chimères. (*Un pied ressoudé*).  
Dim. 93,5 x 53,5 x 23 cm. **300 / 500 €**

**160. CHINE - XX<sup>e</sup> siècle**

Paire d'échassiers en bronze et émaux cloisonnés, leur plumage figuré polychrome sur fond rouge. (*Petit accident à une crête*).  
H. 35 cm. **100 / 120 €**

**159. CHINE - Début XX<sup>e</sup> siècle**

Paire de brûle-parfums en bronze à patine brune à décor incisé de grecques et chilong archaïsants, les angles ornés de protomes d'éléphants, le couvercle ajouré surmonté d'une chimère.  
H. 27 cm. **200 / 300 €**

**161. CHINE, Canton - Vers 1900**

Boîte à thé en laque noir et or, à décor de personnages dans des jardins et de frises d'insectes et feuillages, renfermant deux compartiments en métal.  
Dim. 12 x 18,5 x 12 cm (*Eclats*). **100 / 120 €**

**162. CHINE - XIX<sup>e</sup> siècle**

Paire de vases balustres à petits cols en laque imitant le bronze, à décor de lettrés devisant parmi les pins dans un paysage montagneux. (*Usures, taches*).  
H. 36 cm. Socles en bois ajouré. **600 / 800 €**



159



161

**163. CHINE - XVII<sup>e</sup> siècle**

Grand fauteuil en laque *tianqi* et *qiangjin* rouge, vert, jaune et or à décor ciselé d'un dragon au-dessus des pics montagneux et des flots, surmonté de deux chilong entourant un caractère "shou" (longévitité) l'assise à motifs de fleurs et chilong dans des réserves octogonales, le dos du dossier à décor de vase fleuri, corbeille de fruits, ruyi et rouleau, les rebord formant chilong stylisé, les accoudoirs et montants ornés de lotus parmi les rinceaux.

(Accidents, renforts, éclats).

Dim. 119 x 83,5 x 53 cm.

**4 000 / 6 000 €**



# OBJETS D'ART



170

**164. Mortier** en bronze patiné, à décor de cavaliers ; avec un pilon.  
XVI<sup>e</sup> siècle.  
H : 8,5 cm, D : 14 cm. **300 / 500 €**

**165. Mortier** en bronze patiné, à décor de mascarons ; avec un pilon.  
XVI<sup>e</sup> siècle.  
H : 8 cm, D : 11,5 cm. **200 / 300 €**

**166. Paire de petits chenets** en bronze (*anciennement verni*) à décor de feuillages et palmettes ; (*petits manques*).  
Epoque Louis XIV.  
H : 27 cm **100 / 150 €**

**167. Paire de chenets** en laiton gravé et doré à décor de bases, reposant sur des pieds en griffe.  
Epoque Louis XIV.  
H : 43 cm. **80 / 100 €**

**168. Paire de bras de lumière** en bronze verni à deux branches et décor de feuillages ; (*usures*).  
Epoque Régence.  
H : 42 cm. **300 / 500 €**



164

165



171

**169. Petite applique** en bronze argenté, à un bras de lumière à décor de masque féminin ; (*usures*).  
Epoque Régence.  
H : 17 cm, P : 19 cm. **80 / 120 €**

**170. Coffret à épingles** en marqueterie de laiton gravé sur fond d'écaille rouge, de forme rectangulaire, le couvercle à doucine, à décor de rinceaux ; (*soulèvements*).  
De goût Régence.  
H : 13 cm, L : 18 cm, P : 13,5 cm. **150 / 200 €**

**171. Porte-montre** en marqueterie d'écaille rouge et laiton gravé, ornementation de bronzes dorés.  
Style Régence.  
H : 27 cm, L : 15 cm, P : 7 cm. **100 / 150 €**

**172. Cabinet** en noyer ouvrant à sept tiroirs ; (avec un abattant à l'origine).  
Probablement Allemagne, fin du XVII<sup>e</sup> siècle.  
H : 35 cm, L : 55 cm, P : 26,5 cm. **200 / 250 €**

**173. Deux coffrets** en cuir doré aux petits fers à décor rayonnant de rosaces lambrequins et enroulements ; on y joint un troisième coffret ; (*importants accidents ; manque une serrure et une entrée de serrure*).  
Fin du XVII<sup>e</sup> siècle.  
L : 41 cm et 46 cm. **300 / 500 €**



172



174

**174. Coffret** en Arte Povera sur fond rouge à décor d'une figure de Minerve.  
Italie, XVIII<sup>e</sup> siècle.  
H : 11 cm, L : 29,5 cm, P : 22,5 cm. **200 / 300 €**



175

**175. Cabinet** en noyer et bois fruitiers ouvrant à un abattant découvrant douze tiroirs dont trois dissimulés dans l'architecture, à décor de motifs géométriques ; *(accidents et restaurations)*.  
Italie, XVIII<sup>e</sup> siècle.  
H : 43,5 cm, L : 64 cm, P : 22 cm. **400 / 600 €**

**176. Baromètre** en bois doré formant thermomètre, de forme circulaire, à décor de nœud de ruban et feuillages ; *(accidents et restaurations)*.  
Epoque Louis XVI.  
H : 101 cm, L : 55 cm. **300 / 500 €**

**177. Baromètre** formant thermomètre en bois doré, à décor de panier fleuri, corne d'abondance et passementerie ; emploi d'un cadran daté 1775.  
Style Louis XVI.  
H. : 99, L. ; 38 cm. **150 / 200 €**

**178. Paire de chenets** aux vases à décor de fleurs et feuillages ; *(usures)*.  
Epoque Louis XVI.  
H : 30 cm, L. 32 cm P : 50 cm (avec les fers). **600 / 800 €**



179

**179. Buste** masculin dans le goût de l'Antique, en bois peint et doré avec un compartiment à l'arrière ; *(accidents et manques)*.  
XVIII<sup>e</sup> siècle.  
H : 55 cm. **300 / 400 €**

**180. Groupe** en marbre blanc sculpté représentant un enfant-triton reposant sur une tête de dauphin ; *(fragment d'une fontaine ; accidents et restaurations)*.  
XVIII<sup>e</sup> siècle.  
H : 65 cm. **2 000 / 3 000 €**

**181. Pendule** en noyer et bois noirci, le cadran en laiton argenté indiquant les phases de la Lune, le dôme à décor ajouré reposant sur des montants à pans coupés ; *(restaurations, notamment au mouvement)*.  
Seconde moitié du XVIII<sup>e</sup> siècle.  
H : 50 cm, L : 33 cm. **300 / 500 €**

**182. Pendule** en bronze doré *(importantes usures à la dorure)* à décor de fût de colonne, trophées d'armes, colombes, volutes et guirlandes de feuilles de laurier ; *(accidents et manques, peut-être avec un mécanisme à musique à l'origine)*.  
Fin du XVIII<sup>e</sup> siècle.  
H : 35 cm, L : 21,5 cm, P : 8 cm. **300 / 500 €**



181



- 45 - 182



180



183

**183. Pendule** en bronze et laiton doré à cadran squelette à chiffres arabes émaillés bleu et or, à décor de col de cygne, femmes-arabesques, coupe et vases antiques, reposant sur des piliers en gaine à buste d'égyptiennes soutenus par une base ovale ; (accidents et restaurations).  
Le cadran signé Branc à Paris.  
Fin du XVIII<sup>e</sup> siècle.  
H : 49,5 cm, L : 28 cm, P : 12,6 cm.  
On y joint une paire de flambeaux du XIX<sup>e</sup> siècle.

**400 / 600 €**

**184. Pendule** en marbre blanc et bronze doré, à décor de vases et reposant sur une base à frise de feuillages de bronze doré ; (accidents et manques).  
Le cadran signé de Jean Antoine Garrigues à Paris, horloger reçu maître en 1776.  
Fin du XVIII<sup>e</sup> siècle- début du XIX<sup>e</sup> siècle.  
H : 55 cm, L : 32,5 cm, P : 10,5 cm.

**600 / 800 €**

**185. Petite pendule** en bronze doré et marbre blanc, à décor de colombes et trophées militaire, le cadran à chiffres romains et arabes signé de Lenoir à Paris ; (accidents et manques).  
Style Louis XVI, XIX<sup>e</sup> siècle.  
H : 29 cm, L : 20 cm, P : 9 cm.

**80 / 120 €**

**186. Coffret-écritoire** en palissandre, amarante et ébène ouvrant par le couvercle découvrant des compartiments, avec deux tiroirs en amarante massif ; (accidents et manques).  
XVIII<sup>e</sup> siècle.  
H : 12 cm, L : 48 cm, P : 33 cm.

**500 / 800 €**



186



187

**187. Vase** couvert en porphyre d'Egypte de forme balustre, à monture de bronze doré à anses torsadées et têtes de satyre, à feuillages et jonc rubané, reposant sur une base carrée à angles concaves ; (petites restaurations, notamment au piédouche).  
Début du XIX<sup>e</sup> siècle.  
H : 31 cm, L : 17 cm.

**1 500 / 2 000 €**

**188. Portefeuille** en maroquin rouge doré aux petits fers à décor de rinceaux ; (accidents dont déchirures, restaurations à l'intérieur, manque le fermoir).  
25 cm x 35 cm.

**80 / 100 €**

**189. Porte-turban** en bois peint et doré à décor ajouré de branchages fleuris ; (accidents, manques et restaurations).  
Turquie, fin du XVIII<sup>e</sup> siècle.  
H : 77 cm, L : 37 cm.

**400 / 600 €**



189





190

**190. Coffret-écritoire** en bois de loupe et incrustations de laiton gravé, à décor de palmettes, l'intérieur à compartiments et tablette rabattable ; avec des armoiries au couvercle.

Signé Biennais Orfèvres de LLMM Impériales et Royales et de SM le Roy de Hollande à Paris au Singe Violet N°283 (...).

Epoque Empire.

H : 14,5 cm, L : 35 cm, P : 21 cm.

**400 / 600 €**

**191. Lampe bouillotte** en bronze verni à trois branches à col de cygne et abat-jour en tôle peinte.

Style Empire.

H : 75 cm, D : 41 cm.

**200 / 300 €**

**192. Petite pendule** à la Lecture en bronze doré, à décor d'aiguière et globe terrestre, reposant sur une base à colonnes bucranes, vase et draperies.

Epoque Restauration.

H. : 35, L. : 24,5, P : 9,5 cm.

**500 / 800 €**



194

**193. Coffret** en noyer à incrustations de laiton gravé, à décor de feuillages et monogramme ; (*accidents dont fentes*) ; signé sur la serrure : Taulin Tablettier 131 Palais Royal à Paris. Epoque Restauration.

H : 14 cm, L : 29,5 cm, P : 21,5 cm.

**60 / 80 €**

**194. Paire de socles** en bronze à patine verte et monture de bronze doré figurant des enfants drapés, à décor ajouré de rocailles et pampres de vigne ; (*petits accidents*).

Epoque Napoléon III.

H : 35 cm.

**600 / 800 €**

**195. Suite de quatre figures** dans le goût de la chinoiserie, en bois noirci et doré, en position assise ; (*sans socle, fragments ; accidents*).

XIX<sup>e</sup> siècle.

H : entre 47 cm et 62 cm.

**1 000 / 1 500 €**

**196. Figure de Vénus** en bronze, sur une base en marbre vert de mer.

Fin du XIX<sup>e</sup> siècle.

H : 52 cm.

**200 / 300 €**

**197. Groupe** en terre-cuite patinée représentant deux baigneuses.

Signé (sur la base) Joe Descamps (1869-1950).

Début du XX<sup>e</sup> siècle.

H : 26 cm.

**200 / 300 €**



195



197

## LUSTRES



**198. Lustre** en bronze doré et verre taillé à neuf lumières et décor de pendeloques ; (monté à l'électricité).  
Style Louis XV.  
H : 113 cm, D : 60 cm. **400 / 600 €**



**199. Lustre** en bronze doré et verre taillé de forme corbeille à six lumières et décor de palmettes, couronnes de feuilles de laurier, nœud de ruban et brandons.  
Style Empire, fin du XIX<sup>e</sup> siècle.  
H : 103 cm, D : 68 cm. **1 500 / 2 000 €**

# MOBILIER

**200. Coffre** en noyer sculpté, ouvrant par le plateau soutenu par des montants en caryatides, la façade à décor du Sacrifice d'Abraham dans un médaillon flanqué de deux chimères ailées, l'entablement et la plinthe à décor d'une frise de coquilles stylisées entourées de canaux et tiges ; (*accidents, manques et restaurations*).

Italie, XVI<sup>e</sup> siècle.

H : 82 cm, L : 148 cm, P : 144 cm. **1 500 / 2 000 €**



200

**201. Meuble d'appui** en noyer mouluré ouvrant à deux tiroirs et deux vantaux, le dessus de bois (*refait*) reposant sur des pilastres cannelés soutenus par des consoles ; probablement la partie basse d'un meuble à deux corps. Fin du XVI<sup>e</sup> siècle-début du XVII<sup>e</sup> siècle.

H : 114 cm, L : 174 cm. **600 / 800 €**



201

**202. Table** basse en noyer tourné à plateau octogonal (composée d'éléments du XVII<sup>e</sup> siècle) ; inscrite HG. XIX<sup>e</sup> siècle.

H : 56 cm, L : 45 cm. **150 / 200 €**

**203. Meuble d'appui** en noyer mouluré et sculpté ouvrant à deux vantaux, le dessus de bois reposant sur des montants en pilastres cannelés à chapiteaux corinthiens terminés par des pieds en griffe ; probablement la partie inférieure d'un stipo.

Italie, fin du XVII<sup>e</sup> siècle.

H : 107 cm, L : 132 cm. **400 / 600 €**



203

**204. Grand fauteuil** en noyer os de mouton, de forme mouvementée, à haut dossier plat et incliné, les accotoirs à crosse, reposant sur un piétement à entretoise, recouvert de tapisserie au point à décor d'une scène de triomphe d'empereur romain ; (*importantes restaurations, notamment trois traverses refaites*).

Epoque Louis XIV.

H : 117 cm, L : 66 cm. **200 / 300 €**

**205. Table** en noyer, la ceinture festonnée ouvrant à un tiroir sur le côté, reposant sur des pieds en colonne à entretoise ; (*accidents et restaurations*).

Début du XVIII<sup>e</sup> siècle.

H : 67 cm, L : 54,5 cm, P : 37,5 cm. **200 / 300 €**



204



- 49 -



202

205



208

**206. Fauteuil** en noyer mouluré et sculpté, à dossier plat et décor de feuillages stylisés, velum et coquille, reposant sur des pieds cambrés réunis par une entretoise ; recouvert de tapisserie au point à décor de fleurs ; *(importantes restaurations notamment aux traverses ; entretoise refaite)*.

Epoque Régence.

H : 110 cm, L : 67 cm.

**150 / 200 €**

**207. Beau fauteuil** en noyer mouluré et sculpté à dossier plat, à décor d'agrafes et palmettes, reposant sur des pieds cambrés à volute ; *(restaurations, notamment aux bouts de pied, à un pied et traverse arrière refaite ; probablement doré à l'origine)*.

Epoque Régence, vers 1720.

H : 107 cm, L : 69 cm.

**300 / 500 €**

**208. Bureau** Mazarin en marqueterie ouvrant à sept tiroirs et un guichet à décor de rinceaux de feuillages stylisés dans des encadrements et réserves, le plateau de bois reposant sur des montants galbés soutenus par un piétement à huit pieds en gaines et entretoises ; *(le piétement en partie refait, replacages)*.

Epoque Régence.

H : 81 cm, L : 119 cm, P : 69 cm.

**5 000 / 7 000 €**

**209. Huit chaises** cannées en hêtre mouluré et sculpté dont une suite de trois chaises à décor de grenade, rocailles et feuillages, les quatre autres de modèle différent à piétement à entretoise ; *(importants accidents et restaurations, certains pieds refaits)*.

Epoque Louis XV.

**300 / 500 €**



206



207



- 50 -

209



**210. Commode** à pont en amarante, ébène et filets de laiton ouvrant à cinq tiroirs, le dessus de marbre rouge des Flandres (rapporté à une date ultérieure, probablement un dessus de bois à l'origine) reposant sur des montants galbés ornés de chutes de bronze doré à masque de dieu-fleuve ; (*accidents, manques et restaurations*). Dans le goût de François Lieutaud. Epoque Louis XV.  
H : 86 cm, L : 132 cm, P : 67 cm.

On retrouve des masques similaires sur un certain nombre de meubles, plusieurs estampillés notamment de François Lieutaud (voir notamment vente Londres, Sotheby's le 10 juin 1998, lot 3).

**6 000 / 8 000 €**





211



212



213

**211. Coiffeuse** en palissandre ouvrant à trois volets (le volet central avec un miroir), une tablette coulissante et quatre tiroirs, reposant sur des pieds cambrés ; (*importantes restaurations et renforts*).  
Epoque Louis XV.  
H : 74 cm, L : 89,5 cm, P : 49,5 cm. **400 / 600 €**

**212. Fauteuil** en hêtre teinté à dossier arrondi en cabriolet, de forme mouvementée, reposant sur des pieds fuselés à cannelures ; (*restaurations, notamment à la ceinture*).  
Epoque Louis XV, vers 1770.  
H : 87 cm, L : 60 cm. **100 / 150 €**

**213. Commode** en noyer mouluré, la façade en arbalète ouvrant à trois tiroirs ; (*accidents et restaurations, poignées associées, traces de rebouchage*).  
Epoque Louis XV.  
H : 90 cm, L : 130 cm, P : 65,5 cm. **800 / 1 000 €**

**214. Suite de quatre fauteuils** en bois peint de forme mouvementée, à dossier plat et décor de feuillages et fleurs, reposant sur des pieds cambrés ; (*peinture refaite*).  
Epoque Louis XV.  
H : 93 cm, L : 67 cm. **1 500 / 2 000 €**

**215. Commode** en palissandre de forme mouvementée ouvrant à quatre tiroirs sur trois rangs, le dessus de marbre griotte des Flandres reposant sur des montants galbés terminés par des pieds cambrés ; (*petits accidents, une poignée détachée*) ; estampillée L Fortin.  
Epoque Louis XV.  
H : 84 cm, L : 132 cm, P : 66 cm. **1 500 / 2 000 €**



215





216



218



219

**216. Grand fauteuil** en hêtre mouluré et sculpté à dossier plat et décor de coquille, rocailles et feuillages, reposant sur des pieds cambrés réunis par une entretoise ; (restaurations, notamment au tablier de la ceinture).  
Epoque Louis XV.  
H : 110 cm, L : 72 cm. **500 / 800 €**

**217. Lit** à la polonaise en noyer mouluré et sculpté, à deux dossiers à décor de feuillages et fleurs, les montants terminés par des pieds en volutes soutenant un baldaquin (rapporté à une date ultérieure) ; (importantes transformations, les montants refaits en partie supérieure et les dossiers agrandis dans la partie médiane).  
En partie d'époque Louis XV.  
L : 198 cm x 126 cm. **500 / 800 €**

**218. Prie-Dieu** en bois de rose et amarante ouvrant à un abattant, deux vantaux et un tiroir dans le bas ; (accidents et manques).  
Epoque Louis XV.  
H : 89 cm, L : 59 cm. **400 / 600 €**

**219. Beau fauteuil** canné en hêtre teinté à dossier plat et décor de rocailles, feuillages, coquille et coquille concave au tablier, reposant sur des pieds cambrés à volute ; (accidents et restaurations, avec une entretoise à l'origine).  
Epoque Louis XV.  
H : 95 cm, L : 64,5 cm. **300 / 400 €**

**220. Deux fauteuils** cannés en bois sculpté à dossier plat et décor de grenade pour l'un et palmette pour l'autre, reposant sur des pieds cambrés ; (accidents et restaurations, notamment aux bouts de pied).  
Epoque Louis XV.  
H : 94 cm et 94,5 cm.  
L : 63 cm et 64 cm. **300 / 400 €**

**221. Chaise** en noyer mouluré et sculpté à dossier plat mouvementé, à décor de feuillages et fleurs, reposant sur des pieds cambrés.  
Lyon, époque Louis XV.  
H : 92 cm, L : 54 cm. **150 / 200 €**



- 53 - 220



221



222



225

**222. Paire de fauteuils** en bois peint et doré à dossier plat et arrondi, reposant sur des pieds cambrés ; (*peinture et dorure refaites ; ceintures sanglées et non examinées*).

Epoque Louis XV.

H : 91 cm, L : 66 cm.

**600 / 800 €**

**223. Tabouret** en noyer sculpté à décor de cartouches et feuillages, reposant sur des pieds cambrés.

Italie, milieu du XVIII<sup>e</sup> siècle.

H : 46 cm, L : 53 cm, P : 47 cm.

**300 / 500 €**

**224. Fauteuil** en noyer mouluré et sculpté à dossier plat et pieds en rouleau réunis par une entretoise ; (*un fauteuil canné à l'origine*).

Epoque Louis XV.

H : 86 cm, L : 60 cm.

**100 / 150 €**

**225. Paire de chaises** en hêtre mouluré et sculpté à dossier plat et décor de coquilles, rocailles et feuillages, reposant sur des pieds cambrés à volute ; (*peintes à l'origine*).

H : 106 cm, L : 49 cm.

**200 / 300 €**

**226. Secrétaire** à abattant en bois de violette et amarante, ouvrant à deux vantaux, deux tiroirs un abattant découvrant six tiroirs, et quatre compartiments, le dessus de marbre gris Sainte-Anne reposant sur des montants arrondis à cannelures simulées ; (*accidents, manques et restaurations*). Estampille de Claude Mathieu Magnien, ébéniste reçu maître en 1771.

Epoque Louis XVI.

H : 142 cm, L : 97 cm, P : 39.5 cm.

**400 / 600 €**

**227. Fauteuil** de bureau canné et hêtre peint à dossier en gondole et reposant sur des pieds fuselés à cannelures rudentées ; (*accidents et restaurations*).

Estampille de Jean-Baptiste Delaunay, menuisier reçu maître en 1764.

Epoque Louis XVI.

H : 84 cm, L : 59 cm.

**600 / 800 €**

**228. Paire de fauteuils** en hêtre peint à dossier arrondi en cabriolet et décor de nœud de ruban, reposant sur des pieds fuselés à cannelures rudentées ; (*accidents et restaurations*).

Epoque Louis XVI.

H : 94 cm, L : 60 cm.

**300 / 500 €**



226



227



228





229

**229. Suite de quatre fauteuils** en hêtre mouluré, sculpté et doré à dossier plat, à décor de feuilles d'acanthé aux consoles d'accotoir, reposant sur des pieds fuselés à cannelures rudentées, avec une étiquette du XVIII<sup>e</sup> siècle inscrite probablement Monsieur de Santos ; (*dorure d'époque postérieure ; accidents et restaurations*).

Estampille de Georges Jacob, menuisier reçu maître en 1765.

Époque Louis XVI.

H : 89 cm, L : 53 cm.

**2 000 / 3 000 €**

**230. Commode** en acajou et bronze doré, la façade à ressaut ouvrant à cinq tiroirs sur trois rangs, le dessus de marbre bleu Turquin (*rapporté à une date ultérieure*) reposant sur des montants arrondis à cannelures terminés par des pieds fuselés ; (*petites restaurations*).

Époque Louis XVI.

H : 87 cm, L : 127,5 cm, P : 53 cm.

**1 500 / 2 000 €**

**231. Fauteuil** à châssis en hêtre mouluré et peint, à dossier plat en médaillon, les accotoirs mouvementés, reposant sur des pieds fuselés à cannelures.

Epoque Louis XVI.

H : 100 cm, L : 68 cm.

**800 / 1 000 €**

**232. Table** circulaire en bois de violette ouvrant à un vantail, les pieds cambrés réunis par une tablette d'entretoise ; dessus de marbre bleu Turquin à galerie ; (*accidents et restaurations*).

Epoque Louis XVI.

H : 78 cm, Diam : 38 cm.

**300 / 400 €**

**233. Bergère** en hêtre repeint à dossier droit et décor de jonc rubané reposant sur des pieds à cannelures rudentées ; (*accidents et restaurations, notamment à la ceinture*).

Epoque Louis XVI.

H : 96 cm, L : 62,5 cm.

**300 / 500 €**



231



232



233



234



235



236

**234. Bureau** plat en acajou moucheté ouvrant à quatre tiroirs, le tiroir de droite contenant un coffre-fort, avec deux tablettes coulissantes : (*transformation probable d'un secrétaire à cylindre ; restaurations*).

Epoque Louis XVI.

H : 74 cm, L : 146 cm, P : 72 cm.

**2 500 / 3 000 €**

**235. Canapé** en hêtre et noyer mouluré, à dossier échancré, reposant sur six pieds fuselés à cannelures et rudentures ; (*accidents et restaurations*).

Epoque Louis XVI.

H : 102,5 cm, L : 151 cm.

**300 / 500 €**

**236. Fauteuil** en hêtre mouluré à dossier plat, les supports d'accotoir en balustre, reposant sur des pieds fuselés à cannelures et rudentures ; trace d'estampille probablement celle de Georges Jacob ; (*accidents, notamment à un pied arrière*).

Epoque Louis XVI.

H : 92 cm, L : 60,5 cm.

**200 / 300 €**

**237. Suite de quatre fauteuils** et un canapé en hêtre mouluré, à dossier en cabriolet et pieds fuselés à cannelures ; (*accidents et restaurations ; ceintures sanglées et non examinées*).

Époque Louis XVI.

Fauteuil, H : 89 cm, L : 56 cm.

Canapé, H : 98 cm, L : 182 cm.

**1 000 / 1 500 €**





238



239

**238. Suite de quatre fauteuils** en bois mouluré et peint, à dossier arrondi légèrement cintré, reposant sur des pieds fuselés à cannelures rudentées ; *(accidents et restaurations)*.  
Époque Louis XVI.  
H : 92 cm, L : 64 cm. **1 000 / 1 500 €**

**241. Semainier** bois de rose et amarante ouvrant à sept tiroirs, le dessus de marbre rouge de Rance reposant sur des montants à pans coupés ; *(accidents dont importants soulèvements)*.  
Époque Louis XVI.  
H : 138, L : 73 cm, P : 40 cm. **200 / 300 €**

**239. Table à écrire** en acajou ouvrant à trois tiroirs, avec une tablette coulissante en façade, reposant sur des pieds cambrés ; *(accidents, dont des fentes)*.  
Époque Louis XVI.  
H : 72 cm, L : 40 cm, P : 33 cm. **600 / 800 €**

**240. Commode** en satiné et amarante ouvrant à cinq tiroirs sur trois rangs, le dessus de marbre rouge des Flandres reposant sur des montants arrondis à cannelures simulées terminés par des pieds fuselés ; *(accidents ; les bronzes rapportés à une date ultérieure)*.  
Époque Louis XVI.  
H : 86,5 cm, L : 129,5 cm, P : 58,5 cm. **800 / 1 000 €**



240



241



242

**242. Table à écrire** en noyer mouluré et tourné, le plateau rectangulaire reposant sur une ceinture ouvrant à un tiroir, piétement tourné en spirales terminé par des pieds circulaires ; (*accidents ; restaurations, notamment au plateau et au tiroir ; les pieds refaits*).  
Début du XVIII<sup>e</sup> siècle.  
H : 74 cm, L : 96 cm, P : 66 cm. **100 / 150 €**

**243. Bibliothèque** basse en marqueterie et bois fruitiers, ouvrant à une porte grillagée, à décor de feuillages stylisés, dessus de marbre peint façon porphyre (*rapporté à une date ultérieure*) ; (*accidents et manques*).  
Dauphiné ou Italie du nord, début du XVIII<sup>e</sup> siècle.  
H : 86 cm, L : 57 cm, P : 26,5 cm. **600 / 800 €**



244

**244. Commode** en noyer mouluré et sculpté, de forme mouvementée, la façade galbée ouvrant à deux tiroirs, le dessus de marbre bleu Turquin (*probablement associé*) reposant sur des montants arrondis terminés par des pieds cambrés réunis par un tablier ajouré de fleurs et feuillages ; (*accidents et restaurations*).  
Provence, milieu du XVIII<sup>e</sup> siècle.  
H : 86 cm, L : 132 cm, P : 60 cm. **1 000 / 1 500 €**

**245. Petite armoire d'applique** en noyer et palissandre, ouvrant à deux vantaux, à décor d'étoiles et motifs de ferronnerie ; (*accidents, les bronzes rapportés à une date ultérieure*).  
XVIII<sup>e</sup> siècle.  
H : 76 cm, L : 58 cm. **300 / 400 €**



243



245



246

**246. Buffet** en noyer mouluré ouvrant à deux vantaux et deux tiroirs, à panneaux losangés et poignées de fer forgé ; (*accidents et restaurations*).  
XVIII<sup>e</sup> siècle.  
H : 199 cm, L : 133 cm, P : 67 cm. **200 / 300 €**

**247. Table à écrire** acajou (toutes faces) ouvrant à deux tiroirs, dessus de marbre blanc à galerie et pieds en colonne cannelée terminés par des roulettes.  
Fin du XVIII<sup>e</sup> siècle.  
H : 76 cm, L : 52 cm, P : 33,5 cm. **300 / 400 €**



248

**248. Commode** en bois fruitier et amarante ouvrant à trois tiroirs ; dessus de marbre blanc veiné gris ; (*petits accidents et restaurations*).  
Fin du XVIII<sup>e</sup> siècle.  
H : 90 cm, L : 131 cm, P : 67 cm. **500 / 700 €**

**249. Table à rideau** en bois de violette, ouvrant à un tiroir et un volet ; dessus de marbre blanc à galerie ; (*restaurations, accidents dont des fentes*).  
Fin du XVIII<sup>e</sup> siècle.  
H : 76,5 cm, L : 41 cm, P : 37 cm. **300 / 400 €**

**250. Commode** formant secrétaire en bois de rose ouvrant à un tiroir à volet découvrant deux tiroirs et un compartiment ainsi qu'à deux vantaux contenant quatre tiroirs à l'anglaise ; (*accidents et restaurations*).  
Fin du XVIII<sup>e</sup> siècle-début du XIX<sup>e</sup> siècle.  
H : 92 cm, L : 131 cm, P : 62,5 cm. **1 500 / 2 000 €**



247



249



250



251



252



254



255



257

**251. Table de bouillotte** ouvrant à deux tiroirs, avec deux tablettes coulissantes, reposant sur des pieds fuselés à cannelures terminés par des roulettes ; dessus de marbre bleu Turquin (*accidenté*) ; avec son plateau amovible ; (*les poignées remplacées*).

Epoque Directoire.

H : 76 cm, Diam : 77,5 cm.

**800 / 1 000 €**

**252. Chaise** en acajou à dossier ajouré en lyre stylisée, l'assise quasi circulaire reposant sur des pieds fuselés.

Epoque Directoire.

H : 86 cm, L : 44,5 cm.

**200 / 300 €**

**253. Bureau** plat à caissons en acajou, ouvrant à quatre tiroirs, reposant sur des pieds en colonne réunis par une entretoise ; ornementation de bronzes dorés à figures de cygne.

Style Empire, vers 1900.

H : 75,5 cm, L : 140 cm, P : 80 cm.

**300 / 500 €**

**254. Bureau** à caissons en acajou ouvrant à cinq tiroirs, à colonnes engagées reposant sur une plinthe.

Epoque Restauration.

H : 73,5 cm, L : 96 cm, P : 47,5 cm.

**500 / 700 €**

**255. Paire de cabinets** en acajou flammé, l'un ouvrant à un tiroir et un vantail et l'autre à deux vantaux

Angleterre, époque Regency.

H : 98 cm, L : 46,5 cm, P : 50 cm.

**800 / 1 200 €**

**256. Guéridon** en acajou, le dessus de marbre Lunel fleuri reposant sur un fût en balustre et un piétement triangulaire à pieds en griffe ; (*nombreux accidents*).

Début du XIX<sup>e</sup> siècle.

H : 73 cm, D : 97,5 cm.

**100 / 150 €**

**257. Paire de tabourets** à châssis en noyer mouluré et teinté de forme rectangulaire, reposant sur des pieds fuselés à cannelures ; (*accidents et restaurations, notamment aux pieds*).

Italie, début du XIX<sup>e</sup> siècle.

H : 38 cm, L : 55 cm, P : 38,5 cm.

**300 / 500 €**

**258. Lit à baldaquin** en noyer tourné à deux dossiers et ciel de lit.

XIX<sup>e</sup> siècle.

H : 224 cm, L : 183 cm, P : 116 cm.

**200 / 300 €**

**259. Fragment de tenture** en tapisserie au pont à décor de fleurs et feuillages stylisés ; (*accidents et restaurations*).

XVIII<sup>e</sup> siècle.

H : 278 cm, L : 47 cm.

**150 / 200 €**

**260. Tapisserie d'Aubusson** représentant un sous-bois avec château et volatiles ; (*restaurations*).

XVIII<sup>e</sup> siècle.

H : 118 cm, L : 421 cm.

**2 000 / 3 000 €**



## ORDRE D'ACHAT / ABSENTEE BID FORM

Les ordres d'achat doivent être reçus au moins 24 heures avant la vente /  
to allow time for processing, absentee bids should be received at last 24 hours before the sale begins

**Vendredi 25 novembre 2022 à 13h30 - salle 10**

Vente aux Enchères Publiques - PARIS - Hôtel Drouot - 9, rue Drouot - 75009 PARIS

Nom / Name .....	Prénom / First name (block letters) .....
Adresse / Address .....	
Téléphone / Phone .....	Email / Email .....

Après avoir pris connaissance des conditions de vente décrites dans le catalogue, je déclare les accepter et vous prie d'acquiescer pour mon compte personnel aux limites indiquées en euros, les lots que j'ai désignés ci-dessous (les limites ne comprenant pas les frais légaux).  
I have read the conditions of sale printed in this catalogue and agree to abide by them. I grant you permission to purchase on my behalf the following items within the limits indicated in euros (these limits do not include buyer's premium and taxes).

<b>•Références bancaires obligatoires (RIB) / Required bank references and account number</b>				Titulaire du compte / Account holder .....	
Code banque	Code guichet	N° de compte	Clé RIB	Domiciliation / Paying Bank .....	
.....	.....	.....	.....	IBAN .....	BIC .....

Lot n°	Description du lot / Lot description	Limite en euros / Top limit of bid in euros

Je coche pour recevoir nos actualités par email / Check to receive our news by email

À envoyer à / Please mail to

Signature obligatoire / Required signature

**Olivier DOUTREBENTE**  
**Domitille DOUTREBENTE - LECLAIR**  
Commissaires-priseurs habilités

**Olivier DOUTREBENTE** titulaire d'un office de commissaire-priseur judiciaire à Paris

2 rue Rossini - 75009 PARIS - Tél. 01 42 46 01 05 - Fax. 01 40 82 99 31 - Portable : 06 86 54 35 10  
maisonventes@doutrebente.com - [www.etudedoutrebente.com](http://www.etudedoutrebente.com)



**Olivier DOUTREBENTE**

COMMISSAIRE-PRISEUR JUDICIAIRE & HABILITÉ  
MAISON DE VENTES AUX ENCHÈRES  
Agrément n° 2002-285

2, rue Rossini - 75009 PARIS

Tél. 01 42 46 01 05 Fax. 01 40 82 99 31 Portable : 06 86 54 35 10

[maisondeventes@doutrebente.com](mailto:maisondeventes@doutrebente.com)

[www.etudedoutrebente.com](http://www.etudedoutrebente.com)