


OLIVIER
DOUTREBENTE



VENDREDI
25 MARS 2022
Paris - Drouot





**OLIVIER
DOUTREBENTE**

Commissaire-priseur judiciaire à Paris
Maison de ventes aux enchères
Agrément n° 2002-285

Vente aux enchères publiques

VENDREDI 25 MARS 2022

14h15 - Salle 6

PARIS - DROUOT RICHELIEU
9, rue Drouot - 75009 PARIS

En collaboration avec l'étude

binoche et giquello

Contact : Violette STCHERBATCHEFF - 01 47 70 48 01

*Ancienne collection de
Monsieur et Madame LONCHAMP*

DESSINS & TABLEAUX
anciens & modernes

OBJETS D'ART

MOBILIER

TAPISSERIE & TAPIS

Olivier DOUTREBENTE
Domitille DOUTREBENTE - LECLAIR
Commissaires-priseurs habilités

Olivier DOUTREBENTE titulaire d'un office
de commissaire-priseur judiciaire à Paris

2 rue Rossini - 75009 PARIS
Tél. 01 42 46 01 05 - Fax. 01 40 82 99 31
Portable : 06 86 54 35 10
maisondeventes@doutrebente.com
www.etudedoutrebente.com

EXPOSITIONS PUBLIQUES

Mercredi 23 mars de 11h à 18h

Judi 24 mars de 11h à 20h

Vendredi 25 mars de 11h à 12h

Téléphone pendant les expositions et la vente : 01 48 00 20 06

ASSISTÉ DES EXPERTS

ESTAMPES

Sylvie COLLIGNON - *Pour les lots 1 à 6*
Membre du Syndicat Français des Experts Professionnels en Œuvres D'Art et Objets de collection
45, rue Sainte-Anne - 75001 PARIS - Tél : +33 (1) 42 96 12 17 - Mob : +33 (6) 11 11 79 00 - collignonsylvie@cegetel.net

TABLEAUX ANCIENS

Patrice DUBOIS - *Pour les lots 7 à 19*
Membre du Syndicat Français des Experts Professionnels en Oeuvres d'Art et Objets de collection
16, rue de Provence - 75009 PARIS - Tél : 01 45 23 12 50 - Mob : 06 85 12 99 91 - Patrice.p.dubois75@gmail.com

DESSINS, TABLEAUX & SCULPTURES MODERNES

Amaury de LOUVENCOURT - Agnès SEVESTRE-BARBÉ - *Pour les lots 20 à 172*
Experts près la Cour d'Appel de Paris
8, rue Drouot - 75009 PARIS - Tél : 01 42 89 50 20 - sevestre.louvencourt@gmail.com

OBJETS D'ART - LUSTRES - MOBILIER

Pierre-François DAYOT - *Pour les lots 173 à 179*
Membre du Syndicat Français des Experts Professionnels en Œuvres d'Art et Objets de collection
23 rue du Faubourg Saint-Honoré, 75008 Paris
Tél : +33 (1) 42 97 59 07 - Mob : +33 (6) 30 09 86 10 - contact@pfdayot.com

Maître Doutrebente et ses experts se chargent d'exécuter gratuitement les ordres d'achat qui leur sont confiés,
en particulier par les amateurs ne pouvant assister à la vente
Téléphone Drouot : 01 48 00 20 20 - Télécopie Drouot : 01 48 00 20 33
Résultats des ventes dans la Gazette de l'Hôtel Drouot, chaque vendredi
Abonnement à la « Gazette de l'Hôtel Drouot », renseignement :
18, Boulevard Montmartre - 75009 PARIS. Tél. 01 47 70 93 00
Catalogue visible sur www.drouot.com - www.interencheres.com et www.etudedoutrebente.com

OLIVIER
DOUTREBENTE



DOUTREBENTE SARL
MAISON DE VENTES AUX ENCHÈRES
2, rue Rossini - 75009 PARIS
Tél. 01 42 46 01 05 - Fax. 01 40 82 99 31
maisondeventes@doutrebente.com

Olivier DOUTREBENTE
COMMISSAIRE-PRISEUR JUDICIAIRE
2, rue Rossini - 75009 PARIS
Tél. 01 42 46 01 05 - Fax. 01 40 82 99 31
judiciaire@doutrebente.com

www.etudedoutrebente.com

Ancienne collection de Monsieur et Madame LONCHAMP



Les collectionneurs sont des observateurs pour la plupart peu diserts et secrets, ils regardent le monde et sont dans l'action, Jean Lonchamp était de ceux-là ; de ceux qui impressionnent par leur stature. Il ressemblait à Balzac, corpulent et fantaisiste avec ses nœuds papillon, ses knickers et gilets colorés, sur une calèche pour se promener à la campagne ou dans son Austin Healey, Gentleman Farmer dirait-on aujourd'hui.

Plein de contradictions, un collectionneur est difficile d'accès, curieux du monde et de son histoire, il n'aime pas perdre son temps. Bâisseur, il avance toujours en un galop rassemblé, sans appui, il agit seul, pas politique, mais généreux. Il aimera la compagnie des paysans du Larzac dont il gère les terres, puis s'installe en Bretagne, lance une activité d'élevage et commence sa collection de dessins pour décorer sa belle demeure.

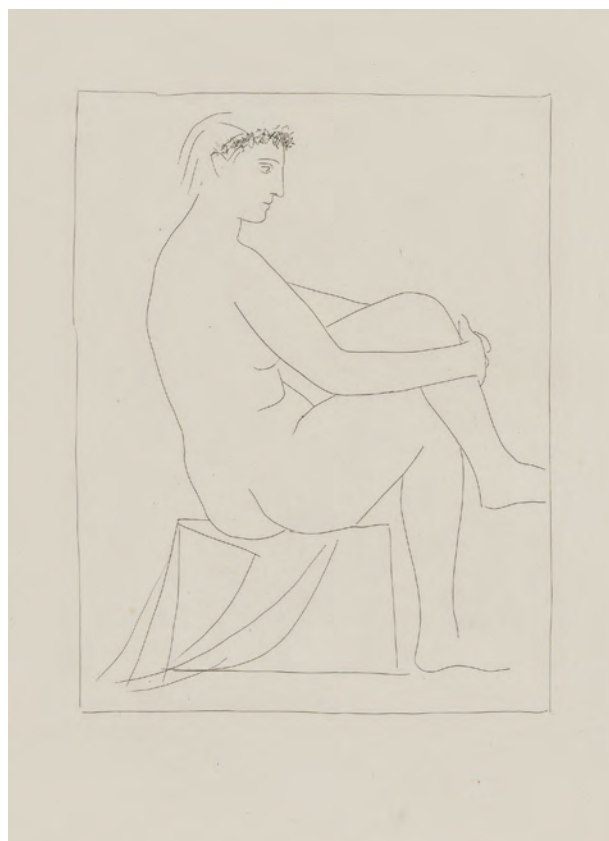
Fils unique, (une chance et une souffrance) il aura sept enfants et aime faire des fêtes déguisées ou chacun vient masqué pour y jouer un autre. Il aime la peinture mais c'est le dessin qui le fascine : c'est la probité de l'art, la genèse, la force du trait, l'élégance, la sobriété et la complexité, on y décèle la personnalité profonde. Il ne s'est pas trompé, sa collection est solide, cohérente, elle lui ressemble.

INDEX

ADAM Henri	28	GREUZE Jean-Baptiste	8
ANGO Jean Robert	10	GUYS Constantin	70
BAILY C.	78	HARPY Luc	162
BELLYNCK Hubert Emile	29	HEEM Jan Davidsz de	17
BONNARD Pierre	79 à 81	HELLEU Paul-César	50 à 52
BOREL Paul	24	JUNG Théodore	49
BOUDIN Eugène	31 à 33	KISLING Moïse	145
BOULIER Lucien	76	KOWALSKY Léopold François	23
BOUTET Henri	63	LACOMBE Georges	61
BRAQUE Georges	82 et 83	LA FRESNAYE Roger de	147 et 148
BRENET Albert	72. 73. 75	LAURENCIN Marie	152 à 157
BUSSON Georges Louis Charles	48	LEBOURG Albert Marie	149
CARL-ROSA Mario	47	LESSORE Emile	30
CARRIER-BELLEUSE Albert Ernest	22	LUBITCH Ossip	119
CHAGALL Marc	84	LUCE Maximilien	55
CHARLET Nicolas Toussaint	41	LYDIS Mariette	1. 120
COCTEAU Jean	89 et 90	MAILLOL Aristide	122 à 124
COROT Jean-Baptiste Camille	34	MARIE Alain	166
CROSS Henri-Edmond	87 et 88	MARQUET Albert	146
DECOURT Jean	7	MATISSE Henri	151
DEGAS Edgar	35. 36. 38	MEISSONNIER Ernest	43
DELACROIX Eugène	37	METZINGER Jean	136 à 139. 164
DENIS Maurice	91	MICHEL Emmanuel	165
DERAIN André	92 à 99	MILLET Jean-François	40
DIGNIMONT André	100	MOREAU H	18
DOBRINSKY Isaac	102	MOREAU Henri	20 et 21
DOMERGUE Jean-Gabriel	101	MORISOT Berthe	67
DUFY Jean	103	PICASSO Pablo	2 et 3
DUFY Raoul	104 à 110	ROLL Alfred Philippe	69
DUTEIL Jean-Claude	111 et 112	ROUART Ernest	56
ECOLE FRANCAISE	42	RUBENS Pierre	14
ECOLE ITALIENNE Seconde Moitié du XVI ^e siècle	15	SAINT-MICHEL Joseph (Chevalier de)	13
ECOLE FRANCAISE du XVII ^e siècle	16	SIXDENIERS A. V.	6
ECOLE FRANCAISE dans le goût du XVIII ^e siècle	12	SOMM Henri	53. 64
ECOLE FRANCAISE ou ESPAGNOLE du XVIII ^e siècle	9	SURVAGE Léopold	140 à 144
ECOLE FRANCAISE du XIX ^e siècle	14	TOULOUSE-LAUTREC Henri de	62
ECOLE FRANCAISE Milieu du XIX ^e siècle	19	TROYEN Michel	71
ECOLE FRANCAISE Premier tiers du XIX ^e siècle	11	TYR Gabriel	25
ECOLE XIX ^e siècle	27	VALADON Suzanne	4. 59. 60
ECOLE MODERNE	39. 44. 45. 65. 74. 77. 85. 86. 160. 161. 163	VALTAT Louis	46
FARVAQUES Catherine	121	VASSILIEFF Marie	118
FAUTRIER Jean	158	VILLON Jacques	5
FORAIN Jean-Louis	54	VLAMINCK Maurice de	159
FOUJITA Léonard Tsuguharu	125 à 127	VUILLARD Edouard	57 et 58
GARAT Francis	66	WAROQUIER Henry	150
GAVARNI Paul	26		
GIRARDOT Philippe	113 à 117		
GLEIZES Albert	128 à 135		
GOENEUTTE Norbert	68		



1



2

1. Mariette LYDIS (1894 - 1970)

Portrait de fillette.

Gravure en couleurs, signature dans la planche en bas à droite, numérotée 63/ 200 avec le copyright des Editions Guillard, 1949. Un peu jaunie. Cadre.

Dimension sujet : 31 x 23 cm. A vue : 43 x 33 cm.

70 / 100 €

2. Pablo PICASSO (1881 - 1973)

Femme nue couronnée de fleurs. Planche 1 de la suite Volland. 1930.

Eau-forte sur petit papier vergé au filigrane Picasso, édition à 260 exemplaires. Légèrement jaunie avec trace de passe-partout sur les marges. Maintenu par une bande adhésive blanche dans le bord supérieur. Cadre. (Bloch 134, Geiser 192 Bd).

Cuivre : 31,3 x 22,3 cm. Feuille : 44 x 34 cm.

1 200 / 1 500 €

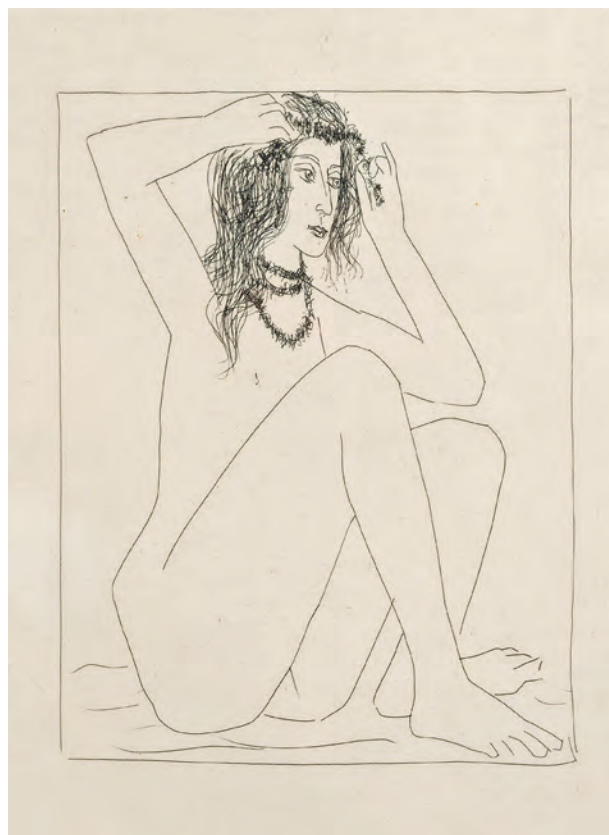
3. Pablo PICASSO (1881-1973)

Femme nue se couronnant de fleurs. Planche 2 de la suite Volland. 1930.

Eau-forte sur petit papier vergé au filigrane Volland, édition à 260 exemplaires. Légèrement jaunie avec trace de passe-partout sur les marges. Quelques plis ondulés, infimes taches. Cadre. (Bloch 135, Geiser 195 Bd).

Cuivre : 31,4 x 22,2 cm. Feuille : 44 x 34 cm.

1 200 / 1 500 €





4

4. Suzanne VALADON (1865 - 1938)

Portrait de Maurice Utrillo.

Lithographie sur chine. Signature et date dans la planche en bas à gauche. Légers plis. Cadre. (Pétridès E 26)
Dimensions à vue : 26 x 23 cm. **120 / 150 €**

5. Jacques VILLON (1875 - 1963)

Femme au hamac

gravé d'après Marie Laurencin. Aquatinte en couleurs en tirage de la Chalcographie du Louvre. Jaunie. Cadre. (Ginestet et Pouillon E 642) 42,5 x 53 cm. **100 / 150 €**

6. A.V. SIXDENIERS

Le Départ

Peint par A. Pagès. Schroth éditeur. Gravure jaunie avec des piqûres. Cadre. 47,5 x 53 cm. **40 / 60 €**



5



6



7. DECOURT Jean

Limoges vers 1530 - Paris 1584

Portrait présumé de Philippes de Montespédon (? - 1578) princesse de la Roche-sur-Yon, duchesse de Beaupreau, veuve de Charles de Bourbon - Montpensier (vers 1570).

Elle est vêtue d'une robe richement ornée de perles, avec une grande fraise, et coiffée d'un attifet de veuve.

Pierre noire, estompe et sanguine. Collé sur feuille (*Petite déchirure en bas vers le milieu ; Taches d'humidité et rousseurs, notamment dans la partie inférieure ; petites piqûres*).

En haut à droite : Mf DE LA ROCHE SV YON / 23

H. 34 - L. 23,5 cm

3 000 / 5 000 €

Analogie : La bibliothèque Nationale conserve une autre version de ce portrait par Jean Decourt, vraisemblablement antérieure, de mêmes dimensions (34,2 x 23,8 cm) dans laquelle le modèle regarde devant lui, hors cadre, et dont la tenue, le col de la robe légèrement ouvert, paraît quelque peu plus sobre (Recueil de l'Anonyme Lécurieux).

Le musée Condé dans le château de Chantilly possède un portrait de François Clouet et atelier représentant la princesse de la Roche-sur-Yon réalisée une vingtaine d'années plutôt, vers 1550 (Cf. Alexandra Zvereva, Portraits dessinés de la cour des Valois. Les Clouet de Catherine de Médicis, n° 366, pp. 350 & 351 - Arthena 2011).

Nous remercions Madame Alexandra Zvereva pour les renseignements qu'elle nous a obligeamment communiqués.



8

8. GREUZE Jean - Baptiste (Attribué à)

Tournus 1725 - Paris 1805

Portrait de jeune fille de profil

Sanguine (légères rousseurs)

Annoté en bas à droite à la plume et encre brune JB Greuze n° 101. Marque en bas à droite de la collection E. Desperet (Lugt.721) et à gauche marque CL (?)

H. 45,8 - L. 31,2 cm

800 / 1 200 €



9

9. ECOLE FRANCAISE ou ESPAGNOLE du XVIII^e siècle

Etude d'homme en pied coiffé d'un chapeau plat et enveloppé dans une grande cape.

Sanguine. Contre - épreuve (?) (*Agrandi dans la partie inférieure droite ; traces de déchirures anciennes dans les marges ; pliures ; piqûres.*)

H. 39,5 - L. 25 cm

500 / 700 €

10. ANGO Jean Robert

Actif à Rome de 1755 à 1773

L'Adoration des Mages

Sanguine de forme hexagonale (légers manques, usures du papier. Contrecollé)

Cachet de l'Alliance des Arts en bas à gauche (Lugt. 61).

Au revers du montage un numéro à l'encre 222 ; et marque de l'Alliance des Arts.

En dessous au crayon noir Loges de Raphael.

H. 18,9 - L. 37 cm (Feuille : 30 x 39 cm)

Provenance : Ancienne collection T. Thoré (?) **1 500 / 2 000 €**



11. ECOLE FRANCAISE

Premier tiers du XIX^e siècle

Entourage de Jacques - Louis DAVID

(Paris 1748 - Bruxelles 1825)

Portrait de Sébastien Erard (1752 - 1831).

Pierre noire, estompe et sanguine. Filet d'encadrement à la plume. Montage ancien (tache en bas à gauche)

En bas à droite : à mon cher Erard affectueux souvenir. L. David 1811.

H. 60,3 - L. 47 cm

Au revers sur le carton de montage l'extrait du catalogue de la vente de la collection Eugène Kraemer.

3 000 / 4 000 €

Provenance : 1 - Paris, Hôtel Drouot, Vente de M. X, 19 mai 1911, n° 1 (David);

2 - Paris, Hôtel Drouot, Vente Eugène Kraemer, 2 - 5 juin 1913, n°139 (David);

3 - Paris, Hôtel Drouot, 21 février 1919, n° 12 (David);

4 - Paris, Galerie Charpentier, Ader, Périgois et Laurin commissaires - priseurs, 24 juin 1960, n° 207 (David Jacques Louis ; - Portrait de Sébastien Erard (1752 - 1831). Reproduit Pl. XIV).

Le catalogue indique « Après la mort de Sébastien Erard, ce portrait aurait été vendu par son neveu et successeur Pierre Erard pour parer aux difficultés financières de la firme. Il fut racheté plus tard par M. Blondel, gérant de la Maison Erard.

5 - Paris, Hôtel Drouot, PIASA, Vente du 13 juin 2001, n° 188 du catalogue, où il est reproduit comme « Ecole Française du début du XIX^e siècle - Portrait présumé de S. Erard ».

Bibliographie : Pierre Rosenberg et Louis - Antoine Prat, Jacques - Louis David (1748 - 1825). Catalogue raisonné des dessins. Tome II. IV. Dessins rejetés. R 156, p.1205 (Milan 2002).

Analogie : Le fonds Erard, Gaveau & Pleyel, appartenant autrefois à la Compagnie d'Assurance du Midi, puis au Groupe AXA, possède un portrait peint, en tout point identique de Sébastien Erard (Huile ; 68 x 57 cm) conservé aujourd'hui au Palais Lascaris, à Nice, comme copie du XIX^e siècle d'après J. L. David.

Célèbre facteur d'instrument de musique, Sébastien Erard (1752 - 1831) inventa le clavecin mécanique, perfectionna la Harpe et inventa le piano à queue.



11

12. ECOLE FRANCAISE

Dans le goût du XVIII^e siècle

La Naissance de Vénus

Plume, encre brune et lavis de brun. Filet d'encadrement à la plume.

Annoté en bas à droite et à gauche Frago ;

Marque en bas à droite de la collection Nicos Dhikeos (Lugt. 3529)

H. 18 - 22,5 cm

200 / 300 €



PASTELS

13. SAINT - MICHEL Joseph (Chevalier de)

Actif dans la seconde Moitié du XVIII^e siècle

Portrait de Madame Fabre, une rose à son bustier.

Pastel

Signé et daté en haut à droite De St Michel Pint 1775

Au revers du carton de support une ancienne bande de papier rapporté : Portrait de Madame Fabre aïeule de la comtesse d'Ivry

H. 51 - L. 41 cm

400 / 600 €

Provenance : Ancienne collection Serge Grandjean, ancien conservateur en chef au musée du Louvre ; Versailles, Hôtel des Chevaux-Légers, 30 mars 2003, n° 21 (reproduit) ;

Bibliographie : Neil Jeffares, Dictionary of pastellists before 1800, p. 478 Saint - Michel, Joseph, chevalier de ; (reproduit en couleurs) (Unicorn Press - London 2006).



13

14. RUBENS Pierre - Paul (D'après)

1577 - 1640. Travail du XIX^e siècle.

1 - *Portrait de Marie de Médicis reine de France ? une couronne de perles et de diamants dans sa chevelure, un bijou fleur de lys à son bustier.*

Pastel

H. 60 - L. 50 cm

D'après Le mariage par procuration de Marie de Médicis et d'Henri IV du musée du Louvre (inv. 1773)

ECOLE FRANCAISE du XIX^e siècle

Dans le goût de la fin du XVI^e siècle.

2 - *Portrait présumé du roi Henri IV, en habit brodé à colletterette.*

Pastel

H. 60 - L. 49,5 cm

Les deux : 400 / 600 €



14



14

TABLEAUX ANCIENS ET DU XIX^E SIÈCLE

15. ECOLE ITALIENNE Seconde moitié du XVI^e siècle

La Sainte Famille avec sainte Anne et une sainte femme

Huile sur cuivre (*ancien vernis encrassé*)

H. 18 - L. 13,5 cm

Ancien cadre Italien (Venise ?) de bois tendre orné de rinceaux dorés à fronton entrecoupé et colonnettes de marbre veinées (*acc.*).

Au revers une petite étiquette à la plume et encre noire Garofalo (Benvenuto Tisi (1481 – 1559)) **1 500 / 2 000 €**



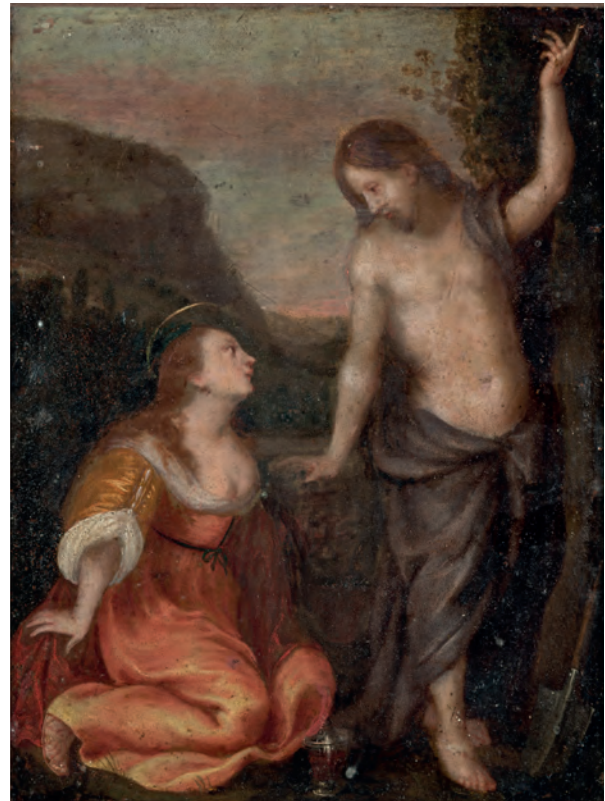
16. ECOLE FRANCAISE du XVII^e siècle

Marie-Madeleine et le Christ jardinier

Huile sur cuivre

H. 22,5 - L. 17 cm

400 / 600 €





17

- 17. HEEM Jan Davidsz de (D'après)**
 1606 - 1683. Travail du XX^e siècle.
Vase de fleurs sur un entablement
 Huile sur toile
 Signé en bas à gauche L. Bion.
 H. 80 - L. 63 cm
 D'après le tableau de Jan Davidsz de Heem de la Pinacothèque de Munich (Cat. Nr 568). **800 / 1 000 €**

- 18. MOREAU H**
Ecole Française du XIX^e siècle
Portrait de religieux
 Huile sur toile
 Signé en rouge en bas à gauche
 H. 60,5 - L. 49,5 cm **300 / 500 €**



19



18

- 19. ECOLE FRANCAISE Milieu du XIX^e siècle**
 1 - *Portrait d'homme à la lavallière fleurie une fleur en main*
 Huile sur toile (petites lacunes ; accident dans la partie supérieure)
 2 - *Portrait de femme au bonnet de batiste une rose en main*
 Huile sur toile
 H. 68 - L. 56 cm **Les deux : 150 / 200 €**



19

TABLEAUX DU XIX^E SIÈCLE



20

20. Henri MOREAU

Femme à la colombe, 1860.

Huile sur toile, signée et datée en bas à droite.

55 x 46 cm

500 / 700 €



21

21. Henri MOREAU

Chaumière en bord de rivière, 1869.

Deux huiles sur toile formant pendant, signées et datées en bas à droite.

50 x 65 cm

(Réentoilées, restaurations).

400 / 600 €



22



25



23

22. Albert Ernest CARRIER-BELLEUSE (1824 - 1887)

Portrait de jeune femme.

Dessin aux trois crayons, porte un timbre Album Carrier-Belleuse et le numéro 8 en bas à droite.

33 x 27 cm

400 / 600 €

23. Léopold François KOWALSKY (1856 - 1931)

Portrait de femme, 1900.

Dessin au crayon noir et à l'estompe, rehaussé de blanc, signé et daté vers le bas vers la droite.

42,5 x 27,5 cm

200 / 300 €

24. Paul BOREL (1828 - 1913)

Portrait de femme.

Dessin à la mine de plomb, signé vers le bas vers le milieu.

25,5 x 25,5 cm.

200 / 300 €

25. Gabriel TYR (1817 - 1868)

Portrait d'Aline de La Motte Ango de Flers, comtesse Taffin d'Heursel, 1860.

Dessin au crayon noir rehaussé de craie blanche, signé et daté vers le bas vers la gauche.

32 x 26 cm.

200 / 300 €

26. Paul GAVARNI (1804 - 1866)

Les mendiants.

Dessin à l'encre rehaussé, signée en bas à droite.

19 x 16 cm.

150 / 200 €



24



26



27

27. ÉCOLE XIX^e
Femme au turban rouge.
 Pastel.
 56 x 46 cm.
 (Cadre ancien en bois doré).

800 / 1 000 €

28. Henri ADAM
Portrait d'homme, 1843.
 Huile sur toile à vue ovale, signée et datée vers le bas à gauche.
 35 x 26,5 cm.
 (Accidents).

200 / 250 €



28



29

29. Hubert Émile BELYNCK (Né en 1859)
Portrait de Jeanne Guinard Bellanger née Guyon, 1894.
 Huile sur toile, signée et datée en haut à droite.
 65 x 55 cm.
 (Restaurations).

400 / 500 €

30. Émile LESSORE (1805 - 1876)
La leçon de musique, 1835.
 Gouache, signée et datée en bas à gauche.
 21 x 15,5 cm.

150 / 200 €



30

Eugène BOUDIN (1824 - 1898)



31. *Sur la plage : femmes de pêcheurs.*
Aquarelle, porte le timbre des initiales en
bas à droite.
12,5 x 19,5 cm. **3 000 / 3 500 €**

31



32. *Voiliers, 1896 au recto.*
Aquarelle, signée, datée et dédiée
dans le bas.
Au verso : *Personnages sur la plage,*
dessin rehaussé de lavis.
17 x 23 cm. **2 500 / 3 000 €**

32



33. *Vaches au pré.*
Aquarelle sur traits de crayon, porte le
timbre des initiales en bas à droite.
16,5 x 26 cm. **1 800 / 2 000 €**



34. Jean-Baptiste Camille COROT (1796 - 1875)

Le Christ au jardin des Oliviers, vers 1855, 1856.

(Esquisse pour le tableau de l'église Saint Nicolas - Saint Marc de Ville d'Avray).

Huile sur papier maroufflé sur toile, porte le timbre de la vente Corot en bas à droite et le cachet de cire au dos.
13 x 22 cm.

20 000 / 25 000 €

(Petites restaurations, papier légèrement gondolé).

Provenance :

- Atelier de l'artiste.

- Vente des tableaux, études, esquisses, dessins et eaux-fortes par Camille Corot, vente par suite du décès de Corot, Hotel Drouot, Paris, 2^e partie, 31 mai - 2 juin 1875, N°425 de la vente à Monsieur Chamouillet.

Bibliographie :

- L'œuvre de Corot, catalogue raisonné et illustré par Alfred Robaut, H. Floury, Éditeur, Paris, 1902, tome deuxième, décrit page 338 sous le N° 1077bis.

L'église Saint-Nicolas-Saint-Marc de Ville-d'Avray est l'une des rares églises construites sous la Révolution. La première pierre en fut posée le 11 juillet 1789 et l'édifice fut consacré en 1791 par un prêtre constitutionnel. Historiquement, l'église a succédé à une première église Saint-Nicolas du XII^e siècle, très délabrée, qui fut détruite en 1791 après l'achèvement de la deuxième. C'est le seigneur de Ville-d'Avray, le baron Marc-Antoine Thierry, qui finança les travaux (grâce aux fonds apportés par le Roi). En hommage à son soutien, le sanctuaire devint Saint-Nicolas-Saint-Marc. En 1793, il est transformé en temple de la Raison, puis rendu au culte en 1795. Son style est néoclassique. Sa décoration intérieure a été assurée par des artistes de renom qui séjournèrent à Ville-d'Avray (Camille Corot, James Pradier). Bien que de taille modeste, elle possède une statuaire assez imposante... En 1849, Corot offre son *Saint Jérôme dans le désert* (dans la nef à gauche) puis il entreprend en 1856 la décoration du transept par des fresques : *Adam et Eve chassés du Paradis* (transept droit), *Madeleine au désert* (transept droit), *le Baptême du Christ* (transept gauche), *le Christ au Jardin des Oliviers* (transept gauche). Sources : internet : <https://www.patrimoine-histoire.fr/Patrimoine/Sevres/Ville-d'Avray-Saint-Nicolas-Saint-Marc.htm>.

Edgar DEGAS (1834 - 1917)



- 35.** *Étude pour Jeunes filles spartiates s'exerçant à la lutte.*
Dessin au crayon noir et à l'estompe, porte le timbre de la vente de l'atelier en bas à droite.
34,5 x 21 cm. **22 000 / 25 000 €**
(Déchirure - restaurations).
Une photocopie d'un certificat de Paule Cailac en date du 28 mars 1989 sera remise à l'acquéreur.
Ce certificat donne les indications suivantes :
- Ce dessin figurait à la première vente Degas 6-8 mai 1918, hors catalogue, à la suite du N°20, avec un autre dessin réunis dans un même cadre.
- Vente René de Gas, 10 novembre 1927, N°24a.



- 36.** *Groupe de femmes autour du pianiste.*
Dessin au crayon noir et à l'estompe rehaussé de lavis et de blanc, porte le timbre de la vente de l'atelier en bas à droite.
20,5 x 30,5 cm. **12 000 / 15 000 €**
Provenance :
Atelier Degas, Dessins & Pastels, 2e vente, Galerie Georges Petit, Paris, N° 249 du catalogue (avec comme dimensions 23 x 35 cm).



37. Eugène DELACROIX (1798 - 1863)

Lionnes couchées, vers 1842.

Dessin à l'encre, porte le timbre des initiales en bas à gauche.

18 x 25,5 cm.

6 000 / 8 000 €

(Collé en plein, bulle d'air).

Provenance :

- Vente posthume, N°472.
- Baron de Laage, acquis à la vente précitée.
- Vente Orléans, 14 octobre 1995.

Bibliographie :

- L'œuvre complète d'Eugène Delacroix, peintures, dessins, gravures, lithographies par Eugène Robaut et Ernest Chesneau, Charavay Frères Éditeurs, Paris, 1885, décrit et reproduit page 203 sous le N°757.



38. Edgar DEGAS (1834 - 1917)

Cheval galopant.

Dessin au crayon noir porte le timbre de la vente de l'atelier en bas à gauche.

20,5 x 28,5 cm.

12 000 / 15 000 €

Provenance :

- Atelier Edgar Degas, 4^{me} et dernière vente, galerie Georges Petit, Paris, 2 - 4 juillet 1919, partie du N°234, reproduit au catalogue sous la lettre C.



39



40



42

39. ÉCOLE MODERNE

Le voyageur.

Aquarelle, porte le timbre de la collection Gabriel Séailles en bas à gauche.

22 x 18 cm.

200 / 400 €

(Pliures).

Provenance :

- Ancienne collection Gabriel Séailles.

40. Jean-François MILLET (1814 - 1875)

Etude de paysanne.

Quatre dessins dans un même cadre, trois au crayon noir, un à la sanguine, trois portent le timbre des initiales en bas à droite.

L'ensemble 39 x 32 cm.

1 500 / 2 000 €

(Accidents et pliures).

41. Nicolas Toussaint CHARLET (1792 - 1845)

Le militaire.

Lavis d'encre sépia, signé en bas vers le milieu.

21 x 13 cm.

150 / 180 €

(Piqûres).

42. ÉCOLE FRANÇAISE

Études de personnages.

Dessin à l'encre double face.

20 x 15,5 cm.

200 / 300 €

(Restaurations).

43. Ernest MEISSONNIER (1815 - 1891)

Scène d'intérieur.

Lavis d'encre, porte le cachet de cire de la vente de 1883 au dos.

7,5 x 10 cm.

150 / 200 €

Provenance :

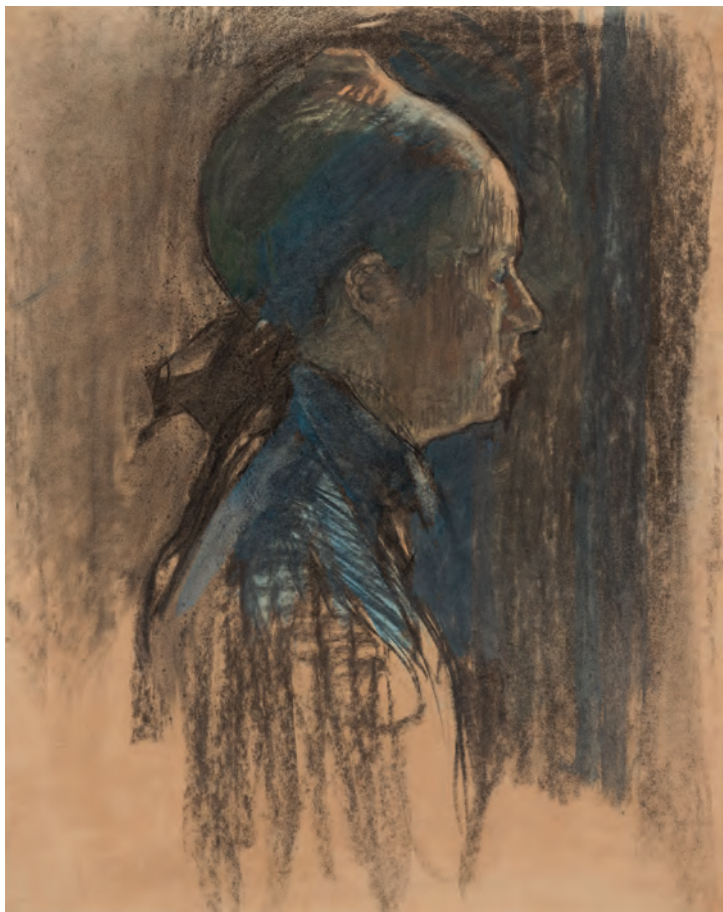
- Vente Hôtel Drouot 14 mars 1990, N°96 du catalogue



41



43



44



45

44. ÉCOLE MODERNE

Portrait de femme de profil.

Technique mixte sur papier.

45 x 36,5 cm.

(Restaurations).

500 / 700 €

Une photocopie d'un certificat de Louis Barbier attribuant cette œuvre à Henri de Toulouse-Lautrec, sera remise à l'acquéreur.

45. ÉCOLE MODERNE

Femme au chignon.

Pastel.

46 x 31 cm.

600 / 1 000 €

Acquis par le défunt propriétaire comme attribué à Zandomeneghi, vers 1905-1910

46. Louis VALTAT (1869 - 1952)

L'élégante.

Lavis d'encre, porte une trace du timbre des initiales en bas à droite.

21 x 15,5 cm.

800 / 1 200 €



46



47

47. Mario CARL-ROSA (1855 - 1913)
Les lavandières.
 Huile sur panneau, signée en bas à droite.
 32 x 55 cm. **600 / 800 €**



48

48. Georges Louis Charles BUSSON (1859 - 1933)
Le relais de poste.
 Aquarelle, signée en bas à gauche.
 48 x 65,5 cm. **200 / 400 €**



49

49. Théodore JUNG (1803 - 1865)
Scène de course.
 Aquarelle signée en bas vers la gauche.
 22 x 34 cm. **300 / 400 €**



50

50. Dans le goût de Paul-César HELLEU

Jeune femme à la chaise.

Dessin aux trois crayons, porte une signature apocryphe en bas à droite.

70 x 40 cm.

600 / 700 €

51. Dans le goût de Paul-César HELLEU

Femme à sa lecture.

Dessin au crayon noir, porte une signature apocryphe en bas à gauche.

28 x 21 cm.

300 / 400 €

Une photocopie d'un certificat de Paul Prouté en date du 18 septembre 1991 sera remise à l'acquéreur, ce dernier indique que le modèle représenté pourrait être Henriette Delavaud, la sœur de Madame Helleu.



51

52. Paul-César HELLEU (1859 - 1927)

Nu allongé.

Dessin aux trois crayons, signé en bas vers la gauche.

28,5 x 46 cm.

6 000 / 8 000 €

(Piqûres).

Provenance :

- Vente Paris, 16 juin 1991.

Cette œuvre est référencée dans les archives des Amis de Paul-César Helleu sous la référence APCH DE1-1458.



52



53

53. Henri SOMM (1844 - 1907)

L'élégante.

Dessin à l'encre, signé en bas à droite.

20 x 15 cm.

(Insolé).

400 / 800 €

54. Jean-Louis FORAIN (1852 - 1931)

Couple en conversation.

Lavis d'encre et d'aquarelle.

28 x 22 cm.

800 / 1 000 €

Une photocopie d'un certificat de Janine Chagnaud-Forain, petite-fille de l'artiste, en date du 2 mai 1994 sera remise à l'acquéreur.



54



55

55. Maximilien LUCE (1858 - 1941)

Femme au chignon.

Dessin au crayon noir et à l'estompe, signé en bas à droite.

26 x 16 cm.

300 / 400 €

56. Ernest ROUART (1874 - 1942)

Femme au col blanc.

Pastel et fusain.

40 x 34 cm.

400 / 600 €

Une photocopie d'une attestation d'Yves Rouart, petit-fis de l'artiste en date du 30 septembre 2004 sera remise à l'acquéreur.



56

57. Édouard VUILLARD (1868 - 1940)

Femme au canapé.

Dessin au crayon noir, porte le timbre des initiales en bas vers la droite.

20,5 x 15 cm.

3 000 / 4 000 €

Une photocopie d'un certificat d'Antoine Salomon en date du 2 décembre 1990 sera remise à l'acquéreur (avec comme dimensions 21,5 x 15 cm).



58. Édouard VUILLARD (1868 - 1940)

Fillette debout.

Dessin à l'encre au pinceau, porte le timbre des initiales vers le bas vers la gauche.

16 x 10,5 cm.

2 000 / 2 500 €





59



60



61

59. Suzanne VALADON (1865 - 1938)

Nu aux cheveux longs.

Dessin au crayon noir et à l'estompe, signé en bas vers la gauche.

19 x 27 cm.

(accidents).

3 000 / 3 500 €

60. Suzanne VALADON (1865 - 1938)

Nu assis, 1894.

Dessin au fusain et à l'estompe, signé et daté 94 en bas à droite.

19 x 29,5 cm.

(Piqûres et rousseurs sur la bordure).

Provenance :

- Vente Paris, 20 novembre 1990, N° 74 du catalogue.

Une photocopie d'un certificat de Gilbert Pétridès en date du 17 janvier 1991 sera remise à l'acquéreur.

3 000 / 3 500 €

61. Georges LACOMBE (1868 - 1916)

Femme à l'ombrelle et au grand chapeau.

Dessin à l'encre et au crayon noir porte le timbre du monogramme en bas à droite.

30 x 19 cm.

(Accidents).

600 / 800 €



62. Henri de TOULOUSE-LAUTREC (1864 - 1901)

Scène de cirque, La vache enragée, 1896.

Dessin au crayon noir.

71 x 58,5 cm.

6 000 / 10 000 €

Provenance :

- Ancienne collection Heim, Munich.
- Vente Heim de Munich, Hôtel Drouot, Paris, 30 avril 1913, N°17.
- Vente Paris, 1er juillet 1998, N°198.

Bibliographie :

- Lautrec II par Maurice Joyant, page 222.
- Toulouse-Lautrec et son œuvre par M.G Dortu, Études et documents mis en œuvre par Paul Brame et C.M. de Haucke, publiés par Collectors Editions, New York, 1971, décrit et reproduit tome VI, pages 720 & 721 sous le N°D.4.163 avec comme dimensions 76 x 58 cm et la mention : Coll. : Heim ; The British Museum, Londres.



63



66

63. Henri BOUTET (1851 - 1919)

La danseuse.

Gouache, crayon noir et estompe, signé en bas à gauche.

28,5 x 22 cm.

120 / 180 €

(Pliures).

64. Henri SOMM (1844 - 1907)

L'heure de l'inquiétude.

Dessin à l'encre.

20 x 14,5 cm.

600 / 800 €

(Insolé).

65. ÉCOLE MODERNE

Au théâtre.

Dessin au crayon noir et à l'estompe.

10,5 x 16,5 cm.

100 / 200 €

66. Francis GARAT (1866 - 1925)

Paris, l'église Saint-Laurent.

Aquarelle, signée en bas à droite.

37,5 x 25 cm.

200 / 300 €

(Insolée).

Provenance :

- Galerie Jean de Châtillon, Saint Malo.



65



64

67. Berthe MORISOT (1841 - 1895)

Jeune fille à la chèvre, vers 1891.

Dessin au crayon noir, porte le timbre des initiales en bas à droite et le timbre de la signature au dos.
21 x 21 cm. **1 500 / 2 000 €**

(Taches, piqûres, pliures).

Cette œuvre est à rapprocher de l'huile *Fillette à la chèvre, 1891*, huile sur toile 71 x 64 cm décrite et reproduite dans *Berthe Morisot 1841 - 1895, catalogue raisonné de l'œuvre peint*, Céra - nrs éditions, 1997, page 256 sous le N°289 où il est indiqué : Cette œuvre fut exécutée durant l'été à Mézy d'après Julie Manet et la Chèvre Colette. Il existe sept dessins préparatoires pour ce tableau.

Une photocopie d'un certificat d'Yves Rouart en date 16 février 2005 sera remise à l'acquéreur.



67

68. Norbert GOENEUTTE (1854 - 1894)

Jeune femme à la chaise paillée.

Dessin à la mine de plomb et à l'estompe, porte le timbre de la signature en bas à droite.
23,5 x 18 cm. **3 000 / 4 000 €**



68



69

69. Alfred Philippe ROLL (1846 - 1919)

Nu de dos.

Pastel, signé en bas à gauche.

149 x 70 cm

400 / 600 €



70

70. Constantin GUYS (1802 - 1892)

Deux cavaliers.

Dessin au lavis d'encre.

18,5 x 23,5 cm.

1 500 / 1 800 €



71

71. Michel TROYEN (1875 - 1915)

L'omnibus.

Huile sur panneau, signée en bas à droite.

40 x 33 cm.

200 / 300 €

TABLEAUX ORIENTALISTES

72. Albert BRENET (1903 - 2005)

Le charmeur de serpents.

Gouache, signée en bas vers la droite et annotée sur le côté vers le milieu à droite.

55 x 76 cm.

400 / 600 €



72

73. Albert BRENET (1903 - 2005)

Gaffa, les deux fileuses.

Gouache, signée en bas à droite et située en haut à gauche.

74 x 103 cm.

600 / 1 000 €

(Accidents).

74. ÉCOLE MODERNE

Sur le Nil.

Huile sur toile, porte une signature E. Bernard en bas à droite.

60 x 40 cm.

400 / 600 €

Provenance :

- Vente Hotel Drouot, Paris, 27 novembre 1990, N°7 du catalogue comme Émile Bernard.



73



74



75

75. Albert BRENET (1903 - 2005)

Paris, rue des Saints Pères à l'angle de la rue Perronet.
Gouache, porte le timbre de la signature et située en bas à gauche.

73 x 53 cm.

200 / 400 €

76. Lucien BOULIER (1882 - 1963)

Portrait d'enfant.

Dessin au crayolor, signé vers le bas vers la droite.

24,5 x 19 cm.

100 / 200 €



76

77. ÉCOLE MODERNE

Portrait d'homme.

Dessin à l'encre et au lavis.

17,5 x 20,5 cm.

100 / 150 €

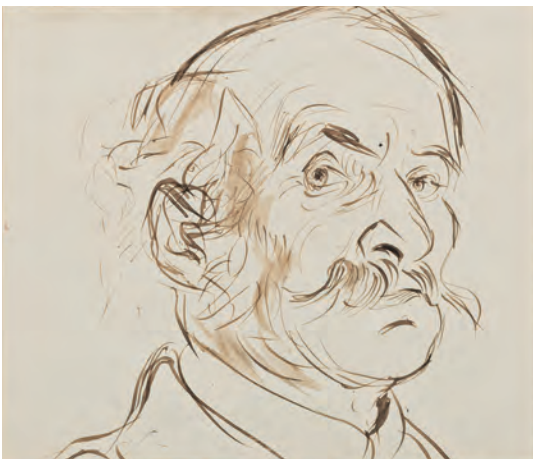
78. C BAILY

Femme et enfants.

Dessin à la sanguine rehaussé de crayon noir, signé en bas à droite.

16,5 x 21 cm.

60 / 80 €



77



78

TABLEAUX, DESSINS & AQUARELLES MODERNES

Pierre BONNARD (1867 - 1947)



79

79. *Nu debout de dos se coiffant.*

Dessin au crayon noir.

32 x 24 cm.

(Restaurations).

Une photocopie d'une attestation d'authenticité de Guy-Patrice et Michel Dauberville en date du 18 juin 1999 sera remise à l'acquéreur.

4 000 / 5 000 €

80. *Nu debout au tub.*

Dessin à la mine de plomb, porte le timbre des initiales vers le bas vers la droite.

16,5 x 10 cm.

4 000 / 6 000 €



80

81. *La revue militaire.*

Dessin à l'encre.

19 x 29,5 cm.

(Restaurations).

Provenance :

- Ancienne collection Thadée Natanson.
- M. Knoedler & Co, New York.
- Galerie Max Kaganovitch, Paris.
- Vente Hôtel Drouot, Paris, 27 novembre 1953, N°22 du catalogue.

Expositions :

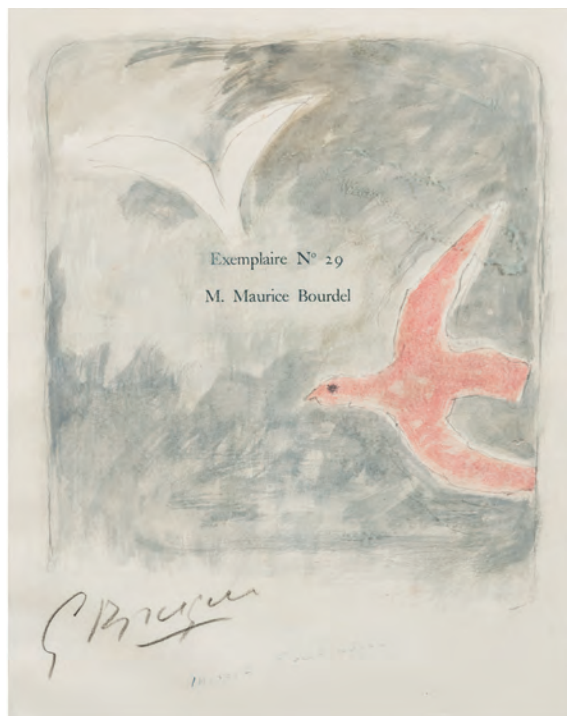
- Exposition du Dessin, Musée National d'Art moderne, Paris, N° 2 du catalogue.
- Maison de la pensée française, Paris, juin 1955.

Il s'agit vraisemblablement d'un autoportrait de l'artiste au garde-à-vous, au premier plan à droite, vers 1889.

3 000 / 4 000 €



Georges BRAQUE (1882 - 1963)



82. *L'oiseau rose.*
Aquarelle sur une page de livre, signée
en bas à gauche et dédicacée en bas
au milieu.
27 x 21,5 cm. **4 500 / 5 000 €**

82



83. *La palette au vase, vers 1948.*
Aquarelle sur traits de crayon, signée
en bas à droite.
31,5 x 25 cm. **15 000 / 18 000 €**
Provenance :
- Offerte par l'artiste à l'éditeur Lucien Maze-
nod qui l'utilisa comme frontispice pour « Les
Peintres Célèbres » sous la direction de Ber-
nard Dorival, édité en 1948.





84. **Marc CHAGALL (1887 - 1985)**
Les collines, femme et enfant, 1955.
 Encre rehaussée de gouache, signée en bas à gauche, sur une carte de visite « les collines, Vence », au dos les vœux de l'artiste en date du 15 décembre 55. 10 x 14 cm. **4 000 / 6 000 €**

Vence, le 15 Decembre 55

Chers amis,

Bonne année de la

part de nous deux

Amitiés,

Chagall



85

85. ÉCOLE MODERNE

La baigneuse.

Aquarelle sur la quatrième de couverture du catalogue de l'exposition Henri Edmond Cross à la galerie Duret, Paris, 21 mars au 8 avril 1905. La première de couverture est rehaussée de gouache.

18 x 26 cm.

150 / 250 €

86. ÉCOLE MODERNE

Chalon sur Saône.

Aquarelle sur traits de crayon, située dans le bas.

15 x 20,5 cm.

50 / 100 €



86





87

87. Henri Edmond CROSS (1856 - 1910)

Cheval en bord de mer.

Aquarelle, signée des initiales en bas à droite.

12 x 17 cm.

3 000 / 4 000 €

88. Henri Edmond CROSS (1856 - 1910)

Le phare, 1908.

Aquarelle, signée et datée 08 en bas à gauche.

12,5 x 17 cm.

(Insolée).

2 000 / 2 500 €





89

89. Jean COCTEAU (1889 - 1963)

Je garde mon ange, vers 1924.

Dessin à l'encre rehaussé de couleurs, signée en bas au milieu, titré et annoté.

25 x 19,5 cm.

2 000 / 2 500 €

Une photocopie d'un certificat d'Édouard Dermit en date du 25 octobre 1990 sera remise à l'acquéreur.

90. Jean COCTEAU (1889 - 1963)

La mort du Torero ou la mort de Granero.

Dessin à l'encre sur papier calque porte le timbre des initiales en bas à droite.

22,5 x 29 cm.

1 500 / 2 000 €

Provenance :

- Art Investissement Contemporain, Paris, acquis le 4 septembre 1992.

Une photocopie d'un certificat d'Édouard Dermit en date du 27 septembre 1989 sera remise à l'acquéreur.



- 40 -

90



91. Maurice DENIS (1870 - 1943)

Frère Genièvre joue à la balançoire, vers 1923.

Huile sur carton.

36 x 29 cm.

15 000 / 18 000 €

Provenance :

- Vendu par l'artiste à R. Delmas en 1939.

- Vente Paris, 16 mars 2005, N°227 du catalogue.

Exposition :

- Maurice Denis, Galerie Druet, Paris, 10 - 21 mars 1924 (N° 39 à 47, neuf illustrations pour la Vie de Frère Genièvre).

Bibliographie :

- Archives du catalogue raisonné Maurice Denis numéro d'indexation 923.0038.

Nous remercions Claire Denis pour les précieuses informations qu'elle nous a aimablement communiquées et qui nous a indiqué que :

La vie de ce naïf et saint compagnon de saint François est racontée dans un ouvrage qui sera publié en 1923 par Jacques Beltrand dans une traduction d'André Pérat, avec des illustrations de Denis gravées sur bois par les frères Beltrand. Pour la p. 23, Denis choisit de reprendre la partie gauche de son tableau de 1914, conservant à l'arrière-plan la porte San Sebastiano, encadrée de ses deux tours

crénelées, et à gauche l'*Osteria dei Carrettieri* (auberge des Charretiers). Le livre comporte neuf illustrations en pleine page, pour lesquelles le peintre compose des tableaux, vraisemblablement pour proposer aux bibliophiles : ce serait le cas pour celui qui est reproduit à gauche [Celui présenté sous ce numéro].



André DERAÏN (1880 - 1954)



92

- 92.** *Tête de femme.*
Dessin au crayon noir porte le timbre de l'atelier en bas vers la droite et le timbre de la vente de la succession Knaublich en bas à gauche.
9,5 x 16,5 cm. **200 / 400 €**

Provenance :

- Atelier de l'artiste.
- Par succession André Charlemagne Derain dit Bobby Derain, fils de l'artiste.
- Par succession Raymonde Knaublich, mère de Bobby Derain.
- Vente de la succession Raymonde Knaublich, Saint Germain en Laye 23 & 24 mars 2002.

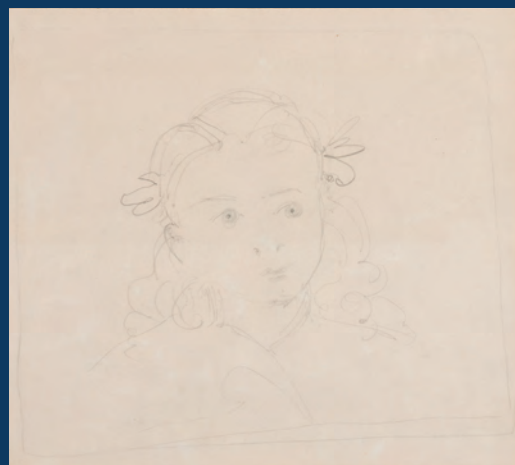
- 93.** *Portrait de Raymonde, recto.*
Personnage nu debout, verso.
Dessin double-face, au recto, dessin au crayon noir, porte le timbre de l'atelier vers le bas vers la droite. Au verso, dessin à l'encre, porte le timbre de la signature en bas vers la droite.
26 x 19 cm. **300 / 500 €**

Pour le recto : une photocopie d'un certificat de Geneviève Taillade nièce de l'artiste, en date du 31 juillet 1996 sera remise à l'acquéreur (avec comme dimensions 21 x 27 cm).

Pour le verso : une photocopie d'un certificat de Geneviève Taillade nièce de l'artiste, en date de février 1996 sera remise à l'acquéreur (avec comme dimensions 21 x 27 cm).



93



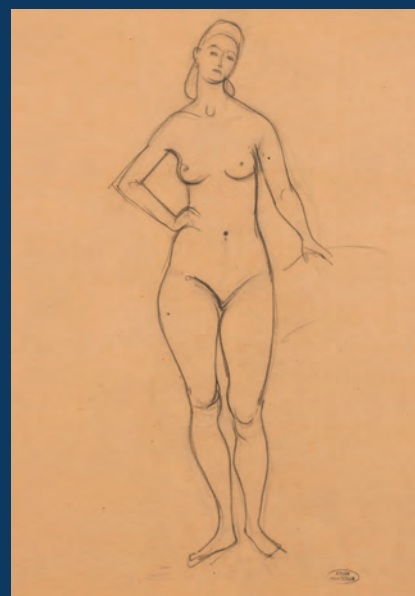
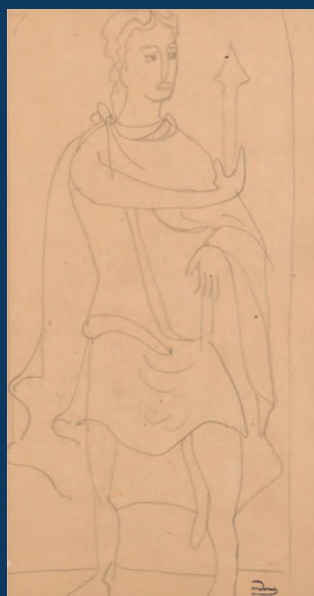
94

- 94.** *Portrait de fillette.*
Dessin au crayon noir, porte le timbre de l'atelier au dos.
30 x 34 cm. **300 / 400 €**

- 95.** *Nu debout.*
Centurion.
Dessin double face au crayon noir porte au recto le timbre de l'atelier et au verso le timbre de la signature en bas vers la droite.
42 x 30 cm. **600 / 800 €**

Provenance :

- Galerie Saphir, Paris.



95



96

96. *Péniche devant la maison rose.*

Aquarelle, porte le timbre de l'atelier en bas à droite, au dos, étude de personnages, dessin au crayon noir.
17 x 26 cm. **1 200 / 1 500 €**

Une photocopie d'un certificat de Geneviève Taillade nièce de l'artiste, en date du 18 septembre 1996 sera remise à l'acquéreur.

97. *La Cène.*

Dessin au crayon noir, porte le timbre de l'atelier en bas à droite.
19 x 30 cm. **300 / 500 €**
(Pliures).

Une photocopie d'un certificat de Geneviève Taillade nièce de l'artiste, en date du 2 janvier 1998 sera remise à l'acquéreur.



97



98

98. *Femme à l'arbuste.*

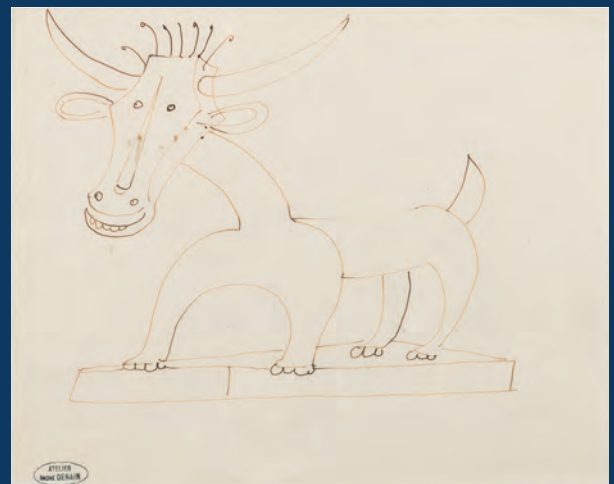
Lavis d'encre bleue, porte le timbre de l'atelier en bas à droite.
13,5 x 16 cm. **500 / 800 €**

Une photocopie d'un certificat de Geneviève Taillade nièce de l'artiste, en date du 15 avril 1998 sera remise à l'acquéreur (mentionné comme aquarelle).

99. *Vache fantastique.*

Dessin à l'encre, porte le timbre de l'atelier en bas à gauche.
19,5 x 25 cm. **400 / 600 €**

Une photocopie d'un certificat de Geneviève Taillade nièce de l'artiste, en date du 2 janvier 1998 sera remise à l'acquéreur (avec comme dimensions 20 x 27 cm).



99



100

100. André DIGNIMONT (1891 - 1965)

Nu au béret bleu.

Dessin à l'encre sépia rehaussé d'aquarelle, porte le timbre de la signature vers le bas vers la droite.

64 x 49 cm.

600 / 700 €

Provenance :

- Vente Versailles, 29 février 2004, N°125.

101. Jean-Gabriel DOMERGUE (1889 - 1962)

Jeune femme à la capeline.

Pastel, porte le timbre de l'atelier en bas à droite.

72 x 50 cm.

600 / 800 €

(Piqûres et mouillures).



101

102. Attribué à Isaac DOBRINSKY

Portrait d'homme.

Dessin au crayon noir porte une signature apocryphe en bas à droite.

30,5 x 23 cm.

300 / 400 €



102

Jean DUFY (1888 - 1964)



103. *La moisson.*

Gouache, signée en bas vers la droite.

50 x 63 cm.

8 000 / 10 000 €

A rapprocher de *La moisson*, vers 1938-1940, huile sur toile, 46 x 65 cm décrite et reproduite page 156 sous le N°B.896 du catalogue raisonné de Jean Dufy, Volume II, par Jacques Bailly.

Bibliographie :

- Figurera dans le catalogue raisonné de l'œuvre de Jean Dufy, volume III, actuellement en préparation par Jacques Bailly.

Un certificat de Jacques Bailly N°4835 en date du 29 septembre 2021 sera remis à l'acquéreur.

Raoul DUFY (1877 - 1953)



104

104. Militaires et cheval.

Dessin au crayon noir sur papier calque contrecollé sur papier, signé en bas vers la gauche.

37 x 27,5 cm.

600 / 800 €

Une photocopie d'une attestation d'authenticité et d'inclusion dans le volume II du catalogue raisonné des dessins de Raoul Dufy de Fanny Guillon-Lafaille en date du 26 octobre 1992, sera remise à l'acquéreur.



105

105. Étude de chevaux.

Dessin à l'encre, porte le timbre des initiales en bas vers la droite et porte un timbre de notaire en bas à droite.

24 x 31 cm.

500 / 600 €

Provenance :

- Ancienne collection Berthe REYSZ.

Berthe REYSZ était l'infirmière et la compagne de Raoul Dufy



106

106. L'ordination, vers 1942.

Dessin à l'encre, porte le timbre des initiales en bas à droite.

19 x 25 cm.

500 / 700 €

(Pas collé en plein, taches).

Provenance :

- Galerie François Mitaine, Paris, acquis le 3 août 1992.

Une photocopie d'une attestation d'authenticité et d'inclusion dans le volume II du catalogue raisonné des dessins de Raoul Dufy de Fanny Guillon-Lafaille en date du 31 juillet 1982, sera remise à l'acquéreur.



107. *Chevaux devant une grille, vers 1930.*

Aquarelle, porte le timbre de la signature en bas à droite.

48 x 65 cm.

22 000 / 28 000 €

Bibliographie :

- Supplément du catalogue raisonné des aquarelles, gouaches et pastels de Raoul Dufy, Catalogue raisonné en ligne, par Fanny Guillon-Lafaille, décrit et reproduit sous le N°As-0639.

Une photocopie d'une attestation d'authenticité et d'inclusion au supplément du catalogue raisonné des aquarelles, gouaches et pastels de Raoul Dufy de Fanny Guillon-Lafaille en date du 16 février 1997 sera remise à l'acquéreur.



108

108. *Cannes, barques de pêche.*

Dessin à l'encre signé en bas vers la gauche.

18 x 26,5 cm.

600 / 800 €

Provenance :

- Galerie François Mitaine, Paris, acquis le 3 août 1992.

Une photocopie d'une attestation d'authenticité et d'inclusion dans le volume II du catalogue raisonné des dessins de Raoul Dufy de Fanny Guillon-Laffaille en date du 28 juin 1991, sera remise à l'acquéreur.

109. *Le train à Antibes, 1926.*

Dessin à l'encre, porte le timbre des initiales en bas à droite.

25 x 39 cm.

1 000 / 1 500 €

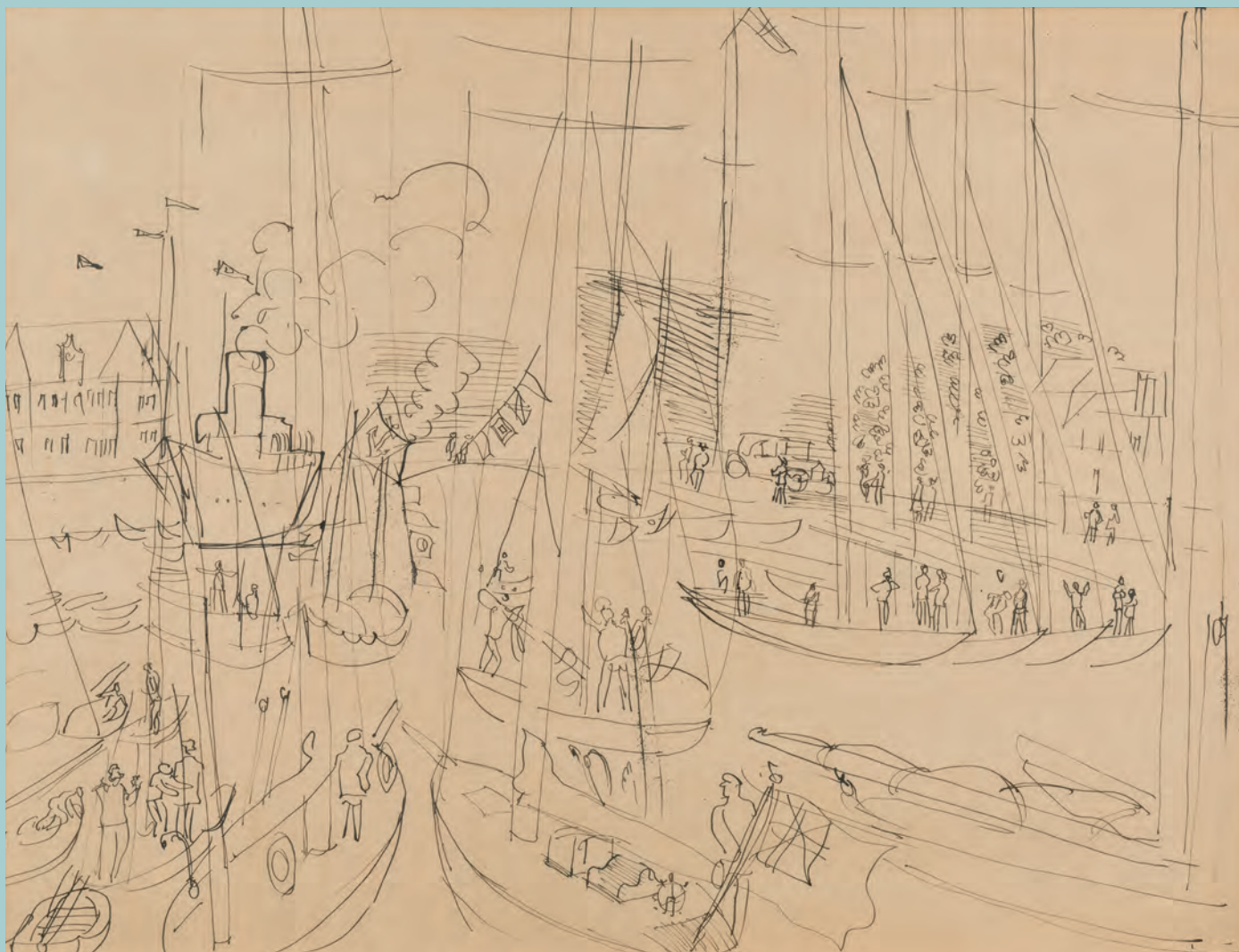
(Traces de scotch, pliures).

Nous remercions Fanny Guillon-Laffaille qui a aimablement confirmé l'authenticité de cette œuvre et qui nous a indiqué : Le dessin représentant un train est un dessin préparatoire pour le livre de Gustave Coquiot « La terre frottée d'ail ». Mais c'est un dessin plus complet qui est reproduit dans le livre pages 242-243.

À sa demande et à sa charge l'acquéreur pourra obtenir un certificat de Fanny Guillon-Laffaille.



109



110. *Voiliers à Deauville, 1928.*

Dessin à l'encre de Chine sur papier calque, porte le timbre de la signature en bas à droite.

48 x 63 cm.

10 000 / 12 000 €

Provenance :

- Galerie François Mitaine, Paris, acquis le 3 août 1992.

Bibliographie :

- Des régates couleurs d'azur par F. Goy-Truffaut in : Bateaux Magazine, reproduit page 61.

- Raoul Dufy, catalogue raisonné des dessins, volume I, par Fanny Guillon-Laffaille, Editions Galerie Fanny Guillon-Laffaille et Marval, 1991, décrit et reproduit pages 204 & 205 sous le N°506 et sur la jaquette de couverture.

Une photocopie d'une attestation d'authenticité de Fanny Guillon-Laffaille en date du 1er août 1992 sera remise à l'acquéreur.



111

111. Jean-Claude DUTEIL (Né en 1950)

Le Port.

Huile sur toile, signée en bas à droite.

50 x 65 cm.

300 / 400 €

112. Jean-Claude DUTEIL (Né en 1950)

Honfleur, neige autour du petit bassin, 1991.

Huile sur toile, signée en bas à droite, resignée et titrée au dos.

73 x 92 cm.

300 / 400 €



112

113. Philippe GIRARDOT (Né en 1948)

Vaches au pré.

Pastel, signé en bas vers la gauche.

23 x 37,5 cm.

200 / 250 €

114. Philippe GIRARDOT (Né en 1948)

Dinan, voiliers sur la Rance.

Pastel, signé en bas à droite.

43 x 54 cm.

300 / 400 €



113



114

- 115. Philippe GIRARDOT (Né en 1948)**
Le Mont-Saint-Michel à marée basse.
Pastel, signé en bas vers la droite.
18 x 26,5. **150 / 200 €**



115

- 116. Philippe GIRARDOT (Né en 1948)**
Paysage de neige.
Gouache, signée en bas vers la gauche.
26 x 39 cm. **200 / 300 €**



116

- 117. Philippe GIRARDOT (Né en 1948)**
Inondation en hiver.
Pastel, signé en bas vers la gauche.
20 x 28 cm. **150 / 200 €**



117



119



120



121



118

118. Marie VASSILIEFF (1884 - 1957)

Le militaire et sa famille.

Dessin au crayon noir et au lavis d'encre, signé en bas à droite.

30 x 22 cm.

1 500 / 2 000 €

119. Ossip LUBITCH (1896 - 1990)

Ballerine au tabouret.

Dessin, signé en bas à droite.

25 x 19 cm.

120 / 180 €

120. Mariette LYDIS (1894 - 1970)

Portrait de Georgina enfant.

Dessin au crayon noir rehaussé d'aquarelle, signé et identifié vers le bas vers la gauche.

34,5 x 27,5 cm.

200 / 300 €

121. Catherine FARVAQUES (Née en 1963)

Attelage, 1999.

Dessin à l'encre signé et daté 99 en bas à droite.

24,5 x 33 cm.

100 / 120 €

Aristide MAILLOL (1861 - 1944)

122. *Tête de Dina, 1943.*

Épreuve en bronze patiné, signée de l'initiale et numérotée HC, cire perdue C. Valsuani, fondeur.

Hauteur : 25 cm. **15 000 / 20 000 €**

Bibliographie :

- Maillol par Waldemar George, Arted, Éditions d'Art, Paris, 1971, un exemplaire similaire est reproduit page 111.

123. *Nu debout.*

Dessin au fusain et au crayon noir, signé du monogramme en bas vers le milieu.

36 x 26,5 cm. **4 000 / 5 000 €**

124. *Nu allongé.*

Dessin au crayon noir et à l'estompe, signé de l'initiale vers le bas vers la droite.

22,5 x 33 cm. **2 000 / 2 500 €**

Provenance :

- Galerie Dr. Raeber, Bâle, N° d'inventaire 42338.
- Collection particulière.

Ce dessin est répertorié dans les archives Dina Vierny.



122



123



124

Léonard Tsuguharu FOUJITA (1886 - 1968)



125

125. *A fleur de Seine.*

Lavis d'encre, signé vers le bas vers la gauche titré vers le bas vers le milieu.

25,5 x 19 cm.

3 000 / 4 000 €

À rapprocher du lot 290 Le marchand de tableaux et son assistante de la vente de la succession Kimiyo Foujita, Hôtel Salomon de Rothschild 28 & 29 octobre 2013



126

126. *Nu assis à la fleur, 1924.*

Dessin à l'encre, signé en bas à droite et daté en bas à droite.

23,5 x 16 cm.

3 000 / 4 000 €

(Piqûres).

Bibliographie :

- La vie et l'œuvre de Léonard Tsuguharu Foujita par Sylvie et Dominique Buisson, ACR Édition, Paris, 1987, décrit et reproduit page 368 sous le N°24.11.



127. *Deux jeunes femmes de profil, 1930.*

Aquarelle et lavis sur deux feuilles jointes, signé et daté en bas au milieu.

23,5 x 34,5cm.

6 000 / 8 000 €

Provenance :

- Offert par Foujita à Helena Pereira da Silva Ohashi, femme de l'artiste Riokai Ohashi.

- Vente New York, 10 mai 1989, N°224 du catalogue.

Bibliographie :

- Léonard Tsuguharu Foujita par Sylvie Buisson, ACR Édition, 2001, Volume II, décrit et reproduit page 298 sous le N°30.81 avec l'indication que ces dessins sont réalisés sur deux feuilles de papier cartonné formant la couverture d'un carnet de croquis 23,8 x 35,6 cm.

Une photocopie d'un certificat de Gilbert Pétridès en date du 20 septembre 1989 sera remise à l'acquéreur.

Albert GLEIZES (1881 - 1953)



128

128. *Bigorre, 1908.*

Aquarelle gouachée sur traits de crayon, signée, datée 08 et située en bas à droite.

29 x 25 cm.

2 000 / 3 000 €

Une photocopie d'un certificat de Pierre Alibert en date du 10 novembre 1989 sera remise à l'acquéreur.

129. *Le violoniste, musicien dans une cour, 1905.*

Gouache aquarellée signée et datée 05 en bas à droite, resignée et redatée mars 1905 au dos.

33 x 27 cm.

1 800 / 2 000 €

Provenance :

- Galerie des Beaux-Arts, Paris.
- Galerie Teillet, Paris.

Bibliographie :

- Albert Gleizes, catalogue raisonné par Anne Varichon, Somogy, Éditions d'Art / Fondation Albert Gleizes, 1998, décrit et reproduit, volume I, page 37 sous le N° 55.

Une photocopie d'un certificat de Pierre Alibert en date du 28 novembre 1990 sera remise à l'acquéreur



129

130. *Nature morte aux poires, vers 1940.*

Dessin à l'encre et au lavis.

37 x 26 cm.

2 000 / 2 500 €

(Piqûres, taches, petits accidents).

Exposition :

- Galerie des Ambassades, Paris, 22 novembre 1988 - 28 janvier 1989, n° 42 du catalogue de l'exposition.

Bibliographie :

- Albert Gleizes, catalogue raisonné par Anne Varichon, Somogy, Éditions d'Art / Fondation Albert Gleizes, 1998, décrit et reproduit, volume II, page 649 sous le N° 2047.

Une photocopie d'un certificat de Pierre Alibert en date du 8 mars 1989 sera remise à l'acquéreur (avec comme dimensions 38 x 28 cm).

131. *Étude pour la cathédrale de Chartres, 1910.*

Dessin au crayon noir signé, daté 10 et situé en bas à droite.

29,5 x 22 cm.

1 800 / 2 200 €

(Pliures).

Provenance :

- Vente Douai, 1er juillet 1990, N°269 du catalogue.

Bibliographie :

- Albert Gleizes, catalogue raisonné par Anne Varichon, Somogy, Éditions d'Art / Fondation Albert Gleizes, 1998, décrit et reproduit, volume I, page 134 sous le N° 366.



130



131



132



133

132. *La femme au gant noir, vers 1920.*

Gouache.
18 x 15 cm.

3 000 / 5 000 €

Provenance :

- Vente Deauville, 19 aout 1994, N°21 du catalogue.

Bibliographie :

- Albert Gleizes, catalogue raisonné par Anne Varichon, Somogy, Éditions d'Art / Fondation Albert Gleizes, 1998, décrit et reproduit, volume I, page 313 sous le N° 307 (avec comme dimensions 20 x 17 cm).

Le catalogue raisonné indique que : Gleizes réalise ses premières œuvres sur le thème de la femme au gant en 1920 et le décline jusqu'au début des années cinquante. Vingt-cinq dessins ou peintures relèvent de ce thème.

Une photocopie d'un certificat de Pierre Alibert en date du 5 avril 1994 sera remise à l'acquéreur

133. *Madame Gleizes dans sa bibliothèque ou Madame Gleizes dans son atelier, vers 1940.*

Pastel sur papier teinté.
32 x 23 cm.

2 500 / 3 000 €

(Collé en plein).

Provenance :

- Galerie des Ambassades, Paris.

- Galerie Teillet, Paris.

- Vente Versailles, 12 novembre 1989, N°105 du catalogue.

- Vente Douai, 1er avril 1990, N°139 du catalogue.

Exposition :

- Galerie des Ambassades, Paris, 22 novembre 1988 - 28 janvier 1989, n° 22 du catalogue de l'exposition.

Bibliographie :

- Albert Gleizes, catalogue raisonné par Anne Varichon, Somogy, Éditions d'Art / Fondation Albert Gleizes, 1998, décrit et reproduit, volume II, page 615 sous le N° 1886 (avec la mention erronée En bas à droite, timbre Albert Gleizes).



134. D'après Albert GLEIZES

Cercle, 1944.

Gouache porte une signature et une date 44 en bas droite.

29 x 22 cm.

500 / 600 €

Une photocopie d'un certificat de Pierre Alibert en date du 27 août 1990 sera remise à l'acquéreur.

134



135. D'après Albert GLEIZES

Sans titre, fond bleu.

Huile sur toile, porte une signature en bas vers la droite.

40 x 61 cm.

1 000 / 1 500 €

Une photocopie d'un certificat de Pierre Alibert en date du 28 décembre 1993 sera remise à l'acquéreur.

Madame Anne Varichon nous a indiqué qu'il pourrait s'agir d'un travail réalisé par un élève d'Albert Gleizes.

135

Jean METZINGER (1883 - 1956)



136. *Nu au fauteuil.*

Huile sur toile, signée en bas à droite.
55 x 38 cm.

25 000 / 30 000 €

Provenance :

- Vente Versailles 10 avril 1994, N°37 du catalogue (qui le date vers 1920).

Nous remercions Alexander Mittelmann qui nous a aimablement indiqué qu'il datait cette œuvre des années 1935 - 1944.



137

137. *Femme au piano.*

Dessin au crayon noir et crayons de couleurs, porte le timbre de la signature en bas à droite.
26 x 14,5 cm. **3 000 / 3 500 €**

Provenance :
- Vente Hôtel Drouot, Paris, 12 février 1989, N° 128 bis du catalogue.



138

138. *Portrait de femme cubiste aux boucles d'oreilles.*

Dessin au crayon noir et à l'estompe, rehaussé de blanc, signé en bas vers la droite.
37 x 26,5 cm. **2 500 / 3 000 €**

Une photocopie d'une attestation d'inclusion au catalogue raisonné de l'œuvre de Jean Metzinger de Bozena Nikiel et Philippe Cézanne en date du 21 mars 1991 sera remise à l'acquéreur.

139. *Les maisons.*

Dessin au crayon noir et à l'estompe, signé en bas à gauche.
16 x 23,5 cm. **1 800 / 2 000 €**
(Piqûres).



Léopold SURVAGE (1879 - 1968)



140

140. *Femme au panier sur la tête.*

Dessin au crayon noir et à l'estompe, signé en bas vers la droite et porte le timbre de l'atelier en bas vers la gauche.
26,5 x 15,5 cm. **800 / 1 000 €**



142

142. *Le manteau.*

Dessin au crayon noir, signé vers le bas à droite.
44 x 27,5 cm. **500 / 700 €**

141. *Collioure, Femme au panier, 1929.*

Dessin au crayon noir et à l'estompe, signé et daté 29 vers le bas vers la droite et porte le timbre de l'atelier vers le bas vers la gauche.

42 x 26 cm.

500 / 700 €

(Accidents).

Une photocopie d'un certificat de Marie Bertin, nièce de l'artiste, en date du 7 juillet 1990, sera remise à l'acquéreur.

143. *Femme au sac.*

Dessin au crayon noir, porte le timbre de l'atelier et numéroté 558 en bas à droite.

45 x 27 cm.

500 / 700 €

144. *Femme au tailleur.*

Dessin au crayon noir, signé en bas vers la droite.

44,5 x 28 cm.

500 / 700 €



141



- 61 -

143



144



145

145. Moïse KISLING (1891 - 1953)

Nu assis, Kiki de Montparnasse, 1921.

Dessin au crayon noir et à l'estompe, signé en bas vers la droite.

26,5 x 20,5 cm.

4 000 / 5 000 €

Une photocopie d'un certificat de Jean Kislind en date du 10 juin 1992 sera remise à l'acquéreur.



146

146. Albert MARQUET (1875 - 1947)

Nu debout.

Dessin au fusain et à l'estompe, signé des initiales en bas à droite.

30 x 23 cm.

1 200 / 1 500 €

Provenance :

- Galerie Rapaire, Monaco.

Roger de LA FRESNAYE (1885 - 1925)



147

- 147.** *Étude pour le bouvier, vers 1921.*
Dessin au crayon noir et à l'estompe.
25,5 x 32 cm.

6 000 / 8 000 €

Exposition :

- Roger de La Fresnaye, Musée National d'Art Moderne, Paris, juillet-octobre 1950, N°71bis (hors catalogue).

Bibliographie :

- Dessins et gouaches (1919 - 1925) de Roger de La Fresnaye par Waldemar George, Librairie de France, Paris, 1927, reproduit planche 20.

- Roger de La Fresnaye, peintre des sentiments héroïques par Claude Roger-Marx In : Jardin des Arts, N°59, Paris, septembre 1959, pp 702 à 709, reproduit.

- Roger de La Fresnaye par Germain Seligman, Editions Ides et Calendes, Neuchâtel, 1969, décrit et reproduit page 210 sous le N°348.

- 148.** *Trois nus, vers 1922, 1923.*
Dessin à l'encre.
23,5 x 14,5 cm.

1 500 / 2 000 €

Provenance :

- Jean-Louis Gambert, Genève.
- Galerie Moos, Genève.

Exposition :

- Albert Loeb et Krugier, New York, 1967, N°14.

Bibliographie :

- Roger de La Fresnaye par Germain Seligman, Editions Ides et Calendes, Neuchâtel, 1969, décrit et reproduit page 256 sous le N°537.



148



149

149. Albert Marie LEBOURG (1849 - 1928)

La Bouille.

Aquarelle signée en bas à droite.

15,5 x 29 cm.

600 / 800 €

Provenance :

- Famille de l'artiste.

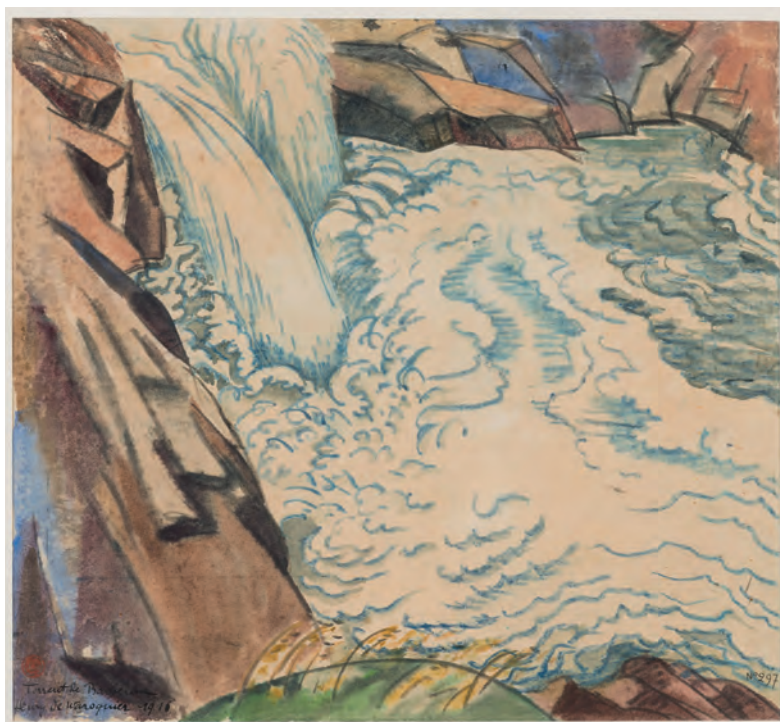
150. Henry de WAROQUIER (1881 - 1970)

Torrent de Barbérine, 1916.

Technique mixte sur papier signée, datée, située en bas à gauche et numérotée 297 en bas à droite.

31 x 34 cm.

600 / 800 €





151. Henri MATISSE (1869 - 1954)

Saint Dominique.

Dessin à l'encre sépia, signé en bas à droite.

26 x 18 cm.

12 000 / 15 000 €

Provenance :

- Vente Hôtel Drouot, Paris, 11 décembre 1987, N°45 du catalogue.

La Chapelle du Rosaire (dite chapelle Matisse) a été réalisée par Henri Matisse pour les sœurs dominicaines. .

En 1947 les sœurs dominicaines de Vence projettent de construire une chapelle. À Vence, les sœurs dominicaines ne disposaient que d'un ancien garage en guise de chapelle.

1948 marque le début de quatre années d'un travail exclusif de Matisse pour la chapelle. En janvier les plans de la chapelle sont définitivement conçus. La construction est confiée à l'architecte Louis Milon de Peillon sous la haute autorité d'Auguste Perret.

Quatre années de travail assidu et exclusif seront consacrées par Matisse à la conception et la réalisation de la chapelle, conçue comme une œuvre d'art total.

En 1949 Matisse poursuit assidument son travail préparatoire pour les grands dessins sur céramique et les vitraux.

Matisse travaille sur une nouvelle version de vitraux autour du thème de l'Arbre de Vie.

Il réalise de nombreux dessins préparatoires pour les panneaux de *Saint Dominique, la Vierge à l'Enfant et le Chemin de croix.*

Le 12 décembre, cérémonie de la pose de la première pierre par l'évêque de Nice.

Enfin début 1950, la construction commence et dure un an.

Notre dessin est une de ces études.

Sources : Internet : <http://chapellematisse.com/FR/reperes-chronologiques-matisse-soeur-jacques-marie.php>.

Marie LAURENCIN (1883 - 1956)



152. *Jeune femme au chapeau mauve,*
vers 1912, 1913.

Technique mixte sur papier, signée en bas à droite.

33 x 26,5 cm.

6 000 / 10 000 €

Exposition:

- Marie Laurencin, Galerie Daniel Malingue, Paris, 25 avril - 21 juin 1986, N°XLIX.

Bibliographie :

- Marie Laurencin, catalogue raisonné de l'œuvre, Volume II, Peintures, Céramiques, Œuvres sur papier par Daniel Marchesseau, Musée Marie Laurencin, Japon, 1999, décrit et reproduit page 328 sous le N°PP0229 (avec comme dimensions 35 x 29 cm).



153. *Deux têtes de femme, 1942.*

Crayon noir rehaussé de crayons de couleurs signé, daté et annoté pour le *Secours National* en bas à droite.

19,5 x 29 cm.

1 800 / 2 200 €

Provenance :

- Offert par l'artiste à une vente de charité au profit du Secours National.

- Galerie Anne Julien, Paris.

Bibliographie :

- Marie Laurencin, catalogue raisonné de l'œuvre, Volume II, Peintures, Céramiques, Œuvres sur papier par Daniel Marchesseau, Musée Marie Laurencin, Japon, 1999, décrit et reproduit page 402 sous le N°PP0499.

Une photocopie d'une attestation d'inclusion au catalogue des œuvres sur papier de Marie Laurencin de Daniel Marchesseau en date du 16 mai 1990 sera remise à l'acquéreur.



154. *Carmen.*

Huile sur toile, signée en bas à droite.
40 x 33 cm.

22 000 / 25 000 €

Provenance :

- Ancienne collection du Dr. Henry, Vienne, France.

Bibliographie :

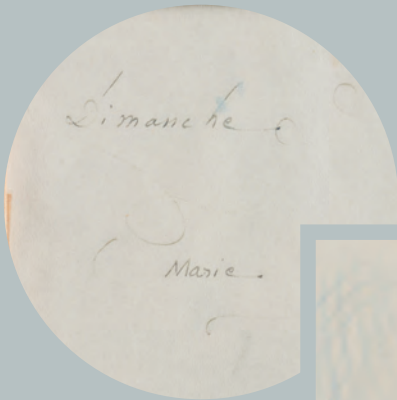
- Marie Laurencin 1883 - 1956, catalogue raisonné de l'œuvre peint par Daniel Marchesseau, Éditions du Musée Laurencin, Japon, 1986, décrit et reproduit page 469 sous le N°1155.



155



156



157

155. *Jeune fille au collier de perles tournée vers la droite.*

Dessin au crayon noir, porte le timbre de la vente Moreau - Laurencin en bas à droite. 30 x 20,5 cm. **1 500 / 1 800 €**

Provenance :

- Atelier de l'artiste.
- Suzanne Moreau-Laurencin.
- Vente de la succession Suzanne Moreau-Laurencin, Paris.

156. *Deux femmes allongées.*

Dessin au crayon noir, porte le timbre de la vente Moreau - Laurencin en bas à droite. 18 x 19 cm. **800 / 1 000 €**

Provenance :

- Atelier de l'artiste.
- Suzanne Moreau-Laurencin.
- Vente de la succession Suzanne Moreau-Laurencin, Paris.

157. *Toujours Fidèle.*

Dessin aux crayons de couleurs, signé des initiales et titré en bas au milieu, resigné Marie et marqué dimanche au dos. 12 x 9 cm. **400 / 600 €**

Provenance :

- Vente Hôtel Drouot, Paris, 27 novembre 2003, N°39 du catalogue.

158. Jean FAUTRIER (1898 - 1964)

Nu debout, 1942.

Dessin à l'encre, signé des initiales et daté 42 en bas vers la droite.

31 x 36 cm.

3 000 / 3 500 €

(Restaurations et pliures).

Une photocopie d'un certificat d'André Schoeller en date du 11 juillet 1991 sera remise à l'acquéreur.



159. Maurice de VLAMINCK (1876 - 1958)

La Tourillière, une rue, 1948.

Lavis d'encre, signé en bas à droite, daté et situé dans le haut sur le support.

26 x 20 cm (l'ensemble).

1 800 / 2 200 €





160

160. ÉCOLE MODERNE

Femme au chat.

Gouache.

27,5 x 16,5 cm.

80 / 120 €



161

161. ÉCOLE MODERNE d'après Fernand LÉGER

Deux femmes.

Dessin à l'encre au pinceau rehaussé de gouache, signé d'initiales F.L en bas à droite.

41,5 x 36 cm.

150 / 200 €



163

163. ÉCOLE MODERNE d'après Fernand LÉGER

Femme les mains croisées sur la poitrine.

Dessin à l'encre au pinceau, signé d'initiales F.L en bas à droite.

31 x 22,5 cm.

100 / 150 €



162

162. Luc HARPY

Laval, 1916.

Aquarelle signée et datée en bas à droite.

29 x 19,5 cm.

100 / 150 €



164

164. D'après Jean METZINGER

Étude pour un portrait d'Albert Gleizes.

Dessin au crayon noir et à l'estompe, porte une signature apocryphe et une date 1911 en bas à droite.

37 x 31 cm.

300 / 400 €



165

165. Emmanuel MICHEL (Né en 1970)

Paysan au seau, 1996.

Huile sur toile, signée et datée 96 en bas à droite.

215 x 145 cm.

800 / 1 000 €



166

166. Alain MARIE (Né en 1956)

Intérieur.

Huile sur toile, signée en bas à droite.

171 x 70 cm.

300 / 500 €

OBJETS D'ART & MOBILIER



169



168



167

167. Croix de procession en cristal de roche et laiton et bronze doré, le Christ dans un entourage de rayons de soleil stylisés (*restaurations, deux éléments probablement refaits*) ; (*accidents, manques et usures*).

XVII^e-XVIII^e siècles.

H : 70 cm, L : 43 cm

2 500 / 3 500 €

168. Paire de flambeaux en bronze doré, marbre blanc et bleu turquin, le fût à cannelures et asperges reposant sur une base carrée.

Fin du XVIII^e siècle-début du XIX^e siècle.

H : 25 cm

250 / 350 €

169. Pendule de forme portique en bronze doré, marbre blanc et porcelaine, à deux pilastres soutenant un cadran à chiffres arabes surmonté d'un vase couvert, à décor chutes de trophées et rubans ; le cadran inscrit A Paris ; (*manques ; balancier associé*).

Début du XIX^e siècle.

H : 45 cm, L : 28,5 cm

600 / 800 €

- 170. Trumeau** en bois peint et doré incorporant un portrait de femme peint sur toile et signé FI Täger et probablement daté 1810.
 Allemagne, début du XIX^e siècle.
 H : 154 cm, L : 67 cm **400 / 600 €**



170

- 171. Commode** en bois de placage, la façade galbée ouvrant à quatre tiroirs sur trois rangs, le plateau de marbre rouge ; (*accidents, manques et restaurations, notamment au bâti*). Estampillés NB pour Nicolas Berthelmi, ébéniste reçu maître en 1735.
 Epoque Louis XV.
 H : 87 cm, L : 127,5 cm **600 / 800 €**



171

TAPISSERIE & TAPIS



172



173

172. Tapisserie d'Aubusson représentant Le Printemps, la bordure simulant un cadre ; inscrite MR pour Manufacture Royale : (*accidents et restaurations*). XVIII^e siècle.

H : 287 cm, L : 487 cm

2 500 / 3 000 €

173. Tapis dans le goût de la savonnerie à décor rayonnant d'une rosace au centre, sur un fond rouge sombre ; (*accidents et restaurations*). Seconde moitié du XIX^e siècle.

305 cm x 282 cm

500 / 700 €



ORDRE D'ACHAT / ABSENTEE BID FORM

Les ordres d'achat doivent être reçus au moins 24 heures avant la vente /
to allow time for processing, absentee bids should be received at last 24 hours before the sale begins

Vendredi 25 mars 2022 à 14h15 - salle 6

Vente aux Enchères Publiques - PARIS - Hôtel Drouot - 9, rue Drouot - 75009 PARIS

Nom / Name	Prénom / First name (block letters)
Adresse / Address	
Téléphone / Phone	Email / Email

Après avoir pris connaissance des conditions de vente décrites dans le catalogue, je déclare les accepter et vous prie d'acquiescer pour mon compte personnel aux limites indiquées en euros, les lots que j'ai désignés ci-dessous (les limites ne comprenant pas les frais légaux).
I have read the conditions of sale printed in this catalogue and agree to abide by them. I grant you permission to purchase on my behalf the following items within the limits indicated in euros (these limits do not include buyer's premium and taxes).

•Références bancaires obligatoires (RIB) / Required bank references and account number				Titulaire du compte / Account holder	
Code banque	Code guichet	N° de compte	Clé RIB	Domiciliation / Paying Bank.....	
.....	IBAN	BIC

Lot n°	Description du lot / Lot description	Limite en euros / Top limit of bid in euros

Je coche pour recevoir nos actualités par email / Check to receive our news by email

À envoyer à / Please mail to

Signature obligatoire / Required signature

Olivier DOUTREBENTE
Domitille DOUTREBENTE - LECLAIR
Commissaires-priseurs habilités

Olivier DOUTREBENTE titulaire d'un office de commissaire-priseur judiciaire à Paris

2 rue Rossini - 75009 PARIS - Tél. 01 42 46 01 05 - Fax. 01 40 82 99 31 - Portable : 06 86 54 35 10
maisondeventes@doutrebente.com - www.etudedoutrebente.com

CONDITIONS DE VENTE

Commission acheteur :

Les acquéreurs paieront en sus des enchères, par lot et sans dégressivité, les frais et taxes suivants : 26 % TTC (frais 21,67 % HT + TVA 20%). Les acquéreurs via le Live (voir paragraphe DROUOT.com) paieront en sus des enchères et des frais de l'étude de 26% TTC une commission de 1,80% TTC (frais 1,50 % HT et TVA 20%) soit 27,80% TTC.

Modalités de paiement :

Le paiement se fait au comptant pour l'intégralité du prix, frais et taxes compris. L'adjudicataire pourra s'acquitter par les moyens suivants :

- Espèces jusqu'à 1 000 € frais et taxes compris pour les ressortissants français, pour les professionnels français ou étrangers.

- Jusqu'à 15 000 € frais et taxes comprises pour les ressortissants étrangers sur présentation de leur passeport valide.

- Carte de Crédit VISA ou MASTERCARD.

- Chèque établi à l'ordre d'Olivier Doutrebente.

- Virement bancaire au bénéfice du compte suivant : RIB : 30066 10071

00010648502 18 – IBAN fr76 3006 6100 7100 0106 4850 218. Tous les frais liés au virement devront être supportés par l'acquéreur.

Si toute fois l'acquéreur ne paie pas dans le délai d'un mois, il sera redevable des pénalités liées à la taxe forfaitaire sur les cessions ou exportations de métaux précieux, bijoux, objets d'art, de collections ou d'antiquités.

Pénalités de retard :

Des pénalités de retard seront appliquées dans le cas où les sommes dues sont réglées après le lendemain de la vente. Le taux sera égal au taux d'intérêt appliqué par la Banque Centrale européenne à son opération de refinancement la plus récente majoré de 10 points de pourcentage. Les pénalités de retard sont exigibles sans qu'un rappel soit nécessaire.

Délivrance des lots achetés :

Les lots seront délivrés qu'après paiement intégral du prix, des frais et des taxes.

En cas de paiement par chèque non certifié ou virement, la délivrance des objets sera différée à l'encaissement définitif. Les lots adjudgés demeureront aux risques, frais et périls des adjudicataires, dès l'adjudication prononcée, alors même que leur délivrance n'aurait pas lieu.

La manutention et le magasinage n'engagent pas la responsabilité de DOUTREBENTE SARL.

DOUTREBENTE SARL n'est pas responsable de la charge des transports après la vente. Si elle accepte de s'occuper du transport à titre exceptionnel, sa responsabilité ne pourra être mise en cause en cas de perte, de vol ou d'accidents qui reste à la charge de l'acheteur.

Retrait des achats :

Les achats réglés sont à retirer à l'Hôtel Drouot. Aucun lot ne peut faire l'objet d'un retour à l'étude. Il est conseillé aux adjudicataires de procéder à un enlèvement de leurs lots le jour de la vente ou le lendemain avant 10 heures afin d'éviter les coûts de magasinage qui sont à leur charge. Pour tout renseignement sur les tarifs, contacter Drouot Magasinage au 01 48 00 20 18 ou 01 48 00 20 56.

Garanties :

Les objets sont vendus en l'état. L'exposition préalable à la vente ayant permis aux acquéreurs l'examen des objets présentés, aucune réclamation ne sera admise une fois l'adjudication prononcée. La description du lot telle que figurant au catalogue ou résultant d'une annonce verbale n'est que l'expression par le Commissaire-Preneur de sa perception du lot et ne saurait constituer la preuve d'un fait. Les dimensions et poids sont donnés à titre indicatif, ainsi que les indications sur l'existence d'une restauration ou d'un défaut. L'absence d'indication de restauration ou de défaut ne garantit pas que le bien en soit exempt. Inversement la mention de quelques défauts n'implique pas l'absence de tout autre défaut. Les reproductions au catalogue sont aussi fidèles que possible à la réalité mais n'ont pas de valeur contractuelle, la proportion des objets pouvant ne pas être respectée et une différence de coloris ou de tons étant possible.

Assurance :

Dès l'adjudication, l'objet est sous l'entière responsabilité de l'adjudicataire. L'acquéreur est chargé de faire assurer ses acquisitions lui-même.

DOUTREBENTE SARL décline toute responsabilité quant aux dommages que l'objet acquis pourrait encourir, et ceci dès l'adjudication prononcée.

Folle enchère :

A défaut de paiement par l'adjudicataire, après mise en demeure restée infructueuse, le vendeur peut dans un délai d'un mois suivant la vente, opter soit pour la remise en vente sur folle enchère de l'adjudicataire resté défaillant, soit pour la résolution de plein droit de la vente. En cas de remise en vente, l'adjudicataire défaillant devra acquitter la différence entre le prix pour lequel il s'est porté acquéreur et le prix définitivement obtenu lors de la remise en vente. Dans tous les cas, l'adjudicataire défaillant pourra être redevable de dommages et intérêts. Maître Doutrebente se réserve le droit de procéder à toute compensation avec les sommes dues à l'adjudicataire défaillant.

Ordre d'achat :

Les ordres d'achat ne seront pris en considération que confirmés par écrit (formulaire en fin de catalogue), accompagnés d'une photocopie de la pièce d'identité de l'enchérisseur ainsi que d'un moyen de paiement et reçus au moins 24 heures avant le début de la vente. DOUTREBENTE SARL décline toute responsabilité en cas d'omission d'exécution d'un ordre d'achat.

Enchère par téléphone :

La possibilité d'enchérir par téléphone est offerte à condition que nous ayons reçu au moins 24 heures avant la vente une confirmation écrite (formulaire en fin de catalogue) accompagné d'une photocopie de la pièce d'identité de l'enchérisseur ainsi que d'un moyen de paiement. DOUTREBENTE SARL décline toute responsabilité au cas où la communication n'aurait pu être établie ou en cas d'erreur relative à la réception des enchères par téléphone. Avertissement : les conversations téléphoniques peuvent être enregistrées pendant les ventes.

Enchère via drouot.com :

Une possibilité d'enchères en ligne est proposée. Elles sont effectuées sur le site internet www.drouot.com, qui constitue une plateforme technique permettant de participer à distance par voie électronique aux ventes aux enchères publiques ayant lieu dans des salles de ventes. Le partenaire contractuel des utilisateurs du service Drouot.com est la société Auctionspress. L'utilisateur souhaitant participer à une vente aux enchères en ligne via la plateforme Drouot.com doit prendre connaissance et accepter, sans réserve, les conditions d'utilisation de cette plateforme (consultables sur www.drouot.com), qui sont indépendantes et s'ajoutent aux présentes conditions générales de vente. DOUTREBENTE SARL ne saurait être tenue pour responsable de l'interruption d'un service Live en cours de vente ou de tout autre dysfonctionnement de nature à empêcher un acheteur d'enchérir via une plateforme technique offrant le service Live. L'interruption d'un service d'enchères Live en cours de vente ne justifie pas nécessairement l'arrêt de la vente aux enchères par le commissaire-priseur. Les acquéreurs via le Live paieront en sus des enchères et des frais de l'étude de 26% TTC une commission de 1,80% (frais 1,50 % HT et TVA 20%) soit 27,80% TTC.

Droit de préemption de l'Etat français :

L'Etat français dispose d'un droit de préemption des œuvres vendues. L'exercice de ce droit intervient immédiatement après l'adjudication, le représentant de l'Etat manifestant alors la volonté de ce dernier de se substituer au dernier enchérisseur et devant confirmer la préemption dans les 15 jours.

Règlement des vendeurs :

Maître Doutrebente sera tenu de payer le vendeur lorsqu'il aura été réglé par l'adjudicataire.



Suivez la vente et participez en direct sur

DROUOT.com
Live

Ce catalogue a été réalisé par :

VECTAPRO - contact@vectapro.com

Photographies :

J. BEYLARD et V. LUC - Agence PHAR - agencephar@gmail.com



Olivier DOUTREBENTE

COMMISSAIRE-PRISEUR JUDICIAIRE & HABILITÉ
MAISON DE VENTES AUX ENCHÈRES
Agrément n° 2002-285

2, rue Rossini - 75009 PARIS
Tél. 01 42 46 01 05 Fax. 01 40 82 99 31 Portable : 06 86 54 35 10
maisondeventes@doutrebente.com
www.etudedoutrebente.com