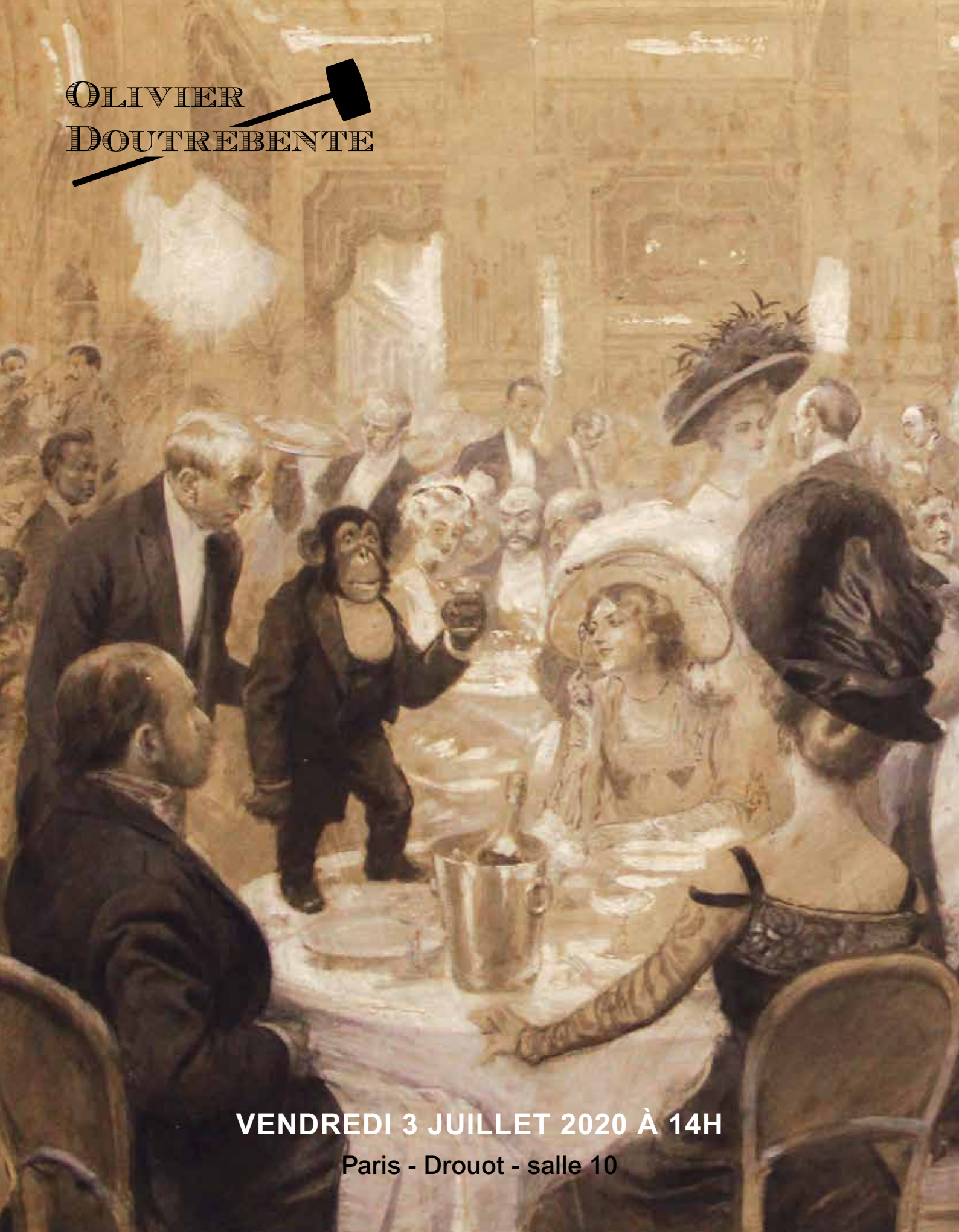


**OLIVIER
DOUTREBENTE**



VENDREDI 3 JUILLET 2020 À 14H

Paris - Drouot - salle 10



OLIVIER DOUTREBENTE

Commissaire-priseur judiciaire à Paris
Maison de ventes aux enchères
Agrément n° 2002-285

Vente aux enchères publiques

VENDREDI 3 JUILLET 2020

14h - Salle 10

PARIS - DROUOT RICHELIEU
9, rue Drouot - 75009 PARIS

*Après successions, pour cause de départs, indivisions
et appartenant à divers amateurs et collectionneurs.*

*Après saisies judiciaires à l'encontre de Madame M.K.,
Monsieur M. A. et Monsieur N. H.*

ESTAMPES

DESSINS & TABLEAUX
anciens & modernes

FIXÉS SOUS VERRE

AUTOMATES & JOUETS

OBJETS D'ART

MOBILIER

TAPIS

Par le Ministère de
Maître Olivier DOUTREBENTE
Commissaire-priseur

2 rue Rossini - 75009 PARIS
Tél. 01 42 46 01 05 - Fax. 01 40 82 99 31
Portable : 06 86 54 35 10
maisondeventes@doutrebente.com
www.etudedoutrebente.com

EXPOSITIONS PUBLIQUES

Judi 2 juillet de 11h à 19h

Téléphone pendant les expositions et la vente : 01 48 00 20 10

CONDITIONS DE VENTE

Commission acheteur :

Les acquéreurs paieront en sus des enchères, par lot et sans dégressivité, les frais et taxes suivants : 24 % TTC (frais 20 % + TVA 4 %), pour les lots judiciaires (lots précédés d'une astérisque*) 14,40 % TTC (frais 12 % et TVA 2,40 %). Les acquéreurs via le Live (voir paragraphe DROUOT DIGITAL) paieront en sus des enchères et des frais de l'étude de 24% TTC une commission de 1.80% TTC (frais 1.50 % et TVA 0.30%) soit 25.80% TTC.

Modalités de paiement :

Le paiement se fait au comptant pour l'intégralité du prix, frais et taxes compris. L'adjudicataire pourra s'acquitter par les moyens suivants :

- Espèces jusqu'à 1 000 € frais et taxes compris pour les ressortissants français, pour les professionnels français ou étrangers.
- Jusqu'à 15 000 € frais et taxes comprises pour les ressortissants étrangers sur présentation de leur passeport valide.
- Carte de Crédit VISA ou MASTERCARD.
- Chèque établi à l'ordre d'Olivier Doutrebente.
- Virement bancaire au bénéfice du compte suivant : RIB : 30066 10071 00010648502 18 – IBAN fr76 3006 6100 7100 0106 4850 218. Tous les frais liés au virement devront être supportés par l'acquéreur.

Si toute fois l'acquéreur ne paie pas dans le délai d'un mois, il sera redevable des pénalités liées à la taxe forfaitaire sur les cessions ou exportations de métaux précieux, bijoux, objets d'art, de collections ou d'antiquités.

Pénalités de retard :

Des pénalités de retard seront appliquées dans le cas où les sommes dues sont réglées après le lendemain de la vente. Le taux sera égal au taux d'intérêt appliqué par la Banque Centrale européenne à son opération de refinancement la plus récente majoré de 10 points de pourcentage. Les pénalités de retard sont exigibles sans qu'un rappel soit nécessaire.

Délivrance des lots achetés :

Les lots seront délivrés qu'après paiement intégral du prix, des frais et des taxes. En cas de paiement par chèque non certifié ou virement, la délivrance des objets sera différée à l'encaissement définitif. Les lots adjugés demeureront aux risques, frais et périls des adjudicataires, dès l'adjudication prononcée, alors même que leur délivrance n'aurait pas lieu.

La manutention et le magasinage n'engagent pas la responsabilité de DOUTREBENTE SARL.

DOUTREBENTE SARL n'est pas responsable de la charge des transports après la vente. Si elle accepte de s'occuper du transport à titre exceptionnel, sa responsabilité ne pourra être mise en cause en cas de perte, de vol ou d'accidents qui reste à la charge de l'acheteur.

Retrait des achats :

Les achats réglés sont à retirer à l'Hôtel Drouot. Aucun lot ne peut faire l'objet d'un retour à l'étude. Il est conseillé aux adjudicataires de procéder à un enlèvement de leurs lots le jour de la vente ou le lendemain avant 10 heures afin d'éviter les coûts de magasinage qui sont à leur charge. Pour tout renseignement sur les tarifs, contacter Drouot Magasinage au 01 48 00 20 18 ou 01 48 00 20 56.

Garanties :

Les objets sont vendus en l'état. L'exposition préalable à la vente ayant permis aux acquéreurs l'examen des objets présentés, aucune réclamation ne sera admise une fois l'adjudication prononcée. La description du lot telle que figurant au catalogue ou résultant d'une annonce verbale n'est que l'expression par le Commissaire-Preneur de sa perception du lot et ne saurait constituer la preuve d'un fait. Les dimensions et poids sont donnés à titre indicatif, ainsi que les indications sur l'existence d'une restauration ou d'un défaut. L'absence d'indication de restauration ou de défaut ne garantit pas que le bien en soit exempt. Inversement la mention de quelques défauts n'implique pas l'absence de tout autre défaut. Les reproductions au catalogue sont aussi fidèles que possible à la réalité mais n'ont pas de valeur contractuelle, la proportion des objets pouvant ne pas être

respectée et une différence de coloris ou de tons étant possible.

Assurance :

Dès l'adjudication, l'objet est sous l'entière responsabilité de l'adjudicataire. L'acquéreur est chargé de faire assurer ses acquisitions lui-même. DOUTREBENTE SARL décline toute responsabilité quant aux dommages que l'objet acquis pourrait encourir, et ceci dès l'adjudication prononcée.

Folle enchère :

A défaut de paiement par l'adjudicataire, après mise en demeure restée infructueuse, le vendeur peut dans un délai d'un mois suivant la vente, opter soit pour la remise en vente sur folle enchère de l'adjudicataire resté défaillant, soit pour la résolution de plein droit de la vente. En cas de remise en vente, l'adjudicataire défaillant devra acquitter la différence entre le prix pour lequel il s'est porté acquéreur et le prix définitivement obtenu lors de la remise en vente. Dans tous les cas, l'adjudicataire défaillant pourra être redevable de dommages et intérêts. Maître Doutrebente se réserve le droit de procéder à toute compensation avec les sommes dues à l'adjudicataire défaillant.

Ordre d'achat :

Les ordres d'achat ne seront pris en considération que confirmés par écrit (formulaire en fin de catalogue), accompagnés d'une photocopie de la pièce d'identité de l'enchérisseur ainsi que d'un moyen de paiement et reçus au moins 24 heures avant le début de la vente. DOUTREBENTE SARL décline toute responsabilité en cas d'omission d'exécution d'un ordre d'achat.

Enchère par téléphone :

La possibilité d'enchérir par téléphone est offerte à condition que nous ayons reçu au moins 24 heures avant la vente une confirmation écrite (formulaire en fin de catalogue) accompagné d'une photocopie de la pièce d'identité de l'enchérisseur ainsi que d'un moyen de paiement. DOUTREBENTE SARL décline toute responsabilité au cas où la communication n'aurait pu être établie ou en cas d'erreur relative à la réception des enchères par téléphone. Avertissement : les conversations téléphoniques peuvent être enregistrées pendant les ventes.

Enchère via DROUOT DIGITAL :

Une possibilité d'enchères en ligne est proposée. Elles sont effectuées sur le site internet www.drouotonline.com, qui constitue une plateforme technique permettant de participer à distance par voie électronique aux ventes aux enchères publiques ayant lieu dans des salles de ventes. Le partenaire contractuel des utilisateurs du service Drouot DIGITAL est la société Auctionspress. L'utilisateur souhaitant participer à une vente aux enchères en ligne via la plateforme Drouot Digital doit prendre connaissance et accepter, sans réserve, les conditions d'utilisation de cette plateforme (consultables sur www.drouotonline.com), qui sont indépendantes et s'ajoutent aux présentes conditions générales de vente.

DOUTREBENTE SARL ne saurait être tenue pour responsable de l'interruption d'un service Live en cours de vente ou de tout autre dysfonctionnement de nature à empêcher un acheteur d'enchérir via une plateforme technique offrant le service Live. L'interruption d'un service d'enchères Live en cours de vente ne justifie pas nécessairement l'arrêt de la vente aux enchères par le commissaire-preneur. Les acquéreurs via le Live paieront en sus des enchères et des frais de l'étude de 24% TTC une commission de 1.80% (frais 1.50 % et TVA 0.30%).

Droit de préemption de l'Etat français :

L'Etat français dispose d'un droit de préemption des œuvres vendues. L'exercice de ce droit intervient immédiatement après l'adjudication, le représentant de l'Etat manifestant alors la volonté de ce dernier de se substituer au dernier enchérisseur et devant confirmer la préemption dans les 15 jours.

Règlement des vendeurs :

Maître Doutrebente sera tenu de payer le vendeur lorsqu'il aura été réglé par l'adjudicataire.

**RÉGLEMENTATION SUR L'IVOIRE :

Spécimen en ivoire d'Elephantidae spp (I/A) et corne de rhinocéros (Rhinocerotidae sp.) pré-Convention, antérieur au 1er juillet 1947 et de ce fait conforme au Règle CE 338/97 du 09/12/1996 art.2-Wmc, et antérieur au 1er juillet 1975 et de ce fait conforme aux arrêtés français des 16 août 2016 et du 4 mai 2017. Pour une sortie de l'Union Européenne, un CITES de ré-export sera nécessaire, celui-ci étant à la charge du futur acquéreur. La délivrance d'un tel document n'est pas automatique. Pour une éventuelle réexportation, il appartiendra à l'adjudicataire de se renseigner - préalablement à tout achat - auprès des douanes du pays concerné, particulièrement s'il s'agit des États-Unis.



Suivez la vente et participez en direct sur

DROUOT
DIGITAL
Live

Ce catalogue a été réalisé par :

Maître Olivier DOUTREBENTE et Domitille DOUTREBENTE - LECLAIR

VECTAPRO - contact@vectapro.com

Photographies (en partie) :

Agence PHAR - agencephar@gmail.com

ASSISTÉ DES EXPERTS

ESTAMPES

Sylvie COLLIGNON - *Pour les lots 4 et 5*
(Membre du Syndicat des Experts Professionnels en Oeuvres d'Art)
(Experts près la Cour d'Appel de Paris)

45, rue Sainte-Anne - 75001 PARIS - Tél : 01 42 96 12 17 - Mob : 06 11 11 79 00 - collignonsylvie@cegetel.net

DESSINS & TABLEAUX ANCIENS

Patrice DUBOIS - *Pour les lots 6 à 67*
(Membre du Syndicat Français des Experts Professionnels en Oeuvres d'Art et Objets de collection)
16, rue de Provence - 75009 PARIS - Tél : 01 45 23 12 50 - Mob : 06 85 12 99 91 - patrice.p.dubois@free.fr

DESSINS & TABLEAUX MODERNES

Amaury de LOUVENCOURT - Agnès SEVESTRE-BARBÉ - *Pour les lots 68 à 81, 84 à 96 et 98 à 106*
(Experts près la Cour d'Appel de Paris)
8, rue Drouot - 75009 PARIS - Tél : 01 42 89 50 20 - sevestre.louvincourt@gmail.com

PHOTOGRAPHIES

Antoine ROMAND - *Pour les lots 111 à 114*
Mob : 06 07 14 40 49 - antoine@antoineromand.fr

AUTOMATES - JOUETS

Sylvie DANIEL - *Pour les lots 183 à 192*
(Expert près la Cour d'Appel de PARIS)
(Membre du Syndicat français des experts professionnels en Œuvres d'art et de Collection
Poupées-Jouets-Dentelles-Eventails-Mode et Accessoires-Costumes et Tissus anciens)
23 rue Bénard - 75014 PARIS - Tél : 01 40 44 88 64 - sdanielexpert@free.fr

OBJETS D'ART - MOBILIER - TAPIS

Cabinet BOISBAUDRY - Loïc du BOISBAUDRY - *Pour les lots 193 à 266*
(Membre du Syndicat Français des Experts Professionnels en Oeuvres D'Art et Objets de collection)
4, rue de Civry - 75016 PARIS - Tél : 01 46 47 68 00 - Mob : 06 77 00 82 48 - expert@boisbaudry.com

Maître Doutrebente et ses experts se chargent d'exécuter gratuitement les ordres d'achat qui leur sont confiés,
en particulier par les amateurs ne pouvant assister à la vente
Téléphone Drouot : 01 48 00 20 20 - Télécopie Drouot : 01 48 00 20 33
Résultats des ventes dans la Gazette de l'Hôtel Drouot, chaque vendredi
Abonnement à la « Gazette de l'Hôtel Drouot », renseignement :
10, rue du Faubourg-Montmartre - 75009 PARIS. Tél. 01 47 70 93 00
Catalogue visible sur www.etudedoutrebente.com



Maison de Ventes aux Enchères

Tél. : +33 (0)1 42 46 01 05
Port : +33 (0)6 86 54 35 10
Fax : +33 (0)1 40 82 99 31
maisondeventes@doutrebente.com

Judiciaire

Tél. : +33 (0)1 55 07 99 09
Port : +33 (0)6 86 54 35 10
Fax : +33 (0)1 40 82 99 31
judiciaire@doutrebente.com

www.etudedoutrebente.com

ESTAMPES



1



4



2

1. ESTAMPES ANGLAISES

- Interior of a Turkish Caffe - Constantinople
 - Installation of the Bishop in the Metropolitan Church at Magnessa - Asia Minor
 Deux estampes en noir
 A vue: 16,5 x 21,5 cm
 (taches)

20 / 30 €

2. ESTAMPE FRANCAISE

Le chasseur fortuné.
 Estampe en noir encadrée
 A vue : 68 x 49 cm

20 / 40 €

3. Louis DARCIS

- INDUSTRY AND OECONOMY - THE FRUITS OF EARLY, INDUSTRY & OECONOMY.
 Deux pendants gravés d'après H.Singleton, G.Morland.
 62 x 48 cm.
 Eau forte et pointillé en couleurs.
 (Belles épreuves un peu jaunies et tachées, quelques épidermures en surface, coupées avant la marque du cuivre).
 Encadrées.

100 / 150 €

4. FRANCIS BACON (1909 - 1992)

Trois études pour un autoportrait, 1981
 Lithographie en couleurs sur vélin, portant une mention EA et signature apocryphes.
 Cachet de l'imprimeur Arts Litho en bas à gauche du feuillet (légère trace de passe-partout sur les marges. Petite trace de colle au verso sur les bords, feuillet non collé). Cadre.
 Chaque sujet : 32,5 x 28, 2 cm.
 Dimension feuillet : 46,5 x 103 cm
 (Sabatier 15)

4 000 / 6 000 €

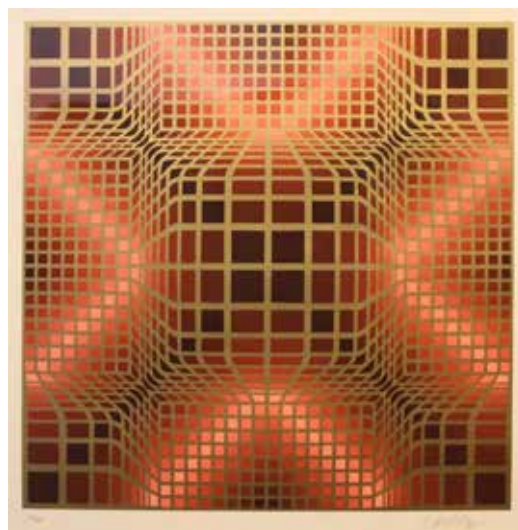
5. *Victor VASARELY (1906 - 1997)

Composition cinétique.
 Sérigraphie en couleurs, signée numérotée 50/120.
 Cadre
 49 x 49 cm.

200 / 300 €



3



5

6. FARINATI Paolo (Ecole de)

Vérone 1524 - id. ; 1606

La Vierge et l'Enfant Jésus avec saint Paul, saint François, saint Dominique (?), sainte Irène et saint Sébastien.
Plume, encre brune, lavis de brun et de gris et rehauts de blanc sur papier bleuté.

Annoté à la plume en bas à droite Scuola di P. Farinati.

H. 25 - L. 19,5 cm

300 / 400 €



6



7

7. VERONESE - Paolo Caliari, dit (Ecole de)

1528 - 1588

La Vierge et l'Enfant avec saint Jérôme et deux saints.

Plume, encre brune et lavis de brun. Cintré dans la partie supérieure. Collé sur feuille (*manque en bas à droite*).

Annoté en bas à droite à la plume Scuola di Paolo V.

H. 20,4 - L. 10,8 cm

100 / 150 €

8. PALMA Jacopo dit Il Giovane (Ecole de)

Venise 1544 - i ; 1628

Saint Jérôme en prière dans son oratoire

Plume, encre brune et lavis de brun sur légère esquisse à la pierre noire. Collé sur feuille. Trace d'annotation à la plume et encre brune en bas à droite Sc () i Palma

Au revers une ancienne inscription à la plume S.G. n° 19.
H. 19,4 - L. 10,5 cm

On a joint deux études d'évêques à la plume, encre brune et lavis, collés sur feuille ; annotés dans la partie supérieure da Palma. Annotés au revers à la plume D.G. n° 37 (8,7 x 3,8 cm) & D.G. n° 38 (9 x 4 cm).

Les trois : 400 / 600 €

9. VANNINI Ottavio (Attribué à)

Florence 1585 - id. ; 1643

Femme à la fontaine.

Sanguine. Collé sur feuille par la droite (*piqûres et rous-seurs; tache d'encre brune en bas à droite ; petite déchirure dans la marge en bas à gauche*)

Annoté au revers à la plume ottavio Vannini

H. 20 - L. 13,2 cm

300 / 500 €



8



8



9



10



12



13

10. ECOLE ITALIENNE du XVII^e siècle

Le Christ devant Caïphe

Pierre noire et estompe. Collé sur feuille (*petites usures et manques ; piqûres et rousseurs sur le montage*).

Au revers une annotation au crayon en bas à gauche attribue le dessin à Perino del Vaga (1500 - 1547)

H. 20 - L. 17 cm

250 / 350 €

11. CHAUVEAU François (Attribué à)

1613 - 1676

1 - La vision d'Ezéchiel

Annoté dans la partie supérieure Hesekiel (9 x 8,8 cm)

2 - Dieu le Père et l'Agneau entouré du chœur des élus (6,5 x 8,3 cm).

3 - Dieu le Père et les anges sonnont de la trompe ; dans la partie inférieure une scène de naufrage (6,5 x 8 cm)

4 - Roi et ses sujets accueillant les anges (6,9 x 8,4 cm)

Numéroté en haut à droite 289.

Plume, encre noire et lavis de gris. Filet d'encadrement à la plume (*légèrement insolé.*) **Les Quatre : 400 / 500 €**

12. ECOLE FRANCAISE Seconde moitié du XVII^e siècle

Le Christ mort pleuré par les anges.

Plume, encre brune, lavis de gris et rehauts de blanc. Collé sur feuille (*petit manque et petite restauration en haut à gauche*).

H. 14,8 - L. 12,1 cm

200 / 300 €

13. LAIRESSE Gérard de (Attribué à)

1640 - 1711

Feuille d'étude de trois visages

Sanguine et lavis de sanguine. Filet d'encadrement à la plume et encre brune.

Montage aquarellée. Collé sur le côté gauche (*petites piqûres*)

Annoté au revers au crayon noir G de Laïresse ;

H. 12 - L. 11,5 cm

Au revers du carton de support au crayon noir 62 77. G. Laïresse N° Biz 265 ; et une étiquette 286. Biz. Teek. Nr. 265 / G. Laïresse.

300 / 400 €

14. ECOLE FRANCAISE du XVII^e siècle

Vue de port avec vaisseau et voilier dans la rade.

Plume et encre brune. Collé sur feuille. Bordure dorée. Filets d'encadrement à la plume

(*Taches ; petites pliures et piqûres*)

H. 12,3 - L. 19,7 cm

100 / 150 €



11



14



15



16



17

15. ECOLE FRANCAISE

Dans le Goût de la Fin du XVII^e - début du XVIII^e siècle
La Remontée des filets et les blanchisseuses à la rivière.
 Gouache (*petites piqûres*).
 H. 23,5 - L. 33 cm **500 / 700 €**

16. ECOLE FLAMANDE Seconde Moitié du XVII^e siècle

Le départ de la cavalerie
 Pinceau et lavis de brun. Filet d'encadrement à la plume
 et encre brune. Montage aquarellée (*Légères rousseurs ;*
petites piqûres).
 Trace de signature grattée en bas à gauche.
 H. 22,4 - L. 28,5 cm **600 / 800 €**

17. TIEPOLO Giambattista (D'après)

1696 - 1770
La Vierge avec sainte Rose de Lima tenant l'enfant Jésus
et sainte Agnès de Montepulciano
 Pierre noire et estompe. Cintré dans la partie supérieure.
 H. 36 - L. 23 cm
 D'après la composition de G. Tiepolo conservée à Venise
 dans l'église des Gesuati (1749). **80 / 120 €**



20

18. ECOLE ITALIENNE. Dernier Tiers du XVII^e siècle

L'enfant Jésus et saint Joseph servi par un ange avec le
petit saint Jean.
 Sanguine, lavis de sanguine et estompe. Mise aux
 carreaux à la pierre noire (trace d'accident en haut à
 gauche ; tâches ; au revers petits éléments de doublage
 sur les bords et dans l'angle supérieur droit).
 H. 25 - L. 19 cm **120 / 150 €**

19. ECOLE FRANCAISE. Dernier Tiers du XVII^e siècle

Etudes de trois anges debout, un bras levé.
 Plume et encre brune. Collé sur feuille (*Piqûres*)
 H. 12,5 - L. 20,2 cm **100 / 150 €**

20. JEAURAT Etienne (Attribué à)

1699 - 1789
 Deux scènes de rue à Paris.
 1 - *Homme pris à partie lors d'une expulsion en charrette ;*
 2 - *La Maréchaussée et les femmes du peuple.*
 Encre brune et lavis de bleu (*piques*)
 H. 26 - L. 36 cm **Les deux : 800 / 1 200 €**



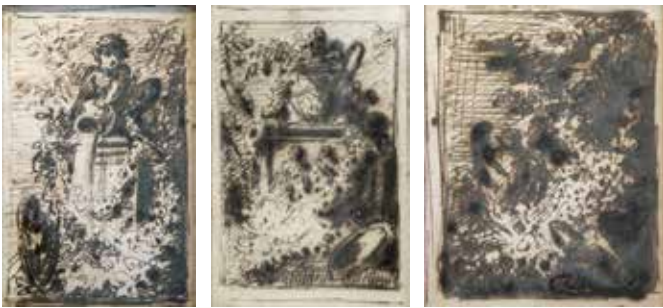
18

19



21

22



23



24



25

21. VERNET Claude Joseph (Ecole de)

1714 - 1789

1 - *Pêcheur, promeneur et marchandes de poissons sur le rivage, devant un voilier.* Gouache.

H. 21,5 - L. 31 cm

2 - *Marchandes de poissons et pêcheurs sur une côte rocheuse.* Gouache.

H. 21,5 - L. 31 cm

Les deux : 600 / 800 €

22. VERNET Claude Joseph (Ecole de)

1714 - 1789

3 - *Pêcheurs et marchande de poissons sur un rocher ou la remontée du filet.*

Gouache.

H. 16 - L. 20 cm

300 / 400 €

23. ECOLE FRANCAISE du XVIII^e siècle

Ensemble de six études de vase sur fond de parc.

1 - *Vase au crâne de béliers* (14,5 x 10,5 cm) ; *vase dans les feuillages* (13,5 x 10,5 cm) ;

2 - *Vase sur un socle de pierre orné d'un crâne de bélier* (16 x 10,5 cm) ; *Jeune faune renversant l'eau d'un vase* (16 x 10,5 cm) ;

3 - *Grand vase orné d'un faune sur un entablement* (15 x 11,5 cm) ; *buste de femme sur un socle rudenté aux vases et aux oiseaux* (15,5 x 11,5 cm).

Plume, encre brune et lavis de brun (*petites rousseurs*)

Les six : 200 / 300 €

24. LA RUE Louis - Félix (Attribué à)

Paris 1731 - id. ; 1765

Sacrifice à Priape

Plume, encre noire et lavis de brun sur traits de sanguine. Filigrane du papetier.

Collé sur feuille par les coins supérieurs (*Pliures*). Filets de montage doré, à la plume et aquarellé. Légendé dans la partie inférieure = *Sacrificium hortorum deo*.

Numéroté à la plume en haut à gauche N° 5.

H. 40,5 - L. 32,5 cm

800 / 1 200 €

25. NOEL Alexandre - Jean (Attribué à)

1752 - 1834

La partie de campagne

Gouache. Collé sur carton. Montage ancien.

Au revers du carton de montage une ancienne annotation au crayon noir Louthembourg.

H. 23,5 - L. 33 cm

Provenance :

1 - Collection de Mme V., 1926 (Collection G. - B. Lasquin) (D'après une ancienne étiquette collée au revers du carton d'encadrement).

2 - Paris, Hôtel Drouot, 1 juin 1932 (idem).

500 / 700 €



26



27



29

26. HILAIRE Jean - Baptiste

1753 - 1822

Fumeur de narguilé au pied d'un arbre (scène de Turquie)

Graphite, lavis et aquarelle. Montage aquarellée, plume et filet doré (*rousseurs*)

Signé à la plume en bas à gauche JB (lié) hilair.

H. 34 - L. 21 cm

600 / 800 €

27. NICOLLE Victor-Jean

Paris 1754 - id. ; 1826

Vue d'une partie de rempart d'une ville ruinée au pied de l'Apennin dans le royaume de Naples.

Plume, encre brune et aquarelle. Collé sur feuille. Filet d'encadrement à la plume et encre brune. Montage aquarellé ancien (*rousseurs et taches*).

Signé en bas à droite.

Situé à la plume et encre brune au revers du carton de support.

H. 16,3 - L. 24 cm

250 / 350 €

28. ECOLE FRANCAISE du XVIII^e siècle

Etude d'ange

Sanguine et rehauts de blanc. Doublage. Filigrane à la couronne (*marge irrégulière à droite ; ancienne trace d'accident*).

300 / 400 €

29. ECOLE FRANCAISE du XVIII^e siècle

Villageoise et pâtre au bord de la rivière

Gouache (*taches et piqûres*)

H. 32,5 - L. 39,5 cm

400 / 600 €

30. ECOLE FRANCAISE Seconde Moitié du XVIII^e siècle

Le philosophe Euclide compas en main.

Il est représenté penché sur sa table, son abondante chevelure tenue par un bandeau.

Pierre noire, fusain, rehauts de blanc et estompe sur papier bleu. Collé sur feuille.

H. 69,5 - L. 57 cm

300 / 500 €

31. ECOLE FRANCAISE Seconde Moitié du XVIII^e siècle

Duel dans un salon

Plume, encre noire et lavis de gris. Collé sur feuille. Filets d'encadrements à la plume, filet doré et montage ancien à l'aquarelle (légèrement insolé).

H. 10 - L. 14,2 cm

250 / 350 €



28



30



31



32



33



34

32. ECOLE ITALIENNE Fin du XVIII^e - début du XIX^e siècle

Tête d'homme aux yeux clos (étude)

Pierre noire et rehauts de blanc sur papier bleu. Collé sur feuille à gauche (*Pliures*)

Au revers différentes annotations au crayon rouge.

H. 26,5 - L. 20,4 cm

Cadre en bois noirci.

400 / 600 €

33. ECOLE FRANCAISE Fin XVIII^e - début XIX^e siècle

Josselin en France ; bourg à 8 lieues de Vannes

Plume, encre noire et lavis de gris (légèrement insolé)

Légendé à la plume dans la partie inférieure.

H. 14,5 - L. 19,5 cm

40 / 60 €

34. ECOLE FRANCAISE Seconde Moitié du XVIII^e siècle

L'Heureuse famille

Pinceau, lavis de noir et de gris et rehauts de blanc. Collé sur feuille.

H. 19,5 - L. 16 cm

600 / 800 €

35. ECOLE FRANCAISE Seconde Moitié du XVIII^e siècle

Villageoise à la fontaine et promeneurs dans des ruines romaines.

Plume, encre noire, lavis de brun et de bleu (*petites pliures ; quelques rousseurs et piqûres*)

H. 31,5 - L. 22 cm

300 / 400 €

36. ECOLE FRANCAISE

Dans le Goût du XVIII^e siècle

L'Hommage à Cupidon

Gouache. Filets de peinture dorée (*petits manques dans les fonds*)

H. 15 - L. 19,5 cm

120 / 150 €

37. ECOLE FRANCAISE

Dans le Goût de la Seconde Moitié du XVIII^e siècle

1 - Lavandière à la fontaine ornée d'un groupe antique dans un parc

Gouache.

En bas à gauche JM Tarelys (?)

2 - Promeneurs au pied d'un grand escalier près d'un pont

Gouache.

H. 12,5 - L. 17 cm

Les deux : 250 / 350 €



35



36



37



38

39

38. ECOLE FRANCAISE

Dans le Goût de la Fin du XVIII^e siècle
 1 - Couple d'élégants devant l'entrée d'un par ornée de deux obélisques
 Gouache.
 2 - Promeneurs dans un parc orné d'une vase de pierre sur un socle.
 Gouache.
 H. 21,5 - L. 17,5 cm

Les deux : 150 / 250 €

39. ECOLE FRANCAISE

Dans le Goût du XVIII^e siècle
 Branche de fleurs au ruban rouge, au papillon et à la libellule.
 Gouache.
 H. 29,5 - L. 21,5 cm

600 / 800 €

40. ECOLE FRANCAISE Première Moitié du XIX^e siècle

Villageois en chemin avec son âne dans un paysage à la rivière bordé de collines.
 Lavis de gris et de noir, aquarelle et gouache sur papier bleu. Collé sur feuille (*petites rousseurs en haut à gauche*).
 H. 25,5 - L. 33,5 cm

200 / 300 €

41. ECOLE FRANCAISE Milieu du XIX^e siècle

Jeune villageoise passant pieds nus le cours d'eau avec son panier à provision.
 Aquarelle. Collé sur feuille.
 H. 24 - L. 19 cm

150 / 250 €

42. ECOLE FRANCAISE

Dans le Goût du Premier Empire.
 Napoléon à cheval devant le moulin de Lagny salué par un blessé (16 juin 1815)
 Gouache.
 H. 17 - L. 19 cm

120 / 150 €

43. DUBUFE Guillaume

1853 - 1909
 Feuille d'études : sainte femme agenouillé les bras levés ; trois études de main.
 Graphite (*légèrement insolé ; petites piqûres*).
 Annoté en haut à gauche Versailles Août 92.
 Timbre circulaire de l'atelier Guillaume Dubufe en bas à droite.
 H.23 - L. 15 cm

Au revers du carton d'encadrement une annotation Emmanuel Bréon 83.

Peut-être en rapport avec La Suite d'aquarelles pour les Heures de la très Sainte Vierge Marie exposée au Salon de 1895 sous le n° 1409 (Cf. Délégation à l'Action Artistique de la Ville de Paris, Claude - Marie, Edouard et Guillaume Dubufe, par Emmanuel Bréon, p. 219 - Paris 1992).

100 / 150 €



43



40



- 13 -

41



42

PASTELS



44



46



44. ECOLE FRANCAISE du XVIII^e siècle

Jeune fille à la robe bleue et partition de musique
Pastel.

H. 40,5 - L. 32,5 cm

150 / 250 €

45. ECOLE FRANCAISE Milieu du XVIII^e siècle

Portrait d'homme à la tabatière à priser.

Il est coiffé d'une courte perruque poudrée et vêtu d'un gilet brodé de motifs floraux sous une veste blanche à gros boutons.

Pastel (*traces de trous de fixation sur le pourtour*)

H. 61,3 - L. 60 cm

300 / 500 €

46. ECOLE FRANCAISE

Manière de la Fin du XVIII^e siècle

1 - *Portrait de fillette aux yeux bruns, bonnet de batiste et ruban noué à son corsage.*

Pastel (*trace d'accident en bas à gauche*).

H. 25 - L. 37 cm

2 - *Portrait d'enfant aux yeux bleus et bonnet de dentelles.*

Pastel. Entoilé. Ovale feint (*accidents en haut à droite*)

H. 43 - L. 35 cm

Les deux : 300 / 500 €

47. ECOLE FRANCAISE

Dans le goût du XVIII^e siècle.

Portrait de fillette à la rose à son corsage.

Pastel

H. 38 - L. 29,5 cm

100 / 150 €



45



47

PEINTURES SOUS VERRE

48. ECOLE ITALIENNE du XVIII^e siècle

Scène de la Comédie Italienne : Arlequin militaire en messager et villageoise une lettre à la main.

Peinture sous - verre.

H. 44 - L. 35 cm

600 / 800 €



48

49. ECOLE ALLEMANDE du XVIII^e siècle

Portrait à mi-corps de femme de qualité à la coiffure poudrée en robe verte

Peinture sous verre (*petits manques ; petites oxydations*).

H. 25,5 - L. 19,5 cm

Cadre en bois noirci avec filet interne doré. **250 / 350 €**



49

50. ECOLE HOLLANDAISE ou ALLEMANDE du XVIII^e siècle

1 - La Danse paysanne au son du violon ;

2 - La Danse paysanne au son de la cornemuse.

Peinture sous - verre

Baguette d'origine en bois noirci avec filets internes dorés

H. 28 - L. 35 cm

600 / 800 €





52



51

51. POURBUS Frans II dit le jeune (Dans le Goût de)

1569 - 1622

Portrait de la reine Elisabeth de France (1602 - 1644) fille de France Henri IV et de Marie de Médicis.

Elle est représentée avec une aigrette de perles dans sa chevelure bouclée, une riche collerette de dentelles autour du cou, un diamant noir posé en broche à sa robe.

Huile sur toile (*rentoilage ; restaurations et surpeints*)

H. 80.5 - L. 68.5 cm

600 / 800 €

52. SNYDERS Frans (Atelier de)

Anvers 1579 – Id. ; 1657

Nature morte à la hure de sanglier, corbeille de fruits, oiseaux des champs et gibiers sur un entablement garni d'un drapé rouge.

Huile sur toile

H. 116 - L. 185 cm

4 000 / 5 000 €

53. ECOLE ANGLAISE du XVII^e siècle

Portrait de princesse à la cour d'Angleterre coiffée d'un attifet, dans une robe à ramages brodés, à col d'hermine et collier de perles, dit Catherine Howard (1520/1525 - 1542).

Huile sur toile (*quelques restaurations ; ancien vernis encrassé*)

H. 21.5 -L. 17.5 cm

Joli cadre de style hollandais en bois sculpté et noirci.

600 / 800 €



53



54

- 54. ECOLE FRANCAISE Première Moitié du XVIII^e siècle**
Portrait d'un jeune noble aux yeux bleus, sur fond de paysage, en costume de hussard, la main gauche posée sur la poignée de son sabre.
 Huile sur toile (Rentoilage ; restaurations ; ancien vernis oxydé).
 H. 103 - L. 75,5 **800 / 1 200 €**



56

- 55. ECOLE FRANCAISE Milieu du XVIII^e siècle**
Portrait à mi-corps d'un jeune garçon coiffé d'une courte perruque poudrée, sa main droite passée dans l'intérieur de son gilet rouge, sous une veste grise, une cravate noire nouée autour du cou sur sa chemise blanche.
 Huile sur toile (Rentoilage ; quelques restaurations).
 H. 45,3 - L. 37 cm **400 / 600 €**

- 56. LIOTARD Jean Etienne (D'après)**
 1702-1789
La belle chocolatière
 Huile sur toile (au revers quatre petits éléments de soutien)
 H. 85.5 - L. 54.3 cm
 Cadre en bois doré (accident)
 D'après la composition conservée (1744 - 45) au musée de Dresde (Cf. Renée Loche et Marcel Roethlisberger, L'opera completa di Liotard, n° 76, pp. 95 & 96 - Milano 1978) **600 / 800 €**



55



57

- 57. HORNER Jöhan**
 1711 - 1763
Portrait présumé de Johanne Marie Fosie (Copenhague 1726 - 1764), peintre de fleurs, de fruits et de paysage.
 Elle est représentée à mi-corps, avec ses yeux bleus, un tour du cou à dentelles, des fleurs dans les cheveux et à son corsage, dans un grand drapé rose.
 Huile sur toile (Rentoilage)
 Annoté à l'encre au revers du cadre à gauche Joh. Horner, et à droite (...) Johannes Fosie c. 17445 - 52; une étiquette manuscrite sur le châssis 1980 n° 38 / Johan Horner.
 H. 77,8 - L. 55 cm **1 500 / 2 000 €**

- 58. ECOLE FRANCAISE du Premier tiers du XVIII^e siècle**
Scène de chasse aux canards près d'une basse-cour dans un paysage boisé : dindon, paon, coq, poules, pigeons, lapin, pie et poule faisane.
 Huile sur toile (petits manques en bas à droite)
 H. 32 - L. 43 cm
 Cadre en bois et stuc doré à motifs de rinceaux feuillagés et de fleurettes. **2 000 / 3 000 €**



58



59



60



61

59. LALLEMAND Jean-Baptiste (attribué à)

Dijon 1716 - Paris 1803

1 - *La ferme au bord de l'eau avec la famille du pâtre et ses bêtes*

Huile sur toile (*rentoilage ; accidents et manques en bas à droite ; petits manques en bas à gauche ; quelques restaurations ; ancien vernis encrassé*)

H. 80.5 - L. 117.5 cm

2 - *Le retour du troupeau au soleil couchant*

Huile sur toile (*rentoilage ; quelques restaurations ; ancien vernis encrassé*)

H. 80 - L. 117 cm

4 000 / 6 000 €

60. DE MARNE Jean-Louis

Bruxelles 1752 - Paris 1829

Intérieur rustique ou La lecture familiale

Huile sur panneau

H. 23,6 - L. 32,5 cm.

Cadre en bois et stuc doré du XIX^e siècle à motifs de rinceaux feuillagés (*accidents et manques*)

Au revers : une ancienne étiquette imprimée de catalogue de vente : DE MARNE - Intérieur rustique, suivi d'une description du sujet.

Dans la partie supérieure une étiquette de marchand de cadres, doreur et peintre de meubles. Rue de Cléry.

3 000 / 5 000 €

61. ECOLE ESPAGNOLE Seconde moitié du XVIII^e siècle

San Joaquin et la Vierge éclairés par la colombe de l'Esprit-Saint

Dans la partie inférieure un long texte en espagnol sur les indulgences accordées par l'évêque de Pampelune, Gaspar de Miranda, aux dévotions qui seront accomplies devant cette image de la Vierge.

Huile sur toile (*quelques restaurations ; au revers : cinq petites pièces de renfort*)

Datée 16 Février 1755

H. 147 - L. 113 cm

Cadre en bois et stuc doré.

Gaspard Miranda Argaiz fut évêque de Pampelune de 1742 à 1767.

4 000 / 5 000 €



62



63



64

62. ECOLE FRANCAISE du XIX^e siècle

Dans le Goût du XVIII^e siècle
La conversation animée dans un intérieur rustique
 Huile sur toile (rentoilage ; quelques restaurations)
 H. 80 - L. 101 cm
 Cadre en bois et stuc doré à motifs de feuilles d'acanthe dans les coins, de fleurs et de fleurettes (*manques et accidents*)
600 / 800 €

63. COMBETTE Joseph Marcellin

Nozeroy (Jura) 1770 - Poligny 1840
Portrait de Louis Bernard (1783- ?)
 Huile sur toile d'origine de forme ovale
 Signé et daté au revers J. M. Combette, pt. 1791 ; annoté Pre Louis Bernard / né le 19.Xbre 1783
 H. 55 - L. 45 cm
 Cadre en bois et stuc doré de style Louis XIV à motifs de fleurs et de feuillages (*petits accidents*)
 Sur l'œuvre et la vie du peintre jurassien Joseph - Marcellin Combette on se reportera au catalogue de l'exposition : Joseph - Marcellin Combette, Portraitiste et peintre d'histoire de Louis XVI à Louis Philippe (2009 - Musée des Beaux - Arts de Lons - le - Saunier et musée Sarret de Grozon (Arbois).
600 / 800 €

64. ECOLE FRANCAISE Dernier Tiers du XVIII^e siècle

Portrait de fillette au ruban bleu noué dans ses cheveux
 Huile sur toile (*Restaurations dans les fonds, notamment à droite*)
 H. 41,5 - L. 32,5 cm
300 / 400 €

65. ECOLE FRANCAISE, premier quart du XIX^e

Le passage de la diligence sur le pont.
 Huile sur papier marouflé sur panneau
 31,5 x 24 cm.
600 / 800 €

66. ECOLE FRANCAISE du XIX^e siècle

1 - *La partie de cartes*
 Huile sur métal (*restaurations et surpeints ; petits manques. Surface légèrement convexe*)
 H. 21.5 - L. 25 cm
 2 - *La scène de tabagie*
 Huile sur métal (*restaurations ; surface légèrement convexe*)
 H. 21.5 - L.25 cm
 Cadres en bois et stuc doré.
300 / 400 €

67. ECOLE FRANCAISE du XIX^e siècle

Le Sacré - Cœur de Jésus
Le Christ présente son cœur enflammé, surmonté de la couronne d'épines et de la croix ; dans sa main droite ouverte la plaie du clou de la crucifixion.
 Huile sur toile de forme ovale (*ancien vernis encrassé*)
 H. 61 - L. 49,5 cm
 Cadre en bois et stuc doré incisé de motifs feuillagés et de fleurs.
 En rapport avec la dévotion du Sacré - Cœur institué par le pape Clément XIII (1765) et étendu à toute l'église par le pape Pie IX (1856)
300 / 400 €



66

67

DESSINS & TABLEAUX MODERNES



68



69

68. ÉCOLE XIX^e

Étude de fleurs

Cinq aquarelles titrées dans le bas

Environ 35,5 x 26 cm

(Pourront être divisées)

500 / 600 €

69. Ferdinand ROYBET (1840 - 1920)

Mousquetaire à la mandoline

Dessin à l'encre, signé en bas à gauche

36,5 x 24,5 cm

Provenance :

-Tedesco frères, Paris

??? / ??? €



70

70. Jac MARTIN-FERRIERES (1893 - 1972)

Scène de marché, 1927

Trois dessins dans un même cadre, signés et datés 27 vers le bas à droite

20 x 15 chaque

150 / 200 €



71

71. Gabriel Hippolyte LEBAS (1812 - 1880)

La petite porteuse d'eau aux chèvres

Aquarelle avec mises aux carreaux, signée des initiales en bas à gauche

27 x 20 cm

On y joint une aquarelle le messager de l'amour, signée d'un monogramme en bas à gauche 19 x 14 cm

150 / 200 €



72

- 72. Constant Joseph ROCHART (1816 - 1899)**
Jeune fille à l'escargot - Jeune fille au chevreau
 Deux pastels de forme ovale faisant pendant, signés en bas vers le milieu
 45 x 27 cm **500 / 600 €**

- 73. Henri Joseph PASQUIER**
Élégante le soir sur les Grands Boulevards
 Pastel, signé en bas à droite
 54 x 40 cm **500 / 600 €**

- 74. Johann-Barthold JONGKIND (1819 - 1891)**
Les bancs publics, vers 1875
 Dessin au crayon noir, porte le timbre de la signature en bas à droite
 24,5 x 18 cm
 Nous remercions le Comité Jongkind Paris-La Haye qui a aimablement confirmé l'authenticité de ce dessin en nous indiquant qu'il s'agissait très probablement du Boulevard de Port-Royal et qui l'a répertorié dans ses archives sous le sous le N°G 02196.
200 / 300 €



73



75

- 75. Jean-Louis FORAIN (1852 - 1931)**
Étude pour la tonnelle
 Aquarelle, signée de l'initiale en bas à droite
 27 x 20 cm
 Nous remercions Florence Valdès-Forain qui a aimablement confirmé que cette œuvre figurera au catalogue raisonné de l'œuvre de Jean-Louis Forain actuellement en préparation.
 Un certificat pourra être remis à la demande et à charge de l'acquéreur
600 / 800 €

- 76. Georges SCOTT (1873 - 1942)**
Les soupers à la mode : un grand restaurant à Montmartre à deux heures du matin, 1908
 Gouache sur papier marouflé sur toile, signée et datée en bas à droite
 46,5 x 74 cm
 (Tâches)
1 000 / 1 500 €



74



76



77

77. Maurice de VLAMINCK (1879 - 1958)

Paysanne sur la route à l'entrée du village, vers 1945-1950
Gouache aquarellée, signée en bas à gauche
37,5 x 46 cm

Cette œuvre a pris place dans le fonds Archives Vlaminck dans lequel elle est répertoriée sous le N° 20-00106/2020-02-12

8 000 / 12 000 €

78. Marie LAURENCIN (1883 - 1956)

Jeune femme à la jument blanche
Aquarelle, signée en bas au milieu
33 x 24 cm

Nous remercions Daniel Marchesseau qui, sur photographie, a aimablement confirmé l'authenticité de cette vente.

12 000 / 15 000 €





79



80



82

79. ÉCOLE MODERNE

Femme au chapeau

Lavis d'encre porte des initiales ARP (?) en bas à gauche
25,5 x 15 cm

150 / 200 €

80. Édouard Joseph GOERG (1893 - 1969)

Nu debout

Dessin à l'encre, signé vers le bas vers le milieu
28,5 x 22,5 cm

Nous remercions Françoise et Florence Chibret-Plaussy qui ont aimablement confirmé l'authenticité de cette œuvre.

50 / 80 €

81. Jacques FAISANT (1918 - 2006)

La hotte du président est vide..., 1982

Dessin à l'encre de Chine, signée vers le bas vers la droite, résignée et dédicacée au dos sur le carton de l'encadrement
23 x 29 cm

Dessin publié dans Le Figaro du 25 décembre 1982

100 / 120 €

82. ECOLE MODERNE

Venise : *Place Saint Marc, Pont des soupirs, Pont du Rialto.*

Quatre aquarelles, portent une signature.

A vue: 16 cm x 25,5 cm pour deux et 25,5 cm x 16 cm pour les deux autres

200 / 300 €

83. F. MARIE

Bird Island/Seychelles/2001

Quatre aquarelles

A vue: 18 x 27 cm pour deux et 13,5 x 20,5 cm pour les deux autres

100 / 200 €



81



83



84



85

84. Félix Antonio de ALARCÓN (Vers 1840 - 1905)

Bord d'étang

Huile sur toile, signée en bas vers la droite

38 x 55 cm

(Restaurations)

200 / 300 €

85. Frits THAULOW (1847-1906)

Paris, la Seine au pont Marie, 1893

Huile sur toile, signée, datée 93 et dédicacée en bas à droite

38 x 38 cm

1 500 / 2 000 €

86. Luc BARBUT d'AVRAY (1863 - 1926)

L'attente

Huile sur toile signée en bas à droite

65 x 82 cm

800 / 1 200 €

87. Raphaël GONTIER

La lampe à pétrole, 1905

Huile sur toile signée et datée en bas à gauche

33 x 25 cm

(Restaurations)

200 / 400 €



- 25 -

86



87



88

88. Jules René HERVÉ (1887 - 1881)

Au jardin public

Huile sur carton, signée en bas à droite, résignée au dos
21,5 x 27 cm **300 / 500 €**



89

89. Jules René HERVÉ (1887 - 1881)

Devant l'âtre

Huile sur carton, signée en bas à droite, résignée au dos
22 x 27 cm **200 / 300 €**



90

90. Jules René HERVÉ (1887 - 1881)

Paris, les bouquinistes

Huile sur toile, signée en bas à droite et résignée au dos
46 x 55 cm **800 / 1 200 €**

91. Jules René HERVÉ (1887-1881)

Jour de marché à Langre

Huile sur toile, signée en bas à droite,
46 x 55 cm **800 / 1 200 €**

92. Jules René HERVÉ (1887-1881)

Place de village animée

Huile sur toile, signée en bas à gauche,
38 x 46 cm **600 / 800 €**



91



91



93. Maurice UTRILLO (1883 - 1955)

La caserne de Soissons

Huile sur toile, signée en bas à droite

15 x 20 cm

Provenance :

- Vente Hôtel Drouot, Paris, 11 décembre 1989, N°21 du catalogue

Exposition :

- Exposition itinérante, Osaka, Nagasaki, Kitakyushu, Yokohama, Novembre 1988 - Avril 1989, reproduit dans le catalogue page 97 sous le N°72

Un certificat de Jean Fabris du 18 novembre 1989, datant cette œuvre vers 1950, sera remis à l'acquéreur.

10 000 / 15 000 €



94



96

94. Wojciech Von KOSSAK (1857 - 1942)

Portrait de Zosia, 1920

Huile sur toile marouflée sur carton
35 x 32 cm

Exposition :

Salon Sztuki, Cracovie

1 000 / 1 500 €

95. Stefan BUKOWSKI (1878 - 1929)

Jeune paysanne à la cruche

Huile sur carton, signée en bas à droite
68 x 46 cm

600 / 800 €

96. Moses LÉVY (1885 - 1968)

Sur la plage, 1946

Huile sur carton, signée en bas à droite, désignée et datée au dos
12 x 18 cm

600 / 800 €

97. M. RAYNAUD

Bord de mer

Huile sur toile, signée en bas à gauche
27 x 45 cm

(restaurations)

300 / 500 €



95



97



98

98. Leonor FINI (1907 – 1996)

La grotte ou La Gardienne triangulaire, 1955

Huile sur toile, signée en bas à droite, et annotée au dos
73 x 50 cm

Nous remercions Richard Overstreet qui a aimablement confirmé l'authenticité de cette œuvre et qui nous a indiqué qu'elle figurerait sous le N°0611 du Leonor Fini Catalogue Raisonné of the Oil Paintings par Richard Overstreet et Neil Zukerman, Scheidegger & Spiess, Zurich, éditeur à paraître au dernier trimestre 2020.

5 000 / 7 000 €

99. Édouard DERMIT (1925 - 1995)

Lawrence d'Arabie au Moulin Rouge

Huile sur toile, signée en bas à droite
73 x 92 cm

(Écaillures et manques)

300 / 500 €





100



102

100. ÉCOLE AUTRICHIENNE

Lech am Arlberg, 1951

Huile sur carton, porte une signature, datée et titrée au dos

41 x 33 cm

60 / 100 €

102. ÉCOLE ESPAGNOLE

Séville une fontaine

Huile sur papier

48 x 32 cm

(Accidents)

60 / 100 €

101. R.T STUART

Paysanne assise dans la campagne

Huile sur panneau, signée en bas à droite

19 x 24 cm

(Restaurations)

100 / 200 €

103. D. MONCEAUX

Sur la plage, 1978

Huile sur toile, signée et datée 78 en bas vers la droite

50 x 61 cm

150 / 200 €



101



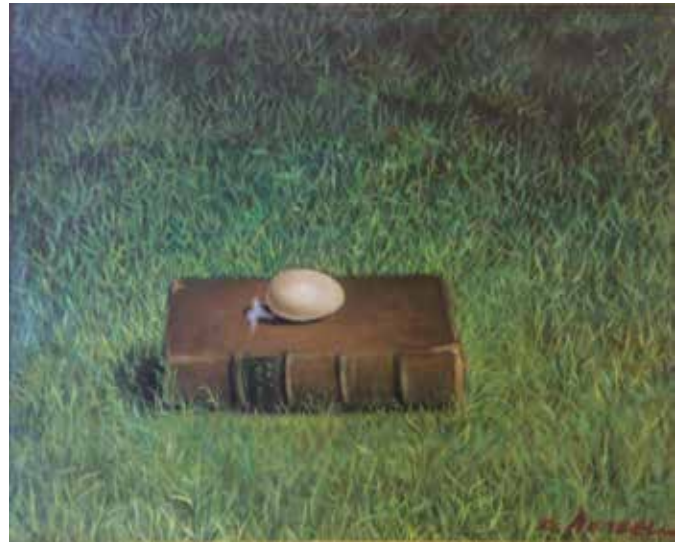
103

104. Rina ROSSELLI (1903 - 1998)

Nature morte sur une pelouse, 1954

Huile sur panneau, signée et datée 54 en bas à droite
38 x 46 cm

150 / 200 €



104

105. Rina ROSSELLI (1903 - 1998)

Le nid de poule

Huile sur panneau, signée en bas à gauche
33 x 41 cm

Exposition :

- Rina Rosselli, Galerie Charpentier, Paris, 1952

150 / 200 €



105

106. Georges SPIRO (1909 - 1994)

La planète jaune

Huile sur toile, signée en bas à droite
46 x 55 cm

400 / 600 €



106



108



109

107. Fabia DELGADO
Composition bi-matière.
 Technique mixte.
 H. 40 cm

100 / 200 €

108. Fabia DELGADO
Composition grège
 Deux huiles sur panneau.
 130 x 68 cm

200 / 300 €

109. Fabia DELGADO
La sombra
 Huile sur panneau.
 250 x 100 cm

400 / 500 €

110. *Pierre AMBROGIANI (1907 - 1985)

Le port
 Huile sur toile, signée et datée en bas au milieu
 65 x 92 cm

1 500 / 2 000 €



107



110



112



113

111. *Q Ei (Hideo Sugita) (1911-1960)

Rayogramme, 1950

Épreuve argentique d'époque, signée et datée à l'encre en bas à droite, signée en kanji à l'encre au verso. Étiquette de galerie avec titre au verso de l'encadrement. 45 x 52,5 cm

Provenance : Galerie Toki No Wasuremono, Japon. **600 / 800 €**

112. *Eikoh HOSOE (1933)

Casa Mila, 1977.

Épreuve argentique (c. 1990), contrecollée sur carton, signée et titrée au crayon sur le montage en bas à droite. Étiquette de galerie avec titre au verso de l'encadrement. 37 x 55 cm

Provenance : Galerie Toki No Wasuremono, Japon.

800 / 1 200 €

113. *Eikoh HOSOE (1933)

Casa Batllo, 1978.

Épreuve argentique (c. 1990), contrecollée sur carton, signée en kanji au crayon sur le montage en bas à droite. Étiquette de galerie avec titre au verso de l'encadrement. Feuille : 50,5 x 60,5 cm - Image : 43 x 57,5 cm

Provenance : Galerie Toki No Wasuremono, Japon.

800 / 1 200 €

114. *Élysées Montmartre.

Épreuve pigmentaire sous diasec montée sur dibond.

Signature (illisible) et titre au verso.

160 x 96 cm

200 / 300 €



111



114

Kang MYONGHI (Née en 1947)

Myonghi est née en 1947 à Taegou en Corée du Sud. Elle arrive en France en 1972 s'installe en Provence avant de monter à Paris en 1973.

Ses œuvres ont été exposées notamment : à la galerie Harry Jancovici à Paris (1977), à la galerie de Seoul, Séoul (1984, 1992), au centre Pompidou, Paris (exposition *Corée Masculin-Féminin* Yim Setaik et Kang Myonghi, 1986), à la Galerie Art of this Century, Paris (1987), au Musée National d'Art Contemporain de Séoul, Séoul (retrospective conjointe avec Yim Setaik, 1989, 1993), à la Galerie de France, Paris (1993), à la Galerie di Meo, Paris (1995), au Couvent des Cordeliers, Paris (1996), à la FIAC, Paris (1998)

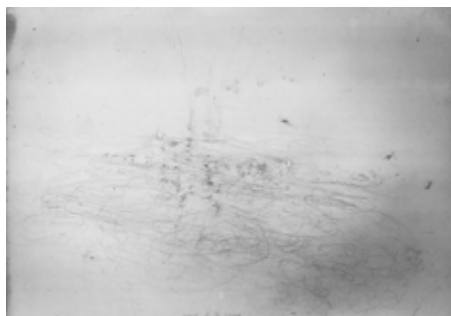
À partir de 1988 elle commence à voyager beaucoup : les Alpes, Taïwan, le Chili, la Mongolie dont elle tire son inspiration. Sa peinture et ses dessins sont empreints d'une grande sobriété effectués soit à partir quelques traits ou bien de quelques taches de couleurs laissant une grande place aux réserves. Ses œuvres intimistes et très personnelles dégagent une grande poésie.

Kang Myonghi se reconnaît deux maîtres: la nature et la toile blanche.

Les toiles de Myonghi laissent passer le vent, celui du temps comme celui des tempêtes. « L'homme est très limité » aime-t-elle à répéter avec une pointe d'énervement. Mais de cette connaissance au bord des gouffres jaillit ici un art du silence, frissonnant et énigmatique, empreint du souffle des profondeurs. Attention peinture dangereuse... Emmanuel Daydé in : Myonghi notes de voyage.



115



117



118

115. *Cerisier

Technique mixte sur papier, signée et datée 21 Novembre 2009 / 11 avril 2010 / 2010 printemps en bas à droite, annoté Jardin Monet?, titrée et datée au dos: 11 avril 2010 / 21 novembre 2009 (premier fleur) / 30 mars 2009 (première neige)

45.5 x 54.5 cm. cadre.

À la vue: 18 x 25.5 cm

300 / 400 €

116. *Sans titre, 2015

Pastel sur papier brun, signé daté 8 janvier 2015 et situé Paris. Cadre.

A la vue : 40 x 29.5 cm

300 / 400 €

117. *Noeud de la Vienne, 2011

Technique mixte sur papier, signée et datée en bas au milieu.

24 x 33 cm

200 / 300 €

118. *Jardin Nord, 2008

Dessin à la mine de plomb, signé, daté décembre 2008 en haut à droite.

Encadrement resigné, situé et redaté au dos.

18 x 26 cm

Déchirure en bas à droite

100 / 150 €

119. *Jardin Nord, 2014

Dessin à la mine de plomb, signé, daté novembre 2014 en bas vers le milieu.

Encadrement resigné, situé redaté au dos.

18 x 26 cm

100 / 150 €



116



119



120



121



122

120. **Agadir, 1987*
 Aquarelle signée, située Agadir, datée 2 novembre 1987 et dédiée "à Pontus / bonne anniversaire" en bas vers le milieu, resignée, redatée et resituée au dos.
 35 x 27 cm
 (Taches) **300 / 400 €**

121. **Sans titre, 2010*
 Technique mixte sur papier signée, située Beijing, datée Mi mai 2010 vers le bas à gauche, retirée, resignée, redatée, resituée au dos.
 26 x 36 cm **300 / 400 €**

122. **Sans titre, 2006*
 Technique mixte sur papier signée, datée 15 décembre 2006 et située à Huang Shan en bas vers la gauche.
 26 x 36 cm **300 / 400 €**

123. **Ciel de Montparnasse, 2015*
 Technique mixte sur papier, signée et datée 1 octobre 2015 en bas à gauche ; resignée, redatée et située au dos.
 30 x 30 cm **400 / 500 €**

124. **Mer de Jongmoun, 2013*
 Technique mixte sur papier, signée, datée fin mai 2013, située en bas vers le milieu ; resignée, redatée et resituée au dos.
 31 x 41 cm **300 / 400 €**

125. **Sans titre, 2010*
 Technique mixte sur papier, signée, datée mai 2010 au dos.
 31 x 44 cm **400 / 500 €**



123



124



125



126



127



128



129



130



131



132

126. *Montparnasse, 2015

Technique mixte sur papier signée, datée mai- octobre 2015 et située Montparnasse.

31 x 41 cm

400 / 500 €

127. *Monjitmoul, 2013

Technique mixte sur papier signée, datée 2013 et située, en bas vers le milieu ; resignée, redatée mai 2013, resituée au dos.

36 x 51 cm

400 / 500 €

128. *Jeju, Peninsula Songak, 2010

Technique mixte sur papier contrecollé sur mousse compressée signée, datée, située en bas vers le milieu, resignée, redatée et resituée au dos.

26 x 36 cm

(Pliures)

300 / 400 €

129. *Cerisier (Jeju), 2008

Technique mixte sur papier signée, datée avril 2008 et située Jeju au milieu vers la droite ; resignée, redatée, retirée, resituée au dos.

30 x 40 cm

400 / 500 €

130. *Fontaine de Medrei, 2015

Technique mixte sur papier signée, datée 2 juin 2015 en bas vers la droite, resignée, titrée Fontaine de Medrei (nuage dans l'eau et poisson rouge) redatée au dos

29.9 x 29.8 cm

400 / 500 €

131. *Montparnasse (ciel), 2016

Technique mixte sur papier signée et datée 2 avril 2016 en bas à droite ; resignée, redatée et située au dos.

31 x 44 cm

400 / 500 €

132. *La Fontaine Medrei, 2014

Technique mixte sur papier signée, datée 24 décembre 2014 en bas vers la gauche ; située et mention "première fois / premier travail, d'après dessin que j'ai fait"

31.5 x 45.7 cm

400 / 500 €



133

133. **Sans titre, 2014*
 Technique mixte sur papier signée, datée 27 décembre 2014 en bas vers le milieu.
 31.4 x 44.4 cm
 On y joint une étude préparatoire
 30.5 x 44.5 cm **400 / 500 €**

134. **Vue de Dong Jangnoulou, 2010*
 Technique mixte sur papier signée, datée mi mai et située à Beijing ; resignée, redatée mai 2010 et resituée (cite interdite)
 49 x 64 cm **500 / 700 €**

135. **Machu pichu, 1997*
 Quatre techniques mixtes sur papier signées, datée 13 janvier 1997, situées ; resignée, redatée et resituée pour certaines.
 23 x 31 cm **400 / 600 €**



135



136. **Huang Shan, 2016*
 Deux techniques mixtes sur papier signées, situées, datées 13 décembre 2006 et 14 décembre 2006 au milieu vers la droite.
 26 x 36 cm **300 / 400 €**

137. **Daeyeung, 2013*
 Deux techniques mixtes sur papier signées, datées février 2013 et mars 2013, située pour l'une ; resignées, redatées, resituées au dos.
 26 x 36 cm
 25.1 x 31.6 cm **300 / 500 €**



134



136

137



138



139



140



141



142



143

138. **Herbes, Keum Neung?, 2013*
Technique mixte sur papier signée, datée 2013 en bas vers le milieu ; resignée, redatée, resituée au dos
28 x 36 cm **200 / 300 €**

139. **Monjtmoul, 2013*
Technique mixte sur papier, signée, datée 18 janvier 2013 vers le bas au milieu ; resignée, redatée, resituée et mention "des roseaux pour tombeau des égarés" au dos.
36 x 51 cm **300 / 400 €**

140. **Deayeung, 2013*
Technique mixte sur papier signée, datée 15 mars 2013 resignée, redatée, resituée au dos
36 x 51 cm **300 / 400 €**

141. **Sans titre, 2008/9*
Technique mixte sur papier contrecollé sur mousse compressée, signée, datée 2008/9 en bas à droite.
19 x 32.9 cm **200 / 300 €**

142. **Wladivostok, 2003*
Technique mixte sur papier, signée, datée 31 décembre 2003, située en bas au milieu.
24 x 32 cm **200 / 300 €**

143. **Jeune canard malade à la Fontaine de Marie de Medrei Paris, 2012*
Pastel sur papier brun signé, daté 16 mars 2012 en bas vers le milieu, titrée, redatée et mention "étude pour la cloche" au dos.
32.1 x 24.7 cm **300 / 400 €**

144. **Tulip (Bouquet de Yonghi), 2014*
Pastel sur papier velours signé, daté avril 2014 en bas vers le milieu, resigné, redaté et titré au dos.
35 x 50 cm
(Pliures et déchirures) **400 / 500 €**

145. **Platane de Montparnasse, 2012*
Pastel sur papier gris signé, daté janvier 2012 et situé deux fois en bas vers le milieu ; resigné, redaté et resitué au dos.
65 x 50 cm **400 / 500 €**

146. **Tombeau des égarés, 2012*
Pastel sur papier teinté signé, daté 2012, situé vers le bas vers le milieu ; resigné, redaté, resitué au dos.
59.3 x 39.4 cm **300 / 400 €**



144



145



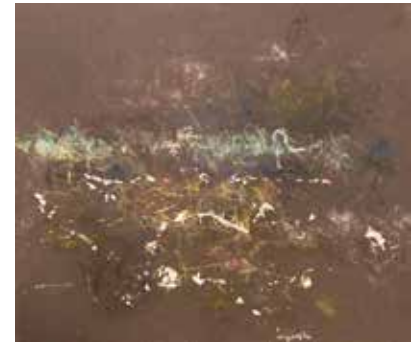
146



147



148



152

147. *Pacific, 2012
Pastel sur papier, signé, daté 18 octobre 2012, situé en bas vers le milieu ; resigné, redaté, resitué au dos.
50 x 70 cm **400 / 500 €**

152. *Pacific, 2014
Pastel sur papier teinté signé, daté juin 2014 en bas vers le milieu ; resigné, redaté et situé au dos.
40 x 45 cm **300 / 400 €**

148. *Boulevard de Montparnasse (Syria), 2016
Pastel sur papier teinté signé, daté 31 mars 2016 en bas à droite ; resigné, redaté et situé au dos.
50 x 65 cm **400 / 500 €**

153. *Tulip (Bouquet de Yonghi), 2014
Pastel sur papier signé, daté 24 avril 2014 en bas vers le milieu ; resigné, redaté et situé au dos.
34.7 x 50 cm **300 / 400 €**

149. *Platane de Boulevard de Montparnasse, 2012
Pastel sur papier teinté signé, daté en bas vers le milieu ; resigné et situé au dos.
49.9 x 32.6 cm **300 / 400 €**

150. *Platane de Boulevard de Montparnasse, 2012
Pastel sur papier teinté signé, daté en bas vers le milieu ; resigné, redaté et situé au dos.
64.7 x 49.9 cm **400 / 500 €**

151. *Platane de Boulevard de Montparnasse, 2010
Pastel sur papier teinté signé, daté en bas au milieu ; resigné, redaté et situé au dos.
60 x 39.6 cm **400 / 500 €**



153



149



150



151



154



155



157

154. **Platane de Montparnasse, 2014*
 Pastel sur papier gris ardoise signé, daté 13 aout 2014
 en bas à droite ; redaté et situé au dos.
 50 x 64.8 cm **400 / 500 €**

157. **Tulip (Bouquet de Yonghi), 2014*
 Pastel sur papier teinté signé, daté avril 2014 vers le mi-
 lieu à droite ; redaté et situé au dos.
 49.9 x 65 cm **400 / 500 €**

155. **Keum Neung, 2014*
 Pastel sur papier teinté signé, daté 8 juillet 2014, situé en
 bas à droite ; redaté et resitué au dos.
 59.8 x 39.6 cm
(Pliures et déchirures) **300 / 400 €**

158. **Sans titre, 2015*
 Pastel sur papier teinté signé, daté 3 janvier 2015 en bas
 vers le milieu.
 40.1 x 30 cm **300 / 400 €**

156. **Platane de Bd Montparnasse, 2014*
 Pastel sur papier teinté signé, daté 12 mai 2014 en bas à
 droite ; resigné, redaté, resitué au dos.
 50 x 65 cm **400 / 500 €**

159. **Deux jours avant pleine lune, 2015*
 Pastel sur papier teinté signé, daté 2 janvier 2015 en bas
 vers la gauche.
 40.1 x 30.1 cm
(Légère pliure sur le côté gauche) **300 / 400 €**



156



158



159



160



161



162

- 160.** **Sans titre*, 2015
Pastel sur papier teinté, signé, daté 2 janvier 2015 en bas vers la gauche.
40 x 60.1 cm **400 / 500 €**

- 161.** **Montparnasse (platane)*, 2015
Technique mixte sur papier teinté, signé, daté 27 mars 2015 en bas à droite ; redaté, resitué au dos.
70.2 x 50.2 cm
(Légère pliure en haut) **400 / 500 €**

- 162.** **Sans titre*, 2016
Pastel sur papier teinté signé, daté 3 novembre 2016 en bas à droite.
50 x 65 cm
(Pliure en bas à gauche) **400 / 500 €**

- 163.** **Sans titre*, 2016
Pastel sur papier teinté, signé, daté 2016 en à droite.
50 x 65 cm
(Déchirure au milieu à gauche) **400 / 500 €**

- 164.** **Montparnasse (ciel)*, 2016
Pastel sur papier velours signé, daté 28 mars 2016 en bas à droite ; resigné, redaté, situé et annoté "printemps/ platane/ Montparnasse"
35 x 50 cm **400 / 500 €**

- 165.** **Montparnasse (ciel)*, 2016
Technique mixte sur papier signé, daté janvier 2016 en bas à droite ; resigné, redaté, situé au dos.
35 x 50 cm **400 / 500 €**



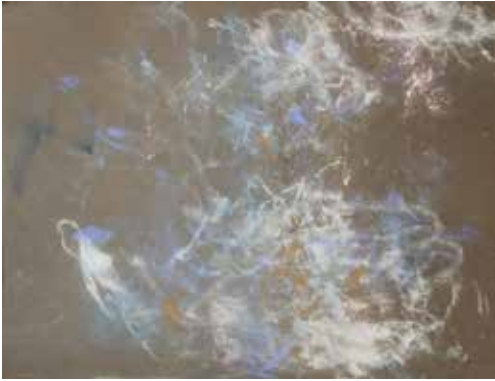
163



164



165



166



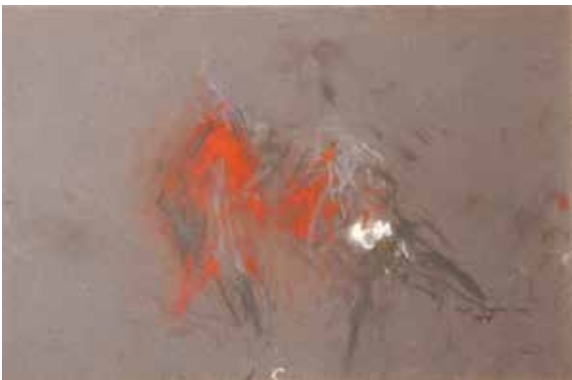
167



168



169



170



171

166. **Ciel de Montparnasse, 2016*

Pastel sur papier teinté, signé, daté novembre 2016, titré en haut à droite ; redaté et retiré au dos.
50 x 64.9 cm **400 / 500 €**

167. **Sans titre, 2016*

Pastel sur papier teinté brun, signé, daté novembre 2016 en haut à droite.
50 x 65 cm **400 / 500 €**

168. **Sans titre, 2015*

Pastel sur papier teinté, signé, daté mai 2015 en bas à gauche.
70 x 50 cm **500 / 600 €**

169. **Fontaine de Marie Medrei, 2014*

Technique mixte sur papier, signée, datée novembre 2014 en bas vers la gauche ; resignée, redatée 28 novembre 2014 et annotée "Frémir mille façons / freuissement d'eau / vague mouvement / plusieurs fois" au dos.
30.2 x 50 cm **300 / 400 €**

170. **Deux pigeons, 2017*

Pastel sur papier teinté, signé, daté 15 janvier 2017 en bas à droite ; titré au dos.
39.6 x 50.3 cm **400 / 500 €**

171. **Environ quarante œuvres préparatoires :*

mines de plomb, encres, aquarelles, techniques mixtes.
Divers formats. **600 / 800 €**



172



173



174

172. **Sans titre, 2015*
 Technique mixte sur toile formant tondo, signée et datée
 20 janvier 2015 vers le bas à droite.
 Diam. 40 cm **400 / 600 €**

173. **Sans titre*
 Technique mixte sur toile de forme ovale
 45.5 x 54.5 cm **300 / 400 €**

174. **Sans titre, 2016*
 Technique mixte sur toile de forme ovale signée et datée
 vers le milieu à gauche 2014 16 novembre 2014 et 20
 novembre 2016 vers le milieu à droite ; resignée et da-
 tée 2014/2016 le 20 novembre au dos, située 145 Bd de
 Montparnasse.
 45.5 x 54.5 cm **800 / 1 000 €**

175. **Fontaine de Medrej, 2014*
 Technique mixte sur toile signée et datée janvier 2014 en
 bas à gauche et titrée au dos.
 46 x 55 cm **500 / 600 €**

176. **La fontaine de Medrej*
 Technique mixte sur toile signée et datée 6 août 2014 en
 bas à droite et titrée au dos.
 55 x 46 cm **500 / 600 €**

177. **Sans titre*
 Technique mixte sur toile
 81 x 100 cm **400 / 600 €**



175



176



177



178



179

178. *Sans titre
Technique mixte sur toile
89 x 116 cm

400 / 600 €

179. *La fontaine de Medrej
Technique mixte sur toile titrée au dos
100 x 80 cm

400 / 600 €

180. *YIM SETAIK
Portrait d'homme à mi-corps à la veste rouge
Huile sur toile
81x 65 cm

100 / 150 €

181. *YIM SETAIK
Portrait d'homme debout à la veste rouge
Huile sur toile
130 x 97 cm

150 / 200 €

182. *Yim SETAIK
Portrait d'homme assis en costume-cravate
Huile sur toile
146.5 x 114 cm

200 / 300 €



180



181



182

JOUETS & AUTOMATES



183

183. Jouet mécanique allemand LEHMANN

« *L'âne récalcitrant* » en métal (*mécanisme à revoir*), en l'état, L : 19,5 cm

50 / 70 €

184. Jouet américain en fonte « *Monkey Bank* » en l'état et automate moderne

60 / 80 €

185. Automate G.VICHY

« *Singe Harpiste* », tête en composition, yeux bruns en verre, perruque en fourrure, assis sur son siège recouvert de velours rouge, habit en velours noir et culotte en soie parme (*légères usures*). Mouvement de la tête, des lèvres et des mains, musique : 1 air (*restaurations*)

H : 49 cm, circa 1890

1 200 / 1 500 €



184

186. Automate LAMBERT

« *Marquis fumeur* », tête en porcelaine sans marque, yeux fixes bleus, bouche ouverte, perruque blonde, riche costume rouge et gilet en soie brodée (*usures*). Mouvement de la tête et des mains, une main avec fume-cigarette et face à main dans l'autre, H : 58 cm, circa 1890

Réf : L'âge d'or des Automates de Christian BAILLY, P.335 et 338

1 500 / 2 000 €

187. Automate LAMBERT

« *Chinoise à l'éventail* », tête en porcelaine, type asiatique sans marque (JUMEAU), yeux fixes bruns, bouche ouverte sur une rangée de dents, oreilles percées, perruque noire, costume en soie brodée (*usures*). Mouvement de la tête et des mains, l'une tenant un éventail brisé en ivoire reperlé, l'autre, un mouchoir, musique : 2 airs (*restaurations*), H : 61cm, circa 1890

réf : L'âge d'or des Automates de Christian BAILLY, P. 190

2 000 / 3 000 €



185

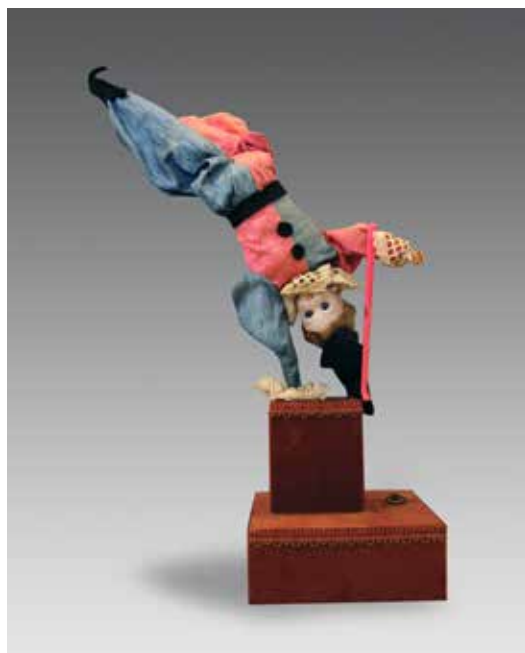


- 45 -

186



187



188



189

188. Automate moderne

« *Clown équilibriste* », tête en porcelaine, costume bicolore, musique : 1 air, H : 45 cm **120 / 150 €**

189. Automate moderne

« *Elégante* », tête en porcelaine, robe rose, jumelles et ombrelle, musique : 1 air, H : 49 cm
On y joint un automate moderne carnaval de Venise **80 / 120 €**

190. Automate « *Le marcheur solaire* », conçu et réalisé par Jacques Monestier à Valmondois en 1983, surmonté de sa lampe, H totale : 69 cm **300 / 500 €**



190

191. Eventail, fin XIX^e siècle, monture en bois noir piqué d'acier, feuille en Chantilly noir pailleté argent, on y joint un petit porte-monnaie en cuir rouge et or **40 / 60 €**

192. Grand col ou berthe en Venise, XIX^e siècle, on y joint deux manches en guipure **80 / 100 €**



191



192

OBJETS D'ART



193

- 193. SCULPTURE** baroque en bois argenté et doré. Saint personnage représenté à mi-corps, coiffé d'une mitre et tenant une croix. Dos évidé. XVII^e siècle.
H. 76 cm - l. 42 cm
(Oxydations, légers accidents, manque)

350 / 450 €



195

- 195. DEUX ANGES** de crèche napolitaine formant pendant, en bois polychrome, les yeux en verre, le corps, les cuisses et les arrière bras en étoupe. Italie, XVIII^e siècle.
H. 35 cm environ
(Vêtements postérieurs, petits accidents, les ailes à refixer)

200 / 300 €

- 194. DEUX PETITS PANNEAUX** en noyer sculpté, l'un d'un mufler de lion retenant un médaillon armorié, l'autre d'un terme (*accidents*).
Éléments du XVII^e siècle.
H. 35,5 x 10 cm et H. 37,5 x 10,5 cm

30 / 60 €

- 196. STATUETTE** en ivoire** figurant saint Jacques en pèlerin, portant un chapeau orné d'une coquille, tenant un bâton et une gourde de la main droite, et l'Évangile de l'autre. Socle postérieur ajouré d'arcatures. Cette statuette est solidaire d'un petit présentoir néogothique en bois polychrome et or. Statuette : XVIII^e siècle.
Présentoir : fin XIX^e - début XX^e siècle.
H. ivoire : 28 cm
H. hors tout : 50 cm - l. 21 cm

350 / 450 €



194



196



197

197. CARTEL et son support en bronze doré et placage d'écaïlle rouge. Cadran à douze pièces d'émail, finement gravé de fleurs au centre et orné en applique d'Hébé et de l'aigle de Jupiter.

Corps droit orné de volutes en départ et de cariatides en sommet. Dôme animé de huit pots à feu. Mouvement à trois corps de rouage et sonnerie sur trois cloches, signé GRIBELIN à Paris. Support en cul de lampe formé de six consoles posées sur un culot feuillagé.

Époque Louis XIV.

H. 92 cm - l. 37 cm

(*Modifications, très légers accidents*)

Nicolas Gribelin (1637-1719), reçu maître en 1676 à Paris.

1 200 / 1 600 €

198. IMPORTANT CARTEL en marqueterie d'écaïlle et de laiton et sa riche ornementation de bronze dorés tels que : char d'Apollon en applique, pieds en forme de cheval, montants à cariatides féminines et figure d'Athéna à l'amortissement. Cadran à douze pièces d'émail. Socle solidaire de la pendule.

Style Louis XIV, seconde moitié du XIX^e siècle.

H. 112,5 cm - l. 62 cm - p. 25 cm

(*Accidents et manques à la marqueterie*)

800 / 1 200 €



198

199. PAIRE DE CANDÉLABRES en bronze doré et patiné, à quatre branches de lumière torsadées et feuillagées portées par un dauphin.

Style Louis XV, fin XIX^e siècle.

H. 46,5 cm - l. 29 cm

200 / 250 €

200. PENDULE en bronze doré mat et bruni, symbolisant l'Étude sous les traits d'une jeune femme à l'antique atablée, écrivant avec une plume d'oie à la lueur d'une lampe à huile, près d'un globe céleste. Cadran d'émail inscrit dans la borne à décor de mufles de lion et d'un masque, flanqué d'une lampe à huile sur pied. Socle aux attributs des sciences. Mouvement à fil et sonnerie sur cloche.

Tout début XIX^e siècle.

H. 27 cm - L. 25 cm

(*Petites écaillures à l'émail de la sphère*)

Notre pendule, d'un modèle peu courant, n'est pas sans rappeler la pendule à l'Étude de Jean-André Reiche (1752-1817), cf. Ottomeyer et Pröschel, «Vergoldete Bronzen», Munich, 1986, vol. I, p. 3, dessin n° 5-15-34.

600 / 700 €



199



200



201

**201. Jean-François SOIRON (1756-1812/1813),
ou son fils Philippe SOIRON (1783-1860)**

- *Le roi Louis XV, en cuirasse sur fond nuagé;*
- *La reine Marie Leczinska, sur fond boisé.*

Deux miniatures ovales sur émail, en pendant.
Cadres à réverbère en métal doré.

Dans leur écrin en chagrin rouge marqué aux fers :
«Louis XV et Marie Lizinska (sic) / peint sur émail / par SOIRON».

Écrin : L. 20 x 9,5 cm - Cadres : H. 8,1 x 6,7 cm - Vues :
H. 6,5 x 5 cm

- Jean-François Soiron quitte Genève pour Paris en juin 1800 et connaît un franc succès comme peintre de portraits sur émail. Il réalise ceux de Napoléon Ier et de Joséphine de Beauharnais (musée du Louvre, inv. OA2260), médaille d'or au Salon de 1808. De même des personnages historiques, Alexandre le Grand, la reine Christine de Suède ou Madame de Grignan. Parallèlement, il est peintre sur porcelaine à Sèvres. - Son second fils Philippe (1783-1860) peint aussi sur émail, dont la Cène de Léonard de Vinci sur un calice de la chapelle de l'Empereur. Sous la Restauration, il pratique surtout la peinture sur porcelaine et travaille pour la duchesse de Berry.

- Bibliographie : Clouzot, «La Miniature sur émail à l'époque impériale», Revue des études napoléoniennes, 1918, p. 257 à 265.

2 000 / 3 000 €

**202. Jules Constant PEYRE (1811-1871)
d'après Émilien de NIEUWERKERKE (1811-1892).**

L'empereur Napoléon III de profil gauche, tête nue.

MÉDAILLON en biscuit de la Manufacture de SÈVRES.

Signatures en exergue de J. Peyre et de É. de Nieuwerkerke.

Marque de Sèvres en vert pour l'année 1864.

Diamètre : 8 cm

60 / 80 €



202



203

203. ENCRIER DE BUREAU en marbre vert et bronze doré,
les deux godets encadrés d'un aigle impérial tenant un foudre. Bronze signé PINÈDO (Émile Pinèdo, 1840-1916).
Style Empire, vers 1900.

H. 22 cm - L. 25,5 cm

(Marbre recollé)

80 / 120 €

204. PENDULE BORNE en marbre de type levanto rouge et vert,
le cadran d'émail marqué «BOULU ÉI[è]ve de feu Lépine / H[orlo]ger du Roi à Paris». Au-dessous, une applique en bronze doré représentant le char d'Apollon.
Mouvement à fil et sonnerie sur cloche.

Début de l'époque Restauration.

H. 53,5 cm - l. 32,5 cm

(Très légers éclats)

Eugène Boulu, horloger actif rue du Roule à Paris, au moins jusqu'en 1817, collaborateur du célèbre horloger Jean-Antoine Lépine (1720-1814). Il signait également ses ouvrages «Boulu Élève de Lépine, horloger de l'Impératrice, rue du Roule, près celle Bétizy n° 4».

250 / 350 €



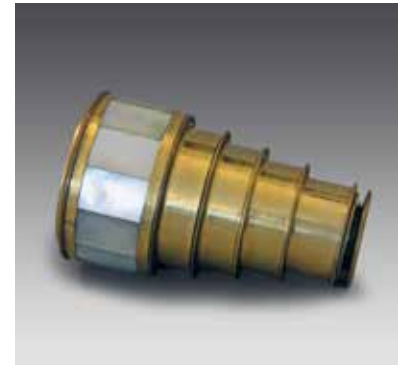
204



205



206



207



208



209



210



211

205. CACHET À LETTRE À SEC, gravé «H. de V.», monté sur charnière dans une fenêtre circulaire, suivant le brevet d'invention de H. Fromont. Fin XIX^e siècle. **10 / 20 €**

206. QUATRE CACHETS :

- en cloisonné, gravé «MS»;
- en agate, gravé «AG»;
- en métal, en forme de fleur de lys, avec la salamandre de François I^{er} ;
- en métal, formant étui à cire, de style Louis XV. Seconde moitié du XIX^e siècle. **50 / 80 €**

207. LONGUE-VUE THÉÂTRE à six tirages, en laiton doré et nacre. XIX^e siècle. H. 3,3 à 9,2 cm - diamètre 4,3 cm **40 / 60 €**

208. QUATRE BOÎTES :

- une boîte à mouches en écaille;
- une tabatière en écaille;
- un étui à cigarettes en acier, le fermoir en chryso-prase;
- une boîte ronde en albâtre. XIX^e siècle. (Accidents). **20 / 30 €**

209. ENSEMBLE DE PERLÉS comprenant :

- deux sacs du soir à décor de fleurs, fermoirs acier, XIX^e siècle ;
- un sac du soir à décor d'une scène pastorale, fermoir acier, XIX^e siècle ;
- trois pochettes Art déco. (Petits accidents) **50 / 80 €**

210. ÉTUI EN GALUCHAT chiffré «OJB» dans un car-re posé sur la pointe. On y joint une paire de lunettes en écaille brune. Très légers accidents à l'étui. **30 / 40 €**

211. RUSSIE - ORDRE DE SAINTE-ANNE, croix de IIe classe en or et émail, poinçons de Saint-Pé-tersbourg et de titre (56 zolotniks) sur l'anneau de bélière. Dans son écrin en maroquin rouge, le cou-vercle frappé du nom et de la classe de l'ordre, le ruban non monté inséré dans le couvercle. Russie, dernier quart du XIX^e siècle. H. 4,8 cm (Bel état.) **600 / 800 €**



212

- 212. DEUX BRONZES** à patine brune :
 - Buste de Dante, marqué «Dantes» (sic), H. 13 cm
 (*manques de matière*);
 - Homme allongé, formant presse-papiers, L. 10 cm.
 Fin XIX^e ou début XX^e siècle. **30 / 40 €**

- 213. Hippolyte François MOREAU (1832-1927)**
«Moissonneur»
 Grand régule à patine bronze doré, signé.
 Socle en bois à l'imitation du marbre avec le titre de
 l'oeuvre et l'auteur.
 Fonte d'édition ancienne.
 H. 64 cm
 (*Légères écaillures et usures*) **100 / 200 €**

- 214. Hippolyte François MOREAU (1832-1927)**
«Mignon», ou jeune femme à la mandoline.
 Grand régule patiné bronze, signé.
 Socle en bois à l'imitation du marbre griotte avec le titre
 de l'oeuvre et l'auteur.
 Fonte d'édition ancienne.
 H. 61 cm - diamètre du socle 23 cm
 (*Écaillures et usures*) **150 / 250 €**



215

- 215. Émile Louis PICAULT (1833-1915)**
«Mineur»
 Bronze à patines dorée, brunes et noire, signé et titré.
 Marques de l'éditeur Patrouilleau (signature et cachet).
 Inscriptions : «Déposé» et «modèle» (sic).
 Fonte d'édition ancienne.
 H. 73 cm - l. 27 cm.
 Très certainement René Patrouilleau, à «L'Édition d'Art», 5 rue
 Sainte-Anastase à Paris, manufacture de bronzes, suivant des ré-
 clamés des années 1920. **300 / 400 €**

- 216. Émile-Louis PICAULT (1833-1915)**
Arlequin
 Bronze à patine brun clair, signé.
 Fonte d'édition ancienne.
 H. 51 cm - l. 14,5 cm **400 / 500 €**



213



- 51 -



214

216



217

217. D'après Paul-Albert BARTHOLOMÉ (1848-1928)

Femme appuyée sur une stèle

Biscuit de la Manufacture nationale de SÈVRES, signé et marqué.

Années 1928-1940.

H. 43 cm - l. 31 cm - p. 14 cm

(Petit éclat)

D'après la statue en pierre exposée en 1914 à la Société Nationale des Beaux-Arts. **300 / 400 €**

218. Marcel DEBUT (1865-1933)

Mozart enfant, tenant un violon.

Bronze patiné, signé et titré.

Fonte d'édition ancienne.

H. 58 cm - l. du socle 17,5 cm

500 / 700 €



218

219. Irénée ROCHARD, sculpteur animalier (1906-1984)

L'attelage de boeufs

Groupe en bronze à patine brun-rouge et brun-vert.

Signé sur la terrasse avec le cachet «bronze».

L. 49 cm - terrasse : L. 45 x 29 cm

300 / 400 €



219



220



221



224

220. PAIRE DE GRANDS VASES en céramique de NANKIN à décor polychrome de guerriers.

Chine.

H. 59,5 cm

(Un col recollé, l'autre ébréché)

50 / 100 €

221. SELLETTE en bois teinté, le dessus d'albâtre encastré.

Fin XIX^e - début XX^e siècle.

(Petits accidents)

20 / 30 €

222. *GRANDE BOÎTE ronde et couverte en laque, à décor de dragons parmi des nuages or. Intérieur laqué rouge. Piètement laqué.

H. 59 cm - diamètre 57 cm

(Accidents)

100 / 200 €

223. PAIRE DE VASES en opaline savonneuse, peints de dahlias polychromes sur fond blanc. Cols soulignés de filets or. XIX^e siècle.

H. 28 cm - l. 16 cm

200 / 300 €

224. *SARREGUEMINES.

Partie de service de table en faïence fine à décor dit « aux cinq couleurs », à motifs d'un terroir, végétaux et insectes comprenant : 153 assiettes diverses, 1 théière, 16 tasses, 3 beurriers, 1 verseuse, 3 plats présentoirs (tailles diverses), 1 saucière, 3 plats ronds, 2 plats rectangulaires, 1 jatte, 1 soupière couverte.

Marques en noir.

(accidents et manques)

300 / 500 €

225. DEUX BOÎTES À CHAPEAU en cuir avec leurs fermoirs de laiton. Intérieurs rouges. Avec leur clef.

Fin XIX^e ou début XX^e siècle.

H. 33 cm - l. 37 cm et H. 26 cm - l. 35 cm

(Très légers accidents)

30 / 50 €



222



- 53 -

223



225



226



227



228



229

226. MIROIR SORCIÈRE en bois doré et bois noirci, de forme circulaire et à frise de boules, orné en départ d'un culot feuillagé et en sommet d'un aigle tenant deux boules suspendues à des chaînettes. De part et d'autre, deux bras de lumière avec leur bobèches de verre à décor de gouttes et leurs binets annelés, en laiton. Miroir convexe. Angleterre, époque Regency, vers 1810.
H. 115 x 75 cm environ
(Très légers accidents et restaurations) **1 000 / 1 500 €**

227. MIROIR doré à frise de couronnes de laurier réunies par des drapés.
Style Empire.
H. 175 x 84 cm **50 / 100 €**

228. TABLEAU DE COQUILLAGES représentant une urne funéraire sur un piédestal encadré d'un saule pleureur et de cyprès. Figurent également une faux et un fléau, un sablier et une tête de mort stylisée.
XIX^e siècle
Dimensions hors tout : H. 67 x 74,5 cm
Dimensions du tableau de coquillage : H. 49,5 x 56 cm.
(Très légers accidents)
Provenance : n° 198 de la vente Tajan du 14 juin 2016.
400 / 800 €

229. *MIROIR doré de style baroque italien.
H. 88 x 74 cm **20 / 40 €**



230



231



234

230. COUPLE DE FAISANS en métal argenté.

L. 31 et L. 30 cm

(Une patte cassée)

40 / 60 €

231. MILIEU DE TABLE en métal argenté : cerf sous des arbres.

Signé VALENTI.

Espagne, XX^e siècle.

H. 37 cm

100 / 150 €

232. PIED DE LAMPE en métal argenté : perdrix sous un arbuste.

Signé VALENTI.

Espagne, XX^e siècle.

H. 41 cm

100 / 150 €

233. Catherine NOËL

«Perdrix la Picorante» et «Perdrix court»

Épreuves en bronze argenté.

Signées, datées 2016 et numérotées 1/8 et 4/8.

L. 17 cm - l. 7.5 cm - H. 9.8 cm

L. 13.5 cm - l. 20 cm - H. 6.8 cm

600 / 800 €

234. *CANDÉLABRE en forme d'arbre à neuf lumières, en métal patiné.

H. 60 cm - diamètre 38 cm

10 / 20 €

235. *CARAFON et DEUX VERRES À PIED en cristal overlay rubis de BACCARAT. Le carafon est marqué, signé Baccarat et numéroté 43/50.

Les verres sont simplement marqués.

Carafon : H. 37,5 cm

Verres : H. 23,5 cm

100 / 200 €

236. *PIED DE LANTERNE en cristal de BACCARAT, collection MILLE NUITS.

Marqué, signé Baccarat et Mathias.

H. 32 cm

On y joint un VASE en cristal, moderne.

Vase : H. 26,5 cm - diamètre 18 cm

150 / 250 €



233



232



235



236

MOBILIER



237

237. LAMPADAIRE en fer forgé à quatre bras de lumière à quatre points cardinaux, orné d'un coq stylisé en sommet. Dans le goût de la Haute époque.
H : 190 cm

30 / 50 €



238

238. LUTRIN tripode en fer forgé, le fût orné de bagues incisées, le plateau flanqué d'un bras de lumière. Dans le goût de la Haute époque.
H : 136 cm - l. 43 cm

30 / 50 €

239. COFFRE en chêne sculpté en façade d'arcatures ogivales, plateau abattant. Montage à queues d'aronde apparentes. Style gothique.
H. 80 cm - L. 158 cm - p. 51 cm
(Petits accidents et restaurations)

80 / 120 €



240

240. SELLETTE en bois noirci, le fût torsadé. Fin XIX^e siècle.
H. 108 cm
(Légères décolorations, éclats et piqûres)

20 / 30 €

241. COFFRE dit de Nuremberg, en fer, à décor polychrome de fleurs et de paysages. Il comporte deux entrées de serrures, l'une apparente sur le cartouche feuillagé de la façade, l'autre secrète, dissimulée au milieu du couvercle. Anses latérales torsadées. Allemagne, XVII-XVIII^e siècle.
H. 45 cm - L. 94 cm
(Décor peint usé et écaillé)

800 / 1 000 €



239



241



242

242. BUREAU DE PENTE RÉGENCE en bois de placage, de forme galbée, à deux tiroirs séparés par une traverse cannelée de laiton, l'abattant cintré découvrant un serre-papiers disposé en gradin. Second quart du XVIII^e siècle. Riche ornementation de bronzes dorés. H. 107 cm - L. 108 cm - p. 49 cm
(Accidents et importantes restaurations) **1 500 / 2 000 €**



244

244. TABLE À TOUTES FINS marquetée d'un trophée de musique en médaillon, de fleurs et d'ustensiles divers dans des réserves soulignées de filets teintés vert. Le plateau, bordé d'une galerie ajourée, est doublé d'un miroir et découvre six casiers carrés. Tiroir écritoire latéral à joints vifs. Pieds cambrés chaussés de sabots de bronze doré, réunis par un plateau d'entrejambe. Estampillée C.I.DUFOUR (?) avec le cachet de la jurande parisienne. Époque Transition.
(Plateaux fendus, celui du dessus insolé, éclats, manquent deux entrées de serrures, miroir rapporté)
Charles Joseph DUFOUR, reçu Maître le 3 décembre 1759. **3 000 / 4 000 €**

243. SUITE DE 4 FAUTEUILS en bois sculpté et repeint gris clair, à dossier plat et décor de fleurettes, les quatre bouts de pied feuillagés. Estampillés E.MEUNIER. Époque Louis XV. Garniture d'une tapisserie au point à tiges fleuries bleues sur fond crème. H. : 84,5 cm - L. : 62 cm
Étienne Meunier, menuisier parisien actif vers le milieu du XVIII^e siècle. Son atelier était situé rue de Cléry. **2 000 / 2 500 €**





245



246



247

245. BERGÈRE en hêtre à dossier chapeau de gendarme, supports d'accotoirs en cavet posés sur une butée cannelée, les quatre pieds fuselés, cannelés. Époque Louis XVI.
H. 98,5 cm - l. 67 cm
(Très légers accidents)

400 / 500 €

246. PAIRE DE CONSOLES DEMI-LUNE en acajou et placage d'acajou blond, ouvrant par un tiroir, les quatre pieds fuselés et cannelés encadrant un plateau d'entre-jambe échancré en façade. Dessus de marbre blanc bordés de galeries de laiton. Époque Louis XVI.
Marques au tampon : Meubles & bronzes anciens, Hoppillart & Leroy, Paris, 12 rue des St. Pères.
H. 87 cm - L. 82 cm
(Fêles pour les marbres)

1 200 / 1 600 €

247. SEMAINIER en acajou, placage d'acajou ramagé, filets et baguettes de laiton en encadrement, les sept tiroirs en simulant huit, les quatre montants cannelés, ceux de la façade en colonnette engagée, le plateau bordé d'une galerie. Pieds toupie. Poignées de tirage, baguettes et sabots en laiton. Serrures à trèfle. Fin de l'époque Louis XVI, vers 1790-1800.
H. 169,5 cm - l. 97 cm
(Manque à un angle de la galerie)

700 / 800 €

248. PSYCHÉ en acajou et placage d'acajou flammé, le miroir de forme cintrée, porté par deux colonnettes coiffées de vases de laiton doré, les pieds patin réunis par une barre entrejambe.

Époque Restauration.

H. 181 cm - l. 113 cm hors tout.

500 / 600 €



249. GUÉRIDON en acajou, placage d'acajou blond et bois doré, à trois montants en volute feuillagée et cannelée, posés sur des griffes. Plateau d'entrejambe trilobé, à patins godronnés. Plateau supérieur encastré, en marbre blanc. Ceinture bordée de frises dorées, l'une feuillagée, l'autre ondée.

Époque Restauration.

H. 77 cm - diamètre du plateau : 83 cm

(Marbre rapporté, petits éclats)

800 / 1 000 €

250. TABLE À MANGER à rallonges, en acajou et bois blanc, le plateau à volets et à gorges porté par six pieds en balustre côtelé et bagué.

Époque Louis-Philippe.

Avec deux allonges en bois teinté.

H. 70 cm - diamètre 112 cm

200 / 300 €



249



250



251



253

251. PAIRE DE CHAISES en hêtre tourné et sculpté, le dossier orné de trois fuseaux.
Vers 1880.
Garniture de velours rouge, à palmettes.
(Renforts, un montant restauré) **10 €**

252. MOBILIER en bois doré comprenant :
- une paire de chaises cannées, le dossier à double ressaut cintré ;
- un petit guéridon à plateaux de marbre (accidenté) et de canne ;
Style Louis XVI, vers 1900.
(Éclats) **40 / 60 €**

253. *COMMODE de forme mouvementée, marquetée de fleurs, ouvrant par deux tiroirs sans traverse. Plateau de marbre brèche, ornementation de bronzes dorés.
Style Louis XV.
H. 87,5 cm - L. 118 cm
(Éclat au marbre) **100 / 150 €**

254. CONSOLE LOUIS XIV en bois sculpté et doré, la ceinture ornée en milieu de façade d'une coquille sur fond de vannerie, les quatre montants en pilastre feuillagés réunis par une entretoise en «X» à décor de feuilles et d'un vase central. Plateau de marbre rouge veiné gris.
Fin XIXe siècle.
H. 91 cm - L. 82 cm - p. 59 cm
(Éclats) **1 000 / 1 500 €**



252



254



255

255. FAUTEUIL DE BUREAU en acajou, placage et filets de bois clair, le dossier grille enveloppant, les quatre pieds cambrés munis de roulettes. Siège garni de cuir. Style anglais.
H. 83,5 cm - l. 55 cm - p. 48 cm
(Très légers accidents)

80 / 120 €



256

256. BUREAU RECTANGULAIRE en placage d'acajou, à une rangée de deux tiroirs en façade, les deux montants droits posés sur des enroulements. Garniture de laiton. Style anglais.
H. 73 cm - L. 103 cm - p. 51,5 cm
(Petits éclats)

100 / 200 €

257. CANAPÉ à deux places, garni d'une toile imprimée «Peony & Blossom» de GP & J BAKER. Style anglais.
H. 117 cm - L. 183 cm - p. 71 cm

500 / 700 €





- 258. *PUPITRE À MUSIQUE** en bois teintés, le plateau ajouré d'une lyre, le fût en forme de gratte-ciel stylisé porté par une base à degrés. Réglage en hauteur par clef. Époque Art déco.
H. 162 cm - l. 49 cm **100 / 150 €**

- 259. TABOURET DE PIANO** en bois teinté noyer, l'assise tournante en forme de coquille, les trois pieds griffus réunis par une entretoise à fût central tourné. Vers 1900.
H. 59,5 cm - l. 42,5 cm
(Éclats) **200 / 300 €**

- 260. *BECHSTEIN A190**
Piano à queue, laqué noir, n° 200479 (année 2009). **3 000 / 4 000 €**

258



259



Photo non contractuelle

260



261

261. LUSTRE à six lumières en bois de cerf et d'élan.
Ancien.
H. 90 cm - diamètre : 110 cm environ **300 / 400 €**

262. *LUMINAIRES PLUME en cristal et métal de la Maison BACCARAT, comprenant :
- un grand lustre à 24 lumières disposées sur 3 étages, avec sa pampille rouge en chute;
- une suite de 4 appliques à deux lumières, avec leurs miroirs réflecteurs rectangulaires.
Modernes. **2 000 / 3 000 €**





263. TAPIS dans le goût d'AUBUSSON du XIX^e siècle.
Moderne.
L. 180 x 120 cm
(Bel état, doublé)

100 / 200 €

264. GRAND TAPIS dans le goût d'AUBUSSON du XIX^e siècle.
Moderne.
L. 366 x 274 cm
(Bel état, doublé)

300 / 400 €

265. GRAND TAPIS dans le goût d'AUBUSSON du XIX^e siècle.
Moderne.
L. 368 x 274 cm
(Bel état, doublé)

300 / 400 €

263



- 64 -

264



265



ORDRE D'ACHAT / ABSENTEE BID FORM

Les ordres d'achat doivent être reçus au moins 24 heures avant la vente /
to allow time for processing, absentee bids should be received at last 24 hours before the sale begins

Vendredi 3 juillet 2020 à 14h - salle 10

Vente aux Enchères Publiques - PARIS - Hôtel Drouot - 9, rue Drouot - 75009 PARIS

Nom / Name	Prénom / First name (block letters).....
Adresse / Adress	
Téléphone / Phone	

Après avoir pris connaissance des conditions de vente décrites dans le catalogue, je déclare les accepter et vous prie d'acquiescer pour mon compte personnel aux limites indiquées en euros, les lots que j'ai désignés ci-dessous (les limites ne comprenant pas les frais légaux).
I have read the conditions of sale printed in this catalogue and agree to abide by them. I grant you permission to purchase on my behalf the following items within the limits indicated in euros (these limits do not include buyer's premium and taxes).

•Références bancaires obligatoires(RIB) / *Required bank references and account number*

Lot n°	Description du lot / Lot description	Limite en euros / Top limit of bid in euros

À envoyer à / *Please mail to*

Signature obligatoire / *Required signature*

Maître Olivier DOUTREBENTE

Commissaire-priseur judiciaire à Paris

Maison de ventes aux enchères - Agrément n° 2002-285

2, rue Rossini - 75009 PARIS

Tél. 01 42 46 01 05 - Fax. 01 40 82 99 31 - Portable : 06 86 54 35 10

maisondeventes@doutrebente.com

www.etudedoutrebente.com



Olivier DOUTREBENTE

COMMISSAIRE-PRISEUR JUDICIAIRE & HABILITÉ
MAISON DE VENTES AUX ENCHÈRES
Agrément n° 2002-285

2, rue Rossini - 75009 PARIS

Tél. 01 42 46 01 05 Fax. 01 40 82 99 31 Portable : 06 86 54 35 10

maisondeventes@doutrebente.com

www.etudedoutrebente.com