

Lucien

PARIS

VENTE AUX ENCHÈRES PUBLIQUES

Succession du metteur en scène, costumier, scénographe
Rafael RODRIGUEZ-VIGOUROUX
À la requête de la Direction Nationale d'Interventions Domaniales

Succession de Madame CATINAUD
Le contenu d'un hôtel particulier
Dans le cadre d'un legs en faveur de l'Institut Pasteur

Trois Collections Parisiennes

Écrin de Madame V.

Lundi 17 juin 2019 à 13h30
Drouot, salle 1, 9, rue Drouot, 75009 Paris
Lots 1 à 414

ESTAMPES, DESSINS, TABLEAUX, PHOTOGRAPHIES
VINS
ANTIQUITÉS, ART RELIGIEUX
SCULPTURES
ART D'ASIE
CÉRAMIQUE, VERRERIE
OBJETS D'AMEUBLEMENT, HORLOGERIE, LUMINAIRES
MOBILIER
TAPISSERIE, TAPIS

Mardi 18 juin 2019 à 11h
Drouot, salle 12, 9, rue Drouot, 75009 Paris
Lots 415 à 566

PHILATÉLIE
MONTRES, BIJOUX
ARGENTERIE
OBJETS DE VITRINE
MODE
MONNAIES, PIÈCES EN OR, LINGOTS D'OR
COFFRES, COFFRETS ET NÉCESSAIRES

EXPOSITIONS PUBLIQUES

Samedi 15 juin 2019, Drouot, salle 1, de 11h à 18h
Lundi 17 juin 2019, Drouot, salle 1, de 11h à 12h
Téléphone pendant l'exposition : +33 (0)1 48 00 20 01

LUCIEN - PARIS SARL

Christophe LUCIEN
Bérangère JANIK
Commissaires-priseurs

17, rue du Port - 94130 NOGENT SUR MARNE
5, rue des Lions Saint-Paul - 75004 PARIS

T. + 33 (0)1 48 72 07 33
F. + 33 (0)1 48 72 64 71

contact@lucienparis.com
www.lucienparis.com

Agrément 2002-194 - Certification ISO 9001

Expertises / Ventes aux enchères

Christophe LUCIEN
Bérangère JANIK
+ 33 (0)1 48 72 36 15
Adrien SIMON
+ 33 (0)1 48 72 36 11

Presse

Maël LE COZ
+ 33 (0)1 48 72 07 33

Service Juridique

Sandrine CHANLIAU
+ 33 (0)1 48 72 36 14

Comptabilité

Caroline ROUSSEAU
+ 33 (0)1 48 72 36 16

Transports

Cyril HUBERTS
Franck BAZIN
Christophe LAGADEC
Ahmed BOULANOUAR
Thierry RIGAL
Stéphane BOUDJADJA

Réalisation

Huit heures vingt Communication
www.huitheuresvingt.com



PARTICIPEZ, ENCHÉRISSEZ EN DIRECT

www.drouotlive.com

DROUOT
DIGITAL
Live

Abonnez-vous à notre newsletter

www.lucienparis.com

Experts

DESSINS

Cabinet DE BAYSER
+ 33 (0)1 47 03 49 87
bba@debayer.com
Lots 22, 34 et 35

TABLEAUX ANCIENS

Cabinet TURQUIN
+ 33 (0)1 47 03 48 78
eric.turquin@turquin.fr
Lots 37, 48 et 57

TABLEAUX SCULPTURES MODERNES

Cabinet PERAZZONE-BRUN
+ 33 (0)1 42 60 45 45
brun.perazzone@gmail.com
Lots 91 et 230

PHOTOGRAPHIES

Viviane ESDERS
+33 (0)1 43 31 10 10
esders@wanadoo.fr
Lot 162

ANTIQUITÉS

Daniel LEBEURRIER
+33 (0)1 42 61 37 66
galerie.gilgamesh@wanadoo.fr
Lots 172 à 177

ICÔNES RELIGIEUSES

Lydia MANIC
+ 33 (0)6 07 75 10 77
lydiamanic21@gmail.com
Lots 178 à 184

MOBILIER

Morgan BLAISE
+33 (0)6.78.62.87.55
morgan.blaise@gmail.com
Lots 331 à 334

TIMBRES

Richard MENOZZI
+ 33 (0)1 47 70 16 90
robinet.philatelie@yahoo.fr
Lots 415 à 418

BIJOUX

Emeric & Stephen PORTIER
+ 33 (0)1 47 70 89 82
experts@esportier.com
Lots 440, 444, 445, 448 à 452, 455

Frais acquéreurs 26,40 % TTC

Les lots précédés d'un astérisque sont proposés sur décision de justice
et supportent des frais acquéreurs de 14,40 % TTC.



Lundi 17 juin 2019 à 13h30
Drouot, salle 1

ESTAMPES, DESSINS, TABLEAUX, PHOTOGRAPHIES
VINS
ANTIQUITÉS, ART RELIGIEUX
SCULPTURES
ART D'ASIE
CÉRAMIQUE, VERRERIE
OBJETS D'AMEUBLEMENT, HORLOGERIE, LUMINAIRES
MOBILIER
TAPISSERIE, TAPIS

ARTS GRAPHIQUES

Estampes, dessins, tableaux, photographies

I

Johannes STRADANUS (Jan VAN DER STRATEN), d'après
Scène de chasse à l'éléphant

Gravure par Collaert, planche issue d'une série de chasse,
sur papier vergé.

Sujet : 25 x 30,5 cm.

Tâches, mouillures, petites déchirures sur le pourtour.

€ 100 / 200



2

Jean Louis FORAIN (1852-1931)
Danseuses dans leur loge

Eau forte sur papier japon, signée dans la planche en haut à gauche.
Inscription au dos "épreuve sur japon probablement
du tirage Pellet à 25 épreuves".

Sujet : 16 x 11 cm.

Feuille : 45,5 x 30 cm.

€ 100 / 120

3

Jean Louis FORAIN (1852-1931)
Danseuses dans leur loge

Eau forte, signée dans la planche en haut à gauche.
Sujet : 16 x 11 cm.

On joint :

Jean Louis FORAIN (1852-1931)
Deux femmes et un homme dans une maison close

Eau forte, non signée.

Sujet : 9,5 x 14,5 cm.

€ 150 / 200

4

Jean Louis FORAIN (1852-1931)
Après l'apparition

Eau forte, troisième état, signée au crayon en bas à droite.

Sujet : 25,5 x 30 cm.

Feuille : 44,5 x 51 cm.

Tâches et mouillures.

€ 60 / 80

5

Henri MARTIN (1860-1943)
Muse

Lithographie, monogrammée dans la planche vers le bas à droite.

Sujet : 19,5 x 24,5 cm.

Feuille : 32,5 x 45 cm.

€ 60 / 80

6

D'après Paul DELVAUX (1897-1994)
Le salon rouge

Lithographie, extrait d'une édition de 1969 "Le bateau Lavoir".
Cahier n°2.

16 cm x 25,5 cm (à vue).

Pliure et traces d'agrafes.

€ 30 / 50

7
Louis ICART (1888-1950)
Casanova

Eau-forte, signée au crayon en bas à droite, 1928.
50,5 x 33,5 cm (à vue).

€ 200 / 250

8
D'après Salvador DALI (1904-1989)
Le corbeau et le renard

Lithographie, numérotée E.A au crayon en bas à gauche
et signée en bas à droite.
Feuillet : 76 x 56,5.

€ 150 / 200

9
D'après Salvador DALI (1904-1989)
Le mur des lamentations

Lithographie, numérotée E.A. au crayon en bas à gauche
et signée au crayon dans la marge en bas à droite.
Sujet : 74,5 x 56 cm.

€ 300 / 400

10
Bernard BUFFET (1928-1999)
Les barques

Lithographie, signée au crayon en bas à droite
et numérotée 37/150 en bas à gauche.
Sujet : 48 x 32 cm.
Feuillet : 56 x 37,5 cm (à vue).

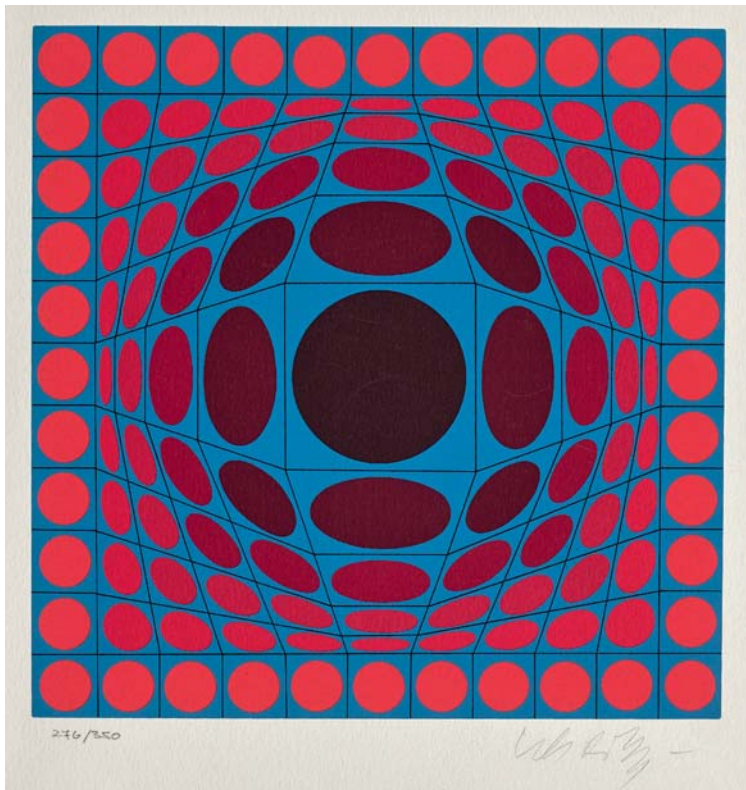
€ 400 / 500

11
Victor VASARELY (1906-1997)
Sans titre

Lithographie, signée au crayon en bas à droite
et numéroté EA en bas à gauche.
69,5 x 44,5 cm (à vue).

€ 200 / 300

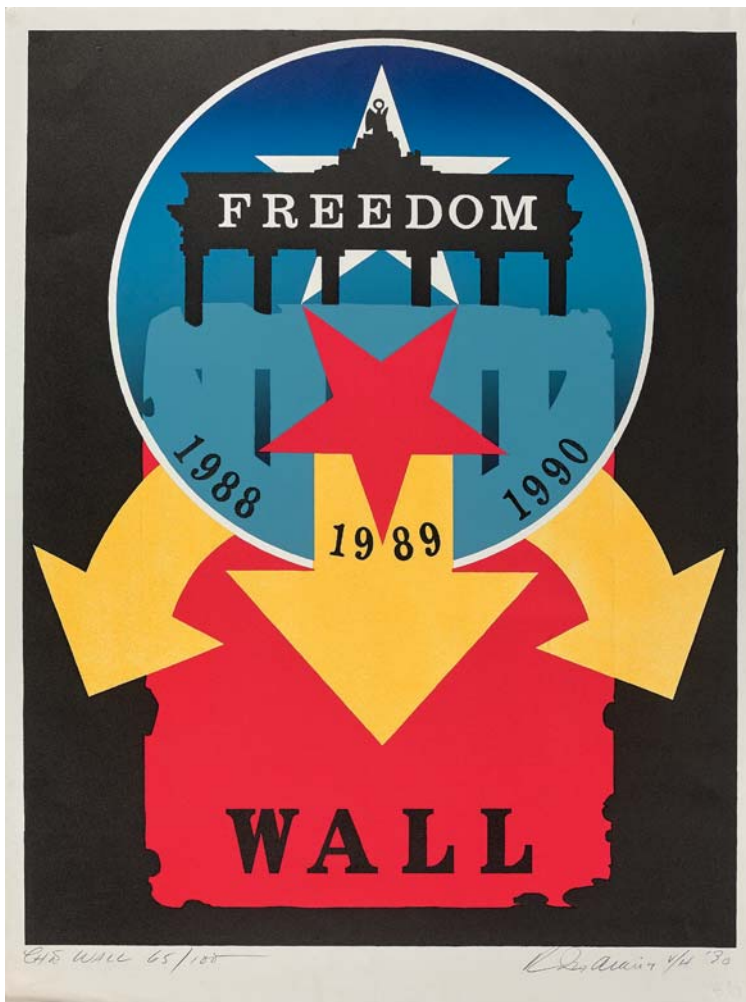




12
Victor VASARELY (1906-1997)
Composition

Lithographie, numérotée 276/350 en bas à gauche,
signée au crayon en bas à droite.
Sujet : 21 x 21 cm.
Feuillet : 30 X 26 cm.

€ 300 / 400



13
Robert INDIANA (1928-2018)
The Wall

Lithographie en couleur avec embossage,
signée au crayon en bas à droite et numérotée 65/100.
Sujet : 69 x 53,5 cm.
Feuillet : 76 x 56,5 cm.

€ 500 / 600

14

LIAO Xiuping (né en 1936)

. Dieu de la fidélité

Lithographie, signée et datée 1966 au crayon en bas à droite,
titrée au crayon en bas vers le milieu, numérotée E.A.

au crayon en bas à gauche.

Sujet : 48,5 x 42 cm.

Feuillet : 65,5 x 49,5 cm.

. Paris B.

Lithographie, signée et datée 1966 au crayon en bas à droite,
titrée au crayon en bas vers le milieu,
numérotée 2/20 au crayon en bas à gauche.

Sujet : 48 x 34 cm.

Feuillet : 63,5 x 48,5 cm.

€ 40 / 60

* 15

ÉCOLE MODERNE DU XX^e SIÈCLE

Héros

Lithographie et feuilles d'or sur papier gaufré,
signée en bas à droite (illisible),
titrée en bas au milieu et numérotée 160/160
à gauche.

66 x 50 cm.

€ 20 / 30

* 16

Claude WEISBUCH (1927-2014)

Le cavalier romain

Lithographie en couleur, signée en bas à droite,
numérotée en bas à gauche 226/250.

55 x 73 cm.

€ 30 / 50

* 17

Armand PETITJEAN (1909-2004)

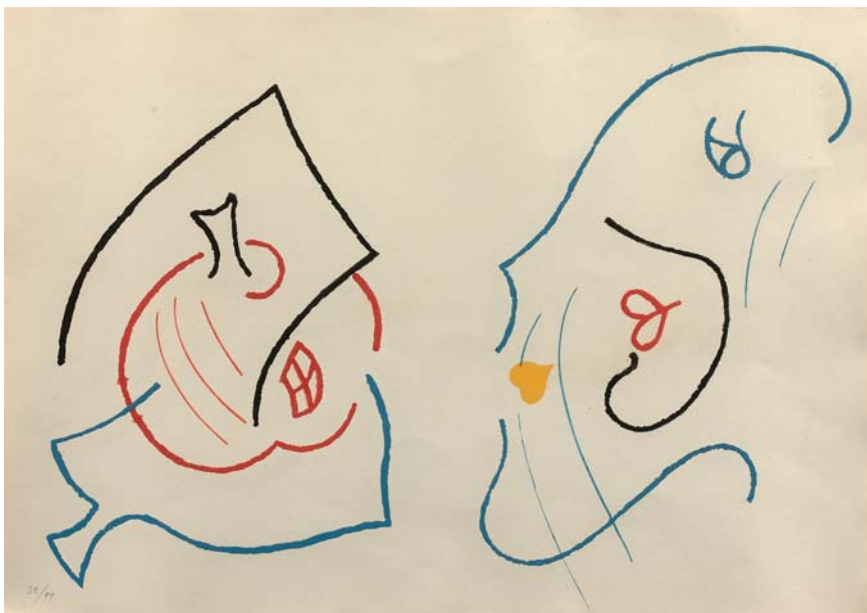
Composition

Lithographie, signée en bas à droite au crayon
et justifiée en bas à gauche 31/35.

14 x 19 cm (à vue).

Provenance : coll. Rafael Rodriguez Vigouroux.

€ 10 / 20



* 18

ÉCOLE MODERNE DU XX^e SIÈCLE

Composition, visage, cœur

Lithographie, numérotée 32/99 au crayon en bas à gauche.
32 x 46 cm.

Provenance : coll. Rafael Rodriguez Vigouroux.

€ 60 / 80

Lucien

Metro-Goldwyn-Mayer

PRÉSENTE

Un récit des temps évangéliques



BEN-HUR

Réalisation de

WILLIAM WYLER

avec

CHARLTON HESTON · JACK HAWKINS · HAYA HARAREET · STEPHEN BOYD

HUGH GRIFFITH · MARTHA SCOTT et CATHY O'DONNELL · SAM JAFFE

Scénario de

Production de

KARL TUNBERG · SAM ZIMBALIST

TECHNICOLOR®

FILMÉ EN
CAMERA 65

CINEMATO

19

BEN HUR

Affiche originale en couleurs, encadrée.

Film de William WYLER, 1959.

Imprimée par Cinémato Paris, illustrée par Soubié.

160 x 120 cm.

€ 500 / 600

20
ÉCOLE FRANÇAISE
DE LA FIN DU XVII^e SIÈCLE
Portrait d'homme en buste

Pierre noire et rehauts de blanc, touches de pastel.
18 x 13,5 cm.
Deux petits manques restaurés dans le bas.

€ 500 / 600

21
ÉCOLE FRANÇAISE DU XVIII^e SIÈCLE
Paysans dans un paysage

Deux aquarelles sur papier formant pendants.
22 x 32,5 cm à vue.

€ 200 / 300



22
ÉCOLE FLAMANDE DU XVIII^e SIÈCLE
Scène mythologique

Contre-épreuve de sanguine.
32,6 x 25,7 cm.

€ 200 / 300

23
ÉCOLE FRANÇAISE
DE LA FIN DU XVIII^e SIÈCLE
Portrait de jeune femme au ruban bleu

Pastel sur papier, marouflé sur toile.
70 x 58,5 cm (à vue).
Usures importantes.

€ 100 / 150



24
Attribué à Marguerite-Thérèse LEPRINCE épouse LAPERCHE (1743-1798)
Portrait de femme à la coiffe

Pastel sur papier, porte au dos une étiquette.
45 x 37 cm (à vue).
Petit accident en haut à gauche.

Dans un cadre en bois et composition dorés
à décor d'un ruban enroulé et d'une frise de perles.
Fin du XVIII^e siècle.
Hauteur : 52 cm - Largeur : 44 cm.
Petits accidents.

€ 600 / 800



25
ÉCOLE FRANÇAISE DE LA FIN DU XVIII^e SIÈCLE
Portrait de fillette au manteau dite " la frileuse "

Pastel.
43 x 33 cm.

€ 600 / 800

26

ÉCOLE FRANÇAISE DU DÉBUT DU XIX^e SIÈCLE

Portrait d'enfant

Fusain, sanguine et pierre blanche.

35,5 x 23,5 cm (à vue).

Moisissures.

€ 300 / 400



27

ÉCOLE FRANÇAISE DU DÉBUT DU XIX^e SIÈCLE

Portrait d'enfant tenant des fleurs sauvages

Pastel sur papier, signé en bas à gauche Bosselman, marouflé sur toile.

80 x 63 cm (à vue).

Tâches d'humidité.

€ 200 / 300



28

ÉCOLE ANGLAISE DU DÉBUT DU XIX^e SIÈCLE

Portrait d'homme à la veste grise

Fusain, sanguine et pierre blanche.

48,5 x 38,5 cm (à vue).

Traces d'humidité et plieuses.

€ 300 / 400

Lucien



29
ÉCOLE FRANÇAISE DU XIX^e SIÈCLE
Portrait de femme à la coiffe

Pastel sur papier.
65 x 50 cm (à vue).

€ 100 / 150

30
ÉCOLE FRANÇAISE,
DANS LE GOÛT DU XVIII^e SIÈCLE
Jeune fille filant

Pastel sur papier.
54,5 x 43 cm.

€ 100 / 120



31
ÉCOLE FRANÇAISE DU XVIII^e SIÈCLE
Femme lisant

Crayon sur papier.
16,5 x 13,5 cm.

€ 300 / 400

32
ÉCOLE FRANÇAISE DU XVIII^e SIÈCLE
Promeneurs dans des paysages à l'antique

Deux dessins à l'encre et à la gouache sur papier.
13 x 18 cm.

€ 300 / 400



33
ÉCOLE DU PAUSILIPPE
DE LA SECONDE MOITIÉ DU XIX^e SIÈCLE
Vue de la baie de Naples

Gouache sur papier.
27,5 x 38 cm.

€ 80 / 100

34

Attribué à Nicolas-André MONSIAU (1754-1837)

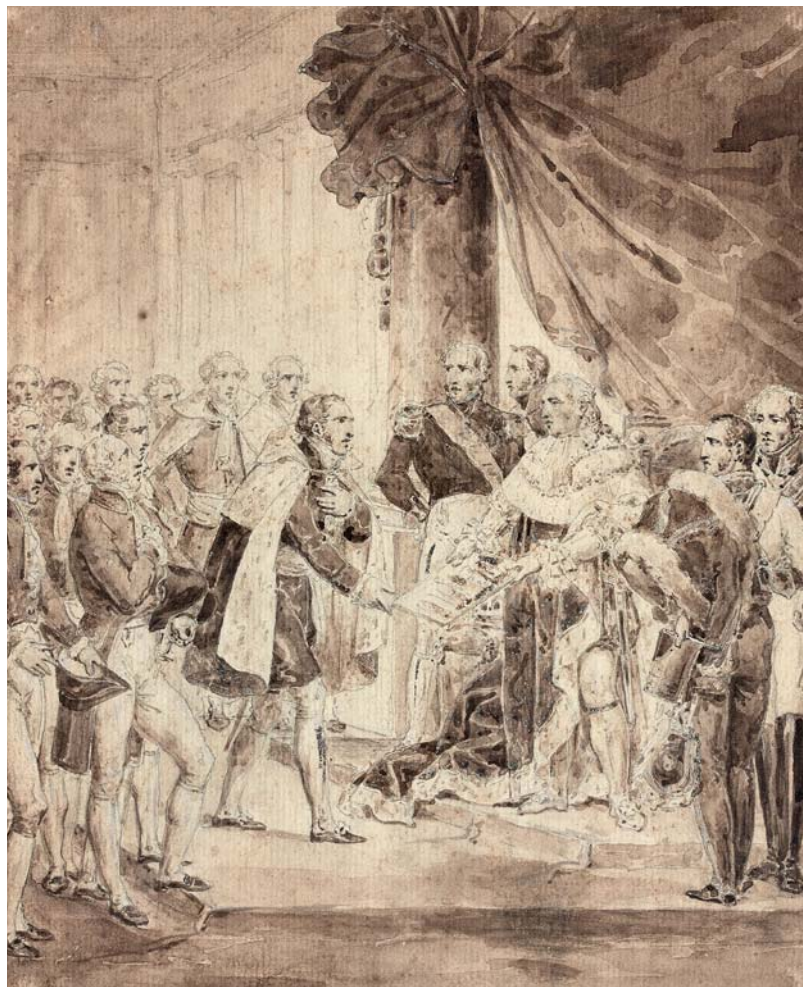
Louis XVIII remettant la charte constitutionnelle

Crayon noir, plume et encre brune, lavis brun.

20 x 16,8 cm.

Porte un cartouche "Baron Gros" sur le montage.

€ 800 / 1 000



35

Gustave DORÉ (1832-1883)

Réunion d'animaux, buvant dans l'esprit de Grandville

Plume et encre ferrogallique.

Daté à la plume et à l'encre brune en bas au centre,

" Le 15 septembre 1842 ".

Signé en bas à droite " G. Doré ".

Provenance : Atelier Gustave Doré,

vente à Paris le 13 avril 1885,

cachet en bas à droite (Lugt 4255).

19 x 33 cm.

Mauvais état. Mouillures. Épidermures. Insolé.

Manques dus à l'encre ferrogallique.

€ 500 / 600



36

Constantin GUY (1802/05-1892)

Déjeuner sur l'herbe en Bretagne

Encre, monogrammée

en bas à droite.

21 x 29 cm (à vue).

€ 200 / 300





* 37
ÉCOLE FLAMANDE DU XVII^e SIÈCLE, entourage de Anton VAN DYCK
L'extase de Sainte Rosalie

Toile.
126 x 102 cm.
Cachet de cire au dos sur le châssis.
Restaurations anciennes.
Sans cadre.

€ 2 000 / 3 000

38

ÉCOLE DU NORD DU XVII^e SIÈCLE

Crucifixion

Huile sur toile, rentoilée.

108 x 71 cm.

Accidents, griffure, petits enfoncements.

Restauration.

€ 300 / 400



39

Entourage de Jan Miense MOLENAER (1609-1668)

Le cortège des gueux

Huile sur toile.

51 x 91 cm.

Accident et restaurations anciennes.

€ 2 000 / 2 100



Lucien

40
Anthonie VICOTRYNS (1620-1656), attribué à
Le chirurgien

Huile sur panneau parqueté.
24,5 x 31 cm.

€ 1 500 / 1 600

41
ÉCOLE FRANÇAISE DU XVII^e SIÈCLE
Jeune femme à la coupe de fruits

Huile sur toile.
66 x 55 cm.
Restaurations.

€ 1 500 / 1 800

42
ÉCOLE FRANÇAISE DE LA FIN DU XVII^e SIÈCLE
Portrait d'enfant en tenue ottomane

Huile sur toile.
91,5 x 71 cm.

€ 200 / 300

43
ÉCOLE FRANÇAISE OU ITALIENNE
DE LA FIN DU XVII^e SIÈCLE
Scène d'extrême onction, avec la Vierge à l'enfant

Huile sur toile, rentoilée.
Sans châssis.
106 x 83,5 cm.
Accidents.

€ 200 / 300



44
ÉCOLE ITALIENNE DU XVIII^e SIÈCLE
Pêcheurs au bord de la cascade

Huile sur toile.
28 x 39 cm.
Petits manques.

€ 300 / 400

45
ÉCOLE DU XVIII^e SIÈCLE
Combat de cavaliers

Huile sur toile, marouflée sur panneau.
33 x 30,5 cm.
Accidents.

€ 100 / 150

46
ÉCOLE HOLLANDAISE DU XVIII^e SIÈCLE, d'après David TENIERS
La lettre

Huile sur panneau.
24,5 x 18,5 cm.

€ 300 / 400



47
ÉCOLE FRANÇAISE DU XVIII^e SIÈCLE
Cuisinière au chou

Huile sur toile, rentoilée.
91 x 71,5 cm.

€ 2 000 / 2 500



48

ÉCOLE RUSSE DU XVIII^e SIÈCLE,
suiveur de Virgilius ERIKSEN
Portrait de Catherine II de Russie

Huile sur toile.
71 x 56 cm.
Restaurations anciennes.

Reprise du tableau de Virgilius ERIKSEN de 1772.
L'impératrice est vêtue du kolochnik traditionnel,
d'un boléro bordé de fourrure et porte un collier de perles.

€ 35 000 / 36 000





49
ÉCOLE FRANÇAISE DU XVIII^e SIÈCLE
Portraits d'élégantes

Deux peintures ovales, sous verre en pendants.
30,5 x 22,5 cm (à vue).
Accidents.

€ 200 / 300



50
ÉCOLE FRANÇAISE DU XVIII^e SIÈCLE
Portrait d'une dame de qualité à l'éventail

Huile sur toile.
126 x 88 cm.
Accidents et restaurations.

€ 600 / 800



51
RITTON
ÉCOLE FRANÇAISE DU XVIII^e SIÈCLE
L'aéro-mongolfière, 1783.
Vol en ballon.

Deux huiles sur panneaux, l'une signée en bas à droite.
23 x 13 cm et 23 x 25,5 cm.
Collection LIVA n° 9 et n°22.
Accidents et craquelures.

€ 200 / 300

52
ÉCOLE FRANÇAISE DE LA FIN DU XVIII^e SIÈCLE
Portrait de femme coiffée d'un ruban bleu et de roses

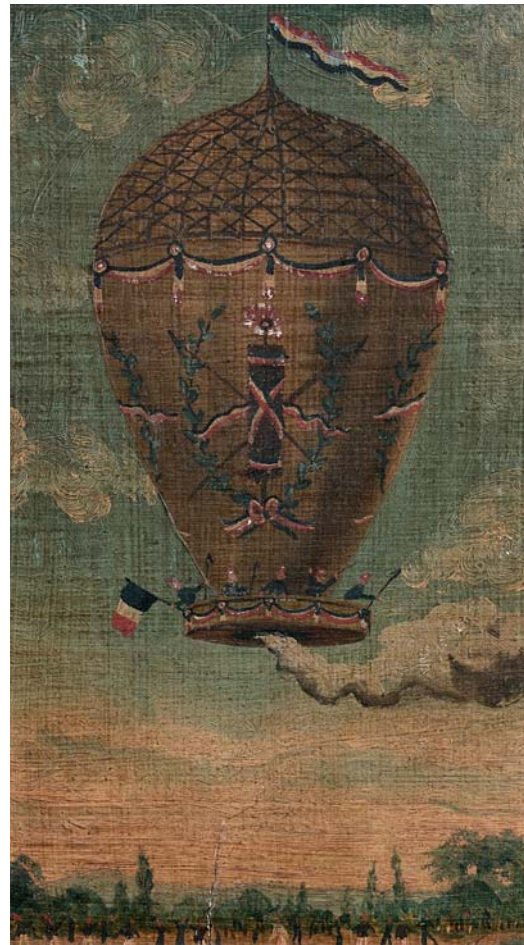
Pastel.
48,5 x 38 cm (à vue).

€ 100 / 150

53
ÉCOLE FRANÇAISE DE LA FIN DU XVIII^e SIÈCLE
Portrait de femme à la rose

Huile sur panneau.
17 x 11,5 cm.

€ 80 / 100



54
ÉCOLE FRANÇAISE DE LA FIN DU XVIII^e SIÈCLE
Portrait d'officier

Pastel.
22 x 17 cm (à vue).

€ 100 / 150

55
ÉCOLE FRANÇAISE DU XIX^e SIÈCLE, DANS LE GOÛT DU XVIII^e SIÈCLE
La Vierge à l'enfant, Sainte Anne et Saint Jean Baptiste

Huile sur toile, fixée sur panneau.
41 x 33 cm.
Manques.

€ 100 / 120

56
ÉCOLE FRANÇAISE DU XIX^e SIÈCLE
Extrême onction - Eucharistie

Deux huiles sur toiles, en triptyque.
53 x 76,45 cm.

€ 250 / 350



58
ÉCOLE FRANÇAISE DU XIX^e SIÈCLE
circa 1840
Portrait de femme au turban

Huile sur toile.
59 x 48,5 cm.
Accidents, trous.

€ 200 / 300

59
ÉCOLE FRANÇAISE DU XIX^e SIÈCLE
Scène de mariage antique

Huile sur toile.
27 x 21 cm.
Petit manque.

€ 100 / 150

57
ÉCOLE FRANÇAISE DU XIX^e SIÈCLE, D'APRÈS MAUZAISSE
La Bataille de Fleurus, victoire française du général Jourdan, le 26 juin 1794.

Toile d'origine.
33 x 38,5 cm.
Inscription au revers du châssis.

Reprise de la grande composition de Mauzaisse dans la galerie des batailles
au château de Versailles (1837).

€ 600 / 800

60

Vassilij GRIGORIEVIC PEROV (1833-1882)

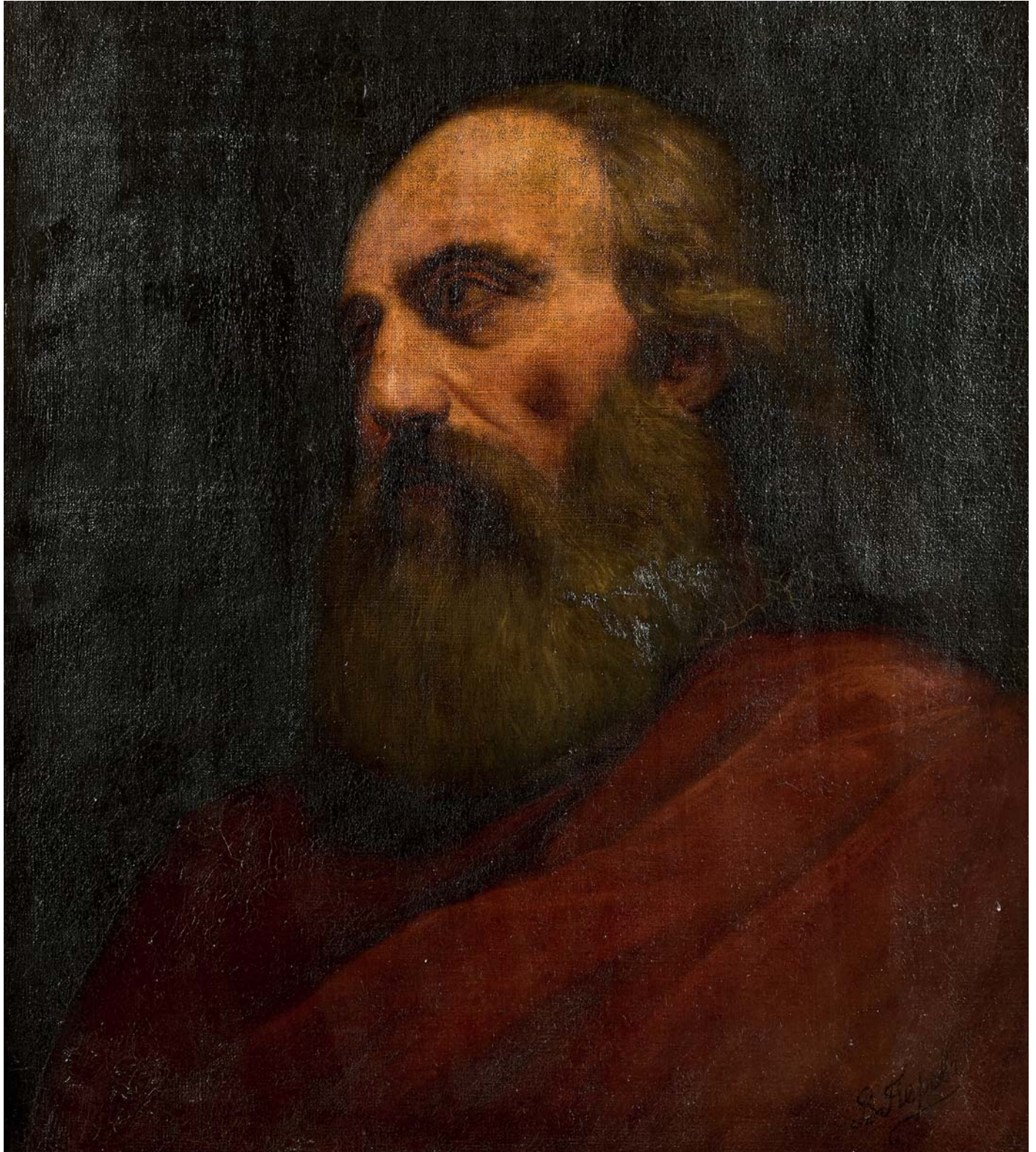
Portrait d'un homme barbu en toge

Huile sur toile, signée en bas à droite.

61 x 50 cm.

Il pourrait s'agir d'un autoportrait de l'artiste.

€ 9 000 / 9 500





61
ÉCOLE FRANÇAISE DU XIX^e SIÈCLE
Allégorie de maternité

Huile sur toile ovale, dessus de porte.
61 x 77,5 cm.
Petits trous, restaurations.

€ 400 / 500

62
D'après Alfred DE DREUX (1810-1860)
Cavalier et son prisonnier

Huile sur toile.
90 x 117 cm.

€ 1 000 / 1 500





63
 Paul LELONG (1799-1846)
*Nature morte aux carottes
 et vase de fleurs sur un entablement*

Nature morte au fusil et caisse de rosier

Paire de gouaches sur papier.
 15 x 21 cm.

€ 600 / 800



64
 ÉCOLE FRANÇAISE DU XIX^e SIÈCLE
Enfant malade

Huile sur toile.
 29,5 x 20,5 cm.

€ 80 / 100



65
ÉCOLE FRANÇAISE DU XIX^e SIÈCLE
Paysage de montagne, voilier sur un lac
Paysage de montagne, village au bord d'un lac

Deux huiles sur panneaux.
18 x 36 cm.
Usures. Craquelure importante sur l'un.

€ 500 / 600

66
ÉCOLE FRANÇAISE DU XIX^e SIÈCLE
Promeneur sur le chemin
Moulin dans un paysage

Deux huiles sur panneaux.
16 x 22 cm et 16 x 22 cm.

€ 350 / 400

67
ÉCOLE FRANÇAISE DU XIX^e SIÈCLE
Tour d'église et cimetière

Huile sur panneau.
33,5 x 23,5 cm.

€ 350 / 400

68
ÉCOLE FRANÇAISE DE LA SECONDE MOITIÉ DU XIX^e SIÈCLE
Napolitaine

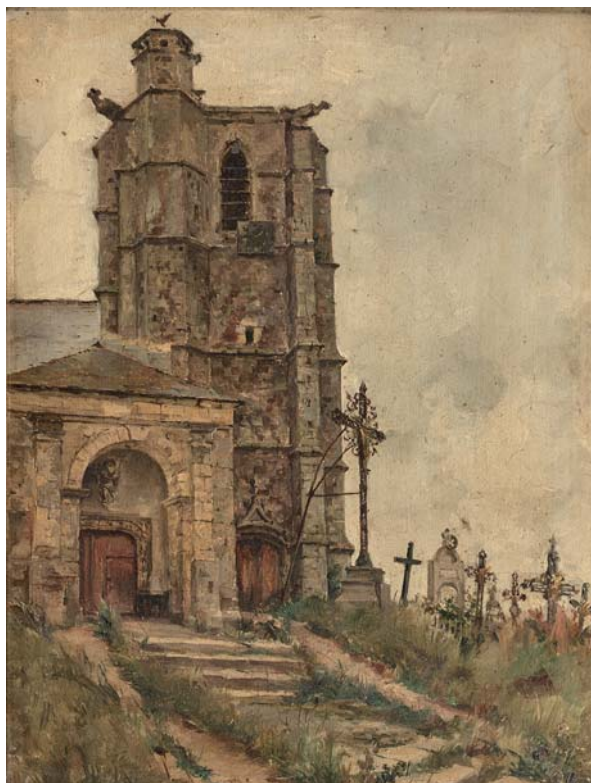
Huile sur toile.
33 x 24,5 cm.
Restauration ancienne.

€ 100 / 150

69
ÉCOLE FRANÇAISE DE LA SECONDE MOITIÉ DU XIX^e SIÈCLE
Homme en armure

Huile sur toile, rentoilée.
32,5 x 24,5 cm.

€ 100 / 150



70
ÉCOLE FRANÇAISE DU XIX^e SIÈCLE
Nature morte aux fleurs et à la coupe de fruits
Nature morte à la perdrix

Deux huiles sur panneaux.
14,5 x 21,5 cm.

€ 300 / 400





71
Gustave Nicolas PINEL (1842-1896)
Paysage animé de Djara

Huile sur toile, située Djara, datée Janvier 88, et signé en bas à droite.
Restaurations dans le ciel.
210 x 126 cm.

Cadre d'origine de style Louis XIII.

€ 8 000 / 10 000



72

ÉCOLE FRANÇAISE DE LA FIN DU XIX^e SIÈCLE - DÉBUT DU XX^e SIÈCLE

Baigneuse à la cascade

Huile sur panneau.

24 x 18 cm.

€ 100 / 150



73

Luigi Georgeo BALDERO (XIX^e-XX^e)

Les Joueurs de cartes

Huile sur toile, signée en bas à droite.

54 x 65 cm.

€ 600 / 800

74

Émile MAILLARD (1846-1926)

Paysan labourant

Huile sur toile, signée en bas à droite.

64 x 81,5 cm.

€ 300 / 350

75

Mathurin JANSSAUD (1857-1940)

Feu de camp sur la grève

Pastel, signé en bas à gauche.

25 x 33,5 cm.

€ 800 / 1 000



Lucien





76
Charles FILIGER (1863-1928)
La Madone entre deux anges, vers 1892

Aquarelle et encre sur papier.
18,5 x 27,5 cm.

Porte au dos des étiquettes d'exposition :
Galerie Daniel Malingue, Collection Josefowitz, Collection Marie Henry.

Notes : Saint-Germain-en-Laye, Musée Départemental du Prieuré, 1981-1982, n°41.

€ 6 000 / 7 000



77
Jean Louis FORAIN (1852-1931)
Les bonnes maisons

Encre brune et plume sur papier, signée en bas à droite, titrée en haut à gauche.
Porte l'inscription " Pour moi vos certificats sont insuffisants, mais je vais vous adresser à un de mes amis qui a besoin d'un ménage... ".
34 x 25,5 cm.

€ 300 / 400



78
Léon François COMERE (1850-1916)
Études de nu

Deux dessins au crayon, cachet d'atelier en bas à droite.
9,5 x 16,5 cm (à vue).

€ 80 / 100

79
Henri FOREAU (1866-1938)
Bords de Loire

Crayon rehaussé d'aquarelle, sur papier.
Monogrammé en bas à droite et situé en bas à gauche.
12,5 x 17 cm (à vue).

€ 30 / 40

80
Jean Bertrand PÉGOT-OGIER (1877-1915)
Brettonne et retour de pêche

Crayon sur papier bleu, signé en bas à gauche.
20,5 x 25,5 cm.

€ 150 / 200



81
Adolph Marie BEAUFRÈRE (1876-1960)
La chaumière

Crayons de couleur,
cachet de l'artiste en bas à gauche et en bas à droite.
10,5 x 12,5 cm (à vue).

€ 100 / 150

82
Adolph Marie BEAUFRÈRE (1876-1960)
La villa dans les arbres

Encre et crayons de couleur,
cachet de l'artiste en bas à gauche.
15,5 x 20,5 cm (à vue).

€ 150 / 200

83

Adolph Marie BEAUFRÈRE (1876-1960)
Ferme Bretonne

Crayons de couleur,
cachet de l'artiste en bas à droite.
11 x 17 cm (à vue).

€ 100 / 150

84

Adolph Marie BEAUFRÈRE (1876-1960)
Église, 1942

Gouache sur papier,
monogrammée et datée en bas à gauche.
13 x 14,5 cm (à vue).

€ 100 / 150



85

Adolph Marie BEAUFRÈRE (1876-1960)
La chaumière

Encre sur papier, cachet de l'artiste en bas à droite.
10,5 x 14,5 cm (à vue).

€ 150 / 200



86

Adolph Marie BEAUFRÈRE (1876-1960)
Réunion de gravures à la pointe sèche, Paris, Sagot éditeur :

. *Chaumière, Lo Burisian*, numérotée 5/40, signée au crayon en bas à droite ;
. *Journée d'automne à Antibes*, numérotée 7/50,
signée en bas à droite, monogrammée et datée 28 dans la planche ;
. *Les fugitifs sacres*, signée en bas à droite au crayon,
numérotée 40/60, monogrammée et datée 28 dans la planche ;
. *L'adieu du marin*, numérotée 29/50, signée au crayon en bas à droite,
signée et datée 26 dans la planche ;
. *La ville basse, Quimperlé*, numérotée 4/50 en bas à gauche,
numérotée au crayon en bas à droite, monogrammée
et datée 26 dans la planche ;
. *Kerampellan*, numérotée 3/50 en bas à gauche, signée au crayon
en bas à droite, monogrammée et datée 27 dans la planche.

€ 100 / 150

87

ÉCOLE FRANÇAISE DU DÉBUT DU XX^e SIÈCLE
Femmes japonaises

Fusain sur papier, signé en bas à droite (illisible - Ny. Schuster ?).
26,5 x 38,5 cm (à vue).

€ 80 / 100

88

Raymond PEYNET (1908-1999)
Ballet, Femme du peuple

Projet de costume pour l'opéra de Marseille.
Encre et à l'aquarelle, signée en bas à droite.
32,5 x 25 cm.

€ 60 / 80

Lucien

89

Fred PAILHES (1902-1991)
Deux danseuses s'embrassant, 21

Craie noire, pastel et lavis, signé en bas à gauche.
39,5 x 29,5 cm (à vue).

€ 60 / 80



90

Vilmos ABA-NOVAK (1894-1941)

Le cirque

Gouache sur papier, signée en bas à gauche,
porte au dos une inscription manuscrite en hongrois
"Avec mon meilleur souvenir, à son excellence,
Monsieur le comte Jozsef Esterhazy. BP (Budapest) 19 janvier 1931".
53 x 67 cm.

€ 10 000 / 12 000

91
Raoul DUFY (1877-1953)
Vendanges, 1942-43

Crayon noir, signé en bas à droite.

Papier insolé.

25,5 x 32,3 cm.

Bibliographie :

" Dufy, catalogue raisonné des dessins, volume I ",
Fanny Guillon-Laffaille, Marval, 1991,
reproduit et décrit en page 143, n° 344.

€ 1 000 / 1 200



92
Aurélien ORTEGA (1924)
Vue de Saint Restitut

Acrylique sur toile, signée en bas à droite.

44,5 x 55,5 cm (à vue).

€ 100 / 150

93
E. ROSIMIRO (XX^e)
Bouquet fleuri

Gouache sur papier, signée en bas à droite.

62 x 48 cm.

€ 50 / 60

94
Jean PICART LE DOUX (1902-1982)
Colombe sur une chaise, 49

Gouache, signée et datée en haut à droite.

22,5 x 20,5 cm (à vue).

€ 100 / 150

95
Albert BRENET (1903-2005)
Marché avenue du président Wilson

Collages et gouache sur papier, signé en bas à droite.

96 x 60 cm.

€ 800 / 1 000

96
Eugène Gustavovitch BERMAN (1899-1972)
Les Sirènes

Encre et à l'aquarelle sur papier, titrée en bas à gauche.

25,5 x 19 cm.

€ 400 / 500

97
François ARNAUD (XX^e-XXI^e)
Les photographes

Encre et lavis d'encre,
signée en bas à droite.

23,5 x 41 cm (à vue).

€ 60 / 80

Lucien

98

Ernest PIGNON ERNEST (1942)

Naples, étude à partir de La Peste de Luca Giordano

Étude préparatoire à la pierre noire, rehauts de craie.

Signée, titée et datée " Étude pour Naples, 1988 " en bas vers le milieu.

29,5 x 47 cm (à vue).

On joint un tirage photographique, encadré.

30 x 45 cm (à vue).

En 1988 Ernest Pignon Ernest s'installe à Naples.

" Cette sensation physique, née du mélange de la foule, du bruit, des odeurs, des étalages de légumes, de poissons, et par-dessus tout de la lumière et des ombres qui sculptent ces ruelles - ou le contraire (j'ai souvent le sentiment que c'était les ombres qui dessinaient la lumière) - m'a assez tôt orienté vers le Caravage ".

" Les images que je colle, qu'elles soient des dessins originaux ou des sérigraphies, ont été pensées, conçues, bâties dans la perspective de leur inscription physique dans l'espace réel, afin de nouer avec la réalité des relations complexes et contradictoires ".

BIBLIOGRAPHIE :

. *Monographie, Ernest Pignon Ernest*, Herscher, 1990. Reproduite en couverture de la monographie.

Reproductions de la même série en pages 28 et 29.

. *Monographie, Ernest Pignon Ernest*, Sundari di Carta Édition Musée d'Art Moderne et d'Art Contemporain de Nice, 1995.

Reproduite en page 32.

€ 2 800 / 3 000



* 99

Paul BRET (1902-1956)

La halte

Aquarelle et fusain sur papier, signé en bas à droite, situé *Vers Sparte*, et daté 1934.

16,5 x 19,5 cm (à vue).

Provenance : coll. Rafael Rodriguez Vigouroux.

€ 50 / 60



* 100

René GIRAUDET (actif circa 1970-1990)

Les héros n'existent pas

Technique mixte sur papier, titrée en haut à droite et signée en bas à droite.

104 x 74 cm (à vue).

Provenance : coll. Rafael Rodriguez Vigouroux.

€ 50 / 80

* 101

René GIRAUDET (actif circa 1970-1990)

La Poire Lima

Technique mixte sur carton, signée en bas à droite, datée 86/06 en bas à gauche.

Au dos, titré, situé à Paris, daté avec envoi à Rafael Rodriguez.

15 x 13,5 cm (à vue).

Usures et déformation du carton.

Provenance : coll. Rafael Rodriguez Vigouroux.

€ 20 / 30



* 102

Jean-Noël LAVESVRE (XX^e)

. Portrait d'homme sur fond rouge

Gouache sur papier, signée en bas à droite au crayon. 19,5 x 12,5 cm (à vue).

. Portraits

Aquarelle sur papier. 29 x 16,5 cm.

Provenance :
Coll. Rafael Rodriguez Vigouroux.

€ 80 / 100

* 103

Jean-Noël LAVESVRE (XX^e)

. *Portrait d'homme*

Technique mixte (collage, gauche, verre) sur papier.
Diamètre à vue : 32 (à vue).

. *Paysage de montagne*

Encre, signée en bas à droite et datée 80-81.
24 cm x 31 cm (à vue).
Légèrement insolé.

. *Composition*

Papiers découpés, signés en bas à droite et datés 73.
19 x 21 cm.

Provenance : coll. Rafael Rodriguez Vigouroux.

€ 100 / 150

* 104

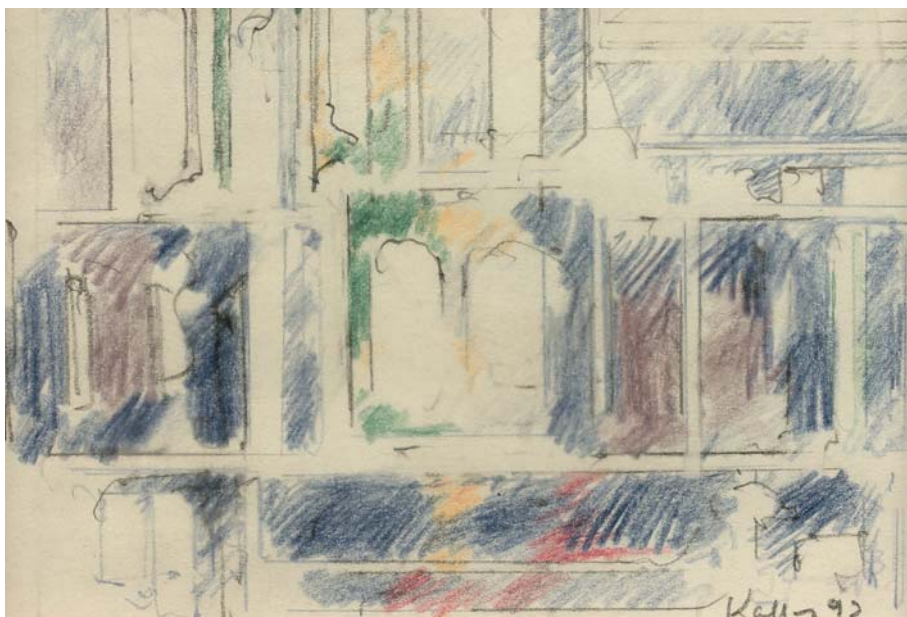
Paul KALLOS (1928-2001)

. *Architecture*

Crayons de couleurs sur papier,
signé en bas à droite et daté 92.
9,5 x 14 cm (à vue).

Provenance : coll. Rafael Rodriguez Vigouroux.

€ 100 / 150



* 105

S. BIBIC (XX^e)

. *La danse de C.*

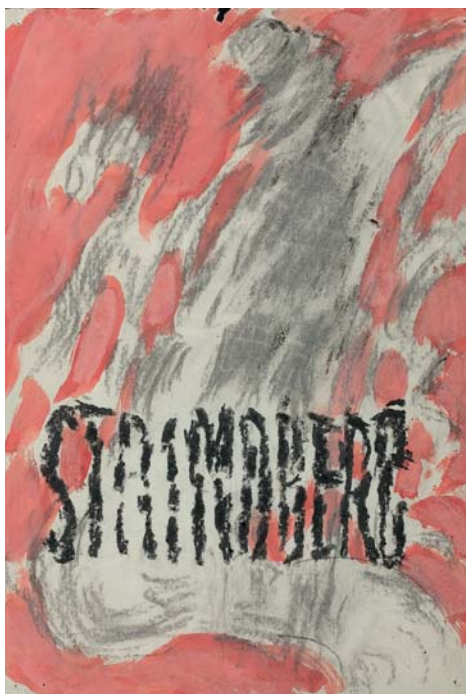
Fixé sous-verre, signé au dos, titré et daté Paris 5.5.1975
avec envoi à Rafael Rodriguez.
60 x 47 cm.

. *Château d'Heidelberg*

Encre et aquarelle.
Signée au dos, avec envoi daté du 11.5.1975.
45 x 30 cm (à vue).

Provenance : coll. Rafael Rodriguez Vigouroux.

€ 40 / 60



* 106
Attribué à Jean René BAZAINE (1904-2001)
Composition, Stainberg

Gouache et fusain.
19,5 x 13 cm.

Provenance : coll. Rafael Rodriguez Vigouroux.

€ 60 / 80

* 107
ARCHIVES de Monsieur Rafael RODRIGUEZ VIGOUROUX
Important lot de documents, bobines, photographies, scripts,
livres, affiches.

Provenance : coll. Rafael Rodriguez Vigouroux.

€ 50 / 60

108
Chantal CRESTANT (née en 1939)
Paysage de l'île de Ré, les marais

Aquarelle sur papier, signée au crayon en bas à droite.
48 x 64 cm (à vue).

€ 100 / 150

109
François BOUCHER (1703-1770), d'après
Pastorale - Le pasteur galant

Huile sur panneau, signée en bas à gauche.
28 x 42 cm.

€ 200 / 250



I10
Franck ELIM (XIX-XX^e siècle)
Cheval et son cavalier

Huile sur toile, signée en bas à droite.
60 x 73,5 cm.
Restauration en bas à gauche.

€ 200 / 300



III
Gaspard DE TOURSKY (?-1925)
Cavalier, Souk-ahras, 1890

Huile sur toile, signée,
située et datée en bas à gauche.
33 x 24 cm.

€ 100 / 120



I12
Clément QUINTON (1851-1920)
Moutons dans un paysage

Huile sur toile, signée en bas à droite.
48,5 x 65 cm.

€ 300 / 400

Lucien



113
Attribué à Enrique SIMONET LOMBARDO (1863-1927)
Portrait d'homme au turban

Huile sur isorel, signée en bas à gauche.
Contre-signée et située Madrid au dos.
25 x 19 cm.

€ 300 / 400



114
ÉCOLE FRANÇAISE DU DÉBUT DU XX^e SIÈCLE
Vase de fleurs et moule en cuivre

Huile sur toile, signée en bas à droite (illisible).
99 x 81 cm.

€ 80 / 100

115
Victor MAREC (1862-1920)
Nature morte aux oranges

Huile sur toile, signée en bas à droite.
33 x 41 cm.

€ 300 / 400



116
Ulrich HUBNER (1872-1932)
Bateaux vers le port

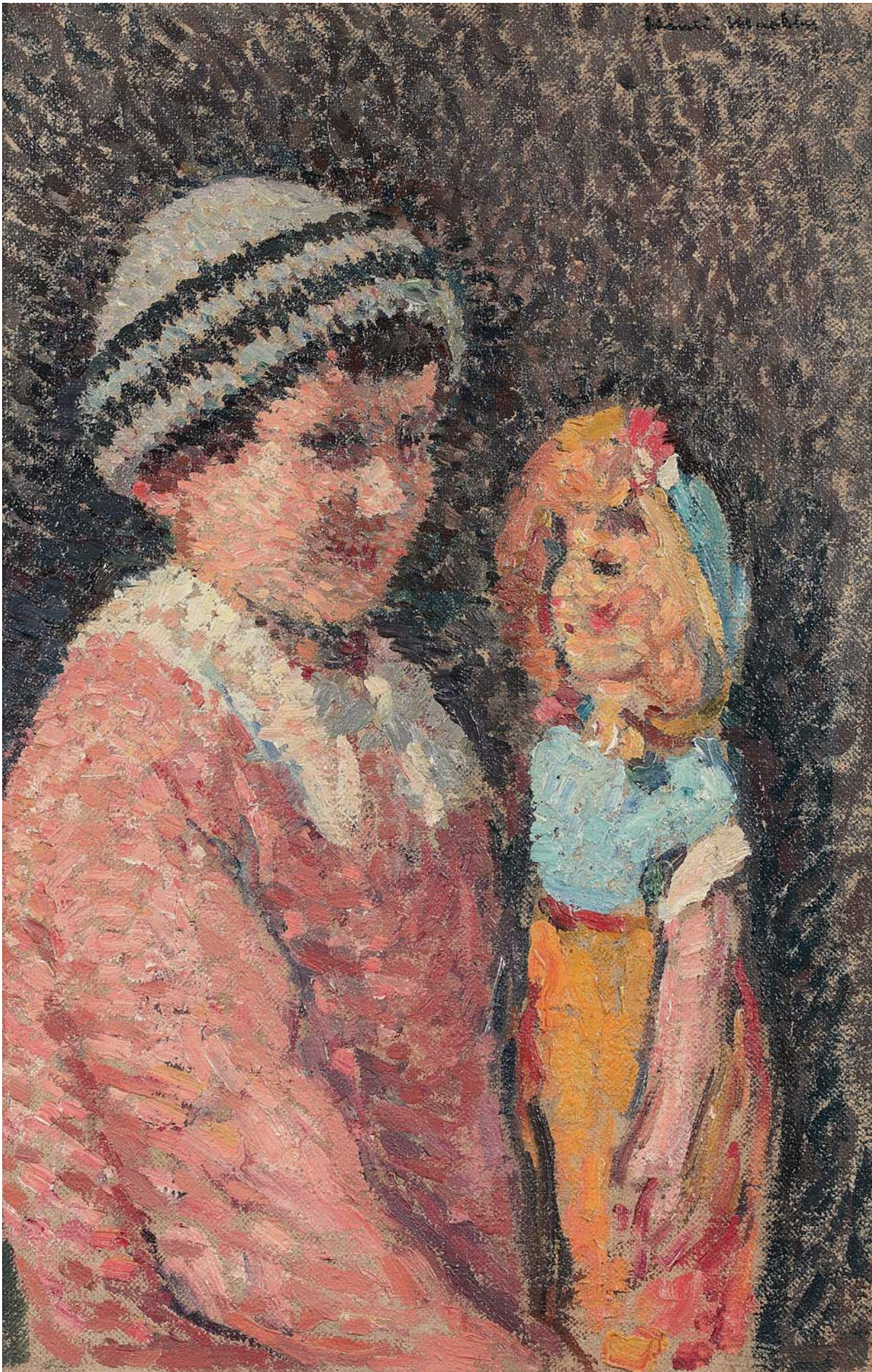
Huile sur carton, portant une signature en bas à gauche.
36 x 48 cm.
Salissures et usures.

€ 1 000 / 2 000

117
Henri MARTIN (1860-1943)
Enfant à la poupée.

Huile sur toile, signée en haut à droite.
48,5 x 33 cm.

€ 8 000 / 12 000





118
Théophile Louis DEYROLLE (1844-1923)
Portrait de l'épouse d'Henri Rivière

Huile sur toile, signée et dédiée "à mon ami Rivière"
en bas à droite.
27 x 22 cm.

€ 600 / 700

119
Alexandre GANESCO (1910-1979)
Vase de fleurs

Huile sur toile, signée en bas à droite.
Au dos, vue de port, peut-être Dieppe.
65 x 54 cm.

€ 300 / 350

120
Alfred GUILLOU (1844-1926)
L'attente des femmes de pêcheurs sur le port de Concarneau

Huile sur toile, signée en bas à gauche.
24,5 x 33 cm.

€ 2 500 / 3 000





121
Alfred GUILLOU (1844-1926)
Retour de pêche à Concarneau

Huile sur toile, signée en bas à droite.
27 x 35 cm.

€ 3 000 / 3 500

I22

Adolph Marie BEAUFRÈRE (1876-1960)

Rochers sur la côte, mer jaune

Hommage à Maxime Maufra, peint au Pouldu.

Huile sur toile, signée en bas à droite,

et contresignée au dos.

23,5 x 31,5 cm.

€ 4 000 / 4 500

I23

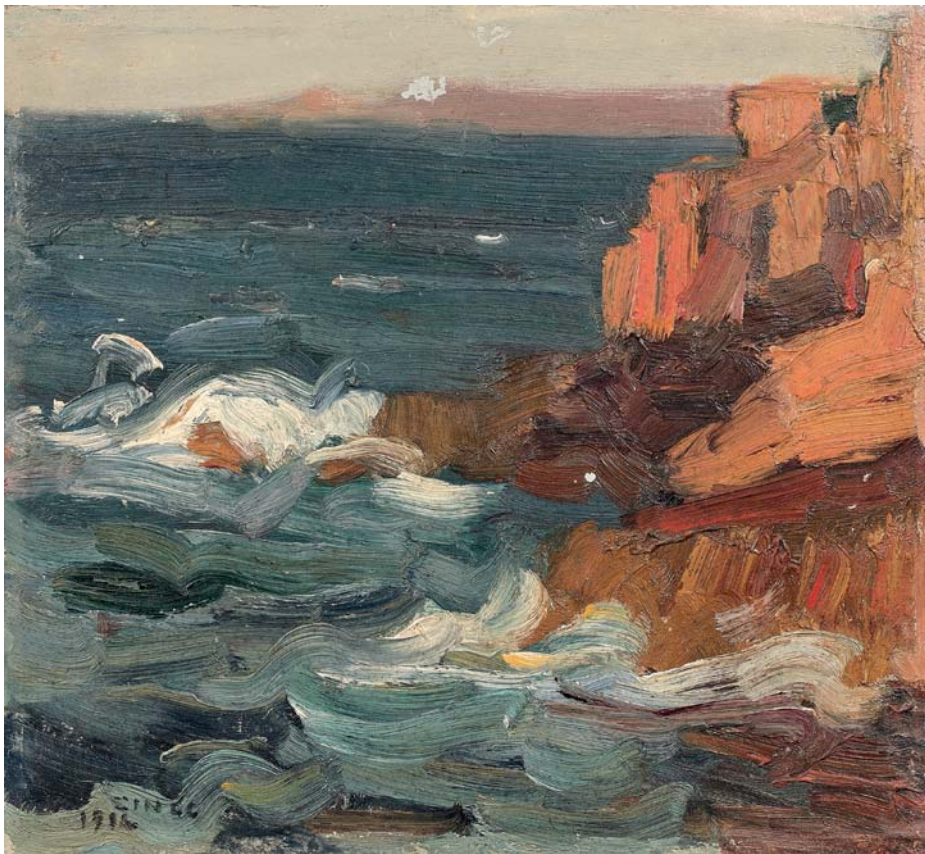
Jules Émile ZINGG (1882-1942)

Les rochers rouges en Bretagne, 1984

Huile sur panneau, signée en bas à gauche.

21,5 x 23,5 cm.

€ 1 200 / 1 500



Lucien

124

Paul Émile LECOMTE (1877-1950)

Port de l'île d'Yeu

Encre sépia sur toile, contrecollée sur panneau,
signée en bas à droite, contresignée au dos sur le panneau.
33 x 41 cm.

€ 300 / 400





125
Paul Émile LECOMTE (1877-1950)
Le moulin en bord de rivière

Huile sur toile, signée en bas à droite.
50 x 100 cm.

€ 1 000 / 1 200



126
Louis FAILLE (1878-1964)
Les péniches

Huile sur toile, signée en bas à droite.
40 x 51 cm.

€ 100 / 150



127
Henri LIÉNARD DE SAINT DELIS (1878-1949)
Nature morte aux fruits

Huile sur isorel, signée en bas à gauche.
16,5 x 26,5 cm.

€ 1 800 / 2 000



128
ÉCOLE FRANÇAISE, 1937
Portrait de parisienne à la robe jaune

Huile sur toile, signée et datée en bas à gauche.
90,5 x 65 cm.

€ 400 / 500

129
Ernest VAUTHRIN (1878-1949)
Les voiliers

Huile sur toile, signée en bas à gauche.
Porte une étiquette d'exposition au dos.
39 x 46 cm.

€ 200 / 300

130

Stéphane LEROY (1877-1940)

Femme cousant dans un jardin

Huile sur toile, signée en bas à droite.
33 x 41,5 cm.

200 / 300

* 131

J. HARWEY (1854-1936) attribué à

Couple en hippomobile

Huile sur toile, signée en bas à droite.
57,5 x 37 cm.

€ 300 / 400

132

Paul ROBERT (1851-1923)

Portait de jeune fille, 1917

Huile sur toile, signée et datée en bas à gauche.
46 x 38 cm.

On y joint un second portait de jeune fille,
probablement du même artiste (54,5 x 45,5 cm).

€ 150 / 200

133

Fernand MAILLAUD (1863-1948)

Septembre en Creuse

Huile sur toile, contrecollée sur carton, signée en bas à gauche.
Au dos, située et datée Septembre; indication d'exposition.
24 x 33 cm.

€ 100 / 150

134

Kees TERLOUW (1890-1948)

Barques et moulin

Huile sur toile, signée en bas à droite.
60 x 81,5 cm.

€ 150 / 200



Lucien

135
Kees TERLOUW (1890-1948)
Étang dans un sous bois

Huile sur toile, signée en bas à droite.
60 x 80,5 cm.

€ 150 / 200

136
Kees TERLOUW (1890-1948)
Rivière

Huile sur toile, signée en bas à droite.
27,5 x 46 cm.

€ 100 / 150

137
Charles JAFFEUX (1902-1941)
Paysage de montagne

Huile sur panneau, signée en bas à gauche.
24,5 x 35,5 cm.

€ 200 / 250

138
ÉCOLE MODERNE RUSSE DU XX^e SIÈCLE
Lénine conversant avec des enfants

Huile sur toile.
150 x 120,5 cm.
Le dos renforcé d'un panneau, portant une annotation
" Paul Boroukine ".

€ 300 / 400



139
Émile COMPARD (1900-1977)
Doëlan (le soir), 1953

Huile sur toile, signée en bas à droite, contresignée,
titrée et datée au dos.
65 x 54 cm.

€ 100 / 150

140
Henri LAVOUE (1883-1972)
Baigneuse

Huile sur toile, signée en bas à gauche.
117 x 81 cm.

€ 300 / 400



* 141
ÉCOLE MODERNE
Nature morte au vase de fleurs et coupe de fruits

Huile sur toile, signée en bas à gauche (illisible).
Rentoilée.
120 x 80,5 cm.

€ 300 / 350

142
Emmanuel BELLINI (1904-1989)
Monte-Carlo à la belle époque

Huile sur toile, signée en bas à droite,
contre-signée et titrée au dos.
27 x 41 cm.

€ 100 / 150

143
Emmanuel BELLINI (1904-1989)
Les calèches

Aquarelle, signée en bas à gauche.
7,5 x 11,5 cm (à vue).

€ 80 / 120

* 144
Claude BALTA (1937-1996)
Près du Val d'Enfer

Huile sur toile, signée en bas à gauche,
titrée et contresignée sur le châssis.
38,5 x 46,5 cm.

€ 60 / 80

* 145
Bernard FICHERA (1944)
Paysage

Huile sur toile, signée en bas à droite.
Au dos, située Mont Parnasse,
plateau au dessus de Delphes,
contresignée et datée 1984-1985.
81 x 100 cm.
Usures.

Provenance : coll. Rafael Rodriguez Vigouroux.

€ 50 / 80



* 146
Bernard FICHERA (1944)
Paysage méditerranéen

Huile sur toile, signée en bas droite.
Au dos, contresignée et datée 1984.
116 x 81 cm.

Provenance : coll. Rafael Rodriguez Vigouroux.

€ 50 / 80

* 147
Peter SCHOLZ (XX^e)
Paysage d'hiver

Huile sur carton, signée en bas à droite.
15,5 x 22,5 cm.
Vernis jauni.

Provenance : coll. Rafael Rodriguez Vigouroux.

€ 20 / 30



* 149
 Claude BALTA (1937-1996)
Hameau dans les prés

Huile sur toile, signée en bas à gauche,
 titrée et contresignée sur le châssis.
 54 x 65 cm.

€ 60 / 80

150
 Alexandre JACQUINOT (XX^e)
Isba

Huile sur toile, signée en bas à droite.
 100 x 150 cm.

€ 400 / 500

* 148
 Peter SCHOLZ (XX^e)
Vue du château d'Heidelberg

Huile sur toile, signée en bas à droite.
 Au dos, envoi " Meinen lieben Freund Rafael anlässlich seines
 Besuches in mai 1975 in Heidelberg von Peter ".
 À mon ami Rafael (Rodriguez), à l'occasion de sa visite en mai 1975
 à Heidelberg, de la part de Peter.
 21,5 x 30 cm.

Provenance : coll. Rafael Rodriguez Vigouroux.

€ 30 / 50

151
 Léon GARD (1901-1979)
Portail fleuri

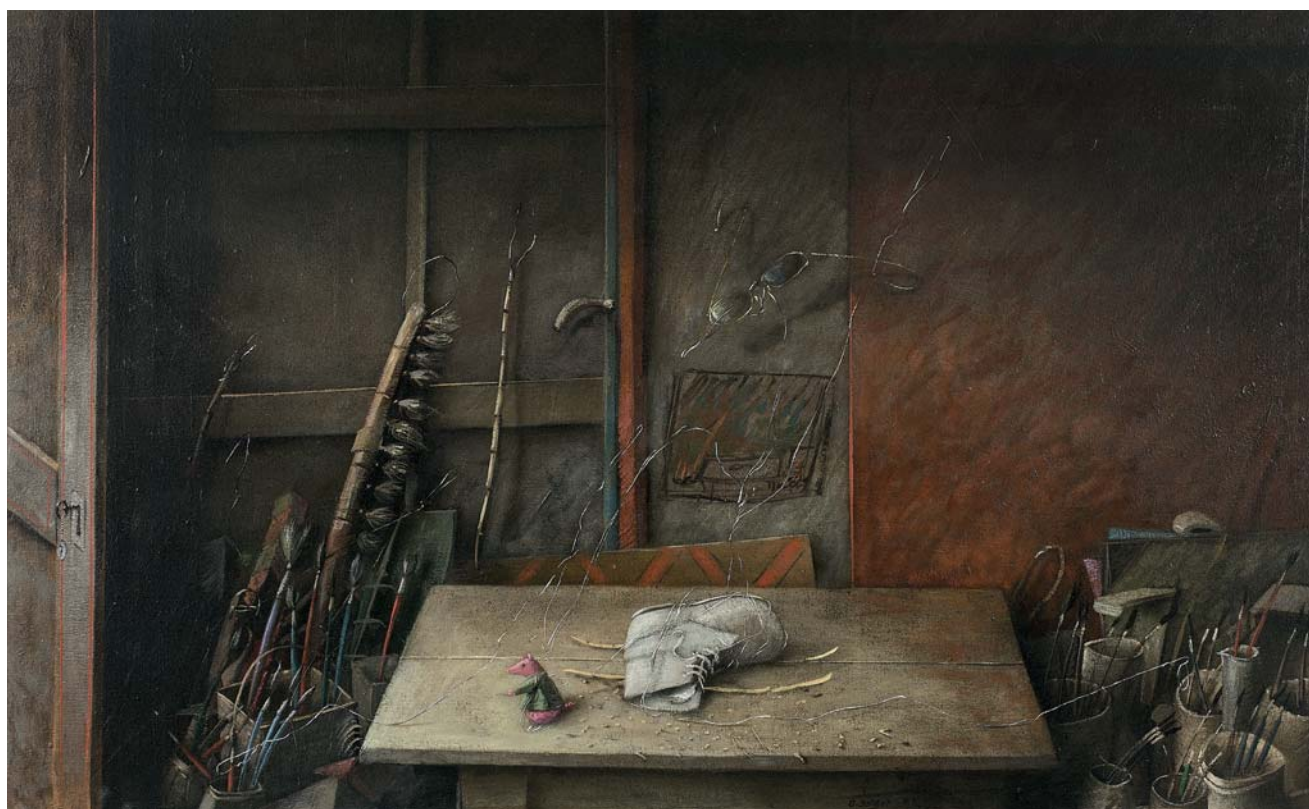
Huile sur toile, signée en bas à droite.
 46 x 38 cm.

€ 150 / 200

152
 Gérard BALDET (1946-1999)
Chaussure d'enfant dans l'atelier, 62

Huile sur toile, signée en bas vers le milieu.
 80,5 x 129 cm.

€ 400 / 500



153
Jean-François ARRIGONI-NERI (1937-2014)
Bord d'Oise à l'Île Adam, 79

Huile sur toile, signée et datée en bas à droite,
contresignée et datée sur le châssis.
54 x 65 cm.

€ 500 / 600

154
LIAO Sin Hio (XX^e)
Paysage lacustre

Peinture sur soie, signée en bas à droite
et en bas à gauche.
22 x 27,5 cm.

€ 400 / 500



155
LIAO Sin Hio (XX^e)
Trois perruches sur une branche en fleur

Peinture sur soie, signée en bas à droite.
22 x 27 cm.
Déchirure et tâche.

€ 400 / 500

156
Jean-Paul PROIX (né en 1926)
Rochers dans la rivière.

Huile sur toile, signée en bas à droite.
89 x 116 cm.

€ 200 / 300

157
Juan CASTILLA (1936)
Crépuscule

Technique mixte sur toile, signée et datée 1990 en bas à gauche.
55 x 46 cm.

€ 200 / 250

158
Paul Kor (1926-2001)
Deux personnages et un œuf

Huile sur toile, sans châssis, signée en bas à droite.
80 x 80 cm.
Accidents.

€ 200 / 300

159
Paul BRACQ (1933)
Rallye Prague-Vienne, 2009

Huile sur toile, signée en bas à droite.
120 x 110 cm.

€ 2 000 / 2 200

160
François VANARET (né en 1952)
Rallye du Portugal, 2011

Huile sur isorel, signée en bas à gauche.
110 x 110 cm.

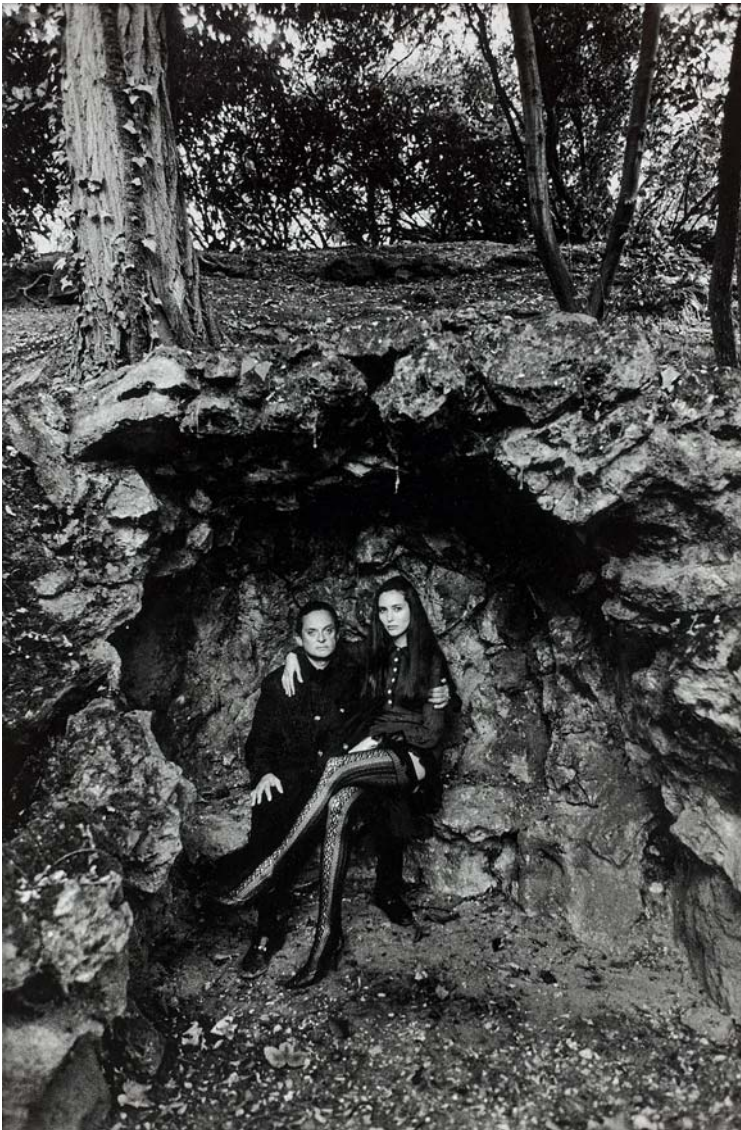
€ 1 000 / 1 200



161
Tatyana YENIKYEVA (1968)
Souvenir de vacances

Huile sur toile, signée en bas à gauche.
Au dos, contresignée, titrée et datée 2008.
30,5 x 20 cm.

€ 100 / 150



162
Helmut NEWTON (1920-2004)
Alec et Liouba Wildenstein, ca. 2000.

Tirage argentique d'époque, signé et dédié :
" For Alec and Liouba. Helmut Newton ",
tampon au dos, encadré.
30 x 21,5 cm.

€ 700 / 1 000

VINS



163

164

165

166

167

168

169

170

171

163
CHÂTEAU LATOUR, Pauillac, 1989
Douze bouteilles. Caisse bois.

€ 4 500 / 4 600

164
CHÂTEAU LATOUR, Pauillac, 1990
Six bouteilles. Caisse bois.

€ 3 000 / 3 100

165
CHÂTEAU LATOUR, Pauillac, 1990
Cinq bouteilles. Caisse bois.

€ 2 500 / 2 600

166
CHÂTEAU MARGAUX, Margaux, 1989
Six bouteilles. Caisse bois.

€ 2 200 / 2 300

167
CHÂTEAU LAFITE ROTHSCHILD, Pauillac, 1989
Douze bouteilles. Caisse bois.

€ 4 800 / 4 900

168
CHÂTEAU MOUTON ROTHSCHILD, Pauillac, 1990
Douze bouteilles. Caisse bois.

€ 4 400 / 4 500

169
CHÂTEAU CHEVAL BLANC, Saint-Émilion, 1989
Douze bouteilles. Caisse bois.

€ 4 400 / 4 500

170
CHÂTEAU CHEVAL BLANC, Saint-Émilion, 1990
Six bouteilles. Caisse bois.

€ 5 100 / 5 200

171
LA TÂCHE, Domaine de la Romanée - Conti, 1989
Une bouteille Grand cru Monopole.
Étiquette légèrement tâchée, Niveau 4 cm.

€ 1 000 / 1 500



172

OSIRIS ET ISIS

OSIRIS MOMIFORME coiffé de la couronne atef, portant la barbe postiche et tenant le sceptre et le flagellum. ISIS LACTANS allaitant Harpocrate-Horus. Elle est coiffée du disque solaire entre deux cornes, et tend son sein gauche à l'enfant assis sur ses genoux.

L'Osiris possède deux bélières de suspension au revers de la tête et des pieds. Égypte, Basse Époque, 664 - 332 avant J.C.

Hauteur : 12 et 12,5 cm.

Bronze à patine croûteuse. Petites corrosions, pieds de l'Harpocrate manquants.

€ 300 / 500



173

RÉUNION

OUSHEBTI anépigraphe, portant la perruque tripartite et la barbe postiche lisse, ISIS LACTANS assise sur un trône au motif de tressage finement représenté et tenant l'enfant Horus sur ses genoux, DEUX AMULETTES de Thouéris sous sa forme d'hippopotame debout, marchant, et AMULETTE d'Anubis à tête de chacal, représenté debout, marchant.

Égypte, Basse Époque à Période ptolémaïque, 664 - 32 avant J.-C.

Hauteur : de 2.6 à 6 cm.

Faïence verte et faïence verdâtre déglacurée, usure et chocs, manque les pieds (oushebti), dépôt calcaire (Thouéris), tête (Isis) manquante, pieds manquants et dépôt calcaire (Anubis).

€ 300 / 400

174

RÉUNION

FIGURINE D'HARPOCRATE-HORUS, nu représenté assis, portant l'index à la bouche, et avec la mèche de l'enfance, TÊTE D'HARPOCRATE-HORUS coiffée d'une couronne végétale et du disque solaire, PETIT PERSONNAGE vêtu d'un pagne et tenant un panier.

Terre-cuite ocre d'Alexandrie.

Égypte, Période ptolémaïque, 332 - 32 avant J.-C. ou Période romaine.

Hauteur : 6 ; 6 et 8,5 cm.

Manque les jambes et l'arrière de la tête (Harpocrate assis).

€ 200 / 300



175

RÉUNION

LAMPE À HUILE, le bec en rond,

LAMPE À HUILE ronde à motifs d'ocelles.

Bronze et terre-cuite.

Art romain et période copte, IV^e-VI^e siècle.

Longueur : 7,5 et 11,3 cm.

Éclat au bec (lampe en terre-cuite), corrosion (lampe en bronze).

€ 300 / 400

176

RÉUNION

AMULETTE DE THOT sous sa forme de babouin assis,

AMULETTE DE DIEU SHOU agenouillé, les bras levés de chaque côté du disque solaire.

Faïence bleue (Shou) et stéatite (Thot).

Égypte, Basse Époque, 664 - 332 avant J.-C.

Hauteur : 2,5 et 2,8 cm.

Petits éclats à la base, au genou et à la main droite du Shou.

€ 100 / 200

177

RÉFLECTEUR de lampe à huile représentant un homme nu, allongé sous un arbre d'où pend une lyre.

Devant lui se tient un mouton.

Il peut s'agir d'un Apollon ou d'un Orphée.

Terre-cuite orange.

Afrique du Nord, Art romain, III^e siècle.

Hauteur : 12 cm.

Usure.

€ 100 / 120



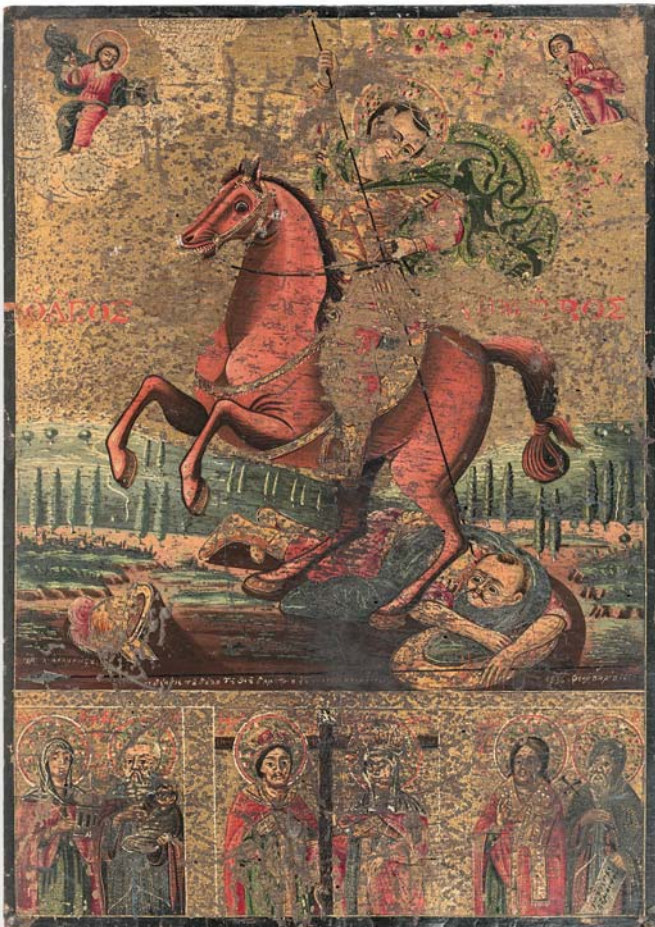
178
SAINT SIMEON et SAINT MODESTE (de Jérusalem ?)
 Icône monastique.
 Macédoine, Fin du XVIII^e siècle.
 Peinture de qualité, bon état de conservation.

€ 300 / 400



179
SAINTE MARTYRE MARINA
 Icône Grecque, datée 1805.
 Sujet rare.
 33,5 x 24,5 cm.
 Très bon état de conservation.

€ 150 / 200



180
SAINT DIMITRI
 Représenté sur un fond doré et paysagé, avec le Christ
 et l'Ange gardien dans la nuit, avec Saint Constantin
 et Sainte Hélène tenant la vraie Croix.
 Macédoine, daté 1836.
 Rare et belle icône.
 Bel exemple d'iconographie du Nord de la Grèce.
 36 x 51,5 cm.
 Usures et manques.

€ 400 / 500

181

TÊTE DE CHRIST non faite de main d'homme
ou voile de Sainte Véronique
Balkans, XIX^e siècle.
29,5 x 45 cm.
Belle peinture, nécessitant un travail de conservation.
Usures.

€ 200 / 300



182

SAINT JOASAF et SAINT ATHANASE
présentant l'icône du Christ
Rare icône recouverte d'une belle riza
en argent repoussé et niellé, de qualité exceptionnelle.
Des Météores, Grèce, XIX^e siècle.
30 x 41 cm.
Belle qualité de peinture, en bon état.

€ 300 / 400

183

SAINT THEODORE TYRON
et **SAINT THEODORE STRATYLATE**
Deux saints guerriers
Grèce du Nord, Macédoine, fin du XIX^e siècle.
25 x 29 cm.
Vernis oxydé, manques.

€ 100 / 150



184

Prophète **ELIE**
Icône sur bois signée P. PANOPOULOS
Grèce, XX^e siècle.
29,5 x 39 cm.
Bon état général.

€ 100 / 120

Lucien

* 185
SAINT SÉBASTIEN
Ivoire et bois, les yeux en verre.
Travail hispano-philippin, XVII^e siècle.
79 x 34 x 24 cm.

€ 15 000 / 18 000



186

TÊTE D'ANGELOT

Statuette en bois sculpté, traces de polychromie.

Seconde moitié du XVII^e siècle.

12,5 x 17 x 8,5 cm.

Voir reproduction p. 72.

€ 80 / 120



187

EX-VOTO - ORFROIS

Étoffe en soie brodée de fleurs et paperoles. Au centre, gouache sur papier figurant le portrait de la Vierge Marie, dans un encadrement de broderie de fils métalliques.

XVIII^e siècle.

Fond de cadre en cuir gaufré anciennement polychrome, à décor de fleurs.

25,5 x 22 cm (à vue).

€ 200 / 300

188

Fragment d'ORFROIS

La Vierge à l'enfant, entourée de saints.

Broderie du XVIII^e siècle.

43 x 61 cm.

€ 100 / 200



189

DEUX MOINES

Statuettes en bois sculpté, polychrome et doré.

Fin du XVIII^e siècle.

Hauteur : 32,5 et 32,5 cm.

Usures.

€ 200 / 300

190

SAINT PERSONNAGE EN HABITS PONTIFICAUX

Sujet en bois sculpté et doré, figurant un personnage bénissant,
en habits pontificaux.

XVIII^e siècle.

31,5 x 13 cm.

Manques à la dorure, manque la crosse.

€ 150 / 200



191
SAINT JACQUES
Statuette en bois sculpté, anciennement polychrome.
XVIII^e siècle.
Hauteur : 57 cm.

€ 500 / 600



192
PUTTO
Sujet en bronze doré et ciselé.
Travail italien, fin du XVIII^e siècle.
Sur un socle à degré en bois.
Hauteur du sujet : 22 cm.
Hauteur totale : 24 cm.
Usures à la dorure, piqûres.

€ 200 / 300



193
ANGE ou SAINT PERSONNAGE
Statuette en bois sculpté polychrome et doré
figurant un ange ou un saint debout.
XVIII^e siècle.
Hauteur : 35,5 cm.
Manque les mains. Usures.

€ 120 / 180



194
SANTON
En bois sculpté et laqué figurant probablement la Vierge Marie,
vêtue d'une robe bleue rehaussée de fils métalliques.
Naples, XVIII^e siècle.
Hauteur : 37 cm.
Manque deux doigts, usures au tissu.

€ 300 / 400



195
VIERGE À L'ENFANT
 Bois doré et laqué rouge.
 XIX^e siècle.
 Hauteur : 36 cm.

€ 60 / 80

196
MOINE FRANCISCAIN
 Statuette en bois sculpté polychrome.
 XIX^e siècle.
 Hauteur : 49 cm.

€ 200 / 300

197
CHÉRUBIN
 Statuette en bois sculpté polychrome et doré,
 figurant un chérubin vêtu d'un drapé.
 XIX^e siècle.
 46,5 x 42 x 15,5 cm.
 Les bras en deux morceaux. Manque des doigts et des orteils.

€ 100 / 150

198
TÊTE D'ANGELOT
 Fragment en bois sculpté, anciennement polychrome et doré,
 figurant une tête d'angelot entourée d'ailes dorées.
 XVIII^e siècle.
 11,5 x 22 x 9 cm.
 Manque le nez, accidents.

PAIRE DE TÊTES D'ANGELOTS en bois sculpté,
 entourées d'ailettes.
 XIX^e siècle.
 21 x 13 x 13 cm.
 Accidents.

€ 100 / 120

199
ENSEMBLE DE PIQUE-CIERGES
 . Paire de pique-cierges en bronze argenté, le fût balustre,
 posant sur une base circulaire.
 XX^e siècle.
 Hauteur : 42 cm.
 . Suite de trois pique-cierges en bronze verni, le fût balustre, posant
 sur une base tripode à section triangulaire ornée de motifs de coquilles.
 Début du XX^e siècle.
 Hauteur : 53 cm.
 Accidents.

€ 100 / 150

200

BAS-RELIEF

Deux sujets en pierre calcaire figurant deux putti, l'un tenant un miroir, l'autre une palme.
39 x 65 cm et 34 x 49 cm.
Accidents.

€ 150 / 200

201

CLODION (1738-1814) d'après

Faunesse et deux faunes enfants

Bronze à patine noire, signé sur la terrasse.
35 x 22 x 17 cm.

€ 300 / 400

202

CLODION (1738-1814) d'après

Femme drapée portant un enfant et une coupe de fruits.

Terre cuite portant une signature.
41,5 x 18 x 18 cm.

€ 100 / 150

203

JEAN-ANTOINE HOUDON (1741-1828) d'après

Louise Brongniart

Buste en terre cuite patinée façon bronze, sur piédouche de marbre.

XIX^e siècle.

44 x 15 x 22 cm.

€ 100 / 120



204

ANTONIO CANOVA (1757-1822) d'après

Buste de Napoléon I^{er}, tête nue

Bronze à patine brune sur piédouche, portant une signature "Canova", sur base de marbre carrée.
XIX^e siècle.

17,5 x 8 x 8 cm.

On joint :

BUSTE DE NAPOLÉON I^{er} AU BICORNE

Bronze à patine brune sur piédouche, la base de marbre carrée.

XIX^e siècle.

12,5 x 5,4 x 5,4 cm.

SCEAU

Figurant le buste de Napoléon I^{er} tête laurée.

Ivoire, le fût à pans coupés, au monogramme A.A sommé d'une couronne comtale.

XIX^e siècle.

11 x 4,2 x 3,5 cm.

€ 100 / 150





205
 Charles Gabriel Sauvage LEMIRE (1741-1827)
L'amour fixant une corde à son arc
 Bronze à patine noire, signé,
 la base ovale de marbre rouge veiné de blanc.
 48 x 28 x 15 cm.

€ 800 / 1 000



206
 Henry Étienne DUMAIGE (1830-1888)
Grenadier
 Bronze à patine noire, signé sur la base,
 ornée d'une plaque portant l'inscription :
 "Après le combat, grenadier de 1792 par Dumaige, HC".
 65 x 20 x 19 cm.
 Manque la baïonnette.

€ 600 / 700

207
 Louis Léon CUGNOT (1835-1894)
La Fileuse
 Bronze à patine brune, signé sur la terrasse,
 la base de marbre.
 90,5 x 21,5 x 21,5 cm.

€ 600 / 800





208

BUSTE DU GÉNÉRAL FOY

Bronze doré, sur piédouche, le socle de marbre à section carrée.
Époque Premier Empire.
21,5 x 8 x 8 cm.
Fente au marbre.

On joint :

PORTRAIT D'HOMME DE PROFIL

Bas-relief ovale en ivoire, le pourtour de bronze doré,
l'encadrement rectangulaire de bois plaqué clair.
Époque Restauration.
16,2 x 13,5 cm.

€ 80 / 100

209

Louis PICAULT (1833-1915)

Memoria

Bronze titré et signé sur la base.
51,5 x 23 x 19 cm.

€ 250 / 300

210

JACQUES BOERO (XIX^e siècle)

Marie-Antoinette en pied

Épreuve en bronze à patine dorée, signée sur la terrasse.
46,7 x 17,8 x 16,5 cm.

€ 600 / 700

211

MINERVE EN PIED

Statuette en bronze doré, sur socle circulaire de marbre,
la base carrée.
XIX^e siècle.
35,5 x 11,5 x 11,5 cm.

€ 200 / 300

212

RÉUNION DE BUSTES EN BRONZE

. **BUSTES D'HENRI IV ET DE SULLY**

Paire de statuettes en bronze à patine brune,
sur colonne tronquée, cannelée, la base carrée.
XIX^e siècle.

20 x 6 x 6 cm.

. **BUSTE D'HENRI IV ENFANT**

Bronze à patine médaille, sur piédouche
posant sur une colonne tronquée de marbre,
la base carrée de marbre, sur petits pieds fuselés.
XIX^e siècle.

16,3 x 6,2 x 6,2 cm.

. **BUSTE DE CHARLES I^{er} D'ANGLETERRE**

Ivoire sculpté sur piédouche, titré, sur colonne tronquée,
la base circulaire.
XIX^e siècle.

12,8 x 5,6 x 6 cm.

€ 150 / 200



213
BUSTE DE FRÉDÉRIC DE PRUSSE

Bronze à patine brune, sur piédouche,
sur colonne tronquée d'albâtre à décor de chaînettes,
la base circulaire de bronze doré.
XIX^e siècle.
17 x 7,2 cm.

On joint :

VOLTAIRE ET JEAN-JACQUES ROUSSEAU

Paire de bustes en faïence polychrome, sur piédouche titré.
XIX^e siècle.
16,5 x 9 x 8,5 cm.
Un nez réparé.

€ 100 / 120

214
BUSTE DE JEAN SYLVAIN BAILLY

Bronze à patine brune, sur piédouche
figurant le premier maire de Paris.
XIX^e siècle.
12,5 x 5,8 x 5,8 cm.

€ 80 / 100

215
BUSTES DE DÉMOSTHÈNES ET ARISTOTE

Paire de bustes en bronze à patine brune, sur socles rectangulaires
d'albâtre ornés d'un cartouche titré, la base rectangulaire de bronze.
XIX^e siècle.
12,5 x 5 x 4 cm.
Réparation.

€ 40 / 50

216
OTAKAR SPANIEL (1881-1955)

Buste d'homme

Bronze à patine brune, signé au bas du torse,
la base de marbre rectangulaire.
XIX^e siècle.
26 x 9,5 x 9 cm.

€ 100 / 120

217
JEAN DE LA FONTAINE ET NICOLAS BOILEAU

Paire de bustes en bronze doré, sur piédouche,
sur colonne tronquée de bronze doré, la base carrée.
XIX^e siècle.
20,5 x 7,5 cm.

€ 80 / 100



218
JEAN DE LA FONTAINE ET NICOLAS BOILEAU

Paire de bustes en bronze à patine brune, sur piédouche,
la base de marbre carrée.
XIX^e siècle.
14 x 5 x 8 cm.

€ 60 / 80

219
FEMMES À L'ANTIQUE

Paire de bustes en marbre sculpté,
sur colonne tronquée de marbre, la base carrée.
XIX^e siècle.
18,5 x 7 x 5,2 cm.

On joint :

BACCHUS ET UNE FEMME

Paire de bustes en composition peinte, sur colonne tronquée,
cannelée, la base carrée.
XIX^e siècle.
14 x 4,5 x 4,5 cm.

€ 50 / 60

220
ÉCOLE DU XIX^e SIÈCLE

Chasseur

Bronze à patine brune, sur socle de marbre.
30 x 11,5 x 11,5 cm.

€ 150 / 200



221
James ANDREY (XIX^e-XX^e)
Lion rugissant
Bronze à patine médaille.
30 x 48 x 16 cm.

€ 250 / 300



222
ÉCOLE FRANÇAISE DE LA FIN DU XIX^e SIÈCLE
Buste d'élégante à la coiffe
Albâtre sculpté et gravé, marbre veiné.
35 x 33 cm.
Accidents.

€ 150 / 200

223
D'après Auguste MOREAU (1834-1917)
La Vague
Bronze à patine brune, signé sur la terrasse et titré sur la base.
71 x 24 x 24,5 cm.
Légèrement dépatiné.

€ 1 500 / 2 000



224
 D'après Louis-Auguste MOREAU (1855-1917)
Le Jour et la Nuit
 Deux vases formant pendants en bronze à patine verte et brune,
 le socle de marbre vert.
 Hauteur : 48,5 cm.
 Usures.

€ 300 / 400

225
 ÉCOLE FRANÇAISE DU DÉBUT DU XX^e SIÈCLE
Buste d'élégante
 Albâtre, la tunique en marbre jaune.
 35 x 36 x 18 cm.

€ 80 / 100

226
 Georges Marie Valentin BAREAU (1866-1931)
Allégorie de l'Histoire
 Bronze à patine brune, signée sur la base.
 F. Barbedienne fondeur.
 49 x 43 x 22,5 cm.

€ 400 / 500

227
 SORGEL, ÉCOLE FRANÇAISE, circa 1900
Bustes d'enfants
 Sujet en marbre sculpté, signé sur une épaule.
 35 x 27 cm.
 Petites usures.

€ 300 / 500



Lucien



228

René ROZET (1859-1939) et CHRISTOFLE & Cie
Bergère portant une brebis
 Bronze, signé sur la terrasse.
 Base de marbre portant un cartouche en bronze doré,
 avec l'inscription " Ministère de l'agriculture,
 concours de prime d'honneur de la Haute Marne 1914,
 Horticulture prix d'honneur, Lucien Thiriart, à Wassy ".
 34 x 19,5 x 15 cm.
 Hauteur avec la base : 40 cm.

Au début du XX^e siècle, René Rozet collabore
 avec Christofle en fournissant le modèle de plusieurs
 sculptures. *Le testimonial*, dédié à Louis Aucoc
 conservé au Petit Palais, Musée des Beaux-Arts
 de la Ville de Paris, en est un exemple.

€ 600 / 800

229

Georges VAN DER STRAETEN (1856-1928)
Tête d'élégante souriante
 Bronze à patine brune, signé au dos,
 cachet de la Société des Bronzes de Paris.
 49 x 29 x 18,5 cm.

€ 150 / 200

230

Émile-Antoine BOURDELLE (1861-1929)
Masque de Madame Lion
 Terre cuite, monogrammée et numérotée V sur le côté.
 Tirage posthume à 10 exemplaires.
 Hauteur : 23 cm.

€ 600 / 800

231

Antoine BOFILL (1875-1939)
Liseron
 Bronze à patine brune, signé, la base circulaire
 de marbre griotte.
 24 x 10 x 7 cm.

€ 200 / 250

232

Lucien Charles Édouard ALLIOT (1877-1967)
Le rêve
 Bronze, signé sur la terrasse.
 21 x 12,5 x 21 cm.

€ 400 / 500

233

François Victor BAZIN (1897-1956), attribué à
Homme au calot
 Bronze à patine brune, signé sur la terrasse,
 la base de marbre blanc.
 30 x 21,5 x 13,5 cm.

€ 150 / 200





234
Ernest RANCOULLET (1870-1915)
Repousseur de la Renaissance
Bronze à patine brune, titré et signé sur la base.
64 x 32 x 32 cm.

€ 500 / 600



235
BONOME, ÉCOLE MODERNE
Soldat à la lance, 1930
Bronze, signé et daté sur la terrasse, numéroté 3/25.
Leblanc - Barbedienne fondeur, cachet cire perdue.
La base de marbre.
56 x 8,5 x 9 cm.

€ 150 / 200

236
Marcel André BOURAINE (1886-1948)
Tête de bulldog
Terre cuite, signée en bas.
24,5 x 20 x 23 cm.
Les oreilles accidentées, cassées-recollées et manque.

€ 150 / 200



237

Salvador DALÍ (1904-1989)

Éléphant spatial

Bronze à patine noire, brune et dorée,
obélisque de plexiglas et socle de marbre portor.

Signé, numéroté 40/350, cachet de l'éditeur Venturi Arte.
93,5 x 45 x 14 cm.

€ 3 000 / 3 500

238

Andie TOESCA (1969)

Berbère

Sculpture en argile, signée au dos, vers le bas.

36 x 23 x 24 cm.

€ 400 / 600

239

Sylvain SUBERVIE (1950)

Guerrier bouclier

Sculpture en fer martelé et cristal de roche.

Plaque signature et numéro 0314 sur la base.

69 x 21 x 15 cm.

Dans son coffret d'origine, avec deux carnets " l'histoire... ".

€ 1 800 / 2 000



240

Marcel BONNOT (XX^e)

Égyptienne ailée, vers 1920-30

Mascotte automobile en bronze, la base signée, sur un bouchon de radiateur, monté sur un socle de bois tourné, peint à l'imitation du marbre griotte.

26 x 11 x 11 cm.

Manque l'uraeus.

Voir reproduction p. 89.

€ 200 / 220



241

JAPON, FIN DE L'ÉPOQUE MEIJI (1868-1912)

NÉCESSAIRE POUR LA CÉRÉMONIE DU THÉ en bois et laque noire décorée en hira maki-e d'enroulements feuillagés et de mons épousant la forme d'un éventail de guerre orné d'arbres, les intérieurs laqués rouges.

Il comprend un plateau carré, une théière couverte, un pot à eau couvert, quatre boîtes et une cuillère.

Dimensions du plateau : 43 x 43 cm.

€ 300 / 350



242

CHINE, FIN DU XIX^e SIÈCLE

VASE BRÛLE PARFUM en bronze à décor de perdrix dans des branchages, deux prises latérales ornées de têtes de chimères, le couvercle ajouré à décor de croisillons et surmonté d'une chimère.

44 x 27 x 21 cm.

Accidents.

€ 150 / 200

243

JAPON - Époque MEIJI (1868-1912)

PLATEAU circulaire en os sculpté à l'imitation d'une vannerie, le dessous en laque nashiji.

Diamètre : 45,5 cm.

Accidents et restaurations anciennes.

€ 200 / 250



244
CHINE, VERS 1900
PAIRE DE CHIENS DE PHÔ en bois sculpté couchés sur une base rectangulaire, la patte posée sur une sphère.
Traces de polychromie rouge et or.
Hauteur : 36 cm - Largeur : 49 cm.
Quelques usures.

€ 200 / 300



245
CHINE, DÉBUT DU XX^e SIÈCLE
ENSEMBLE DE QUATRE PETITS VASES balustre en bronze
à patine brune, à décor en relief et ciselé de chimères
gueule ouverte.
Hauteur : 18 et 15 cm.
Usures, accidents sous les bases, importante restauration à l'un.

€ 100 / 150

246
JAPON, XX^e SIÈCLE
BOUDDHA faisant le signe de l'enseignement
en bois doré et laqué, debout sur une base polychrome lotiforme
et entouré d'une mandorle ornée de nuées.
Il pose sur un socle octogonal en bois laqué et doré à degré.
Hauteur total : 84 cm.
Accidents et manques.

€ 150 / 200





247

JAPON - ÉPOQUE EDO (1603-1868)

BUTSUDAN en bois laqué or, les portes ornés d'arhat dans les nuées, renfermant une statue, en bois laqué or, de miraku bosatsu assis en padmasana, sur un socle lotiforme, faisant le varada mudra (geste du don) et tenant un vase, devant une mandorle sculptée de nuées. Hauteur totale : 95 cm.

Hauteur de la statue : 76 cm.

€ 1 000 / 1 500



248

CHINE - ÉPOQUE KANGXI (1662-1722)

POTICHE à haute panse en porcelaine, à décor en émaux polychromes de la famille verte de carpes bondissant dans des médaillons alternant avec des motifs de pierres sonores et pendeloques, l'épaule ornée de fleurs et frise de ruyi, le couvercle à motif d'enfants.
Hauteur : 45 cm.

Importante restauration, éclats, couvercle percé.

€ 800 / 1 000

* 249

CHINE, FIN DU XIX^e SIÈCLE

PAIRE DE VASES cornet en porcelaine polychrome de la famille rose, à décor d'oiseaux branchés, la monture de bronze doré à décor de feuilles de lauriers et frises torsées.
28 x 9 x 9 cm.

Importantes restaurations, montée à l'électricité.

€ 50 / 60

* 250

CHINE, DÉBUT DU XX^e SIÈCLE

PAIRE DE VASES balustre en porcelaine polychrome en émaux de la famille rose, à décor de vases de fleurs et grenades éclatées, la monture de bronze à décor de frise de perles et de feuillages stylisés.
26 x 11 x 11 cm.

€ 60 / 80

* 251

CHINE, XX^e SIÈCLE

DEUX SUJETS en porcelaine moulée dits " blancs de chine ", à l'effigie de deux immortels montés en lampe, la base circulaire de laiton ajouré.
XX^e siècle.
34 x 14 x 8 cm.

€ 50 / 60



252

252

CHINE

FIN DU XIX^e SIÈCLE - DÉBUT DU XX^e SIÈCLE

PAIRE DE VASES à panse piriforme en émail cloisonné à décor de pivoines et rinceaux végétaux, les prises en forme de tête de chimères.

Hauteur : 46 cm - Diamètre : 29 cm.

€ 300 / 400

253

CHINE, FIN DU XIX^e SIÈCLE

VASE à panse piriforme et long col étroit, en émail cloisonné à décor polychrome de fleurs de lotus et rinceaux feuillagés.

Hauteur : 50 cm - Diamètre : 25 cm.

€ 150 / 200



254

254

IRAN

GRAND VASE en laiton damasquiné d'argent à décor d'oiseaux dans des pampres de vigne, d'animaux affrontés et de calligraphies. Fin du XIX^e siècle.

Hauteur : 53 cm.

€ 200 / 250



255

SAINTONGE

FONTAINE de table, de forme balustre, en terre vernissée, la panse ornée d'un écusson frappé de trois fleurs de lys, encadré de têtes de chérubins et surmonté d'une couronne fermée.

XVIII^e siècle.

47 x 35 x 35 cm.

Accidents.

€ 150 / 200

256

ENSEMBLE DE SIX SUJETS

Porcelaine polychrome, figurant des oiseaux perchés sur des troncs d'arbres.

XIX^e siècle.

€ 50 / 60

257

ENSEMBLE DE CINQ SUJETS

Porcelaine polychrome, figurant des oiseaux perchés sur des troncs d'arbres.

XIX^e siècle.

€ 40 / 50

258

ENSEMBLE DE DOUZE SUJETS

Porcelaine polychrome, figurant des oiseaux perchés sur des troncs d'arbres.

XIX^e siècle.

€ 50 / 60



255

259

SÈVRES

BUSTE DE LOUIS XVIII

Biscuit blanc, sur colonne tronquée en porcelaine polychrome imitant le marbre, la base carrée.

Époque Restauration.

20,5 x 10 x 10 cm.

Petit accident au socle.

€ 80 / 100

260

SÈVRES

BUSTE D'HOMME

Biscuit blanc, sur colonne tronquée en porcelaine imitant le marbre, la base de marbre carrée.

Signé Dagoty et Honoré à Paris.

Époque Restauration.

20,5 x 9 x 9 cm.

€ 80 / 100

261
 THÉO, ÉCOLE FRANÇAISE, circa 1900
Jeune femme à la fleur
 Sculpture en faïence à glaçure bleue et orangée.
 Signée.
 37,5 x 21 x 16 cm.

€ 100 / 150

262
 PETIT SERVITEUR MUET
 Faïence à décor de pavots, le plateau circulaire,
 surmonté d'un vase, supporté par une statuette
 de bronze figurant une nymphe.
 Début du XX^e siècle.
 60,5 x 29 x 29 cm.

€ 200 / 250



263
 IMPORTANT CACHE-POT
 Barbotine à décor de fleurs polychromes
 et rehauts dorés sur fond turquoise.
 Début du XX^e siècle.
 30 x 42 x 42 cm.

€ 180 / 200



264
 PAIRE DE JARDINIÈRES
 Céramique lustrée, à décor de chimères
 et feuilles d'acanthé.
 Monture en bronze doré, le col à décor
 d'une frise de grecques, la base ajourée d'entrelacs
 posant sur quatre pieds en tête d'éléphant.
 38 x 16 x 16 cm.

€ 200 / 300



265

Maxime FILLON (XX^e)

LAMPE en céramique émaillée épousant la forme d'un chat, signée et montée à l'électricité.

46 x 18 x 11 cm.

€ 150 / 200

266

Édouard CAZAUX (1889-1974)

VASE en terre cuite à glaçure bleue, carmin et or, à décor de femmes nues faisant une ronde.

Signé au revers.

Hauteur : 43 cm.

€ 1 200 / 1 500

267

PAIRE D'AIGUIÈRES

Porcelaine sang de bœuf, la monture en bronze naturel ciselé, le bec orné de feuillages, l'anse soutenue par des termes, le corps ovoïde orné d'une bague godronnée, la base circulaire à décor de frise de feuilles.

Travail moderne, XX^e siècle.

Hauteur : 52 cm - Largeur : 25 cm.

Éclat au pied de l'un.

€ 100 / 150



268

CARTIER - LIMOGES

. Quatre tasses et soucoupes en porcelaine à décor de colombes s'abreuvant, les soucoupes à fond bleu.

. Quatre tasses et soucoupes en porcelaine à décor de colombes s'abreuvant, les soucoupes à fond rose. Modèle " La Maison Vénitienne ", 1989.

Marquées au revers.

Deux coffrets.

€ 100 / 150

269

SAINT LOUIS

PARTIE DE SERVICE DE VERRES, MODÈLE NELLY

Cristal taillé à motifs d'étoiles et faisceaux, le pied taillé à pans, comprenant :

. 12 verres à eau, hauteur : 18 cm ;

. 12 verres à vin blanc, hauteur : 14,2 cm ;

. 12 verres à vin rouge, hauteur : 15,5 cm ;

. 12 coupes à champagne, hauteur : 14 cm ;

. 11 verres à liqueur, hauteur : 11,5 cm ;

. 11 verres de couleur, hauteur 20,2 cm ;

(2 vert clair, 2 vert foncé, 2 bleu clair, 2 bleu foncé, 2 rose, 1 violet).

€ 400 / 600

270

SAINT LOUIS

Suite de six verres en cristal taillé de couleur.

Hauteur : 21,2 cm.

€ 100 / 150



271

SAINT LOUIS

PARTIE DE SERVICE DE VERRES, MODÈLE THISTLE

Cristal, à décor de rinceaux dorés, comprenant :

- . 6 verres à vin, hauteur : 16 cm ;
- . 6 verres à eau, hauteur : 8,5 cm ;
- . 6 flûtes à champagne, hauteur : 18,5 cm ;
- . 2 verres à orangeade, hauteur : 13,8 cm ;
- . 2 verres à orangeade d'un autre modèle ;
- . 2 verres à whisky, hauteur : 10 cm ;
- . 1 carafe et son bouchon.

€ 300 / 400

272

SAINT LOUIS

PARTIE DE SERVICE DE VERRES, MODÈLE THISTLE

Cristal, à décor de rinceaux dorés, comprenant :

- . 7 verres à eau, hauteur : 19,6 cm ;
- . 8 verres à bordeaux, hauteur : 18,4 cm ;
- . 8 verres à bourgogne, hauteur : 17 cm ;
- . 10 verres à limonade, hauteur : 13,5 cm.

€ 150 / 200



273

SAINT LOUIS

IMPORTANTE PARTIE DE SERVICE DE VERRES, MODÈLE TOMMY (créé en 1921)

Cristal taillé, la paraison à décor de perles, diamants, filets, biseaux, la base du pied en étoile, comprenant :

- . 30 verres à vin, n° 4, hauteur : 7,5 cm, (dont 18 dans les boîtes d'origine) ;
- . 42 verres à eau, n° 3, hauteur : 8,5 cm, (dont 30 dans les boîtes d'origine) ;
- . 12 verres à déguster ou à Brandy, hauteur : 13 cm, (dans les boîtes d'origine) ;
- . 24 flûtes à champagne, hauteur : 20,5 cm, (dont 12 dans les boîtes d'origine) ;
- . 42 verres colorés, hauteur : 19,7 cm, (dont 30 dans les boîtes d'origine) ;
- . 10 verres à vin blanc, hauteur : 13,7 cm ;
- . 3 verres à liqueur en cristal de couleur, hauteur : 13,5 cm ;
- . 12 verres à whisky, hauteur : 8,6 cm, (dans la boîte d'origine) ;
- . Carafe à whisky, avec son bouchon ;
- . Carafe à vin, avec son bouchon ;
- . Carafe à eau avec son bouchon.

€ 800 / 1 000

274

SAINT-LOUIS

PARTIE DE SERVICE DE VERRES À PIED, MODÈLE TOMMY (Créé en 1921)

Cristal taillé, la paraison à décor de de perles, diamants, filets, biseaux, la base du pied en étoile, comprenant :

- . 12 verres à eau (un accident au buvant), (une égrenure) ;
 - . 10 verres à Bordeaux ;
 - . 12 verres à porto ;
 - . 11 coupes à champagne ;
 - . 1 carafe ;
 - . 1 broc.
- Marqués.

€ 500 / 600

275

BACCARAT

PARTIE DE SERVICE DE VERRES, MODÈLE MASSENA

Cristal taillé, comprenant :

- . 10 verres à vin ;
- . 10 verres à eau ;
- . 6 flûtes à champagne ;
- . 1 carafe.

€ 800 / 1 000

276

BACCARAT

PARTIE DE SERVICE DE VERRES À PIED

Cristal taillé, la paraison à décor de diamants, filets, biseaux,

la base du pied circulaire, comprenant :

- . 8 verres à eau, hauteur : 15 cm ;
- . 8 verres à vin blanc, hauteur : 12,5 cm ;
- . 1 verre à liqueur, hauteur : 11,5 cm.

Un éclat sur deux verres.

€ 80 / 100



277

DAUM FRANCE

PARTIE DE SERVICE DE VERRES

Cristal, comprenant :

- . 12 verres à eau, hauteur : 21 cm ;
- . 9 verres à vin blanc, hauteur : 14,5 cm ;
- . 12 verres à vin rouge, hauteur : 16,5 cm ;
- . 4 flûte à champagne, hauteur : 20,5 cm.

€ 200 / 250

278

DAUM NANCY FRANCE

PARTIE DE SERVICE DE VERRES

Cristal, sur piédouche gravé de languettes, comprenant :

- . 11 verres à eau, hauteur : 8,2 cm ;
- . 6 verres à vin, hauteur : 6,4 cm ;
- . 11 coupes à champagne, hauteur : 6,7 cm ;
- . 11 verres à liqueur, hauteur : 6,5 cm.

Égrenures.

€ 400 / 500

279

BACCARAT

VASE

Cristal de forme conique arrondie.

Signé en bas et marqué au revers.

Hauteur : 19 cm.

Boîte.

50 / 60

Lucien



280
 ÉTABLISSEMENT GALLÉ, 1905-1908
 PETIT VASE piriforme en verre multicouche à décor dégagé à l'acide de chardons.
 Signature gravée en camée à l'acide, vers le bas.
 Hauteur : 13 cm.
 Petit éclat au col.
 On joint :
 FRAGMENT DE VASE en verre multicouche, à décor dégagé à l'acide, figurant des branches de frêne et des akènes.
 Signature gravée en camée à l'acide, le col du vase recoupé.

€ 300 / 400

281
 LEGRAS
 VASE balustre en verre à décor d'une guirlande de roses stylisées dégagées à l'acide, sur fond légèrement granité.
 Signé.
 Hauteur : 38 cm.
 Diamètre à la base : 9,5 cm.

€ 150 / 200

282
 SCHNEIDER
 COUPE circulaire en verre marmoréen nuancé orangé à jaune, posant sur un pied circulaire nuancé aubergine.
 Signature gravée sur le pied.
 Diamètre : 30,5 cm - Hauteur : 11 cm.

€ 60 / 80

283
 RENÉ LALIQUE (1860-1945)
 COUPE MARGUERITE
 Épreuve en verre blanc moulé, pressé, de forme circulaire, à décor de marguerites.
 Signé R. LALIQUE France du cachet à l'acide.
 Modèle créé en 1941.
 Diamètre : 36,5 cm.
 Accident au col.
 Bibliographie : Félix Marcilhac, *Catalogue raisonné*, réf. 10-404, reproduit p. 312.

€ 80 / 100

284

LALIQUE

SUITE DE SIX ASSIETTES en verre moulé pressé et ambré,
à décor de palmettes, modèle Jaffa.

Signées R. LALIQUE du cachet à l'acide.

Diamètre : 22,5 cm.

Un modèle similaire est reproduit p. 707 du catalogue raisonné
de l'œuvre de verre par Félix Marcilhac.

€ 150 / 180

285

LALIQUE

VASE en cristal moulé ambré, à décor
de perdrix dans des branchages.

Signé R. LALIQUE France du cachet à l'acide.

Hauteur : 14,5 cm.

€ 100 / 150



286

MAISON LALIQUE

VIDE-POCHE ou baguier surmonté d'une perdrix,
en cristal pressé moulé, signé " Cristal Lalique France " au revers.
5 x 9 cm.

On joint :

VIDE-POCHE en verre irisé moulé, à décor de collier de perles.
2,5 x 13,5 x 5,5 cm.

VIDE-POCHE en cristal moulé, à décor d'oiseaux branchés.
1,5 x 8,5 x 8,5 cm.

€ 50 / 60

287

LALIQUE

VIDE-POCHE en verre pressé moulé,
le pourtour à décor de marguerites.

Signé.

2,5 x 26 x 26 cm.

€ 100 / 150

288

LALIQUE FRANCE

TROPHÉE en cristal moulé pressé, satiné.
Signé sur la base.

Hauteur : 33 cm.

€ 150 / 200

Lucien



289

PAIRE DE VASES COUVERTS

Marbre brèche nuancé et bronze doré et ciselé, le fretel simulant une pomme de pin, le couvercle cannelé et godronné, les anses simulant des masques de satyres, le corps ovoïde orné en applique d'une guirlande de fleurs, posant sur une base circulaire ornée d'une couronne de laurier rubannée, sur socle à section cruciforme.

Travail moderne, de style Louis XVI.

Hauteur : 33 cm - Largeur : 13 cm

Accidents et restauration.

€ 200 / 300

290

VASE

Bronze à patine à l'antique à décor ciselé et relief, le col à décor d'une frise godronnée, animé de deux chèvres couchées, les anses mouvementées, terminées par un putto tenant une corne d'abondance. XIX^e siècle.

Hauteur : 18 cm - Largeur : 13 cm.

€ 80 / 100



291

CORNE D'ABONDANCE

Bronze à patine brune, le col godronné, le corps simulant une tête de cerf, posant sur un tertre ovale.

XIX^e siècle.

Hauteur : 17,5 cm - Largeur : 15,5 cm.

€ 80 / 100

292

ENSEIGNE DE PHARMACIE HOLLANDAISE DITE "GAPER"

bois sculpté polychrome figurant une tête d'homme turc au turban tirant la langue.

61 x 30 x 37 cm.

Hauteur avec le socle : 75 cm.

Le Gaper est un emblème professionnel typique des pharmacies hollandaises.

En néerlandais, "gaper" signifie "bailler"

ou, dans le cas de ces enseignes, "tirer la langue".

Revue d'histoire de la Pharmacie, 1938, n° 103 :

" Ces bons hommes figuraient, à l'origine, des malades montrant leur langue au praticien.

Certains portent un casque de soldat romain,

d'autres un turban : par là, ils se rattachent

aux personnages de la Passion et aux têtes de Maures

qui servaient d'enseigne à nombre de boutiques au Moyen-Âge".

€ 300 / 400



293

FUSIL DE REMPART MODÈLE 1831

Canon rond, queue de culasse marqué " Mle 1831 ", culasse mobile, platine arrière poinçonnée, gravée " Mre Rle de Charleville ", crosse en noyer avec cachet frappé " MR... ".
Longueur totale : 169 cm.

€ 800 / 1 000

294

CARTEL

Bronze doré, de forme mouvementée, à décor d'agrafes feuillagées et croisillons de fleurettes, le cadran émaillé.

Signé HILGERS à Paris.

Époque Louis XV.

60 x 34,5 cm.

€ 200 / 300

295

PENDULE PORTIQUE

Marbre et bronze doré, le portique formé de deux colonnes cannelées et deux pilastres à sections carrées, retenant un cadran circulaire.

Signé Mazilier à Verdun, surmonté d'une corbeille de fleurs.

Le pendule en forme de rosace, mécanisme métallique.

Style Louis XVI.

53 x 32,5 x 11,5 cm.

Accident au mouvement.

Pendule décroché.

€ 200 / 300





* 296

PENDULE PORTIQUE

Marbre blanc et bronze doré et ciselé, le cadran circulaire émaillé à chiffres romains pour les heures et arabes pour les minutes, signé Barancourt, surmonté d'un pot-à-feu et encadré de quatre colonnes balustre ornées de feuilles de laurier.

Décor de serpents entrelacés, écussons, feuilles de vignes, têtes d'apollon et frises de perles.

Époque Louis XVI.

Pierre Michel Barancourt est reçu Maître Horloger à Paris en 1779.

43 x 29 x 16 cm.

Accident à l'émail.

Socle de bois sculpté et doré à décor de frises de perle et garni de velours rouge.

On joint :

PAIRE DE VASES en marbre blanc et bronze ciselé doré sur piédouche cannelé, torsadé, encadré de couronnes et de feuilles de laurier, les anses ornées de feuilles d'acanthes, la base à décor d'un bas-relief, figurant des angelots, posant sur quatre pieds toupie.

Époque Louis XVI.

35 x 13 cm.

€ 600 / 800



297

PENDULE PORTIQUE

Marbre, albâtre, et bronze doré. Le cadran circulaire en métal émaillé à chiffres arabes sur fond blanc, encadré de feuilles de laurier, surmonté d'un pot couvert,

pose sur un portique demi-lune à quatre colonnes réunies par des chaînettes.

Style Louis XVI.

49 x 24 x 11,5 cm.

Petit manque à l'émail. Réparation.

€ 200 / 250

298

PAIRE DE FLAMBEAUX

Bronze doré, le fût épousant la forme d'un putto supportant un vase et assis sur une colonne tronquée, cannelée, la base circulaire d'albâtre, sur petits pieds toupie, feuillagés. Style Louis XVI. 22 x 10 cm.

€ 200 / 220



* 299

PENDULE

Marbre blanc et bronze ciselé et doré, le cadran circulaire émaillé à décor de guirlandes de fleurs, chiffres arabes pour les heures et les minutes, encadré d'une couronne de laurier, d'un trophée de musique et d'un bouquet de fleurs, posant sur quatre pieds toupie. Style Louis XVI, XIX^e siècle. 29 x 14 x 8 cm.

€ 200 / 250



300

PENDULE

Bronze, à décor de deux chasseurs, posant sur une base mouvementée ornée de rinceaux, le cadran circulaire émaillé. Début du XIX^e siècle. 40 x 31,5 x 11 cm. Manques, accidents au cadran et à l'émail, manque le balancier, un pied arrière accidenté.

€ 200 / 300



301

PENDULE

Bronze ciselé et doré, figurant l'amour, les yeux bandés, s'approchant d'une femme assise.
Le cadran circulaire, émaillé, à chiffres romains sur fond blanc, signé THONIFSEN à Paris, s'inscrit dans une borne rectangulaire flanquée d'un homme et d'une femme en drapé à l'antique.
La base rectangulaire, ornée de masques de Bacchus encadrant un nid d'oiseaux, pose sur petits pieds griffe.
Époque Premier Empire.
43,5 x 35,5 x 15 cm.
Accident au cadran. Manque.

€ 300 / 400

302

FERDINAND BARBEDIENNE (1810-1892)
PAIRE DE CHANDELIERS

Bronze doré, le fût en forme de vase sur trépied, duquel s'échappent trois bras de lumière sinueux feuillagés, les bobèches circulaires de verre, la base circulaire cannelée.
Seconde moitié du XIX^e siècle.
Signés F. BARBEDIENNE.
56 x 28,5 cm.

€ 300 / 400

303

IMPORTANTE PENDULE

Bronze doré et patiné, à décor de Jean de La Fontaine accoudé sur un tertre rocaillieux entouré de deux loups et d'un agneau.
Elle pose sur une base rectangulaire en laiton à décor en applique de muses, flanquées de rinceaux, palmes, rosaces. La base est soulignée de frises de palmettes, alternées de médaillons ovales, et pose sur quatre pieds, les antérieurs ornés de rosaces.
Cadran argenté à chemin de fer et chiffres romains, compteur des secondes à douze heures, entouré d'un serpent se mordant la queue en bronze doré et ciselé.
Signé Billion à Paris.
Époque Restauration
Hauteur : 65 cm - Largeur : 49,5 cm - Profondeur : 21 cm

€ 2 000 / 2 500





304
PENDULE ROMANTIQUE

Bronze et laiton dorés, à décor d'une élégante sur une méridienne. Elle pose sur une base mouvementée à décor de rinceaux feuillagés et coquille, sur quatre pieds à enroulement. Le cadran argenté à chiffres romains et chemin de fer.

Époque Restauration.

Hauteur : 50 cm - Largeur : 38 cm - Profondeur : 16 cm

Usures et manques.

€ 400 / 500

305
CANDÉLABRE ROMANTIQUE

Bronze argenté, à quatre lumières, les bras ornés de rubans noués, le fût mouvementé simulant un serpent entourant une jeune femme lisant sur un tertre feuillagé.

Sur trois pieds simulant des coquillages.

Époque Restauration.

Hauteur : 34,5 cm.

Accidents et oxydation.

€ 100 / 150



306
PENDULE BORNE

Bronze doré et ciselé, la borne à décor de zéphyr s'embrassant et guirlandes, surmontée de trois colombes. Elle est flanquée d'une cassolette fumante, et d'un amour jouant avec deux flèches.

Base rectangulaire à décor de deux médaillons ornés de mascarons et d'une frise en applique, posant sur quatre pieds toupie.

Cadran émaillé blanc, signé " Faizan à Paris ".

Époque Restauration.

35 x 31,5 x 14 cm.

€ 800 / 1 000

307
IMPORTANTE PENDULE BORNE

Placage de marbre noir, à décor gravé et doré de rinceaux feuillagés, les montants cannelés, le cadran de marbre noir à chiffres romains dorés, dans un entourage de bronze doré à frise d'oves.

Elle est surmontée d'une épreuve en bronze à patine brune figurant Virgile.

Vers 1880.

Hauteur : 56 cm - Largeur : 43 cm - Profondeur : 23 cm.

€ 200 / 300



308
JAEGER LECOULTRE - ATMOS

Pendule modèle cage en métal doré, cadran annulaire à chiffres arabes et bâtons dorés appliqués pour les heures, mouvement perpétuel, calibre 526-5.

22,3 x 17,5 cm.

€ 500 / 600

309

FAUTEUIL

Bois tourné, les consoles d'accotoir en forme de personnages en buste, les pieds reliés par une entretoise en H.

Garniture en cuir gauffré.

Époque Louis XIII.

85 x 41 x 60 cm.

€ 600 / 800



310

FAUTEUIL

Bois mouluré et sculpté, le dossier rectangulaire sans châssis apparent, à crémaillère permettant d'incliner le dossier; les accotoirs à manchette, sur console torse, les pieds torsés reliés par une entretoise.

Garniture de tapisserie au petit point.

En partie d'époque Louis XIII.

108 x 73 x 52 cm.

€ 300 / 400

311

PAIRE DE CHAISES

Bois mouluré, le dossier rectangulaire sans châssis apparent, les pieds tournés réunis par une entretoise.

Garniture de tapisserie verdure d'Aubusson.

Style Louis XIII.

88 x 43 x 43 cm.

€ 60 / 80

312

PAIRE DE TABOURETS

Bois mouluré, l'assise carrée, garnie de tapisserie fleurie, posant sur quatre pieds tournés, reliés par des barrettes d'entretoise.

Style Louis XIII.

49 x 32 x 32 cm.

€ 60 / 80

313

CHAISE

Bois mouluré et sculpté, le dossier rectangulaire,

la traverse ornée d'une coquille feuillagée, posant sur pieds cambrés.

Garniture de tapisserie verdure d'Aubusson.

Époque Régence.

85 x 50 x 46 cm.

Importantes restaurations.

€ 200 / 300

314

PETIT MIROIR

Bois sculpté à décor de croisillons et agrafes, le fronton sculpté de fleurs.

Époque Régence.

Dimensions totales : 46 x 27 cm.

€ 100 / 150



315

MIROIR À PARECLOUSE

Bois doré, les écoinçons à fleurs à panache, le fronton à décor de rinceaux ajourés.

Époque Régence.

74 x 43 cm.

€ 300 / 400

316

COMMODE

Bois de placage, de forme galbée, ouvrant par trois tiroirs sur deux rangs. Importante garniture de bronze doré rocaille.

Plateau de marbre gris et brun, veiné de blanc (probablement rapporté).

Époque Louis XV.

Porte une estampille " Migeon " et un poinçon de jurande.

83 x 112 x 50 cm.

Manques au placage.

€ 800 / 1 000



317

DUCHESSÉ BRISÉE

Bois mouluré et sculpté, le dossier sinueux en confessionnal, les accotoirs à manchette, la traverse sculptée de fleurettes, posant sur quatre pieds cambrés.

Époque Louis XV.

Bergère : 102 x 139,5 x 75,5 cm.

Repose-pied : 47 x 49,5 x 83,5 cm.

Trous de vers, fragilisée.

€ 50 / 80

318

BERGÈRE

Bois mouluré et sculpté, le dossier et la ceinture sculptés de fleurettes, posant sur quatre pieds cambrés.

En partie d'Époque Louis XV.

Garniture de tapisserie au petit point, figurant, à l'assise, un chien poursuivant un félin et, au dossier, une scène de concert.

88,5 x 65,5 x 74 cm.

Restaurations.

Importantes usures.

€ 200 / 300



319

FAUTEUIL

Bois mouluré et sculpté, le dossier mouvementé, les accotoirs à manchette sur console décalée, posant sur quatre pieds cambrés.

En partie d'époque Louis XV.

Porte une estampille " N. BAUDIN " et deux poinçons de jurande.

90 x 54 x 64 cm.

€ 200 / 300

320

FAUTEUIL À LA REINE

Bois naturel mouluré et sculpté, le dossier mouvementé à décor de fleurettes, les accotoirs enroulés à manchette, sur consoles sinueuses en retrait, la traverse mouvementée fleurie, sur quatre pieds cambrés.

En partie d'époque Louis XV.

Garniture de canevas à feuillages rouges sur fond jaune.

96,5 x 71 x 62 cm.

Usagée.

€ 60 / 80



321

FAUTEUIL À LA REINE

Bois naturel mouluré et sculpté, le dossier mouvementé, les accotoirs enroulés à manchette, sur consoles sinueuses en retrait, la traverse mouvementée, sur quatre pieds cambrés.

En partie d'époque Louis XV.

Porte une estampille FRO. REUZE.

François Reuze, menuisier reçu Maître en 1743.

Garniture de canevas à décor de grosses fleurs polychromes.

92 x 67 x 61 cm.

Usagée.

€ 100 / 120

322

FAUTEUIL À LA REINE

Bois naturel mouluré et sculpté, le dossier mouvementé, les accotoirs enroulés à manchette, sur consoles sinueuses en retrait, la traverse mouvementée, sur quatre pieds cambrés.

En partie d'époque Louis XV.

Porte une estampille CRESSON AINÉ.

Garniture de canevas à décor de feuillages vert et fleurs rouges sur fond crème.

93,5 x 72 x 60 cm.

€ 100 / 120



* 323

COMMODE

Bois de placage marqueté en frisage, de forme galbée, ouvrant par trois tiroirs, les montants légèrement cambrés. Plateau de marbre rouge veiné. Garniture de bronze doré. Époque Louis XV. 60 x 77 x 40 cm.

€ 250 / 300

* 324

COMMODE

Bois de placage et marqueterie de bouquets de fleurs et d'oiseaux, de forme galbée, ouvrant par deux tiroirs sans traverse apparente, posant sur quatre pieds cambrés. Époque Louis XV. Importante garniture rocaille en bronze ciselé et doré, plateau de marbre brèche. 89 x 74 x 42 cm.

€ 350 / 400

325

FAUTEUIL

Fauteuil cabriolet, bois mouluré et sculpté, le dossier orné de fleurs, les accotoirs sinueux, les pieds cambrés. Le dossier et l'assise cannés. En partie d'époque Louis XV. 90 x 57 x 49 cm.

FAUTEUIL CABRIOLET

bois mouluré et sculpté, le dossier en anse de panier, les pieds fuselés, cannelés, rudentés.

En partie d'époque Louis XVI.

CHAISE DE COMMODITÉ

Bois naturel, mouluré et sculpté, le dossier et l'assise cannés, la traverse ornée d'agrafes, les pieds légèrement cambrés. En partie d'époque Louis XV.

€ 200 / 300

326

COMMODE

Acajou mouluré, à léger ressaut central, ouvrant par deux tiroirs sans traverse. Les montants à pans coupés et finement cannelés à rudents, posant sur pieds cambrés. Ornementation de bronzes : chutes à piastres, guirlandes de laurier et tablier à feuillages. En partie d'époque Transition Louis XV - Louis XVI. Plateau de marbre gris Sainte-Anne, à cavet renversé rapporté et fracturé. 85 x 124 x 49 cm. Transformations, poignées de tirage remplacées.

€ 1 000 / 1 500

327

CHAISE

Bois mouluré et sculpté, le dossier médaillon et la ceinture ornés d'un nœud de ruban, sur quatre pieds cambrés nervurés. Époque Transition Louis XV - Louis XVI. 93 x 46,5 x 43 cm. Importantes restaurations. Garniture de cuir fauve, usagée.

€ 30 / 40

* 328

SECRÉTAIRE

Bois de placage marqueté, sur trois faces de bouquets de fleurs dans des réserves.

Il ouvre en façade par un tiroir, deux vantaux et un abattant découvrant trois casiers et six tiroirs.

Les montants à pans coupés, le plateau de marbre brun veiné de gris.

Il pose sur quatre pieds cambrés.

Époque Louis XV.

Garniture de bronze.

140 x 64 x 34 cm.

€ 500 / 600



329

MIROIR

Bois mouluré, sculpté et doré,

à décor de rais de perles et joncs noués,

le fronton centré d'une coupe de fruits,

ornée d'enroulements feuillages,

à chutes de passementeries.

Époque Louis XVI, XVIII^e siècle.

97 x 60 cm.

€ 250 / 350



330

CANAPÉ

Bois mouluré et doré, le dossier en chapeau de gendarme, les accotoirs à manchette, sur consoles feuillagées.

Il pose sur sept pieds fuselés, cannelés, rudentés, sommés de dés de raccordement à fleurettes,

les montants et traverses sculptés de rais de coeur et joncs noués.

Garniture de tapisserie d'Aubusson, à décor de diverses fables de la Fontaine.

Époque Louis XVI.

98 x 185 x 66 cm.

€ 1 800 / 2 000



331

BERGÈRE

Bois relaqué blanc, le dossier plat à décor finement mouluré et sculpté.

Consoles d'accotoirs en balustre et pieds fuselés à cannelures rudentées, sommés de dés de raccordements à rosaces. Estampillée N.L. MARIETTE.

Époque Louis XVI.

Étiquette ancienne avec l'inscription à l'encre : "*1er étage appartement à côté de l'escalier*".

Traces d'anciennes équerrés de renfort en ceinture.

Garniture de tissu jaune brodé.

Usagée.

95 x 70 x 67 cm.

Nicolas Louis MARIETTE fut reçu Maître Menuisier à Paris le 1er octobre 1770.

€ 500 / 800

332

PAIRE DE CHAISES

Bois relaqué crème, à décor finement mouluré, le dossier à la Reine.

Les pieds fuselés à cannelures rudentées sont sommés de dés de raccordements arrondis sculptés de rosaces.

Étiquettes en papier imprimé du doreur et laqueur Chatard.

Étiquettes en papier avec l'inscription à l'encre au pochoir :

"*N° 287 CP*" (sous couronne royale fermée).

Une inscription à l'encre est également lisible sur l'une des traverses intérieures de chaque chaise :

"*Salle à manger de Mr De Champlot n°61*".

Estampillées J.B. BOULARD.

Époque Louis XVI.

87 x 44 x 43 cm.

Jean-Baptiste BOULARD fut reçu Maître Menuisier à Paris le 17 avril 1754.

Ces deux chaises appartiennent à un ensemble de mobilier exécuté pour l'appartement du baron de Champlot, gouverneur du Louvre de 1784 à 1788.

Pierre Verlet, dans son ouvrage consacré au Mobilier Royal français, évoque avec précision le mémoire d'Hauré concernant cette commande, livrée en 1785.

Mémoire d'Hauré - 1er semaine 1785. 7 janvier. N°61. - Pour le service de Monsieur de Champlot à Compiègne :

1 lit à colonnes à la Choisy...

2 bergères d'une forme quarré, à pieds tournés et callenés ornés d'une moulure autour... peinture en blanc verni.

4 fauteuils pareils à 12l. pièce.

6 chaises idem.

Second appartement.

Lit à la Choisy pareille au premier désigné.

2 bergères.

6 fauteuils id. à 12l. pièce.

Chatard : peinture en blanc verni.

Sources : Archives Nationales OI 3634.

Les deux chaises que nous présentons faisaient donc autrefois partie d'un ensemble de six.

Seuls quatre fauteuil sont aujourd'hui identifiés, conservés à l'Hôpital Saint-Charles à Commercy (Meuse).

Bibliographie : VERLET Pierre, *Le mobilier Royal français*, Tome IV, Picard, 1990, pages 158 et suivante.

€ 2 000 / 3 000



Lucien



333

FAUTEUIL

Bois relaqué blanc, à décor finement mouluré et sculpté d'un rang de perles, jonc et rais-de-cœur, le dossier à la Reine.

Consoles d'accotoirs en balustre, pieds fuselés à cannelures rudentées, sommés de dés de raccordement à rosaces.

Étiquette en papier avec l'inscription à l'encre :

" *Boudoir de Madame la Vicomtesse de Daumesnil* " (?).

Époque Louis XVI.

Marque au feu dans un ovale de trois fleurs de Lys sous une couronne correspondant à un inventaire sous la Restauration, marque au feu "TH "

pour le palais des Tuileries et numéros d'inventaire au pochoir à l'encre en partie illisibles.

85 x 61 x 60 cm.

€ 1 200 / 1 500



334

FAUTEUIL

Bois laqué blanc, à décor mouluré et sculpté de perles, le dossier à la Reine. Les pieds à section carrés sont fuselés et rudentés.

Dés de raccordement sculpté de rosaces.

Travail provincial de la fin du XVIII^e - début du XIX^e siècle, dans l'esprit de Pierre Nicolas Pillot.

85 x 59 x 58 cm.

€ 200 / 300

* 335

COMMODE

Bois de placage marqueté à fond de cubes, de forme rectangulaire, ouvrant par deux tiroirs en façade et posant sur quatre pieds gaine.

Époque Louis XVI.

Entrées de serrures et sabots en bronze doré, le plateau de marbre blanc veiné de gris.

77,5 x 56,5 x 34,5 cm.

€ 300 / 350



336

MIROIR

Bois et composition dorés, à décor d'une frise de piastres entrelacés, la vue ornée d'une frise de perles, les écoinçons feuillagés.

Glace au mercure.

Fin du XVIII^e siècle.

136 x 37,5 cm.

Petits accidents et restaurations.

€ 80 / 100



337

CANAPÉ

Bois laqué gris, le dossier en chapeau de gendarme, les accotoirs à manchette, sur consoles torsadées, posant sur pieds fuselés, cannelés.

Garniture de tapisserie au petit point, à décor de paniers fleuris.

Époque Louis XVI.

104 x 180 x 68 cm.

€ 1 000 / 1 200

Lucien



* 338

HARPE DE NADERMAN

FACTEUR DE LA REINE MARIE-ANTOINETTE, RUE D'ARGENTEUIL À PARIS

Harpe à trente-six cordes.

La crosse en bois redoré, à plusieurs tons d'or, est richement sculptée de feuilles de laurier, feuilles d'acanthé, chutes de piastres et pommes de pin, et pose sur une colonne ornée de feuilles de laurier.

La volute est ornée de chinoiseries sur fond laqué noir, et la table d'harmonie de trophées de musique, des arts et de la géographie, de couronnes de fleurs, et d'un paysage lacustre sur fond laqué jaune en vernis Martin.

La caisse de résonance à pans coupés.

Elle pose sur une base à sept pédales en fer, sculptée de feuilles d'acanthés et d'entrelacs.

Signée H. Naderman, Paris.

Fin du XVIII^e - début du XIX^e.

161 x 54 x 64 cm.

Originnaire de Westphalie, Jean-Henri Naderman s'installe à Paris dès 1762. Luthier, éditeur et marchand de musique à partir de juin 1773, cet harpiste, compositeur, luthier, éditeur et marchand de musique devient luthier ordinaire de Madame la Dauphine (1773), luthier de la Reine (facteur de harpes ordinaire de la Reine en 1774).

À sa mort en février 1799, sa veuve Barbe-Rose Courtois (1755-1839) lui succède en qualité d'éditrice et marchande de musique, exerçant sous le nom de son défunt mari jusqu'en avril 1801, puis ensuite sous la raison "Veuve Naderman".

Ses fils Jean-François-Joseph (1781-1835) et Henri-Pascal (1783-1841) Naderman reprennent la fabrication des harpes et le commerce de facteur, travaillant également avec leur mère pour l'édition musicale.

€ 1 800 / 2 000



339

GRAND LUSTRE

Bronze doré, à douze lumières en forme de palmes, supportant des pampilles et mirzas de cristal,
Suède, vers 1800.
105 cm x 120 cm.

€ 6 000 / 7 000

340

CONSOLE DEMI-LUNE

Bois mouluré, sculpté et doré, à décor de guirlande de roses et frises géométriques, les pieds cambrés réunis par une barrette d'entretoise surmontée d'un vase fleuri. Dessus de marbre.
Style Louis XVI, fin du XIX^e siècle.
87 x 63 x 32 cm.

On joint :

CONSOLE DEMI-LUNE

Bois mouluré, sculpté et relaqué gris, à décor de joncs noués et chutes de guirlandes de fleurs, les pieds feuillagés cannelés, réunis par une barrette d'entretoise surmontée d'un vase. Dessus de marbre.
Style Louis XVI, travail moderne.
80,5 x 51 x 25 cm.

€ 300 / 400

341

MIROIR

Bois doré et laqué gris, le fronton richement sculpté de branches de laurier, encadrant un médaillon ovale et de passementerie. Glace au mercure.
Époque Louis XVI.
80 x 47,5 cm.
Accidents et restaurations.

€ 100 / 150

342

BIBLIOTHÈQUE BOMBÉE

Bois plaqué, ouvrant par deux tiroirs sans traverse, marquetés de fleurs, surmontés de deux portes grillagées. Dessus de marbre blanc.
Ancien travail de Style Louis XV.
126 x 40,5 x 84 cm.
Manques et soulèvements au placage.

€ 200 / 250

343

FAUTEUIL À LA REINE

Bois naturel mouluré et sculpté, le dossier mouvementé à décor de fleurettes et feuillages, les accotoirs à manchette, sur consoles sinueuses en retrait, la traverse mouvementée fleurie, sur quatre pieds cambrés.
Ancien travail de style Louis XV.
93 x 61,5 x 71 cm.
Garniture de cuir bleu accidentée.

€ 60 / 80

344

BERGÈRE

Bois naturel mouluré et sculpté, le dossier droit sinueux, les accotoirs à manchette, sur consoles sinueuses en retrait, la traverse ornée d'une coquille, posant sur quatre pieds cambrés.
Ancien travail de style Louis XV.
98 x 70 x 58 cm.
Garniture de soie crème accidentée.

€ 60 / 80



345

BIBLIOTHÈQUE

Bois plaqué d'acajou flammé, ouvrant par deux portes vitrées soulignées de laiton, encadrées de montants arrondis, cannelés, surmontant deux portes pleines soulignées de laiton, encadrées de montants arrondis cannelés, sur petits pieds fuselés, cannelés.
Style Louis XVI.
231 x 140 x 50,5 cm.

€ 300 / 400

Lucien



346
BUREAU À CYLINDRE

Bois plaqué d'acajou flammé, de forme rectangulaire. Il ouvre par un cylindre, découvrant quatre tiroirs, et par une tablette à tirette garnie de cuir, découvrant quatre tiroirs simulés. Il est surmonté d'un gradin, ouvrant par trois tiroirs, coiffé d'un marbre blanc veiné, à galerie ajourée de laiton. Il ouvre en ceinture par quatre tiroirs, (un tiroir en simulant deux et comportant un secret). Il présente deux tablettes latérales à tirette et pose sur quatre pieds fuselés, cannelés. Ancien travail de style Louis XVI. 120 x 145 x 71 cm. Quelques accidents, fentes.

€ 500 / 600



347
COMMODE

Bois mouluré et sculpté, de forme bombée, ouvrant par deux tiroirs posant sur pieds cambrés, ornés de coquilles, les poignées retombantes. Style Louis XV. 85 x 131 x 68 cm.

€ 300 / 400

* 348
MIROIR À PARECLOSE

Bois sculpté doré, le fronton à décor de fleurs, feuilles de laurier, et agrafes, (probablement rapporté). 67 x 43 cm.

€ 80 / 120

* 349
BIBLIOTHÈQUE

Bois de placage marqueté en frisage dans des réserves, de forme rectangulaire, ouvrant en façade par deux rideaux à lamelles sur deux rangs, la garniture de bronze ciselé et doré. Plateau de marbre rouge veiné de blanc. Style Louis XV. 146 x 131 x 59 cm.

€ 200 / 250

* 350
PAIRE DE FAUTEUILS À LA REINE

Noyer mouluré et sculpté, le dossier cintré, sculpté d'une fleurette, les accotoirs à manchette, sur consoles sinueuses, posant sur pieds cambrés, enroulés. 94 x 67 x 55 cm.

On joint :
FAUTEUIL CABRIOLET

Noyer mouluré et sculpté, le dossier cintré, sculpté d'une fleurette, les accotoirs à manchette, sur consoles sinueuses, posant sur pieds cambrés, enroulés. 92,5 x 68 x 50 cm.

€ 100 / 150

351
SUITE DE SIX APPLIQUES

Bronze doré de forme mouvementée, feuillagée, à deux lumières enroulées. Style Louis XV. Hauteur : 46 cm.

€ 150 / 200

352

TABLE DE SALLE À MANGER

Bois plaqué d'acajou flammé, le plateau ovale, posant sur quatre pieds fuselés, cannelés. Style Louis XVI. 76 x 149 x 117,5 cm.

€ 200 / 250



353

SUITE DE QUATRE CHAISES

Bois plaqué d'acajou flammé et acajou sculpté, le dossier à bandeau mouvementé, enroulé, surmontant trois colonnettes torsées, posant sur deux pieds antérieurs torsés, et postérieurs sabre. Époque Victorienne. 94,5 x 46 x 55 cm. Fente au placage sur l'une.

€ 100 / 150



354

PETIT BUFFET DEUX CORPS

Noyer mouluré et sculpté, ouvrant par un vantail en partie haute, deux vantaux et deux tiroirs en partie basse. Le panneau central sculpté d'une bacchanale, les montants en colonnes cannelées, la base ornée de vignes. Ornementation de plaques de marbre. Fronton à ressauts orné de deux aigles. XIX^e siècle. Éléments anciens du XVII^e siècle, en partie haute. 183,5 x 111,5 x 54 cm.

€ 500 / 600



355

ENSEMBLE DE MOBILIER DE SALON

Bois mouluré et sculpté comprenant : Quatre fauteuils, le dossier médaillon, à décor de rais de coeur, frise de fleurs, sommé de deux roses nouées, les accotoirs à manchette, sur consoles sinueuses feuillagées, posant sur pieds fuselés, cannelés. Un canapé, le dossier à décor de rais de coeur, frise de fleurs, sommé d'une guirlande de roses nouées, accotoirs à manchette sur consoles sinueuses feuillagées, posant sur pieds fuselés cannelés. Époque Napoléon III, style Louis XVI. Dimensions d'un fauteuil : 101 x 63 x 52 cm. Dimensions du canapé : 103 x 148 x 58 cm.

€ 600 / 800

Lucien



* 356

PAIRE-FEU ÉVENTAIL

Bronze et laiton doré ouvrant à neuf brins ajourés de motifs géométriques, le piétement à décor de feuilles d'acanthes, feuilles de laurier, feuilles de lierre, frises de perles et joncs rubanées. XX^e siècle.
Ouvert : 72 x 98 cm - Fermé : 72 x 22 cm.

€ 60 / 80

357

CONSOLE

Bois mouluré, sculpté et doré, la ceinture ajourée de motifs rocailles, posant sur deux pieds cambrés, réunis par une entretoise sommée de deux putti.
Plateau de marbre blanc.
Seconde moitié du XIX^e siècle.
87 x 118 x 54 cm.
Restaurations.
Marbre accidenté.

€ 2 000 / 2 200



358

MIROIR

Bois et stuc moulurés, sculptés et dorés, de forme ovale, à décor de rais de perle, croisillons, le fronton et les chutes à décor de coquille, agrafes, guirlandes et fleurs.
Glace biseautée.
Seconde moitié du XIX^e siècle.
120 x 82 cm.

€ 300 / 400

359

PAIRE DE CANTONNIÈRES

Bois et composition moulurés et dorés, à décor de frises de rubans, frise de perle, surmontées de deux pommes de pin en pinacle.
Époque Napoléon III.
18 x 19 x 192 cm.
Raccourcies, accidents.

€ 100 / 150

360

BUFFET BAS

Bois mouluré, noirci, ornée d'une marqueterie " dite Boule ", d'écaïlle et laiton, à décor de rinceaux feuillagés.
Il ouvre par deux vantaux, la façade et les montants mouvementés.
Riche ornementation de bronze, les montants ornés de bustes de femmes, les côtés ornés de cartouches feuillagés.
Dessus de marbre gris.
Époque Napoléon III.
109,5 x 161 x 48 cm.
Manques à la marqueterie, marbre accidenté.

€ 1 800 / 2 000



361
PANETIÈRE

Noyer mouluré et sculpté, ouvrant par un vantail, orné d'une fleur en léger relief dans la partie centrale, les barreaux tournés, tablier sculpté d'enroulements et motifs végétaux, les pieds en enroulement, le sommet à décor de vases balustre en pinacles.
100 x 81 x 40 cm.

€ 100 / 120

362
MEUBLE D'ENTRE-DEUX À HAUTEUR D'APPUI

Bois mouluré, ouvrant par un vantail à décor marqueté d'un vase fleuri, dans un entourage de rinceaux, les montants en colonnes détachées.

La corniche à décor marqueté d'un rinceau feuillagé.

Il pose sur pieds boule.

Dessus de marbre.

Fin du XIX^e siècle - Début du XX^e siècle.

112 x 84,5 cm

Profondeur : 44 cm.

Petits manques et accidents au placage.

Un montant à refixer.

€ 80 / 100

363
BUFFET VERTICAL ÉTROIT

Bois plaqué d'acajou flammé, ouvrant par trois tiroirs, encadrés de deux vantaux soulignés de filets de laiton, la corniche à doucine, sur plinthe.

XIX^e siècle.

187 x 59 x 25,5 cm.

Fentes.

€ 120 / 150

* 364
BUREAU PLAT

Bois noirci, le plateau rectangulaire foncé d'un cuir orné aux petits fers, ouvrant par cinq tiroirs dont quatre en caissons, posant sur quatre pieds cambrés, entrées de serrure, poignées de tirages et sabots en bronze.

Fin du XIX^e siècle.

71 x 145 x 70 cm.

€ 200 / 250



365
CHEVAL DE MANÈGE
Bois sculpté.
81 x 108 x 23,5 cm.

€ 120 / 150

* 366
TABLE BASSE

Bois et laque noire décorée en hira maki-e d'un poète.

CHINE, fin du XVIII^e siècle.

Hauteur : 36 cm.

Dimensions du plateau : 120 x 60 cm.

€ 400 / 600

367
PARAVENT

à six feuilles, à décor à l'encre polychrome sur feuilles d'or d'un paysage lacustre.

171 x 378 cm.

JAPON, fin de l'époque MEIJI (1868-1912).

Accidents.

€ 300 / 400

Les Baba-Nyonya, Peranakan ou Chinois des Détroits, sont les descendants des premiers immigrants chinois installés dans les colonies britanniques des Détroits à Malacca, Penang et Singapour.

Baba est un mot chinois qui signifie " père " et désigne les hommes. Nyonya vient du portugais donha, " dame ", et désigne les femmes.

Les premiers Baba-Nyonya sont issus, dès le XV^e siècle, de mariages entre des négociants chinois et des femmes malaises, birmanes ou indonésiennes.

Les Baba-Nyonya ont en partie adopté les coutumes malaises afin de s'intégrer aux communautés locales. Mais ils gardèrent également une grande partie des traditions de l'Empire du Milieu. De ce mélange est née une culture haute en couleur.

Pendant la domination britannique, parlant anglais, ils acquirent une forte influence dans les colonies des Détroits et furent même surnommés les Chinois du Roi. Le " Baba " désigne aussi le chef de famille, qui a intégré des éléments de la culture européenne, via ses parents et grands-parents pendant la période coloniale.

Leur âge d'or débuta avec l'ouverture du canal de Suez, qui provoqua un essor économique dans les comptoirs des détroits, et se poursuivit jusque dans les années 1920.

Le superbe mobilier que nous présentons est emblématique de la culture Peranakan. Il comprend un lit nuptial, un marchepied, une coiffeuse, une banquette et deux cantonnières. Il fut acquis en 1968 auprès de la descendante du consul de France à Djakarta au début du XX^e siècle.

368

IMPORTANT LIT NUPTIAL

Bois laqué rouge et or, le piètement à décor de têtes de dragon, phénix et chimères, les montants ornés de brûle-parfums, vases fleuris, le ciel de lit à décor de nénuphars, doublé d'un décor de rinceaux feuillagés, de rongeurs et oiseaux.

Marche-pied en bois mouluré et sculpté d'un décor ajouré.

CHINE, XX^e siècle.

243 x 223 x 175 cm.

On joint :

DEUX CANTONNIÈRES en bois laqué rouge et or.

L'une à décor d'entrelacs géométriques ajourés et de phénix.

53,5 x 227 cm.

L'autre à riche décor d'oiseaux dans des branchages, d'un crabe et de phénix dans des réserves sur fond de marqueterie de verre irisé.

58 x 213 cm.

CHINE, début du XX^e siècle.

€ 2 000 / 3 000



369

BANQUETTE

Bois laqué rouge et or, le dossier et les accotoirs à décor de cavaliers et de personnages dans des palais et jardins, les pieds droits ornés de masques de chimères, la traverse à décor ajouré, CHINE, XX^e siècle.

100 x 214 x 68 cm.

Accidents, manque à la traverse.

€ 300 / 400

370

COIFFEUSE

Bois laqué rouge et or, ouvrant par deux tiroirs en ceinture, à décor de personnages dans des jardins, le piétement noir et or, à décor sculpté, ajouré, galerie sur trois côtés du plateau.

CHINE, XX^e siècle.

93 x 107 x 59 cm.

€ 600 / 800



371

SELLETTE

Bois exotique, richement sculpté de fruits et feuillages, de masques de taotie et d'écaïlle.

Le plateau chantourné centré d'un marbre encastré, les quatre pieds cambrés réunis par une tablette d'entretoise ajourée.

CHINE, fin du XIX^e siècle.

92 x 39,5 cm.

€ 500 / 600

372

SELLETTE

Bois exotique richement sculpté de fleurs et feuillages ajourés, de têtes de dragons et chimères, le plateau circulaire centré d'un marbre encastré, les trois pieds cambrés réunis par une tablette d'entretoise ajourée et un fût central.

CHINE, fin du XIX^e siècle.

104 x 42 cm.

€ 800 / 1 000

373

ARMOIRE

Bois laqué, ouvrant par deux portes et deux tiroirs, à décor sculpté en ronde bosse de personnages dans des jardins.

Sur un socle posant sur quatre pieds droits enroulés.

CHINE, début du XX^e siècle.

197 x 132 x 68 cm.

€ 200 / 300

374

COMMODE DE MÉTIER

Bois laqué à décor sculpté en ronde bosse de personnages dans des jardins.

CHINE, début du XX^e siècle.

€ 120 / 180





375

PLATEAU EN PIETRA DURA

Marqueterie de pierre dure, de forme rectangulaire chantournée, à décor d'oiseaux, de fleurs et de branchages :

Agate, lapis Lazuli, calcédoine, jaspe, etc.

85 x 119 cm.

Copie du plateau réalisé par Francesco Ghingi pour une table conservée au Musée du Prado à Madrid.

Bibliographie : Annamaria Giusti, *La Marqueterie de pierres dures*, Citadelles et Mazenod (12 octobre 2005).

Le plateau original de Francesco Ghingi qui a servi de modèle à notre exemplaire est reproduit en pp. 198-199.

€ 8 000 / 10 000



376

PETIT PARAVENT

Bois mouluré, sculpté et doré à trois feuilles,

à décor de réserves en miroir dans un entourage

sculpté de croisillons et fleurettes,

surmonté d'une couronne de fleurs,

les montants latéraux surmontés de têtes

de béliers, posant sur pieds balustre feuillagés.

Les panneaux garnis de soie à décor floral.

Travail circa 1900.

107 x 112 cm.

Accidents.

€ 250 / 300



377
PETIT PARAVENT

Bois mouluré, sculpté et doré, à décor rocaille de coquilles, agrafes et feuillages, posant sur pieds en enroulement. Les feuilles sont garnies de soie, à décor peint de paysages animés d'oiseaux et branchages fleuris.
Circa 1900, dans le style du XVIII^e siècle.
100 x 76,5 cm.
Accidents.

€ 100 / 120

378
PETIT BAR

Noyer plaqué, ouvrant par deux vantaux et un abattant découvrant des compartiments à verres et bouteilles, le fond et l'intérieur de l'abattant garnis d'un panneau de laque.
Circa 1930.
67 x 176 x 43 cm.

€ 100 / 150

379
Attribué à BAGUÈS
SUSPENSION en bronze doré, à six lumières, orné de feuilles et fleurs de cristal.

Diamètre : 38 cm.

€ 300 / 400

380
BEAU BUFFET

Noyer plaqué et filet de laiton, ouvrant par deux portes garnies de parchemin, le piétement en entablement. L'intérieur comporte trois étagères à crémaillère.
Circa 1930.
157,5 x 139 x 45 cm.

€ 1 000 / 1 500

381
Attribué à BAGUÈS

Suspension en bronze doré, à six lumières, orné de feuilles et fleurs de cristal.
Diamètre : 38 cm.

€ 250 / 300

382
Ingo MAURER (né en 1932)
LAMPE " GULLY " - 1969

Aluminium chromé et laqué blanc. Édition Design M.
Hauteur : 20 cm - Largeur : 32 cm.

€ 150 / 250



383

Guido DROCO et Franco MELLO

PORTE - MANTEAU " CACTUS "

Mousse de polyuréthane teintée vert.

Marque de l'éditeur Gufran sous la base et numéroté 1419.

167 x 74 x 67 cm.

€ 1 000 / 1 200



* 384

Alessandro MENDINI (1931-2019)

COMMODE MODÈLE " CETONIA ".

Édition Zanotta, signée (fac-similé).

88 x 120 x 54 cm.

€ 2 000 / 3 000

Lucien

* 385

Alik CAVALIÈRE (1926-1998)
SEMAINIER MODÈLE " GENESIO ".

Bois laqué, les poignées de bronze.

Édition Zanotta, signé (fac-similé).

128,5 x 52 x 50,5 cm.

€ 1 000 / 1 500



386

Ludwig MIES VAN DER ROHE (1886-1969)

PAIRE DE SIÈGES MODÈLE MR.

Structure tubulaire en métal chromé, l'assise de cuir noir.

80 x 60 x 75 cm.

€ 700 / 800



387

CHEVALET

Chêne, à double crémaillère.

Hauteur : 198 cm.

€ 100 / 120

388

PARAVENT

Quatre feuilles, en cuir de Cordoue gaufré, polychrome et doré, à décor de coquilles déchiquetées et agrafes.

Hauteur : 183 cm.

Largeur d'un panneau : 53 cm.

€ 150 / 200

TAPISSERIES, TAPIS

389

TAPISSERIE

Figurant Cassandre ou prophétesse antique, la bordure de fleurs et feuillages.

Aubusson, seconde moitié du XVII^e siècle.

286 x 183 cm.

€ 800 / 1 000



390

TAPISSERIE

Figurant une crucifixion encadrée des Arma Christi.

Début du XVII^e siècle.

41 x 29 cm.

€ 200 / 300



391

TAPISSERIE AU PETIT POINT

Figurant un portrait de cardinal, dans un ovale.

71 x 55 cm.

Milieu du XVII^e siècle.

Dans un cadre rectangulaire, en bois sculpté et doré, orné d'un décor à la Bérain de rinceaux et coquilles.

Époque Louis XIV.

Vue : 71,5 x 55,3 cm.

€ 500 / 600



392
FRAGMENT DE CANEVAS

Figurant l'Adoration des Mages, dans une réserve polylobée, sur fond de rinceaux feuillagés.

Fin du XVII^e siècle.

73 x 118 cm.

Dans un cadre en bois sculpté et doré, le fronton à décor de torche, carquois, fleurettes, feuilles de laurier et nœud de ruban.

XVIII^e siècle.

Vue : 73,5 x 118 cm.

Accidents et manques.

€ 300 / 400



393
TAPISSERIE

Figurant le Christ à la couronne d'épines.

Manufacture des Gobelins, XVIII^e siècle.

42,5 x 35 cm.

Dans un cadre sculpté et doré, la vue perlée, le pourtour feuillagé.

Époque Louis XVI.

Vue : 46 x 38 cm.

€ 200 / 300

394
FRAGMENT DE TAPISSERIE

À décor d'un trophée fleuri, surmonté d'un visage dans une conque.
72 x 55,5 cm.
Début du XVIII^e siècle.
Dans une baguette en bois sculpté et doré, à décor de fleurettes.
Époque Louis XV.
Vue : 54,3 x 75 cm.

€ 200 / 300

395
MOQUETTE

Figurant un vieil homme sollicitant les faveurs d'une jeune femme.
Époque Louis XV.
69 x 59,5 cm.
Dans un cadre en bois sculpté et doré, la vue perlée, le pourtour feuillagé.
Style Louis XVI.
Vue : 70 x 59,5 cm.

€ 300 / 400

396
TAPISSERIE AU PETIT POINT

Figurant une crucifixion.
XVIII^e siècle.
78,5 x 55 cm.
Dans un cadre en bois sculpté et doré, le fronton orné d'une coquille fleurie, les écoinçons de rocailles fleuries.
Époque Louis XV.
Vue : 78,5 x 56 cm.

€ 600 / 800

397
TAPISSERIE

Figurant Saint-François-Xavier.
Aubusson, XVIII^e siècle.
33,2 x 42 cm.
Dans un cadre en bois sculpté et doré, à décor de feuilles de laurier.
Époque Louis XIII.
Vue : 44 x 34,5 cm.

€ 300 / 400



398
FRAGMENT DE TAPISSERIE D'AUBUSSON

Figurant un échassier dans un paysage, d'après Pillement.
XVIII^e siècle.
83,5 x 120 cm.

On joint :
DEUX BORDURES DE TAPISSERIE D'AUBUSSON
à décor de fleurs.

€ 100 / 120

399
TAPISSERIE D'AUBUSSON

Figurant des personnages à l'antique.
XVIII^e siècle.
179 x 102 cm.

€ 300 / 400



400

TAPISSERIE OVALE

Figurant Marie-Madeleine pénitente.

XVIII^e siècle.

54,5 x 44,5 cm.

Dans un cadre ovale en bois sculpté et doré, orné de feuilles de laurier et de fleurs.

Époque Louis XIII.

40 x 46,5 cm.

€ 300 / 400

401

TAPISSERIE AU PETIT POINT

Figurant des fleurs dans une réserve ovale sur fond rose, les écoinçons fleuris.

XVIII^e siècle.

47 x 92,5 cm.

Dans un cadre en bois mouluré, sculpté et doré, le fronton orné des armoiries de France ailées.

Vue : 47,5 x 93,5 cm.

€ 100 / 150



402

BRODERIE

Application de fleurs de tapisserie au petit point sur fond rose.

XVIII^e siècle.

61 x 47,7 cm.

Dans un cadre en bois mouluré, sculpté et doré, les écoinçons ornés de marguerites et panaches, les milieux gravés de fleurs.

Époque Louis XIV.

Vue : 63 x 49,7 cm.

€ 300 / 400



403

CANEVAS

Figurant le Christ et la Samaritaine.

XVIII^e siècle.

135 x 92,5 cm.

Importantes usures.

Cadre en bois sculpté et doré à décor de feuilles d'acanthe.

XVIII^e siècle.

Vue sans la Marie-Louise :

97,5 x 140,3 cm.

€ 300 / 400

404

CANEVAS

Figurant un paysage à l'antique, animé de personnages.

XVIII^e siècle.

33,5 x 43,5 cm.

€ 200 / 250

405

BRODERIE OVALE

Figurant la Vierge et Sainte-Anne.

XVIII^e siècle.

50 x 38 cm.

€ 150 / 200



406

GRANDE ET BELLE TAPISSERIE "À ALENTOURS"

Laine et soie. Elle présente en son centre des attributs de la peinture, flanqués de deux médaillons fleuris, soutenus par des rubans figurant les fables de la Fontaine " Le loup devenu berger ", à gauche, et " la génisse, la chèvre et la brebis en société avec le lion ", à droite.

L'ensemble s'inscrit dans une composition symétrique de rinceaux, guirlandes festonnées et nœuds, sur fond grège.

Manufacture Royale d'Aubusson, fin du XVIII^e siècle.

246 x 364 cm.

Restaurations.

Les médaillons sont à rapprocher de l'œuvre de François Boucher, les alentours de ceux de Maurice Jacques ou de Louis Tessier. Dans le premier quart du XVIII^e siècle, apparaît à la manufacture des Gobelins, avec la tenture de L'Histoire de Don Quichotte, d'après Charles Coypel, Blin de Fontenay et Claude Audran, un nouveau style de tapisserie, dénommé " à alentours ".

La bordure disparaît au profit d'un vaste fond dans lequel des motifs décoratifs à guirlandes de fleurs, bouquets, emblèmes, instruments de musique, s'organisent en symétrie. En partie centrale, des scènes sont représentées dans des médaillons.

Le procédé atteint sa perfection avec la collaboration de François Boucher, directeur artistique de la manufacture des Gobelins de 1755 à 1770, et de Maurice Jacques. Aux grandes fresques historiques ou mythologiques, l'homme du XVIII^e siècle préférait des sujets plus légers, ou traités de manière plus décorative.

La tapisserie comporte alors des motifs décoratifs à guirlandes, bouquets et médaillons imitant des tableaux s'organisant en symétrie. Alliant les compositions galantes de Boucher aux fonds raffinés de Jacques, les tapisseries ainsi créées furent considérées comme les plus réussies et les plus spectaculaires des productions de la Manufacture au XVIII^e siècle.

Dans le dernier tiers du XVIII^e siècle, se développe à Aubusson le même type de décor.

Les figurations ont très souvent pour thème des scènes galantes ou chinoiseries, mais illustrent aussi, comme pour celle que nous présentons, les Fables de La Fontaine ou les Métamorphoses d'Ovide.

Ces parties pouvaient être laissées au choix de l'acquéreur qui, selon ses goûts, y faisait figurer des scènes ou des personnages de son choix. Les cartons sont produits en nombre dans les ateliers qui les utilisent à la fois pour des tapisseries destinées à orner les murs de salons ou salles de bal et pour la garniture de fauteuils et canapés.

€ 2 000 / 3 000

Lucien

407
TAPISSERIE AU PETIT POINT

Figurant un vase d'anémones.
Monogrammé HF en bas à droite.
Début du XIX^e siècle.
59,5 x 44,8 cm.

On joint :
TAPISSERIE AU PETIT POINT

Figurant un bouquet de roses
noué d'un ruban.
Époque Louis XV.

MOQUETTE

Figurant deux roses.
Début du XIX^e siècle.
34 x 33,5 cm.

€ 60 / 80

408
TAPIS

De forme rectangulaire, la réserve centrale
à décor géométrique polychrome,
sur fond crème, les bordures
et contre-bordures à décor géométrique bleu,
brique et crème.
209 x 149 cm.

€ 100 / 120

409
PETIT TAPIS

De forme rectangulaire, la réserve centrale
rectangulaire, à décor géométrique bleu brique
et crème, sur fond brique, les bordures
et contre-bordures à décor géométrique bleu,
brique et crème.
127 x 117 cm.

€ 80 / 100

* 410
TAPIS

Laine et soie à motifs floraux sur fond crème,
la réserve centrale et la bordure principale
à fond rose.
Ghous, XX^e siècle.
133 x 195 cm.

€ 100 / 120





* 411

DEUX TAPIS

. Laine et soie à motifs de rinceaux sur fond crème, la réserve centrale et la bordure principale à fond rouge, les écoinçons à motifs floraux.

Signé.

Hereke, XX^e siècle.

88 x 130 cm.

. Laine et soie à motifs de rinceaux sur fond crème, la réserve centrale en forme de fleur sur fond bleu nuit, les écoinçons à fond bleu nuit, la bordure principale à fond rouge.

Signé.

86 x 134 cm.

€ 120 / 150

* 412

TAPIS

Laine et soie à motifs de rinceaux végétaux et fleuris sur fond crème.

Signé.

Héréké, XX^e siècle.

106 x 150 cm.

€ 100 / 120

* 413

DEUX TAPIS

. Laine et soie à motifs de rinceaux fleuris sur fond gris, la bordure principale à fond rouge.

Signé.

Hereke, XX^e siècle.

110 x 152 cm.

. Laine et soie à motifs de rinceaux fleuris sur fond crème.

Signé.

Hereke, XX^e siècle.

90 x 143 cm.

€ 120 / 150

* 414

TAPIS

Laine et soie à décor de motifs floraux sur fond rose, les écoinçons à fond crème, la bordure principale à fond noir.

Iran, XX^e siècle.

209 x 136 cm.

€ 80 / 100

Mardi 18 juin 2019 à 11h
Drouot, salle 12

PHILATÉLIE
MONTRES, BIJOUX
ARGENTERIE
OBJETS DE VITRINE
MODE
MONNAIES, PIÈCES EN OR, LINGOTS D'OR
COFFRES, COFFRETS ET NÉCESSAIRES



415

FRANCE

Émissions 1849/1985 POSTE - PA - TAXE et divers :
Important stock de timbres oblitérés, classés par numéro,
de bonnes valeurs, cote importante, contenu dans une valise et deux boîtes.
Bon lot.

€ 1 800 / 2 000

416

FRANCE

Émissions 1854/1985 POSTE - PA - TAXE - COLIS POSTAUX PREOBLITERES :
Important stock de timbres neufs, tous états, classés par numéro,
de bonnes valeurs, cote importante, contenu dans deux valises.
Très bon lot.

€ 2 500 / 3 000

417

FRANCE

Émissions 1849/1985 :
Lot de plusieurs dizaines de carnets de circulation
contenant des timbres neufs et oblitérés, tous états.
Lot à étudier.

€ 1 700 / 2 000

418

TOUS PAYS

Vrac de timbres neufs et oblitérés dont FRANCE, ANDORRE MONACO.
Classeurs, feuilles ou fragments, ainsi que des lettres et des timbres fiscaux,
contenu dans deux sacs.
Lot à étudier.

€ 400 / 500

419



419

MONTRE DE GOUSSET

Or jaune (750 millièmes), le dos gravé d'un cartouche monogrammé M.J. dans un entourage de fleurettes et motifs guillochés, le cadran émaillé de chiffres romains pour les heures et chiffres arabes pour les minutes, cadran secondaire à six heures pour les secondes.
Fin du XIX^e siècle.
Poids brut : 69,3 g.

€ 500 / 700

420



420

MONTRE DE GOUSSET

Or rose (750 millièmes), le dos gravé d'un cartouche feuillagé et fleuri, le cadran émaillé de chiffres arabes pour les heures, chemin de fer.
Fin du XIX^e siècle.
Poids brut : 17,4 g.
On joint UNE CHAÎNE EN MÉTAL.

€ 120 / 150

422



421

MONTRE DE COL

Or jaune (750 millièmes), le dos orné d'une pierre blanche dans un motif gravé d'étoile, le cadran émaillé de chiffres arabes pour les heures.
Chaîne en or jaune (750 millièmes) à mailles forçat.
Poids brut : 30,9 g.

€ 250 / 300



422

MONTRE DE COL

Or jaune (750 millièmes), le dos guilloché à décor d'une étoile, le cadran émaillé de chiffres romains.
Chaîne en or jaune (750 millièmes) et clé de remontage.
Début du XX^e siècle.
Poids brut : 34,1 g.

€ 300 / 350

423

BRACELET-MONTRE D'HOMME

Or jaune (750 millièmes), le boîtier circulaire, le cadran à fond doré, index des heures en bâtonnets appliqués, guichet dateur à trois heures.
Bracelet en or tressé, fermoir à boucle déployante.
Poids brut : 74,4 g.

€ 1 500 / 1 800

421



424

ASTRAL

MONTRE-BRACELET DE DAME.

Or jaune, le boîtier de forme carrée,
le bracelet à mailles articulées en forme de fleurettes.
Poids brut : 15,8 g.

€ 250 / 300

425

TISSOT

MONTRE-BRACELET DE DAME.

Or jaune 18k (750 millièmes), le cadran carré,
index bâtons appliqués pour les heures.
Signé.
Poids brut : 39,9 g.

€ 500 / 600

426

BAUME et MERCIER

MONTRE-BRACELET D'HOMME.

Boîtier en or jaune, le pourtour à fins godrons.
Le cadran et le fond du boîtier
constitués d'une pièce de 20 dollars.
Signée.
Bracelet en cuir d'autruche,
à boucle ardillon en métal doré.
Poids brut : 43,1 g.

€ 1 500 / 2 000

427

Tonino LAMBORGHINI

MONTRE CHRONOGRAPHE - BRACELET D'HOMME.

Boîtier circulaire en acier à lunette fixe graduée en noir.
Cadran à fond noir, index appliqué,
trois compteurs et guichet dateur à quatre heures.
Signé.
Bracelet en métal à boucle déployante.
Signé.
Diamètre du cadran : 3,7 mm.
Dans son écrin.

€ 300 / 400

428

FESTINA

MONTRE CHRONOGRAPHE - BRACELET D'HOMME.

Boîtier circulaire en or jaune 18k (750 millièmes).
Cadran à fond noir, index appliqué de chiffres romains
pour les heures, trois compteurs et guichet dateur à trois heures.
Signé.
Mouvement automatique.
Bracelet en cuir noir.
Signé.
Diamètre du cadran : 3,6 cm.
Poids brut : 79,4 g.

€ 1 200 / 1 300

429

JAEGER-LECOULTRE

MONTRE-BRACELET DE DAME.

Modèle " Rendez-vous ".

Boîtier circulaire en acier et or jaune 18k (750 millièmes),
la lunette tournante ornée d'un diamant.
Cadran en nacre.
Signé.
Mouvement à quartz. Bracelet crocodile.
Signé.
Diamètre du cadran : 2,7 cm.
Poids brut : 29,4 g.
Dans son écrin.
Certificat de garantie, 1994.

€ 300 / 400



427



426



428



424



429

430

BREGUET

MONTRE-BRACELET DE DAME

Or rose 750 millièmes, le contour du boîtier cannelé, la lunette et le réhaut pavés de petits diamants brillantés, le cadran ovale en nacre, les heures en chiffres romains décentrées, diamant taillé en poire à six heures, deux aiguilles Breguet en acier bleu, la couronne sertie d'un diamant.

Mouvement mécanique à remontage automatique, visible à l'arrière du boîtier.

Bracelet cuir de veau et satin.

Un second bracelet en cuir de veau et cuir d'alligator.

Poids brut : 72,35 g

Dimensions du boîtier : 3,6 x 2,9 cm.

État neuf.

Dans son coffret d'origine.

Avec son certificat d'origine et de garantie.

La garantie encore valable.

€ 15 000 / 18 000

Breguet
1785



Lucien

- 431
SAUTOIR
Or jaune 750 millièmes, à longues mailles losanges alternées de mailles rondes ornées d'enroulements.
Longueur : 151 cm.
Poids : 40,6 g.
- € 600 / 700
- 432
PAIRE DE PENDANTS D'OREILLES
Or jaune 750 millièmes, retenant une pièce de 10 francs or 1855 et 1857, Napoléon III de profil tête nue.
Poids : 8,7 g.
- € 120 / 150
- 433
BROCHE
Or jaune 750 millièmes, retenant un camée figurant une femme de profil, coiffée de perles, la broche ornée de perles.
Poids brut : 12,5 g.
- € 60 / 80
- 434
MÉDAILLON PORTE - PHOTO
Or jaune 750 millièmes et chaîne giletère.
Poids brut total : 33,18 g.
Dans un écrin.
- On joint une miniature.
- € 150 / 200
- 435
PAIRE DE PENDANTS D'OREILLES
Or 750 millièmes, griffés de deux agates ovales, le pendent inférieur polylobé.
Poids brut : 4,3 g.
- € 60 / 80
- 436
BROCHE OVALE
Or jaune 750 millièmes, émaillée à décor de deux bergères et un chiromancien, le pourtour orné de perles.
Poids brut : 5,8 g.
- € 100 / 150
- 437
BRACELET JONC
Or jaune 750 millièmes, orné d'un grenat cabochon dans un entourage de demi-perles.
Chaînette de sécurité.
Poids brut : 17,2 g.
- € 350 / 400
- 438
DEUX BROCHES
. Broche barrette en or jaune 750 millièmes, en forme de cinq cercles alignés centrés en alternance, de turquoise ou demi-perle, retenant un pendentif cœur.
Circa 1900.
Poids brut : 2,1 g - Longueur : 13,7 cm
. Broche en or jaune 750 millièmes, en forme de rinceaux feuillagés ornés de demi-perles.
Chaînette de sécurité.
Poids brut : 2,6 g - Longueur : 3,8 cm.
Circa 1900.
- € 60 / 80
- 439
BAGUE
Or jaune, 750 millièmes, ornée d'un sujet érotique.
Poids : 13,2 g.
- € 150 / 200
- 440
BAGUE " TOI & MOI "
Or jaune 750 millièmes, ornée d'une émeraude rectangulaire à pans coupés et d'un diamant rond de taille brillant entre deux lignes de diamants ronds de taille brillant.
Tour de doigt : 61.
Poids brut : 4,9 g.
Egrisures et une griffe à revoir.
- € 300 / 400
- 441
BAGUE DOME
Or jaune 750 millièmes, sertie de trois diamants taille ancienne.
Poids brut : 17,6 g.
- € 300 / 400
- 442
PETITE BOURSE
Or 750 millièmes, les mailles ajourées centrées d'un médaillon à décor feuillagé.
Poids : 25,7 g.
- € 400 / 450
- 443
BRACELET
Or jaune 750 millièmes et platine, mailles ovales pavées de petits diamants taillés en rose alternant avec des mailles rondes serties de saphirs cabochons.
Poids brut : 18,6 g.
- € 300 / 350



437



438



439



438



440



441



442

443



444
BAGUE
Or jaune 750 millièmes, le centre de forme navette orné d'un pavage de diamants ronds et coussin de taille ancienne.
Tour de doigt : 57.
Poids brut : 5,2 g.
Égrisures.

€ 200 / 300

445
BAGUE
Or jaune 750 millièmes, le centre de forme navette orné d'une émeraude rectangulaire à pans coupés entre des diamants ronds et coussin de taille ancienne.
Tour de doigt : 51.
Poids brut : 3,2 g.
Égrisures.

€ 150 / 250

446
LOT D'OR J'AUNE 18k (750 millièmes)
Composé d'une chaîne à maille gourmette et d'une médaille circulaire gravée à l'effigie de la Vierge, et portant la mention " Marguerite Catinaud, 5 mars 1926 ".
Poids : 6,3 g.

€ 100 / 150

447
PENDENTIF
Or rose (750 millièmes) en forme de cartouche à décor de feuillages et chutes de feuilles, et orné de demi-perles et perles.
Fin du XIX^e siècle.
Poids brut : 12,6 g.

€ 250 / 300

448
CLIP DE REVERS
Or jaune 750 millièmes à décor de nœud partiellement serti de diamants ronds de taille brillant, un plus important au centre.
Hauteur : 7 cm.
Poids brut : 22,1 g.
Petit manque au diamant principal.

€ 600 / 900

449
BAGUE
Platine 850 millièmes de forme géométrique, ornée au centre d'une ligne de cinq diamants ronds de taille brillant en chute.
Travail Français, circa 1930.
Tour de doigt : 51.
Poids brut : 4,1 g.
Usures.

€ 180 / 250

450
BAGUE
Platine 850 millièmes, ornée d'un diamant rond demi-taille entre huit griffes.
Tour de doigt : 53,5.
Poids brut : 4,7 g.
Poids approximatif du diamant : 1,40/1,60 ct.
Légères égrisures.

€ 1 800 / 2 000

451
BAGUE
Or gris 750 millièmes, ornée d'un diamant rond demi-taille entre huit griffes.
Tour de doigt : 57,5.
Poids brut : 3,6 g.
Poids approximatif du diamant : 1,50/1,80 ct.

€ 2 200 / 3 200

452
BROCHE
or jaune 750 millièmes à décor de nœud de ruban, le centre orné d'une ligne de diamants coussin de taille ancienne en chute.
Hauteur : 6 cm.
Poids brut : 20,7 g.
Égrisures et manques à certains diamants.

€ 600 / 700

453
CHAUMET
PENDENTIF LIEN
Or gris (750 millièmes), en forme de cœur retenu par un double lien croisé, pavé de diamants.
Signé et numéroté.
Poids brut : 6,2 g.
Dimensions : 1,9 x 1,6 cm.
Écrin d'origine et certificat de garantie.
Cordon noir à nouer.

€ 350 / 450

454
BRACELET
Or jaune 750 millièmes, les mailles articulées griffées de saphirs.
Poids brut : 17,5 g.

€ 400 / 500



453



447



448



449



454



450



452



451

455

DIAMANT SUR PAPIER, DE FORME RONDE DEMI-TAILLE.
Accompagné d'un rapport d'analyse du CARAT GEM LAB n° CGL19287,
de mars 2019, précisant :

- poids : 14,45 ct.
 - couleur : O-R.
 - pureté : SII.
 - fluorescence : faible.
 - dimensions : 16.46 - 16.63 x 8.23 mm.
- Petits manques.

€ 75 000 / 85 000





459



460



461

456
BAGUE

Or jaune (750 millièmes),
sertie de trois diamants,
taille ancienne, l'entourage
géométrique à godrons.
Poids brut : 11,7 g.
Un diamant accidenté.

€ 150 / 180

457
PARURE

Or gris (750 millièmes) comprenant :
UNE BAGUE JONC pavée de petits
diamants, centrée d'un cœur retenant
trois petits diamants mobiles.
Poids brut : 13,1 g.
UNE PAIRE DE BOUCLES D'OREILLES
pavées de petits diamants.
Poids brut : 10,9 g.

€ 300 / 400

458
PARURE

Or gris (750 millièmes) comprenant :
. BAGUE pavée de petits diamants
taille carré dans un entourage
carré de petits diamants taille brillant.
Poids brut : 8,6 g
. PENDENTIF de forme carrée pavée
de petits diamants taille brillant
centré d'une vitre retenant un carré
pavé de petits diamants taille brillant
et d'un brillant serti mobiles,
retenu par une chaîne maille forçat.
Poids brut : 17 g.

€ 300 / 400

459
René LALIQUE (1860-1945)
BRACELET "Soleils" (créé en 1928)

se composant de quinze éléments
en verre vert moulé-pressé satiné
mat et brillant.
Petits éclats.
Signé à la pointe sur l'un des éléments
et marqué France.

Dimension intérieure : 8 cm.
BIBLIOGRAPHIE : Félix Marilhac,
René Lalique - *catalogue raisonné
de l'œuvre de verre*, Les Éditions
de l'Amateur, Paris, 2004, section
" Bracelets ", modèle référencé
sous le n° 1339 et reproduit p. 535.

€ 1 000 / 1 200



463



462



464

460
René LALIQUE (1860-1945)
COLLIER

" Dahlias et rondelles plates " (créé en 1927)
se composant de vingt-trois motifs en verre blanc
moulé-pressé et verre vert moulé-pressé satiné
mat et brillant reliés par une cordelette grise nouée.
Infimes éclats.
Dimension intérieure : 28 cm
BIBLIOGRAPHIE : Félix Marilhac, René Lalique
- *Catalogue raisonné de l'œuvre de verre*,
Les Éditions de l'Amateur, Paris, 2004, section
" Collier ", modèle référencé sous le n° 1513
et reproduit p. 560.

€ 1 500 / 2 000

461
Line VAUTRIN (1913-1997)
BROCHE

Talosel, serti de petites plaques de verre
de couleur, figurant un oiseau suspendu
à des motifs reliés de forme ovale.
Circa 1960.
11 x 6,5 cm.

€ 50 / 60

462
BOÎTE CIRCULAIRE
Ors de couleur, 750 millièmes, le couvercle
à décor concentrique de perles et vaguelettes,
le centre gravé de fleurs.
Époque Louis XVI, Paris, 1780-1789.
Poids : 105,3 g.

€ 2 000 / 3 000

463
BOÎTE À POUDDRE

Or, de forme ovale, le couvercle
sur charnière, à décor d'attributs
du jardinage dans une réserve circulaire
sur fond fleuri et feuillagé, la ceinture
à décor d'attributs du jardinage
et de la musique dans des réserves
feuillagées sur fond fleuri et feuillagé,
le revers orné de carquois et fleurs
dans une réserve feuillagée.
Paris, 1761-1762.
Poids : 85,2 g.
3,2 x 6,9 x 3,8 cm.

€ 300 / 400

464
BOÎTE À POUDDRE

Or, de forme ovale, le couvercle
dépliant sur charnière, à décor
de feuillage, la ceinture à décor
de stries alternées de feuillages.
France, époque Louis XVI, 1774-1780.
Poids : 107,4 g.
2 x 9,5 x 6 cm.

€ 300 / 400

465
BOÎTE CIRCULAIRE
Ivoire, le couvercle orné d'une gouache
figurant une scène galante sous verre.
Fin du XVIII^e siècle.
3 x 8,5 cm.

€ 60 / 80

Lucien

ARGENTERIE



466
FRANCOIS BIAIS, PARIS
ENSEMBLE LITURGIQUE

Argent doré 950 millièmes, comprenant : UN CIBOIRE, le pied cylindrique orné d'une bague formée de sphères, posant sur base circulaire, le fretel du couvercle simulant une croix formée de sphères assemblées.

Dans son écrin.

UN CALICE du même modèle. UNE PATÈNE à décor gravé du christ. UNE PATÈNE à décor gravé d'une croix.

Calice et ciboire signés sous la base. Poinçon de l'orfèvre François Biais.

Paris, circa 1960.

Hauteur du ciboire : 20 cm - Hauteur du calice : 16 cm.

Diamètre respectif des patènes : 16 cm et 11 cm.

Poids bruts :

Ciboire : 951,89 g - Calice : 737,72 g - Patènes : 231,11 et 71,25 g.

Poids brut total : 1 991,97 g.

€ 600 / 800

467
PAIRE DE FLAMBEAUX

Argent, de forme balustre, à pans coupés, à décor de palmettes, coquilles, feuillages, oves, sur base octogonale.

Début du XVIII^e siècle.

Poids : 1 074 g.

€ 500 / 600

468
BOUILLON ET SON PLATEAU

Argent 950 millièmes, à décor de filets, fretel simulant un cygne couché.

Poinçon de l'Orfèvre Charles-Antoine Blerzy (insculpation en 1799). Paris 1798-1809.

Poids total : 610 g.

Diamètre du plateau : 19 cm - Diamètre du bouillon : 12,5 cm.

Chocs et usures.

€ 200 / 300

469
PARTIE DE MENAGÈRE

Argent 950 millièmes, modèle à filets et coquilles, spatules chiffrées comprenant six cuillères de table, cinq fourchettes de table, quatre cuillères à dessert. Paris, vers 1780.

Longueurs :

. Cuillère de table : 20,5 cm.

. Fourchette de table : 20 cm.

. Cuillère à dessert : 13,5 cm.

Poids total : 1 056,5 g.

€ 400 / 500



467



472



468



470



470

LOUCHE

Argent 950 millièmes, cuilleron à décor de coquille stylisée, spatule chiffrée.

Saint-Omer, fin du XVIII^e siècle.

Longueur : 39 cm.

Poids : 302 g.

€ 150 / 200

471

QUATRE PIQUES À BROCHETTE

Argent 950 millièmes, ornées d'anneau et chiffrées.

Travail régional, 1819-1838.

Poinçon d'orfèvre EF.

Longueur : 24,5 cm.

Poids total : 94,8 g.

On joint :

Un ensemble de porte-couteaux dépareillés en verre moulé et cristal.

€ 20 / 30

472

HUILIER-VINAIGRIER

Argent 950 millièmes, prise à décor repoussé de dauphins affrontés, le fût à décor de feuillages et palmettes terminé par un masque, la monture des flacons à décor de feuilles d'eau et palmette stylisées.

Il pose sur une base rectangulaire, à décor d'une frise de fleurs sur quatre pieds griffe.

Poinçon de l'orfèvre Louis DUPRE (reçu Maître en 1827).

Paris 1819-1838.

Poids : 593,3 g.

Hauteur : 33 cm - Largeur : 23,5 cm.

On joint :

SALERON DOUBLE

Argent 950 millièmes, la prise à décor d'une frise de perles, le fût à décor de dauphins sur base cylindrique, ornée d'un masque terminée par une frise de palmette et fleurs alternées, le piédouche des salerons à décor de dauphins.

Il pose sur une base rectangulaire à quatre pieds griffe.

Salerons en verre moulé.

Paris, 1819-1838.

Poinçon d'orfèvre.

Poids brut : 538,7 g.

Hauteur : 19,5 cm - Largeur : 17 cm.

Accidents.

€ 300 / 400

IMPORTANTE MENAGÈRE

Argent 950 millièmes, modèle au filet, à spatule mouvementée.

Poinçon de l'orfèvre E. Caron, fin du XIX^e siècle.

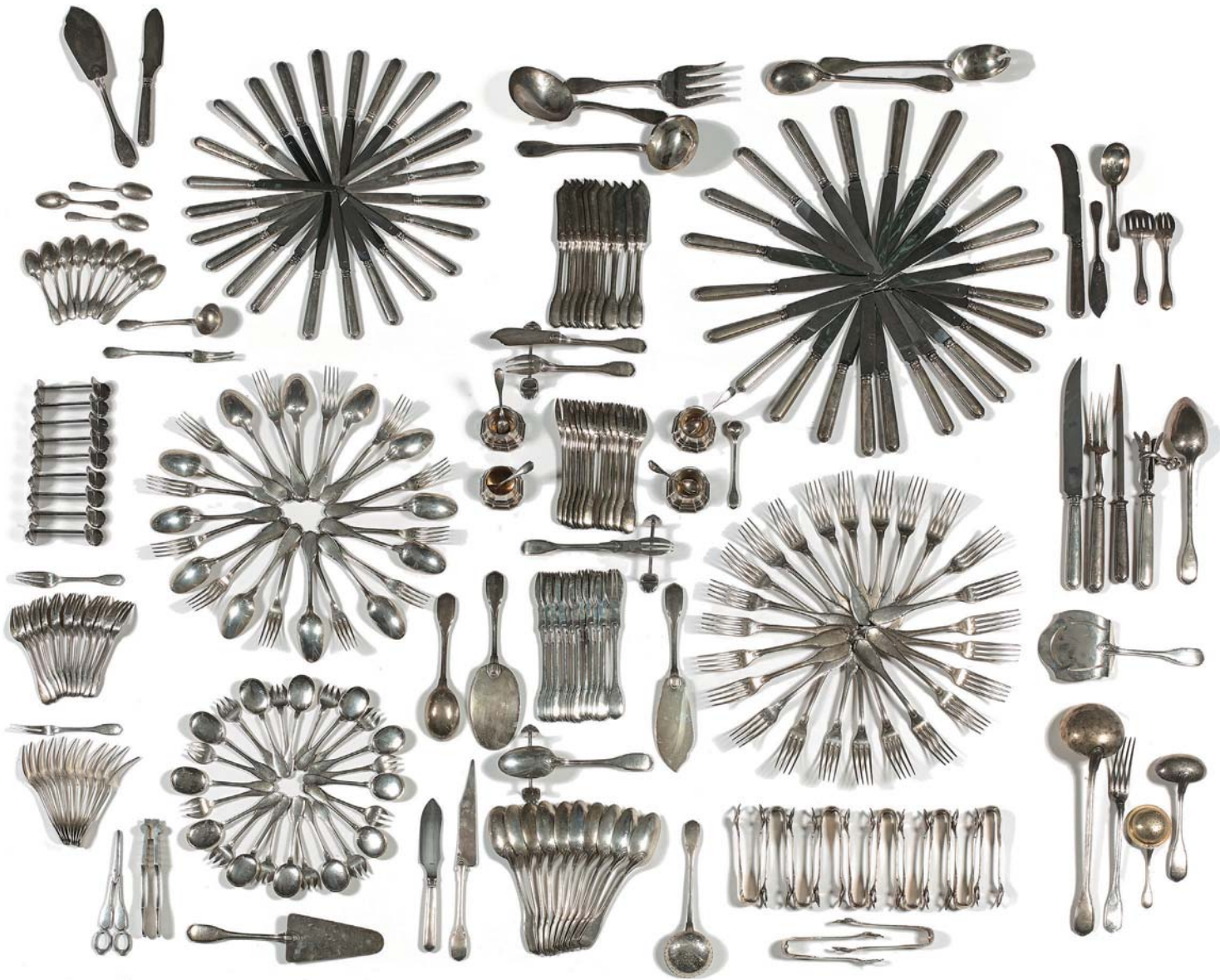
Comprenant :

Couteau à fromage lame en inox (longueur : 24 cm) ;
 Service à bonbons quatre pièces (poids : 157,4 g) ;
 Douze couteaux à poisson (poids : 907,1 g) ;
 Douze fourchettes à poisson (poids : 724,5 g) ;
 Vingt-quatre couteaux de table à lame inox,
 manche en argent fourré (longueur : 25,5 cm) ;
 Onze cuillères de table (poids : 877,3 g) ;
 Vingt-quatre fourchettes de table (poids : 1885,4 g) ;
 Douze couverts à entremets (poids : 1195,2 g) ;
 Un couteau de service à entremets,
 manche en argent fourré (longueur : 20,5 cm) ;
 Cuillère à crème (poids : 100,9 g) ;
 Pelle à glace (poids : 132,9 g) ;
 Pelle à gâteau (poids : 148,5 g) ;
 Douze cuillères à café (poids : 224,5 g) ;
 Douze cuillères à glace (poids : 417,7 g) ;
 Douze fourchettes à gâteau (poids : 359,3 g) ;
 Vingt-quatre couteaux à dessert (longueur : 21 cm) ;
 Douze pinces à escargot (poids : 654,3 g) ;
 Douze fourchettes à huitre (poids : 310,8 g) ;
 Douze fourchettes à escargot (poids : 258,4 g) ;
 Douze fourchettes à melon (poids : 760,7 g) ;
 Un couteau de service (poids : 86,8 g) ;
 Un couvert de service (poids : 239,5 g) ;
 Une louche (poids : 246,4 g) ;
 Un passe-thé (poids : 33,3 g) ;
 Une pelle à asperges (poids : 153,9 g) ;
 Une cuillère à sauce (poids : 100,3 g) ;
 Un service à découper quatre pièces,
 manche en argent fourré (Longueurs : 21 à 32 cm) ;
 Un couvert à salade (poids : 250,1 g) ;
 Une pelle à tarte (poids : 133,5 g) ;
 Une louche à crème (poids : 147,5 g) ;
 Une cuillère de service (poids : 132 g) ;
 Une fourchette de service à dessert (poids : 115,8 g) ;
 Un couteau de service à dessert (poids : 80,7 g) ;
 Une cuillère à cuilleron rond (poids : 56,8 g) ;
 Une fourchette à fruits (poids : 34,5 g) ;
 Une cuillère à sucre (poids : 80,7 g) ;
 Un casse-noix (poids : 230,1 g) ;
 Ciseaux à raisin (poids : 84,9 g) ;
 Douze porte-couteaux (poids : 658,8 g) ;
 Quatre salerons et quatre pelles (poids : 215,9 g),
 manque une doublure ;
 Une pelle à moutarde (poids : 15,7 g).

Poids total des pièces en argent massif : 12 218,1 g.

Dans un argentier en noyer, ouvrant à sept tiroirs,
 la ceinture mouvementée, posant sur quatre pieds à enroulement.
 92 x 62 x 39,5 cm.

€ 2 500 / 3 000



475



474

SIX COUVERTS À ENTREMETS

Argent 950 millièmes, spatule mouvementée à décor de rinceaux feuillagés.

Poinçon de l'orfèvre Eugène Queillé.

Paris, fin du XIX^e siècle.

Longueurs :

Fourchette : 18,5 cm.

Cuillère : 19 cm.

Poids total : 628,1 g.

€ 150 / 200

475

PARTIE DE MENAGÈRE

Argent 950 millièmes, modèle à filets et coquille,

la spatule ornée de feuillage et volutes, comprenant cinq couverts de table et six couverts à entremets et une louche.

Poinçon de la maison Henri Soufflot et Cie.

Fin du XIX^e siècle.

Longueurs :

Louche : 32,5 cm.

Cuillère de table : 22 cm.

Fourchette de table : 21 cm.

Cuillère à entremet : 19 cm.

Fourchette à entremet : 18,5 cm.

Poids total : 1 667,8 g.

Usures et déformations.

€ 400 / 600

476

COUVERTS DE SERVICE À POISSON

Argent, gravés d'une frise de trèfles, manche en os, 1856.

Poids brut : 217,6 g.

€ 40 / 50

477



477

PARTIE DE MENAGÈRE

Argent 950 millièmes, Angleterre, comprenant :

. 1 plateau de forme chantournée, gravé de coquilles et agrafes, monogrammé C, surmonté d'un oiseau mangeant un ver, et posant sur trois pieds sabots, 1769.

Diamètre : 30,5 cm ;

. 12 grands couverts, les fourchettes gravées d'une tête de cerf, les cuillères gravées de la devise "Tria Juncta In Uno", 1745, 1796 et 1813 ;

. 12 couverts à entremets, les fourchettes gravées d'une tour, 1800 et 1815 ;

. 1 louche, 1831 ;

. 1 cuillère à ragout, 1800 ;

. 2 louches à crème, 1804 ;

. 2 cuillères à sel, 1805 ;

Poids total : 3 609,2 g.

Dans un coffret en bois, daté 1922, avec une plaque portant l'inscription : " *Alexandro Campbell / Leodensium in artibus mechanicis patronorum praesidi per nuperrima rerum discrimina duci praeclarissimo pro sua quique amicitia collegae grati memores / D.D.D. / Anno salutis MCMXXII* ".

€ 1 400 / 1 500

478

SOUPIÈRE

Métal argenté, de forme ovale posant sur quatre pieds griffe, feuillagés, les poignées latérales balustres feuillagées, la bordure supérieure godronnée, la panse gravée d'un bras armé.

Le couvercle à ressauts surmontés d'une prise en agrafes affrontées, feuillagées.

Le bassin doublé, amovible.

26 x 41,5 x 26 cm.

€ 60 / 80



479

PARTIE DE SERVICE À THÉ - CAFÉ

Argent 800 millièmes, à riche décor gravé de feuillages et côtes torsées, les prises en formes de fleurs, les anses en bois noirci en enroulement feuillagé, sur piédouche, comprenant :

- . Cafetière, hauteur : 24 cm ;
 - . Théière, hauteur : 21 cm ;
 - . Pot à lait, hauteur : 16 cm ;
 - . Sucrier, hauteur : 14 cm ;
 - . Plateau, dimensions : 65,5 x 43 cm.
- Poids brut : 4 636,7 g.

€ 2 000 / 3 000

480

CHRISTOFLE

PARTIE DE MENAGÈRE

Métal argenté, modèle rocaille à décors de coquilles et feuillages, comprenant :

- . 12 grands couverts ;
 - . 12 couverts à entremets ;
 - . 12 grands couteaux ;
 - . 12 couteaux à entremets ;
 - . 12 petites cuillères ;
 - . 12 fourchettes à dessert ;
 - . 1 louche ;
 - . 2 couverts de service à découper ;
 - . 1 louche à crème ;
 - . 1 pelle à tarte ;
 - . 1 fourchette de service ;
 - . 1 serpe à glace.
- Dans un coffret en bois.

€ 500 / 600



480

481
HERMÈS PARIS
CAFETIÈRE - THERMOS
 Métal argenté, l'anse en cuir, signé au revers.
 Hauteur : 25 cm.

€ 300 / 350

482
HERMÈS PARIS
DÉVIDOIR A SCOTCH
 Métal argenté et doré, signé.
 Diamètre : 9,5 cm.

€ 120 / 150

483
HERMÈS PARIS
TAILLE-CRAYON
 Métal argenté, avec jeton amovible.
 Signé.
 Hauteur : 5 cm.

€ 150 / 180



486
HERMÈS PARIS
PORTE-PIPE
 Métal argenté en forme d'étrier.
 Signé.
 Hauteur : 14,5 cm.

PORTE-CIGARETTES
 Métal doré, en forme d'étriers
 à godrons torsés, terminés
 par un mufle de lion. Signé.
 Hauteur : 15 cm.

€ 400 / 500

487
Jean DESPRÉS (1889-1980)
CRUCIFIX
 Argent martelé, la croix ornée
 de la silhouette du Christ,
 la tête inclinée sur la gauche.
 19 x 13,5 cm.

€ 300 / 400

488
Jean DESPRÉS (1889-1980)
PIQUE-CIERGE
 Métal argenté, la base ornée
 de quatre rangs de perles.
 Signé en dessous.
 Hauteur : 8,5 cm.

€ 120 / 150

484
HERMÈS PARIS
ÉTUI À BOÎTE D'ALLUMETTES
 Argent, le dessus orné d'une ancre de marine,
 signée au revers.
 8 x 6 x 3,8 cm.
MONTURE DE BOÎTE D'ALLUMETTES
 Argent, le pourtour guilloché, le revers signé.
 10,5 x 7,8 x 2,8 cm.

€ 400 / 500

485
HERMÈS PARIS
DEUX BOÎTES À CIGARETTES
 Métal argenté gainé de cuir, le couvercle
 à décor en applique d'une corne d'abondance dorée.
 Hauteur : 9,2 cm.

CENDRIER
 Métal argenté, le revers garni de cuir, le fond guilloché,
 à décor appliqué d'une corne d'abondance.
 Diamètre : 12 cm.

€ 150 / 200



MODE

489
HERMÈS
SAC KELLY

Box noir, doublure chèvre, bijouterie en laiton plaqué or, clé sous clochette, anse *porté main*, chiffré RS en or. 32 x 32 x 11 cm.

Usure, Manque le cadenas.

Légères usures sur les plaques de sanglon et aux angles.

€ 400 / 600



490
Christian DIOR
SAC " LADY DIOR " mini 17cm.

Cuir verni bordeaux à surpiqûres cannage, fermeture rabat, double poignée, l'une retenant des breloques abécédaires aux initiales de la Maison, anse bandoulière amovible réglable.

Nous joignons une seconde anse bandoulière.

Chaîne amovible.

Excellent état.

€ 500 / 600



491
BURBERRY London England
IMPORTANT PONCHO

Lainage cachemire à motif tartan dans les tons parme, finitions frangées.

T.U Griffe beige, graphisme noir.

€ 120 / 150

PIÈCES, OR ET LINGOTS

Les lingots d'or (lots 548 à 555), supportent des frais réduits de 6% TTC.

Les pièces de monnaie en or (lots 498 à 547), supportent des frais réduits de 12 % TTC.

492 RÉUNION DE QUATRE JETONS . DEUX JETONS DES ÉTATS DE BOURGOGNE Argent, à l'effigie de Louis XV à l'avant, aux Armes de Bourgogne couronnées au revers. 1740. Poids : 13,2 g. . UN JETON DES ÉTATS DE BRETAGNE Argent, à l'effigie de Louis XV à l'avant, aux Armes de Bretagne couronnées au revers. 1760. Poids : 6,6 g. . UN JETON DES ÉTATS DE BRETAGNE Argent, à l'effigie de Louis XVI à l'avant, aux Armes de Bretagne couronnées au revers. 1786. Poids : 6 g. € 50 / 60	499 LOT DE 10 PIÈCES de 20 francs Or au Génie. Poids : 64,6 g. € 1 000 / 1 200	507 LOT DE 10 PIÈCES de 20 francs Or, Napoléon III, tête nue. Poids : 64,4 g. € 1 000 / 1 200
493 LOT DE 3 PIÈCES EN ARGENT composé d'une pièce de 5 francs français de 1830, d'une pièce de 5 francs français de 1832 et d'une 5 francs belges de 1869. Poids : 74,5 g. € 15 / 20	500 LOT DE 10 PIÈCES de 20 francs Or au Génie. Poids : 64,6 g. € 1 000 / 1 200	508 LOT DE 10 PIÈCES de 20 francs Or, Napoléon III, tête nue. Poids : 64,4 g. € 1 000 / 1 200
494 LOT DE 5 PIÈCES DE MONNAIES ANTIQUES € 15 / 20	501 LOT DE 10 PIÈCES de 20 francs Or, Napoléon III, tête nue. Poids : 64,4 g. € 1 000 / 1 200	509 LOT DE 10 PIÈCES de 20 francs Or, Napoléon III, tête nue. Poids : 64,4 g. € 1 000 / 1 200
495 ENSEMBLE DE 343 PIÈCES DE MONNAIE en 6 planches et 7 boîtes, d'Époque Antique pour la plupart. Dont des pièces de l'Empire Domitien, Maximin et de Carthage. € 200 / 300	502 LOT DE 10 PIÈCES de 20 francs Or, Napoléon III, tête nue. Poids : 64,4 g. € 1 000 / 1 200	510 LOT DE 10 PIÈCES de 20 francs Or, Napoléon III, tête laurée. Poids : 64,0 g. € 1 000 / 1 200
496 ENSEMBLE DE 447 PIÈCES DE MONNAIE en 15 planches, d'Époque Antique pour la plupart. Dont des pièces de Macédoine, Trajan, Tibère Constantin et quelques copies modernes. € 300 / 400	503 LOT DE 10 PIÈCES de 20 francs Or, Napoléon III, tête nue. Poids : 64,4 g. € 1 000 / 1 200	511 LOT DE 10 PIÈCES de 20 francs Or, Napoléon III, tête laurée. Poids : 64,5 g. € 1 000 / 1 200
497 ENSEMBLE DE 444 PIÈCES DE MONNAIE en 15 planches, d'Époque Antique pour la plupart. Dont des pièces d'Éphèse, Victorin, Maximien. € 300 / 400	504 LOT DE 10 PIÈCES de 20 francs Or, Napoléon III, tête nue. Poids : 64,4 g. € 1 000 / 1 200	512 LOT DE 10 PIÈCES de 20 francs Or, Napoléon III, tête laurée. Poids : 64,5 g. € 1 000 / 1 200
498 LOT DE 10 PIÈCES de 20 francs or au Génie Poids : 64,6 g. € 1 000 / 1 200	505 LOT DE 10 PIÈCES de 20 francs Or, Napoléon III, tête nue. Poids : 64,4 g. € 1 000 / 1 200	513 LOT DE 10 PIÈCES de 20 francs Or, Coq et Marianne. Poids : 64,5 g. € 1 000 / 1 200
	506 LOT DE 10 PIÈCES de 20 francs Or, Napoléon III, tête nue. Poids : 64,4 g. € 1 000 / 1 200	514 LOT DE 10 PIÈCES de 20 francs Or, Coq et Marianne. Poids : 64,5 g. € 1 000 / 1 200

515
LOT DE 10 PIÈCES de 20 francs
Or, Coq et Marianne.
Poids : 64,5 g.

€ 1 000 / 1 200

516
LOT DE 10 PIÈCES de 20 francs
Or, Coq et Marianne.
Poids : 64,5 g.

€ 1 000 / 1 200

517
LOT DE 10 PIÈCES de 20 francs
Or, Coq et Marianne.
Poids : 64,5 g.

€ 1 000 / 1 200

518
LOT DE 10 PIÈCES de 20 francs
Or, Coq et Marianne.
Poids : 64,5 .

€ 1 000 / 1 200

519
LOT DE 10 PIÈCES de 20 francs
Or, Coq et Marianne.
Poids : 64,5 g.

€ 1 000 / 1 200

520
LOT DE 10 PIÈCES de 20 francs
Or, Coq et Marianne.
Poids : 64,5 g.

€ 1 000 / 1 200

521
LOT DE 10 PIÈCES de 20 francs
Or, Coq et Marianne.
Poids : 64,5 g.

€ 1 000 / 1 200

522
LOT DE 10 PIÈCES de 20 francs
Or, Coq et Marianne.
Poids : 64,5 g.

€ 1 000 / 1 200

523
LOT DE 10 PIÈCES de 20 francs
Or, Coq et Marianne.
Poids : 64,5 g.

€ 1 000 / 1 200

524
LOT DE 10 PIÈCES de 20 francs
Or, Coq et Marianne.
Poids : 64,5 g.

€ 1 000 / 1 200

525
LOT DE 10 PIÈCES de 20 francs
Or, Coq et Marianne.
Poids : 64,5 g.

€ 1 000 / 1 200

526
LOT DE 10 PIÈCES de 20 francs
Or, Coq et Marianne.
Poids : 64,5 g.

1 000 / 1 200

527
LOT DE 10 PIÈCES de 20 francs
Or, Coq et Marianne.
Poids : 64,5 g.

€ 1 000 / 1 200

528
LOT DE 10 PIÈCES de 20 francs
Or, Coq et Marianne.
Poids : 64,5 g.

€ 1 000 / 1 200

529
LOT DE 2 PIÈCES de 50 pesos en or.
Poids : 83,3 g.

€ 1 200 / 1 500

530
LOT DE 2 PIÈCES de 50 pesos en or
Poids : 83,3 g.

€ 1 200 / 1 500

531
LOT DE 2 PIÈCES de 50 pesos en or
Poids : 83,3 g.

€ 1 200 / 1 500

532
LOT DE 2 PIÈCES de 50 pesos en or
Poids : 83,3 g.

€ 1 200 / 1 500

533
LOT DE 2 PIÈCES de 50 pesos en or
Poids : 83,3 g.

€ 1 200 / 1 500

534
LOT DE 2 PIÈCES de 50 pesos en or
Poids : 83,3 g.

€ 1 200 / 1 500

535
LOT DE 2 PIÈCES de 50 pesos en or
Poids : 83,3 g.

€ 1 200 / 1 500

536
LOT DE 2 PIÈCES de 50 pesos en or
Poids : 83,3 g.

€ 1 200 / 1 500

537
LOT DE 2 PIÈCES de 50 pesos en or
Poids : 83,3 g.

€ 1 200 / 1 500

538
LOT DE 2 PIÈCES de 50 pesos en or
Poids : 83,3 g.

€ 1 200 / 1 500

539
LOT DE 3 PIÈCES de 20 dollars Liberty Head
Or de 1898, 1902 et 1907.
Poids : 100,0 g.

€ 2 200 / 2 500

540
LOT DE 2 PIÈCES de 20 dollars Liberty
Or de 1924.
Poids : 66,8 g.

€ 1 400 / 1 600

541
LOT DE 5 PIÈCES de 10 dollars Tête d'indien
Or de 1910, 1911, 1912, 1915 et 1915.
Poids : 83,4 g.

€ 1 500 / 1 800

542
LOT DE 10 SOUVERAINS en or
Poids : 79,7 g.

€ 1 200 / 1 500

543
LOT DE 3 PIÈCES de 20 francs et 2 PIÈCES de 10 francs
Or, Napoléon III, tête nue.
Poids : 25,7 g.

€ 400 / 500

544
LOT DE 7 PIÈCES de 20 francs
Or, 3 génies, 2 Coqs et 2 Cérès.
Poids : 45,1 g.

€ 600 / 800

545
LOT DE 2 PIÈCES composé d'une pièce de 20 francs
Or belge de 1865 et d'une pièce de 20 lires or italienne de 1882.
Poids : 12,8 g.

€ 200 / 250

546
EMPIRE D'AUTRICHE HONGRIE
Pièce en or, 4 Ducats, datée 1915.
Poids : 13,9 g.

€ 250 / 350

547
LOT DE 15 PIÈCES de 20 francs
Or, à l'Helvetia, 1935.
Poids total : 96,68 g.

€ 1 800 / 2 000

548
LINGOT
Or jaune, avec Certificat Lyon Alemand Louyot
du 27 juillet 1962, numéro 398152.
Titre or du certificat : 995,7 g.

€ 30 000 / 35 000

549
LINGOT
Or jaune, avec certificat Comptoir Lyon Alemand Loyot
du 29 septembre 1966, numéro : 468572.
Titre or du certificat : 996,2 g.

€ 30 000 / 35 000

550
LINGOT
Or jaune, avec certificat Laboratoires Paul Dubois et fils
du 4 aout 1952, numéro 82380.
Titre or du certificat : 999,9 g.

€ 30 000 / 35 000

551
LINGOT
Or jaune, avec certificat Laboratoires Paul Dubois et fils
du 4 aout 1952, numéro 82379.
Titre or du certificat : 999,9 g.

€ 30 000 / 35 000

552
LINGOT
Or jaune, avec certificat Caplain saint-André
du 4 décembre 1951, numéro 4358.
Titre or du certificat : 999,6 g.

€ 30 000 / 35 000

553
LINGOT
Or jaune, avec certificat Comptoir Lyon Alemand Louyot
du 29 septembre 1966, numéro 468725.
Titre or du certificat : 996,2 g.

€ 30 000 / 35 000

554
LINGOT
Or jaune, avec certificat Comptoir Lyon Alemand Louyot
du 29 septembre 1966, numéro 398153.
Titre or du certificat : 995,7 g.

€ 30 000 / 35 000

555
LINGOT
Or jaune, avec Certificat Lyon-Alemand, Louyot
du 11 janvier 1968, numéro 587057.
Titre or du certificat : 995,6 g.

€ 30 000 / 35 000

COFFRETS ET NÉCESSAIRES

556

TAHAN

PETIT COFFRET

Métal doré émaillé, posant sur pieds feuillagés en enroulements, les quatre faces et le couvercle bombés, émaillés en turquoise et rehauts d'émail rouge, blanc, vert et or formant un motif de fleurettes et lambrequins.

Époque Napoléon III.

Porte au revers une étiquette "TAHAN, Bould des Italiens 11, Ci devant R. de la Paix, Paris".

5,5 x 11 x 7,5 cm.

€ 300 / 400

557

TAHAN

PETIT COFFRET À PARFUM

De forme polylobée, en laiton et écaille, posant sur quatre pieds boule, le couvercle à poignée, contenant quatre flacons en verre.

Époque Napoléon III.

Porte au revers un fragment d'étiquette.

5,5 x 6,5 x 5,5 cm.

€ 300 / 400



* 558

TAHAN

COFFRET

Bois noirci et marqueterie de laiton, à décor de rinceaux feuillagés, de forme polylobée, posant sur quatre pieds boule dorés.

L'intérieur garni de velours rouge.

Signé Tahhan, à Paris.

Époque Napoléon III.

25 x 18 cm.

€ 300 / 400



559

COFFRE FORMANT ÉCRITOIRE

Bois noirci, laqué et marqueterie de laiton dite "Bouille", à décor de feuillages et rinceaux.

La serrure signée "Vervelle Ft 1 rue Nve Montmorency".

Époque Napoléon III.

30 x 62 x 44,5 cm.

€ 600 / 800

560



560
CAVE À LIQUEUR

Bois de loupe plaqué, incrusté de pastilles de nacre, retenant trois vitres biseautées fixes. Elle ouvre par un plateau articulé à deux vitres biseautées, découvrant un présentoir à verres et carafes, comprenant sept verres à pied à liqueur et quatre carafes en cristal gravé de feuillages.
29,8 x 35,3 x 28 cm.
Époque Napoléon III.
Manque des verres.

€ 100 / 120

561
COFFRET

En bois, incrusté de filets de laiton, le couvercle orné d'un cartouche rocaille.
XIX^e siècle.
15 x 30 x 23,5 cm.

€ 40 / 50



562
COFFRET ÉCRITOIRE DE VOYAGE

Bois plaqué, le couvercle à décor de marqueterie de métal de rinceaux feuillagés formant réserve et écoinçons. L'intérieur garni de velours, contenant deux flacons en verre.
XIX^e siècle.
12,5 x 37,5 x 24,5 cm.

€ 100 / 120

565



563
NÉCESSAIRE DE TOILETTE

Comprenant cinq brosses en ivoire, quatre flacons en verre, la monture de métal, l'ensemble des éléments portant le monogramme "PB" surmonté d'une couronne comtale. Dans un écrin garni de cuir monogrammé.

€ 100 / 120

564
COFFRET ÉCRITOIRE DE VOYAGE

Noyer et noyer plaqué, les écoinçons en cuivre, deux prises latérales.
Début du XX^e siècle.
15 x 45,5 x 25,5 cm.
Manque la garniture intérieure.

€ 80 / 100

565
CAVE A LIQUEUR

Bois plaqué, à décor de frisage en chevrons, de forme mouvementée, contenant quatre carafons et seize verres gravés de pampres de vignes.
Époque Napoléon III.

€ 200 / 250

566
COFFRET

Bois laqué, à décor de filets de laiton, le couvercle orné d'un riche motif de marqueterie dite "Boule". Entrée de serrure en laiton gravé.
Époque Napoléon III.
10,5 x 26,5 x 19 cm.
Accidents et restaurations.

€ 60 / 80



CONDITIONS GÉNÉRALES DE VENTES

LUCIEN-PARIS est une société de ventes volontaires de meubles aux enchères publiques régie par la Loi du 10 juillet 2000. En cette qualité, LUCIEN-PARIS, agit comme mandataire du vendeur qui contracte avec l'acquéreur. Les rapports entre LUCIEN-PARIS et l'acquéreur sont soumis aux présentes conditions générales d'achat qui pourront être amendées par des avis écrits ou oraux qui seront mentionnés au procès-verbal de la vente.

I - LE BIEN MIS EN VENTE

- a) Les acquéreurs potentiels sont invités à examiner les biens pouvant les intéresser avant la vente aux enchères, et notamment pendant les expositions. LUCIEN-PARIS se tient à la disposition des acquéreurs potentiels pour leur fournir des rapports sur l'état des lots.
- b) Les descriptions des lots résultant du catalogue, des rapports, des étiquettes et des indications ou annonces verbales ne sont pas que l'expression par LUCIEN-PARIS de sa perception du lot, mais ne saurait constituer la preuve d'un fait. Les dimensions sont données à titre indicatif.
- c) Les indications données par LUCIEN-PARIS sur l'existence d'une restauration, d'un accident ou d'un incident affectant le lot, sont exprimées pour faciliter son inspection par l'acquéreur potentiel et restent soumises à son appréciation personnelle ou à celle de son expert. L'absence d'indication d'une restauration, d'un accident ou d'un incident dans le catalogue, les rapports, les étiquettes, ou verbalement, n'implique nullement qu'un bien soit exempt de tout défaut présent, passé ou réparé. Inversement, la mention de quelque défaut n'implique pas l'absence de tous autres défauts.

II - LA VENTE

- a) En vue d'une bonne organisation des ventes, les acquéreurs potentiels sont invités à se faire connaître auprès de LUCIEN-PARIS, avant la vente, afin de permettre l'enregistrement de leurs données personnelles. LUCIEN-PARIS se réserve de demander à tout acquéreur potentiel de justifier de son identité ainsi que de ses références bancaires.
- b) LUCIEN-PARIS se réserve d'interdire l'accès à la salle de vente de tout acquéreur potentiel pour justes motifs.
- c) Toute personne qui se porte enchérisseur s'engage à régler personnellement et immédiatement le prix d'adjudication augmenté des frais à la charge de l'acquéreur et de tous impôts ou taxes qui pourraient être exigibles. Tout enchérisseur est censé agir pour son propre compte sauf dénonciation préalable de sa qualité de mandataire pour le compte d'un tiers, acceptée par LUCIEN-PARIS.
- d) Le mode normal pour enchérir consiste à être présent dans la salle de vente. Toutefois, LUCIEN-PARIS pourra accepter gracieusement de recevoir des enchères par téléphone d'un acquéreur potentiel qui se sera manifesté avant la vente. LUCIEN-PARIS ne pourra engager sa responsabilité notamment si la liaison téléphonique n'est pas établie, est établie tardivement, ou en cas d'erreur ou d'omissions relatives à la réception des enchères par téléphone.
- e) LUCIEN-PARIS pourra accepter gracieusement d'exécuter des ordres d'enchérir qui lui auront été transmis avant la vente et que LUCIEN-PARIS aura acceptés. Si LUCIEN-PARIS reçoit plusieurs ordres pour des montants d'enchères identiques, c'est l'ordre le plus ancien qui sera préféré. LUCIEN-PARIS ne pourra engager sa responsabilité notamment en cas d'erreur ou d'omission d'exécution de l'ordre écrit.
- f) Dans l'hypothèse où un prix de réserve aurait été stipulé par le vendeur, LUCIEN-PARIS se réserve de porter des enchères pour le compte du vendeur jusqu'à ce que le prix de réserve soit atteint. En revanche, le vendeur ne sera pas admis à porter lui-même des enchères directement ou par mandataire. Le prix de réserve ne pourra pas dépasser l'estimation basse figurant dans le catalogue.
- g) LUCIEN-PARIS dirigera la vente de façon discrétionnaire tout en respectant les usages établis. LUCIEN-PARIS se réserve de refuser toute enchère, d'organiser les enchères de la façon la plus appropriée, de déplacer certains lots de la vente, de retirer tout lot de la vente, de réunir ou de séparer les lots. En cas de contestation, LUCIEN-PARIS se réserve de désigner l'adjudicataire, de poursuivre la vente ou de l'annuler, ou encore de remettre le lot en vente.

g) Sous réserve de la décision de la personne dirigeant la vente pour LUCIEN-PARIS, l'adjudicataire sera la personne qui aura porté l'enchère la plus élevée pourvu qu'elle soit égale ou supérieure au prix de réserve, éventuellement stipulé. Le coup de marteau matérialisera la fin des enchères et le prononcé du mot « adjudgé » ou tout autre équivalent entraînera la formation du contrat de vente entre le vendeur et le dernier enchérisseur retenu. L'adjudicataire ne pourra obtenir la livraison du lot qu'après règlement de l'intégralité du prix. En cas de remise d'un chèque ordinaire, seul l'encaissement du chèque vaudra règlement.

III - LES INCIDENTS DE LA VENTE

- a) Dans l'hypothèse où deux personnes auront porté des enchères identiques par la voix, le geste, ou par téléphone et réclament en même temps le bénéfice de l'adjudication après le coup de marteau, le bien sera immédiatement remis en vente au prix proposé par les derniers enchérisseurs, et tout le public présent pourra porter de nouvelles enchères.
- b) Pour faciliter la présentation des biens lors de la vente, LUCIEN-PARIS pourra être conduit à utiliser à titre indicatif un système de conversion de devises. Néanmoins les enchères ne pourront être portées en devises étrangères, et les erreurs de conversion ne pourront engager la responsabilité de LUCIEN-PARIS.

IV - PRÉEMPTION DE L'ÉTAT FRANÇAIS

L'État français dispose d'un droit de préemption des oeuvres vendues conformément aux textes en vigueur. L'exercice de ce droit intervient immédiatement après le coup de marteau, le représentant de l'État manifestant alors la volonté de se substituer au dernier enchérisseur, et devant confirmer la préemption dans les quinze jours. LUCIEN-PARIS ne pourra être tenu pour responsable des conditions de la préemption par l'État français.

V - L'EXÉCUTION DE LA VENTE

- a) En sus du prix d'adjudication l'acquéreur devra acquitter par lot les commissions et taxes de 26,40 % TTC, à l'exclusion des lots de nature judiciaire pour lesquels il devra acquitter 14,40 % TTC. Les taxes (TVA sur commission et TVA à l'import) peuvent être rétrocédées à l'adjudicataire sur présentation des justificatifs d'exportation hors Union Européenne. Un adjudicataire justifiant d'un n° de TVA intracommunautaire sera dispensé d'acquitter la TVA sur les commissions. Le paiement du lot aura lieu au comptant, pour l'intégralité du prix, des frais et taxes, même en cas de nécessité d'une licence d'exportation. L'adjudicataire pourra s'acquitter par les moyens suivants : en espèces : jusqu'à 1.000 Euros frais et taxes compris pour les ressortissants français, et 10.000 Euros pour les ressortissants français domiciliés fiscalement à l'étranger et pour les ressortissants étrangers sur présentation de justificatifs par chèque ou par virement bancaire.
- b) LUCIEN-PARIS sera autorisée à reproduire sur le procès-verbal de vente et sur le bordereau d'adjudication les renseignements qu'aura fournis l'adjudicataire avant la vente. Toute fausse indication engagera la responsabilité de l'adjudicataire.
- c) Dans l'hypothèse où l'adjudicataire ne se sera pas fait enregistrer avant la vente, il devra communiquer les renseignements nécessaires dès l'adjudication prononcée. Toute personne s'étant fait enregistrer auprès de LUCIEN-PARIS dispose d'un droit d'accès et de rectification aux données nominatives fournies à LUCIEN-PARIS dans les conditions de la Loi du 6 juillet 1978.
- d) Il appartiendra à l'adjudicataire de faire assurer le lot dès l'adjudication. Il ne pourra recourir contre LUCIEN-PARIS, dans l'hypothèse où par suite du vol, de la perte ou de la dégradation de son lot, après l'adjudication, l'indemnisation qu'il recevra de l'assureur de LUCIEN-PARIS serait avérée insuffisante.
- e) Le lot ne sera délivré à l'acquéreur qu'après paiement intégral du prix, des frais et des taxes. Dans l'intervalle LUCIEN-PARIS pourra facturer à l'acquéreur des frais de dépôt du lot, et éventuellement des frais de manutention et de transport. Les lots achetés à distance seront remis au garde-meuble de l'hôtel des ventes de Drouot, il reviendra à l'acquéreur

de s'acquitter des frais correspondants. À défaut de paiement par l'adjudicataire, après mise

en demeure restée infructueuse, le bien est remis en vente à la demande du vendeur sur folle enchère de l'adjudicataire défaillant, si le vendeur ne folle pas cette demande dans un délai d'un mois à compter de l'adjudication, la vente est résolue de plein droit, sans préjudice de dommages intérêts dus par l'adjudicataire défaillant. En outre, LUCIEN-PARIS se réserve de réclamer à l'adjudicataire défaillant, à son choix : des intérêts au taux légal majoré de cinq points, le remboursement des coûts supplémentaires engendrés par sa défaillance, le paiement de la différence entre le prix d'adjudication initial et le prix d'adjudication sur folle enchère s'il est inférieur, ainsi que les coûts générés par les nouvelles enchères. LUCIEN-PARIS se réserve également de procéder à toute compensation avec des sommes dues à l'adjudicataire défaillant. LUCIEN-PARIS se réserve d'exclure de ses ventes futures tout adjudicataire qui aura été défaillant ou qui n'aura pas respecté les présentes conditions générales d'achat.

e) L'objet qui n'aura pas été retiré par l'acquéreur le lendemain de sa vente avant 10 heures en salle sera entreposé à ses frais au sous-sol de l'hôtel Drouot. Le retour d'un lot à l'étude ne se fera uniquement que sur demande expresse de l'acquéreur et avec l'accord de LUCIEN-PARIS. Le magasinage n'engage pas la responsabilité de LUCIEN-PARIS à quel titre que ce soit.

VI - PROPRIÉTÉ INTELLECTUELLE REPRODUCTION DES OEUVRES

LUCIEN-PARIS est propriétaire du droit de reproduction de son catalogue. Toute reproduction de celui-ci est interdite et constitue une contrefaçon à son préjudice. En outre LUCIEN-PARIS dispose d'une dérogation légale lui permettant de reproduire dans son catalogue les oeuvres mises en vente, alors même que le droit de reproduction ne serait pas tombé dans le domaine public. Toute reproduction du catalogue de LUCIEN-PARIS peut donc constituer une reproduction illicite d'une oeuvre exposant son auteur à des poursuites en contrefaçon par le titulaire des droits sur l'oeuvre. La vente d'une oeuvre n'emporte pas au profit de son propriétaire le droit de reproduction et de représentation de l'oeuvre.

VII - BIENS SOUMIS À UNE LÉGISLATION PARTICULIÈRE

Les ventes d'automobiles, de monnaies et de vins donneront lieu à des conditions additionnelles qui seront communiquées par LUCIEN-PARIS sur demande.

VIII - INDÉPENDANCE DES DISPOSITIONS

Les dispositions des présentes conditions générales d'achat sont indépendantes les unes des autres. La nullité de quelque disposition ne saurait entamer l'inapplicabilité des autres.

IX - COMPÉTENCE LÉGISLATIVE ET JURIDICTIONNELLE

La loi française seule régit les présentes conditions générales d'achat.