

Luciën

PARIS

VENTE AUX ENCHÈRES PUBLIQUES

Dimanche 25 novembre 2018

Vente à 10h30

TIMBRES
LIVRES
ATELIERS D'ARTISTES
ESTAMPES DESSINS ANCIENS ET MODERNES
Lots 1 à 104

Vente à 14h

TABLEAUX ANCIENS ET MODERNES
BIJOUX
ARTS DE LA TABLE : ARGENTERIE, VERRERIE, CÉRAMIQUE
MOBILIER, OBJETS D'AMEUBLEMENT

Atelier du peintre Antoine CLUZEAU
et mobilier garnissant sa demeure de Saint-Maur.
Collections nogentaises et à divers amateurs.

EXPOSITIONS PUBLIQUES
Vendredi 23 novembre 14h - 17h
Samedi 24 novembre 10h - 18h

LUCIEN - PARIS SARL

Christophe LUCIEN
Bérangère JANIK
Commissaires-Priseurs

17, rue du Port - 94130 NOGENT SUR MARNE
5, rue des Lions Saint-Paul - 75004 PARIS

T. + 33 (0)1 48 72 07 33
F. + 33 (0)1 48 72 64 71

contact@lucienparis.com
www.lucienparis.com

Agrément 2002-194 - Certification ISO 9001

Expertises / Ventes aux enchères

Christophe LUCIEN
Bérangère JANIK
+ 33 (0)1 48 72 36 15
Adrien SIMON
+ 33 (0)1 48 72 36 11
Maël LE COZ
+ 33 (0)1 48 72 07 33

Ventes judiciaires

Sandrine CHANLIAU
+ 33 (0)1 48 72 36 14

Comptabilité

Caroline ROUSSEAU
+ 33 (0)1 48 72 36 16

Service technique

Yorrick POIDEVIN
+ 33 (0)1 48 72 36 12

Transports

Cyril HUBERTS
Franck BAZIN
Christophe LAGADEC
Ahmed BOULANOUAR
Thierry RIGAL
Stéphane BOUDJADJA

Enchérissez en direct sur

DROUOT
DIGITAL
live

Abonnez-vous à notre newsletter
www.lucienparis.com



Experts

TABLEAUX ANCIENS

Cabinet **TURQUIN**
+ 33 (0)1 47 03 48 78
eric.turquin@turquin.fr
Lots 109 et 110

TABLEAUX MODERNES

Cabinet **PERAZZONE-BRUN**
+ 33 (0)1 42 60 45 45
brun.perazzone@gmail.com
Lots 96,142,156 à 180, 215

ESTAMPES

Sylvie **COLLIGNON**
+ 33 (0)1 42 96 12 17
collignonsylvie@cegetel.net
Lot 69

DESSINS

Cabinet **DE BAYSER**
+ 33 (0)1 47 03 49 87
bba@debayer.com
Lots 76 et 77

BIJOUX

Emeric & Stephen PORTIER
+ 33 (0)1 47 70 89 82
experts@esportier.com
la SCE & S PORTIER
est assistée d'Ader Watches, expert SFEP,
10 Place Vendôme, 75001 PARIS
Lots 231 à 245, 247, 249 à 255, 262, 265, 266

TIMBRES

Richard **MENOZZI**
+ 33 (0)1 47 70 16 90
Fax : +33 (0)1 47 70 43 96
Lots 1 à 5

JOUETS

Jean-Claude **CAZENAVE**
+ 33 (0)1 45 23 19 42
jcc toys@club-internet.fr
Lot 350

CERAMIQUE

Manuela **FINAZ DEVILLAINE**
+ 33(0)1 45 27 17 46
expertmanuelafinaz@gmail.com
Lots 286 à 292

MODE

Cabinet **CHOMBERT et STERNBACH**
+ 33(0)1 42 47 12 44
chombert.sternbach@gmail.com
Lot 268

Réalisation

Huit heures vingt Communication
www.huitheuresvingt.com

Clôture des inscriptions pour participer à notre vente,
ordre d'achat et demande de ligne téléphonique
SAMEDI 24 NOVEMBRE À 18H

Frais acquéreurs 25 % TTC
Les lots suivis d'un astérisque sont proposés sur décision de Justice
et supportent des frais acheteurs de 14,40 % TTC



1

FRANCE Émissions 1849/1990 POSTE – POSTE AERIENNE – TAXE : Ensemble de timbres neufs et oblitérés, contenu dans 9 classeurs.
Bon lot à étudier.
1200/1500

2

FRANCE Émissions 1850/1900 :
Petit album de timbres EMPIRE, CÉRÈS et SAGE,
avec oblitérations diverses.
200/250

3

MONACO – ANDORRE – DOM TOM et SYRIE :
Collection de timbres neufs et oblitérés dont 1ère série d'Andorre, contenue dans 10 classeurs.
1200/1500

4

PAYS D'EUROPE : GRÈCE – PAYS DE L'EST – PAYS NORDIQUES ALLEMAGNE – SUISSE – IRLANDE et divers :
Collection de timbres neufs et oblitérés, contenue dans 11 volumes et 1 enveloppe
De bons timbres et de bonnes séries.
Forte cote.
Très bel ensemble
2000/2500

5

TOUS PAYS :Vrac de timbres neufs et oblitérés, contenu dans 3 cartons, de nombreux classeurs.
Lot à étudier.
250/350

6

LE SPECTACLE DE LA NATURE, ou ENTRETIENS SUR LES PARTICULARITÉS DE L'HISTOIRE NATURELLE.
Paris, 1764.
8 tomes en 9 volumes in-12°, reliure plein cuir, dos à 5 nerfs doré à l'or fin.
Le tome II est d'une édition postérieure.
80/100

7

Collectif – *Galerie Française, ou portraits des Hommes et des Femmes célèbres qui ont paru en France, gravés en taille-douce par les meilleurs artistes, sous la direction de Jean Restout.* A Paris, chez Hérissant, 1771. 1 volume in-folio en reliure d'époque.
100/150

8

LAS CASES, Mémorial de Sainte-Hélène. Paris, éditions Ernest Bourdin, 1842.
Deux volumes grand in-8 reliés ornés au fer de l'aigle et du N couronnés.
Frottements et petits accidents à la reliure.
80/100

9

- DUMAS (Alexandre) *Les drames de la mer*. Paris, Michel Lévis Frères, 1860, in-8 demi-reliure.
- DUMAS (Alexandre) *Voyage en bourbonnais, une visite à Achille Allier*. Moulins, imprimerie de C. Desrosiers, 1884.

20/30

10

RENARD (Jules). *Le plaisir de rompre*. Paris, Paul Ollendorff éditeur, 1898, in-12 broché.

20/30

11

Ensemble comprenant :

- GIRAUDOUX (Jean). *Judith. Tragédie en trois actes illustrée* par Laboureur. 1931. Un des 200 exemplaires tirés sur velin d'Arches, n°187. Demi-reliure de cuir camel, in quarto.
- GIRAUDOUX (Jean). *Promenade avec Gabrielle*, illustré de seize lithographies en couleurs par Laboureur. Un des cent-quatre-vingt-cinq exemplaires sur vergés d'Arches n°47.

100/150

12

Ensemble comprenant :

- GUS BOFA. *Zoo*. Paris, Editions Mornay, "La Collection Originale", 1935. In-8, broché et relié, couverture illustrée. Edition illustrée de 72 compositions de Gus Bofa. Celui-ci, n°592, un des 1045 sur Vélín Navarre un total de 1210.
- GUS BOFA. *ROLLMOPS le Dieu Assis*, Paris Société Littéraire de France, 1919.

100/150

13

Comte de MIRABEAU, *Le rideau Levé ou l'Education de Laure*. Lithographies originales de Jean-Pierre STHOLL.

Les éditions de l'Ibis à Paris, 1980. Exemplaire numéroté 54/400 auquel est joint 5 planches lithographiques libres signées, et à plat en portefeuille une suite en noir de toutes les lithographies hors-texte et des planches libres. Volume in-4°, dans un emboîtement velours.

40/50

14

LOTI (Pierre) *Aziyadé*. Paris, L. Carteret, Libr. L. Conquet, 1925. Illustrations par William FEL. Petit in-4 en feuilles sous couverture illustrée rempliée, chemise, manque l'étui. Tirage à 250 exemplaires, celui-ci l'un des 200 sur vélin du Marais, n° 43/200 (après 50 Japon).

80/100

15

LOUIS XIV.

Manière de montrer les jardins de Versailles.

Illustrations originales de André Hambourg.

Paris, la Croix Rouge française, 1974.

In-4 en feuilles sous couverture rempliée, chemise et emboîtement.

Tirage limité à 400 exemplaires, exemplaire d'artiste signé, aquarelle originale monogrammée en faux titre.

On y joint :

DROIT (Michel) *Hambourg*. Petit catalogue raisonné aux éditions Pierre CAILLER, Genève. Avec envoi et dessin à l'encre d'Hambourg.

100/150

16

REMON Jean-Pierre, *Le France et la mer*, in-4° sous chemise cartonné et étui pleine toile bleu.

REMON Jean-Pierre, *Sur les pas de Frédéric Dard*, éditions les créations du Pélican, 1996 avec envoi de l'auteur daté janvier 02.

REMON Jean-Pierre, *Mers et merveilles*, Editions CEPIC – Paris. 3 exemplaires sous étui en pleine toile bleu-nuit.

30/40

17

Collection de menus et projets de menus de restaurants gastronomiques.

Édition Georges STRAUSS.

On y joint :

D'après DURET

Saint Estèphe, château café Ségur

Collages, gouache et encre.

Avec envoi à Robert STRAUSS.

40/50

18

REMON Jean-Pierre, *Lettres de Saint Emilion*. Editions de la Grisière, Mâcon. Un des exemplaires sur Vélin d'Arches rehaussé à la main par l'artiste, celui-ci numéro 17.

On y joint un fac similé en noir et blanc de l'ouvrage.

50/60

19

(REMON Jean-Pierre) LA VARENDE Jean de : *La Normandie des manoirs*. Chez l'artiste Paris 1980. E.O. L'un des ex. sur Vélin d'Arches, celui-ci n°4, enrichi d'une aquarelle de l'artiste signée.

Signé par Michel de Saint-Pierre et J-P Rémon.

Envoi de Rémon à Robert STRAUSS daté octobre 80.

En feuilles, in-4, sous chemise et étui éditeur pleine toile bleu-gris.

200/300

20

(REMON Jean-Pierre) GENEVOIX Maurice : *La Sologne des étangs*. Chez l'artiste Paris 1980. E.O.

L'un des dix exemplaires sur vélin d'Arches réservés à l'artiste et à l'auteur, celui-ci n°D, enrichi d'une aquarelle de l'artiste signée.

Signé par Maurice Genevoix et J-P Rémon.

Envoi de Genevoix à Madame STRAUSS daté décembre 79.

En feuilles, in-4, sous chemise et étui éditeur pleine toile bleu-gris.

200/300

PIERRE-ANTOINE CLUZEAU
(Saint-Mandé, 1884 – Saint-Maur-des-Fossés, 1963)

Alors qu'il était employé de commerce, Pierre-Antoine CLUZEAU, consacre ses soirées à sa passion du dessin dans l'atelier de M. BRICOUX, place des Vosges. En 1904, sa famille s'installe à Saint-Maur-des-Fossés où il expose avec d'autres peintres l'année suivante dans l'enceinte de la mairie.

En 1908, il obtient deux médailles de bronze de la Ville de Paris. La même année, il est admis à l'École des Beaux-Arts de Paris.

Il a comme maîtres Luc-Olivier MERSON et Gustave SURAND.

En 1912, il séjourne à Murat et Mauriac, d'où il rapporte une série de dessins rehaussés. Conseillé par l'aquafortiste Victor LOCHELONGUE, il réalise ses premières planches d'après les dessins d'Auvergne. Réformé en 1914, il s'engage comme infirmier, affecté au Jardin colonial de Nogent-sur-Marne.

Il réalise des portraits de blessés. Des blessés demandent la construction d'une mosquée. Il participe à sa décoration en exécutant des vitraux et peintures. Il expose des gravures au Salon des Indépendants de Paris à partir de 1920 et au salon des Artistes Français. En 1924, il obtient une médaille de bronze à ce même salon. Il sera peintre, graveur, dessinateur, illustrateur.

Il excellera particulièrement dans son œuvre gravé.
Les œuvres que nous présentons proviennent de sa demeure de Saint-Maur-des-Fossés.

ATELIER PIERRE-ANTOINE CLUZEAU
à Saint-Maur-des-Fossés

21*
PIERRE-ANTOINE CLUZEAU (1884-1963)
Importante réunion de gravures relatives à Paris,
certaines signées.
800/1000

22*
PIERRE-ANTOINE CLUZEAU (1884-1963)
Importante réunion de gravures relatives à Paris,
certaines signées.
Sous-verre.
300/400



23*

PIERRE-ANTOINE CLUZEAU (1884-1963)

Importante réunion de gravures diverses :
paysages, villages et villes de Espagne, etc.

800/1000

24*

PIERRE-ANTOINE CLUZEAU (1884-1963)

Notre Dame de Paris

Trois gravures.

L'une signée en bas à droite, 54,8 x 33,2 cm.

La seconde, signée en bas à droite, numérotée 3/12 en bas à gauche,
57 x 34 cm.

La troisième, signée en bas à droite, numérotée 4/12 en bas à gauche,
55 x 34 cm.

Sous-verre.

80/100



25*

PIERRE-ANTOINE CLUZEAU (1884-1963)

Très belle réunion de plaques de cuivre pour gravures, figurant des sujets emblématiques de l'œuvre d'Antoine Pierre CLUZEAU : *Paris, paysages, bords de rivières, montagnes, etc.*, certaines encore sous leur papier de protection.

600/800

26*

PIERRE-ANTOINE CLUZEAU (1884-1963)

Importante réunion d'aquarelles, encres, gouaches, fusains, petites huiles sur toiles, crayons, figurant des paysages, études académiques, nus, personnages, animaux, certains datés et signés.

300/400

27*

PIERRE-ANTOINE CLUZEAU (1884-1963)

Importante réunion de gouaches, aquarelles, pastels, encres : études d'ornements, reliures, céramique, mobilier, bijoux, décor de boutique, papiers peints, certains signés et datés.

600/700

28*

PIERRE-ANTOINE CLUZEAU (1884-1963)

Importante réunion d'huiles sur toiles, panneaux, cartons figurant des *fleurs et natures mortes*, certaines signées.

200/250

29*

PIERRE-ANTOINE CLUZEAU (1884-1963)

Importante réunion d'huiles sur toiles, panneaux, cartons figurant des *fleurs et natures mortes*, certaines signées.

200/250

30*

PIERRE-ANTOINE CLUZEAU (1884-1963)

Importante réunion d'huiles sur toiles, panneaux, cartons, gouaches, aquarelles, figurant des *paysages de montagne*, certaines signées.

200/250

31*

PIERRE-ANTOINE CLUZEAU (1884-1963)

Importante réunion d'huiles sur toiles, panneaux, cartons, gouaches, aquarelles, figurant des *paysages de montagne*, certaines signées.

200/250

32*

PIERRE-ANTOINE CLUZEAU (1884-1963)

Importante réunion d'huiles sur toiles, panneaux, cartons, gouaches, aquarelles, figurant des *paysages de montagne*, certaines signées.

200/250

33*

PIERRE-ANTOINE CLUZEAU (1884-1963)

Importante réunion d'huiles sur toiles, panneaux, cartons, gouaches, aquarelles, figurant des *paysages* et *scènes de genre*, *portraits*, certaines signées.

200/250



34*

PIERRE-ANTOINE CLUZEAU (1884-1963)

Importante réunion d'huiles sur toiles, panneaux, cartons, gouaches, aquarelles, figurant des *paysages* et *scènes de genre*, *portraits*, certaines signées.

200/250

35*

PIERRE-ANTOINE CLUZEAU (1884-1963)

Importante réunion d'huiles sur toiles, panneaux, cartons, gouaches, aquarelles, figurant des *paysages* et *scènes de genre*, *portraits*, dont 3 toiles représentant des portraits d'homme, deux figurant Antoine-Pierre Cluzeau, une figurant le portrait de son père. Certaines signées.

200/250

36*

PIERRE-ANTOINE CLUZEAU (1884-1963)

Poisson

Plaque de verre peint imitant le vitrail.

48,5 x 54,5 cm.

50/60

37*

PIERRE-ANTOINE CLUZEAU (1884-1963)

Herbier sur feuilles volantes doubles, dans un carton à dessin.

50/60

38*

PIERRE-ANTOINE CLUZEAU (1884-1963)

Réunion de découpages d'inspiration de l'artiste, photographies, cartes de visite d'artistes divers et quelques documents d'archive.

80/100



39*

Réunion de plâtres et terres cuites d'atelier :
profil d'homme à l'antique, étude de pied, portrait de Donna Mercedes, reine d'Espagne, vache, buste féminin en tenue de la Renaissance italienne, visage féminin, visage masculin, buste féminin en terre cuite, visage d'enfant, enfant debout en terre cuite (cassée), buste de Louise Brongniart d'après Houdon, terre cuite, profil d'homme en médaillon.
 100/150



40*

École française du début du XXe siècle

Diane bandant son arc, 1925

Plâtre à patine terre cuite, signé (illisible) et daté.

Accident, réparation, manque l'arc.

61 x 84 x 37 cm.

200/250

41*

Henri-Émile Adrien TRODOUX (XIXe siècle)

Tête d'homme barbu de profil, 1874

Bas-relief ovale en bronze à patine brune et patine médaille, signé et daté en bas-droite.

32 x 28 cm.

Support de bois.

45 x 40,5 cm.

80/100

42*

LUC OLIVIER MERSON (1846-1920)

Étude nu féminin

Sanguine et pierre blanche sur traits de crayon sur papier, signé et dédiée « À mon élève Cluzeau, souvenir de son vieux patron », en bas à droite.

Luc Olivier Merson fut un des maîtres de Pierre-Antoine CLUZEAU.

28,5 x 21,5 cm.

Piqûres.

120/150

43*

Henri-Émile Adrien TRODOUX (XIXe siècle)

Buste d'homme, 1874

Plâtre d'atelier, signé Trodoux fils et daté.

47,5 x 32 x 24,5 cm.

30/40

44*

Presse à graver en fonte.

100/200



45*

Presse à graver en bois naturel reposant sur des colonnes fuselées.

100/200

46*

Deux chevalets de peintre en bois.

L'un, h. 193 cm.

L'autre, h. 169 cm.

100/120

47*

Tour de sculpteur en bois.

101 x 38 x 44 cm.

10/20

ATELIER SUZANNE DEPINCE (XIX-XX)

48

Suzanne DEPINCE (XX)

Sentier fleuri près de la pagode

Huile sur carton.

39 x 27 cm.

80/120

49

Suzanne DEPINCE (XX)

Portrait de famille au jardin

Huile sur carton, monogrammé SD en bas à droite.

27 x 35 cm.

On y joint un ensemble de quatre études de personnages sur carton et panneau.

200/300

50

Suzanne DEPINCE (XIX-XX siècle)

Bassin en sous-bois

Huile sur panneau, signée et datée en bas à gauche 1909.

40 x 26,5 cm.

Panneau fendu.

40/50

51

Suzanne DEPINCE (XX)

Bosquet fleuri

Huile sur carton, signée en bas à gauche.

26 x 34,5 cm.

80/120

52

Suzanne DEPINCE (XX)

Temple vietnamien et stèle

Deux huiles sur carton.

27 x 19 cm.

80/120

53

Suzanne DEPINCE (XX)

Escalier de la chapelle Sainte Barbe à Le Faouet (Morbihan)

Huile sur carton, signée en bas à gauche.

40,5 x 27 cm.

Accidents et manques.

100/120

54

Suzanne DEPINCE (XX)

Ensemble de quatre études représentant des paysages du Dauphiné, Saint-Hugon sur carton.

100/150



55

Suzanne DEPINCE (XX)

Place de marché animée en Bretagne

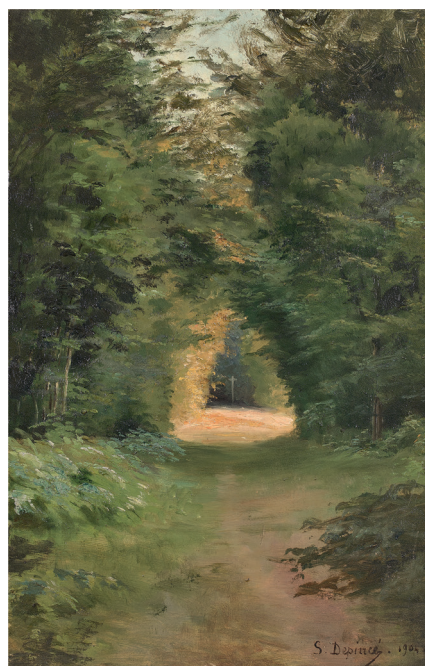
Huile sur carton, signée en bas à droite.

100/150

56
Suzanne DEPINCE (XX)
Champs de blé
Huile sur carton, signée en bas à gauche.
100/150



57
Suzanne DEPINCE (XX)
Chemin en sous-bois
Huile sur carton,
signée en bas à droite et daté 1904.
100/150



58
Suzanne DEPINCE (XX)
Bassin à Saint-Cloud et Vase Médicis à Saint-Cloud
Deux huiles sur carton, l'une signée en bas à gauche,
les deux situées au dos.
33 x 24 cm – 35 x 27 cm.
Accidents et manques.
150/200

59
Suzanne DEPINCE (XX)
Ensemble de cinq études représentant des paysages, sur carton,
certaines signées.
150/200

60
Suzanne DEPINCE (XX)
Ensemble de cinq études de paysages sur panneaux et carton
représentant la Bretagne notamment le Morbihan, certaines signées.
200/300

61

LE CHARPENTIER

D'après Claude Joseph VERNET

Le coup de vent

Gravure avec rehauts d'aquarelle.

XIXe siècle.

Dimensions vue : 45 x 54 cm.

Accidents et restaurations au papier.

50/80

62

Pierre Jacques DURET

D'après Claude Joseph VERNET

Vues des environs de Naples

Gravure avec rehauts d'aquarelle.

XIXe siècle.

Dimensions à la cuvette : 52,5 x 73,3 cm.

Pliure au centre.

80/100

63

Vue de Scio

Gravure panoramique.

Vers 1800.

Dimensions à vue : 27,5 x 126,5 cm.

Pliure au centre.

80/100

64

Édouard DETAILLE (1848-1912)

Soldat d'infanterie à la barrière

Cavalier à cheval

Deux lithographies en couleurs,

illustrations pour « L'armée française » en 2 volumes.

À vue : 27 x 20 cm.

Accident restauré et rousseurs.

10/20

65

D'après Alfred de DREUX

Les Amazones

Paire de lithographies en couleurs.

A vue : 61 x 50 cm.

80/100

66

Paul César HELLEU (1859-1927)

Élégante au chapeau, études

Pointe-sèche, signée au crayon en bas à gauche, annotée en bas à droite.

À vue : 44 x 27 cm.

Insolée

50/60

67

Louis ICART (1888-1950)

Casanova

Eau-forte, signée au crayon en bas à droite. 1928.

A vue : 50,5 x 33,5 cm.

300/400

68

Maurice MILLIERE (1871-1946)

Élégante

Pointe-sèche, signée et datée au crayon 08.

200/300

69

Léonard Tsuguharu FOUJITA (1886-1968)

Portrait de femme et deux chats siamois

Pointe-sèche, signée dans la planche.

À vue : 20,3 x 15 cm.

60/80

70

D'après Pablo PICASSO (1881-1973)

Portrait de Frédéric Joliot Curie

Sérigraphie signée et datée dans la planche en bas à droite.

A vue : 45 x 36 cm

70/100

71

Léonor FINI (1907-1996)

Sujet érotique

Lithographie sur papier gris, signée en bas à droite et numérotée

111/290

A vue : 53 x 42 cm

80/100

72

Bram VAN VELDE (1895-1981)

Composition

Lithographie en couleur signée au crayon en bas à droite et justifiée

47/100 en bas à gauche.

59,5 x 49 cm.

150/200

73

D'après Andy WARHOL (1928-1987)

Flowers

Suite de sept sérigraphies en couleurs

de la série Fill your own signature, numérotées 76/250 dans des dégradés de couleurs différents.

91 x 91 cm.

Petites déchirures sur certaines.

300/400

74

Bernard MANDEVILLE (1921-2000)

Composition géométrique

Papier découpé, signé au crayon à bas à droite.

20,2 x 12,8 cm.

On y joint :

Bernard MANDEVILLE (1921-2000)

Composition géométrique

Lithographie signée en bas à droite et justifiée 70/100 en bas à gauche.

À vue : 29,5 x 39,5 cm.

50/80

75

Antonio SEGUI (1934)

Composition animée : la ville

Lithographie, signée et daté 91 au crayon en bas à droite et justifiée en bas gauche 10/50.

A vue : 47 x 68,5 cm.

70/80



76

École française de la fin du XVIIème siècle

Portrait d'homme en buste

Pierre noir et rehauts de blanc, touches de pastel.

18 x 13,5 cm.

Deux petits manques restaurés dans le bas.

600/800

77

Charles-Michel-Ange CHALLE (1718-1778)

Les plaisirs d'Anacréon

Crayon noir, plume et encre brune, lavis gris

Signé « CMA challe » en bas à gauche.

24 x 34,5 cm.

600/800



78

École française fin XVIIIe siècle

Bord de rivière animé

Gouache sur papier.

A vue : 38,5 x 30,5 cm.

Tâches.

150/200

79

École française dans le goût du XVIIIe siècle

Portrait d'une dame de qualité

Miniature sur ivoire, signé Charline Abbeille.

10,5 x 8 cm.

20/30

80

Silhouette Profil d'homme en buste.

Dessin sur papier.

XIXe siècle.

15 x 13 cm.

80/100

81

École française fin XIXe siècle

Portrait de jeune fille au voile bleu

Pastel sur papier, monogrammé VS et daté 1879 en bas à gauche.

A vue : 57 x 38 cm.

80/100

82

École française du XIXe siècle

Scène galante

Pastel sur papier, monogrammé MV en bas à droite.

À vue : 30 x 44,5 cm.

80/100

83

École française de la fin du XIXe siècle

Fête au temple au crépuscule

Aquarelle sur papier.

12 x 12 cm.

40/60

84

Félix RASSAT (XIXe)

Bouquet fleuri

Aquarelle signée en bas à gauche et datée 1856.

26 x 20,5 cm.

Piquée.

30/40

85

E. ROSIMIRO (XX)

Bouquet fleuri

Gouache sur papier, signée en bas à droite.

62 x 48 cm.

80/100

86

École française du début du XXe siècle

Femmes japonaises

Fusain sur papier, signé en bas à droite (illisible – Ny.Schuster ?).

26,5 x 38,5 cm (à vue).

150/200

87

Raymond RENEFER (1879-1957)

Personnages assis sur un banc au parc

Dessin à la mine de plomb rehaussé à l'aquarelle.

signé en bas à droite.

Insolé.

20/30

88

École anglaise XXe siècle

Chasse à courre

Gouache sur papier.

5,5 x 8,5 cm.

20/30

89

Paul LECOMTE (1842-1920)

Cavalier en bord de mer

Aquarelle sur papier, signée en bas à gauche.

À vue : 27,5 x 37 cm

80/100

90

Henry CAHOURS (1889-1974)

Pêcheurs en bord de mer

Gouache sur papier, signée en bas à droite.

A vue : 29 x 42,5 cm

150/200

91

Eugène YVAN (XX)

Le palais des Papes, Avignon

Aquarelle sur papier, signé en bas à droite.

54 x 37 cm.

50/60

92

Eugène Yvan (XX)

Vue de Villeneuve les Avignon

Aquarelle sur papier, signée en bas à droite.

37 x 54 cm.

50/60

93

Frank BOGGS (1855-1926)

La Sèvre à Niort

Aquarelle sur traits de crayon

signée en bas à gauche,

située et datée Niort 1913.

38 x 55 cm.

Insolé et tâches.

200/300



94

Louis ICART (1888-1950)

Danseuse, 1938.

Pastel sur papier, signé en bas à gauche.

48 x 35 cm.

Déchirures.

500/600

95

André DIGNIMONT (1891-1965)

Nu

Aquarelle sur papier, signée en bas à droite.

A vue : 55,5 x 36,5 cm.

Provenance : vente d'atelier du 22 Décembre 1986.

300/350



96*

École moderne

Homme debout lisant

Aquarelle.

69 x 79 cm .

Pliures, déchirures, manques, tâches.

20/40

97

Léon HAFFNER (1881-1972)

Voilier

Gouache, signée en bas à gauche.

43,5 x 31,5 cm (à vue).

180/200

99

École contemporaine

Paysage de bord de mer

Aquarelle signée en bas à droite.

À vue : 34 x 48,5 cm.

20/30

98

Jacques DESPIERRE (1921-1995)

Nature morte à la bouteille de vin et au bouquet fleuri

Aquarelle sur traits d'encre, signée au crayon en bas à gauche.

À vue : 48 x 63,5 cm.

50/80

100

Albert BRENET (1903-2005)

Marché avenue du président Wilson

Collages et gouache sur papier, signé en bas à droite.

96 x 60 cm.

1000/1200



101
Odette CAMP (1909-1979)
Souche d'arbre
Dessin à l'encre de Chine.
500/600



102
Odette CAMP (1909-1979)
Souche d'arbre
Dessin à l'encre de Chine.
300/400

103

Claude HUART (1931)

Coco Island

Aquarelle sur papier signée en bas à droite,
titrée en bas à gauche.

À vue : 25,3 x 17,5 cm.

80/100



104

Léopold Leopoldovich SURVAGE (1879-1968)

Le soleil et les planètes nous guettent, 1957

Stylo sur carte postale signé en bas à droite et dédié
« Le Soleil et les planètes nous guettent

et Germaine et moi nous envoyons nos souvenirs affectueux ».

13,2 x 9,4 cm (à vue).

Étude d'un personnage de profil, 1957

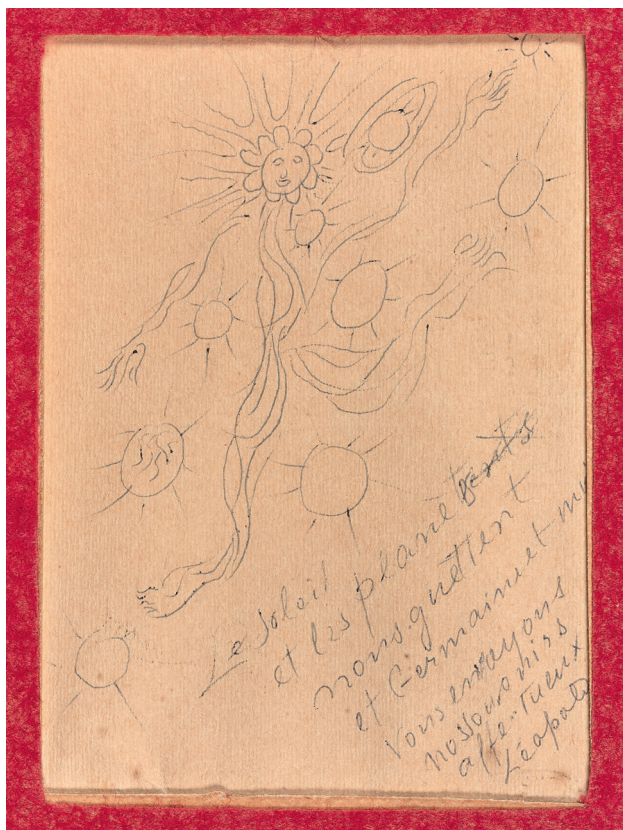
Crayon sur un sous-bock en carton,

cachet de l'artiste en bas à gauche, daté en bas à droite.

9,3 x 9,3 cm.

Collection du poète Géo-Charles.

100/150



105

Trumeau en bois doré à décor d'une frise de perles
foncé d'un miroir en partie basse et orné
en partie haute d'un *paysage animé figurant*
une partie de pêche.

XVIIIe siècle.

156,5 x 82,4 cm.

Accidents et manques à la toile.

300/350

106

École française du XVIII^e siècle

Portrait d'une dame de qualité à l'éventail.

Huile sur toile.

126 x 88 cm.

Accidents et restaurations.

800/1000



107

École française du XVIII^e siècle

Portrait d'homme

Huile sur toile.

65 x 53 cm.

Réentoilé, restauration.

400/600





108

École française fin du XVIII^e siècle

Portrait de Monsieur André Ignace Carter

Huile sur toile, annoté au dos « Mr André Ignace Carter, commis aux finances du Roy, pensionnaire de S.M., mort à Nancy le 9 aout 1786, daté 1778.

54,5 x 38 cm.

Manques.

200/300

109

École française vers 1830

suiveur de Sir Thomas Lawrence

Portrait du Duc de Richelieu

Toile.

56 x 46,5 cm.

Porte un monogramme à droite : HV.

1000/1500





110

École française du 19ème siècle d'après MAUZAISSE

La Bataille de Fleurus, victoire française du général Jourdan, le 26 juin 1794

Toile d'origine.

33 x 38,5 cm.

Inscription au revers du châssis.

Reprise de la grande composition de Mauzaisse dans la galerie des batailles au château de Versailles (1837).

800/1000

111

D'après GASPARD DE CRAYER

La charité romaine

Huile sur toile.

XIXe siècle.

72,5 x 58 cm.

L'œuvre originale est conservée au Musée du Prado.

Restaurations, réentoilé.

120/150

112

École française du XIXe siècle

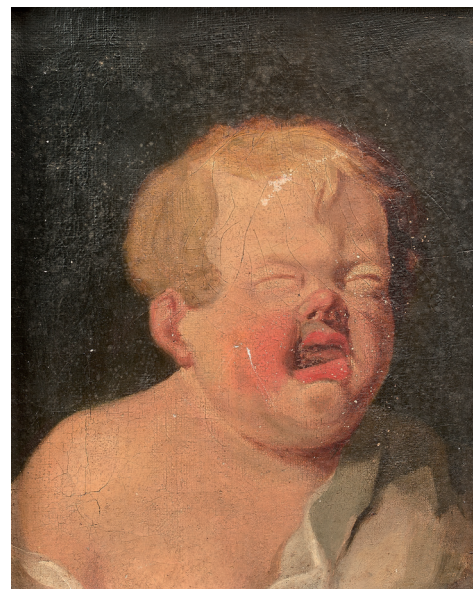
Tête de caractère figurant un bébé en pleurs

Huile sur toile, marouflée sur panneau

23 x 19 cm.

Craquelures, éraflures.

50/60



113*

École française milieu XIXe siècle

Femme et aigle dans un paysage au torrent

Huile sur toile.

29,5 x 24 cm.

150/160



114*

École française du début du XXe siècle

Diane au bain

Leda et le Cygne

Paire de gouaches sur papier, signées Gamet en bas à droite.

12 x 18 cm.

150/200



115*

Eugénie ROUARD

Jeux de chérubins et amours

Peinture sur porcelaine,

à décor de rehauts dorés,

signée en bas vers la gauche.

Dans un cadre en bois et composition dorés.

Dimensions totales : 29 x 69 cm.

150/200

116*

F. CLAIRVAL

Vase de fleurs sur un entablement

Huile sur panneau,

signée en bas gauche.

33 x 33,7 cm.

50/60



117*

École française de la seconde moitié du XIXe siècle
Troupeau au gué
Moulin en ruines
Deux huiles sur toile.
54 x 73 cm.
150/200



118

Jean-Victor BERTIN (1767-1842), dans le goût
de *paysage classique animé d'une porteuse de jarre*
Huile sur toile, rentoilée.
36 x 49 cm.
200/300

119

Charles Ferdinand CERAMANO (1829-1909)
Bergère et son troupeau
Huile sur toile, signée en bas à droite.
Dans un cadre en bois et composition dorés
et sculptés.
54,5 x 64,5 cm.
Dimensions totales avec le cadre :
79,5 x 90,5 cm.
400/500



120

École suisse fin XIXe siècle

Château Chillon sur Lac Lemman

Huile sur carton.

31 x 41 cm.

70/80

121

École allemande, fin XIXe siècle

Vue du Rhin

Huile sur toile, monogrammée VD et daté 1877 en bas à droite.

38 x 45 cm.

Restaurations.

150/200

122

Charles KUWASSEG (1838-1904)

Village alpin

Huile sur toile, signée en bas à gauche.

32,5 x 24,5 cm.

300/400

123

Louis Aimé JAPY (1840-1916)

Paysage

Huile sur panneau, signée en bas à droite.

22 x 16 cm.

250/350

124

Pierre Emmanuel DAMOYE (1847-1916)

Étang

Huile sur panneau, signée en bas à gauche et datée 1890.

32,5 x 60 cm.

400/500

125

Eugène CICERI (1813-1890)

Paysage

Huile sur panneau, signée en bas à gauche.

24 x 17,5 cm.

400/500

126

Joseph Emmanuel CORMIER (1869-1950)

Falaises en bord de la Manche

Huile sur toile, signée en bas à droite et datée 1891.

21,3 x 40,5 cm.

80/100

127

École française du XIXe siècle

Tableau horloge sur toile figurant *un village au bord d'un fleuve*.

Cadran émaillé blanc. Cadre en bois et composition dorés

à décor de rinceaux feuillagés.

80 x 95 cm.

Éclats au cadran, craquelures à la toile.

400/500

128

École française du XIXème siècle

Extrême onction - Eucharistie

Paire d'huiles sur toile en triptyque.

53 x 76,45 cm.

400/500

129

Juana ROMANI (1869-1924)

*Portrait d'une dame de qualité au voile de dentelle
et à la robe jaune.*

Huile sur toile signée en bas à droite.

62 x 83 cm.

2000/3000



130

José FERRER-PALLOJA

Portrait de jeune fille en mariée

Huile sur toile, signé en bas à droite.

46 x 33 cm.

Deux restaurations à la toile, petits manques.

80/100

131

François FLAMENG (1856-1923)

Portrait d'un cardinal de profil

Huile sur toile, signée en bas à droite.

24 x 19 cm.

Restaurations.

800/1000

132

Jules FLANDRIN (1871-1947)

Les italiennes

Huile sur toile, signée en bas à gauche. Porte des étiquettes d'exposition au dos.

116 x 90 cm.

2000/3000

133

Albert BERTALAN (1894-1941)

Élégante en déshabillé sur une banquette émeraude

Huile sur toile.

46 x 55 cm.

Légers manques en haut à gauche.

200/300



134

Albert BERTALAN (1899-1957)

Bouquet de fleurs des champs sur un entablement

Huile sur toile, signée en bas à droite.

64,5 x 50,5 cm.

Toile détendue.

300/400

135

Lucien MAINSSIEUX (1885-1926)

Vase fleuri de fleurs des champs

Huile sur carton, signé en bas à gauche

28,5 x 22,5 cm.

300/400

136

École française début du XXe siècle

Bouquet de roses jaunes, blanches et rouges

Huile sur toile, signée en bas à droite (illisible)

35 x 27 cm.

Enfoncements.

30/40

137

P. VALMONT (XX)

Bouquet des champs et nid sur entablement

Huile sur toile, signée en bas à droite.

46 x 38 cm.

50/60

138

Henri LIENARD DE SAINT DELIS (1878-1949)

Nature morte aux fruits

Huile sur isorel, signée en bas à gauche.

16,5 x 26,5 cm.

2000/2200

139

FURST

Bouquet sur entablement

Huile sur panneau parqueté, signé en bas à droite.

51,5 x 40,5 cm.

200/300

140

Eugène VILLAIN (1821- ?)

Nature morte à la cruche, aux légumes et fromage

Huile sur panneau, signé en bas à gauche.

24 x 18,5 cm.

100/150

141

Eugène Ferdinand PARISY (XIXe)

Nature morte à la botte d'asperges, radis et oignons,

Nature morte aux raisins et pêches

Paire d'huiles sur toile signées respectivement

en bas à droite et en bas à gauche.

32,8 x 46 cm.

300/400



142*

Lucien Joseph FONTANAROSA (1912-1975)

Jeune musicien travaillant sur son archet

Huile sur toile signée en haut à droite.

88 x 95 cm à vue.

800/1200



143
François GALL (1912-1987)
Portrait d'une élégante au voile noir,
portrait présumé de Madame Brouay
Huile sur panneau, signé en bas à gauche.
45,5 x 38 cm.
800/1000



144
François GALL (1912-1987)
Promenade en bord de Somme à St Valéry
Huile sur toile, signée en bas à droite, située et datée 50.
50 x 61 cm.
800/1000

145

René GOURDON (1855- ?)

Bord de rivière animé en sous-bois

Huile sur toile, signée en bas à droite.

54 x 81 cm.

Restaurations à la toile.

150/200

146

Henri ZUBER (1844-1909)

Paysage

Huile sur panneau, signé en bas à gauche.

15,5 x 23 cm.

100/150



147

Louis Alexandre CABIE (1854-1939)

Bords de la Vézère, Les Eyzies, 1898

Huile sur panneau, signée, située et datée en bas à gauche.

19,3 x 31 cm.

65,5 x 34,5 cm.

200/300

148

École moderne

Pommiers en fleurs

Huile sur toile, signée en bas à gauche (illisible) et annoté au dos (illisible).

46,5 x 55,5 cm.

100/150

149

Jules BRAULT (1861- ?)

L'Avre à Courteilles

Huile sur toile, signée en bas à gauche, signé, situé et titré au dos.

46,5 x 55 cm.

80/100





150
Paul Emile LECOMTE
Le moulin en bord de rivière
 Huile sur toile, signée en bas à droite.
 50 x 100 cm.
 1200/1500

151
École française début XXe
Paysage animé d'un homme au chapeau de paille
 Huile sur panneau.
 22 x 27,5 cm.
 80/100



152
Fernand MAILLAU (1863-1948)
Charrette et lavandière dans un paysage
 Huile sur toile, signée en bas à droite.
 36 x 44 cm.
 300/400

153
Marie C. DELAUNAY (XX)
La Salute, vue de la Giudecca
 Huile sur toile, signée en bas à droite.
 Au dos, signée, située et datée 87.
 27 x 46 cm.
 100/150



154
Alcide BARITEAU (1862-1943)
*Sous-bois en Algérie animé d'un paysan
et son âne*
Huile sur toile signée en bas à droite.
100 x 56 ,5 cm.
600/800

155
École française fin XIXe siècle
Paysage animé d'une bergère et son troupeau
Huile sur panneau, signé A Labarthe en bas à gauche.
14 x 19 cm.
50/60



156

Vilmos ABA-NOVAK (1894-1941)

Charrette de paysans Székely

Tempéra sur panneau signé en bas à droite.

Au dos sur une étiquette, à l'encre :

Aba Novak Vilmos kékelny panant...

48 x 93,5 cm.

8000/12000

157

Vilmos ABA-NOVAK (1894-1941)

Scène de café en plein air, László

Tempéra sur panneau signé en bas à droite.

Au dos sur une étiquette, à l'encre : Aba Novak Vilmos Lacikonyha kolnoleo ? ».

51 x 83,8 cm.

8000/12000



158*

École moderne

Champ de blé en bord de rivière

Huile sur toile libre.

117 x 167 cm.

Pliures, éclats et manques.

200/250



159*

École moderne

Femmes et homme au bord de l'eau, conversant

Huile sur toile libre.

67 x 92 cm.

Déchirures, éclats et manques, traces d'humidité au dos.

150/200



160*

École moderne

Contrôle des épis de blé pour lancer le début de la moisson

Huile sur toile libre.

50 x 57 cm.

Pliures, éclats et manques, frottages.

100/150





161*

École moderne

Tracteur

Huile sur toile libre signée en bas à gauche, titrée datée 1975 au dos.

145 x 145 cm.

Pliures, éclats et manques, découpe inégale de la toile.

300/500



162*

École moderne

Famille d'ours en forêt

Huile sur toile libre.

140 x 180 cm.

Pliures, éclats et manques.

200/300

163*

École moderne

Un mariage soviétique

Huile sur toile libre.

140 x 205 cm.

Pliures, éclats et manques, déchirures.

200/300



164*

École moderne

Le deuil

Huile sur toile libre.

192 x 146 cm.

Pliures, éclats et manques, déchirures.

100/150



165*

École moderne

La conversation, deux hommes assis parlant assis sur un canapé

Huile sur toile libre. Au dos trace d'une étiquette en cyrillique.

150 x 170 cm.

Pliures, éclats et manques, traces d'humidité au dos.

100/150

166*

École moderne

Jeune femme écoutant

Huile sur isorel.

60 x 44 cm.

80/100



167*

École moderne

Lénine entouré d'enfants

Huile sur toile libre.

158 x 233 cm.

Pliures, éclats et manques, déchirures, frottages.

200/300



168*

Arkady SOROKA (1921-2010)

Lénine debout tenant un journal

Huile sur toile libre signée et datée 1969 en bas à gauche.

242 x 126 cm.

Pliures, éclats et manques, frottages.

300/500

169*

École moderne

Lénine prononçant un discours

Huile sur toile libre signée et datée 1980
en bas à droite.

143 x 172 cm

Pliures, éclats et manques, frottages.

200/300



170*

École moderne

Portrait de Lénine en pied

Huile sur toile libre.

170 x 130 cm.

Pliures, éclats et manques.

150/200



171*

Anatolyi GRATCHOV (1922-1998)

Portrait de Lénine dans un paysage

Huile sur toile libre signée en bas à droite, au dos trace
d'une étiquette.

100 x 148 cm.

Pliures, éclats et manques.

300/400



172*
École moderne
Le tribunal
 Huile sur toile libre.
 153 x 228 cm.
 Pliures, éclats et manques, frottages.
 150/200



173*
Viktor Karpovich KOVALENKO attribué à
Deux officiers dans un intérieur
 Huile sur toile libre signée et datée 1980 en bas à gauche, inscriptions
 en cyrillique au dos.
 148 x 126 cm.
 Pliures, éclats et manques.
 500/600



174*
École moderne
Marins débarquant prêts au combat
 Huile sur toile libre.
 150 x 200 cm.
 Pliures, éclats et manques.
 200/300

175*

École moderne

Fusil et cartouches sur une table

Huile sur isorel.

39,5 x 60 cm.

80/100

176*

École moderne

Jeune femme tenant un fruit rouge dans sa main

Huile sur isorel.

64 x 44 cm.

80/100

177*

École moderne

Tête de jeune femme de face à la baguette

Huile sur isorel.

64 x 49,5 cm.

80/100

178*

École moderne

Buste de jeune femme en buste de ¼ face

Huile sur isorel.

72,5 x 51,5 cm.

80/100

179*

Hélène LAMOURDEDIEU

Bouquet de fleurs dans un vase vert

Toile signée en bas à droite et datée avril 1942.

55 x 46 cm.

Salissures, éclats et manques.

50/60

180*

MILSHTEIN

Personnage assis au globe terrestre

Huile sur panneau signé en bas à droite.

36,5 x 24,5 cm.

Petits éclats et manques, salissures, coin droit penché.

200/300

181*

École française du XXe siècle - B. SMET

Femme assise au jardin

Huile sur toile, signée en bas à gauche.

55 x 38,5 cm.

30/40

182

Ulrich HUBNER (1872-1932)

Bateaux vers le port

Huile sur carton portant une signature en bas à gauche.

36 x 48 cm

Salissures et usures.

1000/1200

183

Jean-Etienne KARNEC (1865-1934)

Bateaux à quai

Huile sur panneau, signée en bas à gauche.

20 x 29,5 cm.

150/200

184

Jean-François CUGNIER (1949)

Port de Barfleur, Normandie

Huile sur toile, signée en bas à droite, au dos contre-signé et daté

1989.

46 x 55 cm.

150/200



185

Robert FREMOND (XXe)

Course de voiliers

Huile sur toile, signée en bas droite.

38 x 61 cm.

80/100



186*
École française du XXe siècle
Sortie du port, pêcheurs
 Huile sur toile.
 33 x 19 cm.
 50/60

187
Charles MALLE (1935)
Voiles de la Liberté, Rouen
 Huile sur toile, signée en bas à droite.
 46 X 61 cm.
 800/1000

188
École française début XXe siècle
Village sous la neige
 Huile sur toile, signée en bas à droite Claude Marson.
 54,5 x 69 cm.
 Trois craquelures.
 100/150

189
Benoît ROUSSEL (XX)
Chiens de chasse et chasseur
 Huile sur toile, signée en bas à droite.
 54 x 65 cm.
 200/250



190
Henri Maurice d'ANTY (1910-1998)
Village de campagne au clocher
 Huile sur toile, signée en bas à gauche.
 81 x 65 cm.
 300/400

191
Henri Maurice D'ANTY (1910-1998)
Paysage d'hiver
 Huile sur toile, signée en bas à gauche
 70 x 150 cm.
 Déchirure au centre de la toile.
 300/400

192
Bernard DELETTRE (1937)
Paysage aux bottes de paille
 Huile sur toile, signée en bas à droite.
 46,5 x 55 cm.
 80/100

193
Lucien JONAS (1910-1979)
Paysage près d'Annecy
 Huile sur panneau, signée en bas à droite.
 33 x 23,5 cm.
 80/100



194

Ramiro ARRUE (1892-1971)

Village de montagne

Huile sur panneau, signée en bas à gauche.

33 x 41 cm.

5000/5500

195

Jean KEVORKIAN (1933)

Vue d'Annéran, Hautes-Pyrénées

Huile sur toile, signée en bas à droite, au dos contre-signée et située, cachet d'atelier.

33 x 41 cm.

100/150

196

Fernand LAVAL (1886/95-1966)

Eglise de village en hiver

Huile sur toile, signée et datée 1955 en bas à gauche.

65 x 54 cm.

100/150

197
Roger DESSERPRIT (1923-1985)
Paysage au crépuscule
Huile sur toile signée en bas à droite et datée 68.
92 x 65 cm.
80/100



198
Juan CASTILLA (1936)
Crépuscule
Technique mixte sur toile, signée et datée 1990 en bas à gauche.
55 x 46 cm.
300/350

199
École Contemporaine
Bateaux sur fond bleu
Huile sur toile, signée en bas à droite et datée 67.
115, x 81 cm.
100/150

200
ODELLO (XXe)
Paysage au crépuscule
Huile sur toile signée en bas à droite.
38 x 46 cm.
80/100

201
Vincent AMBROSINI (1905-1982)
Bord de mer en Corse
Huile sur toile, signée en bas à droite.
38 x 46 cm.
Restaurations à la toile.
80/100

202
Henri TURON-LAGAU (1905-1997)
Vue du port d'Honfleur
Huile sur toile, signée en bas droite.
46 x 55 cm.
100/150

203
Marc DUGRES (1907-2003)
La Seine à Anfreville la Mivoie
Huile sur toile, signée en bas à droite, contre signée, datée 1976 et située au dos.
46 x 55,5 cm.
70/80

204
Jacques HUET (1937)
Péniches sur la Seine à Rouen
Huile sur toile, signée en bas à droite, avec envoi et contre signé au dos.
46 x 55,5 cm.
80/100

205
Maxime SECQUEVILLE (1935)
Les quais à Ivry
Huile sur toile, signée en bas à gauche, au dos titré, contre-signé et daté.
27 x 35 cm.
100/150

206
Eugène JACQUET (XX)
Pêcheurs à pied à marée basse
Huile sur panneau, signée en bas à droite.
23 x 32 cm.
50/80

207
HOFFMAN (XXe siècle)
La Ponche à Saint-Tropez
Huile sur toile, signée, datée 1979 et située en bas à droite.
40 x 80 cm.
Restauration.
60/80

208
Jean-Pierre RÉMON (1928)
Nature morte aux bouteilles de vin, projet de menu de restaurant
Huile sur toile signée en bas à gauche.
61 x 46 cm.
80/100

209
Gaston LARRIEU (1908-1983)
Le crustacé aux poires
Huile sur isorel, signée en bas à gauche, titrée au dos.
38 x 55 cm.
200/300

210*
André MARGAT (1903-1999)
Harmonie (Lyre, main, arbre)
Laque sur panneau, signée en haut à droite.
38,7 x 17,6 cm.
200/300



211*
André MARGAT (1903-1999)
Poissons, bélier, naja, scorpion et blés
Laque sur panneau, signée en bas à gauche.
39,7 x 24,6 cm.
200/300



212
Marcel DYF (1899-1985)
Vase de fleurs
Huile sur toile, signée en bas à droite
65 x 53,5 cm.
600/800



213
Olivier TRAMONI (1973)
Bouquet rouge
 Acrylique sur toile, signée en bas à droite.
 100 x 120 cm.
 On y joint un certificat de l'artiste daté du 20.11.2013.
 2100/2300

214
Annick B. CUADRADO (1956)
Gâteau sur fond rose
 Acrylique sur toile, signé en bas à droite, contre-signé et daté au dos
 10/2000.
 Dans un emboîtement.
 19,5 x 24 cm.
 150/200



215

École moderne

*Minotaure, la tête entre les mains, deux visages l'encadrant
et lampe à huile.*

Terre cuite patinée signée au dos et portant l'inscription : tapvert.

13 x 10 cm.

100/150

216

Edgar STOBEL (1901-2001)

Jeune fille au bouquet

Huile sur toile, signée en bas à gauche.

80,5 x 60 cm.

80/100

217

Edouard EVENO (1884-1980)

Nu allongé

Huile sur carton signée en bas à droite.

29,5 x 47 cm.

80/100



218

Philippe PASQUA (1965)

Les poupées, Barbie et Ken

Huile sur toile, signée et datée 99.

80 x 128 cm.

7000/8000

219

École contemporaine

Composition géométrique

Huile sur toile, signée I Bodene en bas à droite.

139,5 x 70 cm.

Accident à la toile.

200/250



220

Cadre en bois sculpté et doré de forme rectangulaire à décrochements, les écoinçons à décor de têtes d'angelots, les montants verticaux feuillagés encadrés de cariatides ailées. Le fronton éclaté orné d'un cartouche.

XVI^e siècle.

Vue : 49,8x37 cm.

400/500



221

Cadre en bois sculpté et doré de forme rectangulaire à décor de feuilles de laurier et feuillages.

En partie d'époque Louis XIII

Coupé.

Vue : 31x25,8 cm

100/120

222

Cadre à doucine inversée en bois sculpté,
doré et teinté rouge
à décor de rinceaux feuillagés.
XVIIe siècle.
Vue : 22,8 x 26,5 cm.
Accidents.
40/50



223

Baguette en bois sculpté et doré
à décor de feuilles d'eau et de perles.
Époque Louis XVI
Vue : 43,7 x 29,7 cm.
Recoupé.
80/100

224

Baguette en bois sculpté et doré
à décor de feuilles d'eau et perles
le montant inférieur orné d'un cartouche
rectangulaire portant l'inscription
Vue du palais Bourbon du cour de la Reine à la terrasse des Tuileries.
Époque Louis XVI.
Vue : 34,5x48 cm.
80/100





225

Cadre en bois sculpté et doré à décor d'acanthé et feuilles d'eau.

Époque Louis XVI.

Vue : 38,7 x 46 cm.

Petits manques.

200/300

226

Cadre en bois sculpté et doré à décor de feuillages, ruban et feuilles d'eau.

XVIII^e siècle.

Vue : 42,2 x 34,3 cm.

100/150



227

Cadre en bois sculpté et doré les écoinçons à décor de palmettes et rinceaux.

Ancien travail de style Louis XV.

A vue : 26,8 x 24,8 cm.

100/120



228

Cadre en bois sculpté et doré les écoinçons
à décor de panaches et marguerites.

Vue : 41,8 x 33,5 cm.

Style Louis XV.

100/150



229

Cadre en bois et composition sculpté et doré
à décor de feuilles de laurier, rubans, feuilles d'eau.

Style Louis XIII, XIXe siècle.

Vue : 48,3 x 60,8 cm.

100/150



230

Cadre à doucine inversée en bois sculpté
et doré à décor d'acanthé et feuillages.

Italie, dans le goût de la Renaissance.

Vue : 50,8x46,5 cm.

100/120



231

Collier de perles fines ou de culture en chute, le fermoir en or jaune 750 millièmes, la chaînette de sécurité en métal.
Dimensions des perles : 1.00/1.50 à 4.00/4.50 mm
Longueur : 39,5 cm.
Poids brut : 2,6 g.
50/60

232

Bague en or gris 750 millièmes, ornée d'un saphir ovale dans un entourage de diamants ronds de taille brillant et taillés en huit-huit.
(Egrisures et manques).
Tour de doigt : 55,5.
Poids brut : 3,5 g.
80/120

233

Alliance en or gris 750 millièmes, entièrement sertie de dix-neuf diamants ronds de taille brillant.
(Nombreux manques à certaines pierres).
Tour de doigt : 55,5.
Poids brut : 4,9 g.
150/200

234

Bague en or jaune 750 millièmes, ornée d'un rubis traité dans un entourage de diamants ronds de taille brillant et de taille ancienne.
(Manques à certaines pierres).
Tour de doigt : 56.
Poids brut : 4,9 g.
On y joint un collier de perles d'imitation en chute, le fermoir en argent 925 millièmes.
Poids brut : 8,8 g
150/200

235

Bague en or jaune 750 millièmes, ornée d'une pierre de synthèse bleue de forme rectangulaire entre deux lignes de pierres d'imitation blanches.
(Egrisures).
Tour de doigt : 51.
Poids brut : 9,5 g.
150/180

236

Bague en or gris 750 millièmes, ornée d'un saphir rectangulaire à pans coupés dans un entourage de douze diamants ronds de taille brillant.
(Egrisures et petits manques).
Tour de doigt : 48 (boules).
Poids brut : 5,4 g.
180/250

237

Alliance en or gris 750 millièmes, entièrement sertie de vingt et un saphirs ronds.
(Egrisures).
Tour de doigt : 54.
Poids brut : 3,0 g.
200/250

238

Bague et pendentif en or jaune 750 millièmes gravé et ajouré, chacun orné d'une pierre d'imitation de couleur rouge et de forme ovale.
Tour de doigt : 52,5.
Hauteur du pendentif : 4 cm.
Poids brut : 26,3 g.
200/250

239

Bague en or jaune 750 millièmes et platine 850 millièmes de forme géométrique, le centre orné de huit diamants ronds de taille ancienne et de taille brillant.
(Manques à certaines pierres).
Tour de doigt : 56.
Poids brut : 14,2 g.
220/320

240*

Bague en or jaune 750 millièmes, le centre à décor de résille ornée de diamants ronds taillés en huit-huit.
(Anneau sectionné).
Tour de doigt : 56.
Poids brut : 16,6 g.
250/350

241

Bague en platine 850 millièmes, ornée d'un saphir coussin dans un double entourage de diamants ronds taillés en huit-huit.
(Egrisures).
Tour de doigt : 58,5.
Poids brut : 6,3 g.
250/350

242*

Bague en or jaune 750 millièmes, ornée d'un diamant rond de taille brillant entre quatre petites émeraudes.
Tour de doigt : 57.
Poids brut : 3,7 g.
250/350

243*

Bague en or jaune 750 millièmes, ornée d'une émeraude rectangulaire à pans coupés entre deux diamants de forme trapèze.
Tour de doigt : 57.
Poids brut : 7,6 g.
250/350

244

Broche barrette en or gris 750 millièmes gravée, ornée d'une perle de culture entre des lignes de diamants ronds de taille brillant et de taille ancienne, deux plus importants.
Longueur : 5,7 cm.
Poids brut : 5,2 g.
280/350

245

Bague en or jaune 750 millièmes et platine 850 millièmes, ornée d'un saphir ovale dans un entourage de huit diamants ronds de taille brillant.
Tour de doigt : 55.
Poids brut : 5 g.
300/500

246

Bague en or blanc 750 millièmes et platine griffée d'un saphir, dans un entourage de brillants.
Poids brut : 6,5 g.
300/400

247*

Bague en or jaune 750 millièmes, ornée au centre d'une émeraude rectangulaire à pans coupés entre sept diamants de forme carrée.
(Manques).
Tour de doigt : 51.
Poids brut : 7,2 g.
300/500



243

247



251



234

231

250



252



242

244



254



236



249



245



232



248

Broche en or jaune de forme ovale, à décor ajouré de fleurs et feuillages, le cœur des fleurs griffé de pierres blanches, les feuillages émaillés.
Époque Napoléon III.
Poids brut : 39,0 g.
400/500

249*

Bague en or gris 750 millièmes, gravé à décor de fleurettes, le centre orné d'un diamant rond de taille brillant.
Tour de doigt : 60,5.
Poids brut : 12,1 g.
400/600

250*

Bague en or jaune 750 millièmes, ornée d'un saphir ovale dans un entourage de diamants ronds de taille brillant.
Tour de doigt : 57.
Poids brut : 4,3 g.
400/600

251

Paire de boucles d'oreilles, en or jaune 750 millièmes à décor d'enroulement, chacune ornée de trois diamants ronds et coussin de taille ancienne. (Système pour oreilles percées)
Hauteur : 2,2 cm.
Poids brut : 12,1 g.
800/1000

252*

Paire de boucles d'oreille en or gris 750 millièmes et platine 850 millièmes, chacune ornée de trois diamants ronds de taille ancienne, un plus important en pampille. (Egrisures et manques, système pour oreilles percées).
Poids brut : 5,3 g.
700/900

253

Bracelet rigide ouvrant en or jaune 750 millièmes ajouré, le centre décoré d'une ligne de fleurettes en chute, chacune ornée d'un rubis dans un entourage de diamants taillés en rose. (Egrisures et manques à certaines pierres).
Travail français du XIX^{ème} siècle.
Diamètre intérieur : 6,1 cm.
Poids brut : 21,3 g.
900/1000

254*

Bague en or gris 750 millièmes et platine 850 millièmes à décor d'enroulement, ornée d'un diamant coussin de taille ancienne pesant 1.76 ct. (Pierre à ressortir et égrisures).
Tour de doigt : 52.
Poids brut : 7,7 g.
2000/3000

255

Bague en or gris 750 millièmes à décor d'enroulement, ornée de diamants ronds de taille brillant, celui du centre plus important.
Tour de doigt : 47 (boules).
Poids brut : 6,7 g.
Poids approximatif du diamant : 1.00/1.20 ct.
2500/3000

256

Jaeger-Lecoultrre

Pendulette de voyage porte-feuille en laiton doré et cuir vert à décor en résille.
Le cadran à fond champagne, index et aiguilles dorés.
Mouvement mécanique réserve de marche 8 jours.
11 x 2,5 x 6,5 cm
80/100

257

CARTIER – Must

Pendulette de voyage en acier et laiton de forme carré à décor laqué bordeaux, posant sur une crémaillère terminée par deux sigles, cadran émaillé blanc, chiffres romains pour les heures et chemin de fer.
9 x 7,5 cm.
Quelques usures.
100/150

258

BAUME et MERCIER

Montre de dame en or jaune 750 millièmes, cadran à fond champagne et signé remontoir à saphir. Bracelet en cuir lézard vert. Mouvement mécanique.
Poids brut : 22,74 g
200/300

259

CARTIER. (Vers 1980).

Montre dame octogonale, modèle SANTOS DUMONT, boîte et bracelet acier. Mouvement mécanique à remontage automatique, cadran émaillé blanc, chiffres romains, aiguilles noires.
400/500

260

BOUCHERON.

Montre de dame en or jaune le cadran et le boîtier rectangulaire à décor godronné. Bracelet de cuir noir. Mouvement mécanique. Boîtier signé Boucheron Paris et numéroté.
Poids brut : 26,30 g.
500/600

261

CARTIER Santos

Montre bracelet en acier. Boîtier octogonal. Couronne de remontoir sertie d'un saphir. Cadran blanc, trotteuse centrale et date à guichet. Mouvement automatique.
Bracelet en acier avec boucle déployant en acier siglée.
800/1000

262

Montre-bracelet de dame, en or gris 750 millièmes et platine 850 millièmes, la montre de forme rectangulaire, cadran émaillé crème, tour de lunette et certains maillons ornés de diamants ronds de taille brillant et taillés en huit-huit, bracelet cordonné en or. Mouvement mécanique. (Egrisures et usures).
Vers 1930.
Longueur : 15 à 16 cm.
Poids brut : 21,2 g.
1000/1200

263

CARTIER, TORTUE, circa 1980

Montre bracelet d'homme en or jaune 750 millièmes de forme tonneau, cadran blanc, chiffres romains pour les heures et chemin de fer, remontoir orné d'un saphir cabochon, bracelet de cuir noir signé Cartier. Mouvement mécanique.

Cadran et boîtier signés.

Cadran : 28 mm.

Longueur : 22,5 cm.

1000/1500

264

OMEGA SPEEDMASTER REDUCED DATEJUST

Montre bracelet en acier à boucle déployante. Boîtier rond asymétrique en acier, lunette tachymétrique en aluminium peint en noir, couronne cannelée, poussoirs ronds pompes, fond vissé.

Cadran blanc, aiguilles droites peintes en blanc, petite seconde à 9h00, indicateur de date à 3 heures, pour la fonction chronographe compteur des minutes et des heures à 12h et 6h. Cadran et boîtier signés.

Accompagnée de son écrin d'origine, de ses papiers et de sa notice.

Mouvement mécanique à remontage automatique.

N de boîtier : 561945XX.

Diamètre : 39 mm - Longueur du bracelet : 17 cm.

Un maillon supplémentaire.

1200/1500

265

JAEGER LECOULTRE. Memovox. No. 1033858

Montre-bracelet en or jaune 18k (750) avec fonction alarme. Boîtier rond, double couronne et fond vissé, lunette lisse. Cadran argenté avec trotteuse centrale et disque tournant pour la mise à l'heure de la fonction alarme, index bâtons appliqués, trotteuse centrale et date à guichet. Mouvement automatique.

Bracelet en métal non signé.

Diamètre : 37 mm.

Poids brut : 77,6 g.

4000/4500

266

ROLEX. Datejust. Ref. 6604/6605. No. 460221

Montre-bracelet en or jaune 18k (750). Boîtier rond, couronne et fond vissé, lunette lisse. Cadran blanc avec index appliqués, points et aiguilles luminescents, trotteuse centrale et date à guichet, minuterie chemin de fer. Mouvement automatique, rotor dit «papillon», Cal. 1065, ajusté 5 positions.

Bracelet en or non signé.

Diamètre : 35 mm.

Poids brut : 100,6 g

(Vendue en l'état, fêle visible sur le verre, mouvement fonctionne mais révision d'usage à prévoir).

4000/4500

267

S.T. DUPONT

Briquet rectangulaire en métal plaqué or à décor rainuré, signé et numéroté sous la base.

5,8 x 3,5 x 1 cm.

Usures.

60/70

268

HERMES Paris made in France

Porte-document en veau cacao chiffré « G.A », attaches et fermoir en métal doré, poignée, fermoir serrure, intérieur compartimenté.

Dimensions : 45 x 33 x 9 cm.

400/500





269

Cafetière en argent 950 millièmes, couvercle surmonté d'un fretel simulant une pomme de pin, bec à décor d'une guirlande végétale nouée en chute, col cannelé, corps balustre godronné reposant sur trois pieds architecturés ornés de guirlandes en chute terminés par des sabots. Manche en bois tourné et sculpté. Signée L. LAPAR, Successeur de Béguin 16 rue de Choiseul à PARIS. Poids : 954,95 g. 200/300

270

Coupe en argent à côtes torsadées et à décor en applique d'un chiffre, reposant sur piédouche. Signée G. KELLER et poinçon d'orfèvre pour Gustave KELLER. Fin XIXe siècle. Poids : 703,96 g. Diamètre : 20,3 cm – Hauteur : 9 cm. 130/150

271

Confiturier à monture en argent 950 millièmes orné de consoles balustrées de feuilles d'acanthé encadrant des guirlandes nouées de fleurs et fruits et médaillon ovale suspendu, reposant sur quatre pieds frettés. Le couvercle godronné est sur monté d'un fretel figurant un branchage entouré d'une frise de perles. Poinçon d'orfèvre Tétard Frères. Vers 1900. 13x18,5 cm. Poids brut : 648,23 g. 100/150

272

Service à thé en argent 950 millièmes à corps balustre à pans coupés reposant sur une base circulaire, comprenant une théière, un sucrier et un pot à lait. Anse en ébène. Poids brut total : 1429,7 g. Hauteur de la théière : 20 cm. Hauteur du sucrier : 16 cm. Hauteur du pot à lait : 12 cm. 300/350

273

Jardinière en argent 950 millièmes, à décor ciselé et au repoussé de guirlandes végétales et fleuries, motifs rocailles. Elle repose sur quatre pieds à volutes, les anses à enroulements. Vers 1900. Petits chocs. Poids : 635,81 g. 200/300

274

Confiturier en argent ajouré à décor gravé et au repoussé de coquilles, palmettes, bec de dauphins, les anses à enroulement à décor d'oiseaux, frises de feuilles d'eau et perles, reposant sur un pied circulaire terminé par une base carré sur pieds boules. Fretel affectant la forme d'un cygne. Doublure en verre moulé à décor de pointes de diamant. Travail étranger. Poids : 609,12 g. 28 x 19 cm. 100/120

275

CHRISTOFLE, modèle Cluny

Partie de ménagère en métal argenté dans les cartonnages d'origine comprenant :

- un coffret de douze cuillers de table
- un coffret de douze couteaux de table
- un coffret de douze fourchettes de table
- un coffret de douze couteaux à dessert
- un coffret de douze cuillers à dessert
- un coffret de douze fourchettes à dessert
- un coffret de douze cuillers à café
- un couvert de service dans deux coffrets
- un couteau à découper
- une pelle à gâteau
- un couvert à salade dans deux coffrets.

600/800

276

Cristal de Sèvres, modèle Roman

Partie de service de verres de forme hexagonales jambe balustre reposant sur une base hexagonale, comprenant :

- Six flûtes à champagne, hauteur : 19,5 cm.
- Six verres à eau, hauteur : 18 cm.
- Six verres à vin, hauteur : 16,5 cm.
- Six verres à vin blanc, hauteur : 14,8 cm.
- Six gobelets à eau, hauteur : 9,8 cm.
- Six gobelets à whisky, hauteur : 8 cm.
- Six verres à orangeade : hauteur : 14,8 cm.

On y joint un vase soliflore.

100/150

277

BACCARAT

Ensemble de gobelets en cristal taillé à décor de pointe de diamant et motif oblong comprenant :

- dix gobelets à eau dans leur coffret d'origine, Hauteur : 9,5 – Diamètre : 7,5 cm.
- douze verres à orangeade dans leur coffret d'origine, Hauteur : 14 cm – Diamètre : 7 cm.
- douze gobelets à whisky dans leur coffret d'origine, Hauteur : 8 cm – Diamètre : 6,2 cm.

100/150

278

BACCARAT, modèle TEXAS

Partie de service de verres en cristal comprenant :

- Douze verres à eau, Hauteur : 14,5 cm – Diamètre : 8,5 cm.
- douze verres à vin, Hauteur : 13,2 cm – Diamètre : 7,6 cm.
- douze verres à vin blanc, Hauteur : 12 cm – Diamètre : 6,6 cm.
- douze coupes à champagne, Hauteur : 11 cm – Diamètre : 10,3 cm.

En cartonnage d'origine.

200/300



279

Saint Louis, modèle Beaufort

Partie de service de verres en cristal rouge et incolore comprenant :

- deux carafes, hauteur : 39 cm
- 12 verres à eau, hauteur : 18,5 cm – Diamètre : 8,5 cm
- 10 verres à vin, hauteur : 15 cm – diamètre : 6,8 cm
- 11 verres à vin blanc, hauteur : 13,8 cm – diamètre : 6 cm
- 11 coupes à champagne, hauteur : 13 cm – diamètre : 10,3 cm

300/400



280

DAUM France

Aiguière en pâte de verre dégradé de brun et bleu figurant une nymphe et dauphin.

Signée Daum France.

32,5 x 24 x 11,5 cm.

250/300

281

René LALIQUE (1860 - 1945)

Vase « Ceylan » aussi dit « Huit perruches », modèle créé en 1924, non continué après 1947, épreuve de tirage industriel en verre opalescent moulé-pressé, signé R. Lalique en intaille sous la base. Hauteur : 24 cm.

Petits éclats à la base.

Bibl. Félix Marcilhac, « Catalogue raisonné » réf. n°905 rep. p. 418. ».

1200/1400

282

René LALIQUE (1860 - 1945)

Assiette « Coquille », épreuve de tirage industriel en verre opalescent moulé-pressé, signée au centre.

Diamètre : 26.6 cm.

60/80

283

LALIQUE France

Paire de serre-livres en verre pressé, moulé et satiné figurant une ronde bacchanale signés, sous la base.

20 x 8,5 x 16 cm.

200/300

284

MAISON LALIQUE

« **Roses** »

Vase à pans coupés en cristal rose soufflé, moulé et en partie satiné, signé en lettres cursives sous le pied.

Vers 2000.

80/100

285

VERLYS

Bonbonnière en verre pressé moulé opalescent, le couvercle à décor en relief de trois papillons.

Signée Verlys France.

Diamètre : 16,5 cm - Hauteur : 5 cm .

50/80

286

DELFT

Trois assiettes en faïence en camaïeu bleu au centre d'un arbre dans un enclos à gauche, et d'une pivoine à droite. Sur l'aile fleurs et arabesques, filet jaune sur le bord. Au revers marque en bleu de Justus Brouwer, propriétaire de « La Hache de Porcelaine » pour deux assiettes et la troisième marquée en bleu de « La Griffie » pour Lambertus Sanderus.

XVIIIe siècle.

Diamètre : 23 cm.

Éclats et égrenures.

100/150

287

DELFT

Deux plats en faïence en camaïeu bleu au centre d'un paon, décor stylisé sur les bords. Au revers marque en bleu de Lambertus Sanderus, propriétaire de « La Griffie » pour les deux plats.

XVIIIe siècle et XIXe siècle.

Diamètre : 32 cm et 35 cm.

Éclats et égrenures.

100/200

288

DELFT

Quatre assiettes en faïence en camaïeu bleu au centre d'un arbre dans un enclos à gauche, et d'une pivoine à droite. Sur l'aile fleurs et arabesques, filet jaune sur le bord.

Au revers marque en bleu de Justus Brouwer, propriétaire de « La Hache de Porcelaine » pour les quatre.

XVIIIe siècle.

Diamètre : 23 cm.

Éclats et égrenures.

150/200

289

DELFT

Deux plats en faïence en camaïeu bleu au centre d'un arbre derrière une barrière à gauche, et d'une pivoine à droite. Sur l'aile fleurs et arabesques, filet jaune sur le bord. Au revers marque en bleu de Justus Brouwer, propriétaire de « La Hache de Porcelaine » pour les deux plats. XVIIIe siècle.

Diamètre : 25,5 cm et 34,5 cm.

Éclats et égrenures.

150/200

290

DELFT

Deux plats en faïence en camaïeu bleu au centre d'un paon, décor stylisé sur les bords. Au revers marque en bleu de Lambertus Sanderus, Propriétaire de de « La Griffes » pour les deux plats. XVIIIe siècle.

Diamètre : 31 cm.

Éclats et égrenures.

150/200

291

DELFT

Deux plats en faïence en camaïeu bleu au centre d'un arbre derrière une barrière à gauche, et d'une pivoine à droite. Sur l'aile fleurs et arabesques, filet jaune sur le bord. Au revers marque en bleu de Justus Brouwer, propriétaire de « La Hache de Porcelaine » pour les deux plats. XVIIIe siècle.

Diamètre : 31,5 cm et 34,5 cm.

Éclats et égrenures.

150/200



296

Grand plat en faïence à décor en relief d'une langouste entourée de coquillages sur un lit d'algues en barbotine. Fin XIXe siècle.

45 x 32 x 17 cm.

200/250

292

DELFT

Trois plats en faïence en camaïeu bleu au centre d'un arbre derrière une barrière à gauche, et d'une pivoine à droite. Sur l'aile fleurs et arabesques, filet jaune sur le bord. Au revers marque en bleu de Justus Brouwer, propriétaire de « La Hache de Porcelaine » pour les trois plats. XVIIIe siècle.

Diamètre : 34,5 cm.

Éclats et égrenures.

150/200

293

Coupe composée d'un bol à puche en porcelaine à décor floral en bleu de cobalt sous couverte, rouge de fer et or dans la palette Imari. Chine pour l'exportation, Kangxi vers 1720. La monture en bronze ciselé et doré, les anses figurant des roseaux et le piètement orné d'épis de blé, godrons torsés, de roseaux et de vagues rocailles.

Époque Napoléon III.

- 21,5 x 33 x 27 cm.

150/200

294

SEVRES

Grand Vase ovoïde sur piédouche à fond jaune moucheté orné de liseré sang-de-bœuf.

Marqué S84 dans un cartouche sous le pied.

Fin XIXe siècle.

Hauteur : 54 cm.

Manque au pied.

50/80

295

Paire de jardinières en barbotine, de forme trilobée, à décor en relief de poissons, algues et coquillages, elles reposent sur une base en bronze à trois protomes de lion. Fin XIXe siècle, début XXe siècle.

28 x 20,5 x 20,5 cm.

120/150





297

ÉMILE GALLE à Nancy

Encrier en faïence à forme contournée à décor de motifs rocaille à décor de liseré gris et bleu d'une plume enroulée d'un ruban, orné d'une résille ajourée de fleurettes.

Signé Gallé Nancy au revers.

Fêlure.

10,5x 19x27,5 cm.

150/200

298

Clément MASSIER (1844-1917) attribué à,

Plat circulaire en céramique émaillée irisée à décor d'un paysage lacustre, situé «Golf Juan».

Diamètre : 36,2 cm.

Petits éclats sur la bordure.

250/300

299

Delphin MASSIER (1836-1907)

Coq chantant formant vase en céramique à couverte émaillée polychrome.

Signé « Vallauris (AM) » sous la base.

67 x 35 x 26 cm.

300/400



300

Adrien DALPAYRAT (1844-1910)

Vase en faïence à col évasé et corps pansu, à décor émaillée sang de bœuf nuancé bleu-gris. Signature incisée sous le pied.

Hauteur : 34 cm.

300/400



301

Adrien DALPAYRAT (1844-1910)

Vase ovoïde en grès émaillé bleu nuancé aubergine. Signé en creux sous la base, cachet à la grenade éclatée, numéro 2005.

Circa 1900.

Hauteur : 30,5 cm.

500/600



302

Charles CATTEAU (1880-1966)

KERAMIS La Louvière

Paire de vases en céramique polychrome,
de forme évasée, à décor de Diane chasseresse.

Cachet au loup « Boch Freres Keramis made in Belgium ».

Forme N° 1344, décor 1306L.

Hauteur : 31,5 cm.

Diamètre du col : 19 cm.

700/800

303

Poterie Pol Chambost

1025 « Coquillages »

Suite de huit assiettes affectant la forme de coquillage,
émail translucide craquelé gris nuancé bleu
sur quatre assiettes, prune sur deux assiettes, les revers
émaillé noir mat.

Marquées au revers 1025 Made in France

et monogrammées, marquée poterie Pol Chambost.

26 x 25,5 cm.

150/200

304

Important service en porcelaine dit à « Perles et Barbeaux »,

reprenant le modèle du service réalisé à Sèvres
pour Marie-Antoinette, à décor de frises de perles
sur fond vert et de jetés de barbeaux.

Il comprend :

- douze assiettes
- douze assiettes à dessert
- un plat de service ovale
- deux rapiers ovales
- un plat de service rond
- un plat à tarte
- deux compotiers carrés
- un légumier rond
- huit tasses et leur sous-tasse
- un saleron
- deux coupelles rondes.

Marqué Ancienne manufacture royale de Limoges 1737.

Limoges, France. XXe siècle.

600/800

305

Christ en ivoire, la bouche ajourée (manque la partie amovible), léger déhanché à droite.

Fin du XVIIIe siècle - début du XIXe siècle.

Fixé sur une croix en bois doré, postérieure.

Hauteur : 33 cm. Hauteur de la croix : 50 cm.

Accidents à deux doigts, manque l'intérieur de la bouche, fêles.

200/300



306

Statuette en pierre polychrome figurant le Christ dit « Salvator Mundi ».

Travail du XVIIIe siècle.

36 x 13 x 10 cm.

150/200

307

Saint barbu

Sujet en bois sculpté polychrome et doré.

XVIIIe siècle.

27x12x7 cm.

Usures et manques.

100/150

308

Vierge de l'apocalypse

Sujet bois sculpté polychrome figurant la Vierge en prière

sur un croissant de lune sur un globe étoilé

entouré du serpent.

XVIIIe

22 x 6 x 7,5 cm.

Accidents et manques.

100/150

309

Santon figurant l'enfant Jésus, en bois polychrome,

les yeux en verre.

Travail Napolitain, fin du XVIIIe siècle.

Hauteur : 20 cm.

Importants manques et accidents aux mains.

150/200



310
Sainte Anne et la Vierge enfant.
Statue en plâtre polychrome.
XIXe siècle.
130 x 45 x 36 cm.
400/500



311
Saint-François
Statue en terre cuite patinée figurant
le Saint debout
une vanité à ses pieds.
XIXe siècle.
180 x 65 x 30 cm.
Accidents et manques.
600/800

312

Crèche en plâtre peint comprenant sept personnages :
la vierge Marie, l'enfant Jésus, Joseph, un berger et les rois mages.
Fin XIXe siècle.

Accidents
500/600

313

F. BARBEDIENNE

Le tireur d'épine, d'après l'antique

Épreuve en bronze, signé F. Barbedienne sur la terrasse
et cachet de réduction Colas.

Hauteur : 23 x 18 x 9,5 cm.

150/200



314

Diane de Gabiès

Épreuve en bronze à patine brune,
marquée réduction Sauvage
sur la terrasse.

30 x 9 x 8 cm.

150/200

314 BIS

Antoine Ferdinand FAURE (1860- ?)

Bacchante au tambourin

Épreuve en bronze à patine nuancée,
signée sur la terrasse.

Socle circulaire en bronze.

34,5 x 14 x 18 cm.

Hauteur totale : 45 cm.

200/250

315

Eugène MARIOTON (1854-1933)

David vainqueur de Saul

Épreuve en bronze à patine brune, signé sur la terrasse.
Il repose sur un socle en marbre vert.

46 x 20 cm.

150/200

316

Auguste MOREAU (1834-1917)

Charmeuse d'oiseau

Épreuve en bronze à patine brun rouge, signée sur la terrasse.
Sur un socle circulaire à doucine à décor de rinceaux.

45 x 14 cm.

400/500

316 BIS

Mathurin MOREAU (1822-1912) d'après

Buste en plâtre patiné à l'imitation de la terre cuite,
figurant une jeune fille parée d'une couronne de roses,
la tête tournée vers sa gauche, sur piédouche.

Hauteur : 42 cm.

150/180



317

Georges VAN DER STRAETEN (1856-1928)

Buste d'élégante

Epreuve en bronze à patine brune, signé au dos,
cachet de fondeur.

20 x 15 x 8 cm.

150/200



318

JAPON

Nyôï-rin, Kannon

Sujet en bois sculpté et laqué noir et doré figurant Kannon assise sur
un tertre orné d'une mandorle.

Début XXe siècle.

30 x 14 x 11 cm.

80/100



319

JAPON, période Meiji (1868-1912)

Paysan et enfants implorant un kitsune

Sculpture en bronze à patine brune.

15 x 21 x 36 cm.

150/200



320

École moderne, fin du XIXe siècle

Important vase en bronze argenté, de forme pansue,
orné de trois figures en ronde-bosse :

faucheur se désaltérant, glaneuses, femme allaitant.

Porte une signature illisible.

52 x 39 cm.

500/600

321

Émile LAPORTE (1858-1907)

Honneur Patrie

Epreuve en bronze à patine brune figurant un coq chantant sur un tertre orné de trophée d'armes, titré et signé sur la terrasse, numéroté 1517.

Sur une base circulaire en bronze.

39 x 21 x 19 cm.

Hauteur totale : 43,5 cm

Usures à la patine, déformation à la base.

600/800



322

Emmanuel FREMIET (1824-1910)

Chèvre et son chevreau

Bronze à patine brune, signé sur la terrasse.

17,5 x 9 x 25 cm.

250/300

323

Dans le goût de Raoul LARCHE

Loie Fuller

Lampe en bronze doré.

Travail moderne.

43 x 17 x 17 cm.

400/500



324

Alexandre KELETY (1874-1940)

Cheval

Epreuve en bronze à patine nuancée, crinière et queue de l'animal en bronze naturel, reposant sur un socle de marbre noir à gradins.

Signature gravée sur le socle.

42 x 45 x 9 cm.

Dimensions totales avec socle : 47 x 51 x 16 cm.

5000/6000



325

Andie TOESCA (1969)

Berbère

Sculpture en argile, signée au dos en bas.

36 x 23 x 24 cm.

600/800

326

Gérard CHAMAYOU dit Félix (1929)

Modèle haut de la pensée Créatrice

Sujet en inox reposant sur une base pentagonale.

Plaque avec envoi et signée « A mon Ami Daniel GOURISSE Félix ».

65 x 19,5 x 18,5 cm.

On y joint :

Félix ou l'esthétique des mathématiques, éditions Alternatives.

Avec envoi de l'artiste.

Deux médailles en bronze ornée du motif de la Pensée Créatrice.

400/500

327

Paire de putti porte-torchère en bois sculpté polychrome et doré.

XVIIIe siècle.

40 x 29 x 12 cm.

Accidents et manques, montés à l'électricité.

200/300

328

Miroir à pareclose en bois sculpté et doré à décor de fleurs en relief,

fronton rubanné orné au centre d'un médaillon ovale foncé

d'un miroir.

Style Régence, composés d'éléments XVIIIe siècle

65 x 35 cm.

Fronton rapporté, accidents, manques et restaurations,

miroirs rapportés.

150/200

329

Deux miroirs de forme chantournée en bois sculpté et doré à décor d'agrafes, de vagues et de fleurs, les glaces respectivement gravées à l'effigie de Diane et d'Apollon.

81 x 42 cm.

64 x 49 cm.

Venise, fin XVIIIe siècle, début XIXe siècle.

Manques et accidents.

250/300



330

Deux fragments de panneaux de cuir de Cordoue ou Malines contrecollés sur carton, à fond argenté et à décor de fleurs et rinceaux.

XVIIIe siècle.

Dimensions : 43,5 x 56 cm et à vue 18 x 23 cm.

Pliures et petits frottements.

200/250

331

Pendule portique en bronze ciselé et doré, le cadran émaillé à chiffres romains pour les heures et arabes pour les minutes, signé « Prouvarelle à Paris », sommé d'une lyre, les deux colonnes cannelées encadrant une femme présentant un enfant devant l'autel de l'amour, la base rectangulaire à décor appliqué de couronnes de fleurs et d'une tête d'Apollon dans un losange, sur quatre pieds boules aplaties.

Mouvement à fil, le pendule à décor d'un masque d'Apollon ;

Avec clef de remontage.

Style Louis XVI, Époque Charles X.

49 x 26,6 x 11 cm.

Selon le dictionnaire des horlogers français de Tardy, sieur Prouvarelle, ou Pourvarelle, est signalé à Paris, rue du Marché aux Poirées entre 1800 et 1820.

300/400



332

Pendule en bronze doré, ciselé et patiné simulant une colonne ovale surmontée d'un amour assis. Base ovale reposant sur quatre pieds galette.

Le cadran entouré d'une frise de palmettes et perles, émaillé blanc, chiffres romains pour les heures, chemin de fer pour les minutes, signé Faizan à Paris.

Époque Restauration.

36 x 21,5 x 16,5 cm.

Manque l'arc, éclat au cadran et manque un pied.

300/400



333

Pendule borne en bronze doré et ciselé à décor de l'amour jouant avec un papillon d'un part et d'un carquois d'autre part.

Le cadran émaillé blanc à chiffres romains pour les heures, signé Baudin au petit Careau est inséré dans un motif borne à décor d'un paon, rinceaux à rosaces, rubans, fleurs et flambeaux.

Base octogonale à décor en applique de couronnes fleuries nouées, bas-relief figurant l'amour dans son traineau tiré par des libellules, six pieds toupies.

Époque Restauration.

38 x 31,5 x 11,7 cm.

1000/1500



334

Pendule borne en bronze doré et ciselé à décor en applique de putti s'embrassant, guirlandes surmontées de trois colombes, cassolettes fumantes, d'un amour jouant avec deux flèches. Base rectangulaire à décor de deux médaillons ornés de mascarons et d'une frise en applique, reposant sur quatre pieds toupies.

Cadran émaillé blanc
signé Faizan à Paris.

Époque Restauration.

35 x 31,5 x 14 cm.

1000/1500

335

Pendule en bronze doré à décor de Diane tenant son arc et d'un putto tenant un carquois sur un roche en bronze patiné. Cadran émaillé blanc, chiffres romains pour les heures, signé à Paris. Elle repose sur une base rectangulaire à décor d'un bas-relief figurant Venus et l'amour, encadré de cassolettes fumantes en applique.

Époque Restauration.

48 x 34,5 x 11,3 cm

1200/1500





336

Pendule borne en bronze doré et ciselé à décor de Vénus et l'amour encadrés d'une ruche et de deux colombes dans des nuées. Base rectangulaire à doucine inversée ornée d'un bas-relief à décor de l'amour jouant dans un paysage animé d'une ruche et roses en applique, pieds griffes. Cadran émaillé blanc à chiffres romains pour les heures, signé Kinable à Paris.

Époque Restauration.

43 x 32,5 x 11 cm.

1200/1500



337

Pendule dite à la Récamier en bronze doré et patiné ornée d'une élégante lisant sur une banquette, posant sur une base en bronze doré à décor de frise de feuilles d'eau, terminée par des pieds toupie guilochés. Cadran émaillé à chemin de fer chiffres romains pour les heures, signé Stanley à Paris.

Époque Restauration.

35 x 34,5 x 13,5 cm.

1800/2000

338

Paire de pic-cierges d'autel en bois sculpté et doré à piètement tripode sur une base de marbre rouge, le fût balustre à décor de feuilles d'acanthé, montés à l'électricité.
Italie, XIXe siècle.
80/100

339

Ensemble de bois décoratifs sculptés comprenant :
- console d'applique balustre en bois sculpté ornée de volutes, et guirlande fleuries et feuilles d'acanthé. 18,5x15x11 cm
- console d'applique en bois sculpté ornée de baies et feuilles d'acanthé. 8,5x16x6,5 cm.
- deux consoles d'appliques en bois sculpté et ajouré à décor de fleurs de lys 16,5x14,5x11,7 cm et 19x16,5x14 cm.
- un chapiteau corinthien en bois stuc doré et polychrome à décor d'ove, de volutes et feuilles d'acanthé. 16 x 16,5 x 8 cm .
accidents et manques.
XIXe siècle.
100/150

340

Cave à liqueurs en placage d'ébène à décor marqueté de laiton, écaille et nacre figurant un cartouche au centre et rinceaux fleuris aux écoinçons dans un encadrement de filets de laiton. Elle ouvre par un abattant découvrant huit verres à liqueur en cristal à décor doré et quatre flacons.
Fin XIXe siècle.
24,5 x 34,5 x 26 cm.
Petits accidents, un flacon rapporté, deux verres usés.
400/500

341

Paire d'appliques en bronze doré et ciselé, fixation verticale ornée d'une palmette et volutes, patère mouvementée ornée de fleurettes, volutes et feuilles d'acanthé terminée par cinq bras de lumières mouvementé à volutes et feuilles d'acanthé et un bras central à feuille de lotus, binets ciselés.
XIXe siècle.
55 x 34 x 43,5 cm.
600/800

342

Miroir à poser en bronze patiné à décor d'une coquille et deux fleurs au naturel, il repose sur deux pieds à enroulement et un chevalet mouvementé.
Style Louis XV, XIXe siècle.
51 x 35 cm.
80/100

343*

Garniture de cheminée comprenant :
- importante pendule portique en placage de marbre veiné surmontée d'un lion en bronze doré la patte posant sur un globe, ornée de deux scènes de fêtes marines animées de tritons, cadran émaillé dans un coffret de laiton.
63 x 35 x 14,5 cm.
- paire de cassolettes en marbre veiné et placage de marbre, anses à col de cygne en bronze doré à décor en applique d'une scène animées de triton et divinités marines.
39 x 13,5 x 11 cm.
400/500

344

Garniture de cheminée en bronze doré comportant :
- Pendule, le cadran émaillé à chiffres arabes s'inscrivant dans un tonneau autour duquel se déroule une bacchanale de putti, posant sur une base d'albâtre feuillagées ;
- Paire de chandeliers à deux lumières feuillagées retenues par un faune et une bacchante.
Vers 1900, style Louis XVI.
Pendule : 37,5 x 42,5 x 18 cm.
Chandeliers : 27,5 x 22 x 11,5 cm.
600/800



345

Nécessaire de jeune fille dans un coffret évasé en bois de placage ouvrant par un couvercle foncé d'un miroir au revers découvrant un plateau de velours comportant :

- un porte-aiguille et une aiguille, un crochet en argent 950 millièmes à décor au chinois.
- un dé et un cachet orné d'une petite intaille en argent 950 millièmes.
- un flacon à parfum à bouchon en argent 950 millièmes.
- des éléments à broder en nacre et ivoire dont paire de ciseaux, bobines.
- pince à épiler rapportée.

Le plateau amovible découvre un compartiment à ouvrage garni de satin beige.

XIXe siècle.

14 x 23,5 x 34 cm.

Poids brut total des pièces pesables : 16,01 g.

On y joint

Nécessaire à couture dans un écrin en cuir brun comprenant une paire de ciseaux et un poinçon en argent fourré, un porte-aiguille et un dé à coudre en argent 950 millièmes. L'ensemble à décor de cannelures rudenté et guirlandes fleuris nouée.

Style Louis XVI, vers 1900.

Poids des pièces pesables : 7,88 g.

13 x 7,5 cm.

80/100

346

Sabre marocain dit « Nimcha », monture en métal gravé, doré et émaillé, garde à une branche et trois antennes, lame d'officier dragon ou cuirassier (non transformée avant 1816), gravée de trophées d'arme et rinceaux feuillagés, bleuie et dorée au tiers, fourreau en cuir brun, bouterolle en métal gravé de motifs géométriques.

Maroc, milieu du XIXe siècle.

Longueur de la lame : 97 cm - Longueur totale : 114 cm.

500/600

347

Couteau pliant Navaja, monture en laiton à plaquettes d'os ornées de motifs feuillagés, talon dit en « queue de crotale », sonnette à anneau de déclanchement, forte lame à contre-tranchant marquée « Navajas de Toledo ».

Espagne, XIXe siècle.

Longueur ouvert : 56,5 cm - Fermé : 31 cm.

Manques sur deux plaquettes.

200/300

348

Dans le goût de Froment-Meurice

Bracelet en bronze ciselé à décor d'un satyre et d'une bacchante goûtant une grappe de raisins, encadré de pampres de vignes.

7 x 8 x 5,5 cm

50/80

349

Médaille d'Italie (1859) Médaille commémorative de l'Expédition (1859), deuxième modèle, signé BARRE, 30 mm, fabrication ancienne de la Monnaie de Paris en argent, très fine gravure d'attribution à la pointe (illisible) au revers.

Ruban d'époque (accidents et salissures). Sous cette réserve, SUP.

20/30

350

Poupée française, tête en biscuit et bouche fermée sans marque, yeux fixes bleus. Corps en composition non d'origine.

On y joint quelques vêtements et chaussures.

400/600

351

Maquette de bateau en bois polychrome.

Début XXe siècle

50 x 64 x 14 cm

40/50

352

Visionneuse stéréoscopique en bois naturel.

On y joint un ensemble de plaques stéréoscopiques et une petite visionneuse portable.

300/400

353

Paire de lampes en laiton doré, tulipe figurant une corolle végétale reposant sur une base tripode ornée de fleurettes au repoussé.

Début XXe siècle.

100/150

354

Suspension en fer forgé à trois bras de lumières ornés de feuilles, vasque ronde en verre pressé, moulé et satiné à décor en relief géométrique, tulipes au modèle, signée Degué.

67 x 60 cm.

100/150

355

JAEGER LECOULTRE, ATMOS.

Pendule cage en laiton doré et vert, les montants en forme de colonnes cannelées, la base en marbre. Le cadran circulaire, ajouré, émaillé à chiffres romains. Mécanisme signé.

24,5 x 21 x 16 cm.

300/400

356

Lanterne de corridor en laiton de forme circulaire, fût cannelé à trois bras de lumière, décor ciselé et gravé de feuilles d'eau.

Signée Charles et Fils

Style Louis XVI, XXe siècle.

Hauteur : 62 cm - Diamètre : 26 cm.

Accident au verre.

50/80

357

Petit bureau de pente en bois de placage, il ouvre par un abattant à décor marqueté d'un ovale et d'une résille découvrant une tablette à écrire et cinq tiroirs, quatre tiroirs sur deux caissons et repose sur quatre pieds cambrés. Garniture de bronze doré tels que sabots et entrées de serrure.

Époque Louis XV.

91 x 44 x 70 cm.

Accidents et manques au placage.

400/500

358

Chevet en bois de placage, plateau ceint d'une galerie de laiton ajouré à décor marqueté en chevrons, ouvrant par un vantail simulant trois tiroirs, reposé sur quatre pieds cambrés.

Style Louis XV.

69 x 39 x 29 cm.

Accidents et manques.

50/60



359

Secrétaire à abattant en bois plaqué ouvrant par un abattant découvrant cinq niches et six tiroirs et deux tiroirs, à décor de marqueterie de fleurs dans une réserve à fond sombre, les montants en pan coupé.

Garniture de bronze doré : entrée de serrure, sabots.

Dessus de marbre.

Époque Transition.

135 x 99 x 40 cm.

300/400



360

Commode demi-lune en bois de placage à décor marqueté et filets de bois clair; elle ouvre à trois tiroirs dont deux sans traverse et deux vantaux, montants à décor marqueté simulant des cannelures, reposant sur quatre pieds fuselés.

Dessus de marbre blanc.

Époque Louis XVI.

88 x 104 x 52 cm.

Porte une estampille sur deux montants.

Nombreux accidents.

800/1000

361

Table rognon en acajou ouvrant à deux tiroirs en ceinture sur deux pieds architecturés réunis par une entretoise.

Fin XVIIIe siècle.

75 x 102 x 46,5 cm.

100/150

362

Guéridon en placage d'acajou à plateau circulaire de marbre posant sur trois pieds épousant la forme de colonnes réunis par un plateau triangulaire incurvé.

Époque Empire.

Diamètre du plateau : 68,5 cm - Hauteur : 71,5 cm.

Accidents, usures, manque.

80/100

363

Table de chevet en placage d'acajou ouvrant par un tiroir en ceinture surmontant un vantail encadré de deux colonnes de tâches dessus de marbre blanc. Le tiroir est orné d'une tête de Mercure en bronze doré et ciselé.

Époque Empire.

83 x 42 x 72 cm.

Piqures et accidents.

80/100

364

Coiffeuse en placage d'acajou ouvrant par un tiroir en ceinture surmontée d'une glace cintrée, basculant sur deux colonnettes coiffées de pots couverts.

Elle pose sur deux pieds antérieurs épousant la forme de colonne et deux pieds postérieurs droit réunis par un plateau incurvé.

Début du XIXe siècle.

143,5 x 65 x 47,5 cm.

Quelques accidents et usures.

150/200





365

**Grand lustre en bronze doré à pampilles et mirzas en cristal,
à douze lumières en forme de palmes.**

Suède, vers 1800.

Hauteur : 105 cm - Diamètre : 120 cm.

10000/12000

366

Table de salle à manger en acajou et placage d'acajou, le plateau ovale posant sur un fût balustre quadripode et feuillagé.

Époque Restauration.

64 x 132 x 98 cm.

Accidents.

Trois allonges complètent la table.

100/110

367

Chaise gondole en acajou le dossier sinueux ajouré orné d'un bandeau vertical mouvementé posant sur des pieds antérieurs biche et des pieds postérieurs sabre.

Assise à galette amovible.

Époque Restauration.

82,5 x 48 x 41 cm.

Accident.

20/30

368

Console en acajou sculpté et placage d'acajou, le plateau rectangulaire à décor de godrons ouvrant par un tiroir à doucine en ceinture.

Elle pose sur deux pieds enroulés feuillagés sur une base mouvementée en retrait.

Dessus de marbre gris.

Époque Restauration.

88,5 x 131,5 x 50,5 cm.

Accidents et manques.

300/400





369

Important mobilier de salon en acajou et placage d'acajou comprenant un canapé, six fauteuils et huit chaises.

Le canapé à accotoirs à manchettes posant sur deux consoles enroulées feuillagées sur plinthe, le dossier constitué de quatre coussins.

65,5 x 23,1 x 77 cm.

Les chaises à dossier rectangulaire sinueux feuillagé posant sur des pieds antérieurs biche, feuillagés et enroulés, les pieds postérieurs sabre.

88 x 45,5 x 45 cm.

Les fauteuils à dossier rectangulaire sinueux feuillagé, accotoirs enroulés feuillagés, sur console sinieuse feuillagée et posant sur des pieds antérieurs biche feuillagés et enroulés et des pieds postérieurs sabre.

96 x 64 x 57 cm.

Garniture d'origine, canevas fleuris sur fond noir.

Époque Restauration.

Accidents

1000/1500

370

Table à écrire en bois de placage à décor marqueté de rinceaux et filets de bois clair; plateau mouvementé ceint de laiton, ouvrant par un tiroir en ceinture découvrant une tablette foncée de cuir recouvrant un casier.

Garniture de bronze doré tels que sabots et entrée de serrure.

Style Louis XV, XIXe siècle.

74,8 x 59,5 x 41,5 cm.

Petits manques de placage.

200/300

371

Bureau plat à plateau mouvementé foncé d'un cuir rouille doré au petit fer; la ceinture mouvementée ouvrant par trois tiroirs, reposant sur quatre pieds cambrés. Garniture de bronzes dorés tels que poignées de tirages, sabots.

Style Louis XV.

77 x 164 x 78 cm.

400/500

372*

Important mobilier de salon en bois sculpté et doré comprenant un canapé, quatre chaises, deux fauteuils. Le dossier mouvementé à décor de rocaille et fleurettes, les accotoirs à manchettes sur console décalée mouvementée, la traverse mouvementée et fleuries, reposant sur des pieds cambrés.

Style Louis XV, vers 1900.

Dimensions du canapé : 110 x 166 x 66 cm.

Dimensions du Fauteuil : 102 x 66 x 60 cm.

Dimensions d'une chaise : 99 x 49 x 47 cm.

1000/1200

373*

Coiffeuse en bois plaqué à chevrons, le plateau mouvementé formant abattant, à décor marqueté de rinceaux feuillagés dans une réserve ovale, les écoinçons feuillagés et foncé d'un miroir au revers découvrant une niche. Elle ouvre en ceinture par un tiroir marqueté de fleurs et feuillages et pose sur quatre pieds cambrés.

Fin XIXe siècle.

72,5 x 58,5 x 43 cm.

150/160

374*

Table à jeux en bois plaqué à chevrons, le plateau rectangulaire dépliant marqueté de fleurs et rinceaux découvrant une feutrine, la ceinture marquetée de fleurs ouvrant par un tiroir découvrant une écritoire, le revers foncé d'un miroir, formant coiffeuse.

Elle pose sur quatre pieds cambrés.

Style Louis XV.

Dimensions fermée : 79 x 72,5 x 47 cm.

Dimensions plateau déplié : 93 x 72 cm.

120/150

375*

Paire de chaises volantes en bois mouluré, sculpté et doré, le dossier rectangulaire ajouré à décor de feuilles d'eau, la barrette verticale feuillagée et rubannée, l'assise sinieuse, cannée, posant sur quatre pieds cambrés feuillagés.

Dans le goût Transition Louis XV, Louis XVI, circa 1900.

91,5 x 39,5 x 42 cm.

60/80

376*

Petit argentier en bois plaqué à chevrons ouvrant par une porte vitrée encadrée de montants vitrés, surmontant un vantail plein sur pieds cambrés.

Dessus de marbre brèche d'Alep à pans coupés.

Style Transition Louis XV / Louis XVI.

130,5 x 61 x 35,2 cm.

Accident au marbre.

80/90

377*

Chaise en bois mouluré sculpté laqué gris et doré, dossier ovale en gerbe, assise sinieuse, posant sur quatre pieds fuselés rudentés.

Style Louis XVI, XXe siècle.

89,5 x 40,5 x 42 cm.

20/30

378*

Guéridon en bois sculpté et doré, le plateau ovale coiffé d'un marbre, la ceinture rubannée posant sur quatre pieds fuselés, cannelés réunis par une entretoise en X courbé.

Style Louis XVI, circa 1900.

70 x 88,5 x 59 cm

120/130

379*

Important mobilier de salon en bois sculpté et doré comprenant un canapé et quatre fauteuils. Le dossier en anse de panier à décor de palmettes, accotoirs à manchettes sur console feuillagée, ceinture à décor de feuilles d'eau, posant sur des pieds fuselés, cannelés, rudentés et feuillagés.

Style Louis XVI, circa 1900.

Garniture de tapisserie fleurie, accidentée.

Dimensions du canapé : 103 x 129,5 x 63 cm.

Dimensions du fauteuil : 102 x 66,5 x 59 cm.

1000/1200



380*

Piano $\frac{3}{4}$ de queue en bois de placage et filet de bois clair à décor de trophées de musique, de rosaces entourées de guirlandes nouées et fleuries, l'abattant orné d'une frise végétale et rubans, l'intérieur plaqué de loupe. Il repose sur six pieds gaines balustres réunis deux à deux.

ERARD Paris, vers 1900.

185 x 135 x 96 cm.

2000/3000



381

Paire de tabourets de chantre en bois naturel à fût balustre reposant sur trois pieds.

XIXe siècle.

Hauteur : 40 cm - Diamètre : 26 cm.

60/80



382*

Important miroir de cheminée à décrochement en bois et composition dorés, surmonté d'un trophée figurant un carquois et un flambeau ornés d'une couronne fleurie, entourage de frises d'oves, perles et piastres.

Fin XIXe siècle.

165 x 106 cm.

Petits accidents.

200/300

383*

D'après Oudry, Manufacture d'Aubusson

Tapiserie verdure figurant un chien près d'une fontaine dans un paysage architectural.

XIXe siècle.

176 x 230 cm.

Usures et manques.

300/400

384*

Tapis d'Orient rectangulaire orné d'une réserve centrale polychrome sur fond bleu feuillagé.

Bordure feuillagée à fond crème et ornée de franges.

100/150

385

Attribué à Georges BOISSELIER

Tapis en laine à fond vert d'eau à décor de boucles simples et doublées de couleurs brun et crème, bord frangés.

Vers 1930.

340 x 266 cm.

800/1000



386

Table en marbre blanc du Brésil, posant sur deux pieds rectangulaires
ajourés sculptés de gradins.

Travail des années 1930.

Hauteur : 75 cm - Plateau : 220 x 90 x 4 cm.

1000/1200

387

Applique en métal blanc à décor à degrés et orné de tubes de verres.
Travail moderne dans le goût de PERZEL
44x8x9 cm
200/300

388

Applique en métal blanc à décor à degrés et orné de tubes de verres.
Travail moderne dans le goût de PERZEL
67x10x8 cm
Traces de peinture blanche
100/150

389

Applique murale à degrés, en laiton doré à décor de rangées de tubes de verre moulé, à cinq côtés.
Travail moderne, style Art Déco.
200/250

390

Porte-manteau en métal à doucine inversé ornée de tubes de verres moulés à quatre patères.
Monogrammé fr.
Travail moderne dans le goût de Perzel.
250/300

391

Importante lampe à poser, abat-jour demi-sphérique en métal à intérieur émaillé, fût en laiton doré orné de tubes de verres reposant sur une base circulaire métallique.
Travail moderne dans le goût de Perzel
71x40x40 cm
300/400

392

Applique murale demi-sphérique en métal et métal doré et tubes de verre moulé et satiné. Monogramme fr.
73 x 22 cm.
300/400

393

Paire d'appliques en métal et bronze argenté, attache mural à motifs Art Déco, bras mouvementé soutenant deux arcs à décor de volutes et de deux plaquettes flammées, terminées par des pendeloques métalliques et des pendeloques de tubes de verres sur deux rangs.
Style Art Déco, dans le goût de Perzel.
49 x 44 x 11 cm.
400/500

394

Paire d'appliques à tulipe en métal demi-sphérique, fût formé de deux plaquettes de verre bleu encadré de deux chutes en métal doré signées d'un monogramme « fr ».
Travail moderne.
36 x 40,5x 20 cm.
200/250

395

Plafonnier hexagonal en métal à degrés à décor de tubes de verre moulé.
Travail moderne dans le goût de Perzel.
60x52x22 cm.
300/400

396

Importante applique murale en métal, bois laqué noir et tubes de verre, fût à section gaine. Monogramme fr.
Travail moderne dans le goût de Perzel.
Hauteur : 207 cm.
400/500

397

Lampadaire à importante vasque en métal à doucine, fût octogonal en laiton doré et tubes de verres pressé, reposant sur une base à degrés octogonale.
Travail moderne dans le goût de Perzel.
Hauteur : 179 cm - Diamètre : 58,5 cm.
Manques.
500/600

398

Lampadaire en métal tulipe en verre moulé, abat-jour en métal émaillé, fût gaine à section carré à décor de tubes en verre satiné orné une boule en verre moulé torsadée, reposant sur une base circulaire.
Travail moderne dans le goût de Perzel.
149 x 39 x 39 cm.
500/600

399

Guéridon rond à plateau de verre noir, piètement formé de six cylindres composé de tubes de verre, reposant sur une base à degrés circulaire.
Travail moderne dans le goût de Perzel.
Hauteur : 63 cm – Diamètre : 64 cm
On y joint une console à plateau demi-lune reposant sur un fût composé de tubes de verres.
Travail moderne dans le goût de Perzel.
Hauteur : 87 cm - Largeur : 88 cm.
Tubes de verres à refixer.
600/800



400

Maison Charles (XX), design Chrystiane Charles « **Lampe Bambou** »

Lampe en bronze doré et laiton, signée Chrystiane Charles
et marque Maison Charles sous le pied.

Fin des années 70.

64,5 x 34,5 cm.

1500/1600



401

Attribué à Roger FERAUD

Porte-manteau modèle « Geo Astrolabe » en métal noir, les branches terminées par des sphères en métal doré.

Accident à un bras.

Hauteur : 178 cm - Diamètre : 41,5 cm.

150/200

402

Table basse circulaire, structure en métal tubulaire à trois plateaux en verre dont deux pivotants.

Vers 1970.

Hauteur : 36 cm.

Diamètre du plateau supérieur : 62 cm.

Diamètre du pied : 76 cm.

100/150

403

Importante console en verre foncée d'un miroir ornée d'un motif géométrique figurant un pilastre géométrique et son miroir, montés à l'électricité.

Travail italien des années 70.

Usures et accidents.

150/200



404

Philippe STARCK

Table d'appoint modèle « Gnome Attila » en technopolymère couleur.

Editeur Kartell, marqué sous la base.

Hauteur : 4 cm - Diamètre : 34 cm.

80/100

406

Guido DROCO et Franco MELLO
Porte-manteau « Cactus »

en mousse de polyuréthane teinté vert
Marque de l'éditeur Gufran sous la base
et numéroté 1419/2000.

167 x 74 x 67 cm.

2000/3000

405

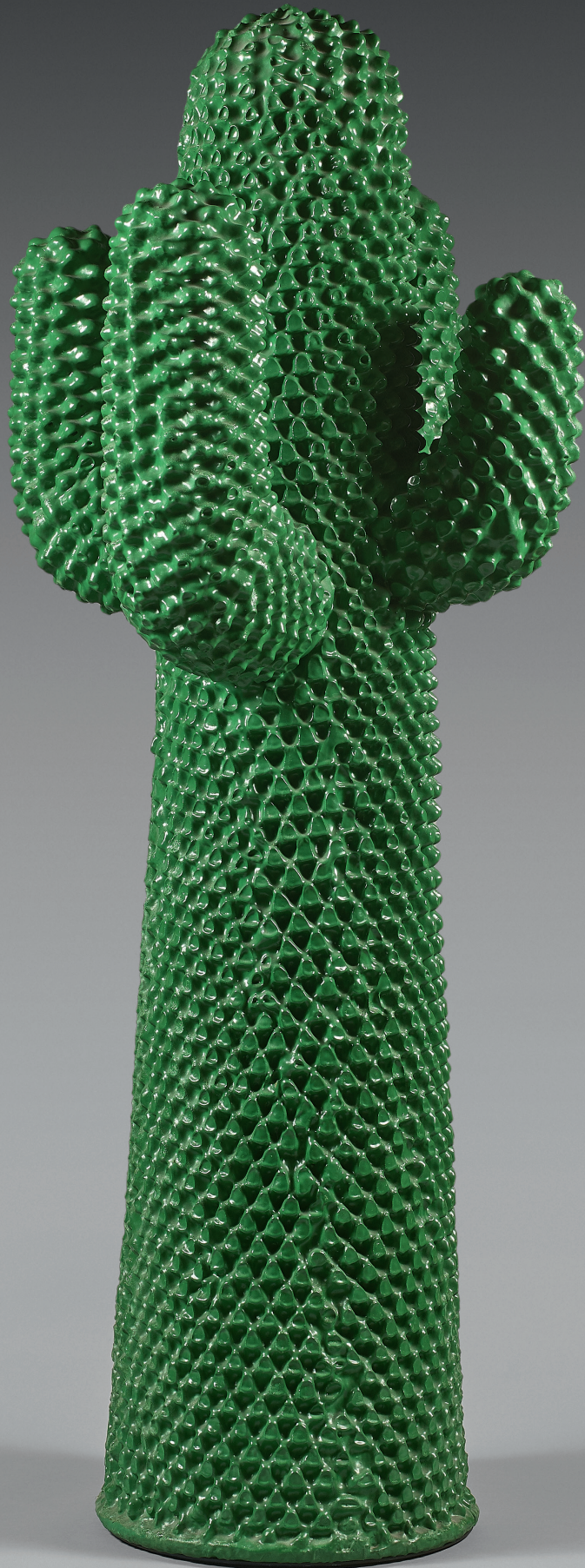
Dorothee BECKER (1938)

Panneau de rangement modèle « Uten Silo II » en plastique blanc ABS.

Modèle créé en 1969, éditeur Vitra.

86,5 x 66,7 cm.

80/100





CONDITIONS GÉNÉRALES DE VENTES

LUCIEN-PARIS est une société de ventes volontaires de meubles aux enchères publiques prévue par la Loi du 10 juillet 2000. En cette qualité, LUCIEN-PARIS, agit comme mandataire du vendeur qui contracte avec l'acquéreur. Les rapports entre LUCIEN-PARIS et l'acquéreur sont soumis aux présentes conditions générales d'achat qui pourront être amendées par des avis écrits ou oraux qui seront mentionnés au procès-verbal de la vente.

I - LE BIEN MIS EN VENTE

- a) Les acquéreurs potentiels sont invités à examiner les biens pouvant les intéresser avant la vente aux enchères, et notamment pendant les expositions. LUCIEN-PARIS se tient à la disposition des acquéreurs potentiels pour leur fournir des rapports sur l'état des lots.
- b) Les descriptions des lots résultant du catalogue, des rapports, des étiquettes et des indications ou annonces verbales ne sont pas que l'expression par LUCIEN-PARIS de sa perception du lot, mais ne saurait constituer la preuve d'un fait. Les dimensions sont données à titre indicatif.
- c) Les indications données par LUCIEN-PARIS sur l'existence d'une restauration, d'un accident ou d'un incident affectant le lot, sont exprimées pour faciliter son inspection par l'acquéreur potentiel et restent soumises à son appréciation personnelle ou à celle de son expert. L'absence d'indication d'une restauration, d'un accident ou d'un incident dans le catalogue, les rapports, les étiquettes, ou verbalement, n'implique nullement qu'un bien soit exempt de tout défaut présent, passé ou réparé. Inversement, la mention de quelque défaut n'implique pas l'absence de tous autres défauts.

II - LA VENTE

- a) En vue d'une bonne organisation des ventes, les acquéreurs potentiels sont invités à se faire connaître auprès de LUCIEN-PARIS, avant la vente, afin de permettre l'enregistrement de leurs données personnelles. LUCIEN-PARIS se réserve de demander à tout acquéreur potentiel de justifier de son identité ainsi que de ses références bancaires. LUCIEN-PARIS se réserve d'interdire l'accès à la salle de vente de tout acquéreur potentiel pour justes motifs.
- b) Toute personne qui se porte enchérisseuse s'engage à régler personnellement et immédiatement le prix d'adjudication augmenté des frais à la charge de l'acquéreur et de tous impôts ou taxes qui pourraient être exigibles. Tout enchérisseur est censé agir pour son propre compte sauf dénonciation préalable de sa qualité de mandataire pour le compte d'un tiers, acceptée par LUCIEN-PARIS.
- c) Le mode normal pour enchérir consiste à être présent dans la salle de vente. Toutefois, LUCIEN-PARIS pourra accepter gracieusement de recevoir des enchères par téléphone d'un acquéreur potentiel qui se sera manifesté avant la vente. LUCIEN-PARIS ne pourra engager sa responsabilité notamment si la liaison téléphonique n'est pas établie, est établie tardivement, ou en cas d'erreur ou d'omissions relatives à la réception des enchères par téléphone.
- d) LUCIEN-PARIS pourra accepter gracieusement d'exécuter des ordres d'enchérir qui lui auront été transmis avant la vente et que LUCIEN-PARIS aura acceptés. Si LUCIEN-PARIS reçoit plusieurs ordres pour des montants d'enchères identiques, c'est l'ordre le plus ancien qui sera préféré. LUCIEN-PARIS ne pourra engager sa responsabilité notamment en cas d'erreur ou d'omission d'exécution de l'ordre écrit.
- e) Dans l'hypothèse où un prix de réserve aurait été stipulé par le vendeur, LUCIEN-PARIS se réserve de porter des enchères pour le compte du vendeur jusqu'à ce que le prix de réserve soit atteint. En revanche, le vendeur ne sera pas admis à porter lui-même des enchères directement ou par mandataire. Le prix de réserve ne pourra pas dépasser l'estimation basse figurant dans le catalogue.
- f) LUCIEN-PARIS dirigera la vente de façon discrétionnaire tout en respectant les usages établis. LUCIEN-PARIS se réserve de refuser toute enchère, d'organiser les enchères de la façon la plus appropriée, de déplacer certains lots de la vente, de retirer tout lot de la vente, de réunir ou de séparer les lots. En cas de contestation, LUCIEN-PARIS se réserve de désigner l'adjudicataire, de poursuivre la vente ou de l'annuler,

ou encore de remettre le lot en vente.

g) Sous réserve de la décision de la personne dirigeant la vente pour LUCIEN-PARIS, l'adjudicataire sera la personne qui aura porté l'enchère la plus élevée pourvu qu'elle soit égale ou supérieure au prix de réserve, éventuellement stipulé. Le coup de marteau matérialisera la fin des enchères et le prononcé du mot « adjugé » ou tout autre équivalent entraînera la formation du contrat de vente entre le vendeur et le dernier enchérisseur retenu. L'adjudicataire ne pourra obtenir la livraison du lot qu'après règlement de l'intégralité du prix. En cas de remise d'un chèque ordinaire, seul l'encaissement du chèque vaudra règlement.

III - LES INCIDENTS DE LA VENTE

- a) Dans l'hypothèse où deux personnes auront porté des enchères identiques par la voix, le geste, ou par téléphone et réclament en même temps le bénéfice de l'adjudication après le coup de marteau, le bien sera immédiatement remis en vente au prix proposé par les derniers enchérisseurs, et tout le public présent pourra porter de nouvelles enchères.
- b) Pour faciliter la présentation des biens lors de la vente, LUCIEN-PARIS pourra être conduit à utiliser à titre indicatif un système de conversion de devises. Néanmoins les enchères ne pourront être portées en devises étrangères, et les erreurs de conversion ne pourront engager la responsabilité de LUCIEN-PARIS.

IV - PRÉEMPTION DE L'ÉTAT FRANÇAIS

L'État français dispose d'un droit de préemption des oeuvres vendues conformément aux textes en vigueur. L'exercice de ce droit intervient immédiatement après le coup de marteau, le représentant de l'État manifestant alors la volonté de ce dernier de se substituer au dernier enchérisseur, et devant confirmer la préemption dans les quinze jours. LUCIEN-PARIS ne pourra être tenu pour responsable des conditions de la préemption par l'État français.

V - L'EXÉCUTION DE LA VENTE

- a) En sus du prix d'adjudication l'acquéreur devra acquitter par lot les commissions et taxes de 25 % TTC. Pour les lots de nature judiciaire, signalés au catalogue par une astérisque, l'adjudicataire devra acquitter auprès de la SCP Christophe LUCIEN, commissaire priseur judiciaire, par lot, les commissions et taxes de 14,40 % TTC. Les taxes (TVA sur commission et TVA à l'import) peuvent être rétrocédées à l'adjudicataire sur présentation des justificatifs d'exportation hors Union Européenne. Un adjudicataire justifiant d'un n° de TVA intracommunautaire sera dispensé d'acquitter la TVA sur les commissions. Le paiement du lot aura lieu au comptant, pour l'intégralité du prix, des frais et taxes, même en cas de nécessité d'une licence d'exportation. L'adjudicataire pourra s'acquitter par les moyens suivants :
- en espèces :
- jusqu'à 1.000 Euros frais et taxes compris pour les ressortissants français, et 10.000 Euros pour les ressortissants français domiciliés fiscalement à l'étranger et pour les ressortissants étrangers sur présentation de justificatifs.
- par chèque ou par virement bancaire.
- b) LUCIEN-PARIS sera autorisée à reproduire sur le procès-verbal de vente et sur le bordereau d'adjudication les renseignements qu'aura fournis l'adjudicataire avant la vente. Toute fausse indication engagera la responsabilité de l'adjudicataire.
- Dans l'hypothèse où l'adjudicataire ne se sera pas fait enregistrer avant la vente, il devra communiquer les renseignements nécessaires dès l'adjudication prononcée. Toute personne s'étant fait enregistrer auprès de LUCIEN-PARIS dispose d'un droit d'accès et de rectification aux données nominatives fournies à LUCIEN-PARIS dans les conditions de la Loi du 6 juillet 1978.
- c) Il appartiendra à l'adjudicataire de faire assurer le lot dès l'adjudication. Il ne pourra recourir contre LUCIEN-PARIS, dans l'hypothèse où par suite du vol, de la perte ou de la dégradation de son lot, après l'adjudication, l'indemnisation qu'il recevra de l'assureur de LUCIEN-PARIS serait avérée insuffisante.
- d) Le lot ne sera délivré à l'acquéreur qu'après paiement intégral du prix, des frais et des taxes.
- Dans l'intervalle LUCIEN-PARIS pourra facturer

à l'acquéreur des frais de dépôt du lot, et éventuellement des frais de manutention et de transport.

A défaut de paiement par l'adjudicataire, après mise en demeure restée infructueuse, le bien est remis en vente à la demande du vendeur sur folle enchère de l'adjudicataire défaillant, si le vendeur ne formule pas cette demande dans un délai d'un mois à compter de l'adjudication, la vente est résolue de plein droit, sans préjudice de dommages intérêts dus par l'adjudicataire défaillant.

En outre, LUCIEN-PARIS se réserve de réclamer à l'adjudicataire défaillant, à son choix :

des intérêts au taux légal majoré de cinq points, le remboursement des coûts supplémentaires engendrés par sa défaillance,

le paiement de la différence entre le prix d'adjudication initial et le prix d'adjudication sur folle enchère s'il est inférieur, ainsi que les coûts générés par les nouvelles enchères.

LUCIEN-PARIS se réserve également de procéder à toute compensation avec des sommes dues à l'adjudicataire défaillant. LUCIEN-PARIS se réserve d'exclure de ses ventes futures

tout adjudicataire qui aura été défaillant ou qui n'aura pas respecté les présentes conditions générales d'achat.

e) L'objet qui n'aura pas été retiré par l'acquéreur le lendemain de sa vente avant 10 heures en salle sera entreposé à ses frais au sous-sol de l'hôtel Drouot.

Le retour d'un lot à l'étude ne se fera uniquement

sur demande expresse de l'acquéreur et avec l'accord de LUCIEN-PARIS.

Le magasinage n'engage pas la responsabilité de LUCIEN-PARIS à quel titre que ce soit.

VI - PROPRIÉTÉ INTELLECTUELLE REPRODUCTION DES OEUVRES

LUCIEN-PARIS est propriétaire du droit de reproduction de son catalogue. Toute reproduction de celui-ci est interdite et constitue une contrefaçon à son préjudice.

En outre LUCIEN-PARIS dispose d'une dérogation légale lui permettant de reproduire dans son catalogue les oeuvres mises en vente, alors même que le droit de reproduction ne serait pas tombé dans le domaine public.

Toute reproduction du catalogue de LUCIEN-PARIS peut donc constituer une reproduction illicite d'une oeuvre exposant son auteur à des poursuites en contrefaçon par le titulaire des droits sur l'oeuvre.

La vente d'une oeuvre n'emporte pas au profit de son propriétaire le droit de reproduction et de représentation de l'oeuvre.

VII - BIENS SOUMIS À UNE LÉGISLATION PARTICULIÈRE

Les ventes d'automobiles, de monnaies et de vins donneront lieu à des conditions additionnelles qui seront communiquées par LUCIEN-PARIS sur demande.

VIII - INDÉPENDANCE DES DISPOSITIONS

Les dispositions des présentes conditions générales d'achat sont indépendantes les unes des autres. La nullité de quelque disposition ne saurait entamer l'inapplicabilité des autres.

IX - COMPÉTENCE LÉGISLATIVE ET JURIDICTIONNELLE

La loi française seule régit les présentes conditions générales d'achat.