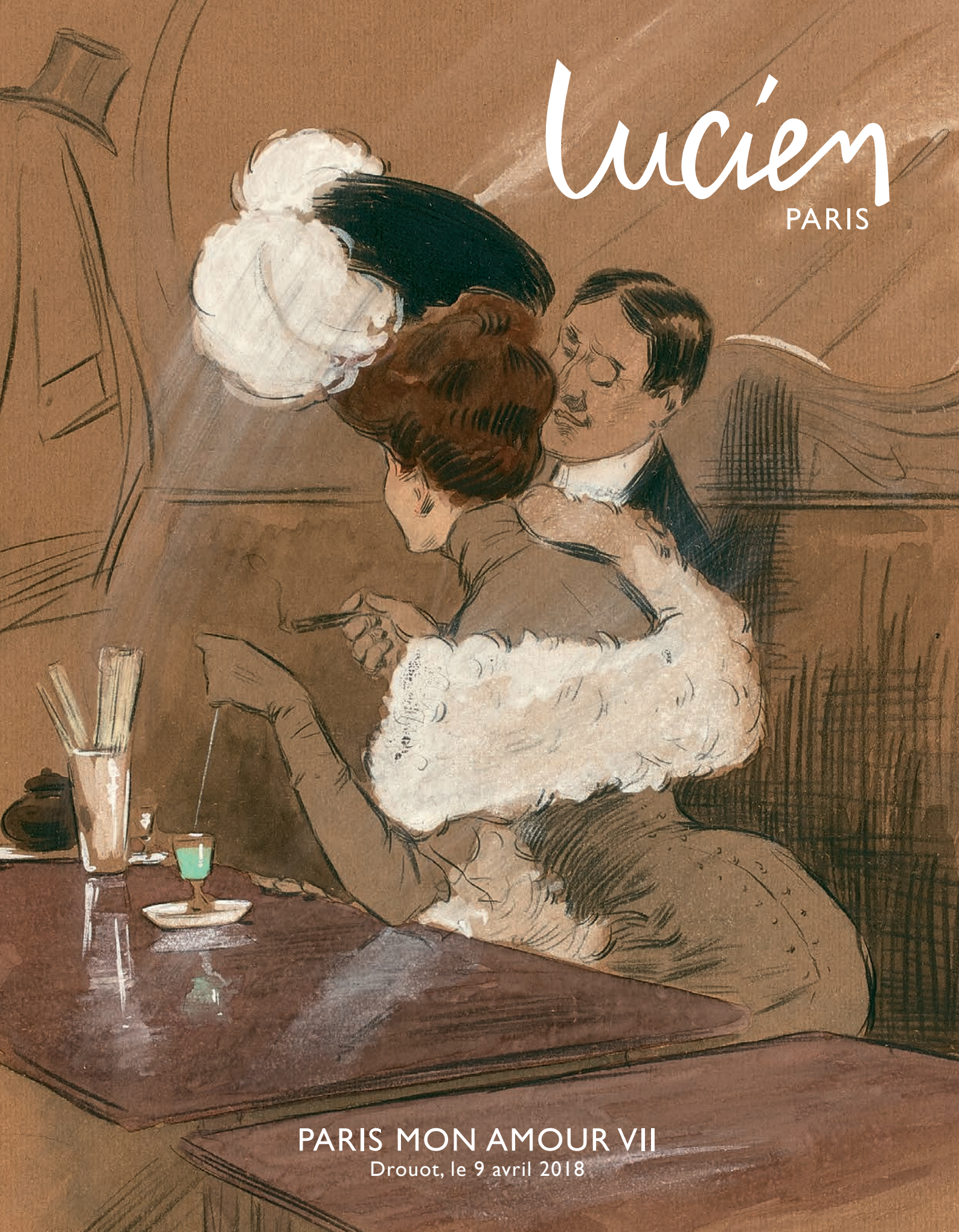


Lucien

PARIS



PARIS MON AMOUR VII

Drouot, le 9 avril 2018

Lucien
PARIS

PARIS MON AMOUR VII

VENTE AUX ENCHÈRES PUBLIQUES - LUNDI 9 AVRIL 2018 À 13H30
HÔTEL DROUOT - SALLE 10
9, rue Drouot, 75009 PARIS

TABLEAUX, DESSINS, GRAVURES, PHOTOGRAPHIES

MAURICE CHEVALIER

AFFICHES

EXPOSITIONS UNIVERSELLES

EXPOSITION DES ARTS DÉCORATIFS ET INDUSTRIELS

EXPOSITION COLONIALE, EXPOSITION DES ARTS ET TECHNIQUES
TOUR EIFFEL

DOCUMENTS, ARCHIVES, VIEUX PAPIERS

BIBLIOPHILIE, CARTES, PLANS

VARIA

BOÎTES À POUFRE, FLACONS DE PARFUM

MÉTROPOLITAIN, TRANSPORTS URBAINS

DÉCOR DE COMMERCE ET D'INSTITUTIONS

MOBILIER URBAIN

EXPOSITIONS PUBLIQUES

Samedi 7 avril de 11h à 18h

Lundi 9 avril de 11h à 12h

Téléphone pendant les expositions et la vente : + 33 (0)1 48 00 20 10

Presse
Sophie MEN
+ 33 (0)1 48 72 07 33

Expertises / Ventes aux enchères
Christophe LUCIEN
Bérangère JANIK
+ 33 (0)1 48 72 36 15
Adrien SIMON
+ 33 (0)1 48 72 36 10
Maël LE COZ
+ 33 (0)1 48 72 07 33

Ventes judiciaires
Sandrine CHANLIAU
+ 33 (0)1 48 72 36 14

Comptabilité
Caroline ROUSSEAU
+ 33 (0)1 48 72 36 16

Service technique
Yorrick POIDEVIN
+ 33 (0)1 48 72 36 12

Transports
Cyril HUBERTS
Franck BAZIN
Christophe LAGADEC
Ahmed BOULANOUAR
Thierry RIGAL
Stéphane BOUDJADJA





À Sophie MEN, qui aime Paris

LUCIEN - PARIS SARL

Christophe LUCIEN
Bérangère JANIK
Commissaires-Priseurs

17, rue du Port
94130 NOGENT SUR MARNE

5, rue des Lions Saint-Paul
75004 PARIS

T. + 33 (0)1 48 72 07 33
F. + 33 (0)1 48 72 64 71

contact@lucienparis.com
www.lucienparis.com

Agrément 2002-194
Certification ISO 9001

Enchérissez en direct sur

DrouotLIVE^{COM}

Abonnez-vous à notre newsletter
www.lucienparis.com



ParisMonAmour

1
 Paris, la Seine, Le Pont Neuf, circa 1725,
 la place du marché et la fontaine des Innocents,
 début du XIXe siècle, la Place de la Concorde,
 Ensemble de trois gravures.
 Début du XIXe siècle.

60 / 70

3
 "Ma finte, pour ce coup cy, ils n'en reviendront jamais"
 Estampe satirique rehaussée, titrée.
 Fin du XVIIIe siècle.
 19,5 x 26,5 cm.

Les détails anécdotiques de cette estampe sont significatifs
 des premières violences de la Révolution française.

Rue de la Liberté, au carrefour du Cul de sac des Aristocrates,
 un homme du peuple observe un garde national déféquer
 sur des représentants de l'aristocratie et du clergé alors que deux
 de leurs homologues sont réduits à exercer de petits métiers de rue.
 Des affiches font référence à la mort de Delaunay, Foulon, Favras
 et à la nationalisation des biens du clergé. On observe l'alignement
 de huit têtes coupées désignées par leurs monogrammes sous
 le regard d'un buste de Louis XVI (un buste du roi se trouvait
 à proximité de la lanterne de la place de la Grève) alors que
 l'enseigne semble tourner en dérision le titre de Restaurateur
 qui lui a été attribué.

On joint un ensemble d'estampes sur le thème de la Révolution
 française :

- Travaux du champs de Mars pour la Confédération du 14 juillet
 1790, 20 x 24,5 cm.
- Orgie des gardes du corps dans la salle de l'Opéra de Versailles,
 21 x 29 cm.
- Membre de la haute cour de justice, 10 x 15 cm.

30 / 40

2
GEORG BALTHAZAR PROBST (1732-1801)
 Vue d'optique rehaussée, titrée "Vue du Pont au Change,
 vers la tour S. Jacques à Paris", en latin, français, italien et allemand.
 33,5 x 50 cm.

- On joint :
- Une vue d'optique rehaussée *Démolition de la Bastille
 le 17 juillet 1789.*
 36 x 52,5 cm.
 pliures et déchirures.
 - Une vue d'optique rehaussée *La Samaritaine de Paris*
 31 x 47 cm.
 déchirure et manques.
 - Un calendrier pour l'an XII de la République (1803 et 1804)
 avec indication du *Départ des diligences et des coches d'eau.*
 30 / 40



Ma Finte pour ce coup cy, ils n'en reviendront jamais.

4

HENRI MICHEL ANTOINE CHAPU (1833-1891)

La Jeunesse

Haut-relief, épreuve en bronze à patine médaille.

Fonte de BARBEDIENNE, réduction mécanique de COLAS.

Signé sur la terrasse.

H. 95,5 cm, L. 28 cm, P. 26 cm.

Au salon de 1875, Chapu, qui fut élève de Duret et Pradier à l'École des Beaux Arts, présente un marbre intitulé *La Jeunesse* pour lequel il reçut une médaille d'or.

Il s'agit de la partie allégorique d'un monument à la mémoire du peintre Henri Regnault et des onze élèves de l'École, morts pour la Patrie.

Dans le monument définitif aujourd'hui conservé à l'École Nationale Supérieure des Beaux Arts,

la jeune femme, symbolisant la jeunesse, sculptée en haut-relief par Chapu, tend une palme vers le buste en bronze de Regnault sculpté par Degeorge.

Éditée en trois dimensions par la maison Barbedienne, la Jeunesse remporta un immense succès.

Le musée d'Orsay conserve une esquisse en plâtre patiné (inv. RF1785).

Les musées de Melun et Bayonne en conservent des dessins préparatoires.

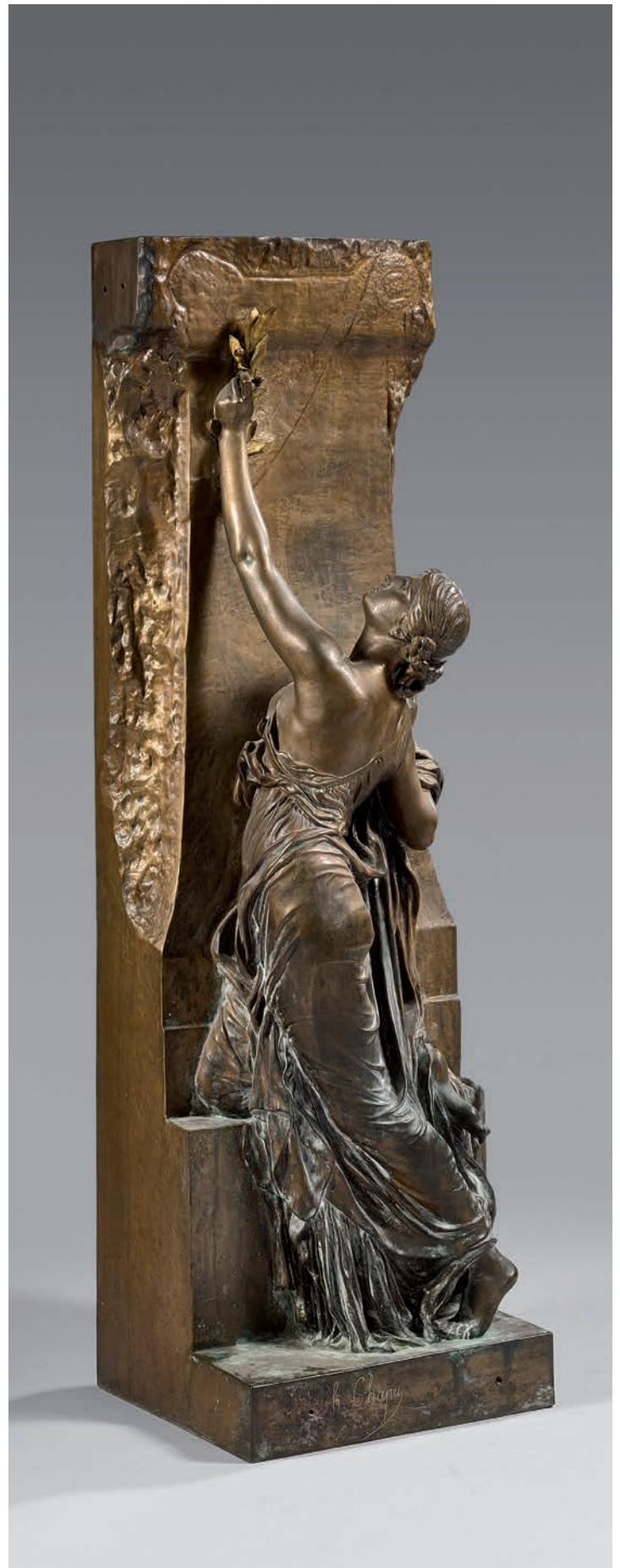
Le musée d'Angers en conservait une grande version en plâtre qui fut exposée à l'Exposition Universelle de 1900, mais qui est aujourd'hui détruite.

Bibliographie

PINGEOT (Anne), *LE NORMAND-ROMAIN* (Antoinette),
MARGERIE (Laure de), *Musée d'Orsay, catalogue sommaire raisonné des sculptures*, Paris, 1986.

Provenance. Collection particulière, Paris.

I 500 / I 600



ALEXANDRE FALGUIÈRE (1831-1900)*Triomphe de la Révolution, 1882*

Dessin préparatoire pour le couronnement de l'Arc de Triomphe de l'Étoile.

Crayon, encre, lavis et craie blanche sur papier vergé filigrané, signé sur la terrasse.

31,6 x 44,3 cm.

très légers manques, quelques fractures, anciennement doublé sur japon fin.

Par décret impérial du 18 février 1806, Napoléon Ier ordonna la construction d'un arc de triomphe destiné à perpétuer le souvenir des victoires des Armées Françaises. Le dessin initial de l'architecte Jean-François Chalgrin sera modifié à plusieurs reprises par différents confrères et sculpteurs. L'arc ne sera inauguré que le 29 juillet 1836 par le roi Louis-Philippe.

Dans l'esprit des différents concepteurs, le sommet de l'Arc de Triomphe devait être couronné par un groupe sculpté monumental. Mais les hésitations succédaient aux multiples projets, dont certains très fantaisistes, comme un aigle colossal, décoré de coqs, d'aigles et de fleurs de lys, l'éléphant de la Bastille, la France victorieuse, etc. On hésita jusqu'en 1882. L'État passa alors commande d'un quadriga au sculpteur Alexandre Falguière, qui fut élève d'Albert-Ernest Carrier-Belleuse et de François Jouffroy. L'artiste était alors au sommet de sa renommée. La même année, il fut élu membre de l'Académie des Beaux-Arts de Paris.

Falguière livra sur le socle laissé vide une maquette monumentale en charpente et plâtre, à grandeur d'exécution. Baptisée Le Triomphe de la Révolution, elle représentait une allégorie de la France ou de la République, tirée par un char à l'antique s'apprêtant à "écraser l'Anarchie et le Despotisme".

Elle subsistera jusqu'en 1886, année au cours de laquelle sa dégradation imposera de la retirer et la détruire.

Le groupe définitif en bronze ne sera jamais commandé par l'État.

On peut observer le monument pourvu du groupe de Falguière sur diverses photographies, tout particulièrement celles prises lors des funérailles grandioses de Victor Hugo le 1er juin 1885.

La seule maquette conservée est celle, en cire, du Musée de Grenoble, en dépôt au Musée d'Orsay.

Le dessin préparatoire que nous présentons est le seul connu à ce jour:

20 000 / 30 000





Lucien



6

ÉCOLE FRANÇAISE, 1815

Retour de Louis XVIII dans sa capitale, le 8 juillet 1815

Aquarelle et encre sur papier, titrée à l'encre.

19 x 29,5 cm.

50 / 60

7

FÉLICIEN VAN MYRBACH (1853-1940)

*Le Marché des Halles de Paris animé des commerçants
et des forts des Halles*

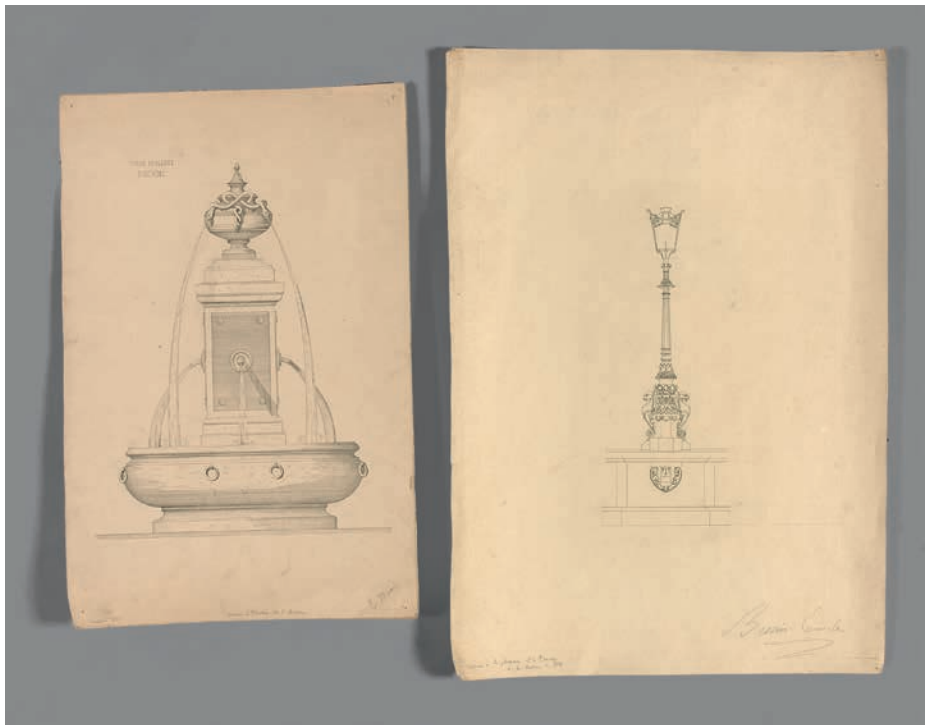
Gravure rehaussée sur papier,

dédicacée "à Gustave Brioult, en souvenir de notre amitié"

et signée en bas à gauche.

52 x 87 cm.

800 / 900



9

A. GROVIN

Fin du XIXe siècle

Femme devisant avec une femme à sa toilette

Lavis et fusain sur papier, signé en bas à droite.

Légende sur le support :

"T'à l'heure, en sortant j'ai rencontré Ninie la Puce, non ! écoute !

c'est effrayant ce que cette petite engraisse !

Et on ne sait pas de qui ? "

5 x 19,5 cm.

50 / 60

8

ÉMILE BESSIN

Seconde moitié du XIXe siècle

*Projet de fontaine publique, projet de lampadaire de rue,
Paris*

Deux encres sur papier, signées en bas à droite.

50 x 33 cm, 59 x 41,8 cm.

40 / 50



10
ÉDOUARD BALDUS (1813-1889)

La Cathédrale Notre Dame, Paris

Photographie, tirage argentique,

signée "E. BALDUS"

à l'encre en bas à droite.

53,5 x 64,5 cm.

mouillures, déchirures.

400 / 600

11
ÉCOLE FRANÇAISE
Seconde moitié du XIX^e siècle

Gamin de Paris sifflotant

Statuette en bronze à patine brune.

34 x 11,5 x 11 cm.

80 / 100



Lucien

12

ÉCOLE FRANÇAISE

Seconde moitié du XIXe siècle

La topographie de la conquête des mondes

Dessin humoristique, portant l'annotation.

"*projet de plafond de la salle des collections*".

Aquarelle et encre sur papier,
monogrammée "CA" en bas à droite.

13,5 x 7,4 cm.

50 / 60

13

ANONYME

*Les Funérailles de Victor Hugo. Montée de la rue Soufflot,
vers le Panthéon*

Photographie, tirage argentique collé sur carton.

12,5 x 17,3 cm.

5 / 10

14

ÉCOLE FRANÇAISE

Vers 1890

Couple d'élégants, le verre d'absinthe

Crayon, lavis et aquarelle sur carton,

signé en bas à gauche (illisible).

43 x 33 cm.

quelques mouillures.

100 / 120



15

SUZANNE VALADON (1865-1938)

Trois femmes au tub

Estampe signée en bas à droite.

manque et accidents.

100 / 120

16

ERNEST AZÉMA (1871-1917)

Notre Dame de Paris, clair de lune

Huile sur toile, signée en bas à gauche.

73 x 54,5 cm.

200 / 300



AZCUNA. 2



17

JAN WILLETTE

Serge Reggiani, Maurice Chevalier, Championnat de France de football, Cigarettes Salammbô, Cigarettes Week-End (x 2), Les peintures Lefranc, Armagnac Daguin, Foire de Paris.

Réunion de neuf projets d'affiches.
Gouache et pastel, sur papier, signés.
58,5 x 39 cm.

On joint :

- . **Un dessin au fusain** représentant un portrait d'homme.
- . **Une affiche imprimée** de la Loterie Nationale. 31 x 23,8 cm.

100 / 120

18

JULES CHÉRET (1836-1932)

Affiche du Théâtre des Capucines

Lithographie en couleur, imprimerie Chaix, circa 1890.

On joint :

- **Des numéros** du *Courrier Français* publiés en 1892-1893, avec reproduction d'affiches de Chéret en noir et blanc pour chaque numéro,
- **Une reproduction** couleur d'une affiche pour *Le Figaro*.

50 / 70

19

FELICIAS VON MYRBACH-RHEINFELD (1843 - 1950)

Élegant trinquant avec des bougnats

Aquarelle et crayon sur papier.

34 x 26 cm.

200 / 250



20

GENE SCHWARTZ

Église parisienne

Huile sur toile, signée en bas à gauche.

27 x 35 cm.

40 / 50



21

ÉCOLE FRANÇAISE

Fin du XIXe siècle

Odalisque allongée

Huile sur toile.

37,2 x 44,7 cm.

réparation.

100 / 120



22

RAYMOND-LOUIS CHARMAISON (1876-1955)

La passerelle des Arts, le barrage de la Monnaie, le Palais de l'Institut, Paris, hiver 1907

Huile sur toile, signée et datée en bas à gauche.

52,5 x 61 cm.

600 / 800



23

ANDRÉ DAVID

École française, vers 1920

Les satyres

Huile sur toile, provenant d'une maison close parisienne.

103 x 205 cm.

rentoilage, restaurations.

Provenance : Maison close parisienne.

2 500 / 3 000



24

SEM (1863-1934)

Élégant chez un tailleur; élégant chez un chapelier.

Deux lithographies rehaussées, tirées de la série Le Nouveau Monde, 1923.

47,5 x 29,7 cm.

On joint :

- **Un carton** à chapeau miniature GELOT-LANVIN moderne,
- **Un volume** Sem de Madeleine BONNELLE et Marie-José MENERET.

600 / 800



25

ÉCOLE FRANÇAISE
Début du XXe siècle

Les bouquinistes, un automne à Paris
Deux aquarelles sur papier,
signées (illisible) en bas à droite.
15,4 x 21,3 cm.

60 / 80



26

LÉON-PAUL CHARLON

Peintre, quai des Grands Augustins
Huile sur carton, signée en bas à droite.
46 x 55 cm.

50 / 60



27

EDGAR CHAHINE (1874-1947) d'après

L'abside de Notre-Dame vue depuis pont de la tournelle
Estampe, signée dans la planche en bas à droite.
4,3 x 18,5 cm.

50 / 60

28

ÉMILE BOYER (1877-1948)

La rue Royale animée, Paris

Huile sur toile, signée en bas à droite.

40 x 50 cm.

300 / 400



29

ÉCOLE FRANÇAISE

Fin du XIXe siècle

Rue de Montmartre

Huile sur panneau.

19,8 x 24,8 cm.

60 / 80

30

ÉCOLE FRANÇAISE

Début du XXe siècle

L'hôtel de Sens, Paris

Huile sur panneau, signée en bas à droite.

24,5 x 19,4 cm.

30 / 40

31

GASTON PRUNIER (1863-1927)

Le moulin de la Galette

Aquarelle et crayon, signée en bas à droite,
titrée en bas à gauche.

25,5 x 19 cm.

120 / 130



32

PIERRE-ANTOINE CLUZEAU

Notre Dame de Paris

Huit dessins à l'encre, lavis sur papier, signés,
projet pour l'illustration du livre *Notre Dame de Paris*.

100 / 120

34

PIERRE-ANTOINE CLUZEAU (1884-1963)

Le square du Vert Galant, le Pont Neuf

Fusain sur papier, monogrammé en bas à droite.

8,4 x 13,2 cm.

50 / 60

35

PIERRE-ANTOINE CLUZEAU

Cheminées d'usines en bord de Seine, 1919,

Bateau sur la Seine, le Pont Neuf

Deux dessins au fusain sur papier,
le premier daté en bas à droite,
le second monogrammé en bas à droite.

28,9 x 22,8 et 12,2 x 15,9 cm.

50 / 60

36

PIERRE-ANTOINE CLUZEAU

L'île Saint-Louis, quai Bourbon, 1910,

Beaux lavoirs sur la Seine, 12/2/1910

Deux dessins au pastel et au fusain sur papier.

20,9 x 14,7 cm et 20,7 x 15,6 cm.

60 / 70



33

PIERRE-ANTOINE CLUZEAU

*La Conciergerie, Notre Dame, L'Arc de Triomphe,
Notre Dame, La Sainte Chapelle.*

Ensemble de quatre dessins sur papier, deux signés,
sous un même encadrement.

4 x 10,2 cm chaque.

100 / 120





37
PIERRE-ANTOINE CLUZEAU
Rue Saint Julien Le Pauvre, 1919
Crayon sur papier daté en bas à droite.
15,5 x 10,6 cm.
100 / 120



38
PIERRE-ANTOINE CLUZEAU
La Seine, l'église Saint Gervais-Saint Protais
Fusain sur papier, signé en bas à droite.
18 x 12,7 cm.
50 / 60



39
PIERRE-ANTOINE CLUZEAU
Bateau-lavoir sur la Seine, le Panthéon, 27/11/1910
Pastel et fusain sur papier, daté en bas à droite.
20,4 x 14,4 cm.
50 / 60



40
PIERRE-ANTOINE CLUZEAU
*Bateaux lavoirs sur sur la Seine (deux exemplaires),
square du Vert Galant, Le Port Saint Nicolas,
lavandières sur la Seine*
Cinq gravures.
60 / 70



41

GEN PAUL (1895-1975)

L'orage sur Montmartre

Aquatinte, signée Paul Trélade en bas à droite et titrée en haut à gauche.

17,5 x 22,5 cm.

100 / 120



42

GEN PAUL (1895-1975)

Maison de Mimi Pinson, rue du Mont Cenis

Aquatinte, signée Paul Trélade en bas à droite et titrée en haut à gauche.

17,5 x 22,5 cm.

100 / 120

43

KEES VAN DONGEN (1877-1968)

Le Coquelicot

Affiche pour l'exposition Van Dongen au Musée d'Albi, 1960.

Lithographie en couleur de l'imprimerie Mourlot, épreuve avant la lettre légèrement jaunie, portant une signature et annotation EA (non garanties).

Petite mouillure dans l'angle inférieur gauche, tache à droite. Bonnes marges. Cadre.

(catalogue Juffermans p.175)

Dimensions sujet : 45,5 x 38 cm.

Dimensions feuillet : 62 x 46,5 cm.

3 500 / 3 600



Lucien



44

G. FOHN

Petite femme de Paris, enseigne de maison close, 1927

Huile sur toile, signée et datée en bas à droite.

Le miroir sur la coiffeuse accueillait le passe-partout.

115,5 x 72,3 cm.

réparations.

400 / 500

45

FRANK WILL (1900-1951)

La butte Montmartre, le Sacré coeur

Fusain, aquarelle sur papier, signé en bas à droite.

21,8 x 29,6 cm.

100 / 120



46

BERNARD LANGRUNE

Passants dans une rue de Montmartre

Huile sur toile, signée en bas à droite.

55 x 46 cm.

déchirures.

30 / 40

47

A. KRAFFT

Bateau lavoir; devant le palais de l'Institut

Huile sur toile, signée en bas à gauche.

38,5 x 46,5 cm.

40 / 50

48

L. SUIRE

L'île de la Cité, le square du Vert Galant

Huile sur panneau, signé en bas à droite.

24 x 35 cm.

20 / 30



49

LOUIS CARIO (1889-1941)

Rue de l'Abreuvoir, 1936

Huile sur toile, signée en bas à gauche.

50 x 61 cm.

60 / 80



50

MAURICE ROBIN, école française du début du XXe siècle.

Paris, vues de la Seine, 1932, 1933

Cinq dessins au fusain sur papier, l'un daté 1932, deux datés 1933,

trois monogrammés, un signé, un non signé,

sous un même passe-partout.

16,5 x 11,5 cm.

60 / 80

51

EUGÈNE DELECLUSE (1882-1972) d'après

Notre-Dame

Estampe signée dans la planche en bas à droite.

35 x 40 cm.

On joint :

- Quatorze gravures anciennes et une aquarelle représentant des vues de l'agglomération parisienne.

30 / 50

52

JEAN-VINCENT DARASSE (1901-1983)

Paris, Notre Dame, vue du Quai de Montebello

Huile sur carton, signée en bas à gauche.

49,2 x 64 cm.

500 / 520



53

GEORGES WAKHÉVITCH (1907-1984)

Ruy Blas, La Reine, Décor

Projets de costumes et décor pour la pièce de théâtre Ruy Blas.

Trois gouaches sur papier, signées et datées en bas à droite.

47,5 x 30,4 cm, 45,7 x 28,5 cm.

48 x 63,2 cm.

150 / 200



54

HENRI ALEXANDRE SOLLIER (1886-1966)

La semaine héroïque de Paris - 19 au 25 août 1944

Allégorie de la Libération de Paris, projet de fresque.

Huile sur toile, signée en bas à gauche, tampon d'atelier

au dos et sur le châssis.

35 x 20 cm.

50 / 60

55

J. DELHOMME

La porte Saint-Denis, la porte Saint-Martin

Aquarelle sur papier, signée en bas à droite
22,7 x 29,2 cm.

20 / 30

56

ALEXIS HINSBERGER (1907-1996)

La Seine, le Pont de la Concorde

Fusain et lavis sur papier, cachet d'atelier en bas à droite.
31 x 42,5 cm.

On joint :

- **Une monographie** de l'artiste.

120 / 130



59

ALEXIS HINSBERGER (1907-1996)

Vendeur de cravates

Fusain sur papier, cachet d'atelier en bas à gauche.
33,4 x 24,4 cm.

80 / 90

60

PAUL LUCIEN DESSAU (1909-1999)

La Garde Républicaine paradant place de la Concorde

Gouache sur papier, signée en bas à droite.
13 x 18 cm.

60 / 70

57

ALEXIS HINSBERGER (1907-1996)

Marinier à la barre sur la Seine

Fusain et lavis sur papier, cachet d'atelier en bas à gauche.
48,6 x 31,5 cm.

40 / 50



58

ALEXIS HINSBERGER (1907-1996)

La Seine, le Pont de la Concorde

Fusain et lavis sur papier, signé et situé à Paris en bas à droite.
30,5 x 42,4 cm.

80 / 90



61

GEORGES ROSE

Notre Dame, vue du quai de Montebello, 1947.

Aquarelle et fusain sur papier, signée en bas à droite,
située et datée en bas à gauche.

54 x 68,5 cm.

40 / 50



62
ALBERT BRENET (1903-2005)
Marché avenue du Président Wilson
Collages et gouache sur papier,
signé en bas à droite.
96 x 60 cm.
2 000 / 2 100



63
RAYMOND BESSE (1899-1969)
L'église Saint Séverin, quartier latin
Huile sur toile, signée en bas à gauche,
contresignée et titrée au dos.
46 x 55 cm.
100 / 120



64
RAYMOND BESSE (1899-1969)
Vers la rue des Tournelles
Huile sur toile, signée en bas à droite, contresignée et titrée au dos.
46 x 55 cm.
100 / 120

65
GEORGES BERGER (1908-1976)
Passants devant Notre Dame de Paris, 1964
Huile sur toile, signée en bas à gauche.
55 x 46 cm.
200 / 220

66
GEORGES BERGER (1908-1976)
Rue de Paris animée
Huile sur toile, signée en bas à gauche.
55 x 46 cm.
200 / 220

67
MAURICE DE MEYER (1911-1999)
Colonne Morris dans une rue animée de Paris
Huile sur panneau, signée en bas à droite.
40,3 x 24,2 cm.
250 / 260



Lucien

68

PIERRE AURADON (1900-1988)

Ponts de Paris

Quatre photographies, tirages argentiques, cachet au dos.

100 / 120



69

PIERRE AURADON (1900-1988)

Monuments de Paris

Six photographies, tirages argentiques, cachet au dos.

100 / 120

70

PASCAL GÉRARD (né en 1941)

L'heure de pointe à la Bastille

Huile sur toile, signée en bas à gauche, contresignée et datée au dos.

65 x 54 cm.

350 / 400



71

J. DE KOLITCHEFF

Montmartre, place du Tertre

Huile sur toile, signée en bas à droite.

50 x 65 cm.

100 / 120



72

JÉRÔME MESNAGER (né en 1961)

Masque à gaz, la Paix, 2008

Huile sur étui de masque à gaz de la seconde guerre mondiale, signée et datée au bas, contenant un masque à gaz.

30,5 x 12 cm.

300 / 400



73

JACQUESTARDI (né en 1946) d'après

La canaille ? Et bien j'en suis

Lithographie numérotée 235/500 et signée.

50 x 35,5 cm.

80 / 100

74

ATHÉNA MENEKRATIS (née en 1978)

Joséphine BAKER

Encre sur panneau, signée en bas à droite.

60 x 60 cm.

Le portrait est constitué des paroles de la chanson. "J'ai deux Amours".

500 / 550



75

ATHÉNA MENEKRATIS (née en 1978)

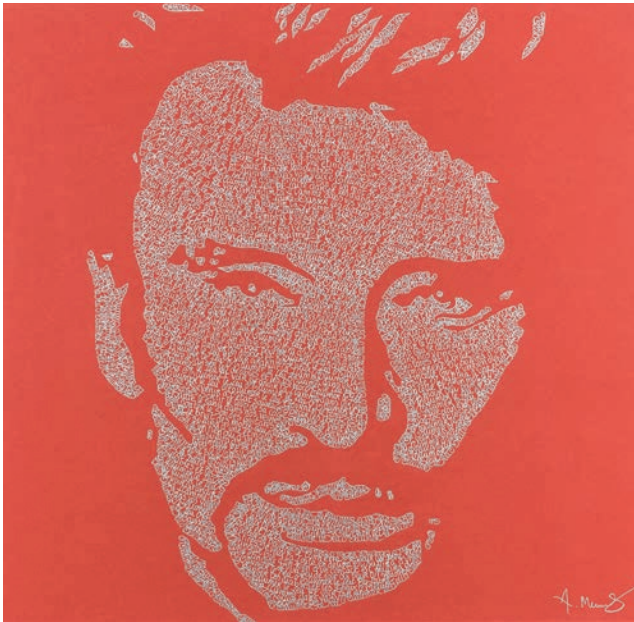
Maurice Chevalier

Encre sur panneau, signée en bas à droite.

60 x 60 cm

Le portrait est constitué des paroles de la chanson "Ça sent si bon la France".

500 / 550



76

ATHÉNA MENEKRATIS (née en 1978)

Johnny Halliday

Encre sur panneau, signée en bas à droite.

60 x 60 cm.

Le portrait est constitué des paroles de la chanson "Allumez le Feu".

700 / 750



77

CHRISTOPHE VERDON (né en 1962)

Place Gustave Eiffel

Fer émaillé, épousant la forme d'une plaque indicative de rue parisienne, signée en haut, au milieu, contresignée et numérotée 1/8 au dos.

50 x 50 cm.

400 / 420

78

CHRISTOPHE VERDON (né en 1962)

Place de La Fraternité

Fer émaillé, épousant la forme d'une plaque indicative de rue parisienne, signée en haut, au milieu, contresignée et numérotée 1/8 au dos.

50 x 50 cm.

400 / 420



79
SÉBASTIEN MIRANDA (1885-1975)
Maurice Chevalier dans "Ma Pomme"
Bronze signé et situé à Paris.
Fonte Valsuani.
Socle de marbre vert.
h. 68 cm.

Provenance : Collection Maurice Chevalier
2 300 / 2 500



80

LA CHIROTÈQUE FRANÇAISE, Paris

*Moulage des mains de Maurice Chevalier,
la main droite tenant un stylo-plume*

Bronze doré et patiné, sur socle de marbre noir,
avec cartouche : "Offert par la maison de disque DECCA
à Maurice Chevalier".

Provenance : Collection Maurice Chevalier

2 400 / 2 600

81

Treize photographies argentiques de Maurice Chevalier

au cours de sa vie dont Maurice Chevalier et sa mère.
Sous verre.

On joint :

. Un tirage encadré : *Chevalier le plus typique des comiques.*

Provenance : Collection Maurice Chevalier

400 / 500

82

Veste d'intérieur ayant appartenu à Maurice Chevalier

Laine beige agrémentée de motifs d'inspiration ethnique.
Petit col, quatre poches sous rabat, manches longues.
Boutonnages brides Wool Interior Jacket.

B.E

300 / 350



83

ADOLPHE LÉON WILLETTE (1857-1926)

La revue déshabillée de Mr Jean D'Arc

Tous les soirs au Concert des Ambassadeurs.

Costumes de Mr Willette.

Affiche. Estampe en noir.

55 x 38,5 cm.

30 / 50



84

Ensemble d'affiches et gravures :

. **EUGÈNE LE MOUËL**, *Vaporine*, essence homogène pour automobiles, étiquette lithographiée pour bidon d'essence, Chaix, 34 x 30,5 cm, entoïlée. Au premier plan, on reconnaît l'acteur Coquelin Cadet.

. Jeu de course de chevaux, lithographie, 25,4 x 39 cm.

. État-major, planche de silhouettes à découper, PELERIN et Compagnie, Imagerie d'Épinal, n° 61.

. Nouveau théâtre portatif à rainures, décor :

Palais et jardin du Luxembourg, n° 1548, Imagerie d'Épinal, PELLERIN et Compagnie, 29,4 x 40 cm.

. **JEOFFROY**, *la cathédrale*, 1915, Lithographie,

. Au Louvre, Paris, eau de Cologne et savon, affiche, 29 x 44, 5 cm.

. **ALBERT DUBOUT**, *Pâtisserie*, WOLF, affiche, 40 x 30,4 cm, entoïlée.

. *Charrette sous la neige*, Paris, circa 1920/1930, eau forte, 50,7 x 65,5 cm.

. *Camille, Paris*, Équipage de selle riche, harnais de grand gala, affiche, 76 x 56 cm.

. *Itinéraire artistique de Paris*, Visitez les musées nationaux, circa 1920/1930, affiche, 62,5 x 48,5 cm.

. **OKLEY**, *Bal du Moulin Rouge*, affiche, Terrentroy, 60 x 40,5 cm.

. **OKLEY**, *Casino de Paris*, affiche, Saint-Marin, 57 x 38 cm.

. **JOSÉ ARYA**, Bataclan, Lusitane, affiche, 65 x 50 cm.

. *Oui à la France*, 1958, affiche, Imprimerie Maréchal, 79,5 x 59,3 cm.

. **PH. HIDALGO**, *Paris*, affiche, Draeger, 40 x 60 cm.

180 / 200



85

HENRI DANGON, *Salon des Armées au profit des oeuvres de guerre*, Jardin des Tuileries, affiche, H. Chachoin 120 x 80 cm.

On joint :

. **A. ROBAUDI**, *Deuxième emprunt de la Défense Nationale*, affiche, Robaudy, 120 x 80 cm.

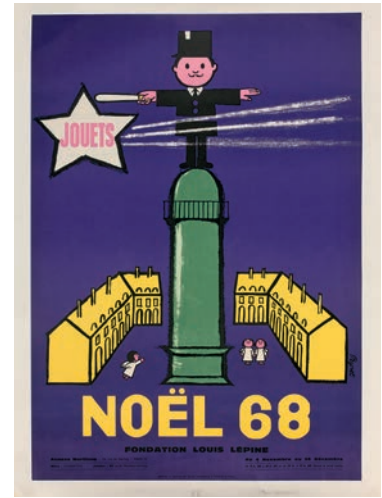
50 / 60



Ensemble d'affiches

- . *Comité de Paris, pour l'élection de Mademoiselle Paris, 1928, H. Chachoin, 85 x 64 cm, entoillée.*
- . **RAYMOND PEYNET, Noël 68, Fondation Louis Lépine, imprimerie des services techniques de la Préfecture de Police, 70 x 51,5 cm, entoillée.**
- . **H. DESCHAMPS, Musée Marmottan, exposition Toulouse-Lautrec, 1975/1976, Mourlot, 60 x 40,5 cm, entoillée.**
- . **M. BATTUT, Trois affiches : Artistes Français, Grand Palais, 1987, Mourlot, 54 x 71 cm.**
- . Photographie : projets de modification de l'hôtel des Invalides par l'architecte Monnet, 27,8 x 55 cm.
- . **LÉONARD DE SELVA, Garde Républicaine devant les Invalides, 1973, DRAEGER, 40 x 60 cm.**
- . *Salon des Arts Ménagers, Grand Palais, Trois affiches, l'une FRANCIS BERNARD, Courbet, les deux autres FRANCIS BERNARD, Bedos, 59 x 38,5 cm.*
- . **MONNERET, Paris à l'unanimité, les artistes témoins de Paris, Grand Palais, 1988, JPA, 59 x 43 cm.**

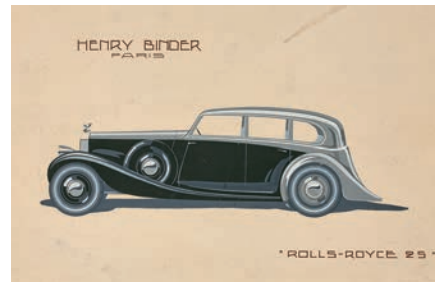
150 / 160



Ensemble d'affiches

- . **FRANCIQUE POULBOT, Eureka, Sport National Inoffensif, affiche, 43,5 x 31 cm.**
- . *Au Louvre, savon, lavande, eau de cologne, deux affichettes.*
- . **LOUIS FERRAND, Un guichet de Loterie, Mourlot, 50,5 x 37 cm.**
- . *Programme de courses de chevaux au Bois de Boulogne, 1873, imprimé en caractères persans pour le Shah de Perse et sa suite, 46 x 34 cm.*
- . *Uniforme d'agent de police, été 1923, Imprimerie de l'Édition et de l'Industrie, 36 x 22,5 cm, entoillée.*
- . *La Belle Parisienne, vers 1820, Dubreuille, 35 x 26,5 cm.*

80 / 100



ÉCOLE FRANÇAISE, circa 1920

- Maison Henry Binder, 31 rue du Colisée, Paris*
- Gouache sur carton.
- Projet d'affiche publicitaire figurant une Rolls-Royce de 1925.
- 34,7 x 50 cm.
- taches.

120 / 130

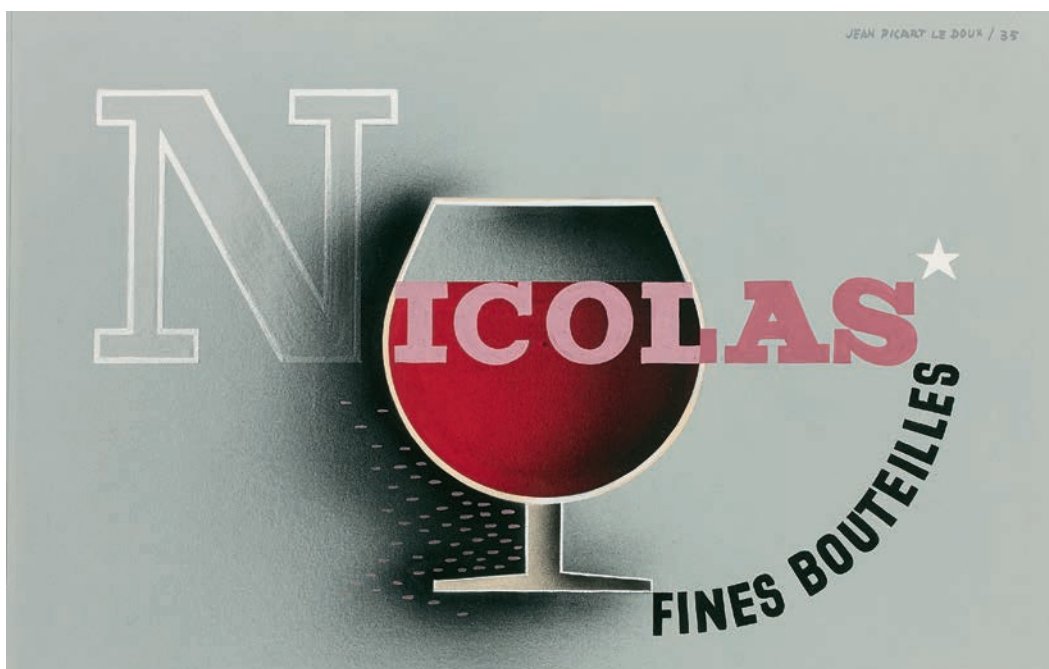
ÉCOLE FRANÇAISE, vers 1930

- Concert de Jazz au Lutetia*
- Aquarelle, encre et crayon sur papier, monogrammé PS vers le centre et portant l'inscription *le vendredi 21 décembre, le Coconut's Jazz fera danser au Lutetia.*
- Projet d'affiche.
- 43 x 37 cm.

50 / 60



Lucien



90
JEAN PICART LE DOUX (1902-1982)

NICOLAS, fines bouteilles, 1935

Gouache sur carton, signée et datée en haut à droite.
 Maquette originale d'affiche publicitaire.
 22 x 30,4 cm.

On joint :

. **ARNOLD NEWMAN**, *Portrait de Jean Picard Le Doux*,
 photographie.

18 x 23 cm.
 I 500 / I 600

91

Ensemble de catalogues de la maison NICOLAS

- . Année 1955, illustrations d'André MARCHAND.
- . Année 1956, illustrations de Roland OUDOT.
- . Année 1957, illustrations de Constantin TERECHKOVITCH (deux exemplaires).
- . Année 1961, illustrations de Georges ROHNER.
- . Année 1962, illustrations de André MINAUX.
- . Année 1963, illustrations de Bernard BUFFET (deux exemplaires).
- . Année 1966, illustrations de GUIRAMAND (deux exemplaires).
- . Année 1967, illustrations de Maurice SAVIN (deux exemplaires).
- . Année 1969, illustrations de LORJOU.
- . Année 1970, illustrations de SHIGLION-GREEN.
- . Année 1971, illustrations de M.E. SARTHOU.

80 / 100



92

Quatre plaquettes de la maison NICOLAS

Imprimerie Draeger. Et une plaquette NICOLAS
 pour le Champagne DOYEN, imprimerie Draeger.

200 / 220

93

JEAN PICART LE DOUX (1902-1982)

Un Pernod, Pernod Fils, 1938

Gouache sur carton, signée et datée en haut à droite.

Maquette originale d'affiche publicitaire.

26,2 x 32 cm.

I 500 / I 600



94

B. CANAUX

Prix de l'Arc de Triomphe, 1952, Loterie Nationale, tranche spéciale

Gouache sur carton, signée en bas à droite, contrecollée sur carton.

Maquette originale du projet d'affiche imprimée par Nadal.

60 x 39,5 cm.

On joint :

. L'affiche imprimée par Georges Lang. 60 x 39,5 cm.

200 / 220



96

JEAN PICART LE DOUX (1902-1982)

Salon des Arts Ménagers, Grand Palais, 1953

Gouache sur carton, signée et datée en bas à droite.

Maquette originale d'affiche.

32,5 x 25 cm.

I 50 / 200

95

JEAN PICART LE DOUX (1902-1982)

Parfum JABOT, Lucien LELONG, Paris

Gouache sur carton, signée en bas à droite.

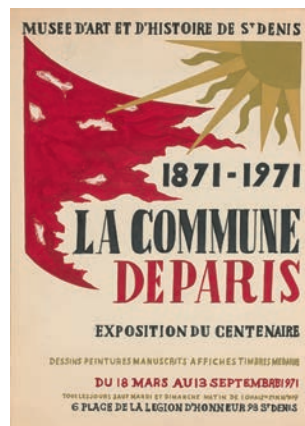
Maquette originale d'affiche publicitaire.

32,7 x 24,9 cm.

On joint :

. Un tirage offset de l'affiche publicitaire pour *Passionnement* de Lucien Lelong.

I 50 / 200



97

JEAN PICART LE DOUX (1902-1982)

La Commune de Paris, exposition du Centenaire, Musée d'art et d'Histoire de Saint Denis

Gouache sur carton.

Maquette originale de l'affiche de l'exposition du 18 mars au 13 septembre 1971.

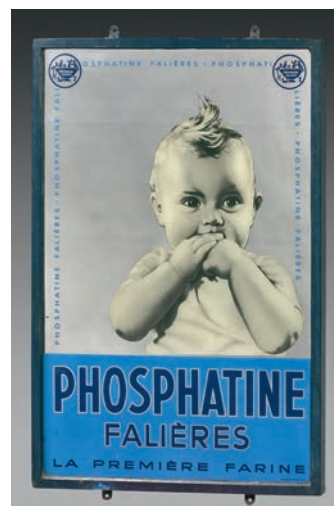
30 x 20,4 cm.

80 / 100

Lucien



98
Un biberon EPY BABY, bébé toujours sourit, circa 1960
 Gouache et photographie signée Austen, Paris, en bas à droite.
 Maquette originale d'affiche pour pharmacie.
 65,4 x 49,5 cm.
 120 / 150



99
PHOSPHATINE Falières, la première Farine
 Miroir publicitaire de pharmacie imprimé, de forme rectangulaire.
 Cadre en métal.
 60 x 40,5 cm.
 80 / 100



101
Bal du Moulin Rouge - Lisette Malidor
La perle noire des Antilles.
 Affiche, Pub G. Cravenne, Paris.
 58 x 38 cm.
 50 / 100

100
RENÉ GRUAU (1909-2004)
 Ensemble de trois affiches publicitaires pour le Bal du Moulin Rouge comprenant :
 . *Bal du Moulin Rouge*, Paris, édition Terrentroy.
 . *Bal du Moulin Rouge*, Paris, Fascination, avec les 40 Doriss girls.
 . *Bal du Moulin Rouge*, Paris, festival, fantaisie de rêve, avec les 40 Doriss girls.
 38 x 58 cm.
 150 / 200

102
Bal du Moulin Rouge, Lisette Malidor la perle noire des Antilles
 Affiche, Pub G. Cravenne, Paris.
 58 x 38 cm.

On joint :
 . *Grand Jeu du Lido des Champs Élysées*, affiche, Pub G. Cravenne, Paris.
 58 x 38 cm.
 100 / 150

103

Carte d'exposant, Exposition Universelle, 1867.

Au nom de M. Muller,
52 rue Notre Dame de Nazareth,
exposant Section Française, classe 36.
Timbre à sec de la Commission Impériale
et photographie de l'exposant.

7,5 x 10,9 cm.

20 / 30



104

C.A. OPPERMANN. Visites d'un ingénieur à l'Exposition Universelle de 1867.

Notes et croquis, chiffres et faits utiles.
Paris, chez l'auteur, 68, rue de Provence, 1867.
Première livraison. In-4. Demi-reliure.

Dos à nerfs.

30 / 40



105

ERHARD

Vue panoramique de l'Exposition Universelle et Internationale de Paris, 1878

Lithographie, signée en bas à droite, envoi en bas à droite :
"offert à Monsieur Méquignon".

Paris, Testu et Massin, rue Madame.

61 x 88 cm.

Belle lithographie figurant l'exposition à vol de ballon où l'on distingue l'ensemble des pavillons du Champ de Mars et de la colline de Chaillot, ainsi que la campagne au-delà des frontières de la ville.

100 / 150



106

Petit album de photographies des pavillons, Exposition Universelle Internationale 1878.

Format à l'italienne, dépliant. Guillaume Sieger,
35, avenue Duquesne.

8 x 12,5 cm.

10 / 20

107

Ensemble de documents, Exposition Universelle, 1878

- . Dépliant de chromolithographies de pavillons de l'Exposition.
- . Onze planches-cadeaux chromolithographiées figurant des pavillons de l'Exposition.
- . Deux planches lithographiées de l'Exposition.

80 / 100

108

Paire de médailles circulaires en métal, Exposition Universelle, 1878.

- . L'une figurant le Palais du Trocadéro, avec la légende "Davioud et Bourdais, architectes",
 - . L'autre figurant le Palais du Champ de Mars, avec la mention "A. Hardy, architecte, Ch. Massonnet éditeur".
- Dans des cadres circulaires à doucine en métal, à suspendre. Diam. 8,5 cm.

On joint :

- . **Un porte-claf** en métal argenté, le plat orné de la Tour Eiffel, abritant un dépliant de photographies de monuments de Paris.

20 / 30



109

Ensemble de livres, objets et gravures relatifs aux expositions universelles, comprenant :

- . Un album de gravures figurant l'Exposition de 1878.
- . Un album de chromolithographies figurant l'Exposition de 1900.
- . Deux gravures figurant la Tour Eiffel à l'Exposition de 1889.
- . Un plan Byrrh pour l'Exposition de 1900.
- . Un livret *Les attractions de Paris* pour l'Exposition de 1900.
- . Un Guide Bleu du Figaro et du Petit Journal pour l'Exposition de 1889.
- . Un **mouchoir chocolat Meunier** offert à l'occasion de l'Exposition de 1900.
- . Un livret *Promenade à travers l'Exposition Coloniale Internationale*. Paris, Braun et Cie, 1931.
- . **Une assiette** polychrome figurant la Tour Eiffel et le Grand Palais à l'Exposition de 1900.
- . **Une médaille** souvenir de l'Exposition Universelle de 1900.

80 / 100

110

Tour Eiffel

Importante maquette en bois et métal peints.
426,5 x 154 cm.

2 000 / 2 500



Lucien



111

Assiette, Exposition Universelle, 1889

Faïence fine, de forme circulaire ornée en polychromie des visiteurs anglais à l'Exposition. Diam. 21,5 cm.

On joint :

. **Médaille de l'inauguration de l'Exposition Universelle de 1889**, le 6 mai 1889, fête du Centenaire des États Généraux, diam. 4,5 cm, boîte en carton.

. **Porte-aiguilles** support d'une vue d'optique de l'Exposition Universelle de 1889, os, long. 13 cm.

. **Dessous de plat en faïence** de forme carrée, figurant le Palais de l'Électricité et le Château d'Eau à l'Exposition Universelle de 1900. Encadrement de bois, 26,5 x 26,5 cm.

. **Éventail** en papier lithographié, figurant des pavillons de l'Exposition Universelle de 1900, Offert par la maison Aubrun Fonlupt à Vierzon (déchirure).

. **Boîte à bijoux** de forme carrée, l'armature de métal retenant des plaques de verre biseauté, le couvercle orné d'une peinture sur verre figurant la Grande roue, la Tour Eiffel, le Palais du Trocadéro, à l'Exposition Universelle de 1900, 7,5 x 7,5 x 7,5 cm.

. **Boîte à épingles de sûreté**, de forme rectangulaire, en métal laqué, le couvercle ornée d'une vue lithographiée du Grand Palais (accident). Étiquette du Bon Marché.

. **Flacon de liqueur du Vieux Paris** en verre, épousant la forme de la colonne Vendôme, h. 33,5 cm.

. **Cendrier** circulaire en faïence de Longwy à décor polychrome de fleurs et de l'inscription "Loyauté fait ma force, Au Bon Marché", diam. 13 cm.

. **Plaque indicative en métal** dotée d'une feuille de papier imprimée indiquant la modification des premiers et derniers départs vers Courbevoie et Saint Denis, 17 x 24 cm.

100 / 120

112

SARREGUEMINES, Exposition Universelle, 1889

Assiette

Faïence émaillée, de forme circulaire, ornée en polychromie de visiteurs gravissant les escaliers du deuxième étage de la Tour Eiffel. Marquée.

Diam. 21,5 cm.

50 / 60

113

Souvenir de mon ascension à la Tour Eiffel, Paris, Warnier, 1889.

Petit livret broché, in-12, avec tampon du 17 octobre 1889.

20 / 30

SOUVENIR
de mon
ASCENSION
à la
TOUR EIFFEL

Le 7 OCT.

PARIS

L. WARNIER, Editeur,
48, Rue Laffitte, 48.

L'URBAINE INCENDIE



L'URBAINE VIE

PARIS RUE LE PELETIER, 8.

EDOUX, Exposition Universelle, 1889, Tour Eiffel, colonnes de Guidage.

Rare porte-folio comportant treize plans originaux "grandeur d'exécution" à l'aquarelle et à l'encre de Chine de pièces de l'ascenseur d'origine de la Tour Eiffel. Avec légendes, annotations à l'encre et au crayon.

. 10. C 18008. Piston de fond, daté Paris le 16 janvier 1889.

Calque collé sur carton, dépliant. 70 x 99 cm,

. C 18024, Embrasses pour le montage des câbles,

daté Paris, le 5 avril 1889. Carton. 69,6 x 49,5 cm,

. 89. C 18011, Collier pour le montage des cylindres,

daté Paris, le 5 février 1889. Carton. 100 x 71 cm,

. 100.A. Coupe sur la poutre et le palonnier,

daté Paris, le 9 février 1889. Calque collé sur le carton.

Dépliant. 99,5 x 71,8 cm.

. 6. Tête de cylindre, daté Paris, le 20 décembre 1888.

Carton. Dépliant. 69,8 x 99,2 cm.

. 124. Chapes d'articulation aux palonniers,

daté Paris, le 1er mars 1889. Plan. 69,4 x 50 cm.

. 173. Support des engrenages de la manoeuvre,

daté Paris, le 18 avril 1889. Carton. Dépliant. 70 x 100,6 cm,

. 129. C 18021. Valve de réglage à secteur pour distributeur,

daté Paris, le 7 mars 1889. Carton.

Dépliant. 70,1 x 96,6 cm.

. 156. Câble d'enroulement, daté Paris, le 6 avril 1889.

Calque collé sur carton. 141 cm x 50 cm.

. 35. Rivets des cylindres et pistons.

Daté Paris, le 27 septembre 1888. Carton. 50 x 68,5 cm.

. 236. C 18022, Chapes. Daté Paris le 17 juin 1889,

calque collé sur carton. 100 x 72 cm,

. 247. 1094. Épure des cylindres et des pistons.

Daté Paris le 4 octobre 1888.

Nombreuses légendes et la mention : Grand ascenseur de la tour Eiffel,

système EDOUX. Carton. 70,6 x 99,5 cm.

154. Connection du câble et de la crémaillère. Daté Paris le 4 avril 1889.

Carton. 71 x 50 cm.

Exposition Universelle, 1889

Déchirures

Exposition Universelle 1889

En 1889, les visteurs de l'Exposition, épouvantés à l'idée de gravir les escaliers de la tour Eiffel, ont la possibilité d'emprunter les ascenseurs qui desservent les plateformes, (un tronçon de l'escalier hélicoïdal d'origine fut proposé par LUCIEN-PARIS, le 14 décembre 2009).

Trois systèmes d'ascenseurs furent adoptés.

De la deuxième plateforme à la troisième plateforme, le système EDOUX, le plus simple des trois, permettait de parcourir la dernière étape verticalement jusqu'au sommet..

Il se compose d'un piston qui se meut dans un cylindre.

Ce piston, ayant une longueur égale à la course de l'ascenseur,

porte sur son chapiteau une cabine pour les voyageurs.

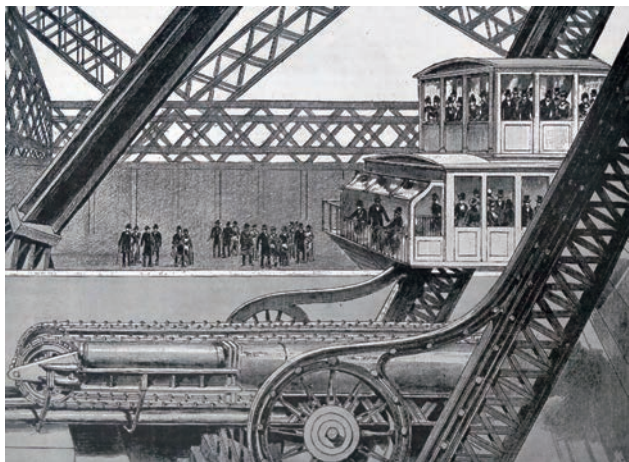
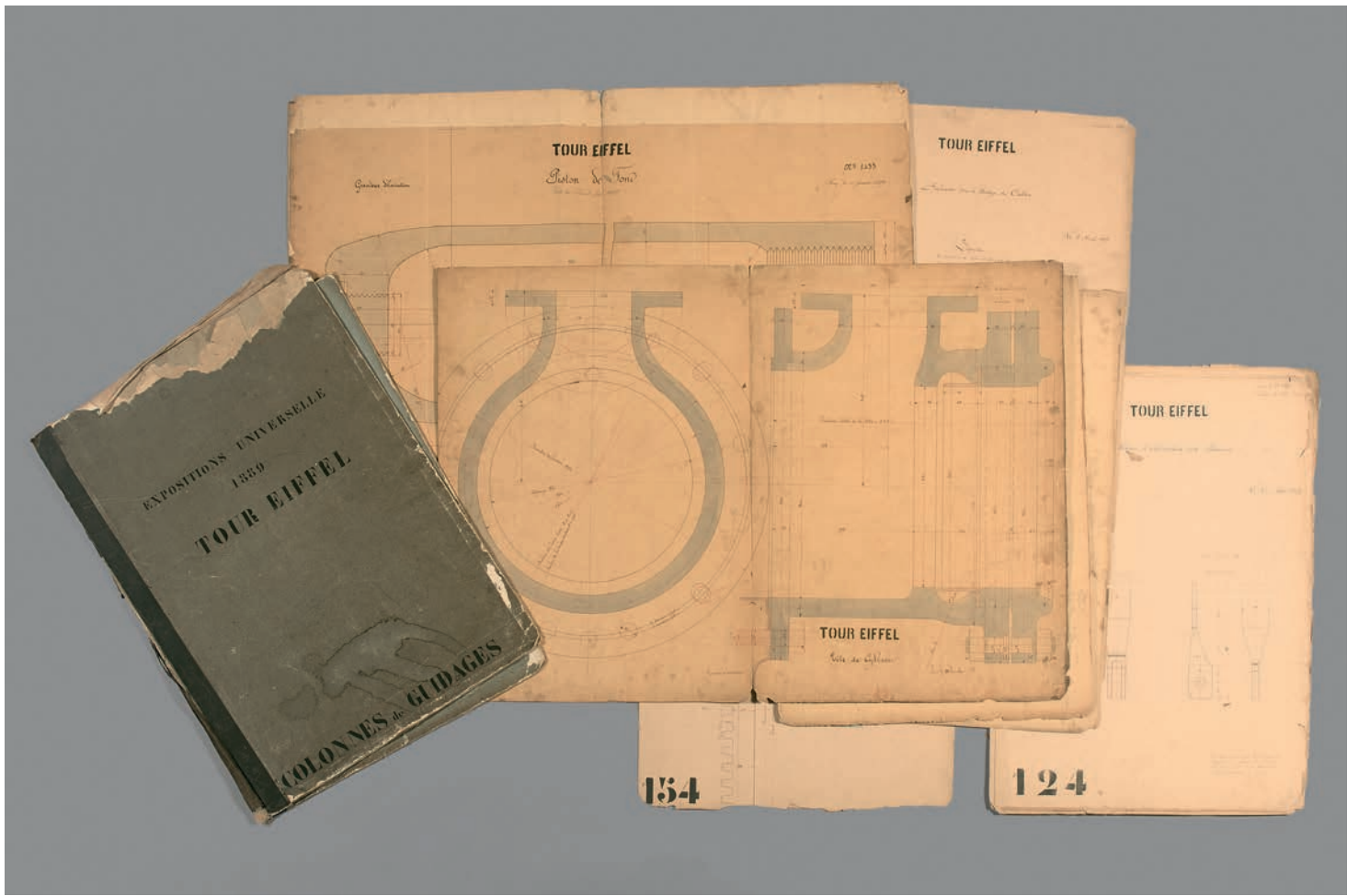
Au-dessus du point à atteindre par l'ascenseur se trouve un réservoir d'eau.

L'eau amenée par un tuyautage au pied du cylindre, est introduite à l'intérieur du cylindre, sous le piston.

Cette eau tend à se mettre en équilibre avec le réservoir dont elle provient, elle pousse le piston qui emporte la cabine.

La mise en mouvement est assurée par un réservoir de 20 000 litres situé au sommet de la tour.

2 600 / 2 800



Lucien



115
 Service à liqueur, Exposition Universelle, 1889
 Métal bronziné, le présentoir épousant la forme de la Tour Eiffel,
 supportant huit petits gobelets de verre.
 21 x 12 x 12 cm.
 un gobelet fêlé, un verre brisé.
140 / 150

116
Exposition Universelle de 1900

Intéressant ensemble de documents manuscrits et imprimés, émanant de ministères, relatifs au projet de construction de la passerelle Debilly, destinée à faciliter la communication entre les deux rives de la Seine lors de l'Exposition. Un document fait mention des épreuves de charge de l'ouvrage en ciment armé, selon le système Hennebique, qui eurent lieu aux grands magasins du Bon Marché en 1898. On trouve aussi la réglementation des exposants, les réductions accordées par les compagnies de chemin de fer et les entreprises de Navigation pour les passagers et produits devant figurer à l'Exposition, convocations aux séances du Comité d'admission, fascicule sur les constructions Hennebique, "empêchant les incendies désastreux".

Provenance : Fonds du Capitaine du Génie Henri Alby, membre des Comités d'admission de l'Exposition Universelle.

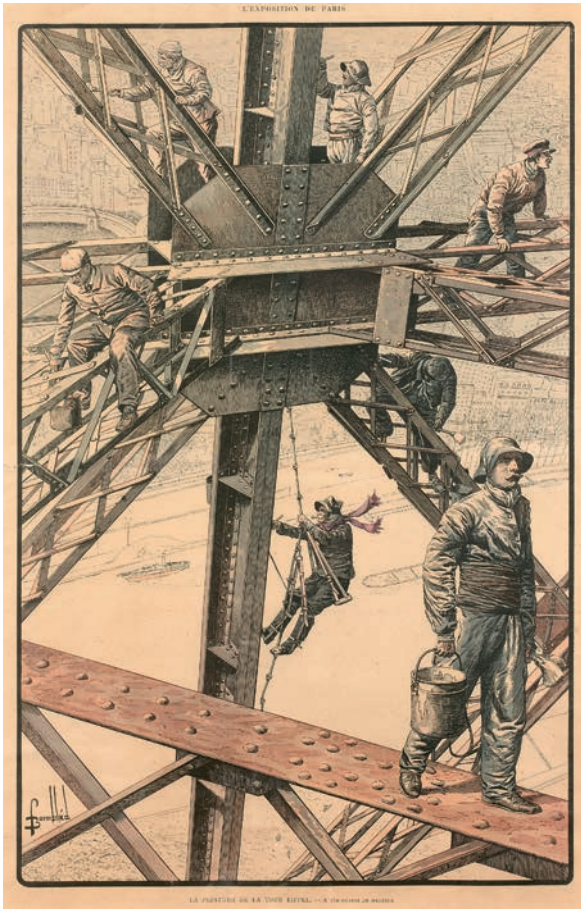
50 / 60



117
Tour Eiffel à découper. Exposition Universelle, 1889
 Lithographie, en trois planches, à découper et construire. *Journal des Demoiselles*, Imprimerie Van Geleyn.
 26,5 x 34 cm.

On joint :
 . **Un éventail** ajouré chromolithographié, titré "*Exposition du Centenaire, 1789-1889*", *Journal des Demoiselles*, Imprimerie Lemercier.
 23,5 x 19,8 cm.

100 / 110



118
Charles BOMBLED (1862-1927)
L'Exposition de Paris, la peinture de la Tour Eiffel, à 250 mètres de hauteur, 1889.
 Grande gravure en couleur.
 50,7 x 31 cm.
 100 / 120



119
Henri GUYDO (1868-1930)
La Tour Eiffel embrasée lors de l'Exposition Universelle, 1889.
 Grande gravure en couleur.
 Édinger éditeur, Imprimerie Noiroi.
 64 x 40,4 cm.
 100 / 120



120
Encrier, Exposition Universelle, 1900.
 Fonte, figurant la Tour Eiffel, encadrée de deux godets de verre godronnés, les couvercles de fonte figurant les dômes de l'Exposition Universelle, surmontant un plumier comportant un porte-plume torse en bakélite. Plaque de thermomètre en cuivre, fixée sur la partie supérieure.
 7,5 x 8 x 11 cm.
 accident à la base.
 120 / 130



121

Tabouret bas, Exposition Universelle, 1889.

Fonte, le plateau circulaire à décor ajouré de fleurs et zigzags, tournant sur trois petites roulettes, posant sur trois pieds épousant la forme de la Tour Eiffel inversée et réunis par trois tiges mouvementées.

30 x 37 cm.

600 / 800

122

Exposition Universelle de 1900.

Album dépliant de reproductions photographiques des pavillons de l'Exposition. Reliure cartonnage rouge.

Plat supérieur doré.

22,3 x 6,2 cm.

On joint :

. **Un album** dépliant de reproductions photographiques des pavillons de l'Exposition. A. Taride éditeur, 18 et 20, boulevard Saint-Denis, Paris.

Reliure cartonnage rouge.

22 x 7,5 cm.

20 / 30

123

Paul GERS. *En 1900. Paris, Créé pour "Le Matin" Corbeil.*

In-2. Reliure tissage. Pièce de titre au dos.

20 / 30

124

Albert ROBIDA (1848-1926)

Suite de neuf cartes postales-cadeau, Exposition Universelle, 1900
Lithographies, illustrées de scènes du Vieux Paris à l'Exposition.

Chocolat GUÉRIN-BOUTON, 23, rue du Maroc, Paris et Grands magasins Ville de Saint-Denis.

14 x 9 cm.

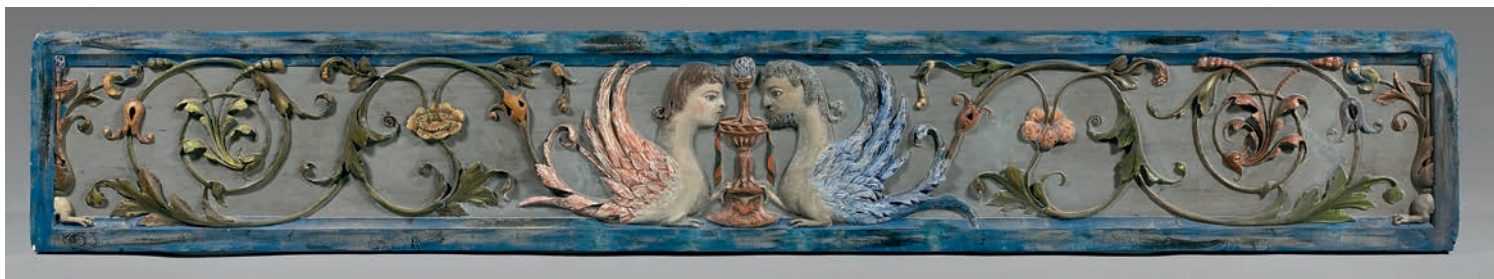
10 / 15

125

Exposition Universelle de 1900.

Plan pratique de l'Exposition. L. Baschet, éditeur, 12, rue de l'Abbaye. 71 x 53 cm.
déchirures.

10 / 20



126

Bas-relief, exposition Universelle de 1900

Plâtre peint en polychromie, figurant des griffons encadrés d'enroulements feuillagés. Tampon à droite
"Union centrale des Arts Décoratifs, Palais de l'industrie porte 7, atelier moulage, avenue la Motte Piquet, 67, n° 1333" en bas à gauche.
 30,1 x 196 cm.

800 / 1 000

127

Boîte à bijoux, Exposition Universelle, 1900

L'armature de métal à patine dorée, supportant quatre plaques de verre biseauté, le couvercle carré peint au revers en fixé sous verre, d'une vue de l'Exposition Universelle de 1900 figurant la Grande Roue et l'ancien Palais du Trocadéro, découvrant un coussin de tissu capitonné, sur petits pieds galbés.
 6,5 x 7 cm.

On joint :

. Une autre **boîte à bijoux** sous verre, de forme circulaire, l'armature de métal supportant six plaques de verre biseauté, le couvercle orné d'une photographie de la Tour Eiffel, découvrant un coussin de tissu capitonné.

7,5 x 8,5 cm.

30 / 40



128

L. BAZOR, MORLON, A. MOUROUX, L. DESVIGNES, Exposition coloniale, 1931

Suite de quatre médailles

Bronze à patine médaille, figurant l'Asie, l'Afrique, l'Amérique et l'Océanie.

Sur présentoir de carton.

Diam. 3 cm.

80 / 100

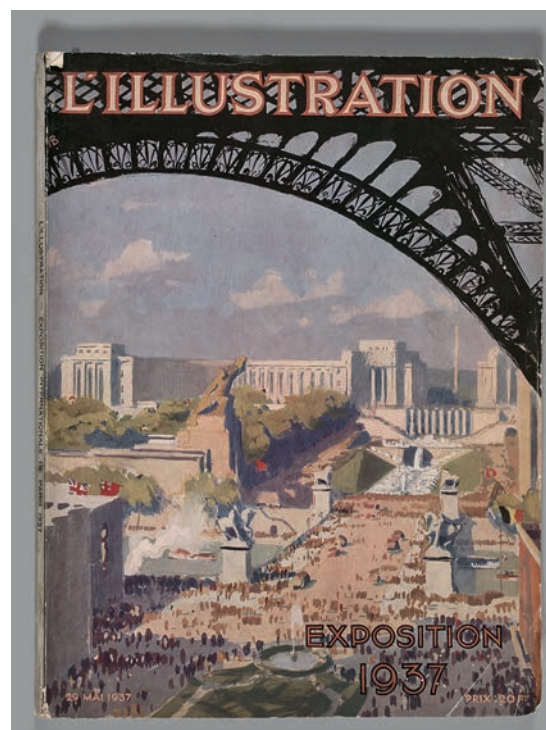
129

Exposition des Arts et Techniques, 1937.

Numéro de la revue l'Illustration du 29 mai 1937

relatif à l'Exposition. Bel exemplaire avec carte dépliant panoramique.

30 / 40



Lucien



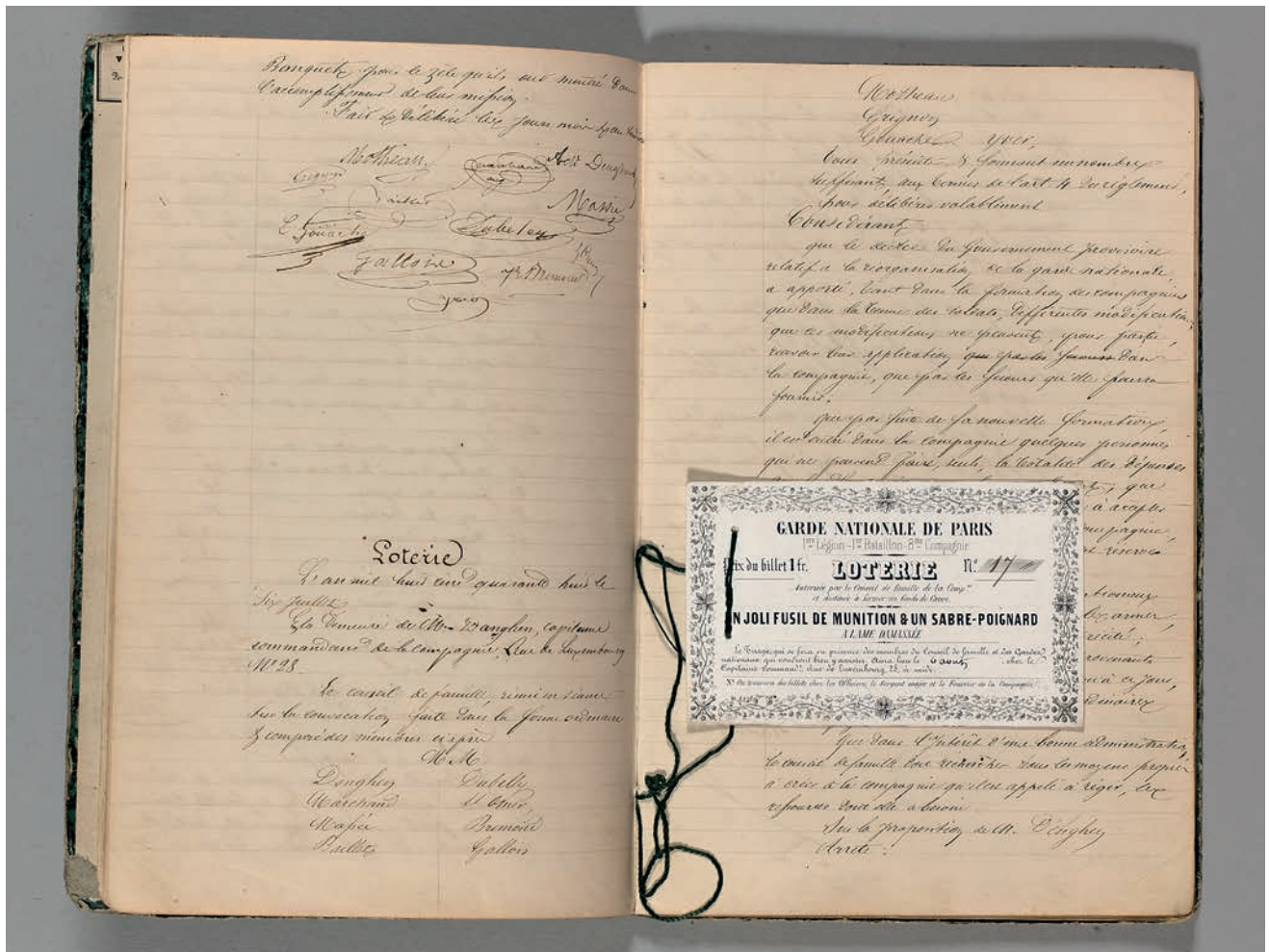
130
Jean CARLU
Exposition Internationale, Paris, Arts et Techniques,
mai-novembre 1937
Affiche, imprimerie Jules SIMON.
 40 x 26,5 cm.
 50 / 60

131
Menu, Exposition Internationale des Arts et Techniques, 1937
 Tissage, de forme rectangulaire à l'occasion du dîner
 du samedi 23 octobre 1937 de la Journée Parisienne du Pavillon
 "Forez-Vivaraï", chez Dodin Bouffant dans les Jardins
 du Pavillon de l'Île de France.
 23 x 13,5 cm.
 10 / 15

132
Ensemble comprenant :
 . **Tour Eiffel miniature** en cuivre, vers 1930, 22 x 8 cm.
 . Petite **Tour Eiffel miniature** en fer peint à la peinture argentée,
 7 x 3 cm.
 . **Casse-tête** en bois figurant la Tour Eiffel. 11 x 4,8 x 5,9 cm.
 Vers 1930.
 20 / 30

133
Important ensemble de documents relatifs aux expositions universelles et internationales
 . Trois photographies de l'Exposition de 1889.
 . Planche lithographiée du pavillon du Bon Marché, Exposition de 1900.
 . Guide remboursable de l'Exposition de 1900 du Journal Le Matin ("emboursable au pavillon du rembourseur").
 . Carte publicitaire du restaurant de la Lune, Exposition de 1900.
 . NEURDEIN Frères, Le Panorama, Exposition Universelle, librairie d'art L. BASCHET, Paris.
 . Album dépliant à l'italienne de photographies des pavillons de l'Exposition universelle de 1900 sur la Seine, reliure cartonnage.
 . Plaquette souvenir Raphaël-Quinquina de l'Exposition de 1900.
 . Volume broché : À travers l'Exposition de 1900, la porte monumentale et le Petit Palais, Fayard, Paris (avec vue dépliant).
 . Album photographique dépliant de l'Exposition de 1900, Taride.
 . Plan dépliant de l'Exposition de 1900, Grand Magasins GÉRARD.
 . Album de planches lithographiés de Paris et ses environs, Exposition de 1900.
 . Bon au porteur de vingt francs de l'Exposition de 1900.
 . Supplément du Petit Journal pour l'Exposition de 1900, avec plans détaillés en couleur.
 . ROBIDA, Planches du secteur du Vieux Paris, Exposition de 1900, offertes par le Bon Marché.
 . Bon au porteur de cinquante francs de l'Exposition de 1925.
 . Plan de l'Exposition de 1925.
 . Plaquette du Palais Permanent, Exposition de 1931.
 . Plan de l'Exposition de 1931.
 . Album dépliant de cartes postales photographiques, Exposition de 1937.
 . Deux albums souvenirs de cartes postales photographiques, Exposition de 1937.
 . Plaquette de l'Exposition de 1937.
 . Souvenir de l'exposition de 1937, album dépliant.
 . Plan de Paris avec les lignes d'autobus déviées ou prolongées pendant la durée de l'Exposition de de 1937.
 . Soixante-huit carnets souvenirs de vingt photos timbres de l'Exposition de 1937.
 . Dépliant de l'Exposition Internationale de Lyon, 1914.
 100 / 120





134

GARDE NATIONALE

1^{ère} Légion de Paris, 1^{er} Bataillon, 8^e Compagnie, puis 1^{er} bataillon, 6^e Compagnie, 1848-1871, Registre des Délibérations du Conseil de Famille du 22 juin 1848 au 23 juin 1871. Cahier manuscrit,

rédigé à l'encre, signé par les membres à chaque délibération, reliure cartonnée avec l'étiquette de la Papeterie du Mail, Victor FOUQUE, 33, rue du Mail, Paris, 29,5 x 19,5 cm. Les séances sont prévues 10, place de la Madeleine, mais se tiennent régulièrement aux domiciles de membres.

La Garde nationale de Paris est une unité de la Garde nationale française ayant Paris comme garnison. Levée dès juillet 1789, elle fut la première unité de gardes nationaux. Milice citoyenne chargée du maintien de l'ordre et de la défense militaire, elle connut différentes organisations et fut impliquée dans tous les événements qui marquèrent la vie politique de la France jusqu'à la Commune de Paris, à laquelle elle s'était ralliée et dont elle avait constitué l'armée, entraînant sa suppression par la loi du 25 août 1871.

Le cahier que nous présentons s'ouvre, sous la deuxième République, le jour des premières insurrections parisiennes de 1848 contre la fermeture des ateliers nationaux (début des "journées de juin", réprimées par la Garde nationale), par la séance exposant la nécessité de la fondation d'un Conseil de famille en vue d'imposer des règles dans l'intérêt d'une bonne organisation pour la régularité du service.

Puis sont délibérées la formation du conseil, sa composition, son règlement intérieur, ses attributions, pouvoirs, les cotisations des membres. S'ensuit la séance d'élections des membres, la haute paie du tambour, l'organisation d'un banquet, son compte-rendu les dépenses le concernant, l'organisation d'une loterie destinée à former un fonds de caisse, avec exemplaire d'un billet de loterie (attaché au cahier par une cordelette), le tirage de la loterie, les redditions de comptes annuels détaillés par le fourrier, les séances d'élections. Les séances de l'année 1870 sont particulièrement peu denses, malgré l'évocation de la distribution de bons de pains aux gardes nationaux nécessaires lors de la séance du 24 novembre 1870. La séance du 18 novembre 1870 procède à l'élection en tant que membre du conseil de famille du lieutenant Charles de Lesseps (1840-1923), fils de Ferdinand de Lesseps, qui signe la délibération et les délibérations suivantes. Quatre mois après la chute de l'Empire, la séance du 3 décembre 1870 délibère sur les demandes d'allocations journalières prévue par l'État par décret du 28 novembre 1870 en faveur des femmes légitimes des Gardes Nationaux. Le 19 décembre, la séance délibère sur le remplacement du capitaine ROGER, président démissionnaire. Un mois après la « semaine sanglante » qui mit fin à la Commune, le registre s'achève par la délibération du 23 juin 1871, procédant à la liquidation de la caisse de la Compagnie.

600 / 700

Lucien

135

Ensemble de revues et journaux anciens,

comportant tous les numéros un.

. LE CHARIVARI, 1832-1833, un volume grand in-4, comportant les numéros de janvier 1832 à octobre 1833.

. PSSTT, nos 1 à 11 de 1898-1899.

. AU QUARTIER LATIN, n°1, de 1896.

. LE RIRE, n°1, de 1894.

. LA VIE POPULAIRE, n°1, de 1891.

. PARIS-CROQUIS, n°1, de 1888.

. COCORICO, n°1, de 1898.

. LES ÉTOILES, n°1 de 1896.

. LE RIRE. Album n°1 de 1977.

. LA CHARRETTE « charrie », n°1, de 1922.

. LE REVEIL, n°1, de 1858.

. LES MODES, n°1, de 1901.

. DANS LE ROYAUME DES BÊTES, n°1, de 1901.

. ART et STYLE, n°1, (imprimé en 1944).

. LE FETARD, n°1, de 1902.

DOCUMENTS - ARCHIVES - VIEUX PAPIERS

. LE CANARD SAUVAGE, n°1, de 1903.

. QUI LIT RIT, n°1, de 1905.

. COMEDIA ILLUSTRÉ, n°1, de 1908.

. LE COUP DE PATTE, n°1, de 1931.

. L'HUMOUR CONTEMPORAIN, n°1.

. L'OEIL, revue d'art, n°1, de 1955

. SATIRIX, n°1 de 1971.

. RABELAIS, n°1 de 1902.

. L'ASSIETTE AU BEURRE, n°1 de 1901.

. LE FROU-FROU, n°1 de 1900.

. LA BOMBE, n°1 de 1889.

. LA POLOGNE, n°1 de janvier 1971

. LA GUEULE OUVERTE, le journal qui annonce la fin du monde, n°1 de novembre 1972.

. LA SANTE PAR LES SPORTS, un volume in-4, comportant les n°1 à 11 de 1911.

. LETOUR DE FRANCE 1904, un volume in-folio, comportant les n°1 à 7.

. FEMINA 1901, un volume in-folio, comportant les nos 1 à 21.

. LE THÉÂTRE 1898, un volume in-folio comportant les n°1 à 12.

. PARIS MATCH, un porte-folio comportant les nos 1 à 24, du 29 mars au 3 septembre 1949.

. LE CARILLON ILLUSTRÉ, un volume petit in-12, comportant les numéros de 1895 (première année) à 1898.

. LE FIGARO ILLUSTRÉ, 1884-85.

. LE FIGARO ILLUSTRÉ, du 25 décembre 1885.

100 / 150

138

Menu du dîner à l'hôtel de ville de Paris du 19 octobre 1893

Offert aux officiers de l'escadre russe.

Au nom de Monsieur MONOD. In-8.

Reuvre cartonnage et maroquin rouge

aux armes de la ville de Paris et de la Russie, signée Bacquemont.

30 / 40



136

Cinq programmes de la Comédie Française et du Théâtre de l'Opéra illustrés par Alphonse MUCHA (1860-1939) pour *l'Illustration*.

On joint :

. Onze menus provenant de divers cafés et restaurants parisiens, dont cinq illustrés par Georges REDON (1869-1943).

40 / 50

137

Paris illustré, 1885-86. un volume in-folio contenant les numéros du 1er novembre 1885 au 1er décembre 1886. Richement illustré.

On joint :

. Les petites annales du cycle et de l'automobile 1897-98. Paris, compagnie générale des cycles, un volume in-folio, contenant les numéros 1 à 40.

. Le Figaro illustré 1886-89, un volume in-folio, contenant le numéro de décembre de chaque année.

. Le théâtre 1903. Paris, Goupil & Cie, un volume grand in-4, contenant les numéros de janvier à juin 1903.

. L'illustration 1900, un volume in-folio contenant les numéros de janvier à juin.

. L'illustration, un volume in-folio, reliure demi-cuir, contenant les numéros de septembre à décembre 1935.

- L'illustration, un volume in-folio, reliure demi-cuir, contenant les numéros de mai à août 1935.

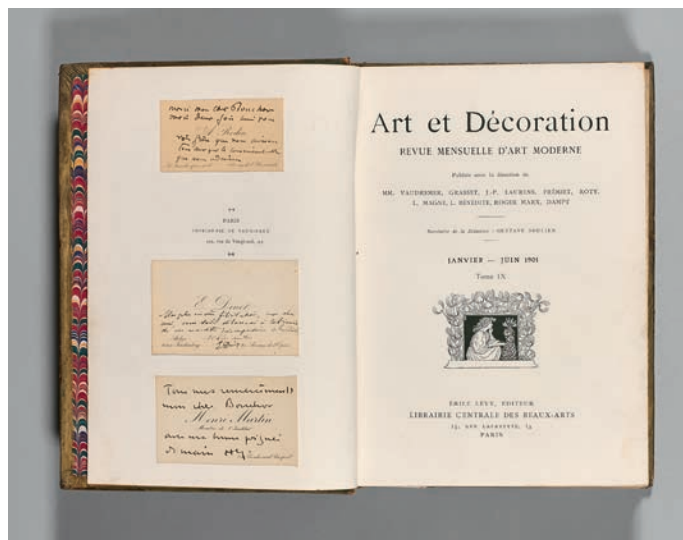
- L'illustration, un volume in-folio, reliure demi-cuir, contenant les numéros de janvier à avril 1935.

- Le journal pour tous, supplément hebdomadaire illustré du "journal", un volume in-folio, du n°1 au n°50 de la 10e année (1900).

60 / 80

139

Art et Décoration, revue mensuelle d'art moderne. Paris, Émile Lévy éditeur, 1901, publiée sous la direction de MM. VAUDREMER, GRASSET, J.-P. LAURENS, PREMIET, ROTY, L. MAGNE, L. BENEDITE, ROGER MARX, DAMPT, un volume in-4, contenant les numéros de janvier à juin 1901, reliure originale plein cuir, à décor gravé de motifs naturalistes, exemplaire enrichi d'une carte de visite du sculpteur Auguste RODIN (1840-1917), portant l'inscription manuscrite "*merci mon cher Bouchon, merci deux fois ami pour notre frère que nous aimons tous ceux qui le connaissent et que nous admirons*", d'une carte de visite du peintre orientaliste Étienne DINET signée et portant l'inscription "*Mes plus sincères félicitations, mon cher ami, vous voilà débarrassé à tout jamais de ces maudites préoccupations de ...*", d'une carte de visite du peintre Henri MARTIN, signée et portant l'inscription "*tous mes remerciements, mon cher Bouchon*".



On joint :

. Art et décoration, 1897. Un volume in-4, contenant les numéros de janvier à juin 1897. Reliure demi-cuir rouge.

. Art et décoration, 1898. Un in-4, contenant les numéros de janvier à juin 1898. Reliure demi-cuir rouge.

250 / 300

140

L'Assiette au Beurre, n°48, 1er mars 1902, in-4, broché, couverture illustrée, numéro spécial de L'Assiette au Beurre (n°48) renfermant 23 lithographies originales de Félix VALLOTTON (1865-1925), tirées en trois couleurs, dont une sur la couverture. La quatrième de couverture comporte cet avis de l'éditeur: "*Le présent numéro présente plusieurs innovations, il est lithographié, il n'est imprimé qu'au recto et son format dépasse le format ordinaire de L'Assiette au Beurre. Nous avons eu recours à la lithographie, parce que la manière de l'artiste consciencieux qu'est Vallotton s'y prête merveilleusement, etc.*"

100 / 150



141

Six invitations au bal annuel des 4 Z'Art et au bal de l'Internat, années :

- . 1903, 21 x 30 cm.
- . 1906, 16 x 33 cm.
- . 1910, 26 x 16 cm.
- . 1913, 53,5 x 38 cm.
- . 1925, bal de l'internat, 23,5 x 15 cm.
- . 1926, bal de l'internat, 35 x 22,5 cm.
- . 1926, 30 x 18,5 cm.

On joint :

- . **Un programme du cabaret des Quat-Z'Arts, 18,5 x 26,5 cm.**
- . **Un programme du Théâtre des Folies-Morin, 25,5 x 30 cm.**

Le Bal des Quat'Z'Arts (ou 4 Z'Arts) occupe une place privilégiée dans la longue chronique des bals et fêtes parisiennes du XXe siècle.

En 1892, Henri GUILLAUME, alors "massier de première classe" de l'atelier d'architecture LALOUX à l'École Nationale Supérieure des Beaux Arts de PARIS, a l'idée de proposer à tous les ateliers d'architectes, de peintres, de sculpteurs et de graveurs, d'organiser un bal costumé, avec cortège, dans une salle à la décoration de laquelle tous collaboreraient.

Dès lors, le Bal des Quat'Z'Arts, dont l'accès demeure privé, s'impose comme une très singulière manifestation à caractère indéniablement artistique et hautement affirmé.

Un thème, souvent tiré d'un texte antique, est imposé chaque année. C'est avec assez peu de moyens financiers qu'un ensemble féerique est dressé pour l'occasion d'une seule nuit.

Le Bal dans sa décoration, dans son esprit, dans sa fantaisie et sa liberté de ton, dans la tenue des "danseurs" costumés ou déshabillés, dans ses scènes magnifiques de composition, constitue un spectacle unique de création.

Depuis 1892 jusqu'en 1966, année du dernier bal, il y eut au total 63 bals des Quat'Z'Arts.

200 / 250



Lucien

142

Ensemble de revues

. *Le Métro-Nécrot* du 22 août 1903, illustré par Steinlen, Van Dongen.
. *Le Frou frou* du 14 septembre 1901, illustré par Ruiz.
. *Le Rire* du 26 mai 1900, du 21 décembre 1907, du 3 novembre 1900, du 25 février 1899, du 1er avril 1899, du 27 mai 1899, du 9 juin 1900, 11 août 1900, 15 septembre 1900, du 29 décembre 1900, du 13 avril 1901, illustrés par Cappiello, du 25 avril 1896, du 8 janvier 1898 et du 25 juin 1898, illustrés par Félix Vallotton.

50 / 100



145

Kees VAN DONGEN (1877-1968)

Tract pour le Bal des fleurs

Procédé photomécanique d'après une aquarelle de l'artiste, épreuve en couleur sur vélin mince.

21 x 27 cm.

Légère trace de pliure horizontale.

(Cf. Juffermans, 2003, p 181).

500/600

Le Bal des Fleurs, "la fête la plus élégante de la saison printanière", se tint à l'hôtel Claridge, avenue des Champs-Élysées. Il était organisé au profit des colonies de vacances et du rayonnement de la France à l'étranger; "L'élite de la Société Française recevant l'élite de la Société Étrangère en Costume National". Van Dongen faisait partie du comité organisateur, avec différentes figures de la noblesse parisienne.

500 / 600

146

Louis GAUDIN dit ZIG (1882-1936)

Deux tracts annonçant les Dolly Sisters dans Paris-New-York, grande revue en 2 actes, et 40 tableaux au Casino de Paris.

13 x 18 cm.

On joint :

. Un feuillet du fox-trot *J'ai deux amours*, interprété par Josephine Baker et illustré par Zig.

27,5 x 17,5 cm.

80 / 100



143

Ensemble de huit exercices préparatoires d'élèves de l'École Nationale des Arts Décoratifs entre 1904 et 1906. Gouache, aquarelle, crayon sur papier.

250 / 260

144

Ensemble de photographies et documents relatifs à la jeune comédienne Bouboule. Vers 1920.

10 / 20



147

Lot de buvards et cartons publicitaires.

20 / 30

148

JEAN ROBIN, THÉÂTRE DES CHAMPS-ÉLYSÉES

Ensemble d'albums de photographies, d'autographes, de cartes de visite, de danseurs, comédiens, hommes politiques, célébrités, dans l'entourage de Monsieur Jean ROBIN.
Circa 1960-1980.

Provenance : Collection Jean ROBIN, ancien administrateur des Ballets des Champs-Élysées, directeur artistique du Théâtre des Champs-Élysées.

30 / 40



149

JEAN ROBIN, THÉÂTRE DES CHAMPS-ÉLYSÉES

Important ensemble de cartons d'invitation d'ambassades, d'administrations, de la Présidence de la République, etc, adressés à M. Jean ROBIN, album de photographies de ballets.
Circa 1960-1980.

Provenance : Collection Jean ROBIN, ancien administrateur des Ballets des Champs-Élysées, directeur artistique du Théâtre des Champs-Élysées.

50 / 80

151

Le Grand Guignol, ensemble de trois numéros de la revue comprenant le numéro d'été 1927, le numéro de rentrée 1926, et le numéro de Noël 1926, couverture illustrée par Félicien Rops (1833-1898).
mouillures, reliures abîmées.

30 / 40

152

Ensemble de documents variés.

- . Vignettes publicitaires de grands hôtels.
- . Facture Dubonnet.
- . Photographies de rue animées de Paris au début du XXe siècle.
- . Logotype de Elday avec la nef des Nautes, sur carton.
- . Trois menus et une carte des vins de grands restaurants.
- . Plaquette du restaurant-dancing La Rotonde.
- . Menu du restaurant L'Espadon, Hôtel Ritz.
- . Menu Compagnie Générale Transatlantique French Line, Paquebot Liberté.
- . Photographies d'intérieurs du Palais des Tuileries.
- . Photographie de bateau lavoir.
- . Photographie de conducteur d'autobus.
- . Photographie de garde suisse à cheval.
- . Photographie pour passe-vues de Cent-Gardes, gare du Nord, etc.
- . Photographies diverses.
- . Coupons de charbon.
- . Tickets de rationnement, etc.

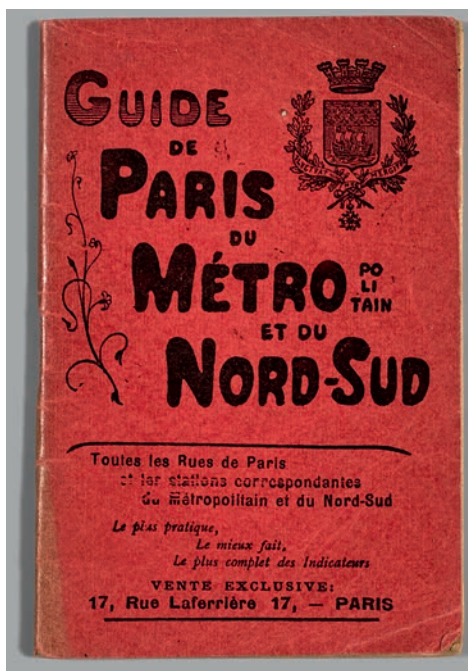
200 / 240

150

Ensemble de documents variés :

- . *Vues Artistiques et Panoramiques de Paris*, Album à l'italienne, vers 1925,
- . *Petite Histoire des Champs-Élysées*, plaquette.
- . *Hermès*, vers 1925, plaquette.
- . *Guide de Paris et du Métro Nord-Sud*, 1912.
- . *Nouveau plan de la banlieue de Paris*, Taride.
- . *Plan de Paris, Métro, autobus, tramway, Taride.*
- . *Plan Paris-Métro, Vers 1938*, Taride.
- . *Plan touristique de Paris*, Peltier.
- . *Plaquette du XVIIIe Salon Nautique International.*
- . *Plan de Paris, Électricité de France.*
- . *Guide de lignes d'autobus*, offert par la Loterie Nationale.
- . *Paris, Centre National d'Expansion du Tourisme*, plaquette avec plan dépliant, vers 1950.
- . *Pêcheurs sur la Seine*, dessin à l'encre.
- . CHAMBRI, *Dans le métro*, dessin humoristique à l'encre, signé en bas à droite.
- . SIRRO, *dans le métro*, dessin humoristique à l'encre, signé en bas à gauche.
- . *Le métro à la campagne*, plaquette.
- . Lot de tickets de métropolitain et d'autobus.

200 / 220



153

Ensemble de documents variés.

- Yves ALIX, CAPON, CLAIRIN, GERNEZ, LATAPIE, etc,
- La rue à Paris, porte-folio
- de dix lithographies.
- . Calendrier de la SAMARITAINE, année 1913.
- . Joseph HENZ, Barricades 68, Morel Éditeur.
- . Aujourd'hui à Paris, programme du 4 au 13 février 1969.
- . Destin de Paris, plaquette, 1945.
- . Printemps de Paris, plaquette.

80 / 90

Lucien



154

Ensemble de documents variés

- . Numéros du Charivari comportant des dessins humoristiques : *Les quartiers de Paris*, dont deux de DAUMIER, circa 1840.
- . *Les pompiers de Nanterre*, lithographie.
- . Gravures diverses : *Notre Dame, l'Arsenal, Sèvres, Meudon*.

120 / 130

155

Le Figaro illustré, ensemble de revues de l'année 1893, reliées en un volume, comprenant notamment des illustrations de Jules CHÉRET (1836-1932) et Henri de TOULOUSE-LAUTREC (1864-1901).

140 / 150

156

Henri de TOULOUSE-LAUTREC (1864-1901)

- . Dix revues *Le Rire* de 1894-1895-1896, avec couvertures illustrées en couleur par Toulouse-Lautrec, dont Yvette Guilbert, Chocolat, Polaire et un verso avec Polaire de Capiello.
- . Quatre numéros du Rire en noir et blanc.
- . Un numéro du Sourire en couleur avec Chocolat par André Rouveyre.
- . *Le Cri de Paris*, 1902, illustré par Toulouse-Lautrec avec, en couverture, "Polaire" par SEM, et, au dos, une publicité de Cachou Lajaunie par CAPIELLO.
- . Les Étoiles, n°36, 1897, Yvette Guilbert en Amérique par LOBEL.
- . Un numéro du *Courrier français* de février 1894, annonçant bal et concert avec la participation d'Yvette Guilbert.
- . Trois numéros du *Figaro Illustré* de 1895 et 1896, illustrés par Toulouse-Lautrec.

On joint :

- . Trois exemplaires du *Courrier français*, le premier dessin lithographié de Toulouse-Lautrec en septembre 1886.

700 / 750



157

Trois revues

- . *Le Rire*, numéros des 19 octobre 1895 et 25 juin 1898.
- . *L'Assiette au Beurre*, numéro du 15 septembre 1900.

100 / 110

158

Maîtres de l'Affiche (Les)

Planche d'après A.THOMAS pour le Journal l'Éclair; Paris, Imprimerie Chaix, 1897.

39,8 x 28,8 cm.

On joint :

- . Un lot comprenant 24 projets pour le concours d'affiches du journal l'Éclair, édités par "Les affiches illustrées".

150 / 180



159

Maîtres de l'affiche (les)

Planche d'après Henri de TOULOUSE-LAUTREC (1864-1901)
P.L 82 "La revue *Blanche*", 1897,
portant le cachet en bas à droite de l'imprimerie Chaix.
40 x 29 cm.

700 / 750



161

DEROY (A.), ARNOUT (B.), etc. **Souvenirs de Paris**,
recueil de 45 vues de Paris lithographiées en couleur,
imprimées par Rosé-Joseph Lemerrier, format oblong,
percaline verte.
20,6 x 30 cm.

500 / 550



160

Maîtres de l'affiche (les)

Planche d'après Théophile Alexandre STEINLEN (1859-1923),
Lait pur stérilisé de la Vingeanne, PL. 95 et *Mothu et Doria*,
scènes impressionnistes, PL. 46.

On joint :

. *La guerre*, Paris, éditions artistiques de l'art et les artistes, 1928,
numéro spécial *l'Art et les artistes*, orné notamment
d'une lithographie de Steinlen.

. Une lithographie encadrée de Steinlen numérotée 156/321.
28,5 x 43 cm.

. *Le Métro Nécrot*, n° 125 du 22 août 1903.

Couverture illustrée par Steinlen.

400 / 450

160



162

Ensemble de revues *Le Panorama*, illustrées,
comprenant les numéros : 176, 175, 179, 180, 182, n° 183 à 188,
et une revue dont le numéro est effacé.

Bon état général.

30 / 50

Lucien

163

PIGANIOL de LA FORCE (Jean-Aymar).

De Paris, de Versailles, de Marly, de Meudon, de S. Cloud, de Fontainebleau, et de toutes les autres belles Maisons et Châteaux des environs de Paris,

avec des figures en taille-douce, nouvelle édition, Paris, au Palais, chez Théodore Legras, 1742.

2 volumes, in-12, veau marbré, dos orné aux petits fers. Usures.

On joint :

. **Rare guide des amateurs et des étrangers voyageurs, dans les maisons royales, châteaux, lieux de plaisance, établissements publics...**, Paris, Chez Hardoin et Gattey, 1788.

Tome premier, reliure veau, dos orné aux petits fers.

accidents.

150 / 180

164

ANONYME. **Essais historiques sur Paris**, N.B. Duchesnes, Paris, 1759.

3 tomes, 3 volumes, in-8, reliure veau marbré, dos à nerf orné, pièces de titre. Ex libris F. Dupont.

On joint :

. SAINTFOIX (M. de). **Essais historiques sur Paris**. Veuve Duchesne, 1766. Tome quatrième. In-8, reliure veau marbré.

Manque la pièce de titre.

30 / 40



166

SAINTFOIX (M. de). **Essais historiques sur Paris**. Veuve Duchesne, Paris, 1776.

Sept tomes, sept volumes, in-8, reliure veau marbré, dos à nerfs orné, pièces de titre.

accidents.

80 / 100

168

Le nouveau plan routier de la ville et faubourgs de Paris, aquarellé,

Paris, Efnauts et Rapilly, 1787.

Grand in-12. Dans son emboîtage.

Dépliée : 55,5 x 78 cm.

Pliée : 10 x 18,5 cm.

On joint :

. **Une Carte des environs de Paris**, Paris, Brion de La Tour, 1785.

Grand in-12, dans son emboîtage.

Dépliée : 58 x 83,5 cm. Pliée : 10,7 x 20 cm.

300 / 350

165

M. C.P.G. **Description historiques des curiosités de l'Église de Paris**. Paris, Gueffier, 1763.

Tome premier, in-8, quatre planches dépliantes, reliure veau marbré, dos à nerfs orné, pièce de titre.

On joint :

. **Description de Paris**, Paris, Théodore le Gras, 1736, Frontispice, plan et planche dépliant. Tome premier. Déchirures.

. **Voyage pittoresque de Paris**, Paris, de Bure, 1770, quatrième édition, frontispice, gravures et planches dépliantes, in-8, reliure veau marbré, dos à nerfs orné, pièce de titre.

. CORROZET (Gilles). **Les antiquités de Paris**, Paris, Nicolas Bonsons, édition de 1586 augmentée par N.B. Parisi. In-8, reliure veau marbré, dos à nerfs, pièce de titre.

. **Voyage pittoresque des environs de Paris**, Paris, Debure, 1779, quatrième édition, in-8, reliure veau marbré, frontispice.

. DESGODETS (M.), **Les lois des bâtiments suivant la coutume de Paris**, Paris, Les Libraires Associés, 1787, nouvelle édition, in-8, reliure veau marbré, dos à nerfs orné, pièce de titre,

. Un autre, 1788, grand in-8.

. LINGUET (H.), **Mémoires sur la Bastille et sur la détention de Linguet**, Paris, La Librairie Historique, 1821. In-12, reliure veau, dos orné, pièce de titre.

60 / 80

167

DULAURE (J.A.), **Nouvelle description des curiosités de Paris**, Paris, Lejay, 1787, se-conde édition.

Deux tomes, deux volumes, in-12, reliure veau marbré, pièce de titre.

On joint :

. PRUDHOMME (L.), **Miroir de l'ancien et du nouveau Paris**, avec treize voyages en vélo-cifères. Paris, Prudhomme, an XIII.

Deux tomes, in-12, reliure veau marbré, pièces de titre. Plan dépliant.

. **Curiosités de Paris**, Versailles, Marly, Paris, Libraires Associés, 1771.

Deux tomes. Accidents à la reliure.

50 / 60



169

LA TYNNA (J. de), *Dictionnaire des rues de Paris*, Paris, Gillé, 1816.

In-8, Reliure veau marbré, pièce de titre, dos orné. Plan dépliant.

On joint :

. OUDIETTE (Charles), *Dictionnaire topographique des environs de Paris*, Paris, Dentu, 1812. Plan dépliant, Reliure veau marbré, dos orné, pièce de titre,

. *Dictionnaire historique de la ville de Paris et de ses environs*, 1779.

In-8, reliure veau marbré, dos à nerfs orné, trois tomes sur quatre.

Accidents.

. LAZARE (Félix et Louis), *Dictionnaire administratif et historique des rues de Paris et de ses monuments*, Paris, Félix Lazare, 1844. In-4, demi-reliure maroquin, dos romantique, daté.

. BOURBON (Fernand), *Paris Atlas*, Paris, Larousse, nombreuses cartes et photographies, demi-reliure, dos à nerfs.

50 / 60



170

Plan routier de la ville de Paris ou guide des étrangers dans cette capitale, divisé en XII arrondissements ou mairies et en 48 quartiers (...), Paris, chez Ch. Piquet, géographe ordinaire du Roi et de S.A.R Monseigneur le Duc d'Orléans, 1830.

91 x 58,5 cm.

91 x 58,5 cm.

Avec pochette et étui cartonné d'origine.

On joint :

. Un plan de Paris. Paris, Auguste Logerot, 1861. 15,5 x 9,5 cm (plié).

. Un plan de Paris. Paris, cartes Taride, début du XXe siècle.

75 x 94 cm.

. Un plan de Paris. J. Andriveau-Goujon, géographe éditeur.

22 x 14,5 cm.

. Un plan de Paris et ses forts. Paris, Georges Renoust, 1845.

21,5 x 14 cm.

. Une estampe sur carton d'une feuille de l'Atlas topographique en 16 feuilles des environs de Paris. Paris, Chez Picquet, 1800.

37,5 x 26,5 cm.

. Une estampe sur carton d'un plan de Paris et de ses forts, en couleur.

31 x 42 cm.

60 / 80



171

PETIT (M.), **Histoire de la Révolution de 1830, ornée de quarante lithographies par les artistes les plus distingués**, Paris, chez l'auteur, rue de Tournon, n° 10, 1831.

Grand in-4, reliure demi-cuir, dos à 5 nerfs doré aux petits fers, le quatrième plat orné du coq français victorieux, encadré de deux drapeaux, surplombant deux médailles. Coins et coiffes frottés, intérieur épidermé.

On joint :

. *Tableaux historiques de la Révolution française*, in-folio, dos doré aux petits fers, la pièce de titre en cuir, cinquante-quatre planches lithographiées figurant différents événements de la Révolution Française. Premier et quatrième plat frottés, reliure abîmée, intérieur frais.

150 / 200

172

SHOTTER BOYS (Thomas), **Picturesque architecture in Paris**, Ghent, Antwerp, Rouen, etc, Londres, 1839.

Ensemble de 24 chromolithographies.

In-folio. La chromolithographie représentant l'église St-Eustache est en double. Manque les planches n°7, 15 et 25 sur 26.

Accidents, rousseurs..

700 / 800

173

Carte de poche du département de la Seine. Librairie militaire,

J. Dumaine, libraire-éditeur de l'Empereur.

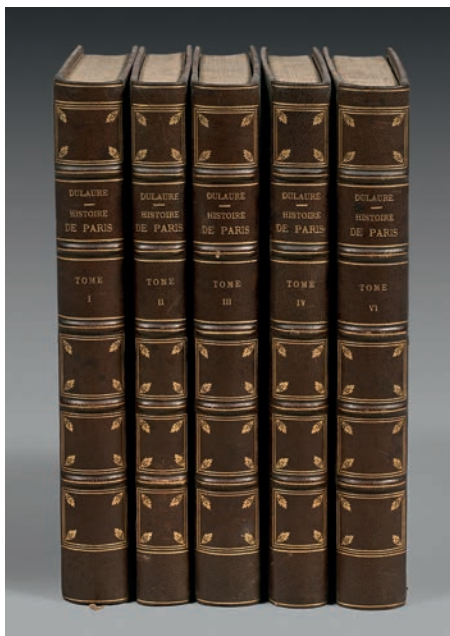
Diffusée sous le Second Empire.

Exécutée en 1839 au Dépôt Général de la Guerre sous la direction du général de division Pelet, d'après les levées des officiers du Corps d'État-Major.

Montée sur toile.

Dépliée : 88,5 x 113 cm, pliée : 22,7 x 14,5 cm.

80 / 100



173



178

174

VUILLEMIN (A.). **Nouveau Plan illustré de la ville de Paris**, avec le système complet de ses fortifications et forts détachés, et des communes de banlieue. Paris, Fatout, 1856.

Plan de poche pliant. Toilé. Gravé par Bénard. 87 x 110 cm.

100 / 110

175

FOURNIER (Édouard), LACROIX (Paul), etc.

Paris à travers les âges, Paris, Firmin Didot, 1875-1882.

Tome I, grand in-folio, demi-reliure, dos à nerfs orné, planches lithographiées en couleur, cartes dépliantes, plans, calques.

On joint :

. DULAURE (J.A), *Histoire de Paris*, Paris, Dufour, Mulat et Boulanger, 1857, Cinq tomes sur six, in-4, demi-reliure, dos à nerfs orné,

. CUDET (François), *Histoire des Corps de troupe chargés du service de la ville Paris*, Paris, Léon Pillet, 1887, in-4, demi re-liure, dos à nerfs,

. NODIER (Charles), REGNIER (Auguste) et CHAMPIN, *Paris Historique*, Paris, F.G. Levrault, 1838, planches gravées, demi-reliure, pièces de titre, deux tomes sur trois.

. POMMIER Amédée, *Paris, poème humoristique*, Paris, Garnier Frères, 1867, in-12, demi-reliure,

. SÜE (Eugène), *Les mystères de Paris*, Paris, Jules Rouff, planches gravées, deux tomes, demi-reliure.

100 / 120

176

Album du Magasin des Arts et de l'Industrie.

Paris, Librairie de H. Cagnon.

In-4, demi-reliure basane, dos à nerfs.

10 / 15

177

DRANER, **Paris assiégé, scènes de la vie parisienne pendant le siège**, Paris, au bu-reau de l'éclipse, 1872.

32 x 25 cm. 31 planches en couleur.

On joint :

. Quatre estampes de la collection "Les Ruines de Paris". 21 x 27,5 cm.

50 / 70

175

178

Ensemble de guides et plans anciens.

. Nouveau plan de Paris ou Guide des étrangers. Paris, chez Bernardin Béchet, 1875. In-12.

. Guides pratiques Conty. Paris à Nice. 3e édition. Paris, 4 boulevards des italiens, circa 1890. In 12.

. Paris-Diamant. Adolphe et Paul Joanne. Paris, Librairie Hachette et Cie, 1880. Petit in-12.

. Plan de Paris par arrondissement. Paris, Guilmin, circa 1900. Petit in-12.

. Guide officiel Métro nord-sud. Paris, office d'éditions d'art, début XXe. Petit in-12, broché.

. Paris-Diamant. Par P. Joanne. Paris, librairie Hachette et Cie, 1897. Petit in-12.

. Nouveau guide des rues de Paris. 1907. Petit in 12.

. Guide Taride des 60 plus belles promenades du dimanche des environs de Paris. Paris, 7e édition, 1934. In-12.

30 / 40

179

E. BELGRAND, *La Seine, le Bassin parisien aux âges antéhistoriques*, Paris, Imprimerie Nationale, 1883, série Histoire Générale de Paris, deuxième édition.
In-4, volume de texte et volume de planches de paléontologie, reliure cartonnage papier.
déchirures.

50 / 60

180

BONNARDOT (François). *Registre des délibérations du Bureau de la ville de Paris*. Paris, Imprimerie Nationale, 1883, 1886, 1888, 1891, 1892, 1893, 1896, 1902, 1905, 1908. Tomes I à XIV, de l'année 1499 aux années 1605-1610.
Série Histoire Générale de Paris.

In-4, reliure cartonnage papier. Déchirures.

100 / 120

181

FAUVE (M. L.), *Atlas municipal des vingt arrondissements de Paris*, dressé sous l'administration de M. E. Poubelle, préfet sous le direction de M. ALPHAND, directeur des travaux de Paris, Paris, Imprimerie Nationale, 1895.

In plano, demi-reliure, accidentée. Planches dépliantes.

80 / 90



183



184

182

LASTEYRIE (Robert de). *Cartulaire général de Paris ou recueil de documents relatifs à l'histoire de la topographie de Paris*, Paris, Imprimerie Nationale, 1887. Série Histoire Générale de Paris Tome I, années 528 à 1180, reliure cartonnage papier.
Rare. Déchirures.

On joint :

. RAUNIER (Émile), *Épitaphier du Vieux Paris*, recueil général des inscriptions funéraires des églises, couvents, collèges, hospices, cimetières et charniers depuis le Moyen âge, Paris, Imprimerie Nationale, 1893, 3 tomes, série Histoire Générale de Paris, années I à 1511, in-8, reliure carton-nage papier (déchirures).

. BERTY (Adolphe). *Topographie historique du Vieux Paris*, Paris, Imprimerie Nationale, 1876, 1885, 1887, 1897, série Histoire Générale du Vieux Paris, Région du Louvre et des Tuileries I, Région du Bourg Saint Germain, Région du Faubourg Saint Germain, Région centrale de l'Université, Région occidentale de l'Université.
In-4, reliure cartonnage papier. Déchirures.

60 / 80

183

LESPINASSE (René de). *Les métiers et corporations de la ville de Paris du XIVe au XVIIIe siècle*, Paris, Imprimerie Nationale, 1896-1897.

3 tomes, in-4, reliure cartonnage papier, déchirures.

100 / 150

184

HÉTIER, COLMET - DAÂGE, *Atlas du département de la Seine 1900, arrondissement de Sceaux*, à l'échelle de 1/500e, dressé par le service des Ponts et Chaussées, en exécution de la délibération du Conseil Général en date du 28 décembre 1893, M.J. de Selves étant préfet du département, 1894-1900.

In-plano, demi-reliure, planches dépliantes. Reliure accidentée.

60 / 80

185

RENAUD (Armand), Hechereau, FAUCOU (Lucien), *Plan de la ville de Paris, période révolutionnaire 1790-1794*, plan exécuté conformément à la décision prise par le conseil municipal de Paris dans sa séance du 30 décembre 1887, Monsieur Poubelle étant préfet de la Seine.
87 x 111 cm.
déchirure.

Plan de la ville de Paris, 1789, plan exécuté conformément à la décision prise par le conseil municipal de Paris dans sa séance du 30 décembre 1887, Monsieur Poubelle étant préfet de la Seine.
87 x 111 cm.

Plan de réorganisation des tramways du département de la Seine, consistance rejetée des réseaux.

Plan avec calque, décrivant les lignes du réseau omnibus existant au 31 décembre 1908.

65 x 94 cm.

déchirures

Plan de Paris indiquant les zones inondées par la crue de 1910 et rappelant les zone d'inondation superficielle de 1658, dressé par Monsieur Boreux, inspecteur général des Ponts et Chaussées.

94,5 x 133 cm.

importantes déchirures et manques.

300 / 400

186

Ensemble de plans et guides anciens sur la ville de Paris

- . *Cimetière parisien de Pantin*, imprimerie Vercasson et Cie, Paris, circa 1880. 8 x 12 cm.
- . *Nouvel itinéraire portatif de France*, dessinés par A.-M. Perrot. Paris, H. Langlois fils et Cie, libraires, 1826, petit in-12.
- . *Guide de l'étranger dans Paris et ses environs*, illustré de 130 gravures sur bois. Paris, Hotel du Louvre, 1874. In-8.
- . *Guide de l'étranger dans Paris et ses environs*, illustré de 130 gravures sur bois, Paris, Hôtel du Louvre, 1876 (huitième édition). In-8.
- . *Nouveau plan de Paris*, Paris, Garnier frères, circa 1880. 15,5 x 10,5 cm.
- . *Société des transports en commun de la région parisienne*. "Guide officiel des bus à moteur, tramways et bateaux". Circa 1900. 9,5 x 14 cm.
- . *Plan, renseignements et rues de Paris 1900*. Carnet de notes, avec son crayon d'origine comportant la nomenclature des rues de Paris. 8 x 13 cm.
- . *Guide Chaix. Nouveau guide de Paris à Nantes*, orné d'une carte et de 10 jolies gravures. Paris, Napoléon Chaix et Cie, circa 1900. In-12.
- . *Guide Chaix*. Nouveau guide à Paris, avec plans et gravures, Paris, Napoléon Choix et Cie, circa 1900. In-12.
- . *Guides Conty. De Paris à Marseille*, Paris, office des guides conty, circa 1900. Petit in 12.
- . *Livret Chaix. Guide officiel des voyageurs, spécial pour les chemins de fer de Paris à Lyon et à la méditerranée*, Paris, librairie Chaix, 1913. In 12, broché.
- . *Nouveau plan des environs de Paris avec tous les nouveaux forts*, Paris, Théodore Lefèvre et Cie, circa 1900.
- . *St Raphael-Quinquina, Plan publicitaire, Carte cycliste de Paris*, Circa 1900. 8,5 x 12,5 cm.
- . Carte de la Seine de Paris à la mer. Par R.VUILLAUME. Paris, aux bureaux du journal "le Yacht", 1921. In-12.

50 / 70

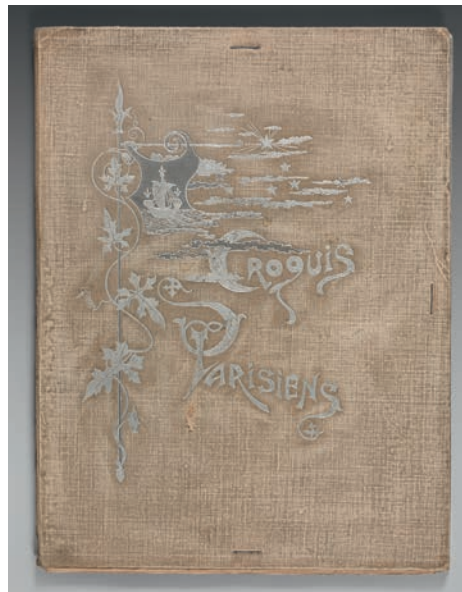


187

MONTORGUEIL (Georges). Croquis parisiens.

Les plaisirs du dimanche. À travers les rues.

Illustrations directes d'après nature de Gervais-Courtellemont, Paris, Ancienne maison Quantin, 1897.
 In-folio, en feuilles dans une chemise de toile beige, édition ornée de nombreuses photo-graphies dans le texte de Gervais-Courtellemont, reproduites en héliotypie.
 L'ouvrage est divisé en sept thèmes :
 La pêche - Sur l'herbe - Dans Paris - La fleur des rues - Cochers - Autour des marchés - Pauvres gens.
 Tirage sur vélin signé par l'auteur et l'artiste, numéroté 228 sur 250.
 150 / 200



188

CLARETIE (Léo), Les coins de Paris, Tours, Alfred Mame, 1898.

In-4, reliure d'éditeur en percaline, premier plat et dos doré aux petits fers, tranche dorée.

On joint :

- *Paris et ses environs*, 54 photogravures de N. Duphot.
- Agenda-buvard du Bon Marché 1898.
- ROBIDA, *L'île de Lutèce*, Paris, H. Daragon, 1905.
- LABÉDOLLIÈRE (Émile de), *Le nouveau Paris* (illustrations de Gustave Doré), Paris, Gustave Barba.
- CHAMOUIIN, *Vues de Paris prises au daguerréotype* (28 gravures en taille douce).

60 / 80

189

MEUSY (Victor) et DEPAS (Edmond), Guide de l'étranger à Montmartre, Paris, J. Strauss, 1900. In-12.

700 / 750

190

FRANCE (Anatole). *Clio*. Paris, Calman-Lévy, 1900.
 Grand in-8, relié plein veau mosaïque, à décor d'une frise de grecques et d'un vase antique, dos à nerfs, tranche supérieure dorée, dans son emboitage.
 12 illustrations couleurs de Mucha dont sept en pleine page.

On joint :

- . Le numéro de la revue *L'illustration*, numéro de Noël 1896.
- . Une couverture du *Figaro illustré*.
- . Deux couvertures de la revue *Cocorico illustrées* par Mucha.

600 / 700



191

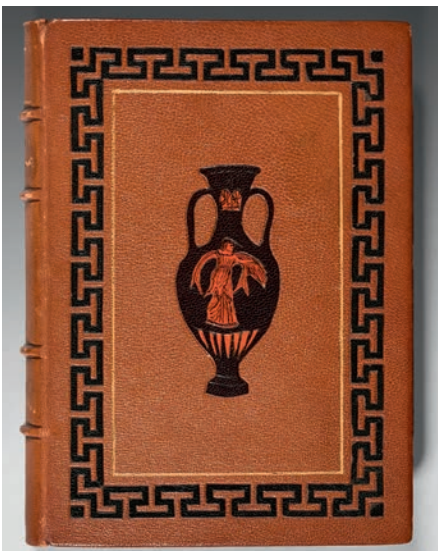
LABBÉ (L.). *Modèles d'alphabets, de lettres et d'enseignes.*

Armand Guérinet, éditeur, librairie d'art décoratif,
album de 32 planches, dont 20 d'alphabets
de divers genres classique et moderne
et 12 planches de modèles d'enseignes.
24 x 34 cm.

On joint :

. 10 planches lithographiées du même type.
24 x 34 cm.

30 / 50



190



189

Lucien



192

Département de la Seine, Direction Générale des Carrières de la Seine. **Carrières sou-terraines de Paris, carrières de la région parisienne.**

Exceptionnel ensemble d'une centaine de plans détaillés, gravés et chromolithographiés des carrières du département de la Seine et de départements limitrophes. Du début du XXe siècle aux années 1950

Différents éditeurs.

200 / 250

193

TRUSCHET (Olivier), HOYAU (Germain), **Plan de la ville, cité et université de Paris sous le règne de Henri II,** reproduction d'après l'exemplaire de la bibliothèque de Bâle. 95 x 135 cm.

En six lés, Toilé.

80 / 100

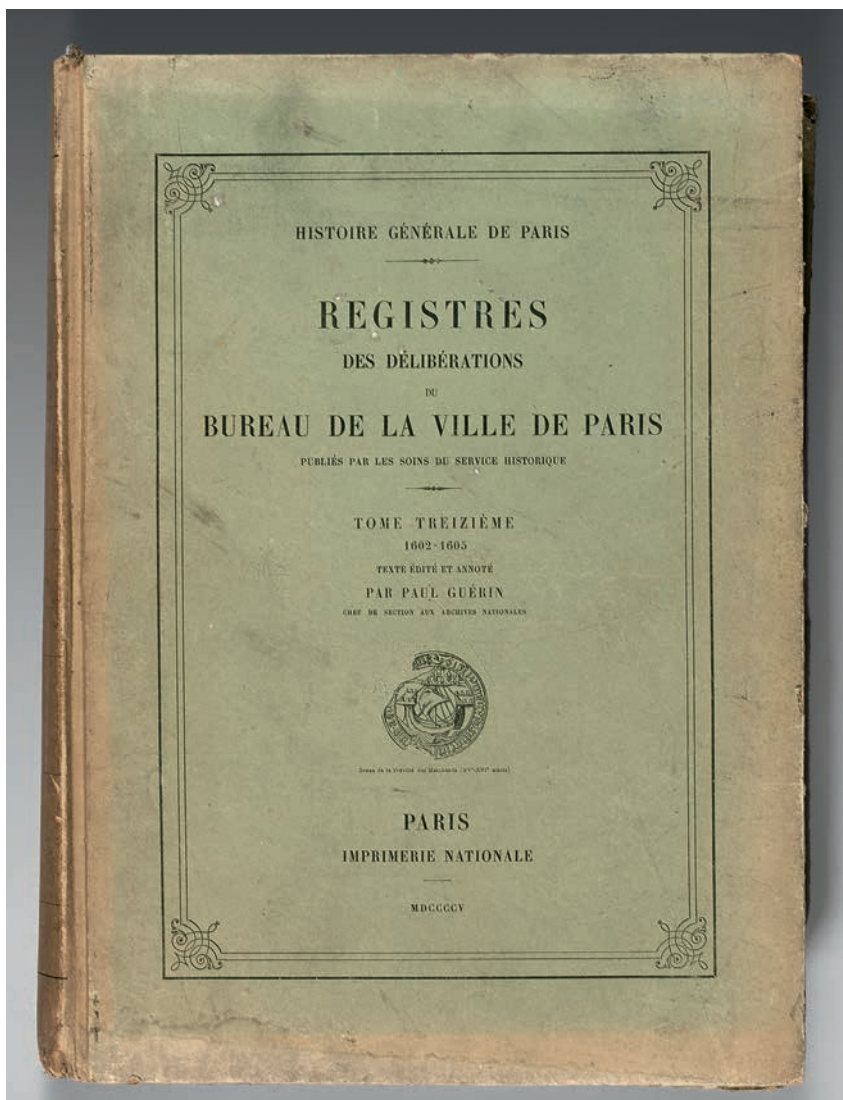


194

DOISNEAU (Robert), Instantanés de Paris, Paris, Arthaud, 1955.

In-4, reliure d'éditeur, sous jaquette illustrée. manques sur les coins de la jaquette.

50 / 70



195

BRETTE (Armand), *Atlas de la Censive de l'Archevêché de Paris*, Imprimerie Nationale, 1900.

Tome I, in-4, reliure papier.

Reproduction en fac-simile, Nombreuses cartes en couleur.

On joint :

. CAMPARDON (Émile) et TUETÉY (Alexandre), *Inventaire du registre des insinuations du Châtelet de Paris, Règnes de François Ier et de Henri II*, Paris, Imprimerie Nationale, 1906, un volume, *série Histoire Générale de Paris*, in-4, reliure cartonnage papier. Déchirures.

. TUETÉY (Alexandre), *L'Assistance publique à Paris pendant la Révolution*, Paris, Imprimerie Nationale, 1897, tomes II, III, IV, *série Histoire Générale de Paris*, in-4, reliure cartonnage papier. Mouillures, déchirures.

. FOURNIER (Marcel) et Léon DOREZ (Léon), *La Faculté de décret de l'Université de Paris au XV^e siècle*, Paris, Imprimerie Nationale, 1902, tomes I et II, *série Histoire Générale de Paris*, in-4, reliure cartonnage papier, déchirures.

50 /70

HABITATIONS PARTICULIÈRES

PAR M. P. PLANAT

1^{re} SÉRIE

PL. 14



HÔTEL PRIVÉ sur MOZART, Paris XVI^e
ARCHITECTE M. SALVAN

196

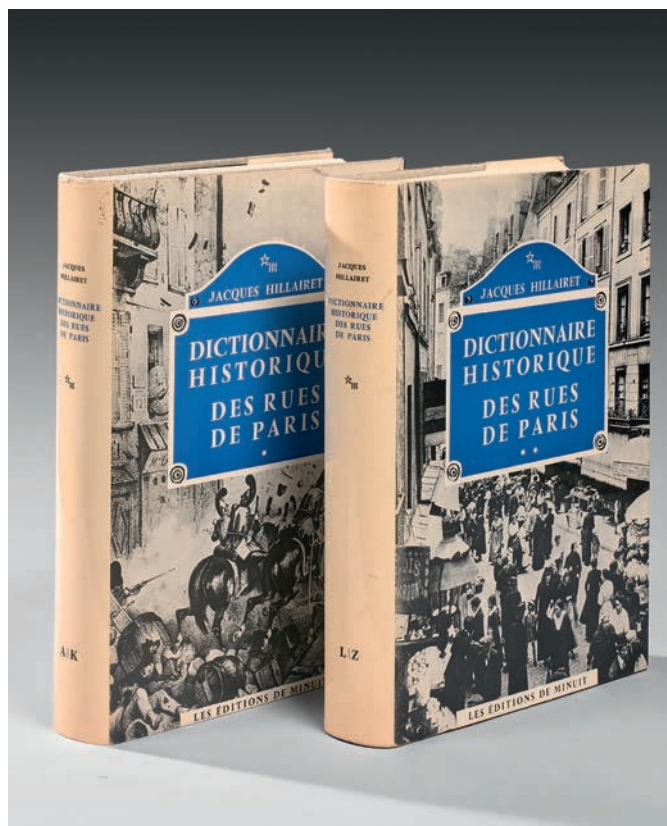
PLANAT (P.) *Hôtels Privés, habitations particulières, première série*, Dujardin et Compagnie, Paris.
Porte-folio de planches lithographiées en couleur.
manques.

150 / 160

197

HILLAIRET (Jacques). *Dictionnaire historique des rues de Paris. Paris*, Éditions de Minuit, 1963. Deuxième édition.
Deux volumes. Reliure tissu, jaquette papier.

10 / 20



198

HILLAIRET (Jacques). *Dictionnaire historique des rues de Paris*.
Paris, éditions de Minuit, 1963. Troisième édition.
Deux volumes. Reliure tissu.

10 / 20

199

HILLAIRET (Jacques). *Dictionnaire historique des rues de Paris*.
Paris, éditions de Minuit, 1963. Cinquième édition.
Deux volumes. Reliure tissu.

30 / 40

200

Ensemble de neuf volumes.

Recettes pratiques : *le vêtement, le Linge, La Commune, Atlas, avant, pendant et après la Commune*, porte-folio de fac-simile de gravures de Pilotell, *Paris, sous la botte des Nazis*, deux *almanachs illustrés du Petit Parisien*, 1928 et 1932, *Paris au jour le jour*, 1900-1919.

20 / 30



201

Fer de pique révolutionnaire

À deux pans creux et arête, une lettre "A" visible sur la douille.
Vers 1790.

Rouille, manque et accidents.

Longueur : 53,4 cm.

On joint :

. **Un fer de pique** à deux pans creux et arête. Monogramme "AN" au revers.

Vers 1790.

Longueur : 55,5 cm.

Les piques révolutionnaires sont de modèle très divers. Mais on ne saurait considérer ces armes comme formant un armement d'occasion. Une loi du 3 août 1792 donne comme modèle réglementaire celui du Maréchal de Saxe. Les piques fabriquées en vertu de cette loi devraient porter sur le fer et la hampe (en-viron 2,30 m) les initiales "AN" pour "Armée Nationale". Mais cette loi, complétée par un plan d'organisation des bataillons piquets, ne reçut qu'un commencement d'exécution.

150 / 200



202

NEVERS**. Assiette**

Faïence, à bord contourné, à décor patriotique polychrome, portant l'inscription "Je chéris ma Liberté", surmontée d'un buste de militaire.

Fin du XVIIIe siècle, période révolutionnaire.

diam. 23 cm.

. Assiette

Faïence, à bord contourné, à décor patriotique polychrome figurant un rateau, une bêche et une pelle surmontés d'un coq.

Fin du XVIIIe siècle, période révolutionnaire.

diam. 23 cm.

Accident, restauration ancienne.

Les faïences patronymiques apparaissent à Nevers, dès la fin du XVIIe siècle et y perdurent pendant tout le XVIIIe siècle. On y retrouve alors les noms et prénoms du commanditaire, son saint-patron et la date de réalisation. A partir des années 1790 on adapte les décors à la situation politique; les termes de citoyens et citoyenne font leur apparition et les attributs des saints disparaissent pour laisser place aux emblèmes des acquis de 1789.

On joint :

. **Un lot d'assiettes** en faïence de Nevers et d'Henriot, Quimper des XIXème et XXème siècle, à décor patriotique, dans le goût de la période révolutionnaire.

200 / 250



203

Coupe-Marc

Fer forgé, épousant la forme d'un bonnet phrygien, signe d'appartenance au mouvement révolutionnaire.

Hampe en bois.

H. 143 cm.

100 / 120



204

Bonnet phrygien

Drap rouge, l'intérieure doublé de toile écru, ornée sur le coté gauche d'une cocarde tissée tricolore.

Bonnet de fabrication ancienne probablement pour les commémorations révolutionnaires.

23 x 29 cm.

On joint :

. **Une cocarde,**

. **Un ensemble de boutons** de gilets tricolores.

L'immense majorité des bonnets phrygiens, dits "bonnets rouges", sont des reconstitutions pos-térieures principalement réalisées pour les dates anniversaires commémoratives de la Révolution française, souvent avec des cocardes d'époque qui ont été conservées.

300 / 320

205

Hachoir

Fer forgé, la lame épouse la forme d'un bonnet phrygien, le manche en laiton, corne et bois polychrome, à décor de trois cartouches probablement tricolores à l'origine. 39 x 12 cm.

200 / 250



206

Assiette décorative

Étain, ornée en son centre d'une profil de Maximilien Robespierre signé C. Bréa à Paris et portant l'inscription "M. Robespierre Membre de la Convention 1792" ainsi que d'un bicorne et des rameaux d'olivier gravés sur le marli. diam. 21,2 cm.

On joint :

. Une fine plaque de métal repoussé, à l'effigie de Robespierre, entourée d'un extrait de son discours

à la Convention du 17 pluviôse an II (5 février 1794) :

"Que la France (...) devienne le modèle des nations, l'effroi des oppresseurs, la consolation des opprimés, l'ornement de l'univers".

22 x 20 cm.

manques et accidents

180 / 200



207

Ensemble de quatre petits tonneaux de cantinière

Lames de bois assemblées par cerclage de métal ou de rotin et peintes aux couleurs nationales :

. Le premier portant l'inscription "Garde Nationale de Saint Lambert" et les drapeaux tricolores entrecroisés, robinet et bouchon en bois. 21 x 11,5 cm.

. Le second orné de trois drapeaux tricolores, avec sa suspente en cuir à boucle en laiton et un robinet de métal. 20 x 10,4 cm .

. Le troisième portant l'inscription

"Citoyenne Louise Vivandière / Vibre Libre ou Mourir 1789" et orné d'une représentation de la Bastille, robinet et bouchon en métal.

22 x 13,5 cm.

. Le quatrième portant les inscriptions *"Je jure haine à la royauté et attachement à la République"*, *"Vive la liberté, vive la Nation"*, *"Les bonnets rouges de Marat - la citoyenne Marie Petit cantinière"*, *"1792 Constitution de l'an III"* et orné de frises de fleurs peintes, bouchon de bois et robinet en étain.

16 x 10 cm.

400 / 500

208

Chapeau à bras, dit bicorne

Feutre noir, orné d'une ganse en galon rouge et jaune et d'une cocarde tissée tricolore.

Plié : 23 x 45 cm.

100 / 110

209

Fer à repasser à braises, dit "de mariage"

Fer forgé et bois tourné, à décor ajouré de bonnets phrygiens.

22,5 x 18,5 x 12 cm.

On joint :

. **Un fer à repasser** en fonte "Le Parisien" n°4, aux armes de la ville de Paris.

8,1 x 16,2 x 9 cm.

80 / 90

210

L'Ingénieur Chevalier Opticien du Roi,

vis à vis le marché aux fleurs Paris.

Paire de jumelles de Théâtre.

Laiton doré et ivoire.

Dans leur écrin d'origine.

Fente.

90 / 100

211

Deux bourses de quête ou à confettis

Velours rouge, l'anse ornée d'un galon, la bordure d'une cocarde tricolore.

28 x 15 cm.

40 / 50

212

Plaque de Shako et plaque de ceinture de la Garde Nationale

Laiton repoussé, ornées du blason de la ville de Paris.

8,7 x 10,5 cm et 7 x 6 cm.

Le blason de gueules à la nef équipée et habillée d'argent voguant sur des ondes du même mouvant de la pointe, au chef d'azur semé de fleur de lys d'or. Il est surmonté d'une couronne murale d'or à cinq tours et encadré à senestre d'une broche de chêne et à dextre d'une branche de laurier. La nef serait à rattacher à la corporation des marchands de l'eau qui remonte elle même à la corporation des Nautes de riches armateurs mariners et commerçants gaulois naviguant sur la Seine. La première mention connue de ces armoiries apparait en 1190 lors du départ de Philippe Auguste pour la Terre Sainte.

10 / 20



213

Insigne de fonction de Fort des Halles de Paris

Laiton repoussé. Elle est ornée de la nef des Nautes de Paris.

6,5 x 8 cm.

"Fort des Halles" est le qualificatif employé pour désigner les manutentionnaires qui, au sein d'une corporation créée sous Louis IX, avaient pour mission de transporter les marchandises de l'extérieur vers l'intérieur des pavillons des anciennes Halles de Paris.

Vêtus d'une tenue de travail très caractéristique, les forts arboraient le "coltin", vaste chapeau en cuir jaune à très larges bords, muni d'une calotte de plomb à l'intérieur, qui leur permettait de supporter les lourdes charges "coltinées" sur la tête. Ils revêtaient également, au revers de leur blouse, une plaque de métal rectangulaire aux armes de Paris, signalant leur titre de "Fort" et parfois estampée



214

Fragment de la colonne Vendôme

Bronze de canon, sur socle de marbre rectangulaire, portant la légende "Fragment de la colonne Vendôme, Souvenir du Siège de Paris, 1870-1871".

9,5 x 12,7 x 7 cm.

Accidents à la base.

Bonaparte, Premier Consul, décida le 20 mars 1800, l'érection d'une colonne dédiée aux Braves du département. Elle fut achevée en 1810 par le fondeur Jean-Baptiste Launay, grâce à la fonte de 1200 canons pris à l'ennemi, principalement russe et autrichiens.

Elle fut alors dédiée à la gloire des armées victorieuses. Une statue de Napoléon en César par Chaudet fut placée au sommet. Elle connut plusieurs vicissitudes jusqu'au Second Empire. Après la proclamation de la IIIe République, Le peintre Gustave Courbet adressa une pétition au gouvernement de Défense nationale le 14 septembre 1870 demandant "à déboulonner la colonne, ou qu'il veuille bien lui-même en prendre l'initiative, en chargeant de ce soin l'administration du Musée d'artillerie, et en faisant transporter les matériaux à l'hôtel de la Monnaie". Il n'a en réalité que l'intention de la faire reconstruire aux Invalides. Cette demande reste sans effet.

Lors de l'insurrection de la Commune de Paris, les motivations deviennent plus radicales :

"La Commune de Paris, considérant que la colonne impériale de la place Vendôme est un monument de barbarie, un symbole de force brute et de fausse gloire, une affirmation du militarisme, une négation du droit international, une insulte permanente des vainqueurs aux vaincus, un attentat perpétuel à l'un des trois grands principes de la République française, la fraternité, décrète : article unique - La colonne Vendôme sera démolie."

La démolition, prévue pour le 5 mai 1871, jour anniversaire de la mort de Napoléon, fut empêchée par la situation militaire. Plusieurs fois repoussée, la cérémonie eut lieu le 16 mai 1871. La colonne fut abattue, non sans difficultés, à 17 h 30, sous les acclamations des Parisiens. Les plaques de bronze furent récupérées.

Après la chute de la Commune, le maréchal de Mac-Mahon, nouveau Président de la République, décida en mai 1873, de faire reconstruire la Colonne Vendôme aux frais de Gustave Courbet (soit 323 091,68 francs selon le devis établi). Celui-ci obtint de payer près de 10 000 francs par an pendant 33 ans, mais il mourra le 31 décembre 1877, la veille de recevoir la première traite à payer, d'une maladie de foie que son intempérance avait aggravé. La reconstruction de la colonne fut entreprise en 1873 et terminée en 1875 par l'architecte Alfred-Nicolas Normand.

100 / 150

215

Canne à système de buveur dite "Toulouse-Lautrec"

Bois et cuivre, elle contient une éprouvette et un verre à pied miniature.

216

Livre à secrets

Constitué à partir d'un tome de l'Encyclopédie de Diderot et d'Alembert, Neufchâtel, chez Samuel Fauche et Cie, 1765, in folio, reliure plein veau, dos à nerfs à décor de rinceaux, plat aux armoiries royales françaises, pièce de titre maroquin rouge.

80 / 100



217

Suite de dix cartes postales

formant puzzle, figurant des hommes politiques français encadrant l'effigie de Marianne.

Fin du XIXe siècle.

10 / 15

218

Loterie de café

Constituée d'une bouteille en osier et de 18 boules de buis numérotées.

Maison Poulain, 72 rue Amélot à Paris.

Fin du XIXe siècle.

h. 26,5 cm.

20 / 30

219

Petite trousse de pharmacien ou médecin

Comportant des flacons de verre et une boîte de coton.

30 / 40

220

Autorisation de coucher en ville, laisser-passer pour voiture automobile et motocy-clette, laisser-circuler librement à Paris

Au nom de M. Raymond BESSAN.

Guerre 1914-1918.

5 / 10



221

J.X. BRAYAT

Médaille

Argent, figurant à l'avant le dieu Hermès et portant l'inscription "Offert par le Petit Parisien" et, au revers, une allégorie de la Presse éclairant le monde.

Diamètre. 5 cm.

50 / 60

222

Ensemble de 191 cartes postales sur le thème de Paris

Présentées dans un même album.

Il comprend notamment 10 cartes photographiques du défilé de la victoire après la Première Guerre Mondiale.

On joint :

. **Un ensemble de 202 cartes postales** hors album, dont une série de 22 cartes postales d'après Charles PINET (1867-1932).

50 / 100

223

Pyrogène

Porcelaine polychrome portant l'inscription "Aux lions de faïence, 90 rue de Rivoli, Paris, en face la tour St-Jacques"

Hauteur : 9 cm.

On joint :

. **Un bocal à dragées** en verre moulé, orné d'une frise de quinze Tours Eiffel en partie basse et d'une frise de perles et soleils en partie haute, le couvercle en métal.

Hauteur : 23,5 cm.

Diamètre : 10,5 cm.

30 / 40



224

Rare pichet à absinthe antiprohibitionniste

Grès vernissé vert, brun et crème, de forme conique, comportant un bec verseur et un goulot percé d'un petit orifice épousant la forme d'une tête de chien, surmontant une pendule affichant 23h37.

Monogrammé S.R. sous la base.

Suisse, 1910.

17,5 x 13,5 x 18,8 cm

Au cours du XIXe siècle, la consommation régulière d'absinthe fut accusée de causer un syndrome particulier; appelé absinthisme, caractérisé par une dépendance, l'hypernervosité, des crises d'épilepsie et des hallucinations.

À Paris, l'absinthe faisait des ravages dans les quartiers populaires. Alcoolisme et absinthisme devinrent synonymes : on qualifiait facilement un alcoolique de "buveur d'absinthe".

Les ligues contre l'alcool et leurs membres exercèrent une pression sur le gouvernement français pour mettre un frein à la consommation d'alcool, dont on considérait qu'il corrompait moralement les citoyens.

Le 12 février 1915, une loi interdit la fabrication, la vente en gros et au détail et la consommation d'absinthe. La même interdiction avait frappé l'absinthe en Suisse le 7 octobre 1910 à minuit.

Les pichets à absinthe étaient munis d'un goulot étroit pour permettre de verser goutte-à-goutte l'eau glacée sur le sucre qui, placé une cuillère percée sur les rebords du verre, se dissolvait petit à petit dans la dose d'absinthe. L'absintheur d'antan respectait scrupuleusement ce rituel pour admirer le changement de couleur progressif du liquide.

La couleur verte du pichet que nous présentons est celle de l'absinthe, symbolisée en Suisse par la Fée Verte. L'autre goulot était utilisé pour les autres boissons. L'horloge indique, par dérision, que l'heure de l'interdiction va bientôt sonner.

100 / 110



225

O DELIN, Fourneau de Paris
Diminutif de fourneau à bois

Fonte, tôle, ouvrant par deux abattants de four, un tiroir de cendres.

Il comporte une ré-serve à eau chaude avec couvercle de cuivre.

Barre horizontale, robinet, boutons de ti-rage en laiton.

Circa 1900.

Il reproduit à l'identique les cuisinières fabriquées par cette maison.

La fabrique Odelin était située à Paris, rue Bréguet,
dans le XIe arrondissement.

71 x 33,5 x 28,5 cm

Quelques accessoires et batterie de cuisine.

Extension de la cheminée.

manque une plaque de grill.

200 / 300

226

Daniel DUPUIS (1849-1899)

Médaille de concours de tir

Bronze à patine médaille, de forme circulaire.

Société de Topographie de France.

Prix du département de la Seine, 1921.

Figurant un enfant tenant un fusil et une couronne de laurier.

Fonte Susse Frères.

diam. 10 cm

10 / 20

227

A. LACROIX & Cie, Paris, Marchand de couleurs

Assiette publicitaire

Porcelaine polychrome de Limoges,

sous la forme d'un nuancier.

Diamètre : 22cm

10 / 20

228

Pipe

Terre cuite, le fourneau de forme ovoïde émaillée

en souvenir des jeux olympiques de 1924 à Paris,

sans talon, tête de pipe à tuyau montant court, virole nickelée

et tuyau en caoutchouc.

Maison GAMBIER.

12 x 4 cm.

20 / 30



239

Deux objets publicitaires pour des marques dont Mistinguett

a assuré la promotion:

. **Un vide-poche** en laiton repoussé, Cherry Brandy Regal, reprenant

l'illustration de Mistinguett dans l'affiche de C. Gesmar en 1925

"Le Cherry de mon chéri est mon Cherry".

7 x 9 cm.

. **Une boîte** en tôle lithographiée les crêpes bretonnes

"celles que je préfère".

On joint :

. **Les partitions** de "j'en ai marre", "Gosse de Paris"

et "C'est tout ce que j'ai".

Pliures et déchirures.

40 / 50

230

Championnat du monde des voitures de sport, 1991,

Peugeot 905

Impression sur miroir.

50,5 x 40 cm.

40 / 50

231

Boîte à bijoux

Métal à patine dorée, supportant six plaques circulaires

de verre biseauté, le couvercle orné d'une plaque de verre biseauté ornée d'une photographie de la Tour Eiffel, découvrant un coussin de tissu capitonné.

Vers 1930.

7 x 9,5 x 6,5 cm.

40 / 50

232

Albert BRENET (1903-2005)

Les Champs Élysées, circa 1950

Lithographie sur toile.

38,5 x 29 cm

70 / 80



233

Ensemble comprenant

. **Képi de gendarme**

Feutre brodé, galon et toile cirée.

11 x 26,5 cm

. **Matraque d'agent de police**

Bois peint.

Long. 43 cm.

. **Clou de passage clouté**

Fer.

Diam. 10,2 cm.

. **Petite trousse de pharmacien ou médecin**

comportant des flacons de verre.

80 / 100

234

Martine CAROL

Ravissante paire de bottines lacées à hautes tiges.

Talons carrés et tigés en lamé et cuir doré.

La partie haute est ornée de chaînettes avec rosaces en strass.

Créée par M. PANINI pour le film Nana.

h. 39 cm

On joint :

. **Une cassette VHS du film Nana** (la Vénus des Boudoirs).

. **Martine Chérie** d'André Charles Cohen, volume relié présentant de nombreuses photographies dont une avec les célèbres bottines,

. **Martine Carol où la vie de Martine Chérie**, de Georges Bedot, volume broché.

. **Un certificat de M. Panini**, costumier de Martine Carol.

2 500 / 2 800



Lucien

235

CHERAMY et GRENOVILLE.

Réunion

Quatorze boîtes de poudre, trois flacons de parfum dont deux vides, trois échantillons de parfum et un échantillon de shampoing spécial en flocons.

20 / 30

236

L.T PIVER

Boîte de poudre

Carton gainé de papier polychrome titré, le décor de style art Nouveau pour le parfum Floramye.

On joint :

. Deux boîtes de savon, dix boîtes de poudre, six flacons de parfums (dont deux en boîte et quatre pleins) et un rouge à lèvres.

60 / 80





237

COTY

"Complice" - (1974)

Dernier parfum commercialisé par Coty en Europe :
 flacon en verre incolore, pressé, moulé, de section
 et forme cubiques, son bouchon tiare en verre dépoli,
 pressé, moulé, figurant une fleur stylisée, avec son étiquette
 or gaufrée. Avec son coffret en plastique gainé de carton
 à décor de feuillage, l'étiquette gaufrée et dorée.
 H : 10,5cm

On joint :

- . Six poudriers.
- . Un flacon de parfum vide.
- . Un savon avec son coffret.
- . Vingt-quatre boîtes de poudre.

150 / 200

238

BOURJOIS

Réunion

- . Six flacons de parfum.
- . Trois échantillons.
- . Trois poudriers.
- . Un porte-clé.
- . Quinze boîtes de poudre.
- . Un présentoir publicitaire.
- . Une boîte de savon.

La plupart font partie de la série "Soir de Paris".

80 / 100



229

CORDAY, Paris

Beau flacon de parfum

Fer peint en vert, épousant la forme d'un réverbère parisien portant une plaque avec l'inscription "Paris", le fût supportant trois lanternes couronnées comportant trois flacons de verre des parfums Jet, Zigane, l'Ardente Nuit, sur base circulaire, en céramique émail-lée, formant calendrier.

Marqué.

20,5 x 10 x 9,5 cm.

50 / 60

240

GUELDY

Bal des fleurs

Flacon en verre, bouchon bille, étiquette titrée.

Avec son coffret titré.

H. : 7,5 cm

On joint :

- . Douze flacons de senteurs florales en verre moulé, dont deux en boîte et deux coffrets contenant deux et trois flacons.

50 / 70

241

Ensemble de seize flacons de parfum

En boîte. GIRAUD, Marcelle DORMOY, Les parfums du DESTIN, FORVIL, BRETEUIL, HOUBI-GANT, DAMELIA, etc.

40 / 50

242

JEAN PATOU

Boîte de poudre

Carton gainé de papier or gaufré de section cylindrique, forme tambour, son couvercle à décor d'écaillés rayonnantes. Circa 1930.

On joint :

- . Trente-et-une boîtes de parfum comprenant deux boîtes D'ORSAY gaufrées, trois boîtes GI-RAUD, COEUR DE FRANCE, etc.

50 / 70

243

SIMON

Réunion

- . Sept boîtes de poudre dont quatre du XIXe siècle.
- . Une boîte de crème VICHY.
- . Deux boîtes de poudre DIADERMINE.
- . Quatre boîtes de poudre.

On joint :

- . Une affiche publicitaire CALMODERM,
- . Un présentoir publicitaire
"le rouge baiser, à Paris, par Paul Baudecroux".

30 / 40

244

HOUBIGANT

Réunion

- . 9 boîtes de poudre dont sept ornées de la corbeille fleurie, symbole de la maison.
- . Un poudrier en métal de style Art Déco TOKALON.
- . Cinq boîtes de poudre dont deux ornées d'une tête de Pierrot.

60 / 80

245

BIENAIMÉ

Flacon de parfum en verre moulé, le bouchon en verre dépoli figurant un ruban noué. Circa 1940.

H : 8,5 cm

On joint :

- . Seize flacons de parfums dont *"l'interdit"* de GIVENCHY.

30 / 40

246

Réunion de boîtes de poudre et divers produits cosmétiques anciens

D'origine étrangère (États-unis, Allemagne, Italie etc.).

Une vingtaine de pièces.

Première moitié du XXe siècle.

20 / 30

247

JEAN PATOU

Joy

Flacon de forme encrier, étiquette dorée titrée

"Joy de Jean Patou Paris".

Siglé sous la base *"Jean Patou Made in France"*.

H. : 6,5 cm.

On joint :

- . Un assortiment d'une vingtaine de flacons de diverses marques dont Lucien LELONG, COTY et une boîte publicitaire en tôle polychrome.

50 / 70

248

GALERIES LAFAYETTE

Terre de Retz, 1920

Boîte de poudre modèle *"Pompadour"* en carton et papier mâché laqué blanc ivoire représentant une courtisane en crinoline tenant un bouquet de roses.

Création de Georges Duchesne, non si-gnée.

H. 14 cm.

60 / 80

249

Réunion de trente-et-une boîtes de poudre

Comprenant une boîte carrée cubique en carton gainé de papier vert titré, illustrée d'une scène galante, conçue pour le parfum *"Doris"* de la maison F. MOREAU. LANCÔME, RIGAUD, parfumerie DIAPHANE, etc.

30 / 40

250

SAINT ANGE

Palette de rouges *"les plus jolies teintes du monde"*.

12,5 x 16,5 cm.

On joint :

- . Une forte réunion de produits cosmétiques, dont neuf rouges à lèvres, quatre produits pour les yeux et cinquante-quatre boîtes de poudre.

60 / 80

251

ROGER ET GALLET

Flacon vide évasé

Verre moulé, l'étiquette en métal doré.

Avec son coffret en carton gainé de papier,

à décor d'un arc et de coeurs dorés.

H. : 7 cm.

On joint :

- . Un flacon carré plein en verre moulé *"feu follet"*.

30 / 40



252

VIGNY

Eau de Cologne HEURE INTIME

Flacon plein, en verre moulé de forme grenadée. 1933.

On joint :

- . Six flacons de parfum en verre moulé de formes et marques diverses, dont deux pleins et un coffret FRAGONARD contenant trois flacons de parfum pleins.

60 / 80

Lucien

253

HERMÈS

Sac KELLY 32

Box noir. Garniture métal plaqué or.

Bandoulière amovible.

32 cm.

TBE.

En 1892, Hermès commercialise le "haut à Courroies", un grand sac en cuir destiné à transporter bottes et selle d'un cavalier. En 1923, la société sort le "Torpedo", un sac très simple conçu pour être posé dans une portière de voiture, créé par Émile-Maurice (petit-fils de Thierry Hermès, le fondateur) et Ettore Bugatti pour son épouse Julie. Sa forme reprend la courbe d'une calandre. Il servira d'inspiration au "Kelly".

Dans les années 1930, Robert Dumas, gendre d'Émile-Maurice Hermès, décide de lancer une plus petite version pour les femmes. Simple et architecturé, souple et solide, le sac de Robert Dumas est conçu pour que les femmes puissent voyager en véhiculant tous leurs objets. En 1935, le sac à main est lancé : il est encore plus petit, avec la possibilité d'y ajouter une bandoulière. Il prend le nom de "sac de voyage à courroie, pour dames", puis, "sac à dépêches pour dames".

En 1954, Alfred Hitchcock suggère à Edith Head, sa costumière, de se rendre à Paris chez Hermès avec Grace Kelly en vue d'acheter des accessoires pour le film La Main au collet. "Nous sommes tombées amoureuses de chaque chose que nous avons vue" dira la costumière.

Dans les années 1950, une photo va changer la destinée de ce sac : C'est celle de l'actrice américaine Grace Kelly, le portant en compagnie de son époux, le Prince Rainier. Elle le tenait devant son ventre, pour dissimuler sa grossesse qui n'était pas encore officielle.

Cette photographie publiée la première fois dans Life, fit le tour du monde en couverture des magazines.

Toutes les femmes qui poussaient la porte de la boutique Hermès demandaient un sac "Kelly". Vint-et-un ans après sa création, Hermès décide de rebaptiser "sac Kelly" le "sac de voyage à courroie".

Ce sac, défini comme "simple et impeccablement fabriqué", avec sa fermeture caractéristique à deux courroies de cuir, et son minuscule cadenas, qu'il soit en version cuir, toile et cuir, autruche ou crocodile, est considéré comme le Classique d'Hermès. Il est protégé par quatre gros clous en dessous.

Durant sa première année chez Hermès en automne 2004, Jean Paul Gaultier revisite le « Kelly » en créant le "Shoulder Kelly" tout en longueur, à porter sous le bras, sur l'épaule. Le "Kelly Flat", mou, qui peut être facilement plié et rangé, suivra au printemps 2007 par le même créateur de mode. Disponible en huit tailles différentes (de 15 à 50 cm), le "Kelly" nécessite 18 à 20 heures de confection environ, entièrement réalisée à la main par un unique artisan, avec des coutures en fil de lin. Il est réalisable dans une vingtaine de matières, et de nombreux coloris. La plupart des ventes se font sur réservation ou sur commande, avec une personnalisation possible pour chaque client.

3 000 / 3 500



Lucien



254

Emprunt du métropolitain, obligation de 500 francs
 Émis le 1er décembre 1899 par la Ville de Paris.
 Autorisé par la loi du 4 avril 1898. Rem-boursable au porteur.
 Avec ses coupons.
 39 x 30 cm.
 30 / 40

255

Banc double de voiture de seconde classe de chemin de fer métropolitain parisien

Lattes de bois, le dossier de forme rectangulaire sinueuse, orné au revers d'une plaque de fer émaillé portant l'inscription "II" dans un décor de filets à entrelacs géométriques et l'inscription "Société du verre étiré". Il pose sur deux pieds arqués de fer. Barre de porte-chapeaux en laiton surmontée d'un support publicitaire de fer. Voiture Sprague Thomson, circa 1920. 222,8 x 91,5 x 43,5 cm. Bibl: Le patrimoine de la RATP, Frohic Éditions, Charenton-Le-Pont, 1996, pp 169, 170. Quelques manques à une plaque émaillée.
 450 / 500

256

Banc double de voiture de seconde classe de chemin de fer métropolitain parisien

Lattes de bois, le dossier de forme rectangulaire sinueuse, orné au revers d'une plaque de fer émaillé portant l'inscription "II" dans un décor de filets à entrelacs géométriques et l'inscription "Société du verre étiré". Il pose sur deux pieds arqués de fer. Barre de porte-chapeaux en laiton surmontée d'un support publicitaire de fer. Voiture Sprague Thomson, circa 1920. Bibl: *Le patrimoine de la RATP*, Frohic Éditions, Charenton-Le-Pont, 1996, pp 169, 170. 208 x 91,5 x 43,5 cm
 450 / 500

256



255

Lucien



257

Deux bancs doubles de voiture de seconde classe de chemin de fer métropolitain parisien

Lattes de bois, le dossier de forme rectangulaire sinueuse, orné au revers d'une plaque de fer émaillé portant l'inscription "II", dans un décor de filets à entrelacs géométriques. Ils posent sur deux pieds arqués de fer. Barre de porte-chapeaux en laiton surmontée, pour l'une, d'un encadrement rectangulaire d'affichette publicitaire. Voiture Sprague Thomson, circa 1920.

Bibl : Le patrimoine de la RATP, Frohic Éditions, Charenton-Le-Pont, 1996, pp 169, 170.

L'un : 211,5 x 87 x 45 cm

L'autre : 380 x 87 x 45 cm

400 / 500

258

180 carreaux d'encadrement d'affiches publicitaires de quai de station du chemin de fer métropolitain parisien.

Faïence émaillée, à décor de feuillages.

Vers 1920.

Chaque : 15,5 x 7,5 x 1,80 cm

40 / 60



259

Plaque de signalétique de couloir de station de chemin de fer métropolitain

Fer émaillé, de forme rectangulaire, en lettres blanches sur fond bleu, portant l'inscription "PASSAGE INTERDIT aux voyageurs n'ayant pas priorité".

Émail LABORDE.

Début du XXe siècle.

20 x 70 cm

80 / 90



260

Plaque d'arrêt d'autobus

Fer émaillé, de forme rectangulaire, portant l'inscription en lettres noires sur fond blanc : "Sonner une fois pour obtenir l'arrêt au prochain point d'arrêt".

Émail LABORDE, Paris.

Début du XXe siècle.

9,5 x 4,3 cm

On joint :

. **Un panneau d'appel** d'intérieur d'autobus.

Fer chromé, de forme rectangulaire, affichant "arrêt demandé", sur une plaque lumineuse.

8,5 x 30,5 cm

20 / 30



261

Modèle réduit d'un autobus parisien à plateforme, ligne Madeleine-Bastille.

Bois polychrome, métal et caoutchouc.

22 x 50 x 20 cm.

On joint :

- **Deux boîtiers de protection** pour ticket de métropolitain métal, l'un décoré de deux soldats et une femme auprès d'une fontaine, l'autre offert par le journal *Le Parisien*.

7,5 x 3,5 cm.

80 / 100



262

Plaque directionnelle de couloir de station du chemin de fer métropolitain parisien

Fer émaillé, portant l'inscription en lettres blanches sur fond bleu :
"Directions Porte de la Villette, le Pré Saint Gervais".

Émail Ed. JEAN.

Marquée.

50 x 120,5 cm.

accidents, rouilles, manques.

80 / 100

263

Casquette de contrôleur de la RATP

Tissu brodé de fils d'argent, galon et visière en simili cuir,
trois boutons en métal à l'emblème de la RATP.

N° 17 502 encadré des foudres et de quatre étoiles.

10 / 20

264

RÉGIE AUTONOME DES TRANSPORTS PARISIENS

Plan du réseau ferré métropolitain et d'autobus parisiens.

Papier contrecollé sur isorel.

Taride, 54, boulevard Saint-Germain, Paris Ve.

1964.

100,7 x 129 cm.

petites déchirures.

20 / 30

265

Marquise

Fonte de fer peinte en noir, de forme sinueuse, à décor de croisillons dorés, retenant des plaques de verre translucide, sur deux consoles à enroulements. Début du XXe siècle. 460 x 130 cm.

Provenance : Vestibule de l'hôtel Royal Saint Honoré, 221, rue Saint Honoré, Paris.

5 000 / 5 200



266

Plaque publicitaire

Fer émaillé, de forme rectangulaire, portant l'inscription en lettre blanches sur fond bleu : "BOXE FRANÇAISE, AMÉRIQUE GYMNASTIQUE SUÉDOISE, Castères et Fils, professeurs, HYDROTHERAPIE chaude et froide".

Fin du XIXe siècle.

80,5 x 60 cm.

Rouille, manques.

180 / 200



267

Plaque de caserne de sapeurs pompiers civils

Fonte, de forme ovale mouventée, portant l'inscription en relief "SAPEURS POM-PIERS" encadrant un casque de pompier et deux haches croisées.

Fin du XIXe siècle.

16,5 x 30 cm.

Traces de peinture.

80 / 100



268

Suite de vingt-quatre figurines publicitaires

Carton lithographié, articulé.

Offertes par les Grands Magasins du Louvre, Rick, 29, boulevard Poissonnière, Riquette, 15 boulevard Montmartre, les Jaugeurs Corset.

Début du XXe siècle.

H. 14 à 16 cm.

30 / 40



269

Plaque publicitaire d'antiquaire

Fer émaillé, portant l'inscription en lettres bleues sur fond blanc : "J'achète les antiquités de toute nature".

Vers 1900.

21 x 27 cm.

manques.

100 / 110



270

Exceptionnel plafond de boulangerie parisienne

Constitué de toile peinte marouflée sur carreaux de verre figurant un ciel bleu dans une réserve quadrilobée fleurie, les écoinçons ornés d'attributs de la musique, moissons, jardinage, chasse.

Vers 1880.

435 x 300 cm.

2 000 / 3 000

273

Cafetière de débit de boisson

Fer, de forme cylindrique. Robinetterie en laiton, tubes de verre, poignées en bois et métal.

Début du XXe siècle.

F. GAUTHERET, cafetières et bains-marie, 26, rue Réaumur, Paris.

71 x 24,5 cm.

50 / 60



274

Caisse enregistreuse manuelle de commerce

Fer, le clavier bombé, à décor de feuillages, les touches de métal circulaires, surmonté d'un jardin rectangulaire affichant les prix et les moyens de paiement, sur base rectangulaire de bois peint abritant le tiroir caisse. Mécanisme en métal actionné

par une manivelle de bois latérale.

STEVENSONS.

53 x 75 x 44 cm.

150 / 200

276

LA SAMARITAINE

. Sucrier couvert

Porcelaine, de forme balustre, à décor de fleurs sur fond blanc.

Marqué " LA SAMARITAINE ".

12 x 16 cm.

On joint :

- Un petit étui cartonné de photographies de Paris

10 / 15

275

LIDO

Rince-doigts

Métal argenté, de forme circulaire, le pourtour mouvementé.

Marqué "Le Lido, Paris" sur l'aile.

Diam. 11 cm.

On joint :

. Un plateau ovale chantourné en métal argenté, gravé "Florian" dans un cartouche ro-caille.

CHRISTOFLE.

30,5 x 20 cm.

10 / 20



277

Enseigne de cinéma

Tôle, de forme rectangulaire, sommée d'enroulements,
la plaque de titre portant le nom "cinéma" en lettres évidées
surmontant une flèche directionnelle.

53,5 x 71 x 11,5 cm.

100 / 150



278

**Louis TRÉZEL (1868-1912) dans le goût de
Importante baie vitrée**

Constituée de trois portes sur gonds, en bois mouluré et peint, supportant des carreaux de verre peints à l'émail à décor de fleurs et rocailles assem-blés par des plombs, l'encadrement de verre translucide à décor d'enroulements feuillagés.

Elles sont surmontées de trois impostes rectangulaires en bois mouluré supportant des carreaux de verre peints à l'émail à décor de palmettes et rocailles assemblées par des plombs.

Circa 1900.

Trois portes réunies : 221 x 244 cm.

Trois impostes, chacun : 74 x 80 cm.

Quelques ajouts, gonds remplacés.

Provenance : hôtel, rue de Mogador, Paris IXe arrondissement.

Louis TREZEL, céramiste, maître verrier, décorateur dont l'atelier se trouvait à Levallois-Perret, est l'auteur de des panneaux de céramique du Grand Bouillon Camille Chartier (actuel Bouillon Racine), 3 rue Racine, du café de la Gare, 59 boulevard du Montparnasse, et des panneaux peints sur pâte de verre du restaurant Julien, 16, rue du Faubourg Saint Denis.

8 000 / 9 000



279

BENOITS et FILS

Panneau vertical de volet de façade de commerce de crèmerie.

Huile sur toile, sous verre, figurant une paysanne trayant une vache dans une cour de ferme.

Vers 1900.

Signé Benoist et Fils, décorateurs, DAUMONT entrepreneur.

216 x 62 cm (à vue).

Baguette d'encadrement moderne en bois mouluré.

Provenance : Crèmerie, 63 rue de la Goutte d'Or,
XVIII^e arrondissement.

I 500 / I 600



280

Panneau de linteau de façade de commerce de crèmerie

Peinture sur verre, verre églomisé, portant l'inscription
" *BEURRE ET OEUFS* ".

Circa 1920.

380 x 40 cm (à vue).

Baguette d'encadrement moderne en bois mouluré.

Provenance : Crèmerie, rue Rambuteau, IIIe arrondissement.

I 200 / I 300

281

Deux plaques décoratives de façade de commerce de boulangerie

Deux huiles sur toiles, sous verre,
l'une figurant les glaneuses d'après Millet, 48 x 85 cm,
l'autre figurant l'Angelus, d'après Millet, 51 x 81 cm,
dans un pourtour rocaille.

Circa 1900.

Baguettes d'encadrement modernes en bois mouluré.

Provenance : boulangerie, avenue Mozart, XVIe arrondissement.

I 50 / I 80





282

Plaque de linteau de façade de commerce de boulangerie

Huile sur toile sous verre, figurant une scène de moisson.

Circa 1910.

44 x 220 cm (à vue).

Baguette d'encadrement moderne en bois mouluré.

Provenance : boulangerie avenue Mozart, XVI^e arrondissement.

150 / 160



283

Important ensemble de carreaux de faïence émaillée

Permettant de constituer quinze mètres linéaires de revêtement mural.

Il comprend :

. Un panneau modèle de carreaux de faïence émaillée polychrome figurant des fleurs de pavot et souligné de frise de carreaux cannelés et petits carrés.

208 x 91,5 cm (à vue).

Baguette d'encadrement moderne.

. Sept caisses de carreaux verts clair, 15 x 17,5 cm.

. Quatre caisses de carreaux blancs biseautés, 14,9 x 7,5 cm.

. Deux caisses de carreaux blancs, 15 x 15 cm.

. Deux caisses de plinthe vert jade, 10,4 x 15,4 cm.

. Treize caisses de petits carreaux blancs biseautés, 7,5 x 15 cm.

. Deux caisses de carreaux verts biseautés, 7,5 x 7,5 cm.

. Sept caisses de carreaux à décor de fleurs. 15 x 15 cm.

Circa 1900.

3 000 / 3 100



284

Panneau décoratif

Constitué de carreaux d'opaline émaillée polychrome, figurant des bateaux et un moulin sur une rivière.

Au bas, un cartouche : " CRISTAL-ÉMAIL, Salon 1903 ".

CRISTAL-ÉMAIL, PARIS.

Circa 1900.

164 x 94,5 cm.

Baguette d'encadrement moderne,
un carreau restauré.

Provenance : restaurant rue de Clignancourt, XVIII^e arrondissement.

800 / 820

Lucien



285
Suite de 25 balustres de balustrade
 Faïence émaillée.
 MASSIER, vers 1900.
 51,5 x 15 x 15 cm.
 350 / 400



286
Paire de fauteuils
 Bois peint, le dossier enveloppant garni de métal riveté,
 sur fût métallique à cinq pieds en matière plastique sur roulettes.
 73 x 63 x 54,5 cm.

Provenance : Restaurant ALTITUDE 95, première plateforme de la Tour Eiffel.

250 / 300



287
BOULANGER, CHOISY-LE-ROI, SAINT-AMAND
Important ensemble de carreaux de faïence émaillée
 Permettant de constituer 10 mètres linéaires de revêtement mural.

Il comprend :

. Un panneau modèle à décor de frise de feuillages sur fond blanc, frise de noeuds de rubans et fleurs, frise de feuillages et griffons.

110,5 x 92 cm.

. Quatre caisses de carreaux à décor de fleurs.

15 x 15 cm.

BOULANGER, CHOISY-LE-ROI, rue de Paradis.

Cira 1900.

. Trois caisses de carreaux de frise.

15,5 x 7,6 cm et 3,9 x 15,7 cm

SAINT-AMAND.

Circa 1900.

Les carreaux ivoire carrés présents sur le panneau modèle ne sont pas fournis pour réaliser 10 mètres linéaires.

Provenance : hôtel particulier, rue de Pontoise, Ve arrondissement.

200 / 300

288

Suspension de commerce

Fer peint en vert, épousant la forme d'un branchage de gui, les fleurs en perles de verre.

VIENNE, vers 1900.

50 x 47,5 x 45,5 cm.

Provenance : charcuterie, rue de Lappe, XIe arrondissement.

200 / 220

290

Plaque d'administration parisienne

Tôle repoussée peinte, figurant le blason couronné de la ville de Paris, encadré de feuilles de chêne et de laurier.

Vers 1920.

50 x 44 cm.

100 / 150



289

Trancheuse à jambon

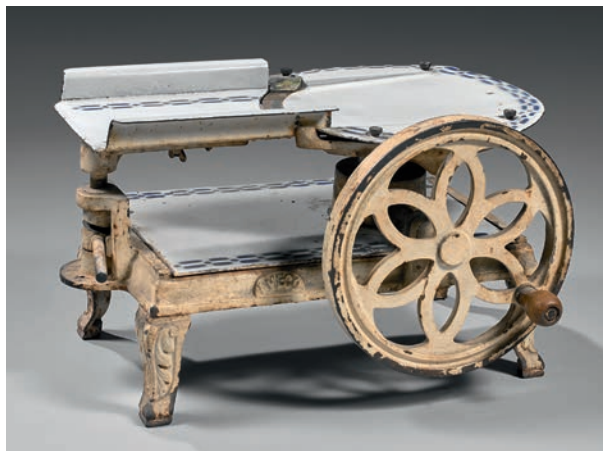
Fonte et fer émaillé, comprenant deux plateaux et une manivelle, sur quatre pieds cam-brés.

Vers 1900.

33 x 43 x 46 cm.

Provenance : charcuterie, Place d'Alésia, XIVe arrondissement.

100 / 110



291

Comptoir de pâtisserie

Bois mouluré peint, le plateau rectangulaire, la façade à deux réserves encadrées de pi-lastres cannelés.

Il ouvre à l'arrière par deux portes (absentes) encadrées de pilastres cannelés. Dessus de marbre, avec plaque à monnaie de bronze nickelé.

Fin du XIXe siècle.

85 x 140 x 70 cm.

Provenance : Pâtisserie rue d'Alésia, XIVe arrondissement.

50 / 60



292

Jules Casimir WIELHORSKI (1875-1961)

Paire de panneaux décoratifs

Carreaux de faïence émaillée, le sommet de forme cintrée, figurant deux femmes nues dans un pourtour fleuri. Cadre de bois peint.

Circa 1900.

226,5 x 72 cm.

Provenance : décor extérieur qui encadrait l'entrée du restaurant La Fermette Marbeuf, 5, rue Marbeuf, VIII^e arrondissement. Démonté en 2018.

2 000 / 2 200

293

Hôtel George V

28 sonnettes de chambres

Laiton, de forme rectangulaire à décor d'écaillés et festons, le bouton en bakélite ou laiton, les numéros en bakélite.

1928.

15,9 x 5,8 cm.

Provenance : Rénovation de l'hôtel George V, campagne de 1999.

400 / 500

294

Hôtel George V

25 sonnettes de chambres

Laiton, de forme rectangulaire à décor d'écaillés et festons, le bouton en bakélite ou laiton, les numéros en bakélite ou 1928.

15,9 x 5,8 cm.

Provenance : Rénovation de l'hôtel George V, campagne de 1999.

400 / 500

295

Hôtel George V

25 sonnettes de chambres

Laiton, de forme rectangulaire à décor d'écaillés et festons, le bouton en bakélite ou laiton, les numéros en bakélite.

15,9 x 5,8 cm.

1928.

Provenance : Rénovation de l'hôtel George V, campagne de 1999.

400 / 500



296

Hôtel George V

25 sonnettes de chambres

Laiton, de forme rectangulaire à décor d'écaillés et festons, le bouton en bakélite ou laiton, les numéros en bakélite.

1928.

15,9 x 5,8 cm.

Provenance : Rénovation de l'hôtel George V, campagne de 1999.
400 / 500

297

Hôtel George V

. Sèche-cheveux

Métal chromé

SECHEVITE

Circa 1928.

Long : 87 cm.

. Deux sèche-serviettes

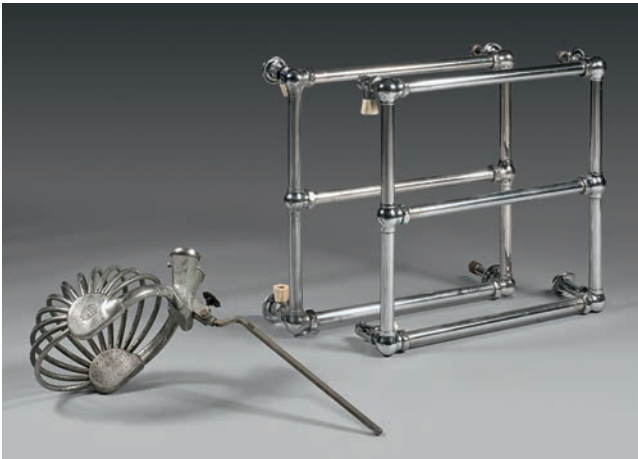
Métal chromé.

SAR

Circa 1928.

66 x 66 cm.

Provenance : Rénovation de l'hôtel George V, campagne de 1999.
300 / 320



299

Plaque publicitaire

Métal émaillé, en deux parties rectangulaires jointes, portant l'inscription en lettres noires et oranges sur fond jaune "L'ami du peuple de Paris, en vente ici, 15 c" et la figuration d'une ville industrielle sous le soleil.

Armature de fer.

35,5 x 51 x 24,5 cm.

100 / 110

300

Plaque publicitaire

Métal émaillé, de forme rectangulaire, portant l'inscription en lettres noires et oranges sur fond jaune "L'ami du peuple de Paris, en vente ici, 5 c" et la figuration d'une ville industrielle sous le soleil.

4,8 x 8,5 cm.

mouillures.

40 / 50



298

Hôtel George V.

Quatre radiateurs et un petit radiateur à décor de motifs rayonnants.

Fonte peinte.

Circa 1928.

Deux : 81,5 x 86,5 cm, trois : 75 x 85,5 cm,

un : 38,5 x 41 cm.

Rouille.

Provenance : Rénovation de l'hôtel George V, campagne de 1999.
100 / 120



300 bis

Maquette de commerce de boucherie-charcuterie à l'enseigne G. FOURNIER

Bois peint en polychromie, tissu, bakélite, verre. Électrifiée. À l'intérieur de la boutique, un panneau indique : 21-5-42, cette semaine 150g de viande, tickets 1, 12, 13. 37 x 28 x 22,5 cm

80 / 100



301

Suite de trois lanternes ovoïdes

Verre peint, à décor de personnages de dessins animés, clowns. Circa 1950/1960. 44 x 21 cm.

Provenance : Maison Lucien GAU, passage du Cheval Blanc, XIe.

80 / 100

302

Plaque publicitaire

Fer émaillé, doté d'un thermomètre et portant l'inscription en lettres rouges et vertes sur fond vert clair "L'Étoile, Société d'Assurance à forme mutuelle contre la grêle, fondée en 1834". 49, rue Boissière, Paris 16e. 24,4 x 10,4 cm.

On joint :

. **Un thermomètre publicitaire** d'applique en métal émaillé de la maison Bailly-Maître, 4, rue l'Orillon, Paris 11e, "Pince-nez et lunettes en tous genres". 6,5 x 6,3 cm.

20 / 30

303

Plaque de marchand de tabac

Métal, anciennement émaillé, portant l'inscription "Tabac" et la mention publicitaire "Le Petit Parisien" avec la figuration du globe terrestre. 34,5 x 49,5 cm.

20 / 30

304

Plaque de licence IV

Fer émaillé, de forme ovale, portant l'inscription en lettres blanches sur fond rouge et bleu. Ville de Paris, débit de boisson et le numéro de licence. 24,8 x 17,7 cm.

40 / 50

305

Plaque publicitaire

Métal émaillé, portant l'inscription en lettres blanches sur fond rouge et bleu "Le Frigorifique de Paris" et figurant la Tour Eiffel. 35 x 67,7 cm.

50 / 60

306

Plaque publicitaire

Métal émaillé, de forme circulaire, portant l'inscription en lettres blanches et rouges sur fond tricolore "Lutèce, le meilleur plâtre de Paris, Lambert Frères et Compagnie". Émaillerie Alsacienne, Strasbourg, Hoenhein. Diam. 33 cm Usagée, rouilles, manques.

On joint :

. **Une plaque publicitaire en métal émaillé de la maison LIOTE,**

2 quai de Javel, en lettres blanches sur fond rouges. 11 x 42 cm.

30 / 40



307

Plaque publicitaire

Métal émaillé, portant l'inscription en lettres rouges et vertes sur fond blanc "*Feedine vous donnera du bétail superbe, en vente ici*" et figurant la nef des Nautes.

108,5 x 60 cm.

150 / 200

308

Ensemble de cartonnages publicitaires

. "*Comptoir Français de la Cianamide de Chaux, 3, rue La Boétie, Paris VIIIe, Nourrissez la Terre, la Terre vous nourrira*". 46 x 30 cm.

. Calendrier : "le Groupe des Urbaines, 39 et 24, rue Le Peletier, Paris et 10 boulevard Haussmann, Paris" avec éphéméride de l'année 1936 et porte-courrier à soufflet.

"*Encres Devillers, Paris*". Deux exemplaires circulaires.

Diam. 43 cm.

. "*La Reine des Crèmes, Paris*". 36 x 27 cm (usagée).

On joint :

. Douze reproductions de gouaches représentant Paris.

5 / 10

309

Plaque publicitaire de pharmacien formant thermomètre

Fer émaillé, de forme rectangulaire, les extrémités mouvementées, indiquant des degrés scientifiques ou historiques.

LABORATOIRE CONSEIL OBERLIN.

Vers 1960.

100,02 x 19,5 cm.

On joint :

. **Une pendule de pharmacie** en métal figurant un caducée.

28 cm x 17,5 cm

40 / 50



310

Enseigne de café

Métal laqué en lettres anglaises "*Le Petit Zinc*", sur armature de métal peint.

Vers 1970.

41,8 x 353 cm.

Provenance : Restaurant Le Petit Zinc, 11, rue Saint Benoit, VIe arrondissement.

400 / 450



311

ERNESTO (né en 1960)

Concert de jazz, le fumoir, 1980

Importante huile sur toile en quadriptyque :

. L'une signée et titrée "**le fumoir**" au milieu vers la gauche.

129 x 85,5 cm.

. La seconde signée en bas à gauche. 129 x 122 cm,

. La troisième, non signée. 129 x 184 cm,

. La quatrième non signée. 129 x 243,5 cm.

Provenance : fumoir du salon VIP de la discothèque Le Palace.

A servi de décor à l'émission de télévision "Lunettes noires pour nuits blanches" de Thierry Ardisson.

20 000 / 21 000

312

Paire de tables

Métal chromé, le plateau carré lithographié, à décor, pour l'une d'une fleur de lys au centre d'un semis de fleurs de lys, pour l'autre du blason de Paris dans un semis de neufs des nautes, sur huit pieds tubulaires. 70,5 x 75 cm.

Marquées G.C JOINVILLE.

600 / 700

313

Port 1er Paris

Maquette de projet de port

Bois, lichen, mousse synthétique, papier, carton, plexiglas, sous plexiglas.

Vers 1980/1990.

12 x 100,5 x 134,5 cm

60 / 70



Lucien



314

Cadenas d'amour

Section de tablier du garde-corps de la Passerelle des Arts à Paris, sur lequel sont agrippés des cadenas installés par les amoureux.

Armature de métal peint, dotée d'un accoudoir et un parquetage de bois. Elle pose sur quatre roulettes.

121 x 120 x 80 cm.

3 000 / 3 200

315

Paire de grilles de protection d'arbres

Fonte, de forme circulaire à décor d'ajours en arcatures et demi-lunes, en quatre parties.

Circa 1900.

Diam. 141 cm.

500 / 550



316

Banc de jardin public

L'assise de bois, posant sur un piètement de fonte imitant des branches d'arbre.

Circa 1900.

89 x 200 x 60 cm.

300 / 350

317

Fût de lampadaire de rue

Fonte, de forme fuselée, cannelée, supportant une console de lanterne, sur base balustre feuillagée.

Fin du XIXe siècle.

h. 234 cm.

100 / 120



318

Fût de lampadaire de rue

Fonte, de forme fuselée cannelée, sur base....

Fin du XIXe siècle.

100 / 110

319

DÉFENSE D'AFFICHER

Plaque de fer émaillé, de forme rectangulaire, les extrémités cintrées, portant l'inscription en lettres blanches sur fond bleu :

« *Défense d'afficher, loi du 29 juillet 1881* ».

Émail Ed. JEAN.

12 x 49,8 cm.

rouille.

40 / 50

320

Paire de consoles d'assise de banc public parisien

Fonte peinte en gris, à décor sinueux ajouré, aux armes de Paris.

Vers 1930

Avec partie enterrée : 123,5 x 77 x 4,8 cm

Partie visible : 100 x 77 x 4,8 cm

Manque les planches de bois.

120 / 180



321

Suite de sept éléments de grilles de parterre.

Fonte de fer, à décor de rinceaux feuillagés ajourés.

28 x 60 cm

100 / 120

322

Cadran de parcmètre

Fer, la partie supérieure en demi-lune, vitrée, pourvu d'une fiche désignant le temps à écoulé sur un cadran. Bouton rotatif du monnayeur. Fente d'introduction des pièces. Par-tie basse à abattant fermable au moyen d'une clef.

DUNCAN METER.

H. 46 x 20,5 x 18 cm.

Usures.

80 / 100



323

Boîte aux lettres des Postes

Fonte émaillée, épousant la forme d'un édicule coiffé d'un toit, portant l'inscription "Postes". Elle ouvre par un orifice à abattant et un vantail à trois guichets portant l'inscription "la levée est faite", affichant numéro de la levée, jour de levée et nombre de levées par jour.

L. DELACHANAL, Paris.

Vers 1900.

61 x 34,5 x 25 cm.

100 / 150

324

Paire de corbeilles de rue

Fonte peinte l'une en vert, l'autre en brun, de forme cylindrique, à décor d'écaillés et go-drons.

90,5 x 49 cm.

peinture de l'une usagée.

Provenance : Ces corbeilles, qui ornaient les trottoirs de l'avenue des Champs Élysées, furent retirées lors de la mise en place du plan





325

**Ensemble de vingt-neuf plaques de signalétiques
de la gare du Nord**

Fer émaillé, en lettres blanches sur fond bleu, indiquant Grandes lignes, métropolitain ligne 5 Bobigny-Pablo Picasso-Porte d'Italie, TER, RER, TGV, EUROSTAR, THALYS, taxis, etc.
40 x 140 cm.

Provenance : Dernière campagne de restauration de la gare du Nord.
800 / 900



LOVE PAIN IN

26/10/02
2012

P.S.T
L.A.

ABUS

L104
BEAR

WORLD

CONDITIONS GÉNÉRALES DE VENTES

LUCIEN-PARIS est une société de ventes volontaires de meubles aux enchères publiques régie par la Loi du 10 juillet 2000. En cette qualité, LUCIEN-PARIS, agit comme mandataire du vendeur qui contracte avec l'acquéreur. Les rapports entre LUCIEN-PARIS et l'acquéreur sont soumis aux présentes conditions générales d'achat qui pourront être amendées par des avis écrits ou oraux qui seront mentionnés au procès-verbal de la vente.

I - LE BIEN MIS EN VENTE

- Les acquéreurs potentiels sont invités à examiner les biens pouvant les intéresser avant la vente aux enchères, et notamment pendant les expositions. LUCIEN-PARIS se tient à la disposition des acquéreurs potentiels pour leur fournir des rapports sur l'état des lots.
- Les descriptions des lots résultant du catalogue, des rapports, des étiquettes et des indications ou annonces verbales ne sont pas que l'expression par LUCIEN-PARIS de sa perception du lot, mais ne saurait constituer la preuve d'un fait. Les dimensions sont données à titre indicatif.
- Les indications données par LUCIEN-PARIS sur l'existence d'une restauration, d'un accident ou d'un incident affectant le lot, sont exprimées pour faciliter son inspection par l'acquéreur potentiel et restent soumises à son appréciation personnelle ou à celle de son expert. L'absence d'indication d'une restauration, d'un accident ou d'un incident dans le catalogue, les rapports, les étiquettes, ou verbalement, n'implique nullement qu'un bien soit exempt de tout défaut présent, passé ou réparé. Inversement, la mention de quelque défaut n'implique pas l'absence de tous autres défauts.

II - LA VENTE

- En vue d'une bonne organisation des ventes, les acquéreurs potentiels sont invités à se faire connaître auprès de LUCIEN-PARIS, avant la vente, afin de permettre l'enregistrement de leurs données personnelles. LUCIEN-PARIS se réserve de demander à tout acquéreur potentiel de justifier de son identité ainsi que de ses références bancaires. LUCIEN-PARIS se réserve d'interdire l'accès à la salle de vente de tout acquéreur potentiel pour justes motifs.
- Toute personne qui se porte enchérisseuse s'engage à régler personnellement et immédiatement le prix d'adjudication augmenté des frais à la charge de l'acquéreur et de tous impôts ou taxes qui pourraient être exigibles. Tout enchérisseur est censé agir pour son propre compte sauf dénonciation préalable de sa qualité de mandataire pour le compte d'un tiers, acceptée par LUCIEN-PARIS.
- Le mode normal pour enchérir consiste à être présent dans la salle de vente. Toutefois, LUCIEN-PARIS pourra accepter gracieusement de recevoir des enchères par téléphone d'un acquéreur potentiel qui se sera manifesté avant la vente. LUCIEN-PARIS ne pourra engager sa responsabilité notamment si la liaison téléphonique n'est pas établie, est établie tardivement, ou en cas d'erreur ou d'omissions relatives à la réception des enchères par téléphone.
- LUCIEN-PARIS pourra accepter gracieusement d'exécuter des ordres d'enchérir qui lui auront été transmis avant la vente et que LUCIEN-PARIS aura acceptés. Si LUCIEN-PARIS reçoit plusieurs ordres pour des montants d'enchères identiques, c'est l'ordre le plus ancien qui sera préféré. LUCIEN-PARIS ne pourra engager sa responsabilité notamment en cas d'erreur ou d'omission d'exécution de l'ordre écrit.
- Dans l'hypothèse où un prix de réserve aurait été stipulé par le vendeur, LUCIEN-PARIS se réserve de porter des enchères pour le compte du vendeur jusqu'à ce que le prix de réserve soit atteint. En revanche, le vendeur ne sera pas admis à porter lui-même des enchères directement ou par mandataire. Le prix de réserve ne pourra pas dépasser l'estimation basse figurant dans le catalogue.
- LUCIEN-PARIS dirigera la vente de façon discrétionnaire tout en respectant les usages établis. LUCIEN-PARIS se réserve de refuser toute enchère, d'organiser les enchères de la façon la plus appropriée, de déplacer certains lots de la vente, de retirer tout lot de la vente, de réunir ou de séparer les lots. En cas de contestation, LUCIEN-PARIS se réserve de désigner l'adjudicataire, de poursuivre la vente ou de l'annuler,

ou encore de remettre le lot en vente.

g) Sous réserve de la décision de la personne dirigeant la vente pour LUCIEN-PARIS, l'adjudicataire sera la personne qui aura porté l'enchère la plus élevée pourvu qu'elle soit égale ou supérieure au prix de réserve, éventuellement stipulé. Le coup de marteau matérialisera la fin des enchères et le prononcé du mot « adjugé » ou tout autre équivalent entraînera la formation du contrat de vente entre le vendeur et le dernier enchérisseur retenu. L'adjudicataire ne pourra obtenir la livraison du lot qu'après règlement de l'intégralité du prix. En cas de remise d'un chèque ordinaire, seul l'encaissement du chèque vaudra règlement.

III - LES INCIDENTS DE LA VENTE

- Dans l'hypothèse où deux personnes auront porté des enchères identiques par la voix, le geste, ou par téléphone et réclament en même temps le bénéfice de l'adjudication après le coup de marteau, le bien sera immédiatement remis en vente au prix proposé par les derniers enchérisseurs, et tout le public présent pourra porter de nouvelles enchères.
- Pour faciliter la présentation des biens lors de la vente, LUCIEN-PARIS pourra être conduit à utiliser à titre indicatif un système de conversion de devises. Néanmoins les enchères ne pourront être portées en devises étrangères, et les erreurs de conversion ne pourront engager la responsabilité de LUCIEN-PARIS.

IV - PRÉEMPTION DE L'ÉTAT FRANÇAIS

L'État français dispose d'un droit de préemption des oeuvres vendues conformément aux textes en vigueur. L'exercice de ce droit intervient immédiatement après le coup de marteau, le représentant de l'État manifestant alors la volonté de ce dernier de se substituer au dernier enchérisseur, et devant confirmer la préemption dans les quinze jours. LUCIEN-PARIS ne pourra être tenu pour responsable des conditions de la préemption par l'État français.

V - L'EXÉCUTION DE LA VENTE

- En sus du prix d'adjudication l'acquéreur devra acquitter par lot les commissions et taxes de 25 % TTC. Pour les lots de nature judiciaire, signalés au catalogue par une astérisque, l'adjudicataire devra acquitter auprès de la SCP Christophe LUCIEN, commissaire priseur judiciaire, par lot, les commissions et taxes de 14,40 % TTC. Les taxes (TVA sur commission et TVA à l'import) peuvent être rétrocédées à l'adjudicataire sur présentation des justificatifs d'exportation hors Union Européenne. Un adjudicataire justifiant d'un n° de TVA intracommunautaire sera dispensé d'acquitter la TVA sur les commissions. Le paiement du lot aura lieu au comptant, pour l'intégralité du prix, des frais et taxes, même en cas de nécessité d'une licence d'exportation. L'adjudicataire pourra s'acquitter par les moyens suivants : en espèces : jusqu'à 1.000 Euros frais et taxes compris pour les ressortissants français, et 10.000 Euros pour les ressortissants français domiciliés fiscalement à l'étranger et pour les ressortissants étrangers sur présentation de justificatifs. par chèque ou par virement bancaire.
- LUCIEN-PARIS sera autorisée à reproduire sur le procès-verbal de vente et sur le bordereau d'adjudication les renseignements qu'aura fournis l'adjudicataire avant la vente. Toute fausse indication engagera la responsabilité de l'adjudicataire. Dans l'hypothèse où l'adjudicataire ne se sera pas fait enregistrer avant la vente, il devra communiquer les renseignements nécessaires dès l'adjudication prononcée. Toute personne s'étant fait enregistrer auprès de LUCIEN-PARIS dispose d'un droit d'accès et de rectification aux données nominatives fournies à LUCIEN-PARIS dans les conditions de la Loi du 6 juillet 1978.
- Il appartiendra à l'adjudicataire de faire assurer le lot dès l'adjudication. Il ne pourra recourir contre LUCIEN-PARIS, dans l'hypothèse où par suite du vol, de la perte ou de la dégradation de son lot, après l'adjudication, l'indemnisation qu'il recevra de l'assureur de LUCIEN-PARIS serait avérée insuffisante.
- Le lot ne sera délivré à l'acquéreur qu'après paiement intégral du prix, des frais et des taxes. Dans l'intervalle LUCIEN-PARIS pourra facturer

à l'acquéreur des frais de dépôt du lot, et éventuellement des frais de manutention et de transport. A défaut de paiement par l'adjudicataire, après mise en demeure restée infructueuse, le bien est remis en vente à la demande du vendeur sur folle enchère de l'adjudicataire défaillant, si le vendeur ne formule pas cette demande dans un délai d'un mois à compter de l'adjudication, la vente est résolue de plein droit, sans préjudice de dommages intérêts dus par l'adjudicataire défaillant. En outre, LUCIEN-PARIS se réserve de réclamer à l'adjudicataire défaillant, à son choix : des intérêts au taux légal majoré de cinq points, le remboursement des coûts supplémentaires engendrés par sa défaillance, le paiement de la différence entre le prix d'adjudication initial et le prix d'adjudication sur folle enchère s'il est inférieur, ainsi que les coûts générés par les nouvelles enchères. LUCIEN-PARIS se réserve également de procéder à toute compensation avec des sommes dues à l'adjudicataire défaillant. LUCIEN-PARIS se réserve d'exclure de ses ventes futures tout adjudicataire qui aura été défaillant ou qui n'aura pas respecté les présentes conditions générales d'achat. e) L'objet qui n'aura pas été retiré par l'acquéreur le lendemain de sa vente avant 10 heures en salle sera entreposé à ses frais au sous-sol de l'hôtel Drouot. Le retour d'un lot à l'étude ne se fera uniquement sur demande expresse de l'acquéreur et avec l'accord de LUCIEN-PARIS. Le magasinage n'engage pas la responsabilité de LUCIEN-PARIS à quel titre que ce soit.

VI - PROPRIÉTÉ INTELLECTUELLE REPRODUCTION DES OEUVRES

LUCIEN-PARIS est propriétaire du droit de reproduction de son catalogue. Toute reproduction de celui-ci est interdite et constitue une contrefaçon à son préjudice. En outre LUCIEN-PARIS dispose d'une dérogation légale lui permettant de reproduire dans son catalogue les oeuvres mises en vente, alors même que le droit de reproduction ne serait pas tombé dans le domaine public. Toute reproduction du catalogue de LUCIEN-PARIS peut donc constituer une reproduction illicite d'une oeuvre exposant son auteur à des poursuites en contrefaçon par le titulaire des droits sur l'oeuvre. La vente d'une oeuvre n'emporte pas au profit de son propriétaire le droit de reproduction et de représentation de l'oeuvre.

VII - BIENS SOUMIS À UNE LÉGISLATION PARTICULIÈRE

Les ventes d'automobiles, de monnaies et de vins donneront lieu à des conditions additionnelles qui seront communiquées par LUCIEN-PARIS sur demande.

VIII - INDÉPENDANCE DES DISPOSITIONS

Les dispositions des présentes conditions générales d'achat sont indépendantes les unes des autres. La nullité de quelque disposition ne saurait entamer l'inapplicabilité des autres.

IX - COMPÉTENCE LÉGISLATIVE ET JURIDICTIONNELLE

La loi française seule régit les présentes conditions générales d'achat.

Lucien
PARIS