

# Luciën

PARIS

## VENTE AUX ENCHÈRES PUBLIQUES

DIMANCHE 19 NOVEMBRE 2017 À 13H30

HÔTEL DES VENTES DE NOGENT  
17, rue du Port - 94130 NOGENT-SUR-MARNE

### TROIS COLLECTIONS PARISIENNES

Sur ordonnances et jugements de tribunaux  
Selon mandat de la Direction Nationale d'Interventions Domaniales  
après successions et à divers amateurs

IMPORTANTS TABLEAUX, DESSINS ET SCULPTURES DES XVI<sup>e</sup>, XVII<sup>e</sup>, XVIII<sup>e</sup> ET XIX<sup>e</sup> SIÈCLES

### ANCIENNE COLLECTION ÉTIENNE MOUCHOUX

Importante toile par MATTIA PRETI

IMPORTANTS TABLEAUX, DESSINS ET SCULPTURES MODERNES ET CONTEMPORAINS

Fonds d'atelier du peintre et sculpteur guatémaltèque Jacobo RODRIGUEZ PADILLA  
co-fondateur du mouvement Saker-Ti, dépendant de sa succession

ESTAMPES MODERNES ET CONTEMPORAINES

OBJETS D'ART ET DE BEL AMEUBLEMENT

BEAUX BIJOUX

Écrins de Mesdames V. et C.

dont bijoux par Cartier, Boucheron, Van Cleef, Poiray,  
Mauboussin, Chanel, etc, montres Breitling, Tissot, Omega, Jaeger, etc.

MAROQUINERIE DE LUXE

HORLOGERIE ANCIENNE

ARGENTERIE

TAPIS, TAPISSERIES

### EXPOSITIONS PUBLIQUES

Samedi 18 novembre de 10h à 18h - Dimanche 19 novembre de 9h à 11h  
Téléphone pendant les expositions et la vente : + 33 (0)1 48 72 07 33

## LUCIEN - PARIS SARL

Christophe LUCIEN  
Bérangère JANIK  
Commissaires-Priseurs

17, rue du Port - 94130 NOGENT SUR MARNE

5, rue des Lions Saint-Paul - 75004 PARIS

T. + 33 (0)1 48 72 07 33

F. + 33 (0)1 48 72 64 71

contact@lucienparis.com  
www.lucienparis.com

Agrément 2002-194 - Certification ISO 9001

### Presse

Sophie MEN

+ 33 (0)1 48 72 07 33

### Expertises / ventes aux enchères

Christophe LUCIEN

Bérangère JANIK

+ 33 (0)1 48 72 36 15

Adrien SIMON

+ 33 (0)1 48 72 36 10

### Ventes judiciaires

Sandrine CHANLIAU

+ 33 (0)1 48 72 36 14

### Comptabilité

Caroline ROUSSEAU

+ 33 (0)1 48 72 36 16

### Service technique

Yorrick POIDEVIN

+ 33 (0)1 48 72 36 12

### Transports

Cyril HUBERTS

Franck BAZIN

Christophe LAGADEC

Ahmed BOULANOUAR

Thierry RIGAL

Stéphane BOUDJADJA





## Experts

**BIJOUX et MONTRES**  
Emeric & Stephen PORTIER  
+ 33 (0)1 47 70 89 82  
experts@esportier.com  
Lots 1, 2 et 14 à 22

**DESSINS**  
Cabinet DE BAYSER  
+ 33 (0)1 47 03 49 87  
bba@debayser.com  
Lot 58

**TABLEAUX ANCIENS**  
Cabinet TURQUIN  
+ 33 (0)1 47 03 48 78  
eric.turquin@turquin.fr  
Lots 57, 104 et 122

**TABLEAUX MODERNES**  
Cabinet PERAZZONE-BRUN  
+ 33 (0)1 42 60 45 45  
brun.perazzone@gmail.com  
Lots 221, 338 et 339

**ESTAMPES**  
Sylvie COLLIGNON  
+ 33 (0)1 42 96 12 17  
collignonsylvie@cegetel.net  
Lot 52

**MILITARIA**  
Bernard CROISSY  
+ 33 (0)6 07 64 29 15  
bernard.croissy@wanadoo.fr  
Lot 388

**DESIGN CONTEMPORAIN**  
Christophe COUOT  
+ 33 (0)6 72 93 45 92  
xxdesigners@yahoo.fr  
Lot 441

**CÉRAMIQUE**  
Manuela FINAZ DE VILLAINÉ  
+ 33 (0)1 45 27 17 46  
expertmanuelafinaz@gmail.com  
Lot 396

**ICÔNES**  
Lydia MANIC  
+ 33 (0)6 07 75 10 77  
lydiamanic21@gmail.com  
Lots 101 à 103

Frais acquéreurs 25 % TTC

Les lots suivis d'un astérisque  
sont proposés sur décision de Justice  
et supportent des frais acheteurs  
de 14,40 % TTC.

1

Bague en or gris 750 millièmes ornée au centre d'un diamant rond de taille ancienne dans un entourage de douze diamants ronds également de taille ancienne. (Traces de réparations).

Tour de doigt : 50.5.

Poids brut : 2,3 g.

300 / 500

2

Bague en or gris 750 millièmes ornée au centre d'un diamant rond demi-taille dans un entourage de huit diamants ronds de taille brillant. (Manque au diamant principal).

Tour de doigt : 51.

Poids brut : 3,8 g.

300 / 500

3

Deux alliances américaines en or blanc 750 millièmes, l'une griffée de 24 petits diamants, l'une griffée de 11 émeraudes et 11 diamants alternés.

Poids brut : 6 g.

150 / 200

4

Bague jonc en or jaune 750 millièmes, gravée de motifs d'écailles, sertie d'un diamant taille brillant.

Poids brut : 8,6 g.

150 / 200

5

Broche en or jaune 750 millièmes en forme d'oiseau sur une branche, les yeux ornés de pierres roses.

Poids brut : 9,7 g.

150 / 200

6

Chaîne giletère en or jaune 18k (750), à mailles en croisillons, supportant une clef de montre en or et un médaillon porte photo rectangulaire émaillé bleu à décor de muguet et trois demi perles fines.

Poids brut : 29 g.

300 / 400

7

Chaîne de cou en or à mailles circulaires.

Poids : 78,2 g.

1 200 / 1 500

8

Bague en or jaune 750 millièmes griffée d'une améthyste, la monture circulaire guillochée.

Poids brut : 5,3 g.

Broche en or jaune 750 millièmes, centrée d'une améthyste, la monture à motif rayonnant.

Poids brut : 9,5 g.

Éclat à la pierre.

150 / 180

9

Topaze ou citrine taillée en goutte, dans une monture en or jaune 750 millièmes.

Poids brut : 22,6 g.

Bague en or jaune 750 millièmes griffée d'une topaze ou citrine taillée en navette.

Poids brut : 5,7 g.

80 / 100

10

Chaîne de cou en or jaune 750 millièmes retenant un médaillon circulaire ajouré en résille.

Poids : 15,5 g - Diamètre : 4,5 cm.

250 / 350

11

Bague en or blanc 750 millièmes griffée de petits diamants formant un motif de fleur.

Poids brut : 4,7 g.

100 / 120

12

Bague en or jaune 750 millièmes griffée d'une citrine de forme rectangulaire.

Poids brut : 6,1 g.

Pendentif en or jaune 750 millièmes de forme rectangulaire, centré d'une citrine, la monture à motifs filigranés.

Poids brut : 9,6 g.

150 / 200

13

Broche barrette en or blanc 750 millièmes et platine composée de cinq diamants taille ancienne, trois dans un entourage de petits diamants taillés en rose.

Poids brut : 5,0 g.

80 / 120

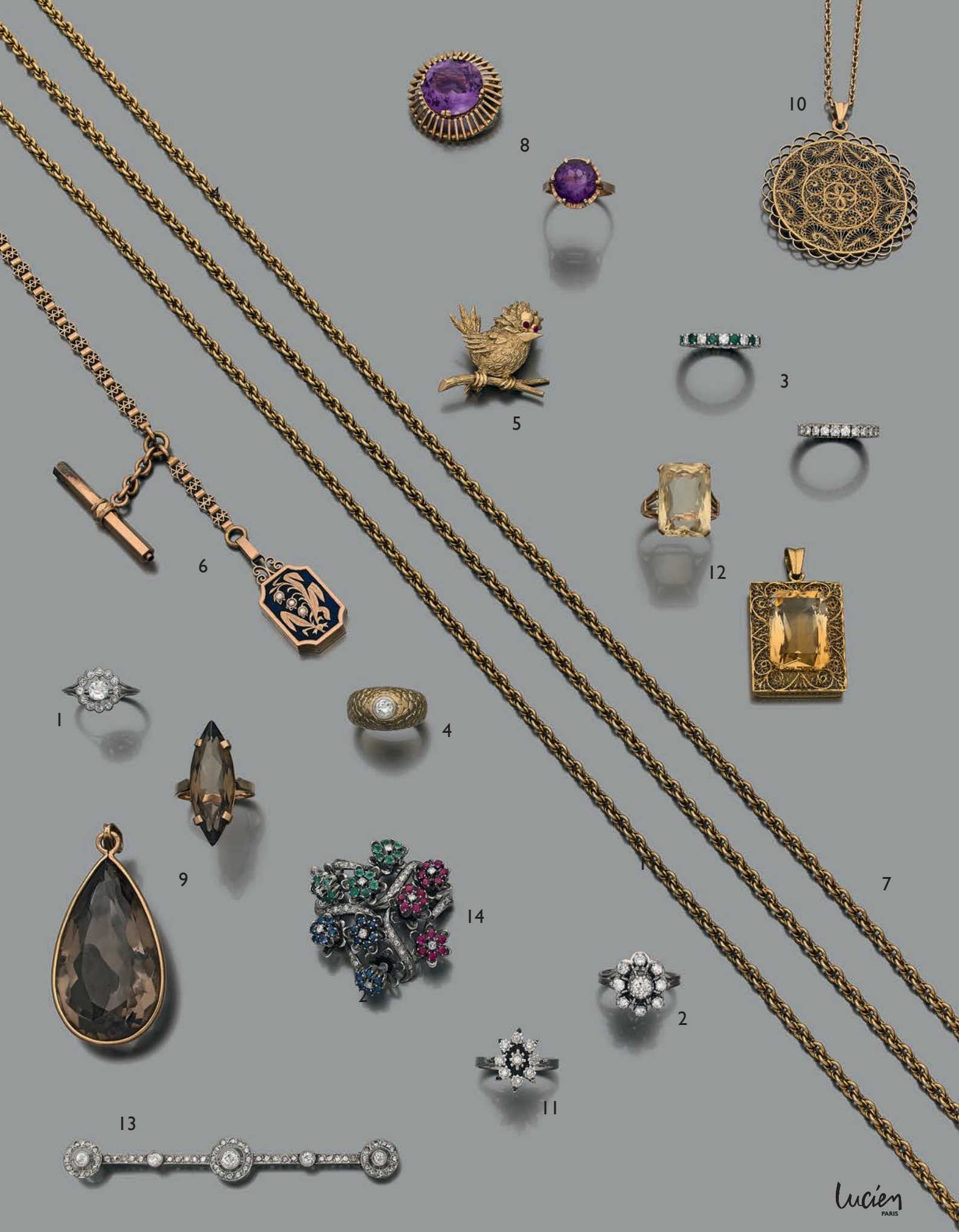
14

Broche en or gris 750 millièmes figurant des fleurs trembleuses ornées de diamants ronds taillés en huit-huit, saphirs, rubis et émeraudes.

Hauteur : 3,5 cm - Poids brut : 18,4 g

(Accidents et manque deux pierres).

300 / 500



1



9



4



8



5



3



12



10



13



14



11



2



17



16

15



**15**  
BOUCHERON  
Bague en or jaune 750 millièmes à décor d'enroulements gravé de godrons, le centre orné de deux lignes de diamants ronds de taille Brillant. Signée et numérotée (B232 et 19498).  
Tour de doigt : 54 .  
Poids brut : 10,5 g.  
Pouvant former parure avec les n° 16 et 17.  
500 / 800

**16**  
BOUCHERON  
Paire de boucles d'oreilles en or jaune 750 millièmes à décor d'enroulements gravé de godrons et orné de lignes de diamants ronds de taille brillant, système à pince. Signées et numérotées (B1713064).  
Poids brut : 18,7 g.  
Pouvant former parure avec les n° 15 et 17.  
700 / 900

**17**  
BOUCHERON  
Bracelet rigide ouvrant en or jaune 750 millièmes, les motifs à décor d'enroulements gravés de godrons, trois au centre ornés de lignes de diamants ronds de taille brillant. Signé et numéroté (B231 2400).  
Diamètre intérieur : env 5.8/6.0 mm  
Poids brut : 63,2 g.  
Pouvant former parure avec les n° 15 et 16.  
I 500 / 2 500

18

POIRAY

Collier articulé en or gris 750 millièmes, orné d'une ligne de diamants ronds de taille brillant, le centre à décor d'enroulements retenant deux perles de culture grise et blanche en pampille.

Signé et numéroté (45025).

Diamètre des perles : 10.50/11.00 à 10.00/10.50 mm.

Poids brut : 48,7 g.

Écrin de la Maison POIRAY.

2 000 / 3 000



19

BREITLING

Chronographe bracelet en or jaune 18k (750).

Boîtier tonneau, fond vissé, lunette graduée avec index diamants rapportés. Cadran brun avec trois compteurs pour l'indication des heures, minutes et secondes, lunette intérieure tachymètre, chemin de fer, date à guichet. Mouvement à quartz, Cal. 1270.

Bracelet avec boucle ardillon.

Cadran, boîtier et mouvement signés.

Diamètre : 37 mm.

Poids : 80 g.

600 / 800



20

OMEGA

Montre bracelet en plaqué or et acier. Boîtier rond, fond acier. Cadran crème avec index appliqués, trotteuse centrale et date à guichet, chemin de fer. Mouvement à quartz. Bracelet avec boucle déployante signée.

Cadran, boîtier et mouvement signés.

Diam. 33 mm.

20 / 50

21

JAEGER

Montre bracelet en plaqué or et acier. Boîtier tonneau, fond acier. Cadran gris avec index appliqués, trotteuse centrale et date à guichet, chemin de fer.

Mouvement à quartz.

Signature sur le cadran.

Dim. 32 x 37 mm.

20 / 50

22

OMEGA

Montre bracelet en plaqué or et acier.

Boîtier rond, fond acier. Cadran argenté

avec index appliqués, trotteuse centrale

et date à guichet, chemin de fer. Mouvement mécanique,

cal. 611, 17 rubis. Cadran, boîtier et mouvement signés.

Bracelet non d'origine rapporté.

Diam. 34 mm.

50 / 100

23

OMEGA de ville

Bracelet montre de dame en or jaune 750 millièmes,

le bracelet à mailles articulées en forme de feuillages,

le cadran rectangulaire à fond doré, les quarts

en indices appliqués, fermoir à cliquet réglable.

Poids brut : 39,2 g.

Écrin.

300 / 400

24

JAEGER LECOULTRE

Bracelet montre en or jaune 750 millièmes,

le cadran de forme carrée, les heures en indices appliqués,

le bracelet souple à boucle déployante.

Poids brut : 60,0 g.

Petit manque à l'émail dans les angles du cadran.

400 / 500

25

JAEGER LECOULTRE

Bracelet-montre de dame en or jaune, petit boîtier circulaire, les indices baguettes appliqués, bracelet à 9 rangs de mailles grains de riz articulées, fermoir à cliquet.

Poids brut : 25,9 g - Longueur : 16,7 cm.

250 / 350

26

OMEGA

Bracelet-montre de dame, le bracelet à mailles géométriques articulées, le cadran carré émaillé, fermoir à cliquet.

Poids brut : 35,6 g - Longueur : 16,5 cm.

300 / 400

27

LOUISVUITTON

Montre bracelet de dame, le boîtier tambour en acier inoxydable, le cadran à chiffres arabes, le revers du boîtier monogrammé LV, le bracelet de cuir brun.

450 / 480

28

MOVADO

Montre de voyage à sonnerie réveil de type Ermetophone, le cadran à index bâtons et chiffres arabes, fourneau coulissant gainé de cuir.

Vers 1950.

Fermé : 6,5 x 10 x 2 cm.

Ouvert : 6,5 x 15 x 6,5 cm.

150 / 180

29

Montre de col en or jaune 750 millièmes, le cadran émaillé, les heures en chiffres romains, les minutes en chiffres arabes, le boîtier à décor gravé et niellé d'un cartouche dans un cadre ovale.

Poids brut : 24,3 g.

Clé de remontage.

100 / 150



28



20



27



23



26



24



21



22



25



29





32

Montre de gousset en or jaune.  
 Cadran émaillé indiquant les heures en chiffres romains, les minutes en chiffres arabes, chemin de fer, manque une aiguille.  
 Boîtier circulaire, le dos à fond guilloché, orné d'un cartouche feuillagé.  
 1838-1919.  
 Poids brut : 25,3 g.  
 Diamètre : 3 cm.  
 120 / 150

33

Montre de col en or jaune, cadran circulaire émaillé, les heures en chiffres romains, les minutes en chiffres arabes, chemin de fer, le dos gravé d'un cartouche monogrammé CR dans un entourage de frise d'oves.  
 Travail de la fin du XIXe siècle.  
 Poids brut : 28,2 g.  
 4,2 x 3,3 cm.  
 200 / 300

30

Montre savonnette chronographe en or jaune, avec calendrier complet.  
 Cadran émaillé, heures en chiffres romains, minutes en chiffres arabes, chemin de fer, aiguille supplémentaire pour le chronographe, cadran secondaire à 6 heures pour les secondes, avec trotteuse, et les phases de la lune, cadran secondaire à 12 heures pour le quantième, guichet à 3 heures pour le mois et guichet à 9 heures pour le jour.  
 Mouvement mécanique à répétition des heures et des quarts à la demande.  
 Boîtier circulaire, orné du monogramme G.L. appliqué en relief.  
 Poids brut : 139,5 g.  
 Hauteur avec bélière : 7,7 cm.  
 Diamètre : 5,3 cm.  
 800 / 1 000

31

Montre savonnette de gousset en or de couleur.  
 Cadran émaillé, indiquant les heures en chiffres romains et les minutes.  
 Le boîtier circulaire en or jaune, or rose et or vert, la face ornée de la lettre A sur un fond d'entrelacs feuillagés, dans un entourage de pampres de vigne, le dos orné d'un bouquet de fleurettes, dans un entourage de pampres de vigne, agrémenté de pierres roses.  
 Fin du XIXe siècle.  
 Avec une chaîne en or jaune et sa clé de remontage.  
 Poids brut de la montre : 37,0 g.  
 Poids de la chaîne : 12,0 g.  
 Diamètre : 3,4 cm.  
 500 / 600

34

Montre de poche à coq en or, le cadran à chiffres romains, le verre ceinturé de perles, le boîtier émaillé bleu (accidents).  
 Fin du XVIIIe, début du XIXe siècle.  
 Poids brut : 29,8 g.  
 400 / 500

35

CHRISTOFLE

Service à thé et café en métal argenté, comprenant :

- Plateau rectangulaire à pans coupés, les prises en forme de serpents entrelacés, l'aile à décor gravé de frises de fleurettes et feuilles d'acanthe.

58 x 33 cm ;

- Cafetière et théière à prise latérale en bois noirci, la panse à décor gravé de losanges et frises de fleurettes, le couvercle à prise en forme de pomme de pin stylisée et frise de palmettes, le bec verseur en tête d'aigle, posant sur piédouche gravé d'une frise de palmettes.

Hauteur de la cafetière : 23,5 cm.

Hauteur de la théière : 19 cm ;

- Sucrier et pot à lait à prises latérales géométriques, la panse à décor gravé de losanges et frises de fleurettes, le couvercle à prise en forme de pomme de pin stylisée et frise de palmettes, posant sur piédouche gravé d'une frise de palmettes.

Hauteur du sucrier : 13,5 cm.

Hauteur du pot à lait : 11,5 cm.

600 / 800



36

CHRISTOFLE

Importante partie de ménagère en métal argenté, modèle Art Déco, monogrammée LP, comprenant :

12 grands couverts ;

6 grands couteaux ;

12 couverts à entremet ;

6 couteaux à entremet ;

12 fourchettes à dessert ;

12 petites cuillères ;

12 couverts à poisson ;

3 couverts à bonbons ;

1 service à découper ;

1 louche ;

1 couvert de service à dessert.

200 / 250



37

**CHRISTOFLE**

Partie de ménagère en métal argenté, modèle orné d'un cartouche rocaille, comprenant :

12 grands couverts ;

12 couverts à entremets ;

1 service à découper ;

1 louche ;

1 cuillère saupoudreuse.

On y joint un dessous de plat et un shaker Christofle en métal argenté.

80 / 100



38

Paire de candélabres à trois lumières, en argent, la base circulaire ornée de fleurettes, l'ombilic uni, le fût balustre à décor de motifs floraux stylisés, supportant deux branches cannelées, à enroulement, les binets gravés de motifs géométriques.

Travail étranger.

32 x 25 x 10,8 cm.

Poids brut : 1 545 g.

300 / 400

39

Service à thé et café en argent, les quatre pièces de forme balustre sur piédouche nervuré, les anses et fretels en ébène.

Poids brut : 2 130 g.

On y joint un plateau à anses en métal argenté, de forme chantournée.

Dimensions du plateau : 53,2 x 37 cm.

Hauteur de la théière : 17 cm.

Hauteur de la cafetière : 22 cm.

400 / 500

40

CARDEILLAC

Service à hors d'œuvre

4 pièces en argent, les manches

mouvementés à décor de rinceaux, monogrammés CP dans un cartouche, deux cuillerons reperçés.

Poids : 220,1 g.

On y joint une timbale litron en argent uni gravée du monogramme SG, dans un cartouche rocaille.

Poids : 94,52 g.

80 / 100



39

41

CARDEILHAC

Suite de 12 couverts en argent, modèle à filets enrubannés et feuilles d'acanthe.

Poids : 2 035 g.

CARDEILHAC

Suite de cinq grands couteaux, la lame en acier, le manche en ivoire.

600 / 700

42

Réchaud de table et sa cloche circulaires en métal doublé d'argent, les poignées à riche décor feuillagé, la panse gravée de blasons d'alliance, armoriés,

sous couronne ducale, encadrés de deux griffons.

Il pose sur quatre pieds griffe enserrant des sphères, les attaches à coquilles et enroulements feuillagés,

Maître-Orfèvre : Charles BALAINE à Paris entre 1829 et 1840.

36 x 34,5 x 29 cm.

Poids brut : 2 392 g.

80 / 100

43

LANCEL PARIS

Service à thé et café en métal argenté comprenant cafetière, théière, pot à lait et pot à sucre, modèle uni souligné de trois frises torsées,

les prises, latérales à angle droit, les fretels en bouton.

Hauteur de la cafetière : 23,2 cm.

80 / 100

44

Théière et sucrier balustre en argent, la panse et le couvercle ornés de nervures torsées, le fretel et les anses feuillagés,

sur petits pieds à enroulement.

Hauteur de la théière : 25 cm.

Hauteur du sucrier : 18 cm.

Poids : 1 429 g.

250 / 300



41



43

42

44



45

Partie de ménagère en argent, 950 millièmes, comprenant :

- 14 couverts, modèle filet, la spatule monogrammée AM, poinçons premier titre de Paris au vieillard (poids : 2 306 g) ;
- 4 couverts modèle uniplat, poinçon Minerve (632 g) ;
- 12 couverts à entremet, modèle filet, poinçon Minerve (1066 g).

Poids : 4 004 g.

On y joint 19 couteaux à dessert, la lame et la virole en argent, 800 millièmes, le manche en ivoire.

Poids brut : 526 g.

I 600 / I 800

46

Plateau de service en argent, le pourtour et les anses ornés de tulipes et feuillages, foncé d'un miroir, la plaque de fond en métal argenté.

Poids brut : 7 000 g.

6,5 x 69 x '41,2 cm.

300 / 350



47

GLUCK (Christoph Willibald).

*Alceste, Tragédie, Opéra en trois actes...*

Représentée pour la première fois par l'Académie Royale de Musique, le 30 avril 1776. Paris, Bureau d'Abonnement Musical, rue du Hazard Richelieu.

In-4, tranche en veau et plats en carton, très accidentés.

100 / 150

48

GEO-CHARLES, XI

*Poèmes*

Armand Henneuse Éditeur, 1965, exemplaire n°27/35.  
Recueil de poèmes, dans un cartonnage tissé, in folio,  
illustré de onze bois gravés de Léopold SURVAGE.

Léopold SURVAGE (1879-1968)

*Trois femmes ;*

*Composition aux mains ;*

*La naissance de la conscience.*

Trois xylographies signées en bas à droite avec en marge  
un extrait de poèmes manuscrits à l'encre de Géo-Charles,  
tiré de XI poèmes de Géo-Charles.

*Ancienne Collection Géo-Charles.*

200 / 300



49

Léopold SURVAGE (1879 - 1968)

*Les miracles de tous les jours*

Série de quatre xylographies

tirées à 55 exemplaires.

*Ancienne Collection Géo-Charles.*

100 / 120



50

Tsuguharu FOUJITA (1886 - 1968)

*Portrait de Géo-Charles*

Gravure signée dans la planche en bas à droite.

13 x 10 cm (à vue).

*Ancienne Collection Géo-Charles.*

80 / 100

51

Vicente do Rego MONTEIRO (1899 - 1970)

*Le masque*

Gravure numérotée I/I en bas à gauche  
et signée en bas à droite.

35,2 x 25,2.

*Ancienne Collection Géo-Charles.*

80 / 100



52

TRONG THU MAI (1906-1980) d'après

*Fillette à la rose ;*

*Fillette en robe orange au châle ;*

*Fillette se maquillant ;*

*Fillette se coiffant ;*

*Fillette au peigne ;*

*Fillette se maquillant ;*

*Fillette au réveil ;*

*Fillette et cage à oiseau ;*

*Fillette en robe bleue.*

Impressions en couleurs sur soie doublées sur papier,  
signature et cachet dans la planche.

Mouillures, quelques pliures et trous de pointe  
dans la marge supérieure.

Ensemble 9 planches dont 2 encadrées.

Dimensions sujets environ : 17,3 x 12 cm, 12 x 9 cm.

Dimensions feuillets environ : 25 x 18 cm, 21 x 14 cm.

500 / 600



53

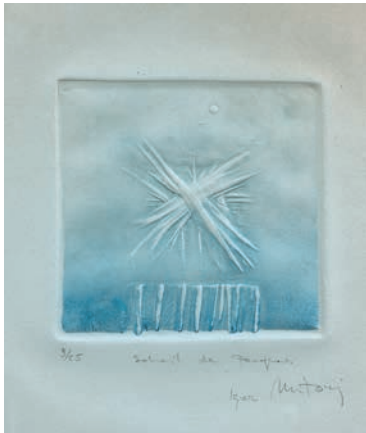
Pierre SZÉKELY (1923-2001)

*Univers Pomme*, 1971

Lithographie signée en bas à droite  
et titrée, datée et numérotée 15/240  
en bas à gauche.

50,3 x 49,5cm.

180 / 200



54

Pierre SZÉKELY (1923-2001)

*Équilibre*, 1971

Lithographie signée en bas  
à droite et titrée, datée  
et numérotée 2/240  
en bas à gauche.

50,9 x 49,8 cm.

180 / 200

56

Igor MITORAJ (1944-2014)

*Soleil de Pâques*

Empreinte sur papier titrée au milieu,  
signée en bas à droite et numérotée 9/25  
en bas à gauche.

31,7 x 24 cm.

150 / 200

55 \*

Oswaldo VIGAS (1926-2014)

*Composition*, 63

Épreuve d'artiste dédicacée au crayon  
dans la marge "pour mon ami R.J. Moulin",  
signée et datée en bas à droite dans la marge.

Feuillet : 50 x 33 cm.

Planche : 31,5 x 23,5 cm.

On y joint deux affiches d'exposition  
« Vigas 1942/1990 » du Museo  
de Arte Contemporaneo de Caracas Sofia Imber »,  
signées et datées au marqueur par l'artiste.

80 / 100

57 \*

Attribué à Johann KONNING (1586-1642)

d'après Otto VAN VEEN

*Ecce Homo*

Gouache sur parchemin monté sur zinc.

23,6 x 18,1 cm.

Trous et manques.

1 000 / 1 500





58 \*

Luca GIORDANO (1634-1705)

*Apollon et Daphné*

Sanguine et estompe.

39 x 40,5 cm.

Pliures (dont une grande verticale à gauche),

trous en bas à gauche.

3 000 / 4 000

59 \*

École française du XVIIIe siècle

*Portrait de femme à la coiffe*

Pastel sur toile.

55 x 45,5 cm.

Piqûres.

30 / 40

60 \*

École française du XVIIIe siècle

*Personnages dans une singerie et une volière*

Partie de projet d'éventail.

Gouache sur papier.

15 x 30,3 cm.

Contrecollée sur panneau.

100 / 120



61 \*

École française du XVIIIe siècle

*Assomption de la Vierge*, Projet de plafond

Huile sur papier en tondo.

47 x 47 cm.

Contrecollée sur toile, craquelures.

300 / 400



62 \*  
 École française du XVIIIe siècle  
*Flore et amours*  
 Huile sur papier cintré.  
 Au dos, étude à la plume.  
 32,3 x 13,5 cm.  
 60 / 80

63 \*  
 École française du XVIIIe siècle  
*Vase de fleurs sur un entablement*  
 Aquarelle sur papier.  
 26 x 20 cm.  
 Accidents, manques.  
 30 / 40



64  
 École du XVIIIe siècle  
*Deux études de Putti*  
 Dessin à l'encre et au lavis.  
 14 x 19 cm (à vue).  
 150 / 200

65 \*  
 GODEFROY, École française, vers 1810  
*Portrait de femme au chignon*  
 Aquarelle et encre sur papier ovale,  
 signée au milieu à gauche.  
 18,8 x 14,4 cm.  
 40 / 50

67 \*  
 J. de BÉRIL  
*Vénus alanguie sur sa conque*, 1818  
 Aquarelle sur papier,  
 signée et datée en bas à droite.  
 28,5 x 36 cm.  
 100 / 120

66 \*  
 Ecole française vers 1810  
*Portrait de femme au chignon*  
 Crayon sur papier ovale.  
 16,4 x 11,3 cm.  
 40 / 50

68 \*  
 École française, vers 1830  
*Portrait de femme aux anglaises*  
 Miniature sur papier.  
 9,5 x 7 cm.  
 40 / 50



67



68

69 \*

École française, vers 1840

*Portrait de femme aux nattes*

Pastel sur papier ovale.

54,8 x 45,5 cm.

Contrecollé sur carton.

20 / 30



70 \*

École française, vers 1840.

*La brocanteuse*

Fusain, gouache et lavis sur papier.

20 x 29 cm.

80 / 100

71 \*

École française, vers 1850

*Grand père conversant avec sa petite fille*

Pastel sur papier, contrecollé sur carton,

signé en bas à gauche (illisible).

49,8 x 39 cm.

60 / 80

72

Theodore VALERIO (1819 - 1879)

*Vieille femme romaine*

Aquarelle et crayon sur papier,

signée, située « Rome » et daté « 44 » en bas à droite.

28 x 21 cm.

80 / 100



73 \*

Jules CHÉRET (1836-1932)

*Chanteuse de cabaret*

Sanguine et pierre blanche sur papier,

signée en bas à gauche.

35,5 x 18 cm.

100 / 120

74 \*

Charles TOCHÉ (1851-1916)

*Étude pour un portrait d'homme, 1912.*

Fusain, aquarelle, lavis blanc,  
sur papier calque contrecollé sur feuille  
elle-même contrecollée sur carton.

Signé, titré "étude pour le portrait de M...."  
et daté en bas à droite.

44 x 31 cm.

60 / 80

75

A. MORISOT (1857 - 1951)

*Femmes accoudées à un balcon*

Aquarelle et encre sur papier,  
signée en bas à droite.

11 x 16,8 cm.

80 / 100

76 \*

Ferdinand Sigismond BAC (1859-1952)

*Courtisan dansant le menuet*

Encre et lavis sur papier,  
signée en bas à droite.

Envoi à l'encre : "À Mademoiselle Andrée,  
cordialement offert".

24,2 x 14 cm.

20 / 30

77 \*

École française de la seconde moitié  
du XIXe siècle

*Procession religieuse*

Encre et lavis sur papier.

28,5 x 42,5 cm.

20 / 30

78 \*

École française de la seconde moitié  
du XIXe siècle

*Hussard à cheval*

Encre et lavis sur papier.

23 x 13 cm.

50 / 60



79 \*

École française de la fin du XIXe siècle

*Étoiles de l'Opéra*

Encre et aquarelle sur papier.

25,6 x 14,3 cm.

40 / 50



80 \*

Paul VALÉRY (1871-1945)

*Portraits de dame*

Deux études au crayon sur papier,  
une étude à la plume sur papier,  
dans un même encadrement.

14,2 x 10,4 cm, 15,2 x 9 cm,

15 x 9,6 cm.

40 / 50

- 81 \***  
 André DOMIN (1883-1962)  
*Le baise main, la marquise*  
 Projet de costume de théâtre.  
 Aquarelle sur papier, signée et titrée  
 en bas à droite.  
 35 x 25 cm.  
 40 / 50
- 82 \***  
 Paul STECK (? - 1924)  
*Esquisse légendée pour le portrait*  
 de Lucien Doucet, 92.  
 Crayon sur papier, signée en bas à gauche,  
 titrée et datée en bas à droite.  
 31 x 18 cm.  
 50 / 60
- 83**  
 Vincent BLATTER (1843-1913)  
*Marine*  
 Aquarelle et crayon sur papier,  
 signée en bas à gauche.  
 28 x 41 cm.  
 50 / 80
- 84**  
 Gabriel DE COOL (1854-1908)  
*Jeune femme au chapeau*  
 Pastel sur papier,  
 contrecollé sur toile et signé en bas à gauche.  
 150 / 200
- 85**  
 Albert LYNCH (1851-1912)  
*Femme éplorée*  
 Aquarelle, gouache et encre sur papier  
 signée en bas à gauche.  
 15,5 x 19,3 cm.  
 200 / 250
- 86**  
 Lucien Victor GUIRAND DE SCÉVOLA  
 (1871-1950)  
*Portrait d'élégante*  
 Pastel, signé en bas à gauche.  
 53,5 x 42 cm (à vue).  
 100 / 150
- 87**  
 Georges d'ESPAGNAT (1870 - 1950)  
*Le clown sur la piste*  
 Encre, gouache et aquarelle sur papier  
 signée en bas à gauche.  
 31,5 x 20 cm.  
 Ancienne Collection Géo-Charles.  
 200 / 300
- 88**  
 Georges d'ESPGNAT (1870 - 1950)  
*Maison dans un paysage*  
 Encre et aquarelle sur papier  
 en bas à droite.  
 19 x 22 cm.  
 Ancienne Collection Géo-Charles.  
 200 / 300
- 89**  
 Vicente do Rego MONTEIRO  
 (1899 - 1970)  
*La forêt vierge*  
 Technique mixte sur papier signée  
 en bas à droite.  
 Titrée et signée au dos.  
 27 x 21,4 cm.  
 Ancienne Collection Géo-Charles.  
 300 / 400





85



86



89



87

90

Georges SCOTT (1873-1942)

*Fantasia*

Aquarelle et crayon sur papier contrecollé sur carton,  
signée et datée en bas à droite.

26 x 38,8 cm.

Léger manque dans le coin supérieur droit.

150 / 200

91

Louis TOUCHAGUES (1893-1974)

*La parade*

Encre et crayon sur papier, signée en bas vers le milieu à gauche.

23 x 16,5 cm.

50 / 60

92

Sernando del PILAR (1903-1990)

*Portrait de femme assise*

Aquarelle sur papier signée et située "Gran Canaria"

36 x 26 cm.

60 / 80

93

Léonor FINI (1907-1996)

*Visage rose*, 1978

Aquarelle et gouache sur papier, signée en bas à droite.

44 x 34,5 cm.

Un certificat d'authenticité de la galerie Minsky à Paris  
sera remis à l'acquéreur.

400 / 600



94

Charles WALSH (1970)

*Nativité*

Gouache sur papier  
signée en bas à droite.

46 x 61,5 cm.

400 / 600

95

Fonds d'atelier Charles PICART LEDOUX (1881-1959)

Lot de dessins et gravure :

- *Paysage aux arbres*. Mine de plomb, signée en bas à gauche ;
- *Artiste dans son atelier*. Fusain, signé en bas à droite ;
- *Personnages dans un paysage*. Fusain, signé en bas à droite ;
- *Scène de labour dans un paysage*. Fusain, et craie blanche, monogrammée en bas à droite ;
- *Saumur*. Épreuve signée dans la planche.

40 / 60



96

Fonds d'atelier Charles PICART LEDOUX (1881-1959)

*Paysages aux arbres, villages*

Lot de 16 dessins aquarellés, certains signés.

300 / 400



97

Fonds d'atelier Charles PICART LEDOUX (1881-1959)

Lot de dessins :

- *Élegante accoudée*. Dessin aux trois crayons, signé en bas à droite ;
- *Élegante au chapeau*. Encre et lavis d'encre ;
- *Portrait de femme*. Dessin au fusain, signé en bas à droite ;
- *Portrait de Marguerite*. Dessin au fusain, signé en bas à droite ;
- *Portrait de femme*. Dessin au fusain, signé en bas à gauche ;
- *Femme alanguie* ;
- *Femme lisant, 1902*. Deux dessins à la mine de plomb, datés ;
- *Études de mains et femmes lisant*. Dessin au crayon, daté 1902.

200 / 300

98  
Fonds d'atelier Charles PICART LEDOUX (1881-1959)  
*Paysages aux arbres, villages*  
Lot de 17 dessins au fusain, signés ou monogrammés.  
On y joint une étude de visages.  
60 / 80

100  
Yves PICART LEDOUX (XXe)  
- *Les arbres*, 45. Gouache sur papier, signée et datée en bas à gauche ;  
- *Nature morte aux pêches*, 59. Gouache sur papier, signée et datée en bas à droite ;  
- *Paysage de bord de mer*, 55. Gouache sur papier, signée et datée en bas à droite.  
20 / 30

99  
Fond d'atelier Charles PICART LEDOUX (1881-1959)  
Lot de gravures :  
- *Élégante accoudée*. Plusieurs états, certaines planches signées dans la marge ;  
- *Femme et enfant dans un paysage*, "l'hiver". Épreuves numérotées 6/20, 7/20 et 9/20, signées au crayon dans la marge ;  
- *Femme nue alanguie*, signée et numérotée 4/10 dans la marge ;  
- *Goupil*, signée et numérotée 2/20 dans la marge.  
- Illustrations dont certaines signées ;  
- *Femme au perroquet*. Épreuve sur papier, une épreuve sur vélin.  
40 / 60



101  
ICÔNE d'origine russe de la fin du XVIIe siècle.  
Figurant quatre saints choisis et le Christ Emmanuel dans la nuée  
Belle facture probablement originaire du cercle d'or moscovite.  
31,8 x 27,5 cm.  
Quelques restaurations, usures et manques.  
300 / 500



102  
ICÔNE d'origine russe de la fin du XIXe siècle.  
Figurant les grandes fêtes liturgiques avec au centre la Pâque.  
Pièce de facture provinciale en parfait état de conversation.  
44,3 cm x 37,4 cm.  
400 / 600



103  
ICÔNE d'origine russe du XIXe siècle.  
Figurant le Christ et les docteur, quatre saints en bordure.  
Pièce de facture provinciale avec une importante restauration du tiers inférieur.  
35,9 x 30 x 2,8 cm.  
En l'état.  
200 / 300

104 \*  
École FRANCAISE DU XVIe siècle  
*Le Portement de Croix  
et le voile de Sainte Véronique*  
Panneau de chêne, quatre planches,  
peint au revers.  
72,5 x 57 cm.  
Restaurations anciennes.

*Certains personnages,  
notamment le Christ ou le groupe  
de cavaliers, s'inspirent  
de la composition de Raphaël  
conservée au musée du Prado à Madrid.*  
2 000 / 3 000



105  
École du XVIIe siècle.  
*Chasse au cerf*  
Huile sur toile.  
130 x 196 cm.  
Importants repeints.  
100 / 200



106 \*  
École hollandaise du XVIIe siècle.  
*Taureau attaché*  
Huile sur panneau.  
31 x 25,8 cm.  
300 / 400

107 \*  
École française ou italienne du XVIIe siècle  
*Deux femmes et un amour*  
Huile sur toile.  
24,5 x 40,2 cm.  
Rentoilée, manque.  
40 / 50

108 \*  
École française du XVIIe siècle  
*Villageois se divertissant devant une taverne*  
Huile sur panneau.  
44 x 53,5 cm.  
Usures.  
60 / 70

109 \*  
École italienne ou flamande du XVIIe siècle  
*Scène de taverne*  
Huile sur panneau.  
20,5 x 25,5 cm.  
Usures.  
40 / 50

110 \*  
École française ou italienne du XVIIe siècle  
*Bacchanale autour de Pan dans un paysage valonné*  
Huile sur toile.  
97 x 132 cm.  
Rentoilée, manques.  
1 000 / 1 200



111 \*

École française du début du XVIIe siècle

*Concert de courtisanes*

Huile sur toile.

76 x 107 cm.

Accidents, manques.

100 / 120

112 \*

École française du XVIIe siècle

*Portrait d'homme dans un ovale*

Huile sur toile.

Nombreuses inscriptions à l'encre au dos de la toile.

65 x 56 cm.

Nombreux accidents, réparations.

10 / 20



113 \*  
École italienne du XVIIe siècle  
*Adoration des bergers*  
Huile sur toile.  
33 x 26,2 cm.  
Accidents, réparations.  
100 / 150

114 \*  
École française du XVIIe siècle  
*Villageois devisant dans un paysage*  
Huile sur toile.  
24 x 35,5 cm.  
Réparations, restaurations.  
40 / 50

115 \*  
École française du XVIIe siècle  
*Portrait de femme aux perles,  
un blason à sa gauche*  
Huile sur toile ovale, rentoilée.  
80 x 65 cm.  
60 / 80



118 \*  
École française du XVIIe siècle  
*Portrait de femme à la coiffure perlée*  
Huile sur toile.  
40,5 x 30 cm.  
Rentoilée.  
60 / 80



116 \*  
École française du XVIIe siècle  
*Marée sur un entablement*  
Huile sur toile.  
Contrecollée sur panneau, manques, restaurations.  
31 x 46 cm.  
100 / 120

117 \*  
École italienne du XVIIe siècle  
*Portrait de l'empereur Galba de profil en cuirasse*  
Huile sur panneau.  
Portant le numéro VII en haut à droite.  
57 x 48,5 cm.  
Nombreux restaurations.  
30 / 40





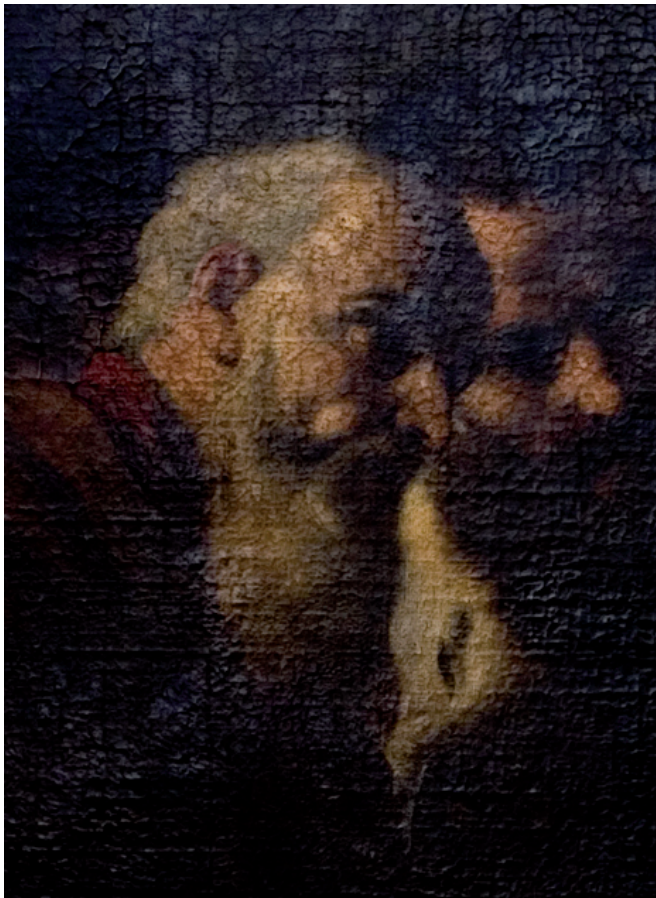
119 \*  
Diego VÉLASQUEZ (1599-1660) d'après  
*Les fileuses*  
Huile sur panneau.  
24 x 32 cm.  
80 / 100



120 \*  
École française du XVIIe siècle  
*Raisins, pommes, prunes, melon,  
grenade sur un entablement*  
Huile sur toile.  
89,5 x 72 cm.  
Rentoilée.  
400 / 500



121 \*  
École française du XVIIe siècle  
*La prise de Troie*  
Huile sur toile.  
Au dos du châssis,  
cachet de cire de la "Collection  
Paul Delaroff, 1914".  
82 x 116 cm.  
Rentoilée, accidents, manques.  
1 000 / 1 500



122

Mattia PRETI (Taverna, 1613 - Malte, 1699)

*La présentation de Jason enfant (?)*

Toile.

116 x 174 cm.

Restaurations anciennes, petits manques.

*Provenance probable :*

*Collection Vincenzo Riccardi, Florence, 1814 :*

*"Re Giasone bambino presentato al popolo"*

*Nous remercions Monsieur John T. Spike qui a bien voulu nous confirmer le caractère autographe de notre tableau, et sa datation des années 1670.*

*Le tableau sera inclus au catalogue raisonné qu'il prépare actuellement.*

**30 000 / 40 000**



123 \*

École française du XIXe siècle, d'après Guido RENI

*Beatrice de Cenci, la belle Parricide*

Huile sur toile.

27 x 21,7 cm.

Contrecollée sur panneau.

20 / 30



124 \*

École française du XIXe siècle, dans le goût du XVIIe siècle

*Suzanne et les vieillards*

Huile sur toile.

46 x 38 cm.

Importants manques.

30 / 40

125 \*

École du XIXe siècle, dans le goût du XVIIe siècle

*Vierge au pied de la Croix*

Huile sur toile.

48 x 61 cm.

Rentoilée.

50 / 60



126 \*

École française ou italienne du XIXe siècle,  
dans le goût du XVIe siècle.

*Musiciens*

Huile sur panneau.

20,5 x 25,5 cm.

Usures.

40 / 50

127

École Française du XVIIIe siècle

*Neptune à la rencontre d'Amphitrite*

Huile sur toile rentoilée.

58,5 x 111,4 cm.

1 000 / 1 200

128

École Anglaise ou Espagnole du XVIIIe siècle

*Portrait d'homme en habit, dans une bibliothèque*

Huile sur métal.

Titrée dans un cartouche

"El Exc. Sr. Domingo Yriarte del Consexo de S. M"

28 x 20,8 cm.

120 / 150

129 \*

École française du XIXe siècle,  
dans le goût du XVIIIe siècle

*Couple devant une maison*

Huile sur panneau.

19,2 x 25 cm.

50 / 80

130 \*

École française du XIXe siècle,  
dans le goût du XVIIIe siècle

*Femme lisant un billet doux,  
accoudée à une fontaine*

Huile sur panneau.

27,2 x 20,8 cm.

50 / 80

131 \*

École française du XIXe siècle,  
dans le goût du XVIIIe siècle

*Femme lavant du linge dans un baquet*

Huile sur panneau, signée en bas à droite (illisible).

33,4 x 23,8 cm.

50 / 80

132 \*

MALLET

*Portrait d'homme accoudé, tenant un document*, 1788

Huile sur parchemin, contrecollée sur toile,  
signée et datée sur l'entablement.

43,7 x 32 cm.

Restauration.

50 / 60

133 \*

École française du XVIIIe siècle

*Couple dansant le menuet dans un paysage*

Huile sur papier.

23,5 x 34,8 cm.

Contrecollée sur panneau, petite déchirure et manques.

60 / 80



134 \*

École française ou italienne du XVIIIe siècle

*Scène religieuse, un homme de cour à genoux*

Huile sur toile en grisaille.

35,3 x 26 cm.

300 / 400

135 \*

École du XVIIIe siècle, d'après TITIEN

*Vénus allongée*

Huile sur toile.

36 x 47 cm

30 / 40

136 \*

École française du XVIIIe siècle  
*Mariée faisant une offrande et servante*  
Huile sur toile.  
48 x 48,5 cm.  
100 / 120

136



137 \*

École italienne du XVIIIe siècle  
*Cérémonie du carnaval présidée par le doge de Venise*  
Huile sur toile.  
50,7 x 65 cm.  
Accidents.  
200 / 300

137



138 \*

École française de la fin du XVIIIe siècle  
*Personnages et un chien, devant un pont sur un torrent*  
Huile sur panneau.  
49,5 x 65,6 cm.  
200 / 300

139 \*

École française de la fin du XVIIIe siècle  
*Pèlerin saluant un petit oratoire dans un paysage de montagne*  
Huile sur toile.  
37 x 24 cm.  
Restaurations.  
80 / 100

138



140 \*

École française du XIXe siècle, dans le goût de Pillement.  
*Chinoiserie*  
Huile sur panneau.  
43,5 x 29,5 cm.  
60 / 80

141 \*

École française du XVIIIe siècle  
*Vacher faisant passer le gué à son troupeau*  
Huile sur toile.  
33 x 41 cm.  
Contrecollée sur panneau, accidents.  
200 / 300

141



139



140



142



143



144



145

142 \*  
École anglaise de la fin du XVIII<sup>e</sup> siècle  
*Cavalier conversant avec deux dames dans un paysage*  
Huile sur toile.  
68,5 x 82 cm.  
Accidents, manques.  
200 / 300

143 \*  
École française du XVIII<sup>e</sup> siècle  
*Scène biblique, homme accueillant des personnages dans un temple*  
Huile sur toile.  
103 x 72 cm.  
Contrecollée sur panneau, accidents, manques.  
200 / 300

144 \*  
École française du XIX<sup>e</sup> siècle, dans le goût du XVIII<sup>e</sup> siècle  
*Amour tenant une colombe en laisse*  
Huile sur toile.  
87 x 82 cm.  
100 / 120

145 \*  
D'après Jean-Baptiste GREUZE (1725-1805)  
*Le pardon*  
Huile sur toile.  
105,5 x 85 cm.  
Accidents, manques, réparations.  
150 / 200

146 \*

École française du XVIII<sup>e</sup> siècle.

*Élegante en tenue de flore tenant une coupe  
dans laquelle s'abreuve un aigle*

Huile sur toile.

104,5 x 82,5 cm.

Manques.

80 / 100



147 \*

École française du XVIII<sup>e</sup> siècle

*Guerrier se prosternant devant son héros,  
avant la bataille*

Huile sur toile.

80 x 60,5 cm.

Rentoilée.

Manques, accidents.

200 / 300

148 \*

École française du XVIII<sup>e</sup> siècle

*Femme en coiffe lisant*

Huile sur toile.

35,1 x 28,8 cm.

Contrecollée et agrandie sur panneau.

Restaurations.

80 / 100



149 \*

École française du XVIII<sup>e</sup> siècle

*Vierge en prière*

Huile sur toile.

35 x 27 cm.

Rentoilée.

50 / 80

150 \*

MARISOT, École française du XVIII<sup>e</sup> siècle

*Couple dans un parc orné de fontaine et fabrique*

Huile sur bois, signée en bas à droite.

20,2 x 22,7 cm.

30 / 40



151 \*

École française du XVIII<sup>e</sup> siècle

*La Vierge, l'Enfant Jésus, Saint-Jean Baptiste*

Huile sur panneau.

55,2 x 42 cm.

Contrecollée sur un autre panneau.

Fente, repeints, ajouts.

80 / 100



152 \*

École française du XVIII<sup>e</sup> siècle

*Homme courtisant une femme, aux seins nus*

Huile sur toile.

57 x 47 cm.

Réparation ancienne, restaurations.

50 / 80

153 \*

École française du XVIII<sup>e</sup> siècle

*L'Adoration des Mages*

Huile sur panneau.

25 x 33 cm.

Restaurations, petits manques.

100 / 120



154 \*

École française du XVIII<sup>e</sup> siècle

*Petit vacher pêchant au crépuscule*

Huile sur toile.

21,5 x 35 cm.

Restaurations, manques.

60 / 80



155 \*

École française ou italienne du XVIII<sup>e</sup> siècle

*Personnages dans la campagne romaine*

Huile sur toile, rentoilée.

49 x 65 cm.

Accidents, manques, restaurations.

20 / 30

156 \*

École française du XVIII<sup>e</sup> siècle,

dans le goût de François BOUCHER

*Mère et ses enfants dans un paysage*

Huile sur toile en camaïeu bleu.

59 x 36 cm.

100 / 120

157 \*

École française du XIX<sup>e</sup> siècle,

dans le goût du XVIII<sup>e</sup> siècle.

*Portrait de Louis XVI enfant*

Huile sur toile.

6,5 x 52 cm.

Craquelures.

40 / 50



158 \*  
 Carle VAN LOO (1705-1765) d'après  
*Enfant peintre et son modèle, enfant musicienne*  
 Paire d'huiles sur toiles.  
 Contrecollées sur panneaux.  
 42 x 37 cm.  
 200 / 300

159 \*  
 École hollandaise du XVIIIe siècle  
*Vacher et son troupeau à l'aurore*  
 Huile sur panneau.  
 20,2 x 30 cm.  
 100 / 120



160 \*  
 École française du XVIIIe siècle  
*Paysage à l'aurore*  
 Huile sur panneau.  
 24 x 19 cm.  
 60 / 80

161 \*  
 École française du XVIIIe siècle.  
*Soldats jouant aux cartes dans un bivouac*  
 Huile sur toile.  
 80 x 58 cm.  
 Accidents, importants manques.  
 40 / 50

162 \*  
 École française du XVIIIe siècle  
*Berger dévoilant une bergère*  
 Huile sur toile.  
 60 x 73 cm.  
 Très accidentée, importants manques.  
 50 / 60

164  
 École française dans le goût du XVIIIe siècle  
*Portrait de Marie-Antoinette*  
 Pastel sur carton.  
 64,5 x 53 cm.  
 150 / 200



163  
 École française du XVIIIe siècle  
*Crucifixion*  
 Huile sur toile.  
 55,5 x 35,2 cm.  
 Rentoilée.  
 Accident.  
 200 / 300

165  
 Ferdinand LAUTENBERGER (1829-1881)  
*Cheval à l'écurie*  
 Huile sur toile, signée et datée 1864 en bas à droite.  
 40 x 57 cm.  
 180 / 200



166  
 École française du XIXe siècle,  
 dans le goût d'Hubert ROBERT  
*Lavandières et pêcheur dans un paysage de ruines antiques*  
 Huile sur toile.  
 54 x 73 cm.  
 Enfoncements.  
 80 / 100



167 \*  
 Pierre-Charles CIOR (1769-1840)  
*Portrait de femme aux anglaises*  
 Huile sur toile, signée en bas à gauche.  
 26,5 x 21,2 cm.  
 Contrecollée sur panneau, légers manques.  
 100 / 120

168 \*  
 École française du XIXe siècle, dans le goût du XVIIIe siècle  
*Putto ornant un bouc d'une couronne de fleurs*  
 sous le regard d'une femme dénudée  
 Huile sur toile.  
 35 x 27 cm.  
 Contrecollée sur carton.  
 50 / 60



169 \*

Emmanuel Joseph LAURET (1809-1882)

*Chameaux devant une oasis*

Huile sur toile, signée en bas à gauche.

24,4 x 45,4 cm.

400 / 500

170

Émile Charles LAMBINET (1815-1877)

*Pêcheur sur une rivière*

Huile sur panneau, signée en bas à gauche.

19,5 x 30,5 cm.

200 / 250

171

François Louis FRANÇAIS (1814-1897)

*Personnage dans un paysage*

Huile sur toile, signée en bas à droite.

26,5 x 34 cm.

200 / 250

172 \*

Franz Xaver LAIR (1812-1875)

*Vierge à l'Enfant*

Huile sur panneau cintré à fond d'or.

31,8 x 16,2 cm.

Accidents.

20 / 30



173 \*

École française ou italienne  
du début du XIXe siècle

*Portrait de femme au diadème*

Huile sur cuivre.

12,7 x 11,1 cm.

100 / 120

174 \*

École française du XIXe siècle  
dans le goût du XVIIIe siècle

*Les joueurs de cartes*

Huile sur carton.

22,5 x 18 cm.

80 / 90

175 \*  
École française, vers 1810  
*Mariée écrivant une lettre, aux côtés de son époux*  
Huile sur toile.  
78 x 94,5 cm.  
Accidents, manques.  
100 / 150



176 \*  
Bartholomeus Josef VEILLEVOYE (1798-1855)  
*Portrait d'homme à la cravate blanche, accoude au dossier d'une chaise, 1827*  
Huile sur toile, signée et datée en bas à droite.  
93,5 x 80,5 cm.  
Accidents, restauration.  
400 / 500



177 \*  
Adrienne Marie Louise GRANPIERRE-DEVERZY  
(1798-1869)  
*Portrait de femme tenant une pensée, 1823*  
Huile sur toile.  
60 x 49,5 cm.  
Accidents, manques.  
80 / 100

178 \*

École française, vers 1810

*Portrait d'homme à l'épingle de cravate*

Huile sur toile.

46 x 37 cm.

Accident, usure.

40 / 50



179 \*

École française du début du XIXe siècle

*Portrait d'homme, la main au gilet*

Huile sur toile, rentoilée.

83 x 63 cm.

80 / 100

180 \*

École française, vers 1820/1830

*Portrait d'officier accoudé à un canon*

Huile sur toile.

92 x 73 cm.

Déchirures.

200 / 300



181 \*

École française du début du XIXe siècle

*Femme désignant des hommes en arme à un personnage*

Huile sur toile.

73 x 60 cm.

100 / 120

182

Adolphe APPIAN (1818 – 1898)

*Femme au bord d'une rivière*

Huile sur toile sur panneau,  
signée en bas à gauche.

24,5 x 42 cm.

Contrecollée.

120 / 150

183 \*

École française du début du XIXe siècle

*Portrait d'homme à la légion d'honneur*

Huile sur toile.

21,7 x 16,7 cm.

Accidents.

30 / 40

184 \*

École française, vers 1830

*Couple et angelots autour d'une tombe,  
au clair de lune*

Huile sur toile, monogrammée L.D

en bas à gauche.

24,5 x 19,3 cm.

Accidents.

20 / 30



185 \*

École italienne, vers 1830

*Vaches à l'abreuvoir*

Huile sur toile.

41 x 55 cm.

Accidents.

80 / 90

186 \*

École française vers 1830

*Portrait d'homme à la Légion d'honneur*

Huile sur toile.

64,7 x 54,2 cm.

Accidents, manques.

40 / 50



187 \*

École française, vers 1830

*Infanticide devant des hommes en arme*

Huile sur toile.

89 x 116 cm .

Accidents, manques.

100 / 120



188 \*

Adrien BOUTY. École française du début du XIXe siècle

*Mariage d'Aphrodite et Héphaïstos*

Huile sur toile, signée en bas à gauche.

116 x 89,5 cm.

Accidents, manques.

100 / 120



189 \*

École française, vers 1830

*Scène mythologique, homme libérant des prisonniers*

Huile sur toile.

69,5 x 93 cm.

Accidents, manques.

400 / 500



191 \*

École française, vers 1830

*Portrait de femme à la fraise, en coiffe et manteau rouge*

Huile sur toile, portant le numéro 364 en haut à droite.

55 x 46 cm.

Rentoilée.

80 / 100

192 \*

Alfred de DREUX (1810-1860) d'après

*Amazone*

Huile sur carton.

46 x 33 cm.

40 / 50

193

École Française de la première moitié du XIXe siècle

*Portrait d'élégante*

Huile sur toile, porte la mention manuscrite

"Mlle Marie Prudom" au dos sur la barre transversale du châssis.

59 x 47 cm.

Restaurations anciennes.

200 / 250



190 \*

École française de la première moitié du XIXe siècle

*Enfant et sa poupée*

Huile sur panneau.

26,2 x 20,7 cm.

80 / 100



194 \*

École française de la première moitié du XIXe siècle

*Personnages aux pieds d'Hercule*

Huile sur toile.

35,3 x 24,1 cm.

20 / 30

195 \*

Joseph GARNY,

École française de la première moitié du XIXe siècle

*Monarque médiéval bénissant une moisson, 1844*

Huile sur cuivre.

Au dos, inscription gravée :

"Joseph Garny, Paris, rue de l'ouest, 2 bis, 1844".

21,2 x 27,2 cm.

40 / 50

196 \*

École française de la première moitié du XIXe siècle

*Cupidon fixant la corde de son arc*

Huile sur toile.

100 x 75 cm.

Rentoilée.

200 / 300



197 \*

École française ou italienne, vers 1840

*Halte de troubadours à l'orée d'une forêt*

Huile sur toile.

68 x 108 cm.

Restaurations.

400 / 500



198 \*

École Française, vers 1840

*Portrait d'homme*

Huile sur toile.

Au dos du châssis, inscription à l'encre :

*"Léon de Laborde, Delessert, vers 1840".*

46 x 37,8 cm.

Accident.

50 / 60

199 \*

École française, vers 1840

*Le peintre et sa muse*

Huile sur toile.

Accidents.

40 / 50



200 \*

École française, vers 1840

*Intérieur d'église*

Huile sur toile.

47,2 x 35,5 cm.

Rentoilée.

50 / 60



201 \*

École française, vers 1840

*Femme rasant la barbe d'un homme  
sur une plage normande*

Huile sur toile.

31,5 x 40 cm.

Contrecollée sur panneau, manques.

80 / 100

202 \*

École française, vers 1840

*Portrait de jeune homme à la cravate noire*

Huile sur toile ovale.

61 x 51 cm.

Accidents, restaurations.

80 / 90

203 \*  
École française vers 1840  
*Cheval se noyant*  
Huile sur toile.  
50 x 61,5 cm.  
80 / 100



204 \*  
École française, vers 1840.  
*Cavalier arabe trainant un guerrier sur un champ de bataille*  
Huile sur toile.  
79 x 103 cm.  
Réparations, accidents, manques.  
150 / 200

205 \*

École française du second quart du XIXe siècle  
*Famille assistant à un naufrage*, 1840  
Huile sur toile, signée et datée en bas à droite.  
64 x 53,5 cm.  
Accidents, réparations.  
60 / 80

206 \*

École française, vers 1840  
*Cavaliers à l'assaut d'une ville orientale*  
Huile sur papier, signée et datée (illisibles)  
en bas à gauche.  
20 x 28,5 cm.  
Contrecollée sur panneau.  
40 / 50

207 \*

École française, vers 1840  
*Tête de tigre*  
Huile sur panneau.  
13,5 x 19 cm.  
30 / 40

208 \*

École française, vers 1840  
*Femme lisant à la lueur d'une chandelle*  
Huile sur panneau.  
24,5 x 33 cm.  
Petits manques.  
50 / 60

209 \*

École française, vers 1840  
*Montée à l'échafaud*  
Huile sur toile.  
80 x 58,5 cm.  
Accident, restaurations.  
50 / 60

210 \*

École française, vers 1840  
*Portrait d'homme, les yeux levés*  
Huile sur toile, contrecollée sur panneau.  
55,7 x 46 cm.  
Usures, manques.  
40 / 50

211 \*

École française du milieu du XIXe siècle  
*Portrait de militaire attablé, buvant*  
Huile sur toile.  
31 x 22 cm.  
Rentoilée.  
100 / 120

212 \*

École française du XIXe siècle  
*Le Supplice de Sainte Blandine*  
Huile sur toile.  
35 x 26,8 cm.  
Contrecollée sur panneau.  
30 / 40

213 \*

École du XIXe siècle, d'après le début du XVIIe siècle  
*Portrait d'un homme et un enfant en pied*  
Huile sur toile.  
24,9 x 17 cm.  
Manques.  
30 / 40

214 \*

École du XIX siècle, dans le goût du XVIIe siècle  
*Marin à bord d'une chaloupe*  
Huile sur panneau.  
59 x 74 cm.  
Restaurations, manques.  
20 / 30

215

E. GADGET  
*Deux hussards à cheval*, 1903  
*Deux chevaux légers lanciers à cheval*, 1903  
Deux huiles sur toile, signées et datées en bas à droite.  
46 x 38 cm et 46 x 38,5 cm.  
80 / 100

216

Georges HYON (1855 - ?)  
*Cuirassier à cheval*, 1907  
Huile sur toile, signée et datée en bas à droite  
et dédicacée "à Mr et Mme Fèvre, souvenir amical".  
46 x 38 cm.  
Très léger manque sous la signature.  
100 / 150

217

Georges HYON (1855 - ?)  
*Charge de cavalerie*  
Huile sur toile, signée en bas à droite.  
65 x 92 cm.  
600 / 700

218

René VAUQUELIN (1854 - ?)  
*Rue d'Alger*, 1888  
Huile sur panneau, signée en bas à droite,  
datée et titrée au dos.  
24 x 16 cm.  
80 / 100



219  
École Française d'après Alexis KREYDER (1839-1912)  
*Nature morte aux prunes*  
Huile sur toile.  
55,5 x 46 cm.  
400 / 500

220  
École Française de la deuxième moitié du XIXe siècle  
*Portrait de jeunes facteurs*  
Deux huiles sur toiles, en pendant.  
65,5 x 54 cm.  
Rentoilées.  
500 / 600



221

ALEXANDRE STEINLEN (1859-1923)

*Ouvrier et sa famille rentrant du travail*

Huile sur toile, signée en bas à droite.

26 x 32 cm.

Marouflée sur panneau.

*Cette œuvre est répertoriée dans les Archives  
du Catalogue Raisoné Steinlen actuellement  
en préparation par Madame Claude Orset  
et Madame Elisabeth Maréchaux Laurentin.  
600 / 800*



222

Pierre COMBA (1859-1934)

*Chasseurs alpins faisant une halte*

*Chasseurs alpins prenant leur repas*

Deux aquarelles, signées en bas à gauche et en bas à droite.

16 x 34 cm (à vue) et 17 x 35 cm (à vue).

400 / 500



223  
 Attribué à Alfred Émile GAUBAULT (act.1879-1895)  
*Deux marins entreprenant une bergère*  
 Huile sur toile, signée en bas à gauche.  
 32 x 41 cm.  
 Petits manques, restaurations.  
 120 / 180



224  
 Anton KOZAKIEWICZ (1841-1929)  
*Portrait d'oriental en pied*  
 Aquarelle, signée en bas à droite.  
 29 x 17,5 cm.  
 200 / 250



225  
 DARAM, école du XIXe siècle  
*Place de ville médiévale, 1869*  
 Huile sur toile, signée et datée en bas à droite.  
 64 x 80,5 cm. Restaurations anciennes.  
 120 / 180



226  
 École Française du XIXe siècle  
*Portrait de William Smith*  
 Huile sur panneau monogrammée A.B.  
 et datée vers le milieu à droite.  
 24 x 21 cm.  
 120 / 180

227

José BELON (1861-1927)

227

José BELON (1861-1927)

*La veillée*

Huile sur toile, signée en bas à gauche.

61,5 x 50,5 cm.

100 / 150



228

Suzanne DROUET-CORDIER (1885-1970)

*Femme cousant dans un jardin*

Huile sur toile, signée en bas à droite.

Au dos, déposition de croix.

101 x 73 cm.

500 / 600

229

BURDIN (XIX)

*Bateaux au port*

Huile sur toile signée en bas à gauche.

46 x 65,2 cm.

80 / 100

230 \*

RODIER, École française de la seconde moitié du XIXe siècle

*Portrait de Monteferrand, acteur de l'opéra comique*

Huile sur toile, signée en haut à droite, titrée et datée 1831

en haut à gauche.

43,4 x 35 cm.

Contrecollée sur carton, accident.

30 / 40

231 \*

École française de la seconde moitié du XIXe siècle

*Christ à la couronne d'épines*

Huile sur toile.

31 x 24,5 cm.

Contrecollée sur panneau.

40 / 50

232 \*

École française de la fin du XIXe siècle

*Femme dénudée allongée*

Huile sur toile.

16 x 24,3 cm.

30 / 40



233 \*

École française de la fin du XIXe siècle

*Vase de fleurs, raisins*

*et pomme sur un entablement*

Huile sur panneau.

23,6 x 17,2 cm.

10 / 20



234 \*

École française

de la seconde moitié du XIXe siècle

*Étude d'aile d'oiseau*

Huile sur toile.

23,8 x 31,5 cm.

30 / 40

235 \*

École française de la fin du XIXe siècle

*Puits*

Huile sur panneau.

36 x 27,7 cm.

30 / 40

236 \*

École française de la fin du XIXe siècle

*Vases et lampe à pétrole*

Huile sur toile.

21,2 x 16,2 cm.

30 / 40

237 \*

École française de la fin du XIXe siècle

*Massacre de lapin*

Huile sur panneau.

32,5 x 42,7 cm.

30 / 40

239 \*

École française de la seconde moitié du XIXe siècle

*Portrait de femme en noir*

Huile sur toile.

46 x 38 cm.

50 / 60

240 \*

École française de la seconde moitié du XIXe siècle

*Équarisseurs*

Huile sur toile, contrecollée sur panneau.

29 x 23 cm.

40 / 50

241 \*

École française de la seconde moitié du XIXe siècle

*Veillée funèbre*

Huile sur papier.

29 x 37 cm.

Contrecollée sur carton, pliures.

Dans un cadre comportant un cartel

avec l'annotation "F. TASSAERT 1800-1874".

50 / 60

242 \*

École française de la seconde moitié du XIXe siècle

*Lavandière à Escoubiac*

Huile sur toile, signée en bas à gauche (illisible).

20,5 x 34 cm.

Contrecollée sur panneau.

60 / 80



238 \*

Joséph Urbain MELIN (1814-1886)

*Chien de meute, 1867*

Huile sur toile, signée et datée en bas à droite.

21 x 28,5 cm.

100 / 150

243 \*

École française de la fin du XIXe siècle

*Le retour d'Ulysse*

Huile sur panneau, monogrammée en bas à gauche.

39,5 x 25,5 cm.

Fente.

30 / 40

244 \*

École française de la seconde moitié du XIXe siècle

*Bagheria, avril 1877, Palermo, avril 1877*

Huile sur panneau double face,

signée et datée en bas à droite et à gauche.

27,2 x 41,8 cm.

Usures.

20 / 30

245 \*

École française de la seconde moitié du XIXe siècle

*Personnage dans un paysage*

Huile sur toile.

15,5 x 23,7 cm.

Contrecollée sur panneau.

Quelques manques.

10 / 20

246 \*

École française de la seconde moitié du XIXe siècle

*Sous-bois*

Huile sur toile, portant une signature "Chintreuil"

en bas à droite.

21,5 x 29 cm.

Contrecollée sur panneau, accidents, manques.

20 / 30



247 \*

École française de la seconde moitié du XIXe siècle

*Vague se brisant contre les rochers*

Huile sur toile.

27 x 40,5 cm.

20 / 30

248 \*

École française de la seconde moitié du XIXe siècle

*Le marchand d'orviétan ou Le charlatan*

Huile sur toile.

Inscription à l'encre sur le châssis "*Dichak*".

21,4 x 16,1 cm.

Rentoilée.

40 / 50

249 \*

École française de la seconde moitié du XIXe siècle

*Lavandières sur une rivière*

Huile sur toile.

21,5 x 26,8 cm.

30 / 40

250 \*

École française de la seconde moitié du XIXe siècle

*Deux femmes et un nourrisson*

Huile sur toile.

21 x 27,5 cm.

30 / 40

251 \*

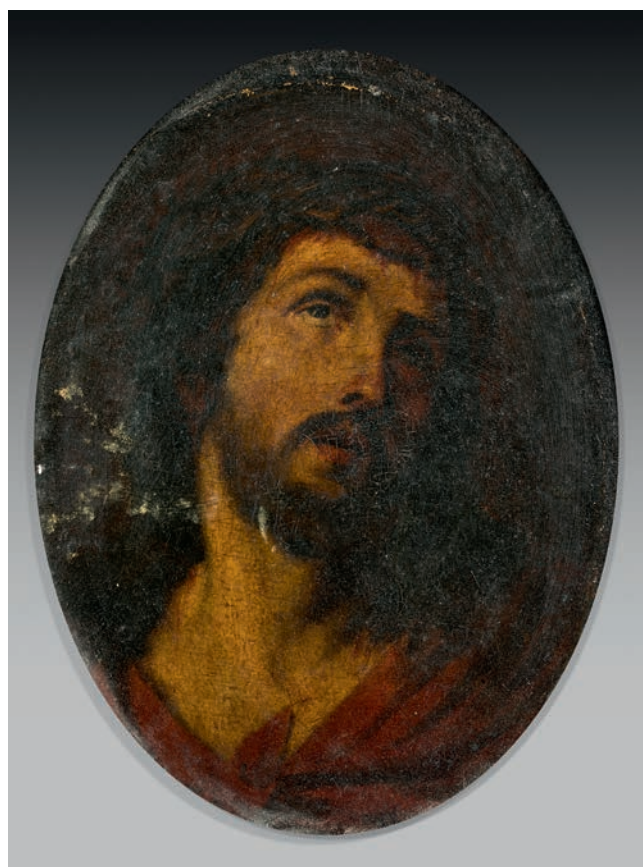
École française de la seconde moitié du XIXe siècle

*Femme se tenant à une chaise*

Huile sur toile.

23 x 18 cm.

30 / 40



252 \*

École française du milieu du XIXe siècle

*Christ à la couronne d'épines*

Huile sur toile mise à l'ovale.

24 x 18,5 cm.

Contrecollée sur carton.

Dans un cadre en bois sculpté et doré à décor de palmettes et feuillages sur fond croisillonné, les montants ornés d'espagnolettes ailées.

200 / 250



253 \*  
École française de la fin du XIXe siècle  
*Femmes et enfant à l'orée d'un champ*  
Huile sur panneau.  
21 x 31 cm.  
40 / 50

254 \*  
École française de la seconde moitié du XIXe siècle  
*Études de chèvres*  
Deux huiles sur panneaux.  
19,5 x 11 cm et 20,5 x 20,5 cm.  
30 / 40

255 \*  
École française de la seconde moitié du XIXe siècle  
*Fillette au chat et au chien*  
Huile sur panneau.  
21,7 x 16,2 cm.  
80 / 100



256 \*  
École française ou hollandaise  
du milieu du XIXe siècle  
*Femme conversant avec un artisan*  
Huile sur panneau.  
22,4 x 27,4 cm.  
40 / 50



257 \*  
École française ou hollandaise du XIXe siècle  
*Portrait d'homme à la moustache*  
Huile sur panneau.  
57,3 x 33 cm.  
80 / 100

258 \*  
École française du milieu du XIXe siècle  
*Portrait de femme berbère*  
Huile sur toile, monogrammée HT  
ou FT en bas à droite.  
24,5 x 19 cm.  
50 / 60



259 \*

École française ou italienne du XIXe siècle.

*Moine en prière*

Huile sur panneau.

36,8 x 30,5 cm.

Accidents, voile.

40 / 50



260 \*

École française du XIXe siècle

*Femme peignant des fleurs sur le tronc d'un arbre*

Huile sur panneau.

Au dos du châssis, inscription

à l'encre "Tassaert" et étiquette

portant l'inscription à l'encre

"Tassaerts François Octave".

24 x 18,6 cm.

40 / 50

261 \*

École française de la seconde moitié du XIXe siècle

*Massacres d'oiseaux*

Suite de quatre huiles sur panneaux.

30 x 20 cm.

60 / 80

262 \*

E. BONNEFONS. École française de la fin du XIXe siècle

*Cheveau, 1891*

Huile sur toile, signée et datée en bas à gauche.

25 x 21 cm.

20 / 30



263 \*

École française de la seconde moitié du XIXe siècle

*Femme et enfant sur un sentier de forêt*

Huile sur toile.

52 x 40 cm.

80 / 100



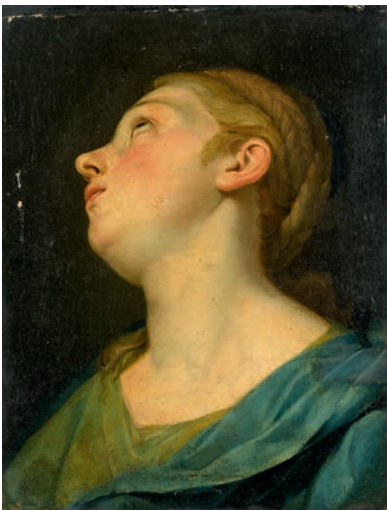
264 \*  
 École italienne du milieu du XIXe siècle  
*Enfant napolitaine assise sur une marche*  
 Huile sur toile.  
 55 x 46 cm.  
 Accidents, manques.  
 80 / 100

265 \*  
 École française du XIXe siècle  
*Général révolutionnaire sur un rivage*  
 Huile sur toile.  
 26,5 x 22 cm.  
 Contrecollée sur panneau.  
 50 / 60

267 \*  
 École française du XIXe siècle  
*Marie Madeleine, les yeux au ciel, la natte nouée*  
 Huile sur toile.  
 43 x 33,5 cm.  
 Accidents.  
 100 / 120



266 \*  
 École française du XIXe siècle  
*Robinson Crusoe et Vendredi*  
 Huile sur panneau.  
 31 x 34,8 cm.  
 80 / 100



268 \*  
 Léon Adolphe BELLY (1827-1877)  
*Dromadaire*  
 Huile sur toile, signée en bas à droite.  
 37 x 27,5 cm.  
 400 / 500



269 \*

École française du XIXe siècle

*Portrait composé de figures féminines*

Huile sur panneau.

54 x 36 cm.

20 / 30



270 \*

École française du XIXe siècle

*Homme barbu*

Huile sur toile.

107 x 78 cm.

80 / 100

271 \*

École française

de la seconde moitié du XIXe siècle

*Portrait de Rosa Bonheur*

Huile sur toile.

61 x 50 cm.

60 / 80



272 \*

École de la fin du XIXe siècle

*Femme dénudée se mirant*

Huile sur toile, signée en haut à droite (illisible).

76 x 50 cm.

700 / 800

273 \*

École française de la fin du XIXe siècle  
*Femme enlaçant un terme de Pan*  
Huile sur toile.  
84,6 x 38,2 cm.  
Contrecollée sur panneau, manques.  
50 / 80



274 \*

École française de la seconde moitié du XIXe siècle  
*Beuverie dans une taverne*  
Huile sur toile.  
Rentoilée, accidents, manques.  
58 x 72 cm.  
30 / 50



275 \*

École française  
de la seconde moitié du XIXe siècle  
*Vase de fleurs, coupe de fruits, grenade*  
Huile sur toile.  
65,5 x 54,5 cm.  
Accidents, manques, restaurations.  
80 / 100



276 \*

École française de la seconde  
moitié du XIXe siècle  
*Vagues contre les rochers*  
Huile sur toile.  
50,8 x 89,8 cm.  
200 / 300

277 \*

École française du XIXe siècle  
*Portrait de la Vierge*  
Huile sur toile.  
40,5 x 31,5 cm.  
50 / 60

278 \*

École française du XIXe siècle  
*Singe jouant aux dominos avec un chien*  
Huile sur toile.  
30 / 40

279 \*

École française du milieu du XIXe siècle  
*Femme lisant*  
Huile sur toile.  
46,2 x 38,2 cm.  
Contrecollée sur panneau,  
manques, restaurations.  
40 / 50



280 \*  
École française du milieu du XIXe siècle  
*Couple de bergers*  
Huile sur panneau.  
23,7 x 32,5 cm.  
100 / 120

282 \*  
École française de la seconde moitié du XIXe siècle  
*Amours étherés. Projet de plafond*  
Huile sur toile.  
Au dos du châssis, inscription au crayon "Charles CHAPLIN".  
41 x 56,8 cm.  
80 / 100

284 \*  
École française de la seconde moitié du XIXe siècle  
*Deux femmes dans un paysage valonné*  
Huile sur toile, monogrammée L.C.B. en bas à gauche.  
27 x 46 cm.  
Restaurations.  
50 / 60

285 \*  
École française de la fin du XIXe siècle  
*Couples d'incroyables et merveilleuses*  
Suite de trois huiles sur panneaux.  
24,4 x 12 cm.  
40 / 50

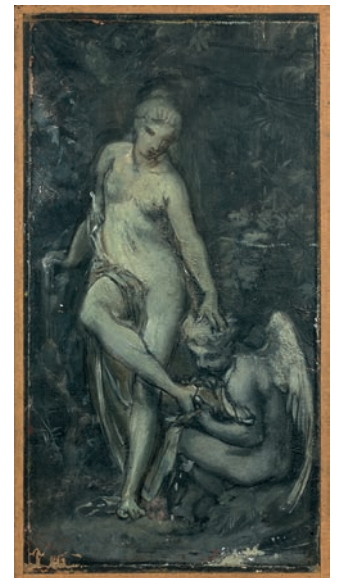
286 \*  
École française de la seconde moitié du XIXe siècle  
*Femme nue se coiffant*  
Huile sur toile.  
27 x 17 cm.  
Contrecollée sur carton.  
Au dos, étude de femme nue.  
50 / 60

287 \*  
École française de la seconde moitié du XIXe siècle  
*Étude de grognard en pied*  
Huile sur panneau.  
20 x 15 cm.  
20 / 30



281 \*  
École anglaise ou du Nord de l'Europe du XIXe siècle  
*Ferme et enclos près d'une rivière*  
Huile sur panneau.  
26,5 x 38,5 cm.  
80 / 100

283 \*  
École française du XIXe siècle  
*Vénus et l'amour*  
Huile en grisaille sur toile.  
29 x 16 cm.  
Contrecollée sur panneau.  
80 / 100



288 \*  
École française de la fin du XIXe siècle  
*Promeneurs sur la Riviera*  
Huile sur carton, signée en bas à droite (illisible).  
17,5 x 25 cm.  
Accidents.  
30 / 40

289 \*  
École française de la seconde moitié du XIXe siècle  
*Femme nue se mirant dans une fontaine*  
Huile sur carton.  
24 x 19,5 cm.  
30 / 40

290 \*  
École française de la seconde moitié du XIXe siècle  
*Homme aidant une femme à gravir un rocher*  
Huile sur toile, contrecollée sur panneau.  
30 x 24,5 cm.  
30 / 40



291 \*  
École française de la seconde moitié du XIXe siècle  
*Femme et l'amour*  
Huile en grisaille sur toile.  
20 x 20 cm.  
Contrecollée sur panneau, frottages.  
50 / 60

292 \*  
J. LÉONARD  
École française  
de la seconde moitié du XIXe siècle  
*Deux taureaux, Trélon, octobre 1869*  
Paire d'huiles sur toiles,  
l'une signée, située et datée en bas à droite.  
69,8 x 44 cm.  
120 / 130





293 \*

École française de la seconde moitié du XIXe siècle

*Étude de chiens et chat*

Huile sur toile.

46 x 65 cm.

30 / 40

295 \*

École française de la fin du XIXe siècle

*Élégante dans un intérieur*

Huile sur toile.

65 x 54 cm.

Contrecollée sur panneau, usures.

100 / 120



297 \*

École d'Europe centrale du XIXe siècle

*Scène de taverne*

Huile sur toile.

24,4 x 32,5 cm.

50 / 60

294 \*

École française de la fin du XIXe siècle

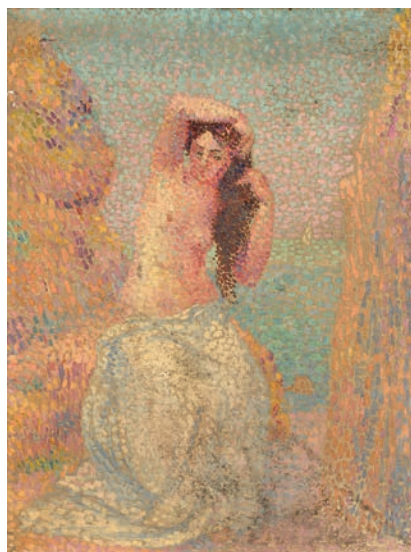
*Femme dénudée se coiffant*

Huile sur toile.

65 x 50 cm.

Enfoncements.

30 / 40



296 \*

École française du milieu du XIXe siècle

*Portrait d'homme à la cape rouge*

Huile sur toile.

72,5 x 60 cm.

Accidents, manques.

100 / 120





298 \*

Jean-Bertrand PÉGOT-OGIER (1877-1915)

*Soir de Pardon*

Huile sur carton, signée en bas à gauche.

13 x 21 cm.

250 / 300

299 \*

Louis-François CABANES (1867-1947)

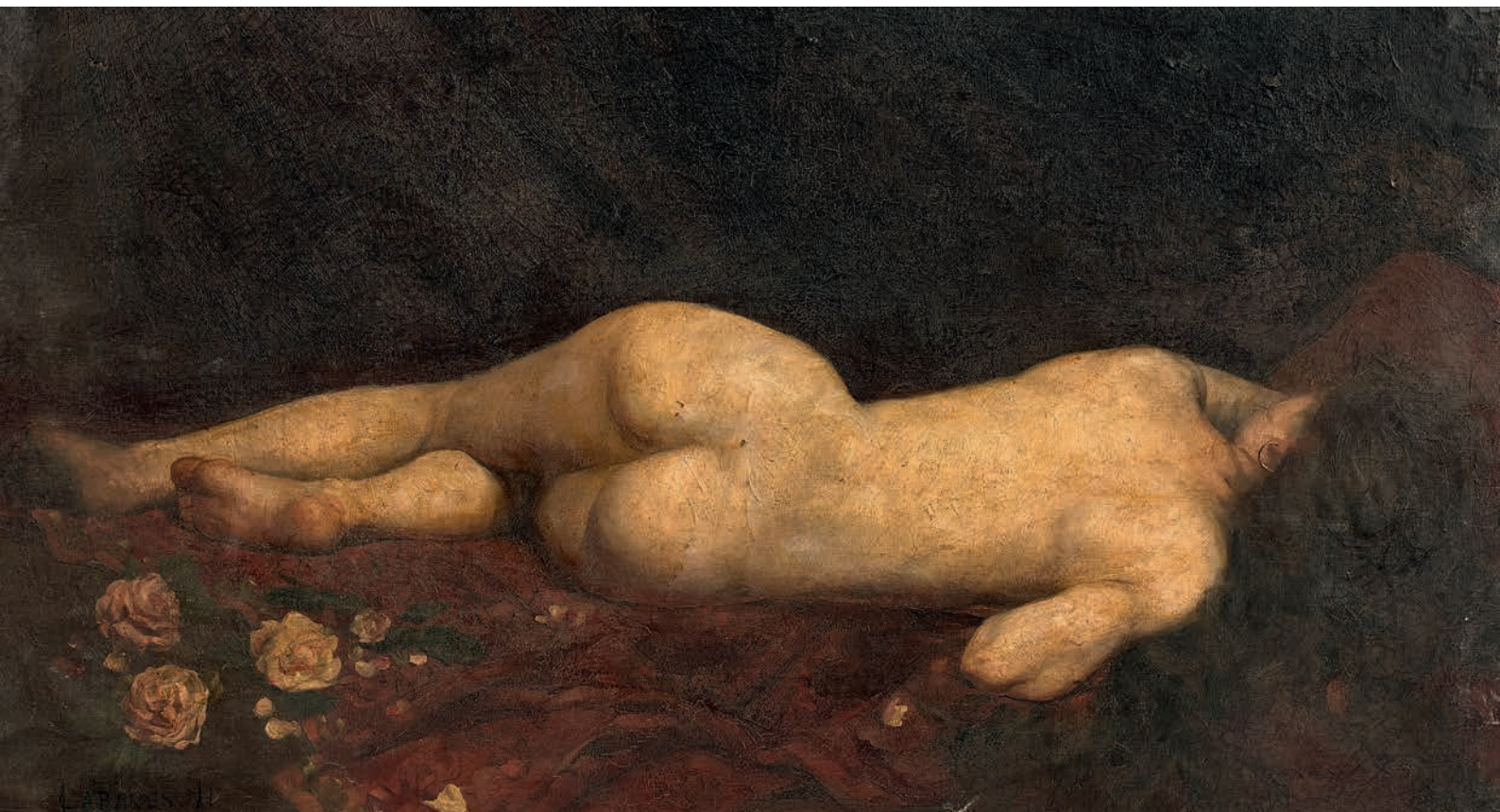
*Femme dénudée assoupie, 1891*

Huile sur toile, signée et datée en bas à gauche.

75 x 118 cm.

Accidents.

400 / 500



300

Adolphe PÉTERELLE (1874-1947)

*Nu féminin à sa toilette*

Huile sur toile, signée en bas à droite.

66 x 54,2 cm.

100 / 150

301 \*

Édouard DOIGNEAU (1865-1954)

*Cirque en Bretagne*

Huile sur toile, signée en bas à droite.

32,5 x 41 cm.

Contrecollée sur carton.

20 / 30



302 \*

Alexandre LUNOIS (1863-1916)

*Ouvriers dans une carrière, 21 juin 1896*

Huile sur toile, signée et datée en bas à droite.

Envoi à l'encre : "À mon ami E. Thomas".

32,5 x 40,8 cm.

20 / 30

303 \*

École française du début du XXe siècle

*Deux colombes et un personnage dans un bois*

Huile sur panneau.

96 x 77 cm.

300 / 400

304 \*

École française, vers 1900

*Scène galante dans une guinguette*

Huile sur panneau, signée en bas à gauche (illisible).

46 x 38 cm.

40 / 50

305 \*

Jacques BAUGNIES

*Portrait d'enfant, 1900*

Huile sur toile, signée et datée en bas à droite.

27 x 22 cm.

20 / 30

306 \*

École française, vers 1900

*Scène galante*

Huile sur panneau.

18,5 x 11,5 cm.

10 / 20

307 \*

École française, vers 1900

*Promenade sur un ponton*

Huile sur toile.

83 x 156 cm.

Très accidentée.

60 / 70



308 \*

École française du début du XXe siècle

*Fillette jouant avec une pelle au bord de la mer*

Huile sur toile.

54 x 45,5 cm.

30 / 40



309 \*

École française du début du XXe siècle

*Chevauchée dans la forêt, 1904*

Huile sur toile, signée (illisible) et datée en bas à droite.

100 x 80 cm.

100 / 120

310

Émile Henri TILMANS (1888-1960)

*Bacchanale autour d'un centaure*

Huile sur toile signée en bas à droite.

100 x 110 cm.

60 / 80



311

École française du début du XXe siècle

*Sentier au bord d'une rivière*

Huile sur toile signée et datée en bas à gauche (illisible).

16 x 24,5 cm.

150 / 180

312

REIGNIER - École française du début  
du XXe siècle

*Bord de rivière*

Huile sur panneau signée « Reignier »

en bas à gauche.

31,8 x 44,2 cm.

Taches.

100 / 120

312 bis \*

Henri Liénard de SAINT DELIS (1878-1949)

*La Chapelle Notre Dâme de Grâce à Honfleur*

Huile sur toile signée

en bas à droite.

38,5 x 46 cm.

700 / 800



313

Daniel TIXIER (XIXe - XXe)

*Femmes cousant devant une maison*

Huile sur carton, signée en bas à droite.

34,7 x 24,5 cm.

250 / 300

314

Ecole française du début du XXème

*Le modèle nu à l'atelier*

Huile sur toile signée en bas à droite (illisible).

73 x 59,5 cm.

50 / 60

315 \*

Étienne MOUCHOUX

*Combat de Réméréville, nuit du 5 septembre 1914*

Huile sur toile.

61 x 90 cm.

80 / 100

316 \*

Bernard BERLOTTI

*Élegante assise sur les berges de la Seine à Bois-le-Roi, 1916*

Huile sur panneau, signée et datée en bas à droite.

10 x 15 cm.

Taches.

20 / 30

317

Léon DUVAL-GOZLAN (1853-1941)

*Rue de Village*

Huile sur toile, signée en bas à droite.

54 x 65 cm.

100 / 120



318

Jorge COLAÇO (1868-1942)

*Les quatre saisons : Le printemps : Andalouse ; L'été : Oasis ; L'automne : Étang de camarde ;*

*L'hiver : Scène burlesque de carnaval sous la neige.*

Suite de quatre huiles sur toile signées en bas à droite.

*L'une dédiéee "à Madame Nina Darlier comme souvenir sincère et respectueux de ses adieux de la Cigale".*

58,5 x 26,5 cm (à vue).

120 / 150





319

Italo GIORDANI (1882-1956)

*Femme à la fontaine sur une place de village*

Huile sur panneau, signée en bas à droite.

60,5 x 45 (à vue).

100 / 120

320

Eric DETTOW (1888-1952)

*Nu féminin*

Huile sur panneau, signée en haut à droite.

16,1 x 22 cm.

Ancienne Collection Géo-Charles.

80 / 100

321

Emile LAHNER (1893-1980)

*Maisons dans un paysage*

Huile sur toile, signée en bas à droite.

44 x 35 cm.

Ancienne Collection Géo-Charles.

100 / 120



323 \*

École, vers 1930

*Portrait de femme camerounaise*

Huile sur panneau, signée en bas à droite (illisible).

21 x 18,4 cm.

20 / 30



324 \*

École française de la seconde moitié du XXe siècle

*Marie Madeleine, les mains jointes*

Huile sur carton.

Au dos, inscription à l'encre :

"Marie Madeleine, tête de mort, de Henner".

27,4 x 21,5 cm.

30 / 40



325

Robert LÉBOUCHER, XXe siècle

*Bretonnes sur le parvis d'une église*

Huile sur panneau.

82 x 65 cm.

120 / 150

326

Robert LÉBOUCHER, XXe siècle

*Barques dans le port*

Huile sur panneau, signée en bas à droite.

46,5 x 60,5 cm.

80 / 100

327

Robert LÉBOUCHER, XXe siècle

*Vue de Venise*

Huile sur toile, signée en bas à gauche.

46 x 62 cm.

60 / 80

328

Robert LÉBOUCHER, XXe siècle

*Femme nue assise*

Huile sur toile, signée en bas à gauche.

61 x 46 cm.

50 / 60



331

Robert LÉBOUCHER, XXe siècle

- *Église sous la neige*

Aquarelle, signée en bas à gauche, dédicacée au verso au crayon.

32 x 50 cm.

- *Port du Croisic*

Encre et lavis d'encre, dessin signé en bas à gauche.

41 x 56,5 cm.

60 / 80

332

Robert LÉBOUCHER, XXe siècle

- *Vue de port*

Encre et aquarelle, dessin signé en bas à droite.

26,5 x 43 cm.

- « *Les Hameaux du Nord* »

Encre et aquarelle, dessin signé en bas à gauche.

27 x 34,5 cm.

50 / 60



329

Robert LÉBOUCHER, XXe siècle

*Barques devant la plage*

Huile sur toile, signée en bas à gauche.

46 x 61 cm.

80 / 100

330

Robert LÉBOUCHER, XXe siècle

*Charrette dans le village*

Huile sur toile, signée en bas à gauche.

50 x 65 cm.

80 / 100

333

Robert LÉBOUCHER, XXe siècle

- *Barque et pêcheur*

Aquarelle, signée en bas à gauche.

21 x 26,5 cm.

- *Pointe du port du Croisic*

Aquarelle, signée en bas à gauche.

13,5 x 27 cm (à vue).

- *Bord de lac*

Aquarelle, signée en bas à droite.

14 x 25,5 cm.

40 / 50



334

Charles COUSIN (1904-1972)

*Le grand canal de Venise*

Huile sur toile, signée en bas à droite.

38 x 55 cm.

Très légère restauration ancienne au dos.

300 / 400

335

Dante ANTONINI (1914-1985)

*Village basque*

Huile sur toile, signée en bas à droite.

300 / 350

336

Zora STAACK (1910-2001)

*Le Jugement de Salomon, composition*

Huile sur toile, signée en bas à gauche.

120 x 82 cm.

Toile légèrement détendue. Quelques craquelures.

600 / 800



337

Michel JOUENNE (1933)

*Les arbres sur le rocher*

Huile sur toile, signée en bas à gauche,  
titrée au dos.

54 x 73 cm.

1 000 / 1 500





337 bis \*

Mersad BERBER (1940-2012)

*Ménine*

Huile sur papier signée en bas à gauche.

39 x 29 cm.

150 / 200

338 \*

Oswaldo VIGAS (1926-2014)

*Composition, 1962*

Huile sur carton signée et datée en bas à gauche.

Au dos, timbre.

65,5 x 51 cm.

Éclats et manques, craquelures, déchirures, manques.

Provenance : "Collection Jeanine et Raoul Jean Moulin, n° 434".

4 000 / 5 000

339 \*

Oswaldo VIGAS (1926-2014)

*Composition, 8/3/64*

Technique mixte sur papier signé et daté en bas à droite.

Au dos, timbre.

100 x 150 cm.

Déchirures, manques au papier, pliures.

Provenance : "Collection Jeanine et Raoul Jean Moulin, n° 4".

4 000 / 5 000

340

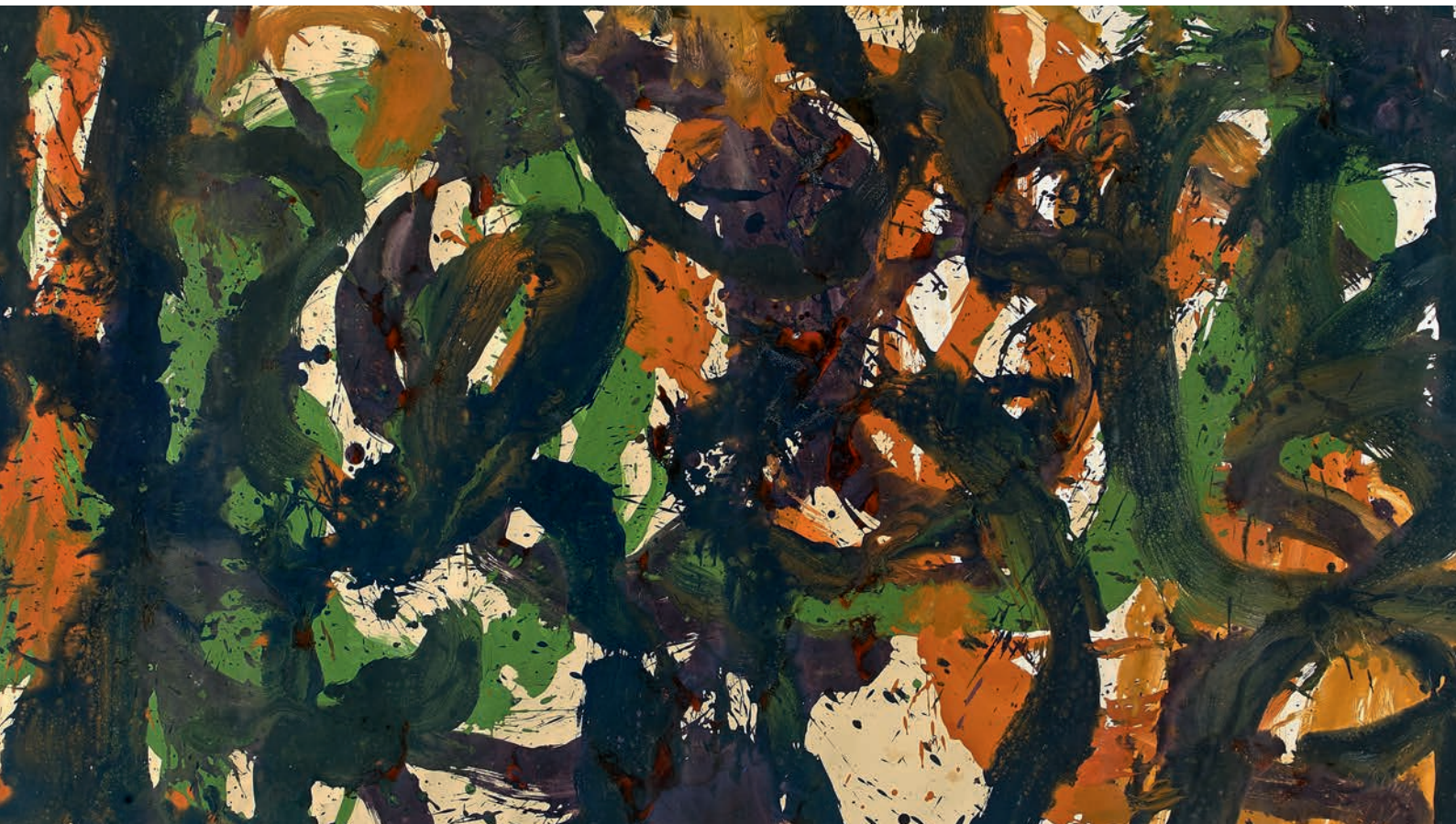
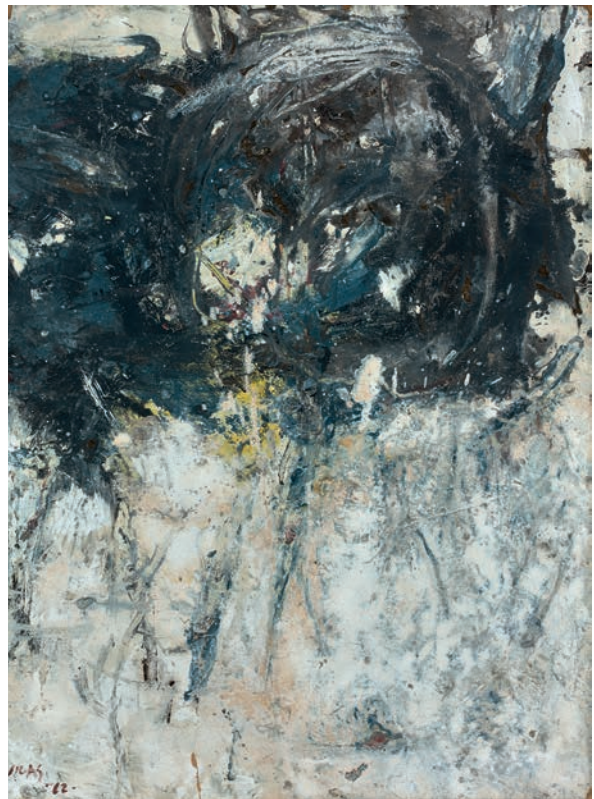
École du XXe siècle

*Mer*

Huile sur toile, signée en bas à droite (illisible; C.ROM?).

98,5 x 147,5 cm.

100 / 200





Jacobo RODRIGUEZ PADILLA  
Fonds d'atelier

Juan Jacobo RODRIGUEZ PADILLA naît à Guatemala au Guatemala le 20 août 1922.

Son père, Rafaël Rodríguez Padilla, peintre, fondateur de l'École des Beaux Arts du Guatemala en 1920, meurt assassiné en janvier 1929, à la suite du complot auquel il participa contre le dictateur de l'époque.

En 1944, il étudie les arts plastiques au sein de l'école fondée par son père, alors qu'après la révolution d'octobre, s'ouvre au Guatemala, une importante période démocratique qui apporte un changement notable dans la vie artistique.

Au sein de l'École, il participe à APEBA (association de professeurs et étudiants des Beaux Arts), première association d'arts plastiques du Guatemala. Il réalise des affiches commémorant la révolution. Jacobo Rodríguez participe ainsi à la création en 1946 d'un important groupe artistique d'avant garde, SAKER-TI ("Aurore" en langue Maya-Quiché), qui regroupe plusieurs jeunes artistes et intellectuels. Grâce aux propositions des membres du groupe SAKER-TI, les événements culturels nouveaux mettant en valeur les mouvements de leur société. La participation de Jacobo Rodríguez est alors très intense. Il crée une des seules galeries d'art de l'époque. Il organise des expositions de peintres nationaux et étrangers, des expositions itinérantes dans tout le pays, et crée

des revues. Les jeunes peintres guatémaltèques découvrent ainsi la peinture moderne cubaine ou costaricaine et la peinture contemporaine en général. Jacobo Rodríguez devient secrétaire des Arts Plastiques puis secrétaire Général du groupe jusqu'à son départ en 1953. Ce groupe deviendra plus tard la Maison Guatémaltèque de la Culture.

En 1953, après un concours organisé par le gouvernement guatémaltèque, Jacobo Rodríguez obtient une bourse de spécialisation à l'école Nationale Supérieures des Beaux Arts de Paris, qui accueillait tous ceux qui comptaient dans le monde artistique de l'époque. Il devient immédiatement élève de l'Académie de la Grande Chaumière.

En 1954, l'invasion militaire et le coup d'État au Guatemala entraînent une répression du milieu artistique et intellectuel qui le contraignent à rester plus longtemps que prévu à Paris, à l'image de nombre de ses compatriotes. Puis il s'exile au Mexique où il restera dix-huit ans. Il y retrouva d'autres artistes et intellectuels guatémaltèques.

En 1972, sa soeur Fantina, elle aussi plasticienne, fut enlevée et disparut.

En 1974, il s'installa définitivement en France.

Peintre, sculpteur, dessinateur, illustrateur, Jacobo Rodríguez, participa à de nombreuses revues, réalisa de nombreuses commandes et collabora avec des sculpteurs et peintres, notamment mexicains et français, et plusieurs metteurs en scène importants du Mexique, tels Gurreola, Juan Ibanes. Au Guatemala, il collabora avec le dramaturge et metteur en scène Hugo Carrillo.

En 1963-1964, il réalisa deux fresques murales pour le musée d'anthropologie et d'Histoire mexicain.

Si Jacobo Rodríguez est investi des idéaux de la révolution, son expression artistique, elle, s'éloigne de l'art comme instrument de dénonciation et donc des schémas récurrents de d'autres artistes modernes guatémaltèques. À l'égal de Miguel Angel Asturias, en littérature, Efraín Recinos en architecture, sculpture et peinture, Joaquín Orellana en musique, Jacobo Rodríguez reprend la matrice esthétique de la culture maya qu'il convertit en un art métisse s'inscrivant dans la tradition millénaire du Guatemala. La figure humaine, les souvenirs d'habitants et paysages de son pays sont toujours présents.

Depuis 1953, il ne put revoir son pays qu'à cinq reprises.

Jacobo RODRIGUEZ PADILLA s'est éteint à Paris, rue Montparnasse, le 5 octobre 2014.

Il est considéré comme un des plus grands artistes guatémaltèques.

341 \*

Juan Jacobo Rodriguez PADILLA (1922-2014)

Ensemble de 16 dessins à la gouache sur papier :

- *Personnages hurlant*, signé ;
- *La main tendue* ;
- *Composition au soleil rouge* ;
- *Trois personnages de dos* ;
- *Étude de paysage* ;
- *Personnage de dos et les arbres* ;
- *Femme et enfant*, signé ;
- *Profil observant une femme nue*, signé ;
- *Deux femmes debout* ;
- *Personnage arc-en-ciel* ;
- *Personnage à la jupe bleue* ;
- *Les pieds*, signé ;
- *Les hommes et la forêt* ;
- *Tête et voiture* ;
- *La chouette*, signé ;
- *Femme assise*.

55 x 76 cm (environ).

150 / 200

341



342 \*

Juan Jacobo Rodriguez PADILLA (1922-2014)

Ensemble de 11 dessins à la gouache sur papier :

- *Étude de femme et poule* ;
- *Le renard, le taureau et l'âne* ;
- *Nu au chapeau*, signé ;
- *Femme nue*, signé ;
- *Homme et fumée* ;
- *Homme assis devant le feu* ;
- *Deux personnages assis dans un paysage* ;
- *Le lecteur* ;
- *Cheval et cervidé*, signé ;
- *Nu aux arbres rouges*, signé ;
- *Personnages dans la forêt*, signé.

50 x 65,5 cm (environ).

100 / 150



343 \*

Juan Jacobo Rodriguez PADILLA (1922-2014)

Ensemble de 17 dessins à la gouache sur papier :

- *Paysage et personnage arc-en-ciel*, signé, situé Paris ;
- *Village, personnages aux chapeaux* ;
- *Étude de personnage à la fumée* ;
- *Femme rattrapant un enfant* ;
- *Couple en buste* ;
- *Deux personnages aux chapeaux* ;
- *Quatre visages à l'arc-en-ciel*, signé ;
- *Étude de têtes* ;
- *Personnage au pied de la montagne* ;
- *Le semeur*, signé ;
- *La porteuse d'eau et l'homme assoiffé* ;
- *Femme se baignant*, signé, daté 2005 au dos ;
- *Le semeur et la pluie*, signé, daté 1996 au dos ;
- *Deux personnages jouant* ;
- *Étude de personnage à la fumée* ;
- *Femme pensive et étude de bras* ;
- *Personnages cubistes*, signé.

55 x 76 cm (environ).

150 / 200

343

344 \*

Juan Jacobo Rodriguez PADILLA (1922-2014)  
Ensemble de 12 dessins à la gouache sur papier :

- *Fusillade*, signé ;
- *Personnage*, signé en bas à droite ;
- *Quatre visages*, signé ;
- *Nu aux voitures* ;
- *Homme et serpent au bord du lac*, signé ;
- *Les loups* ;
- *Étude d'un personnage allongé sur les genoux d'un autre* ;
- *Étude d'un personnage allongé sur les genoux d'un autre* ;
- *Femme cubiste à la jupe bleue* ;
- *Personnage sur fond rouge*, signé ;
- *Nu sans tête* ;
- *Guerrier*.

50 x 65 cm (environ).

120 / 180

346 \*

Juan Jacobo Rodriguez PADILLA (1922-2014)  
Ensemble de 13 dessins à la gouache sur papier :

- *Deux femmes de dos* ;
- *Étude de femme et arbre* ;
- *Étude de femme accroupie*, signé ;
- *Femme au visage décomposé* ;
- *Porteuse de coupe* ;
- *Femme dans la forêt* ;
- *Étude de personnages et arbres* ;
- *Sans titre* ;
- *Femme aux animaux*, signé ;
- *Personnages assis dans un paysage* ;
- *Étude de formes*, signé ;
- *Aimez-vous l'art*, affiche ;
- *Avez-vous envie*, affiche signé.

56 x 76 cm (environ).

120 / 180

347 \*

Juan Jacobo Rodriguez PADILLA (1922-2014)  
Ensemble de 11 dessins à la gouache et aquarelle sur papier :

- *Couple dansant*, sur carton ;
- *Personnage endormi* ;
- *Nu de dos* ;
- *Femme à la cigarette* ;
- *Étude de visage, recto-verso*, signé ;
- *Deux personnages nus combattant* ;
- *Deux nus en un* ;
- *Trois visages* ;
- *Femme en tailleur* ;
- *Musique dans un parc*, signé, 38 x 55 cm ;
- *Deux personnages*.

50 x 65 cm.

100 / 150

345 \*

Juan Jacobo Rodriguez PADILLA (1922-2014)  
Ensemble de 11 dessins sur papier tissé :

- *Homme marchant* ;
- *Homme assis à l'oiseau* ;
- *Deux couples* ;
- *Femme cubiste à la jupe bleue*, signé ;
- *Le fumeur*, signé et situé Paris ;
- *Femme-lune* ;
- *Deux personnages dans un champ*, signé ;
- *Femme nue zébrée* ;
- *Parents et enfants suivant une foule, au dos, étude de buste et arbre* ;
- *Homme au chapeau* ;
- *Quatre personnages autour du feu*.

49 x 104 cm - 65 x 44 cm et 69 x 47 cm (environ).

120 / 180





348 \*

Juan Jacobo Rodríguez PADILLA (1922-2014)

Ensemble de 23 dessins à la gouache sur papier :

- *Le clair de lune* ;
- *Femme nue* ;
- *Couple dans un parc* ;
- *Couple dans la nuit* ;
- *Personnages attablés* ;
- *Trois visages* ;
- *Tête de femme et voiture, signé* ;
- *Personnages dans la verdure, signé* ;
- *Femme dans la nuit* ;
- *Trois personnages cubistes* ;
- *Étude de personnages cubistes* ;
- *Personnage assis sous un arbre* ;
- *Femme nue à la vague, signé* ;
- *Silhouette à la montagne* ;
- *Femme de dos rêvant* ;
- *Un sourire, signé* ;
- *Tête de personnage et étude de mains* ;
- *Visage, dents et forme cubiste, signé* ;
- *Deux femmes nues, signé* ;
- *La promenade, signé* ;
- *Femme nue aux voitures* ;
- *Femme nue aux mouches* ;
- *Le couple, aquarelle.*

55 x 76 cm (environ).

200 / 250

349 \*

Juan Jacobo Rodriguez PADILLA (1922-2014)

Lot de 13 dessins à la gouache sur papier :

- *Corps entrelacés*, signé ;
- *Profil aux motifs arc-en-ciel*, signé ;
- *Femme nue joyeuse*, signé ;
- *Deux personnages jouant* ;
- *Femme allongée dans la nuit* ;
- *Homme regardant sa femme* ;
- *Le chasseur, frise*, signé ;
- *Deux personnages dansant*, signé ;
- *L'homme au chapeau aux bras croisés* ;
- *Femme cambrée*, signé ;
- *Femme nue au fruit*, signé ;
- *Deux femmes les bras levés*, signé, situé Madrid ;
- *Personnage dans une foule*, signé, 42 x 59,5 cm.

50 x 65 cm (environ).

120 / 180

350 \*

Juan Jacobo Rodriguez PADILLA (1922-2014)

Lot de 16 dessins à la gouache sur papier :

- *Le liseur* ;
- *Hommes au près du feu et hommes armés* ;
- *Deux hommes près du feu* ;
- *Le mort* ;
- *Panthère*, signé ;
- *Le prisonnier* ;
- *Fuite devant l'incendie* ;
- *Le bras long* ;
- *Couple* ;
- *Fusion* ;
- *Le nuage gris* ;
- *Homme, chien et avion* ;
- *Homme regardant une femme* ;
- *Tête aux serpents et aux fleurs* ;
- *La tête au carré*, signé ;
- *Couple et arbre*.

50 x 65 cm (environ).

150 / 200

351 \*

Juan Jacobo Rodriguez PADILLA (1922-2014)

Lot de 8 dessins à la gouache sur papier :

- *Femme géométrique* ;
- *Visage de profil*, signé ;
- *Personnages dansant* ;
- *Deux profils colorés* ;
- *Deux bustes* ;
- *Le bœuf, le chien et le serpent*, signé ;
- *Femme nue aux bras bleus*, signé ;
- *Frises de visages*.

50 x 65 cm (environ).

Lot de 6 dessins de plus petit format, études de nues féminins.

120 / 180

352 \*

Juan Jacobo Rodriguez PADILLA (1922-2014)

Lot de 18 dessins à la gouache sur papier :

- *Deux personnages à genou devant la montagne* ;
- *La danse arc-en-ciel* ;
- *Personnage dans sa barque* ;
- *Couple marchant* ;
- *Trois personnages devant la montagne* ;
- *Couple enlacé devant la montagne* ;
- *Le mort* ;
- *Homme bras levés* ;
- *Visage de femme* ;
- *Coupe au près du feu devant la forêt* ;
- *Tête dans les étoiles* ;
- *Tortue* ;
- *Composition aux personnages*, signé ;
- *Bleu, jaune, arbre et homme* ;
- *Femme coiffant un homme* ;
- *Cheval dans un pré* ;
- *Nu allongé*, signé ;
- *Femme au serpent*.

57 x 76 cm (environ).

180 / 220

353 \*

Juan Jacobo Rodriguez PADILLA (1922-2014)

Lot de 14 dessins à la gouache sur papier :

- *Femme rouge et visage* ;
- *Hommes dans la forêt* ;
- *Femme nue au nuage* ;
- *Étude de visage sur fond noir* ;
- *Deux profils criant* ;
- *Composition aux points* ;
- *Composition aux personnages et au soleil rouge*, signé ;
- *Femme assise à l'enfant* ;
- *Femme et arc-en-ciel* ;
- *Femme à genoux* ;
- *Le dialogue* ;
- *Visage, collier, arbre*, signé ;
- *Personnage de profil, montagne lointaine* ;
- *Deux personnages au drapé, un personnage nu* ;
- *Portrait de femme*.

57 x 76 cm (environ).

150 / 200



354 \*

Juan Jacobo Rodriguez PADILLA (1922-2014)

Important lot d'environ 41 dessins de petit format : gouaches, études au pastel, études au fusain, etc.

250 / 300

355 \*

Juan Jacobo Rodriguez PADILLA (1922-2014)

Important lot d'environ 36 dessins de petit format : gouaches, études au pastel, études au fusain, etc.

300 / 350



356 \*

Juan Jacobo Rodriguez PADILLA (1922-2014)

Lot de gravures, études, calques, etc.

30 / 40



357 \*

Juan Jacobo Rodriguez PADILLA (1922-2014)

Important lot d'environ 44 dessins de petit format : Gouaches, études au pastel, études au fusain, etc.

250 / 300



358 \*

Juan Jacobo Rodriguez PADILLA (1922-2014)

Lot de 12 dessins au fusain sur papier :

- *Portrait de femme, au dos études de corps à la plume* ;
- *Nu féminin allongé* ;
- *Nu debout, rehauts de craie ocre*, signé ;
- *Nu debout*, signé ;
- *Personnage au bras tendu*, signé ;
- *Portrait de femme*, signé ;
- *Portrait de femme*, dédicacé, signé ;
- *Cavalier* ;
- *Bouquet d'ail rose, pastel*, signé ;
- *Lapiz*, dessin à l'encre, contresigné, titré et daté 29 julio 1984 au dos
- *Personnage debout aux formes géométriques* ;
- *Deux personnages dansant*, signé ;

Lot de 5 dessins à la gouache sur papier, formats variés :

- *Volumes colorés* ;
- *Nuages et visage* ;
- *Nu rose*, signé ;
- *Paysage de montagne*, signé ;
- *Nu dans les nuées*, signé.

Formats variés.

On y joint quelques études sur papier journal et papier calque.

100 / 150

359 \*

Juan Jacobo Rodriguez PADILLA (1922-2014)

Important lot de carnets de croquis.

150 / 180

360 \*

Ensemble de volumes principalement d'Histoire de l'Art européen, notamment relatifs à Picasso, d'Histoire de l'Art d'Amérique du Sud ayant appartenu à M. Juan Jacobo RODRIGUEZ PADILLA.

30 / 40

361 \*

Ensemble d'archives : manuscrits, lettres, photographies, etc. de M. Juan Jacobo RODRIGUEZ PADILLA.

20 / 30



362 \*

Juan Jacobo Rodriguez PADILLA (1922-2014)

*Têtes stylisées*

Ensemble de cinq sculptures : Trois en métal signées à la pointe en léger creux, deux portant le cachet de l'artiste, une en plâtre, non signée, une en bronze à patine médaille, non signée.

Hauteur : 11,5 cm.

300 / 400

363 \*

Juan Jacobo Rodriguez PADILLA (1922-2014)

*Composition géométrique*

Sculpture en albâtre, signée.

10 x 5,5 x 4 cm.

50 / 70

364 \*

Juan Jacobo Rodriguez PADILLA (1922-2014)

*Totems*

Deux sculptures en bois sculpté,

l'une à section carrée,

l'autre à section circulaire.

28 x 12 x 12 cm et 24 x 9,5 cm.

60 / 80

365 \*

Juan Jacobo Rodriguez PADILLA (1922-2014)

*Buste de femme*

Sculpture en fils de fer entremêlés.

62 x 42 x 21 cm.

60 / 80

366 \*

Juan Jacobo Rodriguez PADILLA (1922-2014).

*Forme géométrique et trois sphères concentriques*

Sculpture en fils de fer entremêlés.

Structure : 34,5 x 34,5 x 34,5 cm.

Diamètre de la sphère. extérieure : 14 cm.

60 / 80

367 \*

Juan Jacobo Rodriguez PADILLA (1922-2014)

*Buste de femme*

Sculpture en fils de fer entremêlés.

36 x 15 x 12 cm.

60 / 80

368 \*

Juan Jacobo Rodriguez PADILLA (1922-2014)

*Buste d'homme*

Sculpture en fils de fer entremêlés.

56 x 47 x 11 cm.

60 / 80

369 \*

Juan Jacobo Rodriguez PADILLA (1922-2014)

*Tête*

Sculpture en fils de fer entremêlés.

38 x 24 x 18 cm.

60 / 80

370 \*

Juan Jacobo Rodriguez PADILLA (1922-2014)

*Fesses*

Sculpture en fils de fer entremêlés.

33 x 23 x 15 cm.

60 / 80

371 \*

Juan Jacobo Rodriguez PADILLA (1922-2014)

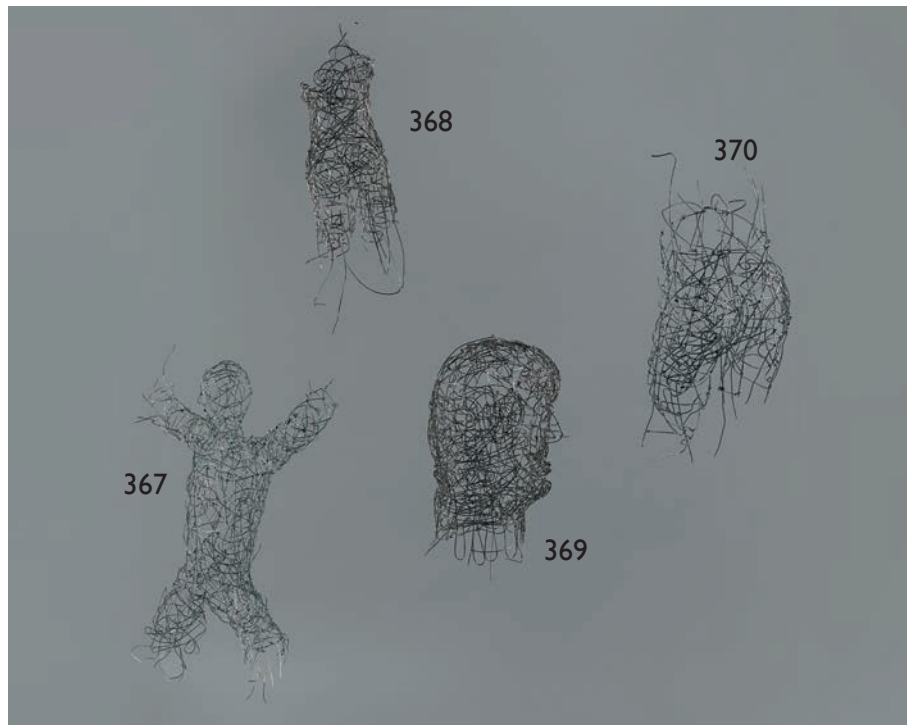
*Sans Titre*

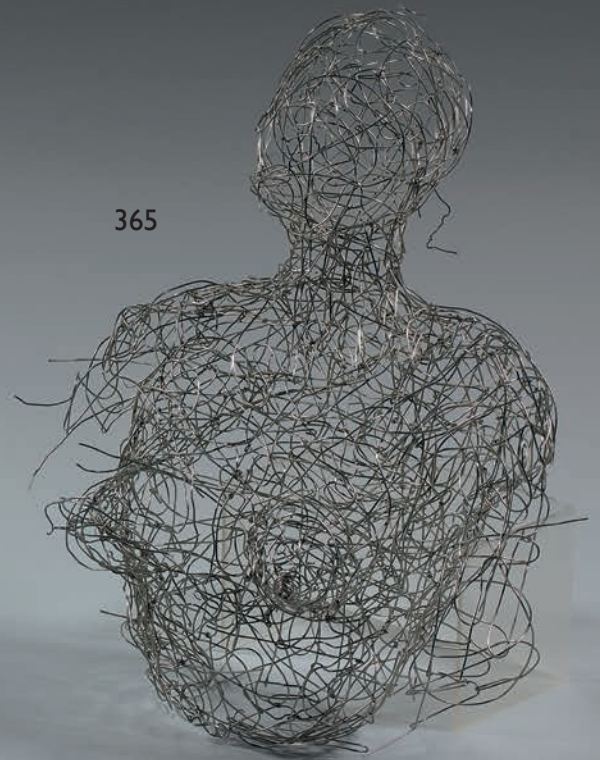
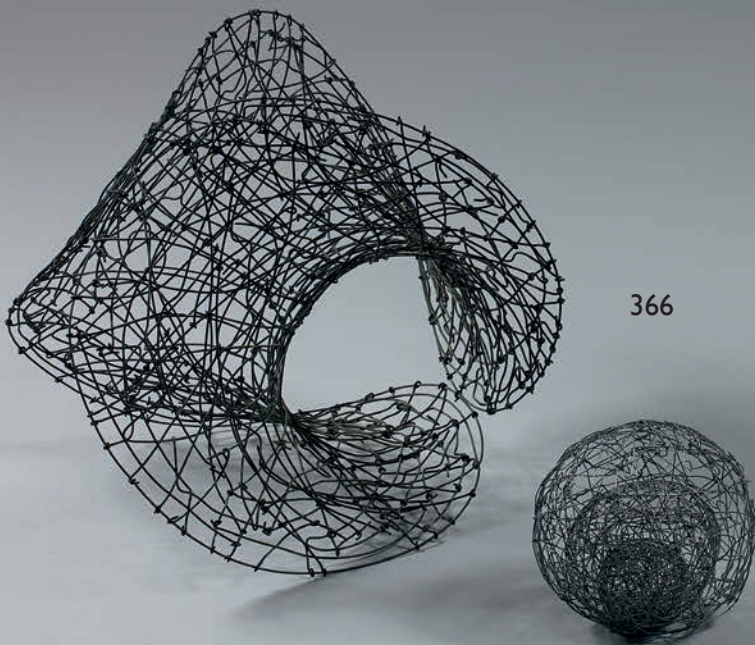
Sculpture en bois.

41,5 x 19 x 19 cm.

Fentes.

30 / 40







372 \*

Juan Jacobo Rodriguez PADILLA (1922-2014)

*Portrait de Claude François*

Sculpture en plâtre.

40 x 20 x 24 cm.

On y joint une deuxième tête identique, accidentée,  
ainsi que le moule en plâtre et résine d'une sculpture abstraite.

60 / 80



373 \*

Juan Jacobo Rodriguez PADILLA (1922-2014)

*Sans Titre*

Sculpture en granit, signée sur un côté.

38 x 26 x 27 cm.

100 / 150

374

*Christ en croix*

Ivoire sculpté,  
dans un cadre à glacillons en bois doré et sculpté,  
le fronton ajouré à décor des attributs  
de la Passion et de pampres de vignes.

Christ du XIXe siècle.

Cadre du début du XVIIIe siècle.

62 x 37 cm.

200 / 300



375

*Vierge à l'Enfant*

Statuette

Bois sculpté repeint  
en polychromie et doré.

XVIIIe siècle.

51,5 x 24 x 15,5 cm.

Manques, socle rapporté.

200 / 300

376

Charles VALTON (1851-1918)

*Cerf bramant*

Bronze à patine dorée et noire,  
signé sur la terrasse.

Base en marbre.

41,5 x 35 x 16 cm.

Hauteur avec la base : 44 cm

350 / 400





377  
 Thomas François CARTIER (1879-1943)  
*Chien de chasse*  
 Bronze à patine brune, signé sur la terrasse.  
 20 x 46 x 11 cm.  
 150 / 200



378  
 Hippolyte Marius GALY (1847-1929)  
*Buste de jeune garçon en tenue de marin*  
 Sculpture en marbre signée et datée « 1909 »  
 sur la base en bas à gauche.  
 48,5 x 35 x 22 cm.  
 200 / 300



379  
 Paul LANDOWSKI (1875-1961) attribué à  
*L'hymne à l'aurore*  
 Sculpture en marbre de Carrare.  
 79 x 25 x 19 cm.  
 Très léger fêlé au niveau de l'épaule droite, non signée.  
 Probable travail préparatoire pour le "Mur des Hymnes".  
 Modèles en plâtre et bronze conservés au Musée des années  
 Trente à Boulogne.  
 3 000 / 4 000

380

François Xavier LALANNE (1927-2008)

*Oiseau bleu*

Sculpture en bronze à patine verte et brune.

Multiple.

Édition Artcurial, numéroté 103/250.

Création 1979.

18,5 x 8 x 8 cm.

*Un certificat de l'artiste sera remis à l'acquéreur.*

3 800 / 4 000



381

Claude LALANNE (1925)

Cadre à photographie "Libellule".

Bronze doré, signé et numéroté 41/450.

Édition Artcurial au dos.

14,5 x 11,5 cm.

*Un certificat d'Artcurial sera remis à l'acquéreur.*

800 / 900





382

**382**  
Claude GOLFIER (1932)  
*Sylvie*  
Bronze à patine noire, signé à l'arrière, numéroté E.A IV/IV,  
Fonderie Lifi, 2009.  
20,5 x 20,5 x 13,5 cm.  
I 000 / I 100



383

**383**  
Claude GOLFIER (1932)  
*Maternité*  
Bronze à patine verte, signé sur le coté droit, numéroté E.A II/IV,  
Fonderie Chapon.  
26,5 x 12 x 16 cm.  
I 500 / I 600



384

Cornet à pistons  
Métal argenté.  
Marqué "F. Besson, 96 rue d'Angoulême Paris".  
dans son coffret en bois.  
Avec ses accessoires.  
Longueur : 32 cm.  
200 / 250

385

GUENARDEAU et SUSSES FRÈRES  
Pied de lampe.  
Bronze doré, à décor naturaliste de feuilles  
et disamares d'érable.  
Signé "Guénardeau Scip" et "Susse Fd Edt"  
sur le pied.  
Porte le cachet du fondeur sur la base.  
Vers 1900.  
48 x 11 X 11 cm.  
50 / 80



387

Vase piriforme sur piédouche  
Émail cloisonné, à décor de faisans dans des branchages  
de cerisiers en fleurs et pivoines, le col à décor d'un dragon  
sur fond rouge.  
Fin du XIXe siècle, dans le goût du Japon.  
Hauteur : 54 cm.  
Petit éclat dans le fond.  
150 / 200

388

Fusil de Chasse MERKEL FRÈRES à Suhl  
Canons juxtaposés, calibre 12 / 70.  
Modèle gravé ; numéro : "4038214".  
300 / 500

389

Imposant bloc de malachite  
Sur socle.  
58,5 x 24 x 15 cm.  
100 / 150

386

Paire de pots piriformes couverts  
Marbre, les anses de bronze en col de cygne  
retenant une guirlande de fleurs.  
Style Louis XVI.  
Hauteur : 54 cm.  
500 / 600





391

Paire de cadres

Bois sculpté, mouluré, redoré et relaqué noir, les écoinçons ornés de feuillages.

XVIIe siècle.

47 x 38,8 cm.

Foncés postérieurement de miroir modernes.

Vue : 35,5 x 27,5 cm.

Fond de feuillures : 37,7 x 29,8 cm.

80 / 100

390

Léonard MOREL-LADEUIL (1820-1888)

Bouclier d'ornement dit "de Milton".

Cuivre ciselé et argent, par galvanoplastie, orné de scènes du Paradis Perdu.

Signé de l'artiste, et daté 1866 en bas à gauche, et de la maison Elkington and Co en bas à droite.

Au dos, plaque de contre-signature du Département of Science and Art, Elkington, avec le chiffre VR couronné.

88 x 68 x 2,8 cm.

En partie désargenté.

*Le modèle en argent fut présenté*

*à l'Exposition Universelle de Paris de 1878.*

*Un modèle similaire est exposé au Musée d'Orsay.*

*Exposition : "Sept ans de réflexions", dernières acquisitions, Musée d'Orsay, 2000-2014.*

600 / 800

392

VEUVE DUVINAGE et MAISON ALPHONSE GIROUX

Bougeoir formant pyrogène.

Monture de bronze ciselé

et doré, à décor d'une frise de rais-de-cœur, feuilles d'acanthes stylisées, et marqueterie d'ivoire, de cuivre et bois indigène figurant des branchages et feuillages.

Il pose sur trois pieds ronds dentelés.

Monogrammé "FD Bté" sur l'ivoire.

Vers 1880.

7,7 x 20,9 x 10,5 cm.

Manques.

L'entreprise fondée en 1799 par Alphonse Giroux, fournisseur de la couronne, sera reprise

par ses deux fils, Alphonse Gustave et André, qui se spécialisèrent dans la fabrication de petits éléments de tableterie et marqueterie. En 1868, Ferdinand

Duvinage, leur cousin, reprendra la direction de l'entreprise qui recevra dès 1867 une médaille

d'argent à l'Exposition Universelle de Paris. C'est finalement sa veuve qui reprendra l'affaire

et déposera en 1877 un brevet pour cette luxueuse marqueterie d'ivoire combinant mosaïque

et cloisonnement métallique, d'où cette abréviation "Bté".

Ces très rares créations pourront aujourd'hui être considérées comme les premières manifestations

du Japonisme dans les Arts Décoratifs Français. Un cabinet et un plat de provenance similaire

sont respectivement présentés au Musée d'Orsay et au Musée des Arts Décoratifs.

600 / 800



392



393

Karl FABERGÉ (Saint-Petersbourg, 1846-Lausanne, 1920)

Exceptionnelle ombrelle

Le fût en bois de alacca.

La toile de soie verte, le pommeau en or 583 millièmes (56 zolotniks) émaillé de blanc translucide sur fond guilloché d'ondes verticales, orné de cannelures à asperges et encadré d'une bordure ciselée de deux couleurs, d'or jaune et rouge, de joncs enrubannés, le sommet orné d'une importante améthyste facettée sur sa bordure, dans un entourage de roses de diamants cerclées d'argent. Bon état.

Poinçon d'orfèvre : Initiales de Carl Fabergé en caractères cyrilliques.

Poinçon de titre : 56, Saint-Petersbourg, 1899-1908.

Poids brut : 401 g.

Longueur : 95 cm.

Pommeau : 7 cm.

*Pierre Karl Fabergé, établi à Saint-Petersbourg, fut reçu maître orfèvre en 1882 et nommé fournisseur de la cour impériale de Russie en 1884.*

*Il est le créateur des fameux cinquante-quatre oeufs offerts par les tsars Alexandre III et Nicolas II à leurs épouses respectives pour la fête de Pâques, véritables chefs d'œuvre de la joaillerie.*

**2 000 / 3 000**

394

Coffret à pralines.

Le couvercle centré d'un camée en ivoire figurant un lévrier encadré d'une frise de perles et de bandelettes d'ivoire ornées de cabochons en buis, avec sa clef.

Fin du XIXe siècle.

80 / 90

395

HERMES PARIS

Sac à main.

Cuir noir, deux poignées, pochette intérieure à fermeture éclair, rabat extérieur à deux fermoirs en métal dorés en forme de H marqués Hermès Paris.

Marqué Hermès Paris à l'intérieur.

21 x 26 x 10 cm.

Usures.

150 / 200



396

NEVERS

Assiette en faïence à bord contourné à décor polychrome patronymique au centre de Sainte Marguerite d'Antioche et du dragon surmontant le patronyme.

*Marguerite Brisset 1780.*

XVIIIe siècle.

D : 23 cm.

Égrenures.

180 / 200

397

Théodore DECK (1823-1891)

et Joseph VICTOR RANVIER (1832-1896)

Plat rond.

Faïence polychrome, à décor d'un personnage antique.

Monogrammé R.V en bas à droite, signé et daté TH. DECK

1864 à l'arrière.

Diamètre : 29 cm.

Accident et restauration.

*Un modèle similaire est conservé au Musée Unterlinden*

à Colmar.

200 / 220

398

D'après Bernard BUFFET (1928-1999)

Lot de trois assiettes "Gazelle", "Lion" et "Girafe".

Gravées à l'eau forte sur argent sterling premier titre, 925 millièmes.

Au dos "Le Médailleur Paris".

B 795 - 1973 Bernard Buffet pour la Gazelle ;

B 795 - 1976 Bernard Buffet pour le Lion ;

B 795 - 1975 Bernard Buffet pour la Girafe.

Diamètre : 20 cm.

Poids d'une assiette : 201 g.

Dans leur coffret d'origine.

150 / 200





399

JAPON- IMARI

Important plat circulaire.

Porcelaine à décor polychrome de grues dans des réserves polylobées alternées de réserves feuillagées.

Marque à quatre caractères sous le pied.

Monture de bronze doré imitant le bambou sur quatre pieds figurant des têtes d'éléphants, les anses à décor ajouré.

XIXe siècle.

23,4 x 50 x 41 cm.

200 / 220

400

Cathy SPECHT (née en 1967) pour RAYNAUD, Limoges

Vase Théo d'or

Porcelaine émaillée et biscuit, peints or.

Signé, monogrammé Cathy SPECHT, marqué RAYNAUD.

Ce modèle n'est plus édité.

18 x 12 cm.

800 / 820



401

BWM - CAULDON

Partie de service de table modèle CANOVA.

Faïence fine anglaise modèle à décor imprimé en camaïeu bleu de motifs différents d'oiseaux variés.

Comprenant 38 pièces :

4 coupes présentoir ;

1 soupière, 1 terrine ;

2 plats octogonaux ;

1 saucière ;

4 assiettes creuses ;

1 saladier ;

8 assiettes plates ;

11 assiettes à dessert.

1 800 / 2 000

408



409



402



403



402

Dans le goût de BACCARAT  
 Presse-papier  
 Verre à décor millefiori polychrome.  
 Diamètre : 7,5 cm.  
 200 / 220

404

Dans le goût de LOETZ  
 Paire de vases balustre  
 Verre irisé dans des tons vert argenté.  
 Hauteur : 38 cm.  
 100 / 150

403

DAUM NANCY  
 Vase miniature tronconique  
 Verre multicouche à décor de corbeaux dans un paysage  
 de neige dans un fond orangé.  
 Signé Daum Nancy à la croix de Lorraine.  
 5,3 x 3,3 cm  
 Col accidenté.  
 On y joint un vase miniature ovoïde en verre peint  
 à décor polychrome de pavot.  
 Trace de signature et croix de Lorraine sous la base.  
 5,5 x 2,4 cm.  
 200 / 250

405

Dans le goût de LOETZ  
 Paire de vases de forme évasée et à col resserré  
 Verre irisé dans des tons vert argenté.  
 Hauteur : 33,3 cm.  
 200 / 250





406

407

406

Cathy SPECHT (née en 1967) pour DAUM  
*Queen Shilouk, Collection Afrique.*  
 Sculpture en pâte de cristal, sur socle de cristal  
 Édition limitée, épreuve d'artiste 2/E.A  
 Signée Cathy SPECHT et DAUM.  
 16 x 6 cm.  
 Boîte.  
*Un certificat sera remis à l'acquéreur.*  
 650 / 700

408

LALIQUE France  
 Petit vase balustre  
 Cristal satiné et brillant à décor  
 de feuillages sur piédouche.  
 Signé Lalique France.  
 11,5 x 9,5 cm.  
 100 / 120

407

Cathy SPECHT (née en 1967) pour DAUM  
*Sage Dapende, Collection Afrique.*  
 Sculpture en pâte de cristal, sur socle de cristal.  
 Édition limitée, épreuve d'artiste 1/E.A.  
 Signée Cathy SPECHT et DAUM.  
 16 x 6 cm.  
 Boîte.  
*Un certificat sera remis à l'acquéreur.*  
 650 / 700

409

LALIQUE France  
 Colombe dans une couronne de laurier  
 Cristal satiné.  
 Signé Lalique France.  
 8,2 x 2,5 cm.  
 50 / 60



410

Lot de sept couvre-chefs militaires miniatures, du 1er Empire :

- Sergent du 8<sup>e</sup> régiment, léger, 1809 ;
- Officier supérieur des gardes d'Honneur ;
- Aide de camp de général ;
- Chasseur du 14<sup>e</sup> léger ;
- Infanterie de ligne ;
- Grogard ;
- Cavalier.

100 / 120



411

Lot de 16 médailles militaires

Dont une médaille commémorative de l'expédition au France (1862-1863) en argent, une médaille commémorative de l'Expédition de Chine (1860) en argent, une médaille de Sainte-Hélène (1857) de module ordonnance en bronze à patine chocolat, trois Croix de guerre et deux médailles de la Légion d'honneur.

Manque et accidents.

150 / 180



412

Giberne d'officier de cavalerie légère.

Le coffret recouvert de cuir verni noir et maroquin rouge, la palette ornée au centre d'un aigle en laiton estampé, doré et cerclée d'une baguette en laiton doré. La banderole gainée d'un maroquin rouge, doublé sur toute sa longueur d'un galon tressé en fil d'argent. Garnitures de laiton doré à motif de muffle de lion avec chaînette et écusson timbré en suite d'un aigle.

Époque Premier Empire.

Usures, accidents.

On y joint :

- Un calot de feutre bleu, orné d'un galon doré ;
- Une banderole seule de giberne en cuir verni noir, ornée d'un muffle de lion avec chaînette et écusson timbré d'une grenade enflammée. Très accidentée ;
- Un plateau de ceinturon du Second Empire en laiton estampé et doré orné d'un aigle couronné ;
- Un important lot de documents manuscrits, lettres autographes signées, diplômes et certificats du XVIII<sup>e</sup> au XX<sup>e</sup> siècle relatifs à l'armée.

200 / 300



413

Vingt-six bustes miniature sur piédouche en plomb et plâtre, peints à la main, figurant différents corps d'armée du début du XIX<sup>e</sup> siècle.

Hauteur : 13 cm (environ).

30 / 40



414

Maquette de canon modèle 1827 de campagne

Pièce de 4, dérivé des systèmes de Gribeauval, tube en bronze de 28 mm, affût en bois à deux roues rayonnées et cerclage de fer, diamètre 212 mm, avec son avant train caisson à munitions et ses accessoires de nettoyage et de tir.

*Jean Baptiste VAQUETTE de Gribeauval réorganisa totalement le système d'artillerie française.*

*Il s'attacha à le rationaliser en l'allégeant pour le rendre plus mobile et plus facilement réparable grâce à l'interchangeabilité des pièces. Il développa ainsi le premier système complet d'artillerie française (campagne, siège, place et côte) qui sera l'un des moteurs du succès des armées révolutionnaires puis napoléoniennes.*

600 / 800

415

Gourde tonnelet aux couleurs de l'Empire.

Inscription "Mme Davoud", 13<sup>ème</sup> de ligne.

Longueur : 24 cm.

30 / 40

416

Alexandre FERDINANDUS (? – 1888)

*L'évacuation d'un blessé*

Encre et rehauts de gouache blanche sur papier signé en bas à droite.

15 x 22,7 cm.

Contrecollé sur panneau.

Pliure et manque.

*La Garde Républicaine*

Ébauche de plaque d'impression pour "Le Monde Illustré", encre et rehaut de gouache blanche sur panneau de bois, signée en miroir en bas à gauche.

14,9 x 22,1 cm.

100 / 120



417

Carle VERNET

*Campagnes des Français sous le Consulat et l'Empire*

Album de cinquante-deux batailles et cent portraits des maréchaux, généraux et personnages les plus illustres de l'époque et du portrait de Napoléon Ier, accompagné d'un fac-similé de sa signature.

Paris, sd (vers 1860), in folio, relié plein cartonnage éditeur, usagé, plat supérieur détaché, tranches dorées. Illustré du portrait de Napoléon, de 5 planches de 100 portraits, suivis de 52 planches de batailles.

Bon état intérieur, quelques rousseurs.

200 / 220

418

GRÈCE - Ordre du Phénix (créé en 1926)

Croix de Commandeur à titre civil.

Époque républicaine : 1925-1936.

Vermeil et émail.

BE.

Avec son ruban et son écriin.

100 / 200

419

GRECE - Ordre du Sauveur (fondé en 1833)

Croix de Commandeur du deuxième modèle.

France, Vermeil et émail.

Dans un écriin, signé dans le couvercle de la maison LEMAITRE à Paris.

BE.

Début du XXe siècle.

50 / 100

420

CHINE - Ordre du Grain d'Or (1912-1929)

Étoile de Commandeur et sa cravate dans son écriin, vermeil et émail.

BE.

Début du XXe siècle.

200 / 250

421

MAROC - Ordre du Ouissam Alaouite (créé en 1913)

France, Vermeil et émail.

Dans son écriin signé dans le couvercle de la Maison Arthus Bertrand Beranger à Paris.

BE.

Début du XXe siècle.

50 / 100



422

École française du XXe siècle

*Scène de fanfare militaire, avril 17*

Esquisse à l'huile sur isorel, portant une inscription "Champagne, exécuté par Musqui (?)

8e... à Noyon, avril 17".

41 x 58,5 cm.

80 / 100





423  
Pendule  
Bronze doré, le cadran circulaire émaillé à chiffres romains pour les heures et arabes pour les minutes, les aiguilles en forme de lyre, s'inscrivant dans une lyre feuillagée, les extrémités ornées de têtes d'aigles retenant une guirlande de fleur, sur piédouche de marbre ovale ceinturé d'une guirlande de fleuilles de vigne et laurier.  
Style Louis XVI, fin du XIXe siècle.  
59 x 28 x 12 cm.  
400 / 450

424 \*  
Pendulette  
Métal doré, posant sur un entablement à degrés laqué noir, les côtés à décor de plaques en degrés noires et rouges.  
Cadran principal pour les heures, deux cadrans secondaires pour le réveil et le dateur.  
Vers 1930-1940.  
Hauteur : 18,5 cm - Largeur : 14 cm.  
Coffret.  
200 / 300



425

Garniture de cheminée

Marbre de sienne, comportant :

Pendule portique en marbre de sienne, le cadran circulaire émaillé à chiffres arabes et guirlandes de fleurs, s'inscrivant dans une cage de verre entre quatre colonnes qui supportent un entablement sur lequel repose un lion couché.

La base quadrangulaire sur pieds toupie.

56 x 33 x 14 cm.

Paire de vases ovoïdes sur piédouche posant sur un entablement à ressauts, sur quatre pieds toupies, monture de bronze doré formant deux anses en col de cygnes retenant une frise de feuillage et piédouche godronné.

36,5 x 17 x 12 cm.

Style Empire, Fin du XIXe siècle.

600 / 800





426

Importante garniture de cheminée, comportant :  
 Pendule en marbre et bronze à patine dorée  
 et noire, le cadran circulaire à fond doré,  
 sculpté d'une rosace, les heures en cartouches émaillés  
 à chiffres romains, surmonté d'un pot fleuri  
 en bronze doré, encadré de deux putti allongés,  
 la base ornée de plaques de marbre à décor  
 d'une guirlande de fruits retenue par une tête  
 de bélier posant sur quatre pieds toupies.  
 45 x 55 x 16 cm.

Paire de candélabres en bronze à patine dorée  
 et noire figurant deux angelots, un fût  
 central garni d'une coupe de fruits à cinq lumières  
 enroulées feuillagées.  
 Hauteur : 62,5 cm.  
 Style Louis XVI, Fin du XIXe siècle.  
 500 / 600

427

Pendule borne rectangulaire.  
 Marbre rouge,  
 le cadran émaillé blanc à chiffres romains  
 pour les heures et chiffres arabes  
 pour les minutes, signé Robin à Paris,  
 Palais Royal, 99.  
 Début du XIXe siècle.  
 33,5 x 29 x 17,2 cm.  
 Accident au cadran.  
 120 / 150

428

Cartel d'applique

Bronze ciselé et patiné, le cadran circulaire émaillé à chiffres arabes encadré de guirlandes de feuilles de laurier et surmonté d'un pot couvert feuillagé, le cul de lampe orné d'un mascarón féminin et de feuillages.

Époque Louis XVI.

63 x 31,5 x 10,5 cm.

400 / 500



429  
 Dans le goût de la maison PERZEL  
 Lampadaire  
 Acier chromé, en forme de corole.  
 Vers 1960.  
 Hauteur : 160 cm.  
 200 / 300



430  
 Fauteuil d'enfant  
 Bois sculpté, mouluré et laqué gris, le dossier en médaillon à décor d'une frise de perles, les consoles d'accotoir en colonne balustre, cannelée, détachée, les dés de raccordement avant à quartefeuille, la ceinture ornée de frises de perles. Les pieds antérieurs fuselés, cannelés, rudentés, les pieds postérieurs fuselés, cannelés. Estampillé L. COSTAZ - Fin du XVIIIe siècle. Garniture usagée.  
 250 / 300



431  
 Buffet bas  
 Bois plaqué à décor de marqueterie florale, ouvrant par deux vantaux et deux tiroirs, les montants sommés de consoles, posant sur pieds en entablement.  
 Travail provincial du XVIIIe siècle.  
 94 x 138 x 61 cm.  
 Accidents, manques, trous de vers.  
 150 / 200

432  
 Petit bureau plat  
 Bois plaqué à décor de marqueterie florale. Le plateau rectangulaire chantourné ouvre par un tiroir en ceinture et pose sur quatre pieds cambrés. Importante garniture de bronze à décor rocaille.  
 Style Louis XV.  
 74,5 x 101 x 61 cm.  
 100 / 120



433

Commode

Bois plaqué, ouvrant par deux tiroirs à ressaut à décor d'une rosace polylobée et de filets à entrelacs géométriques dans les angles, les montants en pans coupés. Garniture de bronze, tels que : entrées de serrures, prises en couronne de laurier, tablier, sabots, chutes géométriques.

Elle pose sur pieds légèrement cambrés.

Estampillée Jean-Georges SCHLICHTIG, Maître à Paris le 2 octobre 1765, mort en février 1782.

Dessus de marbre gris, rapporté.

86 x 92 x 54 cm.

2 000 / 2 500

434

Salon comprenant un canapé et six fauteuils

Bois mouluré, sculpté et laqué gris, les dossiers en anse de panier, les accotoirs enroulés à manchette, les dés de raccordement à quartefeuille, ils posent sur des pieds antérieurs fuselés, cannelés et rudentés à l'avant.

Époque Louis XVI.

Les fauteuils estampillés C. LECLERC.

Garniture de velours jaune usagée.

Fauteuils : 89,5 x 58 x 50 cm.

Canapé : 100 x 149 x 54 cm.

Claude LECLERC, menuisier en sièges à Paris, reçu Maître le 12 octobre 1785.

Il exerça d'abord rue de Charenton, à "l'Agneau Pascal" et se fit connaître sous Louis XVI comme "menuisier en fauteuils". Plus tard ayant transféré son atelier rue de Charonne, n°7, Claude Leclerc entreprit également des ouvrages d'ébénisterie en acajou et noyer.

Au printemps de 1811, le Garde-meuble impérial lui commanda des tables et des armoires destinées au service des grands officiers de la Couronne.

2 500 / 3 000





**435**  
 Petite vitrine  
 Bois plaqué, ouvrant par deux portes vitrées,  
 surmontant trois tiroirs, les montants  
 à pans coupés sur pieds cambrés,  
 dessus de marbre.  
 Époque Transition.  
 137 x 85,5 x 36,5 cm.  
 100 / 120



**436**  
 Secrétaire à abattant  
 Acajou et placage d'acajou, deux vantaux  
 en partie basse ouvrant par  
 un abattant découvrant cinq tiroirs  
 et un casier, les montants antérieurs  
 en colonnes à bague dorée. Appliques  
 de bronze à décor de Robinson Crusoe,  
 Vendredi et d'un guerrier à l'antique  
 sur un char tiré par des lions.  
 Dessus de marbre blanc veiné de gris.  
 Époque Empire.  
 147 x 92,5 x 46,6 cm.  
 300 / 400



**437**  
 Console  
 Acajou et placage d'acajou, le plateau rectangulaire ouvrant  
 par un tiroir en ceinture, orné d'une entrée de serrure simulée  
 en bronze doré, à motif de deux cygnes posant sur deux  
 colonnes fuselées, à embases dorées, retenant une guirlande  
 de lauriers enrubannée, les montants postérieurs en pilastre  
 réunis par un plateau d'entretoise, dessus de marbre noir.  
 Époque Empire.  
 80 x 89,5 x 39 cm.  
 200 / 250

**438**  
 Guéridon  
 Acajou et placage d'acajou, le plateau circulaire  
 de marbre noir posant sur trois pieds colonnes  
 réunis par une entretoise triangulaire échancrée.  
 Époque Empire.  
 Diamètre : 76 cm.  
 Hauteur : 71 cm.  
 180 / 200

439

Ensemble de mobilier de jardin en rotin polychrome, comprenant :

- Canapé à double dossier cintré, le piètement à entretoise.

87 x 110 x 57 cm.

- Table de forme rectangulaire, le piètement à entretoise.

70,5 x 50 x 66 cm.

- Desserte à deux plateaux, le plateau supérieur muni de deux poignées latérales (l'une accidentée).

70 x 66 x 100 cm.

Travail vers 1900.

Insolation.

200 / 300



440 \*

Niels Otto MØLLER (1920-1982), attribué à

Table de salle à manger circulaire

Teck, posant sur quatre pieds ronds.

Suite de quatre chaises, modèle n°71

Teck et assise en cuir noir, dossier galbé.

Vers 1960.

Dimension des chaises : 77 x 49 x 43 cm.

Hauteur de la table : 72,5 cm - Diamètre : 110 cm.

800 / 1 000





441

Jean PROUVÉ (1901-1984 )

Suite de 4 chaises "tout bois"

Structure en bois de chêne assemblée par un système de tenons traversant le piétement postérieur. Assise et dossier en bois courbé.

Légers manques sur l'assise d'une chaise. Certaines vis de fixation des dossiers et assises ont été remplacées.

*La chaise "Tout bois" est créée vers 1941 par Jean Prouvé en association avec les établissements Vauconsant qui produisaient le modèle.*

*Bibliographie :*

*Peter Sulzer, Jean Prouvé Oeuvre Complète, Vol 2 1934 - 1944, réf. 915, p 294 et 295, modèle similaire reproduit sous la réf. 915,2. et Galerie Patrick Seguin, Paris, Jean Prouvé. Modèle similaire reproduit p 250.*

8 000 / 10 000

442

Quasar KHANH (né en 1934)

Table.

Le plateau rectangulaire en bois laqué rouge, posant sur piètement en fonte d'aluminium, pouvant former table de salle à manger ou table basse.

Signée sur le piètement.

Hauteur table haute : 73 cm.

Dimensions du plateau : 90 x 245 cm.

Usures, angles légèrement abîmés laissant entrevoir le bois sous la laque, rayures et petit manque sur le plateau.

1 800 / 2 000



443

Mario BELLINI (né en 1935)

CASSINA éditeur.

Suite de six chaises modèle "CAB".

Gainées de cuir noir.

Modèle créé en 1977.

Étiquette au revers.

81 x 46 x 41 cm.

600 / 800



444

Tapisserie d'Aubusson, d'après un carton de Roger BEZOMBES

*La femme fleur*

Tissée à la main dans l'atelier de Robert FOUR.

140 x 92 cm.

1 000 / 1 200

445

Tapis

Laine, à décor d'un semis de fleurs sur fond noir.

Chine, Tien Tsin, milieu du XXe siècle.

2,98 x 4,05 m.

400 / 500





## CONDITIONS GÉNÉRALES DE VENTES

**LUCIEN-PARIS est une société de ventes volontaires de meubles aux enchères publiques régie par la Loi du 10 juillet 2000. En cette qualité, LUCIEN-PARIS, agit comme mandataire du vendeur qui contracte avec l'acquéreur. Les rapports entre LUCIEN-PARIS et l'acquéreur sont soumis aux présentes conditions générales d'achat qui pourront être amendées par des avis écrits ou oraux qui seront mentionnés au procès-verbal de la vente.**

### I - LE BIEN MIS EN VENTE

a) Les acquéreurs potentiels sont invités à examiner les biens pouvant les intéresser avant la vente aux enchères, et notamment pendant les expositions.

LUCIEN-PARIS se tient à la disposition des acquéreurs potentiels pour leur fournir des rapports sur l'état des lots.

b) Les descriptions des lots résultant du catalogue, des rapports, des étiquettes et des indications ou annonces verbales ne sont pas que l'expression par LUCIEN-PARIS de sa perception du lot, mais ne saurait constituer la preuve d'un fait. Les dimensions sont données à titre indicatif.

c) Les indications données par LUCIEN-PARIS sur l'existence d'une restauration, d'un accident ou d'un incident affectant le lot, sont exprimées pour faciliter l'inspection par l'acquéreur potentiel et restent soumises à son appréciation personnelle ou à celle de son expert. L'absence d'indication d'une restauration, d'un accident ou d'un incident dans le catalogue, les rapports, les étiquettes, ou verbalement, n'implique nullement qu'un bien soit exempt de tout défaut présent, passé ou réparé. Inversement, la mention de quelque défaut n'implique pas l'absence de tous autres défauts.

### II - LA VENTE

a) En vue d'une bonne organisation des ventes, les acquéreurs potentiels sont invités à se faire connaître auprès de LUCIEN-PARIS, avant la vente, afin de permettre l'enregistrement de leurs données personnelles. LUCIEN-PARIS se réserve de demander à tout acquéreur potentiel de justifier de son identité ainsi que de ses références bancaires. LUCIEN-PARIS se réserve d'interdire l'accès à la salle de vente de tout acquéreur potentiel pour justes motifs.

b) Toute personne qui se porte enchérissseuse s'engage à régler personnellement et immédiatement le prix d'adjudication augmenté des frais à la charge de l'acquéreur et de tous impôts ou taxes qui pourraient être exigibles. Tout enchérissseur est censé agir pour son propre compte sauf dénonciation préalable de sa qualité de mandataire pour le compte d'un tiers, acceptée par LUCIEN-PARIS.

c) Le mode normal pour enchérir consiste à être présent dans la salle de vente. Toutefois, LUCIEN-PARIS pourra accepter gracieusement de recevoir des enchères par téléphone d'un acquéreur potentiel qui se sera manifesté avant la vente. LUCIEN-PARIS ne pourra engager sa responsabilité notamment si la liaison téléphonique n'est pas établie, est établie tardivement, ou en cas d'erreur ou d'omissions relatives à la réception des enchères par téléphone.

d) LUCIEN-PARIS pourra accepter gracieusement d'exécuter des ordres d'enchérir qui lui auront été transmis avant la vente et que LUCIEN-PARIS aura acceptés. Si LUCIEN-PARIS reçoit plusieurs ordres pour des montants d'enchères identiques, c'est l'ordre le plus ancien qui sera préféré. LUCIEN-PARIS ne pourra engager sa responsabilité notamment en cas d'erreur ou d'omission d'exécution de l'ordre écrit.

e) Dans l'hypothèse où un prix de réserve aurait été stipulé par le vendeur, LUCIEN-PARIS se réserve de porter des enchères pour le compte du vendeur jusqu'à ce que le prix de réserve soit atteint. En revanche, le vendeur ne sera pas admis à porter lui-même des enchères directement ou par mandataire. Le prix de réserve ne pourra pas dépasser l'estimation basse figurant dans la catalogue.

f) LUCIEN-PARIS dirigera la vente de façon discrétionnaire tout en respectant les usages établis. LUCIEN-PARIS se réserve de refuser toute enchère, d'organiser les enchères de la façon la plus appropriée, de déplacer certains lots de la vente, de retirer tout lot de la vente, de réunir ou de séparer les lots. En cas de contestation, LUCIEN-PARIS se réserve de désigner l'adjudicataire, de poursuivre la vente ou de l'annuler, ou

encore de remettre le lot en vente.

g) Sous réserve de la décision de la personne dirigeant la vente pour LUCIEN-PARIS, l'adjudicataire sera la personne qui aura porté l'enchère la plus élevée pourvu qu'elle soit égale ou supérieure au prix de réserve, éventuellement stipulé. Le coup de marteau matérialisera la fin des enchères et le prononcé du mot « adjudgé » ou tout autre équivalent entraînera la formation du contrat de vente entre le vendeur et le dernier enchérissseur retenu. L'adjudicataire ne pourra obtenir la livraison du lot qu'après règlement de l'intégralité du prix. En cas de remise d'un chèque ordinaire, seul l'encaissement du chèque vaudra règlement.

### III - LES INCIDENTS DE LA VENTE

a) Dans l'hypothèse où deux personnes auront porté des enchères identiques par la voix, le geste, ou par téléphone et réclament en même temps le bénéfice de l'adjudication après le coup de marteau, le bien sera immédiatement remis en vente au prix proposé par les derniers enchérissseurs, et tout le public présent pourra porter de nouvelles enchères.

b) Pour faciliter la présentation des biens lors de la vente, LUCIEN-PARIS pourra être conduit à utiliser à titre indicatif un système de conversion de devises. Néanmoins les enchères ne pourront être portées en devises étrangères, et les erreurs de conversion ne pourront engager la responsabilité de LUCIEN-PARIS.

### IV - PRÉEMPTION DE L'ÉTAT FRANÇAIS

L'État français dispose d'un droit de préemption des oeuvres vendues conformément aux textes en vigueur. L'exercice de ce droit intervient immédiatement après le coup de marteau, le représentant de l'État manifestant alors la volonté de ce dernier de se substituer au dernier enchérissseur, et devant confirmer la préemption dans les quinze jours. LUCIEN-PARIS ne pourra être tenu pour responsable des conditions de la préemption par l'État français.

### V - L'EXÉCUTION DE LA VENTE

a) En sus du prix d'adjudication l'acquéreur devra acquitter par lot les commissions et taxes de 25 % TTC. Pour les lots de nature judiciaire, signalés au catalogue par une astérisque, l'adjudicataire devra acquitter auprès de la SCP Christophe LUCIEN, commissaire priseur judiciaire, par lot, les commissions et taxes de 14,40 % TTC.

Les taxes (TVA sur commission et TVA à l'import) peuvent être rétrocédées à l'adjudicataire sur présentation des justificatifs d'exportation hors Union Européenne. Un adjudicataire justifiant d'un n° de TVA intracommunautaire sera dispensé d'acquitter la TVA sur les commissions. Le paiement du lot aura lieu au comptant, pour l'intégralité du prix, des frais et taxes, même en cas de nécessité d'une licence d'exportation. L'adjudicataire pourra s'acquitter par les moyens suivants :

en espèces :

jusqu'à 1.000 Euros frais et taxes compris pour les ressortissants français, et 10.000 Euros pour les ressortissants français domiciliés fiscalement à l'étranger et pour les ressortissants étrangers sur présentation de justificatifs.

par chèque ou par virement bancaire.

b) LUCIEN-PARIS sera autorisée à reproduire sur le procès-verbal de vente et sur le bordereau d'adjudication les renseignements qu'aura fournis l'adjudicataire avant la vente. Toute fausse indication engagera la responsabilité de l'adjudicataire.

Dans l'hypothèse où l'adjudicataire ne se sera pas fait enregistrer avant la vente, il devra communiquer les renseignements nécessaires dès l'adjudication prononcée. Toute personne s'étant fait enregistrer auprès de LUCIEN-PARIS dispose d'un droit d'accès et de rectification aux données nominatives fournies à LUCIEN-PARIS dans les conditions de la Loi du 6 juillet 1978.

c) Il appartiendra à l'adjudicataire de faire assurer le lot dès l'adjudication. Il ne pourra recourir contre LUCIEN-PARIS, dans l'hypothèse où par suite du vol, de la perte ou de la dégradation de son lot, après l'adjudication, l'indemnisation qu'il recevra de l'assureur de LUCIEN-PARIS serait avérée insuffisante.

d) Le lot ne sera délivré à l'acquéreur qu'après paiement intégral du prix, des frais et des taxes.

Dans l'intervalle LUCIEN-PARIS pourra facturer à

l'acquéreur des frais de dépôt du lot, et éventuellement des frais de manutention et de transport.

A défaut de paiement par l'adjudicataire, après mise en demeure restée infructueuse, le bien est remis en vente à la demande du vendeur sur folle enchère de l'adjudicataire défaillant, si le vendeur ne formule pas cette demande dans un délai d'un mois à compter de l'adjudication, la vente est résolue de plein droit, sans préjudice de dommages intérêts dus par l'adjudicataire défaillant.

En outre, LUCIEN-PARIS se réserve de réclamer à l'adjudicataire défaillant, à son choix :

des intérêts au taux légal majoré de cinq points, le remboursement des coûts supplémentaires engendrés par sa défaillance,

le paiement de la différence entre le prix d'adjudication initial et le prix d'adjudication sur folle enchère s'il est inférieur, ainsi que les coûts générés par les nouvelles enchères.

LUCIEN-PARIS se réserve également de procéder à toute compensation avec des sommes dues à l'adjudicataire défaillant. LUCIEN-PARIS se réserve d'exclure de ses ventes futures tout adjudicataire qui aura été défaillant ou qui n'aura pas respecté les présentes conditions générales d'achat.

e) L'objet qui n'aura pas été retiré par l'acquéreur le lendemain de sa vente avant 10 heures en salle sera entreposé à ses frais au sous-sol de l'hôtel Drouot.

Le retour d'un lot à l'étude ne se fera uniquement que sur demande expresse de l'acquéreur et avec l'accord de LUCIEN-PARIS.

Le magasinage n'engage pas la responsabilité de LUCIEN-PARIS à quel titre que ce soit.

### VI-PROPRIÉTÉ INTELLECTUELLE-REPRODUCTION DES OEUVRES

LUCIEN-PARIS est propriétaire du droit de reproduction de son catalogue. Toute reproduction de celui-ci est interdite et constitue une contrefaçon à son préjudice.

En outre LUCIEN-PARIS dispose d'une dérogation légale lui permettant de reproduire dans son catalogue les oeuvres mises en vente, alors même que le droit de reproduction ne serait pas tombé dans le domaine public.

Toute reproduction du catalogue de LUCIEN-PARIS peut donc constituer une reproduction illicite d'une oeuvre exposant son auteur à des poursuites en contrefaçon par le titulaire des droits sur l'oeuvre.

La vente d'une oeuvre n'emporte pas au profit de son propriétaire le droit de reproduction et de représentation de l'oeuvre.

### VII - BIENS SOUMIS À UNE LÉGISLATION PARTICULIÈRE

Les ventes d'automobiles, de monnaies et de vins donneront lieu à des conditions additionnelles qui seront communiquées par LUCIEN-PARIS sur demande.

### VIII - INDÉPENDANCE DES DISPOSITIONS

Les dispositions des présentes conditions générales d'achat sont indépendantes les unes des autres. La nullité de quelque disposition ne saurait entamer l'inapplicabilité des autres.

### IX - COMPÉTENCE LÉGISLATIVE ET JURIDICTIONNELLE

La loi française seule régit les présentes conditions générales d'achat.